

**VYSOKÁ ŠKOLA EVROPSKÝCH A REGIONÁLNÍCH
STUDIÍ, O. P. S., ČESKÉ BUDĚJOVICE**

BAKALÁŘSKÁ PRÁCE

**SEBEVRAŽDY – POROVNÁNÍ SEBEVRAŽEDNOSTI V JIHOČESKÉM
A PLZEŇSKÉM KRAJI**

Autor práce: Petr Šíma, DiS.

Studijní obor: Bezpečnostně právní činnost ve veřejné správě

Forma studia: Kombinovaná

Vedoucí práce: JUDr. Milan Šumbera

Katedra: Katedra právních oborů a bezpečnostních studií

Prohlášení

Prohlašuji, že jsem bakalářskou práci vypracoval samostatně, na základě vlastních zjištění a s použitím odborné literatury a materiálů uvedených v této práci.

Souhlasím, aby práce byla uložena v knihovně Vysoké školy evropských a regionálních studií v Českých Budějovicích a zpřístupněna v souladu s § 47b zákona č. 111/1998 Sb. v platném znění.

Poděkování

Děkuji vedoucímu bakalářské práce JUDr. Milanu Šumberovi a PhDr. Lence Havelkové za trpělivost, cenné rady, připomínky a metodické vedení práce.

Abstrakt

ŠÍMA, P. *Sebevraždy – porovnání sebevražednosti v Jihočeském a Plzeňském kraji: bakalářská práce*. České Budějovice: Vysoká škola evropských a regionálních studií, 2014. 67 s. Vedoucí bakalářské práce: JUDr. Milan Šumbera

Klíčová slova: prevence sebevražednosti, sebevražda, sebevraždy dětí, sebevražedné jednání a chování, suicidium.

Teoretická část bakalářské práce je zaměřena na seznámení s problematikou sebevražd. Definiuje pojem sebevražda, popisuje formy, způsoby a motivy sebevražedného jednání a chování. Jednotlivé způsoby sebevražd jsou doplněny kazuistikami dokonanych i nedokonanych sebevražd z autorovy policejní praxe. Část práce se zabývá sebevražedností dětí a mladistvých a její možnou prevencí. V praktické části jsou prezentovány výsledky statistik týkající se zadaného tématu. Výsledky zjištěných údajů o Jihočeském a Plzeňském kraji v období od roku 2002 do roku 2012 mezi sebou porovnal autor v tabulkách a grafech.

Abstract

ŠÍMA, P. *Suicide – comparing the frequency of suicide in South-Bohemian region and Plzeň region: bachelor thesis*. České Budějovice: The College of European and Regional Studies, 2014. 67 p. Supervisor: JUDr. Milan Šumbera

Key words: suicide prevention, suicide, children's suicide, suicidal tendency and attempts.

The theoretical part is focused on identification of suicide problems. It defines suicide, describes forms, ways and motives of suicidal tendency. Individual ways of suicides with case reports of completed and uncompleted suicides as witnessed by the author's work experience are added. Part of the thesis deals with children's and teenagers' suicide and its possible prevention. The practical part contains results of statistics relevant to the chosen topic. Results of data collected in South Bohemian region and Plzeň region are compared by the author in charts.

OBSAH

ÚVOD	7
1 CÍLE A METODIKA BAKALÁŘSKÉ PRÁCE	9
2 SEBEVRAŽDA	10
2.1 Historie sebevraždy.....	11
2.2 Členění sebevražd.....	12
3 FORMY, ZPŮSOBY A MOTIVY SEBEVRAŽEDNÉHO JEDNÁNÍ.....	14
3.1 Formy sebevražedného chování	15
3.1.1 Suicidální myšlenky	15
3.1.2 Suicidální tendence	15
3.1.3 Suicidální pokus	15
3.1.4 Suicidium	17
3.2 Způsoby sebevražedného jednání	18
3.2.1 Oběšení.....	19
3.2.2 Utopení.....	21
3.2.3 Pořezání a ubodání	22
3.2.4 Otrava jedy	23
3.2.5 Otravy plynem a udušení	23
3.2.6 Střelné zbraně.....	24
3.2.7 Skok z výšky	25
3.2.8 Upálení	25
3.2.9 Smrt pod dopravními prostředky	26
3.3 Motivy sebevražedného jednání	27
4 POHLED NA SEBEVRAŽDU Z PRÁVNÍHO HLEDISKA.....	29
4.1 Trestní odpovědnost v souvislosti se sebevražedným jednáním	29
4.1.1 Eutanazie	30
5 SEBEVRAŽDY DĚTÍ	31
5.1 Příčiny sebevražedného jednání dětí	31
5.2 Formy suicidálního jednání dětí a mladistvých.....	33
6 PREVENCE SEBEVRAŽEDNOSTI.....	36
6.1 Typy prevence	36
6.2 Možnosti prevence	37
7 ÚVOD DO PRAKTICKÉ ČÁSTI	40
ZÁVĚR.....	62
SEZNAM POUŽITÝCH ZDROJŮ	64
SEZNAM TABULEK A GRAFŮ	67

Úvod

Každodenní zpravodajství, která nám zprostředkovávají masmédiá, ať už se jedná o noviny, televizi, rozhlas či internet, s sebou přinášejí zprávy o lidech, kteří se rozhodli vlastní rukou ukončit svůj život. Bez ohledu na to, zda tyto pokusy dopadly úspěšně či nikoliv, dokládá to skutečnost, že čísla ve statistikách sebevraždnosti s každým rokem stoupají. Za posledních pět let se počet dokonaných sebevražd v České republice zvýšil dokonce o pětinu. V dnešní materialistické společnosti a se zvyšujícími se nároky se ne zcela soudný jedinec snažící se vyrovnat svému okolí může nezvladatelně zadlužit, a v okamžiku, kdy již není schopen své pohledávky plnit, uvažuje o skoncování se životem. Mezi dalšími důvody, které bývají v této souvislosti nejčastěji zmiňovány, můžeme uvést ztrátu zaměstnání, dlouhodobou nezaměstnanost a v neposlední řadě ztrátu víry v lepší budoucnost. Pro citlivější jedince mohou tyto situace představovat zátěž, ze které nevidí jiné východisko než sebevraždu. Tomu v současné době napomáhá i uspěchaná a hektická doba a zvyšování nároků na jedince. Tento tlak je na člověka vyvíjen jak z hlediska jeho uplatnění v zaměstnání, tak i jeho sociálního postavení, které je s tímto úzce spojené. Sebevražda tak představuje vědomé a úmyslné ukončení vlastního života, kdy je člověk nucen potlačit pud sebezáchovy. Takové chování bývá nejčastěji motivováno vidinou úniku ze zátěžové situace, kterou dotyčný vnímá jako bezvýchodnou, bez perspektivy; v některých případech se ale jedná jen o snahu na sebe upozornit, o demonstraci nebo dokonce vydírání druhých. Tito jedinci většinou strádají v oblasti potřeb bezpečí, jistoty, lásky a sounáležitosti nebo potřeb materiálních.

Současná společnost takové chování, kdy si jedinec ničí vlastní život, hodnotí jako nežádoucí, až nepřijatelné a zaujímá k němu vesměs odmítavé stanovisko. Důkazem toho může být postoj církve k sebevrahům, kterým dokonce odpírala právo na plnohodnotný pohřeb na církevní půdě. Dnes už není přístup církve k sebevrahům tak tvrdý (záleží na okolnostech, které vedou sebevraha k takovému rozhodnutí), stále však upřednostňuje pohřby bez katolických obřadů.

Téma sebevražd, sebevražedných pokusů a sebevražedného chování je každopádně obestřeno určitým tajemstvím. Nikdo se po provedené sebevraždě už nedozví, jaké pocity měl sebevrah před tím, než se pro svůj čin rozhodl, jakou váhu

příkládal různým negativním děním v jeho životě, kdy a proč tyto pohnutky náhle převážily důvody, které ho do té doby od sebevražděného jednání dokázaly odradit. Asi každého z nás někdy v životě napadlo, co by bylo, kdyby nebyl, kdyby dobrovolně odešel z tohoto světa. Od takového nápadu je však k realizaci daleko. Tato práce se zabývá právě těmi, kteří překročili pomyslnou hranici dělící život a smrt. Jedním z důvodů výběru tématu této bakalářské práce s názvem *Sebevraždy – porovnání sebevražděnosti v Jihočeském a Plzeňském kraji* byla autorova několikerá setkání s tímto jevem při výkonu služby, neboť již deset let pracuje jako policista na Obvodním oddělení ve Strakonici. Zde se u několika případů setkal s různými formami sebevražděného chování, které skončilo dokonanou sebevraždou nebo pokusem o ni. Jedenkrát autor práce u pokusu o sebevraždu sám zasahoval. Za to, že za záchranu lidského života nasadil i svůj život, byl oceněn medailí za statečnost, kterou mu předal policejní prezident, a přijal poděkování i od hejtmána Jihočeského kraje a starosty města Strakonice.

A proč je v této práci porovnáván právě Jihočeský kraj s Plzeňským? Jihočeský kraj je místo autorova služebního zařazení a současného pobytu; v sousedním Plzeňském kraji se autor práce narodil a prožil zde několik let svého raného dětství.

1 Cíle a metodika bakalářské práce

Cílem této práce je seznámit co nejširší veřejnost s problematikou sebevraždy, co nejkompaktněji ji popsat, shrnout a přiblížit. Na základě získaných poznatků a statistických údajů pak konkrétněji v grafech a tabulkách porovnat sebevražednost v Jihočeském a Plzeňském kraji a zjistit, ve kterém z těchto krajů je sebevražednost vyšší. Analýza, syntéza a komparace bude probíhat z různých hledisek, a to podle pohlaví, způsobu provedení, věku, dále podle motivu, který k sebevražednému jednání bezprostředně vedl, a vlivu časového období.

Teoretická část nastiňuje pohled na sebevraždu v průběhu historie, dále seznamuje čtenáře s členěním sebevražd, popisuje definici sebevraždy od několika různých autorů a v neposlední řadě i pojmy s ní související. V této části práce jsou také zmíněny formy, způsoby a motivy sebevražedného jednání. Vzhledem k rozmanitosti a velkému počtu způsobů provedení sebevražd, jsou uvedeny jen ty nejčastější. Jednotlivé způsoby sebevražd jsou doplněny kazuistikami pokusů o sebevraždu i samotnými dokonanými suicidii z autorovy desetileté policejní praxe. Cílem kazuistik není obhájit sebevražedné jednání, ale nastínit a možná pomoci pochopit důvody, které vyústily až ve spáchání sebevraždy. Jedna z kapitol se zabývá trestní odpovědností v souvislosti se sebevražedným jednáním, část práce je věnována i sebevražednosti dětí a mladistvých – jejich příčinám a formám. Poslední kapitola je věnována možné prevenci suicidality, kde jsou jednak zmíněny jednotlivé typy prevence, ale i konkrétní formy pomoci.

V praktické části práce jsou mezi sebou porovnávány dva kraje České republiky – Jihočeský a Plzeňský. Z geografického hlediska má Jihočeský kraj rozlohu 1 005 635 hektarů, velikost kraje Plzeňského je 756 091 hektarů. Co se týká počtu obyvatel, podle Českého statistického úřadu ke dni 10. 2. 2014 čítal Jihočeský kraj 636 723 obyvatel průměrného věku 41 let, z toho 7,91 % nezaměstnaných a Plzeňský kraj 573 206 obyvatel průměrného věku 42 let, z toho 6,93 % nezaměstnaných; v obou komparovaných krajích je ženská a mužská populace co do počtu téměř srovnatelná. Z těchto údajů vyplývá, že Plzeňský kraj je svou rozlohou zhruba o 25 % menší a obyvatel má zhruba o 10 % méně než kraj Jihočeský. Dalo by se tedy předpokládat, že z výše uvedených dat o počtu obyvatel bude v kraji Jihočeském přímou úměrou sebevražednost zákonitě vyšší (zhruba o 10 %). Cílem bakalářské práce je stanovenou hypotézu potvrdit či vyvrátit. Pro vyhodnocení tohoto předpokladu budou použity metody analýzy, syntézy a komparace údajů z Evidence statistického systému kriminality Odboru systémového řízení a informatiky Policejního prezidia České republiky za období 2002 až 2012.

2 Sebevražda

Sebevražda (latinsky *suicidium*, z *sui* = se, sebe a *caedere* = zabít, respektive *caedium* = zabití; řecky *autocheiria*) je akt vědomého a úmyslného ukončení vlastního života.

Na světě existuje kolem pěti tisíc děl, která se jsou vydána ve stovce jazyků a zabývají se problematikou sebevražd. O tomto činu bylo napsáno opravdu hodně, existuje spousta definic pojmu sebevražda vymezených na jedné straně dětskými psychiatry, psychology, právníky, vědeckými pracovníky, dále novináři a spisovateli a v neposlední řadě také filozofy a teology. Definice různých autorů problematiky sebevraždnosti se od sebe liší, podstata tohoto problému však zůstává stejná: Jedná se o sebepoškozující akt zaměřený proti vlastní osobě s vědomím, že si jedinec tímto činem může přivodit smrt.

Ve své knize definuje francouzský novinář a spisovatel Monestier¹ sebevraždu takto: „Pojem sebevražda označuje jakékoli chování snažící se nalézt řešení existenčního problému tak, že si sáhne na život.“

Dětsíí psychiatři Koutek a Kocourková² uvádí, že je dokonané *suicidium* charakterizováno jako „sebepoškozující akt s následkem smrti, který je způsoben sebou samým s vědomým úmyslem zemřít“.

Psycholožka a socioložka Špatenková³ zase uvádí, že „sebevražda je aktem násilí obráceného vůči sobě. Může představovat extrémní a drastický způsob řešení krize. Je výrazem hlubokého zoufalství člověka, který neumí, nemůže, nebo už nechce hledat jiné řešení své situace, který už nevidí jinou možnost, jiné východisko, než spáchat sebevraždu“.

Světová zdravotnická organizace, která sleduje a studuje mechanismy sebevraždy v globálním měřítku, přijala roku 1968 tuto definici: „Sebevražedný čin je útok proti vlastní osobě s různým stupněm úmyslu zemřít. Sebevražda je sebezničující čin s fatálním výsledkem.“

U pokusů o sebevraždu rozlišuje Světová zdravotnická organizace tři poddruhy: předstíraná sebevražda, pokus s cílem upoutat pozornost, neúspěšná sebevražda.⁴

¹ MONESTIER, M. *Dějiny sebevražd*. 1. vydání. Praha: Dybbuk, 2003, s. 14.

² KOUTEK J., KOCOURKOVÁ J. *Sebevražedné chování*. 1. vydání. Praha: Portál, 2003, s. 29.

³ ŠPATENKOVÁ, N. a kol. *Krizová intervence pro praxi*. 1. vydání. Praha: Grada Publishing, 2004, s. 137

⁴ MONESTIER, M. *Dějiny sebevražd*. 1. vydání. Praha: Dybbuk, 2003, s. 14.

U okolí často sebevražda vyvolává ambivalentní reakce, protože je chápána jako akt, který je zaměřený na zničení vlastního života, demonstrující odmítnutí obecně vysoce uznávané hodnoty.⁵

Sebevražda je podle Českého statistického úřadu druhou nejčastější příčinou úmrtí. V České republice zemře vlastní rukou více lidí než při autonehodách, což můžeme vidět v následující tabulce, ve které jsou zaznamenány údaje od roku 1994 do roku 2006.

Tabulka 1: Vnější příčiny smrti⁶

	1994	1995	1996	1997	1998	1999	2000	2001	2002	2003	2004	2005	2006	Celkem
Pády	2 581	2 796	2 423	2 168	1 999	1 892	1 957	1 892	1 817	2 060	2 032	1 474	1 218	26 309
Sebevraždy	1 872	1 733	1 568	1 666	1 613	1 610	1 649	1 626	1 534	1 719	1 583	1 564	1 400	21 134
Dopravní Nehody	1 827	1 667	1 528	1 584	1 428	1 568	1 572	1 484	1 490	1 459	1 316	1 264	1 087	19 271
Otravy	344	320	309	331	303	294	303	328	300	296	293	314	258	3 993
Zadušení	302	250	253	286	279	262	304	291	249	330	307	299	266	3 678
Utonutí	352	289	231	265	223	233	219	215	235	209	166	202	211	3 050
Napadení	235	185	175	168	168	151	154	135	134	139	124	96	106	1 970
Přírodní síly	70	62	97	103	65	73	99	83	94	103	131	105	136	1 211
CELKEM	8 556	8 502	7 793	7 847	7 013	6 925	7 070	6 910	6 838	7 295	6 991	6 376	5 855	93 971

2.1 Historie sebevraždnosti

Sebevražedné jednání se u lidí vyskytuje od nepaměti. Postoj společnosti k tomuto jednání se však v souvislosti s názorem na hodnotu a smysl lidského života různě měnil. V minulosti měla vliv na rozhodování sebevrahů, zda se zabít či nikoli, především církev a také trestní zákony. „Když se v římské říši pokusil legionář vyhnout sebevraždou službě v armádě a přežil, byl potrestán smrtí, jeho závěť prohlášena za neplatnou a jeho majetek zkonfiskován.“⁷ U některých národů však patřila sebevražda k přirozeným způsobům smrti.

Od 19. století se objevují první pokusy o vypracování teorie sebevraždy. Na počátku tohoto století se vycházelo z předpokladu, že sebevrazi jsou duševně nemocní

⁵ VÁGNEROVÁ M. *Psychopatologie pro pomáhající profese*. 3. vydání. Praha: Portál, 2002. s. 246.

⁶ ČESKÝ STATISTICKÝ ÚŘAD. *Vnější příčiny úmrtí v ČR v letech 1994 až 2006: Vnější příčiny úmrtí celkem* [online]. Praha, 2007. [cit. 2014-02-12]. Dostupné z: WWW <[http://www.czso.cz/csu/2007edicniplan.nsf/t/AE00319E99\\$File/403507k03.pdf](http://www.czso.cz/csu/2007edicniplan.nsf/t/AE00319E99$File/403507k03.pdf)>.

⁷ MONESTIER, M. *Dějiny sebevražd*. 1. vydání. Praha: Dybbuk, 2003. s. 238.

lidé. Později je spojována dobrovolná smrt s duševními problémy plynoucích ze sociálního klimatu. Koncem 19. století se postupně začalo připouštět, že si mohou na život sáhnout i lidé duševně zdraví, a to z důvodů, o kterých vědí jen oni; sebevražda byla považována za výhradně sociologický jev.

2.2 Členění sebevražd

V dnešní době je sebevražda podle různých filozofických koncepcí a s rozvojem psychoanalýzy odborníky považována za jev psychosociální, který podle různých škol a teoretizujících přístupů rozčleňují na fenomén nejrůznější povahy:⁸

- sebevraždy z melancholie jsou bez zřejmého přímého podnětu, z deprese
- sebevraždy patologické neboli chorobné
- sebevražda z pomsty (konkrétní osobě)
- sebevražda z egoismu je motivována přetržením vazeb jedince k druhým, je řešením pocitu selhání, jedinec ztrácí důvod žít
- sebevražda z náhlého či trvalého altruismu znamená obětování se za společnost, způsob pomoci ostatním lidem
- sebevražda maniakální
- sebevražda impulzivní (u drogových raušů jako sebepoškozování)
- sebevražda z odevzdanosti osudu
- hrdinské sebevraždy vyjadřují politické postoje a burcují veřejnost
- asistovaná sebevražda (za pomoci jiné osoby)
- logická sebevražda je důkladně promyšlená, důvodů pro sebevraždu je více než důvodů proti
- sebevražda z vášně
- sebevražda z chvilkového pomatení mysli
- sebevražda z agrese proti vlastní osobě
- sebevražda pro zábavu
- sebevraždou strategickou chce jedinec něčeho dosáhnout či něco ovlivnit
- sebevražda jako reakce spojená se ztrátou důvěry a další.

Sebevražda je velice složitý a rozmanitý jev zpochybňující možnost jakéhokoli soudu. Spolu se sebepoškozováním se pak řadí mezi nejzávažnější projevy autoagrese

⁸ MONESTIER, M. *Dějiny sebevražd*. 1. vydání. Praha: Dybbuk, 2003. s. 14.

neboli „jednání, kterým jedinec poškozuje sám sebe“⁹. Přání zemřít nemusí být jednoznačné – řada osob, které se pokusí o sebevraždu, má dvojí postoj k životu: chce zároveň žít i zemřít. Jedinec má pocit, že se nachází v momentální situaci, ze které vede jen jediné pro něj v tu chvíli přijatelné východisko, a tím je smrt. Na druhé straně ho může děsit konečnost tohoto rozhodnutí, které již nelze vzít zpátky: ztráta milovaných osob, strach z ublížení svým blízkým.

⁹ *Slovník cizích slov online*. Slovník cizích slov [online]. Ostrava: Studio Enfaces, © 2006-2014 [cit. 2014-02-12]. Dostupné z: WWW <[http://www.slovník-cizich-slov.net/?slovo= autoagrese](http://www.slovník-cizich-slov.net/?slovo=autoagrese)>.

3 Formy, způsoby a motivy sebevražedného jednání

Mezi nejzávažnější projevy autoagrese bezesporu patří sebevražedné jednání, o kterém v širším slova smyslu hovoříme rovněž jako o sebevražedném chování. Sebevražedné jednání zahrnuje behaviorální projevy aktivně směřující k sebevraždě, na druhé straně sebevražedné chování představuje širší pojem, který zahrnuje nápady, myšlenky a výroky, aniž by muselo dojít k samotné sebevraždě. Sebevražedné jednání může být dokonané, ale často může jít jen o pouhý pokus.¹⁰

Při sebevražedném jednání často dochází k vážnému poškození zdraví, v krajních případech i ke smrti. V takových situacích, vyjma již dokonané sebevraždy, pak kromě praktických lékařů zasahují také odborníci z tzv. somatických oborů v závislosti na charakteru poranění či újmy na zdraví. Pokud dojde k intoxikaci organismu, je zapotřebí pomoci internistů, při poraněních různého původu pak chirurgů, traumatologů, ortopedů, ale též neurologů a dalších. V případech, kdy jsou ohroženy základní životní funkce postiženého, pomáhají odborníci z oboru resuscitace a anesteziologie. Jakmile je zdravotní stav pacienta stabilizován, a ten není bezprostředně ohrožen na životě, je svěřen do následné péče psychiatrů a psychologů, kteří mají za úkol posoudit psychický stav a navrhnout další řešení a možnou léčbu. Prvotní role psychologů a psychiatrů je nesmírně důležitá zejména tehdy, kdy nedošlo k přímému poškození zdraví jedince, ale nebezpečí sebevražedného chování stále přetrvává.

Sebevražedné jednání, ať už skončí jakkoli, není většinou jen záležitostí jednotlivce, ale zasáhne i životy dalších lidí. V situacích, kdy došlo k završení sebevražedného aktu (dokonané sebevraždě), nemůže medicína již pomoci postiženému, stále však může podat pomocnou ruku pozůstalým, ať již jeho rodině, nebo přátelům. Čin sebevraha vyvolává v jimi blízkých pocity viny a zbytečnosti jeho smrti, které zpravidla dobře nerozumí, výčitky, že bylo možné pro dotyčného ještě něco udělat, zachránit jej. Častá je i beznaděj a smutek, ale i křivda, protože se pozůstalí domnívají, že na ně sebevrah nebral žádný ohled. Pak asi každý truchlící přemýšlí, co se mu člověk, který tímto způsobem odešel, snažil říct, co mohl udělat jinak, čím mu ublížil. Často se jejich napětí obrátí proti domnělému viníkovi (např. proti partnerovi, proti zaměstnavateli apod.). V těchto případech se odborná pomoc jeví jako potřebná.

¹⁰ FISCHER, S., ŠKODA J. *Sociální patologie*. 1. vydání. Praha: Grada, 2009, s. 61.

3.1 Formy sebevražedného chování

Sebevražedné chování se obecně, bez ohledu na to, zda se týká dospělých, dětí či mladistvých, se vyskytuje v několika formách. Rozlišujeme suicidální myšlenky, suicidální tendence, suicidální pokus a dokonané suicidium.¹¹

3.1.1 Suicidální myšlenky

Koutek a Kocourková¹² jsou toho názoru, že k dospívání téměř každého člověka patří i myšlenky typu: Co by bylo, kdybych nebyl, kdybych usnul a neprobudil se. Domnívají se také, že ve většině případů jde však jen o nápad, kterému zcela chybí tendence k uskutečnění. Suicidální myšlenky jako forma suicidálního chování jsou však intenzivní, dotyčný nemůže na sebevraždu přestat myslet a myšlenkami na ni se zabývá převážnou část svého času. Pokud odborníci tyto myšlenky zkoumají, zabývají se hodnocením jejich intenzity, tím, kolik času pacientovi zabírají a nakolik jsou odklonitelné. Důležité je, nakolik jsou tyto myšlenky konkrétní, jak jasná je představa o možnosti provedení sebevraždy, jakým způsobem a na jakém místě by se měla odehrát, zda je např. připravován dopis na rozloučenou apod.

3.1.2 Suicidální tendence

Pokud je sebevražda již konkrétně připravována a dotyčný si například připravuje nástroje nebo prostředky k provedení suicidia (shromáždí si léky nebo si obstaral zbraň), je toto jednání považováno již za suicidální tendenci, jež představuje další krok v rámci suicidálního chování směřujícího k sebevraždě.¹³

3.1.3 Suicidální pokus

Viewegh¹⁴ považuje za další stupeň sebevražedného chování sebevražedný pokus. Za takový pokus je pak označován každý život ohrožující skutek provedený na sobě samém s úmyslem zemřít, který však nebyl završen smrtí.

¹¹ KOUTEK J., KOCOURKOVÁ J. *Sebevražedné chování*. 1. vydání. Praha: Portál, 2003, s. 27.

¹² KOUTEK J., KOCOURKOVÁ J. *Sebevražedné chování*. 1. vydání. Praha: Portál, 2003, s. 28.

¹³ KOUTEK J., KOCOURKOVÁ J. *Sebevražedné chování*. 1. vydání. Praha: Portál, 2003, s. 27 - 28.

¹⁴ VIEWEGH, J. *Sebevražda a literatura*. Brno: Psychologický ústav AVČR ve spolupráci s Nakladatelstvím Tomáše Janečka, 1996, s. 24.

Viewegh dále vychází z toho, že někteří autoři považují sebevražedný pokus i dokonanou sebevraždu za samostatné formy sebevražedného jednání a že ve většině statistických přehledů jsou suicidální pokusy uváděny odděleně od dokonaných sebevražd. Vzhledem k tomu, že sebevražedný pokus se odlišuje od dokonané sebevraždy tím, že jedinec tento pokus přežívá, je toto dělení opodstatněné. Ani z tohoto pohledu však Viewegh jednoznačně neodděluje sebevražedný pokus od dokonané sebevraždy, jelikož obě formy vycházejí ze společného základu, a sice z úmyslu dobrovolně ukončit život.

Jsou různé příčiny toho, proč se sebevražedný pokus nezdaří. Jednak může jít o chybně provedený čin, nesprávné zvolení prostředku či nástroje, neznalost nebo nezkušenost, stejně tak i o ztrátu přesvědčení jedince o správnosti jeho rozhodnutí v průběhu sebevražedného aktu, dále o výběr nevhodného způsobu nebo zásah druhé osoby např. překažení sebevražedného jednání rodinou nebo záchranáři.

Pokus o sebevraždu si jedinec může pečlivě naplánovat nebo se může jednat o jeho náhlý impulzivní zkrat. Pokud nahlížíme na sebevražedné pokusy z pohledu lékaře, rozlišujeme pokusy více či méně závažné. Nicméně i v případě ne příliš vážného tělesného poškození je třeba respektovat aktuální psychický i duševní stav člověka. U suicidálního pokusu nemusí mít jedinec jednoznačně úmysl zemřít, může se jednat o demonstraci, snahu na sebe tímto způsobem upozornit.

Mezi dokonanou sebevraždou a sebevražedným pokusem jsou uváděny tyto rozdíly:¹⁵

- sebevražedné pokusy jsou nejčastěji založeny na spontánnosti a málo promyšleném rozhodnutí, zatímco pro sebevraždu je většinou charakteristické dlouhodobější plánování
- sebevražedný pokus se vyskytuje častěji u žen, u mužů je to dokonaná sebevražda
- v první polovině života dominuje u obou pohlaví sebevražedný pokus, zatímco dokonaná sebevražda v polovině druhé
- další rozdíl mezi sebevražednými pokusy a dokonanými sebevraždami spočívá v metodách provedení, kdy rozlišujeme metody měkké, které jsou charakteristické pro pokusy o suicidium (např. požití léků), a tvrdé metody charakteristické pro dokonané suicidium (oběšení, zastřelení)
- sebevražedný pokus ve většině případů vychází z problémů v mezilidských vztazích, kdežto u dokonané sebevraždy mužů motiv vycházejí z vnitřní nerovnováhy člověka.

¹⁵ KOUTEK, J., KOCOURKOVÁ J. *Sebevražedné chování*. 1. vydání. Praha: Portál, 2003. s. 29.

3.1.4 Suicidium

Vzhledem k faktu, že je samotnému pojmu sebevražda věnována celá předchozí kapitola, v této části jsou zmíněny jiné varianty či formy sebevražedného jednání, resp. sebevražd.

Jak autoři Fischer a Škoda¹⁶ uvádí: „Suicidální jednání je vyvoláno posledním podnětem (problémem), na který je však nutno hledět spíše jako na spouštěč.“ Jak dále zmiňují: „Skutečná příčina spočívá v naprosté většině případů v řadě kumulujících se problémů a zátěžových situací. Sklony k sebevražednému aktu mají obvykle určitou latenci¹⁷, tj. skrytost. Náhlé a neočekávané jednání bývá ojedinělé.“

Latenci lze členit do tří fází:¹⁸

- *Fáze symbolické úrovně suicidálních tendencí.* V této fázi je jedinec nucen čelit celé řadě specifických zátěží, snaží se o jejich řešení, přičemž sebevraždu vidí jako jedno z možných východisek.
- *Fáze plánování.* Pro tuto fázi latence je charakteristické, že sebevražda není jedním z možných východisek, nýbrž se jeví jako nejvhodnější způsob řešení, a jedinec začíná promýšlet její realizaci.
- *Fáze realizace, tj. uskutečnění,* v níž jedinec svůj úmysl uskutečňuje.

Latence sebevražedného procesu může být různá. Z tohoto hlediska rozlišují Fischer a Škoda¹⁹ dva typy sebevražd: bilanční a impulzivní.

Bilanční sebevraždy jsou důsledkem dlouhodobě působících pro jedince závažných individuálních motivů. Pro tento druh sebevraždy je typické racionální zhodnocení situace, kdy si dotyčný po důkladném uvážení smrt skutečně přeje, celý postup vedoucí k dosažení tohoto cíle si zpravidla nejprve promyslí a následně připraví. Vidí v tomto východisko ze závažné nemoci, může tím i řešit ztrátu smyslu svého života. Bilanční sebevraždy bývají často dokonané.

Sebevraždy impulzivní. V porovnání s bilančním typem sebevraždy je impulzivní sebevražda, jak již název napovídá, důsledkem náhlého (neuváženého) rozhodnutí, případně afektu. Spouštěčem je aktuální impulz, postižený nepromýšlí tak důkladně

¹⁶ FISCHER, S., ŠKODA J. *Sociální patologie*. 1. vydání. Praha: Grada, 2009, s. 66.

¹⁷ Slovník cizích slov online. Slovník cizích slov [online]. Ostrava: Studio Enfaces, © 2006-2014 [cit. 2014-02-14]. Dostupné z: WWW <<http://www.slovník-cizich-slov.net/?slovo=latence>>.

¹⁸ VÁGNEROVÁ M. *Psychopatologie pro pomáhající profese*. 3. vydání. Praha: Portál, 2002. s. 246.

¹⁹ FISCHER, S., ŠKODA J. *Sociální patologie*. 1. vydání. Praha: Grada, 2009, s. 66.

volbu prostředků realizace, volí cokoli, co je dosažitelné. Nemusí jít v každém případě o jednání s opravdovým úmyslem zemřít, často je to forma, jak na sebe upozornit, ale také se jedná o nástroj pomsty, volání o pomoc, o citové vydírání nebo manipulaci. Motivem jsou například problémy v mezilidských vztazích, jejichž řešení by mohl ovlivnit i jiný člověk.

Fišer a Škoda²⁰ dále rozlišují mezi sebevraždou biickou a patickou.

U *biické sebevraždy* motiv vychází z reality, nemusí být nutně spojen s psychickou poruchou. U *patické sebevraždy* vychází motiv z psychopatologie. „Jednou z forem biické sebevraždy je již zmíněná bilanční sebevražda, objevující se spíše u starších osob. Patická suicidia jsou spojena např. s depresí (při pocitech beznaděje, negativním očekáváním do budoucna), se schizofrenií (úleva od nesnesitelných halucinací), závislosti na alkoholu, těžkým odvykacím syndromem, akutní halucinózou, s poruchou osobnosti (zejména emočně nestabilní), s posttraumatickou stresovou poruchou apod.“²¹

Ve své publikaci Vágnerová²² uvádí specifickou variantu sebevražd – *sebevraždy skupinové*, tj. sebevražedné jednání více lidí. Podle ní je důležité v tomto případě odlišit iniciátora od ostatních lidí, kteří byli primárně pasivními. Iniciátor si tímto způsobem potvrzuje moc nad druhými lidmi i svou vlastní hodnotu. Jako příklad můžeme uvést skupinové sebevraždy členů různých sekt, kteří se společně pod vlivem svého vůdce rozhodnou ukončit život. Motivem pro hromadné sebevraždy zpravidla bývá touha po spasení, víra v lepší a hodnotnější život, což plyne z nespokojenosti s jejich současným životem.

Podle Fischera a Škody²³ může sklony k suicidalitě zvyšovat pro jedince významná zátěžová situace, která vyplývá z nedostatečného uspokojování jeho potřeb. Značnou úlohu pro rozvoj suicidálního jednání také hraje skutečnost, do jaké míry je dotyčný schopen se adaptovat a jak vysoká je jeho tolerance vůči zátěži.

3.2 Způsoby sebevražedného jednání

Volba způsobu sebevraždy je důležitým faktorem pro výsledek každého sebevražedného pokusu. Podle Vágnerové²⁴ si ženy a muži volí odlišný způsob, jak skoncovat se životem. Jak dále uvádí, projevuje se to převahou sebevražedných pokusů

²⁰ FISCHER, S., ŠKODA J. *Sociální patologie*. 1. vydání. Praha: Grada, 2009, s. 62.

²¹ FISCHER, S., ŠKODA J. *Sociální patologie*. 1. vydání. Praha: Grada, 2009, s. 62.

²² VÁGNEROVÁ M. *Psychopatologie pro pomáhající profese*. 3. vydání. Praha: Portál, 2002. s. 248.

²³ FISCHER, S., ŠKODA J. *Sociální patologie*. 1. vydání. Praha: Grada, 2009, s. 67.

²⁴ VÁGNEROVÁ M. *Psychopatologie pro pomáhající profese*. 3. vydání. Praha: Portál, 2002. s. 249.

u žen, zatímco sebevraždy mužů jsou zhruba dvakrát častěji dokonané než sebevraždy žen.

Co se způsobů sebevražedného jednání týče, rozlišují se měkčí a tvrdší techniky. Mezi měkké metody patří ty, u nichž je nebezpečnost nižší a možnost záchrany života vyšší, tedy metody, které většinou nevedou okamžitě ke smrti. Jsou používány u suicidálních pokusů často účelového nebo demonstrativního charakteru. Považuje se za ně např. požití léků, povrchní pořezání nebo skok z níže položeného místa. Tento způsob je typický pro sebevražedné pokusy adolescentních dívek a žen (svoji roli ve volbě tohoto prostředku suicidia sehrává domnělá neporušenost a estetický vzhled mrtvolky).

Tvrdé metody jsou agresivnější a naopak vedou nejčastěji k okamžité nebo velmi rychlé smrti a možnost záchrany je významně snížena, případně vyloučena. S použitím tvrdých metod bývá čin sebevraždy ve většině případů dokonáný. Můžeme mezi ně řadit oběšení, skok z výšky nebo použití střelné zbraně.

Na to, jakým způsobem se člověk rozhodne skoncovat se životem, má vliv mnoho faktorů: věk, prostředí, povolání, pohlaví a řada dalších okolností, jako například dostupnost prostředků. Mohou, ale nemusí odrážet vážnost sebevražedného záměru. Lidé žijící ve městech volí jako způsob sebevraždy skok z okna vyšší budovy, zatímco lidé žijící na vesnicích či samotách se častěji oběsí.²⁵

„Obecně platí, že zvolený způsob smrti nemívá přímý vztah k motivaci, jež k sebevraždě vede, přesto se stává, že se oba aspekty spojují. To se stává zejména tehdy, je-li mysl kandidáta smrti posedlá nějakou utkvělou myšlenkou natolik, že se její předmět vnucuje jako logický nástroj smrti.“²⁶

Monestier také tvrdí, že způsob smrti může ovlivnit nejen zvláštnost situace, ve které se jedinec ocitne, ale i způsob, který na ně učinil dojem.

Vzhledem k tomu, že způsobů, jak si sáhnout na život, je opravdu mnoho, a kreativita sebevrahů nezná mezí, v následujících kapitolách jsou uvedeny jen ty nejrozšířenější, o kterých se zmiňuje Monestier:²⁷

3.2.1 Oběšení

Nejrozšířenější technikou způsobu provedení sebevražd bylo a stále zůstává oběšení, eventuálně uškrcení či zadušení. Specifickou vlastností, kterou můžeme uvést, je

²⁵ MONESTIER, M. *Dějiny sebevražd*. 1. vydání. Praha: Dybbuk, 2003, s. 15.

²⁶ MONESTIER, M. *Dějiny sebevražd*. 1. vydání. Praha: Dybbuk, 2003, s. 16.

²⁷ MONESTIER, M. *Dějiny sebevražd*. 1. vydání. Praha: Dybbuk, 2003, s. 19 – 34.

různorodost prostředků použitých k oběšení. Nejčastěji sebevrazi používají k realizaci svého záměru provaz, dále pak kravatu, rozstříhané prádlo, byly zaznamenány i případy, ve kterých byly použitými prostředky i méně obvyklé tkaničky do bot, podvazky, opasky, elektrická šňůra či řemen.

Volba prostředků závisí také na místě, kde sebevrah zamýšlí ukončit svůj život. Pokud se rozhodne spáchat sebevraždu venku, volí velmi často k oběšení strom. V budovách mohou být k tomuto úmyslu využity postele, zábradlí schodiště, žebříky, stropy, vodovodní kohoutky a také věšáky.

Kazuistiky

V roce 2006 došlo k sebevraždě oběšením osmašedesátileté vdovy žijící v bytě ve Strakoncích. Policejní hlídka byla přivolána sousedy, kteří cítili z vedlejšího bytu zápach. Žena ukončila svůj život na rohovém kohoutku přívodu vody na toaletě, přes hlavu měla ještě uvázaný igelitový sáček. Použitým prostředkem k oběšení byl slabý sisal k vázání slámy. Při následném ohledání těla bylo zjištěno, že sebevraždce použila inkontinenční plenu.

V bytě měla dotyčná čisto a uklizeno, nádobí bylo umyté a položené na odkapávači. Policisté našli při ohledání místa činu dopis na rozloučenou, ve kterém žena jako důvod sebevraždy uvedla osamění a vážnou nemoc.

V roce 2008 našla 6. srpna kolem sedmé hodiny ranní oběšeného sedmačtyřicetiletého muže jeho matka a ihned zavolala policejní hlídku. Muž byl povoláním řidič a žil s dotyčnou v rodinném domě ve Starém Dražejově – okres Strakonice. Žena vypověděla, že svého syna viděla předchozí den večer kolem 22. hodiny, když si šli oba lehnout – spali ve stejné místnosti. Ráno synovi zvonil v 5 hodin budík. Vstával a stěžoval si, že ho všechno štve, i jeho dvě děti. Matce řekl, ať ještě spí, a odešel z ložnice. Když kolem 7. hodiny žena vstávala, všimla si, že v pokoji zůstal batoh a osobní věci, které si normálně bral syn s sebou do práce. Šla se proto podívat, zda se něco neděje. Syna objevila oběšeného na silnějším provazu na trámu v jejich kůlně.

Podle matčiny výpovědi trpěl syn vážnou chorobou, v poslední době hodně zhubl a jeho rozhodnutí napomohl i nedávný rozvod.

Dne 29. 12. 2009 zavolal policejní hlídku souseď, který našel ve Starém Dražejově oběšeného šedesátiletého muže. Sebevrah žil sám v rodinném domě. V tomto případě byl nalezen dopis na rozloučenou – sebevrah se tímto omlouval za své chování, kterým vyhnal před třemi měsíci svého syna s rodinou z domu. Muž trpící psychickými problémy se oběsil ve stodole na trámu, nástrojem oběšení bylo silnější lano.

U tohoto případu byla zajímavá posmrtná ztuhlost a pevnost těla. Přesto, že muž vážil přibližně 110 kg, při přenosu těla se jeho uchopené ruce nijak nepohnuly. Napomohl tomu i prosincový mráz.

3.2.2 Utopení

Utopení je dalším z velmi často používaných způsobů sebevražd volený těmi, kteří mají v úmyslu zabít se mimo domov. Nejobvyklejšími místy nálezu těl sebevrahů bývá řeka a rybník; veřejné nádrže, plavecké bazény a vany následují až s velkým odstupem. Sebevrazi mohou utopení spojovat ještě se skokem z výšky, například z mostu.

Někteří lidé si před skokem pro zvýšení pravděpodobnosti dokončení sebevražedného záměru poutají kolena, nohy nebo ruce, aby od svého rozmyslu z nějakého důvodu, třeba z pudu sebezáchovy, neupustili. Kolem krku si mohou vázat provaz s těžkým kamenem nebo si plnit kapsy oblázky.

Kazuistika

Dne 9. 6. 2013 v době povodní byla vyslána policejní hlídka k Blatenskému mostu ve Strakonících. Podle hlášení se měla na mostě nacházet žena, která chtěla skočit do vody a utopit se.

Po příjezdu hlídky se na mostě nikdo nenacházel, žena již plavala v silném proudu řeky. Když spatřila policejní hlídku, připlavala ke břehu, plakala a křičela, že se chce utopit. Policisté se s ženou pokusili navázat kontakt a žádali ji, aby vylezla z řeky ven, ona s nimi však odmítla komunikovat a vrhla se zpátky do proudu. Proud byl tak silný, že ženu rychle unášel, ona zpanikařila a začala volat o pomoc. Oba policisté se vrhli do proudu řeky a po několika minutách se jim podařilo ženu dostat na břeh.

Podle šetření volali na linku 158 bezdomovci. Z jejich výpovědi vyplynulo, že pár minut před oznámením přišla na most pěšky žena, která plakala. Chvíli mluvila s jedním z nich. Stěžovala si na své problémy s dcerou a žádala ho, aby jí nějak pomohl. Když jí

řekl, že sám neví, jak by jí mohl pomoci, přešla přes most na druhou stranu, sešla dolů z náspu a vlezla do vody. V té chvíli přijela policejní hlídka.

Žena se podle výpovědi jejího přítele léčila s psychickými problémy u psychiatra, užívala velké množství léků. Osudný den ráno viděl, jak si léky žena bere, ale nebylo na ní znát, že by měla nějaký problém.

Během čekání na záchrannou službu sebevraždce policejní hlídce přiznala, že se původně chtěla zabít kombinací léků, které si ráno vzala, s lahví vodky. Když jí tento pokus nevyšel, vrhla se do proudu řeky se záměrem utopit se.

3.2.3 Pořezání a ubodání

Někteří sebevrazi před smrtí oběšením či utopením upřednostňují smrt řeznými nástroji. Nejvíce se uchylují k nožům, poté následují břitvy, dýky, sekáčky na maso, též skalpely, nůžky, střepy, ale i kotoučové pily. Právě kotoučová pila byla prostředkem sebevraždy popsané v následující kazuistice.

Kazuistika

Blízko Strakonice v nedaleké obci Střela s šedesáti obyvateli došlo v době vánočních svátků k sebevraždě řezným nástrojem – stolní kotoučovou pilou. Muž ve věku 45 let si nejprve zvedl stůl pily a poté se vrhl na točící se kotouč. Kotouč se mu zařízl v oblasti těsně přiléhající ke krku a přerýzl klíční kost.

K případu přivolal policejní hlídku sebevrahův otec, který před jejím příjezdem motor pily vypnul. Oba muži bydleli společně v rodinném domku. Starší muž vypověděl, že svého syna viděl naposledy večer před spaním. Po půlnoci ho vzbudil hluk vycházející ze stodoly.

Při ohledání místa činu bylo zjištěno, že na řemenicích pily se nenacházejí řemeny, které byly následně nalezeny asi o dva metry dále, přepálené. Lidské tělo svou houževnatostí zastavilo pilový kotouč, a jelikož motor stále běžel, řemeny se třením přepálily.

Na místě byl nalezen dopis na rozloučenou – muž v něm uvedl, že neunesl tíhu rozvodu, a tím ztrátu svých dvou dětí. V tomto případě mohly sehrát svou roli i vánoční svátky a mužovo osamocení.

3.2.4 Otrava jedy

Sebevrazi mnohdy volí možnost ukončení svého života otravou z důvodu, že tento druh sebevraždy nezpůsobuje velkou bolest. Nebývá to vždy pravda. Záleží na zvoleném jedu, někdy smrt nastává během několika vteřin (u kyanidu), u jiných jedů může smrt nastat až po dlouhých hodinách. Zejména ženy se pro otravu rozhodují i z důvodu, že neznetvoří své tělo.

K otravě je možné použít prakticky jakoukoliv látku. Všechna sedativa ve velkém množství v kombinaci s alkoholem dokáží přivodit smrt. U žen bývají oblíbené prášky na spaní. Smrt může být způsobena i předávkováním jakoukoliv drogou.

Kazuistika

Dne 5. 6. 2008 byla do obce Bělčice v blatenském okrese přivolána hlídka kvůli nalezené mrtvé osobě ženského pohlaví.

Na policii zavolala žena, která byla se svými dvěma dcerami v lese trhat květ bezu. Jejich pes je táhnul směrem, kde v dolíku leželo tělo ženy. Oznamovatelka vypověděla, že žena byla velice bledá a po obličeji jí lezlo mnoho much, proto usoudila, že je mrtvá.

U nalezené mrtvoly ležel batoh s plastovou lahví, na zemi se povalovalo několik obalů od prášků. Přivolaný lékař uvedl, že je mrtvá již 4 – 6 dnů a pravděpodobnou příčinou smrti bylo předávkování léky. Vyloučil také cizí zavinění i znásilnění.

Ženě bylo 34 let, měla čtyřletou holčičku. Její matka policii vypověděla, že se přistěhovala do Čech z Itálie, kde byla vdaná. Dále uvedla, že na její dceři i vnučce bylo pácháno domácí násilí, proto se žena vrátila i se svou dcerkou do Čech. Osobní problémy prý utápěla v alkoholu. Tíhu událostí poslední doby neunesla a svou situaci vyřešila sebevraždou.

3.2.5 Otravy plynem a udušení

Dalším možným způsobem, jak se sprovodit ze světa, je otrava plynem či udušení. Důkazem toho mohou být titulky z novin, které hlásají, že někdo vyhodil celý dům do povětří, protože nevěděl, že plyn v domácnostech je dnes spíše výbušný než jedovatý.

„Čas od času se vyskytne originálnější způsob sebevraždy, kdy se někdo zavře do garáže, nastartuje motor svého vozu a vdechuje kysličník uhelnatý. Tento postup je nejen

zdlouhavý a bolestivý, ale jeho výsledek je navíc nejistý a závisí na obsahu válců a seřízení motoru.²⁸

Můžeme se setkat i s udušením navlečeným igelitovým pytlím či sáčkem přes hlavu.

3.2.6 Střelné zbraně

K nejrychlejším a nejradikálnějším prostředkům provedení sebevraždy patří střelné zbraně. Takové zbraně volí i ti, kteří se nechtějí zabít v ústraní, nýbrž v přítomnosti další osoby.

Sebevrazi se nejčastěji střílejí do úst nebo pod bradu, dále míří na břicho nebo na hrud'. Při střelení do úst směřuje hlaveň zbraně často nahoru, proti patru. Pokud se jedinec střelí do krku, může se stát, že rána nebude smrtelná. Mnoho sebevrahů mívá při objevení těla ještě prst na spoušti.

Většina lidí, která použije tento způsob sebevraždy, se zabije doma, obvykle v nejdolehlejších a nejtemnějších místnostech domu. Ty, co se chtějí zastřelit mimo domov, prý přitahují hřbitovy. Někteří zase vyhledávají veřejné parky, jiní kvůli hluku výstřelu diskrétnější místa (střechy či kostely).

Kazuistika

Dne 6. 12. 2011 byl dopoledne na pánských toaletách Okresního státního zastupitelství ve Strakonících nalezen muž s prostřelenou hlavou. Jednalo se o šestačtyřicetiletého vedoucího Obvodního oddělení policie v Blatné, který žil se svou rodinou v nedaleké obci.

Muž se zastřelil svou služební zbraní ČZ 75D Compact 9 mm Luger poté, co odešel v průběhu jednání na toaletu. Z vyšetřování vyplynulo, že hlavním důvodem sebevraždy byl dlouholetý vleklý sousedský spor, který byl dokonce medializovaný v televizním publicistickém pořadu. Zastřelený měl problémy i v zaměstnání – po pětiletém vedení OOP Blatná dokonce podal i žádost o ukončení služebního poměru, kterou vzal následně zpět.

²⁸ MONESTIER, M. *Dějiny sebevražd*. 1. vydání. Praha: Dybbuk, 2003, s. 28.

3.2.7 Skok z výšky

Podle autorů Fischera a Škody²⁹ mohou různé způsoby provedení suicidia odrážet vážnost sebevražedného záměru. A právě skok z výšky, ať už z budov, mostů či do volných hloubek, prakticky vylučuje možnost přežití. Tyto metody obvykle nebývají voleny v případě demonstrativních sebevražd.

„Skok z výšky má navíc jednu zvláštnost, která je pro něj zcela specifická: poskytuje možnost zabít se skokem z nějakého jedoucího dopravního prostředku, vlaku, nákladního auta nebo se zahubit i s tímto prostředkem, [...]. Takto se využívají zejména letadla a osobní vozy.“³⁰

Kazuistika

Do strakonické nemocnice zavolali dne 21. 4. 2013 policejní hlídku zaměstnanci plicního oddělení. Jejich pacient vyskočil z okna třetího patra, přivolaný lékař už jen konstatoval smrt.

Zdravotní sestra z plicního oddělení při výpovědi uvedla, že dvašedesátiletý muž z Předních Zborovic se v nemocnici opakovaně léčil s vážnou nemocí, a to s karcinomem horní třetiny jícnu. Chvilí před tím, než muž svůj život ukončil, ho již zmiňovaná sestra kontrolovala na pokoji. Pacient byl v pořádku a na nic si nestěžoval. Stejně vypovídala i lékařka, která se sebevrahem mluvila. Podle ní žádné známky sebevražedného chování nejevil.

Muž sdílející pokoj se sebevrahem vypověděl, že ten normálně v klidu ležel, pak si sám odpojil kanylu a říkal, že se prý celou noc nevyspal, nebyl ještě na záchodě a musí si tedy dojit. Když se pak dlouho nevracel, šel se za ním svědek podívat, ale nikdo v místnosti nebyl. Bylo však otevřené okénko. Vyrozuměl proto nemocniční personál.

3.2.8 Upálení

Sebevražda tohoto typu není moc obvyklá. Smrt v ohni má tudíž okázalý význam. Často se odehrává na veřejnosti a pro svědky bývá tento čin hrůzný a otřesný.

Zřídka kdy člověk upálí jen sám sebe, většinou se sebou zapálí i svůj majetek, případně milované osoby.

²⁹ FISCHER, S., ŠKODA J. *Sociální patologie*. 1. vydání. Praha: Grada, 2009, s. 67.

³⁰ MONESTIER, M. *Dějiny sebevražd*. 1. vydání. Praha: Dybbuk, 2003, s. 31.

Jako prostředek k upálení je volen benzín, někdy líh, petrolej či další urychlovače hoření. „Různorodé jsou i metody. Někteří sebevrazi zapálí svůj vůz a zavřou se do něj, jiní se oblečou celí do umělých vláken [...]“³¹

Kazuistika

29. 6. 2008 volala na policii žena ze Lnář (okres Blatná), na níž se dobýval její bývalý manžel. Policejní hlídka se vydala na místo a mezitím přijala další oznámení od OD OŘP ČR Strakonice, že hoří osobní automobil u bytových domů v obci Lnáře.

Hlídka dorazila současně s RZS Blatná. Na místě již byli hasiči, kteří hasili požár osobního automobilu na travnatém pozemku. Na zemi oživoval lékař se zdravotní sestrou popáleného muže, který polohlasně opakoval „Blanko“.

Svědék události vypověděl, že viděl již hořící automobil a u něho ve vysoké trávě hořícího muže. Odtáhl ho tedy od ohně a bundou uhasil. Popálený byl silně cítit benzínem.

Čtyřiapadesátiletý muž se podle výpovědi bývalé manželky nemohl smířit s tím, že ho opustila. Neustále ji pronásledoval a vyhrožoval. Po hádce s ní, kdy jí hrozil, že se upálí, pokud vztah nedají opět dohromady, se zavřel do vozu a vozidlo zapálil.

Sebevraha se však i přes převoz vrtulníkem na Popáleninové centrum v Praze nepodařilo zachránit. Po osmi hodinách zemřel.

3.2.9 Smrt pod dopravními prostředky

Tato technika smrti se objevila v druhé polovině 20. století, jelikož vývoj technologie nabízí sebevrahům řadu nových možností. Sebevrazi z dopravních prostředků volí především vlaky a soupravy metra. Tento typ sebevraždy je dokonce na vzestupu, o čemž svědčí následující údaje z článku:³² V roce 2010 zaznamenala Drážní inspekce jen 34 střetů vlaku s člověkem zamýšlejícím se zabít, kdežto v roce 2011 už těchto případů bylo 99. Každé takové drama znamená značné narušení dopravní sítě, někdy trvá dokonce několik hodin, než je obnoven plynulý provoz. V důsledku již zmíněných mimořádných událostí bylo 930 vlaků zpožděno a 131 jich vůbec nejelo.

³¹ MONESTIER, M. *Dějiny sebevražd*. 1. vydání. Praha: Dybbuk, 2003, s. 33.

³² Požáry.cz. *Počet sebevražd na železnici stále stoupá*. [online] Praha, 2012. [cit. 2013-10-26]. Dostupné z: WWW <<http://www.pozary.cz/clanek/54178-pocet-sebevrazd-na-zeleznici-prudce-stoupa/>>.

Kazuistika

Dne 24. 2. 2014 po 17. hodině srazil rychlík jedoucí z Plzně do Českých Budějovic ženu, která záměrně vstoupila do kolejiště pod vlak v tomto úseku běžně jedoucí rychlostí do 80 km/h. Podle výpovědi strojvedoucího vlaku žena po vstoupení do kolejiště utíkala ve směru jízdy vlaku. Přestože strojvedoucí intenzivně vlakovou soupravu brzdil, došlo k nevyhnutelnému střetu. Oběť zůstala po nárazu zavěšena na propojovacím háku mezi nárazníky lokomotivy. Přivolaný lékař záchranné služby už jen konstatoval smrt. Při ohledání místa činu bylo zjištěno, že se v kabelce nalezené u kolejiště v místě střetu nacházel malý zakrvácený kapesní nůž. Prohlídkou těla byla na levém zápěstí ženy nalezena řezná rána, dále byly na těle odhaleny četné zlomeniny.

Při vyšetřování motivu vedoucího k sebevražednému jednání vyšlo najevo, že sebevražedkyně pracovala u realitní kanceláře a podvodně se obohatila při prodeji jedné z realit. Následně jí bylo sděleno podezření policií ČR pro spáchání přečinu podvodu. Sedmačtyřicetiletá paní ze Strakonice se tři dny před spáchanou sebevraždou pokusila ukončit svůj život pořezáním zápěstí, pokus o suicidium jí však nevyšel.

3.3 Motivy sebevražedného jednání

Bezprostřední motiv, který vede k sebevraždě, se může ostatním lidem zdát jako nesmyslný či malicherný, většinou se ale u sebevrahů jedná o dlouhodobější zátěže, které se v průběhu celé osobní historie kumulují, a poslední konflikt funguje už jen jako spouštěč sebevražedného jednání.

Ne všichni, kteří čelí dlouhodobějším problémům, si sáhnou na život. Může se jednat o citlivější a méně odolné jedince, kterým chybí zkušenost s vyrovnáváním se se zátěžemi. Neměli k tomu ve svém životě dosud příležitost, a proto nejsou schopni závažnou situaci, která si jim jeví jako neřešitelná, zvládnout a reagují sebevraždou.

Podle Vágnerové³³ může z obecného hlediska zvyšovat riziko sebevražedného jednání jakákoli subjektivně významná zátěž týkající se lidských potřeb. To, co tyto zátěže činí rizikovými, je jejich osobní význam a hodnota, jakou mají pro konkrétního člověka. Jak dále uvádí, ženy a muži mívají k sebevraždě jiné motivy, protože pro každé pohlaví má sebevražda jiný význam. U žen jsou to častěji potíže v citových vztazích, v osobním životě. U mužů převažují spíše problémy se seberealizací, nezaměstnanost, ztráta společenského statusu apod.

³³ VÁGNEROVÁ M. *Psychopatologie pro pomáhající profese*. 3. vydání. Praha: Portál, 2002. s. 246.

Z hlediska závažnosti motivace a úmyslu skutečně zemřít, který se projeví i ve volbě prostředků, jak takového cíle dosáhnout, lze rozlišit dvě varianty.³⁴

Sebevražda jako cíl. Tato varianta spočívá v tom, že člověk chce skutečně zemřít. Život je pro něho z nějakého důvodu nesnesitelný, chápe jej jako zátěž, které se chce zbavit. K tomu může mít různé motivy, ať už před něčím uniká (zdlouhavé umírání, hanba, vězení apod.), nebo se sebevraždou snaží něco získat (např. věčné spasení).

Sebevražedné jednání jako prostředek demonstrace, případně manipulace s druhými lidmi, k jejich potrestání nebo jako prostředek pomsty. Člověk ve skutečnosti zemřít nechce.

³⁴ VÁGNEROVÁ M. *Psychopatologie pro pomáhající profese*. 3. vydání. Praha: Portál, 2002. s. 251.

4 Pohled na sebevraždu z právního hlediska

Ve svém díle Koutek a Kocourková³⁵ tvrdí, že sebevražedné jednání není ve své podstatě v České republice trestným činem. Jak ale dále rozvádí, pokud se na sebevraždě nějakým způsobem podílí druhá osoba, je pak tato osoba za spolupodílení se na suicidium trestně-právně odpovědná.

4.1 Trestní odpovědnost v souvislosti se sebevražedným jednáním

V České republice je občan trestně odpovědný až po dovršení 15 let věku, a mezi 15. – 18. rokem věku platí pro tuto odpovědnost určitá omezení, o nichž hovoří Zákon o odpovědnosti mládeže za protiprávní činy a o soudnictví ve věcech mládeže (Zákon o soudnictví ve věcech mládeže) ve znění pozdějších změn a doplňků č. 218/2003 Sb., §31 odst. 1: „Trestní sazby odnětí svobody stanovené v trestním zákoníku se u mladistvých snižují na polovinu, přičemž však horní hranice trestní sazby nesmí převyšovat pět let a dolní hranice jeden rok.“³⁶

O účasti na sebevraždě hovoří §144 trestního zákona č. 40/2009 Sb. Podle odst. 1 tohoto paragrafu „Kdo jiného pohne k sebevraždě nebo jinému k sebevraždě pomáhá, bude potrestán, došlo-li k pokusu sebevraždy, odnětím svobody až na tři léta“.³⁷ Odstavec 2 pak hovoří o zpřísnění trestu, a to na 2 až 8 let, pokud byl tento trestný čin spáchán na dítěti nebo na těhotné ženě; podle odstavce 3 bude pachatel potrestán odnětím svobody na 5 až 15 let, pokud spáchá trestný čin uvedený v odstavci 1 na dítěti mladším patnácti let nebo na osobě stížené duševní poruchou.

Koutek a Kocourková³⁸ uvádí, že pomoc ke spáchání sebevraždy může být dvojího typu, a to fyzická a psychická. Fyzickou pomoc popisují například jako účast na opatření prostředků ke spáchání sebevraždy, psychickou podle nich může být pak rada, jak sebevraždu provést, či utvrzování v sebevražedném záměru.

³⁵ KOUTEK, J., KOCOURKOVÁ J. *Sebevražedné chování*. 1. vydání. Praha: Portál, 2003. s. 115.

³⁶ ČESKO. Zákon č. 218 ze dne 25. června 2003 o odpovědnosti mládeže za protiprávní činy a o soudnictví ve věcech mládeže a o změně a doplnění dalších zákonů (zákon o soudnictví ve věcech mládeže). In: *Sbírka zákonů České republiky*. [online]. 2003. [cit. 2013-01-21], částka 79. s. 4030-4052. Dostupné také z: WWW <http://aplikace.mvcr.cz/sbirka-zakonu/SearchResult.aspx?q=218/2003&typeLaw=zakon_&what=Cislo_zakona_smlouvy>.

³⁷ NOVOTNÝ F. a kol. *Trestní zákoník 2010*, Praha: Eurounion Praha, 2010, s. 258.

³⁸ KOUTEK, J., KOCOURKOVÁ J. *Sebevražedné chování*. 1. vydání. Praha: Portál, 2003. s. 115.

„Dalším trestným činem je jednání spočívající v neposkytnutí potřebné pomoci osobě, která je v nebezpečí smrti nebo jeví vážné poruchy zdraví. Přísněji by byl potrestán zdravotník a lékař. Blízko za hranicí suicidálního jednání je eutanazie.“³⁹

4.1.1 Eutanazie

Eutanazie (asistovaná sebevražda) bývá obvykle definována jako usmrcení na žádost poškozeného nebo s jeho svolením. K ní trestní zákon říká, že účast na eutanazii není účastí na sebevraždě, ale trestný čin vraždy: „Trestný čin vraždy zakládá i tzv. *euthanasie*, pokud se tím rozumí zkrácení života z útrpnosti, a to i na výslovnou žádost umírajícího. Takový čin by mohl být důvodem pro použití polehčující okolnosti [...] (spáchání činu “ze soucitu”).“⁴⁰

³⁹ KOUTEK, J., KOCOURKOVÁ J. *Sebevražedné chování*. 1. vydání. Praha: Portál, 2003. s. 115.

⁴⁰ NOVOTNÝ F. a kol. *Trestní zákoník 2010*, Praha: Eurounion Praha, 2010, s. 248.

5 Sebevraždy dětí

Každá sebevražda vzbuzuje v okolí smutný dojem, sebevrahovy blízké může na dlouhou dobu poznamenat, pokud ale jsme svědky suicidia dítěte, zanechává to v našem srdci mnohem hlubší šrám.

Podle Černého⁴¹ se v dnešní době, především ve státech s vysokou životní úrovní, průmyslově velmi vyspělých, sebevražednost dětí a mládeže neustále zvyšuje. Má své specifické vlastnosti proti sebevražednosti dospělých, což je dle něj spočívá v rozličné citové reaktivitě, různorodém složení duševních poruch právě v tomto věku, ve finanční závislosti na těch, kteří vychovávají, a obtížnosti, případně nemožnosti změnit životní prostředí, pokud v něm existují vážné nedostatky. Sebevražedné jednání pak často slouží jako upozornění na tyto nepříznivé vlivy a okolnosti, často se jedná pouze o demonstraci bez skutečného úmyslu zemřít, avšak i tyto pokusy mohou mít fatální následky.

5.1 Příčiny sebevražedného jednání dětí

V našich podmínkách se nesetkáváme se sebevraždami dětí tak často. Toto tvrzení bude podloženo komparací dat v praktické části této bakalářské práce. Černý⁴² dělí příčiny sebevražedného jednání dětí na vnitřní a vnější.

Mezi *vnitřní příčiny*, které mohou vést až ke krajnímu řešení situace v podobě sebevraždy, řadí změny osobnosti až psychopatii, dále hormonální změny včetně pubertálních rozladů, zmiňuje i duševní poruchy a poruchy intelektu.

Jako *vnější příčiny* pak uvádí *vliv rodinného prostředí a výchovy*, které blíže určuje sociální úroveň rodiny, vliv může mít i to, zda je rodina úplná či neúplná, jaké panují mezi rodiči vztahy, přítomnost alkoholismu nebo duševní poruchy či jiné odchylky některého z členů rodiny.

Závadné může být v některých případech i výchovné působení rodičů v rodinách, které působí zdánlivě harmonickým dojmem, dítěti však může chybět podle Černého⁴³ „individuální, zúčastněný přístup rodičů nebo jde-li o výchovu s nadměrnými požadavky,

⁴¹ ČERNÝ, L. *Sebevražednost dětí a mladistvých se zvláštním zaměřením na preventivní opatření*. Praha: Avicenum, 1970, s. 7 – 8.

⁴² ČERNÝ, L. *Sebevražednost dětí a mladistvých se zvláštním zaměřením na preventivní opatření*. Praha: Avicenum, 1970, s. 15 – 17.

⁴³ ČERNÝ, L. *Sebevražednost dětí a mladistvých se zvláštním zaměřením na preventivní opatření*. Praha: Avicenum, 1970, s. 16.

o výchovu pedantskou, která se zvláště v období dospívání stává pro některé jedince těžko únosnou“.

Mezi vnější příčiny sebevražd autor řadí i *vliv pracovního prostředí*, které u dětí představuje prostředí školní, u mladistvých už i zařazení pracovní. Nejčastější příčinou je malá přizpůsobivost školní práci a režimu, neschopnost udržet pracovní tempo s ostatními, nezájem o učení vyvolaný velkými nároky školy, ale i její necitlivý přístup a v neposlední řadě těžko splnitelné požadavky nekritických rodičů.

Společnost lidí stejného věku má také na jedince velký vliv. Pro období puberty je přirozené, že se mladý člověk vymaňuje z působení své rodiny, navazuje s kamarády převážně stejného pohlaví trvalejší citové vztahy a začíná vyhledávat přítomnost jedinců druhého pohlaví. Mladý člověk se sdružuje do skupin či part lidí přibližně stejného věku mající stejné názory a zájmy; členy různých uskupení můžeme odlišit od dospělých, ať už stylem oblékání nebo jinou úpravou zevnějšku. „Přijímání nových členů party podléhá určitému řádu. V poslední době se setkáváme i s tím, že jednou z podmínek přijetí do party je provedení suicidální pokus, i několikanásobný, spojený s pobytem v psychiatrickém lůžkovém zařízení“.⁴⁴

Ne vždy se setkáváme jen s jedním faktorem ovlivňujícím sebevražedné chování dítěte, většinou jde o více činitelů najednou.

Bezesporu můžeme mezi vnější příčiny sebevražd dětí zařadit i šikanu, která u méně odolných jedinců hraje v tomto věku také důležitou roli.

Šikana (z francouzského *chicane*) označuje chování charakteristické pro jedince, který opakovaně jiného úmyslně omezuje, týrá nebo mu vědomě nastavuje překážky. Se šikanou se můžeme setkat ve všech věkových i sociálních skupinách, v různých typech škol a školských zařízeních, v klubech pro volnočasové aktivity, ale i v rodině, kde je zaměřena na neoblíbené dítě. Psycholog Říčan⁴⁵ je toho názoru, že se šikanování většinou neodehrává na ulici cestou ze školy či do školy, spíše v prostorách školy, kde jsou děti bez dozoru, tj. v šatnách, na záchodcích.

Martínek⁴⁶ uvádí, že se vždy jedná o převahu síly nad obětí, nicméně tuto sílu nemůžeme chápat jen jako fyzickou převahu, kdy jedinec (nebo jedinci) fyzicky silnější trápí fyzicky slabšího, ale může se jednat i o psychickou převahu, kdy dítě psychicky odolnější trápí psychicky méně odolnějšího vrstevníka.

⁴⁴ ČERNÝ, L. *Sebevražednost dětí a mladistvých se zvláštním zaměřením na preventivní opatření*. Praha: Avicenum, 1970, s. 17.

⁴⁵ ŘÍČAN, P. *Agresivita a šikana mezi dětmi: jak dát dětem ve škole pocit bezpečí*. Praha: Portál, 1995. s. 15.

⁴⁶ MARTÍNEK, Z. *Agresivita a kriminalita školní mládeže*. Praha: Grada Publishing, 2009. s. 110.

Podle Bendla⁴⁷ bývají agresori zpravidla starší i fyzicky vyspělejší, případně se může jednat o skupinu s početní převahou; šikanující většinou přebírá své chování z prostředí, odkud pochází a kde je agrese běžným prostředkem jednání. Nedostatek sebevědomí a zakomplexovanost ho pak vedou k trýznění druhých. Agresor považuje svou oběť za méněcennou, což se odráží v jeho bezohledném chování.

Bendl⁴⁸ definuje oběť jako jedince, který se určitým způsobem od ostatních lidí odlišuje, ať už různým stupněm handicapu, vzhledově, sociálně či fyzicky, ale i rasově, národnostně, svým vyznáním nebo chováním. Obětí šikany mohou být podle něho i lidé úzkostní nebo plaší. Stejně tak může být týrán i nový člen skupiny, například nový žák.

Pedagog a vysokoškolský profesor Bendl⁴⁹ dále popisuje, že šikanovaní jedinci mívají zhoršený školní prospěch a často absentují, ať už z důvodu nemoci či chozením za školu. Mívají také problémy s navazováním mezilidských vztahů, trpí nízkým sebevědomím i sebehodnocením a po čase získávají pocit, že je šikanování oprávněné a zaslouží si jej. Dlouhodobější tlak ze strany agresora vyvolává v oběti depresi a apatii, která v některých případech ústí v útěk k drogám a alkoholu, v obzvláště závažnějších případech může dojít až k pokusu o sebevraždu.

Se stále rostoucím technologickým pokrokem se objevil nový fenomén týkající se problematiky šikany – kyberšikana. Ta spočívá ve využívání moderních technologií jako jsou mobilní telefony, fotoaparáty, kamery a internet. Jako příklad můžeme uvést nahrávání ponižujících situací na mobilní telefony a jejich následné rozesílání formou MMS či sdílení na internetu. V tomto případě se jedná o „dovršení“ klasické šikany.

5.2 Formy suicidálního jednání dětí a mladistvých

Černý⁵⁰ vychází z myšlenky, že je u dětí a mladistvých, ve srovnání s dospělými, daleko větší pestrost co do forem suicidálního jednání. Tato škála zahrnuje jak lehčí formy v podobě sebevražedných myšlenek a výhrůžek, tak těžší formy jako jsou demonstrativní sebevraždy, sebevraždy jsoucí nástrojem pomsty, trestu, sebepotrestání či nápodoby, anebo sebevraždy v afektu jako důsledek zkratkovité reakce. Méně často se pak setkáváme se sebevraždou jakožto politickým protestem.

⁴⁷ BENDL, S. *Prevence a řešení šikany ve škole*. Praha : ISV, 2003. s. 44

⁴⁸ BENDL, S. *Prevence a řešení šikany ve škole*. Praha : ISV, 2003. s. 47.

⁴⁹ BENDL, S. *Prevence a řešení šikany ve škole*. Praha : ISV, 2003. s. 38.

⁵⁰ ČERNÝ, L. *Sebevražednost dětí a mladistvých se zvláštním zaměřením na preventivní opatření*. Praha: Avicenum, 1970, s. 18 - 21.

Za lehčí formu sebevražedného jednání můžeme považovat suicidální *myšlenky*, které bývají typické pro citově labilní jedince či osoby se sklony k hysterii. Ve většině případů zůstává jen u těchto myšlenek, k samotné realizaci sebevraždy nedochází.

Suicidální *výhrůžky* užívá dítě či mladistvý vesměs účelově, ke zmírnění nátlaku ze strany rodiny nebo školy, případně chce upozornit na nějaké osobní obtíže, tímto způsobem se může dožadovat i lásky nebo přátelství.

Se sebevražednými výhrůžkami úzce souvisí *demonstrativní sebevražda*, která stejně jako v přechozím případě slouží k nátlaku, vydírání či postrašení, ať už rodičů nebo jiných vychovatelů. U této formy suicidálního jednání sice chybí úmysl zemřít, ale je zde pravděpodobnost nebezpečí sebepoškození. „Potencionální nebezpečí úspěšně provedeného suicidia nebývá [...] veliké, je však již větší než u předchozích výhrůžek, hlavně proto, že je ovlivňováno i duševní vyspělostí, které je třeba k správnému odhadu mechanismu suicidálního pokusu.”⁵¹

Nejčastější formou sebevražedného jednání dětí a mladistvých bývá sebevražda jako *pomsta* či *trest*, neboť dítě chápe svou smrt jako jediný možný způsob potrestání rodičů, které viní z nesplnění svých přání a požadavků, z vlastní osamělosti a přesvědčenosti o tom, že jej nemají rádi, nebo z nemožnosti zlepšit svou životní situaci. Někdy sebevrah zanechává dopis na rozloučenou, ve kterém upozorňuje na důvody své pomsty a shrnuje v něm názory na příčinu svých obtíží.

U citlivých až přecitlivělých dětí a mladistvých se můžeme setkat s tendencemi k sebevraždě, v tomto případě myšlenými jako *potrestání sebe sama*, kdy se jedinec rozhodne ukončit svůj život a zbavit tak své blízké starostí v domnění, že jim je přidělová.

V afektu někdy dochází ke *zkratkové reakci*, časté formě sebevražedného jednání dětí a mladistvých, která je bezprostřední reakcí na neúnosnou situaci, kdy se sebevražedný čin jeví jako jediné možné východisko. Pro tuto formu je charakteristická nepromyšlenost a unáhlenost aktu.

Zřídka se setkáváme se sebevraždou *nápodobou*. Může jít o sentimentální napodobování osoby blízké nebo nějakého vzoru, který svůj život ukončil sebevraždou.

⁵¹ ČERNÝ, L. *Sebevražednost dětí a mladistvých se zvláštním zaměřením na preventivní opatření*. Praha: Avicenum, 1970, s. 19.

Mezi méně obvyklé formy Černý⁵² řadí suicidium jako následek *nutkavých myšlenek*, které jedince vedou, ba přímo nutí, k sebevražednému jednání. Takovými myšlenkami mohou například trpět osoby stížené psychickou poruchou. K nepříliš častým formám bez zjevných příčin dále patří suicidium jako následek *subdepressivních* či *depressivních stavů* u dětí a mladistvých, kteří jsou životem znechuceni, nemají o něj již více zájem, stejně tak i o práci, případně o učení. Tyto stavy nejčastěji přicházejí v období pubertálním či prepubertálním. V případech, ve kterých se nejedná o sebevraždu jako takovou, ale o obětování se ve smyslu dosažení vyšších morálních cílů, hovoříme o suicidiu jakožto *politickém protestu*.

⁵² ČERNÝ, L. *Sebevražednost dětí a mladistvých se zvláštním zaměřením na preventivní opatření*. Praha: Avicenum, 1970, s. 20 – 21.

6 Prevence sebevraždy

Jak velice důležité je předcházení sebevražednému jednání, dokládá ve svém díle Vágnerová⁵³, podle níž bylo v oblasti prevence suicidality nejvýznamnějším přínosem zjištění, že u valné většiny jedinců, kteří jsou potencionálně ohroženi sklony k sebevraždě, nepřevládá touha zemřít, nýbrž žít, a doufají v podání pomocné ruky, která by jim pomohla v jejich osamocení, vrátit kontakt s okolím a vymanit se z pocitu beznaděje. Prevence hraje důležitou roli v oblasti psychologie a psychiatrie, neboť snazší je tendencím k sebevraždě předcházet, než léčit jejich následky.

6.1 Typy prevence

Podstatou prevence je, co se sebevražedného chování týče, snaha omezit výskyt takového chování v populaci. Postupy při preventivních opatřeních se obvykle rozdělují na tři typy, jak, mimo jiné autory, zmiňují Koutek a Kocourková⁵⁴, a sice primární, sekundární a terciární.

- **Primární prevence** je prvotní snahou, jak potlačit sebevražednost v populaci. Spočívá v odstraňování příčin vedoucích k sebevražednému chování nebo jednání u lidí spadajících do rizikové skupiny. „Primární prevence je orientována na osoby, u kterých dosud nemusí být patrné znaky klinické poruchy. Důležitou součástí primární prevence je podpora duševního zdraví a posílení protektivních faktorů, které oslabují riziko rozvoje klinické poruchy.“⁵⁵

V rámci primární prevence rozlišujeme ještě tři okruhy:

- **Univerzální preventivní intervence** je zaměřena na všechny osoby bez ohledu na to, zda patří nebo nepatří do rizikové skupiny. Jedná se například o nácvik modelových situací, se kterými se můžeme setkat již na základních školách. Děti se učí, jakým způsobem reagovat na rozličné problémy nebo zátěžové situace, které mohou vyvstat v běžném životě. Zevrubně je tento program popsán v následující kapitole.

- **Selektivní preventivní intervence** se zaměřuje na jedince nebo skupiny populace, které jsou náchylné k riziku poruchových projevů. V případě sebevražedného chování je tedy taková prevence zacílena zejména na dospívající s obtížemi v adaptaci, závislé na návykových látkách a osoby žijící v konfliktním rodinném prostředí. Skupiny

⁵³ VÁGNEROVÁ M. *Psychopatologie pro pomáhající profese*. 3. vydání. Praha: Portál, 2002. s. 252.

⁵⁴ KOUTEK, J., KOCOURKOVÁ J. *Sebevražedné chování*. 1. vydání. Praha: Portál, 2003. s. 106 – 107.

⁵⁵ KOUTEK, J., KOCOURKOVÁ J. *Sebevražedné chování*. 1. vydání. Praha: Portál, 2003. s. 106.

takto ohrožené mohou být vytypovány z hlediska přítomnosti rizikových faktorů, ať už biologických, psychologických či sociálních, souvisejících se vznikem duševní poruchy.

- **Indikovaná preventivní intervence** „je zaměřena na vysoce rizikové jedince, u nichž identifikujeme subklinické znaky nebo symptomy, které ale dosud nesplňují znaky pro plnou klasifikaci poruchy“.⁵⁶ Jako příklad můžeme uvést dítě žijící v problémové rodině trpící poruchami nálad, depresivními projevy, s nízkým sebevědomím, mající pocit bezmoci a beznaděje.

- **Sekundární prevence** je založena na včasném podchycení a následné léčbě klinických projevů. Součástí této prevence je krizová intervence, která člověku pomáhá řešit bezvýchodné situace, s nimiž si sám neví rady. Sekundární prevence se specializuje na ty, u nichž je zvýšené riziko ohrožení suicidálními projevy nebo kteří se o sebevraždu již pokusili.

- **Terciární prevence** se snaží pomoci ve zmírnění následků klinické poruchy a zabránit jejímu dalšímu opakování.

6.2 Možnosti prevence

Pokud hovoříme o možnostech prevence potlačení sebevražednosti, v první řadě bychom měli zmínit, jak důležitou roli hraje mezilidská komunikace. Je bezesporu žádoucí podchytit riziko sebevražedného jednání a chování co nejdříve, to znamená již v nejohroženějším věku, v němž se jedinec v průběhu svého života nachází, tj. v prepubertálním a pubertálním období. Komunikace s dětmi, ať už ze strany učitelů či rodičů, však není v dnešní uspěchané době materialisticky zaměřené dostatečně pěstována. Pro většinu učitelů po absolvování vyučovacích hodin končí jejich pracovní den, často nemají čas ani chuť s dětmi zapřádat delší rozhovory. Toto nechávají na rodičích, kteří po dlouhém a náročném dni v práci nemají čas ani síly se svým potomkům v tomto ohledu věnovat. Děti a mladiství tak nejsou vedeni k vhodnému využívání svého volného času, v důsledku toho mohou pociťovat nudu, či frustraci z toho, že je nikdo nevyslechne, nikoho nezajímají, nejsou pro své blízké důležité. Tyto stavy a pocity mohou pak ústít v asociální chování (požívání drog, alkoholismus). Nedostatek komunikace v rodině vede ke vzájemnému odcizení jejích členů. V případě konfliktu nebo problému zůstává dítě samo na řešení vzniklé situace, což výrazně zvyšuje riziko

⁵⁶ KOUTEK, J., KOCOURKOVÁ J. *Sebevražedné chování*. 1. vydání. Praha: Portál, 2003. s. 107.

výskytu sebevražedných myšlenek či tendencí a v horších případech i k samotnému sebevražednému aktu.

Vždy existuje riziko, že se dítě nebo dospělý ocitne v bezvýchodné nebo pro něho obtížně řešitelné situaci. Na zvládnání těchto situací jsou zaměřené různé preventivní programy orientované jak na děti, tak i dospělé, kteří mohou být potencionálně ohroženou skupinou. Pro takové případy je zde řada preventivních programů zaměřených na zvýšení psychické odolnosti vůči psychické zátěži, o jejichž existenci se zmiňují Koutek a Kocourková.⁵⁷

Preventivní přístupy orientované na děti „bývají většinou zaměřeny nespécificky na zvýšení psychické odolnosti dětí a zlepšení jejich schopnosti řešit problémy a těžkosti“.⁵⁸ Tyto přístupy spočívají v tréninku modelových situací, kdy se dítě jakoby ocitne v obtížné situaci a potřebuje nalézt pomoc. Ve skupinkách diskutují o předloženém problému, společně hledají několik možností řešení a tím se učí, že žádná situace nemusí být ve skutečnosti tak bezvýchodná, jak by se zpočátku mohlo zdát. Tyto preventivní programy však vyžadují pečlivou přípravu a znalost povahy dětí, na které jsou orientovány.

Preventivní programy orientované na dospělé osoby jsou primárně určeny těm, kteří pracují s dětmi (učitelé, sociální pracovníci, sportovní vedoucí a další), těm, kteří jsou v denním kontaktu s rizikovou skupinou osob. „Tyto programy jsou zaměřeny jak na získání znalostí z oblasti suicidologie (jde o oblast s řadou předsudků – příkladem je přesvědčení, že ten, kdo o sebevraždě mluví, ji neuskuteční), tak na získání komunikačních dovedností, které zlepšují schopnost dospělých s dětmi a adolescenty o tomto tématu hovořit.“⁵⁹ Spadají sem i programy určené těm, kteří v důsledku sebevraždy ztratili své blízké, pomáhají jim vyrovnat se se ztrátou, s pocity viny.

Další z variant prevence představují **linky důvěry**, kde kromě psychiatrů, psychologů, sociálních pracovníků a pedagogů pracují i vyškolení lidé z řad laické veřejnosti, jejichž cílem je poskytnout okamžitou odbornou pomoc v krizové situaci.

⁵⁷ KOUTEK, J., KOCOURKOVÁ J. *Sebevražedné chování*. 1. vydání. Praha: Portál, 2003. s. 109 – 110.

⁵⁸ KOUTEK, J., KOCOURKOVÁ J. *Sebevražedné chování*. 1. vydání. Praha: Portál, 2003. s. 109.

⁵⁹ KOUTEK, J., KOCOURKOVÁ J. *Sebevražedné chování*. 1. vydání. Praha: Portál, 2003. s. 110.

Vágnerová⁶⁰ poukazuje na to, že během prvního rozhovoru jde většinou jen o to navázat kontakt a získat důvěru volajícího. Ten by měl z telefonátu nabýt dojem, že mu lze pomoci, a pocitu, že ho je někdo ochotný se zájmem a účastí vyslechnout a nabídnout radu či pomoc. Linky důvěry jsou tedy jakýmsi spojovacím článkem mezi těmi, kdo potřebují pomoc, a těmi, kdo tuto pomoc mohou poskytnout. Jak Koutek a Kocourková⁶¹ blíže specifikují, mohou se sem obrátit děti i dospívající, kteří si nevědí rady se svými osobními, rodinnými či vrstevnickými problémy, ale i rodiče, kteří sami potřebují radu nebo podporu. Linka důvěry podle nich stojí na pomezí zdravotnických a psychosociálních služeb a v případě potřeby může zajistit další adekvátní zdravotnickou péči.

⁶⁰ VÁGNEROVÁ M. *Psychopatologie pro pomáhající profese*. 3. vydání. Praha: Portál, 2002. s. 253.

⁶¹ KOUTEK, J., KOCOURKOVÁ J. *Sebevražedné chování*. 1. vydání. Praha: Portál, 2003. s. 110.

7 Úvod do praktické části

V České republice byly dle Českého statistického úřadu v letech 1994 až 2006 sebevraždy druhou nejčastější příčinou nepřirozeného úmrtí, což přibližně představuje 1,5% z celkového počtu úmrtí. Za uváděné třináctileté období došlo ročně v průměru k více než 1 600 dokonaným sebevraždám. Tato část bakalářské práce je věnována vyhodnocení, porovnání a analýze údajů získaných ze statistik Policejního prezidia České republiky za účelem potvrzení či vyvrácení stanovené hypotézy, že počet sebevražd co do počtu obyvatel bude v rámci porovnávaných krajů, a to Jihočeského a Plzeňského, nižší v kraji Plzeňském. Pro komparaci byla vybrána tato kritéria - celkový počet sebevražd ve sledovaných krajích, způsob provedení, věk sebevrahů, který je následně rozčleněn do dílčích věkových skupin, dále motiv vedoucí k sebevražednému jednání, pohlaví a časový vliv jednotlivých měsíců kalendářního roku na sebevražedné chování. Pro vyhodnocení jsou použity tabulky, sloupcové a spojnicové grafy s křivkou vývoje, ve kterých jsou uvedeny hodnoty a součty zjištěné právě analýzou uvedených dostupných údajů z Policejního prezidia České republiky.

Je nutné podotknout, že v této části práce je u tabulek a grafů uváděn kraj Plzeňský, avšak dne 1. 1. 2010 došlo ke změně, kterou vzniklo 14 policejních ředitelství odpovídajících územně správnímu členění České republiky, a tím také došlo k rozdělení Západočeského kraje na kraj Plzeňský a Karlovarský. Vzhledem k tomu, že v dostupných statistikách není do roku 2010 Plzeňský kraj vůbec uváděn, je do té doby Plzeňským krajem označován kraj Západočeský.

Tabulka 2: Způsoby sebevražd v České republice v období od roku 2002 do roku 2012^{62,63,64,65,66,67,68,69,70,71,72}

Rok	Otrávením	Oběšením	Utopením	Zastřelením	Upálením	Ostrým předmětem	Skokem z výše	Smrt pod dopr.prostř.	Ostatní	Celkem
2002	134	866	21	140	2	31	171	62	71	1 498
2003	157	912	30	166	11	33	216	69	75	1 669
2004	190	970	27	183	11	43	217	104	64	1 809
2005	160	993	34	154	4	53	216	106	55	1 775
2006	165	859	31	181	11	56	195	102	58	1 658
2007	170	854	30	157	5	50	201	86	64	1 617
2008	162	853	27	153	11	52	198	78	28	1 562
2009	164	999	26	153	6	58	206	98	33	1 743
2010	177	1 017	28	162	14	82	205	105	40	1 830
2011	166	1 059	27	186	6	55	195	153	45	1 892
2012	172	982	26	178	11	67	176	138	34	1 784
Celkem	1 817	10 364	307	1 813	92	580	2 196	1 101	567	18 837

⁶² STOLÍN, V. POLICEJNÍ PREZIDIUM ČESKÉ REPUBLIKY. *Statistické výstupní sestavy v roce 2012: Dokonané sebevraždy* [online]. Praha, 2013. [cit. 2013-11-14]. Dostupné z: WWW <http://essk.pcr.cz/essk/_SEBEVRAZDY/12/_SEBEVRAZDY.htm>.

⁶³ STOLÍN, V. POLICEJNÍ PREZIDIUM ČESKÉ REPUBLIKY. *Statistické výstupní sestavy v roce 2011: Dokonané sebevraždy* [online]. Praha, 2012. [cit. 2013-11-14]. Dostupné z: WWW <http://essk.pcr.cz/essk/_SEBEVRAZDY/11/_SEBEVRAZDY.htm>.

⁶⁴ STOLÍN, V. POLICEJNÍ PREZIDIUM ČESKÉ REPUBLIKY. *Statistické výstupní sestavy v roce 2010: Dokonané sebevraždy* [online]. Praha, 2011. [cit. 2013-11-14]. Dostupné z: WWW <http://essk.pcr.cz/essk/_SEBEVRAZDY/10/_SEBEVRAZDY.htm>.

⁶⁵ STOLÍN, V. POLICEJNÍ PREZIDIUM ČESKÉ REPUBLIKY. *Statistické výstupní sestavy v roce 2009: Dokonané sebevraždy* [online]. Praha, 2010. [cit. 2013-11-14]. Dostupné z: WWW <http://essk.pcr.cz/essk/_SEBEVRAZDY/9/_SEBEVRAZDY.htm>.

⁶⁶ STOLÍN, V. POLICEJNÍ PREZIDIUM ČESKÉ REPUBLIKY. *Statistické výstupní sestavy v roce 2008: Dokonané sebevraždy* [online]. Praha, 2009. [cit. 2013-11-14]. Dostupné z: WWW <http://essk.pcr.cz/essk/_SEBEVRAZDY/8/_SEBEVRAZDY.ASP>.

⁶⁷ STOLÍN, V. POLICEJNÍ PREZIDIUM ČESKÉ REPUBLIKY. *Statistické výstupní sestavy v roce 2007: Dokonané sebevraždy* [online]. Praha, 2008. [cit. 2013-11-14]. Dostupné z: WWW <http://essk.pcr.cz/essk/_SEBEVRAZDY/7/_SEBEVRAZDY.ASP>.

⁶⁸ STOLÍN, V. POLICEJNÍ PREZIDIUM ČESKÉ REPUBLIKY. *Statistické výstupní sestavy v roce 2006: Dokonané sebevraždy* [online]. Praha, 2007. [cit. 2013-11-14]. Dostupné z: WWW <http://essk.pcr.cz/essk/_SEBEVRAZDY/6/_SEBEVRAZDY.ASP>.

⁶⁹ STOLÍN, V. POLICEJNÍ PREZIDIUM ČESKÉ REPUBLIKY. *Statistické výstupní sestavy v roce 2005: Dokonané sebevraždy* [online]. Praha, 2006. [cit. 2013-11-14]. Dostupné z: WWW <http://essk.pcr.cz/essk/_SEBEVRAZDY/5/_SEBEVRAZDY.ASP>.

⁷⁰ STOLÍN, V. POLICEJNÍ PREZIDIUM ČESKÉ REPUBLIKY. *Statistické výstupní sestavy v roce 2004: Dokonané sebevraždy* [online]. Praha, 2005. [cit. 2013-11-14]. Dostupné z: WWW <http://essk.pcr.cz/essk/_SEBEVRAZDY/4/_SEBEVRAZDY.ASP>.

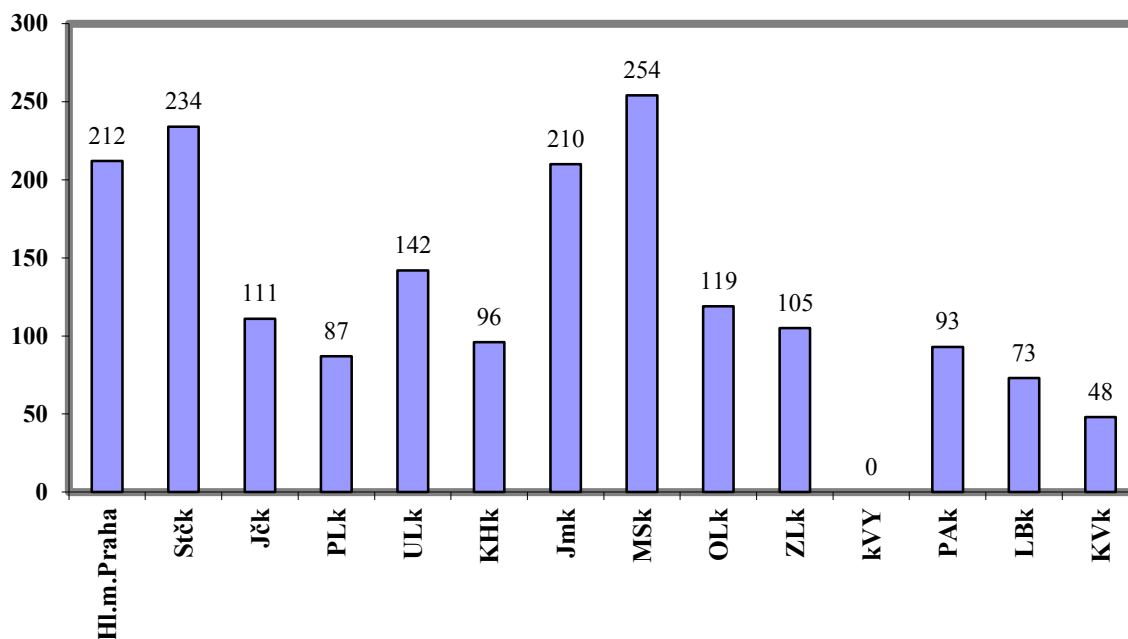
⁷¹ STOLÍN, V., ŽELÁSKO V. POLICEJNÍ PREZIDIUM ČESKÉ REPUBLIKY. *Statistické výstupní sestavy v roce 2003: Dokonané sebevraždy* [online]. Praha, 2004. [cit. 2013-11-14]. Dostupné z: WWW <http://essk.pcr.cz/essk/_SEBEVRAZDY/3/_SEBEVRAZDY.ASP>.

⁷² ŽELÁSKO, V. POLICEJNÍ PREZIDIUM ČESKÉ REPUBLIKY. *Statistické výstupní sestavy v roce 2002: Dokonané sebevraždy* [online]. Praha, 2003. [cit. 2013-11-14]. Dostupné z: WWW <http://essk.pcr.cz/essk/_SEBEVRAZDY/1/_SEBEVRAZDY.ASP>.

Tabulka 2, která znázorňuje, jak jsou početně zastoupeny jednotlivé druhy sebevražd, byla vytvořena vyhodnocením grafů z Evidence statistického systému kriminality ESKK. Z uvedených údajů vyplývá, že způsob sebevraždy oběšením zvolilo v předmětném období, tedy v letech 2002 až 2012, 10 364 sebevrahů, což představuje nejčastěji volený způsob sebevraždy napříč sledovanými roky. V pořadí druhým nejpočetnějším způsobem je opět každoročně v průběhu porovnávaného období skok z výše s počtem 2 196 sebevrahů. Porovnáním dvou nejfrekventovanějších způsobů dobrovolné smrti dojdeme k závěru, že první z nich je pětinasobně vyšší. Dále již není zcela jednoznačné, jaký způsob následuje v pořadí četnosti podle způsobu. Následuje sebevražda otrávením zastoupená 1 817 případy a 1 813 osob užilo střelnou zbraň. Na další pozici v tabulce se s počtem 1 101 osob řadí skok nebo lenutí si před pohybující se předmět. Ostatní způsoby spáchání sebevražd (utopení, upálení, sebevražda ostrým předmětem) jsou využívány jen sporadicky.

Nejvíce sebevražd, a to 1 892, bylo spácháno v roce 2011, zatímco v roce 2002 bylo za sledované období zaznamenáno suicidií nejméně, a sice 1 498.

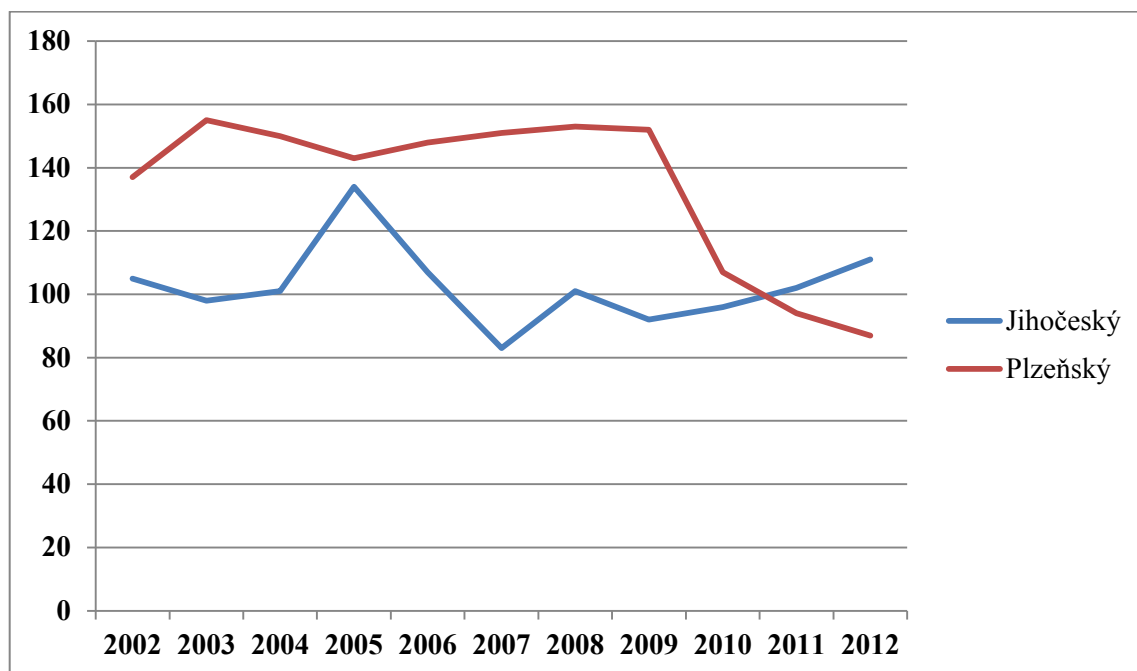
Graf 1: Sebevražednost v jednotlivých krajích České republiky v roce 2012⁷³



Pro komplexnost a lepší představivost byl před samotným porovnáváním sebevražednosti ve vybraných krajích vyhotoven tento graf, kde je znázorněna celková sebevražednost ve všech oblastech České republiky za rok 2012 čítající 1 784 dokonaných sebevražedných činů. Jediným krajem, kde nebyla registrována žádná sebevražda, je kraj Vysočina; naproti tomu nejvyšší sebevražednost byla zaznamenána v kraji Moravskoslezském, za ním následuje kraj Středočeský, Hlavní město Praha a kraj Jihomoravský. Ve jmenovaných regionech byla sebevražednost vyšší než 200 osob za rok. Z celkem 14 regionů České republiky je kraj Jihočeský v tomto grafu na osmém místě s nejnižším počtem sebevražd a kraj Plzeňský je na místě čtvrtém.

⁷³ STOLÍN, V. POLICEJNÍ PREZIDIUM ČESKÉ REPUBLIKY. *Statistické výstupní sestavy v roce 2011: Dokonané sebevraždy* [online]. Praha, 2012. [cit. 2013-11-14]. Dostupné z: WWW <http://essk.pcr.cz/essk/_SEBEVRAZDY/11/_SEBEVRAZDY.htm>.

Graf 2: Porovnání sebevraždnosti v Jihočeském a Plzeňském kraji v období od roku 2002 do roku 2012^{74,75,76,77,78,79,80,81,82,83,84}



⁷⁴ STOLÍN, V. POLICEJNÍ PREZIDIUM ČESKÉ REPUBLIKY. *Statistické výstupní sestavy v roce 2012: Dokonané sebevraždy* [online]. Praha, 2013. [cit. 2013-11-14]. Dostupné z: WWW <http://essk.pcr.cz/essk/_SEBEVRAZDY/12/_SEBEVRAZDY.htm>.

⁷⁵ STOLÍN, V. POLICEJNÍ PREZIDIUM ČESKÉ REPUBLIKY. *Statistické výstupní sestavy v roce 2011: Dokonané sebevraždy* [online]. Praha, 2012. [cit. 2013-11-14]. Dostupné z: WWW <http://essk.pcr.cz/essk/_SEBEVRAZDY/11/_SEBEVRAZDY.htm>.

⁷⁶ STOLÍN, V. POLICEJNÍ PREZIDIUM ČESKÉ REPUBLIKY. *Statistické výstupní sestavy v roce 2010: Dokonané sebevraždy* [online]. Praha, 2011. [cit. 2013-11-14]. Dostupné z: WWW <http://essk.pcr.cz/essk/_SEBEVRAZDY/10/_SEBEVRAZDY.htm>.

⁷⁷ STOLÍN, V. POLICEJNÍ PREZIDIUM ČESKÉ REPUBLIKY. *Statistické výstupní sestavy v roce 2009: Dokonané sebevraždy* [online]. Praha, 2010. [cit. 2013-11-14]. Dostupné z: WWW <http://essk.pcr.cz/essk/_SEBEVRAZDY/9/_SEBEVRAZDY.htm>.

⁷⁸ STOLÍN, V. POLICEJNÍ PREZIDIUM ČESKÉ REPUBLIKY. *Statistické výstupní sestavy v roce 2007: Dokonané sebevraždy* [online]. Praha, 2008. [cit. 2013-11-14]. Dostupné z: WWW <http://essk.pcr.cz/essk/_SEBEVRAZDY/7/_SEBEVRAZDY.ASP>.

⁷⁹ STOLÍN, V. POLICEJNÍ PREZIDIUM ČESKÉ REPUBLIKY. *Statistické výstupní sestavy v roce 2008: Dokonané sebevraždy* [online]. Praha, 2009. [cit. 2013-11-14]. Dostupné z: WWW <http://essk.pcr.cz/essk/_SEBEVRAZDY/8/_SEBEVRAZDY.ASP>.

⁸⁰ STOLÍN, V. POLICEJNÍ PREZIDIUM ČESKÉ REPUBLIKY. *Statistické výstupní sestavy v roce 2006: Dokonané sebevraždy* [online]. Praha, 2007. [cit. 2013-11-14]. Dostupné z: WWW <http://essk.pcr.cz/essk/_SEBEVRAZDY/6/_SEBEVRAZDY.ASP>.

⁸¹ STOLÍN, V. POLICEJNÍ PREZIDIUM ČESKÉ REPUBLIKY. *Statistické výstupní sestavy v roce 2005: Dokonané sebevraždy* [online]. Praha, 2006. [cit. 2013-11-14]. Dostupné z: WWW <http://essk.pcr.cz/essk/_SEBEVRAZDY/5/_SEBEVRAZDY.ASP>.

⁸² STOLÍN, V. POLICEJNÍ PREZIDIUM ČESKÉ REPUBLIKY. *Statistické výstupní sestavy v roce 2004: Dokonané sebevraždy* [online]. Praha, 2005. [cit. 2013-11-14]. Dostupné z: WWW <http://essk.pcr.cz/essk/_SEBEVRAZDY/4/_SEBEVRAZDY.ASP>.

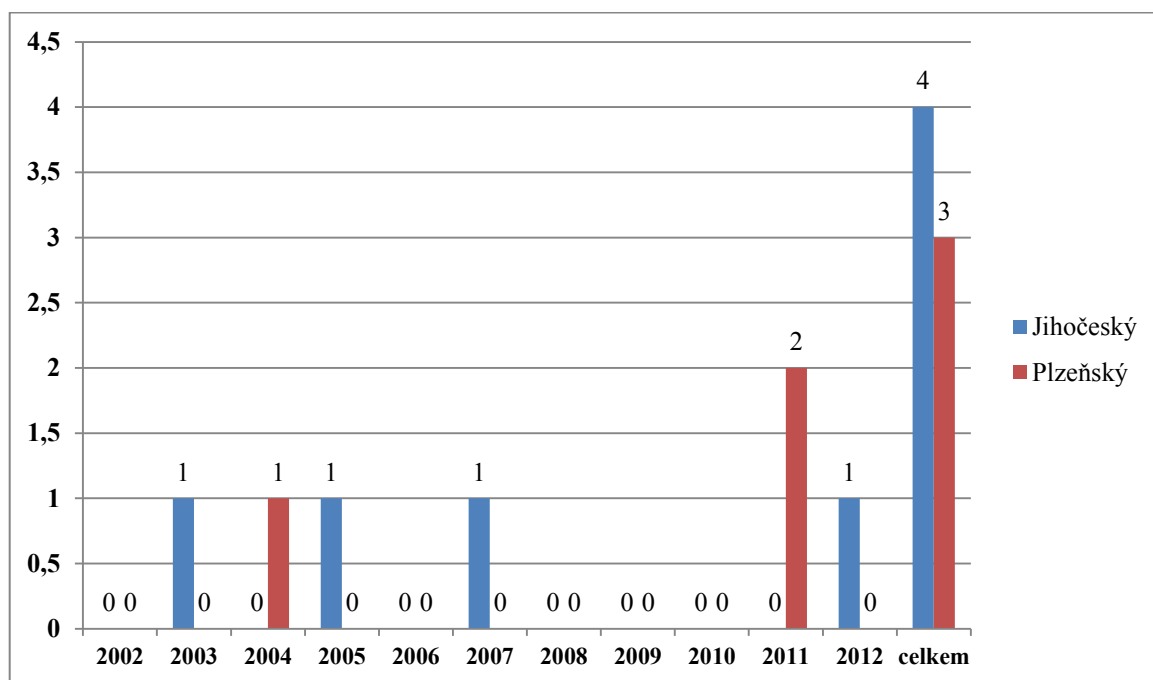
⁸³ STOLÍN, V., ŽELÁSKO V. POLICEJNÍ PREZIDIUM ČESKÉ REPUBLIKY. *Statistické výstupní sestavy v roce 2003: Dokonané sebevraždy* [online]. Praha, 2004. [cit. 2013-11-14]. Dostupné z: WWW <http://essk.pcr.cz/essk/_SEBEVRAZDY/3/_SEBEVRAZDY.ASP>.

⁸⁴ ŽELÁSKO, V. POLICEJNÍ PREZIDIUM ČESKÉ REPUBLIKY. *Statistické výstupní sestavy v roce 2002: Dokonané sebevraždy* [online]. Praha, 2003. [cit. 2013-11-14]. Dostupné z: WWW <http://essk.pcr.cz/essk/_SEBEVRAZDY/1/_SEBEVRAZDY.ASP>.

Druhý graf znázorňuje křivky sebevraždnosti v Jihočeském a Plzeňském kraji v rozmezí jedenácti let. V porovnávaném období byl počet sebevražd nižší v Jihočeském kraji až do roku 2010, a to i přesto, že v roce 2005 byl počet sebevražd v Jihočeském kraji nejvyšší za celé porovnávané období. Počet sebevražd v Plzeňském kraji začal znatelně klesat již od roku 2009, přičemž v Jihočeském kraji naopak od téhož roku počet sebevražd stále mírně stoupá.

Rozdíl v počtu sebevražd v rámci obou krajů je nejnižší v roce 2005 a 2011, zatímco v roce 2007 je nejvyšší.

Graf 3: Porovnání sebevraždnosti dětí ve věku do 15 let v období od roku 2002 do roku 2012^{85,86,87,88,89,90,91,92,93,94,95}



⁸⁵ STOLÍN, V. POLICEJNÍ PREZIDIUM ČESKÉ REPUBLIKY. *Statistické výstupní sestavy v roce 2012: Dokonané sebevraždy* [online]. Praha, 2013. [cit. 2013-11-14]. Dostupné z: WWW <http://essk.pcr.cz/essk/_SEBEVRAZDY/12/_SEBEVRAZDY.htm>.

⁸⁶ STOLÍN, V. POLICEJNÍ PREZIDIUM ČESKÉ REPUBLIKY. *Statistické výstupní sestavy v roce 2011: Dokonané sebevraždy* [online]. Praha, 2012. [cit. 2013-11-14]. Dostupné z: WWW <http://essk.pcr.cz/essk/_SEBEVRAZDY/11/_SEBEVRAZDY.htm>.

⁸⁷ STOLÍN, V. POLICEJNÍ PREZIDIUM ČESKÉ REPUBLIKY. *Statistické výstupní sestavy v roce 2010: Dokonané sebevraždy* [online]. Praha, 2011. [cit. 2013-11-14]. Dostupné z: WWW <http://essk.pcr.cz/essk/_SEBEVRAZDY/10/_SEBEVRAZDY.htm>.

⁸⁸ STOLÍN, V. POLICEJNÍ PREZIDIUM ČESKÉ REPUBLIKY. *Statistické výstupní sestavy v roce 2009: Dokonané sebevraždy* [online]. Praha, 2010. [cit. 2013-11-14]. Dostupné z: WWW <http://essk.pcr.cz/essk/_SEBEVRAZDY/9/_SEBEVRAZDY.htm>.

⁸⁹ STOLÍN, V. POLICEJNÍ PREZIDIUM ČESKÉ REPUBLIKY. *Statistické výstupní sestavy v roce 2007: Dokonané sebevraždy* [online]. Praha, 2008. [cit. 2013-11-14]. Dostupné z: WWW <http://essk.pcr.cz/essk/_SEBEVRAZDY/7/_SEBEVRAZDY.ASP>.

⁹⁰ STOLÍN, V. POLICEJNÍ PREZIDIUM ČESKÉ REPUBLIKY. *Statistické výstupní sestavy v roce 2008: Dokonané sebevraždy* [online]. Praha, 2009. [cit. 2013-11-14]. Dostupné z: WWW <http://essk.pcr.cz/essk/_SEBEVRAZDY/8/_SEBEVRAZDY.ASP>.

⁹¹ STOLÍN, V. POLICEJNÍ PREZIDIUM ČESKÉ REPUBLIKY. *Statistické výstupní sestavy v roce 2006: Dokonané sebevraždy* [online]. Praha, 2007. [cit. 2013-11-14]. Dostupné z: WWW <http://essk.pcr.cz/essk/_SEBEVRAZDY/6/_SEBEVRAZDY.ASP>.

⁹² STOLÍN, V. POLICEJNÍ PREZIDIUM ČESKÉ REPUBLIKY. *Statistické výstupní sestavy v roce 2005: Dokonané sebevraždy* [online]. Praha, 2006. [cit. 2013-11-14]. Dostupné z: WWW <http://essk.pcr.cz/essk/_SEBEVRAZDY/5/_SEBEVRAZDY.ASP>.

⁹³ STOLÍN, V. POLICEJNÍ PREZIDIUM ČESKÉ REPUBLIKY. *Statistické výstupní sestavy v roce 2004: Dokonané sebevraždy* [online]. Praha, 2005. [cit. 2013-11-14]. Dostupné z: WWW <http://essk.pcr.cz/essk/_SEBEVRAZDY/4/_SEBEVRAZDY.ASP>.

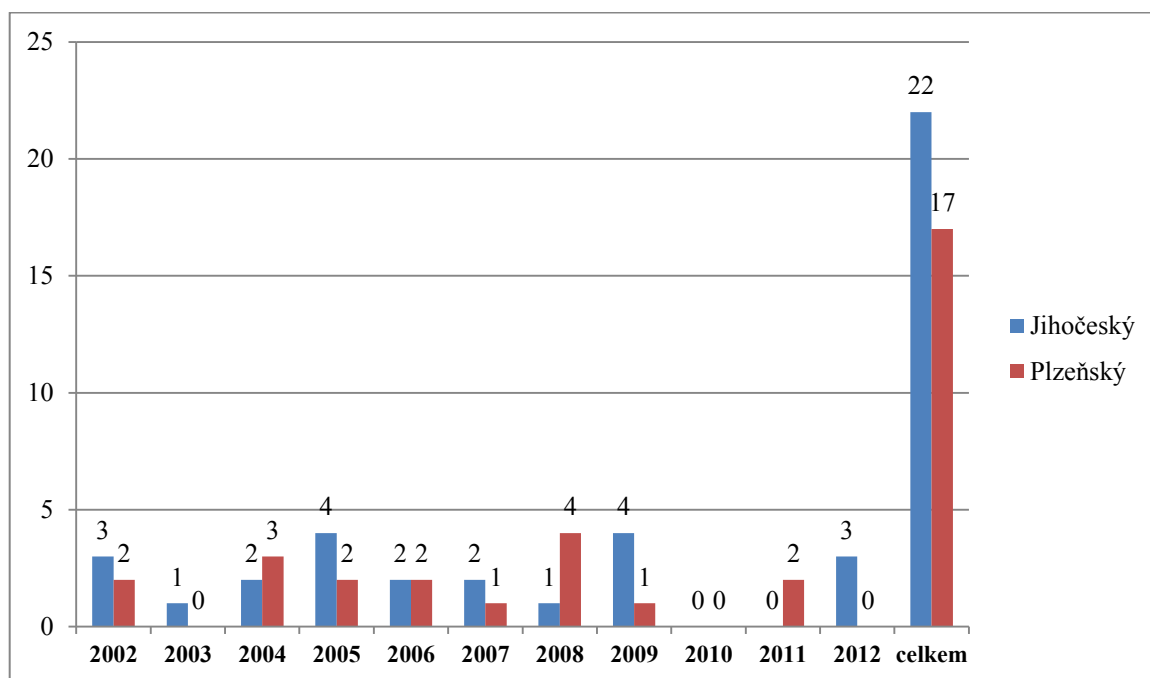
⁹⁴ STOLÍN, V., ŽELÁSKO V. POLICEJNÍ PREZIDIUM ČESKÉ REPUBLIKY. *Statistické výstupní sestavy v roce 2003: Dokonané sebevraždy* [online]. Praha, 2004. [cit. 2013-11-14]. Dostupné z: WWW <http://essk.pcr.cz/essk/_SEBEVRAZDY/3/_SEBEVRAZDY.ASP>.

⁹⁵ ŽELÁSKO, V. POLICEJNÍ PREZIDIUM ČESKÉ REPUBLIKY. *Statistické výstupní sestavy v roce 2002: Dokonané sebevraždy* [online]. Praha, 2003. [cit. 2013-11-14]. Dostupné z: WWW <http://essk.pcr.cz/essk/_SEBEVRAZDY/1/_SEBEVRAZDY.ASP>.

V grafu je porovnáván počet sebevražd dětí ve věku do 15 let v Jihočeském a Plzeňském kraji. V období od roku 2002 do roku 2012 byl celkový počet sebevražd v Plzeňském kraji o jednu sebevraždu nižší nežli v kraji Jihočeském. V letech 2002, 2006, 2008, 2009 a 2010 nedošlo ve sledované skupině k žádné sebevraždě, a to jak v Plzeňském, tak i v Jihočeském kraji. Z celkového počtu jedenácti let, ze kterých výše uvedený graf vychází, nedošlo v pěti letech k žádné dokonané sebevraždě, z toho tři po sobě následující roky. Nejvyšší sebevražednost byla v roce 2011 s počtem 2 sebevraždy, které byly zaznamenány jen na území Plzeňského kraje.

Sebevražednost dětí do 15 let je v porovnání s ostatními věkovými kategoriemi velice nízká.

Graf 4: Porovnání sebevraždnosti dětí ve věku od 15 do 18 let v období od roku 2002 do roku 2012^{96,97,98,99,100,101,102,103,104,105,106}



⁹⁶ STOLÍN, V. POLICEJNÍ PREZIDIUM ČESKÉ REPUBLIKY. *Statistické výstupní sestavy v roce 2012: Dokonané sebevraždy* [online]. Praha, 2013. [cit. 2013-11-14]. Dostupné z: WWW <http://essk.pcr.cz/essk/_SEBEVRAZDY/12/_SEBEVRAZDY.htm>.

⁹⁷ STOLÍN, V. POLICEJNÍ PREZIDIUM ČESKÉ REPUBLIKY. *Statistické výstupní sestavy v roce 2011: Dokonané sebevraždy* [online]. Praha, 2012. [cit. 2013-11-14]. Dostupné z: WWW <http://essk.pcr.cz/essk/_SEBEVRAZDY/11/_SEBEVRAZDY.htm>.

⁹⁸ STOLÍN, V. POLICEJNÍ PREZIDIUM ČESKÉ REPUBLIKY. *Statistické výstupní sestavy v roce 2010: Dokonané sebevraždy* [online]. Praha, 2011. [cit. 2013-11-14]. Dostupné z: WWW <http://essk.pcr.cz/essk/_SEBEVRAZDY/10/_SEBEVRAZDY.htm>.

⁹⁹ STOLÍN, V. POLICEJNÍ PREZIDIUM ČESKÉ REPUBLIKY. *Statistické výstupní sestavy v roce 2009: Dokonané sebevraždy* [online]. Praha, 2010. [cit. 2013-11-14]. Dostupné z: WWW <http://essk.pcr.cz/essk/_SEBEVRAZDY/9/_SEBEVRAZDY.htm>.

¹⁰⁰ STOLÍN, V. POLICEJNÍ PREZIDIUM ČESKÉ REPUBLIKY. *Statistické výstupní sestavy v roce 2007: Dokonané sebevraždy* [online]. Praha, 2008. [cit. 2013-11-14]. Dostupné z: WWW <http://essk.pcr.cz/essk/_SEBEVRAZDY/7/_SEBEVRAZDY.ASP>.

¹⁰¹ STOLÍN, V. POLICEJNÍ PREZIDIUM ČESKÉ REPUBLIKY. *Statistické výstupní sestavy v roce 2008: Dokonané sebevraždy* [online]. Praha, 2009. [cit. 2013-11-14]. Dostupné z: WWW <http://essk.pcr.cz/essk/_SEBEVRAZDY/8/_SEBEVRAZDY.ASP>.

¹⁰² STOLÍN, V. POLICEJNÍ PREZIDIUM ČESKÉ REPUBLIKY. *Statistické výstupní sestavy v roce 2006: Dokonané sebevraždy* [online]. Praha, 2007. [cit. 2013-11-14]. Dostupné z: WWW <http://essk.pcr.cz/essk/_SEBEVRAZDY/6/_SEBEVRAZDY.ASP>.

¹⁰³ STOLÍN, V. POLICEJNÍ PREZIDIUM ČESKÉ REPUBLIKY. *Statistické výstupní sestavy v roce 2005: Dokonané sebevraždy* [online]. Praha, 2006. [cit. 2013-11-14]. Dostupné z: WWW <http://essk.pcr.cz/essk/_SEBEVRAZDY/5/_SEBEVRAZDY.ASP>.

¹⁰⁴ STOLÍN, V. POLICEJNÍ PREZIDIUM ČESKÉ REPUBLIKY. *Statistické výstupní sestavy v roce 2004: Dokonané sebevraždy* [online]. Praha, 2005. [cit. 2013-11-14]. Dostupné z: WWW <http://essk.pcr.cz/essk/_SEBEVRAZDY/4/_SEBEVRAZDY.ASP>.

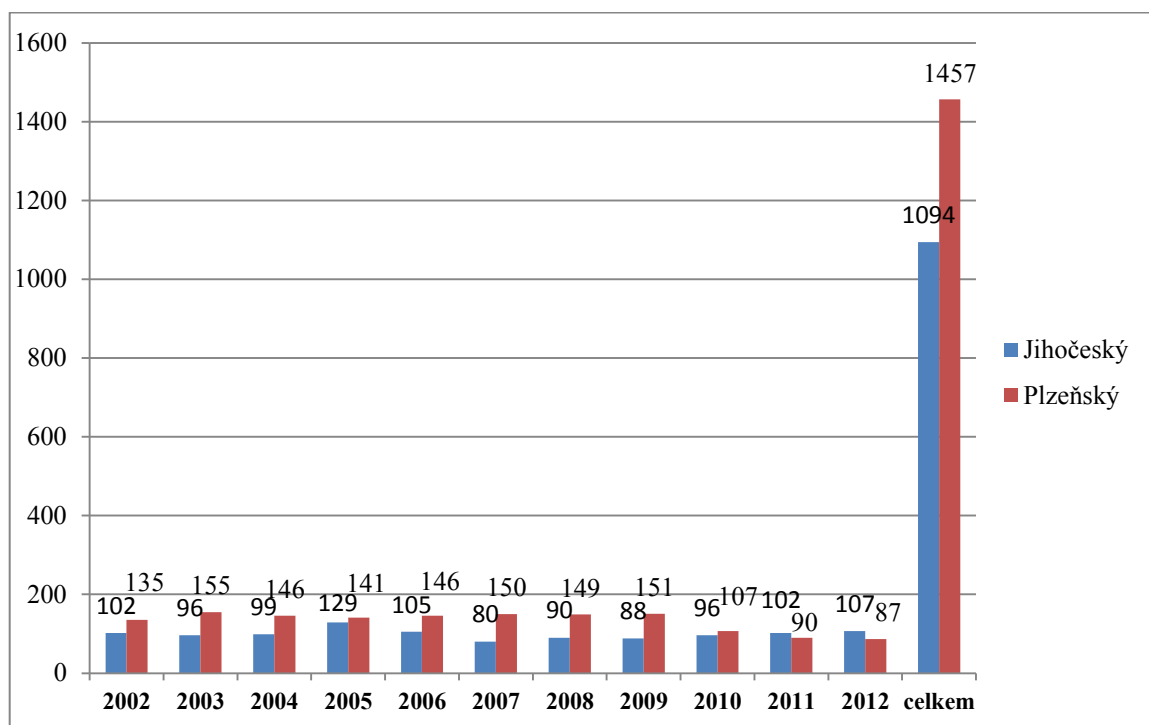
¹⁰⁵ STOLÍN, V., ŽELÁSKO V. POLICEJNÍ PREZIDIUM ČESKÉ REPUBLIKY. *Statistické výstupní sestavy v roce 2003: Dokonané sebevraždy* [online]. Praha, 2004. [cit. 2013-11-14]. Dostupné z: WWW <http://essk.pcr.cz/essk/_SEBEVRAZDY/3/_SEBEVRAZDY.ASP>.

¹⁰⁶ ŽELÁSKO, V. POLICEJNÍ PREZIDIUM ČESKÉ REPUBLIKY. *Statistické výstupní sestavy v roce 2002: Dokonané sebevraždy* [online]. Praha, 2003. [cit. 2013-11-14]. Dostupné z: WWW <http://essk.pcr.cz/essk/_SEBEVRAZDY/1/_SEBEVRAZDY.ASP>.

Graf 4 znázorňuje srovnání počtu sebevražd dětí ve věku od 15 do 18 let v Jihočeském a Plzeňském kraji v letech 2002 až 2012. Z tohoto grafu vyplývá, že sebevražednost zde porovnávané věkové kategorie je v Plzeňském kraji stejně jako u druhého grafu nižší nežli v kraji Jihočeském.

V této věkové skupině nedošlo v obou z krajů k žádné dokonané sebevraždě pouze v jediném roce, a to v roce 2010. Nejvyšší počet sebevražd byl zaznamenán v roce 2005 s počtem 6 sebevražd, kdy v Jihočeském kraji skoncovalo se svým životem o polovinu osob více než v kraji Plzeňském. Ve statistikách se v Plzeňském kraji nevyskytuje žádná sebevražda v letech 2003, 2010 a 2012, kdežto v kraji Jihočeském pouze v roce 2010 a 2011.

Graf 5: Porovnání sebevraždnosti osob ve věku od 18 let v období od roku 2002 do roku 2012^{107,108,109,110,111,112,113,114,115,116,117}



¹⁰⁷ STOLÍN, V. POLICEJNÍ PREZIDIUM ČESKÉ REPUBLIKY. *Statistické výstupní sestavy v roce 2012: Dokonané sebevraždy* [online]. Praha, 2013. [cit. 2013-11-14]. Dostupné z: WWW <http://essk.pcr.cz/essk/_SEBEVRAZDY/12/_SEBEVRAZDY.htm>.

¹⁰⁸ STOLÍN, V. POLICEJNÍ PREZIDIUM ČESKÉ REPUBLIKY. *Statistické výstupní sestavy v roce 2011: Dokonané sebevraždy* [online]. Praha, 2012. [cit. 2013-11-14]. Dostupné z: WWW <http://essk.pcr.cz/essk/_SEBEVRAZDY/11/_SEBEVRAZDY.htm>.

¹⁰⁹ STOLÍN, V. POLICEJNÍ PREZIDIUM ČESKÉ REPUBLIKY. *Statistické výstupní sestavy v roce 2010: Dokonané sebevraždy* [online]. Praha, 2011. [cit. 2013-11-14]. Dostupné z: WWW <http://essk.pcr.cz/essk/_SEBEVRAZDY/10/_SEBEVRAZDY.htm>.

¹¹⁰ STOLÍN, V. POLICEJNÍ PREZIDIUM ČESKÉ REPUBLIKY. *Statistické výstupní sestavy v roce 2009: Dokonané sebevraždy* [online]. Praha, 2010. [cit. 2013-11-14]. Dostupné z: WWW <http://essk.pcr.cz/essk/_SEBEVRAZDY/9/_SEBEVRAZDY.htm>.

¹¹¹ STOLÍN, V. POLICEJNÍ PREZIDIUM ČESKÉ REPUBLIKY. *Statistické výstupní sestavy v roce 2007: Dokonané sebevraždy* [online]. Praha, 2008. [cit. 2013-11-14]. Dostupné z: WWW <http://essk.pcr.cz/essk/_SEBEVRAZDY/7/_SEBEVRAZDY.ASP>.

¹¹² STOLÍN, V. POLICEJNÍ PREZIDIUM ČESKÉ REPUBLIKY. *Statistické výstupní sestavy v roce 2008: Dokonané sebevraždy* [online]. Praha, 2009. [cit. 2013-11-14]. Dostupné z: WWW <http://essk.pcr.cz/essk/_SEBEVRAZDY/8/_SEBEVRAZDY.ASP>.

¹¹³ STOLÍN, V. POLICEJNÍ PREZIDIUM ČESKÉ REPUBLIKY. *Statistické výstupní sestavy v roce 2006: Dokonané sebevraždy* [online]. Praha, 2007. [cit. 2013-11-14]. Dostupné z: WWW <http://essk.pcr.cz/essk/_SEBEVRAZDY/6/_SEBEVRAZDY.ASP>.

¹¹⁴ STOLÍN, V. POLICEJNÍ PREZIDIUM ČESKÉ REPUBLIKY. *Statistické výstupní sestavy v roce 2005: Dokonané sebevraždy* [online]. Praha, 2006. [cit. 2013-11-14]. Dostupné z: WWW <http://essk.pcr.cz/essk/_SEBEVRAZDY/5/_SEBEVRAZDY.ASP>.

¹¹⁵ STOLÍN, V. POLICEJNÍ PREZIDIUM ČESKÉ REPUBLIKY. *Statistické výstupní sestavy v roce 2004: Dokonané sebevraždy* [online]. Praha, 2005. [cit. 2013-11-14]. Dostupné z: WWW <http://essk.pcr.cz/essk/_SEBEVRAZDY/4/_SEBEVRAZDY.ASP>.

¹¹⁶ STOLÍN, V., ŽELÁSKO V. POLICEJNÍ PREZIDIUM ČESKÉ REPUBLIKY. *Statistické výstupní sestavy v roce 2003: Dokonané sebevraždy* [online]. Praha, 2004. [cit. 2013-11-14]. Dostupné z: WWW <http://essk.pcr.cz/essk/_SEBEVRAZDY/3/_SEBEVRAZDY.ASP>.

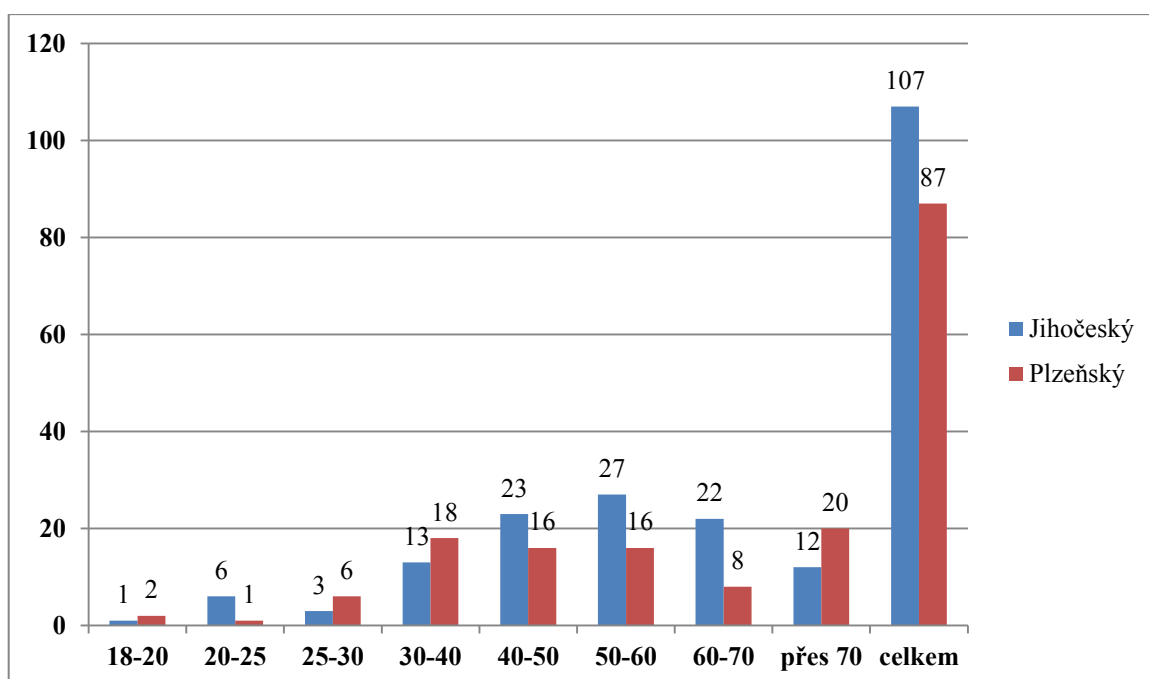
¹¹⁷ ŽELÁSKO, V. POLICEJNÍ PREZIDIUM ČESKÉ REPUBLIKY. *Statistické výstupní sestavy v roce 2002: Dokonané sebevraždy* [online]. Praha, 2003. [cit. 2013-11-14]. Dostupné z: WWW <http://essk.pcr.cz/essk/_SEBEVRAZDY/1/_SEBEVRAZDY.ASP>.

Graf 5 pracuje s údaji o počtu dokonáných suicidií dospělých osob od 18 let věku výše, a to ve sledovaném období mezi roky 2002 a 2012. Přestože tato skupina zahrnuje široké věkové rozmezí, a tudíž je v porovnání s kategoriemi analyzovanými v grafech 3 a 4 výrazně rozsáhlejší, má takové dělení své opodstatnění. Zatímco předchozí skupiny se dotýkaly dětí, respektive mladistvých, v tomto případě se již jedná o dospělé osoby, a proto by se dalo předpokládat, že s věkem bude růst i počet dokonáných sebevražd.

Z grafu je patrné, že kromě dvou posledních uvedených let, tedy let 2011 a 2012, bylo v Plzeňském kraji zaznamenáno více sebevražd než v kraji Jihočeském. Největšího rozdílu mezi regiony, co do počtu spáchaných suicidií, bylo dosaženo v roce 2007, kdy se počty lišily o 70; o tři roky později byl tento rozdíl s 11 osobami nejmenší.

Pro lepší názornost a větší přehlednost byl rok 2012, poslední ze statisticky zpracovaných let, ve věkové kategorii osob nad 18 let rozpracován do dílčích skupin v následujícím grafu.

Graf 6: Porovnání sebevraždnosti osob ve věku od 18 let v roce 2012¹¹⁸

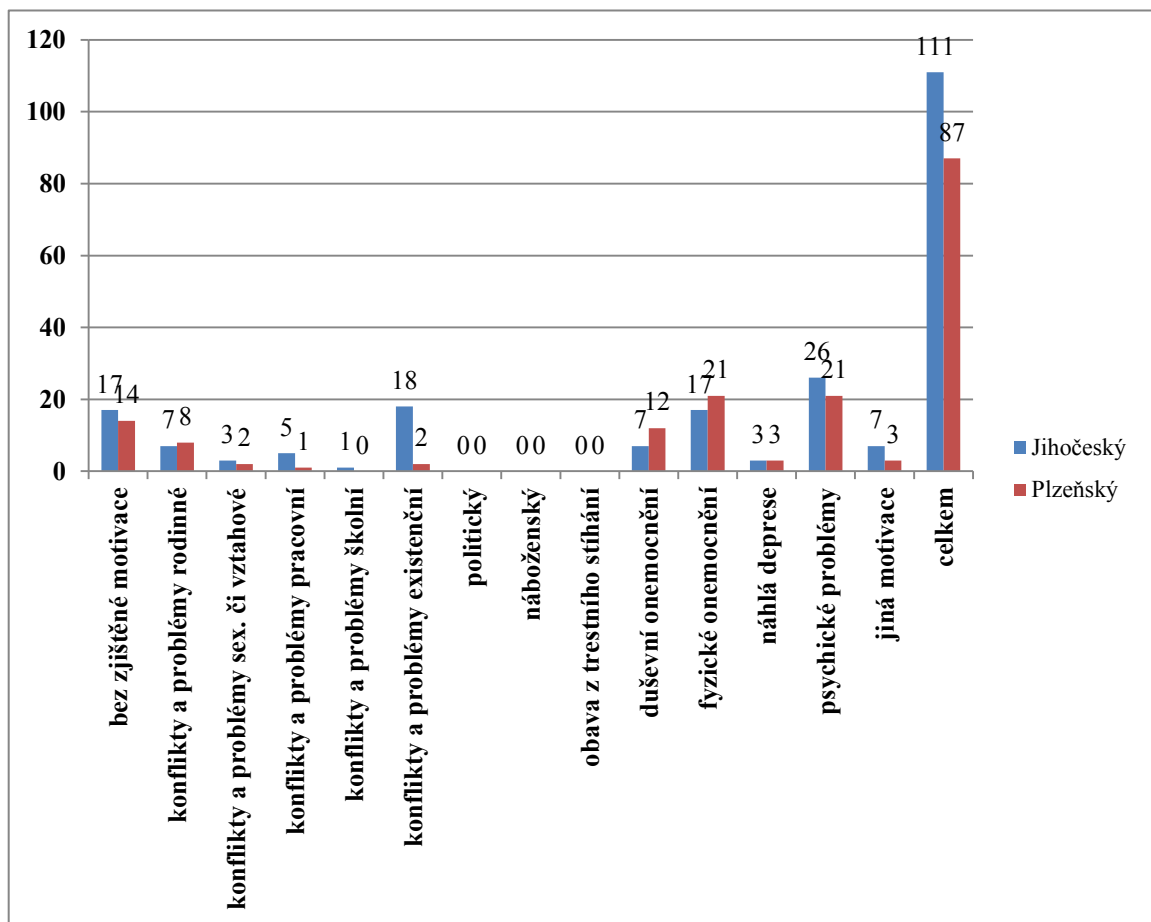


Vyhodnocením grafu bylo zjištěno, že v Jihočeském kraji nejčastěji páchají sebevraždy jedinci ve věkovém rozmezí od 50 do 60 let, dále pak jedinci ve věku od 40 do 50 let. Naopak nejméně sebevražd se objevuje u osob 18 až 20 let věku. Nejvyšší počet suicidií, a to 20, bylo v Plzeňském kraji zaznamenáno u lidí starších 70 let. Druhou nejpočetnější skupinou jsou jedinci mezi 30 až 40 lety. Až poté následují věkové kategorie 40 až 50 a 50 až 60 let, které byly naopak v Jihočeském kraji vyhodnoceny jako ty s nejvyšším počtem dokonáných sebevražd. Naopak nejméně suicidií spáchali ti, kteří v roce 2012 spadali do věkové skupiny mezi 20 až 25 lety.

Statistiky uvádějí, že se celkově nejvíce sebevražd objevuje u osob mezi 50. a 60. rokem života. Této tezi odpovídá i sledovaný Jihočeský kraj.

¹¹⁸ STOLÍN, V. POLICEJNÍ PREZIDIUM ČESKÉ REPUBLIKY. *Statistické výstupní sestavy v roce 2011: Dokonané sebevraždy* [online]. Praha, 2012. [cit. 2013-11-14]. Dostupné z: WWW <http://essk.pcr.cz/essk/_SEBEVRAZDY/11/_SEBEVRAZDY.htm>.

Graf 7: Porovnání sebevraždnosti podle motivu v roce 2012¹¹⁹

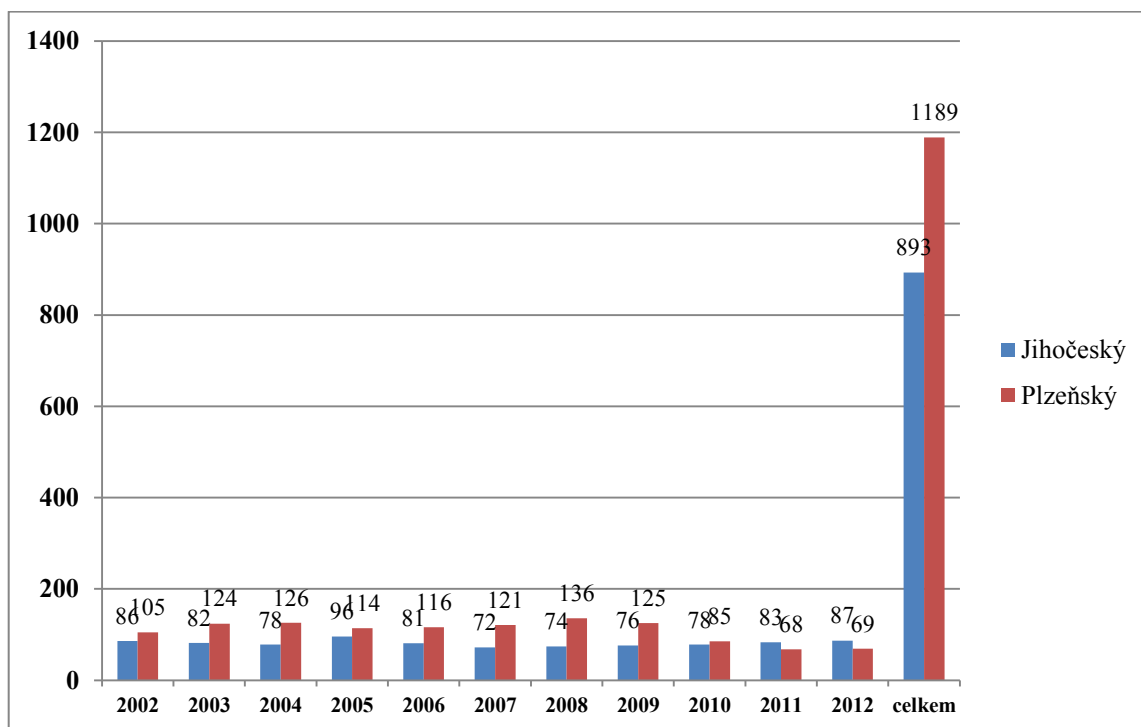


Graf 7 sdružuje veškerá data o spáchaných sebevraždách na území Jihočeského a Plzeňského kraje v roce 2012. Získané informace jsou následně rozděleny podle motivu neboli pohnutky vedoucí k sebevražednému jednání. Jednu z dílčích skupin tvoří také sebevraždy bez zjištěné motivace, neboť ne vždy je příčina sebevražedného jednání zjištělná. Největší rozdíl v pohnutkách u jednotlivých krajů byl zaznamenán u konfliktů a problémů existenčního původu, a to v poměru 9:1 s více spáchanými suicidii v kraji Jihočeském. V pořadí druhý největší rozdíl mezi motivy s poměrem 5:1 byl zjištěn u konfliktů na pracovišti. V roce 2012 byla sebevražednost v Jihočeském kraji vyšší o 24 dokonatých sebevražd než v kraji Plzeňském, což je patrné i z uvedeného grafu, kdy s ohledem na druh motivu byl počet spáchaných suicidií vždy vyšší v kraji Jihočeském s výjimkou sebevražd kvůli rodinným konfliktům a problémům, duševnímu či fyzickému onemocnění. Ve sledovaném roce nebyl naopak zjištěn žádný politický a náboženský motiv ani obava z trestního stíhání.

¹¹⁹ STOLÍN, V. POLICEJNÍ PREZIDIUM ČESKÉ REPUBLIKY. *Statistické výstupní sestavy v roce 2011: Dokonané sebevraždy* [online]. Praha, 2012. [cit. 2013-11-14]. Dostupné z: WWW <http://essk.pcr.cz/essk/_SEBEVRAZDY/11/_SEBEVRAZDY.htm>.

Graf 8: Porovnání sebevraždnosti mužů v letech 2002 až

2012^{120,121,122,123,124,125,126,127,128,129,130}



¹²⁰ STOLÍN, V. POLICEJNÍ PREZIDIUM ČESKÉ REPUBLIKY. *Statistické výstupní sestavy v roce 2012: Dokonané sebevraždy* [online]. Praha, 2013. [cit. 2013-11-14]. Dostupné z: WWW <http://essk.pcr.cz/essk/_SEBEVRAZDY/12/_SEBEVRAZDY.htm>.

¹²¹ STOLÍN, V. POLICEJNÍ PREZIDIUM ČESKÉ REPUBLIKY. *Statistické výstupní sestavy v roce 2011: Dokonané sebevraždy* [online]. Praha, 2012. [cit. 2013-11-14]. Dostupné z: WWW <http://essk.pcr.cz/essk/_SEBEVRAZDY/11/_SEBEVRAZDY.htm>.

¹²² STOLÍN, V. POLICEJNÍ PREZIDIUM ČESKÉ REPUBLIKY. *Statistické výstupní sestavy v roce 2010: Dokonané sebevraždy* [online]. Praha, 2011. [cit. 2013-11-14]. Dostupné z: WWW <http://essk.pcr.cz/essk/_SEBEVRAZDY/10/_SEBEVRAZDY.htm>.

¹²³ STOLÍN, V. POLICEJNÍ PREZIDIUM ČESKÉ REPUBLIKY. *Statistické výstupní sestavy v roce 2009: Dokonané sebevraždy* [online]. Praha, 2010. [cit. 2013-11-14]. Dostupné z: WWW <http://essk.pcr.cz/essk/_SEBEVRAZDY/9/_SEBEVRAZDY.htm>.

¹²⁴ STOLÍN, V. POLICEJNÍ PREZIDIUM ČESKÉ REPUBLIKY. *Statistické výstupní sestavy v roce 2007: Dokonané sebevraždy* [online]. Praha, 2008. [cit. 2013-11-14]. Dostupné z: WWW <http://essk.pcr.cz/essk/_SEBEVRAZDY/7/_SEBEVRAZDY.ASP>.

¹²⁵ STOLÍN, V. POLICEJNÍ PREZIDIUM ČESKÉ REPUBLIKY. *Statistické výstupní sestavy v roce 2008: Dokonané sebevraždy* [online]. Praha, 2009. [cit. 2013-11-14]. Dostupné z: WWW <http://essk.pcr.cz/essk/_SEBEVRAZDY/8/_SEBEVRAZDY.ASP>.

¹²⁶ STOLÍN, V. POLICEJNÍ PREZIDIUM ČESKÉ REPUBLIKY. *Statistické výstupní sestavy v roce 2006: Dokonané sebevraždy* [online]. Praha, 2007. [cit. 2013-11-14]. Dostupné z: WWW <http://essk.pcr.cz/essk/_SEBEVRAZDY/6/_SEBEVRAZDY.ASP>.

¹²⁷ STOLÍN, V. POLICEJNÍ PREZIDIUM ČESKÉ REPUBLIKY. *Statistické výstupní sestavy v roce 2005: Dokonané sebevraždy* [online]. Praha, 2006. [cit. 2013-11-14]. Dostupné z: WWW <http://essk.pcr.cz/essk/_SEBEVRAZDY/5/_SEBEVRAZDY.ASP>.

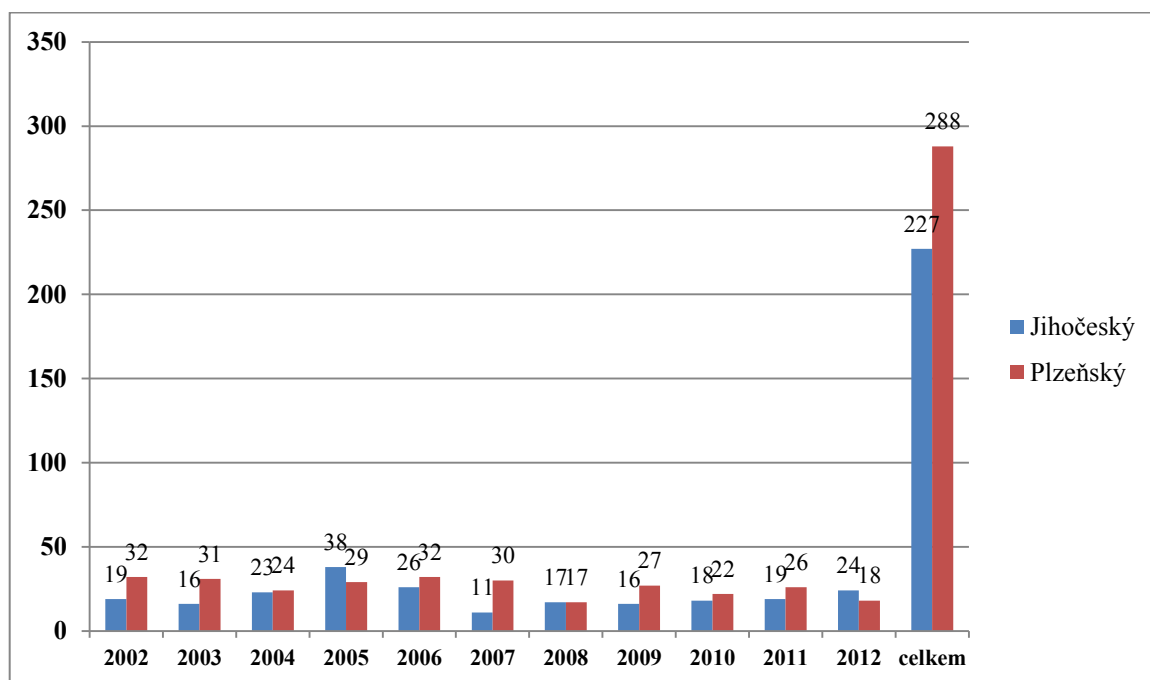
¹²⁸ STOLÍN, V. POLICEJNÍ PREZIDIUM ČESKÉ REPUBLIKY. *Statistické výstupní sestavy v roce 2004: Dokonané sebevraždy* [online]. Praha, 2005. [cit. 2013-11-14]. Dostupné z: WWW <http://essk.pcr.cz/essk/_SEBEVRAZDY/4/_SEBEVRAZDY.ASP>.

¹²⁹ STOLÍN, V., ŽELÁSKO V. POLICEJNÍ PREZIDIUM ČESKÉ REPUBLIKY. *Statistické výstupní sestavy v roce 2003: Dokonané sebevraždy* [online]. Praha, 2004. [cit. 2013-11-14]. Dostupné z: WWW <http://essk.pcr.cz/essk/_SEBEVRAZDY/3/_SEBEVRAZDY.ASP>.

¹³⁰ ŽELÁSKO, V. POLICEJNÍ PREZIDIUM ČESKÉ REPUBLIKY. *Statistické výstupní sestavy v roce 2002: Dokonané sebevraždy* [online]. Praha, 2003. [cit. 2013-11-14]. Dostupné z: WWW <http://essk.pcr.cz/essk/_SEBEVRAZDY/1/_SEBEVRAZDY.ASP>.

Graf 8 porovnává počet dokonáných suicidií mužů v Plzeňském a Jihočeském kraji v letech 2002 až 2012. V tomto období je kraj Jihočeský výrazně převýšen krajem Plzeňským, a to o 296 dokonáných sebevražd. Nejenže se od roku 2010 v Plzeňském kraji počet výrazně snížil ve srovnání s předchozími lety, což může být dáno územním rozdělením Západočeského kraje na kraj Karlovarský a Plzeňský, a právě roku 2011 se dokonce pozice krajů co do kvantity spáchaných sebevražd vyměnily. Rok 2011 je zajímavý i tím, že celkový počet sebevražd srovnávaného období byl nejnižší. Nejvýraznější odstup v množství suicidií byl pak zaznamenán v roce 2008, kdy činil 62 mužských sebevrahů.

Graf 9: Porovnání sebevraždnosti žen v letech 2002 až 2012^{131,132,133,134,135,136,137,138,139,140,141}



¹³¹ STOLÍN, V. POLICEJNÍ PREZIDIUM ČESKÉ REPUBLIKY. *Statistické výstupní sestavy v roce 2012: Dokonané sebevraždy* [online]. Praha, 2013. [cit. 2013-11-14]. Dostupné z: WWW <http://essk.pcr.cz/essk/_SEBEVRAZDY/12/_SEBEVRAZDY.htm>.

¹³² STOLÍN, V. POLICEJNÍ PREZIDIUM ČESKÉ REPUBLIKY. *Statistické výstupní sestavy v roce 2011: Dokonané sebevraždy* [online]. Praha, 2012. [cit. 2013-11-14]. Dostupné z: WWW <http://essk.pcr.cz/essk/_SEBEVRAZDY/11/_SEBEVRAZDY.htm>.

¹³³ STOLÍN, V. POLICEJNÍ PREZIDIUM ČESKÉ REPUBLIKY. *Statistické výstupní sestavy v roce 2010: Dokonané sebevraždy* [online]. Praha, 2011. [cit. 2013-11-14]. Dostupné z: WWW <http://essk.pcr.cz/essk/_SEBEVRAZDY/10/_SEBEVRAZDY.htm>.

¹³⁴ STOLÍN, V. POLICEJNÍ PREZIDIUM ČESKÉ REPUBLIKY. *Statistické výstupní sestavy v roce 2009: Dokonané sebevraždy* [online]. Praha, 2010. [cit. 2013-11-14]. Dostupné z: WWW <http://essk.pcr.cz/essk/_SEBEVRAZDY/9/_SEBEVRAZDY.htm>.

¹³⁵ STOLÍN, V. POLICEJNÍ PREZIDIUM ČESKÉ REPUBLIKY. *Statistické výstupní sestavy v roce 2007: Dokonané sebevraždy* [online]. Praha, 2008. [cit. 2013-11-14]. Dostupné z: WWW <http://essk.pcr.cz/essk/_SEBEVRAZDY/7/_SEBEVRAZDY.ASP>.

¹³⁶ STOLÍN, V. POLICEJNÍ PREZIDIUM ČESKÉ REPUBLIKY. *Statistické výstupní sestavy v roce 2008: Dokonané sebevraždy* [online]. Praha, 2009. [cit. 2013-11-14]. Dostupné z: WWW <http://essk.pcr.cz/essk/_SEBEVRAZDY/8/_SEBEVRAZDY.ASP>.

¹³⁷ STOLÍN, V. POLICEJNÍ PREZIDIUM ČESKÉ REPUBLIKY. *Statistické výstupní sestavy v roce 2006: Dokonané sebevraždy* [online]. Praha, 2007. [cit. 2013-11-14]. Dostupné z: WWW <http://essk.pcr.cz/essk/_SEBEVRAZDY/6/_SEBEVRAZDY.ASP>.

¹³⁸ STOLÍN, V. POLICEJNÍ PREZIDIUM ČESKÉ REPUBLIKY. *Statistické výstupní sestavy v roce 2005: Dokonané sebevraždy* [online]. Praha, 2006. [cit. 2013-11-14]. Dostupné z: WWW <http://essk.pcr.cz/essk/_SEBEVRAZDY/5/_SEBEVRAZDY.ASP>.

¹³⁹ STOLÍN, V. POLICEJNÍ PREZIDIUM ČESKÉ REPUBLIKY. *Statistické výstupní sestavy v roce 2004: Dokonané sebevraždy* [online]. Praha, 2005. [cit. 2013-11-14]. Dostupné z: WWW <http://essk.pcr.cz/essk/_SEBEVRAZDY/4/_SEBEVRAZDY.ASP>.

¹⁴⁰ STOLÍN, V., ŽELÁSKO V. POLICEJNÍ PREZIDIUM ČESKÉ REPUBLIKY. *Statistické výstupní sestavy v roce 2003: Dokonané sebevraždy* [online]. Praha, 2004. [cit. 2013-11-14]. Dostupné z: WWW <http://essk.pcr.cz/essk/_SEBEVRAZDY/3/_SEBEVRAZDY.ASP>.

¹⁴¹ ŽELÁSKO, V. POLICEJNÍ PREZIDIUM ČESKÉ REPUBLIKY. *Statistické výstupní sestavy v roce 2002: Dokonané sebevraždy* [online]. Praha, 2003. [cit. 2013-11-14]. Dostupné z: WWW <http://essk.pcr.cz/essk/_SEBEVRAZDY/1/_SEBEVRAZDY.ASP>.

Devátý graf znázorňuje množství dokonaných sebevražd žen za období 2002 až 2012. Nejvýraznější rozdíl mezi kraji byl v roce 2007, zatímco roku 2008 byly počty u obou krajů vyrovnané. Tento rok je zajímavý i tím, že v něm bylo spácháno nejmenší množství suicidií. Při porovnání celkového počtu sebevraždností zaznamenaného v grafu 2 vedl do roku 2010 kraj Plzeňský, avšak roky 2005 a 2011 zde v grafu tuto tendenci vyvracejí.

Z uvedených grafů je zcela patrné, že sebevraždnost žen v obou krajích je výrazně nižší nežli u mužů, a to v poměru 1:4, kdy na jednu sebevraždu ženy připadají čtyři sebevraždy mužů.

Tabulky 3 a 4: Sebevražednost podle měsíců v roce v období od roku 2002 do roku 2012^{142,143,144,145,146,147,148,149,150,151,152}

¹⁴² STOLÍN, V. POLICEJNÍ PREZIDIUM ČESKÉ REPUBLIKY. *Statistické výstupní sestavy v roce 2012: Dokonané sebevraždy* [online]. Praha, 2013. [cit. 2013-11-14]. Dostupné z: WWW <http://essk.pcr.cz/essk/_SEBEVRAZDY/12/_SEBEVRAZDY.htm>.

¹⁴³ STOLÍN, V. POLICEJNÍ PREZIDIUM ČESKÉ REPUBLIKY. *Statistické výstupní sestavy v roce 2011: Dokonané sebevraždy* [online]. Praha, 2012. [cit. 2013-11-14]. Dostupné z: WWW <http://essk.pcr.cz/essk/_SEBEVRAZDY/11/_SEBEVRAZDY.htm>.

¹⁴⁴ STOLÍN, V. POLICEJNÍ PREZIDIUM ČESKÉ REPUBLIKY. *Statistické výstupní sestavy v roce 2010: Dokonané sebevraždy* [online]. Praha, 2011. [cit. 2013-11-14]. Dostupné z: WWW <http://essk.pcr.cz/essk/_SEBEVRAZDY/10/_SEBEVRAZDY.htm>.

¹⁴⁵ STOLÍN, V. POLICEJNÍ PREZIDIUM ČESKÉ REPUBLIKY. *Statistické výstupní sestavy v roce 2009: Dokonané sebevraždy* [online]. Praha, 2010. [cit. 2013-11-14]. Dostupné z: WWW <http://essk.pcr.cz/essk/_SEBEVRAZDY/9/_SEBEVRAZDY.htm>.

¹⁴⁶ STOLÍN, V. POLICEJNÍ PREZIDIUM ČESKÉ REPUBLIKY. *Statistické výstupní sestavy v roce 2007: Dokonané sebevraždy* [online]. Praha, 2008. [cit. 2013-11-14]. Dostupné z: WWW <http://essk.pcr.cz/essk/_SEBEVRAZDY/7/_SEBEVRAZDY.ASP>.

¹⁴⁷ STOLÍN, V. POLICEJNÍ PREZIDIUM ČESKÉ REPUBLIKY. *Statistické výstupní sestavy v roce 2008: Dokonané sebevraždy* [online]. Praha, 2009. [cit. 2013-11-14]. Dostupné z: WWW <http://essk.pcr.cz/essk/_SEBEVRAZDY/8/_SEBEVRAZDY.ASP>.

¹⁴⁸ STOLÍN, V. POLICEJNÍ PREZIDIUM ČESKÉ REPUBLIKY. *Statistické výstupní sestavy v roce 2006: Dokonané sebevraždy* [online]. Praha, 2007. [cit. 2013-11-14]. Dostupné z: WWW <http://essk.pcr.cz/essk/_SEBEVRAZDY/6/_SEBEVRAZDY.ASP>.

¹⁴⁹ STOLÍN, V. POLICEJNÍ PREZIDIUM ČESKÉ REPUBLIKY. *Statistické výstupní sestavy v roce 2005: Dokonané sebevraždy* [online]. Praha, 2006. [cit. 2013-11-14]. Dostupné z: WWW <http://essk.pcr.cz/essk/_SEBEVRAZDY/5/_SEBEVRAZDY.ASP>.

¹⁵⁰ STOLÍN, V. POLICEJNÍ PREZIDIUM ČESKÉ REPUBLIKY. *Statistické výstupní sestavy v roce 2004: Dokonané sebevraždy* [online]. Praha, 2005. [cit. 2013-11-14]. Dostupné z: WWW <http://essk.pcr.cz/essk/_SEBEVRAZDY/4/_SEBEVRAZDY.ASP>.

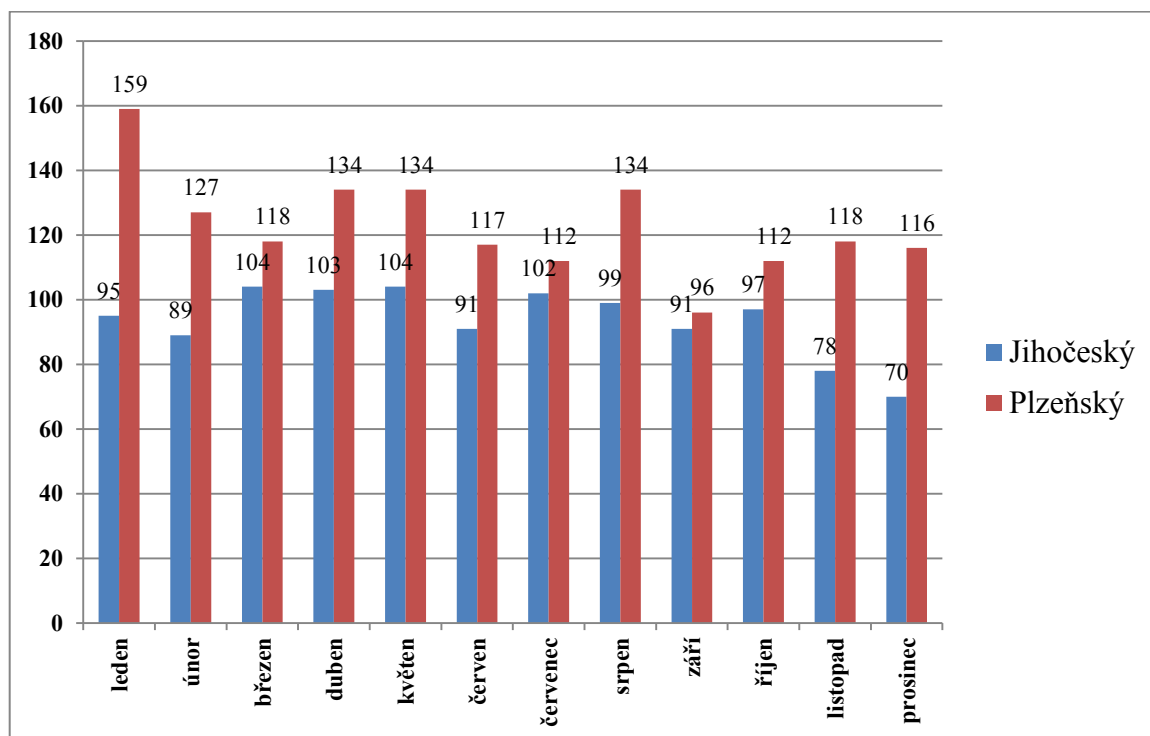
¹⁵¹ STOLÍN, V., ŽELÁSKO V. POLICEJNÍ PREZIDIUM ČESKÉ REPUBLIKY. *Statistické výstupní sestavy v roce 2003: Dokonané sebevraždy* [online]. Praha, 2004. [cit. 2013-11-14]. Dostupné z: WWW <http://essk.pcr.cz/essk/_SEBEVRAZDY/3/_SEBEVRAZDY.ASP>.

¹⁵² ŽELÁSKO, V. POLICEJNÍ PREZIDIUM ČESKÉ REPUBLIKY. *Statistické výstupní sestavy v roce 2002: Dokonané sebevraždy* [online]. Praha, 2003. [cit. 2013-11-14]. Dostupné z: WWW <http://essk.pcr.cz/essk/_SEBEVRAZDY/1/_SEBEVRAZDY.ASP>.

	Jihočeský kraj - m ě s í c e											
R o k y	1.	2.	3.	4.	5.	6.	7.	8.	9.	10.	11.	12.
2002	10	10	8	12	9	9	11	10	5	9	2	10
2003	15	3	12	10	10	6	12	10	9	6	3	2
2004	10	7	11	10	9	5	13	8	3	10	8	7
2005	10	10	12	19	13	9	14	11	13	10	9	4
2006	6	5	9	10	9	13	3	6	18	11	7	10
2007	7	6	3	7	8	14	7	8	6	7	8	2
2008	8	12	7	6	10	7	5	7	8	6	10	5
2009	8	11	11	6	9	6	7	11	8	4	7	4
2010	10	6	10	6	8	8	13	3	5	12	10	5
2011	7	9	10	9	5	7	10	14	9	9	6	9
2012	4	10	11	8	14	7	6	11	7	13	8	12
Celkem	95	89	104	103	104	91	102	99	91	97	78	70

	Plzeňský kraj - m ě s í c e											
R o k y	1.	2.	3.	4.	5.	6.	7.	8.	9.	10.	11.	12.
2002	14	10	5	15	14	17	12	22	2	12	9	5
2003	14	11	18	16	14	11	11	15	9	16	13	7
2004	12	15	12	10	17	17	14	9	12	11	11	10
2005	16	15	8	15	13	10	8	11	6	11	16	14
2006	18	14	8	13	16	7	7	13	13	12	11	16
2007	14	10	15	14	13	14	12	18	7	9	10	15
2008	14	12	18	15	18	12	14	10	12	9	5	14
2009	16	12	11	11	12	12	16	12	7	8	18	17
2010	15	12	11	7	9	5	10	8	12	7	6	5
2011	11	9	4	10	6	7	4	6	9	9	9	10
2012	15	7	8	8	2	5	4	10	7	8	10	3
Celkem	159	127	118	134	134	117	112	134	96	112	118	116

Graf 10: Srovnání sebevraždnosti podle měsíců v roce pro Jihočeský a Plzeňský kraj v období od roku 2002 do 2012^{153,154,155,156,157,158,159,160,161,162,163}



¹⁵³ STOLÍN, V. POLICEJNÍ PREZIDIUM ČESKÉ REPUBLIKY. *Statistické výstupní sestavy v roce 2012: Dokonané sebevraždy* [online]. Praha, 2013. [cit. 2013-11-14]. Dostupné z: WWW <http://essk.pcr.cz/essk/_SEBEVRAZDY/12/_SEBEVRAZDY.htm>.

¹⁵⁴ STOLÍN, V. POLICEJNÍ PREZIDIUM ČESKÉ REPUBLIKY. *Statistické výstupní sestavy v roce 2011: Dokonané sebevraždy* [online]. Praha, 2012. [cit. 2013-11-14]. Dostupné z: WWW <http://essk.pcr.cz/essk/_SEBEVRAZDY/11/_SEBEVRAZDY.htm>.

¹⁵⁵ STOLÍN, V. POLICEJNÍ PREZIDIUM ČESKÉ REPUBLIKY. *Statistické výstupní sestavy v roce 2010: Dokonané sebevraždy* [online]. Praha, 2011. [cit. 2013-11-14]. Dostupné z: WWW <http://essk.pcr.cz/essk/_SEBEVRAZDY/10/_SEBEVRAZDY.htm>.

¹⁵⁶ STOLÍN, V. POLICEJNÍ PREZIDIUM ČESKÉ REPUBLIKY. *Statistické výstupní sestavy v roce 2009: Dokonané sebevraždy* [online]. Praha, 2010. [cit. 2013-11-14]. Dostupné z: WWW <http://essk.pcr.cz/essk/_SEBEVRAZDY/9/_SEBEVRAZDY.htm>.

¹⁵⁷ STOLÍN, V. POLICEJNÍ PREZIDIUM ČESKÉ REPUBLIKY. *Statistické výstupní sestavy v roce 2007: Dokonané sebevraždy* [online]. Praha, 2008. [cit. 2013-11-14]. Dostupné z: WWW <http://essk.pcr.cz/essk/_SEBEVRAZDY/7/_SEBEVRAZDY.ASP>.

¹⁵⁸ STOLÍN, V. POLICEJNÍ PREZIDIUM ČESKÉ REPUBLIKY. *Statistické výstupní sestavy v roce 2008: Dokonané sebevraždy* [online]. Praha, 2009. [cit. 2013-11-14]. Dostupné z: WWW <http://essk.pcr.cz/essk/_SEBEVRAZDY/8/_SEBEVRAZDY.ASP>.

¹⁵⁹ STOLÍN, V. POLICEJNÍ PREZIDIUM ČESKÉ REPUBLIKY. *Statistické výstupní sestavy v roce 2006: Dokonané sebevraždy* [online]. Praha, 2007. [cit. 2013-11-14]. Dostupné z: WWW <http://essk.pcr.cz/essk/_SEBEVRAZDY/6/_SEBEVRAZDY.ASP>.

¹⁶⁰ STOLÍN, V. POLICEJNÍ PREZIDIUM ČESKÉ REPUBLIKY. *Statistické výstupní sestavy v roce 2005: Dokonané sebevraždy* [online]. Praha, 2006. [cit. 2013-11-14]. Dostupné z: WWW <http://essk.pcr.cz/essk/_SEBEVRAZDY/5/_SEBEVRAZDY.ASP>.

¹⁶¹ STOLÍN, V. POLICEJNÍ PREZIDIUM ČESKÉ REPUBLIKY. *Statistické výstupní sestavy v roce 2004: Dokonané sebevraždy* [online]. Praha, 2005. [cit. 2013-11-14]. Dostupné z: WWW <http://essk.pcr.cz/essk/_SEBEVRAZDY/4/_SEBEVRAZDY.ASP>.

¹⁶² STOLÍN, V., ŽELÁSKO V. POLICEJNÍ PREZIDIUM ČESKÉ REPUBLIKY. *Statistické výstupní sestavy v roce 2003: Dokonané sebevraždy* [online]. Praha, 2004. [cit. 2013-11-14]. Dostupné z: WWW <http://essk.pcr.cz/essk/_SEBEVRAZDY/3/_SEBEVRAZDY.ASP>.

¹⁶³ ŽELÁSKO, V. POLICEJNÍ PREZIDIUM ČESKÉ REPUBLIKY. *Statistické výstupní sestavy v roce 2002: Dokonané sebevraždy* [online]. Praha, 2003. [cit. 2013-11-14]. Dostupné z: WWW <http://essk.pcr.cz/essk/_SEBEVRAZDY/1/_SEBEVRAZDY.ASP>.

Tabulky 3 a 4 zobrazují počty sebevražd v období mezi lety 2002 a 2012 v jednotlivých měsících kalendářního roku. Pro Jihočeský i Plzeňský kraj byly z důvodu lepší přehlednosti a orientace v problematice vypracovány samostatné tabulky. Uvedené hodnoty byly následně sečteny a použity v grafu 10, který komparuje celkovou sebevražděnost ve sledovaném období za jednotlivé měsíce.

Vyhodnocením uvedených tabulek a grafů bylo zjištěno, že údaje o sebevraždách v jednotlivých měsících jsou pro dílčí roky velice různorodé, např. v Jihočeském kraji je po součtech nejmenší sebevražděnost v prosinci, kdy ve dvou letech statistiky zaznamenaly pouze dvě dokonané sebevraždy, což představuje nejnižší naměřený počet napříč celým dvanáctiletým obdobím. Dále bylo z údajů zjištěno, že v Jihočeském kraji došlo v tomto období k nejvyšší sebevražděnosti v měsících březem a květen, ale i v těchto měsících jsou v jednotlivých letech velké rozdíly, kdy v květnu 2007 došlo ke 14 sebevraždám a následující rok, tedy v roce 2008 v tomtéž měsíci, jich bylo o polovinu méně.

V kraji Plzeňském však zcela zjevně k největšímu počtu sebevražd došlo ve sledovaném období v měsíci lednu se 159 sebevraždami. Toto je v porovnání s ostatními měsíci hodnota jednoznačně nejvyšší, kdy ostatní měsíce převyšuje v průměru o 39 dokonaných sebevražd. Naopak jednoznačně nejméně sebevražd bylo v Plzeňském kraji spácháno v měsíci září, kdy za uvedené období došlo pouze k 96 sebevraždám, což ze září činí jediný měsíc, kdy byl počet suicidií nižší než 100.

Závěr

Cílem bakalářské práce bylo seznámit veřejnost s problematikou sebevraždy, co nejkompaktněji ji popsat a srozumitelným způsobem přiblížit. Dále, jak už vyplývá z názvu samotné práce, bylo kladeno za cíl porovnat sebevražednost v Jihočeském a Plzeňském kraji a tím zjistit, v jakém z uvedených krajů je sebevražednost vyšší. Na základě geografických údajů o rozloze a počtu obyvatel jednotlivých krajů byla stanovena hypotéza, že sebevražednost v Jihočeském kraji bude zhruba o 10 % vyšší nežli v kraji Plzeňském.

K této bakalářské práci byly získávány podklady o sebevraždy zejména ze statistik Policejního prezidia České republiky. V práci je zpracováno období od roku 2002 do roku 2012. Ve statistických výstupech je však až do roku 2009 veden Plzeňský kraj jako kraj Západočeský. Za toto období tedy byla komparována data Západočeského kraje jakožto kraje Plzeňského. Při vyhodnocení grafu porovnávající celkovou sebevražednost obou uvedených krajů byl zaznamenán právě v roce 2010 markantní pokles sebevražednosti v Plzeňském kraji. Když byla zjišťována příčina tohoto jevu (poklesu), ze získaných informací vyplynulo, že novým dělením ze dne 1. 1. 2010 došlo ke změně, kterou vzniklo 14 policejních ředitelství odpovídajících územně správnímu členění České republiky, a tím také došlo k rozdělení Západočeského kraje na kraj Plzeňský a Karlovarský.

Vzhledem k výše uvedeným skutečnostem můžeme dojít k závěru, že porovnávané období od roku 2002 do roku 2009 nelze přesně komparovat, neboť jsou údaje zkreslené o počet sebevražd spáchaných v dnešním Karlovarském kraji. Proto lze jako objektivní období pro stanovení údajů za účelem potvrzení či vyvrácení hypotézy brát pouze období od roku 2010 do roku 2012.

Z údajů pro rok 2010 vyplynulo, že sebevražednost v kraji Plzeňském byla o 11 dokonanych sebevražd vyšší nežli v kraji Jihočeském, což činí 11,5 %. Stanovená hypotéza pro tento rok byla tedy vyvrácena. Jinak je tomu však v následujícím roce, tedy v roce 2011, kdy sebevražednost byla vyšší v kraji Jihočeském o 8 dokonanych sebevražd. Jedná se tedy přibližně o 8,5 %, což se blíží stanovené hypotéze. Posledním vyhodnoceným rokem je rok 2012, kdy v Jihočeském kraji bylo o 24 dokonanych sebevražd více, toto činí rozdíl 27,6 % a uvedená hodnota zcela zjevně převyšuje stanovenou hypotézu. Při celkovém pohledu na tento časový úsek lze tedy dopočítat průměr, který je o 7,3 % vyšší v kraji Jihočeském.

V obou krajích je za období 2002 až 2012 celková sebevraždnost mužů čtyřikrát vyšší než sebevraždnost žen. Při porovnání věkových kategorií vyšlo najevo, že v Jihočeském kraji spáchaly nejčastěji suicidium osoby ve věkovém rozmezí 50 až 60 let, zatímco v kraji Plzeňském to byli lidé ve věku nad 70 let. Co se týká vlivu časového období, v lednu byla nejvyšší sebevraždnost v Plzeňském kraji, avšak v Jihočeském kraji došlo k nejvyššímu počtu spáchaných suicidií v měsíci březnu a květnu.

Autor práce se v průběhu své praxe, kdy je po celou dobu svého působení u policie zařazen jako řadový policista na OOP Strakonice, osobně setkal celkem s 9 dokonanými sebevraždami, z toho bylo 6 mužů a 3 ženy. Jako nejčastější způsob volili sebevrazi oběšení, jednalo se o jednu ženu a dva muže. V ostatních případech byl každý způsob jiný: pořezání, otrava léky, užití střelné zbraně, skok z výšky, smrt pod dopravním prostředkem a upálení. O nich se autor rozepisuje v kapitole Způsoby sebevraždného jednání. V rámci tohoto tématu se v knihách dočetl o takových nestandardních způsobech sebevraždy, o kterých dosud ještě neslyšel. Omezená délka práce však autorovi neumožnila se o nich rozepsat, přestože měl zpočátku obavy, zda naplní její požadovaný rozsah.

Tvorba bakalářské práce byla pro autora přínosná a zajímavá. Hlouběji pronikl do problematiky sebevraždnosti, se kterou se při své práci setkává. Pomohla mu lépe pochopit chvíle, jež zažívá sebevrah před samotným sebevraždným činem, a pohnutky, které ho k samotnému aktu vedou. Praktická část autorovi vyvrátila domněnku, že nejvíce sebevražd se objevuje v době vánočních svátků, kdy ani v jednom z porovnávaných krajů nebyla sebevraždnost v prosinci nijak vysoká. Dále se autor domníval, že děti, které jsou okolo 14. – 15. roku života zranitelnější, spáchají v tomto věku sebevražd více.

SEZNAM POUŽITÝCH ZDROJŮ

Literární zdroje

1. BENDL, S. *Prevence a řešení šikany ve škole*. Praha: ISV, 2003. 197 s. ISBN 80-86642-08-9.
2. ČERNÝ, L. *Sebevražednost dětí a mladistvých se zvláštním zaměřením na preventivní opatření*. 1. vyd. Praha: Avicenum, 1970. 132 s.
3. FISCHER, S., ŠKODA, J. *Sociální patologie: analýza příčin a možnosti ovlivňování závažných sociálně patologických jevů*. 1. vyd. Praha: Grada, 2009, 218 s. ISBN 978-802-4727-813.
4. KOUTEK, J., KOCOURKOVÁ J. *Sebevražedné chování. Současné poznatky o suicidalitě a její specifika u dětí a dospívajících*. 1. vyd. Praha: Portál, 2003. 127 s. ISBN 80-7178-732-9.
5. MARTÍNEK, Z. *Agresivita a kriminalita školní mládeže*. Praha: Grada Publishing, 2009. 152 s. ISBN 978-80-247-2310-5.
6. MONESTIER, M. *Dějiny sebevražd: dějiny, techniky a zvláštnosti dobrovolné smrti*. 1. vyd. Praha: Dybbuk, 2003, 414 s. ISBN 80-903-0018-9.
7. NOVOTNÝ, F. a kolektiv. *Trestní zákoník 2010, stav k 1. 4. 2010: komentář, judikatura, důvodová zpráva*. Praha: Eurounion Praha, 2010. 838 s. ISBN 978-80-7317-084-4.
8. ŘÍČAN, P. *Agresivita a šikana mezi dětmi: jak dát dětem ve škole pocit bezpečí*. Praha: Portál, 1995. 95 s. ISBN 80-7178-049-9.
9. ŠPATENKOVÁ, N. a kolektiv. *Krizová intervence pro praxi*. 1. vyd. Praha: Grada, 2004, 197 s. ISBN 80-247-0586-9.
10. VÁGNEROVÁ, M. *Psychopatologie pro pomáhající profese. Variabilita a patologie lidské psychiky*. 3. vyd. Praha: Portál, 2002. 444 s. ISBN 80-7178-678-0.
11. VIEWEGH, J. *Sebevražda a literatura*. Brno: Psychologický ústav AVČR ve spolupráci s Nakladatelstvím Tomáše Janečka, 1996. 282 s. ISBN 8085880-10-5.

Elektronické zdroje

1. ČESKÝ STATISTICKÝ ÚŘAD. *Vnější příčiny úmrtí v ČR v letech 1994 až 2006: Vnější příčiny úmrtí celkem* [online]. 14. 12. 2007. Praha, 2007 [cit. 2014-02-12]. Dostupné z WWW: <[http://www.czso.cz/csu/2007edicniplan.nsf/t/AE00319E99\\$File/403507k03.pdf](http://www.czso.cz/csu/2007edicniplan.nsf/t/AE00319E99$File/403507k03.pdf)>.
2. Požáry.cz. *Počet sebevražd na železnici stále stoupá*. [online]. Praha, 2012. [cit. 2013-10-26]. Dostupné z WWW: <<http://www.pozary.cz/clanek/54178-pocet-sebevrazd-na-zeleznici-prudce-stoupa/>>.
3. *Slovník cizích slov online*. Slovník cizích slov [online]. Ostrava: Studio Enfaces, © 2006-2014 [cit. 2014-02-12]. Dostupné z: WWW: <<http://www.slovník-cizich-slov.net/?slovo=autoagrese>>.
4. *Slovník cizích slov online*. Slovník cizích slov [online]. Ostrava: Studio Enfaces, © 2006-2014 [cit. 2014-02-14]. Dostupné z: WWW: <<http://www.slovník-cizich-slov.net/?slovo=latence>>.
5. STOLÍN, V. POLICEJNÍ PREZIDIUM ČESKÉ REPUBLIKY. *Statistické výstupní sestavy v roce 2012: Dokonané sebevraždy* [online]. Praha, 2013. [cit. 2013-11-14]. Dostupné z: WWW <http://essk.pcr.cz/essk/_SEBEVRAZDY/12/_SEBEVRAZDY.htm>.
6. STOLÍN, V. POLICEJNÍ PREZIDIUM ČESKÉ REPUBLIKY. *Statistické výstupní sestavy v roce 2011: Dokonané sebevraždy* [online]. Praha, 2012. [cit. 2013-11-14]. Dostupné z: WWW <http://essk.pcr.cz/essk/_SEBEVRAZDY/11/_SEBEVRAZDY.htm>.
7. STOLÍN, V. POLICEJNÍ PREZIDIUM ČESKÉ REPUBLIKY. *Statistické výstupní sestavy v roce 2010: Dokonané sebevraždy* [online]. Praha, 2011. [cit. 2013-11-14]. Dostupné z: WWW <http://essk.pcr.cz/essk/_SEBEVRAZDY/10/_SEBEVRAZDY.htm>.
8. STOLÍN, V. POLICEJNÍ PREZIDIUM ČESKÉ REPUBLIKY. *Statistické výstupní sestavy v roce 2009: Dokonané sebevraždy* [online]. Praha, 2010. [cit. 2013-11-14]. Dostupné z: WWW <http://essk.pcr.cz/essk/_SEBEVRAZDY/9/_SEBEVRAZDY.htm>.
9. STOLÍN, V. POLICEJNÍ PREZIDIUM ČESKÉ REPUBLIKY. *Statistické výstupní sestavy v roce 2008: Dokonané sebevraždy* [online]. Praha, 2009. [cit. 2013-11-14]. Dostupné z: WWW <http://essk.pcr.cz/essk/_SEBEVRAZDY/8/_SEBEVRAZDY.ASP>.

10. STOLÍN, V. POLICEJNÍ PREZIDIUM ČESKÉ REPUBLIKY. *Statistické výstupní sestavy v roce 2007: Dokonané sebevraždy* [online]. Praha, 2008. [cit. 2013-11-14]. Dostupné z: WWW <http://essk.pcr.cz/essk/_SEBEVRAZDY/7/_SEBEVRAZDY.ASP>.
11. STOLÍN, V. POLICEJNÍ PREZIDIUM ČESKÉ REPUBLIKY. *Statistické výstupní sestavy v roce 2006: Dokonané sebevraždy* [online]. Praha, 2007. [cit. 2013-11-14]. Dostupné z: WWW <http://essk.pcr.cz/essk/_SEBEVRAZDY/6/_SEBEVRAZDY.ASP>.
12. STOLÍN, V. POLICEJNÍ PREZIDIUM ČESKÉ REPUBLIKY. *Statistické výstupní sestavy v roce 2005: Dokonané sebevraždy* [online]. Praha, 2006. [cit. 2013-11-14]. Dostupné z: WWW <http://essk.pcr.cz/essk/_SEBEVRAZDY/5/_SEBEVRAZDY.ASP>.
13. STOLÍN, V. POLICEJNÍ PREZIDIUM ČESKÉ REPUBLIKY. *Statistické výstupní sestavy v roce 2004: Dokonané sebevraždy* [online]. Praha, 2005. [cit. 2013-11-14]. Dostupné z: WWW <http://essk.pcr.cz/essk/_SEBEVRAZDY/4/_SEBEVRAZDY.ASP>.
14. STOLÍN, V., ŽELÁSKO V. POLICEJNÍ PREZIDIUM ČESKÉ REPUBLIKY. *Statistické výstupní sestavy v roce 2003: Dokonané sebevraždy* [online]. Praha, 2004. [cit. 2013-11-14]. Dostupné z: WWW <http://essk.pcr.cz/essk/_SEBEVRAZDY/3/_SEBEVRAZDY.ASP>.
15. ŽELÁSKO, V. POLICEJNÍ PREZIDIUM ČESKÉ REPUBLIKY. *Statistické výstupní sestavy v roce 2002: Dokonané sebevraždy* [online]. Praha, 2003. [cit. 2013-11-14]. Dostupné z: WWW <http://essk.pcr.cz/essk/_SEBEVRAZDY/1/_SEBEVRAZDY.ASP>.

Legislativní dokumenty

1. ČESKO. Zákon č. 218 ze dne 25. června 2003 o odpovědnosti mládeže za protiprávní činy a o soudnictví ve věcech mládeže a o změně a doplnění dalších zákonů (zákon o soudnictví ve věcech mládeže). In: *Sbírka zákonů České republiky*. [online]. 2003. [cit. 2013-01-21], částka 79. s. 4030-4052. Dostupné také z: WWW <http://aplikace.mvcr.cz/sbirka-zakonu/SearchResult.aspx?q=218/2003&typeLaw=zakon&what=Cislo_zakona_smlouvy> ISSN 1211-1244.

SEZNAM TABULEK A GRAFŮ

Tabulky

Tabulka 1: Vnější příčiny smrti	11
Tabulka 2: Způsoby sebevražd v České republice v období od roku 2002 do roku 2012	41
Tabulky 3 a 4: Sebevražednost podle měsíců v roce v období od roku 2002 do roku 2012 ..	58

Grafy

Graf 1: Sebevražednost v jednotlivých krajích České republiky v roce 2012	43
Graf 2: Porovnání sebevražednosti v Jihočeském a Plzeňském kraji v období od roku 2002 do roku 2012	44
Graf 3: Porovnání sebevražednosti dětí ve věku do 15 let v období od roku 2002 do roku 2012	46
Graf 4: Porovnání sebevražednosti dětí ve věku od 15 do 18 let v období od roku 2002 do roku 2012	48
Graf 5: Porovnání sebevražednosti osob ve věku od 18 let v období od roku 2002 do roku 2012	50
Graf 6: Porovnání sebevražednosti osob ve věku od 18 let v roce 2012	52
Graf 7: Porovnání sebevražednosti podle motivu v roce 2012	53
Graf 8: Porovnání sebevražednosti mužů v letech 2002 až 2012	54
Graf 9: Porovnání sebevražednosti žen v letech 2002 až 2012	56
Graf 10: Srovnání sebevražednosti podle měsíců v roce pro Jihočeský a Plzeňský kraj v období od roku 2002 do 2012	60