

**VYSOKÁ ŠKOLA EVROPSKÝCH A REGIONÁLNÍCH  
STUDIÍ, O. P. S., ČESKÉ BUDĚJOVICE**

**BAKALÁŘSKÁ PRÁCE**

**VÝSLECH DÍTĚTE V TRESTNÍM ŘÍZENÍ A JEHO  
SPECIFIKA**

**Autor práce: Jiří Švihla**

**Studijní obor: Bezpečnostně právní činnost ve veřejné správě**

**Forma studia: Kombinovaná**

**Vedoucí práce: JUDr. Květuše Kondrysová**

**Katedra: Katedra právních oborů a bezpečnostních studií**

**2014**

Prohlašuji, že jsem bakalářskou práci vypracoval samostatně, na základě vlastních zjištění a s použitím odborné literatury a materiálů uvedených v této práci.

Souhlasím, aby práce byla uložena v knihovně Vysoké školy evropských a regionálních studií v Českých Budějovicích a zpřístupněna v souladu s § 47b zákona číslo 111/1998 Sb. v platném znění.

.....

Děkuji vedoucí bakalářské práce JUDr. Květuši Kondrysové, za cenné rady, připomínky a metodické vedení práce.

## ABSTRAKT

ŠVIHLA, J. *Výslech dítěte v trestním řízení a jeho specifika : bakalářská práce.*  
České Budějovice : Vysoká škola evropských a regionálních studií, o. p. s., 2014. 72 s.  
Vedoucí bakalářské práce : JUDr. Květuše Kondrysová.

**Klíčová slova:** komunikace s dítětem, kriminalistické pojetí výslechu, metody a techniky používané při výslechu, právní pojetí výslechu, prostory pro výslech, psychologické pojetí výslechu, socioprofesionální role policisty, speciální dvojice loutek, věkové zvláštnosti dítěte, viktimizace, výslech dítěte.

Práce shrnuje současnou právní úpravu výslechu dítěte dle právního řádu České republiky. Orientuje se na věkové zvláštnosti a výslech dítěte jako speciální procesní úkon orgánů činných v trestním řízení z pohledu kriminalistického, právního a psychologického. Dále se zabývá prostředky a metodami výslechu dítěte jako oběti trestného činu se zaměřením na problematiku týraného dítěte. Provádí srovnání české a německé právní úpravy u vybraných trestných činů proti lidské důstojnosti v sexuální oblasti. Analyzuje vybrané případy trestného činu týrání svěřené osoby z pohledu procesní praxe orgánů činných v trestním řízení. Cílem práce je poukázat na úskalí výslechu osoby mladší patnácti let jako svědka, respektive poškozeného trestným činem a přiblížit odborné i laické veřejnosti poznatky z teorie i praxe v uvedené oblasti.

## ABSTRACT

ŠVIHLA, J. *Interrogation of the child in the criminal proceeding and its specifics : Bachelor thesis*. České Budějovice : The College of European and Regional Studies, 2014. 72 p. Supervisor : JUDr. Květuše Kondrysová.

**Key words:** communication with a child, forensic concept of questioning, methods and techniques used while questioning, legal concept of questioning, spaces for questioning, psychological concept of questioning, socio-professional role of a policeman, special pair of puppets, age particularity of a child, child questioning.

The thesis summarises current legislation of child questioning according to Czech law. It focuses on age particularities and child questioning as a special act of law enforcement from the forensic, legal and psychological points of view. Also, it deals with means and methods of child questioning as an offense victim with focus on the issue of the abused child. It performs a comparison of Czech and German legislation of selected offenses against human dignity in a sexual field. It analyses selected cases of abuse of person entrusted offenses from procedural practice of authorities active in criminal proceedings point of view. The aim of the thesis is to point at difficulties of questioning people under the age of 15 acting as witnesses or harmed by the offense and to present findings from theory and practice in the mentioned area to the professional and general public.

# OBSAH

Úvod.....	5
1 Cíle a metodika bakalářské práce.....	7
2 Výslech.....	8
2.1 Kriminologické pojetí výslechu.....	8
2.2 Právní pojetí výslechu.....	10
2.3 Psychologické pojetí výslechu.....	13
3 Výslech jako sociální interakce.....	14
3.1 Sociální vnímání ve výslechové interakci.....	17
3.2 Věkové zvláštnosti dítěte.....	18
3.2.1 Předškolní věk (od 3 let do 6 let).....	20
3.2.2 Mladší školní věk (od 6 let do 11 let).....	22
3.2.3 Starší školní věk (od 12 let do 14/15 let).....	23
3.2.4 Adolescence (od 14/15 let do 18 let).....	24
3.3 Komunikace s dítětem.....	24
3.4 Socioprofesionální role policisty.....	26
4 Právní úprava výslechu dítěte.....	28
4.1 Specifika výslechu dítěte.....	38
4.2 Zvláštnosti výslechu týraného a zneužívaného dítěte.....	42
4.3 Úvahy de lege ferenda.....	45
5 Vnější hlediska výslechu dítěte.....	46
5.1 Prostory pro výslech - výslechová místnost.....	47
5.2 Speciální dvojice loutek - panenky Jája a Pája.....	49
5.3 Prostředky používané ve výslechové praxi.....	50
6 Srovnání české a německé právní úpravy u vybraných trestných činů.....	53
7 Kazuistika.....	59
Závěr.....	66
Seznam použitých zdrojů.....	68
Seznam zkratk.....	72

# Úvod

**INDE DATAE LEGES, NE FIRMIOR OMNIA POSSET.**

**Proto jsou zákony dány, aby silnější nemohl všechno.**

**OVIDIUS**

Dítě je velmi zranitelná bytost, proto jeho ochrana patří k prioritám společnosti. Stát je garantem základních práv, mezi které je zahrnuta i ochrana dětí. Samotný důvod ochrany vychází z bezbrannosti dítěte, jeho závislosti zejména na rodině a dalších osobách a ze zodpovědnosti společnosti na zajištění podmínek pro řádný psychický, fyzický a sociální vývoj dítěte.

Děti přicházejí do kontaktu s orgány činnými v trestním řízení jak v postavení svědka, tak velmi často v postavení poškozeného nebo oběti. Odlišnost postupů a metody výslechů jsou dány procesním postavením dítěte - svědka, poškozeného nebo pachatele protiprávního jednání. Byl-li na dítěti spáchán trestný čin, je potřeba v rámci trestního řízení povést dokazování, při kterém se zjišťují skutečnosti potřebné pro další postup. Bohužel velmi často se dokazování provádí v souvislosti se sexuálním zneužíváním či týráním dítěte, v daných případech je pak vysoká pravděpodobnost sekundární viktimizace a následné ovlivnění dalšího duševního vývoje dítěte. Procesně zabezpečit v rámci trestního řízení výpověď dítěte způsobem, který by co nejvíce ochránil jeho další zejména psychický vývoj, je pro policejní orgány mimořádně náročné. Policejní orgány musí k dosažení účelu výslechu mít dostatečné znalosti z oblasti psychologie, pedagogiky, kriminalistiky a samozřejmě trestního práva. Proces získávání informací od dětského svědka je mimořádně obtížný. Je zapotřebí postupovat v naprostém souladu s právními předpisy. Na osobu vyslyšajícího je kladena řada dalších požadavků, ať už se jedná o zkušenosti v oblasti práce s dětmi, tak v oblasti výslechové praxe.

Práce je zaměřena zejména na výslech dítěte jako oběti trestného činu se zaměřením na trestné činy proti rodině a dětem, nezabývá se dětským pachatelem protiprávního jednání.

Bakalářská práce je členěna následovně: v první části práce je uveden cíl a metodika používaná pro zpracování práce, ve druhé části je uvedeno kriminalistické,

právní a psychologické pojetí výslechu dítěte. Část třetí se zabývá výslechem jako sociální interakcí a věkovými zvláštnostmi dítěte, dále pak socioprofesní rolí policisty. Část čtvrtá obsahuje právní úpravu výslechu dítěte, specifika výslechu dítěte a zvláštnosti výslechu týraného dítěte. V části páté jsou uvedeny prostředky používané orgány činnými v trestním řízení ve výslechové praxi. Šestá část obsahuje srovnání české a německé úpravy u vybraných trestných činů. V bakalářské práci jsou analyzovány vybrané případy trestných činů s dětskou obětí z pohledu procesní praxe orgánů činných v trestním řízení.



# 1 Cíle a metodika bakalářské práce

Cílem bakalářské práce je poskytnout dostupné poznatky z teorie a praxe výslechu dítěte v trestním řízení. V činnosti orgánů činných v trestním řízení patří mezi jedny z profesně nejnáročnějších činností řešení případů, kdy je dítě pachatelem trestného činu a zejména případy, kdy poškozeným násilného nebo sexuálně motivovaného trestného činu je dítě. Společenská potřeba ochrany dítěte jako oběti trestného činu se do právního řádu ještě více promítla přijetím zákona o obětech trestných činů. Výslech dítěte je náročnější a složitější než výslech dospělého. Proto je důležité, aby vyslychající osoba dobře znala problematiku lidské psychiky a dokázala tak zvážit míru pravdivosti jednotlivých výpovědí. Při výslechu jsou na vyslychajícího kladeny vysoké požadavky. Dítě je při výslechu vystaveno stresové zátěži, proto by měl vyslychající umět navázat s dítětem přiměřený kontakt, vytvořit pro dítě klidné prostředí, aby vyvolal u dítěte pocit bezpečí a jistoty, které jsou pro výslech velmi potřebné. Předpokladem je, že vyslychající umí ovládat vlastní chování a jednání, prokazuje při výslechu dítěte větší míru trpělivosti a empatie.

Cílem bakalářské práce je zhodnotit de lege lata současnou právní úpravu výslechu dítěte, popsat právní a psychologické metody používané při výslechu dítěte analyzovat vybrané případy trestných činů, kdy obětí trestného činu je dítě z pohledu procesní praxe orgánů činných v trestním řízení a de lege ferenda navrhnout změnu současné právní úpravy výslechu dítěte.

V práci byly použity metody:

- rozboru dokumentů právní úpravy týkající se výslechu dítěte,
- kvalitativní přístup k získání odpovědí na otázky, jak probíhá výslech dítěte mladšího 15 let,
- komparativní srovnání právní úpravy trestního zákona u vybraných trestných činů dle ČR a SRN,
- případová studie u vybraných trestných činů s dětskou obětí.

## 2 Výslech

Mezi nejčastěji využívané vyšetřovací úkony patří výslech, který zaujímá v řadě dalších možných způsobů dokazování, ať už je to rekognice, rekonstrukce, vyšetřovací experiment a jiné významné postavení. Výslech jako procesní úkon je dán zákonem číslo 141/1961 Sb., o trestním řízení soudním, ve znění pozdějších předpisů (dále jen „trestní řád“), je též upraven právem občanským a správním. Je-li v práci používán pojem svědek, pak ve smyslu trestního zákoníku, tedy osoba mladší 18 let. Tam, kde bude zapotřebí rozdělit věkové skupiny ve smyslu dítě osoba mladší 15 let a mladistvý, je tak učiněno.

### 2.1 Kriminologické pojetí výslechu

Samostatným vědním oborem je kriminalistika, která se zabývá problematikou výslechu. „Samostatný vědní obor sloužící k obraně občanů a státu před trestnými činy tím, že objasňuje zákonitosti vzniku, konání a zániku stop a zákonitostí vyhledávání, shromažďování a zkoumání stop tím, že vypracovává dle potřeb trestního zákona a trestního řádu metody, postupy, prostředky a operace v zájmu úspěšného odhalování, vyšetřování a předcházení trestní činnosti.“<sup>1</sup> Slovo výslech používá celá řada lidí v běžné komunikaci, kdy se příslušná osoba snaží získat nějaké informace. V policejní práci si lidé ve většině případů pod tímto pojmem představí nějaký velmi složitý proces, ve kterém orgány činné v trestním řízení na základě zjištěných informací prokazují nebo vyvracejí skutečnosti pro pravdivé objasnění trestné či jiné činnosti. Průběh výslechu ovlivňuje celá řada činitelů, jako je aktuální psychický stav jedince, jeho postavení ve společnosti, osobnostní charakteristika jednajících osob, role, ve které se jedinec v procesu výslechu nachází - oběť, svědek, podezřelý, obžalovaný, obviněný nebo znalec. Důležitým faktorem je atmosféra výslechu; vyslýchaný by měl umět navodit dobrou atmosféru, která bude mít příznivý vliv na vyslýchaného a zároveň udrží vhodný typ komunikace. „Cílem výslechu je získání úplné a věrohodné výpovědi v zájmu zjištění skutkového stavu věci, o němž nejsou důvodné pochybnosti.“<sup>2</sup>

---

<sup>1</sup> MUSIL, J. *Kriminalistika*. Praha : C. H. Beck, 2001. s. 6.

<sup>2</sup> MUSIL, J. *Kriminalistika*. Praha : C. H. Beck, 2001. s. 303.

V souladu s trestním řádem rozlišuje kriminalistika tři stádia výslechu:<sup>3</sup>

a) úvodní stádium - splnění procesních formalit výslechu (ověření totožnosti vyslýchaného, poučení o právech a povinnostech, seznámení s předmětem výslechu).

Vyslýchající si dotváří úsudek o vyslýchaném, zjišťuje postoj vyslýchaného k výslechu, doplňuje informace o vztazích mezi vyslýchaným a dalšími zainteresovanými osobami a podobně.

b) stádium souvislého líčení (monolog) - jde o spontánní výpověď vyslýchané osoby

c) stádium otázek a odpovědí (dialog) - doplňuje se, upřesňuje, konkretizuje stádium spontánní výpovědi, uplatňují se taktické postupy nebo psychologické působení na vyslýchaného.

Jedním z nejdůležitějších kritérií kategorizace výslechů pro určení taktiky je vztah vyslýchané osoby k vlastní výpovědi. Podle tohoto kritéria kriminalistika člení výslechy na:<sup>4</sup>

- výslech osob, které chtějí vypovídat pravdu a jejich úmysl se kryje s nastalým následkem - vzniká výslechová situace, kdy vyslýchaná osoba chce vypovídat pravdu, pravdivě vypovídá a její výpověď je relativně pravdivá,

- výslech osoby, které chtějí vypovídat pravdu, avšak úmysl se z některých objektivních nebo subjektivních důvodů s nastalým následkem nekryje - jedná se o výslechovou situaci, kdy vyslýchaná osoba chce vypovídat pravdu, ale její výpověď je nepřesná, neúplná a v některých epizodách je v rozporu s objektivně zjištěnými fakty,

- výslech osob, které nechtějí vypovídat pravdivě - pro tento typ výslechové situace je příznačný soupeřivý až konfliktní průběh interakce v důsledku lživé výpovědi vyslýchaného.

Dělení výslechů na jednotlivé druhy není záležitostí pouze formální nebo teoretickou, neboť každý z druhů výslechu má své specifické zvláštnosti, na které je třeba brát zřetel při volbě taktiky výslechu (Musil, Konrád, Suchánek, 2001).

---

<sup>3</sup> SPURNÝ, J. *Psychologie výslechu*. Praha : Portál, 2003. s. 20.

<sup>4</sup> SPURNÝ, J. *Psychologie výslechu*. Praha : Portál, 2003. s. 21.

## 2.2 Právní pojetí výslechu

Z hlediska trestního práva je výslech charakterizován jako trestně procesní úkon vedený tak, aby byly prokázány hodnověrné poznatky o vyšetřované události a vypovídající osoba podala svoji výpověď kompletní. „Požadované informace se mohou orgány činné v trestním řízení dozvědět pouze na základě rekonstrukce události prostřednictvím procesu dokazování.“<sup>5</sup> Výslech tedy představuje důkazní prostředek a umožňuje získat velmi důležité a potřebné údaje o zjišťované události.

V trestním řádu v hlavě páté „Dokazování“ jsou uvedeny zásady, které se týkají výslechu osob - obviněného, svědka, znalce. Výše uvedená část trestního řádu se vztahuje na získávání důkazů v rámci trestního stíhání. Pokud jde o určité terminologické rozlišení pojmů používaných v souvislosti s výslechem, lze zjednodušeně konstatovat, že výpověď svědka je vlastním důkazním prostředkem a výslech svědka je procesním postupem, kterým se opatřuje výpověď svědka jako důkazní prostředek; výpověď je tedy výsledným produktem výslechu (byla-li učiněna). Nezbytným předpokladem úspěšného provedení výslechu svědka je jeho pečlivá organizační a obsahová příprava vyslychajícím orgánem, který by měl podrobně prostudovat dosavadní důkazní materiál ve věci, ujasnit si předmět a cíl výslechu svědka, dále stanovit, které otázky mají být objasněny výslechem svědka, opatřit potřebné informace o osobě svědka a případně získat určité odborné poznatky nutné k provádění výslechu, jestliže to předmět výslechu vyžaduje.<sup>6</sup>

V úvodním stádiu výslechu se zjišťuje totožnost a osobní data vyslychaného a jeho vztah k obviněnému. Vyslychaný je seznámen se samotným předmětem výslechu a je též poučen o svých právech a povinnostech. Práva a povinnosti se odvíjejí od procesního postavení vyslychané osoby. Neovládá-li vyslychaný jednacím jazykem (český jazyk) má právo na tlumočnicka. Článek 37 odstavec 2 Listiny základních práv a svobod uvádí: „Každý má právo na právní pomoc v řízení před soudy, jinými státními orgány, či orgány veřejné správy a to už od počátku řízení.“<sup>7</sup> Svědek je zásadně povinen svědčit, ale podle Listiny základních práv a svobod článku 37 odstavec 1 a podle § 100 trestního řádu při naplnění určitých předpokladů může výpověď odepřít. V souladu s ustanovením § 101 odstavec 1 trestního řádu jsou uváděny základní pravidla výslechu

<sup>5</sup> SPURNÝ, J. *Psychologie výslechu*. Praha : Portál, 2003. s. 14.

<sup>6</sup> ŠÁMAL, P. a kol. *Trestní řád I, II, III*. 7. vydání. Praha : C. H. Beck, 2013. s. 1482.

<sup>7</sup> ČESKO. Usnesení předsednictva České národní rady číslo 2/1993 Sb., o vyhlášení Listiny základních práv a svobod jako součásti ústavního pořádku České republiky, In *Zákony*. Armex Publishing s.r.o., 2011. s. 36.

svědka; kdy musí být z hlediska obecného zájmu poučen o významu svědecké výpovědi, stejně tak o trestních následcích křivé výpovědi. Je-li osoba mladší 15 let vyslýchána jako svědek, je třeba ji poučit přiměřeně jejímu věku.

Na počátku výslechu musí být svědek dotázán na poměr k projednávané věci a ke stranám a podle potřeby též na jiné okolnosti významné pro zjištění jeho hodnověrnosti. Výslech svědka se koná tak, aby poskytl pokud možno úplný a jasný obraz o skutečnostech důležitých pro trestní řízení, které svědek vnímal svými smysly. Svědkovi musí být dána možnost, aby souvisle vypověděl vše, co sám o věci ví a odkud se dozvěděl okolnosti jím uváděné. Při výslechu je nutno šetřit jeho osobnost, zejména pokud jde o jeho osobní údaje a intimní oblast. Svědkovi mohou být kladeny otázky k doplnění výpovědi nebo k odstranění neúplnosti, nejasnosti a rozporů. Otázky směřující do intimní oblasti vyslýcháného svědka, zejména jestliže jde o osobu poškozenou trestným činem, lze klást jen, pokud je to nezbytné pro objasnění skutečností důležitých pro trestní řízení, zvláště šetrně a po obsahové stránce vyčerpávajícím způsobem, aby nebylo nutné výslech opakovat; jejich formulaci je třeba při zachování potřebné ohleduplnosti přizpůsobit věku, osobním zkušenostem a psychickému stavu svědka. Dle § 101 odst. 3 trestního řádu svědkovi nesmějí být kladeny otázky, v nichž by byly obsaženy klamavé a nepravdivé okolnosti nebo okolnosti, které se mají zjistit teprve z jeho výpovědi.<sup>8</sup>

Po počátečním stadiu dochází při výslechu k souvislému líčení, tzv. monologu. Smyslem výslechu je, aby vyslýcháný uvedl sám od sebe vše, co o dané skutečnosti ví, co je mu známo. Pokud je to možné, vyslýchající do monologu nezasahuje; může však požádat vyslýcháného o zpřesnění podávaného sdělení, případně o udání jiných zdrojů informací. Podle ustanovení § 101 odstavec 2 trestního řádu umožňuje svědkovi, aby také souvisle vypověděl o všem, co o dané věci ví a odkud se dozvěděl okolnosti jím uváděné. V závěrečném stádium výslechu dochází ke kladení otázek, k takzvanému dialogu. Na základě získaných odpovědí dochází k upřesňování, doplňování a ověřování výpovědi, k odstranění nejasností, rozporů a neúplnosti. Otázky mají být kladeny jasně, srozumitelně tak, aby nenaznačovaly odpověď a nebyly sugestivní.

---

<sup>8</sup> ČESKO. Zákon č. 141/1961 Sb., o trestním řízení soudním (trestní řád). In *Trestní předpisy*. 2014, číslo 1006, s. 159.

Výslech lze třídit podle různých hledisek:

1. Podle procesního postavení vyslýchaného: rozlišujeme výslech svědka včetně poškozené osoby, podezřelého, obviněného, obžalovaného, znalce a osoby na věci nezúčastněné. Svědek má povinnost se na předvolání dostavit a pravdivě vypovídat. Bude-li vědomě uvádět nepravdivé údaje, může se dopustit trestného činu křivé výpovědi. Obviněný podle trestního řádu nemá povinnost vypovídat, ale je to jeho právo. Nesmí být k výpovědi nucen, avšak výpověď je zároveň prostředkem jeho obhajoby.<sup>9</sup>

Obviněný může vypovídat i nepravdu, nesmí však z trestného činu obvinít jinou osobu. Jakožto možný předmět budoucího výkonu trestu má zájem na výsledku řízení a to má jistě vliv na jeho výpověď. (Vše, co bylo řečeno ohledně obviněného, platí i pro obžalovaného). Znalec je osobou v trestním řízení zastupitelnou, protože na rozdíl od svědka nevypovídá o skutečnostech, které vnímal svými smysly, ale má určité odborné znalosti. Na výsledku řízení zpravidla zájem nemá.<sup>10</sup>

2. Podle úplnosti a věrohodnosti výpovědi můžeme rozlišit výslech svědka lhoutícího, nelhoutícího, mýlícího se, lhoutícího a nelhoutícího obviněného, obviněného lživě obviňujícího sebe nebo jiné osoby.

3. Podle fyzického a psychického stavu vyslýchaného odlišujeme výslech nedospělé, mladistvých, starých a nemocných osob, fyzicky a psychicky defektních osob, zraněných a umírajících osob, těhotných žen.

4. Podle vztahu ke stádiím trestního řízení - vysvětlení, předchozí výslech, výslech v přípravném řízení, výslech v řízení před soudem. Pro jednotlivé druhy výslechů je dělícím kritériem stádium trestního řízení a z toho vyplývající procesní postavení vyslýchané osoby.

5. Podle formy výslechu - monolog, dialog, křížový výslech a opakovaný výslech. Za zvláštní druhy výslechu lze také považovat výslech formou konfrontace, výslechy prováděné před jinými vyšetřovacími úkony nebo v jejich rámci (rekognice, rekonstrukce, vyšetřovací experiment).<sup>11</sup>

---

<sup>9</sup> MUSIL, J. a kolektiv. *Kriminalistika*. Praha : Naše vojsko, 1994. s. 156.

<sup>10</sup> ČÍSAŘOVÁ, D. a kolektiv. *Trestní právo procesní*. Praha : Linde, 2001. s. 187.

<sup>11</sup> MUSIL, J. a kolektiv. *Kriminalistika*. Praha : Naše vojsko, 1994. s. 156-157.

## 2.3 Psychologické pojetí výslechu

K vědám o člověku patří též psychologie, která byla v průběhu času postupně rozdělena do aplikovaných disciplín, z nichž jednou je i forenzní psychologie, jež studuje chování a prožívání člověka v takových situacích, které jsou významné z právního hlediska. „O psychologické aspekty výslechu se zajímá forenzní psychologie. Ta na výslech pohlíží jako na výsledek vzájemného působení vyslychaného a vyslychajícího; zároveň ho považuje za dílo psychických činností, stavů i vlastností vypovídající osoby. Výpověď je tak utvářena celou osobností vypovídajícího“.<sup>12</sup>

Forenzní psychologie se zabývá psychologickými okolnostmi, psychologickými jevy, které se v průběhu výslechu objevují, tedy objasňuje psychologické souvislosti určitého dění mezi vyslychajícím a vyslychaným. Výsledným „produktem“ výslechu je výpověď; forenzní psychologie má diagnostikovat faktory, které ovlivňují pravdivost a úplnost výpovědi, to znamená, že zkoumá, kdy došlo u jedince k vnímání a prožívání tíživé, kritické situace události až po opakování v situaci výslechu. Poznatky, které jsou získány z výpovědi, se dále využívají v psychologickém rozboru pro potvrzení věrohodnosti výpovědi. Podle SPURNÉHO<sup>13</sup> lze tedy na výslech pohlížet jako na interakci vyslychajícího s vyslychaným nebo jako na intrapsychický proces utváření dané výpovědi. Psychologie výslechu a psychologie výpovědi vytváří tzv. psychologickou podporu výslechu; vyslychající využívá určité metody a postupu v souladu s trestněprávními zásadami, k tomu aby pochopil psychologické zákonitosti prožívání a chování vyslychané osoby. Psychologické podpory výslechu se využívá k řešení problémů, jež mohou nastat ve výslechové situaci jako na příklad zmírnění stresu vyslychaného jedince, navazování a rozvíjení kontaktu ve vztahu vyslychající vyslychaný, vedení výslechu, osobnost vyslychaného - rysy osobnosti, vlastnosti, temperament, charakter jedince a podobně.

---

<sup>12</sup> GILLERNOVÁ, I., BOUKALOVÁ, H. a kolektiv. *Vybrané kapitoly z kriminalistické psychologie*. Praha : Karolinum, 2006. s. 168.

<sup>13</sup> SPURNÝ, J. *Psychologie výslechu*. Praha : Portál, 2003. s. 22-24.

### 3 Výslech jako sociální interakce

Lidé jsou společenskými bytostmi a komunikace je základním nástrojem, který v interakci používají. Jazyk je systém, který slouží jako základní prostředek lidské komunikace. „Komunikace je přenos informací mezi minimálně dvěma účastníky (zvláště, resp. obvykle mezi mluvčím a posluchačem) a to prostřednictvím určitého signálního systému znaků (resp. kódu), zvl. pak systému jazykového. Komunikace se uskutečňuje vždy v určitém rámci, daném několika složkami.“<sup>14</sup> Jazyk plní funkci dorozumivacího prostředku, k tomu je potřeba splnit určité podmínky. Především musí oba, mluvčí i posluchač, ovládat stejný jazykový kód, neboť u různých jazyků jsou rozdíly v kódování stejného obsahu. I když mluvčí a posluchač ovládají stejný kód, je dorozumívání složitá činnost. Mluvčímu musí být jasný obsah svého sdělení; obsah pak je třeba verbalizovat, to je zakódovat na konkrétní slova daného jazyka. K této složité činnosti je potřebná spolehlivá práce nervového systému, smyslových orgánů (mluvidel); do procesu mluvení je zapojena celá řada svalů, to znamená dobře fungující nervosvalová koordinace, ale také inteligence jako je na příklad schopnost abstrakce, syntézy, rozhodování a podobně. Ani úloha posluchače není jednoduchá. I u něj je velmi důležitá bezchybná práce centrálního nervového systému a smyslových orgánů, zejména sluchu, ale především je potřebná dobrá schopnost analýzy, intuici a rozhodování. Cílem posluchače je dosadit si za přijímané zvuky příslušný význam, to znamená rekonstruovat celkový obsah, informaci, kterou mu mluvčí pomocí příslušného jazykového kódu chtěl sdělit. Pokud si není výsledkem zcela jist, může v následující fázi pomocí otázek získat informaci. Součástí komunikace je používání specifických výrazových prostředků neverbální komunikace. Neverbální projevy vypovídají o vzájemném vztahu komunikujících osob, velmi často zpřesňují verbální sdělení a ukazují na aktuální emocionální vztah vyslychaného. Pro psychologii výslechu je důležité, aby osoba provádějící výslech kontrolovala své projevy a také projevy vyslychaného. Mezi vyslychajícím a vyslychaným dochází k interpersonální percepci, to znamená k vzájemnému vnímání, k vzájemné výměně informací, podnětů, vjemů; dochází také k sociální interakci, tedy ke vzájemnému ovlivňování. Výslech je specifickým druhem interakce, pro který má zásadní význam navazování a rozvíjení

---

<sup>14</sup> ČERMÁK, F. *Jazyk a jazykověda*. Praha : Karolinum, 2001. s. 13.



psychologického kontaktu při výslechu. Jak už bylo výše uvedeno, má obsah sdělovaného, prezentace sdělovaného, ochota a schopnosti účastníků výslechu sdělované dobře a správně vnímat, interpretovat a vzájemně si poskytovat zpětnou vazbu klíčový význam pro vznik a rozvoj psychologického kontaktu. Za nejčastější příčiny obtížného navázání psychologického kontaktu při výslechu vyslyšající považují:<sup>15</sup>

1. aktuální projevy vyslyšovaných osob - zejména jejich nezájem komunikovat, strach z následků výpovědi, aktuální psychický stav vyslyšovaných (na příklad osoby pod vlivem psychotropních látek), stud (především u deliktů sexuální povahy), neochota znovu opakovat výpověď, pocity křivdy, nerovnosti;

2. trvalejší osobnostní charakteristiky vyslyšovaných - nepřátelský postoj k policii, antipatie k vyšetřovateli, nedůvěra k policii, mentální úroveň vyslyšovaných, agresivita, vyslyšchaného jako osobnostní rys a podobně.;

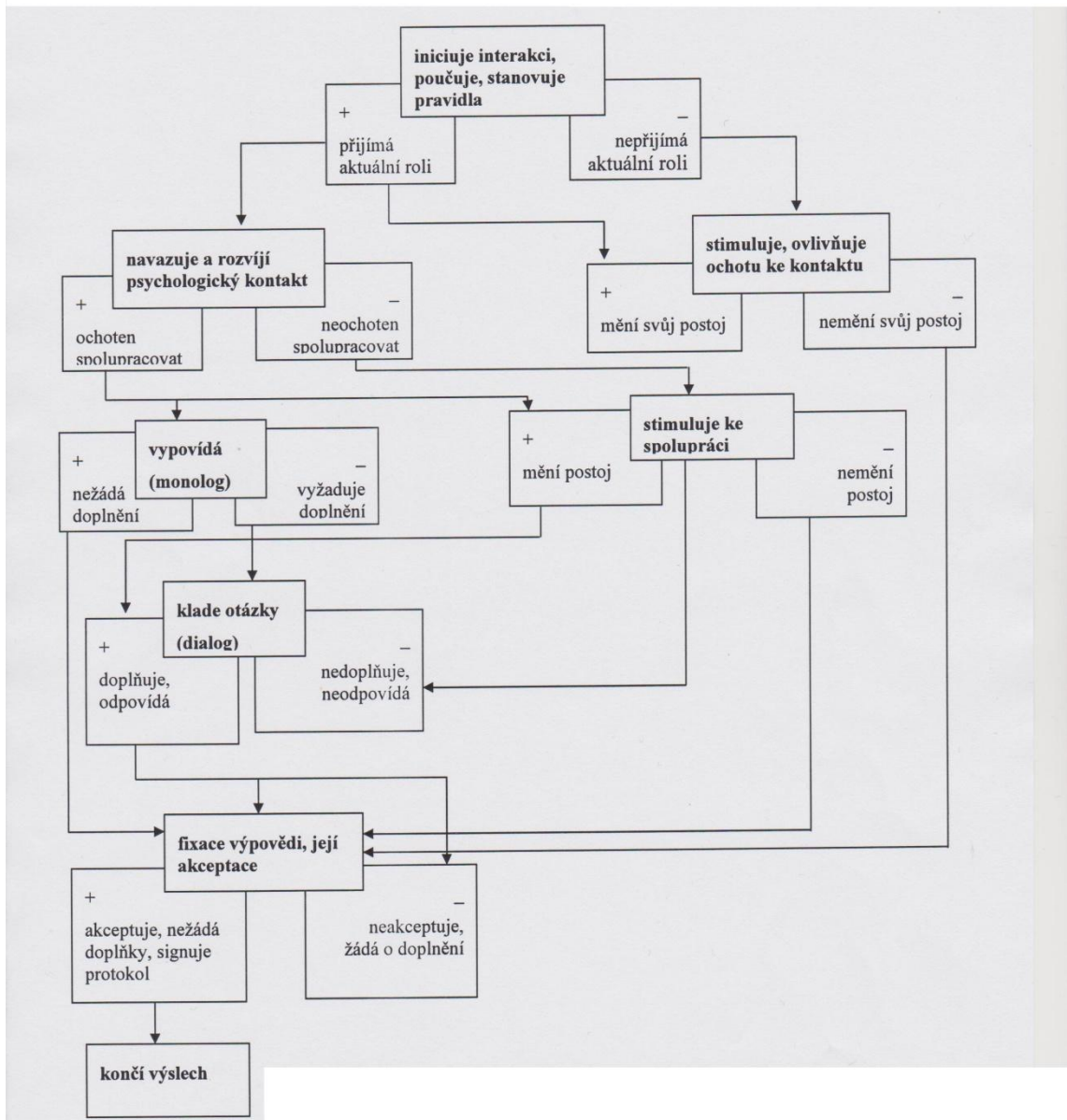
3. vlastní přístup vyslyšajícího k vyslyšchanému - nejasné, nevhodně kladené otázky, arogance, hrozby, šablonovitost jednání, nezkušenost, netrpělivost a neochota naslouchat vyvolaná únavou vyslyšajícího, případně jeho nezkušeností, neochota vcítit se do prožívání vyslyšchaného aj.

Vztahy mezi vyslyšajícíím a vyslyšchaným může též velmi ovlivnit věrohodnost a hodnověrnost výpovědi. Jsou-li ve verbálním projevu u vyslyšchaného shledány určité rozpory, případně vyslyšchaný často používá naučené fráze či podává vyhýbavé odpovědi, zamlžuje jasná fakta nebo v neverbálním projevu je zjevná nejistota, uhýbání zrakem, agresivita a podobně, mohou to být signály ukazující k nevěrohodnosti výpovědi; podnětem nižší hodnověrnosti může být kriminální minulost a zkušenost vyslyšchaného. Posoudit objektivně věrohodnost i hodnověrnost výpovědi je často složité; k psychologickému zkoumání jsou proto k výslechu zváni soudní znalci.

---

<sup>15</sup> SPURNÝ, J. *Uplatnění experimentálních přístupů v psychologické přípravě vyšetřovatelů*. Praha : Policejní akademie, 1998. s. 99-100.

Tabulka č. 1: Průběh interakce vyslychající - vyslychaný<sup>16</sup>



<sup>16</sup> SPURNÝ, J. *Psychologie výslechu*. Praha : Portál, 2003. s. 76.

### 3.1 Sociální vnímání ve výslechové interakci

Výslechová praxe je založena na interpersonální percepci. Sociální percepci lze vyjádřit jako vnímání druhých lidí, se kterými se člověk setkává a vnímání sociálních situací, do kterých se člověk dostává; v tomto vnímání se ukazují především vnější projevy osobnosti jako je vzhled, úprava zevnějšku, gesta, mimika, emocionální projevy obsah a intonace řeči. V sociálním vnímání se též uplatňují jevy, které mohou zkreslit poznávání druhé osoby a ovlivnit objektivitu vnímání. Informace, které jedinec získává, jsou zpravidla ovlivněny aktuálním emocionálním vyladěním, našimi zkušenostmi, komunikačním stylem, osobností mluvčího i příjemce, způsobem a obsahem sdělení, ale především podmínkami, v nichž komunikace probíhá. Platí, že vnímání je subjektivní záležitostí; někomu se může zdát chování konkrétního jedince společensky vhodné, pro druhého může být společensky neúnosné. Interpretace chování a osobnosti jedince v interakci je výsledkem sociálního vnímání. SPURNÝ<sup>17</sup> uvádí proces formování představ o partnerovi v interakci následovně:

Vnímání informací o partnerovi v interakci - především jeho fyzický zjev, expresivní a jiné motorické projevy, verbální chování, sociální status aj. Všechny zdroje vnímání a posuzování osob však nepřinášejí jednoznačné informace umožňující spolehlivé závěry o vnitřním založení posuzované osoby, o jejích povahových vlastnostech a motivacích, postojích a citech. K jednoznačnosti informací z uvedených zdrojů nepřispívá ani situační kontext, protože v téže situaci může mít týž projev u různých jedinců různý význam.

Subjektivní hodnocení informací o vnímané osobě, do kterého vnímající vnáší své předcházející pocity a poznatky, odráží se v něm jeho sebe pojetí, projevuje se v něm vliv implicitních teorií osobnosti a stereotypů.

Zformování výsledného dojmu o partnerovi v interakci - vnímající atribuuje vnímané osobě určité rysy, které spolu s aktuálně vzniklými emocemi a pocity vytváří výsledný dojem, do něhož se promítají situační faktory a vlastní intence. Při sociální percepci dochází k tzv. percepčním chybám, které se mohou promítnout do výpovědi. Je důležité, aby se vyslýchající i vyslýcháný pokud možno těchto percepčních chyb vyvarovali, neboť jejich minimalizace je důležitou podmínkou k navázání kontaktu

---

<sup>17</sup> SPURNÝ, J. *Psychologie výslechu*. Praha : Portál, 2003. s. 85.

a tím dosažení cílů výslechové interakci. Mezi časté chyby patří chyba podlehnutí prvnímu dojmu, která vychází z tendence člověka co nejrychleji se v lidech orientovat na příklad sympatický - nesympatický, pilný - líný a podobně. Je-li první dojem kladný, jsou zpravidla posuzovaná fakta vnímána lépe, například záporným vlastnostem se nepřikládá takový význam. Naopak je-li první dojem záporný, mohou být vnímaná fakta zhoršována „nevidí se dobré vlastnosti“. Chyba podlehnutí „haló-efektu“ spočívá v posuzování vnímaného jedince v určitém směru na příklad stále kladném nebo záporném; na základě kladné vlastnosti se pak posuzují i vlastnosti ostatní, na příklad na základě příjemného vnějšího vzhledu se usuzuje, že jedinec bude inteligentní. Další percepční chybou je posuzování člověka podle jeho sociálního statusu - vzdělání a postavení člověka vede k usuzování na člověka inteligentního. Chyba projekce, kdy vnímané osobě přisuzujeme své vlastnosti nebo vlastnosti osoby, která se mu podobá. Chybná je též tendence „figury a pozadí“, kdy se posuzuje jedinec na základě charakteristiky sociokulturního prostředí, ve kterém daná osoba žije. Chyba mírnosti vede k tomu, že se mírněji, shovívavěji posuzují lidé, kteří jsou blízké nebo známé. Správné vnímání ovlivňují naše poznávací procesy, ale také psychická zátěž ve výslechové situaci, proto si kriminalisté - specialisté musí osvojit takové profesionální dovednosti, aby negativní vliv chybného vnímání minimalizovali.<sup>18</sup>

### 3.2 Věkové zvláštnosti dítěte

Jednou ze základních psychologických disciplín je vývojová psychologie, která se zabývá psychickým vývojem člověka, zajímá se o všechna období lidského života. „Vývojová psychologie je zaměřena na zkoumání souvislostí a pravidel vývojových proměn v jednotlivých oblastech lidské psychiky i celé osobnosti a na porozumění jejich mechanismů.“<sup>19</sup>

Psychické procesy a psychické vlastnosti se utvářejí v dětství, ale na formování osobnosti působí celá řada činitelů; kam řadíme prostředí. Mikroprostředím rozumíme především rodinu, ta má na formování psychiky podstatný vliv. Obec, město, sídliště tvoří mezoprostředí. Pod pojmem makroprostředí rozumíme společensko-historické a přírodní podmínky dané země. Je nepochybné, že na formování dětské psychiky má zásadní vliv především rodina. V makroprostředí a mezoprostředí jsou různé podmínky

---

<sup>18</sup> MIŇHOVÁ, J. a kolektiv autorů. *Kapitoly z obecné psychologie pro učitele*. Plzeň : Pedagogická fakulta Západočeská univerzita, 1994. s. 50-52.

<sup>19</sup> VÁGNEROVÁ, M. *Vývojová psychologie I: Dětství a dospívání*. Praha : Karolinum, 1996. s. 1.

a vlivy kulturní, politické, ekonomické; často se zde vyskytují odlišné názory, hodnotové orientace, způsoby života. Dítě si v průběhu života osvojuje nejen sociálně etické normy společnosti, ale také způsoby a mechanismy jejich poznávání. Ve svém duševním vývoji dítě postupně prochází řadou kvalitativně specifických období v závislosti na jeho věku.

U různých autorů se lze setkat s možnými variantami členění jednotlivých fází dětství a dospělosti. Jan Čáp a Jiří Mareš v učebnici pro posluchače pedagogických oborů „Psychologie pro učitele“ uvádí rozdělení vývojových stádií dítěte dle E. H. Eriksona. Erikson rozděluje psychický vývoj dítěte do období, které jsou vždy charakterizovány určitým cílem:

1. kojenecký věk (do jednoho roku života): základní důvěra proti základní nedůvěře,
2. batolecí věk: autonomie proti studu a pochybám,
3. předškolní věk: iniciativa proti vině,
4. školní věk: snaživost proti méněcennosti,
5. dospívání: identita proti konfuzi rolí,
6. dospělost/raná: intimnost proti izolaci,  
dospělost/střední a pozdní: generativita proti stagnaci,  
dospělost/stáří: integrita proti zoufalství.

Uvedená vývojová období na sebe časově navazují, není tedy možné některé období „vynechat“; každé vývojové období je typické osobní strukturou duševního vývoje a jeho projevů, proto se také od sebe se navzájem odlišují v kvalitativních a kvantitativních hlediscích.<sup>20</sup>

K největším změnám dochází v prvních letech života, kdy je vývoj dítěte podmíněn především biologicky, později nabývají na významu kontakty dítěte se sociálním prostředím. „Konkrétní období se vyznačují někdy rychlejším, jindy pomalejším rozvojem, popřípadě dochází ke stabilizaci. Jednotlivá stadia jsou ohraničena vývojovými mezníky, které upozorňují na určitou změnu některé ze složek vývoje.“<sup>21</sup>

---

<sup>20</sup> ČÁP, J., MAREŠ, J. *Psychologie pro učitele*. Portál : Praha, 2001. s. 214.

<sup>21</sup> VÁGNEROVÁ, M. *Vývojová psychologie I: Dětství a dospívání*. Praha : Karolinum, 1996. s. 31.

Při výslechu dítěte je důležité posoudit jeho duševní vývoj. Pokud je duševní vývoj normální, může dítě vypovídat již přibližně v pěti letech. Před zahájením výslechu je žádoucí navázat přátelský kontakt s dítětem k tomu, aby se uvolnilo. Dítě se pak zpravidla chová přirozeně, otevřeně, někdy často až bezprostředně. Při výslechu pětiletého či ještě mladšího dítěte nelze zcela spoléhat na věcně správnou odpověď, protože v tomto vývojovém období se začínají kognitivní schopnosti postupně rozvíjet, stejně tak nastupuje rozvoj logického myšlení; malé dítě nerozumí sexuálnímu chování dospělých lidí, ale může vylíčit konkrétní skutečnou událost, protože se ho osobně dotýkala. Dítě mladšího školního věku (6-10/11 let) je stále ještě velmi bezprostřední, postupně ale dokáže rozlišit vzpomínky, zpravidla dobře verbálně komunikuje a může tedy lépe vyjádřit a popsat dotazovanou skutečnost. Jedinec není už tolik sugestibilní a je schopen chápat skutečnou realitu; je možné vyslyšet jej i ohledně sexuálních deliktů. V následujícím období tzv. prepuberty (11-13 let) se zejména u dívek zvyšuje zájem o sexuální oblast, dítě tedy má nějakou teoretickou povědomost, vlastní sexuální zkušenost nemá, ale je obvykle informováno a poučeno, proto musí vyslyšající zvažovat očekávání dítěte a jeho specifickou úroveň představ; dívky by měly být vyslyšány osobou ženského pohlaví, aby vyslychaná překonala nespěšnost, případný stud nebo pocit hanby. Vyslyšající by měl mít na zřeteli, že dívky mohou mít tendence k falešnému svědectví; chlapecké výpovědi v tomto směru bývají věrohodnější. Kognitivní schopností prepubertálních dětí bývají na velmi dobré úrovni; dítě je schopno pochopit vážnost výpovědi policejním orgánem. V chování už není tak bezprostřední, spíše se chová zdrženlivěji, v komunikaci bývá méně otevřená a přímá, u vyslychaného se začíná rozvíjet schopnost odhadnout budoucí účinky jeho výpovědi.

### **3.2.1 Předškolní věk (od 3 let do 6 let)**

Vývojové období, které je zvláště důležité pro vývoj osobnosti. Intenzivně se rozvíjí komunikace; předškolní děti často a rády hodně mluví, řeč se rozvíjí po kvalitativní i kvantitativní stránce a zlepšuje se výslovnost. V tomto období je dítě schopno usuzovat a vyvozovat závěry, vše je však závislé na vnímání, především na vnímání zrakovém. Myšlení ještě není řízeno logickými operacemi, ale názorným poznáním. Dítě předškolního věku vnímá objekty vcelku, nezaměřuje se na detaily,

může jej však zaujmout nějaký prvek, na který se zaměří a ostatních si nevšímá; stejně tak nedovede plně vnímat souvislosti a vztahy mezi nimi, často přeceňuje velikosti a vzdálenosti.<sup>22</sup> Má problémy s odhadem času, orientuje se hlavně na přítomnost, minulost a budoucnost neumí přesně vyjádřit; obvykle zná čísla do deseti i další, ale bez pochopení podstaty číselného pojmu. Stále ještě převažuje bezděčná pozornost. Předškolní věk je období velkého rozmachu her, ať už jsou to hry pohybové, konstrukční, napodobovací (na příklad hry na maminku, na lékaře a podobně). Děti si začínají hrát společně, dochází k rozdělování mužských a ženských rolí - projevy můžeme najít v hračkách, v oblékání nebo i v chování. Symbolická hra umožňuje dítěti, aby se vyrovnalo se skutečností, která pro něj může být zatěžující. Rozvojem poznání, myšlením a sociálním učením si předškolní dítě osvojuje normy chování. Dítě napodobuje chování dospělých; dobré je to, co rodiče schvalují a odměňují, odsuzují a trestají špatný způsob chování. Na základě kontroly dospělých se dítě postupně učí dodržovat společenské normy. „Důležitou roli hrají v předškolní fázi pohádky, které mívají jednoduchý děj a jasně určená pravidla - dobro vítězí a zlo je potrestáno. Pohádky napomáhají pochopit fungování skutečného světa a přispívají k vymezení dětské identity. Jejich neměnný řád poskytuje dítěti potřebný pocit jistoty a bezpečí. Ukazují mu, že člověk nemůže žít jen sám pro sebe, ale že existuje spolu s jinými v lidském společenství.“<sup>23</sup> Důležitým neverbálním projevem dítěte je kresba, prostřednictvím které vyjadřuje vlastní chápání reality. Kresbu ovlivňuje aktuální emoční stav dítěte, často tím dítě vyjadřuje subjektivní hledisko, které nemá žádnou oporu ve skutečnosti. V kresbě dítě vyjadřuje, co ho zaujalo, co je pro něj významné. Ke konci tohoto vývojového období začíná dítě kreslit to, co doopravdy vidí. Typickým projevem předškolního věku je egocentrismus, dítě vše vztahuje na sebe, velmi těžko se smiřuje s pohledem druhých lidí. V této vývojové fázi hrají podstatnou roli fantazijní představy, které jsou mnohdy na úkor logických skutečností. Mezery ve vnímání jsou vyplňovány takzvanou dětskou konfabulací. Jsou to smyšlenky, které dítě považuje za pravdivé a neodlišuje je tak od skutečnosti. Dospělý by neměl dítě za konfabulace trestat, ale spíše vhodným způsobem korigovat a vést dítě k tomu, aby pochopilo a vnitřně přijalo reálný svět.

---

<sup>22</sup> NAKONEČNÝ, M. *Encyklopedie obecné psychologie*. 2. rozšířené vydání. Praha : Academia, 2002. s. 415.

<sup>23</sup> VÁGNEROVÁ, M. *Vývojová psychologie I: Dětství a dospívání*. Praha : Karolinum, 1996. s. 178.

Rozvojem emocí a sociálních vztahů je podmíněn morálně etický vývoj předškolního dítěte. To již má zvnitřněné základní pokyny a příkazy, dokáže proto regulovat své chování i bez přímé kontroly ze strany dospělých. V rámci experimentování příkazy nicméně často porušuje, aby zjistilo, jaké to bude mít důsledky. Překročení vytyčených pravidel většinou provází pocit viny.<sup>24</sup>

### 3.2.2 Mladší školní věk (od 6 let do 11 let)

Důležitým životním mezníkem je vstup dítěte do školy; má „školní povinnost“, postupně jsou na dítě kladeny zvyšující se nároky. Rozvíjí se senzomotorika, paměť, intelekt, pozornost. Dítě se učí sebeovládání, vytrvalosti a svědomitosti. Uspokojují se potřeby dítěte, především potřeba činnosti, rychle vzniká zájem o něco nového; dítě potřebuje zažít úspěch, získat uznání. V tomto věku se vnímání okolí, světa začíná vyznačovat racionálně-kognitivní orientací a logikou argumentování, postupně začíná oddělovat pojmy „já“ a „svět“. Myšlení je stále názorné a operační. Dítě mladšího školního věku dokáže události zařadit časově po sobě, poznává hodiny a učí se rozlišovat délku trvání události, uvědomuje si časovou nevratnost. Mladší školní věk se vyznačuje také tím, že dítě se snaží provádět vlastní hodnocení a ne jen vše pasivně přijímat, často se domnívá, že už je dostatečně velké a rozumné a chce se samostatně rozhodovat.<sup>25</sup> Postupně si uvědomuje, že všechno se nemusí vztahovat jen k jeho osobě. Poznávání je objektivnější, dítě začíná chápat vzájemné vztahy, souvislosti, chápe trvalost podstaty objektů, poznatky třídí do uspořádaných kategorií podle nějakého společného znaku. Významně se rozšiřuje rozsah slovní zásoby, zlepšuje se porozumění významu jednotlivých slov i gramatická struktura řeči. City jsou krátkodobé, ale intenzivní, k závěru mladšího školního věku bývá dítě citově stálé a vyrovnané. V kresbě se objevují vlastní prožitky, city, přání, postupně však dochází k útlumu kresebného projevu, neboť u dítěte se začíná projevovat sebekritičnost. Na jeho sebepojetí má vliv rodina, kamarádi, učitel, vedoucí zájmového útvaru ale i schopnosti, tělesný zjev nebo fyzická síla. Představy o sobě mají zpočátku podobu ideálu vlastní osoby, ale později začínají být více reálné. V mladším školním věku dítě ještě zcela nedodrží mravní příkazy, dokáže však přiznat nevhodnost či nesprávnost svého jednání.

---

<sup>24</sup> ŠULOVÁ, L. *Ranný psychický vývoj dítěte*. Praha : Karolinum, 2005. s. 68-73.

<sup>25</sup> ČÁČKA, O. *Psychologie dítěte*. 2. doplněné vydání. Tišnov : Sursum, 1996. s. 54-59.



Poznávání je objektivnější a přesnější než v předchozích obdobích. Dítě mladšího školního věku již dokáže nahlížet na skutečnost z více hledisek, jejichž kombinací a integrací je schopno dospět k jednomu konkrétnímu závěru. Pokouší se odhlížet od nápadných aspektů i subjektivně poutavých vlastností, které nemají pro pochopení situace význam. Poznatky třídí do kategorií uspořádaných s ohledem na společné znaky a jejich souvislosti. Chápe vzájemné vztahy mezi jednotlivými stavy stejně jako trvalost podstaty objektů.<sup>26</sup>

### 3.2.3 Starší školní věk (od 12 let do 14/15 let)

V období staršího školního věku dochází k výrazným tělesným změnám, zvyšuje se hormonální produkce, která má vliv také na psychiku jedince. Změny způsobují emoční vypětí, rozkolísanost, přecitlivělosti, podrážděnost, vztahovačnost a vzdor; patrné jsou rozdíly mezi chlapci a dívkami. Dítě tak na jedné straně fyzicky dozrává dříve, ale na druhé straně se zrání psychologické - osamostatňování - dostavuje později. V tomto a také v následujícím věkovém období se zřejmě nejvíce patrně projevují individuální odlišnosti ve vývoji jednotlivých dětí.<sup>27</sup> Charakteristická je především změna ve způsobu myšlení. Jedinec více uvažuje, myšlení není tolik vázáno na konkrétní realitu, je schopen uvažovat hypoteticky, systematicky; rozvíjí se logické formální operace. Často uvažuje o budoucnosti, teoretické úvahy se promítají do denního snění, rozvíjí se fantazie a tvořivost. V sociálním vývoji chápe fungování okolního světa; k obecně platným pravidlům se staví kriticky, respektuje jen normy, které na základě vlastního vnitřního přesvědčení považuje za správné; má nechuť ke kompromisům. Odmítá podřízené role, má tendence se osamostatnit, k dospělým je netolerantní. Důraz klade také na spravedlnost, ale zatím neumí být dostatečně objektivní. Při hovoru vyžaduje, aby se s ním jednalo jako s rovnocenným partnerem, pokud tomu tak není, ztrácí o komunikaci zájem nebo v komunikaci provokuje. Projevuje se také neochota naslouchat dospělým s odlišnými názory; normy vrstevníků jsou pro něj důležitější. Děti staršího školního věku mají svůj specifický komunikační styl, proto je rozhovor s nimi náročný na trpělivost.

---

<sup>26</sup> VÁGNEROVÁ, M. *Vývojová psychologie I: Dětství a dospívání*. Praha : Karolinum, 1996. s. 243-245.

<sup>27</sup> FARKOVÁ, M. *Vybrané kapitoly z psychologie*. Praha : Univerzita Jana Amose Komenského, 2008. s. 185.

### 3.2.4 Adolescence (od 14/15 let do 18 let)

Adolescence tvoří určitý stupeň dospělosti. Pojem dítě je možné v této fázi zaměnit za pojem mladistvých. V tomto vývojovém období dochází ke zpomalení až zatažení růstu; období konfliktů a vzdoru pomalu končí a nastává období stabilizace zájmů a postojů, dospívající se postupně osamostatňují od závislosti na rodičích, sílí potřeba samostatnosti.<sup>28</sup> Ve vývoji se začínají vytrácet rozdíly mezi chlapci a dívkami a dochází k postupnému vyrovnání. Adolescent dobře chápe abstraktní pojmy, projevuje se flexibilita v myšlení, hledá nové způsoby řešení, výrazným projevem je divergentní myšlení. Dospívající uvažuje logicky správně, ale často se u něj projevuje ukvapenost, v jejímž důsledku chybují. V období adolescence jedinec klade důraz na vzhled a atraktivitu; prožívá silné zážitky, snadno se nadchne, zvýšená je potřeba úspěchu a jeho prezentace. Velký význam přikládá k názorům ostatních jedinců ve skupině, se kterou se zpravidla identifikuje, pod ochranou skupiny se cítí „silnější“.

Počátek abstraktního myšlení s sebou přináší také pochopení podstaty obecných mravních norem a porozumění jejich významu. Dítě se k obecně platným pravidlům staví kriticky a neakceptuje je automaticky. Odpoutává se od předchozích autorit, jejichž jednání mu sloužilo jako kritérium správnosti, a hledá si vlastní názory. Respektuje jen ty normy, které považuje za správné na základě svého vnitřního přesvědčení. V jejich prosazování dokáže být následně nekompromisní až radikální. Klade sice důraz na spravedlnost, ale zatím ještě nedokáže být objektivní.<sup>29</sup>

### 3.3 Komunikace s dítětem

Setkává-li se člověk s druhým, pak ať chce či nechce, dochází k vzájemnému sdělování. Uplatňuje se zde základní pravidlo sociální komunikace, že není možné nekomunikovat, a to i v případě, kdy si lidé nic neříkají, na příklad se otočí zády - sděluje tím svůj vztah k druhému nebo dává najevo své emoce. „Komunikace je oboustranný proces vzájemného sdělování.“ Následující přehled vypovídá o tom, co všechno může jeden druhému sdělit:<sup>30</sup>

- jak chápe sdělované,

<sup>28</sup> NAKONEČNÝ, M. *Encyklopedie obecné psychologie*. 2. rozšířené vydání. Praha : Academia, 2002. s. 417.

<sup>29</sup> VÁGNEROVÁ, M. *Vývojová psychologie I: Dětsví a dospívání*. Praha : Karolinum, 1996. s. 393-397.

<sup>30</sup> PRUNER, P., MIŇHOVÁ, J. *Kapitoly ze sociální psychologie pro právníky*. Plzeň : Vydavatelství a nakladatelství Aleš Čeněk, 1998. s. 91.

- zprávy a informace,
- postoje k tomu, o čem se hovoří,
- svoje pocity,
- postoj k posluchači,
- své sebepojetí,
- jaký bude další průběh vztahu a komunikace,
- žádost, přání.

Pro lidi je charakteristické, že na sebe vzájemně působí. Vzájemné součinnost je trvalým a přirozeným projevem člověka. Vzájemné působení lidí zasahuje především psychickou stránku člověka. V jednání s druhými lidmi jde velice často o to, aby se něco dozvěděli, případně aby někomu předali faktické informace. Sdělovat lze mnoha nejrůznějšími způsoby a formami. Soubor poznatků o druhém člověku se vytváří na základě vnějších projevů, jako je vzhled, úprava, oblečení, vlastnosti hlasu či tělesná stavba. Jde o tzv. primární dojem, jedná se o informace, jež jsou vnímány na základně první signální soustavy. A právě primární dojem může výrazně ovlivnit jedince a připravit tak půdu pro následující informace, které jsou prostředkovány druhou signální soustavou jako je rozhovor. Rozhovor je relativně uzavřený cyklus sdělení, kdy prostřednictvím verbální i neverbální komunikace získáváme (případně poskytujeme) informace, vztahující se k předmětu našeho zájmu (vlastnosti osobnosti, poradenský problém a jeho identifikace, postoje a potřeba jejich ovlivnění či změny). Přímý kontakt, ke kterému při rozhovoru dochází, nám umožňuje pružně regulovat průběh rozhovoru (ptát se lze v podstatě na cokoliv, na odpovědi můžeme bezprostředně reagovat). Zároveň umožňuje sledovat neverbální projevy hovořící osoby. Ty obsah sdělení nejen doplňují, ale často jim dávají i jiný význam. Předpokladem úspěšného využití rozhovoru je zvládnutí techniky a taktiky jeho vedení.<sup>31</sup>

Při působení na druhé lidi se vychází z toho, že se jedná s jedincem určitého věku, určitého pohlaví a určité osobnostní výbavy. Každé věkové období je charakterizováno určitými zvláštnostmi, které mohou být v mezilidském styku předností nebo naopak handicapem. Jako příklad lze uvést u pubescence negativismus a prvky egocentrismu, adolescence se uplatňuje touha po osamostatnění a vlastním rozhodování,

---

<sup>31</sup> MATOUŠKOVÁ, I., SPURNÝ, J. *Komunikačně náročné situace v policejní praxi*. Plzeň : Vydavatelství a nakladatelství Aleš Čeněk, 2005. s. 24.

charakteristickým jevem tohoto věkového období je nonkonformismus, dospělost se vyznačuje zralostí, vyrovnaností, zkušeností, větší systematičností, ale též menší pružností v myšlení a jednání, stáří upřednostňuje životní moudrost a menší sebekritičnost.

V komunikaci se také projevují rozdíly mezi mužskou a ženskou mentalitou. Ženy jsou zpravidla orientovány na svět vztahů, muži na svět věcí. Ženy projevují více empatie, taktu, emocí; všímají si více detailů. Muži jsou více racionální, vnímání je spíše syntetické, obvykle mají technické myšlení a smysl pro systematičnost. Policista - specialista musí mít při výslechu na zřeteli celou strukturu osobnosti, tedy její intelekt, temperament, charakter a motivační dispozice. Pro vyslýchaného je výslech náročnou životní situací; jedinec je zpravidla podrážděný, prožívá strach, potí se, bledne, dostávají se obavy. Uvedené psychické stavy mohou významně ovlivnit vybavení si situace na znovupoznání. Je proto nesmírně důležité navodit při výslechu dítěte nebo mladistvého vhodnou, příznivou, pozitivní atmosféru, která je předpokladem dobré komunikace a může tak napomoci k snížení výskytu paměťových chyb či případnému zkreslení. V komunikaci s dítětem je vhodné dodržovat určité zásady, vedoucí ke konstruktivnímu sdělení. Pokládat otázky s ohledem na schopnosti a chápání toho, komu jsou slova určena - krátké a výstižné věty se dobře chápou a pamatují. Pokládat otázky jednoduché a konkrétní. Věty volit tak, aby se vztahovaly k danému tématu. S dítětem hovořit srozumitelně. Pokud je to možné, ptát se přesně co, kdy, kde, kdo, jak a proč. Vyvarovat se negativních emocí, které častou mohou měnit slovní obsah sdělení. Zpětnými otázkami ověřovat, že vyslýchaný správně porozuměl podstatným okolnostem. Výslechová praxe je založena na interpersonální percepci. Platí, že vnímání je subjektivní záležitostí; někomu se může zdát chování konkrétního jedince společensky vhodné, pro druhého může být společensky neúnosné.

### **3.4 Socioprofesionální role policisty**

Sociální role blíže určuje chování očekávané od člověka v určitém postavení. Sociální role má svůj předpis; u některých profesí je předpis jasně a striktně určen a není možné jej měnit (role policisty, role prokurátora, role obhájce u soudu), jindy je možné předpis role „rozvolnit“.<sup>32</sup>

---

<sup>32</sup> PRUNER, P., MIŇHOVÁ, J. *Kapitoly ze sociální psychologie pro právníky*. Plzeň : Vydavatelství a nakladatelství Aleš Čeněk, 1998. s. 137.

Výkon role je pak uskutečněním toho, co se od role očekává. Výkon role ovlivňují psychické vlastnosti, dispozice osobnosti a získané zkušenosti. Výkon role též ovlivňuje čas, prostředí a situace. „Normativně stanovené požadavky (dané trestním řádem) a s nimi spojená očekávání o výkonu této role tvoří obsah profesní role vyslychajícího (normy, očekávání), subjektivní představu vyslychajícího o aktuálním výkonu role (osobní koncepcie) a konkrétní podmínky, v nichž výsledková interakce probíhá.“<sup>33</sup> Při jednání působí policista vždy na celou strukturu osobnosti jedince, tedy na jeho motivační předpoklady, charakter, temperament a intelekt. Je žádoucí, aby v jednání s lidmi policista - specialista znal své vlastní interpersonální reakce, proto by měl na sobě pracovat, především pozorovat, poznávat a uvědomovat si sám sebe. Policista vystupuje při jednání s druhými v různých rolích - jako vyslychající, vyjednávající, sdělující nějakou špatnou zprávu a podobně, kde projevuje profesionální pravomoc a své sociální dovednosti. Pro policistu je žádoucí umět si získat a udržet důvěru jedinců, se kterými jedná, zapamatovat si jejich jména, neboť tak jim dá zažít pocit důležitosti, příjemně se chovat, je-li to možné usmívat se, neboť vstřícný úsměv odzbrojuje, empaticky naslouchat, pobízet jedince, aby o sobě či o prožité situaci hovořil, ovládat a vyjadřovat vlastní emoce, umět rychle získat náhled na vzniklou situaci a reálně ji vyhodnotit, reagovat na změny situace, nenechat se vyprovokovat, brát v úvahu, že nevhodné či nepřiměřené chování jedince může být maladaptivní formou vyrovnání se s náročnou životní situací, účinně komunikovat, využívat vhodné psychologické metody a postupy v policejní praxi.

---

<sup>33</sup> SPURNÝ, J. *Psychologie výslechu*. Plzeň : Vydavatelství a nakladatelství Aleš Čeněk, 2010. s. 70.

## 4 Právní úprava výsledku dítěte

Cesta k současné podobě úpravy dětských práv nebyla jednoduchá. Za počátek novodobého přístupu k dětem se považuje doba osvícenství ve 2. polovině 18. století, kdy dítě přestalo být postupně chápáno jako pouhý objekt rodičovské moci a výchovy. Zlomovým však bylo 20. století, nazvané nikoliv neprávem stoletím dítěte. Lidské společenství ve své většině dospělo nepochybně i díky zkušenostem ze světových válečných konfliktů a krutostem v nich páchané také na dětech, k definitivnímu přesvědčení, že dětství je svébytnou etapou k dosažení plné zletilosti člověka a jeho samotné existenci ve společnosti a zasluhuje tudíž zakotvení zvláštní právní úpravy na mezinárodní úrovni, která by vyjadřovala všechna specifika této fáze lidského života a poskytla ochranu jejich plnému rozvoji a uplatnění. První vážný pokus byl učiněn v roce 1924, kdy byla přijata tzv. Ženevská deklarace práv dítěte. Dalším dokumentem byla již v podstatě širší Charta práv dítěte, přijatá v roce 1959 (New York). Ani v následujících desetiletích však úsilí o rozšíření a zdokonalení právní úpravy postavení a práv dítěte neustávalo. Výsledkem těchto snah bylo přijetí Úmluvy o právech dítěte Valným shromážděním OSN dne 20. 11. 1989. V platnost vstoupila 02. 10. 1990. Úmluvu přijala v roce 1991 i tehdejší Česká a Slovenská federativní republika. Po rozdělení státu přešly závazky z Úmluvy o právech dítěte plynoucí na Českou republiku jako nástupnický stát.<sup>34</sup>

Pojem dítě je upraven a vymezen na úrovni vnitrostátního práva čl. 32 odst. 1 Listiny základních práv a svobod, ve kterém je zaručena zvláštní ochrana dítěte a mladistvého. V tomto ustanovení lze pojmu dítěte rozumět dvojím způsobem, a to dítě jako „potomek 1. stupně v řadě přímé“ (vzhledem k orientaci na úpravu rodiny a rodičovské problematiky v čl. 32 Listiny základních práv a svobod), nebo jako „nedospělý člověk, člověk nedospělého věku“.<sup>35</sup>

S pojmem dítě pracuje celá řada dalších právních předpisů. Ten základní, Úmluva o právech dítěte z roku 1989, pak vymezuje v článku 1 dítě jako lidskou bytost

<sup>34</sup> ŠIMÁK, M. Ochrana práv dětí v trestním řízení. *Prevence úrazů, otrav a násilí*. České Budějovice : Jihočeská univerzita v Českých Budějovicích, Zdravotně sociální fakulta, katedra právních oborů, řízení a ekonomiky, 2006. 2/2006. s. 132.

<sup>35</sup> PAVLÍČEK, V. a kol. *Ústavní právo a státověda, II. Díl Ústavní právo ČR, část 1, 2*. Praha : Linde Praha, 2008. s. 257.

mladší 18 let, pokud podle právního řádu, jenž se na dítě vztahuje, není zletilosti dosaženo dříve.<sup>36</sup>

Nový občanský zákoník, zákon č. 89/2012 Sb., pak v § 30 uvádí, že zletilosti se nabývá dovršením osmnáctého roku věku. Před nabytím zletilosti se plné svéprávnosti nabývá přiznáním svéprávnosti nebo uzavřením manželství. Paragraf 31 vymezuje pojem nezletilý - má se za to, že každý nezletilý, který nenabyl plné svéprávnosti, je způsobilý k právním jednáním co do povahy přiměřeným rozumové a volní vyspělosti nezletilých jeho věku.<sup>37</sup>

I když je práce zaměřena na výslech dítěte - osoby poškozené v trestním řízení, je třeba uvést i další pojmy užívané v trestním právu. Podle ustanovení § 126 zákona číslo 40/2009 Sb., trestní zákoník, ve znění pozdějších předpisů, (dále jen „trestní zákoník“) se dítětem rozumí osoba mladší osmnáct let, pokud trestní zákoník nestanoví jinak.<sup>38</sup> V ustanovení § 25 trestního zákoníku řeší otázku věku tak, že kdo v době spáchání trestného činu nedovršil patnáctý rok svého věku, není trestně odpovědný, přičemž trestní odpovědnost v souladu s § 139 trestního zákoníku nastává dnem, který následuje po dni patnáctých narozenin pachatele. Trestně odpovědná může být jen osoba, která dosáhla určitého stupně zralosti, který je podmíněn její rozumovou a mravní vyspělostí. Speciálním zákonem upravujícím trestní odpovědnost mládeže je zákon číslo 218/2003 Sb., o odpovědnosti mládeže za protiprávní činy a o soudnictví ve věcech mládeže a o změně některých zákonů, ve znění pozdějších předpisů, (dále jen „zákon o soudnictví ve věcech mládeže“). Uvedený zákon pracuje s dvěma pojmy - dítě mladší patnácti let - ten, kdo v době spáchání trestného činu nedovršil patnáctý rok věku a pojem mladistvý - ten, kdo v době spáchání trestného činu dovršil patnáctý rok, ale nepřekročil osmnáctý rok věku. Zákonodárce má za to, že dítě mladší patnáct let dostatečně zralé není, a to absolutně, bez rozlišení podle jednotlivých trestných činů. U mladistvého, tj. osoby, která v době spáchání provinění dovršila patnáctý rok a nepřekročila osmnáctý rok svého věku, již takovou vyspělost předpokládá, byť v konkrétním případě tomu tak být nemusí (tzv. relativní odpovědnost). Pro případ, že by mladistvý v době spáchání činu nedosáhl takové rozumové a mravní vyspělosti, aby mohl rozpoznat jeho protiprávnost nebo ovládat své jednání, není za tento čin dle § 5

---

<sup>36</sup> *Úmluva o právech dítěte* [online]. Praha : Evropské paktů, 2014 [cit. 2014-03-28]. Dostupné z WWW: <<http://www.odpovednareforma.cz/mluva-o-pravech-ditete/>>.

<sup>37</sup> SVEJKOVSKÝ, J. a kol. *Nový občanský zákoník – srovnání nové a současné úpravy*, Praha : C. H. Beck, 2012. s. 15.

<sup>38</sup> ČESKO. Zákon č. 40/2009 Sb., trestní zákoník. In *Trestní předpisy*. 2014, číslo 1006, s. 41.

odstavce 1 zákona o soudnictví ve věcech mládeže trestně odpovědný. Spáchalo-li dítě, které v době spáchání dovršilo dvanáctý rok svého věku a bylo mladší patnácti let, některý čin, za nějž trestní zákoník ve své zvláštní části dovoluje uložení výjimečného trestu, uloží mu soud (obligatorně) v občanskoprávním řízení ochrannou výchovu; soud může uložit (fakultativně) ochrannou výchovu dítěti, které v době spáchání činu bylo mladší patnácti let, odůvodňuje-li to povaha spáchaného činu jinak trestného a je-li to nezbytně nutné k zajištění jeho řádné výchovy dle § 93 odst. 2, odst. 3 zákona o soudnictví ve věcech mládeže.<sup>39</sup> Cílem zákona je dosažení pozitivních výsledků v oblasti zamezování delikvence mládeže (dětí do 15 let a mladistvých od 15 do 18 let) metodami pozitivního působení.<sup>40</sup>

Trestní řád nepoužívá tedy pojem dítě vůbec, avšak v § 11 odstavec 1 písm. d) se stanoví, že trestní stíhání nelze zahájit, a bylo-li již zahájeno, nelze v něm pokračovat a musí být zastaveno, jde-li o osobu, která pro nedostatek věku není trestně odpovědná.<sup>41</sup>

V souladu s § 1 odstavec 3 zákona o soudnictví ve věcech mládeže se na toho, kdo v době spáchání činu nepřekročil osmnáctý rok věku, užití se obecné právní předpisy (trestní zákoník, trestní řád, občanský soudní řád, občanský zákoník, zákon o sociálně-právní ochraně dětí), nestanoví-li zákon o soudnictví ve věcech mládeže jinak.<sup>42</sup> Dověřil-li jedinec zletilosti podle jiných právních předpisů (např. rozhodnutím soudu z důvodu uzavření manželství), tak podle trestního práva se stále považuje za mladistvého.<sup>43</sup>

Zákon o soudnictví ve věcech mládeže rozlišuje protiprávní jednání, která naplňují některou ze skutkových podstat vymezených ve zvláštní části trestního zákoníku, na provinění, trestný čin nebo čin jinak trestný. Rozlišování podle důvodové zprávy je užíváno v závislosti na tom, zda se protiprávního jednání dopustil mladistvý, dospělý (včetně pachatele ve věku blízkému věku mladistvého) nebo dítě mladší patnáct let. Trestný čin spáchaný mladistvým se nazývá provinění. Tento výraz nemá význam samotné kategorie deliktů. Jedná se pouze o odlišné pojmenování, které zákonodárce

---

<sup>39</sup> HENDRYCH, D. a kol. *Právní slovník*. 3. vydání. Praha : C. H. Beck, 2009. s. 706.

<sup>40</sup> ŠÁMAL, P. a kol. *Zákon o soudnictví ve věcech mládeže*. Komentář. 2. vydání. Praha : C. H. Beck, 2007. s. 3.

<sup>41</sup> ČESKO. Zákon č. 141/1961 Sb., o trestním řízení soudním (trestní řád). In *Trestní předpisy*. 2014, číslo 1006, s. 121-122.

<sup>42</sup> ČESKO. Zákon č. 218/2003 Sb., o odpovědnosti mládeže za protiprávní činy a o soudnictví ve věcech mládeže a o změně některých zákonů (zákon o soudnictví ve věcech mládeže). In *Trestní předpisy*. 2014, číslo 1006, s. 259.

<sup>43</sup> ŠÁMAL, P. a kol. *Zákon o soudnictví ve věcech mládeže*. Komentář. 2. Vydání. Praha : C. H. Beck, 2007. s. 10.



zvolil pro odlišení deliktů dospělých a pachatelů a pachatelů mladistvých. Zavedením pojmově odlišného označení protiprávního jednání zákonodárce vyjádřil zájem o menší stigmatizaci mladistvého.<sup>44</sup>

Trestní řízení se týká dětí, ať již jsou v procením postavení pachatelů, poškozených (obětí) či svědků trestných činů. Jelikož děti vzhledem ke svému věku patří ke zranitelnějším skupinám jedinců ve společnosti, je třeba velmi dbát, aby trestní řízení zanechalo pokud možno co nejmenší újmu na psychice dítěte (v případě dítěte - oběti trestného činu či svědka), resp. aby dále nezhoršovalo možnost jeho napravení (v případě dětských pachatelů trestných činů).<sup>45</sup>

Problémem sekundární viktimizace nejen u dětských obětí trestných činů se dlouhodobě zabývají i mezinárodní organizace. Rámcové rozhodnutí Rady Evropské unie č. 2001/220/SVV o postavení obětí v trestním řízení<sup>46</sup> ukládá státům zajistit přiměřenou úroveň ochrany obětem a případně jejich rodinám nebo osobám se stejným postavením jako rodinní příslušníci, zejména pokud jde o jejich bezpečí a ochranu jejich soukromí, přijmout vhodná opatření na ochranu soukromí a vyobrazení oběti, její rodiny nebo osob se stejným postavením jako rodinní příslušníci, zamezit kontaktům mezi obětí a pachatelem v budově soudu a zajistit ochranu nejohroženějších obětí před následky jejich výpovědí při veřejném soudním jednání.

Deklarace OSN o základních principech spravedlnosti pro oběti trestných činů a zneužití pravomoci č. 40/34 doporučuje, aby v trestním a správním řízení bylo přihlíženo k potřebám obětí tím, že je zajištěna informovanost obětí, možnost obětí vyjádřit se v průběhu řízení, poskytnutím odpovídající pomoci obětem v průběhu trestního řízení, přijetím opatření k minimalizaci nesnází působených obětem, k ochraně jejich soukromí a pokud je to nutné, zajištění bezpečnosti obětí, jejich rodin a svědků před zastrašováním a odvetou. Obecně státy by měly zajistit, aby oběti, které jsou zvláště zranitelné v důsledku své osobní charakteristiky nebo okolností trestného činu, měly prospěch ze zvláštních opatření odpovídajících jejich situaci.<sup>47</sup>

---

<sup>44</sup> ŠÁMAL, P. a kol. *Zákon o soudnictví ve věcech mládeže*. Komentář. 2. vydání. Praha : C. H. Beck, 2007. s. 55, 459.

<sup>45</sup> ŠIMÁK, M. Ochrana práv dětí v trestním řízení. *Prevence úrazů, otrav a násilí*. České Budějovice : Jihočeská univerzita v Českých Budějovicích, Zdravotně sociální fakulta, katedra právních oborů, řízení a ekonomiky, 2006. 2/2006. s. 132.

<sup>46</sup> *Rámcové rozhodnutí Rady Evropské unie č. 2001/220/SVV o postavení obětí v trestním řízení* [online]. Praha : Dokumenty EU, 2014 [citováno 2014-03-14]. Dostupné z WWW: <bkb.cz/files/uploaded/UserFiles/File/A\_Rovozhodnut5.3.2001\_d.doc>.

<sup>47</sup> LANGHANSOVÁ, H., KRISTKOVÁ, V. Legislativní možnosti ochrany před sekundární viktimizací. *Trestněprávní revue*. Praha : C. H. Beck, 2008. 3/2008. s. 65.

I české trestní právo klade velký důraz na ochranu oběti trestného činu, proto k 1. srpnu 2013 nabyl účinnosti nový zákon č. 45/2013 Sb., o obětech trestných činů. Tento zákon začlenil do trestního řádu zásadu, že orgány činné v trestním řízení jsou povinny v každém období řízení umožnit poškozenému, tedy i dítěti, plné uplatnění jeho práv, o kterých je třeba ho podle zákona vhodným způsobem a srozumitelně poučit, aby mohl dosáhnout uspokojení svých nároků. Orgány činné v trestním řízení musí vést řízení s potřebnou ohleduplností k poškozenému a při šetření jeho osobnosti. Zákon je koncipován tak, aby byla co nejvíce šetřena práva obětí, a aby celý průběh trestního řízení měl na oběti pokud možno nejmenší dopad. Nově je také zaveden § 2 odst. 4 zákona o obětech trestných činů pojem „zvlášť zranitelná oběť“, čímž je myšleno:

- dítě,
- osoba, která je postižena fyzickým, mentálním nebo psychickým hendikepem nebo smyslovým poškozením, které ve spojení s různými překážkami může bránit plnému a účelnému uplatnění této osoby ve společnosti ve srovnání s jejími ostatními členy,
- oběť trestného činu obchodování s lidmi (§ 168 trestního zákoníku),
- oběť trestného činu proti lidské důstojnosti v sexuální oblasti nebo trestného činu, který zahrnoval násilí či pohrůžku násilím, jestliže je v konkrétním případě zvýšené nebezpečí způsobení druhotné újmy zejména s ohledem na její věk, pohlaví, rasu, národnost, sexuální orientaci, náboženské vyznání, zdravotní stav, rozumovou vyspělost, schopnost vyjadřovat se, životní situaci, v níž se nachází, nebo s ohledem na vztah k osobě podezřelé ze spáchání trestného činu nebo závislost na ní.

Zvlášť zranitelná oběť má zaručeno nejvýše šetrné zacházení v průběhu celého trestního řízení.<sup>48</sup>

Trestní řád upravuje postup orgánů v trestním řízení. Podle výkladového ustanovení § 12 rozumí orgány činnými v trestním řízení soud, státní zástupce a policejní orgán. Policie České republiky si je vědoma závažnosti práce s dětmi a mládeží v trestním procesu. Této činnosti se věnují specializovaní příslušníci služby

---

<sup>48</sup> ČESKO. Zákon č. 45/2013 Sb., o obětech trestných činů a o změně některých zákonů (zákon o obětech trestných činů). In *Trestní předpisy*. 2014, číslo 1006, s. 399.

kriminální policie a vyšetřování. Jejich činnost je upravena Závazným pokynem policejního prezidenta číslo 167 ze dne 30. prosince 2010 o činnosti na úseku mládeže. Tímto závazným pokynem se upravuje postup Policie České republiky při předcházení, zamezování páchaní a postihu protiprávních činů páchaných mládeží a na mládeži a při předávání údajů orgánům sociálně-právní ochrany dětí pro účely sociálně-právní ochrany dětí. Na každém územním odboru a krajském ředitelství policie jsou vybráni policisté - specialisté služby kriminální policie a vyšetřování, kteří se zabývají problematikou mládeže. Práce pro speciality používá více výrazů např. policista, policistka, kriminalista, vyšetřovatel, orgán konající vyšetřování. Vždy se jedná o policisty, kteří se zabývají problematikou mládeže. Specialisté systematicky, zejména formou celoživotního vzdělávání, získávají, osvojují si a prohlubují znalosti týkající se především:<sup>49</sup>

- a) způsobu provádění výslechu dítěte mladšího 15 let a mladistvého ve speciální výslechové místnosti,
- b) sociálně-patologických jevů ovlivňujících zdravý duševní a mravní vývoj mládeže a metod jejich předcházení,
- c) způsobů a forem protiprávních činů mládeže, zejména protiprávních činů souvisejících s informační kriminalitou, alkoholismem, toxikomanií, prostitucí a komerčním sexuálním zneužíváním mládeže, a různých forem závadového chování mládeže,
- d) zásad kriminalistické taktiky a psychologie, včetně jejich uplatňování zejména při ochraně oběti před druhotnou újmou,
- e) souvisejících oborů (např. pedopsychologie, pedopsychiatrie, pedagogiky nebo vývojové psychologie),
- f) problematiky mládeže umístěné ve školských zařízeních pro výkon ústavní nebo ochranné výchovy<sup>1)</sup>, azylových<sup>1)</sup> nebo jim podobných zařízeních (dále jen „zařízení“) a jejího jednání na útěku,
- g) syndromu týraného, zneužívaného a zanedbávaného dítěte<sup>5)</sup> s využitím poznatků minimalizujících následky spáchaných trestných činů,
- h) právních předpisů týkajících se problematiky mládeže.

---

<sup>49</sup> Sbíрка interních aktů řízení Policejního prezidia České republiky. *Závazný pokyn policejního prezidenta číslo 167 ze dne 30. prosince 2010, o činnosti na úseku mládeže*. Praha : Policejní prezidium ČR, 2010. s. 3-4.

Soudnictví ve věcech mladistvých a ve věcech posuzování činů jinak trestných spáchaných dětmi mladšími 15 let vykonávají soudy pro mládež. Zákon o soudnictví ve věcech mládeže tedy vytváří soustavu speciálních soudů mládeže s tím, že jejich funkci budou plnit specializované senáty a samosoudci obecných soudů.<sup>50</sup>

Paragraf 36 zákona o soudnictví ve věcech mládeže stanovuje, aby vyšetřování, projednávání i rozhodování jejich trestních věcí bylo svěřeno osobám, jejichž znalost otázek souvisejících s výchovou mládeže zaručí splnění výchovného účelu řízení. Orgány činné v trestním řízení v rámci trestního procesu postupují ve spolupráci s příslušným orgánem sociálně-právní ochrany dětí a Probační a mediační službou. Soudci, státní zástupci a příslušníci policejních orgánů a úředníci orgánů sociálně právní ochrany a Probační a mediační služby působící v trestních věcech mladistvých musí mít dostatek životních zkušeností a musí být dostatečně seznámeni se všemi otázkami souvisejícími s vývojem a výchovou mládeže, tak, aby znalost otázek souvisejících s výchovou mládeže zaručila splnění výchovného účelu řízení.<sup>51</sup>

Důležitá je tedy spolupráce s příslušným orgánem sociálně-právní ochrany dětí tak, aby bylo dosaženo výchovného účelu řízení. Jedná se o pomocný orgán v rámci trestního řízení, který spolupracuje s orgány činnými v trestním řízení. Jeho hlavním úkolem je ochrana oprávněných zájmů mládeže a svojí činností má napomáhat orgánům činným v trestním řízení. Orgány sociálně-právní ochrany jsou zřízeny zákonem č. 359/1999 Sb., zákon o sociálně-právní ochraně dětí. Sociálně právní ochranu zajišťují tyto orgány: krajské úřady, obecní úřady s rozšířenou působností, obecní úřady, ministerstvo práce a sociálních věcí a Úřad pro mezinárodní ochranu dětí. Zesílení spolupráce orgánů činných v trestním řízení a orgánů sociálně-právní ochrany dětí má vést k vytvoření podmínek pro individuální přístup k řešení jednotlivých případů, k posílení výchovného působení v řízení ve věcech mládeže a zajištění včasné reakce na potřeby a zájmy dětí a mladistvých.

V § 40 zákona o trestní odpovědnosti mládeže se uvádí možnost spolupráce při řízení se zájmovými sdruženími občanů a s osobami realizujícími probační programy.

Zákonná úprava výslechu osob mladších 18 let vychází z předpokladu, že tyto jsou schopny poskytnout věrohodnou výpověď. Paragraf 101 trestního řádu stanoví

---

<sup>50</sup> ŠÁMAL, P. a kol. *Zákon o soudnictví ve věcech mládeže*. Komentář. 2. vydání. Praha : C. H. Beck, 2007. s. 23.

<sup>51</sup> ŠÁMAL, P. a kol. *Zákon o soudnictví ve věcech mládeže*. Komentář. 2. vydání. Praha : C. H. Beck, 2007. 459-461.

procentí postup orgánů činných v trestním řízení pro výslechem svědka. Dle § 101 trestního řádu se výslech svědka koná tak, aby poskytl pokud možno úplný a jasný obraz o skutečnostech důležitých pro trestní řízení, které svědek vnímal svými smysly. V souladu s ustanovením § 101 odst. 2 trestního řádu. Svědkovi mohou být kladeny otázky k doplnění výpovědi nebo odstranění neúplnosti, nejasnosti a rozporů. Otázky směřující do intimních oblastí vyslýchaného svědka, zejména jestliže jde o osobu poškozenou trestným činem, lze klást jen, pokud je to nezbytné pro objasnění skutečností důležitých pro trestní řízení, zvláště šetrně a po obsahové stránce vyčerpávajícím způsobem, aby nebylo nutné výslech opakovat; jejich formulaci je třeba při zachování potřebné ohleduplnosti přizpůsobit věku, osobním zkušenostem a psychickému stavu svědka. Paragraf 102 trestního řádu pak je speciálním ustanovení týkajícím se výslechu dítěte. Novela trestního řádu provedená s účinností od 01. 08. 2013 zákonem č. 45/2013 Sb., o obětech trestných činů, přinesla výraznou změnu dosavadního ustanovení § 102 zejména v tom, že nyní se týká svědka mladšího než 18 let, nikoli mladšího než 15 let, jak tomu bylo doposud. Zvýšení této věkové hranice je odůvodněno skutečností, že trestní řád i další právní předpisy poskytují zvýšenou ochranu dětem, přičemž mezinárodní úmluvy (např. čl. 1 Úmluvy o právech dítěte), považují za dítě osobu mladší než 18 let. Navíc vznikl nedůvodný rozdíl mezi obviněným mladistvým, který má v trestním řízení zvýšenou ochranu, a poškozeným starším než 15 let a mladším než 18 let (např. obviněného mladistvého lze konfrontovat jen výjimečně, a to až v řízení před soudem pro mládež, zatímco poškozeného ve stejné věkové kategorii bylo dříve možné konfrontovat zcela bez omezení).<sup>52</sup>

Paragraf 102 trestního řádu tedy ukládá všem orgánům činným v trestním řízení povinnost při výslechu osoby mladší než osmnáct let, týkajícího se okolností, jejichž oživování v paměti by vzhledem k věku mohlo nepříznivě ovlivňovat její duševní a mravní vývoj, počínat si zvláště šetrně a po obsahové stránce tak, aby výslech v dalším řízení se už nemusel opakovat. Postup uvedený v § 102 odst. 1 trestního řádu je předepsán nikoli pro každý výslech osoby mladší 15 let, ale jen pro případ, když je taková osoba vyslýchána o okolnostech, „jejichž oživování v paměti by vzhledem k věku této osoby mohlo nepříznivě ovlivňovat její duševní a mravní vývoj“.<sup>53</sup>

---

<sup>52</sup> ŠÁMAL, P. a kol. *Trestní řád. Komentář*. 7. vydání. Praha : C. H. Beck, 2013. s. 1500.

<sup>53</sup> ŠÁMAL, P. a kol. *Trestní řád. Komentář*. 7. vydání. Praha : C. H. Beck, 2013. s. 1502.

Otázku, zda půjde o takové okolnosti, posoudí orgán činný v trestním řízení, který hodlá provést výslech osoby mladší než 18 let. K výslechu se dle § 102 odst. 1 trestního řádu přibere orgán sociálně právní ochrany dětí nebo jiná osoba mající zkušenost s výchovou mládeže, která by se zřetelem na předmět výslechu a stupeň duševního vývoje vyslychané osoby přispěla ke správnému vedení výslechu. Může-li to přispět ke správnému vedení výslechu, mohou být přibráni i rodiče.<sup>54</sup> Do trestního řádu se promítá další změna související s přijetím zákona o obětech trestných činů, která spočívá v tom, že povinná přítomnost pedagoga při výslechu podle § 102 odst. 1 byla nahrazena povinnou přítomností orgánu sociálně-právní ochrany dětí (pedagog patrně může být nyní „jinou osobou mající zkušenosti s výchovou mládeže“).<sup>55</sup>

Jinou osobou tak může být pedagog, dětský psycholog či psychiatr, který je přibrán za účelem psychologického vyšetření svědka mladšího 15 let. V každém případě se jedná o osobu odlišnou od vyslychajícího a její přítomnost je nutná po celou dobu výslechu. O přibrání rodičů rozhoduje orgán činný v trestním řízení a své rozhodnutí by měl opírat o vyjádření výše uvedeného odborníka.<sup>56</sup>

Úkolem přibrané osoby je během výslechu chránit oprávněné zájmy dítěte s přihlédnutím ke stupni duševního vývoje dítěte. Osoba přibraná v průběhu výslechu může navrhnout dle § 102 odst. 2 trestního řádu odložení úkonu na pozdější dobu a v průběhu provádění takového úkonu navrhnout jeho přerušování nebo ukončení, pokud by provedení úkonu nebo pokračování v něm mělo nepříznivý vliv na psychický stav vyslychané osoby. Nehrozí-li nebezpečí z prodlení, orgán činný v trestním řízení návrhu vyhoví. Pro celé trestní řízení, tedy přípravné řízení prováděné policejními orgány a pro řízení před soudem má být dítě vyslechnuto jen jedenkrát, tedy tak, aby se úkon nemusel opakovat. V dalším řízení má být dítě vyslechnuto jen v nutných případech.

Novela trestního řádu provedená zákonem o obětech trestných činů, posílila ochranu svědků mladších než 18 let i tím, že v nově zařazeném ustanovení § 102 odst. 3 limitovala možnost kladení otázek svědkovi mladšímu než 18 let, a to tím, že stanoví jejich obligatorní způsob jen prostřednictvím vyslychajícího orgánu činného v trestním řízení. Tím se má zabránit druhotné újmě svědka, který je dítětem, zejména z důvodu, aby nebyl vystaven nevhodným otázkám jiných osob. Přitom omezení zde obsažené se

---

<sup>54</sup> ČESKO. Zákon č. 141/1961 Sb., o trestním řízení soudním (trestní řád). In *Trestní předpisy*. 2014, číslo 1006, s. 190.

<sup>55</sup> ŠÁMAL, P. a kol. *Trestní řád*. Komentář. 7. vydání. Praha : C. H. Beck, 2013. s. 1501.

<sup>56</sup> ŠIMÁK, M. Ochrana práv dětí v trestním řízení. *Prevence úrazů, otrav a násilí*. České Budějovice : Jihočeská univerzita v Českých Budějovicích, Zdravotně sociální fakulta, katedra právních oborů, řízení a ekonomiky, 2006. 2/2006. s. 132.

týká jakéhokoli svědka mladšího než 18 let bez ohledu na to, zda má vypovídat o okolnostech uvedených v § 102 odst. 1 či nikoli. Orgán činný v trestním řízení, jehož prostřednictvím mohou jiné osoby klást otázky svědkovi mladšímu než 18 let, tak má širší možnost i povinnost, zabránit obecně nepřijatelným otázkám kapciózním a sugestivním, ale též vhodněji přizpůsobit dialogovou část výslechu takového svědka jeho osobním vlastnostem, rozumové a duševní vyspělosti, momentálnímu zdravotnímu a psychickému stavu a dalším okolnostem výslechu.<sup>57</sup>

Náš právní řád ochraňuje postavení svědka - osoby mladší 18 let. Proto v ustanovení § 183a trestního řádu umožňuje vyslechnout svědka (též obviněného a znalce) nebo provést jiný důkaz mimo hlavní líčení nebo veřejné zasedání. Obrazový a zvukový záznam z provedeného výslechu je možné provést v řízení před soudem prostřednictvím videokonferenčního zařízení. K takovým procesním úkonům orgány činné v trestním řízení využívají tzv. výslechové místnosti. O těchto je v práci pojednáno v kapitole číslo 5. Výslech osoby mladší než 18 let o okolnostech uvedených v § 102 odst. 1 trestního řádu může být za podmínek stanovených trestním řádem úkonem neodkladným nebo neopakovatelným.

Nejčastější trestné činy, při kterých je výslech dítěte, zejména jako svědka - oběti trestného činu prováděn, jsou následující trestné činy uvedené v hlavě:

*I. - Trestné činy proti životu a zdraví*

§ 146 ublížení na zdraví.

*II. - Trestné činy proti svobodě*

§ 173 loupež.

*III. - Trestné činy proti lidské důstojnosti v sexuální oblasti*

§ 185 znásilnění,

§ 187 pohlavní zneužití,

§ 188 soulož mezi příbuznými,

§ 191 šíření pornografie,

§ 193 zneužití dítěte k výrobě pornografie.

*IV. - Trestné činy proti rodině a dětem*

§ 198 týrání svěřené osoby,

---

<sup>57</sup> ŠÁMAL, P. a kol. *Trestní řád. Komentář*. 7. vydání. Praha : C. H. Beck, 2013. s. 1506.

- § 200 únos dítěte a osoby stížené duševní poruchou,
- § 201 ohrožování výchovy dítěte,
- § 202 svádění k pohlavnímu styku,
- § 204 podání alkoholu dítěti.

U celé řady trestných činů představuje okolnost, že čin byl spáchán na dítěti, okolnost podmiňující použití vyšší trestní sazby, výjimečně u trestného činu pohlavního zneužití je i znakem základní skutkové podstaty. Obecnou přitěžující okolností je, že pachatel spáchal trestný čin ke škodě dítěte podle § 42 písm. h) trestního zákoníku.

#### **4.1 Specifika výslechu dítěte**

Výslech dítěte mladší 15 let musí být vždy prováděn specialistou služby kriminální policie a vyšetřování na úseku mládeže, zejména v případech kdy se jedná o dítě - oběť trestného činu. Pro dosažení cílů výslechu je osoba vyslychajícího nesmírně důležitá. Především musí vyslychající oplývat nezměrnou trpělivostí, ale zároveň by se měl umět vžít do psychiky vyslychaného jedince a neustále mít na paměti jeho duševní a sociální vývoj. Důležité je navázání kontaktu s vyslychaným dítětem, navodit pocit bezpečí a důvěry. K tomu napomáhá i schopnost vhodné komunikace; jistě velmi napomůže celému procesu výslechu, když vyslychající má nějakou základní znalost hodno a prostředí, z něhož dítě pochází. Vyslychající by měl přizpůsobit svůj vyjadřovací styl celkové vyzrálosti dítěte. Neméně důležité je také zvolení taktiky výslechu, to znamená navození příznivé a uklidňující atmosféry, zdržení se jakýchkoli soudů či závěrů na chování dítěte. V případě, že vyslychající zaujal k dítěti negativní postoj, že je mu „nesympatické“, měl by velmi zodpovědně zvážit, zda by neměl místo něj vést výslech někdo jiný.

Před samotným výslechem dítěte je často důležitý výslech zákonných zástupců, při kterém vyšetřovatel zjišťuje způsob rodinného prostředí, způsob výchovy dítěte, materiální a životní podmínky, ve kterých dítě vyrůstá, jaký vztah má dítě k plnění povinností, povahové vlastnosti, zájmy dítěte, prospěch a chování ve škole, v neposlední řadě zdravotní stav, rozumové schopnosti a duševní vývoj dítěte. Vyšetřovatel by měl také zjistit, zda má dítě sklon ke lhaní a nemá-li příliš bujnou fantazii. Před výslechem dítěte může být požádána škola, kam dítě dochází



o součinnost. Pracovní řád pro zaměstnance škol a školských zařízení stanoví, že ředitelé škol nemohou bránit policii ve vstupu do škol vzhledem k obecným ustanovením trestně právních předpisů o povinné pomoci policejním orgánům, ale škola musí o výslechu žáka předem vyrozumět zákonného zástupce dítěte.<sup>58</sup>

Při výslechu je třeba dále navodit atmosféru důvěry - věnovat pozornost vhodnému navázání kontaktu, zjistit rozumové a duševní schopnosti dítěte, mít představu o komunikačních dovednostech vyslýchaného jedince, nepoužívat úřednický jazyk a odborné výrazy; je dobré znát slangové výrazy generace současných dětí (na příklad socka, somrák, lúzr, vtěrka, mentolka, more, žváro, válec nebo fejs), využít spontánní výpovědi a dítě zásadně nepřerušovat, nevystupovat v „rodičovské roli“, to znamená nepoučovat případně nevychovávat, vyvarovat se sugestivním a návodným otázkám, zodpovědně zvažovat okruh přibráných osob k výslechu, ztrácí-li dítě pozornost a kontakt, odvést pozornost na jiné (pro dítě přijatelné) téma, je-li to možné znovu kontakt navázat a pokračovat dále ve výslechu, případně výslech zcela přerušit.

Dítě může vypovídat pravdivě a úplně nebo uváděné údaje záměrně zkreslovat či uvádět výpověď neúplnou. Posuzovat věrohodnost výpovědi je především práce psychologa, který se u vyslýchaného zaměřuje na obsah výpovědi, dále jakým způsobem je sdělení podáváno. Sleduje nonverbální komunikaci a psychofyziologické jevy na příklad emoce. V trestním řízení je výpověď pokládána za důkazní prostředek. Úroveň kognitivních schopností může napomoci k podání kvalitní a přesné výpovědi, pokud je jedinec motivován vypovídat pravdu. Na základě psychologických výzkumů zastávají psychologové v současné době názor, že děti jsou schopné poskytnout věrohodnou výpověď. Obecná věrohodnost vypovídá o samotné osobě vyslýchaného; zpravidla jsou výpovědi dětí do pátého roku věku považovány za nespolehlivé, neboť u nich ve větší míře může pracovat fantazie, která často splývá s realitou. Důležitý je také čas - pravdivější bude výpověď krátce po činu, s odstupem času si hůře vybavuje, přesto ale může zaznamenat nějaký důležitý detail. Specifická věrohodnost vyjadřuje míru pravděpodobnosti nakolik, výpověď konkrétní osoby odpovídá realitě.

ČÍRTKOVÁ<sup>59</sup> uvádí při výslechu dětí dvě důležité oblasti. Předně riziko uzavřených otázek. Jsou to otázky typu ano/ne, kdy dítě může chápat odpověď „ne“

---

<sup>58</sup> ŠTOČEK, M. *Rukověť základní školy*. In *Pracovní řád pro zaměstnance škol a školských zařízení*. školní rok 2012/2013. Praha : TRe, v.o.s., 2012. s. 19.

<sup>59</sup> ČÍRTKOVÁ, L. *Forenzní psychologie*. 2. upravené vydání. Praha : Vydavatelství a nakladatelství Aleš Čeněk, 2009. s. 334-335.

jako odpor a může tak odpovídat kladně i na nelogické otázky. Vyslýchající má dítě upozornit, že může říci i „nevím“. Do protokolu se uvádí přesné znění otázek a přesná odpověď dítěte, včetně jeho mluvy; nic z toho, co dítě řeklo, se nepřepisuje do spisovného českého jazyka. Při vyhodnocení věrohodnosti výpovědi dítěte je nutné přihlídnout k tomu, zda nejsou ve výpovědi dítěte výrazy, které by samo od sebe nemohlo použít na příklad sexuální, slangové; zda výpověď není při podrobnějším opakování stejných otázek podezřelá, zda dítě používá stejný způsob slovního vyjádření; zda nepravda a výmysl ve výpovědi dítěte mají vždy logické mezery (dítě nezná skutečnost tak přesně, aby ji mohlo ve svém vědomí přesně zachytit a pak o ní vypovídat).

Při výslechu dítěte nelze opomenout sugestibilitu, která souvisí s duševním vývojem a věkem jedince, proto jsou nezletilí více ovlivnitelnými než dospělí, neboť s přibývajícím věkem sugestibilita postupně slábne. Vyslýchající by se měl vyvarovat sugestivních otázek, tedy takových otázek, které obsahují informaci, jež má být následně zjištěna. Trestní řád zakazuje užívání otázek, které obsahují okolnosti, jež mají být teprve zjištěny z výpovědi (§ 92 odstavec 3 trestního řádu - výslech obviněného; § 101 odstavec 3 trestního řádu - výslech svědka); ale blíže sugestivní otázky nevysvětluje. Kriminalisté obecně nepovažují za sugestivní otázky doplňkové, upřesňující, kontrolní, ačkoli každá z nich může v dané situaci výslechu sugestivně působit. Vyslýchající musí velmi pečlivě zvažovat svůj verbální i neverbální projev tak, aby se vyvaroval výše uvedenému nežádoucímu jevu. Dítě zpravidla věří dospělé osobě, mohlo by tedy přijmout názory vyslýchajícího a mohlo by tak následně dojít k nepřímému ovlivnění výpovědi. Sugesci je často dítě vystaveno ze strany rodičů, zejména matky. Děti jsou emocionálně více labilnější a proto se u nich častěji objevuje autosugesce, kterou využívají pro překonání tíživých životních situací. Může se tedy stát, že si v paměti upevní vsugerovaný vjem a vyplní tak mezery při „znovu vzpomínání“. Přibližně po sedmém roce věku si postupně začíná uvědomovat, jaký je rozdíl mezi skutečností a smyšlenkami. Lež lze definovat jako vědomé a záměrné zkreslování skutečnosti za účelem ochránit se, vyhnout se nepříjemné situaci, povinností nebo se záměrem ublížit tímto způsobem jinému. Lež je nepravdivý výrok

a ten, kdo ji uvádí, si musí být vědom toho, že to co uvádí, je lež. Dětská lež je běžná, záleží na tom jakou má míru. Dítě může používat tzv. únikovou lež, kdy se snaží vyhnout nepříznivé situaci a nalhává si situaci příznivější. Tento druh lži se vyskytuje např. u rozvodových řízení. Dítě si nepřipouští, že jeho maminka ho zanedbává a lží „si pomáhá“. Obrannou lež užívá dítě jako lež únikovou v případech, kdy je utlačované nebo týrané. O účelovou lež se jedná, když dítě zamlčuje pravdu (je pasivní) nebo je aktivní a lež se stává rysem jeho osobnosti. Výslech je nepochybně pro dítě velmi náročnou životní situací, dítě může mít strach a lež mu může posloužit jako určitý obranný prostředek, který zmírňuje pocit úzkosti a napětí. Náznaky lži se objevují ve verbálním projevu, např. dítě váhá s odpovědí, s důrazem opakuje stejná slova, zadržává v řeči. V neverbální komunikaci často mrká, popotahuje, zbledne, nenavazuje oční kontakt „uhýbá očima“ a podobně. Projevy ve verbální i neverbální komunikaci jsou individuální a nutně nemusí poukazovat na lež. Vyslýchající by měl odhalit, proč dítě lže a co tím vlastně sleduje, současně by měl povzbuzovat jeho odvalu a kladně posilovat přiznání vlastní chyby.<sup>60</sup>

Při výslechu dítěte je tedy nutné dodržovat několik následujících zásad:

- používat slova a slovní obraty dítěti srozumitelné (nepoužívat abstraktní pojmy),
- předem si vyjasnit specifický význam některých slov užívaných dítětem a důsledně je používat (například pohlavní orgány),
- vyjadřovat se v jednoduchých větách, obsahujících pouze jeden návrh nebo otázku,
- nedávat najevo spěch a ujistit se, že dítě odpověď dokončilo,
- využívat slovní zásobu dítěte (neučit ho během výslechu nové výrazy),
- neužívat otázky návodné (sugestivní),
- nikdy nekritizovat jednání dítěte (pouze rady pozitivní formou)
- během výslechu nehodnotit dítětem popisovanou událost z morálních hledisek,
- během výslechu neodsuzovat obviněného.<sup>61</sup>

---

<sup>60</sup> ČÍRTKOVÁ, L. *Forenzní psychologie*. 2. upravené vydání. Praha : Vydavatelství a nakladatelství Aleš Čeněk, 2004. s. 323-325.

<sup>61</sup> KOVÁŘ, P. a kol. *Sexuální agrese*. 1. vydání. Praha : Jessenius Maxdorf, 2008. s. 162.

## 4.2 Zvláštnosti výsledku týraného a zneužívaného dítěte

Podle odborných odhadů je v České republice týráno a zneužíváno až 40 tisíc dětí. V naprosté většině případů však není odhaleno a trvá po celé dětství dítěte, které obvykle není schopno samo se dovolat pomoci. Kolem padesáti dětí ročně u nás na následky týrání a špatného zacházení umírá. Následky týrání jsou nejvíce ohroženy děti kojeneckého a batolecího věku, a to vzhledem ke své zvýšené zranitelnosti a naprosté bezbrannosti. Týrané děti většinou unikají i lékařskému dohledu. Zdraví a život týraného dítěte tak závisí na všímavosti okolí a včasném oznámení skutečností, které týrání nasvědčují. Nyní to již není jen povinnost morální, ale i právní s možností trestního postihu za její zanedbání. V širším slova smyslu je za týrání považováno i hrubé zanedbání péče o dítě, pohlavní zneužívání.

Ve smyslu trestního zákoníku se za týrání dle § 198 - týrání svěřené osoby a § 199 - týrání osoby žijící ve společném obydlí považuje zlé nakládání se svěřenou osobou, vyznačující se vyšším stupněm hrubosti a bezcitnosti a určitou trvalostí, které postižená osoba pro jeho krutost, bezohlednost nebo bolestivost může pociťovat jako těžké příkoří. Skutečností, že nemluvně pociťuje jednání pachatele jako těžké příkoří, lze vyhodnotit na příklad z jeho nářku a úlekových reakcí. Trvalost pachatelova jednání je nutno posuzovat v závislosti na intenzitě zlého nakládání; není nutné, aby šlo o jednání soustavné ani, aby vznikly následky na zdraví. V praxi se nejčastěji vyskytuje týrání fyzické, spojené prakticky vždy s týráním psychickým, přinejmenším ve smyslu obav z dalšího týrání. Není však vyloučeno ani týrání pouze psychické, zavírání do temné místnosti, deptání dítěte výhrůzkami, nadávkami, vzbuzování strachu, výsměchem a podobně.

Reakce dítěte na své ublížení jsou pochopitelně různé a závisí na jeho věku, povaze a závažnosti zneužití, ale i na odezvě okolí. Emocionální rány mají různou intenzitu, dítě může prožívat pocity zrady, špinavosti, izolace, dochází k poruchám sebevědomí a sebehodnocení. Navenek se může chovat netečně či klidně, ale také se může projevovat pláčem nebo křikem. V uvedených projevech se zpravidla může jednat o maladaptivní chování. Stejně symptomy se projevují i u obětí sexuálně motivovaného trestného činu. Sexuální zneužívání je delikt, který je velice obtížně

kontrolovatelný. Dítě netouží po jakémkoliv zviditelnění a těžko se s prožitým sexuálním zneužíváním svěřuje. Oznámením nedochází pouze k dalším emocionálním újmám dítěte, ale často dochází k významným změnám v rodině, škole nebo sociálním okolí.

KOVÁŘ<sup>62</sup> v této souvislosti hovoří o sexuální viktimizaci, tedy druhotném zraňování, které podle něj „vzniká v kontaktu oběti se širším sociálním okolím, pracovníky činným v trestním řízení, lékaři, sociálními pracovníky a dalšími profesionály, tedy obecně systémem, který je paradoxně založen na pomoci a ochraně dětí.“

Výslech týraného a zneužívaného dítěte má celou řadu specifíků.<sup>63</sup>

1. Malé děti by měly být vyslýchány maximálně 30 minut, a to vyslýchajícím, který není fyzicky podobný pachateli. Pokud je to možné je velmi vhodné, aby dívku vyslýchala žena a chlapce muž, tedy osoby stejného pohlaví.

2. Výslechu by měl předcházet výslech dospělých zúčastněných (rodičů, pedagogů, sousedů atd.). Považuje-li to vyslýchající za vhodné a účelné, navodí později před dítětem dojem, že již vše ví, dítě se pak obvykle chová ochotněji.

3. Pro navázání kontaktu je vhodné využít hraček, později k demonstraci speciální dvojice loutek - panenky Jája a Pája.

4. Dítěti by v žádném případě nemělo být bráněno v pláči. Uklidňovat jej lze i informováním, že v podobné situaci se nenachází samo, že na jeho místě se nalézají i jiné děti.

5. Vlastní výslech je vhodné započít povzbuzením, dodáním odvahy. Následně je dítě vyzváno k samostatnému vyprávění, kdy není vhodné je rušit. Orgán konající vyšetřování však udržuje s dítětem přiměřený zrakový kontakt, povzbuzuje je v pokračování na příklad kývnutím hlavy, vyslovuje echo otázky, (to jsou takové, které opakují, co dítě sdělilo v předchozí větě), či pouze dítě svým chováním ujišťuje, že je mu pozorně nasloucháno. Oční kontakt je důležitý, avšak není žádoucí nutit k němu dítě násilím. Jako vhodná pomůcka poslouží pastelky, kdy dítě své oči zaměstnává sledováním papíru, když se své prožitky pokouší nakreslit. Vyslýchající by měl věnovat zvýšenou pozornost celkovému chování dítěte a připadá-li mu unaveno buď použít

---

<sup>62</sup> KOVÁŘ, P. a kol. *Sexuální agrese*. 1. vydání. Praha : Jessenius Maxdorf, 2008. s. 174.

<sup>63</sup> HAŠKA, P. *Viktimologie - výslech dítěte : Absolventská práce*. Praha : Vyšší policejní škola a Střední policejní škola Ministerstva vnitra v Praze, 2010. s. 28-29. Vedoucí absolventské práce : PhDr. Alena Čejková.

jednodušší otázky, zařadit prvky pro odreagování či výslech přerušit, aby nedošlo k přetížení dítěte. Vždy je vhodné se o postupu poradit s dětským psychologem.

6. Dítě by mělo být výslechem co nejméně poškozováno, což by měl vyslychající brát v potaz na příklad při kladení otázek, kdy by se měl nejprve dotazovat na první případy týrání, které obvykle bývají chápány méně traumaticky. Důležité je také, aby orgán konající vyšetřování nepůsobil dojmem, že dítětem pohrdá či jej odsuzuje.

7. Nejvhodnější a ideální situace by byla, kdyby všechny orgány vycházely z jediného výslechu, vzájemně spolupracovaly a dítě tak zůstalo co nejvíce ušetřeno před sekundární viktimizací. Nezbytným předpokladem tohoto postupu je ale pečlivá a přesná dokumentace výslechu, nejlépe s použitím audio (video) záznamu. Nevhodné je také vysilování dítěte zjišťováním dat, která si vyslychající může opatřit od jiných osob - rodičů, příbuzných a podobně.

### 4.3 Úvahy de lege ferenda

V bakalářské práci je uvedeno, že okolnosti, jichž se týká zvláštní postup orgánů činných v trestním řízení při výslechu osoby mladší 18 let dle § 102 odst. 1 trestního řádu je předepsán nikoli pro každý výslech, ale jen pro případ, když je taková osoba vyslýchána o okolnostech, jejichž oživování v paměti by vzhledem k věku této osoby mohlo nepříznivě ovlivňovat její duševní a mravní vývoj.

Novela trestního řádu provedená zákonem č. 45/2013, o obětech trestných činů, stanovila povinnou přítomnost orgánu sociálně právní ochrany dětí při výslechu. Trestní řád současně umožňuje nahradit účast orgánu sociálně-právní ochrany dětí jinou osobou mající zkušenosti s výchovou mládeže. Jinou osobou tedy může být pedagog, dětský psycholog nebo psychiatr. Stanovení stupně duševního a mravního vývoje dítěte, jemuž pak má být přizpůsoben obsah, rozsah a průběh výslechu může být pro pracovníky (někdy spíše úředníky) orgánu sociálně-právní ochrany dětí problém. Dětský psycholog nebo dětský psychiatr se v praxi často u výslechu účastní v souladu s ustanovením § 107 odst. 1 trestního řádu, tedy jako znalec přibráný k provedení znaleckého posudku k posouzení psychického a psychiatrického stavu dítěte.

Trestní řád by měl stanovit obligatorně povinnost orgánům činným v trestním řízení zajistit účast dětského klinického psychologa u výslechu dítěte, které je zároveň v pozici oběti trestného činu u dětí mladších 15 let. Dětský psycholog by zcela jistě svými odbornými znalosti přispěl k vedení výslechu, určení věrohodnosti dětské výpovědi a tím i k dalšímu efektivnímu postupu orgánů činných v trestním řízení v konkrétních případech.

## 5 Vnější hlediska výsledku dítěte

Nesmírně důležité je správné vedení výsledku, v praxi to znamená provádět výslech zvlášť šetrně; výslech dítěte mladšího patnácti let musí být pečlivě připraven tak, aby pokud možno došlo k osvětlení všech skutečností, o kterých dítě může podat informaci; vést výslech tak, aby už jej nebylo potřeba opakovat, tedy zásadně jen jednou, aby nedošlo k sekundární viktimizaci.

Důležitým aspektem při výsledku dítěte je vliv vnějšího prostředí. Jestliže prostředí, kde je veden výslech působí na psychiku dítěte negativně, vyvolává u dítěte stav úzkosti, strachu. Strach je přirozenou reakcí na aktuálně působící „pocit'ované“ ohrožení. Strach provází v životě každého člověka, má nezastupitelný úkol, neboť varuje před nebezpečnými situacemi; strach je součástí duševního života jedince, ale jeho přítomnost může být velmi zatěžujícím. Prožívání strachu je ovlivněno mnoha faktory, např. dědičnou podmíněností, stresem rodičů, který na dítě působí, charakterem rodiny - úplná či neúplná rodina, počtem sourozenců, hodnotami, které rodina vyznává, sociálním okolím, ve kterém rodina žije. Prožívání ovlivňuje zejména strach, který vychází z určité zkušenosti, jež dítě získalo v průběhu svého života; zvláště tam, kde bylo na dítěti páháno sexuální zneužívání nebo přímo znásilnění.

Na paměťový výkon má vliv i doba výsledku. Z hlediska soustředěnosti a pozornosti dítěte je nejlepší doba pro výslech mezi devátou a jedenáctou hodinou dopoledne, neboť v tomto čase je aktivita psychických funkcí u dětí nejvyšší. Platí, že vyslyšající by vždy měl přihlížet aktuálnímu stavu dítěte, to znamená, zda dítě není příliš unaveno, zda nemá žízeň či hlad, zda nepotřebuje na toaletu a podobně. Stejně tak by měl vyslyšající sledovat chování dítěte, pokud dítě pláče, neměl by mu v pláči bránit, naopak by měl dodat dítěti odvahy, vysvětlit mu, že na jeho místě se nalézají i jiné děti; uklidnit a povzbudit jej např. kývnutím hlavy, případně zařadit prvky pro odreagování. Je žádoucí poradit se s dětským psychologem.

Orgán činný v trestním řízení posoudí, zda je vhodná účast rodičů při výsledku a má-li za to, že přítomnost rodičů by mohla přispět ke správnému provedení výsledku, přizvat je. Situaci výsledku dítě nemusí dobře rozumět, tady může přítomnost rodiče sehrát důležitou roli, aby dítěti situaci přiměřeně vysvětlil a odpověděl na jeho případné



dotazy. Dítě může mít pocit, že provedlo něco špatného, bude se s tím obviňovat a právě tehdy potřebuje uklidnění ze strany rodičů a ubezpečení o tom, že:

- s dítětem soucítí, že jim je líto všeho, co se stalo,
- je správné, že vyprávělo o tom, co se mu přihodilo,
- nemá cítit vinu za to, co nezavinilo,
- bude v bezpečí a na výslech ho rodiče doprovodí.<sup>64</sup>

Účast rodičů může ale také velmi negativně ovlivnit způsob výslechu osoby mladší 15 let; dítě při výslechu musí podat informace, které jsou pro něj nepříjemné, traumatizující a přítomnost rodičů by mohla ovlivnit věrohodnost výpovědi, neboť dítě se může stydět vypovídat, zvláště pokud se jedná o případy sexuálního zneužívání či znásilnění. Dítě se může cítit vinno za to, co se stalo a nemusí proto podat pravdivou výpověď o události, jedná se o tzv. neúplnou výpověď. Proto vždy policista zvažuje účast rodičů. Pokud se rozhodne pro účast na výslechu, pak by měl být rodič o průběhu a postupu výslechu dostatečně informován. Důležité je, aby se vyvaroval nějakému „nacvičování“ či ovlivňování odpovědí, neboť výpověď by pak mohla být vyhodnocena jako nevěrohodná. Stejně jako pro vyslychajícího, tak pro rodiče platí, že se v době výslechu budou zdržovat jakýchkoli hodnotících poznámek. Na účast při výslechu vlastního dítěte nemá rodič žádný právní nárok a přítomni mohou být skutečně jen na základě rozhodnutí vyslychajícího. Z výslechu je rodič vždy vyloučen, když má dítě podat výpověď ve věci, ve které je nebo může být rodič stíhán. Má-li vyslychající podezření, že by rodiče mařili objektivní průběh výslechu, jejich účast též zamítne.

## 5.1 Prostory pro výslech - výslechová místnost

Prostředí, ve kterém se dítě nachází v době výslechu, zvláště působí-li místnost stroze a neosobně, může u dítěte vyvolat pocit úzkosti a strachu, aktivované obranné mechanismy pak mohou následně významně ovlivnit vzpomínání na vnímané události, které jsou předmětem výslechu, výpověď je v takovém případě znehodnocena. Proto je žádoucí, aby byl výslech uskutečněn v místnosti pro tento účel zařízené, kde se dítě bude cítit bezpečně. Příjemnou atmosféru v úřední místnosti, kde nejčastěji k výslechu dochází, pomohou navodit obrázky, knihy a hračky, ale i nábytek jako například: křeslo, dětský stůl se židličkou. Na příznivé klima má vliv také čistota, teplota, osvětlení

---

<sup>64</sup> ŠIMÁK, M. Ochrana práv dětí v trestním řízení. *Prevence úrazů, otrav a násilí*. České Budějovice : Jihočeská univerzita v Českých Budějovicích, Zdravotně sociální fakulta, katedra právních oborů, řízení a ekonomiky, 2006. 2/2006. s. 132.

místnosti. Některé děti mohou mít problémy v oblasti verbální komunikace, proto by neměly chybět pastelky a dostatečné množství papíru. Důležitou pomůckou pro projev dítěte jsou panenky Jája a Pája znázorňující muže a ženu. Tyto panenky se uplatňují především při výslechu zneužívaných dětí. Pro dítě, které na panenkách předvádí, co se událo, je přijatelnější tento způsob vyjádření. Stejně tak je možné podrobně zdokumentovat výslech dítěte videokamerou. Je možné provádět výslech dítěte v prostředí, které je mu blízké, kde se cítí dobře tedy doma - v bytě, ve škole či ve školní družině. Na vyslychajícího klade takovéto prostředí velké nároky, zatímco dítě dané prostředí důvěrně zná, kriminalista se musí velmi rychle přizpůsobit daným okolnostem, to znamená zajistit klidné prostředí s minimálním množstvím rušivých vlivů, ale zároveň musí dodržovat objektivní a nezaujatý přístup k dítěti.

Usnesením vlády České republiky č. 949 ze dne 16. 08. 2006 byl přijat program Národního plánu boje proti komerčnímu sexuálnímu zneužívání dětí na léta 2006-2008, následně na to byl schválen program „Zřizování speciálních výslechových místností pro dětské oběti a svědky Policií České republiky.“<sup>65</sup> První výslechová místnost byla otevřena v Kojeneckém ústavu v Ostravě v roce 2006. Cílem výše uvedeného programu je zamezení sekundární viktimizace dětí v rámci trestního řízení. Výslechový prostor tvoří dvě místnosti. V první místnosti - výslechová místnost „pracovní“, kde dochází k samotnému výslechu, druhá místnost - technická „monitorovací“, která slouží pro pořízení audiovizuálního záznamu. Výslechová místnost má u dítěte navodit klidný a bezpečný dojem, dítě by se mělo cítit „jako doma“; výslechovou místnost lze zútulnit dětmi oblíbeným obrázkovým kobercem (například výslechová místnost v Liberci), autíčky, panenkami, dětskými skládačkami a hrami či barevnými polštáři, které mohou posloužit k odreagování a odpočinku dítěte při výslechu. Jak už bylo uvedeno, součástí vybavení by mělo být větší množství panenek Jája a Pája pro případné znázornění rodiny. Uvedená liberecká výslechová místnost ještě disponuje vhodně ukrytými kamerami a mikrofony. Vstřícné klima výslechového prostoru může zároveň usnadnit navázání komunikace mezi vyslychajícím a vyslychaným. Umístění a vybavení výslechových místností vždy odpovídá specifickým podmínkám a možnostem Policie České republiky.<sup>66</sup>

---

<sup>65</sup> *Usnesení vlády České republiky číslo 949 ze dne 16. 08. 2006* [online]. Praha : Vláda České republiky, 2014 [citováno 2014-03-14]. Dostupné z WWW:

<[http://kormoran.vlada.cz/usneseni/usneseni\\_webtest.nsf/web/cs?Open&2006](http://kormoran.vlada.cz/usneseni/usneseni_webtest.nsf/web/cs?Open&2006)>.

<sup>66</sup> *Program Zřizování speciálních výslechových místností pro dětské oběti a svědky Policií ČR* [online]. Praha : Ministerstvo vnitra České republiky, 2014 [citováno 2014-03-14]. Dostupné z WWW: <<http://aplikace.mvcr.cz/archiv2008/zpravy/2007/opk0625d.html>>.

Technické zázemí pak umožňuje autenticitu a přesnou dokumentaci při výslechu dítěte ať už jako svědka nebo oběti trestného činu. Výslechové místnosti se také podařilo vybudovat v Plzeňském kraji. Výstavba výslechových místností byla hrazena z 80% z rozpočtu Ministerstva vnitra. Spoluúčasti ve finančním krytí při zřizování výslechových místností se ujal Krajský úřad Plzeňského kraje. Výstavba započala v prostorách Fakultní nemocnice Plzeň a Nemocnice Klatovy v roce 2010 a od podzimu roku 2011 jsou výslechové místnosti pro orgány činné v trestním řízení, ale také pro pracovníky orgánů péče o dítě působících v Plzeňském kraji k dispozici. V obou prostorách byl vytvořen komplex samostatných výslechových místností, které tvoří výslechová místnost navazující domácí prostředí, vybavená kamerami, mikrofony a polopropustným zrcadlem; technická a odpočinková místnost, která je spojena s výslechovou místností propustným zrcadlem a je možné ji také využívat k rekognicím a dále monitorovací místnost, v níž je umístěn kamerový systém. Výslechové místnosti v Plzni a Klatovech provozuje Krajské ředitelství policie Plzeňského kraje a má také přednostní právo pro jejich využití.

## 5.2 Speciální dvojice loutek - panenky Jája a Pája

Pro odhalování, objasňování, zdokumentování trestné činnosti především v oblasti zneužívání a znásilňování, ale také při podezření na týrání svěřené osoby, ohrožování mravní výchovy mládeže apod. používá Policie České republiky speciální dvojici panenek pojmenovaných Jája a Pája. Loutky jsou chráněným průmyslovým vzorem Ministerstva vnitra České republiky a Policie České republiky. Jsou vyráběny v Moravské ústředně v Brně - družstvo umělecké výroby, panenky odpovídají současným hygienickým požadavkům. Autorkou speciální dvojice loutek je PhDr. Alena Plšková ze služby kriminální policie a vyšetřování Policejního prezidia v Praze.<sup>67</sup> Pro dítě mladší 15 let je výslech náročnou životní situací, loutky umožňují spontánně navázat vhodný kontakt s osobou vyslychajícího, napomáhají překonání ostychu; na loutkách může předvést, co zažilo, čeho bylo svědkem, aniž by bylo více traumatizováno. Loutky Jája a Pája se využívají v neverbální komunikaci u dětí, které nedokážou přesně popsat nebo vysvětlit danou událost, ať už z důvodu prožívaného studu či vzhledem ke svému věku nemají zatím dostatečně a přiměřeně rozvinuté

---

<sup>67</sup> ŠANDEROVÁ, M. *Loutky „JÁJA a PÁJA“ snižují trauma dětí při výslechu* [online]. Praha : Ministerstvo vnitra České republiky, 2014 [citováno 2014-03-14]. Dostupné z WWW: <[http://aplikace.mvcr.cz/archiv2008/rs\\_atlantic/policie/vychodocesky/hradeckraj2/75442.html](http://aplikace.mvcr.cz/archiv2008/rs_atlantic/policie/vychodocesky/hradeckraj2/75442.html)>.

verbální schopnosti a u dětí s mentálním postižením. Loutky k práci využívají zejména specialisté služby kriminální policie a vyšetřování na mládež. Výslechy nebo podání vysvětlení mohou být prováděny s dítětem ať už v postavení poškozeného, svědka, ale i pachatele trestného činu. Prostřednictvím spontánní hry s dvojicí loutek Jája a Pája dítě lépe navazuje osobní kontakt s policistou nebo například s dětským lékařem, psychologem, psychiatrem. Snadněji tak překonává ostych a přirozeněji dokáže popsat svůj osobní, mnohdy velice nepříjemný, zážitek. Policejní výslech se tak stává šetrnější, pro dítě humánnější a také méně traumatizující.

Za pomoci loutek je v trestním řízení rozkrývána, objasňována a dokumentována trestná činnost jako je pohlavní zneužívání a znásilnění. Loutky jsou také využívány při dokumentaci jiných trestných činů například týrání svěřené osoby, výtržnictví, ohrožování mravní výchovy mládeže.

### **5.3 Prostředky používané ve výslechové praxi**

Výslech právem patří mezi velmi náročné životní situace, kde na vyslyšajícího jsou kladeny vysoké nároky, proto by vyslyšající neměl podceňovat samotnou přípravu výslechu. V přípravném období by měl vyslyšající získat důležité poznatky o prostředí, zálibách, schopnostech, vlastnostech, intelektu či charakteru vyslyšchané osoby. Získané informace pak lze vhodně využít k navázání kontaktu s vyslyšchaným dítětem, mohou ovlivňovat pozitivní vztah důvěry dítěte k vyslyšajícímu, umožňují zvolit způsob vedení výslechu k získání úplné a pravdivé výpovědi. Nesmírně důležité je, aby vyslyšající měl promyšlené otázky pro dotazování, které zohledňují věkové zvláštnosti dítěte; vyslyšající musí volit takové jazykové prostředky, které jsou přiměřené rozumovým schopnostem vyslyšchaného jedince. Metoda rozhovoru je základní metodou v psychologické praxi, neboť v rozhovoru jde o bezprostřední přímou sociální interakci. Cennou výhodou této metody je, že při ní lze zachytit i vnější reakce dotazovaného, ale také obsahový význam, slovní projev i chování jedince. Při rozhovoru s dětmi je možné aplikovat různé projektivní metody, které vedou ke zjištění jejich postoje, názoru, myšlenek a podobně. Je také možné nechat dítě vylíčit jeho představu budoucnosti, zeptat se dítěte na jeho přání, pro počáteční vedení výslechu jsou vhodné též otázky typu: „co bys teď dělal nejradyji?“, „co si nyní nejvíce

přeješ?“, „víš, proč jsi dnes tady?“, „chtěl bys sám něco říci?“. V roce 2007 byly vydány Zásady pro rozhovor policisty s dítětem. Tyto vydal spolek Bílý kruh bezpečí, který poskytuje odbornou, bezplatnou pomoc obětem a svědkům trestných činů. Jedná se především o morální a emocionální podporu. Při výslechu používají kriminalisté - specialisté na problematiku mládeže i další psychologické prostředky jako je např. pozorování, analýza produktů činnosti a další.

Neprojektivní kresebné techniky používá především klinická psychologie; důležité místo našly také v psychologii forenzní, předně proto, že kresebné metody nejsou časově příliš náročné, podávají informace o emocionálním ladění a vývojové úrovni dítěte. Při kresbě lidského těla vychází dítě ze zkušenosti pozorování vlastního těla i těla jiných lidí. V navazování sociálního kontaktu hraje nejdůležitější roli lidská tvář, proto se také dítě na kresbu obličej, především na oči a ústa, nejvíce soustředí. Kresba je pro dítě zpravidla spontánní činností, ze které nemívá strach; v případě výslechu ji specialista může využít k navázání kontaktu. Je-li pro dítě kresba formou zábavy, je obvykle uvolněnější a sdílnější, proto by měl být výslechový prostor vybaven dostatečným množstvím bílého papíru (formát A4), tužkami (nejlépe číslo 2) a pastelkami. Není vhodné, aby dítě ke kresbě používalo vodové barvy, tempery nebo rozmazávací křídly, neboť s nimi lze hůře zachytit detail. Výzdoba dětskými kresbami ve výslechové místnosti se nedoporučuje, protože dítě by mohlo „obkreslovat“. Vytvořené pozitivní klima přispěje k navození pocitu bezpečí a kresebná činnost se v tu chvíli může stát pro dítě „zajímavou hrou“. Během kreslení je specialista s dítětem, ale do jeho činnosti nezasahuje a žádným způsobem jej neruší, avšak pozorně sleduje reakce dítěte v průběhu kresebné činnosti, neboť tak může lépe poznat, jaký vztah má dítě k jednotlivým lidem, věcem, situacím, které kreslí. Po dokončení kresby pak spolu oba hovoří.<sup>68</sup> Dítě lépe rozumí jednoduchým a konkrétním otázkám, stejně tak je dobré, když specialista v řeči pracuje s pojmy, jež dítě dobře zná a samo používá. Zároveň pečlivě sleduje, případně zaznamenává, jaké informace dítě sděluje. Pozitivní ani negativní komentář ze strany specialisty je nežádoucí. Není od věci na závěr promluvit s dítětem o tom, co bude říkat svým blízkým.

---

<sup>68</sup> DAVIDO, R. *Kresba jako nástroj poznání dítěte: Dětská kresba z pohledu psychologie*. Praha : Portál, 2008. s. 30-31.

V souladu s § 102 trestního řádu vést výslech osoby mladší osmnácti let zvlášť šetrně, obsahově tak, aby se pokud možno už nemusel opakovat, je na záznam výslechu a protokolaci kladen velký důraz. Ve verbálním projevu dítěte se může objevit celá řada nepřesného vyjádření, neboť projev dítěte je velmi specifický. Z těchto důvodů je možné použít videozáznamu. Tato záznamová technika umožní komplexně vyhodnotit celkovou situaci výslechu, to znamená přesné znění jednotlivých slov, zvuk, barvu, tón, intonaci hlasu, též četnost pomlk, zachytí rytmus řeči. V oblasti neverbální komunikace zprostředkuje videozáznam používání gest, polohu a postoj těla, mimiku, případně fyziologické změny jako je pocení, třes a podobně. Je prospěšné použít videozáznam v případech, kdy se jedná o podezření na sexuální zneužívání dítěte. Zatím stále platí, že soudy upřednostňují standardní způsoby průběhu procesu, kdy pečlivé a přesné sepsání protokolu je považováno za dostačující. Z takto pořízeného spisu pak mohou následně čerpat i další orgány, lze ho použít jako důkaz v řízení před soudem. Z tohoto důvodu specialista pořídí protokol, kde zaznamená reakce, projevy a stavy dítěte na jednotlivé otázky nebo informace. Význam audio či videozáznamu kromě toho, že může například pomoci poodhalit případné projevy lživé výpovědi, následně informuje každého o průběhu výslechu bez nutnosti dítě znovu vyslechnout a tak je chrání před opakovaným psychickým rozrušením. Kromě toho každý výslech přináší nebezpečí, že dítě nepopisuje, co vnímalo, ale reprodukuje svou předchozí výpověď a případné chyby přenáší.<sup>69</sup> Průběh výslechu je tedy nutno vždy zaznamenat v původní podobě. Důležité je dětskou výpověď nezkreslovat a nepřekládat do řeči dospělých, do spisovného jazyka, a tím zabránit vadné interpretaci.<sup>70</sup>

---

<sup>69</sup> SPEJROVÁ, H. *Výslech dítěte za přítomnosti specialisty* [online]. Praha : Ministerstvo vnitra České republiky, 2014 [citováno 2014-03-14]. Dostupné z WWW: <<http://aplikace.mvcr.cz/archiv2008/casopisy/s/2001/0032/32pril3.html>>.

<sup>70</sup> PJEŠČÁK, J. *Kriminalistika*. Bratislava : Obzor, 1981. s. 107.

## 6 Srovnání české a německé právní úpravy u vybraných trestných činů

Dítě bývá často obětí trestného činu znásilnění nebo pohlavní zneužití. Je zcela jistě zajímavé porovnat naši právní úpravu s mezinárodní právní úpravou. V bakalářské práci je uvedeno srovnání české a německé právní úpravy trestných činů znásilnění a pohlavní zneužívání. Základními právními předpisy v uvedené problematice ve Spolkové republice Německo jsou:

- Trestní zákoník = Strafgesetzbuch (nově upraveno ve zveřejnění z 13. 11. 1998 I 3322, naposledy změněno čl. 1 zákona z 24. 09. 2013 I 3671 – BGBl I 1998, 3322),
- Zákon o trestní odpovědnosti mládeže = Jugendgerichtsgesetz (nově upraveno ve zveřejnění z 11. 12. 1974 I 3427; naposledy změněno prostřednictvím čl. 3 zákona z 26. 06. 2013 I 1805 – BGBl (Spolková sbírka zákonů) I 1974, 3427).

Německá a česká právní úprava pracuje s rozdílnými pojmy a trestní odpovědností u dětí a mladistvých. V SRN byl již 1974 přijat speciální zákon týkající se trestání mladistvých a dospívajících. Zatímco česká právní úprava uvádí pojmy dítě a mladistvý, německá úprava stanoví pojmy dítě, mladistvý a dospívající. Trestní odpovědnosti dle německé úpravy je stanovena v § 1 osobní a věcná působnost zákona o soudnictví ve věcech mládeže: „mladistvý je ten, komu je v době činu 14, ale není mu ještě 18 let, dospívající je ten, komu je v době činu 18, ale není mu ještě 21 let.“ Dle § 19 osoby mladší 14 let nejsou trestně odpovědné trestně neodpovědný je ten, komu při spáchání činu není ještě 14 let. Proto také německá úprava rozlišuje u objektu trestného činu v rámci skutkové podstaty osoby pod 14 let a děti.

### ČESKÁ REPUBLIKA

*Hlava III. - Trestné činy proti lidské důstojnosti v sexuální oblasti:*

#### **§ 185 Znásilnění**

(1) Kdo jiného násilím nebo pohrůzkou násilí nebo pohrůzkou jiné těžké újmy donutí k pohlavnímu styku, nebo kdo k takovému činu zneužije jeho bezbrannosti, bude potrestán odnětím svobody na šest měsíců až pět let.

(2) Odnětím svobody na dvě léta až deset let bude pachatel potrestán, spáchá-li čin uvedený v odstavci 1

- a) souloží nebo jiným pohlavním stykem provedeným způsobem srovnatelným se souloží,
- b) na dítěti, nebo
- c) se zbraní.

(3) Odnětím svobody na pět až dvanáct let bude pachatel potrestán,

- a) spáchá-li čin uvedený v odstavci 1 na dítěti mladším patnácti let,
- b) spáchá-li takový čin na osobě ve výkonu vazby, trestu odnětí svobody, ochranného léčení, zabezpečovací detence, ochranné nebo ústavní výchovy anebo v jiném místě, kde je omezována osobní svoboda, nebo
- c) způsobí-li takovým činem těžkou újmu na zdraví.

(4) Odnětím svobody na deset až osmnáct let bude pachatel potrestán, způsobí-li činem uvedeným v odstavci 1 smrt.

(5) Příprava je trestná.

### **§ 186 Sexuální nátlak**

(1) Kdo jiného násilím, pohrůzkou násilí nebo pohrůzkou jiné těžké újmy donutí k pohlavnímu sebeukájení, k obnažování nebo jinému srovnatelnému chování, nebo kdo k takovému chování přiměje jiného zneužívaje jeho bezbrannosti, bude potrestán odnětím svobody na šest měsíců až čtyři léta nebo zákazem činnosti.

(2) Stejně bude potrestán pachatel, který přiměje jiného k pohlavnímu styku, k pohlavnímu sebeukájení, k obnažování nebo jinému srovnatelnému chování zneužívaje jeho závislosti, nebo svého postavení a z něho vyplývající důvěryhodnosti nebo vlivu.

(3) Odnětím svobody na jeden rok až pět let bude pachatel potrestán, spáchá-li čin uvedený v odstavci 1 nebo 2

- a) na dítěti, nebo
- b) nejméně se dvěma osobami.

(4) Odnětím svobody na dvě léta až osm let bude pachatel potrestán,

- a) spáchá-li čin uvedený v odstavci 1 se zbraní,



b) spáchá-li čin uvedený v odstavci 1 nebo 2 na osobě ve výkonu vazby, trestu odnětí svobody, ochranného léčení, zabezpečovací detence, ochranné nebo ústavní výchovy anebo v jiném místě, kde je omezována osobní svoboda, nebo

c) spáchá-li takový čin jako člen organizované skupiny.

(5) Odnětím svobody na pět až dvanáct let bude pachatel potrestán,

a) spáchá-li čin uvedený v odstavci 1 na dítěti mladším patnácti let, nebo

b) způsobí-li takovým činem těžkou újmu na zdraví.

(6) Odnětím svobody na deset až šestnáct let bude pachatel potrestán, způsobí-li činem uvedeným v odstavci 1 nebo 2 smrt.

(7) Příprava je trestná.

### **§ 187 Pohlavní zneužití**

(1) Kdo vykoná soulož s dítětem mladším patnácti let nebo kdo je jiným způsobem pohlavně zneužije, bude potrestán odnětím svobody na jeden rok až osm let.

(2) Odnětím svobody na dvě léta až deset let bude pachatel potrestán, spáchá-li čin uvedený v odstavci 1 na dítěti mladším patnácti let svěřeném jeho doзору, zneužívaje jeho závislosti nebo svého postavení a z něho vyplývající důvěryhodnosti nebo vlivu.

(3) Odnětím svobody na pět až dvanáct let bude pachatel potrestán, způsobí-li činem uvedeným v odstavci 1 těžkou újmu na zdraví.

(4) Odnětím svobody na deset až osmnáct let bude pachatel potrestán, způsobí-li činem uvedeným v odstavci 1 smrt.

(5) Příprava je trestná.<sup>71</sup>

## **SPOLKOVÁ REPUBLIKA NĚMECKO**

### *13. část - Trestné činy proti právu na sexuální sebeurčení*

#### **§ 174 Sexuální zneužití osob svěřených do péče**

(1) Kdo se dopustí sexuálního jednání

1. na osobě, která nedovršila 16 let, která je mu svěřena k výchově, ke vzdělávání nebo k péči při utváření způsobu jejího života,

2. na osobě, která nedovršila 18 let, která je mu svěřena k výchově, ke vzdělávání nebo k péči při utváření způsobu jejího života nebo je mu podřízena v rámci služebního

---

<sup>71</sup> ČESKO. Zákon č. 40/2009 Sb., trestní zákoník. In *Trestní předpisy*. 2014, číslo 1006, s. 54.

nebo pracovního poměru, za zneužití závislosti spojené s výchovným, vzdělávacím, pečovatelským, služebním nebo pracovním poměrem nebo

3. na svém vlastním nebo adoptivním dítěti, které nedovršilo 18 rok svého věku, nebo si nechá od svěřené osoby takové jednání vykonat, trestá se trestem odnětí svobody od 3 měsíců do 5 let nebo peněžitým trestem.

(2) Kdo za předpokladů odst. 1 č. 1 až 3

1. se dopustí sexuálního jednání před osobou svěřenou do péče nebo

2. osobu svěřenou do péče přiměje k tomu, aby před ním vykonala sexuální jednání,

aby tím sebe nebo osobu svěřenou do péče pohlavně vzrušil, trestá se trestem odnětí svobody až na 3 léta nebo peněžitým trestem.

(3) Pokus je trestný.

(4) V případech odst. 1 č. 1 nebo odst. 2 ve spojení s odst. 1 č. 1 může soud od potrestání podle tohoto předpisu upustit, jestliže s přihlédnutím k chování osoby svěřené do péče je protiprávnost činu nepatrná.

### **§ 176 Sexuální zneužití dětí**

(1) Kdo se dopustí sexuálního jednání na osobě, která nedovršila 14 let (dítě) nebo nechá na sobě vykonat takové jednání od dítěte, trestá se trestem odnětí svobody od šesti měsíců až do deseti let.

(2) Stejně se trestá, kdo dítě přiměje, aby vykonalo sexuální jednání na třetím nebo, aby si je nechalo na sobě vykonat třetím.

(3) Ve zvlášť těžkých případech je trestem trest odnětí svobody nikoli pod jeden rok.

(4) Trestem odnětí svobody od tří měsíců do pěti let se trestá, kdo

1. sexuální jednání vykoná před dítětem,

2. přiměje dítě k tomu, aby sexuální jednání vykonalo, pokud čin není ohrožen trestem dle odst. 1 nebo odst. 2.,

3. působí na dítě písemnostmi (§ 11 odst. 3), aby jej přiměl k sexuálnímu jednání, které má vykonat na pachateli nebo před pachatelem nebo na třetím nebo před třetím nebo aby bylo vykonáno pachatelem nebo třetím na něm, nebo

4. působí na dítě ukazováním pornografických vyobrazení nebo výjevů, přehráváním zvukových záznamů pornografického obsahu nebo řečmi takového druhu.

(5) Trestem odnětí svobody od tří měsíců do pěti let se trestá, kdo dítě pro čin dle odst. 1 až 4 nabízí nebo přislíbí nabízet, nebo kdo se s jiným spolčí k takovému činu.

(6) Pokus je trestný; to neplatí pro činy dle odst. 4 č. 3 a 4 a odst. 5.

### **§ 176a Těžké sexuální zneužití dětí**

(1) Sexuální zneužití dětí se v případech § 176 odst. 1 a 2 trestá trestem odnětí svobody nikoli pod jeden rok, jestliže pachatel během posledních pěti let byl již pravomocně odsouzen pro takový trestný čin.

(2) Sexuální zneužití dětí je v případech § 176 odst. 1 a 2 trestá trestem odnětí svobody nikoli pod dvě léta, jestliže

1. osoba starší osmnáct let vykoná s dítětem soulož nebo vykoná na něm podobná sexuální jednání nebo na sobě nechá jím vykonat, která jsou spojena s vniknutím do těla,

2. čin je spáchán více osobami společně nebo

3. pachatel vystaví dítě činem nebezpečí těžkého poškození zdraví nebo vážného poškození tělesného nebo duševního vývoje.

(3) Trestem odnětí svobody nikoli pod dvě léta se trestá, kdo v případech § 176 odst. 1 až 3, 4 č. 1 nebo č. 2 nebo § 176 odst. 6 jako pachatel nebo jiný zúčastněný jedná v úmyslu, aby čin se stal předmětem pornografické písemnosti (§ 11 odst. 3), která má být podle § 184b odst. 1 až 3 rozšiřována.

(4) V méně těžkých případech odstavce 1 se uloží trest odnětí svobody od tří měsíců do pěti let, v méně těžkých případech odstavce 2 se uloží trest odnětí svobody od jednoho roku do deseti let.

(5) Trestem odnětí svobody nikoli pod pět let se trestá, kdo s dítětem v případech § 176 odst. 1 až 3 při činu zle tělesně nakládá nebo dítě činem vystaví nebezpečí smrti.

(6) Do lhůty označené v odst. 1 se nezapočítává doba, po kterou byl pachatel umístěn na základě úředního nařízení v ústavu. Čin, který byl odsouzen v cizině, je

postaven v případech odstavce 1 na roveň činu odsouzenému v tuzemsku, jestliže by se jednalo podle německého trestního práva o čin podle § 176 odst. 1 nebo 2.

### **§ 176b Sexuální zneužití dětí s následkem smrti**

Způsobí-li pachatel sexuálním zneužitím (§§ 176 a 176a) přinejmenším z lehkomylnosti smrt dítěte, pak je trestem trest odnětí svobody na doživotí nebo trest odnětí svobody nikoli pod deset let.<sup>72</sup>

Česká právní úprava v konstrukci skutkových podstat u uvedených trestných činů dle § 185 znásilnění, § 186 sexuální nátlak, § 187 pohlavní zneužití zahrnuje spáchání trestného činu na dítěti nebo na osobě mladší 15 let. Německá právní úprava používá výraz sexuální zneužívání a v trestním zákoníku jsou uvedena následující ustanovení: § 174 sexuální zneužití osob svěřených do péče, § 174a sexuální zneužití vězňů, osob úředně opatrovaných nebo nemocných a osob vyžadujících pomoc, umístěných v zařízeních, § 174b sexuální zneužití s využitím úředního postavení, § 174c sexuální zneužití s využitím poradenského, ošetrovatelského nebo pečovatelského poměru, § 176 sexuální zneužití dětí, § 176a těžké sexuální zneužití dětí, § 176b sexuální zneužití dětí s následkem smrti, § 177 sexuální nátlak; znásilnění, § 178 sexuální nátlak a znásilnění s následkem smrti, § 179 sexuální zneužití osob neschopných odporu. Z výčtu vyplývá, že problematiku sexuálního zneužívání řeší německý trestní zákon velmi rozsáhle celkem v 10 paragrafech, z toho se celkově pět zákonných ustanovení týká dětí. Právní úprava SRN se tedy podstatně důsledněji zabývá ochranou dítěte ve speciálních skutkových podstatách.

---

<sup>72</sup> KRUK, J. *Trestní zákoník Spolkové republiky Německo*. Stav k 01. 08. 2013 [online]. Praha : C. H. Beck online, 2014 [citováno 2014-03-14]. Dostupné z WWW: <<https://www.beck-online.cz/bo/chapterview->>>.

## 7 Kazuistika

Kazuistická část práce si klade za cíl na dvou případech řešených oddělením obecné kriminality Územního odboru služby kriminální policie a vyšetřování Krajského ředitelství policie Plzeňského kraje poukázat na potřebu odborné přípravy a specializace policistů pracujících na úseku mládeže při realizaci trestných činů, kde je obětí trestného činu dítě a také z dostupných spisových materiálů ověřit, zda jsou v „reálné“ policejní praxi využívány postupy uvedené v bakalářské práci. Z důvodu ochrany osobních údajů jsou jména uvedená v práci oproti skutečnosti pozměněna.

### *Případ č. 1*

Konkrétně se jedná o případ z roku 2006, spolupachatelé Helena S. a Karel Z. se opakovaně dopouštěli týrání nezletilého Patrika K., když jej ve více případech v období od měsíce srpna do měsíce listopadu 2006 surově fyzicky týrali. Na případné týrání dítěte upozornil orgány sociálně právní ochrany dětí Hořovice primář dětského oddělení Nemocnice v Hořovicích dne 22. listopadu 2006, když oznámil hospitalizaci pacienta Patrika K., nar. 2002 pro průjmové onemocnění, který měl četné podlitiny na obličejí a těle. Pracovnice orgánu sociálně právní ochrany dětí (dále jen „OSPOD“) neprodleně o případu informovala službu kriminální policie a vyšetřování. Do nemocnice byla vyslána specialistka na problematiku mládeže služby kriminální policie a vyšetřování (dále jen „SKPV“) a technik SKPV. Šetření se dále účastnila pracovnice OSPOD a ošetřující lékař. Bylo zjištěno, že během příjmu dítěte do nemocnice lékaři shledali četné podkožní krevní výrony v oblasti čela, okolí nosu, obou tváří a dále krevní výrony v oblasti hýždí. Byla provedena fotodokumentace podlitin nezletilého Patrika K. Z informací ošetřujícího lékaře vyplynulo, že matka tyto krevní výrony vysvětlovala jako důsledek pádu dítěte ze schodů. Dle lékaře bylo dítě zamlklé, ustrašené a nekomunikovalo. Chlapec byl v přítomnosti matky vystrašený, neustále se lekal i při malých podnětech, například při pádu hrnku. Byl stále v postýlce, po odchodu matky byl chlapec komunikativní, hrál si s ostatními dětmi, byl veselý.

Vyšetřovatelka SKPV zahájila šetření dle § 158 odst. 3 trestního řádu k objasnění a prověření skutečností, zda nebyl spáchán trestný čin, v daném případě trestný čin týrání svěřené osoby. Bylo zjištěno, že Helena S. a Karel Z. společně

vychovávají syna Emila a syna Heleny S. z předchozího manželství Patrika K. Z výpovědi Heleny S. vyplynulo, že po narození společného dítěte Emila začal Karel Z. nepřiměřeně trestat nezletilého Patrika K. Často jej bil do hlavy, obličeje, zad i po celém těle, byl jej vařečkou, gumovou hadicí nebo hliníkovou tyčí ze skříně, trestal jej třeba za to, že se chlapec špatně oblékl. Smýkal jím po zemi a hrubě jej třeba hodil do postýlky; ve vaně jej poléval studenou vodou. Ona dítě ve vaně držela, aby jej mohl polévat. Vzhledem k tomu, že v té době byla většinou pod vlivem pervitinu, nezabránila tomu aby, Karel Z. jejímu synovi neublížoval. Dítěti často tekla krev, měl podlitiny na těle a oteklý obličej. Karel Z. také při týrání Patrikovi K. nadával, že ho zabije. Společně se Helena S. s Karlem Z. domluvili, že budou říkat, že modřiny má chlapec od toho, jak u babičky v Praze spadl ze schodů. Karel Z. týrání chlapce popíral, pouze uvedl, že mu jen někdy „vytřel zadek“, když nechtěl poslechnout. Týrání dítěte pak potvrzovali i sousedé z místa bydliště. Po provedeném prověřování zahájila vyšetřovatelka trestní stíhání pro trestný čin týrání svěřené osoby dle § 215 odst. 1, odst. 2 písm. a) trestního zákona spáchaného ve formě spolupachatelství dle § 9 odst. 2 trestního zákona proti Heleně S. a Karlovi Z. Vzhledem k tomu, že na základě výše uvedeného jednání vyvolávali u Patrika K., bolestivé stavy a strach a společným jednáním tak zvláště surovým způsobem týrali osobu, která byla v jejich péči a výchově. V rámci trestního řízení byli příbráni znalci z oboru psychologie a psychiatrie k posouzení duševního stavu obou obviněných. Znaleckému zkoumání byl podroben i poškozený Patrik K. a to znalci z oboru dětské psychiatrie a psychologie. Je důležité ještě uvést, že dítě bylo z rodiny odňato a svěřeno do péče vlastního otce.

V rámci trestního řízení byl vyšetřovatelkou vyslechnut i poškozený Patrik K. Vzhledem k věku dítěte se jednalo o společný výslech za účasti znalce z oboru dětské psychiatrie, tak aby se jednalo o jeden společný úkon, aby dítě nebylo vystaveno několikanásobnému stresu v souvislosti s tíživou situací, kterou prožilo. Byly voleny slovně krátké otázky, kterým je schopno čtyřleté dítě porozumět. Při dotazu, zda chlapce někdo mlátil, odpověděl, že Kája. Při dotazu jak? Chlapec mlčel. V rámci výslechu pak byly využity hračky Jája a Pája. Hračkám pak chlapec zasadil ránu pěstí i dlaní, tak jak k útokům Karla Z. docházelo. Znalec z oboru psychologie ve znaleckém

posudku uvedl, že dítě vzhledem k dosaženému věku nemá tendenci záměrně lhát, zkreslovat situace nebo konfabulovat. Vzhledem k době, která uplynula od prožitých událostí, mohl detaily událostí zapomenout, ale nezapomněl základní prožité události. Výpověď nezletilého lze pokládat za věrohodnou v základních parametrech. Chlapec byl schopen dobře nonverbálně vyjádřit, jak se k němu oba obvinění chovali. Chování obviněných lze považovat za psychické i fyzické týrání.

K objasnění případu také přispěl výslech svědkyně Petry K., sousedky pachatelů. Svědkyně vypověděla, že když byla venku před bytovým domem, všimla si u poškozeného modřin na obličeji. Tato svědkyně zaznamenala, že Karel Z. se choval rozdílně ke svému synovi Emilovi a poškozenému Patrikovi K., na kterého byl odměřený a vzteklý. Nechoval se k němu tak, jak by se měl chovat k malému dítěti, nepřiměřeně zvyšoval hlas. Dále manžel svědkyně měl vidět, jak Karel Z. udeřil poškozeného otevřenou dlaní do obličeje, až upadl na zem, pak ho chytil za bundu a táhl domů. Někdy svědkyně slyšela, jak oba obžalovaní na poškozeného Patrika K. nepřiměřeně křičí.

K pravomocnému rozsudku celý případ dospěl až v roce 2011. Helena S. byla odsouzena dle § 215 odst. 1 trestního zákona k trestu odnětí svobody v trvání devíti měsíců s podmíněným odkladem na dobu trvání dvou let. Karel Z. byl odsouzen k trestu odnětí svobody v trvání devíti měsíců.

Popsaný případ týrání svěřené osoby názorně ukazuje řadu teoretických poznatků, kterými se práce zabývá. Pro dokumentaci trestných činů proti rodině a dětem je důležité, aby okolí chtělo vidět určité znaky a začalo se včas o problémy týraného dítěte zajímat. V daném případě velmi dobře zareagoval ošetřující lékař při podezření, že by se vzhledem k modřinám a otokům dítěte mohlo jednat o dítě týrané a bezprostředně věc ohlásil. Případ převzala specialistka SKPV na mládež. V rámci přípravného řízení nejprve soustředila dostatek důkazů, že by mohlo jít o výše uvedený trestný čin a pak teprve společně se znalcem z oboru dětské psychiatrie provedla výslech. K výslechu byly využity, v roce 2006 jako novinka speciální loutky, Jája a Pája. Vzhledem k tomu, že v té době neexistovaly výslechové místnosti, byl výslech proveden za přítomnosti vlastního otce (člověka, kterému Patrik K. důvěřoval) v prostorách herny dětské nemocnice.

K dokreslení případu je třeba ještě uvést, že tento se stal v roce 2006. V případě se obžalovaní odvolávali a tento byl pravomocně uzavřen až v roce 2011. Soud se při vynesení rozsudku zabýval otázkou časové působnosti zákona. Uvedený skutek byl spáchán v době účinnosti trestního zákona č. 140/1961 Sb. Dle tohoto předpisu by připadalo v úvahu trestní stíhání pro trestný čin dle 215 odst. 1 tohoto zákona, za který obviněným hrozil trest odnětí svobody na šest měsíců až tři roky. Dle § 2 odst. 1 trestního zákoníku účinného o rozhodování v uvedené trestní věci se trestnost činu posuzuje jen tehdy, jestliže to je pro pachatele příznivější. Dle tohoto zákoníku úprava pro obžalované výhodnější nebyla, když za uvedený skutek by hrozil oběma obžalovaným trest dle § 198 odst. 1 trestního zákoníku trest přísnější, trest odnětí svobody až na 5 let. Soud proto v souladu s výše citovaným § 2 trestního zákoníku trestnost posuzoval podle úpravy účinné v době jeho spáchání, tedy dle trestního zákona číslo 140/1961 Sb. Lze tedy předpokládat, že kdyby byli pachatelé souzeni dle současně účinného trestního zákoníku, soud by jim vzhledem ke společenské škodlivosti jejich protiprávního jednání uložil trest vyšší.<sup>73</sup>

#### *Případ č. 2*

V dubnu 2012 zahájil komisař služby kriminální policie a vyšetřování oddělení obecné kriminality Územního odboru Rokycany Krajského ředitelství policie Plzeňského kraje úkony v trestním řízení, neboť na podkladě zjištěných skutečností byl dostatečně odůvodněn závěr, že mohl být spáchán pokračující zvláště závažný zločin pohlavního zneužití podle § 187 odst. 1, 2 trestního zákoníku. Ze spisového materiálu vyplývá, že v blíže nezjištěné době v období mezi 01. 07. 2011 do 17. 02. 2012, nejméně ve dvou případech požadoval Petr K. po své vnučce Aleně K. nar. 2004, která mu byla svěřena jejími rodiči „na hlídání“, aby mu osahávala obnažený pohlavní úd a sám nezletilou osahával na obnaženém přirození. V průběhu prověřování byli v dané věci vyslechnuti matka a otec nezletilý, její též nezletilý bratr, poškozená Alena K. a další dva svědci. Dále byl vyslechnut Petr K. a k posouzení osoby podezřelého byl podán znalecký posudek v oboru zdravotnictví, odvětví psychiatrie, sexuologie a z odvětví klinická psychologie, sexuologie. Matka poškozené Simona K. uvedla, že se jí dcera Alena svěřila s tím, že má tajemství, které nesmí nikomu říct, „když byla loni

---

<sup>73</sup> ŠVIHLA, J. *Viktologie - výslech dítěte : absolventská práce*. Praha : Vyšší odborná škola Ministerstva vnitra v Praze, 2013. 54 s. Vedoucí absolventské práce : PhDr. Alena Čejková.



v létě spolu s bratrem na prázdninách u dědy, děda jí u něj doma nutil, aby mu sahala na „pindíka“, což tedy dělala, ale nechtěla, že jí děda také sahal na „pipinu“. Dále, že si musela na dědu sednout, pak také řekla, že jí děda řekl, aby si stoupla a přitom jí sahal na zadeček.“ Na dotaz matky, kde se to stalo, Alena uvedla, že doma v obýváku u dědy. Petr K. ve svém podání vysvětlení výše uvedené skutečnosti popřel, s tím že vnučka je dětská, má dětskou fantazii a vymýšlí si. Ze závěrů znaleckých posudků znalce z oboru zdravotnictví, odvětví psychiatrie - sexuologie a znalce z oboru zdravotnictví, odvětví klinická psychologie a sexuologie vyplývá, že u Petra K. nebyla zjištěna psychická porucha ani choroba, ani porucha sexuální preference (sexuální deviace). Dále nebyla zjištěna závislost na alkoholu.

Vzhledem k tomu, že dětskou obětí trestného činu byla dívka, případ byl přidělen zkušené kriminalistce se specializací na děti a mládež. Ta zahájila proti Petrovi K. trestní stíhání pro zvlášť závažný zločin pohlavní zneužití podle § 187 odst. 1, 2 trestního zákoníku, současně přibrala soudního znalce z oboru zdravotnictví, odvětví psychiatrie, specializace dětská klinická psychologie k vyšetření duševního stavu svědka, tedy Aleny K. Výslech Aleny K. byl proveden ve speciální výslechové místnosti ve Fakultní nemocnici v Plzni. Průběh výslechu byl zaznamenán na videokamery, kterými je výslechová místnost vybavena. Na výslechu byli účastní - soudní znalkyně z oboru psychologie (zpracovávala soudní znalecký posudek na nezletilou), obhájce obviněného, pracovnice odboru sociálně právní ochrany dětí Městského úřadu v Rokycanech. Průběh výslechu sledovali přes televizní obrazovku v přilehlé místnosti. K výslechu nezletilou doprovodili rodiče. Výslechu nebyli přítomni, po celou dobu výslechu byli přítomni v budově nemocnice. S přihlédnutím k nízkému věku svědkyně, z důvodu možného rušivého vlivu na výslech, vlastní výpověď nezletilé nebyla protokolována v průběhu výslechu, ale byla přepsána do písemné podoby až po skončení úkonu podle obrazově - zvukového záznamu pořízeného při úkonu. Dále byla při výslechu přítomna další komisařka služby kriminální policie a vyšetřování, které se v průběhu přípravného řízení podařilo s nezletilou navázat bližší vztah a bylo možné předpokládat, že se touto policistkou bude svědkyně při výslechu lépe spolupracovat. Alena K. byla poučena přiměřeně

svému věku. Ze spisového materiálu: „ Alenko, my jsme si říkali, že dnes by si nám pověděla, co se ti všechno přihodilo. Všechno, co si budeme povídat, nám musíš říci po pravdě. Nesmíš lhát a vymýšlet si. To je jako ve škole, vid'. Nesmíš nám nic zamlčet. Můžeš nás opravit, kdybychom se nějak špatně zeptali. Měla bys nám říci všechno, co se stalo u dědečka a také, co se ti stalo, když tě dědeček hlídal u vás doma.“ V průběhu výslechu byly aktivně využity loutky Jája a Pája. Svědkyně v rámci výslechu svými schopnostmi popsala již uvedené události.

Znalecký posudek z oboru dětské klinické psychologie na otázku, kde je svědecká výpověď Aleny K. v jednotlivostech i jako celek věrohodná uvedl, že výpověď posuzované jako celek trpí neopominutelnými nedostatky (zejm. chudost obsahu, nepřesnost nebo rozpornost detailů, ukotvení děje v širším kontextu), nicméně současně výpověď obsahuje nosné partie, roztroušené po celém protokolu o výslechu, v nichž děvčátko líčí události autentickým způsobem a poskytuje informace, ke kterým nemohlo přijít jinak než přímou zkušeností. Nebyla zjištěna sporná motivace pro oznámení věcí, ani motiv přitěžovat označenému pachateli či tendence rozšiřovat scénář události. Některé zkreslující údaje souvisí především se snahou ochránit dědečka, kterého má ráda a dále vzhledem k motivu pocíťované hanby za vlastní účast na intimním jednání, když cítí, že dělala, co neměla. S ohledem na věk nezletilé poškozené a riziko sekundární psychotraumatizace znalkyně nedoporučila účast poškozené u soudu.

Obviněný Petr K. trestnou činnost nedoznal v průběhu celého přípravného řízení. Pravomocným rozsudkem, z prosince 2012, Okresního soudu v Rokycanech byl Petru K. za zvlášť závažný zločin pohlavního zneužití podle § 187 odst. 1, 2 trestního zákoníku uložen trest odnětí svobody v trvání dvou let, jehož výkon byl podmíněně odložen na zkušební dobu 2,5 roku.

Tento případ závažné trestné činnosti byl jmenovanému v roce 2013 prominut na základě amnestie vyhlášené rozhodnutím prezidenta republiky dne 01. 01. 2013.

Případové studie potvrzují, že teoretické postupy uváděné v bakalářské práci jsou plně využívány v rámci činnosti orgánů činných v trestním řízení. Velký význam při procesních úkonech pak mají speciální výslechové místnosti, které jsou upraveny tak, aby navozovaly uklidňující atmosféru a dítě netraumatizovaly, přičemž jejich monitorovací audio a video technika umožňuje kvalitní záznam výslechu a další využití v trestním procesu, tedy v přípravném řízení i v řízení před soudem.

## Závěr

Bakalářská práce si klade za cíl poukázat na aspekty právní i psychologické v oblasti výslechů osob mladších 15 let zejména obětí trestného činu. Práce vychází z obsahové analýzy literatury trestního práva procesního a kriminalistiky v kombinaci s praktickými poznatky k problematice výslechů dětí. Pozornost je věnována jednotlivým vývojovým obdobím dítěte a věrohodnosti dětské výpovědi vzhledem k vyšší sugestibilitě dětí a jejich sklonu ke konfabulaci. Dítě je z hlediska současného práva posuzováno odlišně od dospělého člověka. Z důvodu jeho neukončeného duševního a tělesného vývoje je dítěti všeobecně právem garantována větší míra ochrany. Tak tomu je i v případě jeho výslechu, kdy dítě, zejména jako oběť trestného činu, je již samo traumatizováno prožitou událostí, o které je potřeba, aby podalo výpověď. Proto jsou pro orgány činné v trestním řízení důležité znalosti z dětské psychiky v jednotlivých věkových skupinách. Pochopitelně vyslyšající čerpá z poznatků psychologie, přičemž volí v konkrétním případě ty postupy, které se jeví nejefektivnějšími a nejvhodnějšími nejen z hlediska naplnění cíle výslechu, ale také ty, které co nejvíce šetří psychiku dítěte.

Při výslechu dítěte pak mají své místo i další vědní obory jako je pedagogika či sociologie, jejichž poznatky mohou k naplnění cíle výslechu pozitivně přispět. Zvláštnosti, s nimiž je možné se při výslechu dítěte setkat, vycházejí převážně ze specifické psychiky. Rozvoj procesů důležitých pro vytvoření výpovědi (vnímání, paměť, myšlení apod.) ještě zdaleka není ukončen. Dalším problémem často bývá zejména omezenost slovní zásoby u dětí předškolního věku. Pro děti je také typické časté střídání nálad. Každé dítě je jedinečnou osobností a jeho chování a jednání nemusí nutně odpovídat dostupným teoretickým poznatkům.

Na vyslyšajícího jsou tedy při provádění výslechu kladeny mnohem větší požadavky než při výslechu dospělé osoby. Vyslyšající se musí na výslech dítěte důkladně připravit. Je nezbytné, aby si dopředu připravil plán výslechu a připravil si otázky, které v rámci dokazování konkrétního případu je vhodné dítěti položit a musí se také připravit na způsob kladení otázek. Proces získávání informací od dětského svědka je mimořádně obtížný. Je zapotřebí postupovat nejen v naprostém souladu s právními

předpisy, ale na osobu vyslychajícího je kladena řada dalších požadavků, ať už se jedná o jeho chování, charakterové vlastnosti a zkušenosti jak v oblasti spolupráce s dětmi, tak v oblasti výslechové praxe.

V práci je naznačen samotný průběh výslechu dětí a způsob kladení otázek při výslechu. Význam je příkládán prostředí pro vedení výslechu a jeho atmosféře, taktéž osobě vyslychajícího a ostatní osob účastných na výslechu. Speciální výslechové místnosti uzpůsobené k výslechu dětí umožňují, že v místnosti je s dítětem jen jedna osoba, která výslech fakticky vede, a ostatní účastníci se osoby výslech sledují ve vedlejší místnosti. Do výslechu mohou vstoupit prostřednictvím poslání dotazu na počítač ve výslechové místnosti, který potom dítěti položí vyslychající. Tímto způsobem jsou dodrženy zákonné podmínky pro vedení výslechu a současně je dítěti způsobena menší psychická újma. Dalším přínosem pro dítě z hlediska ochrany osobnosti je jistě možnost videodokumentace výslechu dítěte a její další použití v rámci řízení před soudem.

V práci je uvedena platná právní úprava pro výslech dětí a úvahy de lege ferenda spočívající v návrhu obligatorní účasti dětského klinického psychologa na výslechu dítěte mladšího 15 let a to z toho důvodu, že dětský psycholog může vhodně přispět k vedení výslechu a zároveň napomoci vyslychajícímu při řešení otázky věrohodnosti dětské výpovědi. Dále je srovnána právní úprava trestných činů proti lidské důstojnosti v sexuální oblasti dle českého a německého trestního zákoníku. Z komparace trestných činů dle české a německé úpravy vyplývá, že právní úprava Spolkové republiky Německo se věnuje ochraně práv dítěte podstatně širěji. Německý trestní zákon má oproti českému speciální skutkové podstaty týkající se sexuálního zneužívání dětí.

Kazuistická část v bakalářské práci si klade za cíl na reálných příkladech ukázat, že postupy popsané v práci jsou skutečně v praxi orgánů činných v trestním řízení využívány.

## Seznam použitých zdrojů

### Literární zdroje

1. CÍSAŘOVÁ D. a kolektiv *Trestní právo procesní*. Praha: Linde, 2001. 494 s. ISBN 80-7201-268-1.
2. ČAČKA, O. *Psychologie dítěte*. 2. doplněné vydání. Tišnov : Sursum, 1996. 99 s. ISBN 80-85799-09-.
3. ČÁP, J., MAREŠ, J. *Psychologie pro učitele*. Praha: Portál, 2001. 655 s. ISBN 80-7178-463-X.
4. ČERMÁK, F. *Jazyk a jazykověda*. Praha: Karolinum, 2001. 341 s. ISBN 80-246-0154-0.
5. ČÍRTKOVÁ, L. *Forenzní psychologie*. Plzeň: Vyd. a nakl. Aleš Čeněk, 2004. 431 s. ISBN 80-86473-86-4.
6. ČÍRTKOVÁ, L. *Forenzní psychologie*. 2. upravené vydání. Plzeň: Vyd. a nakl. Aleš Čeněk, 2009. 446 s. ISBN 978-80-7380-213-4.
7. DAVIDO, R. *Kresba jako nástroj poznání dítěte. Dětská kresba z pohledu psychologie*. Praha: Portál, 2008. 205 s. ISBN 978-80-7367-415-7.
8. FARKOVÁ, M. *Vybrané kapitoly z psychologie*. Praha : Univerzita Jana Amose Komenského, 2008. 336 s. ISBN 978-80-8672-364-8.
9. GILLERNOVÁ, I., BOUKALOVÁ, H. a kolektiv *Vybrané kapitoly z kriminalistické psychologie*. Praha: Karolinum, 2006. 280 s. ISBN 80-246-1293-3.
10. HENDRYCH, D. a kol. *Právníký slovník*. 3. vydání. Praha : C. H. Beck, 2009. 1250 s. ISBN 978-80-7400-059-1.
11. HOUBOVÁ, D. *Psychologie pro právníky*. 3. vydání Brno: MU, 2008. 279 s. ISBN 80-210-3468-8.
12. KOVÁŘ, P. a kol. *Sexuální agrese*. 1. vydání. Praha : JesseniusMaxdorf, 2008. 296 s. ISBN 978-80-7345-161-5.
13. MATOUŠKOVÁ, I., SPURNÝ, J. *Komunikačně náročné situace v policejní praxi*. Plzeň: Vydavatelství a nakladatelství Aleš Čeněk, 2005. 159 s. ISBN 80-86898-37-7.

14. MIŇHOVÁ, J., PRUNER, P. *Kapitoly z obecné psychologie pro učitele*. Plzeň: PF ZČU, 1994. 189 s.
15. MUSIL, J. a kolektiv *Kriminalistika*. Praha: Naše vojsko, 274 s. ISBN 80-7179-878-9.
16. NAKONEČNÝ, M. *Encyklopedie obecné psychologie*. 2. rozšířené vydání. Praha : Academia, 2002. 438 s. ISNB 80-200-0625-7.
17. PAVLÍČEK, V. a kol. *Ústavní právo a státověda, II. Díl Ústavní právo ČR, část I, 2*. Praha : Linde Praha, 2008. 1120 s. ISBN 978-80-8721-290-5.
18. PJEŠČÁK, J. *Kriminalistika*. Bratislava: Obzor, 1981. 178 s. číslo publikace 2750 ISBN 65-056-81/735-2185/2.
19. PRUNER, P., MIŇHOVÁ, J. *Kapitoly ze sociální psychologie pro právníky*. Plzeň: Vyd. a nakl. Aleš Čeněk, 1998. 165 s., ISBN 80-902627-1-6.
20. SPURNÝ, J. *Psychologie výslechu*. Praha: Portál. 2003, 114 s. ISBN 80-7178-846-5.
21. SPURNÝ, J. *Psychologie výslechu*. Plzeň: Vydavatelství a nakladatelství. Aleš Čeněk, 2010. 160 s. ISBN 979-80-7380-153-3.
22. SPURNÝ, J. *Uplatnění experimentálních přístupů v psychologické přípravě vyšetřovatelů*. Praha: Policejní akademie, 1998. 99 s. ISBN 80-7178-931-3.
23. SVEJKOVSKÝ, J. a kol. *Nový občanský zákoník – srovnání nové a současné úpravy*. Praha : C. H. Beck, 2012, 792 s. ISBN 978-80-7400-423-0.
24. ŠÁMAL, P., a kol. *Trestní řád. Komentář*. 7. vydání. Praha: C. H. Beck, 2013. 4720 s. ISBN 478-80-7400-465-0.
25. ŠÁMAL, P., a kol. *Zákon o soudnictví ve věcech mládeže. Komentář*. 1. vydání. Praha: C. H. Beck, 2004. 1065 s. ISBN 80 – 7179-828-0.
26. ŠTOČEK, M. *Rukověť základní školy*. In *Pracovní řád pro zaměstnance škol a školských zařízení*. školní rok 2012/2013. Praha : TRe, v.o.s., 2012. 96 s. ISBN 80-7134-0146-4.
27. ŠULOVÁ, L. *Ranný psychický vývoj dítěte*. Praha : Karolinum, 2005. 248 s. ISBN 978- 80-2461-820-3.
28. VÁGNEROVÁ, M. *Vývojová psychologie I. : dětství a dospívání*. Praha: Karolinum, 1996. 531 s. ISBN 80-7184-317-2.

## Elektronické zdroje

1. *Usnesení vlády České republiky číslo 949 ze dne 16. 08. 2006* [online]. Praha : Vláda České republiky, 2014 [citováno 2014-03-14]. Dostupné z WWW: <[http://kormoran.vlada.cz/usneseni/usneseni\\_webtest.nsf/web/cs?Open&2006](http://kormoran.vlada.cz/usneseni/usneseni_webtest.nsf/web/cs?Open&2006)>.
2. *Program Zřizování speciálních výslechových místností pro dětské oběti a svědky Policií ČR* [online]. Praha : Ministerstvo vnitra České republiky, 2014 [citováno 2014-03-14]. Dostupné z WWW: <<http://aplikace.mvcr.cz/archiv2008/zpravy/2007/opk0625d.html>>.
3. ŠANDEROVÁ, M. *Loutky „JÁJA a PÁJA“ snižují trauma dětí při výslechu* [online]. Praha : Ministerstvo vnitra České republiky, 2014 [citováno 2014-03-14]. Dostupné z WWW: <[http://aplikace.mvcr.cz/archiv2008/rs\\_atlantic/policie/vychodocesky/hradeckraj2/75442.html](http://aplikace.mvcr.cz/archiv2008/rs_atlantic/policie/vychodocesky/hradeckraj2/75442.html)>.
4. KRUK, J. *Trestní zákoník Spolkové republiky Německo*. Stav k 01. 08. 2013 [online]. Praha : C. H. Beck online, 2014 [citováno 2014-03-14]. Dostupné z WWW: <<https://www.beck-online.cz/bo/chapterview-document.seam?documentId=nrptembrgnpxm6lcmvzf6mjsl5wgs5a&conversationalId=469712>>.
5. *Rámcové rozhodnutí Rady Evropské unie č. 2001/220/SVV o postavení obětí v trestním řízení* [online]. Praha : Dokumenty EU, 2014 [citováno 2014-03-14]. Dostupné z WWW: <[bkb.cz/files/uploaded/UserFiles/File/A\\_Rovozhodnut5.3.2001\\_d.doc](http://bkb.cz/files/uploaded/UserFiles/File/A_Rovozhodnut5.3.2001_d.doc)>.
6. *Úmluva o právech dítěte* [online]. Praha : Evropské pakty, 2014 [citováno 2014-03-28]. Dostupné z WWW: <<http://www.odpovednareforma.cz/mluva-o-pravech-dite>>.

## Legislativní dokumenty

1. ČESKO. Zákon č. 141/1961 Sb., o trestním řízení soudním (trestní řád). In *Trestní předpisy*. 2014, částka 1006, s. 111-236. ISBN 978-80-7488-032-2.
2. ČESKO. Zákon č. 40/2009 Sb., trestní zákoník. In *Trestní předpisy*. 2014, částka 1006, s. 14-106. ISBN 978-80-7488-032-2.



3. ČESKO. Zákon č. 218/2003 Sb., o odpovědnosti mládeže za protiprávní činy a soudnictví ve věcech mládeže a o změně některých zákonů (zákon o soudnictví ve věcech mládeže). In *Trestní předpisy*. 2014, s 259-296. ISBN 978-80-7488-032-2.
4. ČESKO. Zákon č. 45/2013 Sb., o obětech trestných činů a o změně některých zákonů (zákon o obětech trestných činů). In *Trestní předpisy*. 2014, s 399-415. ISBN 978-80-7488-032-2.
5. ČESKO. Usnesení České národní rady č. 2/1993 Sb., o vyhlášení Listiny základních práv a svobod jako součásti ústavního pořádku České republiky. In *Zákony*. Armex Publisching s.r.o., 2011. 126 s. ISBN 978-80-87451-02-1.
6. Ústřední věstník. Rámcové rozhodnutí Rady Evropy č. 2001/220/SVV. *O postavení obětí v trestním řízení*. L 082/2001. 4 s.

#### **Ostatní literatura**

1. HAŠKA, P. *Viktimologie – výslech dítěte : absolventská práce*. Praha : Vyšší policejní škola a Střední policejní škola Ministerstva vnitra v Praze, 2010. 56 s. Vedoucí absolventské práce : PhDr. Alena Čejková.
2. *Trestně právní revue*. Praha : C. H. Beck, 2008. 120 s. ISSN 1213-5313.
3. *Prevence úrazů, otrav a násilí*. České Budějovice : Jihočeská univerzita, Zdravotně sociální fakulta, katedra právních oborů, řízení a ekonomiky, 2006, 147 s. ISSN 1804-7858.
4. ŠVIHLA, J. *Viktimologie – výslech dítěte : absolventská práce*. Praha : Vyšší odborná škola Ministerstva vnitra v Praze, 2013. 54 s. Vedoucí absolventské práce : PhDr. Alena Čejková.
5. Sbíрка interních aktů řízení Policejního prezidia ČR. *Závazný pokyn policejního prezidenta číslo 167 ze dne 30. prosince 2010, o činnosti na úseku mládeže*. Praha : Policejní prezidium ČR, 2010. 11 s.

## Seznam zkratk

Aj. – a jiné

Atd. – a tak dále

Apod. – a podobně

Č. – číslo

Čl. - článek

ČR – Česká republika

Např. – na příklad

Nar. – narozen

Odst. – odstavec

OSN – Organizace spojených národů

OSPOD – orgán sociálně právní ochrany dětí

Písm. – písmeno

Příp. – případně

Resp. – respektive

Sb. – Sbírka zákonů

SKPV – služba kriminální policie a vyšetřování

SRN – Spolková republika Německo

Tj. – to je

Tzv. – tak zvaně

Zejm. – zejména

Zvl. – zvláště

