

**VYSOKÁ ŠKOLA EVROPSKÝCH A REGIONÁLNÍCH
STUDIÍ, O.P.S., ČESKÉ BUDĚJOVICE**

BAKALÁŘSKÁ PRÁCE

**CÍLE, METODY, POSTUPY A PROSTŘEDKY VYUŽÍVANÉ V POLICEJNÍ PRAXI
OBVODNÍHO ODDĚLENÍ POLICIE ČESKÉ REPUBLIKY PŘI PÁTRÁNÍ PO
OSOBÁCH.**

**AIMS, METHODS, TECHNIQUES AND MEANS USED IN POLICIE PRACTICE OF
DISTRICT DEPARTMENT OF THE POLICIE OF THE CZECH REPUBLIC WHILE
SEARCHING PERSONS.**

Autor práce: Pavel Hrdlička

Studijní obor: Bezpečnostně právní činnost ve veřejné správě

Forma studia: Kombinovaná

Vedoucí práce: Mgr. Jaroslav Hovorka

Katedra: Katedra právních oborů a bezpečnostních studií

2014

Prohlašuji, že jsem bakalářskou práci vypracoval samostatně a všechny citace a prameny řádně vyznačil v textu. Veškerou použitou literaturu a podkladové materiály uvádím v přiloženém seznamu literatury.

Současně souhlasím s tím, aby tato práce byla zpřístupněna v knihovně Vysoké školy evropských a regionálních studií v Českých Budějovicích a zpřístupněna v souladu s § 47b zákona č. 111/1998 Sb. v platném znění.

.....

Poděkování:

Za odbornou pomoc při zpracování předkládané práce chci poděkovat vedoucímu práce, panu pplk. Mgr. Jaroslavu Hovorkovi z Vyšší policejní školy MV v Praze a za odborné rady svému kolegovi z Odboru obecné kriminality Služby kriminální policie a vyšetřování Krajského ředitelství Policie České republiky – kpt. Mgr. Janu Horákovi.

ABSTRAKT

HRDLIČKA, P. *Cíle, metody, postupy a prostředky využívané v policejní praxi obvodního oddělení Policie České republiky při pátrání po osobách: bakalářská práce.* České Budějovice : Vysoká škola evropských regionálních studií, o. p. s., 2014. 63 s. Vedoucí bakalářské práce : Mgr. Jaroslav Hovorka.

Klíčová slova: Policie ČR, pátrání, informační systémy Policie ČR, pohřešovaná osoba, hledaná osoba

Bakalářská práce se zabývá jednou z problematik policejní činnosti – pátrání po osobách a věcech. Po historickém úvodu práce jsou čtenáři vysvětleny základní definice, pojmy, právní úprava spolu se speciálními instituty a útvary v rámci Policie ČR související s pátráním. Stěžejními body práce jsou kapitoly zabývající se výkonem pátrání v podmínkách Jihočeského kraje a dále praktické příklady, které ukazují současné možnosti Policie ČR při pátrání po osobách i věcech.

V závěru práce je vyhodnocen současný stav v oblasti pátrání a jsou navržena praktická opatření pro zkvalitnění policejní praxe. Celá koncepce práce pak přináší přehledný a ucelený obraz problematiky pátrání v rámci Policie České republiky.

ABSTRACT

HRDLIČKA, P. *Aims, Methods, Techniques and means used in Policie practice of district department of the Policie of the Czech Republic while searching Persons : bachelor thesis*. České Budějovice : The College of European and Regional Studies, 2014. 63 p. Supervisor : Mgr. Jaroslav Hovorka.

Key words: Police of the Czech Republic, searching, information Systems, missing person, wanted person

The bachelor thesis specifies one of the issues of police work which is the searching for persons and things. The introductory part presents the historical introduction. Then, the thesis defines basic definitions, terms, the effective legal regulation as well as special institutes and departments within the Police of the Czech Republic that are related to searching. The principal items of the thesis are analyzed in chapters that deal with performing searching in conditions of the South Bohemian Region. Furthermore, the thesis provides case examples which present current possibilities of the Police of the Czech Republic while searching for persons and things.

The final part of the thesis contains the evaluation of the current situation in the field of searching which is performed by the sections of the Police of the Czech Republic. It also suggests practical measures which are aimed to improve the police work. The whole conception of the thesis provides the clearly arranged and complex example of the issue of searching within the Police of the Czech Republic.

OBSAH

ÚVOD	7
1 CÍL A METODIKA	8
2 HISTORICKÝ EXKURZ	9
3 PRÁVNÍ ÚPRAVA PÁTRÁNÍ A ZÁKLADNÍ POJMY	15
3.1 Zákonné normy	15
3.2 Základní pojmy	16
4 SOUČASNÉ APLIKACE METOD, POSTUPŮ, A PROSTŘEDKŮ PŘI PÁTRÁNÍ V POLICEJNÍ PRAXI, STRUKTURA POLICIE.....	21
4.1 Struktura policie	21
4.2 Struktura KŘP Jihočeského kraje a principy velení na úseku pátrání	24
4.2.1 Úkoly základního organizačního článku policie.....	25
4.2.2 Úkoly územního odboru SKPV	26
4.3 Informační systémy využívané v oblasti pátrání policií	29
4.4 Speciální útvary a instituty ve vztahu k pátrání	33
5 KAZUISTIKA.....	39
5.1 Pátrání po pohřešované osobě.....	39
5.2 Pátrání po hledané osobě.....	44
5.3 Využití informačních systémů při pátrání po odcizené věci.....	46
ZÁVĚR	48
SEZNAM POUŽITÝCH ZDROJŮ:	51
SEZNAM ZKRATEK	54
SEZNAM OBRÁZKŮ, TABULEK A GRAFŮ:.....	55
PŘÍLOHY	56

ÚVOD

Policejní pátrání je poměrně složitou a koordinovanou činností jednotlivých složek policie a pro odbornou a zejména pro laickou veřejnost nemusí být zcela přehledná. Jedná se o jeden ze základních úkolů Policie České republiky, který plní všechny složky policie a výsledkem by mělo být vypátrání hledaného nebo pohřešovaného objektu.

Vzhledem k tomu, že pracuji dvanáct let jako policista na jednom obvodním oddělení policie České republiky, vytyčil jsem si jako základní úkol zpřístupnit odborné i široké veřejnosti problematiku pátrání policejními složkami.

Je třeba zde uvést, že tato aktivní a organizovaná činnost policie přináší orgánům činných v trestním řízení velmi důležité důkazní materiály, pomáhá odhalovat zastíranou trestnou činnost a přinášet občanské společnosti důležité informace a jistotu, že pachatelé trestných činů budou vypátráni a postaveni před řádný soud a že občanům odcizené nebo jimi ztracené věci či pohřešované osoby budou nalezeny.

V práci bude prezentována tato problematika, její úskalí a postupy, aby tak vznikl čtenáři ucelený obraz o metodách pátrání, prostředcích, případných mimořádných formách pátrání a částečně i o technickém vybavení, které má policie v dnešní době k dispozici. Dále bude na vybraných praktických případech popsáno použití jednotlivých postupů a metod v policejní praxi. Práce bude doplněna o exaktní data v podobě grafů a tabulek, které zdůrazní stěžejnost této policejní problematiky vzhledem k ostatním policejním činnostem.

V textu se nevyskytují informace, které by prozrazovaly utajované postupy policejních složek v případě pátrání, naopak práce ukazuje, s jakými možnostmi Policie ČR pracuje a odstraňuje veřejnosti zkreslené názory na např. technické možnosti policistů při pátrání po pohřešované či hledané osobě.

1 CÍL A METODIKA

Cílem práce bude přiblížit odborné veřejnosti historii a současnou právní úpravu v oblasti pátrání po osobách a věcech, objasnit základní pojmy z tohoto oboru policejní činnosti, přiblížit současnou aplikaci metod, postupů a prostředků, které lze adekvátně využít a prezentovat na konkrétních kauzách využití současných metod, postupů a prostředků k vypátrání hledaných nebo pohřešovaných objektů.

Práce v krátkosti přiblíží historickým exkurzem vývoj kriminalistického pátrání a související činnosti policistů od dob prvních kriminalisticko technických poznatků, přes období vzniku samostatného českého státu až po současnost.

Bude se také zabývat právní úpravou pátrání po osobách a věcech, která umožňuje provádět reálnou činnost policie na tomto úseku své činnosti. Budou zde popsány zákonné normy a vysvětleny základní pojmy a definice, které budou dále rozebrány v dalších částech práce.

Rovněž bude věnována přiblížení struktury Policie ČR, zejména pak rozdělení úkolů policie v rámci Krajského ředitelství Policie Jihočeského kraje a úkolům souvisejícím s pátráním u jednotlivých složek policie obecně. Představeny budou také speciální útvary a instituty spjaté s pátráním po osobách.

V této práci bude prezentována kazuistika, a to tak, že ve třech případech budou objasněny cíle a postupy útvarů Policie ČR při pátrání po konkrétní pohřešované osobě, po hledané osobě a přiblíží využití informačních systémů při pátrání po odcizených věcech.

Závěr práce se bude věnovat zhodnocení dosažených cílů a budou předloženy navrhovaná opatření, která by měla zabezpečit vyšší účinnost pátrání po osobách a věcech.

V práci budou použity metody analýzy a syntézy dat, logického myšlení, metody matematické, statistické, grafické, a také metody expoziční, z nich pak nejčastěji metoda popisu.

2 HISTORICKÝ EXKURZ

Pátrání je součástí každodenní praktické činnosti, kterou vykonávají policisté na každém základním útvaru Policie ČR, ale i na dalších útvarech Policie ČR.

Problematika pátrání je definována v odborné literatuře takto: "Ve funkčním pojetí definujeme jako specifickou metodu, představující systém koordinovaných úkonů a opatření, zaměřených na nalezení a zajištění hledaných objektů, důležitých pro trestní řízení nebo jiný společensky významný účel."¹

Logicky lze vyvodit, že tato kriminalisticko praktická činnost má dlouhé kořeny v historii lidské společnosti.

V odborné i historické literatuře lze vysledovat, že metoda pátrání po osobách nebo věcech byla aplikována od starověku. V tomto období se pátralo zejména po osobách, které se protivily nebo nepřátelsky vystupovaly proti vládcům dané společnosti a jeho spřízněncům. Ve středověku se pátralo po zločincích narušujících chod království nebo jiných státních útvarů, ale i proti pachatelům narušujícím běžný chod společnosti, zejména loupežemi.

V těchto dobách byly využívány poměrně primitivní metody, postupy a prostředky pátrání, které spočívaly v tom, že po dané osobě pátraly konkrétní jiné osoby, které hledanou osobu osobně poznaly, nebo informace o popisu hledaného byly ústně přenášeny a to často i mezi úřady, samozřejmě tedy se značnými nepřesnostmi.

Již od 15. století jsou doloženy písemné dokumenty z oblasti pátrání po osobách - soupisy zločinců a tuláků tzv. „Liber vagatorum“, ale také popisy konkrétních osob – zločinců, i když nebyly tak podrobné, jako je známe dnes.

Moderní metody pátrání jsou spojeny se zavedením metody popisu osob do praktického pátrání na pevném nosiči, v tomto případě na papíře. V této souvislosti je třeba zmínit soudce Fieldinga, jež v Anglii vydal jako první vysoký soudní úředník v druhé polovině 18. století, pátrací oběžník s popisem pachatele vraždy.

V souvislosti s tvorbou a zaváděním nových kriminalistických metod do oblasti pátrání po osobách, nelze opomenout ani Eugena Françoise VIDOCQUA. Jednalo se o francouzského zločince, který se včas spojil s vlivnými představiteli tehdejší policie ve Francii a navrhl jim řešení neúnosné kriminality. Stal se tak zakladatelem francouzské policie „SURETE“.

¹ KONRÁD, Z. A KOL. *Kriminalistika*. 2. přepracované a doplněné vydání Praha: C. H. Beck, 2004. s. 373.

Považujeme jej také za zakladatele a průkopníka v oblasti zhotovování popisu a znovu poznávání osob podle vnějších anatomických i funkčních znaků.

Ve své práci používal převleky, masky, aby sám i za pomoci informátorů pronikl do zájmového zločineckého prostředí, kde se svými spolupracovníky poznávali osobně podezřelé osoby a sami si zhotovovali popisy pachatelů možných trestných činů a osob již trestaných.

Své spolupracovníky si z tohoto „závadového“ prostředí vybíral Vidoque sám, to proto, že měli vynikající znalost jak osobní tak místní.

V roce 1827 je Francois-Eugene Vidocq nucen na vedení Surete rezignovat – jeho spolupracovníci využijí toho, že využívá ke spolupráci bývalé trestance a zločince (sám je jedním z nich) a donutí jej odejít.²

Zavedením těchto, v té době poměrně nových metod, dosahoval vysoké úspěšností při odhalování trestné činnosti a identifikaci jejich pachatelů. Své popisy využívali i k identifikaci osob, které se skrývaly za smyšlenou nebo pozměněnou totožností.

Uvedl v život i metodu poznávání pachatelů podle vnějších anatomických znaků osob, kdy se policisté resp. detektivové chodili na odsouzené dívat do vězení, aby jim funkční i anatomické znaky pachatelů utkvěly v paměti. Tuto metodu používali v USA agenti FBI až do roku 1953.

Další důležitou osobností z hlediska kriminalistických metod identifikace osob podle vnějších znaků a pro tvorbu pátracích materiálů byl také Francouz a to Alphonse Bertillon.

Ten uvedl v praktické využití tehdy zcela novou a revoluční metodu identifikace osoby podle popisu anatomických znaků nazvanou po jejím tvůrci „BERTILLONÁŽ“. Tato metoda se využívala ke zpětné identifikaci osob podle jejich evidovaného popisu, který byl doplněn následně o dvoudílnou fotografii obličeje podezřelého. Bertillon proměřoval 11 částí těla, čímž se matematická pravděpodobnost výskytu dvou jedinců se stejnými parametry rovnala poměru 4191304:1.³

Jednalo se o antropometrickou metodu identifikace - ztotožnění osoby podle 11 různých rozměrů lidského těla (obvod hlavy, délka paží, chodidla, prstů atd.).

² ŽIVOTOPISYONLINE. *Francois-Eugene Vidocq*. [online]. 2014 [2014-06-15]. Dostupné z WWW: <<http://zivotopisyonline.cz/francois-eugene-vidocq-zakladatel-surete/>>.

³JEDLIČKA, M. *Louis Alphonse Bertillon*. [online]. 2014 [2014-06-27]. Dostupné z WWW: <<http://kriminalistika.eu/muzeumzla/bertillon/bertillon.html>>.

Kromě popisu těla, ještě prováděl fotografování pachatelů trestné činnosti a podezřelých osob z profilu a boku (anfás) ve formě „dvoudílná fotografie“. Zároveň Bertillon vytvořil dobře fungující systém třídění, zaznamenávání a zpětní identifikace osob podle těchto znaků a fotografií zejména pro identifikaci osob, které se vydávaly za jiné, nebo uváděly zcela falešnou identitu.

Těsně po objevu bertillonáže se dostala do praktického používání dokonalejší metoda identifikace osob podle papilárních linií nazvaná DAKTYLOSKOPIE. Ta je charakterizována jako nauka o obrazcích papilárních linií, vytvářených na vnitřní straně článků prstů, dlaních a na prstech nohou a chodidlech⁴.

Za prvního Evropana a průkopníka daktyloskopie je označován širokou vědeckou veřejností český přírodovědec Jan Evangelista Purkyně.⁵

Výše uvedené metody popisu a identifikace osob podle zjevných i skrytých markantů se v průběhu praktického výkonu pátrání vhodně aplikovaly i na věci. Tyto metody byly vhodně doplněny metodami fotografickými.

Na současném území České republiky se vlastní pátrání a fotografické kriminalistické metody zachycení osob a věcí pro pátrání se rozvíjely už za Rakouska-Uherska. V Praze vzniklo mezi roky 1900-1905 první daktyloskopické a následně antropometrické pracoviště, na kterém byla vytvořena daktyloskopická sbírka a popisy pachatelů trestných činů, které byly doplněny o pracoviště fotografické. Na tom se provádělo obrazové zachycení podezřelých i pachatelů na tzv. trojdílnou fotografii a dále se zde provádělo fotografování postav osob a detailní záběry zvláštních znamení, pokud je osoby měly.

Do roku 1918 spočívalo pátrání po osobách a věcech na současném území České republiky na četnických stanicích zřízených Rakousko-Uherským mocnářstvím. Od roku 1918 do roku 1938 pátrání po osobách a věcech probíhalo v gestci četnických pátracích stanic a kriminální policie.

Tehdejší policejní složky byly více rozmanité, než je tomu dnes. Souběžně sloužila policie, četnictvo a obecní policie.

Snahy četnictva o získání samostatnosti v oblasti kriminalistiky, podporované potřebou zkvalitnění pátrací služby, vedly v roce 1922 ke zřízení četnického oddělení u

⁴ KONRÁD, Z. A KOL. *Kriminalistika*. 2. přepracované a doplněné vydání Praha : C. H. Beck, 2004. s. 138.

⁵ JEDLIČKA, M. *Kriminalistická daktyloskopie*. [online]. 2014 [2014-06-28]. Dostupné z WWW: <<http://kriminalistika.eu/daktyl/daktyl.html>>.

Poznávacího úřadu Policejního ředitelství v Praze. Oddělení bylo podřízeno ministerstvu vnitra, později bylo přejmenováno na Ústřední četnické pátrací oddělení a to v roce 1928. Hlavním úkolem tohoto útvaru bylo zřízení daktyloskopické služby, podávání znaleckých posudků v oblasti daktyloskopie ve smyslu identifikace osob podle zajištěných stop nebo otisků prstů a také jednotné řízení četnické pátrací služby na celém území Československé republiky. Tyto činnosti měly vést ke zkvalitnění pátrání po hledaných osobách.

Za vznikem této ústředny můžeme spatřovat zejména nárůst kvalifikované kriminality ve 20. letech minulého století, kdy zločinci se již neomezovali na určité území, ale operovali na větších teritoriích, dokonce na jiných státních územích, a používali k páchání trestné činnosti zvláštní způsoby.

V roce 1929 vznikla při policejním ředitelství v Praze Všeobecná kriminální ústředna⁶, která sloužila pro vedení ústředního přehledu zločinců, soustřeďovala zprávy o jejich činnosti a trestní minulosti a zabývala se i metodickou činností – na úseku teoretického školení příslušníků policie a četnictva.

Od roku 1938 do roku 1945 byly četnické stanice a kriminální policie začleněny do bezpečnostních složek nacistického Německa a jejich úkolem bylo zejména udržovat veřejný pořádek a pátrat po osobách pátrající trestnou činností až už majetkového nebo násilného charakteru. V tomto období se tyto složky nevyhnuly ani akcím zaměřených na osoby páchající protifašistickou činností, zejména pátrání po partyzánech a odbojářích. Někteří z členů policejních složek byli sami odbojáři a tak se dařilo některé hledané osoby gestapem dlouhodobě krýt.

V těchto letech společně fungovaly německé policejní složky, jakými byly pořádková policie, bezpečností, respektive Úřad státní tajné policie (GeheimesStaatsPolizeiamt), k němuž bylo připojeno ústředí evidence cizinců (Ausländer-Zentral-Kartei)⁷ na jedné straně, a na druhé straně některé české policejní složky, zejména pak četnictvo, které však byly postupně přetvářeny podle německého vzoru.

Od roku 1945 do roku 1948 vznikl na osvobozeném území Československa zcela nový ozbrojený policejní sbor – Sbor národní bezpečnosti. Do tohoto sboru byly začleněny původní četnické pátrací stanice a kriminální policie. Tento sbor byl

⁶ MACEK, P. UHLÍŘ, L. *Dějiny Policie a Četnictva II*. Praha: Police History, 1999. s. 31.

⁷ MACEK, P. UHLÍŘ, L. *Dějiny Policie a Četnictva III*. Praha: Police History, 2001. s. 32.

koncipován zejména jako složka represivní a skládala se ze tří základních částí, kterými byly:

1. veřejná bezpečnost
2. kriminální služby
3. státní bezpečnost

1. Veřejná bezpečnost měla za úkol zejména dohlížet na pořádek a bezpečnost v rámci vytyčených území, dohlížet na veřejný pořádek, bezpečnost osob a majetku a také omezovat činnost „kriminálních živlů“, které se v jeho obvodu nacházely, nebo trvale bydlely. Příslušníci veřejné bezpečnosti měli spolupracovat s orgány státní správy a samosprávy – s předsedy místních národních výborů a předsedy vznikajících jednotlivých družstev. Měli získávat a předávat informace o osobách, které mohly, nebo prováděly protistátní, majetkovou, násilnou trestnou činnost, nebo se chystali k emigraci. Zároveň se snažili po roce 1945 potírat poslední zbytky fašistických jednotek, pohybujících se po skončení druhé světové války na našem území.

2. Kriminální služba se skládala z příslušníků sboru národní bezpečnosti, kteří pracovali v civilním oděvu a kteří vzešli z útvarů veřejné bezpečnosti. V její gesci byly závažnější trestné činy, ať vedené proti fyzickým osobám, nebo proti nově vznikajícímu hospodářství, zejména násilná a hospodářská trestná činnost.

3. Státní bezpečnost, která měla odhalovat tzv. „protistátní živly“ a jejich spojení s kapitalistickým světem, ale odhalovala také trestnou činnost na úseku ekonomiky a dokonce působila částečně jako rozvědka či kontrarozvědka.

Všechny tyto tři větve vznikajícího sboru národní bezpečnosti měly za úkol kromě odhalování a vyšetřování trestné činnosti, likvidaci protistátních živlů i oblast pátrání po hledaných a pohřešovaných osobách, po uměleckých předmětech a věcech patřícím fyzickým osobám nebo státu.⁸

⁸ STÍNIL, Z. a KOL, *Stručný přehled dějin SNB*. Praha: Severografia n.p., 1981, s. 55.

V letech 1948-1989 byl ukončen vznik nového bezpečnostního sboru a již byl natrvalo složen z veřejné bezpečnosti, služby kriminální policie a státní bezpečnosti. Období let 1948-1989 lze dělit do tří historických etap stručně charakterizovat takto:

- v letech 1948-1960, kdy tyto složky měly za úkol likvidaci soukromého podnikání, pátrání po osobách páchajících protistátní činností, pátrání po osobách, které opustily území ČSR a po věcech, kterých se zbavily,
- v letech 1960-1968 (celkem stabilní období již Československé socialistické republiky) - pátrání po osobách probíhalo pro jejich trestnou činnost, nebo protože byly pohřešovány. Činnost státní bezpečnosti se přesouvá do oblasti ekonomiky a získávání informací obranného charakteru
- od roku 1969 do roku 1989 je možné tuto etapu charakterizovat jako etapu plnou zvrátů a z hlediska policejní činnosti plnou represí, jak ve vlastních řadách, tak proti obyvatelstvu. V tomto období opět nabývá na důležitosti vzhledem k zachování státního zřízení činnost státní bezpečnosti a v oblasti pátrání po osobách a věcech. Činnost příslušníků všech složek SNB byla zaměřena na pátrání po osobách s odlišným společenským myšlením. K jejich sledování StB používala nových technických prostředků. U vytipovaných osob docházelo k odposlouchávání a monitoringu jejich pohybu a kontaktů s jinými osobami.

Období od roku 1990 do 2013 můžeme charakterizovat jako vznik nového, moderního policejního sboru, jehož hlavním úkolem je služba veřejnosti, ochrana bezpečnosti osob, veřejného pořádku a majetku. V oblasti pátrání po osobách a věcech navazuje na již získané poznatky a postupy a začleňuje do této činnosti nové, zejména technické prostředky pátrání, jakými jsou informační systémy a s nimi spojená výpočetní technika, vrtulníky s termovizí, moderní mobilní operační centra a technické prostředky využívající systém GPS, internet, facebook (sociální síť, sloužící pro komunikaci mezi lidmi) apod. Nový policejní sbor využívá také nové technické prostředky k popisu hledaných osob a věcí a jejich zpětnou identifikaci.

Současná policie tedy začlenila také ty metody, postupy a prostředky, které se využívaly a osvědčily u předcházejících policejních sborů jak na území České republiky, tak v zahraničí. Tyto metody, postupy a prostředky jsou dnes doplněny o moderní technologie a techniku, zejména v oblasti výpočetní techniky, spojovacích zařízeních a možnostech jejich sledování.

3 PRÁVNÍ ÚPRAVA PÁTRÁNÍ A ZÁKLADNÍ POJMY

Vzhledem k tomu, že pátrání po hledaných nebo pohřešovaných objektech je součástí činnosti Policie České republiky a její činnost je upravena zákonnými normami a vnitřními akty řízení, je na místě odborné veřejnosti v krátkosti představit základní právní normy, kterými se tato činnost u policie řídí.

3.1 Zákonné normy

Mezi základní právní normy v oblasti pátrání řadíme účinný zákon č. 273/2008 Sb., o Policii ČR, ve znění pozdějších předpisů (dále jen „**zákon o Policii ČR**“), kde je tato činnost upravena zejména v ustanovení § 68 - pátrání o osobách a věcech a v § 111 - výkladové pravidlo. Pátrání po objektech je spojeno i s dalšími ustanoveními tohoto zákona, i když zde není výslovně uvedeno.

V ustanovení dle § 68 zákona o Policii ČR, se hovoří o tom, že policie jako součást svých úkolů může požadovat od různých soukromých firem spolupráci, např. formou lokalizace mobilního telefonu, či získávat údaje od bank či zdravotních pojišťoven s cílem lokalizovat hledanou nebo pohřešovanou osobu a zajistit jí.

Za tímto účelem zákon umožňuje policii lokalizační a provozní údaje telekomunikačního provozu získat, a to od jakékoliv osoby, která zajišťuje veřejnou komunikační síť, nebo poskytuje dostupnou službu elektronických komunikací (mobilní operátor, poskytovatel služeb pevných telefonních linek, atd.).⁹

Činnost Policie ČR je řízena zákonnou úpravou a také interními akty řízení v rámci resortu Ministerstva vnitra České republiky.

Interní akt řízení

Úvodem k této podkapitole je třeba se zmínit o tom, že Policie ČR se řídí nejen zákonnými normami, ale i normami vydanými v souladu se zákony (podzákonné normy), které však blíže upravují jejich činnost. Mezi tyto normy řadíme závazné pokyny policejního prezidenta (dále jen „**ZPPP**“), jeho rozkazy a rozkazy ředitelů krajských ředitelství případně jiných funkcionářů oprávněných tyto normy vydávat.

⁹ VANGELI, B. *Zákon o Policii České republiky. Komentář*. 1. vydání.. Praha: C.H. Beck, 2009, s. 266-267.

Zásadní aktuální normou upravující oblast pátrání po objektech, kterým se řídí útvary policie, je ZPPP č. 135/2010, o pátrání.

Tento předpis upravuje oblast pátrání, zejména obsahuje základní pojmy pro oblast pátrání, upravuje činnost jednotlivých složek policie z hlediska systematizace policejního sboru, charakterizuje informační systémy policie, které lze v této oblasti využít, mezinárodní spolupráci Policí ČR s ostatními policejními sbory a dále činnost policie po vypátrání objektu pátrání.

Stěžejní problematikou je samozřejmě pátrání po osobách. Právě na tuto činnost je kladen managementem Policie ČR vyšší důraz, což je pochopitelné s ohledem na bezpečí společnosti. Avšak pátrání po věcech bylo a je i v dnešních dobách také velmi důležitou policejní činností a nelze ji odkládat na „druhou kolej“.

3.2 Základní pojmy

Ze základních pojmů budou v této části odborné veřejnosti objasněny následující pojmy, se kterými policisté na úseku pátrání pracují.

- a) pátrání,
- b) objekty pátrání,
- c) subjekty pátrání,
- d) formy pátrání,
- e) prostředky pátrání,
- f) informační systémy¹⁰

a) PÁTRÁNÍ - je neoddělitelnou součástí každodenní kriminalistické praktické činnosti a policejní práce vůbec a jsou do něj zapojeny všechny výkonné útvary Policie ČR a ve vybraných případech též příslušníci Armády ČR, Vězeňské služby ČR, pracovníci Celní správy ČR, příslušníci Hasičského záchranného sboru ČR, pracovníci Báňské záchranné služby, Horské služby, strážníci městské a obecní policie a dalších institucí nebo specializovaných složek podle uzavřených dohod, není u nás pátrání upraveno trestním řádem.¹¹

¹⁰ Závazný pokyn policejního prezidenta č. 135/2010 ze dne 22. října 2010 o pátrání.

¹¹ NĚMEC, M. *Kriminalistická taktika pro policisty*. Praha: Eurounion, 2004. str. 142.

b) OBJEKTY PÁTRÁNÍ – objektem pátrání se dle výše uvedené normy rozumí osoby, pobyt osob a věci.

Mezi osoby, jakožto objekty pátrání, blíže určuje tato norma jako objekty pátrání osoby hledané a pohřešované, totožnost neznámých osob, mrtvol, částí lidského těla a kosterních nálezů.

Fyzická osoba může být považována za osobu hledanou, pouze pokud:

- je u ní zákonný důvod omezení svobody – např. jde o vězně uprchlého z výkonu trestu odnětí svobody, jde o osobu, na kterou byl vydán příkaz k zatčení, jde o osobu, která uprchla z ochranného léčení či ochranné výchovy, ze zabezpečovací detence,
- není známo, kde se zdržuje, a současně policie po ní formálně vyhlásila pátrání, tyto podmínky musí být splněny kumulativně.¹²

Pohřešovanou osobou se rozumí zejména osoba, k níž bylo učiněno oznámení o pohřešování, není známo místo jejího pobytu a není osobou podezřelou.

Mezi objekty pátrání jsou řazeny osoby neznámé totožnosti – osoby, které nemohu věrohodným způsobem prokázat svoji totožnost, nebo s policisty nekomunikují, nebo nespolupracují při zjišťování své skutečné totožnosti. Jedná se o osoby, které porušily právní normy, nebo se jedná i osoby, nepáchající protiprávní činnost, ale policie byla požádána o jejich ztotožnění, nebo tento úkon vyplývá ze základní činnosti Policie ČR

Mezi poslední soubor objektů pátrání jsou řazeny mrtvoly a části lidského těla neznámé totožnosti.

Pobyt osob patří mezi objekty pátrání a jedná se o osoby, jejichž účast je na úkonech občanskoprávního nebo správního řízení nezbytná, takovými osobami mohou být obvinění, svědci, účastníci takového řízení, kteří se na výzvu orgánu bez dostatečné omluvy nedostavují a jejíž předvedení bylo neúspěšné.

Věci – pod tímto pojmem se zde rozumí zejména silniční vozidla, tabulky registračních značek, doklady sloužící k identifikaci osob a věcí, zbraně, předměty kulturní hodnoty a další věci, které byly zejména odcizeny, neoprávněně drženy, které

¹² VANGELI, B. *Zákon o Policii České republiky. Komentář*. 1. vydání.. Praha: C.H. Beck, 2009, str. 352.

byly ztraceny nebo jsou pohřešované. Mohou to být také věci hledané za účelem zjištění důkazu v trestním řízení nebo byla na nich spáchána trestná činnost.¹³

c) SUBJEKTY PÁTRÁNÍ – za subjekty pátrání považujeme organizační články policie, kterým tato činnost přísluší a mezi něž lze řadit základní útvary policie (obvodní a místní oddělení), službu kriminální policie (dále jen „SKPV“) s dislokací na krajských ředitelstvích a územních celcích krajů a také útvary s celorepublikovou působností, např. útvar odhalování organizovaného zločinu (dále jen „ÚOOZ“).

Zmiňovaný závazný pokyn o pátrání umožňuje, aby k blíže uvedeným subjektům byly za určitých situací k pátrání po osobách a věcech přizvány další subjekty, jakými jsou: obecní a městská policie, další bezpečnostní sbory, kterými jsou např. vězeňská služba či vojenská policie. K pátrání mohou být policií přizvány i Báňská záchranná služba, Horská služba, ale i armáda České republiky a dokonce i fyzické či právnické osoby.¹⁴

d) FORMY PÁTRÁNÍ - mezi formy pátrání vnitřní předpisy policie řadí:

- 1) **Pátrání osobní** - pátrání osobního charakteru, kdy jde o výkon činnosti policisty zejména činnost, při fyzických kontrolách v rámci hlídkové a obchůzkové služby, prověřování v místech bydliště hledané, nebo pohřešované osoby, při dopravně bezpečnostních akcích apod.
- 2) **Kontroly osob a věcí** - tímto se rozumí fyzické kontroly v bazarech, zastavárnách, na burzách a jiných akcích obdobného charakteru.
- 3) **Domovní či osobní prohlídky** - jedná se o fyzické kontroly obydlí a osob na základě předchozího souhlasu státního zástupce či soudce.
- 4) **Cílené pátrání** – jde o speciální činnost určenou k vypátrání hledané nebo pohřešované osoby.
- 5) **Pátrací akce** - pátrací akcí se rozumí koordinace více státních složek za účelem nalezení pohřešované osoby.

¹³ Závazný pokyn policejního prezidenta č. 135/2010 ze dne 22. října 2010 o pátrání.

¹⁴ Závazný pokyn policejního prezidenta č. 135/2010 ze dne 22. října 2010 o pátrání.

- 6) **Přeshraniční pronásledování** - umožňuje policistům po vstupu České republiky do Evropské unie na základě Schengenské smlouvy pronásledovat hledané osoby a vozidla přes bývalé státní hranice ČR do sousedních zemí.¹⁵

e) **PROSTŘEDKY PÁTRÁNÍ** – prostředky pátrání se rozumí zejména:

1. **pátrací pomůcky** – většinou papírové „pátranky“, což jsou aktuální seznamy osob v pátrání, které má policista u sebe při službě,
2. **informační systémy** - tímto se rozumí poměrně rozsáhlý systém elektronických evidenčních a informačních systémů, ve kterých se shromažďují informace k osobám, jejich pobytu a dokladům jejich totožnosti, k jejich trestní minulosti a k jejich identifikaci pomocí kriminalisticko technických metod a postupů. Dále jsou to informační a evidenční prostředky, které obsahují identifikační znaky, zejména zbraní (výrobní čísla), motorových vozidel – VIN pracovních a zemědělských strojů a popřípadě dalších věcí a jejich evidované doklady.
3. **podpůrně operativní pátrací prostředky** – to jsou různé prostředky, které může policista využívat k získávání informací k hledaným a pohřešovaným osobám, k jejich případné trestné činnosti. Mezi tyto prostředky zákon o policii řadí informátora, krycí prostředky, zabezpečovací techniku a zvláštní finanční prostředky.
4. **zveřejnění v hromadných sdělovacích prostředcích** – tato možnost je využívána policií velice hojně a má poměrně velkou odezvu občanů, kteří se podílejí na vypátrání osob. V této souvislosti vystupují tiskoví mluvčí policie, popřípadě management Krajských ředitelství policie ČR, kteří uvolňují vhodné informace pro sdělovací prostředky.¹⁶
5. **služební psi** – ti jsou nasazováni společně s psůvody a jedná se o psy specialisty, kteří jsou vycvičeni k vypátrání určitého objektu. V rámci pátrání po osobách a věcech jsou nasazováni psi, kteří pátrají po živých osobách ať už po stopě, nebo volně v terénu, psi pátrající po mrtvolách, psi pátrajících

¹⁵ Závazný pokyn policejního prezidenta č. 135/2010 ze dne 22. října 2010 o pátrání.

¹⁶ Závazný pokyn policejního prezidenta č. 87/2006 ze dne 22. června 2006, kterým se stanoví zásady poskytování informací Policií České republiky veřejnosti prostřednictvím sdělovacích prostředků.

po drogách či výbušninách.¹⁷ Psi jsou cvičeni jako specialisté na konkrétní objekt a nelze je využít na všechny činnosti pátrání po osobách a věcech.

6. **služební vrtulníky** – jedná se o finančně nákladný, ale často velmi účinný prostředek používaný při pátrání po pohřešovaných osobách nebo věcech, zejména po motorových vozidlech nebo jejich pronásledování. Tyto technické prostředky jsou doplněny o termovize, videokamery umožňující přenos do velitelských stanovišť a jejich dokumentaci.¹⁸

Pátrání můžeme dále dělit podle územního rozsahu na:

- a) **místní pátrání** – pátrání prováděné v rámci vymezeného teritoria, zejména pátrání prováděné v rámci jednoho základního policejního útvaru či na služebním území jednoho okresu;
- b) **celostátní pátrání** – pátrání prováděné na území celé České republiky;
- c) **mezinárodní pátrání** – pátrání prováděné na území několika států prostřednictvím Národní ústředny Interpolu v Praze.¹⁹

Současná policie při pátrání po výše uvedených objektech využívá zde uvedených pátracích prostředků a forem pátrání. Jejich využití je závislé na postavení konkrétního útvaru policie a zde zařazených policistů. Formy a prostředky pátrání policisté také využívají v závislosti na tom, k jakému účelu budou využity a na tom zda k jejich využívání byly řádně proškoleni.

¹⁷ Závazný pokyn policejního prezidenta č. 80/2009 ze dne 17. června 2009, kterým se upravuje činnost služební kynologie a služební hipologie.

¹⁸ Závazný pokyn policejního prezidenta č. 135/2010 ze dne 22. října 2010 o pátrání.

¹⁹ STRAUS, J. A KOL. Kriminologická taktika. Plzeň: Aleš Čeněk, 2005. s. 233.

4 SOUČASNÉ APLIKACE METOD, POSTUPŮ, A PROSTŘEDKŮ PŘI PÁTRÁNÍ V POLICEJNÍ PRAXI, STRUKTURA POLICIE

Tato kapitola přinese informace o možnostech aplikace metod, postupů a prostředků pátrání po osobách a věcech v policejní praxi.

V činnosti jednotlivých policejních útvarů působících na úseku pátrání po osobách a věcech se uplatňují policejní prací ověřené metody a postupy, jakož i metody poměrně nové a moderní.

Mezi klasické metody lze řadit: metody kresleného portréту či portréту skládaného, úředního či laického popisu, metody fotografické - zejména portrétní či detailní fotografie, rekognice podle anatomických i funkčních znaků osoby, identifikace podle pachu, či podle otisků prstů. U věcí jsou to také metody moderní i klasické kriminalistické mechanoskopie a defektoskopie – zviditelnění odstraněných nebo změněných identifikačních znaků.

Mezi poměrně nové a moderní metody v oblasti pátrání a ztotožňování osob můžeme v této činnosti policie řadit metodu superprojekce, sestavování portrétu za využití počítačové techniky – PORIDOS, počítačová animace, Gerasimovu plastickou metodu, metody identifikace osob podle profilu DNA²⁰, identifikace osob podle hlasu, detekce výskytu osob podle mobilních telefonů, využívání GPS navigace, využití termokamer a infrazářen, využívání informačních systémů a techniky apod.

Je zcela zřejmé, že výše uvedené metody a prostředky budou využívány podle závažnosti a postavení jednotlivých článků Policie ČR a z pohledu jejich reálného a účelného využití.

Vzhledem k možnosti uplatnění těchto metod a jimi poskytovaných prostředků, je na místě také přiblížit strukturu policie ČR a jejich útvarů, které je mohou využívat.

4.1 Struktura policie

Struktura Policie ČR je dána zákonem o Policii ČR kde se v úvodních ustanovení § 5 a § 6 zákona o Policii ČR uvádí, že policii tvoří Policejní prezídium ČR, útvary

²⁰ Závazný pokyn policejního prezidenta č. 250/2013 ze dne 3. prosince 2013 o identifikačních úkonech.

s celorepublikovou působností, krajská ředitelství a útvary zřízené v rámci krajských ředitelství.

Policii řídí policejní prezident, který je za její činnost odpovědný ministrovi vnitra. Ze zákona o Policii České republiky z ustanovení § 2 vyplývá, že: „Policie slouží veřejnosti. Jejím úkolem je chránit bezpečnost osob a majetku a veřejný pořádek, předcházet trestné činnosti, plnit úkoly podle trestního řádu a další úkoly na úseku vnitřního pořádku a bezpečnosti svěřené jí zákony, přímo použitelnými předpisy Evropských společenství nebo mezinárodními smlouvami, které jsou součástí právního řádu.“²¹

Policejní prezident tedy stojí v čele Policie České republiky a má tři náměstky, kteří zabezpečují chod jednotlivých služeb či odborů. Následují útvary s celorepublikovou působností a krajská ředitelství policie. Útvary s celorepublikovou působností mají své ředitele. Krajským ředitelstvím policie velí ředitel a nápomocni mu jsou zpravidla tři náměstci - pro ekonomiku, vnější službu a pro službu kriminální policie a vyšetřování.

V policii se zřizuje 14 krajských ředitelství, jejichž názvy a sídla jsou uvedeny v příloze tohoto zákona. Územní obvod krajského ředitelství je shodný s územním obvodem vyššího územního samosprávného celku.²²

Policejní činnost jednotlivých výše uvedených útvarů a úkoly Policie ČR tedy zahrnují jak složku represivní, tak preventivní. Pro potřeby této práce zde budou přiblíženy vybrané kapitoly této činnosti a to konkrétně:

a) Dohled nad veřejným pořádkem

b) Boj proti kriminalitě

c) Prevence.

Dohled nad veřejným pořádkem - pod tento široký pojem se schovává hned několik služeb policie, např. služba dopravní policie – zajišťující dozor nad bezpečností a plynulostí silničního provozu, dále sem můžeme zařadit službu pořádkové police – kterou vykonává největší počet policistů a její podstatou je:

- Ochrana majetku fyzických a právnických osob
- Ochrana bezpečnosti osob a veřejného pořádku

²¹ Česko. Zákon č. 273/2008 Sb. o Policii České republiky. In *Sbírka zákonů, Česká republika*. 2008, částka 91, s. 4103.

²² VANGELI, B. *Zákon o Policii České republiky. Komentář*. 1. vydání. Praha: C.H. Beck, 2009. str. 3.

- Plní úkoly na úseku trestního řízení (např. ohledání místa činu, předvedení osoby, zadržení osoby, zatčení osoby)

Boj proti kriminalitě – toto spojení si většina lidí převážně představuje jako činnost neuniformované kriminální služby. Faktem však zůstává, že na této činnosti se podílí všechny složky Policie ČR a vzájemně komunikují a koordinují svoji činnost.

Jak již výše uvedeno, na tomto úkolu se podílí Policie ČR jako celek, ale samozřejmě existuje několik specializovaných útvarů, které se touto problematikou zabývají přednostně. Jedná se o SKPV – tato složka je dislokována na všech územních odborech, na krajských ředitelstvích i na policejním prezidiu. Pak následují specializované pracoviště s celorepublikovou působností, což v praxi znamená, že pracovníci mohou zasahovat na celém území ČR a jsou kromě hlavního města Prahy dislokovány i ve větších krajských městech např. Odbor cíleného pátrání nebo o Útvar pro odhalování organizovaného zločinu, Útvar odhalování korupce a finanční kriminality a např. Národní protidrogová centrála. Již z názvů je zřejmé, že tyto útvary již mají specifické zaměření problematik.

Všechny tyto útvary však spojuje jedna činnost a to pátrání po osobách a věcech.

Prevence – je činnost policie, která má předcházet a zamezovat páchání trestné činnosti a informovat občany o případném provokativním chování, které by mohlo vést k viktimizaci jejich osoby. Tato činnost obsahuje různé aktivity a je charakterizována jako: „Preventivní aktivity, které se uskutečňují v rámci celostátním, regionálním i místním a to na úrovni primární, sekundární a terciární“.²³

Praxe ukázala, že se jedná o správnou cestu, po které je třeba se vydat do budoucna. Je to činnost, která je stále poněkud podceňována mnoha manažery v policii a není jí věnováno tolik času, který by si taková činnost zasloužila. Ostatně i Odbor prevence kriminality Ministerstva vnitra ČR má ve svém logu nápis: „Prevence se musí vyplatit“. Ze statistických údajů je prokázáno, že dobře naplánované strategie prevence kriminality nejenže předchází trestné činnosti, ale podporuje bezpečnost společnosti.

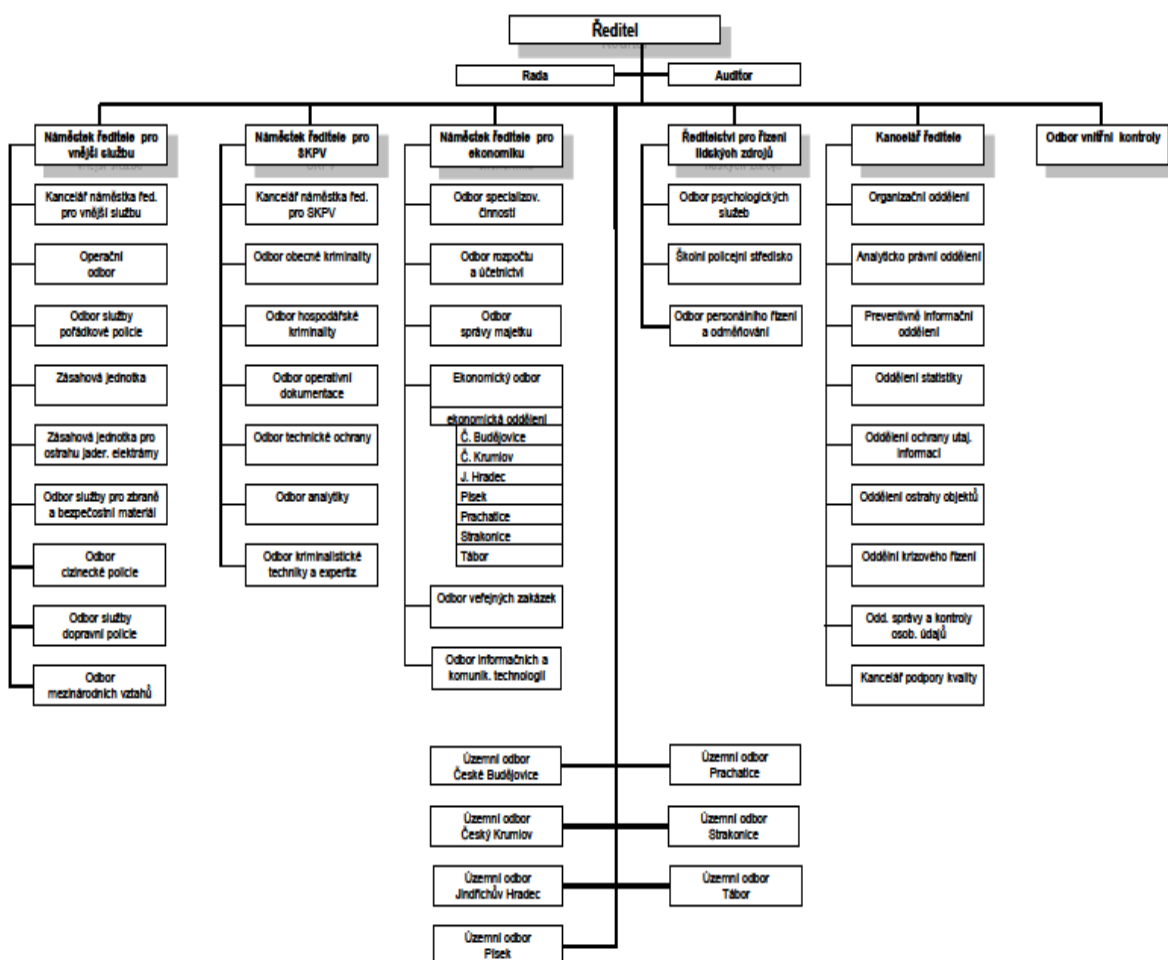
²³ **Primární prevence** se zaměřuje na kořeny delikvence, na hlubší příčiny kriminálního jednání. Zahrnuje celou populaci, dospělé i děti. **Sekundární prevence** se zaměřuje na konkrétní rizikové jedince a skupiny obyvatelstva, úzeji vymezené podle věku, druhu ohrožení, teritoria apod. Usiluje o odvrácení od kriminálního jednání a o aktivní podporu společensky akceptovaného chování. **Terciární prevence** představuje resocializační a reintegrační opatření směřující k těm, kteří se již protiprávního jednání dopustili, na lokality, které již byly kriminalitou zasaženy, a na osoby, které se již staly oběťmi trestných činů.

4.2 Struktura KŘP Jihočeského kraje a principy velení na úseku pátrání

V této podkapitole bude představena struktura policejních sil v rámci Jihočeského kraje. S odkazem na níže uvedenou strukturu je zřejmé, že v rámci Krajského ředitelství policie Jihočeského kraje (dále jen „KŘP Jčk“) je celkem 7 územních odborů, dříve se tyto organizační celky nazývaly okresní ředitelství. Na územních útvarech jsou dále rozděleny služby policie, jako SKPV, vnější služba a další. Pod textem je vložena přehledná struktura pro lepší orientaci čtenáře.²⁴

Příloha č. 2 k RŘ KŘP Jčk č. 302/2010

Organizační schéma Krajského ředitelství policie Jihočeského kraje



²⁴ Rozkaz ředitele Krajského ředitelství policie Jihočeského kraje č. 302/ 2010 ze dne 28. prosince 2010.

Obvodní oddělení je základní organizační článek, na Územním odboru Prachatice je celkem 5 obvodních oddělení, kde v dnešní době slouží cca 80 policistů + vedoucí a zástupci oddělení. S ohledem na velkou územní rozlohu okresu Prachatice to není mnoho. Obvodní oddělení spadají pod pojem základní útvary – společně např. s dopravním inspektorátem - tyto útvary mají jasně vymezené povinnosti v rámci pátrání a to v článku 5) ZPPP č. 135/2010 o Pátrání.

4.2.1 Úkoly základního organizačního článku policie

Úkoly základního článku policie jsou specifikovány v interním aktu řízení policie a to konkrétně v ZPPP 135/2010, o pátrání. Základní organizační článek je Obvodní oddělení policie ČR. Tento organizační článek při výkonu pátrání zejména:

- a) plní pokyny příslušného vedoucího příslušníka policie (dále jen „**policista**“) oddělení obecné kriminality územního odboru služby kriminální policie a vyšetřování krajského ředitelství policie, městského ředitelství policie nebo odboru obecné kriminality služby kriminální policie a vyšetřování obvodního ředitelství policie nebo jím pověřeného policisty a podílí se na dalších pátracích úkonech a opatřeních v rámci příslušného území,
- b) poznatky získané podle písmene a) ihned předává oddělení obecné kriminality územního odboru služby v písemné formě a řídí se jeho dalšími pokyny; nesnese-li věc odkladu, předá poznatky předběžně telefonicky, osobním sdělením apod.,
- c) neprodleně provede dotaz
 1. do pátracích systémů na osobu, u které je zjišťována totožnost; v případě, že se tato osoba pohybuje ve vozidle, provede dotaz též na vozidlo,
 2. do pátracích systémů na věc, která je prověřována v souvislosti s činností policie,
 3. do informačních systémů D-ZBRANĚ a P-ZBRANĚ a dalších informačních systémů na zadrženou nebo nalezenou zbraň a zbraň, jejíž držitel při kontrole nepředloží doklady opravňující jej k jejímu držení.

Za plánování a provádění úkolů při pátrání na základním organizačním článku odpovídá vedoucí policista, kterým je vedoucí odboru pátrání SKPV.²⁵

Povinnosti jsou v rámci pátrání pro základní útvar policie zřejmé. Ve většině případů to bývá obvodní nebo místní oddělení policie, kde je učiněno oznámení o pohřešování osoby. U osob hledaných, různé útvary policie zasílají žádosti o prověřování pobytu či výskytu osoby nebo žádají informace o této osobě z její minulosti, zejména kriminální. Také bývá dožadováno splnění příkazů k zatčení dle ustanovení § 69 odst. 1 trestního řádu ze strany soudů. Příkaz k zatčení je vydán, jestliže je dán některý z důvodů vazby (§ 67) a obviněného nelze předvolat, předvést nebo zadržet a zajistit tak jeho přítomnost u výslechu, vydá v přípravném řízení soudce na návrh státního zástupce a v řízení před soudem předseda senátu příkaz, aby byl obviněný zatčen.²⁶

Velice častým úkolem pro policisty z obvodního oddělení Policie ČR je plnění úkolů cestou dožádání. Jedná se o případy, kdy jiný útvar policie požádá o provedení prověrky k určité osobě, která se nachází v celostátním pátrání. Policisté základního útvaru pak fyzicky kontrolují adresu hledaného, nebo se snaží zjistit aktuální výskyt hledané osoby přes jeho příbuzné, přátele a známé. Obratem tuto skutečnost sdělují útvaru, který si tuto prověrku vyžádal.

4.2.2 Úkoly územního odboru SKPV

- (1) Územní odbor služby SKPV v rámci pátrání zejména
 - a) odpovídá za stav a úroveň pátrání v rámci své působnosti,
 - b) průběžně provádí kontrolu údajů o objektech pátrání v pátracích systémech, odstraňuje chyby a na základě písemné informace do nich doplňuje nově zjištěné údaje,
 - c) provádí přímý výkon pátrání v rámci své působnosti, k tomu vede pátrací svazky a příslušné pátrací pomůcky,
 - d) organizuje a koordinuje pátrání v rámci své působnosti, ukládá přitom základním organizačním článkům úkoly a opatření a poskytuje jim přitom součinnost a metodickou pomoc,

²⁵ Závazný pokyn policejního prezidenta č. 135/2010 ze dne 22. října 2010 o pátrání.

²⁶ Česko. Zákon č. 141/1961 Sb. *O trestním řízení soudním*. In *Sbírka zákonů, Československá socialistická republika*, částka 66, s. 0513.

- e) plní úkoly uvedené v čl. 5 odst. 1 písm. c),
- f) spolupracuje za stanovených podmínek s Vězeňskou službou) a Vojenskou policií a dalšími resortními a mimoresortními orgány a institucemi,
- g) prostřednictvím příslušného operačního střediska nebo integrovaného operačního střediska, je-li zřízeno, (dále jen „**operační středisko**“) vyžaduje realizaci požadavků k osobám a věcem,
- h) v případě, že je pátrání po hledané osobě bezvýsledné po dobu déle než 4 měsíce nebo okolnosti nasvědčují tomu, že hledaná osoba opustila území České republiky, předloží příslušnému policejnímu orgánu, který vede trestní spis, podnět k iniciaci vydání evropského zatýkacího rozkazu nebo mezinárodního zatýkacího rozkazu,
- i) vyžaduje cestou odboru obecné kriminality krajského ředitelství policie pátrání ke zjištění pobytu osoby v zahraničí u mezinárodních odborů úřadu.²⁷

SKPV na územním odboru po linii pátrání plní více úkolů s bližší specifikací a také na větším územním celku. Pátrači z územního odboru SKPV se zaměřují na pátrání po všech pohřešovaných osobách nevyhlášených na území daného celku, provádí poradenskou službu a kontrolují základní útvary policie na tomto úseku, vedou patřičnou evidenci k jednotlivým případům – pátrací svazky.

Nad územními odbory v rámci Jihočeského kraje stojí nadřízená složka – odbor pátrání, na kterém jsou vyčleněni dva policisté pro pátrání po hledaných a pohřešovaných osobách. Tito policisté dozorují činnost policistů zařazených na územních celcích SKPV, vedou příslušné evidence – pátrací svazky, jsou metodiky, kteří provádí školení jednotlivých útvarů a policistů zařazených na KŘP Jčk, jsou schopni poradenské činnosti a jsou styčnými orgány mezi policejním prezídiem a jednotlivými útvary KŘP JčK. Tento odbor je rozšířen o dva pátrače, kteří jsou specialisty na tzv. „cílené pátrání“, kteří se specializují na pátrání po předem vybraných objektech.

Úkoly pátračů na kraji jsou podobné s úkoly pátračů na územním odboru, tito specialisté zodpovídají za úroveň pátrání v kraji, metodicky řídí výkon nižších složek policie a koordinují výkon pátrání v rámci kraje. Také pravidelně školí nově nastupující policisty, policisty zařazené na základních útvarech, ale mimo jiné i policisty ze všech operačních středisek v rámci Jihočeského kraje.

²⁷ Závazný pokyn policejního prezidenta č. 135/2010 ze dne 22. října 2010 o pátrání.

Tak se dostává ke většině policistů v jižních Čechách kvalitní informace o stavu pátrání, jsou upozorněni na největší úskalí této problematiky, řešeny jsou i aktuální případy a sjednocovány postupy v oblasti pátrání v rámci kraje.

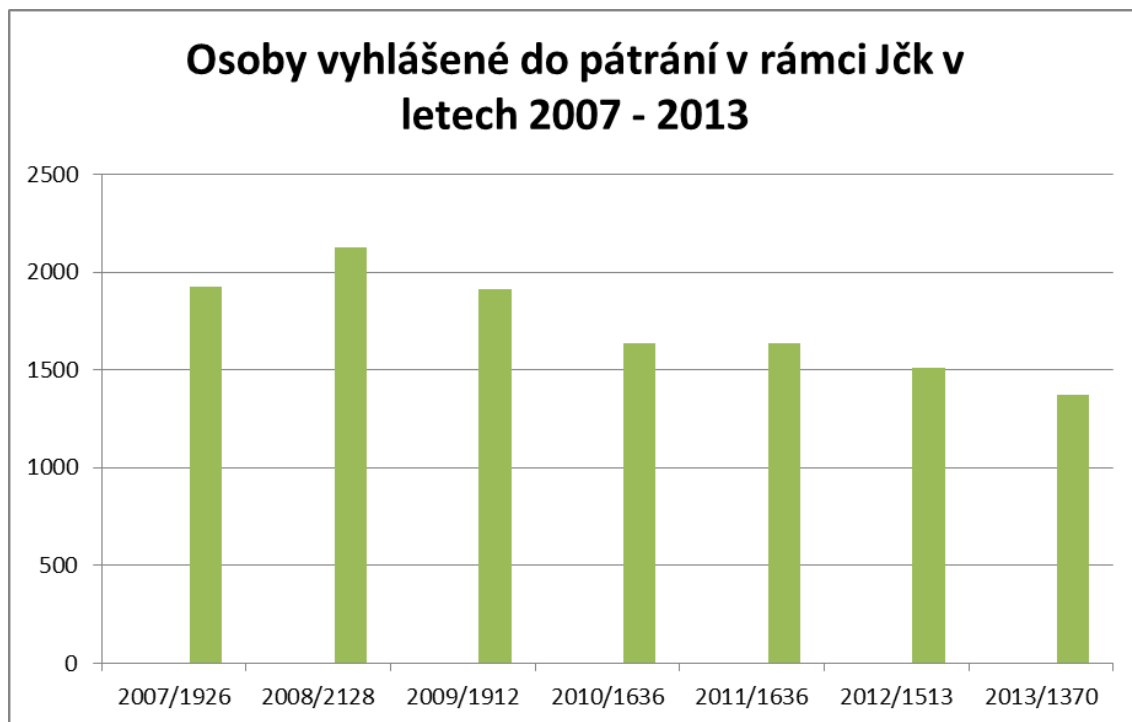
Tito specialisté pořádají minimálně dvakrát ročně jednodenní „Instruktážně metodické zaměstnání“ pro všechny specialisty na úseku pátrání v kraji, kde jsou prezentovány konkrétní případy, projednávány nové postupy, vysvětlovány novinky z oboru. Touto cestou je zajištěn přenos informací oběma směry, což je při tak specifické činnosti, jakou pátrání je, velice důležité.

Pátrači krajského ředitelství plní i metodickou činnost a to formou přímé kontroly pátracích svazků např. u osob, které se nedaří dlouhodobě vypátrat, či formou osobní či jinak vedené konzultace.

Problematikou pátrání se přímo na KŘP Jčk zabývá jen málo policistů, z celkového počtu 2135 policistů, je v rámci Jihočeského kraje pouze 21 pátračů, což je číslo velmi malé. Ty pak v úkonech pátrání doplňují skoro všechny složky KŘP Jčk, tedy obvodní oddělení, dopravní inspektoráty, cizinecká policie či SKPV.

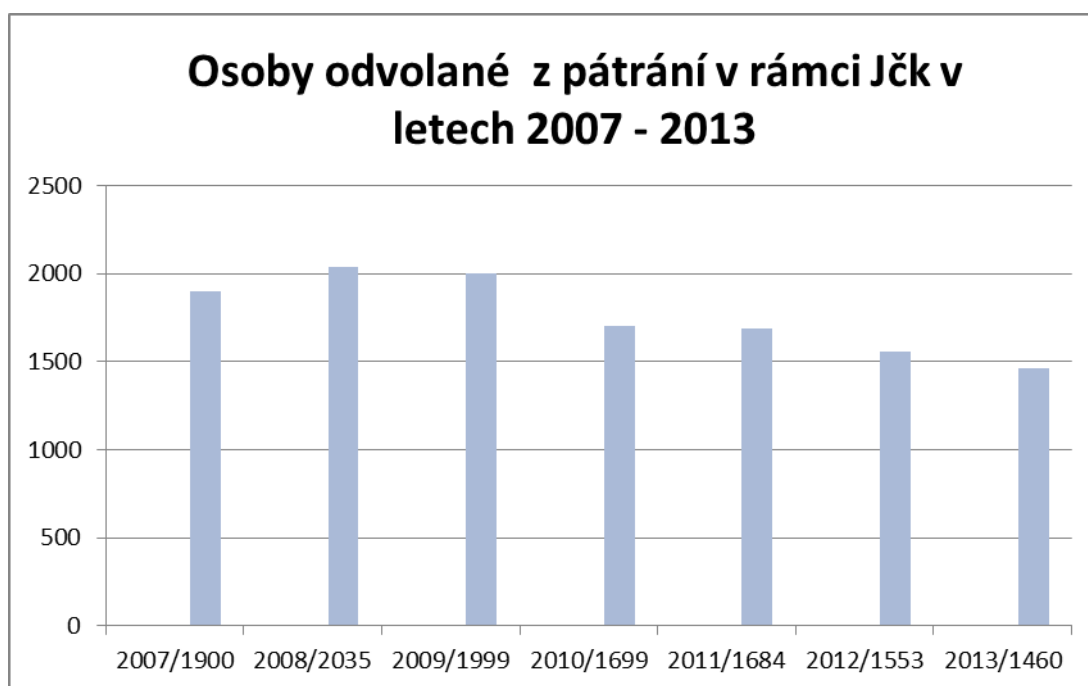
Na konci této kapitoly budou prezentovány dva grafy vývoje růstu a poklesu osob v pátrání a osob vypátraných v rámci KŘP Jihočeského kraje.

graf č. 1) ²⁸



²⁸ Vlastní sestava – zdroj: informační systém Policie ČR PATROS.

graf č. 2) ²⁹



Z těchto dvou grafů vyplývá, že počet vyhlášených i odvolaných osob v posledních letech klesá, neznamená to, že by práce policistům ubývalo. Faktorem, který ovlivňuje tyto údaje, je aktivní přístup policistů v oblasti pátrání, jehož výsledkem je to, že poměrně velké množství případů není ani do celostátního pátrání vyhlášeno, protože osoby jsou vypátrány v rámci provedení prvotních šetření.

4.3 Informační systémy využívané v oblasti pátrání policíí

Na úseku pátrání po osobách policisté v současné době využívají zejména metody zpětné identifikace podle daktyloskopických otisků a fotografií, za využití metody DNA a metody popisu, které se provádějí v digitální podobě.

Proto v této části práce budou představeny vybrané informační systémy, které policisté využívají. Je potřeba si uvědomit, že informační systémy a jejich oprávněnost využívání, do kterých policisté vstupují, je velmi přísně kontrolováno proti svévolnému zneužití nebo proti průniku z venčí. Blíže zde budou představeny následující informační systémy:

²⁹ Vlastní sestava – zdroj: informační systém Policie ČR PATROS.

- a) ETR
- b) PATROS
- c) PATRMV
- d) FODAGEN
- e) SIS II
- f) KSU

Dne 1.1.2007 byl pro účely Policie ČR na území České republiky, tedy i v jižních Čechách, spuštěn informační systém s názvem „**Evidence trestního řízení**“, známý policejní veřejnosti pod zkratkou **ETR**.

Tento evidenční a informační systém funguje přes několik úprav do dnes v rámci celé ČR a dokonce je propojen i s okresními státními zastupitelstvími či krajskými státními zastupitelstvími. Je to systém, který je spravován po jednotlivých krajských ředitelstvích, kdy každé krajské ředitelství Policie ČR má svůj vlastní server a jsou vzájemně propojeny.

V roce 2011 byl ve zkušebním provozu spuštěn nový informační systém s názvem „centrální databáze objektů“, který umožňuje vyhledávat a ověřovat data k osobám i z ETR v ostatních krajích. To je zejména pro pátrání obrovskou výhodou, neboť jednoduchým dotazem můžeme zjistit, zda osoba, kterou chceme vyhlásit do celostátního pátrání, byla řešena jiným útvarem na jiném krajském ředitelství policie. Máme tedy k dispozici aktuální adresu pobytu, zaměstnavatele a např. i mobilní telefon, což je pro vypátrání osoby stěžejní.

Informační systém PATROS - je systémem vyvinutým pro potřeby úkolů pátrání. Je využíván při pátrací činnosti kriminalistů, při práci policejních hlídek v terénu a při kontrolách osob. PATROS je jedním ze systémů, který je propojen se Schengenským informačním systémem. Záznamy jsou zde uchovávány 20 let, poté se přesouvají automaticky do archivu. Časové období 20 let je vymezeno tím, že po takovou dobu se po osobě aktivně pátrá, poté se věc administrativně zakládá. Tento systém slouží pro vyhledávání osoby, provádění veškerých změn a odvolání osoby z celostátního pátrání.³⁰ Součástí údajů z PATROS je i grafická informace, tj. aktuální fotografie osoby – obrazová ukázka z programu – příloha č. 3. Data ze systému

³⁰ Závazný pokyn policejního prezidenta č.73/2007 ze dne 29. června 2007 o informačních systémech PATROS a PATRMV.

PATROS se automaticky přenáší na veřejnou síť internet a velká většina záznamů je pak k dispozici na internetové adrese: www.policie.cz v sekci databáze – pátrání po osobách. Zde je široké veřejnosti k dispozici vyhledávací formulář, jména a fotografie hledaných a pohřešovaných osob. Ukázka internetového rozhraní je přiložena jako příloha č. 4. Tato internetová stránka je dosti pravidelně navštěvována širokou veřejností a mnohdy je zdrojem pro zaslání anonymních udání. PATROS a níže uvedený PATRMV jsou informačními systémy, které mají svůj vlastní interní akt řízení u policie, jelikož jsou to systémy stěžejní pro pátrací činnost.³¹ V tomto pokynu jsou přiblíženy role jednotlivců při práci se systémem, rozebrána jejich funkčnost apod.

Informační systém PATRMV – je počítačově vedený systém evidence odcizených motorových a přívěsných vozidel a odcizených tabulek registračních značek, po kterých bylo na území České republiky vyhlášeno pátrání.³² Pomocí tohoto klienta se vyhledávají vozidla a registrační značky do celostátního pátrání. Data z tohoto systému jsou automaticky překlápěny na internet, podobně jako u osob. Tuto službu, kterou policie poskytuje občanům bezplatně, využívá mnoho osob a obchodníků s vozidly, kteří si během pár vteřin mohou zjistit, zda vozidlo, které hodlají koupit, není v ČR hlášeno jako odcizené a vedeno v pátrání. Ovšem systém eviduje pouze vozidla odcizené v ČR, kdy v dnešní době „otevřených hranic“ často dochází k jevu, kdy vozidlo je odcizeno v zahraničí a převezeno do ČR, kde je upraveno a následně prodáno majiteli v ČR, což systém PATROS neeviduje, tedy není takové vozidlo, které je odcizené v cizině uvedeno na internetu jako odcizené. PATRMV je rovněž propojeno se Schengenským informačním systémem.

Informační systém FODAGEN – je celostátní počítačově vedený systém určený pro kriminalistické techniky k pořizování a využívání významů o identifikačních úkonech, které provedli v souladu se zákonem a dalšími normami u osob v souvislosti s jejich trestnou činností a při plnění úkolů Policie ČR.³³ K systému lze napsat, že je využíván hlavně SKPV, kdy v systému se lze velice rychle dozvědět informace k osobě, která byla policejními kriminalistickými techniky zadokumentována – tj. byly této

³¹ Závazný pokyn policejního prezidenta č. 55/2013 ze dne 27. března 2013 o některých pátracích informačních systémech.

³² CHMELÍK, J. a KOLEKTIV. *Rukověť kriminalistiky*. Plzeň : Aleš Čeněk, s.r.o., 2005. s. 192.

³³ HLAVÁČEK, J., PROTIVINSKÝ M. a kol. *Praktická kriminalistika*. Praha: Kriminalistický ústav Praha Policie České republiky, 2006. s. 150.

osobě odebrány otisky prstů, DNA a pořízeny fotografie. Odsud také zkratka systému – FO-DA-GEN (fotografie, daktyloskopie, genetika). Výhodou také je, že v systému jsou mnohdy aktuální foto osob, kdy vzhled osoby se např. intenzivním užíváním drog během 2 let opravdu výrazně změní, a to nejen obličej, ale i postava.

Schengenský informační systém (SIS a SIS II) – Dne 1.9.2007 se připojila ČR do SIS. Je to jednotný informační systém pro země Evropské unie, sloužící zejména pro potřeby pátrání. V dnešní době je již spuštěna druhá verze systému (tzv. SIS II), která rozšířila možnosti předchozího systému. Systém v sobě zahrnuje informace o hledaných a pohřešovaných osobách, dále o odcizených automobilech a po novu i věcech. Do systému přispívá každá ze členských zemí a každá členská země ho může využívat. V systému mimo jiné nalezneme všechny osoby, na které je vydán evropský zatýkácí rozkaz, nebo osoby pohřešované, které mohou být v zahraničí, dále všechna vozidla vyhlášená do celostátního pátrání v členských zemích, která nejsou starší 10 let. Do SIS jsou automaticky přenášeny data ze systémů PATROS a PATRMV, dále také vybrané data z informačního systému KSU.³⁴

Schengenský informační systém je velice účinným nástrojem, který se naučili používat všichni policisté napříč Evropou. V našich podmínkách je SIS implementován mezi základní dotazy policie je uživatelsky pohodlný. Systém má vysokou úspěšnost a tato úspěšnost každým rokem roste. V roce 2012 to bylo celkem 8.130 pozitivních zásahů v systému - to v praxi znamená, že každou hodinu byla provedena, buď v zahraničí, pozitivní lustrace k našemu národnímu záznamu, nebo v ČR byla provedena pozitivní lustrace k zahraničnímu záznamu, což samo o sobě je úctyhodné číslo a potvrzuje to, že systém je využíván a má své opodstatnění.

V ČR jsou záznamy v SIS přímo dostupné v plném rozsahu policistům a celní správě. Záznamy k nežádoucím cizincům a dokladům dále odboru azylové a migrační politiky MV ČR pro potřeby azylového řízení a udělování povolení k pobytu. Záznamy k hledaným vozidlům, tabulkám registračních značek a dokladům k vozidlům jsou dostupné i orgánům obcí provádějícím registraci motorových vozidel.

Informační systém kriminalisticky sledovaná událost (IS KSU) – je automatizovaný informační systém provozovaný Policií České republiky na centrální

³⁴ Závazný pokyn policejního prezidenta č. 71/2007 ze dne 27. června 2007 o národní součásti Schengenského informačního systému.

úrovni na základě právního předpisu³⁵, funkční od roku 2004, kdy zpracovává údaje o věcech, zejména pak o odcizených věcech všech druhů. Jako většina informačních systémů je i tento systém závislý na datech.

Je potřeba uvést, že pokud do systému nezasadíme přesná data, nebude nám dávat přesné výsledky. Obzvláště u problematiky pátrání po věcech je toto důležité. Např. poškozený učiní oznámení o odcizení mobilního telefonu zn. Nokia, typ 3550, ale neuvede výrobní číslo nebo jiné markanty. Policista zapíše toto do systému KSU a bude předpokládat, že další policista při kontrole v bazaru bude kontrolovat nabízené mobilní telefony. Při kontrole opravdu nalezne mobilní telefon zn. Nokia, typ 3350. Provede dotaz do IS KSU, ale bohužel mu vyjde pozitivní výsledek, který se shoduje s např. 50 případy krádeží v celé ČR spáchaných v jediném roce, kdy byl odcizen tento typ telefonu. Není tedy možné se dopátrat, odkud přesně byl mobilní telefon odcizen, tedy nelze jej přesně identifikovat, a proto telefon zůstává v bazaru, i když se může jednat o odcizené zboží. To však policisté nemůžou prokázat. Je nanejvýš důležité u odcizených věcí zadávat do systému nejen značku výrobce a typ, ale zejména sériové nebo výrobní číslo či jiné markanty. Právě ony dělají věc jedinečnou a nezaměnitelnou.

V praxi se však často setkáváme s případy, že majitelé odcizených věcí nevědí více než barvu a typ a následné pátrání po věci, na které je obzvláště v jižních Čechách kladen velký důraz, přichází vniveč.

V posledních letech došlo u jihočeského policejního sboru ke zlepšení situace na úseku pátrání po věcech (viz. graf v příloze č. 6 této práce). Od roku 2009 je znatelný nárůst počtu lustrovaných věcí policisty. V současné je to cca 10.000 lustrovaných věcí ročně v rámci jižních Čech. Jedná se o skutečný počet prověřených věcí v rámci kontrol výkupů použitého zboží a bazarů.

4.4 Speciální útvary a instituty ve vztahu k pátrání

Pátrání je, jak z výše uvedeného pojmu vyplývá, specifickou činností Policie ČR a ke své práci potřebuje mnoho kompetentních partnerů, aby bylo dosaženo vytyčeného cíle – vypátrání osoby nebo věci. Jedná se samozřejmě i o mezinárodní spolupráci v rámci policie. Proto zde budou krátce prezentovány následující instituty:

³⁵ Závazný pokyn policejního prezidenta č. 72/2007 ze dne 29. června 2007 o informačním systému KSU.

- a) Odbor mezinárodní policejní spolupráce**
- b) Národní koordinační mechanismus pátrání po pohřešovaném dítěti – „dítě v ohrožení“**
- c) Odbor cíleného pátrání policejního prezidia ČR.**

Odbor mezinárodní policejní spolupráce

Od 1. ledna 2013 vznikl odbor mezinárodní policejní spolupráce policejního prezidia ČR sloučením několika původně samostatných odborů: odboru mezinárodních vztahů Policejního prezidia ČR, Národní centrály SIRENE (NC SIRENE), Národní ústředny INTERPOLU (NÚ Interpol) a Národní jednotky EUROPOLU. Pro účely pátrání jsou nejdůležitější dva prvně uvedené útvary a to NC SIRENE a NÚ INTERPOL.

Název SIRENE (dnes 1. Oddělení výše uvedeného Odboru mezinárodní spolupráce) je akronymem z anglických slov „Supplementary Information REquest at National Entry“ ve volném překladu „Žádost o doplňující informace k národnímu záznamu“.³⁶ Národní centrála SIRENE zajišťuje výkon mezinárodní policejní spolupráce v rámci Schengenského prostoru a Evropské unie³⁷, pro který se vžilo krátké označení „Schengen“. Jedná se o území států, na jejichž společných hranicích nejsou vykonávány hraniční kontroly. Kontrola se soustředí na tzv. vnější schengenské hranice (pozemní hranice, mezinárodní letiště a mořské přístavy) a je doprovázena úzkou spoluprací v dalších oblastech, která kompenzuje chybějící kontroly na vnitřních hranicích. Ne všechny státy Evropské unie jsou však členy Schengenské úmluvy³⁸, většinou z důvodu, že jejich informační systémy nejsou na takové úrovni, aby mohly „komunikovat“ s ostatními systémy v rámci Evropy. Toto oddělení se tedy nejčastěji používá při různých dožádáních v rámci Schengenského prostoru.

Tento odbor hraje při zprostředkování mezinárodního pátrání stěžejní roli, je to centrála, kde se soustředí různá dožádání k hledaným a pohřešovaným osobám.

³⁶ WEISS, M. *Schengenská spolupráce – stručný průvodce*. NC SIRENE, 2010. s. 3.

³⁷ Závazný pokyn policejního prezidenta č.76/2007 ze dne 25. června 2007 o činnosti národní centrály SIRENE odboru mezinárodní policejní spolupráce Policejního prezidenta České republiky.

³⁸ Dne 14. června 1985 uzavřely vlády pěti zemí (Belgie, Nizozemí, Lucemburska, Francie a Německo) ve městě Schengen úmluvu o postupném odstraňování kontrol na společných hranicích. ČR společně s dalšími změnami přijala tuto úmluvu dne 21.12.2007 a stala se součástí schengenského prostoru, který dnes pokrývá skoro celou Evropu.

Probíhají zde překlady písemností a je zde zřízena non-stop linka pro policisty, kteří se setkají při své činnosti s nějakým mezinárodním prvkem a potřebují odbornou pomoc.

Dále bych zmínil, že i na Krajském ředitelství Jihočeského kraje je specializovaný odbor – odbor mezinárodních vztahů, jenž čítá 3 pracovníky, kteří jsou zaměstnání převážně tlumočením a překladem písemností a žádostí od našich jižních sousedů – Rakouska a Německa. Několikrát jsem vešel v jednání s tímto odborem a musím pouze konstatovat, že nastavené kanály do zahraničí spolu s osobními kontakty činí vyřizování jinak zdlouhavých záležitostí značně jednodušším.

Národní koordinační mechanismus pátrání po pohřešovaném dítěti – „dítě v ohrožení“

V roce 2009 v rámci předsednictví České republiky Evropské unii vznikl projekt, který se možná trochu nešťastně nazývá: „Národní koordinační mechanismus pátrání po pohřešovaném dítěti“, kdy policisté i veřejnost znají tento institut jako „Dítě v ohrožení“. Je to projekt, který u nás vznikl v době předsednictví ČR Evropské unii, vycházel již ze spuštěných a úspěšných obdobných projektů v zahraničí. V krátkosti můžeme popsat celý mechanismus jakou soubor na sebe navazujících opatření, která jsou spuštěna v případě, že se dítě ocitlo v reálném nebezpečí. O zařazení dítěte do této velice ohrožené skupiny rozhoduje pouze pracovník SKPV – pátrač. I pro něj však existují různé pomůcky a kontrolní otázky, aby rychle a správně posoudil naléhavost celého případu a případné spuštění mechanismu „dítě v ohrožení“. Rychlost, přesnost a úplnost informací je zde životně důležitá, jelikož na správném rozhodnutí může záviset lidský (dětský) život.

Je zřejmé, že správné nasazení sil a prostředků v těchto případech je nezbytné. Zejména pak zveřejnění informace mezi co nejširší veřejnost je podstatou celého mechanismu. K tomuto má naštěstí Policie ČR již dnes smlouvami stvrzenou spolupráci od mnohých českých médií a to i internetových. Když dojde ke spuštění mechanismu, objevuje se v médiích pravidelná informace, která krátce informuje o aktuálním dění v případě. Důležité je také informaci podpořit aktuální fotografií a aktuálním popisem oblečení, podle kterých se pohřešované dítě může poznat nejlépe.

V rámci Jihočeského kraje je institutu „Dítě v ohrožení“ věnována poměrně velká pozornost, policisté jsou pravidelně proškolení, aby dokázali rozpoznat při přijetí oznámení hrozící nebezpečí. Dalším specifickým v Jihočeském kraji je, že

rozhodnout o tom, zda bude dítě označeno jako „dítě v ohrožení“ může pouze specialista – pátrač, nikoliv tedy např. operační důstojník, či vedoucí pracovník. I proto je počet vyhlášených „dětí v ohrožení“ v rámci jihu Čech s porovnáním s ostatními kraji menší, pravdou však zůstává, že jsou takto označovány pouze případy, které svoji povahou opravdu odpovídají důležitosti celého mechanismu. To znamená, že mechanismus není zneužíván nebo využíván pro případy, které nejsou natolik závažné, aby byl mechanismus spuštěn. Výhodou tohoto postupu je, že veřejnost a média nejsou zasypávány nesmyslnými požadavky na zveřejnění informací a když opravdu dojde k případu, který splňuje kritéria dítěte v ohrožení, média jsou pak vstřícná a stejně tak i veřejnost, jež se aktivně podílí na vypátrání osoby.

Níže jsou uvedena kritéria, při jejichž splnění lze uvažovat o spuštění mechanismu „Národní koordinační mechanismus pátrání po pohřešovaném dítěti“.

Kritéria pro spuštění mechanismu: jedná se o osobu mladší 15- ti let, která se nachází v ohrožení života nebo zdraví:

- dítě se vzhledem ke svému věku může stát obětí nešťastné náhody, dítě postrádá přístup k životu potřebným lékům,
- dítě je prokazatelně fyzicky či psychicky handicapované,
- jedná se únos, který buď vykazuje evidentní známky násilí, nebo pachatel trpí duševním onemocněním, nebo je labilní s možností nepředvídatelného jednání, nebo existují předchozí výhrůžky či jiné indicie nasvědčující tomu, že dítěti hrozí poranění nebo smrt,
- jedná se o dítě starší 15 a mladší 18 let v případech hodných zvláštního zřetele (např. dítě je prokazatelně fyzicky či psychicky handicapované nebo postrádá přístup k životu potřebným lékům, nebo je v ohrožení života),

Pokud se jedná o další případy pátrání po osobách mladších 15 let, kde nejsou splněny výše uvedené podmínky, rozhoduje o zařazení takové osoby do tohoto systému pátrání konkrétní pracovník SKPV územního odboru, kam tento případ spadá.

Systém **nebude** použit v případech, kdy:

- jedná o útěk z domova nebo ústavního zařízení,
- pohřešované dítě je hledáno policií v souvislosti s jeho trestnou činností.

I přes výše uvedená kritéria je potřeba každý případ jednotlivě zhodnotit a zvolit nejvhodnější řešení, kdy cílem stále zůstává záchrana lidského (dětského) života a zdraví. Koncept „dítěte v ohrožení“ se neustále vyvíjí, v říjnu 2013 spuštěna Evropská linka 116 000, která je určena speciálně pro ohrožené děti a i dospělé osoby. Jedná se projekt spolufinancovaný EU, který ujednocuje v rámci celé unie krizovou linku s tel. číslem 116 000, která je k dispozici již téměř ve všech zemích EU. U nás je linka zřízena pod neziskovou organizací Ztracené dítě. I u nás je již několik organizací, které jsou Policií ČR oslovovány při pohřešování dítěte – např. organizace Naše dítě či linka bezpečí apod. V zemích západní Evropy a ve Spojených státech amerických je poměrně běžné s těmito organizacemi spolupracovat při pohřešování či únosech dětí. Tyto organizace mají v repertoáru služeb psychologické poradenství pro dítě i rodiče a velmi dobře vyškolené psychology, kdy takto specializované osoby mají např. při komunikaci s rodiči dítěte větší úspěšnost navázání kontaktu než policejní psychologové a i případné posttraumatické péče je u těchto subjektů lépe zabezpečena péče než od policie.

Při snaze vypátrat pohřešované dítě jsou často v Policii ČR nasazeni na případ i policejní psychologové. To jsou speciálně vyškolení pracovníci s psychologickým vzděláním, kteří jsou v kritických případech využíváni, aby poskytli např. rodině pohřešovaného dítěte psychologickou pomoc a podporu. V rámci Jihočeského kraje tuto službu poskytuje speciální oddělení čítající dva zkušené psychology.

Pomoci při pátrání po pohřešovaném dítěti můžu každý z nás. Stačí se přihlásit k odběru upozornění o vyhlášeném pátrání po dítěti v ohrožení. Budete-li chtít, aby vás zpráva o vyhlášeném/odvolaném pátrání zastihla vždy, i když právě nemáte přístup do své emailové schránky, stačí si nastavit ve své emailové schránce upozornění na nový email SMSkou na váš mobilní telefon.³⁹

Odbor cíleného pátrání policejního prezidia ČR

O tomto úzce specifickém zaměření policejní činnosti se zmíním pouze okrajově, ale považuji také za vhodné vysvětlit tento pojem, který se v poslední době objevuje v hromadných sdělovacích prostředcích. Cílené pátrání je činností, která je

³⁹ Ministerstvo vnitra České republiky. *Národní koordináční mechanismus pátrání po pohřešovaných dětech* [online]. 2014 [2014-06-20]. Dostupné z WWW: <<http://www.mvcr.cz/clanek/narodni-koordinacni-mechanismus-patrani-po-pohresovanych-detch.aspx>>.

vykonávána pouze na SKPV krajských ředitelství policie a na Policejním prezidiu ČR. Vždy se touto problematikou zabývá úzký okruh policistů, kteří jsou k této práci speciálně školeni a cvičeni. Na krajských ředitelstvích jsou většinou dva až čtyři pracovníci a na prezidiu se sídlem v Praze je skupina 8 policistů. Tomuto útvaru v Praze se někdy v médiích přezdívá „Lovci lebek“ apod. Tato skupina cíleného pátrání se několikrát prezentovala se svými úspěšnými akcemi – zejména se jedná o úspěšné zásahy v zahraničí.

Cílené pátrání se orientuje primárně na hledané osoby, avšak spolupracuje i u případů „dětí v ohrožení“ a u ostatních pohřešovaných osob, které jsou hodny zvláštního zřetele. V policejních materiálech neexistuje přesná definice této činnosti, ale šlo by cílené pátrání popsat jako intenzivní, operativní pátrání po vybraném subjektu. U Policie ČR funguje tato složka zhruba od roku 2006, kdy se etablovala na policejním prezidiu a poté se rozšířila i na některá krajská ředitelství. Skupiny cíleného pátrání používají všechny dostupné operativní prostředky, které jim umožňuje policejní zákon či trestní řád. Cílené pátrání se zaměřuje na pátrání po osobách, které spáchaly ty nejzávažnější zločiny. Velice důležitá je pro tuto skupiny policistů také mezinárodní policejní spolupráce.

Největší přínos těchto policistů osobně vidím v tom, že se bez velkého zatížení administrativní práce mohou převážnou pracovní dobu věnovat nalezení hledaného subjektu. Zejména je pak i veřejností oceňován fakt, že hledané osoby, které se záměrně vyhýbají např. nástupu trestu odnětí svobody, jsou i přes tuto jejich snahu vypátrány a umístěny do zařízení pro výkon trestu odnětí svobody. Důležité je, aby veřejnost věděla a byla informována o tom, že je-li pachatel odsouzen a vycestuje do zahraničí, tak si nemůže být jist svou bezpečností v cizí zemi a hrozba výkonu trestu odnětí svobody je zde stále aktuální, neboť česká policie úspěšně žádá o vydání takových osob.

K posledním úspěchům kolegů z cíleného pátrání v Praze patří dovezení několika dlouhodobě hledaných osob ze zemí střední Ameriky – převážně z Dominikánské republiky, kdy na tyto osoby byly vydány mezinárodní zatýkácí rozkazy, na jejichž základě je možné zatknout osobu i v zahraničí a následně zažádat o její vydání zpět do České republiky.

5 KAZUISTIKA

V této kapitole bude teoretická část práce doplněna o skutečné případy z oblasti pátrání po osobách. Veškeré zde vedené osobní a jiné údaje budou smyšlené. Také zde budou prezentovány cíle pátrání, kterými jsou zpravidla vypátrání pohřešované osoby v takovém časovém intervalu, aby byla nalezena dříve, než na ní bude spáchán trestný čin nebo se takového jednání sama dopustí, zemře nebo její zdravotní stav je ohrožen. U osob hledaných je cílem vypátrat je dříve, než spáchají další trestný čin, nebo užijí výnosů z trestné činnosti, anebo zmizí z dosahu soudní moci České republiky. U věcí je cílem jejich navrácení právoplatnému majiteli.

V této části budou také představeny metody, postupy a prostředky, které policisté využívají při přijetí a výkonu pátrání.

5.1 Pátrání po pohřešované osobě

Tento případ se začal odvíjet ve čtvrtek 10.10.2013, ve 13:00 hod., kdy se na Obvodní oddělení Policie ČR v Prachaticích dostavila paní E. K., nar. 1960, která oznámila, že se její otec P. K., nar. 1939 pravděpodobně ztratil v lesním masivu Královec, kam se dnešního dne v 07.00 hodin vydal na sběr hub.

Po sdělení těchto základních informací oznamovatelky se v čekárně na služebně OOP Prachatice ihned ujímá případu službu konající praporčík (dále jen „**prap.**“) F.H., který jí požádal, aby jej následovala do místnosti u stálé služby, kde sepsal podání vysvětlení od E. K.

Obsahem tohoto dokumentu byly následující informace:

Pohřešovaný P. K. je samostatně pohyblivý, soběstačný, ale potřebuje pravidelně brát životně důležité léky, v rodině nejsou rozpory, nemá deprese, o sebevraždě nikdy nehovořil. Oznamovatelka provedla telefonické dotazy v okolních nemocnicích, u své sestry na tel. 721 453 987, ale žádnou informaci k osobě pohřešovaného nezjistila. Provedla dotazování také u sousedů, ale pouze pí. K. L. uvedla, že P. K. viděla okolo 07.20 hodin jít kolem jejího pozemku směrem k výše uvedenému lesnímu masivu.

Vzhledem k tomu, že šlo o osobu vysokého věku, která potřebuje životně důležité léky, neboť jinak by byl její život a zdraví vážně ohroženy, prap. F. H. se ihned

spojil s operačním střediskem a informoval je o tomto případu a zároveň si vyžádal příjezd pracovníka SKPV z úseku pátrání.

Dále prap. F. H. provedl zadokumentování popisu pohřešovaného, jak anatomických, tak funkčních znaků, popisu oblečení a oznamovatelka mu předala také fotografii současné podoby pohřešovaného. Dále zjistil, že má u sebe mobilní telefon čísla 721 453 789, na který několikrát volala, ale nikdo na vyzvánění nereaguje.

Poté, co získal prap. F. H dostatek informací k tomuto případu, neprodleně se telefonicky spojil s kolegou na územním odboru, na Službě kriminální policie a vyšetřování zařazeným na úseku pátrání po osobách a věcech – pátrače. Policisté na OOP Prachatice se dále zabývali základními prověrkami u rodiny, mezi přáteli pohřešovaného a v okolních nemocnicích, výsledek byl však negativní, osoba nebyla nalezena.

Pátrač se dostavil na OOP Prachatice v 13.30 hodin, kde se seznámil se situací a vyhodnotil případ jako krajně rizikový. Po příjezdu přebral pátrač velení nad případem a telefonicky se spojil s leteckou službou Policie České republiky v Praze. Zde požádal o možné nasazení vrtulníku při pátrací akci.

Pátrací akci definujeme jako souhrn opatření a činností směřujících k nalezení osoby nebo věci. Vše, co předchází nebo následuje, už je jiná činnost.⁴⁰

Počasí, tudíž letové podmínky byly vhodné, nepršelo a viditelnost byla dobrá, proto mohl být vrtulník do pátrací akce nasazen. Vrtulník potřeboval k doletu na místo 50 minut, byl tedy předběžně domluven přílet na 15:15 hodin. Další krok, který bylo v této situaci možno učinit, byla tzv. „lokalizace mobilního telefonu“. Široká veřejnost si pod tímto pojmem představuje různé metody, pravdou však je, že jde o zaměření přístroje – mobilního telefonu - v době jeho posledního volání či přihlášení k telefonní síti. Cestou operačního střediska, tedy pátračem bylo zažádáno o zaměření dotyčného mobilního telefonu. Jednalo se o činnost policie hojně využívanou při podobných situacích. Tato možnost je zakotvena v zákoně o Policii ČR.⁴¹ Dále je vyžadování provozních a lokalizačních údajů pro účely pátrání po hledané nebo pohřešované osobě rozvedeno podrobněji v ZPPP č. 135/2010 v čl. 26. Cestou operačního střediska byla žádost zadána u jednotlivých mobilních operátorů a do 45 minut byl znám výsledek

⁴⁰ PILAŘ, A. *Pátrací akce*, Kriminologický sborník, 2007, č. V, s. 1-10

⁴¹ § 68 odst. 2) zák. č. 273/2008 Sb. O Policii ČR - Policie může žádat pro účely zahájeného pátrání po konkrétní hledané nebo pohřešované osobě a za účelem zjištění totožnosti osoby neznámé totožnosti nebo totožnosti nalezené mrtvoly poskytnutí provozních a lokalizačních údajů od právnické nebo fyzické osoby zajišťující veřejnou komunikační síť nebo poskytující veřejně dostupnou službu elektronických komunikací způsobem umožňujícím dálkový a nepřetržitý přístup, nestanoví-li jiný právní předpis jinak“.

lokalizace, která naznačovala, že mobilní telefon (nikoliv pohřešovaná osoba) byl pravděpodobně v lesním porostu zvaném „Královec“ nedaleko Prachatic. V předchozí větě bylo zmíněno záměrně v závorkách, že šlo o lokalizaci mobilního telefonu – nikoliv osoby. Je důležité si uvědomit, že je lokalizován přístroj a policie ČR nemá jistotu, že přístroj je na stejném místě jako jeho majitel, ať již z důvodu ztráty či zapomenutí ho kdekoliv. Bohužel v dnešní době ještě není pro Policii dostupná technologie, která by dokázala určit polohu mobilního telefonu přesněji. Výsledek lokalizace mobilního telefonu přiložen jako příloha č. 7. Přes pomoc moderní technologie – v tomto případě lokalizace mobilního telefonu, zůstává hlavní práce na lidech – policistech, kteří musí vyrazit do terénu a zde fyzicky pátrat po hledané osobě.

V 14:30 hodin, cestou operačního střediska byly svolávány dostupné hlídky v rámci Územního odboru Prachatice k připravované pátrací akci, která byla plánována od 15:30 hodin. Celkem bylo nasazeno do pátrací akce 10 policistů z obvodních oddělení, 4 pracovníci Služby kriminální policie, 2 psovodi a 2 městští policisté. Před započítím pátrací akce byly samozřejmě ještě ověřeny možné adresy, kde by se mohl pohřešovaný P. K. zdržovat – ostatní příbuzní, kamarádi – bohužel, vše s negativním výsledkem.

V 15:15 hodin přistál na fotbalovém hřišti vrtulník letecké služby Policie ČR s typovým označením Eurocopter 135, který byl vybaven termokamerou – respektive zařízením na detekci tepelného záření. Do vrtulníku nasedl jeden z policistů z OOP Prachatice z důvodu místní znalosti – znal dobře terén, věděl kudy vedou různé lesní cesty, kde jsou vodní plochy apod. Toto bylo důležité z důvodu, že pilot helikoptéry s kopilotem letěli pouze podle mapy a neznali terén tak dobře jako člověk, který v prostředí vyrůstal.

Dále se pátrač z SKPV domluvil s pilotem na prostoru, který bylo potřeba prohledat. Poté pátrač odjel za skupinou policistů, kteří již byli seřazeni nedaleko města Prachatice, aby začali s pátrací akcí. Před započítím akce, byla rozdána fotografie pohřešovaného, na mapě vysvětleny sektory, kterou měli jednotlivé skupiny propátrávat, bylo dořešeno spojení přes vysílačky a popř. mobilní telefony. Celá pátrací skupina tedy čítala 17 lidí a byla rozdělena do dvou skupin, každá s jedním policejním psovodem. Do terénu se vydali skupiny v 15:45 hodin, spojení s vrtulníkem bylo navázáno přes služební vysílačku. Skupiny propátrávali terén v rojnici v čele se služebními psy. Vrtulník prolétával terén, avšak bez úspěchu. Z pátrací skupiny byly vyčleněni dva příslušníci SKPV, kteří ve služebním vozidle objížděli vesnice sousedící

s lesem a zde cestou obecních úřadů vyhledávali krátké pátrání po pohřešovaném cestou místního rozhlasu s upozorněním, aby v případě jakékoli informace volali lidé na tísňovou linku 158. Jednou ze zásad pátrání je samozřejmě zásada spolupráce s veřejností. „Aktivita občanů je nenahraditelná již v počátečním stádiu pátrání, a to při získávání poznatků o hledaných objektech. Nejčastějším zdrojem jsou osoby z řad příbuzných, známých, spolupracovníků, pracovníků různých služeb, pracovníků obecních úřadů apod. Na přesnosti a rychlosti získání těchto informací závisí často úspěch pátrání“.⁴²

Mezitím operační důstojník na operačním středisku ÚO Prachatice vyhlásil pátrání po osobě do celostátního pátrání prostřednictvím policejního informačního systému PATROS. K tomuto je určen speciální program nazývaný se PATROS. Tento program – jeho verzi, která slouží k vyhledávání a odvolávání osob z pátrání mají k dispozici všichni pátrači (pracovníci na SKPV) a operační důstojníci na operačních střediscích. Náhled programu při vyhledávání osoby vkládám pro představu do textu pod odstavcem. Dále se do programu vkládá foto, vypisuje se poznámka, která obsahuje popis osoby, oblečení, další zájmové informace. Dále poznámka obsahuje informaci jak s osobou naložit v případě vypátrání apod.

Po 45 minutách byla pátrací akce po pohřešovaném zatím neúspěšná. Jedním z důvodů bylo také, že lesní porost byl poměrně hustý, jednalo se o smíšený les, kdy listnaté stromy ještě nebyly zbaveny listů a tak i pro vrtulník bylo velice obtížné propátrávat terén z výšky. Vzhledem k ročnímu období hrozilo, že by přes noc mohla klesnout teplota i pod bod mrazu a to by bylo velice nebezpečné pro lidský organismus, který by velmi rychle prochladl, a mohlo by dojít k úmrtí osoby následkem podchlazení. Ve čtvrtek 10. října byla odpolední teplota kolem 12 stupňů Celsia, beze srážek. Obvykle v tuto dobu je západ slunce po 17 hodině. V 16:45 hodin dostal hlášení pátrač z vrtulníku, že v jihozápadním cípu lesa zachytila termokamera aktivní signál, tento signál byl nehybný a poměrně velký, dle informací z vrtulníku se mohlo jednat o lidské tělo u krmelce. Po obdržení informace byla tímto směrem vyslána pátrací skupina, která byla vzdálena od zájmového místa cca. 500 metrů. Za několik minut dostal pátrač zprávu od pátrací skupiny, že poblíž krmelce našli P. K, který byl živý, dehydratovaný a měl pravděpodobně zlomenou pravou nohu.

⁴² KONRÁD, Z. A KOL. *Kriminalistika*. 2. přepracované a doplněné vydání Praha: C. H. Beck, 2004. s. 378.

Po této zprávě následovalo hlášení operačnímu středisku, které na místo poslalo zdravotnickou službu, která se mohla k místu přiblížit z nejbližší cesty asi na 300 metrů, z lesa byl muž transportován na nosítkách.

O vypátrání hledaného byla telefonicky informována oznamovatelka – dcera pohřešovaného. Následovalo ukončení pátrací akce, vrtulník po vysazení místního policisty odlétl zpět na základnu do Prahy. Na místě zůstala pouze jedna dvoučlenná hlídka, která ošetřovala zraněného a čekala na příjezd zdravotníků.

V rychlosti hlídka obvodního oddělení získala informace od pohřešovaného muže k okolnostem, jak se na toto místo dostal. P. K. uvedl, že tohoto dne ráno vyrazil sám na sběr hub. Cítil se však trochu unaven a po několika hodinách pravděpodobně omdlel a ztratil košík na houby, ve kterém měl i mobilní telefon. Když se probral, bylo již asi po poledni, cítil, že má velké bolesti v oblasti pod pravým kolenem. Košík na houby s mobilním telefonem nemohl nalézt, byl dezorientovaný a pohyb mu způsoboval velké problémy. Proto se snažil dostat na nejbližší cestu, skončil však u kraje lesa u krmelce, dál již nemohl. Dále příslušníkům poděkoval za záchranu života, protože s ním se již podle jeho slov pomalu loučil. Po příjezdu záchranné služby byl nalezený dopraven do sanitního vozu a převezen do nemocnice k ošetření. Pátrací akce byla ukončena v 17:15 hodin s kladným výsledkem. Samozřejmě následovala pro policisty povinnost celou věc zpracovat administrativně, což obnášelo sepsání úředního záznamu, a odvolání pátrání po osobě.

Na závěr tohoto případu jen malé srovnání, jak při pohřešování reagovali bezpečnostní orgány státu Izrael: V pondělí večer zalarmovala policii a záchranáře zpráva, že se ve městě Kirjat Gat (cca 50 000 obyvatel) na jihu Izraele, pohřešují dvě malé děti. Pětiletá dvojčata odešla z domu svých rodičů v pondělí pozdě odpoledne a rodiče je nebyli schopni najít. Policii, jakmile obdržela zprávu o pohřešovaných, takto malých dětech, ihned na místo vyslala pátrací vrtulník a záchranná služba ZAKA (nevládní záchranná organizace) požádala dobrovolníky o pomoc při hledání. Celé město bylo rozděleno do pravomoci jednotlivých pátracích týmů a po dobu dvou hodin, asi od 21 do 23 hodin, bylo pod policejní uzávěrou. Poté se do věci vložil velitel místní policie, znovu prohledal dům rodičů – a našel obě děti, které se v mezidobí nepozorovaně vrátily domů, jak bezpečně spí schované pod svými postýlkami. Příběh měl šťastný konec, každopádně za pozornost stojí krom rychlosti akce a uzávěry celého města i to, že policie a bezpečnostní aparát krom nasazení vlastních sil využívá jako

plnohodnotného partnera a spoluorganizátora akce nevládní instituce (v tomto případě organizace ZAKA)⁴³

Zůstává otázkou, jakým směrem se bude systém pátrání vyvíjet v podmínkách ČR, i dnes již policie využívá poměrně často nevládní organizace, v rámci jihočeského kraje je to např. Jihočeská záchranná brigáda kynologů⁴⁴, avšak je zatím nereálné, aby se takováto organizace podílela na organizaci pátrací akce.

5.2 Pátrání po hledané osobě

V této části bude prezentován příklad po hledané osobě. Jednalo se o muže, na kterého je vydán Okresním státním zastupitelstvím v Prachaticích předběžný souhlas se zadržením dle ustanovení § 76 trestního řádu⁴⁵, pro podezření ze spáchání zločinu loupeže podle ustanovení § 173 odst. 2, písm. b) trestního zákoníku.⁴⁶ Pachatel P. D. se dopustil dne 12.7.2013 přepadení benzínové stanice ve večerních hodinách, kdy při tomto odcizil pod pohrůzkou střelné zbraně finanční hotovost a přitom zranil úderem do hlavy obsluhu stanice.

Šetřením ze strany SKPV Prachatice byl zjištěn podezřelý ze spáchání tohoto činu, avšak jeho současný pobyt nebyl znám. V tu chvíli – středu 7.8.2013 přišel pracovník SKPV Prachatice za pátračem – kolegou ze stejného pracoviště s žádostí o vyhlášení pátrání po osobě do celostátního pátrání.

Pátračem byla osoba na základě výše uvedeného souhlasu vložena do informačního systému PATROS, tím byla osoba zavedena do celostátního pátrání. Pátračem byly provedeny lustrace ve všech dostupných informačních systémech, bohužel bez kladného poznání k možnému výskytu osoby. Zároveň byla na žádost

⁴³ ISRAELNATIONALNEWS. *Pátrání po pohřešovaných je tvrdým oříškem* [online]. 2014 [2014-07-01]. Dostupné z WWW: <<http://www.policista.cz/>>

⁴⁴ JIHOČEŠTÍZÁCHRANÁŘI. *Jihočeská záchranná brigáda kynologů*. [online]. 2014 [2014-07-02]. Dostupné z WWW: <<http://jihocestizachranari.cz>>.

⁴⁵ Česko. Zákon č. 141/1961 Sb. *O trestním řízení soudním*. In *Sbírka zákonů, Československá socialistická republika*, částka 66, s. 0513

⁴⁶ Česko. Zákon č.40/2009 Sb. *o trestní zákoník*. In *Sbírka zákonů, Česká republika*. 2009, částka 11, s. 354-464.

1) „Kdo proti jinému užije násilí nebo pohrůzky bezprostředního násilí v úmyslu zmocnit se cizí věci, bude potrestán odnětím svobody na dvě léta až deset let“.

2) „Odnětím svobody na pět až dvanáct let bude pachatel potrestán, b) způsobí-li takovým činem těžkou újmu na zdraví“.

Okresního státního zastupitelství Prachatice osoba vložena do informačního systému SIS dle čl. 98. SPÚ. V následujících dnech byla provedena osobní prověrka u příbuzných osob. Od bratra podezřelého P. D. bylo zjištěno, že P. D. asi před měsícem z nenadání odjel do zahraničí, do sousedního Německa, do obce Pasov, kde se měl zdržovat na ubytovně poblíž vlakového nádraží. Od doby co odjel, se mu neozval.

Na základě této informace bylo cestou Odboru mezinárodní spolupráce (Národní centrála Sirene) požádáno u německé policie o ověření této informace se zdůrazněním toho, aby prověrka byla vykonána tak, aby nepadlo podezření na to, že hledaného P. D. hledá Policie ČR. Žádost byla odeslána elektronickou cestou dne 12.8.2013. I následující dny byly prováděny prověrky v okolí rodiny, kdy byla informace o tom, že podezřelý P. D. odcestoval z České republiky potvrzena. Samozřejmě pátračem bylo upozorněno Obvodní oddělení Policie ČR Prachatice, kde má hledaný trvalý pobyt a většinu rodiny, aby se při výkonu služby policisté věnovali tomuto pátrání. Dne 15.8.2013 přišla odpověď z Odboru mezinárodní spolupráce, že hledaný byl kontrolován německou policií na ubytovně ve městě Pasov. Při kontrole nebyl hledané osobě sdělen důvod kontroly. Hledaný dále německé policii uvedl, že zde bude pobývat zhruba do období Vánoc, neboť si v místě shání práci. Po tomto zjištění byla vyžádána schůzka s příslušným státním zástupcem. K rozhovoru došlo ihned dne 16.8.2013, kdy byla státnímu zástupci vysvětlena nastalá situace. Podezření, že hledaný Pavel opravdu spáchal trestný čin, bylo podloženo přímými důkazy, záznamem z bezpečností kamery a vyhodnocením zajištěných stopy z místa činu. P. D. byl navíc již několikrát trestán za násilnou trestnou činnost. Státní zástupce se ztotožnil s dalším postupem ve věci, tj. vydání Evropského mezinárodního zatykače dle ustanovení § 190 a násl. zákona o mezinárodní justiční spolupráci.⁴⁷

Evropský zatykácký rozkaz (dále jen „EZR“) může vydat justiční orgán proti osobě, která se zdržuje v jiném členském státě Evropské unie, je-li třeba vyžádat její předání za účelem trestního stíhání nebo k trestu odnětí svobody. V tomto případě to byla jediná možnost, hledaného omezit na osobní svobodě v zahraničí. Vydání EZR v této fázi trestního řízení není jednoduché a předchází mu různé instituty jako je řízení proti uprchlému apod., které zde nebudou rozebírány. Výsledkem bylo, že dne 27.8.2013 byl vydán Okresním soudem v Prachaticích EZR na osobu hledaného.

⁴⁷ Česko. Zákon č.104/2013 Sb. o mezinárodní justiční spolupráci ve věcech trestních. In *Sbírka zákonů, Česká republika*. 2013, částka 47, s. 1058.

Cestou Odboru mezinárodní policejní spolupráce byla opět požádána o spolupráci německá policie, která na základě platného EZR zatkla P. D. dne 29.8.2013 v Pasově. Zatčený byl nyní ve vydávací vazbě v Německu, kdy jeho předání zpět do ČR bylo naplánováno na 10.9.2013, na hraničním přechodu Strážný, okr. Prachatice.

Zatčený P. D. byl opravdu předán dne 10.9.2013 Policii ČR, která ho eskortovala Okresnímu soudu v Prachaticích, ten okamžitě uvaluje na P. D. vazbu a ve věci byly dále prováděny procesní úkony.

Mechanismus vydání osoby ze zahraničí není nijak jednoduchý a v některých případech trvá i několik měsíců, v tomto případě byl popsán jednoduchý příklad mezinárodní policejní a justiční spolupráce se zdárným koncem.

5.3 Využití informačních systémů při pátrání po odcizené věci

V následujícím textu bude shrnuto, jakým způsobem funguje využití informačních systémů v běžném výkonu služby policisty „na ulici“⁴⁸. Významnou roli hrají v dnešní době samozřejmě možnosti spojení – mobilní telefon, vysílačka a rychlost počítačové sítě, na které je závislá rychlost odpovědi z databází.

Pro demonstraci využijeme praktický možný praktický příklad. Na policejní služebně v severních Čechách bylo ohlášeno poškozeným občanem odcizení motorové pily zn. Stihl, kdy majitel při oznámení o krádeži z chalupy policistům dodal i záruční list, ze kterého policista, který přijal oznámení o odcizení věci, opsal do informačního systému KSU i sériové (výrobní) číslo uvedené pily.

O několik měsíců později, v rámci akce zaměřené na dodržování bezpečnosti a plynulosti silničního provozu na pozemních komunikacích a pátrání po odcizených věcech bylo v jižních Čechách zastaveno vozidlo k běžné kontrole. Policista, který vozidlo zastavil, provedl následnou lustraci vozidla, kdy se pomocí služební vysílačky spojil se svým kolegou, který vykonával dozorčí službu na útvaru a nadiktoval mu údaje o vozidle (registrační značku) a data k řidiči (jméno, příjmení a datum narození). Dále si policista všiml, že na zadních sedačkách je položena motorová pila, ze které si zapsal výrobní číslo.

⁴⁸ Pod tímto slangovým pojmem „na ulici“ se v rámci Policie ČR rozumí přímý výkon služby. V drtivé většině se jedná o běžnou činnost uniformovaného policisty.

Policista na služebně pomoci výpočetní techniky vstoupil do informačních systémů policie a zadal dotaz. V okamžiku dostal informaci, že řidič, který byl zastaven, nemá řidičské oprávnění – řídil tedy bez řidičského průkazu, o kterém při zastavení tvrdil, že jej pouze zapomněl doma.

Dále bylo v evidencích zjištěno, že automobil nebyl odcizený, měl platnou technickou kontrolu a po řidiči nebylo vyhlášeno celostátní pátrání. Tato zpětná vazba přichází ve většině případů maximálně do několika málo minut.

Další lustrací přes kolegu na služebně v systému KSU zjištěno podle výrobního čísla na pile, že jde o tutéž pilu, která byla odcizena před několika měsíci v severních Čechách.

Proto policista na místě kontroly zajistil předběžně motorovou pilu a poté odvezl řidiče na výslech na služebnu. Na služebně bylo pokračováno v dalších úkonech, které již nejsou pro tento příklad podstatné.

Důležitým faktorem byla skutečnost, že policista, který přijímal oznámení, o odcizení motorové pily, byl důsledný a vyplnil řádně výrobní číslo pily v systému KSÚ, bez kterého by nebylo možné pozdější ztotožnění věci.

Na tomto příkladu bylo pouze předvedeno, že sebedokonalejší a technicky vyspělý systém není pro praxi využitelný, pokud do něj nebudou vkládána správným způsobem data. Samozřejmě na druhou stranu je také nutné s někdy poměrně složitými informačními systémy umět správně pracovat a dobrat se tak přesnému výsledku.

Pro účely práce byly zvoleny výše popsané případy, ve kterých byl doložen princip fungování policejní činnosti zvané pátrání. V obou případech vedly učiněná opatření k vypátrání osob. Neexistují žádné oficiální statistiky úspěšnosti pátracích akcí, je totiž běžné, že pohřešovaná osoba je vypátrána ještě před započítáním vlastní pátrací akce, nebo přímo při ní, ale pohřešovaný není vyhlášen do pátracího systému PATROS.

Tato kapitola byla zaměřena na objasnění struktury policie v oblasti pátrání, přiblížení jejich kompetencí a využívání informačních systémů policie České republiky. Policie ČR spravuje nebo se podílí na správě více než 30 informačních systémů a některé používá policista denně. Jiné elektronické informační systémy jsou určeny pro speciální útvary. Počet zřizovaných IS pro využití policie je vysoké a v posledních letech dochází ještě k jejich nárůstu, proto orientace v nich není jednoduchou záležitostí zejména pro začínajícího policistu.

ZÁVĚR

V této práci bylo dosaženo vytyčeného cíle, kterým bylo přiblížit odborné i laické veřejnosti problematiku policejní pátrání po osobách a věcech.

Jsou zde uvedeny důvody, pro které bylo téma pátrání po osobách a věcech zpracováno, co tato činnost policie přináší pro orgány činné v trestním řízení, pro ni samotnou a také pro občanskou společnost.

Cíle a metody jsou rozebrány na začátku práce a jsou dodrženy po celý text.

Práce dále přibližuje historický vývoj metod, na kterých je kriminalistické pátrání policie postaveno, uvádí se zde i historický exkurz vývoje pátrání v policejních sborech na území ČR, ale i současné metody, postupy a prostředky pátrání, na kterých je tato činnost současné policie postavena.

Práce také přináší také pohled do současné právní úpravy pátrání po osobách a věcech, přibližují se zde základní pojmy v této oblasti.

Pro odbornou i laickou veřejnost je zde objasněna struktura Jihočeského krajského ředitelství a jeho jednotlivé složky, které se podílejí na pátrání, jejich postavení, úkoly a i odpovědnost jednotlivých specialistů a organizačních článků na úseku pátrání.

Jednou ze stěžejních částí práce je kazuistika. Zde jsou prezentovány metody, postupy a prostředky, které v konkrétních případech policisté využily k vyřešení přiděleného případu a jehož hlavním úkolem bylo využití metod postupů a prostředků pátrání.

V samotném závěru je třeba uvést, že v době zpracování této práce bylo vyhlášeno do celostátního pátrání kolem 9500 lidí, z tohoto počtu je cca 600 osob pohřešovaných.

Tohoto stavu bylo dosaženo hlavně poctivou prací všech zúčastněných policistů – zejména pátračů, kteří dostali do rukou nové nástroje v podobě informačních systémů, centrálních evidencí a možností sledování elektrotechnických zařízení, které pomáhají k nalezení hledaných a pohřešovaných osob. Toto zjištění dává veřejnosti srozumitelně najevo, že je Policie ČR v této své činnosti poměrně silná a má možnosti, jak pomoci nalézt pohřešovanou osobu či vypátrat hledanou osobu nebo věc a v mnoha případech také dopomoci tak výkonu spravedlnosti.

Pokud se pátrání týká pátrání po hledaných osobách i zde policie aktivně přistupuje k jejich nalezení a provedení případných další i trestně procesních úkonů. Vysoká aktivita policistů pro vypátrání takových osob plyne nejen z právních norem, ale také z praktických poznatků, ze kterých plyne, že nevypátrané osoby mají negativní vliv na bezpečnostní situaci v rámci republiky. Nemalé procento hledaných osob jsou pachatelé trestných činů, kteří nenastoupili do výkonu trestu odnětí svobody a nadále pokračují v páčání další trestné činnosti. Pokud již společnost investuje nemalé finanční prostředky a úsilí mnoha lidí do řádného objasnění stavu věci, je správné, aby pachatel také odpykal svůj trest.

Přestože pátrání je činností u policie velmi důležitou, lze konstatovat, že tato činnost základních útvarů policie i složek SKPV je poněkud opomíjenou službou Policie ČR. Může to být dáno tím, že odborná policejní veřejnost má za to, že ji vykonávají všechny útvary policie a že není třeba nasazovat další síly a prostředky na tuto problematiku. Dále by tento postoj mohl plynout z toho, že specifika této činnosti zůstávají mnohým policistům a i vedoucím pracovníkům policie není blízká a je jen poměrně málo zainteresovaných policistů, kteří plně rozumí v potřebném rozsahu této problematice.

Při výkonu pátrání u policie lze nalézt negativní faktory, mezi kterými jsou:

- a. nízký počet sil policistů v přímém výkonu služby
- b. prostředky.
- c. akceschopnost a koordinovanost sil a prostředků
- d. nedostatek technického vybavení
- e. zbytečně zdlouhavá administrativa

Poslední dobou se objevuje populární způsob některých organizací, které mediálně nabízejí pomoc s vypátráním osoby. Jde však o organizace často ze soukromého sektoru, které mají k dispozici velmi dobrou techniku, ovšem na druhou stranu je potřeba říci, že mají malou oporu v zákonných normách. Zároveň je třeba upozornit na to, že tyto organizace si své služby od občanů nechávají zaplatit, neboť využívají tíživé situace rodin, které potřebují pomoc s vypátráním konkrétní zejména pohřešované blízké osoby. Hlavním a jediným garantem, který provádí, ale i zodpovídá za tuto náročnou činnost je Policie ČR.

I výše uvedené negativní faktory by bylo možné v policejní praxi odstranit a to následujícími navrhovanými opatřeními, mezi které lze začlenit:

- a) zvýšení počtu policistů v přímém výkonu

- b) zvýšení počtu pátračů
- c) odstranění zbytečné administrativy
- d) celoživotní vzdělávání policistů na úseku pátrání

Nepochybné je i to, že do budoucna se musí Policie ČR a zejména její vzdělávací instituty, které by měly umožnit profesní růst a vzdělávání všech policistů, u pátračů to platí dvojnásob. V rámci Policie Jihočeského kraje prošli všichni pracovníci na úseku pátrání speciálním kurzem, který učí policisty lepší komunikaci s oznamovateli. V tomto směru vzdělávání, společně se znalostmi o technických prostředcích, lze vidět jako správný směr celoživotního vzdělávání u Policie ČR, který je hoděn následování po celé republice. Další možností je zavedení účinného systému porad a pravidelných školení je také vhodným doplňkem při vzdělávání policistů na všech úrovních praktického výkonu pátrání. V neposlední řadě by se měla naše policie zaměřit na zintenzivnění mezinárodní spolupráce, mezi jednotlivými sbory police států EU i států se kterými má ČR uzavřené příslušné mezinárodní smlouvy.

V samém závěru lze uvést, že kriminalistické pátrání je náročnou, často i vyčerpávající prací, na které se podílejí všechny složky Policie České republiky.

SEZNAM POUŽITÝCH ZDROJŮ:

Literární zdroje

1. HLAVÁČEK, J. , PROTIVINSKÝ M. a kol. *Praktická kriminalistika*. Praha : Kriminalistický ústav Praha Policie České republiky, 2006., 240 str.
2. CHMELÍK, J. a KOLEKTIV. *Rukověť kriminalistiky*. Plzeň : Aleš Čeněk, s.r.o., 2005. 532 s. ISBN 80-86898-36-9.
3. KONRÁD, Z. A KOL. *Kriminalistika*. 2. přepracované a doplněné vydání. Praha : C. H. Beck, 2004. 569 s. ISBN 80-7179-878-9.
4. MACEK, P. UHLÍŘ, L. *Dějiny Policie a Četnictva II*. Praha : Police History, 1999. 230 s. ISBN 80-902670-0-9.
5. MACEK, P. UHLÍŘ, L. *Dějiny Policie a Četnictva III*. Praha : Police History, 2001. 230 s. ISBN 80-86477-01-0.
6. NĚMEC, M. *Kriminalistická taktika pro policisty*. Praha : Eurounion, 2004. 328 s. ISBN 80-7317-036-1.
7. PILAŘ, A. *Pátrací akce*, Kriminalistický sborník, 2007, č. V, s. 1-10
8. STÍNIL, Z. a KOL, *Stručný přehled dějin SNB*. Praha : Severografia n.p., 1981. 162 s.
9. STRAUS, J. A KOL. *Kriminalistická taktika*. Plzeň: Aleš Čeněk, 2005. 278 s. ISBN 80-86898-40.
10. VANGELI, B. *Zákon o Policii České republiky. Komentář*. 1. vydání. Praha : C.H. Beck, 2009, 442 s. ISBN 978-80-74-00-142-0.
11. WEISS, M. *Schengenská spolupráce – stručný průvodce*. NC SIRENE, 2010. 32 s.

Legislativní zdroje

1. Česko. Zákon č. 273/2008 Sb. ze dne 11. srpna 2008, o Policii České republiky. In *Sbírka zákonů, Česká republika*. 2008, částka 91, s. 4086-4156.
2. Česko. Zákon č. 141/1961 Sb. ze dne 9. prosince 1961, o trestním řízení soudním. In *Sbírka zákonů, Československá socialistická republika*, částka 66, s. 0513.

3. Česko. Zákon č. 40/2009 Sb. ze dne 9. února 2009, trestní zákoník. In *Sbírka zákonů, Česká republika*. 2009, částka 11, s. 0354-0464.
4. Česko. Zákon č.104/2013 Sb. ze dne 30. dubna 2013, o mezinárodní justiční spolupráci ve věcech trestních. In *Sbírka zákonů, Česká republika*. 2013, částka 47, s. 1058.
5. Rozkaz ředitele Krajského ředitelství Jihočeského kraje č. 302/ 2010 ze dne 28. prosince 2010.
6. Závazný pokyn policejního prezidenta č. 87/2006 ze dne 22. června 2006, kterým se stanoví zásady poskytování informací Policií České republiky veřejnosti prostřednictvím sdělovacích prostředků.
7. Závazný pokyn policejního prezidenta č.76/2007 ze dne 25. června 2007 o činnosti národní centrály SIRENE odboru mezinárodní policejní spolupráce Policejního prezidenta České republiky.
8. Závazný pokyn policejního prezidenta č. 71/2007 ze dne 27. června 2007 o národní součásti Schengenského informačního systému.
9. Závazný pokyn policejního prezidenta č. 72/2007 ze dne 29. června 2007 o informačním systému KSU.
10. Závazný pokyn policejního prezidenta č.73/2007 ze dne 29. června 2007 o informačních systémech PATROS a PATRMV.
11. Závazný pokyn policejního prezidenta č. 80/2009 ze dne 17. června 2009, kterým se upravuje činnost služební kynologie a služební hipologie.
12. Závazný pokyn policejního prezidenta č. 135/2010 ze dne 22. října 2010, o pátrání.
13. Závazný pokyn policejního prezidenta č. 55/2013 ze dne 27. března 2013, o některých pátracích informačních systémech.
14. Závazný pokyn policejního prezidenta č. 250/2013 ze dne 3. prosince 2013, o identifikačních úkonech.

Elektronické zdroje

1. Ministerstvo vnitra České republiky. *Národní koordinační mechanismus pátrání po pohřešovaných dětech* [online]. 2014 [2014-06-20]. Dostupný z WWW: <<http://www.mvcr.cz/clanek/narodni-koordinacni-mechanismus-patrani-po-pohresovanych-detech.aspx>>.

2. ISRAELNATIONALNEWS. *Pátrání po pohřešovaných je tvrdým oříškem* [online]. 2014 [2014-07-01]. Dostupné z WWW: <<http://www.policista.cz/clanky/reportaz/patrani-po-pohresovanych-je-tvrzym-oriskem-104/>>.
3. JEDLIČKA, M. *Louis Alphonse Bertillon*. [online]. 2014 [2014-06-27]. Dostupné z WWW: <<http://kriminalistika.eu/muzeumzla/bertilon/bertilon.html>>.
4. JEDLIČKA, M. *Kriminalistická daktyloskopie*. [online]. 2014 [2014-06-28]. Dostupné z WWW: <<http://kriminalistika.eu/daktyl/daktyl.html>>.
5. JIHOČEŠTÍZÁCHRANÁŘI. *Jihočeská záchranná brigáda kynologů*. [online]. 2014 [2014-07-02]. Dostupné z WWW: <<http://jihocestizachranari.cz>>.
6. ŽIVOTOPISYONLINE. *Francois-Eugené Vidocq*. [online]. 2014 [2014-06-15]. Dostupné z WWW: <<http://zivotopisyonline.cz/francois-eugene-vidocq-zakladatel-surete/>>.

Ostatní zdroje

1. Interní materiály Krajského ředitelství policie Jihočeského kraje.
2. Informační systém Policie ČR – PATROS.

SEZNAM ZKRATEK:

EU – Evropská unie

ETR – Evidence trestního řízení

EZR – Evropský zatýkací rozkaz

IS – Informační systém

KŘPC - Krajské ředitelství policie Jihočeského kraje

KŘP Jčk – Krajské ředitelství policie Jihočeského kraje

KSU – Kriminalisticky sledovaná událost

Policie ČR - Policie České republiky

PP ČR – Policejní prezídium České republiky

SIS - Schengenský informační systém

SKPV – Služba kriminální policie a vyšetřování

SPÚ – Schengenská prováděcí úmluva

ÚO Prachatice – Územní odbor Prachatice

ÚOOZ – Útvar pro odhalování organizovaného zločinu

VB – Veřejná bezpečnost

VIN – Vehicle Identification Number (identifikační číslo vozidla)

ZPPP- Závazný pokyn policejního prezidenta

SEZNAM OBRÁZKŮ, TABULEK A GRAFŮ:

Obrázky

Obr. 1: Organizační schéma Krajského ředitelství policie Jihočeského kraje

Grafy

Graf 1: Osoby vyhlášené do pátrání v rámci Jčk v letech 2007-2013

Graf 2: Osoby odvolané z pátrání v rámci Jčk v letech 2007-2013

PŘÍLOHY:

I. Dobový obrázek.

II. Graf, znázorňující podíl jednotlivých skupin vyhlášených do celostátního pátrání.

III. Ukázka z programu IS PATROS.

IV. Screen internetového prostředí vytvořeného pro širokou veřejnost na veřejné síti internet.

V. Ukázka z programu IS PATRMV.

VI. Graf vývoje lustrací v IS KSU.

VII. Mapka znázorňující možný výsledek zaměření mobilního telefonu pohřešované osoby.

PŘÍLOHA I.

Obrázek z knihy *Dějiny Policie a Četnictva III*⁴⁹, která ukazuje rozmanitost policejních složek v době protektorátu Čech a Moravy – kapitán protektorátního četnictva (šedá uniforma), Unterscharführer zbraní SS (na motocyklu) a protektorátní četník (vlevo).

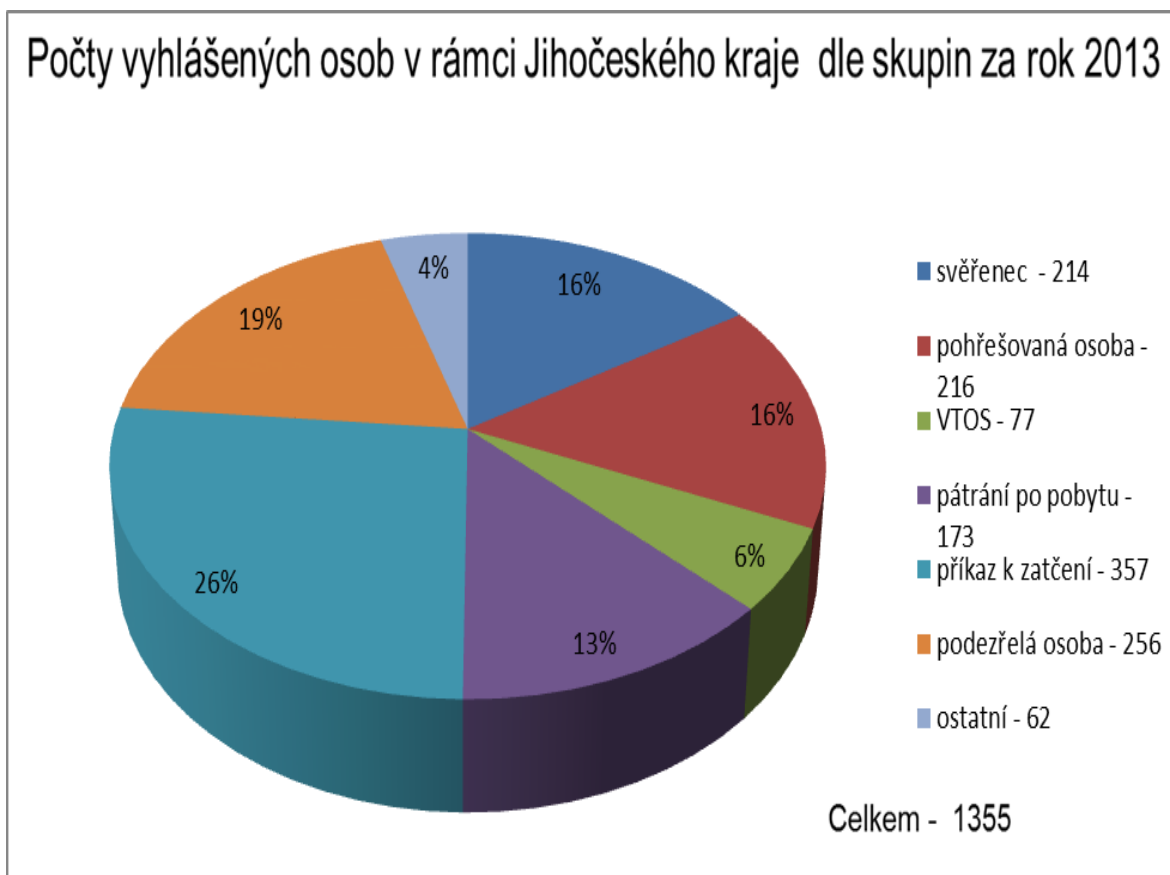


1.

⁴⁹ MACEK, P. UHLÍŘ, L. *Dějiny Policie a Četnictva III*. Praha : Police History, 2001. ISBN 80-86477-01-0, s. 24.

PŘÍLOHA II.

Graf znázorňující skupiny, které jsou nejvíce zastoupeny při vyhlásování do celostátního pátrání v rozhodném období od 1.1.2013 do 23.12.2013 v rámci Krajského ředitelství Policie Jihočeského kraje.⁵⁰



⁵⁰ Vlastní sestava – zdroj: informační systém Policie ČR PATROS.

PŘÍLOHA III.

Ukázka z programu IS PATROS – sloužící Policii ČR k vyhledávání osob do celostátního pátrání.⁵¹

Pátrání po osobách Vyhlášení pátrání

Aplikace Dotaz Vyhlášení Opravy Další údaje Zveřejnění Zadrženi Dodatečné tisky Odvolání Odeslání do SIS

OSTRÝ PROVOZ

Vyhlášení pátrání po osobě

Příjmení Jméno

dat.nar. pohlaví Rodné číslo / Stát

Rodné př. Místo narození

Rodiče

Skupina osob

Naposledy viděn(a)

Vyhlásil (dal podnět)

pod č.j.

Pozn. k os. Dle druhu krim.

Dle subj. Místo

Hledá

Příkaz ze dne Přenášet na Internet

Pro § Podklad Přenášet do SIS

Odrevidováno

Zdánlivě stáří od: do: Výška[cm] od Výška do

Délka chodidla[mm] Velikost obuvi [mm] Krev. skup.

⁵¹ Screen z uživatelského prostředí systému.

PŘÍLOHA IV.

Výsledky vyhledání všech osob v pátrání se jménem „NOVÁK“ v rozhraní veřejně dostupných internetových stránek www.policie.cz.⁵²

PÁTRÁNÍ PO OSOBÁCH

Úvodní strana / Pátrání po osobách

Pátrání po osobách

Databáze obsahuje záznamy z aktivní pátrací evidence Policie České republiky. Zpřístupněné záznamy jsou platné k termínu aktualizace databáze na internetu.

Poslední aktualizace databáze: 21. srpna 2013 v 14:16:25

Dítě v ohrožení

Pátrání v médiích

Mimořádné opatření

Vyhledávání

MVČR

Hasiči ČR



[NOVÁK DAVID](#)

hledaný



[NOVÁK DAVID](#)

pohřešovaný



[NOVÁK JAN](#)

hledaný



[NOVÁK JAN](#)

hledaný



[NOVÁK LADISLAV](#)

hledaný



[NOVÁK LIBOR](#)

hledaný



[NOVÁK LUBOMÍR](#)

hledaný



[NOVÁK LUBOŠ](#)

pohřešovaný



[NOVÁK LUKÁŠ](#)



[NOVÁK MARTIN](#)



[NOVÁK MARTIN](#)



[NOVÁK MILAN](#)

HLÁŠENÍ KYBERKRIMINALITY

STOP KORUPCI

INFORMACE K TERORISMU

POLICIE ČR A EU

⁵² Policie České republiky. *Pátrání po osobách* [online]. 2013 [cit. 2013-10-02]. Dostupné z WWW: <<http://aplikace.policie.cz/patrani-osoby/PatraniMedia.aspx>>.

PŘÍLOHA V.

Ukázka programu PATRMV – sloužící k vyhledávání vozidel a registračních značek do celostátního pátrání.⁵³

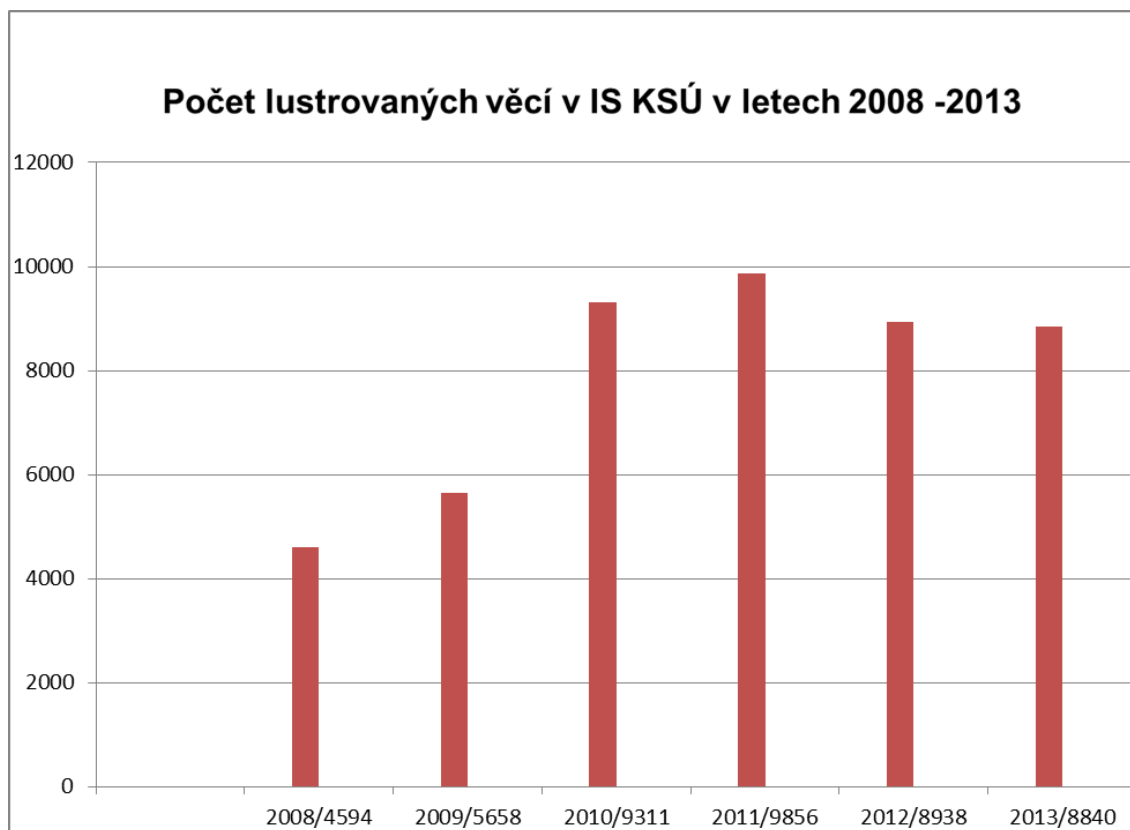
The screenshot displays the PATRMV software interface. At the top, a window titled 'Patrmv' shows a splash screen with the text 'Ostrý provoz do centrální evidence' and the logo of the Czech Republic Police. Below this, the main application window 'PATRMV Vozidlo včetně RZ' is visible. The interface includes a search form with the following fields and options:

- CZ** (Country): OS (Region): osobní vozidlo (Vehicle type): Veterán (Veteran):
- důvod pátrání** (Reason for search): odcizené (Stolen), neoprávněně užívané (Used without permission), pohřešované (Reported), zájmové (Interested), důkaz TR (Evidence TR)
- upozornění** (Warnings): 1 riziko výbušnin (Explosive risk), 2 riziko radiace (Radiation risk), 3 riziko chemikálií (Chemical risk), 4 nebezpečný pasažér (Dangerous passenger), 5 ukradené značení (Stolen marking), 6 podezření na klon (Suspicion of cloning)
- Vozidlo včetně RZ** (Vehicle including registration plate): RZ (Registration plate): barva RZ (Registration plate color): bílá / černá (White / Black), značka (Brand), model (Model), motor (Engine), VIN (VIN), barva (Color), rok (Year): 2013
- Výsledek registru** (Registry result): CRV (CRV), CRV (CRV)
- havarijní p.** (Accident):
- událost od** (Event from): 20.08.2013 00:00 **do** (to): 21.08.2013 00:00
- místo odcizení** (Location of theft):
- vyhlásil** (Reported by): datum (date): 21.8.2013, kraj (region): 02, okres (district): 20, obvod (ward): 70, Č. J. (Case number):
- Číselník okresů** (District numbers):
- Oznamovatel / Majitel** (Reporter / Owner): Revize (Revision): 00.00.0000, Schengen (Schengen): od (from): 01.01.1901, Internet (Internet):
- Poznámka / Markanty** (Note / Markers):
- Návrat** (Return) and **Ulož** (Save) buttons.

⁵³ Screen z uživatelského prostředí systému.

PŘÍLOHA VI.

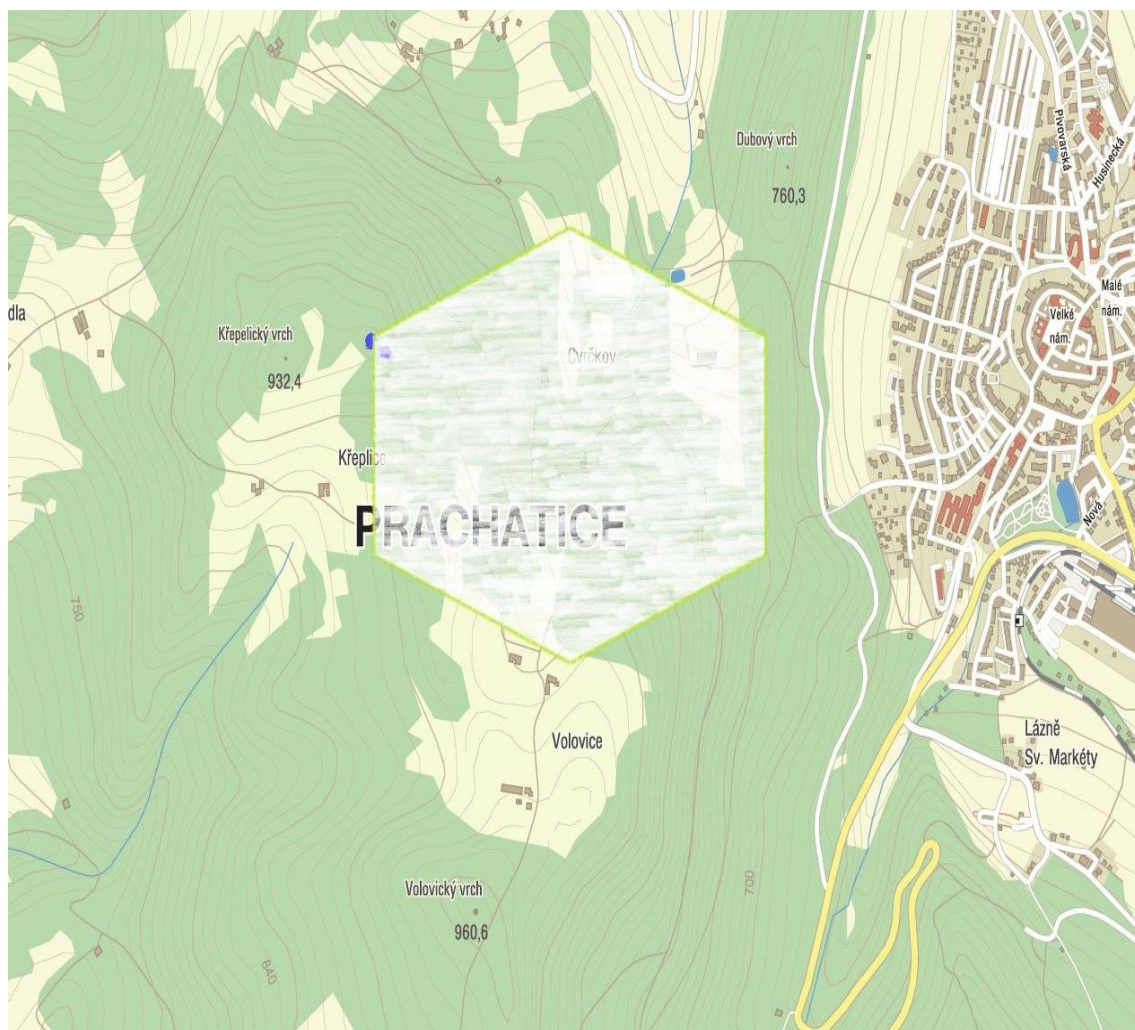
Graf znázorňuje vývoj počtu lustrovaných věcí v rámci Jihočeského kraje za posledních 5 let. Jde o věci, které měli policisté „fyzickou v rukou“ a prováděli jejich kontrolu.⁵⁴



⁵⁴ Vlastní sestava– zdroj: informační systém KSÚ.

PŘÍLOHA VII.

Možný výsledek zaměření mobilního telefonu – data získané od mobilního operátora pro potřeby Policie ČR.⁵⁵



⁵⁵ vlastní