

**VYSOKÁ ŠKOLA EVROPSKÝCH A REGIONÁLNÍCH  
STUDIÍ, O. P. S., ČESKÉ BUDĚJOVICE**

**BAKALÁŘSKÁ PRÁCE**

**SPOLUPRÁCE VEŘEJNÉ SPRÁVY A NEZISKOVÝCH  
ORGANIZACÍ V OBLASTI SOCIÁLNÍCH SLUŽEB  
V REGIONU PŘÍBRAM**

**Autor práce:** Radka Jarolímová, DiS.

**Studijní obor:** Bezpečnostně právní činnost ve veřejné správě

**Forma studia:** Kombinovaná

**Vedoucí práce:** Mgr. Bc. Josef Kříha

**Katedra:** Katedra právních oborů a bezpečnostních studií

**2014**

Prohlašuji, že jsem bakalářskou práci vypracovala samostatně, na základě vlastních zjištění a s použitím odborné literatury a materiálů uvedených v této práci.

Souhlasím, aby práce byla uložena v knihovně Vysoké školy evropských a regionálních studií v Českých Budějovicích a zpřístupněna v souladu s § 47b zákona č. 111/1998 Sb. v platném znění.

.....

Děkuji vedoucímu bakalářské práce Mgr. Bc. Josefu Kříhovi za cenné rady, připomínky a metodické vedení práce. Za součinnost v rámci zpracování empirických dat a výzkumných ukazatelů děkuji poskytovatelům sociálních služeb regionu Příbram. Za poskytnutí informací o rozvojových projektech obce Příbram děkuji Mgr. Janu Novotnému, zaměstnanci Městského úřadu v Příbrami.

## ABSTRAKT

JAROLÍMOVÁ, R. *Spolupráce veřejné správy a neziskových organizací v oblasti sociálních služeb v regionu Příbram: bakalářská práce*. České Budějovice: Vysoká škola evropských a regionálních studií, o. p. s., 2014. 81 s. Vedoucí bakalářské práce: Mgr. Bc. Josef Kříha

**Klíčová slova:** komunitní plánování, nezisková organizace, poskytovatelé sociálních služeb, sociální služby, spolupráce, veřejná správa

Bakalářská práce se zabývá problematikou spolupráce veřejné správy a poskytovatelů sociálních služeb neziskové sféry v oblasti poskytování sociálních služeb. Teoretická část práce obsahuje analýzu literatury zaměřené na charakteristiku veřejné správy, neziskových organizací a sociálních služeb. Praktická část práce pojednává o průběhu komunitního plánování sociálních služeb, na kterém se podílí územní samospráva, poskytovatelé sociálních služeb a zájemci o tuto problematiku z řad veřejnosti. Tato část práce je obohacena o případovou studii, která se týká procesu komunitního plánování sociálních služeb v regionu Příbram v letech 2010-2011 a obsahuje analýzu komunitního plánu sociálních služeb tohoto regionu, seznam aktuálně registrovaných sociálních služeb v regionu a změny v rozvoji sociálních služeb od roku 2011 do současnosti. Tato část obsahuje rovněž výsledky dotazníkového šetření, které shrnuje názory poskytovatelů sociálních služeb z řad neziskových organizací na oblast jejich spolupráce se státní správou i místní samosprávou. V závěru práce jsou uvedena opatření, která by bylo vhodné učinit pro zlepšení spolupráce mezi veřejnou správou a neziskovou sférou a rovněž návrhy na rozvoj sociálních služeb v regionu, které by mohly být obsaženy v příštím komunitním plánu obce.

## ABSTRACT

JAROLÍMOVÁ, R. *The Cooperation between public administration and non-profit organizations in the area of social services in Pribram region: bachelor thesis.* České Budějovice: The College of European and Regional Studies, 2014. 81 p.  
Thesis Supervisor: Mgr. Bc. Josef Kříha

**Keywords:** community planning, non-profit organizations, social service providers, social services, cooperation, public administration

The bachelor thesis deals with issues of cooperation between public administration and social services of non-profit sector in the provision of social services. The theoretical part contains an analysis of the literature focusing on the characteristics of public administration, non-profit organizations and social services. The practical part deals with progress of community planning of social services, where the local government participates and moreover social service providers and those members of the public interested in the issue. This part is enriched by a case study, which refers to the process of community planning of social services in the region Pribram in 2010-2011 and contains an analysis of community social services plan in the region, a list of currently registered social services in the region and changes in the development of social services since 2011 to the present. This part also contains the results of the survey, which summarizes the opinions of social service providers from non-profit organizations in the area of cooperation with state administration and local self-government. In the conclusion are mentioned the measures which should be made to improve cooperation between public authorities and non-profit sector as well as proposals for the development of social services in the region that could be included in the next plan of the village community.

## OBSAH

<b>ÚVOD</b> .....	<b>9</b>
<b>1 CÍLE A METODIKA BAKALÁŘSKÉ PRÁCE</b> .....	<b>11</b>
<b>2 VEŘEJNÁ SPRÁVA</b> .....	<b>12</b>
2.1 Subjekty veřejné správy .....	12
2.1.1 Stát.....	12
2.1.2 Veřejnoprávní korporace.....	13
2.1.3 Veřejný ústav a veřejný podnik.....	13
2.1.4 Správní úřady .....	14
2.2 Správní delikty .....	15
2.3 Komunikace veřejné správy s veřejností.....	15
2.3.1 Komunikační modely .....	15
2.3.2 Komunikační prostředky .....	16
2.3.3 Komunikace v rámci komunitního plánování .....	17
2.4 Kvalita ve veřejné správě .....	17
2.5 Sociální správa .....	18
2.5.1 Působnost veřejné správy v sociálních službách.....	18
2.5.2 Působnost ministerstev v sociální správě .....	20
<b>3 NEZISKOVÉ ORGANIZACE</b> .....	<b>21</b>
3.1 Nestátní neziskové organizace .....	21
3.2 Státní neziskové organizace .....	23
3.3 Poslání neziskové organizace.....	24
3.4 Dlouhodobé cíle organizace .....	24
3.5 Plánování rozvoje organizace.....	25
3.6 Financování neziskové organizace .....	26
3.7 Management v neziskové organizaci .....	26
3.8 Vztah neziskové organizace a veřejnosti.....	26

<b>4 SOCIÁLNÍ SLUŽBY .....</b>	<b>27</b>
4.1 Druhy sociálních služeb a formy jejich poskytování .....	27
4.2 Poskytovatelé sociálních služeb .....	29
4.2.1 Registrace poskytovatelů sociálních služeb .....	29
4.2.2 Povinnosti poskytovatelů sociálních služeb .....	30
4.3 Standardy kvality sociálních služeb .....	31
4.4 Inspekce poskytování sociálních služeb.....	32
4.5 Financování sociálních služeb.....	34
4.5.1 Dotace ze státního rozpočtu .....	34
4.5.2 Příspěvek na péči.....	35
4.6 Vztah mezi veřejnou správou a neziskovou sférou v sociální oblasti.....	35
4.7 Plánování sociálních služeb.....	36
<b>5 ANALÝZA STAVU SOCIÁLNÍCH SLUŽEB V REGIONU .....</b>	<b>38</b>
5.1 Analýza komunitního plánování v letech 2010-2011.....	38
5.1.1 Analýza stavu sociálních služeb.....	39
5.1.2 Analýza názorů veřejnosti .....	42
5.1.3 Analýza názorů pracovních skupin .....	42
5.1.4 Výsledky analýzy komunitního plánu sociálních služeb .....	44
5.2 Analýza sociálních služeb v regionu v roce 2014.....	45
5.2.1 Sociální služby registrované v regionu v roce 2014 .....	46
5.2.2 Absence sociálních služeb v regionu v roce 2014.....	49
5.2.3 Rozvoj sociálních služeb od roku 2010 do roku 2014 .....	49
<b>6 SPOLUPRÁCE POSKYTOVATELŮ SOCIÁLNÍCH SLUŽEB A VEŘEJNÉ SPRÁVY V REGIONU .....</b>	<b>51</b>
6.1 Partnerství v rozvojových projektech EU .....	51
6.2 Dotazníkové šetření.....	52
6.2.1 Neziskové organizace zapojené do výzkumu.....	53
6.2.2 Výsledky dotazníkového šetření .....	54

6.2.3 Vyhodnocení dotazníkového šetření .....	65
<b>ZÁVĚR.....</b>	<b>68</b>
<b>SEZNAM POUŽITÝCH ZDROJŮ .....</b>	<b>71</b>
<b>SEZNAM PŘÍLOH .....</b>	<b>75</b>
<b>SEZNAM GRAFŮ.....</b>	<b>76</b>
<b>SEZNAM TABULEK .....</b>	<b>77</b>
<b>PŘÍLOHY .....</b>	<b>78</b>



# ÚVOD

Téma této bakalářské práce bylo vybráno na základě osobních zkušeností autora práce v oblasti poskytování sociálních služeb, které vyplývají z dvanáctileté praxe na pozici sociálního pracovníka a zároveň ředitelky neziskové organizace Centrum pro zdravotně postižené a seniory, o. p. s. v Příbrami, která je registrovaným poskytovatelem sociálních služeb. Tato organizace se zabývá poskytováním sociálního poradenství a služby osobní asistence a v rámci této činnosti spolupracuje s dalšími poskytovateli sociálních služeb v regionu, s místní samosprávou i se státní správou. Od roku 2006 je organizace zahrnuta do komunitního plánování sociálních služeb v obci Příbram.

Sociální služby upravuje zákon č. 108/2006 Sb., o sociálních službách, ve znění pozdějších předpisů (dále jen „**zákon o sociálních službách**“) a prováděcí vyhláška. Součástí vyhlášky je příloha, která obsahuje jednotlivé standardy kvality sociálních služeb a jejich kritéria, která musí dodržovat každý registrovaný poskytovatel sociálních služeb.

Sociální služby poskytuje soukromý i neziskový sektor, územní samospráva, a Ministerstvo práce a sociálních věcí. Spolupráce veřejné správy a neziskového sektoru probíhá v oblasti komunitního plánování sociálních služeb v jednotlivých regionech. Výstupem z komunitního plánování jsou místní komunitní plány, na základě kterých se následně zpracovávají krajské komunitní plány. Komunitní plány obsahují přehled poskytovatelů sociálních služeb v regionu, druhy poskytovaných sociálních služeb a jejich kapacitu. V závěru plánu jsou uvedeny služby, které nejsou v regionu dostupné, a které by bylo potřeba zavést. Na komunitním plánování se podílejí zástupci neziskových organizací, které sociální služby poskytují, zástupci místních samospráv a občané z řad veřejnosti. Komunitní plán zpracovává koordinátor, kterého si na jeho zpracování objednává příslušná obec. Plán je vždy po uplynutí čtyř let aktualizován. V rámci komunitního plánování vydávají orgány místní samosprávy katalog poskytovatelů sociálních služeb, který je zdrojem informací o sociálních službách v regionu pro širokou veřejnost.

Sociální služby jsou veřejnou správou finančně podporovány z rozpočtu obcí, krajů a jednotlivých ministerstev, zejména Ministerstva práce a sociálních věcí.

Kraje zajišťují registrace poskytovatelů sociálních služeb, poskytování sociálních služeb monitorují a kontrolují prostřednictvím inspekcí sociálních služeb, které zajišťují krajské pobočky Úřadů práce ČR. Obce poskytují podporu poskytovatelům sociálních služeb také formou poskytnutí vhodných prostor pro jejich činnost, prominutím nájemného či jeho snížením. Neziskové organizace spolupracují s obcemi v rámci rozvoje veřejných služeb v obcích formou partnerství v projektech financovaných EU.

Bakalářská práce se zabývá spoluprací veřejné správy a poskytovatelů sociálních služeb neziskové sféry v regionu Příbram v rámci komunitního plánování sociálních služeb. Analýzou komunitního plánu regionu se zjišťuje, jaké sociální služby v regionu existují, jaké je třeba rozvíjet a jakých změn bylo v této oblasti dosaženo. Dotazníkovým šetřením se zjišťuje, jakým způsobem je neziskovým organizacím poskytujícím sociální služby v regionu poskytována podpora veřejnou správou, a jaké jsou pozitivní a negativní stránky jejich spolupráce.

# 1 CÍLE A METODIKA BAKALÁŘSKÉ PRÁCE

Hlavním cílem bakalářské práce je zjistit, jak probíhá spolupráce mezi neziskovými organizacemi a veřejnou správou v oblasti poskytování sociálních služeb v regionu Příbram.

Díličními cíli bakalářské práce je zjistit, jak se daří realizovat opatření navržená v komunitním plánu sociálních služeb, jaká je dostupnost sociálních služeb v regionu, jak spolupracují neziskové organizace s veřejnou správou, jaká je jim ze strany veřejné správy poskytována podpora, a jaké vidí pozitivní a negativní stránky spolupráce s veřejnou správou v regionu Příbram.

Teoretická část práce bude obsahovat analýzu literatury týkající se veřejné správy, neziskových organizací, sociálních služeb a komunitního plánování sociálních služeb.

Praktická část práce bude obohacena o případovou studii a dotazníkové šetření. Obsahem případové studie bude analýza komunitního plánu sociálních služeb regionu Příbram. Bude zjištěno, jakých výsledků bylo komunitním plánováním dosud dosaženo, jaká je dostupnost sociálních služeb v regionu a jaké služby v regionu chybí a bude třeba je zavést do budoucna.

V rámci dotazníkového šetření bude vytvořen dotazník pro nestátní neziskové organizace, které jsou poskytovateli sociálních služeb v regionu Příbram. Jeho výsledkem bude shrnutí názorů poskytovatelů sociálních služeb neziskové sféry na jejich spolupráci s veřejnou správou, názorů na podporu jejich činnosti ze strany veřejné správy a na komunitní plánování sociálních služeb v regionu.

V závěru práce budou uvedena opatření, která by bylo vhodné učinit pro zlepšení spolupráce mezi veřejnou správou a neziskovou sférou a rovněž návrhy na rozvoj sociálních služeb v regionu, které by mohly být obsaženy v příštím komunitním plánu města Příbram.

## 2 VEŘEJNÁ SPRÁVA

„Pojem správa označuje specifickou cílevědomou, výkonnou, regulační a obstaravatelskou činnost společenského charakteru.“<sup>1</sup>

„Pojem soukromá správa označuje správu soukromých záležitostí v soukromém zájmu. Pojem veřejná správa označuje správu veřejných záležitostí ve veřejném zájmu.“<sup>2</sup>

**Pojetí veřejné správy:**<sup>3</sup>

- **Materiální pojetí** – jedná se o činnosti veřejné správy, ochranu veřejného zájmu, organizaci veřejných záležitostí a poskytování veřejných služeb.
- **Institucionální pojetí** – jedná se o souhrn institucí, které vykonávají činnost ve veřejném zájmu.

### 2.1 Subjekty veřejné správy

**Mezi hlavní subjekty veřejné správy patří:**<sup>4</sup>

- Stát
- Veřejnoprávní korporace územní, osobní, věcné
- Veřejné ústavy
- Veřejné podniky
- Fyzické a právnické osoby soukromého práva.

#### 2.1.1 Stát

Stát je právnickou osobou veřejného práva, veřejnoprávní korporací a je nejdůležitějším subjektem veřejné správy. Vykonává veřejnou právu jako státní správu

<sup>1</sup> HEJDA, J., PŘIBYL, K.. *Správní právo*. České Budějovice, 2011. s. 8.

<sup>2</sup> HEJDA, J., PŘIBYL, K. *Správní právo*. České Budějovice, 2011. s. 14.

<sup>3</sup> HEJDA, J., PŘIBYL, K. *Správní právo*. České Budějovice, 2011. s. 14.

<sup>4</sup> HENDRYCH, D. a kol. *Správní právo: obecná část*. Praha, 2012. s. 97.

prostřednictvím úřadů státní správy nebo prostřednictvím jiných subjektů veřejné správy, na které výkon státní správy přenesse.<sup>5</sup>

Přenesenou působnost vykonávají obecní úřady, pověřené obecní úřady, obecní úřady obcí s rozšířenou působností, krajské úřady, zvláštní orgány obcí a krajů a komise rad obcí.<sup>6</sup>

**Činnost státní správy je:**<sup>7</sup>

- **Výkonná** - prováděcí, zabezpečující a realizační činnosti k výkonu zákona.
- **Podzákonná** - je vázaná zákony, kterými se řídí při své činnosti a zabezpečuje jejich provádění.
- **Nařizovací** - vydává normativní správní akty a uplatňuje mocenský postoj též vůči adresátům uvnitř správy.

### 2.1.2 Veřejnoprávní korporace

Veřejnoprávní korporace je právnická osoba, které byla svěřena pravomoc samostatně plnit veřejné úkoly. Veřejnoprávní korporace jsou územní - mají sídlo uvnitř teritoria, ve kterém působí, osobní - členství v nich se pojí s příslušností osoby k určité skupině povolání - profesní komory, zájmová sdružení a vysoké školy. Věcné členství vyplývá z vlastnictví k určité věci nebo služeb.<sup>8</sup>

### 2.1.3 Veřejný ústav a veřejný podnik

Veřejný ústav je souhrn věcných a osobních prostředků subjektu veřejné správy za účelem trvalé služby zvláštnímu veřejnému účelu. Jedná se o organizační jednotku

---

<sup>5</sup> HENDRYCH, D. a kol. *Správní právo: obecná část*. Praha, 2012. s. 100.

<sup>6</sup> HENDRYCH, D. a kol. *Správní právo: obecná část*. Praha, 2012. s. 119.

<sup>7</sup> HEJDA, J., PŘIBYL, K. *Správní právo*. České Budějovice, 2011. s. 20-21.

<sup>8</sup> HENDRYCH, D. a kol. *Správní právo: obecná část*. Praha, 2012. s. 101-103.

subjektu veřejné správy, nesamostatnou jednotku nebo samostatný právní subjekt. Nemá členskou základnu.<sup>9</sup>

Veřejný podnik je soukromý podnik, který zabezpečuje úkoly veřejné správy na základě veřejnoprávní smlouvy uzavřené mezi subjektem soukromého podnikání na straně jedné a oprávněným zástupcem subjektu veřejné správy na straně druhé. Jeho činnost je hospodářská, je spojena s veřejným zájmem.<sup>10</sup>

„Subjekty veřejné správy jsou pevně vázány právním řádem, právními normami organizační povahy a vnitřními předpisy.“<sup>11</sup>

#### 2.1.4 Správní úřady

Správní úřady jsou orgány subjektu veřejné správy. Jedná se o organizační jednotky, které jsou zřízeny zákonem, a které jednají jménem subjektu, jehož jsou organizační složkou. Jsou vykonavateli veřejné správy.<sup>12</sup>

**Mezi správní úřady patří:**<sup>13</sup>

- Vláda
- Ministerstva
- Správní úřady s celostátní působností řízené vládou nebo ministerstvy
- Správní úřady s omezenou působností
- Veřejné ozbrojené sbory
- Hlava státu
- Státní úřady

---

<sup>9</sup> HENDRYCH, D. a kol. *Správní právo: obecná část*. Praha, 2012. s. 103-104.

<sup>10</sup> HENDRYCH, D. a kol. *Správní právo: obecná část*. Praha, 2012. s. 105-106.

<sup>11</sup> TOMEŠ, I. a kol. *Sociální správa: úvod do teorie a praxe*. Praha, 2009. s. 24.

<sup>12</sup> HENDRYCH, D. a kol. *Správní právo: obecná část*. Praha, 2012. s. 100.

<sup>13</sup> HENDRYCH, D. a kol. *Správní právo: obecná část*. Praha, 2012. s. 118.

## 2.2 Správní delikty

Správní delikty jsou protiprávní jednání subjektů správního práva, za které lze uložit správní sankci. Projednávají se z úřední povinnosti. Při určení výše pokuty se přihlídnou k závažnosti správního deliktu, ke způsobu jeho spáchání, jeho následkům a okolnostem, za nichž byl spáchán.<sup>14</sup>

„Odpovědnost za správní delikt je odpovědnost za porušení právních povinností stanovených v zákonech. Cílem odpovědnosti je eliminovat následky protiprávního jednání a zabránit opakování tohoto protiprávního jednání. Její projednávání se řídí správním řádem.“<sup>15</sup>

„Odpovědnost za správní delikt zaniká, pokud příslušný správní orgán nezahájil řízení o správním deliktu do 1 roku ode dne, kdy se o něm dozvěděl, nejpozději do 3 let ode dne, kdy byl spáchán. Právnická a podnikající fyzická osoba za správní delikt neodpovídá, pokud prokáže, že vynaložila veškeré úsilí, aby porušení právní povinnosti zabránila.“<sup>16</sup>

## 2.3 Komunikace veřejné správy s veřejností

„Externí komunikace veřejné správy s veřejností jsou vztahy s podnikatelskou sférou, jinými organizacemi a občany. Zaměřuje se na potřeby občanů, jejich orientaci na úřadě, potřebu informací a služeb.“<sup>17</sup>

### 2.3.1 Komunikační modely

**Vertikální model** - nerovnoprávný vztah, kdy občané úřad vnímají jako mocenský orgán. Přílišná kontrola ze strany veřejné správy směrem k veřejnosti může způsobit, že veřejnost bude vnímat životní podmínky jako nepříjemné a může to vést ke zvyšování fluktuace obyvatel v obci, k obranným reakcím, apatii a k projevům

<sup>14</sup> KRÁLOVÁ, J., RÁŽOVÁ, E. *Sociální služby a příspěvek na péči*. Olomouc, 2012, s. 200.

<sup>15</sup> HEJDA, J., PŘIBYL, K., *Správní právo*. České Budějovice, 2011. s. 110.

<sup>16</sup> KRÁLOVÁ, J., RÁŽOVÁ, E., *Sociální služby a příspěvek na péči*. Olomouc, 2012, s. 199.

<sup>17</sup> ERNEKER, J. *Sociální komunikace ve veřejné správě*. České Budějovice, 2007. s. 65.

nespokojenosti. Následně může docházet k většímu posílení kontroly ze strany veřejné správy, což ještě posílí negativní vnímání správy ze strany veřejnosti, vyšší míru fluktuace, obranných reakcí a apatií. Jedná se o nežádoucí vývoj, kdy dochází k potlačování svobody občanů pomocí administrativních nebo ekonomických nástrojů, s odvoláním na vyšší zájem.<sup>18</sup>

„Při vydávání nařízení a zákazů je třeba zvažovat, zda jsou nezbytné a veřejnost o nich citlivě a v hlubších souvislostech informovat. Pokud to není nezbytné a řešení by znamenalo větší škody, je lepší daný problém neřešit. Nadbytečná informovanost neumožňuje další vyhodnocení podávaných informací, může vést k otupělosti občanů a mít za následek vnímání některých jevů jako negativní i tehdy, pokud takové nejsou. Mnoho banálních problémů pak může být považováno za závažné.“<sup>19</sup>

**Horizontální model** – je rovnocenný vztah mezi veřejnou správou a veřejností, ve kterém jsou občané veřejnou správou vnímáni jako rovnocenní a spolupracující partneři a naopak.<sup>20</sup>

### 2.3.2 Komunikační prostředky

**Prostředky externí komunikace jsou:**<sup>21</sup>

- **Úřední deska** - zřizuje ji každý správní orgán a musí být nepřetržitě veřejně přístupná. Její obsah musí být zveřejněn i způsobem umožňujícím dálkový přístup.
- **Úřední deska na internetu** - pokud není, má být uzavřena veřejnoprávní smlouva o zveřejňování obsahu úřední desky způsobem umožňujícím dálkový přístup s jiným správním orgánem nebo může tuto povinnost vykonávat nadřízený orgán.
- **Informační středisko** - první kontaktní místo pro občany.

<sup>18</sup> POMAHAČ, R., *Veřejná správa*. Praha, 2013. s. 231.

<sup>19</sup> POMAHAČ, R. *Veřejná správa*. Praha, 2013. s. 136-137.

<sup>20</sup> ERNEKER, J. *Sociální komunikace ve veřejné správě*. České Budějovice, 2007. s. 68.

<sup>21</sup> ERNEKER, J. *Sociální komunikace ve veřejné správě*. České Budějovice, 2007. s. 80-83.



- **Internetové stránky** - nemají časové ani územní omezení, výhodou je rychlost a snadnější předávání informací a jejich sdílení.
- **Prezentační materiály** - nároky jsou na textové a grafické zpracování, tisk.
- **Místní a regionální periodika** - k vysvětlování rozhodnutí, konkrétních kroků, k obhajobě nepopulárních opatření, k prezentaci vlastních úspěchů. Obsahují pozvánky i praktické informace.
- **Vlastní televizní vysílání** - ke zprostředkování atraktivních informací. Vyžaduje kvalitu, styl, je finančně náročné.
- **Tiskový servis** - pravidelné informace pro novináře, tiskové zprávy, konference.
- **Propagační akce** - kulturní programy, akce a soutěže pro děti: Osloví široké skupiny.

### 2.3.3 Komunikace v rámci komunitního plánování

„Veřejná správa by měla informovat veřejnost o cílech, kterých chce dosáhnout, o způsobu, jakým bude cílů dosaženo, kdo se na jejich dosažení bude podílet a jak. Veřejnosti je třeba poskytovat i zpětnou vazbu a informovat ji o průběhu procesu, dávat jí náměty na další práci a informovat ji o výsledcích celého procesu komunitního plánování. Důležitými výstupy jsou plán rozvoje sociálních služeb a adresář poskytovatelů sociálních služeb, který by měl být dostupný široké veřejnosti prostřednictvím poskytovatelů sociálních služeb i místních samospráv.“<sup>22</sup>

## 2.4 Kvalita ve veřejné správě

Kvalita ve veřejné správě je důležitá kvůli rostoucí poptávce po veřejných službách, zvyšujícímu se očekávání uživatelů a jejich většímu sklonu porovnávat

---

<sup>22</sup> MÜLLEROVÁ, L. *Průvodce procesem komunitního plánování sociálních služeb* [online]. Praha, 2004 [cit.2014-04-25]. Dostupné z WWW: <[http://socialnirevue.cz/media/docs/Pruvodce/Pruvodce\\_procesem\\_kp.pdf](http://socialnirevue.cz/media/docs/Pruvodce/Pruvodce_procesem_kp.pdf)>.

veřejné služby se službami soukromého sektoru i vzhledem k povinností vykazovat větší průhlednost při využití veřejných zdrojů a dosahovat větší výkonnosti.<sup>23</sup>

„Oblasti, které veřejnost při hodnocení kvality úřadu hodnotí, jsou - prostředí úřadu, dostupnost služeb, komunikace pracovníků s veřejností, jejich profesionalita, způsob poskytování služeb a vyřizování správních záležitostí.“<sup>24</sup>

## 2.5 Sociální správa

Sociální správa jsou činnosti, kterými je realizována sociální politika a ochrana obyvatelstva na určitém území, a které směřují k uspokojování sociálních potřeb obyvatel. Sociální správu vykonávají státní, veřejnoprávní i soukromoprávní organizace, ziskové a neziskové.<sup>25</sup>

Sociální péči mohou vykonávat také občané, a to jako dobrovolníci nebo zaměstnanci v nestátních organizacích, jako podnikatelé nebo asistenti sociální péče.<sup>26</sup>

### 2.5.1 Působnost veřejné správy v sociálních službách

#### **Působnost veřejnoprávních korporací:<sup>27</sup>**

**Kraj** zjišťuje potřeby poskytování sociálních služeb osobám na svém území, zajišťuje dostupnost informací o možnostech a způsobech poskytování sociálních služeb na svém území. Kraj zpracovává střednědobý plán rozvoje sociálních služeb ve spolupráci s obcemi na území kraje, se zástupci poskytovatelů sociálních služeb a se zástupci osob, kterým jsou poskytovány sociální služby. Kraj následně sleduje a vyhodnocuje plnění střednědobého plánu rozvoje sociálních služeb a zajišťuje dostupnost poskytování sociálních služeb na svém území v souladu s tímto plánem.

<sup>23</sup> POMAHAČ, R. *Veřejná správa*. Praha, 2013. s. 231.

<sup>24</sup> POMAHAČ, R. *Veřejná správa*. Praha, 2013. s. 237-238.

<sup>25</sup> TOMEŠ, I. a kol. *Sociální správa: úvod do teorie a praxe*. Praha, 2009. s. 33.

<sup>26</sup> TOMEŠ, I. a kol. *Sociální správa: úvod do teorie a praxe*. Praha, 2009. s. 173.

<sup>27</sup> ČESKO. Zákon č. 108/2006 Sb., o sociálních službách. In *Sbírka zákonů, Česká republika*. 2006, částka 37, s. 1281-1282.

**Obec** zjišťuje potřeby poskytování sociálních služeb osobám na svém území a zajišťuje dostupnost informací o možnostech a způsobech poskytování sociálních služeb na svém území. Obec zpracovává střednědobý plán rozvoje sociálních služeb ve spolupráci s krajem, poskytovateli sociálních služeb na území obce a za účasti osob, kterým jsou sociální služby poskytovány.

#### **Působnost státní správy:<sup>28</sup>**

**Ministerstvo práce a sociálních věcí** řídí a kontroluje výkon státní správy v oblasti sociálních služeb, zpracovává střednědobý národní plán rozvoje sociálních služeb za účasti krajů, zástupců poskytovatelů sociálních služeb a zástupců osob, kterým jsou sociální služby poskytovány. Ministerstvo spolupracuje s Ministerstvem vnitra při optimalizaci dostupnosti místních veřejných služeb.

**Krajský úřad** zajišťuje poskytnutí sociálních služeb osobám v případě, kdy poskytovatel sociálních služeb ukončil jejich poskytování z důvodu zrušení jeho registrace a osoby, kterým byly služby dosud poskytovány, se nacházejí v bezprostředním ohrožení jejich práv a zájmů. Krajský úřad koordinuje poskytování sociálních služeb osobám, jejichž práva a zájmy jsou ohroženy trestnou činností jiné fyzické osoby a činnosti, které vedou k řešení nepříznivé sociální situace a k sociálnímu začleňování osob.

**Obecní úřad obce s rozšířenou působností** zajišťuje osobě, které není poskytována sociální služba, a je v takové situaci, kdy neposkytnutí okamžité pomoci by ohrozilo její život nebo zdraví, nezbytné poskytnutí sociální služby. Úřad koordinuje poskytování sociálních služeb a poskytuje odborné sociální poradenství osobám ohroženým sociálním vyloučením z důvodu předchozí ústavní nebo ochranné výchovy nebo výkonu trestu, osobám, jejichž práva a zájmy jsou ohroženy trestnou činností jiné osoby, a osobám, jejichž způsob života může vést ke konfliktu se společností. Úřad zajišťuje poskytnutí služby sociální péče osobě umístěné ve zdravotnickém zařízení, koordinuje poskytování sociálních služeb a realizuje činnosti vedoucí k sociálnímu začleňování osob.

---

<sup>28</sup> ČESKO. Zákon č. 108/2006 Sb., o sociálních službách. In *Sbírka zákonů, Česká republika*. 2006, částka 37, s. 1281-1282.

## 2.5.2 Působnost ministerstev v sociální správě

Na sociální správě se podílejí kromě Ministerstva práce a sociálních věcí také další ministerstva.

### **Působnost dalších ministerstev:**<sup>29</sup>

**Ministerstvo vnitra** zabezpečuje poskytování dávek důchodového pojištění příslušníkům Policie ČR, Hasičského záchranného sboru a příslušníkům ostatních bezpečnostních sborů a bezpečnostních služeb. Vyplácí jim také výsluhové nároky a zajišťuje integrační politiku ve vztahu k azylantům a cizincům.

**Ministerstvo obrany** má v kompetenci důchodové a sociální zabezpečení vojáků z povolání, výsluhy a umístování válečných veteránů do zařízení sociální péče.

**Ministerstvo pro místní rozvoj** řídí, koordinuje a financuje výstavbu podporovaných bytů a sociálních bytů pro osoby znevýhodněné v přístupu k bydlení. Odpovídá za cenovou regulaci nájemného.

**Ministerstvo dopravy** koordinuje realizaci přístupnosti dopravy pro zdravotně postižené a imobilní osoby, včetně snížených tarifů za přepravu.

**Ministerstvo financí** má v kompetenci daňovou problematiku, daňové úlevy a zvýhodnění na děti a osoby se zdravotním postižením.

**Ministerstvo spravedlnosti** zajišťuje součinnost soudů a orgánů péče o děti v oblasti ochrany dětí, výkon rozhodnutí o výchově nezletilých dětí. Zabývá se problematikou mezinárodních únosů a rozhoduje o žalobách proti rozhodnutí správních orgánů působících v sociální sféře.

---

<sup>29</sup> TOMEŠ, I. a kol. *Sociální správa: úvod do teorie a praxe*. Praha, 2009. s. 103-107.

## 3 NEZISKOVÉ ORGANIZACE

Nestátní organizace jsou soukromoprávní korporace, které jsou ziskové nebo neziskové. Nestátní ziskové organizace jsou součástí komerčního sektoru a jejich cílem je zisk, který je dělen mezi vlastníky organizace. Nestátní neziskové organizace mohou mít ze své činnosti zisk, ale není cílem jejich činnosti a zakladatelé ani zaměstnanci si ho nesmí dělit mezi sebou. Zisk tyto organizace používají pro svoji další činnost, která je veřejně prospěšná a patří do ní i ochrana veřejných zájmů. Jsou podporovány státem prostřednictvím grantů a dotací.<sup>30</sup>

### 3.1 Nestátní neziskové organizace

Nestátní neziskové organizace jsou soukromoprávní korporace, které nejsou zřizovány státem, a tudíž jsou na státu nezávislé. Zřizované dle nového občanského zákoníku jsou korporace, ústavy a fundace. Dle jiných příslušných zákonů jsou zřizovány církve a náboženské společnosti a dosavadní obecně prospěšné společnosti.

**Církve a náboženské společnosti** jsou zřizovány podle zákona č. 3/2002 Sb., o církvích a náboženských společnostech. Jsou to dobrovolná společenství osob s vlastní strukturou, orgány, vnitřními předpisy, náboženskými obřady a projevy víry, založené za účelem vyznávání určité náboženské víry a s tím spojeného shromažďování, bohoslužby, duchovní služby a případně obecně prospěšné činnosti. Registrovaná církev či náboženská společnost může zakládat právnické osoby za účelem poskytování sociálních nebo zdravotnických služeb. Zakládá se zakládací listinou registrované církve a náboženské společnosti.<sup>31</sup>

**Korporace** je právnická osoba tvořená společenstvím dvou nebo více členů se společným zájmem. Mezi korporace patří spolky, které jsou samosprávnými a dobrovolnými svazky členů k naplňování společných zájmů. Název spolku musí obsahovat slova spolek, zapsaný spolek nebo zkratku z. s. Hlavní činností spolku může být ochrana zájmů, k jejichž naplňování je založen. Spolek může vyvíjet vedlejší

<sup>30</sup> TOMEŠ, I. a kol. *Sociální správa: úvod do teorie a praxe*. Praha, 2009. s. 126.

<sup>31</sup> ČESKO. Zákon č. 3/2002 Sb., o svobodě náboženského vyznání a postavení církví a náboženských společností a o změně některých zákonů. In *Sbírka zákonů, Česká republika*. 2002, částka 2, s. 83–84.

hospodářskou činnost, pokud její účel slouží k podpoře hlavní činnosti nebo k hospodárnému využití spolkového majetku. Zakládací listinou spolku jsou stanovy, kterými může být založen také pobočný spolek jako organizační jednotka hlavního spolku. Spolek vzniká dnem zápisu do veřejného rejstříku. Zrušení spolku může být na návrh osoby, která má na tom oprávněný zájem nebo soudem i bez návrhu.<sup>32</sup>

Pobočný spolek je právnická osoba s odvozenou subjektivitou. Právní osobnost pobočného spolku se odvozuje od právní osobnosti hlavního spolku. Pobočný spolek může mít práva a povinnosti v rozsahu, který je určen stanovami hlavního spolku. Název musí obsahovat název hlavního spolku a musí mít i druhový název, ze kterého vyplývá, že se jedná o spolek pobočný.<sup>33</sup>

**Fundace** je právnická osoba tvořená majetkem vyčleněným k určitému společenskému účelu. Její činnost se váže na účel, ke kterému byla zřízena. Zakládací listinou je statut. Mezi fundace se řadí nadace a nadační fondy.<sup>34</sup>

Účel nadace může být veřejně prospěšný nebo dobročinný, ale musí být trvalý. Může jím být podpora obecného blaha nebo určitého okruhu osob. Nadace může podnikat, pokud se jedná pouze o vedlejší činnost a výtěžky slouží k podpoře jejího účelu. Název nadace musí obsahovat slovo nadace a označení, které poukazuje na její účel. Nadace se zakládá nadační listinou, kterou může být zakládací smlouva nebo pořízení pro případ smrti. Nadace vzniká dnem zápisu do veřejného rejstříku. Před vznikem nadace musí být splněna vkladová povinnost, nadační jistina. Výše vkladů musí být alespoň 500 000 Kč. Peněžité vyjádření výše vkladů je nadační kapitál a zapisuje se do zakládací listiny.<sup>35</sup>

Nadační fond je fond založený za společensky nebo hospodářsky užitečným účelem, který není trvalý. Fond nevytváří nadační jistinu ani nadační kapitál. Majetek může být spotřebován k účelu, pro který byl fond založen. Název musí obsahovat slovo

---

<sup>32</sup> ELIÁŠ, K., SVATOŠ, M. *Nový občanský zákoník 2014: rejstřík: ÚZ: úplné znění; č. 900*. Ostrava, 2012, s. 30-35.

<sup>33</sup> JANEČKOVÁ, E., HORÁLEK, V. *Encyklopedie pojmů nového soukromého práva*. Praha, 2012, s. 94-95.

<sup>34</sup> ELIÁŠ, K., SVATOŠ, M. *Nový občanský zákoník 2014: rejstřík: ÚZ: úplné znění; č. 900*. Ostrava, 2012, s. 38-39.

<sup>35</sup> ELIÁŠ, K., SVATOŠ, M. *Nový občanský zákoník 2014: rejstřík: ÚZ: úplné znění; č. 900*. Ostrava, 2012, s. 39-42.

nadační fond. Zakládá se zakládací listinou nebo pořízením pro případ smrti. Vzniká dnem zápisu do veřejného rejstříku.<sup>36</sup>

**Ústav** je právnická osoba ustavená za účelem provozování společensky nebo hospodářsky účelné činnosti. Výsledky činnosti musí být rovnocenně dostupné každému. Případný zisk musí být použit k podpoře činnosti, pro niž byl založen a k úhradě nákladů na vlastní správu. Název ústavu musí obsahovat slova zapsaný ústav nebo zkratku z. ú. Ústav se zakládá zakládací listinou nebo pořízením pro případ smrti. Vzniká zápisem do veřejného rejstříku.<sup>37</sup>

**Obecně prospěšné společnosti** byly zřizovány dle zákona č. 248/1995 Sb., o obecně prospěšných společnostech, který byl k 1. 1. 2014 zrušen. Dosavadní obecně prospěšné společnosti mohou fungovat podle uvedeného zákona i nadále, nemohou se však zakládat nové.

## 3.2 Státní neziskové organizace

Státní neziskové organizace jsou zřizovány státem nebo veřejnoprávními korporacemi. Patří mezi ně příspěvkové organizace územních samospráv a příspěvkové a rozpočtové organizace státu.

**Příspěvkové organizace územních samosprávných celků** jsou zřizovány dle zákona č. 250/2000 Sb., o rozpočtových pravidlech územních rozpočtů. Jedná se o organizační jednotky územních samosprávných celků, jejichž obsah, struktura a složitost vyžaduje samostatnou právní subjektivitu, a které vyvíjejí neziskovou činnost. Tyto organizace hospodaří s peněžními prostředky získanými vlastní činností, z rozpočtu zřizovatele a s prostředky svých fondů - rezervní, odměn, investiční, kulturních a sociálních potřeb.<sup>38</sup>

**Příspěvkové a rozpočtové organizace státu** jsou zřizovány dle zákona č. 218/2000 Sb., o rozpočtových pravidlech a o změně některých souvisejících zákonů.

<sup>36</sup> ELIÁŠ, K., SVATOŠ, M. *Nový občanský zákoník 2014: rejstřík: ÚZ: úplné znění; č. 900*. Ostrava, 2012, s. 48.

<sup>37</sup> ELIÁŠ, K., SVATOŠ, M. *Nový občanský zákoník 2014: rejstřík: ÚZ: úplné znění; č. 900*. Ostrava, 2012, s. 48–49.

<sup>38</sup> ČESKO. Zákon č. 250/2000 Sb., o rozpočtových pravidlech územních rozpočtů. In *Sbírka zákonů, Česká republika*. 2000, částka 73, s. 3564-3565.

Zřizují je jednotlivá ministerstva nebo místními úřady. Rozpočtové organizace jsou organizační složky státu, které hospodaří s prostředky státního rozpočtu. Jejich příjmy jsou zároveň příjmy státního rozpočtu a výdaje jsou výdaji ze státního rozpočtu. Organizace disponují také prostředky získanými hospodářskou činností, z darů, z rezervního fondu nebo z fondu kulturních a sociálních potřeb. Příspěvkové organizace hospodaří s peněžními prostředky získanými vlastní činností, z rozpočtu zřizovatele a s prostředky svých fondů - rezervní, odměn, investiční, kulturních a sociálních potřeb.<sup>39</sup>

### 3.3 Poslání neziskové organizace

Poslání musí mít organizace jasně definované, musí s ním být vnitřně ztotožněni všichni zaměstnanci a musí mu rozumět veřejnost. Poslání vyjadřuje to, co organizace dělá a pro koho to dělá. Poslání předurčuje právní formu organizace, informuje veřejnost o přínosu práce, motivuje zaměstnance, dobrovolníky i podporovatele, určuje image organizace. Na tvorbě poslání by se mělo podílet co nejvíce zaměstnanců i vedení organizace. Poslání schvaluje statutární orgán.<sup>40</sup>

### 3.4 Dlouhodobé cíle organizace

Dlouhodobé cíle organizace jsou východiskem pro krátkodobé plánování. K naplnění dlouhodobých cílů organizace je výhodné použití metody SMART.

**Podle metody SMART by měly být cíle:**<sup>41</sup>

- **Specifické** - konkrétní, jasné.
- **Měřitelné** - pomocí kritérií, kterými lze zjistit, zda jsou plněny.
- **Akceptovatelné** - musejí být přijatelné a pracovníci s nimi musí být srozuměni.
- **Reálné** - dosažitelné v daném čase a možnostech lidí.
- **Termínované** - termín splnění cílů je všem známý.

<sup>39</sup> ČESKO. Zákon č. 218/2000 Sb., o rozpočtových pravidlech a o změně některých souvisejících zákonů. In *Sbírka zákonů, Česká republika*. 2000, částka 65, s. 3118-3121.

<sup>40</sup> ŠEDIVÝ, M., MEDLÍKOVÁ, O. *Úspěšná nezisková organizace*. Praha, 2011, s. 22-25.

<sup>41</sup> ŠEDIVÝ, M., MEDLÍKOVÁ, O. *Úspěšná nezisková organizace*. Praha, 2011, s. 45-46.



### 3.5 Plánování rozvoje organizace

Strategické plánování je plánování rozvoje organizace s výhledem na dva až tři roky dopředu. Jeho smyslem je definovat, kde se organizace nachází a kde by se v budoucnu nacházet měla. Základem strategického plánování jsou analýzy. Výsledkem analýz jsou informace a data, která jsou potřebná pro vytvoření strategického plánu rozvoje organizace.<sup>42</sup>

**Analýzy pro strategické plánování jsou:**<sup>43</sup>

- **STEEP analýza:** hodnotí se míra vlivu demografických, technických, ekonomických, environmentálních a politických faktorů na existenci organizace a její fungování. Cílem je ujasnit si, jaké z vnějších faktorů mají vliv na fungování organizace.
- **SWOT analýza:** je analýza vnitřního i vnějšího prostředí organizace. Analyzují se silné a slabé stránky organizace a příležitosti a hrozby z vnějšího prostředí.
- **Analýza konkurence:** je analýza dat, která se týká přímých i nepřímých konkurentů, organizací, které se zabývají stejnou činností nebo čerpají finanční prostředky ze stejných zdrojů.
- **Analýza zainteresovaných skupin:** jejím cílem je určit, jaký má organizace význam pro skupiny, kterých se fungování organizace týká pozitivně i negativně a zároveň vliv zainteresovaných skupin na fungování organizace.
- **Analýza rizik:** jejím cílem je definovat všechna rizika, posoudit, jaká je pravděpodobnost, že k nim dojde a vliv rizika na fungování organizace.
- **Analýza portfolia:** posuzuje se finanční návratnost programů a projektů ve vztahu ke společenské hodnotě. Čím větší je společenská potřeba a poptávka po dané službě nebo produktu, tím vyšší je jejich společenská hodnota.

---

<sup>42</sup> ŠEDIVÝ, M., MEDLÍKOVÁ, O. *Úspěšná nezisková organizace*. Praha, 2011, s. 28.

<sup>43</sup> ŠEDIVÝ, M., MEDLÍKOVÁ, O. *Úspěšná nezisková organizace*. Praha, 2011, s. 28-30.

### 3.6 Financování neziskové organizace

Financování neziskové organizace je vícezdrojové. Zdroje financování jsou veřejné instituce, nadace, jednotlivci, soukromé organizace, klienti. Způsoby získávání financí jsou veřejné sbírky, benefiční akce, projekty, granty a dotace státní i dotace z obecních rozpočtů a ze zahraničních zdrojů, sponzorské dary od jednotlivců i soukromých společností, prodej výrobků nebo služeb, členské příspěvky, příjmy od klientů z příspěvku na péči. Zajišťování dostatečných finančních i materiálních zdrojů se označuje jako fundraising.<sup>44</sup>

### 3.7 Management v neziskové organizaci

„Činnosti, které management zahrnuje, jsou: plánování, rozhodování, organizování lidských, finančních a časových zdrojů, oceňování zaměstnanců, jejich motivace k plnění společného cíle, kontrola práce zaměstnanců i plnění cílů organizace. Manažer odpovídá za všechny činnosti v organizaci, ke kterým potřebuje lidi. Efektivní manažer podporuje tým, spolupracuje se svými pracovníky, umí se správně a rychle rozhodovat, zvládat konflikty a krize, má jasné vize do budoucnosti, je adaptabilní, svým chováním vyzařuje hodnoty, které vyžaduje, hledá řešení, inovace a využívá a podporuje silné stránky druhých.“<sup>45</sup>

### 3.8 Vztah neziskové organizace a veřejnosti

Public relations jsou všechny aktivity a činnosti, které organizace provádí pro budování své image, posilování firemní kultury a posilování důvěryhodnosti a transparentnosti organizace. Mezi aktivity organizace v oblasti public relations patří provoz webových stránek, vydávání tištěných materiálů, pořádání akcí, komunikace s důležitými partnery a subjekty a komunikace s médii.<sup>46</sup>

---

<sup>44</sup> TOMEŠ, I. a kol. *Sociální správa: úvod do teorie a praxe*. Praha, 2009. s. 135.

<sup>45</sup> ŠEDIVÝ, M., MEDLÍKOVÁ, O., *Úspěšná nezisková organizace*. Praha, 2011, s. 88-89.

<sup>46</sup> ŠEDIVÝ, M., MEDLÍKOVÁ, O., *Úspěšná nezisková organizace*. Praha, 2011, s. 50-51.

## 4 SOCIÁLNÍ SLUŽBY

Po roce 1989 byl v ČR zahájen proces transformace sociálních služeb, který byl reakcí na sociální důsledky ekonomických reforem. Došlo k rozvoji sociálních služeb a současně k rozvoji neziskového sektoru, který se poskytováním sociálních služeb začal zabývat. Až do roku 2007 byly sociální služby poskytovány na základě právní úpravy z roku 1988.<sup>47</sup>

Zákon č. 108/2006 Sb., o sociálních službách měl přispět k zajištění sociální péče potřebným osobám, k rozvoji rovnoprávných vztahů mezi uživateli a poskytovateli služeb, posílit samostatnost a odpovědnost uživatelů, zdůraznit povinnost zachování lidské důstojnosti, respektu k lidským právům a individuálního přístupu. Nejdůležitější povinností, kterou zákon ukládá poskytovatelům sociálních služeb, je povinnost dodržovat standardy kvality sociálních služeb, které jsou přílohou prováděcí vyhlášky č. 505/2006 Sb., kterou se provádějí některá ustanovení zákona o sociálních službách.<sup>48</sup>

### 4.1 Druhy sociálních služeb a formy jejich poskytování

„**Sociální služba** je činnost nebo soubor činností zajišťujících pomoc a podporu osobám za účelem sociálního začlenění nebo prevence sociálního vyloučení.“<sup>49</sup>

**Sociální poradenství** se dělí na základní a odborné sociální poradenství. Oba druhy poradenství jsou poskytovány bezplatně. Základní sociální poradenství je základní činností při poskytování všech druhů sociálních služeb a poskytovatelé sociálních služeb jsou vždy povinni tuto činnost zajistit. Poskytuje osobám potřebné informace přispívající k řešení jejich nepříznivé sociální situace. Odborné sociální

---

<sup>47</sup> ČÁMSKÝ, P., SEMBDNER, J., KRUTILOVÁ, D., *Sociální služby v ČR v teorii a praxi*. Praha, 2011, s. 9.

<sup>48</sup> ČÁMSKÝ, P., SEMBDNER, J., KRUTILOVÁ, D., *Sociální služby v ČR v teorii a praxi*. Praha, 2011, s. 10.

<sup>49</sup> ČESKO. Zákon č. 108/2006 Sb., o sociálních službách. In *Sbírka zákonů, Česká republika*. 2006, částka 37, s. 1257.

poradenství je poskytováno jednotlivým okruhům uživatelů sociálních skupin ve speciálních poradnách.<sup>50</sup>

„**Služby sociální prevence** napomáhají zabránit sociálnímu vyloučení osob, které jsou tímto ohroženy pro krizovou sociální situaci, životní návyky, způsob života vedoucí ke konfliktu se společností, sociálně znevýhodňující prostředí a ohrožení práv a oprávněných zájmů trestnou činností jiné fyzické osoby. Cílem služeb sociální prevence je napomáhat osobám k překonání jejich nepříznivé sociální situace a chránit společnost před vznikem a šířením nežádoucích společenských jevů.“<sup>51</sup>

Mezi služby sociální prevence patří raná péče, telefonická krizová pomoc, tlumočnické služby, azylové domy, domy na půl cesty, kontaktní centra, krizová pomoc, intervenční centra, nízkoprahová denní centra, nízkoprahová zařízení pro děti a mládež, noclehárny, služby následné péče, sociálně aktivizační služby pro rodiny s dětmi, sociálně aktivizační služby pro seniory a osoby se zdravotním postižením, sociálně terapeutické dílny, terapeutické komunity, terénní programy a sociální rehabilitace.<sup>52</sup>

„**Služby sociální péče** napomáhají osobám zajistit jejich fyzickou a psychickou soběstačnost, s cílem umožnit jim v nejvyšší možné míře zapojení do běžného života společnosti, v případech, kdy toto vylučuje jejich stav a zajistit jim důstojné prostředí a zacházení.“<sup>53</sup>

Mezi služby sociální péče patří osobní asistence, pečovatelská služba, tísňová péče, průvodcovské a předčitatelské služby, podpora samostatného bydlení, odlehčovací služby, centra denních služeb, denní stacionáře, týdenní stacionáře, domovy pro osoby se zdravotním postižením, domovy pro seniory, domovy se zvláštním režimem, chráněné bydlení a sociální služby poskytované ve zdravotnických zařízeních lůžkové péče.<sup>54</sup>

---

<sup>50</sup> ČESKO. Zákon č. 108/2006 Sb., o sociálních službách. In *Sbírka zákonů, Česká republika*. 2006, částka 37, s. 1268.

<sup>51</sup> MATOUŠEK, O., SEMBDNER, J., KRUTILOVÁ, D. *Sociální služby: legislativa, ekonomika, plánování, hodnocení*. Praha, 2007, s. 73.

<sup>52</sup> ČESKO. Zákon č. 108/2006 Sb., o sociálních službách. In *Sbírka zákonů, Česká republika*. 2006, částka 37, s. 1272-1274.

<sup>53</sup> MATOUŠEK, O., SEMBDNER, J., KRUTILOVÁ, D. *Sociální služby: legislativa, ekonomika, plánování, hodnocení*. Praha, 2007, s. 73.

<sup>54</sup> ČESKO. Zákon č. 108/2006 Sb., o sociálních službách. In *Sbírka zákonů, Česká republika*. 2006, částka 37, s. 1268-1271.

## **Základní formy poskytování sociálních služeb:<sup>55</sup>**

- **Terénní sociální služby** jsou služby poskytované v přirozeném sociálním prostředí osob.
- **Ambulantní sociální služby** jsou poskytované v zařízeních sociálních služeb, do kterých se osoby dopravují nebo jsou dopravovány nebo do kterých docházejí. Jejich součástí není ubytování.
- **Pobytové sociální služby** jsou poskytované v zařízeních sociálních služeb, jejichž součástí je i ubytování.

## **4.2 Poskytovatelé sociálních služeb**

„Poskytovateli sociálních služeb mohou být územní samosprávné celky a jimi zřizované právnické osoby, Ministerstvo práce a sociálních věcí a jím zřízené organizační složky státu nebo státní příspěvkové organizace a další právnické a fyzické osoby.“<sup>56</sup>

### **4.2.1 Registrace poskytovatelů sociálních služeb**

Sociální služby lze poskytovat jen na základě oprávnění k poskytování sociálních služeb. Toto oprávnění vzniká rozhodnutím o registraci. O registraci rozhoduje krajský úřad příslušný podle místa trvalého pobytu fyzické osoby nebo sídla právnické osoby a ministerstvo, pokud je zřizovatelem sociální služby.<sup>57</sup>

Podmínkou registrace je podání písemné žádosti o registraci, odborná způsobilost a bezúhonnost všech fyzických osob, které budou přímo poskytovat sociální služby, zajištění hygienických podmínek, jsou-li sociální služby poskytovány v zařízení sociálních služeb, vlastnické nebo jiné právo k objektu nebo prostorám, v nichž budou

<sup>55</sup> ČESKO. Zákon č. 108/2006 Sb., o sociálních službách. In *Sbírka zákonů, Česká republika*. 2006, částka 37, s. 1267.

<sup>56</sup> MATOUŠEK, O., SEMBDNER, J., KRUTILOVÁ, D. *Sociální služby: legislativa, ekonomika, plánování, hodnocení*. Praha, 2007, s. 54.

<sup>57</sup> ČESKO. Zákon č. 108/2006 Sb., o sociálních službách. In *Sbírka zákonů, Česká republika*. 2006, částka 37, s. 1276.

sociální služby poskytovány a zajištění materiálních a technických podmínek odpovídajících druhu poskytovaných sociálních služeb. Poskytovatel sociálních služeb je povinen před započítím jejich poskytování uzavřít pojistnou smlouvu pro případ odpovědnosti za škodu způsobenou při poskytování sociálních služeb.<sup>58</sup>

Rozhodnutí o registraci obsahuje označení poskytovatele sociálních služeb, identifikační číslo přidělené poskytovateli sociálních služeb, název a místo zařízení anebo místo poskytování sociálních služeb, druhy a formy sociálních služeb, které budou poskytovány, okruh osob, kterým budou sociální služby poskytovány, údaj o kapacitě poskytovaných sociálních služeb a den započítí poskytování sociálních služeb. Všechny tyto údaje jsou vedeny v Registru poskytovatelů sociálních služeb.<sup>59</sup>

#### **4.2.2 Povinnosti poskytovatelů sociálních služeb**

**Povinnosti poskytovatelů sociálních služeb jsou:**<sup>60</sup>

- Zajišťovat dostupnost informací o druhu, místě a okruhu osob, jimž poskytují sociální služby, o kapacitě poskytovaných sociálních služeb a o způsobu poskytování sociálních služeb, a to způsobem srozumitelným pro všechny osoby.
- Informovat zájemce o sociální službu o všech povinnostech, které by pro něho vyplývaly ze smlouvy o poskytování sociálních služeb, o způsobu poskytování sociálních služeb a o úhradách za tyto služby, a to způsobem pro něj srozumitelným.
- Vytvářet při poskytování sociálních služeb takové podmínky, které umožní osobám, kterým poskytují sociální služby, naplňovat jejich lidská i občanská práva, a které zamezí střetům zájmů těchto osob se zájmy poskytovatele sociální služby.

---

<sup>58</sup> MATOUŠEK, O., SEMBDNER, J., KRUTILOVÁ, D. *Sociální služby: legislativa, ekonomika, plánování, hodnocení*. Praha, 2007, s. 155-157.

<sup>59</sup> ČESKO. Zákon č. 108/2006 Sb., o sociálních službách. In *Sbírka zákonů, Česká republika*. 2006, částka 37, s. 1278-1279.

<sup>60</sup> MATOUŠEK, O., SEMBDNER, J., KRUTILOVÁ, D. *Sociální služby: legislativa, ekonomika, plánování, hodnocení*. Praha, 2007, s. 173-174.

- Zpracovat vnitřní pravidla zajištění poskytované sociální služby, včetně stanovení pravidel pro uplatnění oprávněných zájmů osob, a to ve formě srozumitelné pro všechny osoby.
- Zpracovat vnitřní pravidla pro podávání a vyřizování stížností osob, kterým poskytují sociální služby, na úroveň služeb, a to ve formě srozumitelné pro všechny osoby.
- Plánovat průběh poskytování sociální služby podle osobních cílů, potřeb a schopností osob, kterým poskytují sociální služby.
- Vést písemné individuální záznamy o průběhu poskytování sociální služby a hodnotit průběh poskytování sociální služby za účasti těchto osob, je-li to možné s ohledem na jejich zdravotní stav a druh poskytované sociální služby, nebo za účasti jejich zákonných zástupců nebo opatrovníků a zapisovat výsledky hodnocení do písemných individuálních záznamů.
- Vést evidenci žadatelů o sociální službu, se kterými nemohl žadatel uzavřít smlouvu o poskytnutí sociální služby.
- Dodržovat standardy kvality sociálních služeb.
- Uzavřít s osobou smlouvu o poskytnutí sociální služby.
- Přednostně poskytnout sociální službu dítěti, kterému byla soudem nařízena ústavní výchova, výchovné nebo předběžné opatření.
- Neprodleně písemně oznámit obecnímu úřadu obce s rozšířenou působností ukončení poskytování pobytové služby sociální péče osobě, která se může bez další pomoci a podpory ocitnout v situaci ohrožující její život a zdraví, pokud tato osoba s takovým oznámením souhlasí.

### **4.3 Standardy kvality sociálních služeb**

Standardy kvality sociálních služeb je soubor kritérií, která určují úroveň kvality poskytování sociálních služeb v oblasti personálního a provozního zabezpečení služby a v oblasti vztahů mezi poskytovateli a uživateli. Jsou nástrojem kontroly plnění podmínek registrace, které poskytovatelům ukládá zákon.

Standardů kvality je celkem 15 a jsou rozděleny na procedurální standardy: č. 1 - č. 8, personální standardy: č. 9 - č. 10 a provozní standardy: č. 11 - č. 15.<sup>61</sup>

**Standardy kvality sociálních služeb jsou:**<sup>62</sup>

- **Standard č. 1** - Cíle a způsoby poskytování sociálních služeb.
- **Standard č. 2** - Ochrana práv osob.
- **Standard č. 3** - Jednání se zájemcem o sociální službu.
- **Standard č. 4** - Smlouva o poskytování sociální služby.
- **Standard č. 5** - Individuální plánování průběhu sociální služby.
- **Standard č. 6** - Dokumentace o poskytování sociální služby.
- **Standard č. 7** - Stížnosti na kvalitu nebo způsob poskytování sociální služby.
- **Standard č. 8** - Návaznost poskytované sociální služby na další zdroje.
- **Standard č. 9** - Personální a organizační zajištění sociální služby.
- **Standard č. 10** - Profesní rozvoj zaměstnanců.
- **Standard č. 11** - Místní a časová dostupnost poskytované sociální služby.
- **Standard č. 12** - Informovanost o poskytované sociální službě.
- **Standard č. 13** - Prostředí a podmínky.
- **Standard č. 14** - Nouzové a havarijní situace.
- **Standard č. 15** - Zvyšování kvality sociální služby.

#### **4.4 Inspekce poskytování sociálních služeb**

Inspekce poskytování sociálních služeb znamená provádění státní kontroly u poskytovatelů sociálních služeb, kterým bylo vydáno rozhodnutí o registraci. Postup provádění kontroly se řídí zákonem o státní kontrole.<sup>63</sup>

Inspekci provádějí krajské pobočky Úřadu práce, místně příslušné sídlu poskytovatele. Inspekční tým tvoří zaměstnanci Úřadu práce, kraje a specializovaní odborníci. Tým musí být nejméně dvoučlenný. Podmínkou je, že nikdo z členů

<sup>61</sup> ČÁMSKÝ, P., SEMBDNER, J., KRUTILOVÁ, D., *Sociální služby v ČR v teorii a praxi*. Praha, 2011, s. 24-25.

<sup>62</sup> ČESKO. Vyhláška č. 505/2006 Sb., kterou se provádějí některá ustanovení zákona o sociálních službách. In *Sbírka zákonů, Česká republika*. 2006, částka 164, s. 7042-7047.

<sup>63</sup> KRÁLOVÁ, J., RÁŽOVÁ, E., *Sociální služby a příspěvek na péči*. Olomouc, 2012, s. 168-170.



inspekčního týmu nesmí být v pracovněprávním ani jiném vztahu s poskytovatelem, u kterého provádí inspekci. Všichni členové inspekčního týmu jsou povinni zachovávat mlčenlivost o skutečnostech zjištěných při výkonu inspekce.<sup>64</sup>

O výsledku inspekce se pořizuje inspekční zpráva. Ta se v listinné podobě zakládá do registru poskytovatelů sociálních služeb. S výsledkem musí být seznámen kontrolovaný poskytovatel, který proti němu může podat písemnou námitku ve lhůtě do 5 dnů ode dne seznámení se zprávou. V inspekční zprávě jsou uvedena opatření k odstranění zjištěných nedostatků a poskytovatel má povinnost uložená opatření splnit ve lhůtě v inspekční zprávě uvedené a o jejich plnění podat písemnou zprávu. Poté následuje kontrolní inspekce.<sup>65</sup>

V současné době existují tři typy inspekci: inspekce typu A, B a C.

#### **Typy inspekci:**<sup>66</sup>

- **Inspekce typu A** je ohlášená a provádí se vždy za účelem zjištění celkové úrovně poskytované sociální služby. Kontroluje se při ní plnění povinností poskytovatele sociálních služeb a plnění standardů kvality služeb.
- **Inspekce typu B** je inspekce následná, která následuje po inspekci typu A. Během ní se kontroluje, zda poskytovatel splnil navržená opatření, zda upravil svoji praxi, písemné postupy nebo metodiky podle návrhů předešlé inspekce.
- **Inspekce typu C** je neohlášená a probíhá vždy na základě podnětu nebo stížnosti na poskytovatele. Většinou se kontrolují jen oblasti, které souvisejí s lidskými právy a vybrané standardy kvality poskytovaných služeb.

Pro úspěšné splnění podmínek inspekce musí hodnocená služba splnit dvě podmínky: ve všech 17 zásadních kritériích standardů kvality sociálních služeb musí být

---

<sup>64</sup> MATOUŠEK, O., SEMBDNER, J., KRUTILOVÁ, D. Sociální služby: legislativa, ekonomika, plánování, hodnocení. Praha, 2007, s. 168-169.

<sup>65</sup> KRÁLOVÁ, J., RÁŽOVÁ, E., *Sociální služby a příspěvek na péči*. Olomouc, 2012, s. 171.

<sup>66</sup> ČÁMSKÝ, P., SEMBDNER, J., KRUTILOVÁ, D., *Sociální služby v ČR v teorii a praxi*. Praha, 2011, s. 58-63.

hodnocení dvěma nebo třemi body a počet všech bodů, kterých lze dosáhnout, musí činit více než 50 % maximálního počtu potřebných bodů.<sup>67</sup>

## 4.5 Financování sociálních služeb

Na financování sociálních služeb mohou být použity dotace ze státního rozpočtu a z rozpočtů obcí nebo krajů. Na poskytnutí dotací není právní nárok. Dalšími způsoby financování sociálních služeb jsou úhrady od uživatelů sociálních služeb z příspěvku na péči, sponzorské a finanční dary a programy financované v rámci strukturálních fondů EU.<sup>68</sup>

### 4.5.1 Dotace ze státního rozpočtu

Ze státního rozpočtu se poskytují dotace poskytovatelům zapsaným v registru poskytovatelů sociálních služeb na financování běžných výdajů souvisejících s poskytováním sociálních služeb, na činnosti rozvojové povahy. Dotace ze státního rozpočtu se poskytují také krajům na zajištění povinnosti poskytnout sociální službu v případě, kdy poskytovatel ukončil svoji činnost a osoby, kterým službu poskytoval, se nacházejí v bezprostředním ohrožení jejich práv a zájmů. Dotace se poskytuje též na zpracování střednědobých plánů sociálních služeb. Dotace ze státního rozpočtu se poskytují také obecním úřadům obcí s rozšířenou působností na zajištění sociálních služeb nezbytného rozsahu osobám, které se nacházejí v situaci, v níž by neposkytnutí okamžité pomoci ohrozilo jejich zdraví nebo život a na zpracování střednědobých plánů rozvoje sociálních služeb.<sup>69</sup>

---

<sup>67</sup> ČÁMSKÝ, P., SEMBDNER, J., KRUTILOVÁ, D., *Sociální služby v ČR v teorii a praxi*. Praha, 2011, s. 58.

<sup>68</sup> KRÁLOVÁ, J., RÁŽOVÁ, E., *Sociální služby a příspěvek na péči*. Olomouc, 2012, s. 195.

<sup>69</sup> KRÁLOVÁ, J., RÁŽOVÁ, E., *Sociální služby a příspěvek na péči*. Olomouc, 2012, s. 195.

#### 4.5.2 Příspěvek na péči

Příspěvek na péči je státní dávka sociální péče poskytovaná osobám v nepříznivé sociální situaci, které jsou závislé na pomoci jiné osoby. Tato dávka slouží k úhradě potřebné pomoci v rámci rodiny, prostřednictvím poskytovatele sociálních služeb, jiné fyzické nebo právnické osoby nebo kombinací různých forem.<sup>70</sup>

##### **Výše příspěvku na péči pro osoby do 18 let věku:**<sup>71</sup>

- 3 000 Kč, jde-li o stupeň I
- 6 000 Kč, jde-li o stupeň II
- 9 000 Kč, jde-li o stupeň III
- 12 000 Kč, jde-li o stupeň IV.

##### **Výše příspěvku na péči pro osoby starší 18 let:**<sup>72</sup>

- 800 Kč, jde-li o stupeň I
- 4 000 Kč, jde-li o stupeň II
- 8 000 Kč, jde-li o stupeň III
- 12 000 Kč, jde-li o stupeň IV.

#### 4.6 Vztah mezi veřejnou správou a neziskovou sférou v sociální oblasti

Neziskové organizace jsou v sociální oblasti poskytovateli sociálních služeb. Svojí činností pomáhají naplňovat veřejný zájem, ale jsou zároveň závislé na financování z veřejných zdrojů - státní rozpočet, sbírky, sponzoři, dotace obcí. Orgánům místních samospráv mohou pomáhat mapovat sociální problémy v regionu a citlivěji reagují na individuální potřeby občanů. Prostřednictvím aktivit organizací se upevňuje

---

<sup>70</sup> ČÁMSKÝ, P., SEMBDNER, J., KRUTILOVÁ, D., *Sociální služby v ČR v teorii a praxi*. Praha, 2011, s. 16.

<sup>71</sup> KRÁLOVÁ, J., RÁŽOVÁ, E., *Sociální služby a příspěvek na péči*. Olomouc, 2012, s. 196.

<sup>72</sup> ČÁMSKÝ, P., SEMBDNER, J., KRUTILOVÁ, D., *Sociální služby v ČR v teorii a praxi*. Praha, 2011, s. 25-26.

princip občanské společnosti, solidarita a chápání pomoci potřebným jako morálního závazku majoritní společnosti.<sup>73</sup>

Veřejná správa financuje nezbytné sociální služby, sociální služby poskytuje a vytváří plány rozvoje sociálních služeb ve spolupráci s poskytovateli sociálních služeb. Pro zajištění dobrých vztahů s veřejností a s poskytovateli sociálních služeb z řad nestátních neziskových organizací je důležitá veřejná prezentace všech aktivit veřejné správy a náležité vysvětlování důvodů a příčin, které vedly k přijetí konkrétních opatření a řešení. Optimální by bylo, pokud by veřejná správa směrem k veřejnosti zaujímal neautoritativní a spolupracující postoj a to nejen v oblasti sociálních služeb.<sup>74</sup>

Partnerství mezi veřejnou správou a neziskovou sférou vychází z potřeb a cílů všech účastníků. Neziskové organizace mohou být partnery rozvojových projektů obcí a bez spolupráce mezi těmito dvěma stranami se neobejde komunitní plánování rozvoje sociálních služeb na určitém území. V tomto případě se jedná o společnou práci při plánování a realizaci komunitního plánu rozvoje sociálních služeb a každý z partnerů by měl mít možnost vymezit si vlastní roli v případě tohoto projektu. Partnerstvím získáváme udržitelnost a zvyšujeme pravděpodobnost přijetí komunitního plánu i jiných projektů ze strany veřejnosti.<sup>75</sup>

#### **4.7 Plánování sociálních služeb**

„Plán rozvoje sociálních služeb je výsledkem procesu aktivního zjišťování potřeb osob ve stanoveném území a hledání způsobů jejich uspokojování s využitím dostupných zdrojů. Jeho obsahem je popis způsobu zpracování plánu a popis a analýza existujících zdrojů, potřeb osob, kterým jsou sociální služby určeny, včetně ekonomického vyhodnocení, strategie zajišťování a rozvoje sociálních služeb,

---

<sup>73</sup> TOMEŠ, I. a kol. *Sociální správa: úvod do teorie a praxe*. Praha, 2009, s. 88.

<sup>74</sup> TOMEŠ, I. a kol. *Sociální správa: úvod do teorie a praxe*. Praha, 2009, s. 155.

<sup>75</sup> MÜLLEROVÁ, L. *Průvodce procesem komunitního plánování sociálních služeb* [online]. Praha: Ministerstvo práce a sociálních věcí, 2004 [cit. 2014-04-25]. Dostupné z WWW: <[http://socialnirevue.cz/media/docs/Pruvodce/Pruvodce\\_procesem\\_kp.pdf](http://socialnirevue.cz/media/docs/Pruvodce/Pruvodce_procesem_kp.pdf)>.

povinnosti zúčastněných subjektů, způsob jejich sledování a vyhodnocování plnění plánu a způsob, jakým lze provést změny v poskytování sociálních služeb.<sup>76</sup>

Komunitní plánování je postup, který má zmapovat místní potřeby sociálních služeb a porovnat je s dostupnými místními zdroji. Subjekty, které se komunitního plánování účastní, jsou uživatelé, veřejnost, poskytovatelé a zadavatelé.<sup>77</sup>

Podstatou komunitního plánování je sociodemografická analýza, která je zároveň podkladem pro dosažení shody mezi obcí, poskytovateli a zástupci uživatelů při rozhodování o druhu a rozsahu poskytovaných služeb v budoucnu. Komunitní plán je zdrojem informací potřebných pro poskytování dotací státu na krytí nákladů sociálních aktivit obcí, je východiskem pro rozvojové strategie, vede ke shromáždění informací o sociálních aktivitách provozovaných v území, upozorňuje na potřeby sociálních služeb a je výsledkem spolupráce a kooperace obce s orgány státní správy, samosprávy a s nestátními neziskovými organizacemi.<sup>78</sup>

---

<sup>76</sup> ČESKO. Zákon č. 108/2006 Sb., o sociálních službách. In *Sbírka zákonů, Česká republika*. 2006, částka 37, s. 1257-1258.

<sup>77</sup> MATOUŠEK, O., SEMBDNER, J., KRUTILOVÁ, D. *Sociální služby: legislativa, ekonomika, plánování, hodnocení*. Praha, 2007, s. 113.

<sup>78</sup> TOMEŠ, I. a kol. *Sociální správa: úvod do teorie a praxe*. Praha, 2009, s. 144-145.

## 5 ANALÝZA STAVU SOCIÁLNÍCH SLUŽEB V REGIONU

Praktická část bakalářské práce je obohacena o případovou studii, jejímž obsahem je analýza stavu sociálních služeb v regionu a analýza výstupu z procesu komunitního plánování sociálních služeb v regionu Příbram.

Region obce s rozšířenou působností Příbram se skládá ze 75 obcí a z Vojenského Újezdu Brdy – příloha II. Tři obce jsou obce s pověřeným obecním úřadem – Rožmitál pod Třemšínem, Březnice a Příbram.

Komunitní plánování sociálních služeb bylo v obci Příbram zahájeno v roce 2006. První „Komunitní plán sociálních služeb“ a katalog s názvem: „Poskytovatelé sociálních a doprovodných služeb v Příbrami,“ byly vypracovány v roce 2007. Další etapa komunitního plánování proběhla v letech 2010-2011 na území celého správního obvodu obce s rozšířenou působností. Cílem komunitního plánování byla podpora místního partnerství a vypracování komunitního plánu sociálních služeb pro celé území správního obvodu obce s rozšířenou působností. V rámci této etapy byl vydán „Katalog poskytovatelů sociálních služeb na Příbramsku.“<sup>79</sup>

### 5.1 Analýza komunitního plánování v letech 2010-2011

Realizátorem projektu bylo Centrum pro komunitní práci jižní Čechy - - příloha III. Do projektu bylo zahrnuto 75 obcí. Z řad poskytovatelů sociálních služeb, zástupců samospráv a veřejnosti bylo vytvořeno osm pracovních skupin. Čtyři pracovní skupiny byly vytvořeny v obci Příbram a vždy jedna pracovní skupina byla vytvořena v obcích Březnice, Rožmitál pod Třemšínem a Kamýk nad Vltavou. Pracovní skupiny zabývající se problematikou osob se zdravotním postižením a seniorů byly následně z důvodu společné problematiky sloučeny v rámci společné spolupráce do jedné pracovní skupiny.<sup>80</sup>

---

<sup>79</sup> MĚSTO PŘÍBRAM. *Komunitní plánování sociálních služeb* [online]. 2009 [cit. 2014-04-25]. Dostupné z WWW: <<http://pribram.eu/mesto-pribram/dotace-a-granty/dotace-pro-mesto/komunitni-planovani-socialnich-sluzeb.html>>.

<sup>80</sup> MĚSTO PŘÍBRAM. *Komunitní plán sociálních služeb ORP Příbram 2011* [online]. 2009 [cit. 2014-04-25]. Dostupné z WWW: <<http://www.pribram-city.cz/document.php?obrid=17954>>.

### **Pracovní skupiny v Příbrami:**

- Podpora lidí se zdravotním postižením
- Podpora rodin s dětmi
- Podpora seniorů
- Podpora ostatních skupin ohrožených sociálním vyloučením

### **Pracovní skupiny mimo obec Příbram:**

- Rozvoj sociálních služeb Březnicko
- Rozvoj sociálních služeb Kamýcko
- Rozvoj sociálních služeb Třemšínsko
- Rozvoj sociálních služeb Jinecko

#### **5.1.1 Analýza stavu sociálních služeb**

#### **Sociální služby a jejich poskytovatelé registrovaní v regionu v roce 2010:<sup>81</sup>**

##### Domovy pro seniory

- Pečovatelská služba města Příbram
- Centrum Rožmitál pod Třemšínem
- Domov Březnice

##### Pečovatelská služba

- Pečovatelská služba města Příbram
- Farní charita Příbram
- Město Březnice
- Město Rožmitál pod Třemšínem

##### Domovy se zvláštním režimem

- SANCO
- Centrum Rožmitál pod Třemšínem

<sup>81</sup> MĚSTO PŘÍBRAM. *Komunitní plán sociálních služeb ORP Příbram 2011* [online]. 2009 [cit. 2014-04-25]. Dostupné z WWW: <<http://www.pribram-city.cz/document.php?obrid=17954>>.

### Odlehčovací služby

- Alka, o. p. s.
- KROK, Kamýk nad Vltavou
- Farní charita Příbram

### Azylové domy

- Město Příbram

### Odborné sociální poradenství

- Alka, o. p. s.
- Anabell, o. s.
- Centrum pro zdravotně postižené Středočeského kraje
- Magdaléna, o. p. s.
- Město Příbram
- Poradna pro rodinu, manželství a mezilidské vztahy
- proFem, o. p. s.
- Svaz neslyšících a nedoslýchavých v ČR
- Svaz postižených civilizačními chorobami v ČR
- Svaz tělesně postižených v ČR, Příbram
- TyfloCentrum Praha, o. p. s.
- Svaz tělesně postižených v ČR, Milín

### Sociálně aktivizační služby pro seniory a osoby se zdravotním postižením

- Alka, o. p. s.
- Klub DEMKA
- Svaz tělesně postižených v ČR, Příbram
- TyfloCentrum Praha, o. p. s.
- Svaz tělesně postižených v ČR, Milín
- Farní charita Příbram

### Kontaktní centra

- Magdaléna, o. p. s



### Sociální rehabilitace

- Alka, o. p. s.
- TyfloCentrum Praha, o. p. s.

### Denní stacionáře

- Alka, o. p. s.
- Farní charita Příbram
- SANCO

### Osobní asistence

- Centrum pro zdravotně postižené Středočeského kraje
- Svaz tělesně postižených v ČR, Příbram
- Farní charita Příbram

### Terénní programy

- Magdaléna, o. p. s

### Nízkoprahová zařízení pro děti a mládež

- Ponton

### Intervenční centrum

- proFem, o. p. s.

### Průvodcovské a předčitatelské služby

- TyfloCentrum Praha, o. p. s

### Tísňová péče

- ŽIVOT 90

### Týdenní stacionáře

- KROK, Kamýk nad Vltavou

### Sociálně aktivizační služby pro rodiny s dětmi

- Farní charita Příbram

#### **5.1.2 Analýza názorů veřejnosti**

Před započítím komunitního plánování proběhlo dotazování veřejnosti formou ankety. Veřejnost byla dotazována na to, jaké sociální služby v regionu postrádá a na vlastní spokojenost s rozsahem a kvalitou stávajících sociálních služeb.

#### **Sociální služby, které veřejnost postrádala:**

- Sociální poradenství
- Domovy pro seniory
- Domovy pro osoby se zdravotním postižením
- Domy na půl cesty
- Podpora samostatného bydlení
- Domy s pečovatelskou službou

Celkově byla třetina respondentů z řad veřejnosti nespokojena s rozsahem a kvalitou stávajících sociálních služeb.

#### **5.1.3 Analýza názorů pracovních skupin**

Pracovní skupiny, které byly vytvořené za účelem komunitního plánování v příslušných obcích, zhodnotily stávající dostupnost sociálních služeb a výstupem jejich práce byly návrhy na doplnění dosavadního stavu sociální péče v regionu.

## **Závěry pracovních skupin:<sup>82</sup>**

- **Podpora seniorů a lidí se zdravotním postižením** se shodla na tom, že v regionu chybí služby domov se zvláštním režimem a pobytová odlehčovací služba.
- **Podpora ostatních skupin ohrožených sociálním vyloučením** vidí jako velice potřebné služby pro osoby bez přístřeší, krizovou pomoc a terénní služby.
- **Podpora rodin s dětmi** se shodla na těchto chybějících sociálních službách: sociálně aktivizační služby pro rodiny s dětmi a odborné sociální poradenství pro osoby se závislostmi na návykových látkách.
- **Skupina Rozvoj sociálních služeb Jinecko** se shodla na tom, že vzhledem k malé vzdálenosti od obce Příbram, je síť sociálních služeb pro obyvatele dostupná. Poskytovatelé vidí jako potřebnou pečovatelskou službu, která v okolí chybí a domov pro seniory. Chybějící služby podle této pracovní skupiny jsou též služby pro osoby bez přístřeší a nízkoprahová zařízení pro děti a mládež.
- **Skupina Rozvoj sociálních služeb Třemšínsko** jako chybějící sociální službu vidí ranou péči a denní stacionář.
- **Skupina Rozvoj sociálních služeb Březnicko** vidí jako potřebné služby azylové domy a domov se zvláštním režimem.
- **Skupina Rozvoj sociálních služeb Kamýcko** se shodla na těchto chybějících sociálních službách: chráněné bydlení a pečovatelská služba.

---

<sup>82</sup> MĚSTO PŘÍBRAM. *Komunitní plán sociálních služeb ORP Příbram 2011* [online]. 2009 [cit. 2014-04-25]. Dostupné z WWW: <<http://www.pribram-city.cz/document.php?obrid=17954>>.

#### **5.1.4 Výsledky analýzy komunitního plánu sociálních služeb**

**Sociální služby, které nebyly v regionu v letech 2010-2011 registrovány ani poskytovány:**

- Domy na půl cesty
- Krizová pomoc
- Služby následné péče
- Telefonická krizová pomoc
- Tlumočnické služby
- Centra denních služeb
- Domovy pro osoby se zdravotním postižením
- Chráněné bydlení
- Nízkoprahová denní centra
- Noclehárny
- Podpora samostatného bydlení
- Raná péče
- Sociálně terapeutické dílny
- Terapeutické komunity

**Sociální služby, které z výše uvedených postrádala veřejnost:**

- Domovy pro osoby se zdravotním postižením
- Domy na půl cesty
- Podpora samostatného bydlení

Kromě těchto skutečně chybějících služeb, postrádala veřejnost ještě službu sociální poradenství, kterou však v základní formě poskytují všichni poskytovatelé služeb a v odborné formě ji v těchto letech poskytovalo celkem 12 poskytovatelů. Příčinou může být tedy špatná informovanost o existenci této služby. Veřejnost by rovněž přivítala větší kapacitu u pobytových služeb, jako jsou domy s pečovatelskou službou a domovy pro seniory.

### **Sociální služby, které z výše uvedených postrádali poskytovatelé:**

- Nízkoprahová denní centra
- Krizová pomoc
- Raná péče
- Chráněné bydlení
- Noclehárny

Kromě těchto výše uvedených a dle Registru poskytovatelů sociálních služeb skutečně v regionu chybějících služeb, postrádali poskytovatelé ještě další sociální služby, které však v regionu nechyběly, ale jejich současná kapacita byla nedostatečná.

### **Sociální služby s nedostatečnou kapacitou a počet jejich stávajících poskytovatelů:**

- Kontaktní centra – 1 poskytovatel
- Domov se zvláštním režimem – 2 poskytovatelé
- Odlehčovací služby – 4 poskytovatelé
- Nízkoprahová zařízení pro děti a mládež – 1 poskytovatel
- Sociálně aktivizační služby pro rodiny s dětmi – 1 poskytovatel
- Azylový dům – 1 poskytovatel
- Denní stacionář – 3 poskytovatelé
- Pečovatelská služba – 5 poskytovatelů

## **5.2 Analýza sociálních služeb v regionu v roce 2014**

Údaje o sociálních službách poskytovaných v roce 2014 v regionu Příbram byly převzaty z Registru poskytovatelů sociálních služeb, který vede Ministerstvo práce a sociálních věcí.

## 5.2.1 Sociální služby registrované v regionu v roce 2014

### Aktuálně registrované sociální služby a jejich poskytovatelé:<sup>83</sup>

#### Domovy pro seniory

- Pečovatelská služba města Příbram
- Centrum Rožmitál pod Třemšínem
- Domov Březnice
- Domov pod hrází, o. p. s.

#### Pečovatelská služba

- Farní charita Příbram
- Pečovatelská služba města Příbram
- Město Březnice
- Město Rožmitál pod Třemšínem

#### Domovy se zvláštním režimem

- SANCO - PB, s. r. o.
- Centrum Rožmitál pod Třemšínem
- Domov Maják, o. p. s.,
- Domov pod hrází, o. p. s.

#### Odlehčovací služby

- Alka, o. p. s.
- KROK, Kamýk nad Vltavou
- Farní charita Příbram
- Oblastní nemocnice Příbram, a. s.

#### Sociální rehabilitace

- Alka, o. p. s.

---

<sup>83</sup> MINISTERSTVO PRÁCE A SOCIÁLNÍCH VĚCÍ. *Registr poskytovatelů sociálních služeb* [online]. 2014 [cit. 2014-05-05]. Dostupné z WWW: <[http://iregistr.mpsv.cz/socreg/hledani\\_sluzby.do?SUBSESSION\\_ID=1399244959172\\_1](http://iregistr.mpsv.cz/socreg/hledani_sluzby.do?SUBSESSION_ID=1399244959172_1)>.

### Odborné sociální poradenství

- Alka, o. p. s.
- Město Příbram
- proFem, o. p. s.
- Centrum pro zdravotně postižené a seniory Středočeského kraje, o. p. s.
- Svaz tělesně postižených v ČR, Milín
- Svaz tělesně postižených v ČR, Příbram
- Svaz neslyšících a nedoslýchavých v ČR

### Sociálně aktivizační služby pro seniory a osoby se zdravotním postižením

- Alka, o. p. s.
- Svaz neslyšících a nedoslýchavých v ČR
- Klub DEMKA
- Svaz tělesně postižených v ČR, Milín
- Svaz tělesně postižených v ČR, Příbram

### Denní stacionáře

- Alka, o. p. s.
- Farní Charita Příbram
- SANCO - PB, s. r. o.

### Osobní asistence

- Centrum pro zdravotně postižené a seniory Středočeského kraje, o. p. s.
- Svaz tělesně postižených v ČR, Příbram
- SANCO - PB, s. r. o.

### Kontaktní centrum

- Magdaléna, o. p. s.

### Terénní programy

- Magdaléna, o. p. s.

### Azylové domy

- Město Příbram

### Nízkoprahová zařízení pro děti a mládež

- Ponton, o. s.

### Intervenční centrum

- proFem, o. p. s.

### Tísňová péče

- ŽIVOT 90

### Týdenní stacionáře

- KROK, Kamýk nad Vltavou

### Sociálně aktivizační služby pro rodiny s dětmi

- Farní charita Příbram

### Tlumočnické služby

- Svaz neslyšících a nedoslýchavých v ČR

### Centrum denních služeb

- Orfeus Příbram, z. s. – dočasně pozastavena činnost

### Terapeutické komunity

- Občanské sdružení KALEIDOSKOP, Solenice



### **5.2.2 Absence sociálních služeb v regionu v roce 2014**

Z údajů převzatých z Registru poskytovatelů sociálních služeb a jejich porovnáním s druhy sociálních služeb uvedených v zákoně o sociálních službách, bylo zjištěno, že došlo k rozvoji sociálních služeb v regionu, ale stále existují druhy služeb, které v regionu zastoupeny nejsou.

#### **Aktuálně chybějící sociální služby:**

- Raná péče
- Telefonická krizová pomoc
- Domy na půl cesty
- Krizová pomoc
- Nízkoprahová denní centra
- Noclehárny
- Služby následné péče
- Sociálně terapeutické dílny
- Průvodcovské a předčitatelské služby
- Podpora samostatného bydlení
- Domovy pro osoby se zdravotním postižením
- Chráněné bydlení

### **5.2.3 Rozvoj sociálních služeb od roku 2010 do roku 2014**

Stav sociálních služeb se od roku 2010 do roku 2014 téměř nezměnil. Nepřibyl žádný nový poskytovatel služeb, které postrádala veřejnost ani služeb, které postrádali poskytovatelé. Sociální služby poskytují tyto příspěvkové organizace územních samosprávných celků – Krok, poskytovatel sociálních služeb, Kamýk nad Vltavou, Město Březnice, Město Příbram a Město Rožmitál pod Třemšínem. Sociální služby poskytuje nově též obchodní společnost Oblastní nemocnice Příbram, a. s.

#### **Služby, které v regionu chyběly a vznikly nově:**

- Tlumočnické služby
- Terapeutické komunity

**Služby, jejichž kapacita se zvýšila:**

- Domov se zvláštním režimem - přibyli dva poskytovatelé
- Odlehčovací služby - přibyl jeden poskytovatel
- Domovy pro seniory - přibyl jeden poskytovatel
- Osobní asistence - přibyl jeden poskytovatel

**Služby, jejichž kapacita se snížila:**

- Odborného sociální poradenství - ubyli tři poskytovatelé
- Centrum denních služeb - ubyl jeden poskytovatel
- Sociální rehabilitace - ubyl jeden poskytovatel

## **6 SPOLUPRÁCE POSKYTOVATELŮ SOCIÁLNÍCH SLUŽEB A VEŘEJNÉ SPRÁVY V REGIONU**

Praktická část bakalářské práce byla obohacena o kvalitativní výzkum názorů poskytovatelů sociálních služeb z řad nestátních neziskových organizací v regionu Příbram na oblast sociálních služeb a oblast jejich spolupráce s veřejnou správou. Výzkum byl proveden formou dotazníkového šetření. V rámci tohoto výzkumu bylo také provedeno ústní dotazování formou rozhovoru s pracovníkem Městského úřadu Příbram, oddělení samostatných dotací. Tématem rozhovoru byla spolupráce neziskové sféry s Městem Příbram v rozvojových projektech Městem Příbram realizovaných.

### **6.1 Partnerství v rozvojových projektech EU**

Neziskové organizace v regionu uzavírají partnerské smlouvy s Městem Příbram v rámci rozvojových projektů Městem Příbram realizovaných.

#### **Rozvojové projekty realizované Městem Příbram:<sup>84</sup>**

- Rekonstrukce a revitalizace náměstí T. G. Masaryka
- Rekonstrukce místních komunikací
- Cyklostezka Hořejší Obora – Flusárna
- Výstavba klidové zóny Ryneček
- Rekonstrukce Mateřské školy pod Svatou Horou

#### **Partneři projektů, kteří poskytují sociální služby:<sup>85</sup>**

- Centrum pro zdravotně postižené Středočeského kraje, o. p. s.
- Farní charita Příbram

---

<sup>84</sup> Rozhovor s panem Mgr. Janem Novotným, pracovníkem oddělení samostatných dotací MěÚ Příbram, ze dne 14. 5. 2014.

<sup>85</sup> Rozhovor s panem Mgr. Janem Novotným, pracovníkem oddělení samostatných dotací MěÚ Příbram, ze dne 14. 5. 2014.

## **Partneři projektů, kteří neposkytují sociální služby:<sup>86</sup>**

- Spolek Prokop Příbram
- Římskokatolická farnost
- Tělocvičná jednota Sokol Příbram
- Bruslařský klub Příbram
- Hokejový klub HC Příbram
- Sbor dobrovolných hasičů Příbram
- Hornické muzeum Příbram
- Knihovna Jana Drdy
- Svazek obcí podbrdského regionu

## **V minulosti Městem Příbram realizované projekty:<sup>87</sup>**

- Rekonstrukce hřiště u ZŠ 28. října
- Propagace turistické destinace Příbramsko
- Modernizace dopravního terminálu AN Příbram

## **6.2 Dotazníkové šetření**

Praktická část bakalářské práce byla obohacena o kvalitativní výzkum názorů poskytovatelů sociálních služeb z řad nestátních neziskových organizací v regionu Příbram na oblast sociálních služeb a spolupráci s veřejnou správou. V rámci tohoto výzkumu bylo provedeno také dotazníkové šetření.

V přípravné části byl vytvořen polostrukturovaný dotazník pro nestátní neziskové organizace poskytující sociální služby v regionu – příloha I. Obsahem dotazníku jsou uzavřené otázky s naznačenými možnostmi odpovědi i s možností vepsání jiné odpovědi. Respondenti byli vybráni na základě aktuálních údajů uvedených v Registru poskytovatelů sociálních služeb. Jednalo se o poskytovatele sociálních služeb v regionu Příbram, kteří jsou nestátními neziskovými organizacemi. Byly provedeny tři

---

<sup>86</sup> Rozhovor s panem Mgr. Janem Novotným, pracovníkem oddělení samostatných dotací MěÚ Příbram, ze dne 14. 5. 2014.

<sup>87</sup> Rozhovor s panem Mgr. Janem Novotným, pracovníkem oddělení samostatných dotací MěÚ Příbram, ze dne 14. 5. 2014.

výjimky a do výzkumu byla též zapojena jedna příspěvková organizace města, jedna obchodní korporace a jedna nezisková organizace poskytující pobočkou v Příbrami v roce 2014 již pouze neregistrované činnosti - základní poradenství a spolkovou činnost.

Příspěvková organizace byla vybrána z toho důvodu, že se jednalo o příspěvkovou organizaci obce bez pověřeného úřadu. Jiné příspěvkové organizace obcí do výzkumu zahrnuty nebyly. Jedná se o organizaci KROK, poskytovatel sociálních služeb, Kamýk nad Vltavou.

Obchodní korporace byla vybrána z toho důvodu, že se jedná o jedinou obchodní korporaci, která v regionu poskytuje sociální služby a zároveň byla ještě v loňském roce neziskovou organizací a jako taková se účastnila též komunitního plánování sociálních služeb. Jedná se o společnost SANCO - PB, s. r. o. Nezisková organizace, která již v roce 2014 neposkytuje registrované sociální služby, byla vybrána z toho důvodu, že byla poskytovatelem sociálních služeb v regionu a též se účastnila komunitního plánování sociálních služeb. Jedná se o organizaci Svaz postižených civilizačními chorobami v ČR, z. s.

V realizační části dotazníkového šetření probíhalo doručení připraveného dotazníku v období od května do června 2014 všem sedmnácti poskytovatelům sociálních služeb v regionu. Dotazník byl doručován osobní formou - 8 ks a elektronickou formou - 9 ks. Poskytovatelé sociálních služeb, kteří dotazník nevyplnili, byli následně dotazováni ještě telefonickou formou a touto formou vyplnili dotazník dva poskytovatelé. Dva poskytovatelé se výzkumu nezúčastnili – Farní charita Příbram a Domov pod hrází, o. p. s., Milín. Celková návratnost dotazníků je 15 ks, což je cca 88 % z celkového počtu odeslaných dotazníků.

### **6.2.1 Neziskové organizace zapojené do výzkumu**

- Občanské sdružení KALEIDOSKOP, Solenice
- Svaz neslyšících a nedoslýchavých v ČR, Příbram
- Farní charita Příbram
- KROK, poskytovatel sociálních služeb, Kamýk nad Vltavou

- proFem, o. p. s., Příbram
- Ponton, o. s., Příbram
- Magdaléna, o. p. s., Příbram
- Centrum pro zdravotně postižené a seniory Středočeského kraje, o. p. s., Příbram
- Svaz tělesně postižených v ČR, Příbram a Milín
- SANCO - PB, s. r. o., Příbram
- Alka, o. p. s., Příbram
- Klub DEMKA, Příbram
- Domov Maják, o. p. s., Příbram
- Domov pod hrází, o. p. s., Milín
- Život 90
- Svaz postižených civilizačními chorobami v ČR, z. s.

### 6.2.2 Výsledky dotazníkového šetření

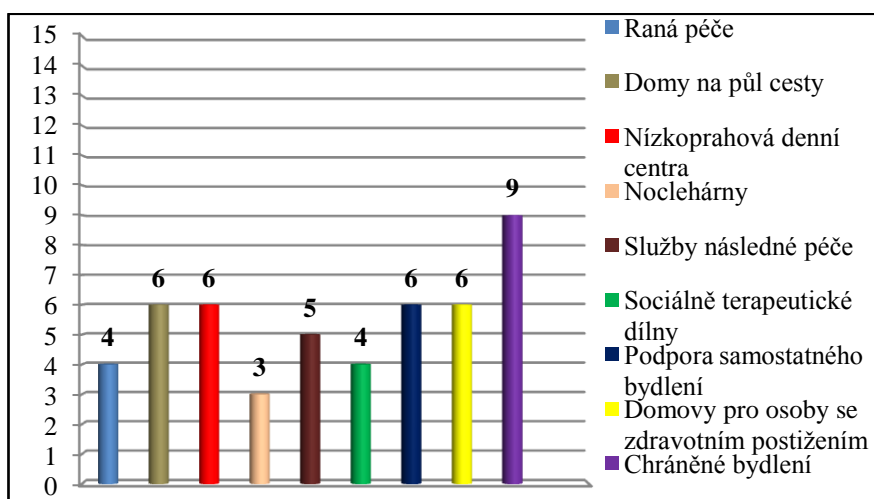
Výsledky dotazníkového šetření byly zaznamenány do tabulek a grafů.

#### VÝZKUMNÁ OTÁZKA Č. 1: KTERÉ Z TĚCHTO NEEEXISTUJÍCÍCH SOCIÁLNÍCH SLUŽEB JSOU PODLE VÁS NA PŘÍBRAMSKU POTŘEBNÉ?

Tato otázka byla zaměřena na zjištění, jaké sociální služby vidí poskytovatelé na Příbramsku jako potřebné. Na výběr byly dány možnosti výběru ze služeb, které v regionu zcela chybí. Bylo možné označit více možností.

**Tab. 1: Názory na potřebnost sociálních služeb<sup>88</sup>**

Druhy sociálních služeb	Počet odpovědí
Raná péče	4
Domy na půl cesty	6
Nízkoprahová denní centra	6
Noclehárny	3
Služby následné péče	5
Sociálně terapeutické dílny	4
Podpora samostatného bydlení	6
Domovy pro osoby se zdravotním postižením	6
Chráněné bydlení	9

**Graf 1: Názory na potřebnost sociálních služeb<sup>89</sup>**

Jako potřebnou sociální službu v regionu vidí 9 respondentů službu chráněné bydlení, 6 respondentů služby domy na půl cesty, nízkoprahová denní centra, podpora samostatného bydlení a domovy pro osoby se zdravotním postižením. 5 respondentů vidí jako potřebné služby následné péče a 4 respondenti služby raná péče a sociálně terapeutické dílny. 2 respondenti odpověď neznají, neboť služby na Příbramsku poskytují pouze krátce.

<sup>88</sup> Vlastní zdroj

<sup>89</sup> Vlastní zdroj

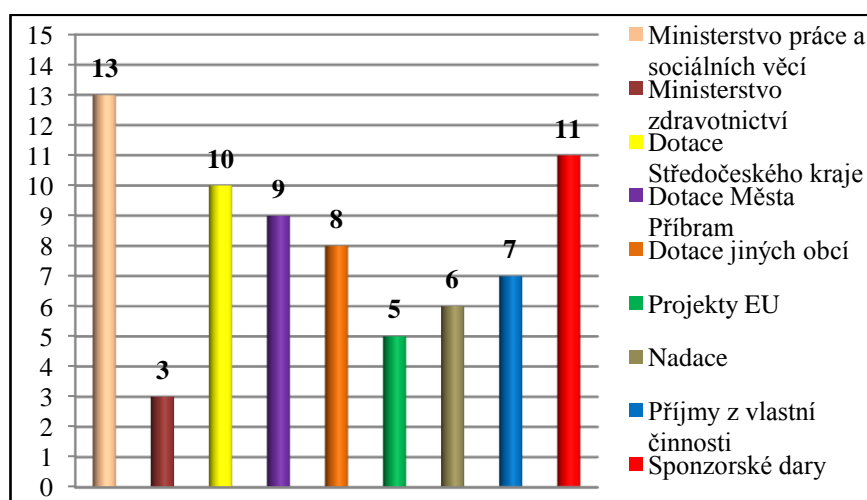
## VÝZKUMNÁ OTÁZKA Č. 2: JAKÉ JSOU ZDROJE FINANCOVÁNÍ VAŠÍ ORGANIZACE?

Tato otázka byla zaměřena na zjištění, jaké jsou zdroje financování dotazovaných organizací. Bylo možné označit všechny zdroje financování. Na výběr byly dány nejčastější zdroje financování neziskových organizací a současně byla dána možnost volné odpovědi v případě dalších neuvedených zdrojů. Současně byl ponechán prostor pro odpovědi na příslušné obce a nadace, které organizace podporují.

**Tab. 2: Zdroje financování organizací<sup>90</sup>**

Zdroje financování	Počet odpovědí
Ministerstvo práce a sociálních věcí	13
Ministerstvo zdravotnictví	3
Dotace Středočeského kraje	10
Dotace Města Příbram	9
Dotace jiných obcí	8
Projekty EU	5
Nadace	6
Příjmy z vlastní činnosti	7
Sponzorské dary	11

**Graf 2: Zdroje financování organizací<sup>91</sup>**



<sup>90</sup> Vlastní zdroj

<sup>91</sup> Vlastní zdroj



Z odpovědí respondentů vyplývá, že téměř všichni - celkem 13 poskytovatelů, jsou financováni z dotací Ministerstva práce a sociálních věcí. 11 respondentů je financováno prostřednictvím sponzorských darů, 10 prostřednictvím dotací Středočeského kraje, 9 prostřednictvím dotací Města Příbram, 8 respondentů prostřednictvím dotací jiných obcí, 6 respondentů prostřednictvím nadací, 7 respondentů má příjmy z vlastní činnosti, 5 respondentů je financováno z projektů EU a 3 respondenti jsou financováni také z dotace Ministerstva zdravotnictví.

**Na otevřené otázky respondenti uvedli tyto níže uvedené odpovědi:**

**Další zdroje financování organizací:** individuální projekty Středočeského kraje, Ministerstvo vnitra, zdravotní pojišťovny, členské příspěvky.

**Další obce poskytující organizacím dotace:** Praha, Březnice, Dobříš, Milín, Rožmitál pod Třemšínem, Sedlčany, České Budějovice.

**Nadace poskytující finanční prostředky organizacím:** Nadace Jistota, Nadace Open society fund, Nadace České spořitelny, Nadace Vodafone.

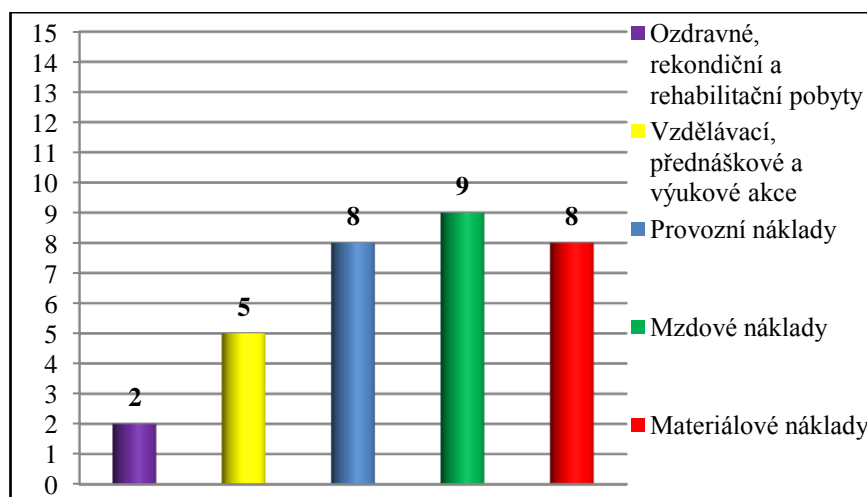
### **VÝZKUMNÁ OTÁZKA Č. 3: K JAKÝM ÚČELŮM POSTRÁDÁTE FINANČNÍ PODPORU ZE STRANY VEŘEJNÉ SPRÁVY?**

Tato otázka byla zaměřena na zjištění, k jakým účelům organizace postrádají finanční podporu ze strany veřejné správy. Možnosti odpovědí byly vybrány podle toho, na jaké účely jsou nejčastěji finanční prostředky poskytovány. Pro případ jiného účelu byla ponechána volná odpověď. Bylo možné označit i více odpovědí.

**Tab. 3: Nedostatečně podporované náklady<sup>92</sup>**

Nedostatečně podporované náklady	Počet odpovědí
Ozdravné, rekondiční a rehabilitační pobyty	2
Vzdělávací, přednáškové a výukové akce	5
Provozní náklady	8
Mzdové náklady	9
Materiálové náklady	8

**Graf 3: Nedostatečně podporované náklady<sup>93</sup>**



Z odpovědí respondentů vyplývá, že 9 z nich postrádá dostatečnou finanční podporu ze strany veřejné správy na mzdové náklady, 8 z nich na provozní náklady a také materiálové náklady, 5 z nich na vzdělávací, přednáškové a výukové akce a 2 respondenti na ozdravné, rekondiční a rehabilitační pobyty.

Další odpovědi respondentů byly tyto: 2 z nich postrádají finanční podporu na investiční náklady a 1 respondent odpověděl, že finanční podporu nepostrádá a zdá se mu dostatečná.

<sup>92</sup> Vlastní zdroj

<sup>93</sup> Vlastní zdroj

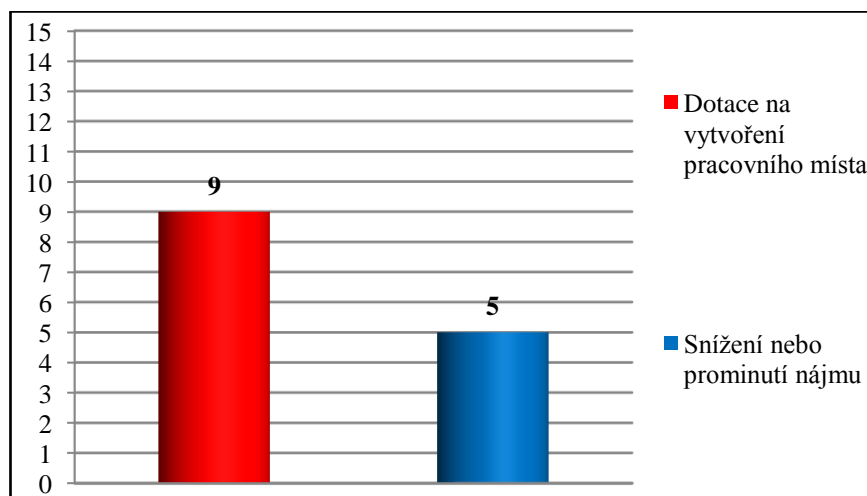
#### VÝZKUMNÁ OTÁZKA Č. 4: JAKÉ JSOU DALŠÍ ZDROJE PODPORY VAŠÍ ORGANIZACE ZE STRANY VEŘEJNÉ SPRÁVY?

Tato otázka byla zaměřena na zjištění, jaké jsou další zdroje podpory organizací ze strany veřejné správy. Možnosti odpovědí byly vybrány podle toho, jaké jsou nejčastější zdroje podpory organizací v obci Příbram. Také zde byla možnost vepsání jiné odpovědi i možnost označení více odpovědí.

**Tab. 4: Další zdroje podpory ze strany veřejné správy<sup>94</sup>**

Další zdroje podpory	Počet odpovědí
Dotace na vytvoření pracovního místa	9
Snížení nebo prominutí nájmu	5

**Graf 4: Další zdroje podpory ze strany veřejné správy<sup>95</sup>**



Z výsledků vyplývá, že 9 respondentů získává dotace na vytvoření pracovních míst a 5 respondentů má sníženou nebo prominutou povinnost platit nájemné z užívaných prostor. Takto neziskové organizace podporuje Město Příbram. 2 respondenti uvedli, že již žádnou další podporu ze strany veřejné správy nemají a 2 respondenti uvedli, že mají ještě jinou podporu, ale neuvedli, o jakou se jedná.

<sup>94</sup> Vlastní zdroj

<sup>95</sup> Vlastní zdroj

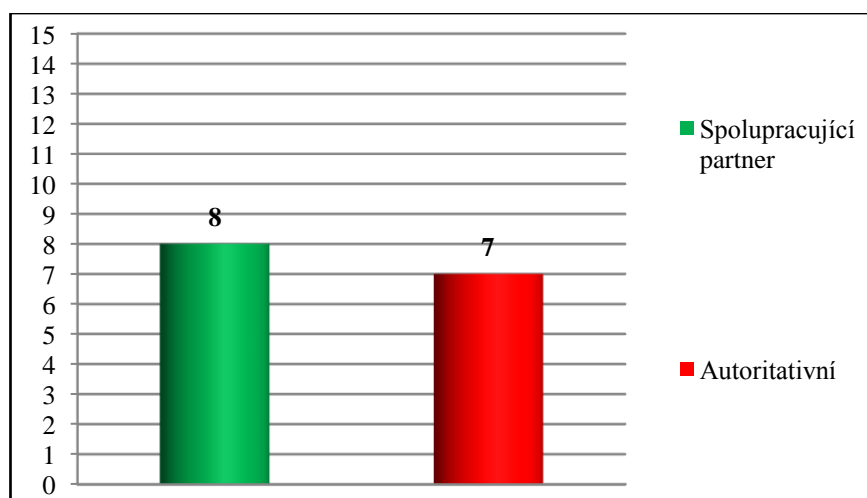
## VÝZKUMNÁ OTÁZKA Č. 5: JAK HODNOTÍTE ZE SVÉHO POHLEDU VZTAH VEŘEJNÉ SPRÁVY K NEZISKOVÉ SFÉŘE?

Tato otázka byla zaměřena na zjištění, jak organizace hodnotí vztah veřejné správy k neziskové sféře. Cílem bylo zjistit, zda společná spolupráce mezi oběma sférami, přispěla k lepšímu hodnocení veřejné správy ze strany veřejnosti. Možnosti výběru odpovědi byly pouze dvě, zda je veřejná správa spolupracujícím partnerem pro neziskové organizace či, zda je autoritativní.

**Tab. 5: Hodnocení vztahu veřejné správy k neziskové sféře<sup>96</sup>**

Hodnocení veřejné správy	Počet odpovědí
Spolupracující partner	8
Autoritativní	7

**Graf 5: Hodnocení vztahu veřejné správy k neziskové sféře<sup>97</sup>**



Z odpovědí respondentů vyplývá, že 8 z nich se domnívá, že veřejná správa je spolupracujícím partnerem a 7 z nich se domnívá, že je směrem k neziskovým organizacím autoritativní. V této oblasti je tedy vše beze změn, i přes všechny druhy spolupráce mezi oběma sférami.

<sup>96</sup> Vlastní zdroj

<sup>97</sup> Vlastní zdroj

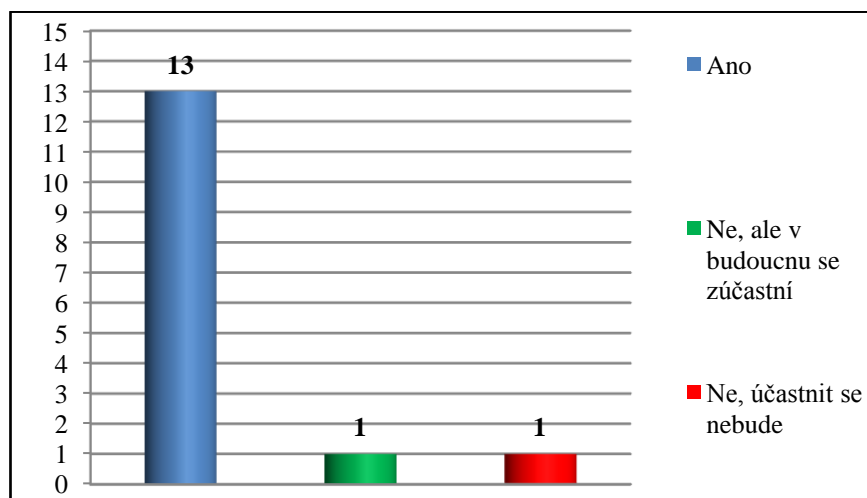
## VÝZKUMNÁ OTÁZKA Č. 6: ÚČASTNÍ SE VAŠE ORGANIZACE KOMUNITNÍHO PLÁNOVÁNÍ SOCIÁLNÍCH SLUŽEB?

Tato otázka byla zaměřena na zjištění, zda se organizace účastní komunitního plánování sociálních služeb a pokud ne, zda má v plánu se ho v budoucnu zúčastnit. Cílem bylo zjištění, zda se do komunitního plánování sociálních služeb v regionu zapojí i nově vzniklé organizace.

**Tab. 6: Účast na komunitním plánování<sup>98</sup>**

Komunitní plánování	Počet odpovědí
Ano	13
Ne, ale v budoucnu se zúčastní	1
Ne, a účastnit se nebude ani v budoucnu	1

**Graf 6: Účast na komunitním plánování<sup>99</sup>**



Z odpovědí respondentů vyplývá, že téměř všichni se komunitního plánování již účastní - celkem 13 odpovědí. 1 respondent se zatím neúčastní, ale má to v plánu do budoucna a 1 respondent se neúčastní a v plánu to nemá ani v budoucnu.

<sup>98</sup> Vlastní zdroj

<sup>99</sup> Vlastní zdroj

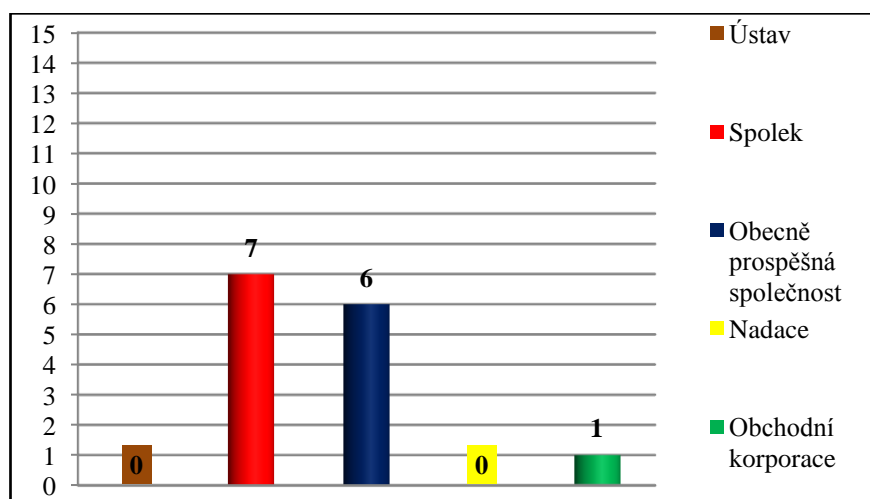
## VÝZKUMNÁ OTÁZKA Č. 7: UVEĎTE PROSÍM SOUČASNOU PRÁVNÍ FORMU VAŠÍ ORGANIZACE.

Tato otázka byla zaměřena na zjištění, jaká je nejčastější právní forma poskytovatelů sociálních služeb v regionu. Z neziskových organizací poskytovala v minulosti sociální služby v převážné míře občanská sdružení. V souvislosti se změnou občanského zákoníku došlo od ledna letošního roku k transformaci občanských sdružení na nové typy společností a právě tyto byly zařazeny do možností odpovědí respondentů. Současné byla ponechána možnost pro jinou odpověď.

**Tab. 7: Právní forma organizací<sup>100</sup>**

Právní forma	Počet odpovědí
Ústav	0
Spolek	7
Obecně prospěšná společnost	6
Nadace	0
Obchodní korporace	1

**Graf 7: Právní forma organizací<sup>101</sup>**



Z odpovědí respondentů vyplynulo, že nejčastější právní forma nestátních neziskových organizací je v regionu spolek - 7 odpovědí, následuje obecně prospěšná

<sup>100</sup> Vlastní zdroj

<sup>101</sup> Vlastní zdroj

společnost - 6 odpovědí. Sociální služby poskytuje také jedna obchodní korporace. Konkrétně se jedná o společnost s ručením omezeným. Jedním z dotazovaných respondentů je též příspěvková organizace. Jedná se o organizaci KROK, poskytovatel sociálních služeb. Tato organizace je zřízena jako příspěvková organizace obce Kamýk nad Vltavou.

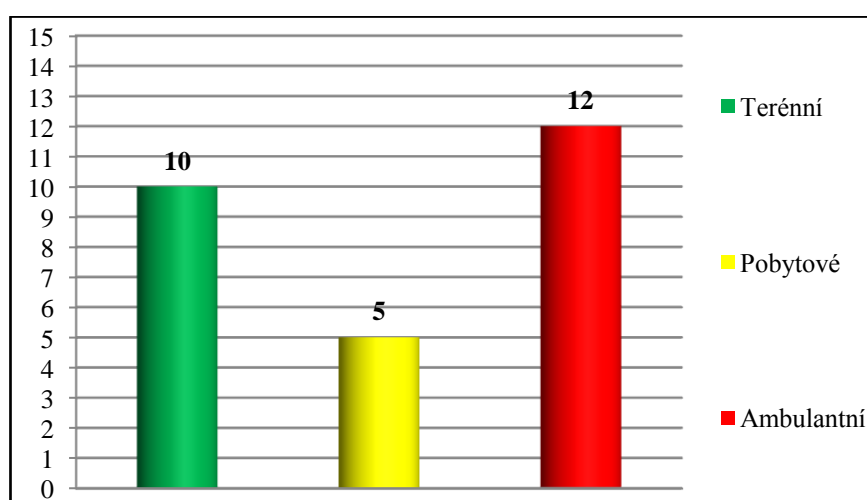
### **VÝZKUMNÁ OTÁZKA Č. 8: JAKÉ FORMY SLUŽEB POSKYTUJETE?**

Tato otázka je zaměřena na zjištění formy poskytovaných služeb a jejím cílem bylo zjistit, zda v regionu převažují služby terénního, ambulantního nebo pobytového typu. Zde nebyla ponechána možnost volné odpovědi, neboť kromě již naznačených, neexistují jiné možnosti volby odpovědí.

**Tab. 8: Formy poskytovaných služeb<sup>102</sup>**

Typy služeb	Počet odpovědí
Terénní	10
Pobytové	5
Ambulantní	12

**Graf 8: Formy poskytovaných služeb<sup>103</sup>**



<sup>102</sup> Vlastní zdroj

<sup>103</sup> Vlastní zdroj

Z odpovědí respondentů vyplývá, že v regionu jsou nejčastěji poskytovány ambulantní služby – 12 odpovědí, následují terénní služby – 10 odpovědí a nejméně jsou zastoupeny pobytové služby – 5 odpovědí.

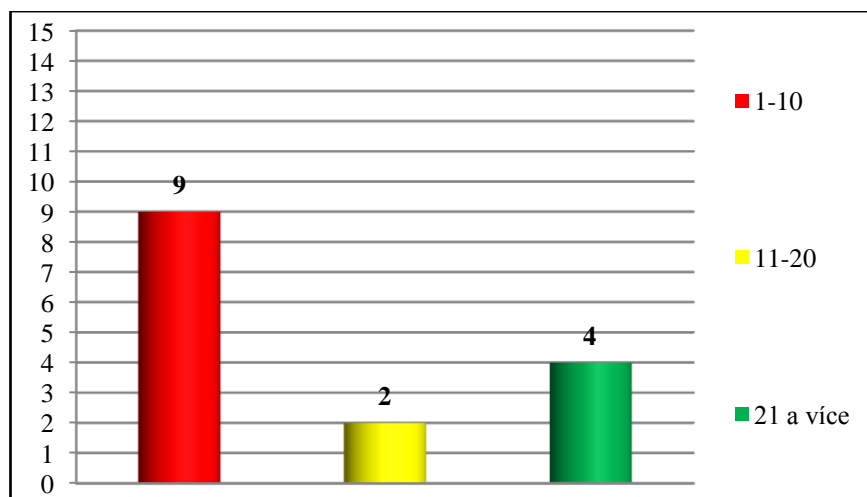
### VÝZKUMNÁ OTÁZKA Č. 9: POČET ZAMĚSTNANCŮ VAŠÍ ORGANIZACE JE...

Tato otázka je zaměřena na zjištění počtu zaměstnanců v organizaci a tím i celkové velikosti organizace. Byly naznačeny možnosti odpovědí do 10 zaměstnanců, do 20 zaměstnanců a 21 a více zaměstnanců.

**Tab. 9: Počet zaměstnanců organizace<sup>104</sup>**

Počet zaměstnanců	Počet odpovědí
1-10	9
11-20	2
21 a více	4

**Graf 9: Počet zaměstnanců organizace<sup>105</sup>**



Z odpovědí respondentů vyplývá, že nejčastěji mají neziskové organizace do 10 zaměstnanců – 9 odpovědí, následuje odpověď 21 a více zaměstnanců - 4 odpovědi a počet 11-20 zaměstnanců mají pouze 2 poskytovatelé.

<sup>104</sup> Vlastní zdroj

<sup>105</sup> Vlastní zdroj



### 6.2.3 Vyhodnocení dotazníkového šetření

#### Dotazníkovým šetřením byly získány tyto poznatky:

- 1) Jako v regionu chybějící služby označili respondenti chráněné bydlení, dále domy na půl cesty, nízkoprahová denní centra, podporu samostatného bydlení a domovy pro osoby se zdravotním postižením. Respondenti nejméně postrádají služby raná péče, noclehárny, sociálně terapeutické dílny a služby následné péče. Zajímavým poznatkem je, že jako nejméně potřebné vidí respondenti služby raná péče a noclehárny. Tyto dvě služby přitom poskytovatelé služeb označili jako velice potřebné v době, kdy probíhala analýza názorů poskytovatelů na sociální služby v rámci komunitního plánování v letech 2010-2011. Od té doby se tyto služby nerozvíjely, nevznikl žádný nový poskytovatel těchto služeb, přesto již nejsou hodnoceny jako potřebné.
- 2) Nejčastějšími zdroji financování sociálních služeb jsou dotace Ministerstva práce a sociálních věcí. Dle počtu odpovědí následují sponzorské dary, dotace Středočeského kraje, dotace Města Příbram a dotace dalších, menších obcí. Nejméně využívanými zdroji financování jsou Ministerstvo zdravotnictví, Nadace a projekty EU.
- 3) Jako nedostatečnou vidí respondenti finanční podporu mzdových nákladů organizace. Za mzdovými náklady následují provozní a materiálové náklady. Jedná se tedy o všechny nejdůležitější náklady, které souvisí s administrativním, provozním, personálním a organizačním zajištěním sociálních služeb. Naopak jako dostatečně finančně podporované činnosti respondenti hodnotí pořádání ozdravných, rekondičních a rehabilitačních pobytů a organizaci vzdělávacích, přednáškových a výukových akcí. Z dosažených zjištění tedy vyplývá, že veřejnou správou jsou nejčastěji finančně podporovanou sociální službou sociálně aktivizační služby, jejichž obsahem jsou výše uvedené činnosti.
- 4) Z odpovědí na nejčastější další podporu ze strany veřejné správy vyplynulo, že se jedná o podporu zaměstnanosti, a tedy dotace krajské pobočky Úřadu práce v ČR na vytvoření nových pracovních míst. Mezi ně patří dotace na veřejně prospěšné práce i společensky účelná pracovní místa. Prostřednictvím těchto dotací získávají nestátní neziskové organizace možnost, jak personálně

zabezpečit poskytování sociálních služeb. Využívání této možnosti je pochopitelné, vzhledem k nedostatečné finanční podpoře mzdových nákladů organizace, jak je uvedeno výše. Oproti finanční podpoře mzdových nákladů má však toto řešení svá úskalí. Dotace na vytvoření pracovního místa jsou krátkodobé, poskytovány nejvýše na období jednoho roku, takže zaměstnanec vždy uzavírá pracovní poměr na dobu určitou. Po uplynutí dohodnuté doby zaměstnanec v organizaci končí a organizace žádá o dotaci na další pracovní místo. Výsledek této žádosti je nejistý. Zaměstnanec, který se v organizaci zapracoval, má po kladném vyřízení žádosti organizace šanci na zaměstnání na stejné pracovní pozici, musí však být osobou na trhu práce ohroženou a musí být veden v evidenci Úřadu práce jako nezaměstnaný. To znamená, že zaměstnanec se musí po uplynutí určité doby zaregistrovat na Úřadu práce, aby měla organizace šanci na získání další dotace na tohoto pracovníka. Tento proces je administrativně příliš náročný nejen pro zaměstnance, který se registruje na Úřadu práce a několik týdnů poté znovu uzavírá pracovní poměr u stejného zaměstnavatele, ale i pro veřejnou správu a zaměstnavatele, který znovu podává žádost, jejíž součástí jsou potvrzení o jeho bezdlužnosti od dalších subjektů.

- 5) Hodnocení vztahu veřejné správy k neziskové sféře je téměř vyrovnané. Polovina respondentů ji hodnotí jako spolupracujícího partnera, polovina ji vidí jako autoritativní subjekt. Spolupráce mezi těmito dvěma sférami je v regionu funkční, přesto by stálo za to se zamyslet, proč je hodnocení takto vyrovnané. Toto hodnocení může však být ve své podstatě považováno i za kladné, neboť v minulosti veřejná správa uplatňovala své mocenské postoje směrem k veřejnosti v daleko větší míře než dosud, a její hodnocení by jistě takto vyrovnané nebylo.
- 6) Komunitního plánování sociálních služeb v regionu se účastní téměř všichni poskytovatelé sociálních služeb. Tento výsledek je velice pozitivní, neboť poukazuje na velký zájem poskytovatelů sociálních služeb na rozvoji těchto služeb v regionu.
- 7) Nejčastější právní formou nestátních neziskových organizací v regionu jsou spolky, které vznikly přeměnou občanských sdružení. Na druhém místě po spolecích skončily obecně prospěšné společnosti. Jinou právní formou organizace v regionu nemají.

- 8) V regionu jsou poskytovány sociální služby převážně ambulantní formou. Rozšířená je též terénní forma služeb. Pobytové služby jsou v regionu poskytovány pouze v malé a nedostatečné míře. Tento výsledek je pochopitelný, neboť poskytování pobytových služeb je hodně finančně nákladné a finanční prostředky na tyto služby nejsou. Ze strany veřejnosti však poptávka po těchto službách stoupá a byla vyjádřena i v anketě, která proběhla v letech 2010-2011 před zahájením komunitního plánování sociálních služeb. Od té doby došlo alespoň k mírnému zvýšení kapacity pobytových služeb, neboť v regionu vznikly dvě nové pobytové služby. Konkrétně se jedná o Domov Maják, o. p. s. v Příbrami a Domov pod hrází, o. p. s. v obci Pečice - Pečičky.
- 9) Z odpovědí respondentů vyplynulo, že neziskové organizace mají nejčastěji 1-10 zaměstnanců. Organizace s tímto počtem zaměstnanců jsou převážně spolky, někdy obecně prospěšné společnosti. Organizacemi s nejvyšším počtem zaměstnanců - 21 a více, jsou v regionu společnost s ručením omezeným a příspěvkové organizace. V menším počtu se jedná též o obecně prospěšné společnosti.

## ZÁVĚR

Hlavním cílem bakalářské práce bylo provést analýzu pozitivních a negativních stránek spolupráce mezi neziskovými organizacemi a veřejnou správou v oblasti poskytování sociálních služeb v regionu Příbram. Dílčími cíli bakalářské práce bylo zjistit, nakolik efektivní je realizace opatření navržených v komunitním plánu sociálních služeb, jaká je dostupnost sociálních služeb v regionu, jak spolupracují neziskové organizace s veřejnou správou, a jaká je jim ze strany veřejné správy poskytována podpora. Hlavní a dílčí cíle bakalářské práce byly naplněny. Tato práce byla obohacena o případovou studii, která obsahuje analýzu průběhu komunitního plánování sociálních služeb v regionu v letech 2010-2011, analýzu aktuálního stavu sociálních služeb v regionu a dotazníkové šetření u poskytovatelů sociálních služeb.

Jednoznačně pozitivním zjištěním, kterého bylo výzkumem dosaženo, je existence funkční spolupráce neziskové sféry s Městem Příbram, a to v rámci partnerství v rozvojových projektech realizovaných Městem Příbram. Nejvýznamnější formou spolupráce neziskových organizací poskytujících sociální služby a veřejné správy je však komunitní plánování rozvoje sociálních služeb v regionu. Sociální služby totiž v regionu poskytují hlavně neziskové organizace, z nichž velká většina je nestátních. Pokud má obec má za povinnost plánovat rozvoj těchto služeb na svém území, bez spolupráce s těmito organizacemi se neobejde. Z výzkumu dále vyplynulo, že poskytovatelé sociálních služeb vidí komunitní plánování jako smysluplné a dokazuje to jejich téměř stoprocentní účast na tomto procesu. Pozitivním výsledkem je také vznik nových sociálních služeb - tlumočnické služby a terapeutické komunity a rovněž zvýšení kapacity služeb domov se zvláštním režimem, odlehčovacích služeb a služby domov pro seniory.

Zajímavým výsledkem, který z analýzy komunitního plánu obce s rozšířenou působností Příbram z roku 2010 vyplynul, je neshoda veřejnosti a poskytovatelů sociálních služeb v názoru na potřebnost sociálních služeb v regionu. Veřejnost postrádá zcela odlišné služby, než jaké postrádají poskytovatelé. Zjištění názorů poskytovatelů sociálních služeb v regionu na potřebnost sociálních služeb bylo nyní též součástí dotazníkového šetření. Z odpovědí vyplynulo, že nyní se poskytovatelé s názorem veřejnosti z roku 2010 shodují. Sice dosud nezměnili názor na to, že v regionu chybí služby chráněné bydlení a nízkoprahová denní centra, ale další tři, dle

nich potřebné služby, jsou přesně těmi, které postrádá veřejnost. Zajímavé je také zjištění, že dříve poskytovateli prosazované služby raná péče a noclehárny, se nyní v názorech na jejich potřebu umístily na posledních místech, i přesto, že nedošlo k rozvoji těchto služeb. Možná by bylo vhodné udělat stejný průzkum potřebnosti služeb také znovu u veřejnosti a zjistit, zda i ona změnila svůj názor na potřebnost sociálních služeb. Součástí průzkumu názoru veřejnosti na potřebnost sociálních služeb by mohlo být i dotazování veřejnosti na to, zda chápe, co pro ni jaká sociální služba znamená, co je její náplní. Neshoda v názorech na potřebnost sociálních služeb v regionu může totiž také vyplývat z malé informovanosti veřejnosti o tom, co je obsahem jednotlivých sociálních služeb, neboť některé sociální služby si jsou příliš obsahově podobné a jsou poskytovány podobnému okruhu osob. Existuje hodně druhů sociálních služeb, které si jsou formou i poskytovanými činnostmi podobné tak, že je mnohdy těžké je odlišit. Jako příklad lze uvést službu osobní asistence, která je podobná pečovatelské službě i odlehčovací službě poskytované terénní formou a rozdíl mezi nimi je nepatrný. Je otázkou, zda si potenciální uživatelé těchto služeb umí představit, co je náplní těchto služeb, zda ví, jaký je mezi nimi rozdíl, a kterou službu by pro sebe měli žádat. Ke zvýšení informovanosti veřejnosti o možnostech využívání sociálních služeb a jejich stavu v regionu by mohli přispět praktičtí i odborní lékaři a také sociální pracovníci v nemocnicích, se kterými se potenciální uživatelé těchto služeb setkávají jako s prvními. Předávané informace by nemusely být příliš rozsáhlé, stačilo by pacienta informovat o poskytovatelích služby sociální poradenství. V sociální poradně by se pak již zájemci o poskytnutí sociálních služeb dozvěděli podrobnější informace o aktuálních možnostech využívání sociálních služeb v regionu a o možnostech jejich využití přímo s ohledem na svůj zdravotní stav.

Dané výzkumné šetření reflektovalo rovněž negativní polohu rozvoje sociálních služeb, např. zrušení sociální služby průvodcovské a předčitatelské služby a snížení kapacity služeb odborné sociální poradenství, centrum denních služeb a sociální rehabilitace. Dalším negativním zjištěním je nedostatečnost finanční podpory neziskové sféry, zejména, co se týká mzdových nákladů a dále provozních a materiálových nákladů. Na všechny tyto náklady poskytovatelé postrádají finanční prostředky. Naopak na různé aktivizační činnosti nebo vzdělávací aktivity poskytovatelům podpora nechybí. Tento výsledek je také pochopitelný, neboť v současné době jsou různé vzdělávací aktivity podporovány ze všech stran. Rozborem tematického zadání, které vytvořilo

Město Příbram pro žadatele o dotaci, bylo zjištěno, že poskytnutím dotace Město finančně podpoří vzdělávací i aktivizační činnosti a rozhodně finančně nepodpoří mzdové a materiálové náklady. Dotaci Města Příbram je mimo těchto činností možné využít také k úhradě provozních nákladů – nájemného a energií. Problematiku úhrady mzdových nákladů částečně řeší dotace na vytvoření pracovního místa v neziskové organizaci, jejíž úskalí byla již podrobněji popsána v kapitole obsahující vyhodnocení dotazníkového šetření. Pokud jde o problematiku finančních zdrojů, zde je třeba ještě podotknout, že nejčastěji využívaným zdrojem dotací je Ministerstvo práce a sociálních věcí, zároveň však i tento zdroj bývá vnímán jako velice problematický. Dotace jsou poskytovány pouze na období jednoho roku. Poskytovatelé tak netuší, zda budou v příštím roce poskytovat služby ve stejné kapacitě jako v roce předchozím. Rovněž nemohou ani uvažovat o tom, že by mohly své služby nějak rozvinout, poskytovat nové služby či zvýšit kapacitu u stávajících služeb. Projekty EU a Nadace tvoří nejméně využívaný zdroj příjmů. Důvodem bude zřejmě účelové přidělování finančních prostředků. V případě projektů EU se bude zřejmě jednat také o náročnost na jejich zpracování a nutnost vložit do projektu určitý objem vlastních prostředků.

Do budoucna by bylo vhodné se zamyslet nad novelizací zákona o sociálních službách a nad úpravami jednotlivých, obsahově si podobných služeb tak, aby jejich rozlišení bylo jednoznačné a pochopitelné i pro širokou veřejnost. Rovněž by bylo vhodné se v další etapě komunitního plánování zaměřit na rozvoj nebo zvyšování kapacity těchto sociálních služeb - domovy pro seniory a pečovatelská služba, a to z důvodu rychlého stárnutí populace a tím se zvyšujícího počtu seniorů, kteří budou závislí na pomoci jiné osoby. V době, kdy dochází k oddalování věku odchodu do starobního důchodu, dochází zároveň k tomu, že potomci seniorů ztrácejí možnost pečovat o své stárnoucí rodiče. Možnost využít pobytové služby pro seniory mají převážně obyvatelé obcí s pověřeným úřadem a je vázána podmínkou trvalého bydliště v příslušné obci. Obyvatelé menších obcí se tak mohou spoléhat pouze na možnost využití terénních služeb, pokud jsou pro ně dostupné z důvodu vyšší finanční náročnosti těchto služeb pro poskytovatele. Zřejmě z těchto důvodů převládají v regionu služby ambulantního charakteru, nejen nad pobytovými, ale také nad terénními službami, jak bylo výzkumem zjištěno.

# SEZNAM POUŽITÝCH ZDROJŮ

## Literární zdroje

1. ČÁMSKÝ, Pavel, Jan SEMBDNER a Dagmar KRUTILOVÁ. *Sociální služby v ČR v teorii a praxi*. Vyd. 1. Praha: Portál, 2011, 263 s. ISBN 978-802-6200-277.

2. ELIÁŠ, Karel a SVATOŠ, Marek. *Nový občanský zákoník 2014: rejstřík: redakční uzávěrka 26. 3. 2012*. Ostrava: Sagit, 2012. 320 s. ÚZ: úplné znění; č. 900. ISBN 978-80-7208-920-8.

3. ERNEKER, Jaroslav. *Sociální komunikace ve veřejné správě*. Vyd. 1. České Budějovice: Vysoká škola evropských a regionálních studií, 2007. 135 s. Vysokoškolská učebnice. ISBN 978-80-86708-47-8.

4. HEJDA, Jan a PŘIBYL, Karel. *Správní právo*. České Budějovice: Vysoká škola evropských a regionálních studií, 2011. 149 s. Vysokoškolská učebnice. ISBN 978-80-87472-14-9.

5. HENDRYCH, Dušan a kol. *Správní právo: obecná část*. 8. vyd. Praha: C. H. Beck, 2012. xxxiv, 792 s. Právnícké učebnice. ISBN 978-80-7179-254-3.

6. JANEČKOVÁ, Eva a HORÁLEK, Vladimír. *Encyklopedie pojmů nového soukromého práva*. 1. vyd. Praha: Linde Praha, 2012. 205 s. ISBN 978-80-7201-870-3.

7. KRÁLOVÁ, Jarmila a RÁŽOVÁ Eva. *Sociální služby a příspěvek na péči: komentář, právní předpisy*. Vyd. 4. Olomouc: ANAG, ©2012- Práce, mzdy, pojištění 463 s. ISBN 978-80-7263-748-5.

8. MATOUŠEK, Oldřich, Jan SEMBDNER a Dagmar KRUTILOVÁ. *Sociální služby: legislativa, ekonomika, plánování, hodnocení*. Vyd. 1. Praha: Portál, 2007, 183 s. ISBN 978-807-3673-109.

9. POMAHAČ, Richard. *Veřejná správa*. 1. vyd. Praha: C. H. Beck, 2013, xx, 315 s. Beckovy mezioborové učebnice. ISBN 978-80-7400-447-6.

10. ŠEDIVÝ, Marek a Olga MEDLÍKOVÁ. *Úspěšná nezisková organizace*. 2., aktualiz. a dopl. vyd. Praha: Grada, 2011, 155 s. Management (Grada). ISBN 978-80-247-4041-6.

11. TOMEŠ, Igor a kol. *Sociální správa: úvod do teorie a praxe*. Vyd. 2. Praha: Portál, 2009, 299 s. ISBN 978-80-7367-483-0.

## **Elektronické zdroje**

1. CENTRUM PRO KOMUNITNÍ PRÁCI JIŽNÍ ČECHY. *Komunitní plánování sociálních služeb ORP Příbram* [online]. České Budějovice: Centrum pro komunitní práci jižní Čechy, © 2011 [cit. 2014-06-13]. Dostupné z WWW:

<<http://www.cpkp.cz/index.php/programy-jc/komunitni-planovani-socialnich-sluzeb/25-komunitni-planovani-socialnich-sluzeb-orp-pribram>>.

2. ČESKÝ STATISTICKÝ ÚŘAD. Administrativní členění okresu: Příbram. [online]. Praha: Český statistický úřad, © 2012 [cit. 2014-06-19]. Dostupné z WWW: <[http://www.czso.cz/xs/redakce.nsf/i/pribram\\_s\\_nazvy\\_obci\\_barevne](http://www.czso.cz/xs/redakce.nsf/i/pribram_s_nazvy_obci_barevne)>.

3. MĚSTO PŘÍBRAM. Komunitní plán sociálních služeb ORP Příbram 2011 [online]. Příbram: Město Příbram, © 2009 [cit. 2014-04-25]. Dostupné z WWW: <<http://www.pribram-city.cz/document.php?obrid=17954>>.

4. MĚSTO PŘÍBRAM. Komunitní plánování sociálních služeb [online]. Příbram: Město Příbram, © 2009 [cit. 2014-04-25]. Dostupné z WWW: <<http://pribram.eu/mesto-pribram/dotace-a-granty/dotace-pro-mesto/komunitni-planovani-socialnich-sluzeb.html>>.

5. MĚSTO PŘÍBRAM. *Katalog poskytovatelů sociálních služeb na Příbramsku* [online]. Příbram: Město Příbram, © 2009 [cit. 2014-04-25]. Dostupné z WWW: <<http://www.pribram-city.cz/document.php?obrid=18775>>.

6. MĚSTO PŘÍBRAM. *Sociodemografická analýza ORP Příbram* [online]. Příbram: Město Příbram, © 2010 [cit. 2014-06-13]. Dostupné z WWW: <<http://www.pribram-city.cz/document.php?obrid=15083>>.



7. MINISTERSTVO PRÁCE A SOCIÁLNÍCH VĚCÍ. *Registr poskytovatelů sociálních služeb* [online]. Praha: Ministerstvo práce a sociálních věcí, © 2014 [cit. 2014-05-05]. Dostupné z WWW: <[http://iregistr.mpsv.cz/socreg/hledani\\_sluzby.do?SUBSESSION\\_ID=1399244959172\\_1](http://iregistr.mpsv.cz/socreg/hledani_sluzby.do?SUBSESSION_ID=1399244959172_1)>.

8. MÜLLEROVÁ, L. *Průvodce procesem komunitního plánování sociálních služeb* [online]. Praha: Ministerstvo práce a sociálních věcí ČR, © 2004 [cit. 2014-04-25]. Dostupné z WWW: <[http://socialnirevue.cz/media/docs/Pruvodce/Pruvodce\\_procesem\\_kp.pdf](http://socialnirevue.cz/media/docs/Pruvodce/Pruvodce_procesem_kp.pdf)>.

## Legislativní dokumenty

1. ČESKO. Zákon č. 108 ze dne 14. března 2006 o sociálních službách. In *Sbírka zákonů České republiky*. 2006, částka 37, s. 1257-1289. Dostupné z WWW: <<http://aplikace.mvcr.cz/sbirka-zakonu/ViewFile.aspx?type=c&id=4883>>.

2. ČESKO. Zákon č. 218 ze dne 27. června 2000 o rozpočtových pravidlech a o změně některých souvisejících zákonů. In *Sbírka zákonů České republiky*. 2000, částka 65, s. 3104-3128. Dostupné z WWW: <<http://aplikace.mvcr.cz/sbirka-zakonu/ViewFile.aspx?type=c&id=3453>>.

3. ČESKO. Zákon č. 250 ze dne 7. července 2000 o rozpočtových pravidlech územních rozpočtů. In *Sbírka zákonů České republiky*. 2000, částka 73, s. 3557- 3567. Dostupné z WWW: <<http://aplikace.mvcr.cz/sbirka-zakonu/ViewFile.aspx?type=c&id=3461>>.

4. ČESKO. Zákon č. 3 ze dne 27. listopadu 2002 o svobodě náboženského vyznání a postavení církví a náboženských společností a o změně některých zákonů. In *Sbírka zákonů České republiky*. 2002, částka 2, s. 83 – 95. Dostupné z WWW: <<http://aplikace.mvcr.cz/sbirka-zakonu/ViewFile.aspx?type=c&id=3821>>.

5. ČESKO. Vyhláška č. 505 ze dne 15. Listopadu 2006, kterou se provádějí některá ustanovení zákona o sociálních službách. In *Sbírka zákonů České republiky*. 2006, částka 164, s. 7021-7048. Dostupné z WWW: <<http://aplikace.mvcr.cz/sbirka-zakonu/ViewFile.aspx?type=c&id=5010>>.

## **Ostatní zdroje**

Rozhovor s panem Mgr. Janem Novotným, pracovníkem oddělení samostatných dotací MěÚ Příbram, ze dne 14. 5. 2014.

## SEZNAM PŘÍLOH

**Příloha I:** Dotazník - veřejná správa, nezisková sféra a sociální služby v regionu Příbram

**Příloha II:** Administrativní členění okresů: Příbram s názvy obcí, barevně.

**Příloha III:** Komunitní plánování sociálních služeb obce s rozšířenou působností Příbram

## SEZNAM GRAFŮ

Graf 1: Názory na potřebnost sociálních služeb	55
Graf 2: Zdroje financování organizací	56
Graf 3: Nedostatečně podporované náklady	58
Graf 4: Další zdroje podpory ze strany veřejné správy	59
Graf 5: Hodnocení vztahu veřejné správy k neziskové sféře	60
Graf 6: Účast na komunitním plánování	61
Graf 7: Právní forma organizací	62
Graf 8: Formy poskytovaných služeb	63
Graf 9: Počet zaměstnanců organizace	64

## **SEZNAM TABULEK**

Tab. 1: Názory na potřebnost sociálních služeb	55
Tab. 2: Zdroje financování organizací	56
Tab. 3: Nedostatečně podporované náklady	58
Tab. 4: Další zdroje podpory ze strany veřejné správy	59
Tab. 5: Hodnocení vztahu veřejné správy k neziskové sféře	60
Tab. 6: Účast na komunitním plánování	61
Tab. 7: Právní forma organizací	62
Tab. 8: Formy poskytovaných služeb	63
Tab. 9: Počet zaměstnanců organizace	64

# PŘÍLOHY

## PŘÍLOHA I

### **Dotazník – Veřejná správa, nezisková sféra a sociální služby v regionu Příbram** <sup>106</sup>

Vážení poskytovatelé sociálních služeb,

jsem studentkou Vysoké školy evropských regionálních studií, o. p. s. oboru Bezpečnostně právní činnost ve veřejné správě a dovoluji si Vás požádat o vyplnění tohoto dotazníku, jehož výsledky plánuji využít pro doplnění své bakalářské práce na téma: „Spolupráce veřejné správy a neziskových organizací v oblasti sociálních služeb v regionu Příbram.“ Dotazník je anonymní. Za jeho vyplnění Vám velice děkuji.

Radka Jarolímová, DiS.

**1. Které z těchto neexistujících sociálních služeb jsou podle vás na Příbramsku potřebné? (Zaškrtněte všechny možnosti.)**

- a) Raná péče
- b) Domy na půl cesty
- c) Nízkoprahová denní centra
- d) Noclehárny
- e) Služby následné péče
- f) Sociálně terapeutické dílny
- g) Podpora samostatného bydlení
- h) Domovy pro osoby se zdravotním postižením
- i) Chráněné bydlení

**2. Jaké jsou zdroje financování vaší organizace? (Zaškrtněte všechny možnosti.)**

- a) Ministerstvo práce a sociálních věcí
- b) Ministerstvo zdravotnictví
- c) Dotace Středočeského kraje
- d) Dotace Města Příbram
- e) Dotace jiných obcí – uveďte které: .....
- f) Projekty EU
- g) Nadace – uveďte které:.....
- h) Příjmy z vlastní činnosti
- i) Sponzorské dary

---

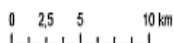
<sup>106</sup> Vlastní zdroj

- j) Jiné zdroje – uveďte které:.....
- 3. K jakým účelům postrádáte finanční podporu ze strany veřejné správy (Zaškrtněte všechny možnosti.)**
- a) Na pořádání ozdravných, rekondičních a rehabilitačních pobytů
  - b) Na vzdělávací, přednáškové a výukové akce
  - c) Na provozní náklady
  - d) Na mzdové náklady
  - e) Na materiálové náklady
  - f) Jiný účel.....
- 4. Jaké jsou další zdroje podpory vaší organizace ze strany veřejné správy? (Zaškrtněte všechny možnosti.)**
- a) Podpora zaměstnanosti - dotace na vytvoření pracovního místa – VPP, SÚPM
  - b) Snížení nebo prominutí nájmu užívaných prostor
  - c) Jiná podpora.....
- 5. Jak hodnotíte ze svého pohledu vztah veřejné správy k neziskové sféře?**
- a) Veřejná správa je spolupracujícím partnerem
  - b) Veřejná správa je autoritativní
  - c) Jiný názor:.....
- 6. Účastní se vaše organizace komunitního plánování sociálních služeb?**
- a) Ano
  - b) Ne, ale v budoucnu se zúčastní
  - c) Ne a účastnit se nebude ani v budoucnu
- 7. Uveďte prosím současnou právní formu vaší organizace**
- a) Ústav
  - b) Spolek
  - c) Obecně prospěšná společnost
  - d) Nadace
  - e) Obchodní korporace
  - f) Jiná právní forma.....
- 8. Jaké druhy služeb poskytujete? (Zaškrtněte všechny možnosti.)**
- a) Terénní služby
  - b) Pobytové služby
  - c) Ambulantní služby
- 9. Počet zaměstnanců vaší organizace je:**
- a) 1-10
  - b) 11-20
  - c) 21 a více

## PŘÍLOHA II

### Administrativní členění okresů: Příbram s názvy obcí, barevně. <sup>107</sup>

#### ADMINISTRATIVNÍ ROZDĚLENÍ OKRESU PŘÍBRAM - STAV K 1.1.2008



Správní obvod obce s rozšířenou působností



<sup>107</sup> ČESKÝ STATISTICKÝ ÚŘAD. *Administrativní členění okresů: Příbram*. [online]. 2012 [cit. 2014-06-19]. <[http://www.czso.cz/xs/redakce.nsf/i/pribram\\_s\\_nazvy\\_obci\\_barevne](http://www.czso.cz/xs/redakce.nsf/i/pribram_s_nazvy_obci_barevne)>.



## PŘÍLOHA III

### **Komunitní plánování sociálních služeb ORP Příbram** <sup>108</sup>

V Příbrami bylo zahájeno komunitní plánování sociálních služeb v roce 2006, v roce 2007 byl schválen první komunitní plán města Příbrami. V letech 2010 – 2011 se rozšířil proces plánování na celé území správního obvodu obce s rozšířenou působností Příbram. Cílem bylo zajištění dostupnosti potřebných sociálních služeb ve všech 75 obcích regionu. V roce 2010 byla navázána spolupráce s poskytovateli sociálních služeb a se samosprávami obcí, řídicí skupina byla doplněna dalšími členy, byla zpracována část analýz, které mapovali dostupnost sociálních služeb a aktuální potřeby uživatelů i široké veřejnosti.

V roce 2011 se plnila hlavní část práce na projektu. Proběhly podrobné průzkumy a byly dopracovány analýzy. Řídicí skupina pravidelně každý měsíc projednávala plnění projektu. V Příbrami se scházely čtyři tematicky zaměřené pracovní skupiny, další skupiny se scházely v Jincích, v Březnici, v Rožmitále pod Třemšínem a v Kamýku nad Vltavou. Celkem se konalo 12 setkání řídicí skupiny a 53 setkání pracovních skupin. Při nich byly zpracovány návrhy záměrů na udržení, zkvalitnění a rozvoj sociálních a doprovodných služeb na Příbramsku. Z nich byl sestaven návrh strategické část komunitního plánu. Po zapracování připomínek obcí a poskytovatelů byl návrh plánu představen široké veřejnosti.

Pak byl plán předložen ke schválení orgánům všech obcí z území správního obvodu obce s rozšířenou působností Příbram. V rámci projektu byl zpracován také Katalog poskytovatelů sociálních služeb na Příbramsku. Jsou v něm uvedeni všichni poskytovatelé sociálních služeb, kteří mají sídlo poskytovatele nebo zařízení na území ORP Příbram. Katalog byl distribuován v elektronické formě, byl vytištěn (1 200 ks) a byl vydán společně s komunitním plánem na CD (150 ks).

---

<sup>108</sup> CENTRUM PRO KOMUNITNÍ PRÁCI JIŽNÍ ČECHY. *Komunitní plánování sociálních služeb ORP Příbram*. [online]. 2011 [cit. 2014-06-13]. Dostupné z WWW: ><http://www.cpkp.cz/index.php/programy-jc/komunitni-planovani-socialnich-sluzeb/25-komunitni-planovani-socialnich-sluzeb-orp-pribram><..