

**VYSOKÁ ŠKOLA EVROPSKÝCH A REGIONÁLNÍCH
STUDIÍ, O. P. S., ČESKÉ BUDĚJOVICE**

BAKALÁŘSKÁ PRÁCE

**VYBRANÉ VEŘEJNOPRÁVNÍ ASPEKTY OCHRANY
ŽIVOTA, ZDRAVÍ A MAJETKU V TERITORIÁLNÍCH
SOUVISLOSTECH**

Autor práce: Miroslava Pustková, DiS.

Studijní obor: Bezpečnostně právní činnost ve veřejné správě

Forma studia: Kombinované studium

Vedoucí práce: JUDr. Jozef Bandžak, Ph.D.

Katedra: Katedra právních oborů a bezpečnostních studií

2014

Prohlašuji, že jsem bakalářskou práci vypracovala samostatně, na základě vlastních zjištění a s použitím odborné literatury a materiálů uvedených v této práci. Souhlasím, aby práce byla uložena v knihovně Vysoké školy evropských a regionálních studií v Českých Budějovicích a zpřístupněna v souladu s § 47b zákona č.111/1998 Sb. v platném znění.

.....

Děkuji vedoucímu bakalářské práce JUDr. Jozefu Bandžakovi, Ph.D., za cenné rady, připomínky a metodické vedení práce.

ABSTRAKT

PUSTKOVÁ, M. *Vybrané veřejnoprávní aspekty ochrany života, zdraví a majetku v teritoriálních souvislostech: bakalářská práce*. České Budějovice: Vysoká škola evropských a regionálních studií, o. p. s., 2014. 57 s. Vedoucí bakalářské práce: JUDr. Jozef Bandžak, Ph.D.

Klíčová slova: agresor, domácí násilí, oběť, organizace pomáhající obětem domácího násilí, viktimologie

Problémem domácího násilí se zabývá teoretická část bakalářské práce. Odhaluje příčiny, formy, oběti, agresora a děti jako svědky domácího násilí. Z hlediska psychologického, sociologického, kriminologického a trestně-právního s využitím metody komparace a z dostupné literatury jsou získány poznatky ke zpracování problému domácího násilí. Součástí je činnost a pravomoc Policie ČR při řešení případů domácího násilí. V případě pomoci obětem domácího násilí zmiňuje práce i neziskové organizace, které poskytují různé druhy pomoci. Metodická část vypracovává analýzu pomoci tabulek a grafů. Týkají se vykazání osoby z obydlí, obětí domácího násilí v určitém věkovém rozpětí a budou provedeny komparace krajů Plzeňského a Ústeckého.

ABSTRACT

PUSTKOVÁ, M. Selected public-law aspects of life, health and property protection in the territorial context: bachelor's thesis. České Budějovice: The College of European and Regional Studies, o. p. s., 2014. 57 p. Thesis Supervisor: JUDr. Jozef Bandžak, Ph.D.

Keywords: aggressor, domestic violence, victim, organizations that help victims of domestic violence, victimology

The problem of domestic violence is concerned in the theoretical part of this thesis. It reveals the causes, forms, victims, aggressor and children as witnesses of domestic violence. From the point of the view of psychological, sociological, criminological and criminal justice with using the comparative method and the available literature are also gained findings to handle the problem of domestic violence. It includes activities and powers of the Police of CR in solving the cases of domestic violence. In the case of assistance to victims of domestic violence are non-profit organizations the part of the assistance that provides various types of assistance. In the methodological part of this thesis will be developed the charts and graphs through the analysis that will be related the person expelling from the dwelling, victims of domestic violence in a certain age range and will be compared Plzeň and Ústí region.

OBSAH

ÚVOD	8
1 CÍL A METODIKA BAKALÁŘSKÉ PRÁCE	9
2 DOMÁCÍ NÁSILÍ	11
2.1 Pojem	11
2.2 Druhy domácího násilí	12
2.3 Formy	13
2.4 Příčiny domácího násilí	14
2.5 Viktimologie	16
2.5.1 Vznik viktimologie	16
2.5.2 Oběti násilí mezi partnery	18
2.5.3 Děti a domácí násilí	18
2.5.4 Pomoc a řešení domácího násilí	19
2.5.5 Pachatelé domácího násilí	20
2.5.6 Typy pachatele domácího násilí a jeho profil	21
2.6 Domácí násilí v kriminologii	22
2.6.1 Agrese v rámci společenských věd	22
2.6.2 Teorie příčin kriminality	22
3 TRESTNĚ-PRÁVNÍ ÚPRAVA DOMÁCÍHO NÁSILÍ	25
3.1 Týrání svěřené osoby	26
3.1.1 Znaky domácího násilí pro účely trestního práva	27
3.1.2 Znásilnění a sexuální nátlak	27
3.1.3 Trestné činy proti životu	28
3.1.4 Charakteristické stopy u vražd	29
3.1.5 Práva oběti	29
4 ORGANIZACE POMÁHAJÍCÍ OBĚTEM TRESTNÝCH ČINŮ	31
4.1 Bílý kruh bezpečí	31
4.2 ROSA	32
4.3 Acorus	33
4.4 Intervenční centra	33
5 VÝZKUMNÁ ČÁST	35

5.1 Práce se statistickými daty	35
5.1.1 Věk klientů Bílého kruhu bezpečí	36
5.1.2 Věkové rozložení klientů	37
5.1.3 Vývoj domácí násilí	38
5.1.4 Počet trestných činů souvisejících s domácím násilím	39
5.1.5 Poskytování pomoci BKB	41
5.1.6 Přehled počtu vykázaní Policií ČR dle krajů	42
5.2 Vyhodnocení výsledků statistických údajů	43
6 ZÁVĚR	45
SEZNAM POUŽITÝCH ZDROJŮ	48
SEZNAM ZKRATEK	50
SEZNAM TABULEK	51
SEZNAM GRAFŮ	52
SEZNAM PŘÍLOH	53
PŘÍLOHY	54

ÚVOD

Ústava a Listina základních lidských práv a svobod obsahují základní práva a svobody a stanoví zásady, na kterých stojí právní řád České republiky. Dle Listiny základních práv a svobod jsou občané České republiky svobodní, rovní v důstojnosti a právech a tato práva a svobody jsou všem občanům zaručena bez diskriminace. V tomto dokumentu je stanoveno právo, aby byla zachována lidská důstojnost, osobní čest, dobrá pověst a chráněno jméno. V článku 32 tohoto dokumentu je rodičovství a rodina pod ochranou zákona. Zvláštní ochrana je zaručena mladistvým a dětem. Povinností státu je chránit základní lidská práva občanů.

Bakalářská práce se zabývá tématem domácího násilí. Z historie víme, že i mezi členy rodinného společenství docházelo k násilí. Děti v útlém věku byly často vystaveny krutému zacházení, mrzačení, usmrcení nebo kultovnímu obětování. Jak vypadá v současnosti pohled na domácí násilí? Člověk má právo důstojně prožít svůj život. Některým z nás se stává, že jejich práva a svobody jsou hrubě ohrožovány a porušovány. Byla přijata řada dokumentů týkajících se Listiny základních lidských práv a svobod a také v posledních letech došlo k přijetí zákonů postihujících domácí násilí. Všichni v rodině, to je muž, žena a děti mají rovné postavení. Přesto dochází k faktické nerovnováze vlivem různých příčin. Slabší může být ekonomicky závislý partner, nezletilé dítě, senior a bezmocný, čímž se obětí domácího násilí může stát kdokoli v rodině. Napadenému člověku hrozí, že dojde k útoku proti jeho zdraví, životu a lidské důstojnosti. Děje se tou lidí bez rozdílu rasy, vzdělání a pohlaví. Útoky se v první fázi objevují v podobě výhrůžek, zastrašování, obtěžování, vzbuzování strachu, citového týrání, omezování osobní svobody, sociálním a ekonomickým násilím. Tyto vyjmenované formy násilí se stále stupňují. Agresivní násilné chování se může objevit už v dětství a mládí. Domácí násilí, které způsobuje trauma na celý život dospělým i dětem, bývá často skryté a nepotrestané. Domácí násilí bylo považováno za soukromou věc, děje se za zavřenými dveřmi a není možné, aby se vyřešilo samo. Z tohoto důvodu byly založeny nestátní organizace, které se zaměřují na pomoc jeho obětem. Násilí je třeba řešit pomocí odborníků – právníků, lékařů, policie, vyškolených sociálních pracovníků, psychologů, psychoterapeutů, psychiatrů, pracovníků mediační a probační služby a nestátních organizací, jako je např. Bílý kruh bezpečí.

1 CÍL A METODIKA BAKALÁŘSKÉ PRÁCE

Domácí násilí je opakované násilné jednání, u kterého dochází nebo hrozí, že dojde k útoku na zdraví, svobodu, lidskou důstojnost, případně i ke ztrátě života. Dochází k němu mezi osobami žijícími ve společném obydlí nebo domě, kde žije více generací pohromadě. Lidé, kteří jsou ohroženi domácím násilím, mají spoustu různých problémů. I pracovníci v pomáhajících profesích bývají vyčerpáni z problémů ostatních, ale je důležité, aby měli všichni na paměti, že lze domácí násilí zvládnout a překonat. Cesta není jednoduchá. Je nutné, aby došlo k obnovení naděje na změnu pohledu na domácí násilí, snažit se ho řešit a vyřešit. Pokud se člověku podaří najít řešení, má šanci na lepší život.

K bakalářské práci byly získávány informace studiem odborné literatury, poznatky o organizacích pomáhajících obětem domácího násilí a nedílnou součástí je i zákon č. 135/2006 Sb., o ochraně před domácím násilím, ve znění pozdějších předpisů, účinný od 1. 1. 2007, který umožňuje vykázat násilnou osobu ze společného obydlí po dobu 10 dnů Policií ČR. Tímto přijatým zákonem začalo přibývat intervenčních center v České republice, která jsou obětem domácího násilí nápomocná a problémem se zabývají.

Práce je rozdělena na část teoretickou a praktickou. Teoretická část se skládá z kapitol, které zahrnují pojmy, příčiny, formy a druhy domácího násilí, oběti, druhy agresorů - pachatelů, prevenci a možnost řešení domácího násilí a také organizace zabývající se problematikou tohoto řešení a se zaměřením na právní úpravu v oblasti trestně-právního, procesně-právního i rodinného práva.

V praktické části budou využívány statistické údaje z Bílého kruhu bezpečí za posledních šest roků, bude se zabývat věkem obětí, vykázáním z obydlí, postihem pachatelů domácího násilí, budou porovnány kraje Plzeňský a Ústecký. Cílem bude porovnání a zjištění údajů, zda dochází k nárůstu domácího násilí.

Metodika bakalářské práce se bude v závěru zabývat analýzou tabulek i grafů týkajících se vykázání pachatele z obydlí, obětí domácího násilí v určitém věkovém rozpětí, budou provedeny komparace krajů Plzeňského a Ústeckého. Práce bude vycházet ze statistiky Bílého kruhu bezpečí.

Cílem bakalářské práce je poukázat na problematiku domácího násilí, jak z hlediska trestně-právního, tak i z dalších možných úhlů pohledů psychologických,

sociologických a kriminologických. Ke zpracování této práce byly čerpány poznatky z dostupné literatury.

2 DOMÁCÍ NÁSILÍ

2.1 Pojem

Násilí v rodinách je časté mezi dospělými osobami. Domácí násilí je jev, který se odehrává mezi rodiči, rodiči a dětmi, mezi sourozenci navzájem, dětmi a prarodiči. Násilné činy páchají rodiče na dětech, muži na ženách, děti na rodičích a jak děti, tak rodiče na seniorech. Špatné zacházení se seniory může mít špatný vliv na děti i v pozdějším životě. Obětí se může stát kdokoli v rodině. Domácí násilí se vyskytuje ve formě fyzické, psychické, sexuální, ekonomické a sociální. Obecná definice dle I. Matouškové¹ zní:

„Násilím obecně rozumíme zlé nakládání, tělesné útoky, pohrůžky obdobným násilím, nebo jednáním, které působí újmu na fyzickém, sexuálním nebo psychickém zdraví.“

Za definici domácího násilí se považuje definice uváděna Radou Evropy v roce 1985:²

„Násilné chování v rodině zahrnuje jakýkoliv čin nebo opomenutí, spáchané v rámci rodiny některým z jejích členů, které podkopávají život tělesnou nebo duševní integritu, nebo svobodu jiného člena stejné rodiny, nebo vážně poškozují rozvoj jeho osobnosti.“

V užším slova smyslu se pak intimní (partnerské) násilí definuje: *„Násilné jednání je jakýkoliv výskyt ohrožujícího chování, násilí nebo zneužití, psychického, fyzického, sexuálního, ekonomického nebo emocionálního mezi dospělými osobami, které jsou nebo někdy v minulosti byly intimními partnery nebo členy rodiny, a to bez ohledu na pohlaví.“*³

Lze se domnívat, že v dostupné odborné literatuře jsou definice, které se sobě podobají, ale nejsou ovšem legální. Pokud neexistuje definice problému domácího násilí, může docházet k chybnému výkladu.

¹ MATOUŠKOVÁ, I. *Aplikovaná forenzní psychologie*, Praha, 2013, s. 22-23.

² MATOUŠKOVÁ, I. *Aplikovaná forenzní psychologie*, Praha, 2013, s. 23.

³ MATOUŠKOVÁ, I. *Aplikovaná forenzní psychologie*, Praha, 2013, s. 23.

Násilná osoba (pachatel) – osoba, která ohrožuje ohroženou osobu na životě, zdraví, svobodě nebo lidské důstojnosti, žije s osobou ve společném obydlí a lze důvodně předpokládat, že se tato osoba bude dopouštět i nadále nebezpečného útoku proti životu, zdraví, svobodě nebo zvláště závažného útoku proti lidské důstojnosti.⁴

Ohrožená osoba je člověk, který může být cílem nebezpečného útoku proti životu, zdraví, svobodě nebo zvláště závažným napadením lidské důstojnosti, ze strany násilníka.⁵

Vykázaná osoba je taková, která byla vykázána ze společného obydlí.⁶

2.2 Druhy domácího násilí

Domácí násilí potlačuje základní lidská hodnoty a ponižuje základní lidská práva. Závisí to na tom, na které osobě je prováděno a zda probíhá za zavřenými dveřmi. Druhy násilného jednání v rodině a domácnosti nejčastěji uváděné:⁷

Fyzické násilí znamená například táhání za vlasy, fackování, kopání, pálení cigaretou, strkání, ohrožování nožem, přivazováním k židli, škrcení, zatlačování do kouta, smýkání, bití pěstmi.

Psychickým násilím se rozumí zraňující komunikace jako je ponižování, obviňování, zesměšňování, vyhrožování na veřejnosti a v soukromí, slovní týrání, kontrola příchodů domů, upírání základních práv, nesmyslné zlovolné omezování, blokování seberealizace oběti. Dále se může objevit zastrašování, vydírání a vyhrožování (rozvod, sebevražda, vražda, odebrání dětí). Psychické týrání partnera se projevuje ničením jeho oblíbených věcí nebo ubližováním domácím mazlíčkům. Těžké formy psychického týrání poškozují lidskou důstojnost.

Sexuální násilí je nedobrovolné vynucování sexuality na oběti a znásilnění.

Ekonomické násilí se projevuje zamezením možnosti oběti disponovat finančními prostředky rodinnými nebo vlastními, odpíráním peněz, kontrolou příjmů a výdajů oběti.

⁴ BANDŽAK, J. Institut vykázání jako preventivní prostředek v případech domácího násilí, *Karlovarská právní revue*, 2011, roč. 7., č. 4, s. 95.

⁵ BANDŽAK, J. Institut vykázání jako preventivní prostředek v případech domácího násilí, *Karlovarská právní revue*, 2011, roč. 7., č. 4, s. 95.

⁶ BANDŽAK, J. Institut vykázání jako preventivní prostředek v případech domácího násilí, *Karlovarská právní revue*, 2011, roč. 7., č. 4, s. 95.

⁷ MATOUŠKOVÁ, I. *Aplikovaná forenzní psychologie*, Praha, 2013, s. 24.

2.3 Formy

Formy domácího násilí lze rozdělit do několika kategorií: psychické, ekonomické, zastrašování, vydírání zneužívání.⁸

Sociální izolace znamená zákaz telefonování, vycházení, zákaz styku s dospělými, příbuznými a přáteli. Dále se může týkat rozhodování o tom, co je a co není vhodné oblékání, přikazování určitého chování, zákazu nebo určování čtení literatury, poslouchání televize rádia, omezování nebo zákazu jakýchkoliv zájmů, dohledu nad životem.

K **zastrašování** je používán křik ve snaze vyvolat strach, vyhrožování, ničení nábytku, týrání zvířat, demonstrování síly, výhrůžky. Ty se týkají opuštění rodiny, spáchání vraždy na dětech nebo partnerce, vlastní sebevraždy, uzavřením partnerky do „blázince“, odnětím dětí.

K **vyčerpání** týrané osoby vede nucení vykonávat nesmyslnou práci, zakazování příjmu potravy, tekutina odpírání spánku.

Citové týrání se projevuje kritikou, nadávkami, ponižováním, kritizováním, vyvoláváním pocitu viny za situaci, odpírání pozornosti a demonstrací milostného poměru s jinou osobou.

Ekonomickým týráním rozumíme zákaz získání a udržení si zaměstnání, dennodenní kontrolu nákupů, znemožnění přístupu k finančním prostředkům nebo naopak neposkytování finančních prostředků na chod rodiny. Její členové pak trpí chladem, hladem, nedostatkem oblečení a hygieny. Dochází i k rozprodávání zařízení domácnosti, neplacení nákladů spojených s bydlením, nerespektování a popírání potřeb dětí.

Nástrojem **vydírání** jsou zejména děti. Jejich rodič je označován za špatného, jsou naváděny proti tomu druhému. Přitom jsou používány vulgární výrazy, násilí a pohrůžky, že v případě odchodu jednoho z nich toho druhého už nikdy neuvidí.

Při **zneužívání „práv“** může se oběť se nachází v roli služky, pachatel má nadřazené povýšené chování, osvojení si práva o všem rozhodovat, chce být tím, kdo určuje role v domácnosti.

⁸ MATOUŠKOVÁ, I. *Aplikovaná forenzní psychologie*, Praha, 2013, s. 24-25.

Domácí násilí není jednorázové, ale stále se opakuje. Je vytvářeno napětí před obdobím týrání, agresor bývá rozčilený, žárlivý, podrážděný a zuřivý. Oběť je neustále kritizována. Snaží se být úslužná, uctivá, pečující, obviňuje sama sebe a snaží se vyhnout se konfliktům, že vyhoví násilníkovi. V období týrání agresor ztrácí kontrolu nad svým jednáním a dochází k propukání fyzického a psychického násilí. Oběť se v této fázi cítí bezmocná, bojí se a vůči agresorovi cítí zlobu. Třetí fáze je období usmiřování, takzvané „líbánky“. Agresor v období týrání cítí vinu, snaží se oběti omluvit a slibuje jí, že už se násilí nikdy nebude opakovat. Ujišťuje oběť o svých citech. Oběť mu věří, má naději, že se vztah urovná, a agresorovi odpustí.⁹

I když má oběť strach z ostudy a ze společenského vyloučení, bojí se o zdraví a život dětí i o sebe, přesto chce zachovat rodinu.¹⁰

2.4 Příčiny domácího násilí

Domácí násilí se často odehrává mezi partnery, kteří mají společné finance. Agresor útočí na svoji oběť nejčastěji tam, kam nezasahuje veřejná kontrola. Postoje mužů a žen se k problému domácího násilí liší. Ženy informace o domácím násilí přijímají, ale muži informace ignorují nebo je dokonce odmítají. Většina mužů zastává názor, že domácí násilí je přirozenou součástí partnerského vztahu. Příčiny domácího násilí mají kořeny:¹¹ v charakteru společnosti s určitou tolerancí.

Příčina domácího násilí může být v intimním vztahu, kde je nízká důvěra, nespokojenost, záporné chování partnera, nízká sebedůvěra nebo nerovnoměrné mocenské rozdělení sil. Dále se také vyskytuje v širších rodinných vazbách, ve kterých dochází k přenosu a k transgeneračnímu napodobování. Příčina se může objevit v osobě násilníka, který je agresor, psychopatická osobnost nebo slušný partner „dvojitá tvář“. Nachází se v sociální situaci projevující se izolací, finanční tísní.¹²

⁹ MATOUŠKOVÁ, I. *Aplikovaná forenzní psychologie*, Praha, 2013, s. 25.

¹⁰ MATOUŠKOVÁ, I. *Aplikovaná forenzní psychologie*, Praha, 2013, s. 25.

¹¹ KRÁLÍČKOVÁ, Z., ŽATECKÁ, E., DÁVID, R., KORNEL, M. *Právo proti domácímu násilí*, Praha, 2011, s. 8.

¹² KRÁLÍČKOVÁ, Z., ŽATECKÁ, E., DÁVID, R., KORNEL, M. *Právo proti domácímu násilí*, Praha, 2011, s. 7-8.

Za rizikové faktory se považují základní vzdělání, nezaměstnanost, chudoba, kriminální minulost, etnická příslušnost, pohlaví a věk.¹³

Mýty o obětech domácího násilí

Největší mýtus o domácím násilí zní: **Domácí násilí je soukromá věc**, do které se nemají cizí lidé ani stát plést. Na počátku soužití stojí privátní rozhodnutí obou partnerů řešit si své problémy sami. Násilí nemůžeme tolerovat a je lhostejné, zda jde o násilí mezi blízkými nebo cizími osobami.¹⁴

Dalším mýtem je imaginace, že domácí násilí **postihuje jen sociálně slabé rodiny**. V dobře zajištěných rodinách může být domácí násilí dokonce urputnější, je těžší s ním vyjít na veřejnost.¹⁵

Mýtus černobílého vnímání je rozšířená představa, že pachatel domácího násilí je odpudivá osobnost. Právě naopak, na pracovišti může být váženým člověkem.¹⁶

Mýtus o fatálnosti domácího násilí je silně zakořeněná představa. Do partnerských vztahů přenášíme naše zkušenosti z dětství a kopírujeme modely soužití našich rodičů. Kdo zažil domácí násilí, bude ve vlastním partnerském vztahu přijímat roli oběti nebo násilníka. Tento jev se může týkat i osoby, která násilí nikdy nezažila, pokud ano, zážitek si jedinec nese se sebou od dětství až do dospělosti.¹⁷

Mýtus o typickém pachateli všeobecně je zakotvena představa, že pachatel domácího násilí musí být impulzivní, vzteklý a nevzdělaný. Je pravdou, že jedinci tohoto násilí jsou na svém pracovišti úspěšní a společenšší lidé a násilní jsou pouze k partnerovi.¹⁸

V mýtu o typické oběti se lidé obecně domnívají, že za obětí domácího násilí stojí závislé, nesamostatné ženy a nechají se vše líbit. Pravdou je, že neexistuje typická oběť domácího násilí. Každý partner muž i žena, může sklouznout do pozice

¹³ KRÁLÍČKOVÁ, Z., ŽATECKÁ E., DÁVIDR, KORNEL M. *Právo proti domácímu násilí*, Praha, 2011, s. 8.

¹⁴ ČÍRTKOVÁ, L., VITOUŠOVÁ, P. a kol. *Pomoc obětem (a svědkům) trestných činů*, Praha, 2007, s. 43.

¹⁵ ČÍRTKOVÁ, L., VITOUŠOVÁ, P. a kol. *Pomoc obětem (a svědkům) trestných činů*, Praha, 2007, s. 44.

¹⁶ ČÍRTKOVÁ, L., VITOUŠOVÁ, P. a kol. *Pomoc obětem (a svědkům) trestných činů*, Praha, 2007, s. 44.

¹⁷ ČÍRTKOVÁ, L., VITOUŠOVÁ, P. a kol. *Pomoc obětem (a svědkům) trestných činů*, Praha, 2007, s. 44.

¹⁸ ČÍRTKOVÁ, L., VITOUŠOVÁ, P. a kol. *Pomoc obětem (a svědkům) trestných činů*, Praha, 2007, s. 44.

týrané oběti. Vzdělání, pracovní úspěchy ani materiální jistota nechrání před násilím za zavřenými dveřmi privátů.¹⁹

Mýtus o vině oběti předpokládá, že každé domácí násilí musí mít chybnou příčinu v komunikaci s partnerem. Oběť zřejmě provokuje svého partnera k výbuchům. Pravdou je, že nikdo nemá právo svého partnera týrat násilím. Každý člověk by měl mít na mysli, že nikdo nemá právo zraňovat ničí důstojnost a zdraví blízké osoby.²⁰

Mýtus o příčinném vlivu alkoholu předpokládá, že alkohol a drogy nejsou příčinou domácího násilí. Tento výrok funguje jako omluva. Násilníci budou ubližovat partnerům v opilém i střízlivém stavu. Alkohol a jiné závislosti komplikují domácí násilí, ale zpravidla nevysvětlují jeho skutečné příčiny.²¹

2.5 Viktimologie

Viktimologie je vědní obor, kde poznatky psychologů a psychiatrů byly aplikovány na oběti násilných trestných činů. Předmětem viktimologie je oběť trestného činu a její role v jeho genezi. Oběti ve viktimologickém smyslu jsou jen fyzické osoby bezprostředně dotčené trestným činem. Trestní právo termín „oběť“ nezná, zatímco ve viktimologii je centrální veličinou.²²

2.5.1 Vznik viktimologie

Na počátku tohoto vědního oboru se vytvořily dva názorové proudy. První názor říká, že viktimologie se má orientovat jen na samotnou oběť a druhý názor se přiklání k tomu, aby viktimologie zahrnovala i blízké osoby žijící s pachatelem. Se slovem oběť se často setkáváme. Mohou to být osoby spojované s přírodními katastrofami, teroristickými útoky nebo např. při leteckém, železničním neštěstí. Oběti dělíme na přímé (účastník) a nepřímé (pozůstalý příbuzný).²³

Oběti mají pocit zneuctění, který se projevuje tím, že se jim okolní svět protiví, ztrácejí duševní jistotu a mají pocit, že jsou „jiní“. Ztráta důvěry bývá ochromující, lidé jsou zmatení, protože předtím měli spořádaný, relativně bezpečný

¹⁹ ČÍRTKOVÁ, L., VITOUŠOVÁ, P. a kol. *Pomoc obětem (a svědkům) trestných činů*, Praha, 2007, s. 44.

²⁰ ČÍRTKOVÁ, L., VITOUŠOVÁ, P. a kol. *Pomoc obětem (a svědkům) trestných činů*, Praha, 2007, s. 44.

²¹ ČÍRTKOVÁ, L., VITOUŠOVÁ, P. a kol. *Pomoc obětem (a svědkům) trestných činů*, Praha, 2007, s. 44-45.

²² VOŇKOVÁ, J., SPOUSTOVÁ, I. *Domácí násilí v českém právu z pohledu žen*, Praha, 2008, s. 63.

²³ MATOUŠKOVÁ, I. *Aplikovaná forenzní psychologie*, Praha, 2013, s. 257.

a předvídatelný život. Člověk má pocit, že své chování ovlivňuje, kontroluje a zvládá různé překážky a naproti tomu oběť se cítí slabá, bezmocná, rozčarovaná (náhled na sebe a okolí se rozpadá).²⁴

Ve fázi prožívání újmy se objevuje šok, ztuhnutí, které je vystřídáno dezorganizací, popřením, agresí, expresivním nebo kontrolovaným chováním. Fáze hojení je součástí traumatu a oběť se k prožité situaci navrácí nebo odmítá o něm mluvit, stahuje se do sebe, délka je individuální a může trvat až jeden rok. Fáze zhojení se projevuje tím, že vzpomínky ztrácejí emocionální náboj, trauma je trvalou součástí osobnosti a sebepojetí je pozměněno.²⁵

Viktimologie zkoumá oběť trestného činu s její psychologické, biologické a sociální vlastnosti. Zabývá se vztahem mezi pachatelem a obětí trestného činu a rolí oběti při vyšetřování trestného činu. Jejím úkolem je pomáhat obětem, předcházet viktimizaci a k viktimogenním situacím. Součástí viktimologie je řešení primární, sekundární a terciární viktimizace a zabývá se také zkoumáním souboru osobnostních předpokladů potenciálních obětí.²⁶

Rozlišujeme tři fáze viktimizace. Primární je újma způsobena přímo pachatelem např. zranění, usmrcení nebo poškození majetku, ztráta pocitu bezpečí při zážitku v loupání do bytu. Sekundární viktimizací jedná se o psychické poškození oběti tím, jak reaguje na událost nejbližší okolí. Oběť má pocit nejistoty a ztráty víry v pomoc společnosti. Viktimizací může být i nevhodné jednání policistů (necitlivý, netaktní přístup a nesrozumitelnost vyšetřování). Terciární viktimizace je stav, kdy se člověk nedovede vyrovnat s traumatickou událostí, i když došlo k nápravě, odškodnění a uzdravení. Psychicky se mění, není schopen navázat na načatou pracovní kariéru nebo mění životní styl.²⁷

V průběhu primární viktimizace se vyskytují tři druhy újmy. Fyzická újma začíná lehčími zraněními a končí těžkým ublížením na zdraví nebo smrtí. K finanční újmě dochází poškozením nebo ztrátou majetku, ušlým ziskem a náklady na uzdravení. Emocionální újma se projevuje obtížně odstranitelnými potížemi např. nespavostí, úzkostí, fobií, plačtivostí, sníženou pracovní schopností. Mezi nejhorší

²⁴ MATOUŠKOVÁ, I. *Aplikovaná forenzní psychologie*, Praha, 2013, s. 257.

²⁵ MATOUŠKOVÁ, I. *Aplikovaná forenzní psychologie*, Praha, 2013, s. 257.

²⁶ MATOUŠKOVÁ, I. *Aplikovaná forenzní psychologie*, Praha, 2013, s. 255-256.

²⁷ MATOUŠKOVÁ, I. *Aplikovaná forenzní psychologie*, Praha, 2013, s. 256.

zážitky patří vloupání do domu, přičemž vzniká pocit ztráty bezpečí a narušení vlastní integrity.²⁸

2.5.2 Oběti násilí mezi partnery

Mezi oběti domácího násilí můžeme zařadit současné nebo bývalé manžele, druhy, rodiče a děti nebo děti a rodiče, kdy dospívající děti napadají rodiče a seniory. Nezáleží na vzdělání, náboženském vyznání, věku, životním stylu a barvě pleti. Domácí násilí narušuje partnerské vztahy, což podporuje narušení vzájemného soužití a soukromí, vyžaduje zásahy soudů, policie a sociálních služeb. Důležitá je skutečnost, že dochází k opakovanému týrání partnera. Oběť je fyzicky napadána agresorem.²⁹

Z pohledu oběti domácího násilí se dají charakterizovat tyto pocity. Na počátku domácího násilí je **stud** a oběť se obvykle za chování partnera/ky stydí a tají je před okolím. Pokračováním domácího násilí je **vina**, kdy se týraná osoba snaží najít důvody pro násilné chování partnera. Důvody hledá nakonec v sobě, protože jiná vysvětlení prostě nepřicházejí v úvahu, neobstojí při racionálním pohledu na věc. Při dlouhodobém domácím násilí dříve nebo později dochází k **eskalaci strachu**, kdy se oběť tyrana bojí.³⁰

2.5.3 Děti a domácí násilí

Děti zažívají různé podoby domácího násilí. Nejvíce trpí, když je matka týrána a zneužívána, nebo ohrožována na životě. Nezletilé dítě je považováno v praxi nejen za svědka domácího násilí, ale i za oběť. Může být ohroženo na zdraví, ale může utrpět újmu také jeho tělesný, citový, rozumový a mravní vývoj. Pokud jde o tělesný trest, jedná se o úmyslný akt bolesti např. výprask rukou, předmětem, pohlavek, kopanec, štípání, tahání za vlasy, ucho, přičemž dítěti zůstávají na těle stopy – modřiny.³¹

Týrání rozdělujeme na psychické, které je těžko odhalitelné má přímý vliv na citový vývoj a chování dítěte; jedná se o útoky na sebevědomí dítěte, ponižování, vyhrožování, navádění proti dospělým, buzení v noci, bránění v učení, strašení,

²⁸ ČÍRTKOVÁ, L. *Forenzní psychologie*, Plzeň, 2009, s. 103-104.

²⁹ ČÍRTKOVÁ, L. *Moderní psychologie pro právníky*, Plzeň, 2009, s. 20-21.

³⁰ ČÍRTKOVÁ, L. *Forenzní psychologie*, Plzeň, 2009, s. 250.

³¹ KRÁLÍČKOVÁ, Z., ŽÁTECKÁ, E., DÁVID, R., KORNEL, M. *Právo proti domácímu násilí*, Praha, 2011, s. 11.

urážení, podceňování, rozbíjení hraček, stres, urážení, vystavování domácím konfliktům a domácímu násilí a může být **aktivní**, tedy záměrné, účelové nebo **pasivní**, které vede k psychické deprivaci. Další formou domácího násilí je fyzické, ve které často vyústí v nepřiměřené trestání dětí a vyskytuje se v podobě, jak aktivní např. bití, hrubé zacházení, pálení, opaření, ohrožování zbraní, tak pasivní. Jedná se o neposkytnutí pomoci. Sexuální týrání znamená vystavení dítěte pohlavnímu kontaktu. Je buď bezdotykové, např. exhibicionismus, odhalování, promítání pornografie, ukázky fotografií, anebo dotykové, např. sexuální útok, osahávání, incest. Zneužívání představuje zejména zneužívání sexuální.³²

Samostatnou kapitolou je zanedbání péče nebo dohledu ale i v jednotlivostech např. v oblasti tělesné zanedbaná hygiena nebo lékařská péče dále v oblasti citové odmítání dítěte a v oblasti vzdělání zanedbání školní docházky, nedostatečná kontrola učení.³³

2.5.4 Pomoc a řešení domácího násilí

Řešením domácího násilí je, že musí být oběť oddělena od násilníka a musí jí být poskytnuta pomoc. Oběti domácího násilí sami problém nevyřeší, potřebují jak praktickou, tak fyzickou podporu. Materiální pomoc zajišťuje bezpečné bydlení a finanční prostředky na výživu, včetně zabezpečení péče o dítě. Psychická podpora je poskytována v podobě poradenství či doprovázení, zvyšování kompetentnosti sebeúcty a sebedůvěry. Právní pomoc se snaží pomoci při řešení majetkoprávních záležitostí a především pak sociálně-právní poradenství, včetně opatrovnictví dětí a sociální podpory.³⁴

Osobám ohroženým domácím násilím mohou poskytnout informace neziskové organizace např. ROSA, ACORUS a Bílý kruh bezpečí. Další možnou pomocí obětem domácího násilí je bezplatná nepřetržitá služba po telefonu, kam se oběti domácího násilí mohou obrátit se svými problémy na vyškolené pracovníky. Dále jsou zřizovány azylové domy pro matky s dětmi. V každém okrese České republiky jsou zřizovány poradny pro manželství, rodinu a mezilidské vztahy.³⁵

³² KRÁLÍČKOVÁ, Z., ŽÁTECKÁ, E., DÁVID, R., KORNEL, M. *Právo proti domácímu násilí*, Praha, 2011, s. 12.

³³ KRÁLÍČKOVÁ, Z., ŽÁTECKÁ, E., DÁVID, R., KORNEL, M. *Právo proti domácímu násilí*, Praha, 2011, s. 12.

³⁴ ŠEVČÍK, D., ŠPATENKOVÁ, N. a kol., *Domácí násilí*, Praha, 2011, str. 131.

³⁵ ŠEVČÍK, D., ŠPATENKOVÁ, N. a kol., *Domácí násilí*, Praha, 2011, s. 120-121.

Ohrožené oběti sdílí společnou domácnost s násilnou osobou a situace je jinými prostředky obtížně řešitelná. V případě útoku musí oběť pamatovat na své zdraví a život, bezpečí a přežití je základním předpokladem řešení budoucího problému. Pomáhající personál by měl ohroženou osobu poučit a informovat o tom, aby se oběť při incidentu nenechala zavřít do místnosti, kde není ani žádný východ nebo např. kuchyně, koupelna, kde se nacházejí možné zbraně. Musí si zapamatovat důležitá čísla jako je linka pro oběti domácího násilí, regionální linka důvěry nebo azylový dům, policie a aby naučila své děti používat telefon a zavolat policii. Ohrožená osoba by se měla svěřit příbuzným nebo přátelům s tím, že je často doma napadána. Je důležité, aby vytvořila vlastní podpůrnou síť, kde se jí dostane krátkodobá pomoc. Oběť si musí promyslet a naplánovat únikové cesty ze všech dveří a oken i ve sklepě a horních patrech a tím pak lépe mohla reagovat na situaci v tísní. Je důležité, aby si ohrožená osoba promyslela přijatelné důvody, kvůli kterým by mohla odejít během dne nebo noci např. něco nutně donést sousedům. Předem se rozhodne, kam půjde, až se dostane ven z bytu nebo domu např. na adresy, kde je nepřetržitě otevřeno (policie, nemocnice, jiná nonstop služba). Promyslí si také, jak se tam dostane. Specifické problémy obětí domácího násilí nastávají při bydlení na venkově a samotách. Znamená to mít při sobě peněženku, jízdenku, dětský kočárek na dostupném místě, pojízdné auto. S přáteli nebo se sousedy si domluví znamení, které bude signalizovat, že potřebuje pomoc (zavolat z okna nebo zvednout telefon a říci, že došla káva). Zabalí si pohotovostní tašku s penězi, dokumenty, s oblečením, drobnými na telefon a mimo dům si ukryla klíče od auta.³⁶

Ohrožená osoba by měla mít důkazy o zranění např. lékařskou zprávu, fotografie roztrhaného oblečení, vytrhaných vlasů a nahrávky domácího násilí.³⁷

2.5.5 Pachatelé domácího násilí

Agresor používá různé taktiky, jak izolovat svoji oběť od ostatního dění. Má možnost odposlechu telefonů, číst poštu, zakazovat oběti návštěvy přátel, divadel. Častá je pravděpodobnost stěhování, kdy agresor omezuje bližší kontakt se sousedy. Agresivní chování člověka může být vědomě kontrolováno, kde aktér počítá s rizikem a přemítá o důsledcích, a agrese impulsivní, která je spíše spontánním vzplanutím, či výbuchem negativních emocí a následných motorických reakcí.

³⁶ ČÍRTKOVÁ, L., VITOUŠOVÁ, P. a kol., *Pomoc obětem (a svědkům) trestných činů*, Praha, 2007, s. 112-113.

³⁷ ČÍRTKOVÁ, L., VITOUŠOVÁ, P. a kol., *Pomoc obětem (a svědkům) trestných činů*, Praha, 2007, s. 112-113.

Lidskou agresi je možné definovat jako záměrné jednání, jehož cílem je ublížit jinému člověku.³⁸

2.5.6 Typy pachatele domácího násilí a jeho profil

Podle některých pramenů počet násilných partnerů nelze zařadit pod psychiatrické diagnózy.

Typ agresora pod názvem instrumentální vykazuje antisociální založení, sociální sadismus a zvýšený sklon k agresivnímu chování nejen ke své partnerce, ale i k vlastním rodičům.

Druhý typ je impulzivní, špatně se kontroluje, je závislý na partnerce, projevuje se spíše pasivitou a znaky hraniční osobnosti.

Obecně násilná osoba se chová násilně nejen ke své rodině, ale i ke svému okolí, nebo může mít „dvojitou tvář“ tzn., že v rodině se chová násilně, ale pro okolí je hodným člověkem. Násilník mívá problémy s alkoholem, drogami a často trpí poruchou osobnosti.³⁹

Podle odborné literatury Ludmily Čírtkové rozdělujeme pět základních typů pachatelů. **Socializovaný typ** se neliší od většiny lidí, jeho čin je ojedinělý např. sociální situace ztráta zaměstnání, chudoba, spory se zaměstnavatelem, neschopnost splácet dluhy a tím dochází k zadlužení. **Neurotický typ** se projevuje depresivními stavy, hysterickými záchvaty, které mohou přecházet do kriminálního jednání. Tento typ se nejvíce vyskytuje v mladých rodinách. **Psychopatické typy** jsou jedinci, kteří mají problémy ve svém okolí, neumí navázat mezilidské vztahy, mají poruchu osobnosti a nejsou schopni poučit se z trestu. V případě trestného činu se pachatel snaží zaváhání vyšetřovatele využít ve svůj prospěch. U **mentálního typu** se jedná o pachatele s nižší inteligencí a k trestné činnosti ho vede jeho vlastní jednoduchost. Páchá pak např. sexuální útoky a násilné trestné činy. Tento pachatel se snadno nechá ovlivnit a přijímá názory jiných. **Psychotický typ** pachatele trpí duševní poruchou, motivace jeho trestného činu bývá nepochopitelná. Pachatel nebývá obviněn, jestliže se na základě znaleckého posudku prokáže jeho nepřítomnost.⁴⁰

³⁸ ČERMÁK, I., *Lidská agrese a její souvislosti*, Žďár nad Sázavou, 1999, s. 10-14.

³⁹ ČÍRTKOVÁ, L., *Moderní psychologie pro právníky*, Praha, 2008, s. 37-40.

⁴⁰ MATOUŠKOVÁ, I., *Aplikovaná forenzní psychologie*, Praha, 2013, s. 110-111.

Osobnost a charakter agresora může jeho chování objasnit. Násilníci nesou plnou odpovědnost za své chování bez ohledu na tlaky a vlivy, kterým byli vystaveni. Výzkumy ukazují, že agresori mají tyto vlastnosti: nízké sebevědomí, pocit neschopnosti a nedocenění, sklon vinit ze svých činů jiné, žárlivost, neschopnost se vyrovnat se stresovou situací, víru ve stereotypní rozdělení rolí mužů a žen a nepřipravenost nést důsledky za své násilné chování.⁴¹

2.6 Domácí násilí v kriminologii

Násilí je vyvoláváno agresí tj. úmyslným napadáním, ubližováním a jednáním. Agrese je nasměrována nejen k druhým, ale i k vlastní osobě, což řeší např. sebevraždou. U trestných činů je násilí znakem skutkové podstaty např. omezování osobní svobody, vydírání, útisk a únos. Násilná kriminalita se vyznačuje násilím a brutalitou. Jedná se vesměs o mužskou kriminalitu, pachatel pochází z vnější sociální vrstvy, většinou je bez vzdělání a žije ve velkých městech. Mladí a mladiství páchají často trestný čin loupeže a nebezpečného vyhrožování s úmyslem nahnat protějšku strach.⁴²

2.6.1 Agrese v rámci společenských věd

Společenské vědy posuzují vznik agrese. Sociologie má za to, že na násilí se podílejí nepříznivé vlivy. Psychologie se domnívá, že agrese působí patologicky mezi osobami navzájem, nebo mezi jednotlivcem a společností. Psychiatrie si myslí, že je agrese deviací, kde agresivní člověk omezuje své vztahy s okolím, což vede k destrukci a manipulaci jak verbální, tak násilnou.⁴³

2.6.2 Teorie příčin kriminality

Pod pojmem domácí násilí se skrývá sociálně-patologický jev a z toho pramení znalost teorie příčin kriminality a s tím související prognózování kriminality obecně.⁴⁴

Pod jednofaktorové teorie patří psychologická teorie, která se soustřeďuje na psychiku agresora a na jeho povahové zvláštnosti v poruše osobnosti. Biologicko-

⁴¹ CONWAYOVÁ, H., L. *Domácí násilí*, Praha, 2007, s. 52-53.

⁴² VOŇKOVÁ, J., SPOUSTOVÁ, I. *Domácí násilí v českém právu z pohledu žen*, Praha, 2008, s. 35-36.

⁴³ VOŇKOVÁ, J., SPOUSTOVÁ, I. *Domácí násilí v českém právu z pohledu žen*, Praha, 2008, s. 35.

⁴⁴ VOŇKOVÁ, J., SPOUSTOVÁ, I. *Domácí násilí v českém právu z pohledu žen*, Praha, 2008, s. 45.

genetické teorie udávají predispozice k agresivnímu chování a úzce souvisí s dědičností. Sociologické teorie vysvětlují domácí násilí, které obecně souvisí s uplatňováním moci ve společnosti. Teorie vnímají násilí jako výsledek „typicky mužské společnosti“ a soudí, že násilí obecně souvisí s uplatňováním moci ve společnosti.⁴⁵

Shrnutím příčin domácího násilí vznikly v kriminologii teorie individuálních faktorů, které zkoumají psychiku, individualitu osobnosti a psychopatologii partnerů. Sociálně-psychologické faktory se zabývají prožitky z dětství až do intimního násilí. Ženy, které prožily násilný vztah, se dalšímu takovému vztahu vyhýbají, naopak muži jsou přitahováni k opakovanému soužití s agresivní partnerkou. Sociálně-kulturní faktory se vyskytují v domácím násilí, kde existují určité role a normy nerovnoprávnosti v rodinných vztazích. Feministická teorie vysvětluje týrání žen (kontrola, styk s druhou osobou, co může nebo nemůže dělat).⁴⁶

Feministická kriminologie dělí násilí na intimní a násilí v rodině. Domácí násilí se vyskytuje mezi současnými i bývalými partnery, uvnitř rodiny, kde je oběť izolována a střídají se období násilí, klidu a odpouštění.⁴⁷

Makrosystém a domácí násilí

Ve společnosti je podporována posloupnost, kde mají nadvládu a dominanci muži. V tomto duchu přežívá mýtus, že za násilí muže na ženě, je vina ženy, které se násilí líbí, jinak by ve vztahu nezůstávala.⁴⁸

Ekosystém a domácí násilí

Na životní a sociální okolí jedinců působí: nezaměstnanost, nízké vzdělání, nízký příjem a nedostupnost sociální sítě, a tím je přímo omezeno chování jednotlivce. Tyto faktory přispívají k zneužívání uvnitř rodiny. Ekosystém vytváří spouštěč nebo tlumič domácího násilí.⁴⁹

⁴⁵ VOŇKOVÁ, L., SPOUSTOVÁ, I. *Domácí násilí v českém právu z pohledu žen*, Praha, 2008, s. 47.

⁴⁶ VOŇKOVÁ, L., SPOUSTOVÁ, I. *Domácí násilí v českém právu z pohledu žen*, Praha, 2008, s. 46.

⁴⁷ VOŇKOVÁ, J., SPOUSTOVÁ, I. *Domácí násilí v českém právu z pohledu žen*, Praha, 2008, s. 47.

⁴⁸ VOŇKOVÁ, J., SPOUSTOVÁ, I. *Domácí násilí v českém právu z pohledu žen*, Praha, 2008, s. 47.

⁴⁹ VOŇKOVÁ, J., SPOUSTOVÁ, I. *Domácí násilí v českém právu z pohledu žen*, Praha, 2008, s. 48.

Mikrosystém a domácí násilí

Mikrosystém ukazuje rodinu takovou, jaká je, ovlivňuje život členů rodiny. Partneři vědí, co si mohou dovolit, jak ublížit, utěšit, zranit partnera. Vzájemně jsou schopni odhadnout reakce v normálních i krizových situacích.⁵⁰

Ontogenetická rovina

Ontogenetická rovina hledá příčiny pachatele oběti. Má se za to, že zneuživatelé prošli tíživým dětstvím, že sami okusili násilí. Proto přímý kontakt s takovým jedincem může spustit kriminogenezi nebo viktimogenezi.⁵¹

⁵⁰ VOŇKOVÁ, J., SPOUSTOVÁ, I. *Domácí násilí v českém právu z pohledu žen*, Praha, 2008, s. 48.

⁵¹ VOŇKOVÁ, J., SPOUSTOVÁ, I. *Domácí násilí v českém právu z pohledu žen*, Praha, 2008, s. 48.

3 TRESTNĚ-PRÁVNÍ ÚPRAVA DOMÁCÍHO NÁSILÍ

Dříve než se z pachatelova agresivního chování k druhé osobě vyvine jednání, které má znaky domácího násilí, mluvíme o přestupcích. Podle § 49 zákona 200/1990 Sb. o přestupcích proti občanskému soužití se přestupku dopouští ten kdo:⁵²

- jinému ublíží na cti tím, že ho urazí na cti nebo vydá v posměch
- jinému úmyslně vyhrožuje újmou na zdraví, drobným ublížením na zdraví, nepravdivým obviněním z přestupku, schválnostmi nebo jiným hrubým jednáním
- způsobí druhému jinou újmu pro jeho příslušnost k národnostní menšině, rase nebo pohlaví. Pokud vyjde najevo, že přestupek nebyl spáchán mezi osobami blízkými, pokračuje se v řízení z moci úřední

Soudní řízení s postiženou osobou se koná nejpozději do tří měsíců ode dne, kdy se dozvěděla o přestupku, nebo postoupení věci přestupkové komisi. Přestupek nelze projednat po uplynutí jednoho roku. Jestliže je pachatel uznán vinným, hrozí mu finanční sankce. Dále může pachatel dostat napomenutí, zákaz činnosti nebo zákaz zdržování se na veřejných místech.⁵³

„Novela trestního zákona. Dne 1. června 2004 vstoupila v platnost novela trestního zákona trestající týrání osoby, která s pachatelem žije ve společné domácnosti. Do tohoto zákona byl zařazen § 215 a. V případě, že pachateli, páchá-li trestný čin na více osobách nebo po delší dobu zvláště surovým způsobem, hrozí trest vězení od dvou do osmi let.“⁵⁴

„Zákon platný od 1. ledna 2007 č. 135/2006 Sb. obsahuje zákon o Policii České republiky, občanský soudní řád, trestní zákon a zákony o sociálním zabezpečení. Podle nového zákona může Policie ČR vykázat podezřelého ze společného bytu a zakázat tam podezřelému vstup. Policie ČR toto může udělat podle zjištěných skutečností, zejména s ohledem na předcházející útoky a může-li předpokládat, že dojde k nebezpečnému útoku proti životu, zdraví, svobodě nebo proti útoku na lidskou důstojnost.“⁵⁵

⁵² Úplné znění zákona č. 273/2008 Sb., o Policii České republiky: Úplné znění zákona č. 200/1990 Sb., o přestupcích, Praha, 2013, s. 72.

⁵³ VOŇKOVÁ, J., SPOUSTOVÁ, I. *Domácí násilí v českém právu z pohledu žen*, Praha, 2008, s. 89.

⁵⁴ CONWAYOVÁ, H., L. *Domácí násilí*, Praha, 2008, s. 78.

⁵⁵ CONWAYOVÁ, H., L. *Domácí násilí*, Praha, 2008, s. 79.

3.1 Týrání svěřené osoby

Týrání svěřené osoby je uvedeno pod § 215 a trestního zákona a postihuje násilné jednání mezi svéprávnými, zletilými osobami. Je to fyzické a psychické násilí vůči dětem a dospělým osobám, které z důvodu mentální nebo fyzické nedostatečnosti jsou svěřeny do péče jiné osoby. Tito lidé žijí s pachatelem ve společné domácnosti nebo bytu a jde o osobu blízkou, kterou se rozumí osvojitel, osvojenec, sourozenec, manžel nebo druh.⁵⁶

Rozvod manželství a vyživovací povinnost

Jestliže mezi manžely dojde k trvalému a nevratnému soužití je podána žádost o rozvod. Soudní řízení rozhoduje o rozvodu, ale neřeší výživné mezi manžely, společný majetek a vztahy k užívání rodinného bydlení. Další variantou rozvodu je *smluvený rozvod* (§ 24 a ZOR). Tento smluvený rozvod neřeší pouze manželský status, ale i majetkové a bytové otázky. Ve smlouvě musí být vypořádán po rozvodu majetek, zejména společné jmění manželů nebo podílové spoluvlastnictví a manželské bydlení (nájem). Ve smlouvě může být uvedena také vyživovací povinnost mezi rozvedenými manžely. Mají-li manželé nezletilé děti, rozhoduje o nich po dobu rozvodu soud péče o nezletilé. Úprava vyživovací povinnosti je stav odkázanosti na výživu, kdy neschopnost samostatně se živit má původ v manželství.⁵⁷

Společné jmění a bydlení manželů a jeho vypořádání

Každý z manželů má právo požadovat, aby mu bylo uhrazeno to, co investoval do společného jmění manželů (§ 149 odst. 2 ObčZ). Při vypořádání se přihlédne k potřebám nezletilých dětí, péči o rodinu, děti a společnou domácnost, k zásluhám při získání a udržení společného jmění (srov. § 149 odst. 3 ObčZ) nedojde-li do tří let od zániku společného jmění manželů k jeho smluvnímu vypořádání. Zákon stanoví pravidla ohledně movitých věcí, původně ve společném jmění manželů. Vzniká individuální vlastnictví toho z bývalých manželů, který danou věc používá pro svou potřebu nebo své rodiny. Ohledně movitých a nemovitých věcí, manželům původně společným, vzniká podílové spoluvlastnictví se stejnými podíly bývalých manželů.⁵⁸

⁵⁶ VOŇKOVÁ, J., SPOUSTOVÁ, I. *Domácí násilí v českém právu z pohledu žen*, Praha, 2008, s. 98-99.

⁵⁷ KRÁLÍČKOVÁ, Z., ŽATECKÁ, E., DÁVID, R., KORNEL, M. *Právo proti domácímu násilí*, Praha, 2011, s. 31.

⁵⁸ KRÁLÍČKOVÁ, Z., ŽATECKÁ, E., DÁVID, R., KORNEL, M. *Právo proti domácímu násilí*, Praha, 2011, s. 32-33.

Pokud se spoluvlastníci nemohou dohodnout při vypořádání společného jmění, soud přihlédne k velikosti podílů a účelnému využití věci. Není-li rozdělení věci dobře možné, přikáže soud věc za přiměřenou náhradu jednomu nebo více spoluvlastníkům. Pokud žádný ze spoluvlastníků věc nechce, nařídí soud prodej věci a výtěžek rozdělí podle podílů (srov. § 142 odst. 1 ObčZ).⁵⁹

3.1.1 Znaky domácího násilí pro účely trestního práva

Jestliže žije pachatel ve společné domácnosti s obětí, pociťuje postižená osoba příkoří jak psychické, tak fyzické. Předmětem pachatelova útoku může být nejen dítě, osoba zletilá, senior, invalida, ale i člověk s mentální retardací. Objektem trestného činu je nesvoboda pohybu člověka, kdy pachatel brání oběti volně se pohybovat a o svém pobytu rozhodovat. Pachatel může svou oběť sledovat, vyhrožovat jí ublížením na zdraví.⁶⁰

3.1.2 Znásilnění a sexuální nátlak

Zvýšená pozornost je věnována ochraně žen a dětí před sexuálními činy. Trestné činy proti lidské důstojnosti zejména ty, které postihují jednání sexuálního vztahu, chrání.⁶¹

- a) svobodu rozhodování v pohlavních vztazích (§ 185-187 a § 189 TZ)
- b) nerušený mravní a tělesný vývoj dětí, který by mohl být narušen předčasně pohlavními styky nebo jiným nevhodným jednáním (§ 190, 192 a § 193 TZ)
- c) morální zásadu nedovolující soulož mezi nejbližšími příbuznými (§ 188 TZ)

Trestný čin znásilnění § 185 trestního zákoníku říká, že cílem útoku může být žena nebo muž jakéhokoliv věku nezávisle na věku, vyspělosti, způsobu života a pověsti. K násilnému jednání postačí i výhrůžky okamžitého násilí, anebo těžké újmy, kdy pachatel donutí někoho jiného k pohlavnímu styku a využije k tomu jeho bezbrannosti. Bezbrannost je stav, kdy poškozený nemůže klást odpor, může být například způsoben spánkem, duševní chorobou, opilostí a vlivem drog. Za soulož se považuje klasický pohlavní styk, ale někdy se může jednat o orální nebo anální pohlavní styk. V tomto případě se může stát pachatelem jak muž, tak žena. Sexuální

⁵⁹ KRÁLÍČKOVÁ, Z., ŽATECKÁ, E., DÁVID, R., KORNEL, M. *Právo proti domácímu násilí*, Praha, 2011, s. 30-37.

⁶⁰ KRÁLÍČKOVÁ, Z., ŽATECKÁ, E., DÁVID, R., KORNEL, M. *Právo proti domácímu násilí*, Praha, 2011, s. 94.

⁶¹ FRYŠTÁK, M. akol, *Trestní právo hmotné-zvláštní část*, Ostrava-Přívoz, 2012, s. 34-36.

nátlak § 186, kde trestní zákoník uvádí i trestný čin pohlavního sebeukájení, obnažování nebo jiné chování, které způsobí druhé osobě těžkou újmu, zvláště když toto násilí je provázeno výhrůzkami a bezbranností oběti.⁶²

3.1.3 Trestné činy proti životu

Hlavní prioritou demokratického trestního práva je ochrana života a zdraví jednotlivce. S tím souvisí i nastalá změna v systematické zvláštní části, kde jsou v první hlavě uvedeny trestné činy proti životu a zdraví. Život a zdraví člověka patří k základním hodnotám chráněným trestním právem. To poskytuje ochranu proti úmyslným útokům proti životu a zdraví, stejně jako proti nedbalostním jednáním ohrožujícím nebo porušujícím život nebo zdraví. Pokud se pachatel dopustí trestného činu na dvou nebo více osobách, je jeho čin hodnocen jako skutková podstata zabití podle § 141 trestního zákoníku. Za trestný čin vraždy se považuje usmrcení člověka, které bylo uskutečněno promyšleně, za což pachateli hrozí zvýšení trestní sazby, kdy pachatel spáchá tyto činy na více osobách, těhotné ženě, dítěti do patnácti let, úřední osobě, na svědkovi nebo soudním znalci, na zdravotním pracovníkovi při výkonu jeho povolání na příslušníkovi jiné národnosti, jiného vyzvání, politického přesvědčení nebo trestný čin spáchá opakovaně surovým nebo trýznivým způsobem či má v úmyslu majetkový prospěch, nebo ve snaze ukrýt jiný trestný čin.⁶³

Z kriminalistického hlediska se rozlišují spáchané vraždy na:⁶⁴

- a) vraždy předem připravené – jedná se o promyšlené, důmyslné a důsledné provedení činu a jeho utajení. Za těchto příznivých podmínek pro pachatele bývá ztěžováno vyšetřování a usvědčení se stává obtížným, jelikož si pachatel předem připraví obhajobu. Pachatel se snaží opatřit alibi, zahlazuje stopy, odstraňuje mrtvoly.
- b) vraždy nepřipravované s úmyslem usmrtit - pachatel se před útokem vůbec nepřipravuje a při opakování z nějakého důvodu nebo podnětu úmysl a útok uskuteční.
- c) vražda spáchaná se zbraní - zbraň je uváděna v § 89 odst. 5 TZ. Zbraní se myslí speciální nástroj, zařízení nebo prostředek, které slouží k poškození

⁶² FRYŠTÁK, M. a kol., *Trestní právo hmotné-zvláštní část*, Ostrava-Přívov, 2012, s. 66-67.

⁶³ FRYŠTÁK, M. a kol., *Trestní právo hmotné-zvláštní část*, Ostrava-Přívov, 2012, s. 6-7.

⁶⁴ FRYŠTÁK, M. a kol., *Trestní právo hmotné-zvláštní část*, Ostrava-Přívov, 2012, s. 7.

lidského organismu. Může jít o nůž, dýku, srp, kosu nebo tupý nástroj kladivo, krumpáč, cihlu a kámen. U střelných zbraní je to pistole nebo revolver.

- d) vraždy páchané beze zbraně jsou uškrcení, utopení, otrávení, úder hlavou o zeď, o sloup nebo ubití ukopáním.

3.1.4 Charakteristické stopy u vražd

Při napadení oběti končící smrtí se nachází velké množství stop na místě činu, nálezu, jedná se o stopy materiální. Další stopy jsou označovány jako biologické, stopy krve, tělních tekutin, výměšků, tkáně, vlasů. Pocházejí z těla oběti, nacházejí se na místě činu, oděvu nebo zbraní. Mají velkou důkazní hodnotu, neboť zůstávají na těle a oděvu pachatele. Stopy násilí na těle oběti jsou: škrábance, výrony, zlomeniny a rány. Při vyšetřování jsou důležité mikrostopy prachu a hlíny. U samotného pachatele zůstávají ve vědomí komplexní paměťové stopy o události.⁶⁵

3.1.5 Práva oběti

Obětí trestné činnosti chápe zákon č. 209/1997 Sb. jako fyzickou osobu, již následkem trestného činu byla způsobena škoda na zdraví, také pozůstalého po oběti, která v důsledku trestného činu zemřela, a zemřelý poskytoval rodině výživné. Poškozenému v trestním řízení bylo trestným činem ublíženo na zdraví, byla mu způsobena morální, majetková nebo jiná újma. Poškozený má možnost se připojit k trestnému řízení s nárokem na náhradu škody. Poškozený nesmí být k ničemu nucen a výslovným prohlášením se může všech svých procesních práv vzdát.⁶⁶

Zákon č. 209/1997 Sb., o poskytování peněžité pomoci obětem trestné činnosti, ve znění pozdějších předpisů. Tento zákon má přispět peněžní kompenzací, pokud vznikla škoda na zdraví, nebo pro pozůstalou osobu, která byla na zemřelé oběti trestného činu výživou závislá. Paušální částka 50 000 Kč je poskytována oběti, která prokáže ztrátu výdělku, náklady na léčení a při součtu všech částek nesmí částka přesahovat 200 000 Kč. V případě více obětí souhrnná částka nesmí překročit 450 000 Kč. Žádost podává oběť do jednoho roku od doby, kdy se dozvěděla o škodě.

⁶⁵ MATOUŠKOVÁ, I. *Aplikovaná forenzní psychologie*, Praha, 2013, s. 174-178.

⁶⁶ ČÍRTKOVÁ, L., VITOUŠOVÁ, P. a kol., *Pomoc obětem (a svědkům) trestných činů*, Praha, 2007, s. 154-156.

V případě, že oběť uspěje s náhradou škody v adhezním nebo občanskoprávním řízení proti pachateli, je povinna prostředky vrátit státu.⁶⁷

⁶⁷ SVATOŠ, R. *Kriminologie*, Plzeň, 2012, s. 61-62.

4 ORGANIZACE POMÁHAJÍCÍ OBĚTEM TRESTNÝCH ČINŮ

Pod vedením Ministerstva vnitra ČR byla vytvořena meziresortní pracovní skupina v roce 2002, v níž byli zástupci tří nevládních neziskových organizací. Tato skupina realizovala v letech 2002 - 2004 „modelový mezioborový projekt k vytvoření právního rámce a metodických postupů pro zavedení interdisciplinárních týmů, spojujících zdravotní, sociální a policejní pomoc při odhalování a stíhání případů domácího násilí“. Problematice domácího násilí tak začaly, kromě nestátních neziskových organizací, věnovat zvýšenou pozornost zainteresovaná ministerstva, Policie ČR, ale i sdělovací prostředky a veřejnost.⁶⁸

4.1 Bílý kruh bezpečí

Bílý kruh bezpečí poskytuje pomoc obětem, svědkům trestných činů a osobám ohroženým domácím násilím. Jedná se o službu bezplatnou, diskrétní a odbornou, zajištěnou poradci, právníky a psychology. Centra se nachází po celém území České republiky. Součástí Bílého kruhu bezpečí je i nonstop linka pro okamžitou pomoc, zejména psychickou podporu a odborné rady v kritických chvílích života po trestném činu. Je vstupní branou do systému komplexní pomoci pro oběti trestných činů, pro svědky trestných činů, pro pozůstalé po obětech trestných činů a pro blízké a známé obětí trestných činů.⁶⁹

Pro zlepšení výkonu spravedlnosti v praxi pořádá Bílý kruh bezpečí školení v oboru vzdělávání, podává řadu podnětů pro novelizaci trestního zákona, realizuje řadu vlastních projektů a podílí se i na mezinárodních projektech.⁷⁰

Pracovníci v pomáhajících profesích vytvářejí ohroženým osobám atmosféru důvěry a bezpečí, aby komunikace mezi obětí domácího násilí a pracovníkem se vyvíjela v pohodě při řešení dané situace. U obětí domácího násilí při vyhledávání a přijímání pomoci komplikují komunikaci pocity ohrožených osob a jedná se o stud, vinu a strach. Je důležité, aby se pracovníci v pomáhajících profesích uměli

⁶⁸ VOŇKOVÁ, J., SPOUSTOVÁ, I. *Domácí násilí v českém právu z pohledu žen*, Praha, 2008, s. 168-169.

⁶⁹ KOUKOLÍK, F. *Sborník textů k problematice domácího násilí*, Praha, 2010, s. 40.

⁷⁰ KOUKOLÍK, F. *Sborník textů k problematice domácího násilí*, Praha, 2010, s. 40-41.

orientovat a dobře nasměrovali klienta podle potřeby do správné instituce v daném kraji.⁷¹

Služby Bílého kruhu bezpečí jsou zacíleny na psychickou podporu. Jedná se o zvyšování sebedůvěry a sebeúcty osob postižených domácím násilím. Bílý kruh bezpečí zajišťuje terapeutické skupiny, kde se oběti domácího násilí svěřují se svými emočními pocity. Emocionální reakce oběti domácího násilí je pocit studu, ponížení a lítost, které jí byly způsobeny agresorem a cítí vůči své osobě pocit viny, hněv a zármutek nad tím, co jí stalo. Následkem těchto událostí dochází k rozvoji posttraumatické stresové poruchy, jedná se o sekundární viktimizaci. Na psychosomatické následky navazují víkendové psychorekondiční pobyty s podpůrnou terapií pod vedením zkušeného terapeuta. Smyslem této terapie je znovuzískání pocitu bezpečí, porozumění a důvěry okolí. Oběť domácího násilí řeší dilema, zda oznámit nebo neoznámit trestný čin, protože se obává reakce agresora a má obavy o sebe a svoji rodinu. Řeší, jestli může požádat o odškodnění a peněžitou moc. Poškozená oběť má právo zvolit si zmocněnce, nebo v případě řízení před soudem může požadovat oddělenou čekárnu, vyloučení veřejnosti ze soudní síně. Oběť má nárok na individuální potřeby pro sebe a své blízké např. doprovod k soudu nebo do nemocnice. Je důležité, aby ohrožená osoba požádala o mimosoudní vyrovnání.⁷²

Bílý kruh bezpečí prostřednictvím svého Zpravodaje, letáků a spolupráce se sdělovacími prostředky informuje veřejnost, orgány státní správy a samosprávy o aktuálních problémech obětí trestné činnosti a možnostech jejich řešení. Pracoviště Bílého kruhu bezpečí má telefonní nonstop linku, která poskytuje diskrétní a okamžitou pomoc, zejména psychickou podporu a odborné rady v kritických chvílích po trestném činu. Bílý kruh bezpečí spolupracuje s partnerskými organizacemi v zahraničí.⁷³

4.2 ROSA

Centrum pro týrané a osamělé ženy poskytuje komplexní pomoc ženám, obětem domácího násilí a jejich dětem. Tato organizace se zaměřuje na prevenci násilí, pořádá školení, konference, semináře a vydává různé publikace. Spolupracuje

⁷¹ ŠEVČÍK, D., ŠPATENKOVÁ, N. a kol. *Domácí násilí*, Praha, 2011, s. 162 a 166.

⁷² KOUKOLÍK, F. *Sborník textů k problematice domácího násilí*, Praha, 2010, str. 39.

⁷³ KOUKOLÍK, F. *Sborník textů k problematice domácího násilí*, Praha, 2010, s. 39-40.

se zahraničními organizacemi, které se zabývají touto problematikou. Součástí informačního a poradenského centra je krizová telefonní SOS linka.⁷⁴

4.3 Acorus

V azylovém domě ACORUS nacházejí útočiště týrané ženy se svými dětmi a mohou využít služeb např. základní sociální poradenství, odbornou právní pomoc, psychologickou a sociálně terapeutickou pomoc, pomoc v prosazování práv a zájmů, pedagogické poradenství, odbornou práci s dětmi a podpůrné a vzdělávací programy.⁷⁵

4.4 Intervenční centra

O svých službách intervenční centra informují své zájemce prostřednictvím letáků, informačních brožur na veřejně dostupných místech např. školách, úřadech, čekárnách a zdravotnických zařízeních. Intervenční centra se nacházejí ve všech krajských městech v České republice. Smyslem intervenčních center je pomoc osobám ohroženým domácím násilím při řešení jejich situace a při návratu do běžného života. Intervenční centrum poskytuje individuální psychologickou a sociálně-právní pomoc. Pracovníci těchto institucí by měli být školeni, aby s osobami v krizi uměli navazovat kontakt a určit problém. První kontakt intervenčního centra s osobou ohroženou domácím násilím bývá telefonicky, kde se pracovník s ohroženou osobou domluví na dalším postupu a dohodnou se na termínu návštěvy. Prostřednictvím poradenství krizové intervence, psychologické a emocionální podpory, při obstarávání osobních záležitostí, poskytování právních a sociálně-právních informací, pomoc při jednání s úřady, poskytovateli sociálních služeb.⁷⁶

Informační centra poskytují služby:⁷⁷

- ambulantní – v prostředí intervenčního centra
- terénní forma služby je určena zejména handicapovaným zdravotně či věkem, výjimečně z důvodů mimořádně složité sociální situace uživatele.

⁷⁴ KOUKOLÍK, F. *Sborník textů k problematice domácího násilí*, Praha, 2010, s. 35-36.

⁷⁵ KOUKOLÍK, F. *Sborník textů k problematice domácího násilí*, Praha, 2010, s. 33-34.

⁷⁶ ŠEVČÍK, D., ŠPATENKOVÁ, N. a kol. *Domácí násilí*, Praha, 2011, s. 144.

⁷⁷ ŠEVČÍK, D., ŠPATENKOVÁ, N. a kol. *Domácí násilí*, Praha, 2011, s. 145.

Z bezpečnostních důvodů musí být při této návštěvě vždy přítomni dva pracovníci intervenčního centra.

- Pobytové – v souladu se zákonem je nabízena pomoc při zajišťování ubytování nebo pomoc při zajištění stravy. V opačném případě má mít intervenční centrum sjednáno pro případ potřeby krizové lůžko, popřípadě má mít navázanou spolupráci s jinými institucemi poskytujícími ubytování a stravování, jako jsou azylové domy, ústavy sociální péče atd.

Cílem pracovníků intervenčních center je pomoc uživatelům sociální služby. Centrum nenahrazuje běžně dostupné veřejné služby, pouze s nimi úzce spolupracuje.⁷⁸

⁷⁸ ŠEVČÍK D., ŠPATENKOVÁ, N. a kol. *Domácí násilí*, Praha, 2011, s. 147.

5 VÝZKUMNÁ ČÁST

Metoda srovnávací se označuje jako metoda *typologická*, kdy se porovnávají základní typy společenských stavů ve stádiu vývoje. S pomocí této metody se zjišťuje charakter jednání jednotlivců, jejich společenské vztahy a postoje, v nichž se tato činnost realizuje. Výzkumy jsou individuální, mají *funkci kontrolní* a jsou srovnávacím a doplňujícím materiálem výzkumu větších sociálních skupin.⁷⁹

Komparace (porovnání) je jednou z nejpoužívanějších vědeckých metod práce. Tato metoda umožňuje stanovit shody a rozdíly jevů. Při porovnání se zjišťují jejich shodné či rozdílné stránky. Součástí této metody je i analýza, která rozlišuje zkoumání ne jednotlivé části nebo prvky. Jejím úkolem je vydělovat podmínky vzniku etapy vývoje jevu a současně oddělovat podstatné od nepodstatného a také směřuje od složitého k jednotlivému a od mnohosti k jednotě. Je možné použít jednu variantu u analýzy, jedná se o systémovou analýzu, která zkoumá jevy s cílem pochopit je a vysvětlit.

Výzkumná část je zaměřena na vývoj vykazání a intervenci pro osoby ohrožené domácím násilím od roku 2008 - 2013. Porovnává Plzeňský a Ústecký kraj pro zjištění vývoje tohoto jevu. Práce se zabývá sběrem statistických dat a analýzou grafů a tabulek. Domácí násilí se stalo v České republice věcí veřejnou a jeho výskyt rok od roku stoupá. Cílem je zjistit tento nárůst podle statistiky vykazání osob Policií ČR a podle počtu osob, které hledají pomoc u Bílého kruhu bezpečí. Ve výzkumné části jsou do grafů a tabulek rozdělení klienti podle věku a pohlaví, vývoje domácího násilí, počtu trestných činů, poskytování pomoci BKB a vykazání Policií ČR podle krajů v porovnání krajů Plzeňského a Ústeckého.

5.1 Práce se statistickými daty

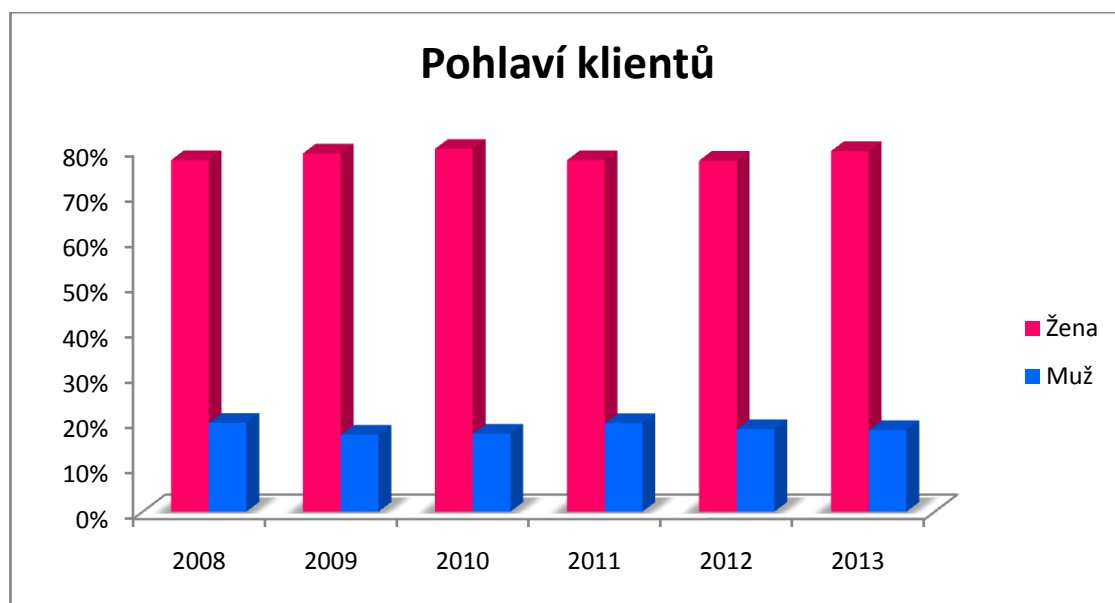
Tato část bakalářské práce porovnává statistická data a je zaměřena na vývoj a komparaci domácího násilí – vykazání osob v Ústeckém a Plzeňském kraji od roku 2008 - 2013. Statistiky jsou převzaty z Bílého kruhu bezpečí uvedené na webových stránkách od roku 2008 - 2013. V roce 2007 vstoupil do českého právního vědomí institut vykazání. Statistiky jsou vedeny o údajích věku a pohlaví klientů, týkajících se domácího násilí, vývoj domácího násilí, počet trestných činů souvisejících

⁷⁹ PÁNA, L., SOMR, M. *Metodologie a metody výzkumu*, Dobrá Voda u Českých Budějovic, 2007, s. 67.

s domácím násilím, poskytované pomoci BKB a vykázaní Policií ČR podle vybraných krajů. Statistika Bílého kruhu bezpečí vzniká ve spolupráci s Policií ČR, která poskytuje potřebné informace k sestavení přehledných tabulek za daný rok. Výsledky ze statistik se zpracují, srovnají a popíší se do tabulek a grafů. Pohlaví, věk klientů a vývoj domácího násilí bude uveden v procentech.

5.1.1 Věk klientů Bílého kruhu bezpečí

Graf 1: Rozdělení klientů podle pohlaví⁸⁰



Tab. 1: Pohlaví klientů v procentech⁸¹

Pohlaví klientů	2008	2009	2010	2011	2012	2013
Žena	77,50%	79,00%	80,00%	77,50%	77,40%	79,50%
Muž	19,60%	17,00%	17,20%	19,50%	18,20%	18,00%

Z klientů, kteří navštívili Bílý kruh bezpečí v letech 2008 až 2013, byly procentuálně nejvíce ženy. Z toho nevyšší počet byl v roce 2010, což činilo 80 % ženského pohlaví. Naopak u mužů byl nejmenší počet v roce 2009, což činilo 17 %. Při porovnání v roce 2013 ženy převažovaly s vyhledáním pomoci u Bílého kruhu bezpečí v počtu o 61,5 % více než muži. Tabulka se shoduje s grafem. Z grafu

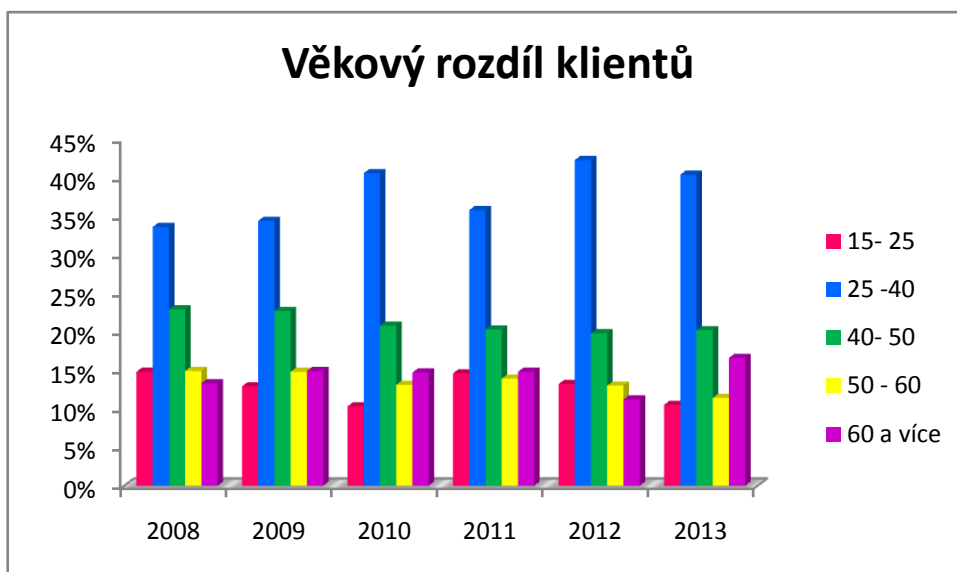
⁸⁰ Vlastní zdroj

⁸¹ Onás. BÍLÝ KRUH BEZPEČÍ O.S. *Bílý kruh bezpečí*. [online]. 2009 [cit. 2014-04-15]. Dostupné z WWW: <<http://www.bkb.cz/o-nas/statistiky/>>.

i tabulky je patrné, že v průběhu šesti let jak u mužů, tak u žen dochází jen k mírnému poklesu nebo nárůstu v procentech návštěvnosti BKB. Všeobecně se má za to, že ženy jsou napadány agresory. Jak graf, tak tabulka ukazují, že tomu tak skutečně je, i když napadení mužů zhruba ve 20 % za sledované období také není zanedbatelný fakt.

5.1.2 Věkové rozložení klientů

Graf 2: Věkové rozložení klientů⁸²



Tab. 2: Věkové rozmezí klientů v procentech⁸³

Věk klientů	2008	2009	2010	2011	2012	2013
15- 25	14,80%	12,90%	10,30%	14,60%	13,20%	10,50%
25 -40	33,60%	34,40%	40,60%	35,80%	42,30%	40,40%
40- 50	22,90%	22,70%	20,80%	20,30%	19,80%	20,20%
50 - 60	14,90%	14,80%	13,10%	13,90%	13,00%	11,40%
60 a více	13,30%	14,90%	14,70%	14,80%	11,20%	16,60%

Jak je z grafu patrné a v tabulce je možno sledovat, počet klientů ve věku 15 - 25 let se procentuálně vyrovnává seniorskému věku 60 a více let s výjimkou roku 2013, kdy se jejich počet zvýšil na 16,6 %. Největší počet klientů v rozmezí věku 25 - 40 let za období let 2008 - 2013 navštívilo BKB. V roce 2012 nejvyšší procento 42,3 % ohrožených osob. Ve věku 50 - 60 let bylo nejnižší procento 11,4 % z období let 2008 - 2013 v roce 2013. Jak je patrné z tabulky i grafu, narůstá počet

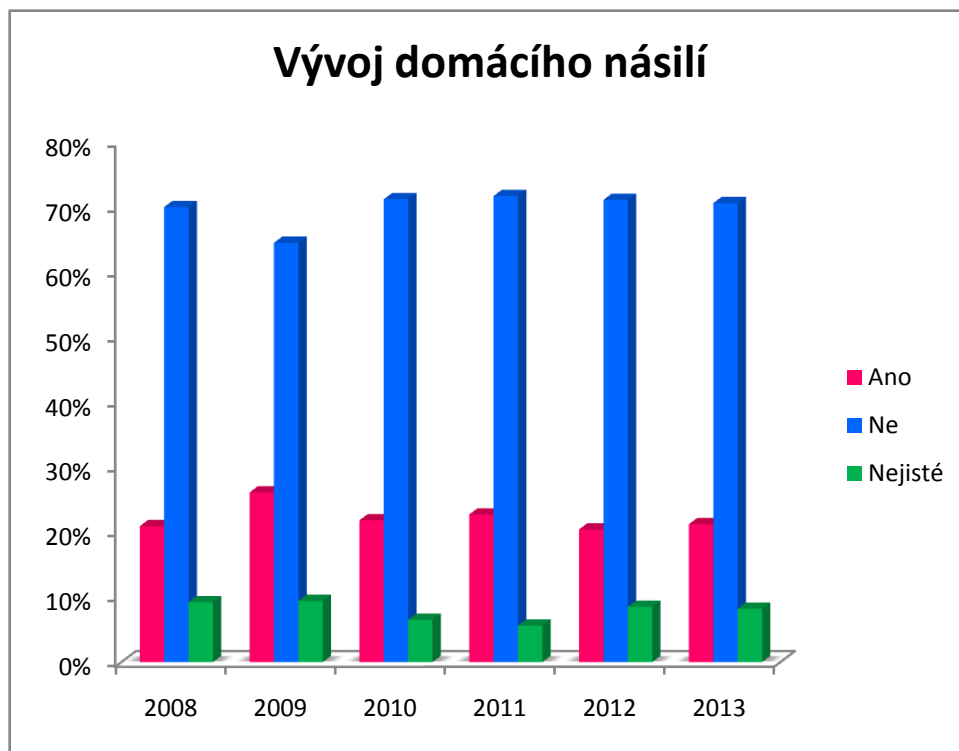
⁸² Vlastní zdroj

⁸³ Onás. BÍLÝ DRUH BEZPEČÍ O. S. *Bílý kruh bezpečí*. [online]. 2009 [cit. 2014-04-15]. Dostupné z WWW: <<http://www.bkb.cz/o-nas/statistiky/>>.

ohrožených osob za celé sledované období u seniorů 60 a více let, kdy v roce 2013 dosáhlo až 16,6 %. V roce 2013 stoupl nárůst procentuálně o 5,4 % oproti roku 2012. Je zážející, že roste počet obětí domácího násilí ve vyšším seniorském věku.

5.1.3 Vývoj domácí násilí

Graf 3: Vývoj domácí násilí⁸⁴



Tab. 3: Vývoj domácího násilí v procentech⁸⁵

Domácí násilí	2008	2009	2010	2011	2012	2013
Ano	20,90%	26,10%	21,80%	22,70%	20,40%	21,20%
Ne	70,00%	64,50%	71,20%	71,70%	71,10%	70,60%
Nejisté	09,20%	09,40%	06,50%	05,60%	08,50%	08,20%

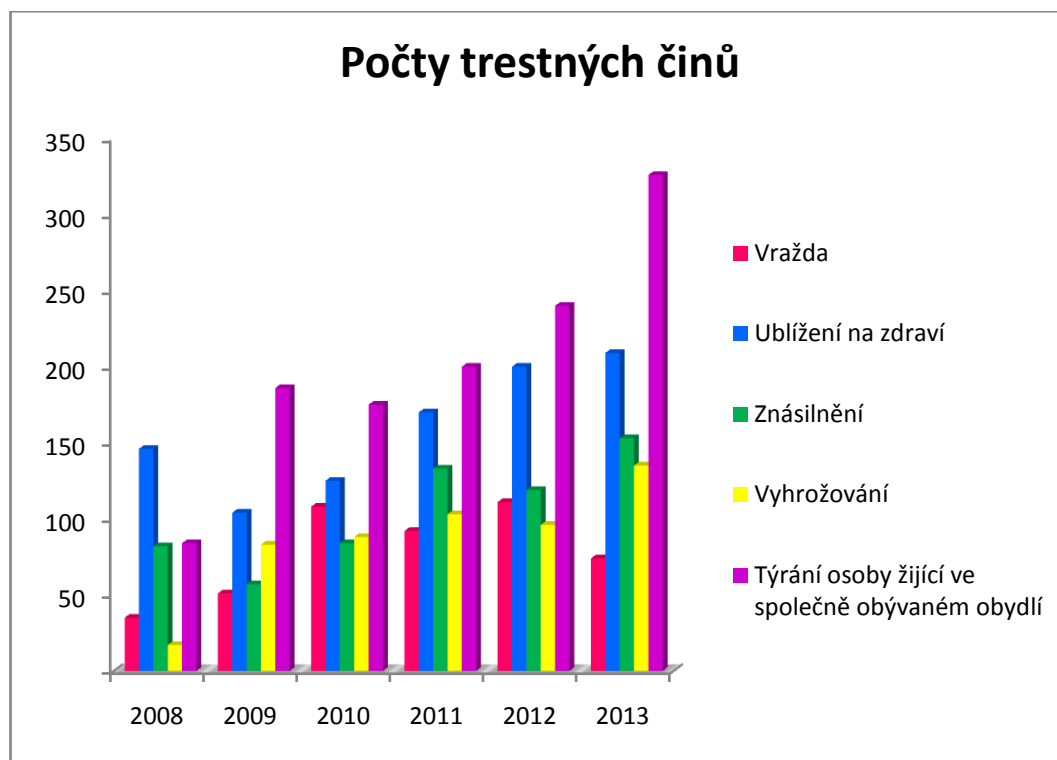
Z grafu a tabulky lze sledovat, že v rozmezí let 2008 - 2013 je vývoj domácí násilí v odpovědi „ano“ procentuálně vyrovnán, liší se pouze rok 2009, kdy je nárůst domácího násilí zhruba o 4 % vyšší než v ostatních letech. Neprokázané domácí násilí „ne“ bylo nejnižší v roce 2009 v 64,5 %, jinak je ve sledovaném časovém období vyrovnané. Domácí násilí „nejisté“ ukazuje nejnižší procentuální stav v roce 2011 v 5,5 % a v ostatních letech tento stav nepřekročil hranici 9,5 %. Výsledek šetření za poslední rok 2013 je podle grafu a tabulky uspokojivý.

⁸⁴ Vlastní zdroj

⁸⁵ Onás. BÍLÝ KRUH BEZPEČÍ O. S. *Bílý kruh bezpečí*. [online]. 2009 [cit. 2014-04-15]. Dostupné z WWW: <<http://www.bkb.cz/o-nas/statistiky/>>.

5.1.4 Počet trestných činů souvisejících s domácím násilím

Graf 4: Počet trestných činů souvisejících s domácím násilím⁸⁶



Tab. 4: Počet trestných činů souvisejících s domácím násilím⁸⁷

Druh trestného činu	2008	2009	2010	2011	2012	2013
Vražda	35	51	108	92	111	74
Ublížení na zdraví	146	104	125	170	200	209
Znásilnění	82	57	84	133	119	153
Vyhrožování	17	83	88	103	96	135
Týrání osoby žijící ve společně obývaném obydlí	84	186	175	200	240	326

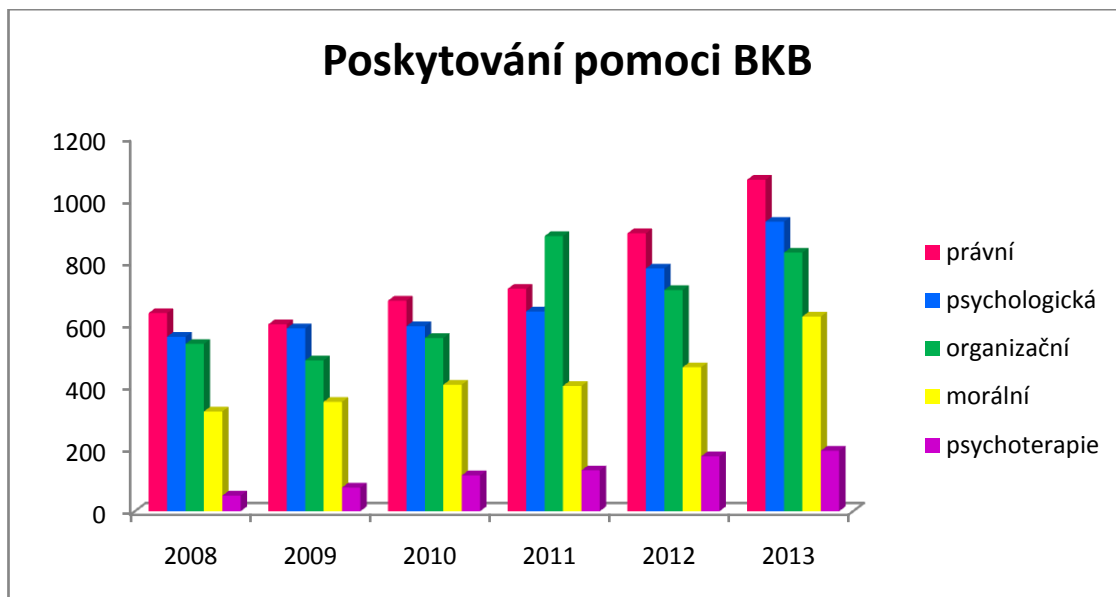
⁸⁶ Vlastní zdroj

⁸⁷ Onás. BÍLÝ KRUH BEZPEČÍ O. S. *Bílý kruh bezpečí*. [online]. 2009 [cit. 2014-04-15]. Dostupné z WWW: <<http://www.bkb.cz/o-nas/statistiky/>>.

V grafu a tabulce jsou přehledně znázorněny počty trestných činů za období roků 2008 - 2013, ze kterých je patrný nárůst trestných činů ublížení na zdraví, znásilnění, vyhrožování a nejvíce v roce 2013 je týrání osoby žijící ve společně obývaném obydlí. Z trestného činu „vražda“ při porovnání z roku 2010 bylo 108 případů, v roce 2012 bylo 111 případů a podle grafu a tabulky klesl v roce 2013 počet na 74 případů. Zjištěná skutečnost je jistě potěšující. Počet obětí ublížení na zdraví stoupl ve sledovaném období let 2008 - 2013 o 45 případů. Trestný čin „týrání osoby žijící ve společně obývaném obydlí“ byl v roce 2008 na počtu 84 případů a od té doby rapidně každým rokem rostl, až v roce 2013 dosáhl počtu 326 případů. Podle statistiky je tento stav zvláště zarážející v případě týrání osoby žijící ve společně obývaném obydlí, kdy za sledované období vznikl nárůst o 242 případů. Vyhrožování v roce 2008 bylo na počtu 17případů a v porovnání s rokem 2013 stoupl na 135 případů. Podobná situace je i v počtu znásilněných, kdy v roce 2008 bylo 82 případů a v roce 2013 došlo k nárůstu na 153 případů. Při pohledu na graf a tabulku jsou počty trestných činů více než alarmující, a proto je třeba se nad tímto stavem vážně zamyslet a je na našich zákonodárcích, aby přijali takové opatření, ve kterém by tak razantní počet případů byl eliminován.

5.1.5 Poskytování pomoci BKB

Graf 5: Poskytování pomoci BKB⁸⁸



Tab. 5: Poskytování pomoci BKB⁸⁹

Poskytnutá pomoc	2008	2009	2010	2011	2012	2013
Právní	636	600	676	714	892	1064
Psychologická	560	587	594	641	779	929
Organizační	537	484	556	883	710	830
Morální	320	351	406	402	462	625
Psychoterapie	50	76	115	131	176	194

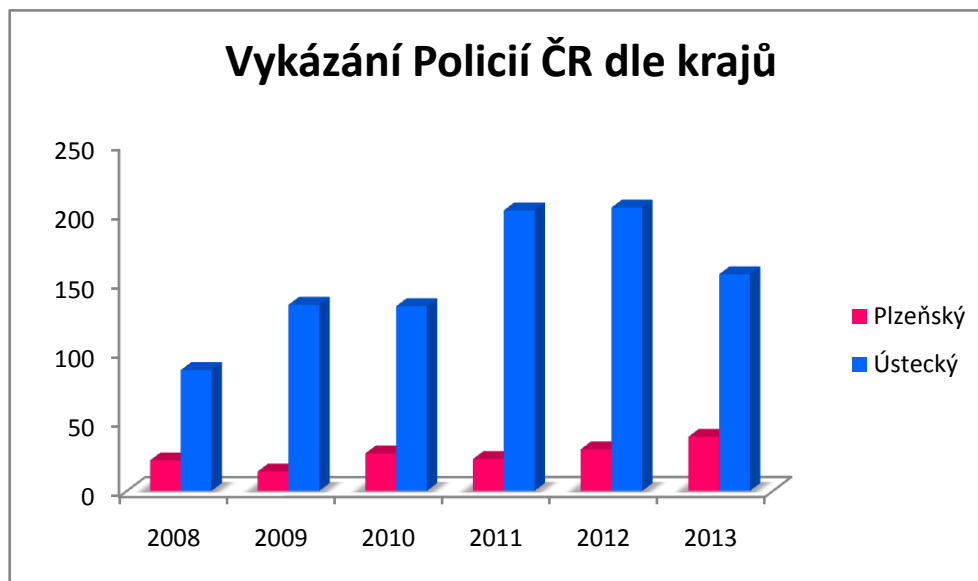
Z grafu a tabulky je zřejmé, že narůstá počet klientů, kteří se na Bílý kruh bezpečí obracují o pomoc. Při porovnání v právní pomoci od roku 2008 do roku 2013 vzrostl počet klientů o 428. V psychologické pomoci je nárůst o 369 klientů, v organizační pomoci se zvýšil počet o 273 klientů, při morální pomoci stoupl o 305 klientů. Psychoterapie se zúčastnilo v roce 2013 o 144 klientů více než v roce 2008. Poskytování pomoci pracovníků BKB je časově náročná, jak v oblasti psychoterapie, tak i z hlediska psychologického. Vzhledem k narůstajícímu počtu klientů je předpoklad nárůstu počtu odborných pracovníků BKB. Pracovníci jsou povinni dodržovat mlčenlivost s ohledem na své klienty.

⁸⁸ Vlastní zdroj

⁸⁹ Onás. BÍLÝ KRUH BEZPEČÍ. O. S. *Bílý kruh bezpečí*. [online]. 2009 [cit. 2014-04-15]. Dostupné z WWW: <<http://www.bkb.cz/o-nas/statistiky/>>.

5.1.6 Přehled počtu vykázaní Policií ČR dle krajů

Graf 6: Přehled počtu vykázaní Policií ČR dle krajů⁹⁰



Tab. 6: Přehled počtu vykázaní Policií ČR dle krajů⁹¹

Kraj	2008	2009	2010	2011	2012	2013
Plzeňský	22	14	27	23	30	39
Ústecký	87	134	133	202	204	156

Ze statistiky domácího násilí o vykázaní osob Policií ČR byly zpracovány do grafu a tabulky informace s porovnáním Plzeňského a Ústeckého kraje v rozmezí let 2008 - 2013. Z výsledků vyplývá, že Ústecký kraj vykazuje daleko vyšší počty vykázaných osob v souvislosti s domácím násilím než Plzeňský kraj. Přesto do roku 2013 se počet vykázaných osob zvyšuje v Ústeckém kraji. Toto platí až do roku 2012 a v roce 2013 se naopak počet vykázaných osob snižuje. Za období šesti let je počet vykázaných osob v Plzeňském kraji 155 a v Ústeckém kraji 916 a rozdíl mezi oběma kraji činí 761 vykázaných osob Policií ČR podle zákona 273/2008 Sb., o Policii ČR.

V Ústeckém kraji je možno hledat jako příčinu tohoto nepříznivého stavu to, že narůstá počet problémových menšin a velká nezaměstnanost nahrává jak kriminalitě, tak i domácímu násilí v rodinách, kde velkou roli hraje nedostatek finančních prostředků.

⁹⁰ Vlastní zdroj

⁹¹ BÍLÝ KRUIH BEZPEČÍ. *Domácí násilí*. [online]. 2007 [cit. 2014-04-17]. Dostupné z WWW: <<http://www.domacinasil.cz/statistiky/>>.

5.2 Vyhodnocení výsledků statistických údajů

Nabízí se otázka: Z jakého důvodu narůstá počet domácího násilí? S přibývajícím počty domácího násilí je nutné chránit ohrožené osoby vykááním agresora na dobu deseti dnů podle novely zákona 273/2008 Sb., o Policii ČR. Pro oběť domácího násilí je tato doba důležitá pro rozmyšlení se, jaké další kroky ve svém životě podnikne. Na druhé straně se stává, že přivolaná Policie ČR přistupuje k danému stavu věci opatrně, nevhodně odhadne situaci, a tím může dojít i vážnější události.

Porovnáním grafů a tabulek s uvedenými statistickými údaji jsou hodnoty vyrovnány. Pozornost upoutá pouze skutečnost, kdy ve sledovaném rozmezí let 2008 - 2013 bylo domácím násilím klienty odpovězeno na otázku „ano“ nejvíce za sledované období v počtu 26 %, naproti tomu „ne“ v počtu až 71,7 %. Logickou úvahou by každý sám za sebe tipoval, že k domácímu násilí skutečně dochází právě v 71,7 %. Trestné činy v souvislosti s domácím násilím podle uvedeného počtu trestných činů až na trestný čin „vražda“, rok od roku stále stoupá a tato skutečnost by neměla nechat nikoho lhostejným. Stačilo by všimnout se více sousedů, např. jejich hlasitosti v bytě, opakovaného pláče dětí, změny chování občanů panelového domu, náhlé přítomnosti alkoholu a surovosti. Graf a tabulka domácího násilí ukazují, že domácí násilí zarážející rychlostí narůstá ve vyšším seniorském věku. Zaměstnané děti se o rodiče s časových důvodů málo starají a ti, kteří jsou nezaměstnaní, využívají své rodiče jako zdroj příjmů. Když senioři řeknou dost, jsou často pod pohrůzkou nebo dokonce za fyzického násilí nuceni vydat peníze, anebo dojde k napadení a okradení. Tyto případy v poslední době řeší Policie ČR institutem vykáání, v horším případě obviněním z vraždy seniora. Problémy narostly v Ústeckém kraji spolu s uzavřením uhelných dolů. Vznikla velká nezaměstnanost, nastal nárůst krádeží, loupeží, přepadení, znásilnění, sociální nesnášenlivosti. Právě nedostatkem finančních prostředků se zvýšil počet domácího násilí (v souvislosti s domácím násilím došlo v roce 2012 ke zvýšení trestních sazeb za spáchané trestné činy a dále zákon 45/2013 Sb., o obětech trestných činů, ve znění pozdějších předpisů). Tyto aspekty vedou ke změně myšlení, z čehož vznikají psychické problémy, dochází k jinému náhledu na vzniklou situaci, neschopnost zabezpečit rodinu, změna životní úrovně. To vše vede k násilí, kterému jsou vystavené i děti, které často různý typ agresivity přenášejí do svého okolí. Ve školách dochází k šikaně, ublížení na zdraví a podobně. Rodina má dávat člověku pocit bezpečí,

jistoty, lásky a zázemí. Není pravidlem, že v každé rodině toto platí. Všichni členové rodiny mají ve společnosti stejné postavení, pokud vznikne nerovnováha, důsledkem toho je domácí násilí. Důležité je, že domácí násilí lze zvládat přes množství zvrátů a různých překážek. Situace obětí domácího násilí je možné řešit, i když nelze na předchozí situaci zapomenout. Je nutné si uvědomit, že život zvládnutím překonaného problému může být jiný, je třeba mít sílu a víru ve zlepšení. Agresor si připadá jako vládce, který ovládá své oběti. Ze zvyšujícího se počtu obětí domácího násilí vyplývá, že v dnešní společnosti není něco v pořádku. Všichni mají právo na spokojený a spořádaný život, proto je důležitá práce Bílého kruhu bezpečí a dalších neziskových organizací, které se zabývají různými druhy pomoci obětem domácího násilí, aby lidé věděli, kam se mají s důvěrou obrátit, kde mohou získat ztracené sebevědomí a znát svá práva pro danou situaci.

6 ZÁVĚR

Dlouhou dobu se problematika domácího násilí brala jako věc soukromá až do roku 2006, kdy byl přijat zákon č. 135/2006 Sb., o ochraně před domácím násilím, ve znění pozdějších předpisů, kterým se upravují paragrafy na ochranu osob před domácím násilím. Tento zákon upřesňuje právní normy např. pravomoc policistů k vydání vykázání a zákazu vstupu do společného obydlí, předběžná opatření, která jsou vydávána soudy a intervenční centra. Domácí násilí ovlivňuje psychickou stránku člověka a zahrnuje násilí ekonomické, psychické a sexuální, ke kterému dochází mezi blízkými osobami. Nejčastěji jsou oběťmi ženy a děti. Násilí se vyskytuje i u mužů a seniorů. Na všech postižených domácím násilím zanechává traumatizující a doživotní následky.

Nestátní neziskové organizace mají zásluhu na změně veřejného mínění a na odstranění různých předsudků. Organizace provozují poradenská centra, bezplatné telefonní linky, na které se mohou postižení obracet o radu a pomoc. Pracovníci center nabízejí právní i psychologickou pomoc a mohou nabídnout útočiště obětem domácího násilí. Matky s dětmi mají možnost využít azylových domů, kde nacházejí zázemí. Do této problematiky je nutné zapojit odbornou veřejnost např. učitele, lékaře, policisty a pracovníky sociálně-právní ochrany dětí. Když se jedná o týrání dětí, dobře se do této problematiky může zařadit učitel, vychovatel, pediatr a psycholog. Školy by se měly zaměřit na preventivní a vzdělávací programy. Děti by měly být informovány, kdo jim v případě ohrožení může pomoci a komu mohou zatelefonovat např. na policii, Linku bezpečí. Seniori (v některých případech nemohoucí) mohou být na agresorovi závislí, a proto vyžadují speciální přístup odborníků. Mají možnost svěřit se svému ošetřujícímu lékaři nebo zavolat policii. Násilník bývá závislý na alkoholu, může pocházet ze sociálně slabé rodiny, ale může to být i agresor s vysokoškolským titulem, materiálně zajištěný. Některý člověk má násilnickou povahu danou v genech nebo ji získává výchovou a dále v prostředí, kde vyrůstá.

Policie České republiky po novelizaci zákona č. 283/1991 Sb., o Policii ČR, ve znění pozdějších předpisů, začala od 1. 1. 2007 používat opatření, kdy agresor může být vykázán na deset dnů ze společného obydlí. O vykázání násilné osoby musí policista sepsat záznam, poučit dotyčného o právech a povinnostech a musí násilníkovi umožnit, aby si vzal z bytu důležité věci a klíče od bytu odevzdal

policistovi za přítomnosti osoby, která není zúčastněná (např. soused). Po dobu deseti dnů policisté kontrolují, zda se vykázaná osoba v bytě nezdržuje. Před tímto úkonem musí policista celou situaci prošetřit a důkladně zvážit. Policista o vykázání informuje oddělení sociálně-právní ochrany dětí, intervenční centrum a soud. Není vhodné, aby neziskové organizace čekaly, až oběti domácího násilí vyhledají sami u nich pomoc. Naopak je nutné, aby organizace více spolupracovaly s policejními orgány a soudy při aktivní pomoci obětem domácího násilí. Na výše uvedený zákon navazuje zákon č. 45/2013 Sb., o obětech trestných činů, ve znění pozdějších předpisů, např. § 1 upravuje práva oběti trestných činů, poskytování peněžité pomoci obětem trestných činů státem a vztahy mezi státem a subjekty, které poskytují služby obětem trestných činů. § 4 se týká odborné pomoci a poradenství, v § 7 má oběť právo na přístup k informacím, týkající se věci, v níž se stala obětí trestného činu.

Soudci, policisté a pracovníci intervenčních center prochází školeními, kde získávají informace o tom, jak mají rozpoznat domácí násilí, aby uměli správně posoudit chování oběti a agresora a při partnerském násilí vhodně zareagovat.

Oznámení o násilném jednání mezi blízkými osobami jsou policisté povinni prošetřit podezření ze spáchání trestného činu. Ze společenského hlediska si třetí osoby musí uvědomit, že nelze jen přihlížet, ale měly by i aktivně jednat. Od oběti se aktivita očekávat nedá, protože traumatizující stav a vztah k pachateli omezují její vůli. Naše společnost by se měla soustředit na ochranu osob postižených domácím násilím. Ke zmírnění této skutečnosti musí být prevence proti opakování domácího násilí a je též nutné provádět terapii pro pachatele domácího násilí. Násilným osobám by společnost měla dát možnost, aby se účastnili terapeutických programů. U zvláště nebezpečných násilníků, kde agresor způsobí ublížení na zdraví nebo dokonce svým jednáním přivodí smrt, tak by měl soud poslat pachatele na psychiatrické vyšetření a podle výsledků nařídit ochranné opatření a nařídit agresorovi, aby se podrobil psychiatrickému léčení.

V závěru teoretické části jsou uvedeny organizace zabývající se pomocí obětem domácího násilí. O pomoc na intervenční centra se může obrátit oběť domácího násilí. Zřízení těchto center vzniká po přijetí zákona č. 135/2006 Sb., o ochraně před domácím násilím, ve znění pozdějších předpisů. Zákon č. 45/2013 Sb., o obětech trestných činů, ve znění pozdějších předpisů je dobře zpracován a rozšiřuje další práva pro oběti trestných činů. V české legislativě přináší tento

zákon nové instituty. Důležitá je informovanost obětí trestných činů při uplatňování práv obětí a stát poskytne větší částkou peněžité pomoci obětem domácího násilí.

Ve výzkumné části se nachází v grafech a tabulkách rozdělení klientů podle věku a pohlaví, vývoj domácího násilí, počty trestných činů, poskytování pomoci BKB, vykazání Policií ČR podle krajů v porovnání krajů Plzeňského a Ústeckého. Vykazání Policií ČR podle krajů, poskytování pomoci BKB a počet trestných činů je vyjádřen počtem. Pohlaví, věk klientů a vývoj domácího násilí je uveden v procentech. Domácí násilí je uvedeno podle věku klientů, počtu trestných činů, poskytování pomoci BKB a vykazání Policií ČR. Patrný je nárůst napadení klientů v počtech trestných činů souvisejícím s domácím násilím. Vyhodnocením statistického údaje z grafu a tabulky domácího násilí vyplývá nárůst domácího násilí na seniorech z důvodu nezaměstnanosti, kdy děti a vnoučata pod pohrůzkou násilí vyžadují peněžité částky na seniorech. Porovnáním Ústeckého a Plzeňského kraje dochází jednoznačně k vícenásobnému zvýšení kriminality v Ústeckém kraji, kde uzavřením uhelných dolů a úbytkem pracovních příležitostí vznikla velká nezaměstnanost, stoupá počet krádeží, přepadení, znásilnění, etnické nesnášenlivosti a hlavně nedostatkem finančních prostředků se zvýšil i počet domácího násilí. Hlavní příčinou nárůstu domácího násilí je neschopnost zabezpečit rodinu, snížení životní úrovně a následkem toho se vyskytují psychické problémy u občanů. V Plzeňském kraji je více pracovních příležitostí a proto se může mluvit o vyšší životní úrovni, a tak tabulka i graf vykazují daleko menší počty vykázaných osob v souvislosti s domácím násilím. Nad zvyšujícími se počty trestných činů je třeba vážně se zamyslet, hledat řešení a i naši zákonodárci by měli přijmout taková opatření, aby tak razantní počet případů byl eliminován.

SEZNAM POUŽITÝCH ZDROJŮ

Literární zdroje:

1. BANDŽAK, J. *Institut vykázání jako preventivní prostředek v případech domácího násilí*. Karlovarská právní revue 2011, roč. 7, č. 4, s. 93 - 101. ISBN 1801-2193.
2. CONWAY, H. L. *Domácí násilí: příručka pro současné i potenciální oběti se zákonem č. 135/2006 Sb. platným od 1. ledna 2007*. 1. vyd. Překlad Jana Mandelíková. Praha: Albatros, 2007, 158 s. Albatros Plus. ISBN 978-800-0015-507.
3. ČERMÁK, I. *Lidská agrese a její souvislosti*. 1.vyd. Žďár nad Sázavou: Fakta, 1998, 204 s. ISBN 80-902-6141-8.
4. ČÍRTKOVÁ, L. *Forezní psychologie*. 2. upr. vyd. Plzeň: Vydavatelství a nakladatelství Aleš Čeněk, 2009, 439 s. ISBN 978-807-3802-134.
5. ČÍRTKOVÁ, L. *Moderní psychologie pro právníky: [domácí násilí, stalking, predikce násilí]*. Vyd. 1. Praha: Grada, 2008, 150 s. Psyché (Grada). ISBN 978-802-4722-078.
6. ČÍRTKOVÁ, L., VITOUŠOVÁ P. *Pomoc obětem (a svědkům) trestných činů: příručka pro pomáhající profese*. Vyd. 1. Praha: Grada, 2007, 191 s. Psyché (Grada). ISBN 978-80-247-2014-2.
7. FRYŠTÁK, M. *Trestní právo hmotné*. 3., aktualiz. vyd. Ostrava: KeyPublishing, 2012, 2 sv. Právo (KeyPublishing). ISBN 978-80-7418-159-7.
8. KOUKOLÍK, F. *Sborník textů k problematice domácího násilí*. Praha: Centrum sociálních služeb, 1. vydání, 2010. 166 s.
9. KRÁLÍČKOVÁ, Z., ŽATECKÁ, E., DÁVID, R. *Právo proti domácímu násilí*. Vyd. 1. V Praze: C.H.Beck, 2011, xiii, 139 s. Beckova skripta. ISBN 978-807-4003-813.
10. MATOUŠKOVÁ, I. *Aplikovaná forezní psychologie*. 1. vyd. Praha: Grada, 2013, 296 s. Psyché (Grada). ISBN 978-80-247-4580-0.

11. PÁNA, L., SOMR, M. *Metodologie a metody výzkumu*. 1. vyd. České Budějovice: Vysoká škola evropských a regionálních studií, 2007. ISBN 978-808-6708-522.
12. SVATOŠ, R. *Kriminologie*. Plzeň: Aleš Čeněk s. r. o., 2012. 290 s. ISBN 978-80-7380-389-6.
13. ŠEVČÍK, D., ŠPATENKOVÁ, N. *Domácí násilí: kontext, dynamika a intervence*. Vyd. 1. Praha: Portál, 2011, 186 s. ISBN 978-807-3676-902.
14. VOŇKOVÁ, J., SPOUSTOVÁ, I. *Domácí násilí v českém právu z pohledu žen*. 2 přeprac. vyd. Praha: ProFem, 2008, 244 s. ISBN 978-809-0362-673.
15. *Úplné znění zákona č. 273/2008 Sb., o Policii České republiky: Úplné znění zákona č. 200/1990 Sb., o přestupcích*. Vyd. 7. Praha: Armex, 2013, 87 s. Edice kapesních zákonů. ISBN 978-80-87451-24-3X.

Elektronické zdroje

1. BÍLÝ KRUH BEZPEČÍ. *Bílý kruh bezpečí*. [online]. 2009 [cit. 2014-04-15]. Dostupné z WWW: <<http://www.bkb.cz/o-nas/statistiky/>>.
2. BÍLÝ KRUH BEZPEČÍ. *Domácí násilí*. [online]. 2007 [cit. 2014-04-17]. Dostupné z WWW: <<http://www.domacinasili.cz/statistiky/>>.
3. Diecézní charita České Budějovice [online]. © 2014 [cit. 2014-05-31]. Dostupné z WWW: <<http://dchcb.cz/sluzby-a-projekty/intervencni-centrum/co-je-domaci-nasili/>>.

SEZNAM ZKRATEK

zkratka	význam
BKB	Bílý kruh bezpečí
ČR	Česká republika
např.	například
ObčZ	Občanský zákoník
TZ	Trestní zákoník
ZOR	Zákon o rodině

SEZNAM TABULEK

Tab. 1: Pohlaví klientů v procentech.....	36
Tab. 2: Věkové rozmezí klientů v procentech.....	37
Tab. 3: Vývoj domácího násilí v procentech.....	38
Tab. 4: Počet trestných činů souvisejících s domácím násilím	39
Tab. 5: Poskytování pomoci BKB	41
Tab. 6: Přehled počtu vykázaní Policií ČR dle krajů	42

SEZNAM GRAFŮ

Graf 1: Rozdělení klientů podle pohlaví	36
Graf 2: Věkové rozložení klientů	37
Graf 3: Vývoj domácí násilí	38
Graf 4: Počet trestných činů souvisejících s domácím násilím	39
Graf 5: Poskytování pomoci BKB	41
Graf 6: Přehled počtu vykázaní Policií ČR dle krajů	42

SEZNAM PŘÍLOH

Příloha I:Rozdíly mezi skutečně ohroženou osobou a násilnou osobou vydávající se za oběť	54
Příloha II:Fáze domácího násilí - diagram	55
Příloha III:Přehled počtu vykázaní v letech 2007 - 2013	56

PŘÍLOHY

Příloha I: Rozdíly mezi skutečně ohroženou osobou a násilnou osobou vydávající se za oběť

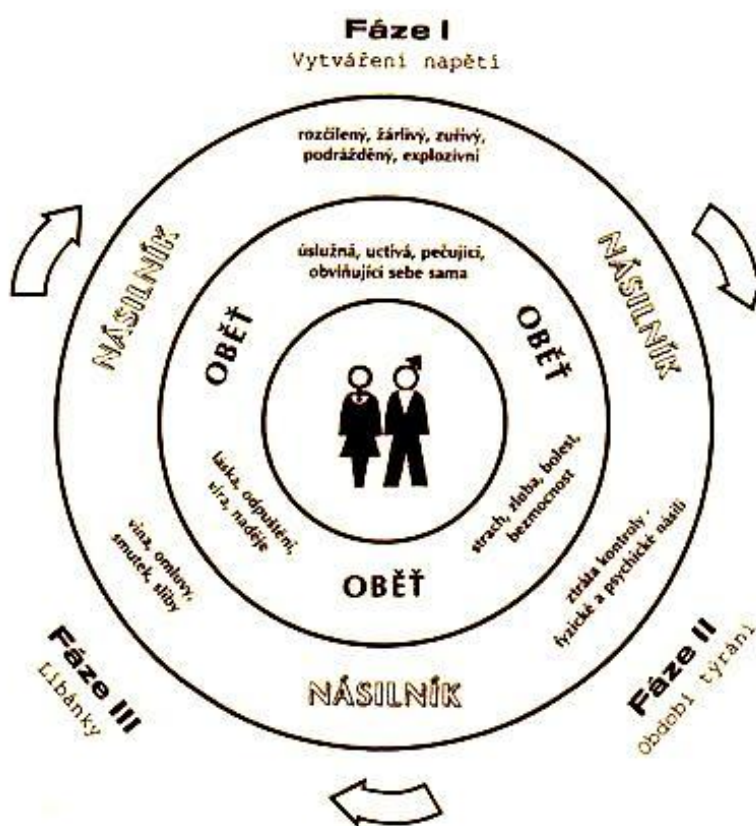
Skutečně ohrožená osoba	Násilná osoba vydávající se za oběť
<p>Má strach ze svého partnera.</p> <p>Má strach z násilí, resp. zneužití.</p> <p>Není si zcela jistá a/nebo neví, proč se situace vyvíjí tímto směrem.</p> <p>Pokusila se opustit svého partnera, nebo se pokouší vztah urovnat jinak.</p> <p>Cítí empatii k partnerovi a soucítí s jeho současnými problémy a zážitky z dětství.</p> <p>Minimalizuje závažnost soužití, ale je schopná poskytnout podrobné informace v chronologickém pořadí, pokud je jí dán čas na rozmyšlenou.</p> <p>Je v rozpacích ohledně domácího násilí a toho, že je obětí domácího násilí.</p> <p>Cítí výčitky svědomí nebo pocit viny za to, že sáhla k represí.</p> <p>Omlouvá reakce svého partnera, myslí si, že je to její problém, protože mají problémy ve vztahu.</p> <p>Obává se toho, jak situaci prožívají děti.</p> <p>Cítí smysl pro povinnost a snaží se chránit zneužívajícího partnera.</p>	<p>Nemá strach ze svého partnera.</p> <p>Nedává najevo, že by měla nějaké obavy z násilí.</p> <p>Vystupuje sebevědomě.</p> <p>Partner ji nedávno opustil nebo se ji chystá opustit.</p> <p>Cítí malý nebo žádný soucit se svým partnerem a zaměřuje se výhradně na sebe.</p> <p>Zaměřuje se na jeden incident, ale popis jiných událostí je vágní.</p> <p>Asertivně tvrdí, že je obětí domácího násilí, a nenachází žádnou chybu u sebe samé.</p> <p>Cítí se poškozená a domnívá se, že je v právu.</p> <p>Obviňuje svého partnera ze zneužívání, představuje ho jako osobu nepřiměřeně se chovající nebo nestabilní.</p> <p>Zkušenosti a pocity dětí nebere na vědomí.</p> <p>Má negativní postoje k partnerovi, pronáší o něm nevhodné výroky.</p>

Zdroje

ŠEVČÍK, D., ŠPATENKOVÁ, N. *Domácí násilí*, Praha, 2011, s. 102

ŠEVČÍK, D., ŠPATENKOVÁ, N. *Domácí násilí: kontext, dynamika a intervence*. Vyd. 1. Praha: Portál, 2011, 186 s. ISBN 978-807-3676-902.

Cyklus násilí



Zdroje

Diecézní charita České Budějovice [online]. © 2014 [cit. 2014-05-31]. Dostupné z WWW:

<<http://www.dchcb.cz/sluzby-a-projekty/intervencni-centrum/co-je-domaci-nasili/>>.

Příloha III: Přehled počtu vykázaní v letech 2007 - 2013

Přehled vykázaní Policií ČR podle krajů v letech 2007 - 2013

Zpracoval Bílý kruh bezpečí ve spolupráci s APIC ČR – 13. 1. 2014

Rok 2013 po měsících

Kraj	I.	II.	III.	IV.	V.	VI.	VII.	VIII.	IX.	X.	XI.	XII.	2013
Jihočeský	5	2	8	5	1	7	6	5	7	8	6	3	63
Jihomoravský	7	10	13	7	9	10	12	13	12	12	11	12	128
Karlovarský	9	9	11	12	9	8	6	7	6	2	7	11	97
Královéhradecký	3	4	3	1	3	2	4	1	2	7	5	6	41
Liberecký	6	8	18	5	17	3	7	12	7	9	12	9	113
Moravskoslezský	7	10	9	9	18	7	9	5	10	6	15	2	107
Olomoucký	4	10	8	6	9	8	15	8	4	10	6	6	94
Pardubický	5	5	9	7	5	12	5	9	5	3	9	9	83
Plzeňský	6	4	2	5	5	1	1	1	1	5	4	4	39
Hl. m. Praha	9	11	16	8	15	14	10	11	18	13	10	20	155
Středočeský	9	8	15	7	11	8	12	2	11	17	7	4	111
Ústecký	14	13	13	21	16	16	9	10	13	9	10	12	156
Vysočina	6	2	8	9	7	4	2	8	4	8	7	8	73
Zlínský	9	6	10	7	10	9	7	10	12	3	7	11	101
Celkem vykázaní	99	102	143	109	135	109	105	102	112	112	116	117	1361
z toho opakovaná	16	11	18	9	24	22	15	18	12	13	14	16	188
tj. v %	16%	11%	13%	9 %	17 %	20 %	14%	18%	11%	12%	12%	14%	14%

Roky 2007 - 2013

Kraj	v letech celkem							celkem
	2007	2008	2009	2010	2011	2012	2013	2007-13
Jihočeský	50	37	35	84	72	64	63	405
Jihomoravský	82	72	82	87	118	150	128	719
Karlovarský	32	46	49	79	137	111	97	551
Královéhradecký	34	22	16	44	45	52	41	254
Liberecký	30	36	68	62	82	104	113	495
Moravskoslezský	213	110	111	108	135	97	107	881
Olomoucký	44	35	43	61	112	100	94	489
Pardubický	61	39	44	73	92	104	83	496
Plzeňský	16	22	14	27	23	30	39	171
Hl. m. Praha	59	34	48	104	123	138	155	661
Středočeský	79	67	59	64	121	106	111	607
Ústecký	81	87	134	133	202	204	156	997
Vysočina	32	26	39	51	42	43	73	306
Zlínský	49	46	36	81	126	102	101	541
Celkem vykázání	862	679	778	1058	1430	1405	1361	7573
Od 1. 1. 2007 do 31. 12. 2013 celkem: 7573								

Zdroje

BÍLÝ KRUH BEZPEČÍ. *Domácí násilí*. [online]. 2007 [cit 2014-04-17]. Dostupné z WWW: <<http://www.domacinasili.cz/statistiky/>>.