

**VYSOKÁ ŠKOLA EVROPSKÝCH A REGIONÁLNÍCH
STUDIÍ, O. P. S., ČESKÉ BUDĚJOVICE**

BAKALÁŘSKÁ PRÁCE

**PREPRIMÁRNÍ VZDĚLÁVÁNÍ V PŘÍBRAMSKÉM
REGIONU**

Autor práce: Lucie Krejčová

Studijní obor: Regionální studia

Forma studia: Kombinovaná

Vedoucí práce: PhDr. Lenka Havelková, Ph.D.

Katedra: Katedra společenských věd

2014

Prohlašuji, že jsem bakalářskou práci vypracoval samostatně, na základě vlastních zjištění a s použitím odborné literatury a materiálů uvedených v této práci.

Souhlasím, aby práce byla uložena v knihovně Vysoké školy evropských a regionálních studií v Českých Budějovicích a zpřístupněna v souladu s § 47b zákona č. 111/1998 Sb. v platném znění.

.....

Lucie Krejčová

Děkuji vedoucí bakalářské práce paní PhDr. Lence Havelkové, Ph.D., za odborné vedení, ochotu, cenné rady a připomínky. Dále bych chtěla poděkovat celé své rodině za jejich podporu a trpělivost, kterou se mnou měli během doby, kdy jsem psala bakalářskou práci. A v poslední řadě bych také ráda poděkovala všem respondentům a odborníkům, kteří mi poskytli potřebné informace.

ABSTRAKT

KREJČOVÁ, L. *Preprimární vzdělávání v příbramském regionu: bakalářská práce.* České Budějovice : Vysoká škola evropských a regionálních studií, o. p. s., 2014. 82 s.
Vedoucí bakalářské práce: PhDr. Lenka Havelková, Ph.D.

Klíčová slova: preprimární vzdělávání, typy mateřských škol, aktuální problémy v předškolním vzdělávání, přijímací kritéria do MŠ.

Bakalářská práce mapuje situaci v systému předškolního vzdělávání v příbramském regionu. Úvodní část bakalářské práce shrnuje všeobecné předškolní vzdělávání v České republice včetně typů mateřských škol, forem péče o předškolní děti a aktuálních problémů týkajících se předškolního vzdělávání. Následující část se prostřednictvím analýzy zaměřuje na síť předškolních zařízení v regionu Příbram a její dostupnost pro rodiny s dětmi. Práce hodnotí silné a slabé stránky předškolních zařízení v příbramském regionu a navrhuje možné kroky ke zlepšení dosavadní situace v předškolním vzdělávání.

ABSTRACT

KREJČOVÁ, L. *Preprimary Education in the Region Příbram : Bachelor thesis*. České Budějovice : The College of European and Regional Studies, 2014. 82 s. Supervisor: PhDr. Lenka Havelková, Ph.D.

Key words: preprimary education, types of kindergartens, actuelle problems in preprimary education, admission kriteria

This bachelor's thesis describes a situation of pre-school education in Příbram's region. First part of this thesis is a resumé of public pre-school education in the Czech Republic, including all types of kindergartens, forms of care for pre-school children and actual problems concerning pre-school education. Next part of bachelor's thesis is an analysis of pre-school facilities in Příbram's region, it is focused on them and their availability for families with children. The work evaluates advantages and disadvantages of pre-school facilities in our region and suggests possible steps of making improvements of existing situation of pre-school education.

OBSAH

ÚVOD	7
1 CÍL A METODIKA BAKALÁŘSKÉ PRÁCE	9
2 PREPRIMÁRNÍ VZDĚLÁVÁNÍ V ČR	10
2.1 Historie preprimárního vzdělávání	10
2.1 Systém předškolního vzdělávání v České republice	11
2.1.1 Legislativní ukotvení	15
2.1.2 Rámcový vzdělávací program preprimárního vzdělávání	16
2.1.3 Školní vzdělávací program	18
2.2 Typy předškolního vzdělávání	19
2.2.1 Veřejné mateřské školy	22
2.2.2 Soukromé a církevní mateřské školy	24
2.2.3 Firemní školky	25
2.2.4 Lesní mateřské školy, ekoškolky	27
2.2.5. Alternativní mateřské školy	28
2.3 Jiné formy péče o předškolní děti	30
2.3.1 Péče o děti do tří let věku	30
2.3.2 Jiné formy péče o děti starší tří let	33
3 PŘEDŠKOLNÍ VZDĚLÁVÁNÍ V PŘÍBRAMSKÉM REGIONU	37
3.1 Mateřské školy ve městě Příbram	38
3.2 Ostatní alternativy poskytující péči v městě Příbrami	43
3.2.1 Soukromé lesní kluby v Příbrami	43
3.3 Realizace dotazníkového šetření	50
3.3.1 Vyhodnocení dotazníkového šetření	50
3.4 Porovnání městských a venkovských MŠ	56
3.4.1 Kritéria pro přijímání dětí do předškolních zařízení	56
3.4.2 Prezentace mateřských škol na webových stránkách	57
3.4.3 ŠVP mateřských škol v příbramském regionu	59
4 PERSPEKTIVY DO BUDOUCNA	63
4.1 Možnosti vedoucí ke zlepšení současné situace	63
ZÁVĚR	68
SEZNAM POUŽITÉ LITERATURY	71
SEZNÁM ZKRATEK	81
SEZNAM PŘÍLOH	82

ÚVOD

Vzdělávání je velmi důležitou součástí života každého jedince a opodstatněným tématem k veřejným diskusím a odborným úvahám. Jedná se o proces uvědomělého a cílevědomého zprostředkování, aktivního utváření a osvojování soustavy vědeckých a technických vědomostí, intelektuálních a praktických dovedností a lidských zkušeností, utváření morálních rysů, osobitých zájmů a postojů. Je procesem utváření osobnosti, individualizací společenského vědomí, tedy součástí socializace. Výsledkem vzdělávacího procesu je pak vzdělání, soustava vědomostí a dovedností člověka.¹

Podmínky, podle kterých se výchova a vzdělávání v České republice uskutečňuje, jsou stanoveny školským zákonem (zákonem č. 561/2004 Sb., o předškolním, základním, středním, vyšším odborném a jiném vzdělávání²). Tento právní předpis dále vymezuje práva a povinnosti pro fyzické a právnické osoby při vzdělávání a určuje působnost orgánů, které vykonávají státní správu a samosprávu ve školství.

Výchovně vzdělávací soustava České republiky je rozdělena do pěti stupňů. Dělí se na preprimární vzdělávání, primární vzdělávání (1. stupeň ZŠ), nižší sekundární vzdělávání (2. stupeň ZŠ), vyšší sekundární vzdělávání, (střední školy, gymnázia) a poslední stupeň je tvořen vyššími odbornými školami, bakalářskými, magisterskými studijními programy a doktorskými studijními programy.

Tato bakalářská práce se však bude soustřeďovat výhradně na problematiku preprimárního vzdělávání, které je v poslední době věnována velká pozornost, a to především v souvislosti se zrušením řady předškolních zařízení v minulosti a s aktuálním nárůstem počtu dětí předškolního věku. Se zvýšeným počtem zájemců o umístění do předškolního zařízení, ale zároveň roste i počet zamítnutých žádostí o umístění dítěte do předškolního zařízení. V souvislosti s tím, že současná síť mateřských škol často není schopna uspokojit poptávku pro umístování dětí, jsou pro přijímání do předškolních zařízení vytvářena kritéria, která však vždy nejsou zcela jasná a transparentní. Společně s dětmi přibývají i třídy v mateřských školách ve všech krajích České republiky, ale již o něco pomaleji. Jde zejména o mateřské školy zřizované obcemi, za zmínku stojí i soukromé mateřské školy. Za účelem umožnění

¹ PALÁN, Z. *Základy andragogiky* [online]. 2002 [2013-7-13]. Dostupné z WWW: <http://media0.wgz.cz/files/media0:5100491c3f8cb.pdf.upl/Zaklady_andragogiky.pdf>.

² ZÁKONY-ONLINE.CZ: *Školský zákon* [online]. 2013 [cit.2013-11-7]. Dostupné z WWW: <<http://zakony-online.cz/?s122&q122=160>>.

detailnějšího náhledu do uvedené problematiky a využití při hledání řešení současné situace se bakalářská práce zabývá sítí mateřských škol a jejich dostupností pro rodiny s dětmi na regionální úrovni, konkrétně v příbramském regionu.

Úvodní část je zaměřena na všeobecné preprimární vzdělávání. V této části jsou charakterizovány jednotlivé typy mateřských škol a ostatní formy péče o předškolní děti, které v České republice existují.

Další část pak analyzuje síť mateřských škol v příbramském regionu, zabývá se jednotlivými druhy mateřských škol, které jsou dostupné na Příbramsku. Kromě toho jsou zmíněny statistické údaje o počtu preprimárních zařízení, počtu dětí navštěvujících mateřské školy v městě Příbrami, včetně kapacitních míst v jednotlivých vzdělávacích zařízeních. Práce také zjišťuje silné a slabé stránky vybraných mateřských škol a na jejich základě přináší návrhy a doporučení pro optimalizaci a zlepšení stávajícího stavu.

1 CÍL A METODIKA BAKALÁŘSKÉ PRÁCE

Hlavním cílem bakalářské práce je prostřednictvím analýzy současného systému předškolních zařízení zhodnotit fungování sítě mateřských škol v příbramském regionu a jejich dostupnost pro rodiny s dětmi. Na základě provedené analýzy je cílem zjistit silné a slabé stránky současného systému preprimárních zařízení v regionu a navrhnout možné kroky do budoucna, které by mohly přispět ke zlepšení současné situace na Příbramsku.

Při zpracování bakalářské práce bude použita řada metod. Metodami pro provedení hodnocení současné sítě mateřských škol v příbramském regionu budou metoda analýzy dokumentů a dat, komparativní metoda a metoda dotazníkového šetření. V rámci sběru dat budou získána jak sekundární data, tak data primární. Budou použity tištěné články z časopisů, vládní dokumenty, odborné publikace a studie, konkrétní právní předpisy a důležité internetové portály.

Úvodní kapitola bakalářské práce bude charakterizovat klíčové vzdělávací programy v oblasti preprimárního vzdělávání v České republice. Dále budou v této kapitole popsány jednotlivé typy mateřských škol společně s ostatními formami péče o děti v předškolním věku.

Následující kapitola se bude zabývat preprimárním vzděláváním v příbramském regionu, kdy významným zdrojem primárních dat budou informace získané prostřednictvím dotazníkového šetření s klíčovými aktéry ve zkoumané oblasti, tedy s rodiči předškolních dětí. Takto získaná data při analýze poslouží především jako zdroj hlubšího poznání a náhledu do problematiky. Budou zjištěny preference rodičů jak z hlediska výuky, tak například i časových možností školky. Prostřednictvím komparativní metody budou následně porovnávány vybrané městské a venkovské mateřské školy, práce následně porovná jejich školní vzdělávací programy, nabídky aktivit pro děti, způsoby prezentace škol na webových stránkách, jakož i principy a především kritéria pro přijímání dětí.

V závěrečné kapitole budou zformulovány aktuální problémy v předškolním vzdělávání, které vyplynou z dotazníkového šetření s rodiči. Práce nastíní možná opatření směřující ke zlepšení současné situace v oblasti preprimárního vzdělávání. Tato opatření by měla vést ke snížení počtu zamítnutých žádostí o přijetí dítěte do předškolních zařízení a tudíž i ke snazšímu sladění rodinného a pracovního života.

2 PREPRIMÁRNÍ VZDĚLÁVÁNÍ V ČR

Preprimární vzdělávání je v České republice poskytováno dětem od 3 do 6 let nepovinně, ale i přesto je dětem nastupujícím následující rok na první stupeň základní školy vřele doporučováno. Dokonce jim jsou místa v předškolních zařízeních nabízena přednostně. Preprimární zařízení má pro děti v předškolním věku velký význam, děti se poprvé ocitají bez matky a její ochrany, na kterou byly několik let zvyklé, a postupně si začínají zvykat na kolektiv dětí a zavádění určitých pravidel navazujících na pravidla z domova.

2.1 Historie preprimárního vzdělávání

Významnou osobností pro rozvoj českého školství byl spisovatel, teolog, filosof a pedagog Jan Amos Komenský. Žil v období 1592–1670 a prosazoval myšlenku rovného a demokratického přístupu ke vzdělání.³ Na výchovu a vzdělání měli podle něj mít nárok všichni, bez ohledu na pohlaví nebo výši majetku. Právě prostřednictvím vzdělání měl být napraven a očištěn celý svět.⁴ Podle představ J. A. Komenského stačí k rozvoji těla a mysli 24 let rozdělených do úseků vždy po šesti letech. Právě první etapa se týká dětí předškolního věku, toto období vnímal od narození do šesti let věku dítěte, kdy dítě mělo být vychováváno v tzv. škole mateřské, tedy matkou doma v rodině. J. A. Komenský požadoval, aby výuka byla vždy rozdělena na po sobě navazující části. První část je vysvětlovací, ve druhé části si děti vysvětlenou látku opakuji a poté děti pedagog zkouší. Podle J. A. Komenského si děti tímto navrhovaným způsobem vyučování ve většině případů zapamatují většinu vyučované látky. Dnešní pedagogové tento způsob vyučování často využívají v podstatě ve všech typech a stupních škol, snaží se s dětmi učivo často společně opakovat, jelikož tím, že děti danou věc neustále poslouchají, se jim požadovaný poznatek pak lépe a rychleji vybaví.⁵

V České republice se institucionální předškolní výchova se začala rozvíjet již na přelomu 18. a 19. století. Jelikož byli rodiče velmi pracovně vytíženi a o jejich děti by se neměl kdo postarat, snažila se jim společnost situaci o něco usnadnit, a proto byly zakládány veřejné instituce pro nejmenší děti. Jednalo se o jesle, opatrovny, dětské zahrádky a mateřské školy. Tato zařízení měla spíše pečovatelský charakter. Prvními

³ OSOBNOSTI.CZ: *Jan Amos Komenský* [online]. 2013 [cit.2013-10-22]. Dostupné z WWW: <<http://www.spisovatele.cz/jan-amos-komensky>>.

⁴ KRAUS, B. *Základy sociální pedagogiky*. Praha, 2008, s. 10.

⁵ KLOUODOVÁ, H. *Zvládneme mateřskou školu?* Praha, 2013, s. 4.

českými předškolními zařízeními se staly opatrovny Na Hrádku a v Karlíně, vznikly v roce 1832. O dvacet dva let později byly v Praze zřízeny první jesle, postupem času roku 1884 byly založeny ještě další u sv. Ducha. V roce 1869 Školský zákon umožnil vznik MŠ pro opatrování, vyučování a vychovávání dětí a v tomtéž roce byla založena první mateřská škola u Sv. Jakuba v Praze pro chudé děti, jejížž předsedkyní byla Marie Riegrová-Palacká, která usilovala o prosazení mateřských škol.⁶

Do jednotné školské soustavy podle Školského zákona z roku 1960 nadále patří mateřské školy, jesle a dětské útulky. Mateřské školy fungovaly jako instituce polodenní, celodenní i celotýdenní. Počet dětí na jednoho pedagoga se snížil v období 1980–1989 ze 14,9 % na 12,4 %. Snižování počtu mateřských škol a jeslí souviselo se snižováním porodnosti, které bylo v osmdesátých letech intenzivní.⁷ Od roku 1989 docházelo i nadále k poklesu počtu dětí v mateřských školách.

Postavení MŠ a její rozvoj jsou zakotveny ve strategických dokumentech *České vzdělávání a Evropa - Strategie rozvoje lidských zdrojů při vstupu do EU*⁸ a v *Národním programu rozvoje vzdělávání v ČR Bílé knize (2001)*⁹. Vytvořené podmínky umožnily vznik alternativním, církevním a soukromým předškolním zařízením.¹⁰ V minulosti předškolní instituce nebyvaly financovány z veřejných zdrojů, v dnešní době se stát snaží oblast vzdělávání podporovat.

2.1 Systém předškolního vzdělávání v České republice

Preprimární vzdělávání v České republice se společně s primárním vzděláváním, nižším sekundárním, vyšším sekundárním a terciálním vzděláváním řadí do vzdělávací soustavy a na rozdíl například od Maďarska, Lucemburska nebo Litvy představuje první, avšak nepovinnou etapu celoživotního vzdělávání. V těchto výše zmíněných zemích děti nastupují do preprimárních institucí povinně minimálně 1–2 roky před nástupem na základní školu.¹¹ V České republice je docházka do mateřské školy tedy zatím nepovinná, avšak v obecné rovině se již o zavedení povinné školní docházky právě pro pětileté děti začíná uvažovat.

⁶ PRŮCHA, J. *Pedagogická encyklopedie*. Praha, 2009, s. 71.

⁷ KUCHAROVÁ, V., SVOBODOVÁ, K. *Sít' zařízení denní péče o dítě předškolního věku v ČR*. Praha, 2006, s. 8.

⁸ SDRUŽENÍ PRO VZDĚLÁVACÍ POLITIKU PRAHA, *České vzdělávání a Evropa – Strategie rozvoje lidských zdrojů při vstupu do EU*. Praha, 1999.

⁹ MŠMT, *Národní program rozvoje vzdělávání v ČR*. Praha, 2001, s. 46.

¹⁰ PRŮCHA, J. *Pedagogická encyklopedie*. Praha, 2009, s. 73.

¹¹ PRŮCHA, J. *Srovnávací pedagogika*. Praha, 2006, s. 58.

Povinná školní docházka v České republice začíná v šesti, případně až v 7 letech dítěte při odložení docházky, ale již období před šestým rokem je pro děti velice přínosné. V rámci mezinárodní klasifikace ISCED 97 je předškolní vzdělávání označováno úrovní ISCED 0 a je definováno jako uvedení dětí raného věku do prostředí školského typu. Úpravou školského zákona podle § 123 odst. 2 je poslední ročník poskytován dětem bezúplatně, jestliže je zařízení zřízené státem, obcí či krajem. Rodiče dětí v posledním roce tedy přispívají předškolnímu zařízení pouze na stravování. Třídy jsou v mateřských školách ve většině případů rozděleny podle věku, ale školky mohou provozovat i třídy, kde budou děti všech věkových hranic.¹² Mateřské školy společně se školními družinami, domovy mládeže, dětskými domovy nebo školními kluby patří mezi výchovná zařízení poskytující služby a vzdělávání a zajišťující ústavní a ochrannou výchovu.¹³ Obecně lze tedy říci, že přednostně se do školek přijímají děti nastupující posléze na základní školu z důvodu vyrovnání znalostí a dovedností, aby v 1. třídě byly děti přibližně na stejné úrovni.

Vzdělávání v preprimárních institucích je pro děti velice přínosné, mateřské školy navazují na výchovu dítěte ihned po rodině, proto je žádoucí, aby se rodina a mateřská škola vzájemně doplňovaly. Rodina tedy kromě socializačně-výchovné funkce plní též emocionální funkci.¹⁴ Mateřské školy mohou svým způsobem výchovu dítěte a fungování rodiny ovlivnit nebo alespoň z části vylepšit některé nedostatky. Jestliže se pedagogovi zdá, že dítě si z rodiny odnáší určité špatné návyky, mohou se je pokusit v předškolním zařízení zmírnit a navést dítě správným směrem. Děti se tak učí odlišným způsobům sociální komunikace a zároveň se snaží napodobit jiné vzory chování, kterým se poté mohou velice snadno naučit.¹⁵ Někdy se stává, že rodiče raději než aby se snažili dítě lépe vychovat, povolí mu dělat vše, co si zamane a rozmazlují ho. V jiných případech se o něj příliš a někdy zcela zbytečně strachují a nepouští ho například ani mezi dětský kolektiv. V nejhorším případně než aby se mu více věnovali, tak mu raději vše zakazují a pro vynucení poslušnosti se mnohdy nebojí použít i fyzické násilí.¹⁶ Na výchově dítěte tedy nese zodpovědnost především rodina a blízcí příbuzní, jelikož jsou s dítětem od narození a svým chování mu vštěpují základní návyky.

¹² SMOLÍKOVÁ, K., SVOBODOVÁ, K. *Rámcový vzdělávací program pro předškolní vzdělávání*. Praha, 2010, s. 5.

¹³ VÝROČNÍ ZPRÁVA ČESKÉ OBCHODNÍ INSPEKCE ZA ROK 2011/2012: *Předškolní vzdělávání* [online]. 2013 [cit.2013-10-15]. Dostupné z WWW: <<http://www.csicr.cz/getattachment/e1b96137-2102-4a87-8cae-7384d9dba60c>>.

¹⁴ PRŮCHA, J. *Srovnávací pedagogika*. Praha, 2006, s. 55.

¹⁵ MATĚJČEK, Z. *Dítě a rodina v psychologickém poradenství*. Praha, 2002, s. 111.

¹⁶ KRAUS, B. *Základy sociální pedagogiky*. Praha, 2008, s. 83

V rodině dítě nachází pocit lásky, jistoty a bezpečí. O pocit bezpečí a jistoty se samozřejmě snaží i pedagogové a zaměstnanci školy při výchově dítěte v předškolním zařízení a částečně se formou vzdělávání snaží dítě připravit na nadcházející životní okamžiky.

Předškolní vzdělávací instituce se podílí na rozumovém a tělesném rozvoji dítěte a podporují rozvoj osobnosti dítěte v tomto věkovém období. Hlavním cílem preprimárních institucí je připravit dítě pro společenský život, naučit ho určitým dovednostem pro budoucí vzdělávání, vštípit mu základní pravidla chování a životní hodnoty. Cíle předškolního vzdělávání najdeme v dokumentech národní vzdělávací politiky.¹⁷ Pedagogové předškolních zařízení se snaží, aby většina dětí byla před zahájením povinné školní docházky na stejné nebo velmi podobné úrovni. Je velice důležité, aby kvalita preprimárních zařízení byla na vysoké úrovni a aby tato zařízení nabízela prostředí s dostatkem podnětů k aktivnímu rozvoji a učení a snažila se obohacovat každodenní program dětí.¹⁸ Kvalita školy je spojována s pozdějšími kvalitními úspěchy a dobrým chováním dětí. Kvalitní vzdělávání se projevuje nejen při vstupu dítěte na základní školu, ale dále i na střední škole, avšak na tomto stupni vzdělávání je užitek již o mnoho menší než v případě vstupu na základní školu.¹⁹ Ve většině případů lze říci, že děti navštěvující kvalitní mateřské školy pak v prvních třídách dokazují obvykle lepších výsledků, než děti, které školku nenavštěvovaly.

Období, kdy děti navštěvují preprimární zařízení se nazývá předškolní věk, kdy hlavní činností je pro děti hra. V tomto věku si tedy již cíleně a systematicky hrají, vyjadřují se malbou a výtvary všeho druhu. Děti jsou velice všímavé a zvědavé, převládá u nich otázka Proč? Předškolní věk je vymezen pomyslnou hranicí právě od 3 let přibližně do ukončeného šestého roku. Toto období je nazýváno obdobím iniciativy, dítě začíná vnímat potřebu osamostatnění a socializace.²⁰ Děti v předškolním věku se dokážou v rámci možností sami obléci, najíst a zvládají každodenní hygienu. Váží v rozmezí mezi 15 až 25 kg a měří od 90 do 120 cm. V tomto období je důležité dbát na pravidelnou pohybovou aktivitu z důvodu růstu dlouhých kostí.²¹

¹⁷ PRŮCHA, J. *Srovnávací pedagogika*. Praha, 2006, s. 61.

¹⁸ PRŮCHA, J., WALTEROVÁ, E., MAREŠ, J. *Pedagogický slovník, Nové, rozšířené a aktualizované vydání*. Praha, 2009, s. 228.

¹⁹ OECD. *Starting Strong II. Early Childhood education and Care*. Paris, 2006, s. 32-36.

²⁰ KLENKOVÁ, J., KOLBÁBKOVÁ, H. *Diagnostika předškoláka – správný vývoj řeči dítěte*. Brno, 2002, s. 4.

²¹ KLOUDOVÁ, H. *Zvládneme mateřskou školu?* Praha, 2013, s. 28

Předškolní vzdělávání se uskutečňuje především ve školce nebo v jiném vzdělávacím zařízení mimo domov. Zahrnuje i organizované vzdělávání pro děti se speciálními potřebami nebo osoby bez vzdělání s neukončeným 1. stupněm základní školy.²² Současné školství v České republice se snaží vytvořit vzdělávací systém poskytující rovné šance a podmínky pro vzdělání všem dětem a zajistit jim právo na rozvoj jejich individuálních potřeb, tedy včetně dětí se zdravotním postižením. Dětem se zdravotním postižením jsou nabízeny jak běžné mateřské školy, tak i případně MŠ se speciálními vzdělávacími potřebami, například MŠ pro zrakově, sluchově nebo tělesně postižené děti.²³ Jestliže se rodiče dětí s postižením rozhodnou umístit dítě do MŠ s upraveným vzdělávacím programem podle speciálních potřeb dětí, musí být tento program v souladu s vyhláškou č. 73/2005 Sb.²⁴ Třída tak může být doplněna o jednoho pedagoga. Je vhodné, aby třída spolupracovala se speciálním pedagogem, dětským psychologem případně lékařem.²⁵ Předškolní vzdělávání je tedy ještě určeno i dětem se speciálními potřebami, ale vzdělávání dospělých se již do předškolního vzdělávání nevztahuje.

Jak je již výše zmíněno, preprimární vzdělávání je zpravidla určeno pro děti od tří do šesti let a pro přijaté děti je stanovena úplata za školné a stravné. Mateřské školy navštěvuje přibližně 85 % dětí v tomto věku. Od 1. ledna 2012 došlo ke změně pracovní úpravy rodičovského příspěvku. Podle zákona č. 117/1995 Sb.,²⁶ o státní sociální podpoře ve znění pozdějších předpisů mohou děti starší dvou let neomezeně navštěvovat předškolní zařízení.²⁷ Výhodou tedy pro rodiče mladších dětí je, že mohou své děti umístit do vzdělávacích zařízení, aniž by přišli o nárok na rodičovský příspěvek.

Obecně lze říci, že děti v předškolním věku navštěvují předškolní instituce, aby se zdokonalily a naučily novým schopnostem a dovednostem, zvykaly si na práci v kolektivu a navazovaly citové a komunikační vazby s vrstevníky. Pedagogičtí

²² MEZINÁRODNÍ KLASIFIKACE VZDĚLÁVÁNÍ: *ISCED 0 Preprimární vzdělávání* [online]. 2008 [cit. 2013-11-6]. Dostupné z WWW: <[http://www.czso.cz/csu/redakce.nsf/i/klasifikace_isced_97/\\$File/isced_97.pdf](http://www.czso.cz/csu/redakce.nsf/i/klasifikace_isced_97/$File/isced_97.pdf)>.

²³ BARTOŇOVÁ, M., BYTEŠNÍKOVÁ, I. *Děti se speciálními vzdělávacími potřebami v MŠ*. Brno, 2012, s. 62-64.

²⁴ MŠMT: *Vyhláška č. 73/2005 Sb., o vzdělávání dětí, žáků a studentů se speciálními vzdělávacími potřebami a dětí, žáků a studentů mimořádně nadaných* [online]. 2014 [cit. 2014-01-10]. Dostupné z WWW: <<http://www.msmt.cz/dokumenty/vyhlaska-c-73-2005-sb-1>>.

²⁵ OPATŘILOVÁ, D. *Analýza současného stavu inkluzivního vzdělávání v ČR u jedinců s tělesným postižením v předškolním vzdělávání a základním vzdělávání*. Brno, 2009, s. 66-68.

²⁶ ZÁKONYPROLIDI.CZ: *Zákon č. 117/1995 Sb., o státní sociální podpoře* [online]. 2014 [cit. 2014-01-10]. Dostupné z WWW: <<http://www.zakonyprolidi.cz/cs/1995-117>>.

²⁷ PORTÁL O ŠKOLSTVÍ A VZDĚLÁVÁNÍ: *Dítě v MŠ od 2 let* [online]. 2013 [cit. 2013-10-15]. Dostupné z WWW: <<http://info.edu.cz/cs/node/22333>>.

pracovníci se je svým pestrým třídním programem snaží všestranně zaujmout, rozvíjet jejich komunikaci, kulturní život a zásady společenského chování.

2.1.1 Legislativní ukotvení

V oblasti školství je nejvyšší právní normou Ústava České republiky ze dne 16. prosince 1992 společně s Listinou základních práv a svobod. Vzdělávání na území České republiky spadá pod nadnárodní právní normy, jako jsou *Charta učitelů organizace OSN pro výchovu a kulturu* a *Úmluva o právech dítěte z roku 1989*.²⁸ Nejvýznamnějším zákonem týkajícím se vzdělávání v České republice je Zákon č. 561/2004 Sb., o předškolním, základním, středním, vyšším odborném a jiném vzdělávání z roku 2004. Nový školský zákon nahradil předešlý školský zákon, zákon o státní správě a samosprávě ve školství a zákon a školských zařízeních. Ve Sbírce zákonů vyšel 10. listopadu 2004 a nabyl účinnosti 1. ledna 2005. Zákon stanovil práva a povinnosti žáků a studentů, změnil identifikaci škol, stanovil orgány státní správy a samosprávy nebo zdůraznil rovnost v přístupu ke vzdělávání. Školský zákon zahrnuje 18 částí a 191 paragrafů. Prostřednictvím školského zákona byly vytvořeny Rámcové vzdělávací programy.²⁹ Rámcové vzdělávací programy (RVP) jsou vytvořeny pro všechny úrovně vzdělávání a sjednocují vzdělávací procesy. RVP pro předškolní vzdělávání definuje, co všechno by děti před nástupem na základní školu měly zvládnout. V průběhu roku 2012 proběhla novelizace školského zákona provedenou zákonem č. 472/2011 Sb., na tuto novelizaci navázaly novelizace provádějících právních předpisů upravujících jednotlivé úrovně vzdělávání. Novela školského zákona vyšla z potřeby sjednocení a upřesnění právní úpravy ve vzdělávání. Změna výše zmiňovaným zákonem s účinností k 1. lednu 2012 se u předškolního vzdělávání týkala větší podpory firemních MŠ zřizovaných zaměstnavateli pro děti zaměstnanců a zjednodušení pravidel pro hodnocení školy.³⁰

Předškolní vzdělávání je mimo Školského zákona dále upravováno zákonem č. 562/2004 Sb., o pedagogických pracovnících a zákonem č. 306/1999 Sb., o poskytování dotací soukromým školám, předškolním a školským zařízením a různými vyhláškami vydanými Ministerstvem školství, mládeže a tělovýchovy. Hlavní vyhláškou MŠMT je

²⁸ KASÍKOVÁ, H., VALIŠKOVÁ, A. *Pedagogika pro učitele. 2. Rozšířené a aktualizované vydání.* Praha, 2011, s. 106.

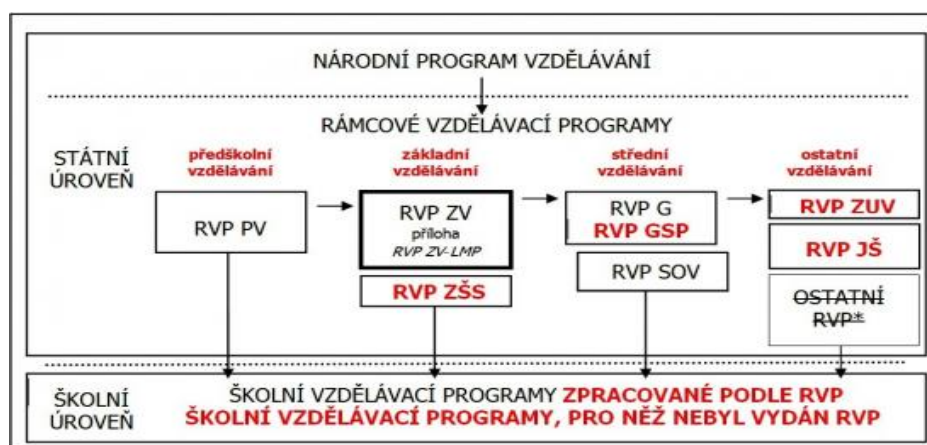
²⁹ MŠMT: *Systém vzdělávání v ČR* [online]. 2013 [cit.2013-11-6]. Dostupné z WWW: <<http://www.msmt.cz/vzdelavani/skolstvi-v-cr/system-vzdelavani-v-cr>>.

³⁰ MŠMT: *Výroční zpráva o stavu a rozvoji vzdělávání v ČR v roce 2012* [online]. 2013 [cit.2013-11-7]. Dostupné z WWW: <<http://www.msmt.cz/vzdelavani/skolstvi-v-cr/statistika-skolstvi/vyrocnizpravy-ostavu-a-rozvoji-vzdelavani-v-ceske-1>>.

vyhláška č. 214/2012 nahrazující původní vyhlášku č. 14/2005 Sb., o předškolním vzdělávání ve znění vyhlášky č. 43/2006 Sb. Zákony, vyhlášky i nařízení týkající se předškolního vzdělávání patří mezi důležité nástroje vzdělávací politiky. Mimo jiné se předškolního vzdělávání týká také *Úmluva o ochraně lidských práv*. Prostřednictvím zákonů, vyhlášek a úmluv je postaven občanský princip.³¹

Zákon č. 561/2004 Sb., o předškolním, základním, středním, vyšším odborném a jiném vzdělávání z roku 2004 zavádí nové kurikulární dokumenty. Ty jsou vytvářeny na státní a školní úrovni, viz obrázek č. 1. Mezi státní úroveň řadíme *Národní program rozvoje vzdělávání v České republice* a *Rámcové vzdělávací programy* vytvářené pro předškolní, základní a střední vzdělávání. Školní úroveň reprezentují *Školní vzdělávací programy*, podle kterých se uskutečňuje výuka v jednotlivých školních zařízeních a případně *Třídní vzdělávací programy*.³²

Obrázek č. 1: Systém kurikulárních dokumentů³³



2.1.2 Rámcový vzdělávací program preprimárního vzdělávání

První verze *Rámcového vzdělávacího programu pro předškolní vzdělávání* vznikla v roce 2001, o tři roky později byla tato verze upravena. Poté Ministerstvo školství, mládeže a tělovýchovy vydalo 1. března 2005 Rámcový vzdělávací program pro předškolní vzdělávání. Došlo k úpravě předešlého rámcového programu tak, aby vyhovoval novému školskému zákonu. S platností školského zákona č. 561/2004 Sb., o předškolním, základním, středním, vyšším odborném a jiném vzdělávání je Rámcový vzdělávací program rozhodným dokumentem pro zřizovatele vzdělávacích institucí, pedagogy i jejich odborné partnery. Prostřednictvím rámcového vzdělávacího programu

³¹ ROKOSOVÁ, H. *Předškolní vzdělávání. Nerovná šance předškolních dětí na stejné kvalitní a dostupné vzdělávání a důsledky, které z toho plynou*. Praha, 2008, s. 37.

³² KALOUS, J., VESELÝ, A. *Teorie a nástroje vzdělávací politiky*. Praha, 2006, s. 127.

³³ METODICKÝ PORTÁL: *Systém kurikulárních dokumentů* [online]. 2013 [cit.2013-10-28]. Dostupné z WWW: <<http://digifolio.rvp.cz/view/view.php?id=6443>>.

jsou stanoveny cíle, podmínky a povinný obsah vzdělávání pro předškolní zařízení, profesní profil a materiální a organizační podmínky.³⁴ Pravidla, která stanovuje RVP musí mateřské školy, speciální mateřské školy a přípravné třídy základních škol dodržovat. Rámcový vzdělávací program představuje základ pro stanovení výše finančních prostředků přidělovaných podle § 160. Finanční prostředky poskytované ze státního rozpočtu mohou být použity na učební pomůcky, na zvýšené výdaje vzniklé výukou zdravotně postižených dětí, na aktivity zvyšující kvalitu vzdělávání nebo na další vzdělávání pedagogů vyučujících v preprimárním vzdělávání.³⁵

Rámcový vzdělávací program pro předškolní vzdělávání obsahuje tři cíle: rozvíjení dítěte, jeho učení a poznání, osvojení základních hodnot, na kterých je založena naše společnost, a získání osobní samostatnosti a schopnosti projevit se jako samostatná osobnost.³⁶ I když rámcové vzdělávací programy stanovují pravidla, která musí vzdělávací instituce jasně dodržovat, je možné program ze závažných důvodů změnit.

Mezi principy rámcového vzdělávacího programu řadíme:³⁷

- kvalitu preprimárního vzdělávání,
- rozvoj a vzdělání dítěte podle jeho individuálních potřeb,
- rozvoj programů a koncepcí,
- kritéria pro vnitřní i vnější evaluaci.

Důležité je, že po roce 1989 si ředitelé a pedagogové mateřských škol začali uvědomovat nezbytnost ve vytvoření dokumentu ve smyslu vzdělávacího programu, který by ovšem nebyl organizačně svazující a obsahoval by srozumitelně formulované cíle a záměry předškolní výchovy.³⁸ V roce 2012 byl RVP pro předškolní vzdělávání revidován a jeho přílohou jsou očekávané přístupy, rozpracovávající určité očekávané přístupy, které by měl každý předškolák na konci vzdělávání v mateřské škole

³⁴ SMOLÍKOVÁ, K., SVOBODOVÁ, K. *Rámcový vzdělávací program pro předškolní vzdělávání*. Praha, 2010, s. 6.

³⁵ ZÁKONY-ONLINE.CZ: *Školský zákon* [online]. 2013 [cit.2013-11-7]. Dostupné z WWW: <<http://zakony-online.cz/?s122&q122=160>>.

³⁶ KASÍKOVÁ, H., VALIŠOVÁ, A. *Pedagogika pro učitele*. Praha, 2007, s. 94.

³⁷ SMOLÍKOVÁ, K., SVOBODOVÁ, K. *Rámcový vzdělávací program pro předškolní vzdělávání*. Praha, 2010, s. 6.

³⁸ GEBHARTOVÁ, V., OPRAVILOVÁ, E. *Podzim v mateřské škole*. Praha, 1998, s. 13.

zvládnout.³⁹ Rámcový vzdělávací program dal pedagogům mateřských škol řád v jejich práci a také zodpovědnost danou při případném selhání dítěte.

2.1.3 Školní vzdělávací program

Prostřednictvím Rámcového vzdělávacího programu se vytváří školní vzdělávací programy v preprimárních zařízeních. Pro přímou realizaci tohoto školního programu slouží *Manuál k přípravě školního vzdělávacího programu mateřské školy* s pouze doporučující formou. Tento manuál se také podílí na realizaci třídního vzdělávacího programu. Každá mateřská škola vyučuje podle vlastních vzdělávacích programů, ve kterých jsou stanoveny cíle, obsah a metody práce pro jednotlivé mateřské školy. Tyto školní vzdělávací programy jsou pro vzdělávací zařízení závazné. Obsah vzdělávání může být v programu uspořádán buď do předmětů nebo do bloků.⁴⁰ Obsahově by prostřednictvím bloků měly představovat veškeré vzdělávací oblasti, bloky mohou vycházet ze životních událostí nebo mohou být pojaté formou projektů. Je možné je různě členit a musí dětem poskytovat zajímavé a motivující podněty.⁴¹ Bloky na sebe navazují a obsah je vytvořen tak, aby jej pochopilo dítě v předškolním věku a dokázalo získané informace použít v běžném životě.

Školy mají od roku 2007 povinnost tyto programy vytvářet, školní vzdělávací program si individuálně vytváří každá mateřská škola samostatně.⁴² Jde o dokument přístupný veřejnosti a především České školní inspekci. Podle školského zákona má ředitel předškolního zařízení povinnost projednat školní vzdělávací program se zřizovatelem preprimárního zařízení a poté uveřejnit tento program na místo vhodné pro nahlížení nebo pořizování kopií či výpisů. Rodiče se mohou svými návrhy a připomínkami podílet v mateřské školce na realizaci nebo úpravě programu.⁴³ Ve většině případů se nejdříve rodiče zajímají o školní vzdělávací programy jednotlivých mateřských škol, porovnávají je mezi sebou a teprve poté vybírají mezi preprimárními zařízeními nejvíce vyhovujícími jejich požadavkům.

³⁹ MŠMT: *Výroční zpráva o stavu a rozvoji vzdělávání v ČR v roce 2012* [online]. 2013 [cit.2013-11-7]. Dostupné z WWW: <<http://www.msmt.cz/vzdelavani/skolstvi-v-cr/statistika-skolstvi/vyrocnizpravy-o-stavu-a-rozvoji-vzdelavani-v-ceske-1>>.

⁴⁰ SMOLÍKOVÁ, K. *Manuál k přípravě školního (třídního) vzdělávacího programu mateřské školy*. Praha, 2005, s. 6.

⁴¹ SMOLÍKOVÁ, K. SVOBODOVÁ, K., *Rámcový vzdělávací program pro předškolní vzdělávání*. Praha, 2010, s. 30.

⁴² PRŮCHA, J. *Pedagogická Encyklopedie*. Praha, 2009, s. 74.

⁴³ ČESKO. Zákon č. 561/2004 Sb., o předškolním, základním, středním, vyšším odborném a jiném vzdělání (tiskový zákon) *In Sbirka zákonů České republiky*. 2004, s. 10278.

Školní vzdělávací programy mateřských škol si zpracovávají jednotlivé školy individuálně podle svých názorů a potřeb, je nutné, aby každý ŠVP splňoval určitá kritéria, která jsou v souladu s RVP. Mezi některá kritéria souladu RVP a ŠVP řadíme:⁴⁴

- ŠVP vychází z podmínek MŠ a musí respektovat vzdělávací obsah a podmínky RVP.
- Program umožňuje ucelený obraz o MŠ a poskytuje dostatek prostoru k tvoření.
- Školka spolupracuje s vnějšími partnery.
- ŠVP sjednocuje vše podstatné, ale na druhou stranu dává pedagogům volnou ruku v jejich individuálních nápadech.
- Pedagogové ŠVP rozumí, čerpají z něj a průběžně vyhodnocují výsledky MŠ.

2.2 Typy předškolního vzdělávání

Předškolní vzdělávání je institucionálně zajišťováno především mateřskými školami, případně mateřskými školami s upraveným školním programem.⁴⁵ MŠ je v rámci vzdělávací soustavy legislativně zakotvena jako druh školy a řídí se podobnými pravidly jako ostatní školy. Mateřské školy jsou v České republice podle zákona č.561/2004 Sb. považovány za školy, nikoliv za výchovná zařízení jak tomu bylo v minulosti. Preprimární vzdělávání v současnosti představuje vzdělávání pro děti od 2 do šesti, případně 7 let věku dítěte.⁴⁶ I přesto, že toto vzdělávání není povinné a je určitou částkou zpoplatněné, navštěvuje jej každým rokem čím dál tím více dětí.

Tab. č. 1: Mateřské školy v České republice v letech 2007 – 2013.⁴⁷

Školní rok	MŠ celkem				Průměrný počet dětí na školu
	Školy	Třídy	Děti	Učitelé	
2007/2008	4808	12 698	291 194	22 367	60,56
2011/2012	4931	14 481	342 521	26 780	69,46
2012/2013	5011	14 972	354 340	27 739	70,71

⁴⁴ SMOLÍKOVÁ, K., SVOBODOVÁ, K. *Rámcový vzdělávací program pro předškolní vzdělávání*. Praha, 2010, s. 42.

⁴⁵ SMOLÍKOVÁ, K., SVOBODOVÁ, K. *Rámcový vzdělávací program pro předškolní vzdělávání*. Praha, 2010, s. 5.

⁴⁶ PRŮCHA, J. *Pedagogická Encyklopedie*. Praha, 2009, s. 58.

⁴⁷ ČSÚ: *MŠ v ČR v letech 2001 – 2013* [online]. 2013 [cit.2013-11-6]. Dostupné z WWW: <http://www.czso.cz/csu/2013edicniplan.nsf/kapitola/0001-13-r_2013-2300>.

Statistické údaje byly čerpány z internetového portálu Českého statistického úřadu. Tato tabulka umožňuje srovnání v letech 2007/2008, 2011/2012 a 2012/2013. V roce 2007/2008 bylo v provozu 4808 mateřských škol a vyučovalo v nich 22 367 pedagogů. Bylo zřízeno 12 698 tříd navštěvující 291 194 dětí. Zajímavé tedy určitě je, že počet dětí připadající na jednu školu neustále roste, v roce 2007/2008 připadalo na jednu školu přibližně 60 dětí a v roce 2012/2013 to bylo již přes 70 dětí, průměrný počet dětí na třídu se také pomalým tempem zvyšuje. Ve školním roce 2012/2013 došlo oproti předešlým rokům k celkovému nárůstu mateřských škol, tříd, dětí a pedagogů, avšak i přes celkový nárůst škol a tříd dochází k velkému počtu zamítnutých žádostí o přijetí dítěte do předškolního zařízení. Každý školní rok se zvyšuje počet mateřských škol, v současné době poskytuje předškolní vzdělávání přes 5000 MŠ, to je o 70 škol více než v loňském roce. Tyto mateřské školy navštěvuje přes 350 000 dětí a stará se o ně téměř 28 000 kvalifikovaných pedagogů. Tedy na jednoho pedagoga v mateřské škole připadá téměř 13 dětí. Z toho je tedy zřejmé, že se porodnost dětí během několika let prudce zvýšila a postupem času se neustále zvyšuje zájem o umístění dětí do mateřských škol. V dnešní době se většina rodičů snaží tříleté děti umístit do MŠ a nastoupit tak do zaměstnání.

Tab. č. 2: Předškolní vzdělávání: školy, třídy, děti, podle zřizovatele⁴⁸

Zřizovatel	Školy	Třídy	Děti
MŠMT	8	20	144
Obec	4693	14230	343016
Kraj	77	244	2586
Soukromník	194	397	6967
Církev	39	81	1627

Z tabulky vyplývá, že mezi zřizovatele preprimárních institucí patří nejčastěji obce nebo soukromé osoby. Dále však mohou mateřské školy zřizovat kraje, MŠMT nebo církve. Největší MŠ se nachází v hlavním městě České republiky, Karlovarském nebo Moravskoslezském kraji.

Ministerstvo školství mládeže a tělovýchovy pro preprimární instituce vydává zákony a vyhlášky, které jej upravují, dále stanovuje úplatu za předškolní vzdělávání pro školky zřizované státem, obcí nebo svazkem obce, vymezuje podmínky provozu a

⁴⁸ MŠMT: *Statistické ročenky školství 2012/2013* [online]. 2013 [cit.2013-01-13]. Dostupné z WWW: <<http://toiler.uiv.cz/rocenka/rocenka.asp>>.

organizaci předškolních zařízení, stanovuje rozsah školního stravování, účinnost zákonů a vyhlášek a také stanovuje minimální a maximální počet dětí ve třídě.⁴⁹ V regionech se počty mateřských škol velmi liší, pro menší regiony jsou typické školky vesnického typu.

V České republice mezi předškolní zařízení řadíme:⁵⁰

- mateřskou školu,
- speciální mateřskou školu,
- přípravný stupeň pomocné školy,
- přípravný ročník základní speciální školy,
- přípravnou třídu.

Mezi základní dělení typů předškolních zařízení patří státní a nestátní mateřské školy. Státní, neboli veřejné mateřské školky jsou zřizovány veřejným subjektem, zatímco nestátní, soukromé mateřské školy spravují soukromé osoby, příspěvkové organizace, právnické osoby nebo církve. Nejvíce mateřských škol je veřejných a zřizuje je stát, obce, kraje nebo svazky obcí. Tato předškolní zařízení mají svůj vlastní školní vzdělávací program, který si v souladu s Rámcovým vzdělávacím programem pro předškolní vzdělávání upraví individuálně podle svých potřeb.⁵¹ Další dělení mateřských školek je podle jejich organizace. Dělí se tedy na mateřské školy internátní starající se o děti přes den i v noci, dále s celodenním provozem, nepravidelným provozem, speciální mateřské školky, mateřské školy se speciální třídou integrující zdravé a postižené děti a se speciálním zařízením podle zájmu a talentu dětí.⁵² Pro děti se zdravotním postižením bývají zřizovány mateřské školy s upravenými vzdělávacími programy vzhledem k potřebám dětí. Avšak i přesto děti se zdravotním znevýhodněním nebo sociálně slabé děti navštěvovat běžné školy a třídy. Poslední dělení je na takzvané standardní a nestandardní typy mateřských škol, tedy alternativní mateřské školy. Standardní školy reprezentují striktně předem danou úroveň vzdělávací instituce. Naopak alternativní, nestandardní, školy se určitým způsobem odlišují od ostatních.⁵³

⁴⁹ MAŘÍKOVÁ, H. Politiky, čas a peníze. In: *Kombinace pracovního a rodinného života v ČR: Politiky, čas a peníze a individuální, rodinné a firemní strategie*, Praha, 2005, s. 25.

⁵⁰ MAREŠ, J., PRŮCHA, J., WALTEROVÁ, E. *Pedagogický slovník, 4. aktualizované vydání*. Praha, 2003, s. 228.

⁵¹ JAK DO ŠKOLKY: *Typy MŠ* [online]. 2013 [cit.2013-6-12]. Dostupné z WWW: <<http://www.jakdoskolky.cz/typy-ms/>>.

⁵² JEŘÁBKOVÁ, J. *Mateřská škola jako životní prostor*. Brno, 1993, s. 75-82.

⁵³ PRŮCHA, J. *Alternativní školy*. Praha, 1996, s. 14.

Nestandardní školy by se měly od standardních škol odlišovat vždy v pozitivním slova smyslu.

Jelikož je o státní mateřské školy v České republice veliký zájem, musela být stanovena kritéria pro přijímání do předškolního zařízení. Kritéria jsou dána MŠMT. Mezi nejčastěji stanovovaná kritéria patří věk dítěte, zdravotní stav dítěte, trvalý pobyt dítěte, případně rodičů, sourozenec, který již navštěvuje předškolní zařízení, zaměstnanost rodičů, případně vztah rodičů k obci a orgánům veřejné moci.⁵⁴ Většina mateřských škol převážně využívá tři body, podle kterých ředitelé rozhodují o přijetí či nepřijetí dítěte. Rozhodnutí o přijetí dítěte do vzdělávacího zařízení je vždy plně v kompetenci ředitele, ten jedná nezávisle a vydává písemné rozhodnutí o přijetí, či nepřijetí dítěte, ke kterému se lze odvolat. Školský zákon zakazuje zřizovateli MŠ jakékoliv zasahování do rozhodování ředitele. Hlavním a nejdůležitějším kritériem je to, že přednostně jsou do mateřských školek přijímány děti nastupující následující rok na první stupeň základní školy. Poté jsou upřednostňovány děti s jejich trvalým pobytem a pobytem jejich zákonných zástupců ve městě či městské části, ve které MŠ působí, a pro splnění třetího kritéria musí mít zákonný zástupce dítěte ukončenou rodičovskou dovolenou. Tato tři kritéria bývají často stanovována preprimárními zařízeními, ale to však neznamená, že si ředitelé školek nemohou zvolit kritéria jiná. Jedinou podmínkou je přijmout děti nastupující následující rok do první třídy, ostatní kritéria si mohou zvolit individuálně.⁵⁵ Jako plus se v mateřských školách obecně bere i to, že dítě již absolvovalo zápis do MŠ v minulém roce, i když tedy neúspěšně.

2.2.1 Veřejné mateřské školy

V České republice jsou mateřské školy instituce zajišťující předškolní vzdělávání dětí z pravidla od tří do šesti let věku dítěte. Tyto instituce mohou navštěvovat i děti od dvou let nebo starší šesti let v případě, že je jejich docházka odložena. Na veřejné mateřské školy, jejichž zřizovatelem bývá stát, kraj, obce či svazek obcí, se vztahuje Školský zákon a jeho související předpisy. Veřejná předškolní zařízení vznikají zápisem do školského rejstříku a jejich financování upravuje zákon č. 561/2004 Sb., školský zákon § 160 a § 161. Přímé výdaje jako jsou vzdělávání pedagogů, zkvalitňování vzdělávání, náklady na učební pomůcky nebo na výuku

⁵⁴ VEŘEJNÝ OCHRÁNCE PRÁV: *Kritéria pro přijímání do MŠ* [online]. 2011 [cit.2014-01.12]. Dostupné z WWW: <<http://www.ochrance.cz/tiskove-zpravy/tiskove-zpravy-2012/kriteria-pro-prijeti-do-materske-skolky-se-maji-tykat-deti-nikoli-posuzovat-jejich-rodic/>>.

⁵⁵ MĚSĚC.CZ: *Rodiče preferují státní mateřské školy, na soukromé nemají peníze* [online]. 2010 [cit.2013-12-8]. Dostupné z WWW: <<http://www.mesec.cz/clanky/rodice-preferuji-statni-materske-skoly-na-soukrome-nemaji-penize/>>.

zdravotně postižených dětí hradí Ministerstvo školství, mládeže a tělovýchovy. Prostřednictvím krajského úřadu jsou mateřským školám zřizovaným krajem a obcemi přidělovány finanční prostředky.⁵⁶

Ve veřejných mateřských školách stanoví ředitel mateřské školky výši měsíční úplaty za školné v předškolním vzdělávání pro aktuální školní rok. Tato částka se pohybuje mezi 400 až 1000 Kč měsíčně. Platba však nesmí být vyšší než polovina skutečných průměrných měsíčních neinvestičních nákladů vynaložených na dítě a je pro všechny děti ve stejné výši. Snížit nebo prominout školné může ředitel například dětem ze sociálně slabých rodin. Dětem navštěvujícím předškolní vzdělávání v posledním roce je podle § 123 odst. 2 zákona č. 561/2004 Sb., úplata za školné odpuštěna a jejich rodiče tedy hradí pouze stravování ve školce. Rodiče mladších dětí přispívají na úplatu za výchovu a stravování. Vyhláška MŠMT č. 14/2005 Sb., o předškolním vzdělávání byla dne 25. června 2012 novelizována a změnila se ve znění vyhlášky č. 43/2006 Sb. Ministerstvo školství mládeže a tělovýchovy má v kompetenci stanovit minimální a maximální počet dětí navštěvujících třídu v mateřské škole. Jestliže by mateřská škola korespondovala pouze jedinou třídou, kapacita této třídy by byla minimálně pro 15 dětí. Mateřské školy obsahující více tříd musí poskytovat v průměru na jednu třídu minimálně 18 míst, avšak maximální počet míst na jednu třídu byl vyhláškou ministerstva školství mládeže a tělovýchovy stanoven na 24.⁵⁷

Na předškolní zařízení se dále kromě školského zákona a vyhlášky ministerstva školství mládeže a tělovýchovy vztahují vyhlášky o hygienických požadavcích a zákon o pedagogických pracovnících. Podle vyhlášky č. 410/2005 Sb., je u mateřských škol stanovena minimální rozloha využívaných místností jako jsou ložnice či herna a jsou zde stanoveny požadavky umožňující dětem jejich odpočinek, volnou hru, tělesné cvičení, stravování nebo osobní hygienu.⁵⁸

Na rozvoji schopností a dovedností se v mateřské škole podílejí pedagogičtí pracovníci předškolního zařízení. Tyto vzdělávací instituce mají povinnost přijmout pouze odborně kvalifikované pracovníky pro zajištění vysoké kvality vzdělání. Pedagogičtí pracovníci mateřských škol tak mají možnost svou kvalifikaci získat

⁵⁶ JAK DO ŠKOLKY: *Typy MŠ* [online]. 2013 [cit.2013-12-8]. Dostupné z WWW: <<http://www.jakdoskolky.cz/typy-ms/>>.

⁵⁷ ČESKO. Vyhláška č. 14/2005 Sb. o předškolním vzdělávání (tiskový zákon) In: *Sbírka zákonů České republiky*, 2015, s. 62.

⁵⁸ TZB-INFO.CZ: *Vyhláška č. 410/2005 Sb. o hygienických požadavcích na prostory a provoz zařízení a provozoven pro výchovu a vzdělávání dětí a mladistvých*. [online]. 2014 [cit.2014-01-12]. Dostupné z WWW: <<http://www.tzb-info.cz/pravni-predpisy/vyhlaska-c-410-2005-sb-o-hygienickych-pozadavcich-na-prostory-a-provoz-zarizeni-a-provozoven-pro-vychovu-a-vzdelavani-deti-a-mladistvych>>.

středoškolským vzděláním ukončeným maturitní zkouškou v oboru zaměřeném na přípravu učitelů předškolního vzdělávání, vyšším odborným vzděláním získaném ukončením akreditovaného vzdělávacího programu v oboru vzdělání zaměřeného pro přípravu učitelů mateřské školy nebo též vysokoškolským vzděláním získaném studiem akreditovaného studijního programu v oblasti pedagogických věd zaměřeného na pedagogiku předškolního věku.⁵⁹

2.2.2 Soukromé a církevní mateřské školy

Soukromé, nestátní, mateřské školy poskytují péči dětem v rozmezí od 2 do 6 let věku dítěte bez přítomnosti rodičů. Některé soukromé školky přijímají děti mladší dvou let. Zřizovatelem nestátních mateřských škol jsou právnické osoby poskytující vzdělávání a školské služby v souladu se školským zákonem. Tudíž se na ně stejně jako na státní mateřské školy vztahuje Školský zákon a zapisují se do rejstříku právnických osob. Dotace soukromé školky získávají od MŠMT na financování neinvestičních výdajů. Jsou poskytovány ve výši 60 %, při dosažení lepšího hodnocení školky jim může být poskytnuto až 100 %. Jestliže však soukromé školky nepodléhají MŠMT a vznikly pouze na základě živnostenského oprávnění, na dotace nemají nárok. Výhodou soukromých školek je, že nemusí striktně dodržovat vzdělávací program MŠMT, provozovatelé těchto zařízení z rámcového programu pouze čerpají, ale poté si program upravují podle svých potřeb a představ. Vytváří svůj školní a provozní řád připomínající stanovy obchodní společnosti. Z důvodu velkého počtu nepřijatých dětí do státních mateřských školek vzniklo v České republice velké množství soukromých školek. Tyto školky mezi sebou bojují, snaží se co nejvíce zaujmout svým programem, aby si rodiče nepřijatých dětí, vybraly právě jejich školku, a také se školky snaží si zájemce o školku do budoucna udržet.⁶⁰

Soukromé školky nemají povinnost zřídit si vlastní kuchyň, ale i tak se jejich stravování řídí zákonem č. 107/2005 Sb., o školním stravování. Stejně jako u státních školek musí být vše v souladu s hygienickými požadavky. Na rozdíl od veřejných školek se úplata za školné pohybuje mezi 3000 až 5000 Kč za měsíc, jestliže dítě navštěvuje docházku po celý den. Výše školného se odvíjí od nestandardní metody výuky, osobnějšího přístupu k dítěti, jazykového či dovednostního rozvoje, maximální

⁵⁹ MŠMT: *Získání odborné kvalifikace pedagogických pracovníků* [online]. 2011 [cit.2014-01.12]. Dostupné z WWW: <<http://www.msmt.cz/dokumenty/aktualni-zneni-zakona-o-pedagogickych-pracovnicich-k-1-zari>>.

⁶⁰ JAK DO ŠKOLKY: *Typy MŠ* [online]. 2013 [cit.2013-12-8]. Dostupné z WWW: <<http://www.jakdoskolky.cz/typy-ms/>>.

kvality ve vzdělávání nebo netradičních vyučovacích předmětů. Církevní mateřské školy jsou zřizovány registrovanými církvemi, fyzickými a právnickými osobami ze soukromého sektoru, nebo náboženskými společnostmi. Jestliže jsou církevní školy zapsány v rejstříku škol, platí pro ně povinnost řídit se nařízeními řídícími se i ostatní mateřské školy státní správy nebo samosprávy. Podle školského zákona plynou církevním mateřským školám prostředky ze státního rozpočtu.⁶¹

2.2.3 Firemní školky

Jelikož je kapacita mateřských škol v České republice v současné době nedostačující, vláda se rozhodla více podpořit firemní školky. Tyto školky taktéž jako výše uvedené formy péče o děti napomáhají rodičům snadněji sladit rodinný a profesní život. Pro stát je přínosné rodičům napomáhat v umístění jejich dětí do vzdělávacích institucí, jelikož poté se rodiče stávají ekonomicky aktivními. Ministerstvo školství mládeže a tělovýchovy proto navrhlo novelu školského zákona měnící legislativní podmínky pro provoz firemních školek.⁶²

Firemní školky jsou zakládány z důvodu zvyšování konkurenceschopnosti na trhu práce, zvyšování prestiže firmy, pro vytváření sociálního prostředí pro zaměstnance nebo pro udržování kvalifikovaných zaměstnanců v zaměstnání. Do firemních školek jsou přednostně přijímány děti zaměstnanců zřizovatele a v případě nenaplnění kapacity i ostatní děti, jejichž rodiče ve firmě nepracují. Firemní mateřskou školu může zřídit více zaměstnavatelů nebo více obcí najednou.⁶³

Občanské sdružení Firemní školky, o. s., je dobrovolné a neziskové sdružení občanů a právnických osob a bylo schváleno 2. července 2008 Ministerstvem vnitra. Toto občanské sdružení si klade za základní cíle vytváření pedagogických a vzdělávacích plánů pro firemní školky, poskytování kvalitních a snadno dostupných informací a poradenství pro zájemce o založení firemních školek. Sdružení shromažďuje a vyhledává informace týkající se změn v legislativě a právních předpisech firemních školek a pořádá výstavy, přednášky, semináře nebo vzdělávací kurzy.⁶⁴

⁶¹ PRŮCHA, J. *Alternativní školy a inovace ve vzdělání*. Praha, 2001, s. 20-28.

⁶² MŠMT: *Firemní školky* [online]. 2013 [cit.2013-30-11]. Dostupné z WWW: <<http://www.msmt.cz/vzdelavani/predskolni-vzdelavani/firemni-skolky-zakladni-informace>>.

⁶³ FIREMNÍ ŠKOLKY: *Proč založit firemní školku* [online]. 2013 [cit.2013-30-11]. Dostupné z WWW: <http://www.firemni-skolky.cz/220--dotace_z_eu>.

⁶⁴ FIREMNÍ ŠKOLKY: *Občanské sdružení* [online]. 2013 [cit.2013-30-11]. Dostupné z WWW: <http://www.firemni-skolky.cz/222--obcanske_sdruzeni>.

Evropská unie prostřednictvím různých grantů a dotací podporuje realizaci a provoz firemních mateřských školek v rámci podpory rovného přístupu v zaměstnání pro ženy i muže. Jestliže se firemní školka zapíše do školského rejstříku, bude mít možnost získat dotaci ve výši 60 % první rok, co bude v provozu. Při splnění určitých požadavků, může dotace vzrůst až na 100 %. Zapsání do školského rejstříku pro firemní školky ovšem neznamena pouze získání dotace, ale hlavně dodržování stanovených hygienických norem, vzdělávání v naprostém souladu s Rámcovým vzdělávacím programem pro předškolní vzdělávání a kvalifikovaný pedagogický personál. Mezi právní předpisy související se zřizováním a provozováním firemních mateřských školek zapsaných ve školním rejstříku souvisí několik zákonů platných pro Českou republiku, patří sem:⁶⁵

- Školský zákon č. 561/2004 Sb. § 142⁶⁶ a Rejstřík škol a školních zařízení.⁶⁷
- Zákon č. 563/2004 Sb. o pedagogických pracovnících a změně některých zákonů.⁶⁸
- Zákon č. 306/1999 Sb. o poskytování dotací soukromým školám, předškolním a školským zařízením ve znění pozdějších předpisů.⁶⁹
- Vyhláška č. 14/2005 Sb., o předškolním vzdělávání, ve znění vyhlášky č. 43/2006 Sb.⁷⁰
- Vyhláška č. 410/2005 Sb., o hygienických požadavcích na prostory a provoz zařízení a provozoven pro výchovu a vzdělávání dětí a mladistvých.⁷¹

⁶⁵ MŠMT: *Firemní školky* [online]. 2013 [cit.2013-30-11]. Dostupné z WWW: <<http://www.msmt.cz/vzdelavani/predskolni-vzdelavani/firemni-skolky-zakladni-informace>>.

⁶⁶ ČESKO. Zákon č.561/2004 Sb., o předškolním, základním, středním, vyšším odborném a jiném vzdělání (tiskový zákon) *In Sbírka zákonů České republiky*. 2004, s. 10278.

⁶⁷ MŠMT: *Rejstřík škol a školních zařízení* [online]. 2013 [cit.2013-30-11]. Dostupné z WWW: <<http://www.msmt.cz/ministerstvo/odkazy/rejstrik-skol-a-skolskych-zarizeni>>.

⁶⁸ ZÁKONYPROLIDI.CZ: *Zákon č. 563/2004 Sb. o pedagogických pracovnících a změně některých zákonů* [online]. 2014 [cit. 2014-01-10]. Dostupné z WWW: <<http://www.zakonyprolidi.cz/cs/2004-563>>.

⁶⁹ ÚPLNĚZNĚNÍ.CZ: *Zákon č. 306/1999 Sb. o poskytování dotací soukromým školám, předškolním a školským zařízením ve znění pozdějších předpisů* [online]. 2013 [cit.2013-30-11]. Dostupné z WWW: <<http://www.uplnezneni.cz/zakon/306-1999-sb-o-poskytovani-dotaci-soukromym-skolam-predskolnim-a-skolskym-zarizenim/>>.

⁷⁰ MŠMT: *Vyhláška č. 43/2006 Sb., o předškolním vzdělávání* [online]. 2014 [cit. 2014-01-10]. Dostupné z WWW: <<http://www.msmt.cz/dokumenty/vyhlaska-c-43-2006-sb-ktou-se-meni-vyhlaska-c-14-2005-sb-o-predskolnim-vzdelavani>>.

⁷¹ ZÁKONYPROLIDI.CZ: *Vyhláška č. 410/2005 Sb., o hygienických požadavcích na prostory a provoz zařízení a provozoven pro výchovu a vzdělávání dětí a mladistvých* [online]. 2014 [cit. 2014-01-10]. Dostupné z WWW: <<http://www.zakonyprolidi.cz/cs/2005-410>>.

- Vyhláška č. 137/2004 Sb., o hygienických požadavcích na stravovací služby a o zásadách osobní a provozní hygieny při činnostech epidemiologicky závažných, ve znění pozdějších předpisů.⁷²
- Vyhláška č. 268/2009 Sb., o technických požadavcích na stavby.⁷³

2.2.4 Lesní mateřské školy, ekoškoly

Lesní mateřské školy a ekoškoly vychází z environmentální výchovy. Environmentální výchova je v současné době velmi rozšířeným tématem celého světa a upozorňuje na potřebu rozšíření těchto typů školek i v našem státě. Pojem environmentální výchova zavedlo Ministerstvo životního prostředí na konci 90. let minulého století. Nahradil výrazy globální výchova, výchova k ochraně přírody nebo ekologická výchova. Prostřednictvím environmentální výchovy si lidé budují kladný vztah k přírodě, učí se správným životním hodnotám a postojům k přírodě.⁷⁴

Ekoškoly jsou klasické mateřské školy se zvoleným školním vzdělávacím programem rozšířeným o ekologický program. Nabízí dětem ekovýchovnou formu vzdělání a aktivit. Označení ekoškola je v dnešní době volně použitelné, může se pro ni tedy rozhodnout jakákoliv mateřská škola, aniž by musela být registrována. Jestliže se ekoškola rozhodne zapsat do rejstříku škol a školských zařízení, vznikne jí tím nárok na dotaci a bude podléhat kontrole České školní inspekce. Ekoškoly poskytují dětem každodenní pobyt na čerstvém vzduchu ať už v prostředí mateřské školy nebo v přírodě. Děti jsou zde přirozenou cestou aktivně zapojeny do činností šetřících životní prostředí, podílí se na úpravě školní zahrady, třídí odpad, pečují o rostliny a tímto způsobem se seznamují s problematikou šetření energie a zvykají si na přijímání zodpovědnosti za životní prostředí.⁷⁵

Lesní školky se velice podobají ekoškolkám, jde tedy o zvláštní typ ekoškoly. Rozdíl je ale v tom, že děti v tomto typu mateřské školy tráví veškerý čas venku. Proto jsou nazývány Lesní školky, venku za každého počasí bez zdí a plotů. Děti i pedagogové prostřednictvím každodenního styku s přírodou získávají nové zkušenosti. Lesní školky navštěvují zpravidla děti mezi 3. a 6. rokem a dělí se na samostatné nebo

⁷² ZÁKONYPROLIDI.CZ: *Vyhláška č. 137/2004 Sb., o hygienických požadavcích na stravovací služby a o zásadách osobní a provozní hygieny při činnostech epidemiologicky závažných, ve znění pozdějších předpisů* [online]. 2014 [cit. 2014-01-10]. Dostupné z WWW: <<http://www.zakonyprolidi.cz/cs/2004-137>>.

⁷³ ZÁKONYPROLIDI.CZ: *Vyhláška č. 268/2009 Sb., o technických požadavcích na stavby* [online]. 2014 [cit. 2014-01-10]. Dostupné z WWW: <<http://www.zakonyprolidi.cz/cs/2009-268>>.

⁷⁴ PŘEDŠKOLÁCI.CZ: *Environmentální výchova začíná již v MŠ* [online]. 2012 [cit.2013-01-04]. Dostupné z WWW: <<http://www.predskolaci.cz/?p=17456>>.

⁷⁵ VOŠAHLÍKOVÁ, T. *Ekoškoly a lesní mateřské školky*. Praha, 2010, s.13-15.

integrované lesní mateřské školy. Školky mohou působit samostatně nebo mají možnost spojit se s klasickou mateřskou školou. Samostatné LMŠ jsou nezávislé školky, obvykle z finančních důvodů nevlastní žádnou budovu. V případě, že by počasí bylo velice nepříznivé, mohou se děti po dohodě uchýlit do školy nebo třeba knihovny. Samostatné LMŠ jsou velice rozšířené především v Německu. Integrované lesní mateřské školky se vyskytují především v Dánsku, zde se mísí prvky klasické mateřské školy s lesní mateřskou školou například formou klasické školy s lesní třídou, nebo lesní škola se zázemím v běžné mateřské škole.⁷⁶

Z důvodu nedostatků u běžných mateřských škol vznikl zájem o tyto školky kupodivu ze strany matek a rodin s dětmi. Lesní školky na rozdíl od klasických poskytují menší počet míst pro děti a jejich provoz prozatím hradí rodiče. Právní rámec lesních mateřských škol prozatím neexistuje, musí lesní mateřské školy fungovat pod názvy neobsahující termín škola. V souvislosti s proročným balíčkem navrhovaným bývalým premiérem Petrem Nečasem lze uvažovat o zřízení lesní mateřské školy formou miniškolky. Lesní mateřské školky příliš nepodporují využívání průmyslově vyráběných hraček pro vzdělávání dětí, více preferují poznatky získané z přírody a venkovního prostředí, děti si tedy hrají s předměty nalezenými nebo vyrobenými v přírodě. V lesních školkách jsou uplatňovány některé alternativní přístupy, například waldorfský přístup.⁷⁷ Podle pedagogů těchto školek by si děti měly více zvykat na výkyvy počasí, neměly by se tolik obávat větru, mrazu nebo mrholení a měly by se více otužovat.

2.2.5. Alternativní mateřské školy

V České republice jsou tyto školy převážně zastoupeny veřejnými mateřskými školkami. Jde o alternativní mateřské školy bez ohledu na zřizovatele odlišující se od klasických mateřských a fungujících na stejném principu jak v České republice, tak i v zahraničí. Liší se v organizaci výuky, specifickým způsobem vzdělávání, odlišným způsobem hodnocení výkonu dětí ve třídě a vládou zde zvláštní vztahy mezi rodiči a pracovníky těchto zařízení.⁷⁸

Alternativní školy plní kompenzační, diverzifikační a inovační funkci. Pomocí kompenzační funkce nahrazují alternativní školy určité nedostatky standardního školství prostřednictvím uspokojení potřeb. Jelikož standardní veřejné školy nemohou

⁷⁶ ASOCIACE LESNÍCH MŠ: *Myšlenka lesní MŠ* [online]. 2013 [cit.2013-01-04]. Dostupné z WWW: <<http://lesnims.cz/zakladni-informace/myslenka-lesni-ms>>.

⁷⁷ VOŠAHLÍKOVÁ, T. *Ekoškolky a lesní mateřské školky*. Praha, 2010, s. 27-29.

⁷⁸ PRŮCHA, J. *Alternativní školy*. Praha, 1996, s. 13.

poskytovat veškeré potřeby, daly tuto možnost alternativním školám. Pluralita ve vzdělávání je zabezpečována diverzifikační funkcí, i když i některé alternativní školy směřují k určité podobnosti, jelikož existují i některé alternativní školy praktikující stejné formy vzdělávání nebo stejné rituály školního života. Nejdůležitější funkcí alternativních škol je funkce inovační. Umožňuje realizovat různé experimenty a inovace. Příkladem může být netradiční způsob komunikace při vzdělávání, specifické metoda výuky, využití odlišných vyučovacích předmětů a prezentaci vzdělávacího obsahu.⁷⁹

Tab. č. 3: Druhy škol podle kritéria „alternativnost“⁸⁰

Školy		
Standardní	Alternativní (nestandardní)	
Státní (veřejné)	Nestátní (soukromé)	Některé státní
	Soukromé x církevní	

Standardní školy reprezentují striktně předem danou úroveň vzdělávací instituce. Naopak alternativní, nestandardní, školy se určitým způsobem odlišují od ostatních. Způsob odlišení se od ostatních škol by měl být vždy v pozitivním slova smyslu a mělo by se dosahovat kvalitnějších výsledků než je tomu tak u klasických škol.⁸¹ Z toho plyne, že veřejné mateřské školy spadají do standardních škol, zatímco soukromé a církevní mateřské školy jsou nazývány školami alternativními, jelikož u nich můžeme naleznout určité odchylky od stanovených norem a standardů.

Alternativní mateřské školy jsou často nazývány jako škola hrou. Tento název plyne z použitých výchovných metod a organizační výuky. V tomto typu mateřské školy se pedagogové snaží vysvětlit dětem učivo formou zábavy, diskuze a hry. Česká republika poskytuje více typů předškolních vzdělávacích institucí formou alternativních školek. Tyto alternativní školky jsou sice odlišné, ale mají společné znaky, vyznačují se například respektováním vývojových zvláštností jednotlivců, snahou neudusit přirozenou touhu dítěte při poznávání nových jevů a věcí nebo specifickou výukou. Zde pedagogové nevyučují podle striktně naplánovaného denního programu, ale spíše podle únavy dětí a jejich aktuální schopnosti soustředit se a vnímat.⁸²

⁷⁹ PRŮCHA, J. *Alternativní školy*. Praha, 1996, s. 19-21.

⁸⁰ PRŮCHA, J. *Alternativní školy*. Praha, 1996, s. 14.

⁸¹ ALTERNATIVNÍ ŠKOLY: *Pojem alternativní škola* [online]. 2014 [cit.2014-01-12]. Dostupné z WWW: <<http://www.alternativniskoly.cz/pouzite-terminy/alternativni-skoly/>>.

⁸² ALTERNATIVNÍ ŠKOLY: *Alternativní školy* [online]. 2014 [cit. 2013-12-12]. Dostupné z WWW: <<http://www.alternativniskoly.cz/>>.

Tab. č. 4: Typologie alternativních škol⁸³

Alternativní školy		
Státní nebo soukromé školy	Soukromé školy	
Moderní alternativní školy	Církevní školy	Klasické reformní školy

Z tabulky tedy vyplývá, že alternativní moderní školy mohou být jak ze státního, tak i soukromého sektoru. Díky jejich velkému množství se v jejich typech lze jen velmi obtížně orientovat. Obecně se tedy dělí na tři skupiny, a to na moderní, církevní a klasické reformní školy. Mezi moderní alternativní školy patří integrované školy, mezinárodní školy, školy bez ročníků, školy s imerzním programem, kolegiální školy, školy s otevřeným vyučováním, školy 21. století, škola hrou a mnohé další. Církevní konfesní školy společně s klasickými reformními alternativními školami spadají do nestátní sféry. Církevní školy se člení na katolické, protestantské, židovské a jiné konfesní školy a klasické reformní školy zahrnují waldorfskou, montessoriovskou, daltonskou, freinetovskou a jenskou školu.

2.3 Jiné formy péče o předškolní děti

V současné době se velké množství dětí nemá šanci dostat ani do veřejných, ani soukromých mateřských škol buď z důvodu nesplnění přijímacích kritérií, nebo kvůli příliš vysokému školnému. Rodiče tak musí vybírat ze spektra institucí, do kterých své děti přihlásí, aby mohli nastoupit do zaměstnání. Pro rodiče je určitě důležité, aby instituce, poskytující péči o děti měly volná místa pro umístění jejich dětí, dále aby nabízely flexibilní provozní dobu a aby náklady na pobyt dítěte v zařízení nebyly příliš vysoké. V současné době lze v České republice v rámci předškolního vzdělávání vybírat ze služeb péče o děti do tří let věku a službami péče pro děti starší tří let.⁸⁴

2.3.1 Péče o děti do tří let věku

Česká republika nabízí rodičům s dětmi mladšími tří let výběr ze tří typů služeb. Prvním z nich jsou jesle, dále soukromá zařízení poskytující péči podle zákona č. 455/1991 Sb., o živnostenském podnikání soukromých zařízení.⁸⁵ V těchto prvních dvou případech hovoříme o vázané živnosti „Péče o dítě do tří let v denním režimu.“

⁸³ PRŮCHA, J. *Alternativní školy*. Praha 1996, s. 22-23.

⁸⁴ MPSV: *Slučitelnost profesních a rodinných rolí* [online]. 2013 [cit.2013-12-28]. Dostupné z WWW: <<http://www.mpsv.cz/cs/14472>>.

⁸⁵ ZÁKONYPROLIDI.CZ: *Zákon o živnostenském podnikání* [online] 2014. [cit.2014-01-10]. Dostupné z WWW: <<http://www.zakonyprolidi.cz/cs/1991-455>>.

Jde i individuální péči podporující rozvoj schopností a dovedností dítěte a jeho životních návyků. Za poskytovanou péči vzniká poskytovateli nárok na určení výše poplatku. Poslední variantou péče o děti do tří let je služba „baby-sitting“. Tato forma péče se také řídí zákonem č. 455/1991 Sb., o živnostenském podnikání. Baby-sitting je však považován za volnou živnost, tedy „Poskytování služeb pro rodinu a domácnost“.⁸⁶

Jesle

V České republice se dětské jesle řadí mezi zdravotnická zařízení, nepatří tedy mezi vzdělávací zařízení, jako mateřské školy. Fungují zpravidla s denním režimem. Jejich prostřednictvím je rodičům umožněno navštěvovat bez omezení své zaměstnání, aniž by přišli o nárok na rodičovský příspěvek. Jesle jsou přizpůsobeny pro děti již od šesti měsíců do tří let. Tato hranice tří let je určena záměrně, jelikož od tří let mohou děti navštěvovat mateřské školy. Oproti mateřským školkám jesle poskytují nižší počet míst pro děti a školné je zde naopak podstatně vyšší, měsíční částka se pohybuje zhruba mezi 2000–7500 Kč, přesnou výši úplaty za stravné a školné stanovuje vždy zřizovatel. Uvedená výše je pouze orientační, jelikož jsou náklady na tato zařízení v jednotlivých zařízeních odlišná. Jesle přibližně z 85 % financují obce, které na jejich provoz nedostávají žádné prostředky ze státního rozpočtu, dále rodiče a zbytek finančních prostředků získávají například ze sponzorských darů.⁸⁷

Do března roku 2012 spadaly jesle pod resort Ministerstva zdravotnictví jako zdravotnická zařízení, řídily se zákonem č. 20/1996 Sb., o péči o zdraví lidu⁸⁸ a také vyhláškou Ministerstva zdravotnictví České republiky č. 242/1991 Sb., o soustavě zdravotnických zařízení zřizovaných okresními úřady a obcemi.⁸⁹ Jestliže jesle zřizovaly soukromé subjekty, řídily se zákonem č. 160/1992 Sb., o zdravotní péči v nestátních zdravotnických zařízeních.⁹⁰ Platnost zákona č. 20/1996 byla v dubnu roku 2012 zrušena, jelikož není nezbytné, aby byla poskytována péče zdravým dětem

⁸⁶ VÝZKUMNÝ ÚSTAV PRÁCE A SOC. VĚCÍ: *Vázaná činnost „Péče o dítě do 3. let věku v denním režimu“* [online] 2013. [cit.2013-12-28]. Dostupné z WWW: <http://www.vupsv.cz/index.php?p=cze_2c&site=default>.

⁸⁷ KUCHAROVÁ, V., SVOBODOVÁ, K. *Sít' zařízení denní péče o děti předškolního věku v ČR*. Praha, 2006, s. 9.

⁸⁸ ZÁKONYPROLIDI.CZ: *Zákon o živnostenském podnikání* [online] 2014. [cit.2014-01-10]. Dostupné z WWW: <<http://www.zakonyprolidi.cz/cs/1991-455>>.

⁸⁹ ESIPA.CZ: *Vyhláška ministerstva zdravotnictví České republiky o soustavě zdravotnických zařízení zřizovaných okresními úřady a obcemi* [online] 2010. [cit.2014-01-10]. Dostupné z WWW: <<http://www.esipa.cz/sbirka/sbsrv.dll/sb?DR=SB&CP=1991s242>>.

⁹⁰ ZÁKONYPROLIDI.CZ: *Zákon České národní rady o zdravotní péči v nestátních zdravotnických zařízeních* [online]. 2014 [cit.2014-01-10]. Dostupné z WWW: <<http://www.zakonyprolidi.cz/cs/1992-160>>.

mladším tří let v režimu zdravotnických zařízení. Od dubna 2013 je podle živnostenského zákona umožněno provozovat jesle jako vázanou činnost „Péči o dítě do tří let věku v denním režimu“. Kritériem pro takovýto provoz jeslí je splnění odborné způsobilosti podnikatele a osoby zajišťující tuto činnost a povinnost splnit hygienické požadavky.⁹¹

Soukromá zařízení dle zákona č. 455/1991 Sb., o živnostenském podnikání

U soukromých zařízení, poskytujících péči podle zákona č. 455/1991 Sb., o živnostenském podnikání⁹² se jedná o vázanou živnost „Péče o dítě do tří let v denním režimu“, která se řídí zákonem zákona č. 455/1991 Sb. o živnostenském podnikání soukromých zařízení. Dochází k poskytování individuální výchovné péče o svěřené děti mladších tří let v denním případně po dohodě i celotýdenním režimu. Děti si v těchto zařízeních rozvíjí řečové, pohybové, výtvarné schopnosti a učí se správným hygienickým návykům podle individuálních možností dítěte. Poskytovatel tohoto typu péče musí dětem zajistit bezpečnost a zdraví při jejich hlídání, dále odpovídající hygienické prostředí a pravidelné stravování. Tato služba poskytování péče je zpoplatněna a poplatek je stanoven na komerční bázi poskytovatelem.⁹³

Baby-sitting

Služba baby-sitting může být poskytována dětem předškolního věku podle zákona č. 455/1991 Sb., o živnostenském podnikání. Hovoříme o volné činnosti „Poskytování služeb pro rodinu a domácnost“, ovšem není v denním režimu. Takto poskytovaná péče dětem do věku tří let spočívá především v individuální péči o dítě, zajišťování nákupů do domácnosti, vaření, praní a jiných činností souvisejících s bezproblémovým chodem domácnosti. Jde tedy spíše o krátkodobé a spíše nárazové hlídání dětí a poskytovatel má opět nárok na stanovení výše poplatku.⁹⁴

⁹¹ VÝZKUMNÝ ÚSTAV PRÁCE A SOCIÁLNÍCH VĚCÍ: *Jesle* [online]. 2013 [cit. 2014-01-06]. Dostupné z WWW: <http://www.vupsv.cz/index.php?p=cze_2a&site=default>.

⁹² ZÁKONYPROLIDÍ.CZ: *Zákon o živnostenském podnikání* [online]. 2014 [cit. 2014-01-10]. Dostupné z WWW: <<http://www.zakonyprolidi.cz/cs/1991-455>>.

⁹³ MPSV: *Slučitelnost profesních a rodinných rolí* [online]. 2013 [cit. 2013-12-28]. Dostupné z WWW: <<http://www.mpsv.cz/cs/14472>>.

⁹⁴ MPSV: *Slučitelnost profesních a rodinných rolí* [online]. 2013 [cit. 2013-12-28]. Dostupné z WWW: <<http://www.mpsv.cz/cs/14472>>.

2.3.2 Jiné formy péče o děti starší tří let

Péči o děti v předškolním věku v České republice, tedy děti od dovršeného třetího roku až po jejich nástup na povinnou školní docházku poskytuje především široká síť mateřských škol. Mezi instituce poskytující péči těmto dětem patří mateřské školy zřizované státem, krajem, obcí nebo svazkem obcí a také soukromá zařízení zřízená církevními právníckými osobami nebo jinými právníckými osobami. Soukromá zařízení jsou v souladu se zákonem č. 455/1991 Sb., o živnostenském podnikání. Tato zařízení řídící se podle živnostenského zákona ovšem nesmí nabízet rekreačně-vzdělávací činnosti v rámci výchovy a vzdělávání v předškolních zařízeních zařazených do sítě škol. Jedná se o zpoplatněnou formu péče nazývanou „Mimoškolní výchovu a vzdělávání“ pro děti od tří let. V tomto případě hovoříme o volné živnosti a jde o poskytování péče v preprimárních zařízeních nejsou-li součástí sítě škol. I děti starší tří let mohou využívat službu baby-sitting.⁹⁵ Je důležité, že MPSV má zájem tyto služby více přizpůsobit potřebám rodičů a vycházet tak celkově vstříc rodinám s malými dětmi.

Mateřská centra, dětské koutky

První mateřské centrum vzniklo roku 1992 v Praze. V mateřských centech dochází k setkávání rodičů a jejich dětí a zřizují je často matky na mateřské dovolené případně jejich rodinní příslušníci. Ve většině případů se tedy jedná o občanská sdružení zakládaná především rodiči, ale přístupná jsou celému okolí. Na tato centra se v České republice nevztahuje Zákon o školských zařízeních a ani nespádají do systému sociálních služeb, tudíž program mateřských center není nijak stanoven a záleží na jednotlivých zakladatelích, jak jej pojmu. Mateřská centra a dětské koutky prozatím nejsou ošetřeny právním řádem České republiky. Na prostory fungující jako mateřská centra či koutky se vztahují obecné požadavky zákona č. 183/2006 Sb., stavebního zákona, ve znění pozdějších a předváděcích předpisů⁹⁶. Mateřská centra jsou financována nejčastěji z obecních rozpočtů, dále se na jejich financování podílí stát prostřednictvím Ministerstva práce a sociálních věcí, nadace a soukromé osoby. Mateřská centra nabízejí dětem možnost zapojit se a vyzkoušet různé kroužky napomáhající jejich rozvoji, dále rodičům poskytují po určitou dobu hlídání jejich dětí a umožňují jim prostřednictvím návštěv vyměňovat si své zkušenosti s ostatními rodiči.

⁹⁵ LÁSKOVÁ, A. *Služby péče o předškolní děti v České republice jako nástroj úspěšného sladování práce a rodiny*. Praha, 2009, diplomová práce, s. 46.

⁹⁶ MPSV: *Souhlas prarodinných opatření – Prarodinný balíček* [online]. 2008 [cit.2013-12-28]. Dostupné z WWW: <http://www.mpsv.cz/files/clanky/5898/komplet_balik.pdf>.

Mateřská centra tedy plní především roli vzdělávací, ale i sociální.⁹⁷ Mateřská centra navštěvují především matky s malými dětmi na rodičovské dovolené, jelikož tráví většinu času především se svými potomky, obvykle se stává, že vypadávají tak z běžného veřejného života.

Miniškolky, dětské skupiny

Miniškolky patří od roku 2008 mezi nový typ mateřských školek. V tomto roce vláda projednala a schválila návrh bývalého předsedy vlády Petra Nečase o prorodinném balíčku. Cílem tohoto typu mateřské školy je zjednodušení podmínek pro rodiče tak, aby mohli jednodušeji sladit vlastní rodinný a pracovní život. Další výhodou je možnost umístění dětí nepřijatých státní mateřskou školou nebo po domluvě s ostatními rodiči umožnění přivýdělku matkám pobírajícím rodičovský příspěvek. V rámci jednoho místa je umožněno zřídit více minišcolek, tyto školky nejsou založeny za účelem zisku. Jelikož je v současné době stále více dětí nepřijatých nežli přijatých, zdá se tato varianta rozumným východiskem. Miniškolky se podle živnostenského zákona řadí mezi „Péči o děti do 3 let věku s denním režimem“. Jsou uzpůsobené maximálně pro 4 děti, včetně dítěte nebo dětí pečovatelky. Věková hranice je stanovena od půl roku do 7 let věku dítěte. Miniškolky jsou na rozdíl od ostatních provozoven výchovy a vzdělávání osvobozeny od hygienických požadavků na vybavení, osvětlení, provoz a prostorové podmínky.⁹⁸

V novém zákoně se termín miniškolka již nebude uvádět, nahradí jej termín dětská skupina. Dětská skupina je instituce zřizována na místech, kde se nevyplatí zřizovat mateřskou školu, případně jesle. Zřizovateli mohou být fyzické nebo právnické osoby zaměstnávající zaměstnavatele, jejichž děti by navštěvovaly dětské skupiny, dále církevní právnické osoby, občanská sdružení, obce a kraje v samostatné působnosti nebo organizační složky státu. Samotné zřízení školky je zde jednodušší než u klasických mateřských škol ale i přesto se tyto instituce musí řídit legislativou.⁹⁹

U takto poskytovaných služeb bychom rozeznávali péči o malou, střední, nebo velkou skupinu, přičemž na malou a střední dětskou skupinu by se nevztahovala hygienická vyhláška a požadavky na prostory by byly o něco mírnější než u velké dětské skupiny. Stravování je zajišťováno rodiči nebo případně poskytovatelem služby.

⁹⁷ SÍŤ MATEŘSKÝCH CENTER: *Co jsou mateřská centra* [online]. 2013 [cit.2013-30-11]. Dostupné z WWW: <<http://www.materska-centra.cz/sit-mc-v-cr/>>

⁹⁸ MINIŠKOLKY.CZ: *Mini školky* [online]. 2013 [cit.2013-30-11]. Dostupné z WWW: <<http://www.miniskolky.cz/>>.

⁹⁹ MPSV: *MPSV navrhuje zásadní změny v rodičovském příspěvku skupina* [online]. 2011 [cit.2013-12-17]. Dostupné z WWW: <<http://www.mpsv.cz/files/clanky/10689/14042011.pdf>>.

Velkou dětskou skupinu může navštěvovat až 24 dětí, což je téměř stejný počet jako v klasické třídě v mateřské škole. Pečovatelkami mohou být učitelky, zdravotní sestry, ale například i sociální pracovníce. Pečovatelka musí být zletilá, bezúhonná a zdravotně způsobilá. Ministerstvo práce a sociálních věcí od 1. července 2011 také provozuje pro děti zaměstnanců MPSV, případně pro děti zaměstnanců organizačních složek státu zřizovaných MPSV dětskou skupinu. V této skupině je poskytována péče buď na část dne, pro určité dny v týdnu a nebo celotýdně, vše je uzpůsobeno podle potřeb zaměstnanců. Dětskou skupinu provozovanou MPSV mohou navštěvovat děti již od 2 let až do zahájení povinné školní docházky a je určena pro nejvýše 12 dětí. O děti zde pečují 2 osoby na plný úvazek a jedna osoba vypomáhající. Jelikož je tato dětská skupina velice žádaná a využívána v plné kapacitě, uvažuje se o otevření další dětské skupiny.¹⁰⁰

Příkladem placeného kurzu je kurz pro založení miniškoly pořádaný občanským sdružením Generace plus v roce 2011 za účastnický poplatek 1500 Kč. Kurz je určen pro zájemce, kteří chtějí založit a provozovat hlídací koutky, firemní školky a miniškoly. Podle tohoto kurzu jsou miniškoly jednou z možností, jak mohou rodiče svým dětem zajistit péči a zároveň sobě umožnit návrat do zaměstnání.¹⁰¹ V loňském roce byla 8. února 2013 otevřena nová Miniškola Mateřinka v Praze, je určena pro děti od 2 let a nabízí dětem různé kurzy od výtvarného umění, angličtinu a hru na flétnu. Děti mohou docházet buď na dopoledne, odpoledne nebo na celý den podle potřeb rodičů nebo po domluvě zcela nepravidelně. Školné se odvíjí podle docházky dítěte od 5100 až po 7300 Kč za měsíc. Prioritou školky je připravit děti co nejvíce do života a naučit děti zdravému způsobu života. Tráví s nimi tedy převážnou část dne venku v přírodě, kde vymýšlí různé aktivity a připravují jim zdravý a pestrý jídelníček především z BIO výrobků.¹⁰² Mini školky poskytuje rodičům výhodu přivést své děti i během dne podle jejich potřeby.

Vzájemná rodičovská výpomoc

Další formou péče spadající do Souboru prorodinných opatření je vzájemná rodičovská výpomoc. Jde o poskytování rodinné péče o děti v domácnosti poskytovatelem, pobývajícím na rodičovské dovolené za limitovanou úplatu,

¹⁰⁰ MPSV: *Dětské skupiny MPSV* [online]. 2013 [cit.2013-30-11]. Dostupné z WWW: <<http://www.mpsv.cz/cs/13500>>.

¹⁰¹ MINIŠKOLKY.CZ: *Kurzy pro založení miniškoly* [online]. 2011 [cit.2013-12-17]. Dostupné z WWW: <<http://www.miniskolky.cz/news/kurzy-pro-zalozeni-miniskolky/>>.

¹⁰² MATEŘINKA.CZ: *Miniškola Mateřinka* [online]. 2013 [cit.2013-12-17]. Dostupné z WWW: <<http://www.materinka.cz/>>.

maximálně do výše 5000 Kč za jedno dítě měsíčně. Nutností pro poskytování této služby je splnění určitých podmínek. Poté je poskytovatel zapsán do evidence poskytovatelů. Kritériem je, že se musí jednat o člověka pečujícího podle zákona minimálně o jedno vlastní dítě mladší 7 let. Vzájemná rodičovská výpomoc je opět jako u malých dětských skupin maximálně pro 4 děti, včetně dětí poskytovatele, maximálně do 7 let věku dítěte. Na domácnost, kde bude probíhat vzájemná rodičovská výpomoc, nejsou kladeny žádné hygienické nebo stravovací požadavky, jen místnosti musí být přizpůsobeny tak, aby vyhovovaly výchově dětí.¹⁰³ Není zde ani požadavek na kvalifikaci poskytovatele, zárukou má být zkušenost s řádnou výchovou vlastního dítěte.

Zajímavé pro poskytovatele určitě je, že z této činnosti nemusí odvádět pojistné na sociální zabezpečení ani příspěvek na státní politiku zaměstnavateli a je zcela osvobozen od placení daně z příjmu fyzických osob. Výhodou pro poskytovatele je, že i přestože provozují vzájemnou rodičovskou výpomoc, tak jim v žádném případě nezaniká nárok na rodičovský příspěvek a navíc si k němu mohou přivydělat až 15 000 Kč měsíčně.¹⁰⁴

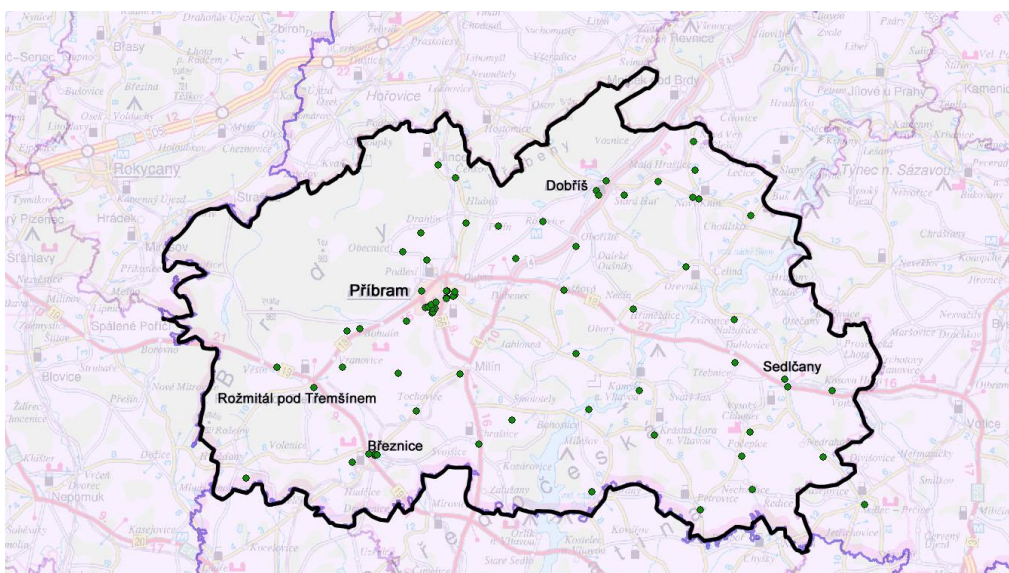
¹⁰³ MPSV: *Souhlas prarodinných opatření – Prarodinný balíček* [online]. 2008 [cit.2013-12-28]. Dostupné z WWW: <http://www.mpsv.cz/files/clanky/5898/komplet_balik.pdf>.

¹⁰⁴ AZRODINA.CZ: *Evidovaný poskytovatel vzájemné rodičovské výpomoci, hlídání dětí - aktuální informace* [online]. 2010 [cit.2013-12-28]. Dostupné z WWW: <<http://www.azrodina.cz/3813-evidovany-poskytovatel-vzajemne-rodicovske-vypomoci-hlidani-deti-aktualni-informace>>.

3 PŘEDŠKOLNÍ VZDĚLÁVÁNÍ V PŘÍBRAMSKÉM REGIONU

Příbramský region se nachází v jihozápadní části středních Čech a díky své rozloze je tento region největším okresem Středočeského kraje. Příbramský region se kromě města Příbram v širším slova smyslu člení na Sedlčanský, Dobříšský a Rožmitálský okres. V širším pojetí je v příbramském regionu zřízeno 68 mateřských škol poskytujících kapacitu pro 4 260 dětí. V užším slova smyslu můžeme příbramský region charakterizovat jako město Příbram včetně blízkých okolních vesnic. Analýza mateřských škol v příbramském regionu byla provedena v užším pojetí regionu.

Obrázek č. 3: Rozmístění mateřských škol v příbramském regionu¹⁰⁵



Do této doby se bakalářská práce v teoretické části zabývala všeobecně předškolním vzděláváním v České republice, typy mateřských škol a dále alternativními formami péče o děti v předškolním věku. Nyní se práce bude prakticky zabývat institucemi preprimárního vzdělávání v příbramském regionu v užším pojetí a jinými alternativami zde nabízenými možnostmi v případě, že dítě není přijato do státní mateřské školy. Následující část práce zhodnotí síť předškolních zařízení v regionu a charakterizuje přijímací kritéria, která jsou v těchto institucích vyžadována pro přijetí dítěte. Pro zhodnocení sítě mateřských škol byla použita metoda dotazníkového šetření pro rodiče, jehož cílem bylo zjistit, jakým způsobem rodiče vybírají mateřskou školu pro své dítě, zda jsou zcela spokojeni s přijímacími kritérii těchto institucí, zda

¹⁰⁵ Vlastní sestavení.

navštěvují internetové stránky mateřské školy, jaké spatřují výhody a nedostatky vzdělávacích zařízení, jež dítě navštěvuje a především tato metoda shrne, co by podle rodičů nejvíce prospělo situaci, kdy stále častěji setkáváme s poměrně vysokým počtem zamítnutých žádostí o přijetí dítěte do školky.

3.1 Mateřské školy ve městě Příbram

Příbramským regionem v širším pojetí tedy rozumíme město Příbram a okolí, Dobříš, Sedlčany, Rožmitál pod Třemšínem a Březnici. V regionu je zřízeno celkem 68 mateřských škol s celkovou kapacitou pro 4 260 dětí. Přehledný celkový soupis těchto školek včetně kapacitních míst je možné nalézt v Příloze č I.

Nyní se ale zaměříme na MŠ přímo v městě Příbrami. V současné době město poskytuje péči v 15 MŠ, z nichž 1 mateřská škola nemá sídlo přímo ve městě Příbrami, ale její pracoviště se nachází v dětské léčebně v Bukovanech. Tudíž přímo v Příbrami funguje 14 mateřských škol, které navštěvuje 1345 dětí. Zřizovatelem 13 státních mateřských škol je město Příbram, zbylé 2 mateřské školky spadající pod město Příbram zřizuje Středočeský kraj. Jedná se o **Mateřskou školu speciální, dále Odborné učiliště, Praktickou školu, Základní a Mateřskou školu Příbram.**

Tab. č. 5: Mateřské školky zřizované městem Příbram¹⁰⁶

Název	Kapacita
Mateřská škola V Zahradě	50
Mateřská škola Kličková vila	50
Mateřská škola Klubíčko	80
Mateřská škola Perníková chaloupka	84
Mateřská škola 28. Října	85
Mateřská škola Bratři Čapků	196
Mateřská škola Pohádka	105
Mateřská škola Jana Drdy	212
Mateřská škola Jungmannova	110
Mateřská škola, Příbram Školní	220
Mateřská škola pod Svatou Horou	38
Alternativní mateřská škola	40
Mateřská škola Rybička	39
Celkem	1309

¹⁰⁶ PŘÍBRAM-CITY-CZ: *Mateřské školy* [online]. 2013 [cit.2014-01-24]. Dostupné z WWW: <<http://www.pribram-city.cz/index.php?vid=423>>.

Tab. č. 6: Mateřské školy zřizované Středočeským krajem¹⁰⁷

Název	Kapacita
Mateřská škola speciální	36
Odborné učiliště, Praktická škola, Základní škola a Mateřská škola Příbram	12
Celkem	48

V Příbrami tedy funguje 14 mateřských škol poskytujících vzdělávací péči pro děti v rozmezí od 2, respektive od 3 do 6 let, při odložené školní docházce do 7 let. Tyto školky tedy ve školním roce 2013/2014 přímo ve městě Příbrami navštěvuje 1345 dětí předškolního věku. Zbylých 12 dětí je umístěno v MŠ při Dětské léčebně v Bukovanech. V městě Příbrami je většina mateřských škol běžného typu, školky se od sebe většinou odlišují pouze školními vzdělávacími programy vytvořenými pracovníky jednotlivých mateřských škol, navíc rodiče kromě běžných mateřských škol mohou vybírat také z alternativní mateřské školy, dále ze speciální mateřské školy, nebo z mateřské školy zaměřené na náboženství.

Alternativní mateřská škola v Příbrami patří mezi první alternativní školy využívající prvky waldorfské pedagogiky v České republice. Tento typ mateřské školy v dětech pěstuje zdravé sebevědomí, učí děti vzájemné spolupráci, rozvíjí smysl pro zodpovědnost za vlastní jednání a probouzí v dětech touhu po neustálém rozvíjení vlastních schopností a dovedností. Tím se snaží naučit děti vhodně využívat čas a posléze se umět prosadit v osobním životě.¹⁰⁸ V Příbrami byla alternativní škola otevřena 1. 9. 1990 z důvodu obrovského zájmu o tento typ mateřské školy jak ze strany pedagogů, tak především ze strany rodičů. Její prostory umožňují kapacitně naplnit místa pro 40 dětí, které vyučují 3 pedagogové. Herna je v této školce vybavena čistě z přírodních materiálů, čímž je u dětí ovlivňována jejich fantazie a svobodný rozvoj. Pedagogové se snaží dětem poskytnout péči co nejvíce rozvíjející jejich myšlení, citění a vlastní vůli. Veškeré činnosti prováděné během dne ve školce jsou prováděny společně s pedagogem.¹⁰⁹ Dětem je tedy nenásilným způsobem vštěpováno, že i ony se podílí na životě a průběhu dne ve školce a jejím okolním prostředí.

¹⁰⁷ PŘÍBRAM-CITY-CZ: *Další školy* [online]. 2013 [cit.2014-01-24]. Dostupné z WWW: <<http://www.pribram-city.cz/index.php?vid=2268>>.

¹⁰⁸ PRŮCHA, J. *Alternativní školy*. Praha, 1996. s. 24-45.

¹⁰⁹ ŠKOLY.PB.CZ: *Alternativní mateřská škola - Historie* [online]. 2013 [cit.2014-01-28]. Dostupné z WWW: <<http://skoly.pb.cz/18MS/index.php?did=siis752e79db6e4e45&vid=5&nad=000001>>.

Kromě Alternativní MŠ zajišťuje waldorfský typ pedagogiky ještě MŠ Příbram III, Jungmannova 91, skládající se ze čtyř tříd, přičemž jedna z těchto čtyř tříd je vyučována na tomto principu. Třída s waldorfskou pedagogikou vznikla k 1. 9. 2005 a vyšla z žádosti rodičů o tento typ výchovy. Třída navazuje na rodinné centrum Poupátko existující již několik let na Waldorfské škole v Příbrami. Třída je tedy v úzkém kontaktu s touto školou a dětem navštěvujícím waldorfskou MŠ umožňuje plynulý přechod na základní školu zaměřenou na stejný typ vzdělávání, avšak děti navštěvující waldorfskou mateřskou školu mohou později navštěvovat i ostatní základní školy. Ve třídě jsou děti různých věkových kategorií, třídní program waldorfské mateřské školy je zaměřen na roční koloběh života a je maximálně přizpůsoben tak, aby vyhovoval všem dětem bez ohledu na jejich věk. Denní a týdenní činnosti se střídají pravidelně a v určitém rytmu. Pedagogové vyzdvihují určité svátky během roku, kdy jsou tyto významnější dny doprovázeny menší slavnostmi. Právě oslavy svátečních dní během roku pomáhají dětem uvědomovat si tyto dny a učí je orientaci v čase a souvislostech. Třídy jsou vybaveny především, stejně jako alternativní MŠ, hračkami z přírodních materiálů jako je dřevo či vlna, a ostatních zvláštních materiálů rozvíjejících u dětí fantazii nebo citlivost při doteku. Některé hračky jsou dokonce vyrobeny přímo od žáků uměleckořemeslných oborů waldorfské školy.¹¹⁰ Tato mateřská škola spolupracuje s několika institucemi, jmenujme tedy: Bruslařský klub Příbram, Divadlo Příbram, Rybářský svaz Příbram, Základní škola Pod Svatou Horou nebo Waldorfská škola Příbram nebo Pedagogicko-psychologická poradna Příbram.

Mimo alternativní mateřské školy vyučující podle waldorfské pedagogiky mají rodiče možnost své děti zapsat do **mateřské školy zaměřené na křesťanskou výchovu**. Mateřská škola Rybička je určena dětem, jejichž rodiny jsou křesťansky založené, ale mohou ji navštěvovat i děti, jejichž rodiče nejsou věřící. Jedná se o rodinný typ mateřské školy, kdy je sourozencům umožněno pobývat společně v jedné třídě, což u dětí vytváří pocit, jako by byly doma. Pedagogové této mateřské školy se prostřednictvím vzdělávání snaží 39 dětem představit Boha jako Stvořitele a otce, vypráví jim biblické příběhy a zpívají náboženské písně. Snaží se nenásilným způsobem vytvořit osobní vztah k Bohu a náboženství samotnému. Na rozdíl od běžných mateřských škol zde děti své pedagogy oslovují jménem, čímž školka připomíná spíše rodinné prostředí, než vzdělávací zařízení a děti se zde tak cítí příjemněji. Jelikož

¹¹⁰ ŠKOLY.PB.CZ: *Sedmikrásky – třída s waldorfskou pedagogikou* [online]. 2013 [cit. 2014-01-28]. Dostupné z WWW: <http://skoly.pb.cz/12MS/index.php?did=siis752e7a8255a55f&vid=26&nad=000001000022>.

školka nemá dostatek finančních prostředků, snaží se čerpat dotace pro zajištění zlepšování podmínek při vzdělávání dětí, zde přispívá především město Příbram, ale za zmínku určitě stojí i regionální program *Podpora environmentální vzdělávání výchovy a osvěty ve školách* z roku 2008, kdy byla školce poskytnuta dotace ve výši 21 900 Kč na projekt „Učíme se v zahradě“.¹¹¹ Rodiče jsou zapojováni do různých akcí pořádaných MŠ a školce mohou mimo jiné napomoci formou sponzorských darů či brigád. Se školkou spolupracují Městská policie Příbram pořádající ve školce besedy o bezpečnosti a náplni práce policistů, Ekofarma Orlov, Knihovna Jana Drdy v Příbrami nebo Základní škola Pod Svatou Horou či Základní umělecká škola.

Další varianty mateřských škol odlišujících se od běžných předškolních zařízení poskytovaných v městě Příbrami jsou Mateřská škola v Zahradě a Speciální mateřská škola pro děti se zdravotním postižením. **Mateřská škola v Zahradě** je jednou z nejstarších mateřských škol v Příbrami. Svůj provoz zahájila v roce 1945 a do současné doby již několikrát změnila své sídlo. Od 1. 9. 2007 byl její původní název 1. MŠ Příbram změněn na současný název Mateřská škola v Zahradě. Tato školka je složena ze dvou tříd kapacitně disponuje 50 místy pro předškolní děti. V roce 2009 tato školka prošla rekonstrukcí a od té doby je jedna třída této školky specializovaná pro děti s vadami zraku. Ve školce vyučují pedagožky a o děti s vadami se navíc ještě stará zdravotní sestra.¹¹²

Druhým typem speciální mateřské školy je tedy **Speciální mateřská škola pro děti se zdravotním postižením**. Zřizovatelem této školky již není město ale Středočeský kraj. Školka je zřízena s celodenním provozem a její kapacita umožňuje pobyt pro 36 dětí. Jednotlivé třídy jsou uspořádány obvykle podle věku a individuálních speciálních potřeb dětí s ohledem na celkové složení třídního kolektivu. Zřízena je pro děti se zdravotním postižením pro příbramský region. Navštěvují ji děti s mentálním nebo tělesným postižením, s vadami řeči, smyslovými nebo vývojovými vadami nebo děti trpící autismem. Pedagogové se snaží docílit toho, aby děti byly podle jejich možností co nejvíce připraveny do budoucího života a byly schopné se co nejlépe integrovat. Školka spolupracuje s několika odbornými pracovišti, jako jsou Pedagogicko-psychologická poradna, Klinická logopedie nebo se Speciálně pedagogickými centry. Pro zlepšování komunikace u postižených dětí pracují

¹¹¹ ŠKOLY.PB.CZ: *Mateřská škola Rybička – Kdo jsme* [online]. 2008 [cit. 2013-01-28]. Dostupné z WWW: <<http://www.skoly.pb.cz/19MS/index.php?did=siis752e7a590632f1&vid=8&nad=000001>>.

¹¹² ŠKOLY.PB.CZ: *Mateřská škola v Zahradě* [online]. 2013 [cit. 2014-01-28]. Dostupné z WWW: <<http://www.skoly.pb.cz/1MS/index.php?did=siis7530a5747f2482&vid=33&nad=000001>>.

v mateřské škole ambulantně dvě klinické logopedky. Na vzdělávání postižených dětí se vždy podílí současně 2 pedagogové, případně podle potřeby je možné doplnit pedagogy o další pedagogické pracovníky zajišťující specifické programy nebo předměty speciálně pedagogické péče. V budově speciální mateřské školy bývaly v minulosti zřízeny městské jesle, tudíž je uvnitř budovy velký počet místností. Kromě jídelny, ložnice a herny má školka k dispozici oddělené místnosti pro specifický program a předměty potřebné pro speciálně pedagogickou péči.¹¹³ V případě odlišných etnických národností se snaží školka vyjít rodině vstříc a přizpůsobuje obsah rozdílným potřebám dítěte.

Kromě výše zmíněné Speciální mateřské školy stojí ještě za zmínku odloučené pracoviště mateřské školy, která je součástí **Odborného učiliště, Praktické školy a Základní školy Příbram**. Tato škola je také zřízena Středočeským krajem a spadá pod město Příbram, i když jde o odloučené pracoviště. Mateřská škola se nachází v dětské léčebně v Bukovanech a její kapacita je maximálně pro 12 dětí. Navštěvují ji děti se speciálními vzdělávacími potřebami, děti se zdravotním oslabením nebo dlouhodobě nemocní a umístění do zdravotnického zařízení v Bukovanech. Školka prošla v roce 2006 rekonstrukcí. Pedagogové se v této školce zaměřují na adaptabilitu dětí v novém prostředí a kolektivu, učí děti vztahu k přírodě a výchově ke zdravému životnímu stylu. V průběhu roku mají děti možnost navštěvovat solnou jeskyni nacházející se přímo v areálu léčebny, canisterapii nebo klimatoterapii. Pedagogové se tedy snaží trávit s dětmi co nejvíce času na čerstvém vzduchu, děti zde plní nejrůznější úkoly a tráví zde většinu času.¹¹⁴ Dětem trpícím vadami výslovnosti je poskytována speciální péče v rozvoji jejich komunikačních dovedností.

Od prosince loňského roku začal v Domě dětí a mládeže v rámci speciálně pedagogického centra fungovat Předškolní klub. Tento klub je určen pro děti předškolního věku, které z určitých důvodů nenavštěvují běžné mateřské školy. Vzdělávání v tomto klubu je realizováno maximálně pro 8 dětí scházejících se každý týden od 9 do 11 h přibližně po 3 měsíce. Vzdělávání v tomto klubu je zcela bezplatné, děti si sebou nosí pouze svačinu. V předškolním klubu pracuje vyškolený speciální pedagog uplatňující metody vhodné pro děti s oslabenými funkcemi, s problémy s grafomotorikou nebo motorikou.

¹¹³ ŠKOLY.PB.CZ: *Mateřská škola speciální – Charakteristika školy* [online]. 2013 [cit.2014-01-28]. Dostupné z WWW: <<http://skoly.pb.cz/MSpec/index.php?did=siis752e7b22dbf546&vid=25&nad=000001>>.

¹¹⁴ LÉČEBNA BUKOVANY: *Jaká je naše mateřská škola?* [online]. 2007 [cit.2014-01-28]. Dostupné z WWW: <http://www.lecebnabukovany.cz/index_skola.html>.

Dům dětí a mládeže dále pro následující školní rok 2014/2015 znovu otevře třídu Přípravného stupně Základní školy speciální. Tuto třídu bude moci navštěvovat 4-6 žáků se středně těžkým mentálním postižením, těžkým postižením a se souběžným postižením s více vadami včetně autismu. Třídu povede speciální pedagog připravující vzdělávací program pro jednotlivé žáky individuálně podle jeho speciálních potřeb.¹¹⁵ Hovoříme o formě předškolního vzdělávání pro děti, u kterých se v budoucnosti počítá, že budou zařazeni do speciální základní školy.

3.2 Ostatní alternativy poskytující péči v městě Příbrami

V městě Příbrami je provozováno 13 mateřských škol, jejichž zřizovatelem je město Příbram a dále 2 mateřské školy, které zřizuje Středočeský kraj. V současné době se v důsledku nárůstu počtu dětí rodiče často potýkají s problémem umístění jejich dítěte do mateřských škol. Státní školky často nedisponují dostatečnou kapacitou míst pro děti předškolního věku, tudíž dochází k zvýšenému počtu odmítnutých žádostí o přijetí dítěte do předškolního zařízení. Rodiče pro své děti hledají co nejlepší variantu. Ve většině případů se snaží své dítě umístit v místě jejich bydliště, případně v místě, kde vykonávají zaměstnání a samozřejmě pro ně bývá často rozhodující i cena, kterou poté každý měsíc zaplatí za umístění svého dítěte. V městě Příbrami tedy mají rodiče předškolních dětí možnost umístit své potomky buď do veřejné mateřské školky, v případě, že jejich žádost o umístění dítěte k předškolnímu vzdělávání není zamítnuta. Dále mohou vybírat ze dvou soukromých lesních klubů, jeslí, studia Kolotoč nebo z několika mateřských center.

3.2.1 Soukromé lesní kluby v Příbrami

Lesní klub KOPRETINA

V Příbrami vedle státních mateřských škol fungují i 2 soukromé mateřské školy. První z nich se nazývá Lesní klub Kopretina, jehož zakladateli jsou právě maminky nepřijatých dětí do běžných mateřských škol. Klub Kopretina je obdobou lesních mateřských školek fungujících již v zahraničí. V České republice se prozatím pracuje na legislativním ukotvení tohoto typu předškolního zařízení. Hlavní myšlenkou této školky je být s dětmi venku za každého počasí bez zdí a plotů. Lesní klub Kopretina hlídá děti v rozmezí od 2 do 7 let věku dítěte a žádost o umístění do klubu mohou podávat i děti s trvalým bydlištěm mimo Příbram. I přesto, že se jedná o soukromé zařízení, jedná se o

¹¹⁵ OUU.PB.CZ: *Speciálně pedagogické centrum* [online]. 2013 [cit.2014-01-28]. Dostupné z WWW: <<http://www.ouu.pb.cz/spc/spc-aktuality.html>>.

dětský klub se školkovým režimem, tudíž rodiče neztrácí nárok na rodičovský příspěvek. V jedné skupině dětí může být maximálně 15 dětí, přičemž se o děti pečuje zkušený pedagog a asistent.¹¹⁶ Jestliže se rodiče rozhodnou své dítě do klubu přihlásit, první navštěvovaný měsíc je považován za zkušební.

Rodiče si poté mohou vybrat, zda dítě bude do klubu docházet na půlden, celodenně, případně celotýdenně. Při půldenní docházce od 8hod do 12 hod vychází platba na 150 Kč denně. Při celodenní docházce, tedy od 8hod do 16hod, rodiče platí 300 Kč denně, pokud dítě do klubu dochází celotýdenně, vyjde rodiče měsíční platba pro letošní rok 2013/2014 na 4000 Kč + doplatek za jídlo (30 Kč/den).¹¹⁷ V lesním klubu Kopretina si děti vytváří pozitivní vztah k přírodě, učí se spolupráci, jsou přiměřeně motivovány a k činnostem nejsou nikterak nuceny. Ke každému dítěti je přistupováno individuálně, jsou respektovány pocity a specifické potřeby jedince. Na děti se v tomto klubu nikdy nekřičí ani nejsou trestáni, jakmile se vyskytne sebemenší problém, je vždy řešen vzájemnou komunikací.¹¹⁸ Ve srovnání s běžnou státní mateřskou školkou je zde školné poměrně nákladnější, navýšení bývá v průměru až o 3 tisíce korun. To je pro rodinu jistě velká finanční zátěž, ale na druhou stranu je rodičům zajištěno potřebné hlídání dítěte a dále je jim umožněno nastoupit do zaměstnání, tím mohou zlepšit finanční situaci rodiny.

Lesní klub W LESE

Druhou variantou je Lesní klub W LESE. Ten vznikl 2. 9. 2013 z iniciativy členů občanského sdružení Společnost Waldorfské školy Příbram. Lesní klub je určen pro děti od 2 do 7 let a navštěvuje jej obvykle 15 dětí. Děti mohou klub navštěvovat od 7 hod ráno do 16 hod odpoledne. O děti se starají 2 pedagogičtí pracovníci, v případě, že by jeden nebyl přítomen, může být nahrazen externím pracovníkem. Dítě může být do lesního klubu přijato na základě zápisu do tohoto klubu. Zápis probíhá vždy v předem stanovené dny. Jestliže je dítě do klubu přijato, uzavřou rodiče se zřizovatelem lesního klubu Smlouvu o péči o dítě. Lesní klub W LESE je nezisková organizace, tudíž od státu nedostává žádné příspěvky na dítě. Rodiče platí školné a důležitou část rozpočtu lesního klubu tvoří finanční a nefinanční sponzorské dary. Do

¹¹⁶ LESNÍ KLUB KOPRETINA: *O nás* [online]. 2011 [cit. 2014-01-28]. Dostupné z WWW: <<http://lkkopretina.webnode.cz/o-nas/>>.

¹¹⁷ LESNÍ KLUB KOPRETINA: *Ceník* [online]. 2011 [cit. 2014-01-28]. Dostupné z WWW: <<http://lkkopretina.webnode.cz/cenik/>>.

¹¹⁸ LESNÍ KLUB KOPRETINA: *Etický kodex Lesního klubu Kopretina* [online]. 2011 [cit. 2014-01-28]. Dostupné z WWW: <<http://lkkopretina.webnode.cz/eticky-kodex/>>.

budoucná lesní klub počítá i s případnými granty. Jestliže se rodiče rozhodnou dítě do lesního klubu W LESE přihlásit, musí zaplatit jednorázové zápisné ve výši 2000 Kč. Děti klub navštěvují celotýdenně, nebo ve dvoudenní, případně tří denní skupině dětí. Skupiny jsou vytvořeny na principu jako třídy, děti jsou tedy ve stejném kolektivu. Dopolední provoz funguje pouze pro děti navštěvující lesní klub celotýdenně. Celodenní docházka zahrnuje oběd, polední odpočinek, odpolední svačinu a program, zatímco půldenní docházka je zakončena obědem jako u běžné mateřské školy. Dopolední svačinu s pitím si nosí děti z domova. Při vypití vlastního pití je pitný režim doplněn ze stravy lesního klubu.

Tab. č. 7: Platby za kalendářní měsíc při pobytu dítěte v lesním klubu¹¹⁹

	dopolední	počet hodin	celodenní	počet hodin
2 dny v týdnu (čt, pá)	-	-	1600Kč	8,5
3 dny v týdnu (po, út, st)	-	-	2200Kč	8,5
5 dní v týdnu	2600Kč	6	3300Kč	8,5

Z tabulky vyplývá, že pokud dítě navštěvuje lesní klub celý týden na 8,5 hodiny, zaplatí rodiče 3300 Kč + doplatek za jídlo. Po přepočtu na hodinovou sazbu tedy vychází hodina hlídání dítěte ve dvoudenní skupině přibližně na 95 Kč. Rodiče kromě školného za docházku do lesního klubu a stravného hradí případné jízdné a vstupné na kulturní akce, jichž se lesní klub pravidelně zúčastňuje.

Jak plyne z názvu W LESE, děti tráví většinu času venku, v přírodě, v lese nebo v sadech. Příroda jim umožňuje rozvíjet jemnou a hrubou motoriku, stát se odolnými a zároveň získat mnoho cenných znalostí a zkušeností o přírodě. Na jedné straně je jim poskytován volný prostor bez hranic, ale zároveň se děti postupně učí pokoře a odpovědnosti za své chování v přírodě. Klub se vyznačuje vztahem k waldorfské pedagogice a zároveň k přírodě i jejím zákonům. I když se nejedná o běžnou MŠ, klub dětem nabízí plnohodnotný vzdělávací předškolní program, včetně vzdělaných pedagogů. Optimální počet bývá 15 – 20 dětí na skupinu, stejně jako je to mu u Lesního klubu Kopretina. Tento počet dětí vždy doprovází nejméně 2 dospělí.¹²⁰ Na rozdíl od MŠ je v lesních klubech menší počet dětí připadajících na jednoho pedagoga. Z toho vyplývá, že by se dětem mělo dostávat kvalitnější péče než v mateřských školách a pedagog by měl mít možnost zaměřit se na jednotlivé děti více do hloubky.

¹¹⁹ W LESE: *Ceník* [online]. 2013 [cit.2014-01-28]. Dostupné z WWW: <<http://wlese.cz/pro-rodice/cenik>>.

¹²⁰ W LESE: *Úvodní strana* [online]. 2013 [cit.2014-01-28]. Dostupné z WWW: <<http://wlese.cz/>>.

3.2.2 Jiná zařízení

Studio KOLOTOČ

Další variantou pro rodiče, jejichž děti nebyly přijaty do běžných mateřských škol je studio Kolotoč. V týdnu studio funguje od 8 hodin do 16 hodin, přičemž po dohodě je možné děti hlídat i o víkendu. Hlídaní probíhá vždy v domluveném čase za předem stanovenou peněžní částku, studium zajišťuje pitný režim, avšak stravování již zajišťují rodiče dětí. Částka za hlídání se odvíjí podle počtu hodin, kdy je dítě hlídáno. Studio dětem kromě herny nabízí také zahradu s hřištěm vybaveným zahradními houpačkami, odstrkovaly, skluzavkou a zahradním domečkem včetně posezením pro rodiče. Hlídaní dětí je poskytováno v místě provozovny nebo u dítěte doma. V případě domácího hlídání, je možné hlídat i nemocné dítě, zatímco rodiče musí do zaměstnání. Ve studiu hlídají děti již od 3 měsíců věku dítěte, podmínkou je, že takto staré dítě již musí umět pít z lahve a nesmí trpět infekčními nemocemi. Pro přihlášení dítěte k hlídání je nutné vyplnit přihlášku a uvést v ní veškeré nutné informace o dítěti, včetně zdravotního stavu, případných alergií či nemocí. O děti se stará personál s bohatými zkušenostmi. Hlídaní probíhá jednorázově, nebo dlouhodobě právě v případě, kdy dítě není přijato do jeslí, nebo MŠ. Jelikož je tedy v tomto studiu na hlídání menší počet dětí, má hlídací personál možnost se každému dítěti věnovat intenzivněji, nežli je to v MŠ, kdy v jedné třídě bývá až 28 dětí.¹²¹ Mimo hlídání dětí mohou rodiny s dětmi volně navštěvovat hernu a zahradu, tvořivé kurzy nebo pořádat narozeninové oslavy. Červený Kříž zde pořádá kurzy 1. pomoci určené dětem a také zde působí hudební škola YAMAHA.

Tab. č. 8: Smluvní ceny od 1.2.2013 včetně cen při předplatném¹²²

Počet	1 dítě (Kč)	2 děti (sourozenci Kč)	Předplatné1 dítě (Kč)	Předplatné 2 děti (sourozenci, Kč)
1 h	95	145	-	-
3h	275	415	-	-
8h	700	1065	-	-
10h	870	1325	700	1050
50h	-	-	3000	4500

¹²¹ STUDIO KOLOTOČ: *Nabízíme* [online]. 2013 [cit. 2014-01-29]. Dostupné z WWW: <<http://www.studiokolotoc.cz/sluzby.html>>.

¹²² STUDIO KOLOTOČ: *Ceník* [online]. 2013 [cit. 2014-01-29]. Dostupné z WWW: <<http://www.studiokolotoc.cz/cenik1.html>>.

Při hlídání dětí si studio Kolotoč účtuje 95 Kč za hodinové hlídání u jednoho dítěte, v případě sourozenců hlídání vychází na 145 Kč. Za každou započatou hodinu si studio nárokuje 80 Kč za 1 dítě, v případě sourozenců 120 Kč, přičemž tolerance je maximálně 10 minut. Rodiče tedy při hlídání sourozenců pouze na 1 hodinu ušetří 45 Kč. Aby rodiče na hlídání od základní sazby 95 Kč ušetřili, vyplatí se nechat dítě na hlídání alespoň 3 hodiny. Za sazbu 95 Kč/h hlídání vychází na 285 Kč, přičemž si studio účtuje 275 Kč. Rodiče mají možnost si hlídání samozřejmě předplatit. V tomto případě si předplácejí od 10 hodin maximálně po 200 hodin, přičemž nevyčerpané hodiny však propadají. Jestliže si rodiče předplatí 10 hodin pro své dítě, ušetří na jedno dítě 170 Kč, v případě že studio Kolotoč hlídá 2 děti – sourozence, rodiče mají možnost při 10 předplacených hodinách ušetřit až 275 Kč, což vychází na 3 hodiny hlídání u jednoho dítěte. Jestliže by rodiče předplatily sourozencům 50 hodin hlídání, vyšla by je tato služba na 4500 Kč. Tato cena, i když bez stravování, se blíží ceně za hlídání poskytované lesními kluby. Jestliže je dítě hlídáno v soukromí, studio si účtuje za jedno dítě 100 Kč za hodinu, pokud se místo bydliště nachází mimo Příbram, nárokuje si studio Kolotoč 5 Kč za ujetý kilometr.

Mateřská, rodinná a zábavná centra v Příbrami

Město Příbram kromě mateřských škol, lesních klubů, městských jeslí a studia Kolotoč nabízí několik mateřských a dětských center poskytujících také hlídání dětí, avšak hlídání dětí v těchto centrech není jejich podstatou, zde se jedná spíše o doplňkovou službu. Nachází se zde Dětské zábavné centrum Šneček a Mateřské centrum Matylida.

- **Dětské zábavné centrum Šneček** zahájilo svou činnost 1. 9. 2008, stalo se součástí Obchodního centra Skalka v Příbrami. Otevírací doba je vždy od pondělí do pátku od 9 hodin do 19 hodin. Toto centrum svou kapacitou umožňuje návštěvu až pro 50 dětí a je určeno pro děti již od 1 roku až do 16 let. Herna je rozdělena do několika zón – párty koutek, boldrovací stěna, dráha pro šlapací auta, balónková střelnice, digitální autodráha nebo prostor s připojením k internetu. V koutku je k dispozici posezení s občerstvením, rodiče zde s dětmi tedy mohou strávit téměř celý den. Vstupné se vztahuje pouze na děti a je v daný den časově neomezené. Dětské centrum Šneček tedy kromě herny rodičům umožňuje hlídání dětí od 2 do 12 let, avšak pouze v rozmezí 1 – 4 hodin denně.

Rodiče si v té době mohou vyřídit důležité věci, například pochůzky na úřadech, případně zajít k lékaři a podobně. Hlídací pracovnice může mít na starosti maximálně 5 zdravých dětí netrpících infekčními nemocemi. Povinností hlídací služby je zajistit aktivní hlídání pouze odpovědnou osobou, zajistit pitný režim a hygienu a vést evidenci o dětech přihlášených na hlídání. Hlídací služba si za hlídání dítěte za první 2 hodiny pobytu dítěte v herně účtuje 110 Kč, tedy 55 Kč/h, tato cena je včetně dětského pití s příchutí, poté při hlídání v rozmezí od 2 do 4 hodin si nárokují 90 Kč za hodinu, při hlídání delším než 2 hodiny, je poté v ceně zahrnuta ještě navíc svačina sušenky Bebe. Jestliže si rodič dítě nevyzvedne ve smluvený čas, je za každou započatou hodinu účtováno dalších 150 Kč.¹²³ Centrum Šneček tedy hlídání dětí zabezpečuje, avšak jen po omezenou dobu, rodiče by tedy určitě do budoucna uvítali prodloužení doby, po kterou mohou své dítě na hlídání do centra svěřit.

- **Mateřské centrum Matyllda** je občanským sdružením poskytujícím každý týden od pondělí do pátku kurzy pro děti i dospělé, výjimkou je středa, to je centrum zavřené. V rámci tohoto sdružení je možné navštívit hernu nebo děti přihlásit na kurzy anglického jazyka, taneční kroužek nebo kroužek pro šikovné ručičky, kde děti malují, lepí a vytváří různé druhy výrobků. Dospělí pak mohou využít hodiny jógy. Mateřské centrum Matyllda kromě výše zmíněných kurzů a herny navíc rodičům poskytuje hlídání dětí v dopoledních hodinách. Hlídání dětí je možné využít po celý rok ve všední dny, včetně prázdnin. Hodinově si toto centrum za hlídání nárokuje 60 Kč za hodinu při hlídání jednoho dítěte, jestliže se rodiče v centru dohodnou na dlouhodobějším hlídání během roku, je možné rodičům poskytnout případnou slevu. V tomto centru se dále každoročně pořádají různorodé akce, karnevaly, burzy oblečení, přichází čert s andělem, nebo se slaví se svátek matek.¹²⁴ Zajímavostí v centru Matyllda je působení laktační poradkyně. Ta zde působí pro maminky mající problémy s laktací nebo zajímavější se o techniky kojení.

¹²³ ŠNEČEK.CZ: *Šneček – hlídání dětí* [online]. 2013 [cit. 2014-01-29]. Dostupné z WWW: <http://www.snecek.cz/hlidani_deti.aspx>.

¹²⁴ MATYLDA.CZ: *Pravidelný program*[online]. 2013 [cit.2014-01-29]. Dostupné z WWW: <<http://www.matyllda.mc.txt.cz/rubriky/28803/tydenni-prehled-programu/>>.

Městské jesle

Poslední variantou pro rodiče především tedy mladších dětí jsou jesličky. V Příbrami hovoříme o Městských jeslích a rehabilitačním stacionáři Příbram. Jedná se o jediné jesle v příbramském regionu. Navštěvují je již děti od půl roku věku dítěte až do ukončeného třetího roku, rehabilitační stacionář pak navštěvují děti od 7 do 15 let. Jedná se o zdravotnické zařízení, které navštěvují především děti trpící poruchami chování a zdravotním postižením, děti zdravotně oslabené nebo s dětmi vyžadující specifické potřeby či chronicky nemocné, ale zároveň i mladší děti, jejichž rodiče se vrací během rodičovské dovolené do zaměstnání. Provozní doba je od 6:15 hod do 16:30 hod a děti mohou v zařízení být buď pouze dopoledne, celodenně, nebo mohou odcházet domů stejně jako v mateřské škole po obědě. Rodiče dětí se zdravotním postižením přispívají měsíčně 400 Kč, rodiče ostatních dětí platí 600 Kč měsíčně. Dále rodiče hradí stejně tak jako v mateřské škole stravné, to činí pro děti do 7 let 30 Kč za den, poté 46 Kč za den pro děti do 15 let. Mimo školné a stravné ještě rodiče přispívají na různé kulturní akce, které děti navštěvují.¹²⁵

Jesle se svou prací snaží připravit děti na přirozený přechod do mateřské školy. I v těchto jeslích probíhá každé jaro zápis, kdy je nutné doložit přihlášku do jeslí a rehabilitačního stacionáře, zprávu o zdravotním stavu dítěte od pediatra a u handicapovaných dětí vyjádření a doporučení o zdravotním stavu dítěte od odborného lékaře. Jesle se zaměřují na maximální podporu a vývoj každého dítěte a nabízí canisterapii. Rehabilitační stacionář umožňuje ambulantní, zdravotní, rehabilitační a speciálně pedagogickou péči, kdy ošetřovatelky praktikují například Vojtovu metodu, vířivé masážní koupele, logopedii, alternativní metody pro rozvoj psychomotoriky nebo konzultaci s ostatními odborníky.¹²⁶

Pro děti se zde pořádají besídky, karnevaly, maňásková divadla, arteterapie, bazální terapie, muzikoterapie nebo děti chodí plavat. Od letošního roku je navíc program obohacen o dva zájmové kroužky: tanečky a šikovné ručičky, kdy jsou tyto kroužky zaměřeny na rozvoj jemné motoriky a pohybových schopností dětí.¹²⁷

¹²⁵ ŠKOLY.PB.CZ: *Městské jesle a rehabilitační stacionář – Platby* [online]. 2013 [cit.2013-10-26]. Dostupné z WWW: <<http://www.skoly.pb.cz/MJ/www/informace-pro-rodice/platby/>>.

¹²⁶ ŠKOLY.PB.CZ: *Městské jesle a rehabilitační stacionář - O nás* [online]. 2013 [cit. 2013-10-26]. Dostupné z WWW: <<http://www.skoly.pb.cz/MJ/www/o-nas/>>.

¹²⁷ ŠKOLY.PB.CZ: *Městské jesle a rehabilitační stacionář - O nás* [online]. 2013 [cit.2013-10-26]. Dostupné z WWW: <<http://www.skoly.pb.cz/MJ/www/o-nas/>>.

3.3 Realizace dotazníkového šetření

Od října roku 2013 do prosince 2013 probíhalo anonymní dotazníkové šetření, jehož cílem bylo zjistit, jakým způsobem rodiče předškolních dětí vybírají mateřské školy, jejich postoje k přijímacím kritériím vyžadovaným každou mateřskou školou a následně vyhodnotit silné a slabé stránky jednotlivých mateřských škol v příbramském regionu. Tento dotazník byl sestaven z 12 otázek složených z uzavřených ale taktéž i otevřených odpovědí, ke kterým se respondenti podle svých názorů vyjadřovali. Dotazníkové šetření bylo prostřednictvím internetu rozesláno 250 respondentům, přičemž zcela vyplněných dotazníků se nakonec vrátilo 235, a z toho nebylo 5 dotazníků vyhodnoceno kvůli neadekvátnosti. Vzor dotazníku je možné najít na konci bakalářské práce v Příloze III.

Za pomoci vlastního dotazníkového šetření bylo snahou potvrdit či vyvrátit níže stanovené hypotézy:

Hypotéza č. 1: Většina respondentů žijících v příbramském regionu vybírala mateřskou školu podle místa bydliště.

Hypotéza č. 2: Alespoň ¼ respondentů není spokojena s přijímacími kritérii.

Hypotéza č. 3: Více jak polovina respondentů by uvítala větší provoz o letních prázdninách.

Hypotéza č. 4: Více než polovina respondentů si myslí, že kapacita míst v mateřských školách je nedostačující a pomohlo by, kdyby existovalo více mateřských škol přijímajících děti mladší 3 let.

3.3.1 Vyhodnocení dotazníkového šetření

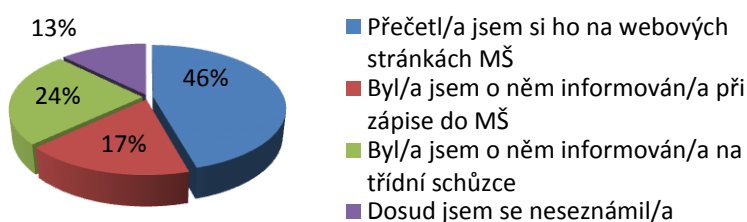
V této podkapitole jsou vyhodnoceny pouze zásadní otázky z dotazníkového šetření, tedy otázky č. 1, 3, 6, 8, 9, 10, 11 a 12. Ostatní otázky sloužily pouze pro zjištění obecnějšího kontextu a týkaly by se spíše kroužků poskytovaných mateřskou školou nebo rady rodičů, v těchto otázkách se zjišťovalo, zda jsou o nich rodiče informováni, nezabývají se tedy přímo problematikou předškolního vzdělávání.

Otázka č. 1 „Kdo z Vás je/byl na mateřské dovolené?“ se v dotazníkovém šetření zabývá tím, zda na mateřskou dovolenou nastupují ženy či muži. Vzhledem k tomu, že na mateřské dovolené bývají především ženy, předpokládali jsme, že většina odpovědí bude s touto domněnkou korespondovat. Z šetření vyplynulo, že na mateřské

dovolené bylo či je v současné době 91,74 % (211) žen a překvapivě 8,26 % (19) mužů. V současné době již tedy není samozřejmostí, aby doma s dětmi byly pouze ženy. V současné době se tedy o potomky začínají starat i muži, a ženy místo nich zajišťují finanční stránku rodiny.

Otázka č. 3 „Jakým způsobem jste se seznámil se školním vzdělávacím programem školky?“ byla zaměřena na způsoby prezentace školního vzdělávacího programu mateřské školy. Respondenti mohli vybírat ze čtyř odpovědí, přičemž poslední odpověď znamenala, že rodiče ŠVP vůbec neznají. Nejčastěji respondenti odpovídali, že si o tomto programu přečetli na internetových stránkách mateřské školy 45,65 % (105), druhou nejčastější odpovědí byla varianta c) 24,35 % (56), tedy, že se o ŠVP dozvěděli od pedagogů a ředitelky mateřské školy na třídní schůzce. Další možností, jak se o programu dozvědět, byl zápis do mateřské školy, přičemž touto formou se s programem seznámilo 17,39 % (40) respondentů. Poslední odpověď označilo 12,61 % (29) rodičů, kteří se tedy o ŠVP vůbec nezajímají. Z vyhodnocených odpovědí respondentů se tedy můžeme domnívat, že rodiče velice často navštěvují internetové stránky mateřských škol a při samotném rozhodování o výběru školky jistě přihlížejí i k prezentovanému ŠVP mateřské školy. Jestliže rodiče program dokáže zaujmout, o to více se poté zajímají o vybranou mateřskou školu. K této otázce je přiložen graf číslo 1 dokreslující údaje z dotazníkového šetření.

Graf č. 1: Způsob seznámení se ŠVP

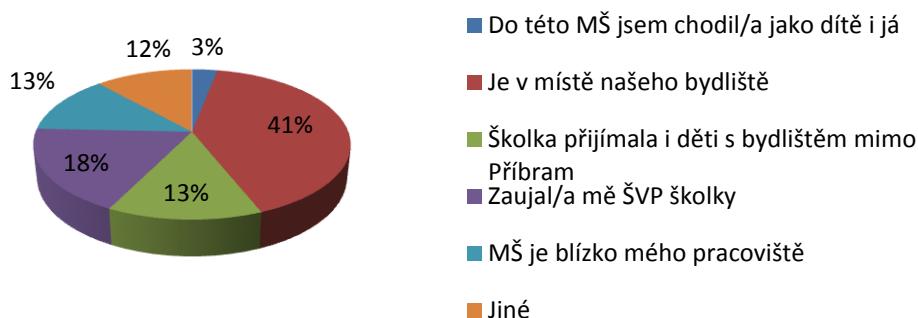


Otázka č. 6 „Jak jste spokojen/a s prezentací MŠ na internetových stránkách?“ měla shrnout, jak rodiče hodnotí internetové stránky školy. Z dotazníku mělo vyplynout, zda je navštěvují pravidelně, nebo naopak nemají potřebu je navštěvovat vůbec, či zda je shledávají přehledné a vždy tak najdou to, co potřebují. Více jak polovina respondentů internetové stránky chválí, 60,43 % (139) rodičů odpovědělo, že se jim stránky velice líbí, z čehož vyplývá, že je nejspíše navštěvují pravidelně a nemají

tedy problém se v nich orientovat, zároveň ale téměř čtvrtina respondentů 20,87 % (48) stránky naopak nenavštěvuje vůbec. Jako nevyhovující stránky zvolilo 7,83 % (18) rodičů a 10,87 % (25) odpovědělo, že se v nich ztrácí a přijdou jim nepřehledné. Prezentace MŠ na internetových stránkách je určitě velice důležitá, jednak částečně vypovídá o MŠ, jednak poskytuje informace pro rodiče před zápisem do školky. První dojem a poskytnuté informace na internetových stránkách jsou pro rodiče jistě důležité. Samozřejmostí je, že by měly být aktuální a co nejvíce přehledné.

Následující **otázka č. 8** „Z jakého důvodu jste si vybral/a pro Vaše dítě tuto MŠ?“ se zaměřila na preference rodičů při rozhodování, kam dítě umístit. Respondenti měli možnost vybírat z 6 odpovědí, přičemž poslední odpověď byla otevřená. Téměř polovina respondentů 40,87 % (94) označila odpověď, že školka je v místě trvalého bydliště. Druhou nejčastější odpovědí bylo, že rodiče zaujal ŠVP školky 18,26 % (42), odpovědi – školka je v místě mého pracoviště případně školka přijímala i děti s trvalým bydlištěm mimo sídlo školky – označil téměř stejný počet respondentů (29) 12,61 % a 13,48 % (31). Odpověď jiné označilo 11,74 % (27) respondentů a ti nejčastěji uváděli odpověď na doporučení od známých, nebo že v MŠ došlo ke změně k lepšímu. Do této školky jsem chodil/a jako dítě označilo nejméně respondentů 3,04 % (7). Nejčastěji tedy rodiče umísťují své děti v obci, kde mají trvalé bydliště, jelikož většina mateřských škol má stanoveno v přijímacích kritériích, že děti s trvalým pobytem v obci, kde sídlí MŠ, mají přednost před dětmi s trvalým pobytem v okolních vesnicích. Problém s umístěním dítěte do školky pak mívají především rodiče z okolních vesnic dojíždějící do města za zaměstnáním nebo rodiče z vesnic v případě, že vesnická školka kapacitně nepokryje poptávku po místech a oni jsou nuceni žádat o místo v městské školce. Grafické znázornění údajů otázky č. 8 je k naleznutí v následujícím grafu číslo 2.

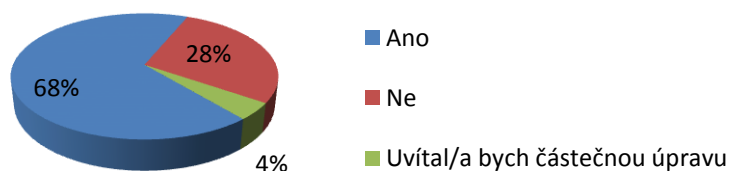
Graf č. 2: Z jakého důvodu rodiče volily MŠ



Z odpovědí na tuto otázku a následně z vyobrazeného grafu vyplývá, že téměř polovina rodičů vybírala MŠ podle jejich místa bydliště, hypotéza č. 1 byla tudíž potvrzena.

Otázka č. 9 „Jste spokojen/a s přijímacími kritérii Vámi vybrané MŠ?“ se zabývala názory rodičů na přijímací kritéria do MŠ. Ředitelky mateřských škol stanovují přijímací kritéria pro předškolní vzdělávání. Podle hlavního kritéria jsou vždy přednostně přijímány děti nastupující následující rok na 1. stupeň základní školy, případně děti s odloženou školní docházkou. Toto kritérium platí pro všechny státní MŠ. Ostatní kritéria si ředitelky mohou stanovit individuálně. Respondenti měli možnost vybrat ze tří odpovědí, přičemž třetí možnost představovala možnou částečnou úpravu kritérií a rodičům bylo umožněno vyjádřit se, jakou úpravu by přivítali. Téměř ¾ respondentů jsou v současné době spokojeny s přijímacími kritérii 67,39 % (155), dále 28,26 % (65) respondentů spokojeno není a zbylých 4,35 % (10) rodičů by uvítalo úpravu těchto kritérií. Grafické znázornění údajů otázky číslo 8 je k naleznutí v následujícím grafu číslo 3.

Graf č. 3: Spokojenost rodičů s přijímacími kritérii do MŠ

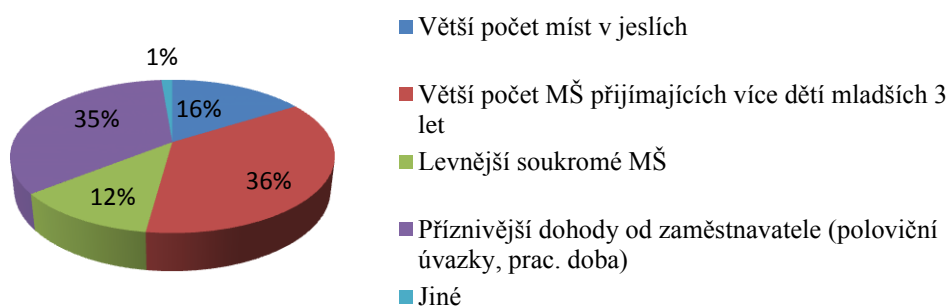


Z celkových odpovědí na tuto otázku opět vyplývá, že hypotéza č. 2 byla taktéž potvrzena. Podle názorů rodičů předškolních dětí by ředitelky MŠ měly více zohledňovat to, zda rodiče pracují a neupřednostňovat vždy věkově starší děti před dětmi mladšími. Velkým úskalím je také i to, že velice často školku navštěvují děti, jejichž matka je doma na rodičovské dovolené s mladším sourozencem. Tím tedy podle rodičů starší dítě zabírá místo jinému dítěti, jehož matka se má vrátit po mateřské dovolené zpět do zaměstnání, ale často jí to není umožněno z důvodu nepřijetí dítěte do MŠ. Dále by neměly být upřednostňovány děti pouze podle věkové hranice. V současné době je mnoho dětí v rozmezí 2,5–3 let, mnohdy zdatnějších a vyspělejších nežli jsou děti staršího věku, ale podle stanovených kritérií jsou i přesto přijímány děti věkově starší. Za posledních 5 let došlo v městě Příbrami k prudkému nárůstu počtu zamítnutých žádostí o umístění dítěte do MŠ. Zatímco ve školním roce 2010/2011 bylo

zamítnuto pouze 62 přihlášek, o rok později se tento počet zvýšil na 227 přihlášek. V roce 2012/2013 již ředitelky MŠ odmítly 414 žádostí o umístění dítěte do předškolního zařízení a v loňském roce 2013/2014 se počet odmítnutých žádostí pohyboval v průměru okolo 30 – 40 %. V současném školním roce 2013/2014 tedy došlo k poklesu zamítnutých žádostí ze 414 na 364 žádostí.¹²⁸

Otázka č. 10 „Co by podle Vás zlepšilo současnou situaci v předškolním vzdělávání, kdy mnohé děti nejsou přijaty do MŠ?“ je zaměřena na názory rodičů s ohledem na současnou situaci, kdy stále více přibývá počet zamítnutých žádostí o umístění dítěte do státní mateřské školy. Mezi dvě nejčastější odpovědi patří větší počet mateřských škol přijímajících děti mladší než 3 roky, takto odpovědělo 36,09 % (83) respondentů a zároveň příznivější dohody ze strany zaměstnavatele 34,35 % (79) jelikož se matky po mateřské dovolené velice často potýkají s problémem najít si zaměstnání. V případě, že zaměstnání seženou, je pracovní doba obvykle nastavena tak nepříznivě, že nemají šanci si dítě ze školky vyzvednout během provozní doby MŠ. K otázce číslo 10 je opět připojen graf číslo 4 vykreslující odpovědi všech respondentů.

Graf č. 4: Možnosti pro zlepšení současné situace v předškolním vzdělávání



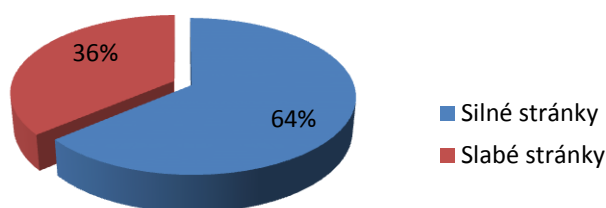
Hypotéza č. 4 byla vyvrácena, podle procentuálně nejvyššího počtu rodičů by situaci zlepšilo více MŠ přijímajících děti mladší 3let. Odpověď větší počet míst v jeslích označilo 16,09 % (37) respondentů a další variantu levnější soukromé mateřské školy, by uvítalo 12,17 % (28) respondentů v případě, že by jejich dítě nebylo přijato státní MŠ. Rodiče by byly v tomto okamžiku ochotni zaplatit o něco vyšší částky, nežli by zaplatily za státní MŠ, jen aby měli pro své potomky zajištěné hlídání a mohli tak nastoupit do zaměstnání.

¹²⁸ ROTHOVÁ, L. Pracovnice Odboru školství v Příbrami. Řízený rozhovor ze dne 15. 2. 2014.

S otázkou číslo 10 souvisí následující **otázka číslo 11** „Jak Vám vyhovuje provozní doba MŠ?“ Rodiče měli možnost se vyjádřit k otevírací době mateřských škol, ve většině případů jsou mateřské školy otevřeny od 6:15 hod a zavírají v 16:30 – 16:45 hod. Většina zaměstnavatelů má pracovní dobu obvykle nastavenou do 17 hodin, ale i déle, proto se rodiče předškolních dětí potýkají s problémem vyzvednutí si dítěte včas z mateřské školy. Na tuto otázku odpovědělo 59,13 % (136) respondentů kladně, tedy s provozní dobou spokojeni jsou. Zatímco zbylým 40,87 % (94) respondentům provozní doba příliš nevyhovuje a v odpovědích uváděli, potřebu prodloužení provozní doby alespoň do 17:15 hodin, případně 17:30 hodin, aby si sami zvládli své dítě z mateřské školy vyzvednout.

Poslední **otázka č. 12** „V čem spatřujete silné a slabé stránky MŠ, kterou Vaše dítě navštěvuje?“ byla položena jako otevřená. Respondenti zde měli možnost vyjádřit vlastní názor na MŠ, jež navštěvuje jejich dítě, popřípadě děti. Otázku č. 12 vyplnilo z celkového počtu 230 respondentů pouze 216 rodičů. Při vyhodnocení dotazníkového šetření u této otázky převládaly z 60 % (138) silné stránky. Mezi silné stránky rodiče radí především interaktivní vzdělávání, kladný přístup ze strany pedagogů, bohatý program, informovanost a spokojené dítě těšící se každé ráno do školky. Oproti tomu slabých stránek bylo vyplněno mnohem méně. Tuto odpověď vyplnilo pouze 33,91 % (78) respondentů. U ostatních dotazníků 6,09 % (14) byly slabé stránky proškrtnuty. K této otázce slouží graf číslo 5 s převládajícími pozitivními stránkami MŠ.

Graf č. 5: Podíl silných a slabých stránek v MŠ



Z výše uvedených údajů vyplývá, že více jak polovina respondentů je v současné době s MŠ spokojena, tudíž hypotéza č. 3 byla vyvrácena. I přesto za zmínění určitě stojí odpovědi zaznamenávající slabší stránky, nad kterými by se jistě provozovatelé a personál MŠ měl zamyslet. Mezi negativa rodiče uváděli především velký počet dětí ve třídě, velmi omezený provoz MŠ o letních prázdninách, nízký počet

nabízených kroužků včetně výuky cizího jazyka, nebo přijímání venkovských dětí do městských MŠ.

3.4 Porovnání městských a venkovských MŠ

Tato kapitola charakterizuje přijímací kritéria požadována městskými a venkovskými mateřskými školami, dále jsou analyzovány webové stránky mateřských škol včetně silných a slabých stránek předškolních zařízení, a v konečné části porovnává školní vzdělávací programy vybraných mateřských škol.

3.4.1 Kritéria pro přijímání dětí do předškolních zařízení

V současné době je o běžné mateřské školy opět velký zájem, z tohoto důvodu musely ředitelky mateřských škol stanovit přijímací kritéria, podle kterých budou děti předškolního věku do vzdělávacích institucí přijímat. V městě Příbrami byl pro školní rok 2014/2015 datum zápisu pro předškolní vzdělávání stanoven na 3. 4. 2014 v rozmezí od 10 hodin až do odpoledních 16 hodin.

V předem stanovený den zápisu mají rodiče povinnost dodat vyplněnou žádost o přijetí dítěte, potvrzení o řádném očkování dítěte a jeho rodný list. Samozřejmostí by mělo být, že na zápis dorazí rodič i s dítětem. Pedagogové si mohou dítě na zápisu tudíž i lehce ozkoušet a porovnat některé děti mezi sebou. Ředitelky mateřských škol obvykle stanovují základní kritéria a poté případně ještě kritéria doplňující, pokud počet žádostí překročí danou kapacitu míst pro děti předškolního věku. Přednostně jsou vždy přijímány děti v posledním roce před zahájením povinné školní docházky a děti s odkladem povinné docházky. Toto je základní kritérium u všech mateřských škol. Velice často bývá druhým hlavním kritériem včasné podaná přihláška pro přijetí dítěte společně s potvrzením od pediatra o řádném očkování dítěte. Mezi doplňující kritéria mohou ředitelky zařadit trvalé bydliště dítěte v obci, věk dítěte nebo například to, zda zařízení navštěvuje, případně již navštěvuje starší sourozenec.

Pro analýzu bylo vybráno 8 mateřských škol z města Příbrami a též stejný počet MŠ z okolních vesnic. Z městských mateřských škol jsou 2, které ještě na začátku února 2014 nemají na internetových stránkách zveřejněna přijímací kritéria, podle kterých poté ředitelky rozhodují o přijetí či nepřijetí dítěte do zařízení. Mezi hlavní kritéria zbylých šesti příbramských školek patří přijetí dítěte v posledním roce před zahájením povinné školní docházky nebo s odloženou školní docházkou a řádně vyplněná přihláška dítěte, včetně potvrzení o očkování. Jako doplňující kritérium většina

městských školek zvolila sourozence navštěvujícího mateřskou školu a věk dítěte. Dvě mateřské školy z výše 8 vybraných příbramských MŠ umožňují podle doplňujících kritérií při nedosažení možné kapacity přijmout děti z Příbrami, ale i z okolních částí jako jsou například Bytíz, Kozičín, Jerusalém, Brod a podobně, což je jistě důležité pro rodiče dětí pocházejících z okolních vesnic. Za zmínku jistě stojí i to, že ředitelka Mateřské školy Rybička stanovila bodový systém, kdy se kromě přijetí předškoláků nastupujících následující rok na základní školu, dále přiklání k dětem zúčastňujícím se již podruhé zápisu do MŠ.

U vesnických mateřských škol jsou kritéria lehce rozdílná. Jelikož se zápisy do mateřských škol na vesnicích obvykle konají až po zápisech z okolních větších měst, některé vesnické školky tudíž v únoru 2014 ještě neměly zveřejněna přijímací kritéria. Většina školek z vybraných 8 okolních vesnic mají shodně stanovené hlavní kritérium přijetí předškolních dětí nastupujících následně na základní školu. Další pořadí se mírně odlišuje. Ředitelky vesnických školek velice často stanovují kritérium trvalého bydliště v obci, některé školky dále umožňují i přijetí dětí z okolních částí obce, jako například 1. MŠ Březnice, nebo MŠ Višňová, MŠ Tochovice či MŠ Milín. Dále ředitelky obvykle preferují sourozence již navštěvujícího školku, přihlíží k zaměstnanosti rodičů, případně k tomu, zda rodiče dítěte již v minulosti žádali o přijetí dítěte do MŠ, viz MŠ Láz nebo MŠ Drahlín. Zajímavostí je, že ředitelka Mateřské školy Lhoty u Příbrami přijímá děti již od 2,5 roku, obvykle je v kritériích stanoven věk až od 3 let. Naopak zarážející určité je, že Mateřská škola Třebsko v současné době nemá webové stránky, tudíž rodiče předškolních dětí ani nemusí vědět, že se v Třebsku školka nachází, což je určitě velká škoda.

Z dotazníkového šetření vyplývá, že 67,39 % respondentů je v současné době spokojeno s přijímacími kritérii. Zajímavé ale jistě je, že velice často se můžeme na internetových diskuzích nebo sociálních sítích dočíst, jak si rodiče neustále stěžují na nedostatečnou kapacitu volných míst v MŠ, včetně přijímacích kritérií, se kterými často nejsou spokojeni. Ve skutečnosti však do dotazníku vyplňují, že spokojeni s kritérii jsou, pravděpodobně proto, že své dítě již v MŠ umístěné mají.

3.4.2 Prezentace mateřských škol na webových stránkách

Tato podkapitola se věnuje způsobu, jakým se mateřské školy prezentují na internetových stránkách, tato kapitola shrnuje přehlednost těchto stránek, zdůrazňuje aktivity nabízené dětem navštěvujícím mateřské školy a informace, které by na

internetových stránkách jednotlivých mateřských školek neměly chybět. K porovnání bylo vybráno několik městských a venkovských MŠ. Důležité je, aby každá mateřská škola disponovala webovými stránkami. Jejich prostřednictvím školka může upoutat pozornost rodičů a tudíž zvýšit zájem o umístění dítěte právě do jejich MŠ. Jak je uvedeno výše, MŠ Třebsko bohužel v současné době internetové stránky nemá, což pro ni může znamenat, že většina rodičů se nedozví, kdy se v této školce koná zápis, nebo hůře, ani nemusí vědět, že školka existuje.

Každá mateřská škola by na webových stránkách měla uvádět základní informace o školce, včetně kontaktů na jednotlivé zaměstnance školky. Dále je jistě vhodné, aby stránky byly aktuální a nabízely rodičům přijatých dětí, ale i rodičům dětí, které žádají o místo v MŠ, možnost dozvědět se, co se bude v nadcházejících dnech ve školce odehrávat. Každá mateřská škola dále zveřejňuje školní vzdělávací program, jelikož některé rodiče se zajímají o popis ŠVP. Mateřské školy obvykle disponují záložkou Informace pro rodiče, kde se rodiče mají možnost dozvědět o výši poplatků, která je ze strany MŠ po rodičích vyžadována, včetně školního řádu a například přijímacích kritérií, podle kterých jsou děti následně do předškolních zařízení přijímány. Poplatky a přijímací kritéria se mohou v jednotlivých školkách mírně odlišovat, stanovení je vždy v rukách ředitelky MŠ. Většina mateřských škol na internetových stránkách uvádí soupis aktivit a kroužků nabízených a také soupis pedagogů vzdělávajících přijaté děti. K doplnění a zpestření stránek by poté měla sloužit fotogalerie, kdy se rodiče mohou podívat, jaké akce se v průběhu školního roku ve školce pořádaly. Avšak počet alb by měl být zveřejňován pouze v určitém rozsahu, aby se nestalo, že alba by převažovala nad vhodnějšími a důležitějšími odkazy pro rodiče.

Většina webových stránek působí na první pohled velice přehledně. To také potvrdilo dotazníkové šetření, kdy v současné době je s prezentací internetových stránek spokojeno více jak 60% respondentů. Stránky jsou ve většině případů graficky upraveny fotografiemi dětí navštěvujících MŠ nebo pohádkovými postavami, tudíž člověku podvědomě navozují příjemný pocit, viz MŠ Podlesí, MŠ Bratří Čapků, MŠ Březnice a jiné. Některé školky stránky navíc obohacují záložkami historie, školní jídelna, zvláštnosti MŠ nebo případnými granty.

3.4.3 ŠVP mateřských škol v příbramském regionu

Jak je již uvedeno výše v podkapitole 2.1.5 všechny MŠ musí od 1. září 2007 vytvářet vlastní školní vzdělávací programy. ŠVP musí být v souladu s Rámcovým vzdělávacím programem pro předškolní vzdělávání. Jednotlivé MŠ vyučují podle vzdělávacích programů vytvořených pracovníky příslušné MŠ. ŠVP bývá vyvěšen na nástěnkách v budovách MŠ a dále na internetových stránkách školy, kde si jej mohou přečíst rodiče a veřejnost. Program musí obsahovat stanovené cíle, obsah a metody práce pro MŠ a je rozdělen do určitých fází. Fáze na sebe navazují a měly by dítěti poskytnout co nejvíce užitečných informací a zkušeností potřebných k budoucímu životu. Jednotlivé ŠVP se velice často obsahově podobají, odlišují se názvem a případně zaměřením školky.

Tab. č. 9: Příklady MŠ a jejich ŠVP¹²⁹

MŠ Jana Drdy	Naše Země kulatá je
MŠ Podlesí	Projdeme se celým rokem, veselým, barevným krokem
MŠ Bratří Čapků	Malý velký svět
MŠ Láz	I my chceme žít v pohodě
MŠ Lhota u Příbramě	Školka v pohybu aneb pohyb ve školce
MŠ Perníková chaloupka	Hrajeme si celý rok
MŠ Školní	Křížem krážem

MŠ Jana Drdy v Příbrami využívá ŠVP s názvem „Naše Země kulatá je“¹³⁰. Snahou pedagogů je využít veškerý čas strávený v mateřské škole plnohodnotně a vždy užitečným způsobem tak, aby si děti ze školky odnesly co nejvíce informací a zkušeností. Snaží se děti motivovat a projevovat v nich zájem o činnosti a informace a probudit v nich tak zvědavost a touhu učit se novým věcem. Za důležité ve školce považují to, aby se děti dokázaly prosadit, ale zároveň spolupracovat v kolektivu, nevyčleňovat se a nestránit se ostatním. Děti se učí vážit si druhého, ale také umět říci v určitých situacích ne. Dětem je umožňováno otevřeně projevovat své pocity, dojmy a

¹²⁹ Vlastní sestavení tabulky.

¹³⁰ ŠKOLY.PB.CZ: *Filozofie vzdělávání* [online]. 2005 [cit.2014-03-20]. Dostupné z WWW: <<http://skoly.pb.cz/11MS/index.php?did=siis7532b31be15cca&vid=12&nad=000001>>.

v přiměřené míře i emoce. Prostřednictvím vzdělávacího programu jsou vytvářeny pravidla třídy. MŠ se snaží udržovat velmi častou komunikaci s rodiči, rodičům je umožněno vnášet připomínky či návrhy k obohacení výuky a vzdělávání a mají možnost se velmi často zúčastnit různých akcí.

ŠVP „Projdeme se celým rokem, veselým, barevným krokem“¹³¹ využívá MŠ Podlesí. Pedagogové se snaží docílit toho, aby se děti do školky každý den vracely s úsměvem na tváři a doma rodičům vyprávěly své zážitky z celého dne. Školka se snaží neustále plánovat a vymýšlet různorodé činnosti a výlety motivující děti k činnostem a podporujícím jejich fantazii a zvědavost. Všichni zaměstnanci respektují individuální potřeby dětí a zároveň se snaží všechny děti co nejvíce připravit na přechod na základní školu. Programem usilují o vytváření samostatnosti u jednotlivých dětí, ale zároveň jim vštěpují pravidla pro vzájemné a bezproblémové soužití a komunikaci s vrstevníky. Školka se snaží o maximální komunikaci s rodinou, a proto také pořádá spoustu aktivit, jichž se tedy mohou zúčastnit děti společně s rodiči.

MŠ Bratří Čapků v Příbrami pojmenovala svůj ŠVP „Malý velký svět“¹³². Záměrem pedagogů této mateřské školky je seznámit děti s přírodou, společností a životním prostředím, postupně je naučit slušnému chování a zacházení jak s přírodou, tak živočichy a lidmi. MŠ se snaží prostřednictvím výtvarné, hudební a tvůrčí výchovy maximálně podporovat dětskou představivost a logické uvažování. Děti by se postupem času měly naučit vyřešit základní problémy, vzájemné toleranci a spolupráci, která jim usnadní další životní cestu.

ŠVP „Školka v pohybu aneb pohyb ve školce“¹³³ si zvolila MŠ Lhota u Příbramě. Pedagogové se v této školce snaží vést děti takovým způsobem, aby pro ně přechod na základní školu byl co nejvíce přirozený. Jak plyne z názvu programu, děti zde mají dostatek pohybu jak v řízených činnostech, tak i v těch spontánních. V této školce se naopak klade větší důraz na jednotlivce, děti se učí větší samostatnosti a k posilování vlastního sebevědomí. Důležité pro pedagogy a ředitelku MŠ je, aby se děti do školky vracely každý den s radostí, tudíž je pro ně zároveň důležitá i spokojenost ze strany rodičů a snaží se strávený čas v MŠ vždy plnohodnotně naplnit.

¹³¹ MŠPODLESI.CZ: *Školní řád - ŠVP: Projdeme se celým rokem, veselým, barevným krokem* [online]. 2012 [cit.2014-03-20]. Dostupné z WWW: <<http://www.mspodlesi.cz/informace>>.

¹³² ŠKOLY.PB.CZ: *ŠVP - O nás* [online]. 2010 [cit.2014-03-20]. Dostupné z WWW: <<http://msbc1.webnode.cz/nase-skolka/>>.

¹³³ ŠKOLY.PB.CZ: *Zaměření školy – obecně* [online]. 2014 [cit.2014-03-20]. Dostupné z WWW: <<http://skoly.pb.cz/MSlhota/www/zamereni-skoly/obecne/>>.

Školní vzdělávací program MŠ Perníková chaloupka nacházející se v části Příbrami VII nese název „Hrajeme si celý rok“¹³⁴. Program je rozdělen do úseků nazvaných „Barevné kamínky“. Pedagogové se snaží dosáhnout stanovených cílů prostřednictvím každodenních, ale i speciálních činností během školního roku. Ve školce se samozřejmě snaží děti co nejvíce připravit na následující povinnou školní docházku a usilují o to, aby děti byly vyspělé na přibližně shodné úrovni.

„I my chceme žít v pohodě“¹³⁵, tento název pro ŠVP si zvolila MŠ Láz. Pedagogové prostřednictvím vzdělávacího programu dětem umožňují spontánně navazovat vztahy mezi vrstevníky a dospělými. Kladou důraz na jednotlivce, učí děti správným postojům v prvních životních situacích a vztahům jak k rodině, kamarádům tak i blízkému okolí. Školka se snaží navodit každodenně klidnou a příjemnou atmosféru očištěnou od stresu a neustálého shonu převažujícího v dnešním světě. Školní vzdělávací program může být částečně poupraven podle aktuálních potřeb dětí. V této školce funguje i adaptační program pro nově přijaté děti upravovaný podle přání rodičů a případně speciálních potřeb dětí.

MŠ Školní vyjadřuje svůj ŠVP jako „Světlem křížem krážem“¹³⁶. Prostřednictvím vzdělávání v MŠ se pedagogové snaží vytvářet podmínky vhodné pro všechny děti. Děti se během školního roku učí samostatnosti, sebedůvěře, zodpovědnosti za své chování ale zároveň také spolupráci, toleranci a schopnosti čelit aktuálním situacím, které v životě mohou nastat. Děti mezi sebou hovoří o vlastních zážitcích, zájmech a touhách. Zaměstnanci a pedagogové se děti snaží sblížit s přírodou a nenásilným způsobem jim vysvětlit vliv a důležitost životního prostředí s člověkem. Školka se snaží velmi úzce spolupracovat s rodinou a vždy vítá návrhy a připomínky ze strany rodičů.

Z výše uvedených vzdělávacích programů školek tedy vyplývá, že se programy jednotlivých MŠ velice často podobají, odlišují se od sebe dílčími body programu a názvem zvoleným pedagogy MŠ. Podobnost ŠVP je způsobena obsahem a cíli, jichž mají MŠ podle Rámcového vzdělávacího programu pro předškolní vzdělávání během školního roku dosáhnout. Učitelky vyučující v MŠ se o vytvořený školní vzdělávací program opírají a poté si ve třídách vytváří vlastní třídní vzdělávací programy. Třídní

¹³⁴ ŠKOLY.PB.CZ: *Školní vzdělávací program* [online]. 2005 [cit.2014-03-20]. Dostupné z WWW: <<http://skoly.pb.cz/5MS/index.php?did=siis7532b30edd739e&vid=13&nad=000001>>.

¹³⁵ MŠLÁZ.CZ: *Kurikulum školy* [online]. 2014 [cit.2014-03-20]. Dostupné z WWW: <<http://mslaz.sweb.cz/>>.

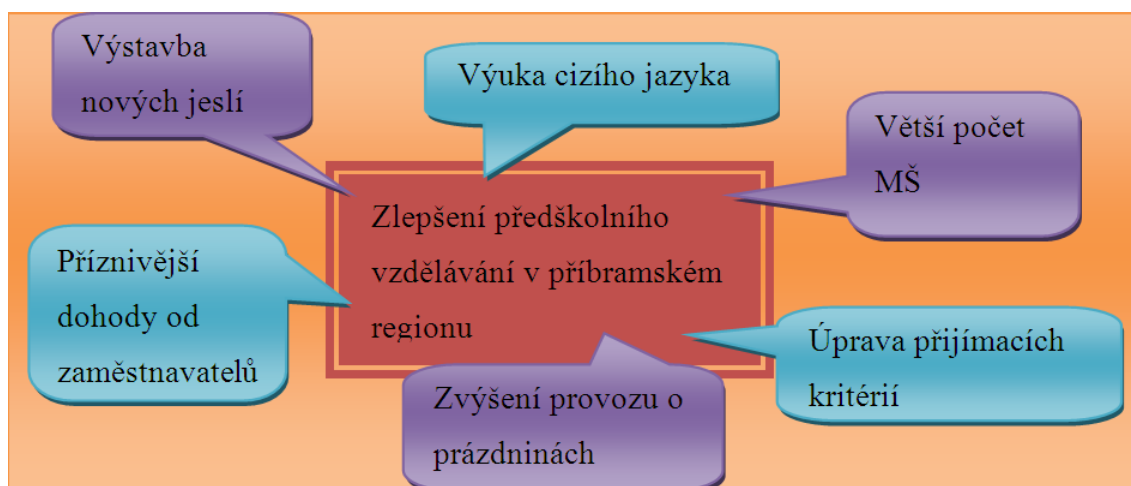
¹³⁶ ŠKOLY.PB.CZ: *ŠVP Světlem křížem krážem* [online]. 2014 [cit.2014-03-20]. Dostupné z WWW: <<http://skoly.pb.cz/MSskolni/A/index.php?did=siis7532b32e3042dc&vid=5&nad=000001>>.

programy jsou zpracovávány pro jednotlivé třídy odlišným způsobem podle fantazie pedagogů. Na jednotlivé měsíce jsou zvolena témata a je pouze na učitelkách, jakým způsobem dané téma pojmu. Běžné mateřské školky se obsahem vzdělávání velice podobají. Odlišnost se může projevit v případě, specializuje-li se MŠ na určité činnosti, nebo nabízí-li nadstandardní kroužky mimo standardně vyučované. V městě Příbrami je možné nalézt MŠ zaměřující se například na skauting nebo artefietiky.

4 PERSPEKTIVY DO BUDOUCNA

Tato kapitola charakterizuje výčet možností vedoucích ke zlepšení současné situace v předškolním vzdělávání. V minulých letech docházelo ke zrušení a slučování řady mateřských škol, tyto preprimární instituce se v současné době potýkají s problémem nedostatečné kapacity volných míst pro děti předškolního věku. V této části bakalářské práce budou nastíněny možnosti směřující ke zlepšení aktuální situace, v oblasti preprimárního vzdělávání v příbramském regionu, které by vedly především ke snížení počtu zamítnutých žádostí o přijetí dítěte do předškolních zařízení, větší spokojenosti rodičů s institucemi poskytujícími péči o jejich děti a ke snazšímu sladění rodinného a pracovního života. Počty zamítnutých žádostí za předchozí roky lze nalézt v příloze číslo II.

Obrázek č. 3: Schéma možností napomáhajícím zlepšit současnou situaci v předškolním vzdělávání na základě zjištěné poptávky rodičů¹³⁷



4.1 Možnosti vedoucí ke zlepšení současné situace

Jak je již zmíněno výše, v současné době patří mezi nejvýznamnější problémy předškolního vzdělávání nedostatečná kapacita volných míst poskytovaných mateřskými školami. Zřizovatelé těchto vzdělávacích institucí by se tudíž měli zamyslet nad výstavbou více mateřských škol v daných obcích. V Příbrami provozuje svou činnost již 14 MŠ, město Příbram vydalo v únoru 2014 tiskovou zprávu týkající se výstavby nové waldorfské mateřské školy, rekonstrukce by měla být prováděna zhruba od dubna do srpna roku 2014, tudíž by školka měla začít fungovat stejně jako ostatní

¹³⁷ Vlastní sestavení.

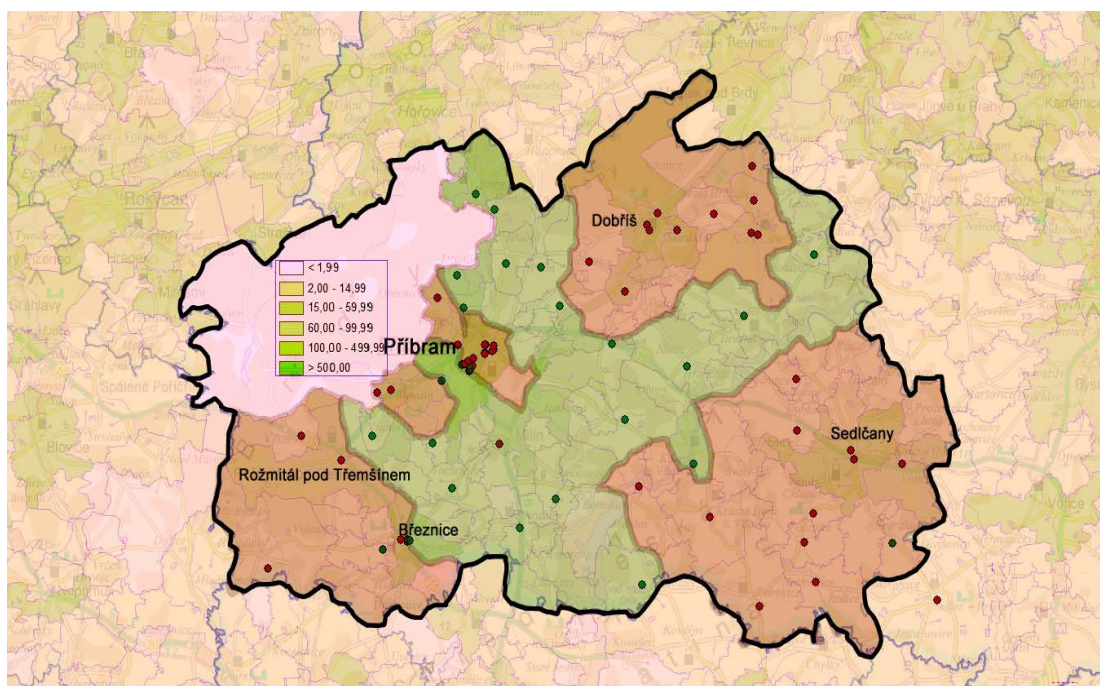
městské MŠ. Na rekonstrukci této budovy byly vyčísleny náklady přes 11 milionů Kč, přičemž necelých 9 milionů korun město získalo z dotace z Regionálního operačního programu Střední Čechy. Nová mateřská školka navýší současnou kapacitu o nových 36 míst, tudíž lze očekávat, že otevřením nové MŠ bude již v Příbrami plně pokryta poptávka po volných místech v mateřských školách.¹³⁸

Kromě mateřských škol je město Příbram také zřizovatelem Městských jeslí a rehabilitačního stacionáře. Jedná se o jediné jesle pro celý příbramský region. Rodiče dětí, které nebyly pro daný školní rok přijaty do veřejných mateřských škol, mohou kromě lesních klubů a studia Kolotoč tedy využít i tuto variantu a v den zápisu dítě do městských jeslí přihlásit, jelikož tuto instituci mohou navštěvovat děti až do ukončeného třetího roku. Z důvodu značně omezené kapacity městských jeslí je jistě žádoucí, nejen ve městě Příbrami, ale také případně i v okolních větších obcích jesle zřídit.

Dalším úskalím spadajícím do předškolního vzdělávání patří přijímací kritéria. Část rodičů a pedagogů včetně ředitelky mateřských škol je s nimi spokojena, jiní si často stěžují a uvítali by úpravu těchto kritérií, případně i sjednocení kritérií pro všechny obce. Přijímací kritéria stanovuje zřizovatel obce. Ředitelka mateřské školy od zřizovatele MŠ obdrží základní přijímací kritéria, sloužící následně k přijetí či nepřijetí dítěte k předškolnímu vzdělávání. Mateřské školy ze zákona přednostně přijímají děti nastupující následující rok na 1. stupeň základní školy, případně děti s odloženou školní docházkou. Poté si již ředitelky mateřských škol mohou stanovit kritéria doplňující, prostřednictvím kterých rozhodují o přijetí dítěte při převisu žádostí o umístění dítěte do MŠ nad možnou kapacitou školky. Díky zákonu o státní sociální podpoře ve znění pozdějších předpisů, mohou děti starší dvou let, navštěvovat předškolní zařízení neomezeně, aniž by rodičům těchto dětí zanikl nárok na pobírání rodičovského příspěvku. I přes tento zákon však obvykle děti mladší 3 let do MŠ přijímány nejsou. Z důvodu setrvávajícího přeplnění státních mateřských škol však mají s přijetím do těchto zařízení problém i děti tříleté.

¹³⁸PŘÍBRAMDĚTEM.CZ: *Rozhodnuto! Nová školka bude Waldorfská!* [online]. 2013 [cit.2014-03-03]. Dostupné z WWW: <<http://www.pribramdetem.cz/index.php/490-rozhodnuto-nova-skolka-bude-waldorfska>>.

Obrázek č. 4: Obsazenost MŠ v příbramském regionu¹³⁹



Z výše uvedené mapy vyplývá, že mateřské školy jsou ve větších obcích příbramského regionu plně obsazeny. (Příbramsko, Dobříšsko, Sedlčansko a také Rožmitálsko). Školky se tedy neustále potýkají s nedostatečnou kapacitou volných míst pro děti předškolního věku. Rodiče městských dětí tuto situaci často řeší žádostí o volné místo v okolních venkovských MŠ, jelikož právě venkovské MŠ často disponují volnými místy a často také přijímají i děti s trvalým bydlištěm mimo obec, ve které fungují, viz MŠ Milín, MŠ Drahlín nebo MŠ Višňová. Aktuálně tedy rodiče předškolních dětí využívají možnosti dovážet své dítě do okolních venkovských MŠ, aby mohli nastoupit do zaměstnání a finančně zaopatřit rodinný rozpočet.

V současném předškolním vzdělávání se velice často stává, že ředitelky MŠ jednoznačně preferují a upřednostňují věkově starší děti před dětmi mladšími. Situaci by mohlo velice napomoci, jestliže by se v rámci přijímacích kritérií nezohledňoval jednoznačně věk dětí s výjimkou předškoláků a dětí s odloženou školní docházkou. Na místa v mateřských školách mají ze zákona nárok všechny děti v rozmezí od 2 do 7 let věku dítěte v případě odložené školní docházky. Tudíž by ředitelky MŠ měly více než pouze věkovou hranici zohledňovat například zaměstnanost matky. Do mateřských školek by měly být mnohem častěji přijímány především děti, jejichž rodiče aktuálně

¹³⁹ Vlastní sestavení.

pracují, nebo se po mateřské dovolené opět vrací zpět do předchozího zaměstnání. Současný systém však bohužel zaměstnanost rodičů téměř nezohledňuje a velice často jsou do mateřských škol přijímány děti matek, které jsou aktuálně opět na rodičovské dovolené s mladším sourozencem nebo děti, jejichž matky jsou nezaměstnané.

S úpravou přijímacích kritérií a zohledňováním zaměstnanosti rodičů, především matek, souvisí následující možnost zlepšení aktuální situace ve školství u předškolního vzdělávání. V dnešní době je velice obtížné sehnat zaměstnání odpovídající kvalifikaci a zkušenostem. Jestliže se rodičům podaří umístit svého potomka do mateřské školy, potýkají se často s dalším problémem, naleznutí samotného zaměstnání. Často se stává, že lidé mají obavy, že nezvládnou zabezpečit svou rodinu a dostanou ji tak do finančních problémů. Proto nastupují do zaměstnání, které bývá hůře placené, nebo vůbec neodpovídá jejich kvalifikaci. Jestliže se rodičům, především tedy matkám, které s potomky setrvávají na mateřské dovolené, podaří do zaměstnání nastoupit, problémem obvykle bývá pracovní doba nastavená způsobem, kdy matky v práci setrvávají do pozdních hodin a z hlediska provozní doby MŠ tudíž nemají možnost si dítě samy vyzvednout. Bohužel se ani často nemohou spoléhat na prarodiče předškolních dětí, jelikož doba odchodu do důchodu se neustále prodlužuje. Z tohoto důvodu rodiče obvykle hledají jiné zaměstnání s příznivější pracovní dobou i za cenu nižšího finančního ohodnocení. Řešením tohoto problému by jistě mohla být vstřícnost ze strany zaměstnavatelů, kteří by byli ochotni rodičům vycházet vstříc například sepsáním pracovní smlouvy na zkrácené úvazky, všeobecnou úpravou pracovní doby nebo zřízením firemních školek přímo v podniku, které začínají být v České republice velice populární. Tímto způsobem by vyjádřili nejen svou loajálnost, ale také snahu o udržení zaměstnanců v podniku.

Mezi slabé stránky mateřských škol rodiče v dotazníkovém šetření uváděli velký počet dětí v jednotlivých třídách, omezenou nabídku kroužků nabízených MŠ a zároveň omezení o prázdninovém provozu, především v období letních prázdnin. Podle vyhlášky č. 14/2005 Sb., o předškolním vzdělávání¹⁴⁰ může třídu mateřské školy navštěvovat až 24 dětí, při schváleném navýšení až 28 dětí. Jestliže MŠ disponuje se dvěma i více třídami, průměrně třídu navštěvuje okolo 18 dětí. Kvůli tak vysokému počtu dětí se často stává, že pedagogové se jednotlivcům nemohou věnovat tolik, jak by si jistě oni i rodiče představovali, tím pádem ani často nelze zcela naplňovat cíle RVP

¹⁴⁰ÚPLNĚZNĚNÍ.CZ: *Vyhláška č. 14/2005 Sb., o předškolním vzdělávání* [online]. 2014 [cit.2014-03-04]. Dostupné z WWW: <<http://www.uplnezneni.cz/vyhlaska/14-2005-sb-o-predskolnim-vzdelavani/>>.

pro předškolní vzdělávání. Tudiž řešení vysokého počtu dětí ve třídě přímo souvisí se zvýšením počtu MŠ v daných obcích. Pro velkou poptávku po volných místech se zřizovatelé MŠ snaží umístit co nejvyšší počet dětí, a tudíž jednotlivé třídy skutečně navštěvuje až 28 dětí. Výstavbou nových školek by došlo ke zvýšení kapacity volných míst, počty dětí by se mohly mezi jednotlivé třídy rozprostřít, a třídu by nakonec tedy mohlo navštěvovat třeba i méně než aktuálních 24 dětí, nebo při výjimečném navýšení i méně než 28 dětí.

V oblasti kroužků by rodiče uvítali především výuku cizího jazyka. V současné době se MŠ zaměřují spíše na logopedii, hudební kroužky, tanečky a přípravu předškoláků na základní školu, avšak poptávka po cizím jazyce se již v předškolním vzdělávání začíná postupně zvyšovat. Ředitelky mateřských škol by na tento požadavek ze strany rodičů měly reagovat a snažit se obstarat kvalitní pedagogy, kteří by anglický jazyk v mateřských školách vyučovali.

Problém provozu MŠ o prázdninách je také velice důležitý, jak je již zmíněno výše v této podkapitole, doba odchodů prarodičů do důchodu se každým rokem prodlužuje a rodiče dětí navštěvujících mateřské školy jen s velkými obtížemi zvládají pokrýt dobu, kdy jejich děti během prázdnin setrvávají doma. Velkým problémem je jistě u mnoha rodin omezený provoz především o letních prázdninách. V městě Příbrami o letních prázdninách aktuálně v každém týdnu fungují dvě MŠ. Bylo by žádoucí, kdyby o letních prázdninách školku v omezeném provozu navštěvovaly skutečně především děti pracujících rodičů, nebo kdyby se provozní doba mateřských školek o prázdninách prodloužila.

V této kapitole bakalářské práce byly charakterizovány aktuální problémy v předškolním vzdělávání a následně nastíněny možnosti vedoucí ke zlepšení současné situace v mateřských školách v příbramském regionu, především přímo v městě Příbrami a blízkých okolních vesnicích.

ZÁVĚR

Hlavním cílem této bakalářské práce bylo zhodnotit síť předškolních zařízení v příbramském regionu. Na základě provedeného dotazníkového šetření s rodiči byly vyhodnoceny silné a slabé stránky předškolních zařízení v daném regionu a v závěrečné části byla navržena opatření, která mohou vést ke zlepšení současného stavu v preprimárním vzdělávání. Práce mimo jiné charakterizovala také hlavní kritéria vyžadovaná vzdělávacími zařízeními při přijímání dětí k předškolnímu vzdělávání. Úvodní část bakalářské práce se zabývala systémem preprimárního vzdělávání v České republice. Součástí teoretické části práce bylo shrnutí kurikulárních dokumentů vztahujících se k předškolnímu vzdělávání.

V první kapitole byly charakterizovány klíčové programy v oblasti předškolního vzdělávání jako Národní program rozvoje vzdělávání, Rámcový vzdělávací program a Školní vzdělávací program. V této kapitole byly dále obecně popsány jednotlivé typy mateřských škol včetně jiných forem péče o děti v předškolním věku. Následující kapitola se konkrétněji vztahovala k problematice předškolního vzdělávání v příbramském regionu, který je svou rozlohou největším okresem ve Středočeském kraji. V tomto regionu (pokud je chápán v širším pojetí spolu s okolními okresy) je aktuálně zřízeno 68 mateřských škol s kapacitou pro 4 260 dětí v předškolním věku. V příbramském regionu chápaném v užším pojetí (pouze jako město Příbram, včetně blízkých okolních vesnic) ve školním roce 2013/2014 navštěvuje mateřské školy 1345 dětí. Prostřednictvím dotazníkového šetření byla zmapována síť předškolních zařízení v užším pojetí regionu. Pod město Příbram v současné době spadá 16 mateřských škol, u 14 školek je zřizovatelem město Příbram, zbylé 2 mateřské školy zřizuje Středočeský kraj. Jelikož si zastupitelé města Příbram uvědomují problém nedostatečné kapacity provozovaných mateřských školek, bylo v současném roce 2014 rozhodnuto o rekonstrukci nové MŠ, která by měla být zaměřena na waldorfskou pedagogiku a spadat tak pod waldorfskou školu. Tato školka poskytne dalších 36 volných míst pro děti předškolního věku a podle zřizovatele tímto způsobem dojde k plnému pokrytí poptávky po místech pro předškolní děti.

Příbramští rodiče mají možnost si vybrat z více variant MŠ, kromě běžných mateřských škol město Příbram disponuje i Alternativní MŠ, Speciální mateřskou školou a MŠ specializující se na křesťanskou výchovu. Mimo výše uvedeného jsou v této kapitole dále shrnuty ostatní alternativy péče o předškolní děti. Spadají sem

2 lesní kluby, Studio Kolotoč zaměřující se především na hlídání dětí, dále mateřská a dětská centra a městské jesle.

Na základě dotazníkového šetření směřovaného rodičům předškolních dětí byly zjištěny silné a slabé stránky mateřských škol, názory rodičů na přijímací kritéria a na možnosti vedoucí ke zlepšení současné situace v předškolním vzdělávání. Dále byla zhodnocena úroveň prezentace vybraných městských i venkovských mateřských škol na internetových stránkách včetně jejich ŠVP. I přesto, že ve výsledcích z dotazníkového šetření převládaly především pozitivní názory, stojí za zmínění jistě například to, že rodiče často vyjadřovali svou nespokojenost s mateřskou školou po stránce jejího prázdninového provozu. Především o letních prázdninách je i pro plně fungující rodinu skutečně velice obtížné skloubit přerušovaný provoz mateřské školy s dovolenou poskytovanou zaměstnavatelem. V dnešní době se bohužel rodiny díky stále zvyšujícímu se věku odchodu do důchodu nemohou spoléhat ani na prarodiče. Dále se část rodičů vyjádřila negativně i k přijímacím kritériím, kdy 28,26 % respondentů odpovědělo, že s kritérii spokojeni nyní nejsou a uvítali by částečnou úpravu, případně sjednocení kritérií pro všechny mateřské školy. U těchto kritérií rodiče často spatřují problém především v tom, že ředitelky MŠ nezohledňují zaměstnanost rodičů, ale o přijetí dítěte rozhodují především striktně pouze podle věkové hranice dětí.

V závěrečné kapitole byly zformulovány nedostatky a aktuální problémy v předškolním vzdělávání. Mezi hlavní problémy předškolního vzdělávání v příbramském regionu tedy patří nedostatečná kapacita míst pro děti předškolního věku, netransparentní a odlišná přijímací kritéria, nebo omezený provoz mateřských škol o prázdninách. Dále rodiče poukazovaly na omezenou nabídku kroužků a aktivit poskytovanou dětem v MŠ, řada rodičů by uvítala zařazení výuky cizího jazyka, především anglického. Současnou situaci v preprimárním vzdělávání by tedy jistě mohla zlepšit výstavba nových mateřských škol v jednotlivých obcích včetně jeslí, jelikož město Příbram disponuje jedinými městskými jeslemi určenými pro celý region ze širokého okolí. Dále by situaci prospěla úprava, nebo i případně sjednocení přijímacích kritérií, kdy by na místo v mateřské škole mělo skutečně nárok každé dítě v rozmezí od 2 do 7 let věku dítěte a především by společně s předškoláky a dětmi s odloženou školní docházkou byly přednostně přijímány děti zaměstnaných rodičů. Často jsou totiž přijímány věkově starší děti, i přesto, že jejich matky bývají doma na mateřské dovolené s mladším sourozencem, nebo děti, jejichž matky jsou aktuálně evidované na úřadu práce. S ohledem na provozní dobu mateřských škol by byla

žádoucí větší vstřícnost ze strany zaměstnavatelů vůči rodičům, zejména větší ochota k úpravě pracovní doby, poskytnutí více zkrácených úvazků, případně zřízení firemní školky přímo v podniku, kde jsou rodiče zaměstnáni.

SEZNAM POUŽITÉ LITERATURY

Literární zdroje:

1. BARTOŇOVÁ, M., BYTEŠNÍKOVÁ, I. *Děti se speciálními vzdělávacími potřebami v mateřské škole: texty k distančnímu vzdělávání*. Brno: Paido, 2012, 273 s. ISBN 978-807-3152-376.
2. DUDOVÁ, R., HAŠKOVÁ H., MAŘÍKOVÁ, H. *Kombinace pracovního a rodinného života v ČR: politiky, čas, peníze a individuální, rodinné a firemní strategie*. Praha: Sociologický ústav AV České republiky, 2005, 91 s. ISBN 80-733-0077-X.
3. JEŘÁBKOVÁ, B. *Mateřská škola jako životní prostor*. Masarykova univerzita, 1993, 231 s. ISBN 80-210-0830-X.
4. KASÍKOVÁ, H., VALIŠOVÁ, A. *Pedagogika pro učitele: podoby vyučování a třídní management, osobnost učitele a jeho autorita, inovace ve výuce, klíčové kompetence ve vzdělávání, práce s informačními prameny, pedagogická diagnostika*. 2. rozš. a aktualiz. vyd. Praha: Grada, 2011, 456 s. ISBN 978-802-4733-579.
5. KALOUS, J., VESELÝ, A. *Teorie a nástroje vzdělávací politiky*. Praha: Karolinum, 2006, 172 s. ISBN 80-246-1259-3.
6. KLENKOVÁ, J., KOLBÁBKOVÁ, H. *Diagnostika předškoláka: správný vývoj řeči dítěte*. Brno: MC nakladatelství, 2003, 125 s. ISBN 80-239-0082-X.
7. KLOUDOVÁ, H. *Zvládneme mateřskou školu? Rady pro rodiče i učitele*. Praha: 88 s. ISBN 978-80-87156-81-0
8. KRAUS, B. *Základy sociální pedagogiky*. Praha: Portál, 2008, 215 s. ISBN 978-807-3673-833.
9. KUCHAROVÁ, V., SVOBODOVÁ, K. *Sít' zařízení denní péče o děti předškolního věku v ČR*. Praha: VÚPSV, 2006, 215 s. ISBN 80-870-0751-4.
10. MATĚJČEK, Z. *Dítě a rodina v psychologickém poradenství*. Praha: Státní pedagogické nakladatelství, 1992, 223 s. ISBN 80-042-5236-2
11. MINISTERSTVO ŠKOLSTVÍ MLÁDEŽE A TĚLOVÝCHOVY. *Národní program rozvoje vzdělávání v České republice: Bílá kniha*. Praha: Ústav pro informace ve vzdělávání, 2001, 98 s. ISBN 80-211-0372-8.
12. OECD. *Starting strong II: early childhood education and care*. Paris: 2006, 444 s. ISBN 92-640-3545-1.

13. OPATŘILOVÁ, D. *Analýza současného stavu inkluzivního vzdělávání v České republice u jedinců s tělesným postižením v předškolním a základním vzdělávání*. Brno: Masarykova univerzita, 2009, 322 s. ISBN 978-802-1050-303.
14. OPRAVILOVÁ, E., GEBHARTOVÁ, V. *Podzim v mateřské škole: učebnice pro pedagogické obory středních, vyšších a vysokých škol*. Praha: Portál, 1996, 127 s. ISBN 80-717-8267-X.
15. PRŮCHA, J. *Pedagogická encyklopedie*. Portál, 2009, 936 s. ISBN 978-80-7367-546-2.
16. PRŮCHA, J. *Srovnávací pedagogika*. Praha: Portál, 2006, 263 s. ISBN 80-736-7155-7
17. PRŮCHA, J., MAREŠ, J., WALTEROVÁ, E. *Pedagogický slovník*. 4., aktualiz. vyd. Praha: Portál, 2003, 322 s. ISBN 80-717-8772-8.
18. PRŮCHA, J. *Alternativní školy: učebnice pro pedagogické obory středních, vyšších a vysokých škol*. 2., upravené vyd. Praha: Portál, 1996, 106 s. ISBN 80-7178-072-3.
19. PRŮCHA, J. *Alternativní školy a inovace ve vzdělávání: praktický manuál pro aktivní rodiče, pedagogy a zřizovatele mateřských škol*. Praha: Ministerstvo životního prostředí, 2010, 231 s. ISBN 80-717-8584-9.
20. SMOLÍKOVÁ, K., SVOBODOVÁ, K. *Rámcový vzdělávací program pro předškolní vzdělávání*. Dotisk 1., upr. vyd. Praha: Výzkumný ústav pedagogický, 2010, 48 s. ISBN 978-80-87000-33-5.
21. SMOLÍKOVÁ, K. *Manuál k přípravě školního (třídního) vzdělávacího programu mateřské školy*. Dotisk 1., upr. vyd. Praha: Výzkumný ústav pedagogický, 2005, 27 s. ISBN 80-870-0001-3.
22. VOŠAHLÍKOVÁ, T. *Ekoškoly a lesní mateřské školy: praktický manuál pro aktivní rodiče, pedagogy a zřizovatele mateřských škol*. Praha: Ministerstvo životního prostředí, 2010, 231 s. ISBN 978-807-2125-371.

Elektronické zdroje:

1. ALTERNATIVNÍ ŠKOLY: *Alternativní školy* [online]. 2014 [cit.2014-01-12]. Dostupné z WWW: <<http://www.alternativniskoly.cz/>>.
2. ALTERNATIVNÍ ŠKOLY: *Pojem alternativní škola* [online]. 2014 [cit.2014-01-12]. Dostupné z WWW: <<http://www.alternativniskoly.cz/pouzite-terminy/alternativni-skoly/>>.
3. ASOCIACE LESNÍCH MŠ: *Myšlenka lesní MŠ* [online]. 2013 [cit.2013-01-04]. Dostupné z WWW: <<http://lesnims.cz/zakladni-informace/myslenka-lesni-ms/>>.
4. AZRODINA.CZ: *Evidovaný poskytovatel vzájemné rodičovské výpomoci, hlídání dětí-aktuální informace* [online]. 2010. [cit.2013-12-28]. Dostupné z WWW: <<http://www.azrodina.cz/3813-evidovany-poskytovatel-vzajemne-rodicovske-vypomoci-hlidani-deti-aktualni-informace/>>.
5. ČESKÝ STATISTICKÝ ÚŘAD: *MŠ v ČR v letech 2001 – 2013* [online]. 2013 [cit.2013-11-6]. Dostupné z WWW: <http://www.czso.cz/csu/2013edicniplan.nsf/kapitola/0001-13-r_2013-2300>.
6. ESIPA.CZ: *Vyhláška ministerstva zdravotnictví České republiky o soustavě zdravotnických zařízení zřizovaných okresními úřady a obcemi* [online]. 2010 [cit.2014-01-10]. Dostupné z WWW: <<http://www.esipa.cz/sbirka/sbsrv.dll/sb?DR=SB&CP=1991s242>>.
7. FIREMNÍ ŠKOLKY: *Proč založit firemní školku* [online]. 2013 [cit.2013-30-11]. Dostupné z WWW: <http://www.firemni-skolky.cz/220--dotace_z_eu>.
8. FIREMNÍ ŠKOLKY: *Občanské sdružení* [online]. 2013 [cit.2013-30-11]. Dostupné z WWW: <http://www.firemni-skolky.cz/222--obcanske_sdruzeni>.
9. JAK DO ŠKOLKY: *Typy MŠ* [online]. 2013 [cit.2013-6-12]. Dostupné z WWW: <<http://www.jakdoskolky.cz/typy-ms/>>.
10. LESNÍ KLUB KOPRETINA: *O nás* [online]. 2011 [cit. 2014-01-28]. Dostupné z WWW: <<http://lkkopretina.webnode.cz/o-nas/>>.
11. LESNÍ KLUB KOPRETINA: *Ceník* [online]. 2011 [cit. 2014-01-28]. Dostupné z WWW: <<http://lkkopretina.webnode.cz/cenik/>>.
12. LESNÍ KLUB KOPRETINA: *Etický kodex Lesního klubu Kopretina* [online]. 2011 [cit. 2014-01-28]. Dostupné z WWW: <<http://lkkopretina.webnode.cz/eticky-kodex//>>

13. LÉČEBNA BUKOVANY: *Jaká je naše mateřská škola?* [online]. 2007 [cit.2014-01-28]. Dostupné z WWW: <http://www.lecebnabukovany.cz/index_skola.html>.
14. MATERINKA.CZ: *Miniškolka Mateřinka* [online]. 2013 [cit.2013-12-17]. Dostupné z WWW: <<http://www.materinka.cz/>>.
15. MATYLDA.CZ: *Pravidelný program* [online]. 2013 [cit.2014-01-29]. Dostupné z WWW: <<http://www.matyllda.mc.txt.cz/rubriky/28803/tydenni-prehled-programu/>>.
16. MĚŠEC.CZ: *Rodiče preferují státní mateřské školy, na soukromé nemají peníze* [online]. 2010 [cit.2013-12-8]. Dostupné z WWW: <<http://www.mesec.cz/clanky/rodice-preferuji-statni-materske-skoly-na-soukrome-nemaji-penize/>>.
17. METODICKÝ PORTÁL: *Systém kurikulárních dokumentů* [online]. 2013 [cit.2013-10-28]. Dostupné z WWW: <<http://digifolio.rvp.cz/view/view.php?id=6443>>
18. MEZINÁRODNÍ KLASIFIKACE VZDĚLÁVÁNÍ: *ISCED 0 Preprimární vzdělávání* [online]. 2008 [cit. 2013-11-6]. Dostupné z WWW: <[http://www.czso.cz/csu/redakce.nsf/i/klasifikace_isced_97/\\$File/isced_97.pdf](http://www.czso.cz/csu/redakce.nsf/i/klasifikace_isced_97/$File/isced_97.pdf)>
19. MINISTERSTVO PRÁCE A SOCIÁLNÍCH VĚCÍ: *Slučitelnost profesních a rodinných rolí* [online] 2013. [cit.2013-12-28]. Dostupné z WWW: <<http://www.mpsv.cz/cs/14472>>.
20. MINISTERSTVO PRÁCE A SOCIÁLNÍCH VĚCÍ: *Souhlas prorodinných opatření – Prorodinný balíček* [online]. 2008. [cit.2013-12-28]. Dostupné z WWW: <http://www.mpsv.cz/files/clanky/5898/komplet_balik.pdf>.
21. MINISTERSTVO PRÁCE A SOCIÁLNÍCH VĚCÍ: *MPSV navrhuje zásadní změny v rodičovském příspěvku* [online]. 2011 [cit.2013-12-17]. Dostupné z WWW: <<http://www.mpsv.cz/files/clanky/10689/14042011.pdf>>.
22. MINISTERSTVO PRÁCE A SOCIÁLNÍCH VĚCÍ: *Dětské skupiny MPSV* [online]. 2013 [cit.2013-30-11]. Dostupné z WWW: <<http://www.mpsv.cz/cs/13500>>.
23. MINISTERSTVO ŠKOLSTVÍ MLÁDEŽE A TĚLOVÝCHOVY: *Vyhláška č. 73/2005 Sb., o vzdělávání dětí, žáků a studentů se speciálními vzdělávacími potřebami a dětí, žáků a studentů mimořádně nadaných* [online]. 2014

- [cit.2014-01-10]. Dostupné z WWW:
<<http://www.msmt.cz/dokumenty/vyhlaska-c-73-2005-sb-1>>.
24. MINISTERSTVO ŠKOLSTVÍ MLÁDEŽE A TĚLOVÝCHOVY: *Systém vzdělávání v ČR* [online]. 2013 [cit.2013-11-6]. Dostupné z WWW:
<<http://www.msmt.cz/vzdelavani/skolstvi-v-cr/system-vzdelavani-v-cr>>.
25. MINISTERSTVO ŠKOLSTVÍ MLÁDEŽE A TĚLOVÝCHOVY: *Statistické ročenky školství 2012/2013* [online]. 2013 [cit.2013-01-13]. Dostupné z WWW:
<<http://toiler.uiv.cz/rocenka/rocenka.asp>>.
26. MINISTERSTVO ŠKOLSTVÍ MLÁDEŽE A TĚLOVÝCHOVY: *Výroční zpráva o stavu a rozvoji vzdělávání v ČR v roce 2012* [online]. 2013 [cit.2013-11-7]. Dostupné z WWW: <<http://www.msmt.cz/vzdelavani/skolstvi-v-cr/statistika-skolstvi/vyrocni-zpravy-o-stavu-a-rozvoji-vzdelavani-v-ceske-1>>.
27. MINISTERSTVO ŠKOLSTVÍ MLÁDEŽE A TĚLOVÝCHOVY: *Získání odborné kvalifikace pedagogických pracovníků* [online]. 2011 [cit.2014-01.12]. Dostupné z WWW: <<http://www.msmt.cz/dokumenty/aktualni-zneni-zakona-o-pedagogickych-pracovnicich-k-1-zari>>.
28. MINISTERSTVO ŠKOLSTVÍ MLÁDEŽE A TĚLOVÝCHOVY: *Rejstřík škol a školních zařízení* [online]. 2013 [cit.2013-30-11]. Dostupné z WWW:
<<http://www.msmt.cz/ministerstvo/odkazy/rejstrik-skol-a-skolskych-zarizeni>>.
29. MINISTERSTVO ŠKOLSTVÍ MLÁDEŽE A TĚLOVÝCHOVY: *Firemní školky* [online]. 2013 [cit.2013-30-11]. Dostupné z WWW:
<<http://www.msmt.cz/vzdelavani/predskolni-vzdelavani/firemni-skolky-zakladni-informace>>.
30. MINISTERSTVO ŠKOLSTVÍ MLÁDEŽE A TĚLOVÝCHOVY: *Vyhláška č. 43/2006 Sb., o předškolním vzdělávání* [online]. 2014 [cit.2014-01-10]. Dostupné z WWW: <<http://www.msmt.cz/dokumenty/vyhlaska-c-43-2006-sb-akterou-se-meni-vyhlaska-c-14-2005-sb-o-predskolnim-vzdelavani>>.
31. MINIŠKOLKY.CZ: *Mini školky* [online]. 2013 [cit.2013-30-11]. Dostupné z WWW: <<http://www.miniskolky.cz/>>.
32. MINIŠKOLKY.CZ: *Kurzy pro založení miniškolky* [online]. 2011 [cit.2013-12-17]. Dostupné z WWW: <<http://www.miniskolky.cz/news/kurzy-pro-zalozeni-miniskolky/>>
33. OSOBNOSTI.CZ: *Jan Amos Komenský* [online]. 2013 [cit.2013-10-22]. Dostupné z WWW: <<http://www.spisovatele.cz/jan-amos-komensky>>.

34. OUU.PB.CZ: *Speciálně pedagogické centrum* [online]. 2013 [cit.2014-01-28]. Dostupné z WWW: <<http://www.ouu.pb.cz/spc/spc-aktuality.html>>.
35. PALÁN, Z. *Základy andragogik*[online]. 2002. [cit.2013-7-13]. Dostupné z WWW: <http://media0.wgz.cz/files/media0:5100491c3f8cb.pdf.upl/Zaklady_andragogiky.pdf>
36. PORTÁL O ŠKOLSTVÍ A VZDĚLÁVÁNÍ: *Dítě v MŠ od 2 let* [online]. 2013 [cit.2013-10-15]. Dostupné z WWW: <<http://info.edu.cz/cs/node/22333>>.
37. PŘEDŠKOLÁCI.CZ: *Environmentální výchova začíná již v MŠ* [online]. 2012 [cit.2013-01-04]. Dostupné z WWW: <<http://www.predskolaci.cz/?p=17456>>.
38. PŘÍBRAM-CITY-CZ: *Mateřské školy* [online]. 2013. [cit.2014-01-24]. Dostupné z WWW: <<http://www.pribram-city.cz/index.php?vid=423>>.
39. PŘÍBRAM-CITY-CZ: *Další školy* [online]. 2013. [cit.2014-01-24]. Dostupné z WWW: <<http://www.pribram-city.cz/index.php?vid=2268>>.
40. PŘÍBRAMDĚTEM.CZ: *Rozhodnuto! Nová školka bude Waldorfská!* [online]. 2013 [cit.2014-03-03]. Dostupné z WWW: <<http://www.pribramdetem.cz/index.php/490-rozhodnuto-nova-skolka-bude-waldorfska>>.
41. REJŠKOL.MŠMT.CZ: *Přehled škol a školských zařízení v příbramském regionu.* [online]. 2014 [cit.2014-02-15]. Dostupné z WWW: <<http://rejskol.msmt.cz/>>.
42. SÍŤ MATEŘSKÝCH CENTER: *Co jsou mateřská centra* [online]. 2013 [cit.2013-30-11]. Dostupné z WWW: <<http://www.materska-centra.cz/sit-mc-v-cr/>>.
43. STUDIO KOLOTOČ: *Ceník* [online]. 2013 [cit.2014-01-29]. Dostupné z WWW: <<http://www.studiokolotoc.cz/cenik1.html>>.
44. STUDIO KOLOTOČ: *Nabízíme* [online]. 2013 [cit.2014-01-29]. Dostupné z WWW: <<http://www.studiokolotoc.cz/sluzby.html>>.
45. ŠKOLY.PB.CZ: *Sedmikrásky-třída s waldorfskou pedagogikou* [online]. 2013 [cit.2014-01-28]. Dostupné z WWW: <<http://skoly.pb.cz/12MS/index.php?did=siis752e7a8255a55f&vid=26&nad=00001000022>>.

46. ŠKOLY.PB.CZ: *Městské jesle a rehabilitační stacionář – Platby* [online]. 2013 [cit.2013-10-26]. Dostupné z WWW: <<http://www.skoly.pb.cz/MJ/www/informace-pro-rodice/platby/>>.
47. ŠKOLY.PB.CZ: *Městské jesle a rehabilitační stacionář - O nás* [online]. 2013. [cit.2013-10-26]. Dostupné z WWW: <<http://www.skoly.pb.cz/MJ/www/o-nas/>>.
48. ŠKOLY.PB.CZ: *Mateřská škola v Zahradě* [online]. 2013 [cit.2014-01-28]. Dostupné z WWW: <<http://www.skoly.pb.cz/1MS/index.php?did=siis7530a5747f2482&vid=33&nad=000001>>.
49. ŠKOLY.PB.CZ: *Mateřská škola speciální – Charakteristika školy* [online]. 2013 [cit.2014-01-28]. Dostupné z WWW: <<http://skoly.pb.cz/MSspec/index.php?did=siis752e7b22dbf546&vid=25&nad=000001>>.
50. ŠKOLY.PB.CZ: *Alternativní mateřská škola – Historie* [online]. 2013 [cit.2014-01-28]. Dostupné z WWW: <<http://skoly.pb.cz/18MS/index.php?did=siis752e79db6e4e45&vid=5&nad=000001>>.
51. ŠKOLY.PB.CZ: *Mateřská škola Rybička- Kdo jsme* [online]. 2008 [cit.2013-01-28]. Dostupné z WWW: <<http://www.skoly.pb.cz/19MS/index.php?did=siis752e7a590632f1&vid=8&nad=000001>>.
52. ŠKOLY.PB.CZ: *Filozofie vzdělávání* [online]. 2005 [cit.2014-03-20]. Dostupné z WWW: <<http://skoly.pb.cz/11MS/index.php?did=siis7532b31be15cca&vid=12&nad=000001>>.
53. MŠPODLESI.CZ: *Školní řád - ŠVP: Projdeme se celým rokem, veselým, barevným krokem* [online]. 2012 [cit.2014-03-20]. Dostupné z WWW: <<http://www.mspodlesi.cz/informace>>.
54. ŠKOLY.PB.CZ: *ŠVP - O nás* [online]. 2010 [cit.2014-03-20]. Dostupné z WWW: <<http://msbc1.webnode.cz/nase-skolka/>>.
55. ŠKOLY.PB.CZ: *Zaměření školy – obecně* [online]. 2014 [cit.2014-03-20]. Dostupné z WWW: <<http://skoly.pb.cz/MSlhota/www/zamereni-skoly/obecne/>>.

56. ŠKOLY.PB.CZ: *Školní vzdělávací program* [online]. 2005 [cit.2014-03-20]. Dostupné z WWW: <<http://skoly.pb.cz/5MS/index.php?did=siis7532b30edd739e&vid=13&nad=000001>>.
57. MŠLÁZ.CZ: *Kurikulum školy* [online]. 2014 [cit.2014-03-20]. Dostupné z WWW: <<http://mslaz.sweb.cz/>>.
58. ŠKOLY.PB.CZ: *ŠVP Světem křížem krážem* [online]. 2014 [cit.2014-03-20]. Dostupné z WWW: <<http://skoly.pb.cz/MSskolni/A/index.php?did=siis7532b32e3042dc&vid=5&nad=000001>>.
59. ŠNEČEK.CZ: *Šneček – hlídání dětí* [online]. 2013 [cit.2014-01-29]. Dostupné z WWW: <http://www.snecek.cz/hlidani_deti.aspx>.
60. TZB-INFO.CZ: *Vyhláška č.410/2005 Sb. o hygienických požadavcích na prostory a provoz zařízení a provozoven pro výchovu a vzdělávání dětí a mladistvých.* [online]. 2014 [cit.2013-01-12]. Dostupné z WWW: <<http://www.tzb-info.cz/pravni-predpisy/vyhlaska-c-410-2005-sb-o-hygienickych-pozadavcich-na-prostory-a-provoz-zarizeni-a-provozoven-pro-vychovu-a-vzdelavani-deti-a-mladistvych>>.
61. ÚPLNÉZNĚNÍ.CZ: *Vyhláška č. 14/2005 Sb., o předškolním vzdělávání* [online]. 2014 [cit.2014-03-04]. Dostupné z WWW:<<http://www.uplnezneni.cz/vyhlaska/14-2005-sb-o-predskolnim-vzdelavani/>>.
62. ÚPLNÉZNĚNÍ.CZ: *Zákon č. 306/1999 Sb. o poskytování dotací soukromým školám, předškolním a školským zařízením ve znění pozdějších předpisů* [online]. 2013 [cit.2013-30-11]. Dostupné z WWW: <<http://www.uplnezneni.cz/zakon/306-1999-sb-o-poskytovani-dotaci-soukromym-skolam-predskolnim-a-skolskym-zarizenim/>>.
63. VEŘEJNÝ OCHRÁNCE PRÁV: *Kritéria pro přijímání do MŠ* [online]. 2011 [cit.2014-01.12]. Dostupné z WWW: <<http://www.ochrance.cz/tiskove-zpravy/tiskove-zpravy-2012/kriteria-pro-prijeti-do-materske-skolky-se-maji-tykat-deti-nikoli-posuzovat-jejich-rodic/>>.
64. VÝROČNÍ ZPRÁVA ČESKÉ OBCHODNÍ INSPEKCE ZA ROK 2011/2012: *Předškolní vzdělávání* [online] 2013. [cit.2013-10-15]. Dostupné z WWW: <<http://www.csicr.cz/getattachment/e1b96137-2102-4a87-8cae-7384d9dba60c>>.

65. VÝZKUMNÝ ÚSTAV PRÁCE A SOC. VĚCÍ: *Vázaná činnost „Péče o dítě do 3. Let věku v denním režimu* [online]. 2013 [cit.2013-12-28]. Dostupné z WWW: <http://www.vupsv.cz/index.php?p=cze_2c&site=default>.
66. VÝZKUMNÝ ÚSTAV PRÁCE A SOCIÁLNÍCH VĚCÍ: *Jesle* [online]. 2013 [cit.2014-01-06]. Dostupné z WWW: <http://www.vupsv.cz/index.php?p=cze_2a&site=default>.
67. W LESE: *Ceník* [online]. 2013 [cit.2014-01-28]. Dostupné z WWW: <<http://wlese.cz/pro-rodice/cenik>>.
68. W LESE: *Úvodní strana* [online]. 2013 [cit.2014-01-28]. Dostupné z WWW: <<http://wlese.cz/>>.
69. ZÁKONY-ONLINE.CZ: *Školský zákon* [online]. 2013 [cit.2013-11-7]. Dostupné z WWW: <<http://zakony-online.cz/?s122&q122=160>>.
70. ZÁKONYPROLIDI.CZ: *Zákon č.563/2004 Sb. o pedagogických pracovnících a změně některých zákonů* [online]. 2014 [cit.2014-01-10]. Dostupné z WWW: <<http://www.zakonyprolidi.cz/cs/2004-563>>.
71. ZÁKONYPROLIDI.CZ: *Zákon o živnostenském podnikání* [online]. 2014 [cit.2014-01-10]. Dostupné z WWW: <<http://www.zakonyprolidi.cz/cs/1991-455>>.
72. ZÁKONYPROLIDI.CZ: *Vyhláška č. 410/2005 Sb., o hygienických požadavcích na prostory a provoz zařízení a provozoven pro výchovu a vzdělávání dětí a mladistvých* [online]. 2014 [cit.2014-01-10]. Dostupné z WWW: <<http://www.zakonyprolidi.cz/cs/2005-410>>.
73. ZÁKONYPROLIDI.CZ: *Vyhláška č. 137/2004 Sb., o hygienických požadavcích na stravovací služby a o zásadách osobní a provozní hygieny při činnostech epidemiologicky závažných, ve znění pozdějších předpisů* [online]. 2014 [cit.2014-01-10]. Dostupné z WWW: <<http://www.zakonyprolidi.cz/cs/2004-137>>.
74. ZAKONYPROLIDI.CZ: *Vyhláška č. 268/2009 Sb., o technických požadavcích na stavby* [online]. 2014 [cit.2014-01-10]. Dostupné z WWW: <<http://www.zakonyprolidi.cz/cs/2009-268>>.
75. ZÁKONYPROLIDI.CZ: *Zákon č. 117/1995 Sb., o státní sociální podpoře* [online]. 2014 [cit.2014-01-10]. Dostupné z WWW: <<http://www.zakonyprolidi.cz/cs/1995-117>>.

76. ZÁKONYPROLIDI.CZ: *Zákon České národní rady o zdravotní péči v nestátních zdravotnických zařízeních* [online] 2014. [cit.2014-01-10]. Dostupné z WWW: <<http://www.zakonyprolidi.cz/cs/1992-160>>.

Zákony a vyhlášky:

1. ČESKO. Zákon č.561/2004 Sb., o předškolním, základním, středním, vyšším odborném a jiném vzdělání (tiskový zákon) *In Sbíрка zákonů České republiky*. 2004, částka 190 Kč, s. 10262 – 10324.
2. ČESKO. Vyhláška č.14/2005 Sb. o předškolním vzdělávání (tiskový zákon) *In: Sbíрка zákonů České republiky* 2005, částka 4 Kč, s. 61 – 63

Ostatní zdroje:

1. LÁSKOVÁ, A. *Služby péče o předškolní děti v České republice jako nástroj úspěšného sladování práce a rodiny*. Praha, 2009. Diplomová práce. Fakulta sociálních věd Univerzity Karlovy, Katedra veřejné a sociální politiky. Vedoucí diplomové práce PhDr. Gabriela Munková, CSc.
2. ROKOSOVÁ, H. *Předškolní vzdělávání. Nerovná šance předškolních dětí na stejné kvalitní a dostupné vzdělávání a důsledky, které z toho plynou*. Praha, 2008. Diplomová práce. Univerzita Karlova, Fakulta sociálních věd, Institut sociologických studií. Vedoucí práce PhDr. Arnošt Veselý, Ph.D.
3. ROTHOVÁ, L. Pracovnice Odboru školství v Příbrami. Řízený rozhovor ze dne 15. 2. 2014.

SEZNÁM ZKRATEK

ISCED – International Standard Classification of Education

(Mezinárodní standardní klasifikace vzdělání)

LMŠ – Lesní mateřská škola

MŠ – Mateřská škola

MŠMT – Ministerstvo školství mládeže a tělovýchovy

RVP – Rámcový vzdělávací program

ŠVP – Školní vzdělávací program

SEZNAM PŘÍLOH

Příloha I: Seznam mateřských škol v příbramském regionu

Příloha II: Počty zamítnutých žádostí za období od 2009/2010 – 2013/2014

Příloha III: Vzor dotazníkového šetření

Příloha IV: Výsledky z dotazníkového šetření v Příbramském regionu

Příloha I.

Seznam mateřských škol včetně kapacitních míst v příbramském regionu¹⁴¹

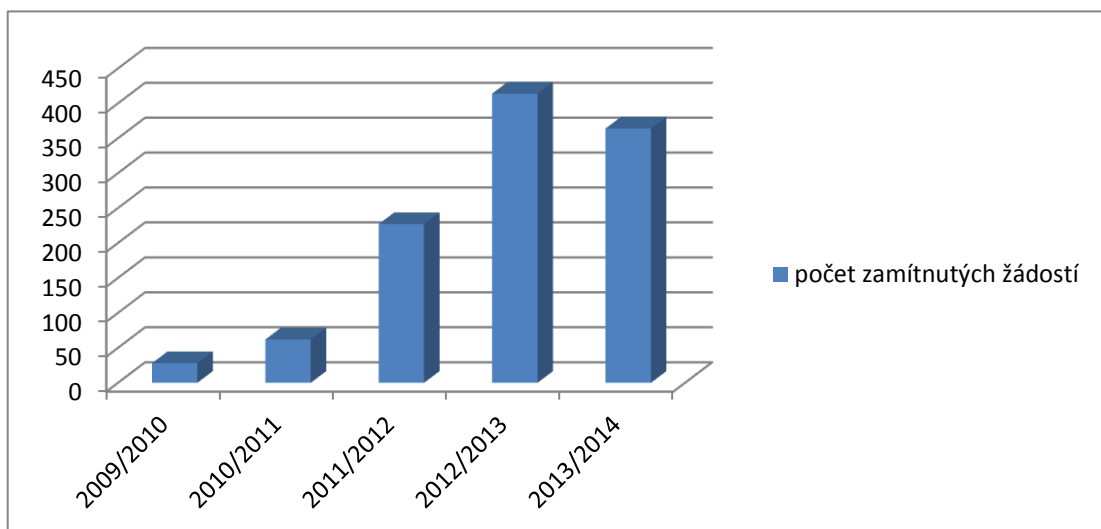
Název MŠ	Kapacita	Obec
Mateřská škola Bohutín	45	Bohutín
Mateřská škola Borotice	20	Borotice
1. mateřská škola Březnice	56	Březnice
2. mateřská škola Březnice	73	Březnice
Mateřská škola Příbram IV	24	Březnice
Mateřská škola a Školní	25	Březnice
Mateřská škola Čenkov, okres Příbram	28	Čenkov
2. Mateřská škola Dobříš	120	Dobříš
4. Mateřská škola Dobříš	136	Dobříš
5. Mateřská škola Dobříš	110	Dobříš
Základní škola a Mateřská škola Dolní Hbity	45	Dolní Hbity
Mateřská škola Drahlín	24	Drahlín
Základní škola a Mateřská škola Dublovice	50	Dublovice
Základní škola a Mateřská škola Hluboš	40	Hluboš
Základní škola a Mateřská škola Hvožd'any	27	Hvožd'any
Základní škola a Mateřská škola Chlum	35	Nalžovice
Základní škola a mateřská škola Chraštica	56	Chraštica
Základní škola a Mateřská škola Jesenice u Sedlčan	40	Jesenice u Sedlčan
Základní škola a Mateřská škola Jince	120	Jince
Mateřská škola Kamýk nad Vltavou	56	Kamýk nad Vltavou
Základní škola a Mateřská škola Klučenice	25	Klučenice
Mateřská škola Korkyně	24	Korkyně
Mateřská škola Kosova Hora	55	Kosova Hora
Základní škola a Mateřská škola Krásná Hora n. Vlt	44	Krásná Hora n. Vlt.
Mateřská škola Láz	27	Láz
Mateřská škola Sluníčko Lhota u Příbramě	28	Lhota u Příbramě
Základní škola a Mateřská škola Malá Hraštica	35	Malá Hraštica
Mateřská škola Milín,	90	Milín
Základní škola a Mateřská škola Mokrovraty	25	Mokrovraty
Základní škola a Mateřská škola Nečín	56	Nečín
Základní škola a Mateřská škola Nechvalice	28	Nechvalice
Mateřská škola Nová Ves pod Pleší	70	Nová Ves pod Pleší
Základní škola a Mateřská škola Nový Knín	40	Nový Knín
Mateřská škola Náš svět	11	Nový Knín
Mateřská škola a školní jídelna Obecnice	48	Obecnice
Základní škola a Mateřská škola Obořištica	26	Obořištica
Mateřská škola speciální, Příbram	36	Příbram

¹⁴¹ Vlastní sestavení. Data použita z: REJSKOL.MSMT.CZ: *Přehled škol a školských zařízení v příbramském regionu* [online]. 2014 [cit.2014-02-15]. Dostupné z WWW: <<http://rejskol.msmt.cz/>>.

Mateřská škola V Zahradě	50	Příbram
Mateřská škola Kličková vila	50	Příbram
Mateřská škola Klubíčko	80	Příbram
Mateřská škola Perníková chaloupka	84	Příbram
Mateřská škola 28. října 55	85	Příbram
Mateřská škola Bratří Čapků	196	Příbram
Mateřská škola Pohádka	105	Příbram
Mateřská škola Jana Drdy	212	Příbram
Mateřská škola Jungmannova	110	Příbram
Mateřská škola Školní 131	220	Příbram
Mateřská škola pod Svatou Horou	38	Příbram
Mateřská škola Rybička	39	Příbram
Alternativní mateřská škola	40	Příbram
Mateřská škola Pečice	25	Pečice
Mateřská škola Petrovice	50	Petrovice
Základní škola a Mateřská škola Pičín	70	Pičín
Základní škola a Mateřská škola Počepice	28	Počepice
Mateřská škola Podlesí	40	Podlesí
Základní škola a Mateřská škola Rosovice	25	Rosovie
Mateřská škola, Rožmitál pod Třemšínem	186	Rožmitál pod Třemšínem
Mateřská škola Sedlčany	270	Sedlčany
Základní škola a Mateřská škola, Sedlec - Prčice	120	Sedlec –Prčice
Základní škola a mateřská škola Solenice	20	Solenice
Základní škola a Mateřská škola Stará Huť	45	Stará Huť
Základní škola a Mateřská škola Suchodol	32	Suchodol
Základní škola a Mateřská škola Tochovice	55	Tochovice
Mateřská škola Třebsko	36	Třebsko
Základní škola a Mateřská škola Věšín	35	Věšín
Základní škola a Mateřská škola Višňová	50	Višňová
Mateřská škola Vranovice	37	Vranovice
Základní škola a Mateřská škola Vysoký Chlumeč	29	Vysoký Chlumeč

Příloha II

Počty zamítnutých žádostí o umístění dítěte do mateřských škol za období 2009/2010 – 2013/2014¹⁴²



¹⁴² Vlastní sestavení, data použita dle: ROTHOVÁ, L. Pracovnice Odboru školství v Příbrami. Řízený rozhovor ze dne 15. 2. 2014.

Příloha III

Vzor dotazníkové šetření v příbramském regionu

Dobrý den,

jmenuji se Lucie Krejčová a jsem studentkou 3. ročníku na Vysoké školy evropských a regionálních studií v Příbrami. Píši bakalářskou práci na téma Preprimární vzdělávání v Příbramském regionu, a proto jsem vytvořila anonymní dotazník pro rodiče, prostřednictvím které bych ráda zjistila, jakým způsobem vybírali MŠ, zda jsou se školkou spokojeni, jaký je jejich názor na přijímací kritéria apod.

Děkuji

1. Kdo byl je/byl na mateřské dovolené?
 - a) Žena
 - b) Muž

2. Znáte školní vzdělávací program Vaší MŠ?
 - a) Ano
 - b) Ne

3. Jakým způsobem jste se seznámil/a se ŠVP školky?
 - a) Přečetla/a jsem si ho na webových stránkách MŠ
 - b) Byl/a jsem o něm informován/a při zápisu do MŠ
 - c) Byl/a jsem o něm o něm informován/a na třídní schůzce
 - d) Dosud jsem se s ním neseznámil/a

4. Jakých akcí, jste měl/a možnost se účastnit?
 - a) Besídka
 - b) Karneval
 - c) Drakiáda
 - d) Pálení čarodějnic
 - e) Jiné

5. Víte, jaké kroužky nabízí Vaše MŠ?
 - a) Ano, vím, Příklady:
 - b) Ne, nezajímám se o ně.
 - c)

6. Jak jste spokojen/a s prezentací MŠ na internetových stránkách?
 - a) Velice se mi líbí.
 - b) Ztrácím se v nich, jsou nepřehledné.
 - c) Vůbec je nenavštěvuji
 - d) Nevyhovují mi.

7. Má Vaše MŠ zřízenou Radu rodičů?
 - a) Ano, má.
 - b) Ne, nemá.
 - c) Nevím.

8. Z jakého důvodu jste si vybral/a pro Vaše dítě tuto MŠ?
- a) Do této MŠ jsem chodil/a jako dítě i já
 - b) Je v místě našeho bydliště
 - c) Školka přijímala i děti s bydlištěm mimo Příbram
 - d) Zaujal mě ŠVP školky
 - e) MŠ je blízko mého pracoviště
 - f) Jiné:
9. Jste spokojen/a s přijímacími kritérii Vámi vybrané MŠ?
- a) Ano
 - b) Ne
 - c) Uvítal/a bych částečnou úpravu:
10. Co by podle Vás zlepšilo současnou situaci v předškolním vzdělávání, kdy mnohé děti nejsou přijaty do MŠ?
- a) Větší počet míst v jeslích
 - b) Větší počet MŠ přijímajících více dětí mladších tří let
 - c) Levnější soukromé MŠ
 - d) Příznivější dohody od zaměstnavatele (poloviční úvazky, pracovní doba)
 - e) Jiné
11. Jak Vám vyhovuje provozní doba MŠ?
- a) Vyhovuje
 - b) Nevyhovuje, potřeboval/a bych, aby byla MŠ otevřená od...h do ...h
12. V čem spatřujete silné a slabé stránky MŠ, kterou Vaše dítě navštěvuje?
- a) Silné stránky:
 - b) Slabé stránky:

Příloha IV

Výsledky dotazníkového šetření v příbramském regionu

1. *Kdo byl je/byl na mateřské dovolené?*
 - a) Žena: 211 (91,74%)
 - b) Muž: 29 (8,26 %)

2. *Znáte školní vzdělávací program Vaší MŠ?*
 - c) Ano: 174 (75,65 %)
 - d) Ne: 56 (24,35 %)

3. *Jakým způsobem jste se seznámil/a se ŠVP školky?*
 - a) 105 (45,65%)
 - b) 40 (17,39%)
 - c) 56 (24,35 %)
 - d) 29 (12,61 %)

4. *Jakých akcí, jste měl/a možnost se účastnit?*
 - a) 120 (52,17 %)
 - b) 24 (10,43 %)
 - c) 34 (14,78 %)
 - d) 40 (17,39 %)
 - e) 12 (5,22 %)

5. *Víte, jaké kroužky nabízí Vaše MŠ?*
 - a) 131 (56,96 %)
 - b) 99 (43,03 %)

6. *Jak jste spokojen/a s prezentací MŠ na internetových stránkách?*
 - a) 139 (60,43 %)
 - b) 25 (10,87 %)
 - c) 48 (20,87 %)
 - d) 18 (7,83 %)

7. *Má Vaše MŠ zřízenou Radu rodičů?*
 - a) 142 (61,74 %)
 - d) 0 (0, 00 %)
 - e) 88 (38,26 %)

8. *Z jakého důvodu jste si vybral/a pro Vaše dítě tuto MŠ?*
- a) 7 (3,04 %)
 - b) 94 (40,87 %)
 - c) 31 (13,48 %)
 - d) 42 (18,26 %)
 - e) 29 (12,61 %)
 - f) 27 (11,74 %) Např.: změna k lepší, doporučení od známých, prostředí a okolí MŠ
9. *Jste spokojen/a s přijímacími kritérii Vámi vybrané MŠ?*
- d) 155 (67,39 %)
 - e) 65 (28,26 %)
 - f) 10 (4,35 %) Např.: sjednocení kritérií, přednost dětem pracujících matek
10. *Co by podle Vás zlepšilo současnou situaci v předškolním vzdělávání, kdy mnohé děti nejsou přijaty do MŠ?*
- a) 37 (16,09 %)
 - b) 83 (36,09 %)
 - c) 28 (12,17 %)
 - d) 79 (34,35 %)
 - e) 3 (1,30 %)
11. *Jak Vám vyhovuje provozní doba MŠ?*
- c) 136 (59,13 %)
 - d) 94 (40,87 %) Prodloužit dobu provozu MŠ do 17:15 – 17:30.
12. *V čem spatřujete silné a slabé stránky MŠ, kterou Vaše dítě navštěvuje?*
- c) 138 (60,0 %) *Silné:* Informovanost, interaktivní vzdělávání, bohatý program, kladný přístup ze strany pedagogů, domácí atmosféra
 - d) 78 (33,91 %) *Slabé:* Omezený provoz o prázdninách, výuka cizího jazyka, přijímací kritéria, vyšší počet dětí ve třídě