

**VYSOKÁ ŠKOLA EVROPSKÝCH A REGIONÁLNÍCH  
STUDIÍ, O. P. S., ČESKÉ BUDĚJOVICE**

**BAKALÁŘSKÁ PRÁCE**

**LÁZEŇSTVÍ JAKO FAKTOR REGIONÁLNÍHO  
ROZVOJE TŘEBOŇSKA**

Autor práce: **Tereza Tlačilová**  
Studijní obor: **Regionální studia**  
Forma studia: **Kombinovaná**  
Vedoucí práce: **Ing. Jiří Dušek, Ph.D.**  
Katedra: **Katedra společenských věd**

**2014**

Prohlašuji, že jsem bakalářskou práci vypracovala samostatně, na základě vlastních zjištění a s použitím odborné literatury a materiálů uvedených v této práci.

Souhlasím, aby práce byla uložena v knihovně Vysoké školy evropských a regionálních studií v Českých Budějovicích a zpřístupněna v souladu s § 47b zákona č. 111/1998 Sb. v platném znění.

.....

Děkuji vedoucímu bakalářské práce Ing. Jiřímu Duškovi, Ph.D. za cenné rady, připomínky a metodické vedení práce.

## ABSTRAKT

TLAČILOVÁ, T. *Lázeňství jako faktor regionálního rozvoje Třeboňska : bakalářská práce*. České Budějovice : Vysoká škola evropských a regionálních studií, o. p. s., 2014. 71 s. Vedoucí bakalářské práce : Ing. Jiří Dušek, Ph.D.

**Klíčová slova:** lázeňství, regionální politika, regionální rozvoj, rozvoj služeb, Třeboň

Bakalářská práce se zabývá problematikou rozvoje lázeňství v České republice. Hlavním cílem bakalářské práce je komplexně analyzovat vliv lázeňství na rozvoj třeboňského regionu. V rámci vedlejšího cíle bakalářské práce bude posouzena podpora rozvoje třeboňského lázeňství na jednotlivých politických úrovních (komunální, krajské a vládní).

Teoretická část práce je zaměřena na historii lázeňství v České republice, jeho význam a postupnou transformaci. Dále popisuje zrod lázeňských zařízení ve městě Třeboni, vybudování a vývoj Bertiných lázní a Lázní Aurora. Praktická část analyzuje vliv lázní na město Třeboň a celý třeboňský mikroregion. Charakterizuje jednotlivé oblasti ovlivňující rozvoj města a regionu. Dále jsou analyzovány finanční příjmy, které město Třeboň získává do svého rozpočtu z pronájmu obou slatinných lázní. Je zde též představena podpora lázeňství ze strany města Třeboně, Jihočeského kraje, státu a Evropské unie. Na základě vlastního průzkumu je následně analyzováno, jaký dopad bude mít nově zavedená reforma lázeňství na pacienta, společnost, třeboňský region a třeboňské lázně jako takové.

## ABSTRACT

TLAČILOVÁ, T. *Spa Tourism as a Factor of Regional Development Třeboň Region* : Bachelor thesis. České Budějovice : The College of European and Regional Studies, 2014. 71 p. Supervisor : Ing. Jiří Dušek, Ph.D.

**Key words:** development of service, regional development, regional policy, spa, Třeboň

The thesis deals with the issue of development of spa industry in the Czech republic. The main goal is to analyse the effect of spa industry on development of the Třeboň region. Apart from that the thesis evaluates a support of spa industry at various political levels (communal, regional and governmental politics).

Theoretical part focuses on history of spa industry in the Czech republic its significance and its gradual transformation. Further the foundation of spa facilities in Třeboň is described; spa Berta and spa Aurora in particular. The effect of these spa facilities on the town and a whole micro region is analysed in the practical part of the thesis. In addition the characteristic of various areas which have an affect on the town is discussed, along with a financial analysis of a town's income from renting both peat spa. On the other hand the support of the town of Třeboň is also introduced as well as the support of South Bohemian Region, the government and European Union. Based on own research a new reform of spa industry is discussed to analyse its impact on a patient, society, Třeboň region and the spa industry it self.

# OBSAH

<b>ÚVOD .....</b>	<b>8</b>
<b>1 CÍL A METODIKA BAKALÁŘSKÉ PRÁCE .....</b>	<b>9</b>
<b>2 ZÁKLADNÍ POJMY SPOJENÉ S LÁZEŇSTVÍM .....</b>	<b>11</b>
2.1 Přírodní léčivý zdroj .....	11
2.2 Přírodní léčebné lázně .....	11
2.3 Lázeňská péče .....	12
<b>3 HISTORIE LÁZEŇSTVÍ V ČECHÁCH .....</b>	<b>13</b>
3.1 Charakteristika českého lázeňství.....	13
3.1.1 Dějiny lázní a lázeňství .....	13
3.1.2 Nejstarší období.....	14
3.1.3 Starověk.....	14
3.1.4 Středověk.....	15
3.1.5 Rozmach lázeňství v 19. století.....	16
3.1.6 Lázeňství v první polovině 20. století .....	17
3.1.7 Situace po únoru 1948.....	18
3.1.8 Lázeňství v ČR po roce 1989 .....	20
3.1.9 Současnost českého lázeňství.....	21
3.2 Léčebné lázně v České republice.....	22
3.2.1 Lázeňská místa v České republice a vývoj jejich návštěvnosti.....	22
3.2.2 Nejvyhledávanější lázeňská místa v ČR.....	24
<b>4 LÁZEŇSTVÍ VE MĚSTĚ TŘEBONĚ.....</b>	<b>27</b>
4.1 Poohlédnutí za historií města Třeboně.....	27
4.2 Historický exkurs do treboňského lázeňství.....	28
4.3 Zrod Bertiných lázní .....	29
4.4 Zrod sanatoria Aurora.....	31
4.5 Třeboňské lázně v novém tisíciletí .....	32

4.6	Identifikace onemocnění podle indikačního seznamu a používané léčebné metody Lázní Aurora a Lázní Berta .....	33
<b>5</b>	<b>VLIV LÁZEŇSTVÍ NA ROZVOJ TŘEBOŇSKÉHO REGIONU</b>	<b>36</b>
5.1	Přínos lázeňství.....	36
5.1.1	Přínos lázeňské péče pro pacienty .....	37
5.1.2	Společenský přínos lázeňství.....	37
5.1.3	Ekonomický přínos lázeňství .....	38
5.2	Pracovní příležitosti pro obyvatele regionu a podnikatele .....	38
5.3	Daňové a nedaňové příjmy do rozpočtu města Třeboně .....	41
5.4	Spolupráce s cestovními kancelářemi a agenturami.....	44
5.5	Vzájemná propojenost lázní s městem .....	45
<b>6</b>	<b>PODPORA LÁZEŇSTVÍ ZE STRANY MĚSTA TŘEBONĚ A DALŠÍCH SUBJEKTŮ.....</b>	<b>46</b>
6.1	Vzájemný vztah města Třeboně a městských lázní .....	46
6.1.1	Kulturní akce pořádané městem a lázněmi.....	46
6.2	Podpora treboňského lázeňství krajem, státem a Evropskou unií .....	47
6.2.1	Podpora ze strany Jihočeského kraje .....	47
6.2.2	Podpora ze strany státu a Evropské unie .....	48
<b>7</b>	<b>REFORMA LÁZEŇSTVÍ A JEJÍ DOPAD NA TŘEBOŇSKO ....</b>	<b>52</b>
7.1	Dopad změn na pacienta.....	52
7.2	Dopad změn na treboňské lázeňství .....	53
7.3	Dopad změn na treboňský region .....	55
7.4	Společenský dopad změn.....	57
	<b>ZÁVĚR.....</b>	<b>59</b>
	<b>SEZNAM POUŽITÝCH ZDROJŮ .....</b>	<b>62</b>
	<b>SEZNAM OBRÁZKŮ, TABULEK A GRAFŮ .....</b>	<b>68</b>
	<b>PŘÍLOHY .....</b>	<b>69</b>

## ÚVOD

Mezi největší lázně v České republice, které se zabývají léčbou pohybového aparátu, patří třeboňské lázně. První zmínky o provozu třeboňských lázní se datují k roku 1666. Od té doby se lázeňství na Třeboňsku postupně rozvíjelo a bylo jasné, že svojí prosperitou bude velkým přínosem pro hospodářský život jižních Čech. Dříve klidná, turisticky málo navštěvovaná Třeboň, která získala v roce 1960 statut lázeňského města, se stala v posledních letech turisticky velmi vyhledávaným místem.

V roce 1975 slavnostním otevřením Lázní Aurora přibýlo 300 nově vybudovaných lázeňských lůžek. Hlavní rozvoj regionu v návaznosti na lázeňství začal po roce 1989, především pak po roce 1993, kdy vznikly nové zdravotní pojišťovny a tím i nový způsob hrazení lázeňské péče. Postupně se akreditovaly ostatní ubytovací kapacity lázní – hotely, penziony, privátní ubytování. Tím, že se mezi klienty stala Třeboň v 90. letech 20. století velmi oblíbenou, muselo město reagovat na velký zájem o léčbu v místních lázních a postupně začalo do obou lázní investovat. Kompletní rekonstrukce Bertiných lázní kolem roku 1994 přinesla zvýšení počtu lůžek a postupně se investovalo i v Lázních Aurora. Jedna z největších investic v Lázních Aurora za posledních 10 let byla vybudování wellness centra v roce 2006. Díky těmto investicím byly lázně připravené nabídnout veřejnosti nové pracovní příležitosti přímo v lázních, ale také nové pracovní příležitosti v akreditovaných hotelech či penzionech.

Rozvoj lázeňství vnáší multiplikační efekt tím, že sekundárně vznikají pracovní místa a tržby regionálních dodavatelů. Za posledních 20 let vznikla v Třeboni řada dalších penzionů.

Město na rekonstrukci lázní, ale i na obnovu historického centra a v podstatě všech nemovitostí včetně údržby parků získává již po několik let dotace z evropských strukturálních fondů. I díky tomu v posledních letech rapidně stoupá cena nových bytů na Třeboňsku a rozvíjí se veškeré služby jako ubytování, gastronomie, služby pro turisty i nerezidenční bydlení.

Je zde tak patrný velký vliv lázeňství na rozvoj regionu a ve spojení s krásnou okolní přírodou se Třeboň právem stává jedním z nejvyhledávanějších lázeňských míst v celé zemi.



# 1 CÍL A METODIKA BAKALÁŘSKÉ PRÁCE

Hlavním cílem bakalářské práce je komplexně analyzovat vliv lázeňství na rozvoj třeboňského regionu. V rámci vedlejšího cíle bakalářské práce bude posouzena podpora rozvoje třeboňského lázeňství na jednotlivých politických úrovních (komunální, krajské a vládní). Autorka dále posoudí dopad reformy lázeňství z roku 2012 na Třeboňsko a jeho okolí.

Práce je členěna do dvou základních částí: část teoretická, část praktická a dohromady obsahuje 7 kapitol.

V první kapitole „Cíl a metodika bakalářské práce“ je stanoven cíl a metodický postup, který je použit při vypracování bakalářské práce.

Druhá teoretická kapitola vysvětluje pojem přírodní léčebné lázně a pojem lázeňská péče.

Třetí teoretická kapitola vypovídá o historii lázeňství v České republice a nastiňuje základní etapy vývoje lázeňství v Čechách. Kapitola představuje lázeňská místa, kde se pacienti mohou v České republice léčit.

Ve čtvrté teoretické kapitole je sledován počátek a následný vývoj lázeňské péče v Třeboni, zrod Bertiných lázní a vybudování třeboňského lázeňského sanatoria Aurora. V kapitole jsou identifikována onemocnění podle indikačního seznamu, která se v třeboňských lázních léčí, včetně charakteristik používaných léčebných metod Lázní Aurora a Bertiných lázní.

Pátá kapitola - praktická část - poukazuje na značný vliv lázeňství pro rozvoj třeboňského regionu. Popisuje přínos lázeňství pro pacienty, město i celý třeboňský region, dále pak popisuje jeho společenský a také ekonomický přínos.

Šestá kapitola je zaměřena na analýzu podpory lázeňství ze strany města Třeboně, Jihočeského kraje a státu.

V poslední části je stručně charakterizovaná nově zavedená reforma lázeňství. Tato část také analyzuje dopad nově zavedené reformy na Třeboňsko a nastiňuje, jakým směrem by se mohla ubírat politika lázeňského managementu.

V samotném závěru bakalářské práce je celkové zhodnocení vlivu lázeňství na rozvoj celého regionu.

V bakalářské práci bylo použito několik metod. V teoretické části byla použita zejména metoda popisná. V druhé, praktické části byla použita metoda komparativní a analýza. Autorka při vypracování bakalářské práce využila i vlastních zkušeností a praxe z pohledu bývalého zaměstnance Lázní Aurora. Jako zdroj slouží i dokumenty schválené zastupitelstvem města Třeboně, výroční zprávy Lázní Aurora a Bertiných lázní z let 2008 - 2012.

## 2 ZÁKLADNÍ POJMY SPOJENÉ S LÁZEŇSTVÍM

### 2.1 Přírodní léčivý zdroj

Přírodním léčivým zdrojem je přirozeně se vyskytující minerální voda, plyn nebo peloid, které mají vlastnost vhodnou pro léčebné využití. O tomto zdroji je vydáno osvědčení podle zákona: *Zákon č. 110/1997 Sb., o potravinách a tabákových výrobcích a o změně a doplnění některých souvisejících zákonů, ve znění pozdějších předpisů.* Peloidem se rozumí rašelina, slatina nebo bahno.

Rašelina vzniká růstem a tlením rašeliníku. Pro léčebné využití v lázeňství se rašelina rozemílá a míchá s vodou. Rašelina se dělí na rašelinu vrchovištní (prostou), která vzniká nad vodou, a rašelinu slatinnou, která vzniká pod vodou.

Slatina je směs především organických látek, která vzniká procesem humifikace, resp. tlením, zejména rákosu, ostříc a dalších vodních trav.

Bahno je – oproti rašelině a slatině – tvořeno především anorganickou hmotou s příměsí různých odumřelých řas, planktonu apod. Bahna se dělí na bahna jednoduchá, bahna termální a bahna sirá.<sup>1</sup>

### 2.2 Přírodní léčebné lázně

Přírodní léčebné lázně jsou souborem zdravotnických zařízení a jiných souvisejících zařízení sloužících k poskytování lázeňské péče na území s vhodným stavem životního prostředí, pokud se na tomto území nebo v jeho blízkosti nachází přírodní léčivý zdroj. Balneoterapeutická zařízení jsou uznána za přírodní léčebné lázně po splnění podmínek tzv. lázeňského zákona č. 164/2001 Sb. a jsou stanovena Vyhláškou MZ ČR.

Požadavky na životní prostředí a vybavení přírodních léčebných lázní stanovuje zákon č. 164/2001 Sb. ve svém § 46, odst. 1 písm. g) a Vyhl. MZ ČR č. 423/2001 Sb. (vyhláška o zdrojích a lázních) č. 2 § 8-12. Definuje se specifický charakter lázeňského prostředí jako významného činitele lázeňské léčby, jsou definovány limity kvality ovzduší v přírodních léčebných lázních a náležitosti odborného posudku o stavu životního prostředí přírodních léčebných lázní. Kvalita ovzduší je stanovena legislativními limity.

---

<sup>1</sup> STANĚK, J. *Lázeňský zákon. Komentář.* Praha : Wolters Kluwer, 2013. s. 2-3. ISBN 978-80-7357-900-5.

### **2.3 Lázeňská péče**

Lázeňskou péčí se rozumí soubor zdravotnických činností a postupů, včetně léčebné rehabilitace a výchovy ke zdravému způsobu života, vedoucích k prevenci onemocnění, navrácení a upevnění zdraví nebo stabilizaci nemoci s cílem maximálního zmírnění jejích důsledků, prodloužení a zlepšení kvality života. Je poskytována v přírodních léčebných lázních formou lůžkové nebo ambulantní péče. Pro lázeňskou péči je charakteristické využívání přírodních léčivých zdrojů a příznivých klimatických podmínek vhodných pro léčení.<sup>2</sup>

---

<sup>2</sup> JANDOVÁ, D. *Balneologie*. 1. vyd. Praha : Grada Publishing, 2009. s. 8. ISBN 978-80-247-2820-9.

## 3 HISTORIE LÁZEŇSTVÍ V ČECHÁCH

### 3.1 Charakteristika českého lázeňství

Podle vymezení cestovního ruchu se lázeňství řadí do zdravotního (lázeňsko-léčebného) typu cestovního ruchu, zahrnujícího zdravotní prevenci, rehabilitaci, rekonvalescenci i léčení následků nemocí v lázních či jiných zdravotně příznivých prostředcích.<sup>3</sup>

Česká republika je mimořádně bohatá na minerální prameny a léčebné lázně. Využívání přírodních léčivých zdrojů, koupele, lázně, pití vod a lázeňské léčení tedy hrály v lékařství odedávna značnou roli jako jeden z nejstarších způsobů terapie, užívané od nepaměti až do současnosti. V blízkosti zdrojů, především kolem vývěřů minerálních a termálních vod užívaných ke koupelím či k pití, vznikla postupně léčebná místa. Také ložiska rašeliny, slatiny a bahna poskytovala cenný materiál pro ohřívání koupele a zábaly, oblíbené zejména u revmatiků. U zrodu lázeňských míst však nestály vždy jen přírodní zdroje. Někdy i silná osobnost reformátorského léčitele prosadila nové metody a přispěla tak ke vzniku renomovaných léčebných míst.<sup>4</sup>

Toto společné dílo přírody a lidí se postupně stalo chloubou naší země a také jeho důležitým zdravotnickým a v neposlední řadě i ekonomickým potenciálem. Využívání přírodních léčivých zdrojů má celosvětově prastarou tradici s mnohdy dokonale propracovanou metodikou a s výraznými léčebnými úspěchy, které prověřila praxe mnoha staletí. České a moravské lázeňství patří objektivně k nejvyspělejším na světě. Cesta k této úctyhodné pozici trvala dlouhá staletí.

#### 3.1.1 Dějiny lázní a lázeňství

Pestré dějiny lázní a lázeňství zapadají svým obsahem nejen do širších dějin lékařství, ale také do kulturních dějin a nemálo i do historie přírodních věd a techniky. K historii lázeňství je k dispozici velmi bohatý materiál. Zahrnuje archeologické nálezy starých jímání pramenů, votivní dary a pomníky, bazény, koupací vany, zbytky lázní s ohřevem vody, ústředním topením a dochovanými vodovody. Díky vynálezu knihtisku se uveřejnilo dnes již nepřehlédnutelné množství spisů o jednotlivých lázních, vodách, o pití vod a léčení koupelemi. Existuje také mnoho ikonografických dokladů - zprvu

---

<sup>3</sup> FORET, M., FORETOVÁ V. *Jak rozvíjet místní cestovní ruch*. 1. vyd. Praha : Grada Publishing, 2001. s. 17. ISBN 80-247-0207-X.

<sup>4</sup> BURACOVÍČ, S., WIESER, S. *Encyklopedie lázní a léčivých pramenů v Čechách, na Moravě a ve Slezsku*. Praha : Libri, 2001. s. 9-15. ISBN 80-7277-048-9.

kreseb a maleb, miniatur, dřevořezů, rytin, obrazů, pečeti, později i pohlednic, plakátů a suvenýrů.

Analýza historického vývoje našich lázeňských míst zřetelně ukazuje, že lázní a léčivých pramenů bylo v minulosti mnohem více než dnes a že jejich počet je vlivem nejrůznějších okolností stále redukován.<sup>5</sup>

### 3.1.2 Nejstarší období

Předhistorické období ve vývoji našich lázní je opředeno mnoha legendami a vznik lázeňství na území Čech se nedá přesně datovat, nicméně z dochovaných písemností se za počátek lázeňství na našem území označuje rok 762, který zaznamenal Václav Hájek z Libočan jako rok objevení pramenů horké vody v oblasti, kde se dnes nacházejí lázně Teplice v Čechách. Podle legendy zde byl teplý pramen vyhrabán zaběhlými vepři.<sup>6</sup>

Další velice populární pověstí je pověst o lovu Karla IV., kterou zachytil renesanční lékař Dr. Fabian Sommer, rodák z Karlových Varů, ve své knize o užívání karlovarských vod z roku 1571. Vypráví o pronásledování jelena, který se zachránil skokem ze skály, zatímco honící psi zahynuli ve vroucí vodě. Tak bylo objeveno vřídlo, které dalo vznik pozdějším Karlovým Varům.

Z velkého počtu romantických pověstí o objevu slavných pramenů a založení lázní vidíme, jak velký význam jim byl přisuzován.

### 3.1.3 Starověk

Archeologické nálezy dokazují využívání minerálních vod k léčbě již ve starověku. V tomto období začíná významný rozkvět lázeňství, protože lidé v té době vysoce dbali na péči o vlastní tělo. Prameny, které se svojí teplotou a chutí lišily od dosud využívaných vod, upoutávaly lidskou pozornost a podněcovaly představivost, která se promítla v řadě rituálních a kultovních praktik užívání „zázračných“ vod. Pramenitá voda byla vždy nerozlučně spjata se životem a osídlena božstvy nebo duchy. Dřívější antická a keltská božstva byla v pozdější době u střeoevropských vývěřů vod postupně nahrazována křesťanskými patrony. Kolem známých zdrojů vznikaly nové

---

<sup>5</sup> BURACOVÍČ, S., WIESER, S. *Encyklopedie lázní a léčivých pramenů v Čechách, na Moravě a ve Slezsku*. Praha : Libri, 2001. s. 9-15. ISBN 80-7277-048-9.

<sup>6</sup> KNOP, K. *Lázeňství, ekonomika a management*. 1. vyd. Praha : Grada Publishing, 1999. s. 11. ISBN 80-7169-717-6, vlastní zpracování.

kulty a vyrůstaly kostely a poutní místa, byly zde stavěny chrámy a oltáře jako poděkování za léčivé účinky pramenů.<sup>7</sup>

### 3.1.4 Středověk

V období středověku došlo k odklonu využívání vody jako prostředku k léčbě a hygieně. O středověku se všeobecně soudí, že byl temný a z hlediska hygieny byl vnímán jako jedna z nejšpinavějších kapitol lidské historie. Nemylo a nekoupalo se skutečně?

Veřejná hygiena byla v tomto období téměř nulová a velký podíl na tom měla i církev, která považovala udržování těla za hřích. Některé kláštery omezovaly koupání dokonce jednou do roka a výjimku udělovaly jenom nemocným. Kde hygiena, a tím i koupelny pokulhávaly, tam na druhé straně mezi feudály a později městskými obyvateli zájem o koupele stoupal. V nehostinných a špatně vytápěných hradech a zámcích se začaly objevovat koupelny s vanami nebo dokonce bazénky. V zahradách se pamatovalo na kašny, které se ke koupelím hodily. Nastalo údobí koupání jak kvůli tělesné očistě, tak i pro radost. Lidé se ponořovali do van a bazénků pro potěšení a pro omlazení. I z tohoto důvodu nacházíme v tehdejších výtvarných projevech tolik studnic mladosti.

Koupelny v soukromých sídlech byly pro bohaté lidi znakem luxusu a vysokého postavení. Tyto koupelny byly komnaty s krbem, vybavené vědry, stoličkami a velikou dřevěnou kádí. Nejčastěji byly tyto kádě vykládané plátnem, aby chránily koupající se lidi od drsných stěn. Tyto koupelny plnily funkci jako v Římě, při koupelích se debatovalo a někdy i rozhodovalo o budoucích obchodech. Koupání se stalo oblíbeným zvykem i společenskou povinností. Je paradoxní, že i přes bohatě zdobené koupelny byli ti nejbohatší vlastně ti nejšpinavější a nejčistší byli lidé na venkově. Ti se nejčastěji myli ve stájích, ale nepohrdli ani koupáním v řece.

Vlastní léčbě koupelemi předcházela náležitá příprava a procedury se řídily určitými pravidly. Koupat se začínalo ráno po svítání a koupalo se někdy s polední přestávkou opět až do večera. Předpisy na celou kúru zněly na 100, ale i 200 hodin koupelí. Koupalo se nalačno a jen slabí a nemocní dostávali povolení se před koupelí najíst, nebo dokonce jíst a pít ve vodě. Léčebné kúry nebyly v této době prováděny

---

<sup>7</sup> KRŮŽEK, V. *Obrazy z dějin lázeňství*. 2. vyd. Praha : Libri, 2002. s. 9-13. ISBN 80-7277-092-6.

správně. Neznalost správného využití léčivých vod někdy vedla až k poškození kůže nebo trávicí soustavy.<sup>8</sup>

Přestože byl v tomto období význam lázeňství v podstatě minimální a nejbohatší vrstva obyvatel využívala lázeňská místa k rozptýlení, byly i v této době položeny základy některých lázeňských míst, jako jsou například Karlovy Vary a Teplice. K rozkvětu později významných lázeňských středisek došlo ale až v 16. století. Lázně se staly středisky ekonomického, politického a společenského zájmu a atraktivní pro významné osobnosti. Tyto skutečnosti s sebou přinesly i pozornost k přírodním léčivým zdrojům. V 17. a 18. století dochází k dalšímu rozvoji našeho lázeňství a v jeho rámci ke vzniku nových lázeňských míst.<sup>9</sup>

### 3.1.5 Rozmach lázeňství v 19. století

Koncem 18. století dochází na našem území k rozvoji lázeňství. Díky pokroku v oblasti vědy a techniky, společenské komunikace a zjištění nových poznatků v oborech, které měly značný vliv na rozvoj lázní, bylo umožněno povznesení lázeňství. Velký význam mělo zlepšení dopravy, především železniční, která umožnila lepší dostupnost lázní pro větší počet návštěvníků. Díky tomuto pokroku začaly být stavěny první velké lázeňské stavby, kolonády, stavby u zřidel, lázeňské domy, divadla apod. Na vzniku lázeňských staveb se značnou měrou podíleli významní architekti. Lázně se staly léčebným a kulturním centrem. Důraz byl od této doby kladen i na kvalitu přírodních zdrojů.

Toto období se vyznačovalo také tvrdým konkurenčním bojem v obchodní činnosti a prosazováním zájmů podnikatelů v lázeňství, což bylo pro lázeňská místa příznivé. Podnikatelé se předháněli ve výstavbě ubytovacích kapacit, které představovaly hotely, penziony a lázeňské domy. Pobyt v lázních se stává nejen důležitým léčebným podpůrným prostředkem při onemocněních, ale již i důležitým společenským a prestižním počinem.<sup>10</sup>

V 19. století se v oblasti lázeňství začíná projevovat uplatnění nových poznatků z oblasti geologie, chemie a biologie, které umožnily modernizaci lázeňské léčby. Jsou položeny základy vědecky podložené lázeňské léčby. Dochází i k dohodě o stanovení přesných kritérií pro klasifikaci minerálních vod. Lázeňská voda začala být využívána

---

<sup>8</sup> KRŽÍŽEK, V. *Obrazy z dějin lázeňství*. 2. vyd. Praha : Libri, 2002. s. 37-40. ISBN 80-7277-092-6.

<sup>9</sup> DĚDINA, J. *Management, organizování a ekonomika lázeňství – vybrané kapitoly*. 1. vyd. Praha : VŠ CRHL, 2004. s. 42-43. ISBN 80-86592-01-4.

<sup>10</sup> KNOP, K. *Lázeňství, ekonomika a management*. 1. vyd. Praha : Grada Publishing, 1999. s. 11-12. ISBN 80-7169-717-6.



nejen pitným a koupelovým způsobem, ale byly objeveny i nové způsoby léčby, kterými byly vodoléčba, masáže, bahenní obklady, tělocvik a strava. Tento rozvoj přinesl efektivnější péči o pacienta.

Před první světovou válkou lázeňství vysoce prosperovalo. Lázeňství se v tomto období proslavilo svou léčebnou účinností a kvalitou lázeňských lékařů. Praktikována byla i ambulantní lázeňská péče. Lázně mohli využívat nejen nemocní, ale i zdraví hosté, neboť i ti přinášeli lázním tržby a zisky. Jelikož byl ale pobyt v lázních drahý, navštěvovali je nejvíce ti nejbohatší - především vysocí úředníci a šlechta.<sup>11</sup>

### 3.1.6 Lázeňství v první polovině 20. století

Jestliže je minulé období označováno obdobím reálného vzniku a rozvoje lázeňství v moderní době, lze období konce 19. století a počátku 20. století označit s určitou nadsázkou „zlatou érou“ lázeňství na našem území. V tomto období dochází k dostavbám celých lázeňských komplexů i k modernizaci lázeňských léčebných procesů. Naše lázeňství se začíná proslavovat i svou léčebnou účinností a kvalitou lázeňských lékařů. Lázeňská místa se stávají společenskými a kulturními centry, významnými i z hlediska cestovního ruchu. V lázeňských městech vznikají divadla, galerie umění a hraje se zde typická lázeňská promenádní hudba. Pobyt v lázních, projít se po promenádě, účastnit se společenského života v lázních, to vše patří k novému životnímu stylu.<sup>12</sup>

Co se týká využívání našich lázní, tak Němci preferovali lázně na územích Čech osídlených německým etnikem, Češi naopak vlastenecky protěžovali lázně v českém vnitrozemí. Obě národnosti mezi sebou ekonomicky soupeřily i v rámci jen zdánlivě netendenčních lázeňských almanachů a v jejich textech navzájem zcela záměrně degradovaly lázně a lázeňské služby svých konkurentů.<sup>13</sup>

Zvýšením zájmu lidí o péči o vlastní tělo se zvýšil počet návštěvníků v lázních. Při ministerstvu zdravotnictví byly zřízeny zvláštní orgány pro řízení lázeňství a ke správě státem vlastněných lázní byl zřízen celostátní lázeňský podnik Československé státní lázně, který vlastnil celkem 8 státních lázní, tj. asi desetinu celkové lázeňské kapacity u nás. Za první republiky byly vlastníky lázní nejen stát a jednotlivci, ale

---

<sup>11</sup> DĚDINA, J. *Management, organizování a ekonomika lázeňství – vybrané kapitoly*. 1. vyd. Praha : VŠ CRHL, 2004. s. 43. ISBN 80-86592-01-4.

<sup>12</sup> KNOP, K. *Lázeňství, ekonomika a management*. 1. vyd. Praha : Grada Publishing, 1999. s. 12. ISBN 80-7169-717-6.

<sup>13</sup> BURACOVÍČ, S., WIESER, S. *Encyklopedie lázní a léčivých pramenů v Čechách, na Moravě a ve Slezsku*. Praha : Libri, 2001. s. 12. ISBN 80-7277-048-9.

i společnosti, obce a nemocenské pojišťovny, které se začaly podílet na úhradě lázeňského pobytu.

Tento fakt umožnil rozšíření lázeňské klientely. Umožnění lázeňské péče i chudším obyvatelům vyžadovalo také nové možnosti ubytování, stravování a méně náročné služby. Cílem lázní bylo uspokojení potřeb jedince v oblasti zdravotní péče a dosažení maximálního zisku pro majitele lázní. V národním hospodářství se umístilo lázeňství na druhém místě za strojírenstvím.<sup>14</sup>

V období okupace Němci zabrali většinu našich významných lázeňských středisek a v ostatních lázeňských místech byl harmonický lázeňský život vesměs přerušen. Lázně sloužily pro vojenské účely jako válečné lazarety nebo rehabilitační zařízení. S válečným obdobím a poválečnými opatřeními se zastavil dynamický rozvoj lázeňství v naší zemi a přerušila se kontinuita a návaznost na lázeňství západní Evropy.

Po druhé světové válce byly lázně opět využívány k léčbě, ovšem nebylo investováno do výstavby, ani do obnovy lázeňských středisek, a tak úroveň lázeňství postupně klesala. Menší soukromé lázně byly postupně uzavřeny, zpustly a následně zanikly. Podobně dopadly i vývěry léčivých nebo minerálních pramenů, hlavně ty které byly spojeny s církevním kultem nebo se vyskytovaly v pohraničí. K zániku mnoha minerálních pramenů značně přispěla i bezohledná těžba uhlí.<sup>15</sup>

### **3.1.7 Situace po únoru 1948**

K negativním změnám v lázeňství došlo v roce 1948, kdy byl vydán zákon o znárodnění přírodních léčivých zdrojů a lázní a o začlenění a správě konfiskovaného majetku. Stát se stal výhradním vlastníkem přírodních léčivých zdrojů i všech lázeňských zařízení v Československu. Všechny dosavadní lázeňské podniky byly zestátněny a část majetku byla ponechána ve správě Ústřední národní pojišťovny, která poskytovala lázeňskou péči. Organizace a funkce lázeňství byla stále ještě ve smyslu podnikání, ale hlavní byla funkce zdravotnická. Začaly se objevovat snahy přeměnit lázně na pouze zdravotnická zařízení, v lázních se zřizovaly ordinace a laboratoře a prosazovala se specializace na léčbu konkrétních chorob. Cílem bylo utlumit komerční aktivity v oboru. Lázeňská léčba se stala součástí preventivní léčebné péče. Komerční a pojistný systém financování lázeňské péče byl nahrazen představou bezplatné

---

<sup>14</sup> DĚDINA, J. *Management, organizování a ekonomika lázeňství – vybrané kapitoly*. 1. vyd. Praha : VŠ CRHL, 2004. s. 43-44. ISBN 80-86592-01-4.

<sup>15</sup> KNOP, K. *Lázeňství, ekonomika a management*. 1. vyd. Praha : Grada Publishing, 1999. s. 13-14. ISBN 80-7169-717-6.

lázeňské péče financované státem. Hlavní formou poskytování lázeňské péče však zůstávala „zvláštní lázeňská péče“ v lázeňských léčebnách Ústřední národní pojišťovny.

Změna lázeňství na zdravotnictví se projevila v prvním jednotném lázeňském zákoně vydaném v roce 1955. Jednalo se o zákon o československých lázních a zřídlech. V zákoně byl zdůrazněn význam přírodních léčivých zdrojů a vztah lázeňství k těmto zdrojům, lázně byly definovány jako zařízení preventivní a léčebné péče. V Československu tak vznikal jeden z nejmoderněji koncipovaných zdravotnických systémů v Evropě. Další zákon, Zákon o nemocenském pojištění z roku 1956, upravoval lázeňskou péči, která byla nově definována jako „věcná dávka nemocenského pojištění“. O tom, komu bude poskytnuta lázeňská péče tak podle zákona rozhodovalo ROH. V tomto období bylo lázeňství vymezené jako sociálně politický systém.

V roce 1957 došlo k sjednocení lázeňství a tím vznikla lázeňská péče ROH, která poskytovala bezplatnou a preventivní péči i pro nepojištěné jedince. Péče tedy přestala mít charakter dávky nemocenského pojištění a stala se státem poskytovanou službou. Ve stejném roce také proběhla změna ekonomického postavení a řízení lázeňských organizací, lázeňství bylo sjednoceno a přírodní léčebné lázně byly začleněny do jednotné soustavy ostatních zdravotnických zařízení. Jejich řízení bylo svěřeno státní správě zdravotnictví, tj. organizaci Československé státní lázně a zřídla. Zdravotní význam lázeňství byl prioritní. Do čela lázeňských organizací byli dosazováni lékaři, kteří sice byli odborníky ve svém oboru, ale povětšinou bez potřebných znalostí ohledně vedení lázní.<sup>16</sup>

Dalším rokem změn byl rok 1964. Vedení státu (strana a vláda) vymezilo hlavní funkce lázeňství. V roce 1966 byl vydán Zákon o péči o zdraví lidu, který uváděl, že lázně jsou lázeňské léčebné ústavy, ve kterých jsou při poskytování léčebné a preventivní péče využívány především přírodní léčivé zdroje a klimatické podmínky vhodné k léčení. Lázeňská péče byla organizována masově, především přes odborové orgány a v návaznosti na indikační seznam chorob pro lázeňskou péči Krajskými správami sociálního zabezpečení. Platnosti nabyla i vyhláška ministerstva financí o lázeňském poplatku a v lázeňských místech byla opět vybírána tzv. lázeňská taxa.<sup>17</sup>

V roce 1965 byla přijata nová koncepce kladoucí zvýšené požadavky na kvalitu lázeňské péče, kvůli neřešeným ekonomickým otázkám však byla omezena. Od roku

---

<sup>16</sup> DĚDINA, J. *Management, organizování a ekonomika lázeňství – vybrané kapitoly*. 1. vyd. Praha : VŠ CRHL, 2004. s. 44-45. ISBN 80-86592-01-4.

<sup>17</sup> KNOP, K. *Lázeňství, ekonomika a management*. 1. vyd. Praha : Grada Publishing, 1999. s. 14-15. ISBN 80-7169-717-6.

1967 byla vytvořena hospodářská jednotka Československé státní lázně a zřídla v čele s Generálním ředitelstvím v Praze. Tím bylo lázeňství zastřešeno vlastním orgánem, který v roce 1968 nabyl platnosti Statutu hospodářské jednotky. Objevila se snaha o zvýšení úlohy zahraničního cestovního ruchu, rozšíření lázeňských služeb v oblasti osobního volna a ekonomicky zajímavé nemedicínské činnosti (turistika, kasina). Tyto aktivity ale nebyly z důvodu změn po roce 1968 realizovány a většina dokumentů vydaných v letech 1968 - 1969 byla díky změně politické situace zrušena.

V důsledku toho byl vývoj lázní zcela zastaven a postupně se začaly projevovat dopady špatného hospodaření. Nová koncepce vydaná v roce 1972 nepřinesla řešení ekonomických problémů. Lázeňství bylo závislé na financování státem, který si ale nemohl dovolit realizovat tuto podporu dlouho, a tak bylo lázním nařízeno snížit náklady, což vedlo ke zhoršení lázeňské péče. Omezením prostředků byly lázně nuceny omezit kapacity a lázeňská léčba byla přednostně poskytována nemocným, u nichž byla tato péče efektivní. Znemožněna byla léčba nemocných s chronickými chorobami a omezeno bylo opakování lázeňské léčby, také byla upravena doba pobytu. Následně začaly být prováděny regulační zásahy. Výsledkem administrativně regulačních zásahů bylo 8000 neobsazených lázeňských poukazů.

Od 70. let 20. století byly lázně značně přetěžované. Nebyly prováděny potřebné odstávky a rekonstrukce, neinvestovalo se do modernizace a obnovy. Naopak byly často bourány historické budovy a chátrala lázeňská města. Peníze, které do lázeňství přicházely, postačily jen na úhradu provozních nákladů a už nikoli na investice. Dlouhou dobu neřešené problémy v lázeňství vedly ke krizi. Materiální základna lázní, kvalita služeb, výkony a efektivnost provozu lázní se výrazně zhoršily. Od roku 1986 se objevuje výrazný pokles kapacit lázní a tím i počtu pacientů a výkonů. Lázně byly již značně zanedbané a zdevastované.<sup>18</sup>

### **3.1.8 Lázeňství v ČR po roce 1989**

Po listopadových změnách v naší společnosti nastal obrat v pohledu na funkci lázeňství, které jako komplex služeb zahrnuje řadu oblastí. Jde především o lázně v rámci zdravotního systému státu, dále systém hotelových a stravovacích služeb v lázních, cestovní ruch a jeho dopad na lázně a region. Doplnkový charakter mají právě regionální aktivity, které mají úzkou návaznost na všechny výše vyjmenované oblasti -

---

<sup>18</sup> DĚDINA, J. *Management, organizování a ekonomika lázeňství – vybrané kapitoly*. 1. vyd. Praha : VŠ CRHL, 2004. s. 45-47. ISBN 80-86592-01-4.

sportovní, kulturní a společenská zařízení. Tento rozsáhlý komplex, zasahující v lázeňském místě prakticky všechny oblasti hospodářského a společenského života, představuje také velmi složitý, jedinečný potenciál a zdroj vysoké životní úrovně společnosti v lázeňském městě, regionu a v neposlední řadě u lázeňské velmoci typu Česká republika také celého státu, jak je patrné z historických pramenů naší společnosti před válkou.<sup>19</sup>

Transformace a privatizace lázní po roce 1989 pak přinesla kromě nesporných kladů také mnoho škod ve formě některých upadajících, až zaniklých lázeňských zařízení, která byla „privatizována“ s vidinou následného prodeje a zisku. Někdy byl průběh procesů opravdu značně složitý a ne vždy s dobrým koncem. Především nedostatek domácího kapitálu vedl k tomu, že se i nejvýznamnější lázeňská místa jako Karlovy Vary, Mariánské Lázně jen pomalu probouzely do bývalé slávy a oprava desítek zdevastovaných budov probíhala pomalu a postupně bez skutečně velkorysé podpory státu, kterému tak unikaly potenciální zdroje příjmů.<sup>20</sup>

V letech 1990 - 1992 se situace v lázeňství dále nezhoršovala díky zachování systému, ve kterém byla lázeňská péče hrazena ze státního rozpočtu naprosté většině pacientů. Tento systém skončil v roce 1992 a byl nahrazen systémem novým, který byl založen na principu zdravotního pojištění. Podle zákona z roku 1992 o pojištění na všeobecné zdravotní pojištění začaly v lednu 1993 vybírat pojišťovny příspěvky na zdravotní pojištění od zaměstnanců, zaměstnavatelů a státu.<sup>21</sup>

### **3.1.9 Současnost českého lázeňství**

Historie lázeňství poukazuje na veliké a mnohdy stále nedocenené bohatství, již nám lidem dala do vínku příroda a které se snažily se střídavými úspěchy a nezdary zvelebit a využít celé generace našich předků.

Současný hektický životní styl vede stresovanou populaci k pozvolnému odklonu od striktně medikamentózních léčebných postupů ke stále širšímu spektru léčebných metod přírodní a také alternativní medicíny. Zdá se proto, že i balneologie, jakožto organická součást klasické medicíny, sehraje v budoucnosti ještě důležitou

---

<sup>19</sup> KNOP, K. *Lázeňství, ekonomika a management*. 1. vyd. Praha : Grada Publishing, 1999. s. 16-17. ISBN 80-7169-717-6.

<sup>20</sup> BURACOVÍČ, S., WIESER, S. *Encyklopedie lázní a léčivých pramenů v Čechách, na Moravě a ve Slezsku*. Praha : Libri, 2001. s. 9. ISBN 80-7277-048-9.

<sup>21</sup> DĚDINA, J. *Management, organizování a ekonomika lázeňství – vybrané kapitoly*. 1. vyd. Praha : VŠ CRHL, 2004. s. 47. ISBN 80-86592-01-4.

a nezastupitelnou roli. Je zřejmé, že lázně a léčivá zřídla v dohledné době opět získají na všeobecné vážnosti.<sup>22</sup>

Lázeňská místa jsou postupně stále více vyhledávána pro trávení volného času, a proto je hlavní prioritou zvyšování úrovně lázeňské péče, kvality stravovacích i ubytovacích služeb a také nabídek kulturního a sportovního vyžití.

V posledních letech je patrná adaptace lázeňských a rehabilitačních zařízení. Vedle stávajících lékařských služeb zaměřených na nemocné segmenty, začala vytvářet ve zmodernizovaném prostředí aktualizovanou nabídku služeb alternativní medicíny v holistickém pojetí.

Na trhu se začíná vytvářet prostor pro wellness. Vznikají centra, která sledují s determinací a s kompletním nasazením možných prostředků cíl vytvořit prostor, jenž bude působit na všechny smysly, na všechny složky jedince (tělo, mysl, ducha, emoce), bude sloužit všem jeho potřebám a touhám a bude ho vychovávat k zdravému a naplňujícímu přístupu k životu a k autonomii. Tendence selfness, objevující se v minulých letech, pak vede k individualizaci služeb a převzetí odpovědnosti za svůj stav.<sup>23</sup>

## **3.2 Léčebné lázně v České republice**

Pobyt v lázních je záležitostí zdravotní i společenskou, ale i příležitostí, jak se seznámit s příslušným regionem. Lázeňskými toulkami po Čechách, Moravě a Slezsku se můžeme přesvědčit, kolik skvostů nás obklopuje. Lázeňské bohatství naší země je v četných pramenech (často označovaných přímo za „zázračné“), u nichž vznikl nespočet větších i malých lázní, případně poutní místa.<sup>24</sup>

### **3.2.1 Lázeňská místa v České republice a vývoj jejich návštěvnosti**

Česká republika disponuje celkem 36 lázeňskými místy, kde se mohou léčit pacienti s různými druhy nemocí. Zde jsou uvedena všechna lázeňská města, která můžete v Čechách a na Moravě navštívit.<sup>25</sup>

---

<sup>22</sup> BURACOVIC, S., WIESER, S. *Encyklopedie lázní a léčivých pramenů v Čechách, na Moravě a ve Slezsku*. Praha : Libri, 2001. s. 10-11. ISBN 80-7277-048-9.

<sup>23</sup> CATHALA, H. *Wellness od vnějšího pohybu k vnitřnímu klidu* 1. vyd. Praha : Grada Publishing, 2007. s. 16. ISBN 978-80-247-2323-5.

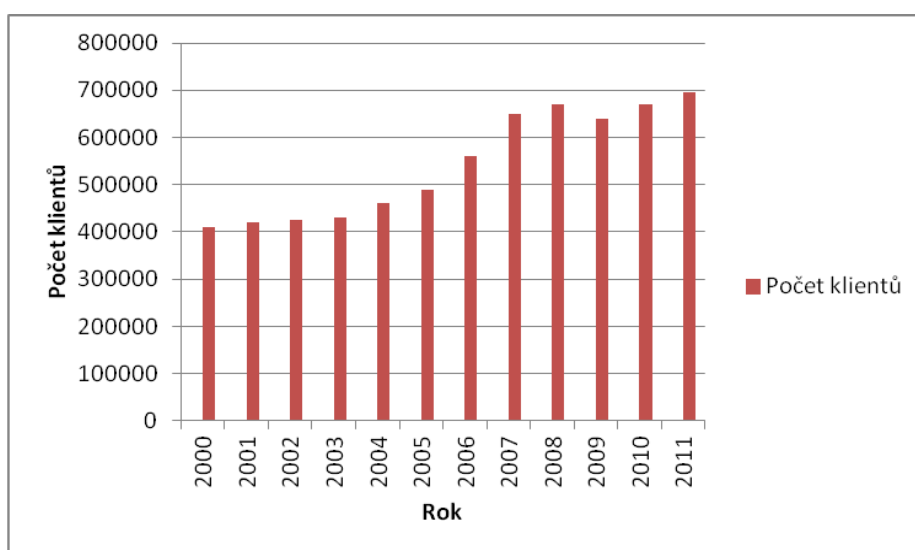
<sup>24</sup> SOUKUP, V., DAVID, P. *Skvosty lázní*. 1. vyd. Praha : Knižní klub, 2005. s. 5. ISBN 80-242-1524-1.

<sup>25</sup> *Přehled lázní* [online]. Praha : Svaz léčebných lázní České republiky, 2009 [cit. 2013-11-10]. Dostupné z WWW: <[www.lecebne-lazne.cz/cs/prehled-lazni](http://www.lecebne-lazne.cz/cs/prehled-lazni)>.

Bechyně, Bílina, Bludov, Doubí, Františkovy Lázně, Hodonín, Jáchymov, Jánské Lázně, Jeseník, Karlova Studánka, Karlovy Vary, Karviná, Klimkovice, Konstantinovy Lázně, Lázně Aurora, Lázně Bělohrad, Lázně Bohdaneč, Lázně Kynžvart, Lázně Libverda, Lázně Mšené, Lázně Toušeň, Lipová - Lázně, Luhačovice, Mariánské Lázně, Náchod, Osečná - Lázně Kunderatice, Ostrožská Nová Ves, Poděbrady, Pozlovice, Skalka, Slatinice, Teplice, Teplice nad Bečvou, Třeboň, Velichovky, Velké Losiny.

Vývoj návštěvnosti českých a moravských lázní, zachycuje níže uvedený graf, který sleduje období návštěvnosti od roku 2000 do roku 2011. V počátečních čtyřech sledovaných letech je návštěvnost skoro vyrovnaná, k prvnímu nárůstu dochází kolem roku 2006. V roce 2007 navštívilo české lázně celkem 650 675 hostů, z nichž 317 023 byli cizinci a 333 652 domáci. Po slibně nastartovaném vývoji ovšem přichází hospodářská krize v roce 2008 a v následujících dvou letech dochází k mírnému propadu návštěvnosti. Prozatímni vrchol představuje rok 2011, kdy počet návštěvníků lázní atakuje hranici 700 000. Celková kapacita lůžek v tomto roce činí 46 258.

**Graf č. 1: Vývoj návštěvnosti českých lázní v letech 2000 - 2011<sup>26</sup>**



Níže je vyobrazena mapa České republiky, ve které jsou vyznačená dostupná lázeňská místa, která mohou pacienti nebo i široká veřejnost pro svou léčbu, prevenci nebo pobavení navštívit v Čechách a na Moravě.

<sup>26</sup> *Návštěvnost českých lázní* [online]. Bludov : Relax & Wellnes, 2011 [cit. 2014-1-10]. Dostupné z WWW: <[www.e-lazne.eu/navstevnost-ceskych-lazni](http://www.e-lazne.eu/navstevnost-ceskych-lazni)>, vlastní zpracování.

Obr. č. 1: Lázeňská místa v ČR<sup>27</sup>



### 3.2.2 Nejvyhledávanější lázeňská místa v ČR

- **Karlovy Vary** - nejznámější a největší lázeňské město České republiky. Město bylo založeno v roce 1358 českým králem a římským císařem Karlem IV. Přírodní léčivé zdroje: 12 teplých minerálních pramenů (od 30 °C do 72 °C).
- **Mariánské Lázně** - lázně jsou známé díky svým léčebným metodám a účinným a kvalitním léčivým zdrojům. Na území lázeňské zóny bylo objeveno okolo 100 studených pramenů minerální vody s vysokým obsahem kysličníku uhličitého.
- **Františkovy Lázně** - malebné západočeské lázeňské městečko, založené v roce 1793. Lázně se vyznačují výjimečně čistým ovzduším, vzdáleným hluku a shonu velkých měst. Přírodní léčivé zdroje: minerální voda uhličitá, přírodní zdroj suchého oxidu uhličitého, lokální zdroj peloidů (slatina sirmoželezitá).
- **Luhačovice** - čtvrté největší lázně v ČR. Na území Luhačovic vyvěrá 16 jedinečných léčivých pramenů s vysokým obsahem minerálních látek. Díky svým léčivým vodám se řadí na přední místa v žebříčku léčebných lázní v Evropě.
- **Teplice** - jsou nejstarší lázně ve střední Evropě s téměř dvoutisíciletou tradicí lázeňství. Počátky historie samotného města Teplice jsou spojeny s léčivými prameny. Přírodní léčivé zdroje: přírodní minerální voda teplá až horká, přírodní minerální voda hydrogenuhličitano-sírano-sodného typu.

<sup>27</sup> Lázeňská místa v ČR a ve světě [online]. Brno : IMPACT - balneologie, 2012 [cit. 2013-12-11]. Dostupné z WWW: <[www.fsps.muni.cz/impact/balneologie/lazenska-mista-v-cr-a-ve-svete](http://www.fsps.muni.cz/impact/balneologie/lazenska-mista-v-cr-a-ve-svete)>.



Není samozřejmostí, že každý kontinent a jeho státy musí disponovat lázeňským městem. Ze 197 nezávislých, široce uznaných států z celého světa, pouze 59 z nich může lákat nové klienty na návštěvu lázní.

Podle tabulky č. 1 je patrné, že nejvyšším počtem lázeňských měst disponují evropské státy. Naopak nejméně dostupných lázní mají státy Afriky. Zde na celém kontinentu nalezneme pouze 8 lázeňských měst.

Česká republika zaujímá dle autorčina průzkumu v porovnání se světovými lázeňskými městy desáté pořadí. V Evropě je pak na deváté příčce z 29 států, které mohou nabídnout dostupnou lázeňskou péči svým klientům. Z průzkumu tedy vyplývá, že je naše země mimořádně bohatá na minerální prameny a léčebné lázně a řadí se mezi evropské, ale hlavně mezi světové lázeňské velmoci. Využívání přírodních léčivých zdrojů, koupelí, lázní, pití vod a lázeňské léčení se stalo důležitým zdravotnickým a ekonomickým artiklem naší země, navíc díky dlouholeté tradici patří české a moravské lázně k nejnávštěvnějším na světě.

**Tab. č. 1: Dostupnost lázeňských měst ve světě v přepočtu na jednoho obyvatele<sup>28</sup>**

Oblasti	Stát	Počet obyvatel	Počet láz. měst	Dostupnost lázní	Pořadí ve světě	Pořadí v oblasti
Afrika	Jižní Afrika	21 469 920	4	0,0000186 %	41	1
	Etiopie	82 101 998	4	0,0000049 %	51	2
Severní a Jižní Amerika	Uruguay	3 415 920	5	0,0001464 %	17	1
	Kanada	33 476 688	21	0,0000627 %	29	2
	Costa Rica	4 509 392	2	0,0000444 %	34	3
	Jamajka	2 731 832	1	0,0000366 %	37	4
	El Salvador	5 771 113	1	0,0000173 %	43	5
	Peru	27 925 628	4	0,0000143 %	44	6
	USA	312 355 000	25	0,0000080 %	48	7
	Ekvádor	13 782 329	1	0,0000073 %	49	8
	Argentina	40 091 359	1	0,0000025 %	53	9
	Mexiko	112 322 757	2	0,0000018 %	55	10
Brazílie	201 032 714	3	0,0000015 %	57	11	
Asie	Israel	8 002 300	5	0,0000625 %	30	1
	Tchaj-Wan	23 040 000	8	0,0000347 %	38	2
	Jižní Korea	48 422 644	12	0,0000248 %	40	3
	Japonsko	127 417 244	11	0,0000086 %	47	4
	Vietnam	90 549 390	5	0,0000055 %	50	5
	Malajsie	27 700 000	1	0,0000036 %	52	6
	Filipíny	98 313 622	2	0,0000020 %	54	7
	Indie	121 000 000	2	0,0000017 %	56	8
	Čína	1 312 897 300	7	0,0000005 %	58	9
Indonésie	231 369 500	1	0,0000004 %	59	10	
Evropa	Andorra	84 000	1	0,0011905 %	1	1
	Slovinsko	2 004 036	14	0,0006986 %	2	2
	Estonsko	1 322 681	7	0,0005292 %	4	3
	Makedonie	2 066 718	10	0,0004839 %	5	4
	Slovensko	5 410 728	26	0,0004805 %	6	5
	Chorvatsko	4 398 612	21	0,0004774 %	7	6
	Finsko	5 350 000	21	0,0003925 %	8	7
	Rakousko	8 304 252	31	0,0003733 %	9	8
	ČR	10 505 445	36	0,0003427 %	10	9
	Bulharsko	7 622 675	25	0,0003280 %	10	10
	Maďarsko	9 999 523	26	0,0002600 %	11	11
	Moldavsko	3 559 500	7	0,0001967 %	13	12
	Srbsko	9 856 222	19	0,0001928 %	14	13
	Rumunsko	21 599 506	32	0,0001482 %	16	14
	Řecko	11 283 293	16	0,0001418 %	18	15
	Portugalsko	10 608 692	14	0,0001320 %	19	16
	Německo	82 033 700	93	0,0001134 %	20	17
	Polsko	38 111 824	39	0,0001023 %	21	18
	Francie	64 336 552	64	0,0000995 %	23	19
	Švýcarsko	8 039 000	8	0,0000995 %	22	20
	Litva	3 325 702	3	0,0000902 %	25	21
	Anglie	61 741 000	50	0,0000810 %	26	22
	Bosna a Hercegovina	3 842 566	3	0,0000781 %	27	23
Španělsko	45 863 511	29	0,0000632 %	28	24	
Ukrajina	45 644 419	25	0,0000548 %	31	25	
Itálie	60 133 744	32	0,0000532 %	32	26	
Irsko	61 741 000	50	0,0000810 %	26	27	
Lotyšsko	2 308 000	1	0,0000433 %	36	28	
Belgie	10 700 000	3	0,0000280 %	39	29	
Euroasie	Kypr	800 565	5	0,0006246 %	3	1
	Arménie	3 215 800	3	0,0000933 %	24	2
	Georgie	8 186 453	4	0,0000489 %	33	3
	Turecko	74 724 269	13	0,0000174 %	42	4
	Rusko	143 200 000	15	0,0000105 %	46	5
Oceánie	Nový Zéland	4 414 400	10	0,0002265 %	12	1

<sup>28</sup> Vlastní průzkum.

## 4 LÁZEŇSTVÍ VE MĚSTĚ TŘEBONĚ

### 4.1 Poohlédnutí za historií města Třeboně

Třeboň patří mezi jedno z nejkrásnějších jihočeských měst s historií sahající až do 12. století. Půvabné městečko uprostřed rybníků si neslo svůj charakter provinčního sídla se zámekem už od dob Rožmberků, kdy se rozptýlením a zábavou místních měšťanů stávaly tradiční trhy na rynku, pravidelné výlovy rybníků či podzimní hony.<sup>29</sup>

Osobitá krása současné Třeboně je dána její starobylostí a po staletí dochovaným původním urbanistickým členěním středověkého města. Hlavní náměstí, které vzniklo z původního tržiště, bylo na západní i východní straně uzavřeno bránami v hradbách z dvojitého valu, uprostřed s palisádou již od počátku 14. století. Půdorys středověkého města v hradbách se dochoval v podstatě dodnes.<sup>30</sup>

S příchodem Rožmberků začala doba rozkvětu města, založen byl augustiniánský klášter a začalo cílevědomé vrchnostenské hospodaření na jednotlivých panstvích. Jedinou válečnou epizodou byly pŕtky s husity v letech 1420 - 1435, kdy proti Žižkovu Táboru bojoval Oldřich z Rožmberka. Třeboň nebyla nikdy dobyta, ani později, avšak okolní vesnice byly vždy zničeny, vypáleny až do základů.<sup>31</sup>

V patnáctém století zde působil Jakub Krčín z Jelčan, zakladatel nejznámějších jihočeských rybníků Svět a Rožmberk. Posledního Rožmberka Petra Voka vystřídala rod Švamberků a od roku 1620 přejímali zdejší panství Schwarzenbergové.

Konec 18. století se nesl ve znamení rychlých změn, protože měšťané mohli stále více zasahovat do samosprávy města díky tomu, že starosta a členové městské rady byli voleni z jejich řad. Rok 1848 přinesl zrušení poddanství a s tím i celkové uvolnění a volnější pohyb obyvatel. Významným se stal i fakt, že se Třeboň stala v roce 1855 sídlem okresního úřadu. Rok 1881 se stal rokem zrodu treboňského lázeňství, tohoto roku byl položen Václavem Huckem základní kámen slatiných lázní.<sup>32</sup>

Od roku 1960, kdy Krajský národní výbor v Českých Budějovicích vyhlásil k 1. březnu pro město Třeboň lázeňský statut, se městu dostalo pevného řádu, na jehož

---

<sup>29</sup> PSÍKOVÁ, J. *130 let slatiných lázní v Třeboni*. Třeboň : Bertiny lázně Třeboň a Lázně Aurora, 2013. s. 4.

<sup>30</sup> PSÍKOVÁ, J., ZIEGLER, J. *Zmizelé Čechy - Třeboň*. 1. vyd. Praha : Paseka, 2009. s. 32. ISBN 978-80-7185-988-8.

<sup>31</sup> HULE, M. *Průvodce po rybnících, památkách a hospůdkách Třeboňska*. Třeboň : Carpio, 2005. s. 7. ISBN 80-86434-10-9.

<sup>32</sup> PSÍKOVÁ, J. *130 let slatiných lázní v Třeboni*. Třeboň : Bertiny lázně Třeboň a Lázně Aurora, 2013. s. 4, vlastní zpracování.

podkladu bylo možné plánovitě rozvíjet všechny služby, kulturní zařízení i samotný vzhled města a tím vytvářet podmínky nejen pro další rozvoj lázeňství, ale také pro rozvoj stále sílícího cestovního ruchu, pro nějž má město i jeho okolí všechny podmínky.<sup>33</sup>

## 4.2 Historický exkurs do třeboňského lázeňství

Třeboňsko a jižní Čechy jsou typické dostatkem vody v různých podobách. Jednou z nich byly a jsou prameniště a studánky. Těm se přisuzovala očista lidského těla a léčení neduhů a nemocí. O tom ví své i Rožmberkové z Krumlova, kteří hledali osvěžení v Dobré Vodě na Novohradsku. V samotné Třeboni se pak holdovalo pramenu vedle kaple sv. Víta na Kopečku. Tam byl také učiněn opakovaně pokus o založení lázní.

O očistných vodních lázních a lazebnách Třeboně se psalo už v regionální beletrii města. Šlo o epochu Krčínovu z poslední čtvrtiny 16. století, kterou ve svých spisech líčil spisovatel Jaroslav Bartl. Jiný autor Theodor Antla ve svém spisku z konce 19. století popisoval svébytné lázně, nazývané zádušní. Uváděl, že zámožný měšťan Mikuláš Lander nechal v první polovině 15. století na Zlaté stoce zřídit zádušní lázeň velikonoční.

V lázeňské historii města Třeboně je důkladněji zachycena lazebna, jejíž doba vzniku je označena letopočtem 1666. Byla na Zlaté stoce, poblíže Hradecké brány. První majitelkou byla vdova Voršila. Její „lazna“ postupně měnila majitele, až v roce 1784 zanikla. Stejný osud čekal všechny lazebny, které v 2. polovině 18. století postupně zanikaly, neboť se našly jiné způsoby „obecné hygieny“.

Očistné lázně jako první v Třeboni zbudoval tehdejší vrchní správce schwarzenberského velkostatku Václav Horák. Ten získal od knížete povolení ke stavbě koupelky na Kollerovské louce, jižně od dnešních Bertiných lázní u Zlaté stoky. Z ní také bral vodu pro oddělenou ženskou a mužskou část koupelen. Tato stavba z roku 1861 stála pouhých 32 zlatých. Avšak tento objekt za čas jistě inspiroval skutečného zakladatele prvních třeboňských lázní – učitele Václava Hucka, který v sousedství v letech 1869 zakoupil louku, na které později vybudoval Bertiny lázně.<sup>34</sup>

---

<sup>33</sup> KOLEKTIV AUTORŮ. *600 let královských práv města Třeboně*. Třeboň : MNV Třeboň, 1976. s. 100.

<sup>34</sup> HULE, M., ZEMAN, M. *Průvodce lázeňského hosta Třeboní*. Třeboň : Carpio, 2006. s. 62-63. ISBN 80-86434-14-1, vlastní zpracování.

### 4.3 Zrod Bertiných lázní

Za základ rozvoje novodobého lázeňství v Třeboni jsou považovány Bertiny lázně, jejichž zakladatelem byl Václav Hucek. Jednalo se o velmi vzdělaného a vlasteneckého člověka, který v Třeboni působil jako učitel. Podnět k založení lázní mu však dala jeho dcera Berta Františka Barbara, která vynikala svým vzděláním a rozhledem, hovořila několika jazyky, ale zejména velmi ráda cestovala. Právě při svých cestách nabyla potřebné vědomosti a znalosti, např. dobře znala účinky rašeliny v západočeských lázních, které později bohatě zužitkovala.<sup>35</sup>

Berta i její rodiče byli natolik uvědomělí, že začali uvažovat o zřízení lázeňského ústavu v Třeboni. Následoval rozbor třeboňské rašeliny a výsledky ukázaly, že třeboňská rašelina je ještě účinnější než mariánskolázeňská. Právě léčebná účinnost rašeliny přiměla Huckovy k výstavbě lázní. V roce 1869 koupil Hucek v dražbě zahradu u Zlaté stoky, kde nejprve provozoval zahradní restauraci a 4. října 1881 položil základní kámen a započal tak stavbu lázeňského domu. Byla to právě dcera Václava Hucka Berta, kdo nakreslil původní plánec lázeňské budovy u Zlaté stoky.

Budova byla zkolaudována 27. října 1882 a 16. prosince 1882 dostal Václav Hucek povolení k bezplatnému užívání rašeliny od knížete Schwarzenberga. 21. prosince lázně vysvětil děkan František Toušek a v tentýž den se Václav Hucek jako první člověk v lázních koupal.

Slavnostního otevření pro širokou veřejnost se slatinné lázně dočkaly 19. května 1883, tímto dnem začala první lázeňská sezona v Třeboni. Lázně si během několika let získaly oblibu a klientelu nejen z Čech, ale i z ciziny. Největší návštěvnost byla zaznamenána v letech 1897 - 1904, kdy počet mimotřeboňských hostů, kteří byli v lázních nejen léčeni, ale i ubytováni, překračoval stovku. Necelých 5 let po otevření lázní dcera Václava Hucka Berta náhle umírá. Rodiče lázně provozovali až do roku 1909, kdy je vzhledem ke svému vysokému věku převedli na svou neteř Rozálii Vlčkovou. Ta však nedokázala lázně udržet v takovém stavu, aby odpovídaly různým hygienickým a dalším požadavkům. V roce 1936 byl objekt shledán ve velmi špatném stavu a zastaralé zařízení nevyhovovalo dobovým požadavkům. Navzdory hrozící válce se zastupitelstvo Třeboně rozhodlo lázeňský dům v březnu 1939 od Rozálie Vlčkové odkoupit.

---

<sup>35</sup> PSÍKOVÁ, J. *Takové byly a jsou třeboňské lázně*. 2. vyd. Třeboň : Bertiny lázně Třeboň, 2008. s. 35-46. ISBN 80-239-0517-1, vlastní zpracování.

Město lázně velmi nákladně zrekonstruovalo. Ubytovací kapacita byla navýšena na 46 lůžek a za největší pokrok bylo považováno připojení celého objektu na městský vodovod a kanalizaci a jeho vytápění ústředním topením. Rozsáhlé úpravy si vyžádaly několikanásobné překročení stanoveného rozpočtu, tehdejší rekonstrukce byla provedena v částce vyšší než jeden milion korun. Část nákladů uhradilo ministerstvo sociální a zdravotní správy, většinu nákladů však uhradilo město. Lázeňská péče byla uvedena na patřičnou úroveň a 30. června 1940 byly slavnostně otevřeny Městské slatinné lázně, určené pro léčení revmatismu, dny, neuróz a ženských chorob. Třeboň se stala vyhledávaným lázeňským místem.<sup>36</sup>

K dalšímu rozvoji těchto lázní došlo až po válce, kdy se rozšířila nabídka procedur. Konec války přinesl lázním i nové pojmenování: „9. květen“. V roce 1949 přešly lázně z majetku města do vlastnictví Československých státních lázní a zřidel, čímž se lázeňská péče stala věcí státu, který ji finančně dotoval. To mělo na třeboňské lázně velmi pozitivní vliv, jelikož byly postupně rozšiřovány na sousední objekty. Přínosem bylo i to, že se v roce 1957 zřídilo v Třeboni ředitelství Jihočeských lázní. Zvýšené dotace přispěly k další rekonstrukci lázní, které rozšířily ubytovací kapacity na 130 lůžek. Díky této modernizaci byly zdokonalené léčebné postupy i celkový přístup k lázeňským klientům.

V březnu 1960 byl Třeboni udělen statut lázeňského města, což mělo velký význam pro rozvoj lázní a s tím souvisejícího cestovního ruchu. Třeboň začalo navštěvovat více pacientů, ale i návštěvníků, které okouzila zdejší krajina. Tato skutečnost vytvářela dobré podmínky dalšího rozvoje lázeňství.

V 70. letech se do tohoto lázeňského komplexu příliš neinvestovalo, jelikož veškeré dostupné finance byly investovány do nového lázeňského areálu Aurora. Až v 90. letech se lázně 9. května dočkaly dalšího zlepšení. Roku 1992 získalo město od státu lázně nazpět. Lázním byl navrácen název Bertiny lázně, byl rozšířen úsek vodoléčby, vystavěn rehabilitační bazén, zvýšena ubytovací kapacita a přestavěn objekt s jídelnou a kavárnou.<sup>37</sup>

---

<sup>36</sup> PSÍKOVÁ, J. *130 let slatinných lázní v Třeboni*. Třeboň : Bertiny lázně Třeboň a Lázně Aurora, 2013. s. 5-23, vlastní zpracování.

<sup>37</sup> PSÍKOVÁ, J. *Takové byly a jsou třeboňské lázně*. 2. vyd. Třeboň : Bertiny lázně Třeboň, 2008. s. 73-77. ISBN 80-239-0517-1, vlastní zpracování.

#### 4.4 Zrod sanatoria Aurora

Pro léčení revmatických onemocnění a poúrazových stavů včetně rehabilitace byla nabízena klientům malá kapacita lázeňských zařízení, proto se rada ministerstva zdravotnictví rozhodla v roce 1956 rozšířit kapacitu lázní v Třeboni výstavbou nového lázeňského sanatoria. Přispěl k tomu i fakt, že ložiska sirnoželezité slatiny byly a jsou na Třeboňsku největší ve střední Evropě, a proto byly ministrem zdravotnictví vyhlášeny za přírodní léčivé zdroje a jsou stále chráněné.

Příprava výstavby nového lázeňského komplexu započala v roce 1960 vyhlášením veřejné celostátní anonymní soutěže na získání ideových návrhů na řešení lázeňského, rekreačního a sportovního areálu. Z 23 přihlášených návrhů vyšel vítězně návrh architektů Boháče, Krtila, Kavky a Čehovské v nefunkcionalistickém stylu. Nadčasový návrh v podobě podlouhlého uspořádání komplexu budov, nutilo pacienty k rehabilitaci chůzí z pavilonu pro ubytování kolonádou do bazénu a na procedury na druhém konci areálu lázní.

Roku 1962 bylo vydáno Městským národním výborem v Třeboni územní rozhodnutí pro stavbu nového lázeňského areálu a v letech 1966 - 1968 byla postupně předávána projektová dokumentace. Pro umístění nových lázní byl zvolen severní břeh rybníka Svět a okolní parky sanatoria byly navrženy na ploše 40 hektarů. Investorem nového sanatoria se staly Československé státní lázně Třeboň, vrchním investorem generální ředitelství lázní a zříděl v Praze a ústředním investorem ministerstvo zdravotnictví. Stavba byla v plné výši finančně dotována z prostředků státního rozpočtu.

Souhlas k zahájení stavby byl vydán Státní plánovací komisí v říjnu 1966 a zahájení vlastní stavby započalo 22. května 1967. Základní kámen hlavní budovy byl slavnostně položen 11. listopadu 1967 s předpokládaným dokončením výstavby do konce roku 1972.

Stavbu v té době nejmodernějšího komplexního lázeňského ústavu pro léčení revmatických onemocnění v naší zemi provázely velké komplikace. Pozemní stavby nedodržovaly harmonogram prací, jedním z důvodů byl i nedostatek pracovníků, o dokončení stavby se vedly stovky jednání, porad, nepomáhala ani arbitrážní jednání.

Až teprve usnesení předsednictva vlády ČSSR v říjnu roku 1971 o dokončení výstavby sanatoria v Třeboni byl přepracován harmonogram stavby a stanoven termín jejího dokončení do konce roku 1974.

Provoz lázní byl slavnostně zahájen v listopadu 1975 a výstavba tělocvičny a bazénu byla přesunuta až na léta 1978 až 1983. Náročná výstavba tedy trvala bez mála 20 let. K dostavbě lázeňského komplexu jistě přispěli příznivci této realizace z řad

státních institucí a politických orgánů, zejména pak velmi dobrá spolupráce s představiteli města. Za zmínku stojí tehdejší předseda MNV Josef Černý, který dokázal vyřešit řadu problémů s výstavbou sanatoria.<sup>38</sup>

V roce 1997 byla vyhlášena veřejná soutěž na privatizaci státních slatinných lázní Aurora. Fond národního majetku vyznamenal společnost Lavana, že soutěž vyhrála. O několik měsíců později však vláda rozhodla o bezúplatném převodu lázní na město Třeboň. Tento návrh předložila tehdejší ministryně zdravotnictví Zuzana Roithová. V roce 1998 se staly Lázně Aurora bezúplatným převodem majetkem města Třeboně. Fond výsledek soutěže zrušil. Rozběhl se kolotoč sporů, stížností a žalob. Společnost Lavana trvala na tom, že ji postup státu poškodil. Žalobu proti fondu zamítl v roce 2005 Městský soud v Praze, o tři roky později potvrdil verdikt Vrchní soud v Praze, následně dovolání odmítl Nejvyšší soud. Stát tedy s konečnou platností nemusí platit společnosti Lavana téměř 156 milionů korun za zrušenou privatizaci Státních léčebných lázní Třeboň. Lázně Aurora jsou dodnes majetkem města Třeboně.<sup>39</sup>

#### **4.5 Třeboňské lázně v novém tisíciletí**

Třeboňské lázně v současné době neplní pouze funkci léčebnou, ale jsou považovány za místo, kde se relaxuje, odpočívá, lidé zde nachází novou sílu a energii a také pečují o svou fyzickou a duševní kondici. Oba lázeňské domy nabízejí širokou škálu léčebných i relaxačních pobytů. Pobytové balíčky jsou sestavovány na míru pro sportovce, maminky s dětmi, seniory, manažery, pro osoby redukující svou hmotnost nebo pro klienty, kteří si chtějí dopřát hýčkání a odbornou péči.

Díky výjimečnému území chráněné krajinné oblasti Třeboňska, obklopené krásnými rybníky, a půvabnému městu, které je vyhlášené městskou památkovou rezervací, ale především díky účinkům původní třeboňské slatiny si lázně zajistily věhlas evropského rozsahu.

V novém tisíciletí, konkrétně v roce 2007 se v Bertiných lázních za přispění Evropské unie a Města Třeboně vybudoval Sportpark, který nabízí široké sportovní využití. Mezi nabízené služby patří tenisové kurty, squash, fitness, bowling, volejbalový kurt, stolní tenis, nebo pétanque. Nově se také otevřela lázeňská klimatizovaná

---

<sup>38</sup> PSÍKOVÁ, J. *Takové byly a jsou třeboňské lázně*. 2. vyd. Třeboň : Bertiny lázně Třeboň, 2008. s. 86-95. ISBN 80-239-0517-1, vlastní zpracování.

<sup>39</sup> *Stát nemusí platit miliony za zrušenou privatizaci lázní Třeboň* [online]. Praha : ČTK, 2013 [cit. 2013-12-27]. Dostupné z WWW: <[www.ceskenoviny.cz/zpravy/stat-nemusi-platit-miliony-za-zrusenou-privatizaci-lazni-trebon/885785](http://www.ceskenoviny.cz/zpravy/stat-nemusi-platit-miliony-za-zrusenou-privatizaci-lazni-trebon/885785)>.



nekuřácká restaurace Adéla s nabídkou světových specialit a pro sportovní nadšence byl otevřen sportovní bar Top-Spin, kde lázeňští hosté, ale i veřejnost mohou sdílet sportovní přenosy na velkoplošných obrazovkách.<sup>40</sup>

Lázně Aurora prodělaly rekonstrukci v roce 2006, kdy byla dokončena poslední část výstavby Wellnesscentra Aqua viva. Postupně byly uvedeny do provozu relaxační hala (tělocvična a fitness centrum), bazénový komplex (plavecký bazén s mírně slanou vodou, parní kabina, sauna, solárium, squash) a vodní atrakce (divoká řeka, perličková masážní lavice, vodní hřib, tobogán, whirlpools). Prostor vodních atrakcí je propojen s bazénovým komplexem. Centrum Aqua viva je přístupné nejen pro hosty Lázní Aurora s. r. o., ale také pro veřejnost.<sup>41</sup>

V roce 2012 byl modernizován ubytovací pavilon A s panoramatickým výtahem, z jehož horního patra je překrásná vyhlídka na okolní parky, rybník Svět a město Třeboň, včetně jeho okolí.

Celková výše investice činila 150 milionů korun a byla financována překlenovacím úvěrem. Tento úvěr bude splácen z nájemného, které lázně platí městu, a to do konce roku 2014.<sup>42</sup>

## **4.6 Identifikace onemocnění podle indikačního seznamu a používané léčebné metody Lázní Aurora a Lázní Berta**

Do lázní Třeboň přijíždějí především pacienti s nemocemi nervového a pohybového ústrojí, konkrétně nemoci dle indikačního seznamu dle Vyhlášky MZ č. 58/1997 Sb.:<sup>43</sup>

### **VI. Nemoci nervové:**

- Kořenové syndromy vertebrogenního původu.

### **VII. Nemoci pohybového ústrojí:**

- Revmatoidní artritida st. I.–IV. (včetně juvenilní artritidy).
- Ankylosující spondylitida – Bechtěrevova choroba.
- Séronegativní, reaktivní a druhotné spondylitidy.

---

<sup>40</sup> PSÍKOVÁ, J. *130 let slatinných lázní v Třeboni*. Třeboň : Bertiny lázně Třeboň a Lázně Aurora, 2013. s. 28-30, vlastní zpracování.

<sup>41</sup> KOŠINOVÁ, M. *Lázně Aurora* [online]. Třeboň : Destinace Třeboňsko o.p.s., 2009 [cit. 2013-10-18]. Dostupné z WWW : <[www.trebonsko.cz/lazne-aurora](http://www.trebonsko.cz/lazne-aurora)>.

<sup>42</sup> BEDNÁŘOVÁ, J. *Tisková zpráva k rekonstrukci Lázní Aurora*. 2012 [online]. Třeboň : Město Třeboň, 2012 [cit. 2013-10-18]. Dostupné z WWW: <[www.mesto-trebon.cz/news/2705/790/Ubytovani-v-mestskych-laznich-Aurora-proslo-kompletni-rekonstrukci.html](http://www.mesto-trebon.cz/news/2705/790/Ubytovani-v-mestskych-laznich-Aurora-proslo-kompletni-rekonstrukci.html)>.

<sup>43</sup> KAJLÍK, V. *České lázně a lázeňství*. Praha : Ministerstvo pro místní rozvoj ČR, 2007. s. 114. ISBN 978-80-239-9330-1.

- Artropatie provázející krevní, endokrinní, neurologická a plicní onemocnění.
- Metabolická onemocnění s postižením kloubů (dnavá artritida, chondrokalcinóza, ochronotická artropatie).
- Osteoporóza primární a sekundární.
- Bolestivé syndromy šlach, úponů, burz podkožní tkáně, tuku a kosterních svalů, včetně postižení způsobených práci s vibrujícími nástroji a nadměrným jednostranným přetížením, mimokloubní revmatismus celkový a lokalizovaný.
- Koxartróza v soustavném léčení.
- Gonartróza v soustavném léčení.
- Artrózy v ostatních lokalizacích.
- Vertebrogenní algický syndrom funkčního i degenerativního původu, soustavně léčený.
- Stavby po úrazech pohybového ústrojí a po ortopedických operacích, včetně stavů po operacích meziobratlových plotének a stenóz kanálu páteřního.
- Stavby po ortopedických operacích s použitím náhrady kloubní.
- Předoperační příprava před plánovanou náhradou kloubní.

V těsné blízkosti lázní se nalézají rozsáhlá rašeliniště s velkými zásobami slatiny a rašeliny různých druhů. Nejvyšší jsou slatiny sirno-železité. Nejdůležitější součástí komplexní lázeňské léčby jsou koupele rašelinové, případně slatinné, dále koupele za slatinných výluhů, rašelinové zábaly, vodoléčba a fyzikální léčba.

V Lázních Aurora stejně tak i v Lázních Berta se z léčebných metod využívají především:<sup>44</sup>

- Vodoléčba: plavání a cvičení v bazénu, plavecký bazén se slanou vodou, whirlpool, sauna, pára, skotské stříky.
- Koupele: slatinná, perličková, přísadová (jodová, solfatanová, bylinková), uhličitá, vířivá částečná, hydromasážní (Hydrojet).
- Masáže: klasická, podvodní, reflexní segmentová, aromatická, lymfodrenáž manuální i přístrojová, přístrojová (japonské masážní lůžko).
- Fyzikální terapie: galvanická lázeň, iontoforéza, diadynamik, interference, stimulační proudy, diatermie, magnetoterapie, ultrazvuk.
- Světloléčba: solux, biolampa, laser, solárium, „jasné světlo“.

---

<sup>44</sup> KAJLÍK, V. *České lázně a lázeňství*. Praha : Ministerstvo pro místní rozvoj ČR, 2007. s. 113-114. ISBN 978-80-239-9330-1.

- Termoterapie: slatinné zábaly, parafín, kryoterapie.
- Kineziterapie: skupinová, individuální, cvičení v bazénu i na přístrojích, fitness.
- Reflexní léčba: akupunktura.
- Další: inhalace, oxygenoterapie, insuflace CO<sub>2</sub>.

## 5 VLIV LÁZEŇSTVÍ NA ROZVOJ TŘEBOŇSKÉHO REGIONU

### 5.1 Přínos lázeňství

Pole slovníku cestovního ruchu je lázeňství definováno jako: „souhrn aktivit, specifické infrastruktury a lidských zdrojů v oblasti poznání a praxe zaměřený na znalost přírodních léčivých zdrojů a realizaci techniky procedur pro léčení somatických a psychických problémů. Souhrnným cílem lázeňství je prevence a léčení lidských zdrojů a kompozice kulturního prostředí“.

Lázeňská místa měla vždy velmi významné postavení, které ovšem nijak nesouviselo s velikostí obcí. Vzhledem k tomu, že do lázní směřovaly většinou lépe situované vrstvy obyvatel a zůstávaly v dané lokalitě poměrně dlouhou dobu, znamenal rozvoj tohoto odvětví velké ekonomické přínosy pro danou obec i tamější podnikatele.<sup>45</sup>

Lázeňství je oborem, jehož fungování je založeno na léčebném přírodním zdroji. Lázně se zpravidla nacházejí v místě výskytu konkrétního léčivého zdroje, díky čemuž se lázeňské zařízení a s ním související cestovní ruch stávají místně stálými podnikatelskými subjekty. Je velmi nepravděpodobné, že by se například třeboňské lázně přesunuly do jiného regionu. Třeboňské lázně jsou založeny na přírodním zdroji, který zde vznikl díky tomu, že byly jižní Čechy před miliony let pokryty vodní hladinou a vznikly zde obrovské zásoby rašelin. Tyto rašeliny jsou chráněny jako přírodní léčivý zdroj a jsou zdrojem a podstatou třeboňské lázeňské péče. Z tohoto důvodu se lázeňství v třeboňském regionu stává stabilním prvkem, na nějž navazuje řada oblastí, které s lázeňstvím úzce souvisejí.

Aby byla blíže vysvětlena spojitost mezi lázeňstvím a navazujícími oblastmi podnikání, musíme si uvědomit, že lázeňství není jen zdravotnické zařízení, ale je komplexem ekonomických činností různých odvětví a oborů, které svými výstupy vytvářejí materiální podmínky pro lázeňskou léčbu a zabezpečují uspokojování potřeb lázeňských hostů. Jelikož jde v případě lázeňství o komplex různorodých činností, kromě přínosů zdravotních a společenských mají v našem jihočeském regionu lázně i velmi významnou funkci ekonomickou. Přestože je z výše uvedeného patrné, že jakákoliv objektivní kvantifikace je vzhledem k složitosti jednotlivých propojení

---

<sup>45</sup> GALVASOVÁ, I., et al. *Průmysl cestovního ruchu*. Praha : Ministerstvo pro místní rozvoj ČR, 2008. s. 87. ISBN 978-80-87147-06-1.

obtížná až nemožná, bude zde alespoň v několika základních bodech shrnut přínos lázeňství pro pacienty (zdravotní přínos), pro region (ekonomický přínos) a pro společnost jako celek (společenský přínos).

### **5.1.1 Přínos lázeňské péče pro pacienty**

Mezi lázeňskými pacienty ve všech lázeňských místech je vysoký podíl těch, kteří zde pobývají opakovaně, často i po mnoho let. Není to jenom v důsledku jejich aktuálního zdravotního stavu, příp. druhu onemocnění, ale je zde i prvek jejich subjektivně pozitivního pocitu z vlivu lázeňské léčby, prostředí lázeňského místa i komunity v lázeňském zařízení. Proto opakovaně žádají o vystavení návrhu lázeňské péče, nebo se do lázní vrací jako samoplátci, event. jako návštěvníci. Tento fakt jednoznačně svědčí o tom, že naprostá většina pacientů vnímá lázeňskou péči velmi pozitivně.

Jako očekávané přínosy lázeňské péče pro jednotlivce můžeme uvést:

- bezprostřední zlepšení zdravotního stavu,
- u léčby pooperačních nebo poúrazových stavů zkrácení pracovní neschopnosti,
- u chronických onemocnění oddálení či zabránění vzniku nesoběstačnosti či invalidity, nebo snížení jejího stupně,
- zlepšení možnosti společenského uplatnění,
- možné snížení spotřeby léků,
- snížení čerpání nemocničních a ambulantních léčebných výkonů,
- vytvoření správných návyků životního stylu odpovídajících typu onemocnění,
- umožnění resocializace nemocného, zkvalitnění vztahů v rodině,
- pozitivní vliv na psychiku.

### **5.1.2 Společenský přínos lázeňství**

Společenské přínosy lázeňství se projevují jak ve sféře zdravotně–sociální, tak i přímo ve sféře ekonomické a navzájem se neoddělitelně prolínají. Ve sféře zdravotně–sociální má celospolečenský přínos bezprostřední návaznost na výše uvedené přínosy pro jednotlivce. Jedná se o:

- úsporu dávek nemocenského pojištění pro pacienty či ošetřující členy rodiny,
- snížení spotřeby léčebných výkonů,
- snížení spotřeby léků,
- snížení důchodových dávek pro invaliditu,

- snížení nákladů na sociální péči pro nesoběstačnost.

Tyto přínosy však nelze exaktně kvantifikovat, neboť zde současně působí i další nevyučitelné vlivy, jsou však přesto společensky uznávány a jsou možná i jedním z důvodů zachování systému spoluúčasti zdravotního pojištění na financování lázeňské péče do současné doby.

### **5.1.3 Ekonomický přínos lázeňství**

V oblasti ekonomického vlivu můžeme rozlišit dopady činnosti lázeňství v makroekonomickém měřítku a dále pak přímý efekt na konkrétní region.

#### **Makroekonomické přínosy:**

- tvorba HDP,
- daňové odvody do státního rozpočtu,
- pozitivní vliv na obchodní bilanci státu prostřednictvím devizového inkasa,
- efektivní výkonnost v produkci deviz,
- tvorba pracovních příležitostí,
- multiplikační hospodářský efekt,
- významná součást atraktivit cestovního ruchu České republiky.

#### **Přínosy lázeňských zařízení pro region:**

- vytváření přímých pracovních míst i nepřímé zaměstnanosti v regionu,
- odvod poplatků do místních rozpočtů,
- vliv na zvýšení návštěvnosti místa, spoluvytváření jeho image,
- zvýšení příjmů části obyvatel (obchod, služby, kulturní zařízení, sportoviště, doprava ad.),
- vliv na zvýšení kulturnosti prostředí,
- vliv na zvýšení kvality občanské vybavenosti a infrastruktury,
- zvýšení životní úrovně v regionu.

## **5.2 Pracovní příležitosti pro obyvatele regionu a podnikatele**

Při zajišťování léčebných pobytů vzhledem k dostatečné kapacitě balneoprovozů spolupracují Lázně Aurora s.r.o. a Bertiny lázně Třeboň s.r.o. s provozovateli třeboňských penzionů a hotelů, kteří na základě smlouvy a akreditace od zdravotních pojišťoven zajišťují pro hosty lázní ubytování a případně i stravování. Léčebné

procedury tyto hosté využívají v Lázních Aurora nebo v Bertiných lázních. V roce 2012 bylo těchto ubytovacích zařízení 25 (viz seznam níže). Jedná se převážně o tyto subjekty: Hotely Bohemia a Regent, Apartmány Nový svět, Vila Dům Evropa, Penzion Zavadil, Penzion Neptun, Penzion Babeta, Penzion Aura, Penzion Soukupová, Penzion Maxim, Vila Barunka, Penzion Pulcar, Penzion Sedláček, Penzion Jakub, Penzion Zlatá stoka, Penzion U Moravců, Penzion U Míšků, Penzion U Kubalů, Penzion U Dvořáků, Penzion U Bumanů, Penzion U Bouchalů, Penzion Modrá růže, Penzion Růže, Penzion Enži, Hotel Myslivna, Hotel Bílý koníček.

Existují ale i jiné způsoby, kterými podporují třeboňské lázně podnikatelské činnosti a to zejména tímto:

- staly se odběrateli nejrůznějších podniků v třeboňském regionu (potraviny, nápoje, lékařské potřeby apod.),
- spolupracují s podnikateli, kteří své služby nabízí přímo v lázeňském prostoru. Míněny jsou tím služby kadeřnického či kosmetického charakteru a také pedikúra, manikúra, poradenství a prodej zdravé výživy, prodejna zdravotnických potřeb atd.,
- pozitivní dopad má pohyb lázeňských hostů i pro podnikatele v gastronomickém průmyslu. Jedná se zejména o kavárny, restaurace, cukrárny, vinotéky, bary nebo také o podnikatele, kteří nabízejí kulturní a sportovní vyžití.

Třeboňské lázně mají také mnoho subdodavatelů, kteří přímo sídlí v Třeboni, nebo alespoň spadají do mikroregionu Třeboňsko. Jedná se o subdodavatele, podnikající v různých oblastech, mezi ty základní a důležité se řadí: několik místních pekáren, řeznictví, zelinářství, mlékárna, místní pivovar, lékárny, prádelny, prodejna zdravotnických pomůcek, tiskárna.

Tímto se Lázně Aurora s.r.o. a Bertiny lázně Třeboň s.r.o. řadí v Třeboni a širokém okolí mezi významné zaměstnavatele. Každým rokem se až na výjimky zaměstnanost v obou společnostech zvyšuje (viz tabulka č. 2). To je dáno zvýšeným zájmem veřejnosti a rok od roku stoupajícím počtem pacientů, kteří potřebují lázeňskou péči.

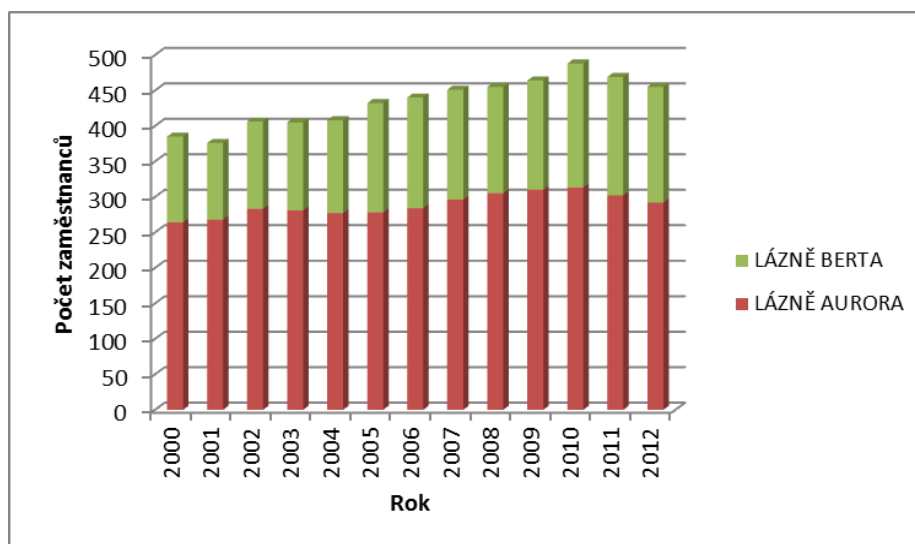
V grafu č. 2 je znázorněn podíl lázní Aurora a lázní Berta, kterým přímo přispívají k zaměstnanosti obyvatel. Z grafu je patrné, že s celkovým počtem 488 zaměstnanců byly třeboňské lázně v roce 2010 velkým, významným a vysoce stabilním třeboňským zaměstnavatelem. Od roku 2010 počet zaměstnaných osob klesá. Důvodem propuštění je propad tržeb, v roce 2011 o 10 % a v roce 2012 dokonce o 12 % ve

srovnání s dosaženými tržbami v roce 2010.

**Tab. č. 2: Vývoj počtu zaměstnanců v třeboňských lázních od roku 2000<sup>46</sup>**

Rok	Lázně Aurora	Bertiny lázně	Celkem
2000	264	121	385
2001	268	108	376
2002	283	123	406
2003	281	124	405
2004	277	131	408
2005	278	154	432
2006	284	156	440
2007	296	155	451
2008	305	150	455
2009	310	154	464
2010	313	175	488
2011	302	167	469
2012	292	163	455

**Graf č. 2: Podíl počtu zaměstnanců v třeboňských lázních od roku 2000<sup>47</sup>**



<sup>46</sup> Výroční zprávy Lázní Aurora a Berta 2001 - 2012 [online]. Třeboň : Lázně Aurora a Bertiny lázně, 2014 [cit. 2014-1-14]. Dostupné z WWW: <www.or.justice.cz/ias/ui/vypis-sl?subjektId=isor%3a393499&klic=ncazb8i>, vlastní zpracování.

<sup>47</sup> Výroční zprávy Lázní Aurora a Berta 2001 - 2012 [online]. Třeboň : Lázně Aurora a Bertiny lázně, 2014 [cit. 2014-1-14]. Dostupné z WWW: <www.or.justice.cz/ias/ui/vypis-sl?subjektId=isor%3a393499&klic=ncazb8i>, vlastní zpracování.



### 5.3 Daňové a nedaňové příjmy do rozpočtu města Třeboně

Lázně Aurora a Bertiny lázně jsou významným zdrojem daňových i nedaňových příjmů do rozpočtu města Třeboně. V oblasti daňových příjmů tvoří nezanedbatelnou položku do rozpočtu města regulační poplatky za lázeňský a rekreační pobyt. Tento nový příjem do městské pokladny byl zaveden v roce 2008 a jeho výše činila 60 Kč na osobu a den. V prosinci 2011 se tento poplatek zvýšil na 100 Kč za osobu a den.

Zatímco průměrná (rozpočtová) výše tohoto poplatku činila v letech 2008 - 2011 téměř 4,5 mil. Kč, v roce 2012 bylo na regulačních poplatcích vybráno 6,8 mil. Kč (viz tabulka č. 3).

**Tab. č. 3: Daňové příjmy - Regulační poplatek za lázeňský nebo rekreační pobyt<sup>48</sup>**

Rok	Daňové příjmy - regulační poplatek (uvedeno v tis. Kč)	Δ %
2008	4 769	-
2009	4 559	-4,4
2010	4 629	-2,9
2011	4 578	-4
2012	6 800	42,6

V oblasti nedaňových příjmů tvoří významnou položku příjmy z pronájmu nemovitostí. Lázně Aurora ve sledovaném období 2008 - 2011 přispěly do rozpočtu města Třeboně průměrnou částkou, která se pohybovala okolo 40 mil. Kč. Výjimkou byl rok 2012, kdy výše nájemného po domluvě s vedením města klesla o 14,9 mil. Kč (viz tabulka č. 4). Výše nájmu odpovídala výpadkům a nákladům způsobeným plánovanou rekonstrukcí podstatné části ubytovacích kapacit Lázní Aurora. Bertiny lázně pak ve stejném sledovaném období 2008 - 2012 do rozpočtu města přispěly částkou 25 mil. Kč.

---

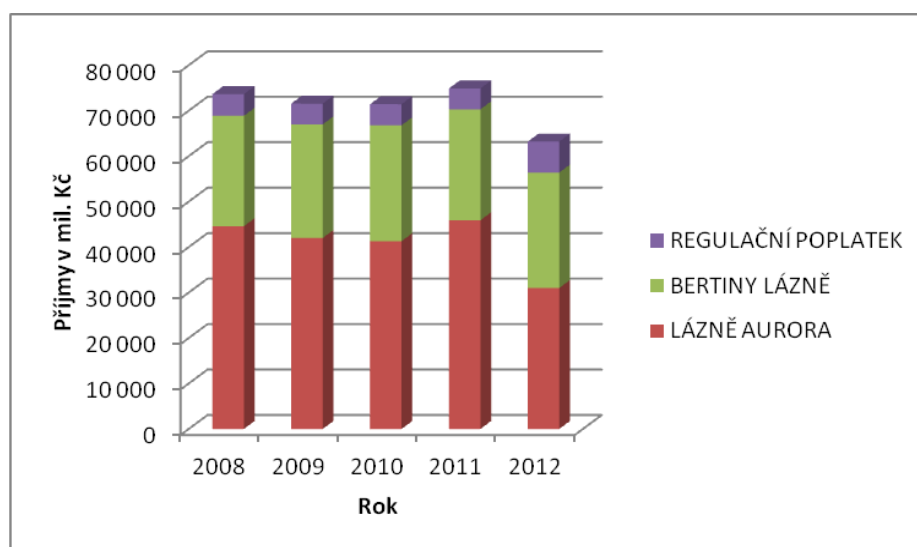
<sup>48</sup> *Závěrečné účty města Třeboně 2008 - 2012* [online]. Třeboň : Město Třeboň, 2014 [cit. 2014-1-14]. Dostupné z WWW: <[www.mesto-trebon.cz/cz/mestsky-urad-trebon/uredni-deska/financni-zalezitosti.html](http://www.mesto-trebon.cz/cz/mestsky-urad-trebon/uredni-deska/financni-zalezitosti.html)>, vlastní zpracování.

**Tab. č. 4: Nedaňové příjmy - Pronájem nemovitého majetku Lázním Aurora a Berta<sup>49</sup>**

Nedaňové příjmy Pronájem nemovitého majetku (uvedeno v tis. Kč)			
Rok	Lázně Aurora	Bertiny lázně	Celkem
2008	44 600	24 270	68 870
2009	42 000	25 000	67 000
2010	41 300	25 500	66 800
2011	45 900	24 400	70 300
2012	31 000	25 400	56 400

Z grafu č. 3 a č. 4 vyplývá, že daňové i nedaňové příjmy, které do rozpočtu města Třeboně přináší lázeňský průmysl, se stávají významnou a stabilní příjmovou položkou v rozpočtu města. Díky lázeňské péči, kterou provozují Lázně Aurora a Bertiny lázně, získalo město Třeboň do svého rozpočtu ve sledovaném období 2008 - 2012 finanční příspěvek v průměrné výši 70 mil. Kč za rok.

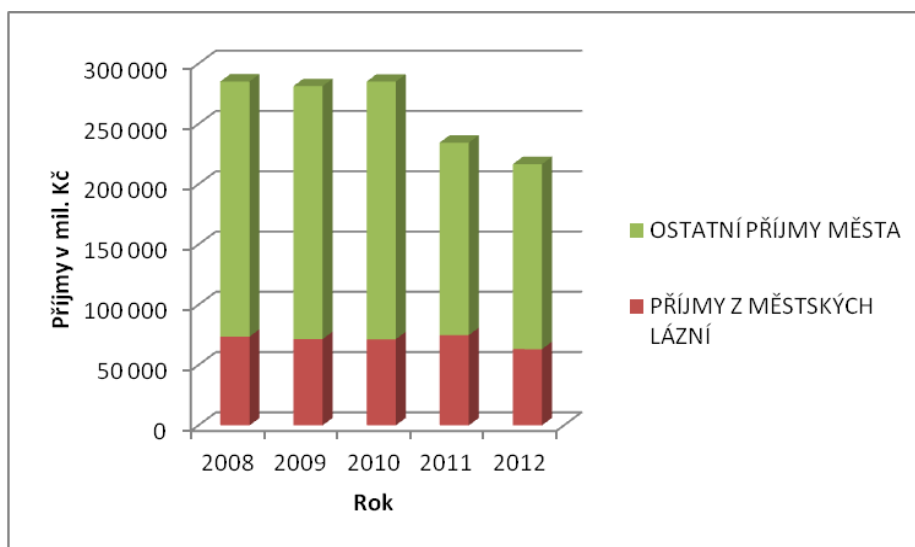
**Graf č. 3: Daňové a nedaňové příjmy města Třeboně z lázeňského průmyslu<sup>50</sup>**



<sup>49</sup> Závěrečné účty města Třeboně 2008 - 2012 [online]. Třeboň : Město Třeboň, 2014 [cit. 2014-1-14]. Dostupné z WWW: <[www.mesto-trebon.cz/cz/mestsky-urad-trebon/uredni-deska/financni-zalezitosti.html](http://www.mesto-trebon.cz/cz/mestsky-urad-trebon/uredni-deska/financni-zalezitosti.html)>, vlastní zpracování.

<sup>50</sup> Závěrečné účty města Třeboně 2008 - 2012 [online]. Třeboň : Město Třeboň, 2014 [cit. 2014-1-14]. Dostupné z WWW: <[www.mesto-trebon.cz/cz/mestsky-urad-trebon/uredni-deska/financni-zalezitosti.html](http://www.mesto-trebon.cz/cz/mestsky-urad-trebon/uredni-deska/financni-zalezitosti.html)>, vlastní zpracování.

**Graf č. 4: Podíl příjmů z městských lázní na příjmech města Třeboně<sup>51</sup>**



Podíl příjmů z městských lázní na příjmech města Třeboně je výrazný, tabulka č. 5 ukazuje, že tento podíl činí ročně kolem 25 % z celkových městských příjmů. V roce 2011 a 2012 byl tento podíl ještě o 5 % vyšší, nebylo to však způsobeno vyšším nájmem, které lázně platí městu, nýbrž nižšími příjmy města do městského rozpočtu.

**Tab. č. 5: Podíl příjmů z městských lázní na příjmech města Třeboně<sup>52</sup>**

Podíl městských lázní do vlastních příjmů města (uvedeno v tis. Kč)			
Rok	Příjmy z městských lázní	Ostatní příjmy města	Podíl láz. příjmů v %
2008	73 639	211 616	25,8
2009	71 559	209 833	25,4
2010	71 429	213 677	25,0
2011	74 878	159 628	31,9
2012	63 200	153 435	29,2

Na druhou stranu ale město Třeboň každoročně investuje do rozvoje, obnovy a údržby obou lázeňských domů nemalé částky (viz tabulka č. 6). Průměrná (rozpočtovaná) výše investic do Lázní Aurora za roky 2008 - 2011 činila 20 mil. Kč. Výrazně vyšší investici se město rozhodlo podstoupit v roce 2012, kdy Lázně Aurora

<sup>51</sup> Závěrečné účty města Třeboně 2008 - 2012 [online]. Třeboň : Město Třeboň, 2014 [cit. 2014-1-14]. Dostupné z WWW: <[www.mesto-trebon.cz/cz/mestsky-urad-trebon/uredni-deska/financni-zalezitosti.html](http://www.mesto-trebon.cz/cz/mestsky-urad-trebon/uredni-deska/financni-zalezitosti.html)>, vlastní zpracování.

<sup>52</sup> Závěrečné účty města Třeboně 2008 - 2012 [online]. Třeboň : Město Třeboň, 2014 [cit. 2014-1-14]. Dostupné z WWW: <[www.mesto-trebon.cz/cz/mestsky-urad-trebon/uredni-deska/financni-zalezitosti.html](http://www.mesto-trebon.cz/cz/mestsky-urad-trebon/uredni-deska/financni-zalezitosti.html)>, vlastní zpracování.

rekonstruovaly podstatnou část ubytovacích kapacit, snížily energetickou náročnost objektů na vytápění a vystavěly venkovní evakuační schodiště s panoramatickou vyhlídkou v 9. patře na rybník Svět a široké okolí. Tato investice byla nejvýznamnější v oboru pozemního stavitelství v objektech obou městských lázní a město ze svého rozpočtu investovalo do tohoto projektu 153,1 mil. Kč.

Bertiny lázně v roce 2008 investovaly částkou 35 mil Kč hlavně do léčebného, stravovacího a ubytovacího úseku, největší část peněz však bylo investováno do energetických úspor. V období 2009 - 2012 pak činila průměrná roční výše investic cca 10 mil. Kč.

**Tab. č. 6: Kapitálové výdaje – Investice do rozvoje a údržby třeboňských lázní<sup>53</sup>**

<b>Kapitálové výdaje</b>			
<b>Investice do rozvoje a údržby (uvedeno v tis. Kč)</b>			
<b>Rok</b>	<b>Lázně Aurora</b>	<b>Bertiny lázně</b>	<b>Celkem</b>
2008	11 447	35 128	46 575
2009	19 900	8 400	28 300
2010	20 000	12 700	32 700
2011	33 600	20 800	54 400
2012	159 970	3 000	162 970

## 5.4 Spolupráce s cestovními kancelářemi a agenturami

Kapacita lázní je částečně plněna i prodejem lázeňských pobytů prostřednictvím a ve spolupráci s cestovními kancelářemi a agenturami.

Největšími obchodními partnery byly v roce 2012 pro Lázně Aurora: CK Lázeňské pobyty, Czech Holidays, Viva Bohemia, Wellness Tour a Holidays Czech Airlines. Celkový obrat realizovaný v Lázních Aurora přes cestovní kanceláře a cestovní agentury je kolem 30 mil. Kč, tj. 10 % z celkového obratu Lázní Aurora v roce 2012.

Největšími obchodními partnery v roce 2012 pro Bertiny lázně byly Czech Holidays, Czech Travel Agency a Centrum lázeňských pobytů. Celkový obrat realizovaný v Bertiných lázních přes cestovní kanceláře a cestovní agentury je kolem 8 mil. Kč, tj. 5 % z celkového obratu Bertiných lázní za rok 2012.

<sup>53</sup> *Závěrečné účty města Třeboně 2008 - 2012* [online]. Třeboň : Město Třeboň, 2014 [cit. 2014-1-14]. Dostupné z WWW: <[www.mesto-trebon.cz/cz/mestsky-urad-trebon/uredni-deska/financi-zalezitosti.html](http://www.mesto-trebon.cz/cz/mestsky-urad-trebon/uredni-deska/financi-zalezitosti.html)>, vlastní zpracování.

V rámci marketingových aktivit a pro podporu růstu obchodu se třeboňské lázně pravidelně účastní a prezentují se na všech velkých výstavách a veletrzích se zaměřením na cestovní ruch a lázeňství, jako je například veletrh Go a Regiontour v Brně nebo veletrhy Holiday World a Wellness Balnea v Praze. Zde se snaží navázat spolupráci s novými cestovními kancelářemi a agenturami, stejně tak, jako se snaží dostat do podvědomí široké veřejnosti a nalákat je na návštěvu třeboňského regionu spojenou s pobytem v Lázních Aurora, či v Bertiných lázních.

## **5.5 Vzájemná propojenost lázní s městem**

Společnost Lázně Aurora vyvíjí snahu minimalizovat případně úplně odstranit ve své činnosti aktivity, které zatěžují životní prostředí. Z toho to důvodu tak již delší dobu Lázně Aurora využívají služeb externích poradců, kteří ve společnosti nastavují jednotlivé postupy a procesy tak, aby nedocházelo k zatěžování životního prostředí, a to zejména v oblasti nakládání s chemickými látkami a v oblasti nakládání s odpady. Svoz TKO soustředěného do popelnic a kontejnerů, čištění jímek a ukládání odpadů pro Lázně Aurora a Bertiny lázně zajišťuje společnost Technické služby města Třeboň s.r.o. jako běžnou službu prováděnou ve městě. Stejná společnost (Technické služby města Třeboň s.r.o.) provádí na základě samostatných objednávek, avšak za stejných cenových podmínek jako pro jiné subjekty, také údržbu lázeňského parku. Jde především o kácení dřevin, probírku a další zahradnické práce.

Propojenost lázeňského zařízení s městem a regionem je jednou z nejdůležitějších a nejsilnějších vazeb těchto zařízení. To si uvědomují, anebo by si měli co nejdříve uvědomit jak podnikatelé, tak i orgány místní samosprávy. Pro obě strany je vzájemná spolupráce a vstřícnost velmi důležitá a její průběh se odráží i v ekonomice obou subjektů. Jednou z cest, jak tuto spolupráci programově zlepšovat, je společné zpracování marketingových studií, resp. koncepcí rozvoje regionů a lázeňských zařízení.

## 6 PODPORA LÁZEŇSTVÍ ZE STRANY MĚSTA TŘEBONĚ A DALŠÍCH SUBJEKTŮ

### 6.1 Vzájemný vztah města Třeboně a městských lázní

Město Třeboň je centrem mikroregionu Třeboňsko, jednoho z nejvyhledávanějších a nejnavštěvovanějších regionů v Jihočeském kraji. Tak jako je s regionem spjaté rybníkářství a tradiční treboňský kapr, tak také k treboňskému regionu neodmyslitelně patří lázeňství. Lázeňství je tradiční treboňskou značkou a je jedním z hlavních důvodů návštěvy města.

Třeboňské lázně významně podporují prosperitu města a regionu. Pomáhá město jakožto jediný vlastník obou lázeňských zařízení rozvíjet kvalitu, posilovat konkurenceschopnost, zlepšovat služby a zvyšovat oblíbenost městských lázní? Tento úkol spadá na zastupitelstvo města a představitelé města si fakt, že jsou lázně podstatným ekonomickým faktorem, velmi dobře uvědomují, a proto v Třeboni existuje celá řada záměrů pro rozvoj lázeňství, wellness a navazující infrastruktury. Město se snaží lázně podporovat značnými investicemi jak v oblasti marketingu, tak pořádáním různých kulturních a společenských akcí, které zpříjemňují stávajícím návštěvníkům pobyt nebo lákají nové klienty na návštěvu lázní. Kromě této podpory pomáhá město oběma lázním realizovat rozvojové projekty, které jsou zaměřené zejména na zvyšování kvality ubytování, stravování a volnočasových aktivit. Funguje tedy vzájemná provázanost mezi oběma subjekty. Lázně jsou ve vlastnictví města, a proto městu přinášejí zisk, který město investuje zpětně do obou objektů, ale také může část finančních prostředků využít v jiných oblastech podporujících rozvoj města.

#### 6.1.1 Kulturní akce pořádané městem a lázněmi

Mezi nejvýznamnější kulturní akce, které organizují Lázně Aurora a Bertiny lázně společně s městem patří: Otevírání lázeňské sezony v Třeboni a Lázeňská Třeboň.

*Otevírání lázeňské sezony v Třeboni:* 14. května 2011 proběhl první ročník této kulturní akce. Jedná se o zahájení lázeňské sezony po vzoru velkých lázeňských měst, kdy probíhá rituál svěcení léčebného média. V případě treboňských lázní se jedná o svěcení slatiny. Po oficiálním zahájení a slavnostním křtu treboňské slatiny jde od Bertiných lázní průvod, který představuje Petra Voka, jeho knihovníka a archiváře Václava Březana a jejich družinu v dobových kostýmech, procházkou až k Lázním Aurora. Celý program doprovází řemeslný trh v lázeňském parku Aurora a hudební

i divadelní představení. Během tohoto dne si mohou lázeňští hosté, ale i široká veřejnost prohlédnout provozovny obou lázeňských domů a také mohou využít volného vstupu na bowlingové dráhy či do wellness a bazénových komplexů. Celá tato slavnost je ukončena famózním ohňostrojem a hromadným vypouštěním lampiónků štěstí.

Druhá velmi oblíbená společenská akce, která se tradičně opakuje vždy první víkend v srpnu, se nazývá *Lázeňská Třeboň*. Jedná se o lázeňské slavnosti, kde třeboňské lázně prezentují služby na Masarykově náměstí, ale i v samotných lázeňských komplexech. V tento den si mohou případní zájemci o pobyt v městských slatinných lázních vyzkoušet některé z tamních procedur, nebo se zúčastnit prohlídky Lázní Aurora nebo Bertiných lázní. Akce bývá doprovázena hudebním vystoupením, tradičním lázeňským trhem a přehlídkou lázeňské gastronomie.

Na přípravě, organizaci, realizaci ale také investici se podílí jak město Třeboň, tak Lázně Aurora a Bertiny lázně. Náklady, ale stejně tak i užitek se dělí mezi všechny subjekty.

## **6.2 Podpora třeboňského lázeňství krajem, státem a Evropskou unií**

### **6.2.1 Podpora ze strany Jihočeského kraje**

Ohledně rozvoje regionu v oblasti sociální péče, ochrany životního prostředí, infrastruktury, vzdělání, ochrany veřejného pořádku, dopravy i kultury funguje kraj na dobré úrovni. Vytváří ve své samostatné působnosti různé programy a projekty s cílem pečovat o všestranný rozvoj kraje. Jedním z programů byl i *Program rozvoje Jihočeského kraje pro období 2007 - 2013*<sup>54</sup>, který reagoval na ekonomické příležitosti a možnosti podpory ze strukturálních fondů Evropské unie ve stejném období. Strategie byla zaměřená na posilování lidských zdrojů, podnikatelských subjektů a zvyšování životních podmínek obyvatel kraje. V tomto programu se kraj na podporu třeboňských slatinných lázní nezaměřil.

Dalším projektem Jihočeského kraje v rámci akčního plánu rozvoje kraje v období 2007 - 2013 bylo vypracování *Koncepce rozvoje lázeňství a wellness v Jihočeském kraji*. Tento materiál analyzoval jihočeské lázeňství i wellness centra a prognózoval jejich předpokládaný vývoj. V Regionálním operačním programu NUTS II Jihozápad, který je určen pro region soudržnosti Jihozápad sestávající z Jihočeského a Plzeňského kraje, byla v rámci třetí prioritní osy zahrnuta podpora cestovního ruchu

---

<sup>54</sup> *Program rozvoje Jihočeského kraje* 2008 [online]. České Budějovice : Jihočeský kraj, 2008 [cit. 2014-2-27]. Dostupné z WWW: <[www.kraj-jihocesky.cz/index.php?par%5Bid\\_v%5D=710&par%5Blang%5D](http://www.kraj-jihocesky.cz/index.php?par%5Bid_v%5D=710&par%5Blang%5D)>.

a také lázeňství. Tato koncepce sloužila pouze jako podpůrný materiál pro vypracování konkrétních projektů a žádostí na čerpání evropských peněz v oblastech lázeňství a wellness.<sup>55</sup>

Lázně Aurora a Bertiny lázně jsou tedy ze strany Jihočeského kraje podporovány, ale pouze po stránce vytváření koncepcí, které by se mohly využít do budoucna. Kraj do lázní ani jejich podpory neinvestuje.

Pomocnou ruku nabízí kraj třeboňským lázním pouze tím, že jim na veletrhu cestovního ruchu umožňuje zvýhodněné podmínky pro propagaci a prezentaci.

Také agentura Czech Tourism nabízí třeboňským lázním spolupráci ve formě pořádání seminářů a konferencí, kde se lázně prezentují. Tato agentura dokonce spolupracuje se Sdružením lázeňských míst ČR, které pořádá semináře po celé České republice a díky tomu si mohou lázně vyměňovat zkušenosti a poznávat nové trendy v oboru lázeňství a wellness.

Ačkoliv město Třeboň patří mezi jedno ze zakládajících měst Jihočeské centrály cestovního ruchu, ani tato organizace kromě reklamy na jejich webových stránkách třeboňské lázně nikterak aktivně nepodporuje a nepropaguje.

## **6.2.2 Podpora ze strany státu a Evropské unie**

Od roku 1949, kdy přešly Bertiny lázně z majetku města do vlastnictví Československých státních lázní a zříděl a od roku 1975, kdy byly slavnostně otevřeny Lázně Aurora, byl jediným vlastníkem a tedy i investorem obou slatinných lázní stát. V roce 1998, byly lázně bezplatně převedeny městu Třeboň a od té doby je stoprocentním vlastníkem město. I přesto stát třeboňským lázním již několikrát vyšel vstříc a podpořil některé dnes již zrealizované projekty.

Jedním z největších projektů v novodobé historii třeboňských lázní byl projekt s názvem: *Třeboň – rozvoj lázeňské infrastruktury*. Obsahem projektu byla výstavba dvou wellness center a realizace městského informačního a orientačního systému s cílem postupného sblížení obou lázeňských zařízení ležících na opačných stranách Třeboně. Při přípravě tohoto projektu vycházelo město Třeboň z dlouhodobého plánu rozvoje cestovního ruchu a lázeňství ve městě v souvislosti s posledními trendy a potřebami. Zájmem města bylo rozšíření o další služby, které požaduje zejména klientela z řad samoplátců, vyhledávající lázeňský pobyt pro rekondici a relaxaci.

---

<sup>55</sup> *Jihočeský kraj přijal koncepci rozvoje lázeňství a wellness* [online]. Praha : Všudybyl - Časopis lidí a o lidech v cestovním ruchu, 2008 [cit. 2014-3-3]. Dostupné z WWW: <[www.e-vsudybyl.cz/clanky/jihocesky-kraj-prijal-koncepci-rozvoje-lazenstvi-a-wellness-963.html](http://www.e-vsudybyl.cz/clanky/jihocesky-kraj-prijal-koncepci-rozvoje-lazenstvi-a-wellness-963.html)>.



Město Třeboň bylo jako jediné z Jihočeského kraje a jako jedno z pěti projektů v rámci České republiky vybráno a získalo podporu jak státu, tak Evropské unie.<sup>56</sup>

Celkový rozpočet projektu byl 164 795 802 Kč. Hlavním investorem byla Evropská unie, ta podpořila tento projekt ze strukturálních fondů v rámci Cíle 1. částkou 123 589 352 Kč. Jednalo se o program „*Společný regionální operační program*“.

Stát investoval ze svého rozpočtu do třeboňského projektu 24 717 870 Kč a 16 478 580 Kč financovalo město.

Další podpora od státu a Evropské unie byla poskytnuta lázním v roce 2010, kdy Lázně Aurora realizovaly projekt „*Kontinuální vzdělávání personálu v Lázních Aurora*“.

Mezi klíčové aktivity patřila výuka německého a anglického jazyka, ale také vzdělávání zaměstnanců v měkkých dovednostech. Pro zaměstnance byl tento projekt velmi důležitý, protože napomohl k zvýšení jejich odbornosti a znalostí v oblasti, ve které pracují, a podpořil jejich profesní růst. Vzdělávací program byl realizován v průběhu dvou let a byl financován z Evropského sociálního fondu prostřednictvím operačního programu „*Lidské zdroje a zaměstnanost*“, ale také ze státního rozpočtu České republiky.<sup>57</sup>

V roce 2011 se město společně s Lázněmi Aurora rozhodly realizovat projekt s názvem „*Rozšíření ubytovacích kapacit a wellness služeb v třeboňských lázních*“. Realizace projektu měla za úkol zajistit především dlouhodobou konkurenceschopnost lázní tak, aby byly Lázně Aurora ve své nabídce pro hosty co nezajímavější. Hlavním cílem projektu bylo zvýšení komfortu ubytovaných hostů a snížení energetické náročnosti objektů, hlavně na vytápění. Díky výstavbě vnějšího evakuačního schodiště s výtahem přibyla lázním nová atrakce, a to již zmiňovaná panoramatická vyhlídka v 9. patře.

Původně se měl na této investici podílet i stát společně s Evropskou unií. Celkový rozpočet byl vyčíslen v částce necelých 174 mil. Kč, z toho 43 mil. Kč mělo být investováno právě ze státního rozpočtu a ze strukturálních fondů Evropské unie. Během přípravy projektu se ale změnila podmínky Regionálního operačního programu a původní částka dotace byla snížena na finanční podporu ve výši 35 mil. Kč. Realizací

---

<sup>56</sup> *Rozvoj lázeňství v Třeboni podporuje i Evropská unie* [online]. Praha : Zpravodaj poslankyně Evropského parlamentu, 2005 [cit. 2014-2-28]. Dostupné z WWW: <[www.roithova.cz/soubory/Trebonsko.pdf?fid=94](http://www.roithova.cz/soubory/Trebonsko.pdf?fid=94)>, vlastní zpracování.

<sup>57</sup> *Kontinuální vzdělávání personálu v Lázních Aurora 2010* [online]. Praha : Ministerstvo práce a sociálních věcí ČR, 2008 [cit. 2014-2-28]. Dostupné z WWW: <[www.esfcr.cz/projekty/kontinualni-vzdelavani-personalu-v-laznich-aurora](http://www.esfcr.cz/projekty/kontinualni-vzdelavani-personalu-v-laznich-aurora)>.

této investice by se lázně zavázaly ke vzniku 31 nových pracovních míst v rámci tzv. udržitelnosti realizovaného projektu, která byla nastavena na 5 let. V případě snížení počtu pojištěneckých klientů z důvodu změny v indikačním seznamu bylo nemožné o rozšiřování počtu pracovních míst uvažovat. Z tohoto důvodu se vedení města rozhodlo, že dotaci nepřijme, a od záměru původní dotované investice upustili.

Rekonstrukce zmíněných objektů ale nakonec proběhla, byť nebyla uskutečněna v původním rozsahu. Město ustoupilo od záměru rozšířit lázeňské wellness centrum a ubytovací a stravovací kapacity svých druhých lázní Berta. Hlavním investorem bylo město Třeboň. Ze svého rozpočtu investovalo 153 mil. Kč. (částečně kryto překlenovacím úvěrem na období 2012 - 2014, forma splácení byla zajištěna z nájemného placeného lázněmi a předpokládá se, že úvěr bude splacen do konce roku 2014).<sup>58</sup>

Dalším neuskutečněným projektem, který měl být podpořen Evropskou unií byl projekt „*Rozšíření lázeňské infrastruktury v areálu Bertiných lázní Třeboň*“. Tento projekt měl zvýšit konkurenceschopnost tohoto lázeňského domu, zlepšit komfort pro lázeňské hosty a podpořit cestovní ruch. Předmětem projektu byla podpora balneoprovozu - stavba bazénu včetně příslušenství, prostor pro vodoléčbu, pro perličkové lázně, masérny, laser, podvodní masáže, parafinové zábaly a plynové injekce.

Výdaje na tento projekt se měly pohybovat kolem 70 mil. Kč. Lázně žádaly o dotace ve 23. výzvě z programu ROP Jihozápad a žádost byla úspěšná. Projekt získal dotaci ve výši 20 mil. Kč. Projekt splňoval kritéria, která jsou zároveň základními cíli oblasti podpory 3.1 - Rozvoj infrastruktury cestovního ruchu. Bertiny lázně zamýšlely, že si za účelem financování investice vezmou úvěr na dobu 15 let. Splácet ho mělo ale město Třeboň z legitimního příjmu - nájemného, které lázně městu platí. Jednalo se o dva dlouhodobé úvěry, každý ve výši 35 mil. Kč. Jeden z nich byl s podporou Evropské investiční banky.<sup>59</sup>

V září 2013 však rada města jako valná hromada lázní od záměru ustoupila a zároveň se tak zřekla dvacetimilionové dotace. Důvodem byla špatná situace v lázeňství, která souvisí opět se změnou indikačního seznamu. Rok 2013 ukázal, že

---

<sup>58</sup> VOPÁTEK, J. *Proč zastupitelstvo města odmítlo dotaci* [online]. Třeboň : Zpravodaj města Třeboně, 2012 [cit. 2014-3-1]. Dostupné z WWW: <[www.trebonskysvet.tumblr.com/post/9834245912/proc-zastupitelstvo-mesta-odmitlo-dotaci](http://www.trebonskysvet.tumblr.com/post/9834245912/proc-zastupitelstvo-mesta-odmitlo-dotaci)>.

<sup>59</sup> *Berta získala 20 milionů na nový bazén, město bude mít pojistku proti prodeji lázní* [online]. Třeboň : Město Třeboň, 2013 [cit. 2014-1-29]. Dostupné z WWW: <[www.mesto-trebon.cz/news/3767/790/Berta-ziskala-20-milionu-na-novy-bazen-mesto-bude-mit-pojistku-proti-prodeji-lazni.html](http://www.mesto-trebon.cz/news/3767/790/Berta-ziskala-20-milionu-na-novy-bazen-mesto-bude-mit-pojistku-proti-prodeji-lazni.html)>.

změnou indikačního seznamu zaznamenalo třeboňské lázeňství strmý propad, a to tak zásadní, že si město nemůže dovolit zadlužit lázně mnohamilionovou investicí.<sup>60</sup>

Z výše uvedeného je zřejmé, že největší podporu získávají městské slatinné lázně ze strany města. Jak politická reprezentace města, tak i místní subjekty cítí zodpovědnost za budoucnost města a všechny zúčastněné strany jsou ochotny věnovat svůj čas a nemalé prostředky k tomu, aby společně realizovaly změny, které budou pro město Třeboň a lázeňství jako jeho neoddělitelnou součást příznivé a zajistí městu jeho další rozvoj.

Podpora kraje by se měla do budoucna zlepšit. Třeboňské lázně jsou dobrou a stabilní značkou nejen Třeboně, ale také celého Jihočeského kraje. Kraj by tedy měl navázat hlubší spolupráci s městskými lázněmi a využít tak ve svůj prospěch jejich dobrého jména.

Jedním z možných řešení je zavedení tzv. „Fam tripu“ (familiarization trip). Jedná se o poznávací zájezd pro zástupce touroperatorů nebo jiné odborníky z cestovního ruchu (zástupce destinačních managementů), poskytovaný obvykle zdarma nebo za sníženou cenu. Cílem „Fam tripu“ je informovat o konkrétním produktu destinace cestovního ruchu. V tomto případě by tento způsob event marketingu představoval například seznámení účastníků s třeboňským městem a jeho slatinnými lázněmi, zatím se však příliš nevyužívá.

---

<sup>60</sup> BENEŠ, M. *Třeboňské lázně zavrhlý nový bazén. Tržby mají nižší o desítky milionů* [online]. Praha : MAFRA, 2013 [cit. 2014-3-1]. Dostupné z WWW: <[www.budejovice.idnes.cz/novy-bazen-v-bertinych-laznich-nebude-d8j-/budejovice-zpravy.aspx?c=A130917\\_1978218\\_budejovice-zpravy\\_jkr](http://www.budejovice.idnes.cz/novy-bazen-v-bertinych-laznich-nebude-d8j-/budejovice-zpravy.aspx?c=A130917_1978218_budejovice-zpravy_jkr)>.

## **7 REFORMA LÁZEŇSTVÍ A JEJÍ DOPAD NA TŘEBOŇSKO**

V závěru roku 2012 byl vydán nový indikační seznam lázeňsky léčitelných chorob. V platnost vstoupil 1.10.2012 a uvádí, která onemocnění je možno léčit z prostředků zdravotního pojištění, ve kterých konkrétních lázních, jaká je maximální doba léčení klienta v rámci jednoho pobytu v lázních a zda léčba může být poskytována jako tzv. komplexní, tedy plně hrazená ze zdravotního pojištění, nebo jako příspěvková. V takovém případě je ze zdravotního pojištění hrazeno jen léčení, zatímco pobyt a stravování si hradí klient sám.

V novém indikačním seznamu mimo jiné došlo k vyloučení určitých druhů onemocnění (některé choroby kožní, alergické či dýchacího ústrojí, některé případy hypertenze, stavy po operacích žlučníku apod.). Pro lázeňská zařízení je však nejzásadnější změnou úprava maximální délky doby léčení klienta v rámci jednoho pobytu. Nový indikační seznam zkracuje délku komplexních lázeňských pobytů, ze 4 na 3 týdny a u řady diagnóz, což je s podivem, umožňuje absolvovat hrazenou lázeňskou péči jen jedenkrát.

V následujícím textu bude autorkou zhodnoceno, jaký bude mít tato změna dopad na lázeňství jako takové a jak se tento dopad může projevit konkrétně na Třeboňsku. Již dříve bylo zmíněno, že lázeňství je komplexem ekonomických činností různých odvětví a oborů, které se navzájem ovlivňují - synergický efekt je zde více než patrný. V předchozí části práce bylo uvedeno, jaký konkrétní přínos má lázeňství pro pacienty (zdravotní přínos), pro region (ekonomický přínos) a pro společnost jako celek (společenský přínos). Na konkrétních případech budou představeny již reálné dopady změn, které zavedl nový indikační seznam.

### **7.1 Dopad změn na pacienta**

Z balneologické teorie vyplývá, že má-li mít lázeňská léčba smysl, musí být dlouhodobá. Zkrácení délky pobytu tak do značné míry lázeňský pobyt znehodnocuje. Mnohem závažnější je však chystaná zásada „jednou a dost“. Dopad to bude mít především na léčbu chronických onemocnění pohybového aparátu. Tato onemocnění velmi omezují pracovní schopnost člověka a mnohdy ho z pracovního procesu zcela vylučují. Především pro tyto stavy (nejčastěji poúrazové, pooperační, revmatické apod.) jsou lázně nejpřínosnější a pravidelná a opakovaná lázeňská péče dokáže v řadě případů

pracovní schopnost takového pacienta udržet. Teprve budoucnost ukáže, zda úspory v oblasti nákladů na lázeňskou péči nebudou převýšeny náklady na léky, na nemocenské dávky, na invalidní důchody apod. Se sníženou, případně úplně chybějící následnou zdravotní péčí však může úzce souviset nebezpečí ztráty individuální pracovní schopnosti následované všemi doprovodnými negativními sociálními jevy.

Pro řadu občanů bude vyloučení lázeňské léčby nebo její omezení z úhrad z prostředků zdravotního pojištění znamenat nevyužití těchto služeb vůbec, protože se buď nerozhodnou pro placené lázeňské služby, nebo si je nebudou moci dovolit. Je všeobecně známo, že klienty lázní jsou především starší občané a jejich finanční situace jim mnohdy neumožní hradit si lázeňské služby ze svého. Tyto služby tak budou konzumovány ve sníženém rozsahu a to povede se všemi důsledky ke snížení jejich spotřeby.

## 7.2 Dopad změn na třeboňské lázeňství

Jak moc velký propad mohou lázně očekávat v důsledků plánovaných restrikcí ve zdravotnictví a úhradách lázeňské péče se dá jen těžko dopředu odhadnout. Z tabulky č. 7 vyplývá, že počet lázeňských hostů se ve sledovaném období 2007 - 2012 pohybuje okolo 30 tis. osob. Nejvyšší nárůst lázeňských hostů zaznamenaly oba lázeňské domy v roce 2010 a 2011, kdy v roce 2010 navštívilo lázně o 15,7 % a v roce 2011 o 15,3 % více než v roce 2007. Rok 2010 byl tedy rokem, kdy bylo dosaženo historického maxima. Úbytek pojištěnců v roce 2012 byl způsoben snížením počtu zdravotních poukazů na lázeňskou péči hrazenou zdravotními pojišťovnami.

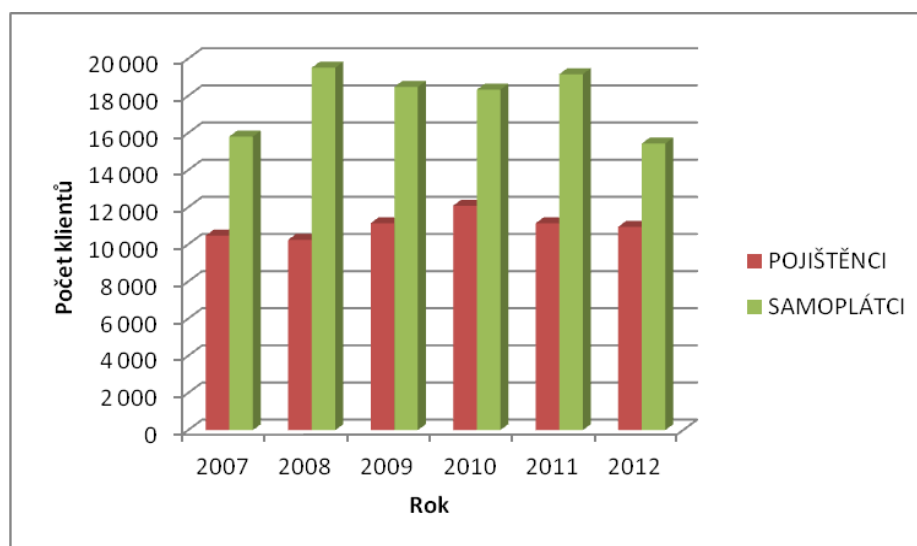
**Tab. č. 7: Počet hostů – pojištěnců a samoplátců, kteří navštívili třeboňské lázně<sup>61</sup>**

Rok	Pojištěnci	Samoplátcí	Celkem	Δ %
2007	10 475	15 811	26 286	-
2008	10 252	19 519	29 771	13,26 %
2009	11 144	18 480	29 624	-0,49 %
2010	12 087	18 333	30 420	2,69 %
2011	11 141	19 167	30 308	-0,37 %
2012	10 948	15 432	26 380	-12,96 %

<sup>61</sup> *Výroční zprávy Lázní Aurora a Berta 2007 - 2012* [online]. Třeboň : Lázně Aurora a Bertiny lázně, 2014 [cit. 2014-1-14]. Dostupné z WWW: <[www.or.justice.cz/ias/ui/vypis-sl?subjektId=isor%3a393499&klic=ncazb8i](http://www.or.justice.cz/ias/ui/vypis-sl?subjektId=isor%3a393499&klic=ncazb8i)>, vlastní zpracování.

Z grafu č. 5 je patrné, že do lázní jezdí více samoplátců nežli klientů, kteří mají hrazenou lázeňskou péči zdravotními pojišťovnami. Nejvíce klientů s hrazenou lázeňskou péčí navštívilo třeboňské lázně v roce 2010 a od té doby se návštěvnost těchto hostů snižuje. Přitom právě pojišťovny jsou klíčovými obchodními partnery lázní. Jako celek se podílejí na tržbách lázní 70 procenty. V roce 2011 objem poukazů klesl o 17 %, v roce 2012 o 20 % a v roce 2013 došlo k poklesu až 63 %. Odhaduje se, že se počet pojištěnců v rámci zavedené reformy v budoucnu ještě určitě sníží.

**Graf č. 5: Porovnání počtu samoplátců a pojištěnců, kteří navštívili třeboňské lázně<sup>62</sup>**



V případě, že by do třeboňských lázní jezdilo stále méně pacientů, kteří mají hrazenou zdravotní péči pojišťovnami a kvůli tomuto faktu by klesaly výnosy, musely by se lázně orientovat výhradně na klientelu samoplátců. Zda by se obchodnímu oddělení podařilo získat stejný počet klientů z řad samoplátců (kolem 10 tisíc), se nedá předvídat. Jisté ale je, že by to nebyl lehký úkol. V době neustálého zdražování a pracovní nejistoty snad ani nelze očekávat tak razantní nárůst těchto klientů.

Úbytek hostů znamená samozřejmě jasný dopad na tržby a hospodářský výsledek. V tabulce č. 8 jsou zaznamenány tržby třeboňských lázní ve sledovaném období 2007 - 2012. Tabulka nám ukazuje, že nejsilnější rok byl rok 2010, kdy celkové tržby obou lázeňských domů přesáhly půlmiliardové částky. V roce 2009 se zvýšil obrat

<sup>62</sup> *Výroční zprávy Lázní Aurora a Berta 2007 - 2012* [online]. Třeboň : Lázně Aurora a Bertiny lázně, 2014 [cit. 2014-1-14]. Dostupné z WWW: <[www.or.justice.cz/ias/ui/vypis-sl?subjektId=isor%3a393499&klic=ncazb8i](http://www.or.justice.cz/ias/ui/vypis-sl?subjektId=isor%3a393499&klic=ncazb8i)>, vlastní zpracování.

o 25,1 % a v roce 2010 dokonce o 29,8 % oproti roku 2007. Od roku 2011 je patrný pokles tržeb v návaznosti na pokles objemu zdravotních poukazů, jak již bylo v práci zmíněno.

**Tab. č. 8: Tržby třeboňských lázní v období 2007 - 2012 (uvedeno v mil. Kč)<sup>63</sup>**

Rok	Tržby Aurora	Tržby Berta	Tržby celkem	Δ %
2007	249,8	135,6	385,4	-
2008	264,9	151,7	416,6	8,10 %
2009	325,5	156,5	482	15,70 %
2010	332,2	168	500,2	3,78 %
2011	318,1	135,5	453,6	-9,32 %
2012	292,4	154,9	447,3	-1,39 %

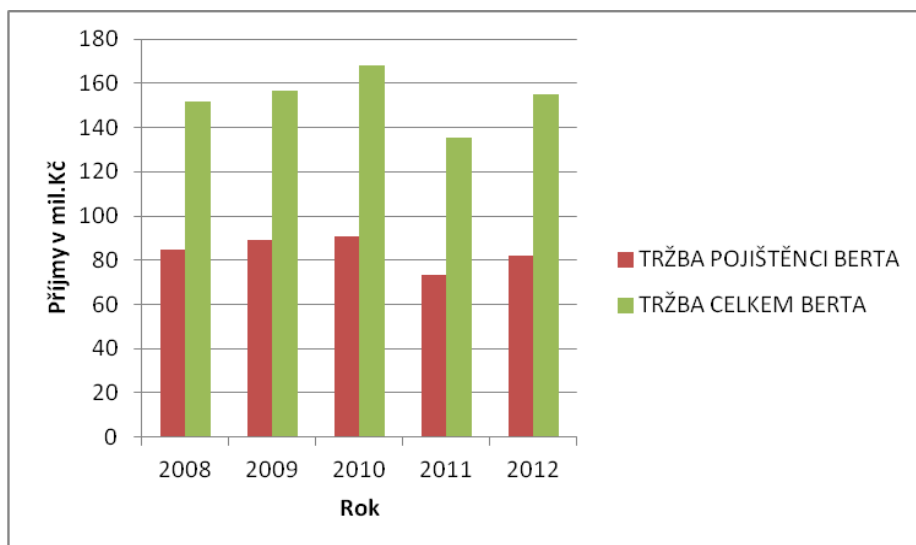
### 7.3 Dopad změn na třeboňský region

Reformní opatření v oblasti lázeňství budou mít i nemalé ekonomické dopady. Dotknou se činnosti řady podnikatelských subjektů a zasáhnou i do ekonomické prosperity lázeňského města, které má z provozu lázní zisk. Tato opatření ale postihnou především samotné lázeňské organizace. Pro ně tvoří příjem z prostředků zdravotního pojištění významnou složku jejich výnosů. Z grafu č. 6 a z grafu č. 7 je patrné, že tržby z řad pojištěnců tvoří podstatnou část příjmů jak Lázní Aurora, tak lázní Berta. Jakékoliv změny úhrad v oblasti lázeňství jsou velmi problematické, protože i když později dojde k jejich zrušení, klienti se již nemusejí navrátit zpět.

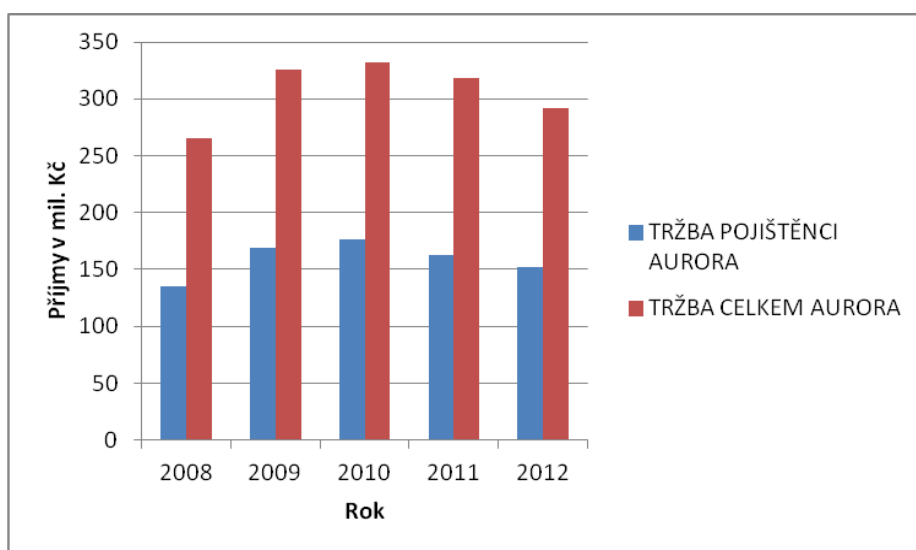
---

<sup>63</sup> *Výroční zprávy Lázní Aurora a Berta 2007 - 2012* [online]. Třeboň : Lázně Aurora a Bertiny lázně, 2014 [cit. 2014-1-14]. Dostupné z WWW: <[www.or.justice.cz/ias/ui/vypis-sl?subjektId=isor%3a393499&klic=ncazb8i](http://www.or.justice.cz/ias/ui/vypis-sl?subjektId=isor%3a393499&klic=ncazb8i)>, vlastní zpracování.

**Graf č. 6: Podíl tržeb pojištěnců vůči celkovým tržbám Bertiných lázní<sup>64</sup>**



**Graf č. 7: Podíl tržeb pojištěnců vůči celkovým tržbám Lázní Aurora<sup>65</sup>**



Abyste se lázeňské organizace přizpůsobily změnám podmínek na příjmové straně svých rozpočtů, budou muset činit úsporná opatření, která se dotknou především počtu zaměstnanců, protože ti představují jednu z nejvýznamnějších nákladových položek. Třeboňské lázně Aurora tak kvůli dramatickému poklesu klientů (téměř

<sup>64</sup> Výroční zprávy Lázní Aurora a Berta 2008 - 2012 [online]. Třeboň : Lázně Aurora a Bertiny lázně, 2014 [cit. 2014-1-14]. Dostupné z WWW: <[www.or.justice.cz/ias/ui/vypis-sl?subjektId=isor%3a393499&klic=ncazb8i](http://www.or.justice.cz/ias/ui/vypis-sl?subjektId=isor%3a393499&klic=ncazb8i)>, vlastní zpracování.

<sup>65</sup> Výroční zprávy Lázní Aurora a Berta 2008 - 2012 [online]. Třeboň : Lázně Aurora a Bertiny lázně, 2014 [cit. 2014-1-14]. Dostupné z WWW: <[www.or.justice.cz/ias/ui/vypis-sl?subjektId=isor%3a393499&klic=ncazb8i](http://www.or.justice.cz/ias/ui/vypis-sl?subjektId=isor%3a393499&klic=ncazb8i)>, vlastní zpracování.



o 60 %), kterým pobyt v lázních hradila zdravotní pojišťovna, musely na začátku roku 2013 zrušit 37 pracovních pozic, což činilo 7,5 % z celkového počtu zaměstnanců. Nejvíce se propouštění dotklo provozního úseku, kam spadá gastronomie a údržba. Pokud by počty lázeňských hostů měly i nadále výrazně klesat, musely by lázně přistoupit k propouštění i ostatních pracovníků, například i zaměstnance s jedinečnou profesí (např. maséři), kteří pak budou jen těžko hledat práci ve svém oboru a pro jiný obor jsou problematicky použitelní. Ještě horší situace může nastat u nekvalifikovaných pracovníků (např. personál u van), pro které bude další uplatnění velmi problematické.<sup>66</sup>

Tato situace může na Třeboňsku způsobit zhoršení stavu zaměstnanosti. Jak už ale bylo řečeno, lázeňství je obor, na který je vázáno i velké množství dalších dodavatelů, produktů a služeb (dodavatelé potravin, prádelny apod.), pro které bude mít omezení lázeňské činnosti za následek omezení jejich vlastních podnikatelských aktivit se všemi negativními dopady do jejich hospodářských výsledků a i do oblasti zaměstnanosti v regionu. Konkrétně pro Třeboň budou mít tedy tyto reformy negativní dopady v mnohem širších souvislostech. Je třeba mít totiž na mysli i to, že lázeňští hosté představují velmi dobrý nástroj propagace regionu, což vede ke zvýšení jeho atraktivnosti a s tím související návštěvnosti s jejími ekonomickými přínosy.

Z výše uvedeného lze odvodit, že reformní opatření se nedotknou jen lázeňských organizací, ale budou mít svůj dopad pro celou řadu dalších subjektů a pro město Třeboň jako takové, protože pokles výnosů z daně z příjmů vybrané od dodavatelských subjektů bude mít negativní dopad na městský rozpočet. Tato domněnka může vést ke snížení objemu investic a následně dalšímu poklesu atraktivnosti Třeboně v oblasti cestovního ruchu.

## 7.4 Společenský dopad změn

Lázeňská péče nemá význam jen rehabilitační, ale také i preventivní. Co se stane, pokud bude zdravotní péče hrazená z prostředků zdravotního pojištění redukována? Lázeňské organizace, aby se udržely při životě, budou dál své služby nabízet, bude se tak ovšem dít na komerčním principu, a tak se tyto služby mohou velice snadno stát nedostupné pro nízkopříjmové skupiny obyvatelstva. Tuto přímo placenou péči si budou moci dovolit především ti majetnější a ti tak budou mít větší šanci na lepší péči o zdraví, tedy na kvalitnější a možná i delší život.

---

<sup>66</sup> *Třeboňské lázně musí propustit desítky lidí* [online]. Praha : Vltava-Labe-Press, 2013 [cit. 2014-1-15]. Dostupné z WWW: <[www.denik.cz/ekonomika/lazne-musi-propustit-desitky-lidi-20130227-ft7c.html](http://www.denik.cz/ekonomika/lazne-musi-propustit-desitky-lidi-20130227-ft7c.html)>.

Občané, pacienti, ponesou jistě velmi nelibě skutečnost, že přestože si poctivě a v zákonném rozsahu přispívali na svoje zdravotní pojištění, rozsah služeb jakožto protiplnění z tohoto pojistného se snižuje. A přitom povinnost platit zdravotní pojištění se nezměnila a občané dál do systému odvádějí stejné procento ze svého příjmu. Protiplnění, které za tuto svou platbu obdrží, se ale snižuje.

To zásadním způsobem narušuje důvěru obyvatelstva v sociální systém a řízení státu obecně. Ona to totiž není jen oblast lázeňství, kde se omezuje rozsah „protiplnění“, které občan ze svého zdravotního pojištění získává. Tato konkrétní opatření v oblasti lázeňství jsou jen jedním z článků celého systému opatření k úspoře výdajů ze zdravotního pojištění vedle řady dalších již realizovaných nebo teprve zamýšlených (zvýšení poplatků za pobyt v nemocnici, standardizace zdravotní péče apod.). Tato opatření jsou také jedním z faktorů, které dále prohlubují diferenciaci naší společnosti. Nyní se společnost stává velmi výrazně diferencovanou, a to především z příjmového a majetkového hlediska. Tato diferenciacie je snad přijatelná pro materiální stránku životní úrovně, avšak v oblastech péče o zdraví již jednoznačně přijatelná není.

## ZÁVĚR

Lázeňství je komplex ekonomických činností různých odvětví a oborů, které se navzájem ovlivňují a tvoří spojitý segment. Dříve plnily lázně funkci převážně léčebnou, zatímco dnes na ně shlížíme jako na komerční centra. Osob, které využívají nabídku lázní každým rokem přibývá, a to z důvodu, že si lidé v této uspěchané době začínají uvědomovat, že přehršle stresu, nezdravé stravy a málo pohybu jim ubírá na kvalitě a délce života. Na tuto skutečnost lázně reagují nabídkou široké škály programů, pobytů a léčebných procedur pro celé spektrum společnosti. Lázeňské domy dnes již nenavštěvují pouze chronicky nemocní pacienti a osoby v rekonvalescenci po vážných operacích, ale klientela, mezi kterou řadíme sportovce, rodiny s dětmi, osoby propagující zdravý životní styl, managery a jiné zaměstnance, kteří touží po chvílce relaxace a načerpání sil.

Existence lázeňského průmyslu v mikroregionu Třeboňsko má velký vliv na hospodářský a sociální rozvoj, ekonomickou situaci, propagaci jižních Čech a v neposlední řadě významně napomáhá snižovat nezaměstnanost v regionu. Třeboňské lázně se řadí mezi jedny z nejvýznamnějších a nejstabilnějších zaměstnavatelů v Třeboni a jeho okolí. Město Třeboň má 8 636 obyvatel, z toho 5,3 %, tedy 464 stálých zaměstnanců pracuje právě v městských lázních. Nelze také opomenout pozitivní vliv na místní podnikatelskou sféru, zejména v oblasti, která je spojena s cestovním ruchem.

Pro město jako takové jsou místní slatinné lázně subjekt, který každý rok přispívá do městského rozpočtu, ze kterého tak lze podporovat rozvoj místního regionu, investovat do zlepšení kvality lázeňských služeb či rekonstrukcí lázeňských objektů a podporovat rozvojové projekty města. Z provedené analýzy vyplývá, že z pronájmů obou lázeňských domů a z úhrady lázeňského regulačního poplatku získává město každým rokem více peněz. V průměru se tato částka pohybuje kolem 70 mil. Kč ročně. Uvedená částka dnes tvoří 25 % příjmů do městského rozpočtu.

Lázně jsou tedy pro svůj region důležitým subjektem a je potřeba neustále pracovat na jejich stabilitě a rozvoji. V případě, že by došlo k destabilizaci lázní, znamenalo by to pro mikroregion Třeboňsko katastrofu velkého rozsahu, která by měla dopad i na krajské úrovni. Proto, aby se tak nestalo, je zapotřebí zabývat se zlepšováním kvality služeb stávajících lázeňských zařízení a posilovat místní infrastrukturu, která zabezpečí atraktivnost a stabilitu lázní, města a celého regionu.

K této problematice by autorka v budoucnu doporučila větší iniciativu jak třeboňskému městu a Jihočeskému kraji, tak státu.

Ze strany města je v současné době převážně investováno do oprav a inovace lázeňských domů a to v průměru 40 mil. Kč ročně. Oblast, na kterou by se mělo však město více zaměřit, je posílení rozvoje volnočasové a sociální infrastruktury. Posílením těchto infrastruktur město dosáhne atraktivnosti nejenom v letních měsících, ale také v zimním období, které je v současnosti pro lázně a regionální cestovní ruch značně problematické. Tuto úvahu lze opřít o skutečnost provozní doby kulturních památek a společenských zařízení, které jsou po dobu zimních měsíců z důvodů nízké návštěvnosti mimo provoz. Jedna z možných variant, která by mohla řešit tuto problematiku, je z pohledu autorky výstavba multifunkční haly a na ní navazujícího venkovního otevřeného bazénu s teplou vodou.

Ze strany Jihočeského kraje je lázeňství v současné době podporováno pouze propagací na veletrzích cestovního ruchu. Vzhledem k tomu, že Třeboňsko je vyhledávanou destinací a reklamou Jihočeského kraje, měl by se kraj více zaměřit na jejich propagaci a zapojení se do rozvojových programů. Jedna z možných variant, kterou autorka doporučuje, je zavedení tzv. „Fam tripu“, kdy by zástupci touroperátorů uskutečnili za sníženou cenu nebo zdarma poznávací výlet do třeboňských lázní a zde by získali potřebné informace a konkrétní představu o nabídce a službách těchto podniků. Dalším možným řešením by mohlo být zřízení dopravního spojení (např. sezonního charakteru), které by zajišťovalo pravidelný svoz zájemců (např. lázeňských hostů, cyklistů, turistů apod.) z vybraných lokalit Jihočeského kraje do třeboňských lázní a jejich okolí. Na nákladech souvisejících s provozem linkového spojení by mohly participovat třeboňské lázně, město Třeboň a Jihočeský kraj. Obdobné linky nyní fungují např. do rakouského Gmündu.

Ze strany státu bylo na lázeňství doposud nahlíženo jako na sektor, který má významný podíl na státním schodku. Z tohoto důvodu bylo přistoupeno ke konci roku 2012 ke změně indikačního seznamu a úsporným opatřením. Tyto změny měly mít pozitivní dopad na snížení výdajové stránky státního rozpočtu. Jak autorka zjistila, došlo v roce 2013 k významnému propadu počtu pojištěnců, kteří navštívili třeboňské lázně, a to o 63 %. Lze tedy říci, že došlo ke snížení výdajové stránky na lázeňství. Otázkou však je, jaký dopad mají úspory do celého státního rozpočtu. Ze současných informací se úsporná opatření jeví jako nesystémová, a tak v nejbližší době dojde k opětovné změně indikačního seznamu. Z pohledu autorky by měl stát co nejdříve

přistoupit k revitalizaci lázeňství a do budoucna pečlivěji postupovat při navrhování úsporných opatření, aby nedocházelo k oslabování lázeňského cestovního ruchu.

Závěrem autorka míní, že i přes současnou ekonomickou krizi si lázeňství udrží svou stabilitu, atraktivitu a bude i nadále velkým přínosem pro mikroregion Třeboňsko i celý Jihočeský kraj.

# SEZNAM POUŽITÝCH ZDROJŮ

## Literární zdroje

1. BURACOVÍČ, S., WIESER, S. *Encyklopedie lázní a léčivých pramenů v Čechách, na Moravě a ve Slezsku*. Praha : Libri, 2001. 456 s. ISBN 80-7277-048- 9.
2. CATHALA, H. *Wellness od vnějšího pohybu k vnitřnímu klidu* 1. vyd. Praha : Grada Publishing, 2007. 168 s. ISBN 978-80-247-2323-5.
3. DĚDINA, J. *Management, organizování a ekonomika lázeňství – vybrané kapitoly*. 1. vyd. Praha : VŠ CRHL, 2004. 170 s. ISBN 80-86592-01-4.
4. FORET, M., FORETOVÁ V. *Jak rozvíjet místní cestovní ruch*. 1 vyd. Praha : Grada Publishing, 2001. 180 s. ISBN 80-247-0207-X.
5. GALVASOVÁ, I., et al. *Průmysl cestovního ruchu*. Praha : Ministerstvo pro místní rozvoj ČR, 2008. s. 87. ISBN 978-80-87147-06-1.
6. HULE, M. *Průvodce po rybnících, památkách a hospůdkách Třeboňska*. Třeboň : Carpio, 2005. 165 s. ISBN 80-86434-10-9.
7. HULE, M., ZEMAN, M. *Průvodce lázeňského hosta Třeboní*. Třeboň : Carpio, 2006. 196 s. ISBN 80-86434-14-1.
8. JANDOVÁ, D. *Balneologie*. 1. vyd. Praha : Grada Publishing, 2009. 424 s. ISBN 978-80-247-2820-9.
9. KAJLÍK, V. *České lázně a lázeňství*. Praha : Ministerstvo pro místní rozvoj ČR, 2007. 219 s. ISBN 978-80-239-9330-1.
10. KNOP, K. *Lázeňství, ekonomika a management*. 1. vyd. Praha : Grada Publishing, 1999. 232 s. ISBN 80-7169-717-6.
11. KOLEKTIV AUTORŮ. *600 let královských práv města Třeboně*. Třeboň : MNV Třeboň, 1976. 187 s.
12. KŘÍŽEK, V. *Obrazy z dějin lázeňství*. 2. vyd. Praha : Libri, 2002. 254 s. ISBN 80-7277-092-6.
13. PSÍKOVÁ, J. *Takové byly a jsou třeboňské lázně*. 2.vyd. Třeboň : Bertiny lázně Třeboň, 2008. 129 s. ISBN 80-239-0517-1.
14. PSÍKOVÁ, J., ZIEGLER, J. *Zmizelé Čechy - Třeboň*. 1. vyd. Praha : Paseka, 2009. 80 s. ISBN 978-80-7185-988-8.
15. PSÍKOVÁ, J. *130 let slatinných lázní v Třeboní*. Třeboň : Bertiny lázně Třeboň a Lázně Aurora, 2013. 20 s.

16. SOUKUP, V., DAVID, P. *Skvosty lázní*. 1. vyd. Praha : Knižní klub, 2005. 5 s. ISBN 80-242-1524-1.
17. STANĚK, J. *Lázeňský zákon. Komentář*. 1 vyd. Praha : Wolters Kluwer. 2013. 144 s. ISBN 978-80-7357-900-5.

## Elektronické zdroje

1. BEDNÁŘOVÁ, J. *Tisková zpráva k rekonstrukci Lázní Aurora*. 2012 [online]. Třeboň : Město Třeboň, 2012 [cit. 2013-10-18]. Dostupné z WWW: <[www.mesto-trebon.cz/news/2705/790/Ubytovani-v-mestskych-laznich-Aurora-proslo-kompletni-rekonstrukci.html](http://www.mesto-trebon.cz/news/2705/790/Ubytovani-v-mestskych-laznich-Aurora-proslo-kompletni-rekonstrukci.html)>.
2. BENEŠ, M. *Třeboňské lázně zavrhlý nový bazén. Tržby mají nižší o desítky milionů* [online]. Praha : MAFRA, 2013 [cit. 2014-3-1]. Dostupné z WWW: <[www.budejovice.idnes.cz/novy-bazen-v-bertinych-laznich-nebude-d8j-/budejovice-zpravy.aspx?c=A130917\\_1978218\\_budejovice-zpravy\\_jkr](http://www.budejovice.idnes.cz/novy-bazen-v-bertinych-laznich-nebude-d8j-/budejovice-zpravy.aspx?c=A130917_1978218_budejovice-zpravy_jkr)>.
3. *Berta získala 20 milionů na nový bazén, město bude mít pojistku proti prodeji lázní* [online]. Třeboň : Město Třeboň, 2013 [cit. 2014-1-29]. Dostupné z WWW: <[www.mesto-trebon.cz/news/3767/790/Berta-ziskala-20-milionu-na-novy-bazen-mesto-bude-mit-pojistku-proti-prodeji-lazni.html](http://www.mesto-trebon.cz/news/3767/790/Berta-ziskala-20-milionu-na-novy-bazen-mesto-bude-mit-pojistku-proti-prodeji-lazni.html)>.
4. *Galerie Lázní Aurora* [online]. Třeboň : Lázně Aurora, 2014 [cit. 2014-3-14]. Dostupné z WWW: <[www.aurora.cz/cz/fotogalerie](http://www.aurora.cz/cz/fotogalerie)>.
5. *Galerie lázní Berta* [online]. Třeboň : Bertiny lázně, 2014 [cit. 2014-3-14]. Dostupné z WWW: <[www.bera.cz/cz/galerie](http://www.bera.cz/cz/galerie)>.
6. *Jihočeský kraj přijal koncepci rozvoje lázeňství a wellness* [online]. Praha : Všudybyl - Časopis lidí a o lidech v cestovním ruchu, 2008 [cit. 2014-3-3]. Dostupné z WWW: <[www.e-vsudybyl.cz/clanky/jihocesky-kraj-prijal-koncepci-rozvoje-lazenstvi-a-wellness-963.html](http://www.e-vsudybyl.cz/clanky/jihocesky-kraj-prijal-koncepci-rozvoje-lazenstvi-a-wellness-963.html)>.
7. *Kontinuální vzdělávání personálu v Lázních Aurora* 2010 [online]. Praha : Ministerstvo práce a sociálních věcí ČR, 2008 [cit. 2014-2-28]. Dostupné z WWW: <[www.esfcr.cz/projekty/kontinualni-vzdelavani-personalu-v-laznich-aurora](http://www.esfcr.cz/projekty/kontinualni-vzdelavani-personalu-v-laznich-aurora)>.
8. KOŠINOVÁ, M. *Lázně Aurora* [online]. Třeboň : Destinace Třeboňsko o.p.s., 2009 [cit. 2013-10-18]. Dostupné z WWW : <[www.trebonsko.cz/lazne-aurora](http://www.trebonsko.cz/lazne-aurora)>.

9. *Lázeňská místa v ČR a ve světě* [online]. Brno : IMPACT - balneologie, 2012 [cit. 2013-12-11]. Dostupné z WWW: <[www.fsps.muni.cz/impact/balneologie/lazenska-mista-v-cr-a-ve-svete](http://www.fsps.muni.cz/impact/balneologie/lazenska-mista-v-cr-a-ve-svete)>.
10. *Návštěvnost českých lázní* [online]. Bludov : Relax & Wellnes, 2011 [cit. 2014-1-10]. Dostupné z WWW: <[www.e-lazne.eu/navstevnost-ceskych-lazni](http://www.e-lazne.eu/navstevnost-ceskych-lazni)>.
11. *Program rozvoje Jihočeského kraje 2008* [online]. České Budějovice : Jihočeský kraj, 2008 [cit. 2014-2-27]. Dostupné z WWW: <[www.kraj-jihocesky.cz/index.php?par%5Bid\\_v%5D=710&par%5Blang%5D](http://www.kraj-jihocesky.cz/index.php?par%5Bid_v%5D=710&par%5Blang%5D)>.
12. *Přehled lázní* [online]. Praha : Svaz léčebných lázní České republiky, 2009 [cit. 2013-11-10]. Dostupné z WWW: <[www.lecebne-lazne.cz/cs/prehled-lazni](http://www.lecebne-lazne.cz/cs/prehled-lazni)>.
13. *Rozvoj lázeňství v Třeboni podporuje i Evropská unie* [online]. Praha : Zpravodaj poslankyně Evropského parlamentu, 2005 [cit. 2014-2-28]. Dostupné z WWW: <[www.roithova.cz/soubory/Trebonsko.pdf?fid=94](http://www.roithova.cz/soubory/Trebonsko.pdf?fid=94)>.
14. *Stát nemusí platit miliony za zrušenou privatizaci lázní Třeboň* [online]. Praha : ČTK, 2013 [cit. 2013-12-27]. Dostupné z WWW: <[www.ceskenoviny.cz/zpravy/stat-nemusi-platit-miliony-za-zrusenou-privatizaci-lazni-trebon/885785](http://www.ceskenoviny.cz/zpravy/stat-nemusi-platit-miliony-za-zrusenou-privatizaci-lazni-trebon/885785)>.
15. *Třeboňské lázně musí propustit desítky lidí* 2013 [online]. Praha : Vltava-Labe-Press, 2013 [cit. 2014-1-15]. Dostupné z WWW: <[www.denik.cz/ekonomika/lazne-musi-propustit-desitky-lidi-20130227-ft7c.html](http://www.denik.cz/ekonomika/lazne-musi-propustit-desitky-lidi-20130227-ft7c.html)>.
16. VOPÁTEK, J. *Proč zastupitelstvo města odmítlo dotaci* [online]. Třeboň : Zpravodaj města Třeboně, 2012 [cit. 2014-3-1]. Dostupné z WWW: <[www.trebonskysvet.tumblr.com/post/9834245912/proc-zastupitelstvo-mesta-odmitlo-dotaci](http://www.trebonskysvet.tumblr.com/post/9834245912/proc-zastupitelstvo-mesta-odmitlo-dotaci)>.
17. *Výroční zpráva Lázní Aurora za rok 2001* [online]. Třeboň : Lázně Aurora, 2014 [cit. 2014-1-14]. Dostupné z WWW: <[www.or.justice.cz/ias/ui/vypis-sl?subjektId=isor%3a393499&klic=ncazb8i](http://www.or.justice.cz/ias/ui/vypis-sl?subjektId=isor%3a393499&klic=ncazb8i)>.
18. *Výroční zpráva Lázní Aurora za rok 2002* [online]. Třeboň : Lázně Aurora, 2014 [cit. 2014-1-14]. Dostupné z WWW: <[www.or.justice.cz/ias/ui/vypis-sl?subjektId=isor%3a393499&klic=ncazb8i](http://www.or.justice.cz/ias/ui/vypis-sl?subjektId=isor%3a393499&klic=ncazb8i)>.
19. *Výroční zpráva Lázní Aurora za rok 2003* [online]. Třeboň : Lázně Aurora, 2014 [cit. 2014-1-14]. Dostupné z WWW: <[www.or.justice.cz/ias/ui/vypis-sl?subjektId=isor%3a393499&klic=ncazb8i](http://www.or.justice.cz/ias/ui/vypis-sl?subjektId=isor%3a393499&klic=ncazb8i)>.



20. *Výroční zpráva Lázní Aurora za rok 2004* [online]. Třeboň : Lázně Aurora, 2014 [cit. 2014-1-14]. Dostupné z WWW: <[www.or.justice.cz/ias/ui/vypis-sl?subjektId=isor%3a393499&klic=ncazb8i](http://www.or.justice.cz/ias/ui/vypis-sl?subjektId=isor%3a393499&klic=ncazb8i)>.
21. *Výroční zpráva Lázní Aurora za rok 2005* [online]. Třeboň : Lázně Aurora, 2014 [cit. 2014-1-14]. Dostupné z WWW: <[www.or.justice.cz/ias/ui/vypis-sl?subjektId=isor%3a393499&klic=ncazb8i](http://www.or.justice.cz/ias/ui/vypis-sl?subjektId=isor%3a393499&klic=ncazb8i)>.
22. *Výroční zpráva Lázní Aurora za rok 2006* [online]. Třeboň : Lázně Aurora, 2014 [cit. 2014-1-14]. Dostupné z WWW: <[www.or.justice.cz/ias/ui/vypis-sl?subjektId=isor%3a393499&klic=ncazb8i](http://www.or.justice.cz/ias/ui/vypis-sl?subjektId=isor%3a393499&klic=ncazb8i)>.
23. *Výroční zpráva Lázní Aurora za rok 2007* [online]. Třeboň : Lázně Aurora, 2014 [cit. 2014-1-14]. Dostupné z WWW: <[www.or.justice.cz/ias/ui/vypis-sl?subjektId=isor%3a393499&klic=ncazb8i](http://www.or.justice.cz/ias/ui/vypis-sl?subjektId=isor%3a393499&klic=ncazb8i)>.
24. *Výroční zpráva Lázní Aurora za rok 2008* [online]. Třeboň : Lázně Aurora, 2014 [cit. 2014-1-14]. Dostupné z WWW: <[www.or.justice.cz/ias/ui/vypis-sl?subjektId=isor%3a393499&klic=ncazb8i](http://www.or.justice.cz/ias/ui/vypis-sl?subjektId=isor%3a393499&klic=ncazb8i)>.
25. *Výroční zpráva Lázní Aurora za rok 2009* [online]. Třeboň : Lázně Aurora, 2014 [cit. 2014-1-14]. Dostupné z WWW: <[www.or.justice.cz/ias/ui/vypis-sl?subjektId=isor%3a393499&klic=ncazb8i](http://www.or.justice.cz/ias/ui/vypis-sl?subjektId=isor%3a393499&klic=ncazb8i)>.
26. *Výroční zpráva Lázní Aurora za rok 2010* [online]. Třeboň : Lázně Aurora, 2014 [cit. 2014-1-14]. Dostupné z WWW: <[www.or.justice.cz/ias/ui/vypis-sl?subjektId=isor%3a393499&klic=ncazb8i](http://www.or.justice.cz/ias/ui/vypis-sl?subjektId=isor%3a393499&klic=ncazb8i)>.
27. *Výroční zpráva Lázní Aurora za rok 2011* [online]. Třeboň : Lázně Aurora, 2014 [cit. 2014-1-14]. Dostupné z WWW: <[www.or.justice.cz/ias/ui/vypis-sl?subjektId=isor%3a393499&klic=ncazb8i](http://www.or.justice.cz/ias/ui/vypis-sl?subjektId=isor%3a393499&klic=ncazb8i)>.
28. *Výroční zpráva Lázní Aurora za rok 2012* [online]. Třeboň : Lázně Aurora, 2014 [cit. 2014-1-14]. Dostupné z WWW: <[www.or.justice.cz/ias/ui/vypis-sl?subjektId=isor%3a393499&klic=ncazb8i](http://www.or.justice.cz/ias/ui/vypis-sl?subjektId=isor%3a393499&klic=ncazb8i)>.
29. *Výroční zpráva lázní Berta za rok 2001* [online]. Třeboň : Bertiny lázně, 2014 [cit. 2014-1-14]. Dostupné z WWW: <[www.or.justice.cz/ias/ui/vypis-sl?subjektId=isor%3a393499&klic=ncazb8i](http://www.or.justice.cz/ias/ui/vypis-sl?subjektId=isor%3a393499&klic=ncazb8i)>.
30. *Výroční zpráva lázní Berta za rok 2002* [online]. Třeboň : Bertiny lázně, 2014 [cit. 2014-1-14]. Dostupné z WWW: <[www.or.justice.cz/ias/ui/vypis-sl?subjektId=isor%3a393499&klic=ncazb8i](http://www.or.justice.cz/ias/ui/vypis-sl?subjektId=isor%3a393499&klic=ncazb8i)>.

31. *Výroční zpráva lázní Berta za rok 2003* [online]. Třeboň : Bertiny lázně, 2014 [cit. 2014-1-14]. Dostupné z WWW: <[www.or.justice.cz/ias/ui/vypis-sl?subjektId=isor%3a393499&klic=ncazb8i](http://www.or.justice.cz/ias/ui/vypis-sl?subjektId=isor%3a393499&klic=ncazb8i)>.
32. *Výroční zpráva lázní Berta za rok 2004* [online]. Třeboň : Bertiny lázně, 2014 [cit. 2014-1-14]. Dostupné z WWW: <[www.or.justice.cz/ias/ui/vypis-sl?subjektId=isor%3a393499&klic=ncazb8i](http://www.or.justice.cz/ias/ui/vypis-sl?subjektId=isor%3a393499&klic=ncazb8i)>.
33. *Výroční zpráva lázní Berta za rok 2005* [online]. Třeboň : Bertiny lázně, 2014 [cit. 2014-1-14]. Dostupné z WWW: <[www.or.justice.cz/ias/ui/vypis-sl?subjektId=isor%3a393499&klic=ncazb8i](http://www.or.justice.cz/ias/ui/vypis-sl?subjektId=isor%3a393499&klic=ncazb8i)>.
34. *Výroční zpráva lázní Berta za rok 2006* [online]. Třeboň : Bertiny lázně, 2014 [cit. 2014-1-14]. Dostupné z WWW: <[www.or.justice.cz/ias/ui/vypis-sl?subjektId=isor%3a393499&klic=ncazb8i](http://www.or.justice.cz/ias/ui/vypis-sl?subjektId=isor%3a393499&klic=ncazb8i)>.
35. *Výroční zpráva lázní Berta za rok 2007* [online]. Třeboň : Bertiny lázně, 2014 [cit. 2014-1-14]. Dostupné z WWW: <[www.or.justice.cz/ias/ui/vypis-sl?subjektId=isor%3a393499&klic=ncazb8i](http://www.or.justice.cz/ias/ui/vypis-sl?subjektId=isor%3a393499&klic=ncazb8i)>.
36. *Výroční zpráva lázní Berta za rok 2008* [online]. Třeboň : Bertiny lázně, 2014 [cit. 2014-1-14]. Dostupné z WWW: <[www.or.justice.cz/ias/ui/vypis-sl?subjektId=isor%3a393499&klic=ncazb8i](http://www.or.justice.cz/ias/ui/vypis-sl?subjektId=isor%3a393499&klic=ncazb8i)>.
37. *Výroční zpráva lázní Berta za rok 2009* [online]. Třeboň : Bertiny lázně, 2014 [cit. 2014-1-14]. Dostupné z WWW: <[www.or.justice.cz/ias/ui/vypis-sl?subjektId=isor%3a393499&klic=ncazb8i](http://www.or.justice.cz/ias/ui/vypis-sl?subjektId=isor%3a393499&klic=ncazb8i)>.
38. *Výroční zpráva lázní Berta za rok 2010* [online]. Třeboň : Bertiny lázně, 2014 [cit. 2014-1-14]. Dostupné z WWW: <[www.or.justice.cz/ias/ui/vypis-sl?subjektId=isor%3a393499&klic=ncazb8i](http://www.or.justice.cz/ias/ui/vypis-sl?subjektId=isor%3a393499&klic=ncazb8i)>.
39. *Výroční zpráva lázní Berta za rok 2011* [online]. Třeboň : Bertiny lázně, 2014 [cit. 2014-1-14]. Dostupné z WWW: <[www.or.justice.cz/ias/ui/vypis-sl?subjektId=isor%3a393499&klic=ncazb8i](http://www.or.justice.cz/ias/ui/vypis-sl?subjektId=isor%3a393499&klic=ncazb8i)>.
40. *Výroční zpráva lázní Berta za rok 2012* [online]. Třeboň : Bertiny lázně, 2014 [cit. 2014-1-14]. Dostupné z WWW: <[www.or.justice.cz/ias/ui/vypis-sl?subjektId=isor%3a393499&klic=ncazb8i](http://www.or.justice.cz/ias/ui/vypis-sl?subjektId=isor%3a393499&klic=ncazb8i)>.
41. *Závěrečné účty města Třeboně 2008* [online]. Třeboň : Město Třeboň, 2014 [cit. 2014-1-14]. Dostupné z WWW: <[www.mesto-trebon.cz/cz/mestsky-urad-trebon/uredni-deska/financni-zalezitosti.html](http://www.mesto-trebon.cz/cz/mestsky-urad-trebon/uredni-deska/financni-zalezitosti.html)>.

42. *Závěrečné účty města Třeboně 2009* [online]. Třeboň : Město Třeboň, 2014 [cit. 2014-1-14]. Dostupné z WWW: <[www.mesto-trebon.cz/cz/mestsky-urad-trebon/uredni-deska/financni-zalezitosti.html](http://www.mesto-trebon.cz/cz/mestsky-urad-trebon/uredni-deska/financni-zalezitosti.html)>.
43. *Závěrečné účty města Třeboně 2010* [online]. Třeboň : Město Třeboň, 2014 [cit. 2014-1-14]. Dostupné z WWW: <[www.mesto-trebon.cz/cz/mestsky-urad-trebon/uredni-deska/financni-zalezitosti.html](http://www.mesto-trebon.cz/cz/mestsky-urad-trebon/uredni-deska/financni-zalezitosti.html)>.
44. *Závěrečné účty města Třeboně 2011* [online]. Třeboň : Město Třeboň, 2014 [cit. 2014-1-14]. Dostupné z WWW: <[www.mesto-trebon.cz/cz/mestsky-urad-trebon/uredni-deska/financni-zalezitosti.html](http://www.mesto-trebon.cz/cz/mestsky-urad-trebon/uredni-deska/financni-zalezitosti.html)>.
45. *Závěrečné účty města Třeboně 2012* [online]. Třeboň : Město Třeboň, 2014 [cit. 2014-1-14]. Dostupné z WWW: <[www.mesto-trebon.cz/cz/mestsky-urad-trebon/uredni-deska/financni-zalezitosti.html](http://www.mesto-trebon.cz/cz/mestsky-urad-trebon/uredni-deska/financni-zalezitosti.html)>.

# SEZNAM OBRÁZKŮ, TABULEK A GRAFŮ

## Seznam obrázků

Obr. č. 1: Lázeňská místa v ČR.....	24
Obr. č. 2: Logo Lázní Aurora.....	70
Obr. č. 3: Pohled na Lázně Aurora.....	70
Obr. č. 4: Logo Bertiných lázní.....	71
Obr. č. 5: Pohled na Bertiny lázně.....	71

## Seznam tabulek

Tab. č. 1: Dostupnost lázeňských měst ve světě v přepočtu na jednoho obyvatele... 26	26
Tab. č. 2: Vývoj počtu zaměstnanců v treboňských lázních od roku 2000.....	40
Tab. č. 3: Daňové příjmy - Regulační poplatek za lázeňský nebo rekreační pobyt... 41	41
Tab. č. 4: Nedaňové příjmy - Pronájem nemovitého majetku Lázním Aurora a Berta.....	42
Tab. č. 5: Podíl městských lázní do vlastních příjmů města Třeboně.....	43
Tab. č. 6: Kapitálové výdaje – Investice do rozvoje a údržby treboňských lázní.....	44
Tab. č. 7: Počet hostů – pojištěnců a samoplátců, kteří navštívili treboňské lázně... 53	53
Tab. č. 8: Tržby treboňských lázní v období 2007 - 2012. (uvedeno v mil. Kč).....	55

## Seznam grafů

Graf č. 1: Vývoj návštěvnosti českých lázní v letech 2000 - 2011.....	23
Graf č. 2: Podíl počtu zaměstnanců v treboňských lázních od roku 2000.....	40
Graf č. 3: Daňové a nedaňové příjmy města Třeboně z lázeňského průmyslu.....	42
Graf č. 4: Podíl městských lázní do vlastních příjmů města Třeboně.....	43
Graf č. 5: Porovnání počtu samoplátců a pojištěnců, kteří navštívili treboňské lázně.....	54
Graf č. 6: Podíl tržeb pojištěnců vůči celkovým tržbám Bertiných lázní.....	56
Graf č. 7: Podíl tržeb pojištěnců vůči celkovým tržbám Lázní Aurora.....	56

## **PŘÍLOHY**

Příloha 1: Lázně Aurora.....	70
Příloha 2: Bertiny lázně.....	71

## Příloha 1: Lázně Aurora

Obr. č. 2: Logo Lázní Aurora<sup>67</sup>



Obr. č. 3: Pohled na Lázně Aurora<sup>68</sup>



---

<sup>67</sup> *Galerie Lázní Aurora* [online]. Třeboň : Lázně Aurora, 2014 [cit. 2014-3-14]. Dostupné z WWW: <[www.aurora.cz/cz/fotogalerie](http://www.aurora.cz/cz/fotogalerie)>.

<sup>68</sup> *Galerie Lázní Aurora* [online]. Třeboň : Lázně Aurora, 2014 [cit. 2014-3-14]. Dostupné z WWW: <[www.aurora.cz/cz/fotogalerie](http://www.aurora.cz/cz/fotogalerie)>.

## Příloha 2: Bertiny lázně

Obr. č. 4: Logo Bertiných lázní<sup>69</sup>



Obr. č. 5: Pohled na Bertiny lázně<sup>70</sup>



---

<sup>69</sup> *Galerie lázní Berta* [online]. Třeboň : Bertiny lázně, 2014 [cit. 2014-3-14]. Dostupné z WWW: <[www.berta.cz/cz/galerie](http://www.berta.cz/cz/galerie)>.

<sup>70</sup> *Galerie lázní Berta* [online]. Třeboň : Bertiny lázně, 2014 [cit. 2014-3-14]. Dostupné z WWW: <[www.berta.cz/cz/galerie](http://www.berta.cz/cz/galerie)>.