

**VYSOKÁ ŠKOLA EVROPSKÝCH A REGIONÁLNÍCH
STUDIÍ, O. P. S., ČESKÉ BUDĚJOVICE**

BAKALÁŘSKÁ PRÁCE

ALKOHOLISMUS A KRIMINALITA

Autor práce: Barbora Benjáková
Studijní obor: Bezpečnostně právní činnost ve veřejné správě
Forma studia: Prezenční studium
Vedoucí práce: JUDr. Roman Svatoš, Ph.D.
Katedra: Katedra právních oborů a bezpečnostních studií

2014

Prohlašuji, že jsem bakalářskou práci vypracovala samostatně, na základě vlastních zjištění a s použitím odborné literatury a materiálů uvedených v této práci.

Souhlasím, aby práce byla uložena v knihovně Vysoké školy evropských a regionálních studií v Českých Budějovicích a zpřístupněna v souladu s § 47b zákona č. 111/1998 Sb. v platném znění.

.....

Děkuji vedoucímu bakalářské práce JUDr. Romanovi Svatošovi, Ph.D., za cenné rady, připomínky a metodické vedení práce.

ABSTRAKT

BENJÁKOVÁ, B. *Alkoholismus a kriminalita : bakalářská práce*. České Budějovice : Vysoká škola evropských a regionálních studií, o. p. s., 2014. 92 s.
Vedoucí bakalářské práce : JUDr. Roman Svatoš, Ph.D.

Klíčová slova: alkoholismus, alkoholová intoxikace, trestný čin, kriminalita

Bakalářská práce pojednává o problematice alkoholismu a kriminality spojené s alkoholem. Práce vychází z analýzy primárních i sekundárních zdrojů, z policejních statistik a z výzkumné činnosti. První část bakalářské práce objasňuje účinky alkoholu, vznik závislosti na alkoholu, jeho příčiny, vývojová stadia alkoholismu, prevenci alkoholismu. Specifikuje znaky alkoholismu a důsledky alkoholismu. Zmíněná první část vytváří přehledný, systematický souhrn teoretických poznatků o dané problematice, který může posloužit jako příručka pro policii, případně jako informační zdroj pro veřejnost. Druhá část rozšiřuje teoretické poznatky o problematice alkoholismu a s ním spojené kriminalitě o poznatky získané výzkumnou činností. Tato část je zaměřena na rizikové užívání alkoholu, které se může stát příčinou alkoholismu. Práce zjišťuje, zda na rizikové užívání alkoholu má vliv pohlaví jedince nebo stupeň dosaženého vzdělání. V této druhé části je práce zacílena také na zkoumání a porovnávání dostupných statistik, na jejichž základě vymezuje vztahy mezi jednotlivými druhy kriminality spáchané pod vlivem alkoholu.

ABSTRACT

BENJÁKOVÁ, B. *Alcoholism and Criminality : bachelor thesis*. České Budějovice : The College of European and Regional Studies, o. p. s., 2014. 92 p. Supervisor : JUDr. Roman Svatoš, Ph.D.

Key words: alcoholism, alcoholic intoxication, criminal act, criminality

The bachelor work deals with the issue of alcoholism and criminality connected with alcohol. The work comes out from an analysis of primary and secondary sources, police statistics and research. The first part of the bachelor work explains the effects of alcohol, development of alcohol addiction, its causes, alcoholism development phases, alcohol precaution. It also specifies the signs and consequences of alcoholism. The above mentioned first part creates a well-arranged systematic summary of theoretical knowledge about the given issue which may serve as a manual for police, eventually as an information source for the public. The second part extends the theoretical knowledge about the issue of alcoholism and criminality with knowledge gained by research. This part is focused on risky alcohol consumption which may become the cause of alcoholism. The work investigates whether risky alcohol consumption depends on the gender or level of education achieved. In this second part, the work is aimed at research and comparison of available statistics, on the basis of these, it defines relationship amongst particular kinds of criminality committed under the influence of alcohol.

OBSAH

ÚVOD	8
1 Cíl a metodika bakalářské práce	10
2 Základní pojmy z problematiky alkoholismu	12
2.1 Alkohol.....	12
2.2 Alkoholismus a související pojmy	13
3 Účinky alkoholu	17
3.1 Motivace k pití alkoholu.....	17
3.2 Účinky alkoholu podle hladiny alkoholu v krvi	17
4 Znaký alkoholismu	20
5 Vznik, stadia a příčiny alkoholismu	22
5.1 Vznik alkoholismu	22
5.2 Stadia alkoholismu	23
5.3 Příčiny alkoholismu.....	25
6 Alkoholová závislost u různých skupin lidí	27
6.1 Alkoholová závislost u žen.....	27
6.2 Alkoholová závislost u osob vyššího věku.....	28
6.3 Alkoholová závislost u dětí a dospívajících	28
7 Důsledky alkoholismu	30
7.1 Důsledky zdravotní a sociální	30
7.2 Důsledky kriminální	32
7.2.1 Trestné činy z oblasti konzumace a opatřování alkoholu.....	33
7.2.2 Trestné činy páchané pod vlivem alkoholu	35
7.2.3 Trestné činy vyplývající z dlouhodobé konzumace alkoholu.....	37
7.2.4 Zásady jednání policie s osobou pod vlivem alkoholu	37
8 Prevence alkoholismu a alkoholové kriminality	40
9 Výzkum rizikového užívání alkoholu	44

9.1 Cíle výzkumu a formulace hypotéz	44
9.2 Charakteristika výzkumného souboru	44
9.3 Metoda výzkumu	46
9.4 Interpretace výsledků výzkumu	47
9.5 Závěr výzkumu	64
10 Kriminalita páchaná pod vlivem alkoholu ve statistikách	67
10.1 Vývoj celkové kriminality páchané pod vlivem alkoholu v ČR	68
10.2 Podíl alkoholu na jednotlivých druzích kriminality v ČR v roce 2013	70
10.3 Podíl alkoholu na vybraných trestných činech v ČR v roce 2013	72
10.4 Současný podíl alkoholu na vybraných trestných činech v porovnání s podílem před deseti lety	75
11 Návrh opatření k eliminaci alkoholismu, nadměrné konzumace alkoholu a kriminality páchané pod vlivem alkoholu	77
ZÁVĚR	82
SEZNAM POUŽITÝCH ZDROJŮ	85
SEZNAM TABULEK A GRAFŮ	88
PŘÍLOHY	90

ÚVOD

Současná problematika alkoholismu je ovlivněna stále rychlejšími změnami, které probíhají napříč celou společností a kladou obrovské nároky na psychiku lidí. Lidé se stále častěji uchylují k alkoholu, který je zdánlivě a zrádně zbavuje stresu. Přejít naší společnosti od direktivního společenského systému ke svobodnějšímu společenskému systému, který je založen na výrazně větší osobní svobodě a zodpovědnosti, způsobil také dostupnost alkoholu, a tím i jeho zvýšenou konzumaci. Když přidáme skutečnost, že alkoholová toxikomanie se svými riziky je v porovnání s nealkoholovou toxikomanií v naší společnosti velmi často podceňována a přehlížena, není divu, že se alkoholismus v naší společnosti projevuje všemi svými důsledky jak zdravotními, tak společenskými, ale i kriminálními.

Chronická i akutní intoxikace alkoholem je zejména v naší společnosti velmi rozšířená už od pradávna. Není to žádný nový fenomén. Závislost na alkoholu a opilství jsou většinou všeobecně více tolerovány než závislost na drogách. Alkoholismus a konzumace alkoholu jsou vnímány jako normální součást života společnosti. Odedávna je užívání alkoholu součástí společenských zvyklostí a rituálů. Aniž si to společnost uvědomuje, předává tyto zvyklosti dalším generacím. S prevencí vzniku alkoholismu, která by byla založena na objasňování a odstraňování příčin alkoholismu, se však společnost téměř nezabývá.

Důsledky alkoholismu jsou velmi destruktivní jak pro závislého jedince a jeho blízké, tak pro celou společnost, protože důsledky alkoholismu se velmi často stávají příčinami kriminálního chování a páchaní trestných činů. Alkoholismus je bezesporu jedna z příčin kriminality, a proto je velmi důležité a nutné se jím zabývat v celé jeho šíři. Jen ti, kteří do hloubky znají problematiku lidí závislých na alkoholu, mohou správně objasňovat a dokazovat trestné činy spáchané pod vlivem alkoholu. To jsou důvody, proč jsem si vybrala dané téma pro zpracování bakalářské práce.

Nikdo nemůže zodpovědně říci, že se ho téma alkoholismu a kriminality páchané pod vlivem alkoholu netýká. Téměř každý někdy ochutnal alkohol, většina lidí pocítila jeho účinky buď přímo, nebo nepřímo. Psychické změny nastávající po konzumaci alkoholu zbavují člověka zábran a možnosti se vědomě rozhodovat o svém konání. To určitě zpozoroval při setkání s opilým člověkem každý. Jistě se mnozí setkali i s kriminálními důsledky alkoholové intoxikace. Vždyť o řídicích řídicích automobil pod vlivem alkoholu je slyšet v médiích denně. Alkohol však bohužel hraje

důležitou roli nejen při páchání trestných činů z nedbalosti, ale i při páchání mnohých násilných trestných činů. Proto téma alkoholismus a kriminalita je a musí být stále aktuální pro každého zodpovědného člověka.

1 Cíl a metodika bakalářské práce

Bakalářská práce si klade za hlavní cíl zmapování problematiky alkoholismu a s ním spojené kriminality. Definuje základní pojmy z oblasti alkoholismu, charakterizuje účinky alkoholu, znaky a příčiny alkoholismu, vznik alkoholismu, zkoumá specifika vybraných skupin lidí ve vztahu k alkoholu, objasňuje vývojové fáze alkoholismu, prevenci alkoholismu a kriminality páchané pod vlivem alkoholu a vysvětluje důsledky alkoholismu, včetně kriminálního chování, které vede k páchání jednotlivých druhů trestných činů. Celá problematika je mapována jednak prostřednictvím shromažďování, třídění, analýzy a porovnávání teoretických zdrojů z oblasti psychologie, psychiatrie, zdravotnictví, kriminologie, kriminalistiky, také prostřednictvím výzkumné činnosti zaměřené na rizikové užívání alkoholu, dále také prostřednictvím zkoumání a analýzy policejních statistik. Je tak vytvořen srozumitelný a systematický souhrn poznatků o dané problematice, který lze použít pro práci Policie České republiky i obecní policie.

Vedlejší cíl bakalářské práce zkoumá a hodnotí rizikové užívání alkoholu. Prostřednictvím výzkumné činnosti je zjišťováno, zda existuje souvislost mezi stupněm dosaženého vzdělání jedince a rizikovým užíváním alkoholu, které může vést k akutní či chronické intoxikaci alkoholem, jež lze bezesporu považovat za jednu z příčin kriminality. Dále je prostřednictvím výzkumné činnosti zjišťováno, zda existuje souvislost mezi pohlavím jedince a rizikovým užíváním alkoholu, které může také vést k akutní či chronické intoxikaci alkoholem a následně ke kriminálnímu chování.

Výzkumná činnost vztahující se k vedlejšímu cíli vychází z dotazníků, pro které jsou vybrány a formulovány záměrně cílené uzavřené otázky tak, aby spolehlivě zjišťovaly zkoumanou skutečnost, to je např. postoje respondenta k užívání alkoholu. Součástí výzkumné činnosti je také vymezení výběrového souboru respondentů pro dotazníkovou metodu tak, aby byli v souboru zastoupeni respondenti s různým stupněm vzdělání a s různým pohlavím. Poté následuje sběr informací o postojích respondentů k užívání alkoholu a analýza, zpracování a komparace nasbíraných informací z dotazníkového šetření. Výsledky jsou zobrazeny a interpretovány pomocí sloupkových grafů.

Další vedlejší cíl je zaměřen na zkoumání, vyhodnocování a vymezení vztahů, které vyplývají z dostupných policejních statistik, jež zpracovávají kriminalitu v České republice vždy za určitý rok. Ze statistik jsou vyselektovány údaje týkající se

kriminality spáchané pod vlivem alkoholové intoxikace, tyto údaje jsou porovnávány a zároveň jsou vymezeny vztahy mezi nimi. Tak je objasňován vliv alkoholové intoxikace na páchaní kriminality.

2 Základní pojmy z problematiky alkoholismu

Problematika alkoholismu je velmi široké téma a zahrnuje v sobě mnoho pojmů. Tato kapitola definuje některé základní pojmy, jejichž význam je vhodné znát k pochopení celého tématu. V kapitole jsou objasněny pojmy alkohol, návyková látka, alkoholová závislost, abstinční syndrom, tolerance, craving, akutní i chronická intoxikace alkoholem, abúzus.

2.1 Alkohol

Z hlediska právního je alkohol definován v § 2 v zákoně č. 379/2005 Sb., o opatřeních k ochraně před škodami způsobenými tabákovými výrobky, alkoholem a jinými návykovými látkami a o změně souvisejících zákonů. Zmíněný zákon říká: „*Pro účely tohoto zákona se rozumí alkoholickým nápojem lihovina, víno a pivo; alkoholickým nápojem se rozumí též nápoj, který není uveden ve větě první, pokud obsahuje více než 0,5 objemového procenta alkoholu.*“¹

Z hlediska chemického složení je alkohol odvozen od uhlovodíků. Atom vodíku v uhlovodíku je nahrazen skupinou OH. Z uhlovodíku metan tak vznikne metylalkohol, z uhlovodíku etan tak vznikne etylalkohol, nazýván též etanol. Takže slovo alkohol v chemii znamená organická látka odvozená od uhlovodíku výše popsáním způsobem. Takových látek je celá řada, avšak téměř všechny jsou prudké jedy. Pouze etylalkohol, čili etanol, může člověk konzumovat, aniž by ohrozil svůj život, ale samozřejmě pouze v malých dávkách. Takže pokud v běžném životě používáme slovo alkohol, míníme tím etanol.²

Z hlediska farmacie je alkohol hypnosedativum. Účinkuje tedy tlumivě, ale krátkodobě. Má neblahý vliv na buňky nervového systému. Přes zažívací trakt proniká do lidských orgánů, nejrychleji se dostává do mozku, jater, ledvin a plic. 95% požitého alkoholu vstupuje do metabolismu, který zatěžuje. Pomocí metabolických procesů se alkohol přeměňuje nejdříve na aldehyd kyseliny octové, který je velmi toxický

¹ ČESKO. Zákon č. 379/2005 Sb. o opatřeních k ochraně před škodami způsobenými tabákovými výrobky, alkoholem a jinými návykovými látkami a o změně souvisejících zákonů. In *Sbírka zákonů, Česká republika*. 2005, částka 133, s. 7093. Dostupný z WWW: <http://aplikace.mvcr.cz/sbirka-zakonu/SearchResult.aspx?q=379/2005&typeLaw=zakon&what=Cislo_zakona_smlouvy>.

² HELLER, J. a O. PECINOVSKÁ. *Pavučina závislosti : Alkoholismus jako nemoc a možnosti efektivní léčby*. Praha, 2011, s. 50.

a vyvolává žaludeční potíže a zvracení. Poté se přeměňuje na kyselinu octovou, až nakonec na oxid uhličitý a vodu.³

V nejobecnějším měřítku lze alkohol zařadit do drog. Pojem droga byl stanoven už v roce 1969 organizací WHO. Droga je každá látka, která může změnit jednu či více funkcí lidského organismu, pokud se do tohoto organismu dostane. Takže sem jistě patří i alkohol. Určitá část všech drog, které jsou nejvíce nebezpečné, se nazývají návykové látky. Do nich se řadí i alkohol.⁴

Přesnou definici návykové látky uvádí zákon č. 40/2009 Sb., trestní zákoník ve znění pozdějších právních předpisů, v § 130. Tento zákon říká: „*Návykovou látkou se rozumí alkohol, omamné látky, psychotropní látky a ostatní látky způsobivé nepříznivě ovlivnit psychiku člověka nebo jeho ovládací nebo rozpoznávací schopnosti nebo sociální chování.*“⁵

2.2 Alkoholismus a související pojmy

Alkoholová závislost

Alkoholová závislost se podle 10. verze mezinárodní klasifikace nemocí nazývá Syndrom závislosti na alkoholu a označuje se zkratkou F 10. 2. Je to souhrn různých jevů. Patří sem jevy tělesné, jevy, jež se týkají chování, a jevy související s duševním životem a poznáváním. V těchto jevech se projevuje skutečnost, že jedinec upřednostňuje přijímání alkoholu před jiným jednáním, které pro něj bylo dříve cennější. Hlavním rysem je touha konzumovat alkohol.⁶

Alkoholovou závislost je nutné objasnit v souvislosti s drogovou závislostí. Oba termíny spolu souvisí. Drogová závislost se dělí na alkoholovou toxikomanii (alkoholovou závislost, alkoholismus) a nealkoholovou toxikomanii. To co platí pro drogovou závislost, tudíž platí i pro alkoholovou závislost. Alkoholová závislost stejně jako drogová závislost je chorobný stav psychický i fyzický, pro který jsou typické změny chování i další změny. Tyto psychické změny se projevují nutkáním brát drogu či konzumovat alkohol (craving), aby bylo dosaženo psychických účinků drog či

³ NOVOTNÝ, O., J. ZAPLETAL et al. *Kriminologie*. 3. přepracované vydání. Praha, 2008, s. 430-431.

⁴ VÁLKOVÁ, H., J. KUČTA et al. *Základy kriminologie a trestní politiky*. 2. vydání. Praha, 2012, s. 506.

⁵ ČESKO. Trestní předpisy : velká novela trestního řádu účinná od 1. 9. 2012. Ostrava, 2012, s. 41.

⁶ NEŠPOR, K. *Jak překonat problémy s alkoholem : Určeno lidem, kteří mají problémy s alkoholem i těm, kdo jim chtějí pomáhat* [online]. 4. vydání. Praha : Sportpropag pro Ministerstvo zdravotnictví ČR, 2004 [cit. 2013-08-12]. Dostupný z WWW: <<http://www.alkoholik.cz/zavislost/ke-stazeni/online-knihy/category/1-online-knihy.html>>.

alkoholu. Uživatel alkoholu či drog má obrovskou potřebu opakovaně a soustavně konzumovat alkohol či drogu. Navozuje si tak příjemnou náladu a pocity, a zabrání tak nepříjemným pocitům, které by se dostavily, kdyby alkohol nekonzumoval. Poté dále nastupuje závislost fyzická. Alkohol či droga se stávají potřebnou součástí metabolismu. Organismus a jeho metabolismus se už přizpůsobily alkoholu či droze, a pokud alkohol či drogu nedostanou, začne se projevovat abstinenční syndrom.⁷

Craving

Craving se česky nazývá bažení, dychtění. Je to společný znak všech závislostí. Tento jev se objevuje nejen u závislosti na návykových látkách včetně alkoholu, ale třeba i u workaholismu, u chorobného nakupování či hráčství. Craving byl popsán už v 50. letech 20. století jako touha pociťovat účinky psychoaktivní látky, jejíž účinky jedinec už dříve okusil. Craving se též objevuje i v Mezinárodní klasifikaci nemocí. Pro craving je typické zhoršené sebeovládání a pokračování v užívání látky či činnosti i přes negativní dopady. Bažení nutné odlišit od normálního chtění. Při bažení jsou aktivní jiné části mozku, a to vývojově starší části mozku. Bažení je nejsilnější v určitých situacích. Je to ve chvíli, kdy je látka (alkohol) či předmět (hrací automat) dostupný. Bažení je silné zejména v počátečních fázích abstinence. Síla bažení se zvětšuje, pokud se jedinec nachází ve špatném duševním stavu. Při bažení dochází ke zhoršení paměti a postřehu, ke zvýšení tepu, ke zvýšení pocení a slinění.⁸

Bažení je dlouhé asi třicet minut. Bažení je nejsilnější přibližně dvacet minut od chvíle svého vzniku. Když člověk vydrží se nenapít během pocitu bažení, tak obvykle bažení překoná. Pokud jedinec bažení opakovaně překonává, tak jeho síla klesá a naopak.⁹

Abstinenční syndrom

Abstinenční syndrom je odvykací stav po vzniku závislosti. Vzniká po snížení či odebrání alkoholu. Nejčastějšími projevy je třes, zvýšené pocení, zvýšená teplota, deprese, nechůť k jídlu, epileptické záchvaty, pokusy o sebevraždu apod. Tento stav nelze objasnit jiným tělesným nebo psychickým onemocněním.¹⁰

⁷ VÁLKOVÁ, H., J. KUČTA et al. *Základy kriminologie a trestní politiky*. 2. vydání. Praha, 2012, s. 506-507.

⁸ NEŠPOR, K. a L. CSÉMY. *Bažení (craving) : Společný rys mnoha závislostí a způsoby zvládnání* [online]. Praha : Sportpropag pro Ministerstvo zdravotnictví ČR, 1999 [cit. 2013-08-12]. Dostupný z WWW: <<http://www.alkoholik.cz/zavislost/ke-stazeni/online-knihy/category/1-online-knihy.html>>.

⁹ McMAHON, J. *První kroky z problémového pití alkoholu*. Uhřetice, 2013, s. 62-63.

¹⁰ MALÁ, E. a P. PAVLOVSKÝ. *Psychiatrie*. 2. vydání. Praha, 2010, s. 41.

Tolerance

Tolerance v souvislosti s užíváním alkoholu či drog znamená schopnost člověka snášet určité množství alkoholu či drog. U drog se tolerance zvyšuje, k navození stejného stavu je třeba stále větší dávka. U alkoholu tolerance roste jen na počátku, později se snižuje. Nejdříve je třeba stále větší dávky alkoholu k navození stejného stavu opilosti, později už stačí méně alkoholu a stav opilosti se dostaví dříve.¹¹

Akutní, chronická intoxikace alkoholem, abúzus, abstinence

Akutní či chronická intoxikace alkoholem, abúzus, abstinence jsou různé kategorie pití alkoholu. Při akutní intoxikaci, což je pouze přechodný stav po požití alkoholu, nedochází obvykle k trvalému poškození zdraví ani ke změnám osobnosti člověka. Na rozdíl od chronické intoxikace alkoholem, pro kterou je typické poškození různých orgánů člověka a zároveň změna osobnosti směrem k degradaci. Chronická intoxikace má trvalý charakter a souvisí už se závislostí na alkoholu, jejíž znaky budou objasněny podrobně později. Ze sociálního a zdravotního hlediska jsou rozdíly mezi akutní a chronickou intoxikací poměrně velké. Jinak je to, vezmeme-li v úvahu kriminologické hledisko. Poměrně stejné riziko páchaní trestné činnosti vzniká jak u akutní, tak u chronické intoxikace alkoholem. Rozdíl lze spatřit v četnosti recidivy (opakování) trestné činnosti. U chronické intoxikace je vzhledem k degradaci osobnosti spojené se změnou životních postojů a hodnot riziko recidivy trestné činnosti podstatně vyšší.¹²

Škodlivé užívání alkoholu, čili abúzus, znamená takové užívání alkoholu, které trvá alespoň měsíc nebo se děje opakovaně v průběhu jednoho roku a poškozuje psychické i fyzické zdraví člověka i sociální vztahy.¹³

Alkoholová abstinence je úplné vzdání se požití alkoholu. Jedinec toto rozhodnutí realizuje díky vlastní vůli a s plným vědomím.¹⁴

SHRNUTÍ

Závěrem kapitoly Základní pojmy z problematiky alkoholismu lze konstatovat, že charakterizovat základní pojmy z problematiky alkoholismu je poměrně složité,

¹¹ ZOUBKOVÁ, I., M. CEJP, A. MAREŠOVÁ, M. MOULISOVÁ, J. NIKL a M. SCHEINOST. *Kriminologický slovník*. Plzeň, 2011, s. 208.

¹² NOVOTNÝ, O., J. ZAPLETAL et al. *Kriminologie*. 3. přepracované vydání. Praha, 2008, s. 431-432.

¹³ SOVINOVÁ, H. a L. CSÉMY. *Kouření cigaret a pití alkoholu v České republice*. Praha, 2003, s. 68.

¹⁴ HARTL, P. a H. HARTLOVÁ. *Psychologický slovník*. 2. vydání. Praha, 2009, s. 14.

protože k tomuto tématu existuje mnoho teoretických zdrojů. Ve zdrojích je třeba se nejdříve zorientovat a využít jich co nejvíce. Výklady jednotlivých pojmů na sebe úzce navazují a pro pochopení jednoho pojmu je nutné znát i pojmy ostatní. Proto je důležité jednotlivé uvedené pojmy správně za sebou seřadit. Nejdříve je nutné znát, co je to vlastně alkohol, aby následně bylo možné chápat další pojmy, jako např. craving, abstinenční syndrom, či tolerance.

3 Účinky alkoholu

3.1 Motivace k pití alkoholu

S účinky alkoholu blízce souvisí motivace k pití alkoholu. Lidé jsou k pití alkoholu různě motivováni a alkohol konzumují právě pro jeho účinky. Existuje řada důvodů, proč lidé pijí alkohol, proč se příležitostně opijí. Mezi všemi důvody je podle odborníků důležité, jestli se jedná o konzumaci alkoholu, který člověku prospívá nebo o konzumaci alkoholu, který umožňuje člověku, aby se cítil lépe. Do první skupiny důvodů pití alkoholu, který neškodí, ale prospívá, patří pití pro potěšení po dobrém jídle, na oslavě s přáteli, příležitostné sváteční pití. Alkohol zdůrazňuje a zesiluje příjemné pocity, navozuje příjemný tělesný stav. Druhá skupina důvodů konzumace alkoholu, jež má člověku umožnit cítit se lépe, je škodlivější. Alkohol působí jako psychotropní látka a antidepresivum, a tak člověka zbavuje depresí, úzkostí, odbourává napětí a zábrany, stimuluje člověka, zvyšuje sebevědomí, mladým dává pocit, že jsou dospělejší. Tyto důvody konzumace vedou často k problémům, protože člověk, který pije, aby se cítil lépe, bude mít tendenci pít znovu, aby se znovu cítil lépe. Tak může nenápadně dojít až k závislosti.¹⁵

3.2 Účinky alkoholu podle hladiny alkoholu v krvi

Účinky alkoholu se projevují změnami pocitů a změnami v chování. Účinky alkoholu se liší podle hladiny alkoholu v krvi. Jaké účinky se objevují při určitém množství alkoholu v krvi udávaném v promile, ukazuje následující přehled vycházející z praxe K. Nešpora:¹⁶

- 0,4 promile - uvolnění, zvýšená úrazovost
- 0,6 promile - výkyvy nálad, narušené uvažování a rozhodování
- 0,8 promile - teplo, euforie, ztráta sebeovládání a postřehu, malé zábrany, časté úrazy
- 1,2 promile - podrážděnost, přecitlivělost, mluvnost, ukvapenost, impulsivní chování
- 1,5 promile - pomalé, zmatené reakce, agresivní, násilné sklony, zhoršení řeči

¹⁵ UHLINGER, C. a M. TSCHUI. *Když někdo blízký pije*. Praha, 2009, s.16-17.

¹⁶ NEŠPOR, K. *Zůstat střízlivý : Praktické návody pro lidi, kteří mají problém s alkoholem, a jejich blízké*. Brno, 2006, s. 75.

- 2,0 promile - velká opilost, obtížná řeč, spánek, narušená paměť, rovnováha a vidění
- 3,0 promile - někdy bezvědomí, nereaguje, riziko vdechnutí zvratků, nutný lékař
- 4,0 promile - bezvědomí, riziko smrti a zástavy dýchání, nutný lékař

Osoby pod vlivem alkoholu lze dělit následujícím způsobem. Pokud osoba má v krvi 0,3 až 0,5 promile alkoholu, je jasné, že taková osoba už nějaký alkohol požila. Pokud má osoba v krvi 0,5 až 1,0 promile alkoholu, je lehce podnapilá. Znamky podnapilosti však nemusí být ostatními osobami ještě poznány. Pokud má osoba 1,5 až 2,0 promile alkoholu v krvi, jedná se o střední stupeň opilosti. Vliv alkoholu rozpoznají i bez odborného vyšetření ostatní osoby. Osoby, jež mají v krvi 2,0 až 3,0 promile alkoholu, řadíme do těžkého stupně opilosti. Pokud jde o 3,0 promile alkoholu a více, pro stav člověka je typický stupor (těžká porucha vědomí) a celkové znecitlivění organismu (narkóza). Při nálezů nad 4 promile alkoholu v krvi nastává smrt. Toto členění zavedl J. Tesař.¹⁷

Alkohol na jednu stranu zvyšuje libido, zbavuje zábran v sexuální oblasti, ale jen při požití malého množství. Hormon testosteron, který u mužů i žen má za úkol vyvolávat sexuální touhu, je ničen alkoholem. Výzkumy ukázaly, že po těžké opilosti může klesnout hladina testosteronu v krvi o 40 %. Takže při požití velkého množství alkoholu mají muži i ženy narušenou sexuální výkonnost, ale i plodnost. Ten, kdo si myslí, že pije alkohol, aby se z něj stal muž, se dočká opaku.¹⁸

Zjišťování přítomnosti alkoholu v moči či v krvi a zjišťování množství alkoholu se provádí pomocí toxikologického zkoumání. Toxikologická zkoumání se vykonávají ve specializovaných toxikologických zařízeních, která spadají buď pod lékařská pracoviště, nebo pod kriminalistická pracoviště. Při toxikologickém zkoumání se berou v úvahu i další aspekty jako způsob podání látky (u alkoholu většinou orálně), individuální dispozice jedince (např. muž, žena, dítě, stáří, hmotnost), příměs látek apod.¹⁹

SHRNUTÍ

Účinky alkoholu jistě na sobě pocítil téměř každý dospělý člověk konzumující alkohol. Tato skutečnost vyvolává v lidech pocit, že účinky alkoholu dobře znají, že přesně poznají, kdy přestat pít. Ovšem neuvědomují si, jak zákeřný fenomén je alkohol.

¹⁷ SVATOŠ, R. *Kriminologie*. Plzeň, 2012, s. 204.

¹⁸ MANZARDO, A. et al. *Alcoholism: the facts*. 4th edition published. Oxford, 2008, s. 9.

¹⁹ MUSIL, J., Z. KONRÁD a J. SUCHÁNEK. *Kriminalistika*. 2. přepracované a doplněné vydání. Praha, 2004, s. 250.

Neuvědomují si, že pod vlivem i poměrně malého množství alkoholu nemusí být jejich úsudek rozumný, nedokážou se správně rozhodnout či ovládnout a následkem toho se mohou dostat do takové fáze opilosti, kdy ohrožují své zdraví i zdraví ostatních.

4 Znamky alkoholismu

Závislost na alkoholu obvykle vzniká plíživě a nenápadně. Existuje řada mýtů o tom, jak poznat, že jde o závislost. Následující kapitola se zabývá varovnými příznaky, které mohou na případnou závislost upozornit nejbližší osoby závislého jedince, ale i přesně vymezenými znaky závislosti na alkoholu tak, jak je charakterizovali a při stanovování diagnózy využívají odborníci.

Některé změny v chování osob závislých na alkoholu mohou být zpozorovány blízkými osobami a upozornit na možnou závislost. Jedná se o následující varovné příznaky: nespolehlivost, opožděné příchody domů, nedostavení se na schůzky, malý zájem o rodinu, slabý zájem o práci, nedodržování slibů, neobvyklé výdaje, neupravený zevnějšek, zanedbávání domácnosti, nerovnoměrné pracovní výkony, izolace až odcizení.²⁰

K. Nešpor²¹ stanovil celkem šest znaků – jevů, které se vyskytují při závislosti na alkoholu. Nemusí však být u daného jedince přítomny všechny najednou. Pokud se během uplynutí jednoho roku u jedince objevily nejméně tři z nich nebo více, pak lze hovořit o závislosti. Jedná se o tyto znaky:

- 1. obrovská touha nebo pocit nutkání požití alkoholu
- 2. problémy v sebeovládání při konzumaci alkoholu, jedinec není schopen nezačít s konzumací alkoholu, není schopen přestat, není schopen regulovat množství užívaného alkoholu
- 3. tělesný odvykací stav
- 4. výskyt tolerance k účinku alkoholu
- 5. zesilující tendence zanedbávat jiné radosti nebo zájmy, přednost má užívání alkoholu, veškerý čas je věnován k opatrování si či užívání alkoholu
- 6. setrvávání v užívání alkoholu, i když existují jednoznačné důkazy, že užívání škodí fyzickému i psychickému stavu jedince

Body 1., 3. a 4. jsou podrobněji objasněny v kapitole 2.2 Pojmy z oblasti alkoholové závislosti.

²⁰ UHLINGER, C. a M. TSCHUI. *Když někdo blízký pije*. Praha, 2009, s. 25.

²¹ NEŠPOR, K. *Návykové chování a závislost : Současné poznatky a perspektivy léčby*. 4. aktualizované vydání. Praha, 2011, s. 10.

SHRNUTÍ

Znaky alkoholismu jsou prostředkem pro diagnostiku alkoholismu, čili alkoholové závislosti, a zabývá se jimi tudíž ve svých odborných pracích i v praxi řada odborníků, kteří vypracovali na základě svých zkušeností různé způsoby, jak rozpoznat závislost na alkoholu. Často se zde používá forma různých testů a dotazníků. Znaky alkoholismu zpracoval např. Ladislav Csémy a Hana Sovinová, Jiří Heller a Olga Pecinová. Čtyřicet příznaků alkoholismu stanovil též MUDr. Jellinek. Ze zahraničních autorů lze jmenovat Francouze Claude Uhlingera. V kapitole Znaky alkoholismu jsou záměrně použity zkušenosti českého lékaře a psychiatra Karla Nešpora pracujícího v současnosti ve funkci primáře v Psychiatrické léčebně Bohnice v Praze. Znaky alkoholismu podle Karla Nešpora jsou považovány za nejvhodnější pro potřeby této bakalářské práce z důvodu jejich jednoduchosti, přehlednosti a srozumitelnosti.

5 Vznik, stadia a příčiny alkoholismu

Tato kapitola objasňuje vznik alkoholismu, vývoj alkoholismus, příčiny alkoholismu, stadia alkoholismu a dělení osob dlouhodobě konzumujících alkohol.

5.1 Vznik alkoholismu

Vznik alkoholismu lze pojmut dvěma způsoby. V kapitole je nejdříve stručně objasněn vznik alkoholismu z historického hlediska. Alkoholismus je jev, který vznikl už v pradávě historii lidské společnosti a není to tudíž žádný novodobý fenomén. Poté je v kapitole charakterizováno, jak se v současném světě lidé dostávají do závislosti na alkoholu, čili jak alkoholismus vzniká z hlediska daného jedince.

Vztah lidské společnosti ke konzumaci alkoholu byl odedávna závislý na době a kultuře dané společnosti. Podle archeologického zkoumání je dokázáno, že se alkohol konzumoval a vyráběl už před 7000 lety. Alkohol byl v minulosti užíván nejen k pití, ale také jako léčebný prostředek. Zejména víno bylo užíváno např. na zvýšení plodnosti u žen, jako protijed při uštknutí jedovatým hadem. Alkoholem se čistily rány a střeva, alkoholem se léčil tyfus a cholera. Též se používal na znecitlivění bolesti při různých zákrocích. Lidská společnost však už v dobách před naším letopočtem bojovala s negativními důsledky užívání alkoholu. Už v této době se společnost snažila často i prostřednictvím víry regulovat konzumaci alkoholu pomocí různých zákazů a trestů. Už kolem roku 1200 před naším letopočtem hrozila v Číně smrt tomu, kdo se opil a byl odhalen. Smrt za pití alkoholu hrozila i ve slavných Athénách nebo v dobách Karla Velikého, krále franské říše a 1. římského císaře. Buddha, bytost vycházející z buddhismu, rozšířeném zejména v Indii, zakazoval pití alkoholu. V Indii museli opilci pít vařící víno, vodu, mléko či moč z krávy až do úplné smrti. Také Mohamed, prorok islámu, rozšířeném zejména na Arabském poloostrově, zakazoval alkohol. O totéž se snažili i mnozí papežové. V dobách otroctví byli opilí otroci trestáni 80 ranami holí, svobodní občané 40 ranami holí. Zajímavé je, že na opilství žen se i v minulosti nahlíželo velmi přísně. Říman mohl zcela beztrestně zabít svou ženu, když se opila. V Indii byla opilá žena trestána tak, že jí byl na čelo vypálen obraz nádoby, ze které pila alkohol a poté byla vyhnána.²²

Podle výzkumů pije v současnosti alkohol v různé míře asi čtyři pětiny populace. Deset lidí ze sta mívá kvůli konzumaci alkoholu někdy určité problémy, ale nezhoršují

²² MLČOCH, Z. Historie. In *alkoholik.cz* [online]. ©2003-2013 [cit. 2013-09-15]. Dostupné z WWW: <<http://www.alkoholik.cz/zavislost/historie/index.html>>.

se. Asi tři procenta z nich se dostanou do závislosti na alkoholu se všemi důsledky. Pokud jedinec dlouhodobě pije, dochází k přizpůsobení organismu přísunu alkoholu. Na tento jev se používá název adaptace organismu na alkohol. Protože organismus si na alkohol zvykl (přizpůsobil se, adaptoval se), požaduje stále větší množství alkoholu. Tento projev se nazývá růst tolerance (viz kapitola 2.2). Při přerušení konzumace alkoholu nastává abstinenční syndrom (viz kapitola 2.2). Tak vzniká nemoc závislost na alkoholu. Doba, jak rychle dojde k rozvoji závislosti je různá. Může vzniknout do 35 let, ale i později. Obecně platí, že mladý člověk, který pravidelně pije alkohol a využívá alkohol k překonávání svých psychických problémů, protože alkohol ovlivňuje jeho psychiku a on se po něm cítí lépe, je velmi ohrožen vznikem závislosti. Někdy ale i samotné dlouhodobé pravidelné pití může přerůst v závislost.²³

5.2 Stadia alkoholismu

O. Pecinová²⁴ uvádí znaky vývojových stadií závislosti na alkoholu, jež vychází z teorie, kterou stanovil americký biochemik E. M. Jellinek už asi před padesáti lety. Jednotlivá stadia se vyznačují těmito znaky:

Stadium počáteční:

- jedinec pije, aby pomocí alkoholu lépe překonal své problémy
- růst tolerance - jedinec potřebuje stále více alkoholu na překonání svých problémů
- zatím snese velké množství alkoholu, aniž by jevil známky opilosti

Stadium varovné:

- další růst tolerance
- občas se objevují znaky opilosti
- uvědomuje si pití, stydí se a pije tajně
- podrážděně reaguje na poznámky o svém pití alkoholu
- okolí zatím nic nepoznává
- má poct viny, má snahu nebýt opilý
- má okénka, tj. i po menším množství alkoholu si nepamatuje průběh opilosti

Stadium rozhodné (vlastní nemoc, chronická intoxikace):

- nastává přibližně ve chvíli výskytu okének

²³ HELLER, J. a O. PECINOVSKÁ. *Pavučina závislosti : Alkoholismus jako nemoc a možnosti efektivní léčby*. Praha, 2011, s. 13-14.

²⁴ HELLER, J. a O. PECINOVSKÁ. *Pavučina závislosti : Alkoholismus jako nemoc a možnosti efektivní léčby*. Praha, 2011, s. 14-19.

- další růst tolerance
- jedinec se dlouho jeví jako střízlivý a najednou po dalším malém přísunu alkoholu je úplně opilý
- často je opilý, i když to nechtěl, chtěl se jen napít
- metabolismus jedince se změnil, metabolismus potřebuje alkohol
- jakékoliv malé napití odstartuje konzumaci dalšího pití, což končí opilostí
- přibývají konflikty s okolím
- jedinec se snaží zdůvodňovat a omlouvat své pití (racionalizace pití)
- vzniká alkoholo-centrické chování, tj. jedinec veškerý čas věnuje pití, obstarávání alkoholu, skrývání alkoholu a zdůvodňování pití
- ztráta zájmů, neschopnost plnit povinnosti, sliby, lhaní
- jedinec je zlý, vztahovačný, útočný
- pije vše, nevybírá si, zhoršuje se zdravotní stav
- každou abstinenci vyvolanou tlakem okolí chápe jako důkaz, že ho alkohol neovládá, že může pít a kdykoliv přestat, tato představa je falešná
- tlakem vyvolaná abstinence je krátkodobá
- je potřebné vyhledat odbornou pomoc, většina závislých to neučiní
- většinu času bývá jedinec opilý

Stadium konečné (vlastní nemoc, chronická intoxikace):

- ranní doušky - nemocný je nucen ráno po vystřízlivění okamžitě nepříjemné pocity překonat ranním pitím
- často se objevuje tah – několikadenní nepřetržité pití nemocného
- nastává poškození jater a dalších orgánů, což má za následek, že se nemocný opije i po malé dávce alkoholu, tolerance klesá
- degradace osobnosti, pokusy o sebevraždu
- nejde to s alkoholem, ani bez něj
- nemocný až nyní hledá pomoc

Kromě skupiny osob, které jsou závislé na alkoholu a prochází výše popsanými stadii závislosti na alkoholu, existují ještě další skupiny osob, které také dlouhodobě konzumují alkohol a nastávají u nich změny fyzického, psychického stavu nebo změny chování, ale nejde vždy o klasickou závislost, tak jak byla popsána. Existuje členění osob dlouhodobě konzumujících alkohol, jež vychází z teorie E. M. Jellineka. Jde o pět skupin osob: osoby typu alfa, beta, gama, delta a epsilon. Typ alfa jsou osoby, u nichž

nedojde k progresi, nýbrž jejich pití někdy způsobuje ve společnosti problémy. Typ beta jsou osoby, u nichž brzy dochází k poškození fyzického zdraví, ale nejsou závislé na alkoholu. Typ gama jsou klasické osoby závislé na alkoholu se čtyřmi stadii vývoje. Typ delta jsou osoby se stálou hladinou alkoholu v krvi, ale znaky opilosti u nich shledáme málokdy. Též se pro ně používá termín typ románský či vinařský. Poslední skupina se nazývá typ epsilon, pití alkoholu těchto osob má spojitost s psychickou nemocí, např. schizofrenií.²⁵

5.3 Příčiny alkoholismu

Příčin alkoholismu je celá řada. Žádná závislost nemá jednu příčinu. Jde vždy o součinnost mnoha činitelů a faktorů. Doposud nikdo neobjevil zaručenou příčinu závislosti na alkoholu ani zázračný lék na tuto závislost.²⁶

Mezi základní příčinu závislosti na alkoholu patří nepochybně sám alkohol a jeho účinky, které nabízí. Alkohol je psychotropní látka, umí ovlivnit lidskou psychiku, tišit bolest, změnit náladu, má vliv na sexualitu, nabízí člověku prožití pocitu slasti a opojení, euforie, usnadňuje komunikaci, sblíží lidi. Bohužel také v lidech vyvolává falešné představy o vlastních schopnostech, které ve skutečnosti chybí. Pocit zvýšených vlastních schopností je příjemný a nebezpečí tkví v tom, že si někteří lidé začnou své skutečné schopnosti nahrazovat těmi falešnými pocity plynoucími z konzumace alkoholu.²⁷

Další příčina vychází z osobnosti každého jedince. Jednak jde o charakterové rysy osobnosti, dědičné biologické předpoklady závislosti dané osoby a také určitou anamnézu osoby, čili určité skutečnosti ze života jedince, kvůli kterým je oslaben ve vztahu k alkoholu. Může to být tragická událost v rodině, psychická nemoc apod.²⁸

Velmi výrazně ovlivňuje vznik alkoholismu prostředí, ve kterém se jedinec nachází. Je to především rodina a nezdravé klima v rodině, nesprávná výchova, vzorce chování, které přijímá od své rodiny. Dále sem patří pracovní prostředí a také vrstevníci a přátelé, s kterými se dotýká, což lze nazvat společenským prostředím.²⁹

²⁵ NOVOTNÝ, O., J. ZAPLETAL et al. *Kriminologie*. 3. přepracované vydání. Praha, 2008, s. 431-432.

²⁶ NEŠPOR, K. *Návykové chování a závislost : Současné poznatky a perspektivy léčby*. 4. aktualizované vydání. Praha, 2011, s. 50-51.

²⁷ HELLER, J. a O. PECINOVSKÁ. *Pavučina závislosti : Alkoholismus jako nemoc a možnosti efektivní léčby*. Praha, 2011, s. 8.

²⁸ UHLINGER, C. a M. TSCHUI. *Když někdo blízký pije*. Praha, 2009, s. 22.

²⁹ UHLINGER, C. a M. TSCHUI. *Když někdo blízký pije*. Praha, 2009, s. 23.

Příčiny vzniku alkoholismu souvisí i s širším společenským prostředím. Je to především snadná dostupnost alkoholu, nízká cena alkoholu, ale i spotřeba alkoholu na jednoho obyvatele v dané společnosti, ve které jedinec žije.³⁰

SHRNUTÍ

V 5. kapitole jsou záměrně sdruženy tři tematické oblasti: vznik alkoholismu (5.1), stadia alkoholismu (5.2) a jeho příčiny (5.3). Důvodem je jejich těsná návaznost. Základním předpokladem je pochopení toho, jak alkoholismus vzniká. Z pochopení procesu vzniku alkoholismu zcela logicky vyplývají charakteristiky jednotlivých stadií alkoholismu i příčiny alkoholismu. Jedna z příčin alkoholismu, konkrétně schopnost alkoholu vyvolávat u jedince falešnou představu o svých schopnostech, schopnost pomáhat jedinci nepřipouštět si své problémy, budovat si falešné sebevědomí, může být zároveň příčinou růstu spotřeby alkoholu v české společnosti v současnosti. Důvodem je skutečnost, že současný život společnosti je plný neustálých změn a může u člověka, který se obtížněji adaptuje na tyto neustálé změny, vyvolat nepříjemné pocity nespokojenosti se sebou, s vlastními schopnostmi. Takovému jedinci se přímo nabízí možnost potlačovat nepříjemné pocity z vlastní neschopnosti alkoholem.

³⁰ NEŠPOR, K. *Návykové chování a závislost : Současné poznatky a perspektivy léčby*. 4. aktualizované vydání. Praha, 2011, s.52.

6 Alkoholová závislost u různých skupin lidí

Pohlaví člověka i různé stáří člověka přináší ve všech oblastech lidského žití různorodé odlišnosti, které vychází z odlišných fyzických i psychických předpokladů dané skupiny lidí, ale i z odlišného postavení této skupiny lidí ve společnosti. Podobně je tomu i u problematiky závislosti na alkoholu. Tato kapitola se podrobněji věnuje problematice žen, dětí a osob ve vyšším věku v souvislosti s alkoholismem.

6.1 Alkoholová závislost u žen

Závislost žen na alkoholu je velmi široké téma. Mezi nejdůležitější specifika, která uvádí Karel Nešpor,³¹ patří:

- Závislost žen na alkoholu je méně častým jevem než u mužů. Důvodem je zřejmě skutečnost, že ženy jsou v životě opatrnější a obezřetnější.
- Celkově však počet žen závislých na alkoholu roste.
- Ženy velmi často pijí doma, osaměle, než na veřejnosti v porovnání s muži. Je to proto, že ženám daleko více záleží na tom, co si o nich myslí okolí.
- Závislost žen na alkoholu společnost odsuzuje více než závislost mužů.
- Ženy se v daleko menší míře dopouštějí trestných činů na základě závislosti na alkoholu.
- Ženy se velmi často stanou závislými, protože jsou závislí jejich muži. Naopak se to tak často nestává.
- Děti a rodinní příslušníci závislých žen jsou závislostí ženy daleko více zasaženi, než když je závislý na alkoholu muž.
- Návykové látky včetně alkoholu působí na ženy rychleji a silněji než na muže. Vyplývá to z menší hmotnosti, výšky i z menší velikosti jater.
- Zdravotní problémy plynoucí z pití alkoholu se objevují u žen dříve než u mužů.
- U závislosti žen se nesetkáváme tak často s poruchou osobnosti.
- Ženy závislé na alkoholu jsou často sexuálně zneužívány a týrány.
- Ženy konzumují více alkohol v období před menstruací, proto tato doba pro závislé ženy přináší značná rizika.
- Ženy si umí i při závislosti zachovat pud sebezáchovy, jsou schopny přerušit vztahy s jinými závislými osobami, které jsou pro ně nebezpečné.

³¹ NEŠPOR, K. *Návykové chování a závislost : Současné poznatky a perspektivy léčby*. 4. aktualizované vydání. Praha, 2011, s. 55-56.

Problém žen konzumujících alkohol může být přenesen i na budoucího potomka takových žen. Plod takové ženy může trpět fetálním alkoholovým syndromem, který se projevuje vrozenými vývojovými vadami, např. malou hlavou, poškozením srdce či kognitivními problémy.³²

6.2 Alkoholová závislost u osob vyššího věku

Tato kapitola se zabývá závislostí osob ve vyšším věku, s kterou je možné se též setkat. Karel Nešpor³³ uvádí několik specifíků této závislosti:

- Závislost ve vyšším věku je buď pokračováním závislosti z mladšího věku, nebo vzniká nově na základě těžké životní události.
- Odolnost vůči alkoholu bývá ve vyšším věku menší.
- Poruchy paměti jako důsledek alkoholismu zesilují častými poruchami paměti, které vyplývají i z jiných příčin.
- Opilost prudce zvyšuje krevní tlak, což je ve vyšším věku nebezpečné.
- Velmi rychle se ve vyšším věku objevují zdravotní problémy ze závislosti.
- Starší lidé často pravidelně užívají různé léky, které v kombinaci s alkoholem přinášejí velká nebezpečí.
- U lidí se závislostí ve vyšším věku je častá i podvýživa.
- Při léčbě starších lidí z alkoholismu je nutné léčit mnoho zdravotních problémů.
- Při léčbě závislých na alkoholu ve vyšším věku je nezbytné obnovit dřívější sociální vztahy např. s rodinou a pomoci vybudovat zdravý životní styl.

6.3 Alkoholová závislost u dětí a dospívajících

Tato kapitola objasňuje problematiku užívání alkoholu dětmi a dospívajícími. Specifika závislosti objasňuje Karel Nešpor:³⁴

- Závislost na alkoholu vzniká rychle, někdy i za několik měsíců.
- U dětí a dospívajících se často vyskytují otravy alkoholem. Příčinou je tendence riskovat, malé zkušenosti a velmi malá tolerance vůči alkoholu.

³² NORDQVIST, CH. What Is An Alcoholic? What Is Alcoholism? In *Medical News Today* [online]. ©2004-2014 [cit. 2013-10-28]. Dostupné z WWW: <<http://www.medicalnewstoday.com/articles/157163.php>>

³³ NEŠPOR, K. *Návykové chování a závislost : Současné poznatky a perspektivy léčby*. 4. aktualizované vydání. Praha, 2011, s. 57-58.

³⁴ NEŠPOR, K. *Návykové chování a závislost : Současné poznatky a perspektivy léčby*. 4. aktualizované vydání. Praha, 2011, s. 53.

- Závislé děti a dospívající mají opožděný psychický i sociální vývoj, včetně emočního vývoje. Mívají problémy se vzděláváním, obtížně se kontrolují.
- Často využívají více návykových látek najednou nebo je střídají.
- Nedostatečně se jim tvoří síť buněk v mozku.
- Často jednají nebezpečně, mají problémy ve škole, páchají trestnou činností.
- Při léčbě dochází často k recidivám, ale dospívání má dobrý vliv na léčbu.

Každý rodič by si měl všimnout varovných signálů, které mohou souviset s pitím alkoholu dítětem či dospívajícím. Mezi takové znaky je možno zařadit změnu přátel, rozchod s dřívějšími přáteli, přičemž noví přátelé mají zkušenosti s alkoholem a vyhýbají se setkání s rodičem ohroženého dítěte. Závislé děti mívají více než dříve kolísavou náladu, bývá jim nevolno, špatně se soustředí, zhoršují se jim školní výsledky. Konflikty s rodiči řeší útekem z domova. Ztrácí dřívější zájmy a koníčky, tajně telefonují. V domácnosti se ztrácí peníze a drahé předměty.³⁵

SHRNUTÍ

Kapitola Alkoholová závislost u různých skupin lidí nastiňuje, jaká existují specifika alkoholové závislosti u jednotlivých skupin lidí na základě informací z odborných zdrojů. Jsou zde charakterizována specifika žen, osob vyššího věku a dětí včetně dospívajících. Bakalářská práce navazuje na toto téma ve výzkumné části, kde také zkoumá skupiny lidí – respondentů a provádí jejich srovnávání. Srovnávání ve výzkumné části není zaměřeno přímo na alkoholovou závislost, ale na rizikové užívání alkoholu, které může následně vést k alkoholové závislosti a ke kriminálnímu chování. Je zde zkoumána souvislost mezi rizikovým užíváním alkoholu a stupněm dosaženého vzdělání a souvislost mezi rizikovým užíváním alkoholu a pohlavím. Následný výzkum se opírá o dotazníkovou metodu a o zpracování dat získaných od respondentů (viz. kapitola 9 Výzkum rizikového užívání alkoholu).

³⁵ NEŠPOR, K. a L. CSÉMY. *Alkohol, drogy a vaše děti : Jak problémům předcházet, jak je včas rozpoznat a jak je zvládat* [online]. 5. revidované vydání. Praha : Sportpropag pro Ministerstvo zdravotnictví ČR, 2003 [cit. 2013-09-29]. Dostupný z WWW: <<http://www.alkoholik.cz/zavislost/ke-stazeni/online-knihy/category/1-online-knihy.html>>.

7 Důsledky alkoholismu

Alkohol má schopnost zbavovat člověka pocitu úzkosti, strachu, obav, zvyšovat odvalu a lidé díky němu ztrácí zábrany. Každý člověk má v sobě ukryty vlastnosti, které neprojevuje právě díky zábranám. Jedná se především o různé pudové projevy a agresivní projevy, které člověk ve svém životě uplatňoval v dávných stádiích vývoje, když měl ještě velmi blízko ke svým živočišným předchůdcům. V průběhu vývoje lidské společnosti se člověk naučil ovládat tyto pudové a agresivní projevy a nahrazovat je pouze slovními projevy. Alkohol bohužel ruší zábrany a posiluje v člověku pudy a agresivitu. Následkem toho člověk pod vlivem alkoholu má sklon k násilí, k agresivitě, jeho činy jsou často i sexuálně motivované. Toto působení alkoholu má velmi vážné důsledky sociální i kriminální. Dlouhodobým účinkem alkoholu se objevují i důsledky zdravotní. Tato kapitola rámcově objasňuje základní druhy důsledků alkoholismu.³⁶

7.1 Důsledky zdravotní a sociální

Poškození zdraví užíváním alkoholu je závislé především na množství zkonsumovaného alkoholu, na četnosti konzumace, na celkové době nadužívání alkoholu, čili abúzu a také na dispozici každého člověka. Dispozice člověka vyplývá z genetických předpokladů, ale také třeba z dříve prodělaných nemocí. Ze somatického hlediska jsou velmi ohroženým orgánem játra. Kvůli nadužívání alkoholu může dojít k jaterní steatóze, což je zvětšení a ztučnění jater. Může se vyvinout akutní alkoholická hepatitis, což je zánět jater, který může vést k selhání jater a z 50 % vede ke smrti. Při neléčení předešlých nemocí a při pokračující konzumaci alkoholu nastává cirhóza jater, díky které játra ztrácí funkčnost, selhávají a člověk následkem toho umírá. Na základě cirhózy jater může vzniknout i karcinom jater. Další orgán, který bývá u alkoholiků poničen, je slinivka břišní. Vzniká chronická nebo akutní pankreatitida, která může skončit úplným zničením slinivky a smrtí. Jako dopad porušené slinivky břišní se u alkoholiků často objevuje diabetes, čili cukrovka. Alkohol procházející trávicím traktem poškozují jeho sliznici a může vést též ke karcinomu nebo ke vzniku žaludečního vředu. V ledvinách se mohou tvořit ledvinové kameny. Velmi nepříznivě působí alkohol na srdeční buňky, na ukládání tuků v cévách, na zvyšování krevního tlaku, protože srdce je přetěžováno velkým objemem tekutin v těle. To vše může vést

³⁶ HOLCR, K., J. BUBELÍNI, J. HOLOMEK, J. IVOR, J. JELÍNEK, D. KOŠECKÁ a V. PORADA. *Kriminologie*. Praha, 2009, s. 82-83.

k srdečnímu selhávání. Velmi nebezpečná je konzumace alkoholu v těhotenství. Alkohol způsobuje i různá hematologická onemocnění, kožní onemocnění. Způsobuje též osteoporózu, čili řídnutí kostí. Z neurologických nemocí je třeba jmenovat alkoholický tremor, který se projevuje třesem jazyka, rtů, víček prstů, rukou i celého těla. Dál sem patří onemocnění nervů zvané alkoholická polyneuropatie, alkoholová epilepsie, atrofie mozku i mozečku a další.³⁷

Psychika bývá postižena poruchou zvanou delirium tremens. Tento stav nastává při zastavení dodávky alkoholu do těla nejčastěji v noci. Postižený je dezorientován, zejména v čase a v místě, trpí halucinacemi. Vidí lidi, malá zvířata, neexistující předměty, často hmyz. Cítí se v ohrožení. Typický je výrazný třes, který je provázen pocením, zvracením, vysokým tlakem apod. Tento stav trvá několik dnů. Jde o celkové poškození orgánů alkoholem. Dalším onemocněním je alkoholická halucinóza, jež se projevuje halucinacemi a pocitem pronásledování. Halucinace navazují na sny a vznikají v době před probuzením na hranici mezi spánkem a bděním. Častým onemocněním je alkoholická paranoidní psychóza. Typickým znakem je vztahovačnost, podezřívavost a žárlivost. Je nutné též uvést nemoc s názvem Korzakova psychóza. Vyznačuje se ztrátou krátkodobé paměti. To, co si pacient nepamatuje, nahrazuje domněnkami a smyšlenkami. Na závěr výčtu nemocí není možné zapomenout na alkoholovou demenci. Je to trvalé onemocnění, při kterém člověk ztrácí navždy duševní schopnosti. Je podobná stařecké demenci, ale vzniká podstatně dříve, dokonce už před padesátým rokem věku.³⁸

Sociálních důsledků konzumace alkoholu je celá řada. A vyplývají z účinků alkoholu, kvůli kterým člověk ztrácí ovládací a poznávací schopnosti, zvyšuje se agresivita a žárlivost člověka, člověk ztrácí zábrany a mechanismy, které regulují jeho chování, probouzí se touhy vyniknout a přeceňovat se, typické jsou pocity přehnané euforie. Jedná se zejména o násilné činy, vychloubání, provokování, předvádění se, rušení nočního klidu, nedodržování pravidel slušného chování, nepřiměřeně riskantní chování. To vše vede ke konfliktům s rodinou i se širší společností.³⁹

Společnost v širším slova smyslu je zatížena v několika oblastech. Musí řešit trestnou činnost vyplývající z konzumace alkoholu, potýká se se sníženou produktivitou

³⁷ HELLER, J. a O. PECINOVSKÁ. *Pavučina závislosti : Alkoholismus jako nemoc a možnosti efektivní léčby*. Praha, 2011, s. 56-67.

³⁸ HELLER, J. a O. PECINOVSKÁ. *Pavučina závislosti : Alkoholismus jako nemoc a možnosti efektivní léčby*. Praha, 2011, s. 73-83.

³⁹ VÁLKOVÁ, H., J. KUČHTA et al. *Základy kriminologie a trestní politiky*. 2. vydání. Praha, 2012, s. 510.

práce a zvýšenou pracovní neschopností lidí konzumujících alkohol, s alkoholem bývá spojena též dlouhodobá nezaměstnanost a bezdomovectví. Společnost musí vynaložit nemalé výdaje na zdravotnictví, jež se zabývá léčbou alkoholismu i dalších nemocí spojených s alkoholismem.⁴⁰

K sociálním důsledkům pití alkoholu patří v užším slova smyslu důsledky, které zasahují přímo rodinu alkoholika. Tyto důsledky jsou velmi destruktivní. Velmi často vedou k odcizení členů rodiny a k rozpadu rodiny. K objasnění je vhodné uvést několik příkladů, jak se alkoholismus odráží v životě rodiny. Většinou se rodina potýká s těžkými finančními a hmotnými problémy. Rodina se často stěhuje. Výchovu a péči o děti vykonává pouze jeden rodič. Děti nemají dostatečný dohled, trpí nedostatkem citových vazeb. Často se objevuje nepřiměřená přísnost až týrání dítěte či zneužívání dítěte. Děti alkohol vnímají jako normální součást života. Děti závislého rodiče jsou v budoucnu více ohroženy vznikem vlastní jakékoliv závislosti.⁴¹

Existuje dokonce termín spoluzávislost. Spoluzávislí lidé jsou lidé, kteří dlouho žijí společně s alkoholikem. Jejich život je kvůli alkoholismu, např. partnera či otce, natolik narušený, až ho lze nazvat nezvládnutelný. Jsou také nemocní. Tito lidé mají pocit úzkosti, lítosti, viny, namlouvají si, že to bude lepší, přebírají zodpovědnost za alkoholika.⁴²

I když se podaří díky cílené léčbě lékařů dovést alkoholika k abstinenci, je třeba provést velké změny v samotné rodině alkoholika, která byla též postižena alkoholismem. Je třeba uskutečnit obnovu, oživení rodiny, což je proces s nejistým výsledkem trvající různě dlouho.⁴³

7.2 Důsledky kriminální

Působení alkoholu na člověka mívá mnohdy tak velké společenské dopady, že už nejde o pouhé negativní sociální důsledky alkoholismu, ale mnohdy jsou v souvislosti s alkoholem páčány přímo trestné činy nedbalostní, mravnostní a nejčastěji násilné. Sociální důsledky se tak mění v kriminální důsledky.⁴⁴

⁴⁰ VÁLKOVÁ, H., J. KUČHTA et al. *Základy kriminologie a trestní politiky*. 2. vydání. Praha, 2012, s. 510.

⁴¹ NEŠPOR, K. *Návykové chování a závislost : Současné poznatky a perspektivy léčby*. 4. aktualizované vydání. Praha, 2011, s. 80-86.

⁴² KUČEKOVÁ, I. *...až do rána bieleho*. Prešov, 2009, s. 101-102.

⁴³ BROWN, S. a V. LEWIS. *The alcoholic family in recovery: a developmental model*. New York, 1999, s. 6-7

⁴⁴ NOVOTNÝ, O., J. ZAPLETAL et al. *Kriminologie*. 3. přepracované vydání. Praha, 2008, s. 432.

Následující kapitola objasňuje kriminální důsledky konzumace alkoholu v současném právním prostředí České republiky. Je zde charakterizována dostupnost alkoholu v České republice. Jsou zde charakterizovány různé trestné činy související alkoholem společně s vybranými paragrafy trestního zákoníku. Trestná činnost je rozdělena do několika oblastí.

Dříve než v této kapitole budou podrobněji charakterizovány jednotlivé oblasti trestné činnosti, jak bylo uvedeno výše, je vhodné si vysvětlit dostupnost alkoholu v České republice ve srovnání s dostupností jiných drog. Alkohol je v České republice na rozdíl od jiných drog legální látkou, kterou lze za určitých podmínek konzumovat, vyrábět i distribuovat beztrestně, v souladu se zákony. Dostupnost je také zajištěna poměrně nízkými cenami alkoholu. U nás sice neplatí prohibice, čili absolutní zákaz konzumace, produkce a distribuce alkoholu, avšak v určitých situacích zákon konzumaci alkoholu, výrobu i distribuci omezuje. Podrobněji budou tyto situace vysvětleny později.⁴⁵

Lidé se v souvislosti s konzumací alkoholu dopouštějí řady trestných činů. Jedná se o několik oblastí trestné činnosti. První oblastí je konzumace alkoholu či opatřování alkoholu, které je za určitých podmínek podle našich zákonů považováno za trestný čin. Druhou oblastí jsou trestné činy, jež jsou spáchány v opilosti, kdy alkohol působí jako odstraňovač zábran. Třetí oblastí jsou různorodé trestné činy vyplývající z dlouhodobé nadměrné konzumace alkoholu.⁴⁶

7.2.1 Trestné činy z oblasti konzumace a opatřování alkoholu

V České republice existuje v souvislosti s alkoholem trestný čin opilství, který najdeme v zákoně č. 40/2009 Sb., trestní zákoník ve znění pozdějších právních předpisů, v § 360. Odstavec 1 § 360 tohoto zákona zní takto: „*Kdo se požitím nebo aplikací návykové látky přivede, byť i z nedbalosti, do stavu nepřičetnosti, v němž se dopustí činu jinak trestného, bude potrestán odnětím svobody na tři léta až deset let.*“⁴⁷

Trestného činu opilství se dopustí ten, který v době spáchání činu, který má znaky trestného činu, je opilý, a tedy nepřičetný, a nedokáže tím pádem ovládat své konání. Do tohoto stavu nepřičetnosti se přivedl sám a jedná se tedy o zaviněné přivedení se do stavu nepřičetnosti. Tento pachatel je odpovědný za to, že se přivedl do

⁴⁵ VÁLKOVÁ, H., J. KUČHTA et al. *Základy kriminologie a trestní politiky*. 2. vydání. Praha, 2012, s. 510-511.

⁴⁶ VÁLKOVÁ, H., J. KUČHTA et al. *Základy kriminologie a trestní politiky*. 2. vydání. Praha, 2012, s. 510.

⁴⁷ ČESKO. Trestní předpisy : velká novela trestního řádu účinná od 1. 9. 2012. Ostrava, 2012, s. 93.

stavu nepřičetnosti, a proto je potrestán za trestný čin opilství (tři až deset let). Není potrestán za čin, který v době opilosti provedl. To se však nevztahuje na toho, kdo se přivedl do stavu opilosti, čili nepřičetnosti s úmyslem spáchat trestný čin nebo spáchal trestný čin z nedbalosti. Nedbalostí se myslí to, že se přivedl do stavu nepřičetnosti. V tom případě bude potrestán za trestný čin, který spáchal.⁴⁸

Dalším trestným činem, který patří do této oblasti, je trestný čin ohrožení pod vlivem návykové látky podle § 274 trestního zákoníku. Odstavec 1 § 274 trestního zákoníku zní takto: „*Kdo vykonává ve stavu vylučujícím způsobilost, který si přivedl vlivem návykové látky, zaměstnání nebo jinou činnost, při kterých by mohl ohrozit život nebo zdraví lidí nebo způsobit značnou škodu na majetku, bude potrestán odnětím svobody až na jeden rok, peněžitým trestem nebo zákazem činnosti.*“⁴⁹

Tento trestný čin spáchá i ten, kdo pouze v daném stavu vykonává zaměstnání nebo jinou činnost, jak je popsáno výše. Nemusí nutně způsobit škodu nebo poškodit zdraví apod. Pokud však ještě způsobí např. havárii, dopravní nehodu, ublížení na zdraví nebo řídí hromadný dopravní prostředek, je potrestán vyšším trestem. Přesné znění je obsaženo v odstavci 2 § 274 trestního zákoníku.⁵⁰

Další trestný čin, jenž spadá do oblasti konzumace alkoholu a jejího zákonného omezení, je trestný čin podání alkoholu dítěti podle § 204 trestního zákoníku. Vzhledem k tomu, že tento trestný čin probíhá často skrytě a velmi problematicky se dokazuje, dochází velmi málo k postihu za tento trestný čin. Zároveň se však ukazuje, že stále více mladých lidí konzumuje alkohol, zejména společně se svými vrstevníky v partách.⁵¹

Přesné znění trestného činu podání alkoholu dítěti podle § 204 trestního zákoníku zní následovně: „*Kdo ve větší míře nebo opakovaně prodá, podá nebo poskytne dítěti alkohol, bude potrestán odnětím svobody až na jeden rok.*“⁵²

V současné době neexistuje v ČR trestný čin, který by se týkal nedovolené výroby lihu. Tento čin je pouze přestupkem. Dříve byla nedovolená výroba lihu trestným činem. I přesto býval trestní postih minimální. Výroba lihu z ovoce probíhala

⁴⁸ VÁLKOVÁ, H., J. KUČHTA et al. *Základy kriminologie a trestní politiky*. 2. vydání. Praha, 2012, s. 511.

⁴⁹ ČESKO. Trestní předpisy : velká novela trestního řádu účinná od 1. 9. 2012. Ostrava, 2012, s. 74.

⁵⁰ ČESKO. Trestní předpisy : velká novela trestního řádu účinná od 1. 9. 2012. Ostrava, 2012, s. 74.

⁵¹ VÁLKOVÁ, H., J. KUČHTA et al. *Základy kriminologie a trestní politiky*. 2. vydání. Praha, 2012, s. 511.

⁵² ČESKO. Trestní předpisy : velká novela trestního řádu účinná od 1. 9. 2012. Ostrava, 2012, s. 57.

ve venkovských domácnostech zcela běžně, ale většinou bez postihu. Trestní represe byla a stále je v této oblasti velmi málo účinná.⁵³

7.2.2 Trestné činy páchané pod vlivem alkoholu

Velká část trestných činů spáchaných pod vlivem alkoholu je zaměřena proti orgánům veřejné moci a proti úřední osobě. Jedná se zejména o policii, která při výkonu své práce často zajišťuje opilé osoby. Opilé osoby se v takové situaci chovají obvykle agresivně, uplatňují většinou verbální útoky.⁵⁴

Tyto trestné činy jsou obsaženy v zákoně č. 40/2009 Sb., trestní zákoník ve znění pozdějších právních předpisů, v několika paragrafech. Jedná se o trestný čin násilí proti orgánu veřejné moci podle § 323 trestního zákoníku, dále o trestný čin vyhrožování s cílem působit na orgán veřejné moci podle § 324 trestního zákoníku, dále trestný čin násilí proti úřední osobě podle § 325 trestního zákoníku, o trestný čin vyhrožování s cílem působit na veřejnou osobu podle § 326 trestního zákoníku. Trest odnětí svobody za výše uvedené trestné činy je stanoven v rozsahu od šesti měsíců až do šestnácti let.⁵⁵

Jiná skupina trestných činů typická pro osoby pod vlivem alkoholu jsou trestné činy, které narušují soužití lidí. Opilé osoby při svých slovních útocích velmi rády používají hanlivá slova, vulgarismy, urážky zaměřené na veřejnost, často porušují noční klid hlukem, ničí cizí majetek a znečišťují veřejná místa.⁵⁶

Tyto trestné činy jsou obsaženy v zákoně č. 40/2009 Sb., trestní zákoník ve znění pozdějších právních předpisů, v několika paragrafech. Je to trestný čin násilí proti skupině obyvatel a proti jednotlivci podle § 352 trestního zákoníku, zde se trest odnětí svobody pohybuje od šesti měsíců až do třech let. Dále je to trestný čin nebezpečné vyhrožování podle § 353 trestního zákoníku. Za nebezpečné vyhrožování může být trest stanoven až na tři roky odnětí svobody. Častým trestným činem páchaným pod vlivem alkoholu je výtržnictví podle § 358 trestního zákoníku. V tomto paragrafu nejde pouze o hrubé neslušné chování, ale i o rušení různých obřadů, sportovních a jiných akcí, ničení památek, hrobů apod. Trest zde dosahuje až ke třem letům odnětí svobody.⁵⁷

⁵³ VÁLKOVÁ, H., J. KUČHTA et al. *Základy kriminologie a trestní politiky*. 2. vydání. Praha, 2012, s. 511.

⁵⁴ VÁLKOVÁ, H., J. KUČHTA et al. *Základy kriminologie a trestní politiky*. 2. vydání. Praha, 2012, s. 512.

⁵⁵ ČESKO. Trestní předpisy : velká novela trestního řádu účinná od 1. 9. 2012. Ostrava, 2012, s. 85.

⁵⁶ VÁLKOVÁ, H., J. KUČHTA et al. *Základy kriminologie a trestní politiky*. 2. vydání. Praha, 2012, s. 512.

⁵⁷ ČESKO. Trestní předpisy : velká novela trestního řádu účinná od 1. 9. 2012. Ostrava, 2012, s. 91-93.

Poměrně častými trestnými činy, které souvisejí s konzumací alkoholu, jsou sexuální trestné činy, zejména se jedná o znásilnění podle § 185 trestního zákoníku.⁵⁸

Trestný čin znásilnění spadá do trestných činů proti lidské důstojnosti v sexuální oblasti a podle § 185 trestního zákoníku trest odnětí svobody se pohybuje od šesti měsíců až po osmnáct let, způsobí-li pachatel přitom smrt.⁵⁹

Nemalou skupinu trestných činů páchaných pod vlivem alkoholu tvoří různé rvačky, ublížení na zdraví a vraždy uváděné v trestním zákoníku v § 140, § 145, § 146 a § 158. Jsou to úmyslné trestné činy.⁶⁰

Trestní zákoník tyto trestné činy zařazuje do trestných činů proti životu a zdraví. Trestný čin vraždy je obsažen v § 140 trestního zákoníku a trest odnětí svobody pro pachatele může činit až dvacet let odnětí svobody nebo může jít o výjimečný trest. Trestný čin těžké ublížení na zdraví je obsažen v § 145 trestního zákoníku a rozsah trestu odnětí svobody činí od tří do deseti let, v případě smrti až šestnáct let. Trestný čin ublížení na zdraví je definován v § 146 trestního zákoníku, kde je stanoven trest odnětí svobody na šest měsíců až tři roky, pokud je způsobena smrt, trest činí až deset let. V § 158 trestního zákoníku je popsán trestný čin rvačka. Zde trest odnětí svobody zahrnuje nejméně peněžitý trest, nejvíce osm let v případě smrti.⁶¹

Zvláštním specifikem, které lze sledovat u vražd pod vlivem alkoholu, je skutečnost, že jde velmi často o vraždy, jejichž motivem jsou osobní vztahy, zejména v rodině. Před vraždou dochází ke konzumaci alkoholu, k rozeprá a posléze dochází k vraždě v afektu.⁶²

Další velmi častou skupinou trestných činů spáchaných pod vlivem alkoholu jsou nedbalostní trestné činy. Jsou logickým vyústěním účinků alkoholu, který vede k neopatrnosti, k lehkovážnosti, k nedodržování různých pravidel v práci, v dopravě, při řízení strojů, dopravních prostředků, k porušování výrobních technologií. Člověk pod vlivem alkoholu se chová nezodpovědně a riskantně. Důsledkem toho vznikají různé úrazy. Do této skupiny trestných činů patří nedbalostní trestné činy podle § 273, § 143, § 147 a § 148 trestního zákoníku.⁶³

⁵⁸ VÁLKOVÁ, H., J. KUČHTA et al. *Základy kriminologie a trestní politiky*. 2. vydání. Praha, 2012, s. 512.

⁵⁹ ČESKO. Trestní předpisy : velká novela trestního řádu účinná od 1. 9. 2012. Ostrava, 2012, s. 53-54.

⁶⁰ VÁLKOVÁ, H., J. KUČHTA et al. *Základy kriminologie a trestní politiky*. 2. vydání. Praha, 2012, s. 512.

⁶¹ ČESKO. Trestní předpisy : velká novela trestního řádu účinná od 1. 9. 2012. Ostrava, 2012, s. 42-46.

⁶² SVATOŠ, R. *Základy kriminologie a prevence kriminality*. České Budějovice, 2009, s. 91.

⁶³ VÁLKOVÁ, H., J. KUČHTA et al. *Základy kriminologie a trestní politiky*. 2. vydání. Praha, 2012, s. 512.

Trestní zákoník popisuje v § 273 trestný čin obecného ohrožení z nedbalosti. Za tento trestný čin může být pachatel potrestán nejméně zákazem činnosti, ale i odnětím svobody až na deset let, pokud způsobí smrt. V § 143 trestního zákoníku se nachází popis trestného činu usmrcení z nedbalosti. Za tento trestný čin může být pachatel potrestán zákazem činnosti, ale trest může být až deset let v případě usmrcení nejméně dvou osob. Trestný čin podle § 147 trestního zákoníku se nazývá těžké ublížení na zdraví z nedbalosti. Rozsah trestu začíná u zákazu činnosti a končí trestem odnětí svobody na osm let. O něco méně závažný je trestný čin podle § 148 trestního zákoníku, který se nazývá ublížení na zdraví z nedbalosti. U tohoto trestného činu trest začíná zákazem činnosti a končí odnětím svobody na tři roky.⁶⁴

Část nedbalostních trestných činů spáchaných pod vlivem alkoholu spadá do oblasti dopravy a dopravních nehod. Téměř 50 % dopravních nehod, které se řeší soudně, je způsobeno alkoholem. Riziko dopravní nehody se mnohokrát zvyšuje po požití alkoholu. Jen při nálezu alkoholu v krvi v rozmezí od 0,3 až 0,9 promile je sedmkrát větší pravděpodobnost, že řidič způsobí nehodu. V rozmezí od 1,0 do 1,4 je šance způsobit nehodu už jedenatřicetkrát větší a nad 1,5 promile je možnost způsobit dopravní nehodu sto dvacet osmkrát větší.⁶⁵

7.2.3 Trestné činy vyplývající z dlouhodobé konzumace alkoholu

Třetí oblastí jsou trestné činy, které jsou páčány lidmi dlouhodobě nadměrně konzumujícími alkohol. Taková konzumace vede obvykle k úpadku celé osobnosti, ke ztrátě zodpovědnosti, k neplnění povinností, k nespolehlivosti, k lehkovážnosti a následně k výraznému narušení mezilidských vztahů. Nejvíce se tyto dopady dotýkají nejbližší rodiny včetně dětí. Mezi trestné činy vyplývající z dlouhodobé nadměrné konzumace alkoholu patří trestný čin zanedbání povinné výživy podle § 196 trestního zákoníku nebo trestný čin ohrožování výchovy dítěte podle § 201 trestního zákoníku.⁶⁶

7.2.4 Zásady jednání policie s osobou pod vlivem alkoholu

Při práci policie dochází k tomu, že policista se dostane při výkonu své práce do kontaktu s osobou, která je pod vlivem alkoholu. Policista musí tudíž znát zásady jednání a komunikace s opilou osobou a musí je dodržovat, jak v zájmu zdárného

⁶⁴ ČESKO. Trestní předpisy : velká novela trestního řádu účinná od 1. 9. 2012. Ostrava, 2012, s. 43-74.

⁶⁵ VÁLKOVÁ, H., J. KUČHTA et al. *Základy kriminologie a trestní politiky*. 2. vydání. Praha, 2012, s. 512.

⁶⁶ VÁLKOVÁ, H., J. KUČHTA et al. *Základy kriminologie a trestní politiky*. 2. vydání. Praha, 2012, s. 513.

průběhu celého úkonu, tak v zájmu své bezpečnosti. Nesprávné jednání policisty může vyvolat agresivitu člověka pod vlivem alkoholu, a tím ztížit další úkony policisty.⁶⁷

Nejdříve ze všeho musí policista odhadnout, že jde o osobu pod vlivem alkoholu. Odhad policisty je závislý na zkušenostech policisty a hlavně na jeho znalostech o působení alkoholu na chování člověka, ať jde o akutní intoxikaci alkoholem či chronickou intoxikaci alkoholem.⁶⁸

Chování člověka pod vlivem alkoholu bylo objasněno v kapitole 3 Účinky alkoholu a znaky alkoholismu jsou charakterizovány v kapitole 4 Znaky alkoholismu.

Pro potvrzení a určení množství alkoholu v krvi používá policista v terénu, zejména v dopravě, Alcoltest, kterým analyzuje dech osoby. Přístroj ukáže orientační množství alkoholu od 0 do 3,0 promile s odchylkou 0,1 promile.⁶⁹

Verbální komunikace policisty by měla být výstižná, krátká, srozumitelná, jasná a strohá. Dlouhé slovní rozhovory jsou nežádoucí, protože by mohly vést u člověka pod vlivem alkoholu k probuzení agrese. Policista musí mluvit rozhodně, autoritativně a nepřijímat způsoby komunikace podnapilého člověka. Policista však musí jednat v rámci zákona, neměl by být arogantní, agresivní ani útočný. Řeč policisty by měla být klidná, monotónní, spíš tišší, bez mimiky, bez gestikulace a bez citového zabarvení. Obratným rozhovorem by se mělo podařit policistovi vhodnými argumenty podnapilého člověka přesvědčit, aby spolupracoval a s výroky policisty souhlasil.⁷⁰

Z oblasti neverbální komunikace je doporučováno, aby se policista snažil o trvalý oční kontakt, protože ten výrazně působí na psychiku podnapilého člověka. Je prokázáno, že se takovému člověku obtížněji lže. Dále je důležité postavení a umístění policisty a podnapilého člověka v prostoru. Policista by měl sedět na vyšším místě než podnapilý člověk, policista by při rozhovoru měl občas povstat. Tím dává najevo svou převahu. Nutná je též volba optimální vzdálenosti policisty od podnapilého člověka. Policista se musí chránit a znemožňovat podnapilému člověku, aby jej fyzicky napadl. Vhodné je provádět úkon ve dvou. Policista by se měl vyhnout prudkým pohybům, jež by mohl podnapilý člověk vnímat jako útok a mohl by poté reagovat agresí.⁷¹

Člověk pod vlivem alkoholu jedná nelogicky, nepřiměřeně, nebezpečně, jeho chování a reakce se nedají vždy odhadnout. Může být nebezpečný jak pro policistu, tak

⁶⁷ CHMELÍK, J. et al. *Rukověť kriminalistiky*. Plzeň, 2005, s. 249-250.

⁶⁸ CHMELÍK, J. et al. *Rukověť kriminalistiky*. Plzeň, 2005, s. 250-251.

⁶⁹ STRAUS, J. a F. VAVERTA. *Slovník kriminalistických pojmů a osobností*. Plzeň, 2010, s. 24.

⁷⁰ CHMELÍK, J. et al. *Rukověť kriminalistiky*. Plzeň, 2005, s. 251-252.

⁷¹ CHMELÍK, J. et al. *Rukověť kriminalistiky*. Plzeň, 2005, s. 252.

pro ostatní přítomné osoby, tak pro sebe. Proto musí být člověk pod vlivem alkoholu stále pod dohledem. Mnohdy je nutné provést osobní prohlídku. Policista musí mít na paměti, že člověk pod vlivem alkoholu vnímá policistu jako někoho nepříjemného a zlého a to v něm vyvolává útočné chování.⁷²

SHRNUTÍ

Závěrem kapitoly Důsledky alkoholismu je možné konstatovat, že důsledky konzumace alkoholu jsou velmi devastující, jak pro jednotlivce konzumujícího alkohol, tak pro jeho blízké a pro celou společnost. Nabízí se otázka, zda je možné jednotlivé důsledky alkoholismu tak, jak jsou pracovně rozděleny pro účely této práce, porovnat. Zda je možné říci, že např. kriminální důsledky nejvíce zatěžují naši společnost, protože mohou negativně ovlivnit každého z nás, každý z nás se může stát obětí trestného činu spáchaného pod vlivem alkoholu. Nebo zda je možné říci, že např. zdravotní důsledky konzumace alkoholu se týkají pouze toho jedince, jenž konzumuje alkohol, protože si poškozuje zdraví jen sám sobě, a tím pádem jsou pro celou společnost méně zatěžující. Při hlubším proniknutí do dané problematiky vyplývá, že jakékoliv srovnávání a řazení jednotlivých důsledků konzumace alkoholu je nemožné a zbytečné, protože tyto důsledky jsou vzájemně provázané, nejsou od sebe oddělené a všechny mají negativní dopad na celou společnost. I zdravotní důsledky konzumace alkoholu jednotlivce mají dopad na celou společnost. Vyspělá společnost se musí postarat o nemocné jedince, musí uhradit náklady na jejich léčbu, musí poskytnout sociální pomoc např. dětem alkoholiků, o které se kvůli svému onemocnění nedokáže alkoholik sám postarat. Pokud to společnost neučiní, společenské problémy se ještě prohloubí.

V bakalářské práci jsou následně podrobněji objasněny kriminální důsledky konzumace alkoholu prostřednictvím porovnávání údajů o kriminálních činech spáchaných pod vlivem alkoholu vybraných z aktuálních policejních statistik (kapitola 10 Kriminalita páchaná pod vlivem alkoholu ve statistikách).

⁷² CHMELÍK, J. et al. *Rukověť kriminalistiky*. Plzeň, 2005, s. 253.

8 Prevence alkoholismu a alkoholové kriminality

Tato kapitola objasňuje možnosti prevence alkoholismu a alkoholové kriminality. Charakterizuje cíle této prevence, vysvětluje pojmy primární, sekundární a terciální prevence.

Pokud společnost chce účinně snižovat kriminalitu páchanou pod vlivem alkoholu, pokud chce předcházet této kriminalitě, musí především bojovat proti alkoholismu, proti vysokému užívání alkoholu. Prevence kriminality páchané pod vlivem alkoholu do značné míry splývá s prevencí alkoholismu.⁷³

Nejdříve je nutné objasnit si obecně, co je to primární, sekundární a terciální prevence kriminality. Primární prevence je zaměřena na každého obyvatele bez zohlednění toho, zda je či není ohrožen. Sekundární prevence je zaměřena na konkrétního pravděpodobného pachatele, na různé rizikové skupiny, např. na mládež, na alkoholiky, na bezdomovce, nebo na určité situace a místa, kde dochází k danému druhu kriminality. Terciální prevence usiluje o to, aby se předcházelo tomu, že by pachatel opakovaně konal daný druh kriminality. Jsou to různá ochranná léčení, využívání činnosti Probabční a mediační služby apod.⁷⁴

Primární, sekundární a terciální prevenci lze charakterizovat i v souvislosti s prevencí alkoholismu a alkoholové kriminality, která je postavena hlavně na snižování spotřeby alkoholu. U primární prevence jde o to, aby nedocházelo k problémům, jež vznikají konzumací alkoholu, aby se takovým případným problémům předcházelo. Jsou to různá opatření či zákony, které se dotýkají celé společnosti, každého občana, např. zákaz požívání alkoholu na pracovišti. Sekundární prevence alkoholismu spočívá ve včasném působení na osoby ohrožené alkoholismem, např. na mládež konzumující alkohol apod. Terciální prevence je zacílena na zmenšování a odstranění následků vysoké konzumace alkoholu, např. léčba alkoholismu.⁷⁵

Základním a nejdůležitějším cílem prevence alkoholismu a alkoholové kriminality je omezování spotřeby alkoholu. K tomu lze dospět třemi dílčími cíli: snížení nabídky a dostupnosti nápojů obsahujících alkohol, snížení poptávky po alkoholu, léčebné působení.⁷⁶

⁷³ NOVOTNÝ, O., J. ZAPLETAL et al. *Kriminologie*. 3. přepracované vydání. Praha, 2008, s. 435.

⁷⁴ SVATOŠ, R. *Kriminologie*. Plzeň, 2012, s. 90-91.

⁷⁵ VÁLKOVÁ, H., J. KUČHTA et al. *Základy kriminologie a trestní politiky*. 2. vydání. Praha, 2012, s. 518.

⁷⁶ SVATOŠ, R. *Kriminologie ve světle nového trestního zákoníku*. České Budějovice, 2010, s. 131-132.

Snížení nabídky a dostupnosti nápojů obsahujících alkohol

Snížení nabídky a dostupnosti alkoholu je v ČR dosahováno několika způsoby. Stát kontroluje výrobu i dovoz alkoholu. To znamená, že k výrobě alkoholu potřebuje výrobce povolení státu. Pomocí celní politiky stát kontroluje dovoz. Lahve s alkoholem musí být opatřeny kolkem. Dále stát kontroluje distribuci alkoholu např. zákonem č. 379/2005 Sb., o ochraně před alkoholismem a jinými toxikomaniemi. V tomto zákoně stát stanovuje např. věk 18 let nutný k prodeji alkoholu, zákaz prodeje alkoholu řidičům, zákaz prodeje alkoholu na různých akcích pro mládež, na shromážděních, zákaz prodeje alkoholu v závodních jídelnách, ve zdravotnických zařízeních apod. Distribuce je též státem kontrolována zákazem konzumace alkoholu na pracovišti a zákazem nástupu do práce po požití alkoholu. Snížení nabídky a dostupnosti alkoholu stát uskutečňuje též pomocí regulace cen. Čím dražší je alkohol, tím menší je spotřeba alkoholu.⁷⁷

Snížení poptávky po alkoholu

Snížení poptávky po alkoholu se může provádět upřednostňováním nealkoholických nápojů nebo nápojů s malým obsahem alkoholu zejména prostřednictvím jejich nízkých cen. Snížení poptávky po alkoholu se též provádí výchovným působením na celou společnost či na určitou skupinu, např. na děti, na mládež. Výchovné působení může probíhat i nepřímou formou jako prosazování zdravého životního stylu, či smysluplného trávení volného času. Snížení poptávky též probíhá zdárně v případě dostatečné osvěty a informovanosti, např. jak rozpoznat závislost na alkoholu, jak ji řešit. Také redukováním reklamy lze snížit poptávku po alkoholu. V tomto ohledu existuje v ČR zákon č. 40/1995 Sb., který však reklamu na alkohol nezakazuje, jen se nesmí týkat nezletilých osob nebo navádět k nepřiměřené konzumaci alkoholu. Zákon je tedy velmi benevolentní. Ve světě se prosazuje trend úplného zákazu reklamy na alkohol i tabákové výrobky.⁷⁸

Léčebná činnost

Posledním dílčím cílem, který patří do prevence alkoholismu a alkoholové kriminality, je léčebná činnost. U léčebné činnosti je nutné rozlišovat, jestli jde o léčbu akutní intoxikace alkoholem či o léčbu chronické intoxikace alkoholem. Do léčby akutní intoxikace alkoholem patří zejména protialkoholní záchytné stanice, ve kterých

⁷⁷ VÁLKOVÁ, H., J. KUČHTA et al. *Základy kriminologie a trestní politiky*. 2. vydání. Praha, 2012, s. 518-519.

⁷⁸ VÁLKOVÁ, H., J. KUČHTA et al. *Základy kriminologie a trestní politiky*. 2. vydání. Praha, 2012, s. 519-520.

jsou osoby, jež jsou pod vlivem alkoholu a vzbuzují veřejné pohoršení, ohrožují sebe, svou rodinu, majetek apod., ošetřeny a zároveň musí zaplatit pobyt v této stanici včetně dopravy. U chronické intoxikace alkoholem se k léčbě používá ambulantní a i ústavní léčba. Léčba může probíhat dobrovolně i nuceným způsobem, který určuje soud. Do léčby chronické intoxikace se řadí také ochranné léčení, které může být uloženo jako součást trestu při spáchání trestného činu nebo místo trestu. Bohužel pro ochranné léčení nejsou u nás v současnosti optimální podmínky, protože neexistuje dostatečné množství míst v léčebných ústavech.⁷⁹

V současnosti zajišťují podpůrnou léčbu alkoholismu i některé nestátní organizace, např. dobrovolné sdružení Anonymní alkoholici. Toto sdružení je velmi oblíbené a vhodně doplňuje léčbu ambulantní i ústavní.⁸⁰

I přes výše uvedený výčet opatření v České republice v současnosti neprobíhá ucelená národní alkoholová politika, jež by pomohla zlepšit společenské i zdravotní důsledky užívání alkoholu. Česká republika může využívat doporučení, která stanovila Světová zdravotnická organizace (WHO). Jedná se o dokument Globální strategie o alkoholu z roku 2011, který obsahuje různá doporučení. Tato doporučení jsou vědecky podložena. Bohužel všechna tato doporučení nejsou u nás zaváděna v dostatečné míře, mnohá se realizují jen zčásti. Jedná se např. o regulaci marketingu alkoholických nápojů, o omezování dostupnosti, o účinná opatření směrem k řízení vozidel pod vlivem alkoholu, o snížení poptávky díky nastavení cen a daní, o dostatečně účinnou a snadno dosažitelnou léčbu. Výrazně naše země zaostává ve dvou doporučeních WHO, a to ve věnování pozornosti a uskutečňování ucelené národní alkoholové politiky a v realizaci screeningových programů v rámci primární zdravotnické péče a v následné intervenci v případě zjištění škodlivého užívání alkoholu.⁸¹

⁷⁹ VÁLKOVÁ, H., J. KUČTA et al. *Základy kriminologie a trestní politiky*. 2. vydání. Praha, 2012, s. 520.

⁸⁰ RABOCH, J., P. PAVLOVSKÝ a D. JANOTOVÁ. *Psychiatrie – minimum pro praxi*. 5. vydání. Praha, 2012, s. 67.

⁸¹ SOVINOVÁ, H. a L. CSÉMY. *Užívání tabáku a alkoholu v České republice 2012* [online]. Praha : Státní zdravotní ústav, 2013 [cit. 2013-10-06]. Dostupný z WWW: <<http://www.szu.cz/tema/podpora-zdravi/uzivani-tabaku-a-alkoholu-v-cr?highlightWords=u%C5%BE%C3%ADv%C3%A1n%C3%AD+alkoholu+%C4%8Desk%C3%A9+republice+2012>>. ISBN není uvedeno.

SHRNUTÍ

Prevence je pojem, který je často slyšet v souvislosti s různými negativními společenskými jevy. S tímto pojmem je možné se setkat už v průběhu vzdělávání ve školách. Zde se jedná zejména např. o prevenci šikany nebo o prevenci drogové závislosti. Ve společnosti dospělých často zaznívá pojem prevence kriminality. Z úst policistů je slyšet v souvislosti s prevencí kriminality i řada preventivních doporučení. Avšak se skutečným praktickým prováděním prevence alkoholismu a prevence alkoholové kriminality se lze bohužel setkat velmi zřídka. A to i přes to, že je ze strany státu vypracován celý systém různých opatření k prevenci alkoholismu tak, jak je popsáno v této kapitole bakalářské práce. Co je příčinou selhávání této prevence v naší společnosti, není jednoduché zjistit, ale s určitostí bychom se nad tímto problémem měli zamýšlet. Možnou příčinou je, že u nás není realizována ucelená národní alkoholová politika, že nejsou dostatečně realizována všechna opatření WHO, tak jak již bylo v této kapitole popsáno výše. Tématu prevence alkoholismu a alkoholové kriminality se práce následně dotkne ještě jednou. Na základě zjištěných poznatků, na základě výsledků dotazníkového šetření a po provedení zkoumání policejních statistik jsou v bakalářské práci navržena opatření k eliminaci nadměrného užívání alkoholu, alkoholismu a kriminality páchané pod vlivem alkoholu (kapitola 11).

9 Výzkum rizikového užívání alkoholu

9.1 Cíle výzkumu a formulace hypotéz

Cílem výzkumu je zjistit, zda existuje souvislost mezi stupněm dosaženého vzdělání a rizikovým užíváním alkoholu, které může vést k akutní či chronické intoxikaci alkoholem, jež lze bezesporu považovat za jednu z příčin kriminality. Cílem výzkumu je též zjistit, zda existuje souvislost mezi pohlavím a rizikovým užíváním alkoholu, které může také vést k akutní či chronické intoxikaci alkoholem, jež lze považovat za jednu z příčin kriminality.

Ke zjišťování potřebných dat bylo zvoleno dotazníkové šetření. Na základě cílů výzkumu byly stanoveny dvě hypotézy.

Hypotéza č. 1: Rizikové užívání alkoholu převažuje u respondentů s nižším stupněm vzdělání.

Hypotéza č. 2: Rizikové užívání alkoholu převažuje u mužů.

9.2 Charakteristika výzkumného souboru

Složení a výběr respondentů nebyl náhodný, nýbrž byl účelový tak, aby respondenti splňovali určitá předem daná kritéria ve vztahu k této práci. Cílem bylo získání dat od 120 respondentů. Výběr respondentů vycházel z toho, co dotazník zkoumá. Jednak je to vliv vzdělání na rizikové užívání alkoholu, poté také vliv pohlaví na rizikové užívání alkoholu.

Respondenti byli vybráni tak, aby při počtu 120 respondentů byla účelově oslovena a zapojena skupina 40 respondentů se základním vzděláním nebo vyučených, dále skupina 40 respondentů se středoškolským vzděláním a skupina 40 respondentů s vysokoškolským vzděláním. Polovina z každé skupiny měly být ženy. Zároveň bylo tudíž osloveno a zapojeno 60 žen a 60 mužů.

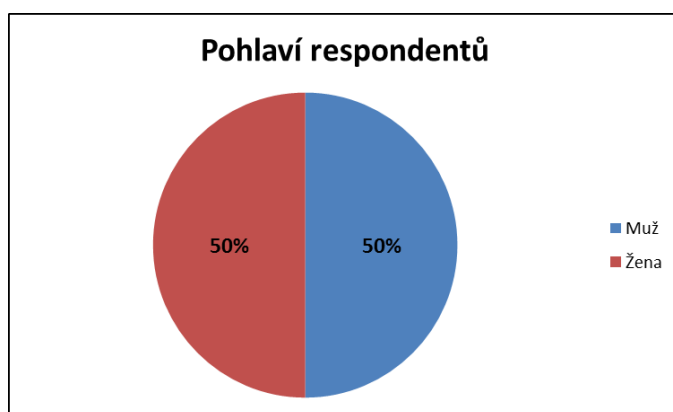
Procentuální složení respondentů podle vzdělání znázorňuje graf č. 1. Graf ukazuje, že 33,3 % respondentů mělo základní vzdělání nebo bylo vyučených, 33,3 % respondentů mělo středoškolské vzdělání a 33,3 % respondentů mělo vysokoškolské vzdělání.

Graf č. 1: Procentuální složení respondentů podle vzdělání⁸²



Procentuální složení respondentů podle pohlaví ukazuje graf č. 2. Z tohoto grafu je patrné, že 50 % respondentů byly ženy a 50 % respondentů byli muži.

Graf č. 2: Procentuální složení respondentů podle pohlaví⁸³



Vyhodnocení jednotlivých faktických otázek dotazníku probíhalo vždy prostřednictvím výpočtu procentuálního podílu určitých odpovědí. Vypočtená procenta se vztahovala vždy k určité skupině respondentů, jejíž základní počet členů byl záměrně vždy stejný, tj. 40 u zkoumání vlivu vzdělání nebo 60 u zkoumání vlivu pohlaví.

Samotná distribuce dotazníků potřebná ke sběru dat proběhla koncem listopadu 2013 a počátkem prosince 2013 ve dvou fázích. V první fázi distribuce dotazníků byli osloveni respondenti z řad rodičů žáků ze Základní školy v Březnici po domluvě s ředitelem školy a za pomoci dvou učitelek této školy. Touto formou bylo osloveno 90 respondentů – mužů i žen s různým vzděláním, z nichž se výzkumu zúčastnilo 79 respondentů, kteří vyplnili a navrátili dotazník. Poté bylo nutné prozkoumat a porovnat identifikační údaje dosud zúčastněných respondentů (tj. jejich vzdělání a pohlaví) s požadovanými počty respondentů záměrně rozdělených podle vzdělání a pohlaví do předem stanovených skupin, jak již bylo uvedeno. V této části výzkumu

⁸² Vlastní výpočty

⁸³ Vlastní výpočty

chyběla ještě část respondentů napříč vzděláním i pohlavím. V druhé fázi distribuce dotazníků bylo cíleně a v tomto okamžiku s důrazem na stoprocentní návratnost oslovena zbývající poslední část požadovaných respondentů. Bylo nutno oslovit ještě 2 muže se základním vzděláním, 9 mužů a 4 ženy se středním vzděláním a 14 mužů a 12 žen s vysokoškolským vzděláním. Tito respondenti byli cíleně vyhledáni jednak z řad zaměstnanců zmíněné základní školy, poté z řad osob pracujících ve stavebnictví za spolupráce s nejmenovanou stavební firmou z Březnice a z řad zaměstnanců jedné nejmenované IT firmy v Praze. Touto cestou bylo do výzkumu zapojeno požadovaných 120 respondentů rozdělených do daných skupin.

9.3 Metoda výzkumu

Pro výzkum byla vybrána metoda dotazníkového šetření, která umožnila rychlý sběr dat od poměrně velkého množství respondentů. Základem dotazníkového šetření bylo dotazování respondentů prostřednictvím písemně zadaných otázek sestavených do dotazníku, na které respondenti odpovídali též písemnou formou. Otázky byly vytvořeny cíleně pro účely této bakalářské práce a celý dotazník směřoval k naplnění cíle výzkumu. Dotazník zahrnuje celkem dvanáct uzavřených otázek s několika variantami odpovědí, ze kterých si respondent vybíral právě jednu odpověď podle svého uvážení. Kompletní dotazník je uveden v příloze I této bakalářské práce.

Dotazník obsahoval dvě identifikační otázky, které byly nezbytné pro následné zpracovávání výsledků dotazníkového šetření, pro stanovení a vyhodnocení hypotéz. Jednalo se o demografické otázky zjišťující dosažené vzdělání respondentů a pohlaví respondentů, tak jak je popsáno v kapitole Charakteristika výzkumného souboru. Dále dotazník obsahoval deset faktických otázek zaměřených na rizikové užívání alkoholu, směřujících k cíli celého výzkumu. Otázky zjišťují, jak rizikově ve vztahu k alkoholu se dotazovaný jedinec během svého života chová, jaké jsou jeho postoje k užívání alkoholu.

Faktické otázky dotazníku lze rozdělit do určitých okruhů. Otázka č. 3 zjišťuje věk získávání prvních zkušeností s alkoholem, který může být příčinou rizikového užívání alkoholu. Otázky č. 4, 5 zjišťují frekvenci pití alkoholu v životě a případně v práci, která jistě může souviset s rizikovostí užívání alkoholu. Otázky č. 6, 7 zjišťují konzumní zvyklosti, které mohou jedince směřovat k rizikovému užívání alkoholu. Otázka č. 8 zjišťuje škodlivou motivaci k pití alkoholu, která se může stát příčinou rizikového užívání alkoholu. Otázky č. 9 a 10 mají za cíl zkoumat vliv okolní

společnosti na konzumaci alkoholu u jedince, který není zanedbatelný a může dovést jedince k rizikovému užívání alkoholu. Otázky č. 11, 12 zjišťují negativní zdravotní a společenské důsledky konzumace alkoholu, které poukazují na rizikovost užívání alkoholu.

Shromážděná data od respondentů byla analyzována a zpracována do grafů. Údaje byly vyjádřeny v procentech. Vypočtené procentuální hodnoty se vztahovaly k určité skupině respondentů s daným stupněm vzdělání či pohlaví. Díky procentuálnímu vyjádření hodnot bylo možné mezi sebou skupiny respondentů porovnávat.

9.4 Interpretace výsledků výzkumu

Tato kapitola analyzuje výsledky dotazníkového šetření podle jednotlivých otázek. Vždy jsou u každé otázky prezentovány výsledky šetření, tyto výsledky jsou analyzovány, porovnávány a diskutovány a pomocí nich je ověřována pravdivost hypotéz.

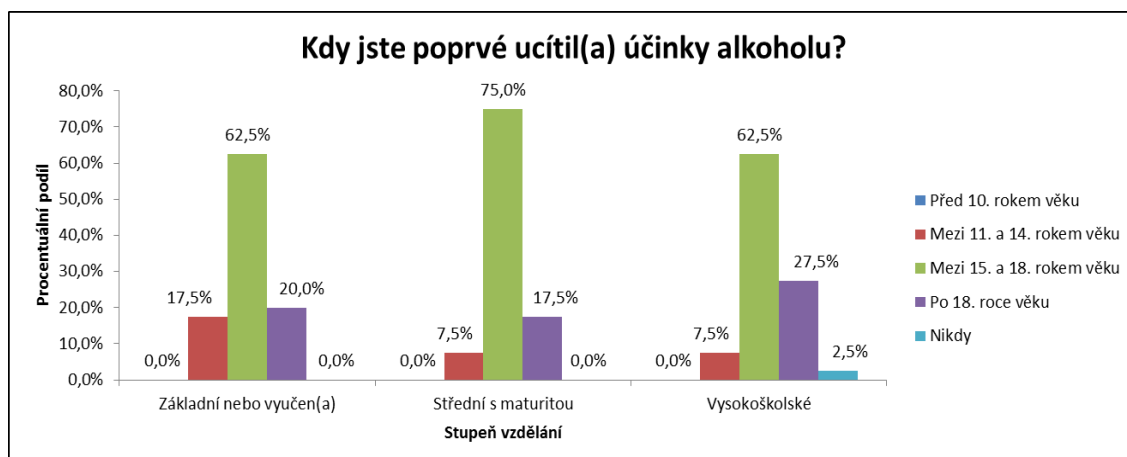
Data vyplývající z otázky č. 1 a z otázky č. 2 jsou podrobně uvedena v předcházející kapitole 9.2 Charakteristika výzkumného souboru. Jedná se o demografická data popisující složení respondentů podle vzdělání a podle pohlaví.

V první části kapitoly Interpretace výsledků výzkumu jsou zkoumány údaje z odpovědí respondentů z hlediska různého stupně vzdělání respondentů, ty jsou analyzovány, porovnávány, a tak je ověřována hypotéza č. 1. V druhé části jsou zkoumány údaje z odpovědí respondentů z hlediska různého pohlaví respondentů, ty jsou též analyzovány, porovnávány, a tak je ověřována pravdivost hypotézy č. 2.

Interpretace výsledků výzkumu zaměřeného na ověření hypotézy č. 1

Otázka č. 3 je zaměřena na zkoumání období prvního užívání alkoholu respondenty. Zkoumání je zaměřeno na chování respondentů s různým stupněm vzdělání a zjišťuje, kdy respondenti poprvé ucítili účinky alkoholu. Data vyplývající z odpovědí na tuto otázku zobrazuje graf č. 3.

Graf č. 3: Odpovědi respondentů s různým vzděláním na otázku – Kdy jste poprvé ucítil(a) účinky alkoholu?⁸⁴



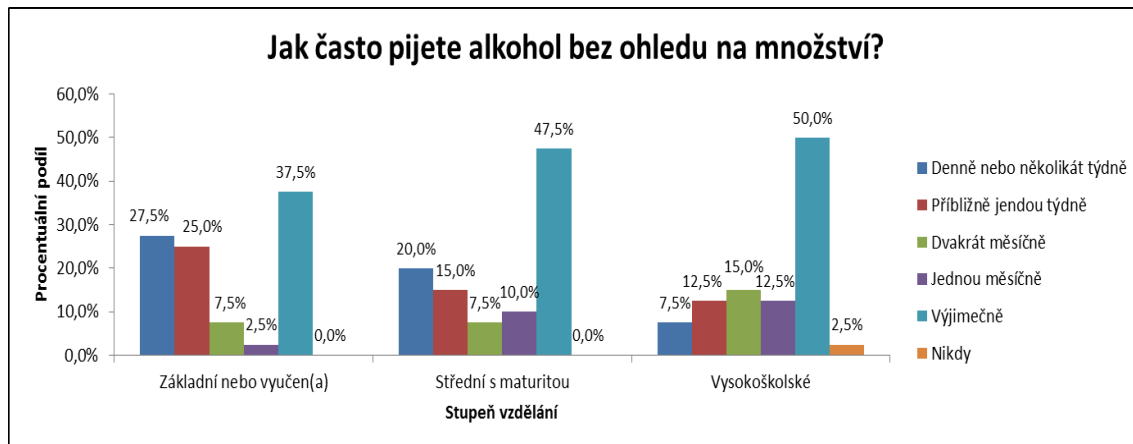
Nejvíce respondentů ucítilo účinky alkoholu poprvé mezi 15. a 18. rokem věku, a to u všech skupin respondentů bez ohledu na vzdělání. U respondentů se základním vzděláním jde o 62,5 % (25 z 40) respondentů, u středoškolského vzdělání jde o 75,0 % respondentů (30 ze 40), u vysokoškoláků se jedná o 62,5 % (25 ze 40). I když podání alkoholu dítěti do 18 let věku u nás zákon nedovoluje, je možné říci, že tento výsledek není překvapující. Mezi 11. a 14. rokem věku pocítilo účinky alkoholu 17,5 % (7 z 40) respondentů se základním vzděláním, 7,5 % (3 z 40) respondentů se středním a rovněž 7,5 % (3 z 40) respondentů s vysokoškolským vzděláním. Toto zjištění vypovídá o tom, že v takto nízkém věku pocítili účinky alkoholu v největším procentu respondenti se základním vzděláním. Vzhledem k tomu, že experimentování s alkoholem v dětském věku je jistě velmi rizikové s ohledem na možný vznik závislosti, začíná se zde potvrzovat hypotéza č. 1. Před 10. rokem věku žádní respondenti napříč vzděláním účinky alkoholu nepocítili, což je potěšující zjištění. Při sledování respondentů, kteří pocítili účinky alkoholu až po 18. roku, jich je nejvíce možné najít mezi vysokoškoláky, a to 27,5 % (11 ze 40). Méně je jich mezi ostatními skupinami. Mezi středoškoláky jde o 17,5 % (7 ze 40) a mezi respondenty se základním vzděláním jde o 20 % (8 ze 40). 2,5 % (1 ze 40) dotázaných účinky alkoholu nikdy nepocítilo, jde o vysokoškoláky. Vysokoškoláci se chovají nejméně rizikově, což potvrzuje hypotézu č. 1. Z celkového pohledu je analýzou odpovědí respondentů na tuto otázku potvrzena hypotéza č. 1, že rizikové užívání alkoholu převažuje u respondentů s nižším stupněm vzdělání.

Otázka č. 4 je zaměřena na zkoumání frekvence pití alkoholu v životě respondentů. Nyní jde o zkoumání chování respondentů s různým stupněm vzdělání

⁸⁴ Vlastní výpočty

a otázka zjišťuje, jak často respondenti konzumují alkohol bez ohledu na množství. Data vyplývající z odpovědí na tuto otázku zobrazuje graf č. 4.

Graf č. 4: Odpovědi respondentů s různým vzděláním na otázku – Jak často pijete alkohol bez ohledu na množství?⁸⁵

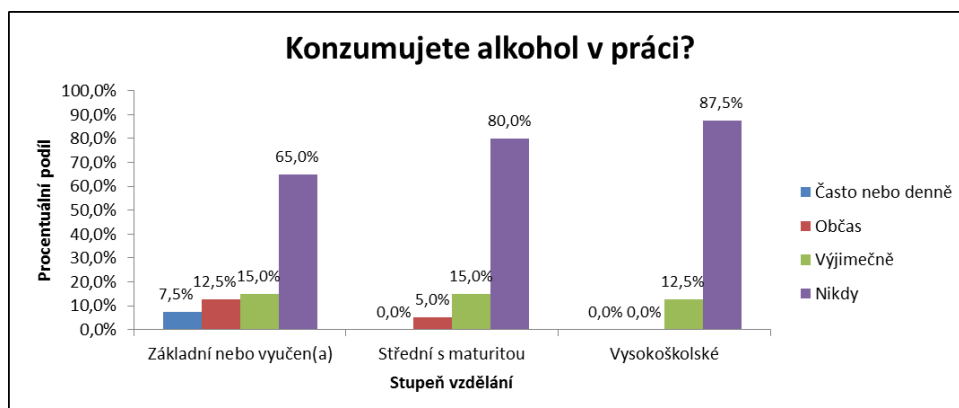


Z odpovědí respondentů lze vyčíst mnoho údajů. Pro přehlednost jsou vybrány ty nejdůležitější z hlediska hypotézy č. 1. Nejčastěji pijí alkohol respondenti se základním vzděláním. Podle odpovědí pije 27,5 % (11 z 40) těchto respondentů alkohol denně nebo několikrát týdně na rozdíl od respondentů se středním vzděláním, kde jde jen o 20,0 % respondentů (8 ze 40). Ještě větší rozdíl lze zaznamenat u vysokoškoláků, kde denně nebo několikrát týdně konzumuje alkohol pouze 7,5 % z nich (3 ze 40). Nejméně často pijí alkohol respondenti s vysokoškolským vzděláním. Podle odpovědí pije výjimečně 50,0 % (20 z 40) respondentů s vysokoškolským vzděláním, 47,5 % (19 z 40) respondentů se středoškolským vzděláním a pouze 37,5 % (15 z 40) respondentů se základním vzděláním. Vzhledem k tomu, že častá konzumace alkoholu je velmi riziková s ohledem na možný vznik alkoholismu, potvrzuje se zde hypotéza č. 1, která říká, že rizikové užívání alkoholu převažuje u respondentů s nižším stupněm vzdělání.

Otázka č. 5 je zaměřena na zkoumání frekvence pití alkoholu v práci. Nyní je zkoumání zaměřeno na chování respondentů s různým stupněm vzdělání a otázka zjišťuje, jak často respondenti konzumují alkohol v práci. Data vyplývající z odpovědí na tuto otázku zobrazuje graf č. 5.

⁸⁵ Vlastní výpočty

Graf č. 5: Odpovědi respondentů s různým vzděláním na otázku – Konzumujete alkohol v práci?⁸⁶

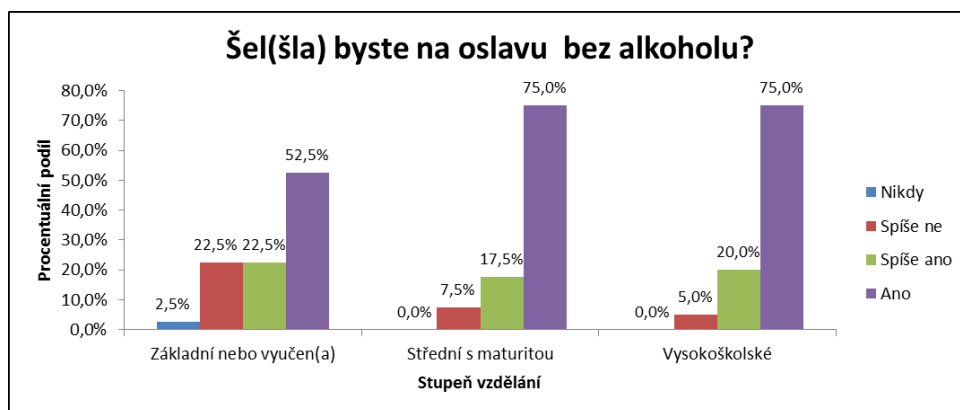


Konzumace alkoholu v práci je v ČR zákonem zakázána. To však neznamená, že se tento nežádoucí jev v naší společnosti nevyskytuje. Chování lidí, kteří za účelem konzumace alkoholu porušují dokonce i zákon, lze jistě považovat za rizikové chování i s ohledem na možný vznik alkoholismu. Z odpovědí respondentů je možné vyčíst několik nejdůležitějších údajů. Především velmi nepříznivé zjištění je, že někteří respondenti konzumují alkohol v práci často nebo denně. Jde však pouze o respondenty se základním vzděláním, kteří se takto chovají v 7,5 % (3 ze 40). U ostatních skupin respondentů se tento jev nevyskytuje. Občas či výjimečně konzumují alkohol v práci respondenti se základním nebo středoškolským vzděláním. U vysokoškoláků jde pouze o výjimečné konzumování alkoholu v práci. Celkem potěšující je zjištění, že nejvíce je těch respondentů, kteří alkohol v práci nekonzumují nikdy. U respondentů se základním vzděláním je to 65,0 % (26 ze 40), u středoškolského vzdělání jde o 80,0 % (32 ze 40), vysokoškolsky vzdělaní respondenti nepijí alkohol v práci nikdy v 87,5 % (35 ze 40). V rámci vyhodnocení odpovědí na tuto otázku je dosaženo potvrzení hypotézy č. 1.

Otázka č. 6 je zaměřena na zkoumání konzumní zvyklosti pití alkoholu na oslavách, které je též odrazem rizikového chování lidí vzhledem k možnému vzniku alkoholismu. Nyní je zkoumání zaměřeno na chování respondentů s různým stupněm vzdělání a otázka zjišťuje, zda by respondent šel na oslavu bez alkoholu. Data vyplývající z odpovědí na tuto otázku zobrazuje graf č. 6.

⁸⁶ Vlastní výpočty

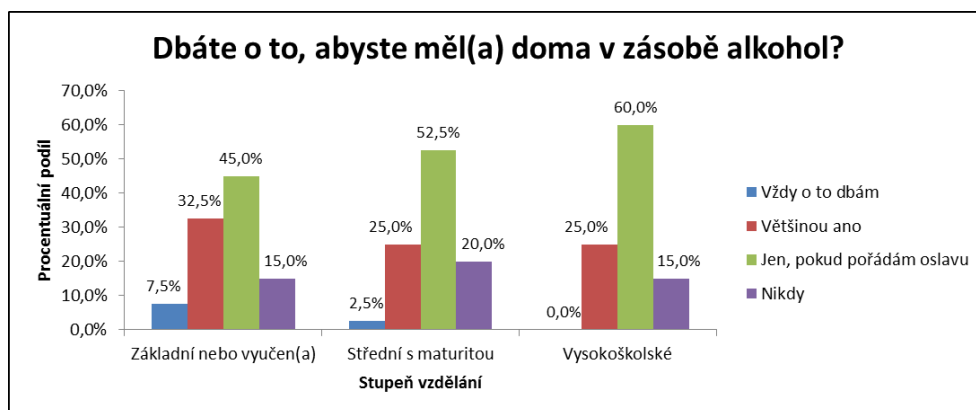
Graf č. 6: Odpovědi respondentů s různým vzděláním na otázku – Šel/šla byste na oslavu bez alkoholu?⁸⁷



Svou neochotu jít na oslavu bez alkoholu vyjádřili nejvýrazněji respondenti se základním vzděláním. 2,5 % z nich (1 ze 40) by na takovou oslavu nešlo nikdy. 22,5 % z nich (9 ze 40) by tam spíše nešlo. Naopak ochotu jít na oslavu bez alkoholu vyjádřili nejvýrazněji více vzdělaní respondenti. 75,0 % středoškolsky i 75,0 % vysokoškolsky vzdělaných respondentů (absolutní počet v obou případech je 30 ze 40) by šlo na oslavu bez alkoholu, což je potěšující. Respondentů se základním vzděláním by se takové oslavy zúčastnila pouze asi polovina, tj. 52,5 % z nich (21 ze 40). I u těchto odpovědí se potvrzuje pravdivost hypotézy č. 1.

Otázka č. 7 je zaměřena na zkoumání konzumní zvyklosti mít doma v zásobě alkohol. Tento jev je též do určité míry odrazem rizikového chování lidí vzhledem k možnému vzniku alkoholismu. Nyní je zkoumání zaměřeno na chování respondentů s různým stupněm vzdělání a otázka zjišťuje, zda dbají o to, aby měli doma v zásobě alkohol. Data vyplývající z odpovědí na tuto otázku zobrazuje graf č. 7.

Graf č. 7: Odpovědi respondentů s různým vzděláním na otázku – Dbáte o to, abyste měl/a doma v zásobě alkohol?⁸⁸



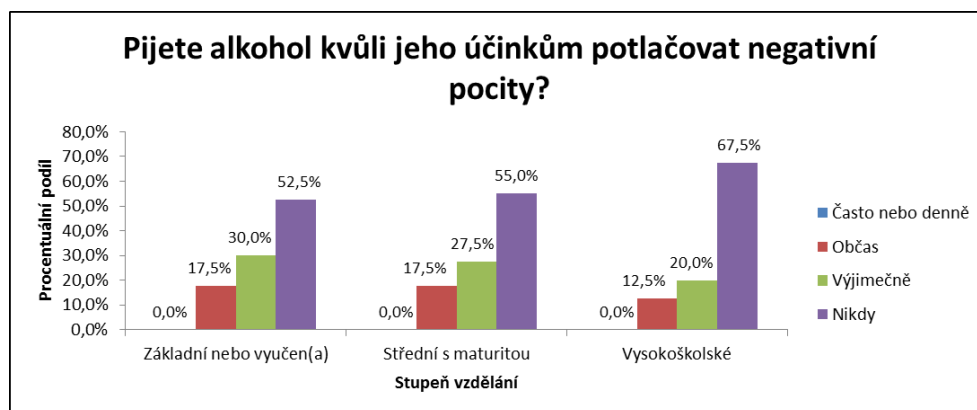
⁸⁷ Vlastní výpočty

⁸⁸ Vlastní výpočty

Nejvíce se o to, aby měli doma v zásobě alkohol, starají respondenti s nejnižším tj. základním vzděláním. Vždy o to dbá 7,5 % z nich (3 ze 40), většinou o to dbá 32,5 % z nich (13 ze 40). Ostatní vzdělanější respondenti se o zásobu alkoholu starají méně. To odpovídá pravdivosti hypotézy č. 1. Je patrné, že s přibývajícím vzděláním si alkohol do zásoby kupují respondenti jen účelově, pouze pokud pořádají oslavu, což podle mne nelze považovat za rizikové chování, takže pravdivost hypotézy to nijak nenarušuje. Ukazují to následující data. Pokud pořádají oslavu, kupují si zásobu alkoholu respondenti se základním vzděláním v 45 % (18 ze 40), se středním vzděláním v 52,5 % (21 ze 40) a s vysokoškolským vzděláním v 60 % (24 ze 40). Mnozí respondenti si alkohol do zásoby nekupují nikdy, jde o 15 % až 20 % respondentů napříč všemi skupinami. Celkově je hypotéza č. 1 odpověďmi na tuto otázkou potvrzena.

Otázka č. 8 zkoumá škodlivou motivaci k pití alkoholu. Zabývá se tím, proč respondenti pijí alkohol. Tento jev je výrazným ukazatelem rizikového chování lidí vzhledem k možnému vzniku alkoholismu, jde vlastně o velmi častou příčinu alkoholismu. Zkoumání je zaměřeno na chování respondentů s různým stupněm vzdělání a otázka zjišťuje, zda pijí alkohol kvůli jeho účinkům potlačovat stres, strach, nervozitu, špatnou náladu, starosti. Odpovědi na tuto otázku zobrazuje graf č. 8.

Graf č. 8: Odpovědi respondentů s různým vzděláním na otázku – Pijete alkohol kvůli jeho účinkům potlačovat stres, strach, nervozitu, špatnou náladu, starosti?⁸⁹



Z odpovědí respondentů vyplývá, že čím nižší vzdělání respondentů, tím více se uchylují k alkoholu za účelem potlačení svých negativních pocitů. Potlačování negativních pocitů alkoholem je velmi nebezpečné pro vznik alkoholismu. Mezi dotázanými respondenty se nevyskytuje žádný respondent napříč všemi skupinami, který by ze zmíněných důvodů pil alkohol denně nebo často. To, že občas pijí alkohol z výše zmíněných důvodů, uvádí stejné procento respondentů se základním vzděláním

⁸⁹ Vlastní výpočty

i se středním vzděláním, jde o 17,5 % těchto respondentů (absolutní počet u obou skupin je 7 ze 40). Vysokoškolsky vzdělaní respondenti takto občas sahají po alkoholu ze zmíněných důvodů méně, tj. pouze ve 12,5 % (5 ze 40). Naštěstí nejvíce respondentů napříč všemi skupinami nepoužívá alkohol na potlačení negativních pocitů nikdy. Nejlépe jsou na tom vysokoškolsky vzdělaní respondenti, u nich jde o 67,5 % (27 ze 40), po nich následují respondenti se středním vzděláním, u nich jde o 55,0 % (22 ze 40), nejhůře jsou na tom respondenti se základním vzděláním, kteří se s negativními pocity dovedou vypořádat bez alkoholu jen v 52,5 % (21 ze 40). Analýza odpovědí na otázku č. 8 jednoznačně potvrzuje hypotézu č. 1. Je patrné, že vzdělanější lidé se dovedou lépe vypořádat s různými problémy, který jim život přináší, a neuchylují se tak často k alkoholu.

Otázka č. 9 je zaměřena na zkoumání vlivu okolní společnosti na pití alkoholu. Jedná se o vliv přátel či obchodních partnerů. Respondenti s různým vzděláním odpovídají na otázku, zda pijí někdy alkohol jen proto, že jim je nabízen přáteli a oni je neumí odmítnout. Tento jev je též odrazem rizikového chování lidí vzhledem k možnému vzniku alkoholismu. Čím více se člověk nechá ovlivnit, tím je jeho chování více rizikové. Data vyplývající z odpovědí na tuto otázku zobrazuje graf č. 9.

Graf č. 9: Odpovědi respondentů s různým vzděláním na otázku – Pijete někdy alkohol jen proto, že Vám ho nabízí přátelé, obchodní partneři, proto, že je v dané situaci konzumace alkoholu obvyklá a vy neumíte v této situaci alkohol odmítnout?⁹⁰



Odpovědi respondentů zcela jasně ukazují, že čím je vzdělání respondentů nižší, tím je jejich ovlivnitelnost přáteli ohledně konzumace alkoholu větší, a tím se stává jejich chování s ohledem na možný vznik alkoholismu rizikovější. Přáteli se takto negativně nechá ovlivnit 57,5 % (23 ze 40) respondentů se základním vzděláním, ale jen

⁹⁰ Vlastní výpočty

40,0 % (16 ze 40) respondentů se středním vzděláním a pouze 35,0 % (14 ze 40) vysokoškolsky vzdělaných respondentů. Je patrné, že vzdělaní lidé mají pevnější postoje, které nemění podle tlaku přátel. Hypotéza č. 1 je zde plně potvrzena.

Otázka č. 10 je zaměřena opět na zkoumání vlivu okolní společnosti na pití alkoholu. Jedná se zde o vliv reklamy. Respondenti s různým vzděláním odpovídají na otázku, zda si někdy koupili alkohol pod vlivem reklamy. Tento jev je určitým odrazem rizikového chování lidí vzhledem k možnému vzniku alkoholismu. Čím více se člověk nechá ovlivnit, tím je jeho chování více rizikové. Data vyplývající z odpovědí na tuto otázku přehledně zobrazuje graf č. 10.

Graf č. 10: Odpovědi respondentů s různým vzděláním na otázku – Koupil/a jste si někdy alkohol pod vlivem reklamy?⁹¹



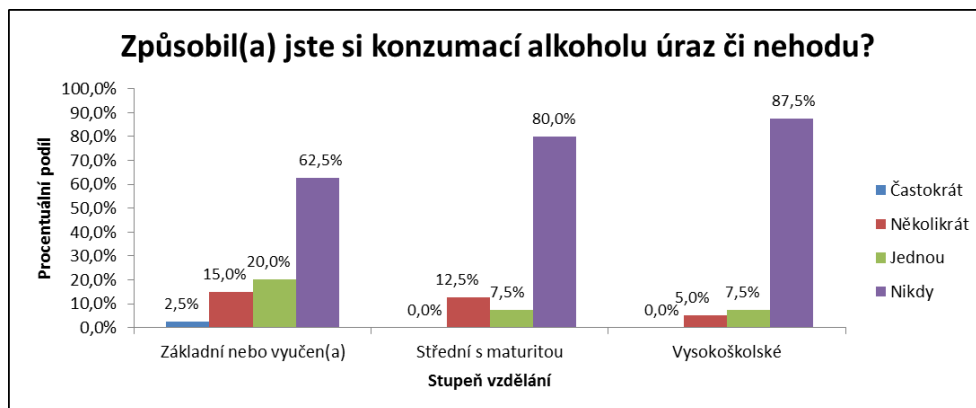
Analýza a porovnání odpovědí respondentů ukazují jednoznačně na větší ovlivnitelnost reklamou u respondentů s nižším vzděláním. Vlivem reklamy kupují alkohol častěji méně vzdělaní respondenti než vzdělanější respondenti. Méně vzdělaní respondenti se tudíž chovají rizikověji s ohledem na možný vznik alkoholismu, protože reklamy na alkohol vždy nabádají ke koupi a konzumaci alkoholu. Pod vlivem reklamy si někdy alkohol koupilo 55,0 % (22 ze 40) respondentů se základním vzděláním, dále jen 30,0 % (12 ze 40) respondentů se středním vzděláním a pouze 25,0 % (10 ze 40) respondentů s vysokou školou. Hypotéza č. 1 je těmito odpověďmi plně potvrzena.

Otázka č. 11 je zaměřena na zkoumání zdravotních důsledků pití alkoholu. Jedná se o prodělané úrazy či nehody způsobené konzumací alkoholu. Respondenti s různým vzděláním odpovídají na otázku, zda si konzumací alkoholu způsobili úraz či nehodu. Ten, kdo si způsobuje konzumací alkoholu úrazy, se chová vzhledem k alkoholu velmi rizikově. U takového člověka lze jistě mluvit o rizikovém užívání alkoholu, ze kterého

⁹¹ Vlastní výpočty

může vzniknout alkoholismus. Data vyplývající z odpovědí na tuto otázku zobrazuje graf č. 11.

Graf č. 11: Odpovědi respondentů s různým vzděláním na otázku – Způsobil/a jste si konzumací alkoholu úraz či nehodu?⁹²

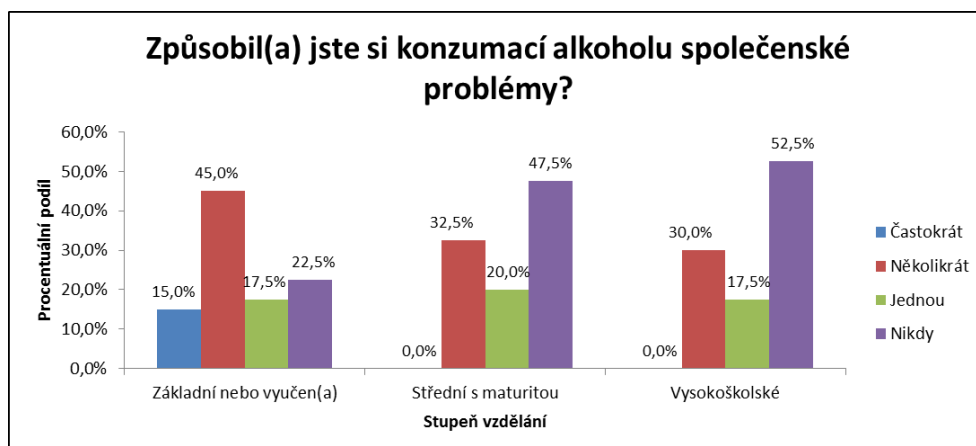


Analýza a porovnání odpovědí respondentů ukazují, že nejzodpovědněji se chovají respondenti s vysokoškolským vzděláním, kteří si nikdy nezpůsobili úraz či nehodu kvůli konzumaci alkoholu v 87,5 % (35 ze 40), což je nejvíce ze všech skupin. Za nimi jsou v porovnání respondenti se středním vzděláním, kteří si nikdy nezpůsobili úraz v 80,0 % (32 ze 40). Nejméně zodpovědně se chovali respondenti se základním vzděláním, kteří si nikdy nezpůsobili úraz pouze v 62,5 % (25 ze 40). To, že se chovají respondenti se základním vzděláním nejméně zodpovědně, a tudíž nejvíce rizikově při užívání alkoholu, svědčí i ostatní údaje. 2,5 % z nich (1 ze 40) si úraz způsobil častokrát, 15,0 % z nich (6 ze 40) několikrát a 20,0 % z nich (8 ze 40) jednou, což je v porovnání se vzdělanějšími respondenty nejhorší a nejrizikovější výsledek. I touto analýzou odpovědí respondentů je hypotéza č. 1 plně potvrzena.

Otázka č. 12 je zaměřena na zkoumání sociálních důsledků pití alkoholu. Jedná se o společenské problémy způsobené konzumací alkoholu. Respondenti s různým vzděláním odpovídají na otázku, zda si konzumací alkoholu způsobili společenské problémy. Ten, kdo si často způsobuje konzumací alkoholu společenské problémy, se chová vzhledem k alkoholu rizikově. U takového člověka lze jistě mluvit o rizikovém užívání alkoholu, ze kterého může vzniknout alkoholismus. Data vyplývající z odpovědí na tuto otázku zobrazuje graf č. 12.

⁹² Vlastní výpočty

Graf č. 12: Odpovědi respondentů s různým vzděláním na otázku – Způsobil/a jste si konzumací alkoholu společenské problémy?⁹³



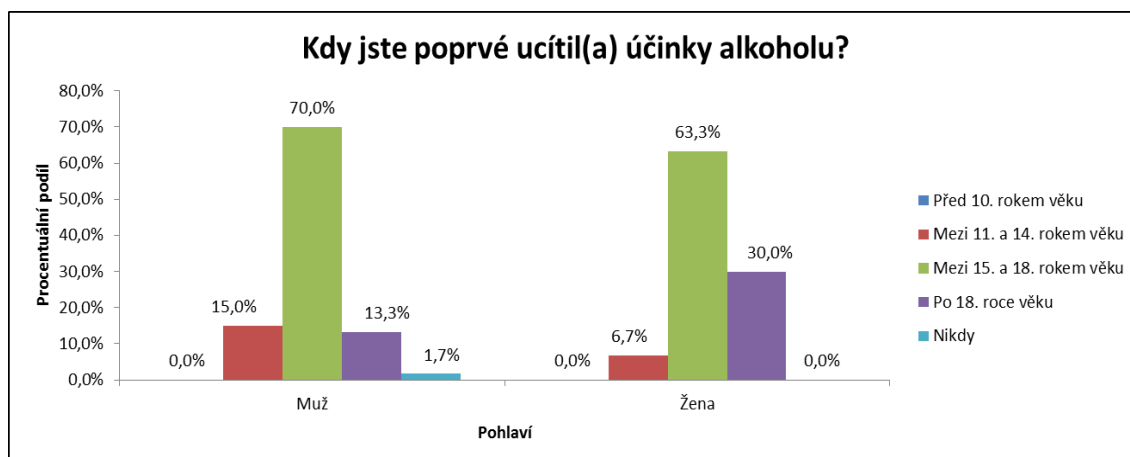
Společenské problémy si kvůli alkoholu způsobují nejvíce respondenti se základním vzděláním. Častokrát si podle odpovědí problémy způsobili v 15,0 % (6 ze 40). Z ostatních respondentů si žádní respondenti nezpůsobili společenské problémy častokrát. Ve variantě odpovědi, že si respondenti způsobili společenské problémy několikrát, vítězí v negativním slova smyslu opět respondenti se základním vzděláním, kteří si několikrát způsobili problémy v 45,0 % (18 ze 40), o něco lépe jsou na tom respondenti se středním vzděláním s 32,5 % (13 ze 40) a nejlépe jsou na tom vysokoškolsky vzdělaní respondenti, kteří si několikrát způsobili společenské problémy pouze v 30,0 % (12 ze 40). Při pohledu na opačný pól odpovědí je možné zjistit, že nejlépe jsou na tom s 52,5 % (21 ze 40) vysokoškolsky vzdělaní respondenti, kteří si nikdy nezpůsobili společenské problémy. Po nich je na tom poměrně dobře 47,5 % (19 ze 40) respondentů se středním vzděláním, ti si též nezpůsobili nikdy společenské problémy. Nejhůře jsou na tom respondenti se základním vzděláním, u nichž si společenské problémy nikdy nezpůsobilo jen 22,5 % z nich (9 ze 40). I u analýzy odpovědí na tuto otázku je možné konstatovat, že hypotéza č. 1 je potvrzena.

Interpretace výsledků výzkumu zaměřeného na ověření hypotézy č. 2

Otázka č. 3 je zaměřena na zkoumání období prvního užívání alkoholu respondenty. Zkoumání je nyní zaměřeno na chování respondentů s různým pohlavím a zjišťuje, kdy respondenti poprvé ucítili účinky alkoholu. Data vyplývající z odpovědí na tuto otázku přehledně zobrazuje graf č. 13.

⁹³ Vlastní výpočty

Graf č. 13: Odpovědi mužů a žen na otázku – Kdy jste poprvé ucítil(a) účinky alkoholu?⁹⁴

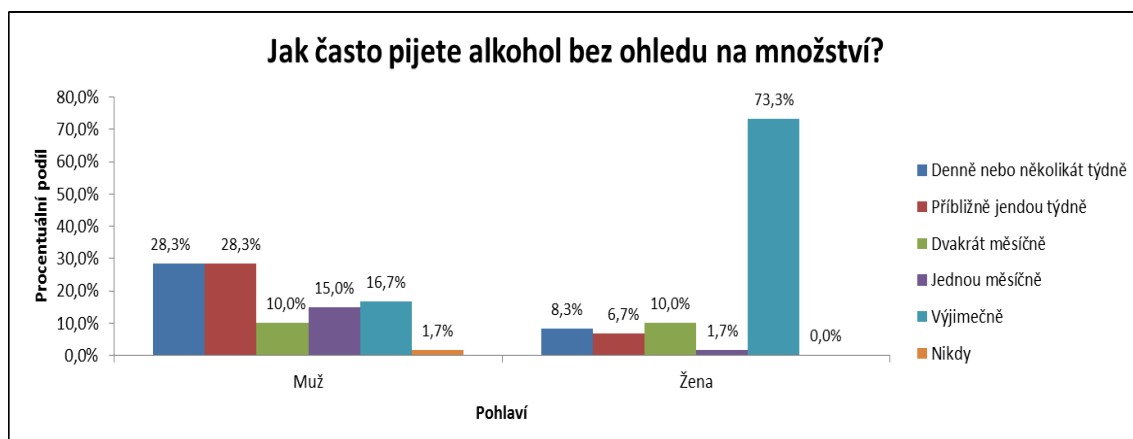


Analýza odpovědí ukázala, že před 10. rokem věku žádní respondenti u obou pohlaví účinky alkoholu nepocítili, což je potěšující zjištění. Už méně pozitivní je zjištění, že v období mezi 11. a 14. rokem věku někteří dotázaní respondenti už účinky alkoholu pocítili, což je velmi rizikový jev směrem k možnému vzniku alkoholismu. Čím mladší člověk konzumuje alkohol, tím větší rizika vzniku závislosti podstupuje. V tomto období se na získaných údajích ukazuje, že rizikověji se chovají muži, kteří takto mladí pocítili účinky alkoholu v 15,0 % (9 z 60), kdežto ženy pouze v 6,7 % (4 z 60). Největší procento dotázaných první účinky alkoholu pocítilo mezi 15. a 18. rokem věku, což je též nežádoucí, rizikové a není to v souladu se zákonem, ale není to nijak překvapující. I zde muži předčili ženy. Muži v tomto období pocítili alkohol v 70,0 % (42 z 60), ženy jen v 63,3 % (38 z 60). Po 18. roce věku, kdy už nelze mluvit o riziku vzhledem k první konzumaci alkoholu, se umístily ženy před muži, a to s 30,0 % (18 z 60), muži s 13,3 % (8 z 60). Ze všech dílčích porovnání se potvrzuje hypotéza č. 2, protože rizikové užívání alkoholu převažuje u mužů.

Otázka č. 4 je zaměřena na zkoumání frekvence pití alkoholu v životě respondentů. Nyní jde o zkoumání chování respondentů s různým pohlavím a otázka zjišťuje, jak často respondenti konzumují alkohol bez ohledu na množství. Data vyplývající z odpovědí na tuto otázku přehledně zobrazuje graf č. 14.

⁹⁴ Vlastní výpočty

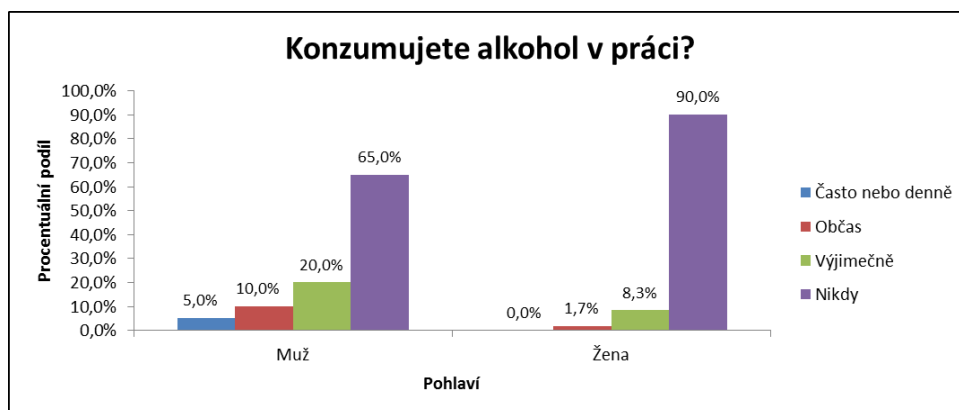
Graf č. 14: Odpovědi mužů a žen na otázku – Jak často pijete alkohol bez ohledu na množství?⁹⁵



Na odpovědích respondentů je jasně vidět, že muži daleko častěji pijí alkohol než ženy. Daleko více mužů pije alkohol denně nebo několikrát týdně. U mužů se jedná o 28,3 % (17 z 60), u žen pouze o 8,3 % (5 z 60). V pití alkoholu jednou týdně, dvakrát měsíčně, jednou měsíčně téměř vždy muži převyšují ženy, nanejvýš se jejich procenta rovnají. Pouze jednou převyšují ženy muže, a to při výběru odpovědi, že pijí alkohol výjimečně. Výjimečně pijí ženy alkohol v 73,3 % (44 z 60), ale muži jen v 16,7 % (10 z 60). Vysoká frekvence pití alkoholu jistě souvisí s rizikovým užíváním alkoholu. Z jednotlivých srovnání tedy vyplývá, že rizikové užívání alkoholu převažovalo u mužů. Tím je potvrzena hypotéza č. 2.

Otázka č. 5 je zaměřena na zkoumání frekvence pití alkoholu v práci. Nyní je zkoumání zaměřeno na chování respondentů s různým pohlavím a otázka zjišťuje, jak často respondenti konzumují alkohol v práci. Data vyplývající z odpovědí na tuto otázku přehledně zobrazuje graf č. 15.

Graf č. 15: Odpovědi mužů a žen na otázku – Konzumujete alkohol v práci?⁹⁶



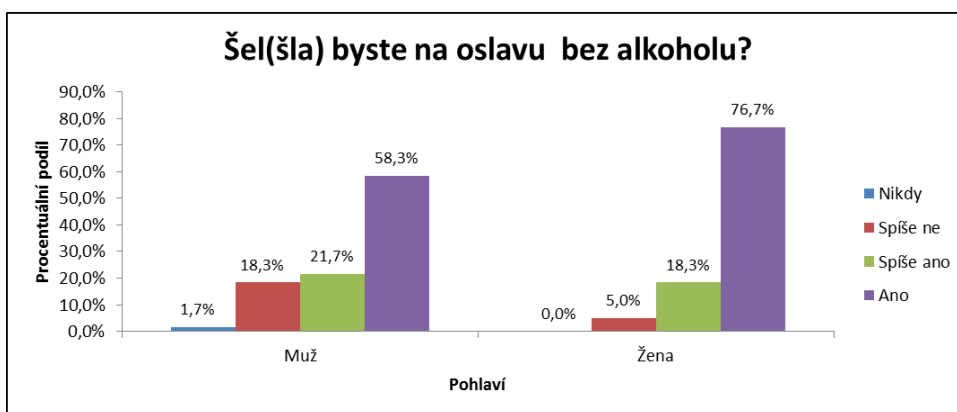
⁹⁵ Vlastní výpočty

⁹⁶ Vlastní výpočty

Konzumování alkoholu v práci je v ČR sice zákonem zakázané, přesto se tento jev v naší společnosti vyskytuje. Odpovědi na otázku toto tvrzení dokazují. Při jednotlivých srovnáních odpovědí mužů a žen vyplývá, že muži konzumují alkohol v práci daleko častěji než ženy. Jako příklad je možné uvést následující porovnání mužů a žen. Často nebo denně konzumuje alkohol v práci 5,0 % (3 z 60) mužů, ale 0 % žen. Naopak nikdy nekonzumuje alkohol v práci 90,0 % (54 z 60) žen a pouze 65,0 % (39 z 60) mužů. Chování lidí, kteří za účelem konzumace alkoholu porušují dokonce i zákon, lze jistě považovat za rizikové chování s ohledem na možný vznik alkoholismu. Tím je i zde potvrzena pravdivost hypotézy č. 2, protože rizikověji se chovají muži.

Otázka č. 6 je zaměřena na zkoumání konzumní zvyklosti pití alkoholu na oslavách, které je též odrazem rizikového chování lidí vzhledem k možnému vzniku alkoholismu. Nyní je zkoumání zaměřeno na chování respondentů s různým pohlavím a otázka zjišťuje, zda by respondent šel na oslavu bez alkoholu. Data vyplývající z odpovědí na tuto otázku přehledně zobrazuje graf č. 16.

Graf č. 16: Odpovědi mužů a žen na otázku – Šel/šla byste na oslavu bez alkoholu?⁹⁷

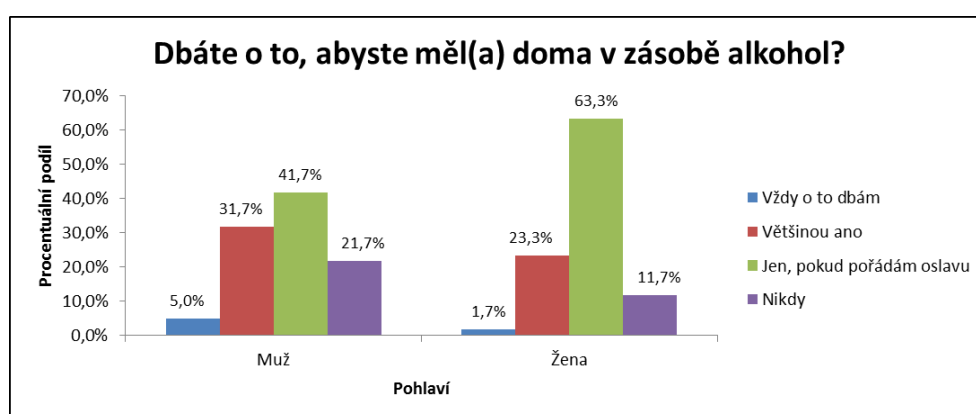


Konzumování alkoholu na oslavách je v naší společnosti zavedený rituál, který je ovšem velmi nebezpečný, protože podporuje u lidí užívání alkoholu, které může přerůst v rizikové užívání alkoholu a v alkoholismus. Odpovědi mužů a žen ukazují, že na oslavu bez alkoholu by spíše nešlo nebo nikdy nešlo jednoznačně více mužů než žen. Muži ve větším procentu odmítají na takovou oslavu jít. Na druhé straně by na oslavu bez alkoholu určitě šlo 76,7 % (46 z 60) žen, ale pouze 58,3 % (35 z 60) mužů. Hypotéza č. 2 je odpověďmi na tuto otázku potvrzena. Muži se i zde chovají rizikověji.

⁹⁷ Vlastní výpočty

Otázka č. 7 je zaměřena opět na zkoumání konzumní zvyklosti, a tím je zvyklost mít doma v zásobě alkohol. Tento jev též do určité míry odráží rizikové chování lidí vzhledem k možnému vzniku alkoholismu. Nyní je zkoumání zaměřeno na chování respondentů s různým pohlavím a otázka zjišťuje, zda dbají o to, aby měli doma v zásobě alkohol. Data vyplývající z odpovědí na tuto otázku přehledně zobrazuje graf č. 17.

Graf č. 17: Odpovědi mužů a žen na otázku – Dbáte o to, abyste měl/a doma v zásobě alkohol?⁹⁸

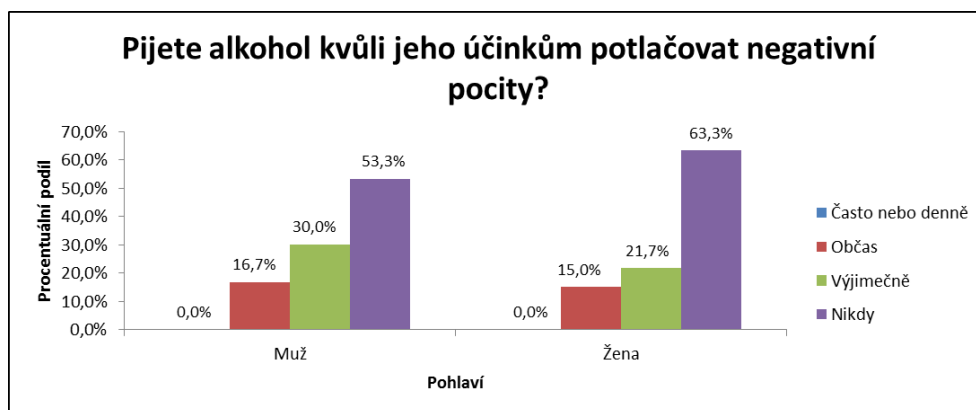


Nejvíce se o to, aby měli doma v zásobě alkohol, starají muži. Vždy o to dbá 5,0 % (3 z 60) z nich, většinou o to dbá 31,7 % (19 z 60) z nich. Ženy se o to, aby vždy nebo většinou měly doma zásobu alkoholu, starají méně. Ten, kdo považuje za důležité mít doma v zásobě alkohol, má jistě blíže k rizikovému užívání alkoholu. To jsou v našem výzkumu muži. To odpovídá pravdivosti hypotézy č. 2. Je patrné, že ženy si alkohol do zásoby kupují jen účelově, a to pokud pořádají oslavu, což nelze považovat za rizikové chování. Ukazují to následující data. Pokud pořádají oslavu, kupují si zásobu alkoholu ženy v 63,3 % (38 z 60), muži jen ve 41,7 % (25 z 60). To může souviset i s tím, že ženy se celkově více zabývají nákupy pro domácnost. Někteří respondenti, jak muži, tak ženy, se o zásobu alkoholu nestarají nikdy, což je potěšující zjištění. Analýzou předcházejících odpovědí je potvrzena hypotéza č. 2.

Otázka č. 8 je zaměřena na zkoumání škodlivé motivace k pití alkoholu. Tento jev odráží rizikové chování lidí vzhledem k možnému vzniku alkoholismu, jde o častou příčinu alkoholismu. Zkoumání je zaměřeno na chování respondentů s různým pohlavím a otázka zjišťuje, zda pijí alkohol kvůli jeho účinkům potlačovat stres, strach, nervozitu, špatnou náladu, starosti. Odpovědi na tuto otázku zobrazuje graf č. 18.

⁹⁸ Vlastní výpočty

Graf č. 18: Odpovědi mužů a žen na otázku – Pijete alkohol kvůli jeho účinkům potlačovat stres, strach, nervozitu, špatnou náladu, starosti?⁹⁹

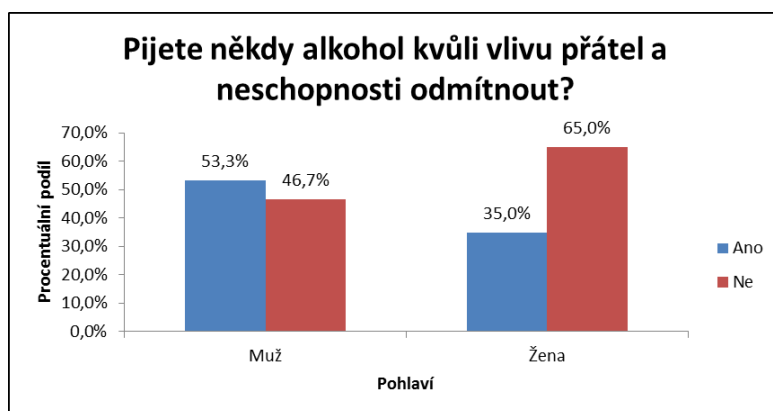


Analýza odpovědí ve všech ukazatelích jednoznačně prokazuje, že muži se více uchylují k pití alkoholu kvůli jeho účinkům potlačovat stres, strach, nervozitu, špatnou náladu, starosti. Občas pije ze zmíněných důvodů 16,7 % (10 z 60) mužů, žen o něco méně 15,0 % (9 z 60). Výjimečně takto pije 30,0 % (18 z 60) mužů, žen pouze 21,7 % (13 z 60). Naopak odpověď, že nikdy nepijí alkohol ze zmíněných důvodů, si vybralo více žen než mužů. Ženy takto odpovídají v 63,3 % (38 z 60), muži jen v 53,3 % (32 z 60). Kladně je možné vyhodnotit to, že nikdo z respondentů nepije ze zmíněných důvodů alkohol často nebo denně. Pravdivost hypotézy č. 2 je analýzou těchto odpovědí ověřena.

Otázka č. 9 je zaměřena na zkoumání vlivu okolní společnosti na pití alkoholu. Jedná se o vliv přátel či obchodních partnerů. Respondenti s různým pohlavím odpovídají na otázku, zda pijí někdy alkohol jen proto, že jim je nabízen přáteli a oni je neumí odmítnout. Tento jev je jistě ukazatelem rizikového chování lidí vzhledem k možnému vzniku alkoholismu. Čím více se člověk nechá ovlivnit k pití alkoholu, tím je jeho chování rizikovější. Odpovědi na tuto otázku přehledně zobrazuje graf č. 19.

⁹⁹ Vlastní výpočty

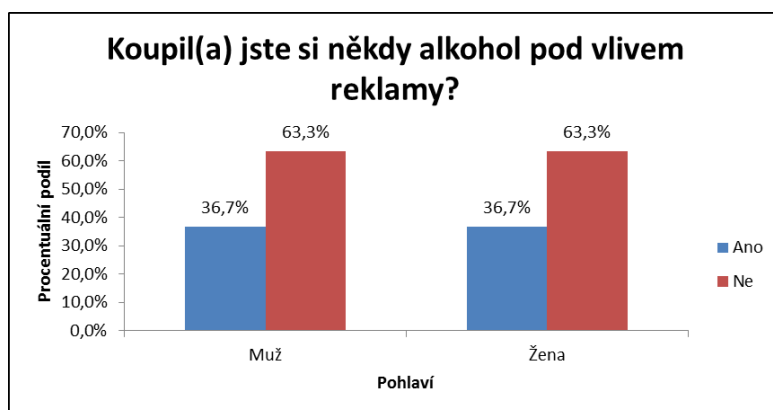
Graf č. 19: Odpovědi mužů a žen na otázku – Pijete někdy alkohol jen proto, že Vám ho nabízí přátelé, obchodní partneři, proto, že je v dané situaci konzumace alkoholu obvyklá a vy neumíte v této situaci alkohol odmítnout?¹⁰⁰



Analýza odpovědí jasně ukazuje větší ovlivnitelnost mužů s ohledem na pití alkoholu. Muži se v tomto smyslu chovají rizikověji. Alkohol pod vlivem přátel pije 53,3 % (32 z 60) mužů, ale jen 35,0 % (21 z 60) žen. Naopak nikdy nepije pod vlivem přátel pouze 46,7 % (28 z 60) mužů, ale 65,0 % (39 z 60) žen. Tato analýza potvrzuje pravdivost hypotézy č. 2.

Otázka č. 10 je zaměřena na zkoumání vlivu okolní společnosti na pití alkoholu. Jedná se zde o vliv reklamy. Respondenti s různým pohlavím odpovídají na otázku, zda si někdy koupili alkohol pod vlivem reklamy. Tento jev též odráží rizikové chování lidí vzhledem k možnému vzniku alkoholismu. Čím více se člověk nechá ovlivnit, tím je jeho chování více rizikové. Odpovědi na tuto otázku zobrazuje graf č. 20.

Graf č. 20: Odpovědi mužů a žen na otázku – Koupil/a jste si někdy alkohol pod vlivem reklamy?¹⁰¹



Z odpovědí mužů i žen vyplývá, že reklamou se nechají ovlivnit ve stejné míře muži i ženy. 36,7 % (22 z 60) mužů si někdy koupilo alkohol pod vlivem reklamy

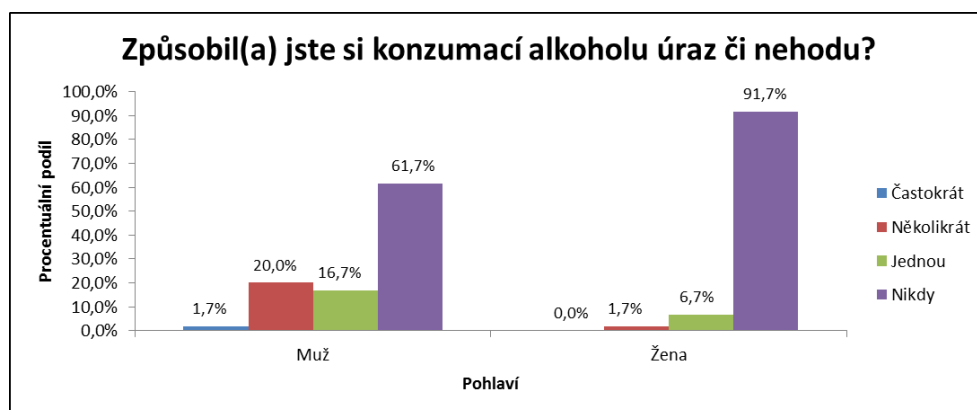
¹⁰⁰ Vlastní výpočty

¹⁰¹ Vlastní výpočty

a 63,3 % (38 z 60) mužů si pod vlivem reklamy alkohol nikdy nekoupilo. Ženy v tomto výzkumu odpověděly naprosto stejně. Data vyplývající z analýzy těchto odpovědí nepotvrzují hypotézu č. 2, že rizikové užívání alkoholu převažuje u mužů.

Otázka č. 11 je zaměřena na zkoumání zdravotních důsledků pití alkoholu. Jedná se zde zejména o úrazy či nehody způsobené konzumací alkoholu. Respondenti s různým pohlavím odpovídají na otázku, zda si konzumací alkoholu způsobili úraz či nehodu. Ten, kdo si způsobuje konzumací alkoholu úrazy, se chová vzhledem k alkoholu velmi rizikově. U takového člověka lze jistě mluvit o rizikovém užívání alkoholu, ze kterého může vzniknout alkoholismus. Data vyplývající z odpovědí na tuto otázku přehledně zobrazuje graf č. 21.

Graf č. 21: Odpovědi mužů a žen na otázku – Způsobil/a jste si konzumací alkoholu úraz či nehodu?¹⁰²

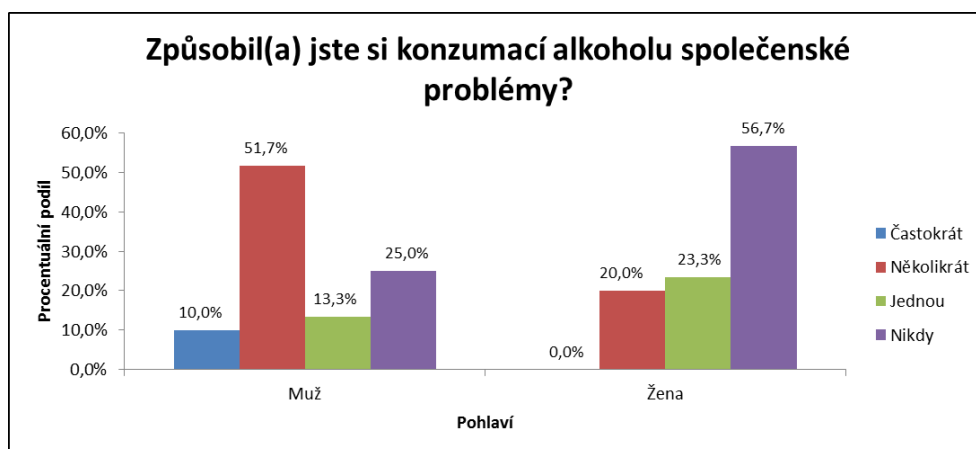


Odpovědi mužů i žen jednoznačně ukazují opatrnější a méně rizikový přístup k alkoholu u žen a rizikovější chování mužů. Vyplývá to ze všech variant odpovědí. Velmi zarážející je např. údaj, že 20,0 % (12 z 60) mužů si několikrát způsobilo úraz či nehodu konzumací alkoholu. U žen jde pouze o 1,7 % (1 z 60). Naopak velmi pozitivně lze hodnotit, že 91,7 % (55 z 60) žen si úraz kvůli alkoholu nikdy nezpůsobilo, u mužů je to 61,7 % (37 z 60). Hypotéza č. 2 je analýzou těchto odpovědí potvrzena.

Otázka č. 12 zkoumá sociální důsledky pití alkoholu. Jedná se o společenské problémy způsobené konzumací alkoholu. Respondenti s různým pohlavím odpovídají na otázku, zda si konzumací alkoholu způsobili společenské problémy. Ten, kdo si často způsobuje konzumací alkoholu společenské problémy, se chová vzhledem k alkoholu rizikově. U takového člověka lze jistě mluvit o rizikovém užívání alkoholu s možností následného vzniku alkoholismu. Odpovědi na tuto otázku přehledně zobrazuje graf č. 22.

¹⁰² Vlastní výpočty

Graf č. 22: Odpovědi mužů a žen na otázku – Způsobil(a) jste si konzumací alkoholu společenské problémy (např. usnul jste na nevhodném místě, nevhodně jste se choval, zaspal jste apod.)?¹⁰³



Podle odpovědí mužů a žen je jasné, že společenské problémy způsobené konzumací alkoholu prožívali podle tohoto výzkumu více muži. 10,0 % (6 z 60) z nich si společenské problémy způsobil častokrát, 51,7 % (31 z 60) z nich několikrát. Ženy jsou méně problematické. Žádná žena si problémy nezpůsobila častokrát a jen 20,0 % (12 z 60) žen si problémy způsobil několikrát. Skutečnost, že si ženy méně způsobují konzumací alkoholu společenské problémy, je zřetelná i z dalších údajů. Ženy si nikdy nezpůsobily zmíněné problémy v 56,7 % (34 z 60), muži jen ve 25,0 % (15 z 60). Jediný údaj, který se liší od ostatních, je, že 23,3 % (14 z 60) žen si jednou způsobil zmíněný problém a muži si jednou tento problém způsobili jen v 13,3 % (8 z 60). Může se to vysvětlit i tím, že ženy se z jedné negativní zkušenosti dokážou poučit a stávají se poté obezřetnější, ale muži se nepoučí a pokračují v rizikovém užívání alkoholu. Z celkového pohledu lze považovat pravdivost hypotézy č. 2 podle dat získaných z odpovědí na otázku č. 12 za ověřenou.

9.5 Závěr výzkumu

Cílem výzkumné části bakalářské práce bylo zjištění, zda existuje souvislost mezi dosaženým vzděláním a rizikovým užíváním alkoholu a souvislost mezi pohlavím a rizikovým užíváním alkoholu. Přičemž rizikové užívání alkoholu může dovést jedince až k akutní, či chronické intoxikaci alkoholem, která je mnohdy následně příčinou kriminálního chování.

V souladu s cíli výzkumu byly vytčeny dvě hypotézy. Hypotéza č. 1 říká, že rizikové užívání alkoholu převažuje u respondentů s nižším stupněm vzdělání.

¹⁰³ Vlastní výpočty

Hypotéza č. 2 říká, že rizikové užívání alkoholu převažuje u mužů. K ověření každé hypotézy bylo použito vždy deset faktických otázek.

Po zanalyzování a porovnání výsledků odpovědí respondentů na deset faktických otázek je možné konstatovat, že pravdivost obou hypotéz byla potvrzena. Výzkum potvrdil, že rizikové užívání alkoholu převažuje u lidí s nižším vzděláním (hypotéza č. 1) a rizikové užívání alkoholu převažuje u mužů. (hypotéza č. 2).

Při podrobnějším rozboru těchto výsledků je patrné, že pravdivost hypotézy č. 1 byla potvrzena odpověďmi respondentů u všech deseti otázek. Respondenti odpovídali v souladu s touto hypotézou v deseti z deseti otázek. Účinky alkoholu poprvé ucítili ve větším procentu dříve respondenti s nižším vzděláním (otázka č. 3), přičemž konzumace alkoholu v nízkém věku je velmi riziková s ohledem na možný vznik alkoholismu. Ve frekvenci pití alkoholu v životě, ale i v práci zvítězili v negativním slova smyslu také respondenti s nižším vzděláním, kteří konzumují alkohol častěji než vzdělanější respondenti (otázky č. 4 a 5). Další otázky (č. 6 a 7) zkoumaly konzumní zvyklosti respondentů, jako jsou oslavy spjaté s konzumací alkoholu nebo vytváření si zásob alkoholu v domácnosti. I zde se rizikověji chovali respondenti s nižším vzděláním, kteří ve větším procentu odmítali jít na oslavu bez alkoholu a častěji dbají o to, aby měli doma v zásobě alkohol. Respondenty s nižším vzděláním přivádí častěji k pití alkoholu stres, strach, nervozita či starosti (otázka č. 8), které jim přináší život. To je však velmi škodlivá motivace k pití alkoholu, protože stres a podobné negativní pocity nelze ze současného života odstranit. Tato motivace bývá častou příčinou alkoholismu. Respondenti s nižším vzděláním též více podléhají negativnímu vlivu okolní společnosti (otázky č. 9 a 10), která je mnohdy nabádá k pití alkoholu, ať je to prostřednictvím přátel, kteří jim nabízejí alkohol, nebo prostřednictvím reklamy propagující alkohol. Rizikovější užívání alkoholu u respondentů s nižším vzděláním se projevilo také v tom, že tyto respondenti se ve svém životě častěji setkali s vlastními negativními důsledky konzumace alkoholu (otázky č. 11 a 12). Častěji si kvůli konzumaci alkoholu způsobili úraz či nehodu nebo společenské problémy.

Detailnější rozbor také ukázal, že pravdivost hypotézy č. 2 byla potvrzena téměř všemi odpověďmi respondentů na dané otázky, pouze u jedné z deseti otázek se nepodařilo pomocí získaných odpovědí hypotézu potvrdit. Téměř vždy (u 9 otázek z 10) odpovídali respondenti v souladu s hypotézou č. 2 a stvrzovali, že rizikové užívání alkoholu převažuje u mužů. To se potvrdilo velmi výrazně při zkoumání frekvence pití

alkoholu jak v životě, tak v práci (otázka č. 4 a 5), kdy muži vypověděli, že pijí alkohol častěji než ženy. Stejně to dopadlo při analýze odpovědí na otázku zjišťující věk prvního pocítení účinků alkoholu (otázka č. 3). Též odpovědi na otázky týkající se konzumních zvyklostí respondentů (otázky č. 6 a 7) potvrdily rizikovější chování mužů oproti ženám, protože muži ve větší míře odmítají chodit na oslavu bez alkoholu a více se starají o zásobu alkoholu doma. Rizikovější užívání alkoholu respondenty - muži prokázaly i odpovědi na otázku zabývající se velmi škodlivou motivací k pití alkoholu, jež je pití z důvodu potlačování stresu, strachu, nervozity či starostí (otázka č. 8). Zde muži ukázali, že jsou méně odolní vůči stresu a podobným pocitům, že tyto pocity častěji než ženy potlačují alkoholem. Dále bylo srovnávání mužů a žen zacíleno na zkoumání vlivu okolní společnosti na rizikové užívání alkoholu. Bylo zjištěno, že muži více podléhají negativnímu vlivu přátel (otázka č. 9), kteří je mnohdy nabádají k pití alkoholu. Ale jinak to dopadlo s vlivem reklamy nabízející alkohol (otázka č. 10). Reklamou se při nakupování alkoholu nechalo ovlivnit stejné procento žen i mužů, což nepotvrdilo stanovenou hypotézu č. 2. Muži se v tomto případě chovali stejně rizikově jako ženy. Pravdivost hypotézy č. 2 nebyla v tomto ojedinělém případě (otázka č. 10) potvrzena. Pravdivost hypotézy č. 2 se zase opět projevila u poslední zkoumané oblasti, která prozkoumává jak často se muži a ženy ve svém životě setkali s vlastními negativními důsledky konzumace alkoholu (otázky č. 11 a 12). Častěji si kvůli konzumaci alkoholu způsobili úraz či nehodu nebo společenské problémy muži než ženy.

10 Kriminalita páchaná pod vlivem alkoholu ve statistikách

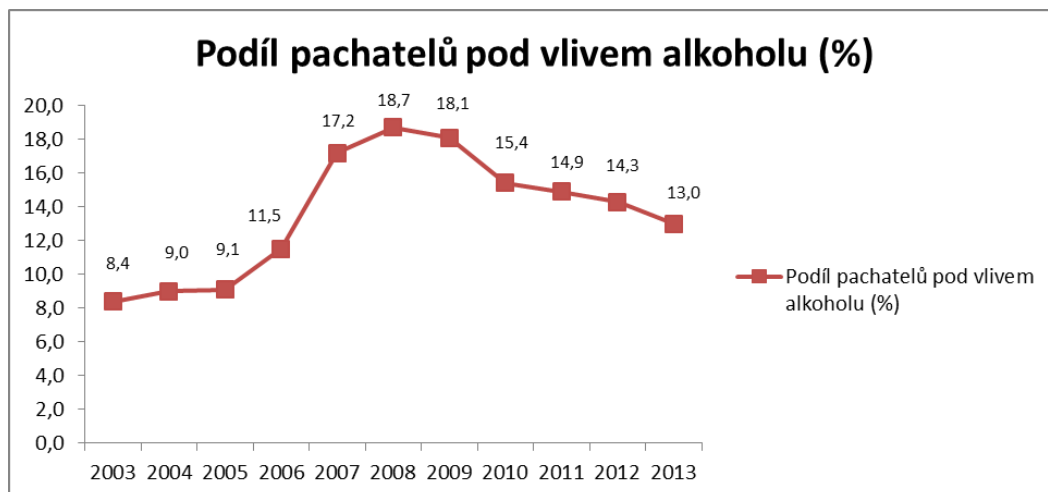
Tato kapitola je zaměřena na objasňování a vymezení kriminality páchané pod vlivem alkoholu prostřednictvím údajů získaných z dostupných policejních statistik vydávaných Policejním prezidiem ČR. V kapitole jsou použity policejní statistiky, které zpracovávají kriminalitu celé České republiky vždy za určitý rok. Ze statistik jsou vyselektovány údaje týkající se kriminality páchané pod vlivem alkoholu, tyto údaje jsou zpracovány, porovnávány a zároveň jsou vymezeny vztahy mezi nimi. Tak je objasňován vliv alkoholové intoxikace na páchaní kriminality.

Pro daný kriminální čin nebo pro daný druh kriminality je ze statistik vždy vybrán údaj týkající se celkového počtu stíhaných a vyšetřovaných osob a údaj týkající se počtu pachatelů, kteří daný čin spáchali pod vlivem alkoholu. Poté je vždy vypočteno, kolik procent z celkového počtu stíhaných a vyšetřovaných představují ti, kteří čin spáchali pod vlivem alkoholu. Je tedy vypočten procentuální podíl pachatelů pod vlivem alkoholu. Prostřednictvím vypočtených podílů pachatelů pod vlivem alkoholu je poté možné porovnávat jednotlivé druhy kriminality, či dané kriminální činy bez ohledu na to, zda kriminalita v absolutních číslech roste, klesá či stagnuje. Tak je možné sledovat, na kterých druzích kriminality či na kterých kriminálních činech se alkohol podílí více nebo méně. Též lze sledovat, jak se podíl alkoholu na kriminalitě mění v průběhu času.

10.1 Vývoj celkové kriminality páchané pod vlivem alkoholu v ČR

Velmi zajímavý je vývoj celkové kriminality páchané pod vlivem alkoholu v průběhu let 2003 až 2013. Tento vývoj ukazuje graf č. 23 a tabulka č. 1.

Graf č. 23: Vývoj celkové kriminality páchané pod vlivem alkoholu v ČR¹⁰⁴



Tab. č. 1: Vývoj celkové kriminality páchané pod vlivem alkoholu v ČR¹⁰⁵

Rok	Celkový počet osob stíhaných, vyšetřovaných	Počet pachatelů pod vlivem alkoholu	Podíl pachatelů pod vlivem alkoholu (%)
2003	121 393	10 143	8,4
2004	121 531	10 916	9,0
2005	121 511	11 020	9,1
2006	122 753	14 075	11,5
2007	127 718	22 030	17,2
2008	122 053	22 826	18,7
2009	123 234	22 277	18,1
2010	112 477	17 290	15,4
2011	114 975	17 168	14,9
2012	113 024	16 130	14,3
2013	117 670	15 265	13,0

Podíl pachatelů pod vlivem alkoholu na páchání kriminality se v průběhu deseti let výrazně měnil. V roce 2003 byl podíl pachatelů pod vlivem alkoholu na páchání kriminality ve sledovaném období nejnižší a dosahoval 8,4 %. V průběhu dalších pěti

¹⁰⁴ Policie ČR. *Statistiky* [online]. Praha, ©2010 [cit. 2014-01-25]. Dostupné z WWW: <<http://www.policie.cz/clanek/policie-cr-web-informacni-servis-statistiky-statisticke-prehledy.aspx>>.

¹⁰⁵ Policie ČR. *Statistiky* [online]. Praha, ©2010 [cit. 2014-01-25]. Dostupné z WWW: <<http://www.policie.cz/clanek/policie-cr-web-informacni-servis-statistiky-statisticke-prehledy.aspx>>.

let se postupně až do roku 2008 neustále jen zvyšoval. V roce 2008 dosáhl podíl pachatelů pod vlivem alkoholu na kriminalitě zcela nejvyšší úrovně za celé sledované období, a to 18,7 %. Po roce 2008 se podíl pachatelů pod vlivem alkoholu začal postupně snižovat a tento neustále snižující trend podílu pachatelů pod vlivem alkoholu vydržel až do současnosti, tedy do roku 2013, ve kterém je podíl pachatelů pod vlivem alkoholu na páčání kriminality vyjádřen 13 %. Přestože se v posledních pěti letech podíl pachatelů pod vlivem alkoholu na kriminalitě snižoval, nedosáhl na nízkou úroveň z roku 2003. V roce 2003 byl tento podíl pouze 8,4 % a v roce 2013 je 13,0 %. Tedy z dlouhodobého hlediska došlo ke zvýšení podílu pachatelů pod vlivem alkoholu na páčání kriminality, a to o 4,6 %. Vyplývá z toho, že stále větší procento pachatelů páchá trestnou činnost pod vlivem alkoholu. Toto zjištění je velmi alarmující a poukazuje na to, že alkoholismus a konzumace alkoholu jsou jevy pro společnost nebezpečné a nežádoucí a jejich kriminální důsledky nelze přehlížet. Bojovat proti kriminalitě páchané pod vlivem alkoholu lze zejména bojem proti alkoholismu a bojem proti nadměrné konzumaci alkoholu. Tento boj se musí soustředit hlavně na výchovu mladých lidí a na prevenci, která je podrobněji charakterizována v kapitole 8 této bakalářské práce a v kapitole 11, kde jsou navržena opatření k eliminaci konzumace alkoholu a kriminality pod vlivem alkoholu. Na druhou stranu je třeba upozornit na to, že celková kriminalita daná absolutními čísly se z dlouhodobého hlediska snižuje z počtu 121 393 stíhaných a vyšetřovaných osob v roce 2003 na 117 670 osob v roce 2013 (pokles o 3,1 %). Je možné konstatovat, že tento fakt poukazuje do určité míry na dobrou práci policie, na dobře nastavené trestní předpisy a na zlepšující se odpovědnost občanů, kterým se o něco lépe daří dodržovat a ctít zákony.

10.2 Podíl alkoholu na jednotlivých druzích kriminality v ČR v roce 2013

Alkohol se nepodílí na všech druzích kriminality stejně. Tabulka č. 2 ukazuje, jak se alkohol projevil u jednotlivých druhů kriminality vybraných z policejních statistik v roce 2013 v ČR.

Tab. č. 2: Podíl alkoholu na jednotlivých druzích kriminality v ČR v roce 2013¹⁰⁶

Druhy kriminality dle policejních statistik	Celkový počet osob stíhaných a vyšetřovaných za rok 2013	Počet pachatelů pod vlivem alkoholu za rok 2013	Podíl pod vlivem alkoholu za rok 2013 (%)
Násilné činy	13 133	2 226	16,9
Mravnostní činy	1 335	114	8,5
Majetkové činy	36 384	1 218	3,3
Ostatní kriminální činy	21 534	1 729	8,0
Zbývající kriminalita	30 046	9 893	32,9
Hospodářské činy	15 247	85	0,6

Nejdříve je vhodné se zaměřit na násilné činy, u kterých se velmi výrazně projevil vliv alkoholu. Jedná se např. o vraždy, úmyslné ublížení na zdraví, násilí proti úřední osobě, např. policistovi, násilí a vyhrožování proti skupině obyvatel, rvačky, nebezpečné vyhrožování apod. Z celkového množství stíhaných a vyšetřovaných osob pro násilný čin bylo v roce 2013 16,9 % z nich pod vlivem alkoholu. Je to logické, protože opilý člověk ztrácí zábrany, má narušený úsudek, méně se ovládá, bývá impulsivní, agresivní a mívá násilné sklony (viz kapitola č. 3 Účinky alkoholu). Celkem vysoké procento lze vidět u mravnostních činů, kam patří např. znásilnění apod. V roce 2013 se u mravnostních činů alkohol podílel na jejich páčání z 8,5 %. I zde hrálo roli to, že alkohol snižuje zábrany, sebeovládání, probouzí základní pudy (viz kapitola 3 Účinky alkoholu). Velmi nízké procento v roce 2013 zaujal alkohol u majetkových a hospodářských činů. U majetkových činů se alkohol podílel u 3,3 % činů a u hospodářských činů jen u 0,6 % činů. Pravděpodobně je to proto, že člověk při

¹⁰⁶ Policie ČR. *Statistiky* [online]. Praha, ©2010 [cit. 2014-01-25]. Dostupné z WWW: <<http://www.policie.cz/clanek/policie-cr-web-informacni-servis-statistiky-statisticke-prehledy.aspx>>.

páchání takových činů musí mít nenarušený racionální úsudek, musí být schopen se rychle rozhodovat, mít výborný postřeh, někdy i dobrou kondici. To vše se účinkem alkoholu ztrácí (viz kapitola 3 Účinky alkoholu). V tabulce je též uveden druh kriminality s názvem ostatní kriminální činy, na nichž se podílel v roce 2013 alkohol 8,0 %. Do ostatních kriminálních činů patří mnoho různých trestných činů, ze kterých je z hlediska alkoholu zajímavé zejména výtržnictví. Ještě je nutné se zastavit u zbývající kriminality páchané pod vlivem alkoholu, u které se alkohol v roce 2013 podílel 32,9 %. Toto vysoké procento vyplývá z toho, že do zbývající kriminality patří nedbalostní činy, jako např. dopravní nehody silniční nedbalostní, ohrožení pod vlivem návykové látky, opilství a např. i ublížení na zdraví z nedbalosti apod. Z výše uvedené analýzy statistik pro rok 2013 vyplývá, že nejvíce se alkohol projevil u násilných, mravnostních a nedbalostních činů. Toto zjištění je v souladu s informacemi uváděnými v teoretické části bakalářské práce v kapitole 7 Důsledky alkoholismu.

10.3 Podíl alkoholu na vybraných trestných činech v ČR v roce 2013

Z jednotlivých druhů kriminality za rok 2013 v ČR jsou nyní vybrány ty nejzajímavější trestné činy z hlediska podílu alkoholu. Tyto činy lze sledovat v tabulce č. 3.

Tab. č. 3: Podíl alkoholu na vybraných trestných činech v ČR v roce 2013¹⁰⁷

Název kriminálního činu	Celkový počet osob stíhaných a vyšetřovaných	Počet pachatelů pod vlivem alkoholu	Podíl pod vlivem alkoholu (%)
Vraždy celkem	187	54	28,9
Vraždy motivované osobními vztahy	109	36	33,0
Násilí proti úř. osobě a orgánu veř. moci – např. policistovi	542	219	40,4
Úmyslné ublížení na zdraví	4 524	982	21,7
Rvačky	48	0	0
Násilí a vyhrožování proti skupině obyvatel	41	12	29,3
Nebezpečné vyhrožování	1 675	399	23,8
Znásilnění	366	71	19,4
Výtržnictví	3 223	920	28,5
Dopravní nehody silniční nedbalostní	5 670	2 427	42,8
Ublížení na zdraví z nedbalosti – pracovní úraz	101	0	0
Ohrožení pod vlivem návykové látky, opilství	9 282	7 359	79,3

¹⁰⁷ Policie ČR. *Statistiky* [online]. Praha, ©2010 [cit. 2014-01-25]. Dostupné z WWW: <<http://www.policie.cz/clanek/policie-cr-web-informacni-servis-statistiky-statisticke-prehledy.aspx>>.

Z trestných činů spáchaných pod vlivem alkoholu v roce 2013 v ČR dominuje čin ohrožení pod vlivem návykové látky a opilství, na kterých se podílel alkohol v 79,3 %. Není to nic překvapujícího, protože každý, kdo je stíhán za takové činy, je pod vlivem buď alkoholu, nebo jiné návykové látky. Střízliví pachatelé a pachatelé nemající v sobě drogu, nemůžou takové činy vůbec spáchat. Nemůže přece někdo ohrozit někoho pod vlivem návykové látky nebo spáchat trestný čin opilství, pokud by tu látku nepožil. Takže všichni stíhaní za tyto činy (100 % z nich) jsou pod vlivem alkoholu nebo jiné návykové látky. V našem případě 79,3 % pachatelů bylo pod vlivem alkoholu a zbytek 20,7 % ($79,3+20,7=100$) pod vlivem jiné návykové látky. Trestný čin ohrožení pod vlivem návykové látky spáchají např. ti, kteří pod vlivem alkoholu řídí automobil, obsluhují jakýkoliv stroj, vykonávají zaměstnání, provádí různé služby atd., i když se nestane nehoda. Stačí, že ohrožují něčí zdraví, život či majetek. Trestný čin opilství spáchají ti, kdo se požitím návykové látky přivedou do stavu nepřičetnosti a v tomto stavu páchají čin jinak trestný např. vraždu. (viz kapitola 7 Důsledky alkoholismu).

Obrovský podíl vlivu alkoholu se jednoznačně v roce 2013 projevil u dopravních nehod silničních nedbalostních. 42,8 % dopravních nehod v ČR za rok 2013 bylo spácháno pod vlivem alkoholu, což znamená, že 2 427 řidičů pod vlivem alkoholu způsobilo dopravní nehodu. Je možné konstatovat, že dopravní nehodovost páchaná pod vlivem alkoholu je jeden z nejpálčivějších problémů kriminality páchané pod vlivem alkoholu nejen kvůli zmíněnému vysokému podílu alkoholu, ale i kvůli zmíněnému obrovskému množství konkrétních řidičů, kteří na našich komunikacích během jednoho roku ohrozili zdraví či život lidí nebo způsobili újmu na zdraví či životě lidí.

Další čin spáchaný pod vlivem alkoholu v roce 2013 v ČR, který zaujme v tabulce č. 3 velmi vysokým podílem pachatelů pod vlivem alkoholu, je násilí proti úřední osobě a orgánu veřejné moci – např. policistovi. Tento trestný čin spáchalo pod vlivem alkoholu 40,4 % stíhaných a vyšetřovaných. To, že opilí lidé kladou velmi často odpor policistům nebo je dokonce fyzicky či slovně napadají, je všeobecně známý jev. Pachatel pod vlivem alkoholu vnímá policistu jako nepřítel a to bohužel mnohdy přeroste ve spáchání zmíněného trestného činu (viz kapitola 7.2.4 Zásady jednání policie s osobou pod vlivem alkoholu).

Velké procento pachatelů pod vlivem alkoholu spáchalo v roce 2013 ten nejzávažnější trestný čin, vraždu. Bylo to 28,9 % ze všech, kteří vraždili. Ještě vyšší procento lidí pod vlivem alkoholu spáchalo vraždu motivovanou osobními vztahy. Zde

se jedná o 33,0 %. Je vidět, že osoby pod vlivem alkoholu své násilnické a agresivní sklony obrazejí velmi často proti svým nejbližším.

Ještě je nutné zmínit trestný čin násilí a vyhrožování proti skupině obyvatel a jednotlivci, který se může v negativním slova smyslu pyšnit také nemalým počtem pachatelů, kteří tento čin spáchali v roce 2013 pod vlivem alkoholu, bylo jich 29,3 % ze všech, kteří takový čin spáchali. Dále je vhodné se zmínit o trestném činu nebezpečné vyhrožování. Trestný čin nebezpečné vyhrožování spáchalo v roce 2013 23,8 % podnapilých pachatelů ze všech stíhaných a vyšetřovaných pachatelů za tento čin. U obou předešlých činů se jedná především o slovní útoky, hrubé chování vůči ostatním občanům, rušení nočního klidu, či znečišťování veřejných míst, ničení majetku apod., s kterým se setkal určitě téměř každý. Velmi podobné procento pachatelů spáchalo pod vlivem alkoholu trestný čin výtržnictví. Těch bylo 28,5 % ze všech stíhaných za výtržnictví. Je všeobecně známo, že s výtržnictvím se setkáváme velmi často na různých sportovních a podobných akcích, které výtržníci narušují, a dále po takových akcích, kdy se výtržníci chovají nejen hrubě, ale ničí památky, výkladní skříně apod.

Mezi činy poměrně často páchané pod vlivem alkoholu patří úmyslné ublížení na zdraví. Trestný čin úmyslné ublížení na zdraví spáchalo v roce 2013 21,7 % opilých pachatelů ze všech stíhaných a vyšetřovaných pro tento čin.

Přehlédnout nelze ani vliv alkoholu na znásilnění. 19,4 % pachatelů ze všech stíhaných a vyšetřovaných pachatelů za znásilnění bylo pod vlivem alkoholu. Vysvětlení souvisí opět s účinky alkoholu, který zbavuje člověka zábran a probouzí v něm ty nejnižší pudy.

U trestného činu rvačky lze výsledek považovat za překvapující. Přestože se jistě téměř každý setkal s rvačkou opilých osob, která často propuká před restauračním zařízením, na tanečních zábavách apod., policejní statistiky tyto rvačky pod vlivem alkoholu v roce 2013 vůbec nezaznamenaly. Žádný pachatel stíhaný a vyšetřovaný za rvačku nebyl pod vlivem alkoholu. Je však nutné si uvědomit, že statistiky zaznamenávají jen rvačky, které policie řešila. Mnoho rvaček však zřejmě probíhá bez ohlášení na policii.

Podobně jako u rvačky lze považovat za překvapující fakt, že žádný stíhaný pachatel za trestný čin ublížení na zdraví z nedbalosti – pracovní úraz nebyl v roce 2013 pod vlivem alkoholu. Opět jde o údaj z policejních statistik a skutečnost může být jiná.

Pracovní úraz spáchaný pod vlivem alkoholu nemusel být policií odhalen nebo nemusel být policii nahlášen.

10.4 Současný podíl alkoholu na vybraných trestných činech v porovnání s podílem před deseti lety

Na závěr je možné se na některé výše popsané trestné činy podívat z hlediska dlouhodobého vývoje. Tabulky č. 4, 5 a 6 ukazují, jak se změnil podíl alkoholu na páchaní některých vybraných trestných činů během deseti let. Porovnání se týká roků 2003 a 2013. Je vybrán čin nedbalostní, čin z násilné kriminality a čin z mravnostní kriminality, protože je pro tyto činy typický vliv alkoholu.

Tab. č. 4: Dopravní nehody silniční - nedbalostní¹⁰⁸

Rok	Celkový počet osob stíhaných, vyšetřovaných	Počet pachatelů pod vlivem alkoholu	Podíl pachatelů pod vlivem alkoholu (%)
2003	6 034	1 270	21,0
2013	5 670	2 427	42,8

Podíl alkoholu na dopravních nehodách silničních nedbalostních, který činil v roce 2013 42,8 % ze všech ostatních nedbalostních silničních dopravních nehod, byl už výše ohodnocen jako jeden z nejpálčivějších současných problémů kriminality páchané pod vlivem alkoholu. Při porovnání s rokem 2003 je patrné, že za posledních deset let došlo k velkému zvýšení podílu alkoholu na dopravních nehodách silničních nedbalostních. V roce 2003 činil tento podíl pouze 21,0 % ze všech tehdejších dopravních nehod nedbalostních. Došlo ke zvýšení podílu z 21,0 % na 42,8 %, tedy ke zvýšení podílu o 21,8 % ($42,8 - 21,0 = 21,8$). Zároveň je třeba si uvědomit, že ke skutečnému nárůstu celkového počtu pachatelů stíhaných za dopravní nehody silniční nedbalostní nedošlo. Došlo naopak k mírnému snížení počtu pachatelů stíhaných za dopravní nehody nedbalostní, a to z absolutního počtu 6 034 pachatelů na počet 5 670 pachatelů. Takže přestože se počet dopravních nehod nedbalostních mírně snížil, došlo k velkému zvětšení podílu alkoholu na těchto nehodách. Řidiči tedy v horizontu deseti let jsou při řízení o něco opatrnější, způsobují méně dopravních nehod, avšak ve vztahu k alkoholu jsou mnohem nezodpovědnější, protože mnohem větší procento řidičů způsobilo nehodu pod vlivem alkoholu. Mnoho lidí s nelibostí hodnotí časté kontroly

¹⁰⁸ Policie ČR. *Statistiky* [online]. Praha, ©2010 [cit. 2014-01-25]. Dostupné z WWW: <<http://www.policie.cz/clanek/policie-cr-web-informacni-servis-statistiky-statisticke-prehledy.aspx>>.

policistů zaměřené na přítomnost alkoholu v dechu či v krvi řidičů, ale jak ze statistik vyplývá, konání policie je potřebné a správné.

Tab. č. 5: Vraždy motivované osobními vztahy¹⁰⁹

Rok	Celkový počet osob stíhaných, vyšetřovaných	Počet pachatelů pod vlivem alkoholu	Podíl pachatelů pod vlivem alkoholu (%)
2003	104	31	29,8
2013	109	36	33,0

Dále je vybrán z hlediska porovnání dlouhodobého desetiletého vývoje nejzávažnější trestný čin, vražda, přesněji vražda motivovaná osobními vztahy. Vraždy patří do násilné kriminality, při které se alkohol projevuje často. Podíl pachatelů vražd motivovaných osobními vztahy, kteří vraždu spáchali pod vlivem alkoholu, se zvýšil z 29,8 % v roce 2003 na 33,0 % v roce 2013. V horizontu deseti let došlo u těchto vražd k mírnému zvětšení procentuálního podílu pachatelů pod vlivem alkoholu, a to o 3,2 % ($33,0-29,8=3,2$). Vzhledem k tomu, že vraždy jsou nejzávažnější trestný čin, je i toto mírné zvětšení podílu pachatelů pod vlivem alkoholu velmi znepokojivé.

Tab. č. 6: Znásilnění¹¹⁰

Rok	Celkový počet osob stíhaných, vyšetřovaných	Počet pachatelů pod vlivem alkoholu	Podíl pachatelů pod vlivem alkoholu (%)
2003	417	80	19,2
2013	366	71	19,4

Velmi společensky sledovaný a nebezpečný jev je zajisté trestný čin znásilnění, který spadá do mravnostní kriminality a na kterém se poměrně velkým procentem podílí vliv alkoholu. Podíl pachatelů, kteří spáchali v roce 2003 pod vlivem alkoholu znásilnění, byl 19,2 % pachatelů ze všech stíhaných za tento čin, v roce 2013 to bylo 19,4 % pachatelů. Tudíž podíl pachatelů pod vlivem alkoholu se zvětšil minimálně, a to o 0,2 % ($19,4-19,2=0,2$). Je možné mluvit o tom, že znásilnění pod vlivem alkoholu se jeví při desetiletém porovnání jako stálý jev.

¹⁰⁹ Policie ČR. *Statistiky* [online]. Praha, ©2010 [cit. 2014-01-25]. Dostupné z WWW: <<http://www.policie.cz/clanek/policie-cr-web-informacni-servis-statistiky-statisticke-prehledy.aspx>>.

¹¹⁰ Policie ČR. *Statistiky* [online]. Praha, ©2010 [cit. 2014-01-25]. Dostupné z WWW: <<http://www.policie.cz/clanek/policie-cr-web-informacni-servis-statistiky-statisticke-prehledy.aspx>>.

11 Návrh opatření k eliminaci alkoholismu, nadměrné konzumace alkoholu a kriminality páchané pod vlivem alkoholu

Na základě poznatků získaných analýzou teoretických zdrojů, dotazníkovým šetřením a zpracováním údajů z policejních statistik v rámci této bakalářské práce vyvstává potřeba navrhnout některá opatření k eliminaci alkoholismu, nadměrné konzumace alkoholu a kriminality páchané pod vlivem alkoholu. Tomu se věnuje následující kapitola.

Kriminalita páchaná pod vlivem alkoholu je úzce spjata s alkoholismem a s nadměrnou konzumací alkoholu. Pokud společnost chce snižovat kriminalitu páchanou pod vlivem alkoholu, musí se snažit snižovat nadměrnou konzumaci alkoholu a bojovat proti alkoholismu. Opatření k eliminaci kriminality páchané pod vlivem alkoholu jsou navzájem propojená s opatřeními, která směřují ke snížení nadměrné konzumace alkoholu a s bojem proti alkoholismu.

Opatření ke snížení kriminality páchané pod vlivem alkoholu, nadměrné konzumace alkoholu a alkoholismu mohou směřovat k různým druhům represí, tj. k zákazům, sankcím, regulacím apod. Taková opatření sice fungují hned, ale nemusí být plně účinná, lidé je mnohdy nepřijmou, nedodržují, obcházejí. Společnost však musí více vychovávat než trestat, musí se snažit ovlivňovat vztah lidí k alkoholu. K tomu slouží spíše prevence nadměrné konzumace alkoholu, alkoholismu a alkoholové kriminality. Neznamená to však, že různé zákazy a regulace nemají vůbec smysl. Obojí by mělo probíhat současně, jak represe, tak prevence.

Nejdříve je v této kapitole uvedeno několik návrhů, které mají blíže k represím, a následně jsou uvedeny návrhy spíše výchovně - preventivní. Některá následná navrhovaná opatření jsou zacílena na celou společnost, na každého obyvatele (primární prevence), některá na konkrétní skupinu osob, jež je nadměrnou konzumací alkoholu, či alkoholismem více ohrožena (sekundární prevence). Jde o osoby s nižším vzděláním a o muže. Tato ohrožená skupina byla stanovena na základě výsledků dotazníkového šetření uskutečněného v rámci této bakalářské práce. Z tohoto výzkumu vyplynulo, že právě u osob s nižším vzděláním a u mužů převažuje v porovnání s ostatními zkoumanými skupinami rizikové užívání alkoholu.

Navrhovaná opatření směřující k represí

Je nezbytné, aby byla daleko intenzivněji ovlivňována a redukována dostupnost alkoholu. Stát to do určité míry v rámci celé společnosti uskutečňuje, ale ne dostatečně. Stát kontroluje výrobu a dovoz alkoholu, zakazuje konzumaci alkoholu na pracovišti, ve zdravotnických zařízeních, na akcích pro mládež, zakazuje prodej a podání alkoholu osobám do 18 let. To však nestačí. Opatření musí být daleko přísnější. Za nástroj k intenzivnější redukci dostupnosti alkoholu lze považovat výrazné omezení prodeje alkoholu na různorodých společenských, sportovních, kulturních akcích určených i pro dospělou populaci. Jedná se např. o různé festivaly, koncerty, sportovní soutěže apod. Lze si představit i plošný zákaz pití alkoholu na všech veřejných prostranstvích. Lze si také představit zákaz prodeje alkoholu na čerpacích stanicích. Zde je jeho prodej nesmyslný z hlediska zákazu řízení vozidel pod vlivem alkoholu.

Dostupnost alkoholu stát redukuje též daňovou politikou, která má vliv na cenu. Jistě platí, že když bude alkohol dražší, bude to mít určitý vliv i na jeho spotřebu a spotřebitelé budou dávat přednost nealkoholickým nápojům. Ale tak to u nás v ČR není. Ilustrativním příkladem je, že cena piva v českých restauracích je často nižší než cena nealkoholického nápoje. Je tedy naprosto nezbytné a žádoucí, aby daňová politika státu, čili zasahování státu do cen alkoholu, probíhala intenzivněji a rozsáhleji, neboť současná daňová politika státu ovlivňující ceny alkoholu není dostatečně účinná. Toto opatření má celospolečenský charakter, ale do určité míry je více cíleno na lidi s nižším vzděláním, kteří obvykle disponují nižšími příjmy, a vyšší cena alkoholu je může nutit k nižší konzumaci alkoholu.

Další navrhované opatření je zaměřeno na nutnost důslednějšího kontrolování podávání a prodávání alkoholu mladým lidem do 18 let. Podání alkoholu je sice zákonem zakázané, ale běžně k němu dochází na diskotékách, zábavách apod. Provozovatelé těchto akcí se sice snaží kontrolovat věk zákazníků, kterým prodávají alkohol, ovšem mladí lidé toto opatření běžně obcházejí. Z výše uvedené situace vyplývá, že ke zlepšení tohoto neblahého stavu lze přispět např. přísnějšími policejními kontrolami a hlavně přísnějšími dopady a sankcemi pro rodiče mladistvých. Zodpovědnost nemůže zůstat jen na policii a na provozovatelích takových akcí, ale musí být důrazněji posílena právě zodpovědnost rodičů.

Dalším z prostředků ke snížení alkoholové kriminality je soustředění policejních hlídek do lokalit poblíž restaurací, pivnic a barů, kde hrozí zejména večer velké riziko

rvaček, výtržnictví a jiné násilné a mravnostní kriminality typické pro pachatele pod vlivem alkoholu.

Navrhovaná opatření směřující k prevenci

Ke snižování konzumace alkoholu a následně ke snížení kriminality páchané pod vlivem alkoholu je vhodná prevence především ve formě osvěty v oblasti konzumace alkoholu, která vede k větší ostražitosti ve vztahu k alkoholu. O osvětě v souvislosti s alkoholem se často diskutuje, ale v praxi moc neprobíhá. Lidé stále mají mnohdy poměrně zkreslené představy o alkoholu, o jeho destruktivních účincích, o jeho nebezpečnosti a záludnosti. Mnoho lidí užívání alkoholu podceňuje. Jedná se logicky především o lidi s nižším vzděláním, kteří mají všeobecně nižší rozhled. I dnes je možné se setkat s takovými mýty, jako že pivo není alkohol, nebo že pivo nejlépe zahání žízeň, že alkohol výborně zahřívá, že pomáhá zhubnout, že je to lék, nebo že k odstranění účinků alkoholu stačí dát si kávu. Vyplývá z toho, že osvěta není dostatečně realizována. Navrhované opatření se opírá o to, že osvěta musí probíhat mnohem intenzivněji a musí probíhat napříč celou společností i se zaměřením na ohrožené skupiny lidí.

První informace o alkoholu musí děti dostávat od rodičů a tato prvotní osvěta musí být výhradně povinností rodičů, jako je třeba posílání dětí do základní školy v rámci povinné školní docházky. Je nutné si uvědomovat, že zde fungují silně vzorce chování, které si dítě ve vztahu k alkoholu z rodiny odnáší. Je žádoucí, aby důležité informace o konzumaci alkoholu a jejích rizicích přinášela škola, především základní škola a učňovské školství. Tím se včas uskuteční osvěta, zejména ohrožené skupiny lidí s nižším vzděláním, která už na vyšší stupeň vzdělání, než je vzdělání základní či vyučení, nedosáhne. Je důležité, aby se prevence alkoholismu a užívání alkoholu stala důležitou součástí školních vzdělávacích plánů, zejména základních a učňovských škol, a aby se skutečně ve školní praxi realizovala. Dosud to tak není.

Osvěta musí být zaměřena i na dospělou populaci v rámci celé společnosti. Je vhodné, aby zde velkou roli sehrála média, která dokážou silně ovlivnit myšlení lidí. Je nezbytné, aby prostřednictvím médií byl lidem nabízen velmi podbízivým způsobem životní styl bez nadměrné konzumace alkoholu, který se časem dostane do podvědomí lidí, a ti si ho budou sami volit. Tvůrci reklam jistě takové psychologické strategie, které působí na podvědomí člověka, znají a využívají. Může být vytvořena taková reklamní kampaň podporovaná státem proti nadměrné konzumaci alkoholu.

Škodlivost alkoholu je možné do vědomí lidí dostat i tak jednoduchou strategií a celospolečenskou osvětou, jako je varování před konzumací alkoholu přímo na lahvích s alkoholem, jako je to u cigaret.

Osvěta jako součást prevence musí probíhat daleko více a cíleně zejména v prostředí, kde se vyskytuje velké množství alkoholem ohrožených lidí, tudíž lidí s nízkým vzděláním. Mohou to být určité regiony, města, kde lidé vykonávají především nekvalifikovanou práci. Příkladem mohou být oblasti, kde je rozvinuto hornictví, těžký průmysl, stavebnictví apod. Zde pracují většinou muži s nižším vzděláním, u kterých převažuje rizikové užívání alkoholu. Je velmi žádoucí, aby v těchto regionech, oblastech a oborech zaměstnavatelé a příslušné místní orgány veřejné správy za podpory státu nabízeli a prováděli různé informativní besedy, propagační akce, programy a semináře o problematice nadměrného užívání alkoholu a alkoholismu. Tyto aktivity však musí být nenásilně spojeny s různými kulturními, zábavnými či sportovními akcemi, aby přilákaly k účasti právě zmíněnou ohroženou skupinu lidí a vzbudily u ní zájem o problematiku užívání alkoholu.

Ve zmíněných regionech s větší koncentrací lidí s nízkým vzděláním je nezbytné, aby se příslušné místní orgány veřejné správy a další instituce za finanční podpory státu zaměřily také na rozvoj volnočasových sportovních aktivit a na podporování zdravého životního stylu bez alkoholu. Můžou zřizovat na území obce či regionu např. různá veřejná bezplatná sportoviště pro občany, kteří z finančních důvodů nejsou organizováni ve sportovních klubech, a mají tudíž omezenou možnost si zasportovat. Tito lidé mnohdy právě kvůli nízkému vzdělání a následně nízkému příjmu nemají příležitost aktivně trávit volný čas a orientovat se na zdravý životní styl. Uchylují se často pouze k popíjení alkoholu s přáteli, k posezení v restauračním zařízení, což se postupně stává jejich životním stylem. Je velmi pravděpodobné, že pokud budou mít možnost vyzkoušet si např. relaxační účinky sportu, dají mu časem přednost před bezduchým trávením volného času popíjením alkoholu.

Dalším návrhem na celospolečenské opatření ke snížení konzumace alkoholu je vybudování sítě restauračních zařízení bez nabídky a prodeje alkoholu. Podobně jako fungují už dnes nekuřácké restaurace. Jistě by si podobná zařízení postupně našla své zákazníky. Je však klíčové, aby takový záměr finančně podpořil i stát.

Tato výše uvedená navrhovaná preventivní a výchovná opatření nic nezakazují, ale spíše se snaží změnit u lidí postoj k alkoholu. Tato opatření začínají fungovat až po delší době, ale pokud je lidé přijmou, změní svůj vztah k alkoholu, alkohol jim přestane

chybět. Naopak konzumaci alkoholu začnou odsuzovat. To pak logicky může mít pozitivní dopad i na kriminalitu páchanou pod vlivem alkoholu, která se může snižovat.

ZÁVĚR

Hlavním cílem bakalářské práce bylo zmapování problematiky alkoholismu a s ním spojené kriminality. Prostřednictvím analýzy a zpracování mnoha literárních, elektronických i legislativních zdrojů z oblasti psychologie, psychiatrie, zdravotnictví, kriminologie, kriminality, prostřednictvím výzkumu metodou dotazníkového šetření o rizikovém užívání alkoholu a prostřednictvím výběru a zpracování aktuálních dat z policejních statistik byla zmíněná problematika důkladně zmapována. Podařilo se vytvořit systematický a srozumitelný souhrn aktuálních poznatků o této problematice, který může pomoci např. policii, ale i laické veřejnosti k získávání informací o dané problematice.

V první části bakalářské práce byly shromážděny teoretické poznatky potřebné k realizaci výzkumu rizikového užívání alkoholu a k realizaci analýzy údajů o kriminalitě páchané pod vlivem alkoholu z policejních statistik. V této první části práce byly pomocí analýzy literárních a dalších zdrojů determinovány základní pojmy z oblasti alkoholismu, účinky alkoholu, příčiny alkoholismu, poznatky o stadiích alkoholismu, specifika užívání alkoholu vybraných skupin lidí apod. Práce zde objasnila oblasti prevence alkoholismu a alkoholové kriminality a důsledky alkoholismu.

Specifika různých skupin lidí k užívání alkoholu vymežila bakalářská práce následně i ve své další části pomocí výzkumu uskutečněného dotazníkovým šetřením, jehož cílem bylo zjistit, zda existuje souvislost mezi rizikovým užíváním alkoholu a stupněm dosaženého vzdělání a souvislost mezi rizikovým užíváním alkoholu a pohlavím. Zároveň stále platí, že rizikové užívání alkoholu může přerůst v kriminální chování. Zpracováním a vyhodnocením dotazníkového šetření byl tak naplňován vedlejší cíl bakalářské práce. V souladu s cílem výzkumu provedeného dotazníkovým šetřením byly vytčeny dvě hypotézy. Hypotéza č. 1 říká, že rizikové užívání alkoholu převažuje u respondentů s nižším vzděláním, a hypotéza č. 2 říká, že rizikové užívání alkoholu převažuje u mužů. Dotazníkovým šetřením byla plně potvrzena hypotéza č. 1. Respondenti odpovídali v souladu s touto hypotézou u všech deseti faktických otázek. Účinky alkoholu dříve poprvé ucítili respondenti s nižším vzděláním. Ve frekvenci pití alkoholu v životě i v práci zvítězili v negativním smyslu respondenti s nižším vzděláním. Při zkoumání konzumních zvyklostí se také rizikověji chovali respondenti s nižším vzděláním. I při zkoumání škodlivé motivace pití alkoholu, jako je pití na potlačení strachu či stresu, se rizikověji chovali opět respondenti s nižším vzděláním. Ti

také při konzumaci alkoholu více podléhají některým negativním vlivům společnosti, zejména vlivu přátel nabízejících alkohol a reklamy zaměřené na prodej alkoholu. Respondenti s nižším vzděláním také pocítili častěji zdravotní i společenské důsledky pití alkoholu. Potvrzení této hypotézy upozorňuje na to, jak důležité je vzdělání populace a s tím související osvěta s problematikou konzumace alkoholu.

Hypotéza č. 2 byla též potvrzena, ale ne plně. Respondenti odpovídali na stejné otázky jako u hypotézy č. 1, ale tyto odpovědi byly vyhodnocovány podle pohlaví. Hypotéza č. 2 byla potvrzena u odpovědí mužů a žen na devět otázek z deseti. Muži se ve vztahu k alkoholu chovají dle odpovědí na devět otázek rizikověji než ženy. Jen v jednom případě se nepotvrdila hypotéza č. 2. Bylo to u zkoumání vlivu reklamy na nakupování alkoholu. Muži i ženy se v tomto ojedinělém případě chovali stejně rizikově a stejnou měrou se nechávali negativně ovlivnit reklamou.

Je patrné, že výsledky tohoto průzkumu podkryly alespoň zčásti velmi zajímavé téma k zamyšlení a byly přínosem při mapování problematiky alkoholismu.

Poslední část bakalářské práce byla zaměřena na vymezení a porovnávání kriminality páchané pod vlivem alkoholu pomocí údajů získaných z policejních statistik. Navazovala na kapitulu 7 (Důsledky alkoholismu), rozvíjela ji a naplňovala další vedlejší cíl bakalářské práce. Tato část zkoumala čtyři oblasti kriminality:

- Vývoj celkové kriminality páchané pod vlivem alkoholu v ČR
- Podíl alkoholu na jednotlivých druzích kriminality v ČR v roce 2013
- Podíl alkoholu na vybraných trestných činech v ČR v roce 2013
- Současný podíl alkoholu na vybraných trestných činech v porovnání s podílem před deseti lety

V první zkoumané oblasti byla determinována následující nejdůležitější data. V roce 2003 byl podíl pachatelů pod vlivem alkoholu na celkové kriminalitě nejnižší a dosáhl 8,4 %. Poté stoupal do roku 2008, kdy dosáhl vrcholu, a to 18,7 %. Poté se podíl kriminality pod vlivem alkoholu snižoval až do současnosti. V roce 2013 dosáhl 13,0 %, ale na nízkou úroveň z roku 2003 toto postupné klesání nestačilo. Když porovnáme rok 2003 a rok 2013, tak došlo z dlouhodobého hlediska k zvýšení podílu pachatelů pod vlivem alkoholu na celkové kriminalitě o 4,6 %. To vypovídá o tom, že je nutné bojovat proti konzumaci alkoholu a kriminalitě páchané pod vlivem alkoholu.

Druhá oblast zkoumání statistik zaměřená na zjišťování podílu alkoholu na jednotlivých druzích kriminality v ČR v roce 2013 přinesla následující vztahy. Nejvíce se vliv alkoholu projevil na násilné kriminalitě, kde podíl pachatelů pod vlivem

alkoholu dosáhl 16,9 %, na mravnostní kriminalitě, kde jde o 8,5 % opilých pachatelů. Vysoké procento podílu alkoholu, tj. 32,9 %, zaznamenala zbývající kriminalita, do které patří mnoho trestných činů, ale zejména nedbalostní trestné činy, jako např. dopravní nehody silniční nedbalostní nebo ohrožení pod vlivem návykové látky či opilství. Nejméně se alkohol podílel na majetkové kriminalitě (jen 3,3 %) a na hospodářské kriminalitě (jen 0,6 %). Všechna aktuální zjištěná a vypočtená data z policejních statistik v ČR poukazují na to, že pro kriminalitu páchanou v roce 2013 pod vlivem alkoholu byla typická násilná, mravnostní a nedbalostní kriminalita, což je v souladu s teoretickými informacemi z kapitoly 7 Důsledky alkoholismu.

Třetí oblasti zkoumání statistik cílila na vybrané konkrétní trestné činy spáchané pod vlivem alkoholu v roce 2013. Zde je vhodné zmínit dopravní nehody silniční nedbalostní, jež byly spáchány pod vlivem alkoholu ve 42,8 %, což je alarmující a zaslouží si to pozornost celé společnosti. Tento čin spadá do nedbalostních činů.

Ve čtvrté oblasti je nutné vyzdvihnout jedno zarážející zjištění. Podíl pachatelů dopravních nehod nedbalostních pod vlivem alkoholu se za posledních 10 let zdvojnásobil. V roce 2003 jich bylo 21,0 % spáchaných pod vlivem alkoholu a v roce 2013 to bylo 42,8 %. Ze statistik dopravních nehod jasně vyplývá, že časté kontroly řidičů zaměřené na zjišťování alkoholu v krvi konané policií jsou velmi opodstatněné.

Několikrát bylo v bakalářské práci poukazováno na nutnost bojovat proti konzumaci alkoholu, alkoholismu a alkoholové kriminalitě. Na základě analýzy zjištěných poznatků byla navržena některá opatření k eliminaci těchto jevů, která jsou přínosnou součástí této práce (kapitola 11). Některá navrhovaná opatření jsou zaměřena i na ohrožené skupiny lidí, což jsou lidé s nízkým vzděláním a muži (viz dotazníkové šetření). Jako nezbytná byla navržena např. daleko tvrdší daňová politika státu, která může zvýšit cenu alkoholu, a tím zmenšit jeho dostupnost, zejména pro lidi s nízkým příjmem vyplývajícím z nízkého vzdělání. Jako žádoucí lze považovat např. rozsáhlou osvětu o problematice alkoholu a alkoholismu, která musí být mimo jiné uskutečňována hlavně na základní škole a v učňovském školství, protože zde končí vzdělávání výše uvedené ohrožené skupiny lidí s nízkým vzděláním. V regionech, kde žije větší množství lidí s nízkým vzděláním a nízkými příjmy, je žádoucí, aby se místní orgány veřejné správy zaměřily na rozvoj finančně dostupných volnočasových sportovních aktivit pro tyto lidi. Díky těmto i dalším uvedeným opatřením je možné změnit postoj lidí k alkoholu a snížit kriminalitu páchanou pod vlivem alkoholu.

SEZNAM POUŽITÝCH ZDROJŮ

Literární zdroje

1. HARTL, P. a H. HARTLOVÁ. *Psychologický slovník*. 2. vydání. Praha : Portál, 2009. 774 s. ISBN 978-80-7367-569-1.
2. HELLER, J. a O. PECINOVSKÁ. *Pavučina závislosti : Alkoholismus jako nemoc a možnosti efektivní léčby*. Praha : Togga, 2011. 215 s. ISBN 978-80-87258-62-0.
3. HOLCR, K., J. BUBELÍNI, J. HOLOMEK, J. IVOR, J. JELÍNEK, D. KOŠECKÁ a V. PORADA. *Kriminologie*. Praha : Leges, 2009. 190 s. ISBN 978-80-87212-23-3.
4. CHMELÍK, J. et al. *Rukověť kriminalistiky*. Plzeň : Aleš Čeněk, 2005. 532 s. ISBN 80-86898-36-9.
5. KUČEKOVÁ, I. *...až do rána bieleho*. Prešov : Vydavateľstvo Michala Vaška, 2009. 203 s. ISBN 978-80-7165-766-8.
6. BROWN, S. a V. LEWIS. *The alcoholic family in recovery: a developmental model*. New York : Guilford Press, 1999. 318 s. ISBN 1-57230-834-6.
7. MALÁ, E. a P. PAVLOVSKÝ. *Psychiatrie*. 2. vydání. Praha : Portál, 2010. 143 s. ISBN 978-80-7367-723-7.
8. MANZARDO, A. et al. *Alcoholism: the facts*. 4th edition published. Oxford : Oxford University Press, 2008. 163 s. ISBN 978-0-19-923139-3.
9. McMAHON, J. *První kroky z problémového pití alkoholu*. Uhřetice : Doron, 2013. 83 s. ISBN 978-80-7297-116-9.
10. MUSIL, J., Z. KONRÁD a J. SUCHÁNEK. *Kriminalistika*. 2. přepracované a doplněné vydání. Praha : C. H. Beck, 2004. 606 s. ISBN 80-7179-878-9.
11. NEŠPOR, K. *Návykové chování a závislost : Současné poznatky a perspektivy léčby*. 4. aktualizované vydání. Praha : Portál, 2011. 176 s. ISBN 978-80-7367-908-8.
12. NEŠPOR, K. *Zůstat střízlivý : Praktické návody pro lidi, kteří mají problém s alkoholem, a jejich blízké*. Brno : Host, 2006. 240 s. ISBN 80-7294-206-9.

13. NOVOTNÝ, O., J. ZAPLETAL et al. *Kriminologie*. 3. přepracované vydání. Praha : ASPI-Wolters Kluwer, 2008. 528 s. ISBN 978-80-7353-376-8.
14. RABOCH, J., P. PAVLOVSKÝ a D. JANOTOVÁ. *Psychiatrie – minimum pro praxi*. 5. vydání. Praha : Stanislav Juhaňák - TRITON, 2012. 239 s. ISBN 978-80-7387-582-4.
15. SOVINOVÁ, H. a L. CSÉMY. *Kouření cigaret a pití alkoholu v České republice*. Praha : Státní zdravotnický ústav, 2003. 96 s. ISBN 80-7071-230-9.
16. STRAUS, J. a F. VAVERTA. *Slovník kriminalistických pojmů a osobností*. Plzeň: Aleš Čeněk, 2010. 349 s. ISBN 978-80-7380-258-5.
17. SVATOŠ, R. *Kriminologie*. Plzeň : Aleš Čeněk, 2012. 290 s. ISBN 978-80-7380-389-6.
18. SVATOŠ, R. *Kriminologie ve světle nového trestního zákoníku*. České Budějovice : Vysoká škola evropských a regionálních studií, 2010. 174 s. ISBN 978-80-86708-21-8.
19. SVATOŠ, R. *Základy kriminologie a prevence kriminality*. České Budějovice : Vysoká škola evropských a regionálních studií, 2009. 118 s. ISBN 978-80-86708-81-2.
20. UHLINGER, C. a M. TSCHUI. *Když někdo blízký pije*. Praha : Portál, 2009. 144 s. ISBN 978-80-7367-610-0.
21. VÁLKOVÁ, H., J. KUČHTA et al. *Základy kriminologie a trestní politiky*. 2. vydání. Praha : C. H. Beck, 2012. 636 s. ISBN 978-80-7400-429-2.
22. ZOUBKOVÁ, I., M. CEJP, A. MAREŠOVÁ, M. MOULISOVÁ, J. NIKL a M. SCHEINOST. *Kriminologický slovník*. Plzeň : Aleš Čeněk, 2011. 251 s. ISBN 978-80-7380-312-4.

Legislativní zdroje

1. ČESKO. Trestní předpisy : velká novela trestního řádu účinná od 1. 9. 2012. Ostrava : Sagit, 2012. 560 s. ISBN 978-80-7208-932-1.
2. ČESKO. Zákon č. 379/2005 Sb. o opatřeních k ochraně před škodami způsobenými tabákovými výrobky, alkoholem a jinými návykovými látkami a o změně souvisejících zákonů. In *Sbírka zákonů, Česká republika*. 2005, částka 133, s. 7093-7101. Dostupný z WWW:<http://aplikace.mvcr.cz/sbirka-zakonu/SearchResult.aspx?q=379/2005&typeLaw=zakon&what=Cislo_zakona_smlouvy>.

Internetové zdroje

1. MLČOCH, Z. Historie. In *alkoholik.cz* [online]. ©2003-2013 [cit. 2013-09-15]. Dostupné z WWW: <<http://www.alkoholik.cz/zavislost/historie/index.html>>.
2. NEŠPOR, K. a L. CSÉMY. *Alkohol, drogy a vaše děti : Jak problémům předcházet, jak je včas rozpoznat a jak je zvládat* [online]. 5. revidované vydání. Praha : Sportpropag pro Ministerstvo zdravotnictví ČR, 2003 [cit. 2013-09-29]. Dostupný z WWW: <<http://www.alkoholik.cz/zavislost/ke-stazeni/online-knihy/category/1-online-knihy.html>>. ISBN není uvedeno.
3. NEŠPOR, K. a L. CSÉMY. *Bažení (craving) : Společný rys mnoha závislostí a způsoby zvládnání* [online]. Praha : Sportpropag pro Ministerstvo zdravotnictví ČR, 1999 [cit. 2013-08-12]. Dostupný z WWW: <<http://www.alkoholik.cz/zavislost/ke-stazeni/online-knihy/category/1-online-knihy.html>>. ISBN není uvedeno.
4. NEŠPOR, K. *Jak překonat problémy s alkoholem : Určeno lidem, kteří mají problémy s alkoholem i těm, kdo jim chtějí pomáhat* [online]. 4. vydání. Praha : Sportpropag pro Ministerstvo zdravotnictví ČR, 2004 [cit. 2013-08-12]. Dostupný z WWW: <<http://www.alkoholik.cz/zavislost/ke-stazeni/online-knihy/category/1-online-knihy.html>>. ISBN není uvedeno.
5. NORDQVIST, CH. What Is An Alcoholic? What Is Alcoholism? In *Medical News Today* [online]. ©2004-2014 [cit. 2013-10-28]. Dostupné z WWW: <<http://www.medicalnewstoday.com/articles/157163.php>>
6. Policie ČR. *Statistiky* [online]. Praha, ©2010 [cit. 2014-01-25]. Dostupné z WWW: <<http://www.policie.cz/clanek/policie-cr-web-informacni-servis-statistiky-statisticke-prehledy.aspx>>.
7. SOVINOVÁ, H. a L. CSÉMY. *Užívání tabáku a alkoholu v České republice 2012* [online]. Praha : Státní zdravotní ústav, 2013 [cit. 2013-10-06]. Dostupný z WWW: <<http://www.szu.cz/tema/podpora-zdravi/uzivani-tabaku-a-alkoholu-v-cr?highlightWords=u%C5%BE%C3%ADv%C3%A1n%C3%AD+alkoholu+%C4%8Desk%C3%A9+republice+2012>>. ISBN není uvedeno.

SEZNAM TABULEK A GRAFŮ

Seznam grafů

Graf č. 1: Procentuální složení respondentů podle vzdělání	45
Graf č. 2: Procentuální složení respondentů podle pohlaví	45
Graf č. 3: Odpovědi respondentů s různým vzděláním na otázku – Kdy jste poprvé ucítil(a) účinky alkoholu?	48
Graf č. 4: Odpovědi respondentů s různým vzděláním na otázku – Jak často pijete alkohol bez ohledu na množství?	49
Graf č. 5: Odpovědi respondentů s různým vzděláním na otázku – Konzumujete alkohol v práci?	50
Graf č. 6: Odpovědi respondentů s různým vzděláním na otázku – Šel/šla byste na oslavu bez alkoholu?	51
Graf č. 7: Odpovědi respondentů s různým vzděláním na otázku – Dbáte o to, abyste měl/a doma v zásobě alkohol?	51
Graf č. 8: Odpovědi respondentů s různým vzděláním na otázku – Pijete alkohol kvůli jeho účinkům potlačovat stres, strach, nervozitu, špatnou náladu, starosti?	52
Graf č. 9: Odpovědi respondentů s různým vzděláním na otázku – Pijete někdy alkohol jen proto, že Vám ho nabízí přátelé, obchodní partneři, proto, že je v dané situaci konzumace alkoholu obvyklá a vy neumíte v této situaci alkohol odmítnout?	53
Graf č. 10: Odpovědi respondentů s různým vzděláním na otázku – Koupil/a jste si někdy alkohol pod vlivem reklamy?	54
Graf č. 11: Odpovědi respondentů s různým vzděláním na otázku – Způsobil/a jste si konzumací alkoholu úraz či nehodu?	55
Graf č. 12: Odpovědi respondentů s různým vzděláním na otázku – Způsobil/a jste si konzumací alkoholu společenské problémy?	56
Graf č. 13: Odpovědi mužů a žen na otázku – Kdy jste poprvé ucítil(a) účinky alkoholu?	57
Graf č. 14: Odpovědi mužů a žen na otázku – Jak často pijete alkohol bez ohledu na množství?	58

Graf č. 15: Odpovědi mužů a žen na otázku – Konzumujete alkohol v práci?.....	58
Graf č. 16: Odpovědi mužů a žen na otázku – Šel/šla byste na oslavu bez alkoholu? ...	59
Graf č. 17: Odpovědi mužů a žen na otázku – Dbáte o to, abyste měl/a doma v zásobě alkohol?.....	60
Graf č. 18: Odpovědi mužů a žen na otázku – Pijete alkohol kvůli jeho účinkům potlačovat stres, strach, nervozitu, špatnou náladu, starosti?.....	61
Graf č. 19: Odpovědi mužů a žen na otázku – Pijete někdy alkohol jen proto, že Vám ho nabízí přátelé, obchodní partneři, proto, že je v dané situaci konzumace alkoholu obvyklá a vy neumíte v této situaci alkohol odmítnout?	62
Graf č. 20: Odpovědi mužů a žen na otázku – Koupil/a jste si někdy alkohol pod vlivem reklamy?.....	62
Graf č. 21: Odpovědi mužů a žen na otázku – Způsobil/a jste si konzumací alkoholu úraz či nehodu?	63
Graf č. 22: Odpovědi mužů a žen na otázku – Způsobil/a jste si konzumací alkoholu společenské problémy (např. usnul jste na nevhodném místě, nevhodně jste se choval, zaspal jste apod.)?	64
Graf č. 23: Vývoj celkové kriminality páchané pod vlivem alkoholu v ČR.....	68

Seznam tabulek

Tab. č. 1: Vývoj celkové kriminality páchané pod vlivem alkoholu v ČR	68
Tab. č. 2: Podíl alkoholu na jednotlivých druzích kriminality v ČR v roce 2013	70
Tab. č. 3: Podíl alkoholu na vybraných trestných činech v ČR v roce 2013	72
Tab. č. 4: Dopravní nehody silniční - nedbalostní	75
Tab. č. 5: Vraždy motivované osobními vztahy	76
Tab. č. 6: Z násilnění.....	76

PŘÍLOHY

Příloha I: Dotazník

Alkoholismus a kriminalita - dotazník

Jmenuji se Barbora Benjáková, jsem studentka Vysoké školy evropských a regionálních studií v Příbrami. Zabývám se vypracováváním své bakalářské práce na téma Alkoholismus a kriminalita. Součástí výzkumné části mé bakalářské práce je dotazníkové šetření a jeho následné zpracování. Obracím se na Vás s prosbou o vyplnění tohoto anonymního dotazníku. Získaná data budou využita pouze pro potřeby zmíněné bakalářské práce. Za Váš vynaložený čas a ochotu Vám děkuji. Prosím, vyberte vždy pouze jednu variantu odpovědi.

- 1) Vaše pohlaví:
 - a) žena
 - b) muž

- 2) Vaše vzdělání:
 - a) základní nebo vyučen(a)
 - b) střední s maturitou
 - c) vysokoškolské

- 3) Kdy jste poprvé ucítil/a účinky alkoholu?
 - a) před 10. rokem věku
 - b) mezi 11. – 14. rokem věku
 - c) mezi 15. – 18. rokem věku
 - d) po 18. roce věku
 - e) nikdy

- 4) Jak často pijete alkohol bez ohledu na množství?
 - a) denně nebo několikrát týdně
 - b) přibližně jednou týdně
 - c) dvakrát měsíčně
 - d) jednou měsíčně
 - e) výjimečně
 - f) nikdy

- 5) Konzumujete alkohol v práci?
- a) často nebo denně
 - b) občas
 - c) výjimečně
 - d) nikdy
- 6) Šel/šla byste na oslavu bez alkoholu?
- a) nikdy
 - b) spíše ne
 - c) spíše ano
 - d) ano
- 7) Dbáte o to, abyste měl/a doma v zásobě alkohol?
- a) vždy o to dbám
 - b) většinou ano
 - c) jen, pokud pořádám oslavu
 - d) nikdy
- 8) Pijete alkohol kvůli jeho účinkům potlačovat stres, strach, nervozitu, špatnou náladu, starosti?
- a) často nebo denně
 - b) občas
 - c) výjimečně
 - d) nikdy
- 9) Pijete někdy alkohol jen proto, že Vám ho nabízí přátelé, obchodní partneři, proto, že je v dané situaci konzumace alkoholu obvyklá a vy neumíte v této situaci alkohol odmítnout?
- a) ano
 - b) ne
- 10) Koupil/a jste si někdy alkohol pod vlivem reklamy?
- a) ano
 - b) ne

11) Způsobil/a jste si konzumací alkoholu úraz či nehodu?

- a) častokrát
- b) několikrát
- c) jednou
- d) nikdy

12) Způsobil/a jste si konzumací alkoholu společenské problémy (např. usnul jste na nevhodném místě, nevhodně jste se choval, zaspal jste apod.)?

- a) častokrát
- b) několikrát
- c) jednou
- d) nikdy