

**VYSOKÁ ŠKOLA EVROPSKÝCH A REGIONÁLNÍCH
STUDIÍ, O. P. S., ČESKÉ BUDĚJOVICE**

BAKALÁŘSKÁ PRÁCE

**MRAVNOSTNÍ KRIMINALITA – PROSTITUCE
V JIHOČESKÉM KRAJI**

Autor práce: Jakub Fryš

Studijní obor: Bezpečnostně právní činnost ve veřejné správě

Forma studia: prezenční

Vedoucí práce: JUDr. Roman Svatoš, Ph.D.

Katedra: Katedra právních oborů a bezpečnostních studií

2014

Prohlašuji, že jsem bakalářskou práci vypracoval samostatně, na základě vlastních zjištění a s použitím odborné literatury a materiálů uvedených v této práci.

Souhlasím, aby práce byla uložena v knihovně Vysoké školy evropských a regionálních studií v Českých Budějovicích a zpřístupněna v souladu s § 47b zákona č.111/1998 Sb. v platném znění.

.....
Jakub Fryš

Děkuji vedoucímu bakalářské práce JUDr. Romanu Svatošovi, Ph.D. za cenné rady, připomínky a metodické vedení práce. Také chci poděkovat mé rodině a přítelkyni za podporu při studiu a tvorbě této práce a v neposlední řadě panu Pavlu Kadlečkovi za pomoc při získání statistických dat.

ABSTRAKT

FRYŠ, J. *Mravnostní kriminalita – prostituce v Jihočeském kraji : bakalářská práce*. České Budějovice : Vysoká škola evropských a regionálních studií, o. p. s., 2014. 67. s. Vedoucí bakalářské práce: JUDr. Roman Svatoš, Ph.D.

Klíčová slova: částečná regulace prostituce, kuplířství, mravnostní kriminalita, prostituce

Práce analyzuje problémy spjaté s prostitucí provozovanou na území Jihočeského kraje. Dále analyzuje dosavadní činnosti Policie České republiky a obcí za účelem kontroly této problematiky, dopad výskytu prostituce na mravní výchovu dětí a problematiku spjatou s kuplířstvím. Práce formou dotazníkového šetření obsahuje názor příznivců a odpůrců částečné regulace prostituce, která je v současnosti uplatňovaná v České republice. Výzkumná část se skládá z dotazníkového šetření, na jehož základě se zjistilo, jak se lidé staví k současnému stavu regulace prostituce a zda by se přiklíněli k názoru, aplikovat v České republice tzv. úplnou regulaci.

ABSTRACT

FRYŠ, J. *Vice crime – prostitution in the Region of South Bohemia* : Bachelor thesis. České Budějovice : The College of Regional and European Studies, o. p. s., 2014. 67. p. Supervisor : JUDr. Roman Svatoš, Ph.D.

Key words: pimping, prostitution, vice crime, the partial regulation of prostitution

The Bachelor thesis analyses problems which includes the prostitution in the Region of South Bohemia. Further analyzes existing activities which have Police of the Czech Republic and townships to control this issue, the impact of prostitution on the moral development of children and problems with pimping. Further the Bachelor thesis includes questionnaire survey which displays the view of supporters and opponents of the partial regulation of prostitution, which is currently applied in Czech Republic. Research section consists of a questionnaire survey on the basis of which the work has been on what people think about the partial regulation of prostitution, which is currently applied in Czech Republic and if they would like to apply the completely regulation of prostitution.

OBSAH

| | |
|---|-----------|
| ÚVOD | 9 |
| 1 CÍL A METODIKA BAKALÁŘSKÉ PRÁCE | 10 |
| 2 MRAVNOSTNÍ KRIMINALITA | 11 |
| 2.1 Fenomenologie mravnostní kriminality | 12 |
| 2.1.1 Stav mravnostní kriminality | 12 |
| 2.1.2 Struktura mravnostní kriminality | 14 |
| 2.1.3 Dynamika mravnostní kriminality v ČR | 15 |
| 2.2 Sexuální kriminalita | 17 |
| 2.2.1 Sexuální deviace | 18 |
| 2.2.2 Znásilnění | 19 |
| 2.2.3 Pohlavní zneužití | 21 |
| 2.3 Prevence mravnostní kriminality | 24 |
| 3 KRIMINALITA SPJATÁ S PROSTITUCÍ | 26 |
| 3.1 Fenomenologie prostituce | 26 |
| 3.2 Etiologie prostituce | 27 |
| 3.3 Formy prostituce | 28 |
| 3.4 Kuplířství | 30 |
| 3.5 Organizovaná prostituce | 31 |
| 3.6 Historie prostituce | 32 |
| 3.6.1 Starověk..... | 32 |

| | | |
|----------|---|-----------|
| 3.6.2 | Středověk..... | 33 |
| 3.6.3 | Novověk | 34 |
| 3.6.4 | Období světových válek | 35 |
| 3.6.5 | Prostituce v Čechách | 35 |
| 4 | ANALÝZA PROSTITUCE V JIHOČESKÉM KRAJI | 37 |
| 4.1 | Stav mravnostní kriminality v Jihočeském kraji..... | 37 |
| 4.2 | Struktura mravnostní kriminality v Jihočeském kraji | 39 |
| 4.3 | Dynamika mravnostní kriminality v Jihočeském kraji | 40 |
| 4.4 | Kuplířství v Jihočeském kraji..... | 42 |
| 5 | ANALÝZA ČINNOSTI PČR A OBCÍ TÝKAJÍCÍ SE KONTROLY | |
| | PROSTITUCE..... | 45 |
| 5.1 | Ochrana mravního vývoje dětí dle § 190 TZk | 46 |
| 5.2 | Postup obcí v oblasti regulace prostituce..... | 47 |
| 5.2.1 | Oprávnění obecní policie..... | 48 |
| 5.2.2 | Prokazování přestupků | 50 |
| 5.2.3 | Možnosti postupu PČR..... | 51 |
| 5.2.4 | Společný postup PČR, obecní policie a obcí..... | 51 |
| 6 | VÝZKUMNÁ ČÁST | 54 |
| 7 | NAVRHOVANÁ OPATŘENÍ | 58 |
| 7.1 | Zavedení úplné regulace prostituce..... | 58 |
| 7.2 | Sladění činnosti PČR, obecní policie a obcí..... | 58 |
| 7.3 | Investice v oblasti řešení prostituce..... | 59 |

| | |
|--------------------------------------|-----------|
| ZÁVĚR..... | 60 |
| SEZNAM POUŽITÝCH ZDROJŮ | 61 |
| SEZNAM GRAFŮ A TEBULEK | 64 |
| SEZNAM ZKRATEK..... | 65 |
| SEZNAM PŘÍLOH..... | 66 |

ÚVOD

Téma bakalářské práce „Mravnostní kriminalita – prostituce v Jihočeském kraji“ jsem si vybral z toho důvodu, že se úzce vztahuje ke studovanému oboru, konkrétně k předmětu Kriminologie, a také proto, že je v Jihočeském kraji problematika prostituce značně rozšířená díky poloze u hranic a tím spjaté tzv. sexuální turistice, tj. občané ze sousedních zemí do Jihočeského kraje jezdí vyhledávat sexuální služby.

Prostituce je značně problematické téma, tento negativní společenský jev nelze nikdy zcela vymýtit, neboť potřeba sexuálního uspokojení vždy vytváří silnou poptávku a tam, kde je poptávka, se zákonitě vytváří i nabídka. S tímto jevem je úzce spjata kuplířství tj. kořistění z prostituce provozované jinou osobou. Tato trestná činnost je zpravidla páchaná organizovaně a je velice lukrativní, těžce zjištělná a pachatelé, i když jsou pro ni stíhaní, se k ní často vrací.

V současnosti se v ČR uplatňuje postup tzv. částečné regulace prostituce tj. je regulována z trestněprávního hlediska zákonem 40/2009 Sb., trestního zákoníku ve znění pozdějších právních předpisů (dále jen „TZk“), konkrétně v § 190 Prostituce ohrožující mravní vývoj dětí a ze správního hlediska mohou obce v samostatné působnosti určit obecně závaznou vyhláškou místa, kde je vymezen prostor pro provozování prostituce.

1 CÍL A METODIKA BAKALÁŘSKÉ PRÁCE

Cílem bakalářské práce je na základě studia literatury analyzovat problematiku prostituce na území Jihočeského kraje z pohledu fenomenologie a etiologie, dále analyzovat dosavadní činnosti Policie ČR (dále jen „PČR“) a obcí směřující ke kontrole prostituce, zda je dostatečná současná částečná regulace prostituce uplatňovaná na území ČR. Dalším cílem je prostřednictvím dotazníkového šetření zjistit, jak se lidé v Jihočeském kraji staví k současné situaci z hlediska prostituce a jejich názor na případné uplatnění regulace prostituce.

Při zpracování této bakalářské práce jsem především využil odborné publikace, legislativní normy a internetové zdroje. Při zpracování jednotlivých kapitol jsem využil metody deskripce, analýzy, syntézy a komparace.

2 MRAVNOSTNÍ KRIMINALITA

Vzhledem ke svému charakteru, protože zasahuje do jedné z nejcitlivějších forem lidské integrity a především díky dopadům na chráněný zájem (život a zdraví člověka, svobodu v rozhodování o sexuálních stycích, mravní vývoj mládeže atd.), se řadí mezi nejzávažnější typy kriminalit. Byla a je přítomna v každé společnosti i tam, kde je stíhána přísnými tresty. Hlavní příčinou této kriminality je neuspokojená sexuální potřeba a patologické sklony člověka (sexuální úchytky).¹

„Mravnostní trestné činy zasahují čtyři základní roviny:“²

- a) morální vztahy ve společnosti,
- b) život a zdraví občanů poškozených v důsledku protiprávního jednání ve sféře sexuálních vztahů,
- c) zdravý vývoj mládeže,
- d) dobré mravy v sexuálních vztazích mezi dospělými jedinci.

Tato kriminalita je tedy úzce spojena se sexuálním pudem a lze vymezit dvě odlišné podskupiny trestných činů (dále jen „TČ“) v rámci této kriminality:³

- a) jednání naplňující znaky tzv. sexuální kriminality,
- b) kriminalita spojená s prostitucí.

Tato kriminalita se také vyznačuje značnou latencí tj. zůstává skrytá, je tomu tak především proto, že oběti často nenahlašují své pachatele z důvodu:

- a) obav ze msty pachatele,
- b) studu před přáteli či rodinou,
- c) nechuti podrobit se vyšetření a výslechu.

¹ CHMELÍK, J. et al. *Mravnost, pornografie a mravnostní kriminalita*. Praha : Portál, 2003. s. 9 ISBN 80-7178-739-6.

² CHMELÍK, J. et al. *Mravnost, pornografie a mravnostní kriminalita*. Praha : Portál, 2003. s. 18 ISBN 80-7178-739-6.

³ NOVOTNÝ, O. et al. *Kriminologie 2. vydání*. Praha : ASPI, 2004. s. 303-304 ISBN 80-7357-026-2.

2.1 Fenomenologie mravnostní kriminality

V oblasti fenomenologie mravnostní kriminality je popsán její stav, struktura a dynamika. „Nejdůležitějším prostředkem k analýze kriminality je kriminální statistika. Obsahuje sdělení o počtech porušení práva a narušitelů práva sestavovaných v pravidelných časových úsecích podle písemných podkladů (listin) v oblasti činnosti příslušných nositelů kontroly zločinnosti.“⁴

2.1.1 Stav mravnostní kriminality

Stav mravnostní kriminality znamená, kolik TČ bylo za uvedené období zjištěno, kolik objasněno a jak vysoká je míra objasněnosti.

Tabulka č. 1 – Stav mravnostní kriminality v ČR v roce 2013⁵

| Trestné činy | Zjištěné | Objasněné | % objasněnosti |
|--|----------|-----------|----------------|
| Znásilnění | 589 | 410 | 69,6 |
| Sexuální nátlak | 35 | 23 | 65,7 |
| Pohlavní zneužívání v závislosti | 85 | 60 | 70,6 |
| Pohlavní zneužívání ostatní | 708 | 559 | 79 |
| Komerč. forma sex. zneuž. v závislosti | 0 | 0 | 0 |
| Komerč. forma sex. zneuž. ostatní | 1 | 1 | 100 |
| Ostatní pohlavní úchytky | 264 | 156 | 59,1 |
| Šíření pornografie | 51 | 36 | 70,6 |
| Ohrožování pohlavní nemocí | 4 | 2 | 50 |

⁴ KAISER, G. *Kriminologie*. Praha : C. H. BECK, 1994. s. 147 ISBN 80-7179-002-8.

⁵ POLICIE ČR, *Statistické přehledy kriminality za rok 2013* [online] Praha : Policie ČR, 2013, [cit. 2014-03-18]. Dostupné z WWW: <<http://www.policie.cz/clanek/statisticke-prehledy-kriminality-za-rok-2013.aspx>>.

| | | | |
|------------------------------------|------|------|------|
| Ublížení na zdraví pohlavní nemocí | 13 | 9 | 69,2 |
| Ubl. na zdr. pohl. nem. z nedb. | 6 | 5 | 83,3 |
| Kuplířství | 52 | 38 | 73,1 |
| Soulož mezi příbuznými | 10 | 7 | 70 |
| Obchodování s lidmi | 18 | 11 | 61,1 |
| Ostatní mravnostní trestné činy | 273 | 176 | 64,5 |
| Mravnostní činy celkem | 2109 | 1493 | 70,8 |

Nejvyšší počet zjištěných TČ se vyskytuje u TČ pohlavní zneužívání (v závislosti i ostatní) a míra objasněnosti je zde vysoká (přibližně 78 %). Takto vysoká míra objasněnosti vyplývá především z toho, že oběť pachatele většinou zná a dokáže jej identifikovat.

Vysoký počet mravnostních TČ tvoří také znásilnění. V oblasti této trestné činnosti je rovněž vykazována vysoká míra objasněnosti, kolem 69,6 %. Takto vysoká míra objasněnosti vyplývá především z faktu, že PČR věnuje těmto trestným činům velkou pozornost, protože je na tuto kriminalitu společnost velmi citlivá.

V oblasti TČ kuplířství je těchto skutků registrováno málo, i když skutečnost je naprosto odlišná. Je tomu tak, protože se tato trestná činnost registruje především na základě oznámení prostitutek, které ze strachu z kuplířů své výpovědi následně mění a odvolávají.

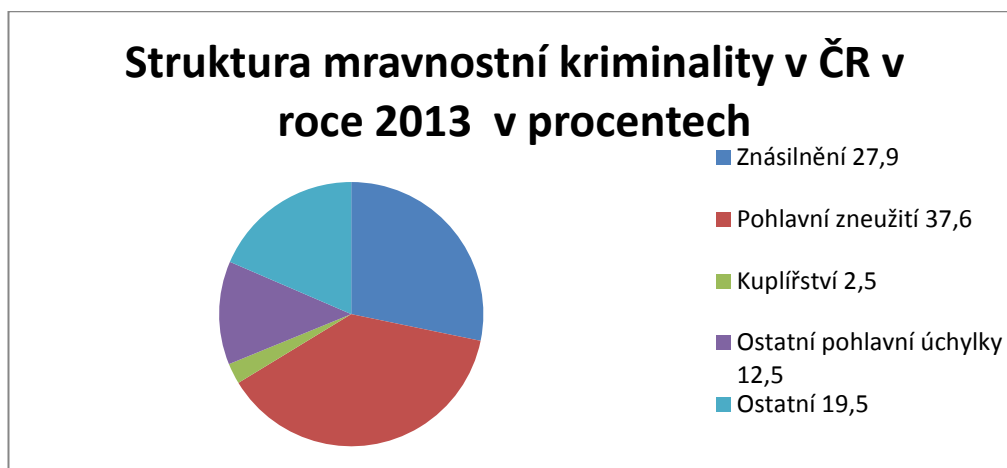
Celkový počet registrovaných mravnostních TČ (2 109 TČ) se může zdát v porovnání s celkovým počtem trestné činnosti (325 366 registrovaných TČ) velice nízký. Vysvětlení je jednoduché. Pro mravnostní kriminalitu je typická zejména její latence, a to především u TČ pohlavního zneužití v rodinách, kde žije v domácnosti s dítětem nepokrevní otec. Děti se bojí tento TČ oznamovat, je jim vyhrožováno ze strany nevlastních otců. I matky v mnohých případech nemají zájem na publicitě

z důvodu ztráty partnera a na to navazující ekonomické problémy atd. Je odhadováno, že právě této trestné činnosti je páčáno ve skutečnosti desetkrát více, než je registrováno.“⁶ Srovnání se stavem mravnostní kriminality v Jihočeském kraji je uvedeno v kapitole č. 4.

2.1.2 Struktura mravnostní kriminality

Tato struktura mravnostní kriminality označuje, z jakých TČ se mravnostní kriminalita skládá.

Graf č. 1 – Struktura mravnostní kriminality v ČR v roce 2013⁷



Největší podíl na celkové mravnostní kriminalitě zaujímá TČ pohlavního zneužívání (přes 35%). Dále následuje TČ znásilnění (téměř 28%), ostatní pohlavní úchytky (téměř 13 %) a jeden z nejnižších stavů zjištěných mravnostních TČ vykazuje kuplířství (2,5 %). Do grafu byly vloženy jen TČ páčané ve větší míře a ty, které se týkají zadání této práce, proto je míra ostatních TČ 19,5 %. Srovnání se strukturou mravnostní kriminality v Jihočeském kraji je uvedeno v kapitole č. 4.

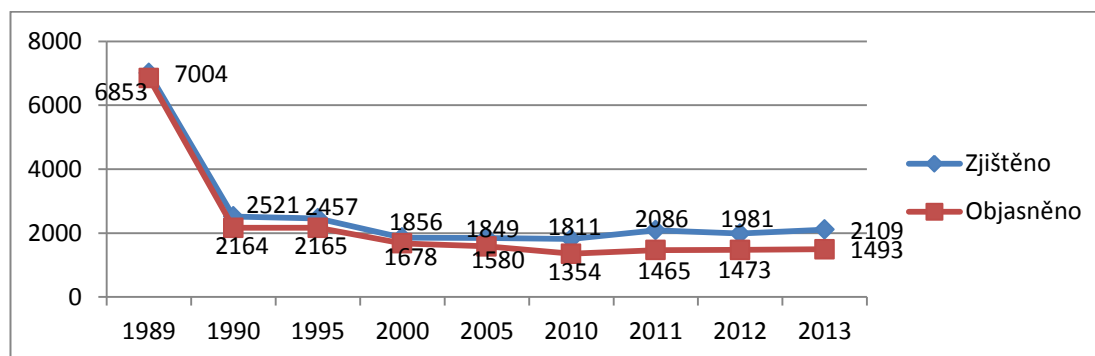
⁶ SVATOŠ, R. *Kriminologie*. Plzeň : Aleš Čeněk, s.r.o., 2012. s. 138 ISBN 978-80-7380-389-6.

⁷ POLICIE ČR, *Statistické přehledy kriminality za rok 2013* [online] Praha : Policie ČR, 2013, [cit. 2014-03-18]. Dostupné z WWW: <<http://www.policie.cz/clanek/statisticke-prehledy-kriminality-za-rok-2013.aspx>>.

2.1.3 Dynamika mravnostní kriminality v ČR

Tato dynamika zaznamaná, jak se stav mravnostní kriminality vyvíjel postupem času.

Graf č. 2- Dynamika mravnostní kriminality v ČR⁸ doplněná o rok 2013⁹



Tento graf vykazuje vývoj registrované a objasněné mravnostní kriminality v ČR od roku 1989 do roku 2013.

„Po roce 1989 dochází k enormnímu poklesu této kriminality. Tento pokles je zapříčiněn dekriminací TČ příživnictví, který se významnou měrou podílel na celkové mravnostní kriminalitě. Tohoto TČ se dopouštěl před revolucí ten, kdo neměl řádný pracovní poměr, existovala totiž pracovní povinnost. Od roku 1990 registrovaná mravnostní kriminalita mírně klesá až do roku 2010. Je však otázkou, zda skutečně klesá, nebo se jí pouze s patřičnou intenzitou nevěnují orgány činné v trestním řízení. Navíc poprvé od revoluce meziročně mravnostní kriminalita stoupla, a to o 275 TČ. Pravdou je, že meziročně stoupl i počet objasněných TČ, a to o 111, což naznačuje dobrou práci PČR.“¹⁰

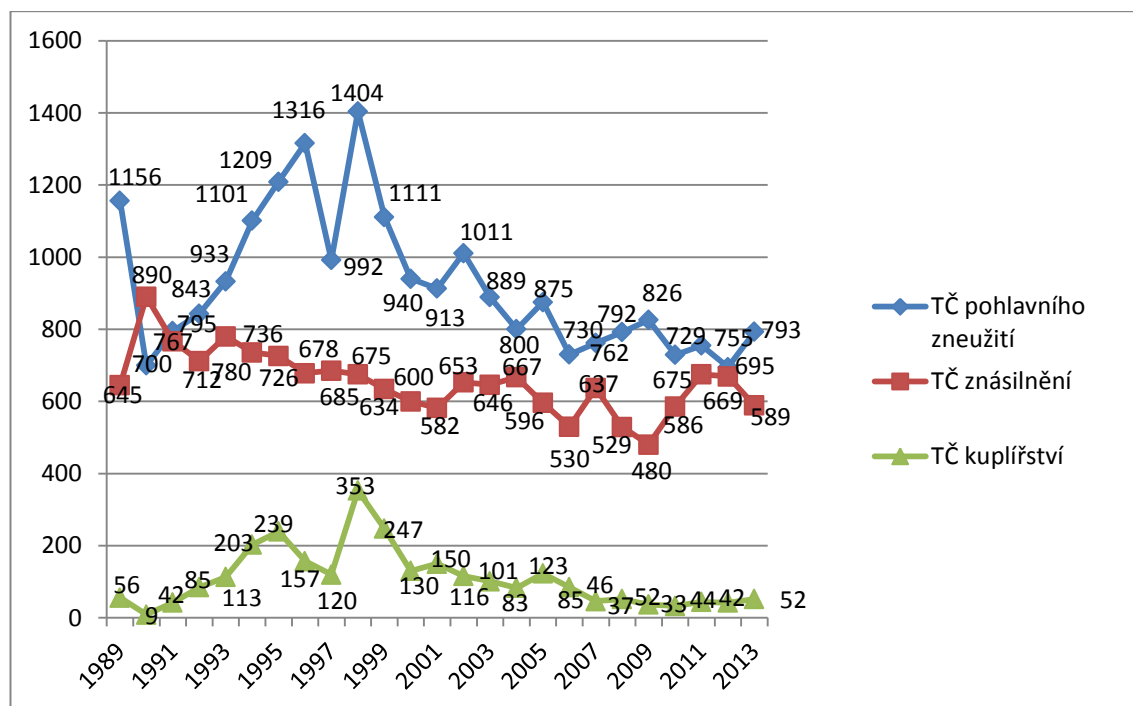
Z roku 2011 na rok 2013 zůstal stav mravnostní kriminality jak z hlediska zjištěných TČ, tak objasněných, takřka stejný. Srovnání s dynamikou mravnostní kriminality v Jihočeském kraji je uvedeno v kapitole č. 4.

⁸ SVATOŠ, R. *Kriminologie*. Plzeň : Aleš Čeněk, s.r.o., 2012. s. 140. ISBN 978-80-7380-389-6.

⁹ POLICIE ČR, *Statistické přehledy kriminality za rok 2013* [online] Praha : Policie ČR, 2013, [cit. 2014-03-18]. Dostupné z WWW: <<http://www.policie.cz/clanek/statisticke-prehledy-kriminality-za-rok-2013.aspx>>.

¹⁰ SVATOŠ, R. *Kriminologie*. Plzeň : Aleš Čeněk, s.r.o., 2012. s. 141. ISBN 978-80-7380-389-6.

Graf č. 3 - Vývoj vybraných TČ mravnostního charakteru v ČR¹¹ doplněný o rok 2013¹²



Tento graf ukazuje vývoj trestných činů pohlavního zneužití, znásilnění a kuplířství od roku 1989 do roku 2013 v České republice.

V oblasti TČ pohlavního zneužití jeho výskyt v letech 1989 a 1990 klesá, především díky tomu, že orgány činné v trestním řízení (dále jen „OČTŘ“) na tuto trestnou činnost nereagovaly. Vlivem revoluce a porevolučních kroků jako byla např. amnestie prezidenta republiky, byly totiž tyto orgány a zejména PČR v „rozkladu“. Tato trestná činnost nadále stoupá a dosahuje svého vrcholu v roce 1998, s největší pravděpodobností díky uvolnění poměrů ve společnosti. Poté se míra výskytu tohoto TČ ustálila a v roce 2012 dosáhla nejnižší hodnoty během všech těchto let. Naproti tomu v roce 2013 lze opět zaznamenat stoupající tendenci.

Počet registrovaných TČ znásilnění od roku 1990 mírně klesal a od roku 2000 se pohybovaly kolem počtu 600 TČ ročně, v posledních letech do roku 2012 však četnost této trestné činnosti stoupala. V roce 2013 se však opět dostala pod 600 ročně.

¹¹ SVATOŠ, R. *Kriminologie*. Plzeň : Aleš Čeněk, s.r.o., 2012. s. 142. ISBN 978-80-7380-389-6.

¹² POLICIE ČR, *Statistické přehledy kriminality za rok 2013* [online] Praha : Policie ČR, 2013, [cit. 2014-03-18]. Dostupné z WWW: <<http://www.policie.cz/clanek/statisticke-prehledy-kriminality-za-rok-2013.aspx>>.

TČ kuplířství od roku 1990 zaznamenává vzestup výskytu až na 353 ročně v roce 1998. Poté došlo k prudkému poklesu a od roku 2001 k mírnému, kdy se hodnota ustálila kolem 50 TČ ročně, tak tomu je až do roku 2013, kdy došlo k registrování 52 TČ ročně. Srovnání s vývojem vybraných TČ mravnostního charakteru v Jihočeském kraji je uvedeno v kapitole č. 4.

2.2 Sexuální kriminalita

Tato podskupina mravnostní kriminality zahrnuje všechny formy lidského sexuálního chování, které nejsou společností tolerovány. Činy spáchané v rámci této kriminality jsou motivované sexuálním pudem. Tyto formy však nejsou ekvivalentem sexuálních deviací, protože ty nejsou všechny sankcionovány trestním právem. To platí i naopak tak, že ne všechny tyto sexuálně motivované TČ jsou páchané sexuálními delikventy.¹³

Sexuální kriminalita zahrnuje:¹⁴

- a) Znásilnění § 185 TZk,
- b) Sexuální nátlak § 186 TZk,
- c) Pohlavní zneužití § 187 TZk,
- d) Soulož mezi příbuznými § 188 TZk,
- e) Šíření pornografie § 191 TZk,
- f) Výroba a jiné nakládání s dětskou pornografií § 192 TZk,
- g) Zneužití dítěte k výrobě pornografie § 193 TZk,
- h) Nebezpečné pronásledování sexuálně motivované § 354 TZk,
- i) Výtržnictví jako je např. exhibicionismus § 358 TZk.

a další jako jsou např. zhářství a krádeže se sexuálním podtextem

¹³ KUČHTA, J. et al. *Základy kriminologie a trestní politiky*. Praha : C. H Beck, 2005. s. 406-407 ISBN 80-7179-813-4.

¹⁴ SVATOŠ, R. *Kriminologie*. Plzeň : Aleš Čeněk, s.r.o., 2012. s. 143 ISBN 978-80-7380-389-6.

2.2.1 Sexuální deviace

Rozeznáváme také různé druhy sexuální deviace, těmi jsou například: ¹⁵

- a) Fetišismus- tj. upřednostňování neživých předmětů, nebo částí lidského těla za účelem sexuálního vzrušení či uspokojení,
- b) Myzoflie- tj. zaměření devianta na nečistoty na těle (dále např. urofilie a exkrementofilie, kdy se deviant uspokojuje prostřednictvím moče a výkalů),
- c) Transvestitismus- když deviant dosahuje sexuálního vzrušení díky oblékání oděvů opačného pohlaví,
- d) Voyeurismus- kdy deviant dosahuje vzrušení při sledování intimností jiných lidí,
- e) Zoofilie- tj. uspokojování sexuálního pudu se zvířetem,
- f) Statuafilie- tj. erotický zájem o sochy a různé milostné objekty,
- g) Exhibicionismus- odhalování pohlavních orgánů před neznámými lidmi, to je většinou doprovázené masturbací,
- h) Frotérismus- v podobě dosahování sexuálního vzrušení při otírání se o neznámé osoby,
- i) Pyrofilie- tj. dosahování sexuálního vzrušení a uspokojení při vyvolávání ohně,
- j) Patologická sexuální agresivita- když pachatele vzrušuje násilné překonání odporu napadnutého subjektu,
- k) Agresivní sadismus- od předchozího typu deviace (patologické sexuální agresivity) se liší tím, že pachatel oběť znehybní, aby tak prodloužil její fyzické a psychické utrpení,
- l) Nekrofilie- upřednostňování mrtvých těl pro uspokojení sexuální potřeby,
- m) Pedofilie- zaměření se na nezletilé pro uspokojení sexuálního pudu delikventa.

¹⁵ SVATOŠ, R. *Kriminologie*. Plzeň : Aleš Čeněk, s.r.o., 2012. s. 143-144. ISBN 978-80-7380-389-6.

2.2.2 Znásilnění

Znásilnění patří mezi nejzávažnější TČ v oblasti mravnostní kriminality. Lze jej definovat jako vynucení pohlavního styku, nebo jiných sexuálních aktivit, násilím nebo jeho pohrůžkou.¹⁶

Znásilnění je upraveno v § 185 TZk a je definováno následovně: „*Kdo jinému násilím, nebo pohrůžkou jiné těžké újmy donutí k pohlavnímu styku, nebo kdo k takovému činu zneužije jeho bezbrannosti, bude potrestán odnětím svobody na šest měsíců až pět let.*“¹⁷

Bývá zažitá představa, že znásilnění je typický TČ, který mívá charakter přepadení, tedy se jedná o překvapivý útok bez předchozího varování. Většinou se však znásilnění vyvíjí z typických mezilidských kontaktů a až v 70 % případů existuje mezi pachatelem a obětí určité pouto. Citové vazby mezi pachatelem a obětí přitom zvyšují citové trauma oběti.¹⁸

Od roku 2001 je TČ znásilnění v našem trestním zákoně upraven tak, že jej může spáchat i žena.¹⁹

„*Na základě výzkumu lze znásilnění rozlišovat podle motivu a cíle činu na:*“²⁰

- a) agresivní znásilnění (výskyt ve 20 %): cílem je oběť tělesně či duševně zranit a sexualita je v tomto případě zbraní k ponížení oběti. Motivem je msta kvůli odmítnutí a často je použita vyšší míra násilí, než je k překonání odporu oběti nutné,
- b) znásilnění jako sexuální sebepotvrzení pachatele (výskyt v 50 %): jedná se o určité „sexuální oloupení“ oběti směřující k překonání pachatelova pocitu nedostatečnosti, pachatelé si v tomto případě představují, že oběť klade odpor pouze zdánlivě a že si přeje být znásilněna,

¹⁶ SVATOŠ, R. *Kriminologie*. Plzeň : Aleš Čeněk, s.r.o., 2012. s. 144 ISBN 978-80-7380-389-6.

¹⁷ BURDEK, L. , et al. *Úplné znění trestní předpisy č. 909*. Ostrava-Hrabůvka : Nakladatelství Sagit, a.s., 2012. s. 53. ISBN 978-80-7208-932-1.

¹⁸ NOVOTNÝ, O. et al. *Kriminologie 2. vydání*. Praha : ASPI, 2004. s. 307 ISBN 80-7357-026-2.

¹⁹ KUČHTA, J. et al, *Základy kriminologie a trestní politiky*. Praha : C. H. Beck, 2005. s. 411 80-7179-813-4.

²⁰ SCHNEIDER, H. J. *Kriminologie*. Berlin, New York: Walter de Gruyter, 1987, s. 591. ISBN 978-3110111972.

- c) sadistické znásilnění, jež může vést až k sexuální vraždě (výskyt v 5 % případů): jsou zde sloučeny agresivní a sexuální motivy, pachatel v tomto případě uspokojuje svůj sexuální pud působením bolesti oběti,
- d) skupinové znásilnění (výskyt v 5 %): většinou pácháno mladistvými či mladými dospělými, motivem bývá snaha o získání či udržení si uznání vrstevníků,
- e) impulzivní znásilnění (výskyt ve 20 %): využití spontánně nabízející se příležitosti.

Dále je možné dělení dle charakteristiky a motivace pachatelů:²¹

- a) socializovaní pachatelé: v tomto případě se pachatel s obětí zná a před samotným provedením dochází ke svádění,
- b) nesocializovaní pachatelé: ti přistupují k oběti různými způsoby,
 - podvodným: před samotným útokem oběť kontaktují a poskytují ji nějaký druh pomoci,
 - bleskovým: dojde k bezprostřednímu fyzickému útoku bez předchozí komunikace,
 - překvapivým: k útoku dochází v době, kdy je oběť bezbranná, tedy např. spí.
- c) pachatelé jsou motivováni potřebou sexuálního uspokojení, k tomu přistupují další motivy jako např. zloba, msta, potřeba ujistit se vlastní mocí atd.

Tabulka č. 2 – Znásilnění v roce 2013 v České republice²²

| Trestný čin | Zjištěno | Objasněno | V % | Z toho alkohol | Recidivisté | Nezletilí | Mladiství | Ženy |
|-------------|----------|-----------|------|----------------|-------------|-----------|-----------|------|
| Znásilnění | 589 | 410 | 69,6 | 71 | 199 | 18 | 34 | 2 |

²¹ SVATOŠ, R. *Kriminologie*. Plzeň : Aleš Čeněk, s.r.o., 2012. s. 144 ISBN 978-80-7380-389-6.

²² POLICIE ČR, *Statistické přehledy kriminality za rok 2013* [online] Praha : Policie ČR, 2013, [cit. 2014-03-18]. Dostupné z WWW: <<http://www.policie.cz/clanek/statisticke-prehledy-kriminality-za-rok-2013.aspx>>.

Tato tabulka vykazuje počet zjištěných a objasněných TČ znásilnění a skladbu pachatelů těchto činů v roce 2013.

Celkem bylo v roce 2013 spácháno 589 TČ znásilnění, z toho jich bylo objasněno 410. Míra objasněnosti se pohybuje okolo 70 %, protože tomuto druhu trestné činnosti je ze strany PČR věnována velká pozornost díky její nebezpečnosti pro stabilitu společnosti.

V 11 případech byl TČ pachateli spáchán pod vlivem alkoholu, protože si jej často dopřávají tzv. „na kuráž“.

Pachatelů recidivistů bylo 199 a to činí 1/3 spáchaných TČ znásilnění. To lze přikládat tomu, že většina z nich jsou psychicky nemocní a mají chorobnou potřebu znásilňovat opakovaně.

Z řad pachatelů znásilnění se nezletilí podílejí na páchaní této trestné činnosti ve 3 % případů, zatímco mladiství v téměř 6 % a ve 2 případech byla pachatelkou žena.

2.2.3 Pohlavní zneužití

Tyto TČ jsou trestním zákonem definované jako soubor sexuálních chování směřující vůči nezletilým dětem (1-14 let). Jsou upravené v § 187 TZk a jejich zvláštním druhem je sexuální chování zaměřené na osoby v závislém postavení k pachateli, tak lze z klasického pohlavního zneužití vyčlenit tzv. pseudoincest (zneužití nevlastního dítěte) a incest (zneužití vlastního dítěte). *„Incest je zvláštním druhem pohlavního zneužívání. Nejčastěji k němu dochází mezi otcem a dcerou, příp. dcerami.“*²³

Většina pohlavního zneužívání má typický průběh: odehrává se v kontextu hry, pachatel se k dítěti přibližuje zpravidla postupně, svádívě, hraje si s ním, poskytuje mu např. drobné dárky a v průběhu těchto her dochází k postupnému rozvoji sexuálních aktivit. Pachatel často vytváří stav zamilovanosti tak, jak je tomu ve vztazích dospělých. Tímto způsobem zpravidla postupuje sexuální deviant –

²³ KUCHTA, J. et al, *Základy kriminologie a trestní politiky*. Praha : C. H. Beck, 2005. s. 416. 80-7179-813-4.

pedofil. Faktory naznačující závažnější poruchovost pachatele (zejména sexuální sadismus) jsou bleskový útok, únos dítěte a vysoká míra násilí.²⁴

U pohlavního zneužívání má velký význam sexuální deviace pedofilie. Pedofilní pachatel je sexuálně přitahován a vzrušován nedospělými jedinci. Nejčastěji se jedná o muže. Jejich sexuální zaměření může být heterosexuální, homosexuální i bisexuální.

Pohlavní zneužívání ale není vždy vyvoláváno pedofilní sexuální úchylnou (je tomu tak hlavně v případech, kdy je zneužíváno prepubertální dítě), ale často představuje náhradní sexuální aktivitu pro nedelegantní muže s narušenou osobností. „*Pojmy pedofilní chování a pohlavní zneužívání tedy nejsou totožné.*“²⁵

V rámci TČ pohlavního zneužití lze rozlišovat charakteristiku a motivaci pachatelů na:

- a) situační typ – není zaměřen na děti primárně, ale jedná pod vlivem stresu, je:
 - regredovaný- pod vlivem stresu (např. z rozvodu) útočí na dítě, které zná,
 - morálně nevybíravý- zneužívá jakoukoliv osobu, která je dostupná,
 - sexuálně nevybíravý- není zaměřen na děti, jen sexuálně experimentuje,
 - naivní- nemusí si uvědomovat protiprávnost svého jednání, většinou bývá sociálně problémový s nižší mírou inteligence.
- b) preferenční typ- jeho primárním zdrojem sexuálního uspokojení je dítě, je:
 - sadistický- dítě nesvádí, ale napadá, jedná se o plánovitou a promyšlenou činnost, po které dítě usmrtí,
 - svádí- dokáže se přiblížit myšlením dítěte tím, že se s ním identifikuje,
 - fixovaný- je trvale zaměřen na děti, většinou mužského pohlaví.
- c) pachatel motivovaný potřebou dosáhnout sexuálního uspokojení s dítětem.

²⁴ KUCHTA, J. et al, *Základy kriminologie a trestní politiky*. Praha : C. H. Beck, 2005. s. 416. 80-7179-813-4.

²⁵ BRZEK, A. *Sexuologie pro právníky*. Praha : Univerzita Karlova, 1999. s. 35. ISBN 80-7184-383-0.

Tabulka č. 3 – Pohlavní zneužití v roce 2013 v České republice²⁶

| Trestný čin | Zjištěno | Objasněno | V % | Z toho alkohol | Recidivisté | Nezletilí | Mladiství | Ženy |
|--------------------------------|----------|-----------|------|----------------|-------------|-----------|-----------|------|
| Pohlavní zneužití v závislosti | 85 | 60 | 70,6 | 3 | 30 | 0 | 2 | 3 |
| Pohlavní zneužití ostatní | 708 | 559 | 79 | 13 | 135 | 78 | 165 | 44 |
| Celkem | 793 | 619 | 78,1 | 16 | 165 | 78 | 167 | 47 |

Tato tabulka znázorňuje počet zjištěných a objasněných TČ pohlavního zneužití, procento míry objasněnosti a skladbu pachatelů těchto činů v roce 2013 v České republice.

Pohlavního zneužití v závislosti (pachatel zneužije dítě, které je mu svěřeno do dozoru) je podstatně méně než ostatního pohlavního zneužití. Míra objasněnosti se pohybuje vysoko (téměř 71 %) především díky tomu, že oběť svého pachatele většinou dobře zná a je schopná jej identifikovat.

Mezi pachateli tohoto TČ je nejvíce osob mladistvých (21,1 % ze všech pachatelů), tak tomu je především v případech, kdy mladí chlapci sexuálně experimentují s nezletilými dívkami. Pokud se v případě dívek nejedná o děti, není to tak nebezpečné, jako když jsou pachatelé dospělí jedinci, kteří si konkrétně vybírají oběti nízkého věku. Dále je značná část pachatelů recidivisty (20,1 % ze všech pachatelů), především proto, že většina z nich jsou pedofilové. Páchání těchto trestných činů se dopouštějí i ženy (5,4 % ze všech pachatelů v roce 2013). „U žen

²⁶ POLICIE ČR, *Statistické přehledy kriminality za rok 2013* [online] Praha : Policie ČR, 2013, [cit. 2014-03-18]. Dostupné z WWW: <<http://www.policie.cz/clanek/statisticke-prehledy-kriminality-za-rok-2013.aspx>>.

se z psychologických faktorů významně podílí na vzniku kriminality žen alkoholová nebo drogová závislost a také zkušenost se sexuálním zneužíváním.“²⁷

2.3 Prevence mravnostní kriminality

Prevence je v oblasti řešení problematiky kriminality nedílnou součástí boje s ní. Činnost ochrany občanů před kriminalitou se označuje termínem „kontrola kriminality“. Ta se skládá z represivních (trestnou činnost potlačujících) a preventivních (trestné činnosti předcházejících) opatření. Tato opatření se pro správné fungování kontroly kriminality musí vzájemně doplňovat.

„V našich současných společenských podmínkách dosud jednoznačně převažovaly přístupy represivního charakteru bez výrazných preventivních prvků, avšak ukazují se jako málo účinné. Ve vyspělých demokratických státech se naproti tomu stále výrazněji prosazují snahy preferovat prevenci kriminality.“²⁸

Prevence kriminality by měla směřovat k eliminaci trestné činnosti ještě před jejím samotným počátkem či pokračováním. Jsou to tedy veškeré aktivity směřující k předcházení páchaní TČ, snižování jejich výskytu a neutralizaci příčin a podmínek jejich vzniku.

Prevenci kriminality lze dělit dle jejích preventivních strategií na:

- a) přímá- cílená bezprostředně proti kriminalitě,
- b) nepřímá- je cílená na zkvalitnění životních podmínek, efekt v podobě omezení kriminality je druhořadý.

Další dělení prevence kriminality lze provést z obsahového hlediska na:

- a) sociální- je zaměřená na sociální faktory kriminality,
- b) situační- zaměřená zmenšování počtu situací vedoucích k páchaní kriminality,

²⁷ URBANOVÁ, M. et al. *Ženská delikvence jako sociální jev*. Brno : Masarykova univerzita, 2004. s. 21 ISBN 80-210-3609-5.

²⁸ ZAPLETAL, J. et al. *Prevence kriminality*. Praha : Policejní akademie ČR, 2005. s. 7 ISBN 80-7251-200-5.

c) prevence viktimnosti- zaměřená na potenciální oběti TČ.

Prevenici přímo mravnostní kriminality lze zaměřit na:

- a) deviantní pachatele: v těchto případech jde zejména o zdravotnická opatření (např. chirurgické opatření- kastrace),
- b) nedevariantní pachatele: u nedevariantních jedinců se uplatňuje zejména sexuální výchova, abstinence od návykových látek, zvyšování vzdělanosti a kulturnosti jednání.

„Úspěšný boj proti kriminalite si predovšetkým vyžaduje poznať jej príčiny, aby sa mohla prevencia v tejto oblasti účinne realizovať. Spoločensky najpriateľnejšia by bola úplná likvidácia tohto negatívneho javu, no ani s najväčším optimizmom sa nepodarí dosiahnuť takúto úroveň.“²⁹

V oblasti situační prevence, se v případě mravnostní kriminality uplatňují zejména kamerové systémy a policejní hlídky. Dále je velmi důležitá viktimologická prevence, v jejímž případě se především provádí práce s oběťmi a potenciálními oběťmi (poučování potenciálních obětí jak snížit riziko viktimizace) a zdůrazňování dětem, aby odmítaly nabídky cizích lidí (např. sladkosti, hračky, svezení autem, návštěva kina či cukrárny).

Pro prevenci mravnostních TČ spjatých s prostitucí se však jako naprosto nejvhodnější jeví její úplná právní regulace. Dále jsou důležité také informační kampaně, které by dívky upozornily na rizika nabídek výhodných prací v zahraničí. Další důležitý aspekt je dohled nad cestovními agenturami organizujícími sexuální turistiku a v neposlední řadě následuje dohled nad šířením pornografie.

²⁹ TURAYOVÁ, Y. et al. *Vybrané kapitoly z kriminológie*. Bratislava : Vydavateľské oddelení Právnické fakulty UK v Bratislavě, 1999. s. 126 ISBN 80-7160-128-4.

3 KRIMINALITA SPJATÁ S PROSTITUCÍ

Pojem prostituce se vymezuje jako pohlavní styk (ukájení pohlavního pudu) za úplatu, ať už finanční, či materiální a bývá často označována jako nejstarší řemeslo světa. Je to sociálně-patologický fenomén dnešní společnosti. Tento jev nikdy zcela nevymizí a v příznivých podmínkách má dynamický rozvoj. Z kriminologického hlediska spadá prostituce pod pojem mravnostní kriminalita.

Prostituce vždy byla a je provázená dalšími druhy kriminalit (mravnostní, násilná i majetková) a v současnosti i různými formami organizovaného zločinu. Toto veřejné nabízení sexuálních služeb za úplatu narušuje běžný chod života občanů některých obcí. Má totiž nepříznivý vliv na veřejný pořádek a výchovu dětí a mládeže. Důsledkem této činnosti je i řada problémů zdravotního charakteru, jako je např. šíření nakažlivých pohlavních chorob a šíření onemocnění HIV).

Důsledkem prostituce je také produkce značných sum nezdaněných příjmů a tato činnost přispívá k mravní devastaci některých sociálních skupin, pro které se stává přijatelným zdrojem obživy.

3.1 Fenomenologie prostituce

Výskyt prostituce v České republice stoupá od její dekriminalizace v roce 1990 (do tohoto roku ji šlo postihnout jako TČ příživnictví podle § 203 trestního zákona či jako přečin příživnictví podle § 10 zákona číslo 150/1969 Sb., o přečinech). Tento nárůst prostituce má nejvíce stoupající tendenci v příhraničních oblastech s Německem, Rakouskem, ale i v Praze. Narůstá nejen počet samotných prostituujících, ale narůstá i rozmanitost nabízených forem. V některých lokalitách prostituce a aktivní formy její nabídky působí velké problémy.

Bohužel se lze vedle osob provozujících prostituci dobrovolně setkat i s těmi, které jsou k tomu donuceny fyzickým či psychickým násilím. Vedle prostituce mladistvých je velmi nebezpečným jevem stále se rozvíjející dětská prostituce. To je podporováno především rostoucím zájmem zahraničních pedofilů v rámci tzv. sexuální turistiky. Rozšiřují se všechny formy prostituce, ať již příležitostná,

pouliční, silniční, provozovaná v masážních salonech a hotelích, tak i tzv. bytová prostituce kdy prostitutky nabízejí své služby na tzv. privátech.³⁰

„Existuje trojí možný přístup k problematice prostituce:“³¹

- a) zákaz- dříve uplatňovaný v České republice před rokem 1990, jeho účinnost je velmi nízká, protože se prostituce provozuje tajně, tedy narůstá riziko pro samotné prostitutky a riziko šíření pohlavních chorob,
- b) regulace- tento postup je uplatňovaný v mnoha evropských zemích, jako jsou např. Německo a Rakousko, v tomto případě je velká výhoda kontroly nad vykonávanou prostitucí, např. zdravotní prohlídky prostitutek, daňové a sociální odvody,
- c) absence regulace nebo regulace částečná- přístup v současnosti uplatňovaný v České republice, v tomto případě není nijak regulována z pracovněprávního a sociálního hlediska, avšak je upravena z trestněprávního (např. § 201 TZk, ohrožování mravní výchovy mládeže) a správního (možnost obce vydat obecně závaznou vyhlášku, ve které určí, kde možno prostituci provozovat).

V České republice není samotná prostituce TČ, pokud se však nejedná o prostituci ohrožující mravní vývoj dětí (§ 190 TZk). Dále lze prostituci postihovat pouze nepřímo, např. tak, že je trestáno kuplířství (§ 189 TZk), ohrožování mravní výchovy mládeže (§ 201 TZk), obchodování s lidmi za účelem pohlavního styku (§ 168 TZk), nebo také ohrožování pohlavní nemocí (§ 155 TZk).

3.2 Etiologie prostituce

Prostituci podobné chování se dá vyzorovat již v případě některých primátů. Je otázkou, zda je člověk veden k monogamii či promiskuitě, ale o odpovědi na tuto otázku vypovídá již to, že vůbec existuje mnohoženství, manželské nevěry, rozvody a prostituce jako taková.

³⁰ NOVOTNÝ, O. et al. *Kriminologie 2. vydání*. Praha : ASPI, 2004. s. 316-317. ISBN 80-7357-026-2.

³¹ SVATOŠ, R. *Kriminologie*. Plzeň : Aleš Čeněk, s.r.o., 2012. s. 150-151. ISBN 978-80-7380-389-6.

Tradiční morálka předpokládá, že muži jsou více sexuálně aktivní a ženy jsou naopak pasivně povolné k sexuálnímu styku. Díky této skutečnosti se pohlavní styk stal předmětem nabídky a poptávky, tedy obchodním artiklem a prostituce je sexuálním trhem. Prostituce je jev, který patří k životu ve společnosti již od starověku a dosud se žádné společnosti nepovedlo jej zcela vymýtit.³²

Příčiny ženské prostituce:³³

- a) psychologické- různé rysy osobnosti a vrozené psychologické rysy prostitutky,
- b) ekonomické- nízké výdělky dívek a s tím spojená potřeba peněz,
- c) psychoanalytické- chybějící identifikace prostituující dívky s matkou, podvědomé hledání otce,
- d) feministické- prostituce je v tomto případě výsledkem patriarchálního utlačování ženy,
- e) teorie učení- osvojení si hodnot svého sociálně deviantního okolí,
- f) další.

3.3 Formy prostituce³⁴

Formy prostituce lze rozlišovat podle dvou různých kritérií. První z těchto kritérií je podle subjektu poskytování těchto sexuálních služeb a dělí prostituci na:

- a) mužská,
- b) ženská,
- c) dětská.

³² CHMELÍK, J. et al. *Mravnost, pornografie a mravnostní kriminalita*. Praha : Portál, 2003. s. 55 ISBN 80-7178-739-6.

³³ NOVOTNÝ, O. et al. *Kriminologie 2. vydání*. Praha : ASPI, 2004. s. 319-320 ISBN 80-7357-026-2.

³⁴ CHMELÍK, J. et al. *Mravnost, pornografie a mravnostní kriminalita*. Praha : Portál, 2003. s. 63-65 ISBN 80-7178-739-6.

Druhé z kritérií je podle prostředí a dělí prostituci na:

- a) privátní: prostituce je poskytována v soukromých bytech klientů relativně stálé klientele,
- b) hotelová: obdobná jako privátní, provozovaná na hotelech nestálé klientele z řad cizinců, často z ní profitují další osoby, jako jsou taxikáři, recepční apod.,
- c) bytová: provozovaná v bytech prostituujících osob,
- d) barová: prostituce provozovaná v různých erotických podnicích a „masážních“ salonech, často v rámci organizované trestné činnosti spojené s obchodem se ženami, násilím, vydíráním apod.,
- e) pouliční a silniční: nejproblémovější forma, často provozovaná prostitutkami závislými na drogách, vyskytuje se zde velké riziko šíření pohlavních chorob.

Samotnou kategorií je homosexuální prostituce, ta je vůbec nejrizikovější pro šíření pohlavních chorob a nemoci AIDS. „*Most people's image of a prostitute or any kind of sex worker is a woman or perhaps an adolescent girl. Sex workers include men and transgenders as well. Some entries, such as male prostitution, male striping, and transgender sex workers are tender-specific, while many of the details in more general entries such as desce and stigma have equal import for all genders.*“³⁵ Ze všech těchto forem je společensky nejnebezpečnější dětská prostituce. Je vysoce latentní a často spojená s dětskou pornografií. Dětská prostituce je celosvětový problém a stejně tak je problematická ochrana dětí a mládeže před sexualitou jakéhokoliv druhu. Od dospívajících se očekává experimentace v oblasti sexu, avšak sex za úplatu je něco, co v případě mladistvých a dětí nelze tolerovat.³⁶

³⁵ DITMORE, M. et al. *Encyclopedia of Prostitution and Sex Work, Volumes 1 and 2*. Westport : Greenwood Press, 2006. s. 33 ISBN 0-313-32968-0.

³⁶ DITMORE, M. et al. *Encyclopedia of Prostitution and Sex Work, Volumes 1 and 2*. Westport : Greenwood Press, 2006. s. 33 ISBN 0-313-32968-0.

3.4 Kuplířství

„Podstatou kuplířství je kořistění z prostituce provozované jinou osobou. Jde o jiné provozování prostituce než dobrovolné.“³⁷

V případě kuplířství se jedná o trestný čin dle § 189 TZk. V tomto zákoně je doslova stanoveno: *„Kdo jiného přiměje, zjedná, najme, zláká nebo svede k provozování prostituce, nebo kdo kořistí z prostituce provozované jiným, bude potrestán odnětím svobody na šest měsíců až na čtyři léta, zákazem činnosti nebo propadnutí věci nebo jiné majetkové hodnoty.“³⁸*

Kuplířství je vysoce latentní a jeho postih je spíše nahodilý. Tato činnost bývá páchána organizovaně, kdy dochází k dělbě úkolů mezi přímé pachatele kuplířství tzv. tupaře, dopravce a pasáka. Avšak i nepřímo lze kořistit z prostituce provozované jiným, tak konají např. majitelé propůjčených bytů, dohazovači a osoby falšující cestovní doklady. Nejčastěji vyhledávány bývají dívky v určité existenční tísní jako např. finanční a bývá využíváno situace, kdy je žena či dívka pod vlivem alkoholu či drog, nebo je na drogách závislá. Prostitutky někdy bývají k vykonávání prostituce také nuceny ze strany rodiny.³⁹

Kuplířství mívá v podstatě 2 formy:

- a) jednání se souhlasem oběti,
- b) jednání bez souhlasu oběti- pachatelé v tomto případě počítají s naivitou dívek, ty se hlásí na atraktivní inzeráty s nabídkami práce. Bývají předány prostředníkům, dopraveny do ciziny, kde neznají jazyk, zbaveny osobních dokladů a nuceny násilím k prostituci.

³⁷ SVATOŠ, R. *Kriminologie*. Plzeň : Aleš Čeněk, s.r.o., 2012. s. 151 ISBN 978-80-7380-389-6.

³⁸ BURDEK, L., et al. *Úplné znění trestní předpisy č. 909*. Ostrava-Hrabůvka : Nakladatelství Sagit, a.s., 2012. s. 54. ISBN 978-80-7208-932-1.

³⁹ NOVOTNÝ, O. et al. *Kriminologie 2. vydání*. Praha : Aspi, 2004. s. 318-319. ISBN 80-7357-026-2.

Tabulka č. 4 – Kuplířství v roce 2013 v České republice⁴⁰

| Trestný čin | Registrováno | Objasněno | V % | Z toho alkohol | Recidivisté | Nezletilí | Mladiství | Ženy |
|-------------|--------------|-----------|------|----------------|-------------|-----------|-----------|------|
| Kuplířství | 52 | 38 | 73,1 | 0 | 18 | 0 | 0 | 9 |

V roce 2013 bylo v České republice registrováno jen 52 případů kuplířství. Lze však počítat s tím, že této trestné činnosti je ve skutečnosti páčáno mnohem více. Míra objasněnosti je pro tento rok na hodnotě 73 %. Recidivisté páčali tuto trestnou činnost v 18 případech, tedy zastupují více než 1/3 všech pachatelů. Srovnání se stavem kuplířství v roce 2013 v Jihočeském kraji je uvedeno v kapitole č. 4.

3.5 Organizovaná prostituce⁴¹

K prostituci se pojí široké spektrum trestné činnosti, které je páčáno jak prostituujícími osobami, tak na nich. Typické TČ, které jsou spojené s prostitucí, jsou např. kuplířství, vydírání, znásilnění atd. Existuje nemalé množství žen, které prostituci neprovozují dobrovolně, ale jsou k tomu nuceny kuplíři a jejich organizovanými skupinami.

Takto organizovaná skupina, zabývající se kořistěním na prostituci provozované jiným, mívá několik členů, mezi které jsou rozdělovány úkoly. Jsou jimi:

- a) tupař: vyhledává ženy určené k prostituci, soustředí se na kluby, diskotéky a osoby prostituující na ulicích a v erotických klubech,

⁴⁰ POLICIE ČR, *Statistické přehledy kriminality za rok 2013* [online] Praha : Policie ČR, 2013, [cit. 2014-03-18]. Dostupné z WWW: <<http://www.policie.cz/clanek/statisticke-prehledy-kriminality-za-rok-2013.aspx>>.

⁴¹ CHMELÍK, J. et al. *Mravnost, pornografie a mravnostní kriminalita*. Praha : Portál, 2003. s. 65-67 ISBN 80-7178-739-6.

- b) náborář: kontaktuje dívky a pokouší se je podvodně zlákat k provozování prostituce,
- c) dopravce: přepravuje dívky na místa, kde provozují prostituci, často to bývá tatáž osoba jako náborář,
- d) pasák, kuplíř: nutí ženy k prostituci, vybírá zisk, hlídá je a často vystupuje i jako jejich ochránce,
- e) hlídač aut: hlídá auto zákazníka prostitutky v době, kdy je mu poskytována sexuální služba,
- f) poskytovatel klíčů: zapůjčuje svou nemovitost k provozování prostituce,
- g) dohazovač: kontaktuje potenciální zákaznice,
- h) padělatel: zhotovuje falešné doklady pro dívky, které jsou určeny k odchodu do zahraničí.

3.6 Historie prostituce⁴²

V mnoha původních společnostech byla volná láska považovaná za naprosto přirozenou. Dívky, které holdovaly volné lásce, nebyly opovrhované, ale považovány za zasvěcené bohům. Volná láska byla často výsadou nejvyšších vrstev.

3.6.1 Starověk

Prostituce hrála velmi významnou roli ve starověkém Řecku, byla zde nazývána jako tzv. „Venušina služba“ a ovládla všechny oblasti tehdejšího života. Byla předepisována jako lék proti homosexualitě a zformovaly se 3 skupiny prostitutek:

- a) dikteriady- byly určeny nižším úředníkům, měly nižší příjmy a byly přísně kontrolované a daněné,

⁴² CHMELÍK, J. et al. *Mravnost, pornografie a mravnostní kriminalita*. Praha : Portál, 2003. s. 56-63 ISBN 80-7178-739-6.

b) auletridy- jednalo se o tanečnice a hráčky na flétnu, byly převážně využívané při slavnostech a hrách, nebyly tolik kontrolované, protože si nevydělávaly jen prodejem vlastního těla,

c) hetéry- neplatila pro ně takřka žádná pravidla, jednalo se o královny lehkých žen, protože to byly spíše takové společnice.

„Zatímco dikteriady žily v opovržení a hetérám se závidělo, auletridy byly přijímány s obecnými sympatiemi.“⁴³

Ve starověkém Římě stály prostitutky u zrodu mnoha důležitých státních ustanovení a měly výjimečné postavení. Prostituce se objevovala především při slavnostech a jinak byla nenápadná. V 5. století př. n. l. byla zavedena cenzura dozírající nad mravy a prostitutkám tak byla odebrána práva jako možnost zanechání závěti, svědčit u soudu, či manželství. Nejoblíbenější byla prostituce mužská, byli dováženi mladí otroci, kteří byli považováni za luxus.

3.6.2 Středověk

Ve středověku vyzývalo křesťanství k cudnosti, odříkání a sexuální zdrženlivosti. Avšak i církve se s prostitutí nakonec musela smířit a dokonce jí z toho plynuly určité výhody. Papežská komora totiž pobírala příjem od správců nevěstinců, kterým pronajímala domy.

Ve vrcholném středověku zřídili měšťtí hodnostáři tzv. zábavné domy pro vojáky. Ženy v těchto domech měly různé výhody, např. je nikdo nesměl okrádat o mzdu a nesmělo se jim ubližovat. Dokonce byly chráněny před konkurencí domů vzniklých bez povolení. Prostituce tedy měla v tomto období v podstatě cechovní pravidla. Lehké ženy sloužily především k obveselování vojáků a duchovních, protože kněží nesměli uzavírat manželství.

Francie 11. století byla centrem mravního úpadku a prostituce zde byla značně rozšířená. Služeb prostitutek využívali především studenti, kteří i tvrdě bojovali proti potírání prostituce. Na druhou stranu největším odpůrcem tohoto

⁴³ BASSERMANN, L. *Nejstarší řemeslo kulturní dějiny prostituce*. Praha : Mladá fronta, 1993. s. 16. ISBN 80-204-0363-9.

řemesla byl král Ludvík IX., který byl velmi pobožný. Ten nejprve nabízel ochranu, živobytí a rentu prostitutkám, které zanechají svého řemesla. Nakonec jim i hrozil zabráním majetku a vyhnáním z města. O sto let později přišli radní města s opatřením, které se využívá dodnes. Pokusili se vytlačit prostituci do určitých čtvrtí nebo ulic a tak vznikla tzv. „ulička lásky“, kam jednou týdně docházel lékař kontrolovat prostitutky, zda nejsou nemocné. Pokud některá z nich nemocná byla, musela ihned odejít.

3.6.3 Novověk

Na počátku 15. století došlo k velkému mravnímu úpadku papežství. Do Říma se v té době stahovalo mnoho lidí, mezi kterými byly i kurtizány. Ty se orientovaly na tu nejlepší klientelu a žily v přepychu. Prostitutky platily daň a musely být označené červenou stužkou, nebo odznakem na rameni. Město jim poskytovalo 2 lékaře ve snaze zabránit šířící se epidemii syfilis. Tato nemoc mařila veškeré potěšení z kurtizán a byla účinnější, než všechna omezení a nařízení. *„Protože se uvedená choroba rozšířila v době, kdy z Evropy mizelo malomocenství, považovali někteří autoři nemoc za jeho novou formu.“*⁴⁴

V 17. a 18. století měl důvěru prostituci vrátit luxus zařízení. Za krále Jiřího III. dokonce vznikl první dvorní nevěstinec. Takřka všechny dámy v něm se do něj vypracovaly z ulice.

V 18. století se z prostituce stala nejoblíbenější oblast zábavního průmyslu. Např. v Londýně se na provozu prostituce podílela desetina celkového obyvatelstva města. Naproti tomu v Benátkách nechala vláda prostitutky vyhnat, avšak nakonec je musela zvát zpátky a nahrazovat ušlý zisk, protože to byly dobré informátorky a tedy se staly nedílnou součástí státní politiky.

Marie Terezie byla další velkou odpůrkyní prostituce. Vydávala nařízení, mravnostní zákony a vytvořila celý aparát strážců mravnosti. Tresty za nedodržení dobrých mravů bylo stříhání vlasů, nucené práce a dokonce i poprava. V důsledku

⁴⁴ LENDEROVÁ, M. *Chytila patrola aneb prostituce za Rakouska i republiky*. Praha : Karolium, 2002. s. 196. ISBN 80-246-0379-9.

těchto opatření bylo na počátku 19. století ve Vídni jen 1500 evidovaných a kontrolovaných prostitutek.

3.6.4 Období světových válek

V tomto období došlo k hojnému zániku nevěstinců, společnost totiž začala dávat přednost tajné prostituci z důvodu diskrétnosti. V období světových válek se rozšířil trend využívání prostitutek jako informátorek, nejznámější z nich byla Mata Hari.

Začal se rozvíjet nový trend tzv. abolicionismus. Jeho zastánkyněmi byly především ženy a tento trend navrhoval zákaz prostituce a její trestní stíhání. Podařilo se jim však prosadit pouze zákaz nevěstinců. Díky tomuto kroku se začala hromadně šířit prostituce na ulicích a tím došlo ke zdvojnásobení počtu nakažených pohlavní chorobou syfilis.

Pouze jediné vládě se podařilo efektivně vypořádat s prostitucí, bylo to nacistické Německo, ve kterém prostitutky a pasáky posílali do koncentračních táborů.

3.6.5 Prostituce v Čechách

Ve středověku se prostituce provozovala ve městech, vesnická společenství ji prakticky neznala. Dívky začaly vykonávat prostituci kvůli touze po snadnějším životě a výdělku. Existovala institucionalizovaná prostituce, která byla spravována a kontrolována světskou mocí. Existovaly ovšem také nelegální nevěstince vedené kuplíři. Mezi nejznámější centra pražské prostituce patřila Královská ulice, či Koňský trh.

Městskou radou byl ustanoven dozorčí prostitutek a tím byl městský kat. Prostitutky tedy bydlely v jeho okolí, aby je mohl dozorovat. K nárůstu počtu prostitutek došlo poté, co se Praha stala evropským univerzitním městem. Naopak v období husitských válek byly všechny prostitutky z Prahy vyhnány a nevěstince byly zbořeny. Dokonce byl v té době zřízen speciální úřad zabývající se trestáním

cizoložství, smilstva a jiných nemravností. Prostituce začala opět vzkvétat až za dob Zikmunda Lucemburského.

Dalším velkým impulzem pro provozování prostituce bylo přesídlení císařského dvora z Vídně do Prahy. V 16. století nastala nová hrozba pro existenci prostituce a tou byla syfilis, ale ani ta ji nedokázala zastavit. V 17. a 18. století byla tolerována a nejvíce se jí dařilo v pohraničních městech a v městech blízkých těžkému průmyslu. Od počátku 20. století se prostituce začala přesouvat z veřejných domů, které začaly být považovány za zastaralé, na ulici. Zde neměla policie takové možnosti kontroly.

4 ANALÝZA PROSTITUCE V JIHOČESKÉM KRAJI

V této kapitole fenomenologie mravnostní kriminality v Jihočeském kraji je popsán její stav, struktura a dynamika. Dále je zde uvedeno její srovnání s celkovou kriminalitou v ČR.

4.1 Stav mravnostní kriminality v Jihočeském kraji

Stav mravnostní kriminality v Jihočeském kraji znamená, kolik TČ bylo na tomto území za uvedené období zjištěno, objasněno a jak vysoká je míra objasněnosti.

Tabulka č. 5 – Stav mravnostní kriminality v Jihočeském kraji v roce 2013⁴⁵

| Trestné činy | Zjištěné | Objasněné | % objasněnosti |
|------------------------------------|----------|-----------|----------------|
| Znásilnění | 40 | 27 | 67,5 |
| Sexuální nátlak | 3 | 3 | 100 |
| Pohlavní zneužívání v závislosti | 8 | 5 | 62,5 |
| Pohlavní zneužívání ostatní | 42 | 40 | 95,2 |
| Komrč. forma sex. zneuž. v závisl. | 0 | 0 | 0 |
| Komerč. forma sex. zneuž. ostatní | 0 | 0 | 0 |
| Ostatní pohlavní úchytky | 0 | 0 | 0 |
| Šíření pornografie | 2 | 1 | 50 |
| Ohrožování pohl. nemocí | 1 | 1 | 100 |
| Ubl. na zdr. pohl. nemocí | 3 | 2 | 66,7 |
| Ubl. na zdr. pohl. | 0 | 0 | 0 |

⁴⁵ POLICIE ČR, *Statistické přehledy kriminality za rok 2013* [online] Praha : Policie ČR, 2013, [cit. 2014-03-18]. Dostupné z WWW: <<http://www.policie.cz/clanek/statisticke-prehledy-kriminality-za-rok-2013.aspx>>.

| | | | |
|---------------------------------|-----|----|------|
| nem. z nedbalosti | | | |
| Kuplířství | 6 | 6 | 100 |
| Soulož mezi příbuznými | 0 | 0 | 0 |
| Obchodování s lidmi | 1 | 0 | 0 |
| Ostatní mravnostní trestné činy | 15 | 10 | 66,7 |
| Mravnostní činy celkem | 121 | 95 | 78,5 |

Nejvyšší počet zjištěných mravnostních TČ se stejně jako v celé ČR vyskytuje u TČ pohlavního zneužití (v závislosti i ostatní) a míra objasněnosti je v tomto případě poměrně vysoká (téměř 90 %), to je dáno především tím, že oběť své pachatele často zná. Míra objasněnosti je v případě Jihočeského kraje vyšší než míra objasněnosti v celé ČR, to znamená dobrou práci jihočeských policistů v oblasti řešení těchto TČ.

TČ znásilnění se vyskytuje téměř ve stejné míře. Míra objasněnosti je však nižší (67,5 %) než v celé ČR. Policie ČR v Jihočeském kraji by měla těmto TČ věnovat větší pozornost, protože společnost je na tuto kriminalitu obzvlášť citlivá.

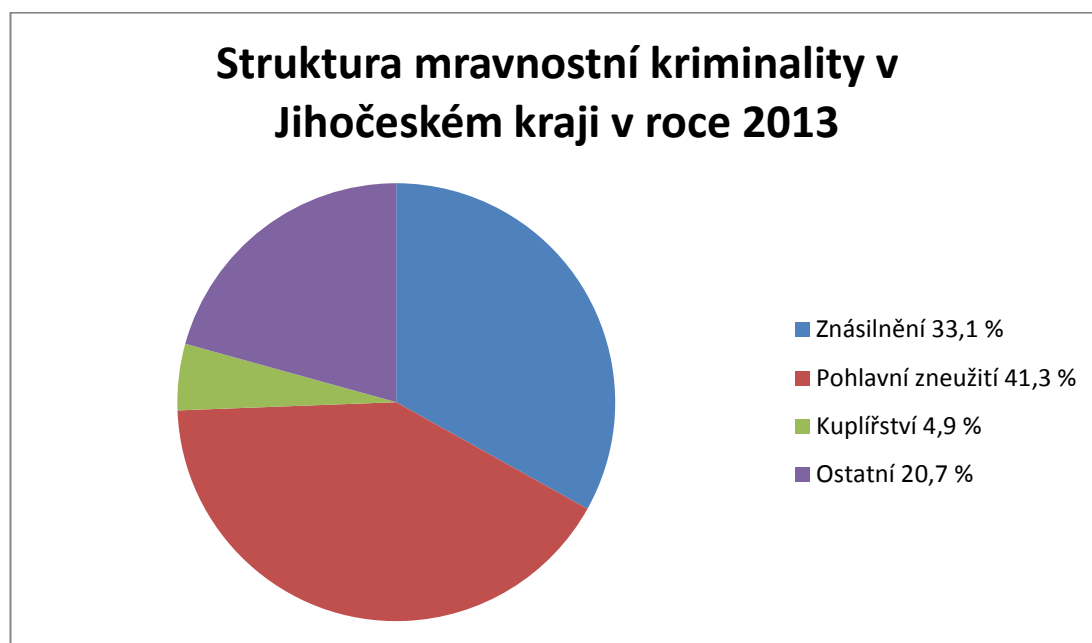
V oblasti TČ kuplířství je těchto skutků registrováno, stejně jako v celé ČR, velmi málo. Opět je tomu proto, že se tato trestná činnost registruje především na základě oznámení prostitutek, které většinou následně mění své výpovědi ve strachu před svými kuplíři. Míra objasněnosti je na hodnotě 100 %, a to je výrazně více, než v případě celé ČR, v oblasti objasňování těchto TČ je na tom PČR v Jihočeském kraji velmi dobře, avšak je třeba věnovat zvýšenou pozornost zjišťování - vyhledávání těchto činů.

Celkový počet všech mravnostních TČ (121 TČ tedy 0,8 % z celkové kriminality) je stejně jako v celé ČR oproti celkové trestné činnosti (15 020 TČ) nízký, opět je na vině vysoká latence, kdy se oběti bojí tyto TČ oznamovat. Dá se tedy odhadovat, že je této trestné činnosti pácháno na území Jihočeského kraje mnohem více. Celková míra objasněnosti všech mravnostních TČ je poměrně vysoká (téměř 78,5 %), to je vyšší než v celé ČR (téměř 70,8 %) a PČR v Jihočeském kraji tedy má v této oblasti dobré výsledky.

4.2 Struktura mravnostní kriminality v Jihočeském kraji

Tato struktura mravnostní kriminality označuje, z jakých TČ se mravnostní kriminalita v Jihočeském kraji skládá.

Graf č. 4 – Struktura mravnostní kriminality v Jihočeském kraji⁴⁶



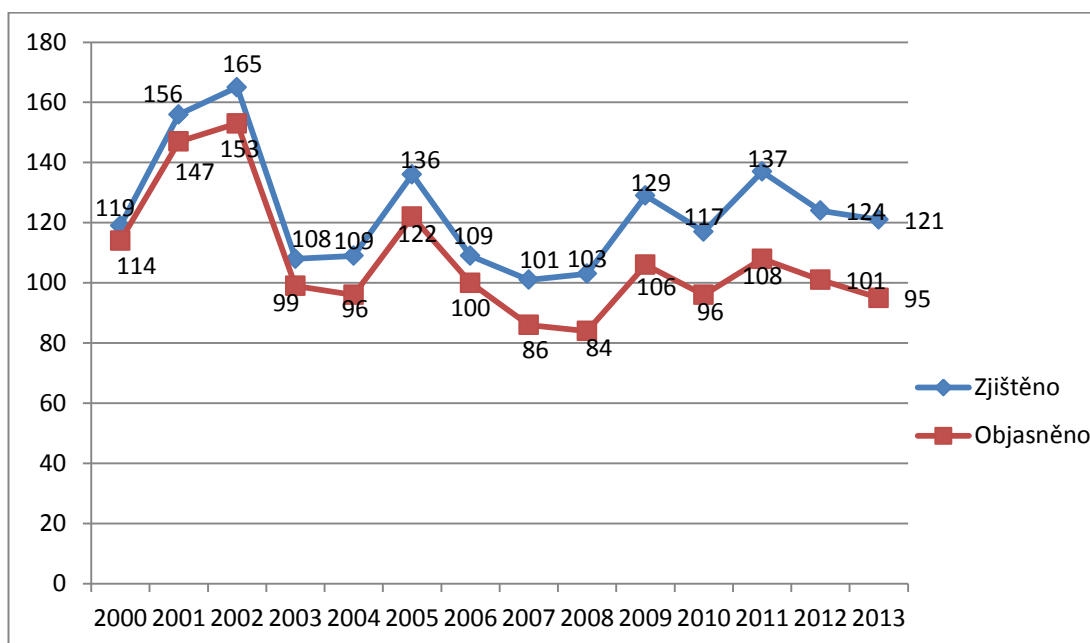
Největší podíl na celkové mravnostní kriminalitě v Jihočeském kraji zaujímá TČ pohlavního zneužívání (přes 41 %). Dále následuje TČ znásilnění (přes 33 %) a jeden z nejnižších stavů zjištěných mravnostních TČ na území Jihočeského kraje vykazuje kuplířství (necelých 5 %). V porovnání se strukturou mravnostní kriminality v celé ČR se tyto struktury vzájemně podobají, ta v Jihočeském kraji se tedy nijak zvlášť neliší od stavu v celé ČR. Do grafu byly vloženy jen TČ páchané ve větší míře a ty, kterých se přímo týkají témata této práce, proto je míra ostatních mravnostních TČ 20,7 %.

⁴⁶ POLICIE ČR, *Statistické přehledy kriminality za rok 2013* [online] Praha : Policie ČR, 2013, [cit. 2014-03-18]. Dostupné z WWW: <<http://www.policie.cz/clanek/statisticke-prehledy-kriminality-za-rok-2013.aspx>>.

4.3 Dynamika mravnostní kriminality v Jihočeském kraji

Tato dynamika znamená, jak se stav mravnostní kriminality v Jihočeském kraji vyvíjel postupem času.

Graf č. 5 – Dynamika mravnostní kriminality na území Jihočeského kraje⁴⁷



Tento graf vykazuje vývoj registrované a objasněné mravnostní kriminality v Jihočeském kraji od roku 2000 do roku 2013.

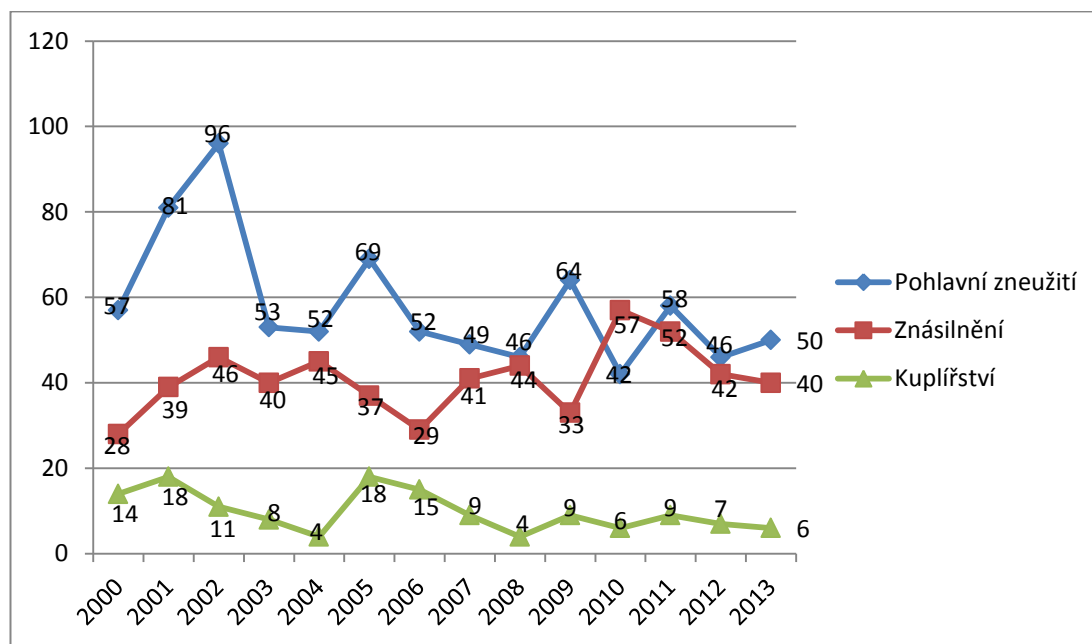
Po roce 2000 docházelo k nárůstu této kriminality a v roce 2002 nárůst dosáhl svého vrcholu, kdy byl stav této kriminality nejvyšší za celých 14 let obsažených v uvedeném grafu. V roce 2003 naopak mravnostní kriminalita v Jihočeském kraji zaznamenala prudký pokles, je však otázkou, zda tato kriminalita skutečně poklesla nebo zda jí OČTŘ pouze nevěnovaly patřičnou pozornost. V dalších letech byly zaznamenány lehké výkyvy tohoto stavu, přičemž se však stále pohybovala ve výskytu v oblasti 120 TČ ročně.

Za pozornost však stojí pokles počtu objasněných TČ oproti zjištěným. Tento trend je zaznamenán od roku 2003 a pokračuje i v dalších letech. I přes pokles je

⁴⁷ POLICIE ČR, *Statistické přehledy kriminality* [online] Praha : Policie ČR, 2013, [cit. 2014-03-18]. Dostupné z WWW: <<http://www.policie.cz/statistiky-kriminalita.aspx>>.

skutečností, že vývojová křivka objasněných mravnostních TČ trvale kopíruje vývojovou křivku registrovaných mravnostních TČ a míra objasněnosti zůstává trvale velmi vysoká (78,5 %) Tento trend je zaznamenán také ve statistice celé ČR.

Graf č. 6 – Vývoj vybraných TČ v Jihočeském kraji⁴⁸



Uvedený graf vykazuje vývoj TČ pohlavního zneužití, znásilnění a kuplířství od roku 2000 do 2013 v Jihočeském kraji.

V oblasti TČ pohlavního zneužití jeho výskyt od roku 2000 rapidně stoupal a v roce 2002 dosáhl svého vrcholu, tento stav je nejvyšší za všechny vykazované roky. Během dalších let tato hodnota nadále klesala, až v roce 2010 zaznamenala nejnižší hodnotu za všechny vykazované roky. Tato hodnota se za vykazované roky pohybuje přibližně stejně jako počet TČ pohlavního zneužití v celé ČR.

Počet TČ znásilnění na rozdíl od pohlavního zneužití s postupem času stoupal, v roce 2000 vykazoval nejnižší hodnotu a naopak v roce 2010 nejvyšší, kdy dokonce převýšil hodnotu TČ pohlavního zneužití. V roce 2013 se hodnota ustálila

⁴⁸ POLICIE ČR, *Statistické přehledy kriminality* [online] Praha : Policie ČR, 2013, [cit. 2014-03-18]. Dostupné z WWW: <<http://www.policie.cz/statistiky-kriminalita.aspx>>.

v průměrné hodnotě za posledních 13 let 40 trestných činů ročně. Opět se pohybuje přibližně stejně jako počet těchto TČ v celé ČR.

TČ kuplířství se za všechny vykazované roky pohybuje v nízkých hodnotách. V letech 2001 a 2005 nabývá nejvyšší hodnoty 18 TČ kuplířství ročně. Od roku 2005 však nabírá klesající tendenci a jeho hodnota se průměrně pohybuje na 8 TČ kuplířství ročně. Opět se pohybuje přibližně stejně jako celkový počet těchto TČ v celé ČR.

4.4 Kuplířství v Jihočeském kraji

V této podkapitole je obsažen souhrn problematiky TČ kuplířství na území Jihočeského kraje ve formě tabulky a jsou zde uvedeny i některé konkrétní případy.

Tabulka č. 6 – Kuplířství v roce 2013 v Jihočeském kraji⁴⁹

| Trestný čin | Registrováno | Objasněno | V % | Z toho alkohol | Recidivisté | Nezletilí | Mladiství | Ženy |
|-------------|--------------|-----------|-----|----------------|-------------|-----------|-----------|------|
| Kuplířství | 6 | 6 | 100 | 0 | 4 | 0 | 0 | 2 |

Z výše uvedené tabulky lze zjistit, že v roce 2013 bylo na území Jihočeského kraje registrováno 7 TČ kuplířství. Ve srovnání s celou ČR je tedy tento čin páchan velmi často a s ním spojená prostituce je zde značně rozšířená. Ze 14 krajů se totiž téměř ve 12 % případů jedná o TČ kuplířství páchaných právě na území Jihočeského kraje, je tomu tak především proto, že je tento kraj příhraniční a je zde tedy hojný výskyt sexturistiky.

Procento objasněnosti v případě TČ kuplířství je vysoké (100 %) a oproti údajům získaných z celé ČR (73,1 %) je mnohem vyšší. Ve 2/3 případů páchali tuto trestnou činnost recidivisté, tedy se jedná o značně opakovanou činnost. Ženy se TČ kuplířství dopustily ve 2 případech, zastupují tedy více 1/3 všech pachatelů.

⁴⁹ POLICIE ČR, *Statistické přehledy kriminality za rok 2013* [online] Praha : Policie ČR, 2013, [cit. 2014-03-18]. Dostupné z WWW: <<http://www.policie.cz/clanek/statisticke-prehledy-kriminality-za-rok-2013.aspx>>.

Lze jmenovat i konkrétní případy z poslední doby, kdy byla registrována tato kriminalita na území Jihočeského kraje:

a) V roce 2013 ukončili kriminalisté územního odboru v Českém Krumlově dlouhodobou nelegální činnost 53leté ženy z Českokrumlovska. Tato žena dlouhodobě zneužívala pracovnice jednoho z nočních klubů v uvedené lokalitě. *„Vyšetřováním zjistili, že po dobu nejméně tři let, 53letá žena kořistila z prostituce provozované více ženami v nočním klubu. Za poskytované služby od přesně nezjištěného počtu zákazníků na pokojích získala finanční částku v přepočtu přesahující 974 tisíc korun. Za sexuální služby platili zákazníci na baru, část si ponechala kuplířka pro svou potřebu a zbytek dávala pracujícím ženám.“*⁵⁰ Podezřelá byla zadržena a umístěna do policejní cely. Kriminalisté poté na základě soudního příkazu provedli v místě bydliště podezřelé domovní prohlídku, při které zajistili potřebné dokumenty a finanční hotovost. Na základě toho bylo s touto ženou zahájeno trestní stíhání.⁵¹

b) Na podzim roku 2013 obvinili českokrumlovští kriminalisté muže (43 let) a ženu (36 let) z kuplířství a výtržnictví. *„Obvinění v době od listopadu 2011 do května 2013 kořistili z prostituce provozované poškozenou. Tu žena provozovala v obci Kaplice a v obci Dolní Dvořiště.“*⁵² Veškeré finanční prostředky, které prostitutí vydělala, odevzdávala obviněným, kteří jí za ně zajišťovali ubytování, stravu a odvoz autem mezi místy, kde prostituci vykonávala. Za uvedené období jim poškozená odevzdala 485 tisíc Kč. Obvinění poškozenou v červenci 2013 napadli nejprve slovně a následně fyzicky. Po tomto činu se poškozená rozhodla vše ohlásit PČR. Oba obvinění si dne 3. 9. 2013 převzali obvinění o zahájení trestního stíhání pro kuplířství a výtržnictví.⁵³

⁵⁰ POLICIE ČR, *Kuplířství* [online] Praha : Policie ČR, 2013, [cit. 2013-11-25]. Dostupné z WWW: <<http://www.policie.cz/clanek/kuplirstvi-66493.aspx>>.

⁵¹ POLICIE ČR, *Kuplířství* [online] Praha : Policie ČR, 2013, [cit. 2013-11-25]. Dostupné z WWW: <<http://www.policie.cz/clanek/kuplirstvi-66493.aspx>>.

⁵² POLICIE ČR, *Kuplířství* [online] Praha : Policie ČR, 2013, [cit. 2013-11-25]. Dostupné z WWW: <<http://www.policie.cz/clanek/kuplirstvi-466277.aspx>>.

⁵³ POLICIE ČR, *Kuplířství* [online] Praha : Policie ČR, 2013, [cit. 2013-11-25]. Dostupné z WWW: <<http://www.policie.cz/clanek/kuplirstvi-466277.aspx>>.

c) Českokrumlovští kriminalisté obvinili z TČ kuplířství 48letého muže z Českého Krumlova.⁵⁴ „Obviněný po vzájemné dohodě a za úplatu 3 000 Kč domluvil koncem června letošního roku 63letému muži sexuální služby s 22letou ženou. Ta později, po dohodě a dobrovolně, poskytla za dalších 3 000 Kč tyto služby muži v jeho bydlišti.“⁵⁵

d) „Kriminalisté z Českého Krumlova pátrají po pachatelích trestného činu kuplířství. Zatím neznámé osoby měly od roku 2003 do září letošního roku kořistit z prostitute poškozené ženy ve věku kolem 25 let, cizinky.“⁵⁶

Tato činnost měla probíhat v několika nočních klubech, převážně u jihočeských hranic s Rakouskem. Část finančních prostředků takto vydělaných musela oběť odevzdávat pachatelům.⁵⁷

Z výše uvedených případů lze vyčíst, že se TČ kuplířství na území Jihočeského kraje vyskytuje hojně, především v oblasti Českokrumlovska. V jednom z uvedených případů se jedná i o kuplířství na osobě jiné státní příslušnosti a kuplířství v oblasti hranic s Rakouskem, tedy v této oblasti byla využívána tzv. sexuální turistika.

⁵⁴ POLICIE ČR, *Kuplířství* [online] Praha : Policie ČR, 2013, [cit. 2013-11-25]. Dostupné z WWW: <<http://www.policie.cz/clanek/kuplirstvi.aspx>>.

⁵⁵ POLICIE ČR, *Kuplířství* [online] Praha : Policie ČR, 2013, [cit. 2013-11-25]. Dostupné z WWW: <<http://www.policie.cz/clanek/kuplirstvi.aspx>>.

⁵⁶ POLICIE ČR, *Kořistili z prostitute* [online] Praha : Policie ČR, 2013, [cit. 2013-11-25]. Dostupné z WWW: <<http://www.policie.cz/clanek/koristili-z-prostitute.aspx>>.

⁵⁷ POLICIE ČR, *Kořistili z prostitute* [online] Praha : Policie ČR, 2013, [cit. 2013-11-25]. Dostupné z WWW: <<http://www.policie.cz/clanek/koristili-z-prostitute.aspx>>.

5 ANALÝZA ČINNOSTI PČR A OBCÍ TÝKAJÍCÍ SE KONTROLY PROSTITUCE

Je nutné rozlišovat mezi veřejným nabízením sexuálních služeb a zřizováním či provozováním nevěstinců. Ve stávající právní úpravě je totiž zakázané zřizování oficiálních nevěstinců (dle § 14 dosud platného zákona č. 241/1922 Sb., o potírání pohlavních nemocí). Osoby, které tyto nevěstince provozují a z prostituce kořistí, tedy naplňují skutkovou podstatu § 189 TZk (kuplířství).⁵⁸

„Stávající právní úprava však nezakazuje veřejné nabízení sexuálních služeb.“⁵⁹ Zakazuje ji pouze v případě, že je ohrožena mravní výchova dětí (§ 190 TZk) a dále je prostituce postihována pouze nepřímo tak, že jsou postihované TČ kuplířství (§ 189 TZk), ohrožování výchovy mládeže (§ 201 TZk), obchodování s lidmi za účelem pohlavního styku (§ 168 TZk), nebo také ohrožování pohlavní nemocí (§ 155 TZk). V §10 zákona č. 128/2000 Sb., o obcích je obcím dovoleno stanovit jasně vymezené místo, kde lze tuto činnost narušující veřejný pořádek nebo dobré mravy provozovat. Na základě této právní úpravy lze určit i čas, ve kterém se mohou provozovat. Toto obce stanovují obecně závaznou vyhláškou. Při jejím porušení je dle §46 odst. 2 zákona č. 200/1990 Sb., o přestupcích možné uložit pokutu až do výše 30 000 Kč. Jako narušení veřejného pořádku lze brát nabízení sexuálních služeb v podobě vulgárních gest, posunků, verbálních projevů, odhalování vnaďů či samotný intimní styk.⁶⁰

Obec také může ve smyslu zákona č. 13/1997 Sb., o pozemních komunikacích upravit nebo iniciovat úpravu pozemních komunikací tak, aby zákazníci prostitutek nemohli na inkriminovaných místech zastavit. Tyto přestupky

⁵⁸ MVČR, *Prostituce a obecně závazné vyhlášky obcí* [online] Praha : MVČR, 2010, [cit. 2013-11-25]. Dostupné z WWW: <<http://www.mvcr.cz/clanek/prostituce-a-obecne-zavazne-vyhlasky-obci.aspx>>.

⁵⁹ MVČR, *Prostituce a obecně závazné vyhlášky obcí* [online] Praha : MVČR, 2010, [cit. 2013-11-25]. Dostupné z WWW: <http://www.mvcr.cz/clanek/prostituce-a-obecne-zavazne-vyhlasky-obci.aspx>.

⁶⁰ MVČR, *Prostituce a obecně závazné vyhlášky obcí* [online] Praha : MVČR, 2010, [cit. 2013-11-25]. Dostupné z WWW: <<http://www.mvcr.cz/clanek/prostituce-a-obecne-zavazne-vyhlasky-obci.aspx>>.

může odhalovat a oznamovat příslušník PČR nebo strážník. Oznamovat je také může každý občan.⁶¹

V minulosti se vyskytly problémy, způsobené některými obecně závaznými vyhláškami obcí, kdy takto bylo nabízení a poskytování sexuálních služeb zakázáno celoplošně na území celé obce, nebo nebyla specifikovaná místa, kde lze tuto činnost vykonávat. V tomto případě lze poukázat na nález Ústavního soudu č. 567/2004 Sb., ve kterém bylo rozhodnuto o zrušení některých ustanovení obecně závazné vyhlášky města Cheb.⁶²

5.1 Ochrana mravního vývoje dětí dle § 190 TZk

„Zájem na ochraně dětí před negativními zásahy do jejich života, zdraví a psychického, sociálního a mravního vývoje je tradičně považován za jeden ze zásadních úkolů moderní společnosti, který je třeba chránit v případě závažnějších forem jeho porušení či ohrožení také prostředky trestního práva.“⁶³

Mravní vývoj dětí je tedy nutné chránit všemi dostupnými prostředky. V oblasti prostituce je v České republice tento mravní vývoj dětí chráněn na základě § 190 TZk. V odstavci 1 tohoto paragrafu je uvedeno: *„Kdo provozuje prostituci v blízkosti školského nebo obdobného zařízení nebo místa, které je vyhrazeno nebo určeno pro pobyt dětí, bude potrestán odnětím svobody až na dvě léta.“⁶⁴* Dále může být na základě odstavce 2 tohoto paragrafu potrestán odnětím svobody až na 3 roky, zákazem činnosti nebo propadnutím věci či jiné majetkové hodnoty ten, kdo v blízkosti těchto míst organizuje, střeží nebo jinak zajišťuje provozování prostituce. Pokud je tato činnost spáchána na dvou takových místech, či opakovaně, může být

⁶¹ MVČR, *Prostituce a obecně závazné vyhlášky obcí* [online] Praha : MVČR, 2010, [cit. 2013-11-25]. Dostupné z WWW: <<http://www.mvcr.cz/clanek/prostituce-a-obecne-zavazne-vyhlasky-obci.aspx>>.

⁶² MVČR, *Prostituce a obecně závazné vyhlášky obcí* [online] Praha : MVČR, 2010, [cit. 2013-11-25]. Dostupné z WWW: <<http://www.mvcr.cz/clanek/prostituce-a-obecne-zavazne-vyhlasky-obci.aspx>>.

⁶³ HUMLÁKOVÁ, J. et al. *Trestněprávní ochrana dětí podle nového trestního zákoníku* [online] Praha : C.H. Beck, 2013, [cit. 2014-03-21]. Dostupné z WWW: <http://www.ipravnik.cz/cz/clanky/trestni-pravo/art_8156/trestnepravni-ochrana-deti-podle-noveho-trestniho-zakoniku.aspx>.

⁶⁴ BURDEK, L. , et al. *Úplné znění trestní předpisy č. 909*. Ostrava-Hrabůvka : Nakladatelství Sagit, a.s., 2012. s. 54 ISBN 978-80-7208-932-1.

ten, kdo takto činí, potrestán odnětím svobody na šest měsíců až pět let, nebo propadnutím majetku.⁶⁵

Objekt toho TČ je tedy primárně zájem na ochraně na ochraně dětí před projevy prostituce v jejich blízkosti. Tyto projevy totiž mohou významně narušit jejich řádný mravní vývoj. Je tedy nutné, aby OČTŘ důsledně vynucovaly dodržování této právní úpravy, jakkoliv je to možné. Tento TČ je zařazen mezi ty směřující proti lidské důstojnosti v sexuální oblasti a jeho chráněný objekt se úzce kryje s chráněným objektem TČ dle § 201 TZk. Pokud bude provozování prostituce, její střežení či jiné zajišťování na výše uvedených místech naplňováno bez znaků svádění, bude posuzováno dle § 190 TZk, avšak pokud tento znak bude naplněn aktivním přemlouváním, lákáním, negativním vzorem chování, kdy je prostituce prezentována konkrétnímu dítěti jako výhodný a pohodlný způsob obživy, bude toto jednání posuzováno dle § 201 TZk.⁶⁶

5.2 Postup obcí v oblasti regulace prostituce⁶⁷

V oblasti řešení problémů spojených s prostitucí by mělo být prvním krokem obcí vydání obecně závazné vyhlášky. Dále je potřeba přistoupit ke kontrole nebo vynucování povinností touto vyhláškou stanovených. Prostitutky se dopouštějí především přestupků proti pořádku v územní samosprávě, tedy nabízejí nebo poskytují sexuální služby na místech, kde je to zakázáno. Vyhláška by se neměla soustředit pouze na prostituující osoby samotné, ale také na zprostředkovatele těchto služeb. Prostitutky i kterékoliv jiné osoby včetně jejich zákazníků se mohou dopustit také přestupků proti veřejnému pořádku (rušení nočního klidu, veřejné pohoršení)

⁶⁵ BURDEK, L. , et al. *Úplné znění trestní předpisy č. 909*. Ostrava-Hrabůvka : Nakladatelství Sagit, a.s., 2012. s. 54 ISBN 978-80-7208-932-1.

⁶⁶ HUMLÁKOVÁ, J. et al. *Trestněprávní ochrana dětí podle nového trestního zákoníku* [online] Praha : C.H. Beck, 2013, [cit. 2014-03-21]. Dostupné z WWW: <http://www.ipravnik.cz/cz/clanky/trestni-pravo/art_8156/trestnepravni-ochrana-deti-podle-noveho-trestniho-zakoniku.aspx>.

⁶⁷ MVČR, *Možný postup obcí v oblasti regulace prostituce* [online] Praha : MVČR, 2010, [cit. 2013-11-25]. Dostupné z WWW: <<http://www.mvcr.cz/clanek/prostituce-a-obecne-zavazne-vyhlascky-obci.aspx>>.

nebo také přestupku proti občanskému soužití (hrubé jednání, ublížení na cti), dále nejsou vyloučeny ani přestupky proti bezpečnosti a plynulosti silničního provozu.⁶⁸

„Přestupky proti pořádku v územní samosprávě, přestupky proti veřejnému pořádku i přestupky proti občanskému soužití projednávají obce, v jejichž územním obvodu byl přestupek spáchán (§ 53 a § 55 zákona č. 200/1990 Sb., o přestupcích, ve znění pozdějších předpisů). Je vhodné, aby si obce zřídily přestupkovou komisi, která by byla ochotna zasedat i ve večerních hodinách. Uvedené přestupky může projednávat také obecní policie v blokovém řízení (§ 86 ZoPř).“⁶⁹

Největší problémy v přestupkovém řízení jsou v oblasti prokázání přestupku a vymáhání pokut. Vymáhání pokut od prostituujících osob představuje značný problém. Vymáhání pokut však není jediný prostředek, jak tyto osoby donutit dodržovat vyhlášku. Výrazné pomoci v oblasti řešení problémů spojených s prostitucí lze dosáhnout úzkou spoluprací obce, obecní policie a PČR. Každý z těchto subjektů totiž disponuje oprávněními, která pokud se sladí, může výrazně přispět k řešení této problematiky.⁷⁰

5.2.1 Oprávnění obecní policie

Obecní policie přispívá k ochraně a bezpečnosti osob a majetku, dohlíží nad dodržováním pravidel občanského soužití, odhaluje přestupky a jiné správní delikty, upozorňuje fyzické a právnické osoby na porušování obecně závazných právních předpisů a činí opatřování k nápravě na základě § 2 zákona č. 553/1991 Sb., o obecní policii, ve znění pozdějších předpisů (dále je „zákon o obecní policii“).⁷¹

⁶⁸ MVČR, *Prostituce a obecně závazné vyhlášky obcí* [online] Praha : MVČR, 2010, [cit. 2013-11-25]. Dostupné z WWW: <<http://www.mvcr.cz/clanek/prostituce-a-obecne-zavazne-vyhlascky-obci.aspx>>.

⁶⁹ MVČR, *Prostituce a obecně závazné vyhlášky obcí* [online] Praha : MVČR, 2010, [cit. 2013-11-25]. Dostupné z WWW: <<http://www.mvcr.cz/clanek/prostituce-a-obecne-zavazne-vyhlascky-obci.aspx>>.

⁷⁰ MVČR, *Prostituce a obecně závazné vyhlášky obcí* [online] Praha : MVČR, 2010, [cit. 2013-11-25]. Dostupné z WWW: <<http://www.mvcr.cz/clanek/prostituce-a-obecne-zavazne-vyhlascky-obci.aspx>>.

⁷¹ MVČR, *Prostituce a obecně závazné vyhlášky obcí* [online] Praha : MVČR, 2010, [cit. 2013-11-25]. Dostupné z WWW: <<http://www.mvcr.cz/clanek/prostituce-a-obecne-zavazne-vyhlascky-obci.aspx>>.

V rámci zabezpečování místních záležitostí veřejného pořádku má obecní policie oprávnění zejména požadovat vysvětlení, prokázání totožnosti (v případě podezření osoby ze spáchání TČ, přestupku nebo jiného správního deliktu), předvedení osoby, pokud odmítne totožnost prokázat, nebo toho není schopna. Také má pravomoc vstupovat do živnostenských provozoven (všech prostor určených pro zákazníky).⁷²

Také je oprávněna pořizovat zvukové, obrazové nebo jiné záznamy z míst veřejně přístupných nebo o průběhu zákroku nebo úkonu. Strážník obecní policie má oprávnění osobu předvést na žádost příslušného orgánu obce podle zvláštních předpisů. To může být uskutečněno za účelem podání vysvětlení v případě, že osoba neuposlechne výzvy k jeho podání.⁷³

PČR disponuje na rozdíl od policie obecní navíc i oprávněním zajistit osobu, která byla přistižena při jednání se znaky přestupku v případě, že existuje důvodná obava, že osoba bude v tomto protiprávním jednání pokračovat. Dle zákona č. 273/2008 Sb. o PČR, ve znění pozdějších právních předpisů (dále jen „zákon o PČR“) je policista na základě § 14 a § 26 oprávněn zajištěnou osobu umístit do policejní cely zřízené u policejního útvaru.⁷⁴

Předvedení a zajištění mají pro řešení problematiky velký význam, jedná se o velmi intenzivní zásahy do osobní svobody a pro prostitující osoby znamená doba strávená mimo místo, kde se nabízejí zákazníkům, ušlý zisk. Stejně tak to působí i na kuplíře. Preventivní dopad těchto úkonů má také značný dopad díky tomu, že to je nepříjemné a obtěžující. Je tedy třeba navázat úzkou spolupráci PČR a obecní policie, nejvyšší účinek to má především v případech, kdy je potřeba využít oprávnění, kterými disponuje pouze PČR.⁷⁵

⁷² MVČR, *Prostituce a obecně závazné vyhlášky obcí* [online] Praha : MVČR, 2010, [cit. 2013-11-25]. Dostupné z WWW: <<http://www.mvcr.cz/clanek/prostituce-a-obecne-zavazne-vyhlascky-obci.aspx>>.

⁷³ MVČR, *Prostituce a obecně závazné vyhlášky obcí* [online] Praha : MVČR, 2010, [cit. 2013-11-25]. Dostupné z WWW: <<http://www.mvcr.cz/clanek/prostituce-a-obecne-zavazne-vyhlascky-obci.aspx>>.

⁷⁴ MVČR, *Prostituce a obecně závazné vyhlášky obcí* [online] Praha : MVČR, 2010, [cit. 2013-11-25]. Dostupné z WWW: <<http://www.mvcr.cz/clanek/prostituce-a-obecne-zavazne-vyhlascky-obci.aspx>>.

⁷⁵ MVČR, *Prostituce a obecně závazné vyhlášky obcí* [online] Praha : MVČR, 2010, [cit. 2013-11-25]. Dostupné z WWW: <<http://www.mvcr.cz/clanek/prostituce-a-obecne-zavazne-vyhlascky-obci.aspx>>.

5.2.2 Prokazování přestupků

Prostituce se velmi obtížně prokazuje, je zde patrná vysoká konspirace ze strany organizátorů, časté změny původních svědeckých výpovědí atd., proto je vhodné k získávání důkazů využívat obrazových, zvukových a jiných záznamů (tento záznam je zcela legální, pokud se nejedná o skryté kamery). Toto nahrávání může časem vést i k tomu, že pokud prostituující osoby uvidí policistu nahrávat, rozptýlí se a i to je v tomto případě žádoucí.⁷⁶

Doručování: Ve většině případů prostitutek není známa adresa, na svém místě bydliště se nezdržují nebo si své zásilky nevyzvedávají, neúčinnější způsob doručení je tedy do vlastních rukou přímo na místě.⁷⁷

Přestupkové komise: Je vhodné zřídit takovou přestupkovou komisi, která je ochotná zasedat i ve večerních hodinách, kdy je nabídka prostituce nejvyšší. Pokud se osoba po řádném předvolání opakovaně nedostaví k projednání přestupku, je možné ji odvézt přímo z ulice před přestupkovou komisí.⁷⁸

Komunikace a prevence: Jsou nezbytné časté hlídky a uskutečňování komunikace s prostituujícími osobami. Mezi osobami provozující prostituci je možné procházet, kontrolovat jejich totožnost, mluvit s jejich zákazníky a v rámci preventivní činnosti a předcházení trestné činnosti je od těchto služeb odrazovat, informovat je o vydané vyhlášce nebo ukládat pokuty za její porušení, za dopravní přestupky atd. Ze strany PČR je také třeba využívat i možnosti cely předběžného zadržení. Tyto často vedou ke značnému omezení pouliční prostituce především

⁷⁶ MVČR, *Prostituce a obecně závazné vyhlášky obcí* [online] Praha : MVČR, 2010, [cit. 2013-11-25]. Dostupné z WWW: <<http://www.mvcr.cz/clanek/prostituce-a-obecne-zavazne-vyhlascky-obci.aspx>>.

⁷⁷ MVČR, *Prostituce a obecně závazné vyhlášky obcí* [online] Praha : MVČR, 2010, [cit. 2013-11-25]. Dostupné z WWW: <<http://www.mvcr.cz/clanek/prostituce-a-obecne-zavazne-vyhlascky-obci.aspx>>.

⁷⁸ MVČR, *Prostituce a obecně závazné vyhlášky obcí* [online] Praha : MVČR, 2010, [cit. 2013-11-25]. Dostupné z WWW: <<http://www.mvcr.cz/clanek/prostituce-a-obecne-zavazne-vyhlascky-obci.aspx>>.

z důvodu, že to zneprůjemňuje život prostitutek, jejich kuplířů i samotným zákazníkům.⁷⁹

5.2.3 Možnosti postupu PČR

PČR má za úkol odhalovat přestupky, chránit bezpečnost osob a majetku, odhalovat trestné činy a zjišťovat jejich pachatele, spolupůsobit při zajišťování veřejného pořádku a byl-li porušen, činit opatření k jeho obnově dle § 2 odst. 1 zákona o PČR.⁸⁰

PČR má k zajištění plnění těchto úkolů poměrně rozsáhlá oprávnění. Ty se do jisté míry shodují s oprávněními obecní policie (prokázání totožnosti v případě přistižené při jednání se znaky TČ nebo přestupku, předvedení té osoby, která odmítne totožnost prokázat). PČR má také oprávnění osobu zajistit až na 24 hodin v případě, že byla přistižena při jednání nesoucím znaky přestupku a existuje-li důvodná obava, že bude v tomto protiprávním jednání pokračovat. Právě oprávnění zadržení má v řešení problematiky prostituce naprosto zásadní význam a je výlučnou pravomocí právě PČR. V případech TČ výtržnictví a kuplířství postupuje PČR podle trestního řádu, který za splnění určitých podmínek umožňuje tomuto orgánu poměrně citelné zásahy do práv osob podezřelých nebo obviněných.⁸¹

5.2.4 Společný postup PČR, obecní policie a obcí

Nejvhodnější postup v oblasti řešení problematiky prostituce je ukládání blokových pokut a předvádění prostituujících osob před přestupkové komise. Osobám podezřelých ze spáchání přestupku je řádně doručeno předvolání k projednání (do vlastních rukou přímo tam, kde je zastižena). Pokud se i po doručení předvolání opakovaně, bez řádného omluvení, nedostaví k projednání přestupku, může být předvedena. Pokud budou přestupkové komise sestavené tak,

⁷⁹ MVČR, *Prostituce a obecně závazné vyhlášky obcí* [online] Praha : MVČR, 2010, [cit. 2013-11-25]. Dostupné z WWW: <<http://www.mvcr.cz/clanek/prostituce-a-obecne-zavazne-vyhlasky-obci.aspx>>.

⁸⁰ MVČR, *Prostituce a obecně závazné vyhlášky obcí* [online] Praha : MVČR, 2010, [cit. 2013-11-25]. Dostupné z WWW: <<http://www.mvcr.cz/clanek/prostituce-a-obecne-zavazne-vyhlasky-obci.aspx>>.

⁸¹ MVČR, *Prostituce a obecně závazné vyhlášky obcí* [online] Praha : MVČR, 2010, [cit. 2013-11-25]. Dostupné z WWW: <<http://www.mvcr.cz/clanek/prostituce-a-obecne-zavazne-vyhlasky-obci.aspx>>.

aby mohly zasedat ve večerních hodinách, je možnost prostitutky předvádět přímo v době, kdy se nabízejí svým zákazníkům. To by pro ně znamenalo značně nepříjemný a citelný zásah.⁸²

„V případě cizinek by měla fungovat užší spolupráce s SCPP PČR. Cizinecká policie se musí zaměřit především na kontrolu dokladů (např. zda jsou padělané), příslušná víza a další podmínky stanovené pobytovým zákonem.“⁸³

Porušování právních předpisů by mělo vést ke správnímu vyhoštění, v případě pobytu na území ČR bez povolení, falešných pasů nebo také opakované porušování obecních vyhlášek a páčání jiných přestupků. V tomto případě se uplatňuje tzv. metoda třikrát a dost, tj. pokud je cizinka třikrát pravomocně uznána vinnou ze spáchání přestupku, měla by ji obecní policie předvést na Správu cizinecké a pohraniční policie, kde by mělo být neprodleně zahájeno řízení o správním vyhoštění těchto osob.⁸⁴

Správní řízení s majiteli nočních klubů: Majitelé (resp. provozovatelé) nočních klubů mají povinnost dodržovat celou řadu právních předpisů (stavební předpisy, hygienické předpisy a předpisy o požární ochraně atd.). Dozorčí orgány mají významná kontrolní oprávnění, např. vstup do prostor provozovny včetně pokojů. V případě kontroly nočních klubů třeba postup těchto dozorčích orgánů vzájemně koordinovat. Zaměstnanci těchto orgánů by mohli vytvářet pracovní skupiny za účelem kontroly těchto objektů a tuto činnost provádět společně. Bylo by vhodné tuto činnost provádět večer, protože výskyt státních úředníků by působil na zákazníky rušivě. Uložené pokuty jsou ve srovnání s příjmy těchto podniků naprosto mizivé, jejich účelem je však především odradit zákazníky, kteří jsou hlavními zdroji jejich příjmů. Bylo by tedy nejefektivnější provádět tyto kontroly několikrát týdně.⁸⁵

⁸² MVČR, *Prostituce a obecně závazné vyhlášky obcí* [online] Praha : MVČR, 2010, [cit. 2013-11-25]. Dostupné z WWW: <<http://www.mvcr.cz/clanek/prostituce-a-obecne-zavazne-vyhlasky-obci.aspx>>.

⁸³ MVČR, *Prostituce a obecně závazné vyhlášky obcí* [online] Praha : MVČR, 2010, [cit. 2013-11-25]. Dostupné z WWW: <<http://www.mvcr.cz/clanek/prostituce-a-obecne-zavazne-vyhlasky-obci.aspx>>.

⁸⁴ MVČR, *Prostituce a obecně závazné vyhlášky obcí* [online] Praha : MVČR, 2010, [cit. 2013-11-25]. Dostupné z WWW: <<http://www.mvcr.cz/clanek/prostituce-a-obecne-zavazne-vyhlasky-obci.aspx>>.

⁸⁵ MVČR, *Prostituce a obecně závazné vyhlášky obcí* [online] Praha : MVČR, 2010, [cit. 2013-11-25]. Dostupné z WWW: <<http://www.mvcr.cz/clanek/prostituce-a-obecne-zavazne-vyhlasky-obci.aspx>>.

„V Praze se takto de facto podařilo zavřít jeden noční klub. Stavba nesplňovala některé požadavky, které by podle stavebních předpisů splňovat měla. Úředníci v noci stáli přede dveřmi a upozorňovali zákazníky, že jim v případě vstupu hrozí nebezpečí.“⁸⁶

⁸⁶ MVČR, *Prostituce a obecně závazné vyhlášky obcí* [online] Praha : MVČR, 2010, [cit. 2013-11-25]. Dostupné z WWW: <<http://www.mvcr.cz/clanek/prostituce-a-obecne-zavazne-vyhlasky-obci.aspx>>.

6 VÝZKUMNÁ ČÁST

Výzkumná část této bakalářské práce obsahuje výsledky dotazníkového šetření. Vzor dotazníku je obsažen v příloze viz. Příloha č. 1. Dotazníky byly distribuovány respondentům žijících v Jihočeském kraji přes sociální síť Facebook, ale také osobně.

Celkem bylo distribuováno 254 dotazníků, z nichž bylo zodpovězeno 168. Návratnost tedy byla 66 %. Dotazníky byly distribuovány elektronickou formou ve 206 případech, tedy v 81,1 % případů se jednalo o dotazování přes internet. V této elektronické podobě byl průměrný čas vyplňování dotazníků 1-2 minuty.

Skupina dotazovaných, kteří vyplnili tento dotazník, se dle pohlaví skládá z:

- a) 95 žen (56,55 %),
- b) 73 mužů (43,45 %).

V odpovědích na tento dotazník je tedy obsažen jak názor žen, tak i mužů téměř rovnou měrou, tedy výrazně nepřevládá názor jen jednoho pohlaví.

Dle věku se skupina dotazovaných, kteří odpověděli na tento dotazník, skládá z:

- a) 103 lidí ve věku 18-30 let (61,31 %),
- b) 35 lidí ve věku 30-40 let (20,24 %),
- c) 30 lidí starších 40 let věku (17,86%).

V odpovědích na tento dotazník je tedy obsažen názor lidí veškerého věkového rozmezí, které bylo na počátku stanoveno. Avšak zde mírně převládá názor lidí ve věku 18-30 let.

Dle dosaženého vzdělání se dotazování, kteří zodpověděli otázky dotazníku, skládají z:

- a) 77 lidí vzdělaných středoškolsky s maturitou (45,83 %),
- b) 34 lidí vysokoškolsky vzdělaných (20,24 %),

- c) 20 lidí vzdělaných na úrovni odborných učilišť (11,90 %),
- d) 19 lidí vzdělaných středoškolsky bez maturity (11,31 %),
- e) 18 lidí se základním vzděláním (10,71 %).

Byly zaznamenány odpovědi lidí vzdělaných na všech úrovních vzdělání, avšak mírně převládá názor lidí vzdělaných středoškolsky s maturitou. Dle subjektivního názoru autora tomu tak je proto, že takto vzdělaných lidí se na našem území vyskytuje nejvíce.

Na otázku č. 4, zda se dotazovaní někdy setkali s provozováním prostituce na území Jihočeského kraje, odpovědělo:

- a) Ano- 122 lidí (72,62 %),
- b) Ne- 38 lidí (22,62 %),
- c) Nevím- 8 lidí (4,76 %).

Drtivá většina dotazovaných se dle tohoto výsledku setkala či setkává s provozováním prostituce na území Jihočeského kraje. Z toho lze vyvodit závěr, že v případě prostituce se jedná o jev, který je na území Jihočeského kraje zcela hojný a neskrývá se před zraky veřejnosti.

Na otázku č. 5, zda je dle názoru dotazovaných dostačující současná částečná regulace prostituce na území ČR, odpovědělo:

- a) Ano- 70 lidí (41,67 %),
- b) Ne- 67 lidí (39,88 %),
- c) Nevím 31 lidí (18,45 %).

Dle tohoto výsledku lze určit, že názor jednotlivých lidí se různí a nelze tedy zaujmout konkrétní stanovisko, jak na tuto problematiku veřejnost nahlíží. Celkem vysoké procento lidí, kteří odpověděli „nevím“ (téměř 20 %), však vykazuje, že i přes vysvětlení uvedené u otázky, někteří nedokážou zaujmout jednoznačný postoj k této problematice, zda je současná částečná regulace prostituce na území ČR dostatečná.

Na otázku č. 6, zda je podle názoru dotazovaných v TZk dostatečně upravená problematika prostituce, odpovědělo:

- a) Ano- 47 lidí (27,98 %),
- b) Ne- 86 lidí (51,19 %),
- c) Nevím- 35 lidí (20,83 %).

Dle uvedených výsledků lze konstatovat, že větší část dotazovaných je nespokojená se současnou právní úpravou. Vysoké je i procento lidí, kteří odpověděli „nevím“. To lze přičíst neznalosti právních řádů a nedostatečné informovanosti i přes vysvětlení základních faktů uvedených u otázky.

Na otázku č. 7, zda mají dle názoru dotazovaných obce a PČR dostatečné nástroje k řešení problematiky prostituce, odpovědělo:

- a) Ano- 44 lidí (26,19 %),
- b) Ne- 94 lidí (55,95 %),
- c) Nevím- 30 lidí (17,86 %).

Dle uvedených výsledků lze konstatovat, že větší část dotazovaných je nespokojená se současnou situací v ČR v oblasti mechanismů obcí a PČR určených k řešení problematiky prostituce. Opět je i velké procento lidí, kteří odpověděli „nevím“.

Na otázku č. 8, zda by měla být prostituce zakázaná, jak tomu bylo do roku 1990, odpovědělo:

- a) Ano- 58 lidí (34,52 %),
- b) Ne- 85 lidí (48,81 %),
- c) Nevím- 28 lidí (16,64 %).

V této oblasti se vyslovila část lidí pro zákaz prostituce jako takové. To může mít za následek nedostatečná informovanost veřejnosti o této problematice.

Na otázku č. 9, zda by se dotazovaní přikláněli k zavedení úplné regulace prostituce tak, jak tomu je např. v sousedním Německu a Rakousku, odpovědělo:

- a) Ano- 119 lidí (70,83 %),
- b) Ne- 33 lidí (19,64 %),
- c) Nevím- 16 lidí (9,52 %).

V této oblasti se naprostá většina dotazovaných vyjádřila pro zavedení úplné regulace prostituce, to by mohl být impuls pro její realizaci. Protože podle těchto výsledků je značná část veřejnosti na toto řešení připravená.

7 NAVRHOVANÁ OPATŘENÍ

V této kapitole jsou na základě studia odborné literatury a výsledků dotazníkového šetření popsána možná navrhovaná řešení prostituce v oblasti Jihočeského kraje.

7.1 Zavedení úplné regulace prostituce

Jako hlavní část navrhovaných řešení problematiky prostituce na území Jihočeského kraje je zavedení úplné regulace prostituce. Tato právní úprava by měla pozitivní vliv na celém území ČR. Prostituce by se začala přesouvat z ulic, bylo by tedy sníženo riziko vlivu na mravní vývoj mládeže. Také by se snížilo riziko páčání dalších, např. násilných TČ na samotných prostitutkách. Alespoň částečně by se také snížilo šíření pohlavně přenosných chorob a viru HIV díky povinným lékařským prohlídkám prostitutek.

V neposlední řadě by také státu začaly plynout zisky díky zdanění. Takto získané finanční prostředky by se dále mohly využívat pro prevenci a řešení ostatní mravnostní kriminality. Stát by se sice v podstatě stal kuplířem, avšak dle výsledků dotazníkového šetření, které tato práce obsahuje, by většina společnosti (alespoň v Jihočeském kraji) byla pro zavedení této regulace. Není proto důvod se obávat, že by tento krok sloužil jako spouštěcí mechanismu pro odpor ze strany občanů.

7.2 Sladění činnosti PČR, obecní policie a obcí

Při zachování stávající situace se jako další možné řešení této problematiky nabízí co možná nejlepší sladění činnosti PČR, obecní policie a obcí. Je potřeba investice např. do školení PČR a strážníků obecní policie, ve kterých by jim bylo vysvětleno nejefektivnější možné řešení situací, do kterých se denně dostávají. Je potřeba sestavit přestupkové komise tak, aby jejich členové byli ochotni zasedat i v nočních hodinách. Tím by se dosáhlo efektivního řešení přestupků spáchaných prostituujícími osobami.

7.3 Investice v oblasti řešení prostituce

Jako posledním možným krokem se jeví navýšení finančních prostředků věnovaných k řešení této problematiky. Tyto prostředky by se měly investovat do zavedení kamerových systémů přímo v místech, kde se prostituce provozuje. Další možnosti využití finančních prostředků tímto směrem je navýšení počtu hlídek PČR a obecní policie tak, aby tyto orgány mohly častěji a efektivněji kontrolovat prostitutky a řešit případy přestupků v této oblasti.

ZÁVĚR

Tato práce zahrnuje vysvětlení jednotlivých pojmů týkajících se mravnostní kriminality a je zde postupováno od obecného ke konkrétnímu. Nejdřív je tedy vysvětlen pojem mravnostní kriminality, co obsahuje a shrnut její stav, struktura, dynamika a etiologie v ČR. Dále se postupuje přímo k řešení problematiky spojené s prostitucí, opět je zde vysvětleno, co tato problematika obsahuje. Je zde také uvedena její historie a dynamika trestných činů kuplířství v ČR.

V další části této práce se postupuje k samotnému řešení problematiky prostituce v Jihočeském kraji, což je ostatně cílem této práce. Za použití statistických metod je zde uvedena analýza prostituce v Jihočeském kraji a srovnání jejího stavu struktury a dynamiky se stavem v celé ČR. Další část obsahuje analýzu činnosti PČR a obcí týkající se kontroly prostituce. Navíc je tato kapitola doplněna i o možnosti postupu obecní policie. Ve stěžejní části této práce (výzkumné části) jsou zpracované výsledky dotazníkového šetření, které bylo pro tuto práci zorganizováno.

V závěru práce jsou shrnuta navrhovaná opatření směřující k řešení této problematiky. Těmi jsou zavedení úplné regulace prostituce, sladění činnosti PČR, obecní policie a obcí a investice v oblasti řešení této problematiky.

Mravnostní kriminalita jako taková a prostituce, která je její nedílnou součástí, je na území Jihočeského kraje hojně rozšířená. Je potřeba jí tedy věnovat ze strany OČTŘ značnou pozornost. Na základě analýzy možností těchto orgánů v oblasti této problematiky lze konstatovat, že nejsou příliš rozsáhlé, avšak v případě vhodného sladění činnosti jednotlivých orgánů lze dosáhnout efektivního řešení. Díky výsledkům dotazníkového šetření lze vyvodit závěry, že občané Jihočeského kraje se setkávají s prostitucí provozovanou na tomto území a byli by pro zavedení úplné regulace prostituce, to se zdá jako nejlepší řešení. Na závěr je vhodné konstatovat, že tato práce splňuje všechny své stanovené cíle.

SEZNAM POUŽITÝCH ZDROJŮ

Literární zdroje

1. CHMELÍK, J. et al. *Mravnost, pornografie a mravnostní kriminalita*. Praha : Portál, 2003. 201 s. ISBN 80-7178-739-6.
2. NOVOTNÝ, O. et al. *Kriminologie 2. vydání*. Praha : ASPI, 2004. 452 s. ISBN 80-7357-026-2.
3. KAISER, G. *Kriminologie*. Praha : C. H. BECK, 1994. 288 s. ISBN 80-7179-002-8.
4. SVATOŠ, R. *Kriminologie*. Plzeň : Aleš Čeněk, s.r.o., 2012. 290 s. ISBN 978-80-7380-389-6.
5. KUČHTA, J. et al. *Základy kriminologie a trestní politiky*. Praha : C. H. Beck, 2005. 544 s. ISBN 80-7179-813-4.
6. BURDEK, L. , et al. *Úplné znění trestní předpisy č. 909*. Ostrava-Hrabůvka : Nakladatelství Sagit, a.s., 2012. 560 s. ISBN 978-80-7208-932-1.
7. SCHNEIDER, H. J. *Kriminologie*. Berlin, New York: Walter de Gruyter, 1987,969 s. ISBN 978-3110111972.
8. BRZEK, A. *Sexuologie pro právníky*. Praha : Univerzita Karlova, 1999. 70 s. ISBN 80-7184-383-0.
9. URBANOVÁ, M. et al. *Ženská delikvence jako sociální jev*. Brno : Masarykova univerzita, 2004. 144 s. ISBN 80-210-3609-5.
10. ZAPLETAL, J. et al. *Prevence kriminality*. Praha : Policejní akademie ČR, 2005. 108 s. ISBN 80-7251-200-5.

11. TURAYOVÁ, Y. et al. *Vybrané kapitoly z kriminologie*. Bratislava : Vydavatelské oddělení Právnické fakulty UK v Bratislavě, 1999. 143 s. ISBN 80-7160-128-4.
12. BASSERMANN, L. *Nejstarší řemeslo kulturní dějiny prostituce*. Praha : Mladá fronta, 1993. 333 s. ISBN 80-204-0363-9.
13. LENDEROVÁ, M. *Chytila patrola aneb prostituce za Rakouska i republiky*. Praha : Karolium, 2002. 222 s. ISBN 80-246-0379-9.
14. DITMORE, M. et al. *Encyclopedia of Prostitution and Sex Work, Volumes 1 and 2*. Westport : Greenwood Press, 2006. 821 s. ISBN 0-313-32968-0.

Elektronické zdroje

1. POLICIE ČR, *Statistické přehledy kriminality za rok 2013* [online] Praha : Policie ČR, 2013, [cit. 2014-03-18]. Dostupné z WWW: <<http://www.policie.cz/clanek/statisticke-prehledy-kriminality-za-rok-2013.aspx>>.
2. POLICIE ČR, *Statistické přehledy kriminality* [online] Praha : Policie ČR, 2013, [cit. 2014-03-18]. Dostupné z WWW: <<http://www.policie.cz/statistiky-kriminalita.aspx>>.
3. POLICIE ČR, *Kuplířství* [online] Praha : Policie ČR, 2013, [cit. 2013-11-25]. Dostupné z WWW: <<http://www.policie.cz/clanek/kuplirstvi-66493.aspx>>.
4. POLICIE ČR, *Kuplířství* [online] Praha : Policie ČR, 2013, [cit. 2013-11-25]. Dostupné z WWW: <<http://www.policie.cz/clanek/kuplirstvi-466277.aspx>>.
5. POLICIE ČR, *Kuplířství* [online] Praha : Policie ČR, 2013, [cit. 2013-11-25]. Dostupné z WWW: <<http://www.policie.cz/clanek/kuplirstvi.aspx>>.

6. POLICIE ČR, *Kuplířství* [online] Praha : Policie ČR, 2013, [cit. 2013-11-25].
Dostupné z WWW: <<http://www.policie.cz/clanek/koristili-z-prostitute.aspx>>.
7. MVČR, *Prostituce a obecně závazné vyhlášky obcí* [online] Praha : MVČR, 2010, [cit. 2013-11-25]. Dostupné z WWW: <<http://www.mvcr.cz/clanek/prostitute-a-obecne-zavazne-vyhlasky-obci.aspx>>.
8. MVČR, *Možný postup obcí v oblasti regulace prostituce* [online] Praha : MVČR, 2010, [cit. 2013-11-25]. Dostupné z WWW: <<http://www.mvcr.cz/clanek/prostitute-a-obecne-zavazne-vyhlasky-obci.aspx>>.
9. HUMLÁKOVÁ, J. et al. *Trestněprávní ochrana dětí podle nového trestního zákoníku* [online] Praha : C.H. Beck, 2013, [cit. 2014-03-21]. Dostupné z WWW: <http://www.ipravnik.cz/cz/clanky/trestni-pravo/art_8156/trestnepravni-ochrana-deti-podle-noveho-trestniho-zakoniku.aspx>.

SEZNAM GRAFŮ A TEBULEK

SEZNAM GRAFŮ

| | |
|---|----|
| Graf č. 1: Struktura mravnostní kriminality v ČR v roce 2012..... | 14 |
| Graf č. 2: Dynamika mravnostní kriminality v ČR..... | 15 |
| Graf č. 3: Vývoj vybraných TČ mravnostního charakteru v ČR..... | 16 |
| Graf č. 4: Struktura mravnostní kriminality v Jihočeském kraji v roce 2012..... | 39 |
| Graf č. 5: Dynamika mravnostní kriminality na území Jihočeského kraje..... | 40 |
| Graf č. 6: Vývoj vybraných TČ v Jihočeském kraji..... | 41 |

SEZNAM TABULEK

| | |
|---|----|
| Tabulka č. 1: Stav mravnostní kriminality v ČR v roce 2012..... | 12 |
| Tabulka č. 2: Znásilnění v roce 2012 v České republice..... | 20 |
| Tabulka č. 3: Pohlavní zneužití v roce 2012 v České republice..... | 23 |
| Tabulka č. 4: Kuplířství v roce 2012 v České republice..... | 31 |
| Tabulka č. 5: Stav mravnostní kriminality v Jihočeském kraji v roce 2012..... | 37 |
| Tabulka č. 6: Kuplířství v roce 2012 v Jihočeském kraji..... | 42 |

SEZNAM ZKRATEK

| | |
|------|--------------------------------|
| OČTŘ | Orgány činné v trestním řízení |
| TZk | Trestní zákoník |
| TČ | Trestný čin |
| PČR | Policie České republiky |

SEZNAM PŘÍLOH

Příloha č. 1: Vzor dotazníkového šetření

Dobrý den, jsem studentem 3. ročníku Vysoké školy evropských a regionálních studií, o.p.s. České Budějovice, oboru Bezpečnostně právní činnost a tímto Vás prosím o vyplnění dotazníku, který je součástí mé bakalářské práce na téma Mravnostní kriminalita - prostituce v Jihočeském kraji. Cílem tohoto dotazníku je zjistit názor obyvatel Jihočeského kraje na prostituci. Dotazník je anonymní. Předem děkuji za trpělivost při vyplnění tohoto dotazníku.

1. Pohlaví

- a) muž,
- b) žena.

2. Věk

- a) 18-30,
- b) 30-40,
- c) starší.

3. Nejvyšší dosažené vzdělání

- a) základní,
- b) odborné učiliště,
- c) středoškolské bez maturity,
- d) středoškolské s maturitou,
- e) vysokoškolské vzdělání.

4. Setkal jste se někdy s výkonem prostituce na území Jihočeského kraje?

- a) ano,
- b) ne,
- c) nevím.

5. Je podle Vás dostačující současná částečná regulace prostituce na území ČR? [a) je zakázáno provozovat prostituci v okolí škol a školských zařízení – jde o trestný čin, b) je zakázáno kuplířství – jde o trestný čin c) vyhláškami obcí a měst může být zakázáno provozování prostituce na určitých místech – porušení tohoto zákazu je přestupek; absentuje regulace pracovně-právního a zdravotně-právního hlediska)]

- a) ano,
- b) ne,
- c) nevím.

6. Je podle Vás v trestním zákoníku ČR dostatečně upravená problematika prostituce? [a) § 190 TZk Prostituce ohrožující mravní vývoj dětí: „Kdo provozuje prostituci v blízkosti školy, školského nebo jiného obdobného zařízení nebo místa, které je vyhrazeno nebo určeno pro pobyt nebo návštěvu dětí nebo organizuje, střeží nebo jiným způsobem zajišťuje provozování prostituce v blízkosti školy, školského nebo jiného obdobného zařízení nebo místa, které je vyhrazeno nebo určeno pro pobyt nebo návštěvu dětí“. b) § 189 Kuplířství: „Kdo jiného přiměje, zjedná, najme, zláká nebo svede k provozování prostituce nebo kdo kořistí z prostituce provozované jiným“].

- a) ano,
- b) ne,
- c) nevím.

7. Mají podle Vás obce a Policie ČR dostatečné nástroje k řešení problematiky prostituce? [viz otázka č. 5]

- a) ano,
- b) ne,
- c) nevím.

8. Jste toho názoru, že by měla být prostituce úplně zakázaná, tak jak tomu bylo do roku 1990?

- a) ano,
- b) ne,
- c) nevím.

9. Přikláněl byste se k zavedení úplné regulace prostituce, jak je tomu například v sousedním Německu a Rakousku? (regulace prostituce spočívá v zdravotních prohlídkách prostitutek, daňových a sociálních odvodech, avšak stát se tak v podstatě stává kuplířem)

- a) ano,
- b) ne,
- c) nevím.