

**VYSOKÁ ŠKOLA EVROPSKÝCH A REGIONÁLNÍCH
STUDIÍ, O. P. S., Žižkova 6, ČESKÉ BUDĚJOVICE**

BAKALÁŘSKÁ PRÁCE

VYUŽITÍ KYNOLOGIE V RÁMCI IZS

Autor práce: Ondřej Mašín

Studijní obor: Bezpečnostně právní činnost ve veřejné správě

Forma studia: Prezenční

Vedoucí práce: plk. Mgr. Štěpán Kavan, Ph.D.

Katedra: Katedra právních oborů a bezpečnostních studií

2014

Prohlášení

Prohlašuji, že jsem bakalářskou práci vypracoval samostatně, na základě vlastních zjištění a s použitím odborné literatury a materiálů uvedených v této práci.

Souhlasím, aby práce byla uložena v knihovně Vysoké školy evropských a regionálních studií v Českých Budějovicích a zpřístupněna v souladu s § 47b zákona č. 111/1998 Sb. v platném znění.

.....

Poděkování

Děkuji vedoucímu bakalářské práce plk. Mgr. Štěpánu Kavanovi, Ph.D. za cenné rady, připomínky a metodické vedení práce, dále děkuji Mgr. Et Bc. Josefu Kříhovi za cenné rady v oblasti zákonů a pprap. Lukáši Fúsikovi z Vězeňské služby Příbram za cenné rady v oblasti služební kynologie.

ABSTRAKT

MAŠÍN, O. *Využití kynologie v rámci IZS: bakalářská práce*. České Budějovice: Vysoká škola evropských a regionálních studií, o. p. s., 2014. 103 s. Vedoucí bakalářské práce: plk. Mgr. Štěpán Kavan, Ph.D.

Klíčová slova: Integrovaný záchranný systém, kynologie, výcvik psů, vyhledávání osob, plemena ve služební kynologii

Bakalářská práce pojednává o kynologii v rámci činnosti složek Integrovaného záchranného systému (IZS). Uvádí základní pojmy týkající se problematiky a specifikuje jednotlivé složky IZS. Zaměřuje se na vybrané plemena psů, která se v praxi využívají a pojednává o výcviku psů se zaměřením na obranářské a pachové práce. V České republice se zvyšují počty zásahů IZS při kterých jsou nasazováni kynologové se psy. Nejvíce jsou kynologové se psy nasazováni na vyhledání osob, výbušnin, drog či jiných látek. Výzkum se dále zaměřil na posouzení připravenosti psovodů, zkušebních řádů a zákonů, které jsou nezbytné pro výkon povolání u IZS.

ABSTRACT

MAŠÍN, O. *Using Cynology within the Integrated Rescue System: Bachelor thesis.* České Budějovice: The College of European and Regional Studies, 2014. 103 p. Supervisor: plk. Mgr. Štěpán Kavan, Ph.D.

Key words: Integrated Rescue System, cynology, dog training, searching people, breeds of service cynology

This bachelor thesis deals with cynology within activity of the Integrated Rescue System (IRS). It gives the fundamental terms dealing with the problem under account and it specifies individual components of the IRS. Focuses on the selected breeds of dogs that are used in practice and is about dog training with a focus on defensive and scent work. In the Czech Republic to increase the number of hits IRS in which they are deployed dog-handlers with dogs. Most are dog-handlers with dogs deployed to searching for people, explosives, drugs or other substances. The research also focused on assessing the readiness of dog-handlers, test systems and laws that are necessary for the professions IRS.

OBSAH

ÚVOD	9
1 CÍLE A METODIKA PRÁCE	10
2 INTEGROVANÝ ZÁCHRANNÝ SYSTÉM	12
2.1 Hasičský záchranný sbor.....	16
2.1.1 Kynologie u HZS	17
2.1.2 Kynologové Záchranného útvaru HZS ČR	17
2.1.3 Metodika sutinového vyhledávání.....	18
2.1.4 Taktika nasazení psů při sutinovém vyhledávání	19
2.2 Jednotky požární ochrany	21
2.2.1 Druhy JPO	21
2.2.2 Operační hodnota JPO	21
2.2.3 Kategorie JPO	22
2.3 Zdravotnická záchranná služba.....	24
2.3.1 Zdravotnické zařízení ZZS	24
2.4 Policie České republiky	26
2.4.1 Kynologie u PČR.....	26
2.4.2 Odbor služební kynologie a hipologie.....	27
2.4.3 Výcviková střediska PČR.....	27
2.4.4 Rozdělení a využití služebních psů u PČR	28
2.4.5 Početní stavy služebních psů u PČR.....	30
2.5 Obecní (Městská) policie	31
2.5.1 Úkoly Obecní policie	31
2.5.2 Oprávnění Obecní policie	31
2.5.3 Kynologie u Obecní policie	32
2.5.4 Kynologie u Městské policie hlavního města Prahy.....	32
2.6 Armáda České republiky.....	33
2.6.1 Kynologie u Armády ČR	33
2.7 Celní správa.....	35
2.7.1 Kynologie u Celní správy	35
2.7.2 Kategorie služebních psů CS.....	36
2.8 Vězeňská služba.....	38
2.8.1 Kynologie u Vězeňské služby	38
2.8.2 Věznice Příbram	39

2.9	Kynologická záchranná jednotka	41
2.9.1	Testy KZJ	41
2.10	Český červený kříž.....	43
2.10.1	Úkoly ČČK	43
2.10.2	Stanovy ČČK.....	44
2.10.3	Kolektivní členové ČČK	44
2.11	Svaz záchranných brigád kynologů České republiky	45
2.11.1	Historie SZBK ČR.....	45
2.11.2	Nasazení psů u SZBK.....	46
2.11.3	Zkušební řády SZBK ČR, IRO, FCI.....	47
2.12	Horská služba.....	48
2.12.1	Historie Horské služby v ČR	48
2.12.2	Poslání a úkoly Horské služby.....	49
2.12.3	Oblasti Horské služby.....	49
2.12.4	Kynologie u Horské služby	49
2.12.5	Zkušební řád pro lavinové psy Horské služby.....	49
2.12.6	Zásady nasazení psa u Horské služby.....	50
2.12.7	Nasazení psů u HS	51
2.13	Vodní záchranná služba	53
3	PLEMENA VYUŽÍVANÁ V KYNOLOGII.....	54
3.1	Belgický ovčák.....	55
3.2	Dobrman.....	56
3.3	Knírač velký	57
3.4	Labradorský retrívr	57
3.5	Německý ovčák.....	58
3.6	Rottweiler.....	59
3.7	Zlatý retrívr	60
3.8	Plemena využívána v Americe.....	60
4	TYPY PSŮ Z HLEDISKA VYŠŠÍ NERVOVÉ ČINNOSTI	61
4.1	Typ slabý.....	61
4.2	Typ silný nevyrovnaný.....	62
4.3	Typ silný vyrovnaný klidný	62
4.4	Typ silný vyrovnaný živý	62
5	TEORIE VÝCHOVY A VÝCVIKU POSLUŠNOSTI, OBRANY A PACHOVÝCH PRÁCÍ.....	63

5.1	Podněty používané při výcviku psa	63
5.2	Základní metody výcviku psa	64
5.2.1	Metoda mechanická	64
5.2.2	Metoda chuťově dráždivá	64
5.2.3	Metoda kontrastní	64
5.2.4	Metoda napodobovací	65
5.3	Výcvik psa ve cvicích poslušnosti a obratnosti	65
5.4	Obranné práce	66
5.4.1	Použití služebního psa jako donucovacího prostředku	68
5.5	Pachové práce	69
5.5.1	Pachové stopy	69
6	ŘÍZENÉ ROZHOVORY	72
7	KAZUISTIKA.....	74
8	DISKUZE	82
	ZÁVĚR	84
	Seznam použité literatury	86
	Literární zdroje.....	86
	Legislativní zdroje.....	87
	Elektronické zdroje.....	88
	Seznam zkratk	94
	Seznam obrázků.....	96
	Seznam tabulek	96
	Seznam grafů.....	96
	Seznam příloh.....	97
	Příloha č. 1	98
	Příloha č. 2	99
	Příloha č. 3	100
	Příloha č. 4	101
	Příloha č. 5.....	103

ÚVOD

Tématem bakalářské práce je kynologie v rámci zásahů integrovaného záchranného systému. V dnešní době se v našem okolí i ve světě neustále zvětšuje počet katastrof ať už přírodního či antropogenního charakteru (Antropogenní vliv – ovlivnění člověkem). Člověk pomocí vyspělé techniky zasahuje v mimořádných událostech a zároveň přichází s preventivním opatřením proti nim. Ovšem technika nezmůže vše, protože stroj nemá vlastní úsudek a nedokáže se za pomoci člověka rychle přizpůsobit měnící se situaci. Proto je stále obrovským pomocníkem pro člověka pes.

Člověk využívá schopností psů už od pradávna, pomáhali mu k lovení divoké zvěře či hlídání svého obydlí. Jak člověk poznával vlastnosti psů, začal je více využívat ke svým potřebám, pro domácí hlídání obydlí, různé sporty, lovectví či i jako pomocníka zdravotně postiženým lidem nebo dokonce při různých experimentech, např. první živý tvor na oběžné dráze Země byl právě pes¹.

V nynější době se pes např. využívá s výbornými výsledky v integrovaném záchranném systému (IZS) a dalších organizacích. Díky jejich ochotě spolupracovat s člověkem a jejich vlastnostem, především výbornému sluchu a čichu, jsou nenahraditelnou součástí různých opatření při řešení mimořádných událostí. Uplatnění kynologie v rámci IZS je v dnešní době velmi aktuální, jelikož služební kynologie se bude i nadále využívat zejména k vyhledávání osob, výbušnin, drog, zbraní či k ochraně psovoda a hlídkové činnosti.

Musíme mít hlavně na paměti, že každý pes je jiný a jedinečný především co se povahy týče, protože povaha psa se buduje už od štěněte. Samotnou výchovou a výcvikem potlačujeme instinkty nežádoucí, naproti tomu užitečné posilujeme. I starého psa novým kouskům naučíme, pokud budeme k výcviku přistupovat s trpělivostí a důsledností. Vše spočívá ve správném typu výcviku, aby nám pes pracoval s radostí a chutí.

Bakalářská práce se bude zabývat zapojením psa v integrovaném záchranném systému České republiky, přičemž bude podrobněji rozebráno využití jednotlivých plemen a jejich výcvik v poslušnosti, v obranných pracích a v prachových pracích. Dále se práce bude zabývat vyšší nervovou činností psa, podněty a základními metodami výcviku.

¹ KOSMONAUTIKA OD A DO Z. *První lety do Vesmíru* [online], 2009 [cit. 2013-06-21], Dostupný z WWW:<<http://kosmonautika.eu/prvni-lety.php>>.

1 CÍLE A METODIKA PRÁCE

Hlavním cílem bakalářské práce je zhodnocení nezbytnosti a účelnosti kynologie v rámci zásahů integrovaného záchranného systému (dále „IZS“).

Dílčím cílem práce je posouzení početního stavu kynologů, psů a jejich zásahů dle dostupných statistik IZS, posouzení vhodnosti využívaných plemen psů na základě odborné literatury a současných plemen využívaných v IZS. Dalším dílčím cílem práce je charakteristika systému kynologie v rámci IZS se zaměřením na obranářské a pachové práce, zkušební řády a atesty. Podrobněji bude charakterizován vznik pachové stopy, způsoby zajištění pachových stop až po určení, zda se jedná o stopu upotřebitelnou či nikoliv.

Pomocí řízených rozhovorů bude zjišťován přístup kynologů k obranářským a pachovým pracím, se kterými se v praxi nejčastěji setkávají. Cílem rozhovorů je zjistit, v jakých situacích je jejich pes nejčastěji využíván, s jakými problémy se v praxi setkali, jaké se objevili nedostatky při výkonu jejich povolání a jaké změny v systému nasazování psa by uvítali.

V této bakalářské práci budou i prezentovány konkrétní skutečné případy, na kterých byl využit služební pes. Bude zde také popsána specializace psa se základní charakteristikou.

V první části bakalářské práce je především obecný výklad o IZS, definování základních pojmů a rozdělení složek IZS. Druhý úsek charakterizuje jednotlivé složky IZS, kynologii u dané složky, rozdělení a využití služebních psů, využívaná plemena a řády, kterými se daná složka musí řídit. Následně navazuje část charakterizující nejčastěji využívaná plemena se stručnou historií, dále jeho zařazení dle FCI, charakteristické znaky plemene a jeho nejčastější využití. Další část charakterizuje typy psů z hlediska vyšší nervové činnosti. V neposlední řadě objasňuje výchovu a výcvik psa na poslušnost, obranné práce a pachové práce. Závěrem práce jsou stručně navrhnuté změny v systému nasazování služebního psa.

Práce bude vycházet ze zákona č. 239/200 Sb., o integrovaném záchranném systému a o změně některých zákonů, ve znění pozdějších předpisů (zákon o IZS), dále ze zákona č. 238/2000 Sb., o hasičském záchranném sboru České republiky a o změně některých zákonů, ve znění pozdějších předpisů (zákon o hasičském záchranném sboru), dále ze zákona č. 374/2011 Sb., o zdravotnické záchranné službě, ve znění pozdějších

předpisů (zákon o zdravotnické záchranné službě), dále ze zákona č. 273/2008 Sb., o Policii České republiky, ve znění pozdějších předpisů (zákon o Policii České republiky), dále ze zákona č. 219/1999 Sb., ozbrojených silách České republiky, ve znění pozdějších předpisů (zákon o ozbrojených silách), dále ze zákona č. 553/1991 Sb., o obecní policii, ve znění pozdějších předpisů (zákon o obecní policii), dále ze zákona č. 17/2012 Sb., o celní správě České republiky, ve znění pozdějších předpisů (zákon o celní správě) a v poslední řadě ze zákona č. 555/1992 Sb., o Vězeňské a justiční stráží České republiky, ve znění pozdějších předpisů (zákon o Vězeňské a justiční stráží).

Dále práce bude vycházet z Metodiky Sutinového vyhledávání, ze zkušebního řádu Policie ČR pro přezkušování služebních psů Policie ČR, ze zkušebního řádu Kynologické záchranné jednotky, ze zkušebního řádu Svazu kynologické záchranné brigády a v poslední řadě ze zkušebního řádu pro lavinové psy Horské služby.

2 INTEGROVANÝ ZÁCHRANNÝ SYSTÉM

Integrovaný záchranný systém je upraven zákonem č. 239/2000 Sb., o IZS a změně některých zákonů, ve znění pozdějších předpisů (zákon o IZS). Základy IZS byly položeny již v roce 1993 a jeho právní úprava vychází přímo z některých ustanovení zákona č. 1/1993 Sb., Ústava České republiky, ve znění pozdějších předpisů (Ústava ČR) a zákona č. 2/1993 Sb., Listina základních práv a svobod, ve znění pozdějších předpisů (Listina základních práv a svobod), resp. z ústavního zákona č. 110/1998 Sb., o bezpečnosti České republiky, ve znění pozdějších předpisů (ústavní zákon o bezpečnosti ČR). Právní úprava v oblasti IZS vznikla společně s krizovým zákonem č. 240/2000 Sb., o krizovém řízení a o změně některých zákonů, ve znění pozdějších předpisů (krizový zákon) a zákonem č. 241/2000 Sb., o hospodářském opatření pro krizové stavy, ve znění pozdějších předpisů (zákon o hospodářském opatření pro krizové stavy).²

IZS se zabývá koordinací záchranných a likvidačních prací při mimořádných událostech. Pro porozumění této problematice, je potřeba tyto tři pojmy jasně vymezit:³

- **Mimořádná událost** – je škodlivé působení sil a jevů vyvolaných činnostmi člověka, přírodními vlivy, a také havárie, které ohrožují život, zdraví, majetek nebo životní prostředí a vyžadují provedení záchranných a likvidačních prací.
- **Záchranné práce** – jsou to činnosti k odvrácení nebo omezení bezprostředního působení rizik vzniklých mimořádnou událostí, zejména ve vztahu k ohrožení života, zdraví, majetku nebo životního prostředí a vedoucí k přerušení jejich příčin.
- **Likvidační práce** – jsou to činnosti k odstranění následků způsobených mimořádnou událostí.

IZS vznikl jako potřeba každodenní spolupráce hasičů, zdravotníků, policie a dalších složek při řešení mimořádných událostí (požárů, havárií, dopravních nehod, atd.).⁴

Zákon o IZS vymezuje samotný integrovaný záchranný systém, stanovuje složky IZS a jejich působnost, pokud tak nestanoví zvláštní právní předpis. Dále vymezuje působnost a pravomoc státních orgánů a orgánů územních samosprávných celků, práva

² HANUŠKA, Z., SKALSKÁ, K., DUBSKÝ, M. *Integrovaný záchranný systém a požární ochrana*. Praha, 2010. s 9.

³ ČESKO. Zákon č. 239/2000 Sb., o IZS a o změně některých zákonů. In: *Sbírka zákonů, Česká Republika* [online], 2000, částka 73/2000, s. 237-251. Dostupný z WWW:< <http://www.zakonyprolidi.cz/cs/2000-239>>.

⁴ SPACEK, F. *Integrovaný záchranný systém* [online] HZS ČR. Poslední revize 2009-06-26. [cit. 2013-08-26], Dostupný z WWW:<<http://www.hzscr.cz/clanek/integrovaný-zachranný-systém.aspx>>.

a povinnosti právnických a fyzických osob při přípravě na mimořádné události a při záchranných a likvidačních pracích a při ochraně obyvatelstva a to před či po dobu vyhlášení stavu nebezpečí, nouzového stavu, stavu ohrožení státu a válečného stavu. V případě, že je zásah veden jen jednou složkou IZS, jedná se dle příslušných zvláštních předpisů (zákon o požární ochraně, o Policii ČR, vodní zákon atd.).⁵

IZS není organizací v podobě instituce, ale jen vyjádřením pravidel spolupráce mezi jeho složkami, orgánů státní správy a samosprávy, fyzických a právnických osob při provádění záchranných a likvidačních prací včetně přípravy na mimořádné události. Stálými orgány pro koordinaci složek IZS jsou operační střediska integrovaného záchranného systému (OPIS IZS). Operační střediska základních složek IZS se zřizují v krajských městech a jsou schopna přijímat tzv. tísňová volání (150, 155 a 158). Vedle OPIS IZS jsou v krajských městech zřizována technická centra tísňového volání (TCTV), která jsou primárně určená pro přijímání jednotného evropského tísňového čísla 112.

Složky IZS se dělí na základní a ostatní. Základními složkami IZS jsou ty složky, které udržují nepřetržitou pohotovost a jsou schopny okamžitě reagovat na vzniklou mimořádnou událost. Ostatní složky IZS poskytují pomoc při záchranných a likvidačních pracích na vyžádání.

Základní složky IZS:⁶

- Hasičský záchranný sbor České republiky,
- Jednotky požární ochrany zařazené do plošného pokrytí kraje jednotkami požární ochrany,
- Zdravotnická záchranná služba,
- Policie České republiky.

Ostatní složky IZS:⁷

- Vyčleněné síly a prostředky ozbrojených sil (Armáda ČR),
- Ostatní ozbrojené bezpečnostní sbory (Obecní policie, Celní správa, Vězeňská služba),

⁵ ČESKO. Zákon č.239/2000 Sb., o IZS a o změně některých zákonů. In: *Sbírka zákonů, Česká Republika* [online], 2000, částka 73/2000, s. 237-251. Dostupný z WWW:< <http://www.zakonyprolidi.cz/cs/2000-239>>.

⁶ HANUŠKA, Z., SKALSKÁ, K., DUBSKÝ, M. *Integrovaný záchranný systém a požární ochrana*. Praha, 2010. s 13.

⁷ HANUŠKA, Z., SKALSKÁ, K., DUBSKÝ, M. *Integrovaný záchranný systém a požární ochrana*. Praha, 2010. s 13.

- Ostatní záchranné sbory (Báňská záchranná služba, Speleologická záchranná služba, Horská záchranná služba, Vodní záchranná služba),
- Orgány ochrany veřejného zdraví (Ministerstvo zdravotnictví ČR, Hygienická stanice),
- Havarijní, pohotovostní, odborné a jiné služby (např. tzv. komunální služby, odtahové služby, pohřební služby),
- Zařízení civilní ochrany,
- Neziskové organizace a sdružení občanů, která lze využít k záchranným a likvidačním pracím (Český červený kříž, Svaz záchranných brigád kynologů ČR),
- Odborná zdravotnická zařízení na úrovni fakultních nemocnic pro poskytování speciální péče obyvatelstvu (Fakultní nemocnice Olomouc, Brno, Hradec Králové, Praha – Motol).

Hasičský záchranný sbor ČR je hlavním koordinátorem IZS. Při mimořádné události kdy zasahuje více složek IZS je vedoucím velitel zásahu, zpravidla je to příslušník HZS ČR, který řídí součinnost složek a koordinuje záchranné a likvidační práce. Velitel zásahu má při provádění záchranných a likvidačních prací rozsáhlé pravomoci (např. zakázat nebo omezit vstup osob na místo zásahu, nařídít evakuaci osob atd.). Složky IZS jsou při zásahu povinny se řídit příkazy velitele zásahu, nebo případně pokynů starosty obce s rozšířenou působností (ORP), hejtmanem kraje, v Praze primátorem hlavního města Prahy nebo Ministerstvem vnitra (MV).⁸

IZS má čtyři stupně poplachu (tři stupně 1., 2., 3. a čtvrtý zvláštní). Stupeň poplachu předurčuje potřebu sil a prostředků pro záchranné a likvidační práce na místě zásahu nebo území. Potřebný stupeň poplachu vyhláší OPIS IZS při prvotním povolání složek IZS nebo ho vyhláší a upřesňuje velitel zásahu. Vyhlášení třetího nebo zvláštního stupně poplachu umožňuje starostovi ORP, hejtmanovi či Ministerstvu vnitra převzít koordinaci záchranných a likvidačních prací za podmínek stanovených zákonem o IZS.⁹

⁸ ČESKO. Zákon č.239/2000 Sb., o IZS a o změně některých zákonů. In: *Sbírka zákonů, Česká Republika* [online], 2000, částka 73/2000, s. 237-251. Dostupný z WWW:< <http://www.zakonyprolidi.cz/cs/2000-239>>.

⁹ HANUŠKA, Z., SKALSKÁ, K., DUBSKÝ, M. *Integrovaný záchranný systém a požární ochrana*. Praha, 2010. s 16.

Koordinace záchranných a likvidačních prací při mimořádné události se odehrává na třech úrovních:¹⁰

- **Taktická** – koordinuje velitel zásahu,
- **Operační** – koordinuje operační a informační středisko některého ze základních složek IZS,
- **Strategická** – koordinuje starosta ORP, hejtman kraje nebo Ministerstvo vnitra (MV-GŘ HZS ČR).

Za stavu nebezpečí se složky IZS na území příslušného kraje řídí pokyny toho, kdo vyhlásil stav nebezpečí podle zvláštního právního předpisu. Pokud se jedná o záchranné a likvidační práce za nouzového stavu, ohrožení státu nebo válečného stavu, IZS se řídí pokyny MV. Za válečného stavu je personál a složky IZS označen mezinárodně platnými rozpoznávacími znaky pro zdravotnickou službu, duchovní personál a civilní obranu.¹¹

Doporučující metodická norma o postupu složek IZS je tzv. Typová činnost složek IZS, která obsahuje postup při záchranných a likvidačních pracích s ohledem na druh a charakter mimořádné události, na kterou navazují interní předpisy jednotlivých složek IZS. Typovou činnost složek IZS vydává MV-generální ředitelství Hasičského záchranného sboru ČR, které zpracovalo 14 typových činností. Mezi typové činnosti zejména patří např. letecká nehoda, dopravní nehoda, chřipka ptáků, záchrana pohřešovaných osob-pátrací akce v terénu, uskutečněné a ověřené použití radiologické zbraně.¹²

¹⁰ HANUŠKA, Z., SKALSKÁ, K., DUBSKÝ, M. *Integrovaný záchranný systém a požární ochrana*. Praha, 2010. s 16.

¹¹ ČESKO. Zákon č.239/2000 Sb., o IZS a o změně některých zákonů. In: *Sbírka zákonů, Česká Republika* [online], 2000, částka 73/2000, s. 237-251. Dostupný z WWW:<<http://www.zakonyprolidi.cz/cs/2000-239>>.

¹² AGH, P. *Dokumentace – typové činnosti* [online]. Generální ředitelství HZS ČR, poslední revize 2014-01-29 [cit. 2014-02-04]. Dostupný z WWW: <<http://www.hzscr.cz/clanek/dokumentace-izs-587832.aspx>>.

2.1 Hasičský záchranný sbor



Základními právními předpisy Hasičského záchranného sboru České republiky (dále jen „HZS“) je zákon č. 238/2000 Sb., o HZS ČR a o změně některých zákonů, ve znění pozdějších předpisů (zákon o HZS), zákon č. 133/1985 Sb., o požární ochraně, ve znění pozdějších předpisů (zákon o požární ochraně), zákon č. 239/2000 Sb., o IZS a o změně některých zákonů, ve znění pozdějších předpisů (zákon o IZS), zákon č. 356/2003 Sb., o chemických látkách a chemických přípravcích a o změně některých dalších předpisů (zákon o chemických látkách a chemických přípravcích), zákon č. 59/2003 Sb., o prevenci závažných havárií, ve znění pozdějších předpisů (zákon o prevenci závažných havárií) a další.¹³

HZS ČR tvoří Generální ředitelství HZS ČR, hasičské záchranné sbory krajů, záchranný útvar, Střední odborná škola požární ochrany a Vyšší odborná škola požární ochrany ve Frýdku-Místku. Ministerstvo vnitra zřizuje na úrovni generálního ředitelství operační a informační středisko. HZS kraje zřizuje operační a informační střediska jako součást HZS kraje. Krajské HZS sídlí v krajských sídlech, s výjimkou HZS Středočeského kraje, které sídlí v Kladně. V čele generálního ředitelství je generální ředitel HZS. V čele HZS kraje je ředitel HZS kraje. Generální ředitelství a HZS krajů zřizují vzdělávací, technická a účelová zařízení HZS.¹⁴

Základním posláním HZS je chránit životy, zdraví obyvatel a majetek před požáry a poskytovat účinnou pomoc při mimořádných událostí. Dále plní úkoly v oblasti IZS, krizového řízení a požární ochrany. HZS je oprávněn uzavírat jménem České republiky se všemi subjekty dohody o podmínkách a způsobu vzájemné spolupráce s IZS.¹⁵

Mezi hlavní úkoly HZS kraje v rámci přenesené působnosti na úseku požární ochrany patří zpracování koncepce požární ochrany kraje, vykonávat státní požární dozor, kontrolovat plnění nařízení orgánů kraje vydaných na úseku požární ochrany, odpovídat za připravenost a akceschopnost jednotek HZS kraje, zřizovat a provozovat krajské operační a informační středisko HZS kraje, přijímat tísňová volání na linkách 150 a 112 a další.¹⁶

¹³ HASIČSKÝ ZÁCHRANNÝ SBOR. *Právní úprava požární ochrany* [online], poslední revize 2009-08-26, [cit. 2014-02-26]. Dostupný z WWW:<<http://www.hzscr.cz/clanek/pravni-uprava-po.aspx>>.

¹⁴ ČESKO. Zákon č. 238/2000 Sb., o HZS ČR a o změně některých zákonů. In: *Sbírka zákonů. Česká Republika* [online], 2000, částka 73/2000, s. 237-251. Dostupný z WWW:<<http://www.zakonyprolidi.cz/cs/2000-238>>.

¹⁵ ČESKO. Zákon č. 238/2000 Sb., o HZS ČR a o změně některých zákonů. In: *Sbírka zákonů. Česká Republika* [online], 2000, částka 73/2000, s. 237-251. Dostupný z WWW:<<http://www.zakonyprolidi.cz/cs/2000-238>>.

¹⁶ HASIČSKÝ ZÁCHRANNÝ SBOR. *Hlavní úkoly HZS kraje* [online], 2010, [cit. 2014-02-26]. Dostupný z WWW:<<http://www.hzscr.cz/clanek/hlavni-ukoly.aspx>>.

2.1.1 Kynologie u HZS

Jedním z hlavních úkolů HZS je poskytnutí účinné pomoci při mimořádné události, mezi které patří i mimořádné události vyžadující nalezení a záchrany osob ze sutin zřícených budov.

Záchranná kynologie u HZS se řídí třemi základními předpisy a to metodikou sutinového vyhledávání s využitím záchranářských psů, dále pokynem č. 41/2012 generálního ředitele HZS ze dne 15. 11. 2012, kterým se stanoví podmínky pro zřízení služební kynologie u HZS ČR a v poslední řadě pokynem č. 48/2003 generálního ředitele HZS a náměstka ministerstva vnitra ze dne 31. 10. 2003, kterým se stanoví kvalifikační požadavky na psovoda se psem předurčeného k nasazení v rámci záchranných prací, ve znění pokynu č. 19 generálního ředitele HZS ČR ze dne 15. 5. 2008.¹⁷

Ke dni 7. 1. 2014 je v ČR celkem k dispozici 36 držitelů kynologických atestů se specializací S-sutiny, P-plochy nebo S-sutiny i P-plochy. Specializaci S-sutiny má 17 držitelů, specializaci P-plochy má 11 držitelů a 8 držitelů atestů má specializaci sutiny i plochy.¹⁸

Psí specialista na plošné vyhledávání musí mít vynikající čichové schopnosti, přirozenou ochotu k práci, psychickou a fyzickou vytrvalost. Dále by měl být temperamentní, odolný vůči nepříznivým vlivům (déšť, sníh, silný vítr atd.) a nesmí být agresivní na lidi a ostatní psy. Pes musí být schopen nasazení kdykoliv a za jakýchkoliv podmínek. K nejpoužívanějším plemenům u HZS patří Německý ovčák, Border kolie, Belgický ovčák (Malinois), Retrivři i kříženci. Pro svůj dobrý čich se mohou využít i lovecká plemena, u kterých je zapotřebí zvládnout a usměrnit jejich silný lovecký pud.¹⁹

2.1.2 Kynologové Záchranného útvaru HZS ČR

Záchranný útvar disponuje ve své organizaci družstvem kynologů. K 13. 2. 2014 disponuje záchranný útvar 5 atestovanými psy a 1 psem v přípravě na atesty.²⁰

¹⁷ HASIČSKÝ ZÁCHRANNÝ SBOR. *Související předpisy* [online], 2010, [cit. 2014-02-26]. Dostupný z WWW:<<http://www.hzscr.cz/clanek/pravni-uprava-po.aspx>>.

¹⁸ HASIČSKÝ ZÁCHRANNÝ SBOR. *Držitelé atestu* [online], 2014, [cit. 2014-02-26]. Dostupný z WWW:<<http://www.hzscr.cz/clanek/pravni-uprava-po.aspx>>.

¹⁹ SLECHTA, J. *Výcvik záchranného psa pro práci na ploše* [online], 2011, [cit. 2014-02-26]. Dostupný z WWW:<<http://www.hzscr.cz/clanek/casopis-112-casopis-112-rocnik-x-cislo-6-2011.aspx?q=Y2hudW09NA%3D%3D>>.

²⁰ HASIČSKÝ ZÁCHRANNÝ SBOR. *Kynologové Záchranného útvaru* [online], 2014, [cit. 2014-03-24]. Dostupný z WWW:<<http://www.hzscr.cz/clanek/kynologove-zachranneho-utvaru.aspx>>.

- Abis Velis Nolis (Výmarský ohař) – pes v přípravě na atesty – sutiny a plochy,
- Argent Brut z Kovárny (Belgický ovčák – Terveren) – atestovaný pes na vyhledávání na plochy,
- Arny (Německý ovčák) – atestovaný pes na vyhledávání v sutinách a na plochy, zařazen do USAR odřadu pro mezinárodní záchranné práce,
- Bold Orinco (Labradorský retriever) – arestovaný pes na vyhledávání v sutinách,
- Jolly de Alphaville Bohemia (Belgický ovčák – Malinos) – atestovaná fena na vyhledávání na plochy,
- Rendy z Danaru (Německý ovčák) – atestovaný pes na vyhledávání v sutinách, zařazen do USAR obřadu pro mezinárodní záchranné operace.

2.1.3 Metodika sutinového vyhledávání

Metodika sutinového vyhledávání s využitím záchranných psů je určena pro odbornou přípravu a instruktáž složek IZS a kynologických specialistů, kteří zasahují na místě zřícených budov či objektech a vyhledávají v nich zasypané nebo zavalené osoby.²¹

Při těchto zásazích je využívána tzv. kynologická skupina, která se sestavuje na místě zásahu z přítomných kynologů se psy. Nutnost nasazení kynologických skupin spočívá zejména z podezření, že se ve zříceném objektu vyskytuje osoba nebo více osob, jejichž pozici nelze běžnými způsoby či prostředky určit, kdy standardní síly a prostředky zúčastněných složek IZS nedokážou vyloučit, že se ve zříceném objektu nenacházejí žádné osoby. Hlavním úkolem kynologické skupiny je nález živých osob v zasypaných sutích, troskami budov či jiným materiálem, dále vyhledávání osob při rozsáhlých dopravních či leteckých nehodách a v poslední řadě prohledávání nepřístupných míst a prostorů.²²

Metodika ve své podstatě řeší postup od svolávání a vyrozumění kynologické skupiny přes nasazení na místě zásahu až po samotné ukončení zásahu. Po příjezdu na místo zásahu se určí vedoucí kynologické skupiny, zejména je to kynolog základní složky IZS, pokud na místě zásahu není kynolog základní složky IZS, určí se vedoucím nejzkušenější kynolog. Kynologická skupina na místě zásahu postupuje dle tzv. Taktiky nasazení psů při sutinovém vyhledávání. Kynologové se psy musejí zároveň na místě

²¹ HRADIL, T. *Metodika sutinového vyhledávání s využitím záchranných psů*. Praha, 2005, s. 4.

²² HRADIL, T. *Metodika sutinového vyhledávání s využitím záchranných psů*. Praha, 2005, s. 4.

zásahu dodržovat zásady bezpečného pohybu z důvodu bezpečnosti a ochrany sebe samých či ostatních členů kynologické skupiny.²³

Pokud kynolog na místě zásahu vyhodnotí podle chování psa nález osoby, neprodleně tuto skutečnost oznámí vedoucímu kynologické skupiny. Při oznámení nálezu kynolog sdělí přesné místo značení psem, podle vyhodnocení situace upřesní nejpravděpodobnější pozici osoby a podle okolností navrhne další postupy. Může případně vyžádat nasazení dalšího psa k potvrzení nálezu.²⁴

2.1.4 Taktika nasazení psů při sutinovém vyhledávání

Pes se na sutiny nasazuje bez obojku, popř. jiné výstroje, která by mohla způsobit zachycení psa na sutinách. Ve zvláště nebezpečné oblasti se využívá vodítko nebo šňůra, pokud se v místě zásahu vyskytuje velké množství ostrých předmětů (např. sklo), tak je pes vybaven ochrannou obuví. Za optimálních podmínek by měl být pes schopen čtyřhodinového nasazení s následným čtyřhodinovým odpočinkem v opakujícím se cyklu po dobu pěti dní. Kynologická skupina se nasazuje tak dlouho, jak dlouho je potřebná. V současné době existují 4 systémy nasazení: dvojkový systém, trojkový systém, čtyřkový systém a práce na dvou oddělených místech nasazení.²⁵

- **Dvojkový systém** – Využívá se v případech, kdy není v daném sektoru k dispozici náležitý počet psů, protože se dostavili na místo zásahu pouze dva psi.²⁶
- **Trojkový systém** – Je to nejpoužívanější systém. V dané trojici by měli psi pracovat stále ve vzájemné spolupráci a doplňovat se během práce. V trojkovém systému je možné pracovat dvěma způsoby.²⁷
 - **Varianta 1** – Na sutině pracuje pouze jeden pes. Po ukončení práce psa č. 1 je přiveden pes č. 2 a prozkoumá daný sektor. Pes č. 3 je zaveden do míst, pro dodatečné potvrzení. Jedná se o nejdůslednější metodu, která je použita při nejisté signalizaci nebo obtížném určení místa nálezu.

²³ HRADIL, T. *Metodika sutinového vyhledávání s využitím záchrannářských psů*. Praha, 2005, s. 8-11.

²⁴ HRADIL, T. *Metodika sutinového vyhledávání s využitím záchrannářských psů*. Praha, 2005, s. 13.

²⁵ HRADIL, T. *Metodika sutinového vyhledávání s využitím záchrannářských psů*. Praha, 2005, s. 18.

²⁶ HRADIL, T. *Metodika sutinového vyhledávání s využitím záchrannářských psů*. Praha, 2005, s. 20.

²⁷ HRADIL, T. *Metodika sutinového vyhledávání s využitím záchrannářských psů*. Praha, 2005, s. 18.

- **Varianta 2** - Na sutině pracují současně dva psi, třetí pes čeká stranou a je připraven k překrytí sutiny a potvrzení nálezu.
- **Čtyřkový systém** – Práci skupiny řídí a koordinuje koordinátor práce psů (trenér) nebo instruktor, který dohlíží na práci týmu č. 1 a č. 2, zatímco kynolog č. 3 pozoruje pátrání a jeho pes čeká stranou připravený k následnému překrytí a potvrzení nálezu. Vyžaduje se od psů vysoké vyškolení, koncentrovanost a snesitelnosti psů mezi sebou.²⁸
- **Práce na dvou oddělených místech** – Psi vyhledávají na dvou různých místech, kde se mohou využít dvě varianty:²⁹
 - **Varianta 1** - Pokud pes č. 1 bude mít nález, tak nález překryje pes č. 2 nebo se pes č. 2 nechá dohledat terén a následně překryje místo psa č. 1. V případě negativního značení se pes č. 1 a č. 2 vymění.
 - **Varianta 2** - V případě negativního značení se pes č. 1 a č. 2 vymění. Při pozitivním značení psem č. 1 nebo č. 2 překrytí provádí pes č. 3.

²⁸ HRADIL, T. *Metodika sutinového vyhledávání s využitím záchranných psů*. Praha, 2005, s. 20.

²⁹ HRADIL, T. *Metodika sutinového vyhledávání s využitím záchranných psů*. Praha, 2005, s. 21.

2.2 Jednotky požární ochrany

Základním právním předpisem Jednotky požární ochrany (dále jen „JPO“) je zákon č.133/1985 Sb., o požární ochraně, ve znění pozdějších předpisů (zákon o požární ochraně) a vyhláška č. 247/2001 Sb., o organizaci jednotek požární ochrany, ve znění pozdějších předpisů (vyhláška o organizaci JPO). JPO se rozumí organizovaný systém tvořený hasiči, požární technikou (automobily) a věcnými prostředky požární ochrany (výbava). Základním posláním JPO je chránit životy a zdraví obyvatel před požáry a poskytovat pomoc při mimořádných událostech.

2.2.1 Druhy JPO

Podle zřizovatele JPO a vztahu osob vykonávajících činnost v těchto jednotkách ke zřizovateli se tyto JPO dělí:³⁰

- 1.) Jednotky HZS kraje, které jsou součástí HZS krajů a jsou zřizovány státem. Příslušníci HZS kraje vykonávají činnost jako své povolání ve služebním poměru.
- 2.) Jednotky sborů dobrovolných hasičů obce (SDH obce), kteří vykonávají činnost na základě dobrovolnosti.
- 3.) Jednotky HZS podniku, zřizované právnickými osobami nebo podnikajícími fyzickými osobami, kteří vykonávají činnost se zvýšeným nebo s vysokým požárním nebezpečím a činnost v těchto jednotkách zaměstnanci vykonávají v pracovním poměru k PO či FO.
- 4.) Jednotky sborů dobrovolných hasičů podniku (SDH podniku), zřizované PO nebo FO, kteří vykonávají činnost se zvýšeným nebo s vysokým požárním nebezpečím a činnost v těchto jednotkách zaměstnanci vykonávají na základě dobrovolnosti.

2.2.2 Operační hodnota JPO

Každý druh JPO má určitou hodnotu operačního řízení, kde se tato hodnota odvíjí od schopnosti zahájit a provádět plnění úkolů v místě zásahu. Operační hodnotu JPO tvoří:

- Doba výjezdu JPO,
- Územní působnost JPO.

³⁰ ČESKO. Zákon č. 133/1985 Sb., o požární ochraně. In: *Sbírka zákonů. Česká Republika* [online], 1985, částka 34/1985, s. 129-134. Dostupný z WWW: <<http://www.zakonyprolidi.cz/cs/1985-133>>.

Doba výjezdu JPO je stanovena vyhláškou č.247/2001 Sb. O organizaci a činnosti JPO.³¹

- 2 minuty pro JPO složené z hasičů z povolání,
- 10 minut pro JPO složené z hasičů, kteří vykonávají službu dobrovolně,
- 5 minut pro JPO složené z hasičů z povolání, dobrovolných hasičů nebo jim byla určena pohotovost mimo pracoviště.

Tab. č. 1: Operační hodnota JPO³²

Kategorie JPO	JPO I	JPO II	JPO III	JPO IV	JPO V	JPO VI
Doba výjezdu [min]	2	5	10	2	10	10
Územní působnost [min]	20	10	10	není	není	není
Počet JPO	238	202	1339	94	5802	256
Druh JPO	HZS kraje	SDH obce	SDH obce	HZS podniku	SDH obce	SDH podniku

Početní stav JPO k 2. 6. 2009, kdy byla provedena poslední aktualizace JPO.

2.2.3 Kategorie JPO

Pro účely plošného pokrytí území ČR JPO se dělí do šesti kategorií římskými číslicemi JPO I až JPO VI.

S územní působností zasahující i mimo území svého zřizovatele:³³

- JPO I - Jednotka hasičského záchranného sboru, která vyjíždí do dvou minut od vyhlášení poplachu a v rámci územní působnosti je dojezdová doba 20 minut.
- JPO II - Jednotka sboru dobrovolných hasičů obce, která vyjíždí do pěti minut od vyhlášení poplachu a v rámci územní působnosti je dojezdová doba 10 minut, její členové vykonávají službu jako svoje hlavní nebo vedlejší povolání.

³¹ ČESKO. Vyhláška č. 147/2001 Sb., o organizaci jednotek požární ochrany. In: *Sbírka zákonů. Česká Republika* [online], 2001, částka 95/2001, s. 246-247. Dostupný z WWW: <<http://www.zakonyprolidi.cz/cs/2001-247>>.

³² PECL, J. *Jednotky PO* [online]. Generální ředitelství HZS ČR, poslední revize 2009-6-2 [cit. 2013-11-22]. Dostupný z WWW: <<http://www.hzscr.cz/clanek/jednotky-po-961839.aspx>>.

³³ ČESKO. Zákon č. 133/1985 Sb., o požární ochraně. In: *Sbírka zákonů. Česká Republika* [online], 1985, částka 34/1985, s. 129-134. Dostupný z WWW: <<http://www.zakonyprolidi.cz/cs/1985-133>>.

- JPO III - Jednotka sboru dobrovolných hasičů obce, která vyjíždí do deseti minut od vyhlášení poplachu a v rámci územní působnosti je dojezdová doba 10 minut, její členové vykonávají službu v JPO dobrovolně.

S místní působností zasahující na území svého zřizovatele:³⁴

- JPO IV - Jednotka hasičského záchranného sboru podniku,
- JPO V - Jednotka sboru dobrovolných hasičů obce, kteří vykonávají službu v jednotce požární ochrany dobrovolně,
- JPO VI - Jednotka sboru dobrovolných hasičů podniku.

³⁴ ČESKO. Zákon č. 133/1985 Sb., o požární ochraně. In: *Sbírka zákonů. Česká Republika* [online], 1985, částka 34/1985, s. 129-134. Dostupný z WWW: <<http://www.zakonyprolidi.cz/cs/1985-133>>.

2.3 Zdravotnická záchranná služba



Základním právním předpisem Zdravotnické záchranné služby (dále jen „ZZS“) je zákon č.374/2011 Sb., o zdravotnické záchranné službě, ve znění pozdějších předpisů (zákon o ZZZ). ZZS je zdravotní službou, v jejímž rámci na základě tísňového volání je poskytování přednemocniční neodkladné péče osobám se závažným postižením zdraví nebo v přímém ohrožení života. Zákon upravuje podmínky poskytování ZZS, dále práva a povinnosti poskytovatelů ZZS, povinnosti poskytovatelů akutní lůžkové péče k zajištění návaznosti jimi poskytovaných zdravotních služeb na ZZS, včetně zajištění připravenosti na řešení mimořádných událostí, krizových situací a výkonu veřejné správy v oblasti ZZS.³⁵

ZZS je tvořena čtrnácti územními středisky ZZS, které pokrývají území všech krajů včetně hlavního města Prahy a jejich součástí jsou okresní střediska ZZS. Udržuje nepřetržitý příjem národního čísla tísňového volání 155 a v rámci plošného pokrytí celého území je dojezdová doba ZZS do 20 minut.

2.3.1 Zdravotnické zařízení ZZS

Zdravotnickým zařízením poskytovatele ZZS se rozumí prostory a mobilní prostředky určené pro poskytování ZZS. Zařízení ZZS vždy tvoří:³⁶

1.) Ředitelství – Je centrálním řídicím a koordinačním pracovištěm pro poskytování ZZS a pro činnosti k připravenosti poskytovatele ZZS na řešení mimořádných událostí a krizových situací na území kraje. Ředitelství musí být v sídle poskytovatele ZZS.

2.) Zdravotnické operační středisko – Je centrálním pracovištěm, které pracuje v nepřetržitém provozu. Mezi jeho základní úkoly zejména patří příjem a vyhodnocení tísňových volání, vydávání pokynů výjezdovým skupinám, poskytování instrukcí k zajištění první pomoci prostřednictvím elektronické sítě komunikace,

3.) Výjezdové základny s výjezdovými skupinami – Výjezdovou základnou je pracoviště, odkud je na pokyn operátora zdravotnického operačního střediska nebo pomocného operačního střediska vysílána výjezdová skupina.

³⁵ ČESKO. Zákon č.374/2011 Sb., o zdravotnické záchranné službě. In: *Sbírka zákonů, Česká Republika* [online], 2011, částka 131/2011, s. 372-375. Dostupný z WWW:<<http://www.zakonyprolidi.cz/cs/2011-374>>.

³⁶ ČESKO. Zákon č.374/2011 Sb., o zdravotnické záchranné službě. In: *Sbírka zákonů, Česká Republika* [online], 2011, částka 131/2011, s. 372-375. Dostupný z WWW:<<http://www.zakonyprolidi.cz/cs/2011-374>>.

Výjezdové skupinu (VS) tvoří zdravotničtí pracovníci vykonávající činnosti ZZS a má nejméně 2 členy. Podle složení a povahy činnosti se výjezdové skupiny člení na:

a.) VS rychlé lékařské pomoci (RLP) – nejméně tříčlenná posádka ve složení řidič, zdravotnický záchranář a lékař,

b.) VS rychlé zdravotnické pomoci (RZP) – nejméně dvoučlenná posádka ve složení řidič a zdravotnický záchranář,

Podle typu dopravních prostředků, které využívají ke své činnosti, se výjezdové skupiny člení na pozemní, letecké a vodní.

4.) Pracoviště krizové připravenosti – Je určeno pro koordinaci úkolů vyplývajících pro poskytovatele ZZS z krizového plánu kraje, havarijního plánování a dokumentace IZS,

5.) Vzdělávací a výcvikové středisko.

2.4 Policie České republiky



Základním právním předpisem Policie České republiky (dále jen „PČR“) je zákon č. 273/2008 Sb., o Policii České republiky, ve znění pozdějších předpisů (zákon o PČR). PČR je jednotný ozbrojený bezpečnostní sbor, který slouží veřejnosti a je podřízen ministerstvu vnitra. PČR tvoří Policejní prezidium ČR, útvary policie s celostátní působností, krajská ředitelství policie a útvary zřízené v rámci krajského ředitelství. Činnost PČR řídí policejní prezidium, v jeho čele stojí policejní prezident, který je hlavní představitel všech policistů a kterého jmenuje ministr vnitra. PČR v oblasti krajů je tvořena 14 krajskými ředitelstvími v čele s krajským ředitelem (viz. Příloha č. 1 – organizační schéma policie).³⁷

Úkolem PČR je chránit bezpečnost osob a majetku, chránit veřejný pořádek a předcházet trestné činnosti. Dále plnit úkoly podle trestního řádu a další úkoly na úseku vnitřního pořádku a bezpečnosti státu, které jim byly svěřeny.³⁸

2.4.1 Kynologie u PČR

Služební psy využívají téměř všechny složky PČR, ať už se jedná o pořádkovou, kriminální, pohraniční či cizineckou policii nebo pyrotechnický sbor. Všichni psi, kteří se v dnešní době narodí u Policie, mají název chovatelské stanice od Policie České republiky. V současné době je v Domažlicích jediná chovatelská stanice psů pro PČR.

U PČR jsou využívána nejčastěji plemena Německý ovčák, Belgický ovčák a Labradorský retrievr (využití převážně na speciální práce). Dále využívají i několik jedinců plemen Velký knírač, Rotvajler, Dobrman, Střední knírač, Bulteriér, Pitbulteriér, Americký stafordšírský teriér a další. Můžeme se setkat i s kříženci, kteří jsou pro své povahové vlastnosti (temperament a ochota k práci) vhodné k využití na speciální práce. Lze prakticky využít každé plemeno, které svými povahovými vlastnostmi, zejména temperamentem, odpovídá nárokům pro výcvik služebních psů specialistů. PČR využívá zejména psy na všestranné práce a feny převážně na speciální práce.³⁹

³⁷ ČESKO. Zákon č. 273/2008 Sb., o Policii České republiky. In: *Sbírka zákonů, Česká Republika* [online], 2008, částka 91/2008, s. 273-274. Dostupný z WWW: <www.mvcr.cz/soubor/sb091-08-pdf.aspx>.

³⁸ ČESKO. Zákon č. 273/2008 Sb., o Policii České republiky. In: *Sbírka zákonů, Česká Republika* [online], 2008, částka 91/2008, s. 273-274. Dostupný z WWW: <www.mvcr.cz/soubor/sb091-08-pdf.aspx>.

³⁹ POLICIE ČR. *Pohlaví a rasy služebních psů PČR* [online], 2010-02-19, [cit. 2014-02-20]. Dostupný z WWW: <<http://www.policie.cz/docDetail.aspx?docid=21428607&doctype=ART&>>.

2.4.2 Odbor služební kynologie a hipologie

V 1997 vznikl u policie Odbor pro služební kynologii a hipologii (dále jen „OSKH“). OSKH zabezpečuje odbornou přípravu psovodů se služebními psy a policistů jezdců se služebními koňmi ve výcvikových střediscích OSKH. Je garantem všech kynologických a hipologických vzdělávacích kurzů, řídí chov psů u PČR, určuje zaměření výchovy a výcviku služebních psů a koní v chovných stanicích a výcvikových střediscích OSKH. Kontroluje odbornou připravenost psovodů a policistů jezdců a vycvičenosti služebních psů a koní, předkládá nové návrhy možnosti použití služebních psů a koní v návaznosti na metodiku výcviku služebních psů a koní.⁴⁰

2.4.3 Výcviková střediska PČR

Jednou z nejdůležitějších součástí SOKH jsou výcviková střediska. Ve výcvikových střediscích se psovodi a psy připravují na plnění úkolů, které je v budoucnu u policie čekají. Výcviková střediska se dělí na střediska s všestranným výcvikem a speciálním výcvikem. Všestranný výcvik se dále rozděluje na pachové práce, poslušnost a obranné práce. Speciální výcvik se soustředí na určitý druh speciální činnosti, kdy je pes cvičen k vyhledávání a rozpoznání určitých látek např. vyhledávání drog, zbraní, výbušnin apod.⁴¹

- **Výcvikové středisko služebních psů Býchory** - Je nejstarším výcvikovým policejním střediskem a v současné době se zde psi připravují především k všestrannému výcviku, tedy pro hlídkovou a výjezdovou (pátrací) službu,
- **Výcvikové středisko služebních psů Dobrotice** – Výcvikové středisko působí od roku 1994. Jeho činnost je zaměřena zejména na odbornou přípravu psovodů a výcvik služebních psů PČR, rovněž je zde prováděna odborná příprava psovodů se služebními psy obecních (městských) policií a vězeňské služby. Psi se zde připravují především k všestrannému výcviku. Dále se zde ze speciálních činností připravují psi pro vyhledávání osob v dopravních prostředcích,
- **Výcvikové středisko služebních psů Plzeň – Bílá Hora** – Ve výcvikovém středisku je vybudovaná kóje pro výcvik psů na metodu pachové identifikace. Dále se zde nachází sklad pachových konzerv a vše potřebné k výcviku psů specialistů.

⁴⁰ POLICIE ČR. *Odbor služební kynologie a hipologie* [online], 2010, [cit. 2014-02-20]. Dostupný z WWW: <<http://www.policie.cz/clanek/odbor-sluzebni-kynologie-a-hipologie-904727.aspx>>.

⁴¹ POLICIE ČR. *Odbor služební kynologie a hipologie* [online], 2010, [cit. 2014-02-20]. Dostupný z WWW: <<http://www.policie.cz/clanek/odbor-sluzebni-kynologie-a-hipologie-904727.aspx>>.

2.4.4 Rozdělení a využití služebních psů u PČR

Služební psy PČR můžeme podle účelu použití rozdělit do čtyř kategorií: psi rozpracovaní, psi všestranní (hlídkoví a pátrací), psi specialisté (vyhledávání omamných a psychotropních látek, vyhledávání výbušnin a nástražných výbušných systémů, vyhledávání zbraní, střeliva a munice, vyhledávání mrtvol a lidských ostatků a v poslední řadě využívání pro metodu pachové identifikace) a psi strážní.⁴²

- **Rozpracovaní** – jedná se o psy ve stáří cca 12 až 15 měsíců, kteří jsou připravováni k absolvování základního kurzu a následného zařazení do vyšší kategorie,⁴³
- **Všestranní** – se používají k přímému výkonu služby,⁴⁴
 - **Hlídkoví** – u hlídkových psů je kladen větší důraz na obranné práce, především na razantní zákroky proti pachateli, likvidace výtržnosti a průzkumy objektů,
 - **Pátrací** – psi jsou vycvičeni na vypracovávání pachových stop, k rozlišování předmětů a označování osob, rovněž musí být schopen zadržet pachatele, ochránit psovoda a provést průzkum objektu s označením úkrytu osoby,
- **Specialisté** – psi vycvičení ke speciálním pachovým pracím,
 - **Specialista k vyhledávání drog (dále jen „SPD“)** – zde jsou psi zejména využíváni při kontrole osob, zavazadel, dopravních prostředků i při domovních prohlídkách. Psovodi úzce spolupracují s pracovníky protidrogové centrály a podílejí se na odhalování závažné, organizované trestné činnosti. Psi označují nález štěkáním nebo hrabáním a využívají se s touto specializací od roku 1984.⁴⁵
 - **Specialista k vyhledávání výbušnin (dále jen „SPV“)** – je převážně využíván ke kontrole objektů, na podnět anonymních oznámení o uložení

⁴² CZ-PES. *Zkušební řád PČR pro přezkušování služebních psů v PČR* [online], 2013, [cit. 2014-02-19]. Dostupný z WWW:<<http://www.cz-pes.cz/zkusebni-rad-police-cr.php>>.

⁴³ CZ-PES. *Zkušební řád PČR pro přezkušování služebních psů v PČR* [online], 2013, [cit. 2014-02-19]. Dostupný z WWW:<<http://www.cz-pes.cz/zkusebni-rad-police-cr.php>>.

⁴⁴ CZ-PES. *Zkušební řád PČR pro přezkušování služebních psů v PČR* [online], 2013, [cit. 2014-02-19]. Dostupný z WWW:<<http://www.cz-pes.cz/zkusebni-rad-police-cr.php>>.

⁴⁵ ŠČUREK, R. Čtyřnozí ochránci 2. část. *ABAS Report – ochrana osob, bezpečnost a správa majetku*. 2010, č. 2, s. 25.

takovýchto podnětů. Psovod psa specialisty na výbušniny musí absolvovat pyrotechnický kurz. Pes při nálezů výbušniny nesmí štěkat či se daného předmětu dotknout, protože by mohl spustit danou výbušninu. Pes označuje nález zalehnutím blízko výbušniny. Metoda pro vyhledávání výbušnin byla vyvinuta v letech 1987-1988.⁴⁶

- **Specialista k vyhledávání zbraní (dále jen „SPZ“)** – zde jsou psi využívání podobně jako psi na vyhledání drog, tedy ke kontrole osob, zavazadel, dopravních prostředků, domovních prohlídkách, objektů, skladů a dalších prostor. Nález označují stejným způsobem jako psi cvičení na drogy, tedy štěkáním a hrabáním. První pes pro tyto účely byl vycvičen v roce 1994 pro potřeby Armády ČR.⁴⁷
- **Specialista k vyhledávání mrtvol (dále jen „SPM“)** – těchto psů specialistů je u PČR nejméně. Pes s touto specializací by měl být schopný označit místo, kde se nalézá mrtvola nebo lidské pozůstatky i několik let po jejich uložení. Pes je i schopen označit vražedné nástroje či předměty, ve kterých byla mrtvola převážena či uložena (např. zavazadlový prostor automobilu), lze aplikovat pouze v případech, kdy uplynula krátká doba po spáchání trestného činu. Tyto psy lze i použít na hledání utonulého, kdy při pomalé jízdě na motorovém člunu označí pes na hladině místo, kde se utonulý pod hladinou vody nalézá. Označení pes provádí štěkotem. První pes s touto specializací byl vycvičen v roce 1992.⁴⁸
- **Specialista k vyhledávání osob metodou pachové identifikace (dále jen „MPI“)** – tato metoda se v ČR s úspěchem provádí od roku 1970. Celá metoda pachové identifikace spočívá ve srovnání pachu odebraného z místa činu s pachem kontrolní osoby.⁴⁹
- **Specialista k vyhledávání osob v dopravních prostředcích (dále jen „SPO“)** – tito psi specialisté jsou využívání k vyhledávání osob v různých dopravních prostředcích (autobus, vlak apod.). Označení pes provádí štěkotem nebo hrabáním.

⁴⁶ ŠČUREK, R. Čtyřnozi ochránci 2. část. *ABAS Report – ochrana osob, bezpečnost a správa majetku*. 2010, č. 2, s. 25.

⁴⁷ ŠČUREK, R. Čtyřnozi ochránci 2. část. *ABAS Report – ochrana osob, bezpečnost a správa majetku*. 2010, č. 2, s. 25.

⁴⁸ ŠČUREK, R. Čtyřnozi ochránci 2. část. *ABAS Report – ochrana osob, bezpečnost a správa majetku*. 2010, č. 2, s. 25.

⁴⁹ POLICIE ČR. *Odbor služební kynologie a hipologie* [online], 2010, [cit. 2014-02-20]. Dostupný z WWW: <<http://www.policie.cz/clanek/odbor-sluzebni-kynologie-a-hipologie-904727.aspx>>.

- **Specialista k jiným speciálním pracím (dále jen „SPJ“)** – psi mohou být vycvičeni i pro další speciální činnosti, které vyplývají z potřeb PČR. Jedná se o psy specializované na detekci hořlavých kapalin na místě požáru nebo to mohou být psovodi se svými psi u zásahových jednotek, kde mají specifický výcvik např. zneškodnění nebezpečného pachatele či teroristy.
- **Strážní** – psi vycvičení k samostatnému střežení objektů na pevném nebo pohyblivém úvazu, dále ke střežení na volno v ohrazeném prostoru a vyštěkávání přibližující se osoby či skupiny osob.⁵⁰

2.4.5 Početní stavy služebních psů u PČR

Početní stavy služebních psů PČR v roce 2010:⁵¹

- Krajská ředitelství policie - cca 450 všestranných psů a 140 psů specialistů,
- Služba cizinecké policie - 83 všestranných psů a 72 psů specialistů,
- Útvary s celorepublikovou působností - 6 všestranných psů a 12 psů specialistů.

Početní stavy služebních psů PČR v roce 2013:⁵²

- Cca 500 psovodů a 600 služebních psů krajských ředitelství policie a celorepublikových útvarů.
- V chovatelské stanici bylo 23 chovných fen a narozeno 96 štěňat z toho 69 psů bylo předáno k výkonným útvarům, kde psovodi pokračují v jejich přípravě na výkon služby.
- V roce 2013 se uskutečnilo 169 kurzů, jich se zúčastnilo 447 psovodů a 582 psů.

Početní stavy služebních psů PČR v roce 2014:⁵³

- V současné době je u PČR celkem cca 735 služebních psů,
- Krajská ředitelství policie - cca 420 psů všestranných a 140 psů specialistů.

⁵⁰ CZ-PES. *Zkušební řád PČR pro přezkušování služebních psů v PČR* [online], 2001-2013, [cit. 2014-02-19]. Dostupný z WWW: <<http://www.cz-pes.cz/zkusebni-rad-policie-cr.php>>.

⁵¹ POLICIE ČR. *Počet služebních psů a koní PČR* [online], 2010-03-19, [cit. 2014-02-24]. Dostupný z WWW: <<http://www.policie.cz/clanek/pocet-sluzebnich-psu-a-koni-pcr.aspx>>.

⁵² HRINKO, M.. *Zpráva o činnosti služby pořádkové policie za rok 2013* [online], 2014-01-20, [cit. 2014-02-24]. Dostupný z WWW: <<http://www.policie.cz/clanek/zprava-o-cinnosti-sluzby-poradkove-policie-za-rok-2013.aspx>>.

⁵³ POLICIE ČR. *Odbor služební kynologie a hipologie* [online], 2014, [cit. 2014-03-24]. Dostupný z WWW: <<http://www.policie.cz/clanek/odbor-sluzebni-kynologie-a-hipologie-904727.aspx>>.

2.5 Obecní (Městská) policie



Základním právním předpisem Obecní policie (dále jen „OP“), který upravuje rozsah činnosti a působnost je zákon č. 553/1991 Sb., o obecní policii, ve znění pozdějších předpisů (zákon o obecní policii). OP zabezpečuje místní záležitosti veřejného pořádku v rámci působnosti obce, kterou zřizuje či zrušuje obecní zastupitelstvo obecně závaznou vyhláškou, ve které zároveň stanovuje strukturu OP (ředitelství, služebny, oddíly, hlídky). OP zřízená obcí, která je městem nebo statutárním městem a hlavním městem Praha se označuje jako Městská policie. Obecní (Městskou) policii řídí starosta nebo jiný člen zastupitelstva obce pověřený zastupitelstvem obce.⁵⁴

2.5.1 Úkoly Obecní policie

Při zabezpečování místních záležitostí veřejného pořádku strážníci zejména:⁵⁵

- Dohlíží na dodržování pravidel občanského soužití, na dodržování obecně závazných vyhlášek a nařízení obce,
- Odhaluje přestupky a jiné správní delikty, jejichž projednávání je v působnosti obce,
- Přispívají k ochraně bezpečnosti osob, majetku a podílí se na prevenci kriminality obce,
- Upozorňuje fyzické a právnické osoby na zjištěné nedostatky a podle konkrétní situace činí opatření k jejich odstranění.

2.5.2 Oprávnění Obecní policie

Při plnění úkolů využívají strážníci OP následujících oprávnění:⁵⁶

- Požadovat prokázání totožnosti,
- Předvést osobu,

⁵⁴ ŠENOVSÝ, M., ADAMEC, V., HANUŠKA, Z. *Integrovaný záchranný systém*. Ostrava, 2005. s. 61

⁵⁵ ČESKO. Zákon č. 553/1991 Sb., Zákon České národní rady o obecní policii. In: *Sbírka zákonů, Česká Republika* [online], 1991, částka 104/1991, s. 548-556. Dostupný z WWW:<<http://www.zakonyprolidi.cz/cs/1991-553>>.

⁵⁶ ČESKO. Zákon č. 553/1991 Sb., Zákon České národní rady o obecní policii. In: *Sbírka zákonů, Česká Republika* [online], 1991, částka 104/1991, s. 548-556. Dostupný z WWW:<<http://www.zakonyprolidi.cz/cs/1991-553>>.

- Zakázat vstup na určená místa,
- Otevřít byt nebo jiný uzavřený prostor,
- Použít donucovacích prostředků, psa a zbraně.

2.5.3 Kynologie u Obecní policie

Psi i psovodi musejí mít složené zkoušky a vlastnit osvědčení od Policie ČR pro výkon služby. Samotnou způsobilost pro výkon služby upravuje závazný pokyn policejního prezidenta č. 43/2003, O systému osvědčování strážních psovodů a služebních psů. Podle tohoto závazného pokynu je stanoveno použití služebního psa OP (MP) pouze v hlídkové kategorii, bez použití pro pachové a speciální práce. Strážník skládá zkoušku psovoda jednorázově v odborné náplni a služební pes OP je atestován každé dva roky.⁵⁷

OP využívá tyto plemena: Německý ovčák, Belgický ovčák – Malinois, Rotvajler, Dobrman, Boxer, Elderteriér, Pitbulteriér, Americký stafordšírský teriér a Velký knírač.

2.5.4 Kynologie u Městské policie hlavního města Prahy

V říjnu 1992 byla založena služební kynologie Městské policie hlavního města Prahy. V útvaru psovodů začalo vykonávat svojí činnost šest strážníků se služebními psy, kteří byli rozděleni do jednotlivých obvodních ředitelství po celém území hlavního města Prahy. V současné době Útvar psovodů sídlí v kynologické základně MP hlavního města Prahy v Praze v Klánovicích.⁵⁸

Mezi hlavní úkoly útvaru zejména patří: zajištění hlídkové služby na celém území hlavního města Prahy, zajištění veřejného pořádku při konání sportovních a kulturních akcí. Dále mezi úkoly patří ochrana strážníků MP před napadením a při předvádění pachatelů trestné činnosti. V poslední řadě se nesmí zapomenout na spolupráci s IZS.⁵⁹

⁵⁷ MĚSTSKÁ POLICIE HLAVNÍHO MĚSTA PRAHY. *Útvar psovodů* [online], 2014, [cit. 2014-02-08]. Dostupný z WWW: <<http://www.mppraha.cz/o-mestske-policii/struktura/useky/psovodi.htm>>.

⁵⁸ MĚSTSKÁ POLICIE HLAVNÍHO MĚSTA PRAHY. *Útvar psovodů* [online], 2014, [cit. 2014-02-08]. Dostupný z WWW: <<http://www.mppraha.cz/o-mestske-policii/struktura/useky/psovodi.htm>>.

⁵⁹ MĚSTSKÁ POLICIE HLAVNÍHO MĚSTA PRAHY. *Útvar psovodů* [online], 2014, [cit. 2014-02-08]. Dostupný z WWW: <<http://www.mppraha.cz/o-mestske-policii/struktura/useky/psovodi.htm>>.

2.6 Armáda České republiky



Základními právními předpisy Armády České republiky (dále jen „AČR“), které upravují úkoly, postavení a členění jsou zákon č. 15/1993 Sb., o Armádě České republiky, ve znění pozdějších předpisů (zákon o AČR) a zákon č. 219/1999 Sb., o ozbrojených silách České republiky, ve znění pozdějších předpisů (zákon o ozbrojených silách). Ozbrojené síly se člení na Armádu, Vojenskou kancelář prezidenta republiky a Hradní stráž. Dále zákon o ozbrojených silách upravuje jejich řízení, přípravu a vybavení vojenským materiálem. Vojenský materiál tvoří vojenská výstroj, vojenská výzbroj, vojenská technika a určená technická zařízení, které jsou užívány k plnění nebo zabezpečení úkolů ozbrojených sil.⁶⁰

AČR je hlavní složkou ozbrojených sil České republiky a organizačně se člení na vojenské útvary, vojenská zařízení a vojenské záchranné útvary, které se mohou slučovat do větších organizačních celků. AČR je zapojena do integrované vojenské struktury NATO, do systému obranného, operačního a civilního nouzového plánování, organizačních aspektů jaderných konzultací a do společných cvičení a operací. Jednotlivé druhy vojsk jsou budovány v souladu s NATO a v souladu zapojením do obranné a bezpečnostní politiky EU. Organizační strukturu AČR tvoří Generální štáb AČR, který se dále člení na Společné síly AČR a Síly podpory AČR.⁶¹

Vrchním velitelem ozbrojených sil České republiky je prezident republiky. Hlavním posláním ozbrojených sil České republiky je a vždy bude co nejefektivnější a nejlepší zabezpečení obrany území České republiky.⁶²

2.6.1 Kynologie u Armády ČR

Ústředním výcvikovým zařízením psovodů a služebních psů u AČR je veterinární a výcviková základna, sídlící na zámku Grabštejn, kde se provádí výcvik psů pro všechny vojenské útvary a absolventi, kteří projdou výcvikem, odcházejí nejen k útvarům armády, ale účastní se i zahraničních misí.⁶³

⁶⁰ ČESKO. Zákon č. 219/1999 Sb., o ozbrojených silách České republiky. In: *Sbírka zákonů. Česká Republika* [online], 1999, částka 76/1999, s. 218-225. Dostupný z WWW: <<http://www.zakonyprolidi.cz/cs/1999-219>>.

⁶¹ ŠENOVSKÝ, M., ADAMEC, V., HANUŠKA, Z. *Integrovaný záchranný systém*. Ostrava, 2005. s. 55-56

⁶² ARMÁDA ČESKÉ REPUBLIKY. *Armáda se představuje* [online], poslední revize 2013-04-01, [cit. 2013-12-21]. Dostupný z WWW: <<http://www.acr.army.cz/scripts/detail.php?id=5090>>.

⁶³ ARMÁDA ČESKÉ REPUBLIKY. *Rozmach využití psů* [online], poslední revize 2012-06-22, [cit. 2013-12-21]. Dostupný z WWW: <<http://www.acr.army.cz/informacni-servis/zpravodajstvi/rozmach-vyuziti-psu-v-ceskych-ozbrojenych-sborech-datujeme-do-20--let-minuleho-stoleti--od-te-doby-se-leccos-zmenilo-71306/>>.

AČR cvičí dva druhy psů. Jsou to psi hlídkoví, kteří se využívají k ochraně objektů jak v republice, tak v zahraničních misích a dále psy se speciálním výcvikem pro vyhledávání výbušnin, drog a zbraní. V případě výbušnin jsou psi cvičeni na základní škálu průmyslových a armádních výbušnin a také střelných prachů. Z drog umějí vyhledat marihuanu, hašiš, kokain, heroin, pervitin a extázi. Využívána jsou tyto plemena: německý ovčák, belgický ovčák, briard, labrador, rotvajler, dobrman, velký knírač, ale i kříženci.⁶⁴

Armáda získává služební psy výkupem od civilních cvičitelů a chovatelů. Psy vykupují od jednoho do tří let věku psa a následně je podroben zkouškám, aby byly zjištěny jeho schopnosti. V případě strážných psů by pes měl vykazovat přirozenou agresivitu vůči cizím osobám, zatímco vyhledávací pes by měl být aportér, protože je to velký předpoklad k vyhledávání. Dále mezi vstupní podmínky patří reakce na střelbu a důkladná veterinární prohlídka (odběr krve, rentgenové vyšetření páteře a kyčlí, kontrola očkovacího průkazu). Pokud pes uspěje v těchto krocích, tak zůstane na základně 28 dní v dlouhé karanténě, protože se u něho po tuto dobu zjišťuje, zdali se neobjeví nežádoucí onemocnění, když se u něho nic neobjeví, tak je armádou následně přijat do služby. Pokud pes neprojde vstupní prověrkou či se u něho objeví onemocnění, je vyřazen z výkupu. Pes po přijmutí do služby nastupuje na základní tříměsíční výcvik a po ukončení výcviku je mu přidělena kategorie tzv. certifikát, který ho opravňuje k určité činnosti v armádě na jeden rok. Po roce se musí jeho kategorie obnovit.⁶⁵

⁶⁴ PURMENSký, M. *Pes a psod jsou tým* [online], 2011-09-03, [cit. 2013-12-27]. Dostupný z WWW: <<http://kulturstika.ronnie.cz/c-9956-pplk-ing-marek-purmensky-pes-a-psod-jsou-tym.html>>.

⁶⁵ ARMÁDA ČESKÉ REPUBLIKY. *Služební psi* [online], 2012-06-29, [cit. 2013-12-27]. Dostupný z WWW: <http://www.acr.army.cz/informacni-servis/zpravodajstvi/az-v-utery***v-chovu-sluzebnich-psu-patri-cr-ke-svetove-spicke--profesionaly-ve-sluzbach-armady-se-stavaji-jen-ti-nejlepsi-71710/>.

2.7 Celní správa



Základními právními předpisy Celní správy (dále jen „CS“), které upravují organizaci, postavení a působnost celních orgánů jsou zákon č. 17/2012 Sb., o celní správě ČR, ve znění pozdějších předpisů (zákon o celní správě ČR), zákon č. 13/1993 Sb., Celní zákon, ve znění pozdějších předpisů (Celní zákon), vyhláška č. 285/2012 Sb., o územních pracovištích celních úřadů, která se nenacházejí v jejich sídlech, ve znění pozdějších předpisů (vyhláška o územních pracovištích celních úřadů) a vyhláška 286/2012 Sb., o vnějším označení, odznacích, služebních stejnokrojích a zvláštním barevném provedení a označení služebních vozidel celní správy, ve znění pozdějších předpisů (vyhláška o vnějším označení, odznacích, služebních stejnokrojích).⁶⁶

Organizační strukturu CS tvoří Generální ředitelství cel ČR a 15 celních úřadů, které pokrývají území všech krajů doplněné výjimkou celního prostoru Celního úřadu Praha Ruzyně. Celním územím je celé území ČR, včetně vnitrozemských vod a vzdušný prostor nad ním.⁶⁷

2.7.1 Kynologie u Celní správy

Služebním výcvikem psů se CS zabývá od roku 1972 a od samého počátku se jednalo o protidrogovou oblast, tedy o výcvik psů určených pro vyhledávání omamných a psychotropních látek. CS postupem času zapojovala služební psy do výkonu služeb na další aktivity, od roku 1990 se jednalo o obranné psy, od roku 1999 je začala využívat pro vyhledávání cigaret a tabákových produktů, dále od roku 2006 pro vyhledávání výbušnin a v poslední řadě od roku 2007 pro vyhledávání zbraní a střeliva. Výcvikové zařízení služební kynologie CS Heřmanice je určený pro přípravu psovodů a výcviku služebních psů CS.⁶⁸

⁶⁶ ČESKO. Zákon č. 17/2012 Sb., o celní správě České republiky. In: *Sbírka zákonů. Česká Republika* [online], 2012, částka 5/2012, s. 17-19. Dostupný z WWW: <<http://www.zakonyprolidi.cz/cs/2012-17>>.

⁶⁷ ČESKO. Zákon č. 17/2012 Sb., o celní správě České republiky. In: *Sbírka zákonů. Česká Republika* [online], 2012, částka 5/2012, s. 17-19. Dostupný z WWW: <<http://www.zakonyprolidi.cz/cs/2012-17>>.

⁶⁸ CELNÍ SPRÁVA. *Výcvikové zařízení služební kynologie* [online] 2009. [cit. 2013-12-19], Dostupný z WWW: <<http://www.celnisprava.cz/cz/o-nas/Stranky/vycvikove-zarizeni-sluzebni-kynologie.aspx>>.

2.7.2 Kategorie služebních psů CS

V nynější době se CS specializuje na pět kategorií výcviku služebních psů:⁶⁹

- **Drogy** - Služební psi této kategorie jsou nasazováni zejména na letištích s mezinárodním provozem jak k přímé kontrole tak zavazadel a zboží. Dále se psi využívají ke kontrole dopravních prostředků, kontejnerů, skladů a různých objektů, včetně nasazení v rámci dopravních prohlídek. Psi jsou vycvičeni k vyhledání širokého spektra drog.
- **Tabák** – Služební psi této kategorie jsou cvičeni na větší objemová množství cigaret a tabáku. Nasazování této kategorie psů je zejména ke kontrole dopravních prostředků a kontejnerů. Psi se dále uplatňují při kontrole na tržišťích, kde mnohokrát identifikují tajné skryše. Každý pes této kategorie je současně cvičen k obraně psovoda.
- **Zbraně a munice** – Jedná se o kombinovaný výcvik, kdy psi jsou schopni identifikovat jak zbraně, tak drogy. Psi jsou cvičeni na veškeré druhy u nás dostupných krátkých i dlouhých zbraní nebo jejich částí, včetně střeliva.
- **CITES** – Psi této kategorie se využívají pro přenos pachů zvířat pachových konzerv. Jedná se o sterilní sklenice, do kterých se ukládá materiál se specifickým pachem jednotlivých živočišných druhů. Tento materiál CS získává na základě spolupráce se zoologickými zahradami. Vycvičený pes je schopen detekovat velkou škálu chráněných živočišných druhů v živém i neživém stavu, včetně jejich částí. Převážně jsou tyto psi nasazováni na letištích s mezinárodním provozem.
- **Všestranný** – Psi této kategorie se nejčastěji využívají ke zvýšení bezpečnosti příslušníků CS v rámci kontrolní činnosti v noční době na tržišťích, při exekucích a při kontrolách zaměřených na nelegální zaměstnanost. Psi jsou dále využíváni ke střežení objektů a vyhrazených prostorů.

⁶⁹ CELNÍ SPRÁVA. *Výcvikové zařízení služební kynologie* [online] 2009. [cit. 2013-12-19], Dostupný z WWW:<<http://www.celnisprava.cz/cz/o-nas/Stranky/vycvikove-zarizeni-sluzebni-kynologie.aspx>>.

Tab. č. 2: Počet psů u CS za období 2007 až 2012⁷⁰

Kategorie	2007	2008	2009	2010	2011	2012
Drogy	nezveřejněno	27	nezveřejněno	27	27	25
Tabák		12		16	20	22
CITES		2		2	3	2
Zbraně		8		2	-	-
Strážní		4		5	4	4
Všestranní		5		5	2	3
Výbušniny		2		-	-	-
Celkem		64		60	59	57

Dle údajů CS můžeme konstatovat, že za uvedené období se snížil celkový počet služebních psů. V roce 2010 CS neměla žádného psa určeného na vyhledávání výbušnin a v roce 2011 byla tato kategorie zrušena. Od roku 2011 CS nemá žádného psa na vyhledávání zbraní. Dále z tabulky jednoznačně vyplývá, že nejvíce psů má kategorie na vyhledávání omamných a psychotropních látek (kategorie Drogy). Za uvedené období se v kategorii tabák postupně zvyšoval počet služebních psů.

Tab. č. 3: Počet záchytů dle jednotlivých komodit u CS za období 2008 až 2012⁷¹

Komodita	2008	2009	2010	2011	2012
Drogy (OPL)	118	122	153	137	153
Tabákové produkty	57	67	124	60	97
Živočišné produkty	50	75	122	79	53
Celkem	225	264	399	276	303

Dle údajů CS můžeme konstatovat, že za uvedené období je nejvíce případů záchytů Drog. Dále z tabulky vyplývá, že nejvíce záchytů bylo v roce 2010 a nejméně v roce 2008.

⁷⁰ CELNÍ SPRÁVA. *Výroční zprávy* [online] Celnisprava.cz, 2009. [cit. 2014-03-26], Dostupný z WWW:<<http://www.celnisprava.cz/cz/statistiky/Stranky/vyrocní-zpravy.aspx>>.

⁷¹ CELNÍ SPRÁVA. *Výroční zprávy* [online] Celnisprava.cz, 2009. [cit. 2014-03-26], Dostupný z WWW:<<http://www.celnisprava.cz/cz/statistiky/Stranky/vyrocní-zpravy.aspx>>.

2.8 Vězeňská služba



Základními právními předpisy Vězeňské služby (dále jen „VS“), které se vztahují k vězeňství, jsou zákon č. 157/2013 Sb., kterým se mění zákon č. 555/1992 Sb., o Vězeňské službě a justiční stráži České republiky, ve znění pozdějších předpisů (zákon o Vězeňské službě a justiční stráži ČR). Novela zákona nabyla účinnosti dnem 1. 9. 2013.

Dále zákon 293/1993 Sb., o výkonu vazby, ve znění pozdějších předpisů (zákon o výkonu vazby), zákon 218/2003 Sb. o soudnictví ve věcech mládeže, ve znění pozdějších předpisů (zákon o soudnictví ve věcech mládeže), zákon 40/2009 Sb., Trestní zákoník, ve znění pozdějších předpisů (trestní zákoník) a vyhláška 345/1999 Sb., Řád výkonu trestu odnětí svobody, ve znění pozdějších předpisů (řád výkonu trestu odnětí svobody). Organizačními jednotkami VS jsou generální ředitelství, vazební věznice, věznice, ústavy pro výkon zabezpečovací detence, Střední odborné učiliště a Akademie Vězeňské služby.⁷²

VS zajišťuje výkon vazby, výkon zabezpečovací detence a výkon trestu odnětí svobody a to v rozsahu stanoveném zákonem, ochranu pořádku a bezpečnosti při výkonu soudnictví a správě soudů a při činnosti státních zastupitelství a Ministerstva spravedlnosti. Vězeňská služba je ozbrojeným bezpečnostním sborem. Řídí ji generální ředitel VS, kterého jmenuje a odvolává ministr spravedlnosti.⁷³

2.8.1 Kynologie u Vězeňské služby

Služební kynologie u VS je zařazena pod odbor vězeňské a justiční stráže Generálního ředitelství Vězeňské služby ČR. Kynologie má své místo v českém vězeňství dlouholetou tradici. V současné době je jejím hlavním smyslem pomoc při vyhledávání omamných a psychotropních látek v objektu věznice, zajišťování bezpečnosti, eskort apod. Při vyhledávání omamných a psychotropních látek se využívají psi specialisté, kteří jsou nasazováni zejména ke kontrole korespondence včetně balíků, při prohlídkách ubytoven i dalších prostorů. Psi na vyhledávání drog jsou u VS používáni od roku 1997. Dále VS využívá psy kategorie – všestranný a obranný. Všestranní psi bývají používáni především k zajišťování pořádku a bezpečnosti při nástupech a přesunech odsouzených, eskortách, mimořádných událostech atd. Obranní psi jsou ve službě zastoupeni nejméně, protože pes

⁷² ČESKO. Zákon č. 555/1992 Sb., Zákon České národní rady o Vězeňské a justiční stráži ČR. In: Sbírká zákonů, Česká Republika [online], 1992, částka 112/1992, s. 555-560. Dostupný z WWW:<<http://www.zakonyprolidi.cz/cs/1992-555>>.

⁷³ ČESKO. Zákon č. 555/1992 Sb., Zákon České národní rady o Vězeňské a justiční stráži ČR. In: Sbírká zákonů, Česká Republika [online], 1992, částka 112/1992, s. 555-560. Dostupný z WWW:<<http://www.zakonyprolidi.cz/cs/1992-555>>.

musí mít specifické předpoklady, musí být v dobrém smyslu slova zlý, protože jeho hlavním úkolem je chránit bezpečnost příslušníků vězeňské služby.⁷⁴

Služební kynologie se ve VS tedy využívá dvěma způsoby. Jednak jsou psi významným zákonným donucovacím prostředkem a jednak jsou stále jediným prostředkem pro vyhledávání omamných a psychotropních látek. K 31. 12. 2012 měla VS k dispozici 294 služebních psů z toho 107 psů protidrogových. V roce 2012 bylo protidrogovými psy prohledáno 15 755 cel, 46 532 balíků, 61 287 poštovních zásilek do 1kg, 3 307 vozidel a 471 974 dopisů. Při těchto prohlídkách bylo ve 128 případech, označena místa výskytu omamných a psychotropních látek, z toho v 50 případech byla skutečně nalezena látka či předměty používané k přípravě a aplikaci drog.⁷⁵

VS využívá tyto plemena: Německý ovčák, Rotvajler, Dobrman, Americký stafordšírský teriér, Pitbulteriér, Belgický ovčák – Malinois, Velký knírač a Retřivři.

Každý rok se koná Přebor VSČR ve všestranné služební kynologii, kde si kynologové mezi sebou porovnávají své síly a kvality, z pravidla se soutěží ve třech kategoriích a to v poslušnosti, obraně a stopě.

2.8.2 Věznice Příbram

Věznice Příbram je organizačním článkem VS pro výkon trestu odnětí svobody mužů. V tomto typu věznice s ostrahou jsou zřízeny oddělení pro výkon trestu oddělení s dohledem, oddělení s dozorem, oddělení s ostrahou, oddělení specializované pro výkon trestu odsouzených s poruchou osobnosti a chování.⁷⁶

V současné době se věznice Příbram skládá z 8 psovodů včetně vedoucího kynologické skupiny (inspektora) a 13 psů. Ze současných 13 psů jsou 3 specialisté na drogy, 8 všestranných a 2 štěňata. Věznice má i 4 další psi ve výcviku, kteří ještě nejsou vedeni pod touto věznicí. Pes specialista na drogy se především využívá k prohlídkám korespondence a balíků či k prohlídkám ubytoven a pracovišť. Z drog umějí vyhledat marihuanu, hašiš, kokain, heroin, pervitin, extázi a do budoucna počítají s rozšířením o efedrin a amfetamin. Všestranný pes je nejčastěji využíván na zajišťování bezpečnosti

⁷⁴ ŠČUREK, R. *Čtyřnohý ochránci* [online] 2010. [cit. 2014-02-06], Dostupný z WWW:<<http://www.abasreport.cz/casopisy/08/ctyrozi-ochranci>>.

⁷⁵ VĚZEŇSKÁ SLUŽBA ČR. *Výroční zpráva o činnosti VS ČR za rok 2012* [online] 2013. [cit. 2014-03-25], Dostupný z WWW:<http://www.vscr.cz/client_data/1/user_files/19/file/PDF/vyroční_zpráva_VS_ČR_2012.pdf>.

⁷⁶ VĚZEŇSKÁ SLUŽBA ČR. *Charakteristika věznice Příbram* [online] 2013. [cit. 2014-03-10], Dostupný z WWW:<<http://www.vscr.cz/veznice-pribram-91/o-nas-1619/zakladni-informace-1097/veznice-pribram-5040>>.

objektu, ochranu psovoda, detekci osob v blízkosti pásma věznice a jako tzv. psychologický efekt. Věznice Příbram v nynější době využívá tyto plemena: Německý ovčák, Rotvajler, Belgický ovčák – Malinois a Holandský ovčák. Dříve využívala i plemeno Dobrman a Amerického stafordšírského teriéra.⁷⁷

Psovod se psem je ve věznici zpravidla nasazen jednou až dvakrát ročně, protože současná právní legislativa, uvádí použití psa, stále jako donucovací prostředek a jeho nasazení je stále komplikované. Dospělý vycvičený pes vzbuzuje u odsouzených respekt, protože pes ve své podstatě působí především jako prevence i jako psychologický (zastrašující) efekt vůči nemravnímu chování u odsouzených.⁷⁸

Psi jsou získávány výkupy. Zda je pes schopný služby se zjišťuje tzv. prvotním přezkoušením, které se provádí okolo jednoho roku psa. Při prvotním přezkoušení se u všestranných psů klade důraz na obranné práce. U psů specialistů je zase preferován zájem o aport a návyk na různé prostředí. Psovod, který se svým psem zaměřuje na všestrannost, se zúčastní kurzu jednou v životě a po zadání kategorie je následně každý rok přezkoušen v jiné věznici pod delegovaným figurantem a rozhodčím. Psi specialisté musí kategorii praktického použití každý rok ve výcvikovém středisku obhájit.⁷⁹

Každý psovod si může cvičit pouze svého psa, protože jim to nedovolují předpisy a zároveň každý psovod si cvičí tzv. po svém. Psovod, který má službu může jiné psy pouze nakrmit, vyvenčit a nechat proběhnout. Nejideálnější je výkup štěněte ve dvou měsících, protože není ještě tolik ovlivněn prostředím či různými návyky, které už třeba roční jedinec může mít. Dále psovod musí počítat s tím, že pes jde v 8 letech do výslužby a výcvik dalšího psa na všestrannost či specialisty na drogy mu potrvá přibližně 2 roky. Psovod a pes od samého začátku tvoří nedílnou kynologickou dvojici. Při indispozici psovoda je pes nevyužitelný a zároveň při indispozici psa je nevyužitelný psovod. Samotný výcvik psa zaměřujeme podle stáří, schopností a výcvikových vloh psa. Prvotní vlohly spatřujeme už u štěněte, protože už ve dvou měsících se mohou jevit známky agrese, bojácnosti či přátelskosti.⁸⁰

⁷⁷ FÚSIK, L. *Řízený rozhovor o kynologii ve vězeňské službě*, ze dne 10. 3. 2014.

⁷⁸ FÚSIK, L. *Řízený rozhovor o kynologii ve vězeňské službě*, ze dne 10. 3. 2014.

⁷⁹ FÚSIK, L. *Řízený rozhovor o kynologii ve vězeňské službě*, ze dne 10. 3. 2014.

⁸⁰ FÚSIK, L. *Řízený rozhovor o kynologii ve vězeňské službě*, ze dne 10. 3. 2014.

2.9 Kynologická záchranná jednotka



Kynologická záchranná jednotka je občanské sdružení zabývající se výcvikem a praktickým využitím záchranných psů. V roce 1989 bylo založení Záchrané brigády kynologů města Brna, kde mezi lety 1997-2005 byla součástí Svazu záchranných brigád kynologů ČR a od roku 2005 působí jako samostatný právní subjekt zaregistrovaný na Ministerstvu vnitra ČR jako Kynologická záchranná jednotka (dále jen „KZJ“). KZJ se podepsáním smlouvy s HZS stala ostatní složkou IZS, která na požádání poskytne svoji pomoc při mimořádných událostech. Sdružení má mezi sebou psovody se psy, kteří zasahovali jak na území ČR (povodně v roce 2002), tak i v zahraničí (např. zemětřesení v Turecku).⁸¹

K 14. 12. 2013 má KZJ dva atestované psovody se svými psy a další tři psovody, kteří mají podanou přihlášku na atesty. První atestovaný psovod má za svého psiho společníka Belgického Ovčáka – Malinois a druhý psovod Irského teriéra.⁸²

2.9.1 Testy KZJ

Účelem testů KZJ (sutinový a plošný test) je prověření psa i psovoda ve vyhledávání osob v určitých podmínkách a terénech ve dne i v noci, ověřit dovednost i ovladatelnost psa a jeho povahové vlastnosti.

Testy pro praktické využití psovoda se psem:⁸³

- Sutinový test prvního až třetího stupně - ST 1 – 3.
- Plošný test prvního až třetího stupně - PT 1 – 3.

Odborná způsobilost psovoda je posuzována v průběhu plnění speciálních cviků nebo formou přezkoušení základních znalostí a dovedností k nasazení. Chování a připravenost psa je posuzována po celou dobu konání akce. Psovi musí být nejméně 15 měsíců a jeho vyšší nervová činnost odpovídat požadavkům pro nasazení při zásahu. Pro testy ST 1 – 3 by měly být použity terény, které mají sutinový charakter, dále pro speciální

⁸¹ KYNOLOGICKÁ ZÁCHRANNÁ JEDNOTKA. *O nás* [online] 2013. [cit. 2013-12-14], Dostupný z WWW:<<http://www.kzjcr.cz/content/o-nas>>.

⁸² KYNOLOGICKÁ ZÁCHRANNÁ JEDNOTKA. *Atestování psovodi* [online] 2013. [cit. 2013-12-14], Dostupný z WWW:< <http://www.kzjcr.cz/content/atestovani-psovodi>>.

⁸³ KYNOLOGICKÁ ZÁCHRANNÁ JEDNOTKA. *Testy KZJ* [online] 2013. [cit. 2013-12-14], Dostupný z WWW:<<http://www.kzjcr.cz/content/testy-kzj>>.

práci může být použita jedna stojící budova. Pro testy PT 1 – 3 by měly být použity lesy, houštiny, vysoký porost, ale i prázdné prostorné objekty, opuštěné budovy a haly. Testy se rozdělují na dvě části na poslušnost a speciální práce (viz. Příloha č. 2).⁸⁴

Obratnost a ovladatelnost pro sutinové a plošné testy ST 1 – 3 a PT 1 – 3:

Tato část testu se skládá z 10 základních cviků: skok daleký, aport skokem 80cm, skok šplhem, kladina nízká, žebřík vodorovný, ovladatelnost psa u nohy ztížených podmínkách, vysílání psa na cíl, přivolání a odložení.⁸⁵

Speciální práce ST 1 – 3, PT 1 – 3:

Ve všech kategoriích platí, že jedna práce probíhá ve dne (za světla), druhá v noci (za tmy). Úkryty pro ST musejí být pod úrovní, nad úrovní v úrovni volně či skrytě. Celkově se může získat 300b. (100b. za každý oddíl) a pro úspěšné splnění je nutné získat min. 210b. (min. 70b. za každý oddíl).⁸⁶

⁸⁴ KYNOLOGICKÁ ZÁCHRANNÁ JEDNOTKA. *Testy KZJ* [online] 2013. [cit. 2013-12-14], Dostupný z WWW:<<http://www.kzjcr.cz/content/testy-kzj>>.

⁸⁵ KYNOLOGICKÁ ZÁCHRANNÁ JEDNOTKA. *Testy KZJ* [online] 2013. [cit. 2013-12-14], Dostupný z WWW:<<http://www.kzjcr.cz/content/testy-kzj>>.

⁸⁶ KYNOLOGICKÁ ZÁCHRANNÁ JEDNOTKA. *Testy KZJ* [online] 2013. [cit. 2013-12-14], Dostupný z WWW:<<http://www.kzjcr.cz/content/testy-kzj>>.

2.10 Český červený kříž



Historie Českého červeného kříže sahá až do roku 1868, kdy byl založen tzv. Vlastenecký spolek pro Království české. V roce 1919 vznikl Československý červený kříž a rozdělením Československa v roce 1993 vznikla samostatná národní společnost Český červený kříž, která byla ještě v témž roce uznána Mezinárodním výborem Českého červeného kříže v Ženevě a přijata za člena Federace Červeného kříže a Červeného půlměsíce.⁸⁷

Posláním Českého červeného kříže (dále jen „ČČK“) je zejména předcházet a zmírňovat utrpení, chránit zdraví, život a úctu k lidské bytosti, podporovat vzájemné porozumění, přátelství a mír mezi národy bez rozdílů národnostních, rasových, náboženských, třídních a politických a usilovat o naplňování základních principů hnutí Červeného kříže. Poslání ČČK vyplývá ze Statutu mezinárodního hnutí Červeného kříže a Červeného půlměsíce a je definováno v zákoně č. 126/1992 Sb., o ochraně znaku a názvu Červeného kříže a o Československém červeném kříži a stanovách ČČK. Základními principy hnutí Červeného kříže jsou Humanita, Neutralita, Nestrannost, Nezávislost, Dobrovolná služba, Jednota a Světovost.⁸⁸

2.10.1 Úkoly ČČK

ČČK působí zejména v oblasti humanitární, sociální, zdravotní a zdravotně-výchovné. Podle zákona č. 126/1992 Sb., o ochraně znaku a názvu Červeného kříže a o Československém červeném kříži, ČČK plní tyto úkoly:⁸⁹

- Působí v oblasti civilní obrany a ochrany obyvatelstva a poskytuje pomoc v případech katastrof a jiných mimořádných událostí,
- Poskytuje zdravotnické, záchranné, sociální a další humanitární služby,
- Působí jako výlučně uznaná pomocná organizace vojenské zdravotnické služby,
- Šíří znalost Ženevských úmluv,

⁸⁷ ŠENOVSÝ, M., ADAMEC, V., HANUŠKA, Z. *Integrovaný záchranný systém*. Ostrava, 2005. s. 67

⁸⁸ ČESKÝ ČERVENÝ KŘÍŽ. *Kdo jsme* [online] 2013. [cit. 2013-12-12], Dostupný z WWW:<<http://www.cervenkyriz.eu/cz/kdojsme.aspx>>.

⁸⁹ ČESKÝ ČERVENÝ KŘÍŽ. *Poslání Českého červeného kříže* [online] 2013. [cit. 2013-12-12], Dostupný z WWW:<<http://www.cervenkyriz.eu/cz/poslani.aspx>>.

- Působí v oblasti zdravotně-výchovné a spolupracuje s poskytovateli zdravotní péče.

2.10.2 Stanovy ČČK

Stanovy ČČK upravují sídlo, působnost, znak, poslání a úkoly hnutí. Dále upravují vznik a zánik členství, práva a povinnosti členů, organizační strukturu, osoby oprávněné jednat jménem organizačních jednotek a v poslední řadě i hospodaření s majetkem ČČK a kontroly.⁹⁰

2.10.3 Kolektivní členové ČČK

ČČK má v současné době 7 kolektivních členů, pro účely bakalářské práce jsou důležité pouze 3 kolektivní členové a to:⁹¹

- Horská služba ČR,
- Svaz záchranných brigád kynologů ČR,
- Vodní záchranná služba.

⁹⁰ ČESKÝ ČERVENÝ KŘÍŽ. *Stanovy ČČK* [online] 2013. [cit. 2013-12-12], Dostupný z WWW:<<http://www.cervenykriz.eu/cz/stanovy.aspx>>.

⁹¹ ČESKÝ ČERVENÝ KŘÍŽ. *Kolektivní členové ČČK* [online] 2013. [cit. 2013-12-12], Dostupný z WWW:<<http://www.cervenykriz.eu/cz/kolclenove.aspx>>.

2.11 Svaz záchranných brigád kynologů České republiky



Svaz záchranných brigád kynologů ČR (dále jen „SZBK“) je organizace zabývající se záchrannými pracemi pomocí speciálně vycvičených psů. SZBK je členěn do krajských brigád, které fungují na území jednotlivých regionů. Jejich činnost je řízena sedmičlenným prezidiem svazu, které je volené na 5 let. Jejich hlavním posláním je vyhledávání živých i mrtvých osob v různorodém prostředí. V zimním období se převážně jedná o osoby zapadlé ve sněhu nebo zavalené v lavině. V letním období se jedná o zatoulané nebo ztracené osoby v nepřístupném terénu, ale může se i jednat o vyhledávání utonulých osob pod vodní hladinou za pomoci člunů, kdy pes pomocí svého čichu označí místo kde se utonulý nalézá. Dále prohledávají zřícené budovy po výbuchu plynu, sesutých staveb, továrních havárií, ale i pomáhají při zahraničních misích např. po zemětřesení.⁹²

2.11.1 Historie SZBK ČR

V roce 1961 v Holandsku za pomoci českého emigranta J. R. Tomana vznikla první mezinárodní brigáda záchranných psů, která získala obrovský obdiv a zásluhy za záchranné práce v Chile. Po událostech v Chile byla v Československu snaha o vytvoření záchranných brigád. Všestranně vybavenou brigádu se podařilo vytvořit pouze v Příbrami, která vznikla 2. 5. 1968 s názvem 1. Čs. Brigáda záchranných psů. Po roce působení této brigády byla její činnost ukončena, ale díky této brigádě byly položeny první základy československého záchranářství. V roce 1972 vznikla 2. záchranná brigáda na území Československa a to v Českém Krumlově. V roce 1977 po pěti letech výcviku se prvními úspěšnými absolventy československých záchranných zkoušek stali dva Němečtí ovčáci a Boxer. Od té doby zaznamenal výcvik záchranných psů obrovský rozmach a kvalitní skok kupředu. Čeští psi jsou považováni za stabilní součást světové záchranářské výkonové špičky, protože to nejen potvrzují stabilními úspěchy na mezinárodní půdě, ale především při samotném nasazení v praxi.⁹³

⁹² ZÁCHRANNÁ BRIGÁDA KYNOLOGŮ – Středočeský kraj. *Svaz záchranných brigád kynologů ČR* [online] 2014. [cit. 2014-02-01], Dostupný z WWW:<http://mujweb.cz/zachranaristredocesni/info_kontakty.htm>.

⁹³ SVAZ ZÁCHRANNÝCH BRIGÁD KYNOLOGŮ. *Historie* [online] 2014. [cit. 2014-02-01], Dostupný z WWW:<<http://www.zachranari.cz/cs/40/zacatky-zachranarske-kynologie-v-cechach/>>.

2.11.2 Nasazení psů u SZBK

Tab. č. 4: Počet nasazení SZBK za období 2006 - 2013⁹⁴

	2006	2007	2008	2009	2010	2011	2013
SZBK (smíšená sestava)	-	-	-	2	4	2	-
01 ZBK PRAHA	4	1	2	3	5	9	5
02 ZBK STŘEDOČESKÉHO KRAJE	-	-	-	-	-	-	1
03 ZBK JIHOČESKÁ	24	11	14	17	14	8	5
04 ZBK PLZEŇSKÉHO KRAJE	-	-	-	-	-	-	-
05 ZBK KARLOVARSKÉHO KRAJE	-	-	-	-	-	-	-
06 ZBK ÚSTECKÉHO KRAJE	3	-	2	1	4	2	-
07 ZKB LIBERECKÉHO KRAJE	-	-	-	-	-	-	-
08 ZBK KRÁLOVÉHRADECKÉHO KRAJE	-	-	1	4	1	1	-
09 ZBK PARDUBICKÉHO KRAJE	1	1	6	6	2	2	3
10 ZBK KRAJE VYSOČINA	1	-	-	1	1	-	2
11 ZBK JIHMORAVSKÉHO KRAJE	-	-	4	3	3	2	-
12 ZBK OLOMOUCKÉHO KRAJE	-	-	2	-	-	-	-
13 ZBK MORAVSKOSLEZSKÉHO KRAJE	2	-	1	-	2	2	-
14 ZBK ZLÍNSKÉHO KRAJE	-	-	-	-	-	-	-
celkově	35	13	32	37	36	28	16

Tab. č. 5: Počet nasazených psů SZBK za období 2006 - 2013⁹⁵

	2006	2007	2008	2009	2010	2011	2013
SZBK (smíšená sestava)	-	-	-	9	16	14	-
01 ZBK PRAHA	19	2	14	12	8	36	8
02 ZBK STŘEDOČESKÉHO KRAJE	-	-	-	-	-	-	6
03 ZBK JIHOČESKÁ	68	18	38	42	32	18	18
04 ZBK PLZEŇSKÉHO KRAJE	-	-	-	-	-	-	-
05 ZBK KARLOVARSKÉHO KRAJE	-	-	-	-	-	-	-
06 ZBK ÚSTECKÉHO KRAJE	4	-	4	2	8	6	-
07 ZKB LIBERECKÉHO KRAJE	-	-	-	-	-	-	-
08 ZBK KRÁLOVÉHRADECKÉHO KRAJE	-	-	3	5	1	1	-
09 ZBK PARDUBICKÉHO KRAJE	2	1	8	8	4	4	6
10 ZBK KRAJE VYSOČINA	6	-	-	1	1	-	6
11 ZBK JIHMORAVSKÉHO KRAJE	-	-	4	4	4	2	-
12 ZBK OLOMOUCKÉHO KRAJE	-	-	3	-	-	-	-
13 ZBK MORAVSKOSLEZSKÉHO KRAJE	3	-	4	-	2	2	-
14 ZBK ZLÍNSKÉHO KRAJE	-	-	-	-	-	-	-
celkově	102	21	78	83	76	83	44

⁹⁴ SVAZ ZÁCHRANNÝCH BRIGÁD KYNOLOGŮ. *Statistika praktických nasazení* [online] 2014. [cit. 2014-02-01], Dostupný z WWW:<<http://www.zachranari.cz/cs/18/statistika-prakticky-nasazeni-clenu-svazu/>>.

⁹⁵ SVAZ ZÁCHRANNÝCH BRIGÁD KYNOLOGŮ. *Statistika praktických nasazení* [online] 2014. [cit. 2014-02-01], Dostupný z WWW:<<http://www.zachranari.cz/cs/18/statistika-prakticky-nasazeni-clenu-svazu/>>.

Dle údajů SZBK můžeme konstatovat, že nejvíce využívanými brigádami jsou 01 ZBK Praha, 03 ZBK Jihočeská a 09 ZBK Pardubického kraje. Za rok 2012 SZBK nemá zveřejněné žádné praktické nasazení. Dále z tabulky vyplývá, že nejvíce nasazení bylo v roce 2009 a nejméně 2007. V roce 2006 bylo nasazeno nejvíce psů za uvedené období a nejméně v roce 2007.

2.11.3 Zkušební řády SZBK ČR, IRO, FCI

Národní zkušební řád SZBK ČR

Národní zkušební řád záchranářů ČR má 22 zkoušek (viz. Příloha č. 3), které zahrnují všechny směry výcviku záchranných psů a to v sutinách, v přírodním terénu, v lavinových polích, na vodních plochách a stopařskou práci.⁹⁶

Mezinárodní zkušební řád IRO

Mezinárodní zkušební řád IPO-R je oficiálním předpisem kynologů z celého světa, sdružených v mezinárodní organizaci IRO. Obsahuje 15 zkoušek (viz. Příloha č. 4), které zahrnují všechny směry výcviku záchranářské činnosti v třístupňovém provedení. Hlavní rozdíl mezi národním a mezinárodním řádem není v obsahu zkoušek, ale ve způsobu jejich provádění.⁹⁷

Mezinárodní zkušební řád FCI

Mezinárodní zkušební řád FCI klade požadavky na práci tříčlenných záchranářských družstev. Družstva podstupují výkony v sutinách, na ploše i na stopě v úrovních nejvyšších stupňů zkoušek. Zkušební řád FCI nevede výcvik záchranných psů ke specializaci, ale ke kolektivnímu pojetí záchranných prací ve všech prostředích.⁹⁸

⁹⁶ SVAZ ZÁCHRANNÝCH BRIGÁD KYNOLOGŮ. *Národní zkušební řád SZBK* [online] 2014. [cit. 2014-02-01], Dostupný z WWW:< <http://www.zachranari.cz/cs/10/narodni-zkusebni-rad-szbk-cr/>>.

⁹⁷ SVAZ ZÁCHRANNÝCH BRIGÁD KYNOLOGŮ. *Mezinárodní zkušební řád IRO* [online] 2014. [cit. 2014-02-01], Dostupný z WWW:<<http://www.zachranari.cz/cs/11/mezinarodni-zkusebni-rad-iro/>>.

⁹⁸ SVAZ ZÁCHRANNÝCH BRIGÁD KYNOLOGŮ. *Mezinárodní zkušební řád FCI* [online] 2014. [cit. 2014-02-01], Dostupný z WWW:< <http://www.zachranari.cz/cs/25/mezinarodni-zkusebni-rad-fci/>>.

2.12 Horská služba

Člověk využíval hory už od pradávna, především se jednalo o hledání divoké zvěře, nerostných surovin nebo nového místa k usazení. Život v horách nejvíce ovlivňují klimatické podmínky, které mohou znepríjemnit život v horské oblasti. Postupem času začala krása horských oblastí lákat své návštěvníky a to s sebou přineslo i značný počet úrazů či tragických nehod, a proto vznikla Horská služba, která má za úkol snížit tuto nehodovost.

2.12.1 Historie Horské služby v ČR



V roce 1900 byla uskutečněna první organizovaná akce v Krkonoších, při které jeden závodník pro druhého nasadil svůj vlastní život a tento statečný čin v pomoci člověka člověku v horách se označil 24. březen jako Den Horské služby v ČR. Po první světové válce dochází k velkému rozvoji lyžařství v českých zemích a zvyšuje se návštěvnost hor. V roce 1934 se vytvořil v Krkonoších samostatný záchranný sbor o šesti oddílech a v roce 1935 byla založena jednotná organizace Horské služby v Krkonoších. Postupně vznikají záchranné spolky i v jiných oblastech. V roce 1948 - Jeseníky, Šumava, 1949 - Orlické hory, 1951 - Beskydy, 1954 - Jizerské hory a roku 1955 - Krušné hory.⁹⁹

Se zvýšenou úrovní HS rostlo i materiální vybavení záchranných stanic i členů HS (např. svozná saně, lyžařská a horolezecká výstroj, oblečení členů a zdravotnický materiál). Zvláštní vliv měl zvýšený mezinárodní styk se zahraničními partnery z alpských zemí. Bylo zavedeno mezinárodní značení sjezdových tratí a lyžařských cest. Začali se používat SOS telefony a radiostanice. Od roku 1967 se používají sněžné skútry. Postupně se vybudovávají a modernizují objekty záchranných stanic a domů HS. HS se stala postupně jednou z nejlépe vybavených horských služeb ve východní Evropě a to vedlo k přijetí HS ČSSR za člena IKAR (Mezinárodní federace záchranných služeb). V březnu 1997 se stala HS ČR kolektivním členem ČČK.¹⁰⁰

⁹⁹ HORSKÁ SLUŽBA ČR. *Historie Horské služby* [online] 2013. [cit. 2013-12-1], Dostupný z WWW:<http://www.hscr.cz/index.php?option=com_content&task=view&id=537&Itemid=9>.

¹⁰⁰ HORSKÁ SLUŽBA ČR. *Historie Horské služby* [online] 2013. [cit. 2013-12-1], Dostupný z WWW:<http://www.hscr.cz/index.php?option=com_content&task=view&id=537&Itemid=9>.

2.12.2 Poslání a úkoly Horské služby

Základními úkoly Horské služby ČR (dále jen „HS“) při výkonu své činnosti jsou:¹⁰¹ Organizovat a provádět záchranné a pátrací akce v horském terénu, poskytnout první pomoc a zajistit transport zraněného, zajistit provoz záchranných a ohlašovacích stanic HS, provádět instalaci a údržbu výstražných a informačních zařízení, připravit a vyškolit své členy a čekatele, a v poslední řadě sledovat úrazovost a provádět rozbor příčin úrazů na horách, navrhnout a doporučit opatření k jejímu snížení a další.

2.12.3 Oblasti Horské služby

V České republice HS působí v 7 oblastech:¹⁰²

- Beskydy, Jeseníky, Jizerské hory, Krkonoše, Krušné hory, Orlické hory a Šumava.

2.12.4 Kynologie u Horské služby

HS u nás začala využívat záchranářských psů pro vyhledávání lidí z lavin. V poslední době činnost kynologů HS se nezaměřuje pouze na práci v lavinách, ale stále častěji na pátrání po nezvěstných turistech.

K listopadu 2013 má HS k dispozici 10 aktivních psů, z toho pouze 4 mají složenou nejvyšší zkoušku pro lavinové vyhledávání a dalších 5 psů je v přípravě na zkoušky.¹⁰³

2.12.5 Zkušební řád pro lavinové psy Horské služby

Zkušební řád byl zpracován na základě praktických zkušeností a organizačních potřeb lavinové a kynologické subkomise. Je vydáván za účelem garance odborné, fyzické a zdravotní připravenosti psovoda se psem, které lze využít k vyhledávání při pátrání po pohřešovaných osobách v lavinách a horském terénu. Získaná zkušební známka má platnost 1 rok a musí se každým rokem obnovovat.¹⁰⁴

¹⁰¹ HORSKÁ SLUŽBA ČR. *Poslání a úkoly HS ČR* [online] 2013. [cit. 2013-12-1], Dostupný z WWW:<http://www.hscr.cz/index.php?option=com_content&task=view&id=536&Itemid=9>.

¹⁰² HORSKÁ SLUŽBA ČR. *Oblasti* [online] 2013. [cit. 2013-12-1], Dostupný z WWW:<http://www.hscr.cz/index.php?option=com_custompages&Itemid=4>.

¹⁰³ HORSKÁ SLUŽBA ČR. *Kvalifikace psů* [online] 2013. [cit. 2013-12-1], Dostupný z WWW:<http://www.hscr.cz/index.php?option=com_content&task=blogcategory&id=4&Itemid=2>.

¹⁰⁴ HEPNAR, J. *On-line učebnice HS ČR*. [cit. 2013-12-1], Dostupný z WWW:<http://mail.kallib.cz/hs/2_14_5.php>.

Zkouška je rozdělena na pět částí (viz. Příloha č. 5): poslušnost, praktické použití psů pro vyhledání v lavině, teorie lavin a vyhledávání pomocí lavinových vyhledávačů, praktické použití psů pro vyhledávání v horském terénu a poslední částí je topografie a praktické použití GPS.¹⁰⁵

2.12.6 Zásady nasazení psa u Horské služby

Každý zasypaný nebo ztracený člověk je v nebezpečí života, je třeba ho co nejrychleji nalézt, vyhrabat a zachránit. K urychlení práce dobře poslouží nasazení lavinového a pátracího psa.

- **Transport do místa určení**

Nejdůležitější je, aby se psovod se svým psem dostali co nejdříve na určené místo a aby byl dobře rozpoznán hledací prostor. Nejideálnější je přesun pomocí vrtulníku, ale při nepříznivém počasí se využívají lanovky, skútry, rolby a další dle možností.¹⁰⁶

- **Hledací prostor**

Prostor, který je potřeba prohledat se nazývá hledací prostor. Pokud je prostor příliš velký, tak je rozdělen na primární a sekundární. Primární prostor je takový, kde je větší pravděpodobnost nálezů a prohledáváme tento prostor nejdříve. Sekundární prostor je takový, kde je pravděpodobnost nálezů menší a prohledáváme ho později. Zpravidla se prostor rozděluje na pruhy o šířce cca 50m, které se částečně překrývají.¹⁰⁷

- **Místo nasazení**

Pes je nasazován několik metrů před vlastním hledacím prostorem, protože hledaná osoba by se mohla nacházet na okraji prohledávacího prostředí a lehce by se mohlo stát, že pes přejde pach, který je unášen větrem mimo prostor.¹⁰⁸

- **Vítr**

Vítr je při nasazování psa velice důležitý, protože pachy mohou být odnášeny podle síly větru na velkou vzdálenost ve směru větru. Proto by měl být pes dle možností nasazován proti větru.¹⁰⁹

¹⁰⁵ HEPNAR, J. *On-line učebnice HS ČR*. [cit. 2013-12-1], Dostupný z WWW:<http://mail.kallib.cz/hs/2_14_5.php>.

¹⁰⁶ HEPNAR, J. *On-line učebnice HS ČR*. [cit. 2013-12-1], Dostupný z WWW:<http://mail.kallib.cz/hs/2_14_5.php>.

¹⁰⁷ HEPNAR, J. *On-line učebnice HS ČR*. [cit. 2013-12-1], Dostupný z WWW:<http://mail.kallib.cz/hs/2_14_5.php>.

¹⁰⁸ HEPNAR, J. *On-line učebnice HS ČR*. [cit. 2013-12-1], Dostupný z WWW:<http://mail.kallib.cz/hs/2_14_5.php>.

- **Práce psa**

Pes musí pracovat samostatně, psovod pouze psa pozoruje a nechává ho revírovat. V méně přehledných podmínkách může psovod psa usměrňovat.¹¹⁰

- **Označení**

Pokud pes najde něco neobvyklého, musí na to upozornit psovoda a tomu se říká označení. Každý pes má jiné vlastnosti a povahu a z toho vyplývá, že každý pes označuje jinak. Zpravidla pes označuje štěkáním, hrabáním, štěkáním a hrabáním, zalehnutím. Pokud je označení nepřesvědčivé, může se možné potencionální místo nechat prohledat jiným psem.¹¹¹

- **Faktory vedoucí k neúspěchu**

Mezi hlavní faktory, které vedou k neúspěchu, jsou zejména špatně odhadnuté situace nebo nepřesné informace, únava, nechuť psa, špatné povětrnostní podmínky (vítr, zima, srážky atd.).¹¹²

2.12.7 Nasazení psů u HS

HS si od roku 2006 vede statistické údaje na zásahy psů v Českých horských oblastech, kde uvádí datum nasazení, místo nasazení, jméno psa, jméno psovoda a zdali dotyčný byl nalezen či nikoliv. Zásahy psů HS byly zpracovány k 1. 12. 2013, a proto může být konečný počet zásahů v roce 2013 odlišný.

Tab. č. 6: Počet zásahů psů u HS za období 2006 - 2013¹¹³

	Beskydy	Jeseníky	Jizerské hory	Krkonoše	Krušné hory	Orlické hory	Šumava
2006	0	5	2	10	0	4	0
2007	0	2	5	8	0	0	4
2008	0	4	8	20	0	0	9
2009	0	0	7	7	0	2	1
2010	0	1	5	13	0	1	1
2011	0	0	4	5	0	0	2
2012	0	0	4	34	0	0	3
2013	0	1	7	18	0	0	0

¹⁰⁹ HEPNAR, J. *On-line učebnice HS ČR*. [cit. 2013-12-1], Dostupný z WWW:<http://mail.kallib.cz/hs/2_14_5.php>.

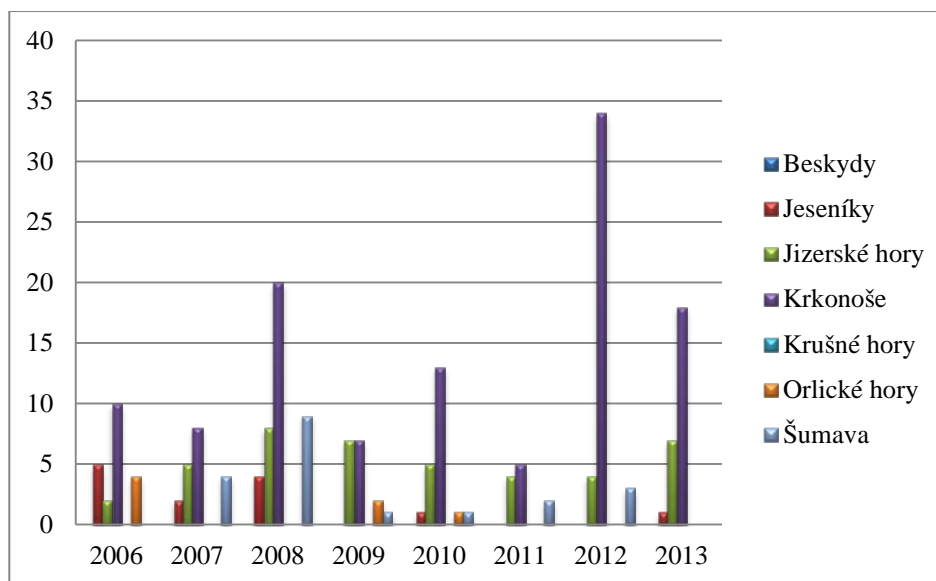
¹¹⁰ HEPNAR, J. *On-line učebnice HS ČR*. [cit. 2013-12-1], Dostupný z WWW:<http://mail.kallib.cz/hs/2_14_5.php>.

¹¹¹ HEPNAR, J. *On-line učebnice HS ČR*. [cit. 2013-12-1], Dostupný z WWW:<http://mail.kallib.cz/hs/2_14_5.php>.

¹¹² HEPNAR, J. *On-line učebnice HS ČR*. [cit. 2013-12-1], Dostupný z WWW:<http://mail.kallib.cz/hs/2_14_5.php>.

¹¹³ HORSKÁ SLUŽBA ČR. *Kynologie – Přehled zásahů a nasazení psů* [online] 2013. [cit. 2013-12-1], Dostupný z WWW:<http://www.hscr.cz/index.php?option=com_content&task=blogcategory&id=4&Itemid=2>.

Graf. č. 1: Počet zásahů psů u HS za období 2006 - 2013¹¹⁴



Dle údajů HS můžeme konstatovat, že v oblastech Beskydy a Krušných hor za období 2006 až 2013 nebyl nasazen žádný pes na vyhledávání osob v lavinách nebo na pátrání po ztracených osobách. Dále z tabulky a grafu jednoznačně vyplývá, že nejvíce zatíženou oblastí na nasazování psů je oblast Krkonoše a v roce 2012 byl tento počet největší.

¹¹⁴ HORSKÁ SLUŽBA ČR. *Kynologie – Přehled zásahů a nasazení psů* [online] 2013. [cit. 2013-12-1], Dostupný z WWW: <http://www.hscr.cz/index.php?option=com_content&task=blogcategory&id=4&Itemid=2>.

2.13 Vodní záchranná služba



Vodní záchranná služba (dále jen „VZS“) je samostatné občanské sdružení a také členem ČČK. VZS byla založena v roce 1968. Je největší a nejstarší celostátní organizací věnující se vodní záchrance, vzdělávání a záchrannému sportu. Základem činnosti VZS je zejména preventivní záchranná služba, příprava a výcvik členů VZS, příprava techniky a materiálu, školení příslušníků HZS. V současné době má přibližně 1 450 členů.¹¹⁵

VZS má v současnosti čtyři hlavní pilíře své činnosti:¹¹⁶

1. Záchrana a poskytování neodkladné rozšířené první pomoci na otevřených vodních plochách a v jejich blízkosti.

VZS je lídrem v oblasti záchrany ve vodním prostředí a v jeho blízkosti. V rámci působnosti jako složka IZS je běžně využívána k primárním zásahům na vodních plochách. VZS působí zejména v lokalitách, kde dojezdové časy záchranných služeb jsou za hranicí zákonných 20 minut, nebo jsou tyto lokality bez rychlého nasazení motorového plavidla nedostupné. Poskytuje techniku pro další složky IZS.

2. Zajišťování bezpečnosti v aquaparcích, bazénech a koupalištích.

3. Komplexní vzdělávací řád záchrannářů – kurzy pro složky IZS.

VZS vzdělává příslušníky HZS, kde provádí výcviky v oblasti ovládní motorových plavidel, hladinové služby, divoké vody, zásahy v povodních a velmi specializované záchrany na ledě. V současné době VZS připravuje vzdělávací kurzy pro další složky IZS jako je PČR, OP, SDH a AČR.

4. Vodní záchranná služba jako aktivní součást IZS.

VZS je ostatní složkou IZS a je nasazována v případě povodí velkého rozsahu, ale i v případě lokálních povodní, nebo při pátracích akcích na vodě, nebo v blízkosti vodních ploch a toků, či při vyhledávání utonulých. VZS je rovněž nasazována při likvidačních pracích a záchrance majetku.

¹¹⁵ ČESKÝ ČERVENÝ KŘÍŽ. *Vodní záchranná služba* [online] 2013. [cit. 2013-12-6], Dostupný z WWW:<<http://www.cervenykriz.eu/cz/vzs.aspx>>.

¹¹⁶ VODNÍ ZÁCHRANNÁ SLUŽBA. *Naše činnosti* [online] 2013. [cit. 2013-12-6], Dostupný z WWW:<http://www.vzs.cz/index.php?option=com_content&view=article&id=2&Itemid=9>.

3 PLEMENA VYUŽÍVANÁ V KYNOLOGII

V nynější době je známo více než 450 plemen psů, která byla vyšlechtěna od prapůvodního předka psa či vlka. Během dlouhé historie domestikace psa bylo vyšlechtěno bezpočet plemen, která se od sebe liší jak fyzickými, tak i povahovými vlastnostmi. Mezi základní fyzické vlastnosti patří velikost, barva, délka srsti a celkový vzhled. U povahových vlastností je to zejména vyrovnanost, agrese nebo bázlivost.

V roce 1911 byla založena Mezinárodní kynologická organizace F. C. I. (Federation Cynologique Internationale) se sídlem v Belgii a v roce 1921 byla znovu obnovena, když během první světové války zanikla.¹¹⁷ Tato organizace registruje a uznává standarty všech čistokrevných psů členských i nečlenských zemí FCI a rámcově upravuje jejich předpisy o řízení chovu. Dané regule jsou vypracovány ve čtyřech světových jazycích a to v anglickém, španělském, německém a francouzském jazyce. V době Československa byl naším zástupcem v FCI Československý myslivecký svaz a po rozdělení Československa se stala Českomoravská kynologická unie (ČMKU) naším zástupcem v FCI a Slovenská kynologická jednota zástupcem Slovenska v FCI.¹¹⁸

FCI rozděluje všechna plemena do čtyř základních kategorií:¹¹⁹

- 1.) Psi ovčáctí, služební a hlídací,
- 2.) Psi lovečtí,
- 3.) Psi společenští,
- 4.) Chrti.

Dále jsou pak tyto psi děleni podle jednotlivých plemen do deseti skupin na:¹²⁰

- 1.) Plemena ovčácká, pastevecká a honácká,
- 2.) Pinčové, knírači, plemena molossoidní a švýcarští salašníčtí psi,
- 3.) Teriéři,
- 4.) Jezevčáci,

¹¹⁷ FCI. *History* [online] 2014. [cit. 2014-02-10], Dostupný z WWW:<<http://www.fci.be/history.aspx>>.

¹¹⁸ DOSTÁL, J. *Chov psů – genetik v kynologické praxi*. České Budějovice, 1995. s. 7.

¹¹⁹ DOSTÁL, J. *Chov psů – genetik v kynologické praxi*. České Budějovice, 1995. s. 7.

¹²⁰ ČESKOMORAVSKÁ KYNOLOGICKÁ UNIE. *Rozdělení plemen psů* [online]. 2013 [cit. 2013-08-26], Dostupný z WWW:<<http://cmku.cz/index2.php?stranka=plemena>>.

- 5.) Špicové a tzv. primitivní plemena,
- 6.) Honiči a barváři,
- 7.) Ohaři,
- 8.) Slídiči, retrieveri a vodní psi,
- 9.) Plemena společenská,
- 10.) Chrti.

Existuje i několik neuznaných plemen FCI, které nejsou zařazeny do žádné skupiny, protože se může jednat o krátkodobý chov daného plemene. Všechny tyto skupiny byly založeny na různých znacích a vlastnostech, především se jedná o vzhled a využití plemene. Významným krokem v této kapitole je charakteristika nejvyužívanějších služebních plemen v IZS, kde je uvedena stručná historie plemene, jeho zařazení dle FCI, charakteristika a nejčastější využití.

3.1 Belgický ovčák

Až do konce 19. století bylo v Belgii mnoho příbuzných plemen ovčáků, ovšem nikdo o nich nemluvil jako o belgických ovčácích. Psi se vyznačovali špičatým čenichem, špičatýma ušima, krátkou srstí v obličejí, ostrážitostí, inteligencí a hlídacím pudem. Dne 29. září 1891 vznikl v Bruselu – Klub belgického ovčáka. V roce 1892 sepsal Klub belgického ovčáka první velmi podrobný standard plemene se čtyřmi variantami, lišící se srstěním a zbarvením. Jsou to Groenendael (černý, dlouhosrstý), Laekonois (šedý nebo červenohnědý, hrubosrstý), Malinois (červenohnědý, krátkosrstý) a Tervueren (červenohnědý, dlouhosrstý).¹²¹

Berger Belge neboli Belgický ovčák se klasifikuje podle FCI do I. Skupiny (standart FCI č. 15) – psi ovčáčtí a honáčtí. Belgičtí ovčáci byli v minulosti hojně používáni k hlídání stád v Belgii i v okolních zemích. Dnes jsou to hlavně hlídací a strážní psi u policie či v armádě. Pro pracovní účely bývá nejvhodnější Malinois. Získávají však také oblibu i jako domácí společníci.¹²²

¹²¹ KLUB CHOVATELŮ BELGICKÝCH OVČÁKŮ. *Historie belgického ovčáka* [online] Poslední revize 2013-08-14. [cit. 2013-08-26], Dostupný z WWW:<http://www.kchbo.com/?Plemena:Historie_belgick%20ho_ov%20ka>.

¹²² JANSOVÁ, S. et al. Chovatelské karty – Belgický ovčák. *Pes přítel člověka*. 2011, č. 2. Příloha, s. 1.

Obr. č. 1 a 2: Belgický ovčák¹²³



3.2 Dobrman

Dobrman je jediné německé plemeno, které nese jméno svého prvního chovatele Friedricha Louise Dobermanna. F. L. Dobermann byl výběřčím daní a městským odchytávačem volně pobíhajících psů. Plemeno vyšlechtil v 70. letech 19. století v černé barvě s pálenými znaky.¹²⁴ Získal tak své služební psy, kteří byli nejen ostražití, ale pracovali i jako ochránci obydlí. Často se toto plemeno využívalo jako hlídačí či policejní psi, kde tehdy k častému používání v policejních službách vedlo k přezdívce četničtí psi. Za první světové války sloužili dobrmani v německé armádě na frontě jako hlídači a strážní psi a od té doby je používá policie po celém světě.¹²⁵

Dobermann neboli Dobrman se klasifikuje podle FCI do II. skupiny (standart FCI č. 143) - Pinčové, knírači, plemena molossoidní a švýcarští salašničtí psi.¹²⁶ V nynější době je ve standartu uznávána i hnědá barva s pálenými znaky. Je vhodný jako doprovodný, obranný a služební pes s velkou elegancí. Pro svůj obrovský temperament a tělesnou stavbu je vhodný i pro mnoho kynologických sportů.

Obr. č. 3, 4 a 5: Dobrman¹²⁷



¹²³ KLUB CHOVATELŮ BELGICKÝCH OVČÁKŮ – Fotogalerie – Mistrovství ČR BO IPO3, [cit. 2013-08-26], Dostupný z WWW:< http://www.kchbo.com/?V%FDcvik:Fotogalerie:Mistrovstv%ED_%C8R%A0BO_IPO3_-_2008>.

¹²⁴ JANSOVÁ, S. et al. Chovatelské karty – Dobrman, Německý ovčák. *Pes přítel člověka*. 2010, č. 1. Příloha, s. 1.

¹²⁵ TAYLOR, D. *Velká kniha o psech*. Bratislava, 1991. s. 146.

¹²⁶ JANSOVÁ, S. et al. Chovatelské karty – Dobrman, Německý ovčák. *Pes přítel člověka*. 2010, č. 1. Příloha, s. 1.

¹²⁷ Vlastní fotografie.

3.3 Knírač velký

Plemeno vzniklo v 19. století v německém Bavorsku, ale jednoznačně se nedá prokázat přesný původ velkého knírače. Spolu s velkým kníračem vznikly další dvě plemena a to střední a malý knírač, která mají svůj vlastní standart. Na přelomu století zjistili chovatelé, že je to výkonný pes se skvělými vlastnostmi. Od roku 1913 byl veden v plemenné knize a roku 1925 byl uznán jako služební pes. V průběhu obou světových válek se uplatnil v hlídkové službě.¹²⁸

Riesenschnauzer neboli Knírač velký se klasifikuje podle FCI do II. skupiny (standart FCI č. 181) - Pinčové, knírači, plemena molossoidní a švýcarští salašnickí psi. Jedná se o velkého a silného psa s hrubou srstí. Barva srsti je buďto černá nebo pepř a sůl (šedá). Díky svým vrozeným obranným schopnostem se nejlépe hodí jako doprovodný, sportovní, pracovní a služební pes.¹²⁹

Obr. č. 6 a 7: Knírač velký¹³⁰



3.4 Labradorský retrívr

Je původem z Newfoundlandu, kde byli tyto psi cvičeni k přinášení rybářských sítí z ledové vody. Později na ostrově vznikly dva typy psů s odlišným využitím. Novofundlandský pes, který byl velký, silný a s dlouhou srstí a pak to byl malý novofundlandský pes nazývaný též labradorský pes s krátkou srstí, který vynikal svojí schopností v aportování. Počátkem 19. století se několik psů dostalo do Anglie, kde se chov uchytil a vzkvétal, ale na původním ostrově plemeno vymizelo. Jméno labradorský retrívr jim dal poprvé hrabě z Malmesbury v roce 1887. Psi byli černého zbarvení a první

¹²⁸ KŇÁKAL, J. TROJAN, K. *Já pes*. Praha, 1990. s. 57.

¹²⁹ KLUB CHOATELŮ KNÍRAČŮ ČR. *Standart Velkého Knírače* [online] 2013. [cit. 2013-08-26], Dostupný z WWW:<<http://www.kchk.cz/showpage.php?name=standardvk>>.

¹³⁰ KLUB CHOATELŮ KNÍRAČŮ ČR – Fotogalerie – Knírač velký černý, [cit. 2013-08-26], Dostupný z WWW:<http://www.kchk.cz/gallery.php?akce=obrazky&limit=0&category=7&sort_by=media_id&sort_direct=desc>.

žluté štěně bylo zaznamenáno v roce 1899. Anglický Kennel Club je oficiálně uznal jako plemeno v roce 1903.¹³¹

Labrador Retriever neboli Labrador se klasifikuje podle FCI do VIII. skupiny (standart FCI č. 122) – slídiči, retrieveři a psi vodní.¹³² Pro svou všestrannost je labrador nejnámější retriér. Díky své přátelské a vyrovnané povaze je výborný vodící pes pro nevidomé. U policie se zejména využíval k vyhledání drog a výbušnin.

Obr. č. 8 a 9: Labradorský retriér¹³³



3.5 Německý ovčák

V roce 1899 byl uznán standart německého ovčáka jako samostatné plemeno. Německý ovčák je jedním z nejvšestrannějších pracovních plemen, který je využíván u nejrůznějších bezpečnostních složek ať jako pes obranný či hlídkový, tak i pro svůj vynikající čich jako stopař, zejména se jedná o vyhledávání omamných látek a výbušnin.¹³⁴ Dále je využíván v záchranářské oblasti či i jako pomocník zdravotně postiženým lidem. V civilní oblasti se nejčastěji uplatňuje ve sportovní kynologii, agility, dog-dancingu apod. Německý ovčák je po generace chován pro aktivní spolupráci s člověkem, a proto by měl vynikat svojí chutí do práce a učenlivostí.

Deutscher Schäferhund neboli Německý ovčák se klasifikuje podle FCI do I. skupiny (standart FCI č. 166) – psi ovčáčtí a honáčtí. Německý ovčák je středně velký pes, silný a dobře osvalený. Jedná se o povahově vyrovnaného psa, pozorného a ovladatelného.¹³⁵

¹³¹ TAYLOR, D. *Velká kniha o psech*. Bratislava, 1991. s. 58.

¹³² JANSOVÁ, S. et al. Chovatelské karty – Labradorský retriér. *Pes přítel člověka*. 2011, č. 9. Příloha, s. 1.

¹³³ PEJSKAŘ. *Labradorský retriér* [online] 2013 [cit. 2013-08-26], Dostupný

z WWW:<<http://www.pejskar.cz/labradorsky-retrivr-labrador-350/>>.

¹³⁴ JANSOVÁ, S. et al. Chovatelské karty – Dobrman, Německý ovčák. *Pes přítel člověka*. 2010, č. 1. Příloha, s. 1.

¹³⁵ ČESKÝ KLUB NĚMECKÝCH OVČÁKŮ. *Standart Německého ovčáka* [online] 2013. [cit. 2013-08-26], Dostupný z WWW:<<http://www.ceskyklub-no.cz/standard-no>>.

Obr. č. 10 a 11: Německý ovčák¹³⁶



3.6 Rottweiler

Rotvajler patří mezi jedno z nejstarších plemen psů a jeho původ sahá až do antického Říma. V té době se využíval jako pastevecký pes na hlídání stád či jako strážní pes pána a jeho majetku. Název dostalo podle starého říšského města Rottweilu: Rottweiler. Řezníci vyšlechtili rotvajlera jako řeznického psa. Vznikl z něho vynikající strážní pes a také pastevecký pes. Začátkem 20. století hledala policie vhodná plemena psů pro své účely a velmi rychle se ukázalo, že rotvajler je vhodný pro policejní účely. V roce 1910 bylo plemeno oficiálně uznáno jako policejní plemeno.¹³⁷

Rottweiler neboli Rotvajler se klasifikuje podle FCI do II. skupiny (standart FCI č. 147) - Pinčové, knírači, plemena molossoidní a švýcarští salašníčtí psi. Rotvajler je středně velký a mohutný pes. Jeho postava je robustní a ukazuje na velkou sílu a vytrvalost. Je přátelský, klidný, milující děti, velmi oddaný a pracovitý pes. Jeho barva je černá s pálenými znaky.¹³⁸

Obr. č. 12 a 13: Rotvajler¹³⁹



¹³⁶ ČESKÝ KLUB NĚMECKÝCH OVČÁKŮ. *Fotogalerie – hlavní strana* [online] 2013. [cit. 2013-08-26], Dostupný z WWW:<<http://www.ceskyklub-no.cz/>>.

¹³⁷ ROTTWEILER KLUB ČESKÉ REPUBLIKY. *Standart Rottweilera* [online] 2012. [cit. 2013-08-26], Dostupný z WWW:<<http://www.rkcr.cz/index.php/chov/standard-rottweilera>>.

¹³⁸ JANSOVÁ, S. et al. Chovatelské karty – Rotvajler. *Pes přítel člověka*. 2010, č. 5. Příloha, s. 1.

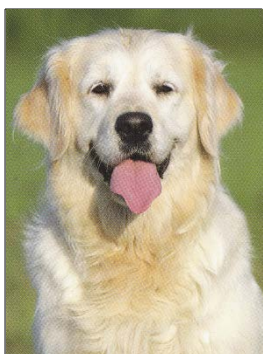
¹³⁹ ROTTWEILER KLUB ČESKÉ REPUBLIKY. *Chov – Online databáze rotvajlerů* [online] 2013. [cit. 2013-08-26], Dostupný z WWW:<<http://www.rtw.cz/frames.php?bottom=/rtwonline/rtw.phtml>>.

3.7 Zlatý retrívř

Plemeno vzniklo ve Velké Británii v 18. století, kde bylo vyšlechtěno z několika plemen. Od roku 1913 bylo uznáno jako samostatné plemeno s názvem žlutý retrívř a v roce 1920 došlo k přejmenování na zlatého retrívřa. Do ČSSR bylo plemeno dovezeno až v roce 1981. Byl vyšlechtěn pro lov vodního ptactva, a proto je ochoten jít kdykoliv a za každého počasí do vody.¹⁴⁰

Golden Retriever neboli Zlatý retrívř se klasifikuje podle FCI do VIII. skupiny (standart FCI č. 111) – slídiči, retrieveři a psi vodní.¹⁴¹ Zlatý retrívř je otužilý a tvrdě pracující pes. V poslední době je to oblíbený rodinný pes a díky své povaze a intelektu je cvičen i jako slepecký pes.

Obr. č. 14 a 15: Zlatý retrívř¹⁴²



3.8 Plemena využívána v Americe

V Americké K-9 jako policejní psy nejčastěji využívají plemeno German Shepherd (Německého ovčáka), Belgian Malinois (Belgického ovčáka), Labrador Retriever (Labradora) a Rottweiler (Rotvajlera). Mezi dále používané plemena patří Holandský ovčák, Boxer, Dobrman, Flanderský bouvier, Velký knírač, Erdel teriér, Bladhaund, Bígl, Americký pitbul teriér a Americký stafordšírský teriér.¹⁴³

Na záchranné práce využívají Labradora, Německého ovčáka, Bladhaunda, Zlatého retrívřa, Dalmatina a Bordel kolii.¹⁴⁴

¹⁴⁰ JANSOVÁ, S. et al. Chovatelské karty – Zlatý retrívř. *Pes přítel člověka*. 2011, č. 10.

¹⁴¹ ČESKOMORAVSKÁ KYNOLÓGICKÁ UNIE. *Zlatý retrívř* [online]. 2013 [cit. 2013-08-26], Dostupný z WWW:<http://cmku.cz/index2.php?plemena_skupiny=8>.

¹⁴² JANSOVÁ, S. et al. Chovatelské karty – Zlatý retrívř. *Pes přítel člověka*. 2011, č. 10.

¹⁴³ UNITED STATES POLICE CANIN ASSOCIATION. *Obtraining and selecting dogs for Police wor*. [online]. 2014 [cit. 2014-03-15], Dostupný z WWW:< <http://www.uspcak9.com/training/canineselection.html>>.

¹⁴⁴ DOGTIME. *Top 10 service dogs* [online]. 2010 [cit. 2014-03-15], Dostupný z WWW:< <http://dogtime.com/top-10-service-dogs.html>>.

4 TYPY PSŮ Z HLEDISKA VYŠŠÍ NERVOVÉ ČINNOSTI

Pes má již vrozené vlastnosti nervového systému. Na utváření těchto vlastností především během života působí vliv prostředí a výchovná činnost zpočátku chovatele, později psovoda. Pozorováním skupiny psů zjistíme, že každý má v chování rozdílné vlastnosti. U některého psa to může být živost v pohybu, u dalšího zase pomalost v pohybu, dále můžeme zpozorovat nebojácnost či bojácnost. Fyziolog I. P. Pavlov objevil a propracoval rozdílnost v nervové činnosti, spojenou s individualitou zvířete. Studium velkého počtu psů umožnilo I. P. Pavlovovi zjistit tři vlastnosti nervových procesů vzruchu a útlumu, které tak určují typ vyšší nervové činnosti psa. Těmito vlastnostmi jsou:¹⁴⁵

- Síla vzruchu a útlumu,
- Vyrovnanost vzruchu a útlumu,
- Pohyblivost vzruchu a útlumu.

Typem vyšší nervové činnosti psa tedy rozumíme, souhrn nejdůležitějších a nejstálějších vlastností vzruchu a útlumu, charakteristických pro vyšší nervovou činnost určitého psa.

Tab. č. 7: Rozdělení typů psů z hlediska vyšší nervové činnosti¹⁴⁶

Typ slabý	Typ silný		
	Nevyrovnaný	Vyrovnaný	
Melancholik	Cholerik	Živý	Klidný
		Sangvinik	Flegmatik

4.1 Typ slabý

Slabý typ, nazývaný Melancholik, tvoří jeden typ. Vzruchy i útlumy jsou slabé a nevýrazné. Ve výcviku je potřeba vyloučit jakékoliv silnější podněty, které by mohly vést ke vzniku ochranného útlumu. U psů slabého typu můžeme zpozorovat neklid, nervozitu, bázlivost, močení ze strachu či při nebezpečí stažení ocasu mezi nohy. Psi melancholického typu se k náročnějšímu výcviku nehodí.¹⁴⁷

¹⁴⁵ KOMOLÝ, A. *Výcvik služebního psa*. Praha, 1963. s. 40 - 41.

¹⁴⁶ KOMOLÝ, A. *Výcvik služebního psa*. Praha, 1963. s. 41.

¹⁴⁷ KOMOLÝ, A. *Výcvik služebního psa*. Praha, 1963. s. 42.

4.2 Typ silný nevyrovnaný

Silný nevyrovnaný typ se nazývá Cholerik, u kterého se projevuje a převažuje proces vzrušivosti nad procesy útlumu. Psi mají velmi silnou a rychlou reakci na podněty. Snadno se vydráždí, jsou nedůvěřiví a útoční. Podmíněné útlumy se tak budují velice obtížně a pomalu. Při výcviku je nutné postupovat pomalu, klidně a se psem mírně zacházet. Dobře vycvičení psi tohoto typu pracují rádi, jsou velmi aktivní a pro výkon služby dobře upotřebitelní.¹⁴⁸

4.3 Typ silný vyrovnaný klidný

Silný vyrovnaný - klidný typ se nazývá Flegmatik. Síla procesů vzruchu a útlumu je dobrá a vyrovnaná, jejich pohyblivost je však nižší než u typu živého (Sangvinika), dále jsou méně pozorní a hůře vydrážditelní. Postup výcviku je pomalejší, psi těžce snášejí rychlé přechody z klidu do činnosti. Při rychlejších střídání povelů zpomalují výkon, a proto je nutné často povel opakovat. Výcvik takového psa vyžaduje klidný a cílevědomý postup psovoda. U obrany je musí figurant více vydráždit a snášejí i citelný odpor, po kterém se teprve rozzlobí.¹⁴⁹

4.4 Typ silný vyrovnaný živý

Silný vyrovnaný - živý typ se nazývá Sangvinik. Psi tohoto typu jsou pohybliví, čilí, dostatečně zlobiví, pozorní ke svému okolí a snadno zvladatelní. Procesy vzruchu a útlumu jsou silné, vyrovnané a dobře pohyblivé. Podmíněné reflexy se budují rychle a trvale udržují. Proto se snadno cvičí a pro výkon služby jsou všestranně upotřebitelní.¹⁵⁰

¹⁴⁸ KOMOLÝ, A. *Výcvik služebního psa*. Praha, 1963. s. 43.

¹⁴⁹ KOMOLÝ, A. *Výcvik služebního psa*. Praha, 1963. s. 43.

¹⁵⁰ KOMOLÝ, A. *Výcvik služebního psa*. Praha, 1963. s. 43.

5 TEORIE VÝCHOVY A VÝCVIKU POSLUŠNOSTI, OBRANY A PACHOVÝCH PRÁCÍ

Výchovou a výcvikem potlačujeme instinkty nežádoucí, naproti tomu užitečné posilujeme. Naučíme psa, aby na povel konal určitou činnost, nebo aby přestal dělat to, co si nepřejeme a co není žádoucí. Při výcviku je ideální, když pes dělá svou práci s ochotou a chutí.

5.1 Podněty používané při výcviku psa

Pod pojmem podnět rozumíme jakékoliv podráždění nervové soustavy psa. Podnětem při výcviku psa je tedy povel, posunek, trhnutí vodítkem či dlouhou šňůrou, tlak ruky apod. Tyto podněty působí na různé smyslové orgány psa a vyvolávají podráždění jeho nervové soustavy.¹⁵¹

Psovodi působí na psa při výcviku dvojím druhem podnětů:¹⁵²

- Podněty nepodmíněné,
 - Mechanické – působení obojků, působení vodítka a dlouhé šňůry, tlak ruky, lehký úder,
 - Chuťové – všechny druhy pamlsků.
- Podněty podmíněné,
 - Pověly, posunky a pohyby psovoda,
 - Zvukové signály,
 - Pachy.

Používání nepodmíněných a podmíněných podnětů při výcviku psa má velký význam, protože bez nich bychom psa nikdy nevyvíčili. Nejdůležitější je jejich správné používání, protože podmíněný podnět by měl předcházet nepodmíněnému. Správně používané podněty při výcviku psa vedou k rychlému a kvalitnímu stupni jeho cvičenosti.

¹⁵¹ KOMOLÝ, A. *Výcvik služebního psa*. Praha, 1963. s. 47.

¹⁵² KOMOLÝ, A. *Výcvik služebního psa*. Praha, 1963. s. 47.

5.2 Základní metody výcviku psa

Metodou výcviku rozumíme působení na psa určitými podněty. Při výcviku se nejčastěji využívají čtyři základní metody:¹⁵³

- Metoda mechanická,
- Metoda chuťové dráždivá,
- Metoda kontrastní,
- Metoda napodobovací.

5.2.1 Metoda mechanická

Jde o způsob výcviku psa, při kterém se používají pouze mechanické nepodmíněné podněty. Mechanickou metodou můžeme dosáhnout naprosté poslušnosti a ovladatelnosti psa, ale psi pracují ze strachu a nemají k výcviku ani k práci chuť. Kvůli této metodě se ze spousty psů stane plachý či bázlivý pes, proto se při výcviku služebních psů tato metoda zavrhuje.¹⁵⁴

5.2.2 Metoda chuťově dráždivá

Její podstata je v tom, že podnětem a povzbuzujícím činitelem výkonu psa je pamlsek. Výhodou této metody je větší aktivita psa a chuť do práce. Pes se cviky rychle naučí a zároveň se upevňuje vztah mezi psem a psovodem. Nedostatkem je nezaručená přesnost cviků, zvláště při rušivých podnětech, kdy se nám pes stává těžko ovladatelným. Když je pes sytý, bývá tento účinek metody mizivý.¹⁵⁵

5.2.3 Metoda kontrastní

Jedná se o spojení mechanické a chuťově dráždivé metody, kde na jedné straně nepodmíněné podněty, které působí psu nepříjemné pocity (trhnutí vodítka) a na druhé straně takové, které působí psu příjemné pocity (pamlsek). Musí se jednat o kontrast neboli tzv. rozpor mezi působením příjemného a nepříjemného pocitu u psa. Psovod nejdříve u psa vyvolá nepříjemný pocit, který má vést k provedení požadovaného cviku. Následně

¹⁵³ KOMOLÝ, A. *Výcvik služebního psa*. Praha, 1963. s. 49.

¹⁵⁴ KOMOLÝ, A. *Výcvik služebního psa*. Praha, 1963. s. 50.

¹⁵⁵ KOMOLÝ, A. *Výcvik služebního psa*. Praha, 1963. s. 50.

při téměř hotovém nebo úplně splněném cviku, musí následovat nepodmíněný podnět, který musí u psa vyvolat příjemné pocity (pamlsek, pochvala). Kontrastní metoda uspíší výcvik psa a zajišťuje naprostou poslušnost psa při práci i ve ztížených podmínkách.¹⁵⁶

5.2.4 Metoda napodobovací

U této metody používáme vycvičeného psa, se kterým necvičený pes provádí společné cviky. Tato metoda se nejvíce využívá při výchově štěnat a u psů, se kterými začínáme s výcvikem. Velmi často se používá při výcviku psa na překážkách, při štěkání na rozkaz, při zvyšování zlobivosti psů v kruhu (u obrany), při nácvičení kousání do peška nebo do rukávu či i při nácvičení psa na vyštěkání ukryté osoby. Nejvíce tuto metodu využívají psovodi, kteří si ke starému cvičenému psu přibrali na výchovu štěně, protože se štěně snaží napodobovat práci, kterou vidí u starého psa.¹⁵⁷

5.3 Výcvik psa ve cvicích poslušnosti a obratnosti

Základním výcvikem psa jsou cviky poslušnosti a obratnosti, ze kterých se odvíjí další výcvik psa, jako je obrana a pachové práce. Plánovitými a účelně prováděnými cviky docílujeme absolutní poslušnosti psa, proto cvikům poslušnosti musí být věnována patřičná péče a náročnost, zvláště pokud se jedná o naprostou důslednost v provádění cviků. Samotný výcvik psa v poslušnosti zaměřujeme podle stáří, schopností a výcvikových vloh psa. Při výcviku psovod využívá povely a posunky rukou, které během výcviku nesmí měnit ani nijak zkomolit (musí být zřetelně vysloveny).

Psovod musí trvat na tom, aby pes určitý povel, který od něj vyžaduje, vykonal na první povel, rychle a přesně. Pokud pes nevykonal nařízený cvik správně, musí psovod pátrat po příčině, v první řadě musí hledat problém u sebe, pak teprve u psa. Psovod zkoumá, zda se sám nedopustil chyby při udělení povelu (např. nesprávný povel, nesprávný pohyb těla, povel, který pes ještě neovládá atd.), pokud je psovod přesvědčen, že se nedopustil chyby, tak hledá příčinu u psa (zda pes nejeví známky onemocnění, únavy, dočasného nezájmu či nechuti k práci). Podle dané situace se učiní potřebná opatření. Za neprovedený nebo nepřesný cvik se nikdy nesmí pes trestat, ale znovu a klidně

¹⁵⁶ KOMOLÝ, A. *Výcvik služebního psa*. Praha, 1963. s. 50.

¹⁵⁷ KOMOLÝ, A. *Výcvik služebního psa*. Praha, 1963. s. 50.

opakovat cvik. Za správně provedený cvik se musí pes schválit a odměňovat pamlsky (piškoty, granule, salám atd.) nebo míčkem.¹⁵⁸

Při samotném výcviku je důležité, aby pes neustále pozoroval svého psovoda a neměl by svoji pozornost odvádět rozhlížením se nebo sledováním událostí v okolí. Mezi psovodem a psem vzniká pouto, které stavíme na příjemné a nepříjemné pocity. K příjemným pocitům patří pochvala, pohlazení, poplácání či odměna. Pokáráním nebo trhnutím vodítkem vytváříme u psa nepříjemné pocity.

Z počátku by se měl výcvik provádět na místech, kde nejsou rušivé podněty, které by odvracely pozornost psa od prováděného výkonu a postupně přecházet s výcvikem do rušivých míst, abychom vytvořili návyk u psa pracovat kdekoliv za každých podmínek. Před každým cvičením by měl být pes proběhnutý, vyvenčený a nesmí být před výcvikem nakrmen, protože nasycenost by ovlivnila výkon psa, případně by vyvolala neochotu k práci.¹⁵⁹

K nejzákladnějším základním cvikům poslušnosti patří: chůze u nohy a obraty za chůze (povel „k noze“), sedni, lehni, vstaň, volný pohyb psa na povel, přivolání psa („ke mně“), odložení psa („zůstaň“), přinášení předmětů – tzv. aportování („aport“), štekání na povel, vysílání vpřed, chůze po žebříku a kladině, skok přes překážky, skok šplhem a přerušování nežádoucí činnosti („fuj“). Mezi další cviky patří: změna rytmu chůze, plazení či odmítání potravy.¹⁶⁰

5.4 Obranné práce

Pod pojmem obranné práce rozumíme celou sérii cviků, které je nutné psa naučit, aby byl zejména schopen ochránit psovoda před útokem, zadržet prchající osoby, střežit zadržené osoby při osobní prohlídce, prohledat rozsáhlé území nebo objekty s cílem nalezení ukrytých nebo odhozených věcí či ukrytých osob, střežit bezpečnost doprovázející hlídky a včasnému avizování blízkosti osoby, která je ukryta nebo se ke stanovišti hlídky přibližuje. Pes v těchto pracích uplatňuje kromě čichu svoji odvahu, sílu čelisti při zákusu, rychlost a sluch.¹⁶¹

¹⁵⁸ KOMOLÝ, A. *Výcvik služebního psa*. Praha, 1963. s. 50.

¹⁵⁹ KOMOLÝ, A. *Výcvik služebního psa*. Praha, 1963. s. 52.

¹⁶⁰ KOMOLÝ, A. *Výcvik služebního psa*. Praha, 1963. s. 53 – 55.

¹⁶¹ KOMOLÝ, A. *Výcvik služebního psa*. Praha, 1963. s. 122.

Cviky obrany nacvičujeme se psem v metodicky správném pořadí, a to vždy tak, aby byla dodržena zásada od jednoduchého ke složitějšímu. Psovod u psa musí již od mládí pěstovat sebevědomí a dokonalou zvladatelnost. Pes se musí při doprovodu psovoda chovat v přítomnosti cizích lidí sebevědomě, neprojevovat bázeň, klidně míjet chodce a nebojácně procházet mezi dalšími lidmi na ulici i v hromadných prostředcích. Pro psa může být u obranných prací nepřekonatelnou překážkou jeho bázlivost či ostrost spojená s naprostou neovladatelností, proto se pro tyto cviky nechodí psi povahově slabí, bázliví a ustrašení. Naopak jsou preferováni psi spíše nebojácní, tvrdí a dobře zvladatelní, tedy typ silný vyrovnaný.

U obranných prací musí pes z každého zákroku vyjít jako vítěz a figurant jako poražený, tím u psa upevňujeme jistotu, sebevědomí a odvalu, tedy vlastnosti, které jsou pro výkon služby potřebné.

Mezi obranné práce patří:¹⁶²

- Zákus do volně drženého hadru,
- Zákus do stočeného hadru,
- Zákus do rukávu,
- Pouštění na povel,
- Nácvik psa na zadržení prcháající osoby,
- Nácvik psa na zadržení s protiútokem,
- Nácvik psa na revír a přinášení lehkých předmětů z terénu,
- Nácvik psa na revír s vyhledáním a vyštěkáním ukryté osoby,
- Nácvik hlídání při osobní prohlídce a doprovod zadrženého,
- Nácvik psa na strážní službu na místě,
- Nácvik psa na strážní službu za pohybu,
- Nácvik psa při napadení psovoda jinou osobou,
- Nácvik psa na zákroky v místnostech.

¹⁶² KOMOLÝ, A. *Výcvik služebního psa*. Praha, 1963. s. 122 - 156

5.4.1 Použití služebního psa jako donucovacího prostředku

Pro zabezpečení bezpečnosti státu, bezpečnosti osob, ochrany majetku a veřejného pořádku může PČR, AČR OP, CS a VS v souvislosti plnění úkolů stanovených zvláštními právními předpisy použít služebního psa jako donucovacího prostředku.

Použití služebních psa je tedy upraveno zvláštními právními předpisy v § 52 zákona č. 273/2008 Sb., o PČR, ve znění pozdějších předpisů (zákon o PČR), dále v § 42 zákona č. 219/1999 Sb., ozbrojených silách ČR, ve znění pozdějších předpisů (zákon o ozbrojených silách), dále v § 19 zákona č. 553/1991 Sb., o OP, ve znění pozdějších předpisů (zákon o OP), dále v § 44 zákona č. 17/2012 Sb., o CSČR, ve znění pozdějších předpisů (zákon o CS) a v § 17 zákona č. 555/1992 Sb., o Vězeňské a justiční strážii ČR, ve znění pozdějších předpisů (zákon o Vězeňské a justiční strážii).

Vždy před použitím donucovacího prostředku je policista, strážník, strážný, celník či voják povinen vyzvat osobu, proti které zakročuje, aby upustila od protiprávního jednání, s výstrahou, že bude použito donucovacích prostředků. Od výzvy s výstrahou lze upustit v případě, že je ohrožen život nebo zdraví osoby a zákrok nesnese odkladu. Policista, strážník, strážný, celník či voják je povinen dbát, aby použitím donucovacího prostředku nezpůsobil osobě újmu zjevně nepřiměřenou povaze a nebezpečnosti protiprávního jednání. Pokud zjistí, že při použití donucovacích prostředků došlo ke zranění osoby, je povinen ihned poskytnout zraněné osobě první pomoc a poskytnou lékařskou pomoc. Každý služební zákrok, při kterém bylo použito donucovacích prostředků nebo zbraně je policista, strážník, strážný, celník či voják povinen bezodkladně hlásit svému nadřízenému.¹⁶³

Služební pes i další donucovací prostředky se nesmí použít proti zjevně těhotné ženě (může i upozornit, že je těhotná), osobě zjevně vysokého věku, osobě se zjevnou tělesnou vadou nebo chorobou nebo osobě mladší 15 let.¹⁶⁴

Mezi další donucovací prostředky patří hmaty, chvaty, údery, kopy, obušek, pouta, varovný výstřel, slzotvorný prostředek, vodní stříkač, vytlačování vozidlem, štítem a koněm, zastavovací pás, zbraň apod.¹⁶⁵

¹⁶³ ČESKO. Zákon č. 273/2008 Sb., o Policii České republiky. In: *Sbírka zákonů, Česká Republika* [online], 2008, částka 91/2008, s. 273-274. Dostupný z WWW:<www.mvcr.cz/soubor/sb091-08-pdf.aspx>.

¹⁶⁴ ČESKO. Zákon č. 273/2008 Sb., o Policii České republiky. In: *Sbírka zákonů, Česká Republika* [online], 2008, částka 91/2008, s. 273-274. Dostupný z WWW:<www.mvcr.cz/soubor/sb091-08-pdf.aspx>.

¹⁶⁵ ČESKO. Zákon č. 273/2008 Sb., o Policii České republiky. In: *Sbírka zákonů, Česká Republika* [online], 2008, částka 91/2008, s. 273-274. Dostupný z WWW:<www.mvcr.cz/soubor/sb091-08-pdf.aspx>.

5.5 Pachové práce

Výcvik služebních psů v pachových pracích je považován za nejnáročnější z výcvikových prací, protože na všech odborných zkouškách a závodech ve výkonu můžeme pozorovat, že právě pachové práce jsou pro psovody a většinu psů nejtěžší překážkou i přes fakt, že nejvyvinutějším smyslem u psa je čich. Na odborných zkouškách či závodech můžeme tedy získat před konkurenty dostačující náskok nebo také obrovskou ztrátu, kterou už v poslušnosti a v obranných pracích nedoženeme. Příčiny obtížnosti výcviku v pachových pracích musíme hledat jinde a to u člověka, protože člověk v tomto oboru dovede psu tzv. složitě tlumočit, co od něj žádá a nedokáže ho donutit k žádanému výkonu násilím oproti cvikům v poslušnosti a obraně.¹⁶⁶

Výcvikem psa ve sledování stopy rozumíme, že naučíme psa sledovat stopu člověka v prostředí v podmínkách jejího normálního vzniku a v takovém časovém odstupu, který v praxi nejčastěji přichází v úvahu.¹⁶⁷

5.5.1 Pachové stopy

Každý člověk jako zdroj tzv. tělesného pachu zanechává na místech, kde přebýval, pachové stopy. Pachová stopa člověka je komplexem pachů a tvoří ji individuální pach, různé pachy obydlí, různé výrobní zápachy (např. z povolání) a jiné zápachy (např. kosmetické přípravky). Dále může být lidský pach doplněn ještě dalšími přidruženými pachy a to o pach půdy, rostlin, mikroorganismů či o pach prostředí, kde se pachová stopa nachází. Na pachovou stopu mají vliv hlavně vnější podmínky (vzduch, vlhkost vzduchu, struktura půdy a její porost).¹⁶⁸

Lidský pach

Lidský pach lze rozdělit na tři prameny a to na dýchání pokožky, pocení a vyměšování kožního mazu. Člověk dýchá nejen plicemi, ale i pokožkou. Pokožka neustále přijímá a vyměšuje plynné látky. Každý tvor má jinou chemickou strukturu těla, proto plyn, který póry pokožky vypařují, mají u každého člověka jiný pach. Daleko větší význam pro tvoření individuálního pachu má to, co vylučují žlázy pokožky. Vedle těchto

¹⁶⁶ EIS, V. *Pachové práce služebních psů*. Praha, 1991, s. 5.

¹⁶⁷ KOMOLÝ, A. *Výcvik služebního psa*. Praha, 1963. s. 162-164.

¹⁶⁸ KOMOLÝ, A. *Výcvik služebního psa*. Praha, 1963. s. 159-161.

plynných, tekutých a mastných látek, které tělo vyměšuje, je třeba připomenout na stále odpadávání pevných, zcela nepatrných částí pokožky ve formě lupů.¹⁶⁹

Různé regionální pachy, jako pach z pohlavního orgánu a jeho okolí, pach z podpaždí, z vlasů, jsou tak silné, že zatlačují celkový individuální pach člověka, proto jsou někteří lidé schopni rozeznávat různé regionální pachy od jiných regionálních pachů, zatímco individuální pachy jednotlivých lidí rozeznat nedovedou. Ze stejného důvodu má věda více informací o poznacích o regionálním pachu než o individuálním pachu. Obvykle se rozlišují regionální pachy z pohlavního orgánu a jeho okolí, pach řiti, pach podpaždí, pach hlavy nebo chlupy. Mezi další regionální pachy bychom mohli zařadit pach z chodidel a prstů na nohou.¹⁷⁰

Člověk ve své stopě nezanechává jen svůj individuální lidský pach, ale vytvoří na ni celou řadu změn tím, že poruší zem, rozšlape trávu a jiné rostliny, zanechá na zemi pach kůže od svých bot či pach krému na boty. Pes při stopování nesleduje lidský pach, ale pach smíšený, tedy můžeme říci, že klasicky vycvičený pes se na stopě obvykle nestará pouze o lidský pach, ale sleduje i stopy bez lidského pachu. Při výcviku psa je potřeba brát v úvahu instinktivní vrozenou snahu psa pronásledovat zvěř či člověka (psovoda). Psovod by měl tuto vlastnost všemožně rozvíjet a usměrňovat k aktivnímu a poslušnému hledání člověka po jeho různě staré stopě v různě složitých podmínkách.

Vznik pachových stop

Ke vzniku pachových stop dochází ulpěním drobných částic kůže, potu či jiných lidských výměšků na předmět, jehož se osoba dotkne. Přímý kontakt části lidského těla s věcí není však nezbytnou podmínkou vzniku pachové stopy. Pachová stopa tak vzniká např. spadem částic lidské kůže (např. lupů) na předmět (podlaha) a to bez přímého dotyku osoby. Pachové stopy se dále vyznačují důležitou vlastností, kterou je nutné brát v úvahu při pozdějším zkoumání a případném využití její informační hodnoty (přenositelnost pachové stopy). Pachová stopa (jako i ostatní kriminalistické stopy) časem zanikne. Doba, po kterou lze pachovou stopu využít, lze s přihlédnutím ke konkrétním okolnostem vzniku určit na hodiny maximálně dny. Můžeme se v praxi setkat i s případy, kdy se pachatel pokusil poničit pachovou stopu (pepř či výrazná voňavka).¹⁷¹

¹⁶⁹ EIS, V. *Pachové práce služebních psů*. Praha, 1991, s. 11 - 12.

¹⁷⁰ EIS, V. *Pachové práce služebních psů*. Praha, 1991, s. 11 - 12.

¹⁷¹ PORADA, V., SUCHÁNEK, J., STRAUS, J. Vyhledávání a zajišťování kriminalistických stop na místě činu. *Soudní inženýrství*. 2005. Praha. č. 6. s. 312 – 313.

Zajištění pachových stop

Kriminalistická odorologie se zabývá identifikací osob a věcí podle pachu. Identifikací v kriminalistice rozumíme proces porovnávání a ztotožňování objektů, aby byla určena spojitost určité osoby nebo věci s vyšetřovanou událostí podle stop nebo jejich zobrazení. V případě pachové identifikace je zkoumaným objektem otisk pachové stopy, který byl nalezen na místě události. Pachové stopy jsou stopami latentními. Pachová stopa nemůže být smyslovými orgány člověka pozorovatelná, proto nemůže být svým nositelem ani záměrně zničena, ale může být následným stupem neoprávněných osob překryta dalším pachem. Zajištění pachových stop je jedním z prvních technických úkonů na místě činu. Při zajišťování pachových stop je potřeba zabránit zničení nebo poškození jiných kriminalistických stop.¹⁷²

Zajišťování pachových stop se uskutečňuje většinou specializovanými pracovními postupy a neexistuje jiná možnost jejich zajištění než in natura. Nejčastěji se pachové stopy snímají za pomoci speciálního snímače, dále i s jejich nosičem, které na místě činu pachatel zanechal (oděv). Speciální snímač se přiloží na místo předpokládaného výskytu pachové stopy, chemické sloučeniny, které tvoří materiální podstatu pachové stopy, se v nosiči absorbují a takto zajištěná stopa se umístí do těsně uzavřené sterilní nádoby, ve které se přechovává do doby jejího zkoumání a vytváří se tím tzv. pachová konzerva.¹⁷³

Pachová stopa jako důkaz v trestním řízení

Pachová stopa není z hlediska trestního řízení přímo upravena v trestním řádu, ale při dokazování je tato problematika obsažena pouze v § 89 odst. 2 trestního řádu. Kde je uvedeno, že důkazem je vše co může sloužit k objasnění věci a každá ze stran může důkaz vyhledat, předložit nebo jeho předložení navrhnout. Obecně tedy pachová stopa důkazem být může, ale o její přípustnosti rozhoduje vždy soud vzhledem ke konkrétnímu případu. Soudní praxe zpravidla považuje pachové stopy jen za nepřímý a podpůrný důkaz, který prokazuje skutečnost, že se podezřelý na místě nálezu pachové stopy nacházel, ale bez dalších důkazů jasně neprokazuje vinu podezřelého.¹⁷⁴

¹⁷² PORADA, V., SUCHÁNEK, J., STRAUS, J. Vyhledávání a zajišťování kriminalistických stop na místě činu. *Soudní inženýrství*. 2005. Praha. č. 6. s. 312 – 316.

¹⁷³ PORADA, V., SUCHÁNEK, J., STRAUS, J. Vyhledávání a zajišťování kriminalistických stop na místě činu. *Soudní inženýrství*. 2005. Praha. č. 6. s. 316.

¹⁷⁴ VANTUCH, P. *Pachová stopa jako důkaz v trestním řízení* [online]. IPrávník, 2008 [cit. 2014-03-20]. Dostupný z WWW: <http://www.ipravnik.cz/cz/clanky/trestni-pravo/art_5206/pachova-stop-a-jako-dukaz-v-trestnim-rizeni.aspx>.

6 ŘÍZENÉ ROZHOVORY

Pro účely této bakalářské práce bylo vhodné zpracování řízeného rozhovoru s vybranými zástupci služební kynologie, kteří mají přehled či přímo zasahují do dění ohledně služební kynologie.

Rozhovor byl uskutečněn s pprap. Lukášem Fúsikem z vězeňské služby Příbram. Jako druhý byl osloven pan Marek Fabián bývalý policejní inspektor, který se však odmítl k dané problematice vyjádřit. Dále byl osloven Odbor služební kynologie a hipologie Policie ČR, který se taktéž odmítl k dané problematice vyjádřit s odůvodněním, že policisté ve službě by se měli především zaměřit na samotný výkon služby nikoliv na administrativní činnosti. Jako čtvrtá a poslední byla oslovena Speciální kynologická záchranná služba Slovakia, která měla nastítnit kynologii na Slovensku, bohužel se taktéž odmítla vyjádřit k dané problematice.

1. Kolik let se věnujete služební kynologii?

LF: Služební kynologii se věnuji 9 let a před dvěma lety jsem si i udělal obranářské zkoušky na figuranta.

2. Kolik psů jste za svoji službu cvičil?

LF: Měl jsem celkově 4 služební psy.

3. Na jakou specializaci jste cvičil psa?

LF: Byla to 3x všestrannost a 1xspecialista na drogy. Vězeňská služba specializuje psy buď na všestrannost, či specialisty na drogy nebo obranné.

4. Jaké plemeno preferujete nebo využíváte?

LF: Nejdříve jsem měl dvakrát Německého ovčáka. V nynější době mám Rotvajlera a Belgické ovčáka – Malinois.

5. Jaké využití má Váš pes nebo případy kde psa uplatníte?

LF: Jako všestranný pes je nejvíce využíván k zajišťování bezpečnosti objektu, ochranu psovoda, dále na detekci osob v blízkosti pásma věznice a jako tzv. psychologický efekt. Pes specialista na drogy se především využívá k prohlídkám korespondence a balíků či k prohlídkám ubytoven a pracovišť. Z drog umějí vyhledat marihuanu, hašiš, kokain,

heroin, pervitin, extázi a do budoucna se počítá s rozšířením o efedrin a amfetamin. Se psem jsem nasazen tak jednou až dvakrát za rok.

6. Jak často se psem cvičíte?

LF: Jak mám v současné době dva psy, tak musím cvičit každý den, ať už se jedná o stopu či poslušnost.

7. Jak je to se školením a atesty?

LF: Dříve všestranného psa přezkušoval vedoucí věznice, v současné době ho přezkušuje delegovaný rozhodčí a figurant v jiné věznici. Se psem specialistou na drogy se musí každý rok na 10 denní kurz a na daném kurzu se provede přezkoušení, v současné době se jezdí do Věhic.

8. Jaký je Váš vztah k pachovým a obranným pracím?

LF: To je těžké říci, jelikož mám rád obě dvě tyto práce. Hlavně u výcviku záleží na vlastnostech psa a také jak k těm pracím přistupujete, zejména svojí důsledností.

9. Jak vnímáte otázku služební kynologie a právní úpravy?

LF: Přikláním se spíše k Americkému nasazování služebního psa, než je tomu tak u nás. V Americe často vidíte, že pes je poměrně často nasazován na zadržování či pronásledování pachatele s takovou razantností. U nás je pes jako donucovací prostředek a jeho nasazení musí být v souladu se zákonem. Zároveň máte i spousty papírování a dalších věcí okolo, že jste toho psa vůbec použili, takže ho raději nepoužijete.

10. Vaše úspěchy ve služební kynologii (závod, přebor)?

LF: V roce 2010 se uskutečnil 34. ročník Přeboru Věžeňské služby ve všestranné kynologii, kde jsem se svým služebním psem Padre měl plný počet bodů ve stopě. Tentýž rok jsem se zúčastnil Podzimní velké ceny obranářů TARTu v Mělníku, kde jsem z 18 závodníků obsadil druhé místo. V loňském roce se uskutečnil 37. Ročník Přeboru Věžeňské služby ČR ve všestranné kynologii, kde jsem obsadil se služebním psem Padre první místo v kategorii stopa.

7 KAZUISTIKA

Následující příklady by měly přinést představu o tom, jak je pes využíván např. Celní správou, Policií ČR a Hasičským záchranným sborem.

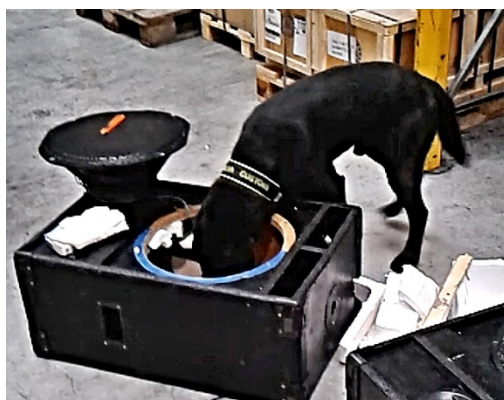
Kazuistika č. 1¹⁷⁵

Za pomoci služební psa na konci června 2013 našli celníci na Letišti Václava Havla Praha dvě téměř úplné kostry dospělých tygrů ukrytých v dřevěných reprobednách. Pachatelé se snažili kostry propašovat do Asie a na černém trhu by se daly prodat zhruba za půl milionu korun. Kosti, na které upozornil služební pes, našli celníci 26. 6. 2013 a předali je České inspekci životního prostředí. Tyto dvě téměř celé kostry tygra vážily 12 kilogramů. Páteře obou tygrů byly rozseknuty na čtyři díly. Tisková mluvčí Simona Cigánková uvedla, že bez podrobnějšího vyšetření nelze určit věk a pohlaví obou tygrů. Složení samotných koster zabralo pracovníkům více než hodinu.

Inspekce předpokládala, že ten, kdo se kosti snažil propašovat do Asie, je chtěl pravděpodobně využít k údajným léčebným účinkům podle tradiční asijské medicíny. Případ převzala policie, která věc vyšetřuje jako trestný čin neoprávněného nakládání s chráněnými volně žijícími živočichy a hrozí pachateli až tříletý trest odnětí svobody.

Na závěr lze konstatovat, že na tento úkon byl použit pes specialista CITES, který je vycvičený na detekci chráněných živočišných druhů v živém i neživém stavu, včetně jejich částí.

Obr. č. 16: Pes specialista CITES¹⁷⁶



¹⁷⁵ KOŘÍNEK, J. *Služební pes na pražském letišti vyčenichal dvě kostry tygra* [online] Novinky.cz, 2013. [cit. 2014-03-23], Dostupný z WWW:<<http://www.novinky.cz/krimi/307505-sluzebni-pes-na-prazskem-letisti-vyzenichal-dve-kostry-tygra.html>>.

¹⁷⁶ KOŘÍNEK, J. *Služební pes na pražském letišti vyčenichal dvě kostry tygra* [online] Novinky.cz, 2013. [cit. 2014-03-23], Dostupný z WWW:<<http://www.novinky.cz/krimi/307505-sluzebni-pes-na-prazskem-letisti-vyzenichal-dve-kostry-tygra.html>>.

Kazuistika č. 2¹⁷⁷

Pražští celníci odhalili v březnu 2014 rekordní množství heroínu ve speciálně upravených dřevěných paletách. K odhalení heroínu dopomohl služební pes. Droga byla rozdělena do několika stovek balíčků a celkem vážila 128 kilogramů.

Kamion jedoucí po tzv. Balkánské trase byl vypraven z Turecka. Oficiálně vezl kuchyňské potřeby, mezi kterými bylo 53 důmyslně upravených dřevěných palet, v nichž překupníci ukryli 477 balíčků heroínu. K odhalení přispěly analýzy Celní protidrogové jednotky a na místě zásahu služební pes. Drogu přepravoval kamión přihlášený v Rumunsku a v Praze ho měla přijmout obchodní společnost. Podle vedoucího celní protidrogové jednotky Pavla Hoffmana celníci neměli žádné informace od zahraničních kolegů, pouze kamion ke kontrole vytipovali na základě analýzy přepravy zboží ze zemí mimo EU.

Řidič kamionu uvedl, že o heroínu neměl tušení. Podle Hoffmana jde o klasický případ zneužití přepravce, který funguje po celém světě. Pašerácké skupiny drogu ukryjí do legálního nákladu a přepravce o tom neví. V ČR by za něj dealeři mohli utržit téměř 750 milionů. V roce 1990 byla naposled takto ukrytá droga v paletách a českými celníky odhalena na hraničním přechodu Náchod, kde bylo zadrženo 100kg kokainu z Kolumbie.

Obr. č. 17: Heroin¹⁷⁸



Na závěr lze konstatovat, že na tento úkon byl použit pes specialista DROGY, který je vycvičený na vyhledávání širokého spektra drog (marihuany, hašiš, kokain, heroin, pervitin a extázi). Tyto psi jsou využíváni jak na letištích s mezinárodním provozem, tak ke kontrole dopravních prostředků, kontejnerů a skladů.

¹⁷⁷ KOŘÍNEK, J. *Rekordní množství heroínu pašeráci skryli do dutin dřevěných palet* [online] Novinky.cz, 2014. [cit. 2014-03-23], Dostupný z WWW:< <http://www.novinky.cz/krimi/329298-rekordni-mnozstvi-heroinu-paseraci-skryli-do-dutin-drevenych-palet.html>>.

¹⁷⁸ KOŘÍNEK, J. *Rekordní množství heroínu pašeráci skryli do dutin dřevěných palet* [online] Novinky.cz, 2014. [cit. 2014-03-23], Dostupný z WWW:< <http://www.novinky.cz/krimi/329298-rekordni-mnozstvi-heroinu-paseraci-skryli-do-dutin-drevenych-palet.html>>.

Kazuistika č. 3¹⁷⁹

Běžná silniční kontrola v Chlumčanech na Plzeňsku skončila divokou policejní honičkou. Řidič za jízdy vyskočil z automobilu a začal utíkat. Policisté si na pomoc přivolali psovoda se služebním psem a následně uprchlého muže po několika kilometrech vypátrali. Policejní pes musel být následně použit jako donucovací prostředek, při kterém muž utrpěl lehká zranění.

Dne 12. 11. 2013 hlídka Obvodního oddělení policie Dobřany prováděla kontrolní činnost v obci Chlumčany, kde zastavovala za účelem běžné silniční kontroly řidiče vozidla. V tu dobu projíždějícího obcí Chlumčany, řidič vozidla na výzvu k zastavení nereagoval a naopak začal zrychlovat a snažit se ujet policistům. Hlídka okamžitě začala vozidlo pronásledovat, kdy po chvíli z automobilu vyskočil řidič vozidla a proběhl hustým křovím do polí. Hlídka stále sledovala vozidlo, které samovolně po několika metrech zastavilo. Z vozidla vystoupily celkem tři osoby, které policisté ztotožnili jako 25letého mladíka, 23letou a 26letou ženu. Na základě zjištěných skutečností byl na místo přivolán policejní psovod se služebním psem Bero, jednalo se o tříletého Německého ovčáka.

Policejní psovod na základě předběžných informací zahájil činnost na místě zastavení ujíždějícího vozidla, kdy služební pes byl uveden ke sledování pachové stopy osoby, která z vozidla vyskočila. Policejní pes následoval několik kilometrů stopu přes pole až k hustému křovinatému porostu, kde označil ukrytou osobu. Následně policejní psovod svého služebního psa odvolal a vyzval ukrytou osobu k opuštění úkrytu, na což osoba nereagovala. Policejní psovod opakovaně osobu vyzval, a když ukrytá osoba vůbec nereagovala, tak byl služební pes Bero použit jako zákonný donucovací prostředek k donucení osoby opustit úkryt.

Osoba následně úkryt opustila, přičemž byla drobně poraněna v důsledku kousnutí služebního psa. Následně policisté zraněného muže zadrželi a poskytli mu první pomoc. Posléze byla zadržovaná osoba ztotožněna jako 37letý muž, kterého hlídka dále převezla k lékařskému ošetření. Policisté z Obvodního oddělení policie Dobřany lustrací osoby v informačních systémech Policie České republiky zjistili, že tento zadržovaný muž má platný zákaz řízení všech motorových vozidel od 8. března 2013 do 8. března 2015 a případ kvalifikovali jako přečin maření výkonu úředního rozhodnutí a vykázání, za který

¹⁷⁹ KOŽELUH, J. *Policejní pes Bero dopadl pachatele* [online], Policie.cz, 2013-11-13, [cit. 2014-03-23]. Dostupný z WWW: <<http://www.policie.cz/clanek/policejni-pes-bero-dopadl-pachatele.aspx>>.

37letému muži hrozil trest odnětí svobody až na dva roky. V této věci bylo konáno zkrácené přípravné řízení.

Obr. č. 18: Služební pes Bero¹⁸⁰



Na závěr lze konstatovat, že na tento úkon byl použit pes VŠESTRANNÝ - Pátrací, který je vycvičený na vypracování pachových stop, k rozlišování předmětů a označování osob, rovněž musí být schopen zadržet pachatele. Policie postupovala podle § 53 zákona č. 273/2008 Sb., o PČR, ve znění pozdějších předpisů (zákon o PČR), kde nejdříve vyzvala osobu, aby upustila od protiprávního jednání. Když pachatel na výzvu stále nereagoval, psovod použil služebního psa jako donucovací prostředek podle § 51 zákona č. 273/2008 Sb., o PČR a následně podle § 57 zákona č. 273/2008 Sb., o PČR, byla pachateli poskytnuta první pomoc a převezena k lékařskému ošetření.

¹⁸⁰ŠVÁBEK, J. *Utíkajícího řidiče dopadl policejní pes Bero* [online] Novinky.cz, 2013. [cit. 2014-03-23], Dostupný z WWW:<<http://www.novinky.cz/krimi/319119-ridic-vyskocil-pred-policii-za-jizdy-z-auta-psu-berovi-ale-neutekl.html>>.

Kazuistika č. 4¹⁸¹

Původně podezřelý kufřík na čerpací stanici Agip v Londýnské ulici v Liberci je zpět u svého majitele. Kvůli nálezu podezřelého kufříku policie uzavřela na několik hodin dopravu na frekventované silnici první třídy číslo 35. Přivolaná policie evakuovala obsluhu benzínové stanice a blízké okolí.

Dne 8. 3. 2014 v 11:15 hodin přijali policisté z operačního střediska oznámením od obsluhy čerpací stanice AGIP, že se u stojanu nachází podezřelý černý kufr. Policisté následně benzínovou pumpu uzavřeli a přivolali pyrotechnika. Policie totiž z kamerového systému zjistila, že řidič, který tankoval, tam kufřík vyložil a následně odjel. Na místo nálezů byl vyslán také psovod se speciálně vycvičeným psem na vyhledávání výbušnin a pyrotechnik.

Po provedené prohlídce nalezeného kufříku se ukázalo, že v kufru jsou osobní věci a kancelářské potřeby. Přibližně po dvou hodinách policisté všechny ulice opět otevřeli a evakuovaní se mohli vrátit do svých domovů.

Ve večerních hodinách se na policejní služebnu, Obvodního oddělení Liberec přihlásil majitel kufříku. Ukázalo se, že muž měl veliké štěstí, protože kromě osobních věcí, dvou fotoaparátů, byla v kufříku velká finanční hotovost ve výši 33 tisíc EUR. Tuto částku měl majitel na obchody, které jej v následujících dnech čekaly. Muž nepřišel ani o korunu a všechny věci mu policisté vrátili.

Na závěr lze konstatovat, že na tento úkon byl použit pes specialista k vyhledávání VÝBUŠNIN, který je využíván ke kontrole objektů, převážně na podnět anonymních oznámení o uložení takovýchto podnětů. Pes při nálezů výbušniny nesmí štěkat či se daného předmětu dotknout, protože by mohl spustit danou výbušninu. Pes označuje nález zalehnutím blízko výbušniny. Psovod psa specialisty musí absolvovat pyrotechnický kurz.

¹⁸¹ ŠTÝTROVÁ, V. *Místo bomby kufřík plný peněz* [online], Policie.cz, 2014-03-08, [cit. 2014-03-23]. Dostupný z WWW: <<http://www.policie.cz/clanek/2-aktualizace-cerpaci-stanice-agip-je-uzavrena-z-duvodu-nalezu-podezreleho-kufriku.aspx>>.

Kazuistika č. 5¹⁸²

Dne 17. 2. 2013 výbuch plynu ve Frenštátě pod Radhoštěm zcela zdevastoval panelový dům. V 06:49 KOPIS Moravskoslezského kraje povolal a vyslal prvního psodova na místo zásahu, kde velitel zásahu sdělil, že vlivem výbuchu došlo k následné destrukci třípodlažního panelového domu, kdy se část zřítila od střechy až po sklepní prostory, sutiniště stále hoří, je nestabilní a pohřešuje se dosud neupřesněný počet osob (2 – 7 osob), kdy se to Policie ČR snaží upřesnit.

Následně došlo ke společnému průzkumu místa zásahu, včetně střešních prostor sousedící panelové budovy. Po zjištění situace bylo dohodnuto, že záchranářští psi budou nasazeni po uhašení požáříšť v sutině a po jejím zchlazení a zestabilnění. V čase 08:30 hodin na místo zásahu dorazili další dva atestovaní kynologové MV se specializací sutinového vyhledávání jménem Jolly a Army.

Až do doby 11:55 hodin probíhaly práce vedoucí ke stabilizaci trosek, byly strženy dvě obvodové zdi a pomocí termokamery byla vyhodnocena teplota sutiniště. V 11:55 hodin byl nasazen k prohledání sutin první atestovaný záchranářský pes Olin Anrebri č. atestu MV-12/2011. Při prohledávání sutiny, cca po 5 min. od zahájení, došlo k pohybu torza objektu, proto muselo být vyhledávání přerušeno a místo ihned opuštěno. Do 14:05 hodin probíhalo opět zabezpečování torza budovy, byla částečně zbourána i třetí obvodová stěna, která hrozila zřícením.

V 14:05 hodin byl nasazen druhý atestovaný záchranářský pes Freya z Hückelovy vily, č. atestu MV-08/2012. Ve 14:10 byl pes stažený ze sutiny z důvody požáru a zakouření části sutiny s nutností jejího uhašení. V čase 14:25 – 14:35 byl nasazen záchranářský pes Jolly, 14:35-14:45 opět nasazena Freya, obě shodně označily stejné místo jako pes Olin Anrebri při prvním nasazení (po odklizení sutin v 02:50 hodin v místě nalezeny dvě mrtvá těla, která ležela cca 4m pod vrstvou sutiny). Opět dochází k zahoření části sutiny a zakouření, probíhají hasební a odklízecí práce.

V 17:20 – 17:30 hodin opět nasazen záchranářský pes Freya, který značí další místo možného výskytu osoby, nasazen záchranářský pes Jolly a následně záchranářský pes Olin, kdy oba nález shodně potvrzují (v 01:58 hodin v místě nalezeno jedno mrtvé tělo, které leželo opět cca 4m pod vrstvou sutiny). Průběžně probíhaly odklízecí práce.

¹⁸² USAR. *Frenštát pod Radhoštěm* [online], Usar.cz, 2013-02-17, [cit. 2014-03-23]. Dostupný z WWW: <<http://www.usar.cz/webmagazine/articles.asp?ida=545&idk=325>>.

Z důvodu obtížnosti nasazení psů, a aby se zamezilo ohrožení zdraví zasahujících záchranářských psů, byli na místo povoláni další atestovaní psovodi a byli aktivováni tři atestovaní psovodi v Jihomoravském kraji, pro případ nutnosti vystřídání. Ve 20:12 hodin dorazil na místo zásahu atestovaný psovod se záchranářskými psy Gucci Leryka č. atestu MV-11/2008 a Adonis Pod Smrkem č. atestu MV-04/2012.

V čase 20:15 – 20:40 hodin byli postupně nasazeni záchranářští psi Adonis, Army a Gucci, kteří shodně potvrdili místa značení nálezů. Po odkrytí vrstvy sutiny byli v čase 21:57 – 22:25 hodin opět nasazeni záchranářští psy k prohledávání v pořadí Freya, Jolly, Adonis, Olin, kdy všichni opět shodně potvrdili označená místa.

Ve 22:39 hodin bylo nalezeno první ohořelé torzo těla, které se nacházelo cca 3 m pod vrstvou sutiny, pod panelem v blízkosti označeného místa psy. Ve 23:45 hodin dorazil na místo povoláný atestovaný psovod se záchranářským psem Rendym. V 0:10 – 0:25 hodin nasazen postupně pes Rendy a Adonis a oba potvrdili značení předchozích psů.

V 0:31 hodin nalezeny ohořelé části tkání a kostí, cca ve vzdálenosti 2m od nálezů první osoby, kdy nelze určit, zda se jedná o další pohřešovanou osobu. Pokračovaly odklízecí práce. V čase 01:10 – 01:30 hodin po odklizení další vrstvy sutiny, místo opět prověřují záchranářští psi v pořadí Army, Adonis, Rendy, kteří potvrzují dosud označená místa.

V 01:58 hodin nalezeno mrtvé tělo v přední části sutiny v hloubce cca 4m pod sutinou. Proběhlo ohledání těla zemřelého Policií ČR, jeho vyproštění a další odklízecí práce. V 02:50 hodin nalezeny vedle sebe dvě mrtvá těla, cca ve vzdálenosti 3m od předešlého nálezů a cca 4m hluboko pod sutinou, opět proběhlo ohledání těl zemřelých Policií ČR. Po ohledání byla obě těla vyproštěna.

V čase 03:25 – 03:40 hodin postupně nasazeni psi Rendy a Adonis, kteří opět prověřili sutinu. U obou psů patrná mírná reakce v rohu objektu v prostoru, kde se nachází ještě asi metrová vrstva sutiny. Vzhledem k tomu, že v místech reakce měli při dřívějších nasazeních rovněž mírnou reakci i psi Freya a Jolly, bylo toto místo označeno jako místo možného výskytu 5té osoby. Po odklizení zbytku sutiny v této části nebyla osoba nalezena a mírné značení psů bylo vyhodnoceno jako slabý pach táhnoucí se pod panelem, který byl v těchto místech ukončen a pod kterým se nacházelo tělo zemřelé osoby nalezené v 01:58 hodin. Oba psi prohledali i část sutiny, kde k odklízecím pracím ještě nedošlo, oba bez nálezů.

V čase 05:52 hodin byl zásah na místě pro všechny přítomné atestované kynology ukončen plk. Ing. Radimem Kuchařem z důvodu nestability sutiny a nebezpečnosti dalšího nasazení a postupně se vraceli do míst svých dislokací.

Na závěr lze konstatovat, že na tuto akci bylo celkově nasazeno 7 psů specialistů na vyhledávání osob v sutinách a další 3 byli připraveni v záloze. Výbuch si celkem vyžádal 6 mrtvých a 11 zraněných. Psovodi našli 4 těla. Celkově na místě zasahovalo 15 jednotek požární ochrany, tedy zhruba 80 hasičů. V tomto případě měli psi jak pozitivní značení, tak negativní značení. Při pozitivním značení bylo dané místo zkontrolováno jinými psi pro potvrzení nálezu. Pozitivní milné značení bylo v jednom případě z důvodu zbytkové pachové stopy táhnoucí se pod panelem. Z dané situace vyplývá, že se využilo tzv. trojkového systému nasazení psů, kde pes č. 1 provedl prozkoumání terénu a následně byl terén prozkoumán psem č. 2 a pokud i ten měl pozitivní značení, bylo dané místo zkontrolováno psem č. 3 pro dodatečné potvrzení.

8 DISKUZE

V této části bakalářské práci bude zhodnocení nezbytnosti a účelnosti kynologie v rámci zásahů integrovaného záchranného systému a posouzení početního stavu psů a kynologů.

Služební kynologie se využívá u Hasičského záchranného sboru, Policie ČR, Městské policie, Armády ČR, Celní správy, Vězeňské služby, Kynologické záchranné jednotky, Svazu záchranných brigád kynologů a u Horské služby. Pro účely bakalářské práce bychom mohli služební kynologii rozdělit na práci u záchranných složek a bezpečnostních složek.

Kynologie u bezpečnostních složek má významný psychologický vliv na pachatele trestné činnosti, protože využití služebního psa pro své vlastnosti a schopnosti jsou považováni za nenahraditelný prostředek u těchto složek. Zejména se jedná o využití při pátrání po horké stopě pachatele z místa trestného činu, vyhledávání předmětu související s trestnou činností, vyhledávání pohřešovaných osob a dětí, vyhledávání lidských ostatků, využití při pachové identifikaci osob, vyhledávání drog, výbušnin a zbraní apod. Zároveň se nesmí zapomenout, že služební psi jsou využíváni k ochraně zdraví a života zasahujících hlídek. U bezpečnostních složek se nejvíce využívají psi všestranní a psi specialisté. Dále to mohou být psi strážní a obranní.

Kynologie u záchranných složek by se dalo říci, že má jedno zásadní pravidlo a to, co nejrychleji nalézt živou ztracenou či pohřešovanou osobu, bohužel v praxi jsou i případy kde důsledkem silného požáru či sněhové vánice se nepodaří nalézt osobu včas. Jedná se tedy o využití při vyhledávání ztracených či pohřešovaných osob, vyhledávání osob ve zřícených budovách a sutích, vyhledávání osob v lavinách a v některých případech vyhledávání utonulých osob pod vodní hladinou. U záchranných složek se tedy využívají psi specialisté na vyhledávání osob (Městské policie mohou mít ve svých řadách také atestované psy na sutinové vyhledání např. MP hlavního města Prahy a MP Ostrava).

Aby pes mohl vykonávat některou z výše uvedených činností, musí splnit tzv. atest pro danou složku, který je odvíjen od stanoveného řádu konkrétního zaměření a za další musí své zaměření buď každý rok či obrok obhájit.

Bezpečnostní a záchranné složky si pořádají závody a přebory, díky kterým zůstávají v první řadě připraveni na aktivní zásah a v druhé řadě porovnávají své kvality

a síly mezi sebou. Např. záchranné složky poměřují své síly v zachraňování osob v různých situacích a bezpečnostní složky v pachových a obranných pracích.

Z podkladů, které byly uvedeny v předchozích kapitolách bakalářské práce na početní stavy psů a kynologů, můžeme konstatovat, že nejvíce psovodů a služebních psů využívá jednoznačně Policie ČR, která má více než 500 psovodů a více než 700 služebních psů a nejméně Kynologická záchranná jednotka, která má 2 psovody se svými služebními psi. Nejvíce využívanou kategorií služebních psů je pes Všestranný a druhou pes Specialista. Nejvíce využívaným specialistou je pes specialista na vyhledávání omamných a psychotropních látek. Každý rok se může u dané složky změnit počet psů nebo psovodů, protože buď psovod či pes odešel do výslužby, nebo nejčastějším důvodem může být, že pes neobhájil udělený atest.

Nejvšestrannějším pracovním plemenem v IZS je v současné době jednoznačně Německý ovčák, který je díky svým vlastnostem ideální jak pro všestranné práce, tak pro speciální práce v bezpečnostních složkách i záchranářství. Německý ovčák je nejen nejvyužívanějším pracovním plemenem u nás, ale i ve světě. Mezi další všestranné plemena bychom mohli zařadit Retrivry a Belgické ovčáky – Malinos, kteří rostou na oblibě u Policie, Vězeňské službě a Celní správě.

ZÁVĚR

Cílem této bakalářské práce bylo zhodnocení nezbytnosti a účelnosti kynologie v rámci zásahů integrovaného záchranného systému. Využití kynologie ať už v záchranné oblasti nebo u bezpečnostních složek je stále velmi aktuálním a diskutovaným tématem, protože pořád je pes obrovským pomocníkem člověka.

V práci byla věnována hlavní pozornost integrovanému záchrannému systému, jehož základním právním předpisem je zákon č. 239/2000 Sb., o IZS, ve znění pozdějších předpisů (zákon o IZS). V rámci IZS byly stručně objasněny základní pojmy vztahující se k IZS. Byly podrobně popsány jeho základní a ostatní složky a zároveň vylíčen předmět jejich činnosti s konkrétními možnostmi využití kynologie u dané složky. Samotná podstata IZS je velice důležitá, neboť si musíme uvědomit, že to není instituce, ale efektivní systém spolupráce mezi jeho složkami.

S vývojem lidstva postupují i možnosti využití psa na různé práce. Když se vrátíme zpět do historie, tak se pes prvotně využíval na lovení divoké zvěře či hlídání obydlí. Postupem času jak byl člověk vynalézavý, přišly i nové hrozby např. zbraně a výbušniny. S léky člověk vynalezl i omamné a psychotropní látky, které způsobují u člověka změnu mozkové funkce (např. změnu chování, vnímání a nálady). Zbraně, výbušniny i drogy mají ve své podstatě klady, ale i zápory. Mezi zápory zejména patří jejich zneužívání vůči společnosti, a proto se člověk rozhodl chránit sám sebe i společnost tím, že využil u psa jeho smyslového potenciálu a začal ho cvičit na detekci jednotlivých zbraní, výbušnin a drog.

Dále si musíme uvědomit, že člověk je tvor zvědavý, takže se lehce může někde ztratit při prozkoumávání neznámého terénu a to je další důvod, kde můžeme využít čichového smyslu psa, tedy při pátrání po ztracené osobě. Při této příležitosti vznikly dobrovolné organizace, které jako ostatní složky IZS pomáhají hlavním složkám IZS v pátrání po ztracených či nezvěstných osobách.

Když budeme vycházet z povahových a fyzických vlastností zjistíme, že ne každý pes je vhodný pro záchranné činnosti či práci v bezpečnostních složkách. Slabé typy psů se pro tyto práce absolutně nehodí, zatímco silné typy jsou pro tyto práce vynikající. Při samotné výchově a výcviku musíme vždy postupovat tak, aby pes pracoval s chutí a radostí. Správnou metodou výcviku bychom měli docílit toho, že psa vychováme a vycvičíme k obrazu svému.

Pes se od roku 1970 využívá na metodu pachové identifikace, která je značně subjektivní, ale můžeme jí objektivizovat opakováním zkoušky s pozměněným pořadím pachových konzerv či použitím několika psů nezávisle na sobě. Metoda pachové identifikace za pomoci speciálně vycvičených psů je stále považována soudy jako nepřímý důkaz, která je obsažena pouze v § 89 odst. Trestního řádu.

Seznam použité literatury

Literární zdroje

1. DOSTÁL, J. *Chov psů – genetik v kynologické praxi*. České Budějovice : Dona, 1995. 206 s. ISBN 80-85463-58-X.
2. EIS, V. *Pachové práce služebních psů*. 2. vyd. Praha : Magnet Press, 1991. 97 s. ISBN 80-85434-33-4.
3. FOGLE, B. *JÁ PES – Velká kniha péče o psa*. 2.vyd. Praha : Agentura CESTY, 1995. 191 s. ISBN 80-7181-009-6.
4. HANUŠKA, Z., SKALSKÁ, K., DUBSKÝ, M. *Integrovaný záchranný systém a požární ochrana*. Praha : MV-generální ředitelství HZS ČR, 2010. 105s. ISBN 978-80-86640-59-4.
5. HRADIL, T. *Metodika sutinového vyhledávání s využitím záchranných psů*. Praha : MV-generální ředitelství HZS ČR, 2005. 40 s. ISBN 80-86640-38-8.
6. JANSOVÁ, S. et al. Chovatelské karty – Dobrman, Německý ovčák. *Pes přítel člověka*. 2010, č. 1. Příloha – 4s. ISSN 0231-5424.
7. JANSOVÁ, S. et al. Chovatelské karty - Rotvajler. *Pes přítel člověka*. 2010, č. 5. Příloha – 4s. ISSN 0231-5424.
8. JANSOVÁ, S. et al. Chovatelské karty – Německý boxer. *Pes přítel člověka*. 2010, č. 10. Příloha – 4s. ISSN 0231-5424.
9. JANSOVÁ, S. et al. Chovatelské karty – Belgický ovčák. *Pes přítel člověka*. 2011, č. 2. Příloha – 4s. ISSN 0231-5424.
10. JANSOVÁ, S. et al. Chovatelské karty – Labradorský retrívr. *Pes přítel člověka*. 2011, č. 9. Příloha – 4s. ISSN 0231-5424.
11. JANSOVÁ, S. et al. Chovatelské karty – Zlatý retrívr. *Pes přítel člověka*. 2011, č. 10. Příloha – 4s. ISSN 0231-5424.
12. KŇÁKAL, J., TROJAN, K. *Já pes*. Praha : Svépomoc, 1990. 202 s. ISBN 80-7063-002-7.

13. KOMOLÝ, A. *Výcvik služebního psa*. Praha : Naše vojsko, 1963. 296 s. ISBN 28-007-63.
14. PORADA, V., SUCHÁNEK, J., STRAUS, J. Vyhledávání a zajišťování kriminalistických stop na místě činu. *Soudní inženýrství*. Praha : Policejní akademie ČR. 2005. č. 6. 17 s.
15. ŠČUREK, R. Čtyřnozí ochránci 2. část. *ABAS Report – ochrana osob, bezpečnost a správa majetku*. Ostrava : ABAS IPS Management, 2010, č. 2, 28 s. E 18292.
16. ŠČUREK, R. Čtyřnozí ochránci 3. část. *ABAS Report – ochrana osob, bezpečnost a správa majetku*. Ostrava : ABAS IPS Management, 2010, č. 3, 26 s. E 18292.
17. ŠENOVSÝ, M., ADAMEC, V., HANUŠKA, Z. *Integrovaný záchranný systém*. Ostrava : Sdružení požárního a bezpečnostního inženýrství, 2005. 157 s. ISBN 80-86634-65-5.
18. TAYLOR, D. *Velká kniha o psech*. Bratislava : Gemini, 1991. 241 s. ISBN 80-85265-10-9.

Legislativní zdroje

ČESKO. Zákon č. 17/2012 Sb., o celní správě České republiky. In: *Sbírka zákonů. Česká Republika* [online], 2012, částka 5/2012, s. 17-19. Dostupný z WWW: <<http://www.zakonyprolidi.cz/cs/2012-17>>.

ČESKO. Zákon č. 133/1985 Sb., o požární ochraně. In: *Sbírka zákonů. Česká Republika* [online], 1985, částka 34/1985, s. 129-134. Dostupný z WWW: <<http://www.zakonyprolidi.cz/cs/1985-133>>.

ČESKO. Vyhláška č. 147/2001 Sb., o organizaci jednotek požární ochrany. In: *Sbírka zákonů. Česká Republika* [online], 2001, částka 95/2001, s. 246-247. Dostupný z WWW: <<http://www.zakonyprolidi.cz/cs/2001-247>>.

ČESKO. Zákon č. 219/1999 Sb., o ozbrojených silách České republiky. In: *Sbírka zákonů. Česká Republika* [online], 1999, částka 76/1999, s. 218-225. Dostupný z WWW: <<http://www.zakonyprolidi.cz/cs/1999-219>>.

ČESKO. Zákon č. 238/2000 Sb., o Hasičském záchranném sboru České republiky a o změně některých zákonů. In: *Sbírka zákonů, Česká Republika* [online], 2000, částka 73/2000, s. 237-251. Dostupný z WWW:< <http://www.zakonyprolidi.cz/cs/2000-238>>.

ČESKO. Zákon č.239/2000 Sb., o integrovaném záchranném systému a o změně některých zákonů. In: *Sbírka zákonů, Česká Republika* [online], 2000, částka 73/2000, s. 237-251. Dostupný z WWW:< <http://www.zakonyprolidi.cz/cs/2000-239>>.

ČESKO. Zákon č. 273/2008 Sb., o Policii České republiky. In: *Sbírka zákonů, Česká Republika* [online], 2008, částka 91/2008, s. 273-274. Dostupný z WWW:< www.mvcr.cz/soubor/sb091-08-pdf.aspx>.

ČESKO. Zákon č. 374/2011 Sb., o zdravotnické záchranné službě. In: *Sbírka zákonů, Česká Republika* [online], 2011, částka 131/2011, s. 372-375. Dostupný z WWW:<<http://www.zakonyprolidi.cz/cs/2011-374>>.

ČESKO. Zákon č. 553/1991 Sb., Zákon České národní rady o obecní policii. In: *Sbírka zákonů, Česká Republika* [online], 1991, částka 104/1991, s. 548-556. Dostupný z WWW:<<http://www.zakonyprolidi.cz/cs/1991-553>>.

ČESKO. Zákon č. 555/1992 Sb., Zákon České národní rady o Vězeňské a justiční stráži České republiky. In: *Sbírka zákonů, Česká Republika* [online], 1992, částka 112/1992, s. 555-560. Dostupný z WWW:< <http://www.zakonyprolidi.cz/cs/1992-555>>.

Elektronické zdroje

1. AGH, P. *Dokumentace – typové činnosti* [online]. Generální ředitelství HZS ČR, poslední revize 2014-01-29 [cit. 2014-02-04]. Dostupný z WWW: <<http://www.hzscr.cz/clanek/dokumentace-izs-587832.aspx>>.
2. ARMÁDA ČESKÉ REPUBLIKY. *Armáda se představuje* [online] 2013. [cit. 2013-12-21], Dostupný z WWW:<<http://www.acr.army.cz/scripts/detail.php?id=5090>>.
3. ARMÁDA ČESKÉ REPUBLIKY. *Rozmach využití psů* [online], poslední revize 2012-06-22, [cit. 2013-12-21]. Dostupný z WWW: <<http://www.acr.army.cz/informacni-servis/zpravodajstvi/rozmach-vyuziti-psu-v-ceskych-ozbrojenych-sborech-datujeme-do-20--let-minuleho-stoleti--od-te-doby-se-leccos-zmenilo-71306/>>.
4. ARMÁDA ČESKÉ REPUBLIKY. *Služební psi* [online], 2012-06-29, [cit. 2013-12-27]. Dostupný z WWW: <http://www.acr.army.cz/informacni-servis/zpravodajstvi/az-v-utery***v-chovu-

- sluzebnich-psu-patri-cr-ke-svetove-spicke--profesionaly-ve-sluzbach-armady-se-stavaji-jen-ti-nejlepsi-71710/>.
5. CELNÍ SPRÁVA. *Výcvikové zařízení služební kynologie* [online] 2009. [cit. 2013-12-19], Dostupný z WWW:<<http://www.celnisprava.cz/cz/o-nas/Stranky/vycvikove-zarizeni-sluzebni-kynologie.aspx>>.
 6. CELNÍ SPRÁVA. *Výroční zprávy* [online] Celnisprava.cz, 2009. [cit. 2014-03-26], Dostupný z WWW:<<http://www.celnisprava.cz/cz/statistiky/Stranky/vyrocní-zpravy.aspx>>.
 7. CZ-PES. *Zkušební řád PČR pro přezkušování služebních psů v PČR* [online] 2013. [cit. 2014-02-19], Dostupný z WWW:<<http://www.cz-pes.cz/zkusebni-rad-policie-cr.php>>.
 8. ČESKOMORAVSKÁ KYNOLOGICKÁ UNIE. *Rozdělení plemen psů* [online] 2013. [cit. 2013-08-26], Dostupný z WWW:<<http://cmku.cz/index2.php?stranka=plemena>>.
 9. ČESKÝ ČERVENÝ KŘÍŽ. *Kdo jsme* [online] 2013. [cit. 2013-12-12], Dostupný z WWW:<<http://www.cervenyriz.eu/cz/kdojsme.aspx>>.
 10. ČESKÝ ČERVENÝ KŘÍŽ. *Kolektivní členové ČČK* [online] 2013. [cit. 2013-12-12], Dostupný z WWW:<<http://www.cervenyriz.eu/cz/kolclenove.aspx>>.
 11. ČESKÝ ČERVENÝ KŘÍŽ. *Poslání Českého červeného kříže* [online] 2013. [cit. 2013-12-12], Dostupný z WWW:<<http://www.cervenyriz.eu/cz/poslani.aspx>>.
 12. ČESKÝ ČERVENÝ KŘÍŽ. *Stanovy ČČK* [online] 2013. [cit. 2013-12-12], Dostupný z WWW:<<http://www.cervenyriz.eu/cz/stanovy.aspx>>.
 13. ČESKÝ ČERVENÝ KŘÍŽ. *Vodní záchranná služba* [online] 2013. [cit. 2013-12-6], Dostupný z WWW:<<http://www.cervenyriz.eu/cz/vzs.aspx>>.
 14. ČESKÝ KLUB NĚMECKÝCH OVČÁKŮ. *Fotogalerie – hlavní strana* [online] 2013. [cit. 2013-08-26], Dostupný z WWW:<<http://www.ceskyklub-no.cz>>.
 15. ČESKÝ KLUB NĚMECKÝCH OVČÁKŮ. *Standart Německého ovčáka* [online] 2013. [cit. 2013-08-26], Dostupný z WWW:<<http://www.ceskyklub-no.cz/standard-no>>.
 16. FCI. *History* [online] 2014. [cit. 2014-02-10], Dostupný z WWW:<<http://www.fci.be/history.aspx>>.
 17. KLUB CHOATELŮ BELGICKÝCH OVČÁKŮ. *Historie belgického ovčáka* [online] Poslední revize 2013-08-17. [cit. 2013-08-26], Dostupný z WWW:<http://www.kchbo.com/?Plemena:Historie_belgick%20ho_ov%20ka>.
 18. KLUB CHOATELŮ KNÍRAČŮ ČR. *Fotogalerie – Knírač velký černý* [online] 2013. [cit. 2013-08-26], Dostupný

- z WWW:<http://www.kchk.cz/gallery.php?akce=obrazky&limit=0&category=7&sort_by=media_id&sort_direct=desc>.
19. KLUB CHOATELŮ KNÍRAČŮ ČR. *Standart Velkého Knírače* [online] 2013. [cit. 2013-08-26], Dostupný z WWW:< <http://www.kchk.cz/showpage.php?name=standardvk>>.
 20. KOŘÍNEK, J. *Rekordní množství heroinu pašeráci skryli do dutin dřevěných palet* [online] Novinky.cz, 2014. [cit. 2014-03-23], Dostupný z WWW:< <http://www.novinky.cz/krimi/329298-rekordni-mnozstvi-heroinu-paseraci-skryli-do-dutin-drevenych-palet.html>>.
 21. KOŘÍNEK, J. *Služební pes na pražském letišti vyčenichal dvě kostry tygra* [online] Novinky.cz, 2013. [cit. 2014-03-23], Dostupný z WWW:<<http://www.novinky.cz/krimi/307505-sluzebni-pes-na-prazskem-letisti-vycenichal-dve-kostry-tygra.html>>.
 22. KOSMONAUTIKA OD A DO Z. *První lety do Vesmíru* [online], 2009 [cit. 2013-06-21], Dostupný z WWW: <<http://kosmonautika.eu/prvni-lety.php>>.
 23. KOŽELUH, J. *Policejní pes Bero dopadl pachatele* [online], Policie.cz, 2013-11-13, [cit. 2014-03-23]. Dostupný z WWW: < <http://www.policie.cz/clanek/policejni-pes-bero-dopadl-pachatele.aspx>>.
 24. KYNOLOGICKÁ ZÁCHRANNÁ JEDNOTKA. *Atestování psovodi* [online] 2013. [cit. 2013-12-14], Dostupný z WWW:< <http://www.kzjcr.cz/content/atestovani-psovodi>>.
 25. KYNOLOGICKÁ ZÁCHRANNÁ JEDNOTKA. *O nás* [online] 2013. [cit. 2013-12-14], Dostupný z WWW:< <http://www.kzjcr.cz/content/o-nas>>.
 26. KYNOLOGICKÁ ZÁCHRANNÁ JEDNOTKA. *Testy KZJ* [online] 2013. [cit. 2013-12-14], Dostupný z WWW:<<http://www.kzjcr.cz/content/testy-kzj>>.
 27. HASSIČSKÝ ZÁCHRANNÝ SBOR. *Držitelé atestu* [online] 2014. [cit. 2014-02-26]. Dostupný z WWW:< <http://www.hzscr.cz/clanek/pravni-uprava-po.aspx> >.
 28. HASSIČSKÝ ZÁCHRANNÝ SBOR. *Hlavní úkoly HZS kraje* [online] 2010. [cit. 2014-02-26]. Dostupný z WWW:< <http://www.hzscr.cz/clanek/hlavni-ukoly.aspx> >.
 29. HASSIČSKÝ ZÁCHRANNÝ SBOR. *Kynologové Záchranného útvaru* [online], 2014, [cit. 2014-03-24]. Dostupný z WWW:<<http://www.hzscr.cz/clanek/kynologove-zachranneho-utvaru.aspx>>.
 30. HASSIČSKÝ ZÁCHRANNÝ SBOR. *Právní úprava požární ochrany* [online] poslední revize 2009-08-26, [cit. 2014-02-26]. Dostupný z WWW:<<http://www.hzscr.cz/clanek/pravni-uprava-po.aspx>>.
 31. HASSIČSKÝ ZÁCHRANNÝ SBOR. *Související předpisy* [online] 2010. [cit. 2014-02-26]. Dostupný z WWW:< <http://www.hzscr.cz/clanek/pravni-uprava-po.aspx> >.

32. HEPNAR, J. *On-line učebnice Horské služby ČR* [online] 2013. [cit. 2013-08-26], Dostupný z WWW:<http://mail.kallib.cz/hs/2_14_5.php>.
33. HORSKÁ SLUŽBA ČR. *Historie Horské služby* [online] 2013. [cit. 2013-08-26], Dostupný z WWW:<http://www.hscr.cz/index.php?option=com_content&task=view&id=537&Itemid=>.
34. HORSKÁ SLUŽBA ČR. *Kynologie – Přehled zásahů a nasazení psů* [online] 2013. [cit. 2013-12-01], Dostupný z WWW:<http://www.hscr.cz/index.php?option=com_content&task=blogcategory&id=4&Itemid=2>.
35. HORSKÁ SLUŽBA ČR. *Kvalifikace psů* [online] 2013. [cit. 2013-08-26], Dostupný z WWW:<http://www.hscr.cz/index.php?option=com_content&task=blogcategory&id=4&Itemid=2>.
36. HORSKÁ SLUŽBA ČR. *Oblasti* [online] 2013. [cit. 2013-08-26], Dostupný z WWW:<http://www.hscr.cz/index.php?option=com_custompages&Itemid=4>.
37. HORSKÁ SLUŽBA ČR. *Poslání a úkoly HS ČR* [online] 2013. [cit. 2013-08-26], Dostupný z WWW:<http://www.hscr.cz/index.php?option=com_content&task=view&id=536&Itemid=>.
38. HRINKO, M. *Zpráva o činnosti služby pořádkové policie za rok 2013* [online], 2014-01-20, [cit. 2014-02-24]. Dostupný z WWW: <<http://www.policie.cz/clanek/zprava-o-cinnosti-sluzby-poradkove-policie-za-rok-2013.aspx>>.
39. MĚSTSKÁ POLICIE HLAVNÍHO MĚSTA PRAHY. *Útvar psovodů* [online], 2014, [cit. 2014-02-08]. Dostupný z WWW: <<http://www.mppraha.cz/o-mestske-policii/struktura/useky/psovodi.htm>>.
40. PECL, J. *Jednotky PO* [online] HZS ČR, poslední revize 2009-6-2 [cit. 2013-11-22]. Dostupný z WWW: <<http://www.hzscr.cz/clanek/jednotky-po-961839.aspx>>.
41. PEJSKAŘ. *Labradorský retrívr* [online] 2013. [cit. 2013-08-26]. Dostupný z WWW: <<http://www.pejskar.cz/labradorsky-retrivr-labrador-350>>.
42. POLICIE ČR. *Odbor služební kynologie a hipologie* [online], 2010. [cit. 2014-02-20]. Dostupný z WWW: <<http://www.policie.cz/clanek/odbor-sluzebni-kynologie-a-hipologie-904727.aspx>>.
43. POLICIE ČR. *Pohlaví a rasy služebních psů PČR* [online], 2010-02-19, [cit. 2014-02-20]. Dostupný z WWW: <<http://www.policie.cz/docDetail.aspx?docid=21428607&doctype=ART&>>.
44. POLICIE ČR. *Počet služebních psů a koní PČR* [online], 2010-03-19, [cit. 2014-02-24]. Dostupný z WWW: <<http://www.policie.cz/clanek/pocet-sluzebnich-psu-a-koni-pcr.aspx>>.
45. PURMENSKÝ, M. *Pes a psovod jsou tým* [online], 2011-09-03, [cit. 2013-12-27]. Dostupný z WWW: <<http://kulturstika.ronnie.cz/c-9956-pplk-ing-marek-purmensky-pes-a-psovod-jsou-tym.html>>.

46. SLEHTA, J. *Výcvik služebního psa na ploše* [online]. 2014. [cit. 2014-02-26], Dostupný z WWW:<<http://www.hzscr.cz/clanek/casopis-112-casopis-112-rocnik-x-cislo-6-2011.aspx?q=Y2hudW09NA%3D%3D>>.
47. SPACEK, F. *Integrovaný záchranný systém* [online] HZS ČR. Poslední revize 2009-06-26. [cit. 2013-08-26], Dostupný z WWW:<<http://www.hzscr.cz/clanek/integrovaný-zachranný-systém.aspx>>.
48. ROTTWEILER KLUB ČESKÉ REPUBLIKY. *Chov – online databáze rotvajlerů* [online] 2012. [cit. 2013-08-26], Dostupný z WWW:<<http://www.rtw.cz/frames.php?bottom=/rtwonline/rtw.phtml>>.
49. ROTTWEILER KLUB ČESKÉ REPUBLIKY. *Standart Rottweilera* [online] 2012. [cit. 2013-08-26], Dostupný z WWW:<<http://www.rkct/index.php/chov/standart-rottweilera>>.
50. SVAZ ZÁCHRANNÝCH BRIGÁD KYNOLÓGŮ. *Historie* [online] 2014. [cit. 2014-02-01], Dostupný z WWW:<<http://www.zachranari.cz/cs/40/zacatky-zachranarske-kynologie-v-cechach/>>.
51. SVAZ ZÁCHRANNÝCH BRIGÁD KYNOLÓGŮ. *Národní zkušební řád SZBK* [online] 2014. [cit. 2014-02-01], Dostupný z WWW:<<http://www.zachranari.cz/cs/10/narodni-zkusebni-rad-szbc-cr/>>.
52. SVAZ ZÁCHRANNÝCH BRIGÁD KYNOLÓGŮ. *Mezinárodní zkušební řád FCI* [online] 2014. [cit. 2014-02-01], Dostupný z WWW:<<http://www.zachranari.cz/cs/25/mezinarodni-zkusebni-rad-fci/>>.
53. SVAZ ZÁCHRANNÝCH BRIGÁD KYNOLÓGŮ. *Mezinárodní zkušební řád IRO* [online] 2014. [cit. 2014-02-01], Dostupný z WWW:<<http://www.zachranari.cz/cs/11/mezinarodni-zkusebni-rad-iro/>>.
54. SVAZ ZÁCHRANNÝCH BRIGÁD KYNOLÓGŮ. *Statistika praktických nasazení* [online] 2014. [cit. 2014-02-01], Dostupný z WWW:<<http://www.zachranari.cz/cs/18/statistika-praktickych-nasazeni-clenu-svazu/>>.
55. ŠVÁBEK, J. *Utíkáčícího řidiče dopadl policejní pes Bero* [online] Novinky.cz, 2013. [cit. 2014-03-23], Dostupný z WWW:<<http://www.novinky.cz/krimi/319119-ridic-vyskocil-pred-policii-za-jizdy-z-auta-psu-berovi-ale-neutekl.html>>.
56. USAR. *Frenštát pod Radhoštěm* [online], Usar.cz, 2013-02-17, [cit. 2014-03-23]. Dostupný z WWW: <<http://www.usar.cz/webmagazine/articles.asp?ida=545&idk=325>>.
57. VANTUCH, P. *Pachová stopa jako důkaz v trestním řízení* [online]. IPrávník, 2008. [cit. 2014-03-20], Dostupný z WWW:<http://www.ipravnik.cz/cz/clanky/trestni-pravo/art_5206/pachova-stopajako-dukaz-v-trestnim-rizeni.aspx>.

58. VĚZEŇSKÁ SLUŽBA. *Charakteristika věznice Příbram* [online] 2013. [cit. 2014-03-10], Dostupný z WWW:<<http://www.vscr.cz/veznice-pribram-91/o-nas-1619/zakladni-informace-1097/veznice-pribram-5040>>.
59. VĚZEŇSKÁ SLUŽBA ČR. *Výroční zpráva o činnosti VS ČR za rok 2012* [online] 2013. [cit. 2014-03-25], Dostupný z WWW:<http://www.vscr.cz/client_data/1/user_files/19/file/PDF/vyroční_zpráva_VS_ČR_2012.pdf>.
60. VODNÍ ZÁCHRANNÁ SLUŽBA. *Naše činnosti* [online] 2013. [cit. 2013-12-6], Dostupný z WWW:<http://www.vzs.cz/index.php?option=com_content&view=article&id=2&Itemid=9>.
61. ZÁCHRANNÁ BRIGÁDA KYNOLOGŮ – Středočeský kraj. *Svaz záchranných brigád kynologů ČR* [online] 2014. [cit. 2014-02-01], Dostupný z WWW:<http://mujweb.cz/zachranaristredocesni/info_kontakty.htm>.

Seznam zkratek

AČR – Armáda České republiky

CS – Celní správa

ČČK – Český červený kříž

ČMKU – Českomoravská kynologická unie

FCI – Federation Cynologique Internationale (Mezinárodní kynologická organizace)

HS – Horská služba

HZS ČR – Hasičský záchranný systém České republiky

IKAR – Mezinárodní federace záchranných služeb

IZS – Integrovaný záchranný systém

JPO – Jednotky požární ochrany

KZJ – Kynologická záchranná jednotka

MP – Městská policie

MPI – Metoda pachové identifikace

MV – Ministerstvo vnitra

OP – Obecní policie

OPIS – Operační a informační středisko

ORP – Obec s rozšířenou působností

OSKH – Odbor pro služební kynologii a hipologii

PČR – Policie České republiky

RLP – Rychlá lékařská pomoc

RZP – Rychlá zdravotnická pomoc

SPD – Specialista k vyhledávání drog

SPJ – Specialista k jiným speciálním pracím

SPM – Specialista k vyhledávání mrtvol

SPV – Specialista k vyhledávání výbušnin

SPZ – Specialista k vyhledávání zbraní

SZBK – Svaz záchranných brigád kynologů

TCTV – Technická centra tísňového volání

VS – Vězeňská služba

VZS – Vodní záchranná služba

ZŘ – Zkušební řád

ZZS – Zdravotnická záchranná služba

Seznam obrázků

Obrázek č. 1 a 2: Belgický ovčák

Obrázek č. 3,4 a 5: Dobrman

Obrázek č. 6 a 7: Knírač velký

Obrázek č. 8 a 9: Labradorský retrívr

Obrázek č. 10 a 11: Německý ovčák

Obrázek č. 12 a 13: Rotvajler

Obrázek č. 14 a 15: Zlatý retrívr

Obrázek č. 16: Pes specialista CITES

Obrázek č. 17: Heroin

Obrázek č. 18: Služební pes Bero

Seznam tabulek

Tabulka č. 1: Operační hodnota JPO

Tabulka č. 2: Počet psů u CS za období 2007 až 2012

Tabulka č. 3: Počet záchytů dle jednotlivých komodit u CS za období 2008 až 2012

Tabulka č. 4: Počet nasazení SZBK za období 2006 - 2013

Tabulka č. 5: Počet nasazených psů SZBK za období 2006 - 2013

Tabulka č. 6: Počet zásahů psů u HS za období 2006 – 2013

Tabulka č. 7: Rozdělení typů psů z hlediska vyšší nervové činnosti

Seznam grafů

Graf č. 1: Počet zásahů psů u HS za období 2006 – 2013

Seznam příloh

Příloha č. 1: Organizační schéma policie

Příloha č. 2: Národní zkušební řád SZBK ČR

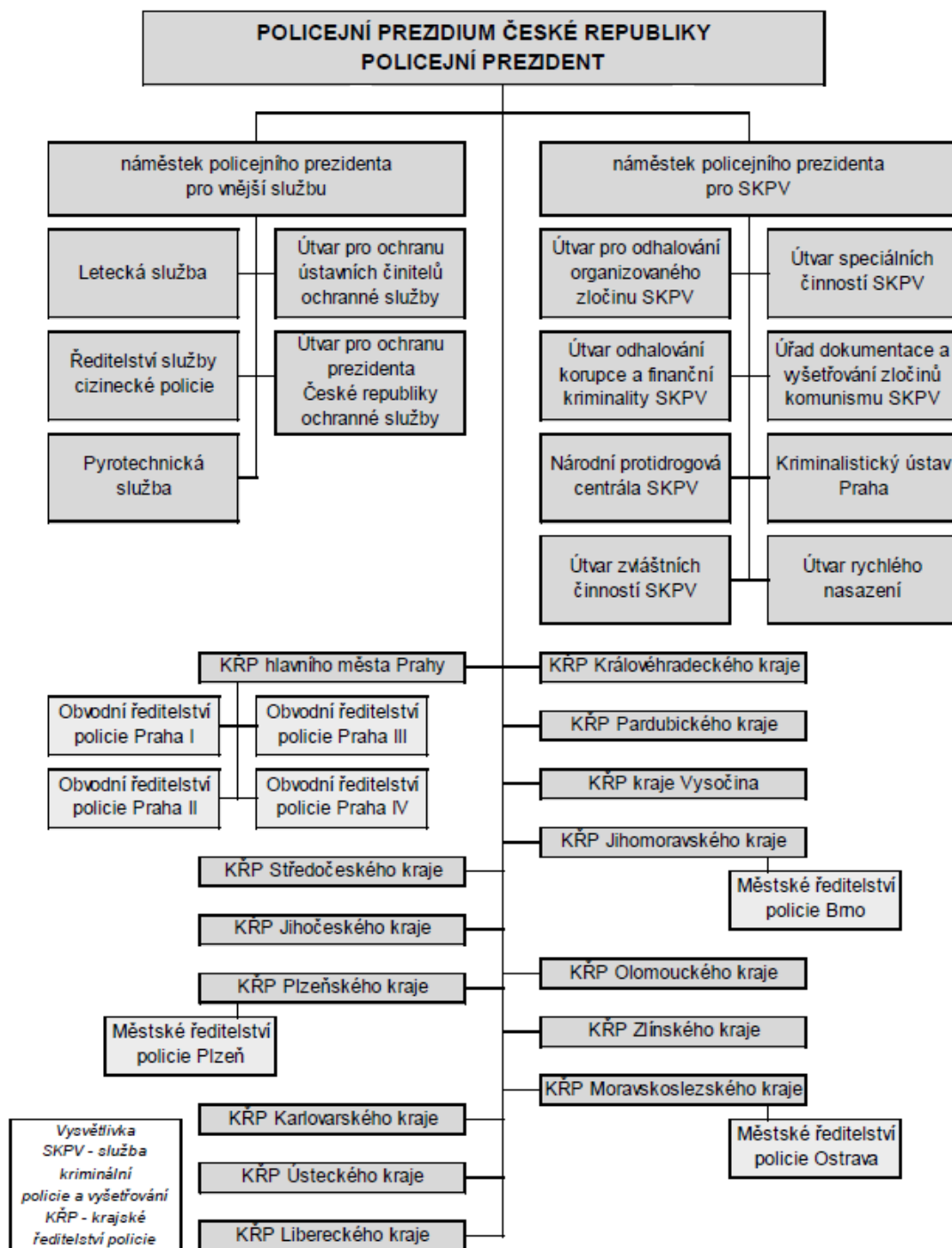
Příloha č. 3: Mezinárodní zkušební řád IRO

Příloha č. 4: Zkušební řád KZJ

Příloha č. 5: Zkušební řád pro lavinové vyhledávání Horské služby

Příloha č. 1

Organizační schéma policie



Příloha č. 2

Národní zkušební řád SZBK ČR

Zkouška vstupní

ZZZ - zkouška záchranné způsobilosti

Zkoušky základní

ZZP 1 - zkouška záchranných prací 1. stupeň

ZTV1 - zkouška terénního vyhledávání 1. stupeň

ZVP1 - zkouška vodních prací 1. stupeň

ZLP1 - zkouška lavinových prací 1. stupeň

ZZS1 - zkouška záchranného stopování 1. stupeň

Zkoušky vyšší

ZZP 2- zkouška záchranných prací 2. stupeň

ZTV2 - zkouška terénního vyhledávání 2. stupeň

ZVP2 - zkouška vodních prací 2. stupeň

ZLP2 - zkouška lavinových prací 2. stupeň

ZZS2 - zkouška záchranného stopování 2. stupeň

Zkoušky speciální

ZZP(C) - zkouška záchranných prací Cadaver

ZTV(C) - zkouška terénního vyhledávání Cadaver

ZVP(C) - zkouška vodních prací Cadaver

ZLP(C) - zkouška lavinových prací Cadaver

ZZL - zkouška záchranných prací ze zamrzlé plochy

ZPJ - zkouška pohotovostní jednotky

Zkoušky vrcholové

ZZP 3- zkouška záchranných prací 3. stupeň

ZTV3 - zkouška terénního vyhledávání 3. stupeň

ZVP3 - zkouška vodních prací 3. stupeň

ZLP3 - zkouška lavinových prací 3. stupeň

ZZS3 - zkouška záchranného stopování 3. stupeň

Příloha č. 3

Mezinárodní zkušební řád IRO

IPOR - stopy

RH-F E - Zkouška způsobilosti záchranného psa - stopy

RH-F A - Zkouška záchranného psa stopaře A

RH-F B - Zkouška záchranného psa stopaře B

IPOR - plochy

RH-FL E - Zkouška způsobilosti záchranného psa - plochy

RH-FL A - zkouška záchranného psa v plošém vyhledávání A

RH-FL B - zkouška záchranného psa v plošém vyhledávání B

IPOR - sutiny

RH-T E - Zkouška způsobilosti záchranného psa - sutiny

RH-T A - zkouška záchranného psa ve vyhledávání v sutinách B

RH-T B - zkouška záchranného psa ve vyhledávání v sutinách A

IPOR - laviny

RH-L E - Zkouška způsobilosti záchranného psa - laviny

RH-L A - Zkouška záchranného psa lavináře A

RH-L B - Zkouška záchranného psa lavináře B

IPOR - voda

RH-W E - Zkouška způsobilosti záchranného psa - voda

RH-W A - Zkouška záchranného psa ve vodním vyhledávání A

RH-W B - Zkouška záchranného psa ve vodním vyhledávání B

Příloha č. 4

Speciální práce ST 1

- Oddíl A – Speciální práce ve dne.
 - Oddíl B – Speciální práce v noci.
 - Oddíl C – Obratnost a ovladatelnost.
- V oddílu A a B je vyhledávání a označení 1 – 2 osob o max. ploše 600 m² v časovém limitu 20 minut.

Speciální práce ST 2

- Oddíl A – Speciální práce ve dne.
 - Oddíl B – Speciální práce v noci.
 - Oddíl C – Obratnost a ovladatelnost.
- V oddílu A a B je vyhledávání a označení 0 – 3 osob o max. ploše 800 m² v časovém limitu 30 minut.

Speciální práce ST 3

- Oddíl A – Speciální práce ve dne.
 - Oddíl B – Speciální práce v noci.
 - Oddíl C – Obratnost a ovladatelnost.
- V oddílu A a B je vyhledávání a označení 0 – 4 osob o max. ploše 1 000 m² v časovém limitu 40 minut.

Speciální práce PT 1

- Oddíl A – Speciální práce ve dne.
- Oddíl B – Speciální práce v noci.
- Oddíl C – Obratnost a ovladatelnost.

- V oddílu A a B je vyhledávání a označení 1 – 2 osob o max. ploše 30 000 m² v časovém limitu 30 minut.

Speciální práce PT 2

- Oddíl A – Speciální práce ve dne.
 - Oddíl B – Speciální práce v noci.
 - Oddíl C – Obratnost a ovladatelnost.
- V oddílu A je vyhledávání a označení 0 – 3 osob o max. ploše 40 000 m² v časovém limitu 30 minut.
 - V oddílu B je vyhledávání a označení 0 – 3 osob o max. ploše 40 000 m² v časovém limitu 35 minut.

Speciální práce PT 3

- Oddíl A – Speciální práce ve dne.
 - Oddíl B – Speciální práce v noci.
 - Oddíl C – Obratnost a ovladatelnost.
- V oddílu A je vyhledávání a označení 0 – 4 osob o max. ploše 50 000 m² v časovém limitu 30 minut.
 - V oddílu B je vyhledávání a označení 0 – 4 osob o max. ploše 50 000 m² v časovém limitu 40 minut.

Příloha č. 5

Zkouška poslušnosti – ovladatelnost psa

Ovladatelnost psa je souhrn základních důležitých cviků, které jsou nezbytné pro dané povolání. Jedná se o přivolání psa k psovodovi, ovladatelnost psa u nohy, odložení, vysílání psa do určených směrů, překonání překážek a štěkání na povel.

Zkouška praktického použití psů pro vyhledávání v lavině

Cílem je nalezení zasypaných subjektů ve sněhu. Celkové hodnocení se provádí na základě vyhodnocení dlouhodobého výkonu během celého kurzu. Komise na základě výkonů se vyjádří výcvikovou známkou A-C.

Pokud má stupeň A, tak se jedná o cvičnou výměru cca 1 500m² a může najít až 4 lehce zasypané subjekty (40 až 60 cm). U stupně B je cvičná výměra 3 000m², nalezení až 5 subjektů zasypaných v hloubce cca jednoho metru a záhraby posunuté z osy cca o 15 metrů. U stupně C je plocha laviny zvětšená, až šest subjektů zasypaných v hloubce 2 až 3 metry a jedná se o naprostou jistotu při označování.

Zkouška z teorie lavin a vyhledávání pomocí lavinových vyhledávačů

U této zkoušky je požadována teoretická znalost lavinové problematiky a praktického používání lavinových vyhledávačů na cvičné ploše 30 x 30 metrů, kde musí najít a označit sondou dva zasypané lavinové vyhledávače.

Zkouška praktického použití psů pro vyhledávání v horském terénu

V této zkoušce je cílem nalezení osob v určeném prostoru. Stejně jako u zkoušky č. 2 na základě dlouhodobého pozorování je výsledkem známka A-C.

Ve stupni A je cvičný prostor cca 10 000m² a nalezení dvou figurantů v úrovni terénu. Ve stupni B je cvičný prostor 50 000m², nalezení dvou až čtyř figurantů a to v úkrytu pod úrovní, nad úrovní nebo v úrovni terénu, volně nebo skrytě za jakoukoliv denní či noční hodinu a ročního období. Stupeň C se liší od stupně B naprostou jistotou při označování.

Zkouška topografie a praktické použití GPS

Cílem této zkoušky je teoretická znalost topografie a praktické používání GPS. U této zkoušky se hodnotí souhra psovoda se psem, rychlost, systematickost, vytrvalost a ovladatelnost psa. Dále způsob a přesvědčivost označení, pohyb a postup psovoda se psem v terénu.