

**VYSOKÁ ŠKOLA EVROPSKÝCH A REGIONÁLNÍCH
STUDIÍ, O. P. S., ČESKÉ BUDĚJOVICE**

BAKALÁŘSKÁ PRÁCE

DROGOVÁ KRIMINALITA V JIHOČESKÉM KRAJI

Autor práce: Lucie Machalová

Studijní obor: Bezpečnostně právní činnost ve veřejné správě

Forma studia: Prezenční

Vedoucí práce: JUDr. Roman Svatoš, Ph.D.

Katedra: Katedra právních oborů a bezpečnostních studií

2014

Prohlašuji, že jsem bakalářskou práci vypracovala samostatně, na základě vlastních zjištění a s použitím odborné literatury a materiálů uvedených v této práci.

Souhlasím, aby práce byla uložena v knihovně Vysoké školy evropských a regionálních studií v Českých Budějovicích a zpřístupněna v souladu s § 47b zákona č. 111/1998 Sb. v platném znění.

.....

Děkuji vedoucímu bakalářské práce JUDr. Romanu Svatošovi, Ph.D. za cenné rady, připomínky a metodické vedení práce.

ABSTRAKT

MACHALOVÁ, L. *Drogová kriminalita v Jihočeském kraji : bakalářská práce.*
České Budějovice : Vysoká škola evropských a regionálních studií, o. p. s., 2014. 93 s.
Vedoucí bakalářské práce : JUDr. Roman Svatoš, Ph.D.

Klíčová slova: drogy, drogová kriminalita, prevence drogové kriminality

Práce rozebírá jednotlivé druhy drog se všemi negativy i důsledky, které přináší, dále obsahuje historický vývoj drogové problematiky v České republice a v neposlední řadě poukazuje na aktuální situaci v Jihočeském kraji v oblasti drogové kriminality a na současné preventivní opatření. Dotazníkové šetření má za cíl objasnit tuto aktuální problematiku a navrhnout vlastní řešení, jak více proti drogové kriminalitě bojovat.

V práci je také objasněna drogová kriminalita z pohledu celorepublikového a porovnávána se situací v našem Jihočeském kraji

ABSTRACT

MACHALOVÁ, L. *Drug-related Criminality in the Region of South Bohemia : Bachelor thesis*. České Budějovice The College of European and Regional Studies, 2014. 93 p. Supervisor : JUDr. Roman Svatoš, Ph.D.

Key words: drugs, drug-related criminality, prevention of drug-related crime

This thesis analyses different types of drugs with all the negatives and consequences that they bring, and it also involves a historical development of the drug problem in the Czech Republic and, last but not least, it refers to the current situation in drug-related crime and current prevention measures in the Region of South Bohemia. The questionnaire survey aims to clarify the current issue and propose author's own solutions how to fight against drug-related crime even more. This thesis also clarifies drug-related crime from the national perspective and compares it to the situation in our Region of South Bohemia as well.

OBSAH

ÚVOD	8
1 METODIKA A CÍL BAKALÁŘSKÉ PRÁCE	9
2 HISTORICKÝ VÝVOJ DROG	11
2.1 V ČSSR/ČR	11
3 DRUHY DROG	15
3.1 Legální drogy	15
3.1.1 Alkohol.....	15
3.1.2 Tabák	16
3.2 Nelegální drogy	17
3.2.1 Halucinogeny.....	17
3.2.2 Konopné drogy	19
3.2.3 Opiáty	21
3.2.4 Stimulační drogy	22
4 PROBLÉMOVÍ UŽIVATELÉ DROG.....	25
4.1 Mladí lidé bez domova	25
4.2 Mladí lidé v deprivovaných lokalitách	25
5 DROGOVÁ KRIMINALITA.....	27
5.1 Pachatelé drogové kriminality	27
5.1.1 Toxikomani.....	27
5.1.2 Výrobci a distributoři drog	28
5.2 Členění drogové kriminality	29
5.2.1 Primární drogová kriminalita	29
5.2.2 Sekundární drogová kriminalita	31
5.3 Trestněprávní úprava drogové kriminality	31

5.3.1	Trestní zákoník č. 40/2009 Sb.	31
5.3.2	Zákon č. 200/1990 Sb. o přestupcích	34
5.4	Trestní sankce	35
6	AKTUÁLNÍ DROGOVÁ SITUACE V ČR	37
6.1	Legislativní rámec	37
6.2	Aktuální dostupnost drog	38
6.3	Nové drogy v ČR.....	39
6.4	Drogová kriminalita v ČR	40
6.5	Prevence užívání drog	44
6.6	Prevence drogové kriminality	46
7	AKTUÁLNÍ DROGOVÁ SITUACE V JIHOČESKÉM KRAJI	47
7.1	Drogová scéna	47
7.2	Aktuální dostupnost drog	48
7.3	Nové drogy v Jihočeském kraji	50
7.4	Drogová kriminalita v Jihočeském kraji.....	50
7.5	Prevence užívání drog	52
7.6	Prevence drogové kriminality	54
8	KOMPARACE DROGOVÉ SITUACE V ČR A JIHOČESKÉM KRAJI.....	56
9	VÝZKUMNÁ ČÁST	59
9.1	Dotazníkové šetření	59
10	PREVENTIVNÍ OPATŘENÍ.....	70
	ZÁVĚR.....	72
	SEZNAM POUŽITÝCH ZDROJŮ	74
	SEZNAM OBRÁZKŮ, TABULEK A GRAFŮ	81
	SEZNAM PŘÍLOH.....	83
	PŘÍLOHY	84

ÚVOD

Téma týkající se drogové kriminality jsem zvolila nejen z důvodu jeho aktuálnosti, ale i proto, že jsem se s problematikou drog sama setkala u člověka ve svém blízkém okolí a musela přihlížet tomu, co je závislost schopna udělat a kam až člověka dohnat. Je to jen jeden příklad z mnoha. Takových případů je kolem nás nespočet a tato problematika nás plně obklopuje. Proto má práce bude poukazovat na drogy jako takové, kriminalitu s nimi spojenou a aktuální situaci jak z celorepublikového hlediska, tak především na tu v našem Jihočeském kraji.

Užívání omamných a psychotropních látek v České republice se již netýká pouze hlavních měst, ale tento trend již zasáhl i obyvatele obcí a předměstí. Je zajímavý především pro mládež, která brání drog bere jako prostředek zábavy a zpestření všedních dnů. Situace se stává velmi problematickou, převážně kvůli stále se zvyšující toleranci v oblasti užívání marihuany a výjimkou není ani náš Jihočeský kraj, kde jsou v současné době k dostání prakticky veškeré druhy drog.

Existence drog, převážně těch nelegálních, byla problémem již ve vzdálené historii a v současné době místo toho, aby byla situace přinejmenším stabilizovaná, se dostávají na drogovou scénu stále nové druhy drog a toto odvětví je tak stále problematičtější.

Situaci pak ještě více komplikuje fakt, že uživatelé drog se stávají především právě mladí lidé, pro které je v dnešní době snadné se k droze dostat. Pokud člověk „spadne“ do tohoto kolotoče a stane se uživatelem, je již pak jen krůček od toho, aby se stal také pachatelem drogové kriminality.

Je třeba si uvědomit, že drogová kriminalita je závažnou trestnou činností. To ukazuje fakt, že spolu s užíváním nelegálních drog je úzce spojena řada problémů a rizik, které její závažnost zvyšují. Je proto nutné na drogovou kriminalitu pohlížet ze dvou pohledů. A to z pohledu uživatelů drog, kteří prostřednictvím jiných druhů kriminalit, jako je majetková či násilná, získávají finanční obnos pro získání drogy, ale také z pohledu páčání drogových trestných činů, které jsou přímo stanoveny v trestním zákoníku č. 40/2009 Sb.

1 METODIKA A CÍL BAKALÁŘSKÉ PRÁCE

Cílem práce je na základě studia literatury a dotazníkového šetření analyzovat stávající situaci v Jihočeském kraji v oblasti páchaní drogové kriminality a na základě dosažených výsledků navrhnout vhodná preventivní opatření, která by měla směřovat k pozitivnímu ovlivnění tohoto negativního společenského jevu. Vedlejším cílem práce je na základě komparace statistických ukazatelů drogové kriminality zjistit, zda se situace v oblasti užívání drog liší od celorepublikového trendu, případně proč.

Druhá kapitola uvádí historický vývoj drog v ČSSR a ČR se zaměřením na 20. a 21. století. Do kapitoly je začleněn také vývoj samotné drogové kriminality.

Třetí kapitola se zaměřuje na jednotlivé druhy drog, u nichž bylo využito členění na legální a nelegální drogy. U každé drogy jsou vysvětleny hlavně účinky a rizika.

Čtvrtá kapitola popisuje problémové uživatele drog. Je na ně pohlíženo jako na potenciální pachatele drogové kriminality a jsou rozděleni na mladé lidi bez domova a mladé lidi žijící v deprivovaných lokalitách.

Pátá kapitola seznamuje blíže s drogovou kriminalitou. Konkrétně co si pod tím pojmem představit, kdo je jejím pachatelem, jak ji lze rozčlenit a jaká je její trestněprávní úprava.

Šestá kapitola se věnuje aktuální situaci v oblasti drog v České republice. Vychází z Výroční zprávy o stavu ve věcech drog pro rok 2012 a ze statistik Policie ČR. Poukazuje na novinky v oblasti legislativy, na nové drogy v ČR, aktuální dostupnost drog, na drogovou kriminalitu a prevenci.

Sedmá kapitola se zabývá tím samým jako kapitola šestá, jen se zaměřuje výhradně na Jihočeský kraj a vychází z Výroční zprávy o realizaci protidrogové politiky v Jihočeském kraji a statistik Policie ČR.

Osmá kapitola srovnává předchozí dvě kapitoly. Jde tedy o komparaci drogové situace v ČR a situace v Jihočeském kraji.

Devátou kapitolu tvoří výzkumná část, tvořena dotazníkovým šetřením. Obsahuje stanovení hypotéz, jejich následné vyhodnocení a výsledky.

Desátou kapitolou je závěr, který shrnuje celou práci.

Při zpracování práce byly využity jak zdroje knižní, tak internetové. Z odborné literatury byly použity publikace týkající se tématu z pohledu celorepublikového, jelikož publikace zaměřené výhradně na Jihočeský kraj neexistují. V jednotlivých kapitolách jsem využívala metody deskripce, analýzy, syntézy a komparace.

Práce obsahuje přílohy, ve kterých jsou uvedeny jednotlivé Úmluvy OSN, Výňatek z nařízení vlády č. 467/2009 Sb., kterým se pro účely trestního zákoníku stanovuje, jaké je množství větší než malé u omamných a psychotropních látek, přípravků je obsahujících a jedů a vzor dotazníku použitého v rámci dotazníkového šetření.

2 HISTORICKÝ VÝVOJ DROG

2.1 V ČSSR/ČR

Ještě v době po skončení druhé světové války, se v Československu drogy objevovaly jen výjimečně. Nejvíce byly zneužívány v oblasti zdravotnictví a klasické užívání drog bylo velmi ojedinělé. K velkému rozmachu v ČSSR v oblasti užívání drog došlo v 70. letech 20. století. Dle Československé sociologické společnosti při ČSAV „byl konstatován růst počtu osob-toxikomanů léčených v psychiatrických léčebnách, množící se případy vloupání do lékáren za účelem krádeží určitých léčiv, vyvolávajících lékovou závislost, případy krádeží a padělání lékařských receptů.“¹ Takové protispoločenské jevy byly brány jako abnormální a neočekávané, a vznikala tak potřeba tuto skutečnost regulovat a chránit společnost před šířením tohoto nového nežádoucího jevu. Pro toto období byly typické také tzv. drogové scény.² To jsou místa, kde se uživatelé nelegálních drog shromažďují a kde dochází k obchodu s těmito nelegálními drogami. Drogovou scénu lze členit na otevřenou, což jsou různé veřejně dostupné prostory jako náměstí, ulice či nádraží, na polootevřenou, jako jsou restaurace a na uzavřenou drogovou scénu, kterou představují různé domy, byty a soukromé akce.³

Velkým problémem se staly také látky cannabisového typu, jelikož toxikomani si byli schopni získat semena indického konopí, které se v ČSSR hojně šířilo. Toxikomani lisovali indické konopí a to následně kouřili. Ti pak mezi sebou spolupracovali a vytvořili určitou informační síť. Osobní kontakty a organizace byly tedy na vysoké úrovni. Když pak do Evropy vtrhl trend v užívání syntetických drog, odrazilo se to i na tehdejší Československé republice. Mladí lidé začali s čicháním prchavých látek, zejména toluenu, které jim přinášelo pocit uvolnění a lepší nálady. To je však životu nebezpečné a v lepším případě hrozí „pouhou“ duševní poruchou. Jednou z příčin rozšíření tohoto užívání, byla především minimální cena a snazší dostupnost.⁴

¹ VANTUCH, P. *Drogy a kriminalita*. Brno : Univerzita J. E. Purkyně, 1990. s. 17. ISBN 55-957-90.

² HARTNOLL, R. *Drogy a drogové závislosti: Propojování výzkumu, politiky a praxe*. Praha : Úřad vlády ČR. s. 51-52. ISBN 80-86734-45-5.

³ Drogová scéna. In *Drogy-info: Informační portál o ilegálních a legálních drogách*. [online]. Praha : Úřad vlády ČR [cit. 2013-12-06]. Dostupné z WWW: <http://www.drogy-info.cz/index.php/info/glosar_pojmu/d/drogova_scena>.

⁴ VANTUCH, P. *Drogy a kriminalita*. Brno : Univerzita J. E. Purkyně, 1990. s. 17-23. ISBN 55-957-90.

V rozmezí let 1984-1986 byl zaznamenán alarmující nárůst stíhaných toxikomanů. Příčinami mohl být rostoucí počet závislých na drogách, které se uchylují k páchání trestných činů nebo činnost Veřejné bezpečnosti. V roce 1986 byl dle záznamů stíhán každý čtvrtý zaevidovaný toxikoman za spáchaný trestný čin. Osoby závislé na drogách začali mít problémy s obstaráváním financí na drogy, proto bylo páchání trestných činů jejich jediným východiskem, jak drogy získat. Vysoká část osob drogově závislých se věnovala převážně výrobě, distribuci, opatrování a přechovávání drog. Od roku 1980 do roku 1989 tak výrazně začal narůstat počet stíhaných za trestný čin nedovolenou výrobu a držení omamných prostředků.⁵

V době komunismu celkově brání drog představovalo jeden ze znaků špatné společnosti, a toto téma se stalo tabu. Užívání drog se vůbec nedostalo do podvědomí lidí a chyběly tak znalosti jak na drogy reagovat, jak se jim bránit a bojovat s nimi. Byl však přijat zákon č. 37/1989 Sb. o ochraně před alkoholismem jinými toxikomaniemi, ve znění pozdějších právních předpisů, který však po změnách v režimu pozbyl platnosti a účinnosti ke konci roku 2005.⁶

Drogová scéna v České republice prošla tedy řadou změn. Tu ovlivnila řada faktorů po roce 1989, jako bylo otevření hranic, změny v ekonomice v důsledku privatizace, liberalizace společnosti či změny lidských hodnot. Dalšími zvláštními faktory byla domácí výroba pervitinu, rozvinutější chemický průmysl a nedostatečná informovanost obyvatel. Souhrn těchto faktorů dal dohromady základ pro to, co následovalo. Šíření drog tak začalo rapidně narůstat, a našlo si tak místo v kriminálních statistikách. Začalo se proto postupně se zvyšováním kapacit léčebných center, poraden, různých sociálních služeb pro toxikomany, toxikologických laboratoří apod. Společně s tím došlo i k navýšení pracovníků policie ČR a vybavení pracovišť.⁷

Celé tehdejší situaci nepomohla ani oblast drogové legislativy v podobě beztrestného držení drogy pro vlastní potřebu. „Držení drogy pro vlastní potřebu nebylo trestné. Nikde nebylo stanovené množství, které by mohlo být považováno za množství pro

⁵ VANTUCH, P. *Drogy a kriminalita*. Brno : Univerzita J. E. Purkyně, 1990. s. 17. ISBN 55-957-90.

⁶ RADIMECKÝ, J. Česká drogová politika 1993–2003: analýza vývoje - 1. část. In *Adiktologie*. [online]. 2006 [cit. 2014-01-12]. Dostupné z WWW: <<http://www.adiktologie.cz/cz/articles/detail/90/210/Ceska-drogova-politika-1993-2003-analyza-vyvoje-1-cast>>.

⁷ ŠTABLOVÁ, R. *Drogy, kriminalita, prevence*. Praha : Policejní akademie ČR, 1997. s. 9. ISBN 80-85981-64-5.

osobní potřebu. To umožnilo rozvoj obchodu s drogami do jinak ve světě netušených možností. Každý, kdo byl zadržen např. s kilogramem heroinu, mohl prohlásit, že to je pro jeho osobní potřebu. Dealeři drog byli v podstatě nepostižitelní. Z původně pouze tranzitní země jsme se stále více stávali zemí cílovou.“⁸ To vedlo k rozvoji tzv. drogové turistiky, kdy „benevolentní zákony, lehká dostupnost v podstatě všech drog a dumpingové ceny k nám přilákaly řadu mladých toxikomanů ze všech koutů světa.“⁹

Významnou změnou bylo v roce 1993 položení základů drogové politiky ČR. Byla podepsána dohoda o spolupráci ve věcech ochrany před omamnými a psychotropními látkami. Touto dohodou se stala meziresortní protidrogová komise poradním a koordinačním orgánem vlády. Předsedou vlády byl ministr vnitra a členy se staly signatáři Dohody, kterými byli ministři práce a sociálních věcí, průmyslu a obchodu, školství, mládeže a tělovýchovy, zdravotnictví, zahraničních věcí, spravedlnosti a financí. Její první odpovědí na drogový problém se stala Koncepce a program drogové politiky 1993-1996. Dalšími výstupy pak byly Koncepce a program drogové politiky vlády na období 1998 až 2000 a Národní strategie drogové politiky na období 2001-2004.¹⁰

Pro začátek druhého tisíciletí byl charakteristický především stálý vzestup pravidelného a experimentálního užívání konopných látek, které se týkalo mladší generace, a dál docházelo ke zvyšování dostupnosti heroinu i mimo Prahu a Severní Čechy. Heroin pronikl i do menších měst a venkovských oblastí. V roce 2003 tento heroinový rozmach začíná upadat, i přes stejnou dostupnost této drogy. Opiáty v ČR tak ani během vrcholu užívání nedosáhly na úroveň okolních zemí. Pervitinová scéna se v tomto období stále zmenšuje a začíná jí nahrazovat síť organizovaného zločinu. Ten získal kontrolu nad výrobou a distribucí a hledá pro tyto drogy zahraniční trhy.¹¹

Mezníkem pro ČR se stal rok 2004, kdy se naše zem stala jednou z řad cílových zemí z hlediska mezinárodního nezákonného trhu s drogami, a došlo k úpadku domácích

⁸ BORNÍK, M. Vývoj drogové scény v České republice. In *Závislosti a my* [online]. 2002 [cit. 2013-12-08]. Dostupné z WWW: <<http://kverek.webpark.cz/drogy3.htm>>.

⁹ BORNÍK, M. Vývoj drogové scény v České republice. In *Závislosti a my* [online]. 2002 [cit. 2013-12-08]. Dostupné z WWW: <<http://kverek.webpark.cz/drogy3.htm>>.

¹⁰ RADIMECKÝ, J. Česká drogová politika 1993–2003: analýza vývoje - 1. část. In *Adiktologie*. [online]. 2006 [cit. 2014-01-12]. Dostupné z WWW: <<http://www.adiktologie.cz/cz/articles/detail/90/210/Ceska-drogoва-politika-1993-2003-analyza-vyvoje-1-cast>>.

¹¹ ZÁBRANSKÝ, T. *Drogová epidemiologie*. Olomouc : Univerzita Palackého, 2003. s. 63. ISBN 80-244-0709-4.

výroby drog. Vzniklo mnoho nových distributorů a jejich hierarchií, což značně ovlivnilo vývoj drogové kriminality v České republice.¹²

¹² STRAUS, J. et al. *Metodika vyšetřování drogové kriminality*. Praha : Policejní akademie ČR, 2006. s. 13-14. ISBN 80-7251-219-6.

3 DRUHY DROG

Drogu lze definovat jako chemickou látku, používanou v rámci léčby či prevence nebo jí lze vnímat jako prostředek pro navození fyzické a duševní pohody.¹³

V dnešní době existuje řada druhů poměrně snadno dostupných drog, na kterých si lze vybudovat závislost. Z toho důvodu neexistuje pouze jedno členění drog.¹⁴ Nejčastějším členěním bývá rozdělení na tvrdé a měkké drogy. Vychází z míry rizika, které souvisí s jejich užíváním. V podstatě platí úměra, že čím je droga „tvrdší“, tím vzniká její schopnost většího poškození uživatele.¹⁵

V následující kapitole bylo využito vhodnější rozdělení pro účely této práce, dle postoje společnosti k droze, na legální a nelegální drogy.

3.1 Legální drogy

Do skupiny legálních drog jsou řazeny především alkohol, tabák a léky, nejčastěji tisíce léky a sedativa. Přemíra užívání legálních drog vede často k vážným zdravotním komplikacím, jakými jsou rakovina plic či nádorová onemocnění.¹⁶

Alkohol spolu s tabákem se v ČR stal nejrozšířenější legální drogou.¹⁷

3.1.1 Alkohol

Alkohol je vnímán především jako prostředek dobré zábavy a jako prostředek na odstranění zábran. Problém alkoholu se týká všech věkových skupin, mladistvých nevyjímaje, a stojí tak za vysokým procentem úmrtí u lidí ve věku od 15 do 34 let. Buď jako přímý prostředek smrti nebo hraje vedlejší, avšak neopomenutelnou roli.

¹³ GAHLINGER, P. *Legal Drugs: A Complete Guide to their History, Chemistry, Use, and Abuse*. United States of America : Plume book, 2004. s. 8. ISBN 0-452-28505-4.

¹⁴ ŠTABLOVÁ, R. *Drogy, kriminalita, prevence*. Praha : Policejní akademie ČR, 1997. s. 28. ISBN 80-85981-64-5.

¹⁵ MINAŘÍK, J. Rozdělení drog: Tvrdé a měkké drogy. In *O drogách*. [online]. [cit. 2013-12-09]. Dostupné z WWW: <<http://www.odrogach.cz/skola/uzivani-navykovych-latek/informace-o-drogach/rozdeleni-drog.html>>.

¹⁶ BĚLÁČKOVÁ, V., et al. *Celopopulační studie užívání návykových látek a postojů k němu v České republice v roce 2008*. Praha : Úřad vlády ČR, 2012. s. 31. ISBN 978-80-7440-052-0.

¹⁷ Legální drogy v ČR – stručný přehled situace. In Národní monitorovací středisko pro drogy a drogové závislosti. *Drogy-info: Informační portál o ilegálních a legálních drogách*. [online]. Praha : Úřad vlády ČR [cit. 2013-12-09]. Dostupné z WWW: <http://www.drogy-info.cz/index.php/info/legalni_drogy/legalni_drogy_v_cr_strucny_prehled_situace>.

Nejčastěji však bývá skloňován v souvislosti s mladistvými.¹⁸ Spotřeba alkoholu dále roste mezi žáky základních škol. Stále dochází k růstu pravidelné konzumace alkoholických nápojů u patnáctiletých. Opakovaný stav opilosti v tomto věku zažilo 38 % chlapců a 29 % dívek. Problémem je především snadná dostupnost alkoholu, kterou Evropská školní studie o alkoholu a jiných drogách v ČR zjistila. Pro 96 % studentů není problém si obstarat pivo, pro 95 % víno a pro alarmujících 84 % destiláty, i přes zákaz konzumace alkoholu do 18 let.

Dále je zakázáno řízení pod vlivem alkoholu, pití na pracovištích a řada dalších činností. Ani to však nezabraní uživateli alkoholických nápojů dál toto nerespektovat.

Pití velkého množství alkoholu nemá jen zdravotní následky, ale často i ty sociální, které se odráží v partnerském a rodinném životě. Ekonomickými dopady jsou pak vysoké náklady za alkoholické nápoje a později za zdravotnickou péči a ušlý zisk.¹⁹

Pokud člověk konzumuje nadměrné množství alkoholu, hovoří se o tzv. „alkoholismu“. Příznakem takové závislosti jsou změny v toleranci alkoholu, kdy už od samého rána má člověk potřebu pít, následné ztráty paměti a samozřejmě značná konzumace alkoholu.²⁰

3.1.2 Tabák

Kouření se u nás rozmohlo po druhé světové válce. U žen bylo kouření na veřejnosti považováno za neslušné. V současné době je to již běžná věc, a dokonce dle průzkumů je pro ženu těžší přestat kouřit než pro muže.

Při kouření tabáku vzniká závislost na nikotinu, a proto je zařazen do drogových závislostí. Při častém kouření se již hovoří o tzv. „nikotinismu“, i přesto, že závislost člověka není pouze na samotném nikotinu, ale i na dalších látkách obsažených v tabáku. Jeho působením pak může dojít k otravě, k psychické poruše či ke stavu zmatenosti. V horších případech dochází k chronické otravě po dlouhodobém užívání tabáku. Nejvíce

¹⁸ GOODYER, P. *Drogy a teenageři*. Praha : Slovanský dům, 2001. s. 99. ISBN 80-86421-44-9.

¹⁹ Zaostřeno na drogy. [online]. Praha : Úřad vlády ČR, 2005, roč. 3, č. 1 [cit. 2013-12-09]. ISSN 1214-1089. Dostupné z WWW: <http://www.drogy-info.cz/index.php/content/download/1395/6478/file/Zaostreno%20200501_alkoho1%20a%20tabak_web.pdf>.

²⁰ KALINA, K., et al. *Drogy a drogové závislosti I*. Praha : Úřad vlády ČR, 2002. s. 151. ISBN 80-86734-05-6.

jsou zatěžovány dýchací cesty a vzniká vysoké nebezpečí rakoviny dýchacích cest. Celkově umírá dvakrát více kuřáků než nekuřáků.²¹

Mezi důvody, proč lidé začínají kouřit, nejčastěji patří názory, že kouření je uklidňující, při kouření se člověk snadněji seznámí a cítí se více společensky, jako vzdor vůči rodičům, protože kouří všichni kolem nebo prostě jen z nudy či zvědavosti.²²

3.2 Nelegální drogy

Nelegální neboli ilegální drogy se člení do více kategorií. Nejčastěji jde o halucinogeny, konopné drogy, opiáty a stimulační drogy.²³ Tato část bude zaměřena především na nejznámější zástupce jednotlivých kategorií, které se v ČR vyskytují.

3.2.1 Halucinogeny

Označení názvem halucinogeny představuje drogy, které jsou schopné vyvolat psychické poruchy u člověka. Mají také předpoklad pro zvýraznění projevů mysli.²⁴

„Halucinogenní drogy se člení:

- Přírodní halucinogenní drogy rostlinného původu a z hub (např. mezkalin, durman, psilocybin atd.)
- Přírodní halucinogenní drogy živočišného původu (např. bufetenin)
- Semisyntetické a syntetické, tj. poloumělé a umělé halucinogenní drogy (např. LSD a PCP).²⁵

LSD

Jde o nejsilnější halucinogenní drogu, která výrazně působí na lidský mozek, a ovlivňuje tak lidské myšlení, to co uživatel vidí, vnímá, slyší apod. Stav, který po vzetí této drogy nastane, je nazýván jako „trip“ a trvá řadu hodin. Vše je ovlivněno rozpoložením uživatele drogy. To znamená, že pokud si vezme drogu ve špatné společnosti, se špatnou

²¹ JANÍK, A. *Drogy a společnost*. Praha : Avicenum, 1990. s. 51-53. ISBN 80-201-0087-3.

²² GANERI, A. *Drogy : Od extáze k agonii*. Praha : AMULET, 2001. s. 99-105. ISBN 80-86299-70-8.

²³ Ilegální drogy. In *Drogy-info: Informační portál o ilegálních a legálních drogách*. [online]. Praha : Úřad vlády ČR [cit. 2013-12-11]. Dostupné z WWW: <http://www.drogy-info.cz/index.php/info/ilegalni_drogy>.

²⁴ JANÍK, A. *Drogy a společnost*. Praha : Avicenum, 1990. s. 219-220. ISBN 80-201-0087-3.

²⁵ Halucinogeny–podrobně. In *Drogy-info: Informační portál o ilegálních a legálních drogách*. [online]. Praha : Úřad vlády ČR [cit. 2013-12-11]. Dostupné z WWW: <http://www.drogy-info.cz/index.php/info/ilegalni_drogy/halucinogeny/halucinogeny_podrobne>.

náladou nebo v nepohodlí, může dojít k špatnému tripu, který vyvolává paniku, deprese i sebevražedné myšlenky. Jde tedy o velmi nebezpečnou a zrádnou drogu.

LSD se dá koupit i jako tableta, nejčastější formou je čtvereček savého papíru s různými barevnými motivy, který se také nazývá trip. Aplikuje se pod jazyk, kde se látka rozpustí. Stačí jen malé množství pro silný účinek.²⁶

Jak nebezpečná tato droga je, dokazuje fakt, že již po jednom užití může mít člověk po delší dobu halucinace a trpět paranoiou. Další nepříjemností jsou tzv. flashbaky. Jde o záblesky toho, co viděl člověk pod vlivem LSD v běžném životě. Objevují se různě dlouho. Může jít o dny, měsíce, ale i roky.

Tato droga se rozmohla především u mladých teenagerů, kteří jí neuváženě míchají s konopím.²⁷

Psilocybin

Psilocybin je aktivní látka obsažena především v houbách rodu *Lysohlávek*, které se na území ČR hojně vyskytují. Jde o nejčastější přírodní halucinogen na našem území a zkušenosti s ní má 5-9 % středoškoláků v ČR. Problémem je u lysohlávek jejich snadná dostupnost spočívající ve sběru a sušení. Nastává také vysoké riziko intoxikace z důvodu neodhadnutelnosti množství aktivní látky v houbě.²⁸

Užívání je ústní a nejčastěji za syrova. Podobně pak slouží v ČR i muchomůrka červená, která neobsahuje psilocybin, ale látku zvanou muskarin, která nepodléhá metabolickým změnám.²⁹

Účinky psilocybinu na člověka spočívají ve zvýšeném krevním tlaku a tepové frekvenci, dochází k návalu pocitu štěstí a vzrušení. Velké množství pak způsobuje halucinace a může docházet ke zvracení a nevolnostem.

²⁶ GANERI, A. *Drogy : Od extáze k agonii*. Praha : AMULET, 2001. s. 39-41. ISBN 80-86299-70-8.

²⁷ GOODYER, P. *Drogy a teenageři*. Praha : Slovanský dům, 2001. s. 109-110. ISBN 80-86421-44-9.

²⁸ KALINA, K., et al. *Drogy a drogové závislosti I*. Praha : Úřad vlády ČR, 2002. s. 170. ISBN 80-86734-05-6.

²⁹ ŠTABLOVÁ, R. *Drogy, kriminalita, prevence*. Praha : Policejní akademie ČR, 1997. s. 35. ISBN 80-85981-64-5.

Rizikem je možná záměna hub z důvodu podobnosti jedovatých a halucinogenních hub. Dalším rizikem je samozřejmě špatný trip, který vyvolává pocity strachu a ztrátu sebekontroly.³⁰

3.2.2 Konopné drogy

Konopné drogy se v ČR v současnosti pěstují v každém regionu, nejvíce se konopným drogám daří v oblastech severní a jižní Moravy.

Psychicky aktivními látkami jsou tzv. kannabinoidy. Ty mají za následek psychotropní efekt, ale i další potencionálně využitelné vlastnosti. Je možné je využít v neurologii při Parkinsonově nemoci či roztroušené sklerose nebo v očním lékařství.

Nejčastější formou je rozšířená marihuana a hašiš.³¹

Marihuana

Na marihuanu se názory liší. Někteří se jí zastávají a vnímají jí jako měkkou drogu, jiní jsou jejich zapřisáhlými odpůrci.³² Marihuana je droga tvořená květy s okvětními lístky usušené samičí rostliny konopí, které mohou být smíchány s většími listy a obsahem 2 až 8 % THC. Existuje velké množství odrůd lišící se velikostí, barvou a aromatem samičích květů. Usušené květy se nadrtí na malé části a zelená drť, co vznikne, je finální produkt, který se mezi uživateli prodává.

Pěstování a následný prodej marihuany je dnes velmi výnosným podnikáním. Ceny se liší dle dostupnosti a druhu.³³

Nejčastěji se marihuana balí do tzv. jointů a kouří se. Existuje však i mnoho jiných způsobů. Například vodní dýmka nebo pečení koláčků z marihuany.³⁴

Účinky se různí podle užitého množství. Působí však převážně na smysly, jako je zrak, sluch, chuť či vůně a působí na takové procesy, jakými jsou sexuální aktivity, paměť

³⁰ GANERI, A. *Drogy : Od extáze k agonii*. Praha : AMULET, 2001. s. 43-44. ISBN 80-86299-70-8.

³¹ KALINA, K., et al. *Drogy a drogové závislosti 1*. Praha : Úřad vlády ČR, 2002. s. 174-175. ISBN 80-86734-05-6.

³² HÁJEK, M., HRUBÝ, S., WOLF, A. *Elixíry života: Povzbuzující a posilující látky*. Praha : Pragma, 2003. s. 260. ISBN 0-7205-432-5.

³³ MIOVSKÝ, M., et al. *Konopí a konopné drogy. Adiktologické kompendium*. Praha : Grada Publishing, 2008. s. 126-127. ISBN 978-80-247-0865-2.

³⁴ GANERI, A. *Drogy : Od extáze k agonii*. Praha : AMULET, 2001. s. 20-21. ISBN 80-86299-70-8.

či mimosmyslové vnímání.³⁵

Rizika z častého užívání marihuany jsou obdobné jako u kouření, to znamená rakovina plic, bronchitida a různé nemoci dýchacích cest. Rakovina plic je až desetkrát vyšší než u užívání tabáku. Problémem je také užívání marihuany u žen, které berou antikoncepci. Může tak dojít k srdečnímu záchvatu.³⁶

Marihuana je i přes veškerá rizika nejoblíbenější drogou mladistvých, jelikož splňuje potřeby dospívajících. Mají pocit, že schová problémy a strasti dospívání a navodí pocit euforie. Dalšími faktory, proč je tak oblíbená, je dostupnost, levnost a určitě i pocit rebelie, že jde o zakázanou věc.³⁷

Hašiš

Tato droga vzniká zpracováním zralých květů samičí rostliny, kdy nejvhodnější jsou květy s množstvím chlupů s pryskyřicí, která obsahuje vysoké množství THC. Stejně jako u marihuany má hašiš různé barvy, konzistenci i kvalitu. Vše vychází ze zpracování. Množství THC je u hašišu až pětkrát vyšší než u marihuany, tedy až 21 % v ČR. Pro porovnání je v Nizozemsku běžný obsah THC až 39 %.

Výroba probíhá dvěma způsoby, a to mláčením nebo přesíváním skrze tkaninu s drobnými očky nebo třením květů rukama, na kterých zůstává pryskyřice.³⁸ Dále se formuje do menších bloků a prodává se zpravidla ve formě 2-4 gramových kuliček. Konzument jej následně kouří speciálními dýmkami nebo ho žvýká.³⁹

Účinky se dostavují velice rychle do 5 minut a působení drogy trvá 1-4 hodiny. Působí na člověka stejně jako marihuana, jen o trochu intenzivněji. Dochází tedy převážně ke změnám zrakovým, sluchovým, čichovým a k větší pohodě a uklidnění. Zvuky a barvy jsou jasnější, ale i v případě hašišu nastupují možné nežádoucí účinky a existuje řada rizik.

³⁵TART, CHARLES T. *Being Stoned: A Psychological Study of Marijuana Intoxication*. California : Science and Behavior Books, 1971. s. 274. ISBN 0-8314-0027-7.

³⁶GANERI, A. *Drogy : Od extáze k agonii*. Praha : AMULET, 2001. s. 20-21. ISBN 80-86299-70-8.

³⁷GOODYER, P. *Drogy a teenageři*. Praha : Slovanský dům, 2001. s. 65. ISBN 80-86421-44-9.

³⁸MIOVSKÝ, M., et al. *Konopí a konopné drogy. Adiktologické kompendium*. Praha : Grada Publishing, 2008. s. 128-129. ISBN 978-80-247-0865-2.

³⁹ŠTABLOVÁ, R. *Drogy, kriminalita, prevence*. Praha : Policejní akademie ČR, 1997. s. 33. ISBN 80-85981-64-5.

Mezi ně patří výpadky paměti, onemocnění dýchacích cest a samozřejmě mnohem vyšší riziko rakoviny plic než u cigaret.⁴⁰

3.2.3 Opiáty

Opiáty představují nejnebezpečnější skupinu drog vůbec. Je to dáno několika faktory. Nejsnadněji na nich vzniká závislost, což nejvíce dokazuje, proč právě tyto drogy jsou pro konzumenta nejhorší. Druhým faktorem je cena. Jde o nejdražší drogy na trhu, tím pádem se rychle závislí konzumenti k finančním prostředkům dostávají prostřednictvím krádeží nebo začínají s dealingem drog. Posledním, neméně závažným, faktorem dokazujícím nejvyšší míru nebezpečnosti je nejsnazší cesta k předávkování. Nikdy není jisté, kolik heroínu gram obsahuje, a proto i minimální množství drogy může být smrtelné. Nejčastěji užívanou látkou v této skupině je heroin.⁴¹

Heroin

I přesto, že byl původně vyvinut jako slibné léčivo a vyráběn ve velkém množství pro nejrůznější onemocnění a potíže, nyní je jeho konzumace pro společnost naprosté tabu a společensky neakceptovatelná věc.⁴²

Heroin má formu prášku a může být čistě bílý, nažloutlý nebo hnědý. Dá se koupit na ulici, většinou se prodává 100 mg dávka, což je dávka obsahující kolem 5 % heroínu. Ostatními složkami může být například cukr nebo sušené mléko.

Aplikace heroínu probíhá kouřením nebo inhalováním par, nejčastěji však injekčně, což vede k řadě rizik. Hrozí různé infekce, poškození mozku a jater. Hrozí také vysoké riziko předávkování, které vede k zastavení dechu a následné smrti.⁴³

⁴⁰ Hašiš. In *Drogy*. [online]. [cit. 2014-01-05]. Dostupné z WWW: <<http://drogy1.webnode.cz/a1-skupina-konopne-drogy/hasis/>>.

⁴¹ Opiáty-podrobně. In *Drogy-info: Informační portál o ilegálních a legálních drogách*. [online]. Praha : Úřad vlády ČR [cit. 2013-01-07]. Dostupné z WWW: <http://www.drogy-info.cz/index.php/info/ilegalni_drogy/opiaty/opiaty_podrobne>.

⁴² RIDDER, M. de. *Heroin. Od léku k droze*. Praha : Argo, 2002. s. 11-13. ISBN 80-7203-441-3.

⁴³ ŠTABLOVÁ, R. *Drogy, kriminalita, prevence*. Praha : Policejní akademie ČR, 1997. s. 32. ISBN 80-85981-64-5.

3.2.4 Stimulační drogy

Stimulační drogy obsahují látky, které mají budivý účinek na centrální nervový systém. Tyto látky zlepšují bdělost, přemýšlivost, zabraňují pocitu únavy a spánku a způsobují příjemné euforické pocity.

Dlouhodobým účinkem vzniká na stimulačních drogách závislost, která má psychický charakter. Psychická závislost je přitom horší než ta fyzická.

Typickými zástupci stimulačních drog jsou amfetamin, pervitin, kokain a extáze.⁴⁴

Pervitin

Je typickou drogou na naši drogové scéně. Vyrábí se v nelegálních laboratořích z efedrinu. Pervitin je též známý pod názvem metamfetamin.⁴⁵ Jde o relativně novou drogu, která patří do skupiny aminů, kterých je nespočet. Nejznámější je vedle metamfetaminu amfetamin a MDMA, neboli extáze.

Samotný pervitin je účinnější než amfetamin. Je nabízen ve formě bílého prášku, který nemá žádný specifický pach a nahořklou chuť. V mnoha regionech je, co se užívání týče, stále nejoblíbenější drogou.

Pervitin je možné do těla vpravit ústně, nitrožilně nebo tzv. šňupáním. V ČR je nejčastější nitrožilní vpravení drogy do těla, zejména pro jeho rychlý účinek.

Výrazně ovlivňuje psychiku vyvoláváním pocitů euforie a zabráněním pocitu únavy těla. Dodává člověku pocit nadbytku energie a zvyšuje tep. Dochází také k rozšiřování zornic.

Rizik je hned několik. Hrozí akutní intoxikace projevující se bolestí hlavy, srdeční arytmií, zvýšenou tělesnou teplotou a celkovým neklidem. Předávkovaný člověk pak často upadá bolestí do bezvědomí. Velkým problémem uživatelů pervitinu je rychlý úbytek váhy končící často anorexií a celkovou podvýživou z důvodu nechuti k jídlu pod vlivem drogy.

⁴⁴ KALINA, K., et al. *Drogy a drogové závislosti I*. Praha : Úřad vlády ČR, 2002. s. 164. ISBN 80-86734-05-6.

⁴⁵ ŠTABLOVÁ, R. *Drogy, kriminalita, prevence*. Praha : Policejní akademie ČR, 1997. s. 36. ISBN 80-85981-64-5.

Po častém užívání postihnou drogově závislého psychické komplikace v podobě ztráty paměti, neudržení toku myšlenek, sklonů k sebevraždě, strachu a podezřívavosti.⁴⁶

Kokain

Kokain má čistě bílou barvu a krystalovou konzistenci. Existuje více způsobů užívání. Jedním z nich, méně častým, je vtírání do dásní. Dále je ho možné kouřit nebo vpravovat do těla injekčně. Nejčastějším způsobem je však šňupání, tzn. vtahování do nosu. Droga se urovná do rovné linky a prostřednictvím srolovaného papíru se vtahuje do nosu. Její účinek nemá dlouhého trvání, v průměru okolo půl hodiny.⁴⁷

Účinky kokainu jsou obdobné jako u pervitinu. Pod vlivem drogy je člověk energický, plný síly a bdělý. Vyznačuje se stereotypním chováním a je často citově labilní. Má rozšířené zornice, zvýšenou tepovou frekvenci a může cítit bolest na hrudi. Specifické jsou také návaly potu.

Mezi rizika patří rakovina jater, poškození mozku spojené s poruchou paměti a hrozí i riziko smrtelné otravy.⁴⁸

Existuje také speciální forma kokainu nazvaná crack. Jejím hlavním rozdílem je rychlejší nástup účinku. Jde o drogu, která se kouří a název je odvozen od specifického praskání, ke kterému při jejím kouření dochází.⁴⁹ Na crack vzniká velmi rychle závislost a je vysoké riziko degradace organismu.⁵⁰

Extáze

Extáze je také známa pod zkratkou MDMA nebo jako taneční droga. Je známá tím, že vyvolává změny nálad člověka, umí dodat energii, pocity euforie a štěstí, což vytváří ideální podmínky pro divoce strávený večer. V polovině 80. let byla droga zakázána, protože jí byla připsána řada úmrtí na tanečních zábavách.

⁴⁶ KALINA, K., et al. *Drogy a drogové závislosti 1*. Praha : Úřad vlády ČR, 2002. s. 164. ISBN 80-86734-05-6.

HEJDA, J. *Kriminologické, trestně právní a kriminalistické aspekty drogového problému v ČR a jeho řešení*. Jindřichův Hradec : RAIN, 2000. s. 17. ISBN 80-245-0080-9.

⁴⁷ GANERI, A. *Drogy : Od extáze k agonii*. Praha : AMULET, 2001. s. 25. ISBN 80-86299-70-8.

⁴⁸ NEŠPOR, K., et al. *Prevence trestné činnosti související s návykovými látkami*. Praha : Armex, 1998. s. 15-16. ISBN 80-902283-9-9.

⁴⁹ GANERI, A. *Drogy : Od extáze k agonii*. Praha : AMULET, 2001. s. 27. ISBN 80-86299-70-8.

⁵⁰ HEJDA, J. *Kriminologické, trestně právní a kriminalistické aspekty drogového problému v ČR a jeho řešení*. Jindřichův Hradec : RAIN, 2000. s. 17. ISBN 80-245-0080-9.

Extáze zvyšuje hladinu serotoninu a dopaminu v mozku. Výše těchto látek ovlivňuje u člověka právě náladu a pohodu. Extáze však nemusí vyvolávat jen příjemné pocity, ale i závratě, silné bušení srdce, sucho v ústech apod.⁵¹

Prodává se ve formě bílých, hnědých nebo barevných tabletek. Vzhled je velice rozmanitý. Mívají různé velikosti i motivy, jako je hvězda nebo komerční značky.⁵²

Vážným rizikem je, že nikdy člověk neví, jaké je přesné složení tablety. Může obsahovat různé chemické příměsi, které mohou být pro člověka v určitých situacích smrtelné. Pod vlivem extáze člověk nepocítuje žízeň, častá je tedy i dehydratace.⁵³

Extáze je svými účinky natolik specifická, že někteří autoři jí řadí do stimulačních drog, jiní zas do halucinogenů.⁵⁴

⁵¹ GOODYER, P. *Drogy a teenageři*. Praha : Slovanský dům, 2001. s. 87-89. ISBN 80-86421-44-9.

⁵² GANERI, A. *Drogy : Od extáze k agonii*. Praha : AMULET, 2001. s. 31. ISBN 80-86299-70-8.

⁵³ Extáze. In *Návykové látky*. [online]. [cit. 2014-01-05]. Dostupné z WWW: <<http://navykovelatky.cz/tanecni-drogy/extaze/>>.

⁵⁴ Extáze (XTC) - podrobně. In *Drogy-info: Informační portál o ilegálních a legálních drogách*. [online]. Praha : Úřad vlády ČR [cit. 2014-01-09]. Dostupné z WWW: <http://www.drogy-info.cz/index.php/info/ilegalni_drogy/tanecni_drogy/extaze_xtc_podrobne>.

4 PROBLÉMOVÍ UŽIVATELÉ DROG

Problémoví uživatelé drog jsou většinou jedinci, kteří byli vyloučeni ze společnosti a stojí na jejím okraji. Jde o tzv. „ohrožené skupiny obyvatel“, které jejich situace často dožene až k užívání legálních i nelegálních drog. Čelí řadě problémů, nejčastěji osobního charakteru. Příkladem může být špatný zdravotní stav, nízká úroveň vzdělání či ztráta střechy nad hlavou.

Nejvyšší riziko braní drog tak vzniká u mladých lidí bez domova a u mladých lidí žijících v deprivovaných lokalitách, s čímž je úzce spojeno užívání drog etnickými menšinami. U mladých lidí je celkově vyšší riziko, že se přikloní řešit své problémy prostřednictvím návykových látek, a proto je na ně tato kapitola zaměřena.⁵⁵

4.1 Mladí lidé bez domova

Lidé bez domova jsou i, kteří přišli o střechu nad hlavou a nemají stálé bydliště ani zázemí. Bezdomovectví je spojováno s vyloučením ze společnosti, špatnými životními podmínkami, nezaměstnaností, ale i braním návykových látek. Lze rozlišit tyto lidi na dvě skupiny. Na ty, kteří začali s návykovými látkami poté, co přišli o domov a na lidi, kteří o něj přišli v důsledku braní drog nebo konzumace alkoholu. Problém bezdomovců závislých na návykových látkách není jen problémem naší země, ale týká se většiny zemí v Evropě.

V problematice bezdomovectví spojeného s braním drog je významným problémem skupina dětí, které utíkají z domova nebo častěji z ústavní péče. Stanou se tak z nich bezdomovci, kteří své problémy řeší právě návykovými látkami.⁵⁶

4.2 Mladí lidé v deprivovaných lokalitách

Žádná specifická definice deprivovaných oblastí neexistuje. Jde však o ohrožené lokality, které se vyznačují nízkou kvalitou bydlení, vyšší kriminalitou, chudobou, nízkou vzdělaností apod. Většinou jde o obytné bloky, ve kterých žijí nízkopříjmoví obyvatelé. Tito lidé si vytváří vlastní kulturní identitu. Mají svou specifickou mluvu, vazby a chování.

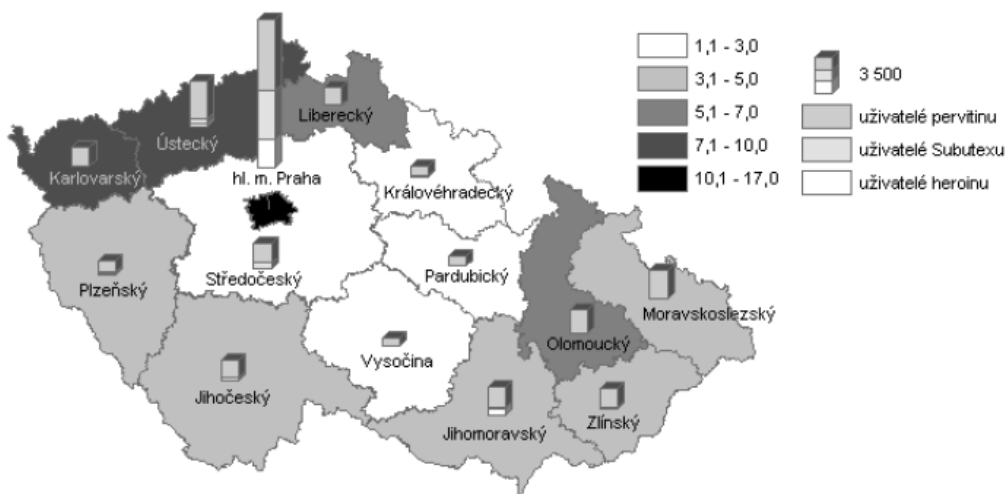
⁵⁵ ŠŤASTNÁ, L. Drogy a ohrožené skupiny mladých lidí. In *Adiktologie*. 24. 05. 2010 [online]. [cit. 2014-01-09]. Dostupné z WWW: <<http://www.adiktologie.cz/cz/articles/detail/365/1886/>>.

⁵⁶ ŠŤASTNÁ, L., ŠUCHA, M. *Drogy a ohrožené skupiny mladých lidí*. Praha : Centrum adiktologie, 2010. s. 33. ISBN 978-80-254-6807-4.

Takové prostředí přímo vybízí k experimentům s drogami, nebyla však zjištěná přímá souvislost mezi braním drog a bydlením v deprivovaných oblastech. Spíše jsou tyto oblasti specifické šířením levnějších drog, jako je heroin nebo marihuana.⁵⁷

V roce 2012 bylo celkem v České republice odhadnuto kolem 41 000 problémových uživatelů drog. Tento odhad vytvořilo Národní monitorovací středisko pro drogy a drogové závislosti, jako součet odhadů pro jednotlivé kraje. Zajímavé je, že za posledních 5 let narostl střední odhad počtu problémových uživatelů drog až o třetinu. Graf níže ukazuje počet problémových uživatelů drog v jednotlivých krajích a nezaměřuje se pouze na mladší kategorii, nýbrž na věkové rozpětí 15-64 let. Počty problémových uživatelů drog za rok 2013 ještě nejsou známy.

Graf 1: Počet problémových uživatelů drog na 1000 obyvatel, ve věkovém rozpětí 15-64 let v ČR za rok 2012 podle krajů a druhů drog⁵⁸



⁵⁷ ŠŤASTNÁ, L., ŠUCHA, M. *Drogy a ohrožené skupiny mladých lidí*. Praha : Centrum adiktologie, 2010. s. 34. ISBN 978-80-254-6807-4.

⁵⁸ MRAVČÍK, V., CHOMYNOVÁ, P., GROHMANNOVÁ, et al. *Výroční zpráva o stavu ve věcech drog v České republice v roce 2012*. Praha : Úřad vlády ČR, 2013. s. 47. ISBN: 978-80-7440-077-3.

5 DROGOVÁ KRIMINALITA

„Drogová kriminalita v užším smyslu, tedy trestná činnost spočívající v neoprávněném nakládání s omamnými a psychotropními látkami, bývá obecně pokládána za druh závažné trestné činnosti. Přispívá k tomu jistě i skutečnost, že je součástí širokého spektra problémů, souvisejících s užíváním nelegálních drog, přičemž tyto problémy (zdravotní rizika, negativní sociální dopady) je obtížné pojímat odděleně a bývají proto posuzovány ve vzájemné souvislosti, což jejich závažnost ještě zvyšuje.“⁵⁹ Oproti jiné trestné činnosti je vysoce latentní, bývá často páchána ještě s jinou trestnou činností, například majetkovou či násilnou.⁶⁰

5.1 Pachatelé drogové kriminality

Sklony k páchání drogové kriminality mají především problémoví uživatelé drog uvedení v kapitole 3. Jsou to lidé, kteří většinou nemají žádnou finanční hotovost, nemají co ztratit a touha po droze je tak zavede až k protiprávnímu jednání.

Na pachatele drogové kriminality lze pohlížet ze dvou pohledů. A to jako na pachatele závislé na drogách neboli toxikomanech a na pachatele výrobce a distributory neboli dealery.⁶¹

5.1.1 Toxikomani

U osoby pachatele – toxikomana je třeba si položit otázku, zda jeho osobnost a povahové rysy jsou ovlivněny drogou nebo zda tato osobnost existovala i před začátkem braní drog a samotná konzumace jí jen nechala vyniknout. Je obtížné mezi tím najít hranici. Toxikoman je člověk, který bez drogy již nemůže nadále žít a je pro její získání odhodlán udělat cokoli, i za cenu páchání majetkových a násilných trestných činů.

Nejčastěji jsou pachateli drogové kriminality v ČR osoby českého nebo slovenského občanství, osoby se základním či učňovským vzděláním a značnou část tvoří recidivisté.

⁵⁹ TRÁVNÍČKOVÁ, I., ZEMAN, P. Pachatelé drogové kriminality. In *Ministerstvo vnitra ČR* [online]. Institut prokriminologii a sociální prevenci [cit. 2014-01-12]. Dostupné z WWW: <<http://www.mvcr.cz/soubor/travnickova-ze-man-pachatele-drogove-kriminality-pdf.aspx>>.

⁶⁰ ŠTABLOVÁ, R. *Drogy, kriminalita, prevence*. Praha : Policejní akademie ČR, 1997. s. 113. ISBN 80-85981-64-5.

⁶¹ STRAUS, J. et al. *Metodika vyšetřování drogové kriminality*. Praha : Policejní akademie ČR, 2006. s. 15-16. ISBN 80-7251-219-6.

Průměrný věk pachatele je 20 až 30 let, což znamená značné snížení věkové hranice oproti roku 1995, kdy proběhl předešlý průzkum.⁶²

Existuje i členění uživatelů drog podle vztahu k trestné činnosti do určitých skupin. První skupinou jsou *závislí pachatelé*. Ti zažili těžké dětství, vyrůstali v nevyhovujících podmínkách, užívali nelegální i legální drogy a začali tak svou kriminální kariéru v brzkém věku. Druhou skupinu tvoří *kriminální toxikomani*, kteří měli podobné začátky jako závislí pachatelé, ale s drogovou a kriminální kariérou začali až v dospělosti. Třetí skupinu tvoří *toxikomani páchající trestnou činností příležitostně*. Začali nejdříve s marihuanou, postupně skončili na opiátech a stimulantech a k páchání trestné činnosti se neuchylují pravidelně. Poslední skupinou jsou *toxikomani, kteří se trestné činnosti dopouštějí jen velmi zřídka nebo vůbec*.⁶³

5.1.2 Výrobci a distributoři drog

Výrobci drog se od toxikomanů výrazně liší. První viditelný rozdíl je v dosaženém vzdělání. Výrobci drog mají běžně středoškolské i vysokoškolské vzdělání. Mají často výborné znalosti chemie a výroba drog pro ně není ničím obtížným. Druhým rozdílem je pak to, že výrobci sami drogy neužívají a je to pro ně pouze vysoce výdělečná činnost. Existuje však skupina výrobců, kteří jsou také konzumenty a ti mají tak přímý přístup k droze. To co zbude, pak prodávají zákazníkům.⁶⁴

Prostory, kde vznikají drogy, nejsou nijak složité a nevyžadují žádné drahé speciální vybavení. Často jsou drogy vyráběny v kuchyních běžných panelových domů, ve stodolách za městy nebo v opuštěných prostorech.⁶⁵

Dealeři kupují drogy od výrobců drog a následně jí prodávají. Mají nižší vzdělání a bývá pravidlem, že sami jsou na drogách závislí. Bývají součástí určité organizace, která má na starosti distribuci drog až k jejich uživateli. Dealeři jsou snadněji odhalitelní, jelikož se ukazují na veřejných místech, jakými jsou různé bary, kluby, hospody, nádraží apod.

⁶² STRAUS, J. et al. *Metodika vyšetřování drogové kriminality*. Praha : Policejní akademie ČR, 2006. s. 15. ISBN 80-7251-219-6.

⁶³ TRÁVNÍČKOVÁ, I., ZEMAN, P. *Kriminální kariéra pachatelů drogové kriminality*. Praha : Institut pro kriminologii a sociální prevenci, 2010. s. 27. ISBN 978-80-7338-101-1.

⁶⁴ STRAUS, J. et al. *Metodika vyšetřování drogové kriminality*. Praha : Policejní akademie ČR, 2006. s. 16. ISBN 80-7251-219-6.

⁶⁵ Jak funguje drogový business. In *Drogy: Informační web o drogách*. [online]. 01. 06. 2009 [cit. 2014-01-10]. Dostupné z WWW: <<http://drogy.ful.cz/category/drogy/>>.

Motivací pro páchaní drogové kriminality je tedy především finanční odměna a výnos z prodeje.⁶⁶

5.2 Členění drogové kriminality

Je třeba na drogovou kriminalitu pohlížet z obou pohledů, a to jak z pohledu kriminality spojené se samotnou výrobou drog, jejich držním a distribucí, tak i z pohledu kriminality páchané pod přímým vlivem drog.⁶⁷ Taková kriminalita se označuje jako sekundární a má několik rovin. Může jít o kriminalitu, ke které došlo při intoxikaci. Příkladem jsou různá napadení či výtržnosti. Další rovinou je druh kriminality spojený s obstaráním prostředků pro získání drogy, nejčastěji jde o krádeže.⁶⁸

Drogovou kriminalitu primární pak lze podle způsobů páchaní rozčlenit na kriminalitu z hlediska výroby, držení a distribuce drog a kriminalitu páchanou ve spojitosti s dovozem, vývozem a průvozem drog.⁶⁹

5.2.1 Primární drogová kriminalita

Kriminalita spojená s výrobou, držním a distribucí drog

Na tyto činnosti je v České republice napojeno nejvíce lidí. Jednotlivé činnosti jsou provázané v určité hierarchii, kdy na vrcholu jsou výrobci drog. Pod nimi pak stojí dealeri a na pomyslném posledním místě samotní konzumenti.⁷⁰

U držení drog je třeba uvést, že od 1. 1. 2010 nabyt účinnosti nový trestní zákon, a to zákon č. 40/2009 Sb., trestní zákoník ve znění pozdějších právních předpisů (dále jen „trestní zákoník“), který kvalifikuje skutkové podstaty trestných činů, které mají souvislost s pěstováním, výrobou, držním a distribucí drog. Novelizace uvádí, co znamená držení drogy v množství menším než malém. Je třeba uvést na pravou míru fakt, že když policista

⁶⁶ STRAUS, J. et al. *Metodika vyšetřování drogové kriminality*. Praha : Policejní akademie ČR, 2006. s. 16. ISBN 80-7251-219-6.

⁶⁷ Kriminalita s drogami spojená. In *Drogy*. [online]. [cit. 2014-01-12]. Dostupné z WWW: <<http://drogy1.webnode.cz/kriminalita-s-drogami-spojena/>>.

⁶⁸ MIOVSKÝ, M. Praktické ukázky aplikace kvalitativních metod v adiktologickém výzkumu: Metody rychlého posuzování (Rapid Assessment and Response). In *Adiktologie*. [online]. [cit. 2014-01-12]. Dostupné z WWW: <<http://www.adiktologie.cz/cz/articles/download/3961/040-Prakticke-ukazky-pdf>>.

⁶⁹ STRAUS, J. et al. *Metodika vyšetřování drogové kriminality*. Praha : Policejní akademie ČR, 2006. s. 14. ISBN 80-7251-219-6.

⁷⁰ STRAUS, J. et al. *Metodika vyšetřování drogové kriminality*. Praha : Policejní akademie ČR, 2006. s. 15. ISBN 80-7251-219-6.

u člověka najde drogu v takovémto množství, neznamená to, že se nic nestane, ale půjde o přestupek a v přestupkovém řízení pak hrozí pokuta až 15 000 Kč.⁷¹

„Distributory jsou osoby závislé na drogách, dostávající odměnu v "naturáliích" a jednak osoby snažící se z obchodu s drogami maximálně profitovat jako členové mezinárodních zločineckých skupin, tzv. podnikatelé, pasáci a bývalí veksláci.“⁷²

Kriminalita spojená s dovozem, vývozem a průvozem drog

Tato oblast drogové kriminality je spojována s organizovaným zločinem. V ČR jej provádí balkánské gangy a je pro ně klíčová spolupráce na mezinárodní úrovni. Úspěchy Policie ČR v této oblasti spočívají především ve sledování zásilek, čímž zlikvidovaly již řadu článků organizovaného zločinu.⁷³

Byla vytvořena první společná zpráva o trhu s drogami v EU, kterou vytvořilo Evropské monitorovací centrum pro drogy a drogovou závislost a Europol. Zpráva poukazuje na inovativnost a dynamičnost trhu s drogami a na nové trasy pro přepravu zásilek. Je proto třeba posilovat spolupráci na úrovni EU.⁷⁴

Pro ČR jsou v této oblasti závazné především Mezinárodní úmluvy OSN. Z roku 1961 Jednotná úmluva o omamných látkách, která byla doplněna o Protokol o změnách Jednotné úmluvy a z roku 1971 Úmluva o psychotropních látkách. Spolu s Úmluvou OSN proti nedovolenému obchodu s omamnými a psychotropními látkami z roku 1988 pak tvoří hlavní nástroje mezinárodněprávního systému kontroly drog.⁷⁵ Znění jednotlivých úmluv je obsaženo v Přílohách I–III.

⁷¹ VACEK, J. Drogy a jejich držení. In *Policie ČR*. [online]. 27. 01. 2010 [cit. 2014-01-14]. Dostupné z WWW: <<http://www.policie.cz/clanek/drzeni-drog.aspx>>.

⁷² Česká republika a její domácí drogová scéna. In *Policie ČR*. [online]. [cit. 2014-01-14]. Dostupné z WWW: <<http://www.policie.cz/soubor/vyrocní-zprava-1994.aspx>>.

⁷³ STRAUS, J. et al. *Metodika vyšetřování drogové kriminality*. Praha : Policejní akademie ČR, 2006. s. 15. ISBN 80-7251-219-6.

⁷⁴ Zpráva EU poukazuje na znepokojivý vývoj v pašování a užívání nedovolených drog. In *Evropská komise: Zastoupení v ČR*. [online]. 31. 01. 2013 [cit. 2014-01-18]. Dostupné z WWW: <http://ec.europa.eu/ceskarepublika/press/press_releases/13_73_cs.htm>.

⁷⁵ Mezinárodní úmluvy OSN. In *Drogy*. [online]. [cit. 2014-01-17]. Dostupné z WWW: <http://www.drogy-info.cz/index.php/info/drogy_a_zakon/mezinarodni_pravo/mezinarodni_umluvy_osn>.

5.2.2 Sekundární drogová kriminalita

Kriminalita páchaná pod vlivem drog nebo páchaná za účelem získání prostředků pro nákup drog

Pachateli jsou většinou občané ČR nižšího věku. Jsou vystaveni tlaku z nedostatku drogy, a proto jsou ochotni udělat cokoli pro to, aby získali buď drogu samotnou, nebo finanční prostředky pro její nákup.⁷⁶

Trestné činy páchané pod vlivem drog se často prolínají s násilnou, sexuální a majetkovou kriminalitou. Mezi nejčastější drogu, pod jejímž vlivem dochází k páchaní trestné činnosti, patří alkohol.

Trestnými činy souvisejícími s obstaráním prostředků pro získání drogy jsou nejčastěji prosté krádeže, například krádeže vloupáním do vozidel, což je v ČR nejčastějším typem trestné činnosti. Pokročilejší pak neváhají se dopouštět trestných činů podvodu a zpronevěry, až po násilí a loupežné vraždy. Všechny tyto činnosti mají stejný cíl, a to obstarání prostředků na nákup drogy, bez které nemohou být.⁷⁷

5.3 Trestněprávní úprava drogové kriminality

Do konce roku 2009 drogovou kriminalitu upravoval zákon č. 140/1961 Sb., trestní zákon ve znění pozdějších právních předpisů (dále jen „trestní zákon“). Od 1. 1. 2010 však vešel v účinnost nový trestní zákoník a došlo tak k určitým změnám v oblasti trestně právní regulace drogové kriminality.

5.3.1 Trestní zákoník č. 40/2009 Sb.

Nový trestní zákoník nahradil již několikrát novelizovaný trestní zákon. Změny se projeví i v oblasti drogové kriminality. V oblasti postihu byl významný přechod z materiálního pojetí trestného činu na formální pojetí. Z hlediska materiálního pojetí byl trestným činem nebezpečný čin, který vykazoval znaky uvedené v zákoně a stupeň nebezpečnosti pro společnost musel být vyšší než nepatrný. Z formálního hlediska je protiprávním činem takový čin, který trestní zákon označuje trestným činem, vykazuje

⁷⁶ STRAUS, J. et al. *Metodika vyšetřování drogové kriminality*. Praha : Policejní akademie ČR, 2006. s. 15. ISBN 80-7251-219-6.

⁷⁷ Kriminalita s drogami spojená. In *Drogy*. [online]. [cit. 2014-01-18]. Dostupné z WWW: <<http://drogy1.webnode.cz/kriminalita-s-drogami-spojena/>>.

takové znaky v zákoně, ale nebere ohled na společenskou nebezpečnost. Očekáváním této změny je především vyšší právní jistota a vymahatelnost práva, s ohledem na jasně dané znaky skutkových podstat u drogových trestných činů.⁷⁸

Nová právní úprava trestných činů vychází z dřívější úpravy, která byla obsažena v trestním zákoně v ustanoveních § 187-§ 188a. Drogové trestné činy jsou obsaženy v trestním zákoníku v Hlavě VII, což jsou trestné činy obecně nebezpečné, v dílu 1 nazvaném trestné činy obecně ohrožující, v § 283-§ 287.⁷⁹

§ 283 Nedovolená výroba a jiné nakládání s omamnými a psychotropními látkami a s jedy⁸⁰

Tento § odstavce 1 se týká každého, „kdo neoprávněně vyrobí, doveze, vyveze, proveze, nabídne, zprostředkuje, prodá nebo jinak jinému opatří nebo pro jiného přechovává omamnou nebo psychotropní látku, přípravek obsahující omamnou nebo psychotropní látku, prekursor nebo jed.“

Hrozí odnětí svobody na jeden rok až pět let nebo peněžitý trest, v případě člena organizované skupiny hrozí trest odnětí svobody na dva roky až deset let nebo propadnutí majetku. U tohoto § je nutno dodat, že nezáleží na množství. Ať je jakékoliv, pokaždé toto protiprávní jednání bude posuzováno jako trestný čin.

§ 284 Přechovávání omamné a psychotropní látky a jedu

Tento § odstavce 1 se týká každého, „kdo neoprávněně pro vlastní potřebu přechovává v množství větším než malém omamnou látku konopí, pryskyřici z konopí nebo psychotropní látku obsahující jakýkoli tetrahydrokanabinol, izomer nebo jeho stereochemickou variantu (THC).“

V takovém případě bude trest odnětí svobody až na jeden rok, zákaz činnosti nebo propadnutí věci nebo jiné majetkové hodnoty.

⁷⁸ ZEMAN, P. Nový trestní zákoník. *Zaostřeno na drogy I.* [online]. Praha: Úřad vlády ČR, 15. 02. 2010, s. 2 [cit. 2014-01-18]. ISSN 1214-1089.

⁷⁹ ČESKO. Trestní zákoník č. 40/2009 Sb. In *Ministerstvo vnitra ČR.* [online]. 2009, částka 11. [cit. 2014-01-18]. Dostupné z WWW: <http://www.emcdda.europa.eu/attachements.cfm/att_93266_CS_Summary_Sentencing%20SI_CS.pdf>.

⁸⁰ ČESKO. Trestní zákoník č. 40/2009 Sb. § 283. In *Ministerstvo vnitra ČR.* [online]. 2009, částka 11, s. 419. [cit. 2014-01-18]. Dostupné z WWW: <http://www.emcdda.europa.eu/attachements.cfm/att_93266_CS_Summary_Sentencing%20SI_CS.pdf>.

Odstavec 2 říká, že „kdo neoprávněně pro vlastní potřebu přechovává jinou omamnou nebo psychotropní látku nebo jed v množství větším než malém,“ bude ho následovat trest odnětí svobody až na dva roky, zákaz činnosti nebo propadnutí věci nebo jiné majetkové hodnoty.⁸¹

Množství větší než malé stanovuje nařízení vlády č. 467/2009 Sb., kterým se pro účely trestního zákoníku stanoví, co se považuje za jedy a jaké je množství větší než malé u omamných látek, psychotropních látek, přípravků je obsahujících a jedů.

Součástí nařízení je přehledná tabulka s jednotlivými typy omamných látek, psychotropních látek a přípravků je obsahujících, s konkrétními hodnotami určujícími pro jednotlivé typy drog množství větší než malé. Jelikož existuje velké množství takových látek, pro větší přehlednost je v Příloze IV uvedena zjednodušená zkrácená verze obsahující pouze drogy a látky nejčastěji užívané, uvedené v této práci v kapitole „Druhy drog“.⁸²

§ 285 Nedovolené pěstování rostlin obsahujících omamnou nebo psychotropní látku⁸³

Tento § odstavce 1 se týká každého, „kdo neoprávněně pro vlastní potřebu pěstuje v množství větším než malém rostlinu konopí.“

Trestem bude odnětí svobody až na šest měsíců, peněžitý trest nebo propadnutí věci nebo jiné majetkové hodnoty.

Odstavec 2 uvádí, že člověk, který „neoprávněně pro vlastní potřebu pěstuje v množství větším než malém houbu nebo jinou rostlinu než výše uvedenou obsahující omamnou nebo psychotropní látku“ si zaslouží trest odnětí svobody až na jeden rok, peněžitý trest nebo propadnutí věci nebo jiné majetkové hodnoty.

To upravuje nařízení vlády ČR č. 455/2009 Sb., kterým se pro účely trestního zákoníku stanoví, které rostliny nebo houby se považují za rostliny a houby obsahující

⁸¹ ČESKO. Trestní zákoník č. 40/2009 Sb. § 284. In *Ministerstvo vnitra ČR*. [online]. 2009, částka 11, s. 419-420. [cit. 2014-01-18]. Dostupné z WWW:

<http://www.emcdda.europa.eu/attachements.cfm/att_93266_CS_Summary_Sentencing%20SI_CS.pdf>.

⁸² Nařízení vlády č. 467/2009 Sb. In *Pražské centrum primární prevence*. [online]. 01. 08. 2013 [cit. 2014-01-18]. Dostupné z WWW: <<http://www.prevence-praha.cz/legislativa/54-4672009-sb>>.

⁸³ ČESKO. Trestní zákoník č. 40/2009 Sb. § 285. In *Ministerstvo vnitra ČR*. [online]. 2009, částka 11, s. 420. [cit. 2014-01-18]. Dostupné z WWW:

<http://www.emcdda.europa.eu/attachements.cfm/att_93266_CS_Summary_Sentencing%20SI_CS.pdf>.

omamnou nebo psychotropní látku a jaké je jejich množství větší než malé ve smyslu trestního zákoníku. Přesné znění je uvedeno v Příloze V.

§ 286 Výroba a držení předmětu k nedovolené výrobě omamné a psychotropní látky a jedu⁸⁴

Tento § odstavce 1 se týká toho, „kdo vyrobí, sobě nebo jinému opatří anebo přechovává prekursor nebo jiný předmět určený k nedovolené výrobě omamné nebo psychotropní látky, přípravku, který obsahuje omamnou nebo psychotropní látku, nebo jed, bude potrestán odnětím svobody až na pět let, peněžitým trestem, zákazem činnosti nebo propadnutím věci nebo jiné majetkové hodnoty.“

Pokud takový trestný čin spáchá člověk jako člen organizované skupiny, čeká ho trest odnětí svobody na dva roky až deset let.

§ 287 Šíření toxikomanie⁸⁵

Odstavce 1 Šíření toxikomanie se dopustí ten, „kdo svádí jiného ke zneužívání jiné návykové látky než alkoholu nebo ho v tom podporuje anebo kdo zneužívání takové látky jinak podněcuje nebo šíří.“

Bude následovat trest odnětí svobody až na tři roky nebo zákaz činnosti. Pokud bude trestný čin spáchán v rámci organizované skupiny, bude trest odnětí svobody na jeden rok až pět let nebo bude následovat peněžitý trest.

5.3.2 Zákon č. 200/1990 Sb. o přestupcích

Tento zákon nám udává, kdy jde ještě o přestupek a nikoliv již o trestný čin v oblasti drog.

§ 30, odstavec 1, písmeno j) říká, že člověk, který neoprávněně přechovává drogy v množství menším než malém pro vlastní potřebu, se dopouští přestupku a nikoliv trestného činu dle § 284 trestního zákoníku.

⁸⁴ ČESKO. Trestní zákoník č. 40/2009 Sb. § 286. In *Ministerstvo vnitra ČR*. [online]. 2009, částka 11, s. 420. [cit. 2014-01-18]. Dostupné z WWW:

<http://www.emcdda.europa.eu/attachements.cfm/att_93266_CS_Summary_Sentencing%20SI_CS.pdf>.

⁸⁵ ČESKO. Trestní zákoník č. 40/2009 Sb. § 287. In *Ministerstvo vnitra ČR*. [online]. 2009, částka 11, s. 420. [cit. 2014-01-18]. Dostupné z WWW:

<http://www.emcdda.europa.eu/attachements.cfm/att_93266_CS_Summary_Sentencing%20SI_CS.pdf>.

Přestupku se pak také dopouští ten, kdo neoprávněně pěstuje opět v malém množství a pro svou vlastní potřebu rostlinu nebo houbu, která obsahuje psychotropní nebo omamné látky. To udává § 30, odstavec 1, písmeno k). U většího množství⁸⁶ by to již bylo posuzováno dle trestního zákoníku dle § 285. Za oba tyto přestupky pak pachateli hrozí peněžitá pokuta ve výši 15 000 Kč, napomenutí nebo propadnutí věci.

Dle novelizace zákona o Policii ČR, která nabyla účinnosti 22. 6. 2011, je Policie ČR oprávněna drogu zabavit nebo ihned zničit.⁸⁷

Nejvýznamnější rozdíl určující hranici mezi trestním zákoníkem a zákonem o přestupcích tedy spočívá v množství. Od 1. 1. 2010 je přechovávání a pěstování množství menšího než malého jen přestupkem. Hranici pro přechovávání udává nařízení vlády 467/2009 Sb. (Příloha IV) a pro pěstování zase nařízení vlády 455/2009 Sb. (Příloha V). Pokud je překročena, pachatel je již posuzován dle trestního zákoníku.

Výjimkou je držení nelegální drogy za jiným účelem než pro vlastní potřebu. V takovém případě, se již neposuzuje dle množství a jde vždy o trestný čin.

Stále však platí, že při jakékoliv neoprávněné dispozici, ať už s omamnou či psychotropní látkou, dochází k protiprávnímu jednání, za které následuje spravedlivý trest. Pouze míra závažnosti pak ukáže, zda jde o trestný čin či přestupek.⁸⁸

5.4 Trestní sankce

Když dojde na stanovování sankcí a jejich výměru, musí soud přihlížet u každého případu na tzv. polehčující či přitěžující okolnosti. Příklady těchto okolností jsou uvedeny v trestním zákoníku pod § 41 a § 42.

Přitěžující okolností může být recidiva. Recidiva je skutečnost, že pachatel byl již minimálně jednou za trestný čin odsouzen. Není to však pro soudce tak jednoduché. Soudce může za určitých podmínek a na základě povahy předchozího odsouzení tuto okolnost

⁸⁶ Hranice množství většího než malého ukazuje tabulka z nařízení vlády 467/2009 Sb. uvedená ve zkrácené podobě v příloze IV

⁸⁷ Zákon o přestupcích. In *Drogy-info: Informační portál o ilegálních a legálních drogách*. [online]. 03. 05. 2011 [cit. 2014-01-20]. Dostupné z WWW: <http://www.drogy-info.cz/index.php/info/drogy_a_zakon/prosazovani_prava/zakon_o_prestupcich_z_c_200_1990_sb>.

⁸⁸ NETOLICKÁ, D. Nová právní úprava—Jaké je to „menší než malé“ množství?. In *Metodický portál*. [online]. 17. 07. 2011 [cit. 2014-01-25]. Dostupné z WWW:<<http://clanky.rvp.cz/clanek/c/n/13279/NOVA-PRAVNI-UPRAVA---JAKE-JE-TO-€ZMENSI-NEZ-MALE€€-MNOZSTVI.html/>>.

nepokládat za přitěžující, a to například ve chvíli, kdy byl trestný čin spáchán ve stavu vyvolaném duševní poruchou nebo v případě, že se oddával návykové látce a spáchal trestný čin pod jejím vlivem nebo v souvislosti s jejím užitím a pokud takový pachatel začal s léčením nebo učinil již určité kroky pro započetí léčby.⁸⁹ Dalšími přitěžujícími okolnostmi jsou například spáchání trestného činu ze ziskuchtivosti, pomsty, z národní, masové, etnické či jiné podobné nenávisti, získal-li jím pachatel vyšší prospěch, spáchal-li více činů nebo působil-li jako člen organizované skupiny.⁹⁰

Polehčující okolností dle § 41 trestního zákoníku může být spáchání trestného činu v silném rozrušení, ze soucitu nebo nedostatku životních událostí, pod tlakem závislosti nebo podřízenosti, pokud sám nahlásil svůj čin příslušným úřadům, svého činu upřímně litoval či dopomohl k jeho objasnění či objasnění trestných činů jiných. Polehčujících okolností je celá řada a vždy záleží na konkrétním soudci a jeho uvážení.⁹¹

V roce 2012 byl nejčastěji ukládanou sankcí trest podmíněného odložení odnětí svobody s podílem 62 %, odnětí svobody nepodmíněně s podílem 30 % a obecně prospěšné práce uložené 6 % pachatelů.⁹² Údaje za rok 2013 ještě nejsou známy.

⁸⁹ Zaostřeno na drogy. [online]. Praha : Úřad vlády ČR, 2010, roč. 8, č. 1 [cit. 2014-03-01]. ISSN 1214-1089. Dostupné z WWW: <http://www.drogy-info.cz/index.php/content/download/103148/441890/file/Zaostreno_na_drogy_201001_trestni_zakonik.pdf>.

⁹⁰ ČESKO. Trestní zákoník č. 40/2009 Sb § 41. In *Ministerstvo vnitra ČR*. [online]. 2009, částka 11, s. 361-362. [cit. 2014-03-02]. Dostupné z WWW: <<http://www.mvcr.cz/soubor/sb011-09-pdf.aspx>>.

⁹¹ ČESKO. Trestní zákoník č. 40/2009 Sb § 40. In *Ministerstvo vnitra ČR*. [online]. 2009, částka 11, s. 362. [cit. 2014-03-02]. Dostupné z WWW: <<http://www.mvcr.cz/soubor/sb011-09-pdf.aspx>>.

⁹² MRA VČÍK, V., CHOMYNOVÁ, P., GROHMANNOVÁ, et al. *Výroční zpráva o stavu ve věcech drog v České republice v roce 2012*. Praha : Úřad vlády ČR, 2013. s. 128-129. ISBN 978-80-7440-077-3.

6 AKTUÁLNÍ DROGOVÁ SITUACE V ČR

Stav drogové situace v naší zemi každoročně shrnují Výroční zprávy o stavu ve věcech drog. Vycházejí každoročně v listopadu, a to v českém i anglickém jazyce a jsou takto vydávány již od roku 2001. Datum u každé zprávy znázorňuje nikoliv rok vydání, ale rok, o kterém zpráva vypovídá. Každá zpráva je zpracovávána podle přesné osnovy, kterou stanovuje Evropské monitorovací centrum pro drogy a drogovou závislost. Poslední zpráva o stavu ve věcech drog v ČR shrnuje rok 2012.⁹³ Pro účely této práce se zaměřím na vybrané kapitoly, konkrétně na legislativu, prevenci a nově dostupné drogy v ČR z tohoto roku, jelikož zpráva shrnující poslední rok 2013 bude vydána až v listopadu 2014. Přesto jsou již dostupné statistické ukazatele kriminality 2013 zveřejněné na oficiálních stránkách Policie ČR, které zde budou uvedeny jako stěžejní materiály pro následnou komparaci. Vybrané statistiky z roku 2012 pouze kapitolu doplní a poslouží k porovnání aktuální situace.

6.1 Legislativní rámec⁹⁴

Aktuálně platí v ČR Národní strategie protidrogové politiky na období 2010-2018. Během tohoto období je v plánu sestavení 3 akčních plánů vždy na 3 roky. Rok 2012 byl posledním rokem platnosti Akčního plánu 2010-2012. V současné době již platí v pořadí druhý Akční plán 2013-2015, který apeluje na princip integrace legálních a nelegálních drog do jedné politiky a mapuje nové závislosti v podobě hazardního hráčství. Oproti předchozímu akčnímu plánu již tento plán neobsahuje samostatnou oblast alkoholu a tabáku a části týkající se alkoholu byly vyňaty a budou zpracovány samostatně v Národním akčním plánu k omezení škod způsobených alkoholem, které má v plánu zpracovat Ministerstvo zdravotnictví.

Novinkou se stal zákon č. 45/2013 Sb. o obětech trestných činů, který nabyl účinnosti 25. 2. 2013. Má chránit oběti kriminality, včetně té drogové a měl by celkově zlepšit postavení obětí trestných činů včetně rozšíření jejich ochrany a finanční pomoci. Současně tento zákon novelizoval zákon č. 141/1961 Sb., o trestním řízení soudním

⁹³ Výroční zprávy. In *Drogy-info: Informační portál o ilegálních a legálních drogách*. [online]. [cit. 2014-01-20]. Dostupné z WWW: <<http://www.drogy-info.cz/index.php/publikace/vyrocnizpravy>>.

⁹⁴ MRA VČÍK, V., CHOMYNOVÁ, P., GROHMANNOVÁ, et al. *Výroční zpráva o stavu ve věcech drog v České republice v roce 2012*. Praha : Úřad vlády ČR, 2013. s. 5-9. ISBN: 978-80-7440-077-3.

v platném znění (dále jen „trestní řád“), a to tím, že došlo k zavedení institutu předběžného opatření do trestního práva. Jedním z těchto opatření se stal zákaz užívat, držet nebo přechovávat alkoholické nápoje a návykové látky.

Změny lze očekávat i u mezinárodní spolupráce v oblasti drogové kriminality ve spojitosti s přijetím zákona č. 104/2013 Sb., o mezinárodní justiční spolupráci ve věcech trestních, který nově nabyl účinnosti 1. 1. 2014. Očekává se zlepšení mezinárodní spolupráce v oblasti informovanosti o mezinárodní kriminalitě a v oblasti vzájemné součinnosti. To by se mělo pozitivně odrazit zejména při nedovoleném obchodu s omamnými a psychotropními látkami.

Dalším zákonem zaznamenajícím v roce 2013 změny je zákon č. 167/1998 Sb. o návykových látkách. První změna se týká přesunutí tabulky s jednotlivými druhy omamných a psychotropních látek do nařízení vlády, které bylo zmíněno v předchozí kapitole a druhou změnou je zakotvení možnosti použití a pěstování konopí k léčebným účelům a získání licence k takové činnosti. Novelizace nabyla účinnosti 1. 3. 2014, a je tak aktuální novinkou v oblasti drog v ČR. Cílem této novelizace je především umožnit v indikovaných případech léčbu pomocí konopí díky legálnímu nákupu této drogy dovezené oficiálně ze zahraničí či pěstované v ČR na základě udělené licence. Zákon tedy umožní licencovaným výrobcům dodání a pěstování na našem území a rozšíření našeho farmaceutického trhu. Veškeré podmínky stanoví zákon a individuální pěstování i přesto, že je prováděno za léčebným účelem, zákon stále nepovoluje. Byla tedy současně vydána i vyhláška Ministerstvem zdravotnictví č. 221/2013 Sb., která stanoví podmínky pro předepsání, přípravu, výdej a používání individuálně připravovaných léčivých přípravků s obsahem konopí pro léčebné použití.

6.2 Aktuální dostupnost drog⁹⁵

Data použitá v této části vycházejí z výsledků dotazníkového šetření uskutečněného Národním výzkumem užívání návykových látek 2012, jelikož novější zatím neproběhl. Dotazník měl za cíl zjistit, zda je pro občany obtížné sehnat jednotlivé druhy drog.

⁹⁵ MRAVČÍK, V., CHOMYNOVÁ, P., GROHMANNOVÁ, et al. *Výroční zpráva o stavu ve věcech drog v České republice v roce 2012*. Praha : Úřad vlády ČR, 2013. s. 126-127. ISBN 978-80-7440-077-3.

S obstaráním konopné drogy by dle výsledků nemělo problém 40,2 % respondentů a až 62,7 % mladistvých. Čím starší lidé odpovídali, tím uváděli větší problém se sehnáním drogy. Druhou drogou, která je pro veřejnost nejsnáze dostupná je překvapivě extáze, kdy by jí velmi snadno sehnalo 15,8 % respondentů. Na třetím místě skončily halucinogenní houby (14,8 %). Všechny drogy kromě konopných pak 40 % respondentů označilo za obtížné k sehnání.

Tento průzkum položil také otázku, zda v posledních 12 měsících byla respondentům droga nabídnuta. Celých 16 % odpovědělo, že ano. Nabídku konopné drogy uvedla necelá polovina respondentů ve věku 15 - 24 let (40,7 %) a čtvrtina respondentů ve věkové kategorii 25 - 34 let.

6.3 Nové drogy v ČR⁹⁶

Od roku 2010 se v ČR objevily nové psychoaktivní látky. Jde o syntetické a rostlinné látky se stimulačními, halucinogenními nebo sedativními účinky, které se prodávají pod různými názvy, v případě syntetických látek pod jejich chemickými značkami. Dovoz těchto látek je především z Číny a Indie. Jedná se o fenetylaminy, tryptaminy, piperaziny a další. Rok 2012 však přinesl 18 nových psychoaktivních látek. S největším množstvím byly zachyceny 4 - metyletkatinon (126 kg), syntetický kanabinoid AM-2201 (4 kg) a tryptamin 5-MeOAMT (1,5 kg). V případě rostlin byla zachycena Kata jedlá (79,1 kg). Prodej těchto nových drog probíhal převážně prostřednictvím internetu, u kamenných obchodů došlo v roce 2011 k značné redukci. Internet se stal oblíbeným místem pro nabízení nových látek, a rok 2012 tak zaznamenal mnohonásobné zvýšení oproti rokům předchozím.

V případě záchytů byla nejčastěji zadržovanou drogou marihuana. Policie ČR spolu s Celní správou ČR v roce 2012 zachytila až 563 kg této drogy, což je o více než 100 kg více než v roce 2011. Rostlin konopí bylo zachyceno více než 90 tisíc kusů, tedy nejvíce od roku 2007. Policií ČR bylo zajištěno také 199 pěstíren konopí. Druhou nejčastěji zachycovanou drogou byl pervitin v celkovém množství 31,9 kg, tedy o 11 kg více než za rok 2011. Dále bylo odhaleno 235 varen. Celkově tak byl rok 2012 v počtu záchytů velmi

⁹⁶ MRAVČÍK, V., CHOMYNOVÁ, P., GROHMANNOVÁ, et al. *Výroční zpráva o stavu ve věcech drog v České republice v roce 2012*. Praha : Úřad vlády ČR, 2013. s. 128-129. ISBN 978-80-7440-077-3.

úspěšným v porovnání s předchozími roky. Za rok 2013 ještě o této oblasti nejsou známy přesné informace.

6.4 Drogová kriminalita v ČR

Údaje o drogových trestných činech spáchaných v ČR za rok zpracovává řada institucí v průběhu trestního řízení. Policejní prezidium Policie ČR zpracovává získané informace o zjištěných trestných činech a stíhaných osobách v rámci Evidenčního systému statistik kriminality a Národní protidrogová centrála Služby kriminální policie a vyšetřování Policie ČR jako speciální útvar zabývající se drogovou kriminalitou vede informační systém o drogových trestných činech. Ministerstvo spravedlnosti má na starost statistiky státních zastupitelství a soudů a Vězeňská služba ČR a Probační a mediační služba zase statistiky o vazebně stíhaných a odsouzených osobách.

Za rok 2012 bylo celkem stíháno za drogové trestné činy 2827 osob, z toho 14 % žen a 5 % nezletilých. Celkem bylo trestně stíháno 59 % recidivistů.⁹⁷

Za rok 2013 bylo celkem stíháno 3 568 osob, z toho 15 % žen a 1,5 % nezletilých. Celkově bylo trestně stíháno 46 % recidivistů.⁹⁸

Pokud se provede komparace těchto statistických ukazatelů za roky 2012 a 2013, došlo k markantnímu zvýšení celkového počtu stíhaných osob, podíl žen zůstal relativně stejný, došlo k úbytku nezletilých a recidivistů je stále kolem poloviny z celkového počtu stíhaných osob.

Trestní stíhání bylo vedeno v obou letech nejčastěji proti osobám, které se dopustily trestného činu nedovolené výroby a jiného nakládání s omamnými a psychotropními látkami. Za rok 2012 je ještě navíc k dispozici tabulka s nejčastějšími důvody. K zadržení osob nejvíce docházelo z důvodu nedovolené výroby, pašování a prodeje pervitinu a hned druhým důvodem bylo pěstování, pašování a prodej konopných látek. Konkrétní čísla si lze prohlédnout v tabulce 1.⁹⁹

⁹⁷ MRA VČÍK, V., CHOMYNOVÁ, P., GROHMANNOVÁ, et al. *Výroční zpráva o stavu ve věcech drog v České republice v roce 2012*. Praha : Úřad vlády ČR, 2013. s. 113. ISBN 978-80-7440-077-3.

⁹⁸ Statistické přehledy kriminality za rok 2013. In *Policie ČR*. [online]. [cit. 2014-03-23]. Dostupné z WWW: <<http://www.policie.cz/clanek/statisticke-prehledy-kriminality-za-rok-2013.aspx>>.

⁹⁹ MRA VČÍK, V., CHOMYNOVÁ, P., GROHMANNOVÁ, et al. *Výroční zpráva o stavu ve věcech drog v České republice v roce 2012*. Praha : Úřad vlády ČR, 2013. s. 113. ISBN 978-80-7440-077-3.

Tab. 1: Počty zadržených osob dle jednotlivých typů drogové trestné činnosti za rok 2012¹⁰⁰

Droga	Výroba, pašování a prodej		Držení a pěstování pro vlastní potřebu		Šíření toxikomanie		Celkem	
	Počet	Podíl (%)	Počet	Podíl (%)	Počet	Podíl (%)	Počet	Podíl (%)
Konopné látky	870	33,9	372	77,3	5	33,3	1 247	40,7
Pervitin	1 548	60,3	81	16,8	3	20,0	1 632	53,2
Kokain	31	1,2	7	1,5	0	–	38	1,2
Heroin	59	2,3	10	2,1	0	–	69	2,3
Extáze	7	0,3	4	0,8	0	–	11	0,4
LSD	1	0,0	2	0,4	0	–	3	0,1
Amfetamin	9	0,4	0	–	0	–	9	0,3
Ostatní drogy	44	1,7	5	1,0	7	46,7	56	1,8
Celkem osob	2 569	100,0	481	100,0	15	100,0	3 065	100,0

Problémem v roce 2012 byl také stále rostoucí počet osob zadržených v souvislosti s pervitinem, kdy jejich podíl z celkového počtu zadržených byl 54 %. Počet zadržených roste stále od roku 2007 i v případě konopných látek. Rok 2007 vykazoval z celkového počtu zadržených osob 29 % a v roce 2012 šlo již téměř o 41 % osob zadržených pro drogové trestné činy. Mírným povzbuzením byl pokles zadržených osob v souvislosti s heroinem v rozmezí let 2008–2012 ze 7 % na 2 %. Tyto informace za rok 2013 ještě nebyly zveřejněny.

Dle evidence Ministerstva spravedlnosti přinesl celkově rok 2012 snížení počtu stíhaných osob u všech drogových trestných činů kromě šíření toxikomanie, nicméně od roku 2007 stále rostl celkový podíl drogových trestných činů, a docházelo tak ke zvyšování zjištěné trestné činnosti. Svůj podíl na tom má jistě stále rostoucí počet trestných činů výroby, pašování a prodeje drog. Počet zjištěných trestných činů a vývoj od roku 2002 do roku 2012 je uveden v tabulce 2 spolu s počtem a podílem drogových trestných činů v procentech.

Nová statistika za rok 2013 uvádí celkově 325 366 zjištěných trestných činů, z nichž 5 117 je drogových trestných činů, což představuje podíl 1,5 %. Za poslední čtyři roky jde tedy o nejvyšší počet zjištěných trestných činů jako takových, drogových trestných činů a tedy o nejvyšší podíl na celkové kriminalitě vůbec.

¹⁰⁰ MRAVČÍK, V., CHOMYNOVÁ, P., GROHMANNOVÁ, et al. *Výroční zpráva o stavu ve věcech drog v České republice v roce 2012*. Praha : Úřad vlády ČR, 2013. s. 114. ISBN 978-80-7440-077-3.

Tab. 2: Vývoj počtu drogových trestných činů a podílů na zjištěných trestných činech 2002–2012¹⁰¹

Rok	Zjištěné trestné činy	Počet DTČ	Podíl DTČ (%)
2002	372 341	4 330	1,2
2003	357 740	3 760	1,1
2004	351 629	3 086	0,9
2005	344 060	2 915	0,9
2006	336 446	2 922	0,9
2007	357 391	2 865	0,8
2008	343 799	3 041	0,9
2009	332 829	3 069	0,9
2010	313 387	3 179	1,0
2011	317 177	3 834	1,2
2012	304 528	4 032	1,3

Nejvyšší počet zjištěných drogových trestných činů v roce 2013 byl v rámci ČR zjištěn stejně jako v předchozím roce v Praze a Středočeském kraji. Dalšími oblastmi s vysokým počtem byly kraje Moravskoslezský, Ústecký a Jihomoravský. Každý kraj zaznamenal zvýšení počtu spáchaných drogových trestných činů, paradoxně jen Středočeský kraj snížení, i přesto je však stále na druhém místě, co se celkového počtu týče. Drogové trestné činy dle krajů za poslední dva roky zobrazuje tabulka 3.¹⁰²

¹⁰¹ MRAVČÍK, V., CHOMYNOVÁ, P., GROHMANNOVÁ, et al. *Výroční zpráva o stavu ve věcech drog v České republice v roce 2012*. Praha : Úřad vlády ČR, 2013. s. 115. ISBN 978-80-7440-077-3.

¹⁰² Statistické přehledy kriminality za rok 2013. In *Policie ČR*. [online]. [cit. 2014-03-23]. Dostupné z WWW: <<http://www.policie.cz/clanek/statisticke-prehledy-kriminality-za-rok-2013.aspx>>.

Tab. 3: Zjištěné drogové trestné činy a osoby stíhané pro ně v jednotlivých krajích za roky 2012 a 2013^{103 104}

Kraj	Počet zjištěných DTČ rok 2012	Podíl (%)	Počet zjištěných DTČ rok 2013	Podíl (%)
Hl. m. Praha	1064	26,4	1529	29,9
Středočeský	621	15,4	588	11,5
Jihočeský	233	5,8	264	5,2
Plzeňský	209	5,2	246	4,8
Karlovarský	150	3,7	191	3,7
Ústecký	297	7,4	390	7,6
Liberecký	161	4,0	210	4,1
Královéhradecký	145	3,6	161	3,1
Pardubický	103	2,6	175	3,4
Vysočina	182	4,5	241	4,7
Jihomoravský	243	6,0	407	8,0
Olomoucký	176	4,4	210	4,1
Zlínský	122	3,0	137	2,7
Moravskoslezský	326	8,1	368	7,2
Celkem	4 032	100,00	5 117	100,00

V oblasti sekundární kriminality za rok 2012 Policie ČR uvádí z celkové kriminality podíl 15,3 % trestných činů spáchaných pod vlivem návykové látky. V níže uvedeném grafu 2 lze sledovat, že objasněných trestných činů v roce 2012 bylo více než 120 000,

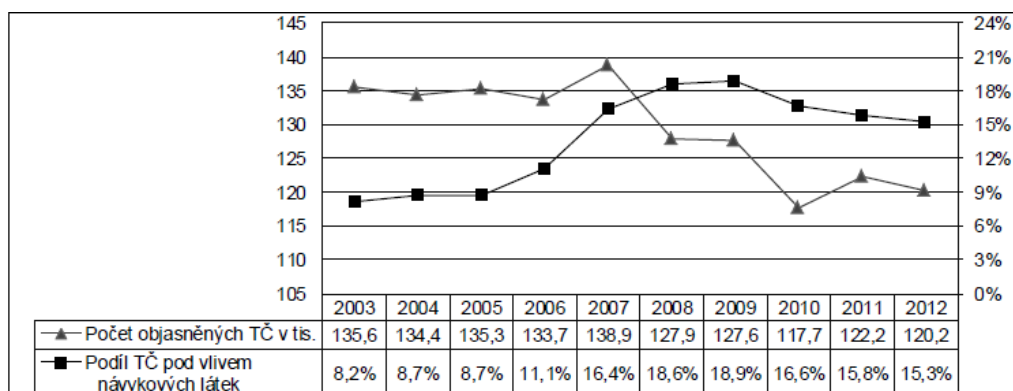
¹⁰³ Statistické přehledy kriminality za rok 2013. In *Policie ČR*. [online]. [cit. 2014-03-23]. Dostupné z WWW: <<http://www.policie.cz/clanek/statisticke-prehledy-kriminality-za-rok-2013.aspx>>.

¹⁰⁴ Statistické přehledy kriminality za rok 2012. In *Policie ČR*. [online]. [cit. 2014-03-23]. Dostupné z WWW: <<http://www.policie.cz/clanek/statisticke-prehledy-kriminality-za-rok-2012.aspx>>.

a z toho celých 15,3 % spáchaných pod vlivem návykové látky. Počáteční roky 2003 až 2005 vykazovaly téměř stejný podíl trestných činů páchaných pod vlivem návykových látek, od roku 2006 do roku 2009 lze sledovat postupné zvyšování a v následujících letech 2010 až 2013 naopak postupné snižování.

Graf již však nezahrnuje nejnovější údaje z roku 2013, přesto jsou již známé. V tomto roce bylo objasněno 129 181 trestných činů a 13 023 bylo objasněných dodatečně. Z toho 14 % je podíl trestných činů spáchaných pod vlivem návykových látek. Výsledkem komparace tedy je, že přibyl celkový počet objasněných trestných činů, o procento však došlo ke snížení podílu spáchaných trestných činů pod vlivem návykové látky.¹⁰⁵

Graf 2: Vývoj počtu objasněných trestných činů a podílu trestných činů pod vlivem návykových látek 2003-2012¹⁰⁶



6.5 Prevence užívání drog

V rámci protidrogové prevence je třeba se zaměřovat především na rizikovou skupinu mládeže, ale i na problémové uživatele. A proto je nezbytné vydávání dokumentů, které oblast protidrogové prevence upravují.

V březnu 2013 byla schválena nová Národní strategie primární prevence rizikového chování na období 2013–2018. Cílem dokumentu je snížit na minimum rizikové chování u dětí a mládeže pomocí efektivního plánu prevence stanoveného Ministerstvem školství.

¹⁰⁵ Statistické přehledy kriminality za rok 2013. In *Policie ČR*. [online]. [cit. 2014-03-23]. Dostupné z WWW: <<http://www.policie.cz/clanek/statisticke-prehledy-kriminality-za-rok-2013.aspx>>.

¹⁰⁶ MRAVČÍK, V., CHOMYNOVÁ, P., GROHMANNOVÁ, et al. *Výroční zpráva o stavu ve věcech drog v České republice v roce 2012*. Praha : Úřad vlády ČR, 2013. s. 120. ISBN 978-80-7440-077-3.

Dále na krajské úrovni vznikají tzv. krajské plány prevence, které mají za cíl zlepšit preventivní aktivity v jednotlivých regionech. Byly vytvořeny na základě Metodického doporučení k primární prevenci rizikového chování u dětí, žáků a studentů ve školách a školských zařízeních. K prvnímu zpracování strategií jednotlivých krajů došlo v roce 2012, kde popisovaly koordinaci preventivních opatření ve svém kraji na další období.¹⁰⁷

Existují různé druhy protidrogové prevence, kterou vykonává hned několik subjektů. Intervence do protidrogové prevence však obecně mají na starost policisté, pracovníci protidrogových zařízení pro mládež, střediska pro práci s mládeží, učitelé, rodiče ale i různá občanská sdružení. Každý typ prevence má různé klady a zápory. Po stránce nákladů, budou vždy všeobecné preventivní programy nákladnější než selektivní nebo indikovaná prevence, protože se soustředí na celou Českou republiku.¹⁰⁸

Selektivní prevence se zaměřuje na osoby ohrožené různým rizikovým chováním, včetně užívání návykových látek. Tím se konkrétně zabývají pedagogicko-psychologické poradny, specializované preventivní programy a nestatní organizace. Poradenskou a preventivní činností se dále zabývají nízkoprahová zařízení pro děti a mládež, provozující nízkoprahové kluby pro tyto věkové kategorie prostřednictvím terénních programů. V oblasti selektivní prevence je významným činitelem také Česká asociace streetwork, která vytvořila projekt Streetwork online, jehož základním posláním má být proniknutí do prostředí internetu a hlavně sociálních sítí, které se staly trendem hlavně mezi mladou generací.

Indikovaná prevence se zaměřuje na již konkrétní ohrožené jedince, jež vykazují znaky užívání návykových látek a současně se orientuje i na rodiny a blízké okolí uživatele. Tento druh prevence provádějí instituce zřízené státem, příkladem jsou poradny pro dítě a rodinu, diagnostické či výchovné ústavy.

V rámci environmentální prevence došlo ke zpřísnění v oblasti regulace dostupnosti a užívání alkoholu a tabákových výrobků. Dalšími cíly se staly zlepšení ochrany zdraví v podobě zvýšení počtu nekuřáckých prostředí, zajišťování dodržování zákazu prodeje

¹⁰⁷ MRAVČÍK, V., CHOMYNOVÁ, P., GROHMANNOVÁ, et al. *Výroční zpráva o stavu ve věcech drog v České republice v roce 2012*. Praha : Úřad vlády ČR, 2013. s. 37-43. ISBN 978-80-7440-077-3.

¹⁰⁸ MCGRATH, Y., SUMNALL, H., MCVEIGH, J., BELLIS, M. *Prevence užívání drog mezi mladými lidmi: Přehled dostupných informací. Nejnovější výzkumné poznatky*. Praha : Úřad vlády ČR, 2007. s. 15-18. ISBN 978-80-87041-16-1.

nebo podání alkoholu dětem a mládeži a zlepšení vymahatelnosti zákonem uložených povinností.

V oblasti mediální a informační prevence proběhla aktuálně řada kampaní. V květnu 2013 proběhl Týden bezpečnosti za volantem, zaměřený na bezpečnost chodců, ke dni dětí 1. června 2013 kampaň s názvem Respektuj, upozorňující na nebezpečnost konzumace alkoholu nezletilými. Tuto akci organizovala Centra protidrogové prevence a terapie, o. p. s. ve spolupráci s městem Plzeň. Akce byla natolik úspěšná, že se hodlá přesunout do řady dalších měst ČR.¹⁰⁹

6.6 Prevence drogové kriminality¹¹⁰

Prevence drogové kriminality spadá do působnosti Ministerstva vnitra, které má na starosti aktivity tohoto směru napříč rezorty, Policíí ČR a dalšími subjekty. V roce 2012 vzešla prvním rokem v platnost Strategie prevence kriminality na léta 2012–2015. Zabývá se kriminalitou obecně a jevy, které výskyt kriminality zvyšují. Jelikož v příhraničních regionech s Německem došlo k nárůstu drogové kriminality, došlo v roce 2013 k vyhlášení mimořádného dotačního programu Prevence drogové kriminality v příhraničí. Zaměřuje se na prevenci ještě před vznikem tohoto druhu kriminality, na zlepšení spolupráce s Policíí ČR při jejím odhalování a samotnou prevenci užívání drog. Program se zaměřuje na osoby žijící v deprivovaných lokalitách, na cizince, děti a mladistvé.

¹⁰⁹ MRAVČÍK, V., CHOMYNOVÁ, P., GROHMANNOVÁ, et al. *Výroční zpráva o stavu ve věcech drog v České republice v roce 2012*. Praha : Úřad vlády ČR, 2013. s. 37-43. ISBN 978-80-7440-077-3.

¹¹⁰ MRAVČÍK, V., CHOMYNOVÁ, P., GROHMANNOVÁ, et al. *Výroční zpráva o stavu ve věcech drog v České republice v roce 2012*. Praha : Úřad vlády ČR, 2013. s. 121. ISBN 978-80-7440-077-3.

7 AKTUÁLNÍ DROGOVÁ SITUACE

V JIHOČESKÉM KRAJI

Aktuální situaci na jihu Čech mapují každoročně Výroční zprávy o realizaci protidrogové politiky v kraji. Nejaktuálnější je Výroční zpráva o realizaci protidrogové politiky v kraji za rok 2012 schválená usnesením zastupitelstvem Jihočeského kraje ze dne 19. 9. 2013. Obsahuje základní informace o zajišťování protidrogové politiky v kraji, o koncepčních opatřeních, finanční stránce a charakterizuje aktuální stav na drogové scéně.¹¹¹ Stejně jako u drogové situace v ČR, aktuální zpráva za rok 2013 bude vydána až v listopadu 2014, přesto však v kapitole budou uvedeny i nové již dostupné statistické ukazatele za rok 2013, zveřejněné Policií ČR. Ostatní části doplní poslední dostupné údaje z roku 2012.

7.1 Drogová scéna

Výroční zpráva ukazuje, že v obecné populaci kraje se užívání drog nijak výrazně neliší od obecného trendu ČR. Největší problémem na jihu Čech je však užívání drog na večerních zábavách v rámci nočního života. Problémem se jeví nedostatečné mapování této oblasti a nedostatek specifických údajů. To kraj vysvětluje nízkými finančními zdroji na spolehlivější analýzy, a tak i nadále zůstane u nedůvěryhodného a povrchního pozorování. Druhý problém je spatřován v absenci služby, zaměřující se na tuto poluci či scénu. Navíc potencionální klienti se chodí do nočních podniků bavit a nemají zájem o řešení problémů. Kompromisem se staly alespoň namátkové kontroly nočních podniků či hudebních akcí.

Údaje o situaci v oblasti užívání drog kraj shromažďuje na základě údajů od nízkoprahových služeb, které považují dlouhodobě za důvěryhodné. Významným problémem je injekční užívání drog. Za rok 2012, kdy byly o tomto vydány poslední údaje, z celkově odhadovaných 1900 uživatelů drog je až 1700 injekčních uživatelů. Proto je pro ně v Jihočeském kraji poskytnuto nejvíce služeb. Konkrétně jde o výměnný program, zdravotní ošetření či testování na vybrané přenosné nemoci. U neinjekčních uživatelů je

¹¹¹ NERUD, M. Výroční zpráva o realizaci protidrogové politiky v kraji za rok 2012. In *Jihočeský kraj* [online]. [cit. 2014-03-03]. Dostupné z WWW: <[http://www.kraj-jihocesky.cz/file.php?par\[id_r\]=90859&par\[view\]=0](http://www.kraj-jihocesky.cz/file.php?par[id_r]=90859&par[view]=0)>.

problémem jejich dlouhé popírání a nepřiznání si závislosti. Služby kontaktních center jim připadají, že se jich netýkají a sami sobě si závislost nepřiznají.¹¹²

Marek Nerud, protidrogový koordinátor působící na krajském úřadě Jihočeského kraje, uvedl v rozhovoru nové další údaje. „Minimálně jednorázovou zkušenost s nelegálními drogami má v Jihočeském kraji, kde žije zhruba 630 tisíc obyvatel, až 135 tisíc osob. Vycházím přitom z průzkumů, prováděných na celostátní úrovni. Těch, kteří je užívají pravidelně, je kolem 20 až 30 tisíc. A asi dva tisíce lidí lze zařadit do kategorie problémových uživatelů, což znamená, že vybrané drogy, nejčastěji pervitin a opiáty, užívají dlouhodobě či si je píchají přímo do žíly. S věkem je to složitější. Celoživotní zkušenost se týká věkové kategorie 15 až 64 let, problémoví uživatelé, ti v kontaktu se službami, se zpravidla blíží hranici 30 let.“¹¹³

Závěrem k této části lze tedy říci, že Jihočeský kraj nemá dostatečné prostředky pro vyhodnocení aktuální drogové scény. Veškeré údaje čerpá od nízkoprahových služeb, tudíž je třeba počítat s tím, že ne všichni uživatelé drog takových služeb využívají. Proto se získanými údaji nakládá kraj opatrně s vědomím, že realita se od získaných čísel může výrazně lišit, a že se může jednat o rozšířenější fenomén, než si dle dostupných údajů umíme představit.

Cílem kraje je tak do budoucna postupné rozšiřování služeb a zlepšování dostupnosti terénních programů.¹¹⁴

7.2 Aktuální dostupnost drog¹¹⁵

Problematickou drogou na jihu Čech je pervitin, tudíž se Jihočeský kraj neodklání od celorepublikového trendu. Dostupnost pervitinu a řady dalších drog zvyšuje především jejich nízká cena. Přibližně před čtyřmi lety se stal pervitin relativně běžnou zábavní

¹¹² NERUD, M. Výroční zpráva o realizaci protidrogové politiky v kraji za rok 2012. In *Jihočeský kraj* [online]. [cit. 2014-03-03]. Dostupné z WWW: <[http://www.kraj-jihocesky.cz/file.php?par\[id_r\]=90859&par\[view\]=0](http://www.kraj-jihocesky.cz/file.php?par[id_r]=90859&par[view]=0)>.

¹¹³ KOŽELUHOVÁ K. 7 milionů proti drogám na jihu Čech. In *i-spigl: Slovem i obrazem*. [online]. 25. 01. 2013 [cit. 2014-03-05]. Dostupné z WWW: <<http://ispigl.blogspot.cz/2013/01/7-milionu-proti-drogam-na-jihu-cech.html>>.

¹¹⁴ NERUD, M. *Výroční zpráva o realizaci protidrogové politiky v kraji za rok 2012* [online]. 2013, s. 7-8 [cit. 2014-03-03]. Dostupné z WWW: <[http://www.kraj-jihocesky.cz/file.php?par\[id_r\]=90859&par\[view\]=0](http://www.kraj-jihocesky.cz/file.php?par[id_r]=90859&par[view]=0)>.

¹¹⁵ NERUD, M. Výroční zpráva o realizaci protidrogové politiky v kraji za rok 2012. In *Jihočeský kraj* [online]. [cit. 2014-03-03]. Dostupné z WWW: <[http://www.kraj-jihocesky.cz/file.php?par\[id_r\]=90859&par\[view\]=0](http://www.kraj-jihocesky.cz/file.php?par[id_r]=90859&par[view]=0)>.

drogou a jeho cena a účinky z ní udělali v našem kraji hlavní trend. Dalším důvodem rozšíření dostupnosti pervitinu se stal i snadný návod na přípravu, který nebylo problém sehnat. Tím se rozšířil i „byznys“ v oblasti prodeje drog a droga samotná pronikla i do vyšších vrstev. Ta v něm spatřuje prostředek pro práci, který jí zajistí maximální pracovní výkon bez pocitu únavy. Další podmínkou ovlivňující aktuálně dostupnost drog na jihu Čech je finanční krize. Výroba a distribuce drog často pro skupiny osob představuje východisko ze špatné sociální nebo finanční situace a vnímají to jako jednoduché zajištění nějakého příjmu. Většinou jde o takové lidi, kteří si své kriminální jednání ani neuvědomují. Toto souvisí nejenom s finanční krizí jako takovou, ale i s vysokou mírou nezaměstnanosti v kraji nebo se tento problém objevuje v příhraničních či odlehlejších regionech. Proto je třeba se zabývat otázkou, jak se bude tato situace odvíjet do budoucna v nízkopříjmových skupinách obyvatelstva, pokud bude finanční krize stále trvat, a to především s ohledem na snadnou dostupnost nelegálních drog a jejich cenu, která může brzy začít konkurovat alkoholu, zvláště pokud dojde k jeho dalšímu zdražování.

Místy, kde jsou drogy k sehnání v nejvyšší míře, jsou deprivované lokality a jejich obyvatelé jsou převážně uživateli nelegálních drog. V Českých Budějovicích je deprivovanou lokalitou sídliště Máj, s vysokou koncentrací romské populace. Absolutně nejvyšší počet romských uživatelů registruje jihočeský streetwork Prevent právě v této lokalitě. Další významnou skupinou je romská vyloučená lokalita ve Vimperku a streetwork pro města Český Krumlov a Kaplice zaznamenaly nejvyšší podíl romské klientely v obci Větrní, což je opět deprivovaná lokalita.

Zde si lze prohlédnout seznam všech vyloučených lokalit na jihu Čech, kde je nejvyšší problém s rozšířením a vysokou dostupností drog a následně vysoké procento uživatelů nelegálních drog.

- České Budějovice: sídliště Máj, Okružní ulice, Vrbenská ulice; cca 350–550 obyvatel
- Písek: Svatoplukova, Purkratice; cca 50–100 obyvatel
- Tábor: Fišlovka; cca 76–100 obyvatel
- Jindřichův Hradec: Šindelna; cca 50 obyvatel

- Český Krumlov: sídliště Mír, cca 300 obyvatel
- Větrní: ubytovna, Rožmberská ul.; cca 200–275 obyvatel
- Prachatice: Krumlovská ul.; cca 76–100 obyvatel
- Vimperk: Pasovská ulice; cca 120 obyvatel
- Volary: ulice 5. května; cca 100–150 obyvatel

7.3 Nové drogy v Jihočeském kraji¹¹⁶

V oblasti opiátů se objevil nový lék s opiodním účinkem nazvaný Vendal. Poprvé se objevil v jižních Čechách v roce 2011, poté se začal více rozšiřovat a nyní se stal přímo fenoménem. Často bývá uživatelem kombinovaný spolu se Subutexem. Dle terénních pracovníků jde o lék, který je možné získat na předpis vydaný lékařem, kde je předepisován jako silné anestetikum, určené pro tlášení velkých bolestí.

Nové drogy v ČR uvedené v předchozí kapitole se na jihu Čech zatím neobjevují v žádné formě a kromě Vendalu již nebyly pozorovány žádné nové látky, které by bylo potřeba zmínit. O míře šíření nových syntetických drog ještě nejsou přesné informace a uživatelé se ve služebnách zatím neukazují. Zdá se, že náš kraj trendu nových drog, které jsou dostupné v jiných krajích ČR, tedy nepropadl.

7.4 Drogová kriminalita v Jihočeském kraji¹¹⁷

V Jihočeském kraji se jeví jako největší problém nelegální výroba pervitinu v domácích laboratořích. V poslední vydané zprávě za rok 2012, byl zaznamenán oproti dřívějším rokům zvýšený podíl vietnamské komunity na velkoobjemové výrobě a distribuci pervitinu, kdy poptávka je zejména zaměřena na příhraniční oblasti. Předpokladem je, že rok 2013 se od předchozího roku nijak výrazně neodchýlil. Poznatky naznačují, že se v malé míře toto praktikuje na hranicích s Rakouskem, a proto by měla velký význam

¹¹⁶ NERUD, M. Výroční zpráva o realizaci protidrogové politiky v kraji za rok 2012. In *Jihočeský kraj* [online]. [cit. 2014-03-03]. Dostupné z WWW: <[http://www.kraj-jihocesky.cz/file.php?par\[id_r\]=90859&par\[view\]=0](http://www.kraj-jihocesky.cz/file.php?par[id_r]=90859&par[view]=0)>.

¹¹⁷ NERUD, M. Výroční zpráva o realizaci protidrogové politiky v kraji za rok 2012. In *Jihočeský kraj* [online]. [cit. 2014-03-03]. Dostupné z WWW: <[http://www.kraj-jihocesky.cz/file.php?par\[id_r\]=90859&par\[view\]=0](http://www.kraj-jihocesky.cz/file.php?par[id_r]=90859&par[view]=0)>.

spolupráce s policejními a celními orgány Rakouska, stejně jako je to u policejní a celní správy SRN. V oblasti potlačování drogové kriminality je třeba se více zaměřit na vietnamské tržnice, které prodávají kromě jiného i pervitin a marihuanu. I když jde o odběry malého množství, počet odběratelů je tak vysoký, že už může jít o globálně významné množství. Dalším již pomalu běžným jevem v Jihočeském kraji je „drogová turistika“ ve spojení se „sexturistikou“, kdy zákazníci převážně z Německa požadují oboje. Nepříjemným novým trendem se stalo také zapojování romské komunity do obchodu s pervitinem.

Ze statistických ukazatelů poskytuje Zpráva počet a strukturu stíhaných osob za drogové trestné činy za rok 2012 a Policie ČR již zveřejnila potřebné statistiky za rok 2013. Tabulka 4 představuje sloučení těchto dvou statistik a poskytuje tak přehledné porovnání. Lze vidět, že přibyl v Jihočeském kraji počet stíhaných a zvýšil se i počet nezletilých a mladistvých pachatelů.

Tab. 4: Počty a struktura stíhaných osob za drogové trestné činy^{118 119}

STRUKTURA	2012	2013
Stíhaných osob	188	230
Nezletilí 1–14 let	1	9
Mladiství 15–17 let	11	9
Dospělí	182	212
Muži	163	184
Ženy	31	46

V tabulce 5 Zpráva ukazuje drogové trestné činy a pachatele dle okresů, ale za rok 2012. Ani zde ještě nejsou údaje za rok 2013 ještě známy. Nejvíce jich bylo spácháno na

¹¹⁸ NERUD, M. Výroční zpráva o realizaci protidrogové politiky v kraji za rok 2012. In *Jihočeský kraj* [online]. [cit. 2014-03-03]. Dostupné z WWW: <[http://www.kraj-jihocesky.cz/file.php?par\[id_r\]=90859&par\[view\]=0](http://www.kraj-jihocesky.cz/file.php?par[id_r]=90859&par[view]=0)>.

¹¹⁹ Statistické přehledy kriminality za rok 2013. In *Policie ČR*. [online]. [cit. 2014-03-23]. Dostupné z WWW: <<http://www.policie.cz/claneK/statisticke-prehledy-kriminality-za-rok-2013.aspx>>.

Českobudějovicku a v Táboře. Nejlépe na tom byly Strakonice s pouhými 5 trestnými činy a Jindřichův Hradec s Prachaticemi s 8 a 9 činy.

Tab. 5: Trestné činy a pachatelé dle okresů¹²⁰

okres	Realizace				Pachatelé			
	2009	2010	2011	2012	2009	2010	2011	2012
České Budějovice	55	59	48	46	58	63	56	50
Český Krumlov	10	10	10	14	12	16	13	14
Jindřichův Hradec	6	12	14	8	6	16	19	12
Písek	14	14	13	17	20	15	16	21
Prachatice	17	8	10	9	23	11	12	13
Strakonice	7	9	6	5	8	9	8	7
Tábor	13	7	28	37	31	28	52	57
KŘ	1	5	4	5	6	15	16	14
CELKEM	123	124	133	141	164	173	192	188

U sekundární drogové kriminality Jihočeský kraj nemá žádné konkrétní údaje ani podložené odhady, pouze je předpoklad, že kolem 30 % trestných činů má souvislost s drogami, převážně v oblasti majetkové kriminality.

7.5 Prevence užívání drog

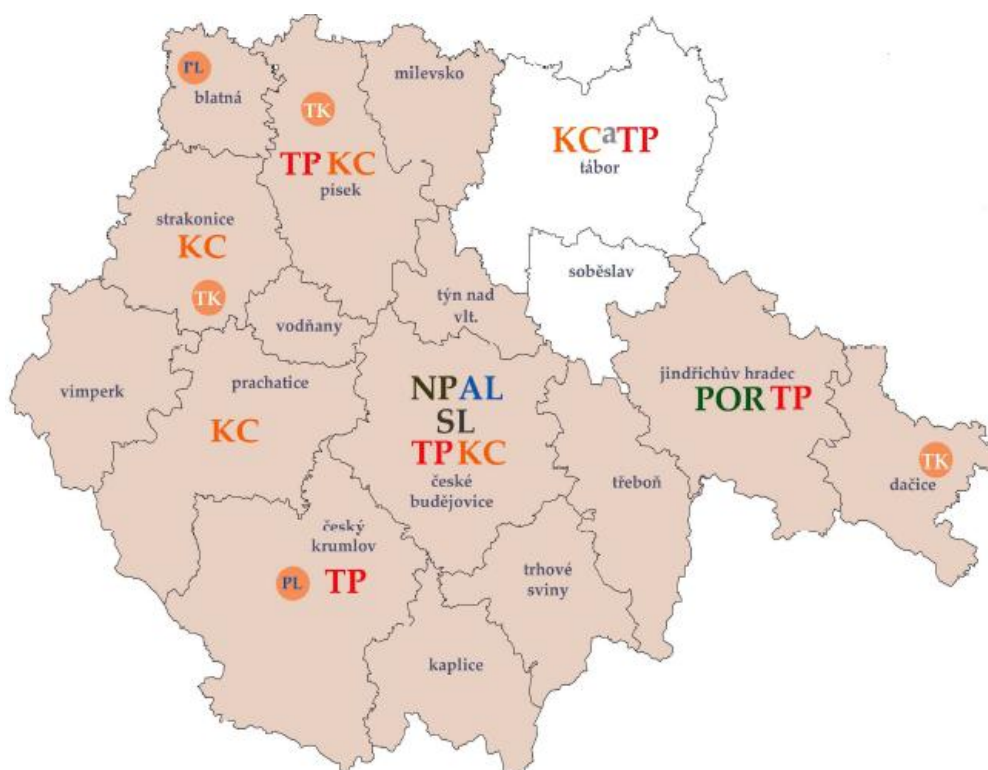
Dle koncepce vytvořené oddělením prevence a humanitárních činností a jejich statistik jsou všechny regiony kraje v oblasti drogové problematiky na tom bez větších rozdílů stejně, ale z demografického hlediska je tímto problémem více zasaženo Českobudějovicko. Koncentruje se v něm až třetina kraje a je zde nejvyšší počet škol a příležitostí k práci. Je proto nezbytné zajistit dostatečnou prevenci v Jihočeském kraji se zaměřením na České Budějovice.

Na obrázku 1 je možné vidět minimální síť protidrogových služeb v Jihočeském kraji. Nejvíce služeb se nachází v Českých Budějovicích, dále pak v Jindřichově Hradci, Písku a v Táboře. Tmavší zbarvení poukazuje na pokrytí terénním programem. Terénní program v Táboře není samostatně certifikován. Tvoří součást služeb „Auritus“, a je tak pokryto pouze město Tábor.¹²¹

¹²⁰ NERUD, M. Výroční zpráva o realizaci protidrogové politiky v kraji za rok 2012. In *Jihočeský kraj* [online]. [cit. 2014-03-03]. Dostupné z WWW: <[http://www.kraj-jihocesky.cz/file.php?par\[id_r\]=90859&par\[view\]=0](http://www.kraj-jihocesky.cz/file.php?par[id_r]=90859&par[view]=0)>.

¹²¹ Koncepce oddělení prevence a humanitárních činností na léta 2012–2014. In *Jihočeský kraj*. [online]. [cit. 2014-03-07]. Dostupné z WWW: <[http://www.kraj-jihocesky.cz/file.php?par\[id_r\]=84957&par\[view\]=0](http://www.kraj-jihocesky.cz/file.php?par[id_r]=84957&par[view]=0)>.

Obr. 1: Minimální protidrogová síť na jihu Čech¹²²



Vysvětlivky:

TP – terénní program

KC – kontaktní centrum

POR – odborné sociální poradenství (zákon č. 108/2006, o sociálních službách)

SL – substituční léčba

AL – ambulantní léčba (od listopadu 2011 certifikována i při službě „Auritus – centrum pro lidi ohrožené drogou“, FCH Tábor)

PL – psychiatrická léčebna

TK – terapeutická komunita

Ve spolupráci s Adiktologickou poradnou Prevent a Protialkoholní záchytnou stanicí došlo ke snaze vytvořit program cílený na děti a mládež. Program byl inspirovaný mi obdobnými programy probíhajícími v Německu a vznikl na impuls pracovníků protialkoholní záchytné stanice. Jihočeský kraj projekt podpořil 80 000 Kč, přesto však

¹²² Koncepce oddělení prevence a humanitních činností na léta 2012 – 2014. In *Jihočeský kraj*. [online]. [cit. 2014-03-07]. Dostupné z WWW: <[http://www.kraj-jihocesky.cz/file.php?par\[id_r\]=84957&par\[view\]=0](http://www.kraj-jihocesky.cz/file.php?par[id_r]=84957&par[view]=0)>.

zájem ze strany zákonných zástupců nebyl veliký a celý projekt byl předčasně ukončen. Proto se zatím do budoucna obdobné akce nechystají pro nezám z řad občanů a peníze již na to v nejbližším období nebudou vyhrazeny.

U služeb prvního kontaktu, což jsou terénní programy, se ale naopak daří, a proto je třeba jejich činnost podporovat. U dostupnosti ostatních služeb jsou spatřovány rezervy, kdy hlavně ambulantní léčba a konkrétně její dostupnost není dostačující. S obdobným problémem se momentálně potýkají i detoxikační zařízení a specializované programy například pro děti a mládež.¹²³

7.6 Prevence drogové kriminality¹²⁴

Zpráva ani koncepce neposkytují bližší informace o plánovaných preventivních opatření v oblasti drogové kriminality, zmiňuje pouze činnost Probační a mediační služby. Cílem této služby je kontrola pachatele, podpora a pomoci obětem trestných činů a zapojení komunity do následků trestné činnosti. To vše je doplněno posláním, které vede k účinnému a společensky prospěšnému řešení konfliktu spojeného s trestnou činností a zajištění výkonu alternativních trestů. Problémem je těžká odhalitelnost, zda pachatel, spáchal trestný čin s motivem získat finanční prostředky na drogu nebo drogu samotnou. Hodnocení potřeb pachatele není vnímáno jako cíl, ale jako účinný prostředek pro další hodnocení a působení na něj. Proto je možné při stanovování probačního dohledu zapracovat systém namátkového testování na přítomnost alkoholu a omamných či psychotropních látek. V současnosti proto došlo k zaškolení probačních pracovníků v Jihočeském kraji a každé středisko bylo vybaveno orientačními testy, které zjistí přítomnost těchto látek ze slin a moči. Zároveň také došlo k zajištění možnosti testování vzorků metodou plynové chromatografie v nemocnici v Českých Budějovicích ve sporných případech. Od roku 2011 jsou také testy vybaveni pracovníci jihočeského soudního kraje, kteří byli proškoleni na použití a vyhodnocení těchto testů. Testy jsou využívány jak na

¹²³ NERUD, M. Výroční zpráva o realizaci protidrogové politiky v kraji za rok 2012. In *Jihočeský kraj*. [online]. 2013 [cit. 2014-03-03]. Dostupné z WWW: <[http://www.kraj-jihocesky.cz/file.php?par\[id_r\]=90859&par\[view\]=0](http://www.kraj-jihocesky.cz/file.php?par[id_r]=90859&par[view]=0)>.

¹²⁴ NERUD, M. Výroční zpráva o realizaci protidrogové politiky v kraji za rok 2012. In *Jihočeský kraj*. [online]. 2013 [cit. 2014-03-03]. Dostupné z WWW: <[http://www.kraj-jihocesky.cz/file.php?par\[id_r\]=90859&par\[view\]=0](http://www.kraj-jihocesky.cz/file.php?par[id_r]=90859&par[view]=0)>.

střediscích probační a mediační služby, tak i v terénu, například v místě bydliště klientů nebo v místě výkonu obecně prospěšných prací. Stále dochází k proškolení nových zaměstnanců a dochází k realizování různých seminářů zaměřovaných na drogovou problematiku se změřením na práci s uživateli omamných a psychotropních látek, tedy klienty probační a mediační služby. Počty testovaných se stále navyšují a došlo také ke zlepšení spolupráce s OČTŘ, kdy v rámci uložení trestů nebo opatření je ukládána i povinnost testování. Testy jsou tak na jihu Čech účinný kontrolní nástroj s motivačními účinky, zejména u nezletilých a mladistvých klientů probační a mediační služby.

8 KOMPARACE DROGOVÉ SITUACE V ČR A JIHOČESKÉM KRAJI

Stejně jako v celé ČR je nejrozšířenější drogou na jihu Čech marihuana a pervitin. ČR obecně se však potýká s vlnou 18 nových psychoaktivních látek na drogové scéně, které mohou aktuální stav drogové problematiky významně ovlivnit. Na jih Čech se tento trend nedostal. Jedinou novinkou na drogové scéně v Jižních Čechách se stal opioidní lék Vendal. Náš kraj však bojuje s jiným problémem, a to s vysokým procentem injekčních uživatelů drog, jichž bylo v roce 2012 1700 z celkového odhadovaného počtu 1900 uživatelů.

V České republice bylo za rok 2013 spácháno celkem 5 117 drogových trestných činů. Z toho 264 v Jižních Čechách. Pokud se spočítá index kriminality z celorepublikového hlediska, vyjde, že bylo v celé ČR spácháno 5 drogových trestných činů na 10 000 obyvatel. Index kriminality z pohledu Jihočeského kraje udává, že v Jižních Čechách byly spáchány 4 trestné činy na 10 000 obyvatel.¹²⁵ Situace v Jihočeském kraji v oblasti páchaní drogových trestných činů je tedy lepší jak situace celorepubliková.

Za rok 2013 bylo za tyto drogové trestné činy stíháno 3568 osob, což odpovídá 3 % ze všech stíhaných osob v ČR. V Jižních Čechách celkem 230 osob, což je 3,2 % ze všech stíhaných osob v Jihočeském kraji. Rozdíl je tedy minimální. Z celorepublikového pohledu bylo stíháno celkem 46 % recidivistů, 15 % žen a 1,5 % nezletilých. V Jižních Čechách bylo z 230 stíhaných osob 49 % recidivistů, 20 % žen a 3,9 % nezletilých. Z komparace tedy vyplývá, že v Jižních Čechách je ze stíhaných osob větší podíl recidivistů, žen i nezletilých. Pro snazší přehlednost výsledky zobrazuje tabulka 6.

¹²⁵ Zaokrouhleno na celá čísla

Tab. 6: Podíl stíhaných osob v ČR a Jihočeském kraji¹²⁶

	Česká republika	Jižní Čechy
Recidivisté	46 %	49 %
Nezletilí	1,5 %	3,9 %
Ženy	15 %	20 %
Muži	85 %	80 %
Celkem	3568 (100 %)	230 (100 %)

Komparace sekundární drogové kriminality je obtížná, protože je těžké zjistit přesně její podíl na celkové kriminalitě. Je to z toho důvodu, že se obtížně zjišťuje, zda byl trestný čin spáchaný v souvislosti s užíváním drog či nakládáním s nimi. Z celorepublikového pohledu dle Policie ČR činí odhadovaný podíl sekundární drogové kriminality 15,3 %. Výroční zpráva o realizaci protidrogové politiky v kraji za rok 2012 neuvedla přesný podíl, ale pouhý odhad 30 % z celkového počtu objasněných trestních činů. U velkého množství trestných činů nebyla známa příčinná souvislost, proto podíl uvádějí jako hrubý odhad. Statistiky Policie ČR tak uvádí pouze počty spáchaných trestných činů pod vlivem návykových látek.

Z celkových 325 366 trestných činů spáchaných v roce 2013 v ČR bylo 18 155 spáchaných pod vlivem návykových látek. V Jihočeském kraji z 15 020 všech trestných činů bylo 1 410 pod vlivem návykových látek. Tabulka 7 tedy ukazuje, že v Jihočeském kraji bylo v roce 2013 z celkového počtu trestných činů až 9,3 % spáchaných pod vlivem návykové látky, což je oproti celorepublikovému trendu téměř jednou tolik.

Tab. 7: Podíl trestných činů spáchaných pod vlivem návykové látky¹²⁷

	Česká republika	Jihočeský kraj
TČ spáchané pod vlivem návykových látek	18 155 (5,5 %)	1 410 (9,3 %)
TČ celkem	325 366 (100 %)	15 020 (100 %)

Závěr

Z pohledu užívání drog je v Jižních Čechách stejně jako v celé ČR největším problémem marihuana a pervitin. ČR se potýká s novými druhy drog, v Jižních Čechách

¹²⁶ Vlastní výpočty

¹²⁷ Vlastní výpočty

však o nich zatím není zmínka. Problémem na jihu Čech je však zase vysoký podíl injekčních uživatelů drog.

Výsledná komparace drogové kriminality ukazuje, že podíl drogových trestných činů v Jižních Čechách je nižší než u celorepublikového hlediska, a že z hlediska počtu stíhaných osob za drogové trestné činy dochází k minimálnímu rozdílu (3 % a 3,2 %). Jižní Čechy se potýkají s vyšším procentem recidivistů, i je na jihu Čech o 5 % vyšší podíl pachatele – žen. Překvapivý je i podíl nezletilých, kdy celorepublikový trend ukazuje podíl 1,5 % a v Jižních Čechách až 3,9 %. V Jihočeském kraji je také znát pro vyšší podíl trestných činů spáchaných pod vlivem návykových látek.

9 VÝZKUMNÁ ČÁST

9.1 Dotazníkové šetření

Výzkumné šetření bylo prováděno pomocí dotazníkového šetření. Bylo využito elektronické formy dotazníků pomocí serveru www.survio.com, kde byla stanovena podmínka, že respondenti musí žít na území Jihočeského kraje. K celoplošnému pokrytí kraje bylo využito propagování dotazníkového šetření na sociální síti v uzavřených skupinách měst Jihočeského kraje a tím ke zvýšení důvěryhodnosti respondentů, že jsou skutečně obyvateli Jižních Čech.

Jeho cílem bylo zjistit bez omezení věku, jaká je situace na jihu Čech v oblasti užívání drog a páčání drogové trestné činnosti.

Dotazníkové šetření bylo zcela anonymní a obsahovalo otázky analytické, filtrační a uzavřené. Otevřená otázka byla využita pro získání informace o věku respondenta. Průzkum probíhal v únoru 2014 a celkem bylo vyplněno 166 dotazníků.

Celkem obsahovalo 12 otázek týkajících se užívání drog a drogové kriminality. V úvodní části bylo krátce nastíněno, o jakou problematiku se jedná a v závěru bylo uvedeno poděkování všem respondentům za čas věnovaný řádnému vyplnění. Příloha č. VI obsahuje vzor dotazníku.

Hypotézy:

H₁: Většina respondentů bude mít zkušenosti i s jinou drogou než je alkohol.

H₂: Většina respondentů z těch, kteří mají zkušenosti i s jinou drogou než je alkohol, bude mít zkušenosti s marihuanou.

H₃: Většina respondentů, která spáchala pod vlivem drogy trestný čin či přestupek si při něm nebude uvědomovat své protiprávní jednání.

H₄: Většina respondentů, která spáchala trestný čin či přestupek, bude řádně potrestána.

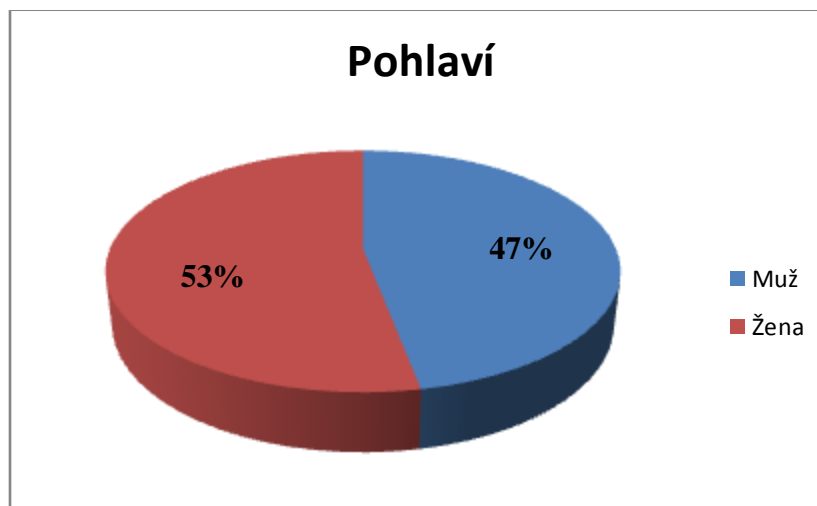
H₅: Většina respondentů bude znát ve svém okolí výrobce či dealera drog.

Vyhodnocení

Otázka č. 1: Vaše pohlaví?

Po splnění podmínky, že jsou respondenti skutečně obyvateli Jihočeského kraje, zodpovídali sérii 12 otázek. První otázka směřovala na to, jakého jsou pohlaví. Z grafu vyplívá, že dotazníkové šetření vyplňovali obě pohlaví téměř rovnocenně. Podíl žen byl těsně nad polovinou 53 % a mužů celkem 47 %.

Graf 3: Pohlaví¹²⁸

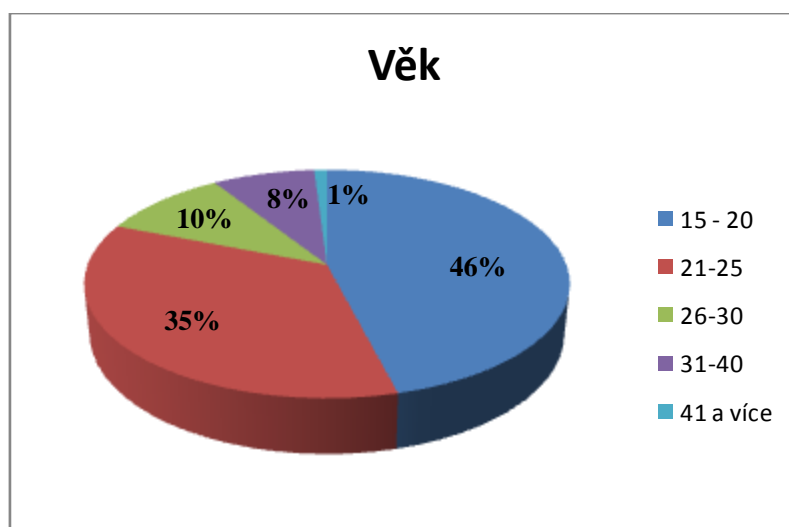


¹²⁸ Vlastní výpočty

Otázka č. 2: Váš věk?

Další otázka měla za cíl zjistit věkovou strukturu respondentů. Otázka byla otevřená, pro přehlednost jsem však vytvořila jednotlivé věkové rozpětí. V rozmezí 15–25 let odpovídala téměř polovina všech dotazovaných, tedy 46 %, od 21–25 let 35 %. Ve věku od 26–30 let odpovídalo 10 % respondentů a v rozmezí 31–40 let 8 %. Pro nízký počet respondentů ve věku nad 40 let byla vytvořena poslední skupina 41 let a výše, která měla zastoupení pouze 1 %. Z výsledků je vidět, že toto téma zajímá mladší věkovou kategorii, která má s drogami největší zkušenost.

Graf 4: Věk¹²⁹

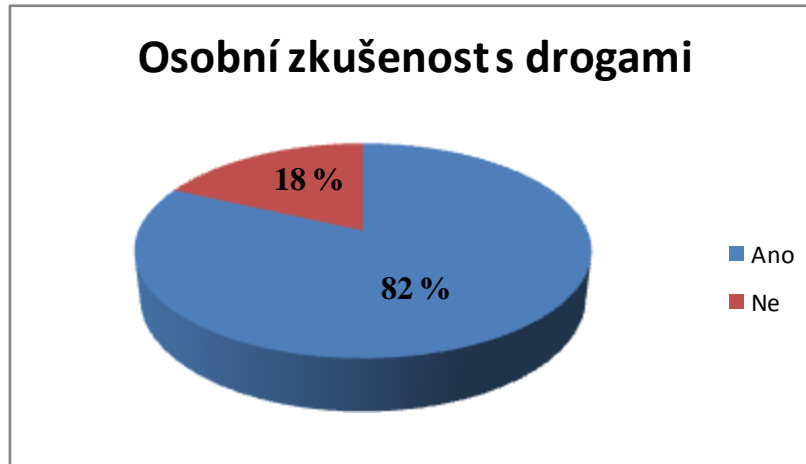


¹²⁹ Vlastní výpočty

Otázka č. 3: Máte osobní zkušenost s drogami včetně alkoholu?

Osobní zkušenost s jakoukoliv drogou včetně alkoholu potvrdila většina, tedy 82 %. Žádnou zkušenost s drogami ani alkoholem uvedlo 18 %.

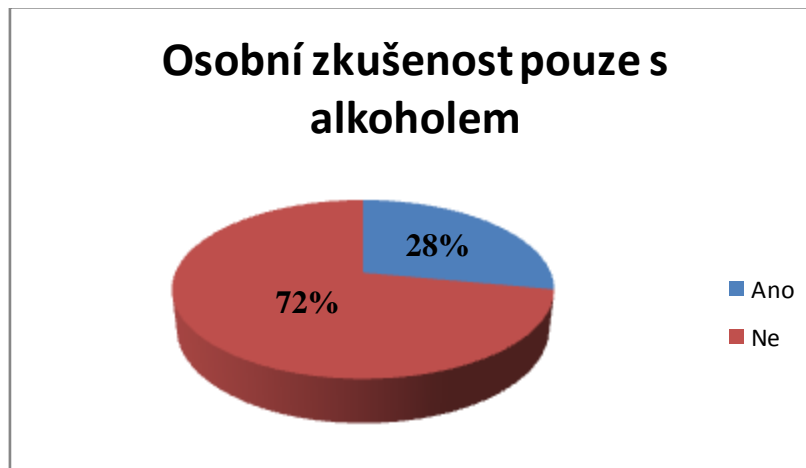
Graf 5: Osobní zkušenost s drogami¹³⁰



Otázka č. 4: Máte osobní zkušenost pouze s alkoholem?

Od této otázky dále odpovídali jen ti, co již nějakou osobní zkušenost s jakoukoliv drogou včetně alkoholu měli. Tato otázka měla za cíl zjistit, zda jde o zkušenosti pouze s alkoholem nebo i nelegálními drogami. Osobní zkušenost pouze s alkoholem zaškrtno 28 %. Zbýlých 72 % uvedlo, že zkušenost i s jinou drogou již mají.

Graf 6: Osobní zkušenost pouze s alkoholem¹³¹



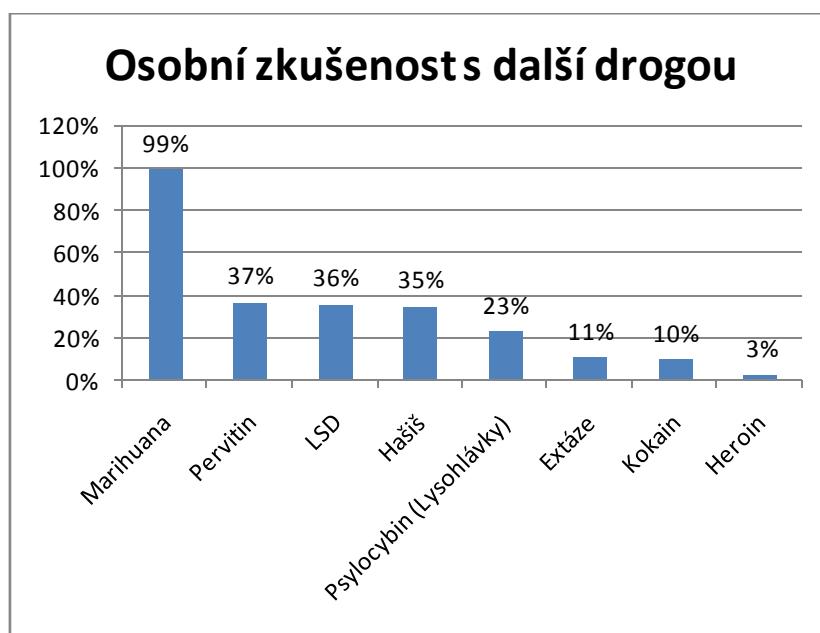
¹³⁰ Vlastní výpočty

¹³¹ Vlastní výpočty

Otázka č. 5: S jakou další drogou máte zkušenost?

Tato otázka navazuje na předchozí otázku č. 4. Kdo uvedl ano, následovala otázka, o jaké konkrétní nelegální drogy jde. Respondenti mohli označit více bodů a z výsledků je jasně patrné, že téměř všichni dotazovaní (99 %) mají osobní zkušenost s marihuanou, na druhém místě skončil pervitin s podílem 37 %, těsně za ním s 36 % skončilo LSD a s 35 % hašiš. Ostatní drogy byly označovány již méně, konkrétně Psylocybin s podílem 23 %, extáze 11%, kokain 10 % a heroin pouhé 3%.

Graf 7: Osobní zkušenost s další drogou¹³²



¹³² Vlastní výpočty

Otázka č. 6: Jste na této/těchto drogách závislí?

Po zodpovězení konkrétních typů drog jsem se v další otázce zaměřila na závislost. Závislost na droze přiznali jen 4 % respondentů. Zda skutečně nejsou závislí či si závislost jen nepřiznávají, ovšem není jasné. Zbylých 96 % odpovídajících se závislými nikdy necítili.

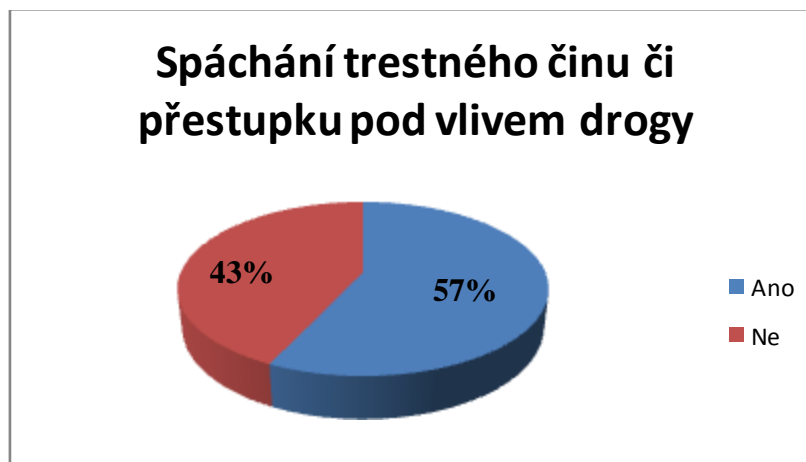
Graf 8: Závislost na této droze/drogách¹³³



Otázka č. 7: Spáchali jste pod vlivem této drogy/ těchto drog trestný čin či přešupek?

Výsledek na tuto otázku ukázal, že 57 % respondentů pod vlivem drog spáchalo trestný čin či přešupek a 43 %, že nikoliv.

Graf 9: Spáchání trestného činu či přešupku pod vlivem drogy¹³⁴



¹³³ Vlastní výpočty

¹³⁴ Vlastní výpočty

Otázka č. 8: Byl/a jste si pod vlivem drogy vědom/a svého protiprávního jednání?

Ti, kteří uvedli, že nespáchali pod vlivem drog žádný trestný čin ani přestupek pokračovali na otázku č. 10. Naopak ti, kteří uvedli, že ano, dále zodpovídali otázku, zda si pod vlivem drogy byli svého protiprávního jednání vědomi. 61 % odpovědělo, že ano a 49 % uvedlo ne.

Graf 10: Vědomí svého protiprávního jednání pod vlivem drogy¹³⁵



Otázka č. 9: Byl/a jste za něj řádně potrestán/a?

U této otázky 36 % uvedlo, že za daný trestný čin či přestupek bylo řádně potrestáno a 64 % trestu uniklo.

Graf 11: Řádný trest za protiprávní jednání¹³⁶



¹³⁵ Vlastní výpočty

¹³⁶ Vlastní výpočty

Otázka č. 10: Jste výrobcem nebo dealerem drog?

V poslední části dotazníku jsem se zaměřila na druhou stranu drogové kriminality, a to na nelegální výrobu a distribuci drog. Většina odpovídajících na tuto otázku (87 %) uvedla, že není dealerem ani výrobcem drog a 13 % potvrdilo, že je. Ti pak odpovídali na následující otázku.

Graf 12: Výrobce či dealer drog¹³⁷



Otázka č. 11: Vyberte možnost:

Na základě předchozí otázky jsem respondentům, kteří se pokládali za výrobce nebo dealery drog, zadala jednotlivé možnosti. 88 % z nich byli ve výsledku dealeři drog a 22 % výrobci.

Graf 13: Výběr možnosti¹³⁸



¹³⁷ Vlastní výpočty

¹³⁸ Vlastní výpočty

Otázka č. 12: A znáte ve svém okolí někoho takového?

Ukázalo se, že většina respondentů má ve svém okolí někoho, kdo vyrábí nebo prodává drogy. Uvedlo to celkem 66 %. Zbýlých 34 % se s nikým takovým neseťkalo.

Graf 14: Výrobce či dealer drog v blízkém okolí¹³⁹



¹³⁹ Vlastní výpočty

Vyhodnocení hypotéz

Cílem dotazníkového šetření bylo zjistit, jaká je situace na jihu Čech v oblasti užívání drog a páčání drogové kriminality. Na začátku byly stanoveny hypotézy, které budou nyní vyhodnoceny.

H₁: Většina respondentů bude mít zkušenosti i s jinou drogou než je alkohol.

Celých 72 % uvedlo, že má zkušenosti i s jinou drogou než je alkohol, tudíž se hypotéza č. 1 potvrdila.

H₂: Většina respondentů z těch, kteří mají zkušenosti i s jinou drogou než je alkohol, bude mít zkušenosti s marihuanou.

Zkušenost kromě alkoholu i s marihuanou vyplnili téměř všichni, tedy 99 % respondentů. Proto se zcela jednoznačně potvrdila i hypotéza č. 2.

H₃: Většina respondentů, která spáchala pod vlivem drogy trestný čin či přestupek si při něm nebude uvědomovat své protiprávní jednání.

61 % respondentů si v době páčání trestného činu či přestupku pod vlivem drogy bylo svého protiprávního jednání vědomo. Tudíž jen 39 % si pod vlivem drog své jednání neuvědomovalo. Hypotéza č. 3 se tedy nepotvrdila.

H₄: Většina respondentů, která spáchala trestný čin či přestupek, bude řádně potrestána.

Řádně potrestáno za svůj čin bylo pouhých 36 % odpovídajících. 64 % řádnému trestu uniklo, tudíž ani hypotéza č. 4 nebyla potvrzena.

H₅: Většina respondentů bude znát ve svém okolí výrobce či dealera drog.

Ve svém okolí má drogového dealera či výrobce drog celých 66 %, tudíž hypotéza č. 5 se naplnila.

Dotazníkové šetření tedy ukázalo, že nejčastěji odpovídala nejnižší věková kategorie, což jen potvrzuje, že první kontakt s drogami přichází v brzkém věku a je proto nutné začít s prevencí co nejdříve. Šetření dále ukazuje, že jsou v Jihočeském kraji v současnosti skutečně dostupné veškeré druhy drog a lze ve výsledku spatřit i nízký podíl u heroinu, což jen potvrdilo celorepublikový trend, kdy je heroin na ústupu. Je však vidět,

že v Jižních Čechách je skutečným problémem marihuana, kterou zkusilo neuvěřitelných 99 % respondentů a pervitin. Zarážející je i vysoké procento přiznaných trestných činů spáchaných pod vlivem návykové látky a s tím souběžně vysoký podíl v neodhalenosti tohoto činu a tedy „uniknutí spravedlnosti“.

10 PREVENTIVNÍ OPATŘENÍ

Cílem této práce je na základě zjištěných údajů z dotazníkového šetření navrhnout vhodná preventivní opatření pro Jihočeský kraj v oblasti užívání drog a drogové kriminality.

Vzhledem k nižší věkové kategorii respondentů, kteří mi dotazník převážně zpracovávali a vysokých procent u drog jako je marihuana či pervitin, lze usuzovat, že problém drog se stále týká převážně mladší generace a Jihočeský kraj tak nevybočuje z celorepublikového trendu.

Účinnou prevencí proto spatřuji v oblasti primární prevence. To znamená předcházet vůbec jakémukoliv styku s drogou a odradit od užívání drog v co nejnižším věku. Proto by se měl změnit především přístup zákonných zástupců a měli by vítat akce, které se snaží například centrum Prevent či jiné, vytvářet. Školy by se neměly takovým akcím bránit, protože často akci platí zřizovatel, sponzor nebo je možné využít třídních fondů. Ze strany zákonných zástupců pak stačí pouze zaplatit příspěvek v řádu desítek korun. Poměrně nízká cena za to, že může jít o okamžik, kdy si dítě uvědomí škodlivost drogy, a může to tak změnit v budoucnu směr a hodnotu jeho života. Pokud je hlavní problém z hlediska škol stále spatřován ve financích, je možné řešit prevenci vlastními silami pomocí školních metod nebo v rámci výuky. Každá škola by také v rámci kvalitní primární prevence měla mít výchovného poradce, který by byl schopný s žáky a studenty řešit drogovou problematiku a uměl pomoci. Primární prevenci nemusí však řešit jen škola, ale i samotní rodiče. Jak je uvedeno v kapitole Problémová uživatelé drog, tendenci k užívání drog a následnému páčání drogové kriminality mají především sklony mladí lidé, kteří mají špatné rodinné zázemí, nedostatečnou podporu v rodině a absenci rodičovské lásky. Nejvíce by se měli na primární prevenci zaměřovat školy a rodiny žijící v deprivovaných lokalitách a příslušníci etnických menšin.

U sekundární prevence je také co zlepšovat. Pokrytí služeb zajišťujících sekundární prevenci v kraji shledávám za dostačující, což ukazuje obrázek 1 („Minimální síť protidrogových služeb“), přesto se vždy najde něco, co by mohlo jít lépe. Jak ukazují výsledky dotazníkového šetření, je vysoké procento lidí, kteří mají zkušenost s nelegálními drogami, na kterých rychle vzniká závislost. Proto nám nízké procento

respondentů, co závislost přiznali, ukazuje, že v Jihočeském kraji je řada uživatelů drog, kteří potřebují odbornou pomoc a nemusí si svou závislost přiznat.

Na všem se však dnes odráží nedostatek finančních prostředků. Nejde ani tak o kvantitu jako o kvalitu. Kontaktních středisek v Jihočeském kraji je dostatek, přesto však například kontaktní středisko v Prachaticích a Strakonících funguje roky jen s malou skupinkou zaměstnanců, kteří dojíždí na trase Prachatic - Strakonice, protože nejsou momentálně uvolněné finance, které by dovolily rozšířit počet zaměstnanců a vést řádně obě provozovny. Terénní programy též nepokrývají celý Jihočeský kraj, stále existují slepá místa. Je třeba si uvědomit, že drogy a hlavně jejich nitrožilní užití propuklo i do menších měst a obcí, kde je spousta takových uživatelů, kteří ani o službách, které tyto centra poskytují, neví.

Prevenici v oblasti drogové kriminality bych realizovala opět prostřednictvím škol, které by se měly snažit rozšířit žákům a studentům právní vědomí a naučit je o následcích drogové kriminality. Vhodné jsou semináře poskytované Policií ČR, kde policisté mohou poskytnout ukázkou své práce a účinně na ně zapůsobit.

ZÁVĚR

Touto bakalářskou prací jsem chtěla objasnit situaci v oblasti páchání drogové kriminality v Jihočeském kraji. Cílem práce bylo na základě studia literatury a dotazníkového šetření analyzovat stávající situaci v Jihočeském kraji v oblasti páchání drogové kriminality a na základě dosažených výsledků navrhnout vhodná preventivní opatření, která by měla směřovat k pozitivnímu ovlivnění tohoto negativního společenského jevu. Vedlejším cílem práce bylo na základě komparace statistických ukazatelů drogové kriminality zjistit, zda se situace v oblasti užívání drog liší od celorepublikového trendu, případně proč.

V začátku práce jsem se proto věnovala nejdříve samotné historii výskytu drog, z nichž vzešla drogová kriminalita. Nezacházela jsem příliš do vzdálené historie. Zaměřila jsem se na 20. a 21. století a začlenila jsem do této části i postupný vývoj drogové kriminality. Dále jsem popsala jednotlivé druhy drog, které jsem pro účely práce, rozdělila na legální a nelegální drogy. Zaměřovala jsem se na klasické údaje, jako je způsob užití, vzhled, na samotné účinky ale i dopady. Pro účely práce mi přišlo vhodné také začlenit kapitolu Problémoví uživatelé drog, protože právě ti mají největší sklony k páchání drogové kriminality. Po této části jsem se zaměřila na samotnou drogovou kriminalitu, tedy na to, co si pod tím vše představit, na samotnou osobu pachatele, její členění, trestněprávní úpravu a sankce. Využívala jsem obou pohledů na drogovou kriminalitu, a to jak z pohledu jednotlivých drogových trestných činů, které jsou ukotveny v trestním zákoníku a kterých se lze dopustit, tak z pohledu obstarávací kriminality.

Další část práce již nevychází z teorie získané prostřednictvím studia literatury, ale z výročních zpráv, které jsou každoročně vydávány, a proto ukazují aktuální situaci v oblasti drog a drogové kriminality. Problémem je, že až v listopadu jsou vydávány zprávy shrnující rok předchozí. Proto až v listopadu 2014 budou vydány zprávy shrnující aktuální stav za rok 2013. Proto je práce pouze doplněna informacemi z roku 2012 tam, kde ještě nebylo možno použít nových. Ostatní statistiky jsou již aktuální, vydané Policií ČR. Výsledkem této části práce je následná komparace drogové situace v České republice se situací na jihu Čech, což bylo také vedlejším cílem mé práce.

Poslední částí práce byl pak samotný výzkum, který probíhal pomocí anonymního dotazníkového šetření. Celkem vyplnilo dotazník 166 respondentů převážně nižší věkové kategorie. Cílem bylo zjistit, jaké zkušenosti s drogami mají obyvatelé Jižních Čech a konkrétně s jakým druhem drog. Zajímalo mě také, zda spáchali trestný čin či přestupek pod jejich vlivem, a pokud ano, zda si byly vědomi svého protiprávního jednání a zda byli také řádně potrestáni. Výsledkem bylo, že Jižní Čechy se v různorodosti výskytu drog nikterak neliší od celorepublikového trendu a jsou zde užívány veškeré druhy uvedených drog. Překvapilo mě vysoké zastoupení pervitinu, a ač jsem čekala nejvyšší podíl u marihuany, velice mě překvapil tak vysoký výsledek. Zarážející pro mě byl i vysoký počet trestných činů a přestupků páchaných pod vlivem návykové látky, ale ještě více překvapující je, že velká část za ně nebyla vůbec potrestána.

Výsledky dotazníku jen potvrdily, že je důležité se více zaměřit na vhodná preventivní opatření, které jsem následně navrhla v poslední kapitole. I když se situace v Jižních Čechách nejeví v porovnání s ostatními kraji jako kritická, je důležité „neusnout na vavřínech“ a vyvíjet větší snahu snížit tuto problematiku na minimum. Ve vhodných preventivních opatřeních spatřuji hlavní potenciál, jak do dalších období snížit řady uživatelů drog a z toho se odvíjející statistiky z oblasti páchaní drogové kriminality.

Myslím si, že výsledek práce naplnil předem stanovené cíle. Komparaci drogové situace v ČR a Jihočeském kraji jen komplikoval fakt, že jsem byla v určitých částech nucena pracovat s informacemi z roku 2012, jelikož aktuálnější ještě nejsou dostupné. Přesto si myslím, že se mi podařilo srovnání a je díky této práci možné získat komplexní pohled na drogovou situaci v ČR i u nás na jihu Čech.

SEZNAM POUŽITÝCH ZDROJŮ

Literární zdroje

1. BĚLÁČKOVÁ, V., et al. *Celopopulační studie užívání návykových látek a postojů k němu v České republice v roce 2008*. Praha : Úřad vlády ČR, 2012. 196 s. ISBN 978-80-7440-052-0.
2. GAHLINGER, P. *Legal Drugs: A Complete Guide to their History, Chemistry, Use, and Abuse*. United States of America : Plume book, 2004. 456 s. ISBN 0-452-28505-4.
3. GANERI, A. *Drogy : Od extáze k agonii*. Praha : AMULET, 2001. 152 s. ISBN 80-86299-70-8.
4. GOODYER, P. *Drogy a teenageři*. Praha : Slovanský dům, 2001. 162 s. ISBN 80-86421-44-9.
5. HÁJEK, M., HRUBÝ, S., WOLF, A. *Elixíry života: Povzbuzující a posilující látky*. Praha : Pragma, 2003. 306 s. ISBN 0-7205-432-5.
6. HARTNOLL, R. *Drogy a drogové závislosti: Propojování výzkumu, politiky a praxe*. Praha : Úřad vlády ČR. 96 s. ISBN 80-86734-45-5.
7. HEJDA, J. *Kriminologické, trestně právní a kriminalistické aspekty drogového problému v ČR a jeho řešení*. Jindřichův Hradec : RAIN, 2000. 156 s. ISBN 80-245-0080-9.
8. JANÍK, A. *Drogy a společnost*. Praha : Avicenum, 1990. 342 s. ISBN 80-201-0087-3.
9. KALINA, K., et al. *Drogy a drogové závislosti I*. Praha : Úřad vlády ČR, 2002. 319 s. ISBN 80-86734-05-6.
10. MCGRATH, Y., SUMNALL, H., MCVEIGH, J., BELLIS, M. *Prevence užívání drog mezi mladými lidmi: Přehled dostupných informací. Nejnovější výzkumné poznatky*. Praha : Úřad vlády ČR, 2007. 72 s. ISBN 978-80-87041-16-1.

11. MIOVSKÝ, M., et al. *Konopí a konopné drogy. Adiktologické kompendium*. Praha : Grada Publishing, 2008. 548 s. ISBN 978-80-247-0865-2.
12. MRAVČÍK, V., CHOMYNOVÁ, P., GROHMANNOVÁ, et al. *Výroční zpráva o stavu ve věcech drog v České republice v roce 2012*. Praha : Úřad vlády ČR, 2013. 145 s. ISBN 978-80-7440-077-3.
13. NEŠPOR, K., et al. *Prevence trestné činnosti související s návykovými látkami*. Praha : Armex, 1998. 98 s. ISBN 80-902283-9-9.
14. RIDDER, M. de. *Heroin. Od léku k droze*. Praha : Argo, 2002. 236 s. ISBN 80-7203-441-3.
15. STRAUS, J. et al. *Metodika vyšetřování drogové kriminality*. Praha : Policejní akademie ČR, 2006. 47 s. ISBN 80-7251-219-6.
16. ŠTABLOVÁ, R. *Drogy, kriminalita, prevence*. Praha : Policejní akademie ČR, 1997. 205 s. ISBN 80-85981-64-5.
17. ŠŤASTNÁ, L., ŠUCHA, M. *Drogy a ohrožené skupiny mladých lidí*. Praha : Centrum adiktologie, 2010. 48 s. ISBN 978-80-254-6807-4.
18. TART, CHARLES T. *Being Stoned: A Psychological Study of Marijuana Intoxication*. California : Science and Behavior Books, 1971. 274 s. ISBN 0-8314-0027-7.
19. TRÁVNÍČKOVÁ, I., ZEMAN, P. *Kriminální kariéra pachatelů drogové kriminality*. Praha : Institut pro kriminologii a sociální prevenci, 2010. 117 s. ISBN 978-80-7338-101-1.
20. VANTUCH, P. *Drogy a kriminalita*. Brno : Univerzita J. E. Purkyně, 1990. 171 s. ISBN 55-957-90.
21. ZÁBRANSKÝ, T. *Drogová epidemiologie*. Olomouc : Univerzita Palackého, 2003. 95 s. ISBN 80-244-0709-4.

Elektronické zdroje

1. Česká republika a její domácí drogová scéna. In *Policie ČR*. [online]. [cit. 2014-01-14]. Dostupné z WWW: <<http://www.policie.cz/soubor/vyrocnizprava-1994.aspx>>.
2. Drogová scéna. In *Drogy-info: Informační portál o ilegálních a legálních drogách*. [online]. Praha : Úřad vlády ČR [cit. 2013-12-06]. Dostupné z WWW: <http://www.drogy-info.cz/index.php/info/glosar_pojmu/d/drogova_scena>.
3. Extáze (XTC) – podrobně. In *Drogy-info: Informační portál o ilegálních a legálních drogách*. [online]. Praha : Úřad vlády ČR [cit. 2014-01-09]. Dostupné z WWW: <http://www.drogy-info.cz/index.php/info/ilegalni_drogy/tanecni_drogy/extaze_xtc_podrobne>.
4. Extáze. In *Návykové látky*. [online]. [cit. 2014-01-05]. Dostupné z WWW: <<http://navykovelatky.cz/tanecni-drogy/extaze/>>.
5. Halucinogeny – podrobně. In *Drogy-info: Informační portál o ilegálních a legálních drogách*. [online]. Praha : Úřad vlády ČR [cit. 2013-12-11]. Dostupné z WWW: <http://www.drogy-info.cz/index.php/info/ilegalni_drogy/halucinogeny/halucinogeny_podrobne>.
6. Hašiš. In *Drogy*. [online]. [cit. 2014-01-05]. Dostupné z WWW: <<http://drogy1.webnode.cz/a1-skupina-konopne-drogy/hasis/>>.
7. Ilegální drogy. In *Drogy-info: Informační portál o ilegálních a legálních drogách*. [online]. Praha : Úřad vlády ČR [cit. 2013-12-11]. Dostupné z WWW: <http://www.drogy-info.cz/index.php/info/ilegalni_drogy>.
8. Jak funguje drogový business. In *Drogy: Informační web o drogách*. [online]. 01. 06. 2009 [cit. 2014-01-10]. Dostupné z WWW: <<http://drogy.ful.cz/category/drogy/>>.
9. Koncepce oddělení prevence a humanitních činností na léta 2012 – 2014. In *Jihočeský kraj*. [online]. [cit. 2014-03-07]. Dostupné z WWW: <[http://www.kraj-jihocesky.cz/file.php?par\[id_r\]=84957&par\[view\]=0](http://www.kraj-jihocesky.cz/file.php?par[id_r]=84957&par[view]=0)>.

10. KOŽELUHOVÁ K. 7 milionů proti drogám na jihu Čech. In *I-spigl: Slovem i obrazem*. [online]. 25. 01. 2013 [cit. 2014-03-05]. Dostupné z WWW: <<http://ispigl.blogspot.cz/2013/01/7-milionu-proti-drogam-na-jihu-cech.html>>.
11. Kriminální s drogami spojená. In *Drogy*. [online]. [cit. 2014-01-12]. Dostupné z WWW: <<http://drogy1.webnode.cz/kriminalita-s-drogami-spojena/>>.
12. Kriminální s drogami spojená. In *Drogy*. [online]. [cit. 2014-01-18]. Dostupné z WWW: <<http://drogy1.webnode.cz/kriminalita-s-drogami-spojena/>>.
13. Legální drogy v ČR – stručný přehled situace. In Národní monitorovací středisko pro drogy a drogové závislosti. *Drogy-info: Informační portál o ilegálních a legálních drogách*. [online]. Praha : Úřad vlády ČR [cit. 2013-12-09]. Dostupné z WWW: <http://www.drogy-info.cz/index.php/info/legalni_drogy/legalni_drogy_v_cr_strucny_prehled_situace>.
14. Mezinárodní úmluvy OSN. In *Drogy*. [online]. [cit. 2014-01-17]. Dostupné z WWW: <http://www.drogy-info.cz/index.php/info/drogy_a_zakon/mezinarodni_pravo/mezinarodni_umlavy_osn>.
15. MINAŘÍK, J. Rozdělení drog: Tvrdé a měkké drogy. In *O drogách*. [online]. [cit. 2013-12-09]. Dostupné z WWW: <<http://www.odrogach.cz/skola/uzivani-navykovych-latek/informace-o-drogach/rozdeleni-drog.html>>.
16. MIOVSKÝ, M. Praktické ukázky aplikace kvalitativních metod v adiktologickém výzkumu: Metody rychlého posuzování (Rapid Assessment and Response). In *Adiktologie*. [online]. [cit. 2014-01-12]. Dostupné z WWW: <<http://www.adiktologie.cz/cz/articles/download/3961/040-Prakticke-ukazky-pdf>>.
17. NERUD, M. Výroční zpráva o realizaci protidrogové politiky v kraji za rok 2012. In *Jihočeský kraj*. [online]. 2013 [cit. 2014-03-03].

- Dostupné z WWW: <[http://www.kraj-jihocesky.cz/file.php?par\[id_r\]=90859&par\[view\]=0](http://www.kraj-jihocesky.cz/file.php?par[id_r]=90859&par[view]=0)>.
18. NETOLICKÁ, D. Nová právní úprava – Jaké je to „menší než malé“ množství?. In *Metodický portál*. [online]. 17. 07. 2011 [cit. 2014-01-25]. Dostupné z WWW: <<http://clanky.rvp.cz/clanek/c/n/13279/NOVA-PRAVNI-UPRAVA----JAKE-JE-TO-€ZMENSI-NEZ-MALE€œ-MNOZSTVI.html/>>>.
 19. Opiáty - podrobně. In *Drogy-info: Informační portál o ilegálních a legálních drogách*. [online]. Praha : Úřad vlády ČR [cit. 2013-01-07]. Dostupné z WWW: <http://www.drogy-info.cz/index.php/info/ilegalni_drogy/opiaty/opiaty_podrobne>.
 20. Předpis č. 455/2009 Sb. nařízení vlády, kterým se pro účely trestního zákoníku stanoví, které rostliny nebo houby se považují za rostliny a houby obsahující omamnou nebo psychotropní látku a jaké je jejich množství větší než malé ve smyslu trestního zákoníku. In *Zákony pro lidi* [online]. [cit. 2014-01-17]. Dostupné z WWW: <<http://www.zakonyprolidi.cz/cs/2009-455>>.
 21. RADIMECKÝ, J. Česká drogová politika 1993–2003: analýza vývoje- 1. část. In *Adiktologie*. [online]. 2006 [cit. 2014-01-12]. Dostupné z WWW: <<http://www.adiktologie.cz/cz/articles/detail/90/210/Ceska-drogo-va-politika-1993-2003-analyza-vyvoje-1-cast>>.
 22. Statistické přehledy kriminality za rok 2012. In *Policie ČR*. [online]. [cit. 2014-03-23]. Dostupné z WWW: <<http://www.policie.cz/clanek/statisticke-prehledy-kriminality-za-rok-2012.aspx>>.
 23. Statistické přehledy kriminality za rok 2013. In *Policie ČR*. [online]. [cit. 2014-03-23]. Dostupné z WWW: <<http://www.policie.cz/clanek/statisticke-prehledy-kriminality-za-rok-2013.aspx>>.
 24. ŠŤASTNÁ, L. Drogy a ohrožené skupiny mladých lidí. In *Adiktologie*. 24. 05. 2010 [online]. [cit. 2014-01-09]. Dostupné z WWW: <<http://www.adiktologie.cz/cz/articles/detail/365/1886/>>>.

25. TRÁVNÍČKOVÁ, I., ZEMAN, P. Pachatelé drogové kriminality. In *Ministerstvo vnitra ČR* [online]. Institut pro kriminologii a sociální prevenci [cit. 2014-01-12]. Dostupné z WWW: <<http://www.mvcr.cz/soubor/travnickova-zeman-pachatele-drogove-kriminality-pdf.aspx>>.
26. VACEK, J. Drogy a jejich držení. In *Policie ČR*. [online]. 27. 01. 2010 [cit. 2014-01-14]. Dostupné z WWW: <<http://www.policie.cz/clanek/drzeni-drog.aspx>>.
27. Výroční zprávy. In *Drogy-info: Informační portál o ilegálních a legálních drogách*. [online]. [cit. 2014-01-20]. Dostupné z WWW: <<http://www.drogy-info.cz/index.php/publikace/vyrocnizpravy>>.
28. Zaostřeno na drogy. [online]. Praha : Úřad vlády ČR, 2005, roč. 3, č. 1 [cit. 2013-12-09]. ISSN 1214-1089. Dostupné z WWW: <http://www.drogy-info.cz/index.php/content/download/1395/6478/file/Zaostreno%20200501_a%20lcohol%20a%20tabak_web.pdf>.
29. Zaostřeno na drogy. [online]. Praha : Úřad vlády ČR, 2010, roč. 8, č. 1 [cit. 2014-03-01]. ISSN 1214-1089. Dostupné z WWW: <http://www.drogy-info.cz/index.php/content/download/103148/441890/file/Zaostreno_na_drogy_201001_trestni_zakonik.pdf>.
30. Zpráva EU poukazuje na znepokojivý vývoj v pašování a užívání nedovolených drog. In *Evropská komise: Zastoupení v ČR*. [online]. 31. 01. 2013 [cit. 2014-01-18]. Dostupné z WWW: <http://ec.europa.eu/ceskarepublika/press/press_releases/13_73_cs.htm>.

Legislativní zdroje

1. ČESKO. Trestní zákoník č. 40/2009 Sb. § 40. In *Ministerstvo vnitra ČR*. [online]. 2009, částka 11, s. 362. [cit. 2014-03-02]. Dostupné z WWW: <<http://www.mvcr.cz/soubor/sb011-09-pdf.aspx>>.
2. ČESKO. Trestní zákoník č. 40/2009 Sb. § 41. In *Ministerstvo vnitra ČR*. [online]. 2009, částka 11, s. 361-362. [cit. 2014-03-02]. Dostupné z WWW: <<http://www.mvcr.cz/soubor/sb011-09-pdf.aspx>>.

3. ČESKO. Trestní zákoník č. 40/2009 Sb. § 284. In *Ministerstvo vnitra ČR*. [online]. 2009, částka 11, s. 419-420. [cit. 2014-01-18]. Dostupné z WWW: <http://www.emcdda.europa.eu/attachements.cfm/att_93266_CS_Summary_Sentencing%20SI_CS.pdf>.
4. ČESKO. Trestní zákoník č. 40/2009 Sb. § 285. In *Ministerstvo vnitra ČR*. [online]. 2009, částka 11, s. 420. [cit. 2014-01-18]. Dostupné z WWW: <http://www.emcdda.europa.eu/attachements.cfm/att_93266_CS_Summary_Sentencing%20SI_CS.pdf>.
5. ČESKO. Trestní zákoník č. 40/2009 Sb. § 286. In *Ministerstvo vnitra ČR*. [online]. 2009, částka 11, s. 420. [cit. 2014-01-18]. Dostupné z WWW: <http://www.emcdda.europa.eu/attachements.cfm/att_93266_CS_Summary_Sentencing%20SI_CS.pdf>.
6. ČESKO. Trestní zákoník č. 40/2009 Sb. § 287. In *Ministerstvo vnitra ČR*. [online]. 2009, částka 11, s. 420. [cit. 2014-01-18]. Dostupné z WWW: <http://www.emcdda.europa.eu/attachements.cfm/att_93266_CS_Summary_Sentencing%20SI_CS.pdf>.
7. Zákon o přestupcích. In *Drogy-info: Informační portál o ilegálních a legálních drogách*. [online]. 03. 05. 2011 [cit. 2014-01-20]. Dostupné z WWW: <http://www.drogy-info.cz/index.php/info/drogy_a_zakon/prosazovani_prava/zakon_o_prestupcich_z_c_200_1990_sb>.

SEZNAM OBRÁZKŮ, TABULEK A GRAFŮ

Seznam obrázků:

Obr. 1: Minimální protidrogová síť na jihu Čech	52
---	----

Seznam tabulek:

Tab. 1: Počty zadržených osob dle jednotlivých typů drogové trestné činnosti za rok 2012	41
Tab. 2: Vývoj počtu drogových trestných činů a podílů na zjištěných trestných činech 2002–2012	42
Tab. 3: Zjištěné drogové trestné činy a osoby stíhané pro ně v jednotlivých krajích za roky 2012 a 2013	43
Tab. 4: Počty a struktura stíhaných osob za drogové trestné činy	51
Tab. 5: Trestné činy a pachatelé dle okresů	52
Tab. 6: Podíl stíhaných osob v ČR a Jihočeském kraji	57
Tab. 7: Podíl trestných činů spáchaných pod vlivem návykové látky	57

Seznam grafů:

Graf 1: Počet problémových uživatelů drog na 1000 obyvatel, ve věkovém rozpětí 15-64 let v ČR za rok 2012 podle krajů a druhů drog	26
Graf 2: Vývoj počtu objasněných trestných činů a podílu trestných činů pod vlivem návykových látek 2003-2012	44
Graf 3: Pohlaví	60
Graf 4: Věk	61
Graf 5: Osobní zkušenost s drogami	62
Graf 6: Osobní zkušenost pouze s alkoholem	62
Graf 7: Osobní zkušenost s další drogou	63
Graf 8: Závislost na této droze/drogách	64

Graf 9: Spáchání trestného činu či přestupku pod vlivem drogy	64
Graf 10: Vědomí svého protiprávního jednání pod vlivem drogy	65
Graf 11: Řádný trest za protiprávní jednání	65
Graf 12: Výrobce či dealer drog.....	66
Graf 13: Výběr možnosti.....	66
Graf 14: Výrobce či dealer drog v blízkém okolí.....	67

SEZNAM PŘÍLOH

Příloha č. I – Jednotná úmluva o omamných látkách (Čl. 36)

Příloha č. II - Úmluva o psychotropních látkách (Čl. 22)

Příloha č. III - Úmluva OSN proti nedovolenému obchodu s omamnými a psychotropními látkami (Čl. 3)

Příloha č. IV - Výňatek z nařízení vlády č. 467/2009 Sb., kterým se pro účely trestního zákoníku stanovuje, jaké je množství větší než malé u OPL (omamných a psychotropních látek), přípravků je obsahujících a jedů

Příloha č. V – Vzor dotazníku

PŘÍLOHY

Příloha č. I – Jednotná úmluva o omamných látkách (Čl. 36)¹⁴⁰

„(1) a) S výhradou svých ústavních předpisů učiní každé Strana opatření nutná k tomu, aby pěstování, produkce, výroba, těžba, příprava, držba, nabídka, dání do prodeje, distribuce, koupě, prodej, dodání z jakéhokoliv titulu, zprostředkování, odeslání, tranzit, doprava, dovoz a vývoz omamných látek, neodpovídající ustanovením této Úmluvy, nebo jakékoliv jiné činy, které by podle názoru této Strany odporovaly ustanovením této Úmluvy, byly považovány za trestné činy, jsou-li spáchány úmyslně, a aby na vážné případy byly vyměřeny přiměřené tresty, zejména vězení nebo jiné tresty odnětí svobody.

b) Nehledě na ustanovení uvedené pod předchozím písmenem, mohou Strany v případě, že se takových případů dopustily osoby závislé na omamné látce, zařídit, aby se takovýmto osobám dostalo místo výroku o vině a trestu, popř. navíc léčení, výchovy, doléčení, rehabilitace a nového začlenění do společnosti v souladu s ustanovením odstavce 1 článku 38.“

¹⁴⁰ Mezinárodní úmluvy OSN: Trestní ustanovení mezinárodních úmluv OSN. In *Drogy*. [online]. [cit. 2014-01-17]. Dostupné z WWW: <http://www.drogy-info.cz/index.php/info/drogy_a_zakon/mezinarodni_pravo/mezinarodni_umluvy_osn>.

Příloha č. II - Úmluva o psychotropních látkách (Čl. 22)¹⁴¹

„a) S výhradou omezení podle svých ústavních předpisů bude každá Strana považovat za trestný čin každé jednání, které je v rozporu se zákonem nebo nařízením přijatým k plnění závazků podle této Úmluvy a bylo spácháno úmyslně, a zajistí, aby na závažné trestné činy byly vyměřeny příslušné tresty, zejména vězení nebo jiné tresty odnětí svobody.

b) Bez ohledu na ustanovení předcházejícího písmena tohoto odstavce, v případech, kdy se takových trestných činů dopustily osoby, které zneužívají psychotropních látek, Strany mohou, buď místo odsouzení nebo trestu anebo jako doplnění trestu, podrobit tyto osoby podle odstavce 1 článku 20 opatřením, jejichž účelem je léčení, výchova a rehabilitace těchto osob, péče o ně po skončení léčby a jejich znovuzapojení do společnosti.“

¹⁴¹ Mezinárodní úmluvy OSN: Trestní ustanovení mezinárodních úmluv OSN. In *Drogy*. [online]. [cit. 2014-01-17]. Dostupné z WWW: <http://www.drogy-info.cz/index.php/info/drogy_a_zakon/mezinarodni_pravo/mezinarodni_umluvy_osn>.

Příloha č. III - Úmluva OSN proti nedovolenému obchodu s omamnými a psychotropními látkami (Čl. 3)¹⁴²

„1. Každá smluvní strana přijme taková opatření, která mohou být nezbytná k tomu, aby jako trestné činy podle jejího trestního práva byly stanoveny, budou-li spáchány úmyslně:

A) I) výroba, zhotovování, extrahování, příprava, nabídnutí, nabídnutí za účelem prodeje, rozšiřování, prodej, dodávání za jakýchkoliv podmínek, překupnictví, převoz, tranzitní přeprava, převážení, dovoz či vývoz jakékoliv omamné nebo psychotropní látky, porušující ustanovení Úmluvy z roku 1961, Úmluvy z roku 1961 s doplňky či Úmluvy z roku 1971;

II) pěstování opiového máku, kokainových keřů nebo rostlin Cannabis za účelem výroby omamných látek v rozporu s ustanoveními Úmluvy z roku 1961 a této Úmluvy s doplňky;

III) přechovávání nebo nákup kterékoliv omamné nebo psychotropní látky za účelem kterékoliv z činností uvedených výše v pododstavci (I);

IV) zhotovení, převážení nebo šíření zařízení, materiálů nebo látek uvedených v tabulce I a v tabulce II, pokud je známo, že jsou určeny pro použití s cílem nedovoleného pěstování, výroby nebo zhotovení omamných nebo psychotropních látek;

V) organizování, řízení nebo financování jakýchkoliv trestných činů uvedených v pododstavcích (II), (III) nebo (IV);

b) I) přeměna nebo převod majetku, pokud je známo, že tento majetek byl získán v důsledku jakéhokoliv trestného činu nebo trestných činů, označených jako takové v souladu s pododstavcem (a) tohoto odstavce, případně v důsledku účasti na trestném činu nebo trestných činech za účelem ukrytí nebo zatajení nedovoleného zdroje příjmů, nebo za účelem poskytnutí pomoci kterékoliv osobě zúčastněné na spáchání trestného činu nebo trestných činů, aby se mohla vyhnout odpovědnosti za svoje činy;

¹⁴² Mezinárodní úmluvy OSN: Trestní ustanovení mezinárodních úmluv OSN. In *Drogy*. [online]. [cit. 2014-01-17]. Dostupné z WWW: <http://www.drogy-info.cz/index.php/info/drogy_a_zakon/mezinarodni_pravo/mezinarodni_umluvy_osn>.

II) ukrytí nebo zatajování podstaty, zdroje, místa kde se nachází, způsobu šíření, převozu, práv k majetku, včetně práva vlastnického, pokud je známo, že tento majetek byl získán v důsledku trestného činu nebo trestných činů a které jako takové byly stanoveny v souladu s pododstavcem (a) tohoto odstavce, případně v důsledku účasti na takovém trestném činu nebo trestných činech;

c) s výhradou svých ústavních principů a základních zásad jejich právního systému:

I) získání, držba nebo užívání majetku, pokud v době jeho získání bylo známo, že takovýto majetek byl získán v důsledku trestného činu nebo trestných činů, které byly jako takové stanoveny v souladu s pododstavcem (a) tohoto odstavce nebo v důsledku účasti na tomto trestném činu nebo trestných činech;

II) držba zařízení nebo materiálů, nebo látek uvedených v tabulce I a tabulce II, pokud je známo, že se používají nebo jsou určeny k nedovolenému pěstování, výrobě, nebo zhotovování jakýchkoli omamných nebo psychotropních látek;

III) veřejné podněcování nebo navádění jiných osob jakýmkoliv prostředky ke spáchání některého z trestných činů, označených jako takové v tomto článku, případně k nedovolenému používání omamných nebo psychotropních látek;

IV) účast, spolčení, spiknutí za účelem spáchání činu nebo činů, které jsou uvedeny v tomto článku, pokusy o dokonání takového trestného činu nebo činů, napomáhání, podněcování, navádění a rady ke spáchání trestného činu.“

Příloha č. IV - Výňatek z nařízení vlády č. 467/2009 Sb., kterým se pro účely trestního zákoníku stanovuje, jaké je množství větší než malé u OPL (omamných a psychotropních látek), přípravků je obsahujících a jedů¹⁴³

Obecně vžitý název drogy/látky (účinná látka)	Množství (směsy) drogy/látky	Množství účinné látky
Pervitin (metamfetamin)	Více než 2g	0,6 g báze 0,72 g (hydrochlorid)
Heroin (diacetylmorfin)	Více než 1,5 g	0,2 g báze 0,22 g (hydrochlorid)
Kokain (benzoylekgoninmetzlester)	Více než 1 g	0,54 g báze 0,6 (hydrochlorid)
Extáze (MDMA, MDA, MDEA)	Více než 4 tablety/kapsle nebo více než 0,4 práškové či krystalické substance	0,34 g báze 0,40 g (hydrochlorid)
LSD (LSD-25, (+) Lysergid)	5 papírků, tablet, želatinyových kapslí nebo "krystalů" impregnovaných účinnou látkou	0,000134 g báze 0,000250 g (tartarát)

¹⁴³ Nařízení vlády č. 467/2009 Sb. In *Pražské centrum primární prevence*. [online]. 01. 08. 2013 [cit. 2014-01-18]. Dostupné z WWW: < <http://www.prevence-praha.cz/legislativa/54-4672009-sb>>.

Marihuana (delta-9-THC)	více než 15 g sušiny	1,5 g delta-9-THC
Hašiš (delta-9-THC)	více než 5 g	1 g delta-9-THC
Lysohlávky a další houby obsahující psilocin a/nebo psilocybin (psilocin, psilocybin)	více než 40 plodnic houby	0,05 g báze (psilocinu) nebo odpovídající množství psilocybinu (fosfátového esteru psilocinu)

Příloha č. V – Nařízení vlády č. 455/2009 Sb., kterým se pro účely trestního zákoníku stanoví, které rostliny nebo houby se považují za rostliny a houby obsahující omamnou nebo psychotropní látku a jaké je jejich množství větší než malé ve smyslu trestního zákoníku¹⁴⁴

NAŘÍZENÍ VLÁDY

ze dne 7. prosince 2009,

kterým se pro účely trestního zákoníku stanoví, které rostliny nebo houby se považují za rostliny a houby obsahující omamnou nebo psychotropní látku a jaké je jejich množství větší než malé ve smyslu trestního zákoníku

Vláda nařizuje podle § 289 odst. 3 zákona č. 40/2009 Sb., trestní zákoník:

§ 1

Za rostliny a houby obsahující omamnou nebo psychotropní látku ve smyslu § 285 trestního zákoníku se považují rostliny a houby uvedené v příloze č. 1 k tomuto nařízení.

§ 2

Hodnoty určující množství větší než malé rostlin a hub obsahujících omamnou nebo psychotropní látku ve smyslu § 285 trestního zákoníku jsou uvedeny v příloze č. 2 k tomuto nařízení.

§ 3

Toto nařízení nabývá účinnosti dnem 1. ledna 2010.

¹⁴⁴ Předpis č. 455/2009 Sb. nařízení vlády, kterým se pro účely trestního zákoníku stanoví, které rostliny nebo houby se považují za rostliny a houby obsahující omamnou nebo psychotropní látku a jaké je jejich množství větší než malé ve smyslu trestního zákoníku. In *Zákony pro lidi* [online]. [cit. 2014-01-17]. Dostupné z WWW: <<http://www.zakonyprolidi.cz/cs/2009-455>>.

Příloha č. 1 k nařízení vlády č. 455/2009 Sb.

Seznam rostlin a hub, které se pro účely trestního zákoníku považují za rostliny a houby obsahující omamnou nebo psychotropní látku

A. ROSTLINY

1. Rostliny konopí (*Cannabis sp.*) - všechny druhy a odrůdy, které obsahují více než 0,3 % látek ze skupiny tetrahydrokanabinolů v kvetoucím nebo plodonosném vrcholíku rostliny konopí (s výjimkou zrn) včetně listů,
2. Kokainovník pravý (*Erythroxylum coca*).

B. HOUBY

Houby obsahující psilocybin a psilocin

Příloha č. 2 k nařízení vlády č. 455/2009 Sb.

Hodnoty určující množství větší než malé u rostlin a hub obsahujících omamnou nebo psychotropní látku pro účely trestního zákoníku

A. ROSTLINY

Druh rostliny	Počet rostlin
	Množství větší než malé
Rostliny uvedené v příloze č. 1 k tomuto nařízení	více než 5

B. HOUBY

Druh houby	Počet hub
	Množství větší než malé
Houby obsahující psilocybin a psilocin	více než 40

Příloha č. VI – Vzor dotazníku

Dotazníkové šetření

Následující otázky mají za cíl zjistit aktuální stav v oblasti drogové kriminality v Jihočeském kraji, jelikož užívání omamných a psychotropních látek je aktuálním celorepublikovým problémem společnosti a je třeba s ním účinně bojovat. Otázky se týkají nelegálních drog a z legálních drog pouze alkoholu, jelikož pod jeho vlivem také dochází často k páchaní trestných činů a přestupků a nelze ho opomíjet.

Dotazník je anonymní a specializuje se výhradně na Jihočeský kraj, proto pokud nejste obyvateli Jižní Čech, dotazník prosím nevyplňujte. Děkuji.

1. Pohlaví

- Muž
- Žena

2. Věk

.....

3. Máte osobní zkušenost s drogami? (pokud ne, dále již neodpovídejte)

- Ano
- Ne

4. Máte osobní zkušenost pouze s alkoholem? (Pokud ano, přeskočte otázku č. 5.)

- Ano
- Ne

5. S jakou další drogou máte osobní zkušenost? (Můžete označit více možností)

- LSD
- Psilocybin (Lysohlávky)
- Marihuana
- Hašiš
- Heroin
- Pervitin
- Kokain
- Extáze

6. Jste na této droze/drogách závislí?

- Ano
- Ne

**7. Spáchali jste pod vlivem této drogy/ těchto drog trestný čin či přestupek?
(Pokud ne, přeskočte na otázku č. 10)**

- Ano
- Ne

8. Byl/a jste si pod vlivem drogy vědom/a svého protiprávního jednání?

- Ano
- Ne

9. Byl/a jste za něj řádně potrestán/a?

- Ano
- Ne

**10. Jste výrobcem, dealerem nebo distributorem drog? (Pokud ne, přeskočte
otázku č. 12)**

- Ano
- Ne

11. Vyberte možnost:

- Výrobce drog
- Dealer drog
- Distributor drog

12. A znáte ve svém okolí někoho takového?

- Ano
- Ne

Všem respondentům děkuji za čas a vyplnění tohoto krátkého dotazníku.