

**VYSOKÁ ŠKOLA EVROPSKÝCH A REGIONÁLNÍCH
STUDIÍ, O. P. S., ČESKÉ BUDĚJOVICE**

BAKALÁŘSKÁ PRÁCE

**ANALÝZA A SPECIFIKACE STAVU A DYNAMIKY VÝVOJE
KRIMINÁLNÍHO JEDNÁNÍ MLÁDEŽE SE ZAMĚŘENÍM
NA OKRES ČESKÝ KRUMLOV**

Autor práce: Adam Brčák, DiS.
Studijní obor: Bezpečnostně právní činnost ve veřejné správě
Forma studia: kombinovaná
Vedoucí práce: Mgr. et Bc. Josef Kříha
Katedra: Katedra právních oborů a bezpečnostních studií

2015

Prohlašuji, že jsem bakalářskou práci vypracoval samostatně, na základě vlastních zjištění a s použitím odborné literatury a materiál uvedených v této práci.

Souhlasím, aby práce byla uložena v knihovně Vysoké školy evropských a regionálních studií, o. p. s. v Českých Budějovicích a zpřístupněna v souladu s § 47b, zákona č. 111/1998 Sb. v platném znění.

.....

Tímto bych rád poděkoval všem, bez kterých by tato práce vznikla jen s obtížemi. V první řadě děkuji Mgr. et Bc. Josefu Křihovi, vedoucímu bakalářské práce, za jeho podnětné odborné rady a metodické vedení práce. Dále chci poděkovat PhDr. Lence Rozboudové, Ph.D. za cenné připomínky ke zpracování této práce.

ABSTRAKT

BRČÁK, A.: Analýza a specifikace stavu a dynamiky vývoje kriminálního jednání mládeže se zaměřením na okres Český Krumlov: bakalářská práce. České Budějovice: Vysoká škola evropských a regionálních studií, 2015. 60 s. Vedoucí bakalářské práce: Mgr. et Bc. Josef Kříha.

Klíčová slova: mládež, mladistvý pachatel, kriminogenní faktory, policejní statistiky, demografický vývoj, společenské změny, legislativní úpravy, Českokrumlovsko, Romové.

Kriminalita mládeže je ožehavým tématem každé doby a každé společnosti. Postoje mládeže a její jednání jsou podmiňovány rodinou, školou, přáteli, atmosférou ve společnosti a dalšími vlivy, s nimiž přijde v průběhu života do styku. Tyto podněty mají důležitý vliv na vytváření jejího hodnotového systému. Pokud je hodnotový systém nastaven chybně, dochází k delikventnímu jednání. Na vznik takového jednání však mají vliv i vrozené dispozice a nastavené mantinely chování závazné pro každého jedince.

Bakalářská práce zahrnuje poznatky z odborné literatury spadající do oblasti psychologie, sociologie, kriminologie a politologie. Jejím cílem je postihnout specifikaci stavu, vývoj a podstatu delikventního jednání mládeže, jeho endogenních a exogenních příčin na pozadí výrazných politických a společenských změn probíhajících od roku 1974 do roku 2013. Pro toto období je provedena analýza vývoje celkové, majetkové a násilné trestné činnosti páchané mládeží v České republice. Specifikace a analýza týkající se okresu Český Krumlov je vymezena léty 1994 a 2013.

ABSTRAKT

Brcak, A.: Analysis and specifications of the state and dynamic of criminal behaviour developing in youths, with focus on the Cesky Krumlov district: the bachelor's thesis. Ceske Budejovice: The College of European and Regional Studies, 2015. 60 pages. Supervising Professor: Mgr. et Bc. Josef Kriha.

Key words: youths, youth ofeender, criminogenous factors, police statistics, demographic development, social transformations, legislative adjustments, Cesky Krumlov district, Romani people.

The criminality in youths is cause for concern for every era and society. The attitudes of youths and their array of behaviours are influenced by family, school, friends, the environment they grow up in and other factors that one encounters during their life time. These factors have an important influence on the value system of youths. If the foundation of their value system is set incorrectly this leads to greater occurances of deliquent behaviour. There, however, are other factors that influence these behavioural traits, such as inherit dispositions and behavioural limitations of each individual.

This bachelor's thesis includes findings from specialised literature analysing the psychology, sociology, criminology and politology. Its aim is to include the specifics, developmental behaviour and the body of deliquent occurances within youths. Also taken into account are the endogenous and exogenous causes in the face of significant political and social changes that occured between years 1974 and 2013. For this era, a study has been conducted to analyse the development of both – blue collar and white collar criminal activity committed by youths in Czech Republic. The specifications and analysis focused on the Cesky Krumlov district were investigated from the years 1994 to 2013.

OBSAH

ÚVOD	8
1 CÍLE A METODIKA BAKALÁŘSKÉ PRÁCE	11
1.1 Cíle bakalářské práce.....	11
1.2 Základní teze a stanovení hypotéz.....	11
1.3 Použité metody	12
2 KOŘENY KRIMINÁLNÍHO JEDNÁNÍ MLADISTVÝCH.....	14
2.1 Osobnost mladistvého pachatele	14
2.2 Endogenní kriminogenní faktory.....	15
2.2.1 Obecné endogenní faktory	16
2.2.2 Poruchy a abnormity.....	17
2.3 Exogenní faktory	19
2.3.1 Exogenní faktory vzniklé při cílené výchově.....	19
2.3.2 Vliv médií na dospívající mládež, nové postavení sportu a makrosociální atmosféra	28
3 DŮLEŽITÉ UDÁLOSTI A VYSVĚTLENÍ POJMŮ.....	30
3.1 Klíčové události.....	30
3.2 Co zkresluje statistiky	31
3.3 Výklad pojmů	34
4 KRIMINALITA MLÁDEŽE V ČESKÉ REPUBLICE.....	36
4.1 Vývoj české společnosti	36
4.2 Kriminalita mládeže od roku 1974.....	37
4.3 Kriminalita mládeže po roce 1994	41
4.4 Závěr a shrnutí kapitoly.....	46
5 KRIMINALITA MLÁDEŽE V OKRESE ČESKÝ KRUMLOV	50
5.1 Specifikace okresu Český Krumlov	50
5.2 Romové a vyloučené lokality	51
5.3 Kriminalita mládeže na Českokrumlovsku	55
5.3.1 Majetková trestná činnost.....	56
5.3.2 Násilná trestná činnost.....	58

5.4 Závěr a shrnutí kapitoly.....	62
ZÁVĚR.....	65
SEZNAM POUŽITÝCH ZDROJŮ	68
SEZNAM ZKRATEK.....	74
SEZNAM PŘÍLOH	75

ÚVOD

Motto

„Náš svět dosáhl kritického momentu. Děti neposlouchají rodiče. Je vidět, že už je blízko konec světa.“ (Egyptský papyrus starý 5 tisíc let)¹

„Naše mládež je zkažena až do morku kosti. Je intrikánská a líná. Nikdy nebude připomínat mládež dávných časů. Mladé pokolení dnešních dnů není schopno zachovat naši kulturu.“ (Babylonská hliněná tabulka)²

Co je příčinou těchto nářků, které i dnes vyznívají aktuálně? Pokud je mladší generace vždy horší než generace předcházející, jak je možné, že člověk jako druh přežil a že lidstvo již dávno nezmizelo z povrchu zemského? Odpověď se nabízí již při definování pojmu generace.

Podle sociologického slovníku je generace „seskupení jedinců příbuzných věkových skupin nebo ročníků, které prošly socializačním procesem v podobných historických a kulturních podmínkách,“ nebo „seskupení lidí, kteří prodělali podobnou historickou zkušenost (válka, krize apod.)“.³ Z biologického hlediska zahrnuje jedna lidská generace období od narození po pohlavní a sociální zralost. Ze sociologického hlediska je toto období podmíněno kulturně a trvá přibližně pětadvacet až třicet let. Budeme-li chápat generaci jako souhrn jedinců, kteří byli formováni zlomovou či jinak výraznou událostí historického významu, může být perioda mezi jednotlivými generacemi výrazně kratší, případně delší. Diference mezi hraničními populačními ročníky a následnou generací jsou tím větší, čím vyhraněnější společenské události ji formovaly.⁴

Generační příslušnost tvoří důležitou část životních postojů, názorů, cílů a orientací. S ohledem na to, že je generace zároveň strukturována politicky, nábožensky, vzdělanostně, profesně i sociálně, stejná událost prožívaná různými skupinami generace vyvolává rozpory a názorové a politické konflikty uvnitř ní.

¹KADUBEC, J. *Vyklepáno z knih: Starověk, antické Řecko a Řím* [online]. Outsidermedia 2013-07-20 [cit. 2014-01-02]. Dostupné z WWW: <<http://outsidermedia.cz/Vyklepáno-z-knih-Starovek-anticke-Recko-a-Rim>>.

²KADUBEC, J. *Vyklepáno z knih: Starověk, antické Řecko a Řím* [online]. Outsidermedia 2013-07-20 [cit. 2014-01-02]. Dostupné z WWW: <<http://outsidermedia.cz/Vyklepáno-z-knih-Starovek-anticke-Recko-a-Rim>>.

³JANDOUREK, J. *Sociologický slovník*. Praha, 2001, s. 91.

⁴SAK, P. *Proměny české mládeže*. Praha, 2000, s. 245-251.

Tyto konflikty jsou žhavé a aktuální právě pro danou generaci, zatímco ostatní generace se v nich hůře orientují a nejsou pro ně určující.⁵

Sociální a politická pozice jednotlivých generací (mladé, střední a staré) a jejich úloha ve společenském vývoji ovlivňuje aktuální stav společnosti a charakter jejího vývoje.

Mladá generace je flexibilní, rychle a snadno nasává atmosféru současnosti a k prožívané realitě společnosti je nejkritičtější. Je přístupná a lačná pokroku. Stanovené hranice překračuje s lehkostí, tradice a staré pořádky jsou pro ni mnohdy zbytečné, přežitá a limitující. Vyhlášená pravidla ji nesvazují natolik, aby je dodržovala. Není zatížena strachem z nezdaru a z postihu. Pro ideály je ochotná nasadit život. Proto nejlépe naplňuje nová hesla a vize pokroku a spravedlivých změn. Tím přispívá i k formování kultury, která pojmenovává a zachycuje.⁶

Střední generaci charakterizují výrazy „tvoření a budování, pochopení a poznání, ukotvení a „obroušení hran“. Zatímco mládež boří staré pořádky, střední generace nově nastolený pořádek staví a upevňuje. Je prostředníkem mezi mladou a starší generací.⁷

Starší generace zaujímá ve společnosti vysoké posty a má pevné postavení. Realita, kterou žije, se však neshoduje s realitou, o které snila v mládí ale ani s realitou, kterou vybudovala. Na změny se nestihá adaptovat, stagnuje a postupně se odtrhává od reality. Tím vzniká mezi mladou a starší kohortou propast a nářky starých nad zkažeností mládeže se opakují napříč staletími. Zvláštní situace nastává v případech, kdy na vedoucích postech nedochází k přirozené generační výměně a stát se stává gerontokracií, jako tomu bylo u nás ve druhé polovině 20. století.⁸

Naše společnost prošla po roce 1989 velkou změnou. Mladí lidé se dostávají do popředí. Vznikají nejen nové příležitosti ale i nečekané hrozby, se kterými se nepočítalo a které vyžadují jiné prevenční postupy, než ty, kterými prošla generace rodičů.

Tato bakalářská práce je zaměřena na trestnou činnost mládeže právě proto, že kriminalita mládeže nejrychleji zrcadlí stav a vývojové změny společnosti. Podoba a charakter trestné činnosti se rychle přizpůsobují společenským změnám. Vzpurnost,

⁵SAK, P.*Proměny české mládeže*. Praha, 2000, s. 245-251.

⁶SAK, P.*Proměny české mládeže*. Praha, 2000, s. 85, 248-250.

⁷SAK, P.*Proměny české mládeže*. Praha, 2000, s. 250.

⁸SAK, P.*Proměny české mládeže*. Praha, 2000, s. 245-251.

výstřelky, ale i kriminalita mládeže k lidstvu patří. Jejich četnost a závažnost však nelze sumarizovat a hodnotit na základě matematických pravidel, protože záleží i na zákonem a společenskými normami vyhlášených měřítcích hodnocení závažnosti této škály chování a konání, neboť i tyto normy se mění spolu s dobou.

1 CÍLE A METODIKA BAKALÁŘSKÉ PRÁCE

1.1 CÍLE BAKALÁŘSKÉ PRÁCE

Bakalářská práce se zabývá kriminalitou mládeže v České republice v období od sedmdesátých let 20. století do roku 2013. Toto období není zvoleno náhodně. Studium a porovnáním statistických údajů z období socialismu, z doby těsně po změně režimu a z doby nedávno minulé chceme dosáhnout zjištění, zda a jak ovlivnily politické, společenské a kulturní změny ve státě a s tím spojené změny v legislativě vývoj a strukturu kriminality mládeže na území České republiky a v českokrumlovském regionu. Vzhledem k nedostupnosti statistických údajů je posuzováno Českokrumlovsko až od roku 1994.

1.2 ZÁKLADNÍ TEZE A STANOVENÍ HYPOTÉZ

Čtyřicet let je z hlediska života jednotlivce dlouhá doba. Z hlediska historického je to „okamžik“ lidstva, v němž došlo k vývojovým změnám, které vyvolávají posuny v chápání světa a tím dochází k přetváření hodnotových žebříčků. Jak se promítají tyto změny do jednání mládeže v České republice?

Rokem 1989 začíná přetváření okresu Český Krumlov ze zemědělské oblasti na turistickou destinaci, která se osmdesáti kilometry otevírá „západnímu světu“. Vyvolaly tyto změny nárůst kriminality mládeže v českokrumlovském okrese?

Specifickou problematikou Českokrumlovska je soužití s romskou minoritou. Jak se promítla nová doba do této oblasti?

Úkolem práce je potvrdit nebo vyvrátit následující hypotézy:

Hypotéza 1: Rok 1989 byl z hlediska vývoje společnosti zlomový. Proto lze předpokládat, že těsně po tomto roce kriminalita prudce vzroste, včetně kriminality mládeže, změní se její struktura a po ustálení politické situace dojde k poklesu na úroveň před zlomovým rokem, její struktura však bude odlišná. Uvolnění poměrů ve společnosti a změna v žebříčku hodnot způsobí zvýšení podílu kriminality mládeže na celkové trestné činnosti.

Hypotéza 2: Po roce 1989 se mění okres Český Krumlov z poměrně fádni zemědělské oblasti v atraktivní turistickou destinaci, což vyvolá změnu struktury i dynamiky kriminality v daném okrese. Lze předpokládat zvýšení počtu násilné a majetkové trestné činnosti.

Hypotéza 3: Ještě na počátku 90. let byl Český Krumlov uváděn jako příklad bezproblémového soužití majority s (hojně zastoupenou) romskou minoritou. Je pravděpodobné, že porevoluční změny (masivní propouštění v Jihočeských papírnách Větrní, živelná migrace Romů ze Slovenska, vznik několika vyloučených lokalit v okrese, atd.) mohou tuto situaci nepříznivě ovlivnit a projevit se mimo jiné nárůstem kriminality spojené s romským etnikem.

1.3 POUŽITÉ METODY

Při zpracování studie byly využity zejména následující metody a výzkumné techniky:

V prvních kapitolách teoretické části bakalářské práce budou shromážděny a tříděny poznatky obsažené v odborné literatuře týkající se vývoje delikventního jednání u dětí a mladistvých, jeho endogenních a exogenních příčin. Vzhledem k tomu, že kriminalita mládeže je posuzovaná v souvislosti s vývojem společnosti, je nutné seznámit se s odbornou literaturou z oblasti psychologie, sociologie, kriminologie i politologie. Zde bude využívána rešerše, analýza a komparace dostupných literárních pramenů.

Další kapitoly se budou týkat společenských změn a tendencí vývoje společnosti. Vše bude posuzováno v souvislosti s vývojem kriminality mládeže. Použité metody:^{9,10}

- Studium a analýza dokumentů, to jest trestní zákoník s novelizacemi a resortní statistiky, atd.
- Materiály a statistiky od 70. let 20. století do současnosti budou zkoumány a posuzovány pomocí historické metody.
- Analýza časových řad - časovou řadou rozumíme posloupnost věcně a prostorově srovnatelných pozorování (dat), která jsou jednoznačně uspořádána z hlediska času ve směru minulost – přítomnost.

⁹PÁNA, L., SOMR, M. *Metody a metodologie výzkumu*. České Budějovice, 2007, s. 42-43.

¹⁰CEJP, M. *Aplikace výzkumných metod a technik*. Praha, 2011, s. 29-51.

- Typologická metoda – porovnává vývoj kriminality mládeže s faktory provázejícími změny ve společnosti.
- Pro vypracování bakalářské práce bude hlavní kvantitativní výzkum - vyhledání a analýza statistických údajů týkajících se kriminálního jednání mladistvých v 70. letech a 90. letech 20. století a v první a druhé dekádě století 21.

Dále bude analyzován demografický vývoj obyvatelstva na daném území ve stejném období, opírající se o rozbor dat získaných ze statistik týkajících se České republiky a Českokrumlovského okresu.

2 KOŘENY KRIMINÁLNÍHO JEDNÁNÍ MLADISTVÝCH

„Nebudu více zlořečiti zemi pro člověka, protože myšlení srdce lidského zlé jest od mladosti jeho.“ (Bible, Genesis - kap. 8 - 21)

Je výchova boj s vrozenou lidskou špatností, nebo se člověk rodí jako „tabula rasa“ - čistý, nepopsaný list, který život a výchova poznamenají a poskvrní? Je „špatnost“ někomu vrozená a společnost tuto „vadu“ pouze redukuje nebo se společnost se všemi svými výchovnými institucemi podílí na jejím vzniku?

2.1 OSOBNOST MLADISTVÉHO PACHATELE

Neexistuje jednoduchá a jednoznačná definice osobnosti. Každý společenskovední obor vytváří definici osobnosti podle toho, jakou stránku lidské společnosti zkoumá. Díky tomu je však možné získat náhled na tak složitý a komplexní problém.

U bazální (základní) osobnosti se podle Sociologického slovníku jedná o vlastnosti osoby, které se nejčastěji objevují u příslušníků dané společnosti. Rysy osobnosti bazální jsou výsledkem typických společných sociálních zkušeností, které jedinci získali především v dětství. Společné osobnostní rysy lidem pomáhají stejně chápat a prožívat situace, do kterých se dostávají.¹¹

Osobnost člověka je neopakovatelná, protože je souhrnem biologických, psychologických i sociálních znaků a jejich vývoje. Dílčí změna v jedné ze složek osobnosti vyvolává změny ve složkách ostatních a to v takové míře, že lze někdy těžko dohledat původ všech osobnostních posunů. V čím ranějším věku došlo k zásahu, tím složitěji se hledá nejen původ změn, ale i cesta k nápravě.

Osobnostní vývoj člověka není nikdy hotov, ale probíhá celý život. To, zda je na jedince nahlíženo společností jako na „normálního“, závisí nejen na funkci jednotlivých článků osobnosti a tím i osobnosti jako celku, ale také na interakci s prostředím, na toleranci společnosti k projevům jedince a na „společenské normě“, která je pro danou dobu, společenství a politickou situaci běžná a uznávaná.

Zatímco pojem „morálka“ je určitou abstrakcí, souborem principů, „mravy“ jsou jejím konkrétním projevem, tedy představují takové chování, které lze posuzovat

¹¹JANDOUREK, J. *Sociologický slovník*. Praha, 2001, s. 178.

z hlediska dobra a zla. Mravy jsou také vymezeny jako sociální normy, které umožňují standardní chování skupiny nebo společnosti.¹²

Osobnost mladistvého pachatele bývá jedinec vstupující do života s handicapem. Buď přichází s vrozenou poruchou či abnormitou, nebo je to handicap nedostatečně působícího rodinného prostředí, které není schopné dát mu jistotu citového zázemí v nejtěplejším věku a později položit potřebné morálně volní základy pro další sociální růst. Trpěl nedostatkem lásky potřebným k vypěstování sebevědomí, či podnětů k růstu a vytvořením algoritmů učení. Docházelo k přeceňování nebo podceňování jeho možností a schopností, případně bylo rodinné prostředí patologické natolik, že osobnost dítěte deformovalo. Souhrn dalších endogenních a exogenních faktorů, které formují jedince, pak tyto handicapity zmírňuje nebo v horším případě prohlubuje a posunuje ho směrem k závadovému jednání.

Odsouzení pachatelé mají oproti normální populaci sníženou sebekontrolu, nižší odpovědnost za vlastní chování a vyznačují se vyšší impulzivitou. Jsou méně přátelští, méně zralí. Mají častější pocit nadřazenosti a jsou sebestřednější.¹³

Typ „rodilého zločince“ neexistuje. Již v devatenáctém století proběhly výzkumy, při kterých se vyhledávaly biologické příčiny delikventního chování, ale systematicky se „dědičnost delikvence“ začala zkoumat až ve 20. století. Byly však zjištěny pouze určité dědičné predispozice, které mohou za určitých podmínek vést k delikventnímu jednání.^{14,15}

2.2 ENDOGENNÍ KRIMINOGENNÍ FAKTORY

Pod pojmem endogenní faktory jsou chápány vnitřní, vrozené či získané predispozice, které mohou zapříčinit vznik závadového chování. V širším slova smyslu může jít o faktory obecné: ontogenetická nezralost, příslušnost k pohlaví, typ osobnosti, v užším slova smyslu to mohou být faktory konstituční: dědičné vady případně vady vzniklé onemocněním, či jinak získané.

¹²VEČERKA, K., HOLAS, J., TOMÁŠEK, J., DIBLÍKOVÁ, S., BLATNÍKOVÁ, Š. *Mládež v kriminologické perspektivě*. Praha, 2009, s. 40.

¹³MATOUŠEK, O., KROFTOVÁ, A. *Mládež a delikvence: možné příčiny, struktura, programy prevence kriminality mládeže*. Praha, 2003, s. 31.

¹⁴MATOUŠEK, O., KROFTOVÁ, A. *Mládež a delikvence: možné příčiny, struktura, programy prevence kriminality mládeže*. Praha, 2003, s. 21-25.

¹⁵ZOUBKOVÁ, I., NIKL, J., ČERNÍKOVÁ, V. *Kriminalita mládeže*. Praha, 2001, s. 33.

2.2.1 OBECNÉ ENDOGENNÍ FAKTORY

Ontogenetická nezralost

Určit co je normální od nenormálního duševního stavu je i u dospělého člověka velmi složité. Normalita jako taková se definuje obtížně. Buď je odhadována subjektivně, názorem okolí, tj. sociálně, psychiatrickou diagnózou, statisticky nebo funkčně podle projevů a jednání člověka.^{16,17} O to složitější je rozhodnout, co je a není normální, jestliže hodnotíme konání dítěte či mladistvého. Disharmonický vývoj osobnosti může v dospělosti přejít v psychopatii, ale může také „vyprchat“ spolu s pubertou. Obhroublé „klackovité“ chování může být jak projevem „divoké“ puberty, tak počátečním stádiem jedné z forem schizofrenie.¹⁸

V průběhu vývoje prochází dítě obdobími relativní rovnováhy i fázemi nápadně zvýšených obtíží. Neadekvátní reakce dětí bývá vyvolána i nenadálou okamžitou situací. Zatímco u jednoho jedince se můžeme setkat s plně vyvinutou schopností ovládat se a se zralým hodnotovým systémem už ve starším školním věku, jiný jedinec si hodnotový a morální systém dotváří až v adolescenci. Proces „dozrávání“ jedince je podmíněn jak výchovnými, tak dědičnými vlivy.

„Z longitudinálních výzkumů vyplývá, že kriminální chování úzce souvisí s věkem. Sledujeme-li osud jednotlivých kohort v období dospívání, je míra jejich zatížení kriminalitou zdaleka nejvyšší, naopak v pozdějším věku již delikventní vzorce chování přetrvávají pouze u malé skupiny.“¹⁹

Příslušnost k pohlaví

Muži se dopouštějí, podle dostupných statistik, trestné činnosti častěji než ženy. Podle současných studií v policejních statistikách stíhaných osob je průměrný poměr mužů k ženám 4:1, poměr uvalených vazeb už je 20:1 a poměr odsouzených mužů a žen je 30:1.²⁰

¹⁶PROKŮPEK, J. Normalita osobnosti a duševní zdraví. In SYŘIŠŤOVÁ, E. A KOL. *Normalita osobnosti*. Praha, 1972, s. 148-161.

¹⁷SYŘIŠŤOVÁ, E. Normalita z psychologického a psychopatologického hlediska. In SYŘIŠŤOVÁ, E. A KOL. *Normalita osobnosti*. Praha, 1972, s. 55-105.

¹⁸MATOUŠEK, O., KROFTOVÁ, A. *Mládež a delikvence: možné příčiny, struktura, programy prevence kriminality mládeže*. Praha, 2003, s. 31.

¹⁹TOMÁŠEK, J. *Úvod do kriminologie. Jak studovat zločin*. Praha, 2010, s. 97.

²⁰MATOUŠEK, O., KROFTOVÁ, A. *Mládež a delikvence: možné příčiny, struktura, programy prevence kriminality mládeže*. Praha, 2003, s. 33.

Rozdíl je připisován vrozené vyšší agresivitě mužů, která může být dána působením testosteronu (mužského pohlavního hormonu).²¹

Vzhledem ke vzrůstající kriminalitě žen v posledních desetiletích však dochází ke snižování těchto nepoměrů.²² Ženskou roli však nemůžeme při vzniku závadového jednání opominout. Má se za to, že matka přenáší rodinnou kriminální tradici na syna, přestože ona sama nepřišla do rozporu se zákony.²³

Temperament

Vznětlivost, prchlivost, netrpělivost, sveřepost, neukázněnost, nevyrovnanost, škodolibost, výbušnost jsou projevy temperamentu. Ve vypjatých situacích může u labilního a morálně nezralého jedince temperament patřit mezi spouštěče delikventního jednání.

2.2.2 PORUCHY A ABNORMITY

U pachatelů trestné činnosti bývá diagnostikována psychopatie (trvalá vrozená osobnostní dispozice, která staví jedince mimo normu), schizofrenie, akcentované osobnosti, anomální osobnosti, případně další odchylky.²⁴

Ke konstitučním disponujícím faktorům patří snížená úroveň rozumových schopností. Výraznější intelektový deficit je zaznamenán u žen (dívek).²⁵

Syndrom hyperaktivity (dříve označován LDE, příp. MMD)

Obecně postihuje častěji chlapce než dívky (poměr 5 až 6:1). Příčiny nejsou jednoznačně určeny, avšak obecně je tato porucha vysvětlována jako důsledek přidušení dítěte během komplikovaného dlouhotrvajícího porodu (nedostatek kyslíku poškozující mozkovou tkáň). Podle novějších studií jde o snížení hustoty mozkové tkáně a zhoršení krevního zásobování mozku. Po biochemické stránce bylo zjištěno, že hyperaktivní děti mají sníženou hladinu neurotransmiterů, což jsou látky napomáhající přenosu vzruchů mezi mozkovými buňkami. Může jít také o nedostatek či převahu jistých látek v potravě

²¹MATOUŠEK, O., KROFTOVÁ, A. *Mládež a delikvence: možné příčiny, struktura, programy prevence kriminality mládeže*. Praha, 2003, s. 33.

²²MATOUŠEK, O., KROFTOVÁ, A. *Mládež a delikvence: možné příčiny, struktura, programy prevence kriminality mládeže*. Praha, 2003, s. 33.

²³VÁLKOVÁ, J. *Kriminalita žen*. In NOVOTNÝ, O., ZAPLETAL, J. *Základy kriminologie*. Praha, 1993, s. 75.

²⁴MATOUŠEK, O., KROFTOVÁ, A. *Mládež a delikvence: možné příčiny, struktura, programy prevence kriminality mládeže*. Praha, 2003, s. 27-30.

²⁵MATOUŠEK, O., KROFTOVÁ, A. *Mládež a delikvence: možné příčiny, struktura, programy prevence kriminality mládeže*. Praha, 2003, s. 33.

(cukr, alergizující látky, aspartam, fenylthiamin, glutamát sodný a další). Hyperaktivní děti mají později v dospívání a dospělosti větší potíže s adaptací na společenské prostředí.²⁶

Syndrom hyperaktivity byl spojován s impulzivitou, agresivitou, záchvaty vzteku, se sníženým sebehodnocením. V sestavách mladistvých přestupníků zákona je podle nových studií 16 – 30% hyperaktivních jedinců.²⁷

Jiné abnormity

- **Abnormity elektroencefalografického záznamu mozkové činnosti (EEG)**

Tato abnormita je opět častější u delikventních mladých mužů než u stejně starých jedinců z kontrolní skupiny, kteří netrpí syndromem hyperaktivity. U těchto mužů bylo nápadně často zjištěno zpomalení alfa rytmu, který koordinuje aktivitu mozku.²⁸

- **Reaktivita autonomního nervového systému (ANS)**

Na základě psychofyziologických výzkumů bylo zjištěno, že delikventně jednající osoby mají úroveň základního nabuzení (arousalu) ANS nižší. Proto mají tito jedinci silnější potřebu vzrušujících zážitků a zároveň nevstřebávají v dostatečné míře výchovné vlivy. Osoby s touto dispozicí nepocítují strach v takové míře jako jedinci bez ní, proto nejsou schopni posoudit nebezpečí situace.²⁹

- **Syndrom nedostatečné mozkové odezvy na podnět (RDS).** Tento syndrom je geneticky determinovaný. Kriminálně jednající jedinci mají nižší hladinu serotoninu a nižší hladinu adrenalinu. Nižší hladina serotoninu se projevila u všech kriminálně jednajících osob, nižší hladinu adrenalinu se projevuje u násilníků, alkoholiků, osob emočně nestabilních se sklonem k násilí. Často se u kriminálně jednajících jedinců objevuje poškození frontální části mozkové kůry a deficity ve fungování temporálních částí mozku. Podle výzkumů se zdají být poruchy v temporální oblasti v souvislosti s násilnými trestnými činy.³⁰

²⁶MATOUŠEK, O., KROFTOVÁ, A. *Mládež a delikvence: možné příčiny, struktura, programy prevence kriminality mládeže*. Praha, 2003, s. 27.

²⁷ZOUBKOVÁ, I., NIKL, J., ČERNÍKOVÁ, V. *Kriminalita mládeže*. Praha, 2001, s. 34.

²⁸MATOUŠEK, O., KROFTOVÁ, A. *Mládež a delikvence: možné příčiny, struktura, programy prevence kriminality mládeže*. Praha, 2003, s. 27-35.

²⁹MATOUŠEK, O., KROFTOVÁ, A. *Mládež a delikvence: možné příčiny, struktura, programy prevence kriminality mládeže*. Praha, 2003, s. 27-35.

³⁰MATOUŠEK, O., KROFTOVÁ, A. *Mládež a delikvence: možné příčiny, struktura, programy prevence kriminality mládeže*. Praha, 2003, s. 27-35.

2.3 EXOGENNÍ FAKTORY

Každý člověk se rodí do určité doby a prostředí. Obklopuje ho specifická atmosféra rodiny, školy, místa bydliště, společenských, politických a kulturních životních podmínek. Jeho start do života ovlivňují zvyklosti, tradice a hodnotové žebříčky lidí, kteří se spolupodílejí na jeho formování od útlého věku. Dotváří jej stav legislativy a státní zřízení a kultura země, do níž se zrodil, ale i to, jakou má barvu pleti, a náboženské vyznání a jaké mají sociální postavení jeho rodiče.

Pro větší přehlednost se vnější podmínky rozdělují na dvě podskupiny:

- faktory vzniklé při cílené výchově a vzdělávání mládeže, což jsou rodina, škola, zájmové organizace zajišťující mimoškolní aktivity,
- faktory ovlivňující výchovu necíleně, což jsou vrstevníci, vrstevnické skupiny a makrosociální kontext (velikost místa bydliště, míra nezaměstnanosti, míra kriminality, společenská atmosféra atd.), ale i faktor vlastní aktivity a seberegulace, protože jedinec také sám ovlivňuje náplň trávení volného času i způsob svého jednání a chování.³¹

2.3.1 EXOGENNÍ FAKTORY VZNIKLÉ PŘI CÍLENÉ VÝCHOVĚ

Základní tendencí jedince je aktivní kontakt se světem. Je naplňována pomocí klíčových faktorů zevního prostředí, díky nimž dochází k uspokojování, podporování či potlačování, pozměňování, rozvíjení či zaměňování této tendence.

Prostředí, v němž se člověk vyvíjí, má obsahovat podmínky, které:³²

- ovlivňují celkovou úroveň aktivity jedince ve vztahu ke světu,
- působí na rozrůžňování této aktivity a účelné zaměřování (učení),
- určují její soustředění k významným podnětům strukturám ve světě,
- umožňují její smysluplnou integraci.

Klíčovým faktorem, který působí na vývoj osobnosti ve všech věkových stupních je úroveň stimulace – tj. množství, složitost a proměnlivost podnětů, i bez ohledu na jejich zvláštní konkrétní význam pro jedince. Nedostatek podnětů vyvolává pocit nudy a vede buď ke snaze doplnit si tento nedostatek vlastní zvýšenou aktivitou, případně vyvolává apatii, netečnost až otrlost. Přemíra podnětů vyvolává opět podrážděnost, popřípadě zvýšenou vzrušivost a úzkostnost. Optimální stimulace se mění

³¹KURIC, J. *Ontogenetická psychologie*. Brno, 2001, s. 21.

³²LANGMEIER, J. Kritéria a podmínky normálního vývoje v dětství. In SYŘIŠŤOVÁ, E. A KOL. *Normalita osobnosti*. Praha, 1972, s. 106-128.

s věkem a závisí nejen na individuální konstituci, ale už i na předchozích zkušenostech.^{33,34}

Na každém stupni vývoje musí mít dítě dostatek podmínek k účinnému učení, přiměřenému svou náročností dosažené zralosti. V každém případě potřebuje pomoc vychovatele. Nedostatek v tomto směru je patrný v ochuzení vývoje (pomalý rozvoj znalostí, dovedností a schopností). Přemíra vyvolává úzkost z nepochopitelného a neovladatelného dění, z nedostatku řádu a jistoty a vystavují jej strachu z ohrožujících sil.^{35,36}

Další potřebou dítěte je najít smysl dění, tedy jednotící princip jeho snah. Z počátku je jednotícím principem matka, později přibývají otec, sourozenci, kamarádi, ještě později ideály a vzory. Matku nemůže zastoupit osoba, která má k dítěti lhostejný, citově neutrální vztah. Nemohou ji zastoupit ani ošetřovatelky s kladným vztahem, pokud se neustále střídají. Nemůže ji zastoupit jiné malé dítě a už vůbec ne hračka.³⁷

Dítě musí navázat úzký a výlučný vztah závislosti k druhé osobě, aby na něm mohlo nalézt a vybudovat skutečnou osobní nezávislost. „Nezávislost tedy neznamená nedostatek vztahů k lidem nebo jejich ignorování a popření. Naopak, jen uprostřed dobře ustanovených sociálních vztahů může dítě jednat a žít opravdu nezávisle.“³⁸

Ze strany prostředí ke správnému vývoji dítě potřebuje:

- vhodné podmínky pro emancipaci odpovídající stupni dosažené zralosti,
- vhodné podmínky pro účinnou osobní integraci.³⁹

Proces emancipace probíhá zpočátku v rodině, později ve škole a školských zařízeních a ve vrstevnických skupinách při spolupůsobení makrosociálních vlivů kontinuálně až do dospělosti, kdy se dítě od rodiny úplně odpoutává a stává se sociálně zralým členem společnosti.

³³LANGMEIER, J. Kritéria a podmínky normálního vývoje v dětství. In SYŘIŠŤOVÁ, E. A KOL. *Normalita osobnosti*. Praha, 1972, s. 106-128.

³⁴KURIC, J. *Ontogenetická psychologie*. Brno, 2001, s. 27.

³⁵LANGMEIER, J. Kritéria a podmínky normálního vývoje v dětství. In SYŘIŠŤOVÁ, E. A KOL. *Normalita osobnosti*. Praha, 1972, s. 106-128.

³⁶KURIC, J. *Ontogenetická psychologie*. Brno, 2001, s. 26-28.

³⁷LANGMEIER, J. Kritéria a podmínky normálního vývoje v dětství. In SYŘIŠŤOVÁ, E. A KOL. *Normalita osobnosti*. Praha, 1972, s. 106-128.

³⁸LANGMEIER, J. Kritéria a podmínky normálního vývoje v dětství. In SYŘIŠŤOVÁ, E. A KOL. *Normalita osobnosti*. Praha, 1972, s. 106-128.

³⁹LANGMEIER, J. Kritéria a podmínky normálního vývoje v dětství. In SYŘIŠŤOVÁ, E. A KOL. *Normalita osobnosti*. Praha, 1972, s. 106-128.

Rodina

Sociologický slovník definuje rodinu jako: „Formu dlouhodobého solidárního soužití osob spojených příbuzenstvím a zahrnující přinejmenším rodiče a děti. Další znaky toho, co je rodina, jsou sociokulturně podmíněny. Patří k nim společné bydlení, příslušnost ke společné příbuzenské linii, společná produkce a konzumování statků atd. Funkcemi rodiny jsou reprodukce lidského rodu a výchova potomstva. Mnohé funkce od počátku novověku rodina postupně předává státním a dalším institucím, což vede k určité krizi rodiny.“⁴⁰

Rodiče jsou první velkou přirozenou autoritou v životě dítěte. Podle nich si dítě vytváří základní postoje k lidem, ke společnosti i k prostředí, ve kterém žije. A nejen to. Právě rodina spoluutváří vůli, sociální citění, vztah k práci a povinnostem. Funkce rodiny je nenahraditelná. Dobře fungující rodina poskytuje dítěti pocit jistoty a bezpečí. Jenom tam vznikají vztahy sounáležitosti, tam vznikají základy sebevědomí, svědomí a zodpovědnosti.

K normálně fungující rodině našich babiček patřila **rodina rozšířená**, do které bylo zahrnuto příbuzenstvo ze strany obou rodičů, přičemž všichni žili ve společné domácnosti (v jedné domácnosti žily více než dvě generace).⁴¹

V současné době se v lepším případě setkáváme s **rodinou nukleární** (atomární), která je tvořena rodiči s dětmi.⁴²

Stále obvyklejší jsou **rodiny neúplné**, tvořené jedním z rodičů (nejčastěji matkou) a dítětem. Rodiny neúplné vznikají v současnosti častěji rozvodem než ovdověním, případně jde o svobodnou matku s dítětem. Jindy jsou nově tvořeny **rodiny nevlastní**, ve kterých má alespoň jeden z partnerů děti z předchozího vztahu.

Rozvodovost u nás stagnuje. Narůstá však počet nesezdaných soužití, přičemž rozdíly mezi sezdaným a nesezdaným soužitím nejsou jen formální záležitosti.

Charakter těchto svazků se liší a liší se i principy, které partnerské dvojice spojují. „Zatímco pro manželství je společný étos, lidé v nesezdaných soužitích jsou orientováni spíše individualisticky.“⁴³

⁴⁰JANDOUREK, J. *Sociologický slovník*. Praha, 2001, s. 206.

⁴¹JANDOUREK, J. *Sociologický slovník*. Praha, 2001, s. 207.

⁴²JANDOUREK, J. *Sociologický slovník*. Praha, 2001, s. 206.

Pro manželství jsou charakteristické společné investice (jak finanční tak, vztahové), dělba práce, vzájemná podpora, přerozdělování prostředků v případě potřeby a vzájemná zastupitelnost. V nesezdaném soužití se cení momentální přínos partnera, méně se přijímají tradiční rodinné hodnoty a mužské a ženské role, méně se dbá na dělbu rolí. Dítě partneri chtějí jedno nebo žádné a vztah berou jako dočasný. Proto jsou nesezdaná soužití méně stabilní a setkáváme se v nich s jedinci s nižším vzděláním, nestabilním zaměstnáním a nižším příjmem. V roce 1991 bylo 8 tisíc nesezdaných svazků, v roce 2001 jich bylo na 125 tisíc.⁴⁴

Nárůst nemanželské plodnosti je spojen nejen s nárůstem počtu dětí narozených partnerům nesezdaným, ale i s nárůstem počtu tradičních svobodných matek (tj. osamělých svobodných matek). Typickou svobodnou matkou je žena s nízkým vzděláním. Otec jejích dětí má také nízké vzdělání. Jako důvod, proč jsou tyto ženy osamělé, uvádějí absenci partnera, nesouhlas partnera se sňatkem, nejistota ohledně vztahu s otcem dítěte. Více než dvě pětiny těchto žen však považuje manželství za ideální formu partnerského soužití.⁴⁵

Problémem osamělých matek s nízkou kvalifikací je, že nemohou nalézt uplatnění na pracovním trhu a jsou často odkazovány na pomoc širší rodiny a státu. Výsledkem je tzv. feminizace chudoby, kdy stále větší podíl obyvatel žijících pod hranicí chudoby tvoří ženy a děti.⁴⁶

Téměř každé druhé dítě neprovdané matky se nerodí do úplné rodiny, ale vyrůstá pouze s matkou. Největší podíl žen s nižším vzděláním je mezi osamělými matkami. „Tato skutečnost může mít za následek prohlubování rozdílů v životních podmínkách a šancích dětí osamělých matek oproti dětem, které vyrůstají v úplných rodinách.“⁴⁷

Kvalita vazby mezi dítětem a rodiči, eventuálně i ostatními členy rodiny je klíčovým momentem jeho osobnostního vývoje, jeho socializace (včleňování do společnosti). Rizikovým faktorem je pro dítě i nepřítomnost jednoho z rodičů (častěji

⁴³HAMPLOVÁ, D., PIKÁLKOVÁ, S. Manželství, nesezdaná soužití a partnerský vztah. In MANSFELDOVÁ Z., TUČEK, M. *Současná česká společnost: Sociologické studie*. Praha, 2002, s. 127.

⁴⁴CHALOUPKOVÁ, J. Je manželství přežitkem? A pro koho? In MAŘÍKOVÁ, H., KOSTELECKÁ, T., LEBEDA, T., ŠKODOVÁ, M. *Jaká je naše společnost?* Praha, 2010, s. 372.

⁴⁵CHALOUPKOVÁ, J. Je manželství přežitkem? A pro koho? In MAŘÍKOVÁ, H., KOSTELECKÁ, T., LEBEDA, T., ŠKODOVÁ, M. *Jaká je naše společnost?* Praha, 2010, s. 377.

⁴⁶DUDOVÁ, R. HAŠKOVÁ, H., MAŘÍKOVÁ, H. Na či "účet" se v naší společnosti odehrává reprodukce? In MAŘÍKOVÁ, H., KOSTELECKÁ, T., LEBEDA, T., ŠKODOVÁ, M. *Jaká je naše společnost?* Praha, 2010, s. 412.

⁴⁷CHALOUPKOVÁ, J. Je manželství přežitkem? A pro koho? In MAŘÍKOVÁ, H., KOSTELECKÁ, T., LEBEDA, T., ŠKODOVÁ, M. *Jaká je naše společnost?* Praha, 2010, s. 377.

otce) v rodině, jakož i rodič, který se chová delikventně, nadměrně pije, bere drogy, je často nezaměstnaný.⁴⁸

Současným specifickým typem výchovy dítěte je střídavá péče. Až čas ukáže, jak se tento typ výchovy promítá do osobnostního vývoje dítěte.

Ženě je tradičně přisuzována role vychovatelky, pečovatelky a hospodyně. I nadále je takto společností chápána, přestože fakticky došlo k posunu rolí v rodině. Přezaměstnanost žen pramení nejen z nutnosti udržet rodině vyšší ekonomický standard, ale i z emancipace (není výjimkou žena politička, žena podnikatelka). I to vyvolává další snahy svěřit dítě co nejdříve do péče chůvy, případně instituce, neboť rodiny rozšířené, které se spoluúčastnily na výchově dětí dříve, nyní již téměř neexistují.

I v případech, že rodina má tradiční vnější charakter, vnitřní uspořádání rodiny je jiné. Moderní otec a manžel nenaplňuje tradiční představy hlavy rodiny. Už nebývá brán jako autorita, ochránce a živitel rodiny.

Sama mládež vnímá rodinu jinak než dřív. Zatímco v osmdesátých letech mladá generace viděla naplnění života v lásce spojené s životním partnerem, s rodinou a s dětmi, získává v současnosti láska u velké části mladé generace jiný obsah s nízkou až nulovou vazbou na založení rodiny s dětmi.

Jestliže se nahlédne na rodinu jako na jeden z faktorů vyvolávající u mládeže deviace, pak ze socioprofesionálního hlediska můžeme chápat jako rizikové dvě skupiny rodičů:

- dobře situovaná rodina (podnikatelé, manažeři...), kde rodiče veškerý svůj čas, energii a myšlenky věnují špičkovému finančnímu zajištění rodiny a péči o děti nahrazují neúměrnými dary i penězi,
- nezaměstnaní, kteří jsou zahlceni existenčními a finančními starostmi.^{49,50}

Členové rodin mladých delikventů jsou často zdrojem tzv. kriminální infekce. Problémy se zákonem mívají hlavně mužští členové rodiny.⁵¹

⁴⁸ZOUBKOVÁ, I., NIKL, J., ČERNÍKOVÁ, V. *Kriminalita mládeže*. Praha, 2001, s. 35.

⁴⁹MATOUŠKOVÁ, I. *Aplikovaná forenzní psychologie*. Praha, 2013, s. 20.

⁵⁰SAK, P. *Proměny české mládeže*. Praha, 2000, s. 224.

⁵¹VEČERKA K., HOLAS, J., TOMÁŠEK, J., DIBLÍKOVÁ, S., BLATNÍKOVÁ, Š. *Mládež v kriminologické perspektivě*. Praha, 2009, s. 23.

Předškolní výchova, jesle, mateřská škola

Dítě coby bytost, která tíhne k volnosti a touží po poznávání a dobrodružství, vstupuje do výchovně vzdělávacího systému většinou již v pěti letech. Ve většině případů jsou děti institucionalizovány již ve třech letech i dříve. Protože potřeba kooperativních her u dětí vzniká až kolem čtvrtého či pátého roku, umístění dítěte do mateřské školy v ranějším věku nemá na správný průběh socializace vliv.^{52, 53}

To, co se dítě naučí v předškolním věku, je pro jeho úspěch ve škole i v životě často důležitější, než vlastní učení během školní docházky. V této době se dítě učí strategiím učení. Poznávání je pro něj spíše přirozenou potřebou než námahou.⁵⁴

Již v tomto období probíhá u dítěte proces emancipace, ale vzhledem k tomu, že u každého jedince probíhají tyto procesy jinak, může příliš časně odloučení potomka od matky narušit jeho přirozený vývoj. Také unifikovaná práce s dětmi ve třídách může vývoj přibrzdit či přeměrovat nežádoucím směrem. Již v mateřské škole mohou děti získat „nálepku“ nenapravitelného zlobila či rváče, která s nimi mnohdy přechází do školy.

Zvídavost, která byla dříve zasazena do rámce široké rodiny a volnosti pohybu, bývá nyní omezena školní zahradou, hřištěm a domovem. Pokud má jedinec tu smůlu, že se narodil do rodiny málo podnětné či neúplné, matce, která má existenční problémy, není divu, že začíná život s hendikepem.

Připravenost dítěte na školu je dána sumou jeho znalostí, dovedností a morálně volných vlastností, které získalo zejména výchovou v rodině. Právě rodina je do dalšího života vybavuje sociálním a kulturním kapitálem, který usnadňuje jeho vstup do další fáze života. S koncepcí „kulturního kapitálu“ přišel francouzský sociolog Pierre Bourdieu (1973) a označuje jím obeznamenost a zběhlost v dominantních kulturních kódech a praktikách (ve způsobu mluvy, estetických zálibách, způsobech interakce). Kulturní kapitál je mimo jiné cenným „platidlem“ na celospolečenském „trhu“ a je aktivně nasazován při zaujímání pozice v rámci hierarchické sociální struktury. Vliv kulturního kapitálu nabytého v dětství, tj. během rané socializace, je v průběhu

⁵²KURIC, J. *Ontogenetická psychologie*. Brno, 2001, s. 64.

⁵³JEDLIČKA, R., KLÍMA, P., KOŤA, J., NĚMEC, J., PILAŘ, J. *Děti a mládež v obtížných životních situacích*. Praha, 2004, s. 44.

⁵⁴LANGMEIER, J. Kritéria a podmínky normálního vývoje v dětství. In SYŘIŠŤOVÁ, E. A KOL. *Normalita osobnosti*. Praha, 1972, s. 106-128.

vzdělávací dráhy konstantní v tom smyslu, že znamená trvalý náskok, jenž může být jen stěží dohnán těmi, kteří s ním svou vzdělávací dráhu nezačínali.⁵⁵

Škola

„Škola je pro mladé lidi celou společností v malém měřítku. Zkušenosti, které zde žáci zažívají, si potom zobecňují představu o tom, jak vypadá celá společnost: jak je demokratická, heterogenní, jak se v ní řeší konflikty atd.“⁵⁶

Chceme-li vytvořit stabilizovanou a prosperující společnost, je nutné, aby se přiměřené vzdělání dostalo všem lidem. Otázkou je, co je to „přiměřené vzdělání“? Má-li být přiměřené schopnostem každého člověka, není tento cíl v současných podmínkách ve školství reálný.

Po roce 1989 dochází ke snahám o reformu školství. Tyto reformy zatím působí poněkud bezradně.⁵⁷ Pokud bychom brali v úvahu možnost prevence kriminality pomocí vzdělávací soustavy, narážíme na stejný problém, s jakým se setkáváme v západních společnostech. Kriminalita mládeže je jev spojený hlavně s nezaměstnaností, nemajetností, s nedostatečným vzděláváním, často i s nedokončeným základním vzděláním, s nízkou motivací k práci. Příčiny mohou pramenit jak v rodině, tak ve vzdělávacím systému. Analýzy ukazují, že děti s vyšším sociálním kapitálem, tedy děti, jejichž rodiče a příbuzní jsou zainteresovaní na jejich osudu, mají větší šanci vystudovat obory, s nimiž se lépe uplatní, oproti dětem s nižším sociálním kapitálem. Vzdělávací politika státu může lidem pomoci vymanit se z těchto sociálních hendikepů, ale i tam, kde se podařilo zajistit sociálně hendikepovaným vstup do vyšších forem vzdělávání (např. Dánsko), se objevuje problém nedostatku volných vlastností jedinců a tito studenti školu nedokončí.⁵⁸

Z určitého pohledu je možné školu vnímat jako jediné prostředí schopné garantovat optimální působení na děti. Avšak vývoj vědy a technologií je tak rychlý, že

⁵⁵SIMONOVÁ, N., SOUKUP, P. Stává se přístup ke vzdělání v České republice rovnějším/spravedlivějším? In MAŘÍKOVÁ, H., KOSTELECKÁ, T., LEBEDA, T., ŠKODOVÁ, M. *Jaká je naše společnost?* Praha, 2010, s. 354.

⁵⁶BASL, J., STRAKOVÁ, J., VESELÝ, A. *Mladí lidé: naděje občanské společnosti a demokracie.* In MANSFELDOVÁ Z., TUČEK, M. *Současná česká společnost.* Praha, 2002, s. 349.

⁵⁷MATOUŠEK, O., KROFTOVÁ, A. *Mládež a delikvence: možné příčiny, struktura, programy prevence kriminality mládeže.* Praha, 2003, s. 63-78.

⁵⁸SIMONOVÁ, N., SOUKUP, P. Stává se přístup ke vzdělání v České republice rovnějším/spravedlivějším? In MAŘÍKOVÁ, H., KOSTELECKÁ, T., LEBEDA, T., ŠKODOVÁ, M. *Jaká je naše společnost?* Praha, 2010, s. 351-365.

škola stále obtížněji předvídá, jaké vědomosti schopnosti a dovednosti budou po jejich absolventech vyžadovány, až budou dospěli.⁵⁹

Na jedné straně je vyvíjena snaha o větší liberalizaci školství se zaváděním nových přístupů k žákovi, na straně druhé dochází k „utužování režimu“ tím, že jsou ve jménu bezpečnosti dětí instalovány zabezpečovací kamerové systémy, u vchodů do budov hlídají vrátní, fungují stálé dozory. Dítě, aby bylo v bezpečí, není vedeno k zodpovědnosti, dodržování předpisů a dohodnutých úmluv. Je různými předpisy omezováno natolik, že ho k lékaři musí do 18 let doprovázet rodič a v rámci výuky nemůže přejít bez dozoru od budovy školy k budově kina.

Podle některých sociologů je škola řazena mezi tzv. totální instituce, jako jsou vězení, nemocnice pro duševně choré či vojenské výcvikové tábory. Podskupina klientů (žáků) zde vstupuje do instituce (školy) nedobrovolně, nuceně; druhá podskupina (personál, učitelé) má naproti tomu podstatně větší volnost pohybu a může z vlastního rozhodnutí instituci zcela opustit.⁶⁰ Záleží právě na této druhé podskupině, zda bude škola dílnou lidskosti či „výcvikovým táborem“ se všemi neduhy, které takovou totální instituci postihují (šikana, drogy a další negativní jevy).

V rodině má dítě výlučné postavení. Vstupem do školy se stává jedním z mnoha. Jestliže mělo správné a podnětné rodinné vedení, najde si své místo „na výsluní“. Třída se brzy stává subkulturou s vlastními zvyklostmi a rituály a s různými podskupinami, které jsou opět motivovány k bližšímu kontaktu společnými zájmy a činnostmi. Jednu z podskupin tvoří úspěšní žáci. Jsou to děti, které vstupují do školy s vyšším kulturním kapitálem, které se aktivně zapojují do vyučování. Podskupiny participující málo nebo vůbec jsou mnohdy tvořeny nepřizpůsobivými jedinci, kteří nemají zájem o výuku z důvodu nedostatečné zralosti či výchovné zanedbalosti. Kdo jsou to nepřizpůsobiví jedinci? I když víme, že vzdělání se za minulého (socialistického) režimu ekonomicky „nevyplácelo“, přesto se reprodukovalo v sociálních vrstvách, které v něm spatřovaly hodnotu samu o sobě. V těchto rodinách je po generace pěstován kladný vztah ke vzdělávání a dětem je předáván kulturní a sociální kapitál, který jiné děti nedostávají. Je otázkou, zda je škola schopná eliminovat „vstupní rozdíly“ v kulturním a sociálním kapitálu žáků a do jaké míry je schopná nahradit motivační roli rodiny. Vzdělávací

⁵⁹MATOUŠEK, O., KROFTOVÁ, A. *Mládež a delikvence: možné příčiny, struktura, programy prevence kriminality mládeže*. Praha, 2003, s. 65.

⁶⁰HELUS, Z. *Vyznat se v dětech*. Praha, 1984, s. 23-34.

system je založen na soutěži, do které vstupují favoriti na lepší startovací pozice, a formální rovnost je vůči hendikepovaným jedincům nespravedlností.⁶¹

Pokud má třída citlivé vedení, dokáže v zárodku eliminovat negativní jevy (vylučování jednotlivce z kolektivu, vyvyšování se nad ostatní, záškoláctví, krádeže, lhaní, alkohol atd.). Nepříznivé podmínky (např. velké množství dětí ve třídě v kombinaci s několika dětmi se syndromem hyperaktivity) a nevhodné vedení vytvářejí podhoubí pro vznik závadného až delikventního jednání. V těchto případech hraje určující roli osobnost učitelů a vychovatelů a jejich schopnosti vytvořit ve třídě demokratické prostředí, ve kterém dochází k efektivnímu řešení konfliktů, a vyhnout se jak teroru, tak přílišnému liberalismu.⁶²

Zlomovým obdobím ve vývoji dítěte bývá puberta.⁶³ Zvýrazňují se výchovné nedostatky, negativní povahové rysy a odchylky. Dochází ke konfrontacím a konfliktům s autoritami, mnohdy i se spolužáky. Konfliktní jedinci často schválně pobuřují a dráždí okolí. Spojuje je pocit sounáležitosti a kamarádství, které mají tendenci nadhodnocovat. Tak mohou v rámci třídního kolektivu vznikat zárodky asociální party. Pokud nejsou tyto skupiny podchyceny v začátcích, narůstá jejich agresivita a objevuje se šikana.⁶⁴

V době, kdy dochází ke stále častějšímu řešení případů závadného jednání nejen jednotlivců, ale i celých podskupin třídy, je nepochopitelné, že byly zrušeny třídnické hodiny, které byly vyčleněny nejen na organizační setkávání třídního učitele se žáky, ale i na formování třídního kolektivu a vzájemné hlubší poznávání v rámci skupiny.

Pravděpodobnost negativních jevů se zvyšuje ve středních a zejména na učňovských školách se zaměřením na „mužské“ profese.

Jestliže se na tomto místě zabýváme vzděláním a vzděláváním, je nutné konstatovat, že vzdělání samo osobě nezaručuje morální kvality jedince. Pokud ve výchovném „algoritmu“ rodiny chybí systematická morální, volní a mravní výchova, získává jedinec díky vzdělání pouze širší prostor pro následné závadné až delikventní konání v dospělosti (kriminalita bílých límečků).

⁶¹SIMONOVÁ, N., SOUKUP, P. Stává se přístup ke vzdělání v České republice rovnějším/spravedlivějším? In MAŘÍKOVÁ, H., KOSTELECKÁ, T., LEBEDA, T., ŠKODOVÁ, M. *Jaká je naše společnost?* Praha, 2010, s. 351-365.

⁶²ZOUBKOVÁ, I., NIKL, J., ČERNÍKOVÁ, V. *Kriminalita mládeže*. Praha, 2001, s. 37.

⁶³KURIC, J. *Ontogenetická psychologie*. Brno, 2001, s. 94-111.

⁶⁴ZOUBKOVÁ, I., NIKL, J., ČERNÍKOVÁ, V. *Kriminalita mládeže*. Praha, 2001, s. 37.

Mimoškolní zájmová činnost

Mimoškolní činnost dětí zahrnuje širokou škálu činností. Od mimoškolního vzdělávání v základních uměleckých školách a jazykových školách, náboženské vzdělávání, přes aktivity sportovní až po sběratelství a pěstitelství a modelářství. Bohužel jsou mnohé z těchto aktivit nedostupné právě dětem ze sociálně slabších poměrů.

Do organizované mimoškolní zájmové činnosti jsou zapojovány zejména děti z podnětných rodin. Tyto rodiny dbají o mimoškolní vzdělávání svých potomků a zároveň o vyplnění jejich volného času. Tímto volnočasovým zapojením dětí se zároveň snaží předcházet vstupu svého dítěte do nežádoucích part a jeho mravnímu ohrožení.

Avšak ani organizované zapojení ve vybraných mimoškolních zařízeních není samospasitelné. Výzkum o mimoškolních aktivitách mládeže ukázal, že u delikventních jedinců se z organizovaných mimoškolních činností objevil sport, případně motorismus. Naproti tomu se často objevuje aktivní umělecká činnost u narkomanů.⁶⁵

2.3.2 VLIV MÉDIÍ NA DOSPÍVAJÍCÍ MLÁDEŽ, NOVÉ POSTAVENÍ SPORTU A MAKROSOCIÁLNÍ ATMOSFÉRA

„Žijeme ve zvláštních časech, kdy mladí i staří jsou vzděláváni ve lži a ten, který se odváží říkat pravdu, je nazýván šilencem či bláznem.“ (Platón)

Řídíme se sami, nebo nás někdo řídí?

Sedmá velmoc vnikla do našich životů a obsazuje další a další výsostné území naší mysli. Díky masmédiím víme, co máme jíst a pít, jak máme vypadat, co si oblékat, bez čeho nebudeme nikdy šťastni. Schopnost bránit se této „invazi“ pouhým nestisknutím ovladače je dána pevnou vůlí, rozhledem a vědomostmi, které člověk získává zralostí, výchovou a vzděláním.

⁶⁵SAK, P. *Proměny české mládeže*. Praha, 2000, s. 209-224.

Rysy negativního působení médií:⁶⁶

- bombastičnost a podbízivost,
- manipulace,
- zdánlivá důvěryhodnost a přátelskost,
- opomíjení některých věkových vrstev a skupin populace, glorifikace mladého, cílevědomého, krásného, úspěšného a ctižádostivého jedince (juvenalizace ideálu),
- násilí podávané jako součást každodenního života (agrese a bezohlednost se vyskytuje i u kladného hrdiny dětských animovaných seriálů).

Pojímání světa se u dítěte teprve vytváří a působení médií s sebou přináší tato negativa:

- Časté sledování televizního násilí vyvolává posun v chápání normality a násilné až brutální chování se stává i součástí dětských her.⁶⁷
- Ztotožnění s kladným agresivním hrdinou, který ze všech akcí vychází živ a bez zranění, případně i hraní počítačových her s podobným námětem, kde hrdina je přímo hráč spouští riskantní chování se snížením pocitu ohrožení.⁶⁸
- Sledování reklam i některých pořadů zaměřených na spotřebu vyvolává u nezralých jedinců *bažení* (výraz používaný Prim. MUDr. Karlem Nešporem, CSc.), což je další nová závislost konzumní společnosti.

Nové postavení sportu a adrenalinová zábava

Medializací sportu je špičkový sportovec adorován i s tím, co je na něm negativní. Dokonce i při sportovním výcviku malých dětí dochází k záměrnému pěstování bezohlednosti a zákeřného chování (výchova k faulům). Typicky chlapecké sporty, nejsou-li vedeny dobrým trenérem, někdy záměrně pěstují agresivitu a bezohlednost, a proto právě zde mohou vznikat zárodky závadových part.

Objevují se nové druhy sportů a bojových umění např. thibox, kickbox, aikido a další. Prosazují se adrenalinové sporty posouvající hranici přirozeného a obranného strachu.

⁶⁶MATOUŠEK, O., KROFTOVÁ, A. *Mládež a delikvence: možné příčiny, struktura, programy prevence kriminality mládeže*. Praha, 2003, s. 100-109.

⁶⁷MATOUŠEK, O., KROFTOVÁ, A. *Mládež a delikvence: možné příčiny, struktura, programy prevence kriminality mládeže*. Praha, 2003, s. 102.

⁶⁸MARTÍNEK, Z. *Agresivita a kriminalita školní mládeže*. Praha, 2009, s. 79.

3 DŮLEŽITÉ UDÁLOSTI A VYSVĚTLENÍ POJMŮ

3.1 KLÍČOVÉ UDÁLOSTI

Nejzávažnější pro tuto práci je rok 1989 - Sametová revoluce. Jako další roky důležitých politických změn jsou rok 1990 otevření hranic se „Západem“; 1. 1. 1993 rozpad Československa; rok 1996, kdy byla podána žádost o členství v Evropské Unii a postupné kroky, které připravovaly vstup do EU, které znamenaly řadu legislativních změn, vstup do EU. V roce 1993 je dobudován jednotný trh založený na volném pohybu zboží, služeb, osob a kapitálu a Schengenské dohody postupně umožňují cestování přes hranice bez pasových kontrol.

Politický a společenský vývoj vyvolává kvantitativní i obsahové změny ve struktuře kriminality. V souvislosti s tím vyvstává potřeba novelizovat trestní zákoník (dále jen **TZ**). Od roku 1992 došlo k více než 80 úpravám trestního řádu a v roce 2009 byl vyhlášen nový TZ účinný od 1. 1. 2010.⁶⁹ Představme si nyní alespoň některé změny TZ provedené zákonodárci po roce 1989. V roce 1990 byly například 1990 zrušeny přečiny (r. 2010 znovuzavedení přečinů). K 1. 1. 1994 se také zvýšila hranice škody, tvořící u řady činů znak skutkové podstaty, z 1.000 Kč na 2.000 Kč. Tato částka byla v roce 2002 ještě více než zdvojnásobena (5.000 Kč). Zmiňme také novelizaci TZ, která zavedla v roce 2006 Řízení motorového vozidla bez řidičského oprávnění jako nový trestný čin (§ 180d TZ), po několika letech došlo k opětovné dekriminální a tyto rychlé změny v letech 2006-2010 významně zasáhly do stavu, struktury i dynamiky kriminality.⁷⁰ V roce 2010 byl přeřazen trestný čin Neoprávněné držení platební karty z majetkové trestné činnosti k hospodářské kriminalitě (§ 234 TZ Neoprávněné opatření, padělání a pozměnění platebního prostředku).⁷¹

13. prosince 1997 představitelé států a vlád EU souhlasili se zahájením přístupových jednání s deseti státy střední a východní Evropy. Evropská komise od roku 1998 každoročně vydávala zprávy o pokroku kandidátských zemí v přípravách na členství v EU. První zpráva byla pro ČR kritická. Česká republika zaostávala

⁶⁹MAREŠOVÁ, A. Trendy kriminality v České republice v roce 2012. In *MAREŠOVÁ, A. A KOL. Analýza trendů kriminality v roce 2012. Praha, 2013, s. 7.*

⁷⁰MAREŠOVÁ, A. *Resortní statistiky - základní zdroj informací o kriminalitě v České republice.* Praha, 2011, s. 7-26.

⁷¹TOMÁŠEK, J. *Úvod do kriminologie. Jak studovat zločin.* Praha, 2010, s. 58-117.

v oblastech státní správy a soudnictví a proto se vláda v reakci na situaci snaží zrychlit legislativní proces přejímání práva EU. 1. 5. 2004 dochází ke vstupu ČR do EU.⁷²

Po roce 1989 bylo vyhlášeno pět amnestií prezidenta republiky. Nejrozsáhlejší byly v roce 1990 a 2013.

V roce 2010 došlo k přerozdělení krajských ředitelství policie z 8 na 14 krajů a k reorganizaci policie.

3.2 CO ZKRESLUJE STATISTIKY

„Jsou tři stupně lži – lež, hnusná lež a statistika.“ (Benjamin Disraeli)

„Výskyt sociálně patologických jevů, jejich dynamika a změny jsou nedílnou součástí společnosti.“⁷³

Dříve bylo možné vývoj trestné činnosti zachytit rostoucí či klesající křivkou, na niž na konci jednoho období a začátku jiného (např. desetiletí) plynule navazovala další.⁷⁴ Totéž lze udělat i dnes. Pokud však nechceme reálný stav věcí zkreslovat, je nezbytné při vyhodnocování statistických údajů brát v potaz okolnosti (změny), které tuto schematicky zaznamenanou skutečnost ovlivnily.⁷⁵

Zaznamenání dynamiky a vývoje určitého jevu je jen velmi obtížné bez použití statistických údajů. Co tedy ovlivňuje statistiky, ze kterých budeme vycházet v této práci:

1. Změny v trestní legislativě:

- Kriminalizace - podle kriminologického slovníku „prohlášení určitého jednání (činů, skutků) zákonem za trestné. Důvodem bývá změna názoru na a škodlivost určitého jednání pro společnost, nutnost trestat určité jednání s cílem omezit jeho výskyt, rozšíření ...“⁷⁶ Jedná se o jevy společností nejprve trpěné a tolerované, ale které po překročení určité meze začnou být postihované (kriminalizace drog a šikany, rasově motivovaná trestná činnost aj).⁷⁷

⁷²Česká republika-Historie vstupu ČR do EU [online]. [cit. 2014-02-28]. Dostupné z WWW: <<http://silkyrna.nolimit.cz/historie-vstupu-cr-do-eu>>.

⁷³ZOUBKOVÁ, I. *Kontrola kriminality mládeže*. Dobrá Voda u Pelhřimova, 2002, s. 5.

⁷⁴MAREŠOVÁ, A. *Jsou statistické údaje dostatečným zdrojem informací o stavu a vývoji kriminality v ČR?* [online]. Praha: Ministerstvo vnitra České republiky: Kriminalistika 1/2010 [cit. 2015-01-07]. Dostupné z WWW: <<http://www.mvcr.cz/clanek/jsou-statisticke-udaje-dostatecnym-zdrojem-informaci-o-stavu-a-vyvoji-kriminality-v-cr.aspx>>.

⁷⁵MAREŠOVÁ, A. *Resortní statistiky - základní zdroj informací o kriminalitě v České republice*. Praha, 2011, s. 55.

⁷⁶ZOUBKOVÁ, I. *Kriminologický slovník*. Plzeň, 2011, s. 88.

⁷⁷TOMÁŠEK, J. *Úvod do kriminologie. Jak studovat zločin*. Praha, 2010, s. 79.

- Dekriminalizace - což je „vynětí určitých druhů jednání ze souhrnu činů sankcionovaných trestním kodexem“.⁷⁸ Dekriminalizovány byly například skutky, které změnou režimu přestaly existovat v trestním zákoníku, jako příživnictví (důsledkem čehož dochází k nárůstu bezdomovectví), rozkrádání majetku v socialistickém vlastnictví, opuštění republiky, hanobení republiky a jejího představitele a mnoho jiných.⁷⁹
- Penalizace a depenalizace určitých skutků. Depenalizací (opak penalizace) se rozumí nahrazení trestu odnětí svobody jinými sankcemi.^{80,81,82}

2. **Amnestie.**

3. **Změny v trestní politice** a kriminální citlivosti obyvatelstva.

4. **Změny v možnostech a schopnostech institucí** - např. ochota spolupráce vzdělávacích institucí a institucí zajišťujících sociální služby s policií.

5. **Aktuální společenské či politické dění** a s ním spojené výzvy či hrozby (akce Kryštof; kontrola podávání alkoholických nápojů mládeži v restauracích ale i konání Zasedání G8 – nárůst).

6. **Reorganizace správních celků** (roku 2010 došlo k přerozdělení krajských ředitelství policie z 8 na 14 krajů) i vnitřní problémy u Policie České republiky spojené se změnami v její organizaci, odchodem zkušených policistů a personální neobsazenosti.⁸³

7. **Ostatní změny celostátní** (teritoriální, časové, demografické, ekonomické, politické, kulturní, informační) - nové patologické jevy související s otevřením trhu, hranic, větší migrací osob, snadnější dostupností informačních technologií. Došlo k vytvoření nových skutkových podstat trestných činů jako úvěrový a pojistný podvod či pletichy při veřejné soutěži a dražbě, nově je postihován organizovaný zločin, počítačová trestná činnost, držení drog a obchod s nimi, rasově motivovaná kriminalita (trestný čin podněcování k národnostní a rasové nenávisti), kriminalita proti životnímu prostředí atd.⁸⁴

⁷⁸ZOUBKOVÁ, I. *Kriminologický slovník*. Plzeň, 2011, s. 38.

⁷⁹MAREŠOVÁ, A. *Resortní statistiky - základní zdroj informací o kriminalitě v České republice*. Praha, 2011, s. 54.

⁸⁰ZOUBKOVÁ, I. *Kriminologický slovník*. Plzeň, 2011, s. 40.

⁸¹MAREŠOVÁ, A. Trendy kriminality v České republice v roce 2012. In MAREŠOVÁ, A. A KOL. *Analýza trendů kriminality v roce 2012*. Praha, 2013, s. 8.

⁸²MAREŠOVÁ, A. *Resortní statistiky - základní zdroj informací o kriminalitě v České republice*. Praha, 2011, s. 63.

⁸³MAREŠOVÁ, A. Trendy kriminality v České republice v roce 2012. In MAREŠOVÁ, A. A KOL. *Analýza trendů kriminality v roce 2012*. Praha, 2013, s. 12.

⁸⁴TOMÁŠEK, J. *Úvod do kriminologie. Jak studovat zločin*. Praha, 2010, s. 79.

8. **Změny místní** (např. vytváření obchodních a průmyslových zón, vznik či zánik podniků), mají vliv na koncentraci určitých sociálních skupin, věkové složení obyvatelstva.

Při interpretaci statistik je důležité znát „zákulisi“, tj. úpravy TZ. Například v případě zvýšení hranice škody se čin dříve považovaný za trestný nově pokládá za přešůpek. Tato skutečnost se logicky může odrazit ve statistikách jako pokles kriminality. Kriminalizované „řizení bez oprávnění“ a „přechovávání psychotropních látek“ může statistiky ovlivnit zcela opačně.⁸⁵

Latentní kriminalita, změny trendů v kriminální politice (např. radikalizace postupů proti latentní kriminalitě, nedůvěra v policii, aj.), změny v trestním zákoníku, problémy srovnání resortních statistik jednotlivých orgánů činných v trestním řízení, změna skladby pachatelů, nové jevy ve společnosti přinášející nové problémy (dluhové pasti, lichva, kyberšikana, zneužívání sociálních sítí, drogy, bankovní podvody, extremismus, terorismus) přeshraniční rozměr kriminality, to všechno jsou důležité jevy v současné společnosti, které je nutno zohlednit při zpracovávání statistických údajů.^{86,87,88,89}

Nelze než souhlasit s názorem známým již několik staletí, že „skutečná kriminalita je našemu poznání nedostupná.“⁹⁰ Stanovíme si proto skromnější cíl, než pravdivé zachycení vývoje trestního jednání za posledních 40 let. Pokusíme se postihnout nejmarkantnější změny od 70. let 20. století do dnešních dnů, pochopit tyto změny a vysvětlit, proč k nim došlo.

Státní zastupitelství, soudy a Policie ČR zpracovávají vlastní statistické údaje samostatně a neexistuje jednotný postup jak pojímat statistiky o kriminalitě. Mnohdy také dochází k rozdílnému nahlížení výše zmiňovaných institucí na to, co vše zahrnuje pojem „závažná majetková kriminalita“ nebo označení osoby do 15 let věku („děti

⁸⁵TOMÁŠEK, J. *Úvod do kriminologie. Jak studovat zločin*. Praha, 2010, s. 79.

⁸⁶MAREŠOVÁ, A. Trendy kriminality v České republice v roce 2012. In MAREŠOVÁ, A. A KOL. *Analýza trendů kriminality v roce 2012*. Praha, 2013, s. 12.

⁸⁷MAREŠOVÁ, A. *Jsou statistické údaje dostatečným zdrojem informací o stavu a vývoji kriminality v ČR?* [online]. Praha: Ministerstvo vnitra České republiky: Kriminalistika 1/2010 [cit. 2015-01-07]. Dostupné z WWW: <<http://www.mvcr.cz/clanek/jsou-statisticke-udaje-dostatecnym-zdrojem-informaci-o-stavu-a-vyvoji-kriminality-v-cr.aspx>>.

⁸⁸MATOUŠKOVÁ, I. *Aplikovaná forenzní psychologie*. Praha, 2013, s. 153-160.

⁸⁹HABICH, L. Problematika dětské kybernetické kriminality z pohledu Policie ČR. In ZOUBKOVÁ, I., FIRŠTOVÁ, J. A KOL. *Kriminologie - aktuální problémy*. Praha, 2013, s. 229-231.

⁹⁰MAREŠOVÁ, A. *Resortní statistiky - základní zdroj informací o kriminalitě v České republice*. Praha, 2011. s. 54.

mladší 15 let“ – Policie ČR, „nedospělý/nezletilý pachatel“ – odborná literatura a justice). Proto je obtížné statistické výstupy jednotlivých institucí mezi sebou porovnávat a interpretovat je.⁹¹ K posuzování vývoje kriminality jsou v této práci použity výhradně policejní statistiky získané z Policejního prezidia ČR. Demografická data jsou převzata z Českého statistického úřadu.

3.3 VÝKLAD POJMŮ

Hovoříme-li o **mládeži**, je tím chápán jedinec do dovršení 18. roku bez vytýčení dolní věkové hranice. Hranice patnácti let rozděluje mládež na nezletilé (děti), kteří jsou dále členěni na děti předškolního věku (0–6 let), děti mladšího školního věku (7–11 let) a děti staršího školního věku (12–14 let) a mladistvé. Pro věk 18–23 let je v kriminologii používán pojem mladý dospělý.^{92,93}

Kriminalitou je rozuměno takové jednání, které všemi svými znaky naplňuje skutkovou podstatu některého z trestných činů uvedených ve zvláštní části trestního zákona účinného v době, kdy byly údaje o pachatelích zanášeny do statistik Policie České republiky. Je-li pak pojednáváno o „stíhaných a vyšetřovaných osobách“, tak jsou tím myšleny osoby, které se svým jednáním dopustily trestného činu. Pro posouzení kriminality jsou pro potřebu této práce využívána pouze statistická data z dostupných policejních statistik, tzv. **Evidenčně statistického systému kriminality (ESSK)**, v nichž je páchaná trestná činnost evidována podle **takticko-statistické klasifikace (TSK)**. Tato statistika nekopíruje přesně jednotlivé skutkové podstaty trestných činů uváděných ve zvláštní části trestního zákona, ale vykazuje trestné činy podle taktického hlediska (chráněného zájmu). Garantem ESSK je Policejní prezidium Praha, odbor informatiky a provozu IT.

Trestním zákoníkem je v § 13 **trestný čin** definován jako protiprávní čin, který trestní zákon označuje za trestný a který vykazuje znaky uvedené v takovém zákoně a stanoví, že k trestní odpovědnosti za trestný čin je třeba úmyslného zavinění, nestanoví-li trestní zákon výslovně, že postačí zavinění z nedbalosti. § 14 pak určuje, že se trestné činy dělí na přečiny, zločiny a zvláště závažné zločiny. Přečiny jsou pak

⁹¹MAREŠOVÁ, A. *Resortní statistiky - základní zdroj informací o kriminalitě v České republice*. Praha, 2011, s. 60-66.

⁹²MATOUŠEK, O., KROFTOVÁ, A. *Mládež a delikvence: možné příčiny, struktura, programy prevence kriminality mládeže*. Praha, 2003, s. 316.

⁹³SVATOŠ, R. Vývoj kriminality mládeže v České republice In *Prevence kriminality v České republice: Kriminálníka 2/2013*, s. 141. [online]. [cit. 2015-01-08]. Dostupné z WWW: <http://www.prevencekriminality.cz/evt_file.php?file=171>.

všechny nedbalostní trestné činy a ty úmyslné trestné činy, na něž trestní zákon stanoví trest odnětí svobody s horní hranicí trestní sazby do pěti let. **Zločiny** jsou všechny trestné činy, které nejsou podle trestního zákona přečiny. **Zvláště závažnými zločiny** jsou ty úmyslné trestné činy, na něž trestní zákon stanoví trest odnětí svobody s horní hranicí trestní sazby nejméně deset let.⁹⁴

Přečin byl součástí trestního práva u nás do roku 1950. Potom byl na dvacet let zrušen, k jeho znovuzavedení došlo v roce 1970. Do roku 1990 byl brán jako pro společnost nebezpečný čin, jenž nedosahoval stupně společenské nebezpečnosti trestného činu. Jeho znaky byly uvedeny v zákoně č. 150/1969 Sb., o přečinech. V roce 1990 došlo k jeho opětovnému zrušení a znovu byl začleněn do systému trestního práva v roce 2010 a to zákonem č. 40/2009 Sb., trestním zákoníkem.

⁹⁴ČESKO. zákon č. 40/2009 Sb., trestní zákoník - §13, § 14 [online]. [cit. 2015-01-07]. Dostupné z WWW: <<http://www.zakonyprolidi.cz/cs/2009-40#cast1-hlava1>>.

4 KRIMINALITA MLÁDEŽE V ČESKÉ REPUBLICE

4.1 VÝVOJ ČESKÉ SPOLEČNOSTI

„Státy vznikají a zanikají těmi ideály, na nichž byly postaveny.“ (T. G. Masaryk)

Podívejme se na problematiku státu, v němž žijeme, očima šedesátiletého člověka. Polovinu života strávil v ČSSR, nyní žije v samostatné České republice. Žil ve dvou rozdílných státech, přestože z rodné „Horní Dolní“ nevytáhl paty.

Narodil se do totalitního státu a život v něm vzal jako normu. Tato norma přinášela jistotu zaměstnání (třeba ne vytoženého), bydlení (málokdy luxusního), zdravotní a sociální péče (šedivé, ale bezplatné), proklamace dostupného vzdělání pro všechny (omezeného tabulkovým výběrem; prestižní školy byly jen pro někoho), levné potraviny (zemědělství bylo dotováno, omezen dovoz). Spotřební zboží bylo ke koupi v úzkém sortimentu (lepší získal ten, kdo měl devizy, známé nebo měl trpělivost „vystát frontu“). Uklízečka měla téměř stejný plat jako lékař nebo učitel.⁹⁵ Víc měl ten, kdo byl šikovný a hodně se snažil, případně žil podle hesla „kdo nekrade, okrádá rodinu“. Ideál, na němž byl tento stát postaven, bylo rovnostářství, poslušnost - „vedení za ručičku“ a „nevybočování z řady“. Přesně tento ideál stál i při zániku ČSSR v roce 1990.

Náš budoucí šedesátník v „poločase“ života cinká klíči na náměstí, vstupuje do svobodné společnosti „hojnosti“ a nestačí se divit natož přizpůsobovat. Změny přicházejí s politickou pluralitou, po které toužil. Červen 1990 přináší první svobodné volby. Důležitá politická rozhodnutí nevznikají manifestačním odhlasováním z „dílny“ jedné strany ale politickým „handrkováním“ v širokém spektru politických stran. Po „pomlčkové válce“ se 1. 1. 1993 rozpadá soustátí Čechů a Slováků a vzniká samostatná Česká republika. Dochází k opětovnému navázání kontaktů se „Západem“ a naši realitu začíná ovlivňovat i vstup do EU (2004). Každý má možnost podnikat, uzavírají se některé státní podniky. Koncem 90. let jsou privatizovány banky a v posledním desetiletí dochází k přílivu zahraničního kapitálu a výraznějšímu hospodářskému růstu. S transformací ekonomiky jsou spojené změny v sociální sféře. Krach státních podniků (např. Poldi Kladno) spojený s propouštěním zaměstnanců přináší nový problém – nezaměstnanost. Rozvoj obchodu, vpád globalizace, ekonomická prosperita, ale i medializace napomáhají tomu, že se rozevírají sociální

⁹⁵ MOŽNÝ, I. *Rodina a společnost*. Praha, 2008, s. 104.

nůžky (úspěšní manažeři a podnikatelé na straně jedné, rostoucí počet chudých či ohrožených chudobou na straně druhé). Kromě nových možností výdělku přináší svobodné prostředí dluhové pasti, lichvu, bezdomovectví.⁹⁶

Český spotřebitelský trh se značně proměnil a spolu s ním se mění podoba a fungování ekonomiky i životní styl lidí. Spotřební tendenci dokládá pokles úspor a růst zadluženosti českých domácností.⁹⁷

Ve společnosti masové spotřeby, jsou výběr a úvěr běžné, společenská hodnota je vyjadřována koupěschopností a zejména převládá touha po všem novém, moderním, vzrušujícím a módním“⁹⁸ (Benson).

4.2 KRIMINALITA MLÁDEŽE OD ROKU 1974

Policejní a jiné statistiky nemohou vypovídat o skutečné kriminalitě, ale zachycují pouze kriminalitu policií evidovanou. Prostým porovnáním statistických údajů o evidované trestné činnosti z dvou různých let (období) získáme informaci, že „dochází na sledovaném území ke zvyšování či poklesu orgány činnými v trestním řízení evidovaných trestných činů, trestných podle platného trestního zákona.“⁹⁹

Jestliže je v této práci porovnávána kriminalita mládeže předlistopadová a polistopadová, je nutné brát na tyto změny zřetel. Každá společnost však vytváří kodex pravidel i stupnici sankcí pro toho, kdo tato pravidla překračuje či nedodrжуje. Jejich četnost je dána nejen jejich „nemorálností“, ale i „legislativní“ změnou pohledu na danou problematiku (např. dříve trestané příživnictví, nyní oficiální nezaměstnanost) a nastavením norem a systému jejich prosazování. Uplatňované sankce nejen že postihují pachatele trestné činnosti, zároveň také „vychovávají“ zbytek populace. Proto dobře nastavený a uplatňovaný právní systém porušuje pouze část populace. Další část populace tento řád udržuje v „latenci“ a jejich „nemorálnost“ se projeví pouze v době „rozkolísání“ systému a změn. Špatně nastavený systém vyvolává navíc i růst latentní kriminality, což je dáno rozdílností v oficiálním a neoficiálním chápání morálky (výše

⁹⁶TUČEK, M. A KOL. *Česká rodina v transformaci - Stratifikace, dělba rolí a hodnotové orientace*. Praha, 1998, s.7-11.

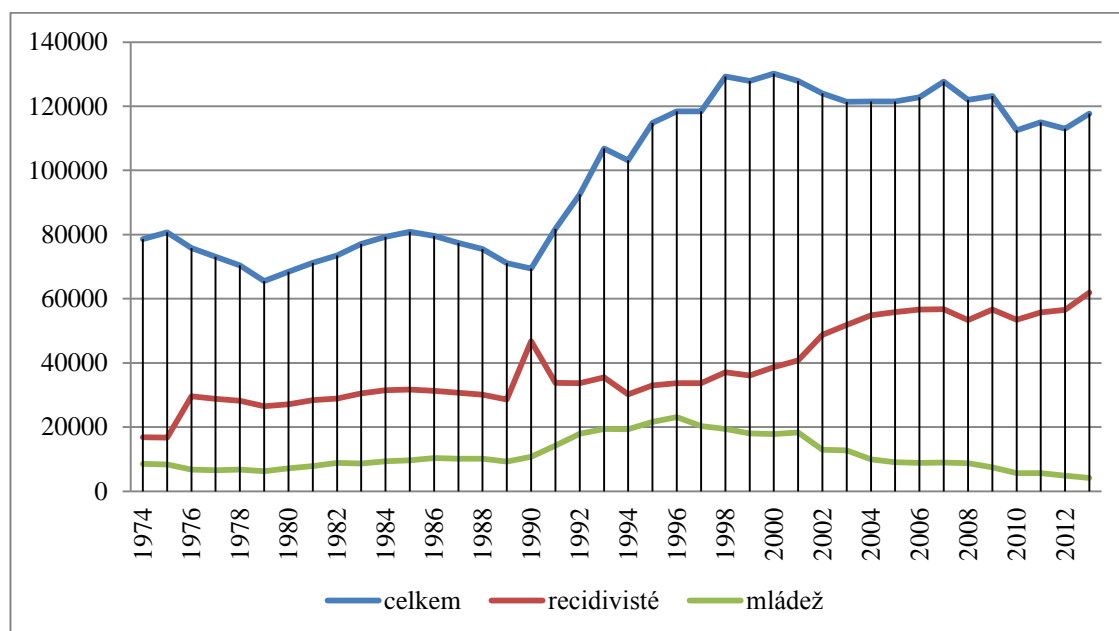
⁹⁷VEČERNÍK, J. Konzumní společnost – vstup do ráje hojnosti a manipulace. In MAŘÍKOVÁ, H., KOSTELECKÁ, T., LEBEDA, T., ŠKODOVÁ, M. *Jaká je naše společnost? Otázky, které si často klademe*. Praha, 2010, s.103-105.

⁹⁸VEČERNÍK, J. Konzumní společnost – vstup do ráje hojnosti a manipulace. In MAŘÍKOVÁ, H., KOSTELECKÁ, T., LEBEDA, T., ŠKODOVÁ, M. *Jaká je naše společnost?* Praha, 2010, s.102.

⁹⁹MAREŠOVÁ, A. *Jsou statistické údaje dostatečným zdrojem informací o stavu a vývoji kriminality v ČR?* [online]. Praha: Ministerstvo vnitra České republiky: Kriminalistika 1/2010 [cit. 2015-01-07]. Dostupné z WWW: <<http://www.mvcr.cz/clanek/jsou-statisticke-udaje-dostatecnym-zdrojem-informaci-o-stavu-a-vyvoji-kriminality-v-cr.aspx>>.

zmíněné heslo „kdo nekrade, okrádá rodinu“), existenčními problémy nebo nedůvěrou ve vymahatelnost práva, kterou společnost nebo její určitá část toleruje, protože „risk je zisk“.

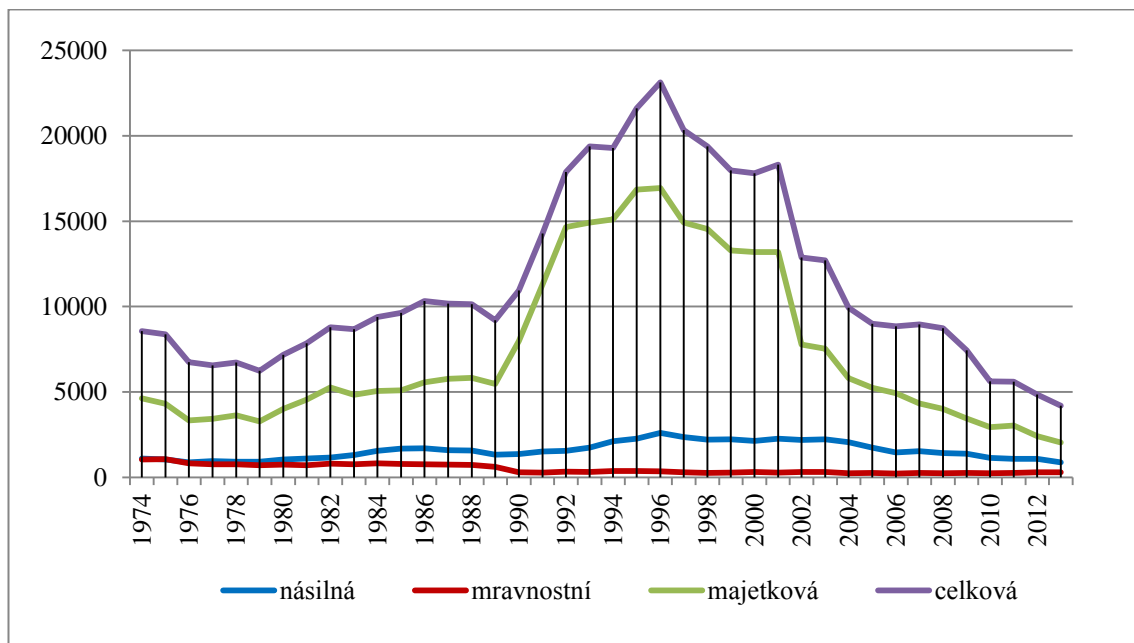
Graf 1: Celkový počet stíhaných a vyšetřovaných osob v ČR, z toho recidivisté a mládež¹⁰⁰



Z grafu č. 1 plyne, že zatímco počet stíhaných a vyšetřovaných osob kulminuje v roce 2000, u mládeže je vrchol v roce 1996 (konkrétní počty stíhaných a vyšetřovaných osob jsou uvedeny v příloze č. I). Nárůst celkového počtu stíhaných a vyšetřovaných osob zaznamenáváme zejména mezi léty 1990 (69368 osob) a 2000 (130 234 osob). Tento „skok“ v růstu kriminality mohla způsobit silná kohorta mladistvých přecházejících v dospělém věku k recidivě, neboť od roku 1997 dochází jak k poklesu počtu stíhané mládeže, tak k nárůstu počtu recidivistů. Na nárůst recidivy a vzestup kriminality má velmi zřetelný dopad amnestie z roku 1990. Nejprudší vzestup počtu recidivistů po roce 1990 a zároveň nejstrmější snížení počtu vyšetřované mládeže je evidován v roce 2002. Úbytek kriminality je potom v roce 2002 (zvýšení hranice škody), nový růst kriminality pak od vstupu do EU 2004. Další zřetelný pokles kriminality nastává přijetím nového trestního zákoníku v roce 2010. O dalších okolnostech, které mohly mít vliv na vývoj kriminality po roce 1994, pojednává kapitola 4.3.

¹⁰⁰Vlastní graf - je sestaven z údajů dostupných z interní sítě Policie ČR (Intranet) podle ESSK pro roky 1974 až 2013, které vede Policejní prezidium České republiky, odbor informatiky a provozu IT.

Graf 2: Celkový počet stíhané a vyšetřované mládeže podle druhu kriminality, ČR, 1974-2013¹⁰¹



Jak se jeví vývoj kriminality mládeže v ČR mezi léty 1974 a 2013 ukazuje graf č. 2 (konkrétní počty vyšetřované mládeže jsou uvedeny v příloze č. II). K prudkému nárůstu kriminality mládeže dochází mezi léty 1989 a 1996. V roce 1989 bylo vyšetřováno pro trestné činy 9199 mladých. V roce 1996 jich bylo 23139. Po roce 1996 dochází k postupnému poklesu vyšetřované mládeže. Hodnoty mezi lety 2004 a 2008 jsou srovnatelné s hodnotami v 80. letech 20. století. Pokles kriminality od roku 2008 nadále pokračuje až do roku 2013, kdy bylo vyšetřováno na 4190 mladých.

Při pohledu na jednotlivé druhy trestné činnosti mládeže lze konstatovat, že násilná a mravnostní kriminalita se podílí na celkové kriminalitě pouze zlomkem (do 25%). Celkovou kriminalitu ovlivňuje v celém porovnávaném období od roku 1974 do roku 2013 kriminalita majetková, jejíž křivka je určující pro křivku kriminality celkové.

Z demografického hlediska měly na počet spáchané kriminality mládeže vliv „Husákovy děti“, jejichž silná kohorta vstupuje na „kriminální scénu“ v devadesátých letech. Pojmem „Husákovy děti“ se označuje silná populační vlna, která se zvedla na počátku 70. let. Svého vrcholu dosáhla v letech 1974 až 1976, kdy se v bývalé České socialistické republice narodilo nejvíce živých dětí. V té době se totiž realizovala

¹⁰¹Vlastní graf - je sestaven z údajů dostupných z interní sítě Policie ČR (Intranet) podle ESSK pro roky 1974 až 2013, které vede Policejní prezidium České republiky, odbor informatiky a provozu IT.

propopulační státní politika Komunistické strany Československa, kterou tehdy vedl generální tajemník Gustav Husák. Podpora rodičů měla povahu novomanželských půjček, nového bydlení v panelových domech nebo zvýšených přídavků na děti. Není proto divu, že lidé, kteří se narodili v tomto období, jsou v současné populaci České republiky nejpočetnější skupinou. Na konci 70. let už začaly socialistickému státu docházet finance. Strana proto podporu rodičům zredukovala a porodnost se opět začala snižovat.¹⁰²

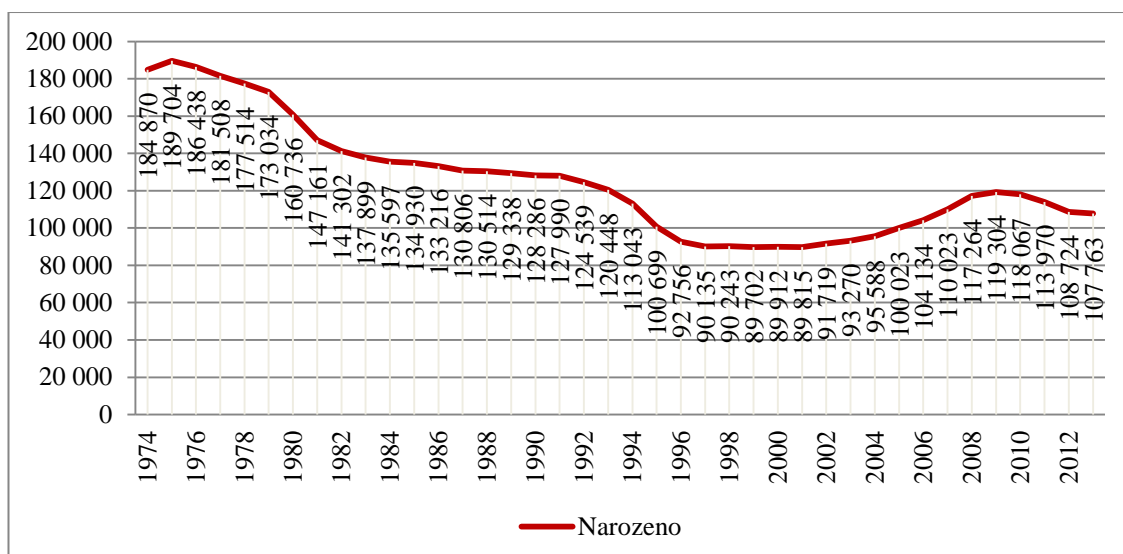
Další generací, která zcela jistě ovlivnila kriminální statistiky, jsou „Havlovy děti“. Takto je označována velmi slabá generace mládeže, která ovlivňuje výši kriminality v posledním desetiletí. „Začátkem roku 1991 byly zrušeny výhodné novomanželské půjčky. Kromě nižší plodnosti došlo k oddálení rození dětí do vyššího věku. Průměrný věk matky při narození prvního dítěte v roce 1990 byl 22,5 let a dále se zvyšoval. V roce 2001 pokořil hranici 25 let a ani tady se nezastavil. Vzdálenost mezi jednotlivými generacemi se proto stále prodlužuje. V roce 1994 se porodnost dostala pod úroveň úmrtnosti a poprvé od roku 1918 se růst populace České republiky zastavil. Tento trend pokračoval až do roku 2006, kdy se porodnost po 13 letech vrátila nad úroveň úmrtnosti.¹⁰³

Počty narozených dětí jsou uvedeny v grafu č. 3. Nejvíce se narodilo v roce 1975 – 189704 dětí. Od tohoto roku porodnost neustále klesala. Nejprudší poklesy porodnosti jsou zaznamenány mezi léty 1979 a 1982 a mezi léty 1994 a 1996. Početně nejslabší ročník je 1999 – 89702 dětí. Od roku 2002 dochází k pozvolnému nárůstu porodnosti až do roku 2009 (119304 narozených). Od tohoto roku porodnost opět klesá až do roku 2013 (107763 narozených).

¹⁰² STRAŠILOVÁ, G. Husákovy" versus "Havlovy" děti. In *Statistika a my*. [online].vydání 11 – 12/2013 [cit. 2015-02-07]. Dostupné z WWW: <<http://www.statistikaamy.cz/2013/12/husakovy-versus-havlovy-deti/>>.

¹⁰³ STRAŠILOVÁ, G. Husákovy" versus "Havlovy" děti. In *Statistika a my*. [online].vydání 11 – 12/2013 [cit. 2015-02-07]. Dostupné z WWW: <<http://www.statistikaamy.cz/2013/12/husakovy-versus-havlovy-deti/>>.

Graf 3: Vývoj počtu narozených dětí v ČR, 1974–2013¹⁰⁴



4.3 KRIMINALITA MLÁDEŽE PO ROCE 1994

Struktura kriminality je ovlivňována způsobem života ve společnosti. Otevřené hranice podporují multikulturalismus, umožňují volný obchod, ale také pohyb nelegálního zboží, kapitálu, služeb a osob. Rozvíjí se informační technologie a nové formy obchodu, vznikají sociální sítě. Ruku v ruce s pokrokem přicházejí do společnosti nové negativní jevy, jako extremismus a terorismus a šíření nových omamných látek. Informační technologie umožňují hlavně v posledních letech sofistikovanější a hůře postihnutele projevy organizovaného zločinu (podvody s platebními kartami,

¹⁰⁴ Český statistický úřad. *Obyvatelstvo podle pětiletých věkových skupin v letech 1920–2013 (stav k 1. 7.)* [online]. [cit. 2. 1. 2015]. Dostupné z WWW: <https://www.czso.cz/documents/10180/20548153/130055140110.pdf/e1f64486-15bb-4be7-ae3e-29e9a97e1613?redirect=https%3A%2F%2Fwww.czso.cz%2Fcsu%2Fczso%2Fkatalog-produktu%3Fp_p_id%3D3%26p_p_lifecycle%3D0%26p_p_state%3Dmaximized%26p_p_mode%3Dview%26_3_groupId%3D0%26_3_keywords%3DObyvatelstvo%2Bpodle%2Bp%25C4%259Btile%25C3%25BDch%2Bv%25C4%259Bkov%25C3%25BDch%2Bskupin%2Bv%2Bletech%2B1920%25E2%2580%25932013%2B%2528stav%2Bk%2B1.%2B7.%2529%2509%2509%2509%2509%2509%2509%2509%2520Population%2Bby%2Bfive-year%2Bage%2Bgroup%253A%2B1920%25E2%2580%25932013%2B%25281%2BJuly%2529%2509%2509%2509Obyvatelstvo%2Bpodle%2Bp%25C4%259Btile%25C3%25BDch%2Bv%25C4%259Bkov%25C3%25BDch%2Bskupin%2Bv%2Bletech%2B1920%25E2%2580%25932013%2B%2528stav%2Bk%2B1.%2B7.%2529%2509%2509%2509%2509%26_3_struts_action%3D%252Fsearch%252Fsearch%26_3_redirect%3D%252Fweb%252Fczso%252Fkatalog-produktu-vydavame%253Fp_p_id%253D3%2526p_p_lifecycle%253D0%2526p_p_state%253Dmaximized%2526p_p_mode%253Dview%2526_3_struts_action%253D%25252Fsearch%25252Fsearch%2526_3_groupId%253D0%2526_3_keywords%253DPopulation%252Bby%252Bfive-year%252Bage%252Bgroup%25252C%2525201920-2013%2526_3_format%253D%2526_3_delta%253D20%2526_3_advancedSearch%253Dfalse%2526_3_andOperator%253Dtrue%2526_3_resetCur%253Dfalse%2526cur%253D1>.

bankovními účty...), extremismu a šikany.¹⁰⁵ Za největší mezinárodní kriminogenní faktor lze pokládat proces globalizace.¹⁰⁶

Na stavu, struktuře i dynamice kriminality se projevila mimo jiné porevoluční nestabilita, nedostatečnost a nepřehlednost právních předpisů, zahlcenost a bezradnost policejních orgánů, ale i snížená kriminální citlivost obyvatelstva (neochota oznamovat trestnou činnost, tolerance k trestné činnosti, což zvyšuje latenci kriminality). Počet objasněných trestných činů je oproti předrevolučním letům výrazně nižší, což představuje pro pachatele „přijatelné riziko“.¹⁰⁷

V porevoluční době se zdatelně proměňují také obsahy u jednotlivých druhů kriminality, jejichž podíly se relativně ustalují až v posledních několika letech.¹⁰⁸

Nejméně zastoupená, avšak jedna z nejzávažnějších, je mravnostní kriminalita, do níž lze zahrnout znásilnění a pohlavní zneužívání. Mravnostní delikty mládeže bývají spojené se získáváním prvních sexuálních zkušeností mladistvých (pohlavní zneužití), agresivita v kombinaci s psychickou nezralostí a překotným fyzickým a sexuálním vývojem může vyústit ve znásilnění.¹⁰⁹ Připomeňme, že tuto trestnou činnost provází vysoká míra latence.¹¹⁰

Hlavní složku celkové kriminality zastupuje majetková trestná činnost, jejíž podíl mezi ostatními druhy kriminality bezprostředně po revoluci skokově vzrostl.¹¹¹ Příčinou tak prudkého nárůstu může být jak v minulém režimu deformovaný vztah (neúcta) k společenskému majetku, tak samotné společenské a sociální změny, ke kterým došlo po roce 1989.¹¹² Zastoupení majetkové kriminality páchané mládeží je v porovnání s předrevoluční dobou výraznější. Tržní prostředí totiž skýtá pro spáchání trestného činu krádeže dostatek příležitostí a lokalit (turisticky navštěvované památky,

¹⁰⁵MAREŠOVÁ, A. A KOL. *Analýza trendů kriminality v roce 2012*. Praha, 2013, s. 11.

¹⁰⁶CEJP, M. Společenské faktory ovlivňující vývoj kriminality. In SCHEINOST, M. ET AL. *Kriminalita očima kriminologů*. Praha, 2010, s. 24.

¹⁰⁷MASARYKOVÁ UNIVERZITA, FAKULTA SPORTOVNÍCH STUDIÍ. *Stav, struktura a dynamika kriminality* [online]. [cit. 2015-01-08]. Dostupné z WWW: <<http://www.fsps.muni.cz/inovace-SEBS-ASEBS/elearning/kriminologie/stav>>.

¹⁰⁸Český statistický úřad. *Statistiky* [online]. aktualizováno dne 18. 6. 2012 [cit. 2015-01-02]. Dostupné z WWW: <<http://www.czso.cz/x/krajedata.nsf/oblast1/statistika2?opendocument&kraj=xc&ebe>>.

¹⁰⁹SVATOŠ, R. Vývoj kriminality mládeže v České republice In *Prevence kriminality v České republice: Kriminální statistika 2/2013*, s. 143. [online]. [cit. 2015-01-08]. Dostupné z WWW: <http://www.prevencekriminality.cz/evt_file.php?file=171>.

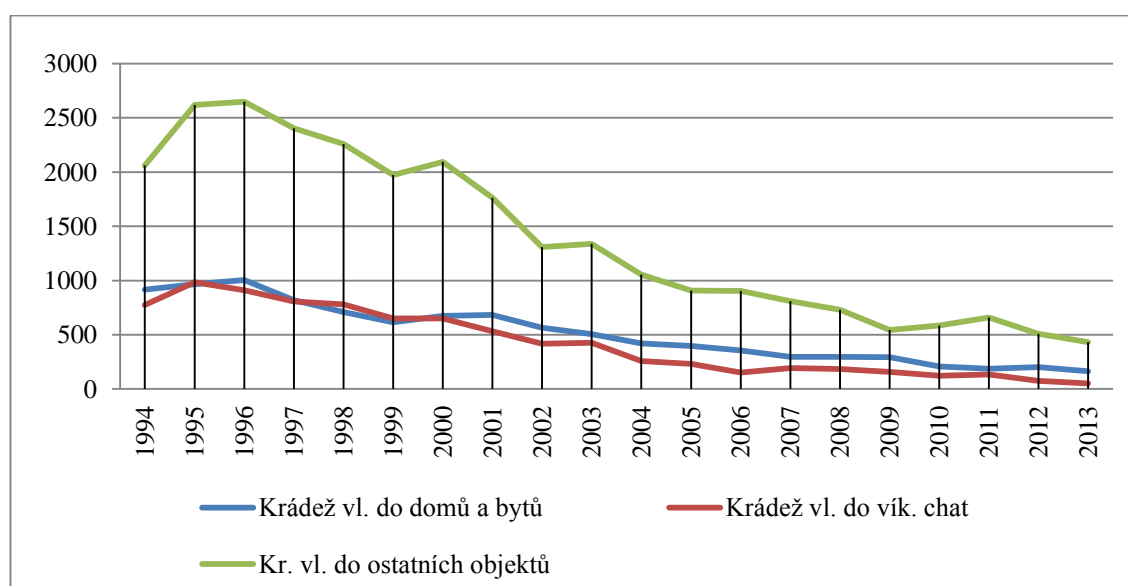
¹¹⁰VEČERKA K., HOLAS J., ŠTĚCHOVÁ M., DIBLÍKOVÁ S., NEUMANN J. *Mladiství pachatelé na prahu tisíciletí*. Praha, 2004, s. 64.

¹¹¹MAREŠOVÁ, A. Trendy kriminality v České republice v roce 2012. In MAREŠOVÁ, A. A KOL. *Analýza trendů kriminality v roce 2012*. Praha, 2013, s. 8.

¹¹²MAREŠOVÁ, A. *Resortní statistiky - základní zdroj informací o kriminalitě v České republice*. Praha, 2011, s. 55.

obchodní centra, hudební festivaly, sportovní utkání), nová „odbytiště“ kradených věcí i porevoluční změna žebříčku hodnot jak u dospělých, tak u mladistvých, v němž se majetek a společenská prestiž spojená s luxusem nachází na předních příčkách. Pokud jde o krádeže vloupáním, mladí se nejčastěji vloupají do bytů, chat, zahradních domků, a ostatních objektů. Vývoj této trestné činnosti mládeže je uveden v grafu č. 4 (konkrétní počty jsou uvedeny v příloze č. IV).

Graf 4: Vybrané druhy krádeží vloupáním, stíhaná a vyšetřovaná mládež, ČR, 1994 - 2013¹¹³

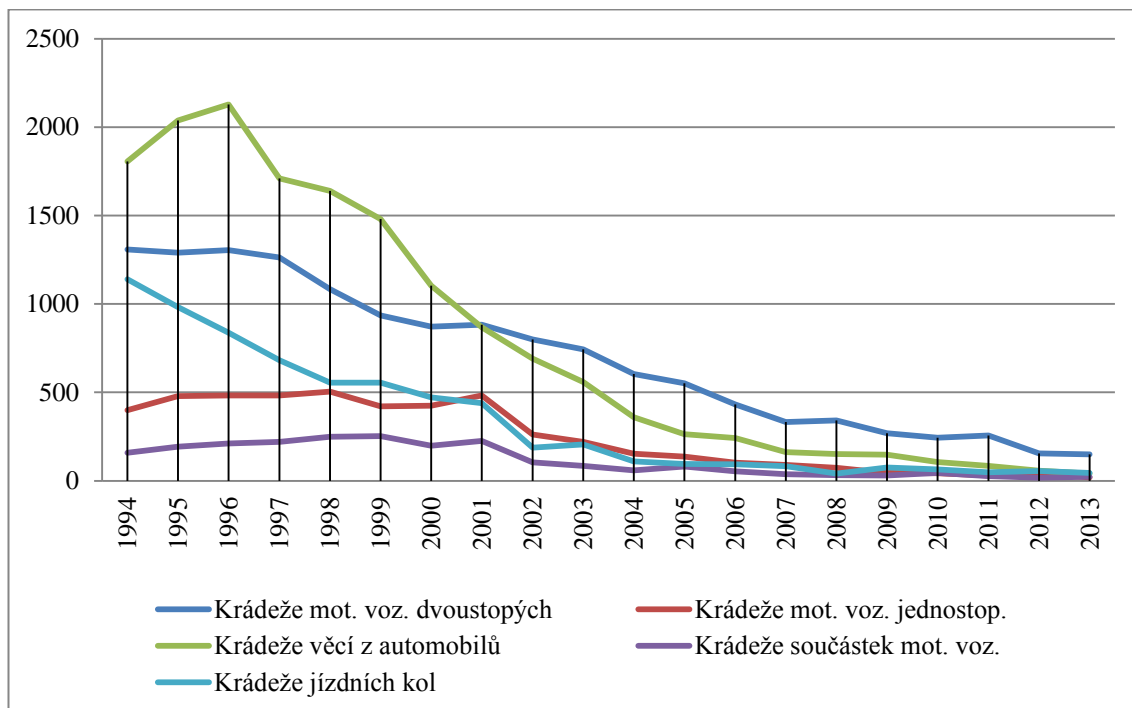


Typickou a nejfrekventovanější majetkovou trestnou činností je jednoznačně krádež. Stále jsou aktuální krádeže motorových vozidel a další trestné skutky s motorismem související. Dříve byly krádeže motorových vozidel mládeží spojeny hlavně s touhou „povozit se“. Majetková kriminalita tohoto typu se však v posledních letech stává předmětem organizovaného zločinu a přesahuje hranice ČR. Také u ní je typická vysoká latence a s ní spojený pokles evidovaných trestných činů. V roce 2003 byla v rámci AKCE PALMA odhalena organizovaná skupina celníků a dovozců ojetých automobilů operující ve středních a jižních Čechách.¹¹⁴ Dalo by se předpokládat, že s rozvojem motorismu poklesne zájem o krádeže jízdních kol.

¹¹³ Vlastní graf - je sestaven z údajů dostupných z interní sítě Policie ČR (Intranet) podle ESSK pro roky 1994 až 2013, které vede Policejní prezidium České republiky, odbor informatiky a provozu IT.

¹¹⁴ BLAŽEK, P. Policie přiznala, že nevede statistiku organizovaného zločinu In *Národní tisková agentura: Právo/ ČTK/ NTA*, 2003. [online]. [cit. 2015-01-08]. Dostupné z WWW: <archiv.natia.cz/archiv/nta279.htm, 2003>.

Graf 5: Vybrané druhy krádeží souvisejících s dopravními prostředky, stíhaná a vyšetřovaná mládež, ČR, 1994 - 2013¹¹⁵



Z grafu č. 5 je však patrné, že jízdní kola stále patří do zájmové sféry mladých zlodějů, což zřejmě souvisí s masovým rozvojem cykloturistiky. Přesto však u krádeží týkajících se dopravních prostředků jednoznačně vedlo vykrádání aut. Díky zastavárnám a bazarům se mohli mladí pachatelé okamžitě kradených věcí zbavit, což zaručilo rychlý zisk z krádeže. Strmý pokles křivky u TČ týkajících se krádeží jízdních kol, krádeží motorového vozidla jednostopého a u krádeží součástek motorových vozidel souvisí zřejmě i se zvýšením hranice škody na 5.000 Kč (trestním zákonem navýšena v roce 2002). Klesající křivka nemusí tedy zcela jasně odrážet pokles zájmu o tento druh trestné činnosti. Vývoj této TČ mládeže je číselně uveden v příloze č. IV.

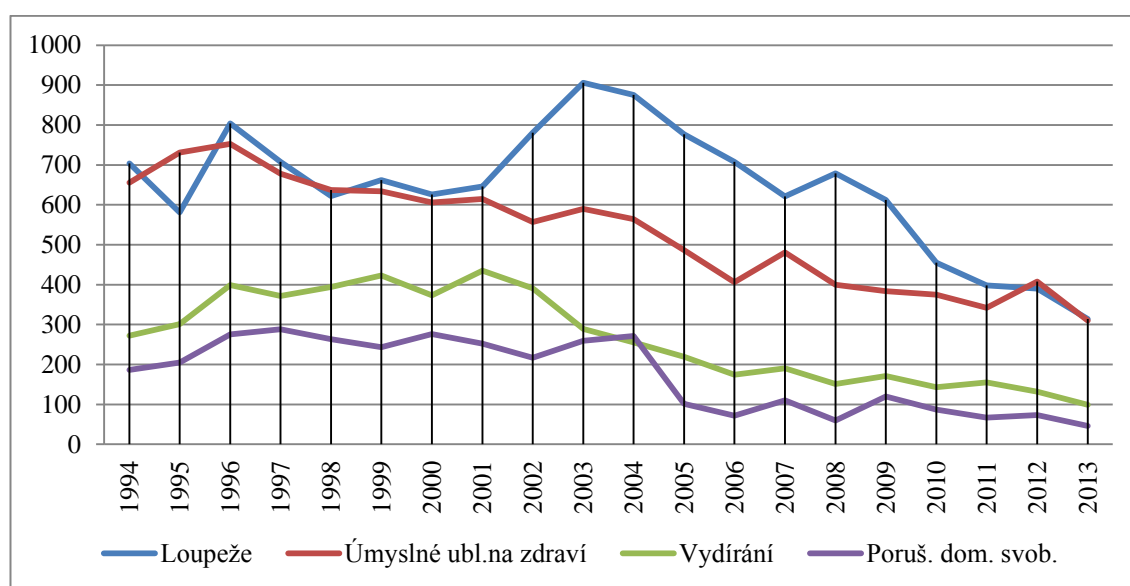
Kriminalita mládeže je často spojována s alkoholem a drogami. Násilná trestná činnost bývá realizována za účelem obstarání prostředků k nákupu drog – např. pouliční loupeže. Typickým rysem násilné trestné činnosti posledních let je pokles evidovaných trestných činů a vysoká objasněnost (v roce 2012 objasněnost až 70%). Tento pokles

¹¹⁵Vlastní graf - je sestaven z údajů dostupných z interní sítě Policie ČR (Intranet) podle ESKK pro roky 1994 až 2013, které vede Policejní prezidium České republiky, odbor informatiky a provozu IT.

ovšem souvisí zejména s klesající tendencí v počtu evidovaných loupeží (objasněnost méně než 50%), které zahrnují také pouliční loupeže a vydírání, tj. skutky s vysokou mírou latence.¹¹⁶

Násilné trestné činy mládeže zahrnují mimo jiné loupeže v barech, hernách a na čerpacích stanicích.¹¹⁷ V posledních letech roste podíl tzv. pouličních loupeží, jejichž pachatelé jsou mladí a mladiství muži a oběťmi zdravotně i jinak hendikepovaní lidé.¹¹⁸

Graf 6: Některé násilné trestné činy, stíhaná a vyšetřovaná mládež, ČR, 1994 - 2013¹¹⁹



Graf č. 6 zobrazuje nejfrekventovanější násilné TČ páchané mládeží v ČR. Nejčtenější jsou z dlouhodobého hlediska (od roku 1994 do roku 2013) loupež a úmyslné ublížení na zdraví (konkrétní počty stíhané a vyšetřované mládeže jsou uvedeny v příloze č. III). TČ úmyslné ublížení na zdraví kulminoval počtem 753 vyšetřované mládeže v roce 1996. Od té doby má klesající tendenci, zatímco počet stíhané a vyšetřované mládeže u TČ loupež kulminoval v roce 2003 počtem 906 osob. Od roku 2003 je meziročně zaznamenáván pokles této trestné činnosti mládeže. V roce 2013 bylo u úmyslného ublížení na zdraví 310 a u loupeže 314 stíhaných a vyšetřovaných osob mladších 18 let.

¹¹⁶MAREŠOVÁ, A. A KOL. *Analýza trendů kriminality v roce 2012*. Praha, 2013, s. 14.

¹¹⁷SVATOS, R. Vývoj kriminality mládeže v České republice In *Prevence kriminality v České republice: Kriminalistika 2/2013*, s. 143-144.[online]. [cit. 2015-01-08]. Dostupné z WWW: <http://www.prevencekriminality.cz/evt_file.php?file=171>.

¹¹⁸MAREŠOVÁ, A. A KOL. *Analýza trendů kriminality v roce 2012*. Praha, 2013, s. 14.

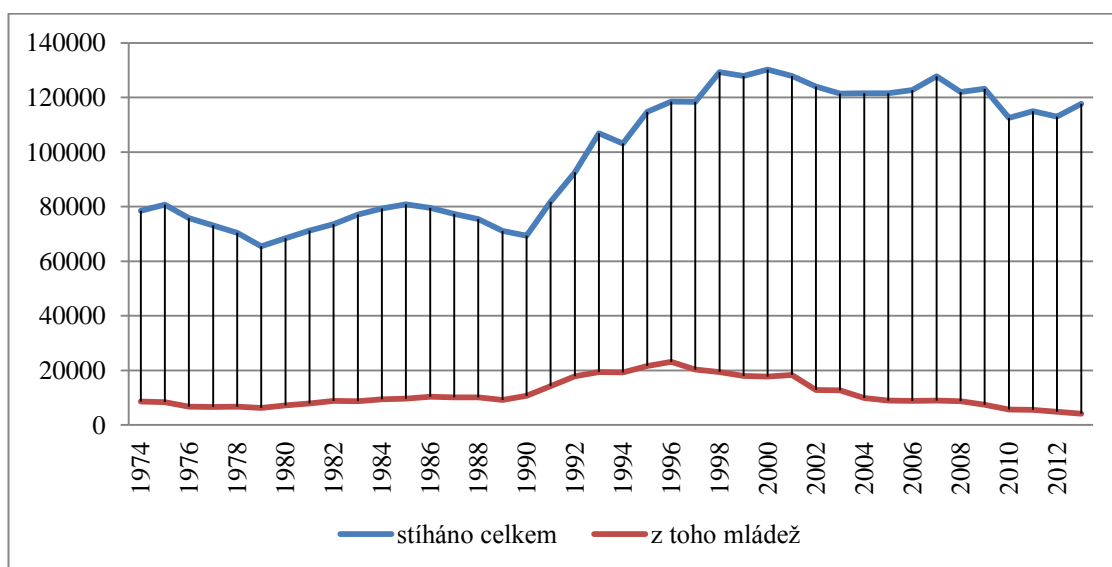
¹¹⁹Vlastní graf - je sestaven z údajů dostupných z interní sítě Policie ČR (Intranet) podle ESSK pro roky 1994 až 2013, které vede Policejní prezidium České republiky, odbor informatiky a provozu IT.

Významným rysem doprovázejícím často kriminalitu nezletilých je skupinovitost. Pro ilustraci uveďme skutky jako vandalismus, šikana, výtržnictví nebo rasově motivované delikty. Účastníci této trestné činnosti získávají spoluúčastí na protiprávním jednání pocit sounáležitosti, nejaktivnější členové stoupají na společenském žebříčku skupiny (projdou „zasvěcovacím rituálem“). Spřízněnost a výlučnost zažívaná členy takové party potlačuje strach a zvyšuje agresivitu, příp. odolnost vůči „nesprávnému chování“. Mnohdy je důležitější akt sám, než profit, který rizikové jednání poskytne.
120,121

4.4 ZÁVĚR A SHRNUÍ KAPITOLY

Od roku 1989 dochází k využívání společenskými a politickými změnami „otevřených“ zdrojů k páchání trestné činnosti a k „probuzení“ latentní kriminality z dřívějšího období. Grafem č. 7 je zachycen vývoj celkového počtu stíhaných a vyšetřovaných osob v České republice v období od roku 1974 do roku 2013 a podíl celkového počtu stíhané a vyšetřované mládeže. Číselné vyjádření trendu kriminality dotčených osob je uvedeno v přehledové tabulce v příloze č. I. Z grafu je zjevné, že trend kriminality páchané mládeží má od roku 1996 klesající tendenci.

Graf 7: Počet stíhaných a vyšetřovaných osob v ČR, 1974-2013¹²²



¹²⁰ VEČERKA, K. Kriminalita mládeže. In NOVOTNÝ, O., ZAPLETAL, J. *Základy kriminologie*. Praha, 1993, s. 94-95.

¹²¹ SVATOŠ, R. Vývoj kriminality mládeže v České republice In *Prevence kriminality v České republice: Kriminálnístika 2/2013*, s. 142.[online]. [cit. 2015-01-08]. Dostupné z WWW: http://www.prevencekriminality.cz/evt_file.php?file=171.

¹²² Vlastní graf - je sestaven z údajů dostupných z interní sítě Policie ČR (Intranet) podle ESSK pro roky 1974 až 2013, které vede Policejní prezidium České republiky, odbor informatiky a provozu IT.

Počet nezletilých pachatelů prudce klesá v roce 2002. Vysvětlení je poměrně jednoduché. S účinností od 1. 1. 2002 došlo ke změně kritéria u trestného činu krádeže, týkající se způsobené škody. Škoda byla zvýšena z 2.000 Kč na 5.000 Kč. Tímto opatřením došlo k umělému snížení kriminality (krádeže prosté zaujímají více než 40 % z celkové kriminality, tedy ji značně ovlivňují). K dalšímu poklesu počtu pachatelů z řad nezletilých dochází v roce 2004. Tento pokles je částečně připisován vlivu nabytí účinnosti zákona č. 218/2003 Sb., o odpovědnosti mládeže za protiprávní činy a o soudnictví ve věcech mládeže, který je považován za liberálnější právní úpravu, než byla v minulosti. K zásadnímu snížení kriminality nezletilých dochází v roce 2010. Tato skutečnost je mimo jiné připisována novému trestnímu zákoníku (v účinnosti od 1. 1. 2010), z něhož byly vyňaty některé trestné činy páchané i nezletilými. V roce 2011 však nadále pokles účasti nezletilých na kriminalitě klesá, a to bez jakéhokoli vlivu právních změn (žádné neproběhly). Je to jistě pozitivní zjištění.¹²³

Nejvyšší hodnoty evidovaných trestných činů byly v ČR dosaženy v letech 1998 a 1999, kdy počet evidovaných trestných činů představoval hodnotu vyšší než 420 tisíc trestných činů ročně – od té doby dochází k trvalému a postupnému poklesu úrovně evidované kriminality až na současných zhruba 300 tisíc trestných činů ročně, tj. cca 70% z nejvyšší v ČR dosažené hodnoty kriminality (avšak současně to je zhruba 2,5 násobek hodnot před rokem 1989).¹²⁴

Zároveň je patrné, že končí období mimořádných výkyvů. Ustaluje se jak křivka kriminality dospělých, tak kriminality mládeže. U dospělých však je tento trend znepokojující, zvláště pak přihlédneme-li ke skutečnosti, že objasněnost se pohybuje kolem 40 %.

Trestné činy, které jsou v současnosti doménou hlavně mladistvých, mají na celkovém procentu trestné činnosti zastoupení poměrně nízké. Dotváří však charakteristiku trestné činnosti mládeže.

Majoritní podíl mládeže na všech skutcích daného druhu vykazuje sprejerství, dále je mládeží zastoupeno šíření poplašné zprávy, šíření toxikomanie, kriminalita

¹²³ SVATOŠ, R. Vývoj kriminality mládeže v České republice In *Prevence kriminality v České republice: Kriminalistika 2/2013*, s. 146. [online]. [cit. 2015-01-08]. Dostupné z WWW: <http://www.prevencekriminality.cz/evt_file.php?file=171>.

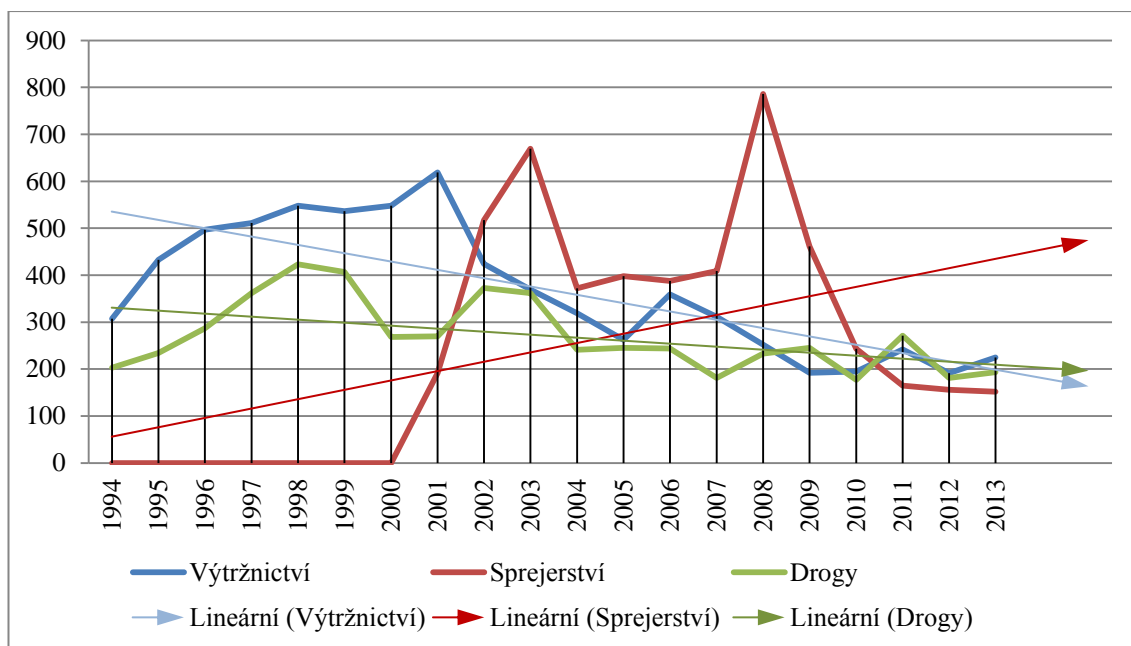
¹²⁴ MAREŠOVÁ, A. Trendy kriminality v České republice v roce 2012. In MAREŠOVÁ, A. A KOL. *Analýza trendů kriminality v roce 2012*. Praha, 2013, s. 7.

spojená s požáry a mimo jiné také rasově motivované trestné činy, výtržnictví, vandalismus a šikana.^{125,126}

Graf č. 8 ukazuje hodnoty stíhané mládeže za některé TČ pro mládež typické. U šíření a distribuce drog je vidět mírně klesající trend, který však není důvodem k optimismu, neboť tato trestná činnost vykazuje vysokou latenci. Navíc za ní většinou stojí organizované skupiny s přesahem do zahraničí.

Zvláštní kapitolou kriminality mládeže je sprejerství, které je fenoménem současné doby. Není jenom projevem vandalství a zkaženosti mládeže, ale je také zvláštním druhem vzpoury mladých proti dospělým (příklad tvorby britského sprejera s pseudonymem Banksy - viz. přílohy č. VIII - IX). Do roku 1989 byl u nás obdobným projevem vzpoury mladých underground (zejména poslední vlna), který se prosazoval kontroverzně vůči tehdejší společnosti v hudbě a literatuře.¹²⁷

Graf 8: Některé druhy kriminality typické pro mládež, stíhaná a vyšetřovaná mládež, ČR, 1994-2013 s vyznačením lineární spojnice trendu předpovědi¹²⁸



¹²⁵NOVOTNÝ, O., ZAPLETAL, J. *Základy kriminologie*. Praha, 1993, s. 95.

¹²⁶MAREŠOVÁ, A. A KOL. *Analýza trendů kriminality v roce 2012*. Praha, 2013, s. 8.

¹²⁷*Fenomén Underground ve stínu železné opony* [online]. [cit. 2015-05-31]. Dostupné z WWW:<<http://www.ceskatelevize.cz/porady/10419676635-fenomen-underground/413235100221001-ve-stinu-zelezne-opony/>>.

¹²⁸Vlastní graf - je sestaven z údajů dostupných z interní sítě Policie ČR (Intranet) podle ESSK pro roky 1994 až 2013, které vede Policejní prezidium České republiky, odbor informatiky a provozu IT.

V roce 2001 nabyl účinnosti zákon č. 139/2001 Sb., který zavádí do dosavadního textu zákona TČ Sprejerství § 257b¹²⁹. Sprejerství má z větší části na „svědomí“ subkultura Graffiti, která vykazuje všechny znaky subkultury (způsob oblékání, jazyk, strukturu, organizaci, hodnotové žebříčky a další). Tvoří ji mládež z řad středoškoláků, pocházející většinou z lépe situovaných rodin. Její „výtvory“ mnohdy vykazují vysokou estetickou úroveň a čišší z nich vzpoura proti dospělé společnosti, která je charakteristická právě pro mladou generaci. Z grafu č. 8 je patrné, že i přes zpřísnění postihů ukládané zákonem z roku 2001 za sprejerství, je tato činnost pro mládež stále lákavá.

S komputelizací a rozšířením internetu přicházejí i nové podoby trestné činnosti (porušování autorských práv, nelegální užívání softwaru, šíření počítačových virů a další): šikana je „obohacena“ o kyberšikanu, stalking o kyberstalking. Dochází k novým formám „nekontaktního násilí“ pomocí e-mailových zpráv a SMS.¹³⁰ V novém trestním zákoníku je již na tuto trestnou činnost pamatováno a je uváděna pod kolonkou „Ostatní zbývající kriminalita“. V roce 2012 patřilo do této kolonky 40% ze všech TČ spáchaných mladistvými.¹³¹

1. ¹²⁹JURMAN, M., *Sprayerská novela trestního zákona* [online]. EPRAVO.CZ 2001-05-28 [cit. 2015-01-18]. Dostupné z WWW: <<http://www.epravo.cz/top/clanky/sprayerska-novela-trestniho-zakona-8119.html> 28.5.2001)>.

¹³⁰MATOUŠKOVÁ, I. *Aplikovaná forenzní psychologie*. Praha, 2013, s. 120-122.

¹³¹MAREŠOVÁ, A. A KOL. *Analýza trendů kriminality v roce 2012*. Praha, 2013, s. 8.

5 KRIMINALITA MLÁDEŽE V OKRESE ČESKÝ KRUMLOV

5.1 SPECIFIKACE OKRESU ČESKÝ KRUMLOV

Českokrumlovsko je pohraniční region, jehož území sousedí 80 kilometry s Rakouskem.¹³² Před druhou světovou válkou byla přibližně polovina obyvatelstva okresu německé národnosti. Zatímco v roce 1930 bylo v okrese registrováno 93979 osob, při sčítání lidu v roce 1950 žilo v okrese Český Krumlov jen 46830 obyvatel (úbytek obyvatelstva činil 47149).¹³³

Příležitosti k osídlení vykliděné oblasti se chopili nejenom občané tehdejší ČSR, ale přicházeli i lidé, kteří do té doby žili v Rumunsku a Maďarsku. Část migrantů tvořili Romové z východního Slovenska. V oblasti byla vysoká migrace a obyvatel spíše ubývalo.

Usazování obyvatelstva a vytváření nových „starousedlíků“ probíhalo pomalu, neboť životní podmínky byly tvrdé a zhoršovala je i politická situace po roce 1948. Až na počátku sedmdesátých let dochází v okrese k rozvoji zemědělství a průmyslu a k celkovému zlepšení infrastruktury. Ke stabilizaci obyvatelstva přispěly v létech 1971 - 1976 finanční „nenávratné“ půjčky na výstavbu rodinných domů, které spolu s věrnostními příspěvky od zaměstnavatele tvořily významnou pobídku k životu v okrese. Převážná část obyvatelstva byla zaměstnána v zemědělství.

Po roce 1989 dochází k rušení zemědělských družstev a státních statků, některé podniky krachují, případně razantně omezují výrobu (JIP Větrní). Na okrajích větších měst vyrůstají nákupní a průmyslová centra s novými zaměstnavateli.

Na zemědělství nyní připadá zhruba 6 % z celkového počtu zaměstnanců okresu, což je jeden z nejnižších podílů v rámci všech okresů kraje. Českokrumlovsko patří dlouhodobě k oblastem s nejvyšší nezaměstnaností v kraji (porovnání nezaměstnanosti v létech 2000 - 2012 ČK, Jčk a ČR je v příloze č. X).¹³⁴

To, co bylo dříve bráno jako handicap regionu, stává se jeho předností. Zchátralé, neudržované město se dochovalo jako ojedinělá středověká stavebně

¹³² Český statistický úřad. *Charakteristika okresu Český Krumlov* [online]. [cit. 2015-01-02]. Dostupné z WWW: <https://www.czso.cz/csu/xc/charakteristika_okresu_ck>.

¹³³ Český statistický úřad. *Statistiky* [online]. aktualizováno dne 18. 6. 2012 [cit. 2015-01-02]. Dostupné z WWW: <<http://www.czso.cz/x/krajedata.nsf/oblast1/statistika2?opendocument&kraj=xc&ebe>>.

¹³⁴ Český statistický úřad. *Charakteristika okresu Český Krumlov* [online]. aktualizováno dne 8. 8. 2014 [cit. 2015-01-02]. Dostupné z WWW: <http://www.czso.cz/xc/redakce.nsf/i/charakteristika_okresu_ck>.

historická památka, jejíž hodnota byla v roce 1992 potvrzena zápisem na Světový seznam kulturního a přírodního dědictví UNESCO a hospodářství okresu Český Krumlov se zaměřuje na cestovní ruch.

Dochází k markantnímu nárůstu silniční dopravy a k útlumu dopravy železniční. Omezuje se autobusová doprava a osobní automobil se v okrajových obcích stává nezbytností.

K 31. 12. 2013 žilo v okrese 61173 obyvatel.¹³⁵ Okres má nejmenší hustotu obyvatelstva (37 obyvatel na km²) nejen v Jihočeském kraji, ale i jednu z nejmenších v celé České republice.¹³⁶

Od zrušení okresních úřadů k 31. prosinci 2002 se toto území člení na 2 obvody - obce s rozšířenou působností (ORP) Český Krumlov a Kaplice.

5.2 ROMOVÉ A VYLOUČENÉ LOKALITY

Většina romských rodin přicházela na území Českokrumlovska z cikánských osad na východním Slovensku po roce 1945 a v následujících letech. Zpočátku šlo o spontánní a později i o řízenou migraci.¹³⁷

V Českém Krumlově se prarodiče dnešních Romů usazovali v historickém centru města, jiní nacházeli své nové domovy v Kaplici, Loučovicích, Vyšším Brodě i v dalších obcích a osadách, kde pracovali na Státních statcích jako krmiči dobytka a dojičky.

V poválečném období došlo i k první vlně migrace Romů do průmyslové lokality ve Větrní, kde byli Romové zaměstnáváni jako nekvalifikovaní dělníci ve velkém závodním komplexu Jihočeské papírny Větrní. Hned zpočátku zde Romové bydleli ve dvou velkých, několikapatrových domech v sousedství továrny, která jim byty poskytla.¹³⁸

¹³⁵ Český statistický úřad. *Charakteristika okresu Český Krumlov* [online]. [cit. 2015-05-30]. Dostupné z WWW: <<https://www.czso.cz/documents/11256/17801175/CZ0312.pdf/a5cf00d1-3b65-4c76-bfe0506cf0f24718?version=1.2>>.

¹³⁶ Český statistický úřad. *Charakteristika okresu Český Krumlov* [online]. [cit. 2015-05-30]. Dostupné z WWW: <https://www.czso.cz/csu/xc/charakteristika_okresu_ck>.

¹³⁷ DAVIDOVÁ, E. Mezigenerační změna: ke ztrátě dvou generací Romů v uplynulém půlstoletí. In JAKOUBEK, M., BUDILOVÁ, L. *Cikánské skupiny a jejich sociální organizace*. Brno, 2009, s. 249.

¹³⁸ DAVIDOVÁ, E. Mezigenerační změna: ke ztrátě dvou generací Romů v uplynulém půlstoletí. In JAKOUBEK, M., BUDILOVÁ, L. *Cikánské skupiny a jejich sociální organizace*. Brno, 2009, s. 250.

Tito migranti, resp. novoosídlenci, byli najednou vytrženi z regionálního a historického kontextu, v němž po staletí žili a přicházeli do pro ně zcela neznámého prostředí, s odlišným způsobem života.¹³⁹ S každou další generací se zvyšoval nejen počet členů komunity, ale i jejich adaptovanost.

„Zatímco Jihočeský kraj patří ke krajům s nejnižším absolutním počtem Romů v rámci republiky, v okrese Český Krumlov tvořili Romové/Cikáni k 31. 12. 1985 už 2,3 procent všeho obyvatelstva a ve městě představovali dokonce jeho 4 procenta, v současné době už více než pět procent. Na Českokrumlovsku a hlavně v samotném městě Český Krumlov žije nejvyšší procento Romů nejen v Jihočeském kraji, ale relativně – procentuálně vzhledem k ostatnímu obyvatelstvu - více než v severozápadních Čechách či v Severomoravském kraji. V českokrumlovském regionu dnes žije téměř 1600 Romů, z toho v samotném městě Český Krumlov více než 800, trvale zde usídlených už ve třetí či čtvrté generaci od prvních osídlenců. Tvoří už více než pět procent obyvatel města a tento poměr stále narůstá.“¹⁴⁰

Změnami, kterými prošla česká společnost po roce 1989, byla nejvíce zasažena romská menšina. V důsledku uzavírání továren, zániku Státních statků a JZD, upadla velká část střední generace Romů do nezaměstnanosti, začala žít pouze ze sociálních dávek a jejich děti už jiný model rodinného fungování už neznají. Romské rodiny, zvyklé žít po několik generací v otevřené společnosti, jsou hromadně přestěhovávány z historických domů v centru Českého Krumlova (restituce, turismus), do bytů v panelácích na okraji města. I nadále také pokračuje odklon Romů od tradičních hodnot, zvyšuje se kriminalita.

„To je i začátek změny předchozího "českokrumlovského zázraku dobrého soužití Romů s ostatními obyvateli", jak byl v rámci republiky po dlouhá léta nazýván a prezentován jako příklad možného přirozeného soužití.“¹⁴¹

V sídlištích, kam byli Romové vystěhováni z centra Českého Krumlova, vznikají sociálně vyloučené lokality. Osada Přídolí, ve které žilo v roce 1999 pouze

¹³⁹DAVIDOVÁ, E. Mezigenerační změna: ke ztrátě dvou generací Romů v uplynulém půlstoletí. In JAKOUBEK, M., BUDILOVÁ, L. *Cikánské skupiny a jejich sociální organizace*. Brno, 2009, s. 248.

¹⁴⁰DAVIDOVÁ, E. Mezigenerační změna: ke ztrátě dvou generací Romů v uplynulém půlstoletí. In JAKOUBEK, M., BUDILOVÁ, L. *Cikánské skupiny a jejich sociální organizace*. Brno, 2009, s. 249.

¹⁴¹DAVIDOVÁ, E. Mezigenerační změna: ke ztrátě dvou generací Romů v uplynulém půlstoletí. In JAKOUBEK, M., BUDILOVÁ, L. *Cikánské skupiny a jejich sociální organizace*. Brno, 2009, s. 259.

19 Romů je z 50 procent romská (23-50 Romů), přičemž je u romského obyvatelstva 65 procentní nezaměstnanost a v další vyloučené lokalitě v obci Pohorská Ves je u romských obyvatel této lokality vykazována nezaměstnanost 95 procentní (viz. příloha VII). Další sociálně vyloučené lokality vznikly ve Větrní. K 31. 12. 2013 žilo v obci 4039 obyvatel¹⁴² a odhaduje se, že romské etnikum tvoří cca 10 procent obyvatel, z nichž většina žije ve vyloučených lokalitách¹⁴³ (více viz příloha č. VII).

Početní nárůst sociálně slabého obyvatelstva způsobil i fakt, že ubytovny rychle skupili soukromí majitelé, kteří se záhy přeorientovali na klienty, za které bylo možno na základě rozhodnutí městských úřadů získat doplatky na bydlení vyplácené v neomezené výši (Zákon o pomoci v hmotné nouzi platný od roku 2007). Většina objektů, které dříve poskytovaly přístřeší zaměstnancům papírny, tak dnes slouží jako ubytovny pro sociálně slabé. K omezení vyplácení dávek došlo až v roce 2012.¹⁴⁴

Vysoká míra nezaměstnanosti, která je často dlouhodobá, vede obecně k vytváření patologických životních strategií. Ty se projevují závislostí na sociálních dávkách, zadlužováním, prací tzv. „na černo“, kriminalitou atd.¹⁴⁵ „Jedním z největších problémů, zejména v Českém Krumlově a ve Větrní, je gamblerství, lichva, narkomanie, kuplířství a s tím spojená prostituce. Všechny tyto rizikové formy chování mají velmi negativní vliv na celé romské rodiny.“¹⁴⁶ Romská komunita v rámci svých vlastních sebezáchovných a regulačních mechanismů je již není schopna zvládat a ovlivňovat.¹⁴⁷

¹⁴²Český statistický úřad. *Počet obyvatel v Jihočeském kraji podle obcí k 31.12.2014* [online]. [cit. 2015-06-02]. Dostupné z WWW: <https://www.czso.cz/documents/11256/17878992/obec_31_12_14_jhc.pdf/53ebb648-0ed5-465d-9db4-cdad095dc52b?version=1.1>.

¹⁴³ŠTEFANIKOVÁ, S., *Reportáž z Větrní: Ráj ubytoven se mění v ghetto ze dne 2. 7. 2013* [online]. [cit. 2015-06-02]. Dostupné z WWW: <<http://zpravy.aktualne.cz/domaci/reportaz-z-vetrni-raj-ubytoven-se-meni-v-ghetto/r~i:article:780438/>>.

¹⁴⁴ŠTEFANIKOVÁ, S. *Reportáž z Větrní: Ráj ubytoven se mění v ghetto ze dne 2. 7. 2013* [online]. [cit. 2015-06-02]. Dostupné z WWW: <<http://zpravy.aktualne.cz/domaci/reportaz-z-vetrni-raj-ubytoven-se-meni-v-ghetto/r~i:article:780438/>>.

¹⁴⁵VALACH, P. *Romové v regionu a městě Český Krumlov, Analýza a monitoring v roce 2010 - s. 17* [online]. [cit. 2015-01-27]. Dostupné z WWW: <<http://data.ckrumlov.cz/files/1830-romove-v-regionu-ck.pdf>>.

¹⁴⁶VALACH, P. *Romové v regionu a městě Český Krumlov, Analýza a monitoring v roce 2010 - s. 17* [online]. [cit. 2015-01-27]. Dostupné z WWW: <<http://data.ckrumlov.cz/files/1830-romove-v-regionu-ck.pdf>>.

¹⁴⁷VALACH, P. *Romové v regionu a městě Český Krumlov, Analýza a monitoring v roce 2010 - s. 24.* [online]. [cit. 2015-01-27]. Dostupné z WWW: <<http://data.ckrumlov.cz/files/1830-romove-v-regionu-ck.pdf>>.

V roce se 1999 vzrostl celkový počet Romů žijících v celém okrese na 1578, z čehož připadalo na území ORP Český Krumlov 1335. V roce 2010 už bylo v území ORP Český Krumlov 1513 Romů.¹⁴⁸

Po roce 1989 přestávají být Romové centrálně evidováni. Statistiky týkající se romského obyvatelstva si vedou pouze organizace, které se zabývají etnickými otázkami pro interní potřebu, proto se v současné době pracuje pouze s hrubými odhady počtu romské minority.

U romské populace dochází ke generační obměně v průměru zhruba dvacet let (u celkové populace je to třicet let). Ovlivňuje ji i relativní mladost romské populace, jedna z jejích nejvýraznějších specifik, odlišujících ji od ostatního obyvatelstva.¹⁴⁹ U Romů se podíl dětí do 15 let stále pohybuje okolo 40 procent a spolu s věkovou skupinou mládeže do 18 let představují zhruba polovinu této populace.¹⁵⁰

¹⁴⁸VALACH, P. *Romové v regionu a městě Český Krumlov, Analýza a monitoring v roce 2010* – s. 8. [online]. Český Krumlov, 2010, s. 8. [cit. 2015-01-27]. Dostupné z WWW: <<http://data.ckrumlov.cz/files/1830-romove-v-regionu-ck.pdf>>.

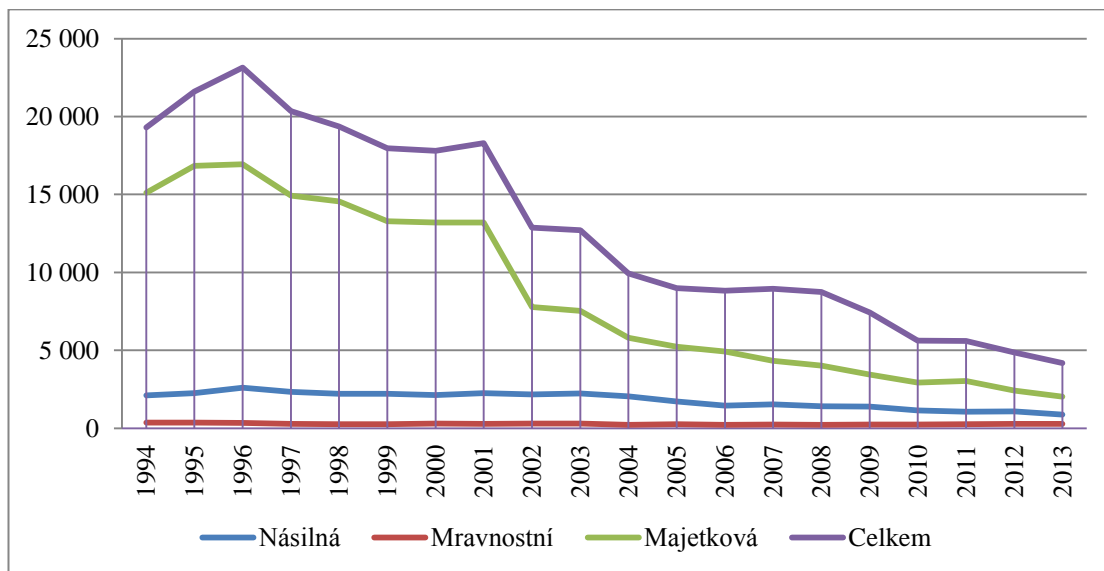
¹⁴⁹DAVIDOVÁ, E. Mezigenerační změna: ke ztrátě dvou generací Romů v uplynulém půlstoletí. In JAKOUBEK, M., BUDILOVÁ, L. *Cikánské skupiny a jejich sociální organizace*. Brno, 2009, s. 245.

¹⁵⁰DAVIDOVÁ, E. Mezigenerační změna: ke ztrátě dvou generací Romů v uplynulém půlstoletí. In JAKOUBEK, M., BUDILOVÁ, L. *Cikánské skupiny a jejich sociální organizace*. Brno, 2009, s. 246.

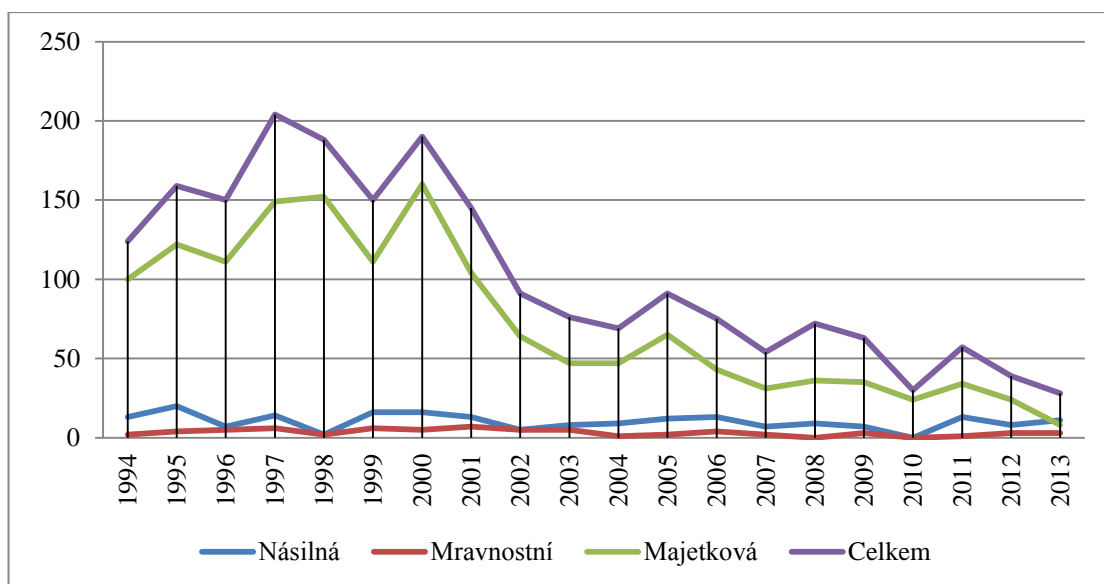
5.3 KRIMINALITA MLÁDEŽE NA ČESKOKRUMLOVSKU

Máme-li specifikovat kriminalitu mládeže na okrese Český Krumlov, porovnejme graf vývoje kriminality mládeže v České republice s grafem kriminality mládeže v okrese Český Krumlov.

Graf 9: Kriminalita stíhaná a vyšetřovaná mládeže podle druhu, ČR, 1994-2013¹⁵¹



Graf 10: Kriminalita stíhaná a vyšetřovaná mládeže podle druhu, ČK, 1994-2013¹⁵²



Výkyvy hodnot kriminality v ČR nejsou tak velké, protože v okresním měřítku porovnááme nízké počty osob (řádově v jednotkách až desítkách), zatímco

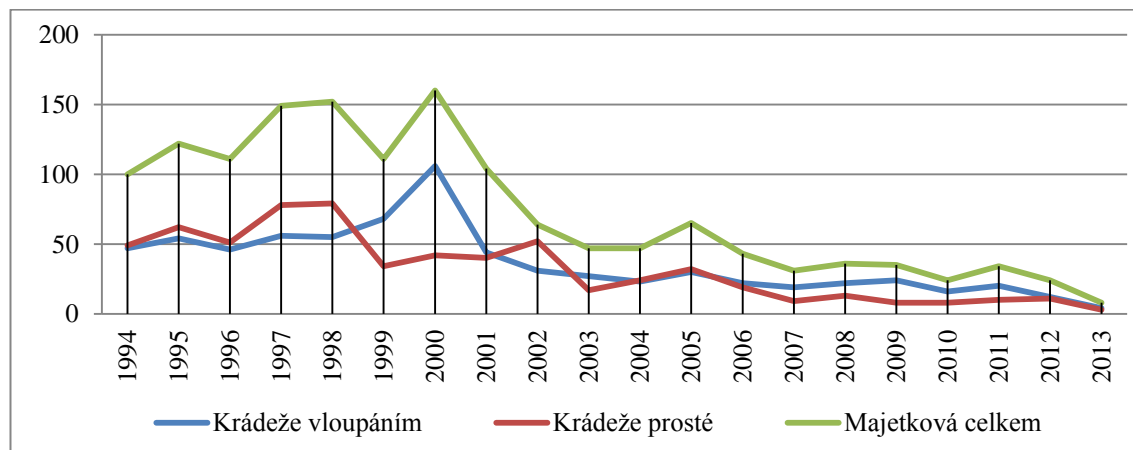
¹⁵¹Vlastní graf - je sestaven z údajů dostupných z interní sítě Policie ČR (Intranet) podle ESKK pro roky 1994 až 2013, které vede Policejní prezidium České republiky, odbor informatiky a provozu IT.

¹⁵²Vlastní graf - je sestaven z údajů dostupných z interní sítě Policie ČR (Intranet) podle ESKK pro roky 1994 až 2013, které vede Policejní prezidium České republiky, odbor informatiky a provozu IT.

v republikovém měřítku porovnáváme počty mládeže ve stovkách až tisících). U obou grafů je křivka majetkové kriminality dominantní a v podstatě fixuje křivku celkové kriminality mládeže. Na republikovém grafu je zřetelnější křivka násilné trestné činnosti. V čem se tedy liší kriminalita mládeže na Českokrumlovsku od celorepublikové?

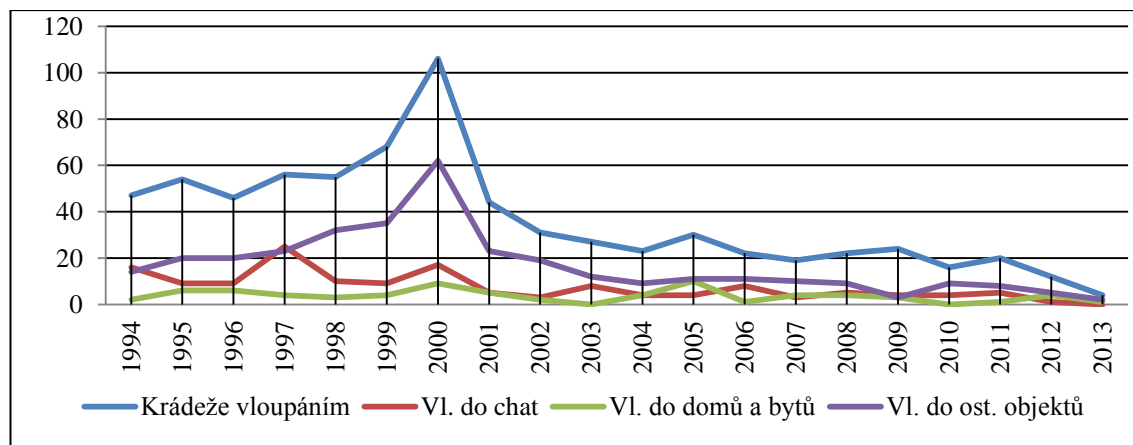
5.3.1 MAJETKOVÁ TRESTNÁ ČINNOST

Graf 11: Majetková TČ, krádeže prosté a krádeže vloupáním, ČK, 1994-2013¹⁵³



Na křivce majetkové kriminality je zajímavý nárůst v roce 2000, jehož zjevnou příčinou je nárůst krádeží vloupáním. Následující graf ukazuje hodnoty nejčastějších trestných činů zahrnutých do TSK krádeže vloupáním.

Graf 12: Krádeže vloupáním, stíhaná a vyšetřovaná mládež, ČK, 1994-2013¹⁵⁴



Porovnáním linií v grafu č. 12 je patrné, že na trend nárůstu počtu krádeží vloupání mají největší vliv krádeže vloupáním do ostatních objektů. V roce 2000

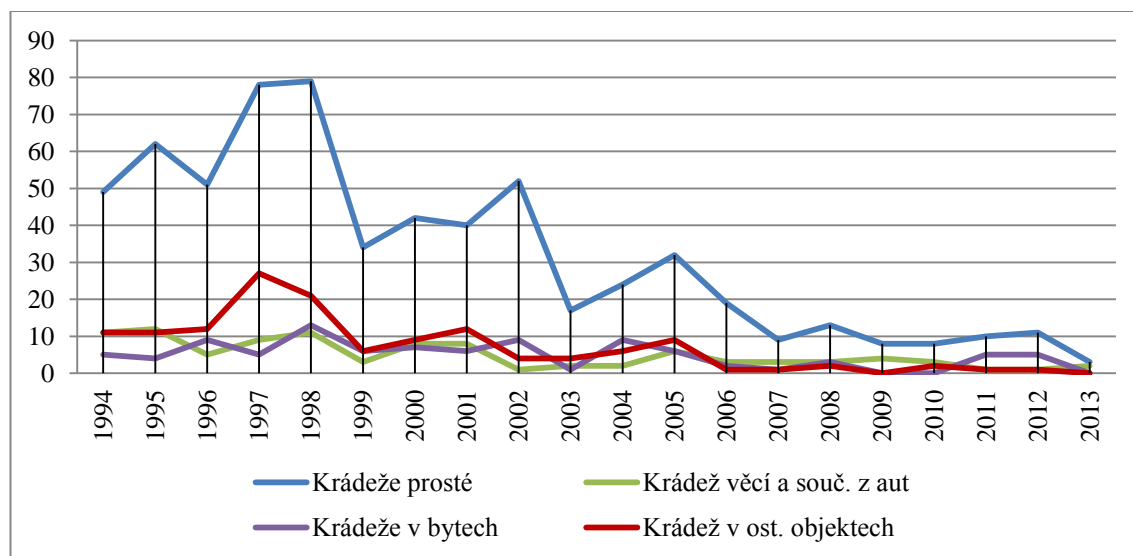
¹⁵³ Vlastní graf - je sestaven z údajů dostupných z interní sítě Policie ČR (Intranet) podle ESSK pro roky 1994 až 2013, které vede Policejní prezidium České republiky, odbor informatiky a provozu IT.

¹⁵⁴ Vlastní graf - je sestaven z údajů dostupných z interní sítě Policie ČR (Intranet) podle ESSK pro roky 1994 až 2013, které vede Policejní prezidium České republiky, odbor informatiky a provozu IT.

celkový počet krádeží vloupáním stoupá na 106 stíhaných/vyšetřovaných osob mladších 18 let, z nichž je za vloupání do ostatních objektů vyšetřováno 62. Růstový trend je patrný již od roku 1994. V roce 1997 jej ovlivnil větší počet vloupání do víkendových chat soukromých osob, který v tomto roce kulminoval počtem 25 stíhané/vyšetřované mládeže. Je zřejmé, s novými pravidly života přicházejí nové možnosti. Mnohé objekty zůstávají prázdné, rodiny netráví tolik času na chatě nebo chalupě a „příležitost dělá zloděje“. Vloupání do objektů, v nichž je pravidelný denní provoz, nebylo četnější ani v době „výkyvů“ ve společnosti. Od roku 2003 se křivka ustaluje.

Nárůst počtu krádeží prostých ovlivnil růst křivky majetkové kriminality mezi léty 1996 - 1999. Je zajímavé sledovat vývoj krádeží dopravních prostředků. Jízdní kola byla před rokem 1989 nedostatkový artikl. V roce 1995 došlo v okrese Český Krumlov k 16 krádežím jízdních kol mládeží. Tento nárůst zřejmě souvisí s rozvojem cykloturistiky a zároveň i se skutečností, že poptávka po jízdních kolech nebyla dostatečně uspokojena.

Graf 13: Krádeže prosté, stíhaná a vyšetřovaná mládež, ČR, 1994-2013¹⁵⁵



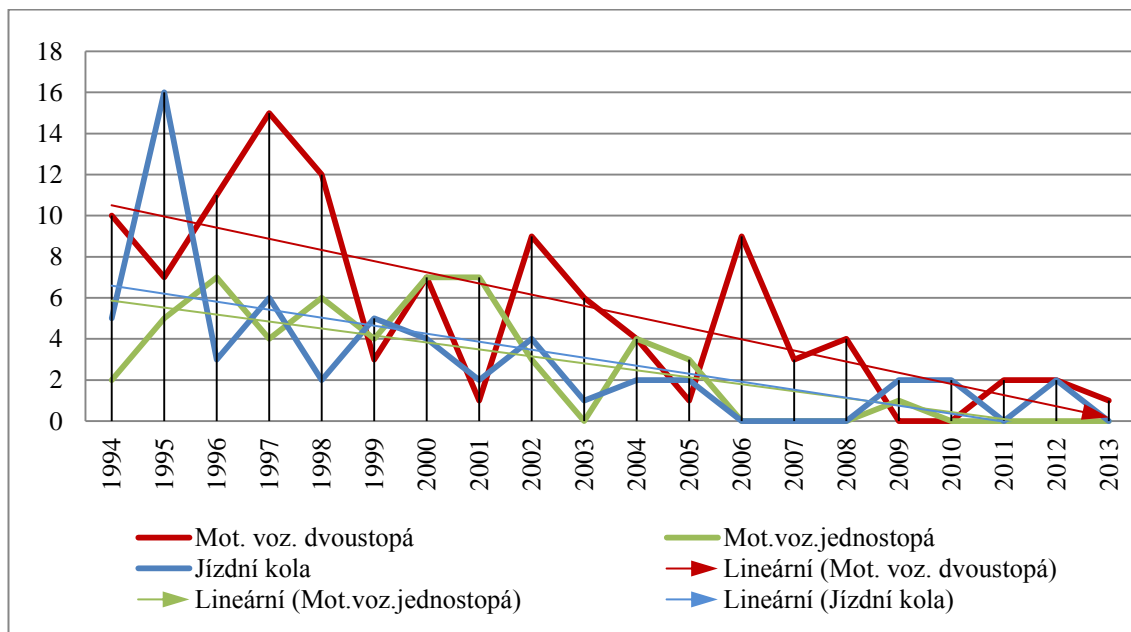
Z ostatních krádeží prostých (graf č. 13) jsou nejvíce zastoupeny krádeže v ostatních objektech, u nichž byl zaznamenán největší nárůst v letech 1997 a 1998 (27 a 21 stíhané/vyšetřované mládeže).

Zajímavý z hlediska krádeží je rok „záplav“ 2002. Po roce 2002 dochází k poklesu, který poznamenala i skutečnost, že byla zvýšena hranice škody na 5.000 Kč. Téměř ustal zájem o krádeže jednostopých motorových vozidel. Ze 7 krádeží v roce

¹⁵⁵ Vlastní graf - je sestaven z údajů dostupných z interní sítě Policie ČR (Intranet) podle ESSK pro roky 1994 až 2013, které vede Policejní prezidium České republiky, odbor informatiky a provozu IT.

2001 došlo k poklesu a mezi léty 2006 - 2013 byla vyšetřována za odcizení jednostranného motorového vozidlo pouze jedna osoba mladší 18 let.

Graf 14: Krádeže dopravních prostředků, stíhaná a vyšetřovaná mládež, ČR, 1994-2014 s vyznačením lineární spojnice trendu předpovědi¹⁵⁶



„Stálící“ jsou krádeže motorových vozidel dvoustopých, které souvisí zřejmě s otevíráním hranic a s tím spojeným nárůstem cestovního ruchu. Nejvíce vyšetřovaných a stíhaných osob mladších 18 let bylo v letech 1996 - 1998. V roce 1997 vyšetřovala policie za tento TČ 15 osob mladších 18 let. Po otevření hranic se staly krádeže aut i předmětem organizovaného zločinu. V poslední době však tradiční aktivity organizovaného zločinu, mezi něž patří krádeže a převoz aut, částečně ustoupily.¹⁵⁷

5.3.2 NÁSILNÁ TRESTNÁ ČINNOST

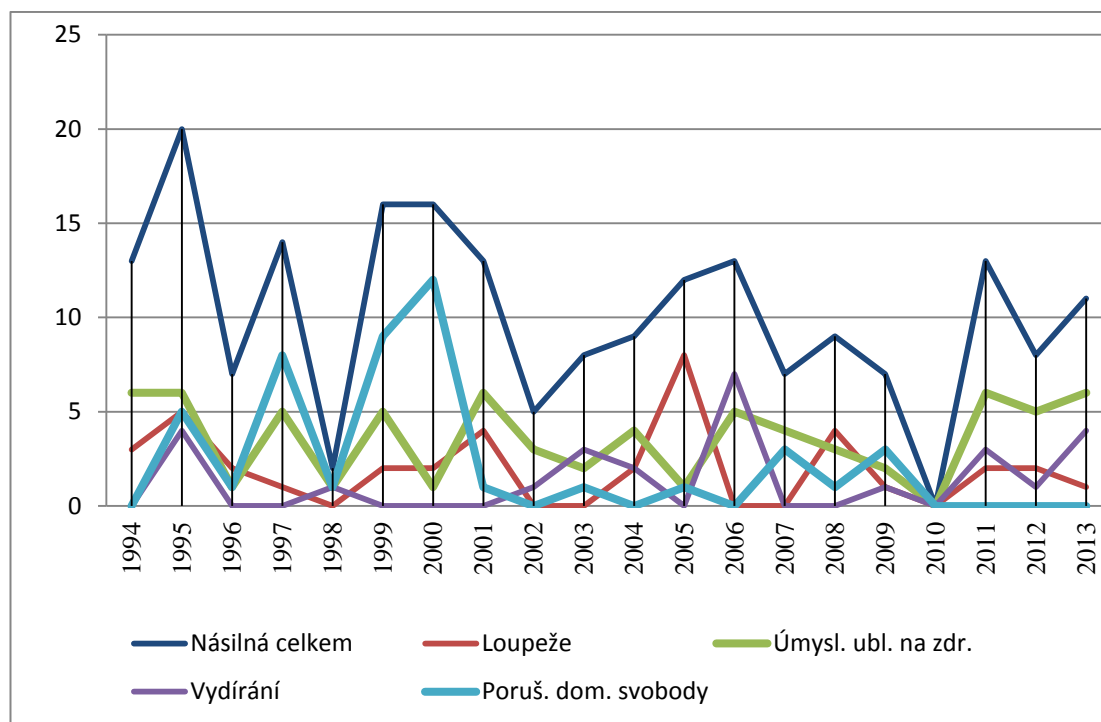
Násilná trestná činnost odráží „náladu“ určitého jedince, určité skupiny nebo části společnosti. Křivka vývoje násilné trestné činnosti u stíhané a vyšetřované mládeže (graf č. 15) je velmi rozkolísaná. Stejně tak nelze určit dominantní druh trestné činnosti podle TSK, který by tuto křivku jednoznačně ovlivňoval. Nejvíce stíhané a vyšetřované mládeže za násilnou trestnou činnost je zaznamenán v roce 1995 (20 osob), přičemž počet jednotlivých sledovaných druhů kriminality se pohybuje v rozmezí č. 4– 6 osob (viz. tabulka č. V v příloze).

¹⁵⁶Vlastní graf - je sestaven z údajů dostupných z interní sítě Policie ČR (Intranet) podle ESSK pro roky 1994 až 2013, které vede Policejní prezidium České republiky, odbor informatiky a provozu IT.

¹⁵⁷CEJP, M. Organizovaný zločin na území České republiky v roce 2012. In MAREŠOVÁ, A. A KOL. *Analýza trendů kriminality v roce 2012*, Praha, 2013, s. 32.

Další vzestup v letech 1999 a 2000 ovlivnil zejména trestný čin porušování domovní svobody, kdy z celkového počtu 16 stíhaných a vyšetřovaných osob bylo 9, resp. 12 vyšetřováno právě za tento TČ.

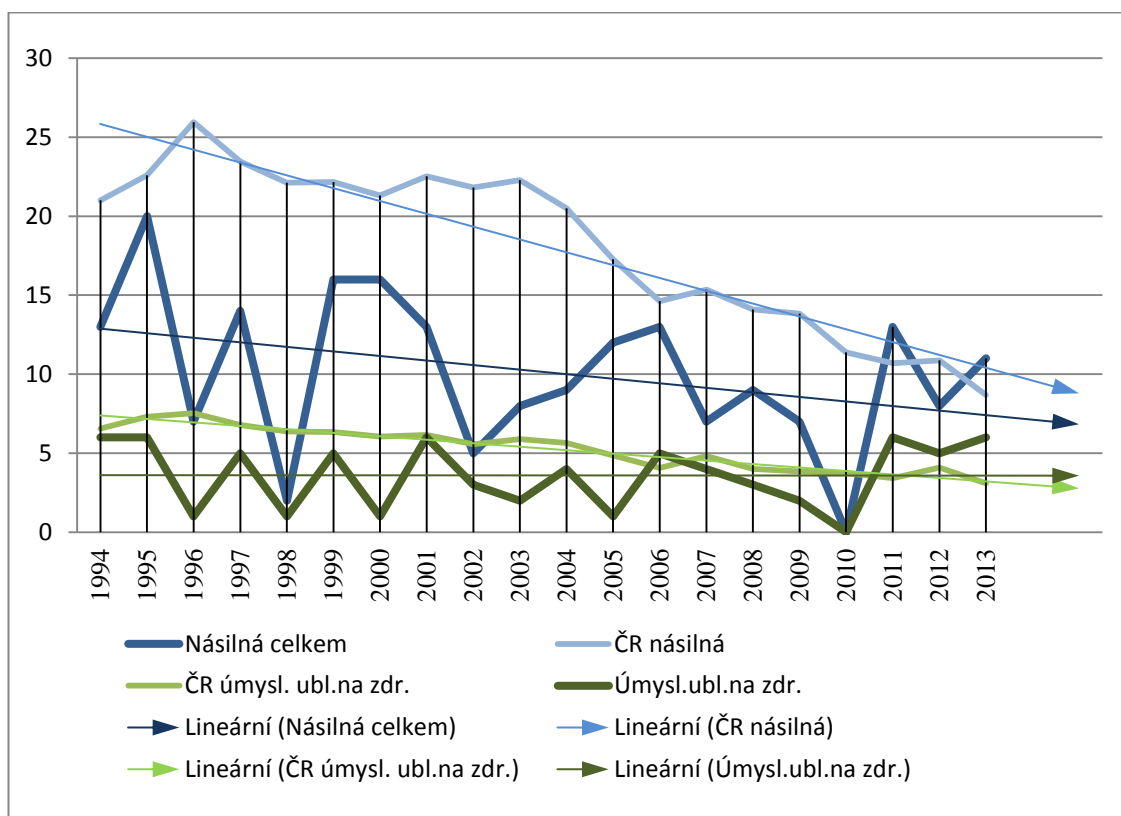
Graf 15: Násilná kriminalita, stíhaná a vyšetřovaná mládež, ČR, 1994-2013¹⁵⁸



V následujícím grafu (graf č. 16) jsou porovnávány počty stíhané a vyšetřované mládeže v České republice (ve stech) a v okrese Český Krumlov (v jednotkách) v souvislosti s celkovou násilnou kriminalitou a úmyslným ublížením na zdraví. Křivku vývoje násilné trestné činnosti páchané mládeží na Českokrumlovsku ovlivňuje zásadní měrou každý jednotlivec. Proto z této křivky není na první pohled zřejmý trend vývoje tohoto druhu trestné činnosti. Pro srovnání vývojového trendu v letech 1994 – 2013 bylo využito vyznačení lineárních spojnic trendu předpovědi jak pro Českokrumlovsko, tak pro Českou republiku.

¹⁵⁸Vlastní graf - je sestaven z údajů dostupných z interní sítě Policie ČR (Intranet) podle ESKK pro roky 1994 až 2013, které vede Policejní prezidium České republiky, odbor informatiky a provozu IT.

Graf 16: Násilná kriminalita, stíhaná a vyšetřovaná mládež, porovnání ČR (ve stech) a ČR, 1994-2013 s vyznačením lineární spojnice trendu předpovědi¹⁵⁹



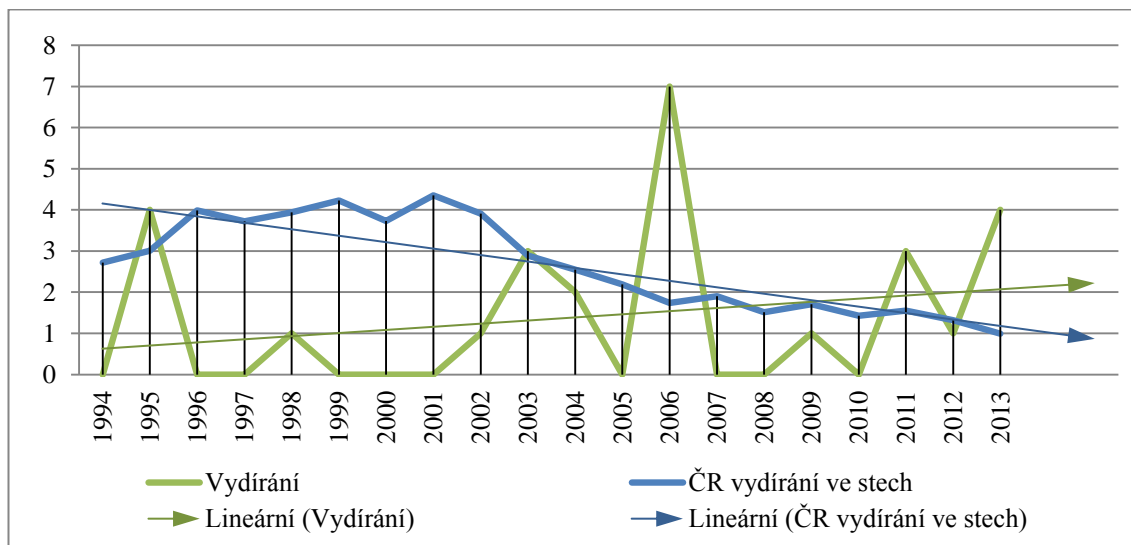
Pokud budeme nahlížet na „náladu“ mládeže v celé republice, tak je podle spojnice trendu zřejmé, že sklony k násilí v republikovém měřítku klesají. Ne tak strmý je pokles trendu u TČ úmyslné ublížení na zdraví, ale i tady je zjevný.

V okrese Český Krumlov spojnice trendu předpovědi u celkové násilné trestné činnosti klesá pomaleji než v celorepublikovém měřítku. U „ublížení na zdraví“ na Českokrumlovsku stagnuje, v republikovém měřítku však mírně klesá.

V následujícím grafu (graf č. 17) jsou porovnávány trendy předpovědi u TČ vydírání. Zatímco v rámci celé republiky má vydírání klesající tendenci, v okrese Český Krumlov můžeme zaznamenat dokonce tendenci vzestupnou.

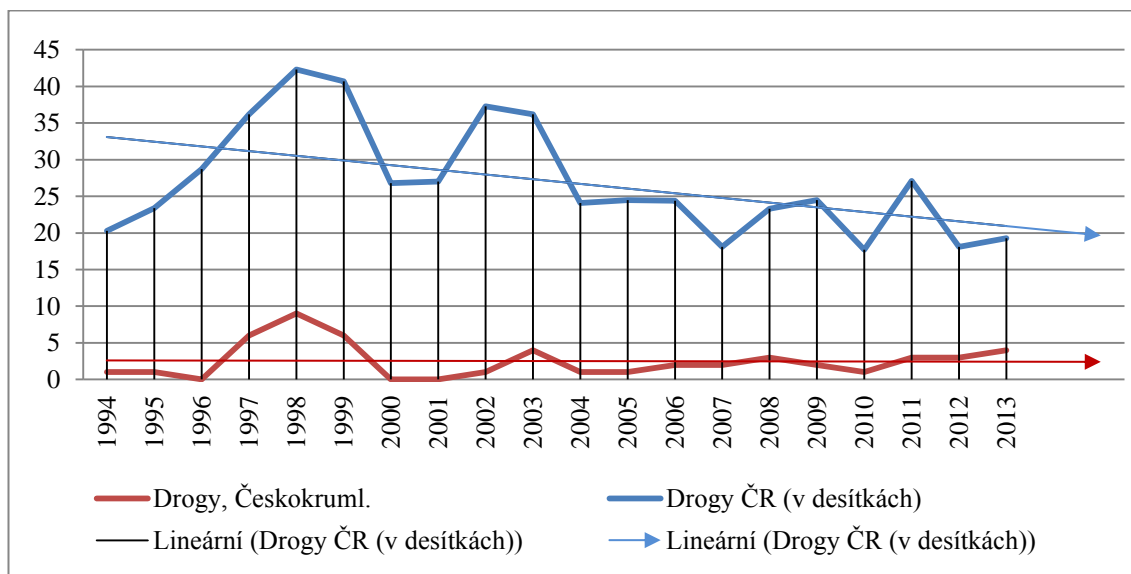
¹⁵⁹Vlastní graf - je sestaven z údajů dostupných z interní sítě Policie ČR (Intranet) podle ESSK pro roky 1994 až 2013, které vede Policejní prezidium České republiky, odbor informatiky a provozu IT.

Graf 17: TČ vydírání, mládež, porovnání ČR (ve stech) a ČR, 1994-2013 s vyznačením lineární spojnice trendu předpovědi¹⁶⁰



Násilná i majetková činnost mládeže je provázána toxikomanií a snahou získat prostředky na zakoupení drog. Jak velký problém představují drogy na Českokrumlovsku? Z grafu č. 18 je zřejmé, že mezi léty 1997 - 1999 byl zaznamenán skokový nárůst této trestné činnosti, potom se křivka ustaluje a do roku 2013 nepřekročil počet stíhaných/vyšetřovaných mladých lidí do 18 let za trestnou činnost spojenou s drogami počet 4 (viz. přílohy č. III a V).

Graf 18: Drogová trestná činnost, mládež, porovnání trendu, ČR (v desítkách) a ČR, 1994-2013 s vyznačením lineární spojnice trendu předpovědi¹⁶¹



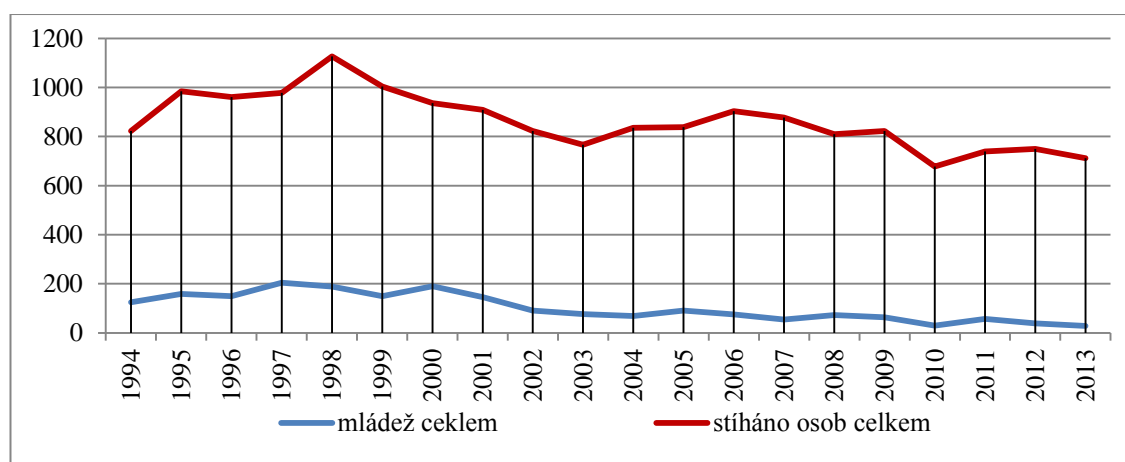
¹⁶⁰Vlastní graf - je sestaven z údajů dostupných z interní sítě Policie ČR (Intranet) podle ESSK pro roky 1994 až 2013, které vede Policejní prezidium České republiky, odbor informatiky a provozu IT.

¹⁶¹Vlastní graf - je sestaven z údajů dostupných z interní sítě Policie ČR (Intranet) podle ESSK pro roky 1994 až 2013, které vede Policejní prezidium České republiky, odbor informatiky a provozu IT.

Latence je však u této trestné činnosti velmi vysoká a týká se nejenom „experimentující“ mládeže ze středních škol, ale i dětí - zejména dětí a mladistvých z vyloučených romských lokalit. Častým jevem je vícegenerační užívání návykových látek v romských rodinách, kdy se přes generaci rodičů a prostřednictvím nich dostávají drogy ke generaci dětí. Věková hranice začátku užívání se pohybuje mezi 9. a 13. rokem.¹⁶²

5.4 ZÁVĚR A SHRNU TÍ KAPITOLY

Graf 19: Porovnání celkové kriminality s kriminalitou mládeže, ČR, 1994-2013¹⁶³

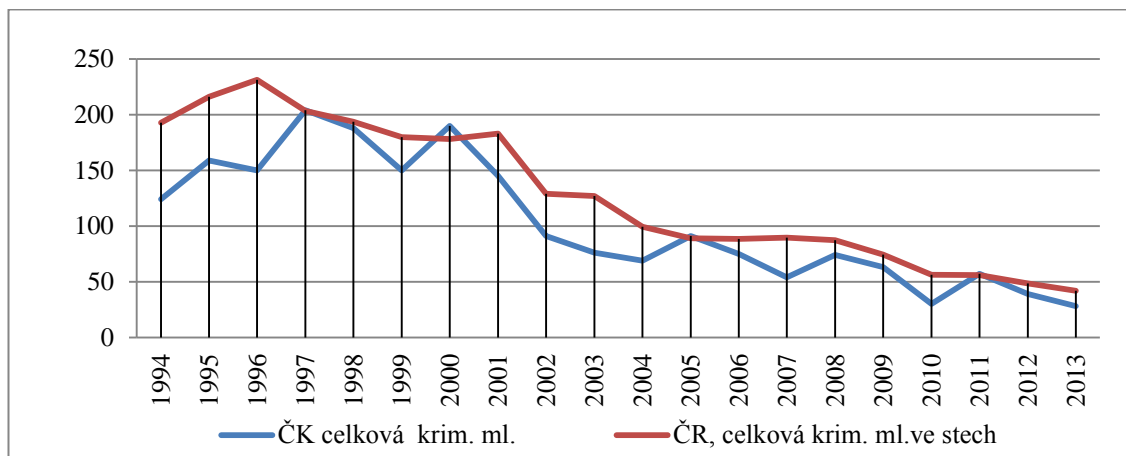


Graf č. 19 zaznamenává u celkového počtu stíhaných a vyšetřovaných osob v okrese Český Krumlov rozkolísané hodnoty mezi léty 1994 – 2001. Nejvyšší hodnota za celé období byla dosažena v roce 1998 (1127 stíhaných/vyšetřovaných osob). Rozkolísané hodnoty u kriminality mládeže předbíhají kriminalitu celkovou a nejvyšší hodnota je dosažena již v roce 1997, kdy bylo na Českokrumlovsku stíháno/vyšetřováno 204 osob mladších 18 let. V další vlně opět křivka u mládeže klesá a kulminuje v roce 2005 počtem vyšetřovaných/stíhaných 91, o rok později kulminuje celková kriminalita s počtem 904 stíhaných osob. V roce 2010 dochází shodně k poklesu u mládeže na 30 osob, u celkové kriminality na 678 (zjevný vliv nového trestního zákoníku z roku 2010). Od roku 2011 má počet stíhaných/vyšetřovaných osob do 18 let klesající tendenci.

¹⁶²Vláda České republiky. *Zpráva o stavu romské menšiny v České republice za rok 2012* [online]. [cit. 2015-01-25]. Dostupné z WWW:<http://www.vlada.cz/assets/ppov/zalezitosti-romske-komunity/dokumenty/III_Zprava_pripominky_1_11_2013.pdf>.

¹⁶³Vlastní graf - je sestaven z údajů dostupných z interní sítě Policie ČR (Intranet) podle ESKK pro roky 1994 až 2013, které vede Policejní prezidium České republiky, odbor informatiky a provozu IT.

Graf 20: Porovnání celkové kriminality mládeže mezi ČR (ve stech) a ČK (v jednotkách), 1994-2013¹⁶⁴



Porovnáváme-li křivku celkové kriminality mládeže na Českokrumlovsku s křivkou celkové kriminality mládeže celostátní, jak ukazuje graf č. 20, je zjevný pozdější nárůst kriminality mládeže v okrese Český Krumlov. Kulminační vrcholy v okrese nacházíme v roce 1997 (204 stíhaných/vyšetřovaných osob) a v roce 2000 (190 stíhaných/vyšetřovaných osob). Další údaje o počtu stíhaných/vyšetřovaných osob jsou uvedeny v příloze č. V, celorepublikové v příloze č. III. Rychlejší pokles TČ nastal po roce 2002 (navýšení hranice škody na 5.000 Kč). Vzhledem k tomu, že republikové údaje jsou ve stovkách, není na křivce tolik patrný nárůst či úbytek jednotlivců. Z tohoto pohledu můžeme říci, že se trend vývoje kriminality mládeže nevymyká celostátnímu měřítku.

Hlubší analýzou bylo zjištěno, že problémem mládeže tohoto okresu je násilná kriminalita, jejíž dlouhodobý trend u TČ „vydírání“ má stoupající tendenci, u TČ „úmyslné ublížení na zdraví“ má stagnující tendenci. Navíc se dlouhodobě nemění trend u TČ spojených s prodejem a užíváním návykových látek. Vzhledem k tomu, že se nevedou celostátní tabulky o počtu Romů, musíme dát do souvislosti další skutečnosti.

Oproti majoritě je v České republice podíl dětí a mladistvých Romů na trestné činnosti všech romských pachatelů pětinnový. Například v roce 1992 byl index kriminality mladistvých Romů v České republice 2249, což je 12,6 x vyšší hodnota než u neromů.¹⁶⁵

¹⁶⁴Vlastní graf - je sestaven z údajů dostupných z interní sítě Policie ČR (Intranet) podle ESKK pro roky 1994 až 2013, které vede Policejní prezidium České republiky, odbor informatiky a provozu IT.

¹⁶⁵ŠTĚCHOVÁ, M. Etnicita a kriminalita. In NOVOTNÝ, O., ZAPLETAL, J. *Základy kriminologie*, Praha, 1993, s. 106.

Z dlouhodobého pohledu je počet pachatelů z řad Romů tři až pětkrát vyšší než podíl Romů na počtu obyvatelstva. Výrazně se podílejí na mravnostní trestné činnosti, násilné trestné činnosti, typické jsou pro ně dále krádež prostá a krádež vloupáním.¹⁶⁶

„Dle kvalifikovaných odhadů obvodních oddělení Policie ČR, členů pracovních skupin prevence kriminality, styčných důstojníků pro menšiny a NNO, uvedených ve Zprávě o situaci romské menšiny v krajích za rok 2012, tvoří skladbu trestných činů majetková trestná činnost (vloupání do objektů, kapesní krádeže, krádeže barevných kovů, černé odběry elektřiny), úvěrové podvody, obtížně řešitelná lichva, která je spíše interní záležitostí vyloučené komunity a z tohoto důvodu je postihována minimálně. Zaznamenány byly násilné trestné činy, tvorba a distribuce návykových látek, přestupky na úseku veřejného pořádku a občanského soužití, ignorování alternativních trestů“¹⁶⁷

Průměrná míra nezaměstnanosti Romů v České republice byla v roce 2001 57,3%.¹⁶⁸

¹⁶⁶ŠTĚCHOVÁ, M. Etnicita a kriminalita. In NOVOTNÝ, O., ZAPLETAL, J. *Základy kriminologie*, Praha, 1993, s. 106.

¹⁶⁷Vláda České republiky. *Zpráva o stavu romské menšiny v České republice za rok 2012* [online]. [cit. 2015-01-25]. Dostupné z WWW: <http://www.vlada.cz/assets/ppov/zalezitosti-romske-komunity/dokumenty/III_Zprava_pripominky_1_11_2013.pdf>.

¹⁶⁸NESVADBOVÁ, L., ŠANDERA, J., HABERLOVÁ, V. Romská populace a zdraví, Česká republika – Národní zpráva 2009 In *Úřad vlády ČR*, s. 12-13 [online]. Praha, [cit. 2015-01-20]. Dostupné z WWW: <<http://www.vlada.cz/assets/ppov/zalezitosti-romske-komunity/dokumenty/Sastipen.pdf>>.

ZÁVĚR

Vyhodnocením statistik se úvahy o stavu kriminality mládeže, jejích změnách a místních variacích vracejí opět na začátek, k bodu, kdy byly stanoveny teze pro tuto bakalářskou práci. Byly tyto předpoklady správné? Lze vůbec jednotlivé body jednoduše potvrdit či vyvrátit, aniž by došlo k zavádějícímu zjednodušení nebo zkreslení informací?

Hypotéza 1: Rok 1989 byl z hlediska vývoje společnosti zlomový. Proto lze předpokládat, že těsně po tomto roce kriminalita prudce vzroste, včetně kriminality mládeže, změní se její struktura a po ustálení politické situace dojde k poklesu na úroveň před zlomovým rokem, její struktura však bude odlišná. Uvolnění poměrů ve společnosti a změna v žebříčku hodnot způsobí zvýšení podílu kriminality mládeže na celkové trestné činnosti.

Jednoznačně se potvrdilo, že počet trestných činů páchaných dospělými i mládeží po zlomovém roce 1989 skokově vzrostl. Důvodů, proč došlo k tak strmému nárůstu, je mnoho a byly částečně uvedeny i v této práci. Struktura kriminality se změnila s proměnou společnosti a se změnou politického uspořádání. Vstup do „globalizovaného“ světa otevřel možnosti pro páchání dosud nepostihovaných či neexistujících patologických jevů (řízení bez řidičského oprávnění, držení návykové látky, kyberšikana, stalking, atd.). Optimistická domněnka, že by se kriminalita po strmém nárůstu v 90. letech 20. století vrátila k předrevolučním hodnotám, se ukázala jako mylná. V současné době se hladina kriminality drží přibližně na 2,5 násobku hodnot zaznamenaných před rokem 1989.¹⁶⁹ Překvapivě se zdá, že ani změna hodnotového žebříčku a větší množství příležitostí pro páchání trestné činnosti neovlivnily podíl mládeže na kriminalitě celkové (viz. graf č. 1, str. 38).

Hypotéza 2: Po roce 1989 se mění okres Český Krumlov z poměrně fádni zemědělské oblasti v atraktivní turistickou destinaci, což vyvolá změnu struktury i dynamiky kriminality v daném okrese. Lze předpokládat zvýšení počtu násilné a majetkové trestné činnosti.

Předpoklad související s proměnou původně provinčního městečka v žádanou turistickou lokalitu lze potvrdit nárůstem majetkových trestných činů, jako jsou krádeže

¹⁶⁹MAREŠOVÁ, A. Trendy kriminality v České republice v roce 2012. In MAREŠOVÁ, A. A KOL. *Analýza trendů kriminality v roce 2012*. Praha, 2013, s. 7.

vloupáním a krádeže dopravních prostředků. Dalo by se předpokládat, že v místě s tak mimořádnou koncentrací osob, hlavně v letních měsících, bude výraznější zastoupení pouličních krádeží. Skutečnost, že tento trestný čin ve statistikách není nijak markantní, může být zapříčiněna mimo jiné vysokou mírou latence, jež je s touto trestnou činností často spojena. Obecně křivka českokrumlovské kriminality víceméně kopíruje celorepublikovou křivku.

Hypotéza 3: Ještě na počátku 90. let byl Český Krumlov uváděn jako příklad bezproblémového soužití majority s (hojně zastoupenou) romskou minoritou. Je pravděpodobné, že porevoluční změny (masivní propouštění v Jihočeských papírnách Větrní, živelná migrace Romů ze Slovenska, vznik několika vyloučených lokalit v okrese, atd.) mohou tuto situaci nepříznivě ovlivnit a projevit se mimo jiné nárůstem kriminality spojené s romským etnikem.

Negativní změny v regionu, které s sebou přinesla změna režimu, se zásadně odrazily v životě mnoha obyvatel českokrumlovského okresu. Významní zaměstnavatelé, doposud zajišťující obživu nekvalifikovaným osobám či jedincům s nižší kvalifikací (Státní statky a Jihočeské papírny Větrní), jsou nuceni propouštět a nezanedbatelné procento propuštěných už novou práci nesežene. Z velké části se tyto nepříznivé události dotkly Romů. Vysoká nezaměstnanost, problémy s bydlením (větrnínské papírny zajišťovaly zaměstnancům i ubytování), drogy a dluhy odsouvají Romy na okraj společnosti a vznikají romské vyloučené lokality. Analýzou násilné kriminality a kriminality spojené s toxikomanií lze soudit, že strukturu kriminality mládeže výrazně ovlivňuje kriminalita romské mládeže, pro kterou je právě tento druh kriminality typický. Jakým procentem se však na celkové kriminalitě podílejí Romové, je velmi obtížně zjistitelné, neboť Romové nejsou od roku 1989 centrálně evidováni.

Kriminalita představuje střet zájmu neosobního státu, který má monopol na tvorbu zákonů a donucovací prostředky k jejich plnění, s individuálními zájmy a možnostmi konkrétního jedince, který z nějakého důvodu nechce nebo nemůže tyto zákony dodržovat.

V první části práce jsme se zabývali odpovědí na otázku, proč některý jedinec nechce nebo nemůže dodržovat oficiální normy státu. V další části jsme řešili, kolik takových jedinců evidovaly policejní statistiky v průběhu posledních dvaceti (čtyřiceti) let a v čem nebyli schopni či ochotni státem stanovená pravidla dodržovat. Zjišťovali

jsme, zda se jednalo o ekonomické pohnutky - **majetková kriminalita** (mám a chci víc, nebo nemám a musím si poradit), nebo o „naladění“ společnosti (sobectví - když něco chci, „vydupu si to“; neúcta druhým - půjdu i „přes mrtvoly“) - **násilná kriminalita**, či zda se objevily nové možnosti, díky nimž dokáže jednotlivec překvapit či přechytračit nepřipravenou společnost.

Statistiky jsou nutné, abychom se přiblížili pravdě o těchto jevech. Přiblížíme se jí však ne pouhým konstatováním počtu, který statistiky uvádí, ale porovnáním četností jevu se souvislostmi. Problematika minorit nepřestane existovat, zruší-li se statistiky, protože nelze léčit nemoc bez přesné diagnostiky.

Kriminalita mládeže zrcadlí společnost, ve které vyrůstá a dospívá. Tato kriminalita vždy existovala a existovat bude a její obsahy korespondují s hodnotami, které jsou dané společnosti vlastní.

SEZNAM POUŽITÝCH ZDROJŮ

Literární zdroje

1. CEJP, M. *Aplikace výzkumných metod a technik*. Praha: Institut pro kriminologii a sociální prevenci, 2011. 133 s. ISBN 978-80-7338-108-0.
2. HELUS, Z. *Vyznat se v dětech*. Praha: Státní pedagogické nakladatelství, 1984, 211 s. ISBN 14-186-87.
3. JAKOUBEK, M., BUDILOVÁ, L., *Cikánské skupiny a jejich sociální organizace*. Brno: Centrum pro studium demokracie a kultury (CDK), 2009, 359 s. ISBN 978-80-7325-178-9.
4. JANDOUREK, J. *Sociologický slovník*. Praha: Portál, s.r.o., 2001. 285 s. ISBN 80-7178-535-0.
5. JEDLIČKA, R., KLÍMA, P., KOŤA, J., NĚMEC, J., PILAŘ, J. *Děti a mládež v obtížných životních situacích*. Praha: Themis, nakladatelství Tiskárny MV, p. o. 2004, 478 s. ISBN 80-7312-038-0.
6. KURIC, J. *Ontogenetická psychologie*. Brno: Akademické nakladatelství CERM, s. r. o., 2001. 179 s. ISBN 80-214-1844-3.
7. MANSFELDOVÁ Z., TUČEK, M. *Současná česká společnost: Sociologické studie*. Praha: Sociologický ústav AV ČR, 2002. 381 s. ISBN 80-7330-009-5.
8. MAREŠOVÁ, A. *Resortní statistiky - základní zdroj informací o kriminalitě v České republice*. Praha: Institut pro kriminologii a sociální prevenci, 2011. 148 s. ISBN 978-80-7338-110-3.
9. MAREŠOVÁ, A. A KOL. *Analýza trendů kriminality v roce 2012*, Praha: Institut pro kriminologii a sociální prevenci, 2013. 115 s. ISBN 978-80-7338-136-3.
10. MAŘÍKOVÁ H., KOSTELECKÝ, T., LEBEDA, T., ŠKODOVÁ, M. *Jaká je naše společnost?* Praha: Sociologické nakladatelství (SLON), 2010. 441 s. ISBN 978-80-7419-025-4.
11. MARTÍNEK, Z. *Agresivita a kriminalita školní mládeže*. Praha: Grada Publishing, a. s., 2009. 152 s. ISBN 978-80-247-2310-5.
12. MATOUŠEK, O., KROFTOVÁ, A. *Mládež a delikvence: možné příčiny, struktura, programy prevence kriminality mládeže*. Praha: Portál, s. r. o., 2003. 340 s. ISBN 80-7178-771-X.
13. MATOUŠKOVÁ, I. *Aplikovaná forenzní psychologie*. Praha: Grada Publishing, a. s., 2013. 296 s. ISBN 978-80-247-4580-0.

14. MOŽNÝ, I. *Rodina a společnost*. Praha: Sociologické nakladatelství SLON, 2008, 324 s. ISBN 978-80-86429-87-8.
15. NOVOTNÝ, O., ZAPLETAL, J. *Základy kriminologie*. Praha: Univerzita Karlova, vydavatelství Karolinum, 1993. 137 s. ISBN 80-7066-821-0.
16. PÁNA, L., SOMR, M. *Metody a metodologie výzkumu*. Č. Budějovice: Vysoká škola evropských a regionálních studií, 2007. 164 s. ISBN 978-80-86708-52-2.
17. SAK, P. *Proměny české mládeže*. Praha: Nakladatelství Petrklíč, 2000. 291 s. ISBN 80-7229-042-8.
18. SCHEINOST M. *Kriminalita očima kriminologů*. Praha: Institut pro kriminologii a sociální prevenci, 2010. 238 s. ISBN 978-80-7338-096-0.
19. SYŘIŠŤOVÁ, E., A KOL. *Normalita osobnosti*. Praha: AVICENUM, zdravotnické nakladatelství, n. p., 1972. 231 s. ISBN neuvedeno.
20. TOMÁŠEK, J. *Úvod do kriminologie. Jak studovat zločin*. Praha: Grada Publishing, 2010. 214 s. ISBN 978-80-247-2982-4.
21. TUČEK, M. A KOL. *Česká rodina v transformaci - Stratifikace, dělba rolí a hodnotové orientace*. Praha: Sociologický ústav Akademie věd České republiky, 1998. 159 s. ISBN 80-859550-45-6.
22. VEČERKA K., HOLAS, J., TOMÁŠEK, J., DIBLÍKOVÁ, S., BLATNÍKOVÁ, Š. *Mládež v kriminologické perspektivě*. Praha: Institut pro kriminologii a sociální prevenci, 2009. 129 s. ISBN 978-80-7338-079-3.
23. VEČERKA K., HOLAS J., ŠTĚCHOVÁ M., DIBLÍKOVÁ S., NEUMANN J. *Mladiství pachatelé na prahu tisíciletí*. Praha: Institut pro kriminologii a sociální prevenci, 2004, 139 s. ISBN 80-7338-033-1.
24. ZOUBKOVÁ, I., *Kontrola kriminality mládeže*. Dobrá Voda u Pelhřimova: Vydavatelství Aleš Čeněk, 2002. 231 s. ISBN 80-86473-08-2.
25. ZOUBKOVÁ, I. *Kriminologický slovník*. Plzeň: Aleš Čeněk, 2011. 251 s. ISBN 978-80-7380-312-4.
26. ZOUBKOVÁ I., FIRSTOVÁ, J. A KOL. *Kriminologie - aktuální problémy*. Praha : Policejní akademie České republiky v Praze, 2013. 270 s. ISBN 978-80-7251-395-6.
27. ZOUBKOVÁ, I., NIKL, J., ČERNÍKOVÁ, V. *Kriminalita mládeže*. Praha: Policejní akademie České republiky, 2001. 89 s. ISBN 80-7251-070-3.

Elektronické zdroje

1. BLAŽEK, P. Policie přiznala, že nevede statistiku organizovaného zločinu In *Národní tisková agentura: Právo/ ČTK/ NTA*, 2003. [online]. [cit. 2015-01-08]. Dostupné z WWW: <archiv.natia.cz/archiv/nta279.htm, 2003>.
2. Český statistický úřad. *Obyvatelstvo podle pětiletých věkových skupin v letech 1920–2013 (stav k 1. 7.)* [online]. [cit. 2. 1. 2015]. Dostupné z WWW: <https://www.czso.cz/documents/10180/20548153/130055140110.pdf/e1f64486-15bb-4be7-ae3e-29e9a97e1613?redirect=https%3A%2F%2Fwww.czso.cz%2Fcsu%2Fczso%2Fkatalog-produktu%3Fp_p_id%3D3%26p_p_lifecycle%3D0%26p_p_state%3Dmaximized%26p_p_mode%3Dview%26_3_groupId%3D0%26_3_keywords%3DObyvatelstvo%2Bpodle%2Bp%25C4%259Btile%25C3%25BDch%2Bv%25C4%259Bkov%25C3%25BDch%2Bskupin%2Bv%2Bletech%2B1920%25E2%2580%25932013%2B%2528stav%2Bk%2B1.%2B7.%2529%2509%2509%2509%2509%2509%2520Population%2Bby%2Bfive-year%2Bage%2Bgroup%253A%2B1920%25E2%2580%25932013%2B%25281%2BJuly%2529%2509%2509%2509Obyvatelstvo%2Bpodle%2Bp%25C4%259Btile%25C3%25BDch%2Bv%25C4%259Bkov%25C3%25BDch%2Bskupin%2Bv%2Bletech%2B1920%25E2%2580%25932013%2B%2528stav%2Bk%2B1.%2B7.%2529%2509%2509%2509%26_3_struts_action%3D%252Fsearch%252Fsearch%26_3_redirect%3D%252Fweb%252Fczso%252Fkatalog-produktu-vydavame%253Fp_p_id%253D3%2526p_p_lifecycle%253D0%2526p_p_state%253Dmaximized%2526p_p_mode%253Dview%2526_3_struts_action%253D%25252Fsearch%25252Fsearch%2526_3_groupId%253D0%2526_3_keywords%253DPopulation%252Bby%252Bfive-year%252Bage%252Bgroup%25252C%2525201920-2013%2526_3_format%253D%2526_3_delta%253D20%2526_3_advancedSearch%253Dfalse%2526_3_andOperator%253Dtrue%2526_3_resetCur%253Dfalse%2526cur%253D1>.
3. Český statistický úřad. *Statistiky* [online]. aktualizováno dne 18. 6. 2012 [cit. 2015-01-02]. Dostupné z WWW: <<http://www.czso.cz/x/krajedata.nsf/oblast1/statistika2?opendocument&kraj=xc&ebe>>.
4. Český statistický úřad. *Charakteristika okresu Český Krumlov* [online]. [cit. 2015-01-02]. Dostupné z WWW: <https://www.czso.cz/csu/xc/charakteristika_okresu_ck>.

5. Český statistický úřad. *Počet obyvatel v Jihočeském kraji podle obcí k 31. 12. 2014* [online]. [cit. 2015-06-02]. Dostupné z WWW: <https://www.czso.cz/documents/11256/17878992/obce_31_12_14_jhc.pdf/53ebb648-0ed5-465d-9db4-cdad095dc52b?version=1.1>.
6. Český statistický úřad. *Míra registrované nezaměstnanosti v České republice podle krajů* [online]. [cit. 2015-06-03]. Dostupné z WWW: <https://www.czso.cz/csu/czso/cr_od_roku_1989_nezamestnanost>.
7. Český statistický úřad. *Vybrané ukazatele za okres Český Krumlov* [online]. [cit. 2015-06-03]. Dostupné z WWW: <<https://www.czso.cz/documents/11256/17801175/CZ0312.xlsx/bb5942f8-0350-4cb2-a06b-1ce1e6f32a99>>.
8. *Česká republika-Historie vstupu ČR do EU* [online]. [cit. 2014-02-28]. Dostupné z WWW: <<http://silkyana.nolimit.cz/historie-vstupu-cr-do-eu>>.
9. Evropský sociální fond v ČR. *Mapa vyloučených lokalit* [online]. [cit. 2015-06-02]. Dostupné z WWW: <http://www.esfcr.cz/mapa/int_jc3_3.html>.
10. Evropský sociální fond v ČR. *Mapa vyloučených lokalit* [online]. [cit. 2015-06-02]. Dostupné z WWW: <http://www.esfcr.cz/mapa/int_jc3_6.html>.
11. Evropský sociální fond v ČR. *Mapa vyloučených lokalit* [online]. [cit. 2015-06-02]. Dostupné z WWW: <http://www.esfcr.cz/mapa/int_jc3_8.html>.
12. *Fenomén Underground ve stínu železné opony* [online]. [cit. 2015-05-31]. Dostupné z WWW: <<http://www.ceskatelevize.cz/porady/10419676635-fenomen-underground/413235100221001-ve-stinu-zelezne-opony/>>.
13. JURMAN, M., *Sprayerská novela trestního zákona* [online]. EPRAVO.CZ 2001-05-28 [cit. 2015-01-18]. Dostupné z WWW: <<http://www.epravo.cz/top/clanky/sprayerska-novela-trestniho-zakona-8119.html> 28.5.2001)>.
14. KADUBEC, J. *Vyklepáno z knih: Starověk, antické Řecko a Řím* [online]. Outsidermedia 2013-07-20 [cit. 2014-01-02]. Dostupné z WWW: <<http://outsidermedia.cz/Vyklepano-z-knih-Starovek-anticke-Recko-a-Rim>>.
15. KNAPOVÁ, M. *Banksy. Příběh anonymního streetartového umělce* [online]. TOPZINE 2014-12-22 [cit. 2015-03-03]. Dostupné z WWW: <<http://www.topzine.cz/foto-banksy-pribeh-anonymniho-streetartoveho-umelce>>.

16. MAREŠOVÁ, A. *Jsou statistické údaje dostatečným zdrojem informací o stavu a vývoji kriminality v ČR?* [online]. Praha: Ministerstvo vnitra České republiky: Kriminálnístika 1/2010 [cit. 2015-01-07]. Dostupné z WWW: <<http://www.mvcr.cz/clanek/jsou-statisticke-udaje-dostatecnym-zdrojem-informaci-o-stavu-a-vyvoji-kriminality-v-cr.aspx>>.
17. MASARYKOVA UNIVERZITA, FAKULTA SPORTOVNÍCH STUDIÍ. *Stav, struktura a dynamika kriminality* [online]. [cit. 2015-01-08]. Dostupné z WWW: <<http://www.fsps.muni.cz/inovace-SEBS-ASEBS/elearning/kriminologie/stav>>.
18. MÁNERT, O. *Město nechalo odstranit Banksyho dílo. Teď toho lituje a láká ho zpět* [online]. iDNES.cz. 2014-10-02 [cit. 2015-03-03]. Dostupné z WWW: <http://zpravy.idnes.cz/britske-urady-odstranily-dilo-banksyho-fcb-/zahranicni.aspx?c=A141002_102731_zahranicni_ert>.
19. NESVADBOVÁ, L., ŠANDERA, J., HABERLOVÁ, V. *Romská populace a zdraví Česká republika – Národní zpráva 2009* [online]. Praha: Úřad vlády ČR [cit. 2015-01-20]. Dostupné z WWW: <<http://www.vlada.cz/assets/ppov/zalezitosti-romske-komunity/dokumenty/Sastipen.pdf>>.
20. STRAŠILOVÁ, G. Husákovy" versus "Havlovy" děti. In *Statistika a my*. [online]. vydání 11 – 12/2013 [cit. 2015-02-07]. Dostupné z WWW: <<http://www.statistikaamy.cz/2013/12/husakovy-versus-havlovy-deti/>>.
21. SVATOŠ, R. Vývoj kriminality mládeže v České republice In *Prevence kriminality v České republice: Kriminálnístika 2/2013* [online]. [cit. 2015-01-08]. Dostupné z WWW: <http://www.prevencekriminality.cz/evt_file.php?file=171>.
22. ŠTEFANIKOVÁ, S., *Reportáž z Větrní: Ráj ubytoven se mění v ghetto ze dne 2. 7. 2013* [online]. [cit. 2015-06-02]. Dostupné z WWW: <<http://zpravy.aktualne.cz/domaci/reportaz-z-vetrni-raj-ubytoven-se-meni-v-ghetto/r~i:article:780438/>>.
23. VALACH, P. *Romové v regionu a městě Český Krumlov, Analýza a monitoring v roce 2010* [online]. [cit. 2015-01-27]. Dostupné z WWW: <<http://data.ckrumlov.cz/files/1830-romove-v-regionu-ck.pdf>>.

24. Vláda České republiky. *Zpráva o situaci romské menšiny v roce 2010* [online]. [cit. 2015-06-02]. Dostupné z WWW: <http://www.vlada.cz/assets/ppov/zalezitosti-romske-komunity/VI_zprava_kraje_1.doc>.
25. Vláda České republiky. *Zpráva o stavu romské menšiny v České republice za rok 2012* [online]. [cit. 2015-01-25]. Dostupné z WWW: <http://www.vlada.cz/assets/ppov/zalezitosti-romske-komunity/dokumenty/III_Zprava_pripominky_1_11_2013.pdf>.

Legislativní dokumenty

1. ČESKO. Zákon č. 40 ze dne 9. února 2009 trestní zákoník. In Sbíрка zákonů České republiky. 2009, částka 11, §13 – 14. Dostupné z WWW: <<http://www.zakonyprolidi.cz/cs/2009-40#cast1-hlava1>>.

SEZNAM ZKRATEK:

ČK – Český Krumlov, okres Český Krumlov (dle kontextu)

ČSFR – Česká a Slovenská federativní republika (v letech 1990 – 1992)

ČSSR – Československá socialistická republika (v letech 1969-1990)

ESSK – Evidenčně statistický systém kriminality

Jčk – Jihočeský kraj

ORP – obec s rozšířenou působností

TČ – trestný čin (zahrnuje přečiny i zločiny), trestná činnost

TSK – takticko-statistická klasifikace

SEZNAM PŘÍLOH:

- I. **Tabulka** - celkový počet stíhaných a vyšetřovaných osob v ČR v letech 1974 – 2013
- II. **Tabulka** - celkový počet stíhané a vyšetřované mládeže v ČR v letech 1974 – 2013
- III. **Tabulka** - ostatní TČ stíhané a vyšetřované mládeže v ČR v letech 1994 - 2013
- IV. **Tabulka** - majetkové TČ stíhané a vyšetřované mládeže v ČR v letech 1994 - 2013
- V. **Tabulka** - ostatní TČ stíhané a vyšetřované mládeže v ČR v letech 1994 - 2013
- VI. **Tabulka** – majetkové TČ stíhané a vyšetřované mládeže v ČR v letech 1994 - 2013
- VII. **Tabulka** - charakteristika problémů vyloučených lokalit na Českokrumlovsku
- VIII. **Obrázek** -graffiti vytvořený autorem vystupujícím pod pseudonymem Banksy
- IX. **Obrázek** - graffiti vytvořený autorem vystupujícím pod pseudonymem Banksy
- X. **Graf** - porovnání průměrné míry nezaměstnanosti ČR, Jčk a ČK v letech 2000 - 2012

PŘÍLOHY:

Příloha I: Celkový počet stíhaných a vyšetřovaných osob v ČR v letech 1974-2013¹⁷⁰

rok	stíháno osob celkem	z toho recidivisté	z toho mládež	rok	stíháno osob celkem	z toho recidivisté	z toho mládež
1974	78545	16796	8566	1994	103 094	30 179	19294
1975	80731	16704	8375	1995	114 791	33 035	21611
1976	75755	29598	6745	1996	118 456	33 727	23139
1977	73140	28790	6556	1997	118 395	33 732	20342
1978	70405	28151	6728	1998	129 271	37 095	19373
1979	65489	26473	6241	1999	127 887	36 096	17978
1980	68394	27094	7168	2000	130 234	38 664	17804
1981	71257	28388	7847	2001	127 856	40 736	18305
1982	73544	28940	8790	2002	123 964	48 764	12883
1983	77112	30517	8668	2003	121 393	51 838	12706
1984	79300	31516	9382	2004	121 531	54 880	9931
1985	80869	31646	9632	2005	121 511	55 856	8995
1986	79595	31285	10320	2006	122 753	56 661	8835
1987	77379	30734	10173	2007	127 718	56 773	8957
1988	75469	30046	10114	2008	122 053	53 321	8737
1989	71069	28624	9199	2009	123 235	56 594	7433
1990	69368	46744	10751	2010	112 477	53 405	5616
1991	81790	33762	14275	2011	114 975	55 717	5606
1992	92589	33707	17881	2012	113 026	56 489	4857
1993	106 874	35 507	19385	2013	117 682	61 934	4190

¹⁷⁰ Vlastní tabulka - je sestavena z údajů dostupných z interní sítě Policie ČR (Intranet) podle ESSK pro roky 1974 až 2013, které vede Policejní prezidium České republiky.

Příloha II: Celkový počet stíhané a vyšetřované mládeže v ČR v letech 1974 – 2013¹⁷¹

rok	násilná	mravnostní	majetková	celková
1974	1098	1039	4626	8566
1975	1039	1056	4300	8375
1976	866	810	3331	6745
1977	938	755	3429	6556
1978	903	755	3622	6728
1979	913	706	3279	6241
1980	1050	733	4008	7168
1981	1103	707	4556	7847
1982	1150	800	5258	8790
1983	1313	753	4823	8668
1984	1550	821	5055	9382
1985	1686	770	5098	9632
1986	1695	755	5557	10320
1987	1583	736	5776	10173
1988	1573	725	5818	10144
1989	1318	618	5476	9199
1990	1354	292	7971	10951
1991	1513	275	11308	14275
1992	1556	330	14660	17881
1993	1743	313	14926	19385
1994	2101	372	15113	19294
1995	2258	371	16841	21611
1996	2595	347	16938	23139
1997	2346	289	14926	20342
1998	2212	259	14551	19373
1999	2217	270	13285	17978
2000	2132	306	13198	17804
2001	2253	280	13195	18305
2002	2181	306	7777	12883
2003	2229	305	7539	12706
2004	2050	227	5812	9931
2005	1727	257	5241	8995
2006	1462	224	4918	8835
2007	1535	249	4324	8957
2008	1409	230	4013	8737
2009	1383	248	3450	7433
2010	1139	232	2939	5616
2011	1070	253	3036	5606
2012	1087	283	2416	4857
2013	868	291	2035	4190

¹⁷¹ Vlastní tabulka - je sestavena z údajů dostupných z interní sítě Policie ČR (Intranet) podle ESSK pro roky 1974 až 2013, které vede Policejní prezidium České republiky.

Příloha III: Ostatní TČ stíhané a vyšetřované mládeže v ČR v letech 1994 - 2013¹⁷²

Rok	1994	1995	1996	1997	1998	1999	2000	2001	2002	2003	2004	2005	2006	2007	2008	2009	2010	2011	2012	2013
Loupeže	704	581	804	708	622	662	626	646	781	906	875	777	708	621	679	612	455	398	390	314
Úmyslné ublížení na zdraví	656	731	753	678	637	634	606	615	557	590	564	486	406	481	400	384	375	342	408	310
Vydírání	272	301	399	372	394	423	373	435	391	289	255	219	174	190	151	171	143	155	132	99
Porušování domovní svobody	186	205	275	288	263	243	276	252	217	259	271	101	72	110	60	120	87	67	73	46
Násilná kriminalita celkem	2101	2258	2595	2346	2212	2217	2132	2253	2181	2229	2050	1727	1462	1535	1409	1383	1139	1070	1087	868
Znásilnění	55	51	45	35	36	31	43	21	34	20	37	29	30	49	41	28	33	59	51	55
Pohlavní zneužívání ostatní	278	288	270	239	198	223	231	243	245	260	178	219	177	192	173	187	184	167	210	219
Mravnostní kriminalita celkem	372	371	347	289	259	270	306	280	306	305	227	257	224	249	230	248	232	253	283	291
Sprejerství	0	0	0	0	0	0	0	191	517	669	372	398	388	409	786	461	243	165	156	152
Drogy (§635,641, 642)	203	234	287	362	423	407	268	270	373	362	241	245	244	181	233	245	177	271	181	193
Výtržnictví	307	433	497	511	548	536	548	619	424	369	319	262	359	311	252	192	195	242	191	225
Kriminalita celkem	19294	21611	23139	20342	19373	17978	17804	18305	12883	12706	9931	8895	8835	8957	8737	7433	5616	5606	4857	4190

¹⁷² Vlastní tabulka - je sestavena z údajů dostupných z interní sítě Policie ČR (Intranet) podle ESSK pro roky 1994 až 2013, které vede Policejní prezidium České republiky.

Příloha IV: Majetkové TČ stíhané a vyšetřované mládeže v ČR v letech 1994 - 2013¹⁷³

Rok	1994	1995	1996	1997	1998	1999	2000	2001	2002	2003	2004	2005	2006	2007	2008	2009	2010	2011	2012	2013
Krádeže vloupáním do obch.	812	768	622	503	394	371	292	258	222	214	199	157	122	139	128	147	119	91	81	50
Kr. vl. do restaurací a hostinců	430	427	379	304	231	226	180	109	108	119	94	65	104	69	72	65	60	53	51	43
Krádeže vloupáním do kiosků	519	535	549	467	403	476	385	294	234	213	178	134	128	117	113	143	74	92	84	53
Krádeže vloupáním do škol	296	298	267	227	198	171	146	184	119	119	75	87	95	68	55	47	38	39	31	42
Krádeže vloupáním do bytů	917	967	1006	820	709	615	383	314	245	240	200	177	165	137	141	116	84	90	86	66
Kr. vl. do rodin. domů	0	0	0	0	0	0	292	368	319	267	220	221	191	160	156	177	124	97	115	97
Kr. vl. do vik. chat soukromých osob	775	983	911	806	780	652	651	532	418	425	258	232	152	194	183	159	121	135	76	53
Kr. vl. do ostatních objektů	2061	2620	2648	2405	2260	1973	2094	1764	1309	1337	1054	908	904	809	729	545	586	660	510	431
Krádeže vloupáním celkem	6063	6830	6616	5749	5116	4635	4558	3979	3038	3034	2365	2062	1909	1747	1615	1716	1499	1570	1249	855
Krádeže mot. voz. dvoustopých	1309	1291	1305	1263	1084	936	872	883	799	743	604	551	432	332	342	270	243	257	155	150
Krádeže mot. voz. jednostopých	400	479	482	482	504	421	425	483	262	221	153	137	103	89	73	44	42	31	40	20
Krádeže věci z automobilů	1806	2037	2128	1711	1639	1480	1103	869	690	559	360	264	242	163	152	148	107	85	57	41
Krádeže součástek mot. voz.	158	193	211	221	250	253	198	225	105	84	60	80	54	38	32	30	45	26	18	23
Krádeže jízdních kol	1139	983	837	682	555	555	472	440	187	205	110	95	93	83	41	75	64	48	55	44
Krádeže v bytech	895	932	1013	893	911	854	865	961	454	395	298	301	223	231	225	182	207	238	192	177
Krádeže v jiných objektech	1185	1529	1554	1381	1364	1211	1477	1843	692	670	504	534	561	493	486	354	316	204	257	212
Krádeže ostatní	490	695	650	576	813	586	646	854	338	254	251	193	237	272	208	111	99	114	84	68
Krádeže prosté celkem	7878	8685	8910	7766	7618	6875	6718	7122	4054	3826	2831	2803	2547	2133	1989	2360	1826	1891	1624	923
Majetková kriminalita celkem	15113	16841	16938	14926	14551	13285	13198	13195	7777	7539	5812	5241	4918	4324	4013	3450	2939	3036	2416	2035

¹⁷³ Vlastní tabulka - je sestavena z údajů dostupných z interní sítě Policie ČR (Intranet) podle ESSK pro roky 1994 až 2013, které vede Policejní prezidium České republiky.

Příloha V: Ostatní TČ stíhané a vyšetřované mládeže v ČR v letech 1994 - 2013¹⁷⁴

Rok	1994	1995	1996	1997	1998	1999	2000	2001	2002	2003	2004	2005	2006	2007	2008	2009	2010	2011	2012	2013
Loupeže	3	5	2	0	0	2	2	4	0	0	2	8	0	0	4	1	0	2	2	1
Úmyslné ublížení na zdraví	6	6	1	5	1	5	1	6	3	2	4	1	5	4	3	2	0	6	5	6
Vydírání	0	4	0	0	1	0	0	0	1	3	2	0	7	0	0	1	0	3	1	4
Porušování domovní svobody	2	5	1	8	1	9	12	1	0	1	0	1	0	3	1	3	0	0	0	0
Násilná kriminalita celkem	13	20	7	14	2	16	16	13	5	8	9	12	13	7	9	7	0	13	8	11
Pohlavní zneužívání ostatní	2	3	3	6	2	5	5	6	5	3	1	2	4	1	0	2	0	1	2	2
Znásilnění	0	1	1	0	0	0	0	0	0	1	0	0	0	1	0	1	0	0	0	0
Mravnostní kriminalita celkem	2	4	5	6	2	6	5	7	5	5	1	2	4	2	0	3	0	1	3	3
Sprejství	0	0	0	0	0	0	0	8	6	0	1	0	3	0	8	2	0	0	0	2
Drogy (§635,641, 642)	1	1	0	6	9	6	0	0	1	4	1	1	2	2	3	2	1	3	3	4
Výtržnictví	2	3	2	7	11	0	1	5	2	4	5	5	3	1	0	1	0	1	0	0
Kriminalita celkem	124	159	150	204	188	150	190	145	91	76	69	91	75	54	74	63	30	57	39	28

¹⁷⁴ Vlastní tabulka - je sestavena z údajů dostupných z interní sítě Policie ČR (Intranet) podle ESSK pro roky 1994 až 2013, které vede Policejní prezidium České republiky.

Příloha VI: Majetkové TČ stíhané a vyšetřované mládeže v ČR v letech 1994 - 2013¹⁷⁵

Rok	1994	1995	1996	1997	1998	1999	2000	2001	2002	2003	2004	2005	2006	2007	2008	2009	2010	2011	2012	2013
Krádeže vloupáním do obch.	0	7	1	0	1	2	5	2	2	1	0	2	2	1	0	0	0	2	2	0
Kr. vl. do restaurací a hostinců	3	0	2	0	4	6	3	5	0	1	0	0	0	0	0	1	2	0	0	0
Krádeže vloupáním do kiosků	5	9	3	0	2	8	6	3	5	5	0	2	0	1	2	9	1	4	0	1
Krádeže vloupáním do škol	0	3	5	0	2	3	0	1	0	0	0	2	0	0	2	4	0	0	0	0
Kr. vl. do rodin. domů a bytů	2	4	6	4	3	4	9	5	2	0	4	10	1	4	4	3	0	1	4	1
Kr. vl. do vik. chat soukr. osob	18	15	9	25	10	9	17	5	3	8	4	4	8	3	5	4	4	5	1	0
Kr. vl. do ostatních objektů	14	15	20	23	32	35	62	23	19	12	9	11	11	10	9	3	9	8	5	2
Krádeže vloupáním	47	54	46	56	55	68	106	44	31	27	23	30	22	19	22	24	16	20	12	4
Krádeže mot. voz. dvoustopých	10	7	11	15	12	3	7	1	9	6	4	1	9	3	4	0	0	2	2	1
Krádeže mot. voz. jednostop.	2	5	7	4	6	4	7	7	3	0	4	3	0	0	1	0	0	0	0	0
Krádeže věcí z automobilů	8	8	1	7	5	3	5	6	1	0	1	4	0	2	1	0	0	1	0	0
Krádeže součástek mot. voz.	3	4	4	2	6	0	3	2	0	2	1	2	3	1	2	4	3	1	0	2
Krádeže jízdních kol	5	16	3	6	2	5	4	2	4	1	2	2	0	0	0	2	2	0	2	0
Krádeže v bytech	5	4	9	5	13	6	7	6	4	1	4	6	2	1	3	0	0	5	1	0
Krádeže v jiných objektech	11	11	12	27	21	6	9	12	9	4	8	9	1	1	2	0	2	1	5	0
Krádeže ostatní	3	4	3	9	13	5	0	3	0	2	3	4	4	1	0	1	1	1	0	0
Krádeže prosté	49	62	51	78	79	34	42	40	52	17	24	32	19	9	13	8	8	10	11	3
Majetková kriminalita celkem	100	122	111	149	152	111	160	104	64	47	47	65	43	31	36	34	24	34	24	8

¹⁷⁵Vlastní tabulka - je sestavena z údajů dostupných z interní sítě Policie ČR (Intranet) podle ESSK pro roky 1994 až 2013, které vede Policejní prezidium České republiky.

Příloha VII: Vyloučené lokality ČK a charakteristika jejich problémů¹⁷⁶

Obec	lokality	počet obyvatel/Romů	odhad nezaměstnanosti	problémy, způsob obživy
Český Krumlov	Lipová ul. 161	127/80	70 - 85% ¹⁷⁷	drobné krádeže, vandalismus, gamblerství, narkomanie a dluhy.
	Vyšehrad panelový dům č. p. 182	105/55		
	Za Tavírnou č. p. 108	73/46		
Větrní	ubytovna	51 - 75	nezjištěna	příchozí z jiných krajů, závislost na dávkách, dluhy, krádeže automobilů a jiné krádeže, drogy, prostituce ¹⁷⁸
	Rožmberská ul.	151 - 200	nezjištěna	
Osada Přídolí	2x bytovka	100/26 - 50	65% ¹⁷⁹	dávky, dluhy, lesní plody
Pohorská Ves	2x bytovka	330/75 – 100	95% ¹⁸⁰	dávky, VPP, sběr kovů a lesních plodů

¹⁷⁶Vláda České republiky. *Zpráva o situaci romské menšiny v roce 2010* [online]. [cit. 2015-06-02]. Dostupné z WWW: <http://www.vlada.cz/assets/ppov/zalezitosti-romske-komunity/VI_zprava_kraje_1.doc>.

¹⁷⁷Evropský sociální fond v ČR. *Mapa vyloučených lokalit* [online]. [cit. 2015-06-02]. Dostupné z WWW: <http://www.esfcr.cz/mapa/int_jc3_3.html>.

¹⁷⁸VALACH, P. *Romové v regionu a městě Český Krumlov, Analýza a monitoring v roce 2010* [online]. [cit. 2015-06-02]. Dostupné z WWW: <<http://data.ckrumlov.cz/files/1830-romove-v-regionu-ck.pdf>>.

¹⁷⁹Evropský sociální fond v ČR. *Mapa vyloučených lokalit* [online]. [cit. 2015-06-02]. Dostupné z WWW: <http://www.esfcr.cz/mapa/int_jc3_8.html>.

¹⁸⁰Evropský sociální fond v ČR. *Mapa vyloučených lokalit* [online]. [cit. 2015-06-02]. Dostupné z WWW: <http://www.esfcr.cz/mapa/int_jc3_6.html>.

Příloha VIII: Graffiti vytvořený autorem vystupujícím pod pseudonymem Banksy¹⁸¹



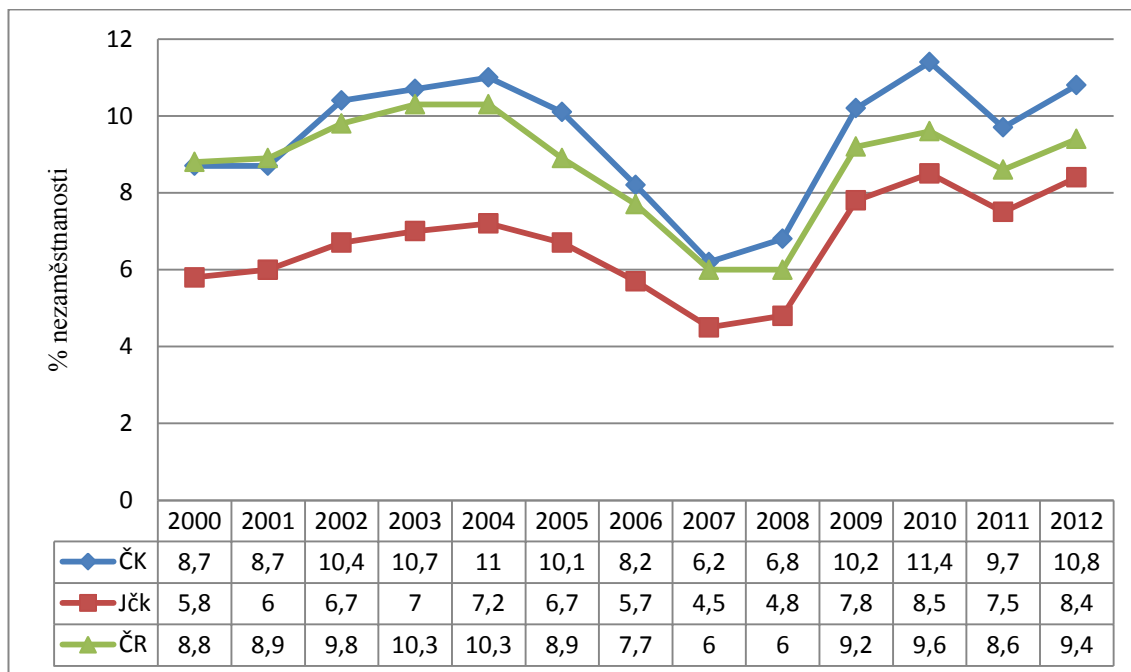
Příloha IX: Graffiti vytvořený autorem vystupujícím pod pseudonymem Banksy¹⁸²



¹⁸¹MÁNERT, O. *Město nechalo odstranit Banksyho dílo. Teď toho lituje a láká ho zpět* [online]. iDNES.cz. 2014-10-02 [cit. 2015-03-03]. Dostupné z WWW: <http://zpravy.idnes.cz/britske-urady-odstranily-dilo-banksyho-fcb-/zahranicni.aspx?c=A141002_102731_zahranicni_ert>.

¹⁸²KNAPOVÁ, M. *Banksy. Příběh anonymního streetartového umělce* [online]. TOPZINE 2014-12-22 [cit. 2015-03-03]. Dostupné z WWW: <<http://www.topzine.cz/foto-banksy-pribeh-anonymniho-streetartoveho-umelce>>.

Příloha X: Porovnání průměrné míry nezaměstnanosti ČR, Jčk a ČK v letech 2000 - 2012^{183, 184}



¹⁸³ Český statistický úřad. *Míra registrované nezaměstnanosti v České republice podle krajů* [online]. [cit. 2015-06-03]. Dostupné z WWW: <https://www.czso.cz/csu/czso/cr_od_roku_1989_nezamestnanost>.

¹⁸⁴ Český statistický úřad. *Vybrané ukazatele za okres Český Krumlov* [online]. [cit. 2015-06-03]. Dostupné z WWW: <<https://www.czso.cz/documents/11256/17801175/CZ0312.xlsx/bb5942f8-0350-4cb2-a06b-1ce1e6f32a99>>.