

**VYSOKÁ ŠKOLA EVROPSKÝCH A REGIONÁLNÍCH
STUDIÍ, O. P. S., ČESKÉ BUDĚJOVICE**

BAKALÁŘSKÁ PRÁCE

**HISTORIE A SYSTEMATIZACE ZÁSAHOVÉ
JEDNOTKY KRAJSKÉHO ŘEDITELSTVÍ
POLICIE HLAVNÍHO MĚSTA PRAHY**

Autor práce: Jan Fořter, DiS.

Studijní obor: Bezpečnostně právní obor ve veřejné správě

Forma studia: Kombinovaná

Vedoucí práce: Mgr. Bc. Josef Kříha

Katedra: Katedra právních oborů a bezpečnostních studií

2015

Prohlašuji, že jsem bakalářskou práci vypracoval samostatně, na základě vlastních zjištění a s použitím odborné literatury a materiálů uvedených v této práci.

Souhlasím, aby práce byla uložena v knihovně Vysoké školy evropských a regionálních studií v Českých Budějovicích a zpřístupněna v souladu s § 47b zákona č. 111/1998 Sb. v platném znění.

.....
Jan Fořter

Poděkování

Na tomto místě bych rád poděkoval Mgr. Bc. Josefovi Kříhovi, za odborné vedení, rady, doporučení a čas, který mi věnoval při vedení bakalářské práce.

Mé poděkování také patří vedení a kolegům na zásahové jednotce Krajského ředitelství policie hlavního města Prahy, kteří mi poskytovali cenné informace od doby vzniku až do současnosti této jednotky. Jmenovitě pak vedoucímu zásahové jednotky mjr. Bc. Jaroslavu Černému.

ABSTRAKT

FOŘTER, J., *Historie a systematizace zásahové jednotky Krajského ředitelství policie hlavního města Prahy : Bakalářská práce*. České Budějovice : Vysoká škola evropských a regionálních studií, o.p.s., 2015. 58 s. Vedoucí bakalářské práce : Mgr. Bc. Josef Kříha.

Klíčová slova: policie, zásahová jednotka, donucovací prostředky

Bakalářská práce teoretickým způsobem objasňuje historickou genezi, systematizaci a vývoj zásahové jednotky Krajského ředitelství policie hlavního města Prahy (dále jen „**zásahová jednotka**“). V rámci samostatných kapitol je popsána historie zásahové jednotky Krajského ředitelství policie hlavního města Prahy od jejího vzniku na útvary pohotovostní motorizované jednotky až po její současnost. Organizační aspekty činnosti zásahové jednotky, specifikace právních, taktických či technických aspektů služebních zákroků zásahové jednotky. V rámci samostatné dílčí kapitoly je poukazováno k praxeologickým souvislostem, tj. konkrétní výzbroji a výstroji upotřebitelné v rámci služební činnosti zásahové jednotky, včetně zájmové demonstrace výcviku a bezprostředního zákroku ze strany zásahové jednotky, které jsou doplněny obrazovými přílohami.

ABSTRACT

FORŤER, J., *History and Systematization of the Intervention Unit of the Prague Regional Directorate of the Police : Bachelors thesis*. České Budějovice : The College of European and Regional Studies. 2015. 58 s. Supervisor: Mgr. et Bc. Josef Kříha.

Keywords: police, intervention unit, coercive means

This bachelor thesis deals theoretically with the historical genesis, systematization and development of the intervention unit of the Regional Police Headquarters in the Municipality of Prague. In the particular chapters, there is described the history of the intervention unit of the Regional Police Headquarters in the Municipality of Prague from its beginning on the Emergency Motorized Unit Department until its present state. This thesis also focuses on the organizational aspects of the intervention unit and it specifies the legal, tactical and technical aspects of the actions of the intervention unit. This thesis has a separate section with photos attachments, where the equipment, training and intervention of the intervention unit are described.

OBSAH

ÚVOD	8
1 CÍL A METODIKA PRÁCE	9
2 POLICIE ČR A JEJÍ STRUKTURA	11
2.1 Struktura policie	11
2.2 Útvary s celostátní působností.....	13
2.3 Útvary s územně vymezenou působností	14
3 ZÁSAHOVÉ JEDNOTKY NA ÚZEMÍ ČESKÉ REPUBLIKY	16
3.1.1 Vznik zásahových jednotek v ČR	16
3.1.2 Historie pohotovostní motorizované jednotky do roku 1990	18
3.1.3 Historie zásahové jednotky od roku 1990 do současnosti	20
3.2 Rozdělení ZJ a úkoly jednotlivých členů	21
3.2.1 Vedoucí ZJ	22
3.2.2 Zástupce vedoucího ZJ.....	23
3.2.3 Vedoucí skupiny	23
3.2.4 Vyjednávač.....	24
3.2.5 Pyrotechnik	25
3.2.6 Instruktor pro služební přípravu a výcvik	25
3.2.7 Bojovník.....	26
3.2.8 Bojovník specialista	27
3.2.9 Psycholog	27
3.2.10 Další zaměstnanci (sekretářka, technický pracovník).....	28
4 PROSTŘEDKY PRO VÝKON PRAVOMOCI	30
4.1 Oprávnění policistů	30
4.2 Donucovací prostředky.....	31
4.3 Použití zbraně	34
4.3.1 Povinnosti a zvláštní omezení při použití donucovacích prostředků a zbraně	35
5 VÝSTROJ, VÝZBROJ A VÝCVIK ZÁSAHOVÉ JEDNOTKY	36
5.1 Výstroj příslušníka zásahové jednotky	36
5.1.1 Střelecká výzbroj člena zásahové jednotky.....	37
5.2 Výcvik členů zásahové jednotky	46

5.2.1	Taktická příprava a výcvik obsluhy speciální techniky	46
5.2.2	Kondiční příprava.....	46
5.2.3	Střelecká příprava.....	47
5.2.4	Příprava pro práci ve výškách	47
5.2.5	Doplňkové služební přípravy	48
5.2.6	Policejní akce zásahové jednotky.....	48
5.2.7	Statistika donucovacích prostředků v letech 2010 – 2014.....	49
5.2.8	TASER	51
ZÁVĚR.....		52
SEZNAM ZKRATEK.....		54
SEZNAM POUŽITÝCH ZDROJŮ		55
SEZNAM OBRÁZKŮ		58
SEZNAM PŘÍLOH.....		58

ÚVOD

„Policie je významnou součástí státního mechanismu. Tento orgán je zřízen v poměrech právního řádu České republiky jako jednotný ozbrojený bezpečnostní sbor České republiky s působností na celém území republiky.“¹

Speciální zásahové jednotky začaly vznikat od roku 1990 u správ krajů a byly zařazeny pod službou pořádkové policie. Jedním z hlavních důvodů proč začaly vznikat zásahové jednotky, byla změna politické situace po listopadu 1989 a otevření hranic tehdejší ČSSR a také rozsáhlá amnestie prezidenta republiky. V zemi začaly vznikat organizované skupiny, které páchaly trestnou činnost dlouhodobě, organizovaně a plánovitě. Docházelo k organizaci jednotlivých činností, konspirativnosti a mezinárodnímu propojení se zaměřením na dosažení maximálního zisku a neomezeného vlivu na veřejný život ve společnosti bez ohledu na použité prostředky. V té době se na našem území nacházel pouze jediný útvar a to Útvar rychlého nasazení, který na tuto stávající situaci nemohl přiměřeně reagovat.

Tato bakalářská práce se věnuje historii a systematizaci zásahových jednotek v České republice od roku 1989 do současnosti. Zásahové jednotky jsou nedílnou součástí jednotného ozbrojeného bezpečnostního sboru Policie České republiky, který udržuje a dohlíží na bezpečnost osob v souvislosti s ochranou společenských zájmů jako např. život, zdraví, majetek apod.²

V širším aspektu se práce věnuje všem zásahovým jednotkám, které v České republice působí. Organizační stav, výcvik a použití speciální výstroje a výzbroje při zákrocích je u všech zásahových jednotek stejný, proto se v užším aspektu zaměříme podrobněji na zásahovou jednotku Krajského ředitelství policie hlavního města Prahy.

Teoretická část bakalářské práce bude doplněna o empirické výstupy kazuistik a statistické informace vedené zásahovou jednotkou Krajského ředitelství hlavního města Prahy.

¹ ŠKODA, J., VAVERA, F., ŠMERDA, R. *Zákon o policii s komentářem*. Plzeň, 2009, s. 19.

² ČESKO. Zákon č. 273/2008 Sb. kterým se mění zákon, zákon č.283/1991 Sb. o Policii České republiky [online]. In *Sbírka zákonů, Česká republika*. 2008, částka 91, s. 4086. [cit. 2015-3-08]. Dostupné z WWW: <<http://aplikace.mvcr.cz/archiv2008/sbirka/2008/sb0091-2008.pdf>>.

1 CÍL A METODIKA PRÁCE

Cílem bakalářské práce je analytický a syntetizující vhled k historickému vývoji zásahových jednotek. Reflexe právních, technických a taktických aspektů, které vedly k vývoji do současné podoby. Z tohoto vývoje vyplývá, že došlo k určité strukturalizaci a organizaci činností uvnitř zásahové jednotky, kde každý jedinec má svou důležitou a nezastupitelnou roli. Aby lidé starající se o naši bezpečnost mohli plnit svoji roli korektně, musí dodržovat určitá pravidla a nařízení, která jsou jasně definována. K výkonu své moci mají k dispozici určité metody, na které se tato práce bude zaměřovat podrobněji.

Bakalářská práce je rozdělena do pěti kapitol, které se postupně zabývají historií a vznikem zásahových jednotek, jejich následným rozvojem, vývojem a specifiky výběrového řízení, systematizací, vybaveností jednotlivých členů, a to jak řadových, tak i specialistů, výcvikem jak základním, tak speciálním, způsobem velení a legislativou.

V první kapitole jsou uvedeny cíle a metodika práce, která byla použita při jejím zpracovávání.

Druhá kapitola je věnována Policii ČR, jako bezpečnostnímu orgánu, který zajišťuje dodržování klidu a veřejného pořádku v zemích po celém světě, je zde popsáno rozdělení na jednotlivé útvary s územně vymezenou působností a na útvary s působností celorepublikovou. Kapitola byla zpracována na základě pokynů a nařízení, kterými se tento orgán řídí. Zejména potom Zákonem o policii, v pozdějším znění.

Ve třetí kapitole je zdokumentován historický vývoj a vznik zásahových jednotek na území České republiky, dále systematizace a vybavenost jednotlivých členů, a to jak řadových, tak i specialistů, jaké jsou způsoby velení a legislativa. K této kapitole bylo použito také studia pokynů a nařízení, kterými se jednotlivé útvary řídí.

Čtvrtá část je věnována pravomocem policistů, vývoji donucovacích prostředků a jejich využití zásahovou jednotkou. Zaměříme se na použití těchto prostředků při zásahových akcích.

Pátá kapitola je věnována výstroji, výzbroji a výcviku zásahové jednotky. Následně je prezentována ukázka konkrétního zákroku skupiny zásahové jednotky v praxi a je zhodnoceno, jakých donucovacích prostředků bylo k uvedenému zákroku

potřeba. Na základě statistiky jednotlivých akcí zásahové jednotky Krajského ředitelství hlavního města Prahy porovnáme, zda došlo v letech 2010 – 2014 ke změně preferencí donucovacích prostředků a podrobněji si rozebereme donucovací prostředek, který se v uváděné jednotce používá nejvíce.

V závěru je zhodnoceno dosažení cílů práce, tj. k jakému vývoji došlo u zásahových jednotek od založení po současnost. Jaký je současný stav a systematizace zásahové jednotky Krajského ředitelství hlavního města Prahy.

2 POLICIE ČR A JEJÍ STRUKTURA

Existenci žádné společnosti si nemůžeme představit bez toho, aby byl uvnitř systému dodržován daný řád a pořádek. Důsledkem vývoje je žádoucí, aby na dodržování a zajišťování pořádku ve skupinách dbala určitá instituce.

2.1 Struktura policie

Pojem policie a jeho obsah vnímání prošel dlouhým historickým vývojem. Původně zahrnoval veškerou státní nebo veřejnou správu. Postupným vývojem se zúžil význam na oblast vnitřní správy, a to na funkci ochrannou, pořádkovou a nařizovací, zároveň byla také činností vnitrostátní.

V dnešní době je pojem policie chápán jako pojem, který označuje určitý policejní sbor. Jedná se o velice obecné chápání, ale ve funkčním smyslu je rozsah policie mnohem širší. Zahrnuje totiž nejen samotný policejně – bezpečnostní sbor, v České republice Policii ČR, ale také další instituce a složky, které zajišťují tyto funkce. Mezi tyto složky patří např. Vězeňská služba, Celní správa ČR, Obecní policie, Zpravodajské služby, atd. Všechny tyto služby úzce spolupracují s Policií ČR, ale jde spíše o doplnění při zajišťování bezpečnosti a veřejného pořádku. Hlavním bezpečnostním sborem, který vnímá dodržování pořádku a bezpečnosti jako svůj hlavní úkol, je právě Policie ČR.

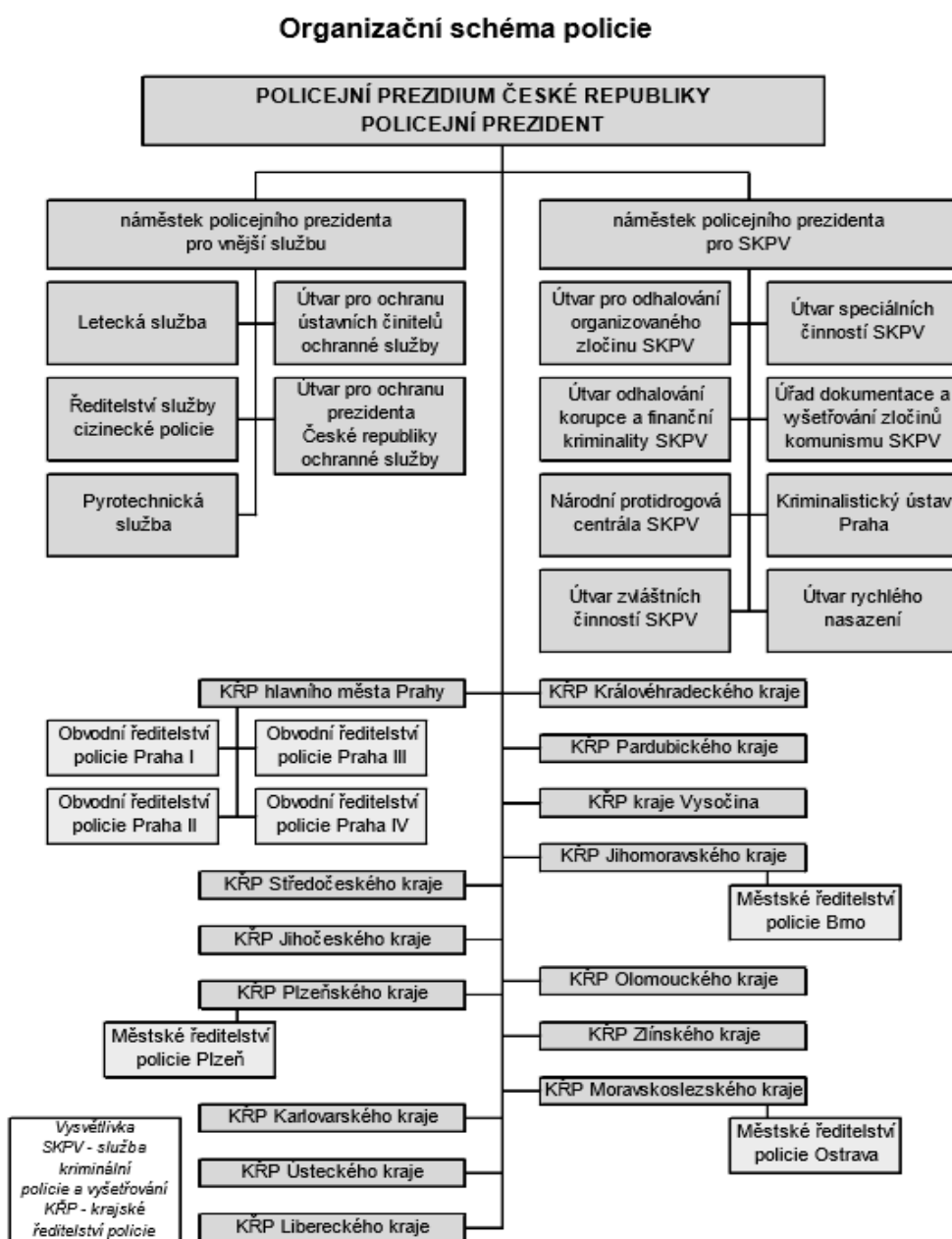
Mezi úkoly, které policie plní, patří především tyto: chránit bezpečnost osob a majetku, pomáhat při zajišťování veřejného pořádku a při jeho porušení konat jeho nápravu, boj proti terorismu, odhalovat trestné činy, zjišťovat pachatele těchto činů, realizovat opatření při předcházení trestné činnosti, konat vyšetřování, zajišťovat ochranu a bezpečnost důležitých osob a ochranu majetku, částečně zajišťovat ochranu hranic, odhalovat přestupky a některé i projednávat, apod.

Tento orgán je řízen Zákonem o Policii České republiky číslo 273/2008 Sb., je podřízen Ministerstvu vnitra a tvoří ho Policejní prezidium, útvary s celostátní a územně vymezenou působností. V čele Policejního prezidia stojí policejní prezident, který je představeným všech policistů a je jmenován ministrem vnitra. V čele jednotlivých služeb stojí policejní ředitelé, kteří jsou jmenováni a odvoláváni policejním prezidentem.³

³ VOKUŠ, J. *Policie České republiky*. Praha, 2010, s. 6.

Policie nemá vymezen žádný majetek, s nímž by hospodařila, a proto musí mít zajištěn jiný zdroj financování. Vzhledem k úkolům, jaké policie plní, zde existuje velmi úzká spjatost se zájmy státu a můžeme tedy mluvit o tom, že poskytuje své služby jako veřejný statek. Je to ozbrojený sbor podřízený Ministerstvu vnitra a je tudíž financován z jeho rozpočtové kapitoly.

Obrázek 1: Organizační schéma policie ⁴



⁴ Policie ČR. *Organizační schéma Policie ČR* [online]. 2015 [cit. 2015-2-08]. Dostupné z WWW: < www.policie.cz/soubor/organizacni-schema-policie-ceske-republiky-891324.aspx >.

2.2 Útvary s celostátní působností

Útvary s celostátní působností se zabývají takovou trestnou činností, která v zásadě vyplývá z jejich názvů. Soustřeďují se na plnění specifických a vysoce specializovaných úkolů na území celého státu. Některé se zaměřují na takovou trestnou činnost, kterou by útvary s územně vymezenou působností šetřily a odhalovaly jen obtížně. Rozsah trestné činnosti, kterou se jednotlivé policejní útvary zabývají, je určen pokynem policejního prezidenta. Jedná se především o odhalování organizovaného zločinu, korupce a závažné finanční kriminality. Zajišťují také ochranu prezidenta a dalších ústavních činitelů.⁵

V rámci policie působí tyto útvary s celostátní působností:⁶

- Kriminalistický ústav Praha
- Letecká služba
- Národní protidrogová centrála služby kriminální policie a vyšetřování
- Pyrotechnická služba
- Ředitelství služby cizinecké policie
- Úřad dokumentace a vyšetřování zločinů komunismu služby kriminální policie a vyšetřování
- Útvar odhalování korupce a finanční kriminality služby kriminální policie a vyšetřování
- Útvar pro odhalování organizovaného zločinu služby kriminální policie a vyšetřování
- Útvar pro ochranu prezidenta ČR
- Útvar pro ochranu ústavních činitelů
- Útvar rychlého nasazení
- Útvar speciálních činností služby kriminální policie a vyšetřování
- Útvar zvláštních činností služby kriminální policie a vyšetřování

⁵ VOKUŠ, J. *Policie České Republiky*. Praha, 2010, s. 6.

⁶ Policie ČR. *Útvary s působností na celém území ČR* [online]. 2015 [cit. 2015-2-08]. Dostupné z WWW: <<http://www.policie.cz/clanek/utvary-s-pusobnosti-na-celem-uzemi-cr-312510.aspx>>.

2.3 Útvary s územně vymezenou působností

Útvary s územně vymezenou působností slouží veřejnosti na vymezeném teritoriu. Jedná se o samostatné organizační složky státu, které hospodaří s finančními prostředky ze státního rozpočtu samostatně při plnění úkolů.

Mezi útvary s územně vymezenou působností patří jednotlivá krajská ředitelství policie:⁷

- Krajské ředitelství policie hlavního města Prahy
 - Obvodní ředitelství Krajského ředitelství policie hlavního města Prahy
- Krajské ředitelství policie Středočeského kraje
 - Územní odbory Krajského ředitelství policie Středočeského kraje
- Krajské ředitelství policie Jihočeského kraje
 - Územní odbory Krajského ředitelství policie Jihočeského kraje
- Krajské ředitelství policie Plzeňského kraje
 - Územní odbory Krajského ředitelství policie Plzeňského kraje
- Krajské ředitelství policie Karlovarského kraje
 - Územní odbory Krajského ředitelství policie Karlovarského kraje
- Krajské ředitelství policie Ústeckého kraje
 - Územní odbory Krajského ředitelství policie Ústeckého kraje
- Krajské ředitelství policie Libereckého kraje
 - Územní odbory Krajského ředitelství policie Libereckého kraje
- Krajské ředitelství policie Královohradeckého kraje
 - Územní odbory Krajského ředitelství policie Královohradeckého kraje
- Krajské ředitelství policie Pardubického kraje
 - Územní odbory Krajského ředitelství policie Pardubického kraje
- Krajské ředitelství policie kraje Vysočina
 - Územní odbory Krajského ředitelství policie kraje Vysočina
- Krajské ředitelství policie Jihomoravského kraje
 - Územní odbory Krajského ředitelství policie Jihomoravského kraje
- Krajské ředitelství policie Zlínského kraje
 - Územní odbory Krajského ředitelství policie Zlínského kraje

⁷ Policie ČR. *Útvary s územně vymezenou působností* [online]. 2015 [cit. 2015-2-08]. Dostupné z WWW: <<http://www.policie.cz/clanek/utvary-s-uzemne-vymezenu-pusobnosti-794179.aspx>>.

- Krajské ředitelství policie Olomouckého kraje
 - Územní odbory Krajského ředitelství policie Olomouckého kraje
- Krajské ředitelství policie Moravskoslezského kraje
 - Územní odbory Krajského ředitelství policie Moravskoslezského kraje

3 ZÁSAHOVÉ JEDNOTKY NA ÚZEMÍ ČESKÉ REPUBLIKY

Na území České republiky je v současné době osm zásahových jednotek, rozdělených podle starého členění krajských správ, které odpovídalo dřívějšímu územně správnímu členění České republiky a v rámci celorepublikové působnosti je tímto útvarem Útvar rychlého nasazení Policie České republiky (dále jen „URNA“).

I když z laického pohledu jsou všechny uvedené jednotky zcela stejné, tak v některých oblastech se liší. To platí zejména v oblasti prvopočátků jednotek. Začátky jsou vždy složité a z toho vyplynuly rozdíly týkající se vybavenosti a hlavně taktického výcviku. Současným trendem je shora uvedené sjednotit. Příkladem může být výcvik pyrotechniků, kde garantem tohoto je URNA, který provádí výcvik nových členů v průlomové pyrotechnice, a to jak teoretický, tak i praktický.⁸

3.1.1 Vznik zásahových jednotek v ČR

Po roce 1989 došlo k nárůstu kriminality a závažné trestné činnosti. Zvýšila se i brutalita pachatelů. Bylo na místě zřídit u policie specializované útvary určené k zásahu proti agresivním, nebezpečným nebo ozbrojeným pachatelům.⁹

Zásahové jednotky policie začaly vznikat od roku 1990 u správ krajů a byly zařazeny pod službou pořádkové policie. V zemi se začal rozmáhat organizovaný zločin, závažné organizované trestné činnosti páchané více osobami. Organizované skupiny porušovaly zákon v oblastech obchodu se zbraněmi, drogami, lidmi, rizikovým materiálem apod. Do té doby se na území naší republiky nacházel pouze jediný útvar, a to URNA, který na stávající situaci nemohl adekvátně reagovat.

V roce 1991 byl vydán zákon České národní rady č. 283/1991 Sb., o Policii České republiky, který upravoval použití zásahových jednotek služby pořádkové policie

⁸ Intranetové stránky Krajského ředitelství policie hlavního města Prahy. *Zásahová jednotka Praha* [online]. 2005 [cit. 2014-12-20]. Dostupné z WWW: <http://10.92.76.56/web_apli/Reditel/ZR_up/ZJ/index.htm>.

⁹ Intranetové stránky Krajského ředitelství policie hlavního města Prahy. *Zásahová jednotka Praha* [online]. 2005 [cit. 2014-12-20]. Dostupné z WWW: <http://10.92.76.56/web_apli/Reditel/ZR_up/ZJ/index.htm>.

a zásahových jednotek rychlého nasazení. V roce 2009 byl zákon č. 283/1991 Sb.,¹⁰ nahrazen zákonem č. 273/2008 Sb.¹¹

Činnost zásahových jednotek v současnosti upravuje závazný pokyn policejního prezidenta (dále jen „ZPPP“) 217 ze dne 30. prosince 2008:¹²

Podle čl. 1, odst. 4 ZPPP 217/2008 zásahová jednotka provádí zejména:

„a) jednotné zákroky proti nebezpečným pachatelům organizované trestné činnosti a pachatelům zvlášť závažných trestných činů, především při jejich zadržení nebo zatčení,

b) prvotní opatření proti teroristům, únoscům osob a dopravních prostředků do doby převzetí jednotného zákroku Útvarem rychlého nasazení, zákrok v těchto případech provádí pouze v případě bezprostředního ohrožení života či zdraví osob nebo majetku za situace, kdy zákrok nesnese odkladu.“

Podle čl. 1, odst. 5 ZPPP 217/2008 zásahovou jednotku je dále možné nasadit k:

„a) ochraně nebo obnovení vnitřního pořádku a bezpečnosti na veřejných místech, jakož i k obnovení pořádku v místech, kde se vykonává vazba nebo trest odnětí svobody,

b) záchranným a likvidačním pracím v rozsahu, který je limitován technickým vybavením a vycvičeností zásahové jednotky,

c) plnění úkolů souvisejících s ochranou objektů, přepravou nebezpečných látek, věcí a cenností.“

Z tohoto pokynu je zřejmé, že policisté sloužící na zásahových jednotkách jsou vybaveni speciální výzbrojí a výstrojí, kterou používají při zákrocích proti nebezpečným pachatelům, ale také speciálním materiálem, který se využívá k násilnému vniknutí do objektů a k záchraně obyvatelstva při živelných pohromách a katastrofách.

Zásahové jednotky Policie České republiky se řadí mezi útvary s územně vymezenou působností. Tyto útvary jsou podřízeny Policejnímu prezidiu ČR, které je v působnosti Ministerstva vnitra ČR.

¹⁰ ČESKOSLOVENSKO. Zákon č. 283/1991 Sb. o Policii České republiky [online]. In *Sbírka zákonů, Česká a Slovenská federativní republika*. 1991, částka 51, s. 1180-1189 [cit. 2015-2-23]. Dostupné z WWW: <<http://aplikace.mvcr.cz/archiv2008/sbirka/1991/sb051-91.2.pdf>>.

¹¹ ČESKO. Zákon č. 273/2008 Sb. kterým se mění zákon, zákon č.283/1991 Sb. o Policii České republiky. In *Sbírka zákonů, Česká republika*. 2008, částka 91, s. 4086 – 4156.

¹² Závazný pokyn policejního prezidenta č. 217/2008, kterým se upravuje činnost zásahových jednotek [cit. 2015-1-20].

3.1.2 Historie pohotovostní motorizované jednotky do roku 1990¹³

V kronice pohotovostní motorizované jednotky (dále jen „**PMJ**“) se na první stránce píše: *"v souvislosti s vývojem bezpečnostní situace se ukázala nutnost vytvoření celoměstského akceschopného a mobilního útvaru, který by byl schopen rychle reagovat a řešit problémy a situace v oblasti veřejného pořádku a kriminality na celém území hl. m. Prahy."*

Vzhledem k uvedeným důvodům byla vytvořena dne 1. 6. 1956 Speciální pohotovostní jednotka (dále jen „**SPJ**“). Útvar měl systemizovaný stav 140 příslušníků a byl vybaven motocykly JAWA 500 a M-72 s postranními vozíky. Ještě téhož roku byla SPJ vybavena 6-ti vozidly Škoda Tudor v bojovém provedení, a to již s bílým pruhem a nápisem "Hlídká VB". Dislokace tohoto celoměstského útvaru byla v Praze 1, Konviktská ulice, vedle budovy tehdejší Městské správy Veřejné bezpečnosti Praha (dále jen „**MS VB Praha**“). Do funkce náčelníka SPJ byl ustanoven npor. Vladimír Klauz.

V roce 1965 byla SPJ MS VB Praha přejmenována na Pohotovostní jednotku odboru pořádkové služby Městské správy Veřejné bezpečnosti Praha. Do roku 1970 měla stav 210 příslušníků. Změnila i své působiště přestěhováním na Prahu 2, Vodičkova ulice 1 s vjezdem poblíž Novoměstské radnice. Později se systemizovaný stav postupně snižoval až na 149 příslušníků, který zůstal do roku 1978.

Náčelníkem PJ OPS MS VB Praha byl ustanoven mjr. Jiří Komorous. Útvar byl vybaven služebními vozidly Volha GAZ 21 a později vozidly Volha GAZ 24. Pro potřeby pořádkových jednotek VB byl útvar vybaven zásahovými vozidly typu ROBUR a vodním stříkačem, vyrobeným v bývalé NDR. V té době opět dochází ke změně dislokace útvaru, který se přemístil do kasáren Jana Roháče z Dubé v Praze 10, Vršovicích v ul. Na Míčankách 2, kde působil až do května 1979. Od roku 1969 byl náčelníkem útvaru kpt. Václav Kohl.

Od 1. 7. 1976 bylo po několika nepodařených pokusech změnit barevné provedení vozidel VB zavedeno jednotné žluto-bílé provedení s velkým černým nápisem „VB“ Toto barevné provedení jako první v Praze používala vozidla PJ OPS MS VB Praha.

¹³ Intranetové stránky Krajského ředitelství policie hlavního města Prahy. *Zásahová jednotka Praha* [online]. 2005 [cit. 2014-12-20]. Dostupný z WWW: <http://10.92.76.56/web_apli/Reditel/ZR_up/pmj/index.htm>.

Vývoj bezpečnostní situace se nezastavil a koncem 70. let si vynutil další organizační změnu. Rozhodnutím tehdejších orgánů státní správy dochází dne 1. 12. 1978 k navýšení systemizovaného stavu příslušníků PJ až na celkových 459 a dochází i k přejmenování útvaru na Pohotovostní motorizovanou jednotku MS VB Praha (PMJ MS VB Praha). Náčelníkem je opětovně ustanoven mjr. Václav Kohl, zástupci náčelníka pak kpt. Miloš Lochman a npor. Bohuslav Došlík.

V květnu 1979 dochází k poslednímu stěhování útvaru PMJ do současného areálu v Praze 8, Ďáblicích, Ďáblická ulice 64. Nastává doba velkého budování, neboť objekt byl mnoho let opuštěný a zchátralý. Na jeho zmrtvýchvstání se kromě řemeslníků tehdejší Správy SNB hl. m. Prahy a Správy Středočeského kraje podíleli, do značné míry, samotní příslušníci útvaru odpracováním mnoha set brigádnických hodin. V této době měl útvar kromě dvou rot hlídkové služby ještě rotu silniční kontroly a četupsovodů.

V roce 1982 byl na krátkou dobu ustanoven do funkce náčelníka útvaru pplk. František Urban. Přes velmi krátké období, po které působil ve funkci náčelníka, se nemalou měrou zasloužil o další rozkvět a zvýšení prestiže útvaru PMJ nejen mezi funkcionáři tehdejší Správy SNB, ale zejména v očích pražské veřejnosti.

Na podzim 1982 dochází ke změně ve vedoucí funkci útvaru PMJ a do jeho čela je ustanoven mjr. Milan Goš. Jeho zástupci byli kpt. Miroslav Větrovec a por. Jaroslav Bartoň.

Dne 31. 12. 1988 odchází mjr. Milan Goš do starobního důchodu a na jeho místo je od 1. 1. 1989 ustanoven dlouholetý příslušník PMJ mjr. JUDr. Jan Kovanda. Jeho zástupci zůstávají. V této době dochází k hlubokým společenským změnám. Po odchodu mjr. Větrovce do starobního důchodu je na krátkou dobu ustanoven do funkce zástupce náčelníka PMJ mjr. Josef Zbyněk. Dochází k dalším změnám ve vedení PMJ odchodem npor. Jaroslava Bartoně na MV ČR a i k odchodu mjr. Josefa Zbyňka do civilního sektoru. Na jejich místa jsou postupně ustanovováni v roce 1990 mjr. Jiří Dušek a v roce 1991 mjr. Jiří Fuchs. Došlo i k změnám v systému výkonu služby z tzv. „třetinkového“, který se uplatňoval od samého začátku v roce 1956 a měl za následek mnoho přesčasových hodin na, pro policisty výhodnější, „čtvrtinkový“, jehož autorem byl již v listopadu 1989 kpt. Jiří Fuchs.

3.1.3 Historie zásahové jednotky od roku 1990 do současnosti ¹⁴

Dříve Zásahová jednotka Odboru pořádkové a železniční policie a ještě dříve Zásahová jednotka Pohotovostní motorizované jednotky. Na samotném začátku s názvem "ROZA" - rota zásahu. "ROZA" byla založena v listopadu roku 1990, při Pohotovostní motorizované jednotce Správy hlavního města Prahy v Praze 8, Ďáblicích. Tehdy jednotku čítalo 35 mužů a jednotka nesla název Rota zásahu proti nebezpečnému pachateli (RZPNP). Tou dobou se také zlepšilo vybavení a zajištění této služby. Její příslušníci zasahovali většinou proti pachatelům, kteří byli ozbrojeni střelnou zbraní nebo nožem, či proti agresivním pachatelům. Začátky byly těžké, chybělo odpovídající vystrojení, zbraně, ale i nacvičené taktické postupy. Ve výbavě policistů byly známé vojenské maskáče, navíc měli jenom neprůstřelné vesty a balistické přilby. Byli vyzbrojeni pistolí, měli samopal Škorpion a vojenský samopal vzor 58. Na zásahové jednotce byly i dvě brokovnice, tzv. kozlice.

Taktika provádění zákroku proti nebezpečným pachatelům byla v plenkách, zkušenosti s tímto druhem činnosti u nás vlastně nebyly. Pro vědomosti si příslušníci jezdili do Spojených států amerických, kde se učili jak vstupovat do bytů, kde je ozbrojený pachatel, jak se má takticky postupovat při zastavování vozidla s ozbrojeným pachatelem apod. To, co se naučili, bylo upraveno pro naše podmínky a začalo se cvičit i u nás. Hlavním úkolem bylo vytvořit pro tyto zásahy nové týmy a učit policisty ve skupinách zasahovat a vycvičit je na zákroky proti nebezpečným pachatelům. ¹⁵

Když v roce 1990 nastupoval policista na zásahovou jednotku, přijímací kritéria nebyla tak náročná jako teď, takže se ani moc nepřihlíželo k tomu, jestli je uchazečovi 25 nebo 35 let. Neprovádělo se žádné výběrové řízení. O taktice zákroku se nedalo mluvit a speciální vybavení nebylo téměř žádné. Dnešní příslušníci zásahové jednotky jsou výborně fyzicky připraveni a dokonale vycvičeni v taktice zákroku.

Příslušníkem zásahové jednotky se nyní může stát jen policista, který absolvuje výběrové řízení. Musí úspěšně projít náročným psychologickým vyšetřením a splnit fyzické testy. Nakonec se s ním ještě provádí i pohovor. Podmínkou ale je, že každý zájemce musí mít odslouženy minimálně 3 roky na libovolném policejním útvaru.

O nasazení zásahové jednotky rozhoduje ředitel Krajského ředitelství policie hlavního města Prahy a jeho náměstci nebo operační důstojník operačního střediska. Zasahuje na požádání a ve spolupráci s kriminální policií Krajského ředitelství policie

¹⁴ Interní DVD, *Ve znamení škorpióna*, Praha 2003, námět, scénář a režie mjr. Bc. Jaroslav Černý.

¹⁵ BASL, J., PILAŘ, A. *Elitní komanda zblízka*. Praha, 2013, s. 45 – 58.

hlavního města Prahy a kriminální policií obvodů. Někdy také zasahuje i v jednotlivých krajích České republiky. Není to proto, že by na úrovni krajů nebyli podobně vycvičení policisté zásahových jednotek, ale z důvodu maximálního utajení některých akcí. Od té doby, co byla zásahová jednotka založena, provedla tisíce zákroků proti nebezpečným a ozbrojeným pachatelům závažné trestné činnosti, od loupeží a vydírání, přes vraždy, až po trestnou činnost související s výrobou a distribucí drog. Díky kvalitnímu výcviku nebyl žádný policista zásahové jednotky nikdy vážně zraněn. Na rozdíl od pachatelů, kteří při zadržení kladli aktivní odpor. Někteří svůj aktivní odpor odnesli modřinami či zlomeninou, několik pachatelů dokonce zemřelo na následky střelného poranění.

3.2 Rozdělení ZJ a úkoly jednotlivých členů

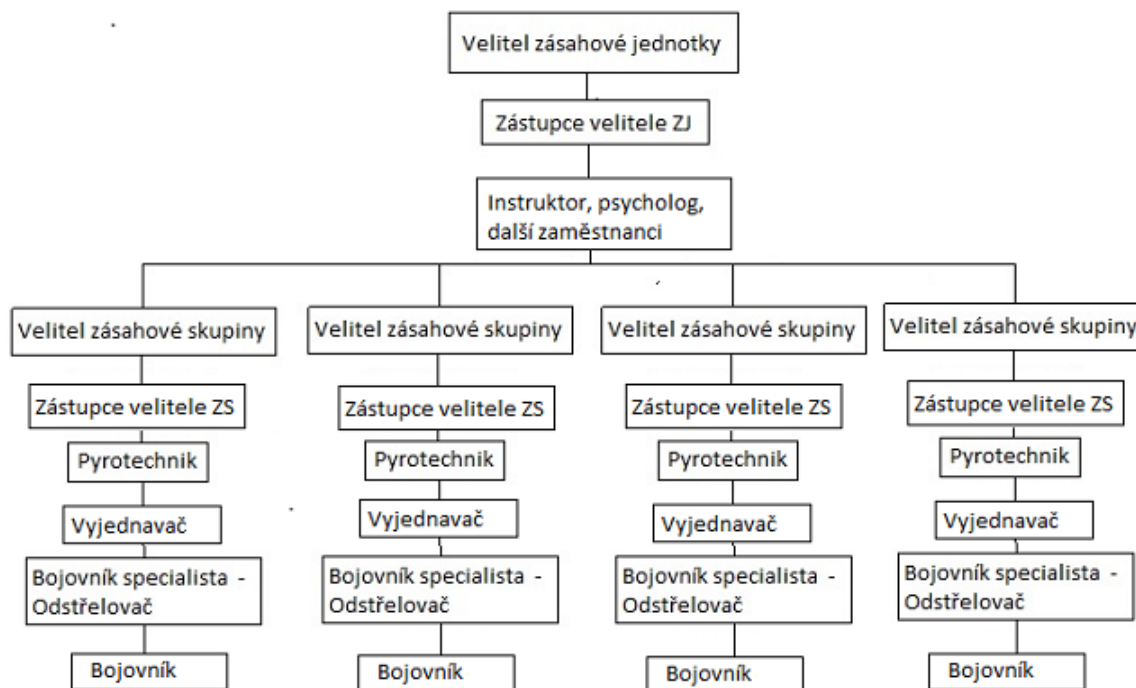
Počty a rozdělení členů u zásahové jednotky závisí na tabulkových místech přidělených personálním oddělením jednotlivých krajských ředitelství policie. Záleží na rozloze kraje a na ochraně důležitých objektů v daném kraji. Výkon služby je organizován a plánován tak, aby byla zajištěna trvalá připravenost a akceschopnost.

Zásahová jednotka krajského ředitelství policie hl. m. Prahy se organizačně skládá z:¹⁶

1. Vedoucího ZJ
2. Zástupce vedoucího ZJ
3. Vedoucího skupiny
4. Vyjednávače
5. Pyrotechnika
6. Instruktorů pro služební přípravu a výcvik
7. Bojovníků
8. Bojovníků specialistů
9. Psychologa
10. Dalšíh zaměstnanců (sekretářka, technický pracovník)

¹⁶ Katalog činností vykonávaných na ZJ Krajského ředitelství policie hl. m. Prahy.

Obrázek 2: Organizační struktura ZJ¹⁷



3.2.1 Vedoucí ZJ

Vedoucí zásahové jednotky je přímým nadřízeným policistů a zaměstnanců zařazených v zásahové jednotce a plní tyto úkoly:

- řídí zásahovou jednotku a odpovídá za služební přípravu, nepřetržitou pohotovost sil a prostředků zásahové jednotky, kázeň policistů a celkový stav výstroje a výzbroje,
- rozděluje policisty do zásahových skupin,
- vyčleňuje policisty k posilování přímého výkonu služby a k provádění služebních zákroků,
- odpovídá za hospodárné využívání všech svěřených prostředků, jejich údržbu a provoz a za dodržování předpisů v oblasti materiálního a finančního zabezpečení,
- kontroluje výkon služby podřízených policistů,
- odpovídá za ochranu utajovaných skutečností a za dodržování zásad hlásné služby,
- hodnotí činnost jednotlivých policistů a shromažďuje potřebné informace a poznatky o celkové činnosti zásahové jednotky,

¹⁷ „Vlastní sestavení“.

- vyhodnocuje služební zákroky a zabezpečuje plnění hlásné služby včetně hlášení o použití donucovacích prostředků a zbraně,
- seznamuje policisty s průběhem a hodnocením služebních zákroků,
- provádí instruktáž policistů zúčastněných na služebním zákroku, kterému sám velí,
- seznamuje se s pokyny a nařízeními, které jsou k seznámení určeny v elektronické podobě a tyto interní akty řízení (IAŘ) je povinen dodržovat,
- kontroluje, zda rovněž jemu podřízení policisté dodržují pravidelné seznamování se s IAŘ v elektronické podobě a toto seznámení sami řádně potvrzují,
- plní další úkoly uložené krajským ředitelem policie hlavního města Prahy nebo jím určeným služebním funkcionářem.

3.2.2 Zástupce vedoucího ZJ

Zástupce vedoucího zásahové jednotky zastupuje vedoucího zásahové jednotky v době jeho nepřítomnosti a plní jeho úkoly v plném rozsahu s výjimkou věcí, které si vedoucí zásahové jednotky vyhradí.

Dle katalogu činností ZJ Krajského ředitelství policie hl. m. Prahy plní zástupce vedoucího ZJ následující úkoly: ¹⁸

- zpracovává plán výkonu služby policistů a plán služební přípravy zásahové jednotky,
- zpracovává plán služební pohotovosti zásahové jednotky,
- zpracovává podle potřeby typové plány zásahů zásahové jednotky na vybraných místech v součinnosti s vedoucími jednotlivých skupin,
- organizuje výcvik, služební a odbornou policejní přípravu policistů,
- plní další úkoly uložené vedoucím zásahové jednotky.

3.2.3 Vedoucí skupiny

Vedoucí skupiny je nadřízený policistům zařazeným ve skupině. Dle katalogu činností ZJ Krajského ředitelství policie hl. m. Prahy plní následující úkoly: ¹⁹

- připravuje podklady pro zpracování plánů výkonu služby a služební přípravy policistů,
- odpovídá za akceschopnost a připravenost skupiny k okamžitému nasazení,
- podílí se na organizaci výcviku v rámci služební přípravy skupiny,

¹⁸ Katalog činností vykonávaných na ZJ Krajského ředitelství policie hl. m. Prahy.

¹⁹ Katalog činností vykonávaných na ZJ Krajského ředitelství policie hl. m. Prahy.

- provádí instruktáž a vysílá policisty k plnění úkolů ve výkonu služby,
- provádí kontrolu policistů zařazených ve skupině a poskytuje jim odbornou a metodickou pomoc,
- odpovídá za provedení prvotního opatření při služebních zákrocích podle čl. 1 odst. 4 písm. b) ZPPP č.217/2008,
- účastní se služebních zákroků skupiny, podílí se na jejich přípravě a vyhodnocení,
- seznamuje se s pokyny a nařízeními, které jsou k seznámení určeny v elektronické podobě a tyto interní akty řízení (IAŘ) je povinen dodržovat,
- kontroluje, zda rovněž jemu podřízení policisté dodržují pravidelné seznamování se s IAŘ v elektronické podobě a toto seznámení sami řádně potvrzují,
- zabezpečuje další úkoly uložené vedoucím zásahové jednotky nebo jeho zástupcem.

3.2.4 Vyjednaváč

Vyjednaváč dle katalogu činností ZJ Krajského ředitelství policie hl. m. Prahy plní zejména následující úkoly:²⁰

- plní úkoly spojené s činností zásahové jednotky, zvláště v případech tzv. barikádových situací,
- řeší specifické úkoly v oblasti ochrany a bezpečnosti osob, především při vyjednávání v případech braní a držení rukojmí, zadržení a zajištění pachatelů, rizikových zatýkání, barikád, únosu osoby a dopravního prostředku, vysoce rizikových sebevražedných pokusů, nepokojů a vzpoury ve věznicích,
- řeší situace nejen z pohledu ochrany nebo prevence, ale i z pohledu obětí a osob v krizi,
- navazuje kontakty s osobou v krizi a cestou oboustranné komunikace vytváří podmínky pro zklidnění a stabilizaci krizové situace, odvrácení osoby od krizového jednání nebo řešení krizové situace bez použití násilí,
- vyjednává se znalostí sociální komunikace, v průběhu tohoto procesu vypracovává analýzu chování protivníka a hledá motivaci jeho chování,
- provádí v procesu vyjednávání analýzu možných (vhodných) strategií, současně s doporučenými taktikami pro vyjednávání,

²⁰ Katalog činností vykonávaných na ZJ Krajského ředitelství policie hl. m. Prahy.

- řeší situace při vzetí rukojmí, únosu, zjetí, napadení, další situace spojené s únosem a s oběťmi únosů, s krizovými intervencemi apod.“

3.2.5 Pyrotechnik

Pyrotechnik, který je držitelem pyrotechnického průkazu skupiny „A“, „B“ a „D“, plní zejména tyto úkoly: ²¹

- řídí, organizuje a provádí pyrotechnické prohlídky,
- vyhledává, odstraňuje, shromažďuje, přepravuje a ničí munici, výbušné látky a výbušné předměty,
- provádí základní pyrotechnické úkony v oblasti policejní pyrotechnické činnosti,
- plní základní úkoly při oznámení o uložení podezřelého předmětu a nástražného výbušného systému a při výbuchu,
- plní další úkoly uložené mu nadřízeným služebním funkcionářem.

3.2.6 Instruktor pro služební přípravu a výcvik

Instruktor pro služební přípravu a výcvik je přímo podřízený vedoucímu zásahové jednotky. Při provádění výcviku v rámci služební přípravy je nadřízený policistům. Dle katalogu činností ZJ Krajského ředitelství policie hl. m. Prahy plní zejména tyto úkoly: ²²

- odborně řídí praktický výcvik policistů,
- zpracovává návrhy obsahu jednotlivých zaměstnání služební přípravy,
- zpracovává a předkládá návrhy na materiální a technické zabezpečení a vybavení policistů ochrannými pomůckami,
- podílí se na organizování prověrek znalostí a dovedností policistů, vede přehledy o účasti a dosažených výsledcích na prověrkách a při výcviku policistů a předkládá návrhy na jejich hodnocení v této oblasti,
- účastní se služebních zákroků a podílí se na jejich vyhodnocení za účelem zefektivnění služební přípravy,
- podílí se na výběru policistů, jejich proškolení k zacházení s donucovacími prostředky, zbraněmi a dokumentační technikou,
- podílí se na přípravě metodik výcviku a služebních zákroků,

²¹ Katalog činností vykonávaných na ZJ Krajského ředitelství policie hl. m. Prahy.

²² Katalog činností vykonávaných na ZJ Krajského ředitelství policie hl. m. Prahy.

- zvyšuje a prohlubuje si průběžně svou odbornou kvalifikaci formou účasti na školeních, instrukčně metodických a tématických zaměstnáních a na dalších akcích pořádaných i mimoresortními organizacemi,
- seznamuje se s pokyny a nařízeními, které jsou k seznámení určeny v elektronické podobě a tyto interní akty řízení (IAŘ) je povinen dodržovat,
- plní další úkoly uložené vedoucím zásahové jednotky nebo jeho zástupcem.

3.2.7 Bojovník

Policista zásahové jednotky je přímo podřízený vedoucímu skupiny. Při provádění výcviku v rámci služební přípravy je podřízený i instruktorovi pro služební přípravu a výcvik. Při upřesnění konkrétní pracovní činnosti plní zejména tyto úkoly:²³

- provádí služební zákroky proti nebezpečným pachatelům organizované trestné činnosti a pachatelům zvláště závažných úmyslných trestných činů, zejména při jejich zadržení,
- provádí prvotní opatření proti teroristům, únoscům osob a dopravních prostředků do doby převzetí akce útvarem rychlého nasazení PP ČR,
- je velen k zásahovým akcím při vzniku živelných pohrom a katastrof, velkých dopravních nehod a průmyslových havárií, kde provádí záchranné práce v rozsahu, který je limitován technickým vybavením a vycvičeností,
- v případě potřeby je velen k posílení přímého výkonu služby pořádkové policie,
- účastní se služební přípravy a výcviku, a tím získává a upevňuje si znalosti z oblasti střelecké, taktické a práce ve výškách a nad volnou hloubkou,
- zvyšuje svou fyzickou připravenost a psychickou odolnost, které jsou nezbytné pro výkon tohoto povolání,
- zvyšuje a prohlubuje si průběžně svou odbornou kvalifikaci formou účasti na školeních, instrukčně metodických a tématických zaměstnáních a na dalších akcích pořádaných i mimoresortními organizacemi,
- vykonává funkci služebního řidiče,
- seznamuje se s pokyny a nařízeními, které jsou k seznámení určeny v elektronické podobě a tyto interní akty řízení (IAŘ) je povinen dodržovat,
- plní další úkoly uložené vedoucím zásahové jednotky nebo jeho zástupcem.

²³ Katalog činností vykonávaných na ZJ Krajského ředitelství policie hl. m. Prahy.

3.2.8 Bojovník specialista

Specializovaná činnost odstřelovače vyžaduje zvládnutí:²⁴

- přesné střelby z přidělené odstřelovací pušky na vzdálenost 20-300m,
- pozorování a monitorování daného sektoru a uvedených konkrétních cílů,
- komunikace s velitelem služebního zákroku, popř. dalšími subjekty, kteří se na služebním zákroku bezprostředně podílejí,
- předávání aktuálních informací z místa služebního zákroku uvedeným subjektům,
- rekognoskace, popisu a dokumentace prostoru služebního zákroku a podle možnosti vyhotovení plánek objektů,
- maskování a skrytého přiblížení k zájmovému objektu, zaujmutí vhodných pozorovacích a střeleckých stanovišť,
- rozdělení si palebných sektorů pro zajištění dalších subjektů, které se bezprostředně podílejí na služebním zákroku (zásahová skupina, vyjednaváč, lékař apod.),
- dalších úkolů policisty zásahové jednotky při provádění služebních zákroků.

3.2.9 Psycholog

Psycholog je podřízen vedoucímu zásahové jednotky a plní zejména tyto úkoly:²⁵

- provádí psychologická vyšetření zájemců o práci u zásahové jednotky a doporučuje jejich zařazení do jednotlivých skupin,
- uskutečňuje v pravidelných intervalech kontrolní psychologická vyšetření policistů a psychologická vyšetření při zařazování policistů do funkcí vedoucích skupin, instruktorů a dalších specialistů,
- úzce spolupracuje s vedením zásahové jednotky a podílí se na služební přípravě policistů,
- podílí se na vytváření vhodných podmínek práce, psychosociálního klimatu a objektivního hodnocení pracovního výkonu jednotlivých policistů,
- je přítomen u služebních zákroků zásahové jednotky, podílí se na přípravě taktiky a strategie služebního zásahu, řešení vzniklé krizové situace a osobně se zúčastňuje služebních zákroků zásahové jednotky, které mají vysoce rizikový charakter,

²⁴ Katalog činností vykonávaných na ZJ Krajského ředitelství policie hl. m. Prahy.

²⁵ Katalog činností vykonávaných na ZJ Krajského ředitelství policie hl. m. Prahy.

- provádí zaměřená psychologická vyšetření u problémových policistů,
- zajišťuje krizovou intervenci u policistů, kteří použili služební zbraň, byli napadeni nebo se účastnili služebního zákroku v psychicky náročně situaci apod.,
- seznamuje se s pokyny a nařízeními, které jsou k seznámení určeny v elektronické podobě a tyto interní akty řízení (IAŘ) je povinen dodržovat,
- spolupracuje podle potřeby s rezortními psychologickými pracovišti, ostatními útvary policie, Ministerstva vnitra, Vězeňskou službou a případně s jinými státními organizacemi.

3.2.10 Další zaměstnanci (sekretářka, technický pracovník)

Sekretářka je přímým podřízeným vedoucího zásahové jednotky. Podle katalogu činností pro rok 2009 (kódové označení 1.1.1) je odpovědná:²⁶

- za komplexní zajišťování spisové služby a předarchivní péči o písemnosti zahrnující utajované skutečnosti nebo údaje chráněné dle příslušných právních předpisů nebo koordinace více spisoven,
- po proškolení plní další úkoly, které mu (jí) uloží vedoucí zásahové jednotky.

Technický pracovník je přímým podřízeným vedoucího zásahové jednotky. Podle katalogu činností pro rok 2009 (kódové označení 1.4.8) je odpovědný:²⁷

- za příjem a výdej techniky, kontrolu celkového technického stavu a funkčnosti skupin, sledování a šetření stavu stupně opotřebení a technické způsobilosti budov, strojů a jednotlivých částí technologických zařízení, včetně navrhování opatření,
- za zajišťování údržby a běžných oprav revizí, prohlídek a prověrek technické způsobilosti.

Dále plní tyto úkoly:

- provádí převoz, vydávání a evidenci munice,
- převáží, vydává a zajišťuje opravy a vyřazování specifické výstroje a výzbroje policistů, včetně RDST a vede s tím spojenou evidenci,
- převáží služební vozidla k jejich údržbám a opravám,
- zajišťuje evidenci stavebně ubytovacího materiálu, jeho oprav a odúčtování,

²⁶ Katalog činností vykonávaných na ZJ Krajského ředitelství policie hl. m. Prahy.

²⁷ Katalog činností vykonávaných na ZJ Krajského ředitelství policie hl. m. Prahy.

- zajišťuje evidenci informačních a komunikačních technologií, jejich oprav a odúčtování,
- po proškolení plní další úkoly, které mu uloží vedoucí zásahové jednotky.

4 PROSTŘEDKY PRO VÝKON PRAVOMOCI

4.1 Oprávnění policistů

Policistův výkon při provádění služebních zákroků a úkonů je velmi často spojen s určitým zásahem do práv osob. Aby mohl policista vykonávat a plnit své úkoly, musí vše proběhnout na základě zákona a v mezích zákona, bohužel si nevystačí s právy a oprávněními, jež jsou svěřena fyzickým osobám. Musí být vybaven potřebnými oprávněními, jež jdou nad jejich rámec. Zákon o policii tyto oprávnění policistů upravuje. Tato oprávnění smí policista využívat jen v souladu se zákonem, tedy pouze v případě, že jsou naplněny zákonem předpokládané podmínky a způsobem zákonem stanoveným.

Zákon přiznává policistům následující oprávnění: ²⁸

- Oprávnění požadovat vysvětlení
- Oprávnění požadovat prokázání totožnosti
- Oprávnění zajistit osobu
- Oprávnění k omezení pohybu agresivních osob
- Oprávnění odevzdat zbraň
- Oprávnění k prohlídce dopravních prostředků
- Oprávnění při zajišťování bezpečnosti chráněných osob
- Oprávnění zakázat vstup na určená místa
- Oprávnění k držení nebezpečných látek
- Oprávnění při zajišťování bezpečnosti civilní letecké dopravy
- Oprávnění ke vstupu do živnostenských provozoven
- Oprávnění při zajišťování bezpečnosti železniční dopravy
- Oprávnění otevřít byt nebo jiný uzavřený prostor
- Oprávnění k používání výbušnin a výbušných předmětů
- Oprávnění k používání podpůrných operativně pátracích prostředků
- Oprávnění k úkonům v souvislosti s řízením o přestupcích
- Oprávnění k odejmutí věci

²⁸ČESKOSLOVENSKO. Zákon č. 283/1991 Sb. o Policii České republiky [online]. In *Sbírka zákonů, Česká a Slovenská federativní republika*. 1991, částka 51, s. 1181-1184 [cit. 2015-2-23]. Dostupné z WWW: <<http://aplikace.mvcr.cz/archiv2008/sbirka/1991/sb051-91.2.pdf>>.

Vedle specifických oprávnění disponují policisté i určitými prostředky pro výkon své pravomoci. Nejvýznamnější a zároveň pro výkon policejní správy typická je především možnost použití donucovacích prostředků a možnost použití služební zbraně.²⁹

4.2 Donucovací prostředky

Donucovací prostředky jsou policisté oprávnění použít v souvislosti s prováděním služebního zákroku, a to proti fyzickým osobám, které ohrožují nebo porušují bezpečnost jiných osob, majetek nebo veřejný pořádek. Zákon o policii upravuje tyto donucovací prostředky:³⁰

Hmaty, chvaty, údery a kopy

Jedná se o ucelenou řadu obranných prvků, která slouží zejména k překonání aktivního odporu, v některých případech i odporu pasivního. Hmat je uchopení jiné osoby, která klade pasivní odpor. Chvaty jsou zpravidla bolestivé úchopy, které policista použije proti útočníkovi, který klade aktivní odpor. Úder je nebezpečný donucovací prostředek, který je veden na citlivá místa a s použitím větší síly. Těmito údery může dojít k vážnému zranění a někdy může druhou osobu přivést až do bezvědomí. Použití úderů bude zpravidla přicházet v úvahu souběžně s použitím kopů sebeobrany. Jediným rozdílem od úderů je, že jsou vedeny kopy nohama, kdežto údery jsou vedeny rukama.

Slzotvorný, elektrický nebo jiný obdobně dočasně zneschopňující prostředek

Slouží ke zneškodnění útočníka pomocí chemické látky obsažené v prostředku. Tato látka působí na oční sliznice a nutí k tvorbě slz, důsledkem čehož dotyčná osoba špatně vidí a nemůže vést aktivní útok. Elektrickým dočasně zneschopňujícím prostředkem je TASER. Lze jej velmi obecně charakterizovat jako elektrický paralyzér způsobit tvorit velmi vysoké elektrické napětí.

Obušek a jiný úderný prostředek

Obušek patří k účinným donucovacím prostředkům, který patří také do standardní výbavy policisty při výkonu služby. Je určen k úderům na lehce zranitelná místa a působí jako prodloužení policistovy ruky při vedení útoku. Policista jej úspěšně

²⁹ VOKUŠ, J. *Policie České Republiky*. Praha, 2010, s. 18.

³⁰ ŠKODA, J., VAVERA, F., ŠMERDA, R. *Zákon o policii s komentářem*. Plzeň, 2009, s. 173 – 178.

může použít i k vyrazení nebezpečného předmětu z rukou útočníka, který hodlá použít proti němu.

Vrhací prostředek mající povahu střelné zbraně podle jiného právního předpisu s dočasně zneschopňujícími účinky

Za tento prostředek lze považovat flash ball, který funguje na principu vystřelování dutých míčků z měkké gumy na kratší vzdálenost. Dále pak zařízení konstrukčně podobné pušce s několika hlavněmi, které v jednom okamžiku vystřelí několik závaží nesoucí sbalenou síť, která se za letu rozbaluje a omezuje po dopadu pachatele. Toto zařízení se nazývá vystřelovač sítí.

Vrhací prostředek, který nemá povahu zbraně podle § 56 odst. 5³¹

Za tento prostředek lze považovat cokoli, co je schopno vrhat předměty a nemá to povahu zbraně ve smyslu § 56 odst. 5.

Zastavovací pás, zahrazení cesty vozidlem a jiný prostředek k násilnému zastavení vozidla nebo zabránění odjezdu vozidla

Jedná se o blokovací technické zařízení (tzv. botičku), která má zabránit řidiči vozidla v odjezdu v situacích, kdy se odmítne podrobit oprávněným služebním úkonům. Policista jej může použít i v případě, že řidič klade pasivní odpor. Zastavovací pás je technický prostředek, který má sloužit k násilnému zastavení vozidla poškozením jeho pneumatik a ke znemožnění pokračování v jízdě. Jiným prostředkem k násilnému zastavení rozumíme jakoukoli účinnou překážku, kterou je policie schopna vybudovat, vytvořit nebo postavit ve směru jízdy.

Vytlačování vozidlem

Jedná se o jeden z nových donucovacích prostředků. Jeho použití je například při nelegálním shromáždění, kdy jeho účastníci nereagují na výzvy policistů. Lze jej také použít k odstranění překážky.

Vytlačování štítem

Použití vytlačování štítem je obdobné jako vytlačování vozidlem, také se jedná o nový donucovací prostředek. U tohoto prostředku se předpokládá zákrok pod jednotným velením.

³¹ ŠKODA, J., VAVERA, F., ŠMERDA, R. *Zákon o policii s komentářem*. Plzeň, 2009, s. 184 – 190.

Vytlačování koněm

Tento donucovací prostředek není v České republice příliš obvyklým, ačkoli v mnoha jiných státech je již běžně používán. Tento prostředek najde své uplatnění zejména při služebních zákrocích proti skupinám osob, kdy kromě obnovení veřejného pořádku půjde o jejich vytlačení z určitého prostoru.

Služební pes

Služební pes není obecným donucovacím prostředkem, kterým by byl vybaven každý policista, ale pouze policista zastávající funkci psovoda. V tomto případě se jeví jako nejvhodnější použití služebního psa, který je vycvičen jako obranář. Nejlépe se uplatňuje při zákrocích proti skupinám osob, které ruší veřejný pořádek, při pronásledování, apod.

Vodní stříkač

Vodní stříkač slouží obdobně jako vytlačování koňmi. Jedná se o technické zařízení namontované na speciální technické vozy, které slouží k udržení pořádku vůči většímu počtu osob, případně k jejich vytlačení či přesunutí.

Zásahová výbuška

Jedná se o krátkodobé zneškodnění nebezpečného pachatele a jiných osob páchajících zvláště závažné úmyslné trestné činy. Tento donucovací prostředek lze využít pro služební zákrok speciálně vycvičených policistů vybavených potřebnými ochrannými pomůckami.

Úder střelnou zbraní

Jedná se o donucovací prostředek, který je veden střelnou zbraní (zajištěnou proti náhodnému výstřelu) proti útočníkovi do jeho citlivých míst. Tento úder může způsobit bezvědomí a při použití větší síly může být i smrtelný. Jedná se o prostředek používaný při boji zblízka.

Hrozba namířenou střelnou zbraní

Policista používá tento prostředek v případě, že je bezprostředně ohrožena bezpečnost jeho nebo jiné osoby. Tato hrozba představuje varování, že v případě pokračování v protiprávním jednání může být použito střelné zbraně.

Varovný výstřel

Při použití varovného výstřelu je nutné směřovat směr výstřelu do míst, kde nedojde k ohrožení třetí osoby. Je konstruován samostatně, nijak nespojovaný s donucovacím prostředkem hrozba namířenou zbraní, ale také představuje varování, že při neuposlechnutí bude použito střelné zbraně.

Pouta

Policista tento donucovací prostředek nejčastěji přikládá na obě ruce osoby a tím je spoutá dohromady. Spoutání podstatně omezuje pohyb osoby, proto se zejména používají k předvedení nebo eskortě, jestliže se tomuto služebnímu úkonu osoba aktivně nebo pasivně brání

Prostředek k zamezení prostorové orientace

Jedná se také o nový donucovací prostředek, který umožňuje omezení rizika útěku osoby nebo vyrazení skutečností, které by neměla znát. Použití tohoto prostředku v souladu se zákonem o policii nelze považovat za nelidské nebo ponižující zacházení. Jako prostředek lze použít zatmavené lyžařské brýle nebo kápi.

Jelikož použití donucovacího prostředku má zpravidla charakter přímého násilí, je policista povinen před jeho použitím vyzvat osobu, proti které má zákrok směřovat, aby upustila od svého jednání s výstrahou, že proti ní bude použito donucovacího prostředku.

Při použití donucovacího prostředku je policista také povinen dbát, aby zákrokem nebyla způsobena újma zřejmě nepřiměřená.

4.3 Použití zbraně

Použití zbraně je spojeno se závažným zásahem do tělesné integrity člověka. Proto je také chápáno jako krajní prostředek a jako takový může být použit pouze v zákonem vymezených případech a za situace, kdy použití donucovacího prostředku by bylo zjevně neúčinné. Rovněž před použitím zbraně je policista povinen vyzvat osobu, proti níž má být zbraň použita, aby zanechala svého jednání s výstrahou použití zbraně. V případě ohrožení života či zdraví jeho nebo jiné osoby, však od výzvy a výstrahy může upustit. Také zde má policista povinnost určité opatrnosti, o to větší, že použití zbraně může mít fatální důsledky. Policista je povinen dbát, aby nebyl ohrožen život jiných osob, a zároveň je povinen co nejvíce šetřit život osoby, proti níž zákrok

směřuje. Zákon také upravuje speciální donucovací prostředky a speciální zbraně, které mohou použít příslušníci některých speciálních jednotek.

4.3.1 Povinnosti a zvláštní omezení při použití donucovacích prostředků a zbraně

Vedle obecných povinností, které jsou uvedeny výše, upravuje zákon o policii také další povinnosti a omezení. Policista je v případě, že je během zákroku zraněna osoba, povinen poskytnout jí první pomoc a zajistit lékařské ošetření, a to jakmile to okolnosti dovolí. Tato povinnost platí při použití všech donucovacích prostředků, tak i při použití zbraně.

Dále zákon, pro případy zranění osoby při použití střelné zbraně, stanoví povinnost policisty učinit neodkladné úkony potřebné k objasnění oprávněnosti použití zbraně. Nutnost chránit ve vyšší míře některé skupiny občanů je reflektována ustanovením § 56 zákona o Policii ČR,³² a to v podobě zvláštních omezení pro použití donucovacích prostředků a zbraně. Některé, v příslušném paragrafu vyjmenované, donucovací prostředky nesmí policista použít proti těhotné ženě, osobě vysokého věku, osobě se zjevnou tělesnou vadou či chorobou a osobě mladší 15 let. Výjimkou jsou případy, kdy tato osoba ohrožuje život a zdraví policisty nebo jiné osoby nebo hrozí větší škoda na majetku a nebezpečí nelze odvrátit jinak.³³

Podstatnou podmínkou pro použití donucovacích prostředků a zbraní nejsou jen přesná pravidla pro užití těchto prostředků při zásahu, ale také odborný výcvik policistů. Jelikož většina speciálních zbraní a speciálních donucovacích prostředků je na velmi vysoké technické úrovni a jejich pořizovací cena nedovoluje vybavení těmito prostředky všech policistů České republiky, je nutné, aby policisté, kteří tyto prostředky používají, prodělali speciální výcvik v používání, manipulaci a ošetřování.

³² ČESKO. Zákon č. 273/2008 Sb. kterým se mění zákon, zákon č.283/1991 Sb. o Policii České republiky. In *Sbírka zákonů, Česká republika*. 2008, částka 91, s. 4099.

³³ ŠKODA, J., VAVERA, F., ŠMERDA, R. *Zákon o policii s komentářem*. Plzeň, 2009, s. 192 – 194.

5 VÝSTROJ, VÝZBROJ A VÝCVIK ZÁSAHOVÉ JEDNOTKY

Příslušníci zásahových jednotek procházejí rozsáhlým a pestrým výcvikem. Výcvik je zaměřen, v souladu s hlavním úkolem jejich příslušníků, na taktiku zadržení nebezpečných a ozbrojených pachatelů, ale na druhé straně se často podílejí na provádění záchrannářských prací, jako je evakuace osob, a dále na zabezpečení důležitých transportů a provázení eskorty zvláště nebezpečných vězňů, než tento poslední úkol začaly postupně přebírat nově se tvořící zvláštní jednotky Vězeňské služby.³⁴

Vedle tělesné a střelecké přípravy, jde i o přípravu na práci ve výškách, musí také absolvovat simulaci zákroků v budovách, zastavování vozidel a především zákroků proti pachateli nebo při osvobozování rukojmích. Jejich pracovní náplní je výcvik přispívající ke zdokonalování svých schopností a dovedností, údržba svěřeného materiálu a absolutní připravenost k zákroku, ke kterému musí být také řádně vyzbrojeni³⁵.

5.1 Výstroj příslušníka zásahové jednotky

V průběhu let se výzbroj a výstroj používaná ZJ měnila dle trendů a dle možností vybavení u PČR. V současné době je vybavenost ZJ na velice vysoké úrovni. Policisté jsou vybaveni žáru odolnými nomexovými kombinézami a kuklami. Balistickou ochranu před střelami a střepinami jim zajišťují neprůstřelné vesty, přilby a taktické brýle. Dalšími neméně důležitými součástmi jejich výstroje jsou například plynové masky, taktické vesty s možností uložení dalšího vybavení jako jsou zásobníky, pouta, nože, zásahové výbušky a další věci dle uvážení každého bojovníka, kvalitní obuv, taktické rukavice a chrániče kolen a loktů.

Na ZJ se používá celá škála průlomových prostředků potřebných k násilnému vstupu do objektu. Nejčastěji se používá speciální hydraulické zařízení, které je schopno překonat i většinu bezpečnostních dveří. Dále pak malé beranidlo, které obsluhuje jeden bojovník určený velitelem jako tzv. servis, pokud to okolnosti zákroku vyžadují, mohou příslušníci ZJ použít ještě velké beranidlo, které však musí pro jeho váhu obsluhovat dva bojovníci. Na prořezávání mříží, plotů nebo kovových součástí dveří, používají

³⁴ KOVÁŘ, M. *Zvláštní jednotky celého světa*. Praha, 2014. s. 34.

³⁵ STEHLÍK E. a kol.. *Urna, 30 let policejní protiteroristické jednotky*. Praha, 2011, s. 22 - 87.

příslušníci ZJ motorový rozbrus a na dřevěné překážky nebo dveře mohou použít motorovou pilu. Dále se jako průlomový prostředek používají různá páčidla, sekery, palcáty, brokovnice a v neposlední řadě i trhaviny.³⁶

Každý bojovník na ZJ je do zákroku vyzbrojen primární a sekundární zbraní. Primární je samopal HK MP5 v různých variantách nebo útočná puška HK G36, jako sekundární zbraň je pistole GLOCK 17 nebo 26, která se nejčastěji používá na akce "v civilu". Dále mají k dispozici brokovnice, vrhače granátů a specialisti odstřelovací pušky SAKO.³⁷

5.1.1 Střelecká výzbroj člena zásahové jednotky

Samopal HK MP5

Samopal MP5 je asi nejrozšířenější zbraní speciálních jednotek. Za léta služby si díky svým vlastnostem vysloužil přezdívku Rolls-Royce mezi samopaly. V průběhu let se samopal MP5 dále vyvíjel a vznikla z něj řada (dnes už celkem 20) odvozených variant.³⁸ Na zásahové jednotce Krajského ředitelství policie hl. m. Prahy se používají tyto:

- a) MP5 A5 s teleskopickou ramenní opěrkou se zdrsňenou plastovou botkou.
- b) MP5 K - PDW (Personal Defence Weapon) zkrácené provedení samopalu vybavené vpravo sklápěnou rámovou ramenní opěrkou z plastu.
- c) MP5 SD6 je „utlumený“ samopal s teleskopickou ramenní opěrkou se zdrsňenou plastovou botkou.

Technické parametry HK MP5 A5:³⁹

Ráže	9x19 mm
Délka hlavně	225 mm
Kapacita zásobníku standard (MP5 K)	30 (20)
Hmotnost bez munice	2 540g

³⁶ Intranetové stránky Krajského ředitelství policie hlavního města Prahy. *Zásahová jednotka Praha*, [online]. 2005 [cit. 2015-3-08]. Dostupný z WWW: <http://10.92.76.56/web_apli/Reditel/ZR_up/pmj/index.htm>.

³⁷ HARTINK, A. E. *Encyklopedie vojenské zbraně*. Praha, 2005, s. 251 – 291.

³⁸ Technická dokumentace zbraně Heckler_&_Koch_MP5.

³⁹ Technická dokumentace zbraně Heckler_&_Koch_MP5.

Obrázek 3: Samopal MP5 A5 ⁴⁰



Obrázek 4: Samopal MP5 K ⁴¹



⁴⁰ Vlastní fotografie, FOŘTER J.

⁴¹ Vlastní fotografie, FOŘTER J.

Obrázek 5: Samopal MP5 SD6 ⁴²



Pistole Glock 17, Glock 26

Jedná se o krátké palné zbraně, které mají promyšlenou a velmi moderní konstrukci.

Glock 17

Při výrobě rámu a zásobníku se používají plastové díly, které jsou zesíleny zalitými kovovými výztuhami. Tyto pistole se obejdou bez bicího kohoutku i manuální pojistky. Ve spoušti mají zavěšen pouze speciální pojistný jazýček, který blokuje spoušť a uvolní jí teprve při úmyslném stisknutí. ⁴³

Technické parametry: ⁴⁴

Ráže	9x19 mm
Délka hlavně	114 mm
Kapacita zásobníku standard (prodloužený)	17 (19)
Hmotnost bez munice	625g

⁴² Vlastní fotografie, FOŘTER J.

⁴³ HOGG, I. *Moderní ruční palné zbraně*. Praha, 2005. s. 46 - 47.

⁴⁴ Technická dokumentace zbraně Glock 17.

Glock 26

Technické parametry: ⁴⁵

Ráže	9x19 mm
Délka hlavně	88 mm
Kapacita zásobníku standard (prodloužený)	10 (11)
Hmotnost bez munice	560g

Obrázek 6: Pistole Glock 17 ⁴⁶



Obrázek 7: Pistole Glock 26 ⁴⁷



⁴⁵ Technická dokumentace zbraně Glock 26.

⁴⁶ Vlastní fotografie, FOŘTER J.

⁴⁷ Vlastní fotografie, FOŘTER J.

Útočná puška HK G36

Útočná puška HK G36 byla v roce 1995 zařazena jako služební puška do výzbroje německé armády. Dnes je používána mnoha jinými armádami (hlavně speciálními jednotkami) a policejními sbory nejen v Evropě, ale i v Americe.⁴⁸ Na zásahové jednotce krajského ředitelství policie hl. m. Prahy se používá varianta HK G36 C – compact.

Technické parametry HK G36 C: ⁴⁹

Ráže	5,56 mm
Délka hlavně	228 mm
Hmotnost zbraně bez zásobníku	2,8kg
Hmotnost schránkového zásobníku (bubnového zásobníku)	130g (900g)

Obrázek 8: Útočná puška HK G36 ⁵⁰



⁴⁸ HARTINK, A. E. *Encyklopedie pušek a karabin*. Praha, 1999, s. 48 – 49.

⁴⁹ Technická dokumentace zbraně Heckler_&_Koch_G36.

⁵⁰ Vlastní fotografie, FÖRTER J.

Granátomet HK 69

Jedná se o univerzální granátomet, který pochází z Německa. Je zvaný též granatpistole 40mm jednoduché konstrukce. Tento granátomet je určen především pro pořádkové síly, ale zastoupení má dodnes i v armádě. Může střílet veškerou škálu munice včetně nesmrtící a signální.⁵¹

Technické parametry:⁵²

Ráže	40x46 mm
Délka hlavně	355 mm
Kapacita zásobníku	1
Hmotnost bez munice	2 700g

Obrázek 9: Granátomet HK 69⁵³



⁵¹ MILLER, D. *Encyklopedie zbraní*. Praha, 2007, s. 256 – 258.

⁵² Technická dokumentace zbraně granátomet HK 69.

⁵³ Vlastní fotografie, FOŘTER J.

Brokovnice Benelli, Fabarm

Brokovnice se u ZJ používají zejména k překonání bloku při vstupu do objektu nebo když je potřeba velkého zastavovacího účinku, který tyto zbraně poskytují.⁵⁴

Benelli

Vzhledem ke kultivovanému vzhledu a vysokému výkonu je tato zbraň považována za Mercedes mezi brokovnicemi.

Technické parametry:⁵⁵

Ráže	12 mm
Délka hlavně	502 mm
Kapacita zásobníku	7 + 1
Hmotnost bez munice	3 500g

Obrázek 10: Brokovnice Benelli⁵⁶



⁵⁴THOMPSON, L. *Bojové brokovnice*. Praha, 2008, s. 94 - 95.

⁵⁵Technická dokumentace zbraně Benelli.

⁵⁶Vlastní fotografie, FÖRTER J.

Fabarm

Technické parametry: ⁵⁷

Ráže	12 mm
Délka hlavně	350 mm
Kapacita zásobníku standard	6 + 1
Hmotnost bez munice	2 400g

Obrázek 11: Brokovnice Fabarm⁵⁸



⁵⁷ Technická dokumentace zbraně Fabarm.

⁵⁸ Vlastní fotografie, FORTER J.

SAKO TRG - 22

Odstřelovací puška SAKO TRG představuje špičku ve střelbě na dlouhé vzdálenosti a je velice oblíbená mezi sportovními střelci a specialisty z řad policie a armády.⁵⁹

Technické parametry:⁶⁰

Ráže	308 WIN
Délka hlavně	660 mm
Kapacita zásobníku	10
Hmotnost bez munice	4 700g

Obrázek 12: Odstřelovací puška SAKO TRG - 22⁶¹



⁵⁹ PEGLER, M. *Odstřelovačské pušky*. Praha, 2007, s. 53 – 75.

⁶⁰ Technická dokumentace zbraně Sako TRG – 22.

⁶¹ Vlastní fotografie, FÖRTER J.

5.2 Výcvik členů zásahové jednotky

Výcvik u ZJ je prováděn formou služebních příprav. Součástí základní služební přípravy je taktická příprava spojená s výcvikem obsluhy speciální techniky, kondiční příprava, střelecká příprava, příprava pro práci ve výškách a doplňkově zdravotní, spojovací, topografická, psychologická příprava, základní pyrotechnická příprava a řidičské kurzy pořádané v rámci PČR.⁶²

5.2.1 Taktická příprava a výcvik obsluhy speciální techniky

Taktická příprava je bezesporu nejdůležitější, nejsložitější a nejvíce trénovanou činností, kterou musí příslušník ZJ ovládat. Jedná se o nacvičování taktických postupů, které provádí zasahující tým při zákrocích proti pachatelům trestné činnosti. Při taktické přípravě se probírají a nacvičují pravidla taktiky při zákrocích, které mohou během zákroku nastat.⁶³ Jedná se o nacvik a pravidla taktiky v budovách, vstupy do místností, pohyb a krytí na schodištích a chodbách. Dále se nacvičují zákroky na motorová vozidla, tyto zákroky probíhají v běžném silničním provozu, proto je třeba, aby každý člen zásahového týmu věděl přesně co má během zákroku dělat. Dále se při modelových situacích nacvičují zákroky na autobusech, vagónech metra nebo na vlacích, kde by k ostrému zákrok mohlo také dojít. Při modelových situacích se dále procvičuje obsluha speciálního hydraulického průlomového zařízení, které se používá k násilnému vstupu do objektu.⁶⁴ Všechna cvičení taktické přípravy probíhají ve výzbroji a výstroji, kterou má každý člen ZJ na sobě i v případě ostré akce. K nacvičení střelby a manipulace se zbraněmi během zákroku se používají speciální značkové zbraně a střelivo FX Simunition, které jsou stejné jako zbraně ostré. Jelikož může docházet ke spolupráci mezi jednotlivými krajskými zásahovými jednotkami, je potřeba mít základní taktická pravidla sjednocena. Na taktickou přípravu dohlíží instruktor, který po cvičení provádí vyhodnocení jednotlivých modelových situací.

5.2.2 Kondiční příprava

Celý výcvik u ZJ je založen na vynikající fyzické kondici a proto je sport a posilování každodenní součástí výcviku. Při služebních zákrocích má příslušník ZJ na sobě výzbroj a výstroj vážící kolem 30 kilogramů, s touto zátěží musí být schopen

⁶² STEHLÍK, E. a kol. *Urna, 30 let policejní protiteroristické jednotky*. Praha, 2011, s. 20.

⁶³ HOLOUBEK, P. *Taktika boje*. Praha, 2005, s. 19 – 22.

⁶⁴ STILWELL, A. *Speciální síly v akci*. Praha, 2009, s. 167 – 187.

překonat různou vzdálenost a překážky, jako jsou schodiště, ploty, žebříky, okna a na místě zákroku provést úkony směřující k překonání odporu pachatele při jeho zatýkání. Při zvyšování fyzické kondice je do výcviku začleněn i nácvik bojových umění a různých druhů sebeobran, při kterých se trénují hmaty, chvaty, údery a kopy, využívající se k dostání pachatele na zem, jeho znehybnění a spoutání. Dále se nacvičují obrany proti útokům střelnými, sečnými a bodnými zbraněmi, při kterých se používá teleskopický obušek nebo elektrický paralyzér TASER X26. Do kondiční přípravy je také zahrnuto zimní a letní týdenní soustředění, v zimním soustředění se jezdí na běžeckých lyžích a v letním na horských kolech.

5.2.3 Střelecká příprava

Při střelecké přípravě je výcvik zaměřen na manipulaci a střelbu se zbraněmi, kterými je ZJ vybavena. Každý bojovník musí být schopen rozborky a sborky zbraní, které má přiděleny, jak z důvodu údržby po střeleckém výcviku, tak i k odstranění drobných závad, které se mohou vyskytnout během střelby. Při výcviku se nacvičuje střelba z různých střeleckých pozic, z různých vzdáleností, střelba za chůze, z jedoucího vozidla, po fyzické zátěži, za snížené viditelnosti. Dále se nacvičuje střelba v různých modelových situacích, které mohou nastat během zákroku. Nacvičuje se i komunikace mezi jednotlivými bojovníky během střelby. Každý bojovník musí získat jistotu při manipulaci a při střelbě ze svých zbraní, aby v případě zákroku neohrozil sebe, kolegy nebo nezúčastněné osoby. Na celé cvičení dohlíží instruktor střelecké přípravy, který po jeho skončení provede následné vyhodnocení.⁶⁵

5.2.4 Příprava pro práci ve výškách

Při přípravě pro práci ve výškách je každý člen ZJ nejprve seznámen s materiálem, který má přidělen, tento materiál se musí naučit bezpečně ovládat a znát jeho konstrukci, funkci a bezpečnostní pokyny uvedené výrobcem. Naučí se teorii slaňování, jištění a v neposlední řadě vázání uzlů.⁶⁶ Dále se teoreticky nacvičí pokyny a způsoby spolupráce s leteckou službou PČR, jejichž vrtulníky jsou ZJ využívány k rychlému přepravení zasahujícího týmu na místo zákroku, k evakuaci osob při živelných katastrofách a při různých záchrannářských pracích. Po zvládnutí teoretické části se přechází k praktickému výcviku, který se nejčastěji provádí na hasičské cvičné stěně, kde se nacvičuje slánění do okna a následné vniknutí do místnosti, dále se cvičí

⁶⁵ BROOKESMITH, P. *Odstřelovač výcvik, technika, zbraně*. Praha, 2008, s. 88 – 125.

⁶⁶ STILWELL, A. *Příručka speciálních jednotek*. Praha, 2007, s. 24 – 126.

na přehradách, továrních komínech a mostních konstrukcích, kde se nacvičuje různá práce na laně a s lanem. Při praktickém výcviku s leteckou službou PČR se cvičí například mimoverbální komunikace s posádkou vrtulníku, rychlé slánění za použití lana Fast rope, kde se slaňuje bez použití jakéhokoliv slaňovacího prostředku jenom za použití rukou a nohou, různé odnosové techniky, které by byly využity například při přepravě zraněného nebo při evakuaci v případě živelné katastrofy. Na veškeré cvičení dohlíží instruktor přípravy pro práci ve výškách, který po skončení výcviku provede jeho vyhodnocení.

5.2.5 Doplnkové služební přípravy

Mezi doplňkové služební přípravy řadíme zdravotní přípravu, při které se členové ZJ učí poskytnout adekvátní první pomoc, jelikož mohou být použiti při živelných katastrofách a zakročují proti ozbrojeným pachatelům, kde je vysoké riziko zranění a znalost poskytnutí první pomoci je nutností. Spojovací přípravu, při které se členové ZJ naučí používat přidělenou radiostanici s náhlavní soupravou, jednotlivé volací znaky a kanály používané při zákroku. Topografickou přípravu, při které se naučí pracovat s mapou, busolou a GPS navigací.⁶⁷ Psychologickou přípravu, na kterou dohlíží psycholog ZJ, který učí jak zvládat stresové situace při zákroku a základy komunikace, tak i vyjednávání v nebezpečných situacích. Základní pyrotechnickou přípravu, kde se pod dozorem pyrotechnika ZJ učí bezpečné používání zásahových výbušek, dýmovnic, slzotvorných granátů a teorie průlomových prací za použití výbušnin. Dále sem patří i řidičské kurzy pořádané ve školicích střediscích PČR, kde se učí bezpečná a rychlá jízda za použití majáků i bez nich nebo třeba zvládnutí smyku se služebními vozidly.

5.2.6 Policejní akce zásahové jednotky

Dne 30. října 2014 na Praze 4 se zásahová jednotka účastnila zákroku proti dvěma vyděračům, kteří vydírali a ohrožovali namířenou zbraní majitele herny na Praze 4. Tento majitel vše ohlásil na příslušný útvar Policie ČR. Tento útvar zhodnotil celou situaci a požádal o zákrok ZJ s tím, že se jedná o nebezpečné a ozbrojené pachatele. Pachateli byli dva vyděrači, kteří drželi legálně střelné zbraně. Jeden z těchto pachatelů byl navíc ještě bývalý voják, účastník mise v Afganistánu. Příslušný útvar Policie ČR

⁶⁷ Mc NAB, CH. SAS – *Tréninková příručka - Příprava pro přežití*. Praha, 2003, s. 23 – 95.

předal ZJ potřebné informace důležité k provedení zákroku. Pracovníci zásahové jednotky dostali pokyn k zadržení těchto dvou pachatelů.

Na základě zjištěných operativně pátracích prostředků se během samotné přípravy stanovil datum a čas zákroku a byly také zjištěny pravidelné návyky obou pachatelů. Vzhledem k okolnostem bylo rozhodnuto provedení celé akce na ulici s příslušníky zásahové jednotky v civilu, aby se minimalizovalo nebezpečí použití zbraně pachateli. Jednotliví členové skupiny zásahové jednotky měli předem stanovené role a pozice. Byli rozděleni do dvou skupin, kde každá z nich se pohybovala na jedné straně ulice. Příslušníci byli vybaveni pro zákrok v civilu podkošilovými neprůstřelnými vestami, teleskopickými obuškami, pistolemi, pouty, elektrickým paralyzérem (TASERem) a prostředkem k zamezení prostorové orientace.

Při samotném zákroku členové zásahové jednotky postupovali dle Zákona č.273/2008 Sb.⁶⁸ Při zatýkání jednoho pachatele stačilo jako donucovacího prostředku použití hmatů, chvatů, úderů a kopů. Druhý pachatel kladl odpor, proto byl při jeho zatýkání použit elektrický paralyzér TASER. Oběma pachatelům byly následně nasazeny služební pouta a prostředek k zamezení prostorové orientace.

Po samotném zákroku sepisuje velitel zásahové skupiny úřední záznam o zákroku a členové, kteří použili donucovacích prostředků, musí sepsat úřední záznam o použití donucovacích prostředků.

5.2.7 Statistika donucovacích prostředků v letech 2010 – 2014

O tom, jaký donucovací prostředek policista použije pro daný zákrok, rozhoduje podle konkrétní situace tak, aby dosáhl účelu sledovaného služebním zákrokem. Jde ale také o to, aby použil takového donucovacího prostředku, který je nezbytně nutný k překonání odporu osoby, která se dopouští protiprávního jednání. Na druhou stranu, je policista zároveň povinen dbát toho, aby použitím nezpůsobil osobě újmu zcela zjevně nepřiměřenou povaze a nebezpečnosti jednání.

Na základě hlášení z jednotlivých zásahových akcí si vede každá zásahová jednotka v České republice interní statistiku s počtem zásahů a typ použitého donucovacího prostředku. Tabulky statistiky kriminality, kterou řešilo Krajské ředitelství policie hlavního města Prahy v letech 2010 – 2014,⁶⁹ interní statistiky zákroků a použití donucovacích prostředků ZJ Krajského ředitelství hlavního města

⁶⁸ ČESKO. Zákon č. 273/2008 Sb. o Policii České republiky. In *Sbírka zákonů, Česká republika*. 2008, částka 91, s. 4086 – 4156.

⁶⁹ „Vlastní sestavení“, Příloha I, Statistika kriminality v letech 2010 - 2014 řešena Krajským ředitelstvím policie hl. m. Prahy.

Prahy v letech 2010 – 2014 ⁷⁰ jsou přiloženy v příloze. Níže jsou uvedena nejdůležitější čísla, která z uvedených tabulek vycházejí.

Krajské ředitelství policie hlavního města Prahy řešilo celkem 374 328 případů. Celkový počet nasazení zásahové jednotky Krajského ředitelství policie hlavního města Prahy v letech 2010 – 2014 bylo 966 krát. Nejvíce zákroků, kdy bylo zhodnoceno, že je třeba nasazení zásahové jednotky, bylo provedeno v roce 2014, v tomto roce došlo ke 232 zásahům. Z celkového počtu 966 nasazení se ve 441 případech jednalo o zákroky, které měly kriminální charakter, což je zhruba 46 %. V letech 2012 – 2014 zasahovali členové ve více než padesáti procentech u případů s kriminalistickým charakterem, což je v současné době, kdy klesá kriminalita, velmi zajímavé. Zločinu je sice méně, ale pachatelé jsou čím dál lépe vyzbrojeni, jsou nebezpečnější a také ochrana různých objektů je mnohem propracovanější a na mnohem vyšší technické úrovni, než byla před lety.

Z jednotlivých tabulek z vedeného sledovaného období také vyplývá jaké donucovací prostředky členové ZJ Krajského ředitelství policie hlavního města Prahy používají nejčastěji. Mezi klasickými donucovacími prostředky se jedná o pouta, která byla použita ve 439 případech. Následuje hrozba namířenou zbraní, které byla použita 346 krát a potom hmaty, chvaty, údery a kopy sebeobrany, které zasahující členové použili ve 278 případech.

Ze speciálních donucovacích prostředků použila zásahová jednotka obušek a jiný úderný prostředek, prostředek k zamezení prostorové orientace, elektrický paralyzér – TASER a zásahovou výbušku. Nejvíce používaným donucovacím prostředkem při jednotlivých nasazeních byl prostředek k zamezení prostorové orientace, který byl použit v zásazích 182 krát. Dále byl nejvíce použit elektrický paralyzér TASER, který byl ve sledovaném období použit desetkrát. Obušek použili šestkrát a zásahovou rozbušku ve čtyřech případech.

Podle uvedené statistiky si ne vždy členové zásahové jednotky vystačí při zákroku s použitím hmatů, chvatů, kopů a úderů nebo hrozbou namířené zbraně, někdy je potřeba použít i další donucovací prostředky. Mezi tyto další donucovací prostředky patří hlavně pouta a prostředek k zamezení prostorové orientace, které pachatele omezí v pohybu a možnosti uniknutí. Někdy je ale potřeba použít takového donucovacího

⁷⁰ Interní statistika Tabulka četností ZJ Krajského ředitelství hl. m. Prahy, Příloha II.

prostředku, který by zneškodnil pachatele, ale neublížil by jemu, policistovi ani jiné osobě.

Zásahové jednotky stále ve větší míře používají prostředky, které nemají protivníka usmrtit, ale pouze ochromit. Jedná se použití obušku nebo o tzv. neletální zbraně mezi, které patří i elektrický dočasně zneschopňující prostředek „TASER“. Použití tohoto elektrického paralyzátu je podmíněno absolvováním speciálního kurzu s časovým omezením. Toto školení je platné dva roky, po uplynutí dané doby je nutné absolvovat další proškolení. Použití tohoto prostředku zatím nepatří ke zcela běžným praktikám, ale postupně získává stále více zastánců v řadách členů zásahových jednotek, díky svému praktickému využití, kdy policista může ochromit pachatele na bezpečnou vzdálenost, aniž by bylo potřeba použít jiných prostředků nebo by muselo dojít k fyzickému kontaktu mezi ním a pachatelem.

5.2.8 TASER⁷¹

Je to prostředek, který je určený ke zneschopnění osoby na bezpečnou vzdálenost s cílem omezit pravděpodobnost zranění nebo úmrtí. Je to nesmrtící zbraň založená na principu elektrického šoku. Vysílá sérii energetických pulsů podobných těm, které jsou používány lidským mozkem ke komunikaci s tělem. Vystřelením elektrod dojde k paralyzování nervové soustavy a zasažený protivník ztrácí nad svým tělem kontrolu, ale obvykle zůstává při vědomí. Člověk nemůže vykonávat koordinované pohyby a tím dochází ke zneschopnění a obvykle také k pádu k zemi. Jedná se o relativně bezpečnou zbraň, protože nedochází k vážným fyzickým zraněním.

Taser svým tvarem připomíná pistoli. Všechny zbraňové systémy řady taser jsou tvořeny vlastní zbraní ve tvaru pistole a hlavice. Při použití střílí dvě elektrody na velmi tenkých vodičích, do kterých je veden elektrický proud, který po průniku do měkkých tkání ochromuje útočníka na několik minut. Velkou výhodou tohoto prostředku je jeho snadná manipulace, dobré míření, je selektivní, není před ní ochrana a její účinnost je vysoká, aniž by způsobila trvalé poškození. Nevýhodou při používání taseru je jeho nabíjení po každém výstřelu, počet projektilů se musí pravidelně doplňovat a v případě většího použití mohou projektily dojet.

⁷¹ Interní technická dokumentace zásahové jednotky Krajského ředitelství hlavního města o Prahy.

ZÁVĚR

Cílem bakalářské práce bylo teoreticky osvětlit historický vývoj zásahových jednotek v České republice, jejich začlenění v organizační struktuře a vysvětlení jejich specifické činnosti. Konkrétně se celá práce zaměřila na zásahovou jednotku Krajského ředitelství policie hlavního města Prahy. Se vzrůstající kriminalitou bylo potřeba stávající policisty z PMJ obohatit o speciální složku, která se postupně vyvinula v plně funkční a profesionální jednotku. Zásahová jednotka, jakožto útvar vzniknuvší díky vzrůstající kriminalitě, je teď nepochybně již nepostradatelným útvarem v rámci Policie ČR. Kriminalita od roku 1990, kdy zásahové jednotky začaly vznikat, vzrostla, dokonce i pachatelé jsou nebezpečnější a čím dál lépe vybaveni, proto je důležité, aby členové zásahových jednotek byli dobře připraveni fyzicky, psychicky a hlavně měli dobrou výstroj a výzbroj.

Cílem této práce bylo rozšířit povědomí o činnosti členů zásahových jednotek, jejich úloze při zadržování nebezpečných pachatelů a poukázat jakou činností se zabývají. Tyto činnosti poukazují na to, že současní příslušníci zásahových jednotek musí být ve výborné fyzické a psychické kondici. Každý člen musí být dokonale vycvičen a připraven na různé situace, které jej při zákroku mohou potkat. Každý zákrok musí být proveden tak, aby policista neohrozil život svůj, pachatele ani ostatních členů své skupiny nebo dalších účastníků. Proto musí stoprocentně znát svou úlohu, aby nemusel přemýšlet nad nastalou situací a rychle a bezpečně zneškodnil pachatele.

Kriminalita v České republice sice klesá, ale počet zásahů stoupá.⁷² Na území hl. města Prahy to je způsobené tím, že pachatelé začínají být nebezpečnější a jejich výzbroj je díky technickému pokroku vyspělejší a tam, kde dříve stačilo poslat hlídku policie, se musí nyní posílat elitní útvar, který je vybaven lepšími prostředky ke zneškodnění pachatele. Tyto elitní útvary jsou vybaveny takovými prostředky a možnostmi, aby byly schopni zneškodnit nebezpečné pachatele, chránit všeobecné zájmy a neohrozit životy zúčastněných.

⁷² „Vlastní sestavení“, Příloha I, Statistika kriminality v letech 2010 - 2014 řešena Krajským ředitelstvím policie hl. m. Prahy.

Členové zásahových jednotek berou svoji práci spíše jako poslání, na které musí být neustále připraveni. Jejich fyzická a psychická průprava na každý zákrok musí být na vysoké úrovni, proto se pravidelně věnují přípravě v práci a téměř všichni i ve svém volném čase.

Proto by lepší informovanost týkající se existence a činnosti těchto policejních sil mohla mít svůj význam k lepšímu pochopení problematiky těchto elitních útvarů. Lepší povědomí o zásahových jednotkách by také mohlo vést k objektivnějšímu pohledu na jejich členy a práci, kterou vykonávají.

SEZNAM ZKRATEK

PMJ – pohotovostní motorizovaná jednotka

PČR – Policie České republiky

URNA – Útvar rychlého nasazení Policie ČR

ZJ – zásahová jednotka

ZPPP – závazný pokyn policejního prezidenta

SEZNAM POUŽITÝCH ZDROJŮ

Literární zdroje

1. BASL, J., PILAŘ, A. *Elitní komanda zblízka*. 1. vyd. Praha : Euromedia Group, k. s., 2013, 128 s. ISBN 978-80-242-4143-2.
2. BROOKESMITH, P. *Odstřelovač výcvik, technika, zbraně*, 1. vyd. Praha : NAŠE VOJSKO, 2008, 191 s. ISBN 80-206-0791-9.
3. FILÁK, A., a kol. *Zákon o Policii České republiky s komentářem podle právního stavu ke 12. 1. 2009*. Praha : Police History, 2009, 285 s. ISBN 978-80-86477-49-7.
4. HARTINK, A. E. *Encyklopedie pušek a karabin*. 1. vyd. Praha : Rebo productions, 1999, 316 s. ISBN 80-85815-87-7.
5. HARTINK, A. E. *Encyklopedie vojenské zbraně*. 1. vyd. Praha : Rebo productions, 2005, 319 s. ISBN 80-7234-481-1.
6. HOGG, I. *Moderní ruční palné zbraně*. 1. vyd. Praha : NAŠE VOJSKO, 2005, 161 s. ISBN 80-206-0771-4.
7. HOLOUBEK, P. *Taktika boje*. 1. vyd. Praha : NAŠE VOJSKO, 2005, 126 s. ISBN 80-206-0760-9.
8. HRUDKA, J., ZÁMEK, D., a kol. *Organizace a činnost policejních služeb*. Mělník : Police History, 2012, 233 s. ISBN 978-80-86477-56-5.
9. KOVÁŘ, M. *Zvláštní jednotky celého světa*. Praha : NAŠE VOJSKO, 2014, 458 s. ISBN 978-80-206-1486-5.
10. McNAB, CH. *SAS – Tréninková příručka – Příprava pro přežití*. 1. vyd. Praha : Svojitka & Co., 2003, 191 s. ISBN 80-7237-721-3.
11. MILLER, D. *Encyklopedie zbraní*. 1. vyd. Praha : NAŠE VOJSKO, 2007, 304 s. ISBN 80-206-0909-1.
12. PEGLER, M. *Odstřelovačské pušky*. 1. vyd. Praha : Grada Publishing, 2011, 80 s. ISBN 978-80-247-3863-5.
13. STEHLÍK, E., a kol. *Urna, 30 let policejní protiteroristické jednotky*. 1. vyd. Praha : Martin Vaňourek, 2011, 304 s. ISBN 978-80-904588-2-6.
14. STILWELL, A. *Příručka speciálních jednotek*. 1. vyd. Praha : NAŠE VOJSKO, 2007, 192 s. ISBN 978-80-206-0906-9.

15. STILWELL, A. *Speciální síly v akci*. 1. vyd. Praha : Nakladatelství Deus, 2009, 187 s. ISBN 978-80-8708-84-8.
16. ŠKODA, J., VAVERA, F., ŠMERDA, R. *Zákon o polici s komentářem*. Plzeň : Aleš Čeněk, 2009, 397 s. ISBN 978-80-7380-160-1.
17. THOMPSON, L. *Bojové brokovnice*. 1. vyd. Praha : NAŠE VOJSKO, 2008, 142 s. ISBN 978-80-206-0900-7.
18. VANGELI, B. *Zákon o Policii České republiky - Komentář*. Praha : C. H. Beck, 2009, 442 s. ISBN 978-80-7400-142-0.
19. VOKUŠ, J. *Policie České Republiky*. 1. vyd. Praha: Tiskárna Ministerstva vnitra, 2010, 84 s. ISBN 978-80-254-6099-3.

Elektronické zdroje

1. Encyklopedie zbraní. *Granátometry Německo*, [online]. 2014. Dostupná z WWW:
<http://encyklopediezbrani.cz/encyklopedie_granatomety_nemecko.htm>.
2. Policie ČR. *Zásahová jednotka Praha*, [online]. Intranetové stránky Krajského ředitelství policie hlavního města Prahy. Dostupné z WWW:
<http://10.92.76.56/web_apli/Reditel/ZR_up/ZJ/index.htm>.
3. Policie ČR. *Pohotovostní motorizovaná jednotka Praha*, [online]. Intranetové stránky Krajského ředitelství policie hlavního města Prahy. Dostupné z WWW:
<http://10.92.76.56/web_apli/Reditel/ZR_up/pmj/index.htm>.

Legislativní dokumenty

1. ČESKOSLOVENSKO. Zákon č. 283/1991 Sb. o Policii České republiky. In *Sbírka zákonů, Česká a Slovenská federativní republika*. 1991, částka 51, s. 1177 - 1192.
2. ČESKO. Zákon č. 273/2008 Sb. o Policii České republiky. In *Sbírka zákonů, Česká republika*. 2008, částka 91, s. 4086 – 4156.

Ostatní zdroje

1. Fotografie: archiv autora.
2. Interní DVD, *Ve znamení škorpióna*, Praha 2003, námět, scénář a režie mjr. Bc. Jaroslav Černý.
3. Interní statistika Tabulka četností ZJ Krajského ředitelství hl. m. Prahy.

4. Krajské ředitelství policie hlavního města Prahy, *Katalog činností vykonávaných na ZJ Krajského ředitelství policie hl. m. Prahy*. Praha: Krajské ředitelství policie hl. m. Prahy, 2009.
5. Krajské ředitelství policie hlavního města Prahy, *Kronika PMJ*. Praha: Krajské ředitelství policie hl. m. Prahy, 1956.
6. NOGAWCZYK, M., *Policie ČR a její charakteristika* [online]. Brno, 2006/2007. Diplomová práce, Právnická fakulta Masarykovy univerzity, Katedra správní vědy, správního práva a finančního práva, Dostupný z WWW: <http://is.muni.cz/th/65503/pravf_m/>.
7. Policejní prezídium ČR, *Závazný pokyn policejního prezidenta č. 217/2008, kterým se upravuje činnost zásahových jednotek*. Praha: Policejní prezídium, 2008.
8. Technická dokumentace jednotlivých zbraní.

SEZNAM OBRÁZKŮ

Obrázek 1: Organizační schéma policie	12
Obrázek 2: Organizační struktura ZJ	22
Obrázek 3: Samopal MP5 A5	38
Obrázek 4: Samopal MP5 K	38
Obrázek 5: Samopal MP5 SD6	39
Obrázek 6: Pistole Glock 17	40
Obrázek 7: Pistole Glock 26	40
Obrázek 8: Útočná puška HK G36	41
Obrázek 9: Granátomet HK 69	42
Obrázek 10: Brokovnice Benelli	43
Obrázek 11: Brokovnice Fabarm	44
Obrázek 12: Odstřelovací puška SAKO TRG - 22	45

SEZNAM PŘÍLOH

Příloha I: Statistika kriminality v letech 2010 – 2014 řešena Krajským ředitelstvím policie hl. m. Prahy

Příloha II: Interní statistika: Tabulka četností Krajského ředitelství hl. m. Prahy

Příloha III: Fotografie zásahové jednotky Krajského ředitelství hl. m. Prahy z archivu autora

Příloha I: Statistika kriminality v letech 2010 – 2014 řešena Krajským ředitelstvím policie hl. m. Prahy

Statistika kriminality v letech 2010 - 2014 řešena Krajským ředitelstvím policie hl. m. Prahy		
Rok	Celková kriminalita	Počet zásahů ZJ
<i>2010</i>	74 028	148
<i>2011</i>	74 122	167
<i>2012</i>	72 345	201
<i>2013</i>	82 005	218
<i>2014</i>	71 828	232
Celkem	374 328	966

Tabulka č. 5: Statistika tabulky četnosti za rok 2014

Rok 2014														
Měsíc	1	2	3	4	5	6	7	8	9	10	11	12	Celkem	
Celkový počet nasazení ZJ	4	18	21	24	15	16	12	26	28	39	15	14	232	
Akce krimi. Charakteru	1	10	14	16	7	10	8	14	15	16	10	4	125	
p o u ž i p t r ý o s t o ř n e u d c e k o k v a c í	Pouta	2	10	13	12	5	12	7	14	14	15	8	5	117
	Hmaty, chvaty, úder a kopy	0	0	13	11	5	6	6	13	10	10	5	5	84
	Hrozba namířenou zbraní	2	10	20	20	6	12	3	13	17	13	8	0	124
	Obušek a jiný úderný prostředek	0	0	0	0	1	0	0	1	1	0	0	0	3
	Prostředek k zamezení prostor. orientace	0	8	9	1	2	0	6	10	5	5	5	3	54
	Úder střelnou zbraní	0	0	0	0	0	0	0	0	0	0	0	0	0
	Elektrický paralyzér - TASER	0	0	0	0	0	0	0	0	0	2	2	1	5
	Zásahová Výbuška	0	0	0	0	0	0	0	1	2	0	0	0	3

Příloha III Fotografie zásahové jednotky Krajského ředitelství hl. m. Prahy z archivu autora

Obrázek č. 1: Zásahový tým se zbraněmi FX Simunition



Obrázek č. 2: Příprava na slánění ze střechy pomocí lana FAST ROPE



Obrázek č. 3: Ukázka použití tzv. živého kotvícího bodu při výcviku slaňování



Obrázek č. 4: Výcvik práce ve výškách



Obrázek č. 5 a č. 6: Střelecká příprava



Obrázek č. 7: Nácvik použití motorového rozbrusu



Obrázek č. 8: Taktické cvičení na vlakový vagón



Obrázek č. 9: Spolupráce s leteckou službou PČR



Obrázek č. 10: Slanění z vrtulníku



Obrázek č. 11: Slanění z vrtulníku pomocí lana FAST ROPE



Obrázek č. 12: Přiblížení zásahového týmu na místo zákroku



Obrázek č. 13: Vstup zásahového týmu do objektu

