

**VYSOKÁ ŠKOLA EVROPSKÝCH A REGIONÁLNÍCH
STUDIÍ, O. P. S., ČESKÉ BUDĚJOVICE**

BAKALÁŘSKÁ PRÁCE

**Trestněprávní konsekvence drogové kriminality se
zaměřením na řidiče užívající návykové látky**

Autor práce: Zbyněk Kortus, DiS.
Studijní obor: Bezpečnostně právní činnost ve veřejné správě
Forma studia: Kombinovaná
Vedoucí práce: JUDr. Jozef Bandžak, Ph.D.
Katedra: Katedra právních oborů a bezpečnostních studií

Prohlašuji, že jsem bakalářskou práci vypracoval samostatně, na základě vlastních zjištění a s použitím odborné literatury a materiálů uvedených v této práci.

Souhlasím, aby práce byla uložena v knihovně Vysoké školy evropských a regionálních studií v Českých Budějovicích a zpřístupněna v souladu s § 47b zákona č. 111/1998 Sb. v platném znění.

.....

Děkuji vedoucímu bakalářské práce JUDr. Jozefu Bandžakovi, Ph.D., za cenné rady, připomínky a metodické vedení práce.

ABSTRAKT

KORTUS, Z. *Trestněprávní konsekvence drogové kriminality se zaměřením na řidiče užívající návykové látky : bakalářská práce*. České Budějovice : Vysoká škola evropských a regionálních studií, o. p. s., 2015. 50 s. Vedoucí bakalářské práce : JUDr. Jozef Bandžak, Ph.D.

Klíčová slova: návyková látka, droga, metamfetamin, THC, alkohol, kriminalita, doprava, řidič, zneužití, právo, trest.

Práce pojednává o současném stavu na českých silnicích, kde je agresivita a bezohlednost řidičů na denním pořádku. Práce se zabývá především chováním řidičů pod vlivem návykových látek, tedy drog a alkoholu. Řidiči pod vlivem alkoholu zde byli od nepaměti. Práce je zaměřena především na období z posledních několika let, kdy přibývá zdrogovaných řidičů, kteří svou agresivní jízdou ohrožují ostatní účastníky silničního provozu. Práce analyzuje, jaký má dopad na řidičovu jízdu alkohol a jaký mají na řidičovu jízdu dopad drogy. Provedeným dotazníkovým šetřením u policistů a veřejnosti a shrnutím všech získaných poznatků by měl být vysloven závěr, zda je přínosné zdrogovaným řidičům zabavovat jejich vozidla a zda je postup orgánů činných v trestním řízení v boji proti této problematice efektivní, protože jak ze statistických údajů vyplývá, liberální způsob řešení této problematiky nevede k viditelnému zlepšení na českých silnicích.

ABSTRACT

KORTUS, Z. *Criminal Consequences of Drug Crime with a Focus on Drivers Using Addictive Substances* : Bachelor thesis. České Budějovice : The College of European and Regional Studies, 2014. 50 p. Supervisor : JUDr. Jozef Bandžak, Ph.D.

Key words: addictive substance, drug, methamphetamine, THC, alcohol, crime, transportation, driver, abuse, law, punishment.

The work discusses the current state on Czech roads where aggression and recklessness of drivers on a daily basis. The work is mainly engaged in the behavior of drivers under the influence of drugs, or drugs and alcohol. Drivers under the influence of alcohol were here from time immemorial. The work is mainly focused on the period of the last few years, has become increasingly high on drugs drivers who endanger their aggressive driving by other road users. The work analyzes what impact it has on the driver's driving alcohol and how they impact on the driver's driving drugs. Questionnaire survey carried out by the police and the public a summary of lessons learned should be to conclude whether it is beneficial drugged drivers to confiscate their vehicles and that is where authorities law enforcement to combat this problem effectively, both because of the statistical data indicate liberal way of addressing this issue does not lead to visible improvements on Czech roads.

OBSAH

ÚVOD	7
1 CÍL A METODIKA BAKALÁŘSKÉ PRÁCE	9
2 VYSVĚTLENÍ ZÁKLADNÍCH POJMŮ	11
2.1 Alkohol	12
2.2 Konopné drogy	14
2.3 Opiáty	16
2.4 Stimulační látky	18
2.4.1 Metamfetamin	18
3 DROGY A DOPRAVA	20
3.1 Chování řidičů pod vlivem návykových látek	20
3.2 Právní základy pro postup policie při odhalování drog v dopravě	23
3.3 Situace v praxi při odhalování drog v dopravě z pohledu právní úpravy	26
3.4 Úvaha de lege ferenda	30
4 PŘÍPADY ŘIDIČŮ POD VLIVEM NÁVYKOVÝCH LÁTEK	33
4.1 Statistické vykazání případů - řidičů pod vlivem návykových látek	41
4.2 Názor policistů, veřejnosti a ministra vnitra ČR k dané problematice	44
5 POSTUP PŘI DOKAZOVÁNÍ VINY U ŘIDIČŮ POD VLIVEM NÁVYKOVÝCH LÁTEK	48
5.1 Současná právní úprava v ČR a rozbor této právní úpravy	48
5.2 Přípravné řízení	51
ZÁVĚR	53
SEZNAM POUŽITÝCH ZDROJŮ	57
SEZNAM ZKRATEK	59
PŘÍLOHY	60

Úvod

Touha dosáhnout pocitu štěstí, radosti, euforie, snaha docílit mimořádných zážitků a prožitků i zažít něco, co rozšíří možnosti lidského vnímání, provází lidi od nepaměti. Docílit těchto pocitů se dá různými způsoby. Většina z nich je poměrně pracná a vyžaduje fyzickou i psychickou aktivitu, vynaložení času, případně i financí. Zdánlivě jednodušší cesta vede přes různé psychoaktivní látky, které podobné pocity poskytují. Přinášejí rychlé a snadné uspokojení s odloženou splatností - nepříznivé důsledky nastupují až po určitém čase. Každá doba a každá společnost měla a má jinou drogu, kterou preferovala a do jisté míry tolerovala. Tyto drogy si v dané kultuře získaly své místo a jejich užívání se stalo tradicí. Užívání takových drog potom podléhá výrazně menším (případně žádným) trestněprávním sankcím a omezením. I proto jedním z hledisek, podle kterých drogy dělíme, je rozdělení na legální a nelegální. Toto dělení, které má výrazně regionální charakter (a mění se v závislosti na státu, v němž je uplatněno), se ale v žádném případě nekryje s rozdělením drog podle míry jejich rizikovosti a nebezpečnosti pro uživatele a pro společnost. Tak drogy, které u nás lze považovat za legální, tedy zejména alkohol a cigarety, ale i legálně dostupné léky (zejména psychofarmaka a léky ovlivňující spánek), mohou být pro svého konkrétního uživatele mnohem rizikovější (třeba s ohledem na jeho genetické dispozice, psychický stav, fyziologické charakteristiky a podobně), než některá droga zákonem zakázaná. Stejně tak lze alkohol považovat za drogu s velmi významnými, společensky nepřijatelnými důsledky a to zejména pro jeho podíl na kriminalitě, která je páchaná pod vlivem návykové látky a kde alkohol má zcela nepochybně nejvyšší podíl. Je proto dobré nezapomínat, že hledisko zákona nemusí nutně odrážet míru rizikovosti určité látky. Každá droga mění po své aplikaci psychický stav svého uživatele a to obvykle požadovaným způsobem. Důvodů, proč se drogy užívají je celá řada, např. únik ze stresové situace, uvolnění napětí, potřeba začlenit se do skupiny, být akceptován subkulturou, která drogu užívá, potřeba vymanit se ze stereotypu, získat nové zážitky, nebo inspiraci. Rizika, která užívání drog přináší, se nedají redukovat pouze na závislost. Ta je pouze jedním z možných negativ. Nežádoucích důsledků užívání drog je více, a to jak přímo pro jejich uživatele, tak i pro rodinu, nejbližší a širší okolí i pro celou společnost.

Tato práce se zabývá právě těmi, kteří návykové látky zneužívají a co je horší těmi, kteří pod vlivem drog a také pod vlivem alkoholu hazardují se životy vlastními a se životy ostatních osob. Autor má na mysli řidiče motorových vozidel pod vlivem alkoholu a drog. Jedním z důvodů výběru tématu této bakalářské práce s názvem *Trestněprávní konsekvence drogové kriminality se zaměřením na řidiče užívající návykové látky* je autorova několikaletá pracovní zkušenost s touto problematikou, coby policisty pracující již jedenáct let na Obvodním oddělení v Č. Budějovicích. Počet zdrogovaných řidičů v Jihočeském kraji, zejména na Českobudějovicku raketově narůstá. Média prakticky týdně informují o nových a nových případech zdrogovaných řidičů a důsledky s touto problematikou spojených. Dalším důvodem výběru tohoto tématu je dle pohledu autora současný tristní stav na českých silnicích, kde je agresivita a bezohlednost řidičů (nejen těch zdrogovaných) na denním pořádku. Autor jako otec dvou malých dětí se coby řidič denně setkává s bezohlednými řidiči, kteří svou jízdou ohrožují ostatní účastníky silničního provozu. Zdrogovaní řidiči jsou aktuálním tématem, které stojí za zamyšlení.

1 Cíl a metodika bakalářské práce

Cílem této práce je seznámit s problematikou drogové kriminality spočívající v řízení vozidel pod vlivem návykových látek, co nejkompexněji tuto problematiku popsat, shrnout a přiblížit. Na základě získaných poznatků a statistických údajů pak konkrétněji v grafech a tabulkách porovnat celorepublikově, dále pak v Jihočeském kraji, nárůst řidičů pod vlivem alkoholu a drog, zejména řidičů pod vlivem metamfetaminu a THC, tedy v České republice nejrozšířenějších návykových látek. Analýza, syntéza a komparace bude probíhat formou dotazníkového šetření a řízených rozhovorů. V této práci byly použity dva typy dotazníků. První je pro policisty v přímém výkonu služby, kde je především zohledněna doba služby a věk; druhý dotazník je pro širokou veřejnost, kde je především zohledněno dosažené vzdělání, pohlaví a zaměstnání. Řízený rozhovor bude proveden s vybraným policistou – odborníkem na dopravu. Zohledněn bude také názor ministra vnitra České republiky Milana Chovance, který prosazuje zabavování vozidel zdrogovaným řidičům.

Teoretická část přiblíží pohled na návykové látky v průběhu historie, seznamuje s členěním návykových látek, popisuje účinky a stádia závislosti. Součástí teoretické části bude charakteristika alkoholu a dvou nejzneužívanějších návykových látek v ČR – metamfetamin, v ČR označovaný jako pervitin a THC, neboli marihuana a hašiš. V této části bude popsáno chování řidičů pod vlivem alkoholu a drog, právní základy pro postup policie při odhalování drog v dopravě a úvahy „de lege ferenda“. Při zpracování bakalářské práce je vycházeno z odborné literatury, z materiálů dostupných z veřejné počítačové sítě Internet a z materiálů dostupných z vnitroresortní počítačové sítě Intranet.

V praktické části budou předneseny případy řidičů pod vlivem návykových látek. Dále bude uveden postup při dokazování viny u řidičů pod vlivem návykových látek. Důraz bude kladen také na nárůst a pokles řidičů pod vlivem alkoholu a drog, toto bude graficky znázorněno celorepublikově se zaměřením na jednotlivé kraje, dále v Jihočeském kraji se zaměřením na jednotlivé okresy a dále u dopravních nehod v Jihočeském kraji. Veškeré statistické údaje budou z let 2012 – 2014. Pro vyhodnocení budou použity informace ze statistického systému kriminality Odboru systémového řízení a informatiky Policejního prezidia České republiky za období 2012 až 2014.

Grafické znázornění bude podkladem k analýze a syntéze, z tohoto budou následně vysloveny závěry.

Současný trend ve společnosti je zabavovat vozidla řidičům pod vlivem drog. Tito řidiči jsou patrně nebezpečnější než řidiči pod vlivem alkoholu. Cílem této práce je porovnat zda jsou řidiči nebezpečnější pod vlivem drog či pod vlivem alkoholu. Cílem je zhodnotit získané odborné poznatky a názory kompetentních osob a laické veřejnosti.

Z důvodu názorového obohacení bakalářské práce je její obsah rozšířen o řízený rozhovor na zkoumané téma a to s vybraným policistou – odborníkem na dopravu a dále bude zohledněn názor pracovníků Ministerstva vnitra, kde převládá názor zabavovat zdrogovaným řidičům motorová vozidla.

Práce vychází z nejrůznějších literárních zdrojů, které danou problematiku v teoretické části popisují, samozřejmostí je čerpání i ze zahraničních literárních zdrojů a postupů orgánů činných v trestním řízení dané země.

2 Vysvětlení základních pojmů

„Návykové látky byly a jsou považovány za celosvětový problém. Užívání drog vede k závislosti fyzické či psychické a působí škody nejen samotným uživatelům, ale celé společnosti. Závislost na látkách však není jedinou závislostí. Existují i další, jako závislost na procesu (workoholismus), závislost na člověku (ovlivňování jedince různými sektami), patologické hráčství a další. Závislost na návykových látkách je natolik nebezpečná, že jednotlivé státy, na mezinárodní úrovni, vyvíjí značné úsilí k zajištění kontroly nad touto problematikou“.¹

Jedním z pojmů, které budou v této práci zmiňovány, je pojem droga. „Drogy nepříznivě působí na mozek, centrum všech životně důležitých funkcí. Pokud toxická látka zasáhne mozek, dochází často k nevratným změnám ve funkcích organismu. Jestliže psychoaktivní látka zničí tisíce neuronů, je tato ztráta již definitivní. Pojem droga je chápán v daleko užším smyslu, než doporučila Světová zdravotnická organizace v roce 1969 a spíše dnes splývá se skupinou omamných a psychotropních látek. Droga pochází z arabského slova „durana“ s původním významem léčivo. Podle stanoviska Světové zdravotnické organizace z roku 1969 za drogu je považována jakákoliv látka, která je-li vpravena do živého organismu, může pozměnit jednu nebo více jeho funkcí“.² Pojem droga je v dnešní době v obecném smyslu nadřazený pojem, který označuje za drogy hlavně jiné léky a látky, které jsou schopné jejich užíváním až nadužíváním změnit u jedince např. náladu, vědomí, povzbudit nebo ztlumit duševní či tělesné funkce a vyvolávání mimořádných zážitků jako jsou iluze, nebo halucinace.

„**Návyková látka** je alkohol, omamné látky, psychotropní látky a ostatní látky způsobily nepříznivě ovlivnit psychiku člověka nebo jeho ovládací nebo rozpoznávací schopnosti nebo sociální chování“.³

Alkohol je lihovina, víno, pivo a jiný nápoj, pokud obsahuje více než 0,5 objemového procenta alkoholu.

Omamné a psychotropní látky (OPL) jsou látky, u nichž vzniká nebezpečí chorobného návyku nebo psychických změn nebezpečných pro společnost nebo pro

¹ SVATOŠ, R. *Kriminologie ve světle nového trestního zákoníku*. České Budějovice, 2010, s. 126.

² ŠTABLOVÁ, R., CSc. a kolektiv. *Drogy, kriminalita a prevence*. Praha, 1996, s. 45.

³ NOVOTNÝ, F. *Trestní zákoník 2010*. Praha, 2010, s. 240.

toho, kdo je opakovaně bez odborného dohledu užívá a jsou uvedeny v seznamu látek (zákon č. 167/1998 Sb. o návykových látkách a změně některých dalších zákonů).

Droga je jakákoli látka, která je-li vpravena do živého organismu, může pozměnit jednu nebo více jeho funkcí.

Drogová závislost je psychický a někdy také fyzický stav vyplývající ze vzájemného působení mezi živým organismem a drogou charakterizovaný změnami chování a jinými reakcemi, které vždy zahrnují nutkání brát drogu stále nebo pravidelně pro její psychické účinky.

„**Fyzická závislost** je stav organismu vzniklý zpravidla dlouhodobým a častým podáváním drogy. Je to stav chronické otravy organismu.

Psychická závislost je duševní stav vzniklý podáváním drogy a projevuje se různým stupněm potřeby drogu aplikovat.

Tolerance je schopnost organismu snášet určité látky.

Úzus drog znamená upotřebení drog jako léku.

Misúzus je nadprůměrná aplikace léků.

Abúzus znamená zneužívání drog.

Abstinenční syndrom je odvykací syndrom“.⁴

2.1 Alkohol

„Alkohol je droga s tisíciletou tradicí, droga, která je přehlížena a podceňována. Počty závislých na alkoholu ve světě jdou do desítek milionů a jejich počet stoupá. Patří k nejstarším prostředkům, ovlivňujícím lidskou duševní činnost“.⁵

Ze všech užívaných návykových látek je alkohol nejstarším a v mnoha zemích trvale oblíbeným. Je nejdiskutovanější drogou a nejvíce užívanou a nadužívanou dle statistik s nejvyššími projevy závislosti. Je obsažen v různých destilátech. Alkohol, resp. etylalkohol je jednoduchá chemická látka, která velmi snadno proniká k různým orgánům člověka, včetně mozku. Obsah alkoholu v nápojích je udáván většinou na etiketách a pohybuje se převážně v rozmezí 2-3%, které obsahuje např. pivo; do 40% i více, které obsahují různé destiláty jako je vodka, rum atd. Důležitá přitom není jen koncentrace alkoholu v tom kterém nápoji, ale i jeho množství. Například, v jednom 12° pivu je asi stejně alkoholu jako ve 2 dl vína nebo v 0,5 dl destilátu. „Výroba vína,

⁴ SVATOŠ, R. *Kriminologie ve světle nového trestního zákoníku*. České Budějovice, 2010, s. 128.

⁵ ŠTABLOVÁ, R., CSc. a kolektiv. *Drogy, kriminalita a prevence*. Praha, 1997, s. 11.

piva i destilátů je ekonomicky významným odvětvím s ročním obratem kolem 300 miliard dolarů. Ve většině západních zemí připouští zkušenost s alkoholem asi 80 procent populace a asi polovina všech obyvatel ho pije pravidelně“.⁶

Alkohol je pro děti a mladistvé mnohem nebezpečnější nežli pro dospělé. Jejich játra jej nejsou schopna odbourávat v takové míře jako u dospělých a navíc mají menší tělesnou hmotnost. „Již velmi malé množství alkoholu může u dětí vyvolat nebezpečné otravy. Nehledě na to, že u dětí a mladých lidí se návyk na alkohol vytváří velmi rychle. Alkohol je někdy nazýván jako "průchozí drogou", jelikož část dětí z něj přechází k návykovým látkám daleko škodlivějším“.⁷ „Alkohol po požití zpočátku působí jako stimulant, zatímco později jako sedativum. Zatím není příliš jasné proč. Vědci se domnívají, že tato látka v mozku působí na dva klíčové systémy předávání nervových signálů: podporuje aktivitu hlavního inhibičního neurotransmiteru GABA a zároveň blokuje hlavní excitační neurotransmitter L-glutamát. Pocit příjemné intoxikace se patrně dá zčásti připsat tomu, že alkohol v mozku stimuluje i opioidní receptory – tytéž receptory, na něž přímo a s největší razancí působí heroin“.⁸

Příznaky užití alkoholu:

Prvním příznakem při styku s takovým jedincem bývá alkohol velmi i nápadný v dechu. Tento dech je často maskován různými žvýkačkami nebo větrovými bonbóny, případně i kouřením. Při požití vyššího množství se jedinec projevuje zhoršenou pohybovou koordinací, má nejistou chůzi, má zarudlé oči, má problémy s řečí. Další účinky alkoholu se projevují ospalostí, snižuje se opatrnost a pozornost důležitá právě u řidičů, často se objevuje oslabení zábran. Může se též projevit slovní nebo i fyzická agrese, později se mohou dostavit bolesti hlavy a jiné příznaky. Samozřejmě, že velmi záleží na množství užití alkoholu a poté se dá zhruba usoudit v jaké fázi nebo stadiu opilosti se jedinec nachází.

⁶ IVERSEN, L. *Léky a drogy*, Praha, 2006, s. 84.

⁷ NEŠPOR, K.; CSÉMY, L.; PERNICOVÁ, H. *Jak předcházet problémům s návykovými látkami na základních a na středních školách*. Praha, 1996, s. 22.

⁸ IVERSEN, L. *Léky a drogy*, Praha, 2006, s. 85.

Stádia opilsti:

1. „Excitační - po menších dávkách působí alkohol oslabení opatrnosti, vede k fyzické hovornosti, tendenci se prosazovat, lehčeji navazuje nové vztahy, s projevy slovní agrese.
2. Somnolentní - projevy útlumu a spavosti
3. Komatózní - stav bezvědomí
4. Asfyktické - dušení vlivem zástavy dechového centra“⁹

Rizika a následky při užívání alkoholu:

Alkohol může vyvolat závislost projevující se např. hltavým pitím, pitím při nevhodných příležitostech, častými výpadky paměti, třesem a nervozitou. Nadměrné užívání alkoholu vede ke snížení schopnosti pití ovládat a zastavit. Je velmi často příčinou úrazů, kterým mohou být zapříčiněné např. pády, popáleniny, různá pořezání, ale i příčinou dopravních nehod. Alkohol je příčinou duševních onemocnění a podporuje změnu povahových vlastností jedince.

2.2 Konopné drogy

„Psychoaktivní konopí je nejoblíbenější ze všech ilegálních drog. I když v Asii a na Blízkém východě sloužilo jako droga i lék už před tisíci lety, na Západě se jeho rekreační užívání rozšířilo až v 60. a 70. letech minulého století“.¹⁰ Konopí bývá pěstováno jak pro průmyslové účely, tak i pro samotné kouření, tj. po usušení listů a květenství stejné rostliny k ubalení marihuanových cigaret (tzv. jointů), případně se využívá jako přísady do různých jídel. Dále může mít jinou formu úpravy, kdy se z rostliny sbírá, suší a různě formuje pryskyřice zvaná hašiš, případně se upravuje do podoby hašišového oleje.

Hašiš je usušená pryskyřice ze samičích rostlin konopí. Obsahuje stejnou účinnou látku THC jako marihuana. Tedy látky, jejichž drogová podstata vychází z konopí. Účinná látka tetrahydrokanabinol, je však dosti zastoupena ve vysokém procentu i u pokusně pěstovaného konopí u nás, takže i cigarety domácí výroby se již

⁹ NEŠPOR, K.; CSÉMY, L.; PERNICOVÁ, H. *Jak předcházet problémům s návykovými látkami na základních a na středních školách*. Praha, 1996, s. 24.

¹⁰ IVERSEN, L. *Léky a drogy*, Praha, 2006, s. 85.

objevují na naší drogové scéně. Mezi pravidelné uživatele patří přibližně 10 až 15 procent populace.

Konopí se nejčastěji kouří ve formě cigaret tzv. jointů, nebo v různých druzích dýmek. Inhalace kouře je nejrychlejší a nejefektivnější cestou, jak dopravit THC do mozku, podobně jako to je u nikotinu. Kuřák konopí se časem naučí, jak vdechováním dýmu přijmout optimální dávku. Tato psychoaktivní rostlina se dá užívat i perorálně, ale to představuje přece jen méně spolehlivý způsob aplikace – absorpce THC do krve je pomalá (trvá 3 až 4 hodiny než se dosáhne maximální koncentrace v krvi) a uživatel si často nemůže být jistý, jestli dávku nepřehnal, nebo zda naopak nepožil příliš malé množství, které už nevyvolá očekávaný efekt.

Příznaky a účinky látek kanabisového typu:

„Projevy akutní intoxikace konopnými drogami se do určité míry podobají účinkům alkoholu: přichází pocit uvolnění a uživatel se často nekontrolovatelně směje. Typické pro konopí je zkreslené vnímání času. Ve vysokých dávkách může účinná látka THC vyvolat mírné halucinace, fantazijní představy, přičemž uživatel už není schopný souvisle myslet a konverzovat“.¹¹ Při prvotním užívání se účinek látky projevuje zarudnutím očí s rozšířenými zornicemi, může se zrychlit puls, může se objevit i bolest na prsou, sucho v ústech, hlad, únava a zhoršená orientace v čase a prostoru. Konzument se projevuje nepřirozenou veselostí. Při prvotním setkáním má kouř vůni po spálené trávě nebo listí. Účinek první intoxikace může být tedy velmi rozdílný, od žádného efektu přes nepříjemné tělesné prožitky závratě a suchosti v ústech až po výrazný pozitivní efekt s dosažením očekávané euforie, smíchu a zvýrazněného vnímání okolí. Obecně lze říci, že po vykouření přiměřeného množství (závisí vždy na množství účinné látky dané kvalitou pěstování a následného zpracování konopí) drogy v jedné či více cigaretách, se dostaví nejprve pocit suchosti v ústech, někdy až dráždivý kašel. Může vzniknout i nepříjemné vnímané bušení srdce spojené s pocity úzkosti.

U dlouhodobých konzumentů kanabisových drog dochází zpočátku k poměrně diskrétním psychickým změnám, obvykle ve smyslu introvertní orientace osobnosti, poruchám interpersonální komunikace, ztrátě výkonnosti a poklesu libida. Postupně, zejména u konzumentů hašiše, dochází k závažnému rozkladu osobnosti a k celkovému

¹¹ IVERSEN, L. *Léky a drogy*, Praha, 2006, s. 96.

tělesnému úpadku. Povahové změny konzumenta kanabisových drog jsou výrazné a zřetelné i pro laika. Chroničtí konzumenti ztrácí celkový zájem o dění kolem sebe, bludy, že jsou pronásledováni, se prohlubují, případná agresivita narůstá. Průvodní jsou i těžkosti jako chronická bronchitida, astmatická bronchitida spastického typu a suchý úporný kašel. „Spirometrickým měřením lze zjistit emfyzematické změny plic i u mladých jedinců. Protože se při kouření kanabisových drog dostává do organismu i značné množství karcinogenů typu benzpyrenu, významně narůstá riziko vzniku nádorů respiračního systému. U těhotných žen chronicky užívajících kanabisové drogy byl prokázán vyšší počet narozených dětí s nízkou porodní váhou. U pravidelných uživatelů lze prokázat i oslabení imunitního systému. U osob navyklých na konzumaci kanabisových drog může při náhlém odnětí drogy dojít k těžké, úzkostné reakci s možným sebevražedným pokusem. Tělesná závislost se na kanabisových drogách projevuje celkovou podrážděností, ztrátou chuti k jídlu, anebo paradoxně zvýšeným apetitem. Jsou obvyklé poruchy spánku. U těžce závislých může vynucená závislost vést k rozvinutí závažných zdravotních problémů“.¹²

2.3 Opiáty

K nejvíce zneužívaným látkám této skupiny patří heroin, opium, morfin, dolsin, kodein a braun, což je tuzemský opiat připravovaný z kodeinu. „Základní surovinou je opium, které je získáváno z máku odrůdy „*Papaver somniferum album*“. Sbírá se a dále zpracovává šťáva, která se získává nařezáním makových hlavic. Vzhledově jde většinou o práškovou formu bílé až hnědé barvy, tablety i ampule, někdy i tekutinu. Tyto látky mohou být užívány kouřením, šňupáním nebo nitrožilní aplikací“.¹³

Do této skupiny návykových látek patří i Methadon, který je využíván pro léčebné účely u pokročilých závislostí opiátového typu. Nehodí se však pro ty, kdo drogy zkouší, jelikož by se závislost mohla vyvolat. Příliš se také nehodí pro lidi, kteří kombinují drogy různých skupin, protože může dojít k otravě po kombinaci methadonu a jiné drogy (včetně alkoholu).

¹² POLICIE. *Návykové látky*. [online]. Praha : Národní protidrogová centrála SKPV, 2014 [cit. 2014-10-13]. Dostupné z WWW: <http://www.policie.cz/clanek/narodni-protidrogova-centrala-skpv-navykove-latky-navykove-latky.aspx>.

¹³ LÚKEŠ, V. *Vybrané kapitoly ze sociální patologie*. České Budějovice, 1998, s. 123.

Opium je droga, která zaujímá první místo z omamných návykových látek. „Jedná se o ztuhlou mléčnou mizu nezralých makovic. Získává se jemným nařezáním vnějšího povrchu makovice a sesbíráním vyteklé šťávy (mízy), která zanedlouho na vzduchu zaschne v hnědou beztvarou hmotu, která není ničím jiným, než právě opiem. Ztuhlá šťáva se pak formuje do kuliček a nechává se vysušit ve stínu. Účinek této zaschlé šťávy z nezralých makovic či opia spočívá v jedovatých látkách, takzvaných alkaloidech, jichž opium obsahuje celou řadu“.¹⁴

„Úloha opia ve starověku je spolehlivě známa. Existují o něm zmínky v písemných památkách Egypta, Asýrie a Řecka. Egyptské lékařské texty vyjmenovávají mezi mnoha použitími opia jeho sedativní účinky utišující bolesti při poraněních, abscesech a potíží s pokožkou vlasů. I pro Římany, jak uvádí Plinius, bylo opium všelékem používaným k léčení elefantiazy, nežidů, jaterních potíží, epilepsie a uštknutí štírem“.¹⁵ Jedná se o rostlinnou drogu, která se na světě používá k léčivým účelům. Přináší blahodárné léčivé účinky. Na jedné straně je to nepostradatelné rostlinné léčivo, ale na druhé straně je nejnebezpečnější omamnou drogou, jejíž požívání zachvacuje miliony lidí ze všech sociálních vrstev na světě.

Příznaky a účinky užití opiátů:

„Na uživateli drogy je možné pozorovat celkový duševní a tělesný útlum, zklidnění, pasivitu, sníženou reakcí na bolestivé podněty. Mimo jiné se hovoří o desítkách minut až hodin trvající stav tichého obluzení následovaný kocovinou. Po požití se objevuje zúžení zornic a celkový útlum. Odvykací příznaky se projevují rozšířením zornic, husí kůží, zrychleným dechem a tepem, slzením, rýmou, průjmem, pocením, nechutenstvím, neklidem. Dlouhodobě dochází ke ztrátě potence a zájmu o sex a k poruchám menstruace u žen. Dále je nápadné celkové tělesné a duševní chátrání. Jsou též nápadné zanícené stopy po vpiších v místech průběhu povrchových žil“.¹⁶ Zvýšené finanční nároky při opatřování drog vedou ke krádežím, podobně jako u jiných drog.

¹⁴ KLAN, Z. *Omamné drogy*. Praha, 1947, s. 10.

¹⁵ RUDGLEY, R. *Kulturní alchymie*. Praha, 1996, s. 19.

¹⁶ LUKEŠ, V. *Vybrané kapitoly ze sociální patologie*. České Budějovice, 1998, s. 124.

Rizika spojená s užíváním opiátů:

„Nejvýznamnějším rizikem je možnost předávkování a rychlý vznik tělesné a psychické závislosti. Poněvadž je nyní jistá tolerance na možnost opatření opiátů, což znamená, že k dosažení stejného účinku se v pozdější době musí zvyšovat dávka drogy. Po odeznění účinku se často objevuje abstinenční příznak při nedostatku drogy. Při otravě opiáty hrozí šok, alergická reakce, které může mít smrtelný průběh. Další rizika jsou spojená s poškozením organismu a infekcemi např. HIV a hepatitidy“.¹⁷

2.4 Stimulační látky

„Do této skupiny patří mnoho látek, jako je např. kofein, amfetamin, efedrin, heroin, kokain a hlavně pervitin (metamfetamin), který je u nás nejužívanější drogou. U těchto látek je základním efektem stimulace, tj. povzbuzení. Stimulační drogy lze rozdělit na dvě základní skupiny. V první skupině jsou drogy přírodní, do které lze zařadit rostlinu koka, jejíž aktivní složkou lístků je kokain nebo hydrochlorid kokainu zvaný „crack“. Ve druhé skupině jsou drogy syntetické, do které lze zařadit amfetaminy, což jsou jednoduché sloučeniny (tzv. budivé aminy) pervitin, efedrin, MDMA (extáze) apod.“¹⁸ Jsou to látky, které zahánějí pocit hladu nebo potřebu spánku a navozují pocit svěžesti. Mohou mít podobu prášku nebo různobarevných tablet, které mohou být aplikovány kouřením, šňupáním nebo nitrožilně.

2.4.1 Metamfetamin

„Metamfetamin je pravděpodobně nejrozšířenějším syntetickým stimulantem na světě. V mnohých zemích po celém světě je považován za druhou nejužívanější nezákonnou drogu po marihuaně. Jeho rozšíření je výsledkem působení jak historických, tak současných faktorů. Původně to byla legální pokusná látka, která se používala jako lék. Poté byla užívána jako stimulant a látka zvyšující výkon vojáků ve druhé světové válce. V pozdních čtyřicátých letech byla zákonem povolenou a masově konzumovanou látkou a často předepisovaným lékem. Až od sedmdesátých let je užívání a výroba metamfetaminu ilegální, a od devadesátých let jeho obliba v některých částech světa dramaticky roste“.¹⁹

¹⁷ NEŠPOR, K. a kol. *Příručka pro spolupracovníky programu FIT IN na středních školách*. Praha, 1996, s. 22.

¹⁸ NOŽINA, M. *Svět drog v Čechách*. Praha, 1997, s. 23.

¹⁹ VANĚČEK, M. *Bulletin Národní protidrogové centrály*. Praha, 2011, s. 56.

V České republice představuje druhou nejrozšířenější drogu hned po marihuaně a nejrozšířenější syntetickou drogu číslo jedna na českém trhu co do dostupnosti, co do množství zajištěného orgány činnými v trestním řízení a co do počtu problémových uživatelů. „Metamfetamin má formu mikrokystalického bílého prášku, bez zápachu, hořké chuti. Na černém trhu je často zbarven do žluta či fialova, protože obsahuje zbytky látek používaných při domácí výrobě. Velice populární je v podobě několikacentimetrových krystalů, tzv. kamenů, což je doménou zejména výrobců z řad vietnamských pachatelů působících na území ČR. Metamfetamin je centrálně působící látkou s psychostimulačními účinky, které se projevují pocitem síly, výkonností a zvýšením sebedůvěry. Metamfetamin zahání pocit únavy a ospalosti. Urychluje vybavování a asociaci představ, vybavování může být až překotné a na úkor přesnosti. Pocit hladu je tlumen, povzbuzující jsou účinky na oběh a dýchání. Vedle centrálních účinků se metamfetamin vyznačuje účinky sympatomimetickými, vyvolává např. zvýšení krevního tlaku a tachykardii (zrychlení srdeční činnosti)“.²⁰ „Jednorázová dávka metamfetaminu se pohybuje okolo 0,2 - 0,5 gramu“.²¹ „Nejčastějšími způsoby aplikace je intravenózní aplikace, šňupáním, orálně a kouřením. Uživatel si na metamfetaminu vytváří psychickou závislost (projevuje se především touhou užít látku znovu, ať už pro její účinky nebo pro situaci, se kterou je užívání spojeno a je to hlavní faktor, který celkovou závislost upevňuje) a velmi rychle si vytváří tolerance na drogu, což vede k postupnému zvyšování dávek“.²²

²⁰ KALINA, K. *Drogy a drogové závislosti*. Praha, 2003, s. 166.

²¹ POLICIE. *Návykové látky*. [online]. Praha : Národní protidrogová centrála SKPV, 2014 [cit. 2014-10-15]. Dostupné z WWW: <http://www.policie.cz/clanek/narodni-protidrogova-centrala-skpv-navykove-latky-navykove-latky.aspx>.

²² SUBSTITUČNÍ LÉČBA. *Jak se závislost projevuje*. [online]. Praha, 2014 [cit. 2014-10-15]. Dostupné z WWW: <http://www.substitutni-lecba.cz/jak-se-zavislost-projevuje>.

3 Drogy a doprava

3.1 Chování řidičů pod vlivem návykových látek

Velmi nebezpečnými jsou řidiči, kteří usedají za volant po požití alkoholu. Alkohol je považován za psychotropní látku, která mění chemickou rovnováhu mozku. To vede k negativní změně psychických funkcí a procesů. Alkohol nejvíce ovlivňuje zrakové vnímání a zrakovou paměť. Člověk se díky alkoholu cítí sebevědoměji, má sníženou sebekontrolu, zhoršenou koncentraci, zhoršenou motoriku, roste jeho odvaha a sebejistota, padají zábrany. Řidič má větší sklony k soutěžení a rizikovému předjíždění, přestává respektovat dopravní předpisy, chybně řadí rychlosti, plete se, zapomíná rozsvítit světla nebo se připoutat apod.

Řízení pod vlivem alkoholu:

Alkohol v krvi řidiče již od 0,2 promile narušuje schopnost zrakového vnímání, koncentrace, postřehu, zrakové paměti, prostorového vnímání, rozeznávání zelené a červené barvy, sebekontroly, zhoršuje hloubkové a noční vidění, zužuje zorné pole, mění emoce. Vede k poruchám vnímání, rozhodování, hodnocení, reagování a psychomotoriky. Řidič ovlivněný alkoholem má tendenci směřovat své vozidlo do strany (často doprava), zachovává nesprávný odstup mezi vozidly, má narušené vidění (především zúžené zorné pole), zpomalené reakce, hůře registruje dopravní značení a ostatní účastníky silničního provozu. Alkohol zhoršuje výkon řidiče a jeho schopnost ovládat vozidlo již v malém množství, ačkoli si to jedinec většinou vůbec neuvědomuje. Z psychologického hlediska je nejrizikovější hladina alkoholu u motoristy v rozmezí 0,5 – 1,5 promile. Takový člověk má nižší míru sebekontroly, cítí sebejistotu, má sklon k soutěživosti, sebeprosazení, více riskuje. Alkohol způsobuje dočasné změny a poruchy v psychické i výkonové oblasti. Mění osobnost celého člověka. Alkohol snižuje výkonnost všech smyslových orgánů, mění ostrost zraku, sluchu i barevného vidění. Zhoršuje se reakční pohotovost a jemná motorika. Pohyby takového řidiče jsou pomalejší, reakce na vnější podněty vůbec nenastanou nebo jsou často chybné. Dochází k poruchám rovnováhy. Zhoršuje se vnímání prostoru, rychlosti a vzdálenosti objektů. Snižuje se úroveň pozornosti, mentálních a myšlenkových schopností, paměti, zejména pak vstřípivosti. Alkoholem ovlivněný řidič nepřesně odhaduje rychlost, vzdálenost, riskuje, přeceňuje své schopnosti, nekriticky hodnotí dopravní situace, není dostatečně

soustředěný. Starší lidé jsou vůči účinkům alkoholu méně odolní. Řidič má pod vlivem alkoholu nereálné aspirace, hazarduje, v chování projevuje neadekvátní sebedůvěru, zřetelněji se projevují jeho negativní vlastnosti, zejména sklon k agresi a nezodpovědnosti. Pokles výkonnosti trvá ještě nějakou dobu poté, co již není alkohol v krvi znatelný. Lidé se liší v tom, jak na podání alkoholu reagují i v době, kdy jsou po požití alkoholu znovu schopni bezpečně usednout za volant. Obecně platí, že alkohol lépe odbourávají muži, osoby s vyšší tělesnou hmotností, sytí, ti, kteří se pohybují v chladném prostředí a mají v těle dostatek tekutin.

Řízení pod vlivem drog:

Stejně riskantní, možná i riskantnější je řízení pod vlivem drogy. Drogy jsou dnes snadno k dostání. Jejich požití před jízdou však může mít smrtelné následky. Některé drogy člověka ovlivňují i týdny po jejich posledním užití. Jednotlivé látky se liší v účincích na řidiče. Tlumivé léky (různé léky na spaní, uklidnění nebo proti bolesti) u řidiče snižují hladinu bdělosti a prodlužují jeho reakční čas. Řidiči mohou jezdit pod vlivem sedativ, hypnotik, analgetik, anxiolytik a jiných medikamentů.

Benzodiazepin snižuje výkon v oblasti prostorového vidění a udržení pozornosti. Předávkování se projevuje ospalostí, útlumem, poruchami hybnosti, zmateností, vyhasínají reflexy, může nastat až bezvědomí.

Marihuana a hašiš obsahují stejnou účinnou látku, THC. Tyto drogy prodlužují reakční čas a oslabují krátkodobou paměť. U řidiče zhoršují schopnost řídit motorové vozidlo minimálně na deset hodin po požití, někdy však i na několik dní či týdnů. V pokusech na trenažérech se prokázala zhoršená schopnost řídit až dvacet čtyři hodin po vykouření jedné cigarety marihuany. Řidič pod vlivem této látky působí ospalým dojmem, reaguje zpomaleně, je nepozorný, přehlíží dopravní značky, nerespektuje chodce na přechodech, mění neodůvodněně rychlost vozidla. Hrozí mu zvýšené riziko oslnění kvůli rozšíření zornic. Toxický efekt trvá minimálně dvě hodiny, mění se vnímání, citění i myšlení, dochází ke ztrátě orientace, zejména v čase a místě.

Metamfetamin (pervitin) a amfetamin působí dvoufázově. Nejdříve řidiče aktivují, takže může řídit po dlouhé hodiny, aniž by se cítil unavený. Poté však nastává hluboký útlum, kdy může řidič snadno usnout nebo reagovat extrémně zpomaleně. Tyto látky jsou někdy zneužívány řidiči nákladních automobilů pro udržení bdělosti. Jejich dlouhodobé užívání však může způsobit poruchy myšlení, emotivity a rozhodování.

Řidiči pod vlivem pervitinu často více hazardují a přeceňují své řídičské schopnosti. Ztrácejí smysl pro realitu, snáze jsou oslnění. Příliš vysoká dávka se projevuje zvýšenou aktivitou, podrážděností, nervozitou, případně úzkostí.

Opiáty (např. heroin) působí na řidiče tlumivě a prodlužují jeho reakční čas. Schopnost řídit je výrazně oslabena i v období odvykání. Tyto látky tlumí duševní aktivitu, zpomalují motoriku a zužují zornice. Řidič pak hůře vidí za šera, je euforický, má povznesenou náladu, zvýšený krevní tlak, zrychlený pulz, zvýšenou frekvenci dýchání.

LSD a jiné halucinogeny (např. lysohlávky) vyvolávají halucinace (poruchy vnímání), což je naprosto neslučitelné s řízením. Mohou řidiče negativně ovlivňovat i více než dvanáct hodin po požití. Vedou až k naprosté ztrátě pozornosti, koordinace, způsobují halucinace, později mohou způsobovat nebezpečné flashbacky. Uživatel může cítit třes, může se chovat dezorientovaně, mít potíže s mluvením, zvýšenou aktivitu, změny nálady a motorické koordinace.

Organická rozpouštědla (toluen a jiné) a těkavé látky jsou nejčastěji zneužívána v dětství a dospívání, protože jsou snadno dostupná a levná. Jejich účinek značně zhoršuje vnímání a myšlení. Poškození orgánů uživatele může být nenapravitelné. Tyto látky způsobují přeceňování vlastních schopností, poruchy koordinace, pozornosti, opožděné reakce, snění a ospalost. Vedou i k halucinacím, bolestem hlavy, zmatenosti, nevolnosti, samovolným pohybům. Mohou způsobit smrtelné problémy s dýcháním.

Vliv kokainu na řízení i doba jeho účinku jsou značně individuální. Tato droga zvyšuje sebedůvěru řidiče. Kokain působí dvoufázově. Ve fázi útlumu zvyšuje riziko usnutí za volantem a zpomaluje reakce. Ve fázi aktivace stimuluje aktivitu řidiče a zvyšuje jeho sebedůvěru. Takový řidič si pak všímá i naprosto nedůležitých podnětů, které zaregistruje, má vybičované smysly, avšak není schopen odlišit podstatné od nedůležitého. Řidič pod vlivem kokainu jede zpravidla rychle, má zhoršenou pozornost a rozšířené zornice, díky čemuž je velmi citlivý na oslnění.

Výkonnost řidiče také mohou snižovat rozličné medikamenty. Je vždy třeba sledovat upozornění na příbalovém letáku, případně se zeptat lékaře či lékárníka, zda lze při konzumaci medikamentu vykonávat činnosti spojené s vysokou mírou pozornosti, jako je právě řízení vozidla. Řidič, který usedá za volant v nedostatečné fyzické či psychické kondici nikdy není bezpečným a dobrým řidičem. Alkohol či drogy při řízení markantně zvyšují riziko vzniku dopravní nehody. Řidič, u kterého byl zjištěn alkohol

či drogy, bývá zpravidla vždy označen za viníka dopravní nehody. A to někdy i v případech, kdy je vina sporná nebo snad i na vině druhého účastníka. Řízení pod vlivem i malého množství alkoholu či drog se nevyplácí.

3.2 Právní základy pro postup policie při odhalování drog v dopravě

Pro činnost orgánů činných v trestním řízení, a zejména pro postup policie při odhalování a vyšetřování problematiky zneužívání návykových látek při řízení vozidla, je důležitá kvalitní legislativní úprava. Tato legislativní úprava by měla reflektovat na aktuální potřeby policie a dalších zmíněných orgánů pro účinné a efektivní potírání zneužívání návykových látek v silniční dopravě. Od 1. 1. 2006 je účinný zákon č. 379/2005 Sb.²³ Tento zákon je generální právní normou v této oblasti. Podle § 2 písm. l) a písm. m) tohoto zákona se rozumí škodlivým užíváním návykových látek způsob užívání tabákových výrobků, alkoholu nebo jiných návykových látek, vedoucí k poškození tělesného nebo duševního zdraví uživatele. Škodami působenými tabákovými výrobky, alkoholem a jinými návykovými látkami se rozumí škody, které zahrnují poškození zdraví, zejména závažná chronická onemocnění, úrazy, otravy a škody způsobené dopravními nehodami, poškození plodu v těhotenství, předčasná úmrtí, sociální problémy, zejména ztrátu zaměstnání a rodinné problémy, včetně škod ekonomických souvisejících s užíváním těchto látek, požáry a kriminalitu.

Z pohledu dopravy je důležitý § 16 tohoto zákona, kde je uvedeno, u koho lze provést vyšetření na přítomnost alkoholu nebo jiné návykové látky v organizmu. Konkrétně se jedná o osoby, které vykonávají činnost, při níž by mohly ohrozit život nebo zdraví svoje nebo dalších osob nebo poškodit cizí majetek, a nesmí tak požívat alkoholické nápoje nebo užívat jiné návykové látky při výkonu této činnosti nebo před jejím vykonáváním. V této práci je především kladen důraz na řidiče vozidel.

Dále se ve zmíněném ustanovení uvádí povinnost osob, které se požitím těchto látek uvedly do stavu, v němž bezprostředně ohrožují sebe nebo jiné osoby, veřejný pořádek nebo majetek, dále osoby, u kterých je důvodné podezření, že přivodily jinému újmu na zdraví v souvislosti s požitím alkoholického nápoje nebo užitím jiné návykové

²³ ČESKO. Zákon č. 379/2005 Sb. o opatřeních k ochraně před škodami působenými tabákovými výrobky, alkoholem a jinými návykovými látkami a o změně souvisejících zákonů (tiskový zákon). In *Sbírka zákonů, Česká republika*. 2005, s. 11.

látky, podrobit se odbornému vyšetření zjišťujícím obsah alkoholu nebo jiných návykových látek, včetně odběru biologického materiálu k jeho stanovení. Osoby zde uvedené jsou povinny podrobit se na výzvu příslušníků Policie České republiky, obecní policie, Vojenské policie, Vězeňské služby České republiky, zaměstnavatele nebo svého ošetřujícího lékaře vyšetření, zda nejsou ovlivněny alkoholem nebo jinou návykovou látkou. Orientační vyšetření provádí útvar Policie ČR, obecní policie, Vojenské policie, Vězeňská služba ČR a zaměstnavatel pomocí dechové zkoušky, popřípadě odběru slin a potu. Lékařské vyšetření provádí zdravotnické zařízení k tomu odborně a provozně způsobilé dechovou zkouškou a odběry vzorků biologického materiálu. Odmítne-li se výše uvedená osoba podrobit zde uvedenému, hledí se na ni, jako by byla pod vlivem alkoholu nebo jiné návykové látky! Je třeba ale zmínit tu skutečnost, že toto ustanovení platí pouze v případě správního deliktu. V případě podezření ze spáchání trestného činu by toto ustanovení odporovalo zásadám trestního řízení (*in dubio pro reo*).

Zákon č. 361/2000 Sb.²⁴ v § 5 odst. 2 písm. a) zakazuje řidiči užít návykovou látku během jízdy. Z tohoto ustanovení plyne absolutní zákaz užívání návykové látky v průběhu řízení vozidla. Tento striktní požadavek však další z ustanovení zákona upravující povinnosti řidiče již nepřevzala. Podle § 5 odst. 2 písm. b) tohoto zákona řidič nesmí řídit ani v takové době po požití těchto látek, kdy by mohl být ještě pod jejich vlivem. Splnění této další povinnosti se posuzuje objektivně. Pro posouzení není významný vlastní pocit řidiče, že od požití alkoholu nebo užití návykové látky uplynula delší doba a již se necítí být pod jejich vlivem. Řidič po požití nebo užití těchto látek nesmí řídit vozidlo, dokud by návykové látky mohly ovlivnit jeho činnost při řízení vozidla.

Další povinností, kterou tento zákon speciálně řidičům ukládá je obsažena v § 5 odst. 1 písm. g). Jedná se o povinnost podrobit se na výzvu policisty odbornému lékařskému vyšetření, není-li ovlivněn návykovou látkou podle zvláštního předpisu. Z citace § 5 odst. 1 písm. g) tohoto zákona plyne, že řidič je povinen se podrobit odbornému lékařskému vyšetření vždy, když je k tomu policistou vyzván. Zákon nepředepisuje policistovi žádné restriktivní podmínky pro uplatnění předmětné výzvy vůči řidiči, jako tomu je např. u kontroly alkoholu, kde je nezbytný pozitivní výsledek předchozí dechové zkoušky. Pokud však řidič neuposlechne výzvy policisty dané podle

²⁴ ČESKO. Zákon č. 361/2000 Sb. o provozu na pozemních komunikacích a o změnách některých zákonů (tiskový zákon). In *Sbírka zákonů, Česká republika*. 2000, s. 56.

§ 5 odst. 1 písm. g) tohoto zákona a odmítne se podrobit se lékařskému vyšetření ke zjištění, není-li ovlivněn jinou návykovou látkou, ačkoli toto vyšetření nebylo spojeno s nebezpečím pro jeho zdraví, může policista při dohledu na bezpečnost a plynulost provozu na pozemních komunikacích přikázat řidiči motorového vozidla jízdu na nejbližší, z hlediska bezpečnosti a plynulosti provozu na pozemních komunikacích, vhodné místo k odstavení vozidla a zabránit mu v jízdě použitím technického prostředku k zabránění odjezdu vozidla, nebo odtažením vozidla. K tomu ho opravňuje § 118a odst. 1 tohoto zákona. Stejně oprávnění má policista v případě, kdy se řidič odmítl na výzvu policisty podrobit dechové zkoušce ke zjištění, není-li ovlivněn alkoholem anebo se odmítl na výzvu policisty v případě, že dechová zkouška byla pozitivní, podrobit lékařskému vyšetření ke zjištění, není-li ovlivněn alkoholem.

Dalším důležitým oprávněním policisty obsaženým v legislativní úpravě je tzv. kauce. Policista je oprávněn vybrat od řidiče motorového vozidla podezřelého ze spáchání přestupku proti bezpečnosti a plynulosti provozu na pozemních komunikacích, u kterého je důvodné podezření, že se bude vyhýbat přestupkovému řízení, kauci od 5.000 Kč do 50.000 Kč, nejvýše však do výše hrozící peněžní sankce za spáchaný přestupek. Konkrétně to upravuje § 125a odst. 1 tohoto zákona. Složení kauce je tak zárukou, že se řidič uvedený v odstavci 1 dostaví ke správnímu orgánu k projednání přestupku proti bezpečnosti a plynulosti provozu na pozemních komunikacích. Důležité z hlediska trestněprávního je vymezení pojmu návykové látky v § 130 tr. zákoníku, kde „návykovou látkou se rozumí alkohol, omamné látky, psychotropní látky a ostatní látky způsobivé nepříznivě ovlivnit psychiku člověka nebo jeho ovládací nebo rozpoznávací schopnosti nebo sociální chování“.²⁵

Návykové látky jsou taxativně vyjmenovány v zákoně č. 167/1998 Sb.²⁶ a to v přílohách, kde jsou rozděleny na látky s omamným a na látky s psychotropním účinkem. Pro posouzení protiprávnosti užívání těchto látek řidičem před a během řízení vozidla však nejsou látky uvedené v těchto seznamech dogma, neboť existuje celá škála látek schopných nepříznivě ovlivnit lidskou psychiku, které v přílohách uvedeného zákona vyjmenovány nejsou. Trestní zákoník však obsahuje úpravu skutkové podstaty trestného činu „Ohrožení pod vlivem návykové látky“, konkrétně v § 274. Zde se

²⁵ NOVOTNÝ, F. *Trestní zákoník 2010*. Praha, 2010, s. 240.

²⁶ ČESKO. Zákon č. 167/1998 Sb. Zákon o návykových látkách a o změně některých dalších zákonů (tiskový zákon). In *Sbírka zákonů, Česká republika*. 1998, s. 48.

v 1. odstavci uvádí: „Kdo vykonává ve stavu vylučujícím způsobilost, který si přivodil vlivem návykové látky, zaměstnání nebo jinou činnost, při kterých by mohl ohrozit život nebo zdraví lidí nebo způsobit značnou škodu na majetku, bude potrestán odnětím svobody až na jeden rok, peněžitým trestem nebo zákazem činnosti“.²⁷ V kvalifikované skutkové podstatě tohoto trestného činu jsou pak uvedeny závažnější formy zaviněného jednání, které spočívají ve způsobení závažnějšího následku (způsobení dopravní nehody, ublížení na zdraví) či spáchání trestného činu za zvláštních okolností (řízení hromadného dopravného prostředku).

3.3 Situace v praxi při odhalování drog v dopravě z pohledu právní úpravy

Policisté mají omezenou možnost danou legislativní úpravou jak v případě podezření řidiče přinutit, aby se podrobil orientačnímu detekčnímu testování, případně aby se podrobil lékařskému vyšetření a odběru biologického materiálu (krve, moči) vhodného ke zkoumání. Konkrétně má řidič povinnost, kterou ukládá § 5 odst. 1 písm. g) zákona o provozu na pozemních komunikacích a o změnách některých zákonů, týkající se povinnosti podrobit se na výzvu policisty odbornému lékařskému vyšetření, není-li ovlivněn návykovou látkou podle zvláštního předpisu. Z citace uvedeného paragrafového znění plyne, že řidič je povinen se podrobit odbornému lékařskému vyšetření vždy, když je k tomu policistou vyzván. Zákon nepředepisuje policistovi žádné restriktivní podmínky pro uplatnění předmětné výzvy vůči řidiči, jako tomu je např. u kontroly alkoholu, kde je nezbytný pozitivní výsledek předchozí dechové zkoušky. Znamená to, že policista může řidiče vyzvat k lékařskému vyšetření i bez provedení orientační detekce na přítomnost návykové látky. Pokud však není provedena orientační detekce u řidiče a policista se spoléhá jen na svůj úsudek, uvede tuto skutečnost následně do úředního záznamu. Je-li zahájeno trestní řízení proti konkrétnímu pachateli – řidiči, měl by být potom policista vyslýchán v postavení svědka podle § 101 trestního řádu.²⁸ V praxi to často bývá tak, že je policista vyslýchán na úřední záznam o podaném vysvětlení podle § 158 odst. 6 tr. řádu. Nutno podotknout, že svědecká výpověď policisty, zvláště není-li podpořena pozitivním výsledkem orientační detekce, může mít před soudem nízkou důkazní hodnotu.

²⁷ NOVOTNÝ, F. *Trestní zákoník 2010*. Praha, 2010, s. 542.

²⁸ ČESKO. Zákon č. 141/1961 Sb. Zákon o trestním řízení soudním, (tiskový zákon). In *Sbírka zákonů, Česká republika*. 2009, s. 74.

V případě, že se řidič odmítne podrobit orientační detekci, zda není pod vlivem návykové látky, dojde k situaci, kdy v takém případě je řidič postihnutelný „pouze“ za spáchání přestupku nesplnění povinnosti. Za tento přestupek mu hrozí sankce ve výši 25.000 až 50.000 Kč a zákaz řízení na 1 až 2 roky. Paradoxně tak dochází k možnosti řidiče vyhnout se trestnímu řízení, i když třeba trestný čin spáchal. Přestupkové řízení na tomto úseku řeší pracovníci odborů dopravních přestupků na městských úřadech, v přenesené působnosti státní správy. Pokud řidič uposlechne výzvy policisty, podrobí se orientační detekci na přítomnost návykové látky a dále se podrobí lékařskému vyšetření a odběru biologického materiálu (krev a moč). Nehrozí mu tedy sankce za spáchání přestupku nesplnění povinnosti. Na základě výsledků z moče, tedy vypracování odborného vyjádření toxikologickou laboratoří policejní orgán zváží, zda následně vyžádá znalecký posudek či nikoliv. Znalecký posudek je vypracován na základě krevního vzorku podezřelého a je plně hrazen ze strany zadavatele. Výjimečně je dožadováno vypracování znaleckého posudku z oboru lékařství psychiatrie. Po zvážení dalších okolností rozhodne policejní orgán, zda spáchal řidič trestný čin či přestupek. Podle toho zahájí trestní stíhání osoby, případně osobě sdělí podezření v tomto případě z přečinu ohrožení pod vlivem návykové látky podle § 274 odst. 1 tr. zákoníku, nebo věc odevzdá k projednání přestupku na příslušný orgán.

Zde nastává však v praxi problém v diferenciaci jednání řidiče a jeho kvalifikaci jako trestný čin nebo přestupek. Skutková podstata trestného činu dle § 274 odst. 1 tr. zákoníku „ohrožení pod vlivem návykové látky“ uvádí: „Kdo vykonává ve stavu vylučujícím způsobilost, který si přivodil vlivem návykové látky, zaměstnání nebo jinou činnost...“ se dopouští trestného činu. Problém je v tom, že nikde v současných zákonných normách (ani podzákonných) v České republice není definován pojem ovlivnění, resp. stav vylučující způsobilost způsobený vlivem návykové látky. Tato skutečnost pak v praxi způsobuje značné problémy, zejména v dokazování spáchání trestného činu. Nikde také není definována hranice, kdy je řidič, který je intoxikován návykovou látkou, pouze touto látkou ovlivněn či zda už je ve stavu vylučujícím způsobilost. Proto třeba též vycházet ze znaleckého posudku znalce v oboru toxikologie, který podle zjištěných hodnot posoudí, jaké množství předmětné omamné látky měl obviněný v době řízení motorového vozidla v krvi.“

Ing. Josef Gottwald - znalec v oboru zdravotnictví, odvětví toxikologie Nemocnice České Budějovice a.s., jmenovaný rozhodnutím Krajského soudu v Č. Budějovicích ze dne 26. 6. 2007, v jednom ze znaleckých posudků, u řidiče u kterého byla prokázána přítomnost návykových látek amfetamin a cannabis uvádí:

„Stupeň ovlivnění řidiče alkoholem je v současné době posuzován zejména podle koncentrace alkoholu v jeho krvi. Postupovat analogicky při posuzování vlivu tzv. ilegálních drog je však velmi obtížné, a to zejména proto, že metabolismus i účinky jednotlivých drog jsou silně individuální a mechanismus jejich účinku je podstatně složitější než u alkoholu. Dle stanoviska Společnosti soudního lékařství a soudní toxikologie ČLS JEP je proto vhodné aplikovat při interpretaci nálezu návykových látek v krvi řidičů tzv. analytický princip, podle kterého samotná přítomnost návykové látky nebo jejího aktivního metabolitu v krvi řidiče prokazuje negativní ovlivnění jeho schopnosti bezpečně ovládat motorové vozidlo touto látkou. Nález metamfetaminu, amfetaminu a THC v krevním séru podezřelého potvrzuje negativní ovlivnění jeho schopnosti bezpečně ovládat motorové vozidlo v době odběru krve. Míru ovlivnění návykovými látkami v době odběru krve však pouze na základě stanovených koncentrací nelze určit. Z nálezu (při aplikaci analytického principu) současně plyne, že podezřelý musel být pod negativním vlivem návykových látek i v době deliktu, a to v případě, že metamfetamin a THC neužil v době mezi deliktem a odběrem biologického materiálu. Míru ovlivnění návykovými látkami v době deliktu nelze určit“.²⁹

Znění znaleckého posudku bylo použito se souhlasem znalce v oboru zdravotnictví, odvětví toxikologie Nemocnice České Budějovice a.s., Ing. Josefa Gottwalda.

K naplnění znaků přečinu ohrožení pod vlivem návykové látky se nevyžaduje, aby pachatel nebyl zcela schopen vozidlo ovládat tím, že upadá do bezvědomí, anebo pokud není schopen komunikace, ale postačí takové ovlivnění fyzických a psychických schopností návykovou látkou, kdy je vyloučena způsobilost vykovávat předmětnou činnost (řízení vozidla). Dokazování se tak neobejde bez přibrání znalce z oboru toxikologie, který by měl podle zjištěných hodnot posoudit, jaké množství látky měl obviněný v době řízení v těle. Na základě jeho posudku pak další znalec, tentokrát v oboru zdravotnictví – odvětví psychiatrie určí, jak dalece byl obviněný v době řízení

²⁹ GOTTWALD, J. *Znalecký posudek v oboru zdravotnictví, odvětví toxikologie*, č. 1516. České Budějovice, 2014, s. 4-5.

zjištěným druhem a množstvím látky ovlivněn. Znalec by měl vymežit, s jakým množstvím alkoholu lze předmětné množství a charakter návykové látky v těle pachatele srovnat. Na druhou stranu srovnávání účinky návykových látek s účinky alkoholu v praxi nelze. To totiž nelze už jen z toho důvodu, že každý druh návykové látky má rozličný účinek na lidský organizmus a na lidskou psychiku, a také proto, že na každého jednotlivce účinkuje stejné množství návykové látky odlišně. Jinak bude ovlivněn příležitostný uživatel 0,5 g metamfetaminu a jinak bude ovlivněn chronický uživatel. Není vyloučena také odlišná reakce organismu řidiče při kombinaci látek či kombinaci drog a alkoholu. Existuje tak nepřeborné množství modelů, jak mohou být řidiči ovlivněni stejným množstvím návykové látky.

V oblasti nealkoholových návykových látek tak nelze postupovat jako v případě ustálené praxe v případech s alkoholem. Tam se praxe ustálila na hodnotě 1 g/kg alkoholu v krvi, tedy 1 ‰, kdy hodnota nad touto hranicí v organismu je považována za trestný čin. Další komplikace v souvislosti se zde zmíněným postupem vzniká v průběhu přípravného řízení, kdy je toxikologem zjištěna hraniční hodnota návykové látky v krvi řidiče a psychiatr neposoudí tuto hodnotu jako způsobitou uvést řidiče do stavu vylučující způsobilost. Policejní orgán, případně státní zástupce pak věc překvalifikuje jako přešupek a odevzdá příslušnému správnímu orgánu k projednání. Veškeré náklady na toxikologické vyšetření a znalecké posudky z oboru psychiatrie pak jsou na vrub státu. Správní orgán je již nemůže dát k úhradě přešupci. V praxi to vypadá potom tak, že policejní orgán nevyvíjí snahu postihnout řidiče pod vlivem návykové látky jako pachatele trestného činu, ale celou věc záměrně směřuje tak, aby byla projednána ve správním řízení.

Státní zástupci, kteří nesou důkazní břemeno, kromě znaleckých posudků z oborů toxikologie a psychiatrie, by měli mít k dispozici svědecké výpovědi policistů, kteří byli na místě, když řidiče zadrželi. Dále by měli mít k dispozici zprávu lékaře, který prováděl lékařské vyšetření a odběry krve a moči. V praxi však často dochází k tomu, že svědecké výpovědi policistů jsou neurčité, nepopisují jasně chování a jednání řidiče a jejich důkazní hodnota je prakticky nulová. Stejně tak lékaři provádějící vyšetření píší zprávu rutinně, bez invence ve vztahu objektivního zjištění, zda je řidič ovlivněn návykovou látkou či nikoli. Lze tedy konstatovat, že současná

legislativní úprava komplikuje postup Policie ČR a dalších státních orgánů při odhalování a vyšetřování zneužívání návykových látek v silniční dopravě.

3.4 Úvaha de lege ferenda

Je složité v praxi dokazovat ovlivnění řidiče návykovou látkou. Tento důkaz vyžaduje česká legislativní úprava problematiky řízení vozidla pod vlivem jiné návykové látky, než je alkohol. Současná legislativní úprava týkající se návykových látek v dopravě v různých zemích je založena na dvou možných principech.

První typ zákonů (včetně těch českých) vyžaduje, aby byl dokázán stav snížené způsobilosti vykonávat určitou činnost (v tomto případě řídit motorové vozidlo). Jedná se o tzv. „impairment“ zákonné normy. Hlavní nedostatek při aplikaci těchto právních norem je ono dokazování snížené způsobilosti. Vyžaduje se, aby prostřednictvím standardizovaných a spolehlivých laboratorních metod pro měření byly stanoveny hodnoty, na jejichž základě by bylo možné učinit hodnocení psychomotorických schopností řidiče. Tyto postupy však celý proces dokazování komplikují, prodražují a protahují. V praxi, na rozdíl od alkoholu, neexistuje přehled o hladinách jednotlivých návykových látek, při nichž je vyloučena způsobilost řidiče řídit vozidlo. V jiné míře bude určitým množstvím alkoholu ovlivněna subtilní žena, nízké váhy, která konzumuje alkohol sporadicky, a jinak bude ovlivněn stejným množstvím alkoholu podsaditý muž, s velkou nadváhou, zvyklý konzumovat alkohol denně a ve velkém množství. Kdo z nich (samozřejmě že v jisté míře oba) bude svému okolí při řízení vozidla nebezpečnější? Aby bylo možné dokázat, že řidič nebyl způsobilý řídit vozidlo pro vliv návykové látky, je třeba disponovat znaleckým posudkem vypracovaným toxikologem, ve kterém stanovuje hladinu látky v organismu. A dále je často třeba znalecký posudek lékaře z oboru psychiatrie, ve kterém zhodnotí vliv této hladiny návykové látky na řidiče. Avšak ani takovýto posudek nemůže odrážet objektivní skutečnost, neboť každý organismus reaguje na určitou drogu individuálně.

Druhý typ zákonu, tzv. „per se“ počítá se stanovením limitních koncentrací konkrétních návykových látek v krvi, podle kterých jsou řidiči klasifikováni jako ovlivnění či nikoli. Existují ještě dva poddruhy zákonů typu „per se“, kdy v prvním případě je hraniční nebo limitní hodnotou nula či kvantifikační mez laboratorní metody. To znamená, že tato norma vychází z předpokladu, že lidský organismus neobsahuje žádné cizorodé návykové látky ani jejich metabolity, a tudíž jakákoli hodnota nad hranicí nula je

považována za stav ovlivnění návykovou látkou. Tato nula nemusí být „absolutní“, záleží na citlivosti laboratorní metody použité k detekci drogy ze vzorku krve. Druhý poddruh tohoto typu zákonné normy počítá s určitou mezní hladinou koncentrace návykové látky v krvi řidiče, kdy překročení těchto limitů znamená automaticky nezpůsobilost k vykonávání určité činnosti (řízení vozidla). Jedná se o podobný princip, jako je to v případě ustálené praxe u alkoholu, kdy hladina alkoholu v krvi nad 1 g/kg je považována za takovou hraniční hodnotu, kdy jedinec je považován za nezpůsobilého. S tím rozdílem, že v případě alkoholu v České republice se i nadále jedná o typ zákona „impairment“ a posuzují se i ostatní okolnosti, za kterých byl trestný čin spáchán. Stejně tak se posuzuje např. tělesná konstituce řidiče, závislost na návykové látce, zdravotní stav atd. V případě zákona typu „per se“ by překročená hraniční hodnota návykové látky v krvi postačovala k odsouzení řidiče za spáchaný trestný čin. Již by se dále složitě nezkoumalo, zda zjištěná koncentrace návykové látky v organismu byla způsobila natolik ovlivnit psychosomatické a psychomotorické vlastnosti řidiče, že by měl být považován za nezpůsobilého řídit vozidlo. Odpadlo by tak nákladné dokazování oné míry ovlivnění, resp. prokazování stavu vylučující způsobilost.

Pokud by byla definována detekovatelná hraniční (kvantifikační) hodnota tzv. „cut-off“, bylo by pro standardizované toxikologické laboratoře celkem snadné tyto hodnoty ve zkoumaném vzorku nalézt. Na základě toxikologického nálezu by bylo možné viníka – řidiče sankcionovat. V případě stanovení těchto mezních hodnot bychom mohli vycházet ze zkušeností a již provedených studií v zahraničí. Konkrétně např. v sousedním Německu jsou v praxi již tyto hodnoty stanovené a při překročení těchto hodnot návykových látek v krvi je řidič považován za ovlivněného.

Definované cut-off hodnoty pro pozitivitu nálezu v Německu³⁰

Droga	Dokazovaná substance v krvi	Hodnota cut-off v séru	
		ng/ml	mg/l
Marihuana, Hašiš	THC	1	0.001
Heroin	Morfin	10	0.010
Kokain	Benzoylgonin	75	0,075
Pervitin	Metamfetamin	25	0,025
Extáze (MDMA)	3,4-methylenedioxyamfetamin	25	0,025

³⁰ DVORÁK a kol., *Postup při zjišťování a hodnocení stupně ovlivnění řidičů motorových vozidel návykovou látkou v Německu*. Praha, 2009, s. 56.

Není jednoduché navrhnout legislativní úpravu de lege ferenda dané problematiky. Řešením by byla změna právní kvalifikace § 274 tr. zákoníku a to tak, aby znaky skutkové podstaty tohoto přečinu nevyžadovaly naplnění subjektivní stránky přečinu spočívající v prokázání vyloučené způsobilosti, způsobené návykovou látkou, ale trestné by bylo ohrožení při vykonávání určité činnosti (v tomto případě řízení vozidla) po již pouhém požití návykové látky. Požití návykové látky by bylo prokázáno toxikologickým vyšetřením, pokud by byla hladina cut-off překročena (nebo v případě nulové tolerance jakákoli zjištěná hodnota návykové látky ve vzorku). Ohrožení by bylo prokázáno zadokumentovaným jednáním pachatele. Například zavinění dopravní nehody, neudržení směru jízdy – kličkování, agresivní nebo rychlá jízda či spáchání vybraných přestupků proti pravidlům silničního provozu.

Přestupek by byl spáchán v případě, kdy by byla vykonávána činnost (řízení vozidla) po požití návykové látky (zjištění její přítomnosti viz výše), ale nedošlo by k ohrožení ostatních účastníků silničního provozu. Uvedená legislativní úprava typu „per se“ by vedla k podstatnému zjednodušení trestního i správního řízení, jeho zrychlení a hlavně také zlevnění. V konečném důsledku by to pak vedlo k účinnější eliminaci tohoto negativního společenského jevu, tj. zneužívání nelegálních návykových látek v silniční dopravě.

Dále by stálo také za zvážení, zda by nebylo vhodné změnit systém získávání a vracení řidičských oprávnění. Např. v případě zadržení řidičského oprávnění pro řízení vozidla pod vlivem návykové látky by bylo možné řidiče (pokud si zažádá o navrácení oprávnění) sledovat z hlediska „kariéry“ drogového uživatele. Například by se musel pravidelně (či namátkově na výzvu) podrobovat ambulantnímu vyšetření u lékaře, zda nejsou v jeho organizmu přítomny návykové látky či jejich metabolity svědčící o nedávném užívání. Nutno podotknout, že takové řešení by jistě zatížilo státní správu, protože každá kontrola případně odběr biologického materiálu by se musel řádně evidovat a výsledky kontrol předávat dalším dotčeným úřadům, což by stálo nemalé finanční prostředky. Zákon by se mohl taktéž zaměřit na mladé řidiče, a to např. omezujícími opatřeními (zákaz řízení v nočních hodinách, zákaz přepravování více spolujezdců, řidičské oprávnění na dobu určitou atd.). Neméně důležitá je též prevence od útlého věku, zejména ve školách a zájmových sdruženích.

4 Případy řidičů pod vlivem návykových látek

Řidič pod vlivem alkoholu a drog srazil ženu s dítětem a ujel

Třiatřicetiletý řidič pod vlivem alkoholu a drog srazil v sobotu odpoledne na přechodu pro chodce v Opavě ženu a jejího sedmiletého syna. Oba utrpěli těžká zranění a byli v kritickém stavu převezeni do nemocnice. Řidič z místa nehody ujel, policie ho po dvou hodinách vypátrala, řekl mluvčí opavských policistů René Černožský.

"Sražená žena v noci ze soboty na neděli podlehla vážným zraněním," řekl Právu mluvčí Černožský. Řidič si už vyslechl obvinění z pěti trestných činů. Jednak z ublížení na zdraví a neposkytnutí pomoci. Navíc za volant usedl opilý a v době, kdy mu byl vysloven zákaz řízení. "Podezřelý byl proto i z maření výkonu úředního rozhodnutí, ohrožení pod vlivem návykové látky a řízení motorového vozidla bez řidičského oprávnění," řekl Černožský. Policistům při pátrání po řidiči pomohli svědci, kteří si poznamenali poznávací značku auta. Nehoda se stala okolo 16.45, o dvě hodiny později byl řidič zatčen v budově opavské ubytovny. Nyní je v policejní cele a pravděpodobně na něj bude uvalena vazba. "Při zatčení měl podle výsledků dechové zkoušky v krvi 1,48 promile alkoholu. Pozitivní byl i test na návykové látky. Podezřelý byl pravděpodobně pod vlivem pervitinu," uvedl Černožský.³¹

Při nehodě s pěti mrtvými v Karvině byl jeden řidič opilý a druhý pod vlivem drog

První výsledky rozborů krve řidičů vozů z tragické nehody z noci na 9. července ukázaly, že oba před jízdou užili nepovolené látky. Jeden byl pod vlivem drog, druhý řídil opilý. Při tragické nehodě v Karvině zemřelo pět lidí.

Šestadvacetiletý řidič Renaultu 19, který ve vysoké rychlosti vjel do protisměru a čelně se srazil s vozem Škoda Octavia, měl v krvi stopy po drogách. "O jaké narkotikum a jaké množství se jednalo, určí až znalecké posudky," řekl policejní mluvčí. Z tohoto vozu na místě zemřeli dva muži a žena. Řidič zemřel později v nemocnici. Jednačtyřicetiletý muž, jenž řídil druhé vozidlo, byl zase pod vlivem alkoholu. "Také v tomto případě přesné množství určí další rozborů," řekl mluvčí s tím, že toto vozidlo pravděpodobně jelo rychlostí kolem 160 kilometrů v hodině. "Na této úrovni se

³¹ NOVINKY.cz. *On-line magazín deníku Právo & Seznam.cz: Rubrika krimi*. [online]. [cit. 2009-12-06]. Dostupné z WWW: <http://www.novinky.cz/krimi/186231-ridic-pod-vlivem-alkoholu-a-drog-srazil-zenu-s-ditetem-a-ujel.html>.

zastavila ručička tachometru. Soudní znalec ale bude muset určit, zda jel vůz opravdu tak rychle. Je možné, že se ručička posunula při nárazu," uvedl. Havárie se v noci na 9. července stala v karvinské místní části Louky na silnici I. třídy ve směru na Český Těšín. Řidič Renaultu 19 jel podle policie pravděpodobně vysokou rychlostí od Českého Těšína na Karvinou. Pravotočivá zatačka vozidlo vynesla do protisměru, kde se střetlo s vozem Škoda Octavia, které řídil jednačtyřicetiletý muž. Nehodu nikdo z pasažérů obou aut nepřežil. Policie měla podezření na drogy už při prohledání vraků aut. V Renaultu totiž technici našli několik sáčků se žlutou krystalickou látkou. Sáčky byly odeslány na expertizu do kriminalistické laboratoře.³²

Mladý řidič v noci v Praze pod vlivem drog zranil policistu

Osmnáctiletý řidič pod vlivem drog v noci na dnešek v Praze naboural do dvou aut a najel do policisty, kterého zranil. Mladík měl navíc soudem nařízený zákaz řízení motorových vozidel a auto, s nímž jel, policisté evidovali v seznamu odcizených vozů. Muži proto hrozí obvinění z více trestných činů.

Policisté v Novovysočanské ulici v Praze 9 vyšetřovali jinou dopravní nehodu, proto ulici uzavřeli a provoz řídili kyvadlově. Mladík v Toyotě před policejními hlídkami začal ujíždět. Naboural přitom do policejního auta i protijedoucí Felicie, poté najel do policisty. Střetu s dalším policejním vozem zabránila obratná reakce policisty za jeho volantem. Policisté řidiče pronásledovali do ulice K Žižkovu. Tam narazil do zábradlí a jeho auto se převrátilo na bok, přičemž se mladík zranil. Orientační zkouška prokázala, že muž před jízdou požil omamné a psychotropní látky. Celkové škody policisté předběžně vyčíslili na 300 000 korun.³³

Zdrogovaný řidič uháněl po Jižní spojce v odcizeném vozidle

Policisté z Pohotovostní motorizované jednotky zadrželi v úterý 3. ledna řidiče v kradeném vozidle, pod vlivem drog a navíc s dvojnásobným zákazem řízení.

Muži zákona z jednotky PMJ projížděli po Jižní spojce směrem na pražský Černý Most, když si všimli Škody Forman. Během chvíle ji prolustrovali počítačem ve vozidle. Jaké

³² NOVINKY.cz. *On-line magazín deníku Právo & Seznam.cz: Rubrika krimi*. [online]. [cit. 2010-07-20]. Dostupné z WWW: <http://www.novinky.cz/krimi/206446-pri-nehode-s-peti-mrtvymi-v-karvine-byl-jeden-ridic-opily-a-druhy-pod-vlivem-drog.html>.

³³ NOVINKY.cz. *On-line magazín deníku Právo & Seznam.cz: Rubrika krimi*. [online]. [cit. 2010-05-22]. Dostupné z WWW: <http://www.novinky.cz/krimi/201022-mlady-ridic-v-noci-v-praze-pod-vlivem-drog-zranil-policistu.html>.

překvapení bylo, když zjistili, že vozidlo je od pondělí odcizené jeho právoplatnému majiteli. Řidič byl okamžitě zastaven a předložil doklady pouze od vozidla, které zřejmě našel ve vozidle. Jiné doklady neměl. Při prověřování policisté zjistili, že devětadvacetiletý řidič má již dvakrát zakázané řízení, ale nijak ho to netrápí a řídí dál i odcizené vozidlo. Muž se po celou dobu choval divně a tak se policisté ještě rozhodli udělat test na drogy. „Jejich podezření bylo správné, neboť zkouška byla pozitivní na přítomnost amfetaminu a opia. Na základě těchto skutečností skončil řidič na policejní služebně pro podezření z trestných činů ohrožení pod vlivem návykové látky a maření výkonu úředního rozhodnutí,“ konstatoval mluvčí policie Tomáš Hulan.³⁴

Zdrogovaný řidič se řítí na padesátce rychlostí 116 km/h

Jako šílený se řítí v pondělí odpoledne Lipenskou ulicí na okraji Olomouce šestatřicetiletý řidič Škody Superb z Frenštátu pod Radhoštěm. Poté, co jej policejní hlídka zastavila, vyšlo najevo, že je pod vlivem drog.

„V místě, kde je nejvyšší povolená rychlost 50 kilometrů za hodinu, policisté řidiči naměřili 116 kilometrů za hodinu,“ řekla Právu v úterý olomoucká policejní mluvčí Marie Štrbáková. U řidiče byla podle ní na místě provedena zkouška na přítomnost omamných látek. „Byla pozitivní, a to na přítomnost amfetaminu,“ uvedla mluvčí. Řidiči byla zakázána další jízda a byl mu odebrán řidičský průkaz. Za ohrožení pod vlivem návykové látky mu nyní hrozí až rok vězení.³⁵

Zfetovanému řidiči policisté zabavili Fabii, chvíli nato jel v kabrioletu

Opravdu nevídaný kousek se povedl v těchto dnech devatenáctiletému mladíkovi z Brna, přišel totiž o dvě auta za jeden den. Zatímco drtivá většina řidičů si neumí ani představit, že by sedla do auta pod vlivem návykových látek, mladík si neváhal dát pervitin a vyrazit s autem do centra města.

Jeho jízda ale neunikla pozornosti policejní hlídky a následný test potvrdil užití drog. Protože se mladík neměl k tomu, aby podstoupil lékařské vyšetření a hlídka měla z jeho jednání dojem, že by se mohl vyhybat odpovědnosti, byla mu uložena kauce 50 tisíc

³⁴ NOVINKY.cz. *On-line magazín deníku Právo & Seznam.cz: Rubrika krimi*. [online]. [cit. 2012-01-03]. Dostupné z WWW: <http://www.novinky.cz/vase-zpravy/praha/1805-8659-zdrogovany-ridic-uhanel-po-jizni-spojce-v-odcizenem-vozidle.html>.

³⁵ NOVINKY.cz. *On-line magazín deníku Právo & Seznam.cz: Rubrika krimi*. [online]. [cit. 2011-10-25]. Dostupné z WWW: <http://www.novinky.cz/krimi/248442-zdrogovany-ridic-se-ritil-na-padesatce-rychlosti-116-km-h.html>.

korun. Tu řidič neuhradil, a tak jeho Fabie skončila na policejním odstavném parkovišti. Ten samý den večer se ulicemi moravské metropole hnal vysokou rychlostí sportovní kabriolet. Tentokrát ho zastavila hlídka strážníků, která z řidiče nevytáhla řidičák, a proto si na pomoc zavolala dopravní policisty. „Ti na místě zjistili, že nám již dobře známý devatenáctiletý mladík za volantem vykazuje známky ovlivnění návykovou látkou. Byl nervózní, roztěkaný, třásl se po celém těle a mluvil velmi nevýrazně. Dál už situace vypadala stejně jako dopoledne. Pozitivní orientační test, odmítnutí lékařského vyšetření, nezaplacená kauce a odtah vozidla,“ prohlásil policejní mluvčí Pavel Šváb. Mladík opět odmítl lékařské vyšetření s odkazem na to, že se bojí jehel a nevěří systému v Česku. Nyní bude mít ovšem se systémem notně co do činění.³⁶

Na dálnici D1 řádl drogovaný šílenec, ohrozil a napadl několik řidičů

Bezprecedentní případ silničního pirátství vyšetřují od úterního odpoledne policisté z Velkoberanovského dálničního oddělení. Na několika desítkách kilometrů tam dosud nevídaným způsobem hazardoval 23letý Kazach, jehož chování ovlivňovaly drogy. Muž nejspíš skončí ve vazbě a hrozí mu až osmileté vězení.

Vyděšení svědci začali policisty telefonicky upozorňovat na šokující chování řidiče červené Škody Octavie s pražskou espézetkou kolem 15. hodiny od zhruba 150. kilometru ve směru na Brno, tedy kousek za Velkým Meziříčím. „Řidiči a řidičky postupně oznamovali, že řidič vozidla za velmi hustého provozu provádí nebezpečné manévry, a že dokonce opakovaně zastavil uprostřed dálnice, vystoupil z vozidla a napadal posádky projíždějících vozidel. Do vozidel kopal a poškodil čelní skla i kapoty vozidel. Svým počínáním úmyslně způsobil i dvě dopravní nehody,“ uvedla krajská policejní mluvčí Dana Čírtková. Nebezpečné řádění 23letého mladíka z Kazachstánu, který v Česku studuje, poprvé vygradovalo pravděpodobně na 150. kilometru dálnice D1. Tam měl náhle zastavit svůj vůz uprostřed dálnice, čímž donutil za ním jedoucí vozidla k prudkému zpomalení a zastavení. Sám pak vystoupil, začal křičet a kopal do vozidla, které předtím na dálnici vybrzdil. Agresivní řidič vystoupil a chtěl napadat řidiče. Následně se rozběhl k dalšímu vozidlu, jehož řidič byl přinucen zastavit, a úderem mu rozbil čelní sklo. Napadený z místa v obavě o svůj život raději odjel. Šílený řidič ve svém jednání pokračoval a rozběhl se k dalšímu autu, které

³⁶ NOVINKY.cz. *On-line magazín deníku Právo & Seznam.cz: Rubrika krimi.* [online].[cit. 2012-08-13]. Dostupné z WWW: <http://www.novinky.cz/krimi/275802-zfetovanemu-ridici-policeste-abavili-fabii-chvili-nato-jel-v-kabrioletu.html>.

zastavilo v důsledku jeho předchozího jednání. Tomu udeřil pěstí do kapoty, poté do zpětného zrcátka a nakonec ještě kolenem do dveří. V rozmezí dalších pěti kilometrů provedl při jízdě nebezpečný manévr, při němž prudce vjel z odstavného do pravého jízdního pruhu mezi projíždějící kamióny. To už šilencovu Octavii pronásledovaly dálniční policejní hlídky z Velkého Beranova a Domašova, ale řidič jim riskantní jízdou a kličkováním mezi vozidly stále unikal. Nereagoval na jejich výzvy k zastavení vozidla, opakovaným přejížděním z pravého do levého jízdního pruhu a zpět zabraňoval policejním vozidlům v jeho předjetí. Své vozidlo zastavil až na 178. kilometru dálnice D1. Policisté muže okamžitě zadrželi. Provedená dechová zkouška byla negativní, ale orientačním testem u něj bylo zjištěno ovlivnění amfetaminem. Silniční pirát nyní čeká v cele předběžného zadržení na rozhodnutí o uvalení vazby.³⁷

Zfetovaní řidiči spolu závodili a ohrožovali ostatní, zastavila je zásahová jednotka

Krušnou pondělní směnu měli jihomoravští policisté ze zásahové jednotky. Cestou ze zásahu v podvečer narazili na dva řidiče, kteří nebezpečně brázdili silnice v ulicích Brna a svým jednáním ohrožovali ostatní řidiče a chodce.

"Poblíž křižovatky ulic Řípské a Olomoucké si všimli vozidla BMW, které uvedenou křižovatku projelo neřízeným smykem a pokračovalo vysokou rychlostí do centra Brna. Rychlost řidič nezmínil ani při odbočování, což uvedlo auto do několika dalších smyků. Při jednom z nich řidič jen těsně minul auta stojící vedle něj na červenou, při dalším zase narazil do obrubníku zastávky MHD, kde na spoj čekal cestující," informovala policejní mluvčí Petra Vedrová. Zásahová jednotka využila momentu, kdy řidič zastavil na červenou. Policisté poté vyzvali osádku vozu k prokázání totožnosti. Zároveň zastavili další podezřelé vozidlo značky Ford, z jehož agresivního způsobu jízdy po stejné trase bylo zřejmé, že jeho posádka s řidičem BMW závodila. "Jak policisté zjistili, vozidlo BMW bylo před několika dny odcizené v Rakousku a bylo opatřené registrační značkou od úplně jiného auta. Za volantem seděl devětatřicetiletý Slovák se zákazem řízení, který byl navíc pod vlivem drog. I jeho pětadvacetiletý kolega v druhém voze Ford se ulicemi proháněl zfetovaný," doplnila mluvčí. U obou

³⁷ NOVINKY.cz. *On-line magazín deníku Právo & Seznam.cz: Rubrika krimi*. [online]. [cit. 2012-07-04]. Dostupné z WWW: <http://www.novinky.cz/krimi/272440-na-dalnici-d1-radil-zdrogovany-silenc-ohrozil-a-napadl-nekolik-ridicu.html>

řidičů policisté našli drogy. Řidiči byli na místě zadrženi a umístěni do policejní cely, jejich případnou další trestnou činností se budou nadále zabývat kriminalisté.³⁸

Zdrogovaný mladík ujížděl policistům ve Škodě Favorit. Měl čtyři zákazy řízení

Posilněný alkoholem a drogou se vydal v úterý na projížďku autem čtyřadvacetiletý muž z Prostějovska. Mladíka, který usedl za volant i přes zákaz řízení, chtěla zastavit policejní hlídka. Po zastavení se snažil ještě utéct.

„Policejní hlídka projíždějící po silnici mezi Tištinem a Nezamyslicemi si všimla vozidla Škoda Favorit, jehož řidič neměl rozsvícená světla. Policisté chtěli řidiče zkontrolovat, a tak ho nedaleko zemědělského družstva vyzvali k zastavení. Řidič však na výzvu nereagoval a zvýšenou rychlostí pokračoval do Nezamyslic,“ řekla Právu ve středu policejní mluvčí Irena Urbánková. Mladík podle ní nerespektoval ani stopku v křižovatce na ulici Vyškovské a ujížděl na náměstí Děkana Kvapila. Tam vozidlo zastavil a hodlal utéct. Policisté ho ovšem zadrželi. „U muže provedli dechovou zkoušku na alkohol, která byla pozitivní. Naměřili mu 0,20 promile. Následně u něho provedli i test na drogy, který byl také pozitivní, a to na amfetamin,“ uvedla mluvčí. Řidič se přiznal, že alkohol i drogy užil, a to údajně předchozího dne. „Při šetření muži zákona navíc zjistili, že řidič má vyslovené čtyři platné zákazy řízení motorových vozidel až do září roku 2015. Na místě mu další jízdu zakázali,“ dodala Urbánková. Ještě v úterý bylo mladíkovi sděleno podezření ze spáchání trestného činu maření výkonu úředního rozhodnutí. Hrozí mu až tříletý pobyt za mřížemi.³⁹

Zemřela policistka, kterou srazil drogovaný řidič. Hrozí mu šestnáct let

Řidič pronásledovaný policií v pátek večer u Brandýsa nad Labem srazil a těžce zranil policistku, která ho chtěla zastavit. Muž byl podle kriminalistů pod vlivem drog a měl vyslovený zákaz řízení. Žena skončila v kritickém stavu v nemocnici s poraněnou hlavou a zlomenou nohou. V odpoledních hodinách pak zemřela. Policie obvinila řidiče z násilí proti úřední osobě. Hrozí mu až 16 let vězení.

³⁸ NOVINKY.cz. *On-line magazín deníku Právo & Seznam.cz: Rubrika krimi*. [online]. [cit. 2014-02-27]. Dostupné z WWW: <http://www.novinky.cz/vase-zpravy/jihomoravsky-kraj/brno-mesto/2214-15583-zfetovani-ridici-spolu-zavodili-a-ohrozovali-ostatni-zastavila-je-zasahova-jednotka.html>.

³⁹ NOVINKY.cz. *On-line magazín deníku Právo & Seznam.cz: Rubrika krimi*. [online]. [cit. 2014-02-19]. Dostupné z WWW: <http://www.novinky.cz/krimi/328079-zdrogovany-mladik-ujizdel-policistum-ve-skode-favorit-mel-ctyri-zakazy-rizeni.html>.

Vůz chtěla nejdříve zastavit hlídka z obvodního oddělení v Brandýse nad Labem. Řidič ale na výzvu policistů nereagoval a začal ujíždět. "Policisté ho pronásledovali, na pomoc byly přivolány i další hlídky. Mezi Brandýsem nad Labem a Kostelcem nad Labem vozidlo znova zastavovala hlídka policistů a řidič do policistky najel," popsala nehodu mluvčí policie Markéta Johnová. Krátce po 16. hodině mluvčí Novinkám potvrdila, že žena na následky zranění v nemocnici zemřela. „Lékař musel pacientce zajistit dýchací cesty a připojit ji k umělé plicní ventilaci. Vrtulník nemohl vzlétnout kvůli nepříznivému počasí, a tak byla žena se závažným poraněním hlavy a otevřenou zlomeninou holenní kosti transportována sanitkou do traumacentra Fakultní nemocnice Královské Vinohrady v Praze,“ informovala ráno Novinky mluvčí záchranářů Petra Effenbergerová. Policisté pak posádku zadrželi - kromě řidiče v autě jeli ještě další muž a žena. Dvaadvacetiletý řidič byl podle policie pod vlivem metamfetaminu a měl vyslovený zákaz řízení.⁴⁰

BMW na zastávce v Praze zabilo dívku, řidič utekl

Osobní auto značky BMW v úterý ráno na zastávce MHD na pražském náměstí Kinských srazilo a usmrtilo dívku. Řidič od svého vozu utekl, policisté po něm pátrají. Nehoda se podle mluvčí pražské policie Jany Rösslerové stala pár minut po půl páté ráno. „Mladý řidič v BMW z dosud nezjištěných příčin najel na zastávku MHD u Švandova divadla, kde srazil 21letou dívku. Ta utrpěla vážná zranění, kterým na místě podlehla,“ řekla Novinkám mluvčí. „Ochotní svědci nehody začali ihned s oživováním mladé ženy za pomoci našich dispečerů. Posádka záchranné služby byla na místě velmi rychle, ale i přes okamžitou pomoc žena podlehla devastujícím zraněním,“ řekla Novinkám mluvčí záchranné služby Jiřina Ernestová. Policejní hlídky včetně psůvoda prohledávají okolí nehody a hledají mladého muže, který od havárie uprchl zřejmě do nedalekého parku. Podle svědků utíkal od nehody s řidičem ještě další muž a policisté teď prověřují, zda se jednalo o spolujezdce. Kriminalisté také zjišťují, zda nehodu zachytil kamerový systém. Případů, kdy řidič z místa havárie uteče, se v posledních týdnech stalo několik. V neděli 20. července zranil řidič osobního vozu v Hyberské ulici v Praze šest chodců. Z místa nehody pak utekl. Policie ho dopadla, za trestné činy neposkytnutí pomoci, ohrožení pod vlivem návykové látky a ublížení na zdraví mu teď

⁴⁰ NOVINKY.cz. *On-line magazín deníku Právo & Seznam.cz: Rubrika krimi.* [online]. [cit. 2014-05-03]. Dostupné z WWW: <http://www.novinky.cz/krimi/335222-zemrela-policistka-kterou-srazil-zdrogovany-ridic-hrozi-mu-sestnact-let.html>.

hrozí až osm let vězení. Rovněž v červenci dvaadvacetiletý muž z Jáchymova v obci Otovice u Karlových Varů srazil a vážně zranil cyklistu. Podle policie se z místa nehody snažil ujet, navíc byl pod vlivem drog. Nyní mu hrozí pět let za mřížemi. Jen o několik dní dřív pak někdo v Hrádku nad Nisou srazil jednadvacetiletého chodce, který následkům zranění podlehl. Také tento řidič z místa nehody ujel.⁴¹

Mladá žena na Liberecku jela dvoustovkou bez řidičáku a na pervitinu

Policie na Liberecku v pondělí pronásledovala skoro 20 kilometrů auto, které řídila pětadvacetiletá žena z Jablonce. Byla pod vlivem pervitinu, nevlastnila řidičský průkaz a jela ve vypůjčeném BMW rychlostí až 200 kilometrů v hodině. Zastavila až po varovných výstřelech, informovala mluvčí policie Vlasta Suchánková.

Policie ve voze našla i sáček se třemi gramy pervitinu. Za přechovávání drog hrozí ženě rok vězení. Policejní hlídka chtěla auto zastavit v rámci běžné kontroly v Liberci v Londýnské ulici. Řidička se jim však rozhodla ujet a na nedalekém kruhovém objezdu u nákupní zóny v Růžodole najela na čtyřproudou silnici ve směru na Děčín. „Svou až 200 kilometrovou rychlostí ohrožovala ostatní řidiče na frekventované rychlostní komunikaci,“ zmínila Suchánková. Policie nachystala u Rynoltic zastavovací pásy, řidička tam ale nedojela – za benzínovou čerpací stanicí v Jitřavě odbočila na Zdislavu. I obcí projížděla nebezpečně rychle a poté pokračovala v jízdě po místních loukách a polnostech. „Když se hlídka dostala do blízkosti ujíždějícího vozu, použil jeden z policistů varovné výstřely. Vůz ještě chvíli pokračoval v jízdě, pak se otočil proti policistům a zastavil,“ dodala Suchánková. Žena se poté ještě snažila přesednout na místo spolujezdce, policisté ji ale při tom viděli. Při následné kontrole zjistili, že nevlastní řidičské oprávnění a pozitivní byl i test na drogy. "Byla pod vlivem pervitinu," uvedla Suchánková. Podle mluvčí letos v Libereckém kraji výrazně stoupl počet řidičů pod vlivem drog, které při silničních kontrolách odhalili policisté. Na drogy testovali letos 735 řidičů. O sedm na 197 naopak poklesl počet lidí obviněných z trestného činu ohrožení pod vlivem návykové látky, kam kromě drog patří i jízda pod vlivem alkoholu.⁴²

⁴¹ NOVINKY.cz. *On-line magazín deníku Právo & Seznam.cz: Rubrika krimi.* [online]. [cit. 2014-08-05]. Dostupné z WWW: <http://www.novinky.cz/krimi/344144-bmw-na-zastavce-v-praze-zabilo-divku-ridic-utekl.html>.

⁴² NOVINKY.cz. *On-line magazín deníku Právo & Seznam.cz: Rubrika krimi.* [online]. [cit. 2014-09-15]. Dostupné z WWW: <http://www.novinky.cz/krimi/347745-mlada-zena-na-liberecku-jela-dvoustovkou-bez-ridicaku-a-na-pervitinu.html>.

4.1 Statistické vykazání případů - řidičů pod vlivem návykových látek

V této práci bylo provedeno statistické vykazání případů – řidičů pod vlivem návykových látek a to jak pod vlivem alkoholu, tak pod vlivem drog. Některé statistiky obsahují rozdělení návykových látek na alkohol a na drogy, některé statistiky uvádějí pouze návykové látky. Statistické vykazání bylo provedeno mezi roky 2012 – 2014.

Bylo provedeno statistické vykazání řidičů pod vlivem návykové látky s rozdělením na jednotlivé kraje a následně celkově podle roků. V kraji Praha byla v roce 2012 zjištěna přítomnost návykové látky u 1.743 řidičů, v roce 2013 u 1.402 řidičů a v roce 2014 u 1.563 řidičů. Ve Středočeském kraji byla v roce 2012 zjištěna přítomnost návykové látky u 1.333 řidičů, v roce 2013 u 1.357 řidičů a v roce 2014 u 1.318 řidičů. V Jihočeském kraji byla v roce 2012 zjištěna přítomnost návykové látky u 468 řidičů, v roce 2013 u 543 řidičů a v roce 2014 u 662 řidičů. V Plzeňském kraji byla v roce 2012 zjištěna přítomnost návykové látky u 584 řidičů, v roce 2013 u 593 řidičů a v roce 2014 u 614 řidičů. V Ústeckém kraji byla v roce 2012 zjištěna přítomnost návykové látky u 602 řidičů, v roce 2013 u 564 řidičů a v roce 2014 u 668 řidičů. V Královéhradeckém kraji byla v roce 2012 zjištěna přítomnost návykové látky u 351 řidičů, v roce 2013 u 370 řidičů a v roce 2014 u 410 řidičů. V Jihomoravském kraji byla v roce 2012 zjištěna přítomnost návykové látky u 983 řidičů, v roce 2013 u 1.161 řidičů a v roce 2014 u 1.782 řidičů. V Moravskoslezském kraji byla v roce 2012 zjištěna přítomnost návykové látky u 1.019 řidičů, v roce 2013 u 1.257 řidičů a v roce 2014 u 1.272 řidičů. V Olomouckém kraji byla v roce 2012 zjištěna přítomnost návykové látky u 565 řidičů, v roce 2013 u 541 řidičů a v roce 2014 u 685 řidičů. V Zlínském kraji byla v roce 2012 zjištěna přítomnost návykové látky u 487 řidičů, v roce 2013 u 534 řidičů a v roce 2014 u 619 řidičů. V kraji Vysočina byla v roce 2012 zjištěna přítomnost návykové látky u 443 řidičů, v roce 2013 u 360 řidičů a v roce 2014 u 426 řidičů. V Pardubickém kraji byla v roce 2012 zjištěna přítomnost návykové látky u 305 řidičů, v roce 2013 u 292 řidičů a v roce 2014 u 261 řidičů. V Libereckém kraji byla v roce 2012 zjištěna přítomnost návykové látky u 449 řidičů, v roce 2013 u 424 řidičů a v roce 2014 u 399 řidičů. V Karlovarském kraji byla v roce 2012 zjištěna přítomnost návykové látky u 329 řidičů, v roce 2013 u 479 řidičů a v roce 2014 u 479 řidičů.

Celkový počet řidičů pod vlivem návykové látky celorepublikově byl v roce 2012: 9.661 řidičů, v roce 2013: 9.877 řidičů a v roce 2014: 11.158 řidičů.⁴³ Počet řidičů pod vlivem návykové látky razantně narůstá, nejvýše však vzrostl počet v Jihomoravském kraji a to o více jak šest set řidičů za jeden rok.

Dále bylo provedeno statistické vykazání řidičů pod vlivem návykové látky v Jihočeském kraji s rozdělením na jednotlivé okresy a následně celkově podle roků. V okrese České Budějovice byla v roce 2012 zjištěna přítomnost návykové látky u 130 řidičů, v roce 2013 u 226 řidičů a v roce 2014 u 336 řidičů. V okrese Český Krumlov byla v roce 2012 zjištěna přítomnost návykové látky u 34 řidičů, v roce 2013 u 25 řidičů a v roce 2014 u 41 řidičů. V okrese Jindřichův Hradec byla v roce 2012 zjištěna přítomnost návykové látky u 87 řidičů, v roce 2013 u 90 řidičů a v roce 2014 u 106 řidičů. V okrese Písek byla v roce 2012 zjištěna přítomnost návykové látky u 58 řidičů, v roce 2013 u 56 řidičů a v roce 2014 u 41 řidičů. V okrese Prachatice byla v roce 2012 zjištěna přítomnost návykové látky u 34 řidičů, v roce 2013 u 35 řidičů a v roce 2014 u 42 řidičů. V okrese Strakonice byla v roce 2012 zjištěna přítomnost návykové látky u 55 řidičů, v roce 2013 u 44 řidičů a v roce 2014 taktéž u 44 řidičů. V okrese Tábor byla v roce 2012 zjištěna přítomnost návykové látky u 70 řidičů, v roce 2013 u 67 řidičů a v roce 2014 u 52 řidičů. **Celkový počet řidičů pod vlivem návykové látky v Jihočeském kraji byl v roce 2012: 468 řidičů, v roce 2013: 543 řidičů a v roce 2014: 662 řidičů.**⁴⁴ Počet řidičů pod vlivem návykové látky razantně narůstá i v Jihočeském kraji, zejména v budějovickém okresu a to o více jak sto řidičů za jeden rok.

Dále bylo provedeno statistické vykazání dopravních nehod v Jihočeském kraji mezi roky 2012 - 2014. Z počtu dopravních nehod byli statisticky vykazáni řidiči pod vlivem návykové látky a to jak pod vlivem alkoholu, tak pod vlivem drog. Alkohol byl rozdělen na jednotlivé hranice promile v krvi řidiče.

V roce 2012 bylo v Jč. kraji způsobeno celkem 3.207 dopravních nehod, kdy alkohol do 0,24 ‰ byl zjištěn u 54 řidičů, alkohol od 0,24 ‰ do 0,5 ‰ byl zjištěn u 30 řidičů,

⁴³ POLICIE. *Statistický systém kriminality* [online]. Praha : Odbor systémového řízení a informatiky Policejního prezidia České republiky za období 2012 až 2014 [cit. 2014-12-10]. Dostupné z WWW: □<http://www.essk.pcr.cz/statistiky.html>□.

⁴⁴ POLICIE. *Statistický systém kriminality* [online]. Praha : Odbor systémového řízení a informatiky Policejního prezidia České republiky za období 2012 až 2014 [cit. 2014-12-10]. Dostupné z WWW: □<http://www.essk.pcr.cz/statistiky.html>□.

alkohol od 0,6 ‰ do 0,8 ‰ byl zjištěn u 20 řidičů, alkohol od 0,8 ‰ do 1,0 ‰ byl zjištěn u 18 řidičů, alkohol od 1,0 ‰ do 1,5 ‰ byl zjištěn u 33 řidičů, alkohol od 1,5 ‰ a více byl zjištěn u 84 řidičů.

V roce 2013 bylo v Jč. kraji způsobeno celkem 3.557 dopravních nehod, kdy alkohol do 0,24 ‰ byl zjištěn u 29 řidičů, alkohol od 0,24 ‰ do 0,5 ‰ byl zjištěn u 21 řidičů, alkohol od 0,6 ‰ do 0,8 ‰ byl zjištěn u 26 řidičů, alkohol od 0,8 ‰ do 1,0 ‰ byl zjištěn u 21 řidičů, alkohol od 1,0 ‰ do 1,5 ‰ byl zjištěn u 51 řidičů, alkohol od 1,5 ‰ a více byl zjištěn u 190 řidičů.

V roce 2014 bylo v Jč. kraji způsobeno celkem 3.753 dopravních nehod, kdy alkohol do 0,24 ‰ byl zjištěn u 18 řidičů, alkohol od 0,24 ‰ do 0,5 ‰ byl zjištěn u 18 řidičů, alkohol od 0,6 ‰ do 0,8 ‰ byl zjištěn u 19 řidičů, alkohol od 0,8 ‰ do 1,0 ‰ byl zjištěn u 14 řidičů, alkohol od 1,0 ‰ do 1,5 ‰ byl zjištěn u 56 řidičů, alkohol od 1,5 ‰ a více byl zjištěn u 223 řidičů.

Alkohol + drogy byly při dopravních nehodách v roce 2012 prokázány u 1 řidiče, v roce 2013 u žádného řidiče a v roce 2014 u 3 řidičů. Samotné drogy byly při dopravních nehodách v roce 2012 prokázány u 4 řidiče, v roce 2013 u 13 řidičů a v roce 2014 u 9 řidičů.

Celkový počet řidičů pod vlivem alkoholu a drog při dopravních nehodách v Jihočeském kraji byl v roce 2012: 245 řidičů, v roce 2013: 351 řidičů a v roce 2014: 360 řidičů.⁴⁵ Počet řidičů pod vlivem návykové látky u dopravních nehod v Jihočeském kraji narůstá, ale ne nijak dramaticky.

V poslední řadě bylo provedeno statistické vykazání dopravních nehod v Jihočeském kraji mezi roky 2012 - 2014 se zaměřením na úmrtnost. Bylo zjištěno, že v roce 2012 zemřelo na českých silnicích 71 řidičů, v roce 2013 zemřelo 54 řidičů a v roce 2014 zemřelo 63 řidičů. Dále bylo provedeno statistické vykazání na jednotlivé dny v týdnu. V roce 2012 umírali lidé nejvíce v úterý, kdy se jednalo o 13 řidičů, v roce 2013 umírali lidé nejvíce v pátek a v sobotu, kdy se jednalo o 10 řidičů v každém dni, v roce 2014 umírali lidé nejvíce v sobotu, kdy se jednalo o 12 řidičů.

⁴⁵ POLICIE. *Statistický systém kriminality* [online]. Praha : Odbor systémového řízení a informatiky Policejního prezidia České republiky za období 2012 až 2014 [cit. 2014-12-10]. Dostupné z WWW: <http://www.essk.pcr.cz/statistiky.html>.

4.2 Názor policistů, veřejnosti a ministra vnitra ČR k dané problematice

V této práci byl v dané problematice proveden řízený rozhovor s policistou – vrchním komisařem Odboru služby dopravní policie Krajského ředitelství policie Jihočeského kraje Bc. Miroslavem Pufferem, který zodpověděl všech 9 požadovaných otázek.

Na otázku č. 1 „Jak se díváte na aktuální problematiku týkající se zdrogovaných řidičů na českých silnicích“?

Odpověděl: „Tento fenomén má bohužel vzrůstající tendenci, jedná se dle mého názoru o velké riziko pro společnost“.

Na otázku č. 2 „Myslíte si, že řidič vozidla pod vlivem drog je nebezpečnější, než řidič vozidla pod vlivem alkoholu“?

Odpověděl: „Vždy záleží na míře ovlivnění užitou látkou, ale dá se říci, že u OPL je reakce řidiče na určitou látku méně předvídatelná než u alkoholu“.

Na otázku č. 3 „Je podle Vašeho názoru této problematice věnována dostatečná pozornost a to jak ze strany policie, tak i ze strany vládních orgánů (legislativa, prevence)“?

Odpověděl: „Myslím si, že pozornost dotčených orgánů dané problematice je nedostatečná, a velmi často je požívání OPL bagatelizováno, což se mimo jiné odráží i v následném správním či soudním trestání, (tresty jsou nedostatečné, nevhodné, či dokonce žádné)“.

Na otázku č. 4 „Myslíte si, že je aktuální podoba právní úpravy přečinu ohrožení pod vlivem návykové látky, tak jak je uvedena v tr. zákoníku, přijatelná? Zejména výše trestů“?

Odpověděl: „Výše trestu je dle mého názoru nedostatečná a nepřináší žádný výchovný efekt, (př. trest odnětí svobody spojený s peněžitým trestem je pro člověka s bydlištěm na radnici, tj. bez domova, a nemajetného se jeví jako nesmyslný)“.

Na otázku č. 5 „Měla by se tato trestná činnost s ohledem na stále se zvyšující trend zdrogovaných řidičů přísněji trestat? Případně jakým způsobem, jakou trestní sazbou“?

Odpověděl: „Změnu bych viděl ve změně trestání, tj. více využívat ukládání veřejně prospěšných prací (skutečně vykonaných), uložení ústavní léčby, propadnutí vozidla, jímž páchal TČ, apod.“

Na otázku č. 6 „Souhlasíte s tím, aby byla zdrogovaným řidičům zabavována vozidla, případně navrhoval byste nějaké jiné řešení“?

Odpověděl: „**ANO**, a to bez výjimky ve všech případech, i když jsou evidována na jiné osoby (přijetí odpovědnosti majitelů vozidel za to, komu své vozidlo svěřují); samozřejmě jejich prodejem přispívát na chod zainteresovaných úřadů. Pěkný příklad je USA“.

Na otázku č. 7 „Myslíte si, že zabavování vozidel povede k vymizení, nebo alespoň ke snížení počtu zdrogovaných řidičů na českých silnicích“?

Odpověděl: „Určitě k výraznému omezení možností těchto řidičů dopouštět se protiprávního jednání zejména v kombinaci s důsledným a medializovaným trestáním majitelů vozidel, kteří to těmto řidičům umožnili. Jednoduše řečeno, drogově závislí nemají ve většině případů dostatek vlastních legálních prostředků ke koupení vlastních vozidel“.

Na otázku č. 8 „Máte nějaký konkrétní návrh, jakým způsobem by mohla být v praxi takovým řidičům zabavována vozidla“?

Odpověděl: „Současná právní úprava již nabízí možnost zajistit v takových případech vozidlo jeho odtazením. Stačí dát povinnost správním orgánům a soudům do určité doby o vozidle rozhodnout. Např. do 72 hodin apod.“

Na otázku č. 9 „Souhlasíte s mým návrhem k zamezení opakování trestné činnosti ze strany zdrogovaných řidičů: *Všem řidičům pod vlivem návykových látek (alkohol a drogy) plošně na základě vydání či odnětí věci ve smyslu tr. řádu zajistit motorové vozidlo po dobu přípravného řízení (cca 2-3 měsíce), následný postup propadnutí věci ve smyslu tr. zákoníku přenechat k rozhodnutí soudu“?*

Odpověděl: „Ano, ale pouze za předpokladu, že budu mít v krátké době, např. do 48 hodin pozitivní výsledky rozborů biologických vzorků odebraných řidiči. Myslím si, že není potřeba člověka za každou cenu kriminalizovat, a umím si představit, když by uvedené činy byly řešeny jako závažné dopravní přestupky příslušnými správními orgány s adekvátními pravomocemi (viz např. Rakousko)“.

Ve věci bylo dále provedeno dotazníkové šetření u policistů v přímém výkonu služby Krajského ředitelství policie Jč. kraje a dále u veřejnosti. Celkem bylo provedeno dotazníkové šetření u 110 respondentů (76 policistů a 34 osob z řad veřejnosti)

U policistů (76 osob) bylo dotazníkové šetření zaměřeno na věk, kdy 14 respondentů bylo ve věku do 25 let, 37 respondentů bylo do věku 35 let, 19 respondentů bylo do věku 45 let, 5 respondentů bylo do věku 55 let a 1 respondent byl starší 55 let. Dále bylo dotazníkové šetření zaměřeno na dobu délky služby, kdy 45 respondentů mělo dobu délky služby u policie do 10 let, 26 respondentů mělo dobu délky služby u policie do 20 let a 5 respondentů mělo dobu délky služby u policie nad 20 let. Mezi respondenty bylo 68 mužů a 8 žen. Na otázku jaký řidič je podle názoru respondentů nebezpečnější, zda ten pod vlivem alkoholu nebo ten pod vlivem drog, odpovědělo 23 respondentů pro alkohol a 27 respondentů pro drogy, 22 respondentů odpovědělo, že neví a 4 respondenti odpověděli pro alkohol i pro drogy současně. Na otázku zda souhlasí s názorem ministra vnitra Milana Chovance, aby byla řidičům, kteří opakovaně řídí pod vlivem drog zabavována vozidla, 70 respondentů souhlasilo, 4 respondenti nesouhlasili a 2 odpověděli, že neví. Na otázku zda by se zdrogovaným řidičům měla zabavovat vozidla již po prvním prokázání, případně až opakovaně, se 32 respondentů vyjádřilo s tím, že by se měla zdrogovaným řidičům zabavovat vozidla již při prvním prokázání a 44 respondentů odpovědělo, že by se měla zdrogovaným řidičům zabavovat vozidla až při opakovaném prokázání. Na otázku zda by se měla, tato trestná činnost přísněji trestat se 13 respondentů vyslovilo pro nepodmíněný trest odnětí svobody, 2 respondenti se vyslovili pro exemplární délku zákazu řízení, 47 respondentů se vyslovilo pro zabavení vozidla ve prospěch státu, 8 respondentů vyslovilo pro exemplární peněžitý trest a 6 respondentů uvedlo, že současná právní úprava je dostačující. Zda je této problematice věnována dostatečná pozornost ze strany ze strany policie, tak i ze strany vládních orgánů (legislativa, prevence) uvedlo 39 respondentů „ano“ a 37 respondentů „ne“. Většina oslovených respondentů policistů nenavrhovala žádné řešení, někteří opětovně navrhovali přísnější tresty a zabavení vozidla.

Dále bylo provedeno dotazníkové šetření u veřejnosti (34 osob), kdy toto bylo zaměřeno na věk, kdy 4 respondenti byli ve věku do 20 let, 3 respondenti byli do věku 25 let, 7 respondentů bylo do věku 30 let, 11 respondentů bylo do věku 35 let,

1 respondent byl do věku 40 let, 1 respondent byl do věku 45 let, 2 respondenti byli do věku 50 let, 4 respondenti byli do věku 55 let, 1 respondent byl do věku 60 let a žádný z respondentů nebylo starší 60 let. Dále bylo dotazníkové šetření zaměřeno na dosažené vzdělání, kdy žádný z respondentů neměl základní vzdělání, 11 respondentů mělo středoškolské vzdělání s výučním listem, 16 respondentů mělo středoškolské vzdělání s maturitou, žádný z respondentů neměl vyšší odborné vzdělání a 7 respondentů mělo vysokoškolské vzdělání. Mezi respondenty bylo 19 mužů a 15 žen. Na otázku jaký řidič je podle názoru respondentů nebezpečnější, zda ten pod vlivem alkoholu nebo ten pod vlivem drog, odpovědělo 21 respondentů pro alkohol a 12 respondentů pro drogy, 1 z respondentů odpověděl, že neví. Na otázku zda souhlasí s názorem ministra vnitra Milana Chovance, aby byla řidičům, kteří opakovaně řídí pod vlivem drog zabavována vozidla, 12 respondentů souhlasilo a 22 respondentů nesouhlasilo. Na otázku zda by se zdrogovaným řidičům měla zabavovat vozidla již po prvním prokázání, případně až opakovaně, se 18 respondentů vyjádřilo s tím, že by se měla zdrogovaným řidičům zabavovat vozidla již při prvním prokázání a 16 respondentů odpovědělo, že by se měla zdrogovaným řidičům zabavovat vozidla až při opakovaném prokázání. Na otázku zda by se měla tato trestná činnost přísněji trestat se 9 respondentů vyslovilo pro nepodmíněný trest odnětí svobody, 10 respondentů vyslovilo pro exemplární délku zákazu řízení, 7 respondentů vyslovilo pro zabavení vozidla ve prospěch státu, 4 respondenti vyslovili pro exemplární peněžité trest a 4 respondentů uvedli, že současná právní úprava je dostačující. Zda je této problematice věnována dostatečná pozornost ze strany ze strany policie, tak i ze strany vládních orgánů (legislativa, prevence) uvedlo 27 respondentů „ano“ a 7 respondentů „ne“. Většina oslovených respondentů policistů nenavrhovala žádné řešení, někteří navrhovali větší prevenci a tělesné tresty.

V poslední řadě byl zohledněn názor ministra vnitra České republiky Milana Chovance, který pro internetový portál Novinky.cz uvedl: „Auta se musí zabavovat v celém Česku. Nyní se tak často stává třeba v Ústeckém kraji. V praxi k tomu dochází a lze to aplikovat ve stávajícím právním režimu. Není potřeba žádná úprava, ale je potřeba vštípit tuto metodiku policii a státním zastupitelstvím jako opatření, které je běžné“.⁴⁶

⁴⁶ NOVINKY.cz. On-line magazín deníku Právo & Seznam.cz: Rubrika domáci. [online]. [cit. 2014-09-30]. Dostupné z WWW: <http://www.novinky.cz/domaci/349080-silnicnim-piratum-by-se-mela-auta-zabavovat-bezne-zada-ministr-chovanec.html>.

5 Postup při dokazování viny u řidičů pod vlivem návykových látek

5.1 Současná právní úprava v ČR a rozbor této právní úpravy

Zákon č. 40/2009 Sb., trestní zákoník, nabyl účinnost dne 1. ledna 2010 a nahradil mnohokrát novelizovaný trestní zákon z roku 1961. Trestní zákoník řadí drogovou kriminalitu mezi trestné činy obecně nebezpečné, upravené v Hlavě VII. (trestné činy obecně nebezpečné), Dílu 1 (trestné činy obecně ohrožující) zvláštní části trestního zákoníku. Právní úprava, která upravuje předmětnou trestnou činnost, tedy řidiče motorových vozidel pod vlivem návykových látek je upravena v § 274 tr. zákoníku. K rozboru právní úpravy uvedeného jednání byl použit trestní zákoník devítičlenného autorského kolektivu pod vedením profesora Pavla Šámala, předního českého právníka v oblasti trestního práva.

§ 274

„Ohrožení pod vlivem návykové látky

(1) Kdo vykonává ve stavu vylučujícím způsobilost, který si přivodil vlivem návykové látky, zaměstnání nebo jinou činnost, při kterých by mohl ohrozit život nebo zdraví lidí nebo způsobit značnou škodu na majetku, bude potrestán odnětím svobody až na jeden rok, peněžitým trestem nebo zákazem činnosti.

(2) Odnětím svobody na šest měsíců až tři léta, peněžitým trestem nebo zákazem činnosti bude pachatel potrestán,

a) způsobí-li činem uvedeným v odstavci 1 havárii, dopravní nebo jinou nehodu, jinému ublížení na zdraví nebo větší škodu na cizím majetku nebo jiný závažný následek,

b) spáchá-li takový čin při výkonu zaměstnání nebo jiné činnosti, při kterých je vliv návykové látky zvlášť nebezpečný, zejména řídí-li hromadný dopravní prostředek, nebo

c) byl-li za takový čin v posledních dvou letech odsouzen nebo z výkonu trestu odnětí svobody uloženého za takový čin propuštěn“.⁴⁷

I. Předmět ochrany

Ustanovení § 274 chrání život a zdraví lidí a majetek před ohrožením určitého druhu, zejména pocházejícím z činností konaných pod vlivem návykové látky. Toto ustanovení zakazuje vykonávat určité zaměstnání nebo činnost ve stavu vylučujícím způsobilost,

⁴⁷ ŠÁMAL a kol., *Trestní zákoník, komentář*. Praha, 2012, s. 2548 – 2557.

kteřou si pachatel přivodil vlivem návykové látky. „Ze zákonných znaků, zejména z dikce „by mohl ohrozit“ vyplývá, že trestný čin ohrožení pod vlivem návykové látky podle § 274 je spáchán provedením zakázaného jednání, které má obecně nebezpečnou povahu, avšak od obecného nebezpečí ve smyslu ustanovení § 272 nebo § 273 se vedle rozsahu ohrožení liší též tím, že nebezpečí chráněným zájmům nemusí konkrétně a bezprostředně hrozit, stačí i jen vzdálená možnost poruchy, daná již tím, že pachatel vykonal určitou činnost. Závěru o naplnění znaků trestného činu podle § 274 proto např. nebrání ani ta případná skutečnost, že vozidlo bylo v konkrétním případě řízeno jinak nezávadně a ve shodě s požadavky pravidel silničního provozu. Způsob jízdy v konkrétním případě má význam jen jako přitěžující okolnost“.⁴⁸

II. Povaha trestného činu podle § 274

„Jde o trestný čin úmyslný, který v prvním odstavci sankcionuje úmyslné vykonávání zaměstnání nebo jiné činnosti, při kterých by mohl být ohrožen život nebo zdraví lidí nebo způsobena značná škoda na majetku, ve stavu vylučujícím způsobilost, kterou si pachatel přivodil vlivem návykové látky (typický ohrožovací delikt), zatímco v druhém odstavci stanoví okolnosti podmiňující použití vyšší trestní sazby, k jejichž naplnění postačuje nedbalost“.⁴⁹

K odst. 1:

I. Stav vylučující způsobilost

Pro stav vylučující způsobilost neexistuje žádná konkrétní definice, neboť různé návykové látky působí na člověka odlišně a rozdílně ho ovlivňují se zřetelem k provozované činnosti, a proto je nutné v každém jednotlivém případě zkoumat, jakou měrou byla požitou návykovou látkou ovlivněna schopnost vykonávat pachatelem provozovanou činnost. K naplnění znaků tohoto trestného činu se nevyžaduje takový stav, kdy pachatel upadá do bezvědomí nebo není schopen komunikace, ale postačí takové ovlivnění fyzických a psychických schopností návykovou látkou, které vylučuje způsobilost vykonávat zaměstnání nebo jinou činnost, při které by mohl být ohrožen život nebo zdraví lidí nebo způsobena značná škoda na majetku. Stav vylučující způsobilost je třeba v každém konkrétním případě zjišťovat a dokazovat. Při posuzování této otázky je nutno přihlížet zejména k tomu, jaké zaměstnání nebo činnost pachatel pod vlivem návykové látky vykonával. Podle poznatků lékařské vědy není žádný, tedy

⁴⁸ ŠÁMAL a kol., *Trestní zákoník, komentář*. Praha, 2012, s. 2548.

⁴⁹ ŠÁMAL a kol., *Trestní zákoník, komentář*. Praha, 2012, s. 2549.

ani nadprůměrně disponovaný řidič motorového vozidla, schopen bezpečně řídit motorové vozidlo, dosáhne-li hladina alkoholu v jeho krvi nejméně 1,00 g/kg (1 promile). Ve věcech, kde bylo u řidiče zjištěno, že měl v době řízení menší množství alkoholu v krvi než 1 promile, je vždy nutno prokázat, že jeho schopnost řídit motorové vozidlo byla skutečně snížena v rozsahu, jaký předpokládá ustanovení § 274. Tento závěr nelze dovodit jen ze samotné skutečnosti, že jízda byla vykonána za zvýšených nároků na schopnosti řidiče. Důkazem o míře ovlivnění obviněného alkoholem a snížení jeho řidičských schopností mohou být např. svědecké výpovědi spolujezdců, policistů a lékařů, kteří prováděli klinické vyšetření, jakož i svědecké výpovědi o chování obviněného, event. i o způsobu jeho jízdy apod. „Jestliže řidič motorového vozidla, který požil alkoholický nápoj a pak řídil motorové vozidlo, ale jeho schopnosti k řízení v době, kdy je kontrolován hlídkou policie, nejsou natolik sníženy, jak předpokládá § 274, má v úmyslu v jízdě pokračovat i poté, kdy tomu tak bude, dopouští se pokusu trestného činu ohrožení pod vlivem návykové látky podle § 21 odst. 1 tr. zákoníku. U jiných návykových látek než alkoholu je třeba zjišťovat konkrétní stav ovlivnění takovou látkou a porovnat ho s ustáleným posuzováním stavu vylučujícím způsoblost, který byl přivezen alkoholem, zpravidla za pomoci znalce“.⁵⁰

II. Návyková látka

Pojem návyková látka zahrnuje různé druhy látky, které jsou způsobily nepříznivě ovlivnit psychiku člověka, a jedná se zejména o alkohol, omamné, psychotropní a další látky, které negativně působí na schopnosti ovládací a rozpoznávací nebo na sociální chování.

III. Výkon zaměstnání nebo jiné činnosti, při nichž nastává možnost ohrožení

Ohrožení znamená, že porucha, k níž by mohlo dojít, ještě nenastala, ale s ohledem na zjištěné okolnosti její vznik lze předpokládat. Nemusí proto být bezprostřední a konkrétní, když nastává i v případě, že výkon zaměstnání nebo jiné činnosti byl zatím bez závad. Při řízení motorového vozidla nastává již při zahájení jízdy a podobně je tomu i při ostatních činnostech. Zaměstnáním nebo jinou činností se zde rozumí takové zaměstnání nebo činnost, jejíž bezpečný výkon vyžaduje soustředěnou pozornost a schopnost správně vnímat a pohotově reagovat na vznikající situaci, přičemž i menší oslabení těchto schopností vlivem návykové látky vyvolává možnost ohrožení

⁵⁰ ŠÁMAL a kol., *Trestní zákoník, komentář*. Praha, 2012, s. 2549.

chráněných zájmů určitého rozsahu a intenzity (ohrožení života nebo zdraví lidí, tj. více osob, nebo možnost vzniku značné škody na majetku).

Za typickou činnost v tomto smyslu se považuje řízení motorového vozidla, které vyžaduje schopnost soustředění, správných a včasných vjemů a pohotových reakcí na situaci vznikající v dopravním provozu. „Řízení motorového vozidla řidičem, který požil určité množství alkoholu, je nutno považovat za činnost ve smyslu ustanovení § 274, poněvadž možnost ohrožení chráněných zájmů je dána povahou vozidla, které svou hmotností a motorickou silou může způsobit závažné destrukční účinky; právě tato povaha motorových vozidel, zejména rychlost, způsobuje, že následky dopravních nehod v silničním provozu jsou zpravidla závažné, přičemž je jim úměrná i zákonem předpokládaná intenzita ohrožení. Kromě řízení motorového vozidla se jedná i o jiné činnosti, které vyžadují pozornost, pohotovost, maximální soustředěnost, rychlé reakce k tomu, aby byl zajištěn řádný průběh realizace těchto činností a nedošlo k ohrožení lidí nebo majetku“.⁵¹

5.2 Přípravné řízení

Přípravným řízením je úsek řízení od sepsání záznamu o zahájení úkonů trestního řízení nebo provedení neodkladných a neopakovatelných úkonů, které mu bezprostředně předcházejí, a nebyly-li tyto úkony provedeny, od zahájení trestního stíhání do podání obžaloby, postoupení věci jinému orgánu nebo zastavení trestního stíhání, anebo do rozhodnutí či vzniku jiné skutečnosti, jež mají účinky zastavení trestního stíhání před podáním obžaloby, zahrnující objasňování a prověřování skutečností nasvědčujících tomu, že byl spáchán trestný čin, a vyšetřování. Přípravné řízení nemá sloužit jako těžiště dokazování, tím by mělo být právě hlavní líčení, ale přesto z hlediska kontinentálního pojetí koncepce trestního řízení, kde odpovědnost za průběh a výsledek trestního procesu leží na bedrech především orgánů činných v trestním řízení, je toto stádium také významnou složkou trestního řízení. „V průběhu přípravného řízení mají být příslušnými orgány (policejním orgánem a státním zástupcem) co nejrychleji a co nejúplněji v potřebném rozsahu vyhledány důkazy k objasnění všech skutečností potřebných pro posouzení věci, jejího pachatele, nároku na náhradu škody a odhaleny příčiny, které vedly ke spáchání trestné činnosti nebo

⁵¹ ŠÁMAL a kol., *Trestní zákoník, komentář*. Praha, 2012, s. 2550.

umožnily její spáchání. Výsledkem přípravného řízení je buď podání obžaloby nebo trvalé či dočasné upuštění od trestního stíhání“.⁵²

V souvislosti s novelou trestního řádu provedenou zákonem č. 265/2001 Sb. došlo na základě požadavků praxe ke změnám ve struktuře předsoudního stádia trestního řízení. Objevují se nově tři formy přípravného řízení trestního:

- postup před zahájením trestního stíhání
- vyšetřování
- zkrácené přípravné řízení

V současné době je jednou z nejčastějších forem přípravného řízení zkrácené přípravné řízení. Zkrácené přípravné řízení zavedla novela trestního řádu s účinností od 1. ledna 2002 jako novou formu přípravného řízení. Smyslem je urychlení předsoudního stádia a rychlý přechod trestní věci do stádia řízení před soudem. Toto řízení je určeno pro řešení méně závažných deliktů, kdy pachatel trestného činu je přistižen při činu nebo bezprostředně poté. Nezbytné procesní důkazy mohou být provedeny až v řízení před soudem. Úprava je koncipována tak, aby při rychlém a neformálním provádění řízení osoba, proti které se řízení vede, nebyla zkrácena na svých procesních právech uvedených v trestním řádu a garantovaných Listinou základních práv a svobod (LZPS). Zkrácené přípravné řízení musí respektovat především zásadu práva na spravedlivý proces ve smyslu článku 6 Úmluvy o ochraně lidských práv a základních svobod. „Přestože český právní řád tuto zásadu výslovně nezakotvuje, lze se domnívat, že je tvořena komplexem zásad trestního řízení, které nalezneme především v Listině základních práv a svobod či přímo v trestním řádu. Tyto zásady v jednotlivostech, jak bude uvedeno níže, mohou být do určité míry limitovány nebo odlišně formulovány. Takový přístup ovšem je podmíněn vždy příslušným zvýhodněním podezřelého tak, aby byla naplněna zásada *favore defensionis*. Oproti tomu dochází v rámci zkráceného přípravného řízení k zdůraznění zásad rychlosti a hospodárnosti řízení. Někteří autoři zdůrazňují, že výhodou zkráceného přípravného řízení je i to, že se zde prakticky realizuje požadavek o přesunutí těžiště dokazování z přípravného řízení před soud, i když v podobě zjednodušené“.⁵³

⁵² JELÍNEK a kol. *Trestní právo procesní*. Praha, 2002, s. 56.

⁵³ MUSIL a kol. *Kurs trestního práva*. Praha, 2003, s. 42.

Závěr

Cílem této práce bylo seznámit co nejširší veřejnost s problematikou drogové kriminality spočívající v řízení vozidel pod vlivem návykových látek, co nejkompaktněji tuto problematiku popsat, shrnout a přiblížit. Na základě získaných poznatků a statistických údajů z grafů a tabulek analyzovat celorepublikově, dále pak v Jihočeském kraji, nárůst řidičů pod vlivem alkoholu a drog, zejména řidičů pod vlivem metamfetaminu a THC, tedy v České republice nejrozšířenějších návykových látek. Komparovat zda jsou řidiči nebezpečnější pod vlivem drog či pod vlivem alkoholu a zda je přínosné zdrogovaným řidičům zabavovat vozidla. K této bakalářské práci byly získávány teoretické podklady z různých literárních a internetových zdrojů. Podklady o řidičích pod vlivem návykových látek byly získávány zejména ze statistik Policejního prezidia České republiky. Statistiky jsou vyhodnoceny v období od roku 2012 do roku 2014.

V teoretické části byly porovnány účinky návykových látek, kdy bylo zjištěno, že účinky drog i alkoholu na člověka jsou velmi rozdílné. Společným negativním znakem při řízení vozidla pro alkohol a marihuanu je ospalost, snížená opatrnost a pozornost. Naopak u některých drog jako např. u metamfetaminu je pozorována zvýšená pozornost, absence pocitu únavy a ospalosti, což u některých případů může vést k pozitivnímu účinku při řízení vozidla. Tento fakt dokládá skutečnost, že metamfetamin je zneužíván některými řidiči nákladních vozidel při dálkových trasách. Metamfetamin je centrálně působící látkou s psychostimulačními účinky, které se projevují pocitem síly, výkonností a zvýšením sebedůvěry. Řidič takto nabuzen metamfetaminem ztrácí zábrany a přeceňuje své schopnosti, takoví řidiči často vysokou rychlostí ujíždění se svými vozidly před policisty a ohrožují ostatní účastníky silničního provozu. Policisté uvádějí, že zdrogovaní řidiči při pronásledování běžně jedou rychlostí více jak 100 km/h ulicemi města s cílem policejní hlídku „setřást“. Většina řidičů pod vlivem alkoholu se neprojevuje agresivní jízdou, společným znakem je zvýšená hovornost, nekoordinovanost, případně ospalost a otupělost. Takoví řidiči většinou zastaví a snaží se z role řidiče nějakým způsobem „vyklouznout“ např. sdělením „Já jsem neřídil, to řídil kamarád“ apod. V tomto smyslu jsou zdrogovaní řidiči podle názoru autora v důsledku daleko nebezpečnější. Faktem je, že v případě že dojde k dopravní nehodě a je usmrcen člověk, je jedno, zda byl viník pod vlivem

alkoholu nebo drog. Právní úprava zná pojem návyková látka a nerozlišuje, zda se jednalo o drogu nebo alkohol.

V další části této práce byl analyzován postup policie při odhalování drog v dopravě. Policisté u řidiče, u kterého je podezření, že požil alkohol, provádějí tzv. odborná měření, jedná se o dvě po sobě jdoucí měření do elektronického přístroje tzv. alkoholtesteru, který vykáže naměřenou hodnotu. Měření se provádějí v rozmezí deseti minut. Současná praxe uvádí, že do 0,3 ‰ se jedná o tzv. běžnou hladinu alkoholu v těle člověka. Této hladiny lze dosáhnout např. užitím ústní vody, předepsaných léků, ale i některých potravin (vyjma alk. nápojů). V momentě kontroly je na řidiči, zda se přizná k tomu, zda užil alkohol nebo ne. Dalším rozmezím je naměřená hodnota od 0,3 ‰ do 1 ‰, v tomto případě se jedná o přestupkové jednání a je řešeno městskými úřady ve správním řízení. V momentě, kdy naměřená hodnota u alkoholu přesáhne 1 ‰ (u dopravních nehod 0,8 ‰), je toto jednání nad touto hranicí v organismu považováno za trestný čin a je řešeno soudy. Závěrem lze říci, že u alkoholu jsou jasně dána kritéria pro posuzování, kdy se jedná o přestupek a kdy o trestný čin.

Naopak u drog jasná kritéria pro posuzování zda se jedná o trestný čin nebo o přestupek chybí. Postupovat analogicky při posuzování vlivu tzv. ilegálních drog je však velmi obtížné, a to zejména proto, že metabolismus i účinky jednotlivých drog jsou silně individuální a mechanismus jejich účinku je podstatně složitější než u alkoholu. Nikde není definována hranice, kdy je řidič, který je intoxikován návykovou látkou, pouze touto látkou ovlivněn či zda už je ve stavu vylučujícím způsobilost. Tento fakt při dokazování v praxi činí velké problémy a je častým argumentem právních zástupců zdrogovaných řidičů. Toto je ze strany autora hodnoceno jako nedostatečně vyřešené. Autor se ztotožňuje se stanoviskem Společnosti soudního lékařství a soudní toxikologie, podle kterého by bylo vhodné aplikovat při interpretaci nálezů návykových látek v krvi řidičů tzv. analytický princip, podle kterého samotná přítomnost návykové látky nebo jejího aktivního metabolitu v krvi řidiče prokazuje negativní ovlivnění jeho schopnosti bezpečně ovládat motorové vozidlo touto látkou. Tento postup je uplatňován zejména v Německu, kde při překročení stanovených hodnot návykových látek v krvi je řidič považován za ovlivněného. Stanovenou hodnotou je 1 ng/ml u THC a 25 ng/ml u metamfetaminu. Z dosavadní praxe autora v České republice lze říci, že těchto hodnot je osobou při zneužití dosaženo vždy.

V praktické části této práce byla řešena otázka, zda je přínosné zdrogovaným řidičům zabavovat jejich vozidla. Z provedeného dotazníkového šetření, se většina respondentů vyjádřila s tím, že by zdrogovaným řidičům vozidla zabavovala. Na otázku jaký řidič je nebezpečnější zda ten pod vlivem alkoholu nebo ten pod vlivem drog, se respondenti na obou stranách vyjádřili poměrně stejně, někteří zvolili obě možnosti. Dotazované osoby, jak policisté, tak veřejnost se k užívání návykových látek za volantem staví negativně a je jedno zda jde o alkohol nebo o drogy. V případě dopravních nehod bývají důsledky stejně tragické. Názor autora je takový, že zabavit vozidlo by si především zasloužili zdrogovaní řidiči. Řidiči pod vlivem alkoholu z doposud provedené praxe většinou jízdu pod vlivem alkoholu neplánují. Často se stalo např., že řidič přijel vozidlem do restauračního zařízení, kdy spoléhal na to, že bude domů někým odvezen, případně že sám pojedje např. městskou hromadnou dopravou. Po alkoholovém opojení a uvolnění zábran nakonec vozidlo sám řídí, kdy je následně zastaven policejní hlídkou. Ve většině případů se takový řidič na rozdíl od zdrogovaných řidičů nesnaží ujíždět a jeho jízda nebývá agresivní. Autor se v žádném případě nezastává řidičů pod vlivem alkoholu, protože jak již bylo uvedeno, při nehodách, kdy je usmrčen člověk, je jedno, zda ji způsobil řidič pod vlivem alkoholu, nebo pod vlivem drog.

Otázkou zůstává, jakým způsobem by byla řidičům zabavována vozidla. Nikdo neřeší kapacity odstavných prostor pro zabavená vozidla a po jakou dobu by byla vozidla zabavována. Nikdo také neřeší, zda by bylo vozidlo zabaveno v případě, že řidič nebude vlastníkem vozidla. Vlastníkem vozidla může být jiná osoba, zaměstnavatel osoby, případně invalidní osoba, která by se bez zabaveného vozidla nemohla dopravovat k lékaři.

Názor autora je takový, že v případě uplatnění opatření zabavení vozidla, by měla být všem řidičům pod vlivem návykových látek (alkohol i drogy) plošně, na základě vydání či odnětí věci ve smyslu tr. řádu, zajišťována motorová vozidla po dobu přípravného řízení (cca 2-3 měsíce), následný postup propadnutí věci ve smyslu tr. zákoníku by měl být přenechán k rozhodnutí soudu podle daných okolností.

V zahraničí jsou takové delikty daleko přísněji trestány, např. ve Francii je řidiči zabaveno vozidlo, pokud jede pod vlivem drog, nebo třeba rychlostí vyšší o 50 km/h. V Chorvatsku je řidiči zabaveno vozidlo, pokud jede pod vlivem drog, nebo třeba bez

řidičského průkazu. Ve Švýcarsku je řidiči zabaveno vozidlo, pokud jede pod vlivem drog, nebo třeba i když jede bezohlednou jízdou. Tresty v zahraničí nebyly blíže specifikovány vzhledem k rozsahu této práce. Byla pouze uvedena některá opatření uplatňována v okolních státech.

Názor autora je takový, že zabavení vozidla zdrogovanému řidiči nebude příliš účinné proti tomu, aby tento řidič dále řídil motorová vozidla a ohrožoval ostatní účastníky silničního provozu. Z dosavadní praxe vyplývá, že takoví řidiči většinou z řad narkomanů jezdí ve starších vozidlech, v některých případech za několik tisíc korun, která ani neprošla technickou prohlídkou. Pro takového řidiče, pokud nadále hodlá řídit motorová vozidla, není problém opatřit si jiné starší vozidlo. Tito lidé se velice často dopouštějí majetkové trestné činnosti, krádeží vozidel nevyjímaje. Z praktických zkušeností vyplývá, že někteří řidiči - narkomani, kteří opakovaně řídili motorová vozidla pod vlivem drog, motorová vozidla střídají. Jedním z důvodů může být vyhnutí se policejní kontrole, protože řada policistů hlídkové služby disponuje osobní znalostí vozidel, které užívají zdrogovaní řidiči. Z pohledu autora tedy zabavení vozidla mnohdy nepomůže tomu, aby řidič, zejména z řad narkomanů nadále řídil motorová vozidla. Účinným prostředkem, i když velice represivním by mohlo, pokud bude jednoznačně prokázáno, že řídil pod vlivem drog, umístění takových řidičů do vazby. Je to jediný účinný prostředek jak zdrogovanému řidiči zabránit v dohledné době opětovnému řízení vozidla.

Závěrem lze říci, že zákonné prostředky k zabránění zdrogovaným řidičům nadále ohrožovat ostatní účastníky silničního provozu v ČR jsou nastaveny adekvátně, avšak jejich uplatňování v praxi zdá se být neefektivní a nedostatečné vzhledem k současnému stavu na českých silnicích, kde je agresivita a bezohlednost řidičů (nejen těch zdrogovaných) na denním pořádku.

Seznam použitých zdrojů

Literární zdroje

1. DVOŘÁK a kol., *Postup při zjišťování a hodnocení stupně ovlivnění řidičů motorových vozidel návykovou látkou v Německu*. Praha : Česko-slovenská patologie a soudní lékařství, 2009. 129 s. ISBN 70-6179-688-3.
2. GOTTWALD, J. *Znalecký posudek v oboru zdravotnictví, odvětví toxikologie*, č. 1516. České Budějovice : Oddělení soudního lékařství, 2014. 5 s.
3. IVERSEN, L. *Léky a drogy*, Praha : Dokořán, 2006. 143 s. ISBN 80-7363-061-3.
4. JELÍNEK a kol. *Trestní právo procesní*. Praha : Eurolex Bohemia, 2002. 334 s. ISBN 978-80-87576-44-1.
5. KALINA, K. *Drogy a drogové závislosti*, Praha : Úřad vlády České republiky, 2003. 640 s. ISBN: 80-86734-05-6.
6. KLAN, Z. *Omamné drogy*. Praha : Matice Česká, 1947. 98 s. ISBN 80-86734-77-3.
7. LUKEŠ, V. *Vybrané kapitoly ze sociální patologie*. České Budějovice : Psychologické pracoviště Policie ČR, 1998. 138 s. ISBN-10 80-7254-963-7.
8. NEŠPOR, K.; CSÉMY, L.; PERNICOVÁ, H. *Jak předcházet problémům s návykovými látkami na základních a na středních školách*. Praha : Státní zdravotní ústav, 1996. 128 s. ISBN 978-80-7367-908-8.
9. NEŠPOR, K. a kol. *Příručka pro spolupracovníky programu FIT IN na středních školách*. Praha : Státní zdravotní ústav, 1996. 74 s. ISBN 978-80-7367-908-8.
10. NOVOTNÝ, F. *Trestní zákoník 2010*. Praha : Eurounion, 2010. 838 s. ISBN 978-80-7317-084-4.
11. NOŽINA, M. *Svět drog v Čechách*. Praha : Koniasch Latin Press, 1997. 348 s. ISBN 80-85917-36-X.
12. MUSIL a kol. *Kurs trestního práva*, 2. vydání. Praha : C. H. Beck, 2003. 345 s. ISBN 80-7179-678-6.
13. RUDGLEY, R. *Kulturní alchymie*. Praha : Nakladatelství Lidové noviny, 1996. 208 s. ISBN 80-7106-118-2.
14. SVATOŠ, R. *Kriminologie ve světle nového trestního zákoníku*. České Budějovice: Vysoká škola evropských a regionálních studií, 2010. 174 s. ISBN 978-80-86708-21-8.
15. ŠÁMAL a kol., *Trestní zákoník, komentář*, 2. vydání. Praha : C. H. Beck, 2012. 3632 s. ISBN 978-80-7400-428-5.

16. ŠTABLOVÁ, R., CSc a kolektiv: *Drogy, kriminalita a prevence*. Praha : Policejní akademie České republiky, 1997. 214 s. ISBN 8085981-64-5.
17. VANĚČEK, M. Metamfetamin (pervitin). In *Bulletin Národní protidrogové centrály*. Praha: Policie České republiky, Národní protidrogová centrála, Služba kriminální policie a vyšetřování, 2011, roč. XVII. 42 s.

Elektronické zdroje

1. NOVINKY.cz. *On-line magazín deníku Právo & Seznam.cz: Rubrika krimi*. [online]. [cit. 2009-2014]. Dostupné z WWW: □<http://www.novinky.cz/>□.
2. POLICIE. *Návykové látky*. [online]. Praha : Národní protidrogová centrála SKPV, 2014 [cit. 2014-10-15]. Dostupné z WWW: □<http://www.policie.cz/clanek/narodni-protidrogova-centrala-skpvnavykovelatky-navykove-latky.aspx>□.
3. POLICIE. *Statistický systém kriminality* [online]. Praha : Odbor systémového řízení a informatiky Policejního prezidia ČR za období 2012 až 2014 [cit. 2014-12-10]. Dostupné z WWW: □<http://www.essk.pcr.cz/statistiky.html>□.
4. SUBSTITUČNÍ LÉČBA. *Jak se závislost projevuje*. [online]. Praha, 2014 [cit. 2014-10-15]. Dostupné z WWW: □<http://www.substitutni-lecba.cz/jak-se-zavislost-projevuje>□.

Legislativní dokumenty

1. ČESKO. Zákon č. 141/1961 Sb. Zákon o trestním řízení soudním (trestní řád) (tiskový zákon). In *Sbírka zákonů, Česká republika*. 1998. Dostupné z WWW: □<http://www.zakonyprolidi.cz/cs/1961-141>□.
2. ČESKO. Zákon č. 167/1998 Sb. Zákon o návykových látkách a o změně některých dalších zákonů (tiskový zákon). In *Sbírka zákonů, Česká republika*. 1998. Dostupné z WWW: □<http://www.zakonyprolidi.cz/cs/1998-167>□.
3. ČESKO. Zákon č. 361/2000 Sb. Zákon o provozu na pozemních komunikacích a o změnách některých zákonů (tiskový zákon). In *Sbírka zákonů, Česká republika*. 2000. Dostupné z WWW: □<http://www.zakonyprolidi.cz/cs/2000-361>□.
4. ČESKO. Zákon č. 379/2005 Sb. Zákon o opatřeních k ochraně před škodami působenými tabákovými výrobky, alkoholem a jinými návykovými látkami a o změně souvisejících zákonů (tiskový zákon). In *Sbírka zákonů, Česká republika*. 2005. Dostupné z WWW: □<http://www.zakonyprolidi.cz/cs/2005-379>□.

Seznam zkratk

NL - návyková látka

OPL - omamná a psychotropní látka

HIV - virus lidské imunitní nedostatečnosti (*z angl. Human Immunodeficiency Virus*)

THC - tetrahydrocannabinol, delta-9-tetrahydrocannabinol

LSD - diethylamid kyseliny lysergové, látka využívaná jako halucinogen

CA - cannabis

AM/MET - amfetamin/metamfetamin

MDMA - 3,4-methylenedioxyamfetamin (extáze)

Tr. ř. - trestní řád (zákon č. 141/1961 Sb.)

Tr. zák. – trestní zákoník (zákon č. 40/2009 Sb.)

LZPS - listina základních práv a svobod

ČR - Česká republika

PČR - Policie České republiky

Přílohy

- I. Tabulka č. 1,2,3,4; graf č. 1,2,3,4,5
- II. Fotografie testu na drogy „Drugwipe 5S“ (pozitivní/negativní)
- III. Dotazník – policisté
- IV. Dotazník – veřejnost
- V. Řízený rozhovor s vrchním komisařem Policie ČR

Příloha I. - tabulka 1,2,3,4; graf 1,2,3,4,5 (statistiky řidičů pod vlivem náv. látek, úmrtnost, příčiny)

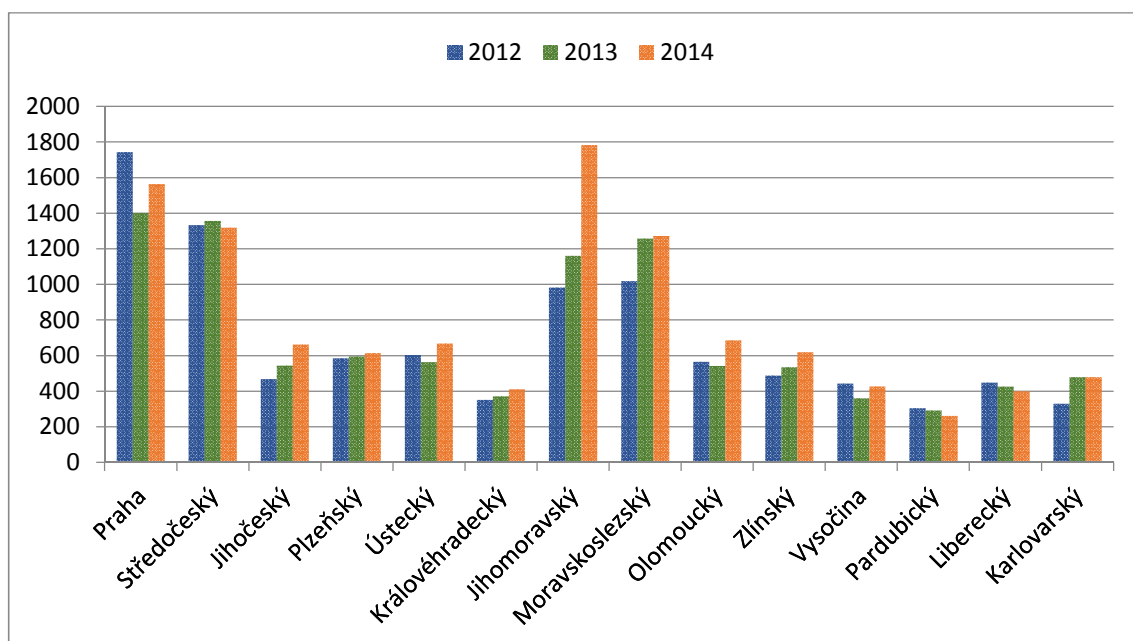
Tabulka č. 1: Statistika řidičů pod vlivem náv. látek v ČR mezi roky 2012-2014

Kraje / roky	2012	2013	2014
Praha	1.743	1.402	1.563
Středočeský	1.333	1.357	1.318
Jihočeský	468	543	662
Plzeňský	584	593	614
Ústecký	602	564	668
Královéhradecký	351	370	410
Jihomoravský	983	1.161	1.782
Moravskoslezský	1.019	1.257	1.272
Olomoucký	565	541	685
Zlínský	487	534	619
Vysočina	443	360	426
Pardubický	305	292	261
Liberecký	449	424	399
Karlovarský	329	479	479
CELKEM	9.661	9.877	11.158

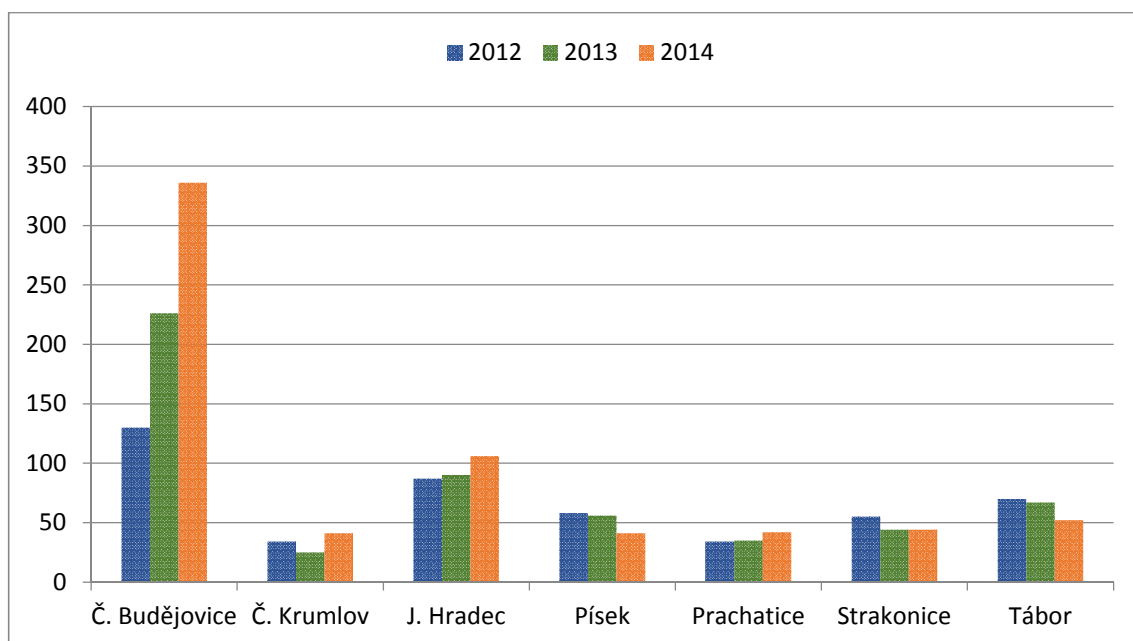
Tabulka č. 2: Statistika řidičů pod vlivem náv. látek v Jč. kraji mezi roky 2012-2014

Okresy / roky	2012	2013	2014
Č. Budějovice	130	226	336
Č. Krumlov	34	25	41
J. Hradec	87	90	106
Písek	58	56	41
Prachatice	34	35	42
Strakonice	55	44	44
Tábor	70	67	52
CELKEM	468	543	662

Graf č. 1: Statistika řidičů pod vlivem náv. látek v ČR mezi roky 2012-2014



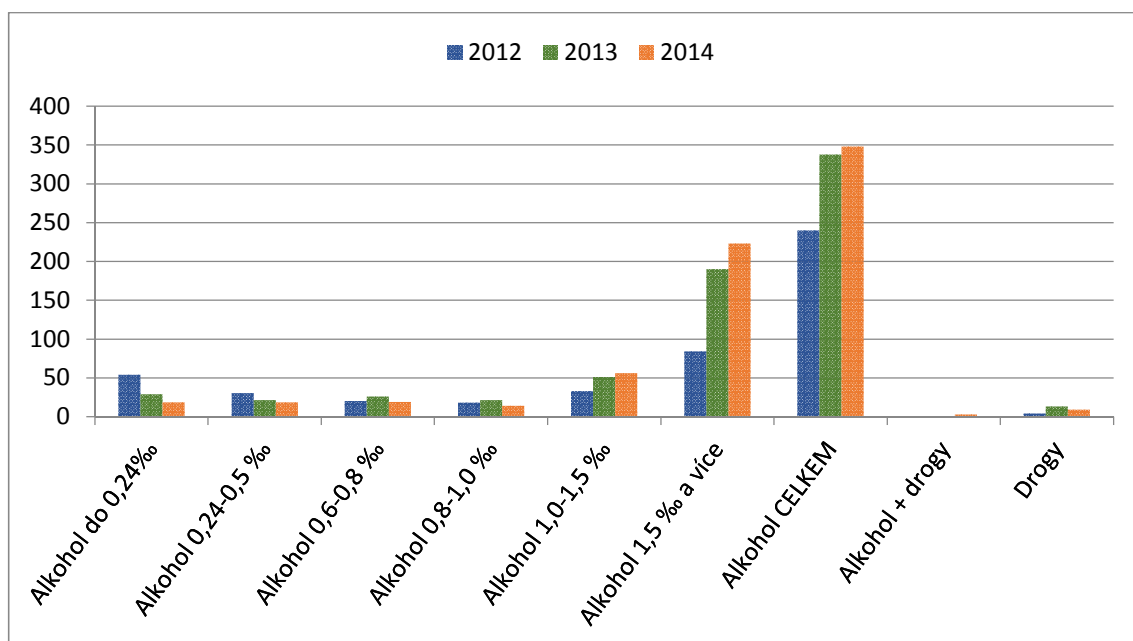
Graf č. 2: Statistika řidičů pod vlivem náv. látek v Jč. kraji mezi roky 2012-2014



Tabulka č. 3: Přehled dopravních nehod v Jč. kraji mezi roky 2012-2014
Z toho část řidičů pod vlivem alkoholu a drog

Položka	2012	2013	2014
Celkem nehod	3.207	3.557	3.753
Alkohol do 0,24‰	54	29	18
Alkohol 0,24-0,5 ‰	30	21	18
Alkohol 0,6-0,8 ‰	20	26	19
Alkohol 0,8-1,0 ‰	18	21	14
Alkohol 1,0-1,5 ‰	33	51	56
Alkohol 1,5 ‰ a více	84	190	223
Alkohol CELKEM	240	338	348
Alkohol + drogy	1	0	3
Drogy	4	13	9

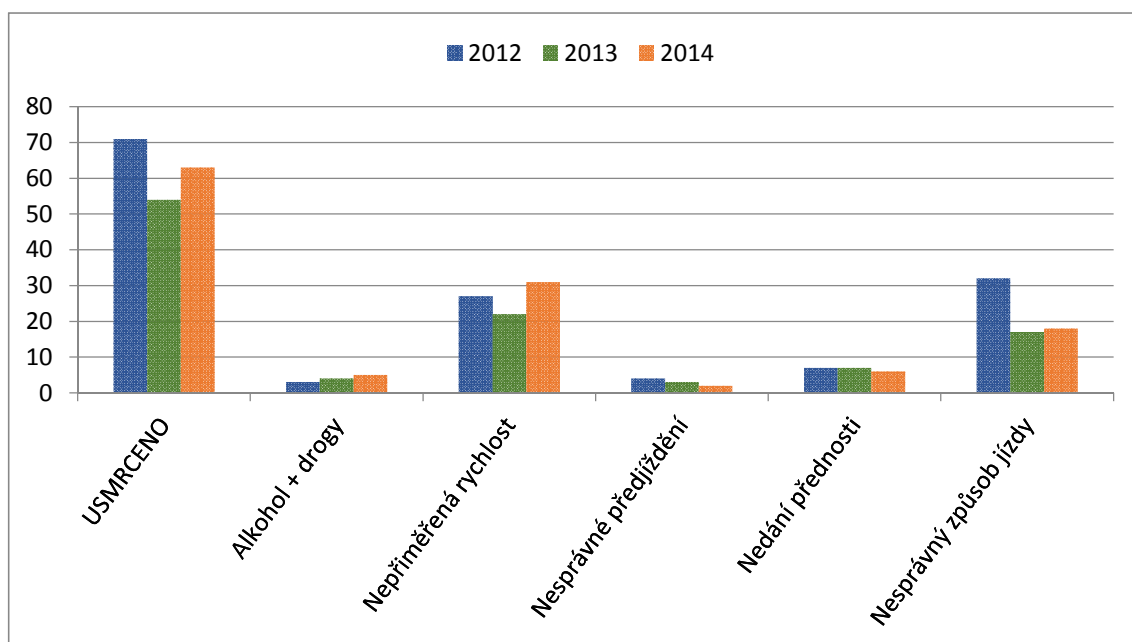
Graf č. 3: Statistika řidičů pod vlivem alkoholu a drog při dopravních nehodách v Jč. kraji mezi roky 2012-2014



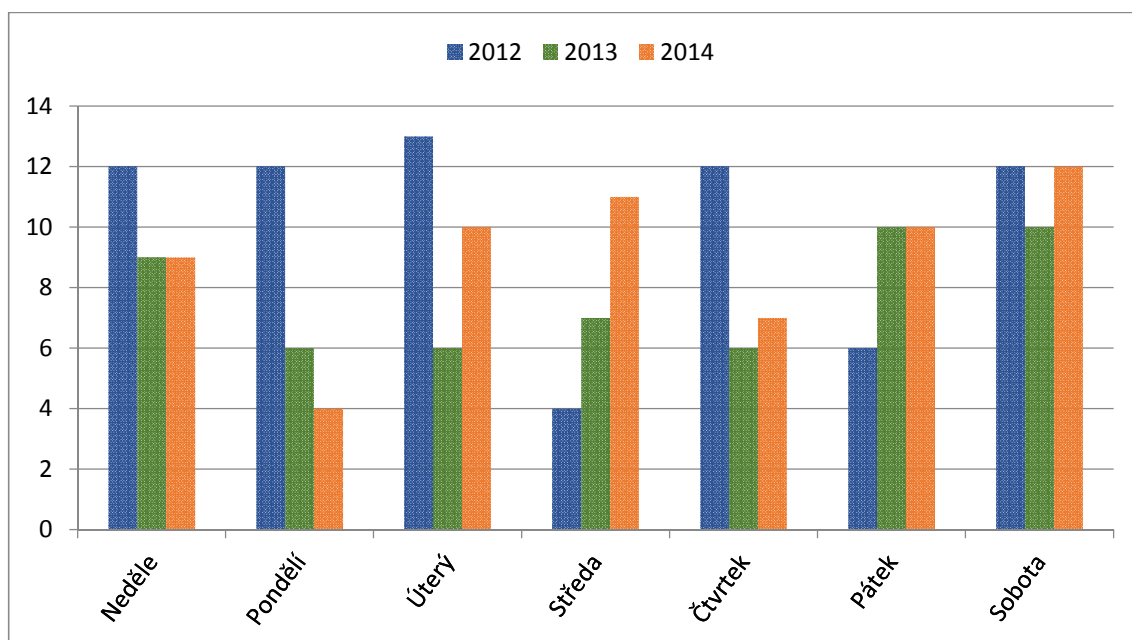
Tabulka č. 4: Úmrtnost při dopravních nehodách v Jč. kraji mezi roky 2012-2014

Položka	2012	2013	2014
Usmrceno	71	54	63
Z toho alkohol a drogy u řidičů:			
Alkohol do 0,24‰	1	0	0
Alkohol 0,24-0,5 ‰	0	0	0
Alkohol 0,6-0,8 ‰	0	0	0
Alkohol 0,8-1,0 ‰	0	0	2
Alkohol 1,0-1,5 ‰	1	2	0
Alkohol 1,5 ‰ a více	1	1	3
Alkohol + drogy	0	0	0
Drogy	0	1	0
CELKEM	3	4	5
Hlavní příčiny nehodovosti:			
Nepřiměřená rychlost	27	22	31
Nesprávné předjíždění	4	3	2
Nedání přednosti	7	7	6
Nesprávný způsob jízdy	32	17	18
Úmrtnost ve dnech:			
Neděle	12	9	9
Pondělí	12	6	4
Úterý	13	6	10
Středa	4	7	11
Čtvrtek	12	6	7
Pátek	6	10	10
Sobota	12	10	12

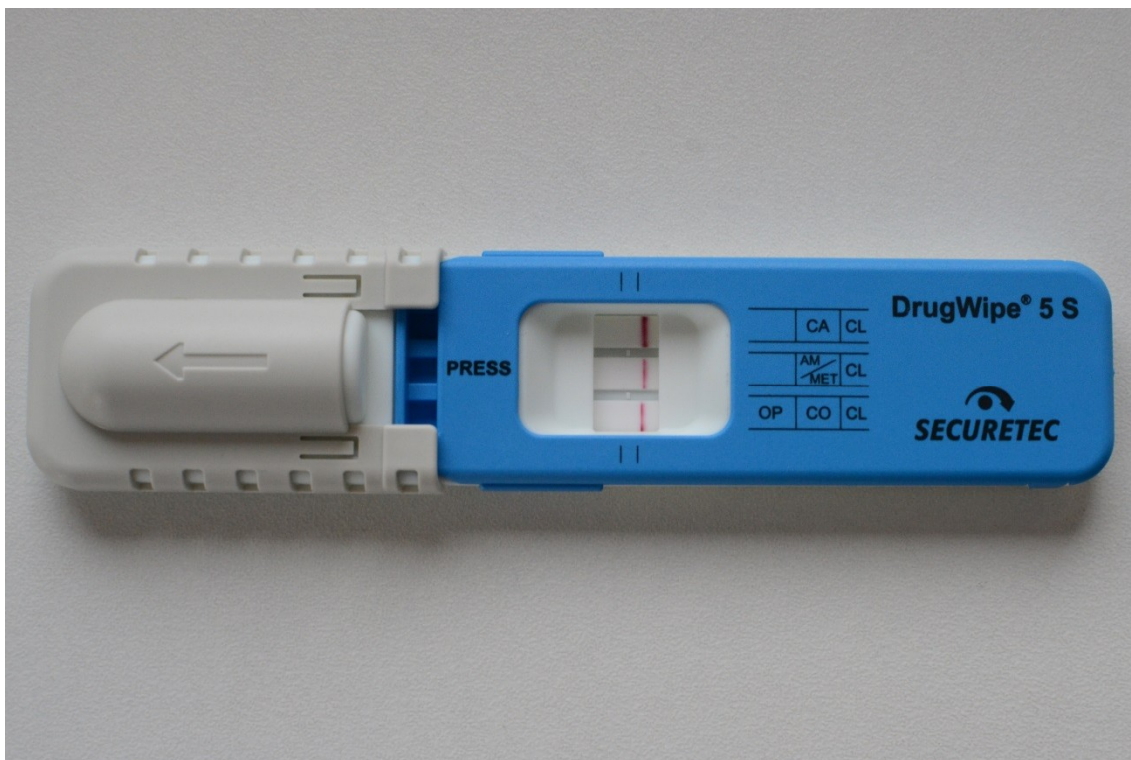
Graf č. 4: Úmrtnost při dopravních nehodách v Jč. kraji mezi roky 2012-2014
Hlavní příčiny nehodovosti



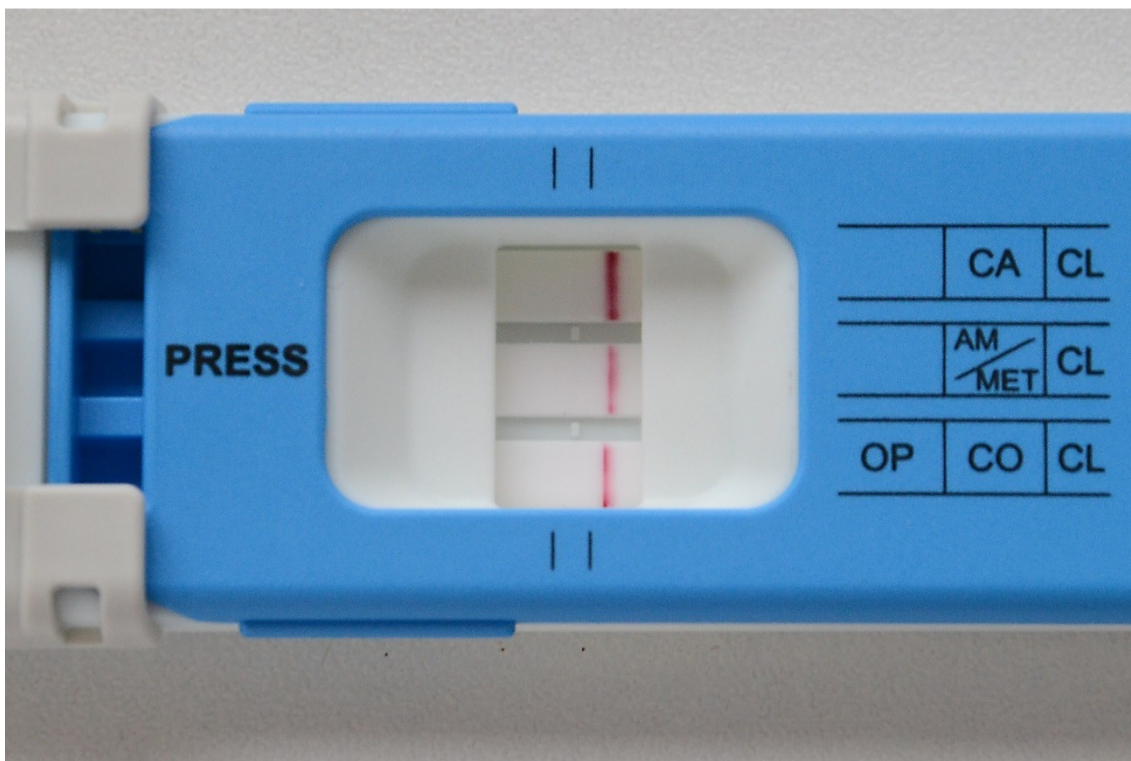
Graf č. 5: Úmrtnost při dopravních nehodách v Jč. kraji mezi roky 2012-2014
Dny v týdnu



Příloha II. - Fotografie č. 1,2 - testu na drogy „Drugwipe 5S“ (negativní)
Sloupec CL - kontrolní čára

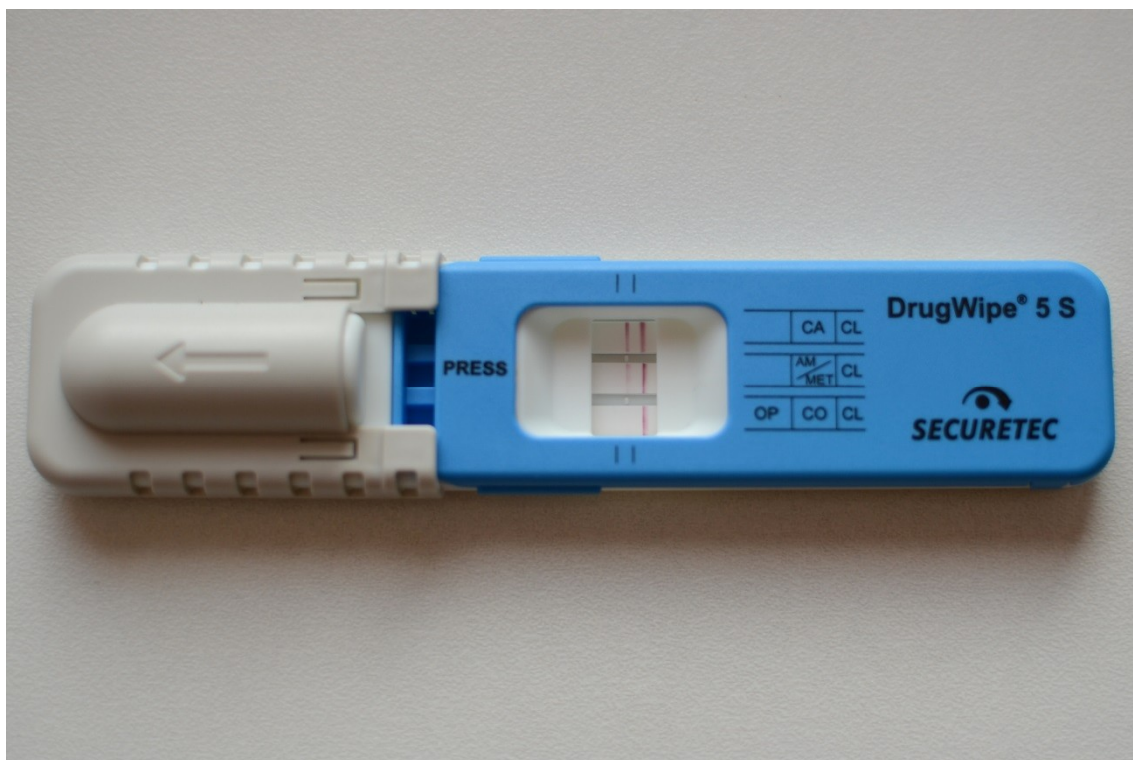


1

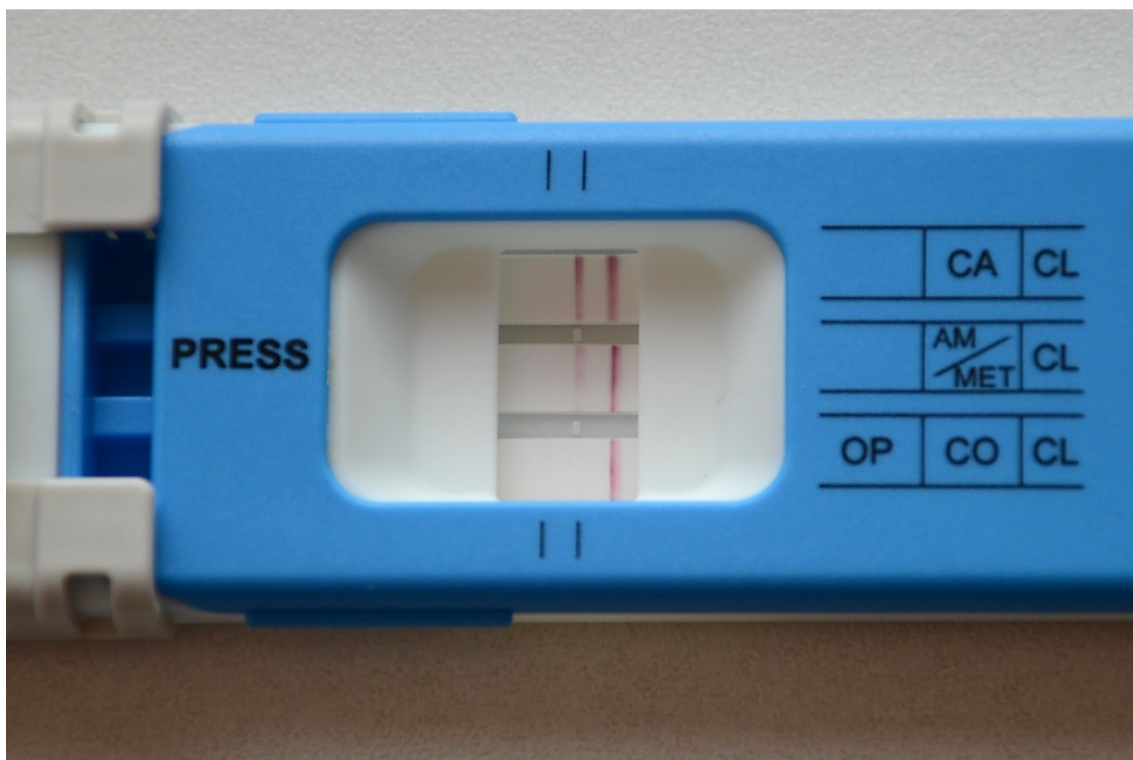


2

Příloha II. - Fotografie č. 3,4 - testu na drogy „Drugwipe 5S“ (pozitivní)
Sloupec CL - kontrolní čára, sloupec CA - kanabinoidy,
sloupec AM/MET - amfetaminy



3



4

Dotazník

Vážení kolegové, dovoluji si Vás tímto požádat o vyplnění níže uvedeného dotazníku, který bude součástí bakalářské práce na téma: ***Trestněprávní konsekvence drogové kriminality se zaměřením na řidiče užívající návykové látky.***

Cílem této práce je porovnat, zda jsou řidiči motorových vozidel nebezpečnější pod vlivem drog či pod vlivem alkoholu a zda je přínosné zabavování vozidel řidičům pod vlivem drog s ohledem na názor Ministra vnitra ČR Milana Chovance.

U každé otázky prosím zvolte pouze jednu odpověď, dotazník je anonymní. ***Nutno 2x poklepat a zvolit „zaškrtnuto“.*** Vyplněný dotazník prosím zašlete elektronicky na služební email: zbynek.kortus@pcr.cz

Předem děkuji za spolupráci.

1. Váš věk je?

- do 25 let
- do 35 let
- do 45 let
- do 55 let
- nad 55 let

2. Délka Vaší služby je?

- do 10 let
- do 20 let
- nad 20 let

3. Jaké je Vaše pohlaví?

- muž
- žena

4. Jaký řidič je podle Vašeho názoru nebezpečnější, pod vlivem alkoholu či pod vlivem drog? Případně krátké zdůvodnění

- pod vlivem alkoholu
 - pod vlivem drog
 - nevím
-

5. Souhlasíte s názorem ministra vnitra Milana Chovance, aby byla řidičům, kteří opakovaně řídí pod vlivem drog zabavována vozidla? Případně krátké zdůvodnění
- ano
- ne
- nevím
-

6. *Odpovězte na tuto otázku v případě, že Vaše předchozí odpověď byla „ano“.* Měla by se zdrogovaným řidičům zabavovat vozidla již po prvním prokázání, případně až opakovaně?

- již při prvním prokázání
- až při opakovaném prokázání

7. Měla by se tato trestná činnost s ohledem na stále se zvyšující trend zdrogovaných řidičů přísněji trestat např. jako v jiných státech? *Vyplňte podotázku - je možné zvolit více možností)*

- ano, měla by se přísněji trestat
- nepodmíněný trest odnětí svobody
 - exemplární délka zákazu řízení
 - zabavení vozidla ve prospěch státu
 - exemplární peněžité trest
 - jiné:
-

- ne, současná právní úprava je dostačující
- nevím

8. Je podle Vašeho názoru této problematice věnována dostatečná pozornost a to jak ze strany PČR, tak i ze strany vládních orgánů (legislativa, prevence)?

- ano
- ne

9. Navrhoval (a) byste nějaké konkrétní změny?

- ne
- ano

v případě, že jste zvolili „ano“, tak jaké:

Dotazník

Vážení přátelé, dovoluji si Vás tímto požádat o vyplnění níže uvedeného dotazníku, který bude součástí bakalářské práce na téma: ***Trestněprávní konsekvence drogové kriminality se zaměřením na řidiče užívající návykové látky.***

Cílem této práce je porovnat, zda jsou řidiči motorových vozidel nebezpečnější pod vlivem drog či pod vlivem alkoholu a zda je přínosné zabavování vozidel řidičům pod vlivem drog s ohledem na názor Ministra vnitra ČR Milana Chovance.

U každé otázky prosím zvolte pouze jednu odpověď, dotazník je anonymní. ***Nutno 2x poklepat a zvolit „zaškrtnuto“.*** Vyplněný dotazník prosím zašlete elektronicky na email: zbyna20@seznam.cz

Předem děkuji za spolupráci.

10. Váš věk je?

- | | | | | |
|------------------------------------|------------------------------------|------------------------------------|------------------------------------|-------------------------------------|
| <input type="checkbox"/> do 20 let | <input type="checkbox"/> do 30 let | <input type="checkbox"/> do 40 let | <input type="checkbox"/> do 50 let | <input type="checkbox"/> do 60 let |
| <input type="checkbox"/> do 25 let | <input type="checkbox"/> do 35 let | <input type="checkbox"/> do 45 let | <input type="checkbox"/> do 55 let | <input type="checkbox"/> nad 60 let |

2. Jaké je Vaše pohlaví?

- muž žena

3. Jaké je Vaše nejvyšší dosažené vzdělání:

- | | | |
|--|---|--|
| <input type="checkbox"/> základní | <input type="checkbox"/> středoškolské – maturita | <input type="checkbox"/> vysokoškolské |
| <input type="checkbox"/> středoškolské – výuční list | <input type="checkbox"/> vyšší odborné | |

3. Jaké je Vaše zaměstnání:

- | | |
|--|---|
| <input type="checkbox"/> dělník výrobní/stavební, montér, údržbář, opravář, technický pracovník | |
| <input type="checkbox"/> profes. řidič silnič. motor. vozidel, želez. vozidel, lodní dopravy; revizoři, průvodčí | |
| <input type="checkbox"/> pracovníci pošt a telekomunikací, dopravních služeb; prodavač | |
| <input type="checkbox"/> pracovníci veřejného stravování, hotelů, ubytovacích objektů | |
| <input type="checkbox"/> úředník ve státní správě, policista, voják, hasič, příslušník vězeň. správy, celník | |
| <input type="checkbox"/> administrativní/IT pracovník, obchodní zástupce, vedoucí pracovník ve firmě | |
| <input type="checkbox"/> lékař, zdravotník, lékárník | |
| <input type="checkbox"/> učitel, vysokoškolský profesor, lektor | <input type="checkbox"/> nezaměstnaný |
| <input type="checkbox"/> podnikatel, živnostník, zemědělec | <input type="checkbox"/> invalid. důchodce, starobní důchodce |
| <input type="checkbox"/> student základní/střední školy | <input type="checkbox"/> jiné |
| <input type="checkbox"/> student vysoké školy | |
| <input type="checkbox"/> pracovníci tisku, kultury a osvěty; umělci | |
| <input type="checkbox"/> pracovníci vědy, výzkumu a vývoje | |

pracovníci soudu, stát. zastupitelství, notářství

osoba na mateřské/rodičovské dovolené

4. Jaký řidič je podle Vašeho názoru nebezpečnější, pod vlivem alkoholu či pod vlivem drog? Případně krátké zdůvodnění

pod vlivem alkoholu

pod vlivem drog

nevím

.....

5. Souhlasíte s názorem ministra vnitra Milana Chovance, aby byla řidičům, kteří opakovaně řídí pod vlivem drog zabavována vozidla? Případně krátké zdůvodnění

ano

ne

nevím

.....

6. Měla by se tato trestná činnost s ohledem na stále se zvyšující trend zdrogovaných řidičů přísněji trestat? Ne jak je v současné době běžnou praxí (podmíněné tresty, zákazy řízení) *Vyplňte podotázku - je možné zvolit více možností)*

ano, měla by se přísněji trestat

nepodmíněný trest odnětí svobody (vězení)

exemplární délka zákazu řízení

zabavení vozidla ve prospěch státu

exemplární peněžité trest

jiné:

.....

ne, současná praxe je dostačující

nevím

7. Je podle Vašeho názoru této problematice věnována dostatečná pozornost a to jak ze strany policie, tak i ze strany vládních orgánů (legislativa, prevence)?

ano

ne

8. Navrhoval (a) byste nějaké konkrétní změny?

ne

ano

v případě, že jste zvolili „ano“, tak jaké:

.....

Příloha V. - Řízený rozhovor s vrchním komisařem Policie ČR kpt. Bc. Miroslavem Pufferem (2 str.)

1. Jak se díváte na aktuální problematiku týkající se zdrogovaných řidičů na českých silnicích?

Odp: „Tento fenomén má bohužel vzrůstající tendenci, jedná se dle mého názoru o velké riziko pro společnost“.

2. Myslíte si, že řidič vozidla pod vlivem drog je nebezpečnější, než řidič vozidla pod vlivem alkoholu?

Odp: „Vždy záleží na míře ovlivnění užitou látkou, ale dá se říci, že u OPL je reakce řidiče na určitou látku méně předvídatelná než u alkoholu“.

3. Je podle Vašeho názoru této problematice věnována dostatečná pozornost a to jak ze strany policie, tak i ze strany vládních orgánů (legislativa, prevence)?

Odp: „Myslím si, že pozornost dotčených orgánů dané problematice je nedostatečná, a velmi často je požívání OPL bagatelizováno, což se mimo jiné odráží i v následném správním či soudním trestání. (tresty jsou nedostatečné, nevhodné, či dokonce žádné)“.

4. Myslíte si, že je aktuální podoba právní úpravy přečinu ohrožení pod vlivem návykové látky, tak jak je uvedena v tr. zákoníku přijatelná? Zejména výše trestů?

Odp: „Výše trestu je dle mého názoru nedostatečná a nepřináší žádný výchovný efekt. (př. trest odnětí svobody spojený s peněžitým trestem je pro člověka s bydlištěm na radnici, tj. bez domova, a nemajetného se jeví jako nesmyslný)“.

5. Měla by se tato trestná činnost s ohledem na stále se zvyšující trend zdrogovaných řidičů přísněji trestat? Případně jakým způsobem, jakou trestní sazbou?

Odp: „Změnu bych viděl ve změně trestání, tj. více využívat ukládání veřejně prospěšných prací (skutečně vykonaných), uložení ústavní léčby, propadnutí vozidla, jímž páchal TČ, apod“.

6. Souhlasíte s tím, aby byla zdrogovaným řidičům zabavována vozidla, případně navrhoval byste nějaké jiné řešení?

Odp: „ANO, a to bez výjimky ve všech případech, i když jsou evidována na jiné osoby (přijetí odpovědnosti majitelů vozidel za to, komu své vozidlo svěřují); samozřejmě jejich prodejem přispívat na chod zainteresovaných úřadů. Pěkný příklad je USA“.

7. Myslíte si, že zabavování vozidel povede k vymizení, nebo alespoň ke snížení počtu zdrogovaných řidičů na českých silnicích?

Odp: „Určitě k výraznému omezení možností těchto řidičů dopouštět se protiprávního jednání zejména v kombinaci s důsledným a medializovaným trestáním majitelů vozidel, kteří to těmto řidičům umožnili. Jednoduše řečeno, drogově závislí nemají ve většině případů dostatek vlastních legálních prostředků ke koupení vlastních vozidel“.

8. Máte nějaký konkrétní návrh, jakým způsobem by mohla být v praxi takovým řidičům zabavována vozidla?

Odp: „Současná právní úprava již nabízí možnost zajistit v takových případech vozidlo jeho odtahem. Stačí dát povinnost správním orgánům a soudům do určité doby o vozidle rozhodnout, např. do 72 hodin apod“.

9. Souhlasíte s mým návrhem k zamezení opakování trestné činnosti ze strany zdrogovaných řidičů:

Všem řidičům pod vlivem návykových látek (alkohol a drogy) plošně na základě vydání či odnětí věci ve smyslu tr. řádu zajistit motorové vozidlo po dobu přípravného řízení (cca 2-3 měsíce), následný postup propadnutí věci ve smyslu tr. zákoníku přenechat k rozhodnutí soudu.

Odp: „Ano, ale pouze za předpokladu, že budu mít v krátké době, např. do 48 hodin pozitivní výsledky rozborů biologických vzorků odebraných řidiči. Myslím si, že není potřeba člověka za každou cenu kriminalizovat, a umím si představit, když by uvedené činy byly řešeny jako závažné dopravní přestupky příslušnými správními orgány s adekvátními pravomocemi (viz např. Rakousko)“.