

**VYSOKÁ ŠKOLA EVROPSKÝCH A  
REGIONÁLNÍCH STUDIÍ, O. P. S., ČESKÉ BUDĚJOVICE**

**BAKALÁŘSKÁ PRÁCE**

**JEDNÁNÍ POLICIE ČESKÉ REPUBLIKY  
S OBĚTÍ TRESTNÉHO ČINU**

**Autor práce: Michal Nosek, DiS.**

**Studijní obor: Bezpečnostně právní činnost ve veřejné správě**

**Forma studia: Kombinovaná**

**Vedoucí práce: JUDr. Jan Bouchal**

**Katedra: Katedra právních oborů a bezpečnostních studií**

**2015**

Prohlašuji, že jsem bakalářskou práci vypracoval samostatně, na základě vlastních zjištění a s použitím odborné literatury a materiálů uvedených v této práci.

Souhlasím, aby práce byla uložena v knihovně Vysoké školy evropských a regionálních studií v Českých Budějovicích a zpřístupněna v souladu s § 47b zákona č. 111/1998 Sb. v platném znění.

.....

Děkuji vedoucímu bakalářské práce JUDr. Janu Bouchalovi, za cenné rady, připomínky a metodické vedení práce.

## ABSTRAKT

NOSEK, M. *Jednání Policie České republiky s obětí trestného činu: bakalářská práce*. České Budějovice: Vysoká škola evropských a regionálních studií, o. p. s., 2015. 56 s. Vedoucí bakalářské práce: JUDr. Jan Bouchal

**Klíčová slova:** posttraumatická stresová porucha, viktimizace, viktimologie, oběť

Bakalářská práce se zabývá problematikou jednání Policie České republiky s obětí trestného činu a to po stránce psychologické a v neposlední straně i po stránce právní. Práce vymezuje základní pojmy z oblasti kriminologie, která úzce souvisí s touto problematikou. Dále charakterizuje pojmy viktimologie a viktimizace. Práce analyzuje a vyhodnocuje systém poskytování psychologické a právní pomoci obětem trestných činů ze strany Policie České republiky a v neposlední řadě i samotné jednání policistů s obětí. Součástí bakalářské práce je vyhodnocení dotazníku ke zjištění spokojenosti obětí trestných činů s prací Policie České republiky.

## **ABSTRACT**

NOSEK, M. *Police Conduct with the Victim of the Criminal Offense: Bachelor thesis*. České Budějovice : The College of European and Regional Studies, 2015. 56 p.  
Supervisor : JUDr. Jan Bouchal

**Key words:** post-traumatic stress disorder, victimization, victimology, victim

Bachelor thesis deals with the conduct of the Police of the Czech Republic with victims of crime and a psychological side and not even from the legal. This paper defines the basic concepts of criminology, which is closely related to this issue. It further describes the concepts of victimology and victimization. The thesis analyzes and evaluates system providing psychological and legal assistance to victims of crime by the Police of the Czech Republic and last but not least, the actual behavior of the police with the victim. Part of the thesis is the evaluation questionnaire to determine the satisfaction of victims of crime with the work of the Police of the Czech Republic.

## Obsah

Úvod .....	8
1 Cíl a metodika bakalářské práce .....	10
2 Pojem oběť trestného činu a vymezení základních pojmů .....	12
2.1 Oběť trestného činu .....	12
2.1.1 Poškozený v trestním řízení .....	13
2.1.2 Typologie oběti trestného činu .....	14
2.2 Kriminální vědy .....	16
2.2.1 Kriminologie .....	16
2.2.2 Viktimologie .....	17
2.3 Viktimizace .....	18
2.3.1 Primární viktimizací .....	19
2.3.2 Sekundární viktimizace .....	20
2.3.3 Terciální viktimizace .....	20
3 Dopad trestného činu na oběť a na její okolí .....	22
3.1 Faktory ovlivňující dopad trestného činu na oběť .....	22
3.1.1 Previktivní osobnost .....	22
3.1.2 Okolnosti trestného činu .....	23
3.1.3 Reakce okolí .....	23
3.2 Posttraumatická stresová porucha .....	24
4 Pomoc obětem trestného činu .....	27
4.1 Laická pomoc .....	27
4.2 Psychologická intervence .....	29
4.3 Sociální pomoc .....	29
4.4 Právní pomoc .....	30
5 Občanská sdružení poskytující pomoc obětem trestných činů .....	31
5.1 Bílý kruh bezpečí .....	31
5.2 Další organizace poskytující pomoc obětem trestné činnosti .....	32

5.3	Probační a mediační služba .....	32
6	Orgány činné v trestním řízení ve vztahu s obětí trestného činu .....	34
6.1	Etický kodex Policie České republiky .....	34
6.2	Hlavní zásady pro jednání policistů s obětí .....	36
6.3	Policie ČR a oběť trestného činu .....	37
7	Studie spokojenosti obětí TČ s jednáním Policie ČR .....	40
7.1	Cíl výzkumu.....	40
7.2	Zkoumaný problém .....	40
7.3	Hypotézy.....	40
7.4	Výzkumný vzorek .....	40
7.5	Metody.....	41
7.5.1	Průběh sběru dat .....	41
7.5.2	Zpracování dat.....	41
7.5.3	Výsledky šetření .....	42
7.5.4	Výsledky dotazníkového šetření .....	42
7.5.4.1.	Údaje k respondentům .....	42
7.5.4.2.	Výsledky dotazníkového šetření.....	43
7.6	Vyhodnocení hypotéz.....	48
	Závěr .....	50
	Seznam použitých zdrojů.....	52
	Seznam zkratk .....	54
	Seznam tabulek a grafů.....	55
	Přílohy.....	56

## Úvod

Důvodem zaměření bakalářské práce na oběti trestného činu (dále jen TČ) je fakt, že pozornost je především kladena na pachatele trestných činů, zatímco práce s obětí stojí stále v pozadí. O pachatelích trestných činů je často diskutováno, jsou zkoumány jejich životní poměry, minulost, výchova, jejich další začlenění do společnosti a mnoho dalších aspektů oproti samotné oběti trestného činu. Důvodem tohoto jevu není nedostatek odborných materiálů, z nichž by se široká veřejnost mohla dozvědět důležité informace, ale spíše fakt, že osoba si zpravidla ani nepřipustí, že by takové informace mohla někdy v budoucnu potřebovat. Nepřipustí si, že právě ona by se mohla stát obětí trestného činu. Přitom stát se obětí trestného činu není nikterak složitá záležitost. Stačí, když se člověk jednoduše vyskytne v nevhodnou dobu na nevhodném místě. V případě, že se tedy člověk stane obětí trestného činu, je důležité, aby oběť utrpěla co možná nejmenší možnou újmu a následky trestného činu byly co nejvíce zmírněny. K tomuto dopomáhá pomoc blízkých osob, pomoc z řad odborníků a v neposlední řadě též pomoc z řad Policie České republiky.

V úvodu teoretické části práce se zaměříme na kriminologii a viktimologii jako vědu, tedy obecné poznatky o obětech trestných činů a vymezení pojmů, základní rozdělení, výklad a analýzu pojmů poškozený a oběť trestného činu.

Druhá část práce je věnována viktimizaci, tedy procesu, kdy se z člověka stává oběť trestného činu. V souvislosti s touto problematikou jsou především dopady na oběti trestných činů a jejich okolí. Mezi nejzávažnější rizika patří vznik posttraumatické poruchy v důsledku prožití extrémního stresového okamžiku. Nesmíme však opomenout, že některé představy o typických projevech obětí kriminality jsou zatíženy řadou nepřesností a předsudků, kdy oběti bývají dogmatizovány mýtem, že jejím hlavním motivačním programem je najít svého pachatele a pomstít se mu.

V další části této práce se budeme zabývat problematikou zaměřenou na praktickou pomoc obětem trestného činu, která je, nebo by měla být poskytována těm, kteří se stali oběťmi násilného trestného činu. Pomoc bývá poskytována v několika sférách, jako jsou: psychologická, sociální a právní.

Závěr teoretické části této práce je zaměřen na jednání Policie ČR s obětí trestného činu a na nově účinný zákon o obětech trestných činů, který vymezuje



procesní práva oběti v průběhu trestního řízení a rozšiřuje jejich katalog práv. Metodou analýzy je zde zkoumána účinnost tohoto zákona a jeho aplikace v policejní praxi při příjmu oznámení na oddělení Policie ČR. Dále je zde pak rozpracován a zobecněn samotný postup orgánů činných v trestním řízení spolu s obětí trestného činu pomocí metody generalizace. Taktéž je zohledněno i chování jednotlivých policistů s ohledem na etický kodex Policie ČR. Za klíčové hodnoty tohoto kodexu lze považovat osobní odpovědnost za chování a rozhodování ve službě, poctivost, čestnost, spolehlivost a respekt k ostatním živým tvorům.

Praktická část bakalářské práce je zaměřena na problematiku jednání mezi Policií ČR a obětí trestného činu pomocí výzkumu. Cílem tohoto výzkumu je zjistit, zda jsou oběti trestných činů spokojeni s jednáním policistů na místě činu, v průběhu celého řízení a zda důvěřují Policii ČR. Budeme se zde zabírat otázkami, zda jsou občané spokojeni s prací Policie ČR při ohlášení události, hodnocení postupu Policie ČR, hodnocení přístupu Policie ČR k oběti TČ a celkový postoj oběti TČ k Policii ČR.

# 1 Cíl a metodika bakalářské práce

Cílem pro bakalářskou práci je zhodnotit systém poskytování psychologické pomoci obětem trestných činů a jeho uplatňování v praxi ze strany Policie České republiky. Bakalářská práce pojednává o problematice poskytování psychologické pomoci obětem trestných činů, ze strany Policie České republiky. Práce se zaměřuje na charakteristiku základních psychologických pojmů související s touto problematikou. Pomocí výzkumu s oběťmi TČ se bakalářská práce zaměří na přístup a komunikaci mezi policisty a oběťmi TČ. Takto získané informace mohou být využity k zefektivnění a zkvalitnění prvotní komunikace mezi policisty a oběťmi TČ a mohou eliminovat další, byť nevědomě, způsobené poškozování obětí TČ.

Bakalářská práce je rozdělena do dvou částí, teoretické a praktické. Při zpracování teoretické části bakalářské práce bylo vycházeno z rešerše odborných publikací týkajících se kriminologie, psychologie, trestního práva a zákona o obětech trestných činů. Dále byly v práci použity zákonné normy a interní akty řízení, odkazující na řešenou problematiku. Zde bylo vycházeno z Rozkazu policejního prezidenta č. 111 ze dne 29. května 2013<sup>1</sup>, který zabezpečuje jednotný postup Policie České republiky při předávání osobních údajů Bílému kruhu bezpečí, o. s. (dále jen BKB) a při zajišťování pomoci obětem TČ a osobám zvláště traumatizovaným trestným činem. Současně bylo čerpáno z internetových a intranetových zdrojů.

Praktická část bakalářské práce je zaměřena na vyhodnocení dotazníku. Cílem tohoto výzkumu je zjistit, zda jsou oběti trestných činů spokojeni s jednáním policistů na místě činu, v průběhu celého řízení a zda důvěřují Policii ČR. Budeme se zde zaobírat otázkami, zda jsou občané spokojeni s prací Policie ČR při ohlášení události, hodnocení postupu Policie ČR, hodnocení přístupu Policie ČR k oběti TČ a celkový postoj oběti TČ k Policii ČR.

---

<sup>1</sup> Rozkaz policejního prezidenta č. 111 ze dne 29. května 2013 k plnění úkolů v souvislosti s poskytováním pomoci obětem trestných činů a osobám zvláště traumatizovaným trestnými činy. [online databáze] 2013 [cit. 2015-01-02]. In *ESIAŘ* [interní informační systém].

V praktické části budou rozpracovány čtyři hlavní hypotézy (H1 – H4).

**H1** - Každý člověk se alespoň jednou v životě stal obětí TČ, a nebo se obětí TČ stala osoba blízká.

**H2** - Ne každý člověk, který se stal obětí trestného činu, oznámil událost na Policii ČR.

**H3** - Lidé, kteří se stali oběťmi trestných činů, nejsou zcela spokojeni s prací Policie ČR při ohlášení události.

**H4** - Celkový postoj k Policii ČR je spíše více negativní, než pozitivní.

Tyto čtyři hypotézy budou pomocí dotazníkového šetření následně potvrzeny nebo případně vyvráceny.

## 2 Pojem obět' trestného činu a vymezení základních pojmů

I přesto, že je společnost denně přes sdělovací prostředky informovaná o katastrofách nejrůznějšího charakteru, nikdo si nepřipouští a hlavně nechce věřit tomu, že by se mohl stát obětí podobné události. Chceme-li se zabývat problematikou obětí trestného činu a jednání s obětí trestného činu, je nutné vymezit specifika tohoto pojmu. Jedná se o obětí, které jsou zvláště zranitelné, pokud jde o nebezpečí způsobené druhotné újmy, nebo mohou být zastrašovány pachatelem trestného činu. Tyto osoby jsou zvláště náchylné k prohloubení jejich stresu a citového zranění samotnou účastí v trestním řízení. Je nutné, aby nebezpečí další viktimizace bylo omezeno na minimum. Zranitelnost může vyplývat z osobní charakteristiky obětí, povahy či typu trestného činu, ze životní situace, v níž se nachází. Trestní řád však, nezná institut obětí trestného činu a nadále pracuje s pojmem poškozený. Jde o termín procesní, který užívá Trestní řád pro jeden ze subjektů trestního řízení, jenž je označen Trestním řádem za stranu trestního řízení. Na první pohled by se tedy mohlo zdát, že jde o termíny snadno zaměnitelné. Jedná se tedy o dva různé pojmy, které stojí významově velmi blízko sebe a v určitých nemalých oblastech se i překrývají. Avšak v mnohých zásadních bodech upravují zcela jinou část dané problematiky.

### 2.1 Obět' trestného činu

Jako první definovali pojem „obět' trestného činu“ Němec H. von Hentig a Izraelec B. Mendelsohn. Obsah pojmu obět' formulovali dosti široce. Jako obět' byla označena osoba, organizace, morální nebo právní řád, které jsou ohroženy, poškozeny nebo zničeny trestným činem.<sup>2</sup> Podle Turayové se za obět' považuje člověk, a nebo skupina lidí, kteří utrpěli jakoukoliv újmu způsobenou trestným činem, ale i například válkou, diskriminací nebo živelnými pohromami.<sup>3</sup> Podle Gillernové<sup>4</sup> je obět' zpravidla chápána jako konkrétní fyzická osoba, která byla trestným činem usmrcena nebo zraněna nebo ohrožena na životě a zdraví, nebo jí byla způsobena škoda na majetku nebo škoda morální, byla omezena na svobodě nebo jiných právech, a to nezávisle na tom, zda jí bylo následně zvláštním procesním rozhodnutím přiznáno postavení poškozeného. Dále ve své publikaci, Gillernová a Boukalová, rozdělují obět' na primární, sekundární a terciální. Primární obětí to jsou ty, které byly trestným činem

<sup>2</sup> GÖPPINGER, H.: *Kriminologie*, München, 1980, s. 589.

<sup>3</sup> TURAYOVÁ, Y. a kol.: *Vybrané kapitoly z kriminologie*. Bratislava, 1999, s. 62

<sup>4</sup> GILLERNOVÁ, I., BOUKALOVÁ, H. a kol.: *Vybrané kapitoly z kriminalistické psychologie*. Praha, 2006, s. 136.

přímo zasaženy (zraněny, okradeny, znásilněny). Oběti sekundární jsou osoby, které mají k oběti silný citový vztah a její újmu prožívají jako újmu vlastní (tedy osoby blízké, členové rodiny oběti, jichž se následek dotýká zprostředkovaně – ztráta živitele, snížení životní úrovně, psychické trauma). V poslední řadě to jsou oběti terciární, tedy blízké sociální okolí oběti a skupiny obyvatelstva, které mají s obětí společné znaky. Pojem oběť trestného činu je tedy poměrně obsáhlý a velice těžko definovatelný. V zájmu homogenity objektu je vhodnější pokládat za oběť pouze osobu bezprostředně dotčenou trestným činem, čím širší okruh by byl zvolen, tím by bylo komplikovanější nalézt společné specifické rysy odlišující oběti trestných činů od celkové populace.<sup>5</sup>

Dne 1. srpna 2013 nabyl účinnosti zákon č. 45/2013 Sb., o obětech trestných činů (dále jen ZOTČ). Tento zákon vymezuje pojem oběť v §2 odstavci 2 „Obětí se rozumí fyzická osoba, které bylo nebo mělo být trestným činem ublíženo na zdraví, způsobena majetková nebo nemajetková újma nebo na jejíž úkor se pachatel trestným činem obohatil.“<sup>6</sup>

Pojem „oběť trestného činu“ je v první řadě pojmem kriminologickým, respektive viktimologickým. V trestním řízení může oběť trestného činu vystupovat v postavení:<sup>7</sup>

- Oznamovatele,
- Poškozeného,
- Svědka.

### **2.1.1 Poškozený v trestním řízení**

Pojem poškozený a oběť stojí významově velmi blízko sebe a v určitých nemalých oblastech se i překrývají. Avšak v mnohých zásadních bodech upravují zcela jinou část dané problematiky. Oběť může být pouze fyzická osoba, kdežto poškozeným mohou být i právnické osoby. Poškozený je trestně-procením institutem.<sup>8</sup> Poškozený je v českém právním systému ten, komu byla způsobena majetková nebo i nemajetková újma. Postavení poškozeného a jeho práva se v různých soudních či jiných řízeních liší,

<sup>5</sup> NOVOTNÝ, O., ZAPLETAL, J. a kol., *Kriminologie*. Praha, 2004. s. 139.

<sup>6</sup> ČESKO. Zákon č. 45 ze dne 30. ledna 2013 o obětech trestných činů a o změně některých zákonů (zákon o obětech trestných činů). In *Sbírka zákonů České republiky*. 2013, částka 20, s. 322.

<sup>7</sup> ČÍRTKOVÁ, L.; VÍTOUŠOVÁ, P. a kol. *Pomoc obětem (a svědkům) trestných činů*. 1. vyd. Praha, 2007. s. 154.

<sup>8</sup> SVATOŠ, R. *Kriminologie ve světle nového trestního zákoníku*. České Budějovice, 2010, s. 34.

proto je obecná definice platná pro všechna právní odvětví problematicky definovatelná. Pojem „poškozený“ spadá do terminologie trestního práva. Přesné vymezení obsahu tohoto právního výrazu najdeme v § 43 TŘ. Poškozený je tedy ten, komu bylo trestným činem ublíženo na zdraví, způsobena majetková, morální nebo jiná škoda.<sup>9</sup> Pro právní praxi je také důležité ustanovení § 12/6 TŘ, kde je poškozený označen jako strana trestního řízení a tato osoba je označena za poškozeného i v případě, že mu byla škoda již v plné výši uhrazena ze strany pachatele.<sup>10</sup>

### 2.1.2 Typologie obětí trestného činu

Zkoumáním obětí TČ získali odborníci velké množství informací o těchto osobách a snažili se je rozdělit do několika určitých skupin s cílem umožnit v nich rychlou a přehlednou orientaci. Pro vytváření těchto skupin bylo použito několik hledisek, podle kterých bylo vypracováno několik typologií obětí.

G. Kaiser<sup>11</sup> uvádí, že oběť může hrát široké spektrum rolí, což vyplývá z různých typů chování obětí v průběhu trestného činu. Ve své knize se odkazuje na typologie Hanse von Hentiga a Beniamina Mendelsohna.

Hentig zdůrazňoval ve své typologii spíše sociální znaky a rozlišil typické oběti do 13 skupin (např. děti, ženy, senioři, psychicky narušené osoby, příslušníci minorit, přistěhovalci).

Mendelsohn vyšel ve své klasifikaci z interakce oběti s pachatelem a jako kritérium použil stupeň „viny“ oběti. Rozlišuje mezi zcela nevinnou obětí, obětí z nevědomosti, z neopatrnosti a dále mezi obětí provokující, útočnou, simulující a domnělou.

Podle kritéria viktimologické viny třídí oběti také Bruno Holyst<sup>12</sup> Ten rozlišuje dva typy obětí:

1. Oběti, které svou viktimizaci zavinily
  - Individuálně (např. oběť provokatér)

---

<sup>9</sup> ČESKO (ČESKOSLOVENSKO). Zákon č. 141 ze dne 29. listopadu 1961 o trestním řízení soudním. s. 260-261.

<sup>10</sup> JELÍNEK, J. a kol. *Trestní zákon a trestní řád s poznámkami a judikaturou*. 26. aktualizované vydání. Praha, 2008, s. 436.

<sup>11</sup> KAISER, G. *Kriminologie*. Praha, 1994, s. 224

<sup>12</sup> NOVOTNÝ, O., ZAPLETAL, J. a kol., *Kriminologie*, Praha, 2004. s. 148

- Kolektivně, příslušností k rizikové, negativně hodnocené skupině (např. prostitutka)
2. Oběti, které si svou viktimizaci nezavinily
- Individuálně (např. přepadená oběť loupeže, dítě)
  - Kolektivně, příslušností k rizikově hodnocené skupině osob (např. policista)

Můžeme rozlišovat i další typy obětí:

- Skrytá oběť (zůstala utajena před policií a soudními orgány, latentní trestná činnost)
- Predestinovaná oběť (předurčená osoba s vysokým rizikem viktimizace)
- Předstírající oběť („neoběť“ pouze simuluje či inscenuje újmu)
- Hypertrofující oběť (agravující, zveličující utrpenou újmu)
- Dobrovolná oběť (vyslovila souhlas se svým poškozením, masochismus)
- Oběť recidivista (stává se opakovaně obětí v důsledku své naivity či provozováním rizikových aktivit)<sup>13</sup>

Mezi nejvýznamnější a v podstatě nepoužívanější typologie obětí jsou podle Čírtkové<sup>14</sup>:

- typologie obětí podle zažitého trestného činu – podle deliktů používaných v kriminologii se rozlišují oběti fyzického násilí, sexuálního násilí, domácího násilí, oběti podvodů, vloupání do soukromí atd.,
- typologie obětí podle reakce na TČ – podle intenzity vnějšího chování se rozlišují oběti s expresivní a kontrolovanou reakcí, nebo oběti pasivní a aktivní,
- typologie podle interakce „oběť – pachatel“ v době kolem spáchání trestného činu.

<sup>13</sup> NOVOTNÝ, O., ZAPLETAL, J. a kol., *Kriminologie*. Praha, 2004. s. 148

<sup>14</sup> ČÍRTKOVÁ, Ludmila. *Forenzní psychologie*. Plzeň, 2004. s. 114.

## 2.2 Kriminální vědy

Bakalářská práce se v této podkapitole zabývá kriminologií a viktimologií. Jsou to vědy zabývající se osobou pachatele a osobou oběti. Tyto kriminální vědy se nazývají kriminologie a viktimologie. Obě vědy spolu úzce souvisí a jsou navzájem propojené. Viktimologie se v odborné literatuře rozvíjí jako nauka o obětech. Existuje mnoho definic této vědní disciplíny a není jednotný názor na to, zda je viktimologie samostatná věda nebo součást kriminologie.

### 2.2.1 Kriminologie

Kriminologie je bezesporu vědou multidisciplinární, protože kriminalita jako sociálněpatologický fenomén má nejrůznější aspekty – sociologické, psychologické, psychiatrické, pedagogické i trestněprávní. Zároveň jde o vědu empirickou, neboť kriminalita, její pachatelé a oběti a její kontrola jsou skutečně existujícími fenomény.<sup>15</sup>

Podle Novotného a Zapletala<sup>16</sup> je kriminologie věda o kriminalitě (zločinnosti), o jejích pachatelích a obětech a o její kontrole. Slovo „kriminologie“ znamená doslova „věda o kriminalitě“ (latinsko-řecké slovo). Poprvé použil tohoto termínu patrně francouzský antropolog Topinard v roce 1879. O šest let později se tento termín objevil v Itálii v názvu Garofalovy knihy „Criminologia“.

Kuchta<sup>17</sup> uvádí, že pojem kriminologie lze odvodit od latinského *crimen* – zločin a řeckého *logos* – zde ve smyslu učení, tzn. učení o zločinu. Bez ohledu na to jaké pojetí kriminality zvolíme, vždy lze kriminologii definovat jako společenskovědní disciplínu, zabývající se jak jednotlivci (pachatelem, obětí, orgánem trestní justice, apod.) tak společností jako celku i sociálními skupinami, které ji tvoří (např. preventivní programy určené pro konkrétní sociální komunity, statické analýzy zahrnující vybrané regiony nebo celé státní území). Kriminologie, běžně je akceptováno její vymezení jako samostatná, interdisciplinární věda, která zkoumá za pomoci teoretických postupů a empirických metod kriminalitu, její příčiny, projevy a latenci, pachatele, oběť a jejich vzájemný vztah, sankční systémy a jejich účinnost, formální sociální kontrolu kriminality uskutečňovanou prostřednictvím trestní justice, neformální sociální kontrolu, společenské procesy kriminalizace a viktimizace, prevenci a veřejné mínění o kriminalitě.

<sup>15</sup> NOVOTNÝ, O., ZAPLETAL, J. a kol., *Kriminologie*. Praha, 2004. s. 15-18.

<sup>16</sup> NOVOTNÝ, O., ZAPLETAL, J. a kol., *Kriminologie*. Praha, 2004. s. 15.

<sup>17</sup> KUČHTA, Josef a kol. *Základy kriminologie a trestní politiky*. Vyd. 1. Praha, 2005. s. 1 – 2.



### 2.2.2 Viktimologie

Bakalářská práce se v této podkapitole zabývá viktimologií, která se v odborné literatuře rozvíjí jako nauka o obětech. Existuje mnoho definic této vědní disciplíny a není jednotný názor na to, zda je viktimologie samostatná věda nebo součást kriminologie.

Podle Novotného a Zapletala<sup>18</sup> je viktimologie součástí kriminologie. Tím, že obrací pozornost na oběť jako účastníka procesu kriminogeneze, přispívá viktimologie k obohacení kriminologických znalostí a etiologii trestné činnosti. Velmi přínosné jsou výsledky viktimologických bádání pro prevenci kriminality. Vedle tohoto užšího vymezení viktimologie jako součásti kriminologické vědy existuje i širší pojetí, které pokládá viktimologii za samostatnou sociální vědu interdisciplinárního charakteru. Ta se má zabývat též např. oběťmi válek, rasového pronásledování, politického útlaku, dokonce i přírodních pohrom a katastrof (toto pojetí zastává např. Benjamin Mendelsohn). Obě tato pojetí mohou zajisté existovat vedle sebe, domníváme se však, že užšímu pojetí viktimologie je třeba dát přednost.

Podle Kaisera<sup>19</sup> je viktimologie někdy chápána jako samostatná vědní disciplína, která se jako paralelní věda kriminologie zaměřuje výlučně na oběti zločinu a nehod. Podle tohoto jen ojediněle zastávaného pojetí spočívá úloha viktimologie v tom, že zkoumá osobnost oběti z biologických, psychologických a sociologických hledisek.

Holcr<sup>20</sup> uvádí, že není v literatuře jednotný názor na to, zda je viktimologie samostatnou vědou nebo součástí kriminologie. Autor definuje viktimologii jako kriminologickou disciplínu, která zkoumá osobnost oběti, úlohu oběti při vzniku a průběhu viktimizace, při jejím odhalování a objasňování, následky viktimizace, jakož i možnost prevence viktimizace.

Podle Čírtkové<sup>21</sup> je viktimologie poměrně novou disciplínou zkoumající vědeckým způsobem oběti trestných činů. Viktimologie se zajímá o to, jaký význam má oběť v motivaci pachatele a jakým způsobem ovlivňuje její chování průběh trestného činu. Viktimologie má význam především v oblasti prevence trestné činnosti, kdy

---

<sup>18</sup> NOVOTNÝ, O., ZAPLETAL, J. a kol., *Kriminologie*. Praha, 2004. s. 139 – 140.

<sup>19</sup> KAISER, G. *Kriminologie*. Praha, 1994, s. 222.

<sup>20</sup> SVATOŠ, R. *Kriminologie*. Plzeň, 2012, s. 54.

<sup>21</sup> ČÍRTKOVÁ, L. *Policejní psychologie*. Praha, 2004, s. 187.

zpracovává poznatky o tom, jak se lze účinně vyhnout roli oběti, případně jaké preventivní opatření přijmout, aby bylo riziko ohrožení v co možná nejmenší míře.

Počátky viktimologie spadají do 50. let 20. Století. Mezi její zakladatele patří Benjamin Mendelsohn, Frederic Wertham a Hans von Hentig . Vznik viktimologie byl ovlivněn zkušenostmi z druhé světové války a faktem, že v kriminologii se začalo prosazovat přesvědčení, že je zapotřebí věnovat pozornost i oběti. Viktimologie se od počátku zaměřovala na sociální angažovanost při zlepšování pozice obětí a usiluje o praktickou aplikaci svých poznatků ve prospěch obětí.<sup>22</sup>

Ačkoliv viktimologie vznikla jako vědní oblast zabývající se oběťmi trestného činu, její poznatky přispívají k pochopení problémů a životní situace všech osob, které postihl osud oběti. Pojem oběť se v širším slova smyslu vztahuje:<sup>23</sup>

- oběti trestných činů,
- oběti přírodních katastrof (povodně, zemětřesení, požáry),
- oběti velkých neštěstí (leteckých, železničních, lodních, dopravní nehody),
- a oběti teroristických akcí.

Předmět viktimologie tvoří šest skupin jevů, kterými jsou:<sup>24</sup>

- osoba oběti
- vztahy mezi obětí a pachatelem
- proces viktimizace
- role oběti v procesu odhalování, vyšetřování a soudního projednávání věci
- pomoc oběti, způsoby jejího odškodnění a rehabilitace ochrana občanů před viktimizací.

### 2.3 Viktimizace

Viktimizací se míní proces poškozování a způsobování újmy, čímž se fakticky z jedince stává oběť určitého trestného činu. Jde o děj, který je složitější, než by se na první pohled mohlo zdát. Viktimizace začíná, ale zpravidla nekončí vlastním útokem na

---

<sup>22</sup> NOVOTNÝ, O., ZAPLETAL, J. a kol., *Kriminologie*. Praha, 2004. s. 139-140.

<sup>23</sup> ČÍRTKOVÁ, L., VITOUŠOVÁ, P. A KOL. *Pomoc obětem (a svědkům) trestných činů*. Praha, 2007, s. 11.

<sup>24</sup> NOVOTNÝ, O., ZAPLETAL, J. a kol., *Kriminologie*. Praha, 2004. s. 140.

oběť. Výzkumy naznačují, že z psychologického hlediska je újma způsobená trestným činem pouze úvodním dějem, na který navazují další zraňující události. Jinak řečeno, proces viktimizace má svoji dynamiku, která překračuje bezprostřední a přímé důsledky spáchaného trestného činu.<sup>25</sup>

V souvislosti s viktimologií vzniká nový pojem viktimnost. Viktimnost je disponovanost (předpoklad) jedince nebo skupiny osob stát se obětí trestného činu. Je vázána na:

- věk oběti (např. okrádání starých lidí v jejich bytech při nabízení fiktivního zboží),
- profesi oběti (např. hlídači, zaměstnanci bank, policisté),
- psychické vlastnosti (agresivita, lehkomyšlnost),
- na další sociální charakteristiky (např. cizinci, osoby jiné barvy pleti, homosexuálové, prostitutky, osoby retardované, alkoholicí).<sup>26</sup>

Značný badatelský zájem se soustřeďuje na poznání viktimogenních situací. Jsou místa a časové okamžiky, se kterými je spojeno velké riziko ohrožení. Jestliže se těmto místům a časovým okamžikům nevyhýbáme, zvyšujeme pravděpodobnost, že se staneme obětí určitých trestných činů. Zdá se, že všechna světová velkoměsta jsou podle tohoto hlediska výrazným způsobem strukturována. Lze je členit na tzv. specifické viktimogenní zóny např. pro loupeže, vloupání, znásilnění, drogovou kriminalitu, vražedné útoky apod.

Běžně se rozlišují dvě fáze viktimizace. Avšak podle Čírtkové<sup>27</sup> se viktimizace dá dělit na 3 fáze.

### **2.3.1 Primární viktimizaci**

Rozumí se újma způsobená pachatelem a vznikající jako přímý, bezprostřední důsledek trestného činu. Oběti jsou způsobovány tzv. primární rány spočívající ve fyzické, finanční či emocionální újmě.

Újma fyzická či finanční je poměrně snadno představitelná. U fyzické újmy je nutné rozlišit vážnost poškození zdraví, například z důvodu odškodnění nebo pro účely soudního rozhodnutí o výši trestu pro pachatele. Finanční újma může být přímá.

<sup>25</sup> ČÍRTKOVÁ, L., *Forenzní psychologie – vysokoškolská učebnice*, Plzeň, str. 116-117.

<sup>26</sup> SVATOŠ, R. *Kriminologie ve světle nového trestního zákoníku*. České Budějovice, 2010, s. 34.

<sup>27</sup> ČÍRTKOVÁ, L., *Forenzní psychologie – vysokoškolská učebnice*, Plzeň, str. 116-117

Například poškození nebo ztráta majetku. Nebo újma nepřímá. Například ušlý zisk nebo náklady na léčení. U emocionální újmy však narážíme na velice specifické problémy. Je totiž velice těžké objektivně určit závažnost takové rány. Každý člověk prožívá újmu subjektivně specifickým způsobem. U někoho může vyvolat i relativně málo nebezpečný útok velké emocionální škody a naopak u jiného se velký zásah projeví v menší míře, nebo se projeví později. V praxi jsou časté případy, kdy po vloupání do bytu ztrácí oběť pocit bezpečí tam, kde je ho třeba očekávat nejvíce.

### **2.3.2 Sekundární viktimizace**

Rozumí se újma vznikající v důsledku reakcí formálních instancí nebo sociálního okolí. Jde především o reakce nejbližšího okolí oběti, jednání policistů, projednávání věci před soudem, což může oběť dodatečně traumatizovat. Sekundární rány jsou výlučně psychologického rázu a spočívají především v pocitu nespravedlnosti, nedůstojnosti a izolace, který oběť prožívá.<sup>28</sup>

Orgány činné v trestním řízení přichází do kontaktu s obětí často úplně jako první. Je tedy nutné, aby byli velice dobře proškoleni, jak s takovou osobou jednat. V příručkách pro policisty najdeme základní poučku, kterou by měl mít každý vyšetřující na paměti: „Oběť trestný čin nespáchala.“<sup>29</sup> Podle toho by mělo tedy vypadat i jednání s takovou osobou – šetrné a nanejvýš citlivé. Kromě toho je ovšem také důležité, aby byla oběť řádně informována o všem, co se bude v rámci trestního řízení dít. Podle průzkumů mezi oběťmi vybraných trestných činů je patrná vysoká míra nespokojenosti s činností vyšetřujících orgánů. Oběti uváděly důvody své spokojenosti či nespokojenosti s vyřízením případu policií. Tyto důvody mohou mít vliv na to, jak se později oběť vyrovná se skutečností spáchaného trestného činu.<sup>30</sup>

I pachatel trestného činu může být v některých případech tím, kdo působí na sekundární viktimizaci. Dochází k tomu v případech, kdy například zastrašuje oběť, aby neoznamovala trestný čin.

### **2.3.3 Terciální viktimizace**

V souvislosti s psychologickým zkoumáním problému, jak se jedinec vyrovnává s prožitou kritickou událostí, a vlastní vzniknou újmu, se zavádí ještě třetí fáze, tj.

---

<sup>28</sup> ČÍRTKOVÁ, L., *Forenzní psychologie – vysokoškolská učebnice*, Plzeň, str. 116-117.

<sup>29</sup> ČÍRTKOVÁ, L. *Policejní psychologie*. Plzeň, 2006, s. 203.

<sup>30</sup> VÁLKOVÁ, J. *Výzkum obětí trestného činu v České republice*. Praha, 1998, s. 45.

terciální viktimizace. Jako terciální viktimizace se označuje stav, kdy jedinec není s to se přiměřeně vyrovnat s traumatickou zkušeností, přestože z objektivního hlediska došlo k nápravě a odškodnění. Psychicky se zcela zásadně mění, dochází k nalomení původní životní cesty. Pozadí terciální viktimizace je třeba hledat ve zvláštnostech osobního založení oběti.<sup>31</sup>

---

<sup>31</sup> ČÍRTKOVÁ, L., Forenzní psychologie – vysokoškolská učebnice, Plzeň, 2004, str. 117.

### 3 Dopad trestného činu na oběť a na její okolí

Dopad trestného činu na oběť problémově směřuje k primární viktimizaci a jejím následkům na kvalitu dalšího života oběti. Z předvědecké zkušenosti je známo, že následky oběti na trestný čin jsou rozmanité a často také velmi překvapivé pro okolí. V živých případech se vyskytují veškeré představitelné varianty od intenzivních následků zřetelně patrných i laickému okolí, až po absenci byť sebedrobnějších pozorovatelných změn v individuálním výrazovém vzorci poškozené osoby. Vědecké zkoumání toho, jak se kriminální čin promítá do chování a prožívání oběti v krátkodobé i dlouhodobé perspektivě, je v současné době orientováno především na popis a klasifikaci vyskytujících se jevů. Při tomto se prosazuje tendence maximálně detailně popsat specifické důsledky konkrétních druhů trestných činů na oběť. Tomu odpovídají i nově zaváděné pojmy jako např. „syndrom sexuálně zneužitého dítěte“, trauma znásilnění, syndrom týrané ženy apod.<sup>32</sup>

#### 3.1 Faktory ovlivňující dopad trestného činu na oběť<sup>33</sup>

Dopad trestného činu na oběť je vždy individuální. Eventuální vznik vážných následků, které jsou označovány diagnózou, „posttraumatická stresová porucha“ (dále jen PTSP) záleží především na třech důležitých faktorech:

- previktimní osobnost,
- okolnosti primární viktimizace,
- reakce okolí na trestný čin a přístup profesionálů i blízkých oběti.

##### 3.1.1 Previktimní osobnost<sup>34</sup>

Na obecné úrovni jde o triviální konstatování, že osobnostní založení jedince určuje subjektivní závažnost všech prožívaných situací. Konkrétní viktimologické poznatky však v mnohém vyvracejí hypotézy selského rozumu. Schopnost oběti vyrovnat se s trestným činem ovlivňují tři osobnostní aspekty:

- *Iluze kontroly* - zvýšená pravděpodobnost devastujících a přetrvávajících následků trestného činu vyskytujících se u jedinců, kteří trpí zvláště zbytněnou iluzí kontroly. Převládá u nich myšlenka „mě se to stát nemůže“,

<sup>32</sup> ČÍRTKOVÁ, L., VITOUŠOVÁ, P. aj. *Pomoc obětem (a svědkům) trestných činů*. Praha, 2007, s. 24.

<sup>33</sup> ČÍRTKOVÁ, L. *Policejní psychologie 2., rozšířené vydání*. Praha, 2004, s. 194

<sup>34</sup> ČÍRTKOVÁ, L., VITOUŠOVÁ, P. aj. *Pomoc obětem (a svědkům) trestných činů*. Praha, 2007, s. 24-25.

- *Deklarovaný, nepravý cynismus* – tímto se míní okázalá a předstíraná lhostejnost k emocionální situaci, stylizace do role suveréna, následně nepředvídatelné projevy chování,
- *Poučená oběť* – tato osoba se orientuje v tom, co prožívá, volí rozumné a účelné strategie k překonání potíží a lépe se s takovými příznaky vyrovnává.

### 3.1.2 Okolnosti trestného činu

Víme, že o klíčové roli emocionálního poranění oběti rozhoduje několik okolností. Mezi tyto okolnosti patří<sup>35</sup>:

- stupeň či míra násilí ukrytého v kriminálním činu,
- stupeň či míra ponížení či pošpinění oběti,
- hodnocení vlastního chování v průběhu činu,
- chování ostatních na místě incidentu.

Obecně můžeme způsob reakcí obětí rozdělit do tří skupin<sup>36</sup>:

- agresivně reagující oběť, která v momentu střetu „nevidí“ eventuelní rizika a spontánně se brání. Bez rozmyšlení volí střet s útočником,
- pasivně reagující oběť v náhlé situaci „ochrne“ a bez promýšlení vyhoví pokynům pachatele, později při rekapitulaci není schopna vybavit si celý průběh převedení, u této skupiny sledujeme závažnější následky trestného činu,
- racionálně reagující oběť se chová tak, jako by byla na situaci mentálně připravena.

### 3.1.3 Reakce okolí

Podpora nejbližšího okolí v době těsně po činu může výrazně ovlivnit návrat oběti do všedního života. V zásadě je zcela postačující, když se v okolí oběti vyskytuje důvěryhodná osoba, která je připravena doprovázet oběť na její cestě k uzdravení. Snad nejčastěji se vyskytující problematickým chováním okolí je strategie ignorování faktu

<sup>35</sup> ČÍRTKOVÁ, L., VITOUŠOVÁ, P. aj. *Pomoc obětem (a svědkům) trestných činů*. Praha, 2007, s. 25.

<sup>36</sup> ČÍRTKOVÁ, L., VITOUŠOVÁ, P. aj. *Pomoc obětem (a svědkům) trestných činů*. Praha, 2007, s. 26.

trestného činu. Tato strategie blokuje přirozené mechanismy vyrovnávání se s traumatem. Nevhodné reakce okolí na primární viktimizaci posilují negativní dopad trestného činu na oběť.<sup>37</sup>

Existují jisté postviktimitizační úseky, ve kterých oběť citlivě registruje signály z vnějšku, otevřené i skryté komentáře a reakce policistů, vyšetřovatelů, justičních pracovníků, médií a lidí ve svém okolí. Tyto úseky rozhodují o psychických následcích, které si oběť ponese do dalšího života, a mluvíme zde o konkrétním časovém intervalu po události (obvykle prvních 48 hodin), prvním kontaktu s profesionály, návratu z nemocnice, nástupu do zaměstnání apod.

### **3.2 Posttraumatická stresová porucha<sup>38</sup>**

Posttraumatická stresová porucha (dále jen PTSP) je závažnou poruchou, která vzniká jako důsledek extrémního stresového prožitku přesahujícího běžnou lidskou zkušenost. Tato porucha může propuknout i po delším časovém odstupu od prožité krize. V roce 1879 došlo v USA k několika těžkým železničním neštěstím. U očitých svědků a obětí, které přežily, byly registrovány typické příznaky PTSP, jako noční děsy, deprese, výkyvy nálad apod. Stejně symptomy se projevovaly v obou světových válkách u bojujících vojáků, vězňů koncentračních táborů i civilního obyvatelstva. Expanzi zájmu o tuto problematiku přinesla válka ve Vietnamu a problémy s návratem vietnamských veteránů do normálního života, pojmenované americkými psychiatry jako tzv. postvietnamský syndrom. Tato porucha se nejčastěji vyskytuje u lidí, kteří překonali týrání, bití v rodině, sexuální zneužívání, dopravní nehodu, přírodní katastrofu, válku, teroristický útok, hrozbu zabitím, smrt velmi blízké osoby, byli očitými svědky nebo jsou profesionály pomáhajícími v uvedených situacích.

K nejdůležitějším vodítkům pro rozpoznání posttraumatické poruchy patří:

1. existence traumatické události,
2. znovuprožívání traumatické události,
3. nápadné vyhýbání se podnětům souvisejícím s traumatickou událostí,
4. přetrvávání příznaků zvýšené aktivační hladiny.

<sup>37</sup> ČÍRTKOVÁ, L., VITOUŠOVÁ, P. aj. *Pomoc obětem (a svědkům) trestných činů*. Praha, 2007, s. 27.

<sup>38</sup> ČÍRTKOVÁ, L.; VITOUŠOVÁ, P. a kol. *Pomoc obětem (a svědkům) trestných činů*. Praha, 2007. s. 32-34.



O výskytu posttraumatické stresové poruchy u obětí trestných činů nejsou k dispozici přesná statistická data. Pro ilustraci lze uvést údaje získané v rámci epidemiologických výzkumů v podmínkách USA v roce 1995, které odrážejí pravděpodobnost vzniku PTSD u jednotkách typů viktimizace (tab. č. 1)

Tabulka č. 1 – Pravděpodobnost vzniku PTSP u dětí<sup>39</sup>

Druh traumatu	Četnost jeho výskytu (%)	Pravděpodobnost PTSP (%)
Znásilnění	5,5	55,5
Týrání a zneužívání	4,0	35,4
Válka	3,2	38,8
Sexuální obtěžování	7,5	19,3
Fyzické násilí	9,5	11,5
Dopravní nehody	19,4	7,6
Svědci nehody/násilí	25,0	7,0

Podle Vágnerové<sup>40</sup> postihuje přibližně 1 – 4 % celkové populace, u žen bývá častější, až 7 – 10 %. V rámci rizikových skupin (např. válečných veteránů nebo obětí trestných činů) je její výskyt mnohonásobně vyšší, uváděná četnost postižených dosahuje až 35 – 58 %. Praško<sup>41</sup> však uvádí, že podle odborníků trpí touto poruchou přes 10 % populace a ještě více jich prožívá neúplný obraz této poruchy s tím, že poslední výzkumy ukazují, že tato porucha se rozvine přibližně u 25 % osob vystavených traumatizující události.

Nejdůležitější je proces psychoterapie, neboť oběť trestného činu se musí s nešťastnou událostí srovnat a začlenit se znovu do běžného života. Zde se poněkud liší přístup k dětem a přístup k dospělým. Děti totiž často trpí tím, že dospělí o jejich neštěstí nemluví, aby dítě snadněji zapomnělo. Potlačované emoce však způsobují napětí, se kterými se dítě musí v tomto případě vyrovnat samo. Vnitřně totiž chápe, že s ním rodiče, případně ostatní dospělí nechtějí o prožité události hovořit.

<sup>39</sup> ČÍRTKOVÁ, L., VITOUŠOVÁ, P. aj. *Pomoc obětem (a svědkům) trestných činů*. Praha, 2007, s. 35.

<sup>40</sup> VÁGNEROVÁ, M. *Psychopatologie pro pomáhající profese*. Praha, 2008, s. 427.

<sup>41</sup> PRAŠKO, J. A KOL. *Stop traumatickým vzpomínkám. Jak zvládnout posttraumatickou stresovou poruchu*. Praha, 2003, s. 21-71.

U dětí se rozhovor skládá z těchto tří částí:

1. **Otevírání** – dítě prostřednictvím hry nebo kresby vyjádří podstatu traumatu. Zvláště v předškolním a mladším školním věku jsou výtvarné projevy snadno čitelné, takřikajíc průhledné.
2. **Trauma** – postupně se přechází v rozhovor o události.
3. **Uzavírání** – představuje souhrn celé terapie, vyrovnání se s událostí. Terapeut ujistí dítě o jeho bezpečí a o tom, že jeho pocity jsou pochopitelné a pouze přechodné.

Rozhovor s dospělými má poněkud odlišnou strukturu, přestože se opět dělí do tří fází:

1. **Hodnocení současného stavu** – se zaměřením na deprese, úzkost, znovuprožívání traumatu, úlekové reakce, apod.
2. **Období před traumatem** – s otázkami na eventuální psychické poruchy v rodině.
3. **Diskuze o traumatu samotném.**

## 4 Pomoc obětem trestného činu

Od poloviny 80. Let 20. století je přijímána řada mezinárodních dokumentů vyzývajících státy ke zlepšení postavení, podpoře a pomoci obětem trestných činů. Vedle dosud humanitární podpory poskytované nestátními institucemi, nadacemi, charitami se začaly angažovat i státy, a formy jejich pomoci dostávaly postupně právní podklad. Aktivity kriminální politiky vycházely z názoru, že právní stát, jako nositel moci, má povinnost své občany před trestnými činy ochránit. Jestliže stát nedokázal zabránit spáchání trestného činu, je aspoň povinen obětem trestných činů poskytnout pomoc.<sup>42</sup>

Kdo nebyl v situaci druhého člověka, nemůže posoudit, jak se cítí. U obětí TČ to platí dvojnásob. Kdo se do podobné situace nedostal, není ani v nejmenším oprávněn hodnotit nebo soudit, jak oběť reaguje, jak se chová nebo proč dělá to, co dělá. Zvládnutí reakcí na prožité trauma je složitý proces, který je dlouhodobý a často komplikovaný dalšími faktory jako jsou například sekundární nebo terciální viktimizace. Existuje-li možná pomoc další osoby, ať je to osoba blízká nebo cizí, a podává-li taková osoba adekvátní pomoc, mohou být následky traumatického zážitku v mnohém zmírněny. Oběti mají různé potřeby, ne všechny si ale o pomoc dovedou říci nebo vůbec nevědí, že mají na nějakou pomoc nárok. Odborná literatura hovoří o čtyřech typech pomoci, je to pomoc laická, psychologická, sociální a právní.

### 4.1 Laická pomoc

Mezi základní prvky laické pomoci patří ti nejbližší, s nimiž oběť žije v jedné domácnosti. Mohou být zásadním činitelem v procesu uzdravování oběti. Jejich vliv na uzdravení oběti je totiž dlouhodobý a trvalý, neboť jsou často neustále v kontaktu s obětí. Tito nejbližší lidé však ve většině případů nemají zkušenosti s viktimizací a nevědí, jaká cesta je správná. Volí proto způsob, který je podle jejich názoru nejvhodnější. Ten se však často neshoduje se skutečným, praxí ověřeným, správným řešením. Častými omyly laické veřejnosti jsou ignorace události a teorie o „nemoci“ oběti. První strategie se projevuje chováním, jakoby se nic nestalo, o činu se nehovoří a oběť se nabádá k zapomenutí. V druhé variantě jde o pohled na oběť jako na nemocnou osobu, která potřebuje klid na lůžku a odpočinek. Ani jeden z těchto způsobů však oběti nikterak neprospívá.

---

<sup>42</sup> ZOUBKOVÁ, Ivana a MOULISOVÁ, Marcela. *Kriminologie a prevence kriminality*. Vyd. 1. Praha, 2004. s. 32.

Odborná literatura poskytuje návrhy, jakým způsobem je vhodné s obětí jednat, aby bylo uzdravování podporováno také ze strany nejbližšího laického okolí obětí<sup>43</sup>:

1. *Zpracování pocitu viny* – téměř každá oběť se v různých fázích viktimizace zabývá otázkou, proč se trestný čin přihodil právě jí. Snaží se najít racionální vysvětlení události, která uspokojivé logické zdůvodnění ani nemá. Oběť pak sahá k obranným mechanismům, např. sebeobviňování, výčitky. Na okolí je, aby oběť vyslechlo a nejlépe navrhlo alternativní pohledy na událost. Účelem je, aby bylo oběti upevněno vědomí, že ona trestný čin nespáchala a odpovědnost za něj nese pachatel. Oběť tak snáze najde cestu k upevnění své sebejistoty.
2. *Normalizace následků viktimizace* – může u oběti odstartovat různé poruchy v prožívání a chování. Typické jsou například poruchy spánku, přijímání potravy, nutkavé vtírající se vzpomínky a myšlenky na čin, příznaky vyhýbání se, podrážděnost nebo velká únava. Každý, kdo přijde s obětí do styku, by měl toto vést v patrnosti a také podle toho s obětí jednat. V neposlední řadě je také nutné, aby sama oběť věděla, že tyto stavy jsou zde běžné a není třeba se upadat do ještě většího stresu, protože se cítí nenormálně.
3. *Obnova pocitu bezpečí a schopnosti důvěřovat* – je schopnost přiměřeně důvěřovat sobě a svému okolí. Oběť trestného činu potřebuje do určité míry důvěřovat svým přátelům, známým, ale i neznámým lidem. Všechny tyto přirozené předpoklady jsou prožitkem kriminálního útoku silně otřeseny.
4. *Podpora vyjadřování emocí* – viktimizace je pro většinu obětí silný zážitek, který vyvolává intenzivní emoce. Emoce přinášejí uvědomované stavy pocitů, jako je strach, vztek nebo smutek. Ventilováním prožívaných emocí dochází ke spotřebování naměstnané negativní energie. Oběť se potřebuje vyplakat, vykřičet a potřebuje k tomu také někoho, kdo je ochoten si to vše vyslechnout. Ventilace je jednou ze základních podmínek zdravého zpracování traumatu.
5. *Obnova víry ve vlastní schopnosti* – tzv. obnova iluze kontroly. Oběť zpravidla přichází o pocit, že jeho aktivity mají smysl a že může svůj osud do určité míry regulovat. Nepočítá s tím, že je schopna ovlivnit to, co se okolo ní děje. Takové pocity je dobré utlumovat tak, že je oběť zaměstnávána drobnými úkoly, které zvládne nebo chce zvládnout.

---

<sup>43</sup> ČÍRTKOVÁ, L.; VITOUŠOVÁ, P. a kol. *Pomoc obětem (a svědkům) trestných činů*. Vyd. 1. Praha, 2007. s. 126-130.

6. *Podpora při řešení hlavních problémů oběti* – pozitivní roli při „uzdravení“ oběti mohou sehrát přátelé nebo blízké osoby tím, že podporují oběť při řešení těch problémů, které momentálně vnímá jako hlavní. Příkladem může být podání trestního oznámení, podání svědectví, další dokazování (rekognice) nebo podávání žádosti o náhradu škody. Viktimizací snížená kognitivní schopnost a schopnost orientovat se v novém prostředí a nové situaci nabízí volný prostor pro pomoc okolí. Jde o poměrně praktickou pomoc při řešení vyvstalých problémů. Blízká osoba může oběť doprovázet k jednotlivým úkonům nebo jí vyhledávat potřebné informace.

## **4.2 Psychologická intervence**

V psychologické pomoci poskytované obětem trestných činů platí základní zásady a principy krizové intervence. Psychologická pomoc je poskytována především psychologickými odborníky a psychoterapeuty. Vedle toho jako subjekty psychologické pomoci mohou vystupovat také policisté, lékaři nebo jiní záchranáři, většinou v situaci těsně po činu. Psychologická pomoc obětem trestné činnosti se dělí na několik fází a v každé z nich se odborníci zaměřují na určité oblasti a způsoby terapie. Mezi tyto fáze patří oběť v akutním stavu, oběť ve stabilizovaném stavu, následná péče, sociální pomoc.<sup>44</sup>

## **4.3 Sociální pomoc**

Pojem sociální pomoc v sobě skrývá společenské zajištění služeb, které jsou poskytovány obětem trestných činů. U nás tyto služby zajišťují státní orgány, dobrovolnické, církevní, charitativní, někdy i komerční organizace. K tomuto modelu vedla poměrně dlouhá cesta, odrážející také zahraniční vývoj. Inspirací pro vznik a mechanismus pomáhajících organizací byla britská organizace Victim support, založená v roce 1974, která poskytovala obětem psychickou podporu, informace o soudním řízení, pomáhala při uplatňování nároků na náhradu škody nebo je jinak finančně podporovala.<sup>45</sup>

---

<sup>44</sup> ČÍRTKOVÁ, L.; VITOUŠOVÁ, P. a kol. *Pomoc obětem (a svědkům) trestných činů*. Vyd. 1. Praha, 2007, s. 130

<sup>45</sup> KUČHTA, J., VÁLKOVÁ, H. a kol. *Základy kriminologie a trestní politiky*. 1. vydání. Praha, 2005, s. 176

#### 4.4 Právní pomoc

Každá oblast lidského života je regulována právem. V případě pomoci obětem trestných činů je zvláště citlivou otázkou problematika práva a spravedlnosti. Oběť, která je dotčena porušením práva, očekává spravedlivou nápravu ve formě trestu pro pachatele. Jednotlivec, který se stane obětí protiprávního jednání, je následně vtažen do systému, který byl společností ustanoven jako institut pro řešení obdobných situací. Fungování tohoto systému je pro postiženého jednotlivce většinou neznámé, nepřehledné, zdoluhavé a frustrující. Z tohoto důvodu je důležitá role profesních organizací, které se zabývají právní pomocí, ale zejména je nezbytné vhodné chování osob, které fakticky vykonávají činnost orgánů činných v trestním řízení.

Základní zásadou při poskytování právní pomoci nestátními organizacemi je vždy vycházet z verze udané obětí trestného činu, tato zásada je klíčová pro další postup, obsah a efektivitu poskytované pomoci. Poradce se musí oprostit od svých profesních návyků, které si s sebou nese v návaznosti na určité profesní zaměření vyplývající z výkonu jeho činnosti. Poradce se v poradně dostává do pozice, že musí bez přípravy, porady v rámci své komunity, zformulovat odpovědi na otázky, které jsou bezprostředně pokládány obětí trestného činu a očekáváním dostatečně odborné, ale současně srozumitelné odpovědi. Poradce nemá možnosti jakkoli si ověřit či posoudit předkládanou verzi. Je nutné připomenout, že za běžných okolností se každý právní poradce setkává s existencí více verzí. Verze existují minimálně dvě a na základě množství informací, které jsou jak od jedné, tak druhé strany, má možnost realisticky postupovat a snažit se co nejefektivněji dospět k vytčenému cíli (v závislosti na roli a rozdílnosti své profese). Po zhodnocení vždy dospěje k určité korekci podané verze, ať již pouze pro vylepšení svého postavení nebo zvýšení pravděpodobnosti úspěchu jím sledovaného cíle. Vše výše uvedené neplatí v poradně tváří v tvář klienta/oběti a proto je nutné přistoupit k pojetí své role a tedy i k oběti ze zcela jiného pohledu.<sup>46</sup>

---

<sup>46</sup> ČÍRTKOVÁ, L.; VITOUŠOVÁ, P. a kol. *Pomoc obětem (a svědkům) trestných činů*. Vyd. 1. Praha, 2007, s. 149-153.

## 5 Občanská sdružení poskytující pomoc obětem trestných činů

Dne 1. srpna 2013 nabyl účinnosti zákon č. 45/2013 Sb., o obětech trestných činů, který tak doplňuje trestněprávní normy. V tomto zákoně je dán dostatečný prostor subjektům, které poskytují pomoc obětem trestných činů, avšak podstatná část zákona týkající se samotných práv obětí. Nestátní neziskové organizace, které jsou oprávněny poskytovat služby sociálního poradenství a sociální prevence podle zákona č. 108/2006 Sb., o sociálních službách<sup>47</sup>, budou moci obětem trestných činů poskytovat sociální a psychologické poradenství.

### 5.1 Bílý kruh bezpečí

Bílý kruh bezpečí je občanské sdružení s působností v celé ČR, založené v roce 1991. BKB má 13 registrovaných služeb, 12 pracovišť v devíti regionech, z toho nonstop telefonickou linku DONA pro pomoc lidem ohroženým domácím násilím, Intervenční centrum Ostrava pro osoby ohrožené domácím násilím v regionech Moravskoslezského kraje a nonstop linku telefonické krizové pomoci obětem trestných činů, a eviduje více než 45.000 kontaktů s občany, kteří u této organizace hledali pomoc.<sup>48</sup>

Poslání Bílého kruhu bezpečí sleduje tři cíle:

- poskytovat přímou pomoc obětem a svědkům trestných činů,
- podílet se na prevenci kriminality,
- usilovat o zlepšení práv a postavení poškozených v trestním řízení.

Poradenská služba BKB se primárně soustřeďuje na okamžité potřeby obětí TČ, jejich rodin a svědků. Poskytuje pomoc obětem všech druhů TČ bez ohledu na věk, pohlaví, národnost či státní příslušnost oběti, pozůstalých i svědků. V poradnách jsou obětem poskytovány rady a informace se zaměřením na průběh trestního řízení, náhradu škody, možnost získat peněžitou pomoc od státu a především emocionální, morální a psychologická podpora. Problém klienta je řešen jako celek a z toho důvodu je při konzultaci přítomen právník a zároveň také psycholog. Poradce ani poradna za klienta

<sup>47</sup> ČESKO. Zákon č. 108 ze dne 14. března 2006 o sociálních službách. In Sbírnka zákonů České republiky. 2006, částka 37, Dostupné z WWW: <<http://www.zakonyprolidi.cz/cs/2006-108.pdf>>.

<sup>48</sup> *Bílý kruh bezpečí – O nás* [online]. 2009 [cit. 2014-3-28]. Dostupné z WWW <<http://www.bkb.cz/o-nas/>>.

nejednají, ale provázejí ho v nejsložitějších okamžicích po TČ „jsou mu oporou v tom, aby si své záležitosti dokázal zařídit sám nebo za pomoci svých blízkých.“<sup>49</sup>

Jen pro představu v roce 2014 vyhledalo pražskou pobočku poradny BKB 676 klientů, z toho žen přišlo konzultovat 576. Klienti do poradny dorazili, aby řešili ve 160 případech týrání osoby blízké, ve 126 případech ublížení na zdraví, dále pak klienti poradnu vyhledali u trestných činů znásilnění, vraždy a nebezpečného pronásledování. Do poradny přicházeli nejčastěji klienti ve věkové skupině 25 - 40 let, jenom 3 klienti spadali do věkové skupiny 0 – 15 let. Bez doprovodu se do poradny dostavilo 537 klientů, tedy většina z příchozích, kteří ve 407 případech přišli konzultovat svoji situaci v roli oběti, 119 klientů v poradně hledalo pomoc pro své rodinné příslušníky a osoby blízké.<sup>50</sup>

## 5.2 Další organizace poskytující pomoc obětem trestné činnosti

Mezi dalšími organizacemi poskytujícími nejrůznější formy pomoci jsou orgány sociálně právní ochrany dětí, krizová centra (např. v Praze RIAPS, v Brně Spondea), dětská krizová centra, manželské a předmanželské poradny, občanské poradny, linky důvěry.

## 5.3 Probační a mediační služba

Probační a mediační služba (dále jen PMS) byla zřízena zákonem o Probační a mediační službě č. 257/2000Sb. Jedná se o organizační složku státu, která usiluje o zprostředkování účinného a společensky prospěšného řešení konfliktů spojených s trestnou činností a současně organizuje a zajišťuje efektivní a důstojný výkon alternativních trestů a opatření s důrazem na zájmy poškozených, ochranu komunity a prevenci kriminality. Hlavní cíle činnosti PMS jsou integrace pachatele, participace a ochrana společnosti. Činnost je zaměřena i na nápravu vztahu mezi pachatelem a poškozeným, zahrnuje oblast odškodnění poškozeného a poskytování informací poškozenému. Role oběti (poškozeného) je důležitá při tzv. mediaci, tedy při mimosoudním vyrovnaní konfliktu, která poškozenému pomáhá pochopit, proč se trestný čin sta, vyrovnat se s ním a dosáhnout rychlejší a efektivnější náhrady škody.<sup>51</sup>

<sup>49</sup> VITOUŠOVÁ, P. Zacházení s oběťmi trestných činů. *Zpravodaj BKB*. 2000, č. 4, str. 3 - 5.

<sup>50</sup> *Bílý kruh bezpečí – Aktuality* [online]. 2015 [cit. 2015-4-1]. Dostupné z WWW <<http://www.bkb.cz/aktuality/n446-z-prazske-poradny-bkb/>>.

<sup>51</sup> *Probační a mediační služby České Republiky – O nás* [online]. 2002 [cit. 2015-2-1]. Dostupné z WWW <<https://www.pmscr.cz/o-pms/>>.



Poškození jsou informováni o průběhu trestního řízení a svých právech, která mohou po dobu jeho konání uplatnit. Nezbytnou oblastí spolupráce PMS s poškozeným je problematika náhrady škody, když v případě souhlasu poškozeného i obviněného je možnost uskutečnit takzvanou mediaci, tedy osobní setkání obou stran za přítomnosti třetí osoby – mediátora (probační úředník). Mediaci je v přípravném řízení využívána i u osob mladistvých a nezletilých, kde má zároveň výrazný výchovný rozměr. V případě potřeby od PMS poškozený obdrží kontaktní údaje na příslušné spolupracující organizace (například specializované poradny, psycholog a další). V souvislosti s poškozenými je nutno zmínit dva roky účinný ZOTČ, který poškozeným zpřehlednil jejich práva a přinesl i některá nová – např. právo na doprovod důvěrníkem či právo na učinění prohlášení oběti o dopadu trestného činu na její život. Současně tento zákon stanoví podmínky pro fungování subjektů poskytujících pomoc obětem trestných činů.<sup>52</sup>

---

<sup>52</sup> *Probační a mediační služby České Republiky – O nás* [online]. 2015 [cit. 2015-4-8]. Dostupné z WWW < <https://www.pmscr.cz/aktuality/probacni-a-mediacni-sluzba-pomuze-v-pripravnem-rizeni>>.

## 6 Orgány činné v trestním řízení ve vztahu s obětí trestného činu

Pro jednání policisty s obětí trestného činu je důležité znát, co oběť po činu prožívá, co cítí. Emocionální rány zahrnují zejména strach z pachatele, nedůvěru, nejistotu, nemožnost soustředit se, rozpomenout se na některé detaily činu, ale také vztek, podrážděnost a lítost. Policista by měl respektovat pocity oběti a v žádném případě by je neměl zlehčovat či zesměšňovat.

Klíčové hodnoty policejní profese kladou důraz především na osobní odpovědnost za chování a rozhodování ve službě, poctivost, čestnost, spolehlivost a respekt k ostatním živým tvorům. Tyto hodnoty jsou stanoveny i v etickém kodexu Policie České republiky.

### 6.1 Etický kodex Policie České republiky

Etický kodex Policie České republiky ve znění rozkazu policejního prezidenta č. 154 ze dne 26. července 2011<sup>53</sup> (příloha č. 1) je tematicky rozdělen do pěti kapitol, které se zabývají základními okruhy, kterými jsou cíle, hodnoty, závazky Policie ČR a osobní a profesní přístup příslušníků Policie ČR.

V první kapitole jsou vymezeny základní cíle policie, které vycházejí ze zákona č. 273/2008 Sb., o Policii České republiky, který popisuje postavení a úkoly Policie České republiky jako jednotného ozbrojeného bezpečnostního sboru.

Ve druhé kapitole jsou definovány základní hodnoty policie, jako výčet mravních hodnot policisty. Jsou jimi:

- Profesionalita – můžeme ji popsat jako činnost vykonávanou odborně, efektivně, kreativně, odpovědně a s plným nasazením. Profesionál je odborník v daném oboru, který by měl domýšlet důsledky své činnosti, předvídat možný vývoj událostí. Je ochoten přehodnotit své závěry, pokud narazí na nové skutečnosti nebo okolnosti. Nesnižuje důstojnost druhých lidí.<sup>54</sup>

<sup>53</sup> Rozkaz policejního prezidenta č. 154 ze dne 26. července 2011 o Etickém kodexu Policie ČR. [online databáze] 2011 [cit. 2015-02-02]. In *ESIAŘ* [interní informační systém].

<sup>54</sup> POKORNÝ, J. *Psychologie tvořivého myšlení: úvod do problematiky*. Vyd. 2., upr. a dopl. Brno, 2007. s. 31

- Nestrannost - přijaté řešení musí být v souladu s veřejným zájmem, neupřednostňuje zájmy žádného z účastníků ani jiné osoby.
- Odpovědnost - nejen za sebe, ale i za svěřené činnosti a věci, musí policista přijímat jako samozřejmý nárok na sebe, zejména proto, aby se na něj druzí mohli spoléhat.
- Ohleduplnost – tu můžeme přirovnat k ustanovení § 11 zákona o Policii České republiky, který hovoří o přiměřenosti postupu<sup>55</sup>
- Bezúhonnost – nacházíme zase v ustanovení § 14 zákona o Služebním poměru<sup>56</sup>

V další části je vyjádřen závazek naplňování jednoho z cílů policie vyjádřeným v tomto kodexu jako prosazování zákonnosti. Maximální snaha o spolupráci s veřejností a ostatními institucemi, která je opět obsažena v zákoně. Policista by si měl za všech okolností zachovat nestranný a profesionální přístup, chovat se korektně i k pachatelům a dokázat vyjádřit empatii poškozeným, nebo obětem protiprávního jednání. Respektování kulturní a hodnotové odlišnosti menšinových skupin by mělo být samozřejmostí, i pokud ke střetu se zákony došlo.

Čtvrtá část kodexu souvisí s mravními hodnotami policistů, schopnosti týmové práce napříč strukturou policie, schopnosti přizpůsobit se povaze úkolu a také schopnosti najít si v týmu své místo, nikdy ne však na úkor ostatních.

V poslední části je vyzdvížena osobní odpovědnost každého policisty za vlastní morální úroveň a profesionalitu, je zde zdůrazněna nutnost bezúhonného chování, jak ve službě, tak i mimo ni a potřeba důstojné reprezentace policie.

V případě profesní etiky policisty lze říci, že na rozdíl od jiných povolání je policejní profesní etika jakousi nedobrovolně kolektivní záležitostí, kde na základě chování jednotlivých policistů je veřejností posuzována komplexně celá policejní složka. Posláním důsledného dodržování principů etiky policejní práce je přispět ke zvýšení důvěry občanů v policii, neboť důsledné uskutečňování těchto principů

<sup>55</sup> ČESKO. Zákon č. 273 ze dne 17. července 2008 o Policii České republiky. In Sbírnka zákonů České republiky. 2008, částka 91, Dostupné z WWW: < <http://www.zakonyprolidi.cz/cs/2008-273>>.

<sup>56</sup> ČESKO. Zákon č. 371 ze dne 23. září 2003 o služebním poměru příslušníků bezpečnostních sborů. In Sbírnka zákonů České republiky. 2003, částka 121, Dostupné z WWW: < <http://www.zakonyprolidi.cz/cs/2003-361.pdf>>.

v činnosti každého policisty (bezúhonnost, neúplatnost, nestrannost, korektnost, zákaz nepřiměřeného užití síly atd.) je jedním z nástrojů optimalizace vztahu veřejnosti a policie.<sup>57</sup>

## 6.2 Hlavní zásady pro jednání policistů s obětí

První zásadou pro jednání s obětí trestného činu je poskytnout informace o obvyklém postupu ve vyšetřování, současný a budoucí postup ve vyšetřování trestného činu, poskytnutí informací o další pomoci oběti trestného činu, zejména informace o místech psychologické pomoci a podpory. Oběti trestného činu je potřeba sdělovat pouze pravdivé údaje. Sdělit a případně vysvětlit oběti srozumitelně její práva v trestním řízení, zejména o institutu zmocněnce a o peněžité pomoci státu spolu s informacemi pro pozůstalé.

Druhou zásadou pro jednání policistů s obětí trestného činu je získat si důvěru a porozumění. Dát svým chováním najevo trpělivost a získávat informace k trestnému činu bezprostředně po činu. Pokládat otázky, zda jí můžete pomoci. Například „Jak se cítíte?“ „Jste v pořádku?“ „Chápu, že máte zlost.“ „Je to naprosto normální, že se tak cítíte.“ „Nemám někomu zavolat?“ „Nemám s vámi chvíli raději zůstat, vidím, že vám není dobře.“<sup>58</sup>

Třetí zásadou je vyvolat v oběti trestného činu pocit bezpečí. Oběť má bezprostředně po činu, ale i později velký strach. Policisté by se měli snažit pomoci oběti trestného činu obnovit narušený pocit bezpečí. Zejména přemýšlet, co můžete v konkrétní situaci udělat. Můžete říci „chci, abyste věděl/a, že Vám už nic nehrozí“, „promluví se sousedy, aby se na Vás občas podívali“.<sup>59</sup>

Čtvrtou zásadou je se na moment vcítit do „kůže“ oběti, pomůže vám to zvolit nejlepší způsob jednání.

Jednotlivé otázky je třeba pokládat tak, abyste oběť zbytečně netraumatizovali. Mluvit stručně a jasně. Vždy se ujistit, že oběť rozumí otázkám. Tváří v tvář úřednímu vystupování se oběti stydí přiznat, že obsahu sdělení nerozumí (zejména starší lidé, mladiství a ženy). Je třeba začít vstřícně: „Chci, abyste rozuměl/a tomu, co budeme

<sup>57</sup> HERZOGOVÁ, Zuzana. *Policijní etika*. Vyd. 1. Praha, 2003. s. 105 - 106.

<sup>58</sup> *Bílý kruh bezpečí - Policista v kontaktu s obětí TČ*. 2005. [cit. 2014-21-2. Dostupné z WWW <<http://www.bkb.cz/pro-odborniky/policiste-straznici/policista-v-kontaktu-s-obeti-tc/>>.

<sup>59</sup> *Bílý kruh bezpečí - Policista v kontaktu s obětí TČ*. 2005. [cit. 2014-21-2]. Dostupné z WWW <<http://www.bkb.cz/pro-odborniky/policiste-straznici/policista-v-kontaktu-s-obeti-tc/>>.

dělat.“ „Jestli dovolíte, teď bych chtěl hovořit o tom, co se stalo. Potřebuji další informace.“<sup>60</sup>

### 6.3 Policie ČR a oběť trestného činu

Jednání mezi policejním orgánem a obětí trestného činu by se dalo rozdělit do několika základních kroků. Jako první krok je třeba oběť náležitě poučit dle § 8 odst. 1 z. č. 45/2013 Sb., ZOTČ<sup>61</sup>. V praxi to znamená, že v rámci výjezdu na místo činu nebo jiné kriminalisticky významné místo, policista poučí oběť, předá ji poučení a kontakt na pomáhající subjekty. Z uvedeného důvodu musí být policista vybaven předtiskem poučení o oběti (viz. Příloha č. 3) a kontakty na pomáhající subjekty v rámci svého působení. Součástí tohoto poučení je i „Souhlas s předáním osobních údajů Bílému kruhu bezpečí, o. s.“ (viz. Příloha č. 4) na základě Rozkazu policejního prezidenta č. 111 ze dne 29. května 2013<sup>62</sup>, který stanovuje jednotný postup Policie České republiky při předávání osobních údajů při zajišťování pomoci obětem trestných činů a osobám zvláště traumatizovaným trestnými činy podle dohody mezi Policií České republiky a Bílým kruhem bezpečí, o. s. Poučení se zakládá do spisového materiálu, kdy všechny jeho strany musí být podepsány poučovanou osobou. V případě zvláště zranitelné oběti (např. dítěte) je vždy třeba poučit zákonného zástupce dítěte, opatrovníka nebo pěstouna. Dítě se poučuje v případě jeho vyspělosti (pokud je schopno chápat obsah poučení).

Jako druhý krok je potřeba vyhodnotit a zajistit bezpečnost oběti. Pokud o to oběť požádá, policejní orgán neuvádí, při sepsu protokolu o provedení úkonu trestního řízení, informace o bydlišti, doručovací adrese, místě výkonu zaměstnání či podnikání poškozeného, svědka, zákonného zástupce, opatrovníka, zmocněnce nebo důvěrníka a údajů o osobních, rodinných a majetkových poměrech poškozeného a svědka. Na žádost těchto osob se dané údaje do protokolu neuvádějí, nejsou-li nezbytné pro dosažení účelu trestního řízení. Dané informace se uvedou tak, aby mohly být zpřístupněny pouze OČTŘ a úředníkům probační a mediační služby činným v dané věci. V originále spisu se informace neuvádí (zakládají se formuláře bez údajů o osobě oběti nebo kopie se začerněnými údaji), jsou však součástí přílohového spisu, kam se

<sup>60</sup> *Bílý kruh bezpečí - Policista v kontaktu s obětí TČ*. 2005. [cit. 2014-21-2. Dostupné z WWW <<http://www.bkb.cz/pro-odborniky/policiste-straznici/policista-v-kontaktu-s-obeti-tc/>>.

<sup>61</sup> ČESKO. Zákon č. 45 ze dne 30. ledna 2013 o obětech trestných činů a o změně některých zákonů (zákon o obětech trestných činů). In *Sbírka zákonů České republiky*. 2013, částka 20, s. 323.

<sup>62</sup> Rozkaz policejního prezidenta č. 111 ze dne 29. května 2013 k plnění úkolů v souvislosti s poskytováním pomoci obětem trestných činů a osobám zvláště traumatizovaným trestnými činy. [online databáze] 2013 [cit. 2015-01-02]. In *ESIAŘ* [interní informační systém].

zakládají originály formulářů s údaji o oběti (originál spisu se předkládá k nahlédnutí a prostudování). Na žádost obhajoby jí mohou být potřebné údaje sděleny (o tom se učiní záznam do protokolu). Identická úprava platí i pro ochranu těchto údajů při nahlížení do spisu - nutno učinit vhodná opatření k tomu, aby dané údaje nebyly zpřístupněny. Před započítím úkonů pak policejní orgán sdělí obviněnému nebo jeho obhájci, že s odvoláním na § 16 z. č. 43/2013 Sb., ZOTČ<sup>63</sup> po sdělování osobních údajů oběti/svědka nebudou přítomni úkonu a vyhotoví o tom záznam do protokolu.

Jako třetí krok je třeba oběti zamezit případně omezit kontakt s pachatelem. Znamená zabránění kontaktu oběti s osobou, kterou označila za pachatele, s osobou podezřelou nebo s osobou, proti níž se vede trestní řízení. Žádost o zabránění kontaktu může učinit kterákoliv oběť. Požádá-li zvláště zranitelná oběť (dále jen ZZO) o opatření bránící bezprostřednímu vizuálnímu kontaktu oběti s podezřelým/obviněným, je policejní orgán povinen vyhovět, nebrání-li tomu povaha prováděného úkonu. Policejní orgán o tomto učiní záznam do protokolu. Pokud nejde žádosti vyhovět, je potřeba zabránit kontaktu oběti s pachatelem před a po skončení úkonu. U poškozených mladších 18-ti let je vyloučena konfrontace s obviněným, týká se TČ proti lidské důstojnosti v sexuální oblasti. K zamezení kontaktu s podezřelým/obviněným se využívá technických zařízení (audiovizuální techniky), pokud to nevyklučuje povaha prováděného úkonu. Nesmí být porušeno právo na obhajobu.

Čtvrtý krok je výslech osobou stejného pohlaví. Oběť může požádat, aby byla v přípravném řízení vyslechnuta osobou stejného nebo opačného pohlaví. Jestliže požádá ZZO, je třeba jí vyhovět. Pokud tomuto budou bránit důležité důvody, pol. orgán je povinen tyto důvody zapsat do protokolu. To samé platí i pro tlumočníka. ZZO vyslýchá osoba k tomu vyškolená. Výslech dítěte provádí vždy specialista dle ustanovení § 3 odst. 8 zák. č. 218/2003 Sb.<sup>64</sup> s výjimkou, kdy se jedná o neodkladný úkon a specialistu nelze zajistit.

Pátým krokem je omezení otázek intimního charakteru. Je potřeba omezit takové otázky, které nemají význam pro danou věc. Pokud se však policejní orgán musí na dané otázky ptát, činí tak šetrně a zároveň vyčerpávajícím způsobem, tak aby nebylo

---

<sup>63</sup> ČESKO. Zákon č. 45 ze dne 30. ledna 2013 o obětech trestných činů a o změně některých zákonů (zákon o obětech trestných činů). In Sběrka zákonů České republiky. 2013, částka 20, s. 326.

<sup>64</sup> ČESKO. Zákon č. 218 ze dne 25. června 2003 o odpovědnosti mládeže za protiprávní činy a o soudnictví ve věcech mládeže a o změně některých zákonů (zákon o soudnictví ve věcech mládeže). In Sběrka zákonů České republiky. 2013, částka 79, s. 286.

nutné výsledky opakovat. Pokud oběť nechce na danou otázku odpovídat, může podat námitku proti zaměření otázky. Námitku pol. orgán poznamená do protokolu a současně rozhodne o důvodnosti námitky.

Šestým krokem je umožnit přítomnost důvěrníka. Platí pro všechny úkony trestního řízení a k podání vysvětlení. Účast důvěrníka lze vyloučit jen tehdy, narušuje-li průběh úkonu nebo ohrožuje-li dosažení účelu úkonu. Důvěrníkem může být pouze fyzická osoba způsobilá k právním úkonům. Volí si ho oběť. Jeho úkolem je poskytovat oběti potřebnou, zejména psychickou pomoc. Důvěrník může být zároveň zmocněncem. Nemůže jím být osoba v postavení obviněného, obhájce, svědka, znalce nebo tlumočnicka. Nemůže zasahovat do průběhu prováděného úkonu.

Sedmým krokem je možnost učinit prohlášení o dopadu TČ na život oběti. Jedná se o právo, nikoli povinnost. Toto prohlášení lze učinit v kterékoliv fázi trestního řízení. Jedná se o prohlášení, které je v písemné a v ústní podobě. Policejní orgán takovéto prohlášení zaprotokoluje doslovně, za použití těch výrazových prostředků, které použije oběť. Všechny výsledky oběti musí obsahovat dotaz, zda chce učinit prohlášení.

Mezi poslední kroky patří vyrozumění o možnosti prostudovat spis. Toto se týká pouze oběti a poškozeného, která uplatnila nárok na náhradu škody. Týká se také zmocněnce. Oběti a poškozenému je v závěru řízení zasláno rozhodnutí o ukončení řízení. V případě, že dojde k útěku pachatele z vazby, výkonu trestu, ústavní léčby, oběť a poškozený v trestním řízení jsou o této skutečnosti vyrozuměni, pokud o toto požádají.

## **7 Studie spokojenosti oběti TČ s jednáním Policie ČR**

### **7.1 Cíl výzkumu**

Cílem tohoto výzkumu je zjistit, zda jsou oběti trestných činů spokojeni s jednáním policistů na místě činu, dále v průběhu celého řízení a zda důvěřují Policii ČR.

### **7.2 Zkoumaný problém**

Daný výzkum se zaměřuje na jednání mezi Policií ČR a obětí trestného činu. Dále se tento výzkum zabývá spokojeností obětí s vyřízením nahlášené události.

### **7.3 Hypotézy**

Na počátku výzkumu bylo stanoveno celkem pět hypotéz (H1-H5) na základě vlastní zkušenosti a mého pohledu na tuto problematiku. Pravdivost hypotéz bych rád pomocí výzkumu potvrdil či vyvrátil.

H1: Každý člověk se aspoň jednou v životě stal obětí trestného činu, a nebo se obětí trestného činu stala osoba blízká.

H2: Né každý člověk, který se stal obětí trestného činu, oznámil událost na Policii ČR.

H3: Lidé, kteří se stali obětmi trestných činů nejsou zcela spokojeni s prací Policie ČR při ohlášení události.

H4: Celkový postoj k Policii ČR je spíše více negativní než pozitivní.

### **7.4 Výzkumný vzorek**

Pro tento výzkum byly vybrány dvě oddělení Policie ČR na území hl. m. Prahy, kde byli dotazováni návštěvníci těchto oddělení. Tato cílová místa byla vybrána z důvodu rychlého sběru dat. Výzkum byl realizován formou dotazníku, který byl zanechán v čekárnách a recepcích místních oddělení Policie ČR na území hl. m. Prahy. Tato forma byla opět zvolena z důvodu rychlosti sběru dat. Výzkumu se zúčastnilo celkem 100 respondentů. Jedná se tedy o výzkum malého vzorku, který slouží spíše pro představu, jak je vnímána Policie ČR z pohledu obětí trestných činů. V dotazníku se



nachází celkem 14 otázek. Položky dotazníku jsou uzavřené (strukturované) a dávají respondentovi možnost volby mezi dvěma či několika alternativami.<sup>65</sup>

## 7.5 Metody

Pro již zmíněný výzkum byla zvolena metoda kvantitativního výzkumu<sup>66</sup>. Způsob sběru dat pomocí dotazníku (viz příloha č. 2) umožnil velmi rychle získat data od většího množství respondentů. Nevýhodou dotazníku je naopak subjektivita výpovědí, která se však vhodným způsobem kladení otázek dá omezit. Abychom zredukovali vliv subjektivního pohledu na problém, je třeba formulovat otázky neutrálně, tak aby se žádná odpověď přímo nenabízela či naopak neodpuzovala. Dále je třeba hledět na jasnost a srozumitelnost otázek, rovněž je vhodné se respondentovi přizpůsobit (formulovat otázky s ohledem na jeho věk, vzdělání atd.).

Otázky mohou být podle míry volnosti uzavřené, parametrické, neparametrické, polouzavřené, otevřené a škálovací. Nejlépe se vyhodnocují otázky uzavřené, odpovědi však nemusí respondentovi vyhovovat, proto je vhodné zvolit i několik otázek polouzavřených či otevřených a dát tak respondentovi určitou volnost v možnosti odpovědi. Vyhodnocení takových otázek je sice složitější, nicméně nám pomohou lépe pochopit zkoumaný problém.

Anonymní dotazník, který jsem připravil pro návštěvníky Místních oddělení Policie ČR obsahoval celkem 12 otázek. V tomto dotazníku jsem kombinoval otázky uzavřené a polouzavřené. Například ke zjištění, zda oběť vnímá Policii spíše pozitivně či spíše negativně jsem použil uzavřené otázky.

### 7.5.1 Průběh sběru dat

Vlastní výzkum byl proveden v průběhu března roku 2015 na Místním oddělení Policie ČR – Košíře na Praze 5 a dále na Místním oddělení Policie ČR – Smíchov na Praze 5.

### 7.5.2 Zpracování dat

Ke zpracování získaných dat bylo využito běžné statistické metody. K prezentaci výsledků jednotlivých otázek byly pro přehlednost a srozumitelnost výkladu použity grafy. Ke znázornění výsledků byl převážně použit graf výsečový. Tento graf

---

<sup>65</sup> PÁNA, L., SOMR, M. *Metodologie a metody výzkumu*. České Budějovice. 2007. s. 23

<sup>66</sup> PELIKÁN, J. *Základy empirického výzkumu pedagogických jevů*. 1. vyd. Praha. 2004. s. 59

znázorňuje poměrné části a nemusí tak být použit stejně velký výzkumný vzorek. Ve zbylých případech byl použit graf pruhový.

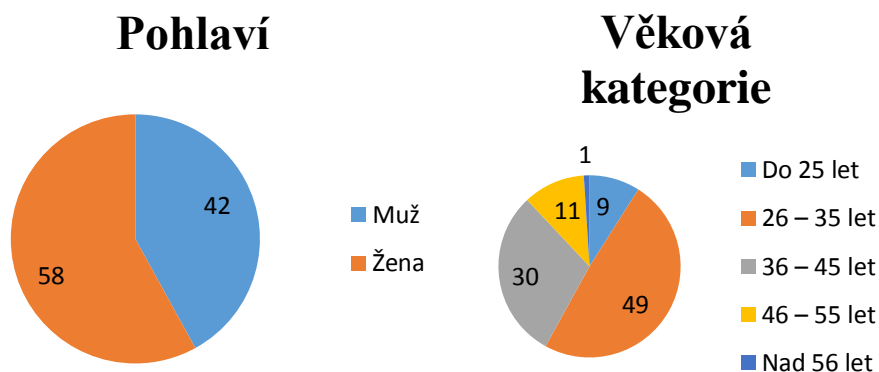
### 7.5.3 Výsledky šetření

Na počátku výzkumu bylo stanoveno několik hypotéz, jejichž pravdivost či nepravdivost byla ověřena pomocí výsledků dotazníkového šetření. Nejprve zde budou analyzovány a prezentovány výsledky jednotlivých otázek, následně pak potvrzeny případně vyvráceny hypotézy.

### 7.5.4 Výsledky dotazníkového šetření

V následující části je proveden rozbor jednotlivých otázek dotazníku určeného pro oběti trestných činů.

#### 7.5.4.1. Údaje k respondentům



Graf č. 1 – Pohlaví<sup>67</sup>

Graf č. 2 - Věková kategorie<sup>68</sup>

Vyplněný dotazník odevzdalo 58 žen z celkového počtu 100 respondentů, což činí 58 %. Mužů, kteří odevzdali vyplněný dotazník, bylo 42, což je 42 %. Vyplněný dotazník odevzdalo 49 respondentů od 26 let věku do 45 let věku. Do 25 let věku odevzdalo dotazník 9 dotázaných, nad 46 let věku do 55 let věku odevzdalo dotazník 11 osob, a nad 56 let věku pouze jedna osoba.

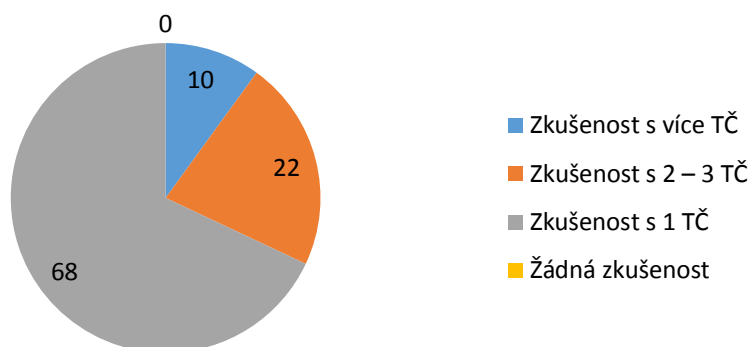
<sup>67</sup> Vlastní zdroj

<sup>68</sup> Vlastní zdroj

#### 7.5.4.2. Výsledky dotazníkového šetření

### Otázka č. 1 – Měl/a jste už zkušenost s trestným činem?

#### Zkušenost s trestnou činností

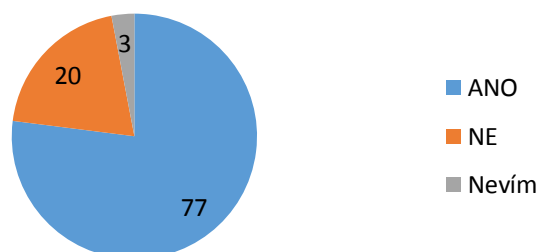


Graf č. 3 - Zkušenost s trestnou činností<sup>69</sup>

Zkušenost s trestnou činností má 100 % z dotázaných respondentů. 68 % respondentů má zkušenost s minimálně 1 TČ, 22 % respondentů má zkušenost s 2 až 3 TČ, a pouze 10 % respondentů se stalo vícekrát obětí trestných činů.

**Otázka č. 2 - Byla událost, která se vám přihodila nahlášena Polici ČR? Pokud tato událost nebyla oznámena Policii ČR, uveďte důvod nenahlášení.**

#### Nahlášení události PČR



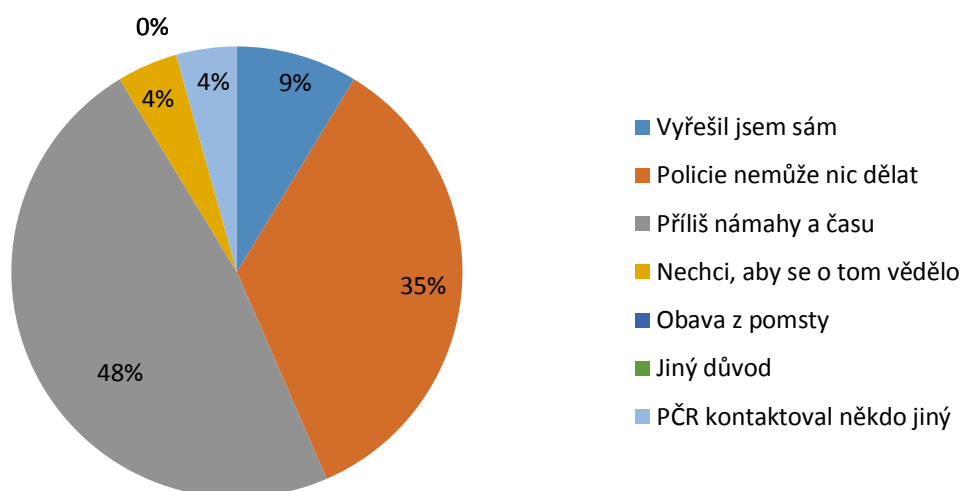
Graf č. 4 - Nahlášení události<sup>70</sup>

<sup>69</sup> Vlastní zdroj

<sup>70</sup> Vlastní zdroj

Z uvedeného grafu je patrné, že 77 % respondentů oznámilo na PČR, že se stali obětí trestného činu a dále tento skutek s Policií ČR řešili. Naopak 20 % respondentů na to, že se stali obětí TČ vůbec nereagovali a Policii ČR o této skutečnosti sami vůbec neinformovali. 3 % respondentů o TČ Policii ČR neinformovali, ani nikdo z jejich okolí Policii ČR nevyrozuměl.

## Důvod nenahlášení



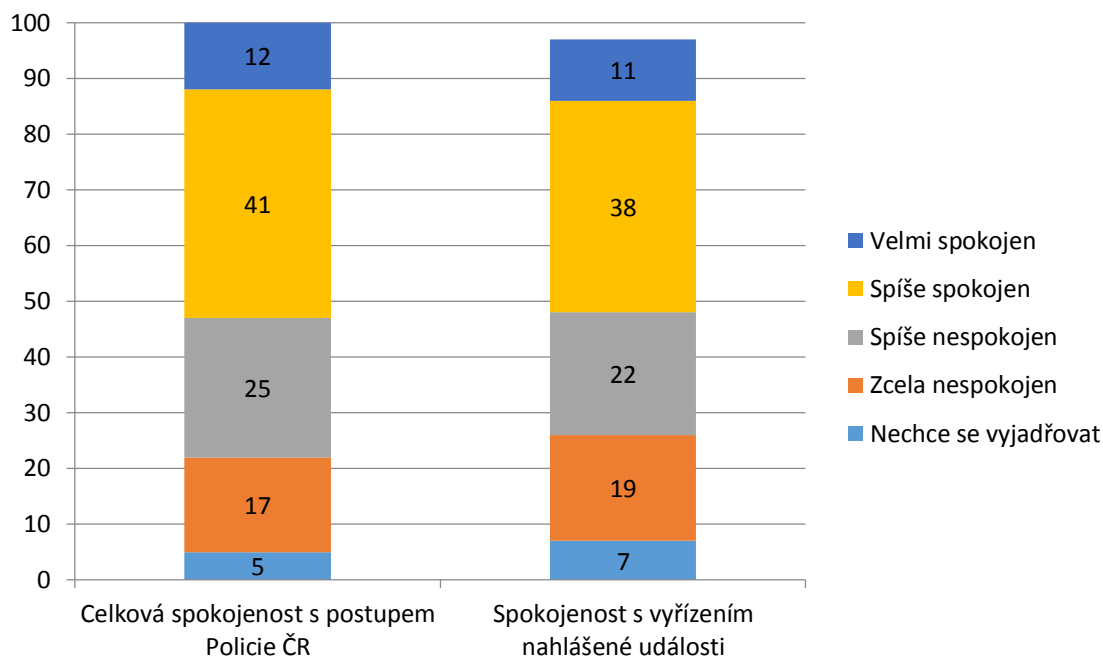
Graf č. 5 - Důvody nenahlášení<sup>71</sup>

Z 23 % respondentů, kteří událost na Policii ČR nehlásili ani policii nevyhledali, je patrné, že 48 % těchto dotázaných, kteří na událost nějak nereagovali si myslí, že je to příliš námahy a času, 35 % respondentů uvádí, že Policie ČR nemůže nic udělat. 9 % respondentů si vzniklou situaci, kdy se stali obětí trestného činu, vyřešili sami. 4 % respondentů uvedli, že Policii ČR kontaktovala 3. osoba a 4 % respondentů věc neoznámili z důvodu, aby se blízké okolí nedozvědělo o spáchaném činu na jejich osobu.

<sup>71</sup> Vlastní zdroj

### Otázka č. 3 – Jak jste byl/a spokojen/a s prací Policie ČR při ohlášení události?

#### Spokojenost s prací Policie ČR při ohlášení události



Graf č. 6 - Spokojenost s prací Policie<sup>72</sup>

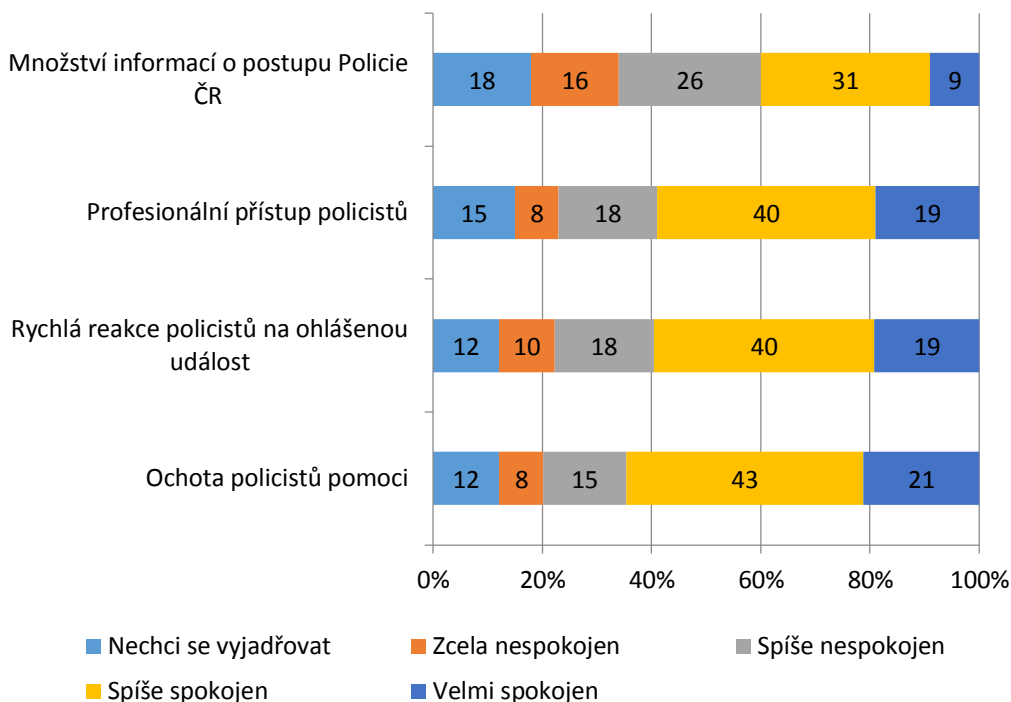
Z uvedeného grafu vyplývá, že s celkovou spokojeností s postupem Policie ČR je 53 % dotázaných. Naopak 42 % dotázaných není spokojeno s postupem Policie ČR. 5 % dotázaných respondentů se nevyjádřilo.

Spokojenost s vyřízením nahlášené události má 49 % respondentů. Naopak 41 % respondentů je nespokojeno. 7 % respondentů se odmítlo vyjádřit.

<sup>72</sup> Vlastní zdroj

## Otázka č. 4 – Jak byste ohodnotil/a postupu Policie ČR při ohlášení Vaší události?

### Hodnocení postupu Policie ČR



Graf č. 7 - Hodnocení postupu policie<sup>73</sup>

Z uvedeného grafu vyplývá, že 49 % respondentů je spokojeno s množstvím podávaných informací o postupu Policie ČR, naopak 42 % respondentů spokojeno s množstvím informací není. 9 % respondentů se k dané otázce nevyjádřilo.

S profesním přístupem policistů k oběti trestného činu je spokojeno 59 % respondentů. Naopak nespokojeno je 26 % respondentů a 19 % respondentů se odmítlo vyjádřit.

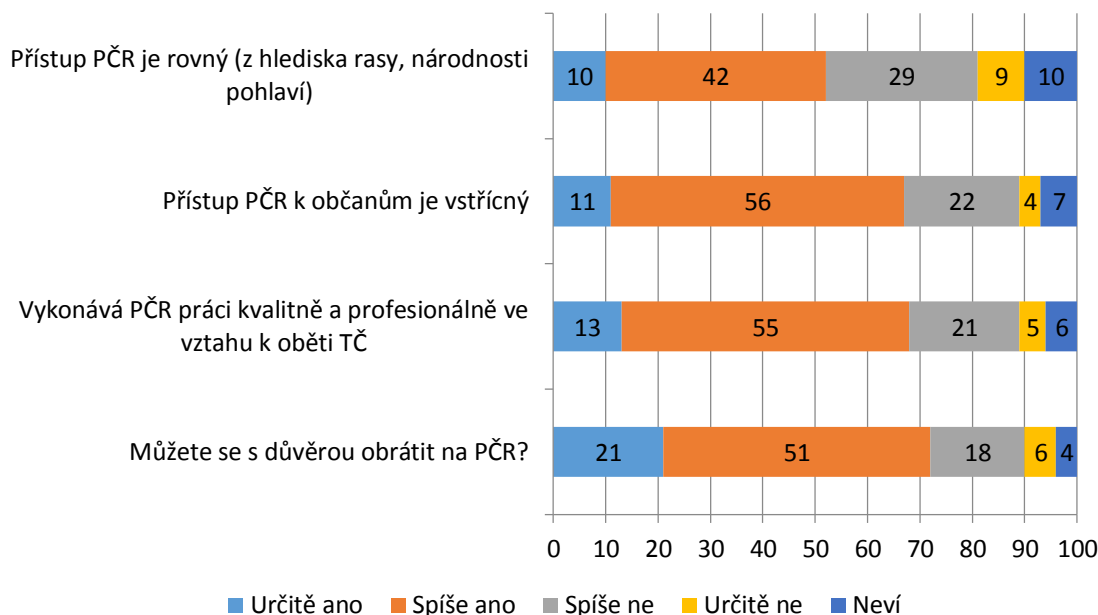
S rychlou reakcí policistů na ohlášenou událost je spokojeno 59 % respondentů. Naopak nespokojeno je 28 % respondentů. 19 % respondentů se k dané otázce odmítlo vyjádřit.

S ochotou pomoci oběti trestného činu ze strany Policie ČR je spokojeno 63 % respondentů. Naopak 23 % respondentů není spokojeno s poskytnutou pomocí či ochotou pomoci.

<sup>73</sup> Vlastní zdroj

## Otázka č. 5 – Jaký je podle Vás postoj oběti trestného činu k Policii ČR dle zadaných kritérií?

### Hodnocení přístupu Policie ČR



<sup>74</sup>Graf č. 8 - Postoj oběti k Policii ČR

Na otázku, zda je přístup Policie ČR rovný z hlediska rasy, národnosti a pohlaví odpovědělo kladně 52 % dotázaných respondentů. Naopak 38 % dotázaných respondentů si myslí, že přístup není stejný. 10 % respondentů se k této otázce odmítlo vyjádřit.

Na otázku, zda je přístup Policie ČR vstřícný k obětem trestných činů a občanům odpovědělo 67 % respondentů kladně. Naopak 26 % dotázaných respondentů si myslí, že Policie ČR nemá vstřícný přístup k obětem TČ. 7 % respondentů neví, případně si nejsou jistí s přístupem Policie ČR k oběti TČ.

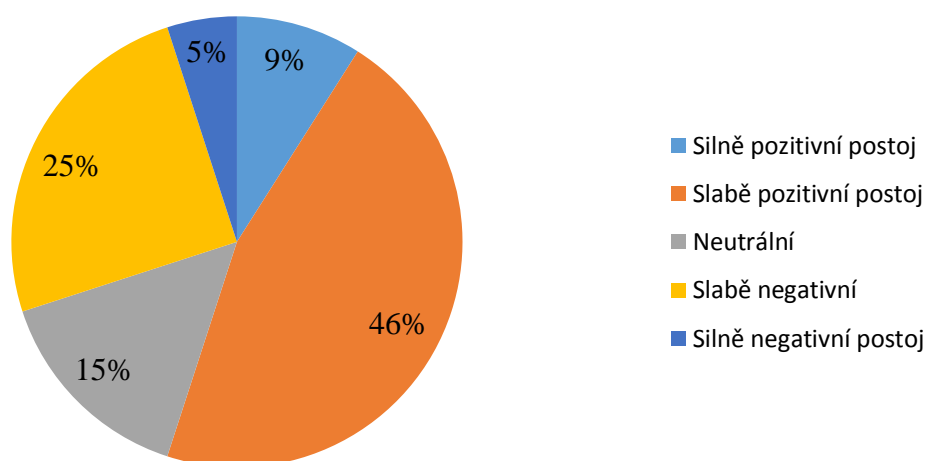
Na otázku, zda vykonává PČR práci kvalitně a profesionálně ve vztahu k oběti TČ odpovědělo 68 % respondentů kladně. Naopak 26 % respondentů si myslí, že Policie nevykonává práci kvalitně a profesionálně. 6 % respondentů odpovědělo, že neví.

<sup>74</sup> Vlastní zdroj

Na Policii ČR se s důvěrou obrátí 72 % dotázaných respondentů. Naopak 24 % respondentů by se na Policii ČR neobrátilo a hledali by jiné řešení. 4 % respondentů odpovědělo, že neví.

## Otázka č. 6 – Jak celkově vnímáte Policii ČR?

### Celkový postoj oběti TČ k Policii ČR



Graf č. 9 - Celkový postoj k Policii ČR<sup>75</sup>

Závěrem dotazníkového šetření byla respondentům položena otázka „Jaký máte celkový postoj k Policii ČR?“ Na tuto otázku odpovědělo kladně 55 % dotázaných respondentů. 30 % dotázaných respondentů má spíše negativní postoj vůči Policii ČR a 15 % respondentů mají neutrální postoj k Policii ČR.

## 7.6 Vyhodnocení hypotéz

Níže jsou uvedeny hypotézy, které byly stanoveny před výzkumem. Ke každé hypotéze je uveden výsledek s ohledem na vyhotovený výzkum. Tyto hypotézy jsou následně potvrzené či vyvrácené.

- **H1:** *Každý člověk se aspoň jednou v životě stal obětí trestného činu a nebo se obětí trestného činu stala osoba blízká.*

Tato hypotéza byla ověřována otázkou, zda se dotázaní respondenti stali skutečně obětí trestného činu. Z výzkumu vyplývá, že 68 % respondentů má zkušenost

<sup>75</sup> Vlastní zdroj



s minimálně 1 TČ, 22 % respondentů má zkušenost s dvěma až třemi trestnými činy. 10 % respondentů se stalo obětí trestných činů opakovaně (více jak třikrát). Z toho plyne, že všichni dotázaní respondenti se skutečně stali aspoň jednou obětí trestného činu. Tato hypotéza je tedy **pravdivá**.

- **H2:** *Né každý člověk, který se stal obětí trestného činu, oznámil událost na Policii ČR.*

Na základě provedeného výzkumu lze stanovit, že 20 % respondentů neoznámilo Policii ČR, že se stali obětí trestného činu. 3 % respondentů sami neoznámily tuto skutečnost Policii ČR (v dotazníku označili možnost NEVÍM), a dále nezjišťovali, zda skutek neoznámila 3. osoba. Z výsledků výzkumu je tedy patrné, že 23 % respondentů věc neoznámili na Policii ČR. Z těchto 23 % respondentů, kteří věc neoznámili na Policii ČR si 83 % respondentů myslí, že je to ztráta času a ve většině případu Policie ČR stejně nic neudělá. Tato hypotéza je tedy **pravdivá**.

- **H3:** *Lidé, kteří se stali oběťmi trestných činů nejsou zcela spokojeni s prací Policie ČR při ohlášení události.*

Třetí hypotézou je spokojenost s prací Policie při ohlášení události. Tato hypotéza byla ověřena výpočtem průměru pozitivních a negativních odpovědí na kladené otázky. Z dotazníkového šetření vyplývá, že 61,9 % respondentů byli spokojeni s prací Policie ČR a jejich jednáním. Nespokojeno bylo 38,4 % respondentů. Z toho vyplývá, že tato hypotéza je **nepravdivá**.

- **H4:** *Celkový postoj k Policii ČR je spíše více negativní než-li pozitivní.*

Co se týče celkového postoje k Policii ČR, zde bylo předpokládáno, že tento postoj bude spíše více negativní než-li pozitivní. Z výzkumu bylo zjištěno, že 55 % respondentů má pozitivní postoj k Policii ČR a negativní postoj k Policii ČR má 30 % respondentů. Poslední hypotéza je tedy **nepravdivá**.

## Závěr

Bakalářská práce je zaměřena na integraci informací v oblasti pomoci obětem trestných činů a poškozenému, protože je to téma, které je aktuální a zároveň i praktické vzhledem k účinnosti nového zákona o obětech trestných činů. Cílem práce bylo ucelení poznatků o obětech trestných činů a také možností pomoci, podpory, jednáním s obětí trestného činu ze strany Policie ČR spolu s pohledem na nový zákon o obětech trestných činů.

V teoretické části byly představeny jednotlivé pojmy „oběť trestného činu“ a pojem „poškozený“. Dále pak vědy související s daným tématem, tedy kriminologie, viktimologie a ostatní kriminální vědy, což umožňuje pochopit širší souvislosti v oboru. Jako další okolnost ovlivňující stav oběti po trestném činu byla zařazena viktimizace, její zdroje a dopady na oběť, rozbor reakcí oběti na trestný čin a fáze vyrovnávání se s takovým traumatizujícím zážitkem. Viktimizace je zcela určitě jednou z nejméně opomíjených skutečností u policistů, čímž nevědomky poškozují samotnou oběť trestného činu. Negativní zkušenost s Policií ČR pak oběť přenáší na další obdobné situace. Má-li oběť negativní zkušenost s jednáním policisty, často pak generalizuje svou zkušenost i na ostatní pracovníky policie. Je třeba však říci, že ne každý policista v rámci vyšetřování uplatňuje schémata vedoucí k sekundární viktimizaci. Řada policistů již prošla výcvikem v oblasti psychologie práce s obětí, Policie ČR rovněž disponuje policejními psychology, případně krizovými intervenčními týmy.

Jednotlivá pomoc obětem trestných činů je rozdělena na právní, psychologickou a laickou. Zmíněny byly důležité zásady při poskytování pomoci a chování k obětem trestných činů, též v souladu s Etickým kodexem Policie ČR. V souvislosti s poskytováním pomoci obětem trestných činů je zde také stručně popsána činnost nejvýznamnějších organizací, které v České republice poskytují pomoc obětem trestných činů. V závěru práce je rozpracován nově účinný zákon o obětech trestných činů, který lze charakterizovat jako přínosný, smysluplný a odrážející požadavky Evropské unie. Zákon se snaží o zlepšení postavení obětí zejména proto, aby se nebály především oznamovat trestné činy, čímž by se měl, alespoň do jisté míry, vyřešit problém latentní kriminality. Je tedy možné shrnout, že předmětný zákon a na něj navázána novelizace Trestního řádu vede k posílení oběti trestných činů. Zákon jednoznačně vymezil osobu oběti a současně deklaroval povinnost orgánů činných

v trestním řízení postupovat při jednání s oběťmi citlivě a šetrně, a povinnost informovat oběti podrobně o jejich právech.

V praktické části můžeme nahlédnout do této problematiky blíže pomocí výzkumu, který proběhl na Místním oddělení Policie ČR Košíře, Praha 5 a Místním oddělení Policie ČR Smíchov, Praha 5. Díky tomuto výzkumu se můžeme seznámit s názorem obětí trestných činů na jednání Policie ČR. S jednáním Policie ČR a výkonu policejní profese souvisí také problematika vnímání Policie České republiky ze strany veřejnosti, která zásadním způsobem tento vztah ovlivňuje. Právě tento okruh vztahu je považován za jednu z nejdůležitějších, neboť bez důvěry občanů nemůže policie řádně plnit uložené úkoly. Závěrem by se dalo říci, že Policie České republiky ve vytváření důvěryhodného prostředí s veřejností vykročila správným směrem, což ukazují i výsledky pravidelných průzkumů spokojenosti veřejnosti s Policií ČR. Měření spokojenosti občana, jako zákazníka, je jedním ze základních předpokladů úspěchu každé organizace. Lze říci, že i na základě průzkumu spokojenosti, který je součástí této práce, se tato všeobecně uznávaná pravda potvrdila. Pro oblast budování image Policie ČR je zejména potřeba se zaměřit na posilování pojetí policie jako nezastupitelné služby občanům a oslabovat její vnímání jako represivní složky moci. Pro oblast prevence je třeba výrazně zvýšit spolupráci v oblasti prevence s orgány místní samosprávy a intenzivně a systematicky informovat o všech preventivních krocích veřejnost. V oblasti vnitřních procesů je třeba kriticky poukázat na nedostatky v práci Policie ČR. V kontaktu s občanem budovat partnerství a vzájemnou důvěru od úrovně místních a obvodních oddělení. Zlepšit prostředí policejních služeben a zajistit zpětnou informační vazbu pro občana. Pro oblast poskytování informací Policií ČR je třeba více využívat přímé cesty k informování občanů. Budovat otevřenou informační politiku Policie ČR. Je třeba zvážit i pravidelný přísun informací každému občanovi skrze vlastní informační nosiče jako je například: internet, bulletiny, osobní setkání, a nebo zprostředkování kontaktů skrze kooperující instituce (školy, samospráva). V neposlední řadě systematicky pracovat s médii. Hledat cesty pro větší medializaci pozitivních zpráv.

Samozřejmě, že s výsledky průzkumů spokojenosti je třeba dále pracovat a využít jejich závěry pro zlepšování a zdokonalování policejní praxe i přístupu jednotlivých policistů.

## Seznam použitých zdrojů

### Literární zdroje

1. ČÍRTKOVÁ, Ludmila a kol. *Pomoc obětem (a svědkům) trestných činů: příručka pro pomáhající profese*. Vyd. 1. Praha: Grada, 2007. 191 s. ISBN 978-80-247-2014-2.
2. ČÍRTKOVÁ, Ludmila. *Forenzní psychologie*. Plzeň: Vydavatelství a nakladatelství Aleš Čeněk, 2004. 431 s. Vysokoškolské učebnice. ISBN 80-86473-86-4.
3. ČÍRTKOVÁ, Ludmila. *Policejní psychologie*. Vyd. 4., V nakl. Portál 2., rozš. Praha: Portál, 2004. 266 s. ISBN 80-7178-931-3
4. GILLERNOVÁ, Ilona a kol. *Vybrané kapitoly z kriminalistické psychologie*. 1. vyd. Praha: Karolinum, 2006. 280 s. Učební texty Univerzity Karlovy v Praze. ISBN 80-246-1293-3.
5. HERZOGOVÁ, Zuzana. *Policejní etika*. Vyd. 1. Praha: [Zuzana Herzogová], 2003. 327 s. ISBN 80-238-9984-8.
6. KUČHTA, Josef a kol. *Základy kriminologie a trestní politiky*. Vyd. 1. Praha: C.H. Beck, 2005. xxiv, 544 s. Beckovy mezioborové učebnice. ISBN 80-7179-813-4.
7. NOVOTNÝ, Oto a kol. *Kriminologie*. 2., přeprac. vyd. Praha: ASPI, 2004. 451 s. ISBN 80-7357-026-2.
8. PÁNA, L., SOMR, M. *Metodologie a metody výzkumu*. České Budějovice. 2007. 164 s. ISBN 978-80-86708-52-2.
9. PELIKÁN, J. *Základy empirického výzkumu pedagogických jevů*. 1. vyd. Praha: Karolinum. 2004. 114 s. ISBN 80-7184-569-8.
10. POKORNÝ, Jiří. *Psychologie tvořivého myšlení: úvod do problematiky*. Vyd. 2., upr. a dopl. Brno: Zdeněk Novotný, 2007. 61 s. Studijní text pro studium BA Hons. ISBN 978-80-7355-072-1.
11. PRAŠKO, J. A KOL. *Stop traumatickým vzpomínkám. Jak zvládnout posttraumatickou stresovou poruchu*. Praha: Portál, 2003. 184 s. ISBN 80-7178-811-2.
12. SVATOŠ, Roman. *Kriminologie ve světle nového trestního zákoníku*. České Budějovice: Vysoká škola evropských a regionálních studií, 2010. 174 s. Vysokoškolská učebnice. ISBN 978-80-86708-21-8

13. TURAYOVÁ, Y. a kol.: *Vybrané kapitoly z kriminologie*. Bratislava, 1999, 143 s. ISBN 80-7160-128-4.
14. VÁGNEROVÁ, M. *Psychopatologie pro pomáhající profese*. Praha: Portál, 2008. 872 s. ISBN 978-80-7367-414-4.
15. ZOUBKOVÁ, Ivana a MOULISOVÁ, Marcela. *Kriminologie a prevence kriminality*. Vyd. 1. Praha: Armex, 2004. 146 s. ISBN 80-86795-05-5.

### **Elektronické zdroje**

1. *Bílý kruh bezpečí – O nás* [online]. 2009 [cit. 2014-3-28]. Dostupné z WWW <<http://www.bkb.cz/o-nas/>>.
2. *Probační a mediační služby České Republiky – O nás* [online]. 2002 [cit. 2015-2-1]. Dostupné z WWW <<https://www.pmscr.cz/o-pms/>>.

### **Legislativní dokumenty**

1. ČESKO. Zákon č. 45 ze dne 30. ledna 2013 o obětech trestných činů a o změně některých zákonů (*zákon o obětech trestných činů*). In *Sbírka zákonů České republiky*. 2013, částka 20. Dostupné z WWW: <<http://portal.gov.cz/app/zakony/download?idBiblio=79472&nr=45~2F2013~20Sb.&ft=pdf>>. ISSN 1213-189X
2. ČESKO (ČESKOSLOVENSKO). Zákon č. 141 ze dne 29. listopadu 1961 o trestním řízení soudním. In *Sbírka zákonů České republiky*. 1961, částka 66. Dostupné z WWW: <<http://www.zakonyprolidi.cz/cs/1961-141.pdf>>. ISSN 1213-7235
3. ČESKO. Zákon č. 273 ze dne 17. července 2008 o Policii České republiky. In *Sbírka zákonů České republiky*. 2008, částka 91. Dostupné z WWW: <<http://www.zakonyprolidi.cz/cs/2008-273>>. ISSN 1211-1244
4. ČESKO. Zákon č. 108 ze dne 14. března 2006 o sociálních službách. In *Sbírka zákonů České republiky*. 2006, částka 37. Dostupné z WWW: <<http://www.zakonyprolidi.cz/cs/2006-108.pdf>>. ISSN: 1802-8012

5. ČESKO. Zákon č. 218 ze dne 25. června 2003 o odpovědnosti mládeže za protiprávní činy a o soudnictví ve věcech mládeže a o změně některých zákonů (*zákon o soudnictví ve věcech mládeže*). In *Sbírka zákonů České republiky*. 2013, částka 79. Dostupné z WWW: <<http://www.zakonyprolidi.cz/cs/2003-218.pdf>>. ISSN: 1213-189X

### **Ostatní zdroje**

Kromě výše uvedených zdrojů byly při zpracování bakalářské práce využity následující materiály:

1. Rozkaz policejního prezidenta č. 111 ze dne 29. května 2013 k plnění úkolů v souvislosti s poskytováním pomoci obětem trestných činů a osobám zvlášť traumatizovaným trestnými činy. [online databáze] 2013 [cit. 2015-01-02]. In *ESIAŘ* [interní informační systém].
2. Rozkaz policejního prezidenta č. 154 ze dne 26. července 2011 o Etickém kodexu Policie ČR. [online databáze] 2011 [cit. 2015-02-02]. In *ESIAŘ* [interní informační systém].
3. Zpravodaj BKB: *Bílý kruh bezpečí, sdružení pro pomoc obětem trestné činnosti*. Praha: Bílý kruh bezpečí, 2000. ISSN 1213-8282.

### **Seznam zkratk**

BKB – Bílý kruh bezpečí, o. s.

ZOTČ – Zákon o obětech trestných činů

TŘ – Trestní řád

PTSP – Posttraumatická stresová porucha

ZZO – Zvlášť zranitelná oběť

## Seznam tabulek a grafů

Tabulka č. 1 – Pravděpodobnost vzniku PTSP u dětí

Graf č. 1 – Pohlaví

Graf č. 2 - Věková kategorie

Graf č. 3 - Zkušenost s trestnou činností

Graf č. 4 - Nahlášení události

Graf č. 5 - Důvody nenahlášení

Graf č. 6 - Spokojenost s prací Policie ČR

Graf č. 7 - Hodnocení postupu Policie ČR

Graf č. 8 - Postoj oběti k Policii ČR

Graf č. 9 - Celkový postoj k Policii ČR

### ETICKÝ KODEX POLICIE ČESKÉ REPUBLIKY

Příslušníci Policie České republiky, vědomi si svého poslání, spočívajícího ve službě veřejnosti a založeného na úctě a respektu k lidským právům, vyjadřují následující principy, jež chtějí sdílet a dodržovat.

#### **1. Cílem Policie České republiky je**

- a) chránit bezpečnost a pořádek ve společnosti,
- b) prosazovat zákonnost,
- c) chránit práva a svobody osob,
- d) preventivně působit proti trestné a jiné protiprávní činnosti a potírat ji,
- e) usilovat o trvalou podporu a důvěru veřejnosti.

#### **2. Základními hodnotami Policie České republiky jsou**

- a) profesionalita,
- b) nestrannost,
- c) odpovědnost,
- d) ohleduplnost,
- e) bezúhonnost.

#### **3. Závazkem Policie České republiky vůči společnosti je**

- a) prosazovat zákony přiměřenými prostředky s maximální snahou o spolupráci s veřejností, státními a nestátními institucemi,
- b) chovat se důstojně a důvěryhodně, jednat se všemi lidmi slušně, korektně a s porozuměním a respektovat jejich důstojnost,



- c) uplatňovat rovný a korektní přístup ke každé osobě bez rozdílu, v souladu s respektováním kulturní a hodnotové odlišnosti příslušníků menšinových skupin všude tam, kde nedochází ke střetu se zákony,
- d) při výkonu služby jednat taktně, korektně a vhodně uplatňovat princip volného uvážení,
- e) používat donucovacích prostředků pouze v souladu se zákonem; nikdy nezacházet s žádnou osobou krutě, nehumánně ani ponižujícím způsobem,
- f) nést odpovědnost za každou osobu, která byla omezena Policií České republiky na osobní svobodě,
- g) zachovávat mlčenlivost o informacích zjištěných při služební činnosti,
- h) zásadně odmítat jakékoliv korupční jednání, netolerovat tuto protizákonnou činnost u jiných příslušníků Policie České republiky, odmítnout dary nebo jiné výhody, jejichž přijetím by mohlo dojít k ovlivnění výkonu služby,
- i) zásadně se vyhýbat jakémukoliv jednání, které by mohlo být střetem zájmů.

#### **4. Závazkem vůči ostatním příslušníkům Policie České republiky je**

- a) usilovat o otevřenou a partnerskou spolupráci,
- b) dbát, aby vztahy byly založeny na základě profesní kolegiality, vzájemné úcty, respektování zásad slušného a korektního jednání; jakékoliv formy šikanování a obtěžování ze strany spolupracovníků či nadřízených jsou vyloučeny,
- c) netolerovat ani nekrýt podezření z trestné činnosti jiných příslušníků Policie České republiky a trestnou činnost neprodleně oznámit; stejně tak netolerovat ani jiné jejich protiprávní jednání či jednání, které je v rozporu s Etickým kodexem Policie České republiky.

#### **5. Osobním a profesionálním přístupem příslušníků Policie České republiky je**

- a) nést osobní odpovědnost za svoji morální úroveň a svůj profesionální výkon,
- b) chovat se bezúhonně ve službě i mimo ni tak, aby důstojně reprezentovali Policii České republiky svým jednáním, vystupováním i zevnějškem.

### **Dotazník ke zjištění spokojenosti oběti trestného činu s jednáním Policie**

#### **ČR.**

Vážení spoluobčané, dovoluji si Vás oslovit tímto dotazníkem, jehož cílem je shromáždění podkladů pro bakalářskou práci na téma „Jednání Policie české republiky s obětí trestného činu“. Jedná se o zcela anonymní šetření, a proto bych Vás rád požádala o upřímnost při odpovědích na níže uvedené otázky.

#### **Patřím do věkové skupiny**

- a) Do 25 let
- b) 26 – 35 let
- c) 36 – 45 let
- d) 46 – 55 let
- e) 56 a více

#### **Jaké je vaše pohlaví**

- a) Muž
- b) Žena

#### **1. Měl/a jste už zkušenost s trestným činem?**

- a) Zkušenost s více TČ
- b) Zkušenost s 2 – 3 TČ
- c) Zkušenost s 1 TČ
- d) Žádná zkušenost

#### **2. Byla událost, která se vám přihodila nahlášena polici? Pokud tato událost nebyla oznámena Policii ČR, uveďte důvod nenahlášení.**

- a) ANO
- b) NE

c) NEVÍM

### **2.1 Důvod nenahlášení?**

- a) Vyřešil jsem sám
- b) Policie nemůže nic dělat
- c) Příliš námahy a času
- d) Nechci, aby se o tom vědělo
- e) Obava z pomsty
- f) Jiný důvod
- g) PČR kontaktoval někdo jiný

### **3. Jak jste byl/a spokojen/a s prací Policie ČR při ohlášení?**

#### **3.1 Celková spokojenost s postupem PČR?**

- a) Nechci se vyjadřovat
- b) Zcela nespokojen
- c) Spíše nespokojen
- d) Spíše spokojen
- e) Velmi spokojen

#### **3.2 Spokojenost s vyřízením nahlášené události?**

- a) Nechci se vyjadřovat
- b) Zcela nespokojen
- c) Spíše nespokojen
- d) Spíše spokojen
- e) Velmi spokojen

**4. Jak byste ohodnotil/a postupu policie při ohlášení Vaší události dle zadaných kritérií?**

**4.1 Ochota policistů pomoci?**

- a) Nechci se vyjadřovat
- b) Zcela nespokojen
- c) Spíše nespokojen
- d) Spíše spokojen
- e) Velmi spokojen

**4.2 Rychlá reakce policistů na ohlášenou událost?**

- a) Nechci se vyjadřovat
- b) Zcela nespokojen
- c) Spíše nespokojen
- d) Spíše spokojen
- e) Velmi spokojen

**4.3 Profesionální přístup policistů?**

- a) Nechci se vyjadřovat
- b) Zcela nespokojen
- c) Spíše nespokojen
- d) Spíše spokojen
- e) Velmi spokojen

**4.4 Množství informací o postupu policie?**

- a) Nechci se vyjadřovat
- b) Zcela nespokojen
- c) Spíše nespokojen

- d) Spíše spokojen
- e) Velmi spokojen

**5. Jaký je podle Vás postoj oběti k Policii ČR dle zadaných kritérií?**

**5.1 Můžete se s důvěrou obrátit na PČR?**

- a) Určitě ano
- b) Spíše ano
- c) Spíše ne
- d) Určitě ne
- e) Nevím

**5.2 Vykonává PČR práci kvalitně a profesionálně ve vztahu k oběti TČ?**

- a) Určitě ano
- b) Spíše ano
- c) Spíše ne
- d) Určitě ne
- e) Nevím

**5.3 Přístup PČR k občanům je vstřícný?**

- a) Určitě ano
- b) Spíše ano
- c) Spíše ne
- d) Určitě ne
- e) Nevím

**5.4 Přístup PČR je rovný (z hlediska rasy, národnosti pohlaví)?**

- a) Určitě ano

- b) Spíše ano
- c) Spíše ne
- d) Určitě ne
- e) Nevím

**6. Jak celkově vnímáte Policii ČR?**

- a) Silně pozitivní
- b) Slabě pozitivní
- c) Neutrální
- d) Slabě negativní
- e) Silně negativní

Děkuji za řádné vyplnění dotazníku!

### Základní informace pro oběť trestného činu

#### PODLE ZÁKONA Č. 45/2013 SB., O OBĚTECH TRESTNÝCH ČINŮ A ZMĚNĚ NĚKTERÝCH ZÁKONŮ (ZOTČ)

jméno, příjmení:

datum narození:

zákonný zástupce - opatrovník \*):

věc: NP POŠKOZENÍ CIZÍ VĚCI

**Oběť trestného činu** (§ 2 odst. 2 ZOTČ)

**Obětí je pouze fyzická osoba, které bylo nebo mělo být trestným činem**

- **ublíženo na zdraví,**
- **způsobena majetková i nemajetková újma**
- **nebo na jejíž úkor se pachatel obohatil.**

Byla-li trestným činem způsobena **smrt oběti**, považuje se za oběť též její **pozůstalý** - příbuzný v pokolení přímém, sourozenec, osvojenec, osvojitel, manžel nebo registrovaný partner nebo druh, je-li osobou blízkou. Je-li těchto osob více, považuje se za oběť každá z nich.

Některé oběti jsou **zvláště zranitelnými oběťmi**. (§ 2 odst. 4 ZOTČ) Jsou jimi:

a) **dítě** (osoba **mladší 18 let**)

b) osoba, která **je postižena** fyzickým, mentálním nebo psychickým handicapem nebo smyslovým poškozením, které může bránit jejímu plnému uplatnění ve společnosti,

c) oběť **trestného činu obchodování s lidmi** (§ 168 trestního zákoníku).

d) oběť trestného činu proti lidské důstojnosti **v sexuální oblasti** (např. znásilnění, sexuální nátlak, soulož mezi příbuznými, kuplířství, šíření pornografie),

oběť trestného činu, který zahrnoval **násilí nebo pohrůžku násilím** (např. ublížení na zdraví, loupež, braní rukojmí, vydírání, týrání osoby žijící ve společném obydlí, nebezpečné vyhrožování, nebezpečné pronásledování),

**vždy** s ohledem na věk, pohlaví, rasu, národnost, sexuální orientaci, náboženské vyznání, zdravotní stav, rozumovou vyspělost, schopnost vyjadřovat se, životní situaci nebo s ohledem na vztah k osobě podezřelé.

Všechny oběti trestného činu mají stejná práva, u zvláště zranitelných obětí a cizinců jsou ještě specifická práva.

**Základní informace**

1. Oznámení o skutečnostech nasvědčujících tomu, že byl spáchán trestný čin, můžete podat u kteréhokoli policejního orgánu nebo státního zastupitelství. S ohledem na zájmy oběti Vám bude doporučen orgán, který je pro Vás nejvhodněji dostupný. (§ 8 odst. 1 písm. a) ZOTČ)

2. Můžete se obrátit se žádostí o pomoc na **subjekty zapsané v registru poskytovatelů pomoci** obětem trestných činů. Tyto subjekty poskytují pomoc **psychologického a sociálního poradenství, právní pomoc, právní informace nebo restorativní programy**. Kontakt na tyto subjekty je přístupný na internetu ([www.justice.cz](http://www.justice.cz)) a bude Vám předán v případě potřeby v tištěné podobě. (§ 4 ZOTČ)

Pokud jste zvláště zranitelnou obětí, můžete tyto subjekty požádat o bezplatnou odbornou pomoc. To neplatí u trestného činu zanedbání povinné výživy podle § 196 trestního zákoníku, nevzniklo-li tímto činem nebezpečí nouze nebo trvale nepříznivý následek (§ 5 ZOTČ).

3. Pokud by Vám hrozilo nebezpečí v souvislosti s pobytem pachatele na svobodě, policejní orgán, státní zástupce a soud přijme opatření k Vaší ochraně (např. krátkodobou ochranou osoby, vykázaním osoby ze společného obydlí, soudem vydaným předběžným opatřením v občanském soudním řízení, zvláštní ochranou svědka, utajením totožnosti svědka a předběžným opatřením vydaným soudem nebo státním zástupcem obviněnému v trestním řízení). (§ 14 ZOTČ)

4. Jste-li obětí trestného činu, policejní orgán, u kterého byla věc oznámena, Vám podá informace o stavu řízení. V případě postoupení věci na jinou policejní součást policejní orgán o této skutečnosti oběť neprodleně informuje. (§ 8 odst. 1 písm. d) ZOTČ)

Další informace jsou předány **ústně na žádost oběti**.

5. Po podání trestního oznámení následují obecně tyto etapy (stadia) trestního řízení (řízení podle tr. řádu) :

- **Přípravné řízení** (tzn. *prověřování*, začíná § 158 tr. řádu a *vyšetřování*, začíná § 160 tr. řádu a další). Ve vztahu k řízení před soudem má *předběžně-přípravný* charakter; jeho úkolem je připravit řízení před soudem – tedy zjistit, zda podezření z trestné činnosti proti určité osobě je do té míry odůvodněno, aby byla podána obžaloba a věc byla odevzdána soudu, anebo je tu důvod pro jiné rozhodnutí či jiný postup; má neveřejný charakter, nad zachováním zákonnosti vykonává dozor státní zástupce.

- **Hlavní líčení** - probíhá před soudem, je těžištěm pro dokazování a rozhodování o vině a trestu; státní zástupce zpravidla provádí důkazy, které podporují obžalobu, právo na obhajobu je zajišťováno zpravidla, *ne vždy*, prostřednictvím obhájce; rozhodujícím orgánem je soud.

- **Vykonávací řízení** - vykonání pravomocného rozsudku.

6. Policejní orgán a státní zástupce Vám na **Vaši žádost** poskytne:

- pravomocné rozhodnutí, kterým se řízení končí, popř. informaci, že trestní řízení nebylo zahájeno; informace o stavu trestního řízení je předána pouze tehdy, pokud tím není ohroženo dosažení účelu trestního řízení (§ 11 odst. 1 písm. a) ZOTČ)

- informaci o možnostech získat informace o stavu trestního řízení (§ 11 odst. 1 písm. b) ZOTČ)



- informaci, na který orgán se můžete obrátit se žádostí o informaci o pobytu obviněného (odsouzeného) na svobodě a je Vám poskytnut kontakt na příslušný orgán (§ 11 odst. 3 ZOTČ)

**7.** Pokud Vám byla rozhodnutím nebo nesprávným úředním postupem orgánu veřejné moci způsobena škoda nebo nemajetková újma, máte možnost uplatnit vůči státu nárok na náhradu škody nebo poskytnutí přiměřeného zadostiučinění za nemajetkovou újmu způsobenou při výkonu veřejné moci podle zákona č. 82/1998 Sb., o odpovědnosti za škodu způsobenou při výkonu veřejné moci rozhodnutím nebo nesprávným úředním postupem.

**8.** Jako **oběť** máte **právo**:

- právo na respektování osobnosti a lidské důstojnosti oběti (§ 3 odst. 2 ZOTČ)
  - právo na informace o právech oběti a právo na jejich plné uplatnění; na základě žádosti tyto informace obdržet opakovaně (§ 3 odst. 4 ZOTČ)
  - právo na odbornou pomoc (§ 4 ZOTČ)
  - právo na přístup k informacím o věci, v níž jste obětí trestného činu (§ 7 ZOTČ)
  - právo na informace od subjektů zapsaných v registru poskytovatelů pomoci obětem trestných činů (§ 9 ZOTČ)
  - právo na informace od orgánů veřejné moci a zdravotnických zařízení, jsou-li prvním kontaktním místem (§ 10 ZOTČ)
  - právo na ochranu před hrozícím nebezpečím v souvislosti s propuštěním nebo uprchnutím obviněného na svobodu (§ 11 odst. 6 ZOTČ)
  - právo na informace v jazyce, o kterém prohlásíte, že mu rozumíte, nebo v úředním jazyce státu, jehož jste občanem (§ 12 ZOTČ)
  - právo na informace předávané s ohledem na věk, rozumovou a volní vyspělost a zdravotní stav včetně psychického (§ 13 ZOTČ)
  - právo na ochranu před hrozícím nebezpečím (§14 ZOTČ)
  - právo na ochranu informací o totožnosti před zveřejněním (§ 15 ZOTČ)
  - právo, aby byly osobní údaje vedeny odděleně od spisu tak, aby se s nimi mohly seznamovat pouze oprávněné orgány (§ 16 ZOTČ)
  - právo na přijetí opatření k zabránění kontaktu s pachatelem (§ 17 ZOTČ)
  - právo, aby otázky směřující do intimní oblasti byly kladeny jen v nezbytném rozsahu, zvláště šetrně, ohleduplně a pouze jednou (§ 18 odst. 1 ZOTČ)
  - právo podat námitku proti zaměření otázky a právo na poznamenání námítky do protokolu (§ 18 odst. 2 ZOTČ)
  - právo na výslech v přípravném řízení osobou takového pohlaví, jaké si zvolíte (§ 19 ZOTČ)
  - právo na doprovod důvěrníkem (§ 21 ZOTČ)

- právo učinit v kterémkoliv stadiu trestního řízení prohlášení o dopadu trestného činu na Váš život (§ 22 ZOTČ)

Jako **zvlášť zranitelné oběti** Vám náleží také právo:

- právo na bezplatnou odbornou pomoc (§ 5 odst. 12 ZOTČ)
- právo na zabránění kontaktu s osobou, která byla Vámi označena za pachatele, s osobou podezřelou a s osobou, proti níž se trestní řízení vede (§17 odst. 2 ZOTČ)
- v přípravném řízení právo na výslech osobou stejného nebo opačného pohlaví (§ 19 odst. 1 ZOTČ)
- právo na přibrání tlumočnicka stejného nebo opačného pohlaví (§ 19 odst. 2 ZOTČ)
- právo na výslech provedený zvlášť citlivě a s ohledem na konkrétní okolnosti, které Vás činí zvlášť zranitelnou obětí (§20 odst. 1 ZOTČ)

- v přípravném řízení právo na výslech vyškolenou osobou (§ 20 odst. 2 ZOTČ)
- právo na úplný výslech, aby nemusel být později opakován (§ 20 odst. 3 ZOTČ)
- v případě opakovaného výslechu právo na výslech stejnou osobou (§ 20 odst. 3 ZOTČ)
- právo na zamezení bezprostředního vizuálního kontaktu s osobou podezřelou ze spáchání trestného činu nebo s osobou, proti níž se trestní řízení vede (§ 20 odst. 4 ZOTČ)
- práva podle § 19 odst. 1 a 2 ZOTČ a § 20 odst. 1 až 4 ZOTČ máte i při podávání vysvětlení

**9.** Pokud jste se jako cizinec stal obětí trestného činu, neovládáte český jazyk a máte bydliště v jiném členském státě Evropské unie,

- jsou Vám informace podány v jazyce, o kterém prohlásíte, že mu rozumíte. Jestliže by to činilo obtíže např. při tlumočení, postačí, když budou informace poskytnuty v jazyce státu, jehož jste státním občanem,
- pokud máte pobyt na území České republiky nebo na území jiného členského státu Evropské unie, je Ministerstvem vnitra zajištěna peněžitá pomoc za splnění podmínek daných zákonem.

**10.** Jako oběť trestného činu máte **právo na peněžitou pomoc** (§ 23 až § 37 ZOTČ):

- Jste-li státním občanem ČR a máte na území ČR místo trvalého pobytu, pokud se na území ČR obvykle zdržujete nebo jste se na území ČR stal(a) obětí trestného činu,
- máte trvalý pobyt nebo oprávněně pobýváte na území jiného členského státu EU, pokud jste se na území ČR stal(a) obětí trestného činu,
- Jste-li cizincem a pobýváte na území ČR v souladu s jinými právními předpisy nepřetržitě po dobu delší než 90 dnů a stal(a) jste se na území ČR obětí trestného činu,
- stal(a) jste se obětí trestného činu na území ČR a požádal(a) jste o mezinárodní ochranu, byl Vám udělen azyl nebo doplňková ochrana na území ČR.

Peněžitá pomoc **je** poskytnuta, jestliže

- pachatel trestného činu, kterým byla způsobena škoda na zdraví nebo nemajetková újma, byl uznán vinným nebo zproštěn obžaloby pro nepřičetnost, nebo takové rozhodnutí dosud nebylo vyhlášeno nebo nenabylo právní moci

- nejsou-li důvodné pochybnosti o tom, že se stal trestný čin, v důsledku kterého byla oběti způsobena smrt, škoda na zdraví nebo nemajetková újma a věc byla policejním orgánem nebo státním zástupcem odložena z důvodu podle § 159a odst. 2 až 4 trestního řádu nebo se pachatele nepodařilo zjistit nebo není trestně odpovědný pro nepřičetnost, nebo trestní stíhání bylo státním zástupcem zastaveno z důvodů § 172 odst. 1 písm. d) nebo e) nebo podle § 172 odst. 2 trestního řádu.

Peněžité pomoci **není** poskytnuta, jestliže

- je oběť stíhána jako spoluobviněná v trestním řízení vedeném pro trestný čin, v důsledku kterého byla poškozena na zdraví nebo jí byla způsobena nemajetková újma, nebo byla účastníkem takového trestného činu,

- nedala souhlas k trestnímu stíhání pachatele trestného činu v případě, kdy tento souhlas je podmínkou zahájení trestního stíhání nebo pokračování v něm, anebo vzala-li takový souhlas zpět, nebo

- neposkytla orgánům činným v trestním řízení potřebnou součinnost zejména tím, že bez zbytečného odkladu bez vážného důvodu nepodala oznámení o trestném činu, v souvislosti s nímž požaduje náhradu škody nebo nemajetkové újmy, nebo jako svědek v trestním řízení využila s odvoláním na svůj poměr k pachateli práva odepřít výpověď.

Žádost o poskytnutí peněžité pomoci lze podat u ministerstva **nejpozději do 2 let** ode dne, kdy se oběť dozvěděla o újmě způsobené trestným činem, **nejpozději však do 5 let** od spáchání trestného činu, jinak právo zaniká.

## Potvrzení o převzetí poučení oběti trestného činu – základní informace

Byla mi předána základní informace pro oběť trestného činu a ústně sděleny informace podle bodu 1) až 4).

Další informace podle bodu 5) až 10) jsem žádal sdělit ústně a byly mi ústně vysvětleny.

.....

*(jméno a příjmení oběti trestného činu)*

.....

zákonný zástupce -opatrovník

## Příloha č. 4

### SOUHLAS S PŘEDÁNÍM OSOBNÍCH ÚDAJŮ BÍLÉMU KRUHU BEZPEČÍ, o. s.

Podle zákona č. 101/2000 Sb., o ochraně osobních údajů a o změně některých zákonů, ve znění pozdějších předpisů,

uděluji – neuděluji souhlas<sup>76)</sup>

**Policii České republiky k předání níže uvedených osobních údajů Bílému kruhu bezpečí, o. s. za účelem přímého a neprodleného zprostředkování odborné a bezplatné pomoci poskytované Bílým kruhem bezpečí, o. s. obětem trestných činů a osobám zvláště traumatizovaným trestnými činy.**

**Předávané osobní údaje:**

*příjmení osoby* .....

*telefonický kontakt* .....

*místo, kde se osoba aktuálně zdržuje* .....

*druh trestného činu* .....

**Poskytnutí osobních údajů za účelem zprostředkování kontaktu na Bílý kruh bezpečí, o. s. je dobrovolné.** V případě Vašeho zájmu o pomoc Bílého kruhu bezpečí, o. s. je nezbytné poskytnout Bílému kruhu bezpečí, o. s. zejména Vaše příjmení a telefonický kontakt.

Policie České republiky neprodleně předá Vámi uvedené osobní údaje Centrále Bílého kruhu bezpečí, o. s. nonstop lince telefonické krizové pomoci (tel. 257 317 110) a informaci o předání nebude zpracovávat ani při své činnosti jinak využívat.

Podle § 12 zákona č. 101/2000 Sb., máte právo, pokud o to požádáte, na informace o zpracování svých osobních údajů.

Podle § 21 zákona č. 101/2000 Sb., zjistíte-li nebo domníváte-li se, že Policie České republiky nebo Bílý kruh bezpečí, o. s. zpracovává osobní údaje v rozporu s ochranou Vašeho soukromého a osobního života nebo v rozporu se zákonem, můžete požádat o vysvětlení nebo o odstranění takto vzniklého stavu. Současně máte právo se se svým podnětem obrátit na Úřad pro ochranu osobních údajů.

V ..... dne .....  
.....  
podpis a OEČ osoby určené Policíí ČR

V ..... dne .....  
.....  
podpis osoby

<sup>76)</sup> Nehodící se škrtněte.