

**VYSOKÁ ŠKOLA EVROPSKÝCH A REGIONÁLNÍCH  
STUDIÍ, O. P. S., ČESKÉ BUDĚJOVICE**

**BAKALÁŘSKÁ PRÁCE**

**PREVENCE KRIMINALITY DĚTÍ A MLÁDEŽE  
V ÚSTECKÉM KRAJI**

**Autor práce: Michal Rada, DiS.**

**Studijní obor: Bezpečnostně právní činnost**

**Forma studia: kombinovaná**

**Vedoucí práce: JUDr. Milan Šumbera**

**Katedra: Katedra právních oborů a bezpečnostních studií**

**2015**

Prohlašuji, že jsem bakalářskou práci vypracoval(a) samostatně, na základě vlastních zjištění a s použitím odborné literatury a materiálů uvedených v této práci.

Souhlasím, aby práce byla uložena v knihovně Vysoké školy evropských a regionálních studií v Českých Budějovicích a zpřístupněna v souladu s § 47b zákona č. 111/1998 Sb. v platném znění.

.....

Děkuji vedoucímu bakalářské práce JUDr. Milanu Šumberovi za cenné rady, připomínky a metodické vedení práce.

## **ABSTRAKT**

RADA, M. *Prevence kriminality dětí a mládeže v Ústeckém Kraji: bakalářská práce*. České Budějovice: Vysoká škola evropských a regionálních studií, o. p. s., 2015. 66 s. Vedoucí bakalářské práce: JUDr. Milan Šumbera

**Klíčová slova:** kriminalita, prevence, trestný čin, provinění, zločin

Práce pojednává o problematice prevence kriminality dětí a mládeže a snaží se objasnit možné příčiny delikventního chování této cílové skupiny. V teoretické části jsou vymezeny základní pojmy, které se týkají kriminality dětí a mládeže, dále jsou zde popsány okolnosti, za jakých dochází ke kriminálnímu chování, a je uvedeno, jakým způsobem lze účinně preventivně působit proti budoucímu možnému kriminálnímu chování. Je řešena problematika preventivních programů ve světě. Praktická část bakalářské práce je věnována konkrétním programům prevence kriminality ze strany Územního odboru Policie České republiky Ústeckého kraje, Městské policie Ústí nad Labem, Města Ústí nad Labem a Ústeckého kraje, dále je analyzováno provedené dotazníkové šetření a je uvedena konkrétní kazuistika.

## **ABSTRACT**

RADA, M. *The Prevention of Kids Delinquency in Region Ústí*: Bachelor Thesis. České Budějovice: The College of European and Regional Studies, 2015. 66 p. Supervisor: JUDr. Milan Šumbera

**Key words:** criminality, prevention, criminal act, wrongdoing, crime

The bachelor thesis deals with prevention of juvenile crime and delinquency, and it explains the possible causes of delinquent behaviour of the target group. A theoretical part defines basic terms related to juvenile crime and circumstances of the criminal behaviour. Effective preventive actions and methods to reduce future criminal behaviour are presented and also the problematic of worldwide crime prevention programs are included in the thesis. The practical part is dedicated to specific programs of crime prevention by the the Regional Police Department of the Ústí Region of the Czech Republic, the Municipal Police Department of Ústí nad Labem, the City Ústí nad Labem and the Ústí Region. At the end, an analysis of the conducted survey is discussed and the specific casuistry is described.

# Obsah

Úvod.....	8
1 Cíl a metodika bakalářské práce .....	10
2 Vymezení pojmů.....	11
2.1 Pojem a význam kriminality dětí a mládeže.....	12
2.1.1 Prevence kriminality dětí a mládeže .....	14
2.1.2 Předpoklady úspěšné prevence kriminality.....	19
2.1.3 Cílové skupiny preventivních opatření, úrovně a strategie preventivních opatření .....	23
3 Laické modely výchovy.....	25
3.1 Výchova v rodině.....	26
3.1.1 Programy pro děti, rodiče a školu .....	27
4 Státní programy prevence v České republice.....	29
4.1 Státní programy prevence ve světě.....	31
5 Praktická část .....	33
5.1 Programy prevence kriminality Městské policie Ústí nad Labem .....	33
5.2 Strategie prevence kriminality Policie České republiky.....	37
5.3 Program prevence kriminality Územního odboru Policie České republiky v Ústeckém kraji.....	38
5.4 Strategie prevence kriminality a bezpečnostní analýza Ústeckého kraje....	43
5.4.1 Bezpečnostní analýza Ústeckého kraje.....	44
5.5 Strategie prevence kriminality a bezpečnostní analýza statutárního města Ústí nad Labem .....	47
5.5.1 Bezpečnostní analýza města Ústí nad Labem.....	48
6 Kazuistiky .....	50
6.1 Případová studie 1.....	50
6.2 Případová studie 2.....	52
6.3 Případová studie 3.....	53
6.4 Vyhodnocení dotazníku k dané problematice .....	54
Závěr.....	60
Seznam použité literatury.....	61
Příloha – vzor dotazníku .....	64

## Úvod

V dnešní moderní společnosti je značným problémem boj s obecnou kriminalitou, a to především s kriminalitou dětí a mládeže. Je zcela zřejmé, že tato problematika je v současné době velice diskutovaná, nejen ze strany odpovědných státních orgánů a organizací, ale i širokou veřejností. Problematikou prevence kriminality dětí a mládeže je tudíž potřeba se v dnešní uspěchané době stále zabírat z toho důvodu, že právě prevence hraje důležitou roli při začleňování našich dětí a mládeže do společnosti. Je potřeba preventivními programy pro děti, mládež, ale i rodiče v rámci prevence kriminality ukázat mladým lidem směr, jímž je vhodné se ubírat, aby se stali řádnými občany České republiky. Je tedy velmi důležité, aby se touto problematikou zabývaly jak školy, tak rodiče a další státní i nestátní organizace.

Příslušné orgány a instituce se snaží cíleně poskytovat dětem a mládeži informace, které by je nasměrovaly správnou cestou. Tak by předešly budoucím negativním projevům chování, jež by mohly v pozdější době vyústit až v činnosti dětí a mládeže, jež nejsou v souladu se současnými právními normami České republiky.

Není však možné, aby tato cílená činnost kompetentních orgánů směřovala pouze na děti a mládež, je potřeba, aby bylo pracováno ruku v ruce i s rodiči dětí, jelikož právě rodina je základ výchovy. V případě, že se v rodině naskytne výchovný problém, je nutné, aby byla rodičům poskytnuta nezbytná pomoc, která by přispěla velkou měrou k další eliminaci nežádoucích projevů ze strany dítěte.

Dalším velmi výrazným představitelem, jenž může ovlivnit vývoj dětí a mládeže je školská soustava. Již v mateřských školkách děti navazují jedny z prvních sociálních vztahů nejen s vrstevníky, ale i s pedagogickými pracovníky. Tyto vyškolené a v oboru vystudované učitelky se snaží těm nejmenším sdělovat, jak se správně chovat a upozorňovat na negativní způsoby chování, co je správné a co již správné není, a to především vhodnou formou hry. Poté tuto funkci přebírají učitelé na základních a středních školách.

Školy by měly mladým lidem nabídnout možnost poznání sebe sama, měly by u (našich) dětí a mládeže umět poodkrýt silné, ale i ty slabé stránky, a umět na nich zapracovat a využít je ve prospěch dítěte. Zde je však zcela nezbytná úzká spolupráce s rodiči.

Jedním z dalších faktorů, který je důležitý ve výchově dítěte, jsou volnočasové aktivity, jimiž mladý člověk tráví svůj volný čas. Děti a mládež trávící svůj volný čas smysluplně v zájmovém kroužku či sportovním oddíle, se v nich naučí zodpovědnosti a disciplíně. Naopak dítě, které se jen tak bezúčelně „poflakuje“ v partě po sídlišti, má čas na lumpárny, může snadno překročit hranice zákonnosti. Je potřeba se dětem a mládeži zodpovědně věnovat, vhodnou formou působit na jejich morální a mravní rozvoj, a to nejen ve městech, ale i v malých obcích. Je důležité se snažit eliminovat jejich případné negativní začlenění do společnosti, které by vedlo až ke kriminálnímu jednání.

Kriminalitě dětí a mládeže je potřeba věnovat značnou pozornost a je nezbytné se snažit ovlivnit ji především kvalitní a smysluplnou preventivní činností, přičemž právě tato preventivní činnost může reagovat na možné příčiny a následky trestné činnosti.



# 1 Cíl a metodika bakalářské práce

Prevence v oblasti předcházení trestné činnosti dětí a mládeže je prvořadým úkolem celé naší společnosti. Hlavním cílem bakalářské práce je představit konkrétní preventivní programy v Ústí nad Labem, jimiž se snaží přispět k prevenci kriminality Městská policie Ústí nad Labem, Územní odbor Policie České republiky Ústeckého kraje, město Ústí nad Labem a Ústecký kraj. Dále pak tyto programy porovnat za účelem zjištění cílových skupin, pro které je program určen, a vyhodnotit jejich vliv na prevenci kriminality. Dílčím cílem je popsat ucelené informace o podobách prevence kriminality dětí a mládeže nejen v České republice, ale i v zahraničí.

V první části bakalářské práce jsou vymezeny základní pojmy týkající se této problematiky, je definován pojem a význam slova kriminalita. Dále se v práci snažíme formulovat cílové skupiny, úrovně a strategie preventivních opatření.

V další části bakalářské práce jsou uvedeny možné příčiny delikventního chování. Smyslem je představit vhodné preventivní programy nejen pro děti, ale i rodiče a školy, které by mohly pomoci ve správný čas odhalit u dětí a mládeže potenciální nebezpečí v podobě páchání trestné činnosti. K tomu bude využito veřejně dostupných publikací a zákonných norem zabývajících se touto problematikou.

V praktické části je následně popsán postup Policie České republiky a dalších orgánů státní správy, při oznámení protiprávního jednání ze strany nezletilého chlapce. Dalším z cílů bakalářské práce v praktické části je za pomoci dotazníku zjistit, jak školní mládež na 8. Základní škole v Ústí nad Labem a na Základní škole v Dubí vnímá současnou prevenci kriminality dětí a mládeže, a zda je tato prevence z jejich pohledu dostatečná a především účinná. Dotazník je následně vyhodnocen.

## 2 Vymezení pojmů

V kapitole nastíníme několik důležitých pojmů vztahujících se k této práci, jež jsou v následujícím textu hojně využívány.

Kriminalita (zločinnost) je podle Zoubkové<sup>1</sup> „*úhrn sociálně škodlivých jevů, které jsou stanoveny v trestních kodexech*“. V současné právní úpravě jsou to trestné činy, které se rozdělují na zločiny, přečiny, provinění a přestupky.

Trestní zákoník č. 40/2009 Sb., ve znění pozdějších předpisů, ze dne 8. 1. 2009 s účinností 1. 1. 2010<sup>2</sup> (dále jen trestní zákoník), je součástí veřejného práva a upravuje trestní právo hmotné. Část první v rozmezí § 1 až § 139 definuje časovou a místní působnost trestních zákonů, základy trestní odpovědnosti, účastníky trestného činu, okolnosti vylučující protiprávnost činu, zánik trestní odpovědnosti, trestní sankce, zahlazení odsouzení, zvláštní ustanovení o některých pachatelích (např. mladiství) a výkladová ustanovení. Druhá Zvláštní část § 140 až § 418 popisuje skutkové podstaty jednotlivých trestných činů včetně těch proti lidské důstojnosti v sexuální oblasti, proti rodině a dětem, proti životnímu prostředí či hospodářské.

Trestný čin je „*protiprávní čin, který trestní zákoník označuje za trestný a který vykazuje znaky uvedené v takovém zákoně*“.

Přečiny „*jsou všechny nedbalostní trestné činy a ty úmyslné trestné činy, na něž trestní zákoník stanoví trest odnětí svobody s horní hranicí trestní sazby do 5 let*“.

Zločiny „*všechny trestné činy, které nejsou podle trestního zákona přečiny, zvláště závažnými zločiny jsou ty úmyslné trestné činy, na něž trestní zákon stanoví trest odnětí svobody s horní hranicí trestní sazby nejméně deset let*“.

Provinění „*je jiný název pro trestný čin, pokud je spáchán mladistvým, kdy tento pojem je vymezen v § 6 zákona č. 218/2003 Sb.*“, o odpovědnosti mládeže za protiprávní činy a o soudnictví ve věcech mládeže, ve znění pozdějších předpisů<sup>3</sup>, (dále jen zákon č. 218/2003 Sb.).

---

<sup>1</sup> ZOUBKOVÁ, I. *Kontrola kriminality mládeže*. Dobrá Voda, 2002, s. 11.

<sup>2</sup> ČESKO. Zákon č. 40/2009 Sb. Trestní zákoník (tiskový zákon). In. *Sbírka zákonů*. Česká republika. 2009, částka 11, s. 356.

<sup>3</sup> ČESKO. Zákon č. 218/2003 Sb. o odpovědnosti mládeže za protiprávní činy a o soudnictví ve věcech mládeže a o změně některých zákonů (tiskový zákon). In. *Sbírka zákonů*. Česká republika. 2003, částka 79, s. 4031.

Přestupek je „zaviněné jednání, které porušuje nebo ohrožuje zájem společnosti a je za přestupek výslovně označen v tomto nebo jiném zákoně, nejde-li o jiný správní delikt postižitelný podle zvláštních právních předpisů anebo o trestný čin“.<sup>4</sup>

Ve své knize Zoubková<sup>5</sup> uvádí, že „prekriminalita jsou činy jinak trestné, kterých se dopouštějí děti před dosažením trestní odpovědnosti a které, pokud by ji spáchaly osoby starší, by byly považovány za trestné činy“.

Tato autorka také definuje pojmy jako dítě a mladistvý. Dítětem se rozumí „osoba mladší 15 let, kdy tato terminologie je užívána v trestním právu“. V trestním řízení jde o fyzickou osobu před dovršením 15 let věku, která spáchala čin jinak trestný a není trestně odpovědná.

„Mladistvý je pojem trestně právní označující fyzickou osobu. Mladistvou je osoba ode dne, který následuje po dni patnáctých narozenin do dne, ve kterém dovršila osmnáct let věku.“<sup>6</sup>

Podle Matouška a Matouškové<sup>7</sup> „se pojem mládež používá pro souhrnné označení dětí mladších patnácti let a mladistvých a to v souladu s mezinárodními dokumenty“.

Dopustí-li se dítě, tedy nezletilý, činu jinak trestného, tak se toto jednání posuzuje a projednává podle zákona č. 218/2003 Sb. Měla by přijít rychlá a přiměřená reakce na spáchání činu jinak trestného, která má předcházet dalšímu protiprávnímu jednání dítěte, přičemž má na dítě výchovně působit, aby přijalo určitou míru odpovědnosti za své chování.<sup>8</sup>

## 2.1 Pojem a význam kriminality dětí a mládeže

Jak již vypovídá název kapitoly, budeme se v této části věnovat definování pojmu kriminalita, se zaměřením na kriminalitu dětí a mládeže.

---

<sup>4</sup> ČESKO. Zákon č. 200/1990 Sb. o přestupcích, (tiskový zákon). In. *Sbírka zákonů*. Česká republika. 2000, částka 35, s. 810.

<sup>5</sup> ZOUBKOVÁ, I. *Kontrola kriminality mládeže*. Dobrá voda, 2002, s. 12 – 13.

<sup>6</sup> Tamtéž, s. 12 – 13.

<sup>7</sup> MATOUŠEK, O. – MATOUŠKOVÁ, A. *Mládež a delikvence*. Praha, 2011, s. 316.

<sup>8</sup> HRUŠÁKOVÁ, M. *I PRÁVNÍK*, [online]. 2014 [cit. 2014-12-14]. Dostupné z WWW: <[http://www.ipravnik.cz/cz/clanky/trestni-pravo/art\\_9124/dopad-noveho-obcanskeho-zakoniku-a-predpisu-souvisejicich-na-reseni-cinu-jinak-trestnych-spachanych-detmi-do-15](http://www.ipravnik.cz/cz/clanky/trestni-pravo/art_9124/dopad-noveho-obcanskeho-zakoniku-a-predpisu-souvisejicich-na-reseni-cinu-jinak-trestnych-spachanych-detmi-do-15)>.

Kriminalitou rozumíme<sup>9</sup>:

- Sociálně patologický jev, což je nejobecnější pojetí pojmu.
- Jednání posuzované jako trestný čin, tzv. legální neboli juristické pojetí, jehož výhodou je jeho určitost, terminologická přesnost a jednoznačnost.
- Jednání odchýlné či deviantní, načež v tomto jednání je výhodou jeho komplexnost a jsou zde zohledněny faktory, které předcházejí trestné činnosti nebo ji doprovázejí.

Pojem kriminality dětí a mládeže zahrnuje jednání osob ve věku do 18 let. Jejich důsledkem je překročení právních a společenských norem, které jsou charakteristické pro trestný čin. Osoby ve věku 15 – 18 let se označují jako mladiství a jsou ze zákona taktéž trestně odpovědné, ale s jistým omezením. Osoby mladší 15 let nejsou trestně odpovědné. Spáchá-li však dítě mezi 12 – 15 rokem věku čin, za nějž je možno uložit dle trestního zákoníku výjimečný trest, může se takové osobě uložit v občansko-právním řízení ochranná výchova, kterou ukládá příslušný soud. Širším pojmem než kriminalita, je delikvence, neboť označuje činnost porušující jak právní, tak i společenské normy, a tudíž se takové chování vztahuje i na děti mladistvé, které se stávají delikventy. Podle stupně závažnosti činu, kterým osoba porušuje normy, hodnotíme chování jako disociální, asociální a antisociální.

V případě disociálního chování se jedná v první řadě o alkoholismus, záškoláctví, toxikomani, útoky, toulky, demonstrativní sebepoškozování, gamblerství, čímž jedinec poškozují spíše sebe než okolí. Co se týká asociálního chování, jde zejména o kázeňské přestupky ve škole, vzdorovitost, negativismus, neposlušnost a lež. V případě, že hovoříme o antisociálním chování, zahrnujeme do něj veškerou trestnou činnost, příkladem jsou krádeže, loupeže, vandalství, sexuální delikty, zabití a vraždy.<sup>10</sup>

Současná právní úprava pod kriminalitou mládeže zahrnuje především skutky, kterých se dopouští kategorie mladistvých 15 – 18 let, do níž je zařazena i dětská prekriminalita do 15 let a kriminalita mladých dospělých od 18 do 24 let. V některých

---

<sup>9</sup> SVATOŠ, R. *Kriminologie*. Plzeň, 2012, s. 25.

<sup>10</sup> NETOLICKÁ, D. Metodický portál. *Kriminalita dětí a mládeže*. [online]. 2014 [cit. 2014-11-30]. Dostupné z WWW: <<http://clanky.rvp.cz/clanek/c/N/16439/KRIMINALITA-DETI-A-MLAEZE.html>>.

oborech speciální pedagogiky, psychiatrie a psychologie bývá kriminalita mladistvých označována pojmem juvenilní delikvence.<sup>11</sup>

Pojmu prekriminalita se používá pro činnost, jíž se dopouštějí osoby před dosažením trestní odpovědnosti 15 let a jež by, pokud by ji spáchaly osoby starší 15 let, byla považována již za trestný čin. Horní hranice prekriminality je 15 let, spodní hranice nebyla specifikována. Je možné však uvažovat o předškolním věku, přibližně okolo 5 – 6 let. Většina dětských delikventů se dostává do rozporu se zákonem okolo 12 let, přičemž první provinění začínají již mezi 5 – 6 rokem.

Podle trestního zákoníku č. 40/2009 Sb., osoby mladší 15 let nejsou trestně odpovědné a jejich jednání, přestože naplňuje znaky skutkové podstaty trestného činu, trestným činem není. Dovršení 15tého roku věku je tou právní skutečností, která zakládá trestně právní odpovědnost, v důsledku čehož je možno osobu, jež dosáhla 15 let svého věku, trestně stíhat. Při stanovení trestní odpovědnosti pro nedostatek věku se vychází ze skutečnosti, že tyto osoby nejsou ještě natolik vyspělé, aby byly schopné pochopit skutečnou nebezpečnost určitého protiprávního činu a aby dokázaly ovládnout své jednání. Jelikož se jedná o osoby, které nejsou trestně odpovědné, není možné vůči nim vést trestní řízení. Neznamená to však, že neexistuje právní reakce na jimi spáchané skutky. Současný trestní zákoník tuto situaci řeší uložením ochranné výchovy v občansko-právním řízení.<sup>12</sup>

### **2.1.1 Prevence kriminality dětí a mládeže**

Od počátku šedesátých let došlo ve světě, ale i v České republice k výraznému oslabení paternalistického charakteru výchovy dětí a mládeže. Projevoval se výraznými snahami po emancipaci. Společenské postavení dětí a mládeže se stále více často přibližovalo postavení dospělých. Poté, oproti předcházejícím obdobím, byla vyžadována větší společenská odpovědnost mladých lidí za svá protiprávní jednání a skutky.

Přes tyto veškeré objektivní skutečnosti naše i zahraniční kriminologie v posledních desetiletích dospěla k poznatku, že represivní opatření uplatňována proti mladým delikventům, nemají ten správný efekt. Samotná represe často naopak

---

<sup>11</sup> ZAPLETAL, J. a kol. *Kriminologie*. Praha, 1996, s. 7.

<sup>12</sup> Tamtéž, s. 7.

hlouběji prohlubuje antisociální zaměření mladých lidí, především, jsou-li represivní zákroky spojeny s odnětím svobody.<sup>13</sup>

Mladý člověk, který je napravován za zdmí výchovných zařízení, má posléze po propuštění do běžného života problém začlenit se do společnosti, je tedy zcela zřejmé, že pokud je to alespoň trochu možné, je vhodné volit jiné formy nápravy.

Holcr<sup>14</sup> definuje prevenci kriminality jako speciální oblast uplatnění prevence, jejímž předmětem je ochrana před kriminalitou jejím předcházením. Ze společensko-praktického hlediska představuje vědecky zdůvodněné, zaměřené, plánovité a cílevědomé působení na příčiny a podmínky kriminality se záměrem je odstranit či co nejvíce eliminovat.

Kuchta a Válková<sup>15</sup> uvádějí, že kontrola kriminality je realizována prostřednictvím represivních a preventivních strategií. Ti vycházejí z teze, že účinná represe v podobě výchovných, ochranných a trestních opatření a kvalitní preventivní osvětová činnost je vhodný prostředek k účinné kontrole kriminality.

K tomu všemu je třeba řešit otázky, jakými jsou míra účasti státu na povinnosti ochrany práv dítěte a účasti neformálních instancí. Další možností je přeměna dosavadního systému státní péče o dítě, a to potřebou legislativní úpravy nových jevů, spjatých s novými politickými, ekonomickými a sociálními podmínkami a se začleněním České republiky i v této oblasti do Evropských demokratických struktur.

Primární prevence- je zaměřena na celou populaci, dospělé i děti. Zahrnuje především výchovné, vzdělávací, volnočasové, osvětové a poradenské aktivity zaměřené na nejširší veřejnost. Zvláštní pozornost je zaměřena na pozitivní ovlivňování.

Sekundární prevence se zaměřuje na konkrétní rizikové skupiny obyvatelstva, úžeji vymezené podle věku, druhu ohrožení, teritoria apod., a na kriminálně rizikově sociální.

Terciální prevence představuje resocializační opatření zaměřující se na ty osoby, které trestný čin již spáchaly, na lokality, jež již byly kriminalitou zasaženy a na osoby, které se již staly oběťmi trestných činů.<sup>16</sup>

---

<sup>13</sup> ZAPLETAL, J. a kol. *Kriminologie*. Praha, 1996, s. 2.

<sup>14</sup> HOLCR, K. a kol. *Kriminologia*. Praha 2007, s. 200 – 201.

<sup>15</sup> KUČHTA, J. – VÁLKOVÁ, H. a kol. *Základy kriminologie a trestní politiky*. Praha, 2005, s. 184.

<sup>16</sup> GJURIČOVÁ, J. *Prevence kriminality v České republice*. [online]. 2014 [cit. 2014-12-06]. Dostupné z WWW: <[http://www.prevence-kriminality.cz/o-prevenci-kriminality/teoretický-úvod/](http://www.prevence-kriminality.cz/o-prevenci-kriminality/teoreticky-uvod/)>.

Zahraniční trendy ukazují, že účinnou preventivní strategií, která je uplatňována mezi ohroženou mládeží, je potřeba založit na změně okolností vedoucích k delikvenci, na snížení četnosti prvních a závažných protiprávních jednání a prevenci recidivy. Specifické potřeby sociálně rizikových mladých jedinců jsou předmětem metod, zejména sekundární prevence. Terciální prevence může být kritickým bodem ve vývoji mladého člověka. Jedním z prvních důležitých kroků k účinné terciální prevenci je vyvarovat se penalizace mladého jedince za chování, které nepůsobí vážnou škodu. Legislativa vyspělých evropských států má k dispozici široké škály kontrolních opatření, jež nejsou spojeny s omezením svobody. Výchovně resocializační omezení umožňují zapojit mladé delikventy do různých forem společensky prospěšných prací, které se postupně po úspěchu ve Velké Británii zavádějí v život i v jiných státech. Mají převážně výchovný efekt, neboť škoda jimi nahrazovaná může být i symbolická.<sup>17</sup>

Na řešení problematiky kriminality dětí a mládeže cestou preventivních aktivit existuje celá řada nejrůznějších názorů a přístupů, od začínajících přímých strategií přes strategie nepřímé až po legislativní opatření. Všechny tyto přístupy by však měly respektovat především jednotné principy.

Účinné preventivní programy cílené proti kriminalitě dětí a mládeže vždy a v celém rozsahu vyžadují důsledné respektování základních práv dětí a práva na soukromí jejich rodiny. Práva dítěte je třeba dodržovat od primární prevence až po prevenci terciální, od vyhledávání ohrožených dětí a jejich rodin až po zacházení s provinilými dětmi. Při preventivních aktivitách je důležité se vyvarovat živelného přijímání opatření bez odborných podkladů a vyhnout se tak riziku, že budou v rozporu s právním a ústavním pořádkem.<sup>18</sup>

V zájmu kvalitní a účinné prevence jde především o brzkou informovanost o závadovém chování dětí a mládeže, a to dříve, než závadové chování přeroste do závažnějších skutků, které bude již potřeba řešit prostředky trestního práva.

V první řadě by na závadové chování dětí měly včas reagovat školy, a to především na skutky, kterými jsou záškoláctví, drobné krádeže, experimentování s návykovými látkami apod. O problémovém chování dětí by školy měly upozorňovat především rodiče. V zájmu dítěte lze na jeho závadné chování upozornit i orgány

---

<sup>17</sup> ZAPLETAL, J. a kol. *Kriminologie*. Praha, 1996, s. 25.

<sup>18</sup> ZOUBKOVÁ, I. *Kontrola kriminality mládeže*. Dobrá voda, 2002, s. 118.

sociálně-právním ochrany dětí (OSPOD), soudy nebo jiné oprávněné orgány, jimiž jsou policie a státní zastupitelství.

Základním kamenem úspěchu prevence kriminality dětí a mládeže je její včasné a dlouhodobé působení. Vychází z předpokladu, že prevence kriminality mládeže je dlouhý proces, který je nutné nezanedbat, neodkládat a začít s ním od nejtletějšího věku dítěte.

Věk dítěte od 3 let je rozhodující pro pozdější vytváření vlastní sebedůvěry a vlastní identity, načež sebedůvěra a vlastní identita v sebe sama se rozvinou pouze v klidném, bezpečném a láskyplném prostředí. Ve věku dítěte od 3 do 6 let je možné začít s prevencí proti negativním jevům, které děti obklopují. Jsou jimi kouření, alkohol apod. Informace podávané dětem by měly být podpořeny prakticky příkladným chováním nejbližších osob v rodině. V tomto věku je chování nejbližších pro dítě největším vzorem.

Ve věku do 12 let je položen základ pro vnímání odpovědnosti, která se promítá do jednání, spolupráce, plnění úkolů a těmito aktivitami se dále rozvíjí. Je to též období vytváření a rozvoje sociálních vztahů a vazeb k rodičům, prarodičům, vrstevníkům a starším lidem. Je velmi důležité, o jakou kvalitu sociálních vztahů jde, jestli tyto vztahy přispívají k požadovanému sociálnímu vyzrání, které je předpokladem budoucího začlenění do společnosti. Především záleží na kvalitě socializačních norem hlavně v rodině a škole.<sup>19</sup>

Období do 18 let je jedno z nejdynamičtějších, nejsložitějších a nejrozporuplnějších období v životě člověka vůbec. Je to období vzpoury, vzdoru, revolty, ale také touhy uplatnit se, najít osobní smysl svého života, perspektivy budoucnosti. Období do 21 let se vyznačuje řadou odlišných psychologických, sociálních a kriminologických specifik, které věkovou skupinu odlišují od kategorie mladistvých i kategorie dospělých pachatelů. Jejich často navenek okázale demonstrováná fyzická a mentální vyspělost nekoresponduje s jejich psychologickou zralostí a může vést sociální okolí ke klamně představené o jejich zcela dokončeném sociálním vývoji a tím i k požadavku reagovat nekompromisně na jejich případné kriminální selhání.

**Generální prevence** – Jedna ze strategií, ne-li přímo teorií, jak zajistit trestně právní normy chování, je generální prevence. Je projednávána od počátků vědomě trestní politiky z poloviny 18. století. Následkem pozitivistické kriminologie a tzv. moderní trestně právní školy ztratila podstatně významu. Empirické zaměření na generální

---

<sup>19</sup> ZOUBKOVÁ, I. *Kontrola kriminality mládeže*. Dobrá voda, 2002, s. 118 – 119.



prevenci se objevuje až počátkem šedesátých let. Nový zájem byl různorodě motivovaný a měl zcela odlišné kořeny. Na druhé straně se ovšem množily výhrady proti jakékoli generální prevenci. Bylo vycházeno částečně z teorie učení a teorie chování, z podezření vůči prostředkům represivní společnosti pozdních šedesátých let. Pro očištění generální prevence postačí, že brání panující řád hodnot, který má širokou podporu společnosti. Je-li akceptován generální preventivní vliv trestu, je s tím spojen požadavek, který má odstrašit možné pachatele od trestných činů a působit všeobecně preventivně na obyvatelstvo, aby více důvěřovalo schopnosti udržet a prosadit právní pořádek.

Těžiště empirického výzkumu, odhlížeje od trestu smrti a trestně-právní sankční praxe dětí a mládeže, se zaměřuje na efektivitu udělování trestu v silniční dopravě, která se, vedle kontroly užívání drog, stala u soudů v mimořádné míře experimentálním polem pro sankce užívané v generální prevenci.<sup>20</sup>

**Speciální prevence** – Speciální prevence chce působit na zločin jako na sociální jev, snaží se všeobecně snížit stupeň kriminality, mlčí však ke zločinu jako jevu individuálnímu, zvláště k prevenci recidivy již trestaných osob. Na tuto otázku hledá odpověď speciální prevence.<sup>21</sup>

Z forezního hlediska jí dokonce náleží přednost. Její smysl tkví v tom, taktéž jako u generální prevence, zabránit budoucím zločincům v páchání trestných činů. Zatímco se však generální prevence obrací k potencionálním pachatelům, je adresátem speciální prevence jednotlivý pachatel. Vztahuje se tedy k pachatelům a stejně jako generální prevence může působit ve dvou směrech, buď jako pozitivní speciální prevence, která působí prostřednictvím výchovy, polepšení a nápravy, nebo jako negativní speciální prevence prostřednictvím odstrašení či zneškodnění ve prospěch příštího právně komfortního jednání pachatele. Tresty speciální prevence nejsou ovšem samoúčelné, nýbrž jsou prostředkem předcházení zločinu.<sup>22</sup>

---

<sup>20</sup> KAISER, G., *Kriminologie*. Praha, 1994, s. 95.

<sup>21</sup> Tamtéž, s. 99.

<sup>22</sup> Tamtéž, s. 99.

### 2.1.2 Předpoklady úspěšné prevence kriminality

Předpokladem úspěšné prevence je soustava opatření, které by měly pomoci při odstraňování nežádoucích jevů, jejíž snahou je eliminace kriminogenních faktorů a kriminálně rizikových jevů.

Dobrá předpověď je jedním z vysokých ideálů novodobé vědy. Na dnešní úrovni vědecky ověřených poznatků o začátcích kriminálního chování dětí a mládeže jsou již možné pravděpodobnostní předpoklady. Současný stav příslušných vědních oborů umožňuje předpovědět delikventní chování s velkou pravděpodobností a velkým předstihem. Předpověď by byla tak tím přesnější, čím více vědeckých disciplín by určovala kritéria a s čím většího počtu zdrojů by byla data shromážděna. Například když by byly děti v době několika málo let od nastoupení základní školní docházky kvalitně a odborně vyšetřeny dětským lékařem a psychologem a když by sociální pracovnice zhodnotila funkčnost jejich rodiny, bylo by možné získat agregované skóre rizika sociálního selhání, jenž by umožnilo s rozumovou pravděpodobností předpovědět, jaké dítě se na začátku dospělosti dostane do střetu se zákonem.<sup>23</sup>

Takové komplexní měřítko by mohlo jako dílčí kritéria slučovat faktory kriminality dětí a mládeže. Soudobý výzkum zatím přesně nedokáže porovnat relativní vliv jednotlivých faktorů ani u skupin, ani u jednotlivců. Výzkumné studie obvykle berou v úvahu několik málo proměnných faktorů, nelze však jednoznačně pochybovat o tom, že komplexnost výzkumného záběru s časem poroste a tím poroste i prediktivní síla výsledku výzkumu. Předpovídání pravděpodobností možného vývoje dítěte ke kriminalitě však obsahuje jistá rizika.

Je známou skutečností, že bez korektní predikce se nedá dělat náležitá primární prevence, bez primární prevence nemůže být budován integrovaný systém všech druhů prevence, bez systému prevence se nedá pomýšlet na snížení úrovně kriminality a bez zvrácení nepříznivých trendů nebude mít občan a potažmo celá společnost pocit, že samosprávné a státní orgány dělají, co dělat mají.

Proto je kriminalita politikum a bude jí tím více, čím více se bude dařit řešit společenské problémy. Dobrý systém prevence musí umět zasahovat včas a účinně. Predikce delikventního chování je principiálně nesnadná věc proto, že chování je

---

<sup>23</sup> OBČANSKÉ SDRUŽENÍ RATOLEST. *Sborník příspěvků z konference - Perspektivy práce s delikventní mládeží*. Brno, 2011, s. 31 – 32.

komplexně determinovaný jev, který má především v dětství a v dospívání relativně nízkou stabilitu v čase.<sup>24</sup>

V důsledku deprivace psychických potřeb může dojít na různých úrovních věku ke znemožnění základních forem sociálního učení, kdy je potřeba, aby při přechodu z nižší socializační etapy do vyšší nebyly potlačeny u jedince sociálně nežádoucí hodnotové struktury, jež by vedly k egocentrickým postojům k okolí či k zaostávání vývoje svědomí.<sup>25</sup>

I obecné temperamentní charakteristiky individua se v dospívání mohou změnit. Úspěšná predikce delikvence se opírá o extrémní druhy chování. Sledování kriminálních kariér delikventně se chovajících dětí a mladistvých ukazuje, že pouze část z nich se už v dětství chovala takovým delikventním způsobem, podle kterého se dalo předvídat, že budou mít i později potíže s dodržováním společenských norem a zákonů.<sup>26</sup>

U dalších mladých lidí dojde k projevům antisociálního chování z ničeho nic. Chování každého jednotlivce se nepochybně s věkem utváří, kdy u některých lidí jsou jejich sklony k delikventnímu jednání dlouho skryty. Delikventní chování je určováno i okolnostmi či příležitostmi. Dá se předpokládat, že u některých mladých lidí se dřímající dispozice k delikventnímu jednání nemusí vůbec projevit, protože nejsou vystaveny negativním vlivům, jež by tyto dispozice aktivovaly. Situace svádějící dítě ke kriminálnímu chování však lze předpovídat jen velmi těžko a v obecné rovině.

Minulé okolnosti života dítěte se dokumentovat a využít k predikci dají. Osobnostní dispozice dítěte předpovídají budoucí kriminalitu o něco lépe než dokumentované anamnestické okolnosti typu „v rodině chybějící rodič“ či „nedostatečný rodičovský dohled“. Nejlepší predikci samozřejmě poskytují nástroje, v nichž jsou kombinovány minulé situační vlivy s osobnostními dispozicemi.<sup>27</sup>

Disharmonický a nevyvážený vývoj osobnosti dítěte již od raného věku může mít trvalou a zcela odchylnou strukturu, kdy ještě více může docházet k většímu zvýraznění a upevnění rysů, vzorců jednání a charakteristik, které vytvářejí specifickou poruchu osobnosti. Právě jedinci s poruchovým chováním pak nechápou, že je nutné se přizpůsobit standardnímu sociálnímu očekávání a společenským normám. Poruchy chování

---

<sup>24</sup> MATOUŠEK, O. – MATOUŠKOVÁ, A. *Mládež a delikvence*. Praha, 2011 s. 255 – 256.

<sup>25</sup> PEŠATOVÁ, I. *Sociálně patologické jevy u dětí školního věku*. Liberec, 2007, s. 118.

<sup>26</sup> MATOUŠEK, O. – MATOUŠKOVÁ, A. *Mládež a delikvence*. Praha, 2011, s. 255 – 256.

<sup>27</sup> Tamtéž, s. 255 – 256.

se projevují u 10 až 15 % dětí a adolescentů. K těm dochází až ve středním školním věku, i když se za nepříznivých okolností projevují již v raném věku.<sup>28</sup>

Je tedy potřeba se zaměřit na odhalení těchto poruch právě v tomto brzkém období, protože jedině tak lze ještě účinně zvrátit nepříznivý socializační vývoj dítěte, který by posléze svedl jedince na šikmou dráhu.

Jistě je v zájmu celé společnosti, rodiny ohroženého dítěte a dítěte samotného, aby byla možnost vývoje ke kriminalitě odhalena včas a včas bylo učiněno co nejvíce opatření pro odvrácení tohoto nebezpečí. Čím později zásah dochází, tím méně je účinný a tím spíše už dospívající navázal takové vztahy, resp. přijal hodnoty, které se s nekriminální životní dráhou sloučit nedají. Škody, jež společnosti napáchá kriminalita, jsou velice vysoké. Bezprostřední újmou na majetcích, zdraví a životech je sama trestná činnost. Další újmou je hrazení nákladů vyšetřovacího a represivního aparátu státu z daní všech občanů a konečně i alternativy k trestu odnětí svobody, následně případné resocializační programy pro propuštěné vězně a jiné druhy sociálního servisu pro ně nestojící málo peněz.<sup>29</sup>

Dobrá prevence kriminality nemůže být tak specifická, aby bránila pouze budoucímu kriminálnímu chování dětí. Dobrá prevence musí předcházet všem typům sociálního selhání, tedy kriminalitě, užívání drog, odpadávání ze škol a z učebních poměrů, předčasným těhotenstvím, nákaze HIV virem apod.<sup>30</sup>

Pojem prevence kriminality je možné podle Svatoše<sup>31</sup> shrnout takto:

- Je vedle trestní represe druhou formou kontroly kriminality,
- je soubor nejrůznějších aktivit mimo trestního charakteru, kdy jde o působení na faktory kriminality, na příležitosti k páčání kriminality, na podněty k páčání kriminality, na potenciální pachatele, na potencionální oběti a vytváření zábran proti páčání trestné činnosti.

---

<sup>28</sup> PEŠATOVÁ, I. *Sociálně patologické jevy u dětí školního věku*. Liberec, 2007, s. 138 – 139.

<sup>29</sup> MATOUŠEK, O. – MATOUŠKOVÁ, A. *Mládež a delikvence*. Praha, 2011, s. 257.

<sup>30</sup> NETOLICKÁ, D. *Kriminalita dětí a mládeže* [online]. 2014 [cit. 2014-12-06]. Dostupné z WWW: < <http://www.kriminalitadetiamladeze>>.

<sup>31</sup> SVATOŠ, R. *Kriminologie*. Plzeň, 2012, s. 86.

Kvalitní prevencí máme na mysli zejména předcházení delikventnímu jednání u celé populace dětí, jež se prozatím protiprávního jednání nedopustily, ale podle určitých známek lze soudit, že k němu mají trvalejší sklon.

Nejvýznamnějším prostředkem sociální prevence je výchova dětí v rodině a výchova dětí ve škole. Preventivně mohou působit i nevládní organizace. Vlivným nástrojem prevence kriminálního chování je také sociální politika státu ovlivňující systém vzdělávání, zaměstnanost, stabilitu rodiny, fungování policejního a soudního aparátu a dalších institucí zabývajících se rizikovou mládeží. Hlavním cílem prevence kriminality musí být přítomnost sociálně příznivého chování, jde o takové chování, které se neshoduje s protispolečenským jednáním. Prevence kriminality dětí a mládeže je nemyslitelná bez ohledu na hodnotový žebříček dětí, bez aktivní podpory alternativních životních programů odklánějící rizikové děti od nevhodného stylu života, který by mohl vést ke společenské degradaci.<sup>32</sup>

**Sociální prevence** – Právě sociální prevence zahrnuje dlouhodobé projekty zabývající se prvotními příčinami, které vedou ke kriminálnímu chování. V procesu socializace jednice se preventivní strategie snaží identifikovat rizikové faktory s cílem vytvořit ochranné faktory, které by budoucí delikventní konání měly snížit. Sociální prevence by rovněž měla napomáhat při pochopení a osvojování si společenských norem, hodnot a respektu vůči lidem a jejich majetku a měla by usilovat o to, aby ti, kdo mají s tímto problémem, jednali aspoň v rámci akceptovaných pravidel.

**Situační prevence** – naopak zkoumá ty konkrétní okolnosti, za kterých přicházejí do kontaktu lidé mezi sebou a okolím a snaží se identifikovat zvláště nebezpečné kombinace a snaží se hledat specifická řešení. Je snahou situační prevence vycházet z poznatku, že páchaní trestné činnosti má své vnitřní zákonitosti a není to činnost jen tak náhodná. Tato prevence se odlišuje od té sociální tím, že nevěnuje pozornost samotnému pachateli, ale snaží se eliminovat příležitosti spáchat trestný čin na minimum.<sup>33</sup>

**Viktimologická prevence** – Další významnou roli hraje viktimologická prevence, která představuje zvláštní druh preventivních aktivit, jež představují projekty, které jsou zaměřeny na ochranu potencionálních obětí. Druh této prevence v sobě kombinuje prvky

---

<sup>32</sup> MATOUŠEK, O. – MATOUŠKOVÁ, A. *Mládež a delikvence*. Praha, 2011, s. 257.

<sup>33</sup> ŠTEFUNKOVÁ, M. – ŠEJVL, J. *Základy prevence kriminality pro pedagogické pracovníky*. [online]. 2014 [cit. 2014-12-06]. Dostupné z WWW: <<http://www.file:///C:/Users/michal/Downloads/MADIO-ZAKLADY%20PREVENENCE%20KRIMINALITY.pdf>>.

jak situační, tak sociální prevence. Hlavním účelem viktimologické prevence je předcházet trestné činnosti za aktivní participace potenciálních obětí.<sup>34</sup>

### **2.1.3 Cílové skupiny preventivních opatření, úrovně a strategie preventivních opatření**

Mezi cílové skupiny preventivních opatření patří podle Matouška a Matouškové<sup>35</sup>:

- Děti s poruchami chování,
- hyperaktivní děti,
- děti zneužívané a týrané v rodinách,
- děti selhávající ve škole,
- děti z čtvrtí, kde je vysoká úroveň kriminality,
- děti z disfunkčních rodin,
- děti z rodin, v nichž chybí otec,
- děti z rodin žijících pod hranicí životního minima,
- děti s predelikventním chováním,
- populace všech občanů státu.

Volba cílové skupiny určuje nejvhodnější strategii, nejvhodnější prostředí pro ni a okruh osob, které mají kromě dítěte zahrnovat. Bez jasného určení cílové skupiny, postupu práce s cílovou skupinou a hodnocení efektivity nemůže být prevence přínosem. Čím více prostředí, v nichž se cílová skupina zdržuje, preventivní program zahrnuje, tím je větší šance na její ovlivnění. Čím více osob významných pro každého člena skupiny program využije, tím větší je naděje na jeho ovlivnění.

Existují souvislosti mezi delikventní mládeží a okolnostmi, které mají vliv na budoucí kriminalitu, kdy mezi tyto okolnosti patří velikost obce, v níž mládež žije, rodinné poměry a slabá připravenost rodičů na výchovné úkoly, vzdělání a kvalifikace delikventa, způsob, jak je tráven volný čas, názorová stanoviska rodičů a mnoho dalších.<sup>36</sup>

---

<sup>34</sup> ŠTEFUNKOVÁ, M. – ŠEJVL, J. *Základy prevence kriminality pro pedagogické pracovníky*. [online]. 2014 [cit. 2014-12-06]. Dostupné z WWW: <<http://www.file:///C:/Users/michal/Downloads/MADIO-ZAKLADY%20PREVENCE%20KRIMINALITY.pdf>>..

<sup>35</sup> MATOUŠEK, O. – MATOUŠKOVÁ, A. *Mládež a delikvence*. Praha, 2011, s. 257.

<sup>36</sup> ŠTÍPEK, J. *Úvod do sociální patologie*. Praha, 1979, s. 13.

Neoblíbený učitel nemá žádnou naději předat dětem poznatky, které by ovlivnily jejich chování v mimoškolním prostředí. Ještě však důležitější než zprostředkující osoba je míra vlastní angažovanosti dítěte v situaci učení. Vlastní poznání má na dítě mnohem větší vliv, je-li tento poznatek spojen s přímou zkušeností dítěte. Proto má větší smysl formou interaktivního učení podporovat rozvoj sociálních kompetencí dítěte, než dítě vyučovat teoretickým poznatkům o zločinnosti, jejímu předcházení a trestání. Je důležité, aby také výukový program prevence kriminality byl přiměřený věku dítěte, jelikož program, který nerespektuje zákonitosti vývoje morálního vědomí, nemůže padnout na úrodnou půdu, tedy nemůže působit preventivně.

Efektivní preventivní programy se snaží posilovat jak sociální kompetence dětí a mládeže, tak i kompetenci jejich rodičů, učitelů a vychovatelů, ale i kompetenci vrstevníků, a to především těch, kteří jsou v neformálních skupinách dětí přirozenými vůdčími osobnostmi. Efektivní programy se snaží využívat i místní zdroje podpory ohrožených dětí a snaží se koordinovat spolupráci všech zainteresovaných institucí a odborníků.<sup>37</sup>

---

<sup>37</sup> MATOUŠEK, O. – MATOUŠKOVÁ, A. *Mládež a delikvence*. Praha, 2011, s. 257.

### 3 Laické modely výchovy

Nejzřejmějším zdrojem vzniku projevů nevhodného chování dětí a mládeže může být osobní pojetí výchovy jednotlivých rodičů a pedagogů, které je výsledkem jejich vlastních zkušeností z výchovného působení ve škole a v rodině, v době jejich dětství a mládí, napodobování vzorů, studia na středních pedagogických školách a pedagogických fakultách i působení masmédií, zejména televize, rozhlasu a internetu.

V současné době je osobní pojetí výchovy rodičů, učitelů a vychovatelů silně ovlivňováno preferovaným požadavkem světového společenství 21. století, jímž je zajištění svobodné volby jednice. Ve vztahu k tomuto požadavku se stává klíčovým výstupem výchovy samotné rozhodování dětí a mládeže o výběru možností řešení všech situací společenského života, a to i těch, které se týkají hygieny, zdraví, bezpečnosti, povinností, zdvořilosti apod., v nichž výběr osobně přijatelných způsobů chování by mohl vést k negativním důsledkům pro jednice, skupinu a celou společnost.

V rodinách jsou vytvářeny vnější podmínky pro dosažení jmenovaného výstupu výchovy tím, že jsou děti (někdy 2 a 3leté) vedeny k tomu, aby samy rozhodovaly o tom, co si na sebe oblečou, co si vyberou k jídlu, k pití, kdy půjdou spát, kdy budou vstávat, za jakých podmínek a kdy si budou ochotny po sobě uklidit, jak se budou chovat k návštěvám, zda budou či nebudou respektovat režim dne rodiny atd.

Na 1. stupni ZŠ je na některých školách žákům dovoleno, aby rozhodovali o tom, kdy budou jíst, pít, kdy půjdou na toaletu nezávisle na tom, zda svým rozhodnutím nenaruší vyučovací proces. U starších žáků základních a středních škol se vyskytují snahy prosazovat svá práva na úkor plnění svých povinností, diskutovat o plnění svých úkolů, klást si požadavky a vyjednávat o tom, čeho dosáhnout snadněji, s co nejmenším úsilím potřebných výsledků.<sup>38</sup>

Pokud umožňujeme vychovávaným, nebo je dokonce vedeme k tomu, aby si v situacích spjatých s bezpečností se zdravím a povinnostmi rozhodovali o tom, zda budou nebo nebudou respektovat nutná pravidla, neumožňujeme jim, aby si vytvořili vlastní hranice určující jejich rozhodování jako účastníků těchto situací. To však není jediný negativní důsledek promítající se v nežádoucím chování jedince.

---

<sup>38</sup> NAVRÁTIL, S. – MATTIOLI, J. *Problémové chování dětí a mládeže*. Havlíčkův Brod, 2011, s. 13 – 15.



Při prosazování svých rozhodnutí v situacích, které jsou pro jedince, skupinu nebo společnost jako celek nebezpečné a tedy nežádoucí, využívají vychovávaní různých prostředků, jež reprezentují nežádoucí projevy chování. Opakovaným prosazováním svých rozhodnutí, které je spojeno s prožitky úspěchu a moci, získávají vychovávaní osobní zkušenost, že by bylo možné dosáhnout uspokojení svých potřeb a zájmů prostřednictvím problémového chování.

Děti a mládež si postupně vytvářejí specifické postoje a dovednosti, jak se obratně prosadit i v případech, kdy situace zcela jednoznačně vylučuje možnost alternativního řešení. Například, když vychovávaní nedostanou od dospělých to, co chtějí, trestají je záchvaty zlosti, ignorováním, pláčem, vyrušováním ve výuce apod. Pokoušejí se zastrašovat rodiče, učitele, vychovatele provokativním vystupováním s využitím konfrontačních gest a verbální agresivity. Neustále diskutují o plnění povinností, nutí dospělé, aby jim podávali další a další důkazy, že je splnění úkolů důležité, a sami si protiargumenty vynucují snížení rozsahu prací, se záměrem donutit nakonec vychovávajícího k rezignaci.

Množí se případy vzdoru, kdy děti a mládež přímo odmítají plnit zadané úkoly a zvyšuje se jejich odolnost vůči trestům, která je reprezentována výroky “mně je to jedno“, „mně je to fuk“.<sup>39</sup>

### 3.1 Výchova v rodině

Výchova v rodině je další parametr rodičovského jednání, který má prokazatelnou souvislost se souběžným nebo pozdějším delikventním chováním dítěte. Je tím myšlena míra rodičovské informovanosti o tom, co dítě dělá ve volném čase a s jakými kamarády se stýká, kde se zdržuje, kdy není doma, kdy se vrací domů, v jakém stavu apod. Ukazatele kvantifikující rodičovský dohled mají ve většině případů vztah k predelikventnímu nebo delikventnímu chování. Čím hůře rodiče sledují své dítě, tím je větší pravděpodobnost, že se dítě dopustí trestného činu v brzkém věku, že jej bude opakovat a že půjde o závažný trestný čin.

---

<sup>39</sup> NAVRÁTIL, S. – MATTIOLI, J. *Problémové chování dětí a mládeže*. Havlíčkův Brod, 2011, s. 13 – 15.

Největší počet delikventů je z nefunkčních a neúplných rodin, kde jsou rodiče či sourozenci delikventy. V těchto rodinách jsou viditelné znaky nízké sociální kvality a výchovné neschopnosti nebo nezájmu a nezodpovědnosti. Pro vznik kriminality nejsou podstatné pouze procesy, které probíhají v rodině, ale také sociálně patologické jevy vyskytující se s objektivními procesy v rodině. Mezi sociálně patologické jevy lze zařadit citovou a mravní mělkost, generační cizotu, deprivací procesy, nízkou sociabilitu a asociální postoje některých rodin.<sup>40</sup>

Rizikovým faktorem pro dítě je zcela nepochybně nepřítomnost rodičovské postavy v rodině. V rodině delikventní, která vychovává mladé lidi, ve většině případů chybí otec, a to vinnou rozvodu nebo díky tomu, že nikdy s matkou dítěte nezačal žít. Chlapec tak postrádá vzor, s nímž by se mohl ztotožnit, děvče postrádá model mužského chování, děti obojího pohlaví postrádají druhý zdroj opory a druhou autoritu. Osamocená matka dětí je více zatížena nároky výchovy, než matka, která děti vychovává společně s manželem. Rodič, jenž se chová delikventně, nadměrně pije, bere drogy, je často nezaměstnaný nebo má podobné projevy sociální nepřizpůsobivosti. Také zvyšuje pravděpodobnost, že dítě bude během dospívání přestupovat meze zákona. Takový rodič má deficit, ne-li ve všech, pak ve většině oblastí svého působení na dítě.<sup>41</sup>

### **3.1.1 Programy pro děti, rodiče a školu**

Jedná se o programy, jež zatím nebyly organizovány s hlavním cílem předejít budoucímu delikventnímu chování dětí. Cílem je připravit na školní docházku ty děti, pro něž by vyučování mohlo být příliš náročné a které by proto mohly z tohoto důvodu dříve nebo později ve škole selhávat. Děti mají být programem motivovány pro své vzdělávání, mají si osvojit strategie vedoucí k úspěchu. V anglosaské literatuře se občas tyto programy označují jako programy Head Start. Jsou nabízeny dětem zejména z ohrožených rodin, případně dětem z chudých městských čtvrtí, obvykle jeden až dva roky před začátkem školní docházky, v rozsahu několika hodin týdně. Jsou v podstatě hrou na školu, v níž mají děti velkou volnost, přihlíží se k jejich odlišnostem a výuková zátěž je minimální.

---

<sup>40</sup> ŠTÍPEK, J. *Úvod do sociální patologie*. Praha, 1979, s. 16 – 18.

<sup>41</sup> MATOUŠEK, O. – MATOUŠKOVÁ, A. *Mládež a delikvence*. Praha, 2011, s. 45.

Další programy pro předškolní děti se neorientují na jejich intelektuální vývoj a vzdělávací perspektivu, ale zaměřují se zejména na poskytování poradenských a terapeutických služeb rodičům rizikových dětí. Část těchto programů poskytuje své služby specificky podle potřeb jednotlivých rodin.

Škola je tradičně pokládána za místo, kde se děti učí znalostem nebo si osvojují postupy umožňující racionálně řešit jasně definované problémy příslušející do jednotlivých předmětů. Škola by však mohla činit více. S tím, jak slábne vliv na hlavní tradiční socializační instituce (na děti a rodiny), doufají mnozí v to, že škola by je mohla nahradit právě v posilování těch kladných postojů a dovedností, jež jsou předpokladem prosociální, nekriminální dráhy. Školy existují prakticky ve všech zemích, většina dětí do nich chodí, ve školách jsou k dispozici vyškolení učitelé, kteří jsou společností víceméně respektováni. Školy mohou ovlivňovat nejen své žáky, ale i rodiče dětí a celé komunity. V mnoha školách jsou dětem k dispozici vyspělé komunikační technologie. Školy mohou pro děti organizovat programy i mimo vyučování. Proto se na školy hledí s takovými nadějemi a proto se od škol očekává více, než jsou často schopny a ochotny poskytovat.<sup>42</sup>

---

<sup>42</sup> MATOUŠEK, O. – MATOUŠKOVÁ, A. *Mládež a delikvence*. Praha, 2011, s. 265 – 267.

## 4 Státní programy prevence v České republice

V České republice je vrcholným orgánem státní správy prevence kriminality republikový výbor pro prevenci kriminality, zřízený v roce 1993, v kterém zasedají zástupci všech zainteresovaných ministerstev a zástupci meziresortní protidrogové komise. Tomuto výboru předsedá ministr vnitra. Republikový výbor disponuje státními prostředky na podporu všech komplexních preventivních programů na místní úrovni. Jednou z nutných podmínek k přidělení grantu na prevenci kriminality je zřízení funkce manažera preventivních programů.

Na Ministerstvu vnitra ČR existuje zvláštní odbor prevence kriminality, jehož úkolem je poskytovat podporu i prostředky obecním zastupitelstvům a státním i nestátním organizacím, jež se prevencí kriminality zabývají.

Své úkoly v oblasti prevence mají a pro sebe si je formují i jednotlivá ministerstva. Primární prevencí na školách se má podle programu sociální prevence a prevence kriminality schváleného vládou především zabývat Ministerstvo školství, mládeže a tělovýchovy ČR. Úkolem práce tohoto ministerstva je hlavně zabývat se sekundární prevencí, která je zaměřena na ohrožené mladé lidi, jejich rodiny a na skupiny mládeže.

Ministerstvo vnitra, které má za úkol koordinovat preventivní programy, podporuje zřízení funkce místního koordinátora preventivních aktivit a organizuje zaškolování odborníků pro tuto funkci. Grantový program ministerstva vnitra se v současnosti především zaměřuje na prevenci situační. Ministerstvo spravedlnosti je odpovědné za zacházení s obviněnými a odsouzenými mladistvými a dále je zřizovatelem Institutu kriminologie a sociální prevence.<sup>43</sup>

Strategie prevence kriminality v České republice na léta 2012 až 2015 formuluje vizi, na níž bude prevence kriminality postavena, a jsou zde navrženy konkrétní priority, kterým bude věnována pozornost. Dále stanoví cíle, jakých chce dosáhnout. Tato strategie postihuje především kriminalitu obecnou, která nejvíce trápí občany České republiky.<sup>44</sup>

---

<sup>43</sup> MATOUŠEK, O. – MATOUŠKOVÁ, A. *Mládež a delikvence*. Praha, 2011, s. 284.

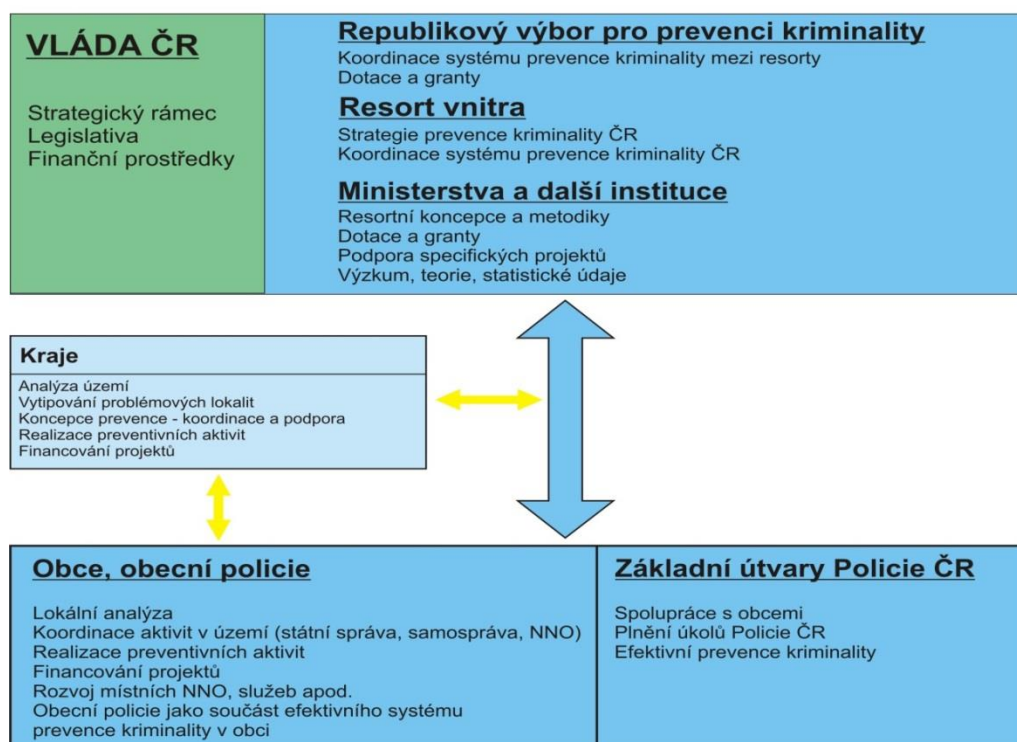
<sup>44</sup> ČESKO. MINISTERSTVO VNITRA ČESKÉ REPUBLIKY. *Strategie prevence kriminality v České republice na léta 2012-2015*. [online]. 2014 [cit. 2014-12-06]. Dostupné z WWW: <<http://www.mvcr.cz/clanek/strategie-prevence-kriminality-na-leta-2012-2015.aspx>>.

Na místní úrovni mohou vznikat z iniciativy starostů nebo obecních zastupitelstev komise zabývající se prevencí kriminality, jejichž složení by mohli navrhovat místní koordinátoři prevence.

Prevence kriminality zahrnuje celý komplex opatření sociální a situační prevence, jehož součástí je informování veřejnosti o možnostech ochrany před trestnou činností. Součástí prevence je i pomoc obětem trestných činů. Prevence kriminality souvisí s prevencí jiných sociálně patologických jevů, z nichž k nejzávažnějším patří nejrůznější formy závislosti. Preventivní aktivity se uskutečňují v celostátním, regionálním i místním měřítku a v každém tomto případě na úrovni sekundární, terciální a primární.<sup>45</sup>

Obrázek č. 1 – systém prevence kriminality v České republice<sup>46</sup>

## SYSTÉM PREVENCE KRIMINALITY V ČR



<sup>45</sup> GJURIČOVÁ, J. *Prevence kriminality v České republice*. [online]. 2014 [cit. 2014-12-06]. Dostupné z WWW: <[http://www.prevence.kriminality.cz/o-prevenci-kriminality/teoretický\\_úvod/](http://www.prevence.kriminality.cz/o-prevenci-kriminality/teoretický_úvod/)>.

<sup>46</sup> ČESKO. MINISTERSTVO VNITRA ČESKÉ REPUBLIKY. *Strategie prevence kriminality v České republice na léta 2012-2015*. [online]. 2014 [cit. 2014-12-06]. Dostupné z WWW: //< <http://www.mvcr.cz/o-nas-prevence-kriminality.aspx>>.

## 4.1 Státní programy prevence ve světě

V poslední době dochází v Evropě a Severní Americe k vzestupu organizovaného komplexu aktivit, které se nazývají prevence kriminality. Důvodem je především prudký nárůst kriminality v západních společnostech. Prevence kriminality je cíleně směřována do nechráněných lokalit, kam je mířena lokalizovaná a individualizovaná prevence. Tento fenomén lokalizované a individualizované prevence je výrazný zejména ve Velké Británii a Severní Americe.<sup>47</sup>

Preventivní programy zaměřené na kriminalitu jsou v západoevropských státech i v USA organizovány teprve v posledních desetiletích. Její organizační zajištění souvisejí se strukturou státní správy. Na nejvyšší úrovni existují v některých zemích samostatné vládní úřady pro prevenci kriminality. Například v Belgii existuje od roku 1993 vládní úřad, který je nazýván Státním sekretariátem pro preventivní politiku, jehož úkolem je připravit podklady pro rozhodnutí Vysoké rady pro prevenci kriminality. Tento úřad se rovněž podílí na výkonu preventivních opatření, která jsou navržena ministerstvem vnitra. Je v kontaktu s místními úřady, jimž na základě smlouvy poskytuje finanční prostředky ze státního rozpočtu na realizaci konkrétních projektů.

Zde jsou podporovanými projekty například<sup>48</sup>:

- Ustavování sousedských hlídek, které monitorují dění v lokalitě,
- vybavování starších občanů prostředky k rychlé komunikaci,
- budování kontaktních středisek pro mládež ohroženou drogami a jinými druhy sociálního selhání.

Francie má také Národní radu pro prevenci kriminality, které předsedá premiér. Členy jsou jak ministři, tak členové parlamentu a představitelé různých vládních a nevládních organizací, kteří se problematikou prevence kriminality zabývají. Tato Národní rada vydává pouze doporučení, jelikož nemá ve své gesci vydávat závazné příkazy.

---

<sup>47</sup> MATOUŠEK, O. – MATOUŠKOVÁ, A. *Mládež a delikvence*. Praha, 2011, s. 281 – 282.

<sup>48</sup> STATUTÁRNÍ MĚSTO OLOMOUC, FITSCHEROVÁ, J. *Prevence kriminality*. [online]. 2014 [cit. 2014-12-07]. Dostupné z WWW: <<http://www.olomouc.eu/obcan/socialni-sluzby/program-prevence-kriminalit>>.

Spolkové Německo má díky federální struktuře státních orgánů v každé z 16 spolkových zemí zvláštní ministerstvo vnitra a zemskou policii. Kromě toho zde existuje Federální úřad pro vyšetřování, Federální pohraniční policie a Federální železniční policie. Zemské kriminální úřady vytvořily projektovou skupinu pro prevenci kriminality, kterou vždy po určitou dobu hostí jeden ze zemských kriminálních úřadů.<sup>49</sup>

---

<sup>49</sup> MATOUŠEK, O. – MATOUŠKOVÁ, A. *Mládež a delikvence*. Praha, 2011, s. 283.

## 5 Praktická část

Praktická část bakalářské práce popisuje konkrétní preventivní programy prevence kriminality ze strany Městské policie Ústí nad Labem. Tyto programy jsou zaměřeny na rozšiřování právního vědomí dětí a mladistvých různých věkových kategorií v mateřských, základních a středních školách. Dále jsou zde uvedeny projekty, kterými přispívá k prevenci kriminality Policie ČR Ústeckého kraje, přičemž tato prevence je taktéž zaměřena na mateřské, základní a střední školy (dále jen MŠ, ZŠ a SŠ). Účel je zcela stejný, a to zvýšit právní vědomí žáků. Obě tyto složky spolu úzce spolupracují a je zcela nezbytná součinnost s dalšími státními i nestátními organizacemi, které se zabírají problematikou prevence kriminality.

Dále je praktická část bakalářské práce zaměřena na prevenci kriminality a bezpečnostní analýzu Krajského úřadu Ústeckého kraje a statutárního města Ústí nad Labem. Na závěr jsou uvedeny konkrétní kazuistiky a je provedeno dotazníkové šetření mezi žáky 2. stupně základních škol s následným vyhodnocením.

### 5.1 Programy prevence kriminality Městské policie Ústí nad Labem

Zákon České národní rady ze dne 6. prosince roku 1991 č. 553/1991 Sb. o obecní policii (dále jen zákon o obecní policii), stanovuje, že obecní policie je orgánem obce, který zřizuje a ruší obecní zastupitelstvo obecně závaznou vyhláškou. Dle ustanovení § 1 citovaného zákona, obecní policie zabezpečuje místní záležitosti veřejného pořádku v rámci působnosti obce a plní další úkoly, pokud tak stanoví tento nebo jiný zákon. Obecní policie spolupracuje v rozsahu stanoveném tímto zákonem nebo jiným zvláštním právním předpisem s Policií České republiky, státními orgány a orgány územních samosprávných celků.<sup>50</sup>

Dále citovaný zákon v § 2 stanoví, že obecní policie při zabezpečování místních záležitostí veřejného pořádku a plnění dalších úkolů podle tohoto nebo jiného zákona:

- Přispívá k ochraně a bezpečnosti osob a majetku,

---

<sup>50</sup> ČESKO. Zákon č. 553/1991 Sb., O obecní policii (tiskový zákon). In. *Sbírka zákonů, Česká republika*. 1991, částka 104/1991.



- dohlíží na dodržování občanského soužití,
- dohlíží na dodržování obecně závazných vyhlášek,
- podílí se v rozsahu stanoveném tímto nebo zvláštním zákonem na dohledu na bezpečnost a plynulost silničního provozu na pozemních komunikacích,
- podílí se na dodržování právních předpisů o ochraně veřejného pořádku a v rozsahu svých povinností a oprávnění tímto nebo jiným zákonem činí opatření k jeho obnovení,
- podílí se na prevenci kriminality v obci,
- provádí dohled nad dodržováním čistoty na veřejných prostranstvích,
- odhaluje přestupky a jiné správní delikty, jejichž projednávání je v působnosti obce,
- poskytuje za účelem zpracování statistických údajů Ministerstva vnitra na požádání údaje o obecní policii.<sup>51</sup>

Ve struktuře Městské policie Ústí nad Labem je oddělení prevence kriminality a dopravní výchovy, kdy toto oddělení mimo jiné:

- Plní důležité úkoly při poskytování poradenské činnosti, jak se zachovat, když se občan stane obětí protizákonné činnosti a jak tomuto riziku předcházet,
- zajišťuje a provádí dopravní výchovu pro děti základních škol a mateřských škol,
- každý rok pořádá v letních měsících pro děti týdenní pobyt na dětském táboře.

Dále oddělení prevence kriminality a dopravní výchovy pořádá přednášky a besedy s žáky MŠ, ZŠ a SŠ na různá témata, jimiž jsou například násilí mezi dětmi, rasismus, xenofobie, drogová oblast, týrání dětí a další, které jsou zaměřeny na výuku právního vědomí. Městská policie Ústí nad Labem spolupracuje s dalšími státními i nestátními organizacemi:

- Dona centrum – jedná se o poradnu pro osoby, které jsou ohrožené domácím násilím, může se na ni obrátit každý člověk, jež figuruje jako svědek nebo oběť

---

<sup>51</sup> ČESKO. Zákon č. 553/1991 Sb., O obecní policii (tiskový zákon). In. *Sbírka zákonů, Česká republika*. 1991, částka 104/1991.

domáciho násilí. Policie spolupracuje s centrem na řešení těchto případů, například může vykázat násilnou osobu ze společného bydlení atd.<sup>52</sup>

- Probační a mediační služba
- Komunitní centrum
- Základní školy
- Mateřské školy
- Praktické školy

Městská policie Ústí nad Labem také spolupracuje s nízkoprahovými a komunitními centry, např. White Light I či Člověk v tísní. White Light I je občanské sdružení, jehož hlavním cílem je poskytování prevence omamných a psychotropních látek. Nabízí systém služeb pro uživatele drog a jejich blízké osoby v obtížných životních situacích.<sup>53</sup>

Člověk v tísní je nezisková organizace zaměřující se na informovanost a otevřenost vůči společnosti. Jejím cílem je humanitární pomoc v krizových oblastech a také podpora dodržování lidských práv. V rámci organizace vznikl projekt Jeden svět na školách, který školám nabízí dokumentární filmy a metodické pomůcky k výuce aktuálních témat.<sup>54</sup>

Oddělení prevence kriminality a dopravní výchovy Městské policie Ústí nad Labem pořádá přednáškovou preventivní činnost na základních školách. V první až třetí třídě ZŠ je téma přednášky zaměřeno na základy právního vědomí žáků, od čtvrté až do páté třídy ZŠ je téma přednášek mířeno na dopravní výchovu, od šesté do sedmé třídy ZŠ je téma přednášky voleno na základě požadavku konkrétní základní školy a od osmé do deváté třídy ZŠ je tématem přednášky zvyšování právního vědomí žáků.<sup>55</sup>

---

<sup>52</sup> STATUTÁRNÍ MĚSTO ÚSTÍ NAD LABEM. *SPIRÁLA o. s. - DONA centrum*. [online]. 2015 [cit. 2015-02-07]. Dostupné z WWW: [http://www.usti-nl.cz/showdoc.do?docid=2209&id\\_zar=605](http://www.usti-nl.cz/showdoc.do?docid=2209&id_zar=605).

<sup>53</sup> OBČANSKÉ SDRUŽENÍ WHITE LIGHT I. *Základní informace o sdružení*. [online]. 2015 [cit. 2015-02-07]. Dostupné z WWW: <http://www.wl1.cz/oswhite.html>.

<sup>54</sup> ČLOVĚK V TÍSNÍ ČESKÁ REPUBLIKA. *O nás*. 2015 [cit. 2015-02-07]. Dostupné z WWW: <http://www.clovekvtisni.cz/cs/o-nas>.

<sup>55</sup> MĚSTSKÁ POLICIE ÚSTÍ NAD LABEM. *Prevence a dopravní výchova*. [online]. 2014 [cit. 2014-12-23]. Dostupné z WWW: <http://www.mpul.cz/prevence-adopravni-vychova.html>.

Obrázek č. 2 – fotografie z přednášky Městské policie Ústí nad Labem<sup>56</sup>



### **Projekt Základní školy SNP**

V březnu roku 2014 se strážníci Městské policie Ústí nad Labem z oddělení prevence kriminality a dopravní výchovy zúčastnili mimo jiné projektu ZŠ SNP v Ústí nad Labem s názvem „*Společně proti násilí*“. Cílem projektu bylo předcházet určitým sociálně patologickým jevům, které se čas od času v některých školách vyskytují. Důraz byl kladen především na kriminalitu mladistvých. Preventisté Městské policie Ústí nad Labem svými rozsáhlými přednáškami a následnými besedami s žáky na téma šikany, přestupky a trestné činy významně přispívají k úspěchu takovýchto projektů.<sup>57</sup>

Od roku 2010 pomáhají s udržováním veřejného pořádku Městské policii Ústí nad Labem hlídky asistentů Městské policie složené z mužů a žen, které monitorují pohyb dětí před základními školami. Snaží se tímto předejít případným konfliktům. Jedná se o projekt, který je podpořen Ministerstvem vnitra České republiky v rámci prevence kriminality. Projekt má za úkol snížit počet spáchaných trestných činů a přestupků v sociálně vyloučených lokalitách.<sup>58</sup>

Statutární město Ústí nad Labem bylo vybráno mezi 20 měst v ČR, která byla zařazená do projektu Evropského a sociálního fondu Asistent prevence kriminality II. Díky tomu může město počítat s tím, že tento projekt bude ve městě udržen. Projekt je přínosem pro zvýšení bezpečnosti občanů v problémových lokalitách a je zároveň výborným příkladem ostatním, jelikož asistenti prevence kriminality se rekrutují z mužů a žen pocházejících právě z vyloučených lokalit.<sup>59</sup>

---

<sup>56</sup> MĚSTSKÁ POLICIE ÚSTÍ NAD LABEM. *Prevence a dopravní výchova*. [online]. 2014 [cit. 2014-12-23]. Dostupné z WWW: <<http://www.mpul.cz/prevence-adopravní-výchova.html>>..

<sup>57</sup> Tamtéž.

<sup>58</sup> Tamtéž.

<sup>59</sup> STATUTÁRNÍ MĚSTO ÚSTÍ NAD LABEM. *Pokračuje projekt asistenti prevence kriminality*. [online]. 2014 [cit. 2014-12-23]. Dostupné z WWW: <<http://www.usti-nad-labem.cz/cz/seznamy-zprav/aktualni-informace/pokracuje-projekt-asistenti-prevence-kriminality.html>>..

Obrázek č. 3 – Tabulka přednášek Městské policie Ústí nad Labem a počet zúčastněných dětí a základních, středních a mateřských škol od roku 2004 – 2010<sup>60</sup>

PRÁVNÍ VĚDOMÍ		2004	2005	2006	2007	2008	2009	2010
ZŠ	Počet dětí	854	820	845	1040	822	966	1025
	Počet ZŠ	8	10	11	13	10	12	13
SPEC. ZŠ	Počet dětí	480	520	453	429	420	481	495
	Počet sp. ZŠ	5	5	5	5	5	6	6
MŠ	Počet dětí	995	868	925	1306	1405	1499	1526
	Počet MŠ	45	44	45	46	50	52	52

Na rok 2014 poskytla rada města Ústí nad Labem v rámci prevence kriminality finanční podporu pro 21 základních a mateřských škol celkem 329 000,-Kč, a to konkrétně na projekty, které by měly eliminovat nežádoucí a patologické jednání nejen na půdě škol, ale i v běžném životě. Tyto projekty by měly pomoci dětem, aby se lépe orientovaly ve společnosti, byly schopné vyhodnotit nežádoucí jednání a uměly na ně adekvátně reagovat. Do tohoto projektu se přihlásilo celkem 21 MŠ a ZŠ, načež komise prevence kriminality doporučila podpořit všechny tyto přihlášené projekty.<sup>61</sup>

## 5.2 Strategie prevence kriminality Policie České republiky

Dá se říci, že od listopadu roku 1989 začalo vše od nuly. Počátkem 90. let byl zřízen Republikový výbor pro prevenci kriminality, který byl platformou pro meziresortní spolupráci, koordinaci a iniciaci preventivních činností na úrovni ústředních orgánů státní

<sup>60</sup> MĚSTSKÁ POLICIE ÚSTÍ NAD LABEM. *Prevence a dopravní výchova*. [online]. 2014 [cit. 2014-12-23]. Dostupné z WWW: <<http://www.mpul.cz/prevence-adopravní-výchova.html>>.

<sup>61</sup> STATUTÁRNÍ MĚSTO ÚSTÍ NAD LABEM. *Město podpořilo projekty škol*. [online]. 2014 [cit. 2014-12-23]. Dostupné z WWW: <<http://www.usti-nad-labem.cz/cz/seznamy-zprav/aktualni-informace/mesto-podporilo-projekty-skol.html>>

správy. Zprostředkovatelem mezi Republikovým výborem pro prevenci kriminality a obecními zastupitelstvy, nevládními organizacemi a dalšími institucemi vyvíjející aktivity v oblasti sociální prevence a aktivity zaměřené na změnu nepříznivých společenských a ekonomických podmínek, které jsou považovány za klíčové příčiny páchané trestné činnosti a prevence kriminality, je Odbor prevence Ministerstva vnitra ČR.

V roce 1997 se usnesením Ministerstva vnitra ČR prosadil návrh na zřízení preventivně informačních skupin při okresních ředitelstvích Policie ČR, a to v rámci stávajících pracovišť pro styk s veřejností – tiskových mluvčích.

Zřízení preventivně informačních skupin v Policii ČR se od začátku chápalo jako vstřícný krok policie k občanům. Při zřízení preventivně informačních skupin se vycházelo z toho, že upřednostní prevenci před represí s celosvětovým trendem. Represe zásadním způsobem neřeší problém kriminality, neovlivňuje její příčiny a podmínky výskytu sociálně-patologických a protispolečenských jevů, nereaguje na vzájemnou souvislost příčin, podmínek a následků trestné i jiné protispolečenské činnosti. Proto je přirozené, že Policie ČR usiluje stále více o investování svých sil do prevence, zejména na místní úrovni. Tím současně spolupracuje se státní správou, samosprávou, nevládními organizacemi i samotnými občany.<sup>62</sup>

Policie ČR tedy není pouze represivní složkou, ale snaží se působit i na poli prevence kriminality, a to zejména besedami a přednáškami v mateřských, základních a středních školách, ale i různými akcemi, kde se policie snaží prezentovat svou činnost.

### **5.3 Program prevence kriminality Územního odboru Policie České republiky v Ústeckém kraji**

Obsahem činnosti Preventivně informační skupiny Krajského ředitelství Policie Ústeckého kraje (dále jen PIS KŘP Ústeckého kraje) je několik druhů. Do těchto okruhů patří několik oblastí:

---

<sup>62</sup> INTRANET POLICIE ČESKÉ REPUBLIKY. KRAJSKÉ ŘEDITELSTVÍ ÚSTECKÉHO KRAJE. *PIO-abeceda-bezpečí*. [online]. 2014 [cit. 2015-01-20]. Dostupné z WWW: <<http://www.ks.sc./KancelarRS/pio/nechte%20me%20bejt.asp.html>>.

- Oblast styků s veřejností (kontakt s médii, tiskové konference, besedy, přednášky).
- Oblast analytická a signalizační (navrhovaná opatření, hodnocení vývoje kriminality, statistické výstupy, monitoring zpráv z médií).
- Oblast poradenská, informační a propagační činnosti směrem k veřejnosti.
- Oblast situační prevence (informace o možnostech ochrany před pachateli, spolupráce se subjekty, situační prevence).
- Oblast spolupráce na projektech financovaných státem, kde Policie ČR hraje významnou roli při vytipování problémových lokalit a posléze s představiteli státní správy a samosprávy v dané lokalitě realizováním projektů prevence kriminality na místní úrovni.

Policie České republiky Ústeckého kraje zavedla tzv. Komplexní součinnostní program prevence kriminality na místní úrovni, do roku 2008 nazývaný jako „*Program Partnerství*“, avšak v současné době se program nazývá „*Městský program prevence kriminality*“. V tomto programu se vychází ze skutečností, že v posledních třech letech byl přesunut nárůst trestné činnosti, zejména té majetkové, do menších měst a vesnic.<sup>63</sup>

Toto je dle mého názoru dáno tím, že menší města a obce nejsou již pod takovou kontrolou ze strany policie jako dříve. Vlivem úsporných opatření, která se dotkla mimo jiné i ozbrojených složek, tedy i policie, byla zrušena mnohá menší obvodní oddělení. Díky tomu zde vznikl větší prostor pro možnou trestnou činnost, která se absencí represivní složky v těchto místech hůře odhaluje. Prevence kriminality zde většinou zcela absentuje.

PIS KŘP Ústeckého kraje realizovala v posledních letech řadu projektů, které byly zaměřeny na prevenci kriminality dětí a mládeže. Policisté, zařazení do PIS, uspořádali ve školách, školských zařízeních a jiných státních i nestátních organizací řadu přednášek, besed, setkání, jež měly přispět k prevenci kriminálního chování.<sup>64</sup>

Jedním z projektů, který byl a je realizován PIS KŘP Ústeckého kraje a obvodním oddělením policie Ústí nad Labem, je projekt Adopce škol, jenž vznikl v roce 2006.

---

<sup>63</sup> INTRANET POLICIE ČESKÉ REPUBLIKY. KRAJSKÉ ŘEDITELSTVÍ ÚSTECKÉHO KRAJE. *PIO-abeceda-bezpečí*. [online]. 2014 [cit. 2015-01-20]. Dostupné z WWW: <<http://www.ks.sc./KancelarRS/pio/nechte%20me%20bejt.asp.html>>.

<sup>64</sup> Tamtéž.

Náplní tohoto projektu je v prvé řadě spolupráce mezi Obvodním oddělením policie Ústí nad Labem, základními školami a mateřskými školami.

Základní myšlenkou projektu je komunikovat s mládeží, která se stává postupně plnohodnotným členem naší společnosti. Touto komunikací je možné ovlivňovat a motivovat mladé lidi k získání větší odpovědnosti ke svému životu a okolí. Vzhledem k tomu, že Policie ČR dokáže pojmenovat a identifikovat řadu problémů v oblasti sociálně patologických jevů, může být tento projekt Adopce škol velkým přínosem v oblasti prevence kriminality páchanou dětmi a mládeží. Myšlenka adoptovat ZŠ a MŠ vznikla ze strany Obvodního oddělení policie Ústí nad Labem ve spolupráci s PIS Policie ČR Ústeckého kraje.

V rámci projektu Adopce škol byla uspořádána řada přednášek v adoptovaných MŠ a ZŠ a taktéž proběhlo několik exkurzí na Obvodním oddělení Policie ČR Ústí nad Labem. Dále se v rámci projektu podařilo zajistit loutky policisty, policistky a lvíčka v uniformě, tyto loutky jsou uplatňovány zejména při besedách v MŠ a na 1. stupni ZŠ.

Každým rokem se navyšují počty MŠ a ZŠ, které do projektu Adopce škol vstupují. V roce 2010 byl započat projekt Ajaxův zápisník. Cílem tohoto projektu bylo zvyšovat právní vědomí již u dětí mladšího věku, přičemž průvodce jim dělal policejní pes Ajax. Žáci druhých tříd ZŠ se učí pomocí Ajaxova zápisníku předcházet různým patologickým jevům, např. šikaně, alkoholu, drogám, hazardním hrám apod., přičemž se seznamují s běžnými každodenními činnostmi, jakými jsou pohyb v silničním provozu a vlastní bezpečnost. Žáci dostávají Ajaxův zápisník, se kterým pracují celý rok, a za pomoci učitelů a rodičů připravují různé soutěže a při tom zjišťují, co se od policejního psa naučili.<sup>65</sup>

---

<sup>65</sup> INTRANET POLICIE ČESKÉ REPUBLIKY. KRAJSKÉ ŘEDITELSTVÍ ÚSTECKÉHO KRAJE. *PIO-abeceda-bezpečí*. [online]. 2014 [cit. 2015-01-20]. Dostupné z WWW: <<http://www.ks.sc./KancelarRS/pio/nechte%20me%20bejt.asp.html>>.

Obrázek č. 4 – Logo k projektu Ajaxův zápisník<sup>66</sup>



Dalším z projektů prevence kriminality Policie ČR, Územního odboru Ústeckého kraje, které byly uskutečněny, jsou například projekty s názvem:

- **Abeceda bezpečí**

Jedná se o projekt sociální prevence, který je zaměřen na děti 1. stupně ZŠ. Cílem projektu je získávání a zvyšování vědomostní úrovně v oblasti bezpečného chování v běžných a kritických situacích, s nimiž se mohou děti setkat. Děti mají možnost vyobrazenou situaci vymalovat a současně se nad ní zamyslet.

- **Do života bez karambolu**

Tento projekt má informativně naučný charakter. Zábavnou formou přináší mladým lidem ponaučení a rady z oblasti prevence kriminality. Je určen pro děti ZŠ a SŠ, přičemž tento projekt je uskutečňován formou besed.

- **Nechte mě bejt**

Projekt si klade za cíl svými příběhy zvyšovat právní vědomí žáků ZŠ. Jedná se o instruktážní videofilm. Jde o čtyři krátké příběhy motivované skutečnými událostmi z posledních let, jež se odehrály na území České republiky. Prostřednictvím těchto

---

<sup>66</sup> INTRANET POLICIE ČESKÉ REPUBLIKY. KRAJSKÉ ŘEDITELSTVÍ ÚSTECKÉHO KRAJE. *PIO-abeceda-bezpečí*. [online]. 2014 [cit. 2015-01-20]. Dostupné z WWW: <<http://www.ks.sc./KancelarRS/pio/nechte%20me%20bejt.asp.html>>.



příběhů jsou dětem ukazovány nebezpečné situace, které je mohou potkat, reakce a následky obvyklého chování oběti i pachatelů.<sup>67</sup>

- **Zpackané životy**

Projekt se skládá z videofilmu, který má preventivně působit na žáky 2. stupně ZŠ a učilišť. V tomto videofilmu jsou znázorněny nejrůznější krizové modelové situace, v nichž se může mladý člověk ocitnout ve volném čase nebo ve škole. Cílem filmu je zvyšovat právní vědomí dětí staršího školního věku a středoškoláků. Po zhlédnutí filmu je právní dopad posílen debatou s odborníky na danou oblast.

- **Projektové vyučovací prevence**

Tyto jsou zaměřeny na děti mladšího školního věku. Cílem je zvyšování právního vědomí. Děti ve skupinách plní samostatné úkoly, komunikují, spolupracují, vyhledávají informace a prezentují výsledek v rámci běžných vyučovacích hodin. Dalším úkolem je zapojení rodičů. Realizace projektu je prováděna pedagogy během vyučovacího procesu. Odbornou stránku zajišťují pracovníci preventivně informační skupiny přednáškami na dané téma. Na tomto projektu se spolupodílí i Městská policie Chomutov.<sup>68</sup>

Dále je na každém obvodním oddělení policie Ústeckého kraje ustanoven jeden policista či policistka, který je určen jako preventista a který se na sloužícím obvodním oddělení zabývá protiprávním jednáním spáchaným dětmi a mládeží.

Všemi těmito různorodými projekty zcela jistě Policie ČR a městská policie působí na děti a mládež různých věkových kategorií v oblasti prevence, čímž je jim dán prostor, v případě, že se dostanou do krizové životní situace, zamyslet se, jak tuto situaci co nejlépe a v souladu se zákonem vyřešit. Záleží pak na každém jedinci, zda si vzal z prezentovaných projektů, přednášek či besed nějaké ponaučení.

---

<sup>67</sup> INTRANET POLICIE ČESKÉ REPUBLIKY. KRAJSKÉ ŘEDITELSTVÍ ÚSTECKÉHO KRAJE. *PIO-abeceda-bezpečí*. [online]. 2014 [cit. 2015-01-20]. Dostupné z WWW: <<http://www.ks.sc./KancelarRS/pio/nechte%20me%20bejt.asp.html>>.

<sup>68</sup> Tamtéž.

## 5.4 Strategie prevence kriminality a bezpečnostní analýza Ústeckého kraje

Ústecký kraj vypracoval strategii prevence kriminality na území Ústeckého kraje na období let 2012 – 2016. Tato strategie prevence kriminality byla zpracována za odborné podpory odboru prevence kriminality Ministerstva vnitra ČR a za finanční podpory státní účelové dotace v rámci programu Prevence kriminality v Ústeckém kraji pro rok 2011.

Tato strategie je základním dokumentem pro realizaci opatření v oblasti prevence kriminality na území Ústeckého kraje. Strategie vychází nejen z aktuální analýzy bezpečnostní situace, ale rovněž ze zkušeností odborníků působících v jednotlivých lokalitách kraje.

Strategii prevenci kriminality vytvořila pracovní skupina pro prevenci kriminality Ústeckého kraje. Pracovní skupina je složena ze zástupců institucí veřejné správy, která rovněž působí v oblasti sociální prevence a prevence kriminality. Tato pracovní skupina koordinuje preventivní aktivity na území kraje. Hlavním cílem všech aktivit v oblasti prevence kriminality je zvýšení bezpečí a zlepšení kvality života v Ústeckém kraji.

Podkladovým materiálem pro tvorbu strategie prevence kriminality v Ústeckém kraji je každoročně aktualizovaná Bezpečnostní analýza Ústeckého kraje, jež je rozdělena na tři části:

- Analýza kriminality v kraji – rozbor vývoje trestné činnosti kraje a v jednotlivých lokalitách kraje, rozbor kriminality podle jednotlivých druhů trestné činnosti, pachatelů a obětí.
- Sociodemografická analýza – rozbor vybraných ukazatelů kraje – vývoj nezaměstnanosti, vzdělanostní struktura obyvatelstva, kdy pozornost je zaměřena hlavně na analýzu vybraných skupin obyvatelstva ohrožených sociálním vyloučením.<sup>69</sup>

---

<sup>69</sup> KRAJSKÝ ÚŘAD ÚSTECKÉHO KRAJE. *Strategie prevence kriminality na území Ústeckého kraje na období 2012 - 2016*. [online]. 2014 [cit. 2015-01-17]. Dostupné z WWW: <[http://kr-ustecky.cz/vismo/dokumenty2.asp?id\\_org=450018&id=1666267&n=strategie-prevence-kriminality-na-uzemi-usteckeho-kraje-na-obdobi-2012-2016&query=prevence+kriminality.html](http://kr-ustecky.cz/vismo/dokumenty2.asp?id_org=450018&id=1666267&n=strategie-prevence-kriminality-na-uzemi-usteckeho-kraje-na-obdobi-2012-2016&query=prevence+kriminality.html)>.

- Institucionální analýza pro oblast prevence kriminality se zaměřením na činnost subjektů působících na poli prevence kriminality a prevenci sociální, která je vykonávána orgány státní správy, samosprávy a neziskového sektoru.

Města Ústeckého kraje směřují od roku 2005 na realizaci projektů situační prevence. Zde se jedná především o vytváření sítí městských kamerových systémů. Dále jsou na území kraje prioritně podporovány dotace na preventivní aktivity sociální prevence a informování občanů. Je zároveň podporován vznik pracovních skupin v obcích zabývajících se prevencí kriminality a prohlubování spolupráce mezi institucemi, které v dané lokalitě na území kraje v této oblasti působí.

Ústecký kraj se snaží aktivně působit i na další obce v kraji s tím, aby přistoupily k programu prevence kriminality, jenž byl vytvořen. Nově se například zapojila města v kraji jako Štětí, Obrnice, Chlumecko, Lom, Šluknov a Česká Lípa.

V rámci dotačního programu „*Prevence kriminality v Ústeckém kraji*“ bylo v období let 2008 – 2011 podpořeno celkem 123 preventivních projektů 24 obcí a 5 samostatných projektů Ústeckého kraje. Rozděleno bylo celkem 14, 1245 mil. Kč. Jednalo se o projekty, které byly orientovány na sociální prevenci, 24 projektů situační prevence a 13 projektů zaměřených na informování občanů. V těchto programech je a bude podporován především komplexní přístup se zaměřením na konkrétní rizikovou lokalitu nebo problém. Dále jsou programy cíleně mířeny na děti a mladistvé, které jsou nejvíce ohroženy trestnou činností.

V řadě měst a obcí však tato spolupráce mezi subjekty zabývajících se prevencí kriminality není ještě dostatečná, protože nedochází k pravidelnému setkávání a koordinaci společných postupů a některé pracovní skupiny jsou pouze formální.<sup>70</sup>

#### **5.4.1 Bezpečnostní analýza Ústeckého kraje**

Vývoj kriminality v Ústeckém kraji zaznamenal od roku 2008 pokles, avšak od roku 2011 je v kraji opět zaznamenán nárůst, a to především ve Šluknovském výběžku, kde docházelo v posledních letech k masovému sestěhování osob ohrožených

---

<sup>70</sup> KRAJSKÝ ÚŘAD ÚSTECKÉHO KRAJE. *Strategie prevence kriminality na území Ústeckého kraje na období 2012 - 2016*. [online]. 2014 [cit. 2015-01-17]. Dostupné z WWW: <[http://kr-ustecky.cz/vismo/dokumenty2.asp?id\\_org=450018&id=1666267&n=strategie-prevence-kriminality-na-uzemi-usteckeho-kraje-na-obdobi-2012-2016&query=prevence+kriminality.html](http://kr-ustecky.cz/vismo/dokumenty2.asp?id_org=450018&id=1666267&n=strategie-prevence-kriminality-na-uzemi-usteckeho-kraje-na-obdobi-2012-2016&query=prevence+kriminality.html)>.

sociálním vyloučením. V roce 2010 se Ústecký kraj s 29 438 zjištěnými trestnými skutky řadil na 4. místo mezi ostatními kraji v ČR. Po přepočtu zjištěných trestných činů se kraj zaujímá 2. místo po hlavním městě Praze. Index Ústeckého kraje činí 352 skutků na 10 tisíc obyvatel.

V 1. polovině roku 2011 došlo, ve srovnání se stejným obdobím roku 2010, k nárůstu kriminality o 1 075 trestných skutků, což představuje nárůst o 7,1 %. Příčinami tohoto stavu jsou zejména nepříznivé sociodemografické a socioekonomické ukazatele Ústeckého kraje a jednotlivých okresů v kraji.

V roce 2006 provedla v Ústeckém kraji společnost Gabal&consulting analýzu sociálně vyloučených a sociálním vyloučením ohrožených romských lokalit a absorpční kapacity subjektů působících v oblasti prevence kriminality. Analýzou bylo zjištěno, že v Ústeckém kraji žije přibližně 60 tisíc Romů a bylo definováno 63 sociálně vyloučených lokalit ve 30 obcích Ústeckého kraje.<sup>71</sup>

Ústecký kraj věnuje pozornost v rámci prevence kriminality vybraným druhům služeb sociální prevence, která je zaměřena na<sup>72</sup>:

- Azylové domy,
- domy na půl cesty,
- intervenční centra,
- kontaktní centra,
- krizovou pomoc,
- nízkoprahová denní centra,
- nízkoprahová zařízení pro děti a mládež,
- noclehárny,
- sociálně aktivizační služby pro rodiny s dětmi,
- služby následné péče,
- telefonickou krizovou pomoc,
- terapeutické komunity,

---

<sup>71</sup> KRAJSKÝ ÚŘAD ÚSTECKÉHO KRAJE. *Strategie prevence kriminality na území Ústeckého kraje na období 2012 - 2016*. [online]. 2014 [cit. 2015-01-17]. Dostupné z WWW: <[http://kr-ustecky.cz/vismo/dokumenty2.asp?id\\_org=450018&id=1666267&n=strategie-prevence-kriminality-na-uzemi-usteckeho-kraje-na-obdobi-2012-2016&query=prevence+kriminality.html](http://kr-ustecky.cz/vismo/dokumenty2.asp?id_org=450018&id=1666267&n=strategie-prevence-kriminality-na-uzemi-usteckeho-kraje-na-obdobi-2012-2016&query=prevence+kriminality.html)>.

<sup>72</sup> Tamtéž.

- terénní programy.

Některé druhy sociálních služeb jsou dostatečně dostupné na celém území kraje. V některých lokalitách, např. Lounsko, Bílinsko, Podbořansko a Šluknovsko, je síť sociální prevence nedostačující. Více jak 90 % služeb sociální prevence poskytují nestátní neziskové organizace.

Ústecký kraj významně podporuje činnost orgánů sociálně-právní ochrany dětí, a to především aktivizační služby pro rodiny s dětmi a programy zaměřené pro sanaci rodiny. U mnoha rodin, které prošly kvalitním reintegračním programem, bylo dosaženo zlepšení jejich životní a sociální situace, čímž byly vytvořeny příznivé podmínky pro návrat dětí z institucionální péče zpět do rodiny. Tyto programy jsou orientovány taktéž na prevenci odebírání dětí z jejich původního prostředí a umístění do výchovného zařízení.<sup>73</sup>

V roce 2010 bylo evidováno v České republice orgány OSPOD celkem 46 724 klientů, a to z řad dětí a mladistvých. V Ústeckém kraji je to celkem 6 262 klientů, což představuje 13,4 %. V rámci České republiky Ústecký kraj zaujímá 1. místo před Moravskoslezským krajem.

Obecným cílem ve strategii prevence kriminality Ústeckého kraje je především zvyšování bezpečí občanů a zkvalitňování systému prevence kriminality na krajské a místní úrovni, přičemž cílovými skupinami jsou především děti a mladiství a jejich rodiny. Ústecký kraj patří mezi kraje ČR, ve kterých je evidován největší počet trestných skutků spáchaných dětmi a mladistvými. Nejvíce dětí je také umístěno do zařízení pro výkon ústavní a ochranné výchovy.

Aby jednotlivé cíle byly naplněny, chce Ústecký kraj zlepšit informovanost veřejnosti o systému prevence a zapojit veřejnost do prevence kriminality. Rovněž chce zdokonalit spolupráci participujících skupin se zaměřením na podporu rozvoje sítě kooperujících skupin pro prevenci na území Ústeckého kraje s přihlédnutím k místním specifikům (např. podpora zvyšování profesní odbornosti zástupců a subjektů působících v oblasti prevence a technická podpora jejich činnosti).

---

<sup>73</sup> KRAJSKÝ ÚŘAD ÚSTECKÉHO KRAJE. *Strategie prevence kriminality na území Ústeckého kraje na období 2012 - 2016*. [online]. 2014 [cit. 2015-01-17]. Dostupné z WWW: <[http://kr-ustecky.cz/vismo/dokumenty2.asp?id\\_org=450018&id=1666267&n=strategie-prevence-kriminality-na-uzemi-usteckeho-kraje-na-obdobi-2012-2016&query=prevence+kriminality.html](http://kr-ustecky.cz/vismo/dokumenty2.asp?id_org=450018&id=1666267&n=strategie-prevence-kriminality-na-uzemi-usteckeho-kraje-na-obdobi-2012-2016&query=prevence+kriminality.html)>.

Dalším z cílů je pravidelná aktualizace bezpečnostní analýzy kraje, popř. aktualizace analýzy potřeb a postojů občanů kraje v oblasti prevence kriminality, která je nezbytná pro plánování dalších aktivit v oblasti prevence kriminality a sociální prevence, zajištění nabídky kvalitních programů sociální a situační prevence na úrovni primární, sekundární a terciální prevence.<sup>74</sup>

## **5.5 Strategie prevence kriminality a bezpečnostní analýza statutárního města Ústí nad Labem**

Koncepce prevence kriminality města Ústí nad Labem určuje hlavní priority a oblasti, na které se má statutární město Ústí nad Labem v oblasti prevence kriminality zaměřit. Tato koncepce navazuje na dosavadní činnost v této oblasti a opírá se o analytickou a vyhodnocovací činnost Policie České republiky, Městské policie Ústí nad Labem a spolupráci s organizacemi zabývající se touto činností a působící na území města Ústí nad Labem.

Hodnotícími a kontrolními orgány jsou Rada a Zastupitelstvo města Ústí nad Labem. Komise pro prevenci je iniciačním a koordinačním orgánem pro oblast prevence kriminality. Realizátory jednotlivých projektů a konkrétních programů jsou organizace a subjekty zapojené do systému prevence kriminality a jednotlivé městské obvody. Koncepce prevence kriminality města Ústí nad Labem vychází ze strategie, zpracované pro léta 2012 – 2015 na Ministerstvu vnitra ČR.

Hlavními směry prevence kriminality v Ústí nad Labem je přednostně podpora preventivních aktivit, které jsou zaměřeny na děti a mládež a na sociálně vyloučené nebo sociálním vyloučením ohrožené osoby.<sup>75</sup>

---

<sup>74</sup> KRAJSKÝ ÚŘAD ÚSTECKÉHO KRAJE. *Strategie prevence kriminality na území Ústeckého kraje na období 2012 - 2016*. [online]. 2014 [cit. 2015-01-17]. Dostupné z WWW: <[http://kr-ustecky.cz/vismo/dokumenty2.asp?id\\_org=450018&id=1666267&n=strategie-prevence-kriminality-na-uzemi-usteckeho-kraje-na-obdobi-2012-2016&query=prevence+kriminality.html](http://kr-ustecky.cz/vismo/dokumenty2.asp?id_org=450018&id=1666267&n=strategie-prevence-kriminality-na-uzemi-usteckeho-kraje-na-obdobi-2012-2016&query=prevence+kriminality.html)>.

<sup>75</sup> STATUTÁRNÍ MĚSTO ÚSTÍ NAD LABEM. *Prevence kriminality města Ústí nad Labem*. [online]. 2014 [cit. 2015-01-17]. Dostupné z WWW: <<http://usti-nad-labem.cz/cz/zivot-mesta/prevence-kriminality/html>>.

### 5.5.1 Bezpečnostní analýza města Ústí nad Labem

Z celkové trestné činnosti za rok 2011 vyplývá, že bylo na území města Ústí nad Labem spácháno 4302 trestných činů, z toho 2005 jich bylo objasněno. Nejvíce trestných činů bylo uskutečněno v oblasti majetkové (2700), následuje oblast násilná (274) a oblast mravnostní (15). Ostatní trestná činnost vykazuje celkem 1313 skutků.

V roce 2011 bylo zaznamenáno na území města Ústí nad Labem celkem 32 135 přestupků, což je o 10 914 přestupků méně než v roce 2010. V oblasti veřejného pořádku bylo spácháno celkem 5 606 přestupků, v oblasti dopravy 21 056 přestupků. Na úseku ochrany před alkoholismem a jinými toxikomaniemi bylo řešeno celkem 794 přestupků, v oblasti občanského soužití jich bylo celkem 178 přestupků.

Mezi opatření prevence kriminality města Ústí nad Labem patří:

- Zapojení města Ústí nad Labem do aktivit Agentury pro sociální začleňování v sociálně vyloučených lokalitách,
- kvalitní rozvoj provozu městského kamerového systému a jeho další rozšiřování,
- prohlubování a rozšiřování spolupráce s neziskovými organizacemi, školami a dalšími institucemi za účelem zkvalitnění prevence kriminality,
- metodická a finanční podpora projektů a programů neziskových organizací, škol a dalších institucí zaměřených na prevenci kriminality,
- vyhodnocení jednotlivých školních sportovišť a podpora smysluplného využití po ukončení vyučování,
- průběžný monitoring naplňování cílů a opatření s přesahem do oblasti prevence kriminality,
- rozvíjení systému informačního metodického a vyhodnocovacího charakteru,
- zapojení pracovníků VPP a Veřejné služby v jednotlivých městských obvodech do aktivního působení v rámci prevence kriminality.<sup>76</sup>

---

<sup>76</sup> STATUTÁRNÍ MĚSTO ÚSTÍ NAD LABEM. *Prevence kriminality města Ústí nad Labem*. [online]. 2014 [cit. 2015-01-17]. Dostupné z WWW: <[http:// usti-nad-labem.cz/cz/zivot-mesta/prevence-kriminality/html](http://usti-nad-labem.cz/cz/zivot-mesta/prevence-kriminality/html)>.

Mezi plány aktivit města Ústí nad Labem patří:

- Přednášková činnost Městské policie Ústí nad Labem se zaměřením na komplexní přednáškovou činnost projektu „Právo na každý den“ na všech základních školách, a to v rámci vyučovacích hodin zařazených do běžné základní výuky převážně pro žáky II. stupně,
- zapojení škol, školských zařízení a neziskových organizací do městského projektu prevence kriminality s cílem motivovat a oslovit ke spolupráci a realizaci projektů v rámci prevence kriminality ve městě Ústí nad Labem zástupce mateřských škol, základních škol a neziskových organizací,
- příprava projektu zaměřeného na realizaci služeb, které chybějí v systému eliminace kriminality ve městě Ústí nad Labem.<sup>77</sup>

Mezi konkrétní projekt města Ústí nad Labem patří např. projekt, který byl realizován v roce 2014 a pokračuje i v roce 2015. Město Ústí nad Labem se rozhodlo podpořit děti a mládež při sportovních aktivitách ve sportovních klubech. Každému dítěti do 18 let byl předán šek v nominální hodnotě 1 600Kč, za účelem přivést děti ke sportu a naplnit tímto jejich volnočasové aktivity, jelikož dítě, které si hraje či sportuje, nezlobí. Na poli prevence kriminality má město Ústí nad Labem spolu s Krajským úřadem Ústeckého kraje spíše koordinační charakter všech složek a institucí, které se zabývají prevencí. Tyto dvě složky státní správy vyhodnocují v rámci své působnosti bezpečnostní situaci na daném území, k tomu je využito oficiálních statistik. Krajský Úřad i město Ústí nad Labem vyhodnocují navrhované projekty, které by měly přispět k prevenci kriminality. Posléze jsou ty projekty, které mají smysluplnou náplň a mohou přispět k účinné prevenci, finančně podpořeny, a to jak financemi ze státního rozpočtu, tak je možno využít i různých grantů.

---

<sup>77</sup> STATUTÁRNÍ MĚSTO ÚSTÍ NAD LABEM. *Prevence kriminality města Ústí nad Labem*. [online]. 2014 [cit. 2015-01-17]. Dostupné z WWW: <[http:// usti-nad-labem.cz/cz/zivot-mesta/prevence-kriminality/html](http://usti-nad-labem.cz/cz/zivot-mesta/prevence-kriminality/html)>.



## 6 Kazuistiky

Pro účel této empirické části práce byly zpracovány autorem kazuistiky. Jedná se o případy, které se udály na teritoriu města Ústí nad Labem. V případech je patrný postup Policie ČR, Odboru sociálně právní ochrany dětí a výchovných poradců při základních školách. V kazuistice nejsou z důvodu ochrany osobních údajů ve smyslu zákona č. 101/2000 Sb., o ochraně osobních údajů ve znění pozdějších předpisů, žádné osoby jmenovány.

### 6.1 Případová studie 1

Dne 11. 10. 2013 byla vyslána stálá služba Obvodního oddělení policie ČR do ulice Na Rybníčku čp. 11 v Ústí nad Labem, kde oznámila jistá paní J. H., že se po sídlišti pohybuje přibližně desetiletý chlapec, který ohrožuje děti nožem a údajně měl jedno z dětí nožem pořezat.

Po příjezdu do ulice Na Rybníčku se k hlídce policie přihlásila oznamovatelka, jež uvedla, že viděla na sídlišti pohybovat se nezletilého chlapce, který přistoupil k dětem hrajícím si venku a následně vytáhl z pod bundy předmět připomínající nůž. Tímto nožem údajně nebezpečně šermoval okolo sebe a dětem se měl chlubit, že by dokázal zabít i kočku.

Oznamovatelka chlapce okřikla, že by se takto chovat neměl, na což chlapec zareagoval tak, že začal být na oznamovatelku vulgární, a vyhrožoval jí ublížením na zdraví. Poté, když oznamovatelka sdělila chlapci, že přivolá policii, tak se chlapec ztratil někde na sídlišti. Oznamovatelka předala policii popis nezletilého chlapce a dále uvedla, že tato skutečnost nebyl chlapcův první výchovný problém. Sdělila, že se takto nevhodně chová často, a když je ze strany dospělých napomenut, tak vyhrožuje ublížením na zdraví a vulgárně nadává. Následně oznamovatelka k pořezanému dítěti uvedla, že toho dne chlapec nožem nikoho nepoškodil, ale v minulosti nožem někoho poškrábal.

Hlídka policie ČR propátrala okolí za účelem zjištění a ztotožnění nezletilého chlapce, který se na sídlišti choval nevhodně. Chlapec byl vypátrán nedaleko místa, kde došlo z jeho strany k protiprávnímu jednání, následně byl ztotožněn a poté byl předán

svému zákonnému zástupci, a to matce v místě bydliště. Matka byla za přítomnosti nezletilého informována o skutku a nevhodném chování nezletilého syna. Nezletilý desetiletý syn uvedl, že je pravda, že se na sídlišti mezi dětmi choval nevhodně, ale své chování nedokázal vysvětlit.

K předmětu, který držel chlapec v ruce, uvedl, že se jednalo o malý kapesní nožik, jenž si vzal doma, a někde venku ho již zahodil. Matka nezletilého syna hlídce policie sdělila, že se do místa současného bydliště se synem přistěhovala před několika měsíci s tím, že na výchovu je zcela sama, nemá z finančních důvodů možnost zaplatit synovi nějaký kroužek či sportovní aktivity, kterým by zaplnila jeho volný čas, a tak se pohybuje bezúčelně po sídlišti. Dále uvedla, že i v předchozím bydlišti byly se synem výchovné problémy, ale nikdy je v minulosti policie ani jiný orgán neřešily.

Celá věc byla ze strany Policie ČR kvalifikována jako podezření ze spáchání přestupku proti občanskému soužití dle § 49/1c) zák. č. 200/1990 Sb. Dále byl o věci vyrozuměn Odbor sociálně právní ochrany dětí Magistrátu Města Ústí nad Labem.

V dalších dnech rodinu nezletilého chlapce kontaktoval pracovník odboru sociálně právní ochrany dětí (OSPOD), který provedl v rodině šetření za účelem zjištění sociálních poměrů v rodině a šetření, zda je ze strany matky věnována problémovému synovi řádná výchovná péče. Dále byl pracovníky OSPOD kontaktován výchovný poradce při základní škole, kterou chlapec navštěvuje, z toho důvodu, že ze strany OSPOD a výchovného poradce základní školy tomu bude věnována náležitá pozornost a bude sledováno, jakým dalším směrem se jeho výchova a chování vyvíjí, aby bylo zamezeno dalšímu protiprávnímu jednání ze strany nezletilého chlapce vůči svému okolí. Současný stav je takový, že od této doby, kdy začal s problémovým chlapcem a rodinou pracovat odbor sociálně právní ochrany dětí a výchovný poradce při základní škole, tak žádné další excesy ze strany nezletilého chlapce zjištěny nebyly.

Vyhodnocení případu:

Pracovníci OSPOD začali pravidelně navštěvovat matku nezletilého chlapce, a to přímo v místě bydliště. Snažili se na matku působit tak, aby si rozvrhla lépe svůj čas a začala se v rámci svých možností více zajímat o to, jak její nezletilý syn tráví volný čas. Ve spolupráci s výchovným poradcem základní školy, kterou chlapec navštěvuje, bylo chlapci nabídnuto navštěvovat zájmové kroužky, které škola nabízí a které by matku

finančně nezatížili, jelikož zájmové činnosti poskytované školou jsou poskytovány za symbolické poplatky. Chlapec nabídky využil a začal docházet na kroužek pohybových her a keramiky. Od té doby až do současnosti nebylo zjištěno policejním orgánem ani pracovníky OSPOD, že by se chlapec dopustil nějakého dalšího protiprávního jednání.

## 6.2 Případová studie 2

Dne 5. 12. 2014 byla vyslána stálá služba Obvodního oddělení policie Ústí nad Labem do ZŠ v ulici Ladova v Ústí nad Labem, které oznámila ředitelka ZŠ, že ve škole byla přistižena žačka 5. třídy při krádeži.

Poté, co se hlídka policie dostavila do ZŠ, bylo zjištěno, že žačka ve věku 11 let o přestávce, mezi vyučovacími hodinami, odcizila spolužákovi ze školní aktovky kalkulačku, kterou si následně u sebe uschovala. Při krádeži však byla přistižena třídní učitelkou, jež vše oznámila ředitelce základní školy.

Na místě, v budově ZŠ, za přítomnosti výchovného poradce školy bylo provedeno šetření ve věci. Bylo zjištěno od pedagogů, že žačka pochází z romské rodiny, do výuky chodí stále nepřipravená, bez patřičných pomůcek, přezůvek a jsou-li do školy zváni rodiče, tak se nikdy nedostaví.

Policií ČR bylo provedeno šetření i v rodině, jímž bylo zjištěno, že rodiče dívky jsou nezaměstnaní, žijí ze sociálních dávek a věnují své dceři minimální pozornost, co se týče jak školní docházky, následné přípravy na výuku v dalších dnech, tak volnočasovým aktivitám. Vzhledem k finanční situaci není rodina schopna opatřit dceři potřebné školní pomůcky.

Celá věc byla ze strany Policie ČR kvalifikována jako podezření ze spáchání přestupku proti majetku dle § 50/1a) zák. č. 200/1990 Sb. O věci byl vyrozuměn Odbor sociálně právní ochrany dětí Magistrátu Města Ústí nad Labem.

Odbor sociálně právní ochrany Magistrátu města Ústí nad Labem spolu s výchovným poradcem školy začal ve věci konat. Nad výchovnými postupy rodičů byl stanoven dohled kurátora, proto, aby byly eliminovány další případné excesy nezletilé dívky.

Vyhodnocení případu:

Případ popisuje minimální zájem rodičů o nezletilou dceru. Není vybavena základními školními pomůckami, příprava na výuku zcela chybí. Z praktického hlediska nemá dívka žádný pevný řád, vyrůstá bez jakéhokoli dohledu. Rodiče neprojevují dostatečný zájem o výchovu dcery, což se negativně odráží na jejím chování. To může být důsledek výchovy rodičů, kdy se dcera může snažit, opatřit si věci krádežemi. Po oznámení policejním orgánem této věci orgánu OSPOD začal s rodinou dívky pracovat kurátor a výchovný poradce při základní škole, kteří se snažili dohlížet na výchovný proces ze strany rodičů s tím, aby byly odstraněny příčiny a důsledky nedostatků ve výchově.

### **6.3 Případová studie 3**

Dne 15. 1. 2013 se mladistvý J. H. vloupal v Ústí nad Labem do novinového stánku, kde se pokusil odcizit velké množství cigaret, avšak byl na místě zadržen pracovníky bezpečnostní agentury a následně předán Policii ČR.

Tímto jednáním se mladistvý J. H. dopustil provinění krádeže dle § 205/1b trestního zákoníku ve stádiu pokusu dle § 21/1 trestního zákoníku. Šetřením bylo zjištěno, že se mladistvý J. H. dopustil takového jednání prvně. Odcizil cigarety, které chtěl následně prodat za účelem získání finančních prostředků. V podaném vysvětlení mladistvý dále uvedl, že žije pouze s otcem, který dává přednost kamarádům a hospodě, nedává mu žádné peníze, a tak si je chtěl právě trestnou činností opatřit.

Jelikož způsobená škoda byla zcela minimální a takového jednání se J. H. dopustil prvně, bylo rozhodnutím soudu dle § 11/2 zák. č. 218/2003 Sb. upuštěno od uložení trestního opatření. Mladistvému bylo uloženo ochranné opatření, a to dohled probačního úředníka z Probační a Mediační služby po dobu 1, 5 roku.

Dalším šetřením bylo zjištěno, že mladistvý nemá žádné další sourozence, jeho otec je nezaměstnaný, na sociálních dávkách a ve velké míře požívá alkoholické nápoje, synovi se skoro vůbec nevěnuje. Studoval na odborném učilišti, ale studium ukončil, jelikož ho škola nebavila.

Mladistvý se zaevidoval na Úřadu Práce, začal pobírat sociální dávky, řádně spolupracoval s probačním úředníkem a plnil si veškeré povinnosti. Dále uhradil

ve splátkách vzniklou škodu. Posléze si našel brigádu jako pomocný dělník. Žádné další protiprávní jednání u J. H. zjištěno nebylo.

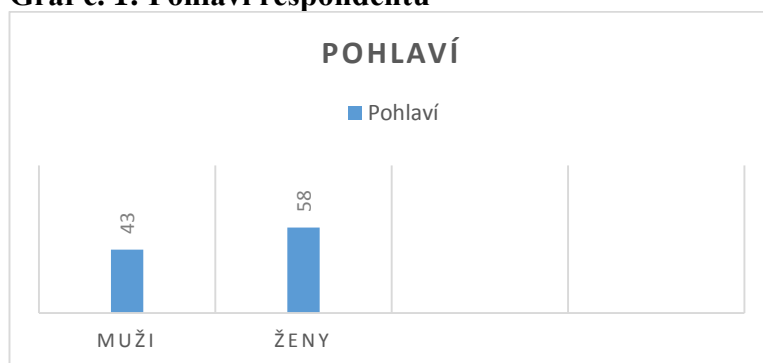
Vyhodnocení případu:

Tento případ popisuje minimální zájem otce o syna, který vyrůstal, dá se říci, zcela sám, bez dozoru. Otec výchovu syna žádným způsobem neřešil. Bylo mu zcela jedno, jakým způsobem syn trávil volný čas. Po spáchání provinění, poté, co začal s mladistvým pracovat probační úředník, se situace syna zlepšila, a je zde předpoklad, že se dalších protiprávních jednání nedopustí.

## 6.4 Vyhodnocení dotazníku k dané problematice

Byl zpracován dotazník s 11 otázkami, z čehož byly všechny uzavřeného typu. Respondenty byli žáci 2. stupně, a to 8. ZŠ v Ústí nad Labem a ZŠ v Dubí u Teplic. Celkem dotazník vyplnilo 101 žáků základních škol. Anonymní způsob zpracování byl zvolen z toho důvodu, aby se podařilo získat co nejvyšší počet pravdivě zodpovězených otázek. Návratnost vyplněných dotazníků byla 100%.

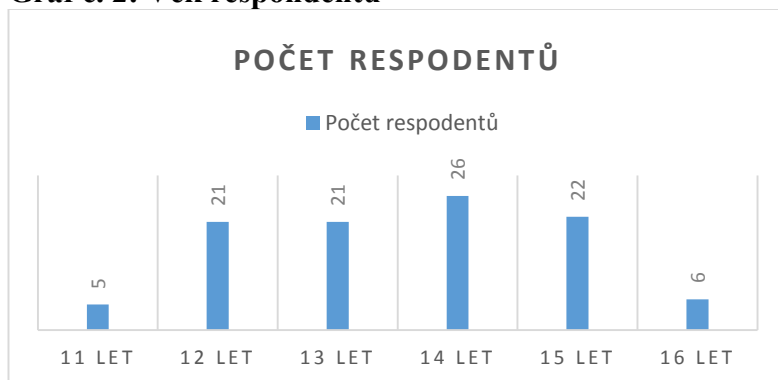
**Graf č. 1: Pohlaví respondentů**



Zdroj: vlastní, 2014

V úvodu dotazníku byl zjišťován věk účastníků, jimiž byli žáci základních škol. Z grafu můžeme vyčíst, že většinu tvoří osoby ženského pohlaví, v konkrétním počtu 58. Dotazníku se dále účastnilo 43 osob mužského pohlaví.

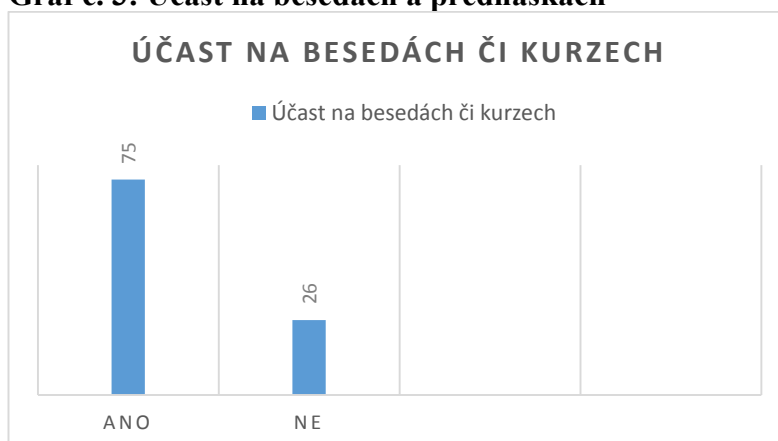
**Graf č. 2: Věk respondentů**



Zdroj: vlastní, 2014

V následující otázce byl nejhojnější počet odpovídajících respondentů zaznamenán u žáků v rozmezí 12 až 15 let, kteří tak tvořili naprostou většinu ze všech dotazovaných.

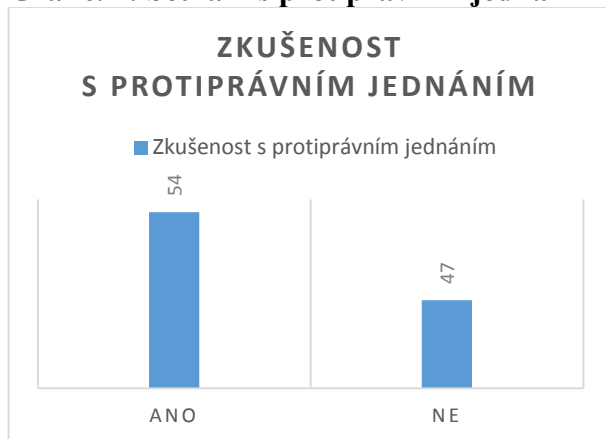
**Graf č. 3: Účast na besedách a přednáškách**



Zdroj: vlastní, 2014

Z odpovědí respondentů je patrné, že většina dotazovaných se besed či kurzů ze strany policie již někdy zúčastnila, což je chválný výsledek, nicméně číslo účasti na kurzech by mohlo být jistě vyšší.

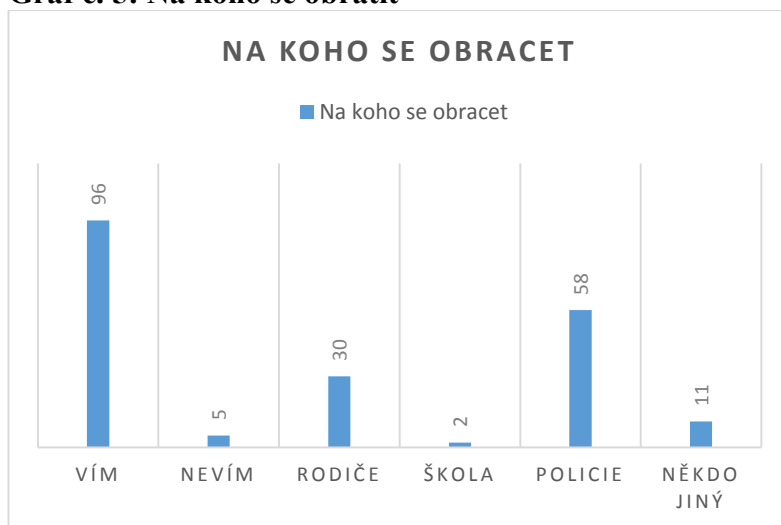
**Graf č. 4: Setkání s protiprávním jednáním**



Zdroj: vlastní, 2014

Bylo zjištěno, že více než polovina z dotazovaných respondentů setkala ve svém okolí s protiprávním jednáním dětí a mládeže, což je alarmující výsledek. Dle našeho názoru je potřeba zefektivnit práci příslušných institucí a organizací (Policie ČR, Člověk v tísni, White Light I) tak, aby žáci s jejich zástupci přicházeli více do kontaktu, mohli s nimi více komunikovat o ožehavých tématech.

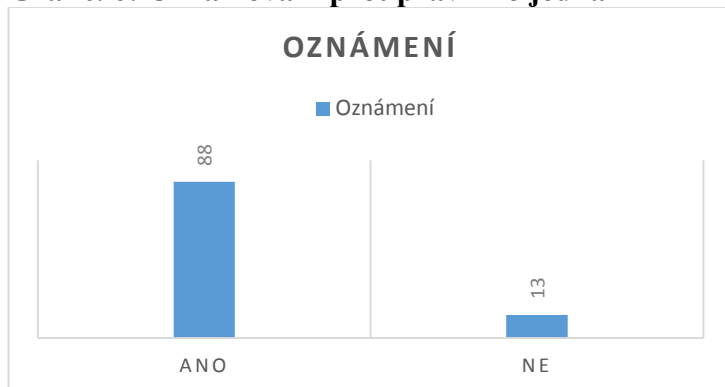
**Graf č. 5: Na koho se obrátit**



Zdroj: vlastní, 2014

Další otázka se týkala možností, na koho nebo kam se obracet, pokud žák zaznamená, že se v jeho okolí děje protiprávní jednání. Kromě šesti žáků odpověděli všichni ostatní, že mají ponětí, na koho se obrátit, ať už se jedná o instituci či jednotlivce, pokud zaregistrují jednání, které se neslučuje s právními normami. Více než polovina by kontaktovala instituci policie, ostatní preferují rodinu, která jim je bezpochyby blízká.

**Graf č. 6: Oznamování protiprávního jednání**



Zdroj: vlastní, 2014

Převážná většina z dotazovaných by o protiprávním jednání informovala, avšak stále se najdou v mladé populaci jedinci, kteří by se z nějakého důvodu zdráhali protiprávní jednání oznámit. Otázkou zůstává, co by je vedlo k tomu, aby událost neohlásili. Můžeme se domnívat, že se tyto žáci buď stali obětmi protiprávního jednání, nebo jej spáchali na někom jiném.

**Graf č. 7: Pomoc od rodičů**

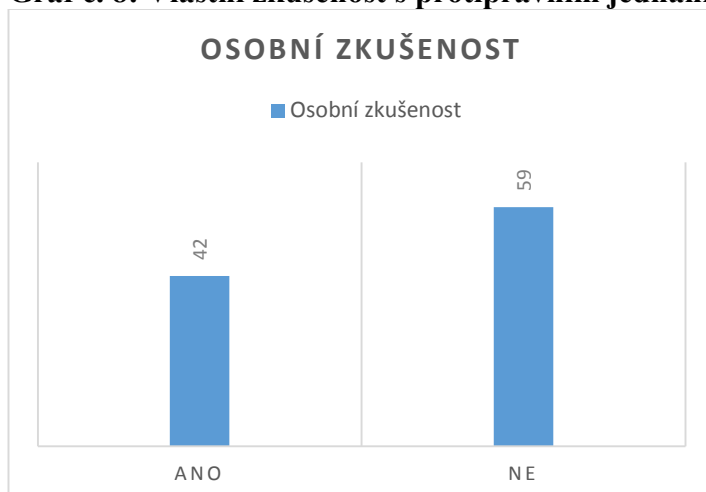


Zdroj: vlastní, 2014

Dotazovaní ve většině případech mohou své problémy řešit s rodiči, ale najdou se mezi námi i takoví rodiče, kteří nemají zájem o své potomky a nejsou jim oporou, nebo jim děti natolik nedůvěřují, nemají s nimi vřelý vztah, díky němuž by se na ně mohli s problémy obrátit a svěřit se.



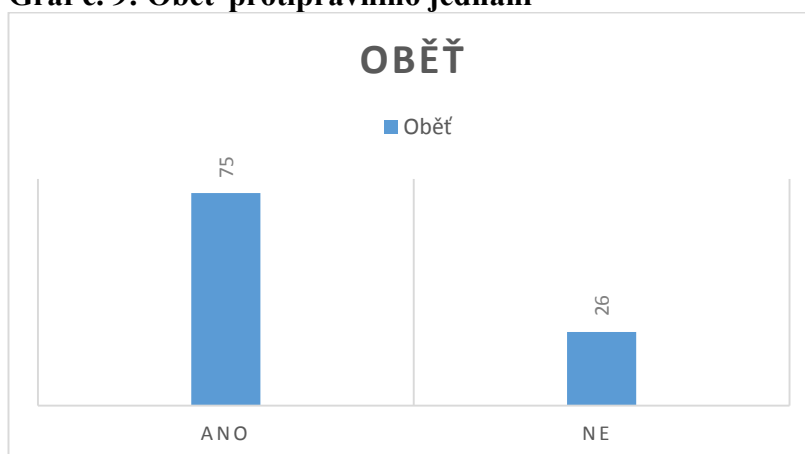
**Graf č. 8: Vlastní zkušenost s protiprávním jednáním**



Zdroj: vlastní, 2014

Z odpovědí jasně vyplynulo, že značná část mladé populace účastníci se dotazníkového šetření má již zkušenosti s nějakým protiprávním jednáním, čímž se nám potvrdil předpoklad u otázky č. 6, a to, že by žáci neoznámili protiprávní jednání, neboť se ho již sami dopustili. Toto zjištění je velmi alarmující, a proto je třeba práci s dětmi a mládeží zintenzivnit a předcházet tak páchání protiprávního jednání.

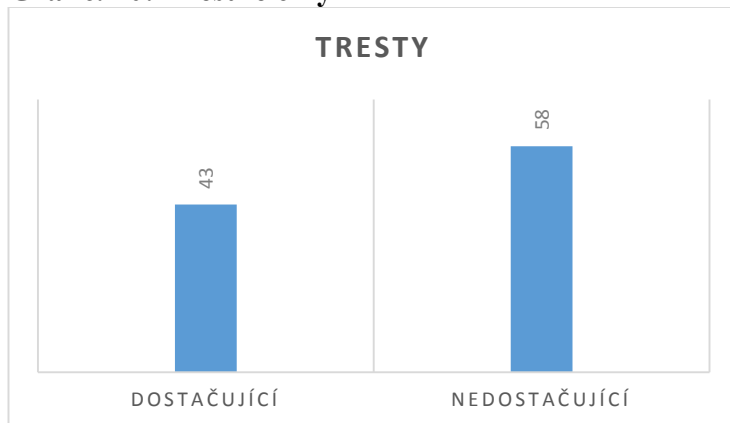
**Graf č. 9: Oběť protiprávního jednání**



Zdroj: vlastní, 2014

Na základě výsledků grafu můžeme konstatovat, že se mezi žáky zmiňovaných základních škol nalézá značné množství školní mládeže, která se již stala obětí protiprávního jednání ze strany dětí a mládeže.

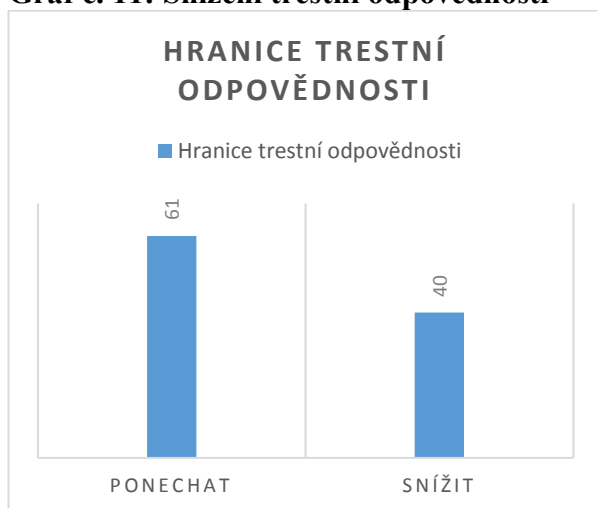
**Graf č. 10: Trestné činy**



Zdroj: vlastní, 2014

Díky odpovědím respondentů se dozvídáme, že více než polovina dotazovaných respondentů se domnívá, že tresty jsou v současné době nedostačující. Můžeme se jen domnívat, zda souhlasí či nesouhlasí s jejich zpřísněním.

**Graf č. 11: Snížení trestní odpovědnosti**



Zdroj: vlastní, 2014

Většina respondentů si myslí, že není potřeba snižovat hranici trestní odpovědnosti, tudíž souhlasí s nastavenou hranicí trestní odpovědnosti, ostatní se domnívají, že hranice by měla být snížena.

## Závěr

Závěrem je nutno říci, že prevencí kriminality dětí a mládeže je potřeba věnovat velkou pozornost, a to nejen ze strany příslušných orgánů státní správy a samosprávy. Problematiku prevence kriminality nelze podceňovat a měly by se jí také zaobírat další neziskové či jiné organizace, potažmo celá společnost, jelikož prvořadým úkolem naší společnosti je, aby se z našich dětí stali řádní a slušní občané dodržující zákony naší země a celospolečenské normy.

Cíl bakalářské práce, zaměřené na prevenci kriminality dětí a mládeže, byl naplněn. V práci byly sledovány negativní vlivy, které jsou určující pro delikvenci dětí a mládeže. Dále byly uvedeny konkrétní programy, které se snaží předcházet delikvenci dětí a mládeže. Byly nastíněny způsoby, jak se problematice prevence věnuje Policie ČR, Městská Policie Ústí nad Labem, Krajský úřad Ústeckého kraje a Magistrát města Ústí nad Labem.

Oblast prevence kriminality dětí a mládeže je ze strany státních, ale i neziskových organizací v České republice na velice dobré úrovni. Prevencí kriminality by se měli zabývat především rodiče, měli by se dětem věnovat tak, jak by bylo potřebné, komunikovat s nimi, zajímat se o jejich problémy a o to, jak tráví volný čas apod.

Ústecký kraj je specifický tím, že zde žije velké množství sociálně slabých rodin s velkým počtem dětí, především z řad romské komunity, které jsou zvyklé žít ze sociálních dávek. Mnozí rodiče mají minimální vzdělání a nejsou schopni se o své potomky řádně starat. Dítě postrádá v rodině potřebný vzor, nemá potřebu něčeho dosáhnout. Takových rodin je však mnoho a je velmi těžké s nimi pracovat, jelikož v současné době není nástroj, jak donutit nezodpovědné rodiče, aby si plnili svou základní úlohu, tedy se zajímali o své děti. Bylo by vhodné změnit legislativu tak, aby byl příjem sociálních dávek navázán na zodpovědnou výchovu.

V tomto ohledu je třeba ještě mnoho co dohánět, rodiče dětí by si měli uvědomit, že to, co do svých ratolestí vloží, se poté rodině a celé naší společnosti vrátí ve formě vzdělaných a slušných lidí.

Taktéž se domníváme, že by bylo potřeba, aby preventivní programy, které směřují k zamezení protiprávního jednání dětí a mládeže, byly více šířeny mezi veřejnost, a to např. prostřednictvím sdělovacích prostředků.

## Seznam použité literatury

### Literární zdroje

- HOLCR, K. a kol. *Kriminologie*. Praha, Leges, 2007, 190 s. ISBN 978-80-87212-27-1.
- KAISER, G. *Kriminologie*. 1. vyd. Praha, C. H. Beck, 1994, 195 s. ISBN 80-7179-002-8.
- KUČHTA, J. – VÁLKOVÁ, H. a kol. *Základy kriminologie a trestní politiky*. Praha, C. H. Beck, 2005, 544 s. ISBN 80-7179-813-4.
- MATOUŠEK, O. – MATOUŠKOVÁ, A. *Mládež a delikvence*. 1. vyd. Praha, Portál, 2003, 336 s. ISBN 80-71-78-771-X.
- NAVRÁTIL, S. – MATTIOLI, L. *Problémové chování dětí a mládeže*. 1. vyd. Havlíčkův Brod, Grada Publish, 2011, 120 s. ISBN 978-80-247-3672-3.
- OBČANSKÉ SDRUŽENÍ RATOLEST. *Sborník příspěvků z konference - Perspektivy práce s delikventní mládeží*. Brno, Tribun 2011, 145 s. ISBN 978-80-260-0137-9.
- PEŠATOVÁ, I. Sociálně patologické jevy u dětí školního věku. 1. vyd. Liberec, Technická univerzita, 2007, 364 s. ISBN 978-80-7372-291-3.
- SVATOŠ, R. *Kriminologie*. Plzeň, Vydavatelství a nakladatelství Aleš Čeněk, 2012, 290 s. ISBN 978-80-7380-389-6.
- ŠTÍPEK, J. *Úvod do sociální patologie I., Kriminalita mládeže*. Praha, Univerzita Karlova, 1979, 31 s. ISBN 1021-0844.
- ZAPLETAL, J. a kol. *Kriminologie*. Díl II. Zvláštní část. 4. vyd. Praha, Policejní Akademie ČR, 2002, 20 s. ISBN. 80-7251-095-9.
- ZOUBKOVÁ, I. *Kontrola kriminality mládeže*. 1. vyd. Pelhřimov, Vydavatelství a nakladatelství Aleš Čeněk, 2002, 000 s. ISBN 80-864-73-08-2.

### Legislativní dokumenty

- ČESKO. Zákon č. 553/1991 Sb. O Obecní policii (tiskový zákon). In. *Sbírka zákonů, Česká republika*. 1991, částka 104/1991, §1,2.

- ČESKO. Zákon č. 200/1990 Sb. ze dne 17. Května 1990 o přestupcích, (tiskový zákon). In. *Sbírka zákonů, Česká republika*. 2000, částka 35, s. 810.
- ČESKO. Zákon č. 218/2003 Sb. ze dne 25. června 2003 o odpovědnosti mládeže za protiprávní činy a o soudnictví ve věcech mládeže a o změně některých zákonů (tiskový zákon). In. *Sbírka zákonů, Česká republika*. 2003, částka 79, s. 4031.
- ČESKO. Zákon č. 40/2009 Sb. ze dne 8. ledna 2009. Trestní zákoník (tiskový zákon). In. *Sbírka zákonů, Česká republika*. 2009, částka 11, s. 356.

### Elektronické zdroje

- ČESKO. MINISTERSTVO VNITRA ČESKÉ REPUBLIKY. *Strategie prevence kriminality v České republice na léta 2012-2015*. [online]. 2014 [cit. 2014-12-06]. Dostupné z WWW: <<http://www.mvcr.cz/clanek/strategie-prevence-kriminality-na-leta-2012-2015.aspx>>.
- ČLOVĚK V TÍSNI ČESKÁ REPUBLIKA. *O nás*. 2015 [cit. 2015-02-07]. Dostupné z WWW: <http://www.clovekvtisni.cz/cs/o-nas>.
- GJURIČOVÁ, J. *Prevence kriminality v České republice*. [online]. 2014 [cit. 2014-12-06]. Dostupné z WWW: <[http://www. prevencekriminality.cz/o-prevenci-kriminality/teoretický úvod/](http://www.prevencekriminality.cz/o-prevenci-kriminality/teoreticky-uvod/)>.
- HRUŠÁKOVÁ, M. *I PRÁVNÍK*. [online]. 2014 [cit. 2014-12-14]. Dostupné z WWW:< [http://www.ipravnik.cz/cz/clanky/trestni-pravo/a\\_9124/dopad-noveho-obcanskeho-zakoniku-a-predpisu-souvisejicich-na-reseni-cinu-jinak-trestnych-spachanych-detmi-do-15](http://www.ipravnik.cz/cz/clanky/trestni-pravo/a_9124/dopad-noveho-obcanskeho-zakoniku-a-predpisu-souvisejicich-na-reseni-cinu-jinak-trestnych-spachanych-detmi-do-15)>.
- INTRANET POLICIE ČESKÉ REPUBLIKY. KRAJSKÉ ŘEDITELSTVÍ ÚSTECKÉHO KRAJE. *PIO-abeceda-bezpečí*. [online]. 2014 [cit. 2015-01-20]. Dostupné z WWW: <<http://www.ks.sc./KancelarRS/pio/nechte%20me%20bejt.asp.html>>.
- KRAJSKÝ ÚŘAD ÚSTECKÉHO KRAJE. *Strategie prevence kriminality na území Ústeckého kraje na období 2012 - 2016*. [online]. 2014 [cit. 2015-01-17]. Dostupné z WWW: <[http:// kr-ustecky.cz/vismo/dokumenty2.asp?id\\_org=450018&id=1666267&n=strategie-prevence-kriminality-na-uzemi-usteckeho-kraje-na-obdobi-2012-2016&query=prevence+kriminality.html](http://kr-ustecky.cz/vismo/dokumenty2.asp?id_org=450018&id=1666267&n=strategie-prevence-kriminality-na-uzemi-usteckeho-kraje-na-obdobi-2012-2016&query=prevence+kriminality.html)>.

- MĚSTSKÁ POLICIE ÚSTÍ NAD LABEM. *Prevence a dopravní výchova*. [online]. 2014 [cit. 2014-12-23]. Dostupné z WWW: <<http://www.mpul.cz/prevence-adopravní-výchova.html>>.
- NETOLICKÁ, D. Metodický portál. *Kriminalita dětí a mládeže*. [online]. 2014 [cit. 2014-11-30]. Dostupné z WWW: <<http://clanky.rvp.cz/clanek/c/N/16439/KRIMINALITA-DETI-A-MLADEZE.html>>.
- OBČANSKÉ SDRUŽENÍ WHITE LIGHT I. *Základní informace o sdružení*. [online]. 2015 [cit. 2015-02-07]. Dostupné z WWW: <http://www.wl1.cz/oswhite.html>.
- STATUTÁRNÍ MĚSTO OLOMOUC, FITSCHEROVÁ, J. *Prevence kriminality*. [online]. 2014 [cit. 2014-12-07]. Dostupné z WWW: <<http://www.olomouc.eu/obcan/socialni-sluzby/program-prevence-kriminalit>>.
- STATUTÁRNÍ MĚSTO ÚSTÍ NAD LABEM. *SPIRÁLA o. s. - DONA centrum*. [online]. 2015 [cit. 2015-02-07]. Dostupné z WWW: [http://www.usti-nl.cz/showdoc.do?docid=2209&id\\_zar=605](http://www.usti-nl.cz/showdoc.do?docid=2209&id_zar=605).
- STATUTÁRNÍ MĚSTO ÚSTÍ NAD LABEM. *Město podpořilo projekty škol*. [online]. 2014 [cit. 2014-12-23]. Dostupné z WWW: <<http://www.usti-nad-labem.cz/cz/seznamy-zprav/aktualní-informace/mestopodporilo-projekty-skol.html>>.
- ŠTEFUNKOVÁ, M. – ŠEJVL, J. *Základy prevence kriminality pro pedagogické pracovníky*. [online]. 2014 [cit. 2014-12-06]. Dostupné z WWW: <<http://www.file:///C:/Users/michal/Downloads/MADIO-ZAKLADY%20PREVENCE%20KRIMINALITY.pdf>>.

## Příloha – vzor dotazníku

Jmenuji se Michal Rada a jsem studentem 3. ročníku na Vysoké škole Evropských a Regionálních studií v Příbrami, oboru bezpečnostně-právní činnost. Jako téma mé bakalářské práce jsem si zvolil Prevenci kriminality dětí a mládeže v Ústeckém kraji. Vyplněné dotazníky budou sloužit jak podklad pro praktickou část mé bakalářské práce. Vyplnění dotazníku je zcela anonymní, proto Vás prosím o odpovědi, které odpovídají skutečnosti a ty prosím vyznačte křížkem. V druhé otázce napište, prosím, Váš věk.

1. Jste muž nebo žena?

Muž

Žena

2. Kolik je Vám let?

3. Zúčastnil(a) jste se někdy besedy, přednášky Policie ČR, Městské policie na téma prevence kriminality dětí a mládeže?

Ano

Ne

4. Setkal(a) jste se někdy s protiprávním jednáním dětí a mládeže ve svém okolí (např. krádež, šikana, ublížení na zdraví)?

Ano

Ne

5. Víte, na koho se můžete obrátit, pokud se Vašem okolí děje něco protiprávního (např. krádež, šikana, ublížení na zdraví)?

Ano

Ne

Na koho ?

Škola

Rodiče

Policie

Někdo jiný

6. Oznámil(a) byste někomu, že se děje ve Vašem okolí něco protiprávního (např. krádež, šikana, ublížení na zdraví)?

Ano

Ne

7. Když máte nějaký problém, hovoříte o tom doma s rodiči, můžete se na ně obrátit o pomoc, radu apod.

Ano

Ne

8. Dopustil(a) jste se někdy i vy nějakého protiprávního jednání (např. krádež, šikana, ublížení na zdraví)?

Ano

Ne



9. Byl(a) jste i vy obětí nějakého protiprávního jednání ze strany dětí a mládeže (např. krádež, šikana, ublížení na zdraví)?

Ano

Ne

10. Myslíte si, že jsou v dnešní době trestné činy dětí a mládeže trestány dostatečně?

Ano

Ne

11. Snížil(a) byste v dnešní době hranici trestní odpovědnosti ? (v současné době 15 let)

Ano

Ne