

**VYSOKÁ ŠKOLA EVROPSKÝCH A REGIONÁLNÍCH
STUDIÍ, O. P. S., ČESKÉ BUDĚJOVICE**

BAKALÁŘSKÁ PRÁCE

**DŮKAZNÍ PROSTŘEDKY A DOKAZOVÁNÍ
V ŘÍZENÍ PŘED SOUDEM**

Autor práce: Ivana Suchopárová

Studijní obor: Bezpečnostně právní činnost ve veřejné správě

Forma studia: Kombinovaná

Vedoucí práce: doc. JUDr. Roman Svatoš, Ph.D.

Katedra: Katedra právních oborů a bezpečnostních studií

2015

Prohlašuji, že jsem bakalářskou práci vypracovala samostatně, na základě vlastních zjištění a s použitím odborné literatury a materiálů uvedených v této práci.

Souhlasím, aby práce byla uložena v knihovně Vysoké školy evropských a regionálních studií v Českých Budějovicích a zpřístupněna v souladu s § 47b zákona č. 111/1998 Sb. v platném znění.

.....

Děkuji vedoucímu bakalářské práce doc. JUDr. Romanu Svatošovi, Ph.D., za cenné rady, připomínky a metodické vedení práce. Zároveň děkuji Mgr. Miroslavu Rákosníkovi, místopředsedovi Obvodního soudu pro Prahu 8, za pomoc při přípravě a realizaci dotazníkového šetření.

ABSTRAKT

SUCHOPÁROVÁ, I. *Důkazní prostředky a dokazování v řízení před soudem* : bakalářská práce. České Budějovice : Vysoká škola evropských a regionálních studií, o. p. s., 2015. 81 s. Vedoucí bakalářské práce : doc. JUDr. Roman Svatoš, Ph.D.

Klíčová slova: dokazování, důkazní prostředky, řízení před soudem, trestní řízení, trestní právo procesní.

Práce analyzuje a porovnává jednotlivé důkazní prostředky užívané v řízení před soudem, a to z hlediska platné právní úpravy. Na úvod pro lepší orientaci v daném tématu charakterizuje základní pojmy z oblasti trestního řízení jako je dokazování, důkazní prostředky, vymezuje hlavní zásady dokazování. Součástí bakalářské práce je vyhodnocení řízených rozhovorů s trestními soudci, na jejichž základě je porovnáno používání jiných důkazních prostředků než taxativně uvedených v trestním řádu v řízení před soudem a zjištěna četnost jejich využívání, nechybí ani případné návrhy na zlepšení dokazování. V neposlední řadě se zabývá postavením jednotlivých důkazů ve struktuře rozhodnutí a jejich hodnocením.

ABSTRACT

SUCHOPÁROVÁ, I. *Evidence and Evidentiary Proceeding at Court : Bachelor Thesis*. České Budějovice : The College of European and Regional Studies, 2015. 81 p.
Supervisor : doc. JUDr. Roman Svatoš, Ph.D.

Key words: Presentation of evidence, pieces of evidence, court proceedings, criminal proceedings, law of criminal procedure.

The thesis analyzes and compares the individual pieces of evidence used in court proceedings in terms of applicable legislation. For better orientation in the subject under consideration, it defines the basic concepts of criminal proceedings at the beginning, such as the presentation of evidence, pieces of evidence, and it specifies the main principles of presentation of evidence. A part of my bachelor's thesis is to evaluate the structured interviews with criminal judges, on the basis of which, the use of other pieces of evidence than those enumerated in the Code of Criminal Procedure before the court is compared, and the frequency of their use is found. There are also included possible suggestions for improving the presentation of evidence. Finally, the thesis deals with the status of individual pieces of evidence in the structure of decision making and their evaluation.

OBSAH

ÚVOD	8
1 CÍL A METODIKA BAKALÁŘSKÉ PRÁCE	10
2 OBECNĚ K DOKAZOVÁNÍ	12
2.1 Účel a předmět dokazování	13
2.2 Základní zásady důkazního práva	14
3 POJEM DŮKAZNÍ PROSTŘEDKY V TRESTNÍM ŘÍZENÍ	17
3.1 Důkaz.....	17
3.2 Důkazní prostředky dle trestního řádu	19
3.3 Důkazní prostředky v řízení před soudem.....	20
4 PRŮBĚH DOKAZOVÁNÍ V HLAVNÍM LÍČENÍ	21
4.1 Výslech obžalovaného.....	22
4.2 Výslech svědka.....	23
4.3 Provádění dalších důkazů	25
5 VYUŽITÍ DŮKAZNÍCH PROSTŘEDKŮ TAXATIVNĚ NEUVEDENÝCH V TRESTNÍM ŘÁDU V ŘÍZENÍ PŘED SOUDEM	27
5.1 Druhy důkazních prostředků neuvedených v trestním řádu	27
5.1.1 Identifikace dle pachových stop.....	27
5.1.2 Znalecké zkoumání z oboru forenzní biomechaniky	32
5.1.3 Fyziodetekční vyšetření	33
5.1.4 Analýza DNA.....	38
5.2 Důkazní prostředky a jejich vliv na rozhodnutí soudu.....	41
5.2.1 Hodnocení důkazů.....	41
5.2.2 Odůvodnění rozsudku	42

6 VYUŽITÍ DŮKAZŮ NEUVEDENÝCH V TRESTNÍM ŘÁDU PŘI ROZHODOVÁNÍ O VINĚ A TRESTU - KAZUISTIKA.....	44
6.1 Využití důkazů získaných metodou pachové identifikace	44
6.2 Využití důkazů získaných metodou analýzy DNA	46
7 VÝZKUM VYUŽITÍ JINÝCH DŮKAZNÍCH PROSTŘEDKŮ NEŽ TAXATIVNĚ UVEDENÝCH V TRESTNÍM ŘÁDU	50
7.1 Charakteristika výzkumného souboru	50
7.2 Metody a techniky výzkumu	51
7.3 Interpretace výsledků výzkumu.....	52
7.4 Odpovědi respondentů na jednotlivé otázky	52
8 ZÁVĚR.....	63
SEZNAM POUŽITÝCH ZDROJŮ	67
SEZNAM ZKRATEK.....	73
SEZNAM GRAFŮ A OBRÁZKŮ	74
SEZNAM PŘÍLOH.....	75
PŘÍLOHY	76

ÚVOD

Každý člověk potřebuje ke spokojenému životu kromě mnoha jiných aspektů i vědomí bezpečí. Aby bylo bezpečí zajištěno, je nutno chránit společnost před protiprávním jednáním. V demokratické společnosti získává člověk mnoho volnosti, zároveň však musí dodržovat stanovená pravidla. Jelikož společnost prochází neustálým vývojem, musí se zároveň vyvíjet a měnit též legislativa.

Rychlý přechod od totalitní společnosti k demokratické způsobil v naší zemi velké změny. Lidé se postupně učili zacházet s nově nabytou svobodou a našli se bohužel i tací, kteří obcházeli vyvíjející se legislativu s cílem získat pro sebe majetkový či jiný prospěch. Taktéž otevření hranic, které umožnilo velký příliv imigrantů, způsobilo nemalý nárůst delikventního jednání. Aby nedocházelo k nárůstu trestné činnosti, je velmi důležité trestní jednání spravedlivě a důsledně postihovat, a právě touto činností se zabývají trestní soudy.

Po zjištění, zda se skutek stal, zda naplňuje znaky trestného činu a zda jej spáchal obviněný, nastupuje standardní proces trestního řízení, jehož výsledkem by mělo být spravedlivé rozhodnutí. V případě uznání viny má uložený trest působit na odsouzeného tak, aby se dalšího delikventního jednání vyvaroval. Bohužel se před soudem opakovaně objevují lidé, kteří si na svůj způsob života již zvykli a nejsou schopni odpoutat se od negativních vlivů ve svém okolí. Velmi často se na jejich záporném chování podílí drogová závislost, ztráta domova, zaměstnání, či špatné sociální prostředí.

Zjištěním toho, zda se skutek stal a zda jej spáchal obviněný, se zabývá institut dokazování. Důkazy zajišťují orgány činné v trestním řízení, souhrn všech zjištěných důkazů je poté součástí obžaloby. I během řízení před soudem je však možné nad rámec důkazů vymezených v obžalobě navrhnout důkazy nové, které nebyly před sepsáním obžaloby dosud známy a jsou pro rozhodnutí ve věci důležité a zásadní.

Bakalářská práce se zabývá dokazováním v řízení před soudem, kdy je toto základním podkladem pro vydání spravedlivého rozhodnutí ve věci. Během hlavního líčení jsou předkládány jednotlivé důkazy, k nimž má každá z procesních stran právo se vyjádřit. Musí být předloženy všechny důkazy, které byly orgány činnými v trestním

řízení zjištěny, poté mohou své návrhy na provedení důkazu podávat i ostatní strany, neboť Zákon č. 141/1961 Sb., o trestním řízení soudním ve znění pozdějších právních předpisů (dále jen "trestní řád") umožňuje procesním stranám podílet se na samotném procesu dokazování jak v přípravném řízení, tak i v řízení před soudem. Dokazování je nejdůležitější fází samotného trestního řízení, neboť objasňuje celý děj žalovaného skutku tak, jak se stal a na jeho základě poté soud rozhodne, zda je obžalovaný vinen žalovaným skutkem, či není.

1 CÍL A METODIKA BAKALÁŘSKÉ PRÁCE

Cílem této bakalářské práce je charakterizovat a porovnat jednotlivé důkazní prostředky užívané v řízení před soudem z hlediska platné právní úpravy. Na základě studia literatury, využití kazuistiky a řízených rozhovorů se soudci je vyhodnocena použitelnost důkazních prostředků, které nejsou taxativně uvedené v trestním řádu, v řízení před soudem.

V teoretické části je na základě prostudování dostupných publikací týkajících se problematiky trestního řízení, učebnic trestního práva a legislativních zdrojů, zejména platného trestního řádu a komentářů, obecně vymezen pojem dokazování, je vysvětlena jeho stěžejní role v trestním řízení. V neposlední řadě je využito též databáze právních informačních systémů ASPI a Beck-online.

V návaznosti na to je objasněn pojem důkazní prostředek, vytyčena jeho role v samotném procesu dokazování a pro lepší pochopení dané tematiky jsou stručně představeny jednotlivé důkazní prostředky uvedené přímo v platném trestním řádu. Též je vysvětlen rozdíl mezi pojmy důkazní prostředek a důkaz. Důkazní prostředky hrají v řízení před soudem klíčovou roli a jsou důležitým nástrojem k dosažení cíle trestního řízení, tedy zjištění, zda se skutek stal a zda jej spáchal obžalovaný. Proto je velmi důležité využít všech dostupných prostředků k tomuto zjištění. Ne zřídka se v řízení před soudem setkáváme se situací, kdy procesní strany předkládají v rámci dokazování důkazy získané pomocí důkazních prostředků, které nejsou v trestním řádu stanoveny.

Zde se již dostáváme k praktické části bakalářské práce, jejíž stěžejní cíl je zaměřen na použitelnost jiných důkazních prostředků, než které jsou taxativně stanoveny v trestním řádu. Tohoto cíle je dosaženo za využití kazuistiky a zejména na základě řízených rozhovorů s trestními soudci některých pražských obvodních soudů, jejichž zkušenosti jsou neocenitelným přínosem pro tuto práci. Jednotlivé výstupy řízených rozhovorů jsou následně analyzovány, porovnány a zjištěný výsledek skýtá zajímavý přehled četnosti používání jednotlivých důkazních prostředků v soudním řízení. Velmi podnětné jsou též návrhy soudců na zlepšení dokazování při dodržení zásad trestního řízení tak, aby bylo cíle celého trestního řízení dosaženo co možná nejlépe, nejrychleji, nejefektivněji a zejména v souladu s platnou právní úpravou. Jen

tak je možné spravedlivě postihovat veškeré protiprávní jednání. Jelikož společnost prochází neustálým vývojem, je nezbytné, aby na tyto změny pružně a včas reagovaly veškeré právní normy. Ty je třeba neustále doplňovat a obměňovat, a to také na základě praktických zkušeností a připomínek soudců, kteří se s danou tematikou dostávají do kontaktu v rámci své práce a mohou tedy ne pouze teoreticky, ale především prakticky přispět svými poznatky k vylepšení dané legislativní úpravy.

2 OBECNĚ K DOKAZOVÁNÍ

Hlavním úkolem trestního řízení je zjistit, zda se stal trestný, tedy protiprávní čin, kdo jej spáchal a všechny další okolnosti, které vedly k trestné činnosti či umožnily její spáchání. Skutek vždy představuje událost minulou, v zásadě poznatelnou pomocí kriminalistických metod, které představují procesní formy činnosti orgánů trestního řízení. Orgány činné v trestním řízení mohou skutek poznat tím, že jej pomocí postupu upraveného v trestním řádu poznávají. Právě tento postup nazýváme dokazováním.¹

Dokazování začíná již v přípravném řízení, avšak po novele trestního řádu provedené zákonem č. 265/2001 Sb. bylo těžiště dokazování přesunuto do hlavního líčení. Současně bylo touto novelou umožněno, aby některé důkazy, zejména získané pomocí operativně pátracích prostředků (předstíraný převod, sledování osob a věcí, použití agenta), nebo neodkladnými a neopakovatelnými úkony (např. výslech svědka, jehož by nebylo možné vyslechnout později, rekognice), případně, u nichž hrozí ztráta důkazní informace, byly provedeny ještě před zahájením trestního řízení. Jinak víceméně zůstává zachován princip, že důkazy v procesní podobě lze zásadně provádět až po zahájení trestního stíhání vůči konkrétní osobě, aby tato mohla již v postavení obviněného uplatnit svá práva včetně vlivu na dokazování, aby jí nebylo upřeno právo na obhajobu.² V hlavním líčení proto dokazování spočívá především v provádění a hodnocení důkazů vyhledaných a procesně zajištěných již v přípravném řízení.³

Dokazování jako procesní činnost velmi úzce souvisí s kriminalistikou, která vypracovává postup k odhalování, předcházení a vyšetřování trestné činnosti, aplikuje poznatky přírodních a technických věd za účelem jejich využití v boji se zločinem. Trestní řád neupravuje používání všech kriminalistických metod ani postupů, pokud jde však o provádění důkazů, stanoví zásadní postupy, které jsou procesně relevantní. Takové postupy jsou vždy závazné i pro kriminalistické metodické a takticko-technické postupy. Z toho můžeme dovodit, že kriminalistické metody, postupy a technické

¹ DRAŠTÍK, A., VLČEK, E., ZEŽULOVÁ, J., NETT, A. *Trestní právo procesní : (obecná část)*. 3. dopl. vyd. Brno, 2000.,s. 113

² MUSIL, J., KRATOCHVÍL, V. a ŠÁMAL, P. a kolektiv. *Kurs trestního práva : trestní právo procesní*. 3. přeprac. vyd. Praha, 2007, s. 374–375.

³ CHMELÍK, J. *Trestní řízení*. Plzeň : Vydavatelství a nakladatelství Aleš Čeněk, 2014, s. 241.

prostředky se realizují a uplatňují v mezích, které jsou stanoveny trestním řádem, v čemž se právě projevuje velmi blízký vztah trestního procesu a kriminalistiky.⁴

2.1 Účel a předmět dokazování

Účelem dokazování v našem trestním řízení je zjistit skutkový stav věci, o němž nejsou důvodné pochybnosti, a to v rozsahu, který je nezbytný pro rozhodnutí orgánů činných v trestním řízení.⁵

Z hlediska předmětu a rozsahu dokazování platí, že se dokazují pouze skutečnosti důležité pro rozhodnutí.⁶ Jedná se zejména o okolnosti, zda se stal skutek, v němž je spatřován trestný čin, zda tento skutek spáchal obviněný, případně za jakých podmínek, podstatné okolnosti mající vliv na posouzení nebezpečnosti činu, podstatné okolnosti umožňující stanovení následku a výše škody způsobené trestným činem a okolnosti, které vedly k trestné činnosti nebo umožnily její spáchání. Výčet okolností je uveden pouze demonstrativně, neboť předmět dokazování je v každé věci individuální.⁷ Obecně jsou předmět a rozsah dokazování vymezeny zásadou, přesněji cílem trestního procesu, kterým je zjištění skutkového stavu bez důvodných pochybností a v rozsahu potřebném pro rozhodnutí (§ 2 odst. 5 trestního řádu).⁸

Z ústavního principu nezávislosti soudců při výkonu jejich funkce a z jejich vázanosti zákonem nebo mezinárodní smlouvou, která je součástí právního řádu, vyplývá, že soudcům nelze v konkrétní věci přikazovat, jak mají ve věci rozhodnout, ani jaké důkazy mají v zájmu zjištění skutkového stavu věci provést a jakým způsobem je mají hodnotit. Vlastní rozhodování o rozsahu dokazování spadá do výlučné pravomoci obecných soudů, proto soud nemusí vyhovět všem důkazním návrhům stran a naopak, může provést i důkazy stranami nenavrhané.⁹

⁴ ŠÁMAL, P., MUSIL, J., KUČTA, J., FRYŠTÁK, M. a KALVODOVÁ, V. *Trestní právo procesní*. 4. přeprac. vyd. Praha, 2013, s. 347.

⁵ MUSIL, J., KRATOCHVÍL, V. a ŠÁMAL, P. *Kurs trestního práva: trestní právo procesní*. 3. přeprac. vyd. Praha, 2007, s. 391.

⁶ JELÍNEK, J., ŘÍHA J., a SOVÁK, Z. *Rozhodnutí ve věcech trestních: se vzory rozhodnutí soudů a podání advokátů*. 2. aktualiz. a přeprac. vyd., Leges 1. Praha, 2008, s. 22.

⁷ MUSIL, J., KRATOCHVÍL, V. a ŠÁMAL, P. *Kurs trestního práva: trestní právo procesní*. 3. přeprac. vyd. Praha, 2007, s. 386–387.

⁸ HRACHOVEC, P., SOVÁK Z., ŠÁMAL P. a PÚRY F. *Trestní řízení před soudem prvního stupně*. 1. vyd. Praha, 1996, s. 295.

⁹ ŠÁMAL, P., GRÍVNA, T. *Trestní řád: komentář*. 7., dopl. a přeprac. vyd. Praha : C.H. Beck, 2013, 3 sv. Velké komentáře, s. 2607.

2.2 Základní zásady důkazního práva

Dokazování je základním článkem řízení před soudem, proto stejně jako celé trestní řízení musí být vedeno správně, účelně a smysluplně. Z tohoto důvodu je nutné dodržovat nejen procesní předpisy, ale také základní zásady. Mezi specifické zásady trestního práva procesního patří též zásady dokazování v trestním řízení. Zásady, které je třeba v průběhu důkazního řízení dodržovat, jsou zásada zjištění skutkového stavu bez důvodných pochybností, zásada vyhledávací, zásada presumpce nevinny, zásada bezprostřednosti a ústnosti, zásada volného hodnocení důkazů, zásada přiměřenosti a zásada veřejnosti.

Zásadou zjištění skutkového stavu bez důvodných pochybností se rozumí, že orgány činné v trestním řízení jsou povinny postupovat tak, aby byl zjištěn skutkový stav věci, o němž nejsou důvodné pochybnosti, a to v rozsahu, který je nezbytný z hlediska zjištění skutkového stavu pro konkrétní rozhodnutí.¹⁰ Pokud má být v hlavním líčení soudem rozhodnuto o vině či nevině obžalovaného, musí shromážděné důkazy k takovému rozhodnutí postačovat. Jestliže nepostačují a není možné již opatřit důkazy další, které by pochybnosti vyvrátily, je třeba dle zásady *in dubio pro reo* (v pochybnostech ve prospěch), vyplývající ze zásady presumpce nevinny, obžalovaného zprostit obžaloby.¹¹ V minulosti se pro tuto zásadu užíval výraz "zásada materiální pravdy", později "zásada objektivní pravdy".

Zásada vyhledávací stanoví nejvhodnější cestu, jak se materiální pravdy dopátrat. Tato zásada stanoví, že orgány činné v trestním řízení jsou povinny zjišťovat právně relevantní skutečnosti a vyhledat o nich důkazy i bez návrhu stran. Dle ustanovení § 89 odst. 2 trestního řádu může každá ze stran důkaz vyhledat, předložit nebo jeho provedení navrhnout. Skutečnost, že důkaz nevyhledal nebo nevyžádal orgán činný v trestním řízení, není důvodem k odmítnutí takového důkazu. To znamená, že strany, které plní funkci žalobní (státní zástupce, poškozený), i strana obhajoby mohou

¹⁰ FRYŠTÁK, M. *Trestní právo procesní*. Vyd. 2., přeprac. Ostrava : Key Publishing, 2009, s. 69.

¹¹ MUSIL, J., KRATOCHVÍL, V. a ŠÁMAL, P. a kolektiv. *Kurs trestního práva : trestní právo procesní*. 3. přeprac. vyd. Praha, 2007, s. 385-386.

nejen pátrat po důkazech a navrhnout jejich opatření a provedení, ale podle okolností mohou samy důkaz i opatřit.¹²

Zásada presumpce nevinu určuje, že v trestním řízení je nutno obviněnému vinu dokázat, naproti tomu trestní řád neukládá obviněnému povinnost dokazovat svou nevinu, je to pouze jeho právo. Ze skutečnosti, že obviněný nenabídl důkazy o své nevině nebo ji nedokázal, odmítl vypovídat, záměrně vypovídal nepravdu, popíral určité skutečnosti, nelze vyvozovat závěry o vině.¹³ Zásada, že každý, proti němuž je vedeno trestní řízení, je považován za nevinného, pokud pravomocných odsuzujícím rozsudkem soudu nebyla jeho vina vyslovena, je zakotvena rovněž v Listině základních práv a svobod.¹⁴

Dle zásady ústnosti se důkazy před soudem provádějí zpravidla ústně. Ústním provedením dokazování se vytvářejí ty nejlepší předpoklady pro náležité zjištění skutkového stavu věci. To, že soudce bezprostředně sleduje a vnímá výpověď svědka, jeho chování před soudem, zda je svědek při své výpovědi rozhodný, má velmi významný vliv na rozhodnutí soudu.¹⁵ Pouze v případě, že obžalovaný či svědek odmítnou v hlavním líčení vypovídat, výpověď se dle trestního řádu čte.

Zásadu volného hodnocení důkazů vyjadřuje ta skutečnost, že soud nemá žádným právním předpisem stanoveno, jaké množství důkazů je nezbytně nutné předložit k prokázání potřebných skutečností, v zásadě ani jakého druhu důkazního prostředku lze použít, nebo jaká má být přikládána důkazní síla jednotlivým shromážděným a provedeným důkazům.¹⁶

Zásada přiměřenosti se v dokazování projevuje tím, že orgány činné v trestním řízení musí při samotném procesu dokazování zasahovat do základních práv a svobod

¹² JELÍNEK, J. *Trestní právo procesní*. 1. vyd. podle novelizované právní úpravy účinné od 1. 1. 2010. Praha, 2010, s. 338-339.

¹³ JELÍNEK, J. *Trestní právo procesní*. 1. vyd. podle novelizované právní úpravy účinné od 1. 1. 2010. Praha, 2010, s. 340.

¹⁴ ČESKO. Úplné znění Ústavního zákona České národní rady č. 1/1993 Sb., Ústava České republiky: Úplné znění Usnesení České národní rady č. 2/1993 Sb., o vyhlášení Listiny základních práv a svobod jako součásti ústavního pořádku České republiky ; Úplné znění zákona č. 90/1995 Sb., o jednacím řádu Poslanecké sněmovny ; Některé další související právní předpisy. In *Sbírka zákonů, Česká republika*. 1193, částka 1, s. 17-23.

¹⁵ MUSIL, J., KRATOCHVÍL, V. a ŠÁMAL, P. a kolektiv. *Kurs trestního práva : trestní právo procesní*. 3. přeprac. vyd. Praha, 2007, s. 384.

¹⁶ MUSIL, J., KRATOCHVÍL, V. a ŠÁMAL, P. a kolektiv. *Kurs trestního práva : trestní právo procesní*. 3. přeprac. vyd. Praha, 2007, s. 385.

občanů co nejméně, což je výrazem humánnosti trestního řízení a úcty k lidským právům a svobodám. Tato zásada se uplatňuje zejména u institutů sloužících k zajištění osob a věcí důležitých pro trestní řízení.¹⁷

Zásada veřejnosti stanoví, že trestní věci se před soudem projednávají veřejně, kdy veřejnost smí být vyloučena jen v případech výslovně uvedených v trestním řádu nebo ve zvláštním zákoně.¹⁸

¹⁷ JELÍNEK, J. *Trestní právo procesní*. 1. vyd. podle novelizované právní úpravy účinné od 1. 1. 2010. Praha, 2010, s. 341-342.

¹⁸ FRYŠTÁK, M. *Trestní právo procesní*. Vyd. 2., přeprac. Ostrava : Key Publishing, 2009, s. 69.

3 POJEM DŮKAZNÍ PROSTŘEDKY V TRESTNÍM ŘÍZENÍ

Důkazní prostředek je prostředek zakotvený v trestním řádu, který je používán orgánem činným v trestním řízení v dokazování. Jedná se o procesní činnost orgánu činného v trestním řízení, jejímž smyslem je poznání skutkových okolností. Důkazní prostředek je zdroj, z něhož orgán činný v trestním řízení čerpá důkazy. Je využíván k poznání skutečnosti, která je předmětem důkazu, to je skutečnosti, která má být v trestním řízení zjištěna. Je jím například ohledání (místa činu, věci, osoby), výsledk (svědka, obviněného, znalce), písemné zprávy, zvukové, obrazové, digitální záznamy, znalecké posudky, odposlech a záznam telekomunikačního provozu, operativně pátrací prostředky a další. Důkazní prostředek je tak možné charakterizovat i jako vlastní procesní činnost orgánů činných v trestním řízení zakotvenou v trestním řádu, která slouží k poznání skutečnosti.¹⁹

V trestním řádu není stanoveno, jakou důkazní hodnotu mají jednotlivé důkazní prostředky, význam každého důkazního prostředku je závislý na okolnostech konkrétní trestní věci, na druhu, povaze a důkazní hodnotě ostatních ve věci získaných důkazních prostředků. V zásadě lze použít každého důkazního prostředku k dokazování jakékoli skutečnosti důležité pro trestní řízení.²⁰

3.1 Důkaz

Důkazní prostředek byl popsán jako určitá cesta k získání potřebného důkazu, důkaz je přímý poznatek získaný z provedeného důkazního prostředku při dokazování, je tedy výsledkem činnosti orgánu činného v trestním řízení. Mohou to být výpovědi osob, informace získané ohledáním, závěry vyplývající ze znaleckého posudku, informace získané z listinných, obrazových a digitálních záznamů a podobně.²¹ Tyto důkazy označujeme jako důkazy přímé, neboť prokazují, zda se dokazovaná skutečnost opravdu stala, či nestala. Přímý důkaz tedy přímo potvrzuje nebo vyvrací dokazovanou

¹⁹ CHMELÍK, J. *Trestní řízení*. Plzeň, 2014, s. 228.

²⁰ NOVOTNÝ, F. *Trestní kodexy: trestní zákon, trestní řád a související předpisy : (komentář)*. Vyd. 2. přeprac. Praha, 2002, s. 740.

²¹ CHMELÍK, J. *Trestní řízení*. Plzeň : Vydavatelství a nakladatelství Aleš Čeněk, 2014, s. 228.

skutečnost.²² I jeden s jistotou prokazatelný přímý důkaz může být dostačující k tomu, aby soud došel k přesvědčení, že se stal skutek, který byl žalován.

Nepřímý důkaz je takový důkaz, který dokazuje jinou skutečnost, než která je konkrétním předmětem dokazování, přičemž však jde o takovou skutečnost, z níž je možno prostřednictvím logických úvah a zkušeností usuzovat, zda se stala, či nestala skutečnost, jež je dokazována. Nepřímý důkaz tedy potvrzuje nebo vyvrací existenci určité dokazované skutečnosti pomocí skutečnosti jiné, která souvisí s dokazovanou skutečností pouze nepřímo. Dokazování nepřímými důkazy není zásadně vyloučeno, je ovšem obtížnější a složitější než dokazování přímými důkazy, neboť zde není přímý vztah k dokazované skutečnosti.

Důsledkem zásady volného hodnocení důkazů pak je to, že soud může svůj rozsudek založit i na nepřímých důkazech, a to i v těch nejobtížnějších a nejzávažnějších případech. Může dát dokonce přednost důkazům nepřímým před přímými, poněvadž rozhodující okolnosti případu lze často prokázat nepřímými důkazy dostatečně spolehlivě a úspěšně jako důkazy přímými. Jestliže v konkrétní věci existují jak důkazy přímé, tak i nepřímé, bude záležet zejména na charakteru této věci, okolnostech případu a povaze, závažnosti a věrohodnosti přímých i nepřímých důkazů.²³

Důkazy je třeba hodnotit z hlediska závažnosti, pravdivosti a skutečnosti, zda byly získány dovořeným způsobem. Způsob provedení důkazu je určován právními předpisy.²⁴ V případě, kdy byl důkaz pořízen v rozporu s trestním řádem, není možné jej v řízení před soudem použít a soud k němu při svém rozhodování nebude přihlížet. Proto musí orgány činné v trestním řízení velice pozorně a zodpovědně přistupovat k samotnému pořizování důkazů. Stejně tak důkaz získaný nezákonným donucením nebo hrozbou takového donucení nesmí být použit v řízení s výjimkou případu, kdy se použije jako důkaz proti osobě, která takového donucení nebo hrozby použila.²⁵ Toto ustanovení, konkrétně ustanovení § 89 odst. 3 trestního řádu, bylo do trestního řádu

²² MUSIL, J., KRATOCHVÍL, V. a ŠÁMAL, P. a kolektiv. *Kurs trestního práva : trestní právo procesní*. 3. přeprac. vyd. Praha, 2007, s. 394.

²³ MUSIL, J., KRATOCHVÍL, V. a ŠÁMAL, P. a kolektiv. *Kurs trestního práva : trestní právo procesní*. 3. přeprac. vyd. Praha, 2007, s. 394-395.

²⁴ NETT, Alexander. *K problematice neúčinných důkazů v trestním řízení*. 1. vyd. Brno : Masarykova univerzita, 1995, s. 4.

²⁵ FENYK, J., HAVLÍK, T. a RŮŽIČKA, M. *Rozhodnutí a stanoviska k trestnímu řádu, 1918-2004*. 2. vyd. Praha : Beck, 2004, XVII, s. 347.

přidáno až novelou trestního řádu provedenou zákonem č. 178/1990 Sb., kdy byla poprvé od roku 1950 v našem trestním řádu řešena problematika účinnosti důkazů v trestním řízení *de lege lata* (podle platného zákona).²⁶

3.2 Důkazní prostředky dle trestního řádu

Trestní řád obsahuje v § 89 odst. 2 výčet důkazních prostředků, jedná se o výčet demonstrativní, nikoli taxativní.²⁷ Mezi důkazní prostředky dle trestního řádu se řadí výslech obviněného (v hlavním líčení obžalovaného), výslech svědka, výslech znalce, provádění věcných a listinných důkazů, ohledání osoby a věci, a dále zvláštní způsoby dokazování, které byly do trestního řádu zařazeny po novele trestního řádu provedené zákonem č. 265/2001 Sb. a jsou upravené v § 104a až 104e trestního řádu.²⁸ Jedná se o konfrontaci, rekognici, vyšetřovací pokus, rekonstrukci a prověrku na místě.

²⁶ NETT, A. *K problematice neúčinných důkazů v trestním řízení*. 1. vyd. Brno : Masarykova univerzita, 1995, s. 5.

²⁷ FRYŠTÁK, M. *Trestní právo procesní*. Vyd. 2., přeprac. Ostrava: Key Publishing, 2009, s. 71.

²⁸ FRYŠTÁK, M. *Trestní právo procesní*. Vyd. 2., přeprac. Ostrava: Key Publishing, 2009, s. 71.

3.3 Důkazní prostředky v řízení před soudem

Po podání obžaloby státním zástupcem soud postupuje tak, aby řízení bez průtahů směřovalo k rozhodnutí ve věci.²⁹ Po přezkoumání obžaloby či jejím předběžném projednání může soud za splnění určitých podmínek rozhodnout o postoupení věci jinému orgánu, zastavit nebo přerušit trestní stíhání, vrátit věc státnímu zástupci k došetření, trestní stíhání podmíněně zastavit, nebo odmítnout návrh na potrestání.³⁰ Bez projednání v hlavním líčení je možné vydat trestní příkaz, jestliže skutkový stav je spolehlivě prokázán již opatřenými důkazy. Trestním příkazem lze uložit trest odnětí svobody do jednoho roku s podmíněným odkladem jeho výkonu, trest domácího vězení do jednoho roku, trest obecně prospěšných prací, trest zákazu činnosti, peněžitý trest, trest propadnutí věci, trest vyhoštění do pěti let, trest zákazu pobytu do pěti let a trest zákazu vstupu na sportovní, kulturní a jiné společenské akce v maximální výměře pěti let.³¹ Z toho vyplývá, že v trestním řízení o skutku, u kterého je dle trestního zákoníku uvedena sazba vyšší, nelze trestní příkaz vydat.

Pokud nejsou dány podmínky pro použití jedné z forem odklonů, tedy pro vydání trestního příkazu, podmíněné zastavení trestního stíhání, narovnání, podmíněné odložení podání návrhu na potrestání, odstoupení od trestního stíhání nebo schválení dohody o vině a trestu, je ve věci nařízeno hlavní líčení. Z obviněného se nařízením hlavního líčení stává obžalovaný. Předmětem rozhodnutí v hlavním líčení je vždy jen skutek obsažený v žalobním návrhu a účast obžalovaného na jeho spáchání. Tím je zároveň určen okruh otázek, které bude nutno v hlavním líčení řešit a pro jejichž rozhodnutí si musí soud dokazováním vytvořit náležitý skutkový podklad. V hlavním líčení jsou prováděny jednotlivé důkazní prostředky v procesu dokazování. V souladu se zásadou ústnosti a bezprostřednosti soud provádí důkazy shromážděné v přípravném řízení i navržené v dalším průběhu trestního řízení tak, aby mohl dle svého přesvědčení spravedlivě rozhodnout. Z dominantní role soudu při hlavním líčení vyplývá, že v každé konkrétní věci musí sám soud rozhodnout, jakými důkazními prostředky bude

²⁹ ČESKO. *Trestní předpisy : trestní zákoník, trestní řád k 1.6.2015*. Ostrava : Sagit, 2015, s. 189.

³⁰ ČESKO. *Trestní předpisy : trestní zákoník, trestní řád k 1.6.2015*. Ostrava : Sagit, 2015, s. 190-191.

³¹ ČESKO. *Trestní předpisy : trestní zákoník, trestní řád k 1.6.2015*. Ostrava : Sagit, 2015, s. 214.

objasňovat určitou okolnost, která je důležitá pro náležité zjištění skutkového stavu věci a pro správné rozhodnutí o vině či nevině obžalovaného.³²

4 PRŮBĚH DOKAZOVÁNÍ V HLAVNÍM LÍČENÍ

Hlavní líčení je nejdůležitějším stadiem trestního řízení. Rozhoduje se v něm o hlavní otázce trestního řízení, a to o vině obžalovaného, o trestu, případně o ochranném opatření a náhradě způsobené škody.³³ Ze všech typů soudních jednání poskytuje nejširší prostor pro dokazování jak samotnému soudu, tak i procesním stranám, důkazy se zde provádějí za účasti a součinnosti stran, případně je zde provádějí přímo strany.³⁴ Hlavní líčení má tedy kontradiktorní povahu, role soudu však zůstává významná, neboť obě strany, tedy obžaloba a obhajoba, mohou provádět dokazování jen se souhlasem soudu, státní zástupce i na výzvu soudu. Navíc soud má povinnost sám doplnit dokazování v rozsahu potřebném pro své rozhodnutí, přičemž důkazy provádí za úzké součinnosti se stranami.³⁵ Z toho vyplývá, že za zjišťování skutečností, tedy dokazování, je zodpovědný soud.

Pokud jde o pořadí prováděných důkazů, soud je vázán pouze ustanovením § 207 odst. 1 trestního řádu, kde je pouze stanoveno, že dokazování začíná výslechem obžalovaného. Proto další průběh dokazování určuje soudce dle své vlastní úvahy³⁶, zpravidla však po výslechu obžalovaného následují výslechy svědků, kteří nesmí být v jednacím síni při výslechu obžalovaného přítomni. Stejně tak soudce může na nezbytnou dobu omezit účast poškozeného a zúčastněné osoby na hlavním líčení tehdy, je-li to nezbytné z hlediska objasnění věci, zejména mají-li být vyslechnuti jako svědci, kdy je třeba poškozeného a poté i zúčastněnou osobu zpravidla vyslechnout na počátku

³² ŠÁMAL, P. a GRIVNA, T. *Trestní řád: komentář*. 7., dopl. a přeprac. vyd. V Praze : C.H. Beck, 2013, 3 sv. Velké komentáře, s. 2607.

³³ JELÍNEK, J. *Trestní právo procesní*. 1. vyd. podle novelizované právní úpravy účinné od 1. 1. 2010. Praha, 2010, s. 518.

³⁴ ŠÁMAL, P. a GRIVNA, T. *Trestní řád: komentář*. 7., dopl. a přeprac. vyd. V Praze : C.H. Beck, 2013, 3 sv. Velké komentáře, s. 2606.

³⁵ MUSIL, J., KRATOCHVÍL, V. a ŠÁMAL, P. a kolektiv. *Kurs trestního práva : trestní právo procesní*. 3. přeprac. vyd. Praha, 2007, s. 681.

³⁶ JELÍNEK, J. *Trestní právo procesní*. 1. vyd. podle novelizované právní úpravy účinné od 1. 1. 2010. Praha, 2010, s. 529.

dokazování ihned po výslechu obžalovaného a ještě v průběhu dokazování je seznámit s obsahem výpovědi obžalovaného.³⁷

4.1 Výslech obžalovaného

Výslech obžalovaného následuje ihned po přednesení obžaloby státním zástupcem a po přečtení návrhu poškozeného na náhradu škody, případně, pokud je poškozený osobně přítomen, po ústním uplatnění jeho nároku (buď jím samotným osobně, nebo prostřednictvím jeho právního zástupce). Toto je dalším významným prvkem kontradiktornosti hlavního líčení, neboť obžalovaný tak má možnost vzápětí reagovat na tvrzení protistrany a ve svůj prospěch ovlivňovat už na počátku hlavního líčení soud, případně další strany. Obžalovanému musí být dána možnost k výpovědi vždy, i když v předchozích stádiích řízení nevypovídal. Před započítím jeho spontánní výpovědi musí být náležitě poučen o svých právech. Obžalovanému musí dát soud možnost, aby se souvisle a podrobně vyjádřil k obžalobě, zejména souvisle vylíčil skutečnosti, které jsou předmětem jeho obvinění, uvedl okolnosti, které obvinění zeslabují nebo vyvracejí, teprve poté kladením otázek lze jeho výpověď doplnit a odstranit z ní neúplnost, nejasnosti a rozpory.³⁸

Protokol o dřívější výpovědi obžalovaného se čte pouze tehdy, pokud se jedná v nepřítomnosti obžalovaného, pokud obžalovaný odepře vypovídat, nebo když se objeví podstatné rozpory mezi jeho dřívější výpovědí a výpovědí při hlavním líčení, a byl-li výslech proveden po sdělení obvinění způsobem odpovídajícím ustanovením trestního řádu. Na tyto rozpory je třeba obžalovaného upozornit a dotázat se ho na jejich příčinu.³⁹

Je-li obžalovaných několik, soud může dle § 208 trestního řádu učinit opatření, aby obžalovaný byl vyslýchán v nepřítomnosti spoluobžalovaných. Obžalovaného však je třeba vždy ještě v průběhu dokazování seznámit s obsahem výpovědi spoluobžalovaných (přečíst, přehrát, shrnout). Jedná se o fakultativní postup, který

³⁷ ČESKO. *Trestní předpisy : trestní zákoník, trestní řád k 1.6.2015*. Ostrava : Sagit, 2015, s. 193.

³⁸ ŠÁMAL, P., GRIVNA, T. *Trestní řád: komentář*. 7., dopl. a přeprac. vyd. V Praze : C.H. Beck, 2013, 3 sv. Velké komentáře, s. 2609.

³⁹ NOVOTNÝ, F. *Trestní kodexy: trestní zákon, trestní řád a související předpisy : (komentář)*. Vyd. 2. přeprac. Praha : Eurounion, 2002, s. 1097.

záleží na uvážení soudce podle okolností konkrétní věci a důkazní situace. Soudce zároveň určí pořadí výslechu jednotlivých obžalovaných.⁴⁰

4.2 Výslech svědka

Výslech svědka je v trestních věcech základním a nejčastějším důkazem (viz kapitola 7, graf č. 4), proto má mimořádný význam pro rozhodnutí ve věci. Svědek je fyzická osoba předvolaná soudem proto, aby ve smyslu procesních předpisů uvedla všechny jí známé skutečnosti, které vnímala svými smysly a které jsou důležité pro rozhodnutí ve věci. Je nezastupitelný jinou osobou, neboť jeho postavení je vytvořeno situací, kterou pozoroval či jinak vnímal. Svědek je povinen na předvolání soudu se k hlavnímu líčení dostavit, odmítnout vypovídat může pouze v několika stanovených případech, a to pokud se jedná o osoby požívající výsad a imunit podle zákona nebo podle mezinárodního práva. Tyto osoby nejsou povinny se dostavit k výslechu, svědectví však mohou podat dobrovolně. Dále to jsou osoby, jejichž výslech je zakázán v případě, pokud by hovořily o okolnostech, které je nutno v zájmu České republiky utajovat, nebo pokud by svou výpověď porušily státem uloženou nebo uznanou povinnost mlčenlivosti. Ve smyslu § 100 trestního řádu může odepřít vypovídat příbuzný obžalovaného v pokolení přímém, jeho sourozenec, osvojitel, manžel, partner a druh. Na základě stejného ustanovení je svědek oprávněn odepřít vypovídat, jestliže by svou výpověď způsobil nebezpečí trestního stíhání sobě, svému příbuznému v pokolení přímém, svému sourozenci, osvojiteli, osvojenci, manželu, partneru nebo druhu, nebo jiným osobám v poměru rodinném nebo obdobném, jejichž újmu by právem pociťoval jako újmu vlastní.⁴¹ Poslanci, senátoři a soudci Ústavního soudu mají právo odepřít svědectví jen o skutečnostech, které se dozvěděli v souvislosti s výkonem své funkce, a to i poté, když přestali vykonávat tuto funkci. Jde však pouze o jejich právo, které nemusí využít.⁴²

Při výslechu svědka, který dlouhodobě nepobývá na území České republiky, je možno využít nový technologický prostředek pro komunikaci mezi justičními orgány, videokonferenci. Hlavním účelem aplikace tohoto nástroje je zejména urychlení

⁴⁰ NOVOTNÝ, F. *Trestní kodexy: trestní zákon, trestní řád a související předpisy : (komentář)*. Vyd. 2. přeprac. Praha : Eurounion, 2002, s. 1098.

⁴¹ ČESKO. *Trestní předpisy : trestní zákoník, trestní řád k 1.6.2015*. Ostrava : Sagit, 2015, s. 160.

⁴² MUSIL, J., KRATOCHVÍL, V. a ŠÁMAL, P. a kolektiv. *Kurs trestního práva : trestní právo procesní*. 3. přeprac. vyd. Praha : Beck, 2007, s. 432–433.

trestního řízení, kdy často dochází k průtahům v důsledku opakovaného předvolávání svědků, pobývajících v zahraničí. V trestním řádu je využití videokonference pro takovýto případ upraveno v § 53 odst. 1 trestního řádu, dále je upraveno zákonem č. 104/2013 Sb., o mezinárodní justiční spolupráci ve věcech trestních. Evropská unie disponuje právními předpisy, které využívání videokonference taktéž upravují, jedná se o poměrně pestré směsí norem. V trestních věcech stanoví právní rámec např. článek 10 Úmluvy o vzájemné právní pomoci v trestních věcech z roku 2000, dále Důvodová zpráva k Úmluvě ze dne 29. 5. 2000 o vzájemné pomoci v trestních věcech mezi členskými státy Evropské unie (znění schválené Radou dne 30. 11. 2000 - 2000/C 379/02).⁴³ Tyto právní nástroje jsou ve většině členských států Evropské unie aplikovatelné a představují evropskou úpravu problematiky výslechu svědků, znalců a obětí trestných činů prostřednictvím videokonferenční technologie. Z dosavadních zkušeností je zřejmé, že nejdůležitější oblastí využití pro videokonference je právě provádění dokazování v soudních řízeních.⁴⁴ Výslech prostřednictvím videokonferenčního zařízení a telefonu je možné provádět i se státy mimo Evropskou unii, tento postup je pak upraven zejména v Druhém dodatkovém protokolu k Evropské úmluvě o vzájemné pomoci ve věcech trestních a ve Smlouvě mezi Českou republikou a Spojenými státy americkými o vzájemné právní pomoci v trestních věcech ve znění Dodatkové úmluvy o vzájemné právní pomoci v trestních věcech mezi Českou republikou a Spojenými státy americkými.⁴⁵

Častěji používaným způsobem výslechu svědka pobývajícího v zahraničí, pokud není možné zajistit jeho osobní účast při hlavním líčení a jeho výslech je pro rozhodnutí ve věci důležitý, je dožádání příslušnému justičnímu orgánu cizího státu. Dožádaný orgán by měl sdělit českému soudu s dostatečným předstihem informace o místě a čase plánovaného výslechu tak, aby bylo možné zajistit případnou přítomnost procesních stran trestního řízení, zejména obhájce, jež by mohl mít zájem se výslechu na území

⁴³ EU, Rada Evropské unie. *Průvodce pro videokonference v přeshraničních řízeních*. Luxembourg: Publications Office, 2013, s. 23-24.

⁴⁴ ODSTRČIL, P. *Videokonference: Moderní evropský trend v komunikaci s justičními orgány* [online]. Praha : Ministerstvo vnitra České republiky, 2009 cit. 2015-02-14]. Dostupné z WWW: <<http://www.mvcr.cz/clanek/videokonference-moderni-evropsky-trend-v-komunikaci-s-justicnimi-organy.aspx>>.

⁴⁵ ASPI. *Instrukce Ministerstva spravedlnosti ze dne 31. prosince 2010 o postupu soudů ve styku s cizinou ve věcech trestních* [Program]. ASPI pro Windows verze 2014. Aktualizace z 11. 1 .2015 [cit. 2015-02-20].

dožadovaného státu účastnit.⁴⁶ Pokud by k včasnému vyrozumění obhájce nedošlo, mohl by obhájce namítat procesní použitelnost protokolu o výslechu svědka. Další základní podmínkou využitelnosti protokolu o takovém výslechu v trestním řízení provedeném orgánem dožadující strany je skutečnost, že orgán dožádané strany provedl výslech v souladu se svou vnitrostátní právní úpravou.⁴⁷

4.3 Provádění dalších důkazů

Dalším standardním důkazním prostředkem je výslech znalce. Znalecké zkoumání se zpravidla provádí již v přípravném řízení, a proto má soud předem k dispozici písemný posudek znalce, neboť je přibránému znalci ve většině případů uloženo, aby posudek vypracoval písemně. Na tento písemný posudek se pak může znalec při výslechu v hlavním líčení odvolat, jestliže nemá nic k jeho doplnění a stvrdit jej, tedy potvrdit jeho správnost a úplnost. Je-li znalec vyslýchán v hlavním líčení, postupuje se obdobně jako při výslechu svědka, přičemž je třeba jej poučit dle § 106 trestního řádu a připomenout mu znalecký slib. Je-li pochybnost o správnosti posudku, nebo je-li posudek nejasný či neúplný, je nutno požádat znalce o vysvětlení, které podává nejčastěji při své výpovědi u hlavního líčení, je ale také možno znalci uložit, aby vysvětlení podal též písemně.⁴⁸ Pokud by ani dodatečný výslech znalce nevedl k odstranění vzniklých rozporů, přibere se znalec jiný.⁴⁹

V trestním řízení je možno využít znaleckého posudku znalce jednotlivce, pokud se jedná o velmi obtížný případ vyžadující zvláštního vědeckého posouzení, přistupuje se k vyžádání posudku ústavu nebo jiného pracoviště specializovaného na znaleckou činnost, popřípadě státního orgánu nebo státního ústavu, kterými jsou zejména vědecké ústavy (ústavy Akademie věd ČR, výzkumné ústavy), vysoké školy a instituce. K odstranění případných nejasností nebo k doplnění takového znaleckého posudku je možno v hlavním líčení navíc vyslechnout zpracovatele posudku, platí zde stejné zásady

⁴⁶ ASPI. *Instrukce Ministerstva spravedlnosti ze dne 31. prosince 2010 o postupu soudů ve styku s cizinou ve věcech trestních* [Program]. ASPI pro Windows verze 2014. Aktualizace z 11. 1. 2015 [cit. 2015-02-20].

⁴⁷ ŽDÁRSKÝ, Z., *K mezinárodní justiční spolupráci při výslechu svědka z pohledu Ústavního soudu a k judikatuře související*. In: Beck-online [online právní informační systém]. Nakladatelství C. H. Beck [cit. 2015-02-20]. Dostupné z <<http://www.beck-online.cz/bo/document-viex.seam?documentId=nrptembqgrpxi4s7geyv643uojptgmrq&groupIndex=1&rowIndex=0>>.

⁴⁸ HRACHOVEC, P., SOVÁK Z., ŠÁMAL P. a PURY F. *Trestní řízení před soudem prvního stupně*. 1. vyd. Praha : Beck, 1996, s. 309–310. .

⁴⁹ NOVOTNÝ, F., RŮŽIČKA, M. *Trestní kodexy: trestní zákon, trestní řád a související předpisy : (komentář)*. 2. dopl. vyd. Praha: Eurounion, 2002, s. 798.

jako při výslechu znalce. V případě znaleckého posudku zpracovaného státním orgánem nebo státním ústavem nesmí být žádný zpracovatel posudku totožný se znalcem, který podal předchozí posudek v téže věci, jenž je poté přezkoumáván státním orgánem nebo státním ústavem v rámci revizního znaleckého posudku.⁵⁰

Znalecký posudek je důkaz jako každý jiný, a proto nemůže být dalším důkazům nadřazen. Soud jím není vázán a jeho správnost volně hodnotí ve smyslu § 2 odst. 6 trestního řádu i s ohledem na ostatní důkazy.⁵¹

Novelou trestního řádu provedenou zákonem č. 41/2009 Sb. se z důvodů procesní ekonomiky a v rámci urychlení trestního řízení umožnilo, aby posudky, zprávy státních orgánů a další listinné a jiné věcné důkazy byly při hlavním líčení předloženy stranám k nahlédnutí (případně i svědkům a znalcům) a nebyly obligatorně čteny. Soud je povinen přečíst takový důkaz pouze tehdy, pokud strana přečtení důkazu navrhne.⁵²

Stranám se tedy postupně dle § 213 odst. 1 trestního řádu předkládají k nahlédnutí veškeré listinné a věcné důkazy shromážděné orgány činnými v trestním řízení, či navržené jednotlivými procesními stranami v průběhu řízení i v průběhu samotného hlavního líčení. Na žádost procesních stran se předložené listinné důkazy přečtou. Obžalovaný má právo dle § 214 trestního řádu vyjádřit se ke každému jednotlivému provedenému důkazu.

⁵⁰ HRACHOVEC, P., SOVÁK Z., ŠÁMAL P. a PÚRY F. *Trestní řízení před soudem prvního stupně*. 1. vyd. Praha : Beck, 1996, s. 310.

⁵¹ NOVOTNÝ, F. a RŮŽIČKA, M. *Trestní kodexy: trestní zákon, trestní řád a související předpisy : (komentář)*. 2. dopl. vyd. Praha: Eurounion, 2002, s. 798.

⁵² PARLAMENTNÍ MAGAZÍN, *Novelizace trestního řádu umožňuje rychlejší reakci na požadavky z praxe* [online], Praha : Parlamentní magazín, 2013 cit. [2015-02-14]. Dostupné z WWW: <<http://www.parlamentnimagazin.cz/novelizace-trestniho-radu-umoznuje-rychlejsi-reakci-na-pozadavky-praxe/>>.

5 VYUŽITÍ DŮKAZNÍCH PROSTŘEDKŮ TAXATIVNĚ NEUVEDENÝCH V TRESTNÍM ŘÁDU V ŘÍZENÍ PŘED SOUDEM

5.1 Druhy důkazních prostředků neuvedených v trestním řádu

Pro zjištění potřebných důkazů v trestním řízení mohou být použity, a také se často využívají, vědecky ověřené kriminalistické metody, které jsou neustále zdokonalovány a jejichž výsledky, tedy důkazy, významně přispívají k objasnění věci. Ačkoliv jsou tyto důkazy pouze nepřímé, v mnoha případech dokreslují důkazní situaci a napomáhají k objasnění skutkového děje. S pomocí těchto nepřímých důkazů lze totiž jednotlivé články jednání poskládat tak, aby tvořily ucelený řetězec událostí, a to zejména v případě, pokud se nepodařilo shromáždit dostatečné množství přímých důkazů k prokázání skutečností, které by vedly k rozhodnutí ve věci.

Důkazní prostředky jako porovnání pachových stop, znalecké zkoumání z oboru forenzní biomechaniky (identifikace osob dle chůze), fyziodetekční vyšetření (vyšetření na polygrafu, neboli detektoru lži) a analýza DNA využívají orgány činné v trestním řízení zejména v přípravném řízení k získání důkazů, jejichž posouzení je poté v kompetenci soudu, který v trestní věci rozhoduje. Existuje celá řada dalších důkazních prostředků taxativně neuvedených v trestním řádu, v této práci budou cílem analýzy a výzkumu, zejména z důvodu dodržení rozsahu práce, pouze důkazní prostředky shora uvedené.

5.1.1 Identifikace dle pachových stop

Kriminalistická odorologie je odvětví kriminalistické techniky, jehož předmětem je studium vzniku, významu a vlastností tělesného pachu, rozvoj metod zajišťování pachových stop a jejich kriminalistické zkoumání. Cílem je individuální identifikace osob nebo věcí. Princip odorologické identifikace je založen na tom, že vylučování tělesného pachu probíhá nepřetržitě a nezávisle na vůli jeho původce a dále, že složení vylučovaného pachu, nebo alespoň jeho některých složek, je geneticky podmíněné, relativně neměnné v čase, a individuální. Odorologické stopy mají některé zvláštní rysy,

kteře vyplývají z fyzikální povahy pachu, a to, že stopu tvoří velmi malé množství pachových látek. Dalším znakem je časově omezená trvanlivost stopy.⁵³

Složení lidského pachu je oproti složení pachů věcí podstatně složitější a jeho zkoumání proto také obtížnější. To je hlavním důvodem skutečnosti, že doposud není k dispozici laboratorní, přístrojová metoda, která by byla schopna jednoznačně analyzovat lidský pach a umožňovala tak jednoznačné posouzení, zda jsou, či nejsou dva vzorky pachů stejné. Není také doposud zcela jasné, které složky pachu člověka jsou pro konkrétní osobu individuální a které se mění v průběhu života a změnou způsobu života. Vyřešena není ani otázka, které složky ze zajištěné pachové stopy se vztahují k pachu člověka a které se vztahují k nosiči pachové stopy a jsou proto kriminalisticky bezvýznamné. Vyřešení těchto problémů bude zřejmě ještě otázkou řady let, a to i proto, že množství hmoty v pachové stopě je velmi malé a nároky na laboratorní techniku jsou proto velmi vysoké.⁵⁴

Individualizace lidského pachu je dána řadou okolností, které mají na konkrétního člověka vliv. Jde zejména o věk, rasu, pohlaví, způsob života včetně charakteru přijímané potravy, nemoci, požívání léků, pracovní a životní prostředí, konzumaci tabákových výrobků, alkoholu, případně drog a používání kosmetických přípravků. O individualitě lidského pachu svědčí skutečnost, že některá zvířata s citlivým čichovým orgánem jsou schopna člověka podle pachových stop jednoznačně identifikovat.⁵⁵

Problematika vyhledávání a zajišťování pachových stop je velmi složitá. Nejběžnější je zajišťování odorologických stop cestou pachové konzervy. Pachové stopy je možné zajistit s pomocí čisté injekční stříkačky nebo plastové láhve, do které se nasaje vzduch v těsné blízkosti místa, na kterém se předpokládá existence pachové stopy. Kvalitnější způsob zajišťování pachových stop spočívá v absorbování látek tvořících pachovou stopu ve vhodném absorpčním materiálu. Identifikaci osob a věcí podle jejich pachu je možno provést buď prostřednictvím živého objektu, zpravidla psa, nebo na základě přístrojové analýzy. Vzhledem k tomu, že se v současnosti pro

⁵³ STRAUS, J. *Kriminalistika, kriminalistická technika: (pro kvalifikační kurz kriminalistických expertů)*. 2., upravené vyd. Praha, 2006, s. 135–137.

⁵⁴ MUSIL, J., KONRÁD, Z. a SUCHÁNEK, J. *Kriminalistika*. 2. přeprac. a dopl. vyd. Praha: Beck, 2004, XXIII, s. 185.

⁵⁵ MUSIL, J., KONRÁD, Z. a SUCHÁNEK, J. *Kriminalistika*. 2. přeprac. a dopl. vyd. Praha: Beck, 2004, XXIII, s. 186.

identifikaci osob podle pachových stop nejvíce využívají služební psi, byly vytvořeny podmínky a metodika pro maximální objektivizaci práce služebního psa. Tato metodika je známa jako metoda pachových konzerv. Porovnání pachů z pachových konzerv provádí pes v uzavřené místnosti, za přesně stanovených podmínek, s vyloučením rušivých vlivů. Vytvoření pachové konzervy pro identifikaci prostřednictvím psa je poměrně jednoduché. Pach z osoby nebo předmětu se sejme asi dvacetiminutovým kontaktem se speciálně upravenou bavlněnou tkaninou, která se uloží do neprodyšně uzavřeného obalu. Při veškeré manipulaci je nutno dbát na maximální čistotu a vyhnout se případného dotyku s tkaninou, aby se zabránilo kontaminaci. Pachové konzervy (viz obrázek č. 2) jsou trvanlivé a lze je opakovaně použít pro označení podezřelé osoby psem. Trvanlivost pachových konzerv se uvádí zpravidla jeden rok, výjimkou však není ani jejich využitelnost po delší dobu.⁵⁶

Pokud by někdo namítal možnost pochybení při vyhledávání a snímání pachových stop, tato otázka se v zásadě nevymyká obecné problematice požadavků na přesné postupy při zajišťování, uchování a označení stop trestného činu, kdy i v případě jiných stop může dojít chybným postupem nebo i z jiných důvodů ke zkreslení důkazu. Kriminalistickou teorií je kladen důraz na správné vytipování míst pro odběr pachové stopy a na obezřetný postup s přihlédnutím k tomu, že pachová stopa je velmi citlivá vůči vnějším vlivům a při nesprávném postupu hrozí její znehodnocení, případně přenos pachové stopy. Při přesném dodržení metodiky snímání otisků pachových stop i odebrání srovnávacích pachových stop lze rizika přenosu pachové stopy minimalizovat. Možnost pochybení při odběru pachové stopy a při dalším nakládání s ní lze nicméně připustit spíše, než možnost chyby ze strany vycvičeného služebního psa.⁵⁷

Při použití této metody je nutno dodržovat, aby osoby, přítomné při snímání pachové stopy v rámci ohledání místa spáchání trestného činu, nebyly přítomny při následujících úkonech souvisejících s odebráním srovnávacího pachového vzorku nebo při následné komparaci, a to pro akutní, neodstranitelné a dodatečně obtížné ověření, zda nemohlo dojít k vytvoření nepravého spojovacího pachu. Nepravý spojovací pach (viz obrázek č. 1) může vzniknout výhradně při nedodržení předepsaných standardů metodiky, pokud je u odběru srovnávacího pachového vzorku, nebo při komparaci

⁵⁶ STRAUS, J. *Kriminalistika, kriminalistická technika: (pro kvalifikační kurz kriminalistických expertů)*. 2., upravené vyd. Praha, 2006, s. 138–139.

⁵⁷ MAZÁK, J. Důkaz pachovou zkouškou v trestním řízení. *Trestněprávní revue*. 2009, s. 71.

pachových konzerv přítomna osoba, která byla přítomna také při snímání pachové stopy. V tom případě nelze vyloučit, že speciálně vycvičený pes bude reagovat nikoliv na pach prověřované osoby, ale na pach osoby, která byla přítomna u obou úkonů. Nepravý spojovací pach je selháním lidského faktoru, nikoliv důkazem nevěrohodnosti metody samé.⁵⁸

Metoda pachové identifikace je v učebnicích kriminalistiky a odborných publikacích uváděna pod názvem kriminalistická olfaktorika. Je metodou kriminalistické techniky sloužící k individuální identifikaci konkrétní osoby mající vztah k události, která je předmětem trestního řízení, a to prostřednictvím touto osobou vytvořené pachové stopy. Zjišťování toho, zda má konkrétní osoby vztah k události, jež je předmětem trestního řízení, se provádí porovnáváním pachových stop a vzorků pachu prověřovaných osob, které jsou fixovány v pachových konzervách. Olfaktorické porovnávání pachů se provádí s využitím čichových vlastností speciálně vycvičeného psa.⁵⁹

Využívání služebních psů pro účely zkoumání a vyhodnocování pachových stop je typická subjektivní metoda. Pes při ní postupně očichává předložené stopy, hodnotí je ve svém vědomí a stanoveným způsobem, například štěkáním, označí shodné pachové stopy. Je zřejmé, že tato subjektivní metoda nedovoluje objektivní prověření shody dvou nebo více pachových stop, a její význam pro proces dokazování se tak snižuje. Metodu lze poněkud objektivizovat tím, že se k řešení úlohy využije několik služebních psů a postupně se mění podmínky pro jejich práci.⁶⁰

Ačkoliv jsou psi pro policejní účely využíváni díky svému orientačnímu smyslu, rychlosti, sluchu a síle stisku čelistí, nejvyužívanějším smyslem je právě jejich čich. Psi jako většina divoce žijících psovitých šelem, které žijí nočním způsobem života, mají od přírody čich velmi dobře vyvinutý. Je vědecky dokázané, že plošná výměra nosní sliznice u psa je 170 cm², u člověka 4-5 cm². Pes je schopen rozlišit svým čichem okolo půl milionu druhů pachů a umí je ztotožnit s příslušnou osobou nebo věcí. K výkonu práce s pachovými konzervami se nejčastěji využívá plemeno německého ovčáka.⁶¹

⁵⁸ KLOUBEK, M. *Kriminalistická odorologie*, prezentace dne 10.6.2015, Justiční akademie Kroměříž.

⁵⁹ KLOUBEK, M. *Kriminalistická odorologie*, prezentace dne 10.6.2015, Justiční akademie Kroměříž.

⁶⁰ STRAUS, J. *Kriminalistika, kriminalistická technika: (pro kvalifikační kurz kriminalistických expertů)*. 2., upravené vyd. Praha, 2006, s. 139.

⁶¹ ŠIMOVČEK, I. *Kriminalistika*. Plzeň: Vydavatelství a nakladatelství Aleš Čeněk, 2011, s. 140.

Právě z důvodu nemožnosti pozdější verifikace je důkaz získaný srovnávací pachovou zkouškou pouze důkazem podpůrným, který sám o sobě nemůže být důkazem klíčovým. Avšak je důkazem přípustným, a je způsobilý být podkladem pro rozhodování o vině a trestu.⁶² Ani Ústavní soud nezpochybňuje obecnou věrohodnost samotného důkazu pachovou zkouškou (Nález Ústavního soudu, sp. zn. I. ÚS 39/97 a sp. zn. II. ÚS 418/99), avšak naznačená charakteristika metody pachové identifikace je důvodem, pro který musí být tento důkaz v trestním řízení hodnocen velmi obezřetně. Na základě tohoto důkazu je možno pouze dospět k závěru, že obviněný se v blíže neurčené době s největší pravděpodobností nacházel na místě trestného činu, nelze z něj však jednoznačně a bez důvodných pochybností dovodit, že právě on se dopustil trestného činu, za který je trestně stíhán. Nepřichází tedy v úvahu, aby tento důkaz byl jediným a výlučně usvědčujícím. Osamocená pachová stopa, nepotvrzená ještě dalšími důkazy, neskýtá bezpečnou záruku v tom směru, že by mohlo být vyneseno rozhodnutí o vině obžalovaného. Nicméně kvalita metody pachové identifikace je plně potvrzena, neboť na jejím základě lze zcela průkazně a hodnověrně zjistit skutkový stav věci, o němž nejsou důvodně pochybnosti.⁶³

Ústavní soud se zabýval též problematikou sejmutí pachové stopy, jehož cílem je získání objektivně existujících důkazů pro forenzní vyšetření a ve svém sdělení pod č. 39/2010 Sb. dospěl k závěru, že na sejmutí pachové stopy, odebrání vzorku vlasů a bukálního stěru, nelze pohlížet jako na úkony, jimiž by byl obviněný či podezřelý donucován k ústavně nepřipustnému sebeobviňování, proto k zajištění součinnosti obviněného či podezřelého při opatrování těchto důkazů je tudíž možno užít i zákonných donucovacích prostředků, z čehož vyplývá, že obviněný či podezřelý se musí odebrání takového vzorku podvolit.⁶⁴

⁶² HANUŠ, L. Náležitosti důkazního prostředku srovnávací pachovou zkouškou (s přihlédnutím k nálezu Ústavního soudu ve věci sp. zn. IV. ÚS 10/02). *Bulletin advokacie*. 2004, č. 1, s. 46–48.

⁶³ VANĚČEK, P. K použitelnosti nových důkazních prostředků. *Trestní právo*. 2001, č. 3, s. 19–20.

⁶⁴ ČESKO, Sdělení Ústavního soudu č. 439/2010 Sb. o přijetí stanoviska pléna Ústavního soudu sp. zn. Pl. ÚS-st. 30/10 k úkonům podle § 14 zákona č. 141/1961 Sb., o trestním řízení soudním (trestní řád), ve znění pozdějších předpisů, spočívajícím v sejmutí pachové stopy, odebrání vzorku vlasů a bukálního stěru In *Sbírka zákonů, Česká republika*, 2010, částka 151, s. 5786.

5.1.2 Znalecké zkoumání z oboru forenzní biomechaniky

Z pohledu historie je forenzní biomechanika poměrně mladý a perspektivní obor v systému forenzních věd. Rozsah oblastí jejího zkoumání je velmi široký, od analýzy pádu z výšky, pádu ze schodů, analýzy mechanického působení na účastníky dopravní nehody uvnitř vozidla a mechanické působení na sražené osoby, až k biomechanické analýze chůze.⁶⁵

Problematika identifikace osob podle chůze není novou záležitostí, první aplikace se objevují od počátku devadesátých let, kdy základy identifikace osob podle chůze položil G. Johansson ve své práci *Visual motion perception* již v roce 1975. Jeho experimenty prokázaly schopnost rozeznat osobu podle způsobu chůze pouze na základě pozorování 2D křivek, vytvořených připevněním žárovek na osoby. V současné době je výzkum k identifikaci osoby podle dynamického stereotypu chůze intenzivně studován v zahraničí i v České republice.⁶⁶

Při porovnání s ostatními biometrickými identifikačními metodami má identifikace podle chůze mnoho výhod. Jednou z nich je skutečnost, že záběry pořizované pomocí videokamery, používané pro identifikaci, mohou být zaznamenány na poměrně nízké rozlišení. Další výhodou je, že sledování může být prováděno z poměrně velké vzdálenosti, aniž by osoba věděla, že je monitorována. Hlavní nevýhodou identifikace osoby podle chůze je, že i když má každá osoba teoreticky jedinečnou chůzi v ideálních podmínkách, změna podmínek (např. oblečení, světelných podmínek, úhlu kamery nebo dokonce rychlosti chůze) může způsobit více odchylek u jedné osoby než mezi dvěma rozdílnými osobami.⁶⁷

Veškeré hybné děje člověka jsou reflexní povahy, opakování jednotlivých dílčích pohybů podmíní vypracování podmíněných spojů, jež pak umožní provádění pohybu ekonomičtěji, rychleji a s menší únavou, dochází k dynamickému stereotypu. Nejběžnější pohybové úkony nejsou tedy nic jiného než více či méně pevně

⁶⁵ STRAUS, J. Zkušenosti ze znalecké praxe ve forenzní biomechanice. *Kriminalistika*. 2008, s. 132-133.

⁶⁶ STRAUS, J. Zkušenosti ze znalecké praxe ve forenzní biomechanice. *Kriminalistika*. 2008, s. 130.

⁶⁷ STRAUS, J., JONÁK, J. *Kriminalistická a technická analýza bipedální lokomoce*. Vyd. 1. Praha:, 2007. s. 6.

vypracované motorické stereotypy.⁶⁸ Dynamický stereotyp lokomoce člověka je individuální a relativně stálý po celý život člověka.⁶⁹

Dosavadní výzkumy provedené na Policejní akademii ČR potvrzují fakt, že dynamický stereotyp každé osoby je jedinečný, a lze tedy identifikovat osobu podle chůze. Výzkumné poznatky dovolují kromě individuální identifikace osoby vypočítat některé doplňující charakteristiky, jako je například tělesná výška osoby.⁷⁰ Nejdůležitější však je, že provedené výzkumy ukazují, že je možné identifikovat osobu podle jejího pohybového projevu, identifikačními křivkami je možné zachytit a přesně definovat zvláštnosti dynamického stereotypu lokomoce a po obsáhlejším výzkumu bude možné zavést popsané postupy do kriminalistické znalecké praxe, což by mohlo být velkým přínosem při objasňování trestné činnosti.⁷¹

5.1.3 Fyziodetekční vyšetření

Podstatou metod fyziodetekčního vyšetření je zjišťování, registrace a vyhodnocování fyziologických změn na povrchu lidského organismu, které jsou vyvolány určitými emocemi.⁷²

Fyziodetekční vyšetření je prováděno pomocí dvou metod, a to metody polygrafického testování (testování na polygrafu, tzv. detektoru lži) a metody hlasové analýzy. Je to úkon, při kterém se sledují a zaznamenávají fyziologické hodnoty a jejich změny na periférii lidského organismu a současně se snímá a registruje svalové chvění v hlase osoby. Obě metody se provádějí souběžně. Polygrafické testování je metoda, která dovoluje odhalování příznaků nepravdivých odpovědí vyšetřované osoby. Pod pojmem nepravdivá odpověď rozumíme lež nebo zatajování některých údajů vyšetřované osobě známým. Polygrafické vyšetřování není automatickým odhalováním lži, ale je to registrování emočních změn, které jsou vyvolány testovými otázkami.⁷³

⁶⁸ STRAUS, J., JONÁK, J. *Kriminalistická a technická analýza bipedální lokomoce*. Vyd. 1. Praha:, 2007. s. 41.

⁶⁹ STRAUS, J., JONÁK, J. *Kriminalistická a technická analýza bipedální lokomoce*. Vyd. 1. Praha:, 2007. s. 142.

⁷⁰ STRAUS, J. *Zkušenosti ze znalecké praxe ve forenzní biomechanice*. Kriminalistika. 2008, s. 130-131.

⁷¹ STRAUS, J., JONÁK, J. *Kriminalistická a technická analýza bipedální lokomoce*. Vyd. 1. Praha:, 2007. s. 154.

⁷² KOHOUT, J., DOHNALOVÁ, Z. Fyziodetekce aneb ověřování pravdomlupnosti. *Justičná revue*, 53, 2001, č. 4, s. 493.

⁷³ PORADA, V., STRAUS, J. *Kriminalistika: (výzkum, pokroky, perspektivy)*. Plzeň, 2013, s. 300.

Současně s polygrafickým testováním se používá metoda hlasové analýzy. Změny v hlase jsou fyziologickou hodnotou, která je v průběhu fyziodekčního vyšetření snímána a registrována. Neregistruje ji polygraf, ale další přístroj, hlasový analyzátor. Přístroj umožňuje odhalit výskyt stresu v hlase vyšetřované osoby. Je známo, že silné emoční stavy mění v některých případech zvuk hlasu do takové míry, že je možné existenci těchto stavů i přímo sluchem odhalit. Fyziologickým základem změn zaznamenaných přístrojem je registrace nepatrných oscilací hlasivek, které se vyskytují při stresu. Souběžné použití obou metod, tedy polygrafického testování a hlasové analýzy, umožňuje zvýšit stupeň spolehlivosti získaných výsledků.⁷⁴

Metoda fyziodekčního vyšetření se v policejní praxi používá rutinně již od roku 1981, kdy bylo v Kriministickém ústavu založeno pracoviště fyziodekce. Toto pracoviště je jediným policejním pracovištěm tohoto druhu v České republice. Fyziodekční vyšetření bylo provedeno u stovek osob, které se dobrovolně podrobily tomuto zkoumání. Výsledek vyšetření byl obvykle předán pracovníkům kriminální policie pro potřeby operativně pátrací činnosti, ale v některých případech se zmínky o provedení tohoto úkonu objevily i ve vyšetřovacím spise, a tím i u soudu. Soud v těchto případech obvykle projevil zájem o obsah, průběh a výsledek vyšetření, dosud v žádném případě nepoužil výsledek fyziodekčního vyšetření jako samostatný a jediný důkaz, ale v mnoha případech jako jeden z řady důkazů, ať již ve prospěch, nebo v neprospěch obžalovaného. Lze se domnívat, že přestože není výsledek fyziodekčního vyšetření využíván v průběhu vyšetřování ani soudy jako důkaz, je výrazným pomocníkem zvláště v úvodních fázích objasňování případů závažné trestné činnosti.⁷⁵ Výsledky fyziodekčního vyšetření tak mohou pomoci zjistit, zda vyšetřovaná osoba má informace z místa činu, ověřit pravdivost její výpovědi, eliminovat nevinné osoby z okruhu podezřelých, určit roli konkrétní osoby, vytipovat místo úkrytu těla oběti trestného činu, předmětů pocházejících z trestné činnosti, zjistit v případě existence dvou protichůdných výpovědí, která z nich je pravdivá, zjistit, která verze je pravdivá v případech, kdy vyslychaná osoba mění výpověď, případně zjistit další relevantní informace potřebné pro objasnění trestní věci.⁷⁶

⁷⁴ PORADA, V., STRAUS, J. *Kriminalistika: (výzkum, pokroky, perspektivy)*. Plzeň, 2013, s. 301.

⁷⁵ KOHOUT, J., DOHNALOVÁ, Z. Fyziodekce aneb ověřování pravdomluvnosti. *Justičná revue*, 53, 2001, č. 4, s. 503.

⁷⁶ DOHNALOVÁ, Z., ŠTĚPÁNKOVÁ, D., KOHOUT, J. Kdy je účelné použít fyziodekční vyšetření?. *Kriminalistický sborník*. 2008, s. 58.

Mnoho odborníků však zastává názor, že existuje jen málo důkazů o validitě testu na detektoru lži. Negativní stránkou vyšetření na detektoru lži je, že některé osoby vykazují změny fyziologických reakcí i bez toho, že by lhaly, na druhou stranu jsou osoby, které dokážou lhát bez větších reakcí.⁷⁷

Od počátku jsou s touto metodou spojovány námitky týkající se nespolehlivosti či nevědeckosti fyziometrických metod. V minulosti byly tyto námitky možná částečně oprávněné s tím, že ještě nebyly vybudovány dostatečné vědecké základy, ani nebyla k dispozici přesná a spolehlivá technika a definovány objektivní metody provádění fyziometrického vyšetření. Od té doby však prodělala technická stránka této metody výrazný pokrok a je možno říci, že v současné době je problémem fyziometrie stránka právní,⁷⁸ neboť dle dosud platného judikátu Nejvyššího soudu ČR, sp. zn. 6To 12/92, výsledky vyšetření na tzv. detektoru lži nelze použít v trestním řízení jako důkaz. Pokud je soudem prvního stupně poukazováno na ustanovení § 89 odst.2 tr.řádu, podle něhož za důkaz může sloužit vše, co může přispět k objasnění věci, toto ustanovení neplatí bez výhrad, nehledě k tomu, že je v tomto případě směřován pojem důkaz a důkazní prostředek. Trestní řád totiž v některých dalších ustanoveních, jež jsou ve vztahu k citovanému ustanovení ustanoveními speciálními, stanoví, že některé úkony nelze jako důkaz použít, respektive pro zjištění některých skutečností připouští jen určité důkazní prostředky a tuto proceduru přesně vymezuje, viz ustanovení hlavy páté trestního řádu. Podstatou vyšetření na tzv. detektoru lži je výslech obviněného ke skutečnostem, které se více či méně týkají trestného činu. V trestním řízení lze však použít jen ty poznatky, které obviněný poskytl v souladu s ustanovením § 91 a násl. trestního řádu, týkajícím se výslechu obviněného, což v případě vyšetření na tzv. detektoru lži splněno není. Procesním důsledkem závěru, že výsledek vyšetření na tzv. detektoru lži nelze považovat za důkaz podle trestního řádu, je okolnost, že k takovému výsledku vyšetření nemůže soud přihlížet při svém rozhodování.⁷⁹

⁷⁷ Strémy, T. Dôkazné prostriedky v trestnom konaní. In VANDUCHOVÁ, M., GŘIVNA, T. Rekodifikace trestního práva procesního: (aktuální problémy). Praha : Eva Rozkotová - IFEC, 2008, s. 164.

⁷⁸ PORADA, V., STRAUS, J. *Kriminalistika: (výzkum, pokroky, perspektivy)*. Plzeň, 2013, s. 311.

⁷⁹ ASPI. *JUD3957CZ - 6To 12/92, Vyšetření na detektoru lži jako důkaz* [Program]. ASPI pro Windows verze 2014. Aktualizace z 11. 1. 2015 [cit. 2015-02-10].

Nejpodrobněji je problematika právní stránky použití polygrafu rozpracována ve Spojených státech amerických, kde se polygraf využívá v praxi již více než 70 let. Soudní praxe je však v této oblasti nejednotná a názory jednotlivých soudů na přípustění výsledku polygrafického vyšetření jako důkazu se liší. Některé soudy výsledek polygrafického vyšetření jako důkaz připouštějí, nikoliv však jako důkaz jediný, jiné ho naopak tvrdě odmítají⁸⁰.

Federální soudy USA mají svá vlastní pravidla, kdy je povoleno použít polygrafu jako důkazu, ale v zásadě o tom rozhoduje vždy soudce. Vyšetření na polygrafu není možné nařídít obviněnému ve všech státech USA. V Kalifornii, Arizoně, Nevadě, Georgii a Floridě je povoleno pouze v případě, že obě strany s vyšetřením souhlasí. Ve státech New York a Texas je vyšetření na polygrafu striktně zakázáno, ve státech Illinois, Pensylvánie, Washington D. C. je použití zakázáno, pouze v ojedinělých případech může být povoleno. V některých státech jako Massachusetts je umožněno použít výsledku vyšetření jako podpůrného důkazu.⁸¹

V soudních řízeních se vyšetření intenzivně nařizuje zejména u sexuálních delikventů, a to pro jejich velkou společenskou nebezpečnost. S vyšetřením na polygrafu se v USA můžeme setkat také u tajných služeb, FBI, CIA, protidrogových agentur, ozbrojených složek, přičemž použití není omezeno pouze na bezpečnostní složky, ale vyskytuje se i u velkých firem (odhalování krádeží, ochrana průmyslového tajemství).⁸² V USA dokonce existuje organizace The American Polygraph Association, která sdružuje vědce ze soukromé i státní sféry. Jejím cílem je přesvědčování laické i profesionální veřejnosti o vysoké úspěšnosti tohoto technického prostředku, přičemž je udávána přesnost výsledků testů mezi 80 až 98 %.⁸³

Kromě USA je použití polygrafického vyšetření hojně rozšířeno v Kanadě, Izraeli a Japonsku. V Japonsku se asi 90 % vyšetření uskuteční při objasňování

⁸⁰ KOHOUT, J., VRANÁ, J. *Detektor lži - fyziodetekční vyšetření* [Bulletin advokacie 5/1995]. In: Beck-online [online právní informační systém]. Nakladatelství C. H. Beck [cit. 2015-01-30]. Dostupné z <<http://www.beck-online.cz/bo/document-viex.seam?documentId=nrptcojzgvpweyk7geyv643uojptgmrq&groupIndex=1&rowIndex=0>>.

⁸¹ LaMance, K., *Admissability of Polygraph Tests in Court* [online], LegalMatch [cit. 2015-06-20]. Dostupné z <<http://www.legalmatch.com/law-library/article/admissability-of-polygraph-tests-in-court.html>>

⁸² POLYGRAPHEXAMINER.COM. *The history and Basic Facts of Polygraph*. [online], PolygraphExaminer.com [cit. 2015-06-20]. Dostupné z <<http://www.polygraphexaminer.com/polygraph-history.html>>

⁸³ *The polygraph and lie detection*. Washington, D.C.: National Academies Press, 2003, xvi, s. 13.

závažných trestných činů, zbývající vyšetření provádí armáda, poštovní vyšetřovací úřad a úřad ochrany železnic. Používání pro soukromé účely je prakticky vyloučeno. Názory japonských soudů na uznání výsledku polygrafického vyšetření jako soudního důkazu se případ od případu různí.⁸⁴

Informace o stanoviscích soudů evropských zemí k přípustnosti výsledků polygrafických vyšetření jako důkazů při soudním řízení jsou různé. Například v Německu, kde první zkušenosti s polygrafy vlastní konstrukce měli již ve dvacátých letech, nebyl tento prostředek zaveden trvale do praxe. V roce 1954 rozhodl Nejvyšší spolkový soud o zákazu používání polygrafu. To mělo dopad i na soudní praxi zemí, které se nacházely ve sféře vlivu doktríny německého práva, proto rovněž v Rakousku a také v některých skandinávských zemích bylo polygrafické vyšetření zakázáno. Ani v ostatních evropských zemích nebyla situace pro použití výsledků polygrafického vyšetření v soudní praxi příznivá, neznámá to ovšem, že se polygraf v těchto zemích nepoužívá. Například ve Švýcarsku je možné se setkat jak s rozhodnutími soudů, která vylučují výsledky polygrafických vyšetření z důkazních materiálů, tak s takovými, která je přijímají a přiznávají jim důkazní význam. V Polsku Nejvyšší soud v roce 1976 připustil používání polygrafu, avšak současně konstatoval, že polygrafické vyšetření má pouze podpůrný charakter a jeho výsledek nemá povahu samostatného důkazu. Poté v roce 1980 bylo konstatováno, že použití polygrafu je třeba považovat za přibrání znalce a výsledek vyšetření se bere jako každý jiný důkaz podléhající volnému hodnocení důkazu soudem. Současně se zvýšil zájem o tuto metodu a lze předpokládat, že získá širší použití v polském procesním řízení a její výsledky budou v praxi stále častěji chápány jako důkazní prostředek. V Maďarsku je možné polygrafické vyšetření provést pouze v přípravném řízení, což nevylučuje možnost hodnocení jeho výsledků v průběhu soudního řízení. Musí se však hodnotit stejně jako kterýkoliv jiný důkaz, neboť předem není možno určit důkazní hodnotu žádného z nich.⁸⁵

⁸⁴ KOHOUT, J., VRANÁ, J. *Detektor lži - fyziodetekční vyšetření* [Bulletin advokacie 5/1995]. In: Beck-online [online právní informační systém]. Nakladatelství C. H. Beck [cit. 2015-01-30]. Dostupné z <<http://www.beck-online.cz/bo/document-viex.seam?documentId=nrptcojzgvpweyk7geyv643uojptgmrq&groupIndex=1&rowIndex=0>>.

⁸⁵ KOHOUT, J., VRANÁ, J. *Detektor lži - fyziodetekční vyšetření* [Bulletin advokacie 5/1995]. In: Beck-online [online právní informační systém]. Nakladatelství C. H. Beck [cit. 2015-01-30]. Dostupné z <<http://www.beck-online.cz/bo/document-viex.seam?documentId=nrptcojzgvpweyk7geyv643uojptgmrq&groupIndex=1&rowIndex=0>>.

5.1.4 Analýza DNA

Forenzní genetika je samostatným a specifickým oborem, který využívá znalostí jak obecné, tak především molekulární genetiky k provádění genetických zkoumání pro nejrůznější důkazní účely.⁸⁶ Její nedílnou součástí je kriminalistická genetická expertíza. K prvnímu reálnému uplatnění molekulární biologie jako forenzního oboru došlo v roce 1984, kdy britský vědec Alex Jeffreys poprvé využil genetického postupu, aby se pokusil napomoci policejnímu vyšetřování vraždy. Za pomoci použití specializovaných enzymů, elektroforézy a autoradiografie, úspěšně analyzoval vzorky krve více než několika desítek podezřelých mužů. Výsledky předčily všechna očekávání a celý případ získal značnou publicitu.⁸⁷

Kriminalistická genetická expertíza patří mezi poměrně mladé identifikační metody, přesto zastává pevnou pozici nejen v kriminalistice. Neustálý technický pokrok, takřka celosvětová unifikace molekulárně genetických identifikačních metod a vysoká přesnost mají za následek nebyvalé rozšíření této metody, která je nyní využívána při vyšetřování všech druhů trestné činnosti. Původně byla využívána pouze při nejzávažnějších násilných a sexuálních deliktech. V současné době patří mezi nejvíce využívané identifikační metody.⁸⁸ Výhodou genetické analýzy je, že ji lze provádět i v téměř nepostřehnutelných stopách DNA, vyskytujících se v souvislosti s přítomností lidí a jejich aktivitami v nejrůznějších prostředích, na věcech i osobách, tedy všude, kde se podaří najít lidské buňky, obsahující jádro. Z hlediska dokazování je důležité, že bez ohledu na to, z jaké části těla osoby analyzovaný DNA materiál pochází, je genetický profil molekul DNA v každé buňce identický.⁸⁹ Nevýhodou použití analýzy DNA je její finanční náročnost ve srovnání s ostatními biometrickými metodami, proto se jí neuzívá u bagatelní trestné činnosti.

Aby informace získané metodami forenzní genetiky mohly být podkladem pro procesní rozhodnutí při odhalování a vyšetřování trestné činnosti, musí být zajištěny

⁸⁶ Československá společnost pro forenzní genetiku, *Forenzní genetika* [online], Praha : Československá společnost pro forenzní genetiku, 2015 cit. [2015-02-22]. Dostupné z WWW: < <http://www.cssfg.org/cz/1017/forezni-genetika/>>.

⁸⁷ LAUPY, M. Forenzní genetická analýza DNA a její význam při dokazování. *Bulletin advokacie*. 2004, č. 1, s. 48.

⁸⁸ KOŽINA, J. Právní aspekty využití analýzy DNA pro identifikační účely. *Kriminalistika*. 2011, č.1, s.27.

⁸⁹ LAUPY, M. Forenzní genetická analýza DNA a její význam při dokazování. *Bulletin advokacie*. 2004, č. 1, s. 52.

a orgánům činným v trestním řízení předloženy zákonem upraveným způsobem. Důkazy metod forenzní genetiky jsou získávány v souladu s § 105 trestního řádu buď formou odborného vyjádření, nebo znaleckých posudků. Trestní řád až na výjimky nestanoví, který z těchto důkazních prostředků má být pro zodpovězení odborných otázek využit, současné znění však upřednostňuje odborná vyjádření, a to v případě, že takový postup není postačující, požaduje přibrání znalce k podání znaleckého posudku.⁹⁰

Jak bylo již uvedeno, dle judikátu Ústavního soudu nelze na odběr tkáně pro analýzu DNA formou bukálního stěru pohlížet jako na úkony, jimiž by byl obviněný či podezřelý donucován k ústavně nepřijatelnému sebeobviňování, proto k zajištění součinnosti obviněného či podezřelého při opatřování těchto důkazů je tudíž možno užít i zákonných donucovacích prostředků, z čehož vyplývá, že obviněný či podezřelý je povinen odebrání takového vzorku podvolit.⁹¹

Vzorky získané genetickou expertízou mohou přispět k objasnění trestných činů nejen v právě probíhajícím trestním procesu, ale též k identifikaci pachatele v budoucnosti i minulosti. Jednotlivé vzorky se uchovávají v Národní databázi DNA, která byla zřízena v Kriministickém ústavu v Praze a existuje od poloviny roku 2002. Využití zde uložených vzorků již napomohlo odhalit pachatele mnoha trestných činů.⁹² Národní databáze obsahuje profily DNA získané ze stop z míst dosud neobjasněných trestných činů nebo mimořádných událostí a DNA osob, které jsou v současné době ve výkonu trestu odnětí svobody zejména pro zvlášť závažné trestné činy. V databázi jsou obsaženy i profily DNA osob, jež byly za takové trestné činy odsouzeny a dosud výkon trestu odnětí svobody nenastoupily, a osob, proti nimž bylo pro tyto trestné činy zahájeno trestní stíhání.⁹³

⁹⁰ KOŽINA, J. Právní aspekty využití analýzy DNA pro identifikační účely. *Kriminalistika*. 2011, č.1, s. 28.

⁹¹ ČESKO. Sdělení Ústavního soudu č. 439/2010 Sb. o přijetí stanoviska pléna Ústavního soudu sp. zn. Pl. ÚS-st. 30/10 k úkonům podle § 14 zákona č. 141/1961 Sb., o trestním řízení soudním (trestní řád), ve znění pozdějších předpisů, spočívajícím v sejmutí pachové stopy, odebrání vzorku vlasů a bukálního stěru In *Sbírka zákonů, Česká republika*, 2010, částka 151, s. 5786.

⁹² VANTUCH, J. Nové možnosti odběru DNA. *Právní rádce*. 2006, č. 6, s. 6-11.

⁹³ VANTUCH, P. *Národní databáze DNA a odběr biologického materiálu obviněným* [online], Praha : C. H. Beck, 2004 cit. [2015-02-22]. Dostupné z WWW: <http://www.ipravnik.cz/cz/clanky/trestni-pravo/art_3732/narodni-databaze-dna-a-odber-biologickeho-materialu-obvinenym.aspx>.

Analýza DNA je stále více využívaným prostředkem ke zjišťování celé řady informací počínaje prostou identifikací pachatelů trestných činů, určování otcovství, přes výzkum dědičných chorob, až po určování původu předků. Právě šíře možného využití analýzy DNA odpovídá riziku zneužití získaných informací, kdy by mohlo docházet ke zneužití údajů o zdravotním stavu a o predispozici k určitým nemocem (vyzrazení údajů zaměstnavateli, zdravotní pojišťovně) nebo k podsunutí vzorku DNA jiné osoby na místě činu. V současné době nemá Česká republika žádný zákon, který by problematiku DNA upravoval komplexně, úprava je roztržena v řadě právních předpisů, přičemž dle § 8 Doporučení č. r (92) 1 Výboru ministrů členských států Rady Evropy o využívání analýzy deoxyribonukleové kyseliny (DNA) v rámci systému trestní justice, by vytvoření a provozování jakéhokoli registru DNA pro účely vyšetřování a stíhání trestných činů, mělo být právně upraveno. Jak konstatoval ve své výroční zprávě za rok 2008 Úřad pro ochranu osobních údajů, tak Závazný pokyn policejního prezidenta, kterým je upraveno využití DNA při práci policie v České republice, takovou právní úpravou není.⁹⁴

Dne 10. 6. 2010 bylo vydáno Usnesení Rady vlády pro lidská práva, kterým byl schválen podnět Výboru pro občanská a politická práva k právní úpravě problematiky zpracování osobních údajů v souvislosti s odběrem vzorků DNA a kterým bylo vládě doporučeno, aby uložila ministru vnitra ve spolupráci s ministry dalších zainteresovaných rezortů vypracovat návrh komplexní právní úpravy této problematiky.⁹⁵ Tento podnět vláda projednala a schválila dne 14. 11. 2012 a zároveň uložila ministru vnitra zpracovat a předložit do 31. 10. 2013 návrh právní problematiky zpracování osobních údajů v souvislosti s odběrem vzorků DNA v příslušných zákonech.⁹⁶ Pád vlády v červnu 2013 však bohužel splnění tohoto úkolu zastavil a v září 2013 vláda na svém zasedání úkol připravit kompletní právní úpravu zrušila.

⁹⁴ VOBOŘIL, J. *Proč potřebujeme novou právní úpravu využívání analýz DNA policií?* [online] Praha : Epravo.cz, 2010 cit. [2015-02-25]. Dostupné z WWW: < <http://www.epravo.cz/top/clanky/proc-potrebujeme-novou-pravni-upravu-vyuzivani-analyz-dna-policii-63396.html>>.

⁹⁵ ČESKO. VLÁDA. *Usnesení Rady vlády pro lidská práva ze dne 10.6.2010*, [online], Praha : Vláda České republiky 2010 cit [2015-02-22]. Dostupné z WWW: <<http://www.vlada.cz/assets/ppov/rlp/cinnost-rady/zasedani-rady/Podnet-pravni-uprava-odebirani-vzorku-DNA.pdf>>.

⁹⁶ ČESKO. VLÁDA. *Vláda projednala a schválila podnět Rady vlády pro lidská práva k právní úpravě nakládání se vzorky DNA*, [online], Praha : Vláda České republiky 2012 cit [2015-02-25]. Dostupné z WWW: < <http://www.vlada.cz/cz/ppov/zmocnenec-vlady-pro-lidska-prava/aktuality/vlada-projednala-a-schvalila-podnet-rady-vlady-pro-lidska-prava-k-pravni-uprave-nakladani-se-vzorky-dna-101049/>>.

5.2 Důkazní prostředky a jejich vliv na rozhodnutí soudu

Dokazování je stěžejní částí trestního řízení, jehož prostřednictvím soud zjišťuje, zda se stal žalovaný skutek, zda jej spáchal obžalovaný a zda lze na základě všech prokázaných skutečností vynést spravedlivé a zákonné rozhodnutí. Rozhodnutí je cílem celého trestního řízení, avšak rozhodnutí soudu prvního stupně nemusí být konečné, strany mají právo na odvolání, které se podává prostřednictvím soudu prvního stupně k soudu stupně druhého. Odvolací soud může rozhodnutí soudu potvrdit, změnit nebo vrátit zpět k novému projednání. Ani pokud odvolací soud rozhodnutí soudu prvního stupně potvrdí, neznamena to, že se jedná o konečný verdikt, procesní strany mají právo podat dovolání k Nejvyššímu soudu České republiky. Dalším opravným prostředkem je návrh na obnovu řízení, která bývá povolena pouze tehdy, vyskytly-li se nové skutečnosti, které by mohly nebo měly mít vliv na posouzení žalovaného skutku. Proti pravomocnému rozhodnutí soudu nebo státního zástupce, jímž byl porušen zákon nebo které bylo učiněno na podkladě vadného postupu řízení, může ministr spravedlnosti podat u Nejvyššího soudu stížnost pro porušení zákona. Dovolání, obnova řízení a stížnost pro porušení zákona jsou mimořádné opravné prostředky a představují průlom do nezměnitelnosti a závaznosti rozhodnutí vydaných v trestním řízení.⁹⁷ Nejčastějším rozhodnutím v hlavním líčení je rozsudek, ve kterém může být obžalovaný uznán vinným ze spáchání skutku, vymezeném v obžalobě podané státním zástupcem, nebo může být obžaloby zproštěn.

5.2.1 Hodnocení důkazů

Dle zásady volného hodnocení důkazů soudce při svém rozhodování hodnotí důkazy dle svého vnitřního přesvědčení, založeného na pečlivém uvážení všech okolností případu jednotlivě i v jejich souhrnu. Přitom nejsou stanovena žádná pravidla, pokud jde o míru důkazů potřebných k prokázání určité skutečnosti, ani váha či důkazní síla jednotlivých důkazů. Soudce hodnotí důkazy, aniž by byl vázán zákonnými pravidly, tedy podle svého volného, zákonem nevymezeného, uvážení. Musí při svém rozhodnutí přihlídnout k okolnostem konkrétního případu, k jeho zvláštnostem a charakteristickým rysům, čímž brání mechanickému postupu při hodnocení důkazů. Zákon nepřikládá žádnému důkazu zvláštní význam, a to ani doznání obviněného

⁹⁷ NOVOTNÝ, F. RŮŽIČKA, M. Trestní kodexy: trestní zákon, trestní řád a související předpisy : (komentář). 2. dopl. vyd. Praha: Eurounion, 2002, s. 1265, 1288.

(obžalovaného). K důkazu získanému nezákonným způsobem však soudce nesmí přihlížet. Přesvědčení soudce o správném posouzení a zhodnocení důkazů není tedy nadiktováno zákonem, ale zakládá se na odborných znalostech, zkušenostech a logickém uvažování. Jaké skutečnosti vzal soudce při svém rozhodování za prokázané, o které důkazy svá skutková zjištění opřel a jakými úvahami se řídil při hodnocení provedených důkazů, musí být uvedeno v odůvodnění rozsudku.⁹⁸

5.2.2 Odůvodnění rozsudku

Součástí vyneseneho rozhodnutí je odůvodnění, ve kterém soudce objasňuje, proč a za jakých okolností dospěl k závěru, který vynesl. Soudce v odůvodnění stručně vyloží, které skutečnosti vzal za prokázané, o které důkazy svá skutková zjištění opřel a jakými úvahami se řídil při hodnocení provedených důkazů, zejména pokud si vzájemně odporují. Z odůvodnění musí být patrné, jak se soudce vypořádal s obhajobou, proč nevyhověl návrhům na provedení dalších důkazů a jakými právními úvahami se řídil, když posuzoval prokázané skutečnosti podle příslušných ustanovení zákona v otázce viny a trestu. Odůvodnění je vždy součástí rozsudku, výjimku tvoří pouze řízení před samosoudcem, pokud se obžalovaný i státní zástupce ihned po vyhlášení rozsudku, nebo ve lhůtě, kterou jim samosoudce určil, vzdali práva podat odvolání. V takovém případě samosoudce vyhotoví zjednodušený písemný rozsudek, který odůvodnění neobsahuje.⁹⁹

Jen zcela výjimečně všechny důkazy objasňují a prokazují celý skutek a jen zřídka takové důkazy neobsahují žádné rozpory. Řádné odůvodnění skutkového stavu vyžaduje, aby bylo konkrétně popsáno, které skutkové okolnosti jsou tím či oním důkazem zjištěny a prokázány, a proč tomu tak je. Jestliže se mezi jednotlivými důkazy vyskytnou rozpory, jak tomu pravidelně bývá, musí soud zhodnotit věrohodnost a pravdivost každého takového rozporného důkazu nejprve jednotlivě a pak v souhrnu s ostatními důkazy. Hodnocení věrohodnosti a pravdivosti důkazů představuje vlastní syntetickou část hodnocení. Na základě analýzy poznatků o prameni důkazů, o závažnosti skutečností z nich vyplývajících, o jejich souvislosti a návaznosti na jiné

⁹⁸ NOVOTNÝ, MUSIL, J., KRATOCHVÍL, V. a ŠÁMAL, P. Kurs trestního práva: trestní právo procesní. 3. přeprac. vyd. Praha : Beck, 2007, s. 145-148.

⁹⁹ NOVOTNÝ, F. a RŮŽIČKA, M. Trestní kodexy: trestní zákon, trestní řád a související předpisy : (komentář). 2. dopl. vyd. Praha: Eurounion, 2002, s. 822-823.

důkazy a prokázané skutkové okolnosti, o jejich souladu s poznatky praxe a vědy, se získává obraz skutečnosti, která je předmětem dokazování. Přitom je v odůvodnění nutno uvést, co je konkrétním důkazem, případně skupinou důkazů prokázáno a tudíž i zjištěno. Není-li u důkazů dostatečně rozvedeno, co jimi má soud za prokázáno či zjištěno, jsou závěry takového rozsudku zcela nepřezkoumatelné.¹⁰⁰

¹⁰⁰ ŠÁMAL, P.. *Trestní řízení před soudem prvního stupně*. 1. vyd. Praha: C.H. Beck, 1996, xx, 575 s. Beckovy příručky pro právní praxi, s. 353.

6 VYUŽITÍ DŮKAZŮ NEUVEDENÝCH V TRESTNÍM ŘÁDU PŘI ROZHODOVÁNÍ O VINĚ A TRESTU - KAZUISTIKA

Pro dokreslení využívání důkazů, které nejsou taxativně uvedeny v trestním řádu, budou analyzovány dvě trestní kauzy, které byly projednávány u Obvodního soudu pro Prahu 1, a to právě se zaměřením na hodnocení těchto důkazů v odůvodnění vydaných rozsudků. Po nastínění žalovaného skutku bude v odůvodnění rozsudku cíleně vyhledáno hodnocení nepřímých důkazů. Na závěr bude posouzeno, jaký měly tyto důkazy vliv na rozhodnutí soudu a zda bylo jejich využití v trestním řízení přínosné zásadně či pouze okrajově.

6.1 Využití důkazů získaných metodou pachové identifikace¹⁰¹

Dne 30. 7. 2010 byla podána pod spisovou značkou 2Zt 128/2010 u Obvodního soudu pro Prahu 1 obžaloba na dva spoluobžalované, kteří měli spáchat zločin loupeže podle § 173 odst. 1 trestního zákoníku v jednočinném souběhu s přečinem porušování domovní svobody podle § 178 odst. 1, 2 trestního zákoníku ve spolupachatelství podle § 23 trestního zákoníku. Trestní věc byla vedena pod sp. zn. 8T 78/2010. Oba obžalovaní byli uznáni vinnými rozsudkem ze dne 15. 4. 2014, proti tomuto rozsudku se odvolali. Městský soud v Praze rozsudek u jednoho z obžalovaných potvrdil, u druhého pouze z důvodů procesních vad vrátil věc obvodnímu soudu k novému projednání, respektive k napravení procesních nedostatků. Nový odsuzující rozsudek byl vynesena dne 11. 11. 2014 a nabyl právní moci.

Oba obžalovaní měli u poškozeného, kanadského státního příslušníka, zazvonit na bytový zvonek, když poškozený pootevřel dveře, jeden z obžalovaných mu předložil k nahlédnutí odznak vypadající jako odznak ve služebním průkazu Policie ČR, druhý z obžalovaných poškozeného uchopil za hlavu a oba společnými silami jej natlačili zpět do bytu. Zde ho bili pěstmi do obličeje, dostrkali ho do koupelny a kopali jej do hlavy, spoutali mu za záda ruce kovovými pouty, následně ho odvěkli do pokoje a srazili na postel obličejem dolů. Jeden z obžalovaných mu svou rukou přitlačoval obličej do

¹⁰¹ Obžaloba Obvodního státního zastupitelství ze dne 30. 7. 2010, sp. zn. 2Zt 128/2010, Rozsudek Obvodního soudu pro Prahu 1 ze dne 11. 11. 2014, sp. zn. 8T 78/2010.

lůžkovin, zatímco druhý se pohyboval po bytě a byt prohledával, v tomto konání se poté střídali a přitom poškozenému způsobili zhmoždění obličeje s otokem a mnohočetnými drobnými oděrkami a hematomy, zhmoždění levého zápěstí s otokem a strangulační exkoriací. Poté z příruční kovové pokladničky, k níž našli v bytě klíče, odcizili poškozenému finanční hotovost.

Oba obžalovaní se hájili tím, že si do bytu poškozeného šli obstarat drogy, neboť poškozený je drogovým dealerem. Poškozený je sám pozval do bytu. Návštěvu popsali tak, že poškozený jim nabídl cigaretu marihuany a nějaké vzorky omamné a psychotropní látky, neboť s ohledem na množství peněz, které měl jeden z obžalovaných u sebe, měl za to, že udělá dobrý obchod. Shodně uvedli, že není pravdou, že by poškozenému fyzicky ublížili a odcizili finanční hotovost.

Svědce a její přítel, bydlící ve shodném domě jako poškozený, uvedli, že z bytu poškozeného se ozývá hluk častěji, proto když opět nastala tato situace, to nejprve neřešili, avšak když s přítelem zaslechli řinčení skla a rány, zavolali Policii ČR. Zároveň oba uvedli, že podnětem k zavolání Policie ČR bylo zejména i to, že z bytu zaslechli volání o pomoc, a to v anglickém jazyce.

Poškozený uvedl, že poté, co u jeho bytu někdo zazvonil, uviděl kukátkem dveří dva muže, kteří měli dlouhé vlasy, na hlavách baseballové čepice a na očích sluneční brýle. Muži jej vyzvali, aby otevřel dveře, že jsou policisté. Po uposlechnutí výzvy a otevření dveří mu byl předložen služební průkaz Policie ČR a v zápětí jej někdo z nich uhodil do obličeje tak, až upadl dovnitř bytu. Následující děj popisuje shodně tak, jak je uvedeno v obžalobě. Svědek byl vyslechnut v rámci výslechu svědka dožádaným kanadským orgánem.

V odůvodnění rozsudku je uvedeno, že všechny provedené důkazy byly soudem hodnoceny zvlášť i v jejich vzájemných souvislostech a soud dospěl k závěru, že provedené důkazy dostatečně a bez pochybností dokládají to, že se uvedený skutek stal a že ho spáchali obžalovaní. Tento závěr lze velmi spolehlivě opřít především o výpovědi slyšených svědků, které korespondují s provedenými listinnými a věcnými důkazy, kdy na místě činu byly nalezeny důkazy jako pouta, replika policejního průkazu dvě paruky a finanční prostředky. V závěrech odborného vyjádření z oboru kriminalistika, odvětví daktyloskopie, byla potvrzena shoda mezi daktyloskopickou

stopou zajištěnou z repliky služebního průkazu Policie ČR s částí otisku prsteníku pravé ruky jednoho z obžalovaných. Z užití dalších věcných důkazů obžalovanými při činu jsou obžalovaní usvědčováni výsledkem odborného vyjádření z oboru pachová identifikace (viz obrázek č. 3), kdy byla zjištěna pachová shoda mezi pachovým vzorkem jednoho z obžalovaných a otiskem pachové stopy z jedné paruky, z povlaku polštáře, ve kterém byly ukryty peněžní prostředky a z repliky služebního odznaku Policie ČR. Také byla potvrzena pachová stopa mezi pachovým vzorkem druhého obžalovaného a otiskem pachové stopy z kovových pout a z druhé paruky. Ze srovnávacích diagramů, které jsou součástí odborného vyjádření, bylo zřejmé, že pes označil shodné pachové stopy bez zaváhání, což svědčí o silné intenzitě pachu na daných předmětech, tedy o nepřenesených pachových stopách. Toto vysvětlil svědek, technik, zabývající se porovnáním stop formou metody pachové identifikace, při svém výsledku u hlavního líčení. Zároveň podrobněji objasnil metodu znaleckého zkoumání pachové identifikace a odpověděl na dotazy procesních stran, týkající se tohoto konkrétního případu.

Z odůvodnění rozsudku vyplývá, že se podařilo právě za pomoci nepřímých důkazů prokázat vinu obžalovaným bez jakýchkoliv pochybností. Nepřímé důkazní prostředky (metoda pachové identifikace, identifikace daktyloskopických stop) měly zásadní vliv na rozhodnutí soudu a dokázaly vyvrátit obhajobu obžalovaných, kteří poukazovali zejména na nevěrohodnost osoby poškozeného, drogového dealera, a na možnost přenosu pachových stop.

6.2 Využití důkazů získaných metodou analýzy DNA¹⁰²

Dne 18. 6. 2014 byla podána obžaloba pod sp. zn. 2Zt 120/2014 pro přečin krádeže dle § 205 odst. 1, písm. b), odst. 2 trestního zákoníku v jednočinném souběhu s přečinem poškození cizí věci dle § 228 odst. 1 trestního zákoníku spáchaného ve formě úcastenství podle § 24 odst. 1, písm. c) trestního zákoníku. Trestní věc byla vedena pod sp. zn. 9T 77/2014.

Dne 13. 6. 2013 měl obžalovaný po vzájemné dohodě společně se samostatně stíhaným obviněným a další dosud neztotožněnou osobou nejprve přelepit čočku

¹⁰² Obžaloba obvodního státního zastupitelství ze dne 18. 6. 2014, sp. zn. 2ZT 120/2014, Rozsudek Obvodního soudu pro Prahu 1 ze dne 30. 9. 2014, sp. zn. 9T 77/2014.

kamerového systému na chodbě před kanceláří, čímž usnadnil dalším osobám násilné překonání dvoukřídlých vstupních dveří do prostor kanceláře ve 2. patře domu, kde samostatně stíhaný obviněný a dosud neztotožněná osoba odcizili obálku s finanční hotovostí a příruční pokladnu, čímž způsobili finanční škodu, dále způsobili škodu poškozením dveří.

Tento trestný čin byl projednán při hlavním líčení, kdy obžalovaný výslovně popřel, že by se žalovaného jednání dopustil, přičemž obžalobu Obvodního státního zastupitelství pro Prahu 1 označil za fantazii státního zástupce a důkazy označené ve spisovém materiálu za podvrh policie. Dle jeho vyjádření v kancelářích svazu nikdy nebyl přítomen, avšak nebyl schopen označit místo, kde se předmětné noci měl zdržovat, připustil, že to mohlo být v centru města. Ohledně osoby samostatně stíhaného obviněného uvedl, že tuto osobu zná, ale nevídá se s ní, naposledy ji viděl zhruba před jedním až dvěma lety.

Po provedeném dokazování soud dospěl k závěru, že obžalovaný se uvedeného skutku dopustil a uznal jej v plném rozsahu vinným. Soud vycházel při rozhodování o vině z výpovědí svědků, z listinných a věcných důkazů. Na záznamu z kamerového systému, který byl proveden ve smyslu § 213 odst. 2 trestního řádu, je vidět osoba samostatně stíhaného obviněného, dále dosud neztotožněný muž a obžalovaný, který je na záznamu z kamerového systému zachycen, jak nasliní bílý papírek a tento přilepí na čočku kamerového systému. Na papírku byla nalezena genetická stopa, ve které byl následně identifikován dle odborného vyjádření z oboru kriminalistika, odvětví genetika, DNA profil obžalovaného. S ohledem na toto tak soud neměl žádné pochybnosti o tom, že obžalovaný byl předmětné noci přítomen na chodbě před kancelářemi svazu. Dle odůvodnění rozsudku soud o pravosti v trestním řízení provedeného kamerového záznamu neměl žádných pochybností, neboť tento byl dle úředních záznamů Policie ČR poskytnut majitelkou kamerového systému, která na přelepení čočky kamery sama upozornila, přičemž nic nenasvědčuje té skutečnosti, že by záznam byl kýmkoliv, jakýmkoliv způsobem manipulován či pozměňován.

V trestním řízení byla dále provedena odborná vyjádření z oboru kriminalistiky, a to jednak odborné vyjádření z oboru metody pachové identifikace, dle kterého bylo zjištěno, že pachová stopa zajištěná na dně skříně v kanceláři, patří osobě samostatně stíhaného obviněného a jednak odborné vyjádření z oboru kriminalistika, odvětví

trasologie, kdy bylo zjištěno, že otisk obuvi zajištěný na levém křídle vstupních dveří mohl být vytvořen pravou podešví obuvi samostatně stíhaného obviněného. Z tohoto důvodu nebylo možno dovozovat, že obžalovaný byl kromě přítomnosti na chodbě před kanceláři v inkriminovaném čase rovněž přítomen uvnitř předmětných kanceláří, neboť všechny uvnitř těchto prostor zajištěné biologické stopy patřily buď přímo samostatně stíhanému obviněnému, nebo je nebylo možné blíže identifikovat. Dle názoru soudu tak provedené dokazování rozhodně neprokázalo podíl obžalovaného na spáchání žalovaného jednání v takové míře, aby je bylo možné označit za spolupachatelství podle § 23 trestního zákoníku, lze však bez jakýchkoliv pochybností dovést účast obžalovaného na páchaní trestné činnosti, a to ve formě pomoci ve smyslu § 24 odst. 1, písm. c) trestního zákoníku.

Z odůvodnění rozsudku je patrné, že nepřímé důkazní prostředky (analýza DNA, metoda pachové identifikace a znalecké zkoumání z oboru trasologie) měly velký a zásadní vliv na rozhodnutí soudu. Díky nim se podařilo prokázat, že obžalovaný napomohl trestnému činu, nedalo se však nade všechnu pochybnost dovést, že se dopustil dalšího trestného činu uvnitř kanceláří. Nebýt těchto důkazních prostředků, neuvedených výslovně v trestním řádu, nebylo by možné spravedlivě a kvalifikovaně v této trestní věci rozhodnout.

Nejen z uvedených příkladů, ale i z osobní zkušenosti vedoucí trestní kanceláře a protokolující úřednice, která se pravidelně účastní hlavních líčení, lze uvést, že nepřímé důkazní prostředky a jimi shromážděné nepřímé důkazy hrají neocenitelnou roli při dokazování. Pachová identifikace se vyskytuje v jednotlivých trestních řízeních velmi často, pokud je pořízena v souladu s procesními předpisy a dokazuje skutečnosti pro rozhodnutí soudu důležité, soud k ní přihlíží. Pokud zapadá do všech prokázaných skutečností, je při rozhodnutí považována za důkazní prostředek, přispívající k vynesení spravedlivého verdiktu. O něco méně, avšak se stejnou důkazní silou, je využívána analýza DNA. Pouze sporadicky je možné se setkat s výsledkem fyziodetekčního vyšetření či biomechanické analýzy chůze. Důvodem je nejen absence právního předpisu, který by použití těchto důkazních prostředků upravoval, důležité je zejména to, že dle dosud platného judikátu Nejvyššího soudu ČR, sp. zn. 6To 12/92, výsledky

vyšetření na tzv. detektoru lži nelze použít v trestním řízení jako důkaz¹⁰³, jak bylo již popsáno v kapitole 5. Pokud jde o znalecké zkoumání z oboru forenzní biomechanika, toto není dosud dostatečně vědecky prověřeno, zabývá se jím pouze minimum znalců, použití výsledku takového šetření je tedy problematické a orgány činné v trestním řízení k němu přistupují velmi obezřetně.

Přesto je možno říci, že do budoucna není vyloučena implementace těchto dvou důkazních prostředků (fyziodefekčního vyšetření, biomechanické analýzy chůze) mezi častěji využívané důkazní prostředky, neboť vědecká zkoumání přinášejí často nečekané závěry a tyto i další metody mohou být natolik spolehlivě propracovány tak, že získají svou věrohodnost a bude možné jich k prokázání důležitých skutečností použít. Věda a technika se vyvíjejí rychlým tempem, objevují se nové technologie, zdokonalují se výpočetní systémy, to vše může přispět k rozvoji těchto i dalších oborů.

¹⁰³ ASPI. *JUD3957CZ - 6To 12/92, Vyšetření na detektoru lži jako důkaz* [Program]. ASPI pro Windows verze 2014. Aktualizace z 11. 1. 2015 [cit. 2015-02-10].

7 VÝZKUM VYUŽITÍ JINÝCH DŮKAZNÍCH PROSTŘEDKŮ NEŽ TAXATIVNĚ UVEDENÝCH V TRESTNÍM ŘÁDU

Na konkrétních příkladech z trestních kauz bylo doloženo, že nepřímé důkazy získané prostředky nezahrnutými ve výčtu důkazních prostředků stanoveném trestním řádem jsou v dokazování před soudem využívány a plní důležitou roli v trestním řízení. Pro získání konkrétnějších informací o používání těchto důkazních prostředků, pro zjištění názorů soudců na jejich relevanci, důkazní hodnotu a shromáždění dalších cenných dat bylo provedeno výzkumné šetření.

Cílem výzkumu bylo vyhodnotit možnost využití jiných důkazních prostředků než taxativně uvedených v trestním řádu, zjistit četnost jejich užívání a stanovit jejich důkazní váhu při rozhodování v trestním řízení. Ke zjišťování potřebných dat bylo zvoleno dotazníkové šetření, nejcennějším zdrojem informací se stala výzkumná metoda řízených rozhovorů.

7.1 Charakteristika výzkumného souboru

Respondenty dotazníkového šetření byli zvoleni trestní soudci, neboť právě ti se zabývají hodnocením použitých důkazních prostředků a na základě svého posouzení vydávají rozhodnutí. Byli osloveni trestní soudci několika pražských obvodních soudů, konkrétně Obvodního soudu pro Prahu 1, Obvodního soudu pro Prahu 8 a Obvodního soudu pro Prahu 10. Řízené rozhovory byly uskutečněny se 4 soudci Obvodního soudu pro Prahu 1, přičemž jeden v době vedení rozhovorů pobýval na stáži u Městského soudu v Praze, jeden řízený rozhovor byl veden s místopředsedou Obvodního soudu pro Prahu 8.

Podarilo se shromáždit odpovědi od 15 trestních soudců. První fází šetření byla distribuce dotazníků, která proběhla v průběhu měsíce ledna 2015. Další fází bylo vedení řízených rozhovorů s jednotlivými soudci, kdy tyto probíhaly v průběhu měsíce února a března 2015 dle časových možností soudců.

7.2 Metody a techniky výzkumu

V první řadě byla pro zjištění výsledků výzkumu zvolena metoda (technika) dotazníkového šetření, kdy respondenti písemnou formou odpovídali na písemně zadané otázky, sestavené do dotazníku, který byl vytvořen pouze pro účely této bakalářské práce. Touto cestou se podařilo shromáždit ve velmi krátké době požadovaná data od 10 trestních soudců. Stejných otázek jako v dotazníkovém šetření bylo použito taktéž při vedení řízených rozhovorů se soudci, kdy bylo možno podrobněji jednotlivé otázky a odpovědi rozvést, případně se dotázat na konkrétní myšlenky a názory. V dotazníku nebyl zohledňován věk jednotlivých respondentů, délka jejich praxe ani pohlaví. Kompletní dotazník je přílohou této bakalářské práce. Data shromážděná od jednotlivých respondentů byla analyzována a zpracována do grafů, které přehledně znázorňují odpovědi na jednotlivé uzavřené otázky. V případě otevřených otázek jsou z odpovědí shrnuty podstatné závěry a případné návrhy.

Dotazník obsahoval celkem 8 faktických otázek potřebných ke zjištění cílů výzkumu. Byla zvolena kombinace otázek uzavřených a otevřených tak, aby respondenti mohli vyjádřit co nejlépe svůj postoj k využití jednotlivých důkazních prostředků a zejména navrhnout nové skutečnosti, které by byly přínosem pro zkvalitnění průběhu trestního řízení v oblasti dokazování.

Otázka č. 1 zjišťuje, zda výčet důkazních prostředků uvedených v trestním řádu je dostatečný, v případě záporné odpovědi následuje podotázka, jaké další důkazní prostředky by měl trestní řád upravovat. Uzavřená otázka č. 2 se zabývá zjištěním, s jakými důkazními prostředky, neuvedenými taxativně v trestním řádu, se respondent za dobu působení ve své soudní praxi setkal. Otázky č. 3, 4, 5 a 6 jsou otázkami otevřenými, kdy má soudce možnost vyjádřit svůj názor na to, zda výsledky fyziologického vyšetření, pachové identifikace, znaleckého zkoumání z oboru forenzní biomechaniky a analýzy DNA lze připustit jako přípustný důkaz, případně za jakých podmínek. Otázka č. 7 dává odpověď na četnost využívání jednotlivých důkazních prostředků při dokazování v hlavním líčení, zde byly do výčtu důkazních prostředků pro lepší dokreslení jejich využívání zařazeny též ty důkazní prostředky, které trestní řád výslovně upravuje. Otázka č. 8, zda se mohou důkazy, dosud neuvedené v trestním řádu, de lege ferenda (podle budoucího zákona) stát přímými důkazy, je otázkou velmi zajímavou, její součástí je rovněž podotázka, pokud by se přímými důkazy stát mohly,

za jakých podmínek. Poslední, 8. otázka, je otázkou otevřenou, zde mohli soudci vyjádřit své návrhy na zlepšení současné právní úpravy dokazování. Data shromážděná od jednotlivých respondentů byla analyzována a zpracována do grafů.

7.3 Interpretace výsledků výzkumu

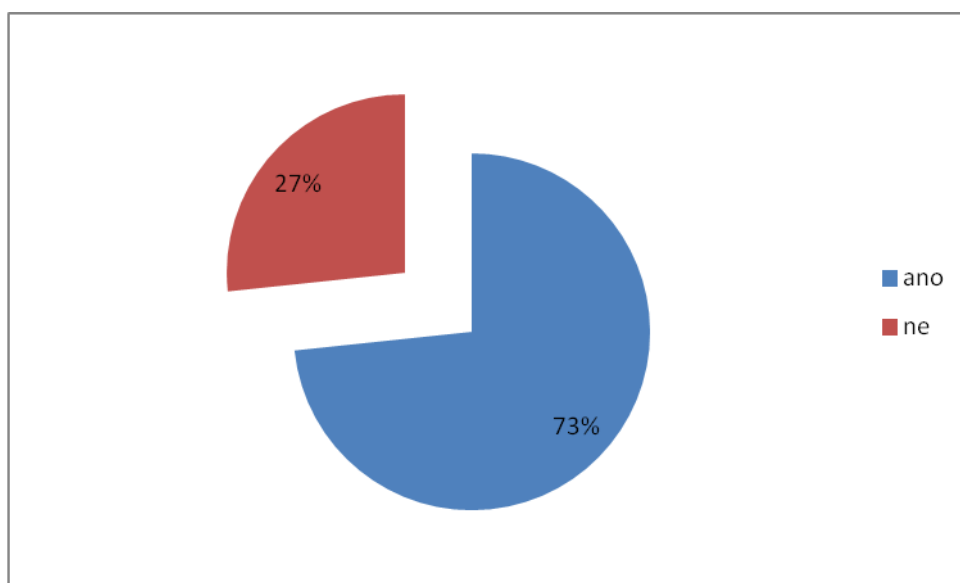
Jak z dotazníkového šetření, tak z řízených rozhovorů s trestními soudci byly získány velmi cenné informace, které budou v následující kapitole shrnuty a analyzovány. Bude posouzeno, zda bylo pomocí výzkumu dosaženo hlavního cíle, tedy vyhodnocení použitelnosti jiných důkazních prostředků, než které jsou taxativně uvedeny v trestním řádu, v řízení před soudem. Zajímavé budou případné návrhy soudců na zlepšení dokazování.

7.4 Odpovědi respondentů na jednotlivé otázky

- Odpověď respondentů na otázku č. 1 - **Považujete výčet důkazních prostředků uvedených výslovně v trestním řádu za dostatečný?**

Cílem získaných odpovědí na tuto otázku bylo zjistit, zda výčet důkazních prostředků stanovených výslovně v trestním řádu považují trestní soudci za dostatečný, či by považovali za vhodné, trestní řád o některé důkazní prostředky rozšířit.

Graf č. 1 - Odpovědi na otázku - Považujete výčet důkazních prostředků uvedených výslovně v trestním řádu za dostatečný?

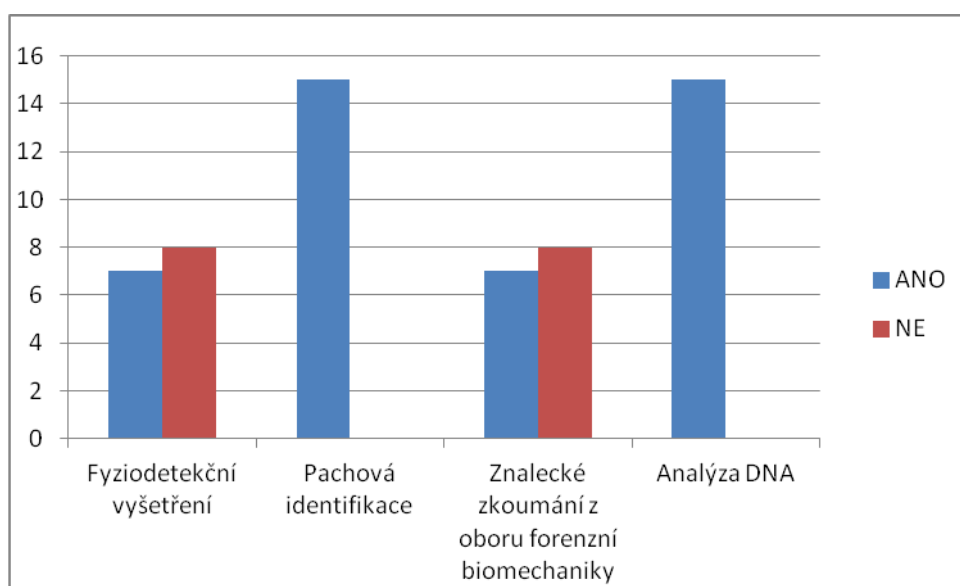


Většina z dotazovaných soudců vyslovila názor, že dosavadní výčet důkazních prostředků taxativně uvedených v trestním řádu je zcela dostatečný. Pouze 4 soudci odpověděli, že výčet dostatečný není. Dva z nich navrhli doplnění o metodu pachové identifikace, jeden uvedl pouze všeobecnou formulaci, že by měly být upraveny i další důkazní prostředky dle poznatků vědy a možností techniky.¹⁰⁴

- Odpověď respondentů na otázku č. 2 - **Se kterým z následujících důkazních prostředků jste se v praxi setkal/a?**

V této otázce byli jednotliví soudci dotazováni na to, zda se ve své soudní praxi setkali či setkávají s vybranými důkazními prostředky přímo neuvedenými v trestním řádu.

Graf č. 2 - Odpovědi na otázku - Se kterým z následujících důkazních prostředků jste se v praxi setkal/a?



Z vybraných čtyř důkazních prostředků se jeví jako nejčastěji používané důkazní prostředky pachová identifikace a analýza DNA, se kterými se setkali všichni soudci. Překvapivé je, že s fyziodetekčním vyšetřením (vyšetřením na detektoru lži) a znaleckým zkoumáním z oboru forezní biomechaniky se setkala téměř polovina z dotazovaných soudců, ačkoliv se tyto metody zdají být pouze okrajové.¹⁰⁵

¹⁰⁴ Vlastní zdroj - dotazníkové šetření.

¹⁰⁵ Vlastní zdroj - dotazníkové šetření.

- Odpověď respondentů na otázku č. 3 - **Za jakých podmínek byste připustil/a výsledek fyziodetekčního vyšetření (vyšetření na detektoru lži) za přípustný důkaz?**

Výsledek fyziodetekčního vyšetření byl shodně vyhodnocen téměř všemi soudci pouze jako podpůrný důkaz, který by bylo možno použít pouze tehdy, pokud by byl v souladu s dalšími opatřenými důkazy a pokud byl opatřen zákonným způsobem. Podmínkou pro použití důkazního prostředku vyšetření na detektoru lži je vypracování výsledku vyšetření znalcem, znaleckým ústavem, případně certifikovaným pracovištěm.¹⁰⁶ Jeden ze soudců by výsledek fyziodetekčního vyšetření nepřipustil jako důkaz za žádných okolností, použil by jej pouze jako dokreslující okolnost.¹⁰⁷

- Odpověď respondentů na otázku č. 4 - **Za jakých podmínek byste připustil/a výsledek pachové identifikace za přípustný důkaz?**

Výsledek pachové identifikace byl taktéž vyhodnocen jako důkaz nepřímý, podpůrný, kterému je v praxi přičítán nižší význam. Výsledek pachové identifikace může být usvědčujícím důkazem v trestním řízení, nikoli však osamoceným, vždy musí být podpořen dalšími důkazy. Byl vysloven též názor, že výsledek pachové identifikace je považován za průkaznější důkaz, než výsledek fyziodetekčního vyšetření.¹⁰⁸

Výsledek pachové identifikace je častým důkazním prostředkem, pokud byl pořízen v souladu se zákonem a pokud existuje další důkaz na podporu závěru o pachové shodě. Jedná se o jeden z důležitých důkazů. Velmi vhodné je při použití takového důkazu v hlavním líčení vyslechnout psovoda - specialistu, který vypracoval odborné vyjádření.¹⁰⁹

- Odpověď respondentů na otázku č. 5 - **Za jakých podmínek byste připustil/a výsledek znaleckého zkoumání z oboru forenzní biomechaniky (rozpoznání dle chůze) za přípustný důkaz?**

Použití důkazního prostředku znalecké zkoumání z oboru forenzní biomechaniky se ukázalo jako nejvíce rozporuplné, většina soudců by jeho použití

¹⁰⁶ Rozhovor s Mgr. Miroslavem Rákosníkem, místopředsedou Obvodního soudu pro Prahu 8, ze dne 5. 3. 2015.

¹⁰⁷ Vlastní zdroj - dotazníkové šetření.

¹⁰⁸ Vlastní zdroj - dotazníkové šetření.

¹⁰⁹ Rozhovor s Mgr. Pavlou Hájkovou, soudkyní Obvodního soudu pro Prahu 1, ze dne 9. 3. 2015.

připustila pouze pro získání indicie, avšak vyskytlo se nemálo výhrad pro jeho použití. Opět byla zmiňována zákonnost způsobu opatření tohoto důkazu. Soudci poukázali zejména na to, že k tomuto důkazu je nutné přistupovat velice obezřetně, neboť tato metoda není dosud dostatečně vědecky podložena. Taktéž byla zmíněna absence znaleckého ústavu v České republice, který by byl schopen tuto metodu přezkoumat.¹¹⁰

Byl vysloven názor, že použití tohoto důkazního prostředku je problematické, jelikož existují pouze 3 znalci zapsaní v seznamu soudních znalců daného oboru, z toho jeden má pozastavenou činnost, ostatní dva (jejich pracoviště) nedisponují takovými technickými zařízeními, aby mohli spolehlivě identifikovat osobu zachycenou na záznamu, pokud není záznam dostatečně kvalitní, což ve většině případů není. Je možno určit výšku postavy plus minus 3 cm, délku bérce plus minus 3 cm atd. Je-li tedy jediným usvědčujícím důkazem záznam pachatele na CD, není obvykle možné pomocí znaleckého posudku z oboru forenzní biomechanika pachatele bezpečně identifikovat a usvědčit.¹¹¹

- Odpověď respondentů na otázku č. 6 - **Za jakých podmínek byste připustil/a výsledek analýzy DNA za přípustný důkaz?**

Z odpovědí na otázku č. 6 bylo možné dojít k závěru, že analýza DNA je obecně přípustný důkaz. Svoji povahou zůstává důkazem nepřímým, proto jeho význam je takový, jaký mají nepřímé důkazy obecně. Pokud je řetězec nepřímých důkazů, lze obžalovaného uznat vinným, v případě že obžaloba předloží toliko jediný nepřímý důkaz, je na místě jej zprostit, neboť vina není prokázána nade vší pochybnost.¹¹²

V jednom z dotazníků byla uvedena souhrnná odpověď na otázku č. 3, 4, 5 a 6. Dle ní všechny uvedené důkazy je možno použít v rámci dokazování v trestním řízení tehdy, pokud byly získány zákonným způsobem, v souladu s trestním řádem, případně dalšími zákony, a to pouze po zahájení úkonů trestního řízení, bez možností falsa či vědomého a úmyslného ovlivňování získání skutečnosti důležité pro trestní řízení tak, aby byl náležitě zjištěn skutkový stav věci, o němž nejsou důvodné pochybnosti, a to v rozsahu, jaký je nezbytný pro rozhodnutí soudu, a dále za podmínky, že uvedené důkazy budou získány příslušnými odborně erudovanými osobami, tedy znalci v daném

¹¹⁰ Vlastní zdroj - dotazníkové šetření.

¹¹¹ Rozhovor s Mgr. Pavlou Hájkovou, soudkyní Obvodního soudu pro Prahu 1, ze dne 9. 3. 2015.

¹¹² Vlastní zdroj - dotazníkové šetření.

oboru (forezní biomechanika) či policejním orgánem speciálně školeným k získání daného důkazu (pachová stopa, detektor lži).¹¹³

V kapitole 2 byl zmíněn velmi blízký vztah trestního procesu a kriminalistiky. Z toho, že určitá kriminalistická metoda není v trestním řádu náležitě upravena, nelze bez dalšího dovozovat, že je nezákonná, a proto z procesního hlediska nepřípustná. Například porovnání pachových stop metodou pachových konzerv není v trestním řádu upraveno, a přesto je dnes v praxi běžně používáno, přičemž o jeho zákonnosti, prospěšnosti a využití v rámci dokazování není pochyb. Proto mohou být velmi významnými důkazními prostředky v trestním řízení též vědecky ověřené kriminalistické metody směřující k objektivnímu skutkovému zjištění, pokud nejsou výslovně kogentními ustanoveními trestního řádu zakázány a jestliže jsou v souladu se základními zásadami trestního řízení a rámcovými procesními ustanoveními, které vymezují hranice jejich využívání a poskytují garance z hlediska jejich zákonnosti a věrohodnosti.¹¹⁴

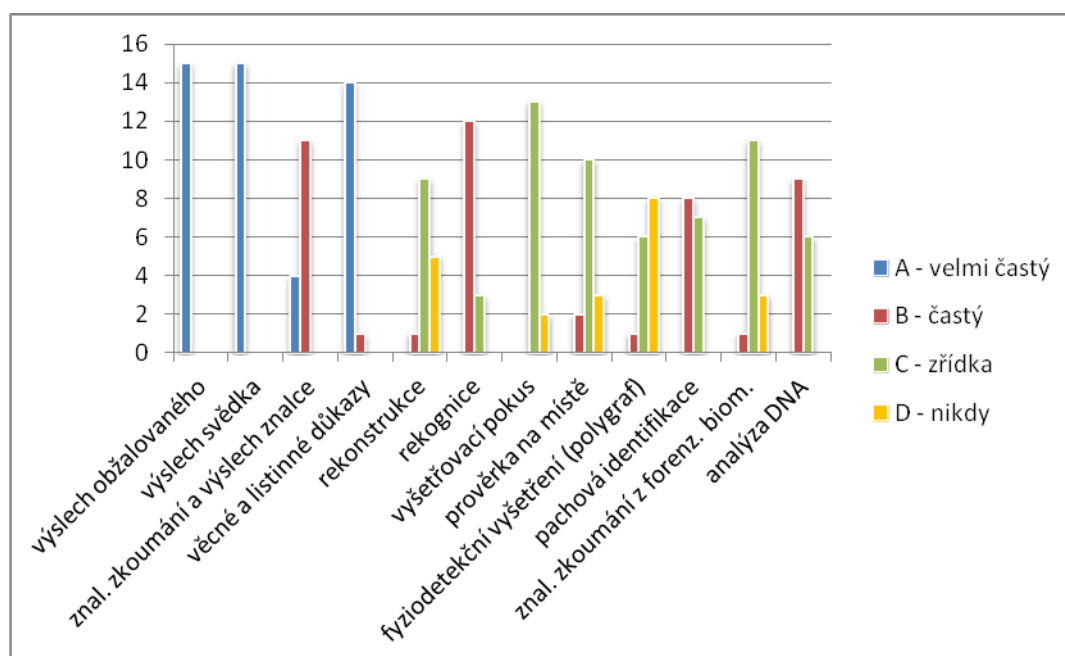
¹¹³ Vlastní zdroj - dotazníkové šetření.

¹¹⁴ ŠÁMAL, P., MUSIL, J., KUČHTA, J., FRYŠTÁK, M. a KALVODOVÁ, V. *Trestní právo procesní*. 4. přeprac. vyd. Praha, 2013, s. 347–348.

- Vyhodnocení bodu č. 7 - **Přiřadte k jednotlivým důkazním prostředkům četnost jejich využívání v praxi při dokazování v hlavním líčení:**

Cílem bodu č. 7 bylo zjistit, které důkazní prostředky jsou v soudní praxi při dokazování v hlavním líčení používány nejčastěji, které pouze okrajově, případně nikdy. Zajímavé je porovnání používání důkazních prostředků taxativně uvedených v trestním řádu s použitím důkazních prostředků v trestním řádu neuvedených.

Graf č. 3 - vyhodnocení bodu č. 7 - Přiřadte k jednotlivým důkazním prostředkům četnost jejich využívání v praxi při dokazování v hlavním líčení:

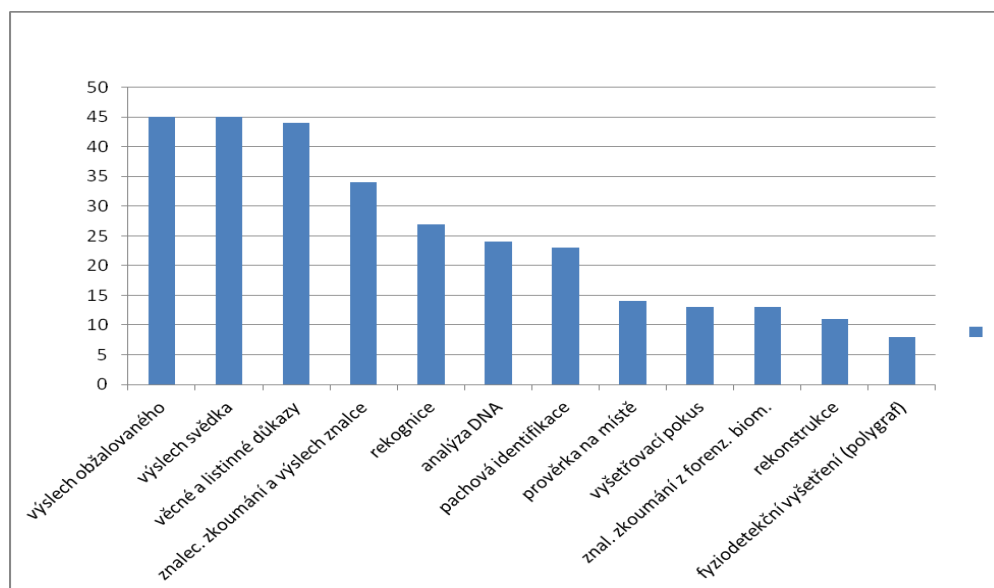


Ve své praxi se někteří soudci nesetkali s důkazními prostředky rekonstrukce, vyšetřovací pokus, prověrka na místě, fyziodetekční vyšetření a znalecké zkoumání z oboru forenzní biomechaniky, tedy rozpoznání dle chůze. Rozdílné je u jednotlivých trestních případů použití ostatních důkazních prostředků, kdy kromě základních důkazních prostředků jako je výslech obžalovaného, výslech svědka, věcné a listinné důkazy jsou relativně často používány též důkazní prostředky znalecké zkoumání a výslech znalce, rekognice, pachová identifikace a analýza DNA.¹¹⁵

¹¹⁵ Vlastní zdroj - dotazníkové šetření.

Aby bylo možno posoudit a přehledněji zobrazit četnost využívání důkazních prostředků, byla jednotlivým odpovědím přiřazena hodnota, odpovědi A hodnota 3, odpovědi B hodnota 2, odpovědi C hodnota 1 a odpovědi D hodnota 0. Počet odpovídajících odpovědí byl jednotlivými hodnotami vynásoben a po sečtení byl získán velmi přehledný graf zobrazující četnost využití jednotlivých důkazních prostředků v řízení před soudem.

Graf č. 4 - Hodnota využití důkazního prostředku



Na základě provedeného šetření bylo zjištěno, že výslech obžalovaného a výslech svědka jsou v řízení před soudem nejčastěji používaným důkazním prostředkem. Výpověď obžalovaného chybět nesmí, po náležitém poučení může odmítnout vypovídat, poté se jeho výpověď čte, avšak příležitost k výpovědi mu musí být dána vždy. Pouze ojediněle se při projednávání trestné činnosti nevyskytuje v řízení žádný svědek, velmi často bývá svědek zároveň poškozeným, tedy i výpověď poškozeného je svědeckou výpovědí.¹¹⁶

Ačkoliv jeden ze soudců uvedl u provádění věcných a listinných důkazů odpověď B, tedy výskyt pouze častý, nikoliv velmi častý, je však zřejmé, že listinné důkazy musí být v hlavním líčení provedeny, respektive alespoň předloženy k nahlédnutí procesním stranám. Již předložením k nahlédnutí je listina jako důkaz provedena a musí být v odůvodnění zmíněna. Znalecké zkoumání a výslech znalce figurují na čtvrtém místě četnosti využívání důkazních prostředků v praxi, dá se říci, že

¹¹⁶ Vlastní zdroj - dotazníkové šetření.

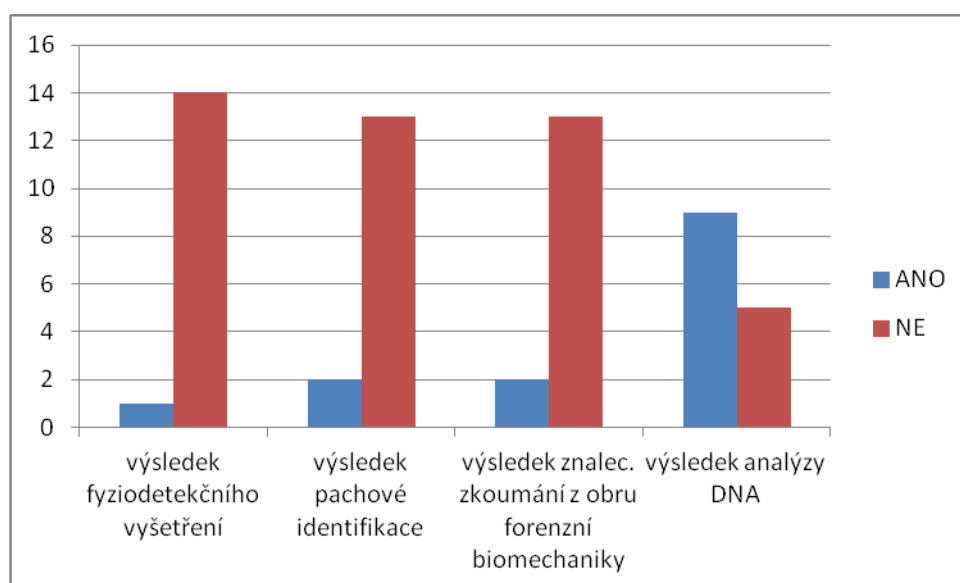
se jedná taktéž o důkazní prostředek často se vyskytující a pomáhající k prokázání viny či nevinu obžalovaného. V hodnotovém žebříčku následují postupně za sebou zvláštní způsoby dokazování a další důkazní prostředky, neuvedené v trestním řádu, a to rekognice, analýza DNA a pachová identifikace, které se vyskytují poměrně často.¹¹⁷

Nejnižší stupeň výskytu důkazních prostředků při dokazování v hlavním líčení vykazují prověrka na místě, vyšetřovací pokus, znalecké zkoumání z forenzní biomechaniky, rekonstrukce a fyziodetekční vyšetření.¹¹⁸

- Odpověď respondentů na otázku č. 8 - **Mohou se dle Vašeho názoru stát důkazy, získané uvedenými důkazními prostředky neuvedenými v trestním řádu, de lege ferenda přímými důkazy?**

Odpovědi na zadanou otázku měly poskytnout informace, zda by bylo možné, aby se důkazy, získané uvedenými důkazními prostředky, mohly stát v trestním řízení přímými důkazy, tedy důkazy, které mohou stát osamoceně a mohou prokázat či vyvrátit vinu obžalovaného i bez podpůrných, nepřímých důkazů.¹¹⁹

Graf č. 5 - Odpovědi na otázku - Mohou se dle Vašeho názoru stát důkazy, získané uvedenými důkazními prostředky neuvedenými v trestním řádu, de lege ferenda přímými důkazy?



¹¹⁷ Vlastní zdroj - dotazníkové šetření.

¹¹⁸ Vlastní zdroj - dotazníkové šetření.

¹¹⁹ Vlastní zdroj - dotazníkové šetření.

Z většiny názorů shodně vyplývá, že důkazy získané fyziodetekčním vyšetřením, pachovou identifikací a znaleckým zkoumáním z oboru forenzní biomechaniky se nemohou stát de lege ferenda přímými důkazy, a to z důvodů již uvedených ve vyhodnocení předchozích otázek, důkaz získaný analýzou DNA byl však ve většině případů označen jako důkaz, který by se přímým důkazem stát mohl. Byly uvedeny podmínky, za jakých by se přímým důkazem mohl stát, tedy v případě, že to bude důkaz nezpochybnitelný, pokud bude vyloučena možnost, že došlo ke kontaminaci při odběru DNA, pokud odběr bude řádně proveden v souladu se zákonem a bude proveden k tomu určenou laboratoří.¹²⁰

Dle názoru jednoho z respondentů záleží na tom, co má v daném případě důkaz prostřednictvím DNA prokazovat, zda má být přímým důkazem o tom, že pachatel byl na místě činu, v tom případě by se za přímý důkaz považovat mohl. Pokud by však měla analýza DNA prokazovat to, že pachatel kradl, pouze tím, že se na místě našel nedopalek od cigarety, v takovémto případě by samozřejmě přímým důkazem být nemohl.¹²¹

V jedné odpovědi soudce uvedl, že přímým důkazem by se mohl stát výsledek pachové identifikace a výsledek analýzy DNA za akceptace odbornou veřejností, neboť metody jsou již náležitě propracovány. Zajímavý je taktéž názor, že výsledek analýzy DNA je již dnes považován za přímý důkaz a není nikde a nikým zpochybňován. Stejný soudce vyslovil názor, že rozpoznání dle chůze by bylo možno považovat za přímý důkaz po řádném vědeckém prozkoumání.¹²²

V jednom případě soudce uvedl, že všechny důkazy získané jmenovanými důkazními prostředky neuvedenými v trestním řádu, by se mohly stát de lege ferenda přímými důkazy, neboť za důkaz může sloužit vše, čím může být náležitě zjištěn skutkový stav věci, o němž nejsou důvodné pochybnosti, a to v rozsahu, jaký je nutný pro rozhodnutí soudu. Dle výsledků dotazníkového šetření je však možno konstatovat, že tento názor je pouze ojedinělý.¹²³

¹²⁰ Rozhovor s JUDr. Olgou Kalašovou, soudkyní Obvodního soudu pro Prahu 1, ze dne 18. 2. 2015.

¹²¹ Rozhovor s JUDr. Vlastou Langhamerovou, soudkyní Obvodního soudu pro Prahu 1, ze dne 24. 2. 2015.

¹²² Vlastní zdroj - dotazníkové šetření.

¹²³ Vlastní zdroj - dotazníkové šetření.

- Odpovědi respondentů na otázku č. 9 - **V čem navrhujete současnou právní úpravu dokazování zlepšit?**

Poslední otázka, otevřená, byla zjevně nejzajímavější a skýtala prostor pro vyjádření názoru soudců na zlepšení současné právní úpravy dokazování. Osm soudců žádné zlepšení nenavrhlo a je se současnou právní úpravou spokojeno. Ve třech případech padly návrhy pouze všeobecné a neurčité, jako například, že je nutno pečlivěji při právních úpravách zohledňovat potřeby praxe, nebo že by bylo vhodné zjednodušit způsob provádění důkazů tak, aby více vyniklo podstatně zjištění.¹²⁴

Stejný soudce, který souhlasil se zařazením důkazů neuvedených v trestním řádu mezi důkazy přímé, uvedl v souladu s tímto svým názorem, že by navrhoval rozšířit skupinu tzv. přímých důkazů prokazujících vinu obviněného (případně i jeho nevinu) o ty důkazy, které jsou v současné době charakterizovány ve skupině důkazů nepřímých (např. právě pachové stopy, odposlechy včetně výpisů, detektor lži atd.).¹²⁵

Dalším zajímavým příspěvkem na zlepšení dokazování je návrh na zvýšení proveditelnosti důkazů v rámci hlavního líčení, a to například snížením či zrušením souhlasu obžalovaného s provedením důkazu.¹²⁶

Jeden respondent v rozhovoru uvedl, že mu nejvíce vadí výslechy osob na úřední záznam o podání vysvětlení, kdy svědci přesně a hlavně v krátkém odstupu popisují prožitou událost, ale tato výpověď není plnohodnotná s výpovědí v postavení svědka. Proto navrhl všechny výpovědi sjednotit na výpověď svědka tak, aby byly použitelné před soudem.¹²⁷

Podobný názor vyslovil anonymní soudce, který navrhl upravit možnost čtení úředního záznamu o podaném vysvětlení dle § 158 odst. 6 trestního řádu v hlavním líčení tak, aby jej bylo možné přečíst i bez souhlasu procesních stran, neboť svědci (často u drogových deliktů) se rozcházejí v obsahu své výpovědi na úřední záznam

¹²⁴ Vlastní zdroj - dotazníkové šetření.

¹²⁵ Vlastní zdroj - dotazníkové šetření.

¹²⁶ Vlastní zdroj - dotazníkové šetření.

¹²⁷ Rozhovor s JUDr. Helenou Královou, soudkyní Obvodního soudu pro Prahu 1, ze dne 24. 2. 2015.

o podaném vysvětlení a pokud obžalovaný odmítne možnost přečtení úředního záznamu, není možné objektivně situaci zhodnotit.¹²⁸

Konkrétní návrh pro zlepšení právní úpravy dokazování nastínil v rozhovoru místopředseda Obvodního soudu pro Prahu 8, který navrhl odstranit tzv. dvojkolejnost svědeckví, kdy úřední záznam nemůže být bez souhlasu použit jako důkaz. Navrhl zcela odstranit úřední záznam z trestního řádu a úpravu svědecké výpovědi vybudovat na principu "Vše, co budete vypovídat, může být použito proti vám".¹²⁹

Zlepšením dle jeho názoru by bylo též upravit samostatně provádění důkazů zvukovým a obrazovým záznamem jejich přehráním u hlavního líčení, případně pouze jejich předložením per analogiam k § 213 odst. 1 trestního řádu.¹³⁰

Posledním návrhem na zlepšení současné právní úpravy dokazování byl návrh na detailnější úpravu zvláštních důkazních prostředků, například metody pachové identifikace, neboť se jedná o velmi spolehlivou metodu. Pokud nedojde ke kontaminaci pachových stop, spolehlivostí se rovná spolehlivosti analýzy DNA.¹³¹

¹²⁸ Vlastní zdroj - dotazníkové šetření.

¹²⁹ Rozhovor s Mgr. Miroslavem Rákosníkem, místopředsedou Obvodního soudu pro Prahu 8, ze dne 5. 3. 2015.

¹³⁰ Rozhovor s Mgr. Miroslavem Rákosníkem, místopředsedou Obvodního soudu pro Prahu 8, ze dne 5. 3. 2015.

¹³¹ Rozhovor s Mgr. Miroslavem Rákosníkem, místopředsedou Obvodního soudu pro Prahu 8, ze dne 5. 3. 2015.

8 ZÁVĚR

Cílem první části bakalářské práce bylo charakterizovat a porovnat jednotlivé důkazní prostředky užívané před soudem, a to z hlediska platné právní úpravy. Prostřednictvím studia a analýzy literárních, legislativních a elektronických zdrojů z oblasti trestního práva, zejména kapitol týkajících se důkazních prostředků a dokazování, byl získán přehled o základních důkazních prostředcích, figurujících v řízení před soudem. Důkazní prostředky taxativně uvedené v trestním řádu byly rámcově popsány tak, aby byl získán obraz jejich využití, postavení a důležitosti v samotném trestním řízení. Byla vytyčena jejich role při rozhodování soudu, přičemž bylo možné konstatovat hlavní rys těchto důkazních prostředků, a to, že jejich prostřednictvím se získávají důkazy přímé, které jsou nejdůležitějším a zároveň nejspolehlivějším prostředkem ke zjištění skutkového stavu trestného činu. Jedná se zejména o výpověď obžalovaného, výpovědi svědků včetně výpovědi poškozeného, výslech znalce u hlavního líčení, kde tento může podrobně vysvětlit závěry, ke kterým ve svém znaleckém posudku dospěl, případně vyvrátit či potvrdit rozporuplné či souhlasné domněnky procesních stran. Poté soud přistupuje k provádění listinných a věcných důkazů, kdy jsou nejprve předloženy dle § 213 odst. 1 trestního řádu procesním stranám k nahlédnutí. Tato změna zavedená Novelou trestního řádu provedenou zákonem č. 41/2009 Sb. přinesla značné urychlení průběhu hlavního líčení, aniž by narušila práva procesních stran, neboť v případě, že strany na čtení listinného důkazu či provedení věcného důkazu trvají, není jim toto právo upřeno a důkaz se dle § 213 odst. 2 trestního řádu čte či provede.

V praxi se velice často stává, že přímé důkazy nejsou buď dostatečně věrohodně doloženy, nebo byly získány nezákonným způsobem, a tudíž jich nelze použít. V takovém případě přichází na řadu využití dalších důkazních prostředků, které nejsou taxativně uvedeny v trestním řádu, avšak jejichž použití trestní řád nevylučuje. Pro dokreslení byly podrobněji analyzovány čtyři důkazní prostředky, kterými se získávají tzv. důkazy nepřímé, a to fyziodetekční vyšetření, neboli vyšetření na detektoru lži, pachová identifikace, znalecké zkoumání z oboru forenzní biomechaniky, konkrétně rozpoznání osoby dle její chůze, a analýza DNA.

Cílem praktické části bakalářské práce bylo vyhodnotit použitelnost vybraných důkazních prostředků, taxativně neuvedených v trestním řádu. Na úvod byly předesťeny dva trestní případy, kdy nepřímé důkazy získané vybranými důkazními prostředky velkou měrou napomohly ke stanovení závěrečného verdiktu soudu, a odůvodnění těchto dvou rozsudků dokládá, že tyto nepřímé důkazy byly stěžejním článkem rozhodnutí pro vyslovení viny obžalovaného. Je tedy možno konstatovat, že nepřítomnost přímých důkazů nevede zákonitě k důkazní nouzi, naopak velice často postačuje k prokázání viny přítomnost několika důkazů nepřímých, které tvoří logický a ucelený řetězec, zapadající do sebe a dokreslující děj tak, aby bylo možné jej pravdivě popsat a zhodnotit.

Z odůvodnění konkrétních rozhodnutí vyplývá, že výsledky analýzy DNA a výsledky pachové identifikace jsou považovány za velmi věrohodné důkazy a velice často je na základě nich prokázána vina či nevína obžalovaných. Při hledání vhodných trestních kauz bylo zjištěno, že důkazní prostředek pachová identifikace se v trestním řízení vyskytuje opravdu velmi často, i z toho lze učinit závěr, že se jedná o metodu spolehlivou, dostatečně vědecky propracovanou a při zachování správného technického postupu metodu právně relevantní. Podobná zjištění byla učiněna i u důkazního prostředku analýza DNA, i když ne v tak velké míře.

Ačkoliv je použití dalších dvou důkazních prostředků, tedy fyziodetekčního vyšetření a zkoumání z oboru forenzní biomechaniky, konkrétně rozpoznání osoby dle chůze, dosud problematické a z toho důvodu ne příliš často využívané, je možno říci, že do budoucna není vyloučena implementace těchto dvou důkazních prostředků mezi trestním řádem upravené důkazní prostředky, neboť vědecká zkoumání přinášejí často nečekané závěry a tyto i další metody mohou být natolik spolehlivě propracovány, že získají svou věrohodnost a bude možné jich k prokázání důležitých skutečností použít. Věda a technika se vyvíjejí rychlým tempem, objevují se nové technologie, zdokonalují se výpočetní systémy, to vše může přispět k rozvoji těchto i dalších oborů.

Stěžejní část bakalářské práce měla za úkol na základě řízených rozhovorů s trestními soudci vyhodnotit použitelnost uvedených čtyř důkazních prostředků při rozhodování v řízení před soudem. Zároveň bylo provedeno dotazníkové šetření mezi dalšími trestními soudci některých pražských obvodních soudů tak, aby bylo získáno více názorů na tuto problematiku. Bylo zjištěno, že s důkazními prostředky pachová

identifikace a analýza DNA se ve své praxi setkali všichni dotazovaní respondenti. S fyziodetekčním vyšetřením a znaleckým zkoumáním z oboru forenzní biomechaniky se za celou dobu své soudní praxe setkalo shodně 7 soudců z 15. V žebříčku nejčastěji používaných důkazních prostředků na prvních místech jednoznačně figurovaly důkazní prostředky přímé, tedy výslech obžalovaného, poškozeného a svědka, hned za nimi následovalo znalecké zkoumání a výslech znalce. Ze sledovaných nepřímých důkazních prostředků byly opět nejčastěji zmiňovány pachová identifikace a analýza DNA.

Pokud byli soudci dotázáni, zda by se mohly důkazy, získané uvedenými nepřímými důkazními prostředky, stát v budoucnu důkazy přímými, tito uvedli, že výsledek fyziodetekčního vyšetření, výsledek znaleckého zkoumání z oboru forenzní biomechaniky a překvapivě i výsledek pachové identifikace nikoliv. Naproti tomu analýza DNA byla na přímý důkaz nominována, kdy pro zařazení tohoto důkazu mezi důkazy taxativně uvedené v trestním řádu hlasovalo 9 soudců z 15, tedy téměř 2/3 dotazovaných respondentů. Pouze v této otázce došlo k rozporu mezi hodnocením analýzy DNA a analýzy metody pachové identifikace, v ostatních případech byly shodně klasifikovány jako velice věrohodné. Nic to však nemění na tom, že pachová identifikace je při zachování předepsaných postupů spolehlivá metoda a hojně využívaný důkazní prostředek.

V závěru řízených rozhovorů i dotazníkového šetření měli soudci možnost navrhnout zlepšení současné právní úpravy dokazování. Zřejmě nejzásadnějším návrhem, pro který se soudci vyslovili, byla úprava výslechu osob na úřední záznam o podání vysvětlení, kdy v současné době tento nelze při dokazování v hlavním líčení bez souhlasu stran číst, ačkoliv právě zde svědci uvedou událost nejpřesněji, neboť se jedná o bezprostřední výpověď, učiněnou v krátkém časovém odstupu od prožité události. Úprava byla navržena dvěma způsoby, a to tak, že by bylo možno úřední záznam o podaném vysvětlení číst dle § 158 6 trestního řádu v hlavním líčení i bez souhlasu procesních stran, nebo by byl úřední záznam o podaném vysvětlení zcela nahrazen svědeckou výpovědí.

Dále byla doporučena samostatná úprava provádění důkazů zvukovým a obrazovým záznamem jejich přehráním u hlavního líčení, případně pouze jejich předložením, kdy v současné době je tato problematika upravena současně pro listinné i věcné důkazy. Posledním návrhem bylo detailněji upravit zvláštní důkazní prostředky,

například metodu pachové identifikace, neboť se jedná o velmi spolehlivou metodu, a pokud nedojde ke kontaminaci pachových stop, spolehlivostí se rovná spolehlivosti analýzy DNA.

Řízené rozhovory se soudci přinesly velmi zajímavé návrhy na zlepšení dokazování v řízení před soudem, jejichž zavedením by se celý proces zkvalitnil a zrychlil. Zejména vyřešení problému se čtením úředních záznamů o podaném vysvětlení svědků trestných činů by bylo velmi přínosné, neboť opravdu často dochází k tomu, že tento úřední záznam obsahuje velmi cenné skutečnosti, avšak nelze jej použít. Procesně by odstranění úředního záznamu nepřinášelo žádné komplikace, neboť místo na úřední záznam o podaném vysvětlení by byl svědek v přípravném řízení vyslechnut do protokolu o výpovědi svědka, nedošlo by tedy vůbec k žádnému navýšení práce orgánů činných v trestním řízení.

Při novelizaci trestního řádu mají názory soudců velkou váhu, neboť jsou to právě oni, kteří na základě procesních předpisů vydávají konečná rozhodnutí o vině a trestu, proto by jejich názory měly být v plné míře respektovány. Implementace jejich návrhů a myšlenek by byla velkým přínosem pro zkvalitnění nejen procesních předpisů, ale zejména i přínosem pro zlepšení a usnadnění jejich práce tak, aby ji mohli vykonávat zodpovědně, dle svého nejlepšího vědomí a svědomí.

Je možné konstatovat, že všech cílů bakalářské práce bylo dosaženo. Jednotlivé důkazní prostředky, ať taxativně uvedené v trestním řádu či nikoliv, byly charakterizovány a byla vymezena jejich role v trestním řízení, zejména pak v dokazování před soudem. Použitými technikami sběru dat, a to dotazníkovým šetřením a vedením strukturovaných řízených rozhovorů, byla zjištěna použitelnost vybraných důkazních prostředků, které nejsou v trestním řádu stanoveny. Aplikace těchto důkazních prostředků přímo v praxi byla potvrzena též na základě kazuistiky. Pro zajímavost byla porovnána četnost využívání všech sledovaných důkazních prostředků přímých i nepřímých. Na závěr byly prezentovány návrhy trestních soudců na zlepšení a doplnění právní úpravy dokazování.

SEZNAM POUŽITÝCH ZDROJŮ

Literární zdroje

1. DRAŠTÍK, A., VLČEK, E., ZEZULOVÁ, J. a NETT, A. *Trestní právo procesní: (obecná část)*. 3. dopl. vyd. Brno : Masarykova univerzita, 2000, 380 s. ISBN 80-210-2275-2.
2. DOHNALOVÁ, Z., ŠTĚPÁNKOVÁ, D. a KOHOUT, J. Kdy je účelné použít fyziodetekční vyšetření?. *Kriminalistický sborník*. 2008, s. 58-63.
3. EU, Rada Evropské unie. *Průvodce pro videokonference v přeshraničních řízeních*. Luxembourg : Publications Office, 2013, 38 s. ISBN 9789282437759.
4. FENYK, J., HAVLÍK, T. a RŮŽIČKA, M. *Rozhodnutí a stanoviska k trestnímu řádu, 1918-2004*. 2. vyd. Praha : Beck, 2004, XVII, 1159 s. ISBN 80-7179-880-0.
5. FRYŠTÁK, M. *Trestní právo procesní*. Vyd. 2., přeprac. Ostrava : Key Publishing, 2009, 265 s. Právo (Key Publishing). ISBN 978-80-7418-041-5.
6. HANUŠ, L. Náležitosti důkazního prostředku srovnávací pachovou zkouškou (s přihlédnutím k nálezu Ústavního soudu ve věci sp. zn. IV. ÚS 10/02). *Bulletin advokacie*. 2004, č. 1, s. 46–48.
7. HRACHOVEC, P., SOVÁK, Z., ŠÁMAL, P. a PÚRY, F. *Trestní řízení před soudem prvního stupně*. 1. vyd. Praha : Beck, 1996, XX, 575 s. ISBN 8071790494.
8. CHMELÍK, J. *Trestní řízení*. Plzeň : Vydavatelství a nakladatelství Aleš Čeněk, 2014, 509 s. ISBN 978-80-7380-488-6.
9. JELÍNEK, J. *Trestní právo procesní*. 1. vyd. podle novelizované právní úpravy účinné od 1.1. 2010. Praha : Leges, 2010, 784 s. ISBN 9788087212301.
10. JELÍNEK, J., ŘÍHA, J. a SOVÁK, Z. *Rozhodnutí ve věcech trestních: se vzory rozhodnutí soudů a podání advokátů*. 2. aktualiz. a přeprac. vyd., Leges 1. Praha : Leges, 2008, 368 s. ISBN 978-80-87212-00-4.
11. KOŽINA, J. Právní aspekty využití analýzy DNA pro identifikační účely. *Kriminalistika*. 2011, č.1, s. 27-42
12. LAUPY, M. Forenzní genetická analýza DNA a její význam při dokazování. *Bulletin advokacie*. 2004, č. 1, s. 48-54.
13. MAZÁK, J. Důkaz pachovou zkouškou v trestním řízení. *Trestněprávní revue*. 2009, s. 70-75.

14. MUSIL, J., KONRÁD, Z. a SUCHÁNEK, J. *Kriminalistika*. 2. přeprac. a dopl. vyd. Praha : Beck, 2004, XXIII, 583 s. ISBN 8071798789.
15. MUSIL, J., KRATOCHVÍL, V. a ŠÁMAL, P. *Kurs trestního práva: trestní právo procesní*. 3. přeprac. vyd. Praha : Beck, 2007, 1211 s. ISBN 978-80-7179-572-8.
16. NETT, A. *K problematice neúčinných důkazů v trestním řízení*. 1. vyd. Brno : Masarykova univerzita, 1995, 57 s. ISBN 80-210-1163-7.
17. NOVOTNÝ, F., RŮŽIČKA, M. *Trestní kodexy: trestní zákon, trestní řád a související předpisy : (komentář)*. Vyd. 2. přeprac. Praha : Eurounion, 2002, 1640 s. ISBN 8073170094.
18. PORADA, V. a STRAUS, J. *Kriminalistika: (výzkum, pokroky, perspektivy)*. Plzeň : Vydavatelství a nakladatelství Aleš Čeněk, 2013, 699 s. ISBN 9788073804770.
19. STRAUS, J. Zkušenosti ze znalecké praxe ve forenzní biomechanice. *Kriminalistika*. 2008, č. 2, s. 130-137.
20. STRAUS, J. *Kriminalistika, kriminalistická technika: (pro kvalifikační kurz kriminalistických expertů)*. 2., upravené vyd. Praha : Vydavatelství PA ČR, 2006, 301 s. ISBN 8072512161.
21. STRAUS, J., JONÁK, J. *Kriminalistická a technická analýza bipedální lokomoce*. Vyd. 1. Praha : Vydavatelství PA ČR, 2007. 157 s. ISBN 9788072512683.
22. ŠÁMAL, P., GŘIVNA, T. *Trestní řád: komentář*. 7., dopl. a přeprac. vyd. V Praze : C.H. Beck, 2013, 3 sv. Velké komentáře. ISBN 978-80-7400-465-0.
23. ŠÁMAL, P. *Trestní řízení před soudem prvního stupně*. 1. vyd. Praha : C.H. Beck, 1996, xx, 575 s. Beckovy příručky pro právní praxi. ISBN 3406401953.
24. ŠÁMAL, P., MUSIL, J., KUČHTA, J., FRYŠTÁK, M a KALVODOVÁ, V. *Trestní právo procesní*. 4. přeprac. vyd. V Praze : C.H. Beck, 2013, xliv, 1009 s. ISBN 9788074004964.
25. ŠIMOVČEK, I. *Kriminalistika*. Plzeň : Vydavatelství a nakladatelství Aleš Čeněk, 2011, 405 s. ISBN 9788073803438.
26. VANĚČEK, P. K použitelnosti nových důkazních prostředků. *Trestní právo*. 2001, č. 3, s. 19–20.
27. VANTUCH, J. Nové možnosti odběru DNA. *Právní rádce*. 2006, č. 6, s. 6-11.

Zahraniční literární zdroje

1. KOHOUT, J., DOHNALOVÁ, Z. Fyziodetekce aneb ověřování pravdomlupnosti. *Justičná revue*, 53, 2001, č. 4, s. 493.
2. STRÉMY, T. *Dôkazné prostriedky v trestnom konaní*. In VANDUCHOVÁ, M. a GŘIVNA, T. *Rekodifikace trestního práva procesního: (aktuální problémy)*. Praha : Eva Rozkotová - IFEC, 2008, 206 s. ISBN 9788087146132.
3. *The polygraph and lie detection*. Washington, D.C.: National Academies Press, 2003, xvi, 398 p.

Elektronické zdroje

1. ASPI. *Instrukce Ministerstva spravedlnosti ze dne 31. prosince 2010 o postupu soudů ve styku s cizinou ve věcech trestních* [Program]. ASPI pro Windows verze 2014. Aktualizace z 11. 1. 2015 [cit. 2015-02-20].
2. ASPI. *Instrukce Ministerstva spravedlnosti ze dne 31. prosince 2010 o postupu soudů ve styku s cizinou ve věcech trestních* [Program]. ASPI pro Windows verze 2014. Aktualizace z 11. 1. 2015 [cit. 2015-02-20].
3. ASPI. *JUD3957CZ - 6To 12/92. Vyšetření na detektoru lži jako důkaz* [Program]. ASPI pro Windows verze 2014. Aktualizace z 11. 1. 2015 [cit. 2015-02-10].
4. Československá společnost pro forenzní genetiku. *Forenzní genetika* [online], Praha : Československá společnost pro forenzní genetiku, 2015 cit. [2015-02-22]. Dostupné z WWW: <<http://www.cssfg.org/cz/1017/forezni-genetika/>>.
5. KOHOUT, J., VRANÁ, J. *Detektor lži - fyziodetekční vyšetření* [Bulletin advokacie 5/1995]. In: Beck-online [online právní informační systém]. Nakladatelství C. H. Beck [cit. 2015-01-30]. Dostupné z <<http://www.beck-online.cz/bo/document-viex.seam?documentId=nrptcojzgvpweyk7geyv643uojtgmqrq&groupIndex=1&rowIndex=0>>
6. LaMance, K. *Admissability of Polygraph Tests in Court* [online], LegalMatch [cit. 2015-06-20]. Dostupné z <<http://www.legalmatch.com/law-library/article/admissability-of-polygraph-tests-in-court.html>>

7. ODSTRČIL, P. *Videokonference: Moderní evropský trend v komunikaci s justičními orgány* [online]. Praha : Ministerstvo vnitra České republiky, 2009 cit. [2015-02-14]. Dostupné z WWW: <<http://www.mvcr.cz/clanek/videokonference-moderni-evropsky-trend-v-komunikaci-s-justicnimi-organy.aspx>>.
8. PARLAMENTNÍ MAGAZÍN. *Novelizace trestního řádu umožňuje rychlejší reakci na požadavky z praxe* [online], Praha : Parlamentní magazín, 2013 cit. [2015-02-14]. Dostupné z WWW: <<http://www.parlamentnimagazin.cz/novelizace-trestniho-radu-umoznuje-rychlejsi-reakci-na-pozadavky-praxe/>>.
9. POLYGRAPHEXAMINER.COM. *The history and Basic Facts of Polygraph*. [online], PolygraphExaminer.com [cit. 2015-06-20]. Dostupné z <<http://www.polygraphexaminer.com/polygraph-history.html>>
10. VANTUCH, P. *Národní databáze DNA a odběr biologického materiálu obviněným* [online], Praha : Nakladatelství C. H Beck, 2004 cit. [2015-02-22]. Dostupné z WWW: <http://www.ipravnik.cz/cz/clanky/trestni-pravo/art_3732/narodni-databaze-dna-a-odber-biologickeho-materialu-obvinenym.aspx>.
11. VOBOŘIL, J. *Proč potřebujeme novou právní úpravu využívání analýz DNA policií?* Epravo.cz, 2010 cit. [2015-02-25]. Dostupné z WWW: <<http://www.epravo.cz/top/clanky/proc-potrebujeme-novou-pravni-upravu-vyuzivani-analyz-dna-policii-63396.html>>.
12. ŽĎÁRSKÝ, Z. *K mezinárodní justiční spolupráci při výslechu svědka z pohledu Ústavního soudu a k judikatuře související*. In: Beck-online [online právní informační systém]. Praha : Nakladatelství C. H. Beck [cit. 2015-02-20]. Dostupné z <<http://www.beck-online.cz/bo/document-viex.seam?documentId=nrptembqgrpxi4s7geyv643uojtgmqrq&groupIndex=1&rowIndex=0>>.

Legislativní dokumenty

1. ČESKO. *Trestní předpisy : trestní zákoník*, trestní řád k 1. 6. 2015. Ostrava : Sagit, 2015, 432 s. ISBN 978-80-7488-111-4.
2. ČESKO, ÚSTAVNÍ SOUD. Sdělení Ústavního soudu č. 439/2010 Sb. o přijetí stanoviska pléna Ústavního soudu sp. zn. Pl. ÚS-st. 30/10 k úkonům podle § 14 zákona č. 141/1961 Sb., o trestním řízení soudním (trestní řád), ve znění pozdějších předpisů, spočívajícím v sejmutí pachové stopy, odebrání vzorku vlasů a bukálního stěru In *Sbírka zákonů, Česká republika*, 2010, částka 151, s. 5786.
3. ČESKO. VLÁDA. *Usnesení Rady vlády pro lidská práva ze dne 10. 6. 2010*, [online], Praha : Vláda České republiky 2010 cit [2015-02-22]. Dostupně z WWW: <<http://www.vlada.cz/assets/ppov/rfp/cinnost-rady/zasedani-rady/Podnet-pravni-uprava-odebirani-vzorku-DNA.pdf>>.
4. ČESKO. VLÁDA. *Vláda projednala a schválila podnět Rady vlády pro lidská práva k právní úpravě nakládání se vzorky DNA*, [online], Praha : Vláda České republiky 2012 cit [2015-02-25]. Dostupně z WWW: <<http://www.vlada.cz/cz/ppov/zmocnenec-vlady-pro-lidska-prava/aktuality/vlada-projednala-a-schvalila-podnet-rady-vlady-pro-lidska-prava-k-pravni-uprave-nakladani-se-vzorky-dna-101049/>>.

Ostatní zdroje

Kromě výše uvedených zdrojů byly při zpracování bakalářské práce využity následující materiály:

- Obžaloba Obvodního státního zastupitelství ze dne 30. 7. 2010, sp. zn. 2Zt 128/2010.
- Rozsudek Obvodního soudu pro Prahu 1 ze dne 11. 11. 2014, sp. zn. 8T 78/2010.
- Obžaloba obvodního státního zastupitelství ze dne 18. 6. 2014, sp. zn. 2Zt 120/2014.
- Rozsudek Obvodního soudu pro Prahu 1 ze dne 30. 9. 2014, sp. zn. 9T 77/2014.
- Soudní program ISAS k vyhledávání vydaných rozhodnutí v trestních věcech Obvodního soudu pro Prahu 1.
- Rozhovor s Mgr. Miroslavem Rákosníkem, místopředsedou Obvodního soudu pro Prahu 8, ze dne 5. 3. 2015.
- Rozhovor s JUDr. Helenou Královou, soudkyní Obvodního soudu pro Prahu 1, ze dne 24. 2. 2015.
- Rozhovor s JUDr. Vlastou Langhamerovou, soudkyní Obvodního soudu pro Prahu 1, ze dne 24. 2. 2015.
- Rozhovor s JUDr. Olgou Kalašovou, soudkyní Obvodního soudu pro Prahu 1, ze dne 18. 2. 2015.
- KLOUBEK, M. *Kriminalistická odorologie*, prezentace ze dne 10. 6. 2015, Justiční akademie Kroměříž.

SEZNAM ZKRATEK

násl.	následující
odst.	odstavec
písm.	písmeno
sp. zn.	spisová značka

SEZNAM GRAFŮ A OBRÁZKŮ

SEZNAM GRAFŮ

Graf č. 1: Odpovědi na otázku - Považujete výčet důkazních prostředků uvedených výslovně v trestním řádu za dostatečný?52
Graf č. 2: Odpovědi na otázku - Se kterým z následujících důkazních prostředků jste se v praxi setkal/a?53
Graf č. 3: vyhodnocení bodu č. 7 - Přiřaďte k jednotlivým důkazním prostředkům četnost jejich využívání v praxi při dokazování v hlavním líčení:57
Graf č. 4: Hodnota využití důkazního prostředku58
Graf č. 5: Odpovědi na otázku - Mohou se dle Vašeho názoru stát důkazy, získané uvedenými důkazními prostředky neuvedenými v trestním řádu, de lege ferenda přímými důkazy?59

SEZNAM OBRÁZKŮ

Obrázek č. 1: Nepravý spojovací pach79
Obrázek č. 2: Pachová konzerva + štítek80
Obrázek č. 3: Odborné vyjádření z oboru pachová identifikace81

SEZNAM PŘÍLOH

Příloha č. 1 - Dotazník76
Příloha č. 2 - Ilustrativní obrázky79

PŘÍLOHY

Příloha I - DOTAZNÍK

Dotazník pro účely bakalářské práce

DŮKAZNÍ PROSTŘEDKY A DOKAZOVÁNÍ V ŘÍZENÍ PŘED SOUDEM

Ivana Suchopárová, VŠERS

1. Považujete výčet důkazních prostředků uvedených výslovně v trestním řádu za dostatečný?

ANO NE

Pokud NE, jaké další důkazní prostředky by měl trestní řád výslovně upravovat?

2. Se kterým z následujících důkazních prostředků jste se v praxi setkal/a?

Fyziodetekční vyšetření (vyšetření na polygrafu - detektoru lži) ANO NE

Pachová identifikace ANO NE

Znalecké zkoumání z oboru forenzní biomechaniky
(ropoznání dle chůze) ANO NE

Analýza DNA ANO NE

3. Za jakých podmínek byste připustil/a výsledek fyziologického vyšetření (vyšetření na detektoru lži) za přípustný důkaz?

4. Za jakých podmínek byste připustil/a výsledek pachové identifikaci za přípustný důkaz?

5. Za jakých podmínek byste připustil/a výsledek znaleckého zkoumání z oboru forenzní biomechaniky (ropoznání dle chůze) za přípustný důkaz?

6. Za jakých podmínek byste připustil/a výsledek analýzy DNA za přípustný důkaz?

7. Přiřad'te k jednotlivým důkazním prostředkům četnost jejich využívání v praxi při dokazování v hlavním líčení

velmi častý A

častý B

zřídka C

nikdy D

- **Výpověď obžalovaného**

- **Výpověď svědka**

- **Znalecký posudek a výslech znalce**

- **Věcné a listinné důkazy**

- **Zvláštní způsoby dokazování**

- Rekonstrukce

- Rekognice

- Vyšetřovací pokus

- Prověrka na místě

- **Další důkazní prostředky**

- Fyziodetekční vyšetření (polygraf)

- Pachová identifikace

- Výsledek znaleckého zkoumání z oboru forenzní biomechaniky

- Analýza DNA

7. Mohou se uvedené důkazy získané shora uvedenými důkazními prostředky neuvedenými v trestním řádu stát de lege ferenda přímými důkazy?

Fyziodetekční vyšetření (vyšetření na polygrafu - detektoru lži)	ANO	NE
Pachová identifikace	ANO	NE
Znalecké zkoumání z oboru forenzní biomechaniky (rozpoznání dle chůze)	ANO	NE
Analýza DNA	ANO	NE

Pokud ano, za jakých podmínek?

8. V čem navrhujete současnou právní úpravu dokazování zlepšit?

PŘÍLOHA II - Ilustrativní obrázky

Obrázek č. 1 - Nepravý spojovací pach¹³²



¹³² KLOUBEK, M. *Kriminalistická odorologie*, prezentace ze dne 10. 6. 2015, Justiční akademie Kroměříž.

Obrázek č. 2 - Pachová konzerva + štítek¹³³



Štítky na otisk pachové stopy (OPS)

Útvar:	Č.j.:	Č.stopy:
Místo, druh a čas trest. činu:		
OPS sejmутý z:		
Datum/čas snímání:		

Útvar:
Č.j.:
Stopa č.:

¹³³ KLOUBEK, M. *Kriminalistická odorologie*, prezentace ze dne 10. 6. 2015, Justiční akademie Kroměříž.

Obrázek č. 3 - Odborné vyjádření z oboru pachová identifikace¹³⁴

POLICIE ČESKÉ REPUBLIKY
Krajské ředitelství policie
odbor služby pořádkové policie
oddělení služební kynologie
skupina speciálních kynologických činností
K r a j

Č.j. č.j-čko spisu

Plzeň
Počet listů:
Přílohy:

např.
POLICIE ČESKÉ REPUBLIKY
Krajské ředitelství policie
Územní odbor
služba krim. policie a vyšetřování
O k r e s

ODBORNÉ VYJÁDŘENÍ
ve smyslu § 105 odst. 1., tr. řádu - výsledek zkoumání v oboru metod pachové identifikace (MPI).

Ke kriminalisticko-technickému zkoumání v oboru Metod pachové identifikace (dále jen MPI) byly na zdejší pracoviště zaslány otisky pachových stop (dále jen OPS) a pachové vzorky osob (dále jen PVO) s dožadáním jejich vzájemného porovnání:

... OPS pach. stop,-y místa činu: (č.j. MPI činu, popis, datum odběru, číslo stopy, popis):

... PVO pach. osob,-y: (č.j. MPI osoby, příjmení jmeno, dat. narození, odběru, č. sáčku):

Z t o t o ž n ě n o: (č.j.CO, č.j.SCIM, výsledek, datum):
s ANO dne:

Grafické znázornění průběhu porovnání jednotlivých stop přiloženo (příloha č.: 2/1).

Dotazy k:
- provádění **konkrétního** porovnání pachových stop zodpoví specialista kynolog MPI příslušné součásti,
- **metodice MPI** a jejího využívání jak v naší republice, tak i zahraničí, zodpoví garant MPI v rámci PČR. Policejní prezidium PČR, odbor služební kynologie a hipologie (Praha 7, Strojnická 27).

specialista - kynolog MPI

vedoucí oddělení kynologie

¹³⁴ KLOUBEK, M. *Kriminalistická odorologie*, prezentace ze dne 10. 6. 2015, Justiční akademie Kroměříž.