

**VYSOKÁ ŠKOLA EVROPSKÝCH A REGIONÁLNÍCH
STUDIÍ, O. P. S., ČESKÉ BUDĚJOVICE**

BAKALÁŘSKÁ PRÁCE

Činnosti složek IZS v katastrálním území hl. m. Prahy

Autor práce: Lenka Zápotocká DIS.
Studijní obor: Bezpečnostně právní činnost ve veřejné správě
Forma studia: Kombinovaná
Vedoucí práce: Mgr. Štěpán Kavan Ph.D.
Katedra: Katedra právních oborů a bezpečnostních studií

Prohlašuji, že jsem bakalářskou práci vypracoval samostatně, na základě vlastních zjištění a s použitím odborné literatury a materiálů uvedených v této práci.

Souhlasím, aby práce byla uložena v knihovně Vysoké školy evropských a regionálních studií v Českých Budějovicích a zpřístupněna v souladu s § 47b zákona č. 111/1998 Sb. v platném znění.

.....

Děkuji vedoucímu bakalářské práce, Mgr. Štěpánu Kavanovi Ph.D., za cenné rady a připomínky. Dále bych chtěla poděkovat všem členům Městské policie hl. m. Prahy zejména Ing. Milanu Hendrychovi, Bc. Jaroslavu Netroufalovi, Bc. Jiřímu Pavlovskému, Bc. Zdeňku Procházkovi, kteří mi poskytli rozhovory a informace k dané problematice.

ABSTRAKT

ZÁPOTOCKÁ, L. *Činnosti složek IZS v katastrálním území hl. m. Prahy: bakalářská práce*. České Budějovice: Vysoká škola evropských a regionálních studií, o. p. s., 2015. 50 s. Vedoucí bakalářské práce: Mgr. Štěpán Kavan Ph.D.

Klíčová slova: Integrovaný záchranný systém, hl. m. Praha, složky IZS, Městská policie hl. m. Prahy

Bakalářská práce pojednává o aktuálním tématu, kterým je integrovaný záchranný systém (dále jen IZS). Objasňuje poslání IZS, jeho strukturu, stručnou historii a legislativu, která udává principy a podporu jejího fungování. Dále jsou zde uvedeny jednotlivé jednotky, které svými silami, prostředky a dalšími možnostmi přispívají k ochraně osob, zvířat, majetku a životního prostředí, se zaměřením na postavení a možnosti městské policie. Pozornost je věnována činnosti městské policie hl. m. Prahy při mimořádných událostech. Vysvětluje komunikaci, která je za těchto událostí velice důležitá a popisuje jednotlivé druhy mimořádných událostí a jejich rozdělení.

ABSTRACT

ZÁPOTOCKÁ, L. *The Activities of the IRS Components in the Administrative Area of the City. Prague: Thesis.* České Budějovice: College of European and Regional Studies, 2015. 50 s Thesis Supervisor: Mgr. Stephen Kavan Ph.D.

Key words: Integrated Rescue System, hl. Prague, IZS, City Police. Prague

Bachelor thesis deals with the current theme, which is Integrated Rescue System (hereinafter IZS). It clarifies mission of IZS, its structure, brief history and legislation that specifies principles and support its functioning. Furthermore, there are individual units, who with its forces, resources and other options contribute to the protection of people, animals, property and the environment, focusing on the position and possibilities of the municipal police. Attention is paid to the activities of the Municipal police of the Capitol city Prague in emergencies. It explains the communication, which is behind these events very important and describes individual types of emergencies and their distribution.

Obsah

Úvod.....	8
1. Cíl a metodika bakalářské práce	9
2. Vymezení pojmů	11
2.1. Krizová situace.....	11
2.2. Mimořádná událost.....	11
2.2.1. Klasifikace mimořádných událostí dle závažnosti:.....	12
3. Integrovaný záchranný systém	13
3.1. Podstata IZS	13
3.2. Historie vzniku IZS	14
3.3. Legislativa IZS	15
3.4. Řízení složek integrovaného záchranného systému.....	16
3.5. Zapojení ostatních složek do činnosti IZS	18
4. Složky integrovaného záchranného systému	20
4.1. Hasičský záchranný sbor České republiky	22
4.1.1. Jednotky požární ochrany zařazené do plošného pokrytí kraje jednotkami požární ochrany	22
4.2. Policie České republiky.....	23
4.3. Zdravotnická záchranná služba	24
4.4. Komunikace složek IZS	26
4.4.1. Systém varování a vyrozumění	26
5. Hlavní město Praha	27
5.1. Složky IZS v Praze.....	28
6. Městská policie hlavního města Prahy	32
6.1. Historie městské policie hl. m. Prahy	32
6.2. Charakteristika městské policie Prahy.....	35
6.3. Působení Městské policie na území jiné obce.....	35
6.4. Základní úkoly městské policie	36
7. Řízení a organizační struktura Městské policie hl. m. Prahy.....	41
7.1. Obvodní ředitelství MP	42
7.2. Úsek Městské policie pro výkon služby	45
8. Strukturovaný rozhovor	49
8.1. Hlídkový útvar	50

8.2. Poříční útvar	52
8.3. Útvar psvodů	53
8.4. Centrální operační středisko	54
8.5. Shrnutí strukturovaných rozhovorů:	56
Závěr	59
Seznam použité literatury:	60
Seznam zkratk	62
Příloha	63

Úvod

Téma bakalářské práce "Činnost složek integrovaného záchraného systému v katastrálním území hl. m. Prahy nebylo vybráno náhodně. Je to aktuální téma, které by mělo zajímat každého z nás. Většina z nás se během života setkala s některou mimořádnou situací, ať už se jednalo o dopravní nehodu, živelní pohromu či krizové situace. V tu chvíli si každý uvědomí jak složky IZS jsou důležité a nepostradatelné. Integrovaný záchraný systém (dále jen IZS) je budován již od roku 1993, kde vláda usnesením č. 246/1993 stanovila třináct hlavních zásad tohoto systému. Snažila se řešit nelehký úkol, který vznikl každodenní prací všech složek při nehodách, živelných pohromách a podobných situacích, kdy bylo potřeba koordinovat všechny, které mohli v dané situaci pomoci k záchraně osob, zvířat, majetku nebo životního prostředí.

Teprve v roce 2000 přišel právní dokument a to zákon č. 239/2000 Sb. o integrovaném záchraném systému a ve znění pozdějších předpisů. Dále je IZS upraveno i v dalších právních předpisech, které budou podrobněji řešeny v práci. Jednou z částí jsou specifikovány jak hlavní tak i ostatní složky IZS, kdy každá ze složek při zásazích má svá pravidla, ale přesto musí fungovat a dodržovat koordinace složek, aby nedocházelo ke zmatkům. Součinnost těchto složek je velice důležitá a tak dochází i k různým společným cvičením. Mezi ostatní složky IZS se řadí i Městská policie hl. m. Prahy, která se stala v posledních letech nepostradatelnou, hlavně při řešení mimořádné situace v Praze jako byly povodně 2002 a 2013. Městská policie, která svou činností a přítomností přispívá ke zvládnutím těchto situací a je zahrnuta i v krizových plánech. Městská policie hl. m. Prahy nejen, že zabezpečuje místní záležitosti veřejného pořádku, při kterém každý den několikrát spolupracuje se složkami IZS, ale má několik speciálních útvarů, jako je pořiční útvar, útvar psodů se záchranou kynologickou skupinou a další, které jsou přímo školeni a vycvičeny ke zvládnutí mimořádných událostí. Další podstatnou záležitostí během mimořádných událostí je komunikace, která musí perfektně probíhat. Všichni by proto měli znát, jaké máme základní varovné signály, jak se při různých událostech zachovat a také co by mělo obsahovat evakuační zavazadlo apod. Toto vše přispěje k rychlejšímu a organizovanějšímu záchraným pracím, které provádějí složky IZS.

1. Cíl a metodika bakalářské práce

Hlavním cílem bakalářské práce je charakteristika činnosti Městské policie hl. m. Prahy při mimořádných událostech. Dílčím cílem bakalářské práce je charakteristika struktury integrovaného záchranného systému a principy jejich činnosti se zaměřením na postavení a možnosti městské policie. Vysvětluje důležitou komunikaci při mimořádných událostech. Dále popisuje jednotlivé rozdělení mimořádných událostí a následné jejich rozdělení na živelné, antropogenní a následné její klasifikace.

Bakalářská práce zejména vychází z analýzy odborných a literálních dokumentů, ze zákonů které se zabývají IZS a dalších právních norem, ale i internetových zdrojů. Dále práce vychází ze statistik. V bakalářské práci je použito také výzkumné šetření formou strukturovaného rozhovoru se členy Městské policie s dlouholetou praxí a postavením. Je zde osloven vedoucí poříčního útvaru Městské policie, vedoucí útvaru psovodů Městské policie, vedoucí centrálního operačního střediska Městské policie, velitel směny Hlídkového útvaru a další členové městské policie s dlouholetou praxí.

Bakalářská práce je rozdělena na několik kapitol, kde v první z nich jsou vysvětleny základní pojmy jako je krizová situace, mimořádná událost a živelná pohoroma. Je zde použita metoda deskripce popisující jednotlivé mimořádné události, které se nejčastěji vyskytují na našem území. Posléze je zde historický vývoj integrovaného záchranného systému, proč tento záchranný systém, který je určený ke koordinaci záchranných likvidačních prací při mimořádných událostech vznikl. Zmíněna je také legislativa, která upravuje samotnou bezpečnost při mimořádných událostech zvláště zákon č. 239/2000 Sb. o integrovaném záchranném systému a ve znění pozdějších předpisů.

Další kapitola se zaměřuje přímo již na samotné složky IZS, které jsou rozděleny na základní složky a ostatní složky. Rozebrány jsou zde základní složky, kterými jsou Hasičský záchranný sbor ČR, jednotky požární ochrany zařazené do plošného pokrytí okresu jednotkami požární ochrany, Zdravotnická záchranná služba a Policie ČR. Tyto složky jsou rozmístěny po celé ČR za účelem zajištění sil a prostředků a možné tak rychlé reakce, kdy každá z těchto složek má své specifické úkoly. Mezi ostatní složky IZS jsou vyčleněny síly a prostředky ozbrojených sil, ostatní ozbrojené bezpečnostní sbory, ostatní záchranné sbory, orgány veřejného zdraví a další. Bakalářská práce se zde

zaměří na Městskou policii hl. m. Prahy, která je jedna z největších a nejčastěji využívaných ostatních složek IZS při mimořádných událostech v Praze.

Významnou částí bakalářské práce je kapitola, kde je popsána komunikace IZS při mimořádných událostech. Tato část je důležitá pro včasnou reakci, kde dochází k varování před nebo již během mimořádné situace o hrozícím nebezpečí. Vyrozumění všech orgánů, které se podílejí na řešení mimořádné situace. Důležitá je informovanost a varování obyvatelstva, ta je zabezpečena hlavně sítí poplachových sirén, kde je vysílán varovný signál " Všeobecná výstraha".

Poslední část je zaměřena na katastrální území hl. města Prahy, kde je charakteristika samotného města, jeho polohy, podnebí a možných rizik, které zde hrozí. Dále je zde zaměřena na samotnou Městskou policii hl. m. Prahy, která je zde důležitou a využívanou ostatní složkou IZS. Městská policie hl. m. Prahy je rozdělena na několik obvodních ředitelství, které kopírují samotné rozdělení městských částí na které je Praha členěna. Dále má MP několik dalších specifických oddělení jako je pojiční útvar, útvar psovodů, hlídkový útvar, útvar prevence či centrální operační středisko, které se nejčastěji využívají při mimořádných událostech a ve spolupráci se složkami IZS.

2. Vymezení pojmů

V bakalářské práci se shledáme s několika pojmy, které jsou v této části okrajově vysvětleny. Budou důležité pro další pochopení této práce jelikož zde budou často používané.

2.1. Krizová situace

"Je mimořádná událost, při níž je vyhlášen stav nebezpečí nebo nouzový stav nebo stav ohrožení státu (krizové stavy). Lze tedy říci, že mimořádnou událost, kterou nelze zvládnout komplexním působením složek IZS ani běžnou činností správních úřadů, lze řešit jen vyhlášením některého z krizových stavů. Podmínky pro vyhlášení krizových stavů jsou definovány zákonem č. 240/2000 Sb., v platném znění."¹

2.2. Mimořádná událost

Je vymezená zákonem č. 239/2000 Sb. jako "škodlivé působení sil a jevů vyvolaných činností člověka, přírodními vlivy, a také havárie, které ohrožují život, zdraví, majetek nebo životní prostředí a vyžadují provedení záchranných a likvidačních prací" ² složkami integrovaného záchranného systému.

Mimořádné události, při nichž zasahuje IZS jsou členěny podle příčiny na:

- a) přírodní jevy
 - mohou být způsobeny živou přírodou (požáry, povodně a záplavy, dlouhodobá sucha, krupobití, vichřice, půdní eroze)
 - mohou být způsobeny i neživou přírodou (epidemie, epizootie, parazité)
- b) antropogenní (způsobené lidmi)
 - neúmyslné (havárie, technická závada)
 - úmyslné (terorismus, sabotáž, válka)
- c) smíšené příčiny
 - jsou nejčastější (kombinace živých pohrom a průmyslových havárií a poté spojených následků, jako je např. terorismus a kriminalita).

¹ FIALA, Miloš a Josef VILÁŠEK. *Vybrané kapitoly z ochrany obyvatelstva*. 1. vyd. Praha, 2010, s. 10.

² Česko. Zákon č. 239/2000 Sb. O integrovaném záchranném systému a o změně některých zákonů. In: Sbírnka zákonů. 2000, částka 73, s. 3459.

2.2.1. Klasifikace mimořádných událostí dle závažnosti:

Stupeň poplachu vyhláší operační středisko nebo velitel zásahu podle poplachového plánu IZS po prvotním povolání složek IZS. Poplachové stupně se rozlišují podle dle závažnosti mimořádné události.

1. První stupeň poplachu

ohrožuje jednotlivé osoby, jednotlivý objekt nebo jeho část, ohrožené území je do 500 m², záchranné a likvidační práce provádějí základní složky, které není nutno nepřetržitě koordinovat

2. Druhý stupeň poplachu

ohrožuje nejvýše 100 osob, více než jeden objekt nebo plochy do 10 000 m², záchranné a likvidační práce provádí základní a ostatní složky a je nutné je nepřetržitě koordinovat velitelem zásahu

3. Třetí stupeň poplachu

ohrožuje více jak 100 a nejvýše 1000 osob, část obce, soupravy železnic, areál podniku, hromadné havárie v silniční dopravě nebo letecké havárie, ohrožená plocha do 1 km², použití se síly a prostředky z jiných krajů, záchranné a likvidační práce je nutné nepřetržitě koordinovat velitelem zásahu za pomoci štábu velitele zásahu rozdělit místo zásahu na sektory a úseky

4. Zvláštní stupeň zásahu

ohrožuje více než 1000 osob, celé obce nebo území nad 1 km², použijí se prostředky a síly jiných krajů, popřípadně zahraniční pomoc, záchranné a likvidační práce je nutné nepřetržitě koordinovat velitelem zásahu a za pomoci štábu zásahu rozdělit místo zásahu na sektory a úseky, popřípadně je potřeba koordinace na strategické úrovni ³

³ BAŠTECKÁ, Bohumila. *Terénní krizová práce: psychosociální intervenční týmy*. Praha, 2005, s.223.

3. Integrovaný záchranný systém

3.1. Podstata IZS

Integrovaný záchranný systém (dále jen IZS) je definován zákonem č. 239/2000 Sb. O integrovaném záchranném systému ve znění pozdějších předpisů jako "koordinovaný postup jeho složek při přípravě na mimořádné události a při provádění záchranných a likvidačních prací." ⁴ Systém IZS se pak použije při těchto událostech, přičemž se jedná o systém IZS pouze tehdy pokud přípravu na mimořádné události a provádění záchranných a likvidačních prací provádí dvě a více složek najednou, pokud by postačila jedna ze složek IZS nejednalo by se o mimořádnou událost ve smyslu zákona o IZS a o akci těchto složek. Příkladem je typická mimořádná událost jako je vážná dopravní nehoda, kde se sejdou všechny tři základní složky IZS, (ZZS, HZS, PČR).

Integrovaný záchranný systém není institucí, sborem, úřadem, sborem či právnickou osobou jedná se o systém, který slouží k zajištění bezpečnosti státu. " Je to systém koordinace a spolupráce složek, orgánů státní správy, samosprávy, právnických a fyzických osob při provádění záchranných a likvidačních prací takovým způsobem, aby nikdo, kdo může pomoci, nebyl opomenut a aby nikdo zbytečně nepřekážel"⁵ Tento systém nevlastní žádnou techniku, nemovitosti ani žádné orgány či funkcionáře. Změna nastává v případě vzniku mimořádné situace, kdy se operační středisko Hasičského záchranného sboru ČR stává operačním střediskem IZS. Dále pak vzniká dle konkrétní mimořádné situace a stanovených pravidel IZS velitel zásahu, kterým se převážně stává velitel HZS. Od roku 2004 vznikla instituce "Technické centrum tísňového volání", která je vybavena nejmodernějšími technologiemi pro příjem a distribuci tísňového volání evropského čísla 112. Centrum je relativně autonomní součástí HZS krajů, které je materiálně a personálně zabezpečují.

Ministerstvo vnitra plní úkoly v oblasti přípravy na mimořádné události, ochranu obyvatelstva, integrovaný záchranný systém pomocí generálního ředitelství hasičského záchranného sboru. Přípravu na mimořádné události, ochranu obyvatelstva a provádění

⁴ Česko. Zákon č. 239/2000 Sb. O integrovaném záchranném systému a o změně některých zákonů. In: Sběrka zákonů. 2000, částka 73, s. 3459.

⁵ ROSICKÁ, Zdena. *Krizové řízení a ochrana obyvatelstva: učebnice*. 1. vyd. Brno: Rašínova vysoká škola, 2007, s. 32.

záchraných a likvidačních prací zajišťují orgány kraje a to například havarijní připraveností, kterou ověřuje cvičením nebo zpracovává havarijní plány.⁶

3.2. Historie vzniku IZS

Základní koncepcí ochrany obyvatelstva zastávala v ČR civilní ochrana, která měla podobné úkoly jako dnešní IZS a to řešit krizové situace a její následky, do roku 1990 kdy byla zrušena bez náhrady. Začátkem 90. let díky společenským změnám byly dále rušeny dekontaminační zařízení, zanikly sklady s ochrannými prostředky a kryty pro obyvatelstvo. Hrozba válečných útoků už nebyla tak aktuální a proto docházelo také ke snížení stavu Armády ČR, počtu jejich posádek až došlo ke zrušení pluků civilní ochrany. Poklesl zájem dobrovolných záchranářů, kterým byla např. Horská služba, a téměř zanikla zdravotnická sdružení, jako byl Červený kříž.⁷

Tyto společenské změny měli pozitivní, ale převážně negativní jevy na ochranu obyvatelstva. Při rozvoji společnosti vzrostl nárůst trestné činnosti, zvyšování motorismu přineslo i velký počet dopravních nehod. Při těchto nových činnostech vznikla v roce 1993 myšlenka IZS a to usnesením vlády č. 246/1993 Sb. stanovila třináct hlavních zásad tohoto systému. Později se stanovila povinnost organizovat IZS prostřednictvím havarijních komisí okresů zákonem o okresních úřadech. Snažili se řešit nelehký úkol, který vznikl každodenní prací všech složek při nehodách, živelných pohromách a podobných situacích, kdy bylo potřeba koordinovat všechny, které mohli v dané situaci pomoci k záchraně osob, zvířat, majetku nebo životního prostředí. Na řešení takové situace se mohou podílet nejen základní složky IZS, ale také ostatní složky a subjekty mezi které patří i městská policie. Největší zlom se odehrál v roce 1997, kdy se odehrály katastrofální povodně na Moravě, kde se objevili nedostatky při řešení této mimořádné události, Bylo proto nutné sjednotit intenzitu a kvalitu zásahu a proto byl ustanoven Hasičský záchranný sbor ČR (HZS ČR) za základní složku IZS a byl podpořen vznik samotného IZS.

⁶ PROCHÁZKOVÁ, Dana. *Krizové řízení, havarijní plánování a ochrana obyvatelstva*. 1. vyd. České Budějovice: Vysoká škola evropských a regionálních studií, 2009, s. 64.

⁷ PROCHÁZKOVÁ, Dana, Bedřich ŠESTÁK a Lubomír POLÍVKA. *Odezva a obnova*. Vyd. 1. Praha: Policejní akademie České republiky, 2008, s. 62.

V roce 2000 byla završena myšlenka IZS vznikem zákona č. 239/2000 Sb. O integrovaném záchranném systému ve znění pozdějších předpisů. Tento zákon již konkrétně vymezuje integrovaný záchranný systém.

3.3. Legislativa IZS

Základní právní předpis, který vešel v platnost 28. 6. 2000 a nabyl účinnost dne 1. 1. 2001 je zákon č. 239/2000 Sb., o integrovaném záchranném systému ve znění pozdějších předpisů. Tento zákon vymezuje IZS," stanoví složky integrovaného záchranného systému a jejich působnost a pravomoc státních orgánů a orgánů územních samosprávních celků, práva a povinnosti právnických a fyzických osob při přípravě na mimořádné události a při záchranných a likvidačních pracích a při ochraně obyvatelstva před a po dobu vyhlášení stavu nebezpečí, nouzového stavu, stavu ohrožení státu a válečného stavu."⁸

V roce 2000 vyšlo ve sbírce zákonů celkem 5 právních předpisů, které tvořily tzv "balík bezpečnostních zákonů", těmi dalšími jsou:

- zákon č. 237/2000 Sb., kterým se mění zákon č. 133/85 Sb. o požární ochraně ve znění pozdějších předpisů,
- zákon č. 238/2000 Sb., o hasičském záchranném sboru České republiky a o změně některých zákonů,
- zákon č. 240/2000 Sb., o krizovém řízení a o změně některých zákonů (krizový zákon),
- zákon č. 241/2000 Sb., o hospodářských opatření pro krizové stavy a o změně některých souvisejících zákonů.

Základní prováděcí předpis zákona o IZS je vyhláška ministerstva vnitra č. 328/2001 Sb., o některých podrobnostech zabezpečení integrovaného záchranného systému.

Vybrané související předpisy s IZS:

- zákon č. 372/2011 Sb., o zdravotních službách,
- zákon č. 374/2011 Sb., o zdravotnické záchranné službě,

⁸ Česko. Zákon č. 239/2000 Sb. O integrovaném záchranném systému a o změně některých zákonů. In: Sbírká zákonů. 2000, částka 73, s. 3459.

- zákon č. 273/2008 Sb., o Policii České republiky,
- zákon č. 219/1999 Sb., o ozbrojených silách České republiky,
- zákon č. 128/2000 Sb., o obcích (obecní zřízení),
- zákon č. 129/2000 Sb., o krajích (krajské zřízení),
- zákon č. 59/2006 Sb., o prevenci závažných havárií,
- nařízení vlády č. 463/2000 Sb., o stanovení pravidel zapojování do mezinárodních záchranných operací, poskytování a přijímání humanitární pomoci a náhrad výdajů vynakládaných právníckými osobami a podnikajícími fyzickými osobami na ochranu obyvatelstva,
- vyhláška MV č. 380/2002 Sb., k přípravě a provádění úkolů ochrany obyvatelstva,
- vyhláška MV č. 247/2001 Sb., o organizaci a činnosti jednotek požární ochrany,

Právní úprava oblasti IZS dále vychází z ustanovení Ústavy ČR (zákon č. 1/1993 Sb.), Listiny základních práv a svobod (zákon č. 23/1991 Sb.) a ústavního zákona o bezpečnosti České republiky (zákon č. 110/1998 Sb.) Řízení IZS je kompetenčním zákonem (zákon č. 2/1969 Sb.) svěřeno Ministerstvu vnitra. Dále sem pak můžeme zahrnout vyhlášky a nařízení k vypracování havarijních plánů obcí, podniků a objektů.

Všechna tato legislativa upravuje mimořádné činnosti nutné pro bezpečí lidí na území státu, pokud dojde k nouzovým situacím, a zajištění připravenosti je zdolat. IZS není organizační složkou státu, ale zajišťuje provázaný systém odezvy, kterou provádějí výkonné složky.⁹

3.4. Řízení složek integrovaného záchranného systému

Při vzniku negativní situace sejdou-li se na místě více než dvě složky, dochází k zásahu složek IZS. Způsob řízení složek IZS při záchranných a likvidačních pracích je prováděn obecně ve třech úrovních. Jedná se o taktickou, operační a strategickou. Toto

⁹ PROCHÁZKOVÁ, Dana. *Bezpečnostní plánování: (územní, nouzové a krizové plánování)*. České Budějovice: Vysoká škola evropských a regionálních studií, 2009, s. 185.

obecné řízení složek IZS závisí převážně na počtu a druhu zúčastněných složek a na rozsahu mimořádné události.

1. Taktická úroveň řízení

V lokalitě kde se negativní událost projevila za veškerou činnost související se záchrannými a likvidačními pracemi odpovídá velitel zásahu. Velitelem zásahu je převážně velitel požární ochrany nebo příslušný funkcionář Hasičského záchranného sboru s právem přednostního velení, pokud zvláštní právní předpisy nestanoví jinak, který řídí záchranné a likvidační práce a koordinuje složky IZS.

Velitel zásahu musí být pro všechny jasně rozpoznán, a proto musí být řádně označen a to vestou s nápisem "VELITEL ZÁSAHU" nebo páskou, která má stejný nápis a je umístěna na jeho levé paži. Velitel zásahu má pravomoc dle zákona o IZS zakázat nebo omezit vstup osob na místo zásahu, nařídit bezodkladně odstranění staveb nebo teréni úpravy za účelem zmírnění nebo odvrácení rizik vzniklých mimořádnou událostí. Dále nařídit evakuaci, vyzvat právnické nebo fyzické osoby k poskytnutí osobní nebo věcné pomoci, zřídit štáb velitele zásahu a určit členy štábu, rozdělit místo zásahu na sektory, úseky a určit jejich velitele. Tyto uvedené pravomoci ze zákona o IZS jsou vázány právě jen na místo zásahu.¹⁰

2. Operační úroveň řízení

Základní oporou operačního řízení jsou operační střediska základních složek IZS, kdy základní operační a informační střediska (OPIS) HZS ČR jsou současně operačními a informačními středisky IZS. Operační střediska IZS jsou zřizována na generálním ředitelství HZS ČR, v krajích a v některých okresech. Operační a informační střediska zabezpečují obsluhu telefonních linek tísňového volání 150 (HZS), 155 (ZZS), 158 (Policie ČR) a 112 (mezinárodní tísňové číslo volání).

Operační a informační středisko IZS kraje (KOPIS) má koordinační roli vůči operačním střediskům. Ovládá systémy varování a vyrozumění obyvatelstva, je propojovacím bodem mezi nejvyšší úrovní řízení a místem zásahu. Operační a informační střediska IZS dále povolávají k nasazení ostatní složky IZS na žádost velitelů zásahu podle

¹⁰ ŠENOVSKEJ, Michail, Vilém ADAMEC a Zdeněk HANUŠKA. *Integrovaný záchranný systém*. 2. vyd. V Ostravě: Sdružení požárního a bezpečnostního inženýrství, 2007, s. 48.

daného stupně poplachového plánu IZS. Zajišťují příjem mezinárodního jednotného tísňového telefonního čísla 112 fungujícího v zemích Evropské unie. Zde mohou občané včetně cizinců nahlásit jakoukoliv nouzovou událost a to v několika jazycích. KOPIS dále dokumentuje záchranné a likvidační práce na kterých se podílí, podílí se na dokumentaci IZS, vyhláší daný stupeň poplachu, podílí se na mezinárodních záchranných operacích.

Městská policie hl. m. Prahy je nyní nově přes Centrální operační středisko MP propojena přímo s KOPIS přes vysílačku Tetra. Je zde jeden kanál, který složí jen v krizových situacích. Zkouška toto propojení zda je v pořádku a funkční probíhá každý den v určité hodině.

3. Strategická úroveň řízení

Strategická úroveň řízení je tvořena v případě, je-li do záchranných a likvidačních prací začleněno ministerstvo vnitra ČR, angažován hejtman kraje, starosta nebo starosta obecního úřadu s rozšířenou působností, pokud o jejich zapojení do koordinačních prací požádá velitel zásahu. V případě kdy podle poplachového plánu IZS nastane negativní událost klasifikována nejvyšším stupněm poplachu, zapojení Ministerstva vnitra ČR a hejtmána kraje nastává automaticky. Krizové štáby jsou využívány k rozhodování.

3.5. Zapojení ostatních složek do činnosti IZS

Spolupráce základních složek IZS je daná předpisy na základě kterých byla zřízena a na základě zákona o integrovaném záchranném systému. Spolupráce ostatních složek IZS se základními složkami musí být právně šetřena jednou z dohod o poskytnutí pomoci, které jsou uzavírány převážně při záchranných a likvidačních pracích. Tyto dohody mají dvě důležitá hlediska. Jedním z nich je pomoc základním složkám IZS při nedostatku zdrojů ostatními subjekty, kterými mohou být zdroje lidské, materiální, finanční či kompetenční. Druhé hledisko je neocenitelné při záchranných a likvidačních pracích, kterým je databáze v informačním systému ARGIS obsahující informace o dostupné pomoci, při uzavření některé z dohod. Příkladem může být dohoda o poskytnutí plánované pomoci na vyžádání, která je uzavřena mezi Hasičským záchranným sborem hl. m. Prahy a Hlavním městem Prahou, který se zavazuje poskytnout potřebné síly a prostředky Městské policie hl. m. Prahy s dojezdem a ve stanoveném časovém limitu.

Dohody o plánované pomoci na vyžádání

Základní dohodou je dohoda o plánované pomoci na vyžádání. Jedná se o předem písemně dohodnutý způsob dle § 21 zákona 239/2000 Sb., o integrovaném záchranném systému a o změně některých zákonů, ve znění zákona č. 320/2002 Sb. (dále jen „zákon o IZS“), při provádění záchranných a likvidačních prací. Uzavírají Ministerstvo vnitra - generální ředitelství hasičského záchranného sboru ČR nebo HZS krajů se subjekty reprezentující ostatní složky IZS.

Dohody o poskytnutí osobní nebo věcné pomoci

Dohodou o poskytnutí osobní nebo věcné pomoci při záchranných a likvidačních pracích je zvláštní druh písemné příkazní smlouvy podle dle § 15 vyhlášky Ministerstva vnitra č. 328/2001 Sb., o podrobnostech zabezpečení integrovaného záchranného systému, kde se příkazník zavazuje poskytnout pomoc při záchranných a likvidačních pracích, aniž by se příkazce zavazoval k pravidelným platbám, pokud nenastala potřeba pomoci. Dohody uzavírají HZS krajů s právníky nebo fyzickými osobami, s organizačními složkami státu, které nejsou ostatními složkami IZS. Dohody jsou součástí dokumentace IZS a jsou obsahem územně příslušného poplachového plánu IZS. Osobní pomoci a věcnou pomoci se rozumí i pomoc poskytnutá dobrovolně bez výzvy, ale se souhlasem nebo vědomím hejtmána kraje, velitele zásahu nebo starosty obce.

Dohody o součinnosti složek IZS

Dohodou o součinnosti složek integrovaného záchranného systému uzavírají MV-GŘ HZS ČR nebo HZS jednotlivých krajů s ostatními složkami IZS. Tyto dohody obsahují závazky smluvních stran, například v oblasti dokumentační připravenosti, zpravování typových činností složek IZS při společném zásahu.¹¹ Dohody o součinnosti jsou obsahem územně příslušného poplachového plánu IZS.

Dohody o spolupráci

Dohoda o spolupráci uzavírá MV - GŘ HZS ČR nebo HZS jednotlivých krajů. Obsahem dohody jsou závazky smluvních stran v různých oblastech, které přímo

¹¹ KROUPA, Miroslav a Milan ŘÍHA. *Integrovaný záchranný systém*. Praha: Armex Publishing, 2005, s. 60.

nesouvisel s prováděním záchranných a likvidačních prací či realizaci opatření ochrany obyvatelstva. Například spolupráce v oblasti havarijního plánování či vzdělávací činnosti.¹²

4. Složky integrovaného záchranného systému

Integrovaný záchranný systém je tvořen jednotlivými složkami, které se rozdělují na základní a ostatní složky, které jsou předurčeny k likvidaci každodenních událostí jak přírodních tak antropogenních katastrof. Jsou součástí systému vnitřní bezpečnosti státu. Základní složky jsou v neustálé pohotovosti při vzniku a ohášení mimořádné události, vše ihned vyhodnotí a jsou schopny zasáhnout v místě mimořádné události. Mezi základní složky řadíme:

- Hačiský záchranný sbor České republiky (dále HZS),
- jednotky požární ochrany zařazené do plošného pokrytí kraje jednotkami požární ochrany
- Policie České republiky (dále Policie ČR),
- zdravotní záchranná služba (dále ZZS).

Ostatní složky integrovaného záchranného systému se využívají podle závažnosti mimořádné události a jsou k dispozici základním složkám IZS. Poskytují při záchranných a likvidačních pracích plánovanou pomoc na vyžádání, která je vázána na dohody o plánované pomoci. Ostatními složkami IZS je podle § 4 odst. 2 zák. č. 239/2000 Sb. o integrovaném záchranném systému a o změně některých zákonů jsou:

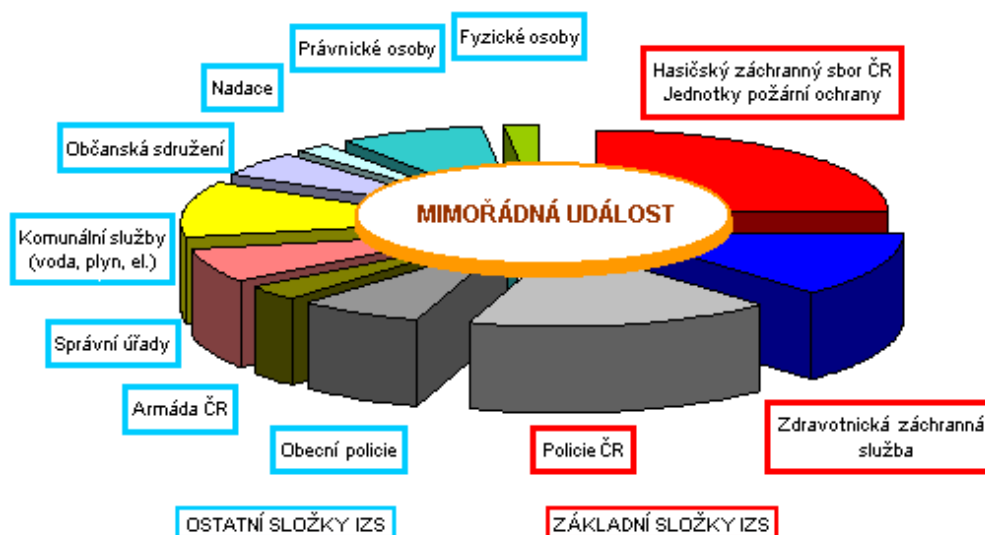
- vyčleněné síly a prostředky ozbrojených sil (Armáda České republiky, Hradní stráž).
- ostatní ozbrojené bezpečnostní sbory (městská a obecní policie, Vězeňská služba České republiky, Celní správa, Justiční stráž, Bezpečnostní informační služba),
- ostatní záchranné sbory (Horská služba České republiky, Báňská záchranná služba, Letecká záchranná služba),

¹² FIALA, Miloš a Josef VILÁŠEK. *Vybrané kapitoly z ochrany obyvatelstva*. 1. vyd. Praha, 2010, s. 114.

- orgány ochrany veřejného zdraví (Ministerstvo obrany, Ministerstvo vnitra, Ministerstvo zdravotnictví),
- havarijní, pohotovostní, odborné a jiné služby (správa údržby silnic, zámečnické služby, pohřební služby, městské a technické služby měst a obcí, služby zajišťující odstranění havárie plynu a elektřiny),
- zařízení civilní ochrany (zařízení pro zajištění evakuace osob, zařízení pro dekontaminaci osob, terénu a oděvů),
- neziskové organizace a sdružení občanů, které lze využít k záchranným a likvidačním pracím (Český červený kříž, Adra, Svaz záchranných brigád kynologů České republiky, Sdružení hasičů Čech, Moravy a Slezka),
- ostatní složky integrovaného záchranného systému poskytující při záchranných a likvidačních pracích plánovanou pomoc na vyžádání.

Podíl činností konkrétních složek na záchranných a likvidačních pracích v rámci IZS ilustruje následující obrázek:

Graf č. 1: Složky IZS¹³



¹³ Pustapolom: *Hasiči* [online]. 2015 [cit. 2015-03-21]. Dostupné z WWW: <http://pustapolom.cz/hasici/index.php?option=com_content&task=view&id=60&Itemid=119>.

4.1. Hasičský záchranný sbor České republiky

HZS ČR byl zřízen zákonem č. 238/2000 Sb. o Hasičském záchranném sboru České republiky, kde je stanoveno základní poslání, kterým je chránit životy a zdraví obyvatel a majetek před požáry a poskytovat efektivní pomoc při mimořádných událostech. HZS ČR patří mezi základní složky integrovaného záchranného systému a plní úkoly v rozsahu a za podmínek daných souvisejícími právními předpisy, zejména dle zákona 239/2000 Sb., o integrovaném záchranném systému, zákonem č.240/2000 Sb., o krizovém řízení a zákonem č. 133/1985 Sb., o požární ochraně. Při plnění svých úkolů spolupracuje s ostatními složkami IZS a je oprávněn uzavírat s určitými subjekty dohody upravující konkrétní podmínky vzájemné spolupráce a to jménem České republiky.¹⁴ HZS ČR zabezpečuje koordinovaný postup při přípravě na mimořádné události a provádění záchranných a likvidačních prací. Vlastní potřebné vybavení a techniku a dále speciálně vycvičené příslušníky, čímž získává velmi důležitou roli, při řešení mimořádných událostí. Součástí HZS ČR krajů jsou čtyři specializované chemické laboratoře ve čtyřech krajích (Středočeském, Plzeňském, Moravskoslezském a Jihomoravském). HZS ČR je tvořen Gnererálním ředitelstvím, které je součástí ministerstva vnitra a dále je tvořen hasičskými záchrannými sbory čtrnácti krajů. Hasičský záchranný sbor organizuje IZS a podílí se na havarijním a krizvém plánování. Zabezpečuje organizační a technická opatření pro ochranu obyvatelstva, hlavně varování, ukrytí, evakuaci a nouzové přežití.

4.1.1. Jednotky požární ochrany zařazené do plošného pokrytí kraje jednotkami požární ochrany

Jednotky požární ochrany (dále JPO), mají za povinnost provést likvidaci požáru, ale nemusí učinit všechna opatření, která vedou k likvidaci živelných pohrom a jiných mimořádných událostí. Musí však učinit nutná opatření k zamezení a odstranění bezprostřední hrozby ohrožení života, zdraví a majetku. V souladu s přílohou k zákonu č. 133/1985 Sb., ve znění pozdějších zákonů se JPO dělí podle územní působnosti na 6 kategorií označených římskými číslicemi I - VI na jednotky:

¹⁴ FIALA, Miloš a Josef VILÁŠEK. *Vybrané kapitoly z ochrany obyvatelstva*. 1. vyd. Praha, 2010, s. 115.

1. s územní působností zasahující i mimo území svého zřizovatele:

- **JPO I** - jednotka HZS (profesionálové) s územní působností zpravidla do 20 minut jízdy z místa dislokace,
- **JPO II** - jednotka sboru dobrovolných hasičů obce s členy, kteří vykonávají službu jako svoje hlavní či vedlejší povolání, s územní působností zpravidla do 10 min. jízdy z místa dislokace,
- **JPO III** - jednotka sboru dobrovolných hasičů s členy, kteří vykonávají službu v jednotce požární ochrany dobrovolně, s územní působností zpravidla do 10 min. jízdy z místa lokace,

2. s místní působností zasahující na území svého zřizovatele:

- **JPO IV** - jednotka hasičského záchranného sboru podniku,
- **JPO V** - jednotka sboru dobrovolných hasičů obce s členy, kteří vykonávají službu v jednotce požární ochrany dobrovolně,
- **JPO VI** - jednotka sboru dobrovolných hasičů podniku.

V dohodě se zřizovatelem mohou být tyto jednotky využívány k zásahům i mimo svůj územní obvod.¹⁵

4.2. Policie České republiky

Policie České republiky je zřízena zákonem č. 283/1991 Sb., o Policii České republiky, ve znění pozdějších předpisů, jako jednotný ozbrojený bezpečnostní sbor České republiky. Policie ČR dle tohoto zákona slouží veřejnosti, plní úkoly ve věcech vnitřního pořádku a bezpečnosti v rozsahu vymezeném zákony, předpisy EU nebo mezinárodními smlouvami, jež jsou právního řádu. Hlavní úkol Policie ČR je chránit bezpečnost osob a majetku a veřejný pořádek, předcházet trestné činnosti a plnit úkoly podle trestního řádu.¹⁶ Policie ČR je jednou ze základních složek IZS a jejím úkolem v rámci IZS je zejména zajištění veřejného pořádku a bezpečnosti dopravy. Podle zákona

¹⁵ KROUPA, Miroslav a Milan ŘÍHA. *Integrovaný záchranný systém*. Praha: Armex Publishing, 2005, s. 66.

¹⁶ ČESKO. Zákon č. 273/2008 Sb., o Policii České republiky. In: Sbírká zákonů. Česká republika, 2008. částka 91, s. 4086.

č.238/1991 Sb., o Policii ČR, dle §42b odst. 3 může Policie ČR v případě vzniku živelných pohrom, katastrof, velkých dopravních nehod, průmyslových havárií využívat zejména zásahové jednotky služby pořádkové policie, leteckou službu a potápěčské a kynologické složky."Zásahové jednotky je možno nasadit dále i k záchranným akcím, zejména v případě vzniku živelných pohrom a katastrof, velkých dopravních nehod a průmyslových havárií."¹⁷ Mezi úkoly Policie ČR při mimořádných událostech patří:

- uzavírku místa zásahu a omezení vstupu osob (jejichž přítomnost není nezbytná,
- záchrana bezprostředně ohrožených osob, zvířat, majetku,
- regulace dopravy a zajištění přístupových cest pro zasahující složky
- dokumentování údajů a skutečností za účelem objasnění příčin vzniku mimořádné situace,
- řešení ochrany a zabezpečení majetku a kriminální činnosti,
- plnění ostatních úkolů podle pokynů velitele zásahu nebo řídicí složky IZS.

Konkrétní činnosti jsou upřesněny v dokumentaci Typové činnosti složek IZS při společném zásahu, které budou použity při záchranných a likvidačních pracích pro konkrétní mimořádnou situaci.

Policie ČR může používat při řešení krizových situací v oblasti veřejného pořádku, bezpečnosti, katastrof nebo v zájmu bezpečnosti vlastní, osob a majetku oprávnění dle zákona o Policii jako je oprávnění požadovat vysvětlení, prokázání totožnosti, zakázat vstup na určená místa či v ohrožení donucovací prostředky.

4.3. Zdravotnická záchranná služba

Zdravotnická záchranná služba je jednou z hlavních složek IZS. ZZS neměla samostatný zákon o její činnosti, do roku 2011, kdy během probíhající reformy zdravotnictví byli vydány zákony č. 374/2011 Sb., o zdravotnické záchranné službě, v platném znění a zákon č.372/2011 Sb., o zdravotních službách, v platném znění. Tyto zákony zajistili srovnatelnou úroveň ZZS v krajích ČR, stanovili práva záchranářům pro

¹⁷ PROCHÁZKOVÁ, Dana. Bezpečnost a krizové řízení. Vyd. 1. Praha: Police history, 2006, s. 221.

jejich výkon a nastolili jasná pravidla pro fungování ZZS. "Zdravotnická záchranná služba je zdravotní službou, v jejímž rámci je na základě tísňové výzvy, není-li dále stanoveno jinak, poskytována zejména přednemocniční neodkladná péče osobám se závažným postižením zdraví nebo v přímém ohrožení života".¹⁸ Narozdíl od ostatních hlavních složek IZS nejsou zaměstnanci ve služebním poměru a její organizační struktura není jednotná. Strukturu tvoří ředitelství ZZS, zdravotnická operační střediska, pracoviště krizové připravenosti, výjezdové základny a vzdělávací a výcvikové středisko.

Zřizovateli územních středisek ZZS je hl. m. Praha a kraje. Zdravotnická záchranná služba by měla být z finančního hlediska soběstačná a náklady za odvedený výkon své činnosti by měla pokrývat platba pojišťoven. Většinu však financují zřizovatelé v rámci regionů, dále prostředky jsou od jiných subjektů na základě smluv o sdružení a na příspěvky a dary od fyzických a právnických osob. Jedná se tedy o příspěvkovou organizaci. ZZS zajišťuje nepřetržitý kvalifikovaný příjem tísňových volání a zajišťují dle závažnosti situace adekvátní zdravotnickou pomoc. Proto má vytvořenou síť zařízení a pracovišť kde jsou výkonnými prvky výjezdové skupiny, které provádí zásah.¹⁹ Výjezdové skupiny se dělí:

1. **rychlá lékařská pomoc (RLP)** - tým je složen z lékaře, střední zdravotnický pracovník, řidič - záchranář,
2. **rychlá zdravotnická pomoc (RZP)** - tým je bez přítomnosti lékaře, je zde střední zdravotnický pracovník, řidič - záchranář, ve specializovaném voze,
3. **lékařská služba první pomoci (LSPP)** - tým je složen z lékaře a řidič - záchranář,
4. **letecká výjezdová skupina (LVS)** - tým je složen z pilota, lékaře a střední zdravotnický pracovník, (člen HZS kraje),

¹⁸ ČESKO. Zákon č. 374/2011 Sb., o zdravotnické záchranné službě. In: Sbíрка zákonů. Česká republika, 2011. částka 131, s. 4839.

¹⁹ KROUPA, Miroslav a Milan ŘÍHA. *Integrovaný záchranný systém*. Praha: Armex Publishing, 2005, s. 67.

5. **rychlá lékařská pomoc v setkávacím systému (RV - rendez-vous systém) -** tým je složen z lékaře, řidič v osobním voze s možností přivolat specializovaný vůz.

4.4. Komunikace složek IZS

Pro koordinace integrovaného záchranného systému je velmi důležitá komunikace a informovanost mezi nimi, která je zabezpečena komunikačními systémy. Vznikl tak systém krizové komunikace, který zabezpečuje přenos informací mezi státními orgány, územními samosprávnými orgány a mezi složkami IZS. Je využíváno několik hlasových a datových prostředků k přenosu informací, kterými jsou:

- integrovaná telekomunikační síť Ministerstva vnitra, která je zabezpečena hlasovou a datovou komunikací prostřednictvím HZS krajů,
- datové komunikace prostřednictvím neveřejných datových sítí (telekomunikační síť HZS, IPMPLS, IS ARGIS),
- PEGAS - celoplošná síť radiotelefonů pro složky IZS provozované MV k běžnému provozu složek nebo v případě rozsáhlých živelných pohrom,
- duální mobilní telefony pro vybrané zástupce orgánů krizového řízení (dvě tel. čísla, jedno soukromé a druhé "krizové"),
- hlasové komunikace prostřednictvím analogových radiových sítí jednotlivých složek IZS (HZS, ZZS, PČR, Městská policie),
- jednotné evropské číslo tísňového volání 112,
- datové komunikace prostřednictvím veřejných sítí (Internet),
- hlasové a datové informace prostřednictvím sítí mobilních operátorů (Vodafone, T-mobile, Telefonica O2),
- stanice TCTV - pouze přijímá a částečně vyhodnocuje informace z tísňového hovoru,
- hromadné informační prostředky včetně televizního a rozhlasového vysílání,
- jednotný systém varování a vyrozumění.

4.4.1. Systém varování a vyrozumění

Obyvatelstvu stále a častěji hrozí rizika ohrožení a proto existuje jednotný systém varování a vyrozumění, který umožňuje varovat před reálně hrozícími nebo již vzniklými mimořádnými situacemi a krizovými stavy a poskytovat tísňové informace.

a) Varování

Varování je souhrn technických organizačních a provozních opatření zabezpečující včasné předání varovné informace o již hrozící nebo vzniklé mimořádné události, které vyžaduje ochranu životů, zdraví, majetku a životního prostředí. Varování může být akustickou, verbální nebo optickou. Základní systém varování je tvořen soustavou rotačních a elektronických sirén a nyní i místními informačními systémy. Pro varování obyvatelstva a svolání HZS jsou určeny dva signály. Varovný signál všeobecná výstraha a signál Požární polach.²⁰

b) Vyrozumění

Vyrozumění o již hrozící nebo vzniklé mimořádné situaci orgánů krizového řízení nebo všech orgánů statní správy nebo samosprávy a dalších osob, které jsou uvedeny v havarijním nebo krizovém plánu. Hlavním úkolem je tedy co nejrychleji zaktivovat osoby určené pro řízení a provádění opatření k řešení mimořádné nebo krizové situace. K vyrozumění orgánů a organizací je využíváno mnoho různých komunikačních prostředků, jako jsou elektronická pošta, radiové spojení ve vyhrazených sítích IZS, web a další. Dále jsou vyrozumívány prostřednictvím OPIS IZS.²¹

5. Hlavní město Praha

Hlavní město Praha (dále jen Praha) se nazývá od roku 1920, dřívějším pojmenováním Prahy bylo od roku 1784 a to Královské hlavní město. Toto pojmenování dle jedné z teorií pochází od slova "práh", od říčního práhu, přes který se lidé brodili a nachází se na místech dnešního Karlova mostu.

Praha je hlavním městem České republiky a zároveň také největším městem, které je na 15. místě ve velikosti v rámci Evropské unie. Sídlí zde prezident republiky, vláda, vrchní soud a další instituce. Leží uvnitř Středočeského kraje, jehož je správním centrem, ale vystupuje jako samostatný kraj Hlavní město Praha. Nachází se v srdci Evropy mírně na sever od středu Čech na řece Vltavě, obklopena Polskem, Slovenskem, Rakouskem a Německem. Rozloha území Prahy je o velikosti 496 km², má 1 246 780 obyvatel, průměrná nadmořská výška je 235 m n. m. (nejvyšší je 399 m n. m. Teleček,

²⁰ BAŠTECKÁ, Bohumila. *Terénní krizová práce: psychosociální intervenční týmy*. Vyd. 1. Praha: Grada Publishing, 2005, s. 237-238.

²¹ KRATOCHVÍLOVÁ, D. *Ochrana obyvatelstva. Sdružení požárního a bezpečnostního inženýrství v Ostravě*, 2005. s.16

nejnižší 177 m n. m. Sedlec u Vltavy), průměrná roční teplota je 9,0 °C (v létě 19,0 °C, v zimě -0,9 °C). Největší řekou protéká Vltava v délce 31 km, která má 9 ostrovů a na které leží celkem 18 mostů. Parky v Praze se rozléhají na 870 ha. Historické jádro města je Pražskou památkovou rezervací o rozloze 866 ha, celkově Prahu navštíví přes 100 000 turistů denně.²²

Členění Prahy můžeme datovat od 9. století, kdy byl založen Pražský hrad, pak se postupně vyvinula samostatná města pražská. Od 1.1. 2000 je Praha vyšším územním samosprávním celkem dle zákona č. 347/1997 Sb., který stanovil, že Praha tvoří 112 katastrálních území a 57 městských částí. Území a názvy městských částí vymezilo město Praha v obecně závazné vyhlášce č.55/2000 Sb. nazvané Statut hlavního města Prahy účinné od 1.7. 2001, byla Praha rozdělena na 22 správních obvodů s rozšířenými kompetencemi, které mají možnost vydávat pasy, občanské průkazy, stavební povolení, živnostenská oprávnění nebo proplácet sociální dávky. Tyto městské části tvoří samostatné celky, které jsou spravovány zastupitelstvy v čele se starostou a radou, které sídlí na úřadech městských částí. Každá městská část sama hospodaří s vlastním rozpočtem, stejně jako hl. m. Praha, který je sestaven konkrétně dle potřeb každé městské části. Tyto městské části spravují i obvodními ředitelství městské policie. V čele hlavního města Prahy stojí volený primátor. Základní orgán je zastupitelstvo hl. m. Prahy, které má 70 členů, z nichž 11 členů tvoří radu hl. m. Prahy na volební období, které má čtyři roky. Výkonný úřad hlavního města Prahy je Magistrát, který má specializované útvary a odbory. Praha zřídila 90 organizací a podniků, aby zajistila chod celého města a služby občanům a návštěvníkům Prahy. " Hlavní město Praha odpovídá za správné řízení věcí veřejných území ve spravovaném území, za bezpečí a rozvoj území a jeho obyvatel, a to za všech okolností."²³

5.1. Složky IZS v Praze

Důležité z hlediska IZS jsou oblasti města, ve kterých může dojít k větším mimořádným událostem. V Praze se nachází několik sportovních stadiónů, které se nacházejí přímo v centru města. Dále je zde mnoho vodní plochy, mezi některé patří řeka Vltava, která protéká celou Prahou, potok Botič, Hostivařská přehrada, které se

²²Praha.eu: *Informace o Praze* [online]. 2014 [cit. 2015-03-19]. Dostupné z WWW:

<http://www.praha.eu/jnp/cz/co_delat_v_praze/o_praze/zakladni_informace/index.html>.

²³ PROCHÁZKOVÁ, Dana. Řízení bezpečnosti: základní údaje. Vyd. 1. Praha: Vydavatelství PA ČR, 2007, s. 41.

nedávno vylili. Je zde rozmístěno několik čerpacích stanic jak soukromých tak veřejných. V neposlední řadě místa s velkým pohybem osob jako jsou vlakové a autobusové nádrží, Městská hromadná doprava, převážně metro, nemocnice, veřejné instituce, školy a další. Dále se v centru Prahy nacházejí velká obchodní centra a na okrajích průmyslové zóny. Po celé Pzaze je velmi hustá doprava. Velkým rizikem v těchto místech je vypuknutí požáru, vznik povodní, použití výbušného systému nebo chemické a biologické zbraně, únik nebezpečných látek nebo vážná dopravní nehoda. Vzhledem ke všem možným mimořádným událostem jsou zde všechny složky, jak základní kterými jsou HZS, PČR, ZZS tak i ostatní složky jako je důležitá složka Městská Policie hl. m. Prahy, velmi podstatné k jejímu zvládnutí.

Hasičský záchranný sbor hlavního města Prahy

Postavení HZS hl. m. Prahy stanoví zákon č. 238/2000 Sb., o Hasičském záchranném sboru České republiky a o změně některých zákonů, ve znění pozdějších předpisů. HZS hl. m. Prahy je součástí Hasičského záchranného sboru České republiky, jehož hlavním cílem je chránit životy a zdraví obyvatel a majetek před požáry a poskytnout účinnou pomoc při mimořádných událostech. Struktúra HZS hl. m. Prahy se člení na:

- ředitelství HZS hl. m. Prahy,
- operační středisko HZS hl. m. Prahy,
- jednotky HZS hl. m. Prahy.

Jednotky požární ochrany v hl. m. Prahy zařazené v jednotlivých kategoriích plošného pokrytí:

1. **Jednotky požární ochrany kategorie I** - Hasičský záchranný sbor hlavního města Prahy (11 hasičských stanic nazvané HS-1 až HS - 11, rozdělené pro konkrétní situace a silnice),
2. **Jednotky požární ochrany kategorie III** - jednotky Sboru dobrovolných hasičů na území hlavního města Prahy (11 hasičských stanic),

3. **Jednotky požární ochrany kategorie IV** - Jednotky hasičských záchranných sborů podniků na území hlavního města Prahy (15 hasičských stanic),
4. **Jednotky požární ochrany kategorie V** - jednotky Sboru dobrovolných hasičů na území hlavního města Prahy (7 hasičských stanic).

Městská policie hl. m. Prahy spolupracuje s Hasičským záchranným sborem hl. m. Prahy je nejčastěji při technických haváriích nebo při vniklých požárech po celé Praze.

Tabulka č. 1 Operační hodnota jednotek PO dle kategorií:²⁴

Kategorie jednotky PO	JPO I	JPO II	JPO III	JPO IV	JPO V	JPO VI
Doba výjezdu [min]	2	5	10	2	10	10
Územní působnost [min]	20	10	10	není	není	není
Počet jednotek PO na území hl. m. Prahy	10	0	18	8	15	8
Druh jednotky PO	HZS kraje	SDH obce	SDH obce	HZS podniku	SDH obce	SDH podniku

Krajské ředitelství Policie ČR hlavního města Prahy

KŘP hlavního města Prahy patří mezi útvary s úzmně vymezenou působností. V čele stojí ředitel a jeho náměstci pro službu kriminální policie a vyšetřování, vnější službu a ekonomiku, kterým podléhají útvary s celoměstskou působností. Krajské ředitelství policie hl. m. Prahy se dělí na čtyři Obvodní ředitelství Policie ČR Praha I - IV, které má 47 místních oddělení pořádkové policie, na pražských nádražích 4 oddělení železniční policie a na letišti Václava Havla cizinecké oddělení. Dále jsou v Praze 4 oddělení hlídkové služby.

Celkem se v Praze nachází 13 základních útvarů s celoměstskou působností, kterými jsou: Integrované operační středisko, Pohotovostní motorizovaná jednotka, Speciální pořádková jednotka, Zásahová jednotka, Odbor služby pořádkové policie, Oddělení služební kynologie, Oddělení služební hipologie, Oddělení Metro, Poříční oddělení, Pohotovostní a eskortní oddělení, Odbor služby pro zbraně a bezpečnostní

²⁴ Hzscr: *Jednotky PO* [online]. 2015 [cit. 2015-03-26]. Dostupné z WWW: <<http://www.hzscr.cz/clanek/jednotky-po-961839.aspx>>.

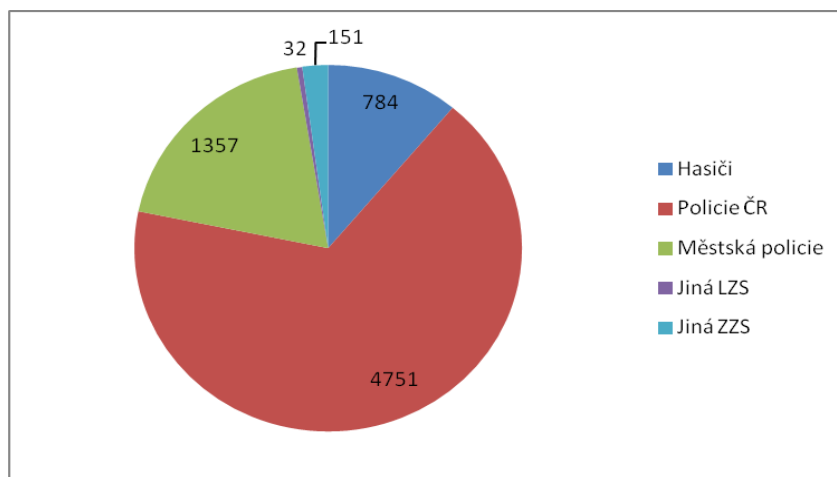
materiál, Odbor služby dopravní policie, Služba kriminální policie a vyšetřování. Početní stav policistů v KŘP hlavního města Prahy je 6278 policistů, kteří mohou využívat celkem 1228 služebních vozidel. Spolupráce s Policií ČR a městskou policií hl. m. Prahy je velice provázaná už jen podobností jejich úkolů při zabezpečování veřejného pořádku, či častých dopravních nehod, vzhledem k vysoké dopravě v Praze.

Zdravotnická záchranná služba hlavního města Prahy

Zdravotnická záchranná služba hl. m. Prahy patří již od roku 1857 mezi nejstarší záchranné služby na světě. ZZS hl. m. Prahy je příspěvková organizace, která je zřízena hlavním městem Prahou. Záchranná služba má dvě základní složky, první je zdravotní operační středisko (dispečink), které denně vyřídí na tísňové lince 155 přes 600 hovorů. Druhou složkou je výjezdová složka, jedná se o posádky v sanitních vozech, která je v současnosti zajišťována pomocí RLP (rychlé osobní vozy s lékařem), RZP (velké sanitní vozy s posádkou), RV (rendez-vous), LVS (Letecká výjezdová skupina). Nejvíce vytíženou posádkou je RZP, která je využívána přibližně z 80% celkového počtu výjezdů. Nejzávažnější případy ohrožení života, kde je potřeba lékař tvoří necelých 20%. Doplnková služba je LVS, která poskytuje přednemocniční neodkladnou péči pro obyvatele Prahy a Středočeského kraje, v noci pak zasahuje na celém území České republiky. Denně zasahuje pražská záchranná služba u průměrně 300 případů z čehož 40 z nich je ve skutečném ohrožení života a vyžaduje urgentní zásah lékaře. ZZS předává pacienty do 14 zdravotnických zařízení po celé Praze.²⁵ Spolupráce s městskou policií hl. m. Prahy je zde velmi častá, v posledních letech převažují případy s agresivními pacienty pod vlivem drog nebo alkoholu. Dalším případem je spolupráce při zabezpečování veřejného pořádku.

²⁵ Zshmp.cz. *Součastnost* [online]. 2015 [cit. 2015-03-23]. Dostupné z WWW: <http://www.zshmp.cz/?page_id=473>.

Graf č. 2, Spolupráce s jinými složkami IZS v roce 2014²⁶



6. Městská policie hlavního města Prahy

Městská policie a obecní policie disponuje stejnými pravomocemi, jediný rozdíl mezi nimi vzniká podle toho, který orgán ji zřizuje. Městská policie je zřízena městy, statutárními městy a hlavním městem Prahou. Obecní policie je zřizována obcemi.

6.1. Historie městské policie hl. m. Prahy

Vznik obecních policií stejně jako městské policie hl. m. Prahy je zasazen do roku 1992, kdy nabyl účinnost Zákon 553/1991 Sb., o obecní policii, který přijala Česká národní rada. Tento zákon navazoval na zákon č. 367/1990 Sb. o obcích, který svěřil do samostatné působnosti obce zabezpečování místních záležitostí veřejného pořádku a tím oprávnění zastupitelstva zřídit obecní či městskou policii. Městská policie hl. m. Prahy vznikla 11.5. 1992, kdy měla 87 strážníků, kteří se prokazovali uniformou a odznakem. Současně v Praze vzniklo Centrální operační středisko (dále jen COS) a od listopadu téhož roku zajišťují pražští strážníci hlídkovou službu v metru po dohodě s Dopravním podnikem hl. m. Prahy. O rok později přebírá Městská policie hl. m. Prahy Psí domov a tím vznikne v Praze první městský útulek pro opuštěné a zatoulané psi, který má nyní kapacitu na 170 míst a rozrostla se o veterinární ošetrovnu a péči o týraná zvířata. Dochází k rozšíření oprávnění strážníků a to zákonem č. 67/1993 Sb., kdy nově strážníci mohou použít technický prostředek k zabránění odjezdu vozidla, které bylo ponecháno na místě, kde je to zakázáno, nebo na chodníku, kde to není dovoleno, nebo

²⁶ Zzshmp.cz: *Statistiky* [online]. 2015 [cit. 2015-03-23]. Dostupné z WWW: <http://www.zzshmp.cz/?page_id=622>.

je-li vozidlo na místě, kde vytváří neoprávněný zábor veřejného prostranství a řidič se v blízkosti nezdržuje.

V roce 1994 městská policie hl. m. Prahy zakotvila již na trvalo v ulici Korunní 98, Praha 10. Zde vzniká také linka 156, která je bezplatná a samostatná s napojením na COS. V tomto roce dochází k zásadní reorganizaci a vzniká 13 obvodních ředitelství a vznikli dva specializované útvary s celoměstskou působností, kterými byli oddíl psovodů a velitelství Metro. O rok později je členění nahrazeno a vzniká 6 oblastních velitelství, která jsou členěna na okrskové stanice a rozšíření celoměstských útvarů. Nově přibyl dopravní oddíl, strážní oddíl a pohotovostní jednotka. Rozrůstají se potřebná oprávnění strážníků, kterými jsou zastavování vozidel a oprávnění vstupovat do živnostenských provozoven v případě provádění zákroků a úkonů a to zákonem č. 153/1995 Sb..

Kromě oprávnění přibývají strážníkům nároky, které jsou na ně kladeny a to Vyhláškou Ministerstva vnitra ČR č. 88/1996 Sb., která stanovuje odborné předpoklady strážníkům. Ke svému zákonu o obecní policii přibyl zákon o přestupcích, zákon o provozu na pozemních komunikacích, trestní a správní právo a další. Uchazeč tak prochází výukou na útvaru vzdělávání a strážníkem se stane po složení zkoušky před komisí, která je složena z členů Ministerstva vnitra ČR. Další vyhláška je z roku 1999, kterou přijalo zastupitelstvo hl. m. Prahy č. 42/99 o omezujících opatření týkajících se používání pyrotechnických předmětů. Porušení této vyhlášky může strážník vyřešit na místě.

Dochází k další zásadní změně v organizační struktúře, která proběhla v roce 2000 a funguje dodnes. Vznikla nově obvodní ředitelství MP Praha 1 - 15 souběžně s teritorii velkých městských částí. Nově je zaveden institut strážníka-okrskáře, který nese odpovědnost za němu svěřený úsek. Současně vzniká nové samostatné oddělení prevence kriminality MP hl. m. Prahy. Novinky vznikají i na centrálním operačním středisku, kdy MP zprovoznilo městský kamerový systém hl. m. Prahy, který je nadále stále rozšiřován o nové kamery po celém území Prahy. Dále zajišťuje nově linku pro neslyšící za pomoci faxu a vznikl nově poplachový monitorovací systém - pult centrální ochrany.

V lednu 2001 nově vchází v platnost zákon 361/2000 Sb., o provozu na pozemních komunikacích, který stanoví nové oprávnění strážníků a to zastavovat vozidla před přechodem pro chodce a zajistit tak bezpečný přechod dětí a školní mládeže. Strážníci od té chvíle zabezpečují každý den přechody během školního roku.

MP hl. m. Prahy je nedílnou součástí Záchraného bezpečnostního systému hl. m. Prahy, tuto činnost městské policie prověřili povodně v roce 2002, kde se strážníci podíleli na odstraňování následků škod, zajišťování evakuace osob, střežení objektů přes den i přes noc před rabováním a současně monitorovali hladinu rozvodněné Vltavy. V tomto roce se městská policie rozšířila o útvar řešení přestupků, který se zabývá agendou výzev pro nepřítomného pachatele, blokových pokut včetně exekucí.²⁷

Lepší spolupráce s úřady vniká v roce 2003, kdy vstupuje v platnost novela zákona č. 311/2002 Sb., která rozšiřuje projednávání přestupků v blokovém řízení na všechny přestupky. Dále pak při plnění úkolů vyžadovat potřebné informace ze systémů od příslušných orgánů. Strážníci získávají oprávnění nařídit odstranění vozidla z pozemní komunikace. Na základě toho vznikl dopravní útvar, který společně se Správou služeb hl. m. Prahy zajišťují odtahy vozidel po celé Praze. V tomto roce má MP přehled nad vodou hl. m. Prahy, kde vzniká poříční jednotka městské policie. Nově též vznikl útulek v Praze v Dolních Měcholupech, kde jako první zařízení se soustředí na toulavé kočky. Oba vzniklé útulky pak zajišťují svoz uhynulých zvířat z celého území hl. m. Prahy. Další speciální službou, která vznikla v roce 2006 je technicky přizpůsobené vozidlo pro převoz opilých osob na záchytnou protialkoholní stanici. Vozidlo je využíváno stále častěji a několikrát dochází i k naplnění záchytných stanic hned zpočátku večera.

Další oprávnění strážníků, rozšiřuje novela zákona č. 361/2000 Sb., kdy do nové činnosti přibývá měření rychlosti na předem stanovených místech Policií ČR. Další novinkou je řešení přestupků v rámci zákona č. 379/2005 Sb., tzv " Tabákový zákon", kdy pražští strážníci začínají pokutovat kouření na místech zakázaných. Malá změna ve struktuře MP hl. m. Prahy vzniká v roce 2007 změnou útvaru Metro na Hlídkový útvar, který zahajuje dohled nad veřejným pořádkem v nočních tramvajích a autobusech. Změna proběhla i u Poříčního útvaru do podoby jak funguje do současnosti. Nově je

²⁷ MACEK, Pavel a Lubomír UHLÍŘ. *Dějiny obecních policíí*. Vyd. 1. Praha: Police history, 2004, s. 99.

však zavedena v roce 2008 skupina TAXI, jejímž úkolem je zaměřením se na řidiče taxi. Vyhláška č. 8/2008 Sb. hl. m. Prahy tzv. " Vyhláška o čistotě" usnadňuje strážníkům dohled nad dodržováním čistoty na ulicích a jiných veřejných prostranstvích.

V roce 2011 byla činnost MP hl. m. Prahy ovlivněna zatčením tehdejšího ředitele Mgr. Vladimíra Kotrouše. V lednu 2013 nově jmenovaný ředitel Ing. Eduard Šuster provedl následnou rozsáhlou reorganizaci za účelem zvýšení efektivity práce MP hl. m. Prahy, během kterých úplně zrušil některé útvary. Pro zvýšení prestiže městské policie hl. m. Prahy provádí další změny, které trvají do současnosti.

6.2. Charakteristika městské policie Prahy

Městská policie je zřízena obecně závaznou vyhláškou č. 5/1992 Sb. hl. m. Prahy o zřízení městské policie hlavního města Prahy, ve znění pozdějších předpisů, která vznikla na základě usnesení zastupitelstva hl. m. Prahy a která se od 1.1. 2003 stala orgánem hlavního města Prahy dle zákona o hlavním městě Praze. Na celém území hlavního města Prahy zabezpečuje místní záležitosti veřejného pořádku, které jsou v působnosti obce městské policie a dále plní úkoly, které vyplývají ze zákona o obecní policii a jiných zvláštních zákonů. Městská policie spolupracuje dle jejího zákona s Policií České republiky, což je především dáno i stejným zaměřením a jejich vzájemnou potřebností. Dále spolupracuje s orgány městských částí hlavního města Prahy na jejichž městských částí jsou vytvořena obvodní ředitelství MP. Starosta těchto městských částí může požádat o zabezpečení místních záležitostí veřejného pořádku.

6.3. Působení Městské policie na území jiné obce

Městská policie se podílí na zajištění bezpečnosti občanů a majetku v rámci působnosti Prahy, která ji zřídila. Tato skutečnost městskou policii omezovala a nedala možnost využít její prostředky především při krizových situacích. Tuto situaci vyřešili novelizace zákona, kdy vznikla možnost uzavřít veřejnoprávní smlouvu v případech, které stanoví tento nebo zvláštní zákon. Jedná se o obecnou veřejnoprávní smlouvu existující od roku 2003, kterou obec může uzavřít pouze s obcí, která nemá zřízenou svojí vlastní obecní policii s podmínkou, že se nachází ve stejném vyšším územním samosprávním celku a to se souhlasem Krajského úřadu. Tuto možnost v současné době nemá Hlavní město Praha, protože je samo vyšším územním samosprávním celkem a proto nemůže být Městská policie hl. m. Prahy být využita ani v sousedních obcích. Od

roku 2009 vznikla novelizace veřejnoprávní smlouvy pro krizový stav, kterou může uzavírat i Praha. K plnění úkolů městské policie při zabezpečování místních záležitostí veřejného pořádku na území obce, "kde je vyhlášen stav nebezpečí, nouzový stav nebo stav ohrožení státu (dále jen krizový stav), je starosta obce, na jejímž území je vyhlášen krizový stav, oprávněn uzavřít veřejnoprávní smlouvu se starostou jiné obce o poskytnutí strážníků."²⁸

6.4. Základní úkoly městské policie

Zákon o Obecní policii jasně stanoví úkoly, které má městská policie plnit při zabezpečování místních záležitostí veřejného pořádku. Tyto úkoly má městská policie jasně vymezeny n rozdíl od Policie ČR. Městská policie rovněž vykonává činnosti dobrovolné a podpůrné pro plnění úkolů však nepostradatelné. Jednou z takových činností je zajišťování pultu centrální ochrany nebo chov a výcvik služebních psů a výcvik koní. Vymezení úkolů městské policie je následující:

Přispívá k ochraně a bezpečnosti osob a majetku

Pojem bezpečnost je neurčitý pojem a může být chápána jako stav klidu, za něhož nehrozí nebezpečí, nebo schopnost využít všechny zdroje k eliminování hrozeb a rizik a k jejich předcházení. Tento pojem je obsahem aplikační praxe v konkrétním případě strážníka. Městská policie pouze přispívá k ochraně a bezpečnosti osob a majetku, tento úkol je hlavní pro Policii České republiky. V tomto úkolu městská policie vykonává podpůrnou úlohu, která je omezena na požadavky bezprostředního zákroku, neodkladného úkonu či jiného opatření, jež zpravidla provádí ve prospěch Policie ČR. Převážně městská policie přispívá preventivně a to přítomností strážníků na veřejných místech. K ochraně bezpečnosti však může využít svých oprávnění, přesto však preventivní složka převažuje nad působením složky represivní. Při přispívání k ochraně strážník vystupuje vždy ke všem osobám nezávisle na tom, s kým jedná.²⁹

²⁸ ČESKO. Zákon č. 553/1991 Sb., o obecní policii. In: Sběrka zákonů. Česká republika, 1991. částka 104, s. 2736.

²⁹ VETEŠNÍK, Pavel a Luboš JEMELKA. *Zákon o obecní policii: komentář*. Vyd. 1. Praha: C.H. Beck, 2009, s. 57-59.

Dohlíží na dodržování pravidel občanského soužití

Definice občanského soužití není uvedena v žádném právním předpise. Jedná se o pojem, který je stanoven osobním vztahem občanů, veřejným míněním nebo obyčejem. Jde o všeobecně uznávaná pravidla chování v místě, kde městská policie působí.³⁰ Tyto pravidla lze charakterizovat přestupky proti občanskému soužití dle § 49 zák. 200/1990 Sb. o přestupcích, se dopustí ten, kdo jinému ublíží na cti tím, že ho urazí, vydá v posměch, jinému z nedbalosti ublíží na zdraví, úmyslně naruší občanské soužití vyhrožováním újmou na zdraví, drobným ublížením na zdraví atd. V případě, že tato pravidla budou porušena může je městská policie projednat. V roce 2014 tak projednala 157 přestupků, proti občanskému soužití.

Dohlíží na dodržování obecně závazných vyhlášek a nařízení obce

Uzemně samosprávní celky mezi které patří i hl. m. Praha mohou v mezích své pravomoci vydávat obecně závazné vyhlášky a nařízení k zabezpečování místních záležitostí veřejného pořádku a stanovit tak které činnosti by mohli narušit veřejný pořádek. Městská policie dohlíží na dodržování těchto obecně závazných vyhlášek a nařízení hl. m. Prahy. Nejčastěji jsou v Praze řešeny obecně závazné vyhlášky č. 8/2008, o udržování čistoty na ulicích a jiných veřejných prostranstvích, kdy v roce 2014 bylo vyřešeno okolo 6700 přestupků. Další nejčastěji porušovanou obecně závaznou vyhláškou je vyhláška č. 6/2001, o ochraně veřejné zeleně kdy v loňském roce bylo vyřešeno přes 6000 přestupků. Dalšími obecně závaznými vyhláškami jsou vyhláška č. 14/2000, o omezujících opatřeních k zabezpečení místních záležitostí veřejného pořádku v souvislosti se žebřáním, vyhláška č. 2/1981, o zřizování, údržbě a ochraně veřejné zeleně v hlavním městě Praze, vyhláška č. 12/2008, kterou se zakazuje požívání alkoholických nápojů na veřejných prostranstvích. Městská policie hl. m. Prahy v rámci plnění úkolů tak projednala v roce 2014 přes 21 000 přestupků týkajících se obecně závazných vyhlášek a nařízení hl. m. Prahy a tento počet každoročně stoupá.

³⁰ NEDOROST, Libor. *Obecní policie*. Vyd. 1. Brno: Masarykova univerzita, 1995, s. 13.

Podílení se na dohledu na bezpečnosti a plynulosti provozu na pozemních komunikacích

Dohled na bezpečnost a plynulost provozu na pozemních komunikacích je hlavním úkolem Policie ČR, městská policie se na dohledu pouze podílí a má v této oblasti pouze omezené pravomoci.

Strážníci v případě, že je to nezbytně nutné pro obnovení bezpečnosti a plynulosti silničního provozu, jsou oprávněni usměrňovat provoz, pokud již není řízena pokyny Policisty ČR. Městská policie může v blokovém řízení projednat přestupky, které jsou jasně uvedené v § 86 písm. d bod 2 zákona č. 200/1990 Sb.. Strážníci tedy řeší přestupky jejichž projednávání je v působnosti obce, proti bezpečnosti a plynulosti provozu na pozemních komunikacích uvedené v zákoně č. 361/2000 Sb. a to:

- Nedovolené stání nebo zastavení vozidla na pozemní komunikaci (dle § 25 řidič smí a zastavit a stát, dle § 27 kde řidič nesmí zastavit a stát, dle § 53 odst.2 - užívání chodníku a stesky, § 4 c) - povinnost řídit se řídit se světelnými signály a dalšími dopravními značkami, §67 odst. 5 a § 67 odst. 8.,
- Vjezd do míst, kde je to místní nebo přechodnou úpravou provozu na pozemních komunikacích zakázáno (§ 4 c) řídit - povinnosti řídit se světelnými, případně i dopravními akustickými signály, dopravními značkami, dopravními zařízeními a zařízeními pro provozní informace,
- porušením pravidel o překročení nejvyšší dovolené rychlosti (§ 79a) - strážníci mohou tuto činnost vykonávat pouze na místech určených Policií ČR, přitom postupují v součinnosti s ní,
- porušením pravidel jízdy na zvířatech, vedení a hnaní zvířat na pozemní komunikaci,
- pohybem chodce na pozemní komunikaci odporující pravidlům provozu na pozemních komunikacích, nedovoleným způsobem použití lyží, kolečkových bruslí a podobných prostředků na chodníku (§ 2 j), § 53, § 54, § 55),
- nedovoleným vedením jízdního kola nebo jízdou na něm v rozporu s pravidly provozu s pravidly provozu na pozemních komunikacích (§ 57, § 58, § 53, § 4 c), § 7 odst. 1, § 29),

- porušení pravidel provozu na pozemních komunikacích ostatními řidiči nemotorových vozidel (§ 2 h)),
- přestupky spočívající v neoprávněném stání vozidla na místní komunikaci nebo jejím úseku, které lze podle nařízení obce použít ke stání jen za cenu sjednanou v souladu s cenovými předpisy a při splnění podmínek stanovených tímto nařízením.³¹

Podílí se na dodržování právních předpisů o ochraně veřejného pořádku a v rozsahu svých povinností a oprávnění činí opatření k jeho obnovení

Odpovědnost za zabezpečování místních záležitostí veřejného pořádku má obec, nikoliv Policie ČR. Ochrana pořádku spadá do působnosti obce a k zajištění tohoto úkolu může využít pravomoci vydávat obecně závaznou vyhlášky. Vyhlášky pak stanoví činnosti, které by mohl narušit veřejný pořádek a být v rozporu s dobrými mravy. Jasně stanoví jaké činnosti jsou zakázány na jakých místech a v jakém čase.

Podílí se na prevenci kriminality

Mezi další úkoly Městské policie patří podílení se na prevenci kriminality. Hlavním cílem prevence kriminality je předcházení trestné činnosti a činit tak veškeré aktivity a nerepresivní opatření, které směřují k předcházení páchaní kriminality včetně obyvy z ní. Městská policie hl. m. Prahy zavedla pracovní skupinu prevence kriminality, která se přímo zabývá prevencí. Provádí přednášky ve školských zařízeních dětem, dále provádí přednáškovou činnost pro veřejnost, seniory a ZTP a v ostatních zařízeních jako je diagnostický ústav, domov mládeže apod. V neposlední řadě provádí přednášky strážníkům MP. Činnost oddělení prevence MP tak za rok 2014 provedlo okolo 6550 různých přednášek. Je důležité klást důraz na preventivní přístup.

Prováděním dohledu nad dodržováním čistoty na veřejných prostranstvích v obci

Čistotu a pořádek na veřejných prostranstvích v obci je nutno považovat za jeden z pilířů místních záležitostí veřejného pořádku, a proto je úkol provádět dohled nad dodržováním čistoty na veřejných prostranstvích v obci jednou z nejdůležitějších činností

³¹ MĚSTSKÁ POLICIE PRAHA. *Rukověť strážníka*. Praha, 2014, s. 62-85.

strážníků při zabezpečování místních záležitostí veřejného pořádku.³² Městská policie dohlíží na ochranu veřejného pořádku, které stanoví zákon č. 200/1990 Sb. o přestupcích v § 47 a § 47 b) přestupky proti veřejnému pořádku, kterými jsou rušení nočního klidu, vzbuzování veřejného pohoršení, znečišťování veřejného prostranství, veřejně přístupného objektu, veřejně prospěšného zařízení nebo zanedbání úklidu veřejného prostranství, neuposlechnutí výzvy veřejného činitele a další. Městská policie následně činí v rozsahu svých pravomocí opatření k jeho obnovení. V roce 2014 městská policie projednala okolo 78000 přestupků ve veřejném pořádku, toto číslo každoročně narůstá. Dále pak obec může ukládat právnické nebo fyzické osobě, která je podnikatelem v případě, že znečistí veřejné prostranství nebo odloží věc mimo vyhrazené místo.

Odhalení přestupků a jiných správních deliktů, jejichž projednávání je v působnosti obce

Obecní policie řeší přestupky a jiné správní delikty, jejichž projednávání je v působnosti obce. Obce projednávají přestupky proti majetku, veřejnému pořádku, proti občanskému soužití, přestupky na úseku vyhledávání, přestupky proti pořádku v územní samosprávě, přestupky na úseku vyhledávání a další. Za přestupky mohou být uloženy pokuty, které mohou v blokovém řízení ukládat a vybírat pokuty, dále pak ukládat napomenutí, zákaz činnosti nebo propadnutí věci.

Poskytování statistických údajů o obecní policii Ministerstvu vnitra za účelem zpracování

Poslední úkol při zabezpečování místních záležitostí veřejného pořádku je povinnost poskytovat Ministerstvu vnitra na požádání statistické údaje o své činnosti. Ministerstvo vnitra tyto údaje používá při výkonu dozoru nad obecními a městskými policiemi. Poskytuje údaje Ministerstvu jako je celkový počet čekatelů, strážníků a všech zaměstnanců zařazených do městské policie, počty vyřešených přestupků a výše uložených pokut, počtu oznámeních Policii ČR o podezření ze spáchání trestného činu, kolikrát byla použita strážníky služební zbraň a další. Městská policie hl. m. Prahy

³² VETEŠNÍK, Pavel a Luboš JEMELKA. *Zákon o obecní policii: komentář*. Vyd. 1. Praha: C.H. Beck, 2009, s. 62.

všechny tyto informace uveřejňuje na svých webových stránkách městské policie každý rok v ročence.

7. Řízení a organizační struktura Městské policie hl. m. Prahy

Primátor hl. m. Prahy řídí MP nebo jiný člen zastupitelstva hl. m. Prahy pověřený zastupitelstvem řízením MP. Městská policie je rozdělena na dvě navzájem nepodřízené složky, přičemž obě jsou podřízeny osobě řídící MP, kterými jsou:

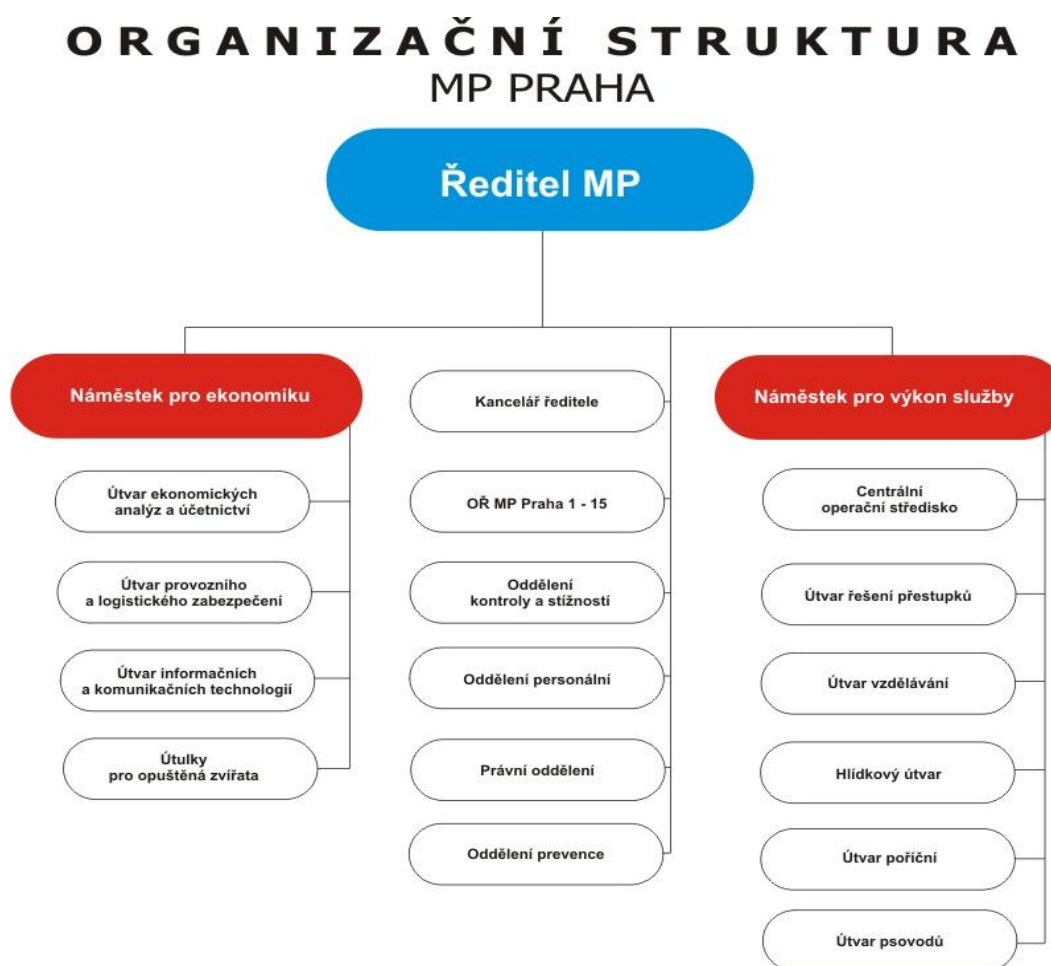
a) městská policie v kompetenci ředitele MP

Ředitelem Městské policie je určený strážník pověřený zastupitelstvem k plnění některých při řízení MP, případně též vybavený Radou, kterým je v současnosti Ing. Eduard Šuster a má pravomoci jednat v pracovně právních vztazích zaměstnanců jménem zaměstnavatele. Ředitel MP řídí městskou policii při zabezpečování místních záležitostí veřejného pořádku a při plnění dalších úkolů, které mu byli v rámci působnosti Prahy uloženy. Jedná o spolupráci s právníky a fyzickými osobami, uzavírá, mění a rozvazuje pracovní poměry, vydává vnitřní předpisy a plní další úkoly. Je nadřízený všem zaměstnancům, krom osob zařazených do Inspekce.

b) Inspekce MP v kompetenci osoby řídící MP

V čele inspekce stojí ředitel, který je řízen a obsazen do pozice osobou která řídí MP. Je nařízen všem zaměstnancům inspekce a je oprávněn jim rozdávat úkoly a vydávat závazné pokyny. Inspekce je specializovaný útvar, který provádí kontrolní činnost a vyřizuje stížnosti v rámci MP. Kontroluje činnost MP, zákonnost postupu všech zaměstnanců stanovených vnitřním předpisem.

Obrázek č. 4 - Organizační struktura MP Praha³³



7.1. Obvodní ředitelství MP

Obvodní ředitelství městské policie spadá pod vymezené kompetence ředitele MP, které řídí prostřednictvím příslušných ředitelů obvodních ředitelství MP a v některých případech prostřednictvím jejich náměstků. Obvodní ředitelství MP jsou vytvářena na určených území městských částí, kde zabezpečují místní záležitosti veřejného pořádku na vymezeném území hl. m. Prahy. V hl. m. Praze krom dalších specializovaných útvarů má Městská policie 15 obvodních ředitelství MP OŘ 1 - 15. Úkoly obvodního ředitelství zabezpečuje formou hlídkové služby a služby strážníků specialistů - okrskářů. Zabezpečuje spolupráci s orgány a úřady městské části, udržuje součinnost s útvary Policie ČR a dalšími složkami integrovaného záchranného systému

³³ *Mppraha: organizační struktura* [online]. 2015 [cit. 2015-04-04]. Dostupné z WWW: <<http://www.mppraha.cz/o-nas/organizacni-struktura>>.

v daném obvodu. Zapojuje se do celoměstských akcí a zapojuje se do spolupráce s orgány při organizaci. Obvodní ředitelství tvoří:

a) Ředitel OŘ MP

Řídí činnost obvodního ředitelství, kontroluje a organizuje činnost podřízených zaměstnanců, za jejichž práci odpovídá řediteli MP.

b) Zástupce ředitele OŘ MP

Organizuje a kontroluje činnost pracovišť a určených pracovníků jménem ředitele OŘ MP a plní další úkoly dle jeho pokynů. Zástupce ředitele OŘ MP je přímým nadřízeným strážníků zařazených ve výkonu služby v hlídkové službě a strážníků okrskůů.

c) Sekretariát ředitele OŘ MP

Zajišťuje administrativní činnosti, shromažďování a zpracovávání informací ředitele OŘ MP.

d) Odborný referent kontroly

Provádí a organizuje kontrolní činnosti to pouze na úrovni daného OŘ MP.

e) Pracoviště řešení přestupků

Pracoviště řešení přestupků zajišťuje řešení přestupků, které nemohly být projednány na místě. Přestupky řeší s občany v učených úředních hodinách. Předává a oznamuje přestupky a jiné správní delikty příslušným správním orgánům, které nemůže vyřešit.

f) Dozorčí služba

Dozorčí služba MP je vykonávána v nepřetržitém pracovním režimu a to 24 hod. denně po dobu 7 dnů v týdnu. Tato činnost je vykonávána na operačním středisku OŘ MP, kde zajišťuje nepřetržitě výkon služby OŘ MP. Operační středisko je rozděleno na čtyři směny, kdy každá směna má dozorčího, zástupce dozorčího a může mít i obsluhu kamer. Počty se liší v závislosti na velikosti konkrétního OŘ MP. Dále zajišťuje nepřetržité spojení s Centrálním operačním střediskem, zabezpečuje kontakt s veřejností od kterých přijímá různé hovory od občanů s veškerými žádosti o pomoc, prosby, dotazy a oznámeních o přestupcích, trestných činech a správních deliktech. Občané jsou buď přepojeni z COS nebo přímo volají na konkrétní obvodní ředitelství a následně zajišťuje jejich příslušná opatření. Dále zajišťuje přehled městského kamerového systému na daném obvodu. Vysílá hlídky k provádění zákroků. Provádí administrativu

spojenou s výkonem služby a vykonává další důležité úkoly k zajištění denní i noční služby OŘ MP.

g) Hlídková služba

Hlídková služba je zabezpečena strážníky OŘ MP, která je rozdělena na čtyři směny, kde v každé směně má službu velitel směny, zástupce velitele směny a určitý počet strážníků. Počet strážníků se pohybuje od 4 až po 30 strážníků v závislosti na velikosti konkrétního OŘ MP. Velitel směny je přímo podřízen zástupci ředitele OŘ MP, který je přímým nadřízeným strážníků zařazených ve výkonu služby na směně. Hlídky jsou propojené přímo s operačním střediskem přes radiostanice, které nosí u sebe. Hlídky OŘ MP mají k dispozici pro zabezpečování veřejného pořádku vozový park, který obsahuje motorová vozidla a motocykly označených dle zákona o obecní policii. Dále pak mají k dispozici specializované útvary k dispozici, loď, člun, koně, psi a další specializované prostředky. Hlídky OŘ MP jsou 24 hodin denně v ulici, kde plní stanovené denní i stálé úkoly. Během školního roku zajišťují bezpečnost přechodů, každé ráno a některé i odpoledne před školními zařízeními. Hlídky OŘ MP pravidelně spolupracují se složkami IZS jako je Policie ČR, ZZS a HZS. Ve většině případů se Hlídky OŘ MP nacházejí na místech událostí první, jelikož občané Prahy často rovnou volají linku Městské policie 156 nebo si sami složky IZS přivolají Městskou policii k součinnosti, kterou velmi často využívají.

Hlídková služba plní zejména tyto úkoly:

- zabezpečuje místní záležitosti veřejného pořádku na území obvodu výkonem hlídkové činnosti ve stanovených úsecích,
- podílí se na dohledu nad bezpečností a plynulostí provozu na pozemních komunikacích,
- provádí měření rychlosti a následně projednává přestupky v blokovém řízení nebo oznamuje příslušnému správnímu orgánu,
- zabezpečuje kontrolu dodržování rychlosti na místech určených Policií ČR a zjištěné údaje předává příslušnému správnímu orgánu,
- provádí kontrolu dodržování stání vozidel na vymezených úsecích pozemní komunikace za cenu stanovenou hl. m. Prahou.³⁴

³⁴ Organizační řád Městské policie hlavního města Prahy. *Městská policie hlavního města Prahy - interní materiály*. Dostupné na místě

h) Okrsky a okrskáři

Okrsky jsou zřizovány na vymezené části území obvodu v působnosti příslušného OŘ MP. Hranice okrsků jsou vymezeny ředitelem MP na návrh ředitele OŘ MP. Okrskář je strážník, který vykonává službu především v jeho určeném okrsku, kde zajišťuje místní záležitosti veřejného pořádku s důrazem na místní a osobní znalost. Okrskář je stejně jako Hlídková služba ve spojení s operacním střediskem přes radiostanici. Shromažďuje poznatky o bezpečnosti v daném okrsku a zajišťuje kontakt s občany v rámci služby v terénu i v rámci úředních hodin na okrskové služebně. Kontakt s občany je zabezpečen i prostřednictvím mobilních telefonů, které má k dispozici okrskář v daném úseku a může přímo komunikovat s občany. V okrscích městských částí Prahy může být jeden nebo několik okrskářů v závislosti na velikosti a složitosti okrsku. Proto v některých okrscích jsou vytvořeny okrskové služebny, kde jsou stanovené úřední hodiny pro občany. Okrskáři mohou mít k dispozici motorová vozidla, motocykly, elektrokola a kola označených dle zákona o obecní policii.

i) Pracoviště prevence kriminality

Činnost skupiny prevence je zajišťována strážníky, jejichž primárním úkolem je zajistit činnost informačního střediska prevence a podávat tak občanům informace o práci městské policie a jejích preventivních projektech a také o ochraně před pachateli různých trestných činů. Skupina prevence v roce 2014 měla 6550 přednášek ve školských zařízeních a dalších 2200 ostatních přednášek. Mezi projekty prevence MP v roce 2014 např. patří: "Setkání s městskou policií", "Praha - bezpečná metropole", "UNCLE - tým pro mládež", "Senior akademie" a Mezinárodní konference "Prevence kriminality na lokální úrovni". Pracoviště prevence kriminality pro tyto aktivity má k dispozici dopravní hřiště, vozový park a spousty dárkových a funkčních předmětů jako jsou reflexní vestičky pro děti z mateřských škol.

7.2. Úsek Městské policie pro výkon služby

Hlavním úkolem úseku Městské policie pro výkon služby je celkové sjednocení a organizace výkonu služby na celém území hl. m. Prahy. Zabezpečuje činnost výkonu služby útvarů s celoměstskou působností a organizace celoměstsky organizovaných akcí. Městská policie má několik specializovaných útvarů s celoměstskou působností, kterými jsou:

1. Útvar vzdělávání

Útvar vzdělávání Městské policie je ve specializovaném školicím zařízení s akreditací Ministerstva školství, mládeže a tělovýchovy ČR, kterou získalo 26.2. 2009. Tento útvar zajišťuje zvyšování a prohlubování kvalifikace zaměstnanců formou základní odborné a zdokonalovací přípravy v rozsahu potřebném pro získání, obnovení nebo rozšíření odborné způsobilosti pro výkon jejich pracovních činností. Útvar vzdělávání při přijetí strážníka čekatele zajišťuje v rámci nástupních kurzů jejich výcvik, který probíhá během 5 měsíců. V prvních 3 měsících zajišťuje obsahovou náplň nástupních kurzů k získání osvědčení. Rozsah odborných předpokladů čekatele a strážníka je stanoven vyhláškou Ministerstva vnitra č. 418/2008 Sb., kterou se provádí zákon o obecní policii. Odborné předpoklady zahrnují znalosti právní úpravy obecní policie, Policie ČR, trestního práva střelných zbraní a střeliva a další.

Dále pak zajišťuje používání služební zbraně a donucovacích prostředků a realizaci oprávnění podle zákona o obecní policii a jiných zvláštních zákonů. Zde zajišťuje výcvik průběžnou střeleckou přípravou a zkoušky k získání zbrojního průkazu k výkonu zaměstnání. Rozsah výcviku čekatele a strážníka je obsažen též ve vyhlášce č. 418/2008 Sb.. Mezi které patří zvládnutí hmatů, chvatů, úderů a kopů, techniky poutání, obušku a jiného úderného prostředku, taktiky zákroku při předvádění osoby a další. Všechny tyto praktiky pak musí čekatel a strážník splnit v rámci splnění fyzických předpokladů.

Během čtvrtého měsíce již strážníci, kteří získali osvědčení v nástupním kurzu procházejí taktickým výcvikem pro výkon strážníka včetně administrativní činnosti potřebné pro výkon strážníka. Poslední pátý měsíc v rámci nástupního kurzu zajišťují strážníkům praktický výcvik formou řízené praxe na jednom z obvodních ředitelství Městské policie.

2. Útvar řešení přestupků

Útvar řešení přestupků zabezpečuje metodické řízení pracovišť řešení přestupků na útvrech, kde jsou pracoviště zřízena, a administrativní agendu související s odhalováním a oznamováním přestupků, zejména na úseku dopravy. Úseky řešení přestupků plní převážně úkoly:

- vede Centrální evidence přestupků, sumarizuje přestupky nově zjištěné jednotlivými útvary či pomocí automatizovaných technických prostředků, synchronizaci a aktualizaci nově vložených dat s projednanými přestupky,
- podílí se na evidenci a zpracování pro vymáhání dlužných částek za pokuty
- zpracovává podklady pro projednání a oznamování přestupků jako je fotodokumentacepořízena automatizovanými technickými prostředky, údaje o jejich provozovateli motorových vozidel, kteří na území hl. m. Prahy spáchali přestupek,
- projednávání přestupků v blokovém řízení a oznamování orgánům z podezření z jejich páchaní a další.³⁵

3. Hlídkový útvar

Hlídkový útvar vznikl v roce 2002, jejímž hlavním úkolem je působení v prostorách metra a plnit další úkoly zaměřené na bezpečnost cestujících a dopravní struktury hlavního města Prahy. Jedná se o celoměstský útvar, který má několik pracovišť po Praze pro větší mobilitu a obsáhlost všech stanic metra a dopravních prostředků po Praze. Hlavní oddělení sídlí na depu Hostivař, další operační střediska sídlí na I. P. Pavlova a na Zličíně. Trochu oddělené oddělení sídlí přímo na letišti Václava Havla na Ruzyni. Hlídkový útvar zajišťuje veřejný pořádek a bezpečnost osob a majetku při přepravě v prostorách metra a vnějších vestibulech. Dále pak zajišťuje noční linky tramvají a autobusů, kde je velmi vysoká rizikovost porušování veřejného pořádku. Zajišťuje spolupráci s Dopravním podnikem hlavního města Prahy při kontrolních akcích, převážně s revizory dopravního podniku. V neposlední řadě jako celoměstský útvar dle potřeby zajišťuje výkon služby strážníků OŘ MP. Pod Hlídkový útvar nově spadá ještě Dopravní skupina, která je zaměřena přímo na řešení dopravních přestupků po celém území hl. m. Prahy a případně nutnosti odtažení vozidel. Dále sem spadá Taxi tým, který je další celoměstský útvar, který funguje po celém území hl. m. Prahy. Tento tým je specializován především na přestupky řidičů TAXI.

³⁵ Organizační řád Městské policie hlavního města Prahy. *Městská policie hlavního města Prahy - interní materiály*. Dostupné na místě

4. Útvar psovodů

Útvar psovodů je celoměstský útvar a organizuje odborný výcvik služebních psů a jejich využívání při výkonu služby strážníků. Jejich úkolem je zajišťování veřejného pořádku zejména při konání kulturních a sportovních akcí na území hl. m. Prahy. Posilují potřeby strážníků na obvodních ředitelstvích, provádí hlídkovou činnost v lokalitách se závadovými osobami nebo prověřování objektů napojených na pult centralizované ochrany. Dále provádí chov, výcvik a evidenci služebních psů. Plní svěřené úkoly při záchranářských na základě Dohody o plánované pomoci na vyžádání, kdy je zařazena mezi složky IZS. Přípravuje se speciálním výcvikem strážníků a služebních psů na nasazení v záchraných akcích, zejména při plošném a sutinovém vyhledávání osob.

- Plošné vyhledávání - při ztrátě např. starších osob na ploše jako je louka, les a dalších velkých ploch, povolává Policie České republiky.
- Sutinové vyhledávání. - pokud např. po výbuchu spadne barák, zřítí se most - povolává HZS.

Útvaru psovodů má dvě skupiny:

1. **Hlídková skupina** - zajišťuje nádraží, parky, krizové oblasti, bezpečnostní opatření na fotbalech, venkovní revír, psi jsou cvičeni vůči pachatelům, které hledají a musí je zastavit, psi mají vždy košík (pokud není osoba označena přímo za nebezpečného pachatele). Hlídkový pes může atestovat nejdříve ve 14 měsících.
2. **Záchraná kynologická skupina** - jako jediná spadá dle dohody přímo pod IZS. Vykonává tzv. "bezkontaktní vyhledávání" - osobě nesmí ublížit, osobu označuje štěkáním, točením na místě, k osobě si lehne, sedne, záleží na konkrétním vycvičení psa. Výcvik trvá déle, kde se musí tlumit přirozené vlastnosti zvířete a naučit ho, aby nekousal. Pes je odebrán v 6 měsících od matky. Atestace časově není určena, převážně je mezi 2 - 3 lety psa, kdy je pes klidný. Pes profesně končí mezi 11 až 12 rokem života.

Plemena psů nejsou stanovena, zákon stanoví pouze, že se musí jednat o vhodné plemeno psa. Pro obě skupiny je vhodný Německý ovčák. U hlídkové skupiny mají i Rottweilera u záchranářů mají Dobrmana a Border kolie.

5. Útvar pořiční

Útvar pořiční je výkonným útvarem Městské policie a zabezpečuje místní záležitosti veřejného pořádku na vodním toku Vltavy a na dalších vodních plochách na celém území hl. m. Prahy. Hlavními úkoly v souvislosti se vznikem mimořádných událostí na vodních plochách posiluje výkon služby strážníků a složek integrovaného záchranného systému při záchranných akcích. Dále spolupracuje s Rybářskou stráží, Státní plavební správou, Povodím vltavy, složkami integrovaného záchranného systému a dalšími subjekty. Připravuje se speciálními výcviky jako je práce s lanem pod ledem, potápění pod uzavřenou hladinou, vyhledávání zatopených objektů, nebezpečné situace při záchraně osob, nácvik plavebních nehod a další, přičemž v rámci cyklu potápěčského výcviku 1 strážník absolvoval okolo 108 hodin za rok výcviku a v rámci odborných školení 1 strážník absolvoval cca 330 hodin. Vycvičenost a vyškolenost strážníků pořičního útvaru je na velmi vysoké úrovni s porovnáním s ostatními složkami IZS. Strážníci pořičního útvaru mají k dispozici motorová vozidla, která jsou speciálně upravena a vybavena pro záchranné účely a dále několik plavidel, raftů včetně motorů, dále pak speciální výstroj a vybavení (lezecká výbava, výbava pro hladinovou službu, suché obleky, záchranný systém SKED, motorová pila, nafukovací stan).

6. Centrální operační středisko

Centrální operační středisko organizuje činnost útvarů na celém území hl. m. Prahy. Jejím hlavním úkolem je zajistit nepřetržité řízení všech strážníků po Praze. Zajišťuje nepřetržité spojení s operačními středisky ostatních složek integrovaného záchranného systému. Jako jediné operační středisko je přímo propojeno s hlavními složkami IZS v případě jakékoli mimořádné události a předává informace ostatním operačním střediskům. Přijímá zde všechny hovory na linku 156, které vyřizuje nebo předává k dalšímu opatření na příslušné obvodní oddělení. Dále zde má přehled nad všemi městskými kamerovými systémy na území hl. m. Prahy. Předává příslušným vedoucím zaměstnancům informace o událostech na území Prahy.

8. Strukturovaný rozhovor

V bakalářské práci je použito také výzkumné šetření formou strukturovaného rozhovoru se členy Městské policie s dlouholetou praxí a postavením. Je zde osloven

vedoucí poříčního útvaru městské policie, vedoucí útvaru psovodů Městské policie, vedoucí centrálního operačního střediska Městské policie, velitel směny Hlídkového útvaru a další členové městské policie s dlouholetou praxí. Každému z dotázaných bylo položeno 9 dotazů, které jsou zaměřeny na součinnost Městské policie hl. m. Prahy s ostatními složkami IZS.

8.1. Hlídkový útvar

Rozhovor byl uskutečněn s velitelem směny se strážníkem Bc. Zdeňkem Procházkou, který pracuje již 21 let u Městské policie z toho 5 let jako velitel směny.

Kolik případů (zásahů) ročně v rámci IZS vykonáváte, měsíčně, ročně?

"V rámci hlídkové služby se strážníci setkávají s různými případy spolupráce složek IZS. V rámci našeho hlídkového útvaru, u kterého sloužím se zásahy v rámci spolupráce s ostatními složkami IZS pohubují cca 3-5 případy měsíčně do toho počtu zahrnují pouze žádosti o vyslání našich hlídek na místo určité události. Jelikož náš útvar je specifický a dohlíží na veřejný pořádek v rámci dohlížení nad veřejným pořádkem ve stanicích metra a prostředcích MHD jsou naše hlídky vysílány společně s jednotkami HZS hl. m. Prahy a HZS Metro do stanic metra, kde je nahlášen pád osob do kolejiště, případným skokům sebevrahů pod soupravu metra, nahlášení výbušného zařízení ale i případným poplachům v rámci spuštění poplachových čidel v prostorách metra, neoprávněným vstupem osob do kolejiště a tunelu metra ale i například zaběhnutím zvířete do těchto prostor."

Jakou činnost vykonává MP v rámci IZS?

"Ve většině případů využívají oprávnění zakázat vstup na určená místa, při zajišťování místa dopravních nehod usměrňují provoz, aby byl zabezpečen plynulý provoz a nedošlo k ohrožení účastníků dopravní nehody nebo příslušníků jednotlivých zasahujících složek IZS. Pomáhají s evakuací osob z domů, okolí a místa zasažených míst."

Popište konkrétní případy využití MP v rámci IZS?

"V hl. m. Praze dochází k využívání hlídek MP v rámci zásahu složek IZS například při oznámení nástražného výbušného zařízení, při živelných pohromách jako jsou např. povodně, požáry. V rámci MP hl. m. Prahy je využívána i záchranná kynologická skupina která využívá psů k vyhledávání zavalených osob např. při výbuchu plynu v Divadelní ulici v Praze 1. MP je také součástí námětových cvičení složek IZS jako

bylo cvičení „Metro 2014“ (chemický útok v metru). Aktivní střelec (stanice metra Florenc), Mezinárodní policejní cvičení FORTRESS 2014 (teroristé zadržující diváky v divadle Fidlovačka)."

Jaké činnosti v rámci IZS vykonává MP nejčastěji?

"Záleží na určité konkrétní situaci a zda jsou strážníci na místě jako první a tudíž jsou oznamovateli mimořádné události nebo jsou na základě jiné složky IZS požádáni o spolupráci a vyslání na určité místo. Ve většině případů využívají oprávnění zakázat vstup na určená místa, při zajišťování místa dopravních nehod usměrňují provoz, aby byl zabezpečen plynulý provoz a nedošlo k ohrožení účastníků dopravní nehody nebo příslušníků jednotlivých zasahujících složek IZS."

Kdo, která složka povolává MP k součinnosti v rámci IZS?

"Hlídkový útvar povolává Centrální operační středisko, které určí konkrétní počty strážníků a vybavení na určené místo."

Mají MP nějakou speciální přípravu v rámci koordinace (spolupráce) složek IZS?

"Speciální přípravu má pouze vedení MP, strážníci mají pouze každoroční kurz první pomoci."

Jakým způsobem je zajištěna komunikace MP mezi sebou a mezi ostatními složkami při činnosti IZS?

"Hlídky MP na svých radiostanicích nemají žádný zvláštní kanál, který by při mimořádné události umožňoval k přeladění na stejnou rádiovou frekvenci. Např. k případné koordinaci mezi zasahujícími hlídkami PČR a MP při výskytu aktivního střelce v prostorách metra."

Myslíte, že by MP měla patřit mezi hlavní složky IZS? A proč?

"MP tedy obecní policie je zahrnutá do ostatních složek IZS a nemyslím si, že by měla být přesunuta mezi hlavní složky. Zde je podstatné, aby součinnost složek IZS fungovala na vynikající spolupráci a není rozhodující, zda je v zákoně uvedena jako hlavní nebo ostatní složka."

8.2. Poříční útvar

Rozhovor byl uskutečněn s vedoucím poříčního útvaru se strážníkem Bc. Jaroslavem Netroufalem, který pracuje u Městské policie 16 let.

Kolik případů (zásahů) ročně v rámci IZS vykonáváte, měsíčně, ročně?

"Asi 8 případů ročně."

Jakou činnost vykonává MP v rámci IZS?

"Zjištění utonulé osoby a na žádost PČR vytažení na břeh, provádění asistence PČR při pádu osob přes palubu, zajištění předmětů pocházejících z krádeže, zajištění znečištění Vltavy."

Popište konkrétní případy využití MP v rámci IZS?

"Při nálezu mrtvoly - naloží se kriminalista, který ji zajistí a zdokumentuje. Při pádu vozidla do vody, šlapadla, nebo naboření lodě (únik kapalin)."

Jaké činnosti v rámci IZS vykonává MP nejčastěji?

"Nejčastěji je odklánění lodní dopravy."

Kdo, která složka povolává MP k součinnosti v rámci IZS?

"při vyhlášení krizového stavu - krizový štáb"

Mají MP nějakou speciální přípravu v rámci koordinace (spolupráce) složek IZS?

"Poříční útvar má několikrát ročně speciální školení a výcvik. Záchrannářské a další práce spojené s vodním prostředím (záchrana, pohyb a transport na tekoucí vodě, hladinová služba, záchrana na zamrzlých vodních plochách, přístrojové potápění), práce spojené s pracemi ve výškách a nad vodní hloubkou (pohyb na laně, průmyslové lezení, záchrana za pomoci lanových technik, první pomoc)."

Jakým způsobem je zajištěna komunikace MP mezi sebou a mezi ostatními složkami při činnosti IZS?

"Strážníci mají radiostanici, dále pak mají lodní vysílačku pro komunikaci mezi vodními komorami (vodní kanál)."

Myslíte, že by MP měla patřit mezi hlavní složky IZS? A proč?

"Ano, ale pouze v případě mimořádné události. Normálně ne."

8.3. Útvar psovodů

Rozhovor byl uskutečněn s vedoucím útvaru psovodů se strážníkem Bc. Jiřím Pavlovským, který pracuje u Městské policie již 24 let.

Kolik případů (zásahů) ročně v rámci IZS vykonáváte, měsíčně, ročně?

"Nyní klesající tendence, za rok 2013 - 27 výjezdů, za rok 2014 - 10 výjezdů."

Jakou činnost vykonává MP v rámci IZS?

"MP je ostatní složkou IZS, jediná záchraná kynologická skupina útvarů psovodů, funguje přímo pod IZS v rámci Dohody - o poskytování plánované pomoci na vyžádání, kterou jsme se zavázali mít 24 hod. denně it k dispozici 2 kynologické týmy, kde jsou dva psovodi a dva psi. Každý tým pracuje 4 dny přes den a 4 dny mají volno, kdy nastupuje druhá skupina. V noci mají pohotovost. Všichni jsou i součástí USAR týmu, takže jsou připraveni i k nasazení mezinárodními operacím. Takže pokud by byli vysláni ČR mohou zasahovat po celém světě. Mavšechna vybavení, včetně postrojů na slaňování se psem, třeba do rokle. Mohou zasahovat kdekoliv."

Popište konkrétní případy využití MP v rámci IZS?

"4.9.2014 - zřícený most ve Vilémově (nalezena 1 živá a 4 mrtvé osoby), 4 psovodi dva dny v kuse jako profesinálové, můžeme zajistit kynology 24 hod v kuse, kteří se třídají. (Jde o sutinové vyhledávání).

Pátrání v Divoké Šárce, Výbuch v Divadelní ulici - Praha 1 (sutinové vyhledávání nikdo nenalezen), Povodně - Lahovičky (kvůli vykrádání hlídali psovodi), Pátrání v Kunratickém lese - Praha 4, zmizení 60ti letého muže, který byl 2 dny venku, muže našel náš služební pes. Policie ČR nemají kynologické psi, Pátrání po muži geokesching (slaňování se psem do rokle)."

Jaké činnosti v rámci IZS vykonává MP nejčastěji?

"Plošné vyhledávání společně s PČR a sutinové vyhledávání společně s HZS."

Kdo, která složka povolává MP k součinnosti v rámci IZS?

"Pokud' se jedná o plošné vyhledávání povolává Policie ČR, jde-li o sutinové vyhledávání povolává HZS. Při vyhlášení krizového stavu - primátor Prahy."

Mají MP nějakou speciální přípravu v rámci koordinace (spolupráce) složek IZS?

"Slaňování se psem, každý rok velké cvičení USAR týmu (do zahraničí, na 4 až 7 dní), sutinové vyhledávání společně s HZS (problém s vyhledáním místa na výcvik, HZS má své výcvikové místa PŘ: Kaznějov, Pragovka v Praze)."

Jakým způsobem je zajištěna komunikace MP mezi sebou a mezi ostatními složkami při činnosti IZS?

"Na místě zásahu je velitelem jednoznačně HZS, při plošným PČR a většinou se na místě zásahu dostane od dané složky jejich vysílačka, protože jednotné spojení na velké ploše není a není jinak možnost komunikace. Jde-li o sutinové vyhledávání, které je na jednom místě není v komunikaci problém. Pokud' jde o kulturní akce a demonstrace, tak komunikace funguje."

Myslíte, že by MP měla patřit mezi hlavní složky IZS? A proč?

"Určitě, myslím si, že jsme plnohodnotný partner využití pro všechny složky IZS. Z 95% jsme na každém místě události jako první, lidi volají převážně jen Městskou policii. Při nácvu na povodně, zjistili problém. Dát do zákoníku práce vyjimku pro MP, která pracuje na základě pracovního poměru a vykonává takovou specifickou práci a dále to upravit smlouvou."

8.4. Centrální operační středisko

Rozhovor byl uskutečněn s vedoucím centrálního operačního střediska se strážníkem Ing. Milanem Hendrychem, který pracuje již 22 let u Městské policie z toho 9 let na centrálním operačním středisku.

Kolik případů (zásahů) ročně v rámci IZS vykonáváte, měsíčně, ročně?

"V rámci IZS včetně velkých nehod 3 až 4 případy měsíčně."

Jakou činnost vykonává MP v rámci IZS?

"Spolupodílíme se na zajišťování chodů akcí na kterých se složky IZS podílejí, nepleteme se nikomu do řemesla, ale zajišťuje prostředky jako Heliport, hlídáme

techniku záchrany, HZS. Provádíme pomoc ZZS s pacientama. Zajišťujeme chod krizového štábu - vždy mají k dispozici dva transportéry s majáky s řidičem a strážníkem, doprovázejí je ke každé mimořádné události, zajišťujeme svozy pro hl. m. Praha odborníků v pohotovosti jako jsou statici, chemici, biologové a všichni ty co jsou důležitý pro konkrétní situaci z celých Čech."

Jaké činnosti v rámci IZS vykonává MP nejčastěji?

"Nejčastěji při ekologických znečištění vltavy - chemickou látkou, dopravní nehody - únik kapalin (zajišťujeme perimetr, proti krádeži, vstupu osob, poskytujeme technické zázemí - pro postižené lidi tou situací, zajišťujeme deky, teplé tekutiny)."

Kdo, která složka povolává MP k součinnosti v rámci IZS?

"Vždy ty co nás potřebují, takže vlastně každá složka. V případě nahlášené bomby nebo dopravní nehody - Policie ČR, v případě pádu domu - Magistrát (odbor krizového řízení), V případě větší události nám volají přímo HZS a ZZS. V případě krizového stavu - MP aktivuje krizový štáb, vznikl ZBS (záchranný bezpečnostní systém) pouze v Praze, kde je MP přímo uvedena a má zde jasně uvedené úkoly, jedná se o rozšíření IZS."

Mají MP nějakou speciální přípravu v rámci koordinace (spolupráce) složek IZS?

"Nejvíce jich proběhlo minulý rok, provádí se scénáře s konkrétními úkoly, které jsou jasně stanovené pro každou složku IZS. MP má stanovené úkoly např. pro Chemický útok v metru, Střelec v metru, Blackaut. (MP musí mít směrnice, vzhledem k tomu, že jsme zaměstnanci)."

Jakým způsobem je zajištěna komunikace MP mezi sebou a mezi ostatními složkami při činnosti IZS?

"Vysílačka propojená přímo s IZS - propojení se všemi složkami, kdy nás ihned slyší všechny složky IZS (PČR, HZS, ZZS). Propojená Matra složek IZS a Tetra MP, kde je pouze jeden kanál. Každý den se ráno zkontroluje funkčnost propojení. Je zde pouze rok, je pouze pro rozhodující věci. Je poze zde na COS, která dále rozprostře mezi ostatní strážníky. Dále pak "horké telefony" - jsou 3 a v případě zvednutí je přímo propojení na Krizový štáb, PČR, ZZS na HZS není."

Myslíte, že by MP měla patřit mezi hlavní složky IZS? A proč?

"Ano, ale ne za současné legislativy a našeho statusu zaměstnance. Problém s odmítnutím rozkazu."

8.5. Shrnutí strukturovaných rozhovorů:

Městská policie hl. m. Prahy patří mezi ostatní složky integrovaného záchranného systému, přesto však v hlavním městě patří městská policie mezi nejvyužívanější ostatní složky. Z rozhovorů vyplývá, že Městská policie vykonává kolem 30 až 40 případů (zásahů) ročně v rámci IZS. Toto číslo není vůbec zanedbatelné, přihlédneme-li k tomu, že jsou zde počítány jen ty závažnější.

Činnost, kterou MP v rámci IZS je rozmanitá. Jedná se tedy především o základní činnosti při mimořádných událostech kterými jsou:

- zajišťováním veřejného pořádku, kterým je zajištění a uzavření místa mimořádné události proti vstupu nepovolaných osob, ochrana proti rabování,
- podílejí se na realizaci opatření na ochranu osob v dané lokalitě,
- spolupracují při informování a varování obyvatelstva hl. m. Prahy,
- podle potřeby mohou ve vymezeném rozsahu podílet se na usměrňování dopravy na řešení problémů v provozu na pozemních komunikacích,
- podílí se na předávání informací mezi složkami IZS a veřejností (linka tísňového volání apod.),
- pomaňají při evakuaci, nebo vyvedení osob z ohroženého prostoru, na ohroženém či evakuovaném území,
- provádějí odchyt volně pobíhajících zvířat
- zabezpečuje ochranu techniky ostatních složek.

Specifickými činnostmi, které provádí Městská policie jsou pak zajišťování chodu krizového štábu a to poskytnutím vozidel transportérů s majáky i s řidičem a strážníky, kteří je doprovázejí ke každé mimořádné události, dále pak zajišťuje svozy pro hl. m. Prahu všech odborníků důležitých pro danou situaci. Další činností je využití dvou kynologických týmů, které v rámci dohody jsou již součástí IZS a jsou k dispozici 24 hodin denně, pro využití k mimořádné události. Tými jsou součástí USAR tým, takže je možnost využít je i v zahraniční spolupráci se složkami IZS. Jsou v úzké spolupráci s Policií ČR v rámci plošného vyhledávání a s HZS v rámci sutinového vyhledávání.

Specifickou činností Městské policie hl. m. Prahy v rámci IZS je ji využití poříčního útvaru při pádu vozidla do vody, nabourání lodě či šlapadla, pádu osoby do vody nebo při vytažení utonulého či mrtvoly z vody.

Jako konkrétní případy pak můžeme uvést využití Městské policie při povodních v roce 2002 a 2013, dále pak zřícený most ve Vilémově, kdy byli použiti kynologické týmy na sutinové vyhledávání (kdy byla nalezená 1 živá a 4 mrtvé osoby), další využití kynologického týmu bylo při pátrání v Divoké Šárce, pátrání v Kunratickém lese po 60ti letém muži, kterého našel náš kynologický tým anebo Výbuch v Divadelní ulici na Praze 1, kde se MP podílela.

K součinnosti si Městskou policii povolává každá složka, která ji potřebuje. Tato součinnost je každodenní záležitostí. ZZS si ji povolává při pomoci s pacienty, Policie ČR k součinnosti zabezpečení veřejného pořádku nebo při pátrání po pohřešovaných nebo podezřelých osobách. Dojde-li k vyhlášení krizového stavu, městskou policii aktivuje krizový štáb. Z tohoto důvodu v hl. m. Praze vznikl i záchraný bezpečnostní systém, který zde upřesňuje činnost IZS.

Strážníci Městské policie hl. m. Prahy mají každoročně školení první pomoci, kdy několik strážníků ročně je vyznamenáno za záchranu lidského života. Dále pak strážníci speciálních útvarů se účastní několika školení a výcviků ročně pro perfektní připravenost na mimořádné situace. Poříční útvar pak absolvuje záchranářské a další práce spojené s vodním prostředím nebo s pracemi ve výškách nad vodní hladinou. Kynologické týmy se pak zúčastňují jedenkrát ročně velkého cvičení v zahraničí, dále pak provádějí výcvik slaňování se psem či sutinového nebo plošného vyhledávání. V poslední řadě se MP zúčastňuje námětových cvičení složek IZS jako jsou: "Metro 2014" (chemický útok v metru), "Aktivní střelec" (stanice metra Florenc), Mezinárodní policejní cvičení FORTRESS 2014 (teroristé zadržující diváky v divadle Fidlovačka).

Propojení strážníků se složkami IZS je zajištěno přes Centrální operační středisko Městské policie, kde je nově vysílačka s přímým spojením v případě mimořádné situace. Dále se zde pak nacházejí tzv. "Horké telefony", které po zvednutí sluchátka se přímo spojí s krizovým štábem, ZZS a Policií ČR. Všechny důležité informace pak COS předá strážníkům.

Městská policie patří mezi ostatní složky IZS, z rozhovorů vyplývá, že je Městská policie plnohodnotným partnerem hlavních složek IZS, ale problém vzniká legislativě a

v tom, že strážníci mají status zaměstnance. Ano, mohla by se stát hlavní slůvkou IZS, ale pouze v případě určitých legislativních změn, nebo vyjímce v zákoníku práce v případě mimořádné situace.

Závěr

Hlavním cílem bakalářské práce byla charakteristika činnosti Městské policie hl. m. Prahy při mimořádných událostech. Tento cíl byl splněn a to za pomoci provedení strukturovaných rozhovorů u vedoucích speciálních útvarů městské policie s dlouholetou praxí, které se zabývají specifickými činnostmi ke zvládnutí mimořádných událostí, které jsou v práci popsány. Probíhá u nich školení a cvičení jak samostatně tak společně s ostatními složkami IZS. Městská policie se dále zúčastňuje námětových cvičení složek IZS pro zvládnutí mimořádných událostí. V bakalářské práci je charakteristika struktury integrovaného záchranného systému a principy jejich činnosti, které vykonávají jak za normálního chodu nebo v případě mimořádné situace. Důležitá je jejich komunikace a synchronizace která je zajištěna operačním informačním střediskem, které je spravováno HZS. Vysvětlena je zde i komunikace, která probíhá při mimořádných událostech a jakou formou probíhá systém varování a vyrozumění.

Činnost IZS se zaměřením na postavení a možnosti městské policie jsou významné, z hlediska možnosti jejího využití. MP pro zvládnutí mimořádných událostí je jak materiálně tak personálně vybavena, další výhodou je její místní znalost a znalost místní problematiky či přímo občanů jde-li o strážníky okrskáře. Tato výhoda může být využita pro okamžitou reakci na vzniklou mimořádnou situaci oproti ostatním složkám IZS. Městská policie spolupracuje s mnoha subjekty, tak se složkami IZS v každodenních situacích i při zvládnutí mimořádných situací. MP je jednou z nejdůležitějších složek IZS. Zda by se měla městská policie stát hlavní složkou IZS není jasná odpověď. Všichni dotázaní vedoucí opovídali pozitivně, ale pouze za změny legislativy, která by mohla být stanovenou výjimkou v rámci specifické činnosti a nebo pouze při mimořádných událostech. Osobně si myslím, že městská policie je plnohodnotný partner pro složky IZS a její využití je významné pro zvládnutí mimořádných situací a není důležité, zda je zapsána jako hlavní složka IZS.

Seznam použité literatury:

Literární zdroje:

- BAŠTECKÁ, Bohumila. *Terénní krizová práce: psychosociální intervenční týmy*. Vyd. 1. Praha: Grada Publishing, 2005, 299 s. ISBN 80-247-0708-X.
- FIALA, Miloš a Josef VILÁŠEK. *Vybrané kapitoly z ochrany obyvatelstva*. 1. vyd. Praha: Karolinum, 2010, 208 s. ISBN 978-80-246-1856-2.
- KROUPA, Miroslav a Milan ŘÍHA. *Integrovaný záchranný systém*. Praha: Armex Publishing, 2005, 111 s. ISBN 80-867-9514-4.
- KRATOCHVÍLOVÁ, Danuše. *Ochrana obyvatelstva*. 1. vyd. Ostrava: Sdružení požárního a bezpečnostního inženýrství, 2005, 140 s. ISBN 80-866-3470-1.
- MACEK, Pavel a Vladimír HÁJEK. *Obecní policie II*. Vyd. 1. Praha: Policejní akademie České republiky, 2003, 168 s. ISBN 80-725-1133-5.
- MACEK, Pavel a Lubomír UHLÍŘ. *Dějiny obecních policií*. Vyd. 1. Praha: Police history, 2004, 215 s. ISBN 80-864-7726-6.
- NEDOROST, Libor. *Obecní policie*. Vyd. 1. Brno: Masarykova univerzita, 1995, 29 s. Právnícké sešity, č. 97. ISBN 8021011475.
- PROCHÁZKOVÁ, Dana. *Bezpečnost a krizové řízení*. Vyd. 1. Praha: Police history, 2006, 255 s. ISBN 80-86477-35-5.
- PROCHÁZKOVÁ, Dana. *Bezpečnostní plánování: (územní, nouzové a krizové plánování)*. České Budějovice: Vysoká škola evropských a regionálních studií, 2009, 200 s. ISBN 978-80-86708-80-5.
- PROCHÁZKOVÁ, Dana. *Krizové řízení, havarijní plánování a ochrana obyvatelstva*. 1. vyd. České Budějovice: Vysoká škola evropských a regionálních studií, 2009, 111 s. ISBN 978-80-86708-86-7.
- PROCHÁZKOVÁ, Dana. *Řízení bezpečnosti: základní údaje*. Vyd. 1. Praha: Vydavatelství PA ČR, 2007, 302 s. ISBN 978-80-7251-260-7.
- PROCHÁZKOVÁ, Dana, Bedřich ŠESTÁK a Lubomír POLÍVKA. *Odezva a obnova*. Vyd. 1. Praha: Policejní akademie České republiky, 2008, 139 s. ISBN 978-80-7251-279-9.
- ROSICKÁ, Zdena. *Krizové řízení a ochrana obyvatelstva: učebnice*. 1. vyd. Brno: Rašínova vysoká škola, 2007, 173 s. ISBN 978-808-7001-073.
- ŠENOVSKÝ, Michail, Vilém ADAMEC a Zdeněk HANUŠKA. *Integrovaný záchranný systém*. 2. vyd. V Ostravě: Sdružení požárního a bezpečnostního inženýrství, 2007, 157 s. ISBN 978-80-7385-007-4.
- VETEŠNÍK, Pavel a Luboš JEMELKA. *Zákon o obecní policii: komentář*. Vyd. 1. Praha: C.H. Beck, 2009, 542 s. Beckovy texty zákonů s komentářem. ISBN 978-807-4001-659.

Legislativa:

ČESKO. Zákon č. 273/2008 Sb., o Policii České republiky. In: Sbirka zákonů. Česká republika, 2008. částka 91, s. 4086 - 4116

ČESKO. Zákon č. 374/2011 Sb., o zdravotnické záchranné službě. In: Sbíрка zákonů. Česká republika, 2011. částka 131, s. 4839-4848

ČESKO. Zákon č. 553/1991 Sb., o obecní policii. In: Sbíрка zákonů. Česká republika, 1991. částka 104, s. 2736 -2840

Internetové zdroje:

Hasičský záchranný sbor České republiky. *Dokumentace IZS* [online]. 2014 [cit. 2014-09-01]. Dostupné z WWW: <<http://www.hzscr.cz/clanek/dokumentace-izs-587832.aspx?q=Y2hudW09Mw%3d%3d>>.

Hzscr: HZS hl. m. Prahy. *Statistická ročenka 2014* [online]. 2015 [cit. 2015-03-19]. Dostupné z WWW: <<http://www.hzscr.cz/clanek/hzs-hlavniho-mesta-prahy-menu-informacni-servis-statistika-statisticka-rocenka-2014.aspx>>.

Hzscr: *Jednotky PO* [online]. 2015 [cit. 2015-03-26]. Dostupné z WWW: <<http://www.hzscr.cz/clanek/jednotky-po-961839.aspx>>.

Mppraha: *Organizační struktúra* [online]. 2015 [cit. 2015-04-04]. Dostupné z WWW: <<http://www.mppraha.cz/o-nas/organizacni-struktura>>.

Policie: *Útvary Policie ČR* [online]. 2014 [cit. 2015-03-19]. Dostupné z www: <<http://www.policie.cz/clanek/krajske-reditelstvi-policie-hlavniho-mesta-prahy-105862.aspx>>.

Pustapolom: *Hasiči* [online]. 2015 [cit. 2015-03-21]. Dostupné z WWW: <http://pustapolom.cz/hasici/index.php?option=com_content&task=view&id=60&Itemid=119>.

Praha.cz: město Praha. *Členění Prahy* [online]. 2014 [cit. 2015-03-19]. Dostupné z WWW: <<http://www.praha.cz/mesto-praha/cleneni-prahy>>.

Praha.eu: *o Praze* [online]. 2015 [cit. 2015-04-03]. Dostupné z WWW: <http://www.praha.eu/jnp/cz/co_delat_v_praze/o_praze/zakladni_informace/index.html>.

Zzshmp: *Součastnost* [online]. 2015 [cit. 2015-03-23]. Dostupné z WWW: <http://www.zzshmp.cz/?page_id=473>.

Zzshmp: *Statistiky* [online]. 2015 [cit. 2015-03-23]. Dostupné z WWW: <http://www.zzshmp.cz/?page_id=622>.

Ostatní zdroje:

MĚSTSKÁ POLICIE PRAHA. *Rukověť strážníka*. Praha, 2014, 272 s.

Organizační řád Městské policie hlavního města Prahy. *Městská policie hlavního města Prahy - interní materiály*. Dostupné na místě.

Seznam zkratk

HZS	Hasičský záchranný sbor
IZS	Integrovaný záchranný systém
JPO	Jednotka požární ochrany
MV GR	Ministerstvo vnitra Generální ředitelství
MP	Městská policie
OPIS	Operační a informační středisko
OŘ MP	Obvodní ředitelství Městské policie
PČR	Policie České republiky
ZZS	Zdravotnická záchranná služba

Příloha

Spolupráce u zásahů v roce 2014 složek IZS s HZS:³⁶

Spolupracující subjekty	Požár	Dopravní nehoda	Únik nebezpečné chemické látky	Technická havárie	Radiační havárie a nehoda, Ostatní mimořádné události, Planý poplach	Celkem
Policie ČR	1361	845	349	2136	282	4973
Zdravotnická záchranná služba	180	393	29	1186	25	1813
Armáda ČR - voj. záchr. útvary	0	0	0	0	0	0
Armáda ČR - jiné	1	0	0	0	0	1
Obecní policie	105	36	113	266	8	528
Hygienická služba	0	0	0	0	10	10
Báňská záchranná služba	0	0	0	0	0	0
Občanská sdružení v IZS	0	0	0	0	0	0
Pohotovostní služba el. rozvod. závodů	40	3	1	13	1	58
Plynárenská pohotovostní služba	17	1	53	28	7	106
Vodárenská pohotovostní služba	1	0	0	20	0	21
Teplárenská pohotovostní služba	0	0	0	3	0	3
Státní úřad pro jader. bezpečnost	0	0	0	0	1	1
Ostatní ústřední orgány státní správy	0	0	0	0	0	0
Firmy sdružené pod TRINS	0	0	0	0	0	0
Obecní zastupitelstvo	0	1	0	1	0	2
Ostatní územní orgány státní správy	1	1	2	0	0	4
Podniky, firmy	3	23	2	5	1	34
Místní služby	5	41	0	19	2	67
Česká inspekce životního prostředí	1	4	3	3	0	11
Ostatní subjekty (název)	0	0	0	0	0	0

³⁶ HZS hl.m. Prahy. *Statistická ročenka 2014* [online]. 2015 [cit. 2015-03-19]. Dostupné z WWW: <<http://www.hzscr.cz/clanek/hzs-hlavniho-mesta-prahy-menu-informacni-servis-statistika-statisticka-rocenka-2014.aspx>>.