

**VYSOKÁ ŠKOLA EVROPSKÝCH A REGIONÁLNÍCH
STUDIÍ, O. P. S., ČESKÉ BUDĚJOVICE**

BAKALÁŘSKÁ PRÁCE

KYNOLOGIE PŘI ZÁCHRANNÝCH PRACÍCH

Autor práce: Klára Nelibová

Studijní obor: Bezpečnostně právní činnost ve veřejné správě

Forma studia: Prezenční

Vedoucí práce: plk. Mgr. Štěpán Kavan, Ph.D.

Katedra: Katedra právních oborů a bezpečnostních studií

2015

Prohlašuji, že jsem bakalářskou práci vypracovala samostatně, na základě vlastních zjištění a s použitím odborné literatury a materiálů uvedených v této práci.

Souhlasím, aby práce byla uložena v knihovně Vysoké školy evropských a regionálních studií v Českých Budějovicích a zpřístupněna v souladu s § 47b zákona č. 111/1998 Sb. v platném znění.

.....

Děkuji vedoucímu bakalářské práce plk. Mgr. Štěpánu Kavanovi, Ph.D. za cenné rady, připomínky a metodické vedení práce.

ABSTRAKT

NELIBOVÁ, K., *Kynologie při záchranných pracích* : bakalářská práce. České Budějovice : Vysoká škola evropských a regionálních studií, o. p. s., 2015. Vedoucí bakalářské práce : plk. Mgr. Štěpán Kavan, Ph.D.

Klíčová slova: kynologie, pes, záchranné práce, integrovaný záchranný systém, záchrana osob

Bakalářská práce v teoretické části přibližuje historii výcviku psa pro záchranné akce. Uvádí plemena vhodná k této činnosti a bližší rozdělení psích ras používaných k určitým typům zásahů jako je hledání osob v terénu či schopnost psa nalézt výbušniny nebo drogy. Dále popisuje rozdělení kynologických organizací a kynologických složek v Integrovaném záchranném systému České republiky. Objasňuje provázanost spolupráce mezi těmito složkami. Práce podává informace o postavení záchranné kynologie v současném záchranném systému a celkově v 21. století. A je zakončena praktickou částí, která zahrnuje řízené rozhovory, příklady zásahů a porovnání dvou vybraných složek věnujících se záchranným pracím.

ABSTRACT

NELIBOVÁ, K., *Cynology at Rescue Work*: Bachelor thesis. České Budějovice : The College of European and Regional Studies, 2015. Supervisor : plk. Mgr. Štěpán Kavan, Ph.D.

Key words: Cynology, dog, dog rescue, integrated rescue system, people - saving

This bachelor thesis, in its theoretical part, deals with the history of the dog training for rescue operations. It shows dog stocks appropriate to this work and more detailed sorting of dog stocks using for certain types of operations such as looking for people in the terrain or the dog ability to find explosives or drugs. Then it describes the sorting of cynological organizations and cynological components in the integrated rescue system of the Czech Republic. It also explains the interconnection of cooperation among these components. This thesis informs about the position of the rescue cynology in the contemporary rescue system and overall in the 21th century. Finally it includes the practical part which contains controlled dialogues, examples of operations and the comparison of two select components devoting to rescue work.

OBSAH

ÚVOD	9
1 CÍLE A METODIKA BAKALÁŘSKÉ PRÁCE	11
2 HISTORIE KYNOLOGIE	13
2.1 Vznik, vývoj a historické začátky kynologie	13
2.2 Začátky kynologie v českých zemích	14
2.3 1. Československá záchranná brigáda psů	15
2.4 Psi ve válce	16
3 PLEMENA, SMYSLY PSA A ZAMĚŘENÍ VÝCVIKU	19
3.1 Nejčastěji používaná plemena v záchranné kynologii	19
3.1.1 Německý ovčák (Deutscher Schäferhund)	19
3.1.2 Belgický ovčák (Chien de Berger Belge)	20
3.1.3 Border kolie (Border collie)	21
3.1.4 Bladhaund (Bloodhound)	22
3.1.5 Novofundlandský pes (Newfoundland)	23
3.2 Smysly psa	23
3.2.1 Sluch	23
3.2.2 Zrak	24
3.2.3 Čich	24
3.3 Zaměření výcviku	25
3.3.1 Lavinové vyhledávání	25
3.3.2 Záchranné stopování - mantrailing	26
3.3.3 Práce v sutinách	26
3.3.4 Vyhledávání ve vodě	27
3.3.5 Vyhledávání na ploše - terénní vyhledávání	27
4 VYUŽITÍ SLUŽEBNÍHO PSA A CANISTERAPIE	29

4.1	Práce služebního psa	29
4.2	Canisterapie	30
5	KYNOLOGIE V ZÁCHRANÁŘSKÉ ČINNOSTI	31
5.1	Integrovaný záchranný systém	31
5.1.1	Legislativa v IZS	32
5.2	Složky IZS využívající kynologii	33
5.2.1	Hasičský záchranný sbor	33
5.2.2	Policie České republiky	34
5.2.3	Armáda České republiky	35
5.2.4	Obecní (městská) policie	36
5.2.5	Horská služba	37
5.3	Kynologické organizace na platformě dobrovolnosti	38
5.3.1	Svaz záchranných brigád kynologů České republiky	38
5.3.2	Kynologická záchranná jednotka České republiky	39
5.3.3	Sbor dobrovolných hasičů Hejnice	40
5.3.4	IPRK - Institut pro rozvoj kynologie	41
5.3.5	USAR team	41
5.4	Zkušební řády a atest MV-GŘ HZS ČR	42
5.4.1	Národní zkušební řád SZBK ČR	42
5.4.2	Mezinárodní zkušební řád IRO	42
5.4.3	Mezinárodní zkušební řád FCI	43
5.4.4	Kynologický atest Ministerstva vnitra dle GŘ HZS ČR	44
5.5	Zapojování psů do mezinárodních záchranných operací	47
6	ŘÍZENÉ ROZHOVORY	48
7	KAZUISTIKA	53
8	ZÁSAHY HORSKÉ SLUŽBY ČR 2008-2014	57
9	DISKUZE	59
	ZÁVĚR	61

Seznam použitých zdrojů	63
Seznam zkratk	68
Seznam tabulek a grafů	68
Seznam příloh.....	69
Přílohy	70

ÚVOD

Pes a člověk jsou dvě nerozlučné duše. Jako domácí mazlíček nebo hrdý záchranář je pes nenahraditelným společníkem a pomocníkem. Záchrana lidských životů je v dnešní společnosti prioritním zájmem a psi svými schopnostmi napomáhají při hledání pohřešovaných osob nebo při hledání obětí živelních pohrom. Psi samozřejmě potřebují svého pána a hlavně učitele, který dokáže z obyčejného štěněte vychovat odborníka na hledání výbušnin, drog či záchranáře osob zasypaných v sutinách přírodních nebo průmyslových katastrof. Aby vznikl schopný kynologický tým musí pes s psovodem podstoupit velice těžký a náročný výcvik. Jedná se o nácvik jak psychické odolnosti tak fyzické zdatnosti všech členů týmu jak těch lidských tak zvířecích. Aby psovodi se psy mohli být nasazeni na praktický zásah, musí absolvovat Atest Ministerstva vnitra České republiky, který potvrzuje jejich použitelnost v ostrých akcích. Atest musí dvojice psovod a pes každé dva roky obnovovat. Nadále jsou využíváni k vyhledávacím a záchranným pracím v rámci integrovaného záchranného systému ČR, nebo v rámci tzv. USAR v zahraničí.

Kynologie jako taková je věda, která se zabývá studiem psů. Jako kynology můžeme označit jak profesionály tak dobrovolníky vykonávající záchrannou činnost, ale tímto termínem se označuje i obecný okruh výcvikářů a chovatelů, kteří se svými mazlíčky absolvují základní výcvik, nebo se snaží o vyšší rozvoj tohoto výcviku zaměřený například na stopování, obranu nebo samotnou poslušnost. Pro tento základní výcvik je v České republice nespočet ZKO (základní kynologická organizace) např. Kynologický klub Příbram nebo Kynologický klub Komárov a spousta dalších. Pro výcvik záchranných prací musíme hledat odborněji zaměřená pracoviště jako je např. Kynologická záchranná jednotka České republiky sídlící v Brně nebo Záchranná brigáda kynologů Středočeský kraj. Psí učenlivost a spolehlivost nevyužívají pouze záchranné složky jako je např. Policie České republiky, Armáda České republiky a Hasičský záchranný sbor či dobrovolnické záchranné organizace, ale je užitečná i pro další potřeby lidí.

Důležitým odvětvím kynologie je canisterapie, která pomáhá lidem s tělesným postižením, ale i s psychickými problémy. Prostřednictvím canisterapie dochází například k rozvoji sociálního citění, nácviku koncentrace a zvýšení pozornosti a v některých případech ke snížení agresivního chování.

Bakalářská práce se zabývá záchrannou kynologií, tedy záchrannými pracemi prováděnými pomocí výborných psích smyslů a schopností. Této činnosti se v posledních letech věnuje stále více kynologů z dobrovolných organizací, tudíž to není pouze záležitostí profesionálních složek integrovaného záchranného systému.

V této práci bude hodnocena spolupráce těchto složek a úspěšnost zásahů Horské služby ČR. Práce také uvádí do historie kynologie a představuje plemena využívaná k takto specializovaným zásahům.

1 CÍLE A METODIKA BAKALÁŘSKÉ PRÁCE

Primárním cílem bakalářské práce je zhodnotit provázanost spolupráce kynologů ze specializovaných dobrovolných organizací a kynologů ze složek integrovaného záchranného systému. Tento cíl byl zvolen z důvodů velmi nízké a dosti neúplné informovanosti občanů. Informace získané z médií, týkající se například hledání pohřešovaných osob, bývají uváděny často velmi rychle a stručně. Ve spoustě případech není řečeno, že za nalezením pohřešované osoby nebo hledané oběti stojí záchranný tým se psy a už vůbec ne, jestli se jedná o dobrovolníky nebo profesionální psovody. Důležitá je také komunikace mezi těmito složkami. Jak a kdy jsou k záchranným akcím přivolávány dobrovolné organizace a naopak.

Informace jsou čerpány z příslušné odborné literatury a prostřednictvím návštěv na kynologickém výcviku. Analýza současné situace byla provedena pomocí řízených rozhovorů s členy integrovaného záchranného systému, jež jsou Hasičský záchranný sbor České republiky, jednotky požární ochrany zařazené do plošného pokrytí kraje jednotkami požární ochrany, zdravotnická záchranná služba a Policie České republiky a s členy dobrovolných organizací. V práci je také použito legislativních předpisů, jako je zákon č. 239/2000 Sb., o integrovaném záchranném systému a o změně některých zákonů a zákon o Policii ČR č. 273/2008 Sb.

Začátek bakalářské práce osvětluje historii kynologie jako takové a také začátky záchranné kynologie. Už v dávných dobách se k lidem žijícím v malých skupinách přidružil pes a vytvořil předpoklady stát se dobrým a věrným společníkem člověka. Jak se vyvíjela lidská společnost, vyvíjely se i možnosti využití psů. Od počátků psi pomáhali hlídat stáda, lovit, ale i zajišťovat ochranu. Dnes jsou také zachránci životů a hlavně plnohodnotní členové rodin. Pes je nejstarším domácím zvířetem a neříká se nadarmo, že je nejlepším přítelem člověka.

Kynologie, která napomáhá při záchranných pracích se dá rozdělit na dvě části, zjednodušeně práci profesionálů a práci dobrovolníků. Složitěji a odborněji můžeme říci, že se jedná o práci profesionálních členů složek integrovaného záchranného systému a práci organizací na platformě dobrovolnosti. Avšak i když se jedná o dobrovolnou pomoc, nesmíme ji nijak podceňovat, protože psovodi se svými psy skládají atesty a stávají se z nich kvalifikovaní a plnohodnotní záchranáři. Nikdy však nemůžeme psa a psovoda dělit, vždy jsou týmem. Jakmile je psovod indisponován, pes se stává nevyužitelným a při indispozici psa je nevyužitelný psovod.

Stejně jako každý člověk umí něco jiného, tak ne každé plemeno je vhodné pro vykonávání záchranné činnosti. Dílčím cílem práce je zpracování charakteristik vybraných plemen. V dnešní době je německý ovčák nejvyužívanějším plemenem v bezpečnostních složkách a to hlavně proto, že je to plemeno s všestranným využitím, dokonalými čichovými schopnostmi a dá se nejsnadněji vycvičit. Díky této povaze je využívám hlavně jako hlídací a policejní pes. Dále jsou popsány smysly psa a specifika záchranných prací dle místa a druhu mimořádné události.

V další kapitole je přiblíženo použití psa ve služební kynologii u bezpečnostních agentur, vězeňské služby, celní správy. Zde jsou psi velice užiteční, protože smysly a schopnosti psa nelze nahradit žádnou technikou. Pes dokáže také pomáhat v jiných oborech jako je například canisterapie, kdy pomáhá k lepšímu fyzickému a hlavně psychickému stavu člověka.

Důležitou a největší kapitolou v této práci je samotná pomoc členů integrovaného záchranného systému a dobrovolných organizací, kde jsou představeny základní složky a organizace, které využívají psy ke své práci. Členové těchto složek a organizací musí splnit zkoušky, tedy atesty, které vydává a následně spravuje MV - generální ředitelství Hasičského záchranného sboru České republiky. Po úspěšném složení těchto atestů se dostávají na seznam držitelů kynologických atestů a mohou být přivoláváni a následně používáni při záchranných akcích. Psovodi mají také možnost být na seznamu pro zapojování do mezinárodních záchranných operací. Avšak dostat se na tento seznam je o poznání těžší, kvalita psa i psovoda je posuzována přísněji.

Na závěr, v praktické části práce jsou výsledky řízených rozhovorů s vybranými příslušníky záchranných brigád, kdy vybraným respondentům je položeno několik otázek. Odpovědi jsou vyhodnoceny u každé otázky zvlášť. V praktické části je také použita kazuistika, tedy popis konkrétních zásahů psovodů se psy. Posledním bodem praktické části je vyhodnocení zásahů Horské služby ČR.

2 HISTORIE KYNOLOGIE

2.1 Vznik, vývoj a historické začátky kynologie

Vztah mezi člověkem a psem sahá do dávné historie. Ani nalezené zápisy neudávají, kdy se stal pes průvodcem a pomocníkem člověka. Zdomácnění psů se vysvětluje tak, že se pes živil zbytky lidské potravy, tudíž se zdržoval blízko lidských obydlí a dokázal člověka upozornit na hrozící nebezpečí. Člověk tyto vlastnosti vycítil a tak postupně došlo ke zdomácnění psa.

Potom, co si lidé dokázali psy ochočit, využívali je jako pomoc při svých zaměstnáních. Jednalo se o lov zvěře, chov dobytka, zemědělství, rybolov apod. Už v této době se psi rozlišovali např. na lovecké, pastevecké nebo strážné psy. Vývoj lidské společnosti přinášel i nové názory na využití jak smyslových, tak fyzických schopností psa.

Nejstarším povoláním člověka byl lov zvěře, proto se můžeme domnívat, že právě lovec začal jako první používat psa pro své potřeby. Pes ukázal více ze svých předností a to jeho ostražitost a mimořádné čichové a sluchové schopnosti, a proto tyto vlastnosti člověk využil ve svůj prospěch. Pes se stal ochraňovatelem obydlí, majetku a pomocníkem při lovení zvěře a později i v pastevectví.¹

Výcvik psů s cílem pomáhat při lovu se odehrál asi ve stejné době, jako když byl vynalezen luk. Lov po tisíce let probíhal tak, že pes našel zvíře a vyhnal ho z úkrytu, nebo zahnal na vhodné místo a štěkáním přivolal lovce, který zvíře zabil a lov tím ukončil.²

V historii najdeme mnoho případů o tom, že pes byl často velmi váženým, ctěným společníkem. Mnohdy byli psi přirovnáváni k bohům. Například Egypťané psa uctívali jako průvodce do království smrti, nebo jako strážce podsvětí. Národů a kmenů, které vzdávali poctu a prokazovaly čest právě psům bylo mnoho. Dalšími byli např. Etiopané nebo Římané.³

Celkový vzhled psů v minulosti byl u mnohých podobný tomu dnešnímu, ale netřídili se do skupin podle plemen. Největší změna nastala velmi nedávno. V 19. století

¹RULC, J., ŠTAUNDINGER, J., NEVOLNÝ, P. *Dějiny československé služební kynologie*. Praha : CanisTR, 2014. s. 15 - 24.

³ RULC, J., ŠTAUNDINGER, J., NEVOLNÝ, P. *Dějiny československé služební kynologie*. Praha : CanisTR, 2014. s. 15 - 24.

² PALMEROVÁ, J. *Výcvik psa*. Bratislava : Slovart, 1993. s. 10.

se staly psí přehlídky módou, a proto museli vzniknout určitá specifika, podle nich se psi srovnávali. Fanoušci a nadšenci ve Velké Británii vytvořili v r. 1873 uskupení a dali tak základ známému kynologickému klubu Kennel Club. Ihned byly sestaveny standardy pro určitá plemena a vznikla základní pravidla pro psí přehlídky.⁴

Díky vědeckým poznatkům z vykopávek vyplynulo rozdělení, které vytvořilo rámec poznávání jednotlivých druhů:

- *Canis familiaris palustris* - prapředek dnešních špiců, pinčů, teriérů, kníračů
- *Canis familiaris inostranzewi* - prapředek severských tažných a lovecká plemena
- *Canis familiaris matris optimae* - prapředek ovčáckých psů
- *Canis familiaris intermedius* - prapředek loveckých psů, pudlů, pekinézů a maltézských psíků
- *Canis familiaris leineri* - prapředek dnešních chrtů⁵

2.2 Začátky kynologie v českých zemích

Počátky naší kynologie z historického pohledu jsou spojeny s lovem zvěře. Prameny uvádějí, že už Karel IV., měl na hradě Karlštejn desítky psů, o které se mu staral místní lovčí. V průběhu 16. - 19. století bylo naše území oblíbeným loveckým místem rakousko-uherské monarchie a tomu také odpovídala úroveň chovaných psů. Lovečtí psi z českých zemích měli tu nejlepší pověst a v celé Evropě byli vysoce ceněni.⁶

Asi nejznámější z prvních kynologických organizací je kynologická organizace známá jako Spolek myslivců z roku 1848 v Mělníce. Dále navázal v roce 1883 Ústřední spolek pro ochranu honby a chov loveckých psů. V roce 1898 vznikl Zemský spolek chovatelů ušlechtilých psů, který zavedl tzv. Zemskou knihu rodokmenů psů a jejich jmenný rejstřík. Tento spolek pořádal výstavy v letech 1899 a 1901 v Praze, kterých se účastnilo okolo stovky psů. Činnost tohoto spolku definitivně ukončila I. světová válka. Na přelomu století se začaly budovat první organizace, které se dají přirovnat k dnešním chovatelským klubům. Stát těmto organizacím nařizoval, aby jednacím jazykem byla němčina, což se mnoha členům nezamlouvalo. Znovu se začala kynologie probouzet až

⁴ ALDERTON, D. *Psi*. Martin : Osveta, 1996. 304 s.

⁵ RULC, J., ŠTAUNDINGER, J., NEVOLNÝ, P. *Dějiny československé služební kynologie*. Praha : CanisTR, 2014. s. 25 - 26.

⁶ RULC, J., ŠTAUNDINGER, J., NEVOLNÝ, P. *Dějiny československé služební kynologie*. Praha : CanisTR, 2014. s. 25 - 26. ISBN

kolem roku 1919. V roce 1925 vychází kniha „Československá kniha rodokmenů". Upřesňuje např. Zkušební řád pro ohaře, nebo pro policejní psy. V knize je uveden i seznam tehdejších chovatelských stanic (psinců).⁷

2.3 1. Československá záchranná brigáda psů

„Poslední březnovou neděli roku 1965 se rozletěla do světa zpráva, že ve 12:35 hodin místního času se zachvěla půda rozsáhlého chilského území a za 87 vteřin přestalo malé hornické městečko El Cobre navždy existovat. Domky horníků z nedalekých rudných dolů se sypaly, jako by byly z hracích karet. Dílo zkáza dovršila voda, která se přivalila z protržené přehrady u Valparaisa. Mazlavé bahno navršilo několikametrovou vrstvu a stovky lidí v něm byly navždy pohřbeny. Světové agentury psaly o jedné z největších katastrof Jižní Ameriky. Kdo pomůže těm stovkám obětí, kdo vrátí rodinám alespoň mrtvá těla?"

Krátce před touto katastrofou vznikl v Holandsku zvláštní oddíl psů, který měl na svém štítě heslo „ve jménu člověka". Představitel této brigády J.R.Toman odletěl do Chile, aby se svým psem Dorem pomáhal hledat oběti katastrofy. Brzy na to dostává pes Doro přezdívku „detektor Doro". Doro dokázal určovat místa zavalených obětí do hloubky osmi metrů. Spolehlivost jeho práce přiváděla ostatní zasahující v úžas. Když Doro se svým pánem skončil tuto záchrannou akci, byl vyznamenán Křížem za zásluhy, což je jedno z nejvýznamnějších vyznamenání chilské vlády.

1. května 1961 v Holandsku vznikla 1. holandská brigáda záchranných psů. Práce měla víc a víc úspěchů, holandští záchranáři nevyužívají své psy pouze pro hledání obětí v troskách, ale stejně je využívají k hledání obětí zasypaných sněhovou lavinou. Tyto úspěchy holandských záchranářů zanechaly příznivý ohlas u československých kynologů, kteří se už tenkrát rozhodli sestavit brigádu. O těchto zprávách informoval československé kynology časopis Internationale Hunderevue.

2. května 1968 se sešli v Příbrami pracovníci časopisu Internationale Hunderevue s příbramskými kynology, aby oficiálně potvrdili vznik první československé brigády záchranných psů. O stejnou věc se usilovalo několik let v Dětřichovicích na severu, ale vytvořit všestrannou záchrannou brigádu se podařilo až v Příbrami. Postupem času začínají kynologové jezdit po okolních klubech, aby

⁷ TICHÁ, V. Stručná historie kynologie. *Z granátové zahrady*. [on line]. 2007. [cit. 2015-3-25]. Dostupné z WWW: <<http://www.z-granatove-zahrady.cz/kynologie-historie.html>>.

poznávali a porovnávali výsledky své práce. Na pozemku tehdejší první československé záchranné brigády psů je dnes Kynologický klub Příbram.⁸

2.4 Psi ve válce

Psi mají za sebou velmi dlouhou službu na bojištích po celém světě. Existují zprávy, že starověcí Egypťané používali psy k boji už čtyři tisíce let před naším letopočtem. Našly se informace, že egyptští vojáci používali psy, aby nosili v obojcích ukryté zprávy. Jiní náčelníci učili psy, aby hlídali a v případě potřeby zaútočili na nepřítele. Ve středověku vojáci učili psy, aby donesli oheň, který měli na zádech na nepřátelské území a vrátili se zpět do tábora. V Americe se používali ve válkách s indiánskými kmeny. Vojákům psi pomáhali stopovat původní americké obyvatelé uprchlé otroky.

Mnozí psi patřili vojákům, kteří se rozhodli si je vzít s sebou do tábora i do bitevního konfliktu.

První světová válka

Ze všech zemí, které se účastnily této války, byly Spojené státy jedinými, kteří oficiálně neposílaly psy do boje. Nebylo to pouze tím, že Amerika vstoupila do války později, až v roce 1917, ale hlavně tím, že velitelé nevěřili, že by jim psi mohli být v boji užiteční.

Německo disponovalo během celé války více než třiceti tisíci psy sloužícími k různým vojenským úkolům. Na začátku války německá armáda čítala šest tisíc připravených a dobře vycvičených psů. Němci brzy poznali, že psi pro ně mají v bitvě velkou hodnotu, a že mohou být používáni k různým úkolům. Na tyto skutečnosti upozorňoval Edwin H. Richardson už v roce 1915. Později se na Richardsona hledělo jako na představitele výcviku armádních psů. Richardson byl původně farmářem, ale s farmařením skončil a začal se věnovat pouze výcviku. Během cestování po Evropě pozoroval a studoval techniky jiných trenérů a vytvářel svoji metodiku výcviku. V roce 1905 uzavřel s Ruskem smlouvu, aby vycvičil zdravotnické psy pro jejich armádu.⁹ Zaměřil se na erdelteriéry - pro jejich aportovací a výborné vyhledávací schopnosti. Richardson se brzy stal slavným po celém světě. V roce 1914, když vypukla první

⁸ Historie a současnost klubu. [on line]. *Příbram : Kynologický klub Příbram*. [cit. 2014-12-12] Dostupné z WWW: < <http://www.zko-pribram.cz/historie/>>.

⁹ ROGAKOVÁ, L. *Psi ve válce*. Praha : Praha, 2012. s. 35 - 36.

světová válka, se obrátil na Červený kříž a nabídl jim svoji pomoc. Jeho plánem bylo vycvičit psy, kteří dokážou upozornit na muže, kteří jsou zranění, ale naživu. Důležitý úkol měli psi, kteří sloužili jako poslíčci. Přinášeli zásoby, jídlo i zprávy jednotkám na frontové linii od dalších jednotek nebo ze základních táborů.¹⁰

Německu se zdárně přibližovali Britové a Belgičané, kteří měli v armádě a na bojištích přes dvacet tisíc psů. Cvičit psi do války se snažila i italská armáda, ale počet psů dosahoval k pouhým třem tisícům.

Druhá světová válka

Americká armáda nemá žádné školící středisko i přes velký počet psů, kteří nemají ani základní výcvik. Následně jsou školící střediska zakládána. Největší centrum bylo ve Fort Robinsonu. Psi se používají k doručování zpráv, hlídají ležení vojáků a upozorňují na nástrahy a nepřátele. V boji proti Japoncům se psům na záda připevňovala výbušnina, kterou zneškodňovali bunkry.

Wehrmacht má školící středisko nedaleko Frankfurtu a mají přibližně čtyřicet tisíc psů. V německé armádě psi vyhledávají miny a nastražené výbušniny. Hlavním úkolem je vyhledávání zraněných, vyhledávání v lavinách a sutinách. Dalším využitím psů je pronásledování a zabíjení vězňů.

Sovětský svaz čítá padesát tisíc služebních psů. Pro armádu bylo vytvořeno několik obrovských psinců. Nejznámějším psincem je Rudá hvězda ležící kousek od Moskvy. Vzniká několik nových plemen jako černý teriér a moskevský strážní pes. Úkoly psů jsou obdobné. Jedná se o záchranu zraněných, poskytování první pomoci, zajišťování komunikace a přepravu připevněných výbušnin na těle psa určených ke zničení tanků. Tato metoda byla používána hlavně kvůli nedostatku protitankových zbraní. Psi jsou cvičeni hladem. Potrava je k nalezení pouze pod tankem a psi mají spojení tank = jídlo.

Velká Británie začíná s výcvikem psů dva roky po napadení Polska. Psů je málo, a tak obyvatelstvo ochotně dává své psy vojákům. Pro samotný výcvik je vhodných asi tři a půl tisíce psů. Psi jsou cvičeni k doručování zpráv, na noční hlídky a strážení a označení nepřátelských pozic.

¹⁰ ROGAKOVÁ, L. *Psi ve válce*. Praha : Prah, 2012. s. 35 - 36.

V boji se používalo jedovatých plynů, začínají se vyrábět a používat plynové masky, které měly pevné očníce a překryly celou psí hlavu. Při vyhledávání min si lidé vůbec neuvědomovali, že psi dokážou svým čichem detekovat obsažené chemikálie.¹¹

¹¹ Využití psů ve válkách. *Ocasky.cz* [on line]. [cit. 2014-01-02]. Dostupné z WWW: <[http://www.ocasky.cz/druhy/psi/dle-pracovniho-zarazeni/bojova-plemena/valecna/vyuziti-psu-ve-
valkach.](http://www.ocasky.cz/druhy/psi/dle-pracovniho-zarazeni/bojova-plemena/valecna/vyuziti-psu-ve-valkach.)>.

3 PLEMENA, SMYSLY PSA A ZAMĚŘENÍ VÝCVIKU

Z hlediska rasy, plemeno vyloženě hodící se k nějaké záchranné disciplíně neexistuje. Samozřejmě jsou plemena, která se hodí pro záchranné akce více a plemena méně vhodná.

Psi dělíme dle upotřebitelnosti do 4 skupin dle FCI:

- psi ovčáctí, služební a hlídací
- psi lovečtí
- psi společenští
- chrti

Dále pak podle plemen do 10 skupin dle FCI:

- psi ovčáctí, pastevečtí - kromě švýcarských salašnických psů (německý ovčák)
- pinčové a knírači, dogovití psi, švýcarské salašnické psi (dobrman)
- teriéři (jorkšírský teriér)
- jezevčáci (všechny velikosti a osrstění)
- špicové, severská a primitivní plemena (němečtí špicové)
- honiči a barváři (dalmatin)
- ohaři (kontinentální, ohaři britští)
- retrívři, slídiči a psi vodní (anglický kokršpaněl)
- společenští a doprovodní psi (francouzský buldoček)
- chrti (hladkosrstí, dlouhosrstí, hrubosrstí)¹²

3.1 Nejčastěji používaná plemena v záchranné kynologii

3.1.1 Německý ovčák (Deutscher Schäferhund)

Nejrozšířenější a nejoblíbenější plemeno na světě je zároveň nepoužívanější rasou v záchranné kynologii.

Moderní německý ovčák vznikl z původních ovčáckých psů používaných v Německu. Při této práci lidé potřebovali psy ovladatelné, vytrvalé a s velkou chutí pracovat. Organizovaný chov začal v roce 1899 - založení Spolku chovatelů německých ovčáků (Verein für Deutsche Schäferhunde - SV). Zakládajícím členem byl Max von

¹² ŠEBKOVÁ, N. a kol. *Kynologie*. , 2.vyd. Praha : Česká zemědělská univerzita v Praze, 2008, s. 26 - 27.

Stephanitz, jízdní důstojník a významný kynolog. Stephanitz měl od začátku jasnou představu o tom, jaký by měl být ideální představitel moderního německého ovčáka. Za vzor mu sloužil jeho vlastní pes Horand von Grafrath (původním jménem Hektor Linksrhein), který je také prvním zapsaným psem v plemenné knize založené roku 1900.¹³

Dle oficiálního standardu FCI č. 166 má mít německý ovčák takovouto povahu: „Německý ovčák musí být povahově vyrovnaný, pevných nervů, sebevědomý, absolutně přirozený (s výjimkou vydráždění), zcela dobromyslný, ale pozorný a ovladatelný. Musí mít odvalu, bojovnost a tvrdost, aby byl vhodný jako doprovodný, strážní, služební, pastevecký pes a pes k obraně.“¹⁴

Tyto charakterové vlastnosti předurčují německého ovčáka k širokému využití v záchranářské kynologii, je cvičen jak na plošné vyhledávání, sutiny, laviny i na mantrailing. Je hodně využíván jak mezi profesionály tak dobrovolníky.

3.1.2 Belgický ovčák (Chien de Berger Belge)

Belgický ovčák je pro práci a sport relativně nově objevené plemeno. Přesto si vydobyl pevnou pozici mezi plemeny používanými pro tento druh práce.

Belgický ovčák pochází stejně jako ovčák německý z původních ovčáckých psů nacházejících se na území Belgie. I toto plemeno má svého zakladatele prof. A. Reula z veterinární školy v Cureghemu. Klub belgických ovčáků byl založen v září 1891 v Bruselu. V následujících letech začala pečlivá selekce postavená na několika málo psech. Během moderního vývoje plemene existovalo množství sporů týkajících se barev a variet srsti, ale nikdy nevznikly spory o morfologii a pracovní povaze plemene.¹⁵

Belgický ovčák má čtyři variety lišící se druhem srsti a její barvou (dle standardu).

- malinois - žlutá barva s uhlováním a černou maskou, krátká srst
- tervueren - žlutá nebo šedá barva s uhlováním a černou maskou, dlouhá srst
- groenendal - černá barva, dlouhá srst

¹³ VERHOEF-VERHALLENOVÁ, E. *Německý ovčák*. Dobřejobice : Rebo productions CZ, 2004, s. 6 - 9.

¹⁴ Plemena - standardy. *Českomoravská kynologická unie*. [on line]. [cit. 2015-01-03]. Dostupné z WWW: <http://cmku.cz/index2.php?plemena_skupiny=1>.

¹⁵ Historie belgického ovčáka. *Klub chovatelů belgických ovčáků*. [on line]. [cit. 2015-01-03]. Dostupné z WWW: <http://www.kchbo.com/?Plemena:Historie_belgick%20ov%20ka>.

- laekenois - žlutá barva se stopami uhlování a se stopami tmavé barvy na hlavě, čenichu a ocase, hrubá srst¹⁶

Pro záchranářský výcvik je v převážné většině používána pouze varieta malinois, která má mít podle oficiálního standardu FCI č. 015 takovouto povahu:

„Belgický ovčák je pes ostražitý a aktivní, překypující vitalitou a vždy připravený k akci. Má vrozenou schopnost hlídat stáda, spojuje v sobě vzácné kvality nejlepších hlídacích psů. Je vždy připraven bez váhání, houževnatě, úporně a razantně bránit svého pána. Spojuje všechny vynikající kvality ovčáckého psa, hlídače, obránáře a služebního psa. Jeho živý a čilý temperament a smělý charakter bez známek strachu či agresivity musí být jednoznačně patrné z jeho držení těla a ve věrném, hrdém a pozorném výrazu jiskřících očí. V posuzování se vyžaduje klidná a odvážná povaha.“¹⁷

Belgický ovčák si díky svým vlastnostem získává mezi psůvody záchranáři stále více příznivců.

3.1.3 Border kolie (Border collie)

Podle různých studií patří border kolie mezi nejinteligentnější plemena psů. Tím pádem je i hojně využívána mezi kynology záchranáři.

Historie border kolie sahá až do starověkého Říma, kde sloužili jako psi ovčáctí. Spolu se starověkými Římany se předci dnešních border kolií dostali do Británie, kde si všimli jejích mimořádných pracovních vlastností a následnou tvrdou selekcí je upevňovali a zlepšovali. Border kolie byly vždy šlechtěny hlavně na práci a výsledkem je plemeno mimořádně houževnaté, s velkou vytrvalostí, velkou ochotou k práci a silnou touhou zavděčit se svému majiteli.¹⁸

Podle oficiálního standardu FCI č.297 je povaha border kolie takováto:

„Dnešní border kolie má být vytrvalým ovčáckým psem, užívaným k tvrdé práci u stáda, výborně ovladatelná. Živá, pozorná, poslušná a inteligentní. Nesmí být ani nervózní ani agresivní.“¹⁹

¹⁶ Belgický ovčák - vzhled. *Můj pes*. [on line]. [cit.2015-01-03]. Dostupné z WWW: <<http://www.muj-pes.cz/plemena/belgicky-ovcak-17.html>>.

¹⁷ Plemena - standardy. *Českomoravská kynologická unie*. [on line]. [cit. 2015-01-03]. Dostupné z WWW: <http://cmku.cz/index2.php?plemena_skupiny=1>.

¹⁸ Historie a význam plemene. *Border Collie club*. [on line]. [cit. 2015-01-03]. Dostupné z WWW: <<http://bcccz.cz/oplemeni.htm>>.

¹⁹ Plemena - standardy. *Českomoravská kynologická unie*. [on line]. [cit. 2015-01-03]. Dostupné z WWW: <http://cmku.cz/index2.php?plemena_skupiny=2>.

Výhodou border kolie pro záchranářský výcvik je malá hmotnost, díky které se dobře pohybuje i v těžším terénu nebo v nestabilních a špatně přístupných sutinách. Dalším aspektem hovořícím ve prospěch border kolie v záchranářském výcviku je její vzhled, který v lidech nevyvolává strach.²⁰

3.1.4 Bladhaund (Bloodhound)

Toto plemeno je ve využití v záchranářské kynologii zaveden hlavně ve Spojených státech amerických, kde pomáhá při hledání pohřešovaných osob metodou tzv. mantrailingu.

„Historie bloodhoundů sahá do VII. stol. n. l., kdy byli v klášteře v Ardenách šlechtění lovečtí slídiči. Tito byli v XI. stol. n. l. importováni Vilémem Dobyvatelem do Británie, kde byli vyšlechtěni do dnešní podoby. Plemeno se velmi brzy rozšířilo i ve Spojených státech amerických, kde byli v dřívějších dobách využíváni k hledání uprchlých otroků a to hlavně v jižních státech.“²¹

Povaha podle standardu FCI č. 084:

*„Mírný, klidný, milý a společenský vůči lidem. Obzvláště vázaný na svého pána. Tolerantní vůči ostatním psům ve výběhu a ostatním domácím zvířatům. Je spíše rezervovaný a umíněný. Je citlivý na pochvalu, stejně jako na pokárání. Není nikdy agresivní. Jeho hlas je velmi hluboký, ale není štěkavý.“*²²

Kvůli svým fenomenálním čichovým schopnostem je bloodhound používán pro vyhledávání pohřešovaných lidí s velmi dobrými výsledky hlavně v USA. V poslední době se stále více lidí snaží plemeno cvičit a používat i v Evropě a také v České republice.²³

²⁰ Záchranářský výcvik. *Border Colie club*. [on line]. [cit. 2015-01-03]. Dostupné z WWW: <<http://bcccz.cz/oplemeni.htm>>.

²¹ Pes svatého Huberta - Bloodhund. *Bloodhound Club*. [on line]. [cit. 2015-01-03]. Dostupné z WWW: <<http://www.bloodhound-club.cz/mainpage.html>>.

²² Plemena - standardy. *Českomoravská kynologická unie*. [on line]. [cit. 2015-01-03]. Dostupné z WWW: <http://cmku.cz/index2.php?plemena_skupiny=2>.

²³ Bloodhound. *Dogs magazin*. [on line]. [cit. 2015-01-03]. Dostupné z WWW: <<http://www.dogsmagazin.cz/plemena-psu/plemena-a-e/bloodhound/>>.

3.1.5 Novofundlandský pes (Newfoundland)

Novofundlandský pes vyniká velkou láskou k vodě a milou, přívětivou povahou.

Tento pes byl „objeven“ Angličany na Novofundlandských ostrovech, odkud ho dovezli do Evropy a vyšlechtili do nynější podoby. Původně byl využíván jako pomocník rybářů, kterým pomáhal vytahovat sítě z vody. Během první a druhé světové války byl početní stav kdysi oblíbeného plemene velmi snížen a dnes se chovu novofundlandských psů věnují převážně obdivovatelé a skalní příznivci plemene.²⁴

Povaha podle oficiálního standardu FCI č. 050:

„Výraz novofundland'ana vyjadřuje shovívavost a mírnost. Je důstojný, veselý a podnikavý, je známý svou přívětivostí a důstojností.“²⁵

Kombinací mírumilovné povahy, lásky k lidem a k vodě, snadné cvičitelnosti a velké fyzické síle vzniklo ideální plemeno pro vodní záchranářské práce. Novofundland'an je schopen přepravit tonoucího na břeh i z velké vzdálenosti.

3.2 Smysly psa

Pokud pracujeme se psy, nesmíme zapomínat na to, co pes zdědil od svých předků vlků a divokých psů. Je to většina instinktů, ale i hodně ze svého chování. Stejně jako člověk se pes řídí svými smysly. Když divoký pes nebo vlk neviděl nic čím by zahnal hlad, snažil se svou kořist zaslechnout. Pokud ani jeden z těchto smyslů nepřivedl psa či vlka ke kořisti, zapojil svůj čich. Pokud nestačilo větření proti větru, přitiskl svůj nos k zemi.²⁶

3.2.1 Sluch

Psi mají velice dobře vyvinutý sluch. Pes slyší na 4 x větší vzdálenost než člověk. Pes má v uších asi 17 svalů, které pomáhají natáčet uši směrem ke zdroji hluku.²⁷ Při výcviku psa je možné používat takové varovné signály, které lidé nevnímají

²⁴ NAJMANOVÁ, D., HUMPÁL, Z. *Atlas plemen psů*. Praha : Státní zemědělské nakladatelství Praha, 1981. s. 86.

²⁵ Plemena - standardy. *Českomoravská kynologická unie*. [on line]. [cit. 2015-01-03]. Dostupné z WWW: <http://cmku.cz/index2.php?plemena_skupiny=2>.

²⁶ LILL KVAM, A. *Pachové práce*. Praha : Plot, 2012. s. 10-11. ISBN 978-80-7428-150-1.

²⁷ Smysly u psů. *Veterinární diety*. [on line]. [cit. 2015-01-03]. Dostupné z WWW: <<http://www.veterinarnidiety.net/smysly-u-psu/>>.

(ultrazvukové píšťalky). Slabý šelest slyší pes asi na 24 metrů, zatím co člověk sotva na 4 metry. Rozeznávání zvuků je možné zdokonalovat a trénovat. Také povely jsou rozeznávány nikoli podle smyslu slov, ale podle rozdílů v tónu hlasu. Přesto je důležité nazývat povely vždy stejně, zřetelná a lehce rozeznatelná slova.²⁸

3.2.2 Zrak

Oči psa se liší od očí lidských již svojí strukturou. Obě oči společně svírají větší zorný úhel (v závislosti na plemeni) a směřují dopředu. Na rozdíl od sluchu pes vidí na menší vzdálenost než člověk. Pes má na sítnici tzv. žlutou skvrnu a tam je nejostřejší vidění. Rozlišování barev je u psa problém, dokáže rozlišit pouze základní barvy jako je bílá a černá a jejich odstíny. Například červenou od zelené nerozezná, ale tvary rozlišuje lépe než člověk. Při výcviku rozezná na obličejí výcvikáře jakoukoli změnu mimiky i mrknutí oka. Vzdálenost viditelnosti se odhaduje od 500 do 700 metrů. Pes má na stěně oka větší počet speciálních nervových buněk, které mu umožňují vidění za šera. Proto vidí ve tmě 3 x lépe než člověk, ale v absolutní tmě rovněž nevidí.²⁹

3.2.3 Čich

Pes má z hlediska anatomické stavby a schopnosti čichového ústrojí danu schopnost rozlišovat různé pachy, i pachy člověka. Schopnost psů rozlišovat pachy můžeme obrazně přirovnat například k lidskému sledování obrázků nebo luštění křížovek.³⁰ Laboratorní pokusy prováděné v Jižní Africe ukazují, že pes je schopen rozeznat molekuly pachu v tak nízké koncentraci jako je 10^{-18} . Pro představu, trénovaný pes dokáže najít miny dvacet centimetrů pod zemí, které tam byly nastraženy před deseti lety. Důležitým využitím psího čichu je hledání výbušnin, drog, narkotik a dalších. Pes dokáže označit místo, kde leželo mrtvé tělo. V Německu a Nizozemí se již řadu let uznávají identifikace psem, pes označí pachatele na základě pachové stopy na věcech z místa činu.³¹

²⁸ ŠEBKOVÁ, N. a kol. *Kynologie*. , 2.vyd. Praha : Česká zemědělská univerzita v Praze, 2008, s. 22. ISBN 978-80-213-1844-1

²⁹ ŠEBKOVÁ, N. a kol. *Kynologie*. , 2.vyd. Praha : Česká zemědělská univerzita v Praze, 2008, s. 22. ISBN 978-80-213-1844-1

³⁰ RYNEŠ, M. *Pachové práce psů ve sportovní kynologii*. České Budějovice : Dona, 1997. s. 5. ISBN 80-85463-92-X

³¹ LILL KVAM, A. *Pachové práce*. Praha : Plot, 2012. s. 12-13. ISBN 978-80-7428-150-1

3.3 Zaměření výcviku

Záchranné akce mají rozdílné postupy. Psovod se svým psem prochází různými typy výcviků a různými druhy zkoušek. Zkoušky psovodi skládají podle zkušebních řádů. Výcvik psa není jednoduchý a začíná již výběrem vhodného plemene. Jakékoli štěně musí být správně socializováno, to znamená, že se nesmí bát, být nedůvěřivý a nekontaktní. Socializace psa probíhá během prvních třech měsíců.

V praxi může dobře vycvičený pes velmi přispět k záchraně člověka, ale také může pomoci tím, že vyloučí místa, kde hledaný člověk není.³²

3.3.1 Lavinové vyhledávání

Jedná se o vyhledávání osob na těžko přístupných místech ve sněhu a mrazu. Mnohem přesnějším termínem jsou vyhledávací práce v zimních podmínkách, protože v České republice se laviny vyskytují velmi zřídka. Často souvisí s neopatrností lidí nebo se zimními sporty. I během jiných období než je zima pomáhají záchranáři z horské služby vyhledávat osoby v těžko přístupném terénu. Pes zachytí jakýkoliv lidský pach a místo označí štěkáním a hrabáním. Pes označí například i místo s kouskem oblečení hledaného člověka.³³ Také na vyhledávání v lavinách skládá psovod se svým psem zkoušky. Zde se jedná o tři zkoušky dle Národního zkušebního řádu Svazu záchranných brigád kynologů České republiky (SZBK ČR) ZPL - zkoušky lavinových prací. Zkoušky se dělí podle náročnosti od ZPL1 - ZPL3.³⁴ Při práci ve sněhu a mrazu je nesmírně důležitá fyzická kondice psa při námaze brodění se kyprým sněhem, ale i z ohledu na rychlé ubývání sil vlivem mrazivého ovzduší. Při zkouškách vyhledávání v lavinách je povolena činnost psů do -20°C , nižší teplota již může způsobit popálení nosních sliznic psa.³⁵

³² SOUKUPOVÁ I., Metodika výcviku záchranného psa pro práci na ploše. *Psí sporty*. 2011. č. 05. s. 94 - 97. ISSN 1802-1867

³³ RAMBOUSKOVÁ, J. *Využití záchranného kynologického týmu při záchranných akcích*. Čelákovice, 2012. Absolventská práce. Vyšší odborná škola MILLS s. r. o. Vedoucí absolventské práce : Mgr. Jitka Havlíčková.

³⁴ ZPL - zkoušky lavinových prací. *Záchranná brigáda kynologů Libereckého kraje*. [on line]. [cit. 2015-01-05]. Dostupné z WWW: <<http://www.zbklk.cz/news/zlp-zkousky-lavinovych-praci/>>.

³⁵ SEDLÁK, J. *Brácha pes*. České Budějovice, 2006. s 13 - 14.

3.3.2 Záchrané stopování - mantrailing

Pachové práce jsou nejtěžší disciplínou z pohledu zátěže. Sportovní a praktické stopování je rozdílné hlavně z hlediska pojetí času. Při praktickém stopování je důležité najít osobu co nejrychleji a poskytnout pomoc. Pokud je stopování zdlouhavé, je důležité psa kontrolovat. Pokud je pes unavený, nasazuje "obraný reflex", kdy vypíná svůj čich a při pracovním nasazení selže. Ale zkušený psovod včas rozezná únavu psa a včas na ni reaguje. Zkoušky u záchraného stopování mají tři stupně ZZS1 - ZZS3. (dle SZBK ČR).

Mantrailing je výcviková metoda vycházející z přirozených instinktů psa. Při vyhledávání pohřešovaných osob se pes zaměřuje na individuální pach hledaného.³⁶ Pes musí sledovat stopu v jakémkoli terénu a nezáleží na tom zda hledaná osoba šla pěšky, jela na kole nebo třeba na koni. Cílem je najít hledaný cíl a označit ho. Nacházení ostatních předmětů je lhostejné. Mantrailing je využíván hlavně pro praktické záchrané stopování jak v Evropě tak ve Spojených státech, v České republice je možné psy přezkušovat dle zkušebního řádu SDH Hejnice.³⁷

3.3.3 Práce v sutinách

Jedná se o vyhledávání osob zavalených v troskách domů. Osoby, které jsou uvězněny při rozsáhlých leteckých nehodách, při průmyslových haváriích, nebo prohledávání nepřístupných míst (jámy, šachty).³⁸ Cílem je najít oběti jak živé tak mrtvé. Při vyhledávání v sutinách je velice důležitá opatrnost, ostré hrany a nestabilita sutin mohou být velice nebezpečné jak pro psa tak jeho psovoda. Při práci v sutinách je kladen důraz na samostatnost psa, protože na mnoho míst se psovod nedostane, například kvůli výšce. Pes tedy pracuje samostatně, nebo velice daleko od psovoda. Při nálezů osoby označuje místo štěkáním nebo hrabáním. Zkoušky u vyhledávání

³⁶ KAPLANOVÁ, J. Stopování jako v praxi. *Pes přítel člověka*. [on line]. [cit. 2015-01-05]. Dostupné z WWW:<http://www.kzjcr.cz/system/files/XXXX_Stopov%C3%A1n%C3%AD%20jako%20v%20praxi_d_o_I.pdf>.

³⁷ Už trailujeme rok. *Mantrailing je závislost*. [on line]. [cit. 2015-01-05]. Dostupné z WWW: <<http://mantrailing.webnode.cz/>>.

³⁸ Generální ředitelství Hasičského záchraného sboru ČR. *Metodika sutinového vyhledávání s využitím záchranářských psů*. Praha : MV -generální ředitelství HZS ČR, 2005. s. 4. ISBN 80-86640-38-8.

v sutinách mají dva stupně a značí se RH - TA, RH - TB (dle mezinárodního zkušebního řádu IRO).³⁹

3.3.4 Vyhledávání ve vodě

Úkoly pro psa záchranáře, který je cvičen pro vodní vyhledávání, jsou velmi obtížné a náročné. Cílem je pomoc plavci v nesnázích, přivléct člun s několika osobami na palubě, nebo vyhledávání z přídi lodě, kdy čicháním k hladině hodnotí zachycené pachy. Výcvik na tento typ záchrany je simulován buď potápěčem ležícím na dně, nebo chemickou tabletou či vzorkem (chomáč vlasů).⁴⁰ Nález pachu pes označí štěkáním nebo změnou chování, kterou by měl psovod zaznamenat a rozeznat. Plocha vody je rozdělena na více částí. Nalezené místo je označeno bójkou pro potápěče. Toto místo je znovu prověřeno jiným psem nebo stejným, ale z jiného směru.⁴¹ Zkoušky u vodního vyhledávání mají dva stupně s označením RH - WA, RH - WB (dle IRO). Zkouška práce ve vodě obsahuje pět cviků: Přinesení záchranné pomůcky ze břehu, záchrana tonoucího ze břehu, přinesení záchranné pomůcky ze člunu, záchrana tonoucího ze člunu a přivlečení nepojízdné lodi.⁴²

3.3.5 Vyhledávání na ploše - terénní vyhledávání

Plošné neboli terénní vyhledávání je po sutinách druhým nejrozšířenějším zaměřením v záchranářské kynologii. Vyhledávání v sutinách může být pro mnoho lidí zajímavějším, ale z praktického hlediska se kynologové záchranáři uplatňují především na plochách. Pátracích akcí po pohřešovaných osobách je mnohem více než zbořených domů, nebo spadlých letadel. Nejčastěji se hledají hlavně děti, senioři, turisté a další. Výcvik psa na plošné vyhledávání trvá cca dva roky, ale i déle. Stejně jako u sutin je možné věnovat se plošnému vyhledávání jako sportu.⁴³

³⁹ SEDLÁK, J. *Záchranářští psi*. VELEMÍNSKÝ, M., a kol. *Zooterapie ve světle objektivních poznatků*. 2007, České Budějovice, s. 119 -120.

⁴⁰ SEDLÁK, J. *Brácha pes*. České Budějovice, 2006. s 9 - 11.

⁴¹ SEDLÁK, J. *Záchranářští psi*. VELEMÍNSKÝ, M., a kol. *Zooterapie ve světle objektivních poznatků*. 2007, České Budějovice, s. 120-121.

⁴² Zkouška záchranného psa ve vodním vyhledávání. *SZBK ČR*. [on line]. [cit. 2015-01-06]. Dostupné z WWW: < http://www.zachranari.cz/cs/11/35/rh-w-a-zkouska-zachranneho-psa-ve-vodnim-vyhledavani-a/#Přinesení_záchranné_pomůcky_ze_člunu>.

⁴³ SOUKUPOVÁ I., Metodika výcviku záchranného psa pro práci na ploše. *Psí sporty*. 2011. č. 05. s. 94 - 97. ISSN 1802-1867

Psi pro vyhledávání na ploše musí být zvyklí pracovat daleko od svého pána, protože často hledají v obtížném nepřístupném terénu kam se psovod nevejde. Proto musí pes poslouchat zvukové a posunkové povely na velkou vzdálenost. Zkoušky u plošného vyhledávání mají označení RH-FLA a RH-FLB (dle IRO)

4 VYUŽITÍ SLUŽEBNÍHO PSA A CANISTERAPIE

4.1 Práce služebního psa

Termín služební kynologie v dnešní době zahrnuje mnoho oborů lidských činností. Důležitými odvětvími je využití psa u soukromých bezpečnostních agentur, vězeňské služby a celní služby.

Soukromé bezpečnostní agentury

Soukromé bezpečnostní agentury pracují plně na komerčním systému, tudíž hlavním cílem je zisk. Agentury poskytují svým zákazníkům bezpečnost tam, kde není státní ochrana. Oblast agentur do roku 1991 upravovala vyhláška FMV č. 135/1983 Sb., o ostraze majetku v socialistickém vlastnictví. Tato vyhláška byla v roce 1991 zrušena a nebyla nahrazena žádnou jinou vyhláškou, která by tuto problematiku řešila. Agentury působí hlavně preventivně.

Soukromé bezpečnostní agentury se dělí na:

- hlídací služby (ochrana objektů a zařízení, ochrana osob pracujících v objektu a ochrana dodržování režimu v daném objektu)
- detektivní služby - pátrací služby
- technické služby k ochraně majetku a osob
- vlastní ochrany - tzv. bodyguard (osobní strážce)⁴⁴

Vězeňská služba

Služební kynologie u vězeňské služby je zahrnuta pod obor vězeňské a justiční stráže Generálního ředitelství Vězeňské služby ČR. Justiční stráž k výkonu své práce psy nevyužívá. Psi se dělí na specialisty na vyhledávání drog a hlídkové psy. Psi kontrolují zásilky zasílané vězňům, protože v mnoha případech obsahují drogy, výbušniny, zbraně nebo nebezpečné chemické látky. Již je zaznamenáno několik úspěšných zachycení. Psovodi jsou u vězeňské služby zařazeni jako inspektoři strážní služby - psovodi. Přímým nadřízeným je ředitel věznice, který rozhoduje v rámci věznice. Psi musí splnit speciální kurz ve spolupráci s Policií ČR, předtím než nastoupí do praxe. Psi hlídkoví tento kurz musí zpravidla splnit jednou za život. Psi specialisté

⁴⁴ KRANÁTOVÁ, M. *Kynologie ve službách ozbrojených sborů ČR*. Praha, 2001. Bakalářská práce. Vedoucí bakalářské práce: pplk. Mgr. Zdeněk Chmela.

musí svoje schopnosti obhajovat ve výcvikovém středisku každý rok. Psovodi vězeňské služby se zúčastňují i dalších soutěží ozbrojených složek.⁴⁵

Celní správa

Celní správa České republiky je bezpečnostním sborem. Úkolem je dohled nad zbožím v rámci jednotného celního území Evropské unie. Dalším úkolem Celní správy je správné zjištění a stanovení spotřebních daní a zabezpečení jejich úhrady. Celní úřad je základní výkonnou jednotkou Celní správy České republiky. Celní správa používá při kontrole služební psy vycvičené pro hledání drog, tabákových výrobků, exemplářů CITES (vyhledávání pašovaných zvířat, rostlin nebo jejich ostatků), zbraní a střeliva. Celní správa má své vlastní výcvikové středisko v Heřmanicích, kde probíhá výcvik psovodů a psů. V roce 2005 získalo toto výcvikové středisko statut výcvikového centra Světové celní organizace a poskytuje výcvik pro psovody a psy z celého světa.⁴⁶ Středisko pravidelně organizuje výcvikové kurzy, semináře a školení. Dále poskytuje služby zahraničním celním správám, bezpečnostním sborům a ozbrojeným složkám a stará se o výkup psů pro služební potřeby Celní správy České republiky.⁴⁷

4.2 Canisterapie

Pojem canisterapie se skládá ze slov: canis (latinsky pes) a terapie (léčba, řeckého původu.) Podle Galajdové⁴⁸ je canisterapie způsob terapie, která používá pozitivní vliv psa na zdraví osob. Pojem zdraví je myšlen jako stav fyzické, psychické a sociální vyrovnanosti a pohody. Canisterapie je součástí zooterapie. Canisterapie pomáhá řešit hlavně psychologické, citové a sociální problémy. Pes je skvělým společníkem a je využíván jako koterapeut, pes je prostředníkem a člověk terapeutem. Léčba se provádí individuálně nebo skupinovou formou. Canisterapie také pomáhá ke zlepšení jemné a hrubé motoriky, zlepšuje verbální a neverbální komunikaci, orientaci v prostorech a zvyšuje motivaci pokračovat v léčebném procesu.⁴⁹

⁴⁵ KRANÁTOVÁ, M. *Kynologie ve službách ozbrojených sborů ČR*. Praha, 2001. Bakalářská práce. Vedoucí bakalářské práce: pplk. Mgr. Zdeněk Chmela.

⁴⁶ Celní správa České republiky. *Celní správa České republiky*. [s. l.] : Generální ředitelství cel, © 2012.

⁴⁷ Výcvikové zařízení služební kynologie. *Celní správa*. [on line]. [cit. 2015-2-11]. Dostupné z WWW: < <http://www.celnisprava.cz/cz/o-nas/Stranky/vycvikove-zarizeni-sluzebni-kynologie.aspx>>.

⁴⁸ GALAJDOVÁ, Lenka a Zdenka GALAJDOVÁ. *Canisterapie: pes lékařem lidské duše*. Vyd. 1. Praha: Portál, 2011, s. 56.

⁴⁹ VELEMÍNSKÝ, M. *Zooterapie ve světle objektivních poznatků*. Editor Miloš Velemínský. České Budějovice: Dona, 2007, s. 60.

5 KYNOLOGIE V ZÁCHRANÁŘSKÉ ČINNOSTI

Důležitějším odvětvím kynologie je záchranářství. Psovod i pes jsou týmem, který dokáže nahradit například při hledání člověka 30 až 40 osob v rojnici. Jak již bylo řečeno psi se používají jak ve složkách záchranného integrovaného systému, tak v organizacích založených na platformě dobrovolnosti. Velice důležitá je komunikace mezi těmito složkami, protože Policie ČR nebo Hasičský záchranný sbor ČR si psovody musí k mimořádné události vyžádat.

5.1 Integrovaný záchranný systém

První úvaha o integraci záchranných subjektů vznikla počátkem devadesátých let 20. století. Vyžadoval to zvyšující se počet mimořádných událostí, technická a organizační náročnost likvidace, ale i složitost řešení. Tato situace vyžadovala propojení a zavedení spolupráce mezi jednotlivými záchrannými složkami, které provádějí záchranné a likvidační práce. Řešení záchranného systému začalo již v roce 1991 a důležitým krokem bylo odstranit problém chybějící a nedostačující legislativy v oblasti záchranářství. Některé právní předpisy již existovaly (např. ochrana před povodněmi, požáry, nákazami a epidemiemi), ale nebyl žádný právní předpis, který by postihoval oblast ochrany a záchrany jako celek. Integrovaný záchranný systém se dělí:

Základní složky IZS jsou:

- Policie České republiky.
- Hasičský záchranný sbor České republiky a jednotky požární ochrany zařazené do plošného pokrytí kraje jednotkami požární ochrany.
- Zdravotnická záchranná služba.

Ostatní složky IZS jsou:

- vyčleněné síly a prostředky ozbrojených sil (Armáda ČR),
- ostatní ozbrojené bezpečnostní sbory (např. obecní policie),
- ostatní záchranné sbory (např. Báňská záchranná služba),
- orgány ochrany veřejného zdraví (hygienické stanice),

- havarijní, pohotovostní, odborné a jiné služby (komunální služby, havarijní služby v energetice, plynárenství,...),
- zařízení civilní ochrany,
- neziskové organizace a sdružení občanů, která lze využít k záchranným a likvidačním pracím,
- odborná zdravotnická zařízení na úrovni fakultních nemocnic (v době krizových stavů).

5.1.1 Legislativa v IZS

Základní povinnosti státu v oblasti ochrany životů, zdraví a majetku upravuje:

- Ústavní zákon č. 1/1993 Sb., Ústava České republiky
- Listina základních práv a svobod
- Ústavní zákon č. 110/1998 Sb., o bezpečnosti České republiky

Primárním zákonem v Integrovaném záchranném systému je zákon č. **239/2000 Sb., o integrovaném záchranném systému**. Předmětem tohoto zákona je:

- vymezení záchranného integrovaného systému,
- stanovení složek integrovaného záchranného systému a jejich působnosti,
- stanovení působnosti a pravomoci státních orgánů a orgánů územních samosprávných, práv a povinností právnických a fyzických osob při přípravě na mimořádné události a při záchranných a likvidačních pracích před a po dobu vyhlášení krizových stavů,
- vymezuje základní pojmy pro oblast IZS (IZS, mimořádná událost, záchranné práce, likvidační práce, věcná pomoc, osobní pomoc)

Další související legislativa:

- Vyhláška č. 328/2001 Sb., o některých podrobnostech zabezpečení integrovaného záchranného systému (základní vyhláška k zákonu č. 239/2000 Sb., o IZS).
- Nařízení vlády č. 463/2000 Sb., o stanovení pravidel zapojování do mezinárodních záchranných operací, poskytování a přijímání humanitární pomoci a náhrad výdajů vynakládaných právnickými osobami a podnikajícími fyzickými osobami na ochranu obyvatelstva.

- Zákon č. 240/2000 Sb., o krizovém řízení a o změně některých zákonů (krizový zákon).
- Zákon č. 133/1985 Sb., o požární ochraně.⁵⁰

5.2 Složky IZS využívající kynologii

5.2.1 Hasičský záchranný sbor

Hasičský záchranný sbor České republiky má jako hlavní poslání chránit životy a zdraví obyvatel a majetek obyvatel před požáry. Dalším úkolem je pomoc při mimořádných událostech. HZS ČR tvoří Generální ředitelství hasičského záchranného sboru, které tvoří součást ministerstva vnitra a hasičské záchranné sbory krajů, které mají sídla v krajích (výjimkou je HZS Středočeského kraje, které má sídlo v Kladně). Hlavním představitelem HZS ČR je generální ředitel, hlavním představitelem HZS kraje je krajský ředitel.⁵¹ Při své práci spolupracuje s dalšími složkami IZS, ale také s neziskovými organizacemi či sdruženími občanů (Svaz záchranných brigád kynologů).⁵² HZS ČR je zřízen zákonem č. 238/2000 Sb., o Hasičském záchranném sboru České republiky.

Po roce 1999, když nastalo zemětřesení v Turecku bylo jasné, že HZS ČR bude muset začít spolupracovat s dobrovolnými kynology. Do této doby byli kynologové zabývající se dobrovolnou pomocí sjednoceni v různých organizacích, které pracovaly hlavně s Hlavním úřadem civilní ochrany a s výcvikovými středisky Armády České republiky.

V současnosti záchrannářská kynologie pracuje v rámci Integrovaného záchranného systému a využívá kynology z jiných složek IZS, které se záchrannářskou kynologií zabývají.⁵³ Tedy HZS ČR své záchrannářské psy a psodovy nemají a využívají psy Policie ČR, nebo držitelů atestů Ministerstva vnitra.

⁵⁰ KROUPA, M., ŘÍHA, M. *Integrovaný záchranný systém*. 2. vyd. Praha : Armex, 2006. s 12-13. ISBN 80-86795-35-7.

⁵¹ ZEMAN, M. a MIKA, O. *Integrovaný záchranný systém*. Vyd. 1. Brno: VUT FCH, 2007, s. 8.

⁵² MARTÍNEK, B., TVRDEK, J. *Základy integrovaného záchranného systému*. Praha, 2010. s. 60.

⁵³ Kynologie v integrovaném záchranném systému. *HZS ČR*. [on line]. [cit. 2015-3-2]. Dostupné z WWW: < <http://www.hzscr.cz/clanek/kynologie-v-integrovanem-zachrannem-systemu-65558.aspx>>.

5.2.2 Policie České republiky

Policie České republiky je ozbrojeným bezpečnostním sborem, který se zabývá úkoly vnitřního pořádku a bezpečnosti v rozsahu stanoveným ústavními zákony a ostatními právními předpisy. Při řešení úkolů spolupracuje s mezinárodními organizacemi a policejními institucemi a s bezpečnostními sbory jiných států. Zákonná úprava je v zákoně č. 273/2008 Sb., o Policii České republiky. PČR se podřizuje Ministerstvu vnitra, které zadává policii úkoly prostřednictvím Policejního prezidia ČR. Hlavním představitelem policejního prezidia je policejní prezident, který je nadřízený všem policistům, s výjimkou těch, kteří jsou povoláni k plnění úkolů Ministerstva vnitra. V rámci IZS provádí policie hlavně tyto úkoly:

- uzavírá objekty a oblasti, reguluje vstup a opuštění osob a oblastí osobami,
- reguluje dopravu v oblasti mimořádných událostí,
- šetří okolnosti vzniku mimořádných událostí a objasňuje jejich příčiny,
- plní úkoly v souvislosti s identifikací zemřelých osob,
- chrání movitý a nemovitý majetek v oblasti, kde nastala mimořádná událost a zamezuje trestné činnosti v této oblasti
- plní další úkoly na základě pokynů velitele zásahu nebo řídicí složky IZS.⁵⁴

Psy využívají téměř všechny složky Policie ČR. Služební kynologie je rozdělena podle krajů. Každá krajská správa má své kynologické oddělení. Psy můžeme dělit do dvou skupin. Psi všestranní a psi specialisté. Psy všestranné dále dělíme na hlídkové a pátračí a psy specialisty na vyhledávající omamné a psychotropní látky, vyhledávající výbušniny, vyhledávající zbraně, střelivo a munici, vyhledávající mrtvoly a lidské pozůstatky a psy na pachové identifikace.⁵⁵ Služební psy si Policie vybírá a odchovává sama, Policie má několik svých chovatelských stanic. Výcvik prakticky nikdy nekončí a je rozdělen do několika fází. Když pes dosáhne požadované úrovně, začíná mu služba, která trvá přibližně osm až deset let.⁵⁶

⁵⁴ MARTÍNEK, B., TVRDEK, J. *Základy integrovaného záchranného systému*. Praha, 2010. s. 78-80.

⁵⁵ KRANÁTOVÁ, M. *Kynologie ve službách ozbrojených sborů ČR*. Praha, 2001. Bakalářská práce. Vedoucí bakalářské práce: pplk. Mgr. Zdeněk Chmela.

⁵⁶ Služební kynologie. *Policie ČR*. [on line]. [cit. 2015-3-2]. Dostupné z WWW: <<http://www.policie.cz/clanek/sprava-zapadoceskeho-kraje-akce-a-projekty-sluzebni-kynologie.aspx>>.

Policie ČR ale samotný výcvik pro záchranou činnost neprovádí.⁵⁷

5.2.3 Armáda České republiky

Armáda České republiky představuje dominantní prvek mezi ostatními složkami IZS. Armáda je hlavní složkou ozbrojených sil, které dále tvoří Vojenská kancelář prezidenta a Hradní stráž. Jejich pomoc se používá v případech, kdy mimořádnou událost základní složky IZS nezvládají samy. AČR pomáhá nasazením záchranných praporů, živé síly a techniky. Záchranné prapory plní své úkoly v oblasti provádění záchranných a likvidačních prací při mimořádných událostech a krizových situacích v míru. Plní hlavně tyto úkoly:⁵⁸

- provádění záchranných a likvidačních prací,
- letecké monitorování pohromy,
- odstranění jiného nebezpečí příslušnou technikou,
- plnění humanitárních úkolů a civilní ochrany,
- zabezpečení letecké zdravotnické dopravy,
- zajištění letecké služby pátrání a záchrany,
- zabezpečení letecké přepravy humanitární a zdravotnické pomoci.⁵⁹

Hlavním zařízením pro výcvik psů a služebních psů armády České republiky je veterinární základna Grabštejn u Hrádku nad Nisou. V tomto zařízení se provádí veškerý výcvik psů pro vojenské použití. Vojenské útvary využívají služební psy pro hlídání objektů a psy specialisty pro ochranu před terorismem, záchranu osob nebo psy na vyhledávání drog, výbušnin a chemických látek. Veterinární základna poskytuje výcvik kynologů, psůvodů, velitelů družstev psůvodů a služebních psů v působnosti Ministerstva obrany. Základna také poskytuje obhajoby služebním psům na základě vykonaných zkoušek výcvikových kurzů a uděluje certifikáty.⁶⁰

Psi u AČR jsou využíváni hlavně ke strážní a hlídkové službě (cca 99% za všech psů). Zbylé procento je využíváno například k hledání drog, ale také k záchranářské činnosti vyhledávání osob zasypaných v sutinách v rámci civilní ochrany. Pes má

⁵⁷ MAKOVÍČKOVÁ, V. *Kynologie při záchranných pracích*. České Budějovice, 2013. Bakalářská práce. VŠERS. Vedoucí bakalářské práce: Ing. Bc. Vladimír Keprt, PhD.

⁵⁸ ZEMAN, M. a MIKA, O. *Integrovaný záchranný systém*. Vyd. 1. Brno: VUT FCH, 2007, s. 12.

⁵⁹ MARTÍNEK, B., TVRDEK, J. *Základy integrovaného záchranného systému*. Praha, 2010. s. 85.

⁶⁰ Veterinární a výcviková základna Grabštejn. *Gesta*. [on line]. [cit. 2015-2-26]. Dostupné z WWW: <<http://www.gesta.cz/reference/veterinarni-a-vycvikova-zakladna-grabstejn.aspx>>.

vlastnosti, které jsou technikou nenahraditelné. Například střežení objektů, kdy drahé bezpečnostní systémy pouze upozorní na vniknutí do objektu, ale pachatele již nedohledá a nezastaví.⁶¹

5.2.4 Obecní (městská) policie

Obecní policie vznikla v roce 1991 na základě zákona č. 553/1991 Sb., o Obecní policii. Obecní policie je orgánem obce. Hlavním úkolem je zabezpečení místních záležitostí veřejného pořádku v rámci obce. Obec si svou obecní policii zřizovat nemusí (obecní zastupitelstvo zřizuje / ruší obecně závaznou vyhláškou). Obecní policii řídí starosta obce (obecní zastupitelstvo může pověřit řízením obecní policie jiného člena zastupitelstva). Úkoly strážníků jsou:

- dohlížení na dodržování obecně závazných právních předpisů a ochrana veřejného pořádku,
- přispívání k ochraně bezpečnosti osob a majetku,
- dohlížení na dodržování pravidel občanského soužití,
- odhalování přestupků v rozsahu stanoveném zákonem o obecní policii, ukládání a vybírání pokut za přestupky,
- upozorňování fyzických a právnických osob na zjištěné nedostatky a podle konkrétní situace činí opatření k jejich odstranění.⁶²

Útvar psovodů (ÚP) je výkonným útvarům Městské policie hlavního města Prahy. Organizuje výcvik služebních psů a jejich použití při výkonu práce strážníků. Útvar zahrnuje záchranou jednotku, která je nasazována do pátracích akcí. Závěrem roku 2012 obsahoval útvar celkem 20 služebních psů (13 psů s osvědčením pro hlídkovou službu, 7 psů s atestací).

Záchranná kynologická skupina (ZKS) se zaměřuje na sutinové vyhledávání osob, plošné vyhledávání pohřešovaných osob. Skupina velmi úzce spolupracuje s Generálním ředitelstvím HZS ČR, kde se zapojuje do práce v rámci USAR i ve fázi mezinárodní pomoci. V roce 2012 byli nasazeni psovodi v sedmnácti případech, z toho bylo třináct případů zaměřeno na plošné pátrání a čtyři zaměřeny na sutinové

⁶¹ KRANÁTOVÁ, M. *Kynologie ve službách ozbrojených sborů ČR*. Praha, 2001. Bakalářská práce. Vedoucí bakalářské práce: plk. Mgr. Zdeněk Chmela.

⁶² ZEMAN, M. a MIKA, O. *Integrovaný záchranný systém*. Vyd. 1. Brno: VUT FCH, 2007, s. 12-13.

vyhledávání osob. ZKS se také účastnila Mistrovství ČR v záchranné kynologii, kde obsadila přední příčky, jak v kategoriích družstev, tak v kategoriích jednotlivců.⁶³

5.2.5 Horská služba

Horská služba České republiky je samostatným právním subjektem. Je to občanské sdružení založené podle zákona č. 83/1990 Sb., o sdružování občanů. Horská služba se organizuje zejména v oblastech jako je Šumava, Krušné hory, Jizerské hory, Krkonoše, Beskydy, Jeseníky a Orlické hory. Základním organizačním článkem je okrsek v příslušné oblasti, v čele okrsku je vedoucí s funkčním obdobím čtyř let. Oblast je vyšším organizačním článkem, která je složena z okrsků.⁶⁴ Horská služba ve výkonu své práce zejména:

- organizuje a provádí záchranné a pátrací akce v horském terénu,
- poskytuje první pomoc a zajišťuje transport zraněných,
- vytváří podmínky pro bezpečnost návštěvníků hor,
- zajišťuje provoz záchranných a ohlašovacích stanic HS,
- provádí instalaci a údržbu výstražných a informačních zařízení,
- spolupracuje při vydávání a rozšiřování preventivně-bezpečnostních materiálů,
- informuje veřejnost o povětrnostních a sněhových podmínkách na horách a opatřeních HS k zajištění bezpečnosti na horách,
- spolupracuje s orgány veřejné správy, ochrany přírody a životního prostředí a jinými orgány a organizacemi,
- sleduje úrazovost a provádí rozbor příčin úrazů na horách, navrhuje a doporučuje opatření k jejímu snížení,
- provádí hlídkovou činnost na hřebenech, sjezdových tratích, pohotovostní službu na stanicích a domech HS,
- provádí lavinová pozorování,
- připravuje a školí své členy a čekatele,
- spolupracuje s ostatními záchrannými organizacemi doma i v zahraničí.⁶⁵

⁶³ Útvar psodůů. *Městská policie Praha*. [on line]. [cit. 2015-2-26]. Dostupné z WWW: <<http://www.mppraha.cz/13-reditele/103-reditel-or-mp-up>>.

⁶⁴ Stanovy Horské služby. *Horská služba*. [on line]. [cit. 2015-2-24]. Dostupné z WWW: <<http://www.horskasluzba.cz/cz/horska-sluzba/horska-sluzba-cr-o-s/stanovy-hs-cr-o-s>>.

⁶⁵ MARTÍNEK, B., TVRDEK, J. *Základy integrovaného záchranného systému*. Praha, 2010. s. 92.

Stejně jako další alpské země a záchranáři na Slovenských horách využívají psy k hledání osob zasypaných lavinami, začala používat psy i Horská služba v ČR. Práce kynologů se u Horské služby rozšířila, nehledají se pouze osoby zasypané lavinami, ale stále větší množství pohřešovaných turistů.⁶⁶

5.3 Kynologické organizace na platformě dobrovolnosti

Každý, než se stane členem dobrovolné organizace, musí složit zkoušky pro přijetí, které se mohou v různých organizacích lišit. Po úspěšném složení těchto testů jsou členi nominováni na atesty, které vydává MV -GŘ HZS ČR. Až po složení atestů mohou být nasazováni do akcí v rámci Integrovaného záchranného systému podle zaměření atestu. Důležitou informací je, že tyto organizace vždy poskytují svoji pomoc bez jakýchkoli finančních nároků. Organizací bylo vybráno pouze několik.⁶⁷

5.3.1 Svaz záchranných brigád kynologů České republiky

Svaz záchranných brigád kynologů ČR je nejpočetnější organizací, která se věnuje výcviku záchranných psů. Jedná se o občanské sdružení, které rozvíjí svou činnost v rámci celé České republiky především pro praktické využití při záchranných pracích jak v České republice, tak i ve světě. Svaz také organizuje národní a mezinárodní akce sportovního charakteru. Svaz vytváří pohotovostní jednotku pro nasazení svých psovodů do akce a udržuje ji na požadované úrovni. Vedoucí, který je jmenován prezidiem svazu je nadřízeným pohotovostní jednotce. Za tímto účelem svaz zejména:

- spolupracuje se složkami IZS,
- spolupracuje s Mezinárodní kynologickou federací (FCI) a Mezinárodní organizací záchranných psů (IRO),
- svaz sestavuje a vydává zkušební řád a další předpisy související s výcvikem záchranných psů a organizací výcvikových akcí,
- pořádá celostátní soutěže a zkoušky, případně z pověření IRO pořádá mezinárodní akce.

⁶⁶ Historie. *Horská služba*. [on line]. [cit. 2015-2-26]. Dostupné z WWW: <<http://www.horskasluzba.cz/cz/horska-sluzba/kynologie/historie>>.

⁶⁷ MAKEŠ, V. *Vyhledávání osob kynologickými pátracími týmy*. 1. vyd. Ostrava : Sdružení požárního a bezpečnostního inženýrství, 2009. s. 53.

Mezi Generálním ředitelstvím hasičského záchranného sboru a Svazem záchranných brigád kynologů je uzavřena dohoda pro konkrétní spolupráci se složkami integrovaného záchranného systému. Základem dohody je, že Svaz poskytne svou pomoc na vyžádání operačního a informačního střediska Generálního ředitelství hasičského záchranného sboru ČR nebo hasičského záchranného sboru kraje. Svaz může pomoci:

- posláním kynologů s atestovanými psy na pomoc při záchranných a likvidačních pracích,
- zapojením kynologů s atestovanými psy do záchranných a vyhledávacích odřadů, které jsou vytvořeny pro zapojení České republiky do mezinárodních záchranných operací.⁶⁸

Svaz záchranných brigád kynologů ČR tvoří 14 brigád (dle krajů): ZBK Praha, ZBK Středočeského kraje, ZBK jihočeská, SZB plzeňského kraje, ZBK karlovarského kraje, ZBK ústeckého kraje, ZBK libereckého kraje, ZBK královéhradeckého kraje, ZBK pardubického kraje, ZBK kraje vysočina, ZBK jihomoravského kraje, ZBK olomouckého kraje, ZBK moravskoslezského kraje ZBK zlínského kraje.⁶⁹

5.3.2 Kynologická záchranná jednotka České republiky

Kynologická záchranná jednotka ČR je občanským sdružením, které se zabývá výcvikem a praktickým využitím záchranných psů. Historie sahá do roku 1989, kdy byla založena Záchranná brigáda kynologů města Brna, která byla od roku 1997 - 2005 součástí Svazu záchranných brigád kynologů ČR. Samotný vznik brněnské brigády je spojen s paní Danou Liškovou, která se podílela na vzniku této organizace. Díky zkušenostem p. Liškové je dnes Kynologická záchranná jednotka ČR stabilní záchranná organizací, která je uznávaná jak v ČR tak v zahraničí. Ministerstvo vnitra ČR je hlavním partnerem pro praktické využití psovodů se psy. Zkušební komisaři MV ČR udílejí úspěšným týmům (psovod a pes) atesty Ministerstva vnitra pro hledání v sutinách, či plošné vyhledávání s účinností pro Českou republiku a zahraničí.

⁶⁸ MARTÍNEK, B., TVRDEK, J. *Základy integrovaného záchranného systému*. Praha, 2010. s. 93.

⁶⁹ Regionální brigády, jejich vedoucí a kontakty. *SZBK ČR*. [on line]. [cit. 2015-2-25]. Dostupné z WWW: <<http://www.zachranari.cz/cs/3/regionalni-brigady-jejich-vedouci-a-kontakty/>>.

V současné době má Kynologická záchranná jednotka dva atestované psovody, kteří mohou kdykoli vyjet na pomoc a další členy, kteří se na atest MV připravují. Členové jednotky se podíleli na vyhledávání osob například při povodních v roce 2002 při hledání u Dalešické přehrady, nebo při výbuchu plynu na ulicích Zubatého a Tržní v Brně. V záchranné kynologické jednotce je také několik členů, kteří zasahovali v zahraničí (Turecko, Indie, Alžírsko, hledání pohřešovaných v Rakousku a na Slovensku).

Podepsáním smlouvy s Hasičským záchranným sborem Jihomoravského kraje se KZJ stala součástí Integrovaného záchranného systému a dalšími partnery je Policie ČR a Český červený kříž.⁷⁰

5.3.3 Sbor dobrovolných hasičů Hejnice

Tým psovodů Sboru dobrovolných hasičů Hejnice vznikl v roce 2000. Důvodem byla potřeba praktického využití záchranných psů. Tato nutnost byla zaznamenána při národních i mezinárodních záchranných akcích - zemětřesení v Turecku a na Taiwanu, a na vyhledávacích akcích na Slovensku a v Rakousku. Z tohoto důvodu je příprava týmů, výcvik záchranných psů i řád Sdružení hasičů Čech, Moravy a Slezska zaměřen hlavně na praktické využití. Tým pes a psovod dokáže prohledat jakýkoliv terén (louky, lesy, jeskyně...). Tým dokáže nahradit při pátrání v klasické rojnici až deset jejích členů.

Kynologové z SDH Hejnice jsou připraveni ve dne i v noci poskytnout svoji pomoc. Psi nehledají pohřešovaného podle zanechané stopy na zemi, ale podle lidského pachu ze vzduchu a větru. Proto mohou být do akce poslání prakticky kdykoli za každého počasí. Psi dokážou rozpoznat jakýkoli pach, tudíž nezáleží jestli jde o seniora, dítě, osobu ležící či v pohybu. Psovodi se psy jsou pravidelně školeni v poskytnutí první pomoci, slaňování se psem do špatně přístupných prostor, práci s GPS i orientaci v terénu.⁷¹

⁷⁰ O nás. *Kynologická záchranná jednotka České republiky*. [on line]. [cit. 2015-2-25]. Dostupné z WWW: <<http://www.kzjcr.cz/>>.

⁷¹ O nás. *Psovodi SDH Hejnice*. [on line]. [cit. 2015-2-25]. Dostupné z WWW: <<http://www.psovodi-hejnice.cz/o-nas/>>.

5.3.4 IPRK - Institut pro rozvoj kynologie

Institut pro rozvoj kynologie je neziskové sdružení občanů. Je to sdružení instruktorů výcviku, profesionálních psovodů a figurantů. Hlavním cílem IPRK je rozvoj tuzemské kynologie. IPRK pořádá různé semináře a kurzy. Spolupracuje s dalšími subjekty i s bezpečnostními složkami. IPRK nabízí poradenskou činnost a široký rozsah kynologických služeb (např.: jak vybrat štěně, výcvik základní poslušnosti, obrany, řešení problémového chování psů, výcvik psů k ochraně majetku, ale i záchranářský výcvik).⁷²

V roce 2007 začala vznikat skupina K-9 Kynologická služba IPRK. Nejprve se jednalo pouze o tréninky, dále i o soutěže. Na počátku roku 2008 se stává organizace K-9 pražskou regionální skupinou ZBK Jihomoravského kraje ČR. V tomto roce také dva týmy (psovod a pes) splnili atest GR- HZS ČR se specializací na sutiny. Následně už se týmy K-9 nasazují do ostrých akcí a vzniká spolupráce s dalšími organizacemi i s Policií ČR. V organizaci se stále rozrůstá počet atestovaných psovodů a zvyšuje počet nasazení.⁷³

5.3.5 USAR team

Zkratka USAR znamená Urban Search And Rescue. V překladu to je prohledávání a záchrana osob v městském (urbanizovaném) prostředí. Překlad není zcela přesný, ale je tím myšlena problematika záchrany osob ze staticky narušených objektů.

V případě velké mimořádné události nebo živelné katastrofy (zemětřesení, tsunami, závaly...) jsou nasazovány USAR týmy. Specializují se na záchranu osob ze sutin, výšek a hloubkových prostor. Týmy jsou připraveny se během krátké doby přepravit do zahraničí a poskytnout svou pomoc ve spolupráci s domácími záchranými složkami dané oblasti. USAR týmy (odřady) jsou vybavené nejmodernější vyhledávací technikou. Vybavení obsahuje od pil, sbíječek a rozbrušovaček na různé materiály a vrtaček až k nejlepším přístrojům vyhledávajícím zavalené osoby (bioradar, kamery do štěrbin...). Tým má také k dispozici hydraulické nářadí na vyprošťování osob a k základní "výbavě" patří psi se speciálním výcvikem pro sutinové vyhledávání.

⁷² Úvod. *IPRK*. [on line]. [cit. 2015-2-26]. Dostupné z WWW: <<http://www.iprk.cz/index.htm>>.

⁷³ Historie. *K-9 kynologická služba IPRK*. [on line]. [cit. 2015-2-26]. Dostupné z WWW: <<http://www.searchandrescue.cz/k9-kynologicka-sluzba-iprk-historie.htm>>.

Záchranný a vyhledávací tým je předurčen hlavně pro zásahy při rozsáhlých zemětřeseních, působí také v České republice pro záchranu osob ze zřícených objektů. Odřady se dělí na střední odřad se zabezpečením na nejméně 7 dní s počtem členů 36 a na těžký odřad se zabezpečením na nejméně 10 dní s počtem členů 69. Těžký odřad obsahuje dvě kynologické skupiny s počtem 1+4. Například Ostravský tým je složen z 35 osob, z toho 28 hasičů, 1 lékař a 6 kynologů z Ostravy, Prahy a Záchraného útvaru HZS ČR Hlučín. Schémata středního a těžkého odřadu jsou zařazena v přílohách II a III.

Členové týmu, kteří pracují u HZS ČR jsou běžně nasazováni (nejvíce v Praze a Ostravě). Dovednosti získané z USAR cvičení mohou použít při své běžné záchranářské činnosti. Mohou lokalizovat osoby v sutinách, provést vyproštění osob, poskytnout první pomoc nebo zajistit převoz do nemocnice.⁷⁴

5.4 Zkušební řády a atest MV-GŘ HZS ČR

5.4.1 Národní zkušební řád SZBK ČR

Národní zkušební řád svazu záchranářů České republiky obsahuje 22 zkoušek. Řád zahrnuje veškeré směry výcviku záchranářské činnosti: vyhledávání v sutinách, v přírodním terénu, v lavinách, na vodních plochách i stopařskou práci. Zároveň zkoumá schopnost psů nalézt jak mrtvou tak živou osobu. Kvalifikace se dělí na část praktickou, která oceňuje výsledky při praktických nasazeních a část sportovní, která oceňuje výsledky v soutěžích. Řád zkoušky dělí na zkoušky vstupní, zkoušky základní, zkoušky vyšší, zkoušky speciální a zkoušky vrcholové.⁷⁵

5.4.2 Mezinárodní zkušební řád IRO

IRO (International Rescue Dog Organisation) je celosvětová organizace (41 zemí na všech kontinentech), která zřizuje akce, aktivity a školení záchranářské činnosti. V této organizaci členové trénují se svým psem na vysoce specializované

⁷⁴ Urban Search And Rescue - USAR týmy jsou připraveny pomáhat po celém světě. *Požáry.cz ohnisko žhavých zpráv*. [on line]. [cit. 2015-2-26]. Dostupné z WWW: <<http://www.pozary.cz/clanek/59461-urban-search-and-rescue-usar-tymy-jsou-pripraveny-pomahat-po-celem-svete/>>.

⁷⁵ Národní zkušební řád SZBK ČR. *SZBK ČR*. [on line]. [cit. 2015-3-2]. Dostupné z WWW: <<http://www.zachranari.cz/cs/10/narodni-zkusebni-rad-szbc-cr/>>.

nasazení. Organizace spojených národů udává směrnice pro nasazení pátracích a záchranářských psů na velké katastrofy. Týmy IRO se již osvědčily v mnoha misích. Čeští psovodi nikdy nechyběli v žádné mezinárodní jednotce IRO, které zasahovaly ve světě po zemětřesení.⁷⁶

Mezinárodní zkušební řád IRO se označuje IPO-R. Je oficiálním řádem pro všechny kynology z celého světa, kteří jsou v mezinárodní organizaci IRO. Obsahuje 15 zkoušek, které zahrnují všechny směry výcviku. Provedení zkoušek se dělí na tři stupně. Mezinárodní řád IRO se od národního řádu odlišuje způsobem, kterým se provádějí speciální cviky. Kromě práce v sutinách zahrnuje vyhledávací práce v těžko dostupném terénu, vyhledávání v lavinách, ve vodě, plošné vyhledávání a stopování. IRO řád je oproti řádu SZBK ČR výrazně sportovnějšího charakteru.⁷⁷

5.4.3 Mezinárodní zkušební řád FCI

Mezinárodní kynologická federace FCI (Federation Cinologique Internationale) vznikla 22. května 1911. Dále federace zanikla v důsledku první světové války v r. 1921. Nové stanovy byly přijaty v roce 1921 a 1968. Zakládajícími státy FCI jsou: Německo, Rakousko, Belgie, Francie a Nizozemsko. FCI uznává celkem 343 standardů plemen. Každé plemeno je "majetkem" určité země, kdy "vlastník" plemene musí napsat standard (ideální popis plemene). Tyto standardy pomáhají rozhodčím na výstavách konaných v členských zemích FCI, ale i pro chovatele v jejich snaze produkovat kvalitní psy.⁷⁸

Mezinárodní zkušební řád FCI upravuje požadavky na práci v tříčlenných záchranných týmech. Tyto týmy jsou považovány za základní složky při sestavování mezinárodních záchranných týmů pro práci na zahraničních misích. V roce 2008 v Žatci proběhlo podle zkušebního řádu FCI první Mistrovství světa družstev, které pořádal Svaz záchranných brigád České republiky. Z každého členského státu FCI se mohou účastnit tři psovodi. Družstva podstupují zkoušky v sutinách, na ploše, v záchranném stopování a vyhledávání v lavinách. Cílem soutěže je hlavně prohloubení důvěry

⁷⁶ IRO HOME. *International Rescue Dog Organisation*. [on line]. [cit. 2015-3-2]. Dostupné z WWW: <<http://www.iro-dogs.org/en/iro-home.html>>.

⁷⁷ Mezinárodní zkušební řád IRO. *SZBK ČR*. [on line]. [cit. 2015-3-2]. Dostupné z WWW: <<http://www.zachranari.cz/cs/11/mezinarodni-zkusebni-rad-iro/>>.

⁷⁸ Presentation of our organisation. *Federation Cinologique Internationale*. [on line]. [cit. 2015-3-6]. Dostupné z WWW: <<http://www.fci.be/en/Presentation-of-our-organisation-4.html>>.

mezi členy družstev a poznání výkonnosti ostatních členů, proto jsou vynechána striktní pravidla a naopak je doporučeno jednat dle vlastní iniciativy při řešení úkolů.⁷⁹

5.4.4 Kynologický atest Ministerstva vnitra dle GŘ HZS ČR

„Kvalifikační požadavky na záchranářského psovoda se psem předurčeného k nasazení v rámci záchranných prací (dále jen „psovod“ a „pes“) jsou vydávány za účelem garance odborné, fyzické a zdravotní připravenosti psovoda se psem, které lze na základě dohod o spolupráci v rámci integrovaného záchranného systému (dále jen „IZS“) využít k zásahu při sutinovém vyhledávání osob ve zřícených budovách, k plošnému vyhledávání při pátrání po pohřešovaných osobách a k zapojování do mezinárodních záchranných operací.“⁸⁰

Psovod po příjezdu na místo zásahu se musí prokázat veliteli zásahu kynologickým atestem (vzor v příloze IV), kterým prokazuje odbornou, fyzickou a zdravotní připravenost sebe a psa. Dále velitel zásahu kontroluje zda specializace v kynologickém atestu odpovídá charakteru zásahu. V případě potřeby je v informačním středisku MV -generálního ředitelství HZS ČR uložen seznam držitelů kynologických atestů, který je průběžně aktualizován. Aktuální seznam držitelů kynologických atestů pro rok 2015 je uveden v příloze VI.

Kvalifikační požadavky na psovoda

Základními požadavky jsou:

- dosažení 18 let,
- odborná způsobilost,
- fyzická způsobilost,
- zdravotní způsobilost.

Tím, že psovod absolvuje teoretické a praktické zkoušky dokazuje, že je odborně a fyzicky způsobilý. Teoretické zkoušky se provádějí formou ústního přezkoušení nebo

⁷⁹ Mezinárodní zkušební řád FCI. SZBK ČR. [on line]. [cit. 2015-3-2]. Dostupné z WWW: <<http://www.zachranari.cz/cs/25/mezinarodni-zkusebni-rad-fci/>>.

⁸⁰ HASIČSKÝ ZÁCHRANNÝ SBOR ČR. 48. pokyn generálního ředitele HZS ČR ze dne 31. října 2003, kterým se stanoví kvalifikační požadavky na psovoda se psem předurčeného k nasazení v rámci záchranných prací. In *Sbírka interních aktů řízení generálního ředitele Hasičského záchranného sboru České republiky*. 2003, částka 47.

písemným testem. Zdravotní způsobilost psovoda se hodnotí zdravotní prohlídkou, kterou provádí praktický lékař na žádost psovoda.⁸¹

Kvalifikační požadavky na psa

Kvalifikační požadavky posuzuje zkušební komise, která se v současnosti skládá z:

- předseda
pan Gustav Hotový - lektor služební kynologie MV
- členové
nstržm. Ing. Jiří Šlechta - Hasičský záchranný sbor ČR (HZS Kraje Vysočina)
kpt. Ing. Vladimír Makeš - Policie ČR (Krajské ředitelství policie
Královéhradeckého kraje)
pan Vladimír Kuchta - Svaz záchranných brigád kynologů ČR
Miroslav Švestka - Záchranná brigáda kynologů Jihomoravského kraje ČR
Pavel Smejkal - Horská služba ČR, o.p.s.
František Schejbal - Sdružení hasičů Čech, Moravy a Slezska
Josef Žalud - Městská policie hl. m. Prahy
Soňa Šabacká - Kynologická záchranná jednotka ČR
- tajemník
pplk. Ing. Roman Hejzlar - MV-generální ředitelství HZS ČR⁸²

Základními požadavky jsou:

- věk minimálně 12 měsíců,
- správný typ nervové činnosti, který odpovídá požadavkům pro nasazení do zásahu,
- požadovaný stupeň vycvičenosti a odborná příprava,
- fyzická způsobilost s požadovaným stupněm vytrvalosti,
- veterinární požadavky - ověřuje veterinární lékař. Splnění potvrzuje vydáním osvědčení o veterinární prohlídce psa, kde uvádí, že pes má dobrý zdravotní stav a je schopen vyšší zátěže.

⁸¹ HASIČSKÝ ZÁCHRANNÝ SBOR ČR. 48. pokyn generálního ředitele HZS ČR ze dne 31. října 2003, kterým se stanoví kvalifikační požadavky na psovoda se psem předurčeného k nasazení v rámci záchranných prací. In *Sbírka interních aktů řízení generálního ředitele Hasičského záchranného sboru České republiky*. 2003, částka 47.

⁸² Složení odborné kynologické komise. *Hasičský záchranný sbor České republiky*. [on line]. [cit. 2015-3-3]. Dostupné z WWW: < <http://www.hzscr.cz/clanek/kynologie-v-integrovanem-zachrannem-systemu-65558.aspx?q=Y2hudW09Ng%3d%3d>>.

Kynologický atest

MV -generální ředitelství HZS ČR vydává kynologický atest na dvě specializace:

- SPECIALIZACE S (SUTINY) - držitel kynologického atestu S může provádět záchranné práce ve zřícených budovách v rámci IZS,
- SPECIALIZACE P (PLOŠNÉ) - držitel kynologického atestu P může být nasazen do plošného vyhledávání po pohřešovaných osobách v rámci IZS.

Kynologický atest je vydáván na dva roky. Pokud psův od atestu neuspěje, může ho opakovat maximálně dvakrát za sebou. Složením kynologického atestu je psův od zařazen do seznamu držitelů atestu. Když nastane skutečnost, která trvale ovlivňuje nasazení psa nebo psův od (např. nemoc, odjezd mimo ČR), je držitel povinen nahlásit tuto skutečnost na kontaktní místo MV -generálního ředitelství HZS ČR. Stejně tak musí oznámit jakoukoli změnu zajišťující jeho dosažitelnost či změny v přihlášce nebo žádosti. Pokud je psův od dlouhodobě nedostupný (tj. nad 60 dnů) je MV -generální ředitelství HZS ČR oprávněno trvale nebo dočasně atest odebrat, popřípadě rozhodnout o opakování atestační zkoušky.⁸³

Atestační zkouška má tři části:

- Ovladatelnost psa - souhrn základních důležitých cviků, které musí pes ovládat u zkoušek,
- Speciální cviky - jsou zaměřeny na dva úkoly: vyhledávání a označení subjektu a prověření prostoru či terénu, zda se zde nenachází subjekt,

Pes musí v co nejkratší době systematicky a pečlivě prozkoumat daný úsek a označit body, na kterých našel daný subjekt. Přesnost označení se posuzuje podle okolností na místě (povětrnostní podmínky, složení terénu a ostatní vlivy). Přesné označení nalezeného subjektu je hlavním úkolem psův od, který při zásahu ovlivňuje průběh dalších záchranných akcí.

- Posuzování fyzické způsobilosti psův od a psa - přesun na místo, kde se provádějí speciální cviky s překonáváním překážek a vyhledání subjektu mimo část posuzování speciálních cviků.⁸⁴

⁸³ HASIČSKÝ ZÁCHRANNÝ SBOR ČR. 48. pokyn generálního ředitele HZS ČR ze dne 31. října 2003, kterým se stanoví kvalifikační požadavky na psův od se psem předurčeného k nasazení v rámci záchranných prací. In *Sbírka interních aktů řízení generálního ředitele Hasičského záchranného sboru České republiky*. 2003, částka 47.

⁸⁴ HASIČSKÝ ZÁCHRANNÝ SBOR ČR. 48. pokyn generálního ředitele HZS ČR ze dne 31. října 2003, kterým se stanoví kvalifikační požadavky na psův od se psem předurčeného k nasazení v rámci

5.5 Zapojování psovodů do mezinárodních záchranných operací

MV - generální ředitelství HZS ČR vede na základě právního předpisu (§ 2 nařízení vlády č. 463/2000 Sb., o stanovení pravidel zapojování do mezinárodních záchranných operací, poskytování a přijímání humanitární pomoci a náhrad výdajů vynakládaných právními osobami a podnikajícími fyzickými osobami na ochranu obyvatelstva) seznam atestovaných psovodů se psy, kteří mohou být zařazeni do záchranné jednotky vyslané do zahraničí (seznam pro MZO). Seznam se vede stejně jako seznam držitelů kynologických atestů.

Pro zařazení do seznamu pro mezinárodní záchranné operace si může držitel kynologického atestu zažádat po splnění podmínek. O zařazení do seznamu rozhoduje ředitel odboru MV - generálního ředitelství HZS ČR, který seznam pro MZO zpracovává. Zároveň rozhoduje o vyloučení držitele kynologického atestu z tohoto seznamu na návrh odborné komise.

U psovodů, kteří se chtějí zapsat do seznamu MZO se kvalifikační požadavky rozšiřují. Psovod musí absolvovat zdravotní prohlídky ve specializovaném zdravotnickém zařízení, duševní způsobilost se určuje na psychologickém pracovišti MV - GŘ HZS ČR, psovod musí mít mezinárodní očkovací průkaz s očkovaním dle předpisů záchranné jednotky, musí být dosažitelný mobilním telefonem a dát souhlas se zpracováním a nakládáním s jeho osobními údaji.⁸⁵

Kynologové, kteří jsou nasazováni v rámci České republiky i v mezinárodních nasazeních, musí kromě jiných požadavků vlastnit základní a rozšířené vybavení pro psovoda a psa. Celkový přehled je znázorněn v tabulce "Vybavení člena kynologické skupiny ČR" v příloze I.⁸⁶

záchranných prací . In *Sbírka interních aktů řízení generálního ředitele Hasičského záchranného sboru České republiky*. 2003, částka 47.

⁸⁵ HASIČSKÝ ZÁCHRANNÝ SBOR ČR. 48. pokyn generálního ředitele HZS ČR ze dne 31. října 2003, kterým se stanoví kvalifikační požadavky na psovoda se psem předurčeného k nasazení v rámci záchranných prací . In *Sbírka interních aktů řízení generálního ředitele Hasičského záchranného sboru České republiky*. 2003, částka 47.

⁸⁶ Vybavení člena kynologické skupiny ČR. *Working - dogs.eu*. [on line]. 13.9.2009. [cit. 2015-3-24]. Dostupné z WWW: < <http://www.working-dogs.eu/index.php/zachranna-kynologie/117-vybaveni-lena-kynologicke-skupiny-r>>.

6 ŘÍZENÉ ROZHOVORY

Cílem řízených rozhovorů bylo zjistit, jaká je provázanost mezi složkami integrovaného záchranného systému a mezi lidmi, kteří se kynologii věnují jako dobrovolníci. Řízený rozhovor obsahuje devět otázek a každá otázka je vyhodnocena samostatně.

Prvním dotazovaným byl pan Martin Brandner, který se záchranařskému výcviku věnuje již od roku 2005. Držitel atestu MV ČR vyhledávání pohřešovaných v terénu a vyhledávání osob v sutinách. Člen záchranařské organizace USAR, člen záchranné brigády kynologů Královéhradeckého kraje, člen SDH Hejnice a záchranaři Česká Kamenice. 18 krát nasazen do akce. Zakladatel výcvikového střediska SAR - DOG Liteň.

Druhou dotazovanou byla paní Veronika Zemanová. Držitelka atestu MV v sutinovém vyhledávání pro zásahy na celém území České republiky a v zahraničí. Držitelka atestů na plošné vyhledávání a atestu Polské republiky v sutinovém vyhledávání. Splnění povahových a krizových psychotestů Ministerstva vnitra. Účastnice mezinárodních SAR závodů unie, členka USAR teamu.

Posledním dotazovaným, který byl ochoten poskytnout rozhovor byl pan Jaroslav Sedlák. Vedoucí jihočeské brigády. Člen prezidia, hlavní výcvikář, vedoucí PJ SZBK, mezinárodní rozhodčí IRO a FCI.

Žádostí poskytnout potřebné informace bylo osloveno všech čtrnáct vedoucích ze Svazu záchranných brigád kynologů České republiky a jejich členů (dle krajů). Odpověď byla poskytnuta pouze od pana Jaroslava Sedláka a paní Veroniky Zemanové. Po zjištění, že Policie Příbram oddělení psovodů vůbec nemá, dalšími oslovenými byla Městská Policie města Beroun, která má své psovody, ale, bohužel, také neúspěšně.

1) Proč jste začal(a) se záchranařským výcvikem? Jak dlouho se mu věnujete?

Odpověď na tuto otázku byla velice podobná. Záchranařina není pouze o výcviku psa, ale je to styl života. Největším důvodem bylo pomáhat lidem v nouzi a pomáhat společnosti. Dále psovody nenaplňovalo pouze cvičení, trénování se psy a soutěže v rámci sportovní kynologie, chtěli použít to, co trénují v praxi. Všichni dotazovaní se kynologii věnují více než deset let.

2) Jaké plemeno psa máte/ měl(a) a proč?

Zde jsou odpovědi velice rozdílné. pan Brandner začínal s labradorem, ale později zjistil, že labrador je na něj moc pomalý. Proto u druhého psa volil temperamentnější plemeno chesapeake bay retriever. Zjistil, že plemeno je velmi akční, ale přesto velice dobře ovladatelné. Dokáže se velice fixovat na svého pána. I když v sutinách nebo na ploše výborně hledá sám.

Paní Zemanová má belgického ovčáka, o kterém tvrdí, že je velice pracovitý, vytrvalý a s kvalitními čichovými schopnostmi. Nyní si pořídila i pitbulteriéra, který je na rozdíl od belgického ovčáka vyrovnanější, bez nervů a tudíž v praxi spolehlivější.

Pan Sedlák začínal s boxery, ale posledních 15 let má australské honácké psy, kteří se mu jeví pro záchranářinu ideální.

Je důležité vědět, že když psovodi jedou do záchranné akce, není důležité mít samé belgické ovčáky. Cílem je mít jednoho malinoise, jednoho ovčáka, jednoho labradora, ale i malého voříška. Tým musí být sestaven tak, že někdy je potřeba rychlého psa, někdy pomalého, někdy velkého, někdy malého. Při zahraničních akcích je tým složen právě takto, říká se tomu barevný tým.

3) Jaké jsou požadavky/předpoklady kladené na psovoda pro praktické zásahy / sportovní záchranářinu?

U této otázky se odpovědi velmi shodují. U sportu, jako v každém jiném, jsou pravidla, které musí psovod i pes dodržovat. V praxi je dovolené všechno, je to praktický život a ten nabízí všechny možné situace. Výcvik pro záchranářinu a sport se v určitém bodě rozděluje. Na psovoda ve sportu stačí mít helmu, rukavice, ale už nejsou vyžadovány žádné další zkušenosti a dovednosti. Zato v praxi musí umět psovod i pes slaňovat, psovod musí umět podat první pomoc jak člověku tak psovi, pracovat s GPS a s mapami a samozřejmě je velice důležitá fyzická a psychická zdatnost. Klíčová je také hloubková znalost kynologie. Spousta psovodů si tuto věc neuvědomuje, ale brzy si uvědomí, že přecenili své síly a nezvládnou všechny potřebné dovednosti pro praktický zásah. Spousta psovodů si myslí, že jsou záchranáři, ale pak zjistí, že nedokážou spát v lese nebo rozpadlé budově. Psovod musí být soběstačný.

4) Myslíte si, že záchranářští kynologové jsou v současnosti využíváni dostatečně a správně? Pokud ne, co byste změnil(a)?

Podle pana Sedláka, který je vedoucím Jihočeské záchranné brigády je přímo tato brigáda využívána dostatečně a má velice dobrou spolupráci jak s HZS, tak s Policií ČR, zejména s kriminální službou.

Odpověď paní Zemanové a pana Brandnera se liší. Paní Zemanová odpověděla, že v sutinách ano, protože to spadá pod velení HZS. Tam je nasazování kynologů téměř bez chyb. Oproti plošnému vyhledávání, které spadá pod Policii ČR tam je systém naprosto nevyhovující, protože PČR s kynology nespolupracuje a do praxe je nenasazuje.

Pan Brander odpověděl podrobněji. Záchranářských směrů je více, například laviny jsou doménou Horské služby, tam dobrovolníky nikdy nevolají. Další věc je voda, která je spíše sportem. Ve vodě se vyhledávají utonulí, na to se Policie nevyužívá, ale dobrovolníci nabízejí svou pomoc. Toto hledání není ve spolupráci s PČR, ale z vlastní iniciativy psovodů. Informace dále předáváme PČR, která už si tam zavolá svoje potápěče. Další jsou sutiny (spadlý dům, most), které podléhají HZS. Tam Policie může přijet, ale velení patří pod dikci hasičů. Hasiči mají své předpisy, které popisují chování v daných situacích. Při zřícení budovy se musí vyloučit přítomnost zavalených osob, a to i u opuštěných objektů (bezdromovci apod.) Proto si k těmto zásahům hasiči povolávají psovody se psy. Máme kynology profesionály, kteří se tím živí a kynology dobrovolníky, kteří mají nějaké svoje zaměstnání. Dobrovolníci se často volají na střídání za profesionály, nebo když profesionálové nemohou dorazit. Mezi profesionály a dobrovolníky není žádný rozdíl, mají stejné oblečení a hlavně stejné zkoušky. Jediným rozdílem jsou dojezdové časy. Další jsou plochy, které spadají pod PČR. Ty jsou častější, protože se jedná o pohřešování člověka. PČR stejně jako HZS má své předpisy, kde je napsáno, že můžete povolat psovody. Policie si tak může zvolit, jestli psovody povolá nebo ne. Chybou je, že hodně policistů nemá o existenci záchranářských psovodů ani tušení. Když už psovody zavolají, obvykle jde o nedostatečný počet. Pro efektivní zásah je potřeba alespoň 10 psovodů.

5) Jak často se hlásí o pomoc IZS a jak často rodiny/přátelé hledaných?

Počty zásahů se velice liší. Jednou je to přes dvacet, jednou je to například jenom šest za rok. Pan Sedlák za Jihočeskou záchrannou brigádu odpověděl, že 90% zásahů je v rámci IZS. Naopak pan Brandner, který je zakladatelem menší záchranářské

školy odpověděl, že IZS je volá tak jednou až čtyřikrát ročně a soukromé osoby asi dvakrát tolik. Jako dobrovolníci nabízejí svou pomoc zadarmo a hledají například na sociálních sítích, kde mohou pomoci.

6) Jak často se stává, že kynologové, kteří jsou přivoláváni k zásahu nedorazí?

Odpověď byla jednoznačná. Taková situace nenastane. HZS obvolává v případě zásahu kynology a dělá svoz těch, kteří jsou v danou chvíli připraveni. Ministerstvo vnitra má vždy potřebný počet atestovaných psovodů, kteří mohou být plně nasazeni.

7) Jaký typ záchranné akce je pro psa a psovoda nejtěžší?

Zde se odpovědi rozcházejí. Podle paní Zemanové jsou nejtěžší mezinárodní mise. Změna prostředí, klimatických podmínek, dlouhý časový úsek a velká fyzická i psychická zátěž.

Podle pana Brandnera je nejtěžší plošné vyhledávání. Různý terén a prostředí. Tým má svého speciálního koordinátora, který určuje terén. Každý, kdo přijede pomoci řekne na co je on a jeho pes dobrý. Někdo řekne, že jeho pes nemá moc dobrou fyzickou zdatnost, tak dostane menší terén, aby mu to vyhovovalo.

Pan Sedlák odpověděl, že nejtěžší zásah byl po zemětřesení v tureckém Golcuku, především z hlediska rozsahu hledání.

8) Zúčastnil(a) jste se někdy cvičení v zahraničí? Liší se výcvik v zahraničí od českého? Jak?

U této otázky byly odpovědi podobné. Každý stát má vycvičené psy na jiné úrovni. Podle paní Zemanové je česká záchranná kynologie ve světě na nejvyšší úrovni.

Pan Brandner se zúčastnil cvičení v Polsku. Polsko je velice podobné, máme k němu blízko, proto je mentalita téměř stejná. Větší rozdíl je na západ, protože trénují jinak a pravidla jsou tam také odlišná. Hlavně nemají k dispozici sutiny, protože společnost tam je vyspělejší, vše je soukromé, opravené nebo funkční. Když přijedou kynologové ze západu sem jsou velice překvapeni, když vidí naše rozpadlé domy, které jsou pro trénink sutin ideální. Aby si nahradili naše rozpadlé stavby, vytvářejí tzv. trenážery, což jsou uměle vytvořené sutiny. Tady v Čechách je máme taky ve Hbanech u Žatce a na Spáleníšti.

Aby mohl psovod zasahovat v zahraničí prochází zkouškami, které jsou pro všechny státy stejné, takže se to liší jen v drobnostech.

9) Jaké jsou Vaše další cíle?

Cílem pana Sedláka je vytvořit vždy připravenou jednotku schopnou zásahu ve všech situacích (sutiny, terén, laviny i voda).

Cílem paní Zemanové je předávat své zkušenosti dalším kvalitním kynologům, aby systém mohl stále fungovat, a aby se stále navyšovala šance na záchranu lidských životů.

Cílem pana Brandnera je splnit se svým novým psem atesty na sutiny i plochy. Je přihlášen na nejvyšší závody. Mistrovství Moravy, mezinárodní závody na Spáleníšti a Bohemia cup. Dalším cílem je podívat se více do zahraničí a největším cílem je najít živou osobu, což se mu zatím nepodařilo.

7 KAZUISTIKA

Zde jsou uvedeny tři zásahy psovodů se psy. U příkladů je dobře viditelný čas, jak dlouho trvalo vyhledávání a jak rychle se psovodi dostavili na místo hledání nebo místo mimořádné události.

1) 16. 11. 2009 Hledání pohřešované osoby Boskovice

Pondělí 16.11. 2009 večer v 21:15 hod. S.Š. svolává psovody, kteří se mohou zúčastnit plošného pátrání po pohřešované osobě v Boskovicích. Psovodi si balí vše potřebné, nachystají světla, mapu, GPS,... a vyráží. V 23:00 hod jsou v Boskovicích. Čekají, než dojedou další čtyři psovodi z KZJ a s rodinou pohřešovaného se vydávají k lesu, v 23:12 začínají prohledávat tamní les. Noční zásah byl ukončen v 01:30, protože daný prostor byl prohledaný. Psi pracovali s velkým nasazením hodinu a třičtvrtě pouze s jednou desetiminutovou přestávkou. Psovodi se domlouvají na další den a odjíždějí domů. Ve 3:00 hod ulehají do postele a ráno v 7:00 hod začnou další přípravy. Při přípravách se zjišťuje počasí, tisknou mapy pro psovody a domlouvají se na taktice prohledání lesa.

Dle dohody jsou psovodi v úterý 17.11. ve 13:00 hod na dalším místě určení v Boskovicích. Sedm psovodů se dělí na dva týmy a rozdělují si dva vzdálené terény. Hledání začalo ve 13:50 a skončilo v 16:15. Pes pracoval dvě hodiny s krátkou přestávkou uprostřed. Prostory byly prohledány a psovodi se psy odjeli. Rodina pohřešovaného byla informována o ukončení zásahu. Manželka pohřešovaného prosí o prohledání ještě jednoho prostoru, jelikož tam měli podezření na možnost ukrývání pohřešovaného.

Poslední hledání probíhalo za tmy v dalším prostoru od 17:00 do 17:50 hod. Prostor byl vyhodnocen jako čistý a psovodi odjíždějí opět domů. Druhý den byli psovodi informováni, že pohřešovaného našli u přehrady, v jiné části lesa.⁸⁷

2) 28. 6. 2013 – Dětenice, okr. Jičín, Královéhradecký kraj

Dne 28. 6. 2013 ve 21.00 hod byl na žádost PČR aktivován kynologický tým pro ověření, zda se na místě zásahu nenachází zasypané osoby pod zříceným objektem v obci Dětenice část Nový Dvůr. Bylo zjištěno, že při rozebírání železných stavebních

⁸⁷ ŠVESTKOVÁ, V. Pohřešování Boskovice. *Working-dogs.eu*. [on line]. 20.11.2009, [cit. 2015-3-15]. Dostupné z WWW: < <http://www.working-dogs.eu/index.php/poheovani-boskovice>>.

prvků (nosné části objektu) došlo k zavalení dvou mužů štítovou zdí a částí stropů. Sutina byla na ploše cca 20 x 10 m a výšce do 140cm. V jedné části hrozil pád dalších stavebních konstrukcí. Na místo zásahu byl vyslán kynolog HZS LK a kynolog HZS PAK.

Na místo MU se dostavil první psovod ve 21.41 hod. Po seznámení se situací na místě zásahu byly přerušeny záchranné práce za účelem odpachování celého prostoru závalu a poté byl ve 22.00 hod. nasazen služební pes, který po krátkém časovém intervalu prohledávání celého zasypaného prostoru označil místo, kde by se mohlo nacházet tělo osoby. Po předání informací veliteli zásahu byly opětovně zahájeny záchranné práce, které byly nasměrovány na místo, které označil pes. Ve 22.45 hod. se na místo zásahu dostavil kynolog HZS PK.

Pro ověření místa, které označil první pes byl ve 23.00 hod. nasazen druhý pes, který potvrdil předešlé značení. Opětovně byl nasazen ještě první pes a po tomto hledání byly záchranné práce nasměrovány do oblasti značení obou psů. Pokračovaly odklízecí práce a v 01.00 hod. byla nalezena první hledaná osoba, tato se nacházela asi 1,5 m od místa značení pod 1,5 m vysokou vrstvou suti. Po nezbytném ohledání PČR byla osoba vyproštěna a následně byl odklizen stavební materiál v blízkém okolí oběti, aby se zjistilo, zda se druhá hledaná osoba nenachází v její blízkosti - toto se nepotvrdilo. Během vyprošťování byl vznesen požadavek o aktivaci a nasazení ještě jednoho atestovaného psovoda na místo MU. V 2.40 hod. byli opětovně nasazeni psi na prohledání sutiny a upřesnění místa druhé osoby. Psi označili místo zhruba 4 m od prvního nálezu, tímto směrem se pokračovalo s odklizením stavebního materiálu. V 03.00 hod. se na místo MU dostavil psovod MP Praha a po krátkém vypachování prostoru nasadil svého psa, který potvrdil místo označené již při předešlém vyhledávání. V 04.00 hod. byla pod ocelovým nosníkem, který vyčníval ven ze sutiny zhruba 2m od místa značení v hloubce 1,5 m nalezena i druhá osoba. Tato byla následně opět ohledána PČR a vyproštěna. Ve 04.30 hod. byl naposledy nasazen pes, aby vyloučil přítomnost další zavalené osoby. Toto vyhledávání bylo ukončeno s negativním výsledkem a kynologové se vrátili zpět na své základny.⁸⁸

⁸⁸ Společné zásahy kynologů a HZS v ČR. *Usar.cz*. [cit. 2015-3-15]. Dostupné z WWW: <<http://www.usar.cz/webmagazine/articles.asp?id=574&idk=325>>.

3) 8. 8. 2008 - Železniční neštěstí ve Studénce

Dne 8.8.2008 v cca 12:15 hod. vyzoomělo a povolalo operačním a informačním střediskem HZS Moravskoslezského kraje atestované psovody, kteří měli za úkol prověřit ve Studénce (okr. Nový Jičín) místo nehody vlakové soupravy mezinárodního rychlíku, který údajně narazil do spadlé mostní konstrukce, kdy nebylo jasné, zda se na místě neštěstí ještě nemohou nacházet osoby zavalené sutinami mostní konstrukce a troskami vlaku. Na místo nehody dorazil první psovod ve 12:53 hod. Po příjezdu na místo osobně kontaktoval stávajícího velitele zásahu. Velitel zásahu psovoda detailně informoval o místě nehody. Dále informoval o předcházejícím ohledání místa nehody a přesně určil výskyt nalezených mrtvých těl, která se stále nacházela v místě nehody. Na žádost psovoda byly z celého místa nehody okamžitě odvolány všechny osoby. Ve 13:00 hod. za asistence dvou pracovníků HZS určených velitelem zásahu, byl zahájen průzkum místa nehody služebním psem. Ve 13:35 hod. bylo veliteli zásahu nahlášeno ukončení s výsledkem, že byl potvrzen vizuální nález všech předběžně určených mrtvých těl a že v místě nehody se nenachází žádné živé osoby. Dle obecných zásad je nutné překrýt průzkum dalším průzkumem. V té době již přivolaným psovodem IZS, který dle informací dorazí až po 14-té hodině, tudíž se mohlo zahájit vyprošťování těl.

Ve 14:15 hod. na místo dorazil druhý člen kynologické skupiny, který byl informován o celé události a seznámen s místem nehody. Pes i psovod byl schopný začít s průzkumem ihned, po dohodě s velitelem zásahu byl nasazen ve 14:20 hod.

Ve 14:46 hod. služební pes označil na místě nehody pozitivní nález. Na základě poznatku o směru větru a o tom, že se cca 5 metrů za výše uvedeným vagonem nacházeli pracovníci ČD a v místě trosk bylo tratoliště krve, bylo usouzeno, že došlo ke spojitosti všech těchto pachů, které pes vyhodnotil jako živou osobu. Místo bylo vyklizeno a prohledáno prvním psovodem s negativním výsledkem. Poté byl nasazen opět druhý psovod, tentokrát také s negativním výsledkem.

V 15:04 hod. ukončil druhý psovod průzkum. V 15:06 hod. bylo veliteli zásahu potvrzeno, že na místě se nenachází žádná živá osoba. Kynologická skupina v 15:10 hod. bezprostřední místo nehody opustila a nahlásila veliteli zásahu, že nadále setrvává v místě mobilního štábu IZS.

V 15:20 hod. byl první psovod telefonicky kontaktován lektorem služební kynologie MV ČR, se kterým bylo odborně konzultováno nasazení kynologické skupiny na místě zásahu a jeho prostřednictvím mi byl nabídnut třetí kynolog se psem, který je již

připraven k případnému výjezdu. Vzhledem k reálnému dojezdu psovoda a informací od velitele zásahu, že do doby příjezdu třetího psovoda nebude nasazena těžká technika a s přihlédnutím k využití standardního „trojkového“ systému průzkumu místa nehody a k vysoké, v místě zásahu přínosné kynologické odbornosti, psovod neodmítl. Velitel zásahu byl již informovaný předem.

V 17:20 hod. se dostavil na místo třetí psovod s doprovodem. Oba byli informováni o místě nehody. V 17:30 hod. byl zahájen průzkum třetím psem a v 18:20 ukončen s výsledkem negativním. V 18:25 hod., bylo po dohodě s velitelem zásahu nasazení kynologické skupiny v sutinovém průzkumu ukončeno. Následně třetí psovod místo nehody opustil.

V 18:28 byl první psovod kontaktován příslušníkem kriminální služby Policie ČR a požádán o vysvětlení, zda jsou psi schopni i plošného průzkumu terénu. Psovod odpověděl, že oba psi jsou stále přítomni na místě nehody a mají atestace MV ČR ve specializaci plošného pátrání a mohou být na žádost PČR nasazeni. Následně byl psovod kontaktován vedoucím odboru pořádkové a železniční policie Správy Severomoravského kraje PČR a požádán o nasazení výše uvedené kynologické skupiny v plošném pátrání a to v okolním terénu nehody. Celý prostor byl prohledán bezprostředně po nehodě policisty ČR, ale pro značně zarostlý terén s křovinami, který je lidským faktorem těžké prohledat, žádá o průzkum terénu psy. Plošné pátrání v určeném prostoru bylo zahájeno v 18:30 hod. současně oběma kynology se psy a to systémem, že byl úsek rozdělen na dvě části, kdy se oba kynologové se psy v těchto úsecích navzájem překryli.

V 18:55 hod. byl průzkum ukončen a oznámen 100% negativní výsledek. V 19:00 hod. bylo ukončeno nasazení kynologické skupiny a oba kynologové místo nehody opustili.⁸⁹

⁸⁹ KLEGA, P. Železniční neštěstí ve Studénce 2008. *Working-dogs.eu*. [on line]. 2.9.2009, [cit. 2015-3-15]. Dostupné z WWW: < <http://www.working-dogs.eu/index.php/studenka-vlak>>.

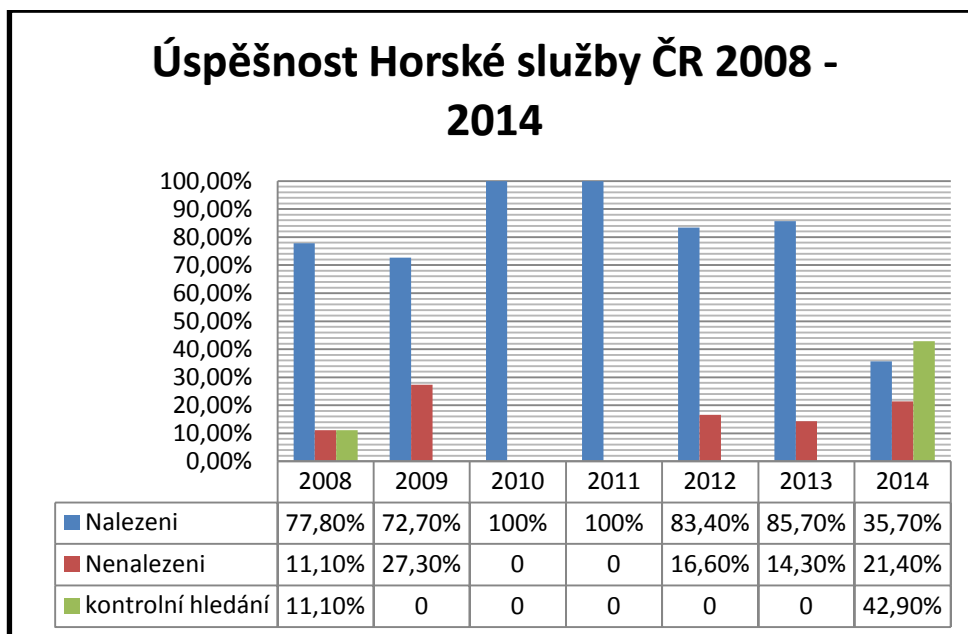
8 ZÁSAHY HORSKÉ SLUŽBY ČR 2008-2014

Druhotným cílem bakalářské práce bylo porovnat dvě složky využívající ke své práci psů se psy. Bohužel dostat se k těmto informacím je velice obtížné. Policie ani hasiči si statistiky nedělají a oslovené záchranné brigády tyto informace buď to vůbec nemají, nebo jsou neúplné. Jediná organizace, která poskytla tyto informace je Horská služba České republiky. Informace jsou od roku 2008 - 2014 zahrnuty v grafu. Každý rok obsahuje tři sloupce. První je, kdy se osoby povedlo nalézt (živé/mrtvé), další je kdy se osoby nepovedlo nalézt a poslední výšeč je tzv. kontrolní hledání, kdy došlo například k sesuvu laviny a psůvodi Horské služby jeli místo zkontrolovat, zda se tam nenacházejí živé osoby.

Počet zásahů Horské služby ČR 2008 - 2014	
2008	18
2009	11
2010	7
2011	4
2012	12
2013	7
2014	14

Tabulka 1 - Zásahy Horské služby ČR 2008 - 2014⁹⁰

⁹⁰ Přehled zásahů. *Horská služba ČR*. [on line]. [cit. 2015-3-31]. Dostupné z WWW: <<http://www.horskasluzba.cz/cz/horska-sluzba/kynologie/prehled-zasahu>>.



Graf 1 - Zásahy Horské služby ČR 2008 - 2014⁹¹

Počet zásahů se každý rok liší. K většině výjezdů bylo přivoláno více psovodů Horské služby. Úspěšné nalezení osob se nerozděluje na osoby, které byly nalezeny živé, mrtvé, nebo je našel jiný orgán (Policie ČR). I když pohřešovaného nenalezla přímo Horská služba má na jeho nalezení svůj podíl. Pokud najdou pohřešovaného mrtvého i to je bráno jako úspěch. Z grafu je dobře vidět, že Horská služba je ve svých akcích velice úspěšná, avšak počet zásahů není nijak vysoký. Úspěšnost přesahuje téměř každý rok 70% výsledků.

Kynologická brigáda horské služby momentálně zahrnuje 15 psovodů a 22 psů. Z toho se 7 psů na kvalifikační zkoušky teprve připravuje a 4 psi jsou vedeni jako ve výslužbě.⁹²

⁹¹ Přehled zásahů. *Horská služba ČR*. [on line]. [cit. 2015-3-31]. Dostupné z WWW: <<http://www.horskaslužba.cz/cz/horska-sluzba/kynologie/prehled-zasahu>>.

⁹² Kynologická brigáda kvalifikace. *Horská služba ČR*. [on line]. [cit. 2015-3-24]. Dostupné z WWW: <<http://www.horskaslužba.cz/cz/horska-sluzba/kynologie/kynologicka-brigada>>.

9 DISKUZE

V kapitole diskuze jsou podrobněji zhodnocovány cíle bakalářské práce tedy řízené rozhovory, příklady záchranných akcí a úspěšnost zásahů Horské služby České republiky. Také je zde vysvětleno, proč nebylo plně dosaženo cílů z projektu bakalářské práce.

Nejdůležitějším a nejvíce přínosným bodem v praktické části práce jsou řízené rozhovory s členy záchranných brigád kynologů České republiky.

Klíčovou otázkou byla otázka **č. 4: Myslíte si, že záchranářští kynologové jsou v současnosti využíváni dostatečně a správně? Pokud ne, co byste změnil(a)?**. Tato otázka je víceméně odpovědí na primární cíl bakalářské práce. Odpovědi na tuto otázku se celkem shodovaly. Systém v rámci hledání v sutinách funguje velice dobře. Hlavním důvodem je, že zřícené domy, mosty a objekty spadají pod velení Hasičského záchranného sboru ČR. V porovnání s Policií České republiky je hasičů mnohem méně než policistů, i to je důvodem, proč je informovanost hasičů o povolávání psovodů vyšší. V případě spadlých budov, mostů apod. se primární hlášení podává operačnímu středisku HZS ČR. Informace se tak hned dostává vysoce postaveným hasičům, kteří budou následně celému zásahu velet. Naproti tomu, pokud se jedná o pohřešované osoby, jde prvotní hlášení řadovým policistům na služebnách, kteří často nemají o možnosti povolat psovody ani tušení. Podle oslovených kynologů je možnost povolat psovody více známa policistům na vyšších postech než řadovým policistům. Neznamená to, že policie psovody nevolá vůbec, ale často chybuje tím, že zavolá pouze jednoho nebo dva psovody, což je velice málo. Aby práce psovodů měla smysl, je důležité povolat nejméně deset psovodů se psy. Dle poskytnutých informací členů záchranných brigád je jasné, že čekají pouze na telefonát, že jsou někde potřeba. Že by nemohli dorazit na místo nehody je velice málo pravděpodobné.

Dalším cílem bakalářské práce bylo uvést několik příkladů zásahů psovodů se psy v "ostré" akci. Prvním příkladem bylo hledání pohřešované osoby v Boskovicích. Výsledek této akce byl s pozitivním nálezem, bohužel až druhý den, kdy byl pohřešovaný nalezen v jiné části lesa. Tento článek byl zhodnocen přímo psovodem, který při této akci zasahoval. Psovod se zde ohradil na policii, že nepovolala více psovodů atestovaných na plošné vyhledávání. Logicky ve více lidech se zvládne prohledat mnohem větší terén. Jak již bylo řečeno u řízených rozhovorů, volání malého počtu psovodů je jeden ze zásadních problémů tohoto systému.

Druhým příkladem byl zřícený objekt v obci Dětěnice. Tady byli psovodi přivoláni na žádost Policie ČR. Zde je dobře vidět, jak je prohledávání časově náročné. Výsledek této akce byl pozitivní, avšak není známo, jestli byli nalezené oběti živé či mrtvé. I nalezení mrtvé oběti je považováno za pozitivní nález.

Posledním a nejrozsáhlejším příkladem byla mimořádná událost, kdy došlo k nehodě vlakové soupravy rychlíku, který narazil do spadlé mostní konstrukce ve Studénce. Zde jsou psovodi přivoláni operačním střediskem HZS Moravskoslezského kraje. První psovod oznámil negativní výsledek na výskyt dalších osob, ale dle obecných zásad se průzkum překryje dalším průzkumem, ale jiným psem. U tohoto zásahu je dobře vidět, že ani pes není neomylný. Po smíchání pachů a pohybu mnoha osob označil místo jako pozitivní nález, ale po kontrole jiným psem byl nález vyvrácen a označen jako negativní. Jako další kontaktovala psovoda Policie ČR, která se rozhodla i pro plošné prohledání terénu, zda se zde nenacházejí další osoby. Opět s negativním výsledkem. K této události bylo povoláno velice málo psovodů. Při takto rozsáhlé mimořádné události jsou psi i psovodi velice psychicky a fyzicky vypjatí a je důležité odpočívat. Tudíž je nutné mít další psovody na střídání. Plošné vyhledávání mohlo být zahájeno ihned při přivolání prvních psovodů.

Druhotným cílem bakalářské práce bylo zhodnotit celkovou úspěšnost zásahů. Bohužel tento cíl nebyl naplněn a to z důvodu, že HZS ČR ani PČR si statistiky těchto zásahů nedělají. Proto byly kontaktovány záchranné kynologické brigády, bohužel také s nulovým výsledkem. Několik záchranných brigád tyto informace poskytuje na svých webových stránkách, ale buď to nejsou úplné, nebo tam není, zda akce byla s výsledkem pozitivním či negativním. Cíl byl naplněn alespoň částečně, a to získanými informacemi od Horské služby ČR. Nakonec byla zhodnocena úspěšnost Horské služby v letech 2008 - 2014 grafem. Z grafu je viditelné, že HS je velice úspěšná. Každý rok převažují úspěšné akce nad těmi neúspěšnými. Nejvíce hledání je zaměřováno hlavně na ztracené turisty. Systém Horské služby je hodnocen velice kladně. Pokud dojde ke zřícení laviny a je jakákoli pravděpodobnost, že by tam mohl někdo být nebo se tam v minulosti někdo pohyboval, HS ihned vyjíždí se psy místo prohledat.

ZÁVĚR

Cílem teoretické části bakalářské práce bylo přiblížit historii kynologie ve světě i v českých zemích. Dále je v práci vybráno několik plemen, která se používají pro záchranářskou činnost včetně standardů podle mezinárodní kynologické federace.

Nejdůležitější a nejobsáhlejší kapitolou je kynologie v záchranářské činnosti, která zahrnuje rozdělení složek integrovaného záchranného systému a organizací pracujících na platformě dobrovolnosti. Každý psovod, který chce pomáhat při mimořádné události musí složit kynologický atest Ministerstva vnitra. Tento atest je pro všechny kynology stejný a v práci je blíže popsáno, jaké jsou požadavky na psa i psovoda pro splnění tohoto atestu. Každý psovod se po splnění atestu dostává na seznam, který je uložen v informačním středisku MV - generálního ředitelství HZS ČR. Tento seznam je pravidelně aktualizován. Pokud chce držitel atestu zasahovat v mezinárodních operacích, může si zažádat o zařazení do seznamu pro MZO. Toto zařazení je opět na základě splněných podmínek, která jsou hodnoceny o poznání přísněji.

Hlavním cílem praktické části práce bylo zjistit aktuální provázanost mezi složkami integrovaného záchranného systému a členy záchranných brigád, kteří se záchranářské činnosti věnují dobrovolně ve svém volném čase. Díky řízeným rozhovorům s členy záchranných kynologických brigád České republiky byla problematika velice dobře objasněna. Jak již bylo řečeno v diskuzi spolupráce s Hasičským záchranným sborem České republiky je na velice dobré úrovni. Bohužel pod velení HZS ČR spadá pouze vyhledávání v sutinách (zřícené domy, mosty, objekty). Jakmile se záchranná akce týká pohřešované osoby tedy plošné vyhledávání, které spadá pod velení Policie České republiky nastavený systém selhává. Policisté jsou velice špatně informováni o povolávání psů do záchranných akcí. Ne vždy, ale policista o této možnosti neví. Policisty můžeme dělit na čtyři typy. První o povolávání psovodů vůbec neví, druhý o povolávání ví, ale zavolat psovody se bojí, aby neměl potíže s nadřízenými. Třetí psy zásadně nevolá a ti čtvrtí jsou ti, kteří psy volají, těch je bohužel velmi málo. Tento problém by vyřešilo ukotvit povinnost volat psovody do zákonů, tím by se zvedlo i povědomí policistů o této možnosti.

Druhotný cíl byl naplněn pouze z části. Jednalo se o zhodnocení zásahů, kdy byli voláni psovodi. Tyto informace nejsou, nebo jsou nedostupné, proto byl zhodnocen získaný seznam zásahů Horské služby ČR. Úspěšnost HS je jedním slovem výborná.

K přiblížení záchranných akcí byla použita kazuistika, ve které byli vybrány tři akce, kdy byli povoláni psovodi se psy. I v těchto příkladech je dobře viditelné, že systém povolávání má značné nedostatky. V těchto příkladech se nedostatky projevují na nízkém počtu povolaných kynologů.

Pro lepší porozumění dané problematiky byla účast na záchranném tréninku na vyhledávání v sutinách. Tréninku se účastnilo šest záchranných psů. Zde bylo jasné, že jakékoli plemeno může být záchranným psem. Příjemnou zkušeností bylo zahrát si roli figuranta, pro psa nebyl žádný problém osoby najít i přes složitý terén, který překonali. Jak vypadá místo pro trénink sutin je v příloze VI. Přímou tento objekt je bývalý lihovar ve Skuhrově u Berouna. Psovodi do objektu vstupují vždy po domluvě s majitelem.

Seznam použitých zdrojů

Literární zdroje

1. ALDERTON, D. *Psi*. Martin : Osveta, 1996. 304 s. ISBN 80-88824-14-1.
2. GALAJDOVÁ, Lenka a Zdenka GALAJDOVÁ. *Canisterapie: pes lékařem lidské duše*. Vyd. 1. Praha: Portál, 2011, ISBN 978-80-7367-879-1.
3. GENERÁLNÍ ŘEDITELSTVÍ HASIČSKÉHO ZÁCHRANNÉHO SBORU ČR. *Metodika sutinového vyhledávání s využitím záchranných psů*. Praha : MV - generální ředitelství HZS ČR, 2005. s. 15. ISBN 80-86640-38-8.
4. KROUPA, M., ŘÍHA, M. *Integrovaný záchranný systém*. 2. vyd. Praha : Armex, 2006. s 111. ISBN 80-86795-35-7.
5. LILL KVAM, A. *Pachové práce*. Praha : Plot, 2012. s. 128. ISBN 978-80-7428-150-1.
6. MARTÍNEK, B., TVRDEK, J. *Základy integrovaného záchranného systému*. Praha, 2010. s. 169. ISBN 978-80-7251-338-3.
7. NAJMANOVÁ, D., HUMPÁL, Z. *Atlas plemen psů*. Praha : Státní zemědělské nakladatelství Praha, 1981. s. 266. ISBN 07-126-81.
8. PALMEROVÁ, J. *Výcvik psa*. Bratislava : Slovart, 1993. s. 120. ISBN 80-7145-064-2.
9. ROGA KOVÁ, L. *Psi ve válce*. Praha : Prah, 2012. s. 216. ISBN 978-80-7252-385-6.
10. RULC, J., ŠTAUNDINGER, J., NEVOLNÝ, P. *Dějiny československé služební kynologie*. Praha : CanisTR, 2014. s. 764. ISBN 978-80-904210-8-0.
11. RYNEŠ, M. *Pachové práce psů ve sportovní kynologii*. České Budějovice : Dona, 1997. s. 5. ISBN 80-85463-92-X.
12. SEDLÁK, J. *Brácha pes*. České Budějovice, 2006.
13. SEDLÁK, J. *Záchranná ští psi*. VELEMÍNSKÝ, M., a kol. *Zooterapie ve světle objektivních poznatků*. 2007, České Budějovice, s. 334. ISBN 80-7322-109-8.
14. ŠEBKOVÁ, N. a kol. *Kynologie*. , 2.vyd. Praha : Česká zemědělská univerzita v Praze, 2008, s. 111. ISBN 978-80-213-1844-1.
15. VERHOEF-VERHALLENOVÁ, E. *Německý ovčák*. Dobřejovice : Rebo productions CZ, 2004, s. 128. ISBN 80-7234-133-2.
16. ZEMAN, M. a MIKA, O. *Integrovaný záchranný systém*. Vyd. 1. Brno: VUT FCH, 2007, s. 51. ISBN 8. 80-7322-109-8.

Odborné časopisy

1. SOUKUPOVÁ I., *Metodika výcviku záchranného psa pro práci na ploše*. Psi sporty. 2011. č. 05. ISSN 1802-1867.

Elektronické zdroje

1. Historie a současnost klubu. [on line]. *Příbram : Kynologický klub Příbram*. [cit. 2014-12-12] Dostupné z WWW: <<http://www.zko-pribram.cz/historie/>>.
2. Využití psů ve válkách. *Ocásky.cz* [on line]. [cit. 2014-01-02]. Dostupné z WWW: <<http://www.ocasky.cz/druhy/psi/dle-pracovniho-zarazeni/bojova-plemena/valecna/vyuziti-psu-ve-valkach.>>.
3. Plemena - standardy. *Českomoravská kynologická unie*. [on line]. [cit. 2015-01-03]. Dostupné z WWW: <http://cmku.cz/index2.php?plemena_skupiny=1>.
4. Historie belgického ovčáka. *Klub chovatelů belgických ovčáků*. [on line]. [cit. 2015-01-03]. Dostupné z WWW: <http://www.kchbo.com/?Plemena:Historie_belgick%E9ho_ov%E8%E1ka>.
5. Belgický ovčák - vzhled. *Můj pes*. [on line]. [cit. 2015-01-03]. Dostupné z WWW: <<http://www.muji-pes.cz/plemena/belgicky-ovcak-17.html>>.
6. Plemena - standardy. *Českomoravská kynologická unie*. [on line]. [cit. 2015-01-03]. Dostupné z WWW: <http://cmku.cz/index2.php?plemena_skupiny=1>.
7. Historie a význam plemene. *Border Collie club*. [on line]. [cit. 2015-01-03]. Dostupné z WWW: <<http://bcccz.cz/oplemeni.htm>>.
8. Plemena - standardy. *Českomoravská kynologická unie*. [on line]. [cit. 2015-01-03]. Dostupné z WWW: <http://cmku.cz/index2.php?plemena_skupiny=2>.
9. Záchranařský výcvik. *Border Colie club*. [on line]. [cit. 2015-01-03]. Dostupné z WWW: <<http://bcccz.cz/oplemeni.htm>>.
10. Pes svatého Huberta - Bloodhund. *Bloodhound Club*. [on line]. [cit. 2015-01-03]. Dostupné z WWW: <<http://www.bloodhound-club.cz/mainpage.html>>.
11. Plemena - standardy. *Českomoravská kynologická unie*. [on line]. [cit. 2015-01-03]. Dostupné z WWW: <http://cmku.cz/index2.php?plemena_skupiny=2>.
12. Bloodhound. *Dogs magazin*. [on line]. [cit. 2015-01-03]. Dostupné z WWW: <<http://www.dogsmagazin.cz/plemena-psu/plemena-a-e/bloodhound/>>.
13. Plemena - standardy. *Českomoravská kynologická unie*. [on line]. [cit. 2015-01-03]. Dostupné z WWW: <http://cmku.cz/index2.php?plemena_skupiny=2>.

14. Smysly u psů. *Veterinární diety*. [on line]. [cit. 2015-01-03]. Dostupné z WWW: <<http://www.veterinarnidiety.net/smysly-u-psu/>>.
15. ZPL - zkoušky lavinových prací. *Záchranná brigáda kynologů Libereckého kraje*. [on line]. [cit. 2015-01-05]. Dostupné z WWW: <<http://www.zbklk.cz/news/zlp-zkousky-lavinovych-praci/>>.
16. KAPLANOVÁ, J. Stopování jako v praxi. *Pes přítel člověka*. [on line]. [cit. 2015-01-05]. Dostupné z WWW: <http://www.kzjcr.cz/system/files/XXXX_Stopov%C3%A1n%C3%AD%20jako%20v%20praxi_do_I.pdf>.
17. Už trailujeme rok. *Mantrailing je závislost*. [on line]. [cit. 2015-01-05]. Dostupné z WWW: <<http://mantrailing.webnode.cz/>>.
18. Zkouška záchranného psa ve vodním vyhledávání. *SZBK ČR*. [on line]. [cit. 2015-01-06]. Dostupné z WWW: <http://www.zachranari.cz/cs/11/35/rh-w-a-zkouska-zachranneho-psa-ve-vodnim-vyhledavani-a/#Přinesení_záchranné_pomůcky_ze_člunu>.
19. Výcvikové zařízení služební kynologie. *Celní správa*. [on line]. [cit. 2015-2-11]. Dostupné z WWW: <<http://www.celnisprava.cz/cz/o-nas/Stranky/vycvikove-zarizeni-sluzebni-kynologie.aspx>>.
20. Kynologie v integrovaném záchranném systému. *HZS ČR*. [on line]. [cit. 2015-3-2]. Dostupné z WWW: <<http://www.hzscr.cz/clanek/kynologie-v-integrovanem-zachrannem-systemu-65558.aspx>>.
21. Služební kynologie. *Policie ČR*. [on line]. [cit. 2015-3-2]. Dostupné z WWW: <<http://www.policie.cz/clanek/sprava-zapadoceskeho-kraje-akce-a-projekty-sluzebni-kynologie.aspx>>.
22. Veterinární a výcviková základna Grabštejn. *Gesta*. [on line]. [cit. 2015-2-26]. Dostupné z WWW: <<http://www.gesta.cz/reference/veterinarni-a-vycvikova-zakladna-grabstejn.aspx>>.
23. Útvar psovodů. *Městská policie Praha*. [on line]. [cit. 2015-2-26]. Dostupné z WWW: <<http://www.mppraha.cz/13-reditele/103-reditel-or-mp-up>>.
24. Stanovy Horské služby. *Horská služba*. [on line]. [cit. 2015-2-24]. Dostupné z WWW: <<http://www.horskasluzba.cz/cz/horska-sluzba/horska-sluzba-cr-o-s/stanovy-hs-cr-o-s>>.
25. Historie. *Horská služba*. [on line]. [cit. 2015-2-26]. Dostupné z WWW: <<http://www.horskasluzba.cz/cz/horska-sluzba/kynologie/historie>>.

26. Regionální brigády, jejich vedoucí a kontakty. *SZBK ČR*. [on line]. [cit. 2015-2-25]. Dostupné z WWW: <<http://www.zachranari.cz/cs/3/regionalni-brigady-jejich-vedouci-a-kontakty/>>.
27. O nás. *Kynologická záchranná jednotka České republiky*. [on line]. [cit. 2015-2-25]. Dostupné z WWW: <<http://www.kzjcr.cz/>>.
28. O nás. *Psovodi SDH Hejnice*. [on line]. [cit. 2015-2-25]. Dostupné z WWW: <<http://www.psovodi-hejnice.cz/o-nas/>>.
29. Úvod. *IPRK*. [on line]. [cit. 2015-2-26]. Dostupné z WWW: <<http://www.iprk.cz/index.htm>>.
30. Historie. *K-9 kynologická služba IPRK*. [on line]. [cit. 2015-2-26]. Dostupné z WWW: <<http://www.searchandrescue.cz/k9-kynologicka-sluzba-iprk-historie.htm>>.
31. Urban Search And Rescue - USAR týmy jsou připraveny pomáhat po celém světě. *Požáry.cz ohnisko žhavých zpráv*. [on line]. [cit. 2015-2-26]. Dostupné z WWW: <<http://www.pozary.cz/clanek/59461-urban-search-and-rescue-usar-tymy-jsou-pripraveny-pomahat-po-celem-svete/>>.
32. Národní zkušební řád SZBK ČR. *SZBK ČR*. [on line]. [cit. 2015-3-2]. Dostupné z WWW: <<http://www.zachranari.cz/cs/10/narodni-zkusebni-rad-szbc-cr/>>.
33. IRO HOME. *International Rescue Dog Organisation*. [on line]. [cit. 2015-3-2]. Dostupné z WWW: <<http://www.iro-dogs.org/en/iro-home.html>>.
34. Mezinárodní zkušební řád IRO. *SZBK ČR*. [on line]. [cit. 2015-3-2]. Dostupné z WWW: <<http://www.zachranari.cz/cs/11/mezinarodni-zkusebni-rad-iro/>>.
35. Presentation of our organisation. *Federation Cinologique Internationale*. [on line]. [cit. 2015-3-6]. Dostupné z WWW: <<http://www.fci.be/en/Presentation-of-our-organisation-4.html>>.
36. Mezinárodní zkušební řád FCI. *SZBK ČR*. [on line]. [cit. 2015-3-2]. Dostupné z WWW: <<http://www.zachranari.cz/cs/25/mezinarodni-zkusebni-rad-fci/>>.
37. Složení odborné kynologické komise. *Hasičský záchranný sbor České republiky*. [on line]. [cit. 2015-3-3]. Dostupné z WWW: <<http://www.hzscr.cz/clanek/kynologie-v-integrovanem-zachrannem-systemu-65558.aspx?q=Y2hudW09Ng%3d%3d>>.
38. Kynologická brigáda kvalifikace. *Horská služba ČR*. [on line]. [cit. 2015-3-24]. Dostupné z WWW: <<http://www.horskasluzba.cz/cz/horska-sluzba/kynologie/kynologicka-brigada>>.

39. Vybavení člena kynologické skupiny ČR. *Working - dogs.eu*. [on line]. 13.9.2009. [cit. 2015-3-24]. Dostupné z WWW: < <http://www.working-dogs.eu/index.php/zachranna-kynologie/117-vybaveni-lena-kynologicke-skupiny-r>>.
40. TICHÁ, V. Stručná historie kynologie. *Z granátové zahrady*. [on line]. 2007. [cit. 2015-3-25]. Dostupné z WWW: <<http://www.z-granatove-zahrady.cz/kynologie-historie.html>>.
41. Přehled zásahů. *Horská služba ČR*. [on line]. [cit. 2015-3-31]. Dostupné z WWW: < <http://www.horskaslužba.cz/cz/horska-sluzba/kynologie/prehled-zasahu>>.
42. Struktura odřadu USAR. *USAR*. [on line]. 2006. [cit. 2015-3-31]. Dostupné z WWW: < <http://www.usar.cz/webmagazine/subcategories.asp?idk=19>>.
43. Psi v Integrovaném záchranném systému. *Pozary.cz*. [on line]. 3.1.2004. [cit. 2015-3-31]. Dostupné z WWW: < <http://www.pozary.cz/clanek/1908-psi-v-integrovanem-zachrannem-systemu/>>.
44. Kynologie v IZS. *HZS ČR*. [on line]. 20.1.2015. [cit. 2015-3-31]. Dostupné z WWW: < <http://www.hzscr.cz/clanek/kynologie-v-integrovanem-zachrannem-systemu.aspx?q=Y2hudW09Mw%3d%3d>>.

Ostatní zdroje

1. Brožura Celní správy České republiky. *Celní správa České republiky*. [s. 1.] : Generální ředitelství cel, © 2012.
2. KRANÁTOVÁ, M. *Kynologie ve službách ozbrojených sborů ČR*. Praha, 2001. Bakalářská práce. Vedoucí bakalářské práce: pplk. Mgr. Zdeněk Chmela.
3. RAMBOUSKOVÁ, J. *Využití záchranného kynologického týmu při záchranných akcích*. Čelákovice, 2012. Absolventská práce. Vyšší odborná škola MILLS s. r. o. Vedoucí absolventské práce : Mgr. Jitka Havlíčková.
4. MAKOVIČKOVÁ, V. *Kynologie při záchranných pracích*. České Budějovice, 2013. Bakalářská práce. VŠERS. Vedoucí bakalářské práce: Ing. Bc, Vladimír Keprt, PhD.

Seznam zkratk

AČR	Armáda České republiky
FCI	Federation Cinologique Internationale
GŘ HZS ČR	Generální ředitelství Hasičského záchranného sboru České republiky
HS	Horská služba České republiky
HZS ČR	Hasičský záchranný sbor České republiky
IPRK	Institut pro rozvoj kynologie
IRO	International Rescue Dog Organisation
IZS	Integrovaný záchranný systém
MP	Městská policie
MV	Ministerstvo vnitra
MZO	Mezinárodní záchranné operace
PČR	Policie České republiky
SDH	Sbor dobrovolných hasičů
SZBK ČR	Svaz záchranných brigád kynologů České republiky
USAR	Urban Search And Rescue
ÚP	Útvar psovodů

Seznam tabulek a grafů

Tabulky

Tabulka 1 - Zásahy Horské služby ČR 2008 - 2014

Grafy

Graf 1 - Úspěšnost Horské služby ČR 2008 - 2014

Seznam příloh

- I. Vybavení člena kynologické skupiny ČR
- II. Struktura USAR odřadu střední úrovně (medium USAR)
- III. Struktura USAR odřadu těžké úrovně (heavy USAR)
- IV. Vzor osvědčení držitele atestu
- V. Seznam držitelů kynologických atestů 2015
- VI. Objekt k trénování sutin (Bývalí lihovar - Skuhrov)

Přílohy

Příloha I⁹³

Vybavení člena kynologické skupiny ČR (základní povinná a doporučená výbava)

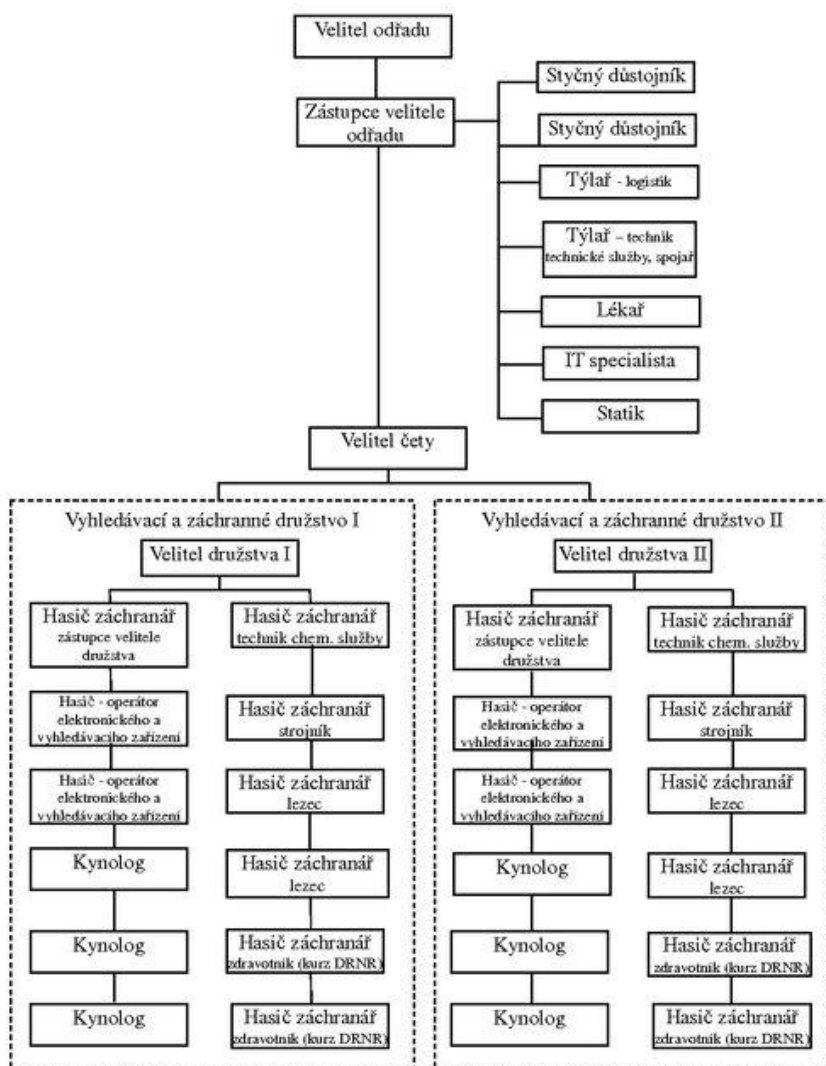
Název materiálu	ks - pár	Upřesnění – poznámky	uložení		
			vlastní	u sebe	společné
Zásahový oděv	1	Materiál Nomex + Gore-tex - např. Záchranář II		X	
Náhradní pracovní oděv	1	bavlna		X	
Zásahová obuv – min. kotníková nebo vyšší	1	s Gore-tex membránou		X	
Náhradní pracovní obuv	1			X	
Pracovní rukavice	1	další jsou ve spol. výbavě		X	
Chirurgické rukavice - nesterilní	1	další jsou ve spol. výbavě		X	
Ochranná přilba horolezecká	1	např. Ecrin ST		X	
Čelová svítilna + náhradní zdroje	1	kombinace žárovka-led diody		X	
Ochranné brýle s čirým sklem	1	ochrana zraku proti prachu		X	
Respirátor s výdechovým ventilem	2	další jsou ve spol. výbavě		X	
Batož – cca 60-80 litrů	1	na veškeré věci kynologa		X	
Ledvinka	1	na drobné věci do terénu		X	
Lékárnička – osobní v ledvince	1	obvaz, dezinfekce, škrtidlo, termofolie, náplast, rouška pro dýchání z úst do úst		X	
Láhev na vodu pro psa	1			X	
Chemické světlo	1	bílé na 12 hodin		X	
Píšťalka	1			X	
Vodítko + obojek na psa	2	včetně náhradních	X		
Osvětlení psa	1	na suchý zip			
Nůž	1		X		

⁹³ Vybavení člena kynologické skupiny ČR. *Working-dogs*. [on line]. 13.9.2009. [cit. 2015-3-31].
Dotupné z WWW: < <http://www.working-dogs.eu/index.php/zachranna-kynologie/117-vybaveni-lena-kynologicke-skupiny-r>>.

Doklady v nepromokavém obalu	1	průkaz totožnosti, průkaz držitele kynologického atestu, očkovací průkaz psa	X		
Náhubek pro psa	1	materiál PVC	X		
Postroj na práci ve výškách pro psa	1				
Denní dávka krmení pro psa	2		X		
Osobní hygienické potřeby	1	základní – další se vezou společně	X		
Náhradní svítilna	1		X		
Miska pro psa	1			X	
Termoska na tekutiny	1	nerozbitná, nerez		X	
Jídelní nádobí	1	nerez (ešus, hrnek, příbor)		X	
Spací pytel	1	komfort -5 až -8 °C			X
Karimatka	1				X
Souprava spodního prádla	1	trenýrky, ponožky, tílko	X		
Pláštěnka – nepromokavý kabát (bunda)	1			X	
Bedna na psa	1			X	
Obal na bednu na psa	1	nepromokavý		X	
Dečka na psa	1			X	
Karabina se zámkem a pojistkou	1		X		
REEP šňůra průměr 6 mm	10m		X		
Zahřívací chemické polštářky	3			X	
Návleky (botičky) pro psa	2	pro případ zranění a pod	X		

Struktura USAR odřadu střední úrovně (Medium USAR):

Celkem 36 osob

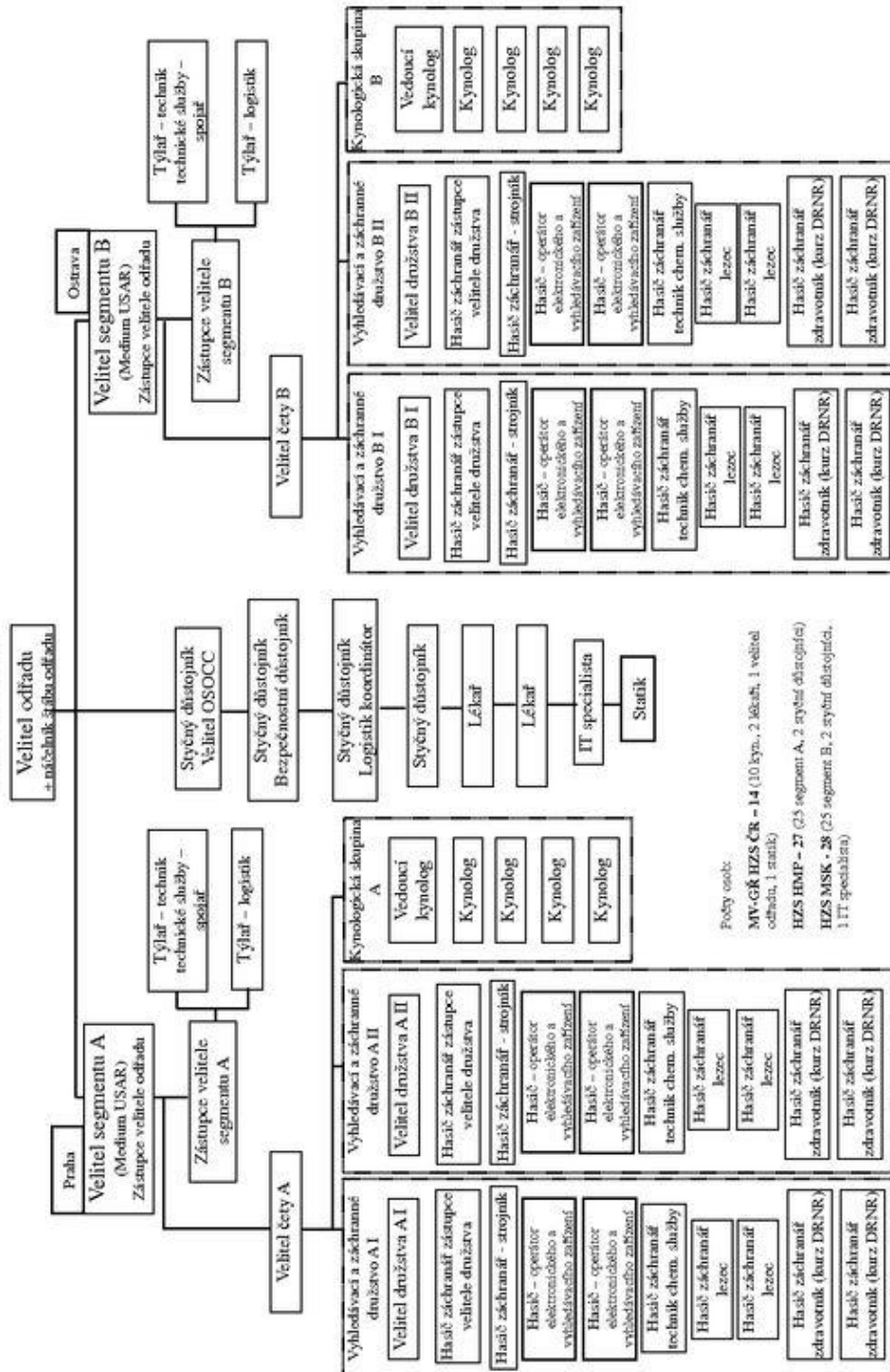


28. 2. 2011

⁹⁴ Struktura odřadu USAR. *USAR*. [on line]. 2006. [cit. 2015-3-31]. Dostupné z WWW: <<http://www.usar.cz/webmagazine/subcategories.asp?idk=19>>.

Struktura USAR odřadu těžké úrovně (Heavy USAR)

Celkem 69 osob



Počet osob:
 MV-GŘ HZS ČR - 14 (10 tým., 2 úst., 1 velitel odřadu, 1 statik)
 HZS HMP - 27 (25 segment A, 2 stýbní důstojníci)
 HZS MSK - 28 (25 segment B, 2 stýbní důstojníci, 1 IT specialista)

⁹⁵ Struktura odřadu USAR. *USAR*. [on line]. 2006. [cit. 2015-3-31]. Dostupné z WWW: <http://www.usar.cz/webmagazine/subcategories.asp?idk=19>.

KYNOLÓGICKÝ ATEST		CZECH REPUBLIC CANINE ATTESTATION
<i>foto psovoda</i>	NO. MV-01/2006	
	PRÍJMENÍ/SURNAME NOVÁK	
	JMÉNO/GIVEN NAME Jan	
	DATUM NAROZENÍ/DATE OF BIRTH 20.05.1950	POHLAVÍ/SEX M
	ORGANIZACE/ORGANISATION Svaz záchranných brigád kynologů ČR	
<p>DRŽITEL TOHOTO ATESTU SPLŇUJE KVALIFIKAČNÍ POŽADAVKY PRO NASAZENÍ PŘI ZÁSAHU KE KYNOLÓGICKÉMU VYHLEDÁVÁNÍ OSOB V OBORU DLE SPECIALIZACE.</p> <p>THE HOLDER OF THIS ATTESTATION MEETS QUALIFICATION STANDARDS FOR DEPLOYMENT DURING RESCUE OPERATIONS ON THE FIELD OF CANINE SEARCHING ACCORDING TO THE SPECIALIZATION.</p>		

<i>fot o psa</i>	JMÉNO PSA/NAME OF DOG Azor	
	DATUM NAROZENÍ/DATE OF BIRTH 10.10.2001	POHLAVÍ/SEX ♂
	PLEMENO/BREED Německý ovčák / German Shepherd	
	TETOVAČÍ ČÍSLO NEBO ČÍSLO ČIPU/TATTOO No. OR ID. CHIP No. 12345	
	SPECIALIZACE/SPECIALIZATION Sutiny-Disaster SW 19.09.2008 Plošné-Wilderness SW 20.05.2008	
RAZÍTKO A PODPIS/STAMP AND SIGNATURE		
<p>DATUM VYDÁNÍ/DATE OF ISSUE</p> <p>10.09.2006</p>		
<p>VYDAL/ISSUED BY MV-generální ředitelství HZS ČR Ministry of the Interior of the Czech Republic Fire and Rescue Service of the Czech Republic General Directorate</p>		

⁹⁶ Psi v Integrovaném záchranném systému. *Pozary.cz*. [on line]. 3.1.2004. [cit. 2015-3-31]. Dostupné z WWW: < <http://www.pozary.cz/clanek/1908-psi-v-integrovanem-zachrannem-systemu/>>.

Příloha V⁹⁷

<i>Držitel</i>	<i>Město</i>	<i>Číslo atestu</i>	<i>Specializace</i>	<i>Platnost do</i>
FILIP Jaroslav	Zruč nad Sázavou	MV-02/2005	S-sutiny	18.05.2015
			P-plochy	10.05.2015
SCHNABLOVÁ Kristýna	Praha	MV-07/2009	-	-
			P-plochy	10.05.2015
VLACHOVÁ Lenka	Praha	MV-10/2009	S-sutiny	08.11.2015
			-	-
DĚDINOVÁ Jitka	Praha	MV-01/2010	S-sutiny	02.11.2016
			-	-
SAMLÍKOVÁ Regina	Brno	MV-02/2010	S-sutiny	25.05.2016
			-	-
NEDOJEDLÝ Martin	Hlučín	MV-01/2011	S-sutiny	18.05.2015
			-	-
SMĚJOVÁ Veronika	Hlučín	MV-02/2011	-	-
			P-plochy	10.05.2015
NOVÁK Robert	Smiřice	MV-03/2011	-	-
			P-plochy	10.05.2015
ŠTRACH Filip	Praha	MV-04/2011	-	-
			P-plochy	10.05.2015
SITTE Michal	Praha	MV-05/2011	S-sutiny	08.11.2015
			P-plochy	19.10.2015
WILLASCHEK Martin	Vřesina	MV-10/2011	S-sutiny	25.05.2016
			P-plochy	19.10.2015
MÁLEK Pavel	Turnov	MV-13/2011	S-sutiny	08.11.2015
			P-plochy	29.11.2016
HYNEK David	Jaroměř	MV-16/2011	S-sutiny	08.11.2015
			-	-
POZDNIČEK Ladislav	Klášterec n. Ohří	MV-06/2012	S-sutiny	25.05.2016
			-	-
ČENĚK Miloslav	Březová-Oleško	MV-07/2012	S-sutiny	02.11.2016
			-	-
KRAMOLIŠOVÁ Naděžda	Valašské Meziříčí	MV-08/2012	S-sutiny	23.11.2016
			P-plochy	29.11.2016
SUDZINA Pavel	Plzeň	MV-1/2013	S-sutiny	18.05.2015
			-	-
LINDA Petr	Mařetice	MV-08/2008	S-sutiny	28.09.2015
			-	-
KASALOVÁ Květa	Želiv	MV-02/2013	S-sutiny	28.09.2015
			-	-
LABÍKOVÁ Edita	Hradec Králové	MV-02/2009	S-sutiny	28.09.2015
			-	-

⁹⁷ Kynologie v IZS. HZS ČR. [on line]. 20.1.2015. [cit. 2015-3-31]. Dostupné z WWW: <<http://www.hzscr.cz/clanek/kynologie-v-integrovanem-zachrannem-systemu.aspx?q=Y2hudW09Mw%3d%3d>>.

VOKŘÁLOVÁ Milena	Kolín	MV-08/2005	S-sutiny	28.09.2015
			-	-
MORÁVEK Pavel	Koberovy	MV-03/2013	P-plochy	19.10.2015
			-	-
ŠIMEK Miroslav	Most	MV-04/2013	S-sutiny	08.11.2015
			-	-
ČIPEROVÁ Lucie	Heřmanův Městec	MV-01/2014	P-plochy	19.04.2016
			-	-
FOLTYNOVÁ Pavla	Brno	MV-02/2014	P-plochy	19.04.2016
			-	-
HLUBOCKÁ Klára	Pardubice	MV-03/2014	P-plochy	19.04.2016
			-	-
MACH Daniel	Frýdek-Místek	MV-04/2014	S-sutiny	23.11.2016
			P-plochy	19.04.2016
			-	-
BUKOVINSKÁ Júlia	Ostrava	MV-05/2014	S-sutiny	02.11.2016
			-	-
ZAMYKALOVÁ Pavla	Brno	MV-06/2014	S-sutiny	02.11.2016
			-	-
GABRIŠOVÁ Petra	Brno	MV-07/2014	S-sutiny	23.11.2016
			-	-
ČÁPOVÁ Lenka	Liberec	MV-08/2014	P-plochy	29.11.2016
			-	-
ŠABACKÁ Soňa	Brno	MV-09/2014	P-plochy	29.11.2016
			-	-
HUBNEROVÁ Romana	Albrechtice v J. H.	MV-10/2014	P-plochy	29.11.2016
			-	-

Příloha VI⁹⁸



⁹⁸ Vlastní zdroj.

