

**VYSOKÁ ŠKOLA EVROPSKÝCH A REGIONÁLNÍCH  
STUDIÍ, O. P. S., ČESKÉ BUDĚJOVICE**

**BAKALÁŘSKÁ PRÁCE**

**SPECIFICKÉ ASPEKTY VÝSLECHU DĚTÍ**

**Autor práce: Olga Cimrhanzlová, DiS.**

**Studijní obor: Bezpečnostně právní činnost ve veřejné správě**

**Forma studia: kombinovaná**

**Vedoucí práce: JUDr. Milan Šumbera**

**Katedra: Katedra právních oborů a bezpečnostních studií**

**2016**

Prohlašuji, že jsem bakalářskou práci vypracovala samostatně, na základě vlastních zjištění a s použitím odborné literatury a materiálů uvedených v této práci.

Souhlasím, aby práce byla uložena v knihovně Vysoké školy evropských a regionálních studií v Českých Budějovicích a zpřístupněna v souladu s § 47b zákona č. 111/1998 Sb. v platném znění.

.....

Děkuji vedoucímu bakalářské práce JUDr. Milanu Šumberovi, za cenné rady, připomínky a metodické vedení práce.

## ABSTRAKT

CIMRHANZLOVÁ, O. *Specifické aspekty výslechu dětí* : bakalářská práce. České Budějovice : Vysoká škola evropský a regionálních studií, o. p. s., 2016. 61 s. Vedoucí bakalářské práce : JUDr. Milan Šumbera.

**Klíčová slova:** výslech, výpověď, dítě, věrohodnost, speciální výslechová místnost, demonstrační pomůcky.

Bakalářská práce zkoumá specifické aspekty výslechu dětí. Je zde vymezen pojem výslechu a to, jak z pohledu obecného, tak z pohledu interdisciplinárního. Poté jsou rozpracovány jednotlivé fáze výslechu, kde je již poukázáno na dětskou specifiku. Další část práce je věnována jednotlivým věkovým kategoriím se zaměřením na jejich psychologický vývoj, věrohodnost výpovědi a nedostatky, které se pojí k danému věku. Teoretická část je prokládána případy z praxe a zabývá se analýzou dat v příslušné literatuře. Praktická část je věnována samotným výslechům dětských obětí a svědků, taktice jejich provedení a chybám, ke kterým často dochází. Důraz je zde kladen na využívání pomůcek a na prostředí, ve kterém by měl výslech probíhat. Tedy na minimalizaci sekundární viktimizace.

## ABSTRACT

CIMRHANZLOVÁ, O. *Specific Aspects of the Interrogation of Children* : Bachelor thesis. České Budějovice : The College of European and Regional Studies, 2016. 61 p. Supervisor : JUDr. Milan Šumbera.

**Key words:** interrogation, testimony, child, credibility special interrogation room, demonstration equipment.

This bachelor thesis investigates specific aspects of the questioning of children. Furthermore, it defines the term interrogation, from a general point of view, and from the interdisciplinary perspective. Then the work explores individual stages of the interrogation with the reference on the specifics of child. The next part deals with individual age categories. In addition, it further focuses on their psychological development, the credibility of testimony and weaknesses that are associated with a given age. The theoretical part contains some examples from practice and deals with the analysis of the data from the relevant literature. The following practical part involves the interrogations of child victims and witnesses of crime, including their techniques and errors that often occur. The emphasis is put on the use of the aids and the appropriate environment in which the interrogation should be carried out, in order to minimize the secondary victimization.

# Obsah

Úvod.....	8
1 Cíl a metodika bakalářské práce .....	10
2 Základní pojmy .....	12
3 Výslech.....	14
3.1 Definice výslechu .....	14
3.2 Výslech jako interdisciplinární problém .....	15
3.3 Příprava výslechu .....	16
3.4 Osoby přibrané k výslechu dítěte .....	17
3.4.1 Přibrání rodičů.....	19
3.5 Stadia výslechu.....	20
3.5.1 Úvodní stadium .....	20
3.5.2 Stadium monologu .....	22
3.5.3 Stadium dialogu .....	23
3.6 Dokumentace výslechu.....	24
4 Výpověď .....	26
4.1 Proces utváření výpovědi .....	26
4.1.1 Etapa získání informace - vnímání.....	27
4.1.2 Etapa vstípení a uchování informace - paměť.....	27
4.1.3 Etapa vybavení a předání informace - tzv. znovupoznání .....	28
4.1.4 Etapa převzetí, přepracování a zachycení informace vyslýchajícím .....	29
5 Zvláštnosti výslechu dětí.....	31
5.1 Členění věkových kategorií pro účely výslechové praxe .....	33
5.1.1 Předškolní věk - 3 až 6 let.....	34
5.1.2 Mladší školní věk - 6 až 11 let .....	36
5.1.3 Starší školní věk - 11 až 15 let .....	37
5.1.4 Adolescence - 15 až 18 let .....	38
5.2 Věrohodnost dětské výpovědi .....	39

5.2.1	Věrohodnost výpovědi v závislosti na věku dítěte.....	41
5.2.2	Věrohodnost výpovědi ve vztahu k hysterii.....	42
6	Minimalizace sekundární viktimizace.....	44
6.1	Speciální výslechová místnost.....	45
6.1.1	Využití výslechové místnosti v praxi.....	47
6.2	Demonstrační pomůcky „Jája a Pája“ .....	50
6.2.1	Využití demonstračních pomůcek „Jája a Pája“ ve výslechové praxi .....	52
	Závěr .....	55
	Seznam použitých zdrojů .....	58
	Přílohy.....	61

## Úvod

Zvyšující se kriminalita páchaná na dětech vyvolává praktickou potřebu zdokonalení dosavadních metod a postupů využívaných policií při odhalování a objasňování trestné činnosti. Hlavním tématem bakalářské práce jsou specifické aspekty výslechu dětí. Toto téma jsem si zvolila proto, že výslech dětí je jedna z velmi důležitých a speciálních oblastí policejní práce a je proto nutné jí věnovat náležitou pozornost.

Na světě je mnoho dětí, které jsou šťastné a prožijí krásné dětství. Jsou zde však i jedinci, pro které se stala každodenní samozřejmostí bolest, úzkost či šikana vyvolávající strach. Děti, které snášejí takovéto útrapy každý den, si již v tak útlém věku nesou těžko představitelné břemeno. Samotné násilí páchané na dětech je o to závažnější, že se mu nemohou bránit. Mravnostní a násilná trestná činnost páchaná na dětech patří mezi nejzvrženější delikty. V mnoha případech se děti stávají obětí a svědky traumatizujících událostí a při jejich vyšetřování jsou postaveny před cizí lidi, kterým mají říct, co viděly či samy zažily. Pro většinu z nich je to však velice bolestivá záležitost a mnohdy to na nich zanechává negativní následky. Mnoho z dospělých neumí s dětmi jednat správným způsobem, kdy je třeba přizpůsobit se jejich věku a rozumové vyspělosti. Při špatném přístupu se dítě většinou uzavře do sebe a odmítne komunikovat. Je tedy zřejmé, že se dospělý při hovoru s dítětem nemůže uchýlovat k běžně užívaným metodám, ale je potřeba, aby krom jiného navíc projevil větší míru empatie a vlídnosti v samotném přístupu k dítěti. Dle mého názoru by osoby, které přicházejí do styku s traumatizovanými dětmi a jsou v pozici vyslychajícího, měly mít odpovídající vzdělání a školení, aby tak dětem mohly pomoci projít vyšetřovacím procesem, pokud možno co nejšetrněji a nedocházelo tak k jejich další traumatizaci.

Také zákon č. 141/1961 Sb. o trestním řízení soudním, ve znění pozdějších předpisů (dále jen trestní řád)<sup>1</sup> zakotvuje odchylky výslechu dětí v případě, že jsou vyslychány o okolnostech, jejichž oživování v paměti by vzhledem k věku mohlo nepříznivě ovlivňovat jejich duševní a mravní vývoj. Na dítě se nahlíží jako na zvlášť zranitelnou oběť a podle toho by s ním mělo být zacházeno. Výslech je třeba provádět

---

<sup>1</sup> ČESKOSLOVENSKO. Zákon č. 141/1961Sb. o trestním řízení soudním. In *Sbírka zákonů Československé socialistické republiky*. 1961, částka 66.



zvlášť citlivě a po obsahové stránce tak, aby jej v dalším řízení zpravidla již nebylo třeba opakovat.

Proto doufám, že tato bakalářská práce poskytne ucelenější pohled na výsledky dětí a to jak odborné, tak i laické veřejnosti, a stane se tak v daném ohledu určitým vodítkem, jež přinese užitečné informace o samotném výsledku, jeho metodách a úskalích, která s sebou přináší.

# 1 Cíl a metodika bakalářské práce

Hlavním cílem bakalářské práce je zjistit a prozkoumat jednotlivá specifika výslechu dětí, zhodnotit dosavadní metody a postupy používané při výslechu jako procesního úkonu, popřípadě navrhnout opatření ke zlepšení. K dosažení cíle práce jsou vysvětleny základní pojmy, psychologické zvláštnosti vývoje dětí a v neposlední řadě je také uveden důvod, proč mají příslušníci Policie České republiky (dále jen policisté) při výslechu dětí postupovat se zvláštní obezřetností.

Práce se zabývá výslechem dětských obětí a svědků z kriminalistického, psychologického a trestněprávního hlediska. Kriminalistika nám udává taktické postupy, které psychologie neodmyslitelně doplňuje. K objasnění všech souvislostí je využita zejména analýza různých dokumentů. Analýza zde představuje rozbor sledovaného zájmu a jeho jednotlivých částí, které jsou později dále zkoumány. Podrobnější poznání těchto částí usnadní poznat danou problematiku jako celek. Pro definování základních taktik a postupů byly využity rešerše tematické odborné literatury v souladu s analýzou dat platných právních norem a interních aktů řízení.

Co se týče samotného rozvržení a vypracování bakalářské práce, bude nejlépe rozdělit ji do dvou částí. První část je teoretická a druhá praktická. Teoretická část je převážně analytická a je obohacena o případy z praxe, které nám napomáhají k pochopení dané problematiky. K vyzdvižení rozdílů mezi dospělým jedincem a dítětem jsou využity prvky komparace. Ta srovnávací metodou zkoumá vztahy, společné rysy a rozdíly jednotlivých vývojových etap lidského života, čímž nás upozorňuje i na drobné odchylky, kterým je však třeba věnovat náležitou pozornost.

V praktické části je použita kazuistika neboli případová studie, která se zabývá popisem jednotlivých dětských výslechů. Díky metodě tvorby případových studií lze postihnout některé souvislosti, které nejsou na první pohled zjevné, a tím je umožněno pochopit celý zkoumaný případ do hloubky. Půjde tedy o způsob práce s jednotlivými případy výslechu dětí v trestním řízení, kdy je zapotřebí přehledně si uspořádat veškeré informace, které jsou o zkoumaném případě známé, dát je do souvislostí a následně je zanalyzovat. Vybrané případy s výslechy dětských svědků, které jsou v bakalářské práci uvedeny, byly řešeny v rámci 1. oddělení obecné kriminality Služby kriminální policie a vyšetřování (dále jen SKPV) Karlovy Vary.

Samotná práce je rozdělena do šesti kapitol, které jsou dále členěny na jednotlivé části, dle svého obsahu.

V první kapitole je vytyčen cíl, jehož chceme psaním bakalářské práce dosáhnout, a metodika, která je k tomuto využita. Jsou zde vysvětleny jednotlivé postupy, kterých bude při psaní práce užito a objasněn výběr jednotlivých metodik.

Druhá kapitola slouží k seznámení se základní pojmy, které jsou stěženy pro orientaci v bakalářské práci.

Ve třetí kapitole je vymezen pojem výsledku v trestním řízení, který je popsán z různých pohledů. Dále jsou uvedena jeho jednotlivá stadia včetně přípravy, kterou není radno podceňovat. Tato kapitola také poukazuje na podmínky účasti jiných osob u výsledku dětského svědka a na dokumentaci výsledku jako procesního úkonu.

Čtvrtá kapitola je věnována výpovědi vyslýchaného, která je výsledkem výsledku a stává se tak nedílnou součástí vybrané problematiky. Pro lepší představu o procesu utváření výpovědi jsou popsány jednotlivé etapy, které na sebe navzájem navazují a zahrnují v sobě psychologické zvláštnosti jednotlivých vývojových stadií jedince.

Pátá kapitola poukazuje na jednotlivá specifika výsledku dětí. Nejprve jsou rozděleny a charakterizovány jednotlivé vývojové kategorie, které jsou relevantní pro účely výsledkové praxe a následně je z několika hledisek rozebrána věrohodnost dětské výpovědi.

Kapitola šestá již patří do praktické části práce. Je rozdělena do dvou hlavních podkapitol. První podkapitola je věnována speciální výsledkové místnosti a rozboru případu, ve kterém bylo této místnosti využito. Druhá podkapitola je věnována demonstračním pomůckám „Jája a Pája“ a rozboru případu s využitím těchto pomůcek.

V závěrečné kapitole jsou definovány cíle, kterých bylo dosaženo, vyhodnocena funkčnost metodik a postupů využívaných při výsledku dětí.

## 2 Základní pojmy

Níže uvedené pojmy jsou vybrány dle významu věku jedince pro účely trestního řízení. Pro srovnání jsou však uvedeny i pojmy občanskoprávní i pojmy významné z kriminologického pohledu.

**Zletilý, zletilost** - jsou základní pojmy jak z hlediska občanskoprávního, tak z hlediska trestněprávního. Zletilost vyjadřuje způsobilost fyzické osoby vlastními právními úkony nabývat práva a brát na sebe povinnosti - tzv. způsobilost k právním úkonům. Jedinec se stává zletilým dovršením osmnáctého roku věku. Před dovršením této věkové hranice se dle § 30 zákona č. 89/2012 Sb. občanského zákoníku<sup>2</sup> zletilosti nabývá přiznáním zletilosti nebo uzavřením manželství, přičemž takto jednou nabytá zletilost se pak neztrácí ani zánikem manželství, ani prohlášením manželství za neplatné. Nabytí zletilosti uzavřením manželství je z pohledu trestního práva irelevantní (bezvýznamné).<sup>3</sup>

**Nezletilý, nezletilost** - nezletilý je fyzická osoba, která nedovršila osmnáctý rok svého věku nebo nenabyla zletilosti manželstvím. Toto období se počítá od narození jedince. Nezletilost je obsahově i významově opakem zletilosti. Z občanskoprávního hlediska je s nezletilostí spojena způsobilost fyzické osoby k právům a povinnostem, ovšem jen do takové míry a k takovým právním úkonům, které jsou svou povahou přiměřené jejich rozumové a volní vyspělosti.

**Mladiství** - je pojem trestněprávní. Jedná se o fyzickou osobu, která dovršila patnáctý rok svého věku a nepřekročila osmnáctý rok svého věku. Pro trestní odpovědnost je toto období počítáno ode dne následujícím po dni dovršení 15. let a končí v den dovršení 18. let.

**Mládež** - je v závislosti na předmětu a rozsahu zkoumání jednotlivých vědních oborů, jako je např. kriminologie, sociologie apod., spojována s různými věkovými kategoriemi. Pro účely mé práce budu za mládež označovat fyzické osoby mladší než 18 let. Toto věkové rozhraní užívá také zákon č. 218/2003 Sb. o odpovědnosti mládeže za protiprávní činy a o soudnictví ve věcech mládeže a o změně některých zákonů (dále jen zákon o soudnictví ve věcech mládeže)<sup>4</sup>, který v ustanovení § 2 uvádí, že mládeží jsou děti a mladiství - přičemž se dítětem mladším patnácti let rozumí ten, kdo v době

<sup>2</sup> ČESKO Zákon č. 89/2012 Sb. občanský zákoník. In *Sbírka zákonů České republiky*. 2012, částka 33.

<sup>3</sup> CHMELÍK, J. *Trestná činnost mládeže a páchaná na mládeži*. Praha: Policie ČR, MV ČR, 1998, s. 4.

<sup>4</sup> ČESKO Zákon č. 218/2003 Sb. o odpovědnosti mládeže za protiprávní činy a o soudnictví ve věcech mládeže a o změně některých zákonů. In *Sbírka zákonů České republiky*. 2012, částka 79.

spáchání činu jinak trestného nedovršil patnáctý rok věku a mladistvým se rozumí ten, kdo v době spáchání provinění dovršil patnáctý rok a nepřekročil osmnáctý rok svého věku.

**Osoba mladší než 15 let** - je opět pojem trestněprávní, který je často využíván v kriminologii a policejní praxi. V trestním řízení se tohoto pojmu využívá k označení kategorie osob, které podléhají zvláštnímu režimu při výslechu svědka a trestní řád tuto kategorii také označuje jako osoby, které nejsou trestně odpovědné pro nedostatek věku.

**Dítě** - podle Úmluvy o právech dítěte, přijaté dne 20.11.1989 v New Yorku, se dítětem rozumí osoba mladší osmnácti let, pokud nedosáhla zletilosti dříve - toto koresponduje s naší občanskoprávní úpravou nabytí zletilosti manželstvím. Zákon č. 40/2009 Sb. trestní zákoník<sup>5</sup> uvádí v ustanovení § 126, že dítětem se rozumí osoba mladší osmnácti let, pokud trestní zákon nestanoví jinak. Trestní zákon tedy tohoto pojmu užívá pro kategorii osob, která požívá zvláštní trestněprávní ochrany za podmínek stanovených ve vybraných skutkových podstatách např. trestný čin únos dítěte a osoby stížená duševní poruchou, svádění k pohlavnímu styku, výroba a jiné nakládání s dětskou pornografií a podobně. Trestní řád pojmu dítě neuvádí.

**Oběť, zvláště zranitelná oběť** - dle zákon č. 45/2013 Sb. o obětech trestných činů a o změně některých zákonů (dále jen zákon o obětech trestných činů)<sup>6</sup> se obětí rozumí fyzická osoba, které bylo nebo mělo být trestným činem ublíženo na zdraví, způsobena majetková nebo nemajetková újma nebo na jejíž úkor se pachatel trestným činem obohatil. Byla-li trestným činem způsobena smrt oběti, považuje se za oběť též její příbuzný v pokolení přímém, sourozenec, osvojenec, osvojitel, manžel nebo registrovaný partner nebo druh, je-li osobou blízkou. Je-li těchto osob více, považuje se za oběť každá z nich. Zvláště zranitelnou obětí se pro účely tohoto zákona rozumí dítě, jestliže jsou výše uvedené podmínky splněny.

---

<sup>5</sup> ČESKO Zákon č. 40/2009 Sb. trestní zákoník. In *Sbírka zákonů České republiky*. 2009, částka 11.

<sup>6</sup> ČESKO Zákon č. 45/2013 Sb. o obětech trestných činů a o změně některých zákonů. In *Sbírka zákonů České republiky*. 2013, částka 20.

### 3 Výslech

S výslechem se můžeme setkat nejen v trestním právu, ale také například v právu občanském či správním. Z tohoto důvodu lze právní úpravu výslechu nalézt v mnoha právních předpisech, kterými jsou ku příkladu: Ústava České republiky<sup>7</sup>, Listina základních práv a svobod<sup>8</sup>, občanský zákoník, správní řád<sup>9</sup>, trestní řád a další. Pro účely mé bakalářské práce se však budu zabývat výslechem pouze v souvislosti s kriminalistickou praktickou činností, tedy z pohledu trestního práva. Stěžejní úpravu tak budou představovat ustanovení trestního řádu, především z oblasti přípravné fáze trestního řízení.

Výslech je nejrozšířenější metodou kriminalistické praktické činnosti. V některých případech je jediným prostředkem k získání důkazů a tím i k objasnění dané události.<sup>10</sup> Toto je typické např. u sexuálního zneužití dítěte, při kterém však nedojde k souloži a není tak možné zajistit žádné biologické stopy. Jediným důkazem je pak výpověď poškozeného dítěte, pachatele, popř. svědků události - ti se však u sexuálně motivovaných trestných činů vyskytují velmi ojediněle.

Výslech slouží ke zjištění objektivní pravdy. Je proto nutné si přesně vymezit pojem výslechu a vysvětlit zákonitosti získávání, uchovávání a reprodukování informací.

#### 3.1 Definice výslechu

Výslechem rozumíme kriminalistickou metodu, kterou orgány činné v trestním řízení získávají výpověď osoby o skutečnostech, které vnímala svými smysly a které jsou právně a kriminalisticky relevantní pro objektivní zjištění a objasnění dané věci.<sup>11</sup> Tyto informace musí být získávané zákonem stanoveným způsobem a zároveň za takových podmínek, které jsou zákonem stanoveny.

Podstatou výslechu je získání informací, které jsou zafixovány ve vědomí člověka. Jde tedy o získání informací z paměťový stop, které vznikly v souvislosti s vyšetřovanou událostí.

---

<sup>7</sup> ČESKO Zákon č. 1/1993 Sb. Ústava České republiky. In *Sbírka zákonů České republiky*. 1993, částka 1.

<sup>8</sup> ČESKO Zákon č. 2/1993 Sb. Listina základních práv a svobod. In *Sbírka zákonů České republiky*. 1993, částka 2.

<sup>9</sup> ČESKO Zákon č. 500/2004 Sb. Správní řád. In *Sbírka zákonů České republiky*. 2004, částka 174.

<sup>10</sup> STRAUS, J. A KOL. *Kriminalistická taktika*. Plzeň: Aleš Čeněk, 2005, s. 97.

<sup>11</sup> CHMELÍK, J. A KOL. *Rukověť kriminalistiky*. Plzeň: Aleš Čeněk, 2005, s. 160.

Cílem výslechu je pak získání úplné a věrohodné výpovědi a následného zjištění skutkového stavu věci, o kterém nejsou důvodné pochybnosti.

### 3.2 Výslech jako interdisciplinární problém

Výslech lze definovat z hlediska psychologického, kriminalistického a procesního. Z uvedeného vyplývá, že se touto problematikou zabývá více oborů, které se vzájemně doplňují.

Základní zásady pro vedení výslechu, jako **procesního úkonu** jsou dány trestním právem. Ustanovení trestního řádu jsou závazná a zajišťují základní náležitosti, jež musí každý výslech, který je vyšetřovacím úkonem, splňovat. Výslech zde představuje důkazní prostředek a lze jej charakterizovat jako trestně-procesní úkon, který je soustředěn na to, aby vyslychající osoba svojí výpovědí poskytla kompletní a spolehlivé poznatky o vyšetřované události. Obsah výpovědi je tedy poznatek, který se procesně nazývá důkaz.

Problematickou výslechu, v rámci obecných postupů a praktických doporučení k získávání právně a kriminalisticky relevantních informací o spáchaném skutku, se zabývá **kriminalistická taktika**. Vyslychaný tedy představuje především zdroj kriminalisticky relevantních informací o vyšetřované události.<sup>12</sup> Výslech je náročným tvůrčím procesem, kdy výpověď, získána zákonným způsobem, může být později uplatněna ve formě důkazu před soudem, ale také slouží vyslychajícímu jako určitý návod, jak dále vést prováděný výslech.

**Forenzní psychologie** pak navazuje na kriminalistiku. Zkoumá výslech jako zvláštní formu sociálního styku a používá se jako podpůrná disciplína v tom, že poznává psychologickou stránku výslechu. Výslech zde představuje právně řízenou obousměrnou komunikaci, která směřuje k objasnění daného skutku. Pro forenzní psychologii je zajímavé to, co se s informacemi děje od okamžiku jejich vzniku až po okamžik, kdy jsou předávány pro potřeby trestního řízení, kde jsou na základě výslechu řádně zaprotokolovány.<sup>13</sup> Zjištěné poznatky rozděluje podle předmětu zkoumání do dvou rozsáhlých oblastí – psychologie výpovědi a psychologie výslechu.

---

<sup>12</sup> SPURÝ, J. *Psychologie výslechu*. Plzeň: Aleš Čeněk, 2010, s. 13-14.

<sup>13</sup> ČÍRTKOVÁ, L. *Kriminální psychologie*. Praha: Eurounion, 1998, s. 214.

### 3.3 Příprava výsledku

Je velmi důležitou částí každého výsledku. Obecně ji lze rozdělit do dvou etap:

- obsahová příprava ( analytická a syntetická fáze)
- organizačně-materiální příprava.

#### Obsahová příprava výsledku

Hlavním úkolem vyslychajícího je zjistit všechny neobjasněné okolnosti události, čehož docílí prostudováním dostupných materiálů, které má k objasňované události a k osobě vyslychaného. Tato analýza, skládající se ze dvou částí, se promítne do kvality zpracovaných otázek a celkového plánu výsledku.

V analytické fázi je tedy nutné ujasnit si okruh všech okolností případu. Nejdříve se bude jednat o určení okolností, které dosud nejsou nedostatečně či vůbec objasněné, a poté se určí ty okolnosti, které je třeba objasnit právě výsledkem. Cílem analýzy osoby vyslychajícího je získání poznatků pro předvídaní jeho chování během výsledku a stanovení taktických postupů k pozitivnímu ovlivnění vyslychaného za účelem získání co nejúplnější a nejvěrohodnější výpovědi.<sup>14</sup> U výsledku dětí by mělo být toto zkoumání osobnosti důkladnější, než u přípravy výsledku dospělého. Kromě údajů potřebných k určení předmětu a taktiky samotného výsledku je třeba zjistit, je-li dítě schopno věrohodně vypovídat k důležitým okolnostem trestní věci, jaký je jeho duševní rozvoj, jaké má sklony a podobně. Tyto údaje je možné získat například od rodičů, učitelů či lékařů dítěte. Zvláště pečlivě je zapotřebí přistupovat k těmto zjištěným informacím u analýzy dětí poškozených mravnostním deliktem. Na jejich výpovědi často závisí objasnění věci, zejména v prvních fázích vyšetřování. Výsledkem této analýzy osobnosti dítěte je vytvoření názoru o jeho budoucím chování při výsledku, úrovni duševního a fyzického vývoje dítěte, jeho zájmech, sugestibilitě či sklonu k fantazírování. Po té je třeba promyslet formulování otázek a užívat pojmů přiměřených rozumovým schopnostem vyslychaného dítěte.<sup>15</sup>

Syntetická fáze slouží k volbě taktických záměrů, které zejména obsahují určení cíle výsledku, vhodného času a místa výsledku, pořadí otázek a v neposlední řadě slouží k navození vhodného postoje a vztahu k vyslychajícímu. Dle složitosti případu je

<sup>14</sup> STRAUS, J. A KOL. *Kriminalistická taktika*. Plzeň: Aleš Čeněk, 2005, s. 106.

<sup>15</sup> PROTIVÍNSKÝ, M., PRERAD, V. *Taktika výsledku obviněného a svědka v přípravném řízení*. Praha: Státní pedagogické nakladatelství, 1978, s. 109.



možno si vytvořit plán výslechu, který může mít písemnou formu, formu značek ve spisovém materiálu, anebo může být uložen jen ve vědomí vyslychajícího.<sup>16</sup>

### **Organizačně-materiální příprava**

Je nedílnou součástí přípravy výslechu. Hlavní slovo má výslechové prostředí. Tato příprava je velmi důležitá především u výslechu mladších dětí. Jedná se o volbu vhodného výslechového prostředí, přípravu potřebných technických prostředků, určení konkrétního okruhu osob přítomných výslechu (rodiče, psycholog, pedagog, obhájce, zákonný zástupce a pod.) a organizační zajištění výslechu. Důležité není pouze místo výslechu, ale samotná atmosféra výslechu, která by měla být příjemná a mohla tak pozitivně působit na psychiku vyslychaného.<sup>17</sup>

### **3.4 Osoby přibrané k výslechu dítěte**

Je-li jako svědek vyslychána osoba mladší osmnácti let o okolnostech, jejichž ožívání v paměti by vzhledem k věku dítěte mohlo nepříznivě ovlivňovat jeho duševní a mravní vývoj, je třeba výslech provádět zvlášť šetrně a po obsahové stránce tak, aby výslech v dalším řízení zpravidla už nebylo třeba opakovat. K takovému výslechu se přibere orgán sociálně-právní ochrany dětí (dále jen OSPOD) nebo jiná osoba mající zkušenosti s výchovou mládeže, která by se zřetelem na předmět výslechu a stupeň duševního vývoje vyslychaného dítěte přispěla ke správnému vedení výslechu. V těchto případech mohou být přibráni i rodiče. Tyto osoby pak mohou navrhnout odložení výslechu na pozdější dobu, nebo mohou v průběhu výslechu navrhnout jeho přerušování nebo ukončení - pokud by provedení výslechu nebo pokračování v něm mělo nepříznivý vliv na psychický stav vyslychaného dítěte. Pokud nehrozí nebezpečí z prodlení, vyslychající návrhu vyhová.<sup>18</sup>

Nová úprava trestního řádu účinná od 1. 8. 2013 udává u takových výslechů povinnou účast OSPOD namísto pedagoga. Má se zato, že pracovníci OSPOD mají bohaté zkušenosti s prací s dětmi a jejich obligatorní přítomnost při výslechu bude přínosná. Pracovník OSPOD, dětský psychiatr či psycholog nebo jiné osoby mající zkušenosti s výchovou mládeže mají vyslychajícímu pomoci navodit atmosféru, která

---

<sup>16</sup> STRAUS, J. A KOL. *Kriminalistická taktika*. Plzeň: Aleš Čeněk, 2005, s. 106.

<sup>17</sup> STRAUS, J. A KOL. *Kriminalistická taktika*. Plzeň: Aleš Čeněk, 2005, s. 106-107.

<sup>18</sup> ustanovení § 102 odst.1 trestního řádu.

by na dítě působila kladně a vedla k získání úplné a pravdivé výpovědi. Tyto osoby mohou vyslychajícímu poskytovat rady - např. v jakém sledu a jak mají být v konkrétním případě formulovány otázky a podobně.

Přestože se již pedagog výslechu dítěte povinně neúčastní, může v některých případech správnému průběhu výslechu výrazně pomoci. Je nutné však počítat také s tím, že může dojít i k opačnému efektu. Například přítomnost třídního učitele, kterého dítě dobře zná, vyvolá v dítěti pocit bezpečí a ono bez ostychu vypovídá. Někdy je však třídní učitel dítětem vnímán jako osoba nadřizená, vyžadující poslušnost a kázeň, což v dítěti může vyvolat bázlivost a následné uzavření se do sebe, tedy mlčení. Stejně tak při výslechu dítěte, které se stalo obětí násilného či sexuálního trestného činu, lze očekávat, že se bude před učitelem, s nímž se téměř každodenně setkává, stydět o choulostivých věcech mluvit. Dále je možné k výslechu přizvat učitele z jiné školy, jehož dítě nezná a nemá k němu žádný kladný ani záporný emocionální vztah. Každopádně je s ohledem na konkrétní případ zapotřebí, aby vyslychající uvážil, zda a popřípadě kterého pedagoga k výslechu dítěte přibrat.<sup>19</sup>

Dětský psycholog nebo dětský psychiatr se může výslechu dítěte účastnit ve dvojím procesním postavení - buď jako přibraná osoba ve smyslu ustanovení § 102 odst. 1 trestního řádu, nebo jako znalec ve smyslu ustanovení § 105 a následujících trestního řádu. Jako přibraná osoba mohou být vyslychajícímu nápomocni při navozování kontaktu s dítětem a následném vedení výslechu, nebo v situacích, kdy dítě není schopno vzhledem ke svému věku či vývojové zaostalosti schopno odpovídajícím způsobem popsat vyšetřovanou událost.<sup>20</sup> V pozici znalce dětští psychologové a psychiatři vypracovávají posudek, v němž podávají odpovědi na otázky vztahující se k věrohodnosti či duševnímu stavu vyslychaného dítěte. Přibrat psychologa nebo psychiatra zaměřeného na problematiku dětí je vhodné zejména jde-li o závažné trestné činy, u kterých je veliké riziko, že se neblaze podepsaly na psychice dítěte. U jedinců poškozených sexuálním deliktem je pak přibíráán znalec z oboru zdravotnictví, respektive z odvětví dětské sexuologie.

Jestliže se v budoucnu objeví např. potřeba objasnit, zda byl výslech dětského svědka či poškozeného proveden v souladu se zákonem, trestní řád umožňuje

---

<sup>19</sup> PROTIVÍNSKÝ, M., PRERAD, V. *Taktika výslechu obviněného a svědka v přípravném řízení*. Praha: Státní pedagogické nakladatelství, 1978, s. 111-112.

<sup>20</sup> CHMELÍK, J. *Trestná činnost mládeže a páchaná na mládeži*. Praha: Policie ČR, MV ČR, 1998, s. 86-87.

vyslechnout kteroukoli přibranou osobu ohledně předmětných skutečností. Tato osoba se pak ve své výpovědi vyjádří jak ke způsobu vedení výslechu, tak ke způsobu podávání výpovědi dítěte, popř. ke správnosti a úplnosti zápisu. Okruh skutečností, ke kterým je v případě potřeby přibraná osoba vyslýchána, se tak omezuje pouze na okolnosti týkající se vedení a průběhu výslechu dítěte. Je nepřipustné, aby přibraná osoba např. hodnotila samotnou výpověď dítěte.

### 3.4.1 Přibrání rodičů

Otázku účasti rodičů při výslechu dítěte je třeba zvážit vždy individuálně s ohledem na užitečnost jejich přítomnosti. Zkušenosti ukazují, že některé děti se v přítomnosti rodičů cítí lépe, jiné se před rodiči naopak stydí komunikovat, uzavírají se do sebe a nechtějí vypovídat.<sup>21</sup> Rodiče jsou výslechu přítomni jen v případech, kdy je zcela nepochybné, že nemají na výsledku trestního řízení žádný zájem (jinak by mohli výpověď dítěte nepříznivě ovlivňovat). Přítomnost rodičů u výslechu dítěte je tedy vyloučena v případě, že sami mají ve věci postavení svědka, jsou na věci zainteresováni jako poškození, anebo by mohlo přicházet v úvahu jejich trestní stíhání. Totéž platí i v případě, pokud je možno učinit závěr, že dítě nebude v přítomnosti rodičů schopno nebo ochotno vypovídat pravdu. Rodiče totiž nemají právní nárok na to, aby byli k výslechu přibráni. Účastní se jej pouze tehdy, je-li to účelné - na rozdíl od OSPOD nebo jiné osoby mající zkušenosti s výchovou mládeže, jejichž přibrání k výslechu, je-li to v zájmu dítěte, je obligatorní.

Ve výslechové praxi se ovšem vyskytuje velmi nežádoucí jev, kterým je nepřiměřená snaha rodičů přispět při vyšetřování. Ta je totiž ve většině případů zdrojem nesprávného chování rodičů v průběhu výslechu, vzbuzující v dítěti pocit strachu, studu, a podobně. Krom toho nelze očekávat, že takoví rodiče se budou v průběhu výslechu chovat zcela nestranně a že nebudou nějakým způsobem reagovat na výpověď svého dítěte - byť souhlasně či naopak. Děti tyto reakce sledují a ihned se jim přizpůsobují nebo dokonce podřizují. Z tohoto důvodu je třeba buď omezit přítomnost rodičů jen na nezbytnou dobu, tedy do doby, než se podaří překonat počáteční nedůvěru dítěte a vyslýchající s ním naváže potřebný kontakt, nebo učinit opatření, aby jejich přítomnost měla pozitivní vliv na výsledek výslechu. Proto se před započatím výslechu doporučuje s rodiči prokonzultovat jejich chování při výslechu, důrazně je upozornit, že

---

<sup>21</sup> PROTIVÍNSKÝ, M., PRERAD, V. *Taktika výslechu obviněného a svědka v přípravném řízení*. Praha: Státní pedagogické nakladatelství, 1978, s. 110.

případné otázky mohou klást jen se souhlasem vyslychajícího a v žádném případě nesmějí komentovat výpověď dítěte.<sup>22</sup>

Stále častěji se setkáváme s případy, ve kterých je v pozici oběti dítě a pachatelem trestného činu jsou jeho rodiče nebo jiní zákonní zástupci dítěte. V těchto případech a v případě jiných střetů zájmů dítěte se zákonnými zástupci je nutné požádat státního zástupce o ustanovení kolizního opatrovníka, pokud již tak v občanskoprávním řízení neučinil soud. **Kolizní opatrovník**<sup>23</sup> je soudem ustanovená osoba, která zastupuje v právních záležitostech jinou osobu, která není k právním úkonům způsobilá, a to například pro nízký věk (děti), zbavení nebo omezení svéprávnosti nebo z jiných důvodů. Kolizní opatrovník je ustanoven v případech, že právní úkony nemohou nebo nesmějí vykonávat zákonní zástupci dítěte. V praxi bývá nejčastěji kolizním opatrovníkem ustanovován sociální pracovník OSPOD a jeho úkolem je chránit zájmy dítěte.

### 3.5 Stadia výslechu

Kriminalistika, v souladu s požadavky trestního řádu, rozlišuje tři stadia výslechu.

#### 3.5.1 Úvodní stadium

V první řadě si vyslychající ověří osobní data dané osoby, seznámí ji s jejími právy a povinnostmi v rámci výslechu a uvede předmět výslechu. V případě výslechu dítěte musí i tato část být uzpůsobena jeho věku a mentální úrovni tak, aby správně pochopilo, co bude následovat a co se od něj očekává. Při komunikaci se vyslychající snaží o navázání kontaktu s vyslychanou osobou, což je velmi důležité pro další průběh výslechu. V tomto stadiu se získávají základní informace o vyslychané osobě, o jejím charakteru, o osobnostních vlastnostech, jakož i o jejích zvláštnostech. Vyslychající si vytváří představu o možných reakcích osoby v průběhu výslechu. Na základě všech těchto informací si vyslychající zvolí taktiku výslechu a plánuje si jeho další průběh.

Při výslechu **dětí do patnácti let** je velice důležité, aby byl již od začátku navázán vztah mezi vyslychajícím a daným dítětem. Při tomto je vhodné nejprve zdůraznit potřebu pravdomluvnosti. V žádném případě není vhodná citace příslušných

<sup>22</sup> PROTIVÍNSKÝ, M., PRERAD, V. *Taktika výslechu obviněného a svědka v přípravném řízení*. Praha: Státní pedagogické nakladatelství, 1978, s. 110-111.

<sup>23</sup> *Kolizní opatrovník* [online]. Praha: Digitalnature, 2015 [cit. 2016-01-10]. Dostupné na WWW: <<http://www.rodicka.cz/kolizni-opatrovnik/>>.

ustanovení trestního řádu. Děti to totiž mohou vnímat jako zastrašování a tím se mezi vyslychajícím a dítětem vytvoří nepřekonatelná či velmi těžko překonatelná bariéra, která negativně poznamená další průběh výslechu. Nejprínosnější je, když vyslychající navodí atmosféru kamarádského vztahu a nepoužívá strohý tón a úřednický přístup. U **předškolních dětí** je nejjednodušší pokusit se o navázání vztahu přes určitou činnost nebo hračku, která je středem zájmu dítěte. Již při tomto navazování kontaktu by měl vyslychající analyzovat reakce dítěte a měl by klást otázky, které s případem nesouvisí, aby tak ověřil jeho pravdomluvnost. Po navození správné atmosféry, kdy je dítě uvolněné a je otevřené vůči vyslychajícímu, by vyslychající měl pomalu a nenásilně přejít k poučení dítěte přiměřenému k jeho věku např.: „Povídáš si s panenkou? .. A může ti panenka lhát, nebo ty jí? .. Ty určitě víš, že lhát se nemá, protože by to mohlo druhému člověku, třeba i mamince nebo tatínkovi, ublížit. Chtěl/a bys mamince nebo tatínkovi ublížit? .. Tak víš co, slíbíme si, že si nebudeme při našem povídání lhát, ano?“ . Poté se plynule přejde k podstatě výslechu. U **školních dětí** si vyslychající může dovolit vyšší míru konkrétnosti poučení i pokládaných otázek, jelikož děti v této věkové kategorii již zpravidla ví, kdo je to policista, a že za určitá jednání může být dospělý člověk potrestán i vězením. Posuzování pravdy a lži již chápou na vyšší racionální úrovni než předškolní děti. I v této věkové kategorii hraje důležitou roli navázání kontaktu s dítětem. Zde už hračka není středem zájmu dítě, ale je to parta, škola, zájmy (móda, sport), volný čas a pod. Přejít od navazování kontaktu k poučení dítěte je již rychlejší. Jednou z možností poučení školního dítěte je položení otázky na zjištění jeho názoru na pravdomluvnost, která byla vyslychajícím zdůrazněna. Např.: „Co si myslíš, má se mluvit pravda, nebo se může i lhát? .. Víš, že lhaním může být poškozen nevinný člověk, třeba rodič, bratr nebo kamarád? .. Domluvíme se, že mi dnes nebudeš lhát, abys někomu neublížil/a a řekneš mi všechno tak, jak se to doopravdy stalo. Platí?..“<sup>24</sup> Pokud jde o **mladistvé**, tak je prokázáno, že je lze poučit ve stejném rozsahu jako dospělého jedince. Jejich stupeň poznání, rozumového a mravního vývoje je již na takové úrovni, že jsou schopni rozsah poučení, který je uložen trestním řádem, vnímat a pochopit.

O tom, že navazování kontaktu s dítětem před jeho výslechem je obtížné, mám vlastní zkušenosti. Jednalo se o malou pětiletou holčičku, která se svým osmiletým bratrem způsobila požár a následné shoření zahradní chatky. Chlapec z místa utekl

---

<sup>24</sup> CHMELÍK, J. *Trestná činnost mládeže a páchaná na mládeži*. Praha: Policie ČR, MV ČR, 1998, s. 88-91.

a nebyl k nalezení. Holčička zůstala na místě a byla převezena na naši služebnu. K jejímu výslechu byla povolána moje starší kolegyně, která již své děti má a její přístup k výslechu měl být tedy kvalifikovanější. Ona ale velmi pospíchala domů a na holčičku hned od počátku chrlila jednu otázku za druhou. Nedočkala se však odpovědi ani na jednu z nich. Po necelé hodině výslech vzdala. Jelikož byla holčička již unavená a neměla náladu se s kýmkoli bavit, bylo zapotřebí ji zabavit a získat ji na svoji stranu. Zvolila jsem taktiku hry a díky panence, kterou máme na našem obvodním oddělení Policie ČR pro takovéto případy připravenou (přestože to není povinností), jsem vyslychanou dívku zaujala a ona si po chvíli začala s panenkou hrát. Tímto jsem si získala její náklonnost a důvěru. Netrvalo mi pak ani 10 minut a dozvěděla jsem se veškeré potřebné informace.

### **3.5.2 Stadium monologu**

Po úvodním stadiu je osoba vyzvána, aby samostatně vypovídala a popsala vše, na co si ohledně dané události pamatuje. Pokud vyslychaná osoba neví jak začít, k čemu a jak vypovídat, je vhodné, aby ji vyslychající navrhl scénář její výpovědi. Tedy v obecné rovině uvede, čím má začít, k čemu se vyjadřovat, jaké okolnosti objasnit a podobně.<sup>25</sup> Poté nechá vyslychanou osobu svévolně mluvit a nepřerušuje její výpověď. Může tak učinit zcela výjimečně, a to pouze v případech, že se osoba začne odchylovat od problému nebo se např. zaměří na skutečnost, která není pro předmět výslechu důležitá. Během monologu vyslychající danou osobu pozorně sleduje a analyzuje její chování a reakce, aby mohl posoudit, zda osoba lže nebo se snaží odvést pozornost někam jinam nebo se nesnaží o zamlčení některých skutečností.

Je-li dítě schopné a ochotné o skutečnostech, které se mu staly, samo vypovídat, je nutné, aby mělo pocit, že jsme na jeho straně a bereme jeho výpověď vážně. Vzhledem k tomu, že je mnohdy těžké, aby se dítě samo rozpovídalo a plynule vylíčko veškeré skutečnosti, není vhodné, abychom ho jakýmkoli způsobem přerušovali či usměrňovali. Musíme být trpěliví a nechat dítě spontánně vypovídat jen jeho vlastními slovy, postupovat s pochopením, empatií, kdy by se dítěti nemělo bránit, když chce plakat. Zároveň pozorujeme chování a reakce dítěte v průběhu jeho líčení, přičemž své vlastní reakce či názor nedáváme najevo. Musíme si rovněž uvědomit, že dítě je schopno vnímanou událost vylíčit podle přání dospělého, který do výslechu vnáší své vlastní emoce, byť i bezděčně.

---

<sup>25</sup> CHMELÍK, J. A KOL. *Rukověť kriminalistiky*. Plzeň: Aleš Čeněk, 2005, s. 173.

### 3.5.3 Stadium dialogu

Podstatou je kladení otázek vyslychající osobou a získávání odpovědí od vyslychaného. Cílem je doplnit, upřesnit, odstranit rozpory nebo detailizovat předcházející stadium výsledku. Otázky by měly být stručné, srozumitelné a zaznamenávají se do protokolu. Jsou kladené tak, aby na ně pokud možno musel vyslychaný odpovědět s určitostí a jednoznačně, ale nesmějí na vyslychaného působit sugestivně, tj. nesmí ho navádět k určitému typu odpovědi nebo dokonce obsahovat část odpovědi. Také nesmějí být kladené kapciózní otázky, neboli otázky klamavé, úskočné, dezorientující, lstivé a předstírající fakt, který neexistuje. Vyslychaný nesmí mít možnost odvodit z položených otázek žádné informace.

V kriminalistice je toto stadium výsledku považováno za nejdůležitější zejména při výsledku podezřelých anebo obviněných osob, příp. při výsledku svědků, kteří vypovídají nepravdivě. Vhodným psychologickým působením umožňuje dosáhnout zvratu ve výpovědi, kdy výsledkem může být pravdivá výpověď.<sup>26</sup>

V tomto stadiu se tedy snažíme odstranit nejasnosti a rozpory mezi výpovědí dítěte a námi již známými fakty. Otázky musí být kladeny velmi jasně a srozumitelně. Zvláště u dětí se musíme vyhnout zavádějícím otázkám. Předpokládá se, že děti více podléhají sugestivnímu (ovlivňujícímu) působení. Dále je nutné, abychom si uvědomili, že dítě se nedokáže dlouho soustředit a proto tomu výsledek musíme časově přizpůsobit. Po jeho přerušení by se nám nemuselo podařit navázat tam, kde jsme skončili. Délka pozornosti a soustředění je u dětí od 5 do 7 let okolo 15 minut, u dětí od 7 do 10 let okolo 25 minut a děti nad 12 let udrží pozornost okolo 30 minut.<sup>27</sup> Výsledek dětí by neměl být delší než jednu hodinu a čím mladší je vyslychané dítě, tím kratší by měl být i jeho výsledek. U dětí se dále musíme přizpůsobit jejich slovníku a užívat takové výrazy pro věci, kterým rozumějí a samy je užívají. Při výsledku sexuálně zneužívaných dětí se používají demonstrační pomůcky „Jája a Pája“, které slouží k překonání studu dítěte a k vysvětlení pojmů, které dítě při výpovědi o svém sexuálním zážitku využívá. Těmto je věnována samostatná kapitola.

---

<sup>26</sup> STRAUS, J. A KOL. *Kriminalistická taktika*. Plzeň: Aleš Čeněk, 2005, s. 109.

<sup>27</sup> PROTIVÍNSKÝ, M., PRERAD, V. *Taktika výsledku obviněného a svědka v přípravném řízení*. Praha: Státní pedagogické nakladatelství, 1978, s. 115.

### 3.6 Dokumentace výslechu

Dokumentací výslechu se rozumí souhrn činností vyšetřovatele, které směřují k objektivnímu a trvalému podchycení kriminalisticky relevantních informací, obsažených ve výpovědi.<sup>28</sup>

Výsledkem výslechu je **výpověď** vyslychaného. Aby mohla být tato výpověď dále využita v trestním řízení jako důkaz, musí mít určité náležitosti a musí být zaznamenána způsobem, který určuje trestně-procesní zákon, tedy trestní řád. Výhodou současných technických možností dokumentace je dlouhá doba uchování nejen samotných výsledků dokazování (důkazů), ale i způsobů, forem a podmínek získávání těchto důkazů, které je možno kdykoliv v dalším trestním řízení využít. Obligatorní formou dokumentace všech procesních úkonů a kriminalisticko-taktických metod je protokol. Obecné náležitosti protokolu uvádí trestní řád v ustanovení § 55 a následujících a dále jsou podle postavení vyslychaného v trestním řízení modifikována v ustanoveních § 90 až § 95 u obviněného a § 97 až § 104 u svědka.

K zachycení průběhu výslechu lze také využít i těsnopisného zápisu, který se však s jeho přepisem do obyčejného písma musí s ohledem na ustanovení § 55 a) trestního řádu připojit k protokolu, popřípadě lze využít zvukového nebo obrazového záznamu výslechu či jiného vhodného prostředku. Při výslechu dětí prováděném ve speciální výslechové místnosti se obrazového i zvukového záznamu využívá. Toto je popsáno v samostatné kapitole o speciální výslechové místnosti.

Právní předpisy neobsahují ustanovení, která by výslovně přikazovala, kdy se má protokol sepisovat. Záleží tak vždy na individuálním rozhodnutí toho, kdo procesní úkon provádí s přihlédnutím k okolnostem daného případu.

Jednou z možných variant je protokolace provedená až **po ukončení výslechu**. Aby mohl být protokol o výslechu sepsán tímto způsobem, je zapotřebí, aby si vyslychající v průběhu výslechu dělal poznámky, na základě kterých bude po jeho skončení schopen sepsat odpovídající protokol. Existuje zde reálné nebezpečí, že při protokolování může v důsledku nekvalitních poznámek dojít ke zkreslení obsahu výpovědi a ta ztratí objektivní ráz. Tento způsob protokolace se hodí pro krátké výslechy, u kterých není výpověď nijak obsáhlá ani složitá.

---

<sup>28</sup> PROTIVÍNSKÝ, M., PRERAD, V. *Taktika výslechu obviněného a svědka v přípravném řízení*. Praha: Státní pedagogické nakladatelství, 1978, s. 109.



Další možnou variantou protokolace je **sepisování slova za slovem v průběhu výslechu**. Tento způsob je dle mého názoru nejméně vhodný. Někdo by mohl vyzdvihovat naprostou autentičnost výpovědi, ale tuto výhodu hravě převáží záporná stránka této varianty, kterou je neustálé a opakované přerušování vyslýchajícího. U výslechu dětí bych tento způsob protokolace nedoporučila nikdy. Právě spontánní povídání dítěte má pro vyslýchajícího největší přínos. Vypovídá-li dítě o svém traumatickém prožitku, musí vyslýchající vždy pamatovat na velmi křehké pouto důvěry, které se mu po navázání kontaktu s dítětem podařilo vytvořit. Nesmí riskovat, že by pozastavováním výpovědi navázaný kontakt ztratil. Schopnost dětí koncentrovat se na určitou záležitost závisí na jejich věku. Jestliže však vyslýchající jejich pozornost soustavně narušuje přestávkami a údery do klávesnice, musí počítat se zatížením pozornosti dítěte, což se na kvalitě jeho výpovědi rovněž projeví. Základem pro výslech dětí by tak měla být plynulost, přerušovaná maximálně při dialogu, kdy vyslýchající považuje za nutné ihned zapsat přesné znění otázky a sdělenou odpověď.

Vyslýchající má k dispozici ještě třetí variantu, a to **sepisovat průběh výslechu po jednotlivých částech**. Jedná se o kombinaci předchozích dvou způsobů, která přichází v úvahu zejména tehdy, je-li možné si výslech myšlenkově rozčlenit do jednolitých částí a tyto pak postupně protokolovat. Jako první tak např. při výslechu dětského svědka vyslýchající zadokumentuje podrobný popis místa, ve kterém došlo ke spáchání činu, poté chování pachatele, události následující po jeho útěku a nakonec jednání poškozené osoby. Tento způsob se jeví jako nejlepší a nejpřesnější, ale i zde považují za nutné zohlednit, zda by rozdělení výslechu do částí neznamenovalo spíše nechtěné rozptylování dítěte.

Na závěr této podkapitoly bych ráda uvedla, že se dokumentují jak úkony důkazní povahy - např. výpověď v podobě protokolu, tak úkony mající pouze taktický význam a které nebudou před soudem použity jako důkaz - např. úřední záznam o podaném vysvětlení, který také slouží k zaznamenání sdělení od vyslýchané osoby.

## 4 Výpověď

Stejně jako na výslech lze i na výpověď nahlížet ze tří možných úhlů pohledu. Podle **trestního práva procesního**, resp. v ustanovení § 89 odst. 2 trestního řádu, je uvedeno, že výpověď slouží jako důkaz, který může přispět k celkovému objasnění příslušné vyšetřované věci.

**Kriminalistická taktika** výpověď definuje jako: „Kriminalistickou metodu, kterou se na základě zákona získávají formou výpovědi kriminalisticky a právně významné informace z paměťových stop obsažených ve vědomí vyslychané osoby, za přísného dodržení zákonem daných práv a povinností vyslychaného i vyslychajícího.“<sup>29</sup>

Výpovědí se rozumí sdělení, které podá vyslychaná osoba v průběhu výslechu, a které je řádně zadokumentované.

**Psychologie** pak pohlíží na výpověď jako na subjektivně zbarvené informace týkající se již prožitých skutečností, které vypovídající osoba někdy v minulosti vnímala a zapamatovala si je. Zároveň je výpověď psychologii vnímána taktéž jako zaprotokolovaný proces interakce (obousměrné komunikace) mezi vypovídajícím a vyslychajícím, v jehož průběhu si vypovídající osoba opětovně vybavuje a poté reprodukuje dříve vnímané a zapamatované skutečnosti.

### 4.1 Proces utváření výpovědi

Dle mého názoru je vlastní utváření a formování výpovědi velmi důležitý aspekt, a proto jsem se rozhodla věnovat následující podkapitolu detailnějšímu rozboru této problematiky. Z hlediska kriminalistiky se za základní psychologické faktory, které mají vliv na výpověď, považuje: vnímání, paměť, myšlení a reprodukce. Tyto korespondují s psychologickým hlediskem.

Z hlediska psychologie se rozlišují čtyři hlavní fáze, které lze chápat jako přirozené a nezbytné etapy utváření výpovědi:

- 1) Etapa získání, shromáždění a zpracování informace - vnímání.
- 2) Etapa vstípení a uchování informace - paměť.
- 3) Etapa vybavení a předání informace - tzv. znovupoznání.
- 4) Etapa převzetí, přepracování a zachycení informace vyslychajícím.<sup>30</sup>

<sup>29</sup> CHMELÍK, J. A KOL. *Rukověť kriminalistiky*. Plzeň: Aleš Čeněk, 2005, s. 160.

<sup>30</sup> ČÍRTKOVÁ, L. *Kriminální psychologie*. Praha: Eurounion, 1998, s. 214.

#### **4.1.1 Etapa získání informace - vnímání**

Samotné utváření výpovědi je započato přijímáním informací. Podstatou je, že osoba svými smysly vnímala určitý děj, tedy získala určité informace, o kterých později poskytuje svoji výpověď. Zde hraje velkou roli to, že jsme každý jiný. Proces vnímání je totiž zatížen řadou nepřesností a subjektivních zkreslení, které způsobuje, že různí lidé vnímají stejnou skutečnost odlišně. Dalo by se říci, že se jedná o vnitřní zpracování informací, které mohou být vnímány bezděčně (neúmyslně) nebo cíleně.

Proces vnímání je založen na vjemech, které může člověk přijímat svými smysly. Zde hraje nezastupitelnou roli zrak, kterým je vnímáno 90% všech informací.<sup>31</sup> Přesnost vnímání však zahrnuje i další proměnné, které je třeba brát v úvahu. Jedná se především o aktuální psychický stav, který zahrnuje únavu či vyčerpání, které negativně ovlivňují přesnost vnímání, stejně tak jako silné emoce představují rizikový faktor. Na druhou stranu se do vnímání také promítají předchozí zkušenosti a znalosti člověka, jichž v okamžiku vnímání pozorovatel využívá k tzv. pochopení vnímaného, nebo-li porozumění, aby si uvědomil smysl a význam vnímaného. Nesmíme tedy zapomínat, že vnímání je také ovlivněno naší profesí, vzděláním, schopnostmi, zájmy a dalšími faktory. Z výše uvedeného vyplývá, že je třeba při líčení vnímané události odlišit to, co vypovídající opravdu vnímal, od toho, o čem jen usuzuje, že vnímal.

U dětí se vnímání vyznačuje nízkou schopností rozpoznat samotný význam vnímaných událostí a schopností vnímanou událost přetvářet tzv. do svého světa. Lehce se nechají ovlivnit, což může vést k tomu, že danou událost budou vnímat podle přání dospělého. Podstata rozdílů u vnímání dětí a dospělých je v tom, že děti se soustřeďují na jednotlivosti - ovlivněnými jejich zájmy, kdežto dospělí vnímají spíše podstatné okolnosti události.<sup>32</sup>

#### **4.1.2 Etapa vštípení a uchování informace - paměť**

Při této fázi také dochází k určitému přepracování informací, které způsobuje úbytek a ztrátu přesnosti prvotních informací. Aby mohla být událost, která byla kdysi vnímána, reprodukována, musí nejdříve dojít k jejímu zapamatování a uchování ve vědomí člověka. Zde hraje nezastupitelnou roli paměť. Také jako u vnímání je vštípení ovlivňováno různými faktory. Lidé se liší v tom, co, jak přesně a na jak dlouho uchovávají v paměti. Vnímané informace se nejdříve dostávají do krátkodobé paměti

---

<sup>31</sup> STRAUS, J. A KOL. *Kriminalistická taktika*. Plzeň: Aleš Čeněk, 2005, s. 102.

<sup>32</sup> CHMELÍK, J. A KOL. *Rukověť kriminalistiky*. Plzeň: Aleš Čeněk, 2005, s. 161.

a následně se některé z nich přesouvají do paměti dlouhodobé. Je třeba zmínit, že velká část vnímaných informací je však okamžitě zapomenuta.

Proces vštípení a uchování informací probíhá za určitého specifického duševního rozpoložení jedince a stavu jeho organismu. Díky tomu je možné vyvolat schovanou vzpomínku spontánním nebo záměrným nastolením identického rozpoložení a stavu, v němž se daná osoba nacházela v okamžiku průběhu ukládání předmětných dat do paměti. Vybavení je podmíněno tím, že tato osoba potřebné dění opravdu vnímala a o rozpomenutí se skutečně snaží.<sup>33</sup> Nesmíme však zapomínat na fakt, že paměťové stopy časem blednou a ztrácí se.

Vštěpování u dětí je velmi komplexní děj. Snadněji si pamatují obsahy spojené s citovými prožitky a ty, které vycházejí z osobních zájmů.<sup>34</sup> V jednotlivých vývojových stádiích, která budou dále popsána, je charakteristická dominance určitých druhů paměti. Jedná se například o paměť bezděčnou - záměrnou, mechanickou - logickou, krátkodobou - dlouhodobou a jiné.

#### **4.1.3 Etapa vybavení a předání informace - tzv. znovupoznání**

Podstatou této fáze je proces reprodukce - tedy slovní předání zapamatovaných informací. Tímto procesem se ukončuje podíl vyslychaného na utváření výpovědi a vypovídá o jeho duševním rozpoložení v průběhu výslechu. Je nutné zmínit, že vybavená vzpomínka není věrnou kopií původně vnímané události. Při reprodukci dochází k formování události či jevu pomocí představy, která může být zkrešlená. Dále může docházet k nahrazování, vylepšování či mísení jednotlivých částí vzpomínek a ke vzniku tzv. klamných vzpomínek. Tyto mají různé podoby:

- vzpomínková mezera uvědomovaná - útržkovité líčení, vyslychaný ví, že na něco zapomněl, ale nemůže si vzpomenout,
- prostá vzpomínková mezera neuvědomovaná - určitá okolnost ve vzpomínce chybí, ale vyslychaný si toho není vědom,
- neuvědomovaná vzpomínková mezera vyplněná jiným obsahem - bezděčné a neúmyslné dosazení smyšlené informace,

---

<sup>33</sup> ČÍRTKOVÁ, L. *Policejní psychologie*. 3. vydání. Praha: Portál, 2000. s. 97-98.

<sup>34</sup> ČAČKA, O. *Psychologie duševního vývoje dětí a dospívajících s faktory optimalizace*. Brno: Doplněk, 2000. s. 116.

- vzpomínky s časovými posuny - sled událostí je převeden do jiného časového sledu,
- obsahově rozšířená vzpomínka - nevědomé vylepšování výpovědi,
- snové vzpomínky - nevědomě se mísí sen a skutečnost.<sup>35</sup>

Při předávání informací mají podstatný význam vyjadřovací schopnosti vyslychaného. Převod myšlenek do verbálního projevu je velmi individuální. Vlastní způsob vyjadřování, používání specifických slovních spojení, obrátů nebo slov, se odvíjí od celkové kulturní úrovně daného jedince.

U dětí hraje velkou roli slovní zásoba, která je zprvu velmi malá, ale s věkem se postupně zvětšuje. Je tedy zapotřebí, aby vyslychající užíval slova, kterým dítě rozumí a také, aby mohl lépe pochopit, co je sdělením dítěte myšleno (nepochopené výrazy mohou dávat do špatných souvislostí).

Další stránkou, která může negativně působit na formování výpovědi je snížená schopnost dítěte srozumitelně vypovídat a v neposlední řadě je důležité samotné postavení dítěte při výslechu. Je-li dítě obětí závažného trestného činu, je nutné volit odlišné postupy při jejich výslechu, jako jsou například demonstrační pomůcky či kresba.

#### **4.1.4 Etapa převzetí, přepracování a zachycení informace vyslychajícím**

U předcházejících fází byla popisována cesta, kterou procházejí informace, než jsou předány vyslychající osobě. Byly uvedeny nejzákladnější psychické procesy tvorby výpovědi a z nich plynoucí rizika pro její úplnost, pravdivost a věrohodnost. Tato poslední fáze je zaměřena na podíl vyslychajícího na výsledné podobě výpovědi. I zde hrozí určitá rizika, která jsou spjata s přirozeným průběhem psychických procesů u vyslychajícího. Zde může docházet k tzv. modifikaci výpovědi. Jde o nepřesnosti, které vznikají na základě aktivního dotváření obsahu sdělení, které však může způsobit změnu původního smyslu tohoto sdělení (například se jedná o nahrazování slengových výrazů spisovnou formulací). Také se může stát, že vyslychají zachytí především ty informace, které jsou podle něj důležité, což v konečném výsledku může být nedostačující k objasnění dané věci.<sup>36</sup>

<sup>35</sup> ČÍRTKOVÁ, L. *Kriminální psychologie*. Praha: Eurounion, 1998, s. 221-223.

<sup>36</sup> ČÍRTKOVÁ, L. *Kriminální psychologie*. Praha: Eurounion, 1998, s. 226-229.

Zachycení informace nejčastěji probíhá formou protokolace, během níž dochází k písemnému zdokumentování předávaných informací od vyslýchaného. Jak již bylo řečeno, protokolaci lze provádět současně se sdělováním informací nebo po jeho ukončení - ať po úplném dovršení výslechu či vždy po zakončení určitého úseku. Protokol však vypovídá pouze o obsahové části výpovědi. Sice v něm může být zřetelně rozlišena monologická a dialogická část výpovědi, ale nelze z něj vyčíst nic ohledně interakce (vzájemného působení) mezi vyslychajícím a vyslychaným, která představuje velmi cenný aspekt při určování věrohodnosti výpovědi. Dále je nezbytné všimnout si i nonverbálního projevu vyslychaného, jeho gest, mimiky a pod. Z těchto důvodů se doporučuje důležité výslechy nahrávat na magnetofon (předejde se špatnému pochopení sdělení či určitých spojitostí) nebo na videozáznam (tento nám poskytuje obrazový i zvukový záznam).

Při výslechu dětí se nároky na kvalifikovanost a odbornost vyslychajícího násobí. Veškeré fáze jsou pro obě strany velmi náročné. Samotné pochopení sdělení vyslychajícím a jeho dokumentace se také potýká s úskalím. Je zde veliké riziko modifikace výpovědi i jiného pochybení ze strany vyslychajícího, proto se výslechy dětí, u kterých hrozí, že by oživování v paměti vzhledem k jejich věku mohlo nepříznivě ovlivnit jejich duševní a mravní vývoj, provádějí jako neodkladný a neopakovatelný úkon ve speciální výslechové místnosti.

## 5 Zvláštnosti výslechu dětí

Jedním ze specifíků výslechu dětí je **prostředí**, v němž je dítě vyslýcháno. Toto by mělo být příjemné a pohodlné - vybavené kobercem, křesly, obrazy, dětskými hračkami a podobně. Je totiž velmi důležité, aby toto prostředí dítěti poskytovalo pocit bezpečí, protože mnohem více než u dospělých platí, že strohá výslechová místnost či kancelář policejního úředníka vyvolává úzkost a tím obranné mechanismy. Tyto pak mohou výpověď znehodnotit.

**Atmosféra výslechu** by měla být emocionálně pozitivní a laskavá. Stejně jako prostředí by měla dítěti poskytnout co největší pocit bezpečí. Vyvíjení tlaku na výpověď je u dětí velmi nevhodné a obvykle vede k selhání vyslýchajícího. Atmosféru výslechu vytváří vyslýchající svým vlastním stylem jednání. Je tedy zcela nevhodné propůjčovat si v průběhu výslechu roli rodiče a dítě kárat, poučovat ho o slušném chování nebo mu předhazovat, co se stalo. Chceme-li získat platnou výpověď, musíme ze zdrženlivosti soudů, i kdyby se dítě chovalo jakkoliv nevhodně nebo nám bylo nesympatické. Zvláště nesympatie k dítěti (ale i dospělému) by měly být signálem ke změně vyslýchajícího,<sup>37</sup> jelikož chceme získat pravdivou výpověď, která musí být osvobozena od jakýchkoliv subjektivních názorů. Také je třeba upozornit na to, že při zápisu výpovědi je zcela nevhodný tzv. překlad dětské mluvy do řeči dospělých.

Při výkladu psychologických zvláštností výslechu dětí téměř každá učebnice upozorňuje na **aspekt sugesce**. Je prokázáno, že sugestibilita (je schopnost nekriticky, automaticky a bezděčně přijímat cizí názory za své a převádět je do vlastního chování a prožívání) neboli ovlivnitelnost je mimo jiného závislá také na věku dítěte. V dětství je v průměru vyšší a s přibývajícím věkem jí ubývá. Děti totiž velice citlivě reagují na působení vyslýchajícího a snaží se vycítit či odhadnout jeho očekávání a chtějí mu vyhovět. Dítě pak vypovídá to, co si myslí, že chceme slyšet. Z tohoto důvodu je za potřebí velmi pečlivě formulovat otázky a nepokládat takové, které by napovídaly nebo dokonce naznačovaly směr odpovědi.<sup>38</sup>

Další úskalí je skryto v pokládání **uzavřených otázek**. Jedná se o otázky, na které lze jednoduše odpovědět ano či ne, mohou být u mladších dětí velmi problematické. Z výzkumů vyplývá, že i dospělí mají tendenci spíše přisvědčovat, než-li

---

<sup>37</sup> NETÍK, K., NETÍKOVÁ, D., HÁJEK, S. *Psychologie v právu, Úvod do forenzní psychologie*. Praha: C.H. Beck, 1997, s. 13

<sup>38</sup> ČÍRTKOVÁ, L. *Kriminální psychologie*. Praha: Eurounion, 1998, s. 206.

říkat ne. U dětí je tato tendence ještě výraznější, jsou totiž schopné odpovědět ano i na otázky, kterým nerozumí nebo které jsou pro ně nesmyslné. Zde hraje velkou úlohu i skutečnost, že záporná odpověď je dětmi brána jako odmítnutí či odporování - tedy jako nevychovaná reakce. Toto se nejvíce projevuje v situacích, kdy si dítě není svou vzpomínkou zcela jisto. Před započítím výsledku dítěte je důležité upozornit i na možnost odpovědět „já nevím“. Spolehlivost dětských odpovědí se tímto značně zvyšuje a riziko uzavřených otázek se minimalizuje.<sup>39</sup>

Především u mladších dětí hrozí **nebezpečí bezděčné sugesce**, které si vyslychající vůbec nemusí uvědomovat. Hlavními prostředky, kterými lze bezděčné sugesci předejít, jsou pečlivá příprava a inventura vlastních postojů, které se mohou do výsledku vmístit a dítě ovlivnit. Stejně tak, je-li dítěti před výsledkem sdělena nová (i mylná či smyšlená) informace, dítě se jí ve větší či menší míře nechá ovlivnit. Toto potvrzuje i provedený výzkum v roce 1977,<sup>40</sup> kdy bylo zjištěno, že největší počet nesprávných údajů se objevuje ve výpovědi dětí, kterým byla před započítím výsledku sdělena mylná informace o průběhu incidentu. Ve vztahu k věku je pravděpodobnost bezděčné sugesce u tří až čtyřletých dětí podstatně vyšší - odhaduje se na 30%, u pěti až šestiletých prudce klesá - pouze okolo 18%.

V souvislosti s významem sugesce je zapotřebí také zmínit tzv. **autosugesce**, neboli vnuknutí představy o možném ději, který si jedinec přivlastňuje a vypovídá o něm jako by jej sám prožil. Platí, že čím delší je časový odstup mezi událostí a výsledkem, tím větší je pravděpodobnost autosugesce. Zejména mladiství si za pomoci autosugesce vyplňují mezery v paměti. Z uvedeného vyplývá praktický požadavek neotálet s výsledkem.<sup>41</sup>

Samotná způsobilost dětí podat platnou a **věrohodnou výpověď** je jednou z nejvýraznějších zvláštností u výsledku dětí, proto je této oblasti věnována samostatná podkapitola.

Z policejních statistik vyplývá, že k výsledku dětí nejčastěji dochází v souvislosti s jejich pohlavním zneužíváním, znásilněním, vydíráním nebo týráním. Přičemž se ukazuje, že např. děti zneužívané jimi známým pachatelem při svém

<sup>39</sup> ČÍRTKOVÁ, L. *Kriminální psychologie*. Praha: Eurounion, 1998, s. 206.

<sup>40</sup> ČÍRTKOVÁ, L. *Forezní psychologie*. 2. upravené vydání, Plzeň : Aleš Čeněk, 2009, s. 335.

<sup>41</sup> CHMELÍK, J. *Vyšetřování trestné činnosti mládeže a páchané na mládeži v teorii a praxi*. Praha: Policie ČR, MV ČR, 1995, s. 41.



výslechu často lžou a mění své výpovědi. To je způsobené tím, že se dítě snaží s prožitým traumatem vnitřně vyrovnat a přizpůsobit se prožité újmě. V takových situacích hovoříme o tzv. **akomodačním (adaptačním) syndromu**. Provedené výzkumy psychologů prokázaly, že je tento syndrom plně rozvinut zejména u dívek zneužívaných svými otci. V praxi se projevuje tím, že dítě zneužívání utajuje, jelikož jeho přiznání v něm vyvolává pocit provinění, strachu, ale i obavu z reakce rodiny.<sup>42</sup>

Znalost **psychologie**, přestože se na první pohled zdá být mimo potřeby vyslyšajícího, je dle mého názoru zcela nepostradatelná pro úspěšné provedení výslechu dítěte. Vyslyšající musí mít na paměti, že dítě, které je vyslyšáno, se nachází v určitém vývojovém stadiu, pro které jsou charakteristické určité rysy a k těmto je třeba výslech přizpůsobit.

Psychické procesy a psychické vlastnosti osobnosti se vytvářejí v dětství a po celý život člověka se neustále mění a zdokonalují. Děti procházejí množstvím vývojových změn, které jsou součástí různých vývojových období. V těchto obdobích lze vypočítat řadu obecně platných pravidel, které vývoj dětské psychiky pravidelně vykazuje. Jednotlivá období na sebe časově navazují. Díky časové posloupnosti jednotlivých období tedy není možné některé z nich přeskočit. Pro každé je typická individuální struktura duševního dění i projevů. Jednotlivé složky duševního dění vykazují v každém vývojovém stadiu charakteristický soulad a vzájemnou podporu, což zapříčiňuje rozvíjení osobnosti jako celku.

## 5.1 Členění věkových kategorií pro účely výslechové praxe

Zvláštnosti jednotlivých věkových kategorií dítěte jsou zde rozebrány do horní hranice věku osmnácti let, jelikož dle trestního zákona i Úmluvy o právech dítěte přijaté dne 20.11.1989 v New Yorku se dítětem rozumí osoba mladší osmnácti let, pokud nedosáhla zletilosti dříve nebo trestní zákon nestanoví jinak. Při samotném rozčleňování věkových kategorií a jejich popisem jsem se řídila dle JUDr. Marcely Kacafírkové, která se problematice vývoje psychiky nedospělých a mladistvých osob z hlediska potřeb výslechové praxe věnuje.<sup>43</sup>

---

<sup>42</sup> CHMELÍK, J. *Trestná činnost mládeže a páchaná na mládeži*. Praha: Policie ČR, MV ČR, 1998, s. 94-95.

<sup>43</sup> KACAFÍRKOVÁ, M. Vývoj psychiky nedospělých a mladistvých osob... *Spravedlnost dětem* [online]. Právo a rodina, Praha: Linde, 2001. č. 1, [cit. 2015-12-08]. Dostupné z WWW: <<http://www.iustin.cz/art.asp?art=111>>.

V následujícím textu se budu zabývat rozčleněním dětské psychiky, převážně vnímáním, myšlením, pamětí a řečí, které jsou pro podání výpovědi rozhodující. Členění je započato třetím rokem věku dítěte, jelikož u mladších dětí není plně rozvinuta řečová schopnost, orientace v prostoru a čase, ani paměť. Z tohoto důvodu se neřadí do žádné z věkových kategorií určených pro účely výslechové praxe. Přesto se i zde mohou vyskytovat výjimky. V takovém případě je o možné použitelnosti svědecké výpovědi třeba rozhodnout podle okolností daného případu.

### **5.1.1 Předškolní věk - 3 až 6 let**

Jedná se o období od tří let věku dítěte a trvá až do jeho nástupu do školy. Děti v tomto období začínají chápat okolní realitu, uchovávají ji po určitou dobu v paměti a interpretují to, co viděly. Událost ale nevnímají jako celek - to je pro ně příliš složité. Všímají si jen určitých detailů, které jsou pro ně zajímavé. Právě zájem je vůdčím motivem veškeré činnosti dítěte. Když se v jeho okolí objeví zajímavý děj, je dítě schopné zapamatovat si určité detaily - a to i takové, kterých by si dospělý člověk vůbec nevšimnul. Následně tyto detaily umí poměrně přesně reprodukovat. Zájmy jsou v tomto věku velmi nestálé, což způsobuje rychlý přechod od jedné činnosti ke druhé a s tím souvisejí zvláštnosti bezděčné pozornosti a bezděčného zapamatování. Myšlení je pouze útržkovité, nepropojené, nekoordinované a dalo by se říci, že i málo flexibilní. Vzpomínky jsou velice nepřesné a představují kombinaci zapamatovaného, odvozeného a vymyšleného.

Toto období vývoje je typické pro sklon k fantaziím. Nejedná se však o to, že si dítě samo nějakou událost zcela vymyslí, spíše si svou fantazií dopomáhá v případech, kdy nedokáže pochopit smysl dané události. Tuto novou, upravenou verzi pak považuje za zcela pravdivou a vehementně ji prosazuje. Odborně je tato situace nazývána dětskou konfabulací, spočívající v produkci smyšlených příhod. S tímto souvisí problém lhaní předškolních dětí. Dítě v tomto věku málokdy lže v pravém slova smyslu - lež je totiž složitá mentální operace, kterou předškolní dítě ještě neovládá. Pomocí fantazie si také přizpůsobuje realitu ke svým osobním potřebám. Příkladem zde může být čtyřletý chlapec, který shodil vázu a ta se rozbila. On dostal strach z trestu a aby se tohoto strachu zbavil, tak si ve svých představách celou příhodu převyprávěl a nové verzi uvěřil. Výsledkem bylo tvrzení, že on vázu neshodil, že spadla sama. Avšak ukážeme-li dítěti obrázek, jehož námět v něm vyvolá vzpomínky na vlastní zážitek, je schopno

o tomto zážitku vyprávět, a to i bez fantazírování. Obrázek zde slouží jako východisko, od kterého dítě přechází k opravdu prožité situaci.

Orientace v čase je u dítěte v tomto období podstatně horší než v prostoru. Existuje pro něj minulost (díky paměti) i budoucnost (ta je dána očekáváním), ale základem je dosud přítomnost. Proto se názory na schopnost těchto dětí zapamatovat si určitý děj poměrně různí.

V tomto období se rozvíjí základní mravní kodex. Dítě si začíná utvářet svědomí, které se navenek projevuje jako pocit viny. Dále se učí rozlišovat mezi činy špatnými a dobrými - zde je kritériem, zda následuje odměna nebo trest.

V předškolním věku dochází k velkému rozvoji v oblasti komunikace. Řeč se rozvíjí po kvalitativní i kvantitativní stránce a dochází ke zlepšování výslovnosti. Vedle zdokonalené výslovnosti se pokroky v řeči projevují i ve větné stavbě, avšak slovní zásoba je stále malá.<sup>44</sup> Jako příklad mohu použít výzkum z roku 1999 vedený Köhnenem, ve kterém měly pětileté děti popsat vystoupení kouzelníka, které předtím zhlédly. Skutečnou událostí bylo, že kouzelník měl dvě bambusové hůlky s koulemi na šňůrkách. Když zatahl za jednu kouli, šla druhá nahoru. Výrok dětí zněl, že kouzelník měl takovou věc, za kterou tahal, a pak byla nahoře.<sup>45</sup>

Je zapotřebí tedy zdůraznit, že se dítě, kvůli nedostatku slovní zásoby a mentální nevyzrálosti, může dopouštět chyb v porozumění výroků dospělé osoby. Proto je zde kladen velký nárok na vyslychajícího, který by neměl užívat věty v trpném rodě (dítě je může špatně pochopit) a měl by se vyhýbat složitým souvětím, která zachycují různé časové souslednosti. Především u předškolních dětí je třeba se přizpůsobit jejich mentální vyspělosti a řečovým schopnostem.

Také kresba je přirozeným komunikačním prostředkem. Dítě v ní dokáže bezděčně, ale jen symbolicky, vyjavit subjektivní pocity o své osobě, zážitcích, přáních i problémech a sdělit tím i podstatně složitější informace, než jaké by bylo schopné verbálně popsat.<sup>46</sup>

---

<sup>44</sup> ČAČKA, O. *Psychologie duševního vývoje dětí a dospívajících s faktory optimalizace*. Brno: Doplněk, 2000. s. 72-73.

<sup>45</sup> ČÍRTKOVÁ, L. *Výslech dětí a jeho úskalí*. Právo a rodina, Praha: Linde, 2010, č.3, s. 9.

<sup>46</sup> ČAČKA, O. *Psychologie duševního vývoje dětí a dospívajících s faktory optimalizace*. Brno: Doplněk, 2000. s. 83.

### 5.1.2 Mladší školní věk - 6 až 11 let

S nástupem do školy dítě přechází na jiný způsob života. Školní život už není založen na hře, ale na povinnostech. Tímto se mění motiv dětské činnosti, jehož výsledkem je přestavba paměti, pozornosti a všech poznávacích funkcí. Dítě už nemůže jednat dle svých impulsivních přání, ale je nutné, aby své jednání podřídilo volní kontrole a dbalo určité kázně. Učí se tedy jednat v souladu s uloženým úkolem, vytváří si návyky záměrného vnímání, logického uvažování a verbálního projevu. Objevuje se auto-kontrola zapamatování, řeči i jednání. Dítě však stále nemá dostatek zkušeností, aby pochopilo, co je podstatné a co nikoli. Tento nedostatek si opět doplňuje představami a fantazií. Obzvláště na počátku tohoto období je dítě schopno si zcela vymyslet děj, kterému po několikerém opakování samo uvěří. Dítě si však není vědomo toho, že lže. S přibývajícím věkem dochází k postupnému útlumu fantazie.

V tomto období se děti učí rozlišovat jednotlivé délky trvání událostí. Díky tomu již dovedou seřadit události v jejich příslušné časové posloupnosti. Při vnímání prostoru mají však sklon ke zveličování, ale co se týče vnímání detailů těchto dětí, stále platí, že jsou (stejně jako předškolní děti) velmi pozorné, schopné si všimnout mnoha maličností, které ani dospělý nezachytí. Tyto pak umí poměrně dlouho uchovat v paměti a při jejich následném líčení jsou schopné překvapit pozoruhodně bystrými poznámkami. Vnímání času se zpřesňuje okolo osmého roku. Kvalita celkového vnímání je však spjata s dosaženou úrovní poznávacích procesů, poznatků, prožívání a motivace každého jedince.

Paměť mladších školních dětí je převážně mechanická, což je dáno slabší slovní zásobou a nepočtenými představami. Paměť se však postupně stává trvalejší a záměrnější. Rozvoji logické paměti pořád schází potřebná slovní zásoba, dostatek informací a schopnost utváření souvislostí mezi již známým a novým.<sup>47</sup>

Myšlení je vázáno na realitu - na něco, co samo dítě zná. To platí i v případě, že věc jeho zájmu není právě přítomna, tehdy dítěti postačuje dřívější zkušenost s touto věcí. Avšak věci, se kterými se doposud nesešlo, odmítá jako nesmyslné. Bez jakýchkoliv pochybností přebírá názory dospělých a jejich sdělení považuje za součást skutečnosti. První kritičnost se objevuje až později v tomto období.<sup>48</sup>

---

<sup>47</sup> ČAČKA, O. *Psychologie duševního vývoje dětí a dospívajících s faktory optimalizace*. Brno: Doplněk, 2000, s. 117.

<sup>48</sup> VÁGNEROVÁ, M. *Vývojová psychologie I: dětství a dospívání*. Praha: Karolinum, 2005, s. 250-251.

Dochází ke zvětšení slovní zásoby a tudíž i k prohlubování porozumění významu jednotlivých slov. Relativně dobrá znalost mluvené řeči už získává jistou gramatickou strukturu. Díky tomu z dětského sdělení pozvolna mizí barvitost a živost, které byly charakteristické pro předchozí vývojové období.

### **5.1.3 Starší školní věk - 11 až 15 let**

Toto období se vztahuje na prvních pět let dospívání dítěte, které lze též označit jako pubescenci. V tomto období dochází k relativně velkému zrychlení tělesného vývoje, který však není přímo úměrný s vývojem psychickým - ten je dán osamostatňováním jedince. Začínají se velmi jasně projevat individuální rozdíly ve vývoji jednotlivých dětí. Velmi výrazný je rozdíl mezi chlapci a dívkami, které mají v tomto období ve vývoji značný náskok. Závěrečným mezníkem tohoto období je ukončení povinné školní docházky.

Dovršuje se vývoj inteligence dítěte. Schopnost analýzy a chápání obecných vztahů značně pokročila a zdokonaluje se také orientace v prostoru a čase. Dochází ke změně ve způsobu myšlení. Tato změna umožňuje dítěti uvažovat abstraktně a hypoteticky pracuje s událostmi, které ještě nenastaly. Tímto přestává být dítě vázáno na konkrétní realitu. To s sebou přináší i pochopení podstaty obecných mravních norem a porozumění jejich významu.

Dítě si nyní hledá vlastní názory a tím se odpoutává od předchozích autorit, tedy od dospělých a jejich názorů. Respektuje jen taková pravidla, která samo považuje za správné a velmi nekompromisně je prosazuje. Děti v tomto vývojovém období nejsou dobrými komunikačními partnery, především pro svoji vztahovačnost, časté výbuchy a nepředvídatelné reakce. Vedle dospělých se cítí méněcenně. Už nechtějí být považovány pouze za děti. Z tohoto důvodu vyžadují, aby s nimi bylo zacházeno jako s rovnocennými partnery. V opačném případě provokují nebo úplně ztratí zájem o další pokračování v komunikaci. Vyslychající musí projevit více pochopení k těmto přechodným jevům, místo toho, aby zbytečně zkoušel uplatňovat svoji autoritu.

Paměť se již neupírá pouze na konkrétní věci. Vnímání proniká hlouběji k podstatě věcí a dítě tak dokáže odlišit podstatné znaky od těch nepodstatných. Z prožívání dítěte mizí citová jistota a stabilita. Dochází tak k častým emočním výkyvům. City jsou nestálé, avšak velmi intenzivní. Přání dítěte mnohdy neodpovídají

reálným možnostem. Děti v tomto období mají značný sklon k fantazii a výmyslům, projeví velký zájem o dobrodružné příběhy a fantastické vyprávění.

V tomto věku jsou děti zvláště náchylné k sugesci a to zejména v oblastech, kterým zcela nerozumí. V takových případech pak nekriticky přebírají názory dospělých. Přebírají však i takové názory, které nebyly mířeny jim, ale pouze je zaslechly při rozhovoru dospělých, kterému byly přítomny.<sup>49</sup> Toto není jediné, co může mít vliv na jejich sugestibilitu. Druhé nebezpečí se ukrývá v samotném výslechu, tedy ve formulování otázek. Tyto musejí být formulovány a pokládány tak a v takovém pořadí, aby sugesce byla vyloučena.

#### **5.1.4 Adolescence - 15 až 18 let**

Jedince, který se nachází v tomto věkovém období, lze též označit za mladistvého. Toto tzv. přechodné období slouží k urovnání si vlastních hodnot, postojů a cílů a dá se považovat za určitý předstupeň dospělosti. Dotváří se identita jedince a stále více se oslabuje závislost na rodičích - převládá potřeba samostatnosti. Postupně se vytrácí výrazné vývojové rozdíly u chlapců a dívek, které se velmi citelně projevovaly v předchozím vývojovém období.

Vnímání adolescentů je charakterizováno nestereotypností, svěžestí a ostrostí. Často se zde však setkáváme s přebytkem zkreslených poznání, což vede k vytváření nesprávných stanovisek a jeho následných postojů. Zřetelně se projevuje veliká představivost, která je založená na prožitých skutečnostech, a která se však přestává mísit do vnímání a jednání jedince. Dospívající se již dokáže trvale koncentrovat na jeden předmět nebo na určitý okruh zájmů. Myšlení je velmi pružné a výkonné. Dospívající je schopen přemýšlet i o věcech, které si nemůže názorně představit. Chápe význam abstraktních pojmů, jako jsou například spravedlnost či právo.

V tomto vývojovém období je velmi důležitá nezávislost a svoboda rozhodování. Avšak schopnost posoudit společenskou a osobní odpovědnost za následky svého jednání, není dosud plně vyvinuta. Dospívající má zatím málo zkušeností a v důsledku své zbrklosti a ukvapenosti často chybuje. S tím také souvisí nejistota a pochybnosti o vlastní osobě, které dospívajícího vedou k soudržnosti ke svým vrstevníkům a jejich názorům. Často se pak setkáváme s falešným hrdinstvím a nesprávným pochopením

---

<sup>49</sup> PROTIVÍNSKÝ, M., PRERAD, V. *Taktika výslechu obviněného a svědka v přípravném řízení*. Praha: Státní pedagogické nakladatelství, 1978, s. 107.

kamarádství, které může vést až k ochotě vzít na sebe cizí vinu nebo dokonce spáchat trestný čin.

Při komunikaci se dospívající vyjadřuje plynule, ale převážně zkratkovitě. Velkou část slov nahrazují zkratkami, které vyjadřují jejich běžné chování i zkušenosti. Svoji zkušenost často považují za unikátní, a proto se jim klasické vyjádření zdá být neadekvátní a příliš formální. Zejména při vyjadřování postojů k druhým lidem a jejich hodnocení mají tendenci používat specifické výrazy. Stejně tak mají sklon ke slangovým výrazům a díky velké slovní zásobě i k samotnému vymyšlení vlastních originálních slovních obrátů.

V tomto období dospívající nejvíce vnímá všeobecně akceptované morální normy a pravidla chování jako platné pro všechny jednotlivce bez výjimky. Neuznává a odmítá jakoukoli formu kompromisu - klade až nepřiměřený důraz na absolutní upřímnost a spravedlnost. Proto se také poměrně často dostává do konfliktů s okolím.

## 5.2 Věrohodnost dětské výpovědi

Názory na způsobilost dítěte podat úplnou a pravdivou výpověď prošly zásadním vývojem. Na počátku dvacátého století panoval všeobecně rozšířený skeptický názor. Tehdejší psychologové W. Stern a A. Binet, ale i další, silně pochybovali o schopnosti dítěte vypovídat ve shodě s realitou a byli toho názoru, že výpověď dítěte je zpravidla nepřesná a zatížená množstvím chyb, jelikož má dítě tendenci dotvářet si realitu ve fantazii. Další vývoj však přinesl zásadní změnu v nahlížení na výslechy dětí. Výslechová praxe i výzkumy psychologů prokázaly, že původní názory jsou neudržitelné a došly k závěru, že děti jsou běžně, nikoli jen výjimečně, způsobilé poskytnout věrohodnou a platnou výpověď. Některé psychologické výzkumy dokonce nasvědčují tomu, že při dobrých podmínkách mohou být děti školního věku schopny lepších paměťových výkonů než např. vysokoškoláci, protože tyto děti méně filtrují při vnímání a postřehnou tak i řadu drobných detailů, které si přesně vkládají do paměti.<sup>50</sup>

V současné době se tedy všeobecně vychází ze stanoviska, že děti jsou schopné poskytnout věrohodnou výpověď. S tímto názorem pracuje i zákon, který připouští a také upravuje podmínky výslechu dětí. Je třeba si ale uvědomit, že každé dítě je jiné a při výslechu se můžeme setkat s větší či naopak menší způsobilostí vyslýchaného

---

<sup>50</sup> ČÍRTKOVÁ, L. *Kriminální psychologie*. Praha: Eurounion, 1998, s. 205-206.

dítě.<sup>51</sup> Paměťový výkon dítěte je závislý na řadě faktorů, ke kterým patří i jeho mentální zralost.

Problematiku dětských obvinění dospělých osob ze sexuálního útoku zkoumali psychologové Everstienovi (1989), kteří na základě bohaté klinické zkušenosti dospěli k názoru, že jde-li o obvinění pachatele mimo rodinu, tak jsou ve většině případů platná. Určitá opatrnost je na místě v případě, že dítě obviní z týrání nebo sexuálního útoku některého z členů užší rodiny, především otce či dědečka. V těchto případech totiž zcela nelze vyloučit možnost, že je dítě navedené druhým rodičem nebo jinou osobou, na níž je dítě především emocionálně závislé. Je-li tomu tak, je výslech dítěte za přítomnosti takové osoby krajně nevhodný a věrohodnost výpovědi by byla mizivá.<sup>52</sup>

Věrohodnost vyjadřuje míru souladu výpovědi s realitou.<sup>53</sup> Dá se říci, že věrohodnost výpovědi vypovídá o tom, nakolik se můžeme spolehnout, že vše proběhlo skutečně tak, jak vyslychané dítě uvádí. Nejdůležitější je rozlišit část výpovědi, která prožité události líčí individuálním způsobem (po svém), od těch prvků výpovědi, které jsou smyšlené a jsou výsledkem fantazie a myšlení, nikoli však paměti. Věrohodnost výpovědi v praxi posuzuje psycholog, a to na základě žádosti o jeho znalecký posudek. Stejně jako u dětí, tak i u dospělého se rozlišuje mezi věrohodností obecnou a specifickou.

### **Věrohodnost obecná**

Obecná věrohodnost představuje celkovou psychologickou charakteristiku osobnosti. Je tedy jakousi osobnostní vlastností. V jejím rámci je pozornost zaměřena především na věk, rozumovou úroveň a stupeň mravního vývoje, emotivitu a paměť vypovídající osoby. Na obecnou věrohodnost mají rovněž vliv motivační rysy, do kterých je řazena bájevitá lhavost, touha vyniknout či pomstychtivost. Ze zkoumání obecné věrohodnosti získáváme informace o sugestibilitě jedince a jeho vlastnostech, jako je např. sklon k podvádění, prolhanost, hysterické rysy a podobně.<sup>54</sup>

---

<sup>51</sup> ČÍRTKOVÁ, L. *Forenzní psychologie*. 2. upravené vydání, Plzeň: Aleš Čeněk, 2009, s. 333.

<sup>52</sup> NETÍK, K., NETÍKOVÁ, D., HÁJEK, S. *Psychologie v právu. Úvod do forenzní psychologie*. Praha: C. H. Beck, 1997. s. 13.

<sup>53</sup> ČÍRTKOVÁ, L. *Forenzní psychologie*. 2. upravené vydání, Plzeň: Aleš Čeněk, 2009, s. 368.

<sup>54</sup> ČÍRTKOVÁ, L. *Forenzní psychologie*. 2. upravené vydání, Plzeň: Aleš Čeněk, 2009, s. 369-370.



## Věrohodnost specifická

Specifická věrohodnost je zaměřena na samotnou výpověď a posuzuje, jestli je konkrétní výpověď pravdivá a do jaké míry se shoduje se skutečností. Zde ke zkoumání slouží porovnání více výpovědí daného jedince. Zjišťuje se, zda se mohla událost opravdu odehrát uváděným způsobem, zda je líčena stále stejně i s časovým odstupem, nebo jaký by mohl mít vypovídající motiv pro poskytnutí křivé výpovědi - strach, ochrana někoho blízkého, msta a podobně.<sup>55</sup> U dětí je také důležité všimnout si slov, která užívají - jsou-li úměrná k jejich věku, rozumovým schopnostem a dosaženým zkušenostem.

### 5.2.1 Věrohodnost výpovědi v závislosti na věku dítěte

Při zkoumání věrohodnosti dětské výpovědi v závislosti na věku vyslychaného rozbor mnoha znaleckých expertíz ukázal, že nejspolehlivější jsou výpovědi dětí mladšího školního věku. Forenzní psychologové Praker a kol. (r. 1986)<sup>56</sup> na základě empirického výzkumu došli k závěru, že školní děti jsou schopné podat lepší výkon než vysokoškoláci, především při reprodukci okrajových dat.

Ve vztahu k věku dítěte se z hlediska věrohodnosti za nejpříznivější období tedy považuje rozmezí mezi devátým a jedenáctým rokem. U chlapců může toto období přetrvávat až do věku třinácti až čtrnácti let, ale u dívek už po desátém až dvanáctém roce začínají být výpovědi méně spolehlivé - kvůli jejich citové a povahové nevyrovnanosti. Na druhou stranu nelze příliš spoléhat na věrohodnost dětí v předškolním věku. Obzvláště děti ve věku do pěti let jsou považovány za spíše nespolehlivé při poskytování výpovědi. Těmto dětem ve velké míře splývá skutečnost s fantazií. Více pravdivá bude jejich výpověď podaná krátce po činu, ale s přibývajícím časem věrohodnost jejich výpovědi slábne. Do vzpomínek se jim vmísí fantazie. Problém se dále objevuje ve spolehlivosti časových údajů. Zkušenosti vyšetřovatelů potvrzují, že spolehlivost časových údajů je dokonce až do deseti let věku dítěte velmi nízká.<sup>57</sup>

Tento závěr lze doložit i příkladem z praxe publikovaným JUDr. Kacafírkovou:

<sup>55</sup> ČÍRTKOVÁ, L. *Forenzní psychologie*. 2. upravené vydání, Plzeň: Aleš Čeněk, 2009, s. 370.

<sup>56</sup> NETÍK, K., NETÍKOVÁ, D., HÁJEK, S. *Psychologie v právu. Úvod do forenzní psychologie*. Praha: C. H. Beck, 1997. s. 13.

<sup>57</sup> KACAFÍRKOVÁ, M. Věrohodnost výpovědí nedospělých a mladistvých osob v trestním řízení. *Spravedlnost dětem* [online]. Právo a rodina, Praha: Linde, 2001, č. 2, [cit. 2015-12-10]. Dostupné z WWW: <<http://www.iustin.cz/art.asp?art=112>>.

„Pětiletý chlapec byl vyslýchán jako svědek trestného činu pohlavního zneužívání své sestry neznámým mužem. Při výslechu uvedl, že situaci pozoroval asi po dobu 25 minut. Po čase byl zadržen recidivista, který byl v době činu pozorován poblíž místa události. Poškozená ho nepoznala, neboť ke zneužití došlo ve sklepních prostorách za špatné viditelnosti, nezletilý svědek ho však při rekognici neboli znovu poznání (procesní úkon spočívající ve znovu poznání před tím vnímaného objektu s cílem jeho ztotožnění - tedy identifikování osoby nebo věci)<sup>58</sup> označil jako jediného možného pachatele. Obviněný prokázal své alibi tak, že v průběhu inkriminovaného dne mohl dokázat veškerou svou činnost až na několik mezer v trvání 5 až 10 minut. Byly zde tedy vážné rozpory mezi časovými údaji svědka a obviněného, a proto byl vyžádán znalecký posudek nezletilého, zaměřený zejména na jeho schopnost rozlišovat časové úseky. Při psychologickém vyšetření byl chlapec dvacetkrát v různých časových intervalech dotazován, jak dlouho trvá činnost, jíž se právě věnuje. Ve všech údajích bylo zjištěno nadhodnocování časových úseků. Pokud se jednalo o řádově minutové intervaly, nadhodnocoval je chlapec průměrně o 60 %, desetiminutové intervaly nadhodnocoval asi o 50 %. Objektivně hodnotil až hodinové úseky. Závěr posudku byl tedy formulován tak, že u svědka nelze spoléhat na objektivní odhad kratších časových úseků a věrohodnost v této oblasti je snížena. Vyšetřovatel tedy nespolehal na časové údaje obsažené ve výpovědi nezletilého a pomocí dalších důkazů později vinu obviněného prokázal.“<sup>59</sup>

### 5.2.2 Věrohodnost výpovědi ve vztahu k hysterii

Hysterie, neboli histriónská porucha osobnosti, je psychické onemocnění a vyznačuje se charakteristickými prvky chování. Tato porucha se většinou (v určité formě) objeví už v dětství (okolo 10. až 11. roku) a postihuje spíše dívky, než chlapce. Děti s hysterickými rysy jsou zbrklé, výbušné, chtějí být stále středem pozornosti a umějí velmi věrohodně předstírat. Jsou však snadněji ovlivnitelné názorem ostatních. Často mají pocit, že je všichni odsuzují, vůči čemuž se ohrazují přehnanou reakcí, kdy mají sklony k vymýšlení a lhaní a značně tak manipulují se svým okolím. Tyto reakce jsou přesně promyšlené a účelové. Při líčení událostí popisují i ty nejdrobnější detaily,

<sup>58</sup> CHMELÍK, J. A KOL. *Rukověť kriminalistiky*. Plzeň: Aleš Čeněk, 2005, s. 138.

<sup>59</sup> KACAFÍRKOVÁ, M. Věrohodnost výpovědi nedospělých a mladistvých osob v trestním řízení. *Spravedlnost dětem* [online]. Právo a rodina, Praha: Linde, 2001, č. 2, [cit. 2015-12-10]. Dostupné z WWW: <<http://www.iustin.cz/art.asp?art=112>>.

které doprovází dobře zahrané pocity. Projevy hysterie vrcholí většinou kolem šestnácti let, kdy se onemocnění projevuje již v plné formě.<sup>60</sup>

Jako příklad mohu použít případ čtrnáctileté dívky, která byla psychologem označena jako nevyvážená osobnost se sklony k exhibicionismu. Tato ohlásila, že byla pohlavně zneužita bratrem druhá své matky. Celý případ líčila do všech detailů, při sepisování protokolu se chvěla, plakala, zdálo se, že je velmi rozrušená. Obviněný vše popřel, přesto byl vzat do vazby. K dalšímu výslechu se dívka dostavila s úsměvem, bez jakéhokoli rozrušení, přestože by měla být z nedávného prožitku stále otřesena. Při tomto výslechu se již vyskytly závažné rozpory mezi její dřívější výpovědí a opětovným líčením události. Když jí na to vyšetřovatel upozornil, dívka klidně řekla, že si vše vymyslela, protože dotyčného muže nenáviděla. Poté následovala řada nadávek a dívka se dostala do silného hysterického afektu. Při pozdějším pohovoru s psychologem uvedla, že chtěla navázat s obviněným milostný vztah, což mu také navrhla, avšak byla jím rázně odmítnuta. To se jí hluboce dotklo a začala proto dotyčného muže nenávidět. Dlouho předem si pak v hlavě připravovala a promýšlela plán, jak mu co nejúčinněji ublížit. Proto si celou situaci vymyslela a obvinila ho z pohlavního zneužití.<sup>61</sup>

---

<sup>60</sup> KACAFÍRKOVÁ, M. Věrohodnost výpovědí nedospělých a mladistvých osob v trestním řízení. *Spravedlnost dětem* [online]. Právo a rodina, Praha: Linde, 2001, č. 2, [cit. 2015-12-10]. Dostupné z WWW: <<http://www.iustin.cz/art.asp?art=112>>.

<sup>61</sup> tamtéž.

## 6 Minimalizace sekundární viktimizace

Zákon o obětech trestných činů uvažuje o každé oběti trestného činu jako o zranitelné, proto stanovuje, aby bylo s obětí zacházeno citlivě, s respektem k jejím individuálním potřebám a s přihlédnutím k povaze trestného činu. Existují však i zvlášť zranitelné oběti (např. děti), u kterých je vyšší nebezpečí způsobení druhotné újmy nebo zastrasování ze strany pachatele. Právě tyto oběti také mohou být obzvlášť náchylné k prohloubení prožívaného stresu a citového zranění v důsledku samotné účasti v trestním řízení (např. při výslechu). Zákon o obětech proto vymezil speciální opatření, která mají zabránit prohlubování stresu oběti a snížit nebezpečí druhotné újmy, neboli viktimizace. Kromě práv, která zákon připisuje všem obětem trestných činů, mají zvlášť zranitelné oběti určitá speciální práva, mezi která patří právo na bezplatnou pomoc, právo na zabránění kontaktu s pachatelem, právo na zastupování zmocněncem bezplatně nebo za sníženou odměnu a právo na zvláštní ochranu při výslechu nebo podání vysvětlení.<sup>62</sup> Pro účely mé bakalářské práce se budu podrobně věnovat poslednímu zmíněnému právu.

Dle zákona o obětech trestných činů má zvlášť zranitelná oběť právo být v přípravném řízení, které je vedeno policejním orgánem, vyslechnuta osobou takového pohlaví, které si sama zvolí - lze tedy požádat, aby výslech vedla osoba stejného nebo opačného pohlaví (např. v případě, kdy pachatelem byla osoba stejného pohlaví jako zvlášť zranitelná oběť). Policie je povinna vyhovět, pokud tomu nebrání důležité důvody (např. kdy výslech není možné odložit a u konkrétního policejního útvaru není dostupná osoba zvoleného pohlaví). Při samotném výslechu má tato oběť právo na zvlášť citlivý a ohleduplný přístup. Výslech musí být veden s ohledem na určité okolnosti, kterými mohou být osobnostní charakteristiky (např. věk, rozumová vyspělost či pohlaví), dále pak druh, závažnost a okolnosti trestného činu, vztah k pachateli a podobně. Nebrání-li tomu jiné skutečnosti, výslech zpravidla provádí osoba k tomu zvlášť vyškolená (u dětí by to mělo být vždy). Otázky směřující do intimní oblasti je nutné klást obzvlášť šetrně, jen v nezbytných případech a po obsahové stránce vyčerpávajícím způsobem. Formulaci těchto otázek je třeba přizpůsobit věku, osobním zkušenostem a psychickému stavu vyslýchaného. Výslech by měl být proveden tak, aby později nemusel být opakován. Je-li však nutné výslech opakovat

---

<sup>62</sup> POLICIE ČESKÉ REPUBLIKY. *Pomoc obětem trestného činu* [online]. © Policie ČR, 2015 [cit. 2016-01-28]. Dostupné z WWW: <<http://www.policie.cz/clanek/zvlast-zranitelne-obeti.aspx>>.

před stejným orgánem (např. na policii), tak má zvlášť zranitelná oběť právo na provedení výslechu stejnou osobou, pokud tomu nebrání důležité důvody.<sup>63</sup>

## 6.1 Speciální výslechová místnost

V roce 2006 vznikl v České republice program **Zřizování speciálních výslechových místností pro dětské oběti a svědky Policií ČR**. Hlavním důvodem k vybudování těchto místností byla snaha dále nepoškozovat dítě, které se stalo obětí, popřípadě svědkem trestné činnosti a zmírnit tak traumatický zážitek z prožité události. Specialisté potvrzují, že psychické zraňování dítěte způsobené nesprávně provedeným či několikrát opakovaným výslechem, může dítěti způsobit trauma, které je srovnatelné nebo dokonce horší než trauma způsobené samotným trestným činem. Cílem programu bylo vybudovat místnost, která se bude zásadně lišit od klasických policejních kanceláří, aby nezbytný pobyt dětí na policii byl co nejméně traumatizující a současně zajistí potřebnou dokumentaci výslechu. V tomto programu byly přesně definovány a deklarovány základní cíle: **posilování práv dětí** - obětí nebo svědků trestné činnosti – cestou zamezení druhotné újmy v rámci trestního řízení a posilování **zákonosti a kvality úkonů v trestním řízení**, kde děti vystupují jako oběti či svědci. Konkrétním cílem pak bylo vybudovat v rámci Policie ČR speciální výslechové komplexy pro dětské oběti a svědky, které budou upraveny a vybaveny tak, aby přispívaly k uklidňující a nestresující atmosféře při výslechu. Další podmínkou bylo vybavení monitorovací audio a videotechnikou, umožňující přímé sledování průběhu výslechu určenými osobami při současném pořizování kvalitní dokumentace výslechu. Zároveň měly nabídnout prostor pro státního zástupce, soudce, soudního znalce, psychologa či obhájce tak, aby mohli výslech na místě sledovat a přitom svojí přítomností výslech nenarušovali.<sup>64</sup>

V rámci psaní mé bakalářské práce jsem navštívila specializované pracoviště SKPV Karlovy Vary, kde jsem se specialistky ptala na výslech dětí ve speciálních výslechových místnostech. Ta mi potvrdila, že speciální výslechová místnost především umožňuje navázání kontaktu s dítětem, což je z hlediska taktického provedení výslechu

---

<sup>63</sup> POLICIE ČESKÉ REPUBLIKY. *Pomoc obětem trestného činu* [online]. © Policie ČR, 2015 [cit. 2016-01-28]. Dostupné z WWW: <<http://www.policie.cz/clanek/zvlast-zranitelne-obeti.aspx>>.

<sup>64</sup> PREVENCE KRIMINALITY ČESKÉ REPUBLIKY. *Speciální výslechové místnosti pro dětské oběti* [online]. © Galileo Corporation s.r.o., 2016 [cit. 2016-01-30]. Dostupné z WWW: <<http://www.prevenckriminality.cz/projekty/overene-projekty-upr/specialni-vyslechove-mistnosti/projekt-specialnich-vyslechovych-mistnosti-pro-detske-obeti-54cs.html>>.

velmi důležité. K tomuto mi uvedla, že prostředí, ve kterém je dítě vyslýcháno, může významně ovlivnit jeho emoce a tak i kvalitu získaných informací. Nepříjemný pocit či strach vyvolaný nevhodným výslechovým prostředím může vést ke snížení paměťového výkonu dítěte a nebo k celkové neochotě spolupracovat. Nejvhodnější je výslech provádět v místech, která jsou dítěti dobře známá a nebo právě ve speciální výslechové místnosti, jejíž další výhodou je, že je výslech zaznamenáván na videozáznam.

Speciální výslechová místnost může být umístěna přímo v objektu policie - jako tomu je v Karlových Varech, a nebo v objektech, které se specializují na péči o dítě - např. v dětských domovech, kojeneckých ústavech a podobně.

Jde specializované pracoviště, které se ve standardním provedení skládá ze dvou oddělených místností - z výslechové (pracovní) a technické (monitorovací). V nadstandardním provedení má pak místnosti tři až čtyři - výslechovou, technickou, monitorovací (která může být v jiné části budovy a slouží pouze ke sledování výslechu) nebo čekárnu - hernu.

**Pracovní - výslechová místnost** (příloha I., příloha II.) by měla být vybavena tak, aby v dítěti nevyvolávala stres, ani jiné negativní emoce. Naopak má působit uklidňujícím dojmem a vzbuzovat v dítěti příjemné pocity. Výslechová místnost by měla být barevně vymalována, opatřena kobercem a vyhovujícím nábytkem. Dále by zde měly být hračky, demonstrační pomůcky „Jája a Pája“, obrázky či obrazy, knihy. Vybavení místnosti však nesmí vést k nežádoucímu rozptýlení pozornosti dítěte. Dále je třeba, aby tato místnost byla využitelná nejen pro výslech velmi malých dětí, ale i těch dospívajících.

V této místnosti však nejsou jen hračky, ale jsou v ní umístěny i kamery a mikrofony, které zajišťují propojení s technickou místností a jsou nepostradatelné pro řádnou dokumentaci prováděného výslechu. Výhodou pracovní místnosti je, že zde probíhá výslech dětí za přítomnosti co nejmenšího počtu osob. Za ideální lze považovat situaci, kdy je u samotného výslechu přítomno jen vyslýchané dítě a vyslýchající specialista.

**V technické místnosti** (příloha III.) je umístěna technologie pro ovládání a přepínání kamer, pro pořízení obrazového a zvukového záznamu a k úpravě zvuku. Dále je zde počítač, na kterém se pořízený záznam dále zpracovává a zálohuje se na datový nosič.

V technické místnosti jsou přítomny osoby, jejichž účast při výslechu dítěte je nezbytná, ale jejich přítomnost u samotného výslechu by narušovala jeho průběh - mohly by odvádět pozornost dítěte. Převážně se jedná o tyto osoby: obhájce obviněného, státního zástupce, vyšetřovatele, rodiče (nejsou-li v podezření ze zainteresované trestné činnosti), opatrovníka dítěte, soudce (jde-li o neodkladný a neopakovatelný úkon) a o příbranou osobu z OSPOD, která zajišťuje dozor nad průběhem výslechu.

Pro navození správné atmosféry výslechu může být vytvořena další místnost, tzv. **čekárna - herna**. Ta slouží ke zjištění psychologické a sociální úrovně dítěte, stupně komunikačních dovedností, momentální nálady dítěte a jeho vztahu k cizím osobám. Slouží tedy pro přípravu výslechu. Dítěti je zde také vysvětlen důvod jeho výslechu. Tato místnost však není v Karlových Varech zřízena.

Krajské ředitelství Policie Karlovy Vary je vybaveno speciální výslechovou místností, která se však využívá pro rekognici a nebo výslech nemohoucích osob. Má tedy bílé vymalované zdi a v místnosti není skoro žádný nábytek. (příloha IV.) Krajské ředitelství však zakoupilo potřebné vybavení, které se do této místnosti přestěhuje, je-li za potřebí vyslechnou dítě. (příloha V.)

### **6.1.1 Využití výslechové místnosti v praxi**

Na specializovaném pracovišti Služby kriminální policie a vyšetřování Karlovy Vary mi bylo umožněno nahlédnout do spisového materiálu v oblasti trestných činů páchaných na dětech. Jeden z těchto materiálů se týkal případu týrání svěřené osoby, kde bylo nezbytně nutné využití speciální výslechové místnosti při provádění neodkladného a neopakovatelného úkonu - výslechu nezletilého.

Na počátku loňského roku se na OSPOD Karlovy Vary dostavila paní Květa R., která zde uvedla, že v době od června 2014 do začátku listopadu 2014 bydlela v Hůrkách u pana Bohumila P., se kterým žila jako družka ve společné domácnosti. Společně s nimi žil i její pětiletý syn Přemysl R., který je hyperaktivní a vývojově opožděný, tudíž potřebuje speciální přístup. V době společného soužití Květy R. s Bohumilem P. zpočátku nebyly problémy, ale vzhledem k problematickému chování nezletilého se její bývalý přítel rozhodl, že na jeho výchovu bude působit důsledněji a začal nezletilého více trestat. Jednalo se však o trestání nepřiměřené, v jehož důsledku se nezletilý

Bohumila P. hodně bál a do současné doby vzpomínka na něj v nezletilém vyvolává pocit strachu a úzkosti.

Na základě této výpovědi podala pracovnice OSPOD Karlovy Vary podnět na prošetření věci policií. Následně byla paní Květa R. vyzvána k podání vysvětlení na SKPV Karlovy Vary. Z její výpovědi bylo zjištěno, že pan Bohumil P. nepřiměřeným způsobem fyzicky trestal jejího nezletilého syna, který musel opakovaně klečat na podlaze se svázanýma rukama za zády - v jednom případě měl ruce svázané drátem, jindy provazem a musel klečat na hrubém kartáči. Dále nejméně ve třech případech nezletilého píchal po celém těle jehlou upevněnou nití a lepicí páskou na klacku. Několikrát dal nezletilému výprask přes hýždě koženým vojenským páskem, přičemž uvedeným jednáním nezletilému způsobil hematomy na hýždích a zadní straně stehem, v důsledku bodání jehlou nezletilému způsobil tečky po vpichách na různých částech těla. Toto bylo dále potvrzeno několika svědky, které policie také vyslechla.

Když se na policii dostavila pracovnice OSPOD Karlovy Vary společně s paní Květou R. a jejím synem Přemyslem R., od kterého bylo za potřebí zodpovědět pár otázek (před sdělením obvinění panu Bohumilu P.), se vyskytl problém. Chlapec v kanceláři policistky, která se případem zabývala, nepromluvil ani slovo a odmítal spolupracovat. Z tohoto důvodu se všichni vydali do současného bydliště Přemysla R., kde po delší době došlo k navázání kontaktu mezi policistkou a nezletilým, který se ve známém prostředí uvolnil. Poté bylo provedeno vytěžení nezletilého v podobě neformálního rozhovoru chlapce a policistky za účasti matky a pracovnice OSPOD Karlovy Vary. *Přemysl R. sdělil, že bydlí s maminkou, bratrem a strejdou Martinem - ten je na Přemka „hodnej“. Nad otázkou, kde bydlel předtím, se zarazil a roztřásl se, poté řekl, že u strejdy Bohu, ale ten byl „ošklivej“, Přemka bacal, píchal, mlátil, šťouchal a Přemka to bolelo a plakal. Na otázku, kam Přemka píchal, ukazoval policistce na ruku a na rameno. Na otázku, kam ho mlátil, ukazoval na své hýždě. V závěru dodal, že mamince to Přemek říkal a ta strejdovi řekla, že ho má nechat na pokoji, ale Bohu maminku neposlechl, tak s maminkou od strejdy Bohu utekli.*

Jako poslední byl vyslechnut pan Bohumil P., který uvedené jednání doznal. Uvedl, že se toho vůči nezletilému dopustil, neboť chtěl usměrnit jeho chování. Poté dodal, že on sám byl v dětství doma hodně trestán, a proto si neuvědomoval, že se takto s nezletilým zacházet nesmí.



Následně bylo zapotřebí nezletilého Přemysla R. vyslechnout na protokol o výslechu svědka osoby mladší 18 let (jako neodkladný a neopakovatelný úkon dle ustanovení § 164 trestního řádu) ve speciální výslechové místnosti. Výslech prováděla stejná policistka, která již s nezletilým navázala kontakt. Díky příjemné atmosféře ve speciální výslechové místnosti, která byla přizpůsobena pro výslech dětského svědka, se úkon podařil. Práce s Přemkem byla velmi složitá vzhledem k jeho hyperaktivitě a sociální nezralosti. Když nezletilý ve výslechové místnosti viděl hračky či knihy, které doma neměl, začal pobíhat po celé místnosti od jedné věci ke druhé. Z tohoto důvodu bylo zapotřebí Přemka častokrát uklidnit a nasměrovat zpět k cíli výslechu. Přes složitost komunikace s nezletilým se podařilo zodpovědět otázky, které byly důležité pro další řízení. Zde bylo velmi pravděpodobné, že by se nepodařilo dosáhnout požadovaného výsledku, kdyby výslech probíhal v klasické policejní kanceláři.

Pozn.: Specialistka v tomto případě podcenila hyperaktivitu dítěte a výslechovou místnost vybavila mnoha hračkami a knihami. Na druhou stranu výslech zdárně dovedla až do konce a vzala si z toho ponaučení.

Celý výslech nezletilého svědka byl nahráván na záznamové zařízení, přičemž vlastní výpověď nebyla s přihlédnutím k nízkému věku svědka a z důvodu možného rušivého vlivu na výslech, protokolována v jeho průběhu, ale byla přepsána do písemné podoby až po skončení úkonu podle obrazově - zvukového záznamu pořízeného při tomto úkonu. Tento přepis byl spolu se záznamem připojen k protokolu jako jeho nedílná součást.

Ukázka z přepisu tohoto protokolu :

poučení nezletilého : „*Tak Přemku, dneska, co si budeme tady všechno spolu povídat, tak na nás bude koukat támhleta kamera. Můžeš klidně zamávat. To je proto, aby třeba když už se ti o tom nebude v budoucnu chtít mluvit, aby si už o tom mluvit nemusel a mohli jsme si to naše povídání pustit právě z té kamery. Budeme si tady povídat o strejdovi Bohu, ano? .. A jak jsme se domluvili, tak bude dobrý, kdybys mi řekl, co se ti třeba nelíbilo, abychom s tím potom mohli něco udělat. Rozumíš mi? .. Já po tobě dneska budu chtít, aby si mluvil jenom pravdu. Nic si nesmíš vymýšlet. Když si třeba nebudeš na něco pamatovat, tak mi to radši řekni, než aby sis něco přimýšlel. Je to hodně důležitý. Dneska chci slyšet jenom pravdu, jako jsi říkal, že máš tričko s letadlem.“*

dotaz policejního komisaře : krátké otázky, přizpůsobené rozumové vyspělosti  
chlapce

odpověď nezletilého : spontánní odpověď - jak jí dítě řeklo (bez přepisu do řeči  
dospělých)

*policistka: „Jak jsi spal, když jsi měl ty ruce za zády?“*

*nezletilý: „Já jsem spadl, měl jsem bouli, byl jsem u paní doktorky.“*

*popis: Nezletilý názorně ukazuje klečení, jak má ruce za zády a předvádí pád dopředu  
na čelo. V této poloze zavírá oči a demonstruje spánek.*

Tento případ byl projednáván u soudu v Karlových Varech, kdy byl obviněný Bohumil P. odsouzen za přečin týrání svěřené osoby, jelikož v době, kdy nezletilého trestal, se podílel na jeho výchově jako druh matky, který je výchovou nezletilého pověřený. Týral tedy osobu, která byla v jeho péči. Obviněný byl odsouzen k trestu odnětí svobody v trvání dvanácti měsíců. Výkon trestu se mu podmíněně odložil na zkušební dobu v trvání tří let.

Provedení výslechu v této speciální místnosti, vybavené záznamovou technikou, výrazně usnadňuje provedení neodkladného a neopakovatelného úkonu a umožňuje úplnost a včasnost protokolace. Pořízený videozáznam může sloužit jako podklad pro vypracování znaleckého posudku z oboru psychologie či psychiatrie a nezletilý již není postaven před cizí osoby, které mu pokládají spoustu otázek. I z hlediska protokolace jako takové je výhodou provedení výslechu právě ve speciální výslechové místnosti. Zvyšuje se tak její objektivnost, jelikož je do písemného přepisu zaznamenáváno přesné slovní vyjádření dítěte i popis neverbální komunikace. Provádění výslechu v této místnosti však klade vysoké nároky na profesionalitu policisty, který výslech vede.

## **6.2 Demonstrační pomůcky „Jája a Pája“**

„Jája a Pája“ jsou hadrové loutky, které se Policií ČR převážně využívají pro objasňování mravnostní trestné činnosti páchané na dětech. Jejich autorkou je mjr. PhDr. Alena Plšková, která se při jejich tvorbě nechala inspirovat zahraničními umělohmotnými figurínami, které se nazývají Fantom. Jejich použití předvedl Dr. Adasek na Kongresu zneužívaných a týraných dětí, který se konal v Moskvě v roce 1993, kdy výsledkem bylo, že dítě figuríny přijalo a komunikovalo s nimi. Nápad

vytvořit v České republice podobné pomůcky pro účely vyšetřování začala PhDr. Plšková realizovat již v lednu 1994. Spojila se s výrobcem hraček a s pomocí výtvarnic bylo navrženo několik loutek, které byly experimentálně zkoušeny v Jihomoravském kraji. Loutky prošly několika úpravami - jak vzhledovými, tak i funkčními, aby co nejvíce vyhovovaly dětem. Následně byly autorkou pojmenovány podle oblíbeného dětského večerníčku tehdejší doby. (příloha VI., příloha VII.) Loutky jsou vybaveny sekundárními pohlavními znaky - „Jája“ ženskými a „Pája“ mužskými, avšak bez přesných napodobenin jako jsou ochlupení, velká prsa či zdůrazněný konečník - toto by dle jejich autorky děti spíše vyděsilo, místo toho, aby je loutky lákaly ke hře. Tyto demonstrační pomůcky jsou vyrobeny z materiálu, který zcela vyhovuje hygienickým požadavkům a snadné údržbě. Dále jsou chráněny průmyslovým vzorem Ministerstva vnitra ČR a Policie ČR, tedy autorskými právy.

Je třeba mít stále na paměti, že pohlavně zneužívané nebo týrané děti jsou touto trestnou činností silně traumatizovány. Jednání pachatele zanechává na jejich psychice dlouhodobé a škodlivé následky. Proto se využívá těchto loutek, na kterých může dítě názorně předvést, co se mu stalo, aniž by bylo ještě více traumatizováno. Důraz je kladen na šetrnější provedení výslechu a minimalizaci sekundární viktimizace.

Specialistka SKPV Karlovy Vary mi potvrdila, že loutky „Jája a Pája“ mají pro její práci veliký význam a v praxi jsou již běžně používány. Hlavně se jedná o případy, kdy se vyslýchané dítě není schopné slovně vyjádřit k vyšetřovanému skutku, jelikož je ještě mentálně nevyzrálé, nebo nemá potřebné zkušenosti ani slovní zásobu, nebo proto, že se stydí. Pro děti je přirozené, že komunikují pomocí hry a manipulace s různými předměty. Díky tomu je pro ně jednodušší názorně ukázat prožitý zážitek pomocí loutek - jakoby při hře. Tato pomůcka dále umožňuje efektivněji zjišťovat fakta o průběhu dané události, což se dříve - v převážně verbální komunikaci s dítětem, nedařilo. Na druhé straně však vzrostly nároky na odbornost policistů, kteří loutky ve výslechové praxi používají. Dalším úskalím je, že ne každé dítě loutky přijme, ať z důvodu, že jsou na něj příliš veliké, nebo si s nimi jen nechce hrát. V takovém případě karlovarští specialisté využívají figurek, které jsou nakreslené na papíře (příloha VIII.) a vyslýchané dítě pak vybarvuje či zaškrťává příslušné části těla, o kterých se mluví.

Oproti tomu např. v Ústeckém kraji byl v rámci programu Prevence kriminality v Ústeckém kraji 2015, za podpory státní účelové dotace Ministerstva vnitra ČR, realizován projekt „Hračky pro dětské oběti“. Právě tyto mají napomoci při výslechu

traumatizovaných dětí, které se staly obětí nebo svědky trestných činů. Látkové hračky (příloha IX.) se tak stanou běžnou pomůckou ve výslechových či pohovorových místnostech. Chráněné dílny Fokus Labe celkem vyrobily 2100 kusů těchto hraček, z toho 1050 kusů je určeno pro pracovníky OSPOD Ústeckého kraje a 1050 kusů pro Policii ČR v Ústeckém kraji. Cílovou skupinou jsou děti, které se dostaly do krizové situace, ve věku přibližně do 10 let. Tento věk však není nepřekročitelnou hranicí, vždy bude záležet na konkrétní situaci. Tyto malé hračky by měly usnadnit prvotní kontakt s traumatizovaným dítětem. Pro takové dítě je nejdůležitější pocit bezpečí, který byl u něj trestnou činností na něm samotném či v jeho bezprostředním okolí narušen.<sup>65</sup>

Také v opavské věznici se již vyrábí menší demonstrační pomůcky, které lze využít pro výslech těch nejmenších dětí. Každé Krajské ředitelství policie ČR si může dát požadavek na vzhled těchto loutek. Zpoplatněn je pouze materiál, který se využije při jejich výrobě.

### **6.2.1 Využití demonstračních pomůcek „Jája a Pája“ ve výslechové praxi**

Výslech, kdy je použito těchto pomůcek, musí být řádně připraven a dokumentován. Vyslýchající policista by měl mít důkladně nastudovaný daný případ a měl by o dítěti znát důležité informace - například ty, které vyplývají z rodinné situace, dále zprávy ze školy o chování dítěte, popřípadě od specialistů z oboru psychiatrie, pokud je dítě někde léčeno. Také je dobré vědět, čeho se dítě bojí, nebo co má naopak rádo.

V rámci přípravy by měl vyslýchající vyhodnotit informace o dítěti a promyslet si správnou formulaci poučení dítěte, vhodné navázání kontaktu a ukončení výslechu. V neposlední řadě, by si měl připravit otázky, které bude dítěti pokládat. Dále je třeba zvolit přítomnost nezúčastněných osob, dobu a místo konání výslechu, popřípadě přizpůsobit výslechovou místnost danému dítěti a případu.

Nejdůležitějším faktorem výslechu je opět navázání kontaktu s dítětem navození důvěrné atmosféry. K tomu slouží hračky, sladkosti, pastelky a omalovánky, prostě cokoli, čím se podaří dítě zaujmout. Po navázání kontaktu s dítětem by se mělo začít tím, že se mu představí loutky. Dítě by mělo dostat čas, aby si loutky prohlédlo a osahalo si je. Poté je třeba vyčkat na jeho spontánní reakci - jestli si s loutkami začne

---

<sup>65</sup> FLOCHOVÁ M. *Látkové hračky pomůžou traumatizovaným dětem* [online]. Ústí nad Labem: Ústecký kraj, oficiální web. 2015, [cit. 2016-01-30]. Dostupné z WWW: <<http://2014.kr-ustecky.cz/latkove-hracky-pomuzou-traumatizovanym-detem/d-1693741/p1=204698>>.

hrát či nikoli. V žádném případě jej k ničemu nenutíme. Jestliže dítě loutky přijme, tak výslech začíná v podobě hry. Od té se nenásilně přejde k samotnému výslechu. Při tomto přechodu je třeba určit, koho jaká loutka představuje - př. „Tak a teď jsi tato loutka ty a tato je tvůj tatínek.“ Pokud se však dítě bojí či stydí takto loutky použít, může vystupovat jako třetí osoba a zahrát „divadlo“ - př. „Takže Anička přišla a sedla si tatínkovi na klín. Co bylo dál?“. Nelze položit otázku „co tatínek Aničce udělal?“ - to by ho mohla intuitivně bránit. Jde o to se zeptat, jestli si s tatínkem hraje, pak do toho zakomponovat třeba babičku, maminku, kamarády, aby se odvrátila pozornost od klíčového problému. Z toho jak dítě reaguje na nezainteresované osoby ve věci se dokáže odhadnout další otázka, která nemá být návodná ani zavádějící. Důležité je nechat dítě mluvit a netlačit jej do své představy o odpovědi. Pokládáme mu jasné, krátké otázky. Po ukončení výslechu je vhodné dítě pochválit a také ho nechat, aby si s loutkami chvíli hrálo a rozloučilo se s nimi.

Tyto demonstrační pomůcky se používají i v případech, kdy se vyvrací výpověď dětí, které jsou tzv. naočkovány od jednoho z rodičů, aby poškodily toho druhého. Případ účelového působení matky na výpověď dětí nedávno řešili i karlovarští policisté SKPV. V daném případě se jednalo o to, že se nedávno rozvedená matka dvou nezletilých dětí - pětileté Růženky a tříletého Vaška, dostavila na OSPOD v Sokolově, kde chtěla od sociální pracovnice poradit, jak má postupovat, když se její děti vrací domů z návštěvy od otce a mají zranění, kvůli kterým několikrát musela navštívit dětského lékaře, aby je ošetřil. Dále pracovnici uvedla, že ke zraněním jí děti řekly, že je otec škrťí, mlátí a dělá jim ošklivé věci. Tyto jí také barvitě vyličila.

Sociální pracovnice si promluvila s dětmi, které jí shodně uvedly, že jim otec ubližuje a je na ně zlý. Růženka pracovnici řekla, že jí tatínek šťourá do buchtičky a škrťí jí. Vašek jí uvedl, že to celé viděl a tatínek ho za to chtěl zabít kladivem do hlavy. Po rozhovoru s dětmi pracovnice OSPOD věc oznámila na policii k dalšímu prošetření.

Policejní orgán po přijetí oznámení předvolal matku nezletilých dětí, aby se dostavila na SKPV Karlovy Vary k podání vysvětlení. Tato však na výzvy ani telefonáty od policistů nereagovala, anebo se výslechu vyhýbala - výmluvami na bolest hlavy, břicha, zubů. Policistka, která se případem zabývala, ji po delší době zastihla v Chodově, v místě jejího bydliště, ale matka nezletilých se k případu nechtěla moc vyjadřovat a nebyla schopna k věci uvést žádné podrobnosti. Oproti tomu se otec výše

uvedených dětí na předvolání dostavil ihned a uvedl, že se jedná o účelové obvinění ze strany jeho bývalé manželky, která se společně se svými rodiči rozhodla, že mu po rozvodu zničí život. Poté dodal, že jejich děti jsou na matku hodně fixované a nechají se od ní lehce ovlivnit. V žádném případě dětem nijak neublíží a žádné zranění od něj nikdy neměly.

Dále bylo policií provedeno šetření u pediatra obou nezletilých dětí, kdy byly zjištěny skutečnosti potvrzující tvrzení ve výpovědi otce. Přesto, že matka několikrát lékaře navštívila a poukázala na konkrétní zranění dětí, lékař nikdy tato zranění neshledal a neviděl. Tudíž nemohl výpověď matky lékařsky podložit, pouze konstatoval, že k němu s dětmi docházela.

Poté byla vyžádána zpráva od OSPOD Karlovy Vary, ohledně chování otce k dětem v jeho bydlišti. Tato zpráva měla kladné hodnocení a nebyly zjištěny žádné nedostatky ani hrubé zacházení s dětmi.

Ke zjištění skutkového stavu bylo klíčové vytěžení dětí (zjištění potřebných informací). Ale vzhledem k jejich mentální nezralosti a nízkému věku nebylo možné s dětmi provést souvislý rozhovor. Právě zde byly využity demonstrační pomůcky „Jája a Pája“. Děti při společné hře s loutkami, kdy jedna představovala Růženku a druhá Vašíka, měly předvést, co a kde jim tatínek udělal. Chlapec byl na loutce schopen ukázat pouze hlavu a ruce. Na dotaz, kde má panenka buchtičku, neuměl tuto část těla ukázat. Starší holčička na loutkách uměla ukázat i buchtičku, ale při demonstraci aktu „šřourání“ hladila loutku na bříšku. Akt škrcení však nebyla schopna předvést vůbec. Nevěděla ani, že má panenku chytit pod hlavou.

Demonstrované chování otce vůči dětem vůbec neodpovídalo oznámení a výpovědi matky, kterou podala na OSPOD v Sokolově. Děti opakovaly tři věty stále dokola a jestliže byla otázka od policistky zformulována jinak, nedokázaly na ni odpovědět a ani zopakovat naučené výpovědi - vždy se chtěly zeptat maminky. Po shromáždění všech důkazů byla celá věc projednána na Okresním státním zastupitelství K. Vary. Poté byla založena z důvodu, že se šetřením nepodařilo zjistit skutečnosti, které by naplňovaly skutkovou podstatu trestného činu nebo přestupku.

Z uvedeného vyplývá, že se výpověď dětí, díky použití demostračních pomůcek „Jája a Pája“, nepotvrdila a k žádnému fyzickému či sexuálnímu napadání ze strany otce nedocházelo.

## Závěr

Ve své práci jsem se snažila přiblížit problematiku výslechu dětí, jakožto nejdůležitějšího a nejpoužívanějšího důkazního prostředku a osvětlit vše, co proces výslechu a výpovědi obnáší. Mimo jiné jsem se pokusila odpovědět na otázky, kdo je to dítě, co si představit pod pojmem výpověď a v čem tkví odlišnosti dítěte od dospělého jedince. Mojí snahou tak bylo objasnit, jak tato specifika odůvodňují zvláštní přístup k dětem v průběhu trestního řízení. Předchozí stránky analyzovaly problematiku dětských výslechů z několika úhlů, kdy byly rozebrány jednotlivé právní, kriminalistické a psychologické aspekty, které jsou pro výslech nezletilých osob typické. Nicméně je třeba si uvědomit, že ačkoli se určité charakteristiky dětského chování, myšlení a prožívání víceméně nemění, vliv vnějšího prostředí hraje velmi důležitou roli. Neustále se zrychlující životní rytmus, rozvoj techniky, větší pracovní nasazení rodičů či naopak nezaměstnanost či jiné sociálně-patologické jevy působí na dítě mnohem větší měrou, než si uvědomujeme. Tyto, ale i jiné faktory pak zapříčiňují rychlejší či pomalejší dospívání jednotlivých dětí, což v konečném důsledku znamená, že děti ve stejném věku mají různý stupeň mravní, rozumové či sociální vyspělosti. Je tedy důležité čerpat ze zjištěných a prověřených metod a používat osvědčené taktické postupy, nicméně vždy bude rozhodující konkrétní dítě a individualita situace, ohledně které k jeho výslechu dochází.

Po zhodnocení veškerých získaných informací jsem došla k závěru, že o vysoké společenské nebezpečnosti trestných činů páchaných na dětech, zejména o jejich negativním vlivu na jejich další vývoj, není pochyb. Proto je velmi důležité, aby psychická újma způsobená jednáním pachatele, byla minimalizována a nebyla prováděným vyšetřováním naopak prohlubována. Výslech dětí by proto měli provádět jen důsledně vybraní specialisté. Především by se mělo jednat o policisty, kteří mají zájem se této činnosti věnovat a práce s dětmi je baví. Měli by mít dostatečné odborné i teoretické znalosti, praktické zkušenosti a zájem o zvyšování své kvalifikace. Odhalování, objasňování a vyšetřování sexuálně motivovaných a násilných trestných činů páchaných na dětech patří v policejní práci mezi ty nejnáročnější. Policisté - specialisté zařazení na této problematice si nevystačí se standardními znalostmi policejní práce, ale musí mít přinejmenším základní znalosti z vývojové psychologie, komunikace s dětmi, rodiči a spolupracujícími organizacemi, dobré znalosti syndromu sexuálního zneužívání a týrání dětí a dobře zvládat metodiku výslechu dětí ve speciální výslechové místnosti, neboť právě výslech dítěte mnohdy bývá stěžejním důkazem při

vyšetřování trestné činnosti. Dle mého názoru je výběr policistů v této oblasti policejní práce velmi důležitý, protože jen specialista, který se o problematiku dětí osobně zajímá a nebere ji pouze jako pracovní rutinu, může svou práci odvádět kvalitně a usnadnit dítěti náročnou cestu vyšetřovacím procesem.

Také čeští zákonodárci si uvědomili nutnost upravit některé otázky vedení a průběhu výslechu dětí v trestním řízení, což se promítá do ustanovení § 102 trestního řádu, který je věnován dětem vypovídajícím o traumatizujících zkušenostech, jež se neblaze podepsaly na jejich psychice. Šetrnost, citlivost a neopakování výslechu mají za cíl eliminovat další systémové týrání dítěte. Do dne 1. 8. 2013 se zvláštnosti zakotvené v ustanovení § 102 trestního řádu vztahovaly pouze na děti mladší než patnáct let. Po nabytí účinnosti zákona o obětech trestných činů však došlo k rozšíření osobní působnosti daného ustanovení na všechny děti, tedy na osoby mladší osmnácti let. Tuto změnu hodnotím velice pozitivně, stejně tak hodnotím i relativně nový zákon o obětech trestných činů, který se do výslechu dětí také promítnul. Zákonem zavedená povinnost chovat se k obětem trestných činů, obzvláště pak k těm zvláště zranitelným mezi které se řadí děti, při podávání svědecké výpovědi obzvláště citlivě s úplným respektováním osobnosti konkrétního jedince, oprávnění požádat o výslech osobou stejného pohlaví a o zabránění kontaktu s pachatelem či limitovaná možnost orgánů činných v trestním řízení pokládat oběti intimní otázky, jistě povede k další minimalizaci rizika vzniku sekundární viktimizace. Obzvláště u dětí je ochrana před druhotnou újmou důležitá, neboť dětská psychika není plně rozvinutá a opětovné traumatizování by dítě mohlo poznamenat na celý život. Také proto bylo ustanovení § 102 trestního řádu obohaceno o nový odstavec, podle něhož mohou být otázky dítěti kladeny pouze prostřednictvím vyslychajícího.

Dále jsem ve své práci zmiňovala výhody speciálních výslechových místností, které jsou beze sporu velkým přínosem pro provádění výslechu dětí a nástrojem pro minimalizaci sekundární viktimizace. Přestože bylo díky programu „Zřizování výslechových místností pro dětské oběti a svědky Policií ČR“ nově vybudováno několik dalších speciálních místností, je jich stále málo. V současné době je v České republice více než čtyřicet speciálních výslechových místností, ale pracovišť SKPV, která se zabývají mravnostní a násilnou trestnou činností páchanou na dětech, je však mnohem víc. Pro dětské svědky i oběti trestných činů by bylo nejlepší, kdyby na všech pracovištích zabývajících se touto problematikou, byly speciální výslechové místnosti zřízeny. Uvědomuji si, že by to bylo finančně velmi náročné, přesto si myslím, že jejich



vybudování je natolik důležité a zásadní, aby se dostalo do popředí zájmu každého krajského ředitelství i všech specializovaných oddělení. Také z uvedených případů jasně vyplývá, že využití speciálních výslechových místností i používání demonstračních pomůcek má pro policii i vyslýchané dítě nesmírný význam.

Doufám, že tato práce poskytla svým čtenářům dostatečný vhled do problematiky výslechu dětských obětí a svědků v trestním řízení včetně jeho specifik s cílem využít zpracované informace coby metodickou příručku pro příslušné orgány, především pak pro policisty České republiky.

## Seznam použitých zdrojů

### Literární zdroje

1. ČAČKA, O. *Psychologie duševního vývoje dětí a dospívajících s faktory optimalizace*, Brno : Doplněk, 2000. 378 s. ISBN 80-7239-060-0.
2. ČÍRTKOVÁ, L. *Forenzní psychologie*, 2. upravené vydání, Plzeň: Aleš Čeněk, 2009. 439 s. ISBN 978-80-7380-213-4.
3. ČÍRTKOVÁ, L. *Kriminální psychologie*, Praha: Eurounion, 1998. 255 s. ISBN 80-85858-70-3.
4. ČÍRTKOVÁ, L. *Policejní psychologie*, Plzeň: Aleš Čeněk, 2006. 309 s. ISBN 80-86898-73-3
5. ČÍRTKOVÁ, L. *Policejní psychologie*, 3.vydání, Praha: Portál, 2000. 256 s. ISBN 80-7178-475-3.
6. CHMELÍK, J. a kol. *Rukověť kriminalistiky*. Plzeň: Aleš Čeněk, 2005. 532 s. ISBN 80-86898-36-9.
7. CHMELÍK, J. *Trestná činnost mládeže a páchaná na mládeži*. 2. upravené a rozšířené vydání, Praha: Policie ČR, MV ČR, 1998. 122 s.
8. CHMELÍK, J. *Vyšetřování trestné činnosti mládeže a páchané na mládeži v teorii a praxi*. Praha: Policie ČR, MV ČR, 1995. 48 s.
9. MUSIL, J., KONRÁD, Z., SUCHÁNEK, J. *Kriminalistika*. 2. vydání. Praha: C.H. Beck, 2004. 327 s. ISBN 80-7179-878-9.
10. NETÍK, K., NETÍKOVÁ, D., HÁJEK, S. *Psychologie v právu: Úvod do forenzní psychologie*, 1. vydání, Praha: C. H. Beck, 1997. 140 s. ISBN 80-7179-177-6.
11. NĚMEC, M. *Vybrané problémy kriminalistické taktiky*. Praha: Armex, 2004. 103 s. ISBN 80-86244-05-9.
12. SPURNÝ, J. *Psychologie výslechu*, Plzeň : Aleš Čeněk, 2010. 154 s. ISBN 978-80-7380153-3.
13. STRAUS, J. a kol. *Kriminalistická metodika*. Plzeň: Aleš Čeněk, 2006. 310 s. ISBN 80-86898-66-0.
14. STRAUS, J. a kol. *Kriminalistická taktika*. Plzeň: Aleš Čeněk, 2005. 278 s. ISBN 80-86898-40-7.
15. VÁGNEROVÁ, M. *Vývojová psychologie I: dětství a dospívání*. Praha: Karolinum, 2005. 467 s. ISBN 80-246-0956-8.

## Elektronické zdroje

1. KACAFÍRKOVÁ, M. Vývoj psychiky nedospělých a mladistvých osob z hlediska potřeb výslechové praxe v trestním řízení, psychické zvláštnosti jednotlivých věkových kategorií. *Spravedlnost dětem* [online]. Právo a rodina, Praha: Linde, 2001. č. 1, [cit. 2015-12-08]. Dostupné z WWW: <<http://www.iustin.cz/art.asp?art=111>>.
2. KACAFÍRKOVÁ, M. Věrohodnost výpovědí nedospělých a mladistvých osob v trestním řízení. *Spravedlnost dětem* [online]. Právo a rodina, Praha: Linde, 2001, č. 2, [cit. 2015-12-10]. Dostupné z WWW: <<http://www.iustin.cz/art.asp?art=112>>.
3. NOVÁKOVÁ P. *Kolizní opatrovník* [online]. Praha: Digitalnature, 2015 [cit. 2016-01-10]. Dostupné z WWW: <<http://www.rodicka.cz/kolizni-opatrovnik/>>.
4. POLICIE ČESKÉ REPUBLIKY. *Pomoc obětem trestného činu* [online]. © Policie ČR, 2015 [cit. 2016-01-28]. Dostupné z WWW: <<http://www.policie.cz/clanek/zvlast-zranitelne-obeti.aspx> >.
5. PREVENCE KRIMINALITY ČESKÉ REPUBLIKY. *Speciální výslechové místnosti pro dětské oběti* [online]. © Galileo Corporation s.r.o., 2016 [cit. 2016-01-30]. Dostupné z WWW: <<http://www.prevencekriminality.cz/projekty/overene-projekty-upr/specialni-vyslechove-mistnosti/projekt-specialnich-vyslechovych-mistnosti-pro-detske-obeti-54cs.html> >.
6. FLOCHOVÁ M. *Látkové hračky pomůžou traumatizovaným dětem* [online]. Ústí nad Labem: Ústecký kraj - oficiální web, 2015, [cit. 2016-01-30]. Dostupné z WWW: <<http://2014.kr-ustecky.cz/latkove-hracky-pomuzou-traumatizovanym-detem/d-1693741/p1=204698>>.
7. PLŠKOVÁ A. *Demonstrační pomůcky „Jája a Pája“ v kriminalistické, sexuologické, pedagogické a psychologické praxi* [online]. Institut mezioborových studií Brno [cit. 2016-01-30]. Dostupné z WWW: <<https://rodicovstvo.files.wordpress.com/2012/12/demonstrac48dnc3ad-pomc5afcky-e2809ejc3a1ja-a-pc3a1ja.pdf>>.

## Legislativní dokumenty

1. ČESKOSLOVENSKO. Zákon č. 141 Národní shromáždění Československé socialistické republiky ze dne 29. listopadu 1961 o trestním řízení soudním (trestní řád). In *Sbírka zákonů Československé socialistické republiky*. 1961, částka 66. Dostupné z WWW: <<http://zakony-online.cz/?s16&q16=all>>.
2. ČESKO Zákon č. 1 Česká národní rada ze dne 16. prosince 1992 Ústavní zákon, Ústava České republiky. In *Sbírka zákonů České republiky*. 1993, částka 1. Dostupné z WWW: <<http://www.zakonyprolidi.cz/cs/1993-1>>.
3. ČESKO Zákon č. 2 Česká národní rada ze dne 16. prosince 1992 Usnesení předsednictva České národní rady o vyhlášení LISTINY ZÁKLADNÍCH PRÁV A SVOBOD jako součástí ústavního pořádku České republiky. In *Sbírka zákonů České republiky*. 1993, částka 2. Dostupné z WWW: <<http://www.zakonyprolidi.cz/cs/1993-2>>.
4. ČESKO. Zákon č. 500 Parlament České republiky ze dne 24. června 2004 Správní řád. In *Sbírka zákonů České republiky*. Dostupné z WWW: <<http://www.zakonyprolidi.cz/cs/2004-500>>.
5. ČESKO. Zákon č. 89 Parlament České republiky ze dne 3. února 2012 občanský zákoník. In *Sbírka zákonů České republiky*. 2012, částka 33. Dostupné z WWW: <<http://www.zakonyprolidi.cz/cs/2012-89>>.
6. ČESKO Zákon č. 218 Parlament České republiky ze dne 25. června 2003 o odpovědnosti mládeže za protiprávní činy a o soudnictví ve věcech mládeže a o změně některých zákonů. In *Sbírka zákonů České republiky*. 2003, částka 79. Dostupné z WWW: <<http://www.zakonyprolidi.cz/cs/2003-218>>.
7. ČESKO Zákon č. 40 Parlament České republiky ze dne 8. ledna 2009 Sb. trestní zákoník. In *Sbírka zákonů České republiky*. 2009, částka 11. Dostupné z WWW: <<http://www.zakonyprolidi.cz/cs/2009-40>>.
8. ČESKO Zákon č. 45 Parlament České republiky ze dne 30. ledna 2013 Sb. o obětech trestných činů a o změně některých zákonů. In *Sbírka zákonů České republiky*. 2013, částka 20. Dostupné z WWW: <<http://www.zakonyprolidi.cz/cs/2013-45>>.

## **Přílohy**

- I. Speciální výslechová místnost SKPV Zlín - pracovní místnost.
- II. Speciální výslechová místnost Krajského ředitelství policie hlavního města Prahy - pracovní místnost.
- III. Speciální výslechová místnost SKPV Karlovy Vary - technická místnost.
- VI. Speciální výslechová místnost SKPV Karlovy Vary - pracovní místnost.
- V. Speciální výslechová místnost SKPV Karlovy Vary - pracovní místnost, která je přizpůsobena výslechu hyperaktivního dítěte ve věku pěti let.
- VI. Demonstrační pomůcky „Jája a Pája“ od PhDr. Aleny Plškové.
- VII. Demonstrační pomůcky využívané specialisty SKPV Karlovy Vary.
- VIII. Kreslené demonstrační pomůcky využívané na SKPV Karlovy Vary.
- IX. Látkové hračky využívané v Ústeckém kraji k výslechu dětských obětí.

## PŘÍLOHA I.



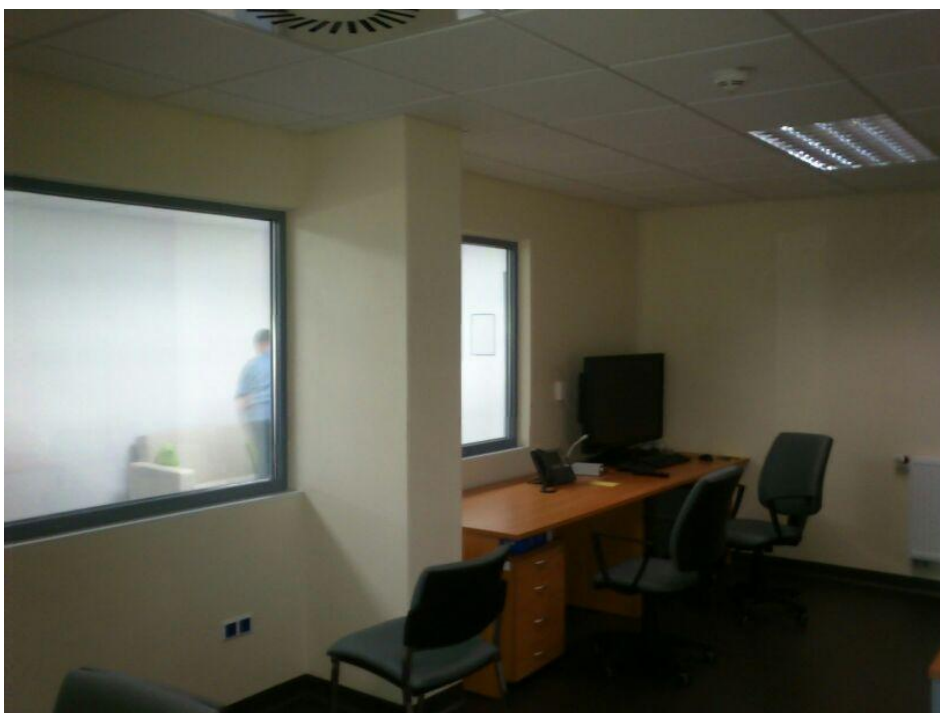
Zdroj: PREVENCE KRIMINALITY ČESKÉ REPUBLIKY. *Speciální výslechové místnosti pro dětské oběti* [online]. © Galileo Corporation s.r.o., 2016 [cit. 2016-01-30]. Dostupné z WWW: <<http://www.prevencekriminality.cz/projekty/overene-projekty-upr/specialni-vyslechove-mistnosti/projekt-specialnich-vyslechovych-mistnosti-pro-detske-obeti-54cs.html> >.

## PŘÍLOHA II.



Zdroj: PREVENCE KRIMINALITY ČESKÉ REPUBLIKY. *Speciální výslechové místnosti pro dětské oběti* [online]. © Galileo Corporation s.r.o., 2016 [cit. 2016-01-30]. Dostupné z WWW: <<http://www.prevencekriminality.cz/projekty/overene-projekty-upr/specialni-vyslechove-mistnosti/projekt-specialnich-vyslechovych-mistnosti-pro-detske-obeti-54cs.html> >.

### **PŘÍLOHA III.**



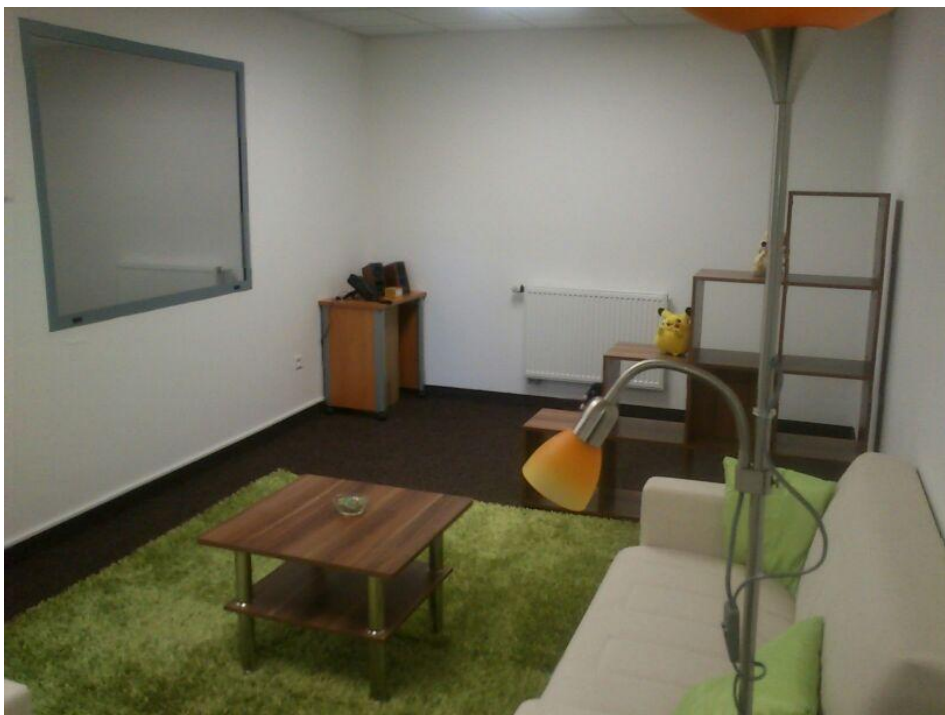
Zdroj : Vlastní foto.

### **PŘÍLOHA IV.**



Zdroj : Vlastní foto.

## PŘÍLOHA V.



Zdroj: Vlastní foto.

## PŘÍLOHA VI.



Zdroj: PLŠKOVÁ A. *Demonstrační pomůcky „Jája a Pája“ v kriminalistické, sexuologické, pedagogické a psychologické praxi* [online]. Institut mezioborových studií Brno [cit. 2016-01-30]. Dostupné z WWW: <<https://rodicovstvo.files.wordpress.com/2012/12/demonstrac48dnc3ad-pomc5afcky-e2809ejc3a1ja-a-pc3a1ja.pdf>>.



## PŘÍLOHA VII.



Zdroj: Vlastní foto.

## PŘÍLOHA VIII.



Zdroj: Vlastní foto.

## PŘÍLOHA IX.



Zdroj: FLOCHOVÁ M. *Látkové hračky pomůžou traumatizovaným dětem* [online]. Ústí nad Labem: Ústecký kraj - oficiální web, 2015, [cit. 2016-01-30]. Dostupné z WWW: <<http://2014.kr-ustecky.cz/latkove-hracky-pomuzou-traumatizovanym-detem/d-1693741/p1=204698>>.