

**VYSOKÁ ŠKOLA EVROPSKÝCH A REGIONÁLNÍCH
STUDIÍ, O. P. S., ČESKÉ BUDĚJOVICE**

BAKALÁŘSKÁ PRÁCE

**VLIV MĚSTSKÉHO KAMEROVÉHO
DOHLÍŽECÍHO SYSTÉMU NA KRIMINALITU
V TERITORIU PRAHA 10 STRAŠNICE**

Autor práce: Zdeněk Herian, DiS.

Studijní obor: Bezpečnostně právní činnost ve veřejné správě

Forma studia: Kombinovaná

Vedoucí práce: Mgr. Bc. Josef Kříha

Katedra: právních oborů a bezpečnostních studií

2016

Prohlašuji, že jsem bakalářskou práci vypracoval samostatně, na základě vlastních zjištění a s použitím odborné literatury a materiálů uvedených v této práci.

Souhlasím, aby práce byla uložena v knihovně Vysoké školy evropských a regionálních studií v Českých Budějovicích a zpřístupněna v souladu s § 47b zákona č. 111/1998 Sb. v platném znění.

.....

Děkuji vedoucímu bakalářské práce Mgr. Bc. Josefu Kříhovi, za cenné rady, připomínky a metodické vedení práce.

Zvláštní poděkování patří také Mgr. Miroslavu Bendovi z Magistrátu hl. m. Prahy, oddělení záchranného bezpečnostního systému, odbor bezpečnosti za jeho čas, pomocné materiály a veškerou ochotu při zpracování této práce. Poděkování patří také pí Petře Zápotocké z Obvodního ředitelství policie Praha IV, oddělení Kriminalisticky sledovaných událostí, Služby kriminální policie a vyšetřování, za její čas potřebný k analýze statistických dat a v neposlední řadě patří poděkování mé rodině za podporu a velkou trpělivost při mém studiu na Vysoké škole evropských a regionálních studií, o. p. s., České Budějovice.

ABSTRAKT

HERIAN, Z. *Vliv městského kamerového dohlížecího systému na kriminalitu v teritoriu Praha 10, Strašnice : bakalářská práce*. České Budějovice : Vysoká škola evropských a regionálních studií, o. p. s., 2016. 71 s. Vedoucí bakalářské práce : Mgr. Bc. Josef Kříha.

Klíčová slova: kriminalita, městský kamerový dohlížecí systém, městský kamerový systém, prevence kriminality, policie, Strašnice

Bakalářská práce (dále jen „práce“) formou teoreticko-praxeologického vhledu v širším i užším aspektu rámcově objasňuje vybrané aspekty zkoumané oblasti, tj. možného kauzalizmu městského kamerového dohlížecího systému (dále jen „MKDS“) na vývoj kriminality v rámci zájmově vymezeného teritoriálního území, Praha 10, ve čtvrti Strašnice a Malešice. Cílem práce je vyhodnotit účinnost použití kamer MKDS v zájmově poukazované lokalitě, kde je zvýšený výskyt vybraných protiprávních jednání naplňující skutkové podstaty trestných činů i tzv. „jiných protispolečenských jevů“, kam patří přestupky nebo jiné správní delikty. Práce dílem analyzuje zájmově zkoumanou lokalitu a vybavenost kamerovými systémy ve služebním okrsku Obvodního ředitelství policie ČR Praha IV - Místní oddělení policie Strašnice (dále jen „OŘP Praha IV - MOP Strašnice“). Současně řeší otázku rozšíření stávajícího MKDS. Závěrečná část práce specifikuje možnosti preventivního působení MKDS a přínosu tohoto systému pro Městskou policii hl. m. Prahy a Policii České republiky při odhalování a dokazování shora naznačených protiprávních jednání.

ABSTRACT

HERIAN, Z. *The Influence of Urban Closed Circuit TV on Crime in Prague 10, District Strašnice : Bachelor Thesis*. České Budějovice : The College of European and Regional Studies, 2016. 71 p. Supervisor : Mgr. Bc. Josef Kříha.

Key words: crime, CCTV, crime prevention, police, Strašnice

This thesis focuses on exploring the influence of urban CCTV surveillance system on the development of crime in Prague 10, Strašnice district. The main aim is to evaluate the effectiveness of the use of cameras CCTV in this particular area where there is an increased incidence of crime and offense activities infringement. The thesis also analyzes surveyed location and its already existing technical facilities in this area and addresses the issue of placing additional cameras. Part of this work is to evaluate preventive action CCTV and benefits of this system for the City Police of Prague capital and the Czech Police in detecting and proving the offense and crime.

Obsah

ÚVOD	8
1 CÍLE A METODIKA BAKALÁŘSKÉ PRÁCE	10
2 POJMOSLOVÍ ZKOUMANÉ PROBLEMATIKY	12
2.1 Kriminalita.....	12
2.2 Prevence kriminality.....	13
2.3 Městské kamerové dohlížecí systémy	15
2.3.1 Druhy kamerových systémů.....	16
2.3.2 Úřad pro ochranu osobních údajů	17
3 LEGISLATIVA	18
3.1 Listina základních práv a svobod	18
3.2 Zákon č. 101/2000 Sb., o ochraně osobních údajů ve znění pozdějších předpisů	19
3.2.1 Osobní údaj	19
3.2.2 Citlivý údaj.....	20
3.2.3 Anonymní údaj.....	20
3.3 Zákon č. 273/2008 Sb., o Policii ČR, ve znění pozdějších předpisů.....	21
3.4 Zákon č. 553/1991 Sb. o obecní policii ve znění pozdějších předpisů.....	22
3.5 Další právní normy.....	23
4 MĚSTSKÝ KAMEROVÝ DOHLÍŽECÍ SYSTÉM V PRAZE	24
4.1 Historie MKS v Praze.....	24
5 STRAŠNICE A MALEŠICE, SOUČÁST MĚSTSKÉ ČÁSTI PRAHA 10	27
5.1 Služební obvod Místního oddělení policie Strašnice	30
5.2 Kamerový systém ve čtvrtích Strašnice a Malešice	32
5.2.1 Technická data použitých kamer.....	34
6 KRIMINALITA V PRAZE	36
6.1 Kriminalita ve služebním obvodu MOP Strašnice	39
7 VLIV KAMEROVÉHO SYSTÉMU NA KRIMINALITU	42

7.1	Operátor kamerových systémů	47
7.2	Návrh na zřízení nového kamerového stanoviště	49
8	KASUISTIKA.....	52
8.1	Výtržnictví na tramvajové zastávce Strašnická.....	52
8.2	Vloupání do nápojového automatu na vodu.....	55
8.3	Těžké ublížení na zdraví.....	57
	ZÁVĚR.....	61
	SEZNAM POUŽITÝCH ZDROJŮ	65
	SEZNAM ZKRATEK.....	69
	SEZNAM GRAFŮ	70
	SEZNAM OBRÁZKŮ	71

ÚVOD

V současné době, kdy se výskyt kriminality již nesoustředí jen do center velkých měst, ale i na jejich periferie a do měst menších, je přáním většiny občanů žít v příjemném a bezpečném prostředí. Aby občané dosáhli tohoto svého zájmu a pocitu bezpečí, podnikají různé kroky s využitím nejrůznějších technických prostředků, aby zabezpečili nejen svůj majetek, ale hlavně své zdraví. K těmto technickým prostředkům patří také kamerové systémy, které v posledních letech, stejně tak jako jiná elektronická technika zaznamenávají velký rozvoj.

V poslední době po různých teroristických útocích na celém světě, ale zejména v návaznosti na útok teroristů na Světové obchodní centrum v USA 11. září 2001 se tyto systémy ve větší míře začaly využívat ve velkých světových metropolích, ale také v Česku. V roce 1996 byly v České republice poprvé uvolněny finanční prostředky určené k podpoře měst zatížených vysokou mírou kriminality na vytvoření preventivního systému ČR. V této době se v rámci teritoriálního území statutárního města Prahy začal vyvíjet městský kamerový systém (dále jen „MKS“). Od té doby se stal tento stále se rozvíjející systém významným pomocníkem orgánů činných v trestním řízení při redukci kriminality, ochraně majetku a zdraví obyvatel. Základním úkolem těchto systémů je jejich preventivní funkce a vytvoření bezpečných zón v daných lokalitách, které jsou předem důkladně vtipovány. Kamerové systémy jsou budovány z důvodu prevence. U zmiňovaných městských kamerových dohlížecích systémů se jedná o prevenci situační.

V roce 2015, konkrétně ke dni 22. ledna bylo na území hlavního města Prahy umístěno 924 kamerových stanovišť a 72 monitorovacích stanovišť MKS.¹ O vybudování nových kamerových stanovišť se stále jedná. Z určitého pohledu se zdá, že počet kamer je velký, ale detailním rozbohem bylo zjištěno, že ve zkoumané lokalitě, tedy Městské části Prahy 10, ve Strašnicích a Malešicích je umístěno pouze 5 kamer MKS a 3 kamery Technické správy komunikací hl. m. Prahy (dále jen „TSK HMP“).

¹ *Městský kamerový systém. Popis Městského kamerového systému hlavního města Prahy* [online]. Praha : PRAHA.EU PORTÁL HL. M. PRAHY, 2016 [cit. 2016-01-06]. Dostupné z WWW: <http://www.praha.eu/jnp/cz/o_meste/magistrat/odbory/oddeleni_krizoveho_managementu/mestsky_kamerovy_system.html>.

Je otázkou, zda je tento počet kamer vzhledem k počtu obyvatel v lokalitě a také k nápadu trestné činnosti dostačující. Téma práce umožňuje na problematiku kamerových systémů nahlížet nejen z pohledu odborníka, policisty, ale i z pohledu občana tohoto státu a zjištěné výsledky mohou být přínosem pro zřizovatele kamerového systému, zda současný počet kamer v popisované lokalitě je dostačující, nebo bude vhodné osadit další frekventovaná místa, kde taktéž dochází k častému protiprávnímu jednání.

1 CÍLE A METODIKA BAKALÁŘSKÉ PRÁCE

Hlavním cílem práce je komparativní analyticko-syntetické vyhodnocení vlivu MKS na kriminalitu v popisované lokalitě, tedy v Praze 10, část Strašnice a Malešice, v území, které je součástí daného policejního okrsku OŘP Praha IV – MOP Strašnice. Ambicí věcných výstupů práce je zjistit míru a strukturu kriminality před instalací bezpečnostních kamer a po jejich instalaci.

Dalším cílem bude zjistit, kdy byly tyto kamery instalovány a jaký má tento typ situační prevence vliv na snížení kriminality. Vzhledem k tomu, že se kamerové systémy jako takové těší velké oblibě a jejich rozvoj je podporován nejen ze strany státu, ale i městských samospráv, je k dispozici jen málo studií, věnujících se jejich použití a účinkům na snížení kriminality. Z tohoto důvodu se pokusím o vyhodnocení účinnosti MKS v této poměrně malé lokalitě nedaleko centra Prahy.

Zkoumaná lokalita je zvolena především na základě vlastní zkušenosti, neboť oblast Strašnic a Malešic je autorovi velice dobře známa, pracuje zde. Bezpečnostní situace v této lokalitě se autora tedy bezprostředně dotýká.

Nedílnou součástí této práce je uvedení legislativy, podle které se musí veškeré provozování kamerových systémů řídit, se zaměřením na ochranu osobních údajů a soukromí, což již je a v budoucnu bude často řešené téma z důvodu jejich omezování. Pro danou tematiku jsem se rozhodl, protože se domnívám, že se jedná o poměrně aktuální téma, které se týká nás všech.

K získání výsledků bude použita metoda polostrukturovaných rozhovorů s pracovníky společnosti, kteří se zabývají instalací technických prostředků kamerových systémů v hlavním městě Praze, pracovníky společnosti zabývajícími se softwarovým vybavením pro koncové uživatele tohoto systému, dále s pracovníky provozovatele systému, kterým je Magistrát hlavního města Prahy (dále jen „MHMP“) a v neposlední řadě také s koncovými uživateli daného systému, policisty Policie ČR a strážníky Městské policie hl. m. Prahy (dále jen „MPHMP“). Dále bude použita metoda sběru informací, výkladu a synchronní komparace, tedy porovnání stavu kriminality před a po

instalaci kamerového systému v daném území. Další použitou metodou bude analýza dokumentů zabývajících se danou problematikou, analýza dat a statistik.

V praktické části bych chtěl poukázat na zefektivnění venkovního výkonu jak Městské policie hl. m. Prahy, tak Policie České republiky při použití MKS, kdy tato má možnost řídit a koordinovat akce, kde je nasazeno větší množství sil a policejních prostředků. V případové studii budu chtít poukázat na praktickou spolupráci operátora, který obsluhuje monitorovací stanoviště MKS a policistů, kteří provádějí konkrétní zákrok a využití zajištěného záznamu jako důkazu u soudu.

Závěr práce obsahuje dílčí a zevšeobecňující závěry kvantitativních ukazatelů a na základě zajištěných statistických podkladů bude dána odpověď na výzkumnou otázku z úvodu práce, zda ve sledované lokalitě došlo vlivem instalace MKS ke snížení kriminality. Součástí práce bude případně i vytvoření návrhu na zřízení nového kamerového stanoviště, které by přispělo v oblasti prevence kriminality a ke snížení nápadu trestné činnosti.

2 POJMOSLOVÍ ZKOUMANÉ PROBLEMATIKY

2.1 Kriminalita

Kriminalitu lze definovat jako výskyt chování, které je v dané společnosti trestné. Jedná se tedy o souhrn trestných činů vyskytujících se v určité společnosti, které se dají trestat podle zákona. „Kriminalita a s ní související jevy v nemalé míře zatěžují společnost. Z mnoha průzkumů veřejného mínění vyplývá, že občané pokládají bezpečnost za jednu z nejdůležitějších hodnot současné doby, pocit bezpečí staví na druhé místo v pomyslném žebříčku hodnot. Po společenských změnách, ke kterým došlo ve státech bývalého „východního bloku“, došlo k prudkému nárůstu kriminality. Jednotlivé státy se s tímto nárůstem více či méně úspěšně vypořádávají. K potlačování tohoto fenoménu jsou k dispozici dvě strategie, tj. represe a prevence.“²

Trestnou činnost lze dle povahy dělit do několika skupin. Celková kriminalita je součtem obecné, hospodářské a zbyvajících kriminality. Mezi obecnou kriminalitu řadíme majetkovou, násilnou, mravnostní a ostatní trestnou činnost. Nejčastější je majetková kriminalita, která je zastoupena dvěma třetinami mezi zjištěnými trestnými činy. Násilná kriminalita zahrnuje trestné činy proti životu a zdraví. Násilná kriminalita je občany vnímána nejcitlivěji, vzhledem k tomu, že vyvolává pocit nebezpečí a negativně ovlivňuje kvalitu života. Mezi násilnou trestnou činnost patří zejména vraždy, loupeže a ublížení na zdraví.

Informace o kriminalitě spáchané v České republice jsou dostupné především ze statistik ministerstva vnitra, kde jsou jako ucelené přehledy uvedeny od roku 2008³. V těchto statistikách jsou evidovány skutky, které policisté sami odhalí, nebo jim je nahlásí občané a tvoří kategorii zjištěných (registrovaných) trestných činů. Další kategorií je takzvaná skrytá, neboli latentní kriminalita, která je orgánům činných v trestním řízení neznámá a není tedy zahrnuta do těchto statistik. „Odhad rozsahu latentní kriminality je zatím stále řešeným a dosud nedořešeným problémem. V současnosti je latentní kriminalita mapována prostřednictvím kriminologických výzkumů, především viktimologických výzkumů zjišťujících zastoupení obětí

² SVATOŠ, R. *Prevence kriminality*. České Budějovice, 2014, s. 9-10.

³ *Statistiky kriminality – dokumenty* [online]. Praha : Ministerstvo vnitra České republiky. 2016 [cit. 2016-01-05]. Dostupné z WWW: <mvr.cz/clanek/statistiky-kriminality-dokumenty.aspx>.

kriminality mezi vybranými vzorky obyvatel méně často selfreporty o tom, zda se dotazovaní sami nedopustili v průběhu určitého časového období trestného činu, který nebyl ohlášen a evidován.

V Česku jiný výzkum latentní kriminality než výzkum viktimologický nebyl nikdy realizován, proto k objasnění náplně latentní kriminality jsou často užívány poznatky ze zahraniční odborné literatury, kde je mimo jiné i uvedeno, že latentní kriminalita je v zásadě u všech druhů kriminality větší než registrovaná (méně je trestných činů oznámených než neoznámených), míra latentní kriminality se liší podle jednotlivých druhů kriminality (vyšší míra latence se předpokládá zejména u trestných činů souvisejících s domácím násilím a sexuálně motivovaných trestných činů mezi rodinnými příslušníky, v případech zneužívání dětí a dalších), míra latence je zpravidla vyšší u méně závažných majetkových trestných činů než u některých druhů závažnější majetkové kriminality.⁴

Kriminalitu zkoumá několik vědních oborů. Nejznámější je kriminologie. Je to samostatná interdisciplinární věda zabývající se kriminalitou a její kontrolou. Jednotná, obecně uznávaná definice kriminologie neexistuje. V české kriminologii je nejpoužívanější definice: „Kriminologie je věda o kriminalitě (zločinnosti), o jejích pachatelích a obětech a o její kontrole.“⁵

2.2 Prevence kriminality

Prevence kriminality je považována za efektivní nástroj vhodný k předcházení páčání trestných činů. Pojmu prevence kriminality lze rozumět, že je to soubor nerepresivních opatření s cílem snížit míru a závažnost trestné činnosti prostřednictvím snižování kriminogenních faktorů. Mezi tyto kriminogenní faktory patří okolnosti, které motivují, vyvolávají, usnadňují nebo podporují páčání trestných činů, např. sociálně patologické prostředí, závadové party, alkoholismus, drogová závislost a celkově další nedostatečné možnosti jak smysluplně trávit volný čas.

Prevenici kriminality popisují mnozí autoři odborných publikací různým způsobem, např. Svatoš pojem prevence kriminality shrnuje následovně:

⁴ MAREŠOVÁ, A. *Resortní statistiky – Základní zdroj informací o kriminalitě v České republice*. Praha, 2011, s. 11.

⁵ NOVOTNÝ, O., ZAPLETAL, J. a kol. *Kriminologie*. Praha, 2008, s. 15.

- a) „ Je vedle trestní represe druhou formou kontroly kriminality,
 - je soubor nejrůznějších aktivit mimotrestního charakteru orientovaných na odstranění, oslabení či neutralizaci kriminogenních faktorů s cílem zastavit růst kriminality nebo docílit jejího zmenšení,
- b) jde o působení
 - na faktory kriminality,
 - na příležitosti k páčání kriminality,
 - na podněty k páčání kriminality,
 - na potenciální pachatele,
 - na potenciální oběti,
- c) jde o vytváření zábran proti páčání trestných činů.“⁶

Jedná se tedy o opatření sociální či situační prevence a informování veřejnosti o možnosti ochrany před trestnou činností. Vznik organizovaného systému prevence kriminality popisuje např. Koníček. „Kvalitativní a kvantitativní změny ve vývoji kriminality a dalších sociálně patologických jevů po roce 1990 vyvolaly v České republice naléhavou společenskou diskuzi o limitech trestní politiky a její schopnosti na tyto negativní trendy reagovat. Vedle potřeby transformace systému trestní odpovědnosti a práce orgánů činných v trestním řízení – policie, úřadů vyšetřování, státního zastupitelství, justice a vězeňství, přišla na pořad dne i otázka konstituování preventivní politiky, zabývající se příčinami, omezováním motivů a příležitostmi k páčání trestné činnosti.

Tato diskuze vyústila v roce 1993 v usnesení vlády, kterým byl zřízen mezirezortní orgán odpovědný za vytvoření preventivní politiky Vlády České republiky – Republikový výbor pro prevenci kriminality (dále jen „RVPPK“). Předsedou výboru byl jmenován ministr vnitra. Mezi první úkoly, které řešil RVPPK, bylo vypracování návrhu preventivní politiky Vlády České republiky.“⁷

⁶ SVATOŠ, R. *Prevence kriminality*. České Budějovice, 2014, s. 15.

⁷ KONÍČEK, T., KOCÁBEK, P., KRICNER, V., KALIVODOVÁ, Z., ŠTĚPÁNEK, P. *Operátor městských kamerových systémů*. Praha, 2005, s. 9.

2.3 Městské kamerové dohlížecí systémy

Co je to městský kamerový dohlížecí systém? Je to systém uzavřených televizních okruhů (z angl. Closed Circuit Television Cameras, CCTV) určený k monitorování veřejných prostranství⁸ a tvoří jeden ze základních prvků celkové strategie prevence kriminality a zajištění bezpečnosti občanů a návštěvníků Prahy. Kamery pořizují záběry, které jsou přenášeny na zobrazovací a záznamové zařízení určitého druhu, kde mohou být sledovány, zkoumány nebo uloženy na paměťové medium.

Kamerový systém je prostředkem situační prevence, který umožňuje dohled nad vzdálenou oblastí. Tento dohled nad určitou lokalitou dává policii, případně jiným zákonem stanoveným subjektům, které zajišťují bezpečnost, možnost reagovat na různé podněty, oznámení a mít k dispozici informace o tom, jaká je na místě situace a na co se po příjezdu hlídek na místo zaměřit. Ukládání záběrů může následně pomoci analyzovat a objektivně posoudit sledovanou událost. Základním úkolem MKDS je tedy jejich preventivní funkce a vytvoření bezpečných zón v daných lokalitách.

„Kamery se instalují v místech, kde se nejčastěji pohybují občané a návštěvníci měst, kde jsou koncentrovány kulturní, komerční a společenské instituce i dopravní uzly. Jde zejména o městská centra – ulice, křižovatky, pěší zóny, různá podloubí, tržiště, náměstí, obchodní a nákupní centra, parkoviště, sídliště – obytné zóny, víceúčelová a dětská hřiště, parky, kolonády, peněžní ústavy, prostory před poštami, autobusová a vlaková nádraží, rockové kluby, zájmové objekty města – úřady, školky a školy, fotbalové stadiony, prostory před diskotékami, místa s výskytem pouliční prostituce a pohybem závadových osob a okrajové části města. Zde všude bývá problém s trestnou a přestupkovou činností. MKDS přispívají ke koordinaci společných preventivních akcí představitelů měst, policie, hasičů a záchranné služby. Snahou těchto subjektů je mít přehled o nejrizikovějších místech daného města.

MKDS to umožňují a přitom ještě ušetří několik strážníků a policistů v terénu, kteří se mohou věnovat jiným částem města. Obrazový signál MKDS není určen pro

⁸ ČESKO. Zákon č. 128/2000 Sb. o obcích. In *Sbírka zákonů, Česká republika*. 2000, částka 38, s. 1743.

veřejnost, ale pro malý okruh uživatelů (Policie ČR, městská policie) a pro přesně vymezený účel.“⁹

Taková situace byla v roce 2002, kdy byla vydána kniha Městské kamerové dohlížecí systémy od autorů Koníček, Křeček, Kocábek. V současné době MKS pokrývá celé území hlavního města a je využíván nejen Policií ČR a Městskou policií hl. m. Prahy, ale i Dopravním podnikem hl. m. Prahy (dále jen „DPHMP“), TSK HMP, Zdravotnickou záchrannou službou hl. m. Prahy (dále jen „ZZS HMP“), Hasičským záchranným sborem hl. m. Prahy (dále jen „HZS HMP“), ale také Magistrátem hlavního města Prahy, jako provozovatelem celého městského kamerového dohlížecího systému. „O tom, že je určitý prostor monitorován, musí být všichni občané náležitě informováni. Režim dispečerského pracoviště MKDS musí být patřičně zajištěn tak, aby manipulaci s technikou prováděla kompetentní a vyškolená obsluha a byl zabráněn vstup nepovolaným osobám.“¹⁰

2.3.1 Druhy kamerových systémů

Kamerové systémy rozdělujeme podle základního kritéria, a to podle toho, zda pomocí kamery lze pořídit záznam, či nikoli. Kamery, které záznam nepořizují, tak nepodléhají úpravě zákona o ochraně osobních údajů, protože u nich ke zpracování záznamu v podstatě nedochází. Zvláštní zákonná úprava pro tyto kamery neexistuje. Tato problematika je uvedena v prvním a neobecnějším stanovisku z roku 2006 Úřadu pro ochranu osobních údajů (dále jen „ÚOOÚ“, nebo „Úřad“), který stanovil základní mantinely využívání kamerových systémů s ohledem na ochranu osobních údajů:

„provozování kamerového systému je považováno za zpracování osobních údajů, pokud je vedle kamerového sledování prováděn záznam pořizovaných záběrů, nebo jsou v záznamovém zařízení uchovávány informace a zároveň účelem pořizovaných záznamů, případně vybraných informací, je jejich využití k identifikaci fyzických osob v souvislosti s určitým jednáním.“¹¹

⁹ KONÍČEK, T., KŘEČEK, S., KOCÁBEK, P. *Městské kamerové dohlížecí systémy*. Praha, 2002, s. 10.

¹⁰ KONÍČEK, T., KŘEČEK, S., KOCÁBEK, P. *Městské kamerové dohlížecí systémy*. Praha, 2002, s. 10.

¹¹ *Kamerové systémy* [online]. Praha : Úřad pro ochranu osobních údajů. 2013 [cit. 2016-01-06]. Dostupné z WWW: < <https://www.uouu.cz/kamerove-systemy/ds-2623/p1=2623>>.

2.3.2 Úřad pro ochranu osobních údajů

„Úřad pro ochranu osobních údajů (dále jen “ÚOOÚ“ nebo „úřad“) byl zřízen 1. 6. 2000 jako nezávislý správní orgán v oblasti ochrany osobních údajů.“¹² „Byl zřízen úřad pro ochranu osobních údajů se sídlem v Praze, který je správním úřadem a je nezávislým orgánem, tj. ve své činnosti postupuje nezávisle a řídí se pouze zákony a jinými právními předpisy. Do jeho činnosti lze zasahovat jen na základě zákona. Provádí dozor nad dodržováním povinností stanovených tímto zákonem; vede registr povolených zpracování osobních údajů, přijímá podněty a stížnosti na porušení tohoto zákona a informuje o jejich vyřízení; zpracovává a veřejnosti zpřístupňuje výroční zprávu o své činnosti; vykonává další působnosti stanovené mu zákonem; poskytuje konzultace v oblasti ochrany osobních údajů.“¹³

Jak je tedy patrné, tak ÚOOÚ je nezávislým dozorovým orgánem v oblasti ochrany osobních údajů a také orgánem, který se tematikou používání bezpečnostních kamer a kamerového systému jako takového zabýval nejvíc. Svůj právní názor vyjádřil již ve shora uvedeném stanovisku v roce 2006. ÚOOÚ stanovil pravidla a zásady, které musí osoby oprávněné nakládat s údaji, dodržovat. V roce 2012 úřad vydal metodiku provozování kamerových systémů¹⁴, ve které uvádí základní povinnosti provozovatele, aby byly dodrženy příslušné zákony. Úřad se oprávněností instalace kamer a pořizování záznamu z nich zabývá nejen u kamer instalovaných obcemi, ale i kamer instalovaných dalšími různými subjekty.

V lednu 2016 vydal ÚOOÚ Stanovisko č. 1/2016 týkající se umístění kamerových systémů v bytových domech,¹⁵ které uvádí souhrn povinností při zpracování osobních údajů s ohledem na zvláštnosti kamerového systému v bytovém domě.

¹² *Historie Úřadu pro ochranu osobních údajů* [online]. Praha : Úřad pro ochranu osobních údajů. 2013 [cit. 2016-01-07]. Dostupné z WWW: < <https://www.uouu.cz/historie-uradu-pro-ochranu-osobnich-udaju/ds-1061/archiv=0&p1=1059>>.

¹³ PROCHÁZKOVÁ, D., *Ochrana osob a majetku*. Praha, 2011, s. 255.

¹⁴ *Kamerové systémy* [online]. Praha : Úřad pro ochranu osobních údajů. 2013 [cit. 2016-01-07]. Dostupné z WWW: < <https://www.uouu.cz/kamerove-systemy/ds-2623/p1=2623>>.

¹⁵ *Stanoviska*. [online]. Praha : Úřad pro ochranu osobních údajů. 2016 [cit. 2016-03-21]. Dostupné z WWW: < <https://www.uouu.cz/stanoviska/ds-1020/archiv=0&p1=1099>>.

3 LEGISLATIVA

I přes to, že různé kamerové systémy jsou jedním z neúčinnějších způsobů ochrany majetku a zdraví osob a podílí se na velkém počtu odhalené, prokázané a dokázané protiprávní činnosti, mají tyto kamerové systémy i své nevýhody. Vzhledem k tomu, že v oblasti zabývající se technickou stránkou kamerových systémů stále dochází ke snižování nákladů, dochází i ke snižování koncových cen těchto zařízení a tyto se poté stávají dostupnější pro širší okruh uživatelů. Čím více dochází k rozšíření kamer a kamerových systémů napříč všemi sektory, tedy i mezi soukromé subjekty, tím více se omezuje soukromí člověka.

A tak se dnes s kamerovými systémy setkáváme nejen na veřejných prostranstvích, ale i v obchodech a dalších soukromých prostorách a můžeme nabýt dojmu, že jsme neustále sledováni. Dochází tedy tak k tomu, že jsou sledováni lidé, kteří žádnou trestnou činnost nespáchali, ale pořízený záznam by mohl být použit proti nim, což by mohlo mít neblahý vliv na jejich soukromý život. Je proto na místě otázka, zda je nutné v určitých případech řešení situace instalací kamery, nebo je možné řešit otázku zajištění sledovaného zájmu jinou formou bezpečnostního opatření. Aby nedocházelo k řešení sledovaného zájmu pouze relativně jednoduchou instalací bezpečnostní kamery, s tím, že to za nás kamera vyřeší, je vždy nutné, aby byly splněny legislativní požadavky, které jsou uvedeny zejména v zákoně č. 101/2000 Sb., o ochraně osobních údajů a o změně některých zákonů.¹⁶

3.1 Listina základních práv a svobod

Základním dokumentem, který stanovuje právo na soukromí v České republice je Listina základních práv a svobod. Je součástí ústavního pořádku České republiky. Základní práva a svobody obsažené v listině v zásadě vyjadřují vztah mezi státem a občanem. Zde je uvedeno v čl. 1, že: „*Lidé jsou svobodní a rovní v důstojnosti*

¹⁶ ČESKO. Zákon č. 101/2000 Sb. o ochraně osobních údajů a o změně některých zákonů (tiskový zákon). In *Sbírka zákonů, Česká republika*. 2000, částka 32, s. 1521.

i v právech. Základní práva a svobody jsou nezadatelné, nezczitelné, nepromlčitelné a nezrušitelné.“¹⁷

3.2 Zákon č. 101/2000 Sb., o ochraně osobních údajů ve znění pozdějších předpisů

Dále se právem na soukromí v rámci legislativy zabývá již zmiňovaný zákon č. 101/2000 Sb., o ochraně osobních údajů ve znění pozdějších předpisů (dále jen „zákon o ochraně osobních údajů“). Tento zákon obsahuje pouze obecnou úpravu zpracování osobních údajů a není konkretizován na použití MKDS. Upravené je tak jen používání kamerových systémů se záznamem a to s ohledem na zpracování osobních údajů. Shora uvedený zvláštní právní předpis tedy upravuje ochranu osobních údajů a činnost ÚOOÚ. Působnost tohoto zákona je zde legitimně vymezena v ustanovení § 3 „zákona o ochraně osobních údajů“ a objasňuje pojmy, jako je „osobní údaj“, „citlivý údaj“ a „anonymní údaj“, které jsou uvedeny v ustanovení § 4 „zákona o ochraně osobních údajů“.

3.2.1 Osobní údaj

„Osobním údajem je jakýkoliv údaj týkající se určeného nebo určitelného subjektu údajů. Subjekt údajů se považuje za určený nebo určitelný, jestliže lze na základě jednoho či více osobních údajů přímo či nepřímo zjistit jeho identitu. O osobní údaj se nejedná, pokud je třeba ke zjištění identity subjektu údajů nepřiměřeného množství času, úsilí či materiálních prostředků.“¹⁸

Nález Nejvyššího správního soudu uvádí, že o osobní údaj se jedná, pokud je možné na jeho základě identifikovat konkrétní osobu. „ Identifikace se obvykle provádí pomocí určitých zvláštních informací – identifikátorů, které mají výsadní a těsný vztah ke konkrétnímu jednotlivci. Patří k nim jednak vnější znaky vzhledu dané osoby, jako je výška, barva vlasů, oblečení atd., nebo vlastnosti osoby, které nejsou bezprostředně vnímatelné, jako je její povolání, funkce, jméno atd. Směrnice tyto „identifikátory“

¹⁷ ČESKO. Ústavní zákon č. 2/1993 o vyhlášení Listiny základních práv a svobod jako součásti ústavního pořádku České republiky (tiskový zákon). In *Sbírka zákonů, Česká republika*. 1993, částka 1, s. 17.

¹⁸ ČESKO. Zákon č. 101/2000 Sb. o ochraně osobních údajů a o změně některých zákonů (tiskový zákon). In *Sbírka zákonů, Česká republika*. 2000, částka 32, s. 1522.

zmiňuje v definici „osobních údajů“ v článku 2, kde je uvedeno, že fyzickou osobu „lze přímo identifikovat, zejména s odkazem na identifikační číslo nebo na jeden či více zvláštních prvků její fyzické, fyziologické, psychické, ekonomické, kulturní nebo sociální identity.“¹⁹ V rámci sledované problematiky kamerových záznamů lze tedy konstatovat, že za osobní údaj lze považovat jakýkoliv údaj, kterým lze přímo či nepřímo identifikovat subjekt údajů. Jedná se tedy o uložená data pocházející z kamerových systémů, na jejichž základě lze přímo nebo nepřímo identifikovat konkrétní fyzickou osobu. „Fyzická osoba je identifikovatelná, pokud ze snímku, na němž je zachycena, jsou patrné její charakteristické rozpoznávací znaky (zejména obličej) a na základě propojení rozpoznávacích znaků s dalšími disponibilními údaji je možná plná identifikace osoby.“²⁰

3.2.2 Citlivý údaj

„Citlivým údajem je osobní údaj vypovídající o národnostním, rasovém nebo etnickém původu, politických postojích, členství v politických stranách či hnutích nebo odborových či zaměstnaneckých organizacích, náboženství a filozofickém přesvědčení, trestné činnosti, zdravotním stavu a sexuálním životě subjektu údajů.“²¹

3.2.3 Anonymní údaj

„Anonymním údajem je takový údaj, který buď v původním tvaru, nebo po provedeném zpracování nelze vztáhnout k určenému nebo určitelnému subjektu údajů.“²²

¹⁹ ČESKO. NEJVYŠŠÍ SPRÁVNÍ SOUD. *Rozsudek Nejvyššího správního soudu č. 5 As 1/2011 – 156* [ze dne 28. června 2013]. [online] Praha [cit. 2016 – 01 – 08]. Dostupné z WWW: <http://www.nssoud.cz/files/SOUDNI_VYKON/2011/0001_5As__110_20130725151752_prevedeno.pdf>

²⁰ *Stanovisko č. 1/2006 – Provozování kamerového systému z hlediska zákona o ochraně osobních údajů* [online]. Praha : Úřad pro ochranu osobních údajů. 2013 [cit. 2016-01-08]. Dostupné z WWW: <https://www.uouu.cz/vismo/dokumenty2.asp?id_org>.

²¹ ČESKO. Zákon č. 101/2000 Sb. o ochraně osobních údajů a o změně některých zákonů. In *Sbírka zákonů, Česká republika*. 2000, částka 32, s. 1522.

²² ČESKO. Zákon č. 101/2000 Sb. o ochraně osobních údajů a o změně některých zákonů. In *Sbírka zákonů, Česká republika*. 2000, částka 32, s. 1522.

3.3 Zákon č. 273/2008 Sb., o Policii ČR, ve znění pozdějších předpisů

Policie České republiky disponuje mimořádným zmocněním týkající se zpracování osobních údajů, které je zakotveno právě v zákoně č. 273/2008 Sb., o Policii ČR, ve znění pozdějších předpisů (dále jen „zákon o Policii ČR“)²³ a na základě tohoto zmocnění mohou orgány Policie ČR zpracovávat osobní údaje bez souhlasu subjektů údajů, pokud je to nezbytné pro plnění jejich úkolů. Na základě výjimky dle ustanovení § 3 odst. 6 písm. c) „zákona o ochraně osobních údajů“ se na Policii ČR při zpracování některých osobních údajů nevztahují určité povinnosti stanovené tímto zákonem. Policie ČR nemusí stanovit účel a způsob shromažďování osobních údajů, povinnost zpracovávat a uchovávat je pouze k naplnění tohoto účelu a po dobu nezbytně nutnou k jeho naplnění a dále povinnost informovat subjekt údajů o zpracování a umožnit mu přístup ke zpracovaným údajům.

Ustanovení § 62 odst. 1 „zákona o Policii ČR“ legitimně vymezuje: „*Policie může, je-li to nezbytné pro plnění jejich úkolů, pořizovat zvukové, obrazové nebo jiné záznamy osob a věcí nacházejících se na místech veřejně přístupných a zvukové, obrazové nebo jiné záznamy o průběhu úkonu.*“ Ve druhém odstavci zákonodárce uvádí: „*Jsou-li k pořizování záznamů podle odst. 1 zřízeny stálé automatické technické systémy, policie informace o zřízení takových systémů vhodným způsobem uveřejní.*“²⁴

Policie ČR tedy získává osobní údaje prostřednictvím kamerových či jiných sledovacích systémů prostřednictvím záznamů z míst veřejně přístupných a z průběhu služebních zásahů a úkonů. Při své práci, během které jsou získávány osobní údaje, se dále řídí dle Pokynu č. 92 ředitele Krajského ředitelství policie hlavního města Prahy, kterým se upravuje provoz MKS, kde je mimo jiné uvedeno v čl. 13, odstavci druhém citovaného právního normativního aktu, že „Délka uschovací lhůty zpracovávaných osobních údajů v systému je 720 hodin,²⁵ tedy 30 dní.

²³ ČESKO. Zákon č. 273/2008 Sb. o Policii České republiky. In *Sbírka zákonů, Česká republika*. 2008, částka 91, s. 4086.

²⁴ ČESKO. Zákon č. 273/2008 Sb. o Policii České republiky. In *Sbírka zákonů, Česká republika*. 2008, částka 91, s. 4101.

²⁵ 92 POKYN ředitele krajského ředitelství policie hlavního města Prahy, kterým se upravuje provoz městského kamerového systému, 2011.

3.4 Zákon č. 553/1991 Sb. o obecní policii ve znění pozdějších předpisů

Dalším komunálním sborem určeným k ochraně místních záležitostí veřejného pořádku, který získává osobní údaje prostřednictvím kamerových záznamů, je obecní policie, která v rámci této činnosti využívá oprávnění ze zákona č. 553/1991 Sb., o obecní policii, ve znění pozdějších předpisů (dále jen „zákon o obecní policii“)²⁶. Tento zákon, který nabyt účinnosti 1. 1. 1992, byl na základě předpisu č. 311/2002 Sb., s účinností od 1. 1. 2003 doplněn o ustanovení § 24a, kde je uvedeno:

„Obecní policie zpracovává osobní údaje, které potřebuje k plnění úkolů podle tohoto nebo zvláštního zákona. Obecní policie poskytuje osobní údaje podle odstavce 1 policii, orgánům obce a dalším orgánům veřejné moci, je-li to nutné k plnění jejich úkolů. Obecní policie nejméně jednou za 3 roky prověřuje, jsou-li osobní údaje zpracovávány podle odstavce 1 potřebné k plnění jejich úkolů podle tohoto nebo zvláštního zákona. Zjistí-li, že tyto údaje nejsou potřebné k plnění jejich úkolů podle tohoto nebo zvláštního zákona, provede bez zbytečného odkladu jejich likvidaci. Ustanovení právních předpisů upravujících ochranu osobních údajů nejsou dotčena.“²⁷

V ustanovení § 24b „zákonu o obecní policii“ je upřesněno oprávnění týkající se pořizování záznamů: *„Obecní policie je oprávněna, je-li to potřebné pro plnění jejich úkolů podle tohoto nebo jiného zákona, pořizovat zvukové, obrazové nebo jiné záznamy z míst veřejně přístupných, popřípadě též zvukové, obrazové nebo jiné záznamy o průběhu zákroku nebo úkonu. Jsou-li k pořizování záznamů podle odstavce 1 zřízeny stálé automatické systémy, je obecní policie povinna informace o zřízení takových systémů vhodným způsobem uveřejnit.“²⁸*

Způsob, jakým je obecní policie povinna informovat veřejnost o stálém umístění automatických technických systémů zákon neuvádí.

²⁶ ČESKO. Zákon č. 553/1991 Sb. o obecní policii. In *Sbírka zákonů, Česká republika*. 1991, částka 104, s. 2740.

²⁷ *Předpis č. 311/2002 Sb.* [online]. Praha : *Zákony pro lidi.cz*. 2010 [cit. 2016-01-08]. Dostupné z WWW: <<http://www.zakonyprolidi.cz/cs/2002-311#cast1>>.

²⁸ *Předpis č. 311/2002 Sb.* [online]. Praha : *Zákony pro lidi.cz*. 2010 [cit. 2016-01-08]. Dostupné z WWW: <<http://www.zakonyprolidi.cz/cs/2002-311#cast1>>.

3.5 Další právní normy

Nejen obecní policie nebo Policie ČR je ze zákona oprávněna pořizovat zvukové a obrazové záznamy, tedy zpracovávat osobní údaje.

Existují i další zvláštní právní předpisy, které umožňují dalším subjektům pořizovat zvukové a obrazové záznamy. „Specifickou institucí, která může také využívat kamerové systémy se záznamem je Bezpečnostní informační služba (dále jen „BIS“). Také jí dává zvláštní zákon legitimní zmocnění pořizovat zvukové a obrazové záznamy, aniž je však přímo stanoveno v jakém prostředí. Vzhledem k této absenci se dá usoudit, že kamerový sledovací systém se záznamem může být instalován k monitoringu jak veřejných prostranství, tak ovšem i na jiných místech.“²⁹

V současné době je postavení, činnost, působnost a kontrola Bezpečnostní informační služby upravena zákonem č. 153/1994 Sb., o zpravodajských službách České republiky, ve znění pozdějších předpisů a zákonem č. 154/1994 Sb., o Bezpečnostní informační službě, ve znění pozdějších předpisů.

²⁹ JANEČKOVÁ, E, BARTÍK, V. *Kamerové systémy v praxi*. Praha, 2011, s. 160.

4 MĚSTSKÝ KAMEROVÝ DOHLÍŽECÍ SYSTÉM V PRAZE

Městský kamerový dohlížecí systém (dále jen „MKDS“) v Praze tvoří bezpečnostní systém, který pomocí soustavy různě umístěných kamer zajišťuje bezpečnost občanů a návštěvníků hlavního města Prahy. V Praze se tento systém oficiálně jmenuje Městský kamerový systém (dále jen „MKS“) hlavního města Prahy.

4.1 Historie MKS v Praze

Městský kamerový systém (MKS) se začal v Praze budovat už v roce 1997. Koncepce rozvoje byla schválena usnesením číslo 22/13 z 5. 10. 2000 Zastupitelstva hl. m. Prahy.³⁰ Tento dokument, pod názvem: Koncepce Městského kamerového systému hl. m. Prahy upravuje zejména účel realizace MKS, strukturu a zařízení MKS, seznam monitorovacích pracovišť, vymezení pojmu kamerové stanoviště, přenosové zařízení a cesta pro dopravu videosignálu kamer a ovládání kamer. Dále je zde uvedeno začlenění kamer TSK HMP, kamer Dopravního podniku Metro (dále jen „DP Metro“) a dalších subjektů. Součástí usnesení je i rozsah a postup výstavby tohoto systému vč. financování výstavby a samotného provozu MKS.

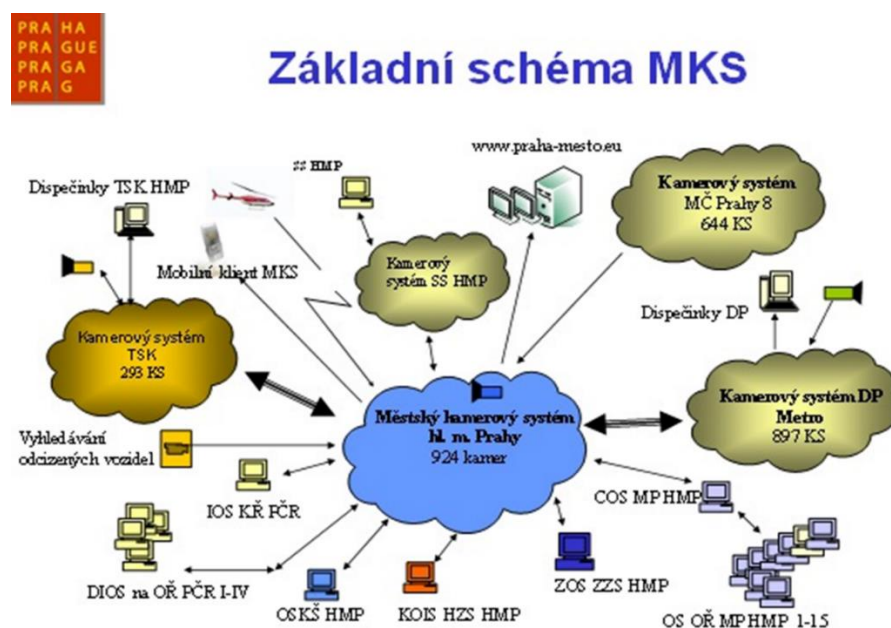
„Pro větší efektivitu vynaložených finančních prostředků bylo stanoveno, že bude instalován technicky otevřený metropolitní kamerový systém s víceuživatelským přístupem schopný využívat potřebné kamery z kamerového systému DP hlavního města Prahy, a.s. a TSK hlavního města Prahy. To znamená, že tento systém poskytuje služby policejním složkám, jak na úrovni města, tak na úrovni městských částí hl. m. Prahy a vedle toho i Hasičskému záchrannému sboru Praha, Zdravotnické záchranné službě Praha – územnímu středisku záchranné služby, orgánům krizového řízení města, Dopravnímu podniku hl. m. Prahy a Technické správě komunikací Praha. Rozmístění kamer vychází z potřeb Městských částí Prahy, Policie ČR, Krajského ředitelství

³⁰ *Usnesení – Usnesení Zastupitelstva ze dne 5.10.2000* [online]. Praha : PRAHA.EU PORTÁL HL. M. PRAHY, 2005 [cit. 2016-01-10]. Dostupné z WWW: <<http://zastupitelstvo.praha.eu/ina2014/tedusndetail.aspx?id=14274>>.

hl. m. Prahy a Městské policie hl. m. Prahy.³¹ Ze shora uvedeného je tedy patrné, že současný MKS se skládá z kamer budovaných hl. m. Prahou a dalších kamer integrovaných do tohoto systému, přičemž se jedná o kamery TSK HMP, kamery DP HMP, kamery jednotlivých městských částí, zaměřených přímo na dohled nad veřejným pořádkem a kriminalitou. Tyto systémy jsou vzájemně propojené a výstupy z nich lze využít k monitorování bezpečnostní situace.

Rozhovorem s Mgr. Miroslavem Bendou³² z Magistrátu hl. m. Prahy bylo mimo jiné zjištěno, že tento kamerový systém je v nepřetržitém provozu a k 1. 1. 2015 je k dispozici celkem 924 kamerových stanovišť (včetně kamery instalované ve vrtulníku Policie České republiky) a 77 monitorovacích pracovišť MKS s obsluhou, 2 pracoviště jsou tzv. mobilní a to v případě fotbalových utkání na stadionech Sparta a Eden. Systém je dobře patrný ze schématu na obrázku č. 1.

Obr. 1: Základní schéma MKS³³



Do tohoto systému je integrováno 897 kamer DP HMP, 293 kamer TSK HMP, 66 integrovaných kamer Správy služeb hl. m. Prahy a další kamery lokálního systému jednotlivých městských částí jako např. kamery Městské části Praha 8, kde je

³¹ *Městský kamerový systém hl. m. Prahy fungování a historie* [online]. Praha : PRAHA.EU PORTÁL HL. M. PRAHY, 2016 [cit. 2016-01-10]. Dostupné z WWW: <<http://www.praha.eu/jnp/cz/vyhledavani/index.html?q=kamerov%C3%A9+syst%C3%A9my>>.

³² Rozhovor s panem Mgr. Miroslavem Bendou z Magistrátu hl. m. Prahy, oddělení záchranného bezpečnostního systému, odbor bezpečnosti, ze dne 16. 1. 2016.

³³ Magistrát hl. m. Prahy 2016, oddělení záchranného bezpečnostního systému, odbor bezpečnosti.

integrováno celkem 644 kamer na 40 objektech. Z těchto kamer jsou v systému využívány kamery monitorující veřejné prostranství, kamery monitorující např. fasády domů nejsou využívány.

Část kamer MKS, konkrétně ke dni 10. 1. 2016 se jedná celkem o 134 kamer je v současné době k dispozici pro občany na webových stránkách: <http://kamery.praha.eu>. Jedná se hlavně o kamery monitorující dopravu, využitelné jsou pro občany např. při pátečních odjezdech z hlavního města, tedy pro řidiče osobních vozidel a kamionů. Dále p. Mgr. Benda sdělil, že součástí metropolitního systému je také 86 vysoce citlivých kamer na úsekových měření rychlosti (dále jen „MUR“) a dalších 18 přehledových kamer na těchto úsecích. Do metropolitního systému jsou dále integrované kamery vybudované městskými částmi, mimo shora uvedenou Městskou část Prahy 8 je to ještě Městská část Praha 1, Praha 17, Praha 19 a Lochkov. Celkově je v systému cca 2.000 kamer.

Kamerová stanoviště jsou nejčastěji umístována na sloupy veřejného osvětlení, fasády nebo střechy budov. Kamerové stanoviště může být osazeno více kamerami a to z důvodu pokrytí co největšího území.

5 STRAŠNICE A MALEŠICE, SOUČÁST MĚSTSKÉ ČÁSTI PRAHA 10

Cílem této kapitoly je stručný popis, představení historického vývoje a současné podoby zkoumané lokality, který poslouží pro názornější představu o zkoumané lokalitě a místních poměrech.

Strašnice a Malešice jsou situované směrem na východ až jihovýchod od historického centra hl. m. Prahy, administrativně patří k městské části Praha 10.

Obr. 2: Poloha zkoumané lokality v rámci města³⁴



„Jméno Strašnic má zcela všední původ, znamenalo „ves lidí Strašnových“, přičemž starobylé osobní jméno Strašen mělo od svého nositele odvracet zlé duchy a demony, čili je odstrašovat. Jiný výklad uvádí, že zde žili bázliví a ustrašení lidé, anebo naopak lidé zlí a obávaní. A ještě existuje jiný názor, že jméno vzniklo ze slova strážnice, neboť obcí odnepaměti procházely významné komunikace, na nichž stávaly vyšehradské

³⁴ *Mapy a kartogramy* [online]. Praha : Český statistický úřad. Krajská správa ČSÚ v hl. m. Praze. 2016 [cit. 2016-03-07]. Dostupné z WWW: <https://www.czso.cz/csu/xa/mapy_a_kartogramy>. Na obrázku provedena vlastní úprava, vyznačená zájmová lokalita.

stráže a začínala moc tamních úředníků. Strašnice se odnepaměti rozkládaly na velmi výhodném místě. Tam, kde bývaly husté lesy s potoky a rybníky, později procházely staré kupecké stezky a ještě později výpadové komunikace.³⁵

„Původní název vsi Malešice zněl Mališice a znamenal zřejmě „ves lidí Mališových“. Byl odvozen od osobního jména Mališ – „malý člověk“. Jiné vysvětlení se v literatuře neobjevuje. Ves se rozkládala mezi dvěma vrchy – Tábořem a Třebešínem. Ves Strašnice je poprvé zmiňována v roce 1185 a Malešice v roce 1309.“³⁶

„Stejně tak jako celé hlavní město Praha se postupem doby vyvíjelo a rozrůstalo a jeho hranice a rozdělení jednotlivých částí se různě měnily, tak i městská část Praha 10 a její část Strašnice prošla několika změnami. Během doby co je prováděno sčítání obyvatel došlo k velkému nárůstu počtu osob, v roce 1850, kdy došlo vůbec k prvnímu sčítání lidu, žilo na území dnešní městské části Praha 10 pouhých 3054 osob, z toho nejvíce v Záběhlicích (1324), dále ve Vršovicích (1084), Strašnice měly v uvedené době 337 obyvatel a v Malešicích žilo 309 osob.“³⁷

„V současné době žije v Městské části Prahy 10, 108 993 obyvatel. V části Strašnice 34 960 obyvatel a v části Malešice 9 915 obyvatel. Strašnice se rozkládají na území velkém 6,18 km² a Malešice 3,82 km². Z tohoto vyplývá, že hustota zalidnění v daných lokalitách činí ve Strašnicích 5 657 obyvatel na 1 km² a v Malešicích 2 596 obyvatel na 1 km².“³⁸

Mezi hlavní tepny popisované lokality lze uvést ulici Vinohradskou, na kterou navazuje ulice Černokostelecká, která dále pokračuje mimo obvod Strašnic směrem do Říčan a do Kostelce nad Černými lesy, podle kterého je pojmenována. Z Vinohradské ulice do Malešic odbočuje ulice Počernická, která tvoří osu shora uvedené části Malešice. Souběžně s ulicí Černokosteleckou vede od Vršovic ul. V Olšinách, ze které odbočuje ulice Průběžná, která dále propojuje centrum města s částí Zahradní Město. Severojižním směrem propojuje Strašnice a Malešice ulice Na Padesátém, na ni navazující ulice Úvalská a dále ulice Limuzská, za křižovatkou

³⁵ POLÁK, M., BRONCOVÁ, D. *Praha 10 Známa neznámá*. Praha : 2014. s. 15, 16.

³⁶ POLÁK, M., BRONCOVÁ, D. *Praha 10 Známa neznámá*. Praha : 2014. s. 18.

³⁷ POLÁK, M., BRONCOVÁ, D. *Praha 10 Známa neznámá*. Praha : 2014. s. 9.

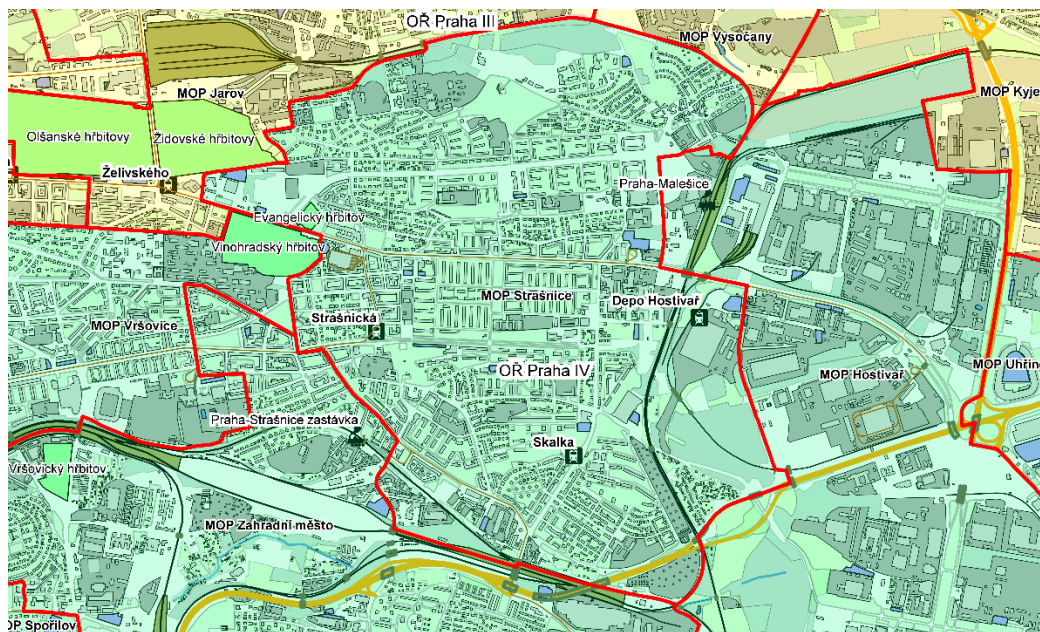
³⁸ *Další časové řady - obyvatelstvo* [online]. Praha : Český statistický úřad. Krajská správa ČSÚ v hl. m. Praze. 2016 [cit. 2016-03-07]. Dostupné z WWW: <https://www.czso.cz/csu/xa/dalsi_casove_rady_obyvatelstvo>.

s ulicí Černokosteckou. Nejstarší částí popisovaného území jsou Staré Strašnice, kterou prochází severojižním směrem ulice Starostrašnická, dnes přerušena stanicí metra Strašnická a již zmíněnou ul. V Olšínách.

Na tomto území jsou tři stanice metra trasy „A“, Strašnická, Skalka a Depo Hostivař, z nichž hlavně stanice Strašnická a Skalka tvoří přirozené lokální centrum, místa jsou hodně frekventovaná s vysokou fluktuací osob. Jak stanice Strašnická, která byla otevřena v roce 1987, tak stanice Skalka otevřená v roce 1990 se v té době staly významnou dopravní zastávkou příměstských i meziměstských linek. Tuto zátěž převzala v roce 2006 třetí uváděná stanice metra Depo Hostivař, která je situována ve východním okraji popisované lokality a významně tak ulehčila dopravní zátěži dvou zbývajících stanic. Součástí areálu je i parkoviště P+R (Park and Ride, česky „zaparkuj a jed“).

Dopravu v popisovaném území doplňuje tramvajová doprava, která kopíruje ulici Vinohradskou a Černokosteckou, na tuto navazuje trať vedoucí Starými Strašnicemi, ulicí Starostrašnickou, kolem metra Strašnická a dále směrem do Vršovic a Zahradního Města.

Obr. 3: Služební obvod MOP Strašnice³⁹



Červeně vyznačená oblast uprostřed vymezuje služební obvod MOP Strašnice, na mapě jsou taktéž znázorněny 3 stanice metra trasy „A“.

³⁹ Policie ČR, mapy a podklady, intranet

5.1 Služební obvod Místního oddělení policie Strašnice

Popisovaná lokalita je součástí služebního obvodu místně příslušného MOP Strašnice, které od roku 1950 sídlí v budově nejstarší strašnické školy z roku 1877, v ulici V Zátočce 1.

Obr. 4: Budova Policie ČR, MOP Strašnice v ul. V Zátočce 1⁴⁰



Pod toto MOP Strašnice náleží oblast Strašnic a Malešic, vyznačená v obr. 3. V popisovaném území, v ul. Počernická 634/95 se rovněž nachází Obvodní ředitelství Městské policie Prahy 10 a služebna Městské policie hl. m. Prahy.

Pokud bychom měli charakterizovat tuto lokalitu z hlediska výstavby a celkové struktury popisované lokality, v Malešicích a Strašnicích lze nalézt domy různého stáří, tedy klasické starší činžovní domy, které jsou lokalizovány zejména v okolí stanice metra Strašnická u ul. Starostrašnická, dále u ulice Průběžná a Dubečská, tak i dvěma velkými sídlišti a to sídlišti Malešice a Skalka. Za zmínku stojí také jedno z prvních sídlišť v České republice, Sídliště Solidarity.

„Pražské sídliště Solidarita je prvním velkým bytovým projektem po druhé světové válce. Stavělo se svépomocí od roku 1947 do 1951 prostřednictvím družstva Solidarita.

⁴⁰ Fotografie autora, 2016.

V Praze 10 – Strašnicích tehdy vyrostly nejen bytové domy, ale také řadové domky. Sídliště Solidarita vyrostlo ve Strašnicích mezi ulicemi Brigádníků, Dětská, Dvouletky, Novostrašnická, Solidarity, Turnovského a U Kombinátu na nezastavěné obdélníkové ploše na jih od Černokostelecké ulice o rozměrech 880 x 440 metrů. Za dva roky (tzv. dvouletky) zde vyrostlo 1200 bytů, z toho polovina je v rodinných domcích a zbytek byl v nájemných čtyřpodlažních domech.⁴¹ Toto bydlení je zde hojně vyhledáváno díky poměrně velkému zastoupení zeleně a parčíků, což ale na druhou stranu přináší i riziko zvýšené kriminality jak majetkové, tak násilné. Zejména zde často dochází ke krádežím vloupáním do motorových vozidel, tak i ke krádežím vozidel.

Další částí popisovaného území je oblast v okolí vrchu Třebešín, kde se nachází rozlehlá vilová čtvrť a také Střední průmyslová škola Na Třebešíně. Další vilovou čtvrtí, je tzv. Strašnická vilová čtvrť, která je menší a je situována taktéž v blízkosti stanice metra Strašnická, prochází jí ulice Vilová, kde stojí asi jedna z nejznámějších pražských vil - Trmalova vila z roku 1902.

Nedaleko této lokality, na rohu ulic Vinohradská a Na Palouku, bylo v roce 1999 dostavěno komerční centrum, které obsahuje multifunkční kancelářský a obytný komplex. Tomuto dominuje na rohu zmiňovaných ulic budova Českomoravské stavební spořitelny a vedle stojící dvě výškové 22 podlažní obytné budovy. Na toto komerční centrum navazuje další z mladších strašnických sídlišť označované jako obytný soubor Palouk pokračující až k ulici Počernická.

Dalším rozsáhlým územím ve Strašnicích, které čeká rozsáhlá přestavba je oblast v okolí nákladového nádraží a osobní železniční tratě ve směru na Kolín. Toto území tvořené ulicí U Trati a V Korytech je tvořeno již nevyužívaným nákladovým nádražím a obytnou kolonií, která dříve nesla název Kolonie strojířů.

Celou oblast Strašnic a Malešic doplňují další nové bytové zástavby menšího rozsahu, ale také moderní stavby velkého významu, jako např. budova Svobodné Evropy na ul. Vinohradská, budova Českého statistického úřadu a hypermarket Tesco, obojí nedaleko stanice metra Skalka.

⁴¹ *Sídliště Solidarita v Praze stojí již 64 let. Stále se zde skvěle žije.* [online]. Praha : Bydlení iDnes.cz. 2016 [cit. 2016-03-12]. Dostupné z WWW: <http://bydleni.idnes.cz/sidliste-solidarita-0li-architektura.aspx?c=A150318_142059_architektura_web>.

5.2 Kamerový systém ve čtvrtích Strašnice a Malešice

Ve sledovaném území je nainstalováno 5 kamer MKS a 3 kamery TSK, celkem tedy 8 kamer. Osazena jsou místa, kde se nejčastěji pohybují občané, návštěvníci této části města a kde je zvýšený automobilový a tramvajový provoz. Informace o instalovaných kamerách lze najít např. na internetu, na stránkách Magistrátu hl. m. Prahy.⁴² Zde tedy je možné dohledat, že dvě kamery jsou umístěné u dvou stanic metra a to na stanici Strašnická, která je považována za jednu z nejdůležitějších dopravních tepen této lokality, tedy v ul. V Olšínách na sloupu veřejného osvětlení č. 003619. U stanice metra Skalka, ul. Na Padesátém, je umístěna druhá kamera a to na střešní konstrukci metra. Tyto dvě uvedené kamery monitorují prostor tramvajových a autobusových zastávek, tedy míst, kde se pohybuje větší množství osob.

Obr. 5: Příklad umístění kamery MKS, metro Strašnická⁴³



Další kamera, umístěná na sloupu veřejného osvětlení č. 000181, na rohu ulic Černokostelecká a Starostrašnická monitoruje křižovatku, kde je jak automobilový, tak tramvajový provoz. Vzhledem ke zde umístěnému komerčnímu centru a dvěma výškovým obytným budovám je zde taktéž zvýšený pohyb osob. Ve stejné ulici

⁴² *Seznam kamer MČ Praha 10* [online]. Praha : Praha.eu Portál hl. m. Prahy. 2016 [cit. 2016-03-12]. Dostupné z WWW: <http://www.praha.eu/jnp/cz/o_meste/magistrat/odbory/oddeleni_krizoveho_managementu/documents-seznam_kamer_praha_10.html>.

⁴³ Fotografie autora, 2016

Černokostelecká, ale o cca jeden kilometr dále směrem z centra, na křižovatce s ulicí Úvalská se nachází na sloupu veřejného osvětlení č. 005467 další kamera monitorující další velkou křižovatku a výpadovku na Kostelec nad Černými lesy a dále na Kolín.

Zatím poslední instalovanou kamerou je kamera v části Malešice a to na sloupu veřejného osvětlení č. 000541. Tady se jedná o umístění na páteřní komunikaci Malešicemi a mimo jiné je zde i budova České pošty, autobusové zastávky a nyní i nově postavené obytné domy. Opět je zde možno tedy předpokládat větší pohyb osob a případné protispolečenské jednání, např. přepadení pošty, krádeže finančních prostředků seniorům atd. Další 3 kamery TSK HMP jsou umístěny na jedné z hlavních komunikací procházejících Strašnicemi a to na již zmiňované ul. Vinohradská, která přechází v ulici Černokosteleckou a tvoří tak výpadovku směrem z centra na Říčany a Kostelec nad Černými lesy. Zde jsou tedy po celé délce těchto dvou ulic v popisovaném území umístěny 3 kamery TSK HMP a 2 kamery MKS monitorující převážně plynulost silniční dopravy.

Celkem tedy mají jednotlivé složky Integrovaného záchranného systému a další uživatelé tohoto kamerového systému mimo dalších kamer, např. kamer DP HMP, které jsou umístěné ve stanicích metra a na zastávkách autobusů, k dispozici 8 kamer, v této konkrétní lokalitě.

Protože cílem této práce je zjistit, jaký vliv mají kamery MKS na kriminalitu v daném území, byla oslovena společnost KH servis, a. s., která se zabývá vývojem, montáží a servisem kamerových systémů. Právě tato společnost vyvinula a zajišťuje servis MKS na základě smlouvy s majitelem systému, hl. m. Prahou. V rámci této práce je potřeba zjistit, kdy byly jednotlivé kamery instalovány a poté porovnat kriminalitu v dané lokalitě před instalací kamer a po jejich instalaci.

Z tohoto důvodu byl proveden rozhovor se členem představenstva společnosti KH servis, a. s., p. Janem Čermákem,⁴⁴ který sdělil, že instalaci kamerového systému v Praze 10 prováděla jejich společnost a to v několika etapách, přičemž byly použity ve Strašnicích a Malešicích níže uvedené typy kamer:

⁴⁴ Rozhovor s panem Janem Čermákem, členem představenstva společnosti KH servis, a.s., Praha 10, ul. Pražská 810/16, ze dne 21. 1. 2016.

Seznam kamer a doby jejich instalace:

- Kamera metro Strašnická - sloup veřejného osvětlení (sloup VO) č. 003619, etapa E 3, v roce **2000**, typ kamery Bosch 0928/10
- Kamera metro Skalka – střešní konstrukce, etapa E 3, v roce **2000**, typ kamery Bosch 0928/13
- Kamera křižovatka Černokostelecká a Úvalská – sloup VO č. 005467, etapa E 8, v roce **2003**, typ kamery Bosch 0928/13
- Kamera křižovatka Černokostelecká a Starostrašnická – sloup VO č. 000181, etapa E 11, v roce **2005**, typ kamery Bosch 0928/13
- Kamera ul. Počernická – sloup VO č. 000541, etapa E 13, v roce **2006**, typ kamery Bosch 0948/13

Na základě tohoto přehledu instalovaných bezpečnostních kamer ve služebním obvodu OŘP Praha IV – MOP Strašnice, je patrné, že s instalací bylo započato již v roce 2000 a poslední pátá kamera MKS byla instalována v průběhu roku 2006. První zde instalované kamery v oblasti metra Strašnická a Skalka tedy monitorují oblast již 16 let a poslední nainstalovaná kamera v ul. Počernická 10 let.

V rámci zkoumání vlivu kamerového systému na kriminalitu v dané lokalitě bude potřeba zjistit údaje o kriminalitě před rokem 2000 a po instalaci zatím poslední kamery MKS v roce 2006.

5.2.1 Technická data použitých kamer

Jak již bylo výše uvedeno, v lokalitě Strašnice byly použity kamery zn. Bosch s typovým označením 0928/10, 0928/13 a 0948/13. Jedná se o kamery s 18x nebo 26x optickým zoomem, funkcí den/noc, která zajišťuje přepnutí z barevného obrazu při horších světelných podmínkách na černobílý záznam. Kamery jsou umístěné v uzavřeném kopulovitém krytu, určeným pro venkovní použití. I přes to, že zvláště v případě prvních instalovaných kamer v roce 2000 se jedná již o starší modely, stále poskytují kvalitní obraz. Jak uvedl Jan Čermák, byly v době instalace pro MKS HMP použity kamery nejvyšších technologických řad.

V současné době se kamerová stanoviště osazují kamerami zn. Bosch Autodome 7000 IP, které oproti starším modelům poskytují nesrovnatelně lepší kvalitu obrazu. Tyto kamery dokážou přenášet obraz ve vysokém rozlišení 1080p. „Kamera poskytuje úplné ovládání všech funkcí systému s kopulovitým krytem přes síť, včetně operace otáčení, naklánění, transfokace, přednastavených poloh, obchůzek a zpracování poplachů i konfigurace všech nastavení systému s kopulovitým krytem prostřednictvím webu. Je vybavena 28x nebo 36x optickým zoomem (12x digitálním zoomem), širokým dynamickým rozsahem WDR, který umožňuje pořizovat čistý obraz z jasných i tmavých oblastí ve stejném záběru.“⁴⁵

Tato kamera má dále ještě řadu zajímavých funkcí, mezi které můžeme uvést zejména možnost nastavení automatického spuštění předem naprogramované tzv. obchůzky, kdy kamera sama po předem nastavené trase nasnímá danou lokalitu a to až s 256 sekvenčními polohami, možnost nastavení až 8 privátních zón na jednom záběru, tedy míst v záběru, které následně nemají být vidět. Těmito kamerami byla v roce 2015 osazena např. Městská část Praha 1 a Praha 8.

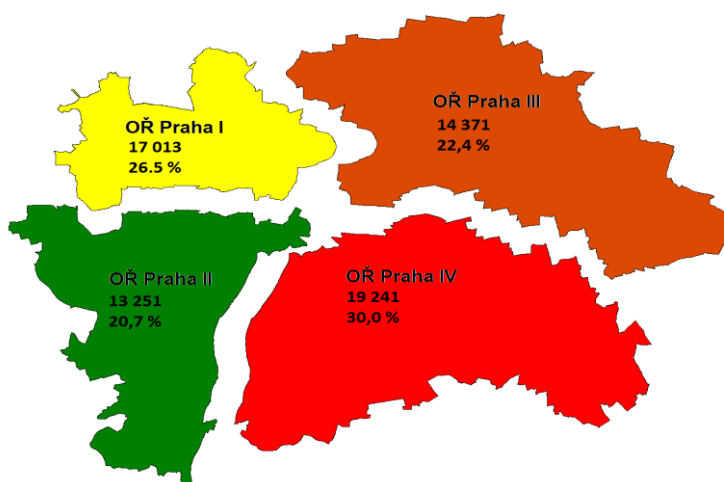
Typy použitých kamer TSK HMP, které jsou v počtu 3 ks nainstalovány v ul. Vinohradská a Černokostelecká nebyly zjišťovány, protože jejich úkolem je spíše monitorování plynulosti dopravy.

⁴⁵ *Bosch Autodome 7000 IP Quick Manual* [online]. Praha : Manuals Lib. Com. 2016 [cit. 2016-03-13]. Dostupné z WWW: < <http://www.manualslib.com/manual/578143/Bosch-Autodome-7000-Ip.html>>.

6 KRIMINALITA V PRAZE

Abychom mohli porovnávat kriminalitu ve zkoumané lokalitě v různých časových obdobích, bude vhodné pro názornější představu nejprve uvést vývoj kriminality v celém hlavním městě Praze. Také je potřeba uvést, že Krajské ředitelství policie hl. m. Prahy (dále jen „KŘP HMP“), je rozděleno celkem na 4 Obvodní ředitelství policie Praha I – Praha IV. MOP Strašnice je jedním z místních oddělení Obvodního ředitelství policie Praha IV (dále jen OŘP Praha IV). Toto rozdělení je patrné z obrázku č. 6, kde je také uveden počet spáchaných trestných činů v roce 2015. Ze schématu dále vyplývá, že kriminalita spáchaná v území OŘP Praha IV se podílí na celkově spáchané kriminalitě v hlavním městě 30% a bylo zde zjištěno 19241 trestných činů.

Obr. 6: Jednotlivá Obvodní ředitelství policie Praha I - Praha IV⁴⁶



Základním zdrojem dat pro posouzení vlivu MKS jsou statistiky Policejního prezidia ČR, evidenčně statistický systém kriminality (dále jen „ESSK“), zahrnující období od roku 1991 do roku 2015, kdy byla vydána zatím poslední zpráva: Kriminalita 2015. Na základě této zprávy bylo zjištěno, že v roce 2015 byl nejnižší počet zjištěných trestných činů od roku 1991. Bylo zjištěno celkem 64 095 trestných činů. Je to cca polovina zjištěných trestných činů, než v roce 1999, kdy bylo zjištěno 120 166 trestných činů spáchaných na území hlavního města. V oblasti kriminality se Praha odlišuje od ostatních částí České republiky. Trestná činnost zde pravidelně

⁴⁶ *Kriminalita 2015*. Policie České republiky Krajské ředitelství policie hl. m. Prahy. Plk. JUDr. Ivan Smékal [online]. Ministerstvo vnitra České republiky. 2016 [cit. 2016-03-13]. Dostupné z WWW: <<http://www.policie.cz%2Fsoubor%2Fstatistiky-kriminality-2015->>.

dosahuje nejvyšších hodnot a rovněž struktura páchané trestné činnosti se mírně odlišuje.

Graf 1: Vývoj zjištěné trestné činnosti v Praze v letech 1991 až 2015⁴⁷



„V naší metropoli je spáchána přibližně čtvrtina všech trestných činů v republice a v přepočtu na obyvatele to činí zhruba dvojnásobek celorepublikového průměru.“⁴⁸ Graf č. 1 tedy znázorňuje vývoj registrovaných trestných činů v celé Praze. Je zde vidět strmý nárůst v období 90. let, hodnoty kulminují v roce 1999 a poté již pozvolna klesají na úroveň zjištěnou v roce 2015. Ve statistikách lze dohledat rozdělení na kriminalitu obecnou a hospodářskou. Ze statistik je patrné, že na snižování celkové kriminality se z větší části podílí kriminalita obecná, stav hospodářské kriminality je v posledních letech stagnující.

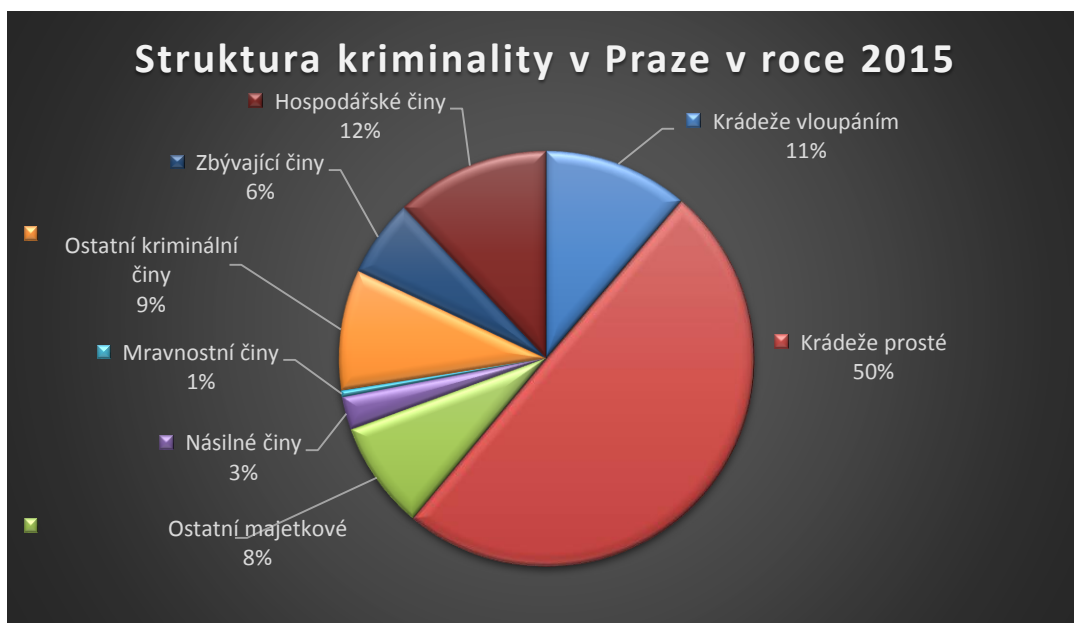
Jak již bylo v úvodu práce naznačeno, statistiky zachycují pouze registrovanou kriminalitu, která se od té skutečné často výrazně odlišuje. Tato neodhalená, tzv. latentní kriminalita souvisí zejména s krádežemi, které představují většinu spáchané trestné činnosti, tak jak ukazuje graf č. 2. Dalšími okolnostmi, které ovlivňují statistiky, je způsob statistického zpracování a evidence jednotlivých skutků policií, např. zaevizování více spáchaných krádeží vloupáním do vozidel jedním pachatelem jako jeden skutek, nebo legislativní změny, kdy se např. 1. 1. 2002 zvýšila hranice

⁴⁷ *Kriminalita 2015*. Policie České republiky Krajské ředitelství policie hl. m. Prahy. Plk. JUDr. Ivan Smékal [online]. Ministerstvo vnitra České republiky. 2016 [cit. 2016-03-13]. Dostupné z WWW: <<http://www.policie.cz%2Fsoubor%2Fstatistiky-kriminality-2015->>.

⁴⁸ TEMELOVÁ, J., ČERMÁK, D., JÍCHOVÁ, J. *Kriminalita a vnímání bezpečnosti v pražských čtvrtích*. Praha. 2012, s. 46-47.

u majetkových trestných činů z 2. 000,- Kč na 5. 000,- Kč. V průběhu let tak ještě došlo k dalším aspektům, které částečně statistiku ovlivňují. Tak jako vše i vývoj kriminality a její struktury prochází změnami a postupně jsou do legislativy zahrnovány „nové“ typy trestné činnosti jako je např. počítačová kriminalita, neoprávněné držení platebních karet, které jsou poté zahrnovány do kolonky ostatní majetkové trestné činy nebo zbývající činy. Struktura kriminality v Praze v roce 2015 je znázorněna grafem č. 2.

Graf 2: Struktura kriminality na území hl. m. Prahy⁴⁹



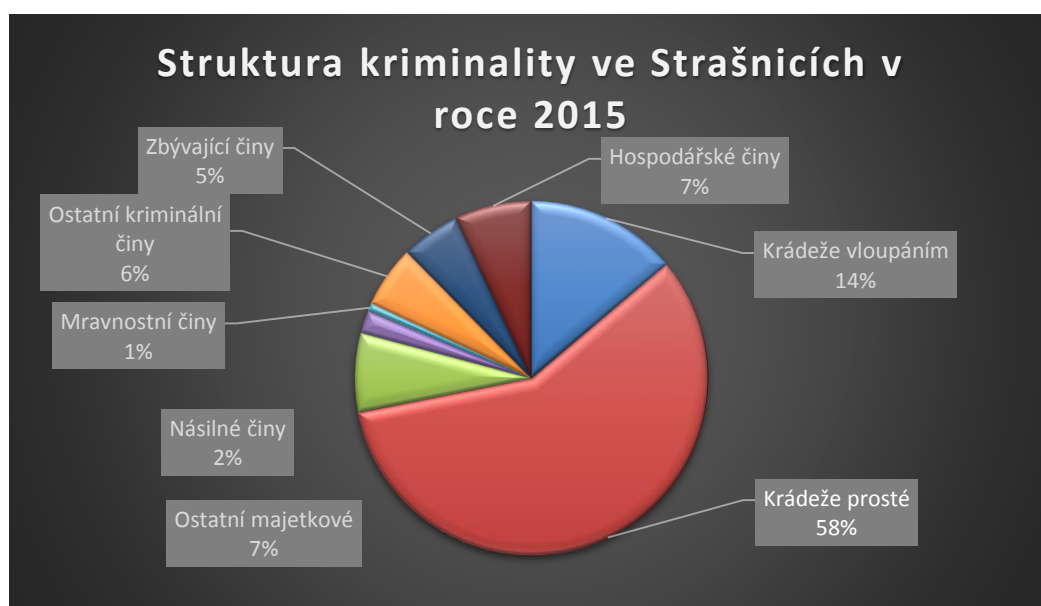
⁴⁹ Zdroj dat: Policie ČR 2016.

6.1 Kriminalita ve služebním obvodě MOP Strašnice

Abychom mohli zjistit, jaký vliv na kriminalitu má MKS, je potřeba se nejprve seznámit s kriminalitou v daném území. Jak je výše uvedeno, MOP Strašnice náleží pod Obvodní ředitelství policie Praha IV. Ve Strašnicích a Malešicích se můžeme setkat s různými druhy protiprávního jednání a to od běžného rušení nočního klidu, přes kapesní krádeže, poškozování cizí věci, např. posprejování budov, nebo prostředků městské hromadné dopravy, dále ve větší míře s vloupáním do motorových vozidel a krádežemi celých motorových vozidel až k různým fyzickým napadením, kde dochází k ublížení na zdraví, nebo loupežím.

Struktura kriminality ve služebním obvodě MOP Strašnice se podobá celopražským poměrům a znázorňuje ji graf č. 3.

Graf 3: Struktura kriminality ve služebním obvodě MOP Strašnice⁵⁰



Jak vyplývá z grafu č. 2 a 3, největší podíl z celkové kriminality tvoří majetková trestná činnost. V roce 2015 bylo ve služebním obvodě MOP Strašnice zjištěno celkem 239 krádeží vloupáním, 999 krádeží prostých a 125 ostatních majetkových trestných činů, což je téměř 80% celkově zjištěných trestných činů.

Tomuto negativnímu jednání částečně přispívá i poměrně velké množství barů

⁵⁰ Zdroj dat: Policie ČR 2016.

a heren, které jsou v dané oblasti a některé otevřeny nepřetržitě. Ve zkoumané lokalitě se nachází také několik zastaváren, což rovněž nepřispívá k pozitivnímu vývoji kriminality, vzhledem k tomu, že pachatelé si drobnými krádežemi a následným prodejem odcizených věcí v těchto zastavárnách získávají finanční prostředky na drogy nebo herní automaty. Tyto souvislosti také směřují k tomu, že se v oblasti koncentrují tzv. kriminálně závadové osoby, tedy např. osoby závislé na výherních automatech, osoby bez domova, uživatelé a distributory drog, osoby s kriminální minulostí.

Graf 4: Vývoj kriminality na území MOP Strašnice v období 1994-2015⁵¹



Z grafu č. 1, který dokumentuje vývoj zjištěné trestné činnosti v hl. m. Praze, lze stanovit, že od roku 1999 celkově zjištěná kriminalita do současné doby stále mírně klesala s výjimkou roku 2013, kdy se opět zvýšila, ale poté opět klesala na nejnižší úroveň od roku 1999, až na polovinu zjištěných trestných činů v roce 2015, naproti tomu údaje z grafu č. 4, vývoj zjištěné trestné činnosti ve služebním obvodě MOP Strašnice, ukazují, že zjištěná kriminalita tady neměla takový průběh, jako v celém hlavním městě. V roce 1999 bylo na MOP Strašnice zaznamenáno 2004 trestných činů, v roce 2000 bylo zjištěno 1774 trestných činů, ale v následujících letech stále spíše tento počet stoupal až do roku 2010, kdy bylo zjištěno v tomto služebním obvodě 2416 trestných činů. Do roku 2013 tento počet trestných činů víceméně stagnoval a v roce 2014 a 2015 klesá počet na 1722 zjištěných trestných činů. V roce 2015 se tedy počet zjištěných trestných činů dostal pod úroveň roku 2000 a to o 52 zjištěných trestných činů.

⁵¹ Zdroj dat: Policie ČR 2016.

Porovnáním údajů z těchto dvou grafů lze tedy jednoznačně dovodit, že vývoj zjištěných trestných činů neprobíhal ve služebním obvodu MOP Strašnice stejně jako v celém hl. m. Praze, kde se počet snížil na polovinu. Ve Strašnicích se po několika výkyvech dostal na úroveň z roku 2000. Pokud by vývoj probíhal podobně jako v celém hlavním městě, tedy snížením o polovinu, v roce 2015 by bylo zjištěno v tomto služebním obvodu jen okolo 1000 trestných činů.

Toto srovnání tedy dokazuje, že i přes obecný trend poklesu zjištěné trestné činnosti se vývoj kriminality v různých částech Prahy liší a v některých částech Prahy, např. ve Strašnicích kriminalita téměř neklesla a opakovaně docházelo k jejímu zvýšení. Rozhovory s policisty MOP Strašnice bylo zjištěno, že nejvíce je trápí případy krádeží věcí z vozidel, kapesní krádeže a krádeže motorových vozidel.

7 VLIV KAMEROVÉHO SYSTÉMU NA KRIMINALITU

Tato kapitola dokumentuje vývoj trestné činnosti v jednotlivých částech zkoumané lokality, kdy zjištěné údaje pocházejí z policejních statistik. Původním záměrem této práce bylo porovnat vliv MKS na kriminalitu na dvou nejvíce frekventovaných místech, kde často dochází k protiprávnímu jednání a to v okolí zastávky metra Strašnická a Skalka. Tedy porovnat kriminalitu v přilehlých ulicích Starostrašnická u metra Strašnická a v ulici Na Padesátém, u metra Skalka. Vzhledem k tomu, že se jedná o stejné období instalace bezpečnostních kamer, tedy rok 2000, byla by porovnáována kriminalita v roce 1999 a poté v roce 2001. Ke zjištění potřebných dat byly osloveny pracovníci oddělení Kriminalisticky sledovaných událostí (dále jen „KSU“), od kterých bylo zjištěno, že konkrétní data, údaje o kriminalitě ve sledovaných ulicích již nejsou k dispozici a z původního Informačního systému Nápad trestné činnosti (dále jen „IS NTC“), jsou postupně odstraňována. K dispozici jsou tak pro dané období pouze statistiky Policejního prezidia ČR, již zmiňovaná ESSK, zahrnující období od roku 1991 do současnosti, ale zde je uváděna celková kriminalita v daném území, tedy ve služebním obvodě MOP Strašnice.

Jak bylo také zjištěno, tento systém IS NTC nahradil v roce 1992 do té doby ještě manuální systém evidence, kdy byly ručně vypisovány a zakládány dva typy karet a to karta na delikt a karta na pachatele. Tento nový systém IS NTC již byl evidován v počítači, ale aktualizován byl v aktualizacích dávkách a informace z tohoto systému byly dostupné jen na několika málo počítačích. Vzhledem k tomu, že tento systém vykazoval jisté známky nestabilnosti a nemožnosti dalšího rozvoje, byl tento systém v roce 2004 aplikován do nového informačního systému KSU, kdy tento systém má již jednu centrální databázi, je uživatelsky přívětivý a hlavně dostupný na každém počítači připojeném do intranetové sítě Policie ČR.

Vzhledem k tomu, že údaje o kriminalitě v těchto dvou shora uvedených ulicích již nejsou k dispozici a další dvě kamery ve služebním obvodě MOP Strašnice, na křižovatce ulic Starostrašnická a Černokostelecká a další kamera na křižovatce ulic Černokostelecká a Úvalská spíše monitorují dopravu na této páteřní ulici v dané oblasti, bylo přistoupeno k provedení dokumentace trestné činnosti v dosahu bezpečnostní kamery instalované v ul. Počernická č. p. 518/55 u budovy České pošty. K ovlivnění vývoje kriminality v ulici Počernická pravděpodobně přispěla i skutečnost, že na konci

této ulice Počernická od roku 2009 sídlí Obvodní ředitelství Městské policie Praha 10. Již jen přítomnost strážníků MPHMP na veřejnosti a to buď v podobě pěších hlídek, nebo autohlídek, které směřují na jejich služebnu, působí preventivně na vývoj trestné činnosti přinejmenším v této ulici. Tento vliv ale není možné nějakým doložitelným nebo měřitelným způsobem zjistit. V grafu č. 5 je ale patrný pokles zjištěné trestné činnosti od roku 2009 a následný relativně setrvalý stav.

Graf 5: Vývoj zjištěné trestné činnosti v Praze 10, ul. Počernická⁵²



Otázkou tedy zůstává, zda kamerové systémy snižují kriminalitu. Tímto tématem se zabývá stále větší množství literatury, včetně několika odborných časopisů. „Existují poznatky, že kamerové systémy jsou v určitých podmínkách účinnější než v jiných, a jsou bezesporu účinnější u určitých druhů trestné činnosti než u jiných. Obecně řečeno, majetková kriminalita se zdá být citlivější vůči účinku kamerových systémů (např. Brown, 1995), zejména pokud jde o krádeže motorových vozidel a věcí z nich (např. Skinns, 1998; Tilley, 1993), zatímco u trestných činů proti člověku, jako je napadení, je pravděpodobnost ovlivnění nižší (Deismann, 2003). Welsh a Farrington (2002) ve své studii zjistili, že kamerové systémy nemají žádný vliv na násilné trestné činy, ale za to mají významný dopad na krádeže motorových vozidel a věcí z nich.“⁵³

Před zjišťováním vlivu kamerového systému na kriminalitu v dané lokalitě, zde tedy konkrétně jedné kamery situované přibližně v polovině ulice Počernická u č. p. 518,

⁵² Zdroj dat: Policie ČR 2016.

⁵³ GILL, M., SPRIGGS, A., *Vyhodnocení účinku kamerových systémů*. Praha : Institut pro kriminologii a sociální prevenci, 2007, s. 15.

bude vhodné uvést, k jakému druhu kriminality zde dochází nejvíce a následně případně porovnat vývoj, respektive klesající či stoupající tendenci u přesně vymezených trestných činů.

V ulici Počernická dle statistik nejvíce dochází k páchání majetkové trestné činnosti, jako jsou krádeže vloupáním do motorových vozidel, krádeže vozidel, krádeže vloupáním do sklepních kójí, krádeže vloupáním do bytů, krádeže na osobách, ale také k násilné trestné činnosti jako jsou loupežné přepadení, ublížení na zdraví a výtržnictví. Vývoj nápadu celkové trestné činnosti je znázorněn v grafu č. 5, ze kterého je patrné, že v roce 2006, tedy v době, kdy byla nainstalována kamera MKS, došlo k výraznému poklesu zjištěných trestných činů. V roce 2008 a 2009 sice dochází ke krátkodobému zvýšení trestné činnosti, ale poté má vývoj zjištěné kriminality již trend klesající.

Pro porovnání vývoje zjištěných trestných činů v dané ulici byly vybrány z kategorie majetkových trestných činů: trestný čin krádeže vloupáním do motorových vozidel, trestný čin krádeže motorových vozidel, trestný čin krádeže na osobách a z kategorie násilných trestných činů trestný čin loupeže.

Graf 6: Vývoj zjištěné trestné činnosti – Krádež vloupáním⁵⁴

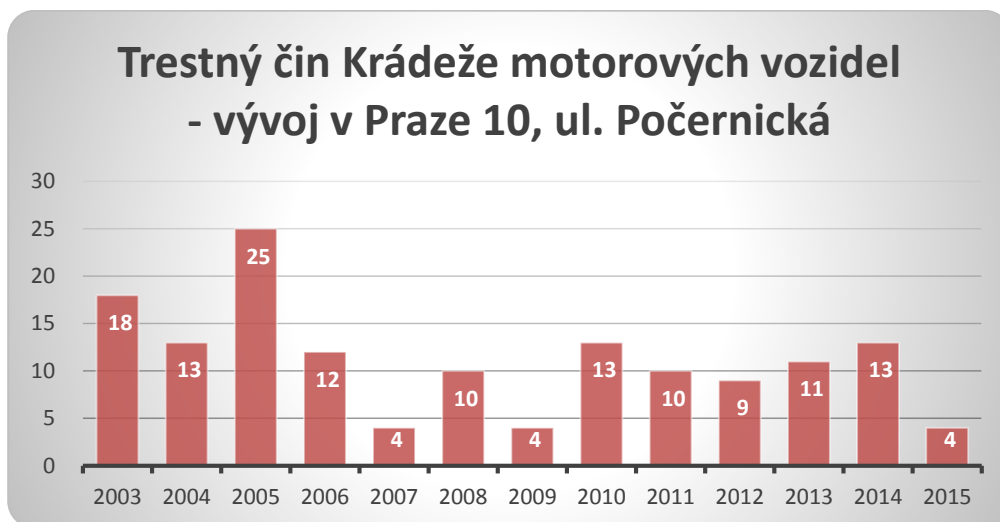


V grafu č. 6 je patrný vývoj zjištěné trestné činnosti týkající se trestného činu Krádeže vloupáním do motorových vozidel, kde je patrný v roce 2006, kdy byla nainstalována kamera MKS určitý pokles, ale následující 2 roky bylo opět zjištěno více trestných činů této kategorie, poté počty zjištěných trestných činů opět klesají. Grafy č. 6 a č. 7 znázorňují vývoj krádeží motorových vozidel a krádeže na osobách, kde je

⁵⁴ Zdroj dat: Policie ČR 2016.

opět názorně vidět rozdíl zjištěných trestných činů mezi rokem 2005 a 2006, kdy byla instalována kamera MKS.

Graf 7: Vývoj zjištěné trestné činnosti – Krádež motorových vozidel⁵⁵



Graf 8: Vývoj zjištěné trestné činnosti – Krádež na osobách⁵⁶

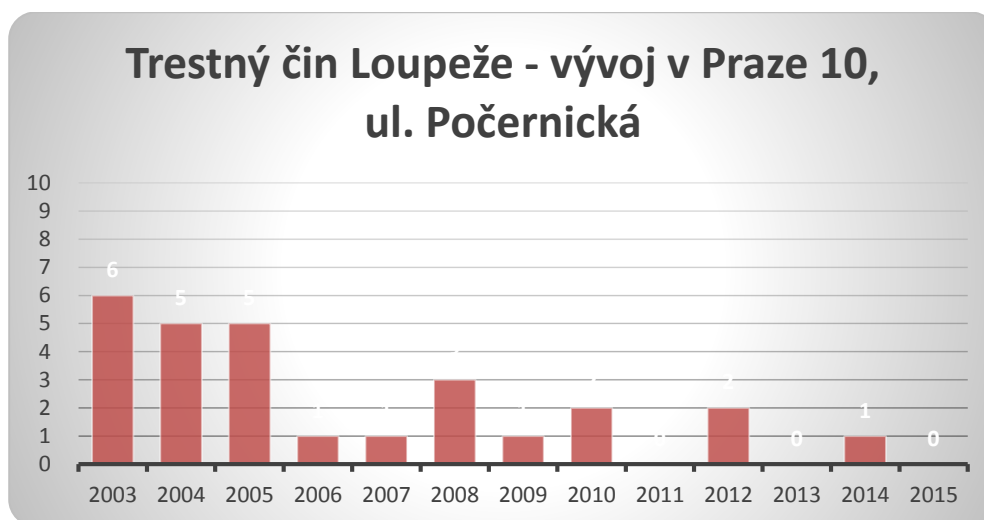


I přes to, že statistické údaje vykazují mírný pokles trestné činnosti mezi roky před a po instalaci kamerového systému je potřeba k zodpovězení otázky, zda kamerové systémy snižují kriminalitu přistupovat velmi opatrně. Je potřeba vzít v úvahu, že mírný pokles kriminality probíhal a nadále probíhá v celém hlavním městě. Nicméně je potřeba zohlednit i skutečnost, že zjištěná trestná činnost konkrétně ve služebním obvodu MOP Strašnice neprobíhala v souladu s kriminalitou zjištěnou v celém městě.

⁵⁵ Zdroj dat: Policie ČR 2016.

⁵⁶ Zdroj dat: Policie ČR 2016.

Graf 9: Vývoj zjištěné trestné činnosti – Loupež⁵⁷



V úvodu této kapitoly bylo nastíněno, že majetková kriminalita je citlivější vůči účinku kamerových systémů, naproti tomu u trestných činů proti člověku je pravděpodobnost ovlivnění nižší. Porovnáním jednotlivých druhů zjištěných trestných činů ve sledované lokalitě se nám toto tvrzení nepodařilo potvrdit. U majetkových trestných činů došlo po instalaci kamery MKS ke snížení nápadu trestné činnosti a poté shodně v letech 2008 a 2009 opět ke zvýšení, což byl částečně i obraz celkově zjištěné trestné činnosti ve služebním obvodu MOP Strašnice. K největšímu snížení zjištěné trestné činnosti v ulici Počernická ale došlo paradoxně u trestného činu Loupeže, kdy po instalaci kamery MKS se počet těchto zjištěných trestných činů snížil pouze na jednotlivé nebo dokonce žádné případy v roce, pouze opět s výjimkou roku 2008, kdy se zvýšila zjištěná trestná činnost napříč celým spektrem trestné činnosti.

Tento malý průzkum týkající se zjištěné trestné činnosti v ulici Počernická tedy dokazuje, že instalace kamery MKS je významným nástrojem v řešení pouliční trestné činnosti v oblasti prevence, kdy již samotná instalace kamer působí preventivně a v monitorovaných oblastech dochází k výraznému snížení nápadu trestné činnosti a v oblasti represe, kdy MKS umožňuje obsáhnout velké území a umožňuje operativní nasazení zásahových složek a monitorovat kritické oblasti a bezprostředně reagovat na narušení veřejného pořádku a v neposlední řadě v oblasti informativní, kdy záznam z MKS lze použít jako přímý důkaz.

⁵⁷ Zdroj dat: Policie ČR 2016.

7.1 Operátor kamerových systémů

Na začátku této kapitoly je potřeba vysvětlit, že monitorování veřejných prostranství není jen otázkou techniky, použití bezpečnostních kamer, ale také dalším neméně důležitým článkem a to lidským činitelem. Na celkových schopnostech těchto operátorů, např. na místní a osobní znalosti závisí úspěšnost nasazení těchto kamerových systémů. Domnívám se, že operátor kamerových systémů patří k „nejdůležitějším“ článkům těchto systémů. „Je na místě otázka, jak dlouho se člověk může soustředit na to, co vidí na panelu obrazovek, které ukazují scény snímané množstvím různých kamer. Názory se zde ostře liší. Jedni tvrdí, že jediný operátor se dokáže efektivně soustředit na dvacet záznamů šest hodin i víc a druzí jsou naopak stejně pevně přesvědčeni, že soustředění nevydrží déle, než 20 minut. Ve světě probíhají výzkumy, které by měly pomoci tuto záležitost objasnit.“⁵⁸

Rozhovorem s operátory MKS ORP Praha IV byla zjištěna jejich pracovní náplň, kterou tvoří nejen samotný výkon služby, tedy dohled nad monitorovanou oblastí, ale také účast na pravidelných školeních, kde si operátoři musí prohlubovat svoje znalosti v oblasti výpočetní techniky a využívat moderní aspekty při obsluze kamerového systému. V současné době se ustálila v praxi 12 hodinová pracovní doba těchto operátorů. Jak bylo již shora uvedeno, obsluha kamerových systémů musí mít dokonalou znalost místních a osobních poměrů, ale také znalost způsobů páčání protiprávního jednání, zejména je-li tato páčána organizovaně, ve skupinách (v minulosti to byly např. skupiny Rumunů okrádající seniory před poštami, poté co si vyzvedli důchod). Z tohoto důvodu je velká část operátorů MKS bývalými policisty, kteří prováděli výkon služby v daném služebním obvodu a strávili zde během pěších hlídek nebo autohlídek hodně času.

V současné době nejen operátorům MKS, ale i celé Policii ČR pomáhá integrovaný komunikační a řídicí systém – MAJÁK 158, který je v současné době nahrazován podobným, ale opět dokonalejším systémem JITKA, jehož hlavní předností je, že získané informace od volajícího na linku 158, má téměř ihned jak operační důstojník operačního střediska, tak operátor MKS, ale v případě potřeby i jakýkoli policista na druhém konci republiky. Vzhledem k tomuto systému, který operátora MKS upozorňuje

⁵⁸ KONÍČEK, T., KOCÁBEK, P., KRICNER, V., KALIVODOVÁ, Z., ŠTĚPÁNEK, P. *Operátor městských kamerových systémů*. Praha, 2005, s. 24.

o novém případě i akusticky, tento může ihned díky sofistikovanému kamerovému systému zjistit, zda se oznamovaná událost nestala v polygonu viditelnosti nějaké bezpečnostní kamery. V praxi to tedy znamená, že pokud volající oznamuje, že vidí pachatele, jak se vloupává do motorového vozidla, tak po zjištění místa, kde k trestné činnosti dochází, může po předání informace na místo vyjíždět nejbližší se nacházející hlídka PČR nebo MPHMP a operátor MKS v tom samém okamžiku, pokud je místo spáchání trestné činnosti v polygonu viditelnosti, může nastavit příslušnou kameru takovým způsobem, aby zajistil kvalitní důkaz pro pozdější dokazování.

Jak již tedy bylo uvedeno jedním ze způsobů využití bezpečnostních kamer, je samotné vyhledávání aktuální trestné činnosti, nebo zadokumentování oznámené trestné činnosti a druhým způsobem je zpětné prohlížení záznamů a dohledávání již spáchané trestné činnosti. MKS také pomáhá při řízení dopravy a sledování dopravní situace na území hl. m. Prahy.

Jak bylo šetřením zjištěno, ve sledované lokalitě se nachází pouze 8 bezpečnostních kamer MKS a TSK HMP, které byly instalovány v letech 2000 – 2006 a jedná se o tzv. analogové modely, které poskytují i nadále kvalitní obraz, ale v porovnání s nově instalovanými digitálními IP kamerami neumožňují zdaleka takové využití jako nejnovější modely. Po výměně stávajících kamer za tyto zcela nové systémy, které mimo poskytování dokonalého obrazu umožňují např. detekci nežádoucího pohybu, přítomnost nového objektu, ztrátu objektu, identifikaci lidské tváře, vedení evidence projetých vozidel, měření jejich rychlosti, inteligentní vyhledávání události v záznamu, čeká operátory nejen další školení, ale také zefektivnění jejich práce a větší možnosti využití těchto systémů.

Na závěr této kapitoly je potřeba uvést, že operátoři MKS, respektive vedoucí každého pracoviště připravuje podklady pro pravidelné čtvrtletní vyhodnocování MKS při prevenci kriminality a dohledu nad veřejným pořádkem. Kompletní zpráva je poté předávána k vyhodnocení provozovateli systému Magistrátu hl. m. Prahy.

7.2 Návrh na zřízení nového kamerového stanoviště

Během uskutečněných rozhovorů s policisty MOP Strašnice a strážníky Městské policie z Obvodního ředitelství Městské policie Prahy 10 byla opakovaně rozebírána otázka nasazení dalších bezpečnostních kamer, které by přispěly v oblasti prevence kriminality, a toto opatření by vedlo ke snížení nápadu trestné činnosti. Bylo konstatováno, že instalace dalších kamer musí být součástí dobře promyšlené strategie celkové koncepce preventivních opatření a musí být brány ohledy i na takové faktory jako je např. stále se rozrůstající zeleň v letním období, kdy se jinak dobře instalovaná kamera v zimním období jeví v létě jako téměř nepoužitelná. Ze zkušeností strážníků, policistů a skutečnosti, že největší podíl na zdejší kriminalitě má majetková trestná činnost jako je vloupání do motorových vozidel a krádeže vozidel, bylo zjištěno, že nejúčinnějším způsobem, jak tuto kriminalitu snížit je instalování kamer na velká sídlištní parkoviště, kde k této trestné činnosti dochází nejvíc. Jak bylo i osobním šetřením v lokalitě zjištěno, právě zde nastupuje faktor bujné vegetace a nemožnost nasazení tohoto preventivního, ale i represivního opatření.

Vzhledem ke zjištěnému výsledku poklesu kriminality na zkoumaném místě v Praze 10, ul. Počernická, před budovou České pošty s. p. (dále jen „ČP, s. p.“), byly zajištěny podklady týkající se trestné činnosti i v oblasti druhé pošty ve Strašnicích, která je lokalizována v ulici Černokostelecká č. p. 2020/20. Analýzou těchto statistik bylo zjištěno, že jen na této adrese bylo zaregistrováno ve stejné době a to od roku 2012 do roku 2015 stejně spáchaných trestných činů. Z tohoto důvodu bylo provedeno osobní šetření na uvedené adrese a bylo konstatováno, že místní podmínky umožňují instalaci bezpečnostní kamery na sloupu č. 005389.

Z tohoto důvodu byla situace opakovaně konzultována s vedoucím MOP Strašnice a byly vyhodnocovány konkrétní důvody umístění kamery. Vedoucí oddělení sdělil, že na daném místě dochází k opakovanému okrádání seniorů, kteří si na poště např. vyzvedávají důchod, dochází zde ke krádežím vloupáním do motorových vozidel klientů ČP, s. p., a v neposlední řadě zde dochází k tipování obětí trestných činů, k jejichž okradení dochází na jiné adrese, tudíž uvedená statistika zde evidovaných trestných činů je částečně zavádějící. Tato skutečnost dle vedoucího oddělení již v minulosti opakovaně vyplynula z výpovědí poškozených, kteří následně na této policejní součásti oznamovali spáchání některého z trestných činů, kdy uvedli

i skutečnost, že před samotným protiprávním jednáním, např. krádeží si na poště vyzvedli nějaké peníze.

Pro zřízení kamerového stanoviště je potřeba v žádosti uvést konkrétní důvod proč je dané místo pro zřízení navrhováno a taktéž specifikaci přesného umístění. Navržením výše uvedeného místa a instalací kamery na SVO č. 005389 by tak bylo přirozeně navázáno na již existující linii bezpečnostních kamer na ulici Černokostelecká, kdy další kamera blíže do centra, na rohu ulic Černokostelecká a Starostrašnická již nemá ve svém polygonu viditelnosti právě okolí České pošty Černokostelecká 2020. Vyplnil by se tak prostor mezi touto kamerou a kamerou TSK HMP, umístěnou na rohu ulic Černokostelecká a Turnovského. Nasazením této kamery bude umožněno komplexnějšího dohledu nad plynulostí silničního provozu na této páteřní komunikaci.

Dalšími důvody umístění bezpečnostní kamery právě na toto místo je dohled nad pouliční kriminalitou páchanou na již uvedených klientech ČP, s. p., a to jak na osobách, tak na jejich vozidlech, které nyní mohou parkovat přímo před touto poštou, doprava je zde svedena do jednoho pruhu. Dále bude umožněn dohled na prostor před hotelem Fortuna v ul. Bečvářova, kde parkují autobusy zahraničních návštěvníků Prahy, přičemž tyto autobusy jsou častým cílem pachatelů a dochází zde ke vloupání do těchto autobusů a odcizení zavazadel. Pozdější policejní vyšetřování různých krádeží nesou zvláště zahraniční návštěvníci hl. m. Prahy velice těžce. Rovněž tak zde na povoleném podélném stání na chodníku před hotelem Fortuna parkují klienti ČP, s. p..

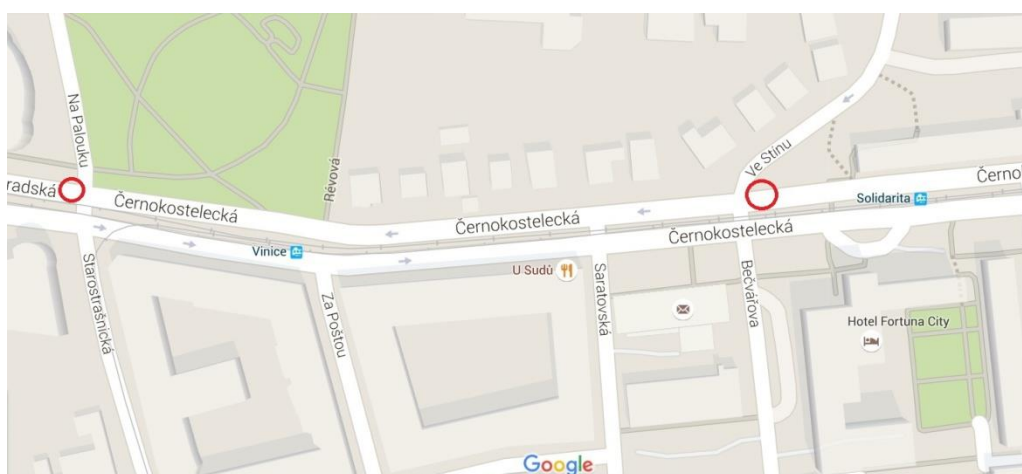
Z pohledu budoucí kamery bude umožněno monitorovat i částečně pravou část této ČP, s. p., kde se nachází ul. Saratovská, kde rovněž parkují vozidla klientů ČP, s. p. a na rohu ulice Saratovská a Černokostelecká restauraci U Sudů, kde dochází k páchání různého protiprávního jednání hlavně ve večerních hodinách.

Ulici Ve Stínu, která je situována naproti této ČP, s. p. a dále pokračuje šikmo mezi rodinné vilky, bude možné taktéž částečně, vzhledem ke vzrostlým stromům, monitorovat. Zde dochází ke krádežím vloupání do zde zaparkovaných motorových vozidel a v minulosti zde docházelo k případům vloupání do těchto rodinných domů.

V neposlední řadě bude možné monitorovat nedalekou tramvajovou zastávku Solidarity, kde taktéž dochází ke krádežím věcí na osobách. Jedná se o občany zdejšího sídliště Solidarity, nebo návštěvníky Prahy, kteří jsou ubytováni v hotelu Fortuna.

Na zvoleném místě je minimum zeleně, k ideálním podmínkám by bylo vhodné odstranit náletový keř na rohu ulic Černokostelecká a Bečvářova a vysadit jiný, menší s možností pravidelného udržování, aby se jeho vzrůstem neomezila základní schopnost a účel bezpečnostní kamery a to monitorovat co největší prostor a svojí přítomností tak přispět k zajištění zvýšení bezpečnosti občanů. Návrh na umístění kamerového stanoviště byl konzultován se zástupcem vedoucího Integrovaného operačního střediska Krajského ředitelství policie hl. m. Prahy a po jeho zpracování bude zařazen do tzv. zásobníku kamer MKS.

Obr. 7: Mapa oblasti pro instalaci nové kamery MKS⁵⁹



Na mapě je znázorněno místo umístění nové kamery v Praze 10, na křižovatce ulic Černokostelecká a Ve Stínu. Je zde také patrné umístění již stávající kamery na rohu ulic Černokostelecká a Na Palouku.

⁵⁹ Mapy Google, 2016, vlastní úprava.

8 KASUISTIKA

V této kapitole jsou popsány tři různé případy, které názorně ukazují různorodost využití MKS při zjišťování a odhalování protiprávního jednání. Případy jsou popsány na základě informací z předložených spisových materiálů, které k nahlédnutí poskytli jejich hlavní zpracovatelé. Jména aktérů budou pozměněna.

8.1 Výtržnictví na tramvajové zastávce Strašnická

K zadržení pachatelů a objasnění této trestné činnosti přispěl svým pohotovým jednáním operátor MKS z OŘP Praha IV. Jak bylo v předchozí kapitole popsáno, jednou z hlavních činností operátora MKS je stanovení vhodného záběru na jednotlivých kamerách a určení prioritních kamer, které bude v reálném čase sledovat. Tak tomu bylo i v dále popsaném případě, kdy se operátor rozhodl sledovat mimo jiné i prostor tramvajové zastávky metra Strašnická v době kolem půlnoci, tedy v době, kdy metro a další tramvajové nebo autobusové spojení využívají poslední cestující, kteří jsou často pod vlivem alkoholu a právě v této době dochází v těchto místech k páchání různé protiprávní činnosti, krádežím, loupežím a fyzickým napadením.

Dne 17. 8. 2014 krátce po půlnoci sledoval operátor MKS záběr z bezpečnostní kamery instalované u metra Strašnická, když spatřil, jak na této zastávce zastavuje tzv. noční tramvaj č. 51 ve směru od ulice Starostrašnická do Vršovic. Z tramvaje vystoupilo několik lidí, někteří šli směrem k metru, někteří k autobusovým zastávkám. Mimo dalších spatřil operátor MKS také čtyři muže (jak bylo později ztotožněním zjištěno, jednalo se o muže rumunské národnosti, kteří v ČR pracují jako stavební dělníci a všichni byli pod vlivem alkoholu), kteří šli vedle sebe, naproti muži a ženě. Následně operátor viděl, jak jeden ze čtveřice mužů přistoupil k muži, který šel naproti němu a udeřil ho pěstí do obličeje. K tomuto poškozenému, který jak bylo později zjištěno, šel se svojí přítelkyní, mezitím přišli další tři muži, jeden se snažil něco poškozenému sdělit, ale poškozený nic řešit nechtěl a chtěl s přítelkyní z místa odejít. V tu chvíli další z této čtveřice mužů přistoupil rychle k poškozenému a udeřil ho pravým předloktím do krku, na ohryzek. Po těchto dvou napadeních se dal poškozený na útěk, nejprve k vestibulu metra Strašnická a poté se snažil ukrýt ve křoví v okolí metra.

Vzhledem k tomu, že operátor MKS sledoval tohoto poškozeného, ze záběru se mu ztratila přítelkyně poškozeného, která mezitím odběhla k ul. V Olšinách, kde si zastavila vozidlo taxi a z tohoto volala na linku 158. V té době už o napadení na metru Strašnická věděl operační důstojník operační střediska OŘP Praha IV a na místo vyslal dvě hlídky Pohotovostní motorizované jednotky hl. m. Prahy (dále jen „PMJ hl. m. Prahy“) a hlídku Oddělení hlídkové služby (dále jen „OHS“).

Situace na místě byla v tuto chvíli velice nepřehledná, protože poškozený se snažil schovávat mezi keři, které jsou u tramvajové zastávky, a tak vzhledem k noční době a horší viditelnosti nebylo jednoduché pro operátora MKS přesně monitorovat situaci a neviděl tak další napadení, pokud by k němu došlo. Po chvíli operátor uviděl, jak z tohoto křoví postupně nejprve vyběhli dva muži a běželi směrem k ul. V Olšinách, k autobusové zastávce. Po těchto dvou mužích vyběhají z křoví zbylí dva muži a běží taktéž k autobusové zastávce. Tady již operátor MKS vidí, jak zde stojí tmavé vozidlo Ford Mondeo, do kterého nejprve nastoupili první dva muži a poté další dva a chystají se z místa odjet směrem z centra, k ulici Úvalská.

O tomto úmyslu ihned informuje operátor MKS prostřednictvím radiostanice jak operačního důstojníka, tak již na místo vyslané hlídky Policie ČR. V této době jsou již obě hlídky v prostoru metra Strašnická a dochází již mezi nimi k domluvě, že jedna hlídka bude pronásledovat odjíždějící vozidlo Ford Mondeo a druhá hlídka se vydá na pomoc poškozenému. Mezitím se obě hlídky prostřednictvím radiostanice dozvídají, že v zaparkovaném vozidle TAXI, které je zaparkované na zastávce autobusů se nachází přítelkyně poškozeného.

Přijíždějící hlídka PMJ hl. m. Prahy se vydává za odjíždějícím vozidlem Ford Mondeo, které zastavuje předepsaným způsobem na výjezdu z autobusové zastávky a následně provede ztotožnění jak řidiče uvedeného vozidla, tak všech čtyřech mužů. Druhá hlídka z OHS OŘP Praha IV se nejprve spojila s přítelkyní poškozeného Martinou M. a po chvíli i s poškozeným Pavlem K., kteří policistům stručně popsali průběh napadení. Policisté z této hlídky se tak dozvídají ještě jednu skutečnost, která vzhledem k nepřehledné situaci na místě unikla operátorovi MKS a to, že jeden ze dvojice mužů, který jako první běžel k autobusovým zastávkám, se zastavil u vozidla taxi, ve kterém seděla Martina M., tuto poznal a přes okno ji naznačoval, že podřežou jejího přítele. Několikrát si měl prstem pravé ruky přejet přes svůj krk a opakoval slova „tvůj přítel“ a poté od vozidla taxi odběhl.

Mezitím druhá hlídka Policie ČR provedla ztotožnění všech čtyř mužů, kdy bylo zjištěno, že se jedná o občany Rumunska, kteří pracují v ČR jako stavební dělníci. Po konzultaci celé situace s druhou hlídkou Policie ČR byly tyto čtyři osoby dne 17. 8. 2014 v 00. 30 hodin ZADRŽENY a omezeny na osobní svobodě dle ustanovení § 76 odst. 1 zákona č. 141/1961 Sb. o trestním řízení soudním (dále jen „trestní řád“) pro podezření ze spáchání trestného činu Výtržnictví dle ustanovení § 358 odst. 1 zák. č. 40/2009 Sb., trestní zákoník (dále jen „trestní zákoník“) ve formě spolupachatelství dle ustanovení § 23 „trestního zákoníku“.

Při pronásledování poškozeného si jeden z útočníků způsobil zranění v obličeji, které krvácelo, proto byla policisty na místo přivolána Rychlá záchranná služba, která zadrženého v doprovodu přivolané policejní hlídky převezla k ošetření do Fakultní nemocnice Královské Vinohrady.

Ostatním zadrženým osobám byla na základě ustanovení § 54 písm. b) „zákona o Policii ČR“ přiložena pouta a následně se hlídka přesvědčila na základě ustanovení § 35 odst. 2 „zákona o Policii ČR“, zda u sebe nemají zadržené osoby zbraň, toto s negativním výsledkem. Poté byli hlídkou PČR zadržené osoby poučeny o režimu zadržené osoby a režimu eskorty, dále také dle ustanovení § 13 „zákona o Policii ČR“, o svých právech a povinnostech. Vzhledem k tomu, že všichni zadrženi byli v ČR již několik let, na místě nežádali překladatele. Po provedeném poučení byli 3 zadrženi převezeni na místně příslušné oddělení MOP Strašnice, kde byli předáni dozorcí službě. Po provedení podání vysvětlení poškozeného a jeho přítelkyně a zhlédnutí poskytnutého kamerového záznamu, kdy byla celá věc náležitě osvětlena, bylo dvěma podezřelým občanům Rumunska zpracovatelem MOP Strašnice sděleno podezření ze spáchání přečinu Výtržnictví dle ustanovení § 358 odst. 1 „trestního zákoníku“. Případ byl řešen v tzv. Zkráceném přípravném řízení se lhůtou 14 dnů a poté předán na Obvodní státní zastupitelství pro Prahu 10 a k Obvodnímu soudu Praha 10, kde byli tyto dva pachatelé následně odsouzeni.

Tento případ dokumentuje bezchybnou práci operátora MKS, který vhodným výběrem kamer, které bude sledovat a také správným zacílením kamer na místa, která bude vhodné monitorovat, přispěl ke zjištění trestného činu, navedení příjíždějících hlídek PČR na správné místo a v neposlední řadě i k zadržení pachatelů této trestné činnosti. Svoji činností tak zajistil pro potřeby trestního řízení důkaz v podobě záznamu z bezpečnostní kamery MKS.

8.2 Vloupaní do nápojového automatu na vodu

Dne 20. 6. 2015 v 04. 30 hodin bylo oznámeno na linku 158, že v Praze 10, ul. Počernická, před budovou České pošty se neznámý pachatel vloupává do nápojového automatu na pramenitou vodu z artéských studní. Tato informace se téměř ihned dostala jak k operátorovi MKS OŘP Praha IV, tak k dozorčí službě MOP Strašnice. Ta ihned na místo vyslala policejní hlídku, která ale v tu dobu prováděla hlídkovou činnost na druhém konci služebního obvodu. Operátor MKS ihned nasměroval kameru umístěnou před budovou České pošty na tento automat a na záběru z této kamery viděl, jak neznámý pachatel z tohoto automatu něco vyndává a následně běží směrem od ulice Počernická, vedle zde stojícího domu k ulici Káranská, kde se operátorovi ztratil za bujnou vegetací a panelovým domem. Mezitím přijela na místo hlídka MOP Strašnice, od operátora MKS mezitím převzala informaci o směru útěku neznámého pachatele a jeho popisu, ale ani přes opakované propátrávání okolí se nepodařilo tohoto pachatele vypátrat. Zpracovatel případu zajistil nejen záznam z bezpečnostní kamery, ale také výpověď oznamovatele, který viděl pachatele z okna svého bytu a bylo tak zjištěno, že by se mělo jednat o muže mladšího vzhledu, oblečeného do modré mikiny s kapucí, černých sportovních kalhot a výrazně bílých sportovních bot. Neopakovatelnými úkony na místě činu, jako je ohledání místa činu, bylo zjištěno, že neznámý pachatel pro vypáčení kovových dveří a následné odcizení kovového mincovníku použil dvě různá páčidla, šroubováky s různou šíří a to 6 a 8 mm. Odcizením mincovníku a mincí vznikla majiteli škoda ve výši 1.000,-Kč na odcizení.

Vzhledem k tomu, že nebyly zjištěny nové skutečnosti k osobě pachatele, byl případ v zákonné lhůtě Odložen dle ustanovení § 159a/5 „trestního řádu“.

Dne 15. 7. 2015 v 03. 30 hodin bylo oznámeno na linku 158, že v Praze 10, ul. Jabloňová (služební obvod PČR, MOP Zahradní Město), neznámý pachatel vypáčil kovový mincovník z automatu na pramenitou vodu z artéských studní a z místa utekl. Oznamovatel, který viděl neznámého pachatele z přilehlé ulice, uvedl, že se mělo jednat o mladšího muže, oblečeného do tmavší mikiny s kapucí, černých sportovních kalhot a bílých sportovních bot. Policejní hlídka MOP Zahradní Město, která na místo činu dorazila během několika minut, pachatele již na místě nenašla a oznámení o vloupaní do automatu prověřila a zjistila, že se zakládá na pravdě. Vzhledem k tomu, že pachatel odběhl před několika málo minutami a musel být tedy nedaleko, rozhodla se hlídka

propátrávat blízké okolí. Informace o vloupání do nápojového automatu měl k dispozici operátor MKS OŘP Praha IV, který vzhledem k místní znalosti zahájil prověřování únikových tras pachatele. Shodou okolností se jednalo o stejného operátora MKS, který zajišťoval kamerový záznam z případu vloupání do nápojového automatu na ulici Počernická. Provedl tedy prohlídku několika veřejných prostranství, která jsou monitorována MKS hl. m. Prahy a za několik minut vypátral, že osoba odpovídajícího popisu stojí na tramvajové zastávce v Praze 10, ul. Švehlova u Obchodního centra Hostivař, tedy asi 1 km od místa, kde došlo ke vloupání do nápojového automatu. Na základě záznamů kamery pojal podezření, že se jedná o stejnou osobu, jako při vloupání do automatu na vodu v ul. Počernická.

Následně předal tuto informaci nejbližší policejní hlídce OHS, která byla v tu chvíli cca 500 metrů od této zastávky a ještě před příjezdem tramvaje se podařilo policistům OHS tohoto muže ztotožnit a poté co u něj našla v kapse mikiny kovový mincovník s mincemi a dva různé šroubováky, tak na základě těchto důkazů i zadržen dle ustanovení § 76, odst. 1, trestního řádu. Bylo zjištěno, že se jedná o občana Slovenska, Dušana D., který mimo tuto shora uvedenou krádež pobýval na území ČR neoprávněně a na základě Rozsudku Obvodního soudu pro Prahu 5 mu byl uložen trest vyhoštění z území České republiky na dobu 5 let, tedy do 26. 1. 2017. Následným opatřením na MOP Zahradní Město s využitím informací od operátora MKS a výsledku provedeného Ohledání místa činu, kde byly zajištěny shodné stopy jako v prvním případě vloupání do automatu na vodu v Praze 10, ul. Počernická, bylo shora uvedenému občanu Slovenska sděleno podezření ze spáchání přečinu Krádež vloupání do obou těchto automatů. Podezřelý se k oběma činům přiznal a případ byl řešen formou Zkráceného přípravného řízení.

8.3 Těžké ublížení na zdraví

Během zpracování této práce byli osloveni vedoucí pracovníci jednotlivých oddělení Služby kriminální policie a vyšetřování na OŘP Praha IV, zda tato oddělení nezpracovávala v poslední době nějaký případ, kde by zásadní roli při objasňování případu sehrál právě záznam z bezpečnostní kamery MKS. Na žádném z těchto oddělení ale takový případ v poslední době zpracováván nebyl a tak byl osloven vedoucí 1. oddělení Odboru obecné kriminality Služby kriminální policie a vyšetřování Obvodního ředitelství policie Praha II, který umožnil nahlédnutí do spisového materiálu, týkajícího se zvláště závažného zločinu Těžkého ublížení na zdraví dle ustanovení § 145 odst. 1 „trestního zákoníku“ ve stadiu pokusu dle ustanovení § 21 odst. 1 „trestního zákoníku“.

I přes to, že k níže popisovanému případu nedošlo ve zkoumané lokalitě, tak i tento případ odráží využitelnost MKS v hlavním městě Praze a charakterizuje jeho další funkci a to pozdější vytěžení kamerového záznamu. Právě v tomto případě operátor MKS nesledoval online kameru, která zaznamenala tento závažný zločin. Je potřeba ale podotknout, že kamera byla vhodně nastavená a to na místo, kde operátor předpokládá zvýšený pohyb osob.

Následným vyhodnocením záznamu z bezpečnostní kamery č. 205004, umístěné na adrese Lidická 42, Praha 5 ze dne 9. 9. 2015 v době od 03:50:12 do 03:52:42 bylo zjištěno, že kamera zachycuje dění na křižovatce ulic Lidická a Nádražní, zejména chodník před pobočkou banky ČSOB.

V Protokolu o vyhodnocení kamerového záznamu je uvedeno: „V úvodu záznamu se objevují 4 muži, všichni tmavé barvy pleti. Tito se objevují ve spodní části záběru kamery. Nejprve jde osamoceně o několik metrů před zbylými muži jeden muž, který nese dva plastové boxy modré barvy. Dále se opodál nacházejí tři muži tmavé barvy pleti. Zleva se jedná o muže menšího vzrůstu, oblečeného do tmavých kalhot, černého saka a černé kšiltovky (později ztotožněn jako poškozený A. B., dále jen „poškozený“). Uprostřed je muž tmavé barvy pleti, který je oblečen do tmavých kalhot, oranžovo-šedé mikiny a černé vesty, dále jen „svědek“. Zcela vpravo jde muž tmavé barvy pleti, který je oblečen do modrých kalhot s bílým pruhem na bocích nohou, černého svetru a bílých sportovních bot (později zjištěn jako pachatel C. D., dále jen „pachatel“).

Z pohybu a gestikulace poškozeného a pachatele je již od počátku záznamu patrné, že mezi nimi dochází ke slovní rozepři. Svědek, který jde zpočátku mezi poškozených a pachatelem, se snaží jejich hádce předejít, nebo jí ukončit, neboť poškozeného odstrkává dále od pachatele. Svědkovi se patrně podařilo uklidnit poškozeného a ten pokračuje dále chůzí po chodníku směrem k ulici Nádražní. Pachatel zjevně hodlá v konfliktu pokračovat, což je mimo jiné patrné z toho, že si vyhrnuje rukávy svetru, staví se do tzv. bojového postoje a snaží se dostat poblíž k poškozenému. První muž, nesoucí plastové boxy jde stále první a dění za sebou si evidentně nevšímá.

V čase 03:50:32 hodin je na záznamu patrné, že pachatel rychlými kroky přiběhne k poškozenému, který jde před ním, přičemž jej zezadu levou rukou udeří směrem na hlavu. Přesný zásah úderu pachatele není na záznamu patrný, neboť toto zakrývá sloup veřejného osvětlení. Je však patrné, že ihned po úderu spadne na zem černá kšiltovka. Poškozený po úderu aniž by upadl, přibíhá k pachateli a pouští se s ním do vzájemné strkanice. Této se účastní i svědek, který se snaží poškozeného ze šarvátky odtrhnout. Pachatel není nikým odstrkován a tak neustále přibíhá k poškozenému a snaží se dostat blíže. V čase 03:51:41 hodin se svědkovi podaří poškozeného natlačit na sloup veřejného osvětlení, který se tak zády opírá o sloup a svědek je k poškozenému čelem. Ihned za svědkem je pachatel, který levou rukou strčí do zad svědkovi, který důsledkem toho naráží do sloupu. Ihned poté pachatel pravou rukou udeří poškozeného do levé části hlavy. Poškozený v důsledku tohoto úderu upadá na zem a ihned se hodlá postavit. Když je v poloze v kleče, přičemž se opírá rukama o zem a hlavu zvedá před sebe proti pachateli, tak jej pachatel zasáhne do hlavy razantním kopem pravé nohy. V tu dobu se k poškozenému blíží zezadu svědek, který evidentně chce zabránit útoku pachatele. Zasáhnout proti kopu na hlavu poškozeného však nestíhá. Poškozený se tomuto kopu na svou hlavu nemohl jakkoliv bránit, neboť ruce, kterými by kop mohl případně vykrýt má opřené o zem. Po tomto úderu poškozený upadá na zem, přičemž je pokrčený v poloze ležmo na břiše.

Svědek se snaží pachatele odstrčit, ale tento se svědkovi vyhne a ihned s výskokem pravou nohou razantně dupne na hlavu poškozeného, který tento úder nemůže jakkoliv vykrýt, neboť leží na zemi obličejem proti zemi. Poškozený po tomto úderu povolí z pokrčení a zůstane na zemi v poloze ležmo na břiše s nataženými končetinami. Od té doby (03:50:45 hod.) leží bezvládně. Následně se opětovně pokouší svědek pachatele zadržet, ale ten se z jeho sevření vytrhne a zezadu přiběhne k nehybně ležícímu poškozenému, kterého kopne pravou nohou do oblasti hlavy. Tělo ležícího poškozeného

se v důsledku tohoto kopu mírně zachvěje, jinak zůstává strnule v poloze ležmo na břiše. Svědek poté pachatele odstrčí dále od ležícího poškozeného. Pachatel pár metrů tímto směrem odeběhne, ale poté se otáčí směrem doprava, oběhne odpadkový koš a sloup veřejného osvětlení a když je od těla poškozeného cca 2 metry, tak se odrazí do výšky a snožmo dopadá těsně vedle těla ležícího poškozeného. Z tohoto je evidentní, že hodlá ve fyzickém napadání poškozeného pokračovat i přes to, že tento se již nehýbe. Pachatel po dopadu ihned nadskakuje a zasahuje poškozeného do hlavy dupnutím pravou nohou. Tělo poškozeného se stále nehýbe. Svědek se snaží opětovně pachatele uchopit, ale ten se vysmekne a opět přibíhá zprava k tělu poškozeného, kterého opětovně zasáhne kopem pravé nohy do oblasti hlavy. Hlava poškozeného se v důsledku tohoto kopu pohne směrem, kterým byl kop veden, následně se vrátí do původní polohy. Tělo poškozeného zůstává ve strnulé poloze.⁶⁰

Jak je již z výše uvedeného patrné, záznam pořízený kamerou MKS je vzhledem k použité technice, tedy digitální IP kameře, která disponuje vysokým rozlišením velice kvalitní a proto bylo možné dle tohoto záznamu detailně popsat chování nejen samotného pachatele, ale i ostatních účastníků tohoto skutku. Vrchní inspektor 1. OOK SKPV Praha II v tomto Protokolu dále detailně popisuje další stadia napadení poškozeného, kdy zjišťujeme, že pachatel ještě jednou zasáhne poškozeného kopem pravé nohy do hlavy a poté dupnutím pravé nohy zasáhne poškozeného do temene hlavy, kdy obzvláště tento úder je veden s velkou razancí a působí kolmo na temeno hlavy poškozeného přímo proti chodníku. V čase 03:51:45 hod. se pachatel od poškozeného svévolně vzdaluje a ve stejnou dobu se v horní části záběru kamery objevují přibíhající strážníci Městské policie hl. m. Prahy. Dále je zde patrné, že v čase 03:51:50 hod. se pachatel opětovně vrací k poškozenému, přičemž u něj poklekne, sundává si svůj svetr, v tu chvíli jeho jednání jeví dojem, že chce poškozenému pomoci, ale v době, když k poškozenému přichází strážník Městské policie, tak vstává a komunikuje se strážníkem. Po necelé minutě a probíhající konverzaci je pachatel jedním ze strážníků zadržen a jsou mu přiložena pouta. Vrchní inspektor v závěru tohoto protokolu uvádí, že jednání pachatele je nadměrně agresivní, jeho údery, které jsou vedeny s velikou razancí, jsou cíleně mířeny na hlavu poškozeného, v útoku pokračuje přes to, že je svědkem odstrkován a poškozený již po prvním úderu leží na zemi ve strnulé poloze.

⁶⁰ Policie ČR, Obvodní ředitelství policie Praha II, Služba kriminální policie a vyšetřování, Odbor obecné kriminality – 1. oddělení. Protokol o vyhodnocení kamerového záznamu.

Na základě Úředních záznamů o podaném vysvětlení dle § 158, odst. 6, trestního řádu sepsaných se všemi svědky, dále úředních záznamů strážníků MP HMP, policistů PMJ KŘP hl. m. Prahy, úředních záznamů MOP Smíchov a dalšího šetření Policie ČR a zejména potom záznamu pořízeného MKS HMP, který zachycuje celý průběh incidentu ve shodě s tím, jak jej popisují svědci, mohlo být ve věci vydáno Usnesení podle § 160 odstavec 1 „trestního řádu“ o zahájení trestního stíhání osoby pachatele jako obviněného ze spáchání zvláště závažného zločinu Těžké ublížení na zdraví podle ustanovení § 145 odst. 1 „trestního zákoníku“ ve stadiu pokusu podle ustanovení § 21 odst. 1 „trestního zákoníku“.

Během rozhovorů s policisty tohoto oddělení bylo také zjištěno, že záznamy z bezpečnostních kamer neslouží pouze jako přímý důkaz, jak např. dokumentuje výše uvedený případ, ale také využívají záznamy z kamer MKS jako důkazy nepřímé, např. k vytvoření mapy pohybu pachatele, kdy společně např. s vyhodnocením výpisu provozu telefonního čísla, lze podezřelému vyvrátit jeho tvrzení a naopak mu dokázat, že se v inkriminovanou dobu pohyboval v blízkosti místa, kde došlo ke spáchání protiprávního jednání.

ZÁVĚR

Městské kamerové dohlížecí systémy, které byly tématem této práce, jsou nejen Policií České republiky a Městskou policií hl. m. Prahy hojně využívány. Výstupy z těchto bezpečnostních systémů stále více používají ostatní složky IZS, jako je Hasičský záchranný sbor hl. m. Prahy a Zdravotnická záchranná služba hl. m. Prahy a dále Technická správa komunikací hl. m. Prahy, Dopravní podnik hl. m. Prahy a Magistrát hl. m. Prahy. Je to ovšem natolik obsáhlé téma, které by vystačilo na několik bakalářských prací.

V úvodu práce byl vysvětlen rozdíl mezi pojmem: městský kamerový dohlížecí systém, kdy se tento pojem objevuje v různých materiálech týkajících se prevence kriminality nejen v hl. m. Praze, ale i jiných městech v ČR a pojmem Městský kamerový systém, kdy bylo zjištěno, že v Praze se takový kamerový systém oficiálně jmenuje Městský kamerový systém hl. m. Prahy. Do tohoto systému jsou postupně integrovány další kamery instalované jednotlivými Městskými částmi v Praze. Bylo zjištěno, že mimo shora uvedených složek IZS a organizací je systém využíván hlavně k monitorování veřejného prostranství s cílem zvýšení bezpečnosti občanů a návštěvníků hlavního města Prahy, dohledu nad plynulostí silniční dopravy s integrovaným vyhledáváním registračních značek odcizených vozidel, k měření rychlosti vozidel a kontrole průjezdu křižovatkou „na červenou“, včetně ochrany kulturních památek za využití tzv. elektronického plotu. Dále byly v úvodu práce vysvětleny pojmy „kriminalita“ a „prevence kriminality“.

V další kapitole byl uveden krátký exkurz do legislativy, kterou se řídí provozování jak městských kamerových dohlížecích systémů, tak soukromých kamerových systémů, jejichž provozování je zákonem upraveno pouze částečně a vztahuje se na používání kamer se záznamem. V oblasti použití soukromých kamerových systémů se záznamem si správci těchto bezpečnostních zařízení často neuvědomují svoji povinnost stanovit účel zpracování osobních údajů pomocí kamerových systémů a registrovat toto zpracování osobních údajů u Úřadu pro ochranu osobních údajů.

Hlavním cílem práce bylo porovnat a zhodnotit vliv MKS HMP na kriminalitu v popisované lokalitě, tedy na území Strašnic a Malešic, které náleží k Městské části

Praha 10. Ke zjištění tohoto vlivu bylo nutné se nejprve seznámit s MKS HMP jako takovým, tedy jak systém funguje v celém hlavním městě a poté zjistit podrobné údaje k popisované lokalitě. Technická vybavenost kamerovým systémem na tomto území je popsána v páté kapitole a bylo zjištěno, že je v tomto území instalováno pouze 8 bezpečnostních kamer MKS HMP, z nichž 5 je situováno na ulici Černokostelecká (jedná se o 3 kamery TSK HMP a 2 kamery MKS HMP) a jejich hlavním úkolem je spíše monitorovat plynulost silničního dopravy než kriminalitu jako takovou.

Zbývající 3 bezpečnostní kamery jsou umístěny u stanice metra Strašnická a stanice metra Skalka a v ulici Počernická u budovy České pošty. Vzhledem k tomu bylo stanoveno, že u prvních dvou zmiňovaných bude provedeno porovnání kriminality před instalací bezpečnostních kamer a po jejich instalaci. Bylo zjištěno, že tyto dvě kamery byly instalovány v roce 2000. Záměrem této práce bylo porovnat vliv MKS na kriminalitu na dvou nejvíce frekventovaných místech, kde často dochází k protiprávnímu jednání a to v okolí zastávky metra Strašnická a Skalka. Tedy porovnat kriminalitu v přilehlých ulicích Starostrašnická u metra Strašnická a v ulici Na Padesátém, u metra Skalka.

Dále je v práci prezentováno porovnání zjištěné trestné činnosti v celém hlavním městě jako takovém a ve služebním obvodě MOP Strašnice. Zde bylo komparací zjištěno, že v celém hlavním městě od roku 1999 celkově zjištěná kriminalita klesala a to až na polovinu zjištěných trestných činů, tedy 64 095 v roce 2015 z původních 120 166 trestných činů v roce 1999 oproti zjištěným trestným činům v popisované lokalitě, kde vývoj trestné činnosti od roku 1999 spíše stoupal z 2004 trestných činů na 2416 trestných činů v roce 2010 a poté již klesal a v roce 2015 bylo zjištěno 1722 trestných činů. Z tohoto lze tedy dovodit, že trestná činnost v popisovaném obvodě neměla stejný průběh jako v celém hlavním městě a ve výsledku tato klesla jen minimálně.

Další částí práce bylo získat data o kriminalitě v době před instalací MKS a po jejich instalaci. Byly tedy osloveny pracovnice oddělení Kriminalisticky sledovaných událostí, od kterých bylo zjištěno, že data ze zmiňovaného období, tedy z roku 1999 a 2001 statistický systém již neviduje. Následnou selekcí bylo vyhodnoceno, že jediná bezpečnostní kamera, v jejímž polygonu viditelnosti by bylo možné zhodnotit vliv této kamery na kriminalitu je kamera na ulici Počernická u budovy České pošty instalovaná v roce 2006. Byla tedy zjišťována míra a struktura kriminality v dané lokalitě.

Vyhodnocením dat před jejím instalováním a po její instalaci bylo zjištěno, že počet zjištěných trestných činů se ihned po nainstalování kamery snížil. V detailnějším průzkumu byly porovnávány počty spáchaných konkrétních trestných činů a to loupeže, krádeže na osobách, krádeže motorových vozidel a krádeže součástí a věcí z vozidel. Tyto hodnoty jsou uvedeny v přehledných tabulkách a grafech.

Součástí této práce jsou i tři popsané praktické případy, kdy ve dvou případech systém MKS za výrazného přispění operátora MKS pomohl odhalit pachatele trestné činnosti. Operátor připravil kvalitní podklady, důkazy ke zdárnému usvědčení pachatele trestné činnosti.

Co se týče zhodnocení významu a využití MKS HMP, lze jednoznačně sdělit, že stěžejní úlohou MKS HMP je aktivní a flexibilní reakce na oznámení občanů směřující na linku 158. Další úlohu plní tento systém možností archivace záznamů a to po zákonem stanovenou dobu, ve které mohou orgány činné v trestním řízení požadované záznamy vyhledávat a dokumentovat již spáchanou trestnou činnost. MKS HMP má velký vliv na zjišťování a zadržování pachatelů protiprávního jednání (přechinů, zločinů a přestupků) na úseku páchaní pouliční kriminality. Systém také ale pomáhá k objasňování závažných násilných trestných činů, jako jsou např. vraždy.

Kamerové systémy se tedy nejvíce uplatňují při řešení problémů s veřejným pořádkem v ulicích a působí preventivně, pomáhají předcházet pouliční kriminalitě. Část veřejnosti může namítat, že masivní nasazování bezpečnostních kamer narušuje soukromí, ale jak mimo jiné i z této práce vyplývá, kamerový systém slouží výhradně ke zvýšení pocitu bezpečí obyvatel a návštěvníků hl. m. Prahy. Kamerové systémy přinášejí okamžitý výsledek (snížení kriminality ve vytipovaném místě), ale musí být součástí celkové koncepce prevence kriminality v dané lokalitě. Je to prostředek, který v žádném případě nemůže nahradit práci bezpečnostních složek, ale svým způsobem doplňuje činnost Policie ČR a Městské policie hl. m. Prahy.

Dalším cíle práce byla příprava návrhu na zřízení nového kamerového stanoviště, které by přispělo k poklesu kriminality a zvýšení objasněnosti již spáchaných protiprávních jednání naplňující skutkové podstaty trestných činů a „jiných protispolečenských jevů“, kam patří přestupky nebo jiné správní delikty. Po provedených konzultacích s vedoucím MOP Strašnice, porovnáním statistik kriminality a osobním místním šetřením bylo konstatováno, že jedno z vhodných míst pro umístění

bezpečnostní kamery MKS bude roh ulic Černokostelecká a Ve Stínu na sloupu veřejného osvětlení č. 005389. Tento návrh byl již odeslán na Integrované operační středisko Krajského ředitelství policie hl. m. Prahy a po jeho zpracování bude zařazen do tzv. zásobníku kamer MKS HMP.

Co říci na závěr? Původně jsem se chtěl tomuto závěru vyhnout, ale vzhledem k posledním teroristickým útokům v Bruselu dne 22. 3. 2016, kde zemřelo přes 130 lidí a díky záznamům z bezpečnostních kamer se podařilo ztotožnit pachatele těchto bombových útoků, nezbývá mi nic jiného, než konstatovat, že zejména rozsáhlý propracovaný bezpečnostní systém každé světové metropole, mezi které patří i Praha, do něhož je integrován sofistikovaný kamerový systém „pomáhá“ a ne jak stále někdo tvrdí „omezuje“. Pouze jde o to mít k dispozici dostatek kvalitních kamerových záznamů a na nich poté případného pachatele najít, ztotožnit a usvědčit.

SEZNAM POUŽITÝCH ZDROJŮ

Literární zdroje

1. GIL, M., SPRIGGS, A., *Vyhodnocení účinku kamerových systémů*. Praha : Institut pro kriminologii a sociální prevenci, překlad : Agentura Pylon, 2007, 142s. ISBN 978-80-7338-061-8.
2. JANEČKOVÁ, E, BARTÍK, V. *Kamerové systémy v praxi*. Praha : Linde Praha, a. s., 2011, 240s. ISBN 978-80-7201-850-5.
3. KONÍČEK, T., KOCÁBEK, P., KRICNER, V., KALIVODOVÁ, Z., ŠTĚPÁNEK, P. *Operátor městských kamerových systémů*. Praha: Armex Publishing, s. r. o., 2005, 131s. ISBN 80-86795-18-7.
4. KONÍČEK, T., KŘEČEK, S., KOCÁBEK, P. *Městské kamerové dohlížecí systémy*. Praha : Themis, nakladatelství Tiskárny MV, p. o. 2002, 87s. ISBN 80-7312-009-7.
5. MAREŠOVÁ, A. *Resortní statistiky – Základní zdroj informací o kriminalitě v České republice*. 1. vydání. Praha : Institut pro kriminologii a sociální prevenci, 2011, 148s. ISBN 978-80-7338-110-3.
6. NOVOTNÝ, O., ZAPLETAL, J. a kol. *Kriminologie*. 3. přepracované vydání. Praha : Aspi, 2008, 527s. ISBN 978-80-7357-377-5.
7. POLÁK, M., BRONCOVÁ, D. *Praha 10 Znamá neznámá*. Praha : MILPO MEDIA, s. r. o. 2014. 190s. ISBN 978-80-87040-32-4P.
8. PROCHÁZKOVÁ, D., *Ochrana osob a majetku*. Praha : České vysoké učení technické v Praze, 2011. 300s. ISBN 978-80-01-04843-6.
9. SVATOŠ, R. *Prevence kriminality*. 1. vydání. České Budějovice : Vysoká škola evropských a regionálních studií, o. p. s., 2014. 132s. ISBN 978-80-87472-76-7.

Elektronické zdroje

1. *Bosch Autodome 7000 IP Quick Manual* [online]. Praha : Manuals Lib. Com. 2016 [cit. 2016-03-13]. Dostupné z WWW: <<http://www.manualslib.com/manual/578143/Bosch-Autodome-7000-Ip.html>>.
2. *Další časové řady - obyvatelstvo* [online]. Praha : Český statistický úřad. Krajská správa ČSÚ v hl. m. Praze. 2016 [cit. 2016-03-07]. Dostupné z WWW: <https://www.czso.cz/csu/xa/dalsi_casove_rady_obyvatelstvo>.
3. *Historie Úřadu pro ochranu osobních údajů* [online]. Praha : Úřad pro ochranu osobních údajů. 2013 [cit. 2016-01-07]. Dostupné z WWW: <<https://www.uoou.cz/historie-uradu-pro-ochranu-osobnich-udaju/ds-1061/archiv=0&p1=1059>>.
4. *Kamerové systémy* [online]. Praha : Úřad pro ochranu osobních údajů. 2013 [cit. 2016-01-06]. Dostupné z WWW: <<http://www.uoou.cz/kamerove-systemy/ds-2623/pl=2623>>.
5. *Městský kamerový systém - Popis Městského kamerového systému hlavního města Prahy* [online]. Praha : Praha.EU Portál hl. m. Prahy, 2016 [cit. 2016-01-06]. Dostupné z WWW: <http://www.praha.eu/jnp/cz/o_meste/magistrat/odbory/oddeleni_krizoveho_managementu/mestsky_kamerovy_system.html>.
6. *Mapy a kartogramy* [online]. Praha : Český statistický úřad. Krajská správa ČSÚ v hl. m. Praze. 2016 [cit. 2016-03-07]. Dostupné z WWW: <https://www.czso.cz/csu/xa/mapy_a_kartogramy>.
7. *Předpis č. 311/2002 Sb.* [online]. Praha : Zákony pro lidi.cz. 2010 [cit. 2016-01-08]. Dostupné z WWW: <<http://www.zakonyprolidi.cz/cs/2002-311#cast1>>.
8. *Statistiky kriminality – dokumenty* [online]. Praha : Ministerstvo vnitra České republiky. 2016 [cit. 2016-01-05]. Dostupné z WWW: <mvcr.cz/clanek/statistiky-kriminality-dokumenty.aspx>.
9. *Stanovisko č. 1/2006 – Provozování kamerového systému z hlediska zákona o ochraně osobních údajů* [online]. Praha : Úřad pro ochranu osobních údajů. 2013 [cit. 2016-01-08]. Dostupné z WWW: <http://www.uoou.cz/vismo/dokumenty2.id_org>.
10. *Sídlíště Solidarita v Praze stojí již 64 let. Stále se zde skvěle žije.* [online]. Praha : Bydlení iDnes.cz. 2016 [cit. 2016-03-12]. Dostupné z WWW: <http://bydleni.idnes.cz/sidliste-solidarita-0li-architektura.aspx?c=A150318_142059_architektura_web>.

11. *Seznam kamer MČ Praha 10* [online]. Praha : Praha.eu Portál hl. m. Prahy. 2016 [cit. 2016-03-12]. Dostupné z WWW: <http://www.praha.eu/jnp/cz/o_meste/magistrat/odbory/oddeleni_krizoveho_managementu/documents-seznam_kamer_praha_10.html>.

Legislativní dokumenty

1. ČESKO. Zákon č. 128/2000 Sb. o obcích. In *Sbírka zákonů, Česká republika*. 2000, částka 38, s. 1737-1764.
2. ČESKO. Zákon č. 101/2000 Sb. o ochraně osobních údajů a o změně některých zákonů. In *Sbírka zákonů, Česká republika*. 2000, částka 32, s. 1521-1532.
3. ČESKO. Ústavní zákon č. 2/1993 o vyhlášení Listiny základních práv a svobod jako součásti ústavního pořádku České republiky (tiskový zákon). In *Sbírka zákonů, Česká republika*. 1993, částka 1, s. 17-24.
4. ČESKO. Zákon č. 273/2008 Sb. o Policii České republiky (tiskový zákon). In *Sbírka zákonů, Česká republika*. 2008, částka 91, s. 4086-4116 .
5. ČESKO. Zákon č. 553/1991 Sb. o obecní policii (tiskový zákon). In *Sbírka zákonů, Česká republika*. 1991, částka 104, s. 2736-2741.

Ostatní zdroje

1. Rozhovor s panem Janem Čermákem, členem představenstva společnosti KH servis, a.s., Praha 10, ul. Pražská 810/16, ze dne 21. 1. 2016.
2. Rozhovor s panem Mgr. Miroslavem Bendou z Magistrátu hl. m. Prahy, oddělení záchranného bezpečnostního systému, odbor bezpečnosti, ze dne 16. 1. 2016.
3. 92 POKYN ředitele krajského ředitelství policie hlavního města Prahy ze dne 22. července 2011, kterým se upravuje provoz městského kamerového systému

SEZNAM ZKRATEK

BIS	-	Bezpečnostní informační služba
CCTV	-	Closed Circuit Television Cameras
ČP s. p.	-	Česká pošta, státní podnik
ESSK	-	Evidenčně statistický systém kriminality
IS NTC	-	Informační systém Nápad trestné činnosti
IZS	-	Integrovaný záchranný systém
KŘPHMP	-	Krajské ředitelství policie hl. m. Prahy
KSU	-	Kriminalisticky sledovaná událost
MHMP	-	Magistrát hlavního města Prahy
MKDS	-	Městský kamerový dohlížecí systém
MKS	-	Městský kamerový systém
MKS HMP	-	Městský kamerový systém hlavního města Prahy
MOP	-	Místní oddělení policie
MUR	-	Úsekové měření rychlosti
OHS	-	Oddělení hlídkové služby
OŘP Praha-IV-	-	Obvodní ředitelství policie Praha IV
PMJ	-	Pohotovostí motorizovaná jednotka
RVPPK	-	Republikový výbor pro prevenci kriminality
TSK HMP	-	Technická správa komunikací hl. m. Prahy
VO	-	Veřejné osvětlení

SEZNAM GRAFŮ

Graf č. 1: Vývoj zjištěné trestné činnosti v Praze v letech 1991 až 2015

Graf č. 2: Struktura kriminality na území hl. m. Prahy

Graf č. 3: Struktura kriminality na území MOP Strašnice

Graf č. 4: Vývoj kriminality na území MOP Strašnice v období 1994-2015

Graf č. 5: Vývoj zjištěné trestné činnosti v Praze 10, ul. Počernická

Graf č. 6: Vývoj zjištěné trestné činnosti – Krádež vloupáním

Graf č. 7: Vývoj zjištěné trestné činnosti – Krádež motorových vozidel

Graf č. 8: Vývoj zjištěné trestné činnosti – Krádež na osobách

Graf č. 9: Vývoj zjištěné trestné činnosti – Loupež

SEZNAM OBRÁZKŮ

Obrázek č. 1: Základní schéma MKS

Obrázek č. 2: Poloha zkoumané lokality v rámci města

Obrázek č. 3: Služební obvod MOP Strašnice

Obrázek č. 4: Budova Policie ČR, MOP Strašnice v ul. V Zátočce 1

Obrázek č. 5: Příklad umístění kamery MKS, metro Strašnická

Obrázek č. 6: Jednotlivá Obvodní ředitelství policie Praha I - Praha IV

Obrázek č. 7: Mapa oblasti pro instalaci nové kamery MKS