

**VYSOKÁ ŠKOLA EVROPSKÝCH A REGIONÁLNÍCH
STUDIÍ, O. P. S., ČESKÉ BUDĚJOVICE**

BAKALÁŘSKÁ PRÁCE

**VLIV NEZAMĚSTNANOSTI NA MÍRU
KRIMINALITY VE STŘEDOČESKÉM KRAJI**

Autor práce: Libuše Hošková

Studijní obor: Bezpečnostně právní činnost ve veřejné správě

Forma studia: Kombinovaná

Vedoucí práce: Mgr. et Bc. Josef Kříha

Katedra: Katedra právních oborů a bezpečnostních studií

2016

Prohlašuji, že jsem bakalářskou práci vypracovala samostatně, na základě vlastních zjištění a s použitím odborné literatury a materiálů uvedených v této práci.

Souhlasím, aby práce byla uložena v knihovně Vysoké školy evropských a regionálních studií v Českých Budějovicích a zpřístupněna v souladu s § 47b zákona č. 111/1998 Sb. v platném znění.

.....

Děkuji vedoucímu bakalářské práce Mgr. et Bc. Josefu Křihovi za cenné rady, připomínky a metodické vedení práce.

ABSTRAKT

HOŠKOVÁ, L. *Vliv nezaměstnanosti na míru kriminality ve Středočeském kraji*, České Budějovice: Vysoká škola evropských a regionálních studií, o.p.s., 2016, 57 s. Vedoucí Bakalářské práce: Mgr. et Bc. Josef Kříha

Klíčová slova: nezaměstnanost, kriminalita, Operační program lidské zdroje a zaměstnanost, region Středočeský kraj, trh práce, finanční gramotnost

Bakalářská práce (dále jen „práce“) má ambici formou teoretického vhledu osvětlit vliv nezaměstnanosti na míru kriminality, specificky zaměřené na region Středočeského kraje. Teoretická část v širším aspektu primárně vymezuje základní pojmosloví a východiska zkoumané oblasti, která reflektují vybrané negativní společenské jevy, např. nedostatečná úroveň finanční gramotnosti, nezaměstnanost, kriminalita apod. Závěrečná část práce objasňuje možnosti využití specifických nástrojů návratu na trh práce osobám po výkonu trestu odnětí svobody. Teoretická část je rovněž obohacena o kvantitativní ukazatele, která demonstrují stav a vývoj nezaměstnanosti v určujícím období. Praktická část práce zevšeobecňuje a zkoumá vliv nezaměstnanosti na páčání trestných činů a pojednává o možnosti preventivních opatření. Podrobně analyzuje celkovou nezaměstnanost s celkovým počtem spáchaných trestných činů a zároveň porovnává dlouhodobou nezaměstnanost se stavem a vývojem obecné kriminality. Výše uvedená vyhodnocovaná data byla čerpána z veřejně dostupných zdrojů.

ABSTRACT

HOŠKOVÁ, L. *The Influence of Unemployment on Crime Rates in the Central Region*, České Budějovice: Vysoká škola evropských a regionálních studií, o.p.s., 2016, 57 p. Vedoucí Bakalářské práce: Mgr. et Bc. Josef Kříha

Keywords: unemployment, crime, The Human Resources and Employment Operational Programme (HREOP), Central Bohemia region, labour market, financial literacy

The bachelor thesis (hereinafter referred to as a thesis) has the ambition to explain by theoretical insight the influence of unemployment on crime rates specifically targeted to the region of Central Bohemia. The theoretical part of the thesis in alignment with the broad concept defining keys terms and backgrounds of surveyed region which reflect the selected negative social phenomena such as insufficient level of financial literacy, unemployment, crime, etc. The conclusion of the thesis explains the possibility of using specific tools allowing return to the labour market to persons who returned back to life after imprisonment. The theoretical part is also enriched by quantitative indicators which highlight the status and development of unemployment in monitoring period. The practical part summarizes and generates the topic and looks into the impact of unemployment of committing offenses and discusses the possibilities of prevention. The practical part also analysis and performed with great detail the overall of unemployment and the total number of crimes and also compares the long-term unemployment situation and development of general crime. The evaluated data mentioned above was taken from public data sources.

Obsah

Úvod	8
1 Cíl a metodika bakalářské práce	10
2 Finanční gramotnost	11
2.1 Usnesení Vlády ČR č. 1594/2005 Sb. a Národní strategie finančního vzdělávání	11
3 Negativní vliv reklamy	14
3.1 Manipulace reklamy	15
3.2 Půjčky na spotřební zboží.....	17
4 Nezaměstnanost	19
4.1 Příčiny nezaměstnanosti	21
4.1.1 Sociální prostředí	22
4.1.2 Volba vzdělání a další vzdělávání dospělých.....	24
4.1.3 Vývoj nezaměstnanosti v letech 1990-2014 a nabídka pracovních příležitostí.....	25
4.1.4 Podpůrné programy aktivní politiky zaměstnanosti.....	29
5 Kriminologie, kriminalita a dělení trestných činů	34
5.1 Definice pojmu kriminologie	34
5.2 Definice pojmu kriminalita a dělení trestných činů	35
5.3 Rozdělení trestných činů	36
5.3.1 Násilná kriminalita	36
5.3.2 Mravnostní kriminalita.....	37
5.3.3 Majetková kriminalita	37
5.3.4 Hospodářská kriminalita	38
5.3.5 Drogová kriminalita	39
5.3.6 Kriminalita mládeže	40
5.3.7 Kriminalita páchaná na mládeži.....	41
5.3.8 Organizovaná kriminalita.....	41

6	Analýza vlivu nezaměstnanosti na míru kriminality	43
6.1	Hypotézy	43
6.2	Metodika.....	43
6.3	Shrnutí	46
7	Podpora osob s trestní minulostí.....	47
7.1	Činnost RUBIKON Centra.....	47
7.2	Spolupráce Úřadu práce ČR – Krajská pobočka v Příbrami	49
	Závěr.....	51
	Seznam použitých zdrojů	53
	Seznam zkratk	56
	Seznam tabulek a grafů	57
	Seznam příloh	57

Úvod

Obsahová část práce s tematickým názvem „Vliv nezaměstnanosti na míru kriminality ve Středočeském kraji“ se zabývá situací z hlediska stupně vzdělání v oblasti finanční gramotnosti, negativního vlivu reklamy, nezaměstnanosti a dopadu na míru kriminality specificky zaměřené na region Středočeského kraje.

Finanční gramotnost je dnes často prezentovaný pojem a slouží jako jeden ze základních kamenů ke zlepšení situace na trhu práce. V době, kdy jsou děti na základních školách ve většině případů již od první nebo třetí třídy seznamovány s cizím jazykem, je až trestuhodné, že v podobné míře nejsou seznamovány s tím, s čím se budou potýkat po celý zbytek svého života. A tím je finanční gramotnost.

Nezaměstnanost je společenský jev, který zásadním způsobem ovlivňuje nejen jedince, ale má dalekosáhlé důsledky pro celou společnost. Práce by měla v lidském životě zaujímat jednu z nejdůležitějších rolí. Na práci můžeme pohlížet několika pohledy. Primárním pohledem je pohled na práci jako každodenní činnost, kterou vykonáváme v rámci rodiny, svých koníčků a která by nás měla uspokojovat bez nároku na finanční odměnu. Pokud se ale na práci budeme dívat z pohledu uplatnitelnosti na trhu práce, budeme v první řadě sledovat, zda máme k vykonávání požadovaného zaměstnání dostatečné vzdělání, zda je vhodná dopravní dostupnost a zda finanční odměna odpovídá požadovanému pracovnímu zařazení.

Problémem také zůstává poměr mezi poptávkou po pracovních místech a její nabídkou. Nejvíce postiženou skupinou jsou absolventi škol a lidé nad 50 let věku. V každé věkové či jinak specifikované skupině se nacházejí lidé, kteří chtějí pracovat a v jejich případě je stále vysoká šance na pracovní umístění, jelikož je u nich vysoké hledisko motivace k výkonu pracovní činnosti. Větší pozornost se proto ubírá k lidem, u kterých došlo ke ztrátě motivace, pokud kdy nějaká byla, a u této skupiny klientů musí být znovu vytvořeny pracovní návyky.

Problematická situace nastává u jedinců, kteří jsou vychováni v prostředí, kde normální je nepracovat a žít ze sociálních dávek. Zde je velmi nízká pravděpodobnost uplatnitelnosti na trhu práce. U těchto osob pravděpodobně v budoucnosti bude docházet k páchaní trestné činnosti a tím spojený nárůst finančního zatížení státního rozpočtu.

Ze shora uvedených důvodů je potřebné zaměřit se na prevenci a další možnosti, které by vedly ke snížení nárůstu nezaměstnanosti a tím i míry kriminality.

Zároveň je nutné cílit preventivní opatření i na osoby vracející se z výkonu trestu a těm věnovat zvýšenou pozornost. Tato pozornost by měla být státem podporována jak ze strany Probační a mediační služby ČR, tak i ze strany samotných Úřadů práce ČR. V případě neziskových organizací, které se výše uvedenou problematikou zabývají, je potřeba pomoci jakýmkoliv způsoby vždy vítána a podporována.

1 Cíl a metodika bakalářské práce

Hlavním cílem teoreticky i empiricky orientované bakalářské práce je osvětlit a zmapovat vliv nezaměstnanosti na míru kriminality primárně zaměřené na region Středočeského kraje. Dílčím cílem bakalářské práce je podrobněji specifikovat příčiny nezaměstnanosti, poukázat na příklady z aplikační praxe v oblasti prevence nezaměstnanosti a zároveň předložit další možnosti prevence kriminality.

Práce je rozdělena do šesti kapitol. První se věnuje nutnosti aplikace finanční gramotnosti. Zde jsou vymezena základní východiska a pojmosloví z podzákoného právního předpisu tj. Usnesení Vlády ČR č. 1594/2005 Sb. o finanční gramotnosti a následky neefektivního rozhodování občanů, které vedou do dluhové spirály.

Druhá kapitola poukazuje na velký vliv reklamních spotů, nabízejících snadné využití půjček za účelem nákupu spotřebního zboží. V souvislosti s výše uvedenou informací existuje značný a nebezpečný vliv i jiných reklamních nabídek.

Třetí kapitola se zaměřuje na některé z příčin nezaměstnanosti, počínaje sociálním prostředím, nabídkou pracovních míst na trhu práce a podpůrnými programy aktivní politiky zaměstnanosti zprostředkované Úřady práce ČR.

Čtvrtá kapitola je věnována rozdělení a charakteristice jednotlivých trestných činů se specifikací osob pachatele.

Pátá kapitola se zabývá analýzou vlivu nezaměstnanosti na míru kriminality formou komparace diachronní. Analýza je vypracovaná na základě statistických údajů poskytnutých Policií ČR a Ministerstvem práce a sociálních věcí.

Šestá kapitola je zaměřena na služby v oblasti podpory osob s trestní minulostí. Jejich motivací, sociální stabilizací, zprostředkování informací, pomoc při uplatnění se na trhu práce a řešení zadluženosti.

V závěrečné části bakalářské práce je formou zevšeobecňujících návrhů prezentována možnost prevence celé problematiky nízkého stupně finanční gramotnosti a nezaměstnanosti v souvislosti s mírou kriminality. Zároveň je zde zmíněna možnost podpory pro osoby s trestní minulostí, možnost spolupráce při hledání pracovního uplatnění, využití pomoci při řešení klíčové situace v oblasti bydlení, systému dávek a nabídky komplexního řešení oddlužení.

2 Finanční gramotnost

Finanční gramotnost je natolik důležitým aspektem každého jedince, že bylo pouze otázkou času, kdy vzdělávání v této oblasti bude zavedeno do všeobecného vzdělání jak na základních školách, tak i na školách středních. V roce 2010 vydalo Ministerstvo financí Národní strategii finančního vzdělávání, kde je podrobně zpracován současný stav finančního vzdělávání, prioritní oblasti pro budoucnost a role klíčových subjektů pro realizaci nutných aktivit.

2.1 Usnesení Vlády ČR č. 1594/2005 Sb. a Národní strategie finančního vzdělávání

Na základě Usnesení vlády ČR č. 1594 ze dne 7. prosince 2005 přijali Ministerstvo financí, Ministerstvo mládeže a tělovýchovy a Ministerstvo průmyslu a obchodu Systém budování finanční gramotnosti na základních a středních školách.

Pokud bychom chtěli definovat finanční gramotnost, bylo by nejlépe použít definici z Národní strategie finančního vzdělávání.

„Finanční gramotnost je soubor znalostí, dovedností a hodnotových postojů občana nezbytných k tomu, aby finančně zabezpečil sebe a svou rodinu v současné společnosti a aktivně vystupoval na trhu finančních produktů a služeb. Finančně gramotný občan se orientuje v problematice peněz a cen a je schopen odpovědně spravovat osobní/rodinný rozpočet, včetně správy finančních aktivit a finančních závazků s ohledem na měnící se životní situace“.¹

Role jednotlivých ministerstev jsou rozděleny podle povahy implementace do reálného života. Ministerstvo financí (dále jen „MF“) jako orgán zodpovědný za ochranu spotřebitele zajišťuje obsahovou formu. Dále se podílí na zřizování Pracovních skupin a koordinuje veškeré aktivity spojené s finančním vzděláváním.

Ministerstvo školství, mládeže a tělovýchovy (dále jen „MŠMT“) má za cíl implementaci finanční gramotnosti do vzdělávacích programů odpovídající věkovým skupinám žáků. Zároveň zajišťuje i příslušnou metodickou podporu učitelům.

¹Brožura. *Národní strategie finančního vzdělávání 2010*

Ministerstvo průmyslu a obchodu (dále jen „MPO“) podporuje vzdělávání spotřebitelů a dále poskytuje poradenské činnosti a finanční dotace spotřebitelským organizacím, které se soustřeďují na finančním vzdělávání spotřebitelů.

Česká národní banka (dále jen „ČNB“) se podílí jak na přípravě pedagogů pro výuku, tak i zajištěním odborné podpory projektů týkajících se zavedením výuky.

Dalším důležitým partnerem při zavádění finanční gramotnosti je Ministerstvo práce a sociálních věcí (dále jen „MPSV“). To se zaměřuje především na starší věkové skupiny a občany s nízkými příjmy. Tato skutečnost je doložena v kapitole 4.1.4 Podpůrné programy aktivní politiky zaměstnanosti², kde je podrobně popsán systém vzdělávání právě v oblasti finanční gramotnosti klientům Úřadu práce ČR za podpory Fondu dalšího vzdělávání.

Ministerstvo vnitra (dále jen „MV“) je odpovědné za koordinaci vzdělávacích činností ve státní správě. Tudíž zajišťuje vzdělávání zaměstnanců státní správy i samosprávy. Aplikace této aktivity vede mimo jiné i k činnostem souvisejícími s prevencí kriminality.

Velice důležitou roli v oblasti finančního vzdělávání by měly zajišťovat také veřejnoprávní i soukromá média.

Veškerá koordinace výše uvedených aktivit je zajišťována Pracovní skupinou, řízenou MF. Dalšími členy Pracovní skupiny jsou MŠMT a ČNB.

V souvislosti s výše uvedenými aktivitami jednotlivých ministerstev je zřejmé, jak důležitou roli v životě občana hraje finanční gramotnost a jak si stát uvědomuje nutnost její aplikace. Je zcela evidentní, že pokud stát nebude občanům nabízet kvalitní finanční vzdělání, bude se celá společnost čím dál tím více potýkat s jeho negativními důsledky, jako jsou zadlužování obyvatelstva, růst nesplácených pohledávek a exekucí. Kvalitní finanční vzdělání se může nabízet v jakékoli formě, ale zřejmě nejúčinnější formou, bude vždy vzdělání v rámci školní docházky, poskytované plošně všem občanům státu.

Je nezbytně nutné, aby se občané uměli rozhodovat efektivně, tedy vždy podle svých skutečných možností a na základě úplných a správných informací. Finanční

² Fond dalšího vzdělávání. In: *Projekty* [online]. 2015[cit. 05.12.2015]. Dostupné z <http://fdv.mpsv.cz/p/cinnosti-fdv/projekty/vzdelavani-uchazecu-o-zamestnani-v-oblasti-socioekonomickych-kompetenci>

vzdělání má v první řadě preventivní cíl proti zadlužení. Data vypovídající o množství nařízených exekucí jsou alarmující. „Jak vyplývá ze statistických údajů Exekutorské komory a Ministerstva spravedlnosti, bylo v loňském roce nařízeno 718.000 exekucí, kromě toho i více než 300.000 soudních výkonů rozhodnut“.³

Národní strategie finančního vzdělávání si stanovila hodnocení účinnosti všech aktivit z výsledků měření finanční gramotnosti dospělé populace. Jelikož aktivity jsou stále v začátcích, není v současné době možno odhadnout, co zjištění prokáží. Lze jen předpokládat, že aktivity budou mít za následek větší informovanost mezi občany a dojde v této souvislosti k větší odpovědnosti za správu nejen rodinných financí.

„Jednotlivé země tuto problematiku řeší způsobem, kdy je kladen důraz především na prevenci a celoživotní vzdělávání. Například v USA mají od roku 2003 svou národní strategii finančního vzdělávání (The National Strategy for Financial Literacy), kterou vydala Komise pro finanční gramotnost a vzdělávání založená Kongresem na základě zákona. Tato strategie postihuje všechny skupiny obyvatelstva, od dětí až po důchodce. Obdobná situace panuje v Evropě, kde v reakci na negativní vývoj (rostoucí zadlužení obyvatelstva EU) byla vydána výzva Rady Evropy ve formě doporučení pro vlády členských zemí Evropské unie, aby zajistily růst povědomí domácností o jejich potřebě získávat řádné informace a vzdělání, případně ve spojení s vlastní odpovědností finančního odvětví a jeho iniciativami, aby se zvýšila připravenost domácností a zároveň se zachovala přiměřená ochrana investora“.⁴

³Exekutorská komora ČR.: *Statistika exekucí* [online]. 2015[cit. 10.10.2015]. Dostupné z: <http://www.ekcr.cz/1/aktuality-pro-verejnost/251-alarmujici-statistika-exekuci?w>

⁴ SLABIKÁŘ FINANČNÍ GRAMOTNOSTI, kolektiv autorů, 1.vydání. Praha: COFET a.s., 2009. s. 23

3 Negativní vliv reklamy

Všeobecně lze říci, že dnešní společnost je velice materiálně založena. Jedná se především o to, že sami na sebe, ale i na okolí, klademe vysoké nároky související s naší životní úrovní. Mohli bychom konstatovat, že jako společnost se necháme velice často ovlivnit a tudíž i zmanipulovat. Jedním z největších dnešních manipulátorů je právě reklama.

U většiny produktů spotřebního zboží můžeme hovořit o nadbytku. „Cílem reklamy je prodej a vyhledávání nových zákazníků. Úroveň účinnosti reklam vychází z psychologie, sociologie a jiných věd. Ty přispívají k nejdůkladnějšímu oslovení jednotlivých skupin společenského života“.⁵

Tvůrci reklam vycházejí z předpokladu, že v dnešní společnosti nelze reklamě uniknout. I v případě, že nevlastníte televizi, reklamě jste vystaveni skutečně téměř na každém kroku. Počínaje tiskovinami, billboardy, internetem, správným umístěním produktů tzv. na očích, či rádiovým vysíláním.

Je samozřejmě nutné uznat, že reklama v některých případech může působit i pozitivně. Jedná se zejména o poukázání na problémy ve světě, kde reklama může vystupovat v roli sociálního, humanitárního a tudíž charitativního pomocníka. V těchto případech nelze než poděkovat možnosti šířit myšlenky, které jakýmkoliv způsobem mohou pomoci pro dobro věci. V souvislosti s výše uvedeným je možno využít reklamu právě pro šíření nutnosti vzdělávání v oblasti finanční gramotnosti.

Sebekriticky si však naše společnost musí uvědomit a přiznat, že převážná nabídka reklamy je zaměřena na zvýšení zisku, se kterým je spojeno právě manipulativní jednání. Tomuto jednání mohou podlehnout lidé, kteří nejsou schopni nebo ochotni si přiznat, že pořízení jakékoliv věci neinvestičního charakteru, je krátkozraké a může otevřít cestu ke vzniku dluhů. Jejich situace se zhoršuje, jelikož nejsou schopni rozpoznat právě manipulativní jednání ze strany výrobce reklamy a nejsou obeznámeni se základními fakty finanční gramotnosti.

⁵ VYSEKALOVÁ, J., KOMÁRKOVÁ, R., *Psychologie reklamy*, 1 vydání, Praha: Grada a.s., 2000, s. 15

3.1 Manipulace reklamy

Pracovníci reklamních agentur, prodejci různého spotřebního zboží jsou velice kvalitně vyškoleni v oblasti manipulace se zákazníkem. Právě manipulativní jednání a působení reklamy vede k podpisu smluv a následná nevědomost či neinformovanost, jak se bránit případným následkům, roztáčí kolo postupného zadlužování. Tito tvůrci sledují své cíle, či cíle společnosti, pro kterou reklamu vytváří a neberou ohled na subjekty, pro které je reklama určena.

Vždy záleží na způsobu přijetí reklamy, uchování a postupné vyvolání myšlenky, že v konečném důsledku dochází k nákupu zboží. Jinými slovy – spotřebitele reklama oslovila, vryla se mu do paměti a vyvolala u něj touhu pro koupi dané věci. „Jde o komplexní přístup, o vytvoření systému psychologie propagace, v rámci marketingových komunikací a celého marketingového mixu“.⁶

Jedním z největších manipulací v reklamě je neposkytování úplných a pravdivých informací. Reklama se zaměřuje na zveřejnění pouze pozitiv tak, aby produkt či služba byly vykresleny jen z kladného hlediska. Má tedy vyvolat příjemné pocity, emočně nás naladit na touhu například po cestování, užívat si volnosti, snadnou dostupitelnost všeho, co si lze za výhodné půjčky koupit. „Tedy cíleně probudit a podmanit v něm emoce, jeho touhy a přání a tím vyvolat vyšší účinnost reklamního poselství na základě prožitkového profilu výrobku“.⁷

Kouzelnou předponu lze z hlediska reklamy označit předponu NEJ. U tohoto typu reklam si můžeme být jisti intenzivním působením na spotřebitele, protože u něj je okamžitě vyvolán pocit, že daný výrobek či služba je nejlevnější, nejnovější, nejúčinnější – prostě nejlepší a klient, pro kterého je daná reklama určena nabývá pocitu, že to musí získat, jelikož to potřebuje, ačkoliv skutečnost je naprosto odlišná. Tedy že výrobek klient nutně nepotřebuje, pouze vlivem reklamy byl v jeho mysli tento pocit potřeby vyvolán. Při koupi takto nazvaného zboží či při podepsání smlouvy za určité služby, zjistíme, že nejdůležitější informace nebyly klientům poskytnuty, ale na výrobku či smlouvě jsou popsány tím možným nejmenším písmem, ačkoliv se jedná o nejdůležitější informace.

⁶ VYSEKALOVÁ, J., KOMÁRKOVÁ, R., *Psychologie reklamy*, 1. vydání, Praha: Grada a.s., 2000, s. 33

⁷ BÉREŠ, M., *Jak manipulovat s lidmi*, 1. Vydání Brno, Computer Press, a.s. 2007, s. 97-98

Mezi další manipulační nástroje patří zapojení časového tlaku. Text je koncipován ve smyslu, že spotřebitel ví o finanční výhodnosti daného produktu nebo služby, ale zároveň je i upozorněn na časový limit, který má za následek tlak na rychlejší rozhodnutí a pořízení právě daného výrobku či služby. Často si tak člověk uvědomí, že produkt koupil, aniž by měl dostatek času na rozmyšlení, či zjištění důležitých podmínek a okolností.

Podobným manipulativním jednáním může být i důvěryhodnost osoby, která reklamu prezentuje a tím „působí na vyvolání dojmu většiny (například 9 z 10 lékařů doporučují ... atd.). Mnoho lidí chce být zdravější, krásnějších, chtějí předejít strachu z bolesti, nebo stárí. Proto reklama ve svých proklamacích prezentuje konkrétní fundované profesionály a odborníky, kteří podávají informace o účinnosti určitého léku nebo kosmetiky. Takto působící reklama na člověka, může snadněji ovlivnit jeho postoj k výrobku, nebo ke koupi. Mnohdy tyto výrobky, které jsou reklamou takto prezentovány, jsou mnohonásobně dražší než stejně účinné, ale nepropagované výrobky“.⁸

Psychologie reklamy pracuje také na pyramidě základních potřeb, sestavenou americkým psychologem Abrahamem Maslowem⁹. Ta vychází z uspokojování nejdříve základních fyziologických potřeb (dýchání, pití, jídlo, sex a vylučování) a teprve po té následují potřeby vyšší (bezpečí, sociální potřeby, úcta, respekt a uznání). Lze předpokládat, že většina obyvatel se touto pyramidou řídí a na prvním místě skutečně stojí zajištění potravy. Z hlediska reklamy dochází v tomto případě k zaměření na snížení cen u základních potravin. Pokud se však soustředíme na další stupně výše uvedené pyramidy, mohli bychom u některých lidí zjistit, že potřeba touhy po nákupu spotřebního zboží překročila potřebu bezpečí. Touto potřebou bezpečí nemusí být vždy chápáno bezpečí jako ochrana před zločinem, ochrana zdraví a pocit pohody. Je důležité si zde uvědomit, že do pocitu bezpečí patří i sociální jistota spojená se schopností finančního zajištění nejen jedince samotného, ale i rodinných příslušníků, pokud jsou na něm finančně závislí.

V této fázi je důležité, aby stát použil veškeré své nástroje ke zvýšení finanční gramotnosti obyvatel. Pokud bychom si udělali analýzu na porovnání množství reklam, například ve veřejnoprávní televizi, které jsou zaměřené na půjčky a proti tomu počet

⁸ VYSEKALOVÁ, J., KOMÁRKOVÁ, R., *Psychologie reklamy*, 1 vydání, Praha: Grada a.s., 2000, s. 115

⁹ MASLOW, A..H., *O psychologii bytí*. Praha: Portál, 2014. ISBN 978-80-262-0618-7, chybí str. 34

reklam podporující finanční gramotnost, určitě bychom zjistili velký nepoměr. Stejně tak, pokud se kohokoliv ve svém okolí zeptáme na nějaký pořad o vaření, většina lidí vyjmenuje několik kulinářských pořadů. Málokdo však bude schopen si vzpomenout na pořad s osvětou finanční gramotnosti. Prvním a zatím posledním činem byl televizní pořad *Hlava rodiny*. „Sociální docu-reality, která si klade za cíl prozkoumat, zda dokážou čeští teenageři hospodařit s rodinným rozpočtem. Každý díl mapuje po dobu jednoho měsíce příběh jedné rodiny, ve které teenager rozhoduje o tom, kam a kolik z rozpočtu rodina v rámci měsíce vloží. Pomocníkem je mu finanční expert, který lehce mentorským způsobem dotyčného provede neznámými body domácího rozpočtu. Tvůrci vycházejí z jednoduché premisy: Každý rodič by měl být rád, pokud se jeho dítě naučí zacházet s penězi. Ne vždy se ale jedná o jednoduchou záležitost, zvláště pak, když mají sami teenageři své vlastní představy“¹⁰. Pořad byl zatím prvním příkladem toho, že finanční gramotnost se dá školit velice hezkou motivační formou a za pomoci veřejnoprávní televize. Doufejme, že realizátoři projektu finanční gramotnosti přijdou s dalšími podněty ke zvýšení celorepublikové osvěty.

3.2 Půjčky na spotřební zboží

Následující kapitola je zaměřena na poskytování půjček na spotřební zboží ne bankovními institucemi. Je všeobecně známo, že banky mají propracovaný úvěrový proces získaný na základě zkušeností. Pokud tedy banka označila půjčku klienta za rizikovou a neschválila ji, přicházejí na řadu poskytovatelé z nebankovní sféry. Spotřebitel je uspokojen, že požadované finanční prostředky mu budou poskytnuty a je ochoten přistoupit i na vyšší úrok. Vzhledem k tomu, že se jedná o tržní vztah, jehož vyústěním je podpis smlouvy, kde se obě smluvní strany dohodly na plnění podmínek, nelze tomuto jednání nic vytknout.

K nákupu zboží do domácností dochází z důvodů ryze praktických. To znamená, můžeme zde mluvit o potřebě vybavit domácnost nábytkem, spotřebiči nebo elektronikou. V případě, že člověk nemá naspořené dostatečné množství finančních prostředků, zbývá mu buď šetřit, což je záležitost časově náročná a bez možnosti již vlastnit daný produkt anebo si požádat o spotřební úvěr, čímž se vyřeší možnost vlastnit a používat daný produkt co nejdříve a postupně jej splácet.

¹⁰Česká televize. In: *Hlava rodiny* [online]. 2015[cit. 12.10.2015]. Dostupné z: <http://www.ceskatelevize.cz/porady/10756381712-hlava-rodiny/>

Problém však nastává, pokud půjčka či spotřební úvěr se vyznačují takzvanými nekalými praktikami. Jednou z nich je lichva. Zákon definuje lichvu následně. „Kdo zneužívá něčí rozumové slabosti, tísně, nezkušenosti, lehkomyšlnosti nebo něčího rozrušení, dá sobě nebo jinému poskytnou nebo slíbit plnění, jehož hodnota je k hodnotě vzájemného plnění v hrubém nepoměru, nebo kdo takovou pohledávku uplatní nebo v úmyslu uplatnit ji na sebe převede, bude potrestán odnětím svobody až na dvě léta nebo zákazem činnosti.“¹¹ Hrubý nepoměr je chápán jako nepřiměřené plnění a zde Nejvyšší soud stanovil tuto hranici jako trojnásobek průměrné sazby.¹²

Další nekalou praktikou jsou nepřiměřené sankce. V některých případech může poskytovatel půjčky požadovat zajištění nepoměrně vyšší než je samotná poskytnutá dlužná částka. Z tohoto pohledu lze usuzovat, že poskytovatelům nejde vždy o navrácení finančních prostředků jako takových, ale i o získání předmětu ručení. Samozřejmostí je skutečnost, že klient se dostává do platební neschopnosti tím, že dluh není schopen splácet a ten díky vysokým úrokům narůstá geometrickou řadou. Následující roztočení dluhové spirály je pouze otázkou času.

¹¹ Poradce. *Trestní zákoník s komentářem*. Poradce. s.r.o. ISSN 1211-2437

¹² Peníze. Cz. In: *Spotřebitel* [online]. 2015[cit. 13.10.2015]. Dostupné z: <http://www.penize.cz/exekuce/209465-kazdemu-jeho-lichvare-chcete-zmenu-poslete-exekutory-k-urednikum-domu>

4 Nezaměstnanost

Předchozí kapitoly byly zaměřené na finanční gramotnost a negativní vliv reklamy s možným následným zadlužením. V souvislosti s tématem bakalářské práce, tedy vliv nezaměstnanosti na míru kriminality, musíme mít stále na mysli, že výše uvedené kapitoly jsou součástí preventivních aktivit. Podle autora Romana Svatoše jsou úrovně preventivních aktivit následující. Primární – zaměřená na výchovné, vzdělávací, osvětové a poradenské aktivity orientované zejména na nejširší veřejnost. Sekundární prevence, která se zabývá rizikovými jedinci a skupinami osob a konečně terciární prevence spočívající v resocializaci kriminálně narušených osob (tj. pracovní uplatnění vč. rekvalifikace, sociální a rodinné poradenství, pomoc při získávání bydlení).¹³

Ve Slabikáři finanční gramotnosti je věnována celá kapitola právě dopadům nezaměstnanosti. „Nezaměstnanost vede ke změně sociální pozice jedince ve společnosti, k poklesu jeho statusu, ke snížení sociální prestiže. Na roli nezaměstnaného se lidé adaptují zpravidla velice těžko, klesá jejich sebehodnocení, dochází u nich ke zhoršování fyzického zdraví (k vyššímu výskytu srdečních a duševních chorob), k zeslabování až ztrátě kontaktů mezi známými a přáteli, kteří jsou zaměstnaní, i k rozpadu manželství. Vyřazení z pracovního procesu mívají někteří i jako zpochybnění svých vlastních schopností uplatnit se ve složitých společenských vztazích, a být tak plnohodnotným členem společnosti. Tito lidé trpívají pocity zbytečnosti, marnosti, deprivací, odcizením, bývají apatičtí, mají sklony k rezignaci. Často se zde vyskytuje deviantní chování (alkoholismus, sebevražednost, kriminalita).“¹⁴

Jak uvádí Mareš, je nezbytné si uvědomit, že „Masová nezaměstnanost nedopadá negativně jen na jedince, ale má nežádoucí důsledky i pro společnost. Tak jako může u jedince nezaměstnanost vyvolat chronickou dezorganizaci jeho života, netečnost, nestabilitu rodiny, duševní deprese (v krajních případech sebevraždu), kriminální delikty, nadměrné pití alkoholu či užívání drog a další destruktivní individuální jednání, může ve společnosti vyvolávat analogické sociálně patologické procesy (krizi hodnot, úpadek úcty k autoritám, rozklad občanské společnosti, krizi rodiny a dalších sociálních institucí, alkoholismus, kriminalitu).“¹⁵

¹³ SVATOŠ, R. *Prevence kriminality*. 1.vydání. České Budějovice: Vysoká škola evropských a regionálních studií, o.p.s. 2014. 16 -17s. ISBN 978-80-87472-76-7

¹⁴ SLABIKÁŘ FINANČNÍ GRAMOTNOSTI, kolektiv autorů, 1.vydání. Praha: COFET a.s., 2009. s. 51

¹⁵ MAREŠ, P. *Nezaměstnanost jako sociální problém*. 3.vyd. Praha: SLON, 2002. s. 78.

V této kapitole se zaměříme na sociální prevenci v oblasti zaměstnanosti. Jak je již zmíněno v úvodu, práce jako taková by nám měla přinášet uspokojení v několika hlediscích. Těmi nejdůležitějšími jsou seberealizace a finanční odměna za vykonanou práci, která nám může pomoci zajistit určité postavení ve společnosti. V neposlední řadě nám každodenní práce pomáhá udržovat pracovní návyky a pravidelný režim.

S pojmem nezaměstnanost se z hlediska zaměření práce soustředíme na období posledních 25 let i z důvodu historického. Vysvětlení je zcela jednoduché a spočívá v politické situaci, která byla na našem území před rokem 1989. Povinnost práce byla zakotvena v Ústavě z roku 1960 v čl. 19 ods. 2 a její znění bylo následující. „Ve společnosti pracujících může jednotlivec dospět k plnému rozvinutí svých schopností a k uplatnění svých oprávněných zájmů jen aktivní účastí na rozvoji celé společnosti především náležitým podílem na společenské práci. Proto je práce ve prospěch celku povinností a právo na práci předním právem každého občana“.¹⁶ Na tento článek z Ústavy dále navazoval trestní zákoník z roku 1950, § 188a, který přímo stanovil tzv. trestný čin příživnictví. „Kdo se žíví nekalým způsobem a vyhýbá se poctivé práci, bude potrestán odnětím svobody na tři měsíce až dvě léta“.¹⁷ Jinými slovy nezaměstnanost byla přestupkem proti socialistickému soužití a ten, kdo neplnil povinnost pracovat (nebo právo – záleží, z jakého úhlu pohledu se na tuto skutečnost díváme), byl trestně stíhán za příživnictví nebo byl umístěn do psychiatrické léčebny či jiného zařízení. Pokud bychom se měli posunout do současnosti, využijeme definici nezaměstnanosti, kterou uvádí Mareš „Nezaměstnanost je založena nejen na tom, že osoba schopná práce je z možnosti pracovat v placeném zaměstnání vyřazena, ale i na tom, že se se svým vyřazením nespokojuje a hledá nové placené zaměstnání.“¹⁸

Musíme si uvědomit, že nezaměstnanost se stala součástí našeho života a že může postihnout kohokoliv z nás. Ponecháme stranou skutečnost, že lidé vyššího vzdělání mají teoreticky lepší možnost uplatnění na trhu práce, ale ne vždy vykonávají práci, která odpovídá právě jejich získanému vzdělání. Pokud budeme hovořit o nezaměstnaných, vždy je budeme určitým způsobem kategorizovat do jednotlivých skupin.

¹⁶ Parlament České republiky. In: *Dokumenty* [online]. 2015[cit. 20.10.2015]. Dostupné z: http://www.psp.cz/docs/texts/constitution_1960.html

¹⁷ ASPI e-právo. In: *Trestní zákon* [online]. 2015[cit. 20.10.2015]. Dostupné z: <http://www.epravo.cz/vyhledavani-aspi/?Id=25273&Section=1&IdPara=1&ParaC=2>

¹⁸ MAREŠ, P. *Nezaměstnanost jako sociální problém*. 3.vyd. Praha: SLON, 2002. s. 22.

Rozdělení podle měřítek statistik bychom v souvislosti se zaměřením bakalářské práce trochu upravili na základní dvě skupiny. První skupina jsou lidé, kteří přišli o práci ne vlastním zaviněním a stali se nezaměstnanými nechtěně. V daném okamžiku prožívají závažnou psychosociální zátěž a velice dobře si uvědomují možné následky, jako jsou pokles životní úrovně, sociální izolovanost, která může vést k ohrožení sociálních kontaktů a z toho vyplývajících negativních psychických problémů. Je tedy zřejmé, že ztráta zaměstnání je nejen problém daného jedince, ale celé společnosti. Ve většině případů však u této skupiny lidí se jedná o krátkodobou nezaměstnanost a není reálná hrozba k trestné činnosti.

Druhou skupinu tvoří pak lidé, kteří jsou nezaměstnaní dobrovolně, a tento stav jim svým způsobem vyhovuje. Tito lidé se těžce umisťují na trhu práce. Pokud se tak stane, záleží skutečně na individuálních přístupech jak zaměstnanců, tak zaměstnavatelů, zda na pracovní pozici setrvají a jak dlouho. Tato skupina lidí se podle statistik ÚP ČR z větší části podílí právě na dlouhodobé nezaměstnanosti, která se počítá nad 12 měsíců evidence.

Shrneme-li pojem nezaměstnanost do stručné formulace, vždy bude představovat problém nejen z pohledu tržní ekonomiky, ale také negativní sociální a psychologické důsledky, představující pokles životní úrovně nejen jedince, ale i členů rodiny na něm závislých, tak i problémů sociálně patologických. Do jaké míry se výše uvedené problémy promítnou do dalších důsledků, závisí v mnohé i na délce trvání stavu nezaměstnanosti.

Z ekonomického pohledu chápeme nezaměstnanost jako nerovnováhu mezi poptávkou (počet lidí hledající pracovní místo, které odpovídá stupni vzdělání a ostatním požadavkům) a nabídkou (množství volných pracovních míst).

4.1 Příčiny nezaměstnanosti

Abychom se uměli účinně bránit proti nezaměstnanosti, musíme si nejdříve uvědomit, co nezaměstnanost způsobuje. V podstatě se jedná o příčiny, které způsobily, že daná skupina obyvatelstva ztratila zaměstnání. Vzhledem k tomu, že příčin může být několik, rozdělíme si je do základních skupin.

4.1.1 Sociální prostředí

V sociálním prostředí vždy působí vztah určité společenské skupiny a jedince. Tento vztah určuje a formuje jedince v dané společnosti a jedinec má zde vymezené místo. Tím prvním a zároveň nejdůležitějším sociálním prostředím je rodina. Jedinec již od útlého dětství vnímá, jak jeho rodina funguje. Zda jsou nastaveny základní principy v podobě pravidelného chování do zaměstnání, spravování domácího finančního rozpočtu, jaký je vztah ke vzdělání a vztahy mezi jednotlivými členy rodiny. V souvislosti se zaměřením práce bychom se soustředili na pracovní návyky v rodině. Můžeme tvrdit s určitou jistotou, že tak jako malé dítě napodobuje svět dospělých, je nejlepším vzorem pro budoucího pracujícího občana, pokud je vychováván v rodině, pro kterou je samozřejmost pracovat a mít z práce uspokojení nejen finanční, ale i psychologické. U takto fungující rodiny je velká pravděpodobnost, že vychová jedince, jenž převeze v dospělosti podobný princip obživy.

Pokud však rodina vychovává dítě, kde je několik rizikových vlivů, panuje zde reálná obava o převzetí tohoto vzorce chování i v dospělém věku. Rodina žijící v chudobě či sociálně vyloučena posiluje mechanismy, které pravděpodobně zapříčiní nemožnost získání vyššího vzdělání spolu s naučenými vzorci chování, jako jsou pravidelné chování do zaměstnání a získávání obživy legálním způsobem. U této skupiny obyvatelstva hovoříme o závislosti na sociálních podporách, můžeme zde nalézt velké procento nesezdaných dvojic, matek samoživitelek, ale také lidí s kriminální minulostí. Veškeré tyto atributy představují velké riziko pro výchovu potenciálního pachatele.

Dalším důležitým sociálním prostředím v postupném vývoji člověka je škola. Škola zde funguje jako jedna z prvních možností vylepšení šance jedinců pocházejících z výše uvedených vyčleněných sociálních rodin. Působí jako jedna z možností kompenzace nedostatku výchovy v rodině. Zároveň by měla předcházet záškoláctví či šikaně. Problémem zůstává, do jaké míry se pedagogickým pracovníkům podaří začlenit původní rodinu do řešení případných problémů.

Podobným prostředím jako je škola, mohou být i volnočasové aktivity. Bohužel zde se může opětovně projevit problém finančního zajištění. Hovoříme-li o sportovních či hudebních volnočasových aktivitách, musíme zde mít na paměti i finanční náročnosti některých aktivit. V těchto případech by opět mohl svou roli uplatnit stát a pomoci vyřešit volný čas dětí pocházejících z vyčleněných skupin. V současnosti můžeme

pozorovat, že některé obce se snaží tuto aktivitu řešit a vytvářejí klubovny s odborným pedagogickým dohledem. Otázkou zůstává, zda srovnání dětí s podobnými problémy, nebude naopak podporovat jejich soudržnost s danými problémy a tudíž i hledání řešení problémů. Vyřešení problémů může být kladné, v podobě podpory při zvýšené míře vzdělání, kdy dohlížející pedagog či sociální pracovník bude pomáhat dětem při učení a bude zvyšovat jejich motivaci na změnu životního stylu. Či záporné řešení, kdy ve skupině stejně negativně poznamenaných dětí výchovou jejich rodičů, si budou dané problémy řešit podobným způsobem jako jejich rodiče. „Pokud nemá mládež smysluplně naplněn volný čas, velmi snadno inklinuje k partám, které páchají trestnou činností“.¹⁹

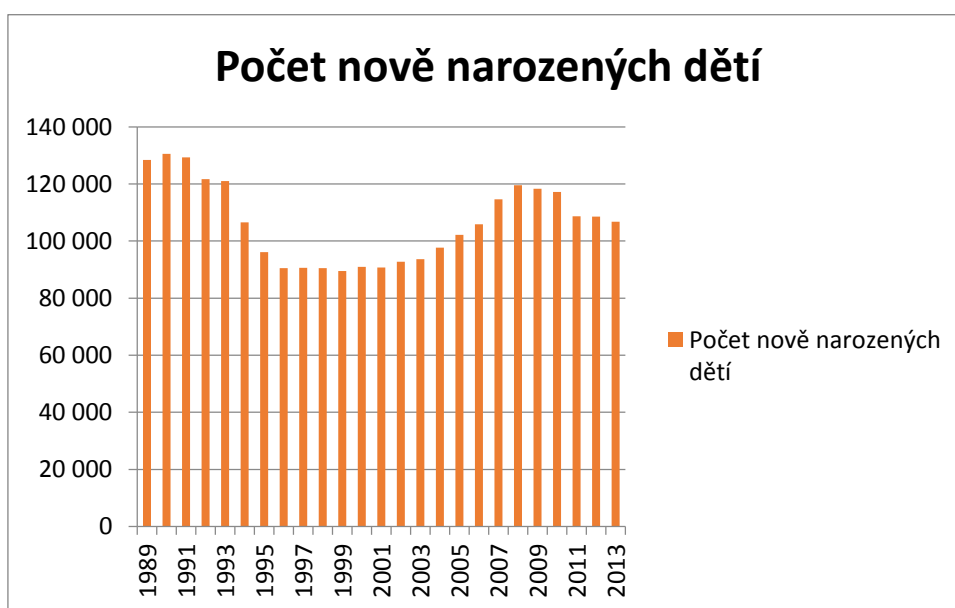
Následujícím sociálním prostředím ovlivňující příčiny nezaměstnanosti může být bydliště. Jinak si bude hledat pracovní uplatnění člověk žijící na venkově a jinak člověk ve městě či ve velkoměstě. Pojmem venkov nelze označit tzv. satelitní části města, kdy převážnou část obyvatel tvoří lidé s trvalým pracovním uplatněním, s vyššími příjmy a s možností vlastní dopravy do zaměstnání. Venkov v souvislosti s nezaměstnaností představuje území s nižší hustotou obyvatel a ve většině případů s tradičním zaměřením na zemědělství. Zcela automaticky se zde objevuje problém nutnosti dojíždění do zaměstnání do větších měst, pokud přímo v obci či jejím bezprostřední blízkosti se nevyskytuje klíčový zaměstnavatel. S tím souvisí nutnost dostatku finančních prostředků na dopravu. Na druhé straně lidé žijící na venkově jsou z historického hlediska schopni zajistit si některé potraviny svépomocí a tudíž ušetřit část peněz. U venkovského obyvatelstva můžeme hovořit i o pracovitosti dané výchovou od dětství, neboť si většinu věcí zajišťují sami. Protipólem venkovu jsou města a velkoměsta. V případě měst, kdy pracovní schopnosti a dovednosti obyvatelstva odpovídají pracovním nabídkám, je velká pravděpodobnost, že v daném městě bude nízká míra nezaměstnanosti a tomu bude odpovídat i nízká kriminalita. Zajímavá situace nastává ve velkoměstech, kde můžeme hovořit o minimální nezaměstnanosti, a přesto se kriminalita pohybuje ve vysokých číslech. Tento jev souvisí s určitou anonymitou obyvatelstva.

¹⁹ KOTÝNKOVÁ, M., NĚMEC. O. *Lidské zdroje na trhu práce*. 1. vydání. Havlíčkův Brod: Professional Publishing, 2003. 193 s. ISBN 80-86419-48-7

4.1.2 Volba vzdělání a další vzdělávání dospělých

Volba vzdělání má velký vliv na budoucí zaměstnání. V současné době si většina představitelů státních institucí, škol ale hlavně i zaměstnavatelů uvědomuje, že volba a struktura středních škol a učňovských oborů zcela neodpovídá potřebám trhu. Tento negativní jev je důsledkem chybné volby vzdělání a zároveň i demografického vývoje.

Graf 1- Počet nově narozených dětí²⁰



Dle dostupných statistických údajů Českého statistického úřadu (dále jen „ČSÚ“) je možné sledovat počet nově narozených dětí v průběhu několika let. Pokud porovnáme například roky 1989 (narozeno 128 356 dětí), 1999 (89 471 dětí) a například rok 2013 (106 751) musíme brát v úvahu, jak se tato čísla promítnou při rozhodování, kam bude mladý člověk směřovat po absolvování základního vzdělání. V posledních několika letech se setkáváme se skutečností, kdy v důsledku tzv. slabých ročníků, bylo možné na střední školy přijímat i žáky s horším prospěchem, než tomu bylo v druhé polovině 80 let, kdy na střední školy a učňovské obory nastupovaly děti silných ročníků z let 70.

Následky jsou velice vážné, neboť většina rodičů, kteří do velké míry ovlivňují rozhodování dětí, upřednostňuje středoškolské vzdělání před učebními obory. Ne vždy je to však šťastné řešení a důkazem toho může být skutečnost, že někteří středoškoláci

²⁰ Český statistický úřad. In: *Statistiky* [online]. 2015[cit. 15.11..2015]. Dostupné z: https://www.czso.cz/csu/czso/2-cr_od_roku_1989_obyv

nenajdou uplatnění na trhu práce. V poslední době však můžeme zaznamenat i snahu velkých zaměstnavatelů si své budoucí zaměstnance vychovat, respektive vyučit v daném oboru a zároveň nabízejí možnost praxe ve svých firmách. Ukázkovým příkladem může být náš největší výrobce ŠKODA AUTO a.s., který roku 2006 obdržel zřizovací listinu a dnes již má fungující čtyřleté maturitní obory, tříleté učňovské a obory středního vzdělání s maturitní zkouškou - nástavbové studium. Není skutečně lepšího modelu, jak vychovat budoucí zaměstnance, než je tento způsob.²¹

4.1.3 Vývoj nezaměstnanosti v letech 1990-2014 a nabídka pracovních příležitostí

Další příčinou nezaměstnanosti je nabídka pracovních příležitostí. Je třeba brát v úvahu určitý hospodářský cyklus, jenž s sebou nese změny ve struktuře celé ekonomiky. Vlivem tohoto cyklu dochází ke změnám v celé společnosti. Po roce 1989, kdy byly rušeny státní podniky, a byl utlumen trh v rámci Rady vzájemné hospodářské pomoci, objevila se tzv. první vlna nezaměstnanosti. Toto období trvá do roku 1996.

Tab. 1 – Struktura úbytku pracovních sil – vlastní zdroj

Odvětví		1990	1991	1992	1993	1994	1995
Zemědělství	tis. osob	633	510	427	333	343	339
	%	11,8	10,0	9,0	7,0	7,0	6,6
Průmysl	tis. osob	2025	1948	1798	1710	1652	1684
	%	37,8	39,0	36,0	35,0	34,0	32,8
Stavebnictví	tis. osob	403	404	408	453	444	471
	%	7,5	8,0	8,0	9,0	9,0	9,2
Finanční služby	tis. osob	28	37	51	65	75	96
	%	1,0	1,0	1,0	1,0	2,0	2,0
Veřejná správa	tis. osob	96	99	123	133	145	269
	%	2,0	2,0	2,0	3,0	3,0	5,2
Školství	tis. osob	317	324	326	324	322	330
	%	5,9	6,0	7,0	7,0	7,0	6,4
Zdravotnictví	tis. osob	280	268	268	263	260	309
	%	5,2	5,0	5,0	5,0	5,0	6,4

²¹Hrabal V., Hort T., Horáková S., Látalová I., Malá N., Štrublíková Š., Sedláková K., Dundáček M., Kysa J., Šedý P., Jakubcová L. *Atlas školství*, nakladatelství P. F. art, s. r. o., ISBN 978-80-258-0048-5

Největší úbytek pracujících osob byl zaznamenán v zemědělství a v průmyslu. Naopak největší nárůst byl ve veřejné správě, v obchodě a ve finančnictví. Nelze ani opomenout vstup velkého počtu osob do sféry soukromé podnikání.

Druhou vlnou bylo období v letech 1997-1999. V tomto období můžeme zaznamenat i negativní důsledky kupónové privatizace. Změny ve struktuře jednotlivých podniků, které s sebou nesou propouštění zaměstnanců. Zde nastává období potřeby změny kvalifikace. Největší problémy se vyskytují v oblastech s vysokým podílem těžkého průmyslu, jako jsou Severní Morava a Severní Čechy. Velkým problémem se stává nárůst počtu dlouhodobě a opakovaně nezaměstnaných klientů. „V roce 1997 dosahovaly počty evidovaných uchazečů o zaměstnání v jednotlivých měsících hodnot přibližně o 40 až 80 tisíc vyšší než v odpovídajících měsících roku 1996. Z regionálního pohledu k 31.12.1997 se mezi okresy s mírou nezaměstnanosti nad 10% řadí 4 severočeské okresy (Most, Chomutov, Louny, Teplice) a severomoravská Karviná.“²²

V letech 2000-2008 dochází k částečnému oživení ekonomiky a nezaměstnanost po tuto dobu se výrazně nezvyšuje. Velký vliv na to měla poptávka po pracovních pozicích v automobilovém průmyslu, dále se zvýšila poptávka ve stavebnictví a ve službách. V těchto letech dochází k nabídce pracovních míst v profesích, které byly doplňovány i příslušníky jiných zemí, hlavně ze Slovenska, Ukrajiny a Polska. Zároveň můžeme zaznamenat velký nárůst konkurence. Významný vliv na nezaměstnanost mají sociální dávky poskytované státem. Sociální dávky jsou vypláceny za účelem pomoci lidem, kteří se ne vlastní vinou dostali do obtížné životní situace. Nicméně s výplatou sociálních dávek je spojen další pojem a tím je minimální mzda. Minimální mzdou je chápána částka, kterou musí zaměstnavatel vyplatit zaměstnanci za odvedenou práci. „Vláda se snaží postupným zvyšováním minimální mzdy posílit motivaci pracovat, právě u příjemců sociálních dávek, tak aby odměna práce převyšovala sociální dávky“.²³

Jedno z nejtěžších období z hlediska nezaměstnanosti bylo zaznamenáno po roce 2008. Toto období má souvislost s celosvětovou ekonomickou krizí, „kdy vláda Spojených

²² Integrovaný portál MPSV. In: *Statistiky* [online]. 2015[cit. 15.11..2015]. Dostupné z: http://portal.mpsv.cz/sz/politikazamest/trh_prace/trhprace1997#2

²³ Integrovaný portál MPSV. In: *Statistiky* [online]. 2015[cit. 15.11..2015]. Dostupné z <http://www.penize.cz/socialni-davky/18592-vyssi-minimalni-mzda-zbohatneme-nebo-ztratime-praci>

států amerických přistoupila k rapidnímu a rychlému snižování úrokových sazeb. V realitě šlo o to, že bankovní domy vědomě uzavíraly hypotéky s vysokým rizikem nesplacení na hodnotu převyšující hodnotu nemovitosti, na kterou byly uzavřeny. Je možné, že šlo z části i o podcenění rizika na základě předpokladu neustálého růstu ceny nemovitostí. Ceny nemovitostí skutečně rostly od roku 2001, což bylo následkem snížení úrokových sazeb. Toto snížení vedlo k motivaci méně spořit a naopak žít více na dluh. Poměr čisté současné hodnoty naspořených úspor a čisté současné hodnoty částky věnované na umoření dluhu se snížil, což byla silná pobídka k životu na dluh. Zároveň k tomu přispěla i rychlost, s jakou probíhalo snižování úrokových sazeb²⁴. Vzhledem k dnešní globalizaci bylo pouze otázkou času, kdy se dopady hospodářské krize objeví na evropském kontinentě. Krize zasáhla největší producenty v automobilovém i leteckém průmyslu, dotkla se i elektroniky, výpočetní techniky a dalších oborů. Z důvodů nadměrné produkce, došlo k poklesu zakázek, čímž se začala omezovat výroba. Následující nezaměstnanost byla očekávána avšak nevíтанá. V první fázi docházelo k propouštění agenturních pracovníků, lidí v předdůchodovém věku a následně pak k propouštění kmenových zaměstnanců. Začalo tzv. hromadné propouštění a zároveň docházelo u zaměstnavatelů také ke zvýšené neschopnosti vyplácet mezd. V této fázi se státu podařilo s určitým zpožděním reagovat na výše uvedenou skutečnost, kdy někteří zaměstnanci byli, ne vlastní vinou, propuštěni ze zaměstnání bez náhrady mzdy. V rámci aplikace ustanovení § 44b odst. 1 a 6 zákona č. 435/2004 Sb., o zaměstnanosti, ve znění pozdějších předpisů (dále jen „zákon o zaměstnanosti“) je uvedeno. „Uchazeči o zaměstnání, kterému vznikl nárok na podporu v nezaměstnanosti, ale odstupné, odbytné nebo odchodné mu nebylo vyplaceno po skončení pracovního nebo služebního poměru v nejbližším výplatním termínu určeném u zaměstnavatele pro výplatu mzdy nebo platu anebo v den skončení pracovního nebo služebního poměru, poskytne Úřad práce kompenzaci za dobu od zařazení do evidence uchazečů o zaměstnání do uplynutí doby uvedené v § 44a zákona o zaměstnanosti. Podpora v nezaměstnanosti se poskytne uchazeči o zaměstnání až po uplynutí doby, za kterou byla poskytnuta kompenzace podle věty první. O výši vyplacené kompenzace informuje krajská pobočka Úřadu práce zaměstnavatele do 3 pracovních dnů od nabytí právní moci rozhodnutí. Zaměstnavatel je povinen uvedenou částku Úřadu práce uhradit do 10 pracovních dnů od doručení této informace, a to i v případě, že dlužné odstupné již vyplatil. Nesplnění této povinnosti oznamuje Úřad práce celnímu úřadu příslušnému

²⁴Investujeme.cz. In. *Světová finanční krize: Co stálo na počátku?* [online]. 2015[cit. 15.11..2015]. Dostupné z <http://www.investujeme.cz/svetova-financni-krize-co-stalo-na-pocátku/>

podle sídla zaměstnavatele, který je právnickou osobou, nebo bydliště zaměstnavatele, který je fyzickou osobou.“²⁵

Domácnosti se ocitly v situaci, kdy klesla jejich koupěschopnost, snížila se životní úroveň a v některých případech docházelo k neschopnosti splácení hypoték a úroků z nich. V následujícím období docházelo ke vzrůstajícímu počtu evidovaných uchazečů.

Vlivem výše uvedených skutečností dochází k úbytku pracovních příležitostí v oborech, kde převážnou činnost vykonávali muži (automobilový průmysl, výroba a zpracování kovů). Jak již bylo výše uvedeno, vzhledem ke globalizaci dnešního světa, je nezbytné počítat s tím, že česká ekonomika, stejně jako jiné ekonomiky, je velkou měrou závislá na vývoji zahraničních trhů.

Pokud srovnáme vývoj nezaměstnanosti v posledním období 2-3 let, můžeme zaznamenat určitý nárůst pracovních příležitostí. Na konci roku 2012 byl počet volných pracovních míst 34 893, v roce 2013 mírně stoupl na 35 178 a poměrně velký nárůst byl zaznamenán na konci roku 2014, kdy hlášená volná místa představovala hodnotu 58 739.²⁶ Nicméně v tomto ohledu je nutné si uvědomit, že od 1. ledna 2012 vstoupila v platnost novela zákona o zaměstnanosti, podle níž se ruší povinnost zaměstnavatelů hlásit Úřadu práce ČR volná pracovní místa.

Z hlediska sledování statistických údajů je nutné také vysvětlit změnu, ke které došlo v lednu 2013. MPSV se dohodlo s ČSÚ na novém ukazateli registrované nezaměstnanosti. „Jedná se o Podíl nezaměstnaných osob a vyjadřuje podíl dosažitelných uchazečů o zaměstnání ve věku 15-64 let ze všech obyvatel ve stejném věku. Do roku 2013 byl udáván vždy poměr všech dosažitelných uchazečů o zaměstnání pouze k ekonomicky aktivním osobám. Důvodů pro změnu bylo několik.

- ukazatel míry registrované nezaměstnanosti srovnává dosažitelné uchazeče o zaměstnání s pracovní silou tvořenou kombinací údajů z více zdrojů - dosažitelní uchazeči o zaměstnání z evidence ÚP, zaměstnané osoby z dat Výběrových šetření (VŠPS) ČSÚ,
- údaje o zaměstnanosti z VŠPS (výběrové šetření pracovních sil) na úrovni okresů nejsou dostatečně reprezentativní, detailní výsledky trpí vyšší chybovostí,

²⁵ STEINICHOVÁ, L. Zákon o zaměstnanosti, 1. Vydání, Praha: Wolters Kluwer ČR, 2010, ISBN 978-80-7357-501-4

²⁶Integrovaný portál MPSV. In: *Statistická ročenka trhu práce* [online]. 2015[cit. 28.11..2015]. Dostupné z: <http://www.mpsv.cz/cs/12864>

pro nižší územní celky zcela chybí (v souvislosti s úspornými opatřeními ve státní a veřejné správě další rozšiřování VŠPS tak, aby poskytovalo podrobnější údaje, nepřichází v úvahu, VŠPS bude naopak omezeno pouze na zabezpečení požadavků vyplývajících z mezinárodních dohod),

- nezanedbatelným důvodem je také srovnávání nebo záměna míry nezaměstnanosti MPSV a VŠPS ČSÚ a jejich nesprávná interpretace²⁷.

4.1.4 Podpůrné programy aktivní politiky zaměstnanosti

K vysvětlení podpůrných programů aktivní politiky zaměstnanosti je potřeba nejdříve vysvětlit některé pojmy. Programy jsou nabízeny na základě zákona o zaměstnanosti, kdy hlavním nositelem této činnosti je Úřad práce České republiky (dále jen „ÚP ČR“). Jak již bylo uvedeno v kapitole 4 Nezaměstnanost, v období před rokem 1989 byla nezaměstnanost považována za příživnictví a nebylo potřeba se jí nějak více věnovat. „Nezaměstnanost byla spravována na příslušných okresních národních výborech. Na základě opatření předsednictva ČNR č. 306/1990 Sb., byly zřízeny Úřady práce. V roce 1990 působilo v rámci ČR 76 ÚP, která odpovídala okresním městům. V roce 1996 vznikl další okres Jeseník, čímž došlo ke zvýšení ÚP na číslo 77. Během této doby vstoupil v účinnost zákon č. 435/1992 Sb. o zaměstnanosti. Další důležitou fází transformace veřejné správy, která se v budoucnu dotkla i ÚP, bylo zřízení krajských orgánů územní samosprávy. S účinností od 1. ledna 2003 došlo ke zrušení Okresních úřadů a jejich činnost byla přenesena na krajské úřady, obce s rozšířenou působností a jiné správní úřady. V následujícím roce převzaly úřady práce také agendu Státní sociální podpory právě od obcí s rozšířenou působností. V roce 2011 došlo k velké reorganizaci úřadů práce a bylo vytvořeno generální ředitelství (dále jen „GŘ ÚP“). Svou činností navazovalo na Správu zaměstnanosti, která byla jednou ze sekcí MPSV. Zřízením GŘ ÚP bylo zajištěno přímé řízení dalších 14 krajských poboček v jednotlivých krajích, která přenášela řízení na svá kontaktní pracoviště odpovídající členění dřívějším okresům“²⁸.

Úřad práce zajišťuje nejen vyplácení podpor při nezaměstnanosti, ale také výplatu veškerých nepojistných dávek. Mezi další funkce ÚP ČR patří zprostředkování vhodného zaměstnání uchazečům i zájemcům o zaměstnání, poskytování poradenských

²⁷ Integrovaný portál MPSV. In: *Změna metodiky ukazatele registrované nezaměstnanosti* [online]. 2015[cit. 28.11..2015]. Dostupné z:http://portal.mpsv.cz/sz/stat/nz/zmena_metodiky

²⁸ Integrovaný portál MPSV. In: *Historie Úřadu práce ČR* [online]. 2015[cit. 28.11..2015]. Dostupné z <http://portal.mpsv.cz/upcr/oup/historie>

služeb, organizace rekvalifikačních kurzů, vedení evidence volných pracovních míst, rozhodování o přiznání, nepřiznání podpor nebo jiných výplat sloužících k hmotnému zabezpečení, rozhodování o vydání nebo odnětí povolení k zaměstnávání cizinců a osob bez státní příslušnosti a zpracovávání koncepce vývoje nezaměstnanosti.

Je třeba si také vysvětlit rozdíl mezi uchazečem a zájemcem o zaměstnání. Uchazečem o zaměstnání se stává člověk, který v současné době nemá práci a hledá ji. Jeho evidence na ÚP ČR je dobrovolná a je nutné si uvědomit, že pokud bude v evidenci ÚP ČR, budou mu z toho plynout určitá práva, ale také povinnosti. Zájemce o zaměstnání je člověk, který je v pracovním poměru a eviduje se jako zájemce pokud žádá od ÚP ČR nějakou pomoc při hledání jiného vhodného zaměstnání z důvodu ohrožení ztráty zaměstnání (např. pracovní smlouva na dobu určitou) nebo z důvodu změny zdravotní způsobilosti k původně vykonávané práci a rád by využil některé podpůrné programy nabízené ÚP ČR.

Činnost ÚP ČR v oblasti zaměstnanosti je zaměřena na dvě základní části. Jednou je pasivní politika zaměstnanosti a druhou tvoří aktivní politika zaměstnanosti. Velice stručně by se pasivní politika zaměstnanosti dala charakterizovat jako poskytování dávek a příspěvků pro nezaměstnané po určitou dobu jejich evidence. Mezi základní dávky patří výplata podpor v nezaměstnanosti a výplata podpor při rekvalifikaci.

Z pohledu bakalářské práce je důležitější si vysvětlit jednotlivé nástroje aktivní politiky zaměstnanosti (dále jen „APZ“). Jak je patrné již z názvu – aktivní – znamená nějakým způsobem zaktivovat jak uchazeče/zájemce o zaměstnání tak i zaměstnavatele. Jedná se především o společensky účelná pracovní místa, veřejně prospěšné práce, rekvalifikace, poradenství a chráněná pracovní místa.

Společensky účelná pracovní místa (dále jen „SÚPM“) se dále dělí na nově zřízená, vytvořená za účelem výkonu samostatné výdělečné činnosti a na vyhrazená pro uchazeče o zaměstnání. Nově zřízená SÚPM jsou ta místa, která zaměstnavatel zřizuje nově a bude je obsazovat uchazeči o zaměstnání po dobu sjednanou v dohodě. SÚPM vytvořená za účelem výkonu samostatné výdělečné činnosti jsou ta místa, která vzniknout za účelem samostatné výdělečné činnosti a je nezbytně nutné si toto pracovní místo udržet alespoň po dobu jednoho kalendářního roku. Příspěvek na zřízení se vypočítává podle předložené předběžné kalkulace žadatele a podle celkové situace na

trhu práce. Jedním z nejvíce žádaným nástrojů SÚPM je SÚPM pro uchazeče o zaměstnání, tzv. příspěvek na mzdu. Při posuzování žádosti se berou v úvahu okolnosti směřující ke zvýšené péči uchazečů dle ustanovení § 33 zákona o zaměstnanosti. Jedná se o klienty, kteří jsou v evidenci déle než 5 měsíců, rodiče dětí do 15-ti let věku, osoby starší 50-ti let a osoby zdravotně postižené. Příspěvek se poskytuje na úhradu mzdových nákladů, včetně pojistného dle ustanovení § 113 ods. 5 zákona o zaměstnanosti a § 26 vyhlášky MPSV č. 518/2004 Sb., kterou se provádí zákon o zaměstnanosti. Aby se předešlo zneužívání tohoto nástroje, obecně platí, že příspěvek se nemůže poskytovat opakovaně a upřednostňují se pracovní smlouvy na dobu neurčitou. V případě doby určité je nezbytné, aby sjednaná doba pracovního poměru přesáhla nejméně o 6 měsíců dobu, po kterou je sjednán příspěvek.

Veřejně prospěšné práce (dále jen „VPP“) by měly do jisté míry působit jako přechodné pracovní příležitosti pro osoby, které jsou dlouhodobě nezaměstnané. Jelikož se jedná o pomocné práce charakteru úklidu obcí, většinou se jedná o uchazeče, kteří mají nízkou nebo žádnou kvalifikaci. Hlavním úkolem VPP je především obnova a udržení pracovních návyků, sociální kontakty, motivace a prevence před sociálním vyloučením. „Náplň činnosti spočívá v údržbě veřejných prostranství, úklidu a údržbě veřejných budov, komunikací nebo obdobných činností ve prospěch obcí a státních či jiných obecně prospěšných institucí. Veřejně prospěšné práce bývají realizovány na základě dohody s ÚP ČR, který může zaměstnavateli poskytnout příspěvek na vytvoření pracovní příležitosti v rámci veřejně prospěšných prací. A to až do výše skutečně vyplacených mzdových náklad, včetně sociální a zdravotního pojištění“.²⁹

Rekvalifikace jsou dalším důležitým a často využívaným nástrojem APZ. „Rekvalifikací se rozumí získání nové kvalifikace a zvýšení, rozšíření nebo prohloubení dosavadní kvalifikace, včetně jejího udržování nebo obnovování. Za rekvalifikaci se považuje i získání kvalifikace pro pracovní uplatnění fyzické osoby, která dosud žádnou kvalifikaci nezískala. Při určování obsahu a rozsahu rekvalifikace se vychází z dosavadní kvalifikace, zdravotního stavu, schopností a zkušeností fyzické osoby, která má být rekvalifikována formou získání nových teoretických a praktických dovedností v rámci dalšího profesního vzdělávání (§ 108 odst. 1 zákona č. 435/2004 Sb., o

²⁹Integrovaný portál MPSV. In: *Nástroje APZ - VPP* [online]. 2015[cit. 28.11.2015]. Dostupné z <http://portal.mpsv.cz/upcr/kp/jhc/apz/vpp>

zaměstnanosti, ve znění pozdějších předpisů)³⁰. ÚP ČR nabízí dvě základní možnosti uskutečnění rekvalifikace. Jednou z nich je rekvalifikace nabízena ÚP na základě veřejné zakázky. Z pohledu uchazeče o zaměstnání se jedná o rekvalifikace, které ÚP ČR nabízí a zároveň je při této rekvalifikaci poskytnuta podpora ve výši 60% předchozího čistého měsíčního příjmu. Nevýhodou pro trh práce se jeví časově náročná administrativa z důvodu postupu dle zákona č. 137/2006 Sb., ve znění pozdějších předpisů (dále jen „zákon o veřejných zakázkách“). Často dochází k časovému posunu místo toho, aby se kurzy mohly nabízet uchazečům a operativně reagovaly na potřeby trhu práce. Druhou nabízenou možností v rámci nástroje APZ je zvolená rekvalifikace, která se poskytuje v souladu s ustanovením § 109 a zákona o zaměstnanosti. Výhoda tohoto nástroje spočívá v tom, že uchazeč/zájemce o zaměstnání si sám může zvolit typ rekvalifikace a zároveň vzdělavatele. Podmínkou ze zákona je finanční hranice, která je stanovena na 50 000,- v průběhu 3 let. Nevýhodou se může pro klienty jevit nemožnost vyplácení podpory při rekvalifikaci ani úhrada případných lékařských posudků. U obou typů rekvalifikací je předpoklad splnění stupně vzdělání či určité dovednosti a znalosti. V neposlední řadě je nutné, aby byl klient zdravotně způsobilý, a to nejen pro absolvování kurzu, ale také pro výkon nově získané profese v souvislosti s realizovanou vzdělávací aktivitou. Rekvalifikace jsou dnes hojně využívaným nástrojem APZ, jelikož si dnešní nezaměstnaní uvědomují, že obory, které kdysi vystudovali nebo v nich získali výuční listy, jim ne vždy zaručí získání odpovídajícího zaměstnání.

Výše uvedené nástroje APZ jsou nabízeny na základě zákona o zaměstnanosti. Kromě těchto zákonem ustanovených nástrojů APZ jsou Ministerstvem práce a sociálních věcí ve velké míře nabízeny také jiné podpůrné programy, které jsou z velké části hrazeny z Evropských sociálních fondů (dále jen „ESF“). Z pohledu tématu práce je zajímavý projekt SEKO nabízen prostřednictvím Fondu dalšího vzdělávání, což je příspěvková organizace MPSV. Projekt SEKO byl uskutečňován v období července 2012 až listopadu roku 2015 v rámci programu Operační program lidské zdroje a zaměstnanost. Jeho cílem bylo zvýšit šance uchazečů o zaměstnání prostřednictvím rozvoje jejich socioekonomických kompetencí, tedy finanční gramotnosti, prezentačních a komunikačních dovedností. Školení bylo rozděleno do dvou základních skupin. Jedna skupina se věnovala vzdělávání uchazečů, kteří měli získat základní znalosti z oblasti finanční gramotnosti. U této skupiny uchazečů je velmi

³⁰STEINICHOVÁ, L. Zákon o zaměstnanosti, 1. Vydání, Praha: Wolters Kluwer ČR, 2010, ISBN 978-80-7357-501-4

reálná hrozba zadluženosti, jelikož se jedná o skupinu obyvatelstva, která má relativně méně úspor a je více závislá na sociálních dávkách. Velké riziko u nich spočívá ve vyhledávání úvěrů, kde splátky často znamenají velkou finanční zátěž. Druhou skupinou byli uchazeči, u kterých byl předpoklad, že by získané znalosti mohli sami využít v budoucí práci jako lektoři. Těmto uchazečům byla poskytnuta zároveň praxe v rámci základního školení.³¹ Projekt vznikl za spolupráce právě odborníků z Pracovní skupiny finančního vzdělávání při MF, o kterém byla zmínka v kapitole 2.1.

Vzhledem ke složitosti aplikace zákona o veřejných zakázkách se GŘ ÚP nepodařilo vysoutěžit dodavatele na výše uvedený projekt pro Jihočeský a Středočeský kraj. V důsledku této skutečnosti, byly na příslušných ÚP ČR těchto dvou krajů zintenzivněny poradenské programy, nabízející podobně zaměřené aktivity tak, aby klientům byly poskytnuty potřebné informace v rámci celého území ČR na podobné úrovni.

³¹Fond dalšího vzdělávání. In: *Projekty* [online]. 2015[cit. 05.12.2015]. Dostupné z <http://fdv.mpsv.cz/p/cinnosti-fdv/projekty/vzdelavani-uchazecu-o-zamestnani-v-oblasti-socioekonomickych-kompetenci>

5 Kriminologie, kriminalita a dělení trestných činů

Další kapitolou teoretické části je stručná charakteristika pojmů kriminologie, kriminalita a dělení trestných činů. Kriminalitou rozumíme trestnou činnost, která existuje zřejmě stejně dlouho, jako lidstvo samo.

5.1 Definice pojmu kriminologie

Slovo kriminologie je odvozeno od latinského *crimen* (zločin) a řeckého *logos* (zde ve smyslu učení). Slovo kriminologie znamená „věda o kriminalitě“. Autoři Kuchta a Válková definují kriminologie jako společenskou disciplínu, zabývající se jak jednotlivci (pachatelem, obětí, orgánem trestní justice, apod.), tak společností jako celkem i sociálními skupinami, které ji tvoří (např. preventivní programy určené pro konkrétní sociální komunity, statistické analýzy zahrnující vybrané regiony nebo celé státní území).³²

Podle Jandourka se jedná se o vědní disciplínu zabývající se zkoumáním zločinu, společenskou reakcí na něj a způsoby prevence před ním. Zkoumá vliv prostředí, dědičnosti a také psychologických faktorů na zločin, dále se zabývá průběhem pátrání, soudních procesů, rovněž tak i účinností uložených trestů.³³

Jak uvádí Novotný a Zapletal, kriminologie se jako samostatný vědní obor utvářela ve druhé polovině 19. století v Itálii, ale jejímu vzniku předcházelo několik prací předních světových myslitelů, kteří se otázkou zločinu zabývali. „Například práce italského aristokrata, matematika, ekonoma a právníka Cesare Beccarii O zločinech a trestech, kde autor zdůrazňoval, že pramenem práva je zákon a trestat, je právem pouze státu. Jeho myšlenky se staly významným vědeckým mezníkem a ovlivnily nejen francouzský trestní kodex.“³⁴

Základním úkolem kriminologie je zjišťovat, proč jsou trestné činy páčány a jak lze tomuto jevu předcházet. Autor Roman Svatoš dále popisuje konkrétní úkoly kriminologie, mezi které patří: analýza vývoje kriminality po roce 1989, analýza pro

³² KUČHTA, J., VÁLKOVÁ, H. a kol., *Kriminologie*. Praha: Eurolex Bohemia. 2001. 15 s. ISBN 80-7179-813-4

³³ JANDOUREK, J., *Sociologie zločinu*. 3.vydání, Praha: Portál, ISBN 978-80-262-0026-0.

³⁴ NOVOTNÝ, O., ZAPLETAL, J. a kol. *Kriminologie*. 3. Vydání, Praha. ASPI. ISBN 978-80-7357-377-5.

rektifikační procesy, analýza nákladů spojených s kriminalitou a konečně analýza kriminologických aspektů působení médií³⁵.

5.2 Definice pojmu kriminalita a dělení trestných činů

Podle Svatoše je „Jednou ze součástí předmětu kriminologie popis kriminality jako sociálně patologického jevu. Na tuto oblast se zaměřuje kriminální fenomenologie a ta se zabývá charakteristickými projevy kriminality, jejím stavem, strukturou a dynamikou.“ Svatoš dále definuje kriminalitu v juristickém pojetí pomocí časové a územní lokace a klíčovým slovem je trestný čin.

Dle ustanovení § 13 zákona č. 40/2009 Sb., trestního zákoníku, ve znění pozdějších předpisů (dále jen „trestní zákoník“) ³⁶ je trestným činem protiprávní čin, který trestní zákon označuje za trestný a který vykazuje znaky uvedené v zákoně. Jde o chování pachatele, který svým jednáním zásadním způsobem poškozuje zdraví, život nebo majetek chráněného zájmu. Jelikož je v zájmu státu chránit zdraví, život a majetek svých občanů mluvíme zde právě o chráněném zájmu z hlediska státního zřízení a pokud dojde k jeho narušení, je povinností státu takovýto čin potrestat. Proto také od 1.1.2010 vstoupil v platnost nový trestní zákoník, který mimo jiné nahradil zákon č. 140/1961 Sb. V novém zákoně se zvýšily tresty u loupeže a znásilnění v případě způsobení smrti a je také přísněji trestána recidiva. Na druhé straně nová úprava zákona přináší alternativní tresty v podobě domácího vězení, zákaz vstupu na sportovní, kulturní a jiné společenské akce.

Jak uvádí autor Roman Svatoš³⁷, všeobecně lze říci, že kriminalita je sociálně patologický jev a mezi jeho aspekty se řadí aspekt sociologický, psychologický, psychiatrický, pedagogický, trestněprávní a jiné. Dále je nutné uvést, že statistické údaje nejsou vždy plně odpovídající skutečnosti. Tak jako v každé lidské činnosti dochází k určitým nesrovnalostem, které mají vliv na statistiku, z hlediska kriminality musíme brát v úvahu, že jsou zde trestné činy zjevné a tudíž registrované, dále pak skutečné a skryté nebo-li latentní. Autor Roman Svatoš dále uvádí dělení latentní kriminality na tzv. černá čísla, zahrnují trestnou činnost, o které se orgány činné v trestním řízení

³⁵ SVATOŠ, R. *Kriminologie*. 1.vydání. Plzeň: Vysoká Aleš Čeněk. 2012. 23 s. ISBN 978-80-7380-389-6.

³⁶ Poradce. *Trestní zákoník s komentářem*. Poradce. s.r.o. ISSN 1211-2437

³⁷ SVATOŠ, R. *Kriminologie*. 1.vydání. Plzeň: Vysoká Aleš Čeněk. 2012. 113-270s. ISBN 978-80-7380-389-6.

nedozvěděly) a šedá čísla (tedy trestná činnost, o které se orgány činné v trestním řízení dozvěděly, ale do statistiky nebyla z nějakého důvodu zanesena).

Z výše uvedených skutečností bude analýza použita v této bakalářské práci vycházet pouze z registrovaných statistických podkladů.

5.3 Rozdělení trestných činů

5.3.1 Násilná kriminalita

Charakteristika pojmu násilí je podle autora Romana Svatoše³⁸ z kriminologického hlediska nutno chápat jako úmyslný útok (agresi) na fyzickou, psychickou integritu jedince. Násilná kriminalita je součástí kriminality obecné a jedná se o pojem kriminologický nikoli právní. Je tedy možné chápat pojem násilí z hlediska sociologického (jev vyvolaný sociálními procesy), psychologického (způsob interakce daného jedince s okolím), laického (vůči věci, jiné osobě nebo k sobě samému) a, jak bylo již výše uvedeno, z hlediska kriminologického. Trestní zákoník ji exaktně nedefinuje a je obsažena v několika hlavách trestního zákoníku. Například trestný čin proti životu a zdraví se nachází v I. hlavě, trestné činy obecně nebezpečné v VII. hlavě a například trestné činy proti České republice bychom hledali v IX. hlavě. Do násilné kriminality spadají trestné činy vydírání, šikanování, domácí násilí, násilí ve školách, pronásledování, ale samozřejmě i více závažné činy jako jsou těžké ublížení na zdraví, vraždy a terorismus.

Podle policejních statistik je základní členění násilné kriminality následující:

- Vražda, zabití, vražda novorozeného dítěte matkou
- Úmyslné těžké ublížení na zdraví a ublížení na zdraví
- Loupež
- Vydírání
- Porušování domovní svobody
- Násilí proti úřední osobě, vyhrožování s cílem působit na úřední osobu
- Nebezpečné vyhrožování
- Ostatní

³⁸ SVATOŠ, R. *Kriminologie*. 1. vydání. Plzeň: Vysoká Aleš Čeněk. 2012. 113-270s. ISBN 978-80-7380-389-6.

5.3.2 Mravnostní kriminalita

Mravnostní kriminalita se také začleňuje do kriminality obecné, a podle autora Romana Svatoše členíme mravnostní kriminalitu na dvě základní skupiny - trestné činy spojené se sexuální kriminalitou a prostitucí, kdy podstatou je ukájení pohlavního pudu formami, které společnost netoleruje. V trestním zákoníku č. 40/2009 Sb. je mravnostní kriminalita ošetřena ve zvláštní části v hlavě III Trestné činy proti lidské důstojnosti v sexuální oblasti. Mezi skutkové podstaty trestných činů v oblasti sexuální kriminality spadá znásilnění, sexuální nátlak, pohlavní zneužití, soulož mezi příbuznými, šíření pornografie, výroba a nakládání s dětskou pornografií, výtržnictví (exhibicionismus) a například krádeže se sexuálním podtextem. Těchto trestných činů se mohou dopouštět deviantní jedinci trpící například sadomasochismem či pedofilií, tak i nedevariantní jedinci, kteří trpí poruchami související s pohlavním dospíváním nebo hypersexuální jedinci se sníženou volní kontrolou.

Oproti tomu trestné činy spojené s prostitucí jsou páchany za účelem možnosti získání peněz způsobem uspokojení sexuálních potřeb jiného jedince. Jedná se o kuplířství, obchodování s lidmi za účelem pohlavního styku ale také ohrožení pohlavní nemocí. Svatoš charakterizuje prostituci jako jev, který prakticky nelze vymýtit, protože jedinci, jenž neuspokojí potřebu tradičním způsobem, budou vždy původci vysoké poptávky po sexuálních službách za úplatu.

5.3.3 Majetková kriminalita

Majetková kriminalita představuje převážnou část kriminality a do jisté míry předurčuje vývoj celkové kriminality. Jak už z názvu vyplývá, směřuje proti majetku jak fyzických osob, tak i právnických. Autor Roman Svatoš³⁹ uvádí základní členění majetkové kriminality na trestné činy se zjištěnou pohnutkou tzn. obohacení (krádež, zpronevěra, podvod, lichva a další), dále trestné činy s poškozovacím jednáním (poškození věřitele, porušení povinností při správě cizího majetku, zneužití vlastnictví), trestné činy páchané jinou osobou a trestné činy, které legalizují výnosy z trestných činů. Všeobecně lze u tohoto typu trestných činů hovořit o příčinách v životním stylu, negativním vlivu v rodině, které úzce souvisí i s uplatněním na trhu práce. Mezi další příčiny můžeme přiřadit i porevoluční vlivy, kdy po roce 1989 v naší zemi vládl chaos v ekonomických vztazích, někteří lidé trpěli zdeformovaným vztahem k cizímu majetku,

³⁹ SVATOŠ, R. *Kriminologie*. 1. vydání. Plzeň: Vysoká Aleš Čeněk. 2012. 113-270s. ISBN 978-80-7380-389-6.

nedodržování právních norem, příliv drog a v neposlední řadě i oslabení působnosti státních orgánů. Velice důležitou úlohu v boji proti kriminalitě je prevence nejen sociální, ale také situační a viktimologická. Autor Roman Svatoš dále uvádí, že téměř polovinu pachatelů majetkové kriminality tvoří recidivisté.

5.3.4 Hospodářská kriminalita

Pod pojmem hospodářská kriminalita evidujeme trestné činy proti měně, platební prostředkům, daňové, poplatkové, devizové, proti závazným pravidlům tržní ekonomiky a oběhu zboží s cizinou. Dále do této kategorie spadají trestné činy proti průmyslovým a autorským právům, ale i zneužití pravomoci veřejného činitele a úplatkářství. Obecně se jedná o porušení zákonů chránící hospodářský systém. Podstatným rozdílem mezi majetkovou a hospodářskou kriminalitou je ve vztazích, které u majetkové kriminality jsou upraveny občanským právem, kdežto u hospodářské kriminality dochází k porušování společenských vztahů upravených obchodním, živnostenským a pracovním právem. Podle autora Romana Svatoše⁴⁰ tento druh kriminality poškozuje široký okruh osob, obětí není pouze atakovaná právnická osoba, ale i její zaměstnanci, klienti, zákazníci aj.

Do skupiny hospodářské kriminality se také začleňuje informační a počítačová kriminalita, která je z historického pohledu kriminalistiky celkem novým oborem. Vlivem rychlého vývoje lidské společnosti dochází i k rychlému šíření informačních technologií do všech lidských činností počínaje obchodem, službami, kulturou a jinými. Nicméně s každým lidským vynálezem, který je sestrojen za účelem zlepšení životní úrovně, přichází i jeho zneužití. V trestním zákoníku ve zvláštním ustanovení v hlavě V jsou vyjmenovány trestné činy z oblasti počítačové kriminality: trestný čin neoprávněného přístupu k počítačovému systému a nosiči informací, trestný čin opatření a přechování přístupového zařízení a hesla k počítačovému systému a jiných takových dat a jako poslední je uveden trestný čin poškození záznamu v počítačovém systému a na nosiči informací a zásah do vybavení počítače z nedbalosti. Vzhledem k závislosti lidské společnosti na informačních technologiích, existuje zde důležitý požadavek na jejich ochranu, zvláště i z důvodu, že počítačová kriminalita je stále více propojena s organizovaným zločinem.

⁴⁰ SVATOŠ, R. *Kriminologie*. 1. vydání. Plzeň: Vysoká Aleš Čeněk. 2012. 113-270s. ISBN 978-80-7380-389-6.

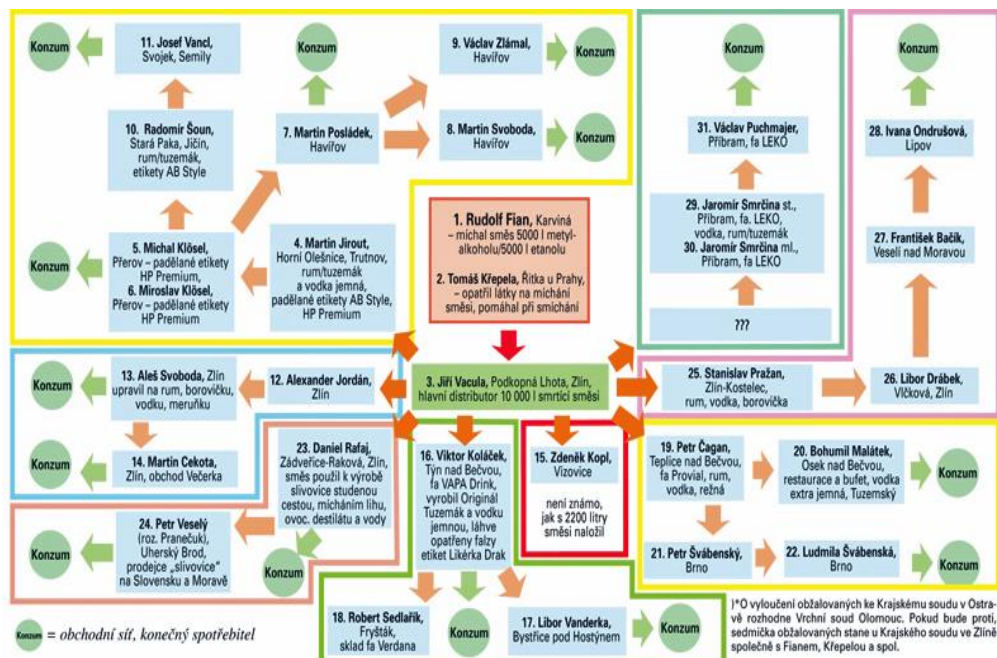
5.3.5 Drogová kriminalita

Další oblastí trestných činů představuje drogová kriminalita. Ta je spojena se závislostí na návykových látkách a podle autora Romana Svatoš se člení na alkoholovou toxikomanií a nealkoholovou. Jak již z názvu vyplývá, u alkoholové toxikomanie se jedná o trestné činy související s nedovolenou výrobou či konzumací alkoholu a trestné činy, u kterých se výrazně projevuje vliv alkoholu a potlačuje tak morální a sociální zábrany. Nealkoholová toxikomanie je nebezpečnější spíše z důvodu závislosti, neboť vzniká v 80% a má rychlejší a výraznější účinek na psychiku. Faktory, které ovlivňují vznik těchto závislostí, jsou farmakologické (dostupnost drog či alkoholu a jistá společenská přijatelnost), somatické a psychické, environmentální (prostředí a společenské podmínky) a precipitující (tzv. spouštěč). Vzhledem k páchání trestných činů v souvislosti s alkoholem a drogami, je opět snahou státu, co nejlépe uplatnit prevenci v podobě snížení nabídky alkoholických nápojů a jejich dostupnosti v podobě kontroly produkce a dovozu, zavedením kolkovaných lahví, kontrolou distribuce, cenovou regulací a určení věkové hranice pro prodej alkoholu.

Nedávná metanolová kauza, ke které došlo v České republice a Polsku jasně ukazuje, jak je kontrola státu nezbytná a důležitá. „Aféra kolem ilegální výroby lihovin, které obsahují jedovatý metylalkohol, vypukla začátkem září. První oběti na životech byly hlášeny na severu Moravy. Dosud zemřelo po požití nebezpečného alkoholu podle ministerstva zdravotnictví 42 lidí, nejvíce v Moravskoslezském kraji. Případy otrav metylalkoholem se potvrdily ve většině krajů ČR, mrtvé hlásilo sedm regionů: kromě Moravskoslezského kraje to byl i Olomoucký, Zlínský, Jihomoravský, Středočeský, Ústecký kraj a Praha. Oběti metanolu se ale objevily i v Polsku. Vláda nejprve na vlnu úmrtí reagovala 12. září zákazem prodeje tvrdého alkoholu ve stáncích. Zákaz se týkal destilátů a tuzemáku s obsahem alkoholu od 30 procent. O dva dny později zakázalo ministerstvo zdravotnictví prodej lihovin s obsahem alkoholu od 20 procent na celém území ČR a 20. září pak ministr zdravotnictví Leoš Heger (TOP 09) dočasně zakázal vývoz alkoholu od 20 procent z ČR. Nyní vláda projednává novelu zákona o živnostenském podnikání, která by měla zavést koncese na obchod s lihem a lihovinami. Změny se ale mají dotknout i dalších norem, třeba zákon o povinném značení lihu má přinést snížení objemu spotřebitelského balení lihu z šesti litrů na jeden

litr nebo zavést povinnosti pro všechny výrobce a distributory, kteří označují lihoviny kolkem, složit kauci ve výši pěti milionů“.⁴¹

Obr. 1 – Schéma metanolové chobotnice⁴²



5.3.6 Kriminalita mládeže

Neméně závažnou kriminalitou je také kriminalita mládeže. Hranice trestní odpovědnosti je v ČR stanovena 15 let věku. Podle zákona č. 218/2003 Sb., o odpovědnosti mládeže za protiprávní činy a o soudnictví ve věcech mládeže a o změně některých zákonů (zákon o soudnictví ve věcech mládeže), ve znění pozdějších předpisů je v hlavě I § 2 uvedeno: není-li zákonem stanoveno jinak, pak se rozumí: mládeží – děti a mladiství, dítětem mladším patnácti let ten, kdo v době spáchání činu jinak trestného nedovrší patnáctý rok věku a mladiství ten, kdo v době spáchání provinění dovrší patnáctý rok a nepřekročí osmnáctý rok svého věku. Podle výše uvedeného zákona se dále rozumí protiprávním činem provinění, trestný čin nebo čin jinak trestný.

⁴¹ MF Zdravotnictví a medicína. In: Denní zprávy[online]. 2015 [cit. 05.12.2015]. Dostupné z <http://zdravi.e15.cz/denni-zpravy/z-domova/metanolova-afera-vypukla-pred-pul-rokem-vyzadala-si-42-obeti-469352>

⁴² Seznam obrázky. In: *Schéma metanolové chobotnice*. [online]. 2016 [cit. 03.01.2016]. Dostupné z: http://www.obrazky.cz/?q=metanolov%C3%A1+af%C3%A9ra&sgId=_xqa40qiz-fBQxxlxvxE_FwokSRvknLvZGZiYG-akw%3D%3D&oq=metanolov%C3%A1+af%C3%A9ra&aq=-1&su=e#id=f0c1238887c86be6

Velký vliv u této věkové skupiny plní rodinné prostředí, jako je nepřítomnost jednoho z rodičů, ekonomická a mentální úroveň rodiny. Další neméně důležitý vliv plní také vrstevníci a prožívání volné času. Specifickými rysy u trestných činů páchaných mládeží jsou nedostatečná organizace, neadekvátnost jednání, která vychází z představ virtuálního světa související také se zbytečnou agresivitou. Dále jejich neschopnost odložit uspokojení některých potřeb na pozdější dobu a v neposlední řadě také nedostatečné rozpoznávací a ovládací schopnosti pod vlivem emocí z důvodu hormonálních změn.

5.3.7 Kriminalita páchaná na mládeži

Kriminalita páchaná na mládeži ve všech jejích formách je jedním z nejzávažnějších a společensky nejvíce škodlivých jevů a zároveň patří mezi nejvíce citlivá témata. Jak uvádí autor Roman Svatoš⁴³, z hlediska trestně právní ochrany existuje v České republice ochrana před neplněním povinností rodiče (opuštění dítěte, zanedbání povinné výživy), ochrana před agresivním chováním (týrání svěřené osoby, únos dítěte, vražda, vražda novorozeného dítěte matkou) ochrana před obchodováním (obchodování s lidmi, svěření dítěte do moci jiného) ochrana proti ohrožení mravní výchovy, ochrana zdravého sexuálního vývoje (svádění k pohlavnímu styku, znásilnění, pohlavní zneužití, sexuální nátlak), ochrana mravnosti (šíření pornografie, zneužití dítěte k výrobě pornografie) a ochrana před zneužíváním látek (podání alkoholu dítěti). Ačkoli stát pamatuje na všechny tyto možné aspekty páchaní trestných činů a disponuje veškerými potřebnými zákony, nejdůležitější a prvotní krok závisí na společnosti jako celku. Neboť ne vždy se zodpovědné orgány mohou dovědět o některých z výše uvedených trestných činů. U těchto velmi smutných případů je velice důležitá právě pomoc bezprostředního okolí, které si může a mělo by všimnout následků eventuálních trestných činů páchaných na mládeži.

5.3.8 Organizovaná kriminalita

Poslední skupinu trestných činů tvoří organizovaná kriminalita. Podle autora Romana Svatoše⁴⁴, organizovaný zločin je fenomén, který ve své podstatě představuje jedno z největších bezpečnostních rizik nejen v České republice, ale i ve světě úspěšně se rozvíjí zejména v oblastech, které nejsou dostatečně legislativně ošetřeny, nebo kam

⁴³ SVATOŠ, R. *Kriminologie*. 1.vydání. Plzeň: Vysoká Aleš Čeněk. 2012. 113-270s. ISBN 978-80-7380-389-6.

⁴⁴ SVATOŠ, R. *Kriminologie*. 1.vydání. Plzeň: Vysoká Aleš Čeněk. 2012. 113-270s. ISBN 978-80-7380-389-6.

nedosahuje veřejná moc, svoji prosperitu získává z poptávky, jež není nebo nemůže být uspokojena legálně.

U organizované kriminality je několik specifických znaků, mezi které řadíme skupinovitost (představuje 3 a více osob), soustavnost (opakující se činnost po delší časové období), plánovitost, dělbu práce (každý člen má svou určenou činnost), hierarchii (řízení skupiny od shora dolů) a v neposlední řadě úsilí o maximální zisk. Řízení zločineckých organizací je odlišné a vyplývá z historického vývoje i z rozdílu kulturního prostředí, ve kterých se utvářely. Například buněčný model je specifický pro nigerijské organizace, kolumbijské drogové kartely a některé organizace pocházející z Balkánu. Organizaci buněčného modelu tvoří více buněk, které mohou operovat i samostatně a v případě prozrazení jedné buňky je málo pravděpodobné, že dojde k prozrazení ostatních. Pyramidový model je postaven na hierarchii podřízenosti a nadřízenosti. Jednotlivé pravomoci jsou odstupňovány dle určené pozice a mezi nejznámější zástupce můžeme jmenovat Mafii a Yakuzu.

Organizovaná kriminalita patří mezi nejnebezpečnější skupiny, neboť jejich činnost je vytvářena lidmi, kteří se vyznačují vysokou odbornou úrovní, rychlou inovací a modernizací, mobilitou a výbornou integrací ve společnosti. Pod organizovanou kriminalitu řadíme trestné činy majetkové (krádeže uměleckých předmětů), hospodářské (padělání dokumentů, měny), trestné činy proti svobodě a lidské důstojnosti (vydírání, výpalné, prostituce), obchodování se zbraněmi, lidskými orgány, korupce, kompromitování, ovlivňování a zavražďování svědků a v neposlední řadě legalizace výtěžků z trestné činnosti.

6 Analýza vlivu nezaměstnanosti na míru kriminality

6.1 Hypotézy

Dlouhodobě nezaměstnaný člověk, který má nadbytek volného času a nedisponuje dostatečným množstvím finančních prostředků, má tendenci přistupovat k získání těchto prostředků formou nelegálních aktivit. Jelikož se většinou jedná o osoby nižších sociálních vrstev, bude se jednat o trestné činy spadající pod obecnou kriminalitu, tzn. trestné činy násilné, mravnostní, majetkové a trestná činnost mládeže a páchaná na mládeži.

Další hypotézou je skutečnost, že dlouhodobá nezaměstnanost UoZ se prokazatelně neprojevuje na množství páchaní trestných činů, z důvodů dalších okolností, které mají vliv na celkovou kriminalitu. Jedním z důvodů je i skutečnost, že některé trestné činy se staly přečiny a důsledkem toho se nevykazují do statistik trestných činů. Dalšími důvody mohou být lepší prevence kriminality, latentní statistika nenahlášených trestných činů a aktivizace uchazečů o zaměstnání v rámci aktivní politiky zaměstnanosti.

6.2 Metodika

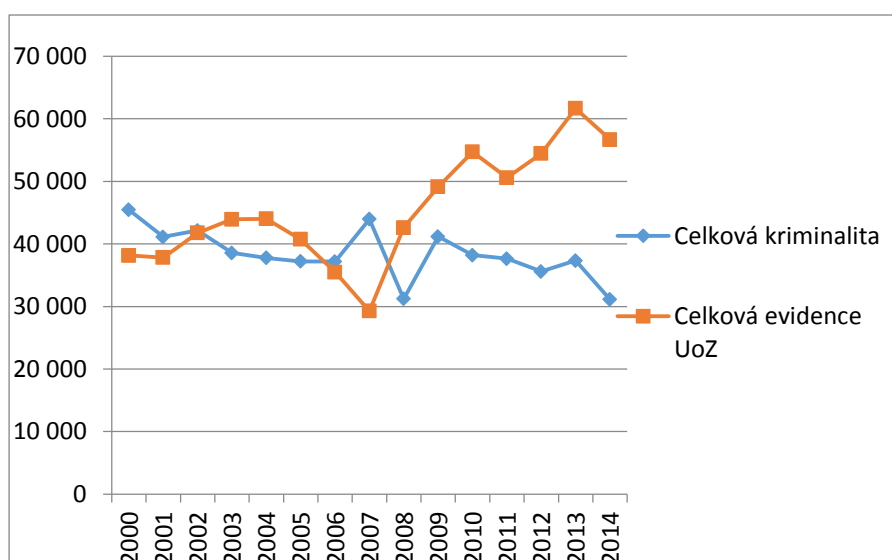
V rámci zpracování práce byla užita kvantitativní data dostupná ze dvou základních pramenů – Statistické ročenky publikované Ministerstev práce a sociálních věcí a Statistických přehledy kriminality poskytovaných Policií ČR. Vzhledem k dostupnosti statistických podkladů na internetových stránkách Policie ČR jsou sledovaným obdobím roky 2000 – 2015. Na základě těchto podkladů je provedeno vlastní zpracování získaných dat formou komparace diachronní, tzn. sledování vývoje konkrétního jevu v čase. Jsou porovnávány dvě základní veličiny. V prvním případě se jedná o porovnání celkového počtu uchazečů o zaměstnání (dále jen „UoZ“) s celkovým počtem trestných činů. V druhém případě se porovnávají veličiny - počet UoZ v evidenci delší než 12 měsíců tzv. dlouhodobá evidence s počtem trestných činů obecné kriminality.

V tabulce č. 2 a na následujícím grafu č. 2 jsou znázorněny statistické podklady znázorňující celkový počet evidovaných UoZ a celkový počet zjištěných trestných činů ve Středočeském kraji v časové posloupnosti let 2000-2014.

Tab. 2 – Porovnání celkové kriminality s celkovou evidencí UoZ

Rok	Celková kriminalita	Celková evidence UoZ
2000	45 463	38 160
2001	41 125	37 819
2002	42 149	41 761
2003	38 567	43 937
2004	37 776	44 012
2005	37 208	40 751
2006	37 188	35 498
2007	43 956	29 273
2008	31 220	42 601
2009	41 171	49 144
2010	38 217	54 716
2011	37 654	50 594
2012	35 612	54 451
2013	37 350	61 681
2014	31 118	56 674

Graf 2 – grafické znázornění celkové kriminality a celkové evidence UoZ



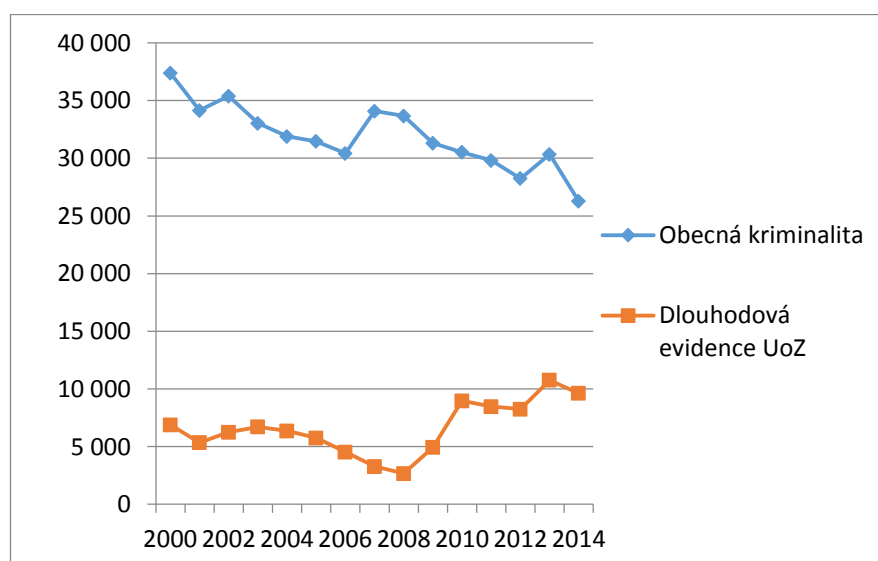
Z grafického znázornění celkového počtu nezaměstnaných UoZ nevyplývá, že tato sledovaná veličina by byla v přímém poměru k celkovému počtu páchaní trestných činů ve sledovaném období na území Středočeského kraje. Největší nárůst evidovaných UoZ

byl zaznamenán v letech 2009-2014, avšak v tomto období došlo ke snížení celkové kriminality.

Tab. 3 - Porovnání obecné kriminality s dlouhodobou evidencí UoZ

Rok	Obecná kriminalita	Dlouhodobá evidence UoZ
2000	37 379	6 883
2001	34 136	5 344
2002	35 381	6 253
2003	33 031	6 705
2004	31 893	6 356
2005	31 460	5 753
2006	30 422	4 529
2007	34 083	3 282
2008	33 668	2 671
2009	31 314	4 926
2010	30 513	8 966
2011	29 804	8 465
2012	28 241	8 242
2013	30 341	10 763
2014	26 274	9 624

Graf 3 – grafické znázornění obecné kriminality a dlouhodobé evidence UoZ



Z grafického znázornění dlouhodobě evidovaných UoZ se jednoznačně neprokázala přímá souvislost s počtem páchaní trestných činů, které spadají do obecné kriminality. V letech 2006 – 2007 kdy došlo ke snížení počtu dlouhodobě evidovaných

osob, obecná kriminalita naopak vzrostla. Od roku 2008 dochází v evidenci ÚP ČR ke zvýšení počtu dlouhodobě evidovaných UoZ, avšak v počtu spáchání trestných činů se tento jev nijak neprojevil, neboť došlo naopak k jeho snížení.

6.3 Shrnutí

V bakalářské práci byly stanoveny dvě hypotézy.

První hypotéza předpokládala, že nezaměstnanost má přímý vliv na míru kriminality. Na základě diachronní komparace veličin celkové nezaměstnanosti s celkovou kriminalitou a dlouhodobé nezaměstnanosti s obecnou kriminalitou se první hypotéza nepotvrdila.

Druhá hypotéza vycházela z předpokladu, že počet spáchaných trestných činů není v přímé závislosti na míře nezaměstnanosti. Tato hypotéza se potvrdila, nicméně v rámci prevence kriminality je důležité předcházet páchaní trestných činů i formou zaměstnání.

7 Podpora osob s trestní minulostí

Novým subjektem v oblasti trestního řízení se stala Probační a mediační služba České republiky (dále jen „PMS ČR“). S účinností od 1.1.2001 tak byla poskytnuta další možnost k předpokladu fungování systému alternativních řešení trestných činů. Jak uvádí Štern⁴⁵, Probační a mediační služba poskytuje kontrolu nad tresty, které nejsou spojeny s trestem odnětí svobody, snahou motivovat pachatele k převzetí odpovědnosti za jejich jednání. Pomáhá tak jak odsouzeným pachatelům, tak i poškozeným a obětem trestné činnosti, jejich rodinným příslušníkům, blízkým osobám a i mladistvým a dětem mladších 15 let. Probační úředníci (sociální pracovníci v trestné justici) připravují podmínky pro jejich uložení a následně zajišťují jejich kontrolu prováděnou na svobodě.

7.1 Činnost RUBIKON Centra

V návaznosti na téma práce je nutné zmínit velice přínosnou činnost sdružení RUBIKON Centrum.

„RUBIKON Centrum, jedna z prvních neziskových organizací v ČR, působí již 20 let v oblasti prevence kriminality a efektivního řešení následků trestných činů. Původně nesla název Sdružení pro rozvoj sociální práce v trestní justici a založena byla v květnu roku 1994 studenty a přednášejícími katedry sociální práce Filozofické fakulty Univerzity Karlovy v Praze s cílem podpořit nové alternativní formy řešení trestných činů. Později se organizace přejmenovala na Sdružení pro probaci a mediaci v justici se známou zkratkou SPJ. Od 4. června 2012 nese nový název RUBIKON Centrum, který lépe vystihuje povahu a šíři poskytovaných služeb.

RUBIKON Centrum se výraznou měrou podílelo na vytváření podmínek pro vybudování Probační a mediační služby České republiky (PMS ČR), a to jak prací na zákoně o PMS ČR (Zákon č. 257/2000 Sb.), tak i v oblasti vytváření systému a obsahu vzdělávání úředníků a asistentů PMS ČR jako nové profesní skupiny resortu Ministerstva spravedlnosti ČR“.⁴⁶

Jednou z činností, které se v posledním období RUBIKON Centrum věnovalo, byl projekt Pracovní šance pro osoby opouštějící výkon trestu odnětí svobody. Projekt byl financován z prostředků ESF prostřednictvím Operačního programu Lidské zdroje a

⁴⁵ ŠTERN, P. Probace a mediace: možnosti řešení trestných činů, 1 vydání. Praha: Portál, 2010, s.37-39, ISBN 978-80-7367-757-2

⁴⁶Rubikon. In: *Historie* [online]. 2016[cit. 02.03.2016]. Dostupné z: <http://www.rubikoncentrum.cz/kdo-jsme-historie.php>

zaměstnanost a státního rozpočtu ČR. Projekt byl zaměřen na osoby s trestní minulostí a s jejich umístěním na trhu práce po výkonu trestu. V této souvislosti je nutné si uvědomit, že osoby vracející se z výkonu trestu se mnohdy ocitají v situaci, kdy řeší několik vážných problémů najednou. Z těch nejdůležitějších je to otázka bydlení, ztráta kontaktů s okolím a v neposlední řadě i špatná výchozí situace pro hledání pracovního uplatnění. Pro tuto oblast byl právě připraven výše uvedený projekt. „Není pochyb o tom, že zaměstnání a stálý příjem je to, co rozhoduje, zda se lidé s trestní minulostí dokážou odrazit ode dna a začít znovu“.⁴⁷

Aby lidé s trestní minulostí měli větší šanci při hledání vhodného zaměstnání, kladl si projekt za cíl, přímo oslovit zaměstnavatele, stručně je seznámit se situací některých dříve trestaných lidí a navrhnout jim možnost spolupráce. Často se tak stává, že personalista dostane o kandidátech s trestní minulostí daleko více informací, než má k dispozici o kandidátovi, který se do výběrového řízení přihlásil sám. Informace totiž obsahují podrobnosti nejen o trestní minulosti, ale i o pracovních zkušenostech a reference od bývalých zaměstnavatelů.

Obecně by mělo platit, že právo pracovat mají i lidé s trestní minulostí a že i oni by měli dostat druhou šanci – samozřejmě v případě, kdy jsou motivováni a sami mají zájem se do pracovního života zařadit. Nicméně skutečnost je taková, že v případě posouzení žádosti o zaměstnání člověka s trestní minulostí, převládne pocit obavy, v některých případech i přímo podmínka zaměstnavatele o požadavku trestní bezúhonnosti. Tímto podstatným požadavkem se zabývá i veřejný ochránce práv. „V doporučení ombudsmana k požadavku výpisu z Rejstříku trestů jako určujícím kritériu pro přijetí do zaměstnání, které veřejný ochránce práv zveřejnil na základě častých stížností na to, že osoby se záznamem v Rejstříku trestů nemohou najít zaměstnání, stojí:

- v případě, že uchazeč má záznam v Rejstříku trestů, je třeba poměřit povahu trestné činnosti uchazeče (závažnost, recidivu) s charakterem práce, kterou by měl uchazeč vykonávat. Pro naprostou většinu nekvalifikovaných manuálních prací je požadavek bezúhonnosti neadekvátní.“⁴⁸

Právě pro případy těchto obav je nejdůležitější osobní kontakt přímo s uchazečem, aby zde sehrála roli přímá konfrontace mezi zaměstnavatelem a osob s trestní minulostí. I když důvody zaměstnavatelů lze považovat za zcela logické a oprávněné, je právě

⁴⁷ RUBIKON centrum, *Dobrý skutek, dobrá investice*, vydalo RUBIKON Centrum, květen 2014

⁴⁸ Veřejný ochránce práv In: *Doporučení ochránce k požadavku výpisu z Rejstříku trestů jako určujícím kritériu pro přijetí do zaměstnání* [online]. 2016[cit. 02.03.2016]. Dostupné z: http://www.ochrance.cz/uploads/tx_odlstodcument/Doporuceni_rejstrik-trestu.pdf

pomoc pracovníků, podobných jako je sdružení RUBIKON Centrum, důležité. Náboroví specialisté se shodují, že opravdu vhodných kandidátů bývá málo z celkového počtu pozvaných. Ale ti, kteří chtějí najít uplatnění na trhu práce, jsou pak loajální.

7.2 Spolupráce Úřadu práce ČR – Krajská pobočka v Příbrami

Důležitým projektem k zaměstnávání osob vracející se po podmíněném propuštění na svobodu je Reintegrační program. Jeho organizaci zajišťuje PMS ČR ve spolupráci s Vězeňskou službou ČR a dodavatelem služby Centrum pro podnikání Praha, o.p.s. Na základě tohoto projektu vzniká metodika, k jejíž realizaci se váže i spolupráce s ÚP ČR. V této souvislosti bylo osloveno Generální ředitelství ÚP ČR, jako důležitý partner k zajištění spolupráce se zaměstnavateli – viz. příloha 1.

Dle vlastního výzkumu je na úrovni jednotlivých kontaktních pracovišť ÚP ČR v rámci Středočeského kraje nastavená spolupráce s PMS ČR. Spolupráce je intenzivnější v těch okresech, kde se nachází věznice. Jedná se o věznice Oráčov – okres Rakovník, Vinařice – okres Kladno, Jiřice – okres Nymburk a věznice Bytíz v okrese Příbram.

Spolupráce probíhá na několika úrovních. V rámci Státní sociální podpory se uskutečňuje v případech, kdy žadatelé nebo osoby společně posuzované v žádostech byli nebo aktuálně jsou ve vazbě nebo výkonu trestu (dále jen VT) a současně nejsou schopni doložit potvrzení o délce pobytu, příp. zda tyto osoby jsou pracovně zařazeny. Na úrovni hmotné nouze spolupracuje ÚP ČR při předávání informací o klientovi operativně a v případě potřeby. Sociální kurátor ve věznicích informuje příslušné pracoviště ÚP ČR ohledně propuštění klienta z VT. Každému klientovi je při propuštění z VZ ve věznici vystaveno potvrzení o délce VT, datum propuštění z VT a finanční hotovost, kterou klient při propuštění obdržel. S tímto potvrzením klient navštíví sociálního kurátora na Sociálním odboru příslušného městského úřadu (v případě Kladna Magistrátu). Pokud klient při propuštění z VT obdržel peněžní hotovost nižší než 1 000,-Kč, požádá příslušný ÚP ČR o mimořádnou okamžitou pomoc z důvodu ohrožení sociálním vyloučením, která je mu poskytnuta bezodkladně v hotovosti na pokladně ÚP ČR. V oblasti poradenství je propuštěným poskytováno vstupní poradenství, které ÚP ČR poskytuje všem svým klientům. S tím souvisí i poslední oblast a tím je zprostředkování. Právě zde je nejúčinnější spolupráce s centrem RUBIKON, kdy ÚP ČR zorganizuje poradenskou aktivitu mezi propuštěnými osobami

a RUBIKONEM. Uchazeči jsou podrobně seznámeni s možností pomoci, kterou jim RUBIKON nabízí ve snaze najít své uplatnění na trhu práce.

Závěr

Cílem bakalářské práce bylo posoudit vliv nezaměstnanosti na míru kriminality ve Středočeském kraji.

Věcná část samostatné kapitoly vymezující fenomén úrovně finanční gramotnosti poukazuje na základní znalosti problematiky hospodaření s finančními prostředky, s kterými by měl být člověk seznamován v průběhu celého života. Přijaté Usnesení Vlády ČR č. 1594/2005 Sb. je dokladem toho, o jak společensky důležitý úkol se jedná a jaké subjekty státní správy se danou problematikou zabývají. Zpracovaný Slabikář finanční gramotnosti⁴⁹ je zřejmě jedním z prvních ucelených kroků k všeobecné informovanosti.

V následující kapitole byly popsány případy negativního vlivu reklamy na rozhodování o koupi věcí, které nejsou v daném okamžiku prioritní a nemají investiční charakter. Lze konstatovat, že působením reklam dochází k půjčování peněz za účelem získání daných věcí i u osob, které nejsou dostatečně vzdělány v oblasti finanční gramotnosti. U nich může dojít k postupnému zadlužení.

Navazující téma byl fenomén nezaměstnanost. Předchozí kapitoly byly v bakalářské práci zmíněny z důvodu, že pokud člověk ztratí zaměstnání, dostává se do vážné životní situace, která v krajním případě může vést i k možnému páchání trestné činnosti apod. Vývoj nezaměstnanosti byl popsán v souvislosti s hospodářskou situací i s ohledem na rozhodování mladých lidí k výběru střední školy či učebního oboru v návaznosti k uplatnění se na trhu práce.

V kapitole trestné činy byla demonstrována vybraná výšeč trestných činů, které jsou uvedeny ve zvláštní části trestního zákoníku.

Samotná analýza vlivu nezaměstnanosti na míru kriminality si kladla za cíl potvrdit jednu z hypotéz. První hypotéza vycházela z předpokladu, že nezaměstnanost má přímý vliv na míru kriminality. Na základě diachronní komparace veličin celkové nezaměstnanosti s celkovou kriminalitou a dlouhodobé nezaměstnanosti s obecnou kriminalitou se tato hypotéza neprojevila jako pravdivá. Druhá hypotéza naopak potvrdila předpoklad, že počet spáchaných trestných činů není v přímé závislosti na míře nezaměstnanosti.

⁴⁹ SLABIKÁŘ FINANČNÍ GRAMOTNOSTI, kolektiv autorů, 1.vydání. Praha: COFET a.s., 2009. s. 23

V závěrečné části práce byla prezentována spolupráce Probační a mediační služby s Úřady práce jako vhodné preventivní opatření. Využití nástrojů aktivní politiky zaměstnanosti napomáhá implementovat reintegrační proces osob s trestní minulostí, čímž přispívá ke snížení rizika jejich společenské izolovanosti a možného návratu k páčání trestné činnosti.

Ke zpracování práce byla využita dostupná literatura, analýza získaných dat, průzkum a vlastní empirické zkušenosti.

Seznam použitých zdrojů

Literární zdroje

1. BÉREŠ, M., *Jak manipulovat s lidmi*, 1. Vydání Brno, Computer Press, a.s. 2007,
2. JANDOUREK, J., *Sociologie zločinu*. 3.vydání, Praha: Portál, 175 s. ISBN 978-80-262-0026-0.
3. JELÍNEK, J., *Trestní právo procesní*, 3. Vydání, Praha: Leges, ISBN 978-80-8756-44-1
4. KOTÝNKOVÁ, M., NĚMEC. O. *Lidské zdroje na trhu práce*. 1. vydání. Havlíčkův Brod: Professional Publishing, 2003. 193 s. ISBN 80-86419-48-7
5. KUČHTA, J., VÁLKOVÁ, H. a kol., *Kriminologie*. Praha: Eurolex Bohemia. 2001. ISBN 80-7179-813-4
6. MAREŠ, P. *Nezaměstnanost jako sociální problém*. 3.vyd. Praha: SLON, 2002
7. MASLOW, A..H., *O psychologii bytí*. Praha: Portál, 2014. ISBN 978-80-262-0618-7,
8. NOVOTNÝ, O., ZAPLETAL. J. a kol. *Kriminologie*. 3. Vydání, Praha. ASPI. 443 s. ISBN 978-80-7357-377-5.
9. SVATOŠ, R. *Prevence kriminality*. 1.vydání. České Budějovice: Vysoká škola evropských a regionálních studií, o.p.s. 2014, ISBN 978-80-87472-76-7
10. SVATOŠ, R. *Kriminologie*. 1.vydání. Plzeň: Vysoká Aleš Čeněk. 2012. 290 s. ISBN 978-80-7380-389-6
11. STEINICHOVÁ, L. *Zákon o zaměstnanosti*, 1. Vydání, Praha: Wolters Kluwer ČR, 2010, ISBN 978-80-7357-501-4
12. ŠTERN, P. *Probace a mediace: možnosti řešení trestných činů*, 1 vydání. Praha: Portál, 2010, 212 s., ISBN 978-80-7367-757-2
13. VYSEKALOVÁ, J., KOMÁRKOVÁ, R., *Psychologie reklamy*, 1 vydání, Praha: Grada a.s., 2000,

Elektronické zdroje

1. ASPI e-právo. In: *Trestní zákon* [online]. 2015[cit. 20.10.2015]. Dostupné z: <http://www.epravo.cz/vyhledavani.aspx?Id=25273&Section=1&IdPara=1&ParaC=2>
2. Exekutorská komora ČR.: *Statistika exekucí* [online]. 2015[cit. 10.10.2015]. Dostupné z: <http://www.ekcr.cz/1/aktuality-pro-verejnost/251-alarmujici-statistika-exekuci?w>
3. Česká televize. In: *Hlava rodiny* [online]. 2015[cit. 12.10.2015]. Dostupné z: <http://www.ceskatelevize.cz/porady/10756381712-hlava-rodiny/>
4. Český statistický úřad. In: *Statistiky* [online]. 2015[cit. 15.11..2015]. Dostupné z: https://www.czso.cz/csu/czso/2-cr_od_roku_1989_obyv
5. Český statistický úřad. In: *Statistiky* [online]. 2015[cit. 15.11..2015]. Dostupné z: https://www.czso.cz/csu/czso/2-cr_od_roku_1989_obyv
6. MF Zdravotnictví a medicína. In: *Denní zprávy*[online]. 2015 [cit. 05.12.2015]. Dostupné z <http://zdravi.e15.cz/denni-zpravy/z-domova/metanolova-afera-vypukla-pred-pul-rokem-vyzadala-si-42-obeti-469352>
7. Integrovaný portál MPSV. In: *Historie Úřadu práce ČR* [online]. 2015[cit. 28.11..2015]. Dostupné z <http://portal.mpsv.cz/upcr/oup/historie>
8. Integrovaný portál MPSV. In: *Nástroje APZ - VPP* [online]. 2015[cit. 28.11..2015]. Dostupné z <http://portal.mpsv.cz/upcr/kp/jhc/apz/vpp>
9. Integrovaný portál MPSV. In: *Statistická ročenka trhu práce* [online]. 2015[cit. 28.11..2015]. Dostupné z: <http://www.mpsv.cz/cs/12864>
10. Integrovaný portál MPSV. In: *Statistiky* [online]. 2015[cit. 15.11..2015]. Dostupné z: http://portal.mpsv.cz/sz/politikazamest/trh_prace/trhprace1997#2
11. Integrovaný portál MPSV. In: *Statistiky* [online]. 2015[cit. 15.11..2015]. Dostupné z <http://www.penize.cz/socialni-davky/18592-vyssi-minimalni-mzda-zbohatneme-nebo-ztratime-praci>
12. Integrovaný portál MPSV. In: *Změna metodiky ukazatele registrované nezaměstnanosti* [online]. 2015[cit. 28.11..2015]. Dostupné z:http://portal.mpsv.cz/sz/stat/nz/zmena_metodiky
13. Parlament České republiky. In: *Dokumenty* [online]. 2015[cit. 20.10.2015]. Dostupné z: http://www.psp.cz/docs/texts/constitution_1960.html

14. Peníze. Cz. In: *Spotřebitel* [online]. 2015[cit. 13.10.2015]. Dostupné z: <http://www.penize.cz/exekuce/209465-kazdemu-jeho-lichvare-chcete-zmenu-poslete-exekutory-k-urednikum-domu>
15. Rubikon. In: *Historie* [online]. 2016[cit. 02.03.2016]. Dostupné z: <http://www.rubikoncentrum.cz/kdo-jsme-historie.php>
16. Seznam obrázky. In: *Schéma metanolové chobotnice*. [online]. 2016 [cit. 03.01.2016]. Dostupné z: http://www.obrazky.cz/?q=metanolov%C3%A1+af%C3%A9ra&sgId=_xqa40qiz-fBQxxlxvxE_FwokSRvknLvzGZiYG-akw%3D%3D&oq=metanolov%C3%A1+af%C3%A9ra&aq=-1&su=e#id=f0c1238887c86be6
17. Veřejný ochránce práv In: *Doporučení ochránce k požadavku výpisu z Rejstříku trestů jako určujícím kritériu pro přijetí do zaměstnání* [online]. 2016[cit. 02.03.2016]. Dostupné z: http://www.ochrance.cz/uploads/tx_odlstodocument/Doporuceni_rejstrik-trestu.pdf

Legislativní dokumenty

1. Poradce. Trestní zákoník s komentářem. Poradce, s.r.o. ISSN 1211-2437.

Ostatní zdroje

Kromě výše uvedených zdrojů byly při zpracování bakalářské práce využity následující materiály:

- *Atlas školství*, kolektiv autorů, nakladatelství P. F. art, s. r.o., ISBN 978-80-258-0048-5
- *Národní strategie finančního vzdělávání 2010*, brožura
- RUBIKON centrum, *Dobrý skutek, dobrá investice*, vydalo RUBIKON Centrum, květen 2014
- Slabikář finanční gramotnosti, kolektiv autorů, 1.vydání. Praha: COFET a.s., 2009.

Seznam zkratek

APZ – aktivní politika zaměstnanosti

ČNB - česká národní banka

ČSÚ – český statistický úřad

ESF - evropský sociální fond

GR ÚP ČR – generální ředitelství úřadu práce České republiky

MF – ministerstvo financí

MPO – ministerstvo průmyslu a obchodu

MPSV – ministerstvo práce a sociálních věcí

MŠMT – ministerstvo školství mládeže a tělovýchovy

PMS ČR – probační a mediační služba České republiky

SÚPM – společensky účelné pracovní místo

UoZ – uchazeč o zaměstnání

ÚP ČR – úřad práce České republiky

VPP – veřejně prospěšné práce

VT – výkon trestu

Seznam tabulek a grafů

Tab. 1 – Struktura úbytku pracovních sil – vlastní zdroj

Tab. 2 – Porovnání celkové kriminality s celkovou evidencí UoZ

Tab. 3 - Porovnání obecné kriminality s dlouhodobou evidencí UoZ

Graf 1- Počet nově narozených dětí

Graf 2 – grafické znázornění celkové kriminality a celkové evidence UoZ

Graf 3 – grafické znázornění obecné kriminality a dlouhodobé evidence UoZ

Obr. 1 – Schéma metanolové chobotnice

Seznam příloh

1. Informace a podpora Reintegračního programu