

**VYSOKÁ ŠKOLA EVROPSKÝCH A REGIONÁLNÍCH
STUDIÍ, O. P. S., ČESKÉ BUDĚJOVICE**

BAKALÁŘSKÁ PRÁCE

**SOCIÁLNÍ ZAČLENĚNÍ ROMSKÉ MENŠINY
A BEZPEČNOST VE VYLOUČENÝCH
LOKALITÁCH NA ÚZEMÍ MĚSTA MOSTU**

Autor práce: Petr Kameník, DiS.

Studijní obor: Bezpečnostně právní činnost ve veřejné správě

Forma studia: Kombinovaná

Vedoucí práce: PhDr. Lenka Rozboudová, Ph.D.

Katedra: Katedra právních oborů a bezpečnostních studií

Prohlašuji, že jsem bakalářskou práci vypracoval samostatně, na základě vlastních zjištění a s použitím odborné literatury a materiálů uvedených v této práci.

Souhlasím, aby práce byla uložena v knihovně Vysoké školy evropských a regionálních studií v Českých Budějovicích a zpřístupněna v souladu s § 47b zákona č. 111/1998 Sb. v platném znění.

.....

Děkuji vedoucí bakalářské práce PhDr. Lence Rozboudové, Ph.D., a npor. Ing. Davidu Kánskému za cenné rady, připomínky a metodické vedení práce.

ABSTRAKT

KAMENÍK, P. *Sociální začlenění romské menšiny a bezpečnost ve vyloučených lokalitách na území města Mostu: bakalářská práce*. České Budějovice : Vysoká škola evropských a regionálních studií, o. p. s., 2016. 61 s. Vedoucí bakalářské práce: PhDr. Lenka Rozboudová, Ph.D.

Klíčová slova: sociálně vyloučená lokalita, Romové, kriminalita, prevence, začlenění, romská menšina, bezpečnost

Bakalářská práce je zaměřena na Romy jako specifickou etnickou menšinu a na jejich historii, ze které pramení sociální vyloučení, jenž se s nimi nese až do současnosti. V této souvislosti práce ozřejmuje některé charakteristické znaky romského etnika, kterými jsou například hodnotový systém, zvyky, život v romských osadách, tradiční zaměstnání, náboženství či kultura. Práce se zaměřuje i na klasifikaci Romů, a některé důležité dějinné události, související s jejich migrací. Práce se dále zaměřuje na problematiku integrace romské menšiny do majoritní společnosti na území města Most prostřednictvím hodnocení míry kriminality/bezpečnosti. Ve zvláštní části této práce je věnována pozornost preventivní činnosti Policie ČR na území města Most.

ABSTRACT

KAMENÍK, P. *Social Integration of the Roma Minority and Safety in Excluded Localities in the Town of Most: Bachelor thesis*. České Budějovice : The College of European and Regional Studies, 2016. 61 p. Supervisor: PhDr. Lenka Rozboudová, Ph.D.

Key words: socially excluded localities, Roma, crime prevention, inclusion of the Roma minority, security

The thesis is focused on Gypsies like a specific ethnic minority and their history, from which originate a social exclusion, which survives with them to the present. In this context, it elucidates the characteristics of the Roma ethnic group, which as a system of values, habits, living in Roma settlements, traditional occupation, religion or culture. The thesis focuses on the classification of the Roma, and some important historical events associated with their migration. The thesis describes problems of integration of Romany minority to the majority society in the town of Most through the review crime/security rate. This thesis devote attention to the preventive activities

OBSAH

ÚVOD	8
1 CÍL A METODIKA BAKALÁŘSKÉ PRÁCE	10
2 HISTORICKÝ VÝVOJ ROMSKÉ MENŠINY NA ÚZEMÍ ČR	12
2.1 Charakteristické znaky Romů	14
2.1.1 Hodnotový systém	14
2.1.2 Zvyky.....	14
2.1.3 Život v romských osadách.....	15
2.1.4 Tradiční zaměstnání.....	16
2.1.5 Náboženství	17
2.1.6 Kultura.....	18
2.2 Rozlišení Romů.....	18
2.2.1 Cikáni vs. Romové	19
2.2.2 Členění romských skupin	19
2.3 Příklad Romů do Evropy.....	20
2.4 Romové na území ČR od doby první republiky do současnosti	21
2.5 Určení počtu romského obyvatelstva.....	23
3 SOCIÁLNÍ ZAČLENĚNÍ ROMSKÉ MENŠINY NA ÚZEMÍ MĚSTA MOSTU	25
3.1 Obecná charakteristika Mostu.....	25
3.2 Historický vývoj romské populace v Mostu	29
3.3 Sociálně vyloučené lokality	31
3.3.1 Lokalita Chanov	34
3.3.2 Lokalita „Ve stovkách“	35
3.3.3 Lokalita „Sedmistovky“	36
3.4 Agentura pro sociální začleňování.....	37

4	PREVENCE POLICIE ČR VE VYLOUČENÝCH LOKALITÁCH NA ÚZEMÍ MĚSTA MOSTU	39
4.1	Charakteristika projektů	39
4.2	Městský kamerový dohledový systém	41
4.3	Prevence na školách a ostatní preventivní činnost.....	42
5	VYHODNOCENÍ KRIMINALITY A BEZPEČNOSTI VE VYLOUČENÝCH LOKALITÁCH NA ÚZEMÍ MĚSTA MOSTU POLICIÍ ČR	44
	ZÁVĚR.....	51
	SEZNAM POUŽITÝCH ZDROJŮ	53
	SEZNAM ZKRATEK.....	59
	SEZNAM TABULEK A GRAFŮ	60
	SEZNAM OBRÁZKŮ	60
	SEZNAM PŘÍLOH.....	61
	PŘÍLOHY	62

ÚVOD

Stále je živé téma problematického soužití romské minority s českou majoritou, kdy na celém území České republiky vznikají díky vysoké nezaměstnanosti a minimálním opatřením politických stran a vlád tzv. vyloučené lokality. V těchto lokalitách je zapotřebí zvýšený dohled Policie České republiky.

Jeden z významných společenských problémů České republiky představuje dlouhodobá nezaměstnanost romského etnika. Tento jev vyvolává jednak sociální napětí, jednak představuje nemalé ztráty na HDP, a z dlouhodobého hlediska je také významnou hrozbou pro ekonomickou udržitelnost charakteru sociálního státu. Romská menšina představuje z hlediska sociálního vyloučení a míry nezaměstnanosti „nejproblematictější“ menšinu v České republice. Na české politické scéně byla tato problematika dlouhodobě neřešená. Až do roku 1998 není možné hovořit o uspokojivé sociální politice vůči menšinám. Sociálně-ekonomická situace, ve které se čeští Romové začátkem devadesátých let minulého století nacházeli, byla výsledkem socio-historického vývoje české společnosti, během které se Romům nikdy nepodařilo plnohodnotně začlenit do společnosti ani na trh práce. Naopak, převládala zde tendence jejich marginalizace a diskriminace.

Od konce 90. let je možné zaznamenat jistý posun v mezinárodních dokumentech, věnovaných Romům. Za situace, kdy byla formálně garantována menšinová práva Romů alespoň na mezinárodní úrovni, se evropské instituce začaly orientovat na řešení problému „sociálního vyloučení“ a usilovat o koordinaci přístupu ke zlepšení ekonomického a sociálního postavení romských komunit. Ukázalo se totiž, že samotné přiznání menšinového statusu neřeší základní, každodenní problémy Romů a samo o sobě jen stěží změní postavení Romů ve společnosti a veřejné mínění. Uznání má však význam pro emancipaci Romů s majoritou.¹

Romové se svým životním stylem těžko přizpůsobují většinové populaci, jsou nadprůměrně zastoupeni ve statistikách nezaměstnanosti, kriminality a ve velkých skupinách žijí v závislosti na různých druzích sociálních dávek. Romové jsou vnímáni jako sociální kategorie, která si svou chudobu zapříčinila sama a která se ani nesnaží o zlepšení svého postavení. Většinou se při hodnocení situace Romů klade důraz víc na

¹ DAVIDOVÁ, E., VOJTOVÁ, P., et al. *Právní postavení Romů v jednotlivých členských zemích Evropské unie*. [online]. Praha, České Budějovice : Jihočeská univerzita, Zdravotně sociální fakulta, 2004. s. 8 [cit. 2016-01-18]. Dostupné z WWW: <http://www.mzv.cz/file/16376/RB_10_2_03.doc>.

osobní vlastnosti (např. lenost, nedostatek pevné vůle, nízká pracovní morálka, nezájem o získání vzdělání, neschopnost hospodařit s příjmy), než na příčiny (např. chudoba jako důsledek nezvládnutí problému společností).

1 CÍL A METODIKA BAKALÁŘSKÉ PRÁCE

Základním cílem bakalářské práce je zhodnotit integraci romské menšiny a její specifika na území města Mostu se zaměřením na hlediska spojená s vyhodnocením bezpečnosti ve vyloučených lokalitách Územního odboru Policie ČR Most.

V práci je použita metoda historická, metoda časového srovnávání a metoda analýzy. K metodě historické jsou využita data převážně z knižní literatury. Jedná se zejména o teoretickou část práce. Zde jsou stěžejními zdroji knihy českých autorů (například: *Romové v České republice včera a dnes*² – C. NEČAS, *Menšiny a migranti v České republice*³ – T. ŠÍŠKOVÁ) a zahraničních autorů (*International Handbook of Migration, Minorities and Education: Understanding Cultural and Social Differences in Processes of Learning*⁴ od Z. BEKERMAN a T. GEISEN, *Romský dějepis*⁵ – B. A. MANN).

Základními zdroji pro praktickou část práce, kde je využita metoda časová a metoda analýzy, jsou knihy od P. ŘÍČANA (*S Romy žít budeme, jde o to jak: dějiny, současná situace, kořeny problémů, naděje společné budoucnosti*⁶), N. PAVELČÍKOVÉ (*Romové v českých zemích v letech 1945-1989*⁷), T. HIRTA a M. JAKOUBKA (*Romové v osidlech sociálního vyloučení*⁸). Dalšími neopomenutelnými zdroji jsou internetové stránky Českého statistického úřadu (databáze demografických údajů, databáze kriminality a trestných činů), Ministerstva vnitra (podpořené projekty Programu prevence kriminality) a oficiální web města Most.

Bakalářská práce je členěna do pěti hlavních kapitol. V první kapitole jsou popsána metodická východiska práce a postup řešení.

Druhá kapitola práce, jejímž cílem je zmapování historického vývoje romské menšiny na území ČR, se v jednotlivých podkapitolách zabývá charakteristickými

² NEČAS, C. *Romové v České republice včera a dnes*. 4. doplněné vyd. Olomouc : Univerzita Palackého, 1999. 129 s. ISBN 80-7067-952-2.

³ ŠÍŠKOVÁ, T. *Menšiny a migranti v České republice*. Praha : Portál, 2001. 188 s. ISBN 80-7178-648-9.

⁴ BEKERMAN, Z., GEISEN, T. *International Handbook of Migration, Minorities and Education: Understanding Cultural and Social Differences in Processes of Learning*. London : Springer Science & Business Media, 2011. 753 s. ISBN 978-94-007-1465-6.

⁵ MANN, B. A. *Romský dějepis*. Praha : FORTUNA, 2001. 48 s. ISBN 80-7168-762-6.

⁶ ŘÍČAN, P. *S Romy žít budeme, jde o to jak: dějiny, současná situace, kořeny problémů, naděje společné budoucnosti*. Praha : Portál, 1998. 143 s. ISBN 80-7178-250-5.

⁷ PAVELČÍKOVÁ, N. *Romové v českých zemích v letech 1945-1989*. Praha : Úřad dokumentace a vyšetřování zločinů komunismu, 2004. 183 s. ISBN 80-86621-07-3.

⁸ HIRT, T., JAKOUBEK, M. *Romové v osidlech sociálního vyloučení*. Plzeň : Aleš Čeněk, 2006. 414 s. ISBN 80-86898-76-8.

znaky romských obyvatel a dále je zde historickou metodou zobrazen příchod Romů do Evropy, potažmo do ČR.

Ve třetí kapitole, která nejprve prostřednictvím metody časového srovnání obecně charakterizuje město Most, jsou analyzovány jednotlivé sociálně vyloučené lokality, které ve městě v průběhu let vznikly. Tato kapitola má za cíl zjistit úspěšnost procesu sociálního začlenění romské menšiny na území města Mostu.

Cílem čtvrté kapitoly je detailní analýza preventivních opatření Policie ČR na území města Most a cílem páté kapitoly je vyhodnocení kriminality a s ní spjaté míry bezpečnosti ve vyloučených lokalitách.

2 HISTORICKÝ VÝVOJ ROMSKÉ MENŠINY NA ÚZEMÍ ČR

V Evropě žije cca šest milionů lidí, kteří se od ostatních obyvatel liší nejen tmavší barvou pleti, očí a vlasů, ale i odlišnou kulturou a jazykem. Nikde nemají svůj vlastní stát, všude žijí rozestí mezi ostatními místními obyvateli. Někde jsou nazýváni Cikáni, Cigáni, Zingari, Gitanos nebo Gypsies. I oni používají pro sebe různé označení, přičemž nejrozšířenější je označení „Romové“.⁹

MATOUŠKEM¹⁰ je tato skupina obyvatel státu, která se svými tradicemi, kulturními zvyklostmi, jazykem, popř. i tělesnými znaky svých příslušníků odlišují od většinové společnosti, nazývána etnickou menšinou/skupinou.

Dle THOMPSONA¹¹ jsou etnickými skupinami ty lidské skupiny, které přechovávají subjektivní víru, a to na základě podobností tělesného typu, anebo na základě vzpomínek stěhování. Skládá se z lidí, kteří se pokládají za podobné na základě svých společných předků.

PRŮCHA¹² popisuje etnikum jako skupinu lidí, kteří mají společný původ, jazyk a sdílejí i společnou kulturu. Všeobecně je možné říci, že každé etnikum se vyznačuje svou vlastní etnicitou. Etnicita je souhrn kulturních, rasových, jazykových a teritoriálních faktorů, historických osudů a představ o společném původu formujících etnické vědomí člověka, jeho etnickou identitu.

V Evropě je romské společenství nejpočetnější etnicko-kulturní menšinou, která se vyznačuje velkou různorodostí a rozmanitostí, existující v jejím samotném nitru. V České republice tvoří Romové cca 3 % populace, zatímco na Slovensku a v Maďarsku je to i více než dvojnásobek. Romové ale v celé Evropě, střední a východní nevyjímaje, jsou rovněž skupinou, která je v poslední době terčem stále rostoucího počtu násilných útoků. Rostoucí nesnášenlivost vůči Romům po celé Evropě dala podnět k zavedení nového pojmu – *anti-gypsismus*.¹³

⁹ MANN, B. A. *Romský dějepis*. Praha : FORTUNA, 2001. s. 5.

¹⁰ MATOUŠEK, O. *Slovník sociální práce*. Praha : Portál, 2003. s. 63.

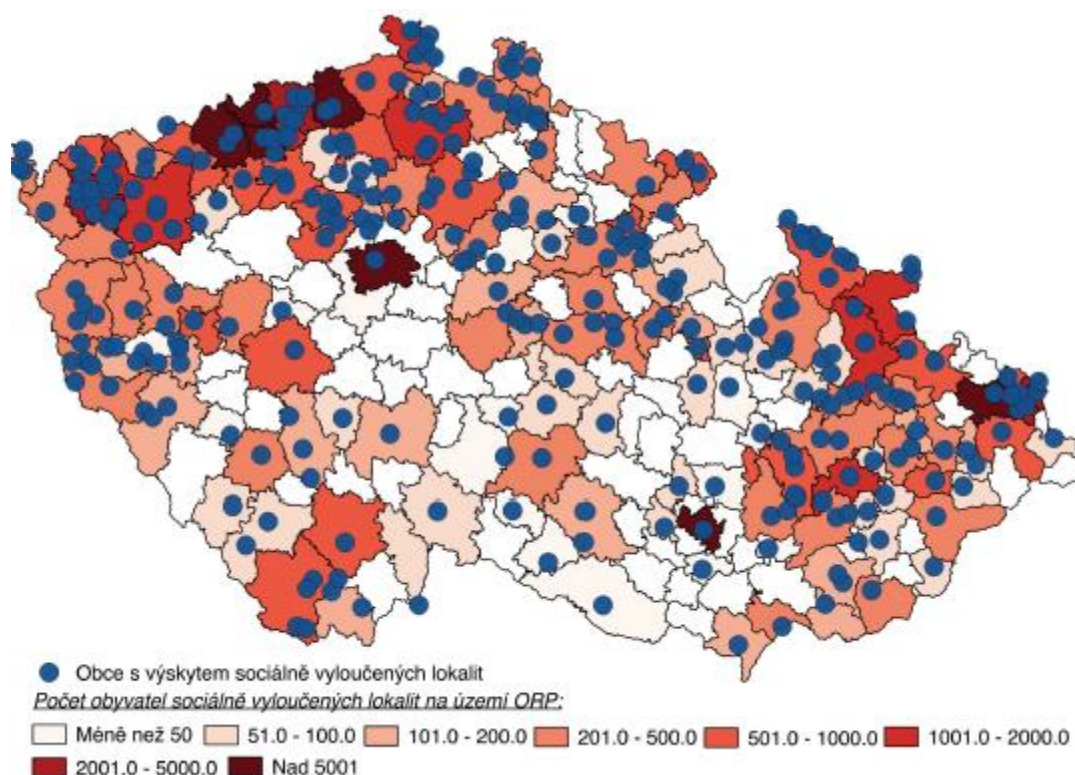
¹¹ THOMPSON, K. *Klíčové citace v sociologii: Hlavní myslitelé, pojmy a témata*. Brno : Barrister & Principal, 2001. s. 24-25.

¹² PRŮCHA, J. *Multikulturní výchova*. Praha : Triton, 2006. s. 29.

¹³ KOLDINSKÁ, K. *Gender a sociální právo: rovnost mezi muži a ženami v sociálněprávních souvislostech*. Praha : C. H. Beck, 2010. s. 184.

Zajímavým faktem je, že zatímco ve většině ostatních zemí Evropy je za jeden z důvodů diskriminace považováno vylučování Romů z běžně obydlených lokalit do odlehlých osad, v České republice žijí romští obyvatelé zpravidla ve stejných bytových jednotkách jako majoritní populace.¹⁴ To ovšem neznamená, že by se tímto faktem sociální vyloučení Romů netýkalo. Právě naopak. Z rozsáhlé studie, která byla zveřejněna v květnu 2015, vyplynulo, že až 115 tisíc lidí žije v České republice v 606 sociálně vyloučených lokalitách (viz obrázek č. 1) a přibližně 700 ubytovnách. Drtivá většina obyvatel těchto lokalit je tvořena Romy.¹⁵

Obrázek 1: Obce s výskytem sociálně vyloučených lokalit na území ČR¹⁶



Výše uvedená mapka znázorňuje obce se sociálně vyloučenými lokalitami identifikované v rámci Analýzy sociálně vyloučených lokalit v České republice podle počtu obyvatel v sociálně vyloučených lokalit.

¹⁴ KOLDINSKÁ, K. *Gender a sociální právo: rovnost mezi muži a ženami v sociálněprávních souvislostech*. Praha : C. H. Beck, 2010. s. 184.

¹⁵ ČADA, K., et al. *Analýza sociálně vyloučených lokalit v ČR* [online]. Praha : GAC, květen 2015, s. 34 [cit. 2015-12-01]. Dostupné z WWW: <<http://www.esfcr.cz/file/9089/>>.

¹⁶ ČADA, K., et al. *Analýza sociálně vyloučených lokalit v ČR* [online]. Praha : GAC, květen 2015, s. 38 [cit. 2015-12-01]. Dostupné z WWW: <<http://www.esfcr.cz/file/9089/>>.

2.1 Charakteristické znaky Romů

2.1.1 Hodnotový systém

Život je pro Romy nejvyšší hodnotou. Vše, co vede k zachování, zmnožení a pokračování života, má vysokou hodnotu, vše, co život ohrožuje nebo omezuje, je vnímáno negativně. „Hlavně, že žije,“ je reakce Romů na zprávu, že byl někdo vážně zraněn a že zůstane do smrti invalidní.¹⁷

Předkové se zasloužili o základy postavení Roma v romské společnosti. Podle toho, ze které rodiny Rom je, si ho ostatní cení, berou vážně jeho slova, projevují mu úctu. Proto Romové uctívají své starší a předky, svou sebedůvěru odvozují více od své rodiny, rodu než od své profese, vzdělání, postavení v majoritní společnosti či majetku.¹⁸

Pokračování rodu je v dětech. Láska k dětem je pro Romy příslovecná. Zejména malé děti jsou někdy až nekriticky hýčkány.

Klasická rodina je dle KRAUSE¹⁹ malou sociální skupinou, která je tvořena jednotlivci spjatými manželstvím, pokrevním příbuzenstvím anebo adopcí. Je charakterizovaná prostředím, ve kterém jedinec vyrůstá, které ho nejvíce ovlivňuje a se kterým je spjatý. Je nenahraditelnou a nepostradatelnou institucí pro dítě i dospělého člověka. Je nezastupitelná při předávání hodnot z generace na generaci, funguje jako nejvýznamnější socializační činitel. Stojí na začátku rozvoje osobnosti a má možnost ji v rozhodující fázi ovlivňovat. Rodina tvořená rodiči a dětmi se nazývá nukleární, rodina rozšířená o blízké příbuzné, prarodiče, strýčky, tety apod. se nazývá rozšířenou rodinou.

ŠÍŠKOVÁ²⁰ dále uvádí, že romství je zvláštní hodnotou Romů. Patří sem charakteristický vzhled, znalost jazyka a zvyků, ale hlavně slušné vychování. To má v každé rodu svá specifika, ale pro všechny Romy by mělo být jeho součástí úcta ke starším, zdvořilost, pohostinnost a solidarita.

2.1.2 Zvyky

K životu každého člověka patří nejen dni všední, ale i dni výjimečné. Takovými jsou nepochybně narození nového člena rodiny, uzavření manželství i poslední rozlučka

¹⁷ ŠÍŠKOVÁ, T. *Menšiny a migranti v České republice*. Praha : Portál, 2001. s. 121.

¹⁸ ŠÍŠKOVÁ, T. *Menšiny a migranti v České republice*. Praha : Portál, 2001. s. 121.

¹⁹ KRAUS, B. *Základy sociální pedagogiky*. Praha : Portál, 2008. s. 79.

²⁰ ŠÍŠKOVÁ, T. *Menšiny a migranti v České republice*. Praha : Portál, 2001. s. 121.

s blízkým člověkem. Romové podobně jako lidé na celém světě dodržovali při těchto příležitostech mnoho pověr a zvyků. Nejenom z toho důvodu, aby slavnostním způsobem zdůraznili tyto události, ale i z toho důvodu, že věřili, že se tím ochrání před zlými silami a zabezpečí pro sebe a své rodiny zdraví a štěstí.²¹

Narození dítěte je pro Romy životní událost, které změní život nejen mladému páru, ale i celé rodině. Ani svatební den pro ně není tak důležitý jako křest dítěte, protože pokud dítě není pokřtěné, je vystavené nebezpečí zřeknutí. Kmotrové bývají vážené osoby, přičemž odmítnutí křtu je největší urážka, kterou Rom Romovi může udělat. I když je rodina chudá, udělá maximum, aby se před hosty nezahanbila. K dobrému jídlu patří i dobrá hudba a pití, veselí trvá i několik dní. Velkou událostí bývá také svatba, na jejíž přípravě se podílí celé příbuzenstvo. Jak radost, tak i smutek prožívají Romové společně. Se zesnulým se přijde rozloučit celá rodina a téměř celý rod, přátelé, známí a samozřejmě kněz.²²

2.1.3 Život v romských osadách

Podle MANNA²³ se již od 16. století Romové usídlovali na okrajích slovenských měst a obcí. Romské rodiny, které nabízely sedlákům své služby – např. kovářské práce, si postavily své příbytky na okrajích obcí, obvykle na místě s méně kvalitní půdou, která nebyla vhodná na polnohospodářské využití. Protože rodiny se časem rozrůstaly, zvětšoval se i počet obydlí, které si zde Romové postavili. Tak vznikaly romské osady. Domy byly postavené ze dřeva, nebo z hliněných nepálených cihel. Ty nejchudší rodiny měly pouze jedinou místnost, ve které bývalo někdy i 10 – 15 lidí. Protože zde byl nedostatek místa, na jedné posteli jich spalo více tak, že si lehali nohama naproti sobě. Ti, kteří se na postel nevešli, si polehali na zem, na kterou si nejprve naložili slámu, matrace anebo deky a plachty, kterými se i přikrývali. Charakteristickým znakem bydlení Romů bylo, že život v domácnosti se soustřeďoval do jedné místnosti. V některých romských osadách dodnes není zavedená elektřina ani vodovod, proto zde neznají koupelnu, ani splachovací záchod. Vodu si donášejí ve vědrech z potoka, který teče většinou nedaleko osady. V zimě se většinou všichni tísni ve vykouřených pokojíčkách, v létě se život romské osady odehrává venku.

²¹ MANN, B. A. *Romský dějepis*. Praha : FORTUNA, 2001. s. 35.

²² JAMNICKÁ-ŠMERGLOVÁ, Z. *Dějiny našich cikánů*. Praha : Orbis, 1955. s. 100.

²³ MANN, B. A. *Romský dějepis*. Praha : FORTUNA, 2001. s. 29-30.

V roce 1784 bylo císařem rozhodnuto o usazení cikánských rodin v osmnácti moravských a dvou slezských obcích. Dlouhodobě přetrvaly takto založené osady jen v pěti z nich, přičemž nejvýznamnější, Bohosudov u Jihlavy a Oslavany u Brna, zanikly až v rámci romského holokaustu za druhé světové války.²⁴

V polovině 60. let se stát snažil řešit tzv. romskou otázku organizovaným přesunem z romských osad na Slovensku do českých krajů - tento projekt skončil neúspěchem. Typické, původní a primitivní romské osady existují na Slovensku dodnes a v České republice vznikají nové – sociálně vyloučené lokality (ať v centrech měst, či na vesnicích).

2.1.4 Tradiční zaměstnání

V Evropě si Romové obstarávali obživu vykonáváním profesí, které si s sebou přinesli z Indie. Tyto profese souvisely s kastou (kasta=zvláštní výlučná skupina osob, jejichž sociální status je předem dán zrozením), do které byly zařazení, protože každá kasta měla předepsáno, které činnosti smí anebo nesmí vykonávat. Romové patřili do skupiny, která vykonávala profese typu: kováři, košíkáři, brusiči nožů. Dále zpracovávali přírodní materiály, protože pro ně byly bezplatné. Nejtypičtějším a nejvýznamnějším romským řemeslem bylo kovářství. Na rozdíl od evropského kováře, který pracoval ve stoje, romský kovář pracoval vsedě (se zkříženýma nohama), podobně jako jeho dávní indičtí předkové. Jako surovinu používali staré použité železo. Mezi nejtypičtější kovářské výrobky patřili hřebeny, řetězy, podkovy, motyka a součásti polnohospodářského náradí. Dnes se tomuto řemeslu věnuje už jen několik Romů, kteří se zaměřují především na výrobu uměleckých výrobků. Zpracování mědi se věnovali kotláři, kteří vyráběli a prodávali měděné kotle, pánve, nebo talíře. Později tyto výrobky vyráběli i z hliníku. Zvonaři odlévali zvony různých velikostí z bronzu anebo z mosaze. Mezi dřevozpracující řemesla patří korytářství, košíkářství, výroba metel a dřevěného uhlí. Korytářství se dnes věnuje už jen malá skupina Romů na Slovensku. S velkou řemeslnou zručností vyrábějí koryta, dřevěné mísy, vařečky, lžičky, naběračky a další užitečné předměty do domácnosti. Velké koryta vytesávají nejčastěji z kmenů topolů. Košíkářství a výroba metel bylo u Romů zachováno do současnosti. Nejzručnější košíkáři dodnes vyrábějí proutěný nábytek, koše na prádlo a ozdobné košíky. Dalším přírodním materiálem, který Romové využívali, byla hlína, ze které vyráběli nepálené cihly. Tomuto řemeslu se věnovaly hlavně ženy a děti. Významným způsobem obživy

²⁴ HORVÁTHOVÁ, J. *Kapitoly z dějin Romů*. Praha : Lidové noviny, 2002. s. 39.

byla hudba. Hrávali a dodnes hrají převážně ve skupinách. Základními nástroji jsou housle, viola, basa, cimbál, případně klarinet. Hráli pro neromské obyvatele na svatbách, zábavách, křtinách a pohřbech. Pro „neromy“ hráli místní repertoár, pro své hráli pomalé romské písně o těžkém životě, lásce a utrpení.²⁵

Co se týká současné formy obživy Romů, přetrvává snaha o udržení nebo obnovení jedinečných romských řemeslných dovedností. Tradiční je romská hudebnost, ta ovšem poskytuje obživu jen nepatrnému zlomku romské populace. Dnešní Romové pronikli snad do všech povolání. V těch nejkvalifikovanějších profesích je jich ale velmi málo (např. právníků, lékařů apod.). Někteří z nich jsou podnikatelé, ale většina z Romů musí hledat obživu v hrubé fyzické práci, protože jim chybí kvalifikace a příslušné vzdělání. Mnoho romských rodin žije pouze ze sociálních dávek, jimiž stát přispívá zejména na péči o děti.

2.1.5 Náboženství

Romové nemají své charakteristické náboženství, ale přizpůsobují se majoritní společnosti. Jejich víra se formovala během jejich dávného kočovného způsobu života, kde přijímali prvky náboženství těch zemí, přes které procházeli. V Evropě docházelo k přebírání prvků křesťanské, převážně katolické víry. Věří v jednoho Boha, jejich víra je monoteistická. Boha pokládají za nejvyšší duchovní bytost, které se na jednu stranu bojí a na druhou stranu ho berou jako obyčejného člověka, jako svého otce. Romové mají velký respekt vůči zesnulým, protože věří, že jejich duše se po smrti vracejí mezi živé. Dobré duše jim pomáhají, zlé škodí. Jako svou patronku mají svatou Sárú. Její socha s nápadně tmavou pletí se nachází v kostele francouzského městečka Les Saintes Maries de la Mer. Každoročně v květnu se v tomto městečku koná pouť na její počest a přicházejí sem Romové z celé Evropy. Romové mají i svého mučedníka. Je jím Ceferino Jimenéz Malla, el Pelé ze Španělska. Tento muž byl za dob občanské války ve Španělsku pronásledovaný z náboženských důvodů. Když se odmítl vzdát své víry, byl uvězněný a následně zastřelený v roce 1936. Papež Jan Pavel II. ho za účasti mnoha Romů v roce 1997 na slavnostní svaté mši ve Vatikánu prohlásil za blahoslaveného. I když Romové věří v Boha, k církvi mají jen formální vztah, nežijí aktivním duchovním životem. Náboženské obřady navštěvují velmi zřídka, nedodržují církevní svátky ani období půstu a neznají základní modlitby. Jejich víra je zajímavým spojením křesťanského učení, vlastních představ o pověrách, jejichž kořeny sahají až do indické

²⁵ MANN, B. A. *Romský dějepis*. Praha : FORTUNA, 2001. s. 17-20.

pravlasti, a projevů lidské víry, které převzali od okolního neromského obyvatelstva a přizpůsobili je vlastním potřebám.²⁶

2.1.6 Kultura

Romové patří ve sféře kultury a umění jako výrazu jejich kulturního vědomí dodnes k národům, které si národní kulturní identitu uchovávají. Tento jev není výsledkem potřeby národně se identifikovat, ale přirozeným duchovním sebezáchovně-obranným reflexem. Svoji romskou identitu vnímají nadnárodně a jako romský národ se identifikují celosvětově, vůči majoritě se prezentují občansky. K takovému chování je však donutila majorita metodami převýchovy. Od otázek identity se odvíjí i jejich kultura a umění, které jsou odrazem jejich duchovního světa a kde se jako v jediné sféře svého konání mohou naplno a svobodně projevit.²⁷

Výjimečnost romských spisovatelů spočívá v jejich schopnosti vyjadřovat se ve více druzích a žánrech současně. Nepříznivý vliv na rozvoj romské literatury má nesystematičnost a nekoordinovanost jejího vydávání, protože neexistuje žádné romské vydavatelství. Historicky největší doménou romské kultury je hudba, která je pro majoritu synonymem pro celé romské umění.²⁸

2.2 Rozlišení Romů

Na základě dlouhodobých sporů v této terminologii a i na základě kauz řešených v letech 2009 – 2010 v České republice, kdy si romské sdružení stěžovalo na nesprávně užití slova „Cikán“ v učebních pomůckách zaměřených na procvičování gramatiky, považuje autor za nezbytné v první řadě rozlišit pojmenování Roma od Cikána.²⁹

²⁶ ŘÍČAN, P. *S Romy žít budeme, jde o to jak: dějiny, současná situace, kořeny problémů, naděje společné budoucnosti*. Praha : Portál, 1998. s. 55-57.

²⁷ HIVEŠOVÁ-ŠILANOVÁ, D. Kultúrne aktivity Rómov. In VAŠEČKA, M. (ed.) *Čačipen Pal O Roma: Súhrná správa o Rómoch na Slovensku*. Bratislava : IVO, 2002. s. 145.

²⁸ HIVEŠOVÁ-ŠILANOVÁ, D. Kultúrne aktivity Rómov. In VAŠEČKA, M. (ed.) *Čačipen Pal O Roma: Súhrná správa o Rómoch na Slovensku*. Bratislava : IVO, 2002. s. 159-160.

²⁹ SEITLOVÁ, J. *Zpráva o šetření* [online]. Brno : Kancelář veřejného ochránce práv, 30. 6. 2010 [cit. 2015-11-12]. Dostupné z WWW: <http://www.ochrance.cz/fileadmin/user_upload/DISKRIMINACE/Kauzy/vzdelavani/Neprijatelne_oznaceni_romskeho_etnika_v_ucebni_pomucce_.pdf>.

2.2.1 Cikáni vs. Romové

První zmínky o Romech na evropském kontinentu jsou datovány do 11. století, a to na území dnešního Řecka.³⁰ Informace obsažená v kronice neznámého mnicha z kláštera na hoře Athos v Řecku kolem roku 1068 se velmi pravděpodobně Romů skutečně týká.³¹ V této kronice jsou zmíněni lidé, nazývající se Atsinganoi (Atsigános, Athinganoi), kteří se pohybovali v oblasti Cařihradu.

Slovo Athinganoi bylo dle některých vědců používání pro označení příslušníků cizí heretické sekty, která se v oblasti Malé Asie věnovala černé magii a věštění. Romové měli být s touto sektou omylem ztotožnění, neboť se stejně jako oni věnovali magii, vzhledem se výrazně odlišovali od místního obyvatelstva, a navíc přicházeli ze stejné oblasti. Pobytem na maloasijském území mohli Romové převzít některé prvky místní kultury a zvyklosti, které byly typické i pro sektu Athinganů.

Ať již byli Romové skutečně Acingané, nebo byli v raném středověku s příslušníky cizí heretické skupiny jen omylem ztotožnění, již to nic nezmění na faktu, že z označení Athinganoi – Atsigános vzniklo jedno z nejrozšířenějších pojmenování Romů v Evropě: Cikán (německy Zigeuner, italsky Zingar, francouzsky Tsigan, maďarsky Cigány atd.). Podstatné je, že slovo Athingan mělo od počátku negativní zabarvení, kterého se nezbavilo ani při postupné přeměně na výraz Cikán. Pro vztah většiny k romské menšině je příznačné, že tímto termínem byli Romové nazýváni svým okolím, aniž by jej sami vytvořili, nebo alespoň posléze akceptovali; s názvem Cikán se Romové beze zbytku neztotožnili nikdy.³²

2.2.2 Členění romských skupin

Romové nejsou tvořeni pouze jedním etnikem, ale jsou děleni na skupiny, které jsou od sebe odlišné jazykovými a kulturními prvky (jednotlivými romskými skupinami jsou používány rozdílné dialekty). Běžné používání pojmů jako jsou romská „společensví“ nebo „komunita“ je ovšem sporné, a to právě na základě výše uvedeného faktu, že romské etnikum není tvořeno jedolitou skupinou. Lze říci, že ani jednotlivé skupiny nejsou (s výjimkou olašských Romů) vnitřně soudržné natolik, aby je bylo možné označit za „komunitu“. Hranice mezi těmito skupinami je dána jejich rozdílným

³⁰ BEKERMAN, Z., GEISEN, T. *International Handbook of Migration, Minorities and Education: Understanding Cultural and Social Differences in Processes of Learning*. London : Springer Science & Business Media, 2011. s. 625.

³¹ HORVÁTHOVÁ, J. *Kapitoly z dějin Romů*. Praha : Lidové noviny, 2002. s. 11.

³² HORVÁTHOVÁ, J. *Kapitoly z dějin Romů*. Praha : Lidové noviny, 2002. s. 11.

geografickým původem. Je možné použít i jinou možnost rozdělení - před násilným usazením všech Romů bylo možné rozčlenit Romy na kočovné, polokočovné a usazené. V České republice jsou skupiny Romů rozděleny na základě geografického původu následovně:³³

- Slovenští Romové (Servika Roma) – tvoří zřejmě 65-80 % celkové romské populace v České republice; do ČR přišli po druhé světové válce ze Slovenska,
- Maďarští Romové – tvoří zhruba 15-20 % celkové romské populace u nás; přišli po druhé světové válce z jižního Slovenska,
- Olašští Romové (také Vlaši, Vlachinci) – tvoří zhruba 5-15 % celkové romské populace u nás; přišli po druhé světové válce z Rumunska (zpočátku žili kočovným způsobem života),
- Sintové – původem z Německa, Rakouska, dnes je jejich počet (v návaznosti na vyhlazování z 2. světové války³⁴) mizivý,
- Čeští Romové – původem z Čech; jejich počet nebyl kvůli intenzivnímu pronásledování nikdy vysoký, za 2. světové války byli téměř vyhlazeni; jejich dnešní počet je stejně jako u Sintů nízký.

Zejména Romové olašští, kteří mají vyhraněnější identitu než ostatní skupiny, tvoří jednolitou komunitu. Je vyznačována např. výraznějším jazykovým patriotismem, ctěním tradičních společenských struktur (role ženy jakožto strážkyně rodinného krbu, moudrost starých lidí, ctění „romského krále“ atp.). Jedná o poměrně uzavřenou skupinu, a to nejen vzhledem k většinové populaci, ale i k ostatnímu romskému obyvatelstvu, na které olašští Romové pohlížejí s despektem. Zatímco příslušníci ostatních romských skupin hodnotí relativně vysoce fyzickou práci, olašští Romové oceňují spíše činnosti, které vyžadují myšlení (podnikání v oblasti služeb jako např. autobazary, hostince, ale i kapsářství). Navzdory tomu není jako vysoká hodnota uznáváno vzdělání. Ostatní skupiny nejsou takto snadno popsitelné, protože se nevyznačují takovou vnitřní sociální a hodnotovou soudržností.

2.3 Původ Romů do Evropy

Předkové dnešních Romů žili na indickém subkontinentu, kde po mnoho století provozovali svá kočovná řemesla (kovářství, kotlářství, řetězářství, korytářství,

³³ HLAVÁČEK, K. *Romové v České republice* [online]. Praha : Parlamentní institut, leden 2014, Studie č. 5.341, s. 6 [cit. 2015-11-14]. Dostupné z WWW: <www.psp.cz/sqw/text/orig2.sqw?idd=91753>.

³⁴ PROKEŠOVÁ, M. *Romové, otázky a hledání odpovědí*. Ostrava : REPRONIS, 2010. s. 38.

košíkářství, řeznictví, zvěrolékařství, hudba). Z dnešní Indie migrovali dle NEČASE³⁵ ve dvou vlnách (3. - 5. století a 9. - 10. století). Do střední Evropy Romové přišli zřejmě ve 13. století (zmiňuje je Dalimilova kronika). V dalších staletích jsou k dispozici zejména doklady o existenci četných nařízení, která Romy sankcionovala, případně přímo vypovídala ze země. První právní doklad o snaze vyhostit Romy představuje rozhodnutí moravského zemského sněmu z roku 1538. V roce 1545 vydal mandát nařizující vyhnání Romů ze země i císař Ferdinand I., na běžnost krutého zacházení s Romy přitom poukazuje např. skutečnost, že Ferdinand I. současně zakazuje topení romských žen. Podle regulí ze 17. století byli romští muži při dopadení oběšeni, ženám bylo uříznuto ucho a byly vyhnány za hranice.³⁶

Přístup k Romům změnila Marie Terezie, která se je pokusila násilně usadit a asimilovat (zákaz mluvit cikánsky, nosit tradiční oděv, odnímání dětí na převýchovu). Podle soupisu Romů bylo ale na např. na Moravě pouhých 98 Romů.³⁷

2.4 Romové na území ČR od doby první republiky do současnosti

V roce 1925 bylo v Československu podle četnického soupisu okolo 65 000 Romů, z toho převážná většina na Slovensku. V roce 1927 vešel v platnost zákon zaměřený na potírání kočovného způsobu života skrze administrativní překážky. Současně ale docházelo k integraci Romů v oblasti kultury (divadlo a hudba).³⁸

Tvrdá perzekuce čekala Romy v době 2. světové války. Od roku 1940 bylo zakázáno kočování; na základě soupisu z roku 1942 bylo na území Protektorátu Čechy a Morava zjištěno 6 500 „Cikánů“ a jedna třetina z nich byla internována v tzv. cikánských táborech (Lety u Písku a Hodonín u Kunštátu). Od roku 1943 probíhaly transporty českých a moravských Romů do koncentračního tábora Auschwitz II. - Birkenau. Po 2. světové válce a po návratu 583 přeživších Romů z koncentračních táborů se odhadovalo, že v Čechách a na Moravě žije okolo 1 000 Romů.³⁹

³⁵ NEČAS, C. *Romové v České republice včera a dnes*. 4. doplněné vyd. Olomouc : Univerzita Palackého, 1999. s. 12.

³⁶ ŠOTOLOVÁ, E. Příchod Romů do Evropy. In *Romové - reflexe problému. Soubor textů k romské problematice*. Praha : SOFIS - Sdružení pro humanitní výchovu a vzdělávání, 1997. s. 52.

³⁷ HLAVÁČEK, K. *Romové v České republice* [online]. Praha : Parlamentní institut, leden 2014, Studie č. 5.341, s. 4 [cit. 2015-11-14]. Dostupné z WWW: <www.psp.cz/sqw/text/orig2.sqw?idd=91753>.

³⁸ HLAVÁČEK, K. *Romové v České republice* [online]. Praha : Parlamentní institut, leden 2014, Studie č. 5.341, s. 4 [cit. 2015-11-14]. Dostupné z WWW: <www.psp.cz/sqw/text/orig2.sqw?idd=91753>.

³⁹ ŠOTOLOVÁ, E. Příchod Romů do Evropy. In *Romové - reflexe problému. Soubor textů k romské problematice*. Praha : SOFIS - Sdružení pro humanitní výchovu a vzdělávání, 1997. s. 61.

V následujících letech probíhala migrace slovenských Romů za lepšími životními podmínkami na Moravu a do Čech, zejména do oblastí, z nichž byli odsunuti Němci. V roce 1947 tak bylo z celkových 101 190 Romů na území Československa 17 762 osob v Čechách a na Moravě. V padesátých a šedesátých letech byla zavedena nová asimilační politika spočívající nejprve v zrušení kočovného způsobu života (1958) a následně v likvidaci nevyhovujících romských osad (1965) a ve snaze zajistit dětem školní docházku a mužům zařazení do pracovního poměru. V tomto období bylo ze Slovenska do Čech a na Moravu přesunuto několik tisíc Romů. V roce 1969 se konal ustavující sjezd první romské organizace u nás – Svazu Cikánů-Romů. Organizace se zabývala především podporou kulturního života Romů. O čtyři roky později byla, organizace z důvodu tlaku státních orgánů rozpuštěna, ale dílčí kulturní projekty přetrvávaly i nadále.⁴⁰

Již v roce 1989 vznikla první romská politická strana Romská občanská iniciativa, která byla začleněna do Občanského fóra a získala v parlamentu celkem 8 křesel. V pozdějším politickém vývoji ale byla upozaděna a Romové v dalších volbách již politickou reprezentaci nezískali. Současně s Romskou občanskou iniciativou vznikaly také další organizace, ať již s politickým nebo kulturním zaměřením (Demokratický svaz Romů, Romský demokratický kongres, Společenství Romů na Moravě, Matice romská, Sdružení romských autorů a spisovatelů). V současné době vychází několik romských periodik (Amaro Gendalos, Romano Vodi, Romano Hangos, Kereka).⁴¹

Od roku 1990 mnozí Romové odcházejí do západních zemí, kde se pokoušejí získat azyl nebo se usadit. Do České republiky jednotlivě, ale i ve skupinách přicházejí Romové z Rumunska, ze zemí bývalého Sovětského svazu a bývalé Jugoslávie i ze Slovenska, kteří se snaží přes naši zemi dostat dál na západ nebo se pokoušejí získat azyl zde. Romové ze Slovenska přicházejí do České republiky i za prací, ve velkém počtu jsou zaměstnáni na stavbách.⁴²

Přibližně od roku 1997 začalo docházet k exodu českých a moravských Romů do Kanady, Anglie, Francie a na Nový Zéland.⁴³ Zpočátku některým motivovaným

⁴⁰ MAPPES-NIEDIEK, N. *Chudáci Romové, zlí Cikáni*. Praha : Host, 2013. s. 199-200.

⁴¹ PEČÍNKA, P. Romská občanská iniciativa v České republice [online]. Brno : Mezinárodní politologický ústav [cit. 2015-11-30]. Dostupné z WWW: <<http://www.cepsr.com/clanek.php?ID=170>>.

⁴² ŠÍŠKOVÁ, T. *Menšiny a migranti v České republice*. Praha : Portál, 2001. s. 121.

⁴³ HLAVÁČEK, K. *Romové v České republice* [online]. Praha : Parlamentní institut, leden 2014, Studie č. 5.341, s. 5 [cit. 2015-11-14]. Dostupné z WWW: <www.psp.cz/sqw/text/orig2.sqw?idd=91753>.

Romům umožnily tyto země (zejména Kanada a Spojené království) úspěšnou asimilaci, ovšem pod náporom větších skupin, které začaly neúměrně zatěžovat štedré sociální systémy těchto zemí, se státy začaly dalšímu přílivu přistěhovalců bránit. Etnické souvislosti těchto opatření však z důvodu demokratických tradic politické korektnosti nemohou být oficiálně přiznávány, byť fakticky mohou hrát roli například v metodice rozhodování o žádostech o víza.

Kvůli hromadným přílivům Čechů (zejména Romů stěžující si na pronásledování a rasismus), kteří za oceánem hledali azyl, zavedla Kanada v červenci téhož roku pro Českou republiku vízovou povinnost, která byla posléze na konci roku 2013 opět zrušena.⁴⁴ Podobný přístup Kanady je i k Rumunsku a Bulharsku.

Medializován byl v letech 1998–2000 například spor o zděný plot, který měl oddělovat holobyty u Matiční ulice v Ústí nad Labem od běžné obytné zástavby na druhé straně ulice. Po dlouhá léta se táhne politický spor o budoucnost vepřína v Letech u Písku, který se nachází v blízkosti někdejšího českého internačního tábora pro Romy z doby nacismu. Mezi typické představitelé protiromských extremistických uskupení patří zakázaná Dělnická strana, jejíž demonstrace v Litvínově a následný pokus proniknout na sídliště Janov ukončil policejní zásah.⁴⁵

V dubnu 2009 zapálila skupina neonacistů dům ve Vítkově obydlený romskou rodinou. Následkem útoku byli popálení tři lidé; nejvážněji byla popálena dvouletá holčička.⁴⁶

2.5 Určení počtu romského obyvatelstva

Určení exaktního počtu romského populace ať v České republice, nebo v jiné evropské zemi je velmi obtížné a v mnoha publikacích udávané počty se značně rozcházejí. Zjištění skutečného počtu Romů je problémem už jen z důvodu jejich neustávající migrace. Kromě migrace je také neopomenutelný fakt, že Romové mají specifickou věkovou strukturu – je v ní výrazně více dětí a mladých lidí, nežli v ostatní

⁴⁴ Kanada zrušila víza pro české občany. Zapůsobil tlak české diplomacie EU [online]. Praha : Economia, 14. 11. 2013 [cit. 2015-12-28]. Dostupné z WWW: <<http://domaci.ihned.cz/c1-61232580-kanada-vizova-povinnost-cesti-obcane-zruseni>>.

⁴⁵ POBOŘILOVÁ, A. Policisté bojovali v Litvínově s extremisty, nejagresivnější skupinu izolovali [online]. Praha : Česká televize, 17. 11. 2008 [cit. 2015-12-28]. Dostupné z WWW: <<http://www.ceskatelevize.cz/ct24/domaci/1433842-policiste-bojovali-v-litvinove-s-extremisty-nejagresivnejsi-skupinu-izolovali>>.

⁴⁶ MAŇÁK, V. Kauza Vítkov: Policie obvinila 4 osoby z pokusu o vraždu [online]. Praha : Česká televize, 14. 8. 2009 [cit. 2015-12-28]. Dostupné z WWW: <<http://www.ceskatelevize.cz/ct24/domaci/1390920-kauza-vitkov-policie-obvinila-4-osoby-z-pokusu-o-vrazdu>>.

populaci, a co více, mladé Romky mají stále vyšší než průměrný počet dětí.⁴⁷ Z toho vyplývá, že počet etnických Romů v České republice bude stále narůstat.

Evidování obyvatel České republiky dle národnosti nebo etnické příslušnosti je možné pouze jedním způsobem, a to prostřednictvím sčítání lidu, které nařizuje zvláštní zákon. V minulosti bylo možné při sčítání odlišit Romy v samostatné kategorii „cikán“ (podle subjektivních odhadů sčítacích komisařů). V současné době ovšem sčítací arch nabízí pouze dobrovolnou možnost zařazení do kolonky „romská národnost“. Současné sčítání lidu již tedy nepřináší žádný údaj o objektivním počtu etnických Romů, ale o velikosti romské národnostní menšiny, tedy o počtu těch Romů, kteří se subjektivně cítí být její součástí.⁴⁸

⁴⁷ MOTÝL, I. *Navzdory hladu mají Romové i deset dětí, Češi jediné* [online]. Praha : Empresa Média, 14. 2. 2015 [cit. 2015-12-28]. Dostupné z WWW: <http://www.tyden.cz/rubriky/domaci/navzdory-hladu-maji-romove-i-deset-deti-cesi-jedine_333476.html>.

⁴⁸ ONDRÁČKOVÁ, D. *Kolik Romů žije v České republice?* [online]. Benešov : Jiskra Benešov, 2013 [cit. 2015-12-28]. Dostupné z WWW: <<http://www.jiskra-benesov.cz/jilove-u-prahy/clanek/kolik-romu-zije-v-ceske-republice-3090>>.

3 SOCIÁLNÍ ZAČLENĚNÍ ROMSKÉ MENŠINY NA ÚZEMÍ MĚSTA MOSTU

3.1 Obecná charakteristika Mostu

Město Most je statutárním městem nacházejícím se na severozápadě Čech (administrativně spadá pod Ústecký kraj). Zásadním a zároveň osudným faktem je pro město samotná existence rozsáhlých zdrojů hnědého uhlí. Tyto zásoby se nalézají v prostoru tzv. Severočeské hnědouhelné pánve. Od počátku padesátých let byl na zintenzivnění a rozšiřování těžby uhlí (na území celé ČSSR) kladen velmi silný politický tlak (jako následek protěžování energeticky náročného těžkého strojírenství a průmyslu). V letech 1945 až 1957 tak byla těžba v Severočeské uhelné pánvi více než zpětinásobena. Na základě těchto rozhodnutí vznikla neustávající poptávka po pracovních silách (zejména dělnických profesích) a v přímé návaznosti na to nezbytnost nových obytných jednotek. Rok 1990 byl zlomovým rokem pro celý Severočeský kraj. V tomto roce se započalo postupné utlumování těžby a zanikání některých významných regionálních zaměstnavatelů. Konec těžby tak znamenal pro okres Most rapidní nárůst nezaměstnanosti, přičemž i v současné době se vyskytuje na prvních místech v rámci celé České republiky.⁴⁹

Ke konci roku 2014 žilo v Mostě 67 332 obyvatel.⁵⁰ Počet obyvatel v Mostu plynule narůstal do počátku 90. let. Svého vrcholu v rámci počtu obyvatel dosáhlo město Most v roce 1990, kdy celkový počet obyvatel dosáhl počtu 71 759. Od této doby se počet obyvatel snížil o 4 427 až k výše zmiňovaným 67 332 obyvatelům v roce 2014 (viz graf č. 1).^{51,52}

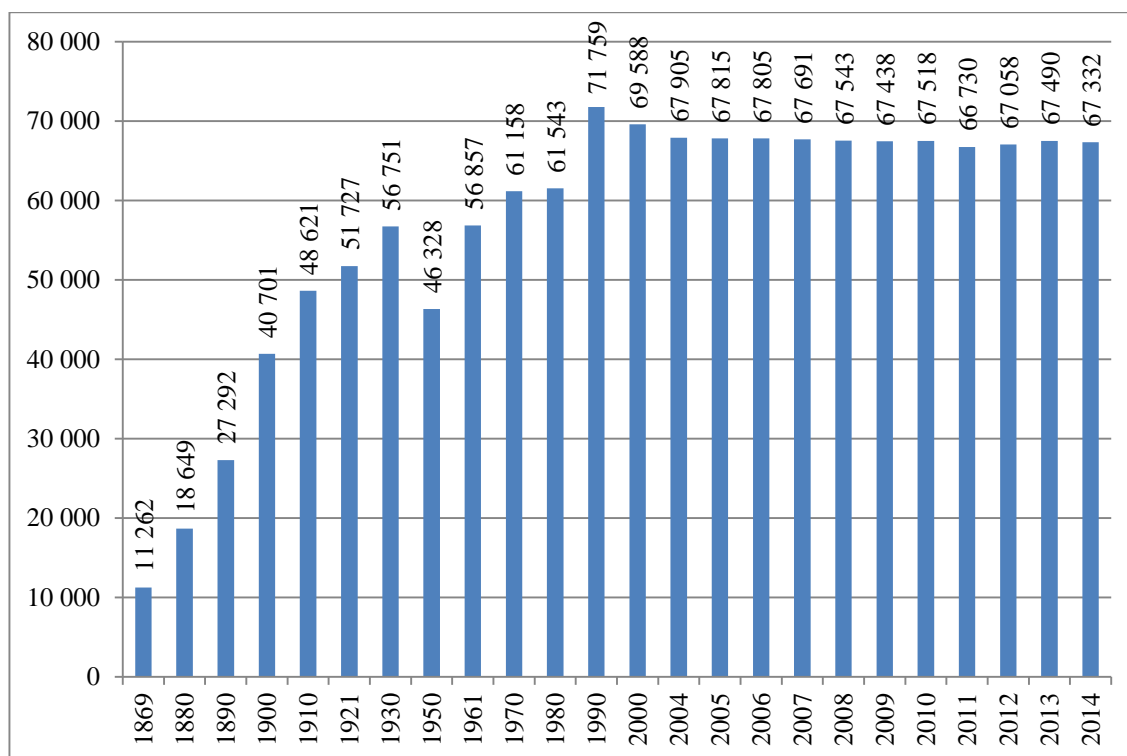
⁴⁹ *Dlouhodobý monitoring situace romských lokalit – české lokality* [online]. Praha : GAC, prosinec 2009, s. 4 [cit. 2015-11-29]. Dostupné z WWW: <http://www.vlada.cz/assets/ppov/zalezitosti-romske-komunity/dokumenty/Most_1.pdf>.

⁵⁰ *Databáze demografických údajů za obce ČR* [online]. Praha : ČSÚ, poslední aktualizace 3. 8. 2015 [cit. 2015-11-29]. Dostupné z WWW: <<https://www.czso.cz/csu/czso/databaze-demografickych-udaju-za-obce-cr>>.

⁵¹ *Statistický lexikon obcí - 2013* [online]. Praha : ČSÚ, 31. 10. 2013 [cit. 2015-11-29]. Dostupné z WWW: <<https://www.czso.cz/csu/czso/statisticky-lexikon-obci-2013-a8m6eyff20>>.

⁵² *Databáze demografických údajů za obce ČR* [online]. Praha : ČSÚ, poslední aktualizace 3. 8. 2015 [cit. 2015-11-29]. Dostupné z WWW: <<https://www.czso.cz/csu/czso/databaze-demografickych-udaju-za-obce-cr>>.

Graf 1: Vývoj počtu obyvatel Mostu (1869 – 2014)^{53,54}

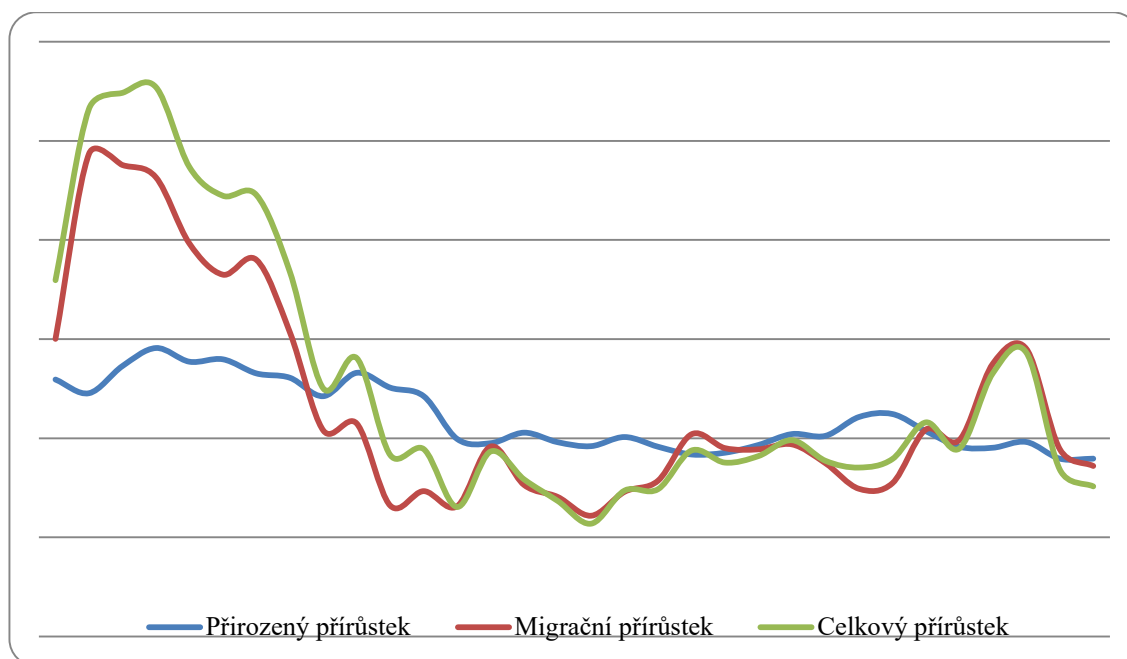


Pokles počtu obyvatel je dán zejména vysokou mírou migrace. Další příčinou je značný pokles přirozeného přírůstku (tj. rozdíl mezi počtem narozených a počtem zemřelých osob). V Mostě umírá více lidí, nežli se rodí (viz graf č. 2). Tento pokles přirozeného přírůstku za poslední dva roky je úzce spojen i s relativně vyšším množstvím těch, kteří město Most opouštějí. Zatímco se za rok 2014 do Mostu přistěhovalo 1 668 osob, 1 808 se z něj odstěhovalo.

⁵³ *Statistický lexikon obcí - 2013* [online]. Praha : ČSÚ, 31. 10. 2013 [cit. 2015-11-29]. Dostupné z WWW: <<https://www.czso.cz/csu/czso/statisticky-lexikon-obci-2013-a8m6eyff20>>.

⁵⁴ *Databáze demografických údajů za obce ČR* [online]. Praha : ČSÚ, poslední aktualizace 3. 8. 2015 [cit. 2015-11-29]. Dostupné z WWW: <<https://www.czso.cz/csu/czso/databaze-demograficky-udaju-za-obce-cr>>.

Graf 2: Přirozený a migrační přírůstek obyvatel - Most (1983 - 2014)⁵⁵

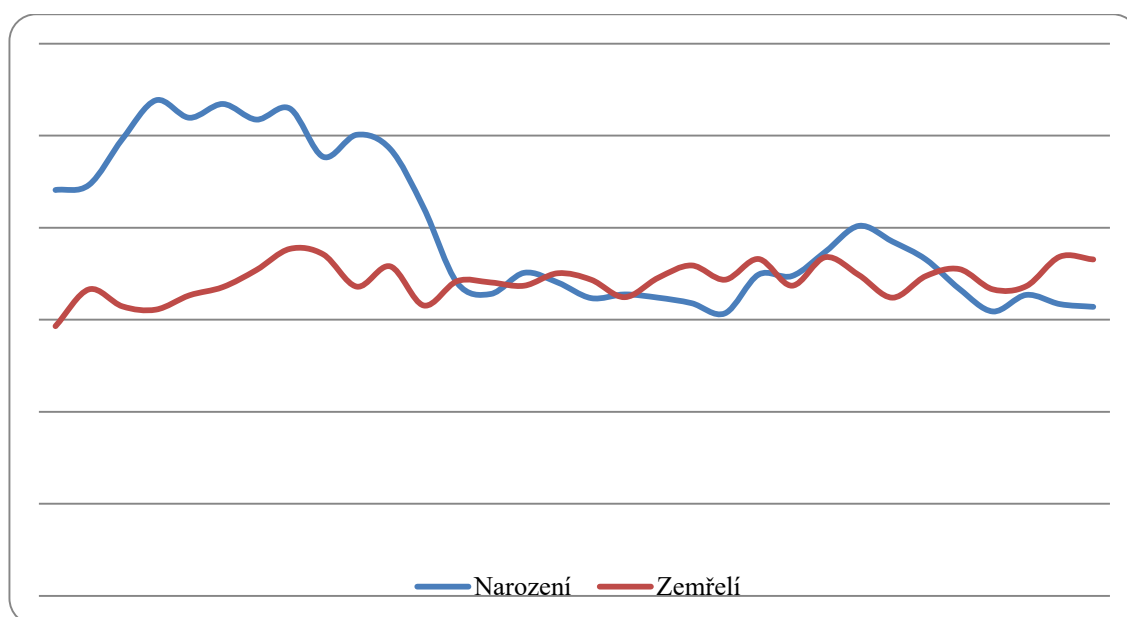


V roce 2014 se v Mostě živě narodilo 628 dětí. Ani město Most se neubránílo poklesu počtu narozených dětí, který byl typický v devadesátých letech pro bezmála celou Českou republiku. V současné době tak rozhodně nedosahuje počet narozených dětí čísel z let 1985-1993, kdy se během jednoho roku narodilo cca jeden tisíc dětí. Od roku 2004 se však počet narozených dětí až do roku 2007 mírně zvyšoval. Poté ovšem opět pokračoval ve své klesající tendenci.⁵⁶

⁵⁵ *Databáze demografických údajů za obce ČR* [online]. Praha : ČSÚ, poslední aktualizace 3. 8. 2015 [cit. 2015-11-29]. Dostupné z WWW: <<https://www.czso.cz/csu/czso/databaze-demografickych-udaju-za-obce-cr>>.

⁵⁶ *Databáze demografických údajů za obce ČR* [online]. Praha : ČSÚ, poslední aktualizace 3. 8. 2015 [cit. 2015-11-29]. Dostupné z WWW: <<https://www.czso.cz/csu/czso/databaze-demografickych-udaju-za-obce-cr>>.

Graf 3: Počet narozených/zemřelých osob (1983 - 2014)⁵⁷



Mostecko je řazeno v kontextu České republiky spíše k „mladším regionům“. V roce 2014 byl průměrný věk obyvatel Mostu 41,4 let⁵⁸ (celorepublikový průměr v témže roce byl 41,7 let⁵⁹). V případě porovnání věkových skupin (Most vs. celá republika), je v Mostu vyšší podíl obyvatelstva v produktivním věku na úkor postproduktivní složky (tj. osob nad 65 let). Toto složení může být do jisté míry ovlivněno zejména cílenou migrací za prací v první polovině 80. let.⁶⁰

Odlišnou věkovou strukturu je vedle porovnání města Mostu jako celku a celorepublikovým průměrem možné sledovat u populace, která žije v sociálně odloučených lokalitách Stovek a Chanov. Na základě socioekonomické analýzy sociálně vyloučených lokalit na území města Most pro IPRM Most z roku 2008⁶¹ je možné pozorovat jev, kdy věková skupina mladších 14 let (z lokalit Stovky a Chanov)

⁵⁷ *Databáze demografických údajů za obce ČR* [online]. Praha : ČSÚ, poslední aktualizace 3. 8. 2015 [cit. 2015-11-29]. Dostupné z WWW: <<https://www.czso.cz/csu/czso/databaze-demograficky-udaju-za-obce-cr>>.

⁵⁸ *Obyvatelstvo. Počet obyvatel v obcích* [online]. Praha : ČSÚ, Krajská správa ČSÚ v Ústí nad Labem, poslední aktualizace 24. 8. 2015 [cit. 2015-11-29]. Dostupné z WWW: <<https://www.czso.cz/csu/xu/obyvatelstvo-xu-obce>>.

⁵⁹ *Vývoj obyvatelstva ČR. Obyvatelstvo podle věku a rodinného stavu* [online]. Praha : ČSÚ, 2014 [cit. 2015-11-29]. Dostupné z WWW: <<https://www.czso.cz/documents/10180/20554227/1300691501.pdf/5713f724-caf9-413d-8747-59b0d72d6c0b?version=1.0>>.

⁶⁰ *Dlouhodobý monitoring situace romských lokalit – české lokality* [online]. Praha : GAC, prosinec 2009, s. 7 [cit. 2015-11-29]. Dostupné z WWW: <http://www.vlada.cz/assets/ppov/zalezitosti-romske-komunity/dokumenty/Most_1.pdf>.

⁶¹ TOMČÍK M., VAVROCH, M. a NEVYHOŠTĚNÝ, P. *Socioekonomická analýza sociálně vyloučených lokalit na území města Most pro IPRM Most* [online]. Praha : Vysoká škola finanční a správní, 2008. s. 23-24 [cit. 2015-11-28] Dostupné z WWW: <http://www.mesto-most.cz/VismoOnline_ActionScripts/File.ashx?id_org=9959&id_dokumenty=3646>.

značně převyšuje místní i celorepublikový průměr - lokalita Stovky: 21,2 %, Chanov: 35,5 % (celorepublikový průměr této skupiny v roce 2007: 14,2 %; Most: 15,2 %). Naopak podíl obyvatel ve věku 65+ byl v obou lokalitách značně nižší - 8,8 % Stovky; 1,4 % Chanov (srovnání s celkovým průměrem města Most - 12,1 % a ČR - 14,6 %). Nízký počet osob ve věku 65+ může být důsledkem kombinace řady rizikových faktorů (špatná životospráva a životní styl, nevyhovující hygienické podmínky, nevyhledávání lékařské péče apod.). Dalším faktorem, který tkví za odlišností věkové struktury, může být vliv migrace - do těchto území se stěhovali zejména mladší osoby - tomu odpovídá i současná věková struktura.⁶²

3.2 Historický vývoj romské populace v Mostu

Na základě hrubých odhadů jednotlivých expertů v současnosti žije v Mostě kolem pěti až sedmi tisíc Romů.⁶³ První početné skupiny romského obyvatelstva se začali koncentrovat na území města Mostu již v roce 1946.⁶⁴ Podmínky pro život romských rodin v místech, kam se stěhovaly, nebyly příliš utěšené. Tyto rodiny bydlely zejména v hromadných ubytovnách, tzv. dělnických ubikacích, v dřevěných boudách a barácích a v objektech, které již byly určeny k demolici.⁶⁵ V roce 1947 již žilo na Mostecku celkem 1792 občanů romského etnika. Během padesátých let se řízená migrace Romů do průmyslových regionů Česka dále stupňuje. Průmyslové závody v kraji podle zdejších národních výborů přijímaly pracovní síly ze Slovenska, aniž by pro ně zajistily vhodné ubytování. Již na počátku šedesátých let se objevují stížnosti na kvalitu ubytování, ve kterém musí romské rodiny ze Slovenska v severních Čechách žít.

Situaci v Mostě na počátku šedesátých let popisuje PAVELČÍKOVÁ⁶⁶ následovně. V okrese Most žilo v červenci 1962 odhadem 4500 až 5000 Romů a Romek, z toho 1800 až 2000 přímo v okresním městě. Následkem stěhování rodin ze zrušených bytových domů a dalšího přílivu nevidovaných obyvatel byl střed města

⁶² TOMČÍK M., VAVROCH, M. a NEVYHOŠTĚNÝ, P. *Socioekonomická analýza sociálně vyloučených lokalit na území města Most pro IPRM Most* [online]. Praha : Vysoká škola finanční a správní, 2008. s. 23-24 [cit. 2015-11-28]. Dostupné z WWW: <http://www.mesto-most.cz/VismoOnline_ActionScripts/File.aspx?id_org=9959&id_dokumenty=3646>.

⁶³ *Dlouhodobý monitoring situace romských lokalit – české lokality* [online]. Praha : GAC, prosinec 2009, s. 9 [cit. 2015-11-29]. Dostupné z WWW: <http://www.vlada.cz/assets/ppov/zalezitosti-romske-komunity/dokumenty/Most_1.pdf>.

⁶⁴ PAVELČÍKOVÁ, N. *Romové v českých zemích v letech 1945-1989*. Praha : Úřad dokumentace a vyšetřování zločinů komunismu, 2004. s. 117.

⁶⁵ PAVELČÍKOVÁ, N. *Romové v českých zemích v letech 1945-1989*. Praha : Úřad dokumentace a vyšetřování zločinů komunismu, 2004. s. 26.

⁶⁶ PAVELČÍKOVÁ, N. *Romové v českých zemích v letech 1945-1989*. Praha : Úřad dokumentace a vyšetřování zločinů komunismu, 2004. s. 90.

zcela přeplněn. Nehlášené osoby ničily podle zpráv Městského národního výboru zdejší zástavbu – u osmnácti památkově chráněných domů vytrhali jejich obyvatelé podlahy, okna, dveře i trámy na půdě. Škody údajně dosahovaly několika tisíc korun, živitel jedné z nepřihlášených rodin byl dokonce za rozprodej dřeva odsouzen k nepodmíněnému trestu. Jiný Rom byl obviněn z toho, že ze zdi odstranil olověné potrubí a prodal je ve sběrných surovinách. Mezi romskými obyvateli ve staré části města se rozmáhal alkoholismus a prostituce. Část mužů v aktivním věku neměla stálý pracovní poměr a žila ze sociálních dávek. Absence kontroly ze strany okresu vedly k zaměstnávání romských pracovníků „načerno“ a přispívala k chaotickému stěhování romských rodin z místa na místo.

V roce 1957 bylo rozhodnuto o výstavbě nového moderního bydlení pro dělníky a horníky v Mostě a vznikla tak tzv. Podžatecká čtvrť, sídliště mezi dnešními ulicemi Československé armády, třídou Budovatelů a ulicí Josefa Skupy, jejíž součástí je i lokalita Stovky. V roce 1963 bylo rozhodnuto o likvidaci starého Mostu. V rámci likvidace starého Mostu bylo potřeba vyřešit i bydlení pro cca 200 romských rodin, které zde bydlely. Stará historická část města představovala příznivé podmínky pro romské rodiny.⁶⁷

Soupis z roku 1968 uvádí, že v Mostě žilo 1664 Romů. Pokusy o jejich částečný rozptyl v rámci Severočeského kraje ve druhé polovině šedesátých let skončily neúspěšně: z Mostu se podařilo odstěhovat jen 14 rodin (86 osob), příčinou byla podle ní jak nechut' Romů ke stěhování, tak přesvědčení stranických funkcionářů o nepostradatelnosti romských pracovních sil pro chod tamního průmyslu.⁶⁸

V letech 1976–1978 bylo vybudováno sídliště Chanov s celkem 12 obytnými bloky s asi 320 bytovými jednotkami, zásobovacím střediskem se smíšeným zbožím, mateřskou školou pro 120 dětí (později byly dostavěny jesle), základní školou, zdravotnickým střediskem a restaurací se sálem, v němž se mohlo promítat. Do panelových bytů I. kategorie byly podle PAVELČÍKOVÉ⁶⁹ nastěhovány romské rodiny velmi rozdílné úrovně a způsobu života. V jednom mnohopodlažním domě se tak vedle sebe ocitly skupiny, které se vzájemně neznaly či neuznávaly, a dělalo jim potíže spolu

⁶⁷ ČERVENKA, J. *Plán výstavby města* [online]. [cit. 2015-12-01]. Dostupné z WWW: <<http://starymost.web2001.cz/vystavba.htm>>.

⁶⁸ PAVELČÍKOVÁ, N. *Romové v českých zemích v letech 1945-1989*. Praha : Úřad dokumentace a vyšetřování zločinů komunismu, 2004. s. 100.

⁶⁹ PAVELČÍKOVÁ, N. *Romové v českých zemích v letech 1945-1989*. Praha : Úřad dokumentace a vyšetřování zločinů komunismu, 2004. s. 127.

vycházet. Velká část obyvatel sídliště nebyla schopna se přizpůsobit novému stylu života, udržovat pořádek ve společných prostorech a v okolí bloků, vytvořit si skutečný nový domov či dobré vztahy se sousedy. Zcela v rozporu s předpoklady převládly postupně v Chanově rodiny méně přizpůsobivé. Sídlíště Chanov lze považovat za dědictví první fáze integrační politiky. Tato fáze, která končí rokem 1990, je spojena se snahou o úplnou asimilaci Romů do majoritní společnosti. Předpokládalo se, že pokud se Romům nabídnou srovnatelné podmínky, jako má většinová společnost, dojde k postupnému přijetí norem a modelů majority z jejich strany. Romům bylo zaručeno zaměstnání, poskytnuty kvalitní bytové prostory, zdravotní péče a vzdělání.

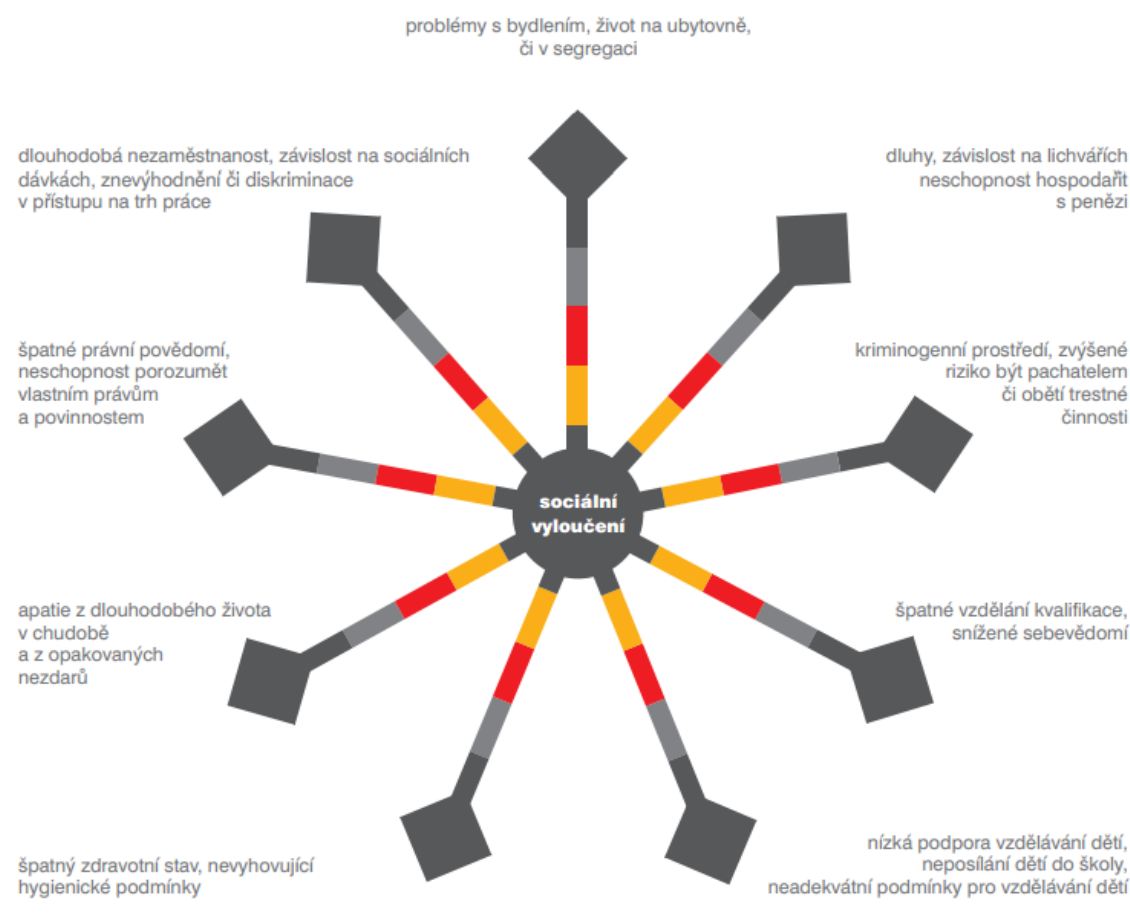
Druhá fáze probíhá v devadesátých letech a je provázána rozsáhlou ekonomicko-sociální restrukturalizací a demokratizací české společnosti. Pro celý Severočeský kraj se zlomovým stává rok 1990, kdy je postupně utlumována těžba, a zanikají někteří významní regionální zaměstnavatelé. Důsledky ekonomické transformace se projevují v Mostu dodnes. Pro Romy, většinou nekvalifikované a zaměstnané v manuálních oborech, to v drtivé většině znamenalo ztrátu zaměstnání.

3.3 Sociálně vyloučené lokality

Nejprve je nutné vymezit pojem sociálního vyloučení - zjednodušeně řečeno, sociálně vyloučení jsou ti občané, kteří mají ztížený přístup k institucím a službám (tedy k institucionální pomoci), jsou vyloučeni ze společenských sítí a nemají dostatek vertikálních kontaktů mimo sociálně vyloučenou lokalitu. Základní charakteristikou propadu na sociální dno je nahromadění důvodů, které vedou k životní krizi (ztráta zaměstnání, platební neschopnost, problémy s bydlením, problémy dětí ve škole, nemoc atd.). Sociálně vyloučení lidé obvykle nestojí před jedním problémem, ale před jejich komplexem, přičemž mnohý z nich by i jednotlivě ohrožoval normální fungování člověka ve společnosti. S postupným propadem na dno přestává být zřejmé, co je původním důvodem propadu a co jeho následkem (viz Obrázek č. 2).⁷⁰

⁷⁰ ŠVEC, J. *Příručka pro sociální integraci* [online]. Praha : Úřad Vlády ČR, 2010 [cit. 2015-11-27]. Dostupné z WWW: <<http://www.socialni-zaclenovani.cz/co-je-socialni-vyloucení>>.

Obrázek 2: Sociální vyloučení - přehled⁷¹

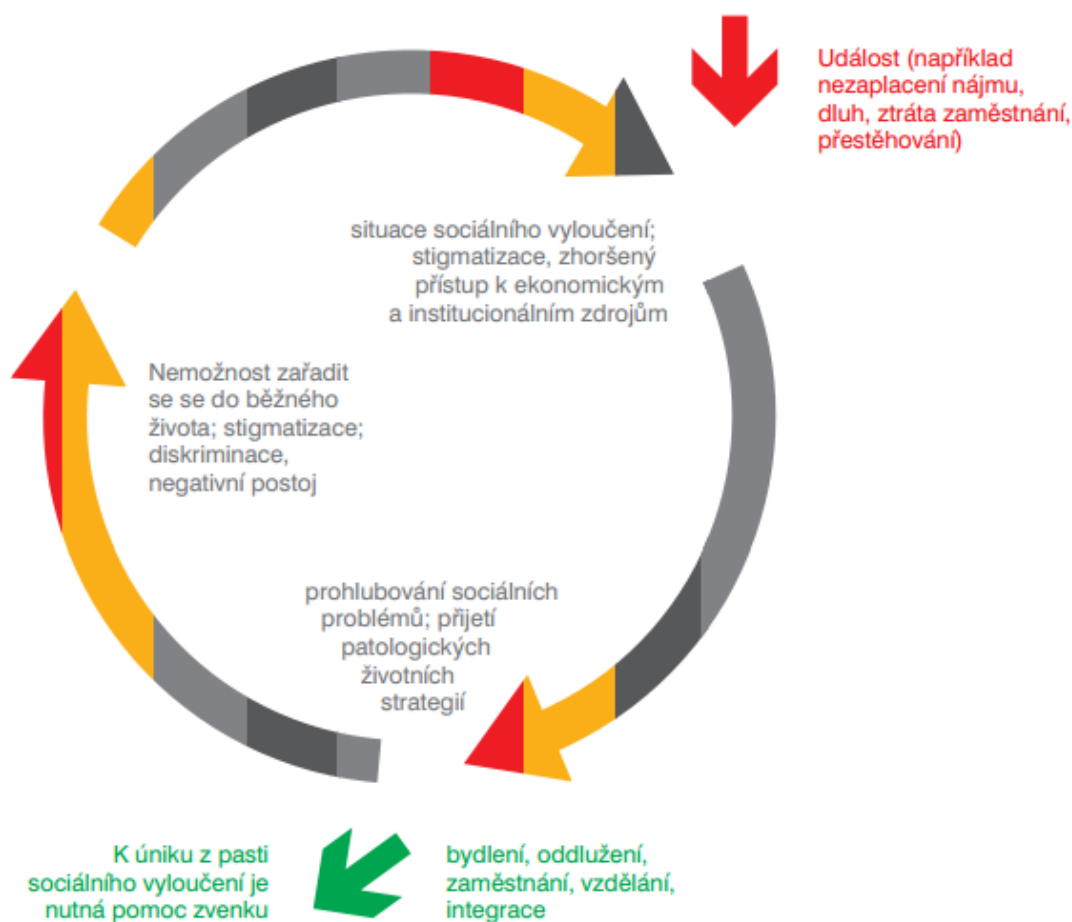


Lidé žijící na okraji společnosti se přizpůsobují podmínkám sociálního vyloučení, a osvojují si specifické vzorce jednání, které jsou často v rozporu s hodnotami většinové společnosti. Proto někdy bývá soužití na první pohled problematické. Návyky získané adaptací na život v sociálním vyloučení pak ale těmto lidem znemožňují být úspěšní ve většinové společnosti, ztrácí (či ani nezískávají) hodnotové žebříčky středostavovského občana orientovaného na kariérní vzestup a úspěch. To je znovu a znovu uzavírá v pasti sociálního vyloučení (viz Obrázek č. 3). Z této pasti se lidé nedokážou dostat bez cizí pomoci.⁷²

⁷¹ ŠVEC, J. *Příručka pro sociální integraci* [online]. Praha : Úřad vlády ČR, 2010 [cit. 2015-11-27]. Dostupné z WWW: <<http://www.socialni-zaclenovani.cz/co-je-socialni-vyloucení>>.

⁷² ŠVEC, J. *Příručka pro sociální integraci* [online]. Praha : Úřad vlády ČR, 2010 [cit. 2015-11-27]. Dostupné z WWW: <<http://www.socialni-zaclenovani.cz/co-je-socialni-vyloucení>>.

Obrázek 3: Past sociálního vyloučení⁷³



V katastru města Most se nacházejí dvě výrazné lokality s hustým osídlením sociálně vyloučených rodin. Jednou z nich je prostorově vyloučený Chanov, druhou blok domů „Ve stovkách“ v bezprostředním sousedství centra města. Obě lokality jsou etnicky pojmenovatelné jako lokality „romské“, tj. obývané z velké či (v případě Chanova) drtivé míry osobami, kterým je připisována „romská“ etnicita, tedy které o sobě jako o „Romech“ („cikánech“) hovoří či jsou za „Romy“ („cikány“) považovány svým okolím. Třetí lokalitou, o které se hovoří jako o časové bombě (podobně jako se hovořilo o litvínovském sídlišti Janov), je lokalita tzv. Sedmistovek na opačném konci města.⁷⁴

⁷³ ŠVEC, J. *Příručka pro sociální integraci* [online]. Praha : Úřad Vlády ČR, 2010 [cit. 2015-11-27]. Dostupné z WWW: <<http://www.socialni-zaclenovani.cz/co-je-socialni-vyloucení>>.

⁷⁴ *Dlouhodobý monitoring situace romských lokalit – české lokality* [online]. Praha : GAC, prosinec 2009, s. 4 [cit. 2015-11-29]. Dostupné z WWW: <http://www.vlada.cz/assets/ppov/zalezitosti-romske-komunity/dokumenty/Most_1.pdf>.

Obrázek 4: Sociálně vyloučené lokality v Mostu⁷⁵



3.3.1 Lokalita Chanov⁷⁶

První lokalitu, sídliště Chanov, lze nejen topograficky, ale i sociálně rozdělit na čtyři části: na městskou ubytovnu pro neplatiče UNO, na městské malometrážní byty v sídlištním bloku č. 13 a na byty v polovině bloku č. 5, a na zbytek, tedy většinu sídliště. Bydlení v těchto čtyřech „sektorech“ má různou statusovou úroveň. Zatímco obyvatelé ubytovny UNO patří k sociálně nejslabším (často kombinovaně neplatiči, postižení a důchodci) a úroveň bydlení je považována za degradující, blok č. 13 je sice také bydlením pro neplatiče nájemného, ale bydlením standardním (byť stísněným), bez rysů zařízení ubytovacího typu, a blok 5 je z poloviny koncipován jako „bezpečný dům“ a bydlení v něm je bydlením prestižním. V sídlišti samotném pak žijí rodiny, které (ještě) nebyly vypovězeny z nájemního bytu. Mezi nimi jsou jednak rodiny regionálně starousedlé, přesunuté na Chanov při vzniku sídliště na konci 70. let z města Mostu a z okolních vesnic, zrušených v důsledku těžby (a rodiny jejich potomků), jednak rodiny přibývší sem v druhé polovině osmdesátých let 20. století ze Slovenska i z českého vnitrozemí.

⁷⁵ Dlouhodobý monitoring situace romských lokalit – české lokality [online]. Praha : GAC, prosinec 2009, s. 13 [cit. 2015-11-29]. Dostupné z WWW: <http://www.vlada.cz/assets/ppov/zalezitosti-romske-komunity/dokumenty/Most_1.pdf>.

⁷⁶ PODLAHA, B. *O lokalitě* [online]. Praha : Agentura pro sociální začleňování – Úřad vlády ČR, 2015 [cit. 2015-11-29]. Dostupné z WWW: <<http://www.socialni-zaclenovani.cz/most/o-lokalite>>.

Střízlivé odhady skutečného počtu obyvatel sídliště se pohybují v rozpětí 700 – 1 000 osob, ale některé hlasy hovoří až o čísle 1 600. Voda teče již deset let pouze studená a ve sklepech jsou její rozsáhlé úniky, ze kterých vznikají astronomické nedoplatky, rozpočítávané na domácnosti podle počtu osob v bytě, neboť na celé sídliště jsou jen jedny hodiny, ukazující spotřebu vody. Co se týče odběru elektřiny, mnoho domácností je napojeno „na černo“, přičemž vlastníci elektroměru o černém připojení často ani nevědí. Také na elektřině vznikají vysoké nedoplatky a v (ne)placení vládne takový chaos, že rodiny vesměs neplatí, neboť odmítají platit za cizí. V důsledku toho se zadlužují i rodiny, které by jinak dlužné nebyly (platí nájem, ale rezignují na placení služeb).

Vznik sídliště je datován do let 1978 - 1979. Původním záměrem bylo vytvořit nové sídlo hlavně pro obyvatele těžbou zanikajících městských čtvrtí a vesnic. V počátcích bylo zastoupení „Romů“ a „Neromů“ na sídlišti zhruba rovnovážné, během několika let však odliv „Neromů“ nabyl masivnější podoby, zejména proto, že „romští“ obyvatelé, kteří přišli z vesnického prostředí (původně ze Slovenska, tehdy ale už i generace narozená v Čechách) se obtížně adaptovali na bydlení v panelových domech (ústřední topení, vodovod, placení nájmu) a ztěžovali podmínky pro život sousedům. Kromě toho město tiše podporovalo výměny bytů „romských“ rodin z města s „neromskými“ z Chanova. Nálepku problémového sídliště lokalita získává definitivně s příchodem dalších „romských“ rodin, ať už ze Slovenska nebo z okolí, mezi lety 1985 – 1988.

Na sídlišti bují sociopatologické jevy, jako jsou prostituce, užívání návykových látek, zneužívání hendikepovaných jedinců z řad majority, domácí násilí a především lichva. Drtivá většina obyvatel je nejvýše základního vzdělání a dlouhodobě nezaměstnaná, někteří prošli podporovaným zaměstnáváním spojeným s rekvalifikačními kurzy, ale na volném pracovním trhu se z nich uplatnilo následně jen mizivé procento. Rodiny žijí ze sociálních dávek, sběru železa, příležitostných brigád a obchodů, a některé také z prostituce.

3.3.2 Lokalita „Ve stovkách“

Druhé lokalitě našeho zájmu se říká Ve stovkách a na rozdíl od Chanova, jenž je prostorově odříznut od zbytku města (čističkou, železnicí, čtyřproudovou silnicí), na ni narazíme v širším středu Mostu. Tvoří ji deset šestipatrových cihlových bytovek o třech vchodech s byty první a druhé kategorie velikosti 1+1 až 3+1, vždy po pěti na každém

podlaží. Původně hornické byty, postavené s rozmachem těžby a likvidací starého Mostu v první polovině šedesátých let 20. století, jsou dnes již standardně vybavené, ale v sedmdesátých letech v souvislosti s výstavbou nových moderních panelových sídlišť již v porovnání s byty na těchto sídlišťích přestaly splňovat standard bydlení majority (kamna na tuhý otop) a původní nájemníci se z nich stěhovali do lepšího, zatímco jejich uvolněné byty město přidělovalo ne tolik náročným „romským“ rodinám. Části z těchto domů se město zbavilo při privatizaci v devadesátých letech, novými majiteli se staly realitní kanceláře (a to nejen mostecké, ale hlavně pražské), které do prázdných bytů stěhují problémové nájemníky z českého vnitrozemí. Celý blok má několik vlastníků, přičemž část bytů je stále v majetku města. Podíl „romského“ obyvatelstva mezi nájemci není zdaleka tak vysoký jako na Chanově (podle některých zdrojů nedosahuje ani 50 %), nicméně i tak je lokalita vnímaná jako „cigánské ghetto“.⁷⁷

3.3.3 Lokalita „Sedmistovky“

Sídliště bylo postavené v průběhu let 1987 až 1988 převážně pro lidi z vesnic, které „padly za obětí“ těžbě uhlí. Jedná se o 36 bloků (blok 700 až blok 736), což jsou v tomto případě sedmipatrové panelové domy různé velikosti s jedním až osmi vchody. Rozdílná je i jejich kvalita. Nalezneme zde jak domy nově opravené a zateplené, tak domy, které od svého vzniku neprošly žádnou zásadní rekonstrukcí. Lokalitu lze vymezit směrem k centru ulicí Višňová, za kterou pokračují tzv. Pětistovky. Vnější hranici tvoří ulice Okružní, na kterou navazuje směrem na Vtelno rekreační park Benedikt.

Jednotlivé romské rodiny zde žijí rozptýleně, jejich větší koncentraci lze zaznamenat v blocích 710, 712, 713, 714 a 723. Mezi místními se mluví o tzv. Bronxu. Romové se do této oblasti stěhují díky zprostředkování realitní agentury především kvůli relativně nižším nájmům a cenám bytů, a to nejen z Mostu, ale stejně jako do lokality Stovek i ze vzdálených měst především Středočeského kraje (Kladno, Slaný nebo Praha). Podle odhadu terénní pracovnice se zde žije 430 až 470 Romů.⁷⁸

Přirozeným centrem pro Sedmistovky, ale i další okolní sídliště, je obchodní centrum na ulici Lipová, které se nachází hned za kruhovým objezdem směrem

⁷⁷ PODLAHA, B. *O lokalitě* [online]. Praha : Agentura pro sociální začleňování – Úřad vlády ČR, 2015 [cit. 2015-11-29]. Dostupné z WWW: <<http://www.socialni-zaclenovani.cz/most/o-lokalite>>.

⁷⁸ *Dlouhodobý monitoring situace romských lokalit – české lokality* [online]. Praha : GAC, prosinec 2009, s. 19 [cit. 2015-11-29]. Dostupné z WWW: <http://www.vlada.cz/assets/ppov/zalezitosti-romske-komunity/dokumenty/Most_1.pdf>.

k centru. Ve dvou budovách tohoto centra se nachází sedm heren, dvě kasina, pět restauračních zařízení a dvě zastavárny, a to vše na ploše necelých padesáti metrů.

Z prostorového hlediska lze na lokalitu tzv. "Sedmistovek" pohlížet na jakýsi mezistupeň mezi zcela prostorově vyloučeným Chanovem a v blízkosti centra ležícími Stovkami. Jinak řečeno, Sedmistovky sice představují okrajovou zástavbu města Mostu, ale vzhledem k hustotě služeb a dostupnosti do centra je nelze považovat za prostorově "vyloučené" či "odloučené". Celkově se jedná o nejméně viditelnou mosteckou sociálně vyloučenou lokalitou. Není v blízkosti centra jako Stovky, ani není tak proslulá jako sídliště Chanov.

3.4 Agentura pro sociální začleňování

Agentura pro sociální začleňování je jedním z odborů Sekce pro lidská práva při Úřadu vlády České republiky a byla založena v roce 2004. Do roku 2008 používala v názvu ještě přídomek „v romských lokalitách“. Jejího vedení se v roce 2009 ujal p. Šimáček, který dříve působil v sdružení Člověk v tísni.

Tato agentura slouží jako jakási podpora obcí při snaze začleňování obyvatel ze sociálně vyloučených lokalit. Například je nápomocna městům a obcím při mapování a detailním poznávání problémů sociálně vyloučených lokalit a jejich obyvatel, při přípravě a nastavování dlouhodobějších procesů pro jejich řešení a při získávání financí na tyto postupy. Při této činnosti ale propojuje i místní subjekty jako jsou obce, města a jejich úřady, ale rovněž školská zařízení a školy, Úřad práce, neziskové organizace, zaměstnavatele, policii a veřejnost). Důvod tohoto propojení je jejich vzájemná spolupráce během sociálního začleňování. Dále Agentura spolupracuje s ministerstvy, přenáší informace z komunální úrovně směrem ke státní správě, podílí se na formování státní politiky sociálního začleňování a její koordinaci. V současnosti Agentura kooperuje s 36 obcemi a městy z celé České republiky.⁷⁹

Ve městě Most působila Agentura jako hlavní subjekt „Lokálního partnerství Most“ od srpna 2008 do prosince 2012. Lokální partnerství Most bylo ustaveno jako platforma sdílení poznatků a zkušeností inkluzivních politik jednotlivých členských subjektů, kterými mimo Agenturu byly následující subjekty:⁸⁰

⁷⁹ *O Agentuře* [online]. Praha : Úřad Vlády ČR, 2015 [cit. 2015-11-27]. Dostupné z WWW: <<http://www.socialni-zaclenovani.cz/o-agenture>>.

⁸⁰ *Lokální partnerství Most* [online]. Praha : Úřad Vlády ČR, 2015 [cit. 2016-01-26]. Dostupné z WWW: <<http://www.socialni-zaclenovani.cz/lokalni-partnerstvi-most>>.

- Město Most,
- Dům romské kultury, o.p.s.,
- Diakonie české církve evangelické,
- Oblastní charita Most,
- SŠT Velebudice,
- Dům dětí a mládeže,
- Most k naději o.s.,
- Komunitní centrum Chanov, o.s.,
- Městská police Most,
- Úřad práce v Mostě,
- Policie ČR (SKPV),
- 5. ZŠ Most-Chanov.

Partnerství bylo vytvořeno za účelem koordinovaného, masivního a efektivního přístupu k fenoménu sociálního vyloučení ve městě. Tento přístup je úzce navázán na opatření IPRM DEMOS (Integrovaný plán rozvoje města Most), ale hranice zóny IPRM překračuje (obzvláště je zaměřena pozornost vyjma Stovek a Chanova taktéž na Sedmístovky).

4 PREVENCE POLICIE ČR VE VYLOUČENÝCH LOKALITÁCH NA ÚZEMÍ MĚSTA MOSTU

Město Most zažádalo pro rok 2015 v Městském programu prevence kriminality Ministerstvo vnitra o podporu pěti projektů, které by měly stát celkem cca 844 tis. Kč (se zhruba 10% podílem města). Jednalo se o projekty: Asistent prevence kriminality, Zvýšení pocitu bezpečí pro seniory, Výchovně preventivní pobytové aktivity, Kurzy sebeobrany a Komunikační, informační a vzdělávací kampaň pro prevenci kriminality.⁸¹ Z těchto pěti programů vyhověli pouze čtyři dále detailněji rozvedené programy prevence kriminality. Celková výše přidělené dotace městu Most od MV pro rok 2015 v rámci programu prevence kriminality činila 513 tis. Kč (viz tabulka č. 1).

Tabulka 1: Dotace na projekty - program prevence kriminality (pro r. 2015)⁸²

Název projektu	Náklady	Podíl	Požadavek	Přiděleno
Asistent prevence kriminality	435 000	44 000	391 000	384 000
Zvýšení pocitu bezpečí pro seniory	80 000	8 000	72 000	35 000
Výchovně preventivní pobytové aktivity	64 000	10 000	54 000	54 000
Kurzy sebeobrany při Městské policii Most	45 000	5 000	40 000	40 000
Komunikační, informační a vzdělávací kampaň pro PK	220 000	22 000	198 000	0
Celkem	844 000	89 000	755 000	513 000

4.1 Charakteristika projektů

- **Asistent prevence kriminality**

Projekt Asistent prevence kriminality v rámci Městského programu prevence kriminality je dlouhodobě podpořený Ministerstvem vnitra České republiky. Městská policie Most tak v současné době zaměstnává pět pracovníků, přičemž od ledna 2016

⁸¹ *Do programu prevence kriminality město předloží pět projektů* [online]. Most : Mostecké listy, 26. 2. 2015 [cit. 2015-12-27]. Dostupné z WWW: <<http://listy.mesto-most.cz/do-programu-prevence-kriminality-mesto-predlozi-pet-projektu/d-8315/p2=963>>.

⁸² *Podpořené projekty Programu prevence kriminality na rok 2015* [online]. Praha : Odbor prevence kriminality, MV, 27. 3. 2015 [cit. 2015-12-28]. Dostupné z WWW: <<http://www.mvcr.cz/clanek/zpravodajstvi-podporene-projekty-programu-prevence-kriminality-na-rok-2015.aspx>>.

bude stav asistentů prevence kriminality navýšen na 9 osob.⁸³ Asistenti pracují v průběhu celého roku ve dvousměnném provozu (ranní a odpolední). Asistenti jsou podporováni Úřadem Most, se kterým si Městská policie chválí jejich dosavadní spolupráci.⁸⁴

Zásadní činnost asistentů spočívá v dohlížení na dodržování veřejného pořádku v lokalitě Stovek a v Chanově. Současně jsou asistenti policistům nápomocni při řešení událostí, také se přímo podílejí na preventivních aktivitách. Městská policie si tyto asistenty sama proškoluje v oblasti právního vědomí, poskytování první pomoci apod.

- **Zvýšení pocitu bezpečí pro seniory**

Projekt Zvýšení pocitu bezpečí pro seniory zahrnuje bezplatnou instalaci bezpečnostních řetízků na vstupní dveře jejich bytů. Bezpečnostní řetízek zabraňuje seniorovi otevřít dveře a vpustit do bytu případného podvodníka (zloděje). Senioři, nebo osoby se zdravotním postižením jsou pro podvodníky a zloděje tou nejsnazší kořistí – Městská policie tak každoročně realizuje různé projekty na tyto cílové skupiny, aby tak přispěla ke zvýšení pocitu jejich bezpečí.⁸⁵

- **Výchovně preventivní pobytové aktivity**

Tyto aktivity jsou stejně jako v předchozích letech určeny pro děti ohrožené sociálně-patologickými jevy (např. děti s poruchami chování nebo děti, které žijí ve výrazně rizikovém prostředí). V roce 2015 se tato výchovně preventivní akce konala v rámci čtyřdenního výchovně preventivního výjezdu za účasti 23 dětí, kurátorů oddělení sociálně-právní ochrany dětí mosteckého magistrátu a strážníka městské policie. Cílem tohoto pobytu bylo naučit děti týmové spolupráci, dodržování pravidel, ukázat jim možnosti kvalitního trávení volného času a vhodnou formou je upozornit na důsledky závadového chování, počínaje záškoláctvím až po kriminalitu mládeže.

⁸³ *Městská policie bude mít od ledna nové asistenty prevence kriminality* [online]. Most : oficiální web města, 10. 12. 2015 [cit. 2015-12-28]. Dostupné z WWW: <<http://www.mesto-most.cz/mestska-policie-bude-mit-od-ledna-nove-asistenty-prevence-kriminality/d-24578>>.

⁸⁴ *Chcete se stát asistenty prevence kriminality?* [online]. Most : oficiální web města, 2. 10. 2015 [cit. 2015-12-28]. Dostupné z WWW: <<http://www.mesto-most.cz/chcete-se-stat-asistenty-prevence-kriminality/d-24088>>.

⁸⁵ VRANÝ, J. *Prevence: Senioři v Mostě se dočkají většího pocitu bezpečí, a to díky řetízkům na kliku* [online]. Most : E-Mostecko.cz, 26. 11. 2015 [cit. 2015-12-28]. Dostupné z WWW: <<http://www.e-mostecko.cz/zpravy/most/6932-prevence-seniori-v-moste-se-dockaji-vetsiho-pocitu-bezpeci-a-to-i-diky-retizkum-na-kliku>>.

Kurátoři své klienty lépe poznali v nejrůznějších zátěžových situacích, což je značným přínosem pro efektivitu jejich práce.⁸⁶

- **Kurzy sebeobrany**

Kurzy sebeobrany prováděné Městskou policií jsou určeny ženám a dívkám starším patnácti let, především pak ženám z rizikových skupin (těmi jsou například revizorky dopravního podniku, terénní a sociální pracovnice). Celkem třicet dnů ve dvouhodinových intervalech budou ženy trénovat, jak se ochránit před útokem potenciálního pachatele. Během trvání kurzu proběhne také seminář s odborným psychologem na téma – jak se nejlépe zbavit agresora.⁸⁷

- **Komunikační, informační a vzdělávací kampaň pro PK**

Tento program nebyl pro rok 2015 MV dotačně podpořen, nicméně cílem této kampaně by bylo:⁸⁸

- Prevence rizikového chování dětí a dospívajících, prevence před drogovou závislostí, kouřením, alkoholem, pohlavními chorobami.
- Posílení sociálních dovedností, osvojení pravidel slušného chování.
- Rady pro rodiče - jak poznat, že dítě bere drogy, že i alkohol je droga.
- Prevence domácího násilí.
- Prevence před kapsáři, rady jak minimalizovat příležitosti kapsářů.
- Prevence a obrana před podvodnými podomními obchodníky.
- Prevence rizikového chování při finančních operacích, základy finanční gramotnosti.
- Rady pro seniory pro posílení jejich bezpečí.
- Informace o aktivitách města při prevenci kriminality.
- Informace o krizových telefonních číslech, kam se obrátit, když nastane problém.

4.2 Městský kamerový dohledový systém

Dalším z hlavních prostředků situační prevence kriminality je využití městského kamerového dohledového systému (MKDS). Situační prevence je zaměřována na odstraňování příležitostí, situací a podmínek, které vedou potenciálního pachatele

⁸⁶ *Výchovně preventivní výjezd 2015* [online]. Most : oficiální web města, 21. 9. 2015 [cit. 2015-12-28]. Dostupné z WWW: <<http://www.mesto-most.cz/vychovne-preventivni-vyjezd-2015/d-23997>>.

⁸⁷ *Sebeobrana pro ženy v plném proudu* [online]. Most : oficiální web města, 5. 10. 2015 [cit. 2015-12-28]. Dostupné z WWW: <<http://www.mesto-most.cz/sebeobrana-pro-zeny-v-plnem-proudu/d-24093>>.

⁸⁸ *Prevence kriminality* [online]. Most, 2016 [cit. 2016-01-27]. Dostupné z WWW: <<http://www.purchart.cz/node/13>>.

k protiprávnímu jednání. V současnosti je Městskou policií v Mostě monitorováno 29 vybraných úseků města (seznam konkrétních lokalit, kde se vyskytují tyto kamerové body, viz níže přiložená tabulka č. 2). MKDS je výborným prostředkem k odhalování trestných činů a získávání důkazů. Záznamy, které jsou pořízené z těchto kamerových bodů, jsou dále předávány vyšetřovatelům Policie ČR jako důkazný materiál k odhalování pachatelů trestné činnosti.⁸⁹

Tabulka 2: Městský kamerový dohledový systém Městské policie Most – lokality umístěných kamerových bodů

1	blok 100	16	blok 96
2	hotel Domino	17	blok 98
3	SHD Komes	18	blok 99
4	blok 382	19	Kopisty A
5	Autoplus	20	Kopisty B
6	blok 630	21	Obrnice - Ke Keramostu
7	blok 627	22	Obrnice - Joker blok 9/3
8	blok 531	23	Obrnice - Nová výstavba blok 7/6
9	blok 701	24	Obrnice - Náměstí Eduard
10	Astra	25	Obrnice - Staré Obrnice křižovatka
11	sídlíště Chanov	26	Obrnice - Hasičská zbrojnice
12	blok 276	27	Obrnice - nádraží
13	hrad Hněvín	28	České zlatníky - restaurace Podkova
14	Šantán	29	Obrnice - blok 1/2
15	blok 95		

4.3 Prevence na školách a ostatní preventivní činnost

Na mosteckých základních a středních školách jsou Městskou policií pořádány preventivní besedy, které se zaměřují na důslednou prevenci kriminality. Preventista MP přibližuje žákům oblast trestní odpovědnosti, kriminality mládeže, vandalismu, šikany a návykových látek. Dále se žáci nižších tříd ZŠ na besedách dozvídají, jakou má MP Most ve městě činnost, jaká jsou její poslání a úkoly a které konkrétní preventivní projekty a aktivity nabízí. Pro mostecké ZŠ se zároveň pro rok 2016 chystá spousta

⁸⁹ *Městský kamerový dohledový systém Městské policie Most* [online]. Most : oficiální web města, 7. 11. 2015 [cit. 2015-12-29]. Dostupné z WWW: <<http://www.mesto-most.cz/mestsky-kamerovy-dohledovy-system-mestske-policie-most/d-3436/p1=3668>>.

novinek a aktivit, jejichž prostřednictvím se MP Most bude snažit motivovat mládež a nabídnout aktivity, které by ji motivovaly ke smysluplnému využití volného času.⁹⁰

Mezi další realizované projekty situační prevence ve statutárním městě Most patří následující aktivity:⁹¹

- zabezpečení objektů a jejich připojení na pult centralizované ochrany,
- zřízení okrskových služeben,
- autocentrum, hlídané a zabezpečené parkoviště,
- infocentrum - informování občanů o možnostech zabezpečení majetku a ochrany zdraví,
- moderní technické vybavení mosteckých strážníků (pravidelně modernizovaný vozový park, automatické externí defibrilátory, individuální dýchací přístroje apod.),
- dopravní preventivní projekty - např. projekt Zebra, Rady myšáka Járy,
- rozšiřování a zkvalitňování veřejného osvětlení a osvětlení nepřehledných míst,
- bezpečná nákupní centra – strážníci provádějí pravidelný dohled v nákupních centrech ve středu města,
- bezpečnostní stojany pro jízdní kola.

Na rozdíl od minulých let lze nynější snahu města hodnotit jako výraznou. Posílení prevenčních činností je značné a nemalá podpora přichází i od Ministerstva vnitra, které se spolupodílí na preventivních opatřeních.

⁹⁰ *Prevence na školách* [online]. Most : oficiální web města, 16. 12. 2015 [cit. 2015-12-29]. Dostupné z WWW: <<http://www.mesto-most.cz/prevence-na-skolach/d-24604/p1=3665>>.

⁹¹ *Městský kamerový dohledový systém Městské policie Most* [online]. Most : oficiální web města, 7. 11. 2015 [cit. 2015-12-29]. Dostupné z WWW: <<http://www.mesto-most.cz/mestsky-kamerovy-dohledovy-system-mestske-policie-most/d-3436/p1=3668>>.

5 VYHODNOCENÍ KRIMINALITY A BEZPEČNOSTI VE VYLOUČENÝCH LOKALITÁCH NA ÚZEMÍ MĚSTA MOSTU POLICIÍ ČR

Pojmy *kriminalita* a *bezpečnost* spolu natolik souvisí, že je nutné si prvotně vymezit jejich význam pro tuto závěrečnou kapitulu práce.

Pojem *kriminalita* je možné vymezit buďto legální definicí, kdy se vychází z trestního práva – *kriminalita* je v tomto případě souhrnem trestných činů spáchaných na určitém území za určité období. Ze sociologického hlediska je její vymezení širší - může zahrnovat i jevy, které jsou pro společnost velmi škodlivé, ale jejichž skutková podstata není uvedena ve zvláštní části trestního zákona.⁹²

Pojem *bezpečnost* označuje stav, v kterém se daný subjekt necítí být ohrožen z hlediska své existence, zájmů a hodnot. Je tedy zjevná souvislost mezi vzrůstající kriminalitou a klesajícím pocitem bezpečí občana a naopak. V případě vyhodnocení bezpečnosti na území města Most jsou tak zpracovávána a posuzována data týkající se kriminality na daném území.⁹³

Jak již bylo zmíněno v kapitole č. 2.5, data o romském etniku, kteří jsou většinovým obyvatelstvem v sociálně vyloučených lokalitách města Mostu, jsou velice citlivá a jejich přesné určení je velmi obtížné.

Ani Policie ČR nevede v současné době evidenci činů a přestupků, ve které by sledovala etnický původ pachatelů trestných činů. Otázka uvádění dat o kriminalitě Romů je velice citlivá. Některé země je uvádějí, jiné nikoli (popř. je to spojeno s různými omezeními). V České republice byla tato data do roku 1993 zjistitelná z policejní statistiky, poté byla utajována a prakticky nepřístupná. Nicméně bylo možné získat pro účely odborného vhledu a z něj vyplývajících preventivních doporučení podklady pro kvalifikované odhady. V roce 2000 však v souvislosti se zákonem o ochraně osobních údajů byly i tyto podklady ze statistiky vymazány. V této souvislosti lze podotknout, že naprostá neznalost o tak citlivém tématu, jakým je

⁹² *Slovníček základních pojmů oblasti prevence kriminality* [online]. Ostrava : Moravskoslezský kraj [cit. 2016-01-27]. Dostupné z WWW: <http://www.msk.cz/cz/socialni_oblast/slovnicek-zakladnich-pojmu-oblasti-prevence-kriminality-42739/>.

⁹³ *Bezpečnost a bezpečnostní prostředí. Bezpečnostní rizika a ohrožení* [online]. [cit. 2016-02-06]. Dostupné z WWW: http://www.slu.cz/math/cz/knihovna/ucebni-texty/Ochrana-osob-a-majetku/Bezpecnost-a-bezpecnostni-prostredi_-bezpecnostni-rizika-a-ohrozeni.ppt.

romská kriminalita, která je navíc majoritou percipována nepřiměřeně zveličená, nemůže věci prospět, ale spíše uškodit. Navíc mlčení o ní může vyvolat dojem, že je vsutku co skrývat.⁹⁴

Podle dostupných údajů z počátku 90. let, kdy byly údaje o romské kriminalitě ještě k dispozici, se pohyboval podíl Romů na celkové trestné činnosti v České republice okolo 16 %, tj. třikrát až pětkrát vyšší než jejich podíl v populaci, pokud se přihlédne k věku pachatelů (nejčastěji do 30 let), v absolutním srovnání byl podíl Romů zhruba osmkrát vyšší.⁹⁵ Dle ŘÍČANA⁹⁶ získává prostředky k obživě až 20 – 30 % ekonomicky aktivní romské populace nelegálně (tj. prostitucí, překupnictvím a jinou majetkovou trestnou činností). Ve vězeních pro dospělé je více jak 60 % Romů, přičemž podíl recidivistů je ještě vyšší. Dále se dle ŘÍČANA⁹⁷ Romové dopouštějí velkého množství trestných přestupků a činů, které se nestíhají pro liknavost policie a mezery v zákonech řešit. Dle BAKALÁŘE⁹⁸ byly na začátku 90. let pro romské obyvatelstvo typické následující druhy trestné činnosti:

- mravnostní (podíl na celkové kriminalitě v ČSFR 25 %, ČR 20 %),
- násilná (ČSFR 17 %, ČR 13 %),
- krádež vloupáním (ČSFR 27 %, ČR 22 %),
- krádež prostá (ČSFR 24 %, ČR 19 %).

Na Mostecku je situace ohledně romských menšin vážně napjatá. Kriminalita je zde v poměru k počtu obyvatel o polovinu vyšší než ve zbytku České republiky. Za poslední léta kriminalita na Mostecku dosáhla svého maxima v roce 2007, kdy policie vyšetřovala celkem 5 376 trestných činů. Od tohoto roku počet zjištěných trestných činů kontinuálně klesal, a to až do roku 2011, kdy počet zjištěných trestných činů čítal 4 069. Od konce roku 2011 do roku 2013 počet zjištěných trestných činů opět narůstal. Za rok 2013 bylo policií vyšetřováno 5 374 trestných činů.⁹⁹

⁹⁴ ŠIŠKOVÁ, T. *Menšiny a migranti v České republice*. Praha : Portál, 2001. s. 158.

⁹⁵ HIRT, T., JAKOUBEK, M. *Romové v osídlech sociálního vyloučení*. Plzeň : Aleš Čeněk, 2006. s. 161.

⁹⁶ ŘÍČAN, P. *S Romy žít budeme, jde o to jak: dějiny, současná situace, kořeny problémů, naděje společné budoucnosti*. Praha : Portál, 1998. s. 58.

⁹⁷ ŘÍČAN, P. *S Romy žít budeme, jde o to jak: dějiny, současná situace, kořeny problémů, naděje společné budoucnosti*. Praha : Portál, 1998. s. 58.

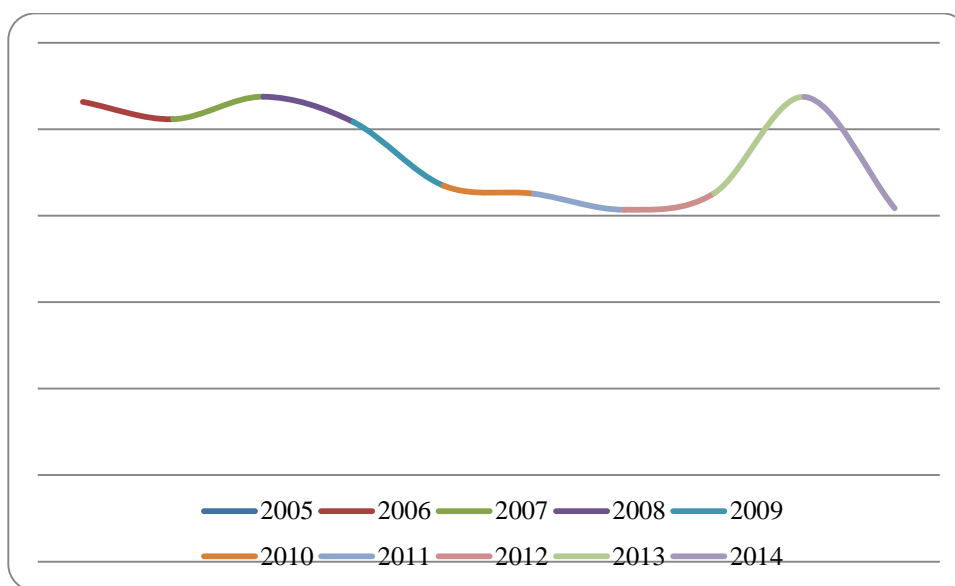
⁹⁸ BAKALÁŘ, P. *Psychologie Romů*. Praha : Votobia, 2004. s. 93.

⁹⁹ *Kriminalita – trestné činy* [online]. Praha : ČSÚ [cit. 2015-12-05]. Dostupné z WWW: <https://vdb.czso.cz/vdbvo2/faces/cs/index.jsf?page=vystup-objekt&pvo=KRI05&verze=-1&z=T&f=TABULKA&nahled=N&sp=N&filtr=G~F_M~F_Z~F_R~F_P~_S~_null_null_&katalog=31008&zo=N&str=v38&s=v40__FST_FUNKCE__7503__90v40__PST_POJEM__7648__2v40__KMJ_KATEG__7501__1103&u=v38__VUZEMI__101__40495#w=>>.

Značný byl nárůst počtu trestných činů mezi rokem 2012 a 2013, kdy meziroční nárůst spáchaných trestných činů činil 1 113 případů. Příčinu tohoto rapidního nárůstu trestné činnosti lze dle VOLPRECHTA¹⁰⁰ (vedoucího územního odboru Most Policie ČR) spatřovat zaprvé v neustále se zhoršující ekonomické situaci místních obyvatel, k níž v poslední době přibyl nový fenomén, který je možné nazvat jakousi „turistikou za nezaměstnaností“ – jedná se o lidi, kteří cíleně nechtějí pracovat a nechávají se registrovat na úřadech práce pouze z toho důvodu, aby nemuseli odvádět zdravotní a sociální pojištění. Zároveň vycházejí z logického předpokladu, že v okrese s velice vysokou nezaměstnaností, jako je právě Most, je velmi nepravděpodobné, by se pro ně úřadu práce podařilo najít zaměstnání. Dalším neopomenutelným faktorem ovlivňujícím nárůst kriminality mezi rokem 2012 – 2013 je amnestie prezidenta republiky v roce 2013.

Konec roku 2014 zaznamenal pokles zjištěných trestných činů oproti předchozímu roku o 1 288 případů. Podrobněji viz graf č. 5 a tabulka č. 3.

Graf 4: Zjištěné trestné činy v okrese Most (2005 - 2014)



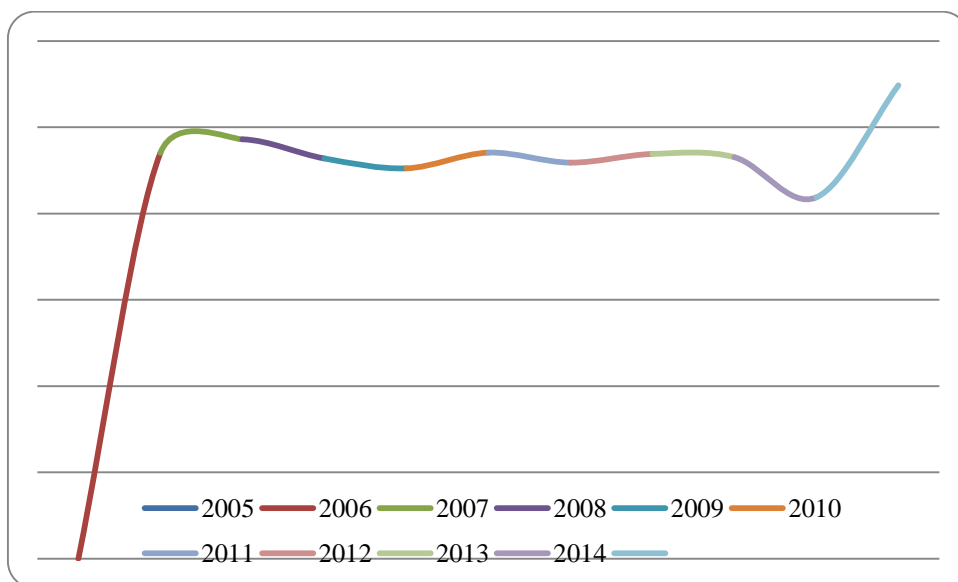
¹⁰⁰ *Kriminalita na Mostecku v loňském roce stoupla* [online]. Most : Mostecké listy, 10. 4. 2015 [cit. 2015-12-28]. Dostupné z WWW: <<http://listy.mesto-most.cz/kriminalita-na-mostecku-v-lonskem-roce-stoupla/d-7226>>.

Tabulka 3: Zjištěné trestné činy v okrese Most (2005 - 2014)¹⁰¹

Rok	Kriminalita celkem	Obecná krim.	Hospodářská kriminalita	Loupeže	Vloupání do bytů a rodinných domů	Znásilnění	Vraždy
2005	5 316	4 249	840	120	205	11	4
2006	5 116	4 074	640	123	142	9	5
2007	5 376	4 031	621	121	150	9	4
2008	5 083	3 670	500	154	106	12	2
2009	4 347	3 097	487	104	152	6	2
2010	4 254	3 492	421	73	113	8	3
2011	4 069	3 241	389	69	163	12	2
2012	4 261	3 404	427	62	176	10	-
2013	5 374	4 287	636	61	159	1	1
2014	4 086	3 115	515	61	131	4	2

Co se týče úspěšnosti objasnění trestných činů (graf č. 7 + tabulka č. 4 a č. 5), ta se mezi lety 2005 až 2012 pohybovala mezi 45 – 48 %. Za rok 2013 se podařilo policii objasnit pouhých 41,89 % trestných případů. Nárůst úspěšnosti byl ovšem zaznamenán za rok 2014, kdy úspěšnost objasnění činila 54,87 %.

Graf 5: Zjištěné vs. objasněné trestné činy (2005 - 2014)



¹⁰¹ *Kriminalita – trestné činy* [online]. Praha : ČSÚ [cit. 2015-12-05]. Dostupné z WWW: <https://vdb.czso.cz/vdbvo2/faces/cs/index.jsf?page=vystup-objekt&pvo=KRI05&verze=-1&z=T&f=TABULKA&nahled=N&sp=N&filtr=G~F_M~F_Z~F_R~F_P~_S~_null_null_&katalog=31008&z0=N&str=v38&s=v40__FST_FUNKCE__7503__90v40__PST_POJEM__7648__2v40__KMJ_KATEG__7501__1103&u=v38__VUZEMI__101__40495#w=>>.

Tabulka 4: Objasněné trestné činy v okrese Most (2005 - 2014)¹⁰²

Rok	Kriminalita celkem	Obecná krim.	Hospodářská kriminalita	Loupeže	Vloupání do bytů a rodinných domů	Znásilnění	Vraždy
2005	2 500	1 677	631	54	108	9	3
2006	2 487	1 608	505	62	53	8	4
2007	2 494	1 383	458	51	48	7	4
2008	2 300	1 225	284	72	41	10	2
2009	2 046	1 044	298	41	55	5	1
2010	1 953	1 387	266	45	38	8	2
2011	1 909	1 274	246	38	57	7	2
2012	1 983	1 330	297	38	51	10	-
2013	2 251	1 421	465	33	45	1	1
2014	2 242	1 400	418	37	42	4	1

Tabulka 5: Zjištěné vs. objasněné trestné činy (2005 - 2014)¹⁰³

Rok	Kriminalita celkem		Objasněnost případů (v %)
	Zjištěno	Objasněno	
2005	5 316	2 500	47,03
2006	5 116	2 487	48,61
2007	5 376	2 494	46,39
2008	5 083	2 300	45,25
2009	4 347	2 046	47,07
2010	4 254	1 953	45,91
2011	4 069	1 909	46,92
2012	4 261	1 983	46,54
2013	5 374	2 251	41,89
2014	4 086	2 242	54,87

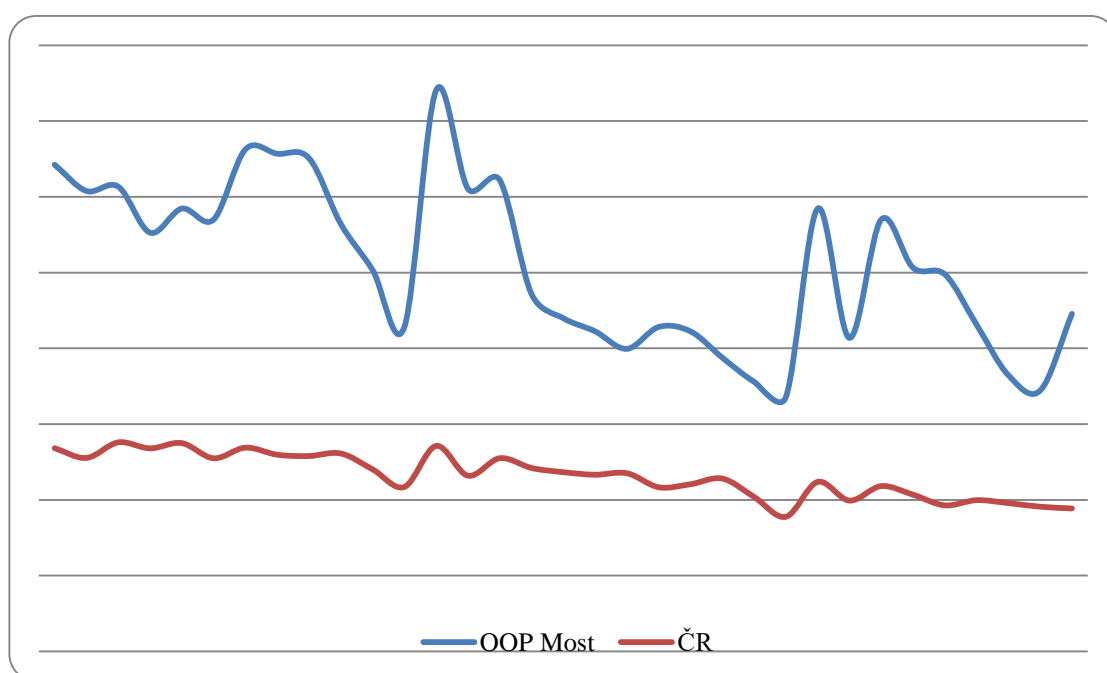
¹⁰² *Kriminalita – trestné činy* [online]. Praha : ČSÚ [cit. 2015-12-05]. Dostupné z WWW: <https://vdb.czso.cz/vdbvo2/faces/cs/index.jsf?page=vystup-objekt&pvo=KRI05&verze=-1&z=T&f=TABULKA&nahled=N&sp=N&filtr=G~F_M~F_Z~F_R~F_P~_S~_null_null_&katalog=31008&zo=N&str=v38&s=v40__FST_FUNKCE__7503__90v40__PST_POJEM__7648__2v40__KMJ_KATEG__7501__1103&u=v38__VUZEMI__101__40495#w=>>.

¹⁰³ *Kriminalita – trestné činy* [online]. Praha : ČSÚ [cit. 2015-12-05]. Dostupné z WWW: <https://vdb.czso.cz/vdbvo2/faces/cs/index.jsf?page=vystup-objekt&pvo=KRI05&verze=-1&z=T&f=TABULKA&nahled=N&sp=N&filtr=G~F_M~F_Z~F_R~F_P~_S~_null_null_&katalog=31008&zo=N&str=v38&s=v40__FST_FUNKCE__7503__90v40__PST_POJEM__7648__2v40__KMJ_KATEG__7501__1103&u=v38__VUZEMI__101__40495#w=>>, vlastní zpracování.

Níže uvedený graf (č. 8) a tabulka (č. 6) zobrazují vývoj indexu kriminality (= počet spáchaných trestných činů za zvolené časové období na daném území, přepočtený na 10 tisíc obyvatel) v OOP Most v porovnání s celorepublikovým vývojem indexu za totožné období (leden 2013 – září 2015). Z grafu zřetelně vyplývá, že Most se potýká se značně vysokou mírou indexu kriminality v porovnání s celorepublikovým indexem, a to více jak dvojnásobně.

Jako hlavní příčinu kriminality v sociálně vyloučeném prostředí je možné považovat ono samo sociální vyloučení a s ním spojené množství problémů, které jsou provázeny zvýšeným výskytem rizikových forem chování a nejrůznějších druhů závislostí (gamblerství, alkoholismus, drogová závislost). Kriminalita v sociálně vyloučeném prostředí pak často není chápána jako něco negativního, amorálního, ale především jako zdroj finančních prostředků.

Graf 6: Index kriminality - Most vs. ČR (2013 - 2015)¹⁰⁴



¹⁰⁴ *Mapa kriminality.cz – data. Jednotlivé měsíce* [online]. Praha : Otevřená společnost [cit. 2015-12-18]. Dostupné z WWW: <<http://www.mapakriminality.cz/data/>>.

Tabulka 6: Index kriminality - Most vs. ČR (2013 - 2015)¹⁰⁵

Měsíc- rok	Index kriminality	
	OOP Most	ČR
1-2013	64,24	26,8272
2-2013	60,7692	25,5407
3-2013	61,3479	27,5968
4-2013	55,271	26,8072
5-2013	58,4541	27,4986
6-2013	57,0073	25,4911
7-2013	66,2673	26,8978
8-2013	65,6886	25,9632
9-2013	65,1098	25,7925
10-2013	56,4285	26,1272
11-2013	50,3516	24,033
12-2013	42,8278	21,7108
1-2014	74,0805	27,1276
2-2014	61,0585	23,1957
3-2014	62,216	25,5054
4-2014	47,1684	24,2151
5-2014	43,9853	23,6611
6-2014	42,249	23,3216
7-2014	39,934	23,5199
8-2014	42,8278	21,6727
9-2014	42,249	22,0713
10-2014	38,7765	22,8152
11-2014	35,5934	20,4015
12-2014	33,5677	17,7742
1-2015	58,4541	22,3794
2-2015	41,3809	19,9113
3-2015	57,0073	21,8234
4-2015	50,641	20,6885
5-2015	49,7728	19,2819
6-2015	43,1172	19,9657
7-2015	36,4615	19,5785
8-2015	34,4359	19,1007
9-2015	44,5641	18,8728

¹⁰⁵ *Mapa kriminality.cz – data. Jednotlivé měsíce* [online]. Praha : Otevřená společnost [cit. 2015-12-18]. Dostupné z WWW: <<http://www.mapakriminality.cz/data/>>.

ZÁVĚR

Kromě Čechů žije na území České republiky nezanedbatelný počet příslušníků jiných etnických menšin. Mezi specifickou etnickou skupinu patří romská populace. Romové, nikoliv „cikáni“ - tato dvě v současné době používaná etnonyma je potřebné náležitě rozlišovat. Neznalost správné terminologie ve vztahu k Romům se ovšem netýká pouze široké veřejnosti. Tato nevědomost se bohužel nevyhýbá ani vysokým státním činitelům. Přitom citlivé respektování správného pojmenování je nikoliv nejdůležitějším, zato však nezbytným předpokladem k navázání rovnocenné a efektivní komunikace mezi majoritou a minoritami vůbec.

Na základě velkého počtu Romů žijících na českém území, je možné Českou republiku zařadit mezi země s vysokým počtem romské populace. Romové žijí mezi námi a společností jsou většinou zatracováni. Napříč všemu, co je možné o nich každodenně slyšet v médiích, napříč tomu, že žijí v naší těsné blízkosti, jsou nám stále neznámí. Romská mentalita je zkrátka odlišná a z toho důvodu se jen velice těžko dokáže přizpůsobit evropskému životnímu stylu. Proto se zdá být snad i zbytečné je nutit k úplnému splynutí s ostatním obyvatelstvem. Vše má ale své hranice.

V České republice existuje cca 600 sociálně vyloučených lokalit, ve kterých žije až 115 tisíc obyvatel, z nichž je většina Romů. Tyto sociálně vyloučené lokality se potýkají s vysokou mírou nezaměstnanosti, kriminality a dalšími sociálními problémy. Jedna ze sociálně vyloučených lokalit v ČR se nachází v Mostě. V katastru města Most se nachází dvě výrazné lokality, které osídlují převážně sociálně vyloučené rodiny. První z nich je prostorově vyloučený Chanov, druhý blok domů „Ve stovkách“ se nachází v přímém sousedství centra města a třetím místem je lokalita tzv. Sedmistovek na druhém konci města. Všechny tři lokality jsou etnický pojmenovatelné jako „romské“ lokality, tzn. obývané z velké či (v případě Chanova) drtivé míry osobami, kterým je připisována „romská“ etnicita.

V těchto lokalitách v posledních letech působila Agentura pro sociální začleňování, která se nejrůznějšími způsoby snažila zlepšit situaci ve zmíněných lokalitách. Mnozí odborníci činnost agentury hodnotí pozitivně. Podle nich se díky jejímu přispění situace v řadě problémových lokalit zlepšila a lepší je tam i soužití s okolím. Agentura má ale i své kritiky. Podle některých není třeba jasné, kolika lidem

ze sociálně vyloučených lokalit, často Romům, vlastně skutečně pomohla začlenit se do běžného života.

Na Mostecku je situace ohledně romských menšin vážně napjatá. Kriminalita je zde v poměru k počtu obyvatel o polovinu vyšší než ve zbytku České republiky. Pozitivní jsou ale výsledky šetření, ze kterých vyplývá, že kriminalita postupně klesá a počty objasněných případů naopak narůstají.

V místě, kde je míra kriminality oproti průměru ČR dvojnásobná, je téměř nemožné očekávat od mosteckých obyvatel, aby pociťovali naprostý pocit bezpečí. Tomuto pocitu je ovšem možné dopomoci, a to právě prostřednictvím preventivních programů, které jsou ve městě zajišťovány Policií ČR. Snad nejpodstatnějším opatřením pro posílení pocitu bezpečí je fyzická přítomnost policistů na ulicích. Je to stále opakovaná pravda, ale skutečně - podle zkušeností našich i zahraničních působí přítomnost policisty na ulici uklidňujícím dojmem na místní obyvatele a odstrašujícím na potenciální narušitele pořádku.

SEZNAM POUŽITÝCH ZDROJŮ

Literární zdroje

1. BAKALÁŘ, P. *Psychologie Romů*. Praha : Votobia, 2004. 178 s. ISBN 80-7220-180-8.
2. BEKERMAN, Z., GEISEN, T. *International Handbook of Migration, Minorities and Education: Understanding Cultural and Social Differences in Processes of Learning*. London : Springer Science & Business Media, 2011. 753 s. ISBN 978-94-007-1465-6.
3. HIRT, T., JAKOUBEK, M. *Romové v osidlech sociálního vyloučení*. Plzeň : Aleš Čeněk, 2006. 414 s. ISBN 80-86898-76-8.
4. HIVEŠOVÁ-ŠILANOVÁ, D. Kultúrne aktivity Rómov. In VAŠEČKA, M. (ed.) *Čačipen Pal O Roma: Súhrná správa o Rómoch na Slovensku*. Bratislava : IVO, 2002. 911 s. ISBN 80-88935-41-5.
5. HORVÁTHOVÁ, J. *Kapitoly z dějin Romů*. Praha : Lidové noviny, 2002. 84 s. ISBN 80-7106-615-X.
6. JAMNICKÁ-ŠMERGLOVÁ, Z. *Dějiny našich cikánů*. Praha : Orbis, 1955. 111 s. ISBN nemá.
7. KOLDINSKÁ, K. *Gender a sociální právo: rovnost mezi muži a ženami v sociálněprávních souvislostech*. Praha : C. H. Beck, 2010. 256 s. ISBN 978-80-7400-343-1.
8. KRAUS, B. *Základy sociální pedagogiky*. Praha : Portál, 2008. 216 s. ISBN 978-80-7367-383-3.
9. MANN, B. A. *Romský dějepis*. Praha : FORTUNA, 2001. 48 s. ISBN 80-7168-762-6.
10. MAPPES-NIEDIEK, N. *Chudáci Romové, zlí Cikáni*. Praha : Host, 2013. 279 s. ISBN 978-80-7294-869-7.
11. MATOUŠEK, O. *Slovník sociální práce*. Praha : Portál, 2003. 288 s. ISBN 80-7178-549-0.
12. NEČAS, C. *Romové v České republice včera a dnes*. 4. doplněné vyd. Olomouc : Univerzita Palackého, 1999. 129 s. ISBN 80-7067-952-2.
13. PAVELČÍKOVÁ, N. *Romové v českých zemích v letech 1945-1989*. Praha : Úřad dokumentace a vyšetřování zločinů komunismu, 2004. 183 s. ISBN 80-86621-07-3.

14. PROKEŠOVÁ, M. *Romové, otázky a hledání odpovědí*. Ostrava : REPRONIS, 2010. 101 s. ISBN 978-80-7329-249-2.
15. PRŮCHA, J. *Multikulturní výchova*. Praha : Triton, 2006. 264 s. ISBN 80-7254-866-2.
16. ŘÍČAN, P. *S Romy žít budeme, jde o to jak: dějiny, současná situace, kořeny problémů, naděje společné budoucnosti*. Praha : Portál, 1998. 143 s. ISBN 80-7178-250-5.
17. ŠIŠKOVÁ, T. *Menšiny a migranti v České republice*. Praha : Portál, 2001. 188 s. ISBN 80-7178-648-9.
18. ŠOTOLOVÁ, E. Příchod Romů do Evropy. In *Romové - reflexe problému. Soubor textů k romské problematice*. Praha : SOFIS - Sdružení pro humanitní výchovu a vzdělávání, 1997. 106 s. ISBN 80-902439-0-8.
19. THOMPSON, K. *Klíčové citace v sociologii: Hlavní myslitelé, pojmy a témata*. Brno : Barrister & Principal, 2001. 272 s. ISBN 8085947684.

Elektronické zdroje

1. *Bezpečnost a bezpečnostní prostředí. Bezpečnostní rizika a ohrožení* [online]. [cit. 2016-02-06]. Dostupné z WWW: http://www.slu.cz/math/cz/knihovna/ucebni-texty/Ochrana-osob-a-majetku/Bezpecnost-a-bezpecnostni-prostredi_-bezpecnostni-rizika-a-ohrozeni.ppt.
2. ČADA, K., et al. *Analýza sociálně vyloučených lokalit v ČR* [online]. Praha : GAC, květen 2015, 116 s. [cit. 2015-12-01]. Dostupné z WWW: <http://www.esfcr.cz/file/9089/>.
3. ČERVENKA, J. *Plán výstavby města* [online]. [cit. 2015-12-01]. Dostupné z WWW: <http://starymost.web2001.cz/vystavba.htm>.
4. *Databáze demografických údajů za obce ČR* [online]. Praha : ČSÚ, poslední aktualizace 3. 8. 2015 [cit. 2015-12-01]. Dostupné z WWW: <https://www.czso.cz/csu/czso/databaze-demografickych-udaju-za-obce-cr>.
5. DAVIDOVÁ, E., VOJTOVÁ, P., et al. *Právní postavení Romů v jednotlivých členských zemích Evropské unie*. [online]. Praha, České Budějovice : Jihočeská

- univerzita, Zdravotně sociální fakulta, 2004. 21 s. [cit. 2016-01-18]. Dostupné z WWW: <http://www.mzv.cz/file/16376/RB_10_2_03.doc>.
6. *Dlouhodobý monitoring situace romských lokalit – české lokality* [online]. Praha : GAC, prosinec 2009, 81 s. [cit. 2015-11-29]. Dostupné z WWW: <http://www.vlada.cz/assets/ppov/zalezitosti-romske-komunity/dokumenty/Most_1.pdf>.
 7. *Do programu prevence kriminality město předloží pět projektů* [online]. Most : Mostecké listy, 26. 2. 2015 [cit. 2015-12-27]. Dostupné z WWW: <<http://listy.mesto-most.cz/do-programu-prevence-kriminality-mesto-predlozi-pet-projektu/d-8315/p2=963>>.
 8. HLAVÁČEK, K. *Romové v České republice* [online]. Praha : Parlamentní institut, leden 2014, Studie č. 5.341, 6 s. [cit. 2015-11-14]. Dostupné z WWW: <www.psp.cz/sqw/text/orig2.sqw?idd=91753>.
 9. *Chcete se stát asistenty prevence kriminality?* [online]. Most : oficiální web města, 2. 10. 2015 [cit. 2015-12-28]. Dostupné z WWW: <<http://www.mesto-most.cz/chcete-se-stat-asistenty-prevence-kriminality/d-24088>>.
 10. *Kanada zrušila víza pro české občany. Zapůsobil tlak české diplomacie EU* [online]. Praha : Economia, 14. 11. 2013 [cit. 2015-12-28]. Dostupné z WWW: <<http://domaci.ihned.cz/c1-61232580-kanada-vizova-povinnost-cesti-obcane-zruseni>>.
 11. *Kriminalita – trestné činy* [online]. Praha : ČSÚ [cit. 2015-12-05]. Dostupné z WWW: <https://vdb.czso.cz/vdbvo2/faces/cs/index.jsf?page=vystup-objekt&pvo=KRI05&verze=-1&z=T&f=TABULKA&nahled=N&sp=N&filtr=G~F_M~F_Z~F_R~F_P~S~_null_null_&katalog=31008&zo=N&str=v38&s=v40__FST_FUNKCE__7503__90v40__PST_POJEM__7648__2v40__KMJ_KATEG__7501__1103&u=v38__VUZEMI__101__40495#w=>>.
 12. *Kriminalita na Mostecku v loňském roce stoupla* [online]. Most : Mostecké listy, 10. 4. 2015 [cit. 2015-12-28]. Dostupné z WWW: <<http://listy.mesto-most.cz/kriminalita-na-mostecku-v-lonskem-roce-stoupla/d-7226>>.

13. *Lokální partnerství Most* [online]. Praha : Úřad Vlády ČR, 2015 [cit. 2016-01-26]. Dostupné z WWW: <<http://www.socialni-zaclenovani.cz/lokalni-partnerstvi-most>>.
14. MAŇÁK, V. *Kauza Vítkov: Policie obvinila 4 osoby z pokusu o vraždu* [online]. Praha : Česká televize, 14. 8. 2009 [cit. 2015-12-28]. Dostupné z WWW: <<http://www.ceskatelevize.cz/ct24/domaci/1390920-kaucha-vitkov-policie-obvinila-4-osoby-z-pokusu-o-vrazdu>>.
15. *Mapa kriminality.cz – data. Jednotlivé měsíce* [online]. Praha : Otevřená společnost [cit. 2015-12-18]. Dostupné z WWW: <<http://www.mapakriminality.cz/data/>>.
16. *Městská policie bude mít od ledna nové asistenty prevence kriminality* [online]. Most : oficiální web města, 10. 12. 2015 [cit. 2015-12-28]. Dostupné z WWW: <<http://www.mesto-most.cz/mestska-police-bude-mit-od-ledna-nove-asistenty-prevence-kriminality/d-24578>>.
17. *Městský kamerový dohledový systém Městské policie Most* [online]. Most : oficiální web města, 7. 11. 2015 [cit. 2015-12-29]. Dostupné z WWW: <<http://www.mesto-most.cz/mestsky-kamerovy-dohledovy-system-mestske-police-most/d-3436/p1=3668>>.
18. MOTÝL, I. *Navzdory hladu mají Romové i deset dětí, Češi jediné* [online]. Praha : Empresa Média, 14. 2. 2015 [cit. 2015-12-28]. Dostupné z WWW: <http://www.tyden.cz/rubriky/domaci/navzdory-hladu-maji-romove-i-deset-deti-cesi-jedine_333476.html>.
19. *O Agentuře* [online]. Praha : Úřad Vlády ČR, 2015 [cit. 2015-11-27]. Dostupné z WWW: <<http://www.socialni-zaclenovani.cz/o-agenture>>.
20. *Obyvatelstvo. Počet obyvatel v obcích* [online]. Praha : ČSÚ, Krajská správa ČSÚ v Ústí nad Labem, poslední aktualizace 24. 8. 2015 [cit. 2015-11-29]. Dostupné z WWW: <<https://www.czso.cz/csu/xu/obyvatelstvo-xu-obce>>.
21. ONDRÁČKOVÁ, D. *Kolik Romů žije v České republice?* [online]. Benešov : Jiskra Benešov, 2013 [cit. 2015-12-28]. Dostupné z WWW: <<http://www.jiskra-benesov.cz/jilove-u-prahy/clanek/kolik-romu-zije-v-ceske-republice-3090>>.

22. PEČÍNKA, P. Romská občanská iniciativa v České republice [online]. Brno : Mezinárodní politologický ústav [cit. 2015-11-30]. Dostupné z WWW: <<http://www.cepsr.com/clanek.php?ID=170>>.
23. POBOŘILOVÁ, A. *Policisté bojovali v Litvínově s extremisty, nejagresivnější skupinu izolovali* [online]. Praha : Česká televize, 17. 11. 2008 [cit. 2015-12-28]. Dostupné z WWW: <<http://www.ceskatelevize.cz/ct24/domaci/1433842-policiste-bojovali-v-litvinove-s-extremisty-nejagresivnejsi-skupinu-izolovali>>.
24. PODLAHA, B. *O lokalitě* [online]. Praha : Agentura pro sociální začleňování – Úřad vlády ČR, 2015 [cit. 2015-11-29]. Dostupné z WWW: <<http://www.socialni-zaclenovani.cz/most/o-lokalite>>.
25. *Podpořené projekty Programu prevence kriminality na rok 2015* [online]. Praha : Odbor prevence kriminality, MV, 27. 3. 2015 [cit. 2015-12-28]. Dostupné z WWW: <<http://www.mvcr.cz/clanek/zpravodajstvi-podporene-projekty-programu-prevence-kriminality-na-rok-2015.aspx>>.
26. *Prevence kriminality* [online]. Most, 2016 [cit. 2016-01-27]. Dostupné z WWW: <<http://www.purchart.cz/node/13>>.
27. *Prevence na školách* [online]. Most : oficiální web města, 16. 12. 2015 [cit. 2015-12-29]. Dostupné z WWW: <<http://www.mesto-most.cz/prevence-na-skolach/d-24604/p1=3665>>.
28. *Sebeobrana pro ženy v plném proudu* [online]. Most : oficiální web města, 5. 10. 2015 [cit. 2015-12-28]. Dostupné z WWW: <<http://www.mesto-most.cz/sebeobrana-pro-zeny-v-plnem-proudu/d-24093>>.
29. SEITLOVÁ, J. *Zpráva o šetření* [online]. Brno : Kancelář veřejného ochránce práv, 30. 6. 2010 [cit. 2015-11-12]. Dostupné z WWW: <http://www.ochrance.cz/fileadmin/user_upload/DISKRIMINACE/Kauzy/vzdelavani/Neprijatelne_oznaceni_romskeho_etnika_v_ucebni_pomuce_.pdf>.
30. *Slovníček základních pojmů oblasti prevence kriminality* [online]. Ostrava : Moravskoslezský kraj [cit. 2016-01-27]. Dostupné z WWW: <http://www.msk.cz/cz/socialni_oblast/slovnicek-zakladnich-pojmu-oblasti-prevence-kriminality-42739/>.

31. *Statistický lexikon obcí - 2013* [online]. Praha : ČSÚ, 31. 10. 2013 [cit. 2015-11-29]. Dostupné z WWW: <<https://www.czso.cz/csu/czso/statisticky-lexikon-obci-2013-a8m6eyff20>>.
32. ŠVEC, J. *Příručka pro sociální integraci* [online]. Praha : Úřad Vlády ČR, 2010 [cit. 2015-11-27]. Dostupné z WWW: <<http://www.socialni-zaclenovani.cz/co-je-socialni-vyloucení>>.
33. TOMČÍK M., VAVROCH, M. a NEVYHOŠTĚNÝ, P. *Socioekonomická analýza sociálně vyloučených lokalit na území města Most pro IPRM Most* [online]. Praha : Vysoká škola finanční a správní, 2008. 56 s. [cit. 2015-11-28] Dostupné z WWW: <<http://www.mesto-413d-8747-59b0d72d6c0b?version=1.0>>.
34. VRANÝ, J. *Prevence: Seniori v Mostě se dočkají většího pocitu bezpečí, a to díky řetízkům na kliku* [online]. Most : E-Mostecko.cz, 26. 11. 2015 [cit. 2015-12-28]. Dostupné z WWW: <<http://www.e-mostecko.cz/zpravy/most/6932-prevence-seniori-v-moste-se-dockaji-vetsiho-pocitu-bezpeci-a-to-i-diky-retizkum-na-kliku>>.
35. *Výchovně preventivní výjezd 2015* [online]. Most : oficiální web města, 21. 9. 2015 [cit. 2015-12-28]. Dostupné z WWW: <<http://www.mesto-most.cz/vychovne-preventivni-vyjezd-2015/d-23997>>.
36. *Vývoj obyvatelstva ČR. Obyvatelstvo podle věku a rodinného stavu* [online]. Praha : ČSÚ, 2014 [cit. 2015-11-29]. Dostupné z WWW: <https://www.czso.cz/documents/10180/20554227/1300691501.pdf/5713f724-caf9-most.cz/VismoOnline_ActionScripts/File.ashx?id_org=9959&id_dokumenty=3646>.

SEZNAM ZKRATEK

- HDP – hrubý domácí produkt
- MKDS – městský kamerový dohledový systém
- MP – městská policie
- MV – Ministerstvo vnitra
- OOP – obvodní oddělení policie
- PK – prevence kriminality
- SVL – sociálně vyloučené lokality

SEZNAM TABULEK, GRAFŮ A OBRÁZKŮ

TABULKY

Tabulka 1: Dotace na projekty - program prevence kriminality (pro r. 2015).....	39
Tabulka 2: Městský kamerový dohledový systém Městské policie Most – lokality umístěných kamerových bodů.....	42
Tabulka 3: Zjištěné trestné činy v okrese Most (2005 - 2014)	47
Tabulka 4: Objasněné trestné činy v okrese Most (2005 - 2014)	48
Tabulka 5: Zjištěné vs. objasněné trestné činy (2005 - 2014)	48
Tabulka 6: Index kriminality - Most vs. ČR (2013 - 2015)	50

GRAFY

Graf 1: Vývoj počtu obyvatel Mostu (1869 – 2014)	26
Graf 2: Přirozený a migrační přírůstek obyvatel - Most (1983 - 2014)	27
Graf 3: Počet narozených/zemřelých osob (1983 - 2014).....	28
Graf 4: Zjištěné trestné činy v okrese Most (2005-2014)	46
Graf 5: Zjištěné vs. objasněné trestné činy (2005 - 2014)	47
Graf 6: Index kriminality - Most vs. ČR (2013 - 2015).....	49

SEZNAM OBRÁZKŮ

Obrázek 1: Obce s výskytem sociálně vyloučených lokalit na území ČR.....	13
Obrázek 2: Sociální vyloučení - přehled.....	32
Obrázek 3: Past sociálního vyloučení	33
Obrázek 4: Sociálně vyloučené lokality v Mostu	34

SEZNAM PŘÍLOH

Příloha I Podkladový materiál pro graf č. 3 - Přirozený přírůstek a přírůstek stěhováním počtu obyvatel Mostu (1983 - 2014)

Příloha II Podkladový materiál pro graf č. 4 - Počet narozených/zemřelých osob (1983 - 2014)

PŘÍLOHY

Příloha I: Podkladový materiál pro graf č. 3 - Přirozený a migrační přírůstek obyvatel - Most (1983 - 2014)¹⁰⁶

Rok	Přirozený přírůstek	Migrační přírůstek	Celkový přírůstek
1983	296	501	797
1984	227	1 434	1 661
1985	364	1 378	1 742
1986	455	1 316	1 771
1987	386	982	1 368
1988	398	825	1 223
1989	327	900	1 227
1990	305	535	840
1991	212	39	251
1992	330	74	404
1993	255	-340	-85
1994	212	-267	-55
1995	-4	-343	-347
1996	-25	-42	-67
1997	28	-236	-208
1998	-20	-296	-316
1999	-40	-391	-431
2000	6	-270	-264
2001	-43	-214	-257
2002	-82	20	-62
2003	-73	-50	-123
2004	-34	-56	-90
2005	21	-31	-10
2006	12	-126	-114
2007	107	-255	-148
2008	122	-227	-105
2009	36	44	80
2010	-43	-9	-52
2011	-48	376	328
2012	-19	451	432
2013	-103	-55	-158
2014	-103	-140	-243

¹⁰⁶ *Databáze demografických údajů za obce ČR* [online]. Praha : ČSÚ, poslední aktualizace 3. 8. 2015 [cit. 2015-11-29]. Dostupné z WWW: <<https://www.czso.cz/csu/czso/databaze-demografickych-udaju-za-obce-cr>>.

Příloha II: Podkladový materiál pro graf č. 4 - Počet narozených/zemřelých osob (1983 - 2014)¹⁰⁷

Rok	Narození	Zemřelí
1983	882	586
1984	893	666
1985	993	629
1986	1 077	622
1987	1 039	653
1988	1 069	671
1989	1 035	708
1990	1 059	754
1991	954	742
1992	1 002	672
1993	971	716
1994	843	631
1995	680	684
1996	656	681
1997	702	674
1998	681	701
1999	647	687
2000	655	649
2001	648	691
2002	636	718
2003	614	687
2004	698	732
2005	695	674
2006	748	736
2007	804	697
2008	770	648
2009	731	695
2010	667	710
2011	618	666
2012	654	673
2013	634	737
2014	628	731

¹⁰⁷ *Databáze demografických údajů za obce ČR* [online]. Praha : ČSÚ, poslední aktualizace 3. 8. 2015 [cit. 2015-11-29]. Dostupné z WWW: <<https://www.czso.cz/csu/czso/databaze-demografickych-udaju-za-obce-cr>>.