

**VYSOKÁ ŠKOLA EVROPSKÝCH A REGIONÁLNÍCH
STUDIÍ, O. P. S., ČESKÉ BUDĚJOVICE**

BAKALÁŘSKÁ PRÁCE

**ČINNOST SLOŽEK INTEGROVANÉHO
ZÁCHRANNÉHO SYSTÉMU PŘI MIMOŘÁDNÉ
UDÁLOSTI ŽIVELNÍHO CHARAKTERU**

Autor práce: Šárka Miarková DiS.

Studijní obor: Bezpečnostně právní činnost ve veřejné správě

Forma studia: Kombinovaná

Vedoucí práce: Mgr. Štěpán Kavan, Ph.D.

Katedra: Katedra právních oborů a bezpečnostních studií

2016

Prohlašuji, že jsem bakalářskou práci vypracovala samostatně, na základě vlastních zjištění a s použitím odborné literatury a materiálů uvedených v této práci.

Souhlasím, aby práce byla uložena v knihovně Vysoké školy evropských a regionálních studií v Českých Budějovicích a zpřístupněna v souladu s § 47b zákona č. 111/1998 Sb. v platném znění.

.....

Děkuji vedoucímu bakalářské práce Mgr. Štěpán Kavan, Ph.D., za cenné rady, připomínky a metodické vedení práce.

ABSTRAKT

MIARKOVÁ, Š. *Činnost složek integrovaného záchranného systému při mimořádné události živelního charakteru: bakalářská práce*. České Budějovice: Vysoká škola evropských a regionálních studií, o. p. s., 2016. 69 s. Vedoucí bakalářské práce: Mgr. Štěpán Kavan, Ph.D.

Klíčová slova: mimořádná událost, integrovaný záchranný systém, živelní pohromy, krizové řízení, ochrana obyvatelstva

Tato bakalářská práce se skládá z teoretické části a praktické části. Teoretická část je zaměřena na integrovaný záchranný systém. Dále definuje pojmy, které úzce souvisí s vymezeným tématem. Práce řeší koordinaci jednotlivých složek integrovaného záchranného systému při zásahu u mimořádné události živelního charakteru. Jedna z kapitol se věnuje ochraně obyvatelstva při zasažení mimořádnou událostí. V praktické části je proveden výzkum metodou rozhovoru s jednotlivými zástupci integrovaného záchranného systému. Rozhovor je zaměřen na koordinaci složek a jejich vedení. Získaná data jsou analyzována a je z nich vyvozen závěr.

ABSTRACT

MIARKOVÁ, Š. *Deployment of Integrated Rescue System During Natural Disasters: Bachelor thesis.* České Budějovice : The College of European and Regional Studies, 2016. 69 p. Supervisor: Mgr. Štěpán Kavan, Ph.D.

Key words: extraordinary event, integrated rescue system, natural disasters, crisis management, protection of the population

The Bachelor's Thesis is composed of two sections; theoretical and practical. In the first section, the focus is placed on the Czech Integrated Rescue System (IRS) and terms related to the thesis' topic and theme are defined. The coordination of IRS units during a natural disaster is also described and a focus is given on the protection of local populations during emergency situations. The second section covers research based on interviews with agents and officials of the IRS with the dialogue focused on system coordination and management. This information is then analyzed and used to present a conclusion.

Obsah

Úvod.....	7
1 Cíl a metodika bakalářské práce	8
2 Integrovaný záchranný systém.....	10
2.1 Složky integrovaného záchranného systému.....	11
2.1.1 Hasičský záchranný sbor.....	12
2.1.2 Jednotky požární ochrany zařazené do plošného pokrytí kraje	14
2.1.3 Policie České republiky.....	15
2.1.4 Zdravotnická záchranná služba.....	17
2.1.5 Ostatní složky integrovaného záchranného systému	21
3 Mimořádná událost.....	24
3.1 Živelní pohromy	25
3.1.1 Povodně.....	28
3.1.2 Ochrana před povodněmi	30
3.1.3 Ochrana před povodněmi – stupně povodňové aktivity.....	32
4 Krizové řízení.....	36
4.1 Krizový plán	37
4.2 Koordinace složek integrovaného záchranného systému	39
4.3 Velitel zásahu	41
5 Výzkum mimořádné události - řeka Bystřice.....	43
6 Výzkumná část - řízené rozhovory se zástupci složek integrovaného záchranného systému a dalšími osobami	46
6.1 Zpracované informace, zhodnocení rozhovorů	57
Závěr	61
Seznam použitých zdrojů	63
Seznam zkratk	67
Seznam obrázků	69

Úvod

Svět kolem nás se každý den mění a vyvíjí. S ním se mění i hrozby, které by mohly ohrozit běžný každodenní život člověka. Mimořádné události mohou vzniknout náhle a bez varování. Příkladem jsou dopravní nehody, chemické havárie nebo teroristický útok. Na jiné mimořádné události se můžeme připravit díky včasnému varování. To jsou například mimořádné události živelního charakteru. Mohou to být povodně, požáry, v zimním období laviny. Pro lepší předcházení, nebo zvládnání jakékoliv mimořádné události využíváme integrovaný záchranný systém, který se stará o bezpečnost občanů. Ať je to vytváření havarijních plánů, včasné varování obyvatelstva, evakuace, předcházení mimořádné události a mnoho dalších úkonů a úkolů, o vše se stará integrovaný záchranný systém. Integrovaný záchranný systém nemusí zasahovat vždy sám. Pomoc mu mohou poskytnout právnické i fyzické osoby. Může se jednat o pomoc věcnou, materiální. Důvodem pro vznik integrovaného záchranného systému byla snaha o koordinaci jednotlivých složek systému v místě zásahu. Správné a efektivní využití všech naskytnutých možností, jimiž složky integrovaného záchranného systému disponují při zásahu. Jen při správné koordinaci při mimořádné události je možné zajistit správný postup k záchraně života osob, zvířat i majetku. Zákon č. 239/2000 Sb. o integrovaném záchranném systému zahrnuje všechny důležité aspekty jednotlivých složek subjektu. Jednotlivé složky při provádění záchranných a likvidačních prací se musí podle tohoto zákona řídit.

1 Cíl a metodika bakalářské práce

Cílem práce je zhodnotit práci a koordinaci složek integrovaného záchranného systému. Další hlavní cíl je posoudit, zda dosavadní postupy vyhovují náročnosti zásahu odpovídající dané události. Tyto hlavní cíle budou splněny výzkumnou metodou řízených rozhovorů, kde sami zaměstnanci integrovaného záchranného systému zhodnotí efektivitu zásahu a navrhnou možnosti ke zlepšení jejich výkonu na místě zásahu. Mimo jiné budou prozkoumány alternativní metody a postupy při zásahu složek u mimořádné živelní události. Alternativní postupy by měli navrhnout sami členové integrovaného záchranného systému. Otázky, týkající se jiné metody při zásahu u mimořádné události, budou zahrnuty v metodě řízených rozhovorů. Každý člen týmu se vyjádří samostatně. Jeden oslovený člen bude odpovídat za celou jednu složku integrovaného záchranného systému samostatně. Nově nabyté informace o postupech při mimořádné události budou zpracovány na základě podkladů získaných v rámci provedení řízených rozhovorů.

Práce je zaměřena na vývoj a rozsah zásahu složek integrovaného záchranného systému při mimořádné události živelního charakteru. Pro její vypracování bude využita metoda sběru dat a metoda komparace, s dílčím cílem zjistit, zda jsou postupy složek integrovaného záchranného systému při zásahu u mimořádné události dostačující. Dále bude užita metoda řízených rozhovorů se zástupci jednotlivých složek integrovaného záchranného systému pro získání informací o zásahu při mimořádné události. Čerpány budou informace z dostupných materiálů a dokumentů, které budou zpracovány analýzou dat a vhodným způsobem budou zakomponovány do práce.

Bakalářská práce se skládá ze dvou částí. První část je teoretická. Je zaměřena na integrovaný záchranný systém jako celek a na jeho jednotlivé části. Integrovaný záchranný systém se skládá z hlavních a vedlejších subjektů. Jednotlivé vymezení tří hlavních subjektů integrovaného záchranného systému bude dalším stanoveným dílčím cílem. Vymezení pojmů je důležité pro správné pochopení, co každý subjekt dělá, jaké má pravomoci a povinnosti při zásahu u mimořádné události. K porozumění dané problematiky bude využito volně dostupných zdrojů. Složky integrovaného záchranného systému budou v práci vymezeny pomocí metody sběru dat a komparační metody. Stěžejní literaturou bude litera zákona. Hlubší zaměření bakalářské práce bude směřováno na pojmy s touto problematikou úzce spojenými. V práci budou vysvětleny termíny jako: mimořádná událost, živelní pohromy, povodně, zásah, velitel zásahu,

krizové řízení, krizová komunikace. Pochopení jednotlivých termínů je důležité jak pro laika, tak i pro samotné členy integrovaného záchranného systému. Každý občan by měl mít alespoň minimální povědomí, co tyto pojmy znamenají a jak se při nich má zachovat. Bakalářská práce bude analyzovat shromážděné informace pro co nejsrozumitelnější vysvětlení dané problematiky.

Praktická část se bude zabývat problematikou koordinace zásahu při mimořádné události živelního charakteru. Z nabytých poznatků v teoretické části budou vycházet otázky pro řízený rozhovor. Rozhovor je jedna z výzkumných metod pro vytěžení informací z daného subjektu. Sérii stejných otázek na téma koordinace při zásahu složek integrovaného záchranného systému dostane každý subjekt zvlášť. Bakalářská práce zkoumá, zda vedení velitele zásahu je vždy plně kvalifikované a dostačující. Z takto získaných informací bakalářská práce zhodnotí, zda integrovaný záchranný systém je plně připraven zvládat nové hrozby a nové mimořádné události, které mohou nastat v budoucnu a ohrozit běžný život občana.

Jelikož se v Karlových Varech nachází dvě řeky, bude vybranou mimořádnou událostí živelního charakteru povodeň. V praktické části se práce bude zabývat dílčím cílem, který zkoumá problematiku povodní v městě Hroznětín. Tento dílčí cíl je důležitý pro pochopení mimořádné události živelního charakteru a pro zásah integrovaného záchranného systému na místě události. Dotazováním na hasičské stanici Karlovy Vary bylo zjištěno, že Karlovarský kraj nepatří do oblasti postihované povodněmi, ale v těsné blízkosti Karlových Varů se nachází řeka Bystřice, na které probíhají sezónní povodně. Zkoumanou lokalitou tedy bude město Hroznětín, kterým protéká řeka Bystřice. Porovnání bude spočívat v tom, jak vypadala krajina v postiženém místě před povodní a jak po povodni. Zde by se mělo promítnout, zda město Karlovy Vary udělalo něco pro zlepšení záplavové oblasti. Jednou z otázek bude, jak se složkám integrovaného záchranného systému zasahuje pod jednotným velením a co by změnily, aby zásah byl rychlejší a efektivnější. Dále budou odpovídat na otázku, zda jejich technické vybavení je dostatečné pro široký záběr povinností a úkolů, které plní v rámci integrovaného záchranného systému. Výstupem bakalářské práce bude celkové hodnocení všech tří základních složek v rámci integrovaného systému. Tento výstup vznikne na základě výzkumného šetření - metody řízených rozhovorů provedeného v praktické části. Rozvory budou analyzovány, vyhodnoceny a výsledky budou interpretovány v závěrečné kapitole.

2 Integrovaný záchranný systém

Integrovaný záchranný systém je v České republice známý a rozšířený pojem. Přitom byl zaveden teprve nedávno s novou legislativou a to v roce 2001. Do té doby nebyl pojem integrovaný záchranný systém v legislativě ukotven, a proto nebyl používán. Začal se oficiálně používat až s účinností zákona č. 239/2000Sb., o integrovaném záchranném systému a o změně některých zákonů. Zákon stanovuje a vymezuje i další pojmy. Stanovuje složky integrovaného záchranného systému a jejich působnost a pravomoc, stanovuje působnost a pravomoc státních orgánů a orgánů samosprávy, práva a povinnosti právnických a fyzických osob při přípravě na mimořádnou událost, při záchranných a likvidačních pracích a při ochraně obyvatelstva před a po dobu vyhlášení krizových stavů.¹ Integrovaný záchranný systém vznikl z důvodu každodenní spolupráce Hasičského záchranného sboru České republiky a jednotek požární ochrany, Policie České republiky a zdravotnické záchranné služby a ostatních složek při řešení mimořádných událostí.

Definice integrovaného záchranného systému podle knihy *Integrovaný záchranný systém ČR na počátku 21. století* od Viláška, Fialy a Vondráška zní: “*Koordinovaný postup složek při přípravě na mimořádné události a při provádění záchranných a likvidačních prací.*“² Tuto definici najdeme i v zákoně číslo 239/2000 Sb., o integrovaném záchranném systému. Jedna z dalších definic pro integrovaný záchranný systém je: koordinace záchranných a likvidačních prací při mimořádných událostech včetně havárií a živelních pohrom. Integrovaný záchranný systém (dále jen IZS) není instituce. Je to ucelený systém pro spolupráci a součinnost a je součástí systému pro zajištění vnitřní bezpečnosti státu. Je jím naplňováno ústavní právo občana na pomoc při ohrožení zdraví nebo života.³

¹ VILÁŠEK, J., FUS, J. *Krizové řízení v ČR na počátku 21. století*. Praha: Karolinum, 2012, s. 11.

² ČESKO. Zákon č. 239/2000 ze dne 28. Června 2000 o integrovaném záchranném systému. In *sbírka zákonů Česká republika*, 2000, částka 73, s 3461.

³ VILÁŠEK, J., FUS, J. *Krizové řízení v ČR na počátku 21. století*. Praha: Karolinum, 2012, s. 12.

2.1 Složky integrovaného záchranného systému

V zákoně č. 239/2000 Sb., jsou stanoveny základní a ostatní složky IZS. Tyto všechny složky jsou určeny k likvidaci mimořádných událostí, přírodních a antropologických katastrof. Základní složku IZS tvoří:

- Hasičský záchranný sbor (HZS ČR)
- Jednotky požární ochrany zařazené do plošného pokrytí kraje jednotkami požární ochrany
- Poskytovatelé zdravotnické záchranné služby
- Policie České republiky.⁴

Tyto vyjmenované složky jsou povinny a schopny zasahovat rychle a nepřetržitě na celém území České republiky podle platných zvláštních předpisů.

Ostatní složky IZS jsou:

- Vyčleněné síly a prostředky ozbrojených sil
- Ostatní ozbrojené bezpečnostní sbory
- Ostatní záchranné sbory
- Orgány ochrany veřejného zdraví
- Havarijní, pohotovostní, odborné a jiné služby
- Zařízení civilní ochrany
- Neziskové organizace a sdružení občanů, která lze využít k záchranným a likvidačním pracím.

Tyto ostatní složky poskytují pomoc na vyžádání při záchranných a likvidačních pracích, vždy podle druhu mimořádné události, a to na základě jejich oprávnění k takové činnosti. K těmto pracím jsou ostatní složky povolávány. Zařazování ostatních složek do poplachového plánu se děje na úrovni krajů. Tyto složky zařazuje hasičský záchranný sbor kraje na základě předem uzavřené dohody o poskytování pomoci na vyžádání podle zákona o IZS. V době krizových stavů poskytují ostatní složky různé druhy pomoci, například lůžkovou péči.⁵

⁴ ČESKO. Zákon č. 239/2000 ze dne 28. Června 2000 o integrovaném záchranném systému. In *sbírka zákonů Česká republika*, 2000, částka 73, s 3461. ISSN.

⁵ VILÁŠEK, J., FUS, J. *Krizové řízení v ČR na počátku 21. století*. Praha: Karolinum, 2012, s. 14.

2.1.1 Hasičský záchranný sbor

Hasičský záchranný sbor České republiky byl zřízen na základě zákona č. 238/2000 Sb., o Hasičském záchranném sboru České republiky. Tento zákon byl schválen a ratifikován prezidentem Václavem Havlem. Účinný byl 1. 1. 2001.⁶ Výše zmíněný zákon byl nahrazen novým zákonem č. 320/2015 Sb., o Hasičském záchranném sboru České republiky. Hasičský záchranný sbor (dále jen HZS) má za úkol primárně chránit život, zdraví a majetek obyvatel před požáry. HZS ČR plní úkoly na úseku požární ochrany, požární prevence, IZS, ochrany obyvatelstva a krizového řízení, civilní nouzové připravenosti. Dále poskytuje podporu a součinnost při mimořádných událostech. Hasičský záchranný sbor má dále za úkol plnit úkoly v rozsahu jim stanovených, související s právními předpisy. Zejména zákon č. 239/2000 Sb., o integrovaném záchranném systému, dále zákon č. 240/2000 Sb., o krizovém řízení a zákon č. 133/1985 Sb., o požární ochraně. Zákon o HSZ byl již mnohokrát novelizován. V novelizacích se zohlednily aktuální potřeby pro IZS, materiální a technické požadavky HZS.⁷

HZS ČR patří mezi základní složky IZS a od roku 2001 se sloučil s Hlavním úřadem civilní obrany. Od té doby má HZS ČR ve své působnosti ochranu obyvatelstva.⁸ HZS se téměř vždy nachází na místě mimořádné události. Proto je vždy velitelem zásahu příslušník HZS. Velitel zásahu řídí ostatní složky IZS a koordinuje jejich postup při provádění záchranných a likvidačních prací. Velitel zásahu zabezpečuje koordinovaný postup při provádění záchranných a likvidačních prací. Velitel má další rozsáhlé pravomoci. Například může zamezit přístup osobám na místo mimořádné události - v místě zásahu, vykázat je z místa, nařídít osobám, aby se na daném místě nezdržovaly, nebo určit osobám místo, kde se mají zdržovat. Dále nařizuje evakuaci a jiné. Může si vyžádat pomoc od fyzických i právnických osob k poskytnutí osobní nebo věcné pomoci.

Strukturu HZS tvoří:

- Generální ředitelství HZS ČR, které je součástí Ministerstva vnitra
- 14 hasičských záchranných sborů krajů
- Střední odborná škola požární ochrany

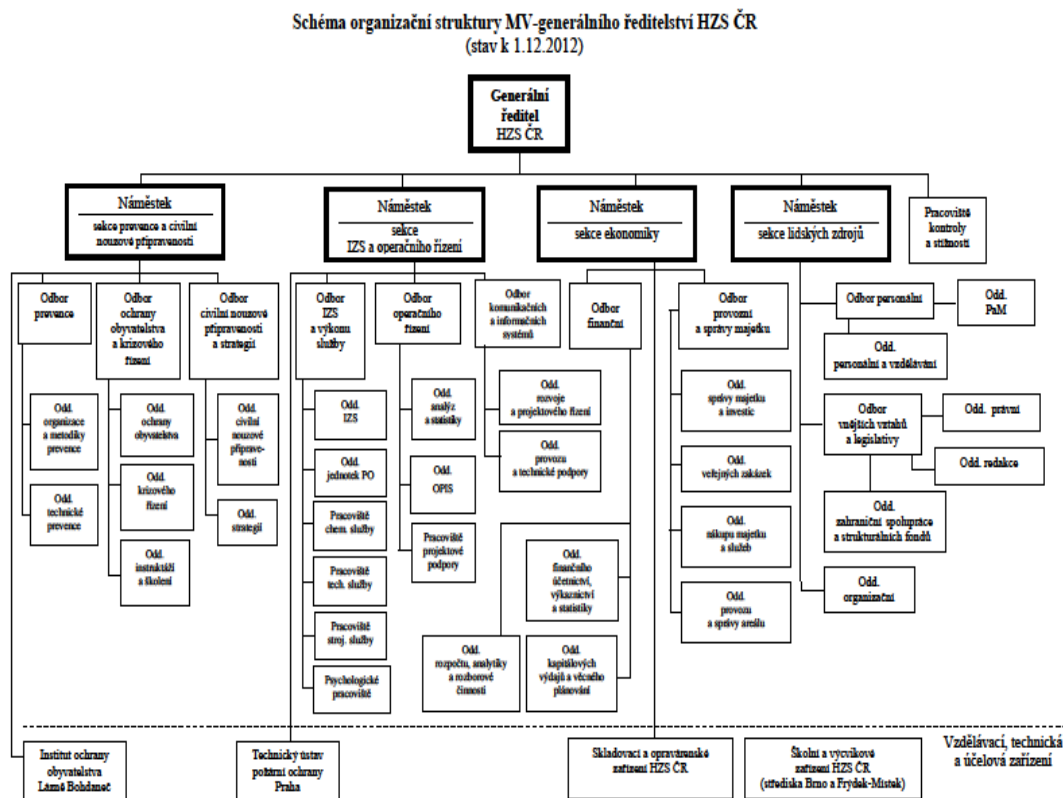
⁶ ŠTĚTINA, J., a kol. *Zdravotnictví a integrovaný záchranný systém při hromadných neštěstích a katastrofách*. Praha: Grada, 2014, s. 153.

⁷ VILÁŠEK, J., FUS, J. *Krizové řízení v ČR na počátku 21. století*. Praha: Karolinum, 2012, s. 25-26.

⁸ VILÁŠEK, J. a FUS, J. *Krizové řízení v ČR na počátku 21. století*. Praha: Karolinum, 2012, s. 26.

- Vyšší odborná škola požární ochrany ve Frýdku-Místku.⁹

Obr. 1: Organizační struktura HZS¹⁰



⁹ *Generální ředitelství Hasičského záchranného sboru ČR* [online]. Praha: Hasičský záchranný sbor ČR, organizační struktura, 2015 [cit. 2016-01-01]. Dostupné z WWW: <<http://www.hzscr.cz/clanek/uvod-hasiccky-zachranny-sbor-cr-organizacni-struktura.aspx>>.

¹⁰ *Generální ředitelství Hasičského záchranného sboru ČR* [online]. Praha: Hasičský záchranný sbor ČR, organizační struktura, 2015 [cit. 2016-01-01]. Dostupné z WWW: <<http://www.hzscr.cz/clanek/uvod-hasiccky-zachranny-sbor-cr-organizacni-struktura.aspx>>.

2.1.2 Jednotky požární ochrany zařazené do plošného pokrytí kraje

Do jednotky požární ochrany se řadí i dobrovolní hasiči. Dobrovolné spolky začaly vznikat roku 1854. První dobrovolný spolek vznikl na území Rakouska-Uherska. V dnešní době je na našem území více jak 70 tisíc dobrovolných hasičů, kteří spolupracují s profesionálními hasiči. Základní dokument pro jednotky požární ochrany (dále jen JPO) je zákon ČNR č. 133/1985 Sb., o požární ochraně.¹¹ Jednotkami požární ochrany jsou podle zákona č. 133/1985 Sb.:

„a) jednotka hasičského záchranného sboru kraje, která je složena z příslušníků hasičského záchranného sboru (dále jen „příslušník“) určených k výkonu služby na stanicích hasičského záchranného sboru kraje,

b) jednotka hasičského záchranného sboru podniku, která je složena ze zaměstnanců právnické osoby nebo podnikající fyzické osoby, kteří vykonávají činnost v této jednotce jako své zaměstnání (dále jen „zaměstnanec podniku“),

c) jednotka sboru dobrovolných hasičů obce, která je složena z fyzických osob, které nevykonávají činnost v této jednotce požární ochrany jako své zaměstnání,

d) jednotka sboru dobrovolných hasičů podniku, která je složena ze zaměstnanců právnické osoby nebo podnikající fyzické osoby, kteří nevykonávají činnost v této jednotce požární ochrany jako své zaměstnání.“¹²

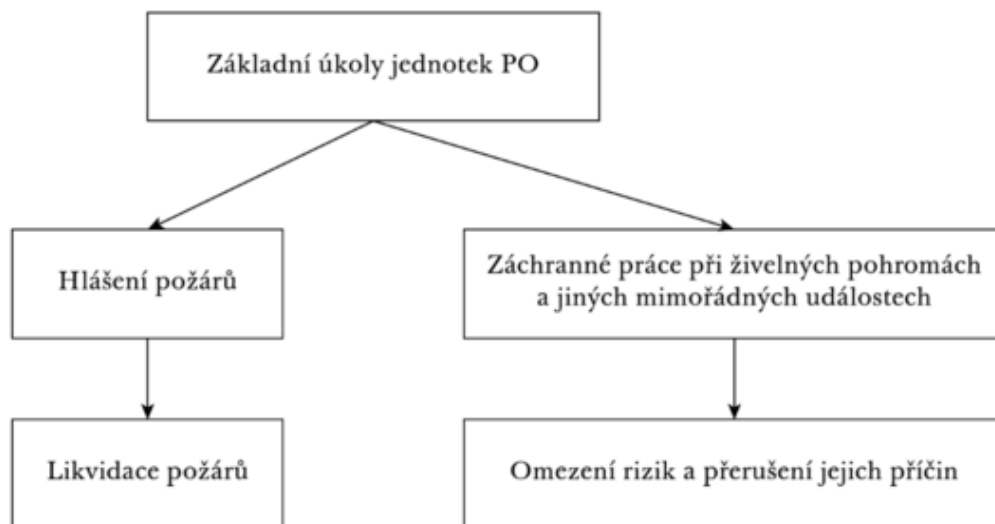
Tento zákon byl již mnohokrát novelizován a pracuje se na jeho úplném sjednocení. Dále se JPO řídí dle prováděcích předpisů. Například to jsou: Nařízení vlády č. 34/1986 Sb., o jednotném mimořádném odškodnění osob za poškození na zdraví při plnění úkolů požární ochrany, vyhláška Ministerstva vnitra č. 202/1999 Sb., kterou se stanoví technické podmínky požárních dveří, kouřových dveří a kouřových požárních dveří, vyhláška Ministerstva vnitra č. 246/2001Sb., o stanovení podmínek požární bezpečnosti a výkonu státního požárního dozoru, vyhláška Ministerstva vnitra

¹¹ VILÁŠEK, J., FUS, J. *Krizové řízení v ČR na počátku 21. století*. Praha: Karolinum, 2012, s. 34.

¹² ČESKO. ČESKÁ NÁRODNÍ RADA. Zákon č. 133/1985 Sb., o požární ochraně ze dne 17. prosince 1985 *In Sbírka zákonů České socialistické republiky*. 1985, částka 34, s. 684-685.

č. 247/2001 Sb., o organizaci a činnosti jednotek požární ochrany a vyhláška Ministerstva vnitra č. 23/2008 Sb., o technických podmínkách požární ochrany staveb.¹³

Obr. 2: Organizační struktura jednotek požární ochrany¹⁴



2.1.3 Policie České republiky

Roku 1991 schválila Česká národní rada zákon č. 283/1991 Sb., o Policii České republiky. Na základě této legislativy vznikla Policie České republiky (dále jen PČR) dne 15. 7. 1991. PČR vznikla ze složek Sboru národní bezpečnosti. Stejně tak se stalo i na Slovensku. Po roce 1993 přešly na policii i jiné úkoly, které dříve nebyly v její pravomoci. Například letecká služba, služba rychlého nasazení, služba cizinecké policie a pohraniční policie. Dále byla rozšířena její pravomoc v oblasti kriminální služby, vyšetřovací a ochranné služby, expertizní služby.

PČR je jednotný ozbrojený bezpečnostní sbor, který slouží veřejnosti a byl zřízen zákonem č. 273/2008 Sb., o Policii České republiky. Tento zákon je účinný od 1. ledna 2009.¹⁵ PČR je centrálně řízená organizace, která spadá pod Ministerstvo vnitra. Hlavním úkolem PČR je zajistit ochranu a bezpečnost osob a majetku. Dalším nezbytným úkolem je zajištění veřejného pořádku. PČR v této oblasti působí preventivně

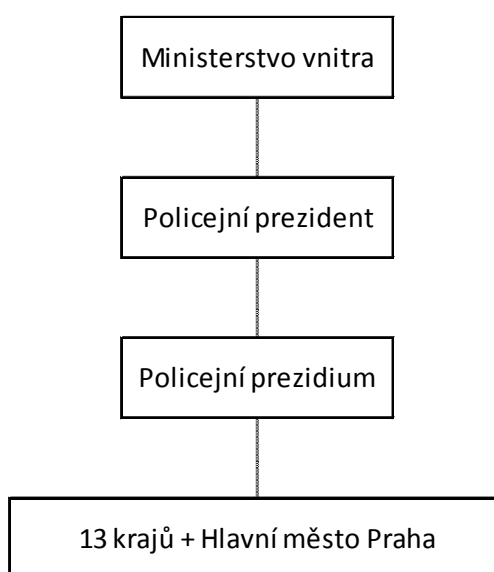
¹³ VILÁŠEK, J. a FUS, J. *Krizové řízení v ČR na počátku 21. století*. Praha: Karolinum, 2012, s. 34 - 35.

¹⁴ VILÁŠEK, J., FUS, J. *Krizové řízení v ČR na počátku 21. století* Praha: Karolinum, 2012, s. 47-48.

¹⁵ VILÁŠEK, J., FUS, J. *Krizové řízení v ČR na počátku 21. století*. Praha: Karolinum, 2012, s. 47- 48.

a represivně. Úkoly policie vykonávají příslušníci policie a zaměstnanci zařazení v policii. Policie působí na území České republiky, nestanoví-li zákon nebo jiný právní předpis jinak.¹⁶ PČR je utvořena z policejního prezidia, z útvarů s celostátní působností, z krajských ředitelství. Krajských ředitelství PČR máme na našem území 13 + Hlavní město Praha, celkem 14 ředitelství. Policii řídí policejní prezident. Ten je odpovědný ministru vnitra.

Obr. 3: Organizační struktura PČR¹⁷



V rámci činnosti IZS provádí policie při mimořádných událostech řadu úkolů. Uzavírá prostor, reguluje vstup a opouštění prostoru. Dále reguluje dopravu v prostoru mimořádné události. Po skončení zásahu při mimořádné události šetří vznik této situace a objasňuje příčiny jejího vzniku. Napomáhá k identifikaci zemřelých. Zabezpečuje ochranu movitého i nemovitého majetku a eliminuje kriminální činnost za mimořádné situace. PČR plní úkoly od velitele zásahu nebo může řídit složky IZS.

Na centrální úrovni řeší problematiku IZS policejní prezidium ČR. Na krajské úrovni řeší problematiku IZS správa kraje, a územní oddělení řeší tuto problematiku na okresní úrovni. K regulaci dopravy se u mimořádných událostí nejčastěji využívá PČR.¹⁸

¹⁶ ČESKO. Zákon č.273/2008 ze dne 17. července 2008 o Policii České republiky. In *sběrka zákonů, Česká republika*. 2008, částka 91, s 4087. ISSN 1211-1244.

¹⁷ Vlastní sestavení.

¹⁸ VILÁŠEK, J., FUS, J. *Krizové řízení v ČR na počátku 21. století*. Praha: Karolinum, 2012, s. 51 – 52.

Služba dopravní policie

Služba dopravní policie dohlíží na bezpečnost a plynulost silničního provozu. Šetří dopravní nehody a projednává přestupky v blokovém řízení a ve správním řízení v oblastech zákona. Služba dopravní policie je řízena Ředitelstvím služby dopravní policie. Ředitelství řídí nižší stupně dopravních inspektorátů na krajské a okresní úrovni. Policie, respektive její uniformovaní příslušníci, dohlížejí na bezpečnost a plynulost silničního provozu.¹⁹ Příslušníci dopravní policie také kontrolují technický stav vozidel, zákaz užívání drog a alkoholu u řidičů a prověřují dodržování povolené rychlosti. Jedním z dalších úkolů může být doprovod při přepravě nadměrných nákladů, vážení kamionů a kontrola bezpečnostních přestávek řidičů kamionů. Dopravní policie je vybavena speciálními automobily a motocykly, které jsou vybaveny radiolokačními měřiči rychlosti a další technikou.²⁰

2.1.4 Zdravotnická záchranná služba

Už od pradávna lidé vyhledávali lékařské ošetření. Pomoc však nebyla sofistikovaná, jako je dnes, když na území České republiky je síť zdravotnické záchranné služby s dostupností na určenou lokalitu do 15 minut. Od 19. století prošla záchranná služba proměnou.²¹ Dne 6. listopadu 2011 byl vyhlášen zákon č. 374/2011 Sb., o zdravotnické záchranné službě a nabyl účinnosti 1. dubna 2012. Tento zákon upravuje podmínky pro poskytování neodkladné péče, poskytování zdravotnické záchranné služby. Dále specifikuje práva a povinnosti poskytovatele zdravotnické záchranné služby. Ukládá podmínky připravenosti pro poskytovatele zdravotnické záchranné služby při řešení mimořádných událostí a krizových situací a výkon ve veřejné správě v oblasti zdravotnické záchranné služby.²²

Zákonné vymezení: zdravotnická záchranná služba je zdravotní službou, v jejímž rámci je na základě tísňové výzvy, není-li dále stanoveno jinak, poskytována zejména přednemocniční neodkladná péče osobám se závažným postižením zdraví nebo v přímém

¹⁹ ČESKO. Zákon č.273/2008 ze dne 17. července 2008 o Policii České republiky. In *sbíрка zákonů, Česká republika*. 2008, částka 91, s 4086-4089. ISSN 1211-1244.

²⁰ NOVOTNÝ M., *Policie zmodernizuje výbavu aut počítači, navigacemi a kamerami* [online]. Praha: AUTOREVUE, 2011 [cit. 2016-01-11]. Dostupné z WWW: <http://www.autorevue.cz/policie-zmodernizuje-vybau-aut-pocitaci-navigacemi-a-kamerami_1>.

²¹ VILÁŠEK, J., FUS, J. *Krizové řízení v ČR na počátku 21. století*. Praha: Karolinum, 2012, s. 52.

²² VILÁŠEK, J., FUS, J. *Krizové řízení v ČR na počátku 21. století*. Praha: Karolinum, 2012, s. 60.

ohrožení života. Součástí zdravotnické záchranné služby jsou další činnosti stanovené tímto zákonem.²³

Vymezení zdravotnické záchranné služby

Zdravotnická záchranná služba zahrnuje tyto činnosti:

1. nepřetržitý kvalifikovaný bezodkladný příjem volání na národní číslo tísňového volání 155 a výzev předaných operačním střediskem jiné základní složky integrovaného záchranného systému (dále jen „tísňové volání“) operátorem zdravotnického operačního střediska nebo pomocného operačního střediska,
2. vyhodnocování stupně naléhavosti tísňového volání, rozhodování o nejvhodnějším okamžitém řešení tísňové výzvy podle zdravotního stavu pacienta, rozhodování o vyslání výjezdové skupiny, rozhodování o přesměrování výjezdové skupiny a operační řízení výjezdových skupin,
3. řízení a organizaci přednemocniční neodkladné péče na místě události a spolupráci s velitelem zásahu složek integrovaného záchranného systému,
4. spolupráci s cílovým poskytovatelem akutní lůžkové péče,
5. poskytování instrukcí k zajištění první pomoci prostřednictvím sítě elektronických komunikací v případě, že je nezbytné poskytnout první pomoc do příjezdu výjezdové skupiny na místo události,
6. vyšetření pacienta a poskytnutí zdravotní péče, včetně případných neodkladných výkonů k záchraně života, provedené na místě události, které směřují k obnovení nebo stabilizaci základních životních funkcí pacienta,
7. soustavnou zdravotní péči a nepřetržité sledování ukazatelů základních životních funkcí pacienta během jeho přepravy k cílovému poskytovateli akutní lůžkové péče, a to až do okamžiku osobního předání pacienta zdravotnickému pracovníkovi cílového poskytovatele akutní lůžkové péče,
8. přepravu pacienta letadlem mezi poskytovateli akutní lůžkové péče za podmínek soustavného poskytování neodkladné péče během přepravy, hrozí-li nebezpečí z prodlení a nelze-li přepravu zajistit jinak,
9. přepravu tkání a orgánů k transplantaci letadlem, hrozí-li nebezpečí z prodlení a nelze-li přepravu zajistit jinak,

²³ ČESKO. Zákon č.374/2011 ze dne 6. listopadu 2011 o zdravotnické záchranné službě. In *Sbírka zákonů, Česká republika*, 2011, částka 131, s 4839-4840. ISSN 1211-1244 .

10. třídění osob postižených na zdraví podle odborných hledisek urgentní medicíny při hromadném postižení osob v důsledku mimořádných událostí nebo krizových situací.²⁴

Pracoviště krizové připravenosti

(1) Pracoviště krizové připravenosti je určeno pro koordinaci:

- a) úkolů, vyplývajících pro poskytovatele zdravotnické záchranné služby z krizového plánu kraje, havarijního plánování a dokumentace integrovaného záchranného systému,
- b) psychosociálních intervenčních služeb pro zaměstnance poskytovatele zdravotnické záchranné služby a další zdravotnické pracovníky, v případě mimořádné události nebo krizové situace při provádění záchranných a likvidačních prací,
- c) vzdělávání a výcviku pro plnění úkolů poskytovatele zdravotnické záchranné služby v oblasti krizového řízení, urgentní medicíny a medicíny katastrof,
- d) vzdělávání a výcviku složek integrovaného záchranného systému k poskytování neodkladné resuscitace,
- e) komunikačních prostředků pro plnění úkolů poskytovatele zdravotnické záchranné služby v integrovaném záchranném systému a v krizovém řízení.

(2) Pracoviště krizové připravenosti zpracovává návrh traumatologického plánu a návrh jeho změny.²⁵

Oprávnění a povinnosti členů výjezdových skupin

(1) Členové výjezdových skupin jsou oprávněni vstupovat za účelem poskytnutí přednemocniční neodkladné péče do cizích objektů, obydlí a na cizí pozemky, pokud se tam podle dostupných informací nachází osoba, které má být přednemocniční neodkladná péče poskytnuta.

(2) Členové výjezdových skupin jsou oprávněni, vyžaduje-li to účinná ochrana lidského života a zdraví, požadovat od fyzických osob, které se zdržují na místě události nebo

²⁴ ČESKO. Zákon č.374/2011 ze dne 6. listopadu 2011 o zdravotnické záchranné službě. In *Sbírka zákonů, Česká republika*, 2011, částka 131, s 4839-4840. ISSN 1211-1244 .

²⁵ ČESKO. Zákon č.374/2011 ze dne 6. listopadu 2011 o zdravotnické záchranné službě. In *Sbírka zákonů, Česká republika*, 2011, částka 131, s 4844. ISSN 1211-1244 .

v jeho blízkosti, osobní nebo věcnou pomoc nezbytně a bezprostředně nutnou k poskytnutí zdravotnické záchranné služby, a to v nezbytné míře a pokud tím tyto nebo jiné osoby nebudou vystaveny ohrožení života nebo zdraví.

(3) Členové výjezdových skupin jsou oprávněni, vyžaduje-li to účinná ochrana lidského života a zdraví, požadovat od fyzických a právnických osob informace nezbytné k poskytnutí zdravotnické záchranné služby.

(4) Pokud při poskytování osobní nebo věcné pomoci podle odstavce 2 vznikne osobám, které pomoc poskytly, prokazatelná škoda, odpovídá za škodu poskytovatel zdravotnické záchranné služby, ledaže by ke škodě došlo i jinak nebo pokud byla škoda způsobena zaviněným jednáním poškozeného.²⁶

Vyhláška Ministerstva zdravotnictví č. 240/2012 Sb. je prováděcím předpisem k zákonu o zdravotnické záchranné službě. Tato vyhláška podrobně specifikuje charakter tísňového volání. Dále pak obsah a použití traumatologického plánu, operační řízení letecké výjezdové skupiny nebo komunikační řád a mnoho dalších nutných úkolů a postupů pro zdárné fungování záchranné zdravotnické služby. Dalším předpisem, který Ministerstvo zdravotnictví vydalo, je vyhláška č. 296/2012 Sb., která nabyla účinnost dne 3. září 2012. Tato vyhláška se věnuje požadavkům na vybavení poskytovatele zdravotnické dopravní služby, poskytovatele zdravotnické záchranné služby a poskytovatele přepravy pacientů neodkladné péče dopravními prostředky a o požadavcích na tyto dopravní prostředky. Tato prováděcí vyhláška byla vydána k § 11 ods.7 zákona č. 372/2011 Sb., o zdravotních službách a podmínkách jejich poskytování (zákon o zdravotních službách). V této vyhlášce najdeme požadavky na všechny poskytovatele vybavení, označení a barevného provedení dopravních prostředků pro záchrannou zdravotnickou službu. Dne 1. ledna 2013 nabyl účinnost další předpis, a to Nařízení vlády č. 148/2012 o stanovení výše úhrady nákladů na připravenost poskytovatele zdravotnické záchranné služby na řešení mimořádných událostí a krizových situací ze státního rozpočtu.²⁷

Ministerstvo zdravotnictví je ústřední správní orgán, který provádí dozor v ochraně veřejného zdraví. Zodpovídá za připravenost zdravotnictví v bezpečnostním

²⁶ ČESKO. Zákon č.374/2011 ze dne 6. listopadu 2011 o zdravotnické záchranné službě. In *Sbírka zákonů, Česká republika*, 2011, částka 131, s 4844. ISSN 1211-1244 .

²⁷ VILÁŠEK, J., FUS, J. *Krizové řízení v ČR na počátku 21. století*. Praha: Karolinum, 2012, s. 61 - 68.

systému státu. V první řadě zodpovídá za zajištění zdravotní péče v postižené oblasti mimořádnou událostí.

2.1.5 Ostatní složky integrovaného záchranného systému

V zákoně č. 239/2000 Sb., o integrovaném záchranném systému jsou vymezené ostatní složky IZS pro zásah u mimořádné události. Ostatní složky podle zákona č. 239/2000 Sb., jsou:

- vyčleněné síly a prostředky ozbrojených sil
- ostatní ozbrojené bezpečnostní sbory
- ostatní záchranné sbory
- orgány ochrany veřejného zdraví
- havarijní, pohotovostní, odborné a jiné služby
- zařízení civilní ochrany
- neziskové organizace a sdružení občanů, které lze využít k záchranným a likvidačním pracím²⁸

Tyto vyjmenované složky pomáhají hlavním složkám IZS (HZS, PČR a ZZS) s likvidačními a záchrannými pracemi. Pomoc poskytují na vyžádání. Takovouto pomoc poskytuje například báňská záchranná služba. Tato služba je vymezena samotným zákonem. Od roku 1897 se vyvíjela legislativa pro tuto záchrannou službu. Poslední novelizace proběhla 24. dubna roku 2002. Tímto dnem vydala Báňská záchranná služba zákon č. 206/2002 Sb.²⁹ Plánovaná pomoc je zařazena v poplachovém plánu. Plánovanou pomoc na vyžádání poskytují nasmlouvané strany, kterými jsou: ministerstva, územní správní úřady, orgány krajů a obcí v mezích své působnosti. Dále to jsou fyzické a právnické osoby, které vlastní nebo užívají objekty civilní ochrany. Jsou to také poskytovatelé lůžkové péče. Mohou to být civilní osoby, které se k poskytnutí pomoci smluvně zavázaly. Ostatní složky jsou vždy zařazeny podle události a podle jejich oprávnění k provedení činnosti. Na krajské úrovni se provádí zařazení ostatních složek do poplachového plánu IZS daného území. Tyto ostatní složky řadí do poplachového

²⁸ VILÁŠEK, J., FUS, J. *Krizové řízení v ČR na počátku 21. století*. Praha: Karolinum, 2012, s. 61 – 79.

²⁹ VILÁŠEK, J., FUS, J. *Krizové řízení v ČR na počátku 21. století*. Praha: Karolinum, 2012, s. 106.

plánu hasičský záchranný sbor, a to vždy na základě předem uzavřené dohody o poskytnutí pomoci na vyžádání.³⁰

Ozbrojené síly se využívají v rámci IZS k posílení základních jednotek IZS. Ozbrojené síly jsou tvořeny Armádou ČR, Kanceláří prezidenta republiky a Hradní stráží. Jednotky se nasazují při mimořádné události. Účast armády při krizových situacích je někdy nedocenitelná a nezastupitelná. Při záchranných a likvidačních pracích jsou nasazováni specialisté (ženisté, chemici), ale i technika s vybavením jako jsou třeba vrtulníky. Dále se armáda využívá při logistickém zabezpečení, zejména při zajištění náhradního ubytování a stravování, v neposlední řadě k zabezpečení objektu a ochraně veřejného pořádku.³¹

Ostatní ozbrojené síly se řadí do ostatních složek IZS. Ozbrojené bezpečnostní složky se řídí zákonem č. 361/2003 Sb., o služebním poměru příslušníků bezpečnostních sborů. Z tohoto zákona jasně vyplývá, kdo je míněn příslušníkem ozbrojených bezpečnostních sborů. Je to PČR, HZS ČR v rámci hlavních složek IZS a v ostatních složkách to je Celní správa ČR, Vězeňská služba ČR, Bezpečnostní informační služba a Úřad pro zahraniční styky a informace. Ostatní složkou v rámci IZS je zejména Celní správa a Vězeňská služba. Celní správa ze své pravomoci, v rámci spolupráce s IZS, může plnit úkoly typu ostraha důležitých státních institucí v době vyhlášení krizových stavů, dále spolupracuje s PČR na zabezpečení veřejného pořádku, nebo ho sama zajišťuje na místě, odkud byla provedena evakuace po vyhlášení krizových stavů. Dále celní správa opět zabezpečí hraniční přechody v době uzavření Schengenského prostoru. Na rozdíl od celní správy se vězeňská služba věnuje převážně v rámci IZS úkolům, jako je ostraha důležitých státních budov. Příslušníci mohou plnit úkoly PČR, v případě, že bude kapacita PČR vyčerpána. Dále střeží vazební věznice a další věznice v době vzniku živelních katastrof. Vězeňská služba vykonává dohled a ostrahu nad pracovní skupinou odsouzených při odstraňování následků mimořádné události živelního charakteru.³²

Mezi ostatní záchranné sbory patří zejména báňská záchranná služba. Její specifikaci vymezuje několik právních předpisů. Je to vyhláška Českého báňského úřadu č. 447/2001 Sb., o báňské záchranné službě ve znění vyhlášky č. 87/2006 Sb., a vyhlášky č. 379/2012 Sb., dále zákon č. 44/1988 Sb., o ochranně a využití nerostného bohatství

³⁰ VILÁŠEK, J., FUS, J. *Krizové řízení v ČR na počátku 21. století*. Praha: Karolinum, 2012, s. 79.

³¹ VILÁŠEK, J., FUS, J. *Krizové řízení v ČR na počátku 21. století*. Praha: Karolinum, 2012, s. 91- 92.

³² VILÁŠEK, J., FUS, J. *Krizové řízení v ČR na počátku 21. století*. Praha: Karolinum, 2012, s. 94 – 95.

v platném znění a zákon ČNR č. 61/1988 Sb., o hornické činnosti, výbušninách a o státní báňské správě ve znění zákona č. 542/1991 Sb. Dále do této skupiny patří Vodní záchranná služba Českého červeného kříže, horská služba a Svaz záchranných brigád kynologů ČR. Jsou zde i neziskové organizace a sdružení občanů. Tyto skupiny se využívají k záchranným a likvidačním pracím, pokud je lze využít.³³

Orgány veřejného zdraví jsou zaštitěny několika legislačními dokumenty. Zákon č. 258/2000 Sb., o ochraně veřejného zdraví. Tento zákon jasně stanovuje práva a povinnosti osob a výkon státní správy v případě ochrany veřejného zdraví. Dále se zainteresované osoby a orgány řídí speciálním zákonem č. 76/2002 Sb., o integrované prevenci, zákon č. 106/2005 Sb., o odpadech a změně některých dalších zákonů, zákon č. 254/2001 Sb., o vodách a dalšími zákony a vyhláškami. Mezi orgány patří Ministerstvo zdravotnictví, krajské hygienické stanice a mezi specifické orgány veřejného zdraví patří ministerstvo obrany a ministerstvo vnitra, ministerstvo dopravy, ministerstvo pro místní rozvoj, ministerstvo pro životní prostředí, krajské úřady a státní zdravotní dozor. Všechny tyto instituce spolu spolupracují, informují obyvatelstvo při výskytu jakékoliv nemoci, epidemie nebo jiného zdravotního nebezpečí, které může být i zavlečeno ze zahraničí. Tyto instituce zaujímají také stanovisko při výskytu vadné vody, podezřelých a nejakostních výrobcích, mohou vyhlásit mimořádné opáření při mimořádné události, živelní pohromně, pokud je bezprostředně ohroženo zdraví osob. Ohlášení mimořádného opatření probíhá v celoplošném rozhlasovém a televizním vysílání. Stejným způsobem se i odvolává. Toto opatření je závazné pro všechny občany.³⁴

³³ VILÁŠEK, J., FUS, J. *Krizové řízení v ČR na počátku 21. století*. Praha: Karolinum, 2012, s. 102 – 115.

³⁴ VILÁŠEK, J., FUS, J., *Krizové řízení v ČR na počátku 21. století*. Praha: Karolinum, 2012, s. 120 – 134.

3 Mimořádná událost

Mimořádné události nejsou v životě člověka ničím výjimečným. Pod slovní spojením mimořádná událost se dá zařadit dopravní autonehoda, havárie vodovodního potrubí, nebo také lavina či sesuv půdy. Mimořádnou událostí je vše, co ovlivňuje normální a běžný chod života člověka. Definicí pojmu mimořádná událost je několik a všechny jsou si významově velice podobné. Jedna z definic, která je pro všechny závazná a platná se nachází v zákoně č. 239/2000 Sb. Mimořádnou událostí se rozumí škodlivé působení sil a jevů vyvolaných činnostmi člověka, přírodními vlivy, a také havárie, které ohrožují život, zdraví, majetek nebo životní prostředí a vyžadují provedení záchranných a likvidačních prací. Záchrannými pracemi se rozumí činnosti k odvrácení nebo omezení bezprostředního působení rizik vzniklých mimořádnou událostí, zejména ve vztahu k ohrožení života, zdraví, majetku nebo životního prostředí. Likvidačními pracemi se rozumí činnosti k odstranění následků způsobených mimořádnou událostí.³⁵ Mimořádnou událostí se dále rozumí událost, důležitá z hlediska jaderné bezpečnosti nebo radiační ochrany, která vede k nepřipustnému ozáření zaměstnanců, popřípadě dalších osob nebo k nepřipustnému uvolnění radioaktivních látek nebo ionizujícího záření. To vše vede ke vzniku radiační nehody nebo radiační havárie, a tím ke vzniku radiační mimořádné události.³⁶ Mimořádná událost může vzniknout při provozu technických zařízení a budov nebo zpracováním, skladováním, užitím a přepravou nebezpečných látek. Takto vzniklou mimořádnou událost nazýváme havárie.³⁷

Pojem riziko vyjadřuje možnost, či pravděpodobnost vzniku události, kterou považujeme z bezpečnostního hlediska za nežádoucí. Riziko je odvoditelné z konkrétní hrozby, která vznikla. Míru rizika následků, vyplývajících z hrozby, je možno posoudit na základě zpracované analýzy rizik. Ta posoudí akceschopnost a připravenost čelit hrozbám. S tímto pojmem je úzce spojen pojem hrozba. Bez hrozby není riziko. Hrozba je fenomén, který má potenciální schopnost poškodit chráněné zájmy ČR. Hrozba může

³⁵ ČESKO. Zákon č.239/2000 ze dne 28. června 2000 o integrovaném záchranném systému a o změně některých zákonů In *Sbírka zákonů, Česká republika*, 2000, částka 73, s 3461. ISBN 978-80-7488-135-0.

³⁶ ČESKO. Vyhláška č. 318/2002 ze dne 13. června 2002 o podrobnostech k zajištění havarijní připravenosti jaderných zařízení a pracovišť se zdroji ionizujícího záření a o požadavcích na obsah vnitřního havarijního plánu a havarijního řádu In *Sbírka zákonů, Česká republika*, 2002, částka 116, s 6780.

³⁷ DVOŘÁK, J., HANZLÍK, R., MELKES, V., KYSELÁK, J. *Živelní pohromy*. Vyškov: VVŠ PV, 2003, s. 15.

mít antropologický původ nebo přírodní charakter. Antropologický vznik hrozby může být zapříčiněn jedincem, skupinou, organizací nebo státem.³⁸

V dnešní době na Českou republiku může působit hned několik rizik, proto se zpracovává analýza rizik. Touto analýzou se rozumí zvážení všech scénářů a hrozeb, s cílem posoudit zranitelnost a možný dopad narušení, či zničení určitého území. Tyto analýzy se velice často zpracovávají v souvislosti s narušením kritické infrastruktury. Kritická infrastruktura představuje prostředky, systémy a jejich části nacházející se v členském státě, které jsou zásadní pro zachování nejdůležitějších společenských funkcí, zdraví, bezpečnosti, zabezpečení nebo dobrých hospodářských či sociálních podmínek obyvatel, a jejichž narušení nebo zničení by mělo pro členský stát závažný dopad v důsledku selhání těchto funkcí. Takto definovala Evropská unie kritickou infrastrukturu ve své směrnici č. 2008/113/ES, čl. 2, písm. a). Kritická infrastruktura zahrnuje zejména věcné zdroje, služby, zařízení informační technologie, sítě a majetek infrastruktur, jejíž narušení nebo zničení by mělo vážný dopad na zásadní společenské funkce, včetně dodavatelského řetězce, zdraví, bezpečnosti, ekonomického nebo sociálního blahobytu občanů nebo na fungování Evropského společenství nebo jeho členských států.³⁹

3.1 Živelní pohromy

Živelní pohromy a katastrofy sužují a ohrožují obyvatele planety od počátku civilizace. Katastrofy jsou vyvolané člověkem, nebo přírodními vlivy. Přírodní jsou buď náhlé, což jsou tsunami, zemětřesení, laviny, povodně, svahové pohyby, bouře a hurikány, nebo pohromy pomalu vznikající, což jsou sucha a desertifikace. Katastrofy zapříčiněné člověkem jsou buď ekologické, a to je například skleníkový efekt, odlesňování, nekontrolovaná urbanizace, nebo vysychání jezer, a technologické katastrofy jsou chemické, jaderné, nebo úniky ropy.⁴⁰ Pohromy jsou schopné napáchat obrovské škody a způsobit újmu na životě a zdraví. Pohromou se pro účely poskytování státní finanční pomoci označuje mimořádná událost (dle zákona č. 239/2000 Sb.), při které došlo k narušení základních funkcí území v důsledku živelní nebo jiné pohromy,

³⁸ KROUPA, M., ŘÍHA, M. *Integrovaný záchranný systém*. Praha: Armex, 2011, s. 7.

³⁹ RICHTER, R., *Výkladový slovník krizového řízení*. Praha: MV - generální ředitelství Hasičského záchranného sboru ČR, 2010, s. 45 - 46.

⁴⁰ NOVÁKOVÁ, J., KRULÍK, O., a BUREŠ, R. *Úvod do bezpečnosti a krizového řízení I.: mimořádné události, jejich členění a negativní dopady na základní funkce státu*. Praha: Policejní akademie České republiky v Praze, 2011, s. 106.

a při které byl vyhlášen stav nebezpečí nebo nouzový stav.⁴¹ Faktory, které ovlivňují intenzitu pohrom, jsou klimatické změny, intenzita nastalé situace, hustota osídlení, místní zranitelnost území a objektů a stupeň připravenosti odstraňování nebo zmírnění dopadu události. Je nutné zabývat se proaktivním řízením a nečekat, až k negativní události dojde. Na některé situace se nelze dopředu připravit, proto je důležité uplatňovat nástroj plánování. Lidská společnost je zranitelnější, než v dřívějších dobách. Důvody pro zvýšené hrozby jsou spatřovány ve větším osídlení planety, ve stavbách technických děl, která zvyšují riziko zranitelnosti konkrétních míst. Hrozby stále vznikají a mají velký potenciál se modifikovat. Cílem člověka by tak mělo být reagovat na skutečnost a vytvářet názory pro její řešení. Aby bylo lidstvo schopné se účinně bránit dopadům živelních pohrom a katastrof, musí se snažit o jejich poznání, predikci, ale i využívat všechny prostředky k jejich zmírnění a zmírnění jejich dopadů.⁴²

Živelní pohromy jsou rychlé, nenadálé, ale i pozvolně probíhající přírodní procesy mimořádných rozměrů, které jsou způsobeny působením sil uvnitř i vně planety Země. Za živelní pohromu se považuje mimořádná událost velkého rozsahu, vzniklá v důsledku působení ničivých přírodních sil.⁴³ Živelní pohromy mohou nastat rychlým pohybem hmoty. Tento jev se nejčastěji projevuje zemětřesením nebo svahovým procesem (sesuv půdy). Mohou také nastat při uvolnění energie v hlubinách Země. Tímto procesem vzniká sopečná činnost, zemětřesení. Velice častá živelní pohroma je zvýšení vodní hladiny řek, jezer a moří. Tím jsou způsobeny záplavy, povodně, mořské zátopy, nebo tsunami. Živelní pohroma, způsobená silným větrem, je například orkán či tropický cyklon. Atmosférické poruchy se vyznačují bouřemi. Kosmické vlivy na nás působí jako druhy škodlivého záření, nebo v podobě meteoritů.⁴⁴

Živelní pohromy se vyskytují v rozmanité podobě, proto je nutné je správně vysvětlit a klasifikovat. Klasifikovat se mohou podle místa vzniku. Pohromy vznikající

⁴¹ ČESKO. Zákon č.254/2001 ze dne 18. prosince 2001 o státní pomoci při obnově území postiženého živelní nebo jinou pohromou o změně zákona 363/1999 Sb., o pojišťovnictví a o změně některých souvisejících zákonů, ve znění pozdějších předpisů In *Sbírka zákonů, Česká republika*, 2001, částka 7, s 330.

⁴² NOVÁKOVÁ, J., KRULÍK, O., a BUREŠ, R. *Úvod do bezpečnosti a krizového řízení I.: mimořádné události, jejich členění a negativní dopady na základní funkce státu*. Praha: Policejní akademie České republiky v Praze, 2011, s. 14 - 15.

⁴³ DVOŘÁK, J., HANZLÍK, R., MELKES, V., KYSELÁK, J. *Živelní pohromy*. Vyškov: VVŠ PV, 2003, s. 15.

⁴⁴ KROUPA, M., ŘÍHA, M. *Živelní pohromy*. Praha: Armex, 2006, s. 10.

nad zemským povrchem, což jsou cyklony, tornáda, bouře, dopady meteoritů. Pohromy vznikající na zemském povrchu, což jsou sesuvy, povodně, tsunami, požáry, záplavy.

Pohromy vznikající pod zemským povrchem, a to jsou sopečné výbuchy a zemětřesení. Vznik jedné živelní pohromy může vyvolat druhou, proto je mezi nimi souvislost. Prvotní impuls živelní pohromy vzniká buď na zemském povrchu, nebo pod ním. Pohromy vznikající na zemském povrchu nazýváme exogenní a pohromy vznikající pod povrchem nazýváme endogenní. Při vzniku jakékoliv živelní pohromy musíme myslet i na její druhotné účinky. Tím mohou být u zemětřesení požáry, poruchy energovodů. U sesuvů to mohou být následky v podobě protržení přehradní hráze, nebo zavalení dopravních komunikací. Povodně mohou způsobit znečištění studen a epidemii nakažlivých nemocí. Bouřky nás mohou potrápit v podobě přerušení dodávek elektrického proudu nebo zapříčinění požárů. Při plánování ochrany před živelnou pohromou musíme zohlednit i tyto druhotné následky, které mohou nastat a být na ně dostatečně připraveni.⁴⁵

V České republice se nejvíce vyskytují živelní a jiné pohromy v podobě povodní, sesuvů svahů, zemětřesení, požárů, jaderných a radiačních havárií. U těchto pohrom je důležité znát příčinu vzniku, četnost výskytu, místo vzniku, dobu trvání, povahu a velikost dopadu na území, ve kterém jsou pozorovány. Dopady pohrom jsou interdisciplinární tzv. mnohaoborové a způsobují v lidském systému změny různé povahy.⁴⁶ Tyto dopady mají fyzikální povahu (mechanickou, magnetickou, elektromagnetickou, akustickou, tepelnou, seismickou atd.), chemickou povahu (pH, koncentrace roztoků, oxidační či redukční vlastnosti atd.), biologickou povahu (mutace, náhlé nemoci atd.), strukturální povahu (změny klimatu, výkyvy počasí, oteplování planety, indukované zemětřesení atd.), psychologickou povahu (zvýšení stresu, frustrace, psychické onemocnění atd.), a sociologickou povahu (ekonomické a politické změny). Vedle prvotních dopadů pohrom je nezbytné se soustředit na druhotné dopady. Ty jsou vždy vyvolány jednou, nebo kombinací pohrom. Například požáry mohou být vyvolány bouřkou, nebo zemětřesením.⁴⁷

⁴⁵ KROUPA, M., ŘÍHA, M. *Živelní pohromy*. Praha: Armex, 2006, s. 10.

⁴⁶ BASAVANTHAPPA, B. T., VASUNDHRA, M. K. *Community Health Nursing*. New Dehli, 2008, s. 953 – 977.

⁴⁷ NOVÁKOVÁ, J., KRULÍK, O., a BUREŠ, R. *Úvod do bezpečnosti a krizového řízení I.: mimořádné události, jejich členění a negativní dopady na základní funkce státu*. Praha: Policejní akademie České republiky v Praze, 2011, s. 24 - 25.

3.1.1 Povodně

Česká republika, díky své členitosti, má hustou hydrografickou síť a nachází se v mírném klimatu, což má za následek pravidelné srážky. Velký příval sezónních srážek má za následek vznik povodní a záplav. Povodně jsou přírodním projevem, kterému nelze nijak zabránit. Přestavují jednu z největších přírodních katastrof, vyskytující se na našem území. Mohou být příčinnou krizových situací, při kterých vzniká ztráta na životě obyvatel postiženého území a materiální škoda v zasažené lokalitě. Doba a síla povodně závisí na mnoha proměnných. Záleží na tvaru povodí, velikosti povodí, na intenzitě a době trvání deště, na propustnosti a nasycenosti půdy a rozsahu a druhu porostu.⁴⁸ Po povodních často vznikají druhotné škody, ty bývají velice závažné. Je zničena úroda, obydlí, uhynulá zvířata, úrodná půda může být odstraněna erozí nebo může být zanesena kontaminovaným bahnem. Dále se mohou změnit koryta vodních toků. Nepříznivým jevem jsou znečištěné povrchové a podzemní zdroje vody, nemoci a hladomor.⁴⁹

Povodně můžeme charakterizovat jako přechodné výrazné zvýšení hladiny vodních toků, nebo jiných povrchových vod, při kterém voda zaplavuje území mimo koryto vodního toku a může způsobit škody. Povodní se rozumí i stav, kdy voda může způsobit škody tím, že z určitého území nemůže dočasně přirozeně odtékat, nebo její odtok je nedostatečný, případně dochází k zaplavení území při soustředěném odtoku srážkových vod.⁵⁰ Povodně můžeme členit podle několika hledisek. Z mezinárodního hlediska se povodně dělí na říční a mořské. Říční povodně vznikají na jaře rychlým táním sněhu a ledu, nebo přívalovými dešti v tomto období, nebo kombinací obou vlivů. Mořské povodně se nejčastěji projevují fenoménem tsunami, nebo přílivem, který zatopí pobřeží. Podle zákona č. 254/2001 Sb., o vodách (vodní zákon) můžeme dále povodně rozdělit na přirozené a zvláštní. O přirozené povodni mluvíme, když je způsobena přírodními vlivy, jako je tání ledu nebo sněhu, dešťovými srážkami nebo chod ledů. Zvláštní povodně jsou způsobeny poruchou vodního díla, které může vést k havárii, nebo nouzovým řešením kritické situace na vodním díle. Při zvláštní povodni se rozeznávají tři typy situací, které mohou nastat na vodním díle:

⁴⁸ NOVÁKOVÁ, J., KRULÍK, O., a BUREŠ, R. *Úvod do bezpečnosti a krizového řízení I.: mimořádné události, jejich členění a negativní dopady na základní funkce státu*. Praha: Policejní akademie České republiky v Praze, 2011, s. 29.

⁴⁹ KROUPEA, M., ŘÍHA, M. *Živelní pohromy*. Praha: Armex, 2006, s. 18.

⁵⁰ ČESKO. Zákon č. 254/2001 ze dne 28. června 2001 o vodách a o změně některých zákonů (vodní zákon) In *Sbírka zákonů, Česká republika, 2001, částka 98, s 5638*.

- a) zvláštní povodeň typu 1 – vzniká protržením hráze vodního díla
- b) zvláštní povodeň typu 2 – vzniká poruchou hradící konstrukce bezpečnostních a vypustních zařízení vodního díla
- c) zvláštní povodeň typu 3 – vzniká jako důsledek teroristické nebo vojenské činnosti.^{51 52}

Přirozené povodně můžeme rozdělit podle charakteru povodňové vlny:

- a) bleskové – vznikají po přívalových deštích a vyskytují se v sušší oblasti,
- b) jednoduché – vznikají po krátkém vydatném dešti o intenzitě několika set mm za několik dnů,
- c) povodně s více vrcholy – složité povodně s více vrcholy mohou trvat i několik dní a týdnů a na celém toku řeky se mohou projevit různými typy povodní (horní tok postihnou složité povodně a na dolním toku se projeví jako jednoduché)
- d) povodně sezónní – jsou spjaty s řekou a se změnami podnebí.

Důležité při rozeznávání povodní je, zda má vlna jeden vrchol, nebo je dvojitá, složená, krátká, nebo dlouhá. Povodně na vodních tocích jsou ovlivněny dešťovými srážkami, které zvyšují vodní stavy. Část deště se zadrží na listech stromů nebo trávě. Tento jev je označen jako intercepce. Vsakování dešťové vody do půdy se označuje jako infiltrace. Když je půda dostatečně nasycena a jsou zaplněny veškeré prohlubně, tak se přebytečná voda pohybuje směrem k vodním tokům. Veškerá nahromaděná voda se dostane do hlavního toku, kde spustí povodňovou vlnu. Po vyčerpání vodních zásob skončí i povodňová vlna.⁵³

Vodní toky můžeme charakterizovat jako povrchové tekoucí vody, ve vlastním korytě a tekoucí vlastním spádem. Jejich součástí mohou být slepá ramena, která mohou téci dutinami pod zemským povrchem. Vodní toky dělíme na významné vodní toky a drobné vodní toky. Ministerstvo zemědělství vytvořilo seznam významných toků a může ho dále rozvíjet a aktualizovat. Správu významných toků vykonává právnická osoba zřízená podle zákona č. 305/2000 Sb., o povodích. Povodí je území, ze kterého veškerý povrchový odtok odtéká sítí vodních toků a případně i jezer do moře v jediném vyústění, ústí nebo deltě vodního toku. Dílčí povodí je území, ze kterého veškerý

⁵¹NOVÁKOVÁ, J., KRULÍK, O., a BUREŠ, R. *Úvod do bezpečnosti a krizového řízení I.: mimořádné události, jejich členění a negativní dopady na základní funkce státu*. Praha: Policejní akademie České republiky v Praze, 2011, s. 30.

⁵²KROUPA, M., ŘÍHA, M. *Živelní pohromy*. Praha: Armex, 2006, s. 38.

⁵³KROUPA, M., ŘÍHA, M. *Živelní pohromy*. Praha: Armex, 2006, s. 20- 21.

povrchový odtok odtéká sítí vodních toků a případně jezer do určitého místa toku (obvykle jezero, nebo soutok řek).^{54 55}

Vodní stav je vyjádřen kolísáním vodní hladiny. Tato vzdálenost se měří v centimetrech a je to svislá vzdálenost vodní hladiny od nuly vodočtu. Vodočet je kovová nebo dřevěná laťka, která je připevněna k mostnímu pilíři nebo na břeh řeky. Vodočet nemůže jít do záporných hodnot, proto se vždy upevňuje při nejnižší hladině vody. Místo, kde měříme vodní hladinu, se nazývá vodočetná stanice. Měříme-li zde více údajů, tak toto místo nazýváme limnigrafickou stanicí. Limnigrafy jsou, přístroje přenášející pohyby vodní hladiny na pero, které automaticky zapisuje na odvíjející se papír. Zápis je v podobě křivky.⁵⁶

3.1.2 Ochrana před povodněmi

Povodeň vychází se statistického materiálu nasbíraného na povodí nebo na jiném, větším území. Povodeň se dá částečně předpovědět. Vždy je to kombinace nejnepríznivějších okolností, jako jsou vydatné dešťové srážky, rychlé tání sněhu nebo ledu, nevhodné vegetační podmínky, nebo morfologické a geologické faktory. Výše popsané je tak zvaná statistická předpověď. Kromě této metody můžeme použít i empirickou předpověď. Takovéto předpovědi jsou kvalifikovanou informací, kterou vydává povodňová služba. Povodňová služba vždy předává kvalifikovanou informaci povodňovým orgánům, popřípadě dalším účastníkům. Tuto službu zabezpečuje Český hydrometeorologický ústav (ČHMÚ) ve spolupráci se správami povodí. ČHMÚ je oprávněn vydávat tzv. výstražnou informaci, což je mimořádná varovná zpráva předpovědní povodňové služby upozorňující na možnost výskytu extrémních meteorologických a hydrologických jevů. Tyto zprávy jsou vydávané na určité místo a čas. Pověřené osoby informují o tomto stavu povodňové orgány a další osoby zainteresované v ochraně před povodněmi a umožní jim zajištění všech opatření k ochraně před povodněmi. Krizová situace při živelní pohromě nastane tehdy, je-li vyhlášen krizový stav.⁵⁷

⁵⁴ KROUPA, M., ŘÍHA, M. *Živelní pohromy*. Praha: Armex, 2006, s. 18.

⁵⁵ ČESKO. Zákon č.254/2001 ze dne 28. června 2001 o vodách a o změně některých zákonů (vodní zákon) In *Sbírka zákonů, Česká republika*, 2001, částka 98, s 5638.

⁵⁶ KROUPA, M., ŘÍHA, M. *Živelní pohromy*. Praha: Armex, 2006, s. 18 – 19.

⁵⁷ KROUPA, M., ŘÍHA, M. *Živelní pohromy*. Praha: Armex, 2006, s. 21 – 22.

Povodňové riziko je kombinace pravděpodobnosti výskytu povodní a jejich možných nepříznivých účinků na lidské zdraví, životní prostředí, kulturní dědictví a hospodářskou činnost.⁵⁸ Ochranná opatření před povodněmi jsou označována jako opatření k předcházení a zamezení škod při povodních na životech, majetku, společnosti a životního prostředí občanů. Ochrana v této oblasti je prováděna systematickou prevencí, zvyšováním retenční schopnosti povodí a ovlivňováním průběhu povodí. Ochrana je zabezpečována na základě povodňových plánů a při vyhlášení krizové situace je ochrana zabezpečena dle krizových plánů. Ochrana je také spatřována v úpravě koryt řek a jejich okolí. Úprava řečiště se provádí jeho prohlubováním a rozšiřováním. V rámci prevence se mohou zbudovat nové hráze a vodní díla na řekách, nebo v blízkosti vodních toků. Budují se retenční nádrže, hráze a přehrady. Na větších tocích je možné velikost a průběh povodní aktivně ovlivňovat zachycením části povodňové vlny v nádrži nebo svedením do jiného povodí. V ČR je 35 ochranných nádrží. Ochranná opatření se provádí ve čtyřech fázích. První fáze je preventivně přípravná, která se provádí mimo povodeň a druhá fáze se provádí při povodni a to jsou operativní opatření. Některá přípravná opatření, prováděná před povodní, jsou: stanovení záplavových území, zpracování povodňových plánů, zabezpečení povodňové hlídky, vyklízení záplavových území, vytváření hmotných povodňových rezerv, vedení evidenční a dokumentační práce. Opatření, prováděná při nebezpečí povodně, spočívají v činnosti předpovědní povodňové služby a v činnosti hlásné povodňové služby. V průběhu povodní se zavádějí operativní opatření, při kterých dochází k řízenému ovlivnění odtokových poměrů, zabezpečují se povodňové práce a záchranné práce a dochází k zabezpečení náhradních funkcí a služeb na území zasažených povodní. Poslední opatření, která se uvádí v činnost po povodni, jsou dokumentační práce, vyhodnocení povodňové situace, přehled vzniklých škod, příčiny negativního ovlivnění průběhu povodní. To vše se zpracovává, aby mohla vzniknout nová opatření a návrhy na lepší průběh povodní.^{59 60}

Řízení a ochranu před povodněmi poskytují povodňové orgány. Řízení spočívá v přípravě na povodňové situace, řízení samotné, organizaci a kontrolu všech činností v průběhu povodně a v období následujícím hned po povodni, včetně řízení a kontroly ostatních účastníků, kteří se podílí na ochraně před povodněmi. Povodňové orgány se řídí

⁵⁸ ČESKO. Zákon č.254/2001 ze dne 28. června 2001 o vodách a o změně některých zákonů (vodní zákon) In *Sbírka zákonů, Česká republika*, 2001, částka 98, s 5638.

⁵⁹ KROUPA, M., ŘÍHA, M. *Živelní pohromy*. Praha: Armex, 2006, s. 22 - 23.

⁶⁰ ČESKO. Zákon č.254/2001 ze dne 28. června 2001 o vodách a o změně některých zákonů (vodní zákon) In *Sbírka zákonů, Česká republika*, 2001, částka 98, s 5638.

povodňovými plány. V období mimo povodeň jsou povodňovými orgány městské části v Praze a orgány obcí, obecní úřady obcí s rozšířenou působností a v hlavním městě Praze úřady městských částí stanovené Statutem hlavního města Prahy – krajské úřady, ministerstvo životního prostředí a ministerstvo vnitra. Po dobu povodní jsou povodňovými orgány povodňové komise obcí a v hlavním městě Praze povodňové komise městských částí, dále to jsou povodňové komise obcí s rozšířenou působností a v hlavním městě Praze povodňové komise městských částí stanovené Statutem hlavního města Prahy, dále povodňové komise krajů a Ústřední povodňová komise. Všechny tyto povodňové orgány mohou v době povodní učinit nezbytná opatření a vydávat operativní příkazy k zabezpečení ochrany před povodněmi. V ojedinělých případech mohou rozhodovat i nad rámec povodňových plánů. Veškerá přijatá opatření a vydané příkazy se zapisují do povodňové knihy. K této knize musí být umožněn přístup všem osobám, vykonávajících činnost v místě příslušných povodňových orgánů. Přístup ke knize musí být i dálkový.^{61 62}

Povodňové zabezpečovací práce jsou technická opatření, prováděná při nebezpečí povodně a za povodně, vedoucí ke zmírnění průběhu povodně a jejich škodlivých následků. Práce probíhají odstraňováním překážek ve vodním toku, znemožňující plynulý odtok vody, ochrana koryta a břehů proti narušování povodňovým průtokem, ochrana proti přelití nebo protržení ochranných hrází, instalace protipovodňových zábran, zavedení opatření k omezení znečištění vody a mnoho dalších. Povodňové práce zajišťují správci vodních toků na vodních dílech a vlastníci dotčených objektů, případně další subjekty.⁶³

3.1.3 Ochrana před povodněmi – stupně povodňové aktivity

Ochranou před povodněmi jsou opatření k předcházení a zamezení škod při povodních, a to na životech a majetku občanů, na majetku společnosti a na životním prostředí. Opatření se provádí systematickou prevencí, zvyšováním retenční schopnosti povodí a ovlivňováním průběhu povodí. Ochrana je zabezpečována podle povodňových

⁶¹ NOVÁKOVÁ, J., KRULÍK, O., a BUREŠ, R. *Úvod do bezpečnosti a krizového řízení I.: mimořádné události, jejich členění a negativní dopady na základní funkce státu*. Praha: Policejní akademie České republiky v Praze, 2011, s. 35- 36.

⁶² ČESKO. Zákon č.254/2001 ze dne 28. června 2001 o vodách a o změně některých zákonů (vodní zákon) In *Sbírka zákonů, Česká republika*, 2001, částka 98, s 5642.

⁶³ ČESKO. Zákon č.254/2001 ze dne 28. června 2001 o vodách a o změně některých zákonů (vodní zákon) In *Sbírka zákonů, Česká republika*, 2001, částka 98, s 5641 - 5642.

plánů a při vyhlášení krizové situace krizovými plány. Povodňové plány mají tři obsahové části. Věcná část zahrnuje údaje potřebné pro zajištění ochrany před povodněmi určitého objektu, obce, uceleného povodí nebo jiného územního celku. Organizační část se věnuje seznamům se jmény a adresami a způsobu spojení účastníků ochrany před povodněmi, úkoly pro jednotlivé účastníky ochrany před povodněmi včetně organizace hlásné a hlídkové služby. Poslední grafická část obsahuje mapy a plány, na kterých jsou zakreslena záplavová území, evakuační trasy, hlásné profily a informační místa. Zpracovateli těchto dokumentů jsou na územní úrovni obce, obce s rozšířenou působností a kraje. Povodňový plán České republiky zpracovává Ministerstvo životního prostředí. Tento plán se nazývá Ústřední povodňový plán. Rozsah opatření, prováděných před povodněmi, se řídí mírou povodňového nebezpečí. Ta je vyjádřena stupni povodňové aktivity: ^{64 65 66}

- 1. stupeň – stav bdělosti
- 2. stupeň – stav pohotovosti
- 3. stupeň – stav ohrožení

Stupněm povodňové aktivity se rozumí míra nebezpečí, která je vázána na směrodatné limity, jimiž jsou vodní stavy nebo průtoky v hlásných profilech na vodních tocích. První stupeň nastává při nebezpečí přirozené povodně a zaniká, pominou-li příčiny takového nebezpečí; tento stav nastává rovněž vydáním výstražné informace předpovědní povodňové služby; vyžaduje věnovat zvýšenou pozornost vodnímu toku nebo jinému zdroji povodňového nebezpečí, zahajuje činnost hlásná a hlídková služba; na vodních dílech nastává tento stav při dosažení mezních hodnot sledovaných jevů a skutečností z hlediska bezpečnosti díla nebo při zjištění mimořádných okolností, jež by mohly vést ke vzniku zvláštní povodně. Druhý stupeň se vyhláší, když nebezpečí přirozené povodně přerůstá v povodeň, ale nedochází k větším rozlivům a škodám mimo koryto; vyhláší se také při dosažení kritických hodnot sledovaných jevů a skutečností na vodním díle z hlediska jeho bezpečnosti; aktivují se povodňové orgány a další účastníci ochrany před povodněmi, uvádějí se do pohotovosti prostředky na zabezpečovací práce, provádějí se opatření ke zmírnění průběhu povodně podle

⁶⁴ NOVÁKOVÁ, J., KRULÍK, O., a BUREŠ, R. *Úvod do bezpečnosti a krizového řízení I.: mimořádné události, jejich členění a negativní dopady na základní funkce státu*. Praha: Policejní akademie České republiky v Praze, 2011, s. 33- 34.

⁶⁵ ČESKO. Zákon č.254/2001 ze dne 28. června 2001 o vodách a o změně některých zákonů (vodní zákon) In *Sbírka zákonů, Česká republika, 2001, částka 98, s 5640.*

⁶⁶ SMETANA, M., KRATOCHVÍLOVÁ, D., KRATOCHVÍLOVÁ, D. *Havarijní plánování: varování, evakuace, poplachové plány, povodňové plány*. Brno: Computer Press, 2010, s. 156.

povodňového plánu. Druhý stupeň povodňové aktivity vyhláší a odvolávají ve svém územním obvodu povodňové orgány. Podkladem je dosažení nebo předpověď dosažení směrodatného limitu hladin nebo průtoků stanovených v povodňových plánech, zpráva předpovědní nebo hlásné povodňové služby, oznámení vlastníka vodního díla, anebo další skutečnosti, charakterizující míru povodňového nebezpečí. O vyhlášení a odvolání povodňové aktivity je povodňový orgán povinen informovat subjekty uvedené v povodňovém plánu a vyšší povodňový orgán. Třetí stupeň se vyhláší při bezprostředním nebezpečí nebo vzniku škod většího rozsahu, ohrožení životů a majetku v záplavovém území; vyhláší se také při dosažení kritických hodnot sledovaných jevů a skutečností na vodním díle z hlediska jeho bezpečnosti současně se zahájením nouzových opatření; provádějí se povodňové zabezpečovací práce podle povodňových plánů a podle potřeby záchranné práce a evakuace. Třetí stupeň povodňové aktivity vyhláší a odvolávají ve svém územním obvodu povodňové orgány. Podkladem je dosažení nebo předpověď dosažení směrodatného limitu hladin nebo průtoků stanovených v povodňových plánech, zpráva předpovědní nebo hlásné povodňové služby, oznámení vlastníka vodního díla, anebo další skutečnosti, charakterizující míru povodňového nebezpečí. O vyhlášení a odvolání povodňové aktivity je povodňový orgán povinen informovat subjekty, uvedené v povodňovém plánu a vyšší povodňový orgán.⁶⁷

Mimořádná událost může přerůst v krizovou situaci. Aby živelní pohroma mohla být považována za krizovou situaci, musí být vyhlášen jeden z řady krizových stavů. Nejnižší a první stupeň je nouzový stav. Stav nebezpečí vyhláší hejtman (primátor hl. m. Prahy). Vyhláší se při ohrožení života, zdraví, majetku, životního prostředí, pokud nedosahuje intenzita ohrožení značného rozsahu a není možné odvrátit ohrožení běžnou činností správních úřadů, orgánů krajů a obcí, IZS nebo subjektu kritické infrastruktury. Vyhlášení stavu je na celý kraj nebo jeho část, nejdéle na 30 dnů; prodloužení je přípustné jen se souhlasem vlády. Druhý stav se nazývá nouzový stav. Vyhláší ho vláda a při nebezpečí z prodlení jej vyhlásí předseda vlády. Vyhláší se v případě živelních pohrom, ekologických nebo průmyslových havárií, nehod nebo jiného nebezpečí, které ve značném rozsahu ohrožují životy, zdraví nebo majetkové hodnoty anebo vnitřní pořádek a bezpečnost. Platí na celý stát nebo jeho část, nejdéle však 30 dnů; prodloužení je přípustné po předchozím souhlasu Poslanecké sněmovny. Další z krizových stavů je stav ohrožení státu. Vyhláší ho Parlament na návrh vlády,

⁶⁷ ČESKO. Zákon č.254/2001 ze dne 28. června 2001 o vodách a o změně některých zákonů (vodní zákon) In *Sbírka zákonů, Česká republika*, 2001, částka 98, s 5640.

je-li bezprostředně ohrožena svrchovanost státu nebo územní celistvost státu anebo jeho demokratické základy. Platí na celý stát nebo jeho část a není časově omezen. Poslední z krizových stavů je stav válečný. Ten se však nikdy nevyhlašuje při mimořádné události živelního charakteru. Je to specifický stav a vyhlašuje se, je-li ČR napadena nebo je-li třeba plnit mezinárodní smluvní závazky o společné obraně proti napadení. Platí vždy na celý stát, vyhlašuje ho Parlament a není časově omezen.⁶⁸ Při vyhlášení jednoho z krizových stavů se dále postupuje v dané situaci podle zpracovaných krizových plánů.

Aby se včas zabránilo škodám na životech a majetku občanů a státu při mimořádné události, je nutné mít funkční varovný systém. Varováním samotným se rozumí vysílání akustického signálu pro přijetí obyvatelstvem v celé zóně havarijního plánování. Na základě rozhodnutí orgánů státní nebo místní samosprávy varovat občany cestou rozhlasového a televizního vysílání za použití předem připravených obrazových a zvukových nahrávek. Včasným varováním se rozumí včasné a účinné poskytnutí informací, jež umožní přijmout akci s cílem zabránit rizikům nebo je snížit a zajistit připravenost na odezvu.⁶⁹ Dalším ochranným prvkem mohou být simulace povodní na řekách. Dispečerské simulační hry se odehrály v roce 2008 na Povodí Ohře. Cílem těchto her je ukázat nejistoty a neúplnost vstupních informací pro včasné rozhodnutí v časové tísní. Hry kladou důraz na vzájemné propojení odborníků a jiných institucí během skutečné povodně.⁷⁰

⁶⁸ ČESKO. Zákon č.240/2000 ze dne 28. června 2000 o krizovém řízení a o změně některých zákonů In *Sbírka zákonů, Česká republika, 2000, částka 73, s 3475 - 3477.*

⁶⁹ RICHTER, R., *Výkladový slovník krizového řízení.* Praha: MV - generální ředitelství Hasičského záchranného sboru ČR, 2010, s. 108.

⁷⁰ MARTÍNKOVÁ, M., et al. *Simulation games on flood operational management: a tool for the integrated strategy of flood control.* Prague: T. G. Masaryk Water Research Institute, 2012, s. 4.

4 Krizové řízení

Česká republika je dobře připravena na krizové situace, díky široké legislativě v tomto směru. Funkcí státu a jeho bezpečnostních sborů je ochránit stát a jeho obyvatelstvo. Jedním z nejdůležitějších dokumentů krizové legislativy je zákon č. 240/2000 Sb., o krizovém řízení a o změně pozdějších předpisů. Krizový zákon stanovuje působnost a pravomoc státních orgánů v rámci územně samosprávných celků. Dále stanovuje práva a povinnosti fyzických a právnických osob při krizové události. Dalším stěžejním dokumentem je zákon č. 239/2000 Sb., o integrovaném záchranném systému, ve znění pozdějších předpisů. Jsou zde i další dokumenty, kterými je potřeba se řídit. Mají i vyšší právní sílu, než dva zákony výše zmíněné. Je to Ústavní zákon č. 1/1993 Sb., Ústava České republiky a Ústavní zákon č. 110/1998 Sb., o bezpečnosti České republiky, ve znění ústavního zákona č. 300/2000 Sb. Česká republika vytvořila dokument, který se jmenuje Česká bezpečnostní strategie. V tomto dokumentu jsou zahrnuta bezpečnostní rizika a připravenost na ně. Dále existují další zákony a prováděcí předpisy, které doplňují legislativu a jsou nezbytné pro správné fungování IZS a ochrany státu.⁷¹ Integrovaný záchranný systém se použije v případě vzniku mimořádné události a při potřebě provádět záchranné a likvidační práce dvěma anebo více složkami integrovaného záchranného systému.⁷²

V legislativě najdeme důležité pojmy, které se často vyskytují v běžném životě. Jsou to například:

- Krizová komunikace: je přenos informací mezi státními orgány a územní samosprávou a mezi složkami integrovaného záchranného systému za využití prostředků hlasového a datového přenosu informací veřejné telekomunikační sítě i vybrané části neveřejných telekomunikačních sítí.
- Krizový plán: je to souhrn krizových opatření a postupů k řešení krizových situací.
- Krizová situace: krizovou situací je míněna mimořádná událost, při níž je vyhlášen stav nebezpečí nebo nouzový stav nebo stav ohrožení státu.

⁷¹ ŠTĚTINA, J., a kol. *Zdravotnictví a integrovaný záchranný systém při hromadných neštěstích a katastrofách*. Praha: Grada, 2014, s. 152 - 153.

⁷² RICHTER, R., *Výkladový slovník krizového řízení*. Praha: MV - generální ředitelství Hasičského záchranného sboru ČR, 2010, s. 39.

- Krizové řízení: krizovým řízením se rozumí souhrn řídicích činností dotčených orgánů zaměřených na analýzu a vyhodnocení bezpečnostních rizik, plánování, organizování, realizaci a kontrolu činností, prováděných v souvislosti s řešením krizové situace.⁷³
- Krizové opatření: je technické nebo organizační opatření, určené k řešení krizové situace a k odstranění jejich následků.⁷⁴

Bezpečnostní systém v ČR lze konkrétně definovat jako soustavu správních orgánů, orgánů územních samosprávních celků, ozbrojených sil, ozbrojených bezpečnostních sborů, havarijních služeb, právnických a fyzických osob a jejich činnosti při vzájemné koordinaci a poskytování pomoci, při zajištění bezpečnosti státu. Bezpečnost ČR také zajišťuje její svrchovanost a celistvé území. ČR vstoupilo v roce 2009 do Severoatlantské aliance (NATO), která má ČR v případě potřeby chránit a naopak. Toto alianční spojení je vojenského charakteru.⁷⁵

Při mimořádné události, nebo za krizové situace je velitel zásahu, hejtman kraje nebo starosta obce oprávněn na výzvu požadovat tzv. osobní pomoc při záchranných pracích. Osobní pomoc je činnost nebo služba při provádění záchranných a likvidačních pracích. Osobní pomoc se může poskytovat i bez výzvy, ale jen se souhlasem a s vědomím velitele zásahu, hejtmána kraje nebo starosty obce.⁷⁶

4.1 Krizový plán

V kapitole o povodni se uvádí, že překročí-li mimořádná událost velikost svého rozsahu, vyhlásí se jeden z krizových stavů a tehdy orgány IZS postupují podle krizových plánů. Jejich zpracovatele jsou vždy správní orgány, počínaje od obcí. Například hasičský záchranný sbor kraje zpracovává krizový plán pro obce s rozšířenou působností i pro kraj samotný. Vždy před zpracováním dokumentu předkládá zásadní otázky k projednání příslušné bezpečnostní radě. Otázky jsou zaměřené na rozsah a zaměření krizového plánu, určení osoby odpovědné za koordinaci zpracování krizového plánu kraje, nebo

⁷³ RICHTER, R., *Výkladový slovník krizového řízení*. Praha: MV - generální ředitelství Hasičského záchranného sboru ČR, 2010, s. 46 – 47.

⁷⁴ ŠTĚTINA, J., a kol. *Zdravotnictví a integrovaný záchranný systém při hromadných neštěstích a katastrofách*. Praha: Grada, 2014, s. 156.

⁷⁵ KROUPA, M., ŘÍHA, M. *Integrovaný záchranný systém*. Praha: Armex, 2011, s. 7 - 13.

⁷⁶ RICHTER, R., *Výkladový slovník krizového řízení*. Praha: MV - generální ředitelství Hasičského záchranného sboru ČR, 2010, s. 69.

obce s rozšířenou působností. Hasičský záchranný sbor dále navrhuje radě, kdo bude zodpovědný za dílčí části krizového plánu, kdy bude projednán krizový plán, termíny kontrol a pravidla manipulace s krizovým plánem. Krizový plán obsahuje souhrn opatření a postupů k řešení krizových situací. Povinnost zpracovat krizový plán mají: ministerstva a jiné správní úřady, Česká národní banka (v oblasti měnové a bankovní politiky). Hasičský záchranný sbor kraje zabezpečuje zpracování krizového plánu kraje, který schvaluje hejtman kraje, Kancelář poslanecké sněmovny, Kancelář senátu, Kancelář prezidenta republiky, Úřad vlády, Nejvyšší kontrolní úřad a Bezpečnostní informační služba. Plán krizové připravenosti jsou povinni zpracovávat právnické a podnikající fyzické osoby, které zajišťují plnění opatření, vyplývající z krizového plánu. Plánem krizové připravenosti se rozumí plán, ve kterém je upravena příprava příslušné právnické osoby a podnikající fyzické osoby k řešení krizových situací.^{77 78}

Každý krizový plán obsahuje tři části, základní, operativní a pomocnou část. V základní části najdeme charakteristiku organizace krizového řízení, přehled zdrojů rizik a analýzu ohrožení, přehled právnických a fyzických osob, které zajišťují plnění opatření, vyplývajících z krizového plánu. Operativní část se zabývá přehledem krizových opatření a způsobu jejich zajištění, plánem nezbytných dodávek, zpracovaných podle zvláštního předpisu, způsobu plnění regulačních patření podle zvláštních předpisů, rozpracování typových plánů na postup řešení hrozících krizových situací, přehledu plánů rozpracovaných podle zvláštních předpisů, využitelných při krizových situacích, a najdeme zde i přehled spojení na subjekty, podílející se na připravenosti na krizové situace. Pomocná část obsahuje geografické podklady, zásady manipulace s krizovým plánem, přehled právních předpisů využitelných při přípravě na krizovou situaci a další dokumenty související s přípravou na krizové situace a jejich řešení.⁷⁹ Aktualizace plánů se provádí jednou za tři roky od jejich schválení.⁸⁰

⁷⁷ ČESKO. Zákon č.240/2000 ze dne 28. června 2000 o krizovém řízení a o změně některých zákonů In *Sbírka zákonů, Česká republika*, 2000, částka 73, s 3476, 3477, 3479, 3481 -3482.

⁷⁸ RICHTER, R., *Výkladový slovník krizového řízení*. Praha: MV - generální ředitelství Hasičského záchranného sboru ČR, 2010, s. 72.

⁷⁹ KROUPA, M., ŘÍHA, M. *Integrovaný záchranný systém*. Praha: Armex, 2011, s. 47 - 48.

⁸⁰ RICHTER, R., *Výkladový slovník krizového řízení*. Praha: MV - generální ředitelství Hasičského záchranného sboru ČR, 2010, s. 47.

4.2 Koordinace složek integrovaného záchranného systému

Koordinací složek integrovaného záchranného systému při společném zásahu se rozumí koordinace záchranných a likvidačních prací, včetně řízení jejich součinnosti. Úroveň koordinace IZS při společném zásahu je taktická, operační, strategická. Taktická úroveň – koordinace velitele zásahu v místě nasazení složek a v prostoru předpokládaných účinků mimořádné události (místo zásahu). Operační úroveň – koordinace operačním a informačním střediskem IZS. Strategická úroveň – koordinace starostou obce s rozšířenou působností, hejtmánem kraje a v Praze primátorem hlavního města Prahy nebo Ministerstvem vnitra a ostatními správními úřady v případě stanovených zákonem č. 239/2000 Sb.⁸¹

Koordinace složek integrovaného záchranného systému probíhá v místě zásahu. Místem zásahu se rozumí: „*Koordinování záchranných a likvidačních prací v místě nasazení složek integrovaného záchranného systému a v prostoru předpokládaných účinků mimořádné události. Toto místo je označeno za místo zásahu.*“⁸² Koordinace složek IZS při společném zásahu je prováděna velitelem zásahu v místě nasazení složek a v prostoru předpokládaných účinků mimořádné události. Dále je prováděna operačním a informačním střediskem integrovaného záchranného systému na operativní úrovni, a starostou obce s rozšířenou působností, hejtmánem kraje a v Praze primátorem hlavního města Prahy, nebo Ministerstvem vnitra a ostatními správními úřady v případech stanovených zákonem na strategické úrovni.⁸³ Velitel zásahu rozčlení místo zásahu podle rozsahu mimořádné události, potřeb koordinace záchranných a likvidačních prací organizačně na:

- vnější zónu pro uzavření místa zásahu,
- nebezpečnou zónu s charakteristickým nebezpečím v místě zásahu,
- nástupní prostor,
- týlový prostor,
- dekontaminační prostor,

⁸¹ ČESKO. Vyhláška Ministerstva vnitra č.328/2001 ze dne 5. září 2001 o některých podrobnostech zabezpečení integrovaného záchranného systému a o změně některých zákonů In *Sbírka zákonů, Česká republika*, 2001, částka 127, s. 7447 -7448.

⁸² ČESKO. Zákon č. 239/2000 ze dne 28. Června 2000 o integrovaném záchranném systému. In *sbírka zákonů Česká republika*, 2000, částka 73, s 3467.

⁸³ KROUPA, M., ŘÍHA, M. *Integrovaný záchranný systém*. Praha: Armex, 2011, s. 49.

- prostor pro poskytnutí zdravotní péče osob postižených mimořádnou událostí,
- shromaždiště evakuovaných,
- prostor pro náhradní ustájení evakuovaných nebo zraněných zvířat, popřípadě též poskytnutí veterinární péče,
- prostor pro umístění a identifikaci obětí,
- prostor předpokládaného šíření mimořádné události,
- úsek a sektor, přičemž úsekem se rozumí část místa zásahu, kde složky provádí záchranné a likvidační práce, a sektorem se rozumí několik úseků.

Velitel zásahu stanoví místo pro:

- velitelské stanoviště,
- stanoviště štábu velitele zásahu,
- informování sdělovacích prostředků,
- informování o osobách postižených mimořádnou událostí.⁸⁴

Koordinace složek spočívá v zajišťování činností typu vyhodnocení druhu a rozsahu mimořádné události a jejího vývoje, uzavření místa zásahu a omezení vstupu osob na místo zásahu, záchranu bezprostředně ohrožených osob, zvířat nebo majetku, popřípadě jejich evakuace, poskytnutí neodkladné zdravotní péče a přijetí opatření pro ochranu životů a zdraví osob působících ve složkách. Ochrana složkám se poskytuje použitím náležitých ochranných prostředků, rozdělením místa zásahu na zóny s charakteristickým nebezpečím, stanovení režimu práce v těchto zónách, vytvoření týlu a vytvoření podmínek pro odpočinek a přerušování záchranných prací, je-li bezprostředně ohrožen život a zdraví zasahujících sil, neboť jejich újmou by mohly vzniknout závažnější následky než ty, které hrozí vzniklou událostí. Dále je důležité přerušit příčinu vzniklé mimořádné události, omezit ohrožení vyvolané mimořádnou událostí, stabilizovat situaci a přijmout odpovídající opatření v místech, kde se očekává projev mimořádné události. Odpovídající opatření jsou: informování a varování obyvatelstva na území a ve směru šíření mimořádné události, evakuace obyvatelstva a zvířat, vyhledávání zraněných a ohrožených osob, poskytnutí první pomoci a ošetření postiženým osobám, regulace volného pohybu osob a dopravy v místě zásahu a v neposlední řadě, střežení evakuovaného území a majetku. Složky IZS poskytují humanitární pomoc, neodkladnou

⁸⁴ ČESKO. Vyhláška Ministerstva vnitra č.328/2001 ze dne 5. září 2001 o některých podrobnostech zabezpečení integrovaného záchranného systému a o změně některých zákonů In *Sbírka zákonů, Česká republika*, 2001, částka 127, s. 7449 -7450.

veterinární péči, poskytování informací příbuzným osobám, dokumentování záchranných a likvidačních prací, které obsahuje základní přehled o nasazených složkách a časový sled prováděných činností.⁸⁵

4.3 Velitel zásahu

Kdo je velitelem zásahu, je uvedeno v zákoně č. 239/2000 Sb., o integrovaném záchranném systému ve znění pozdějších předpisů. Není-li jinak stanoveno zvláštním předpisem, tak velitelem zásahu je velitel jednotky požární ochrany nebo příslušný řídicí pracovník HZS s právem přednostního velení. Velitelem zásahu se vždy stává velitel požární ochrany, která dorazila jako první na místo zásahu a za předpokladu, že již ve funkci není jiný velitel s právem přednostního velení.⁸⁶ Zásady přednostního velení jsou jasně stanoveny ve vyhlášce č. 247/2001 Sb., o organizaci a činnosti požárních jednotek. Tato vyhláška dává pravomoc řediteli HZS kraje, nebo generálnímu řediteli HZS, nebo jejich zástupcům svěřit pravomoc velení u zásahu jiné osobě, která nemá právo přednostního velení. Jakákoliv změna, která ve velení nastane, musí být ihned ohlášena příslušnému operačnímu a informačnímu středisku. Určený velitel zásahu se označuje vestou s nápisem "Velitel zásahu" nebo červenou páskou s nápisem "VZ" na levé paži.⁸⁷

88

Právo přednostního velení lze využít, když se na místě zásahu nachází dvě a více jednotek HZS nebo JPO. Právo přednostního velení může tedy využít:

- velitel jednotky HZS kraje, který má přednost před všemi veliteli jednotek, s výjimkou velitele jednotky hasičského záchranného sboru podniku,
- velitel jednotky HZS podniku, který má přednost před všemi veliteli jednotek v případě, že místem zásahu je podnik, pro který byla tato jednotka zřízena,
- velitel jednotky, v jejíž územní působnosti se místo zásahu nachází, který má přednost před ostatními veliteli jednotek stejného druhu; to neplatí, jestliže

⁸⁵ KROUPA, M., ŘÍHA, M. *Integrovaný záchranný systém*. Praha: Armex, 2011, s. 49 -50.

⁸⁶ HANUŠKA, Z. *Organizace a řízení zásahu, Konspky odborné přípravy jednotek požární ochrany*, Vyd. sdružení požárního a bezpečnostního inženýrství v Ostravě, 2008, s. 3.

⁸⁷ ČESKO. Vyhláška Ministerstva vnitra č.247/2001 ze dne 22. června 2001 o organizaci a činnosti požárních jednotek In *Sbírka zákonů, Česká republika*, 2001, částka 95, s. 5496 -5497.

⁸⁸ RICHTER, R., *Výkladový slovník krizového řízení*. Praha: MV - generální ředitelství Hasičského záchranného sboru ČR, 2010, s. 70.

jednotka, v jejíž územní působnosti se místo zásahu nachází, se do činností na místě zásahu nezapojí nebo pokud se velitelé jednotek dohodnou jinak.⁸⁹

Velitel zásahu by měl ovládat krizovou komunikaci. Krizová komunikace se řadí mezi zátěžovou komunikaci, proto je třeba se v ní vzdělávat. Z pohledu komunikace máme krizovou komunikaci krátkodobou a dlouhodobou. Velitel zásahu je vystaven krátkodobé komunikaci, která více zatěžuje lidský organismus, než ta dlouhodobá.^{90 91}

⁸⁹ ČESKO. Vyhláška Ministerstva vnitra č.247/2001 ze dne 22. června 2001 o organizaci a činnosti požárních jednotek In *Sbírka zákonů, Česká republika, 2001, částka 95, s. 5496 -5497.*

⁹⁰ EVANGELU, J., E. *Krizová komunikace: efektivní zvládnutí krizových a zátěžových situací.* Vyd. 1. Ostrava: Key Publishing, 2013, s. 10.

⁹¹ RICHTER, R., *Výkladový slovník krizového řízení.* Praha: MV - generální ředitelství Hasičského záchranného sboru ČR, 2010, s. 70 – 71.

5 Výzkum mimořádné události - řeka Bystřice

Krajským městem Karlovy Vary protékají tři řeky – Ohře, Teplá a říčka Rolava. Město má rozlohu 59,1 kilometrů čtverečních a přes 50 000 obyvatel. Z tohoto důvodu jsem zvolila výše popisovanou mimořádnou událostí živelního charakteru povodeň. Ve svém průzkumu jsem se dotazovala na místní hasičské stanici, jak časté jsou v Karlovarském kraji povodně. Toto téma jsem řešila s panem majorem, inženýrem Dušanem Uhlíkem, který je velitelem hasičské stanice v Karlových Varech. Na otázku odpověděl, že řeka Ohře je stálá řekla s širokým korytem po celé délce svého toku a velmi málo se rozvodní. Hladina je na nízkých hodnotách. Sledovala jsem po dobu psaní své praktické části (10. 1. 2016 – 10. 3. 2016) hodnoty na průtoku na oficiálních stránkách Povodí Ohře. Jelikož letos byla opět slabá zima, roztátý sníh se stačil vsáknout do půdy. Od začátku března klesly teplotní hodnoty na horách a v noci v nížině pod bod mrazu. Znovu se mohlo začít s umělým zasněžováním, do kterého připadával nový sníh. Po oteplení se sníh nestačil vsáknout znovu do půdy a hladina toků se mírně zvedla, viz obrázek, který je pořízen dne 17. 3. 2016. Za dobu mého pozorování byly některé toky v Karlovarském kraji označeny hnědou barvou - nízké průtoky. Nyní jsou všechny toky označeny tmavě zelenou barvou, což znamená normální stav.

Obr. 4: Povodí Ohře - stav řek v Karlovarském kraji ke dni 17. 3. 2016⁹²

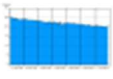
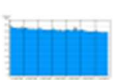




⁹² Povodí Ohře, státní podnik [online]. Karlovy Vary: Stavby a průtoky na vodních tocích, 2016 [cit. 2016-03-17]. Dostupné z WWW: <<http://sap.poh.cz/portal/SaP/cz/pc/?data=1>>.

Z rozhovoru s panem Uhlíkem jasně vyplynulo, že jediná řeka v Karlovarském kraji, která má potenciál vylít se z břehů je řeka Bystřice. Pan inženýr také uvedl, že více jak 3 roky v této oblasti nemusely zasahovat složky IZS. Vysvětluje si to tak, že obec podnikla kroky v prevenci před povodněmi a to tím, že vyztužila koryto řeky, zvedla břehy, odstranila naplavené bahno z koryta a provedla jeho celkovou údržbu. Určité bezpovodňové aktivity přispělo to, že v Karlovarském kraji je poslední léta mírná zima. Úřad, vedoucí dokumentaci záplavového území pro řeku Bystřici, je Krajský úřad Karlovarského kraje - odbor ŽPZ. V následujících obrázcích je vidět aktuální stav vody ve všech řekách, které protékají Karlovarským krajem. Data byla aktualizována dne 17. 3. 2016 v 20:30 hodin večer, aby byla co nejvíce aktuální, vzhledem k termínu odevzdané práce a k již zpracovaným rozhovorům.

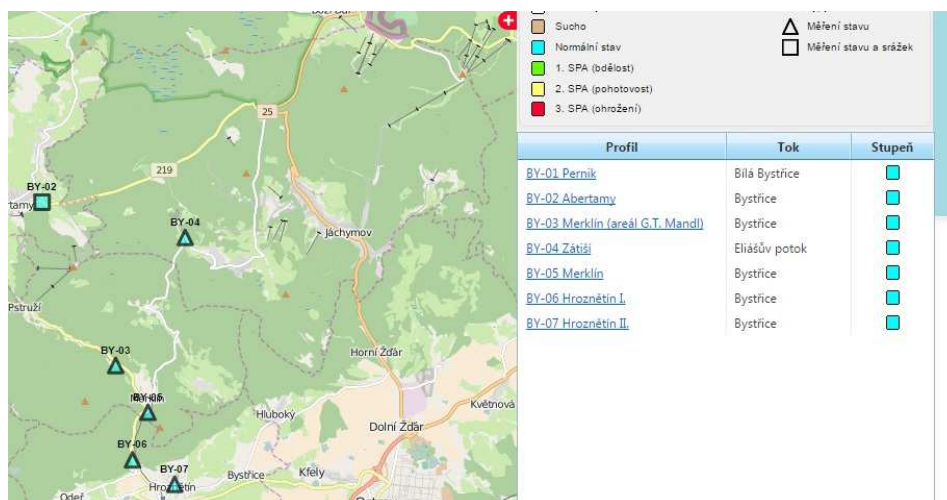
Obr. 5: Povodí Ohře - stav průtoků řek v Karlovarském kraji ke dni 17. 3. 2016 ⁹³

Stanice	Tok	Graf	Poslední naměřený		Q _a	Q ₃₅₅
			vodní stav	průtok		
			[cm] ([hod.])	[m ³ .s ⁻¹] ([hod.])	[m ³ .s ⁻¹]	[m ³ .s ⁻¹]

LG Ostrov nad Ohří	Bystřice		21 (20:30)	1,529 (20:30)	1,870	0,230
LG Stará Role	Rolava		35 (20:30)	1,377 (20:30)	2,350	0,540
LG Březová	Teplá		17 (20:30)	2,222 (20:30)	2,490	0,230
LG Drahovice	Ohře		69 (20:30)	21,75 (20:30)	25,20	6,220

⁹³ *Povodí Ohře, státní podnik* [online]. Karlovy Vary: Stavby a průtoky na vodních tocích, 2016 [cit. 2016- 03-17]. Dostupné z WWW: <<http://sap.poh.cz/portal/SaP/cz/pc/?data=1>>.

Obr. 6: Stav řeky Bystřice - mapa ke dni 17. 3. 2016 ⁹⁴



Z mapy je jasně viditelné, kudy protéká řeka Bystřice a jakých vesnic se může týkat případná hrozba povodní. Podle pana Uhlíka jsou nejvíce ohroženy Kfely a Hroznětín. Na této řece probíhaly každoročně sezónní povodně. Nyní je řeka v klidovém stavu, s normálním až nízkým průtokem.

⁹⁴ *Povodňový systém drobných vodních toků* [online]. Česká republika: Povodňový systém svazu obcí Bystřice, 2016 [cit. 2016-03-17]. Dostupné z WWW: < http://dvt-info.cz/web_bystrice/dvt_main/ >.

6 Výzkumná část - řízené rozhovory se zástupci složek integrovaného záchranného systému a dalšími osobami

Major, inženýr Dušan Uhlík je velitelem hasičské stanice v Karlových Varech po dobu 9 let. Před touto pozicí zastával i méně významné funkce, díky kterým získával cenné zkušenosti pro vedení celé hasičské stanice v Karlových Varech. Pan inženýr mi poskytl cenné rady při psaní bakalářské práce. Problematika krizového řízení a postavení velitele zásahu se vždy řídí podle krizových plánů, norem a dalších dokumentů. Tato problematika byla konzultována právě s velitelem hasičské stanice s panem inženýrem Uhlíkem, který se stává velitelem zásahu při mimořádné události. Pan Uhlík poskytl rozhovor na dané téma a odpověděl na základní informace, které jsou důležité pro výzkum do bakalářské práce. Souhrn odpovědí poskytne jednostranný pohled velitele hasičů z Karlovarského kraje na danou problematiku.

Otázky byly koncipovány, aby pravdivě a jasně objasnily zjišťovanou problematiku. Pan Uhlík odpověděl celkem na 15 otázek.

1. Jméno, příjmení, hodnost a délka pracovního/služebního poměru?
mjr. Ing. Dušan Uhlík – 9 let.
2. Momentální pracovní zařazení, náplň pracovní pozice?
Velitel stanice Karlovy Vary. V dalších bodech je stručně popsána pracovní náplň pana Uhlíka:
 - Řídí a kontroluje prostřednictvím podřízených velitelů veškerou činnost centrální stanice.
 - Řídí zásahy zejména při větších požárech a mimořádných událostech a při nasazení složek IZS, zpravidla se jedná o zásahy s ostatními jednotkami PO při vyhlášení II. a vyššího stupně poplachu.
 - Spolupodílí se na zpracování dokumentace o zásahu. U událostí, které osobně řídí, tuto dokumentaci sám zpracovává.
 - Provádí kontrolu úplnosti a věcné správnosti zpracovávané dokumentace o zásahu.
 - Zajišťuje trvalou akceschopnost centrální stanice a odbornou přípravu příslušníků stanice, navrhuje opatření ke zkvalitnění odborné úrovně jednotky, průběžně prověřuje znalosti příslušníků centrální stanice.

- Zodpovídá za rozpracování měsíčních plánů odborné přípravy ve směně včetně její realizace.
- Podílí se na zpracování požárního poplachového plánu a poplachového plánu IZS, průběžně kontroluje tyto plány a dává podněty na případné změny.
- Zabezpečuje řádné vyhodnocení každého zásahu a v případě zjištění nedostatků přijímá opatření k nápravě.
- Provádí vyhodnocení vybraných zásahů, jejich zobecnění v rámci stanice, případně HZS kraje.
- Zabezpečuje přípravu a provedení prověřovacích a taktických cvičení na určené objekty, zpracovává k tomu potřebnou dokumentaci a navrhuje témata k prověření.
- Dbá na dodržování zásad bezpečnosti a ochrany zdraví při práci a na používání OOPP všech příslušníků včetně vlastní osoby při zásahu, výcviku a při hospodářských pracích.
- Organizuje součinnost s dobrovolnými jednotkami hasičských sborů obcí ve svém obvodu.
- Zabezpečuje odborný styk se zástupci obcí se zvláštním zřetelem na obce s rozšířenou působností.
- Provádí odbornou přípravu jednotek PO v rámci své působnosti.
- Kontroluje a předkládá měsíční výkazy dle evidence docházky (včetně strážní knihy) pro mzdovou účtárnu HZS kraje ve stanovených termínech.
- Plní rozkazy a úkoly v termínech a lhůtách stanovených nadřízeným.
- Zná základní předpisy, pokyny a směrnice vydané pro příslušníky HZS kraje včetně bezpečnosti práce.
- Řídí služební vozy HZS a zajišťuje jejich základní údržbu, dává podněty k zajištění jejich oprav a dbá na jejich hospodárný provoz. Za tímto účelem se podrobuje pravidelným testům pro řidiče na stanovené úrovni.
- Udržuje svěřené věcné prostředky, výstroj a výzbroj v řádném a provozuschopném stavu, navrhuje opatření ke zlepšení práce HZS kraje, zejména v oblasti odborné přípravy.
- Šetrně zachází s majetkem HZS kraje a nedovoluje jeho poškozování nebo zcizení.
- Dodržuje Organizační a pracovní řád a další předpisy a směrnice HZS kraje.

- V odůvodněných případech spolupracuje s orgány občanských sdružení v oblasti požární ochrany (například se SH ČMS) a zúčastňuje se jejich akcí (jen tam, kde to připadá v úvahu z hlediska funkční náplně).
 - Při služební činnosti na pracovišti i mimo něj nosí stejnokroj.
 - Dbá na úpravu svého zevnějšku, ukázněné vystupování, služební zdvořilost a obecnou slušnost.
 - Dbá na svůj odborný růst.
 - Hlásí nadřazeným veškeré zjištěné závady na požární technice, vybavení, budovách a majetku HZS Karlovarského kraje.
 - Podílí se na propagační a výchovné činnosti HZS Karlovarského kraje.
 - Zúčastňuje se aktivně ve stanoveném rozsahu fyzické přípravy.
3. Vaše oprávnění při výkonu vaší funkce?
Viz předchozí.
 4. Byl/a jste někdy u mimořádné události?
Ano, u mnoha od dopravních nehod po živelné mimořádné.
 5. Jestliže ano, jaké jsou vaše zkušenosti (pocity při zásahu, efektivita zásahu)?
První zkušenosti byly těžké, ale po těch letech už je to spíš rutina.
 6. Byl/a jste někdy u mimořádné události živelního charakteru?
Ano u několika.
 7. Jestliže ano, jaká událost to byla (povodně, sesuv...)?
Povodně a větrná smršť. V Karlovarském kraji jsou to dvě nejčastější živelní pohromy.
 8. Jak na Vás působí koordinace zásahu při mimořádné události?
Jako úkol, který musím splnit, tak aby zásah proběhl co nejefektivněji.
 9. Pracuje se Vám dobře pod společným jednotným velením velitele zásahu?
Ano.
 10. Pracovalo by se Vám lépe, kdyby každá složka IZS měla své vlastní velení?
Každá složka má své vlastní velení a vše zastřešuje velitel zásahu. Je to naprosto v pořádku, z tohoto důvodu vznikl zákon o IZS, tak aby bylo jasné, kdo a kdy velí. Nejde, aby např. u dopravní nehody velely všechny složky najednou.
 11. Je podle Vás zásah IZS u mimořádné události dostatečně rychlý a efektivní?
Ano, vše probíhá v co možná nejkratším čase.

12. Má podle Vás velitel zásahu dostačené pravomoci pro efektivní koordinaci zásahu?

Ano.

13. Má podle Vás velitel zásahu k dispozici dostatek věcných prostředků k zásahu? Velitel zásahu potřebuje pouze prostředky pro spojení a komunikaci a dále maximální informační podporu

14. Je něco, co by Vám osobně ulehčilo zásah u mimořádné události (lepší vybavení vozidel, věcné prostředky, kurzy, vzdělávací programy)?

Zefektivnění odborné přípravy v rámci IZS. Této problematice se stále nevěnuje dost pozornosti.

15. Vaše osobní zkušenosti při zásahu u mimořádné události (při jakékoliv, dopravní nehoda, hromadná nehoda, havárie, povodně)?

Osobně jsem byl u mnoha dopravních nehod, větrných smrštů. Nejdříve jako řadový hasič, který pomáhal s vyprošťováním, nebo jako „dřevorubec“ při odstraňování popadaných stromů a větví. Později jsem se podílel na zásahu u mimořádné události již jako velitel zásahu.⁹⁵

Další oslovenou osobou pro výzkum problematiky byla řadová sestra, paní Marcela Abrahámová z výjezdní skupiny RZP (rychlá zdravotnická pomoc) z Karlovarské nemocnice. Jako řadová zdravotní setra má na problematiku ohledně zásahu u mimořádné události jiný úhel pohledu. Major Uhlík uvedl, že Karlovarský kraj netrpí příliš častými mimořádnými událostmi živelního charakteru. Kraj se z tohoto pohledu řadí mezi klidné kraje. Proto se odpovědi paní Abrahámové budou spíše týkat dopravních nehod, což je její převážná pracovní náplň. Odpovědi mají relevantní informační potenciál.

1. Jméno, příjmení, hodnost a délka pracovního/služebního poměru?

Marcela Abrahámová. Na záchrance pracuji 10 let jako výjezdová sestra RZP- rychlá zdravotní pomoc.

2. Momentální pracovní zařazení, náplň pracovní pozice?

Výjezdová sestra RZP - posádku vozu tvoří řidič-záchranář a zdravotní sestra se specializací ARIP (Anestezie, resuscitace a intenzivní péče). Pracovní náplň

⁹⁵Rozhovor s panem majorem Ing. Dušanem Uhlíkem, velitelem stanice Karlovy Vary HZS Karlovarského kraje, ze dne 2. 3. 2016.

- poskytování specifické ošetrující péče na úseku přednemocniční neodkladné péče např. kardiopulmonální resuscitace včetně defibrilace, zajišťování přístrojové ventilace, asistence u komplikovaných porodů a provádění prvotního ošetření novorozence.

3. Vaše oprávnění při výkonu vaší funkce?

Samostatně zajišťovat PNP (neodkladná přednemocniční péče) bez odborného dohledu - uvolnění a zajištění průchodnosti dýchacích cest, nepřímou srdeční masáž, resuscitaci, periferní žilní přístup, aplikace infuze, provádět diagnostickou řídicí činnost na místě zásahu.

4. Byl/a jste někdy u mimořádné události?

Ano, nejčastěji jezdíme k dopravním nehodám.

5. Jestliže ano, jaké jsou vaše zkušenosti (pocity při zásahu, efektivita zásahu)?

Vždy tato událost na člověka zapůsobí, ale po letech je to prostě práce. Lidé jsou na Vás závislí a potřebují naši pomoc. Jako pro matku jsou pro mě nejhorší případy, kdy se jedná o zraněné dítě. To vás vždy zasáhne. Co se týče efektivity zásahu při dopravní nehodě, jsem s ní nadměru spokojená. Velení je jasné, lidé vědí, co mají dělat, nikdo se nikomu neplete pod nohy.

6. Byl/a jste někdy u mimořádné události živelního charakteru?

Bohužel, nebo bohu díky nebyla. Jednou jsem se účastnila plánovaného cvičení IZS v rámci přípravy na mimořádnou událost živelního charakteru. Téma byly povodně. Mou náplní při cvičení bylo řídit se pokyny od velitele a poskytovat první pomoc lidem co jevíli známky tonutí, podchlazení a ošetřovat další lidi, kteří utrpěli zranění při povodni. Jako tržné rány, zlomeniny.

7. Jestliže ano, jaká událost to byla (povodně, sesuv...)?

Zúčastnila jsem se pouze cvičení v rámci IZS.

8. Jak na Vás působí koordinace zásahu při mimořádné události?

Pouze ze zkušenosti ze cvičení někdy z roku 2008 nebo 2009 - Pád letadla u letiště a cvičení zásahu s IZS mohu jediné konstatovat, že je určitě nutné jednotné velení, jinak je zmatek.

9. Pracuje se Vám dobře pod společným jednotným velením velitele zásahu?

Co se týče vážných dopravních nehod, kde se setkávají složky IZS, tak ano.

10. Pracovalo by se Vám lépe, kdyby každá složka IZS měla své vlastní velení?

Velitel by měl být dle mého názoru jeden.

11. Je podle Vás zásah IZS u mimořádné události dostatečně rychlý a efektivní?
Ano určitě. Všichni se snažíme, aby vše proběhlo co nejrychleji a co možná s nejlepší péčí, jakou v danou chvíli můžeme poskytnout.
12. Má podle Vás velitel zásahu dostačené pravomoci pro efektivní koordinaci zásahu?
Řekla bych, že ano.
13. Má podle Vás velitel zásahu k dispozici dostatek věcných prostředků k zásahu?
Nejspíše ano. Nikdy jsem nezaznamenala, že by něco nešlo, nebo nebylo.
14. Je něco, co by Vám osobně ulehčilo zásah u mimořádné události (lepší vybavení vozidel, věcné prostředky, kurzy, vzdělávací programy)?
Myslím si, že by mohlo být víc společných cvičení IZS - jak se říká těžko na bojišti....⁹⁶
15. Vaše osobní zkušenosti při zásahu u mimořádné události (při jakékoliv, dopravní nehoda, hromadná nehoda, havárie, povodně)?
Moje zkušenost z dopravních nehod je asi takováto: „Většinou přijíždíme na místo současně s hasiči nebo po nich a velitelem je hasič, který dává jasné instrukce. Pokud se musí osoba z vozu vyprostit, zase záleží na situaci, je nutné ji zajistit před vyproštěním, o tom rozhoduje lékař. Osobně mám dobrou zkušenost se spoluprací s hasiči i policií ČR.“⁹⁷

Oslovený zástupce z řad složek IZS byl policista z dopravního inspektorátu v Karlových Varech, pan podpraporčík Milan Rybka.

1. Jméno, příjmení, hodnost a délka pracovního/služebního poměru?
Podpraporčík Milan Rybka, délka služebního poměru je 8 let.
2. Momentální pracovní zařazení, náplň pracovní pozice?
Vrchní asistent dopravního inspektorátu v Karlových Varech. Pracovní náplň je v mezích zákona, tudíž vše, co zákon dovoluje.
3. Vaše oprávnění při výkonu vaší funkce?
Z výkonu své funkce mám práva a povinnosti dané zákonem o Policii ČR a jinými právní předpisy, ať už jsou interní, nebo ne. Například mám oprávnění zastavovat vozidla a provádět dechové zkoušky, ukládat pokuty

⁹⁶ Rozhovor s paní Marcelou Abrahámovou, výjezdová sestra RZP nemocnice Karlovy Vary, ze dne 4. 3. 2016.

⁹⁷ Rozhovor s paní Marcelou Abrahámovou, výjezdová sestra RZP nemocnice Karlovy Vary, ze dne 4. 3. 2016.

v blokovém řízení, měřit rychlost v silničním provozu, podílet se na zabezpečení místa mimořádné události a řídit silniční provoz v místě zásahu a další oprávnění a povinnosti vyplývající ze zákona.

4. Byl/a jste někdy u mimořádné události?
Ano, často jsem přítomen u vážných dopravních nehod, nebo havárií s únikem látky.
5. Jestliže ano, jaké jsou vaše zkušenosti (pocity při zásahu, efektivita zásahu)?
Při vážných dopravních nehodách už všichni vědí, co mají dělat. To se týká vše základních složek IZS což jsou Policie ČR, HZS i záchranná služba. Náš vlastní policejní zákrok u takovéto nehody může vypadat následovně: jsme-li na místě jako první, neprodleně uzavřeme oblast nehody, zabezpečíme jí a hned poskytujeme první pomoc raněným osobám. Jsou-li na místě už hasiči, kteří uzavřeli oblast a řídí na místě dopravu, tak tyto povinnosti od nich přebíráme, aby se mohli věnovat své práci, jako je poskytování první pomoci, není-li ještě přítomna záchranná služba, a vyprošťování osob, nebo vozidel a dále zamezují úniku nebezpečných látek.
6. Byl/a jste někdy u mimořádné události živelního charakteru?
Ne, nebyl jsem přítomen. Jen jsem se zúčastnil cvičení na letišti, kde byly všechny složky IZS.
7. Jestliže ano, jaká událost to byla (povodně, sesuv...)?
Bez odpovědi.
8. Jak na Vás působí koordinace zásahu při mimořádné události?
Podle mého názoru vše "klape" jak má. Všichni víme, co máme dělat. Vzájemně se neomezujeme a nepřekážíme.
9. Pracuje se Vám dobře pod společným jednotným velením velitele zásahu?
Ano.
10. Pracovalo by se Vám lépe, kdyby každá složka IZS měla své vlastní velení?
To určitě ne. Byla by to blbost, aby tam byli tři velitelé současně. Ona každá složka má svého velitele, ale je jím vždy jeden nadřazený. Nefungovalo by to, kdyby ti tři si byli rovni. Nedej bůh, aby se sešli tři hlupáci.
11. Je podle Vás zásah IZS u mimořádné události dostatečně rychlý a efektivní?
Ano, určitě. Rychlí i efektivní.
12. Má podle Vás velitel zásahu dostačené pravomoci pro efektivní koordinaci zásahu?
Ano, má.

13. Má podle Vás velitel zásahu k dispozici dostatek věcných prostředků k zásahu?
HZS je nejlépe vybavený sbor. Má lepší a kvalitnější výstroj a výzbroj a technické prostředky než PČR, takže si myslím, že ano.
14. Je něco, co by Vám osobně ulehčilo zásah u mimořádné události (lepší vybavení vozidel, věcné prostředky, kurzy, vzdělávací programy)?
Nebylo by na škodu se více seznamovat s předpisy podléhajícími této problematice a více vzdělávacích kurzů a cvičení se složkami IZS. Procvičování první pomoci. Stále se setkáváme se špatně, nebo neodborně poskytnutou první pomocí.
15. Vaše osobní zkušenosti při zásahu u mimořádné události (při jakékoliv, dopravní nehoda, hromadná nehoda, havárie, povodně)?
Často vyjíždíme k dopravním nehodám. Nemožu říct, že by to byla rutinní práce. Vždy vás vážná dopravní nehoda se zraněním nebo úmrtím zasáhne a není to jednoduché. Co bych jistě chtěl změnit, by byl přístup médií k těmto situacím. To je asi jediná věc, co nám, složkám IZS stěžuje zákrok. My, jako policisté máme plné ruce práce s dopravou a s bezpečností místa zásahu a do toho musíme odhánět zvědavé kamery, co narušují prostor zásahu. Naopak hasiči, místo aby se věnovali své důležité práci, pobíhají s plachtami a zakrývají těla mrtvých, nebo zraněných osob, aby tyto brutální záběry neunikly do médií.⁹⁸

Další oslovenou osobou pro poskytnutí rozhovoru byl starosta města Hroznětín, pan Martin Maleček. Pan Maleček poskytl cenné rady a informace pro závěrečný výstup práce. Pan Maleček poskytl jedinečný pohled na danou problematiku, především z důvodu toho, že pro relevantnost výzkumu byla zvolena lokalita město Hroznětín s řekou Bystřicí, která se nachází v Karlovarském kraji.

1. Jméno, příjmení, hodnost a délka pracovního/služebního poměru?
Martin Maleček, starosta města 10 let.
2. Momentální pracovní zařazení, náplň pracovní pozice?
Starosta města správa obce + výkon přenesené státní agendy, v rámci obce jsem odpovědný za zásahovou jednotku u SDH (sdružení dobrovolných hasičů)

⁹⁸ Rozhovor s panem Milanem Rybkou, vrchní asistent dopravního inspektorátu v Karlových Varech, ze dne 4. 3. 2016.

Hroznětín, jmenuji a odvolávám velitele zásahové jednotky, koordinuji společně s velitelem činnost zásahové jednotky v době povodní a živelných pohrom.

3. Vaše oprávnění při výkonu vaší funkce?

Zodpovídám za koordinaci činnosti v době povodní a živelných pohrom, vyhláším jednotlivé stupně povodňové aktivity, řídím evakuaci osob, použití techniky. Koordinuji činnost mezi jednotlivými složkami povodňové komise.

4. Byl/a jste někdy u mimořádné události?

Mimo povodní, které jsou v Hroznětíně pravidelně, tak ne.

5. Jestliže ano, jaké jsou vaše zkušenosti (pocity při zásahu, efektivita zásahu)?

Každá událost je trochu jiná, co se týče okolností. Ale jako starosta se řídím závaznými pokyny, povodňovými plány, krizovými plány a dalšími dokumenty, takže zásah probíhá vždy stejně.

6. Byl/a jste někdy u mimořádné události živelního charakteru?

Každoročně u povodní lokálního charakteru na řece Bystřici.

7. Jestliže ano, jaká událost to byla (povodně, sesuv...)?

Ano – povodně. Jedná se o každoroční menší povodně v době tání sněhu, nebo při přívalových deštích. Povodně přijdou většinou v rychlém časovém horizontu. Zásah musí být velmi rychlý a ochránit ohrožená území v obci v co nejkratším čase.

8. Jak na Vás působí koordinace zásahu při mimořádné události?

Snažíme se koordinaci zajistit hlavně srozumitelně, jasnými požadavky, předejít hlavně zmatkům a panice. Postupovat od závažných situací k méně podstatným záležitostem. Musí probíhat včasné zmapování ohrožených míst.

9. Myslíte, že je správné jednotné velení, nebo by každá složka IZS měla být koordinována samostatně?

Jsem pro jednotné velení složek IZS z důvodu již zmíněné jasné a srozumitelné koordinace.

10. Je podle Vás zásah IZS u mimořádné události dostatečně rychlý a efektivní?

Na základě mých zkušeností mohu potvrdit, že složky IZS u nás vždy zasahovaly v dostatečném časovém horizontu a jejich dojezd byl do několika minut od vyhlášení zásahu. Naše složka SDH vždy plně převzala pokyny ze strany IZS a postupovala společně s profesionální částí IZS.

11. Má podle Vás velitel zásahu dostačené pravomoci pro efektivní koordinaci zásahu?

Z mé strany ano, ale velitel zásahu může mít jiný názor.

12. Má podle Vás velitel zásahu k dispozici dostatek věcných prostředků k zásahu?
Za nás mohu konstatovat ano. Zásahová jednotka SDH Hroznětín je vybavena moderní technikou a vybavením. Rozsah vybavení a techniky je přizpůsoben především zásahům při povodních a živelných pohromách (silným větrům a přívalovým dešťům).
13. Je něco, co by Vám osobně ulehčilo zásah u mimořádné události (lepší vybavení vozidel, věcné prostředky, kurzy, vzdělávací programy)?
Zaměřit se na práci s mládeží, více propagovat činnost hasičů v rámci besed s dětmi na školách. Populace současných hasičů stárne a dobrovolní hasiči začínají mít problém s členskou základnou.
14. Vaše osobní zkušenosti při zásahu u mimořádné události (při jakékoliv, dopravní nehoda, hromadná nehoda, havárie, povodně)?
Běžné zkušenosti vyplývající ze situace.
15. Je něco, co byste z výkonu své funkce mohl a chtěl změnit při řešení mimořádné události (prevence, osvěta, samotný zásah)?
Snažíme se zajistit větší osvětu u mládeže, provádíme kontrolu toku v rámci prevence a upozorňujeme občany na možné nebezpečí při povodni vzhledem k jejich majetku, zastavěnosti, nepořádku v blízkosti toku.
16. Jak často máte obci povodně?
cca 2 x ročně
17. Jaká protipovodňová opatření obec přijala?

Na webových stránkách obce si mohou občané prostudovat návod jak postupovat v případě povodní.

- Krizové situace povodně
- Povodňový plán

V rámci zvýšení včasné informovanosti občanů jsme instalovali nový bezdrátový rozhlas v celém správním území města. Dále jsme instalovali protipovodňový hlásný systém na toku řeky Bystřice od Potůček až do Hroznětína. Jsme včas informováni o možném vzniku povodně a můžeme včas a s předstihem provést různá opatření.

V letošním roce budeme provádět výstavbu protipovodňového valu na p. p. č. (pozemková parcela číslo) 245/15 v k. ú. (katastrální území) Hroznětín.⁹⁹

Z předešlého výzkumu bylo zjištěno, že jediné potencionální záplavové území je obec Kfely a město Hroznětín na Karlovarsku. Z tohoto důvodu byla oslovena jedna z místních obyvatelek, slečna Monika Šplíchalová, která je momentálně ve služebním poměru k Celní správě, tudíž se řadí mezi ostatní složky IZS. Tento rozhovor byl koncipován jinak, než u hlavní složek IZS (HZS, RZP a PČR). Pro daný výzkum bude dobré uplatnit úhel pohledu od osoby, která žije většinu života poblíž řeky Bystřice, a tou je slečna Šplíchalová.

1. Jméno, příjmení, hodnost a délka pracovního/služebního poměru?

Nadstrážmistr, Mgr. Monika Šplíchalová, 11 let ve službě.

2. Momentální pracovní zařazení, náplň pracovní pozice?

Momentální pracovní zařazení je vrchní referent výkonového zpoplatnění u Celní správy. Pracovní náplň je monitoring osobních a nákladních automobilů a ohledem na časové a výkonové zpoplatnění (dálniční známky, mýto a další náplň vyplívají ze služebního předpisu).

Dále jsem poprosila, aby mi slečna Šplíchalová svými slovy popsala, jak to vypadá u ní v obci, kde teče řeka Bystřice: *“ Žiji v obci Hroznětín přes 20 let. Já a moji rodiče tu vlastníme dva rodinné domy. Nachází se v těsné blízkosti řeky Bystřice. Každoročně se řeka rozvodnila a zaplavila nám pozemek. Jen málokdy se dostala až do domu. Řeka teče i přes obci Kfely, kde bývají větší záplavy než zde. Co se týče našeho domu, velké povodně tu byly tak 5x za tu dobu, co zde žiji. Povodně menšího charakteru zde bývají 1-2x ročně. Obvykle přijeli hasiči a všem ochotně pomáhali se zabezpečením majetku proti vodě. Odčerpávali vodu ze sklepů, stavěli hráze, evakovali starší obyvatelé z jejich domů. Vždy to byli milí a ochotní lidé. Nikdy jsem nezaznamenala, že by nastal chaos z jejich strany, nebo že by měli špatné vedení. Na otázku, zda by mělo být jednotné velení si myslím, že ano. Více velitelů by mohlo zmást lidi, kteří poskytují pomoc hned na místě události. Po posledních velkých povodních se na řece udělalo pár úprav. Rozšířilo a vyčistilo se koryto řeky a zvýšili se břehy, aby se řeka nemohla tak snadno vylít. Prozatím toto opatření funguje. Přispívá tomu i to, že 3 roky je tady na*

⁹⁹ Rozhovor s panem Martinem Malečkem, se starostou obce Hroznětín, ze dne 5. 3. 2016.

Karlovarsku mírná zima. Řeka se nemá z čeho naplnit a dostatečně rozvodnit, protože všechen sníh a led co roztál, se vsákl do půdy. “¹⁰⁰

Stručný dojem z rozhovoru je takový, že slečna Šplíchalová je nyní spokojena s protipovodňovými opatřeními, ke kterým obec přistoupila. Váží si práce JPO a HZS, se kterými má jen ty nejlepší zkušenosti.

6.1 Zpracované informace, zhodnocení rozhovorů

Řeka Bystřice je jedním z rizikových míst na Karlovarsku. Každoročně ohrožuje obyvatele měst na jejím toku povodněmi. Vždy byly nejvíce ohroženy obce Hroznětín a Kfely. Podle slov starosty Hroznětína, pana Malečka, boj s místními povodněmi vedl pozvolna. Po nashromáždění dostatku finančních prostředků provedlo město úpravy na toku řeky. Začalo se s vyčištěním koryta od letitého nánosů bahna. V teoretické části jsou uvedeny jedny ze základních preventivních protipovodňových opatření. Dále město provedlo úpravu koryta a to tím, že vyvýšilo jeho břehy. To je další základní preventivní opatření. Město si těmito úpravami vysloužilo chválu místního obyvatelstva a mohlo v úpravách pokračovat dál. Jak uvedl pan Maleček, v rámci včasné informovanosti občanů instalovali nový bezdrátový rozhlas v celém správním území města. Dále instalovali protipovodňový hlásný systém na toku řeky Bystřice od Potůček až do Hroznětína. Město a obyvatelé jsou včas informováni o možném vzniku povodně a můžou s předstihem provést různá opatření. V letošním roce bude město s protipovodňovými opatřeními dál pokračovat. Město Hroznětín bude provádět výstavbu protipovodňového valu na p. p. č. (pozemková parcela číslo) 245/15 v k. ú. (katastrální území) Hroznětín. Tato přijatá opatření jsou plně vyhovující.

Z rozhovoru se slečnou Šplíchalovou vyplynulo, že i ona již pocítila nově přijatá a již zbudovaná protipovodňová opatření a je s nimi spokojená. V tomto ohledu autorka práce neshledala nutnost navrhnout nová opatření proti místní sezónní povodni, protože již byla přijata, zbudována a další preventivní opatření jsou v plánu města.

Díky různorodému poli dotazovaných, měla autorka práce možnost posoudit zkoumanou problematiku z více úhlů. Každý dotazovaný člen IZS mluvil za celou svou

¹⁰⁰ Rozhovor se slečnou Mgr. Monikou Šplíchalovou, vrchní referent výkonového zpoplatnění pro Karlovarský kraj, ze dne 5. 3. 2016.

složku v Karlovarském kraji. Nejcennější rozhovor pro výzkum byl s panem Uhlíkem – velitelem hasičské stanice Karlovy Vary, a s panem starostou z Hroznětína – s panem Malečkem. Důležitost těchto vybraných rozhovorů spatřuje autorka v tom, že oba mohou, a je-li potřeba, jsou veliteli zásahu. Tudíž jejich informace o pravomocích a možnostech velitele zásahu měly relevantnější váhu, než od ostatních dotazovaných.

Po rozhovoru s panem Uhlíkem odcházela autorka práce přesvědčená, že technické vybavení a jiné prostředky jsou veliteli zásahu plně k dispozici. Nezaznamenala pochybnost o tom, kdo by měl zastávat post velitele zásahu, a jak by zásah mohl a měl v jeho režii probíhat. Tuto skutečnost autorce práce potvrdil již výše zmíněný pan Maleček. Pan Maleček je s velením, s rychlostí a s efektivitou zásahu spokojen. O zlepšení práce HZS, dospěla autorka k názoru, že zde není žádná velká chyba, která by se měla odstranit. Všichni členové HZS procházejí náročnou fyzickou přípravou a absolvují nejvíce cvičení na téma mimořádné události ze všech složek IZS hlavních i vedlejších. Jak uvedl pan starosta Maleček, dojezdové časy hasičů byly vždy v norně. Hodnotil příjezd jako velmi rychlý. Dojezdové časy, by se mohly zrychlit, ale jednalo by se o vteřiny. Veškerým složkám IZS a to i ostatním, (ale ne všechny, jen ty s výstražným modrým světlem) co mají právo užívat výstražné modré světlo s právem přednostní jízdy, by měl být umožněn rychlý průjezd komunikací. Ne vždy je to tak. Neukáznění řidiči toto výstražné světlo ignorují. Dále se musí zohlednit aktuální povětrnostní podmínky. To vše jsou faktory, které se musí brát v potaz při dojezdových časech.

Všichni dotazovaní se shodli, že velitel zásahu by měl zůstat jeden. Jednotné velení je podle nich nezbytné. Dotazovaní se dále shodli, že by velení měl zastávat řídící pracovník HZS. Nikdo z dotazovaných by nepřistoupil na možnost, aby každá složka IZS měla svého velitele zásahu. Způsobilo by to je zmatek na místě zásahu a uškodilo by to zájmu chráněným zákonem. Podle velitele HZS a pana starosty jsou prostředky pro spojení s ostatními složkami více než spolehlivé a efektivní. Výměna informací vždy probíhala bez problému. Technické vybavení HZS a i jiných složek JPO a SDH jsou velice dobré. Jak uvedl pan Rybka, HZS jsou nejlépe vybaveným bezpečnostním sborem s nejvyšším kvalitním zázemím. I toto přispívá ke zdárnému zvládnutí mimořádné události.

Podle slov dotazovaných by každý bezpečnostní sbor, záchranná služba, ale i obce přivítaly více peněz na rozvoj vzdělávání v oblasti mimořádných událostí. Vzdělávání by se také mělo týkat samotných zasahujících. Všichni dotazovaní se shodli na vyšší počtu

cvičení, spolu se složkami IZS, aby byli ještě lépe připraveni. V tomto ohledu by autorka práce navrhovala jedno společné cvičení měsíčně. Počet 12 cvičení za rok + samostatná fyzická příprava považuje autorka za adekvátní, vzhledem k počtu dopravní nehod v kraji a k možnostem vzniku živelní události. V průběhu 12 cvičení by se měli vystřídat všichni členové sborů. Cvičení by nemělo ohrozit ani omezit normální výkon jednotlivých sborů. Bohužel jsou takováto cvičení nákladná a zvýšit jejich frekvenci by znamenalo navýšit rozpočet jednotlivých účastníků. Jistě by bylo vhodné zvýšit vyčleněnou část na zajištění větší kvalifikace a specializace účastníků, podílejících se na ochraně bezpečného prostředí. Peněžité prostředky by měl poskytnout stát, nebo financování projektů z dotací a fondů. Další částkou přispívá sama obec. Jistě by se mohla zorganizovat veřejná sbírka na rozvoj ochrany v obci. Neodmyslitelným faktorem potencionálního rizika je nedostatečné vzdělání dětí a nezájem o své okolí. Toto autorce potvrdil jak pan Maleček, tak i pan Uhlík. Podle pana Malečka je nedostatečná příprava už na základních školách. Hrubě je podceňovaná výuka první pomoci a přírodních věd, kde by se děti dozvěděli co je zemětřesení, co jsou povodně, laviny a jak se při nic mají zachovat, koho zavolat, kam se ukrýt a co mít v evakuačním zavazadle. Pan starosta vyjádřil obavy o dobrovolné hasiče a aktivity s nimi spojené. Jeho slovy“ *náš SDH nám pomalu ale jistě stárne a nové kusy nepřibývají.*“¹⁰¹

Autorkou navrhované řešení je jednoduché. Zvýšit atraktivitu dobrovolných hasičů pořádáním exkurzí do zbrojnice, názorné ukázky, co každý jednotlivý hasič dělá a co je náplní jeho práce. Otevření bezplatného kroužku mladých dobrovolných hasičů, by jistě lákalo více dětí do hasičárny, než do jiného kroužku. Pro rodiče by to byla zajímavá alternativa vzdělávání a jistě by ji rádi přijali. Dle autorky by se mohla více zapojit škola na prvním stupni, jak o tom hovořil pan starosta. Mnoho dospělých, natož dětí, neumí poskytnout první pomoc. V tomto ohledu by autorka práce doporučila školám každoročně pořádat den První pomoci živě. Organizace První pomoc živě začala pořádat první organizované kurzy v roce 2014. Organizace se setkává zatím se 100 % úspěchem. Její pracovníci jsou flexibilní a dokáží kurz připravit na míru komukoliv (základní stupeň školy, firmy atd.), nebo jej dokáží nasimulovat na jakoukoliv událost (tonutí – povodně, poranění hlavy – dopravní nehoda). Organizace není nezisková, ale cena pro jednu třídu základní školy nepřevyšuje tisíc korun. Za tuto cenu si děti odnesou zážitek spjatý s první pomoci, e-book, kde je zaspáno vše podstatné, co se děti měly naučit a jsou tam vložené fotografie z toho daného kurzu. Také obdrží certifikát o úspěšném absolvování první

¹⁰¹ Rozhovor s panem Martinem Malečkem, se starostou obce Hroznětín, ze dne 5. 3. 2016.

pomoci živě a malý dárek na památku. Absolvování tohoto kurzu autorka hodnotila jako přijatelné a levné opatření pro zvětšení zájmu dětí a teenagerů o okolní svět a hrozící nebezpečí v něm.

Informace získané formou průzkumu vybrané lokality a vytěžení informací z rozhovorů, hodnotí autorka práce jako dostačené, pro objektivní popis zkoumané problematiky. Pojmy popisované v teoretické části, se ukázaly jako klíčové pro sestavení otázek do řízeného rozhovoru. Na základě rozhovorů získala autorka dojem, že v teoretické části uvedla vše podstatné pro pochopení odpovědí, které ji dodaly dotazované osoby v praktické části. Informace nabyté z praktické a teoretické části mají pro autorku relevantní povahu. Výzkumnou metodu sběru dat, analýzu dat a metodu řízených rozhovorů hodnotí autorka jako klíčové a dostatečné pro správné zpracování tématu. Poskytnuté rozhovory autorka hodnotí jako velice zdařilé.

Závěr

S mimořádnou událostí se můžeme setkat každý den. Pojem mimořádná událost v sobě zahrnuje mnoho nebezpečí, kterým se můžeme vystavit. Nejzákladnější literaturou, ze které autorka čerpala, byly tři zákony a to: zákon č. 239/2000 Sb., o integrovaném záchranném systému, zákon č. 240/2000Sb., o krizovém řízení a o změně některých zákonů a zákon č. 254/2001Sb., o vodách a o změně některých zákonů (vodní zákon). V práci je vysvětleno mnoho pojmů, souvisejících s problematikou krizového řízení, živení události a mimořádné události. Všechny tyto pojmy spojuje jeden jmenovatel. Tím je integrovaný záchranný systém. Tento systém zajišťuje záchranné a likvidační práce na místě postižené jakoukoliv mimořádnou událostí. Na začátku práce autorka stanovila cíle, a to popsat základní i ostatní složky IZS a jejich úkoly spojené s právem a s povinností. Práce je zaměřena na mimořádnou událost živelního charakteru.

Živelní pohromu autorka zvolila povodně. Vybrala ji z důvodu toho, že Česká republika má širokou vodní síť. V Karlovarském kraji se nachází hned několik řek. Z praktické části vyplývá, že v okrese Karlovy Vary se nachází řeka Bystřice, která pravidelně zaplavuje území podél svého toku. K výzkumné části si autorka práce vybrala město Hroznětín. V praktické části popsala jednotlivá protipovodňová opatření, která zle provést v jakékoliv obci, a měla by účinně ochránit danou lokalitu. Po provedení průzkumu lokality a po rozhovoru s místním starostou autorka shledala, že město Hroznětín již podniklo ochranné kroky. Podniklo protipovodňové opatření, jaké je popsáno v teoretické části (vyčištění koryta, nový varovný systém, zvednutí běhu). S ohledem na provedená a plánována opatření, již autorka nemůže navrhnout další změny.

Další otázkou, kterou autorka zodpověděla ve své bakalářské práci, byla, zda je dostatečné jednotné velení, a zda by tomu nemělo být jinak. Ve svém výzkumu autorka zjistila, že všichni oslovení zástupci IZS jsou spokojeni s jednotným velením. Velitel zásahu zaštiťuje celou akci na místě zásahu a má dostatečné schopnosti a možnosti dovést zákrok do úplného konce. Všichni dotazovaní se shodli, že více velitelů by udělalo zmatek na místě mimořádné události a mělo by negativní vliv na celý průběh zásahu. Další klíčovou otázkou bylo, zda je dostatek věcných prostředků pro splnění požadovaného zásahu. Každý vybraný zástupce tuto otázku zodpověděl pozitivně. Vždy je dostatek prostředků na splnění požadované situace.

Zpracování bakalářské práce přineslo ucelený pohled na problematiku IZS. V práci vymezené pojmy by měly pomoci čtenáři pochopit problematiku zásahu IZS a další problematiku s IZS spojenou. Práce by se mohla využít, jako návod pro přípravu učebnice, nebo brožury pro děti, různé věkové kategorie. Podle autorky a názoru dotazovaných, je osvěta spjatá s problematikou IZS stále nedostatečná. Přečtení této bakalářské práce by mělo ulehčit orientaci v pojmech a jasně vysvětlit co znamenají v praxi. Díky metodě řízených rozhovorů by si čtenář mohl utvořit vlastní názor, jak zásah IZS může vypadat v praxi.

Autorka práce splnila stanovené cíle v bakalářské práci a prohloubila získané vědomosti o popisované problematice.

Závěr hodnotí dosažení cílů, které byly popsány a stanoveny v zadání BP a úvodu práce. Obsahuje shrnutí nejdůležitějších poznatků v kontextu možností jejich využití. Ze závěru by měl být patrný přínos a význam bakalářské práce, vlastní postoje a názory autora.

Seznam použitých zdrojů

Literární zdroje

1. BASAVANTHAPPA, B. T., VASUNDHRA, M. K. *Community Health Nursing*. New Dehli, 2008. 1 077s. ISBN 97-8818448096-2.
2. DVOŘÁK, J., HANZLÍK, R., MELKES, V., KYSELÁK, J. *Živelní pohromy*. 1. vyd. Vyškov: VVŠ PV, 2003. 126 s. ISBN 80-7231-108-5.
3. EVANGELU, J., E. *Krizová komunikace: efektivní zvládnání krizových a zátěžových situací*. Vyd. 1. Ostrava: Key Publishing, 2013. 95s. Monografie. ISBN 978-80-7418-175-7.
4. HANUŠKA, Z. *Organizace a řízení zásahu, Konspekty odborné přípravy jednotek požární ochrany*, vyd. Sdružení požárního a bezpečnostního inženýrství v Ostravě, 2008, s přispěním státní dotace Ministerstva vnitra – Generálního ředitelství Hasičského záchranného sboru ČR, 2. Aktualizované vydání, 2008. 14s. ISBN: 80-86111-46-6.
5. KROUPA, M., ŘÍHA, M., *Integrovaný záchranný systém*. 4., aktualiz. vyd. Praha: Armex, 2011. 118 s. Skripta pro střední a vyšší odborné školy. ISBN 978-80-87451-01-4.
6. KROUPA, M., ŘÍHA, M., *Živelní pohromy*. 1. vyd. Praha: Armex, 2006. 107s. Skripta pro střední a vyšší odborné školy. ISBN 80-86795-32-2.
7. MARTÍNKOVÁ, M., et al. *Simulation games on flood operational management: a tool for the integrated strategy of flood control*. 1st ed. Prague: T. G. Masaryk Water Research Institute, 2012. 70s. ISBN 978-80-87402-18-4.
8. NOVÁKOVÁ, J., KRULÍK, O., a BUREŠ, R. *Úvod do bezpečnosti a krizového řízení I.: mimořádné události, jejich členění a negativní dopady na základní funkce státu*. Vyd. 1. Praha: Policejní akademie České republiky v Praze, 2011. 112. ISBN 978-80-7251-343-7.

9. RICHTER, R., *Výkladový slovník krizového řízení*. Vyd. 1. Praha: MV - generální ředitelství Hasičského záchranného sboru ČR, 2010. 164s. ISBN 978-80-86640-54-9.
10. SMETANA, M., KRATOCHVÍLOVÁ, D., KRATOCHVÍLOVÁ, D. *Havarijní plánování: varování, evakuace, poplachové plány, povodňové plány*. Vyd. 1. Brno: Computer Press, 2010. 166s. ISBN 978-80-251-2989-0.
11. ŠTĚTINA, J., a kol. *Zdravotnictví a integrovaný záchranný systém při hromadných neštěstích a katastrofách*. Praha: Grada, 2014. 153s. ISBN 978-80-247-4578-7.
12. VILÁŠEK, J., FUS, J. *Krizové řízení v ČR na počátku 21. století*. Vyd. 1. Praha: Karolinum, 2012. 264 s. ISBN 978-80-246-2170-8.

Elektronické zdroje

1. *Generální ředitelství Hasičského záchranného sboru ČR* [online]. Praha: Hasičský záchranný sbor ČR, organizační struktura, 2015 [cit. 2016-01-01]. Dostupné z WWW: <<http://www.hzscr.cz/clanek/uvod-hasicsky-zachranny-sbor-cr-organizacni-struktura.aspx>>.
2. *Generální ředitelství Hasičského záchranného sboru ČR* [online]. Praha: Hasičský záchranný sbor ČR, organizační struktura, 2015 [cit. 2016-01-01]. Dostupné z WWW: <<http://www.hzscr.cz/clanek/uvod-hasicsky-zachranny-sbor-cr-organizacni-struktura.aspx>>.
3. NOVOTNÝ M., *Policie zmodernizuje výbavu aut počítači, navigacemi a kamerami* [online]. Praha: AUTOREVUE, 2011 [cit. 2016-01-11]. Dostupné z WWW: <http://www.autorevue.cz/policie-zmodernizuje-vybavu-aut-pocitaci-navigacemi-a-kamerami_1>.
4. *Povodí Ohře, státní podnik* [online]. Karlovy Vary: Stavby a průtoky na vodních tocích, 2016 [cit. 2016-03-17]. Dostupné z WWW: <<http://sap.poh.cz/portal/SaP/cz/pc/?data=1>>.

5. *Povodňový systém drobných vodních toků* [online]. Česká republika: Povodňový systém svazu obcí Bystřice, 2016 [cit. 2016-03-17]. Dostupné z WWW: <http://dvt-info.cz/web_bystrice/dvt_main/>.

Legislativní dokumenty

1. ČESKO. ČESKÁ NÁRODNÍ RADA. Zákon č. 133/1985 Sb., o požární ochraně ze dne 17. prosince 1985 In *Sbírka zákonů České socialistické republiky*. 1985, částka 34, s. 684-685. Dostupné z WWW: <http://aplikace.mvcr.cz/sbirka-zakonu/SearchResult.aspx?q=%20133/1985&typeLaw=zakon&what=Cislo_zakona_smlouvy>.
2. ČESKO. Zákon č.273/2008 ze dne 17. července 2008 o Policii České republiky. In *Sbírka zákonů, Česká republika*. 2008, částka 91, s 4115. Dostupné z WWW: <http://aplikace.mvcr.cz/sbirka-zakonu/SearchResult.aspx?q=%20133/1985&typeLaw=zakon&what=Cislo_zakona_smlouvy>. ISSN 1211-1244 .
3. ČESKO. Zákon č.374/2011 ze dne 6. listopadu 2011 o zdravotnické záchranné službě. In *Sbírka zákonů, Česká republika*, 2011, částka 131, s 4848. Dostupné z WWW:<http://aplikace.mvcr.cz/sbirka-zakonu/SearchResult.aspx?q=374/2011%20&typeLaw=zakon&what=Cislo_zakona_smlouvy>. ISSN 1211-1244 .
4. ČESKO. Zákon č. 239/2000 ze dne 28. Června 2000 o integrovaném záchranném systému. In *Sbírka zákonů, Česká republika*, 2000, částka 73, s 3461. Dostupné z WWW: <http://aplikace.mvcr.cz/sbirka-zakonu/SearchResult.aspx?q=239/2000&typeLaw=zakon&what=Cislo_zakona_smlouvy>.
5. ČESKO. Vyhláška č. 318/2002 ze dne 13. června 2002 o podrobnostech k zajištění havarijní připravenosti jaderných zařízení a pracovišť se zdroji ionizujícího záření a o požadavcích na obsah vnitřního havarijního plánu a havarijního řádů In *Sbírka zákonů, Česká republika*, 2002, částka 116, s 6780.
6. ČESKO. Zákon č.240/2000 ze dne 28. června 2000 o krizovém řízení a o změně některých zákonů. In *Sbírka zákonů, Česká republika*, 2000, částka 73, s 3488. Dostupné z WWW: <http://aplikace.mvcr.cz/sbirka-zakonu/SearchResult.aspx?q=240/2000&typeLaw=zakon&what=Cislo_zakona_smlouvy>.

7. ČESKO. Zákon č.254/2001 ze dne 28. června 2001 o vodách a o změně některých zákonů (vodní zákon) In *Sbírka zákonů, Česká republika*, 2001, částka 98, s. 5638. Dostupné z WWW:< http://aplikace.mvcr.cz/sbirka-zakonu/SearchResult.aspx?q=254/2001&typeLaw=zakon&what=Cislo_zakona_smlouvy>.
8. ČESKO. Zákon č.254/2001 ze dne 18. prosince 2001 o státní pomoci při obnově území postiženého živelní nebo jinou pohromou o změně zákona 363/1999 Sb., o pojišťovnictví a o změně některých souvisejících zákonů, ve znění pozdějších předpisů In *Sbírka zákonů, Česká republika*, 2001, částka 7, s. 330. Dostupné z WWW: <http://aplikace.mvcr.cz/sbirka-zakonu/SearchResult.aspx?q=12/2002&typeLaw=zakon&what=Cislo_zakona_smlouvy>.
9. ČESKO. Vyhláška Ministerstva vnitra č.328/2001 ze dne 5. září 2001 o některých podrobnostech zabezpečení integrovaného záchranného systému a o změně některých zákonů In *Sbírka zákonů, Česká republika*, 2001, částka 127, s. 7464. Dostupné z WWW:<http://aplikace.mvcr.cz/sbirka-zakonu/SearchResult.aspx?q=328/2001&typeLaw=zakon&what=Cislo_zakona_smlouvy>.
10. ČESKO. Vyhláška Ministerstva vnitra č.247/2001 ze dne 22. června 2001 o organizaci a činnosti požárních jednotek In *Sbírka zákonů, Česká republika*, 2001, částka 95, s. 5532. Dostupné z WWW:<http://aplikace.mvcr.cz/sbirka-zakonu/SearchResult.aspx?q=247/2001&typeLaw=zakon&what=Cislo_zakona_smlouvy>.

Ostatní zdroje

- MIARKOVÁ,Š. *Organizační struktura PČR – obr. č. 3.*
- Rozhovor s panem majorem Ing. Dušanem Uhlíkem, velitelem stanice Karlovy Vary HZS Karlovarského kraje, ze dne 2. 3. 2016.
- Rozhovor s paní Marcelou Abrahámovou, výjezdová sestra RZP nemocnice Karlovy Vary, ze dne 4. 3. 2016.
- Rozhovor se slečnou Mgr. Monikou Šplíchalovou, vrchní referent výkonového zpoplatnění pro Karlovarský kraj, ze dne 5. 3. 2016.
- Rozhovor s panem Milanem Rybkou, vrchní asistent dopravního inspektorátu v Karlových Varech, ze dne 4. 3. 2016.

- Rozhovor s panem Martinem Malečkem, se starostou obce Hroznětín, ze dne 5. 3. 2016.

Seznam zkratek

AIRP - anestezie, resuscitace a intenzivní péče

atd. – a tak dále

cca – cirka, přibližně

č. – číslo

ČHMÚ - Český hydrometeorologický ústav

Čl. – článek

ČNR – Česká národní rada

ČR – Česká republika

ES – evropské společenství

hl. m. – hlavní město

HZS – hasičský záchranný sbor

HZS ČR – hasičský záchranný sbor České republiky

Ing. – inženýr

IZS – integrovaný záchranný systém

JPO – jednotka požární ochrany

km/s – kilometrů za sekundu

Mgr. – magistr

mm – milimetry

NATO – severoatlantská aliance

OOPP – osobní ochranné pracovní pomůcky

p. p. č. – pozemková parcela číslo

PČR – policie České republiky

PNP - neodkladná přednemocniční péče

PO – požární ochrana/požární ochrany

RZP – rychlá zdravotnická pomoc

s. - stránka

Sb. – sbírka zákonů

SH ČMS – sdružení hasičů Čech, Moravy a Slezska

SHD – sdružení dobrovolných hasičů

Tzv. – tak zvaně

viz – dohlednost

VZ – označení velitel zásahu

ŽPZ – životní prostředí

Seznam obrázků

Obr. 1: Organizační struktura HZS	13
Obr. 2: Organizační struktura jednotek požární ochrany	15
Obr. 3: Organizační struktura PČR	16
Obr. 4: Povodí Ohře - stav řek v Karlovarském kraji ke dni 17. 3. 2016	43
Obr. 5: Povodí Ohře - stav průtoků řek v Karlovarském kraji ke dni 17. 3. 2016	44
Obr. 6: Stav řeky Bystřice - mapa ke dni 17. 3. 2016	45