

**VYSOKÁ ŠKOLA EVROPSKÝCH A REGIONÁLNÍCH  
STUDIÍ, O. P. S., ČESKÉ BUDĚJOVICE**

**BAKALÁŘSKÁ PRÁCE**

**TRESTNÍ DELIKTY SPÁCHANÉ MLADISTVÝMI NA ÚZEMÍ  
OKRESU LITOMĚŘICE V LETECH 2009-2014**

**Autor práce: Michal Schiffer, DiS.**

**Studijní obor: Bezpečnostně právní činnost ve veřejné správě**

**Forma studia: Kombinovaná**

**Vedoucí práce: Mgr. Josef Kříha**

**Katedra: Katedra právních oborů a bezpečnostních studií**

**2016**

Prohlašuji, že jsem bakalářskou práci vypracoval(a) samostatně, na základě vlastních zjištění a s použitím odborné literatury a materiálů uvedených v této práci.

Souhlasím, aby práce byla uložena v knihovně Vysoké školy evropských a regionálních studií v Českých Budějovicích a zpřístupněna v souladu s § 47b zákona č. 111/1998 Sb. v platném znění.

.....

Děkuji vedoucímu bakalářské práce, panu Mgr. Křihovi, za cenné rady, připomínky a metodické vedení práce.

## ABSTRAKT

SCHIFFER, M. *Trestní delikty spáchané mladistvými na území okresu Litoměřice v letech 2009-2014 : bakalářská práce*. České Budějovice : Vysoká škola evropských a regionálních studií, o. p. s., 2016. 52 s. Vedoucí bakalářské práce : Mgr. Josef Kříha

**Klíčová slova:** Trestný čin, provinění, delikvence, mladiství, dítě, rodina, škola, volný čas

Bakalářská práce je rozdělena na teoretickou a empirickou část. Teoretická část objasňuje základní pojmosloví a východiska zkoumané oblasti. Dále se bakalářská práce zabývá vnějšími faktory, které působí na kriminalitu mládeže a vývoji zákona o odpovědnosti mládeže za protiprávní činy a soudnictví ve věcech mládeže. Empirická část popisuje okres Litoměřice z hlediska struktury policejních orgánů a geografie, uvádí statistická sociologická data z pohledu nezaměstnanosti a vzdělanosti obyvatel daného územního celku za období let 2009 až 2014. Dále je v bakalářské práci, za využití kvantitativních a kvalitativních metod, analyzována kriminalita mládeže ve výše uvedeném okrese za sledované období. Sledované údaje byly zjištěny v evidenčních a informačních systémech Policie České republiky. Analýza kriminality mládeže je zaměřena na zjištění počtu vyšetřovaných a následně stíhaných mladistvých pachatelů z celkového počtu objasněné kriminality na území okresu Litoměřice. Data zjištěná provedenou analýzou byla následně porovnána s celou Českou republikou. Na závěr empirické části je uvedena kazuistika sledovaného objektu mladistvého pachatele.

## ABSTRACT

SCHIFFER, M. *The criminal delicts committed by juvenile delinquents on the territory of the Litoměřice District during the years from 2009 up to 2014 : Bachelor thesis*. České Budějovice : The College of European and Regional Studies, 2016. 52 p.  
Supervisor : Mgr. Josef Kříha

**Key words:** criminal offence, wrongful act, delinquency, juveniles, child, family, school, leisure time

This bachelor thesis is structured into two sections; theoretical and practical. The theoretical part describes the criminal accountability of young offenders for illegal acts and includes the definitions of basic terms. Furthermore, this thesis explains external factors which influence juvenile criminality, the development of law for juveniles held accountable for illegal acts, and the juvenile justice system. The practical part describes the Litoměřice district and includes statistical sociological data from the period 2009 – 2014. There is an analysis of juvenile criminality in the abovementioned district and the reporting period by using quantitative and qualitative methods. The data used in this thesis is derived from the evidence and information system of the Police of the Czech Republic. The analysis of juvenile criminality is focused on the number of people under investigation and subsequently prosecuted young offenders from the total solved criminal cases in the Litoměřice district. The data collected by the analysis subsequently compared with the data of the entire Czech Republic. In the conclusion of the thesis, a casuistry of watched young offender is presented.

# Obsah

Úvod.....	8
<b>1 Cíl a metodika bakalářské práce .....</b>	<b>9</b>
<b>2 Kriminalita mládeže.....</b>	<b>10</b>
2.1 Kriminalita.....	10
2.2 Základní pojmy kriminality mládeže .....	11
2.3 Historický vývoj trestního zákonodárství nad mládeží .....	12
2.4 Příklady zahraniční úpravy trestního zákonodárství v zahraničí.....	15
2.5 Zákon č. 218/2003 Sb.....	18
2.5.1 Charakteristika zákona č. 218/2003 Sb.....	18
2.5.2 Cíl a užití zákona č. 218/2003 Sb. ....	19
<b>3 Trestní odpovědnost mladistvých .....</b>	<b>20</b>
3.1 Odpovědnost mladistvého .....	20
3.2 Věk a přičetnost.....	20
3.3 Provinění a čin jinak trestný .....	21
3.4 Zánik trestnosti mladistvých.....	22
3.4.1 Účinná lítost .....	22
3.4.2 Promlčení trestního stíhání.....	23
<b>4 Trestání mladistvých.....</b>	<b>24</b>
4.1 Druhy opatření.....	25
4.1.1 Výchovná opatření .....	25
4.1.2 Ochranná opatření .....	25
4.1.3 Trestní opatření .....	26
<b>5 Faktory ovlivňující kriminalitu mládeže .....</b>	<b>26</b>
5.1 Vliv rodiny na kriminalitu mládeže.....	27
5.2 Vliv školy na kriminalitu mládeže .....	28
5.3 Kriminalita mládeže ve vztahu k volnočasovým aktivitám .....	29
<b>6 Kriminalita mladistvých na okrese Litoměřice.....</b>	<b>30</b>

6.1	Popis regiónu Litoměřice .....	30
6.1.1	Nezaměstnanost v okrese Litoměřice.....	31
6.1.2	Vzdělání obyvatel a školství v okrese Litoměřice .....	33
6.1.3	Územní odbor PČR Litoměřice.....	33
6.2	Statistika kriminality na okrese Litoměřice.....	34
6.2.1	Trestná činnost mladistvých 2009 - 2014 v Litoměřicích.....	36
6.2.2	Vyhodnocení statistických dat .....	43
<b>7</b>	<b>Kazuistika mladistvého pachatele .....</b>	<b>44</b>
	<b>Závěr.....</b>	<b>48</b>
	<b>Seznam použitých zdrojů .....</b>	<b>50</b>
	<b>Seznam tabulek a grafů .....</b>	<b>52</b>
	<b>Seznam zkratk .....</b>	<b>52</b>

## Úvod

Trestná činnost je jevem, se kterým se může během života setkat každý z nás. Z tohoto důvodu je kriminalita a potažmo kriminalita mládeže, aktuálním celospolečenským problémem. Předním zájmem společnosti by měla být ochrana mladé generace před rizikem kriminálního chování. Kriminalita mládeže je nebezpečný sociální jev, který porušuje platný právní řád. Trestná činnost mládeže se v mnohém liší od trestné činnosti páchané zletilými pachateli. Tento rozdíl je dán psychickým a tělesným vývojem a pohnutkami, které vedou mladistvého pachatele k jeho kriminálnímu chování.

Mladiství pachatelé se dopustí protiprávního jednání ve větší míře ve formě spolupachatelství nežli jako jednotlivci, spáchání protiprávního jednání není většinou plánované, ale jedná se o momentální, zkratové jednání, ke kterému dochází z větší části pod vlivem alkoholu, nebo psychotropních látek.

V poslední době kriminalita mládeže vzrůstá a oproti tomu se snižuje věk pachatelů. Také skutkové podstaty trestných činů jsou různorodé, nejčastěji se mladiství pachatelé dopouštějí majetkové, mravnostní a násilné kriminality, téměř vůbec se nevyskytuje hospodářská trestná činnost.

V teoretické části práce je uvedena problematika kriminality mládeže, dále jsou vymezeny základní pojmy a popsán historický vývoj zákona o mládeži. Teoretická část práce se dále zabývá vlivům, které působí na kriminalitu mladistvých pachatelů a to rodinu, školu a volnočasové aktivity.

V empirické části práce jsou uvedena statistická data kriminality mládeže ve vztahu k okresu Litoměřice ve sledovaném období, která jsou získaná z policejních informačních systémů, a dále je v této části provedena kazuistika mladistvého pachatele.



# 1 Cíl a metodika bakalářské práce

Cílem bakalářské práce na téma „Trestní delikty spáchané mladistvými na území okresu Litoměřice v letech 2009-2014“ je pomocí získaných dat zjistit vývoj a strukturu trestné činnosti páchané mladistvými pachateli v daném teritoriu a v daném časovém období. Dále vyhodnotit celkový počet kriminality a z těchto dat zjistit podíl kriminality páchané mladistvými v okrese Litoměřice v letech 2009 až 2014. V bakalářské práci budou analyzována kvantitativní statistická data získaná z informačního systému Policie České republiky, konkrétně z informačního systému ETR (evidence trestního řízení) a informačního systému ESSK (evidenčně statistický systém kriminality). Dále bude použita kazuistika mladistvého pachatele a ze sledovaného subjektu bude vyvozena rodinná a osobnostní anamnéza.

Bakalářská práce je rozdělena do sedmi hlavních kapitol, kdy v první kapitole jsou uvedeny cíle a metodika práce.

Druhá kapitola se zabývá kriminalitou mládeže a vývojem zákona kriminality mládeže, historickým vývojem trestního zákonodárství nad mládeží a dále pojednává o vybraných příkladech trestního zákonodárství nad mládeží v zahraničí.

Třetí kapitola popisuje trestní odpovědnost mladistvých, v této kapitole jsou vymezeny základní pojmy problematiky.

Čtvrtá kapitola pojednává o trestání mladistvých pachatelů, vymezuje pojem opatření a představuje druhy opatření.

Pátá kapitola uvádí faktory, které ovlivňují kriminalitu mládeže. Podrobněji se zaměřuje na vliv rodiny, vliv školy a také jaký mají volnočasové aktivity vliv na kriminální chování mladistvých.

Šestá část představuje popis okresu Litoměřice z pohledu sociologických a geografických dat, jsou uvedena statistická data z informačních systémů Policie České republiky vzhledem k trestné činnosti páchané v daném regionu ve sledovaném období.

V sedmé části práce je užitá kazuistika mladistvého pachatele a je vyvozena rodinná a osobnostní anamnéza sledovaného subjektu.

## 2 Kriminalita mládeže

### 2.1 Kriminalita

Kriminalita patří mezi sociálněpatologické jevy, které jsou souhrnem jednání, které trestní právo posuzuje jako trestné činy.<sup>1</sup>

Kriminalitu můžeme rozdělit na kriminalitu zjevnou (registrovanou), tedy kriminalitu, která vyšla najevo, byla zjištěna a následně evidována v oficiálních statistikách a dále na kriminalitu skrytou (latentní), v tomto případě hovoříme o trestné činnosti, o které se orgány činné v trestním řízení nedozví, a proto není evidována v oficiálních statistikách. Míru latentní kriminality, míra formální a neformální kontroly, tolerance poškozených, právní povědomí občanů a v neposlední řadě strach poškozeného ze msty pachatele.<sup>2</sup>

Po roce 1989 došlo v České republice k zvýšenému nárůstu kriminality, tento nárůst byl způsoben sociálně-politickými změnami ve společnosti. Tyto změny způsobily nové kriminální jevy, změnila se skladba páchaných trestných činů, objevily se doposud neznámé jevy jako organizovaný zločin, závažná hospodářská trestná činnost, která byla úzce spojena zejména s prodejem státního majetku.

V současné době je kriminalita celospolečenským problémem, který narušuje chod a fungování většinové společnosti. Z tohoto důvodu musí a je kontrolován orgány činnými v trestním řízení, tedy Policií České republiky, soudy a státními zastupitelstvími, dále Vězeňskou službou České republiky, Probační a mediační službou České republiky.

Pokud naše společnost projevuje zájem o kriminalitu, je nutné si položit otázku v souvislosti s příčinou tohoto stavu. Jaké jsou tedy příčiny vzniku kriminality, a nevytváří naše společnost sama podmínky pro její vznik? Celkově můžeme konstatovat, že kriminalita je sociálně patologický jev, jehož přítomnost zaznamenávají všechny společnosti a tímto se stává i celosvětově zatěžující součástí života.

---

<sup>1</sup> NOVOTNÝ, O., ZAPLETAL, J. a kol. *Kriminologie*. Praha, 2001, s. 15.

<sup>2</sup> NOVOTNÝ, O., ZAPLETAL, J. a kol. *Kriminologie*. Praha, 2001, s. 40.

Je tedy důležité a žádoucí si dokázat odpovědět na mechanismus vzniku tohoto jednání člověka, kdy se část občanů snaží velice aktivně dodržovat veškeré zásady a normy pro žádoucí chování a část občanů tímto chováním pohrdá. Svým patologickým jednáním následně zapříčiňuje samotný vznik kriminality.<sup>3</sup>

## 2.2 Základní pojmy kriminality mládeže

**Trestný čin** - „*Trestným činem je protiprávní čin, který trestní zákon označuje za trestný a který vykazuje znaky uvedené v takovém zákoně*“.<sup>4</sup> Trestné činy se dále dělí na:

- a) **přečin** - jsou všechny nedbalostní trestné činy a ty úmyslné trestné činy, na něž trestní zákon stanoví trest odnětí svobody s horní hranicí trestní sazby do pěti let.<sup>5</sup>
- b) **zločin** - jsou všechny trestné činy, které nejsou podle trestního zákona přečiny, zvláště závažnými zločiny jsou ty úmyslné trestné činy, na něž trestní zákon stanoví trest odnětí svobody s horní hranicí trestní sazby nejméně deset let.<sup>6</sup>

**Provinění** - „*Čin, jehož znaky jsou uvedeny v trestním zákoně, není proviněním, jestliže je spáchán mladistvým a stupeň jeho nebezpečnosti pro společnost je malý*“.<sup>7</sup>

**Přestupek** - „*Přestupkem je zaviněné jednání, které porušuje nebo ohrožuje zájem společnosti a je za přestupek výslovně označeno v tomto nebo jiném zákoně, nejde-li o jiný správní delikt postižitelný podle zvláštních právních předpisů anebo o trestný čin*“.<sup>8</sup>

**Dítě** - „*Dítětem se rozumí osoba mladší osmnácti let, pokud trestní zákon nestanoví jinak*“.<sup>9</sup>

---

<sup>3</sup> KUCHTA, J., VÁLKOVÁ, H. a kol. *Základy kriminologie a trestní politiky*. Praha, 2005, s. 1-8.

<sup>4</sup> ČESKO. Zákon č. 40/2009 Sb. trestní zákoník. In *Sbírka zákonů, Česká republika*. 2009, částka 11, s. 354.

<sup>5</sup> ČESKO. Zákon č. 40/2009 Sb. trestní zákoník. In *Sbírka zákonů, Česká republika*. 2009, částka 11, s. 354.

<sup>6</sup> ČESKO. Zákon č. 40/2009 Sb. trestní zákoník. In *Sbírka zákonů, Česká republika*. 2009, částka 11, s. 354.

<sup>7</sup> ČESKO. Zákon č. 218/2003 Sb. zákon o odpovědnosti mládeže za protiprávní činy a o soudnictví ve věcech mládeže. In *Sbírka zákonů, Česká republika*. 2003, částka 79, s. 4030.

<sup>8</sup> ČESKO. Zákon č. 200/1990 Sb. přestupkový zákon. In *Sbírka zákonů, Česká republika*. 1990, částka 35.

<sup>9</sup> ČESKO. Zákon č. 40/2009 Sb. trestní zákoník. In *Sbírka zákonů, Česká republika*. 2009, částka 11, s. 354.

**Dítě mladší patnácti let** - „Ten, kdo v době spáchání činu jinak trestného nedovršil patnáctý rok věku“.<sup>10</sup>

**Mladistvý** - „Ten, kdo v době spáchání provinění dovršil patnáctý rok a nepřekročil osmnáctý rok svého věku“.<sup>11</sup>

**Mládež** - Pojem, který je používán pro lidi do dovršení osmnácti let, bez dolní hranice vymezení věku, kdy definice je v souladu s mezinárodními dokumenty.<sup>12</sup>

### 2.3 Historický vývoj trestního zákonodárství nad mládeží

Středověké právo v Českých zemích znalo jen dva věkové stupně a to dospělost a nedospělost. Hranice, která oddělovala tyto dva stupně, neexistovala. Tato hranice se určovala různými způsoby. V českém zemském právu se určovala dospělost až do XVI. století podle tělesné vyspělosti. Tato tělesná vyspělost se určovala úředním ohledáním. Na Moravě se na konci XV. století již určuje dospělost dosažením určitého počtu let, který se lišil pohlavím a stavem k němuž osoba náležela. Úřední ohledání tak ustupuje věkovému limitu.<sup>13</sup>

Se sjednocováním trestně právních předpisů se začalo v Čechách roku 1627 a na Moravě v roce 1628 Obnoveným řízením zemským, avšak i toto Obnovené řízení zemské postrádalo zvláštní úpravu ve vztahu k mladistvým pachatelům. Na druhou stranu byla výslovně uznána podpůrná platnost tzv. Koldínových městských práv. Tato skutečnost přivádí k závěru, že se delikty nedospělců posuzovaly dle zásady, která upřednostňovala pokutu před trestem.<sup>14</sup>

V roce 1707 byl přijat Hrdelní řád císaře Josefa I., který vyšel z unifikčních snah o sjednocení trestního práva. Hrdelní řád se vztahoval zejména na procesní právo.

V uvedeném hrdelním řádu byl věk mladistvého pachatele brán všeobecně za polehčující okolnost, tedy okolnost, která zmírňovala trest.

V článku XVII. je výslovně uvedeno „Pachatel je mladý, a proto rozumu nedostatečného, když ještě chlapec nedosáhl věku osmnácti let a dívka patnácti let“.

<sup>10</sup> ČESKO. Zákon č. 218/2003 Sb. zákon o odpovědnosti mládeže za protiprávní činy a o soudnictví ve věcech mládeže. In *Sbírka zákonů, Česká republika*, 2003, částka 79, s. 4030.

<sup>11</sup> ČESKO. Zákon č. 218/2003 Sb. zákon o odpovědnosti mládeže za protiprávní činy a o soudnictví ve věcech mládeže. In *Sbírka zákonů, Česká republika*, 2003, částka 79, s. 4030.

<sup>12</sup> MATOUŠEK, O., KROFTOVÁ, A. *Mládež a delikvence*. Praha, 1998, s. 311.

<sup>13</sup> ZEŽULOVÁ, J. *Trestní zákonodárství nad mládeží*. Brno, 1997, s. 12-13.

<sup>14</sup> ZEŽULOVÁ, J. *Trestní zákonodárství nad mládeží*. Brno, 1997, s. 14.

Osoby, které nedosáhly uvedené věkové hranice nesměly být mučeni a nebyla uznána jejich svědecká výpověď. Uvedený trestní kodex císaře Josefa I. vycházel z Hrdelního řádu císaře Karla V. Tento Hrdelní řád byl nazýván *Constitutio Criminalis Carolina* a je považován za základ středověkých trestních zákoníků. *Constitutio Criminalis Carolina* se věnovala i problematice mladistvých pachatelů v článku CLXXIX. Zde je uvedeno všeobecné pravidlo, které se týkalo mírnějšího posuzování trestných činů osob mladistvých, avšak v ustanovení nebyla stanovena hranice naprosté beztrestnosti, vše bylo dáno na uvážení soudu. Článek CLXIV. stanovil pravidlo, dle kterého nesměl být pachatel krádeže do čtrnácti let trestán smrtí, což se však netýkalo případu, kdy osoba spáchala krádež velkou a nebo byly zjištěny jiné závažné okolnosti a pachatel by se blížil věku čtrnácti let, v tomto případě mohl být trest smrti uložen. Tato zásada se jmenovala „*Malita supplet aetatem*“.<sup>15</sup>

V roce 1768 byl vydán Hrdelní řád Marie Theresie, což byl první společný rakouský hrdelní řád, který byl významný i pro oblast trestního soudnictví nad mládeží. Dle uvedeného trestního řádu byl mladiství označován do věku šestnácti let a tento věk byl považován za polehčující okolnost, tento věk byl dále rozdělen do dalších skupin:<sup>16</sup>

1. dětství (*Kindheit*) do 7. roku - nebyly trestně odpovědné
2. nedospělost (*Unmündigkeit*) do 14. roku - byla snížena trestní odpovědnost
3. věk mladistvý do 16. roku - byly plně trestně odpovědné

Pozitivními snahami v oblasti trestního práva byl poznamenán Všeobecný zákoník o zločinech a jejich potrestání, který byl uveden v platnost v roce 1787, dále Západohaličský trestní zákon z roku 1796 a trestní zákon vydaný roku 1803, což jsou předchůdci rakouského zákona z roku 1852 vydaný za panovníka Josefa II. Rakouský trestní zákon dělil mládež z hlediska trestní odpovědnosti:<sup>17</sup>

1. věk dětský (do dovršení 10. roku) - naprostá nepřičetnost
2. nedospělost (od 10. roku do 14. roku) - zmenšená přičetnost
3. věk mladistvý (od 14. roku do 20. roku) - mírné trestání

---

<sup>15</sup> ZEŽULOVÁ, J. *Trestní zákonodárství nad mládeží*. Brno, 1997, s. 15.

<sup>16</sup> ZEŽULOVÁ, J. *Trestní zákonodárství nad mládeží*. Brno, 1997, s. 15-16.

<sup>17</sup> ZEŽULOVÁ, J. *Trestní zákonodárství nad mládeží*. Brno, 1997, s. 17.

Po vzniku Československé republiky v roce 1918 stále platil na našem území trestní zákon z roku 1852. Ve vztahu k problematice mladistvých pachatelů se situace změnila zákonem z 11. března 1931, kdy došlo k unifikaci právních předpisů o trestání mládeže.<sup>18</sup>

Dne 1.8.1950 nabyl účinnosti zákon č. 86/1950 Sb., trestní zákon, který zrušil všechna předchozí ustanovení z oboru trestního práva soudního. Tento zákon již obsahoval zvláštní hmotně právní ustanovení o mladistvých v § 55 až § 63. Zákon č. 86/1950 Sb. byl zrušen dnem 1.1.1964, kdy nabyl účinnost zákon č. 140/1961 Sb., trestní zákon, kdy ustanovení upravující trestní stíhání mladistvých byla obsažena v VII. hlavě obecné části.<sup>19</sup>

---

<sup>18</sup> ZEZULOVÁ, J. *Trestní zákonodárství nad mládeží*. Brno, 1997, s. 32-33.

<sup>19</sup> ŠUBRT, M., *Trestněprávní odpovědnost a ochrana mládeže*. Praha, 2010, s. 12-13.

## 2.4 Příklady zahraniční úpravy trestního zákonodárství v zahraničí

Mezi systémy zacházení s delikventní mládeží lze rozlišit dva základní modely. Jde o model justiční (The Justice Model) a model sociálně-opatrovnický (The Welfare Model). Po rozboru všech existujících trestních systémů nenajdeme čistý typ justičního nebo sociálně-opatrovnického modelu.<sup>20</sup>

V justičním modelu se na trestnou činnost pachatele pohlíží jako na záležitost individuální volby v určité situaci. Toto pojetí zdůrazňuje myšlenku svobodné vůle. Pachatel trestného činu tedy volí mezi kriminálním a nedelikventním jednáním. Dále je v tomto modelu zastáván názor, že trestná činnost je jakousi racionální reakcí na určitou situaci. Proto je tedy správné volat pachatele k odpovědnosti za jeho jednání. V justičním modelu nastupuje trestní odpovědnost zpravidla dříve. Postih nezletilých pachatelů je řešen za pomoci sociálně-opatrovnických opatření, při nichž krajním případem může být realizování ústavní výchovy. Model klade důraz na projednání trestného činu v rámci řádného trestního řízení. Trest musí být uložen na základě zákona a musí být předem určena jeho délka.<sup>21</sup>

Model sociálně-opatrovnický se objevuje jako systém služeb pro děti a mladistvé. Model je vypracován především na tvrzení, že delikventní jednání úzce souvisí se sociálními, ekonomickými a psychickými nedostatky a tyto nedostatky nelze odstranit státními zásahy v podobě uložení trestu. Principem sociálně-opatrovnického modelu je lékařské působení, diagnostikování a léčba. Model analyzuje problém dítěte a dle této analýzy přizpůsobuje plán léčby. Je obhajován jednotný systém služeb pro děti a mladistvé a nerozlišuje mezi delikventními a nedelikventními mladistvými. Zastánci tohoto modelu argumentují tím, že všechny děti mají stejné potřeby. Paradoxem je to, že léčba musí být dobrovolná a model odmítá myšlenku viny a nevin.<sup>22</sup>

---

<sup>20</sup> ZEŽULOVÁ, J. *Trestní zákonodárství nad mládeží*. Brno, 1997, s. 108.

<sup>21</sup> ZEŽULOVÁ, J. *Trestní zákonodárství nad mládeží*. Brno, 1997, s. 108-109.

<sup>22</sup> ZEŽULOVÁ, J. *Trestní zákonodárství nad mládeží*. Brno, 1997, s. 109.

### ➤ **Spolková republika Německo**

Z hlediska věku rozlišuje německá právní úprava následující věkové skupiny: děti do 14. roku, mladistvé ve věku od 14 do 18 let, dospívající od 18 do 21 let a dospělé od 21 let výše. V Německu se trestní zákon pro mládež vztahuje na dvě věkové skupiny, a to na mladistvé a v určitých situacích, které jsou upraveny zákonem, na skupinu dospívajících. Dle německého trestního zákona nemohou být osoby mladší 14 let soudně trestány, nejsou tedy odpovědné z pohledu trestního práva. Mladiství již jsou trestně odpovědní, kdy tato trestní odpovědnost závisí na určitých schopnostech. Pokud mladistvý pachatel vzhledem ke svému mravnímu a duševnímu vývoji není zralý, že nemůže pochopit bezprávnost činu a podle toho jednat, není trestně odpovědný. Pokud tedy mladistvý pachatel není považován za trestně odpovědného, soudce mládeže může mladistvému uložit pouze opatření jako soudce opatrovnický. Podle německého trestního práva je trestný čin mladistvého označen jako provinění.<sup>23</sup>

### ➤ **Rakousko**

Rakouské trestní právo mládeže se vztahuje na osoby ve věku od 14 do 19 let. Rozhodující pro trestní odpovědnost je vždy okamžik spáchání trestného činu. Rakouské trestní právo další rozdělení pro mladistvé nezná, pouze věk od 19 let do 2 let je brán jako polehčující okolnost, kdy tato okolnost brání v uložení trestu odnětí svobody. Důležitým ustanovením předmětného zákona je § 4 odst. 2 bod II., který udává, že v případě „těžkého zavinění“ není ze zvláštních důvodů použití trestního práva žádoucí, tedy je důvodem pro vyloučení trestní odpovědnosti mladistvého.<sup>24</sup>

### ➤ **Maďarsko**

V maďarském trestním právu je osoba mladistvá ta, která v době spáchání trestného činu dovršila 14 rok věku a nepřekročila 18. rok věku. Mladiství starší 14 let jsou nezávisle na svém vývoji a stupni zralosti trestně odpovědní. Osoby mladší 14 let trestně odpovědné nejsou. Pokud osoba mladší 14 let spáchá trestný čin, tedy čin jinak trestný, poručenský soud je oprávněn uložit opatření administrativní povahy. Stejně jako naše trestní právo, tak i právo maďarské nezná kategorii dospívajících. Věk blízký věku mladistvému je pak zohledněn ve výši trestu.

---

<sup>23</sup> ZEŽULOVÁ, J. *Trestní zákonodárství nad mládeží*. Brno, 1997, s. 111.

<sup>24</sup> ZEŽULOVÁ, J. *Trestní zákonodárství nad mládeží*. Brno, 1997, s. 124.



Trestní zákon stanoví, že mladistvému nelze uložit trest propadnutí majetku, obecně prospěšné práce a trest odnětí svobody na doživotí. Uložené tresty se dělí do dvou skupin: 1. opatření bez omezení osobní svobody (důtka, propuštění na zkoušku, konfiskace, dozor prostřednictvím kurátora) a 2. opatření s omezením svobody (nucená léčba a nucená léčba alkoholiků, výchova v nápravně výchovném ústavu pro mladistvé).<sup>25</sup>

#### ➤ **Holandsko**

V Holandsku trestně právní ustanovení upravují zacházení s dětmi a mladistvými ve věku od 12 do 18, resp. 21 let. Holandsko nemá samostatný zákon o trestním soudnictví nad mládeží, ale ustanovení jsou zařazena mezi obecně trestně právní ustanovení. Trestní odpovědnost začíná již dovršením 12. roku nezletilého. Holandsko se řadí mezi země s nejnižší věkovou hranicí určující počátek trestní odpovědnosti. Další kategorie je od věku 16 až 18 let. Proti pachatelům v uvedené věkové kategorii je soud oprávněn postupovat jako proti osobám dospělým a to a podmínky, že je tento postup odůvodněn závažností trestného činu a osobou pachatele. Holandská právní úprava rozlišuje dva druhy sankcí - tresty a ochranná opatření. Podle trestního práva mládeže lze činit rozhodnutí povahy trestající (důtka, peněžitý trest, trest zavření, umístění do výchovného zařízení pro mládež, ústavní výchova, umístění do zdravotního zařízení).<sup>26</sup>

#### ➤ **Polsko**

Polský systém je zařazen do sociálně-opatrovnického modelu. V Polském trestním právu je osoba trestně odpovědná po dovršení věku 13 let. Věkovou kategorii mladiství tvoří osoby ve věku od 13 do 17 let. S mladistvými pachateli staršími 16 let lze ve výjimečných případech zacházet jako s pachateli dospělými. Jde o pachatele zvláště závažných trestných činů stanovených zákonem a za předpokladu, že uložení výchovných opatření by bylo neúčinné. Pokud pachatelé ve věku od 17 do 18 let spáchají méně závažný trestný čin, je soud oprávněn považovat je za osoby mladistvé a uložit jako trest výchovné opatření. Poslední kategorií jsou osoby, v době vynesení soudního rozhodnutí, mladší 21 let. Tyto osoby jsou označeny jako osoby dospívající.<sup>27</sup>

---

<sup>25</sup> ZEŽULOVÁ, J. *Trestní zákonodárství nad mládeží*. Brno, 1997, s. 131-132.

<sup>26</sup> ZEŽULOVÁ, J. *Trestní zákonodárství nad mládeží*. Brno, 1997, s. 135-136.

<sup>27</sup> ZEŽULOVÁ, J. *Trestní zákonodárství nad mládeží*. Brno, 1997, s. 151-152.

## 2.5 Zákon č. 218/2003 Sb.

V roce 1997 začala skupina pracovníků pracovat na předloze nového zákona o soudnictví ve věcech mládeže, jednalo se o skupinu odborníků v rámci Komise pro rektifikaci trestního práva hmotného a procesního při ministerstvu spravedlnosti. Tato skupina vydala na počátku roku 2000 první neoficiální osnovu nového zákona o trestním soudnictví nad mládeží. Historickým přelomem se stal rok 2003, kdy došlo k přijetí současného zákona o soudnictví ve věcech mládeže. Poslanecká sněmovna Parlamentu České republiky zákon schválila dne 21.5.2003 a dne 27.6.2003 byl zákon schválen Senátem Parlamentu České republiky. Prezident republiky zákon podepsal dne 9.7.2003 a poté nabyl dne 1.1.2004 účinnosti.

### 2.5.1 Charakteristika zákona č. 218/2003 Sb.

Struktura a systematika zákona o soudnictví ve věcech mládeže odpovídá tomu, že jsou zde řešeny různé právní oblasti. Zákon obsahuje jednak obecná ustanovení a dále obsahuje trestně hmotně právní normy, trestně procesní normy. V zákoně je speciálně pojednáno o řízení ve věcech dětí mladších patnácti let a dále jsou v zákoně ustanovení přechodná a závěrečná, včetně změny souvisejících zákonů.<sup>28</sup>

*„Základním pramenem trestního práva hmotného i v této oblasti zůstává trestní zákoník, ve vztahu k trestnímu zákoníku je zákon o soudnictví ve věcech mládeže speciálním zákonem a tudíž jím upravené právní instituty mají přednost před obecnou úpravou. Ve vztahu lex specialis je zákon o soudnictví ve věcech mládeže i k trestnímu řádu, občanskému soudnímu řádu, zákonu o rodině a zákonu o sociálně-právní ochraně dětí“.*<sup>29</sup>

---

<sup>28</sup> ŠUBRT, M., *Trestněprávní odpovědnost a ochrana mládeže*. Praha, 2010, s. 15.

<sup>29</sup> ŠUBRT, M., *Trestněprávní odpovědnost a ochrana mládeže*. Praha, 2010, s. 17.

## 2.5.2 Cíl a užití zákona č. 218/2003 Sb.

Účel nové právní úpravy zákona č. 218/2003 Sb., o odpovědnosti mládeže za protiprávní činy a o soudnictví ve věcech mládeže (dále jen „ZSM“), je v respektování charakteristiky nedospělého pachatele, kdy jsou zde ještě reálné předpoklady záchrany jedince a jeho odvrácení od další kriminální budoucnosti. Cílem tohoto zákona je změnit osobnostní vývoj mladistvého pachatele a chránit společnost před jeho protiprávním jednáním. V tomto záměru je zapojena řada organizací, ne jen orgány činné v trestním řízení, ale i další subjekty, jako např. Probační a mediační služba, orgány sociálně-právní ochrany dětí, občanská sdružení, školy a nadace.<sup>30</sup>

ZSM si dále klade za cíl upravit nedostatky, které vykazovala minulá právní úprava problematiky nezletilých pachatelů:<sup>31</sup>

- nedostatečná úprava zacházení s osobami mladšími patnácti let,
- nedodržování významné zásady pomocné úlohy trestní represe, která musí být u mladistvých zvlášť zdůrazněna,
- nevyhovující byla úprava vazebního stíhání mladistvého pachatele,
- nevyhovující soudní praxe společného soudního řízení proti mladistvému a osobě straší osmnácti let,
- nedostatečné zajištění specializace policistů,
- nedostatečná spolupráce mezi dalšími subjekty,

Na všechny uvedené problémy je v současné právní úpravě reagováno.

---

<sup>30</sup> ŠUBRT, M., *Trestněprávní odpovědnost a ochrana mládeže*. Praha 2010, s. 14.

<sup>31</sup> ŠUBRT, M., *Trestněprávní odpovědnost a ochrana mládeže*. Praha 2010, s. 14-15.

## 3 Trestní odpovědnost mladistvých

### 3.1 Odpovědnost mladistvého

Odpovědnost mladistvého lze vymezit, jako povinnost trestně odpovědného mladistvého pachatele strpět následek v podobě opatření stanovené zákonem o soudnictví ve věcech mládeže za porušení norem trestního práva. Musejí být však dodrženy určité podmínky. Osoba pachatele musí být fyzická osoba, musí dovršit patnácti let a nepřekročit osmnáctý rok věku, musí být příčetná dle ustanovení §26 zákona č. 40/2009 Sb., trestní zákoník (dále jen „TrZ“), a podmíněně příčetná dle ustanovení § 5 ZSM. Jmenované ustanovení ZSM uvádí, že „*Mladistvý, který v době spáchání činu nedosáhl takové rozumové a mravní vyspělosti, aby mohl rozpoznat jeho protiprávnost nebo ovládat své jednání, není za tento čin trestně odpovědný*“.<sup>32</sup>

### 3.2 Věk a příčetnost

Právo rozlišuje dva typy věku. Jedním je věk, který se počítá od data narození jedince a druhý věk se liší v procesu dospívání. Tento druhý věk neprobíhá u všech osob stejně. Tímto věkem se zabývá zákon o soudnictví ve věcech mládeže.

Zákon respektuje skutečnost, že stupeň rozumové a mravní vyspělosti osob, zejména okolo patnáctého roku věku, je u jednotlivých mladistvých velmi rozdílný, a proto stanoví podmínku podmíněně příčetnosti, která je odvislá od dosaženého stupně intelektuálního a mravního vývoje mladistvého.

Orgány činné v trestním řízení musejí umět tuto skutečnost rozpoznat a na jejím základě přistoupit či nepřistoupit k přihrání znalců k vyšetření duševního stavu mladistvého.<sup>33</sup> Znalci z oboru zdravotnictví se specializací na dětskou psychologii, dětskou psychiatrii, nebo pedagogiku se vyjadřují k tomu jaký je intelektuální a mravní stupeň mladistvého pachatele.

---

<sup>32</sup> ČESKO. Zákon č. 218/2003 Sb. zákon o odpovědnosti mládeže za protiprávní činy a o soudnictví ve věcech mládeže. In *Sbírka zákonů, Česká republika*, 2003, částka 79, s. 4030.

<sup>33</sup> ŠUBRT, M., *Trestněprávní odpovědnost a ochrana mládeže*. Praha, 2010, s. 26.

Je tedy patrné, že kromě požadovaného věku musí být zjištěna i intelektuální a mravní schopnost jedince tzv. intelektuální a mravní stupeň, tyto dvě schopnosti tvoří určitý celek:

- intelektuální stupeň - jedinec chápe důsledky svých činů
- mravní stupeň - jedinec svou vůlí dokáže klást odpor pohnutkám

### 3.3 Provinění a čin jinak trestný

Zákon o soudnictví ve věcech mládeže nazývá trestné činy spáchané mladistvými **proviněním**. ZSM se dále plně odkazuje na trestní zákoník a to k ustanovením § 13 (trestný čin), § 20 (příprava), § 21 (pokus), § 24 (účastenství) a § 111 (pojem trestného činu) trestního zákoníku.<sup>34</sup>

**Provinění** je společensky škodlivé, protiprávní, trestné a zaviněné jednání trestně odpovědného pachatele, který dovršil patnáctý a nepřekročil osmnáctý rok svého věku, jehož znaky jsou uvedeny v trestním zákoně. Provinění se dále rozumí jen čin soudně trestný, a pokud z jednotlivých ustanovení nevyplývá něco jiného, též příprava k provinění, pokus provinění, organizátorství, návod a pomoc.<sup>35</sup>

#### Znaky provinění:

##### I. Znaky obecné:

1. protiprávnost dle ustanovení § 13 odst. 1 TrZ,
2. trestnost (čin, který trestní zákoník označuje za trestný),
3. zavinění dle ustanovení § 13 odst. 2 TrZ,
4. jednání trestně odpovědného pachatele.

##### II. Znaky zvláštní:

1. znaky charakterizující objekt,
2. znaky charakterizující objektivní stránku,
3. znaky charakterizující subjektivní stránku,
4. znaky charakterizující subjekt.

<sup>34</sup> ŠUBRT, M., *Trestněprávní odpovědnost a ochrana mládeže*. Praha, 2010, s. 26.

<sup>35</sup> ŠUBRT, M., *Trestněprávní odpovědnost a ochrana mládeže*. Praha, 2010, s. 26-27.

**Činem jinak trestným** se obecně rozumí čin, který je relativně ve smyslu trestně právních předpisů beztrestný, i když jinak, tj. za jiných okolností by byl trestným činem. Tedy naplňuje znaky skutkové podstaty trestného činu, ale pro zavinění nebo jednání není trestný, např. z důvodu nedostatku věku (spáchá-li jej dítě mladší patnácti let).<sup>36</sup>

### 3.4 Zánik trestnosti mladistvých

V zákoně o soudnictví ve věcech mládeže jsou obsaženy speciální důvody zániku provinění. Trestnost provinění mladistvého pachatele může zaniknout až po spáchání provinění, nejpozději do pravomocného rozhodnutí soudu. Zánikem trestnosti činu, zaniká také trestní odpovědnost mladistvého pachatele za spáchaný skutek.<sup>37</sup>

Trestnost provinění může také zaniknout z důvodu *účinné lítosti a promlčením*.

#### 3.4.1 Účinná lítost

Okolnosti účinné lítosti jsou upraveny dle ustanovení § 7 ZSM. Zde je stanoveno, že trestnost činu, na který trestní zákoník stanoví trest odnětí svobody, jehož horní hranice nepřevyšuje pět let, zaniká, jestliže mladistvý:<sup>38</sup>

- a) dobrovolně odstranil nebo napravil způsobený následek, anebo se o to pokusil, zejména nahradil způsobenou škodu, učinil opatření potřebná k její náhradě nebo se jinak pokusil odčinit způsobené škody,
- b) svým chováním projevil účinnou snahu po nápravě a
- c) čin neměl trvale nepříznivých následků pro poškozeného nebo pro společnost.

---

<sup>36</sup> ŠÁMAL, P., VÁLKOVÁ, H., SOTOLÁŘ, A., aj. *Zákon o soudnictví ve věcech mládeže*. Praha, 2007, s. 9.

<sup>37</sup> KRATOCHVÍL, V. a kol. *Kurz trestního práva. Trestní právo hmotné. Obecná část*. Praha, 2009. s. 427.

<sup>38</sup> ŠUBRT, M., *Trestněprávní odpovědnost a ochrana mládeže*. Praha, 2010, s. 28.

K zániku trestnosti takto může dojít, i když byl čin spáchán ve věku mladistvého a podmínky zániku budou splněny až po dovršení věku 18 let. Vyžaduje se, aby jednání mladistvého bylo dobrovolné, tedy aby jej plnil z vlastní vůle. K odstranění nebo napravení následku se předpokládá aktivní přičinění pachatele, není přitom rozhodné, zda se podařilo následek napravit nebo odstranit, důležité je, že se o to mladistvý alespoň pokusil.

Vždy se však musí jeho jednání vztahovat k celému rozsahu následku jeho protiprávního činu, nestačí proto pokusit se napravit jen část (např. opravit jen jednu z poškozených věcí). Toto svobodné rozhodnutí má představovat změnu postoje mladistvého ve vztahu k provinění, nezáleží přitom na skutečnostech, které ho k tomu vedly – pohnutkou tak může být i obava z případného odhalení nebo snaha o odvrácení trestního stíhání. O dobrovolnost již nejde v čase, kdy je provinění odhaleno a mladistvý se jej snaží napravit jen z důvodu prozrazení nebo vyčkává, jestli bude odhaleno a pak teprve začne jednat.<sup>39</sup>

### **3.4.2 Promlčení trestního stíhání**

Včasná reakce na spáchaná provinění mladistvých pachatelů je zvláště důležitá a pozdější postih by se jistě minul účinkem. Tomuto odpovídá i úprava promlčecích dob:<sup>40</sup>

- 10 let za provinění, na které trestní zákon stanoví výjimečný trest,
- 5 let je promlčecí doba u provinění, de je horní hranice trestní sazby trestu odnětí svobody nejméně deset let,
- 3 léta u ostatních provinění.

Ohledně počátku a přerušení promlčecí doby platí obecná ustanovení trestního zákoníku. Nepromlčitelné zůstávají trestné činy uvedené v ustanovení dle § 35 TrZ.<sup>41</sup>

---

<sup>39</sup> ŠÁMAL, P., VÁLKOVÁ, H., SOTOLÁŘ, A., aj. *Zákon o soudnictví ve věcech mládeže*. Praha, 2007, s. 69-75.

<sup>40</sup> ČESKO. Zákon č. 218/2003 Sb. zákon o odpovědnosti mládeže za protiprávní činy a o soudnictví ve věcech mládeže. In *Sbírka zákonů, Česká republika, 2003, částka 79*, s. 4030.

<sup>41</sup> ŠUBRT, M., *Trestněprávní odpovědnost a ochrana mládeže*. Praha, 2010, s. 29.

## 4 Trestání mladistvých

Sankce ukládané mladistvým pachatelům za spáchané provinění se nazývají opatření. Při ukládání opatření mladistvým pachatelům se obecně užívají zásady, jako při ukládání trestů dospělým pachatelům.<sup>42</sup>

Opatření je základní formou reakce státu na trestnou činnost mladistvých pachatelů, které jsou ukládány soudy pro mládež v trestním řízení za provinění mladistvému pachateli. Opatření slouží k ovlivnění jeho dalšího života v souladu s účelem zákona o soudnictví ve věcech mládeže.<sup>43</sup>

Účelem opatření je především:<sup>44</sup>

- vytvoření podmínek pro sociální a duševní rozvoj mladistvého,
- v zohlednění dosaženého stupně rozumového a mravního vývoje a celkového sociálního prostředí, ze kterého mladistvý pochází,
- v ochraně před škodlivými vlivy a předcházení dalšího páchaní provinění.

Soud pro mládež může upustit od uložení trestního opatření mladistvému, pokud tento spáchal provinění, na které trestní zákoník stanoví trest odnětí svobody, jehož horní hranice nepřevyšuje pět let, mladistvý obviněný spáchaní činu lituje a projevuje účinnou snahu po nápravě a jsou splněny následující podmínky:<sup>45</sup>

- vzhledem k povaze spáchaného činu a k dosavadnímu životu mladistvého lze důvodně očekávat, že již projednání před soudem pro mládež postačí k jeho nápravě,
- dopustil-li se činu z neznalosti právních předpisů, která je zejména vzhledem k jeho věku, rozumové vyspělosti a prostředí ve kterém žil, omluvitelná,
- jestliže soud pro mládež přijme záruku za nápravu mladistvého a má za to, že vzhledem k výchovnému vlivu toho, kdo záruku nabídl, povaze spáchaného činu a osobě mladistvého se uložení trestního opatření nejeví nutným.

---

<sup>42</sup>NOVOTNÝ, F. a kol. *Trestní právo hmotné*, Plzeň, 2007, s. 207.

<sup>43</sup>ŠUBRT, M., *Trestněprávní odpovědnost a ochrana mládeže*. Praha, 2010, s. 30.

<sup>44</sup>ŠUBRT, M., *Trestněprávní odpovědnost a ochrana mládeže*. Praha, 2010, s. 29.

<sup>45</sup>ŠUBRT, M., *Trestněprávní odpovědnost a ochrana mládeže*. Praha, 2010, s. 31.



Soud pro mládež může také upustit od potrestání jestliže:<sup>46</sup>

- mladistvý spáchal provinění ve stavu vyvolaném duševní poruchou (§ 123 TrZ) a soud pro mládež má za to, že zabezpečovací detence nebo ochranné léčení, které zároveň ukládá, zajistí nápravu mladistvého lépe, než trestní opatření,
- je vůči mladistvému užito ochranné opatření nebo výchovné opatření a k dosažení účelu zákona o soudnictví ve věcech mládeže není třeba uložit trestní opatření.

## **4.1 Druhy opatření**

### **4.1.1 Výchovná opatření**

- Dohled probačního úředníka (§ 15 ZSM),
- Probační program (§ 17 ZSM),
- Výchovné povinnosti (§ 18 ZSM),
- Výchovná omezení (§19 ZSM),
- Napomenutí s výstrahou (§ 20 ZSM).

### **4.1.2 Ochranná opatření**

- Ochranné léčení (§ 99 TrZ),
- Zabezpečovací detence (§ 100 TrZ),
- Zabránění věci nebo jiné majetkové hodnoty (§ 101 až 104 TrZ),
- Ochranná výchova (§ 22 ZSM).

---

<sup>46</sup> ŠUBRT, M., *Trestněprávní odpovědnost a ochrana mládeže*. Praha, 2010, s. 31.

### 4.1.3 Trestní opatření

- Obecně prospěšné práce (§ 26 ZSM),
- Peněžitá opatření (§ 27 ZSM),
- Peněžitá opatření s podmíněným odkladem výkonu (§ 28 až 30 ZSM),
- Propadnutí věci nebo jiné majetkové hodnoty (§ 70 TrZ),
- Zákaz činnosti (§ 26 ZSM),
- Domácí vězení (§ 60, § 61 TrZ),
- Zákaz vstupu na sportovní, kulturní a jiné společenské akce (§ 76, § 77 TrZ, § 26 ZSM).

## 5 Faktory ovlivňující kriminalitu mládeže

Vnější faktory kriminality mládeže se dají rozdělit na prostředí, ve kterém jedinec žije a na vlivy, které ho ovlivňují. Mezi nejčastější vlivy řadíme rodinu, vrstevníky, dále školu a výchovné kolektivy a v neposlední řadě na celou společnost.

Prostředí člověka zahrnuje vedle hmotných předmětů nezbytné vztahy, tedy vedle materiálního systému duchovní systém, tj. umění, věda, morálka atd. Životní prostředí člověka lze tedy vymezit jako tu část světa, s níž je člověk ve vzájemném působení, tj. na člověka působí svými podněty, ovlivňuje jeho vývoj a on na tyto podněty reaguje, přizpůsobuje se a také aktivně svou prací mění.<sup>47</sup>

---

<sup>47</sup> KRAUS, B., POLÁČKOVÁ, V., et al. *Člověk, prostředí, výchova: K otázkám sociální pedagogiky*. Brno, 2001, s. 99.

## 5.1 Vliv rodiny na kriminalitu mládeže

Rodina je tradičně považována za hlavního činitele, jenž svým selháváním dětem umožňuje kriminální chování.<sup>48</sup>

V dnešním světě vystupuje rodina jako společně žijící skupina lidí spojená pokrevními svazky a úzkými citovými vazbami. Rodinu současnosti lze chápat jako institucionalizovaný sociální útvar nejméně tří osob, mezi nimiž existují rodičovské, příbuzenské nebo manželské vazby. Základem rodiny je dyadický pár - muž a žena, tj. nějaká forma manželství či partnerství. Rodina je tedy postavena na partnerství osob opačného pohlaví, které má trvalý ráz, a na příbuzenství. Výchozím znakem rodiny je existence nejméně jednoho dítěte bez zřetele na jeho věk.<sup>49</sup>

Z hlediska socializačního procesu se dá rodina rozdělit na:<sup>50</sup>

- **funkční:** rodina plní veškeré funkce,
- **afunkční:** v rodině občas dochází k poruchám v plnění jedné či více funkcí, které nenarušují vážněji život rodiny a zásadně negativně neovlivňují vývoj dítěte,
- **dysfunkční:** v rodině dochází k vážným poruchám, vnitřnímu rozkladu rodiny, zásadně je narušován socializační proces dítěte.

Rodina je též sociální skupinou, která učí dítě přizpůsobovat se sociálnímu životu, osvojovat si základní návyky a způsoby běžného chování, které jsou respektovány ve společnosti. V tomto případě hovoříme o **socializační-výchovné** funkci rodiny. Socializací rozumíme především proces působení rodiny na své členy v celém souhrnu jevů a procesů.<sup>51</sup>

---

<sup>48</sup> MATOUŠEK, O., KROFTOVÁ, A. *Mládež a delikvence*. Praha, 1998, s. 37.

<sup>49</sup> KRAUS, B., POLÁČKOVÁ, V., et al. *Člověk, prostředí, výchova: K otázkám sociální pedagogiky*. Brno, 2001, s. 78.

<sup>50</sup> KRAUS, B., POLÁČKOVÁ, V., et al. *Člověk, prostředí, výchova: K otázkám sociální pedagogiky*. Brno, 2001, s. 79.

<sup>51</sup> KRAUS, B., POLÁČKOVÁ, V., et al. *Člověk, prostředí, výchova: K otázkám sociální pedagogiky*. Brno, 2001, s. 80.

Studie delikventně jednajících mladistvých pachatelů založené na jejich popisu rodiny ukazují rodinné prostředí těchto osob jako chladné, s minimem rodičovského zájmu. Rodiče jsou těmito mladistvými charakterizováni jako pasivní či odmítaví, nezainteresováni na jejich potřebách.<sup>52</sup>

Zvláštní kategorií jsou děti, které v rodinách nevyrůstaly. Tyto mladiství pachatelé vyrůstali v dětských domovech nebo jiných obdobných zařízeních. Tyto osoby mají nejen oslabenou schopnost navazovat vztahy a nalézat v nich uspokojení, ale mají i oslabený smysl pro realitu. Jejich delikventní chování během dospívání a rané dospělosti může být projevem naivity a vrstevnického vidění světa.<sup>53</sup>

## 5.2 Vliv školy na kriminalitu mládeže

Před nástupem do školy má dítě jedinečné postavení v rodině, toto postavení však s nástupem školní docházky ztrácí. Dítě musí navyknout v krátké době na nový rytmus. Škola se k němu staví jako k jednomu z mnoha dětí a je po něm žádáno přizpůsobení se kázní.<sup>54</sup>

V této době se autoritou stává učitel, který konkuruje autoritě rodičů a později také vrstevníků. Ve třídě vznikají skupiny subkultur, jež jsou k sobě motivovány společnými zájmy. V některých případech bývají tyto subkultury zárodkem asociálních part. Tyto party vznikají již u dětí na prvním stupni základních škol. Jejich vzniku někdy napomáhá chování samotného učitele, když očividně preferuje či zatracuje některého žáka. Nezájem, či agresivita učitele mohou být také živnou půdou pro šikanování ve třídě. Stává se, že učitel svým chováním označí jedince, který je v některém ohledu slabší a ostatní děti se cítí být oprávněny tohoto žáka napadat. Vyšší riziko sociálního selhání mají děti, či podskupiny dětí ve škole prospívající s vyšším potenciálem agresivity, s vlastní subkulturou odpojenou od vlivu učitele a školy, tedy napojenou na potencionálně asociální vlivy.<sup>55</sup>

---

<sup>52</sup> MATOUŠEK, O., KROFTOVÁ, A. *Mládež a delikvence*. Praha, 1998, s. 43.

<sup>53</sup> MATOUŠEK, O., KROFTOVÁ, A. *Mládež a delikvence*. Praha, 1998, s. 43.

<sup>54</sup> MATOUŠEK, O., KROFTOVÁ, A. *Mládež a delikvence*. Praha, 1998, s. 77.

<sup>55</sup> MATOUŠEK, O., KROFTOVÁ, A. *Mládež a delikvence*. Praha, 1998, s. 77-78.

### 5.3 Kriminalita mládeže ve vztahu k volnočasovým aktivitám

*„Volný čas jedinců a v jejich úhrnu volný čas společnosti představuje duchovní bohatství společnosti a její významnou systémovou charakteristiku. Volný čas spolu s aktivitami lidí realizovanými v tomto období tvoří protiklad činností pracovního charakteru, avšak současně je s nimi spojen“.*<sup>56</sup>

Dle sociologických kritérií je za volný čas považována taková doba, ve které jedinec svobodně na základě svých zájmů, nálad a pocitů volí svou činnost. Je to část mimoškolního, mimopracovního času, která zbude po zabezpečení individuálních, rodinných, existenčních a biologických potřeb.<sup>57</sup>

*„Volnočasové aktivity jsou ovlivněny biologickým zráním a jsou odrazem dosažitelné úrovně sociálního, mentálního a psychického zrání. Zároveň jsou stimulem dalšího zrání jedince a posunem v hodnotové orientaci. Realizace zájmů a potřeb dítěte a mladého člověka prostřednictvím volnočasových aktivit patří do sociálního učení“.*<sup>58</sup>

*„Víme, že se volný čas může dokonce stát i zdrojem velmi vážného ohrožení. Při neorganizovaném trávení volného času dochází k velké části úrazů dětí, mladí lidé svým jednáním ohrožují sebe i druhé experimentováním s drogami, z nudy překračují zákon, dopouštějí se šikany, krádeží a zaměřují svou agresivitu na příslušníky etnik“.*<sup>59</sup>

Je tedy nutné děti pro volný čas a volnočasové aktivity vychovávat a naučit je jak volný čas trávit.

---

<sup>56</sup> SAK, P. *Proměny české mládeže*. Praha, 2000, s. 131.

<sup>57</sup> SAK, P. *Proměny české mládeže*. Praha, 2000, s. 132-133.

<sup>58</sup> KRAUS, B., POLÁČKOVÁ, V., et al. *Člověk, prostředí, výchova: K otázkám sociální pedagogiky*. Brno, 2001, s. 166.

<sup>59</sup> PÁVKOVÁ, J., et al. *Pedagogika volného času*. Praha, 1999, s. 19.

## 6 Kriminalita mladistvých na okrese Litoměřice

### 6.1 Popis regiónu Litoměřice

Oblast Litoměřicka byla osídlena již před 200 000 lety, přičemž většího významu nabyla asi před 5 000 roky, kdy začala její úrodná půda přitahovat nejstarší zemědělské kultury. Od 6. století n.l. se stala domovem našich slovanských předků, jejichž příchod literární tradice spojuje s památnou horou Říp. Dnešní okres Litoměřice leží v jihovýchodní části Ústeckého kraje podél soutoku Labe s Ohří. Rozlohou 1 032 km<sup>2</sup> je druhým největším okresem kraje. Na severozápadě na litoměřický okres navazuje Liberecký kraj, a to okresem Česká Lípa, svojí jižní a jihovýchodní hranicí sousedí dále s okresy Kladno a Mělník z kraje Středočeského. Krajinný ráz je na jedné straně dán nížinami v povodí řek Labe a Ohře a na straně druhé členitou oblastí Českého středohoří, kde čedič a znělec vytvořily výrazné kupy, kužele a skály. Údolí Labe ohraničují téměř svislé lávové svahy, v labském zúžení, zvaném „Česká brána“, se vyskytují tvrdé krystalické břidlice. V Českém středohoří je pozoruhodné naleziště českého granátu (u Podsedic), v rovinách na jihu okresu jsou křídové sedimenty překryty říčními naplaveninami a vrstvami spraše. Vyčnívají zde některé vrchy sopečného původu (Házmburk, Říp), proslulý je vrch Boreč, odkud v zimním období vychází pára připomínající sopečné plyny. Průměrná nadmořská výška okresu je 250 m n.m., nejvyšším bodem je vrchol Milešovky (837 m n.m.), nejnižší se nachází území v povodí Labe a Ohře (cca 140 m n.m.).<sup>60</sup>

Dopravní podmínky okresu jsou dány poměrně dobrým železničním spojením s celým územím republiky i se zahraničím, k hlavním tratím patří Praha-Lovosice-Děčín a Lysá nad Labem-Litoměřice-Děčín (obě s návazností na hraniční přechody do SRN) a dále trať Lovosice-Liberec. V okrese je rovněž hustá silniční síť, v níž nejdůležitější místo zaujímá dálnice D8, která u Lovosic přechází v důležitou mezinárodní silnici E55 spojující sever a jih Evropy. Řeka Labe, jejíž tok prochází okresem z jihovýchodu na severozápad, nabízí možnost lodní přepravy nejen tuzemské, ale až k Severnímu moři.<sup>61</sup>

---

<sup>60</sup> *Charakteristika okresu Litoměřice*[online]. [cit. 2016-03-04]. Dostupné z WWW: <[http://czso.cz/csu/xu/charakteristika\\_okresu\\_litomerice](http://czso.cz/csu/xu/charakteristika_okresu_litomerice)>.

<sup>61</sup> *Charakteristika okresu Litoměřice*[online]. [cit. 2016-03-04]. Dostupné z WWW: <[http://czso.cz/csu/xu/charakteristika\\_okresu\\_litomerice](http://czso.cz/csu/xu/charakteristika_okresu_litomerice)>.

Na území okresu se nachází dostatek vhodných podmínek pro rekreaci a další rozvoj cestovního ruchu. Zasažují sem například rekreační oblasti Českého středohoří, Poohří a Kokořínska, které jsou využívány hlavně pro individuální rekreaci, neboť je zde velké množství soukromých rekreačních objektů. Návštěvníky jsou vyhledávány městské památkové rezervace Litoměřice, Úštěk a Terezín, zámky v Libochovicích a Ploskovicích (oba jsou národní kulturní památkou), vodní hrad v Budyni nad Ohří, zřícenina hradu Házmburk. Mezi další hojně navštěvované národní kulturní památky patří Malá pevnost v Terezíně a rotunda sv. Jiří na Řípu, dále galerie v Litoměřicích a Roudnici nad Labem, muzeum Českého granátu v Třebenicích a Máchův památník v Litoměřicích. Turisticky lákavé jsou i výhledy z vrcholů kopců Českého středohoří, k nejznámějším patří rozhledna na Varhošti, turistická chata na Lovoši, observatoř na Milešovce či Bílá věž na Házmburku. Svě stálé návštěvníky má i výstaviště v Litoměřicích, kde se během roku koná mnoho akcí.<sup>62</sup>

### 6.1.1 Nezaměstnanost v okrese Litoměřice

V okrese Litoměřice je umístěno více průmyslových oblastí, které tvoří mnoho pracovních příležitostí pro místní obyvatelstvo. Nezaměstnanost na Litoměřicku je nejnižší v Ústeckém kraji.

**Tabulka č. 1: Počet nezaměstnaných obyvatel v okrese Litoměřice v letech 2009 až 2014<sup>63</sup>**

	2009	2010	2011	2012	2013	2014
Nezaměstnaní	7 048	7 324	6 523	6 923	7 926	7 353
Míra nezaměstnanosti v %	11,34	11,48	10,15	11,55	9,8	9,2

Ze statistických dat Českého statistického úřadu - pobočka Ústí nad Labem je patrné, že tato data se každým rokem mění. Nejnižší míra nezaměstnanosti obyvatel okresu Litoměřice byla v roce 2014 a to 9,2 %, nejvyšší byla v roce 2012 v míře 11,55 % nezaměstnaných obyvatel.

<sup>62</sup>Charakteristika okresu Litoměřice[online]. [cit. 2016-03-04]. Dostupné z WWW: <[http://czso.cz/csu/xu/charakteristika\\_okresu\\_litomerice](http://czso.cz/csu/xu/charakteristika_okresu_litomerice)>.

<sup>63</sup>Vybrané ukazatele za okres Litoměřice[online]. [cit. 2016-02-29]. Dostupné z WWW: <<http://czso.cz/documents/11248/17833311/CZ0423.pdf/06d08cf8-e64a-4ea7-945c-351a18158028?version=1.5>>.

Z celkového počtu práce schopných obyvatel okresu Litoměřice bylo v evidenci Úřadu práce v Litoměřicích registrováno v roce 2014 celkem 7353 nezaměstnaných osob, z čehož je 3730 žen a 3623 mužů, kdy na jedno pracovní místo bylo 13,3 uchazečů o zaměstnání. V porovnání s ostatními okresy Ústeckého kraje se jedná o nezaměstnanost nejvyšší.

Z výše uvedených dat lze vyčíst, že nezaměstnanost v okrese Litoměřice se ve sledovaném období, tedy od roku 2009 do roku 2014 drží kolem hranice 10%. Je zřejmé, že na vývoji nezaměstnanosti měla vliv celosvětová finanční krize, která zapříčinila krach menších podniků v Litoměřicích. Úsporná opatření musela přijmout i řada významných společností, která se projevila především propouštěním zaměstnanců nebo snižování mezd. Propuštění zaměstnanci si poté ztěžka hledali nová zaměstnání a zvyšovala se zadluženost obyvatelstva, která končila exekucemi nebo insolvenčními řízeními. S ekonomickým stavem domácností a jednotlivců úzce souvisí i míra kriminality na daném teritoriu. I když nelze uvést, že nezaměstnanost je jediným faktorem kriminality, je zřejmé, že čím větší nezaměstnanost, tím je vyšší nárůst kriminality.



### 6.1.2 Vzdělání obyvatel a školství v okrese Litoměřice

Tabulka č. 2: Rozdělení obyvatelstva podle dosaženého vzdělání - Okres Litoměřice, 2011<sup>64</sup>

	Celkem	muži	ženy
Obyvatelstvo ve věku 15 a více let	100 055	49 132	50 923
Bez vzdělání	769	423	346
Základní	19 706	7 194	12 512
Střední vč. vyučení (bez maturity)	35 489	20 887	14 602
Úplné střední (s maturitou)	25 728	11 446	14 282
Nástavbové studium	2 879	1 040	1 839
Vyšší odborné	1 139	489	650
Vysokoškolské	8 342	4 269	4 073

V současné době se v okrese Litoměřice nachází 64 mateřských škol, 49 základních škol, dále 4 gymnázia, 12 středních průmyslových škol, 8 středních odborných učilišť a 3 vyšší odborné školy.

### 6.1.3 Územní odbor PČR Litoměřice

Územní odbor Litoměřice spadá pod Krajské ředitelství Ústeckého kraje. Tento odbor je členěn do čtyř Obvodních oddělení, kterými jsou OO PČR Litoměřice, OO PČR Lovosice, OO PČR Štětí a OO PČR Roudnice nad Labem. Další složky Policie České republiky Územního odboru Litoměřice tvoří Služba kriminální policie a vyšetřování, Odbor pro zbraně, střelivo a bezpečnostní materiál a v neposlední řadě služba dopravní policie. Ve služebním obvodu okresu Litoměřice je služebně zařazeno 271 policistů ke dni 31.1.2016.

V okrese Litoměřice dále vykonává svou činnost Městská policie Litoměřice a to ve městech Litoměřice, Lovosice, Třebenice, Štětí a Roudnice nad Labem, kdy Policie České republiky se strážníky výše uvedených měst úzce spolupracuje, zejména v oblasti prevence, dohledem nad dodržováním veřejného pořádku a bezpečností a plynulostí silničního provozu.

<sup>64</sup>Obyvatelstvo podle ukončeného vzdělání[online]. [cit. 2016-03-04]. Dostupné z WWW: <[http://vdb.czso.cz/vdbvo2/faces/cs/index.jsf?page=profil-uzemi&uzemiprofil=31288&u=\\_\\_VUZEMI\\_\\_101\\_\\_40479#w=>](http://vdb.czso.cz/vdbvo2/faces/cs/index.jsf?page=profil-uzemi&uzemiprofil=31288&u=__VUZEMI__101__40479#w=>)>.

## Mapa č. 1: Mapa okresu Litoměřice<sup>65</sup>

### ADMINISTRATIVNÍ ROZDĚLENÍ OKRESU LITOMĚŘICE - STAV K 1.1.2008

Průměrný počet obyvatel obce = 1 116 Průměrná rozloha obce (ha) = 983

Největší: 1. Litoměřice = 23 768 2. Roudnice nad Labem = 13 014 3. Štětí = 9 614  
 Nejmenší: 1. Staňkovice = 31 2. Brzánky = 84 3. Oleško = 98

Správní obvod obce s rozšířenou působností



Počet obyvatel v obci

50 000 a více 20 000 - 49 999 10 000 - 19 999 5 000 - 9 999 2 000 - 4 999  
 1 000 - 1 999 500 - 999 200 - 499 do 199

hranice okresu hranice obce

NÁZEV MĚSTA  
 Název městyse  
 Název ostatních obcí



## 6.2 Statistika kriminality na okrese Litoměřice

Cílem empirické části bakalářské práce je pomocí získaných dat zjistit vývoj a strukturu trestné činnosti páchané mladistvými pachateli v daném teritoriu a v daném časovém období. Dále vyhodnotit celkový počet kriminality a z těchto dat zjistit podíl kriminality páchané mladistvými pachateli, tedy osobami ve věku od 15 let do 18 let v okrese Litoměřice v letech 2009 až 2014. Z těchto dat bude následně zjištěno, zda kriminalita mladistvých má vzestupnou nebo sestupnou tendenci ve sledovaném období.

Hlavním cílem tedy bylo zjistit počet provinění mladistvých pachatelů a také strukturu těchto činů.

<sup>65</sup> Mapa okresu Litoměřice [online]. [cit. 2016-03-07]. Dostupné z WWW: <[http://https://czso.cz/csu/xu/okres\\_litomerice](http://https://czso.cz/csu/xu/okres_litomerice)>.

Ústecký kraj patří z hlediska kriminality mezi nejzatíženější kraje v České republice. Naproti tomu samotný okres Litoměřice patří mezi nejnižší zatížené a patří mezi okresy s vyšší procentuální objasněností spáchaných trestných činů.

V porovnání s celou Českou republikou, kdy objasněnost činila v roce 2014 43,73% byla ve stejný rok objasněnost trestných činů v okrese Litoměřice 50,71%.

Jednou z příčin kriminality lze považovat nezaměstnanost obyvatel, která se ve sledovaném období pohybovala kolem 10 %. Dále vysoká koncentrace lidí žijících na panelových sídlištích, kde je sledován nejvyšší nápad trestných činů. V návaznosti na uvedená panelová sídliště s kriminalitou souvisí hustota zábavních podniků, diskoték, heren a tzv. non-stopů. Tyto podniky přitahují lidi ze sociálně vyloučených lokalit - nezaměstnané, gamblery, sociálně slabé, lidi s drogovou a alkoholovou závislostí. Demografie obyvatel je významným faktorem z hlediska početnosti i struktury trestných činů.

Velkou skupinou možných pachatelů jsou osoby mladistvé, tedy osoby ve věku od 15 do 18 let. Toto je dáno způsobem trávení volného času, zejména život v tzv. partě, což sebou přináší možnou náchylnost k požívání drog a alkoholických nápojů.

Níže bakalářská práce analyzuje data ze statistik informačního systému Policie České republiky. Jedná se o data pouze ze statistik spáchaných trestných činů evidovaných na Územním odboru Policie České republiky Litoměřice a to ve sledovaném období od roku 2009 do roku 2014.

## 6.2.1 Trestná činnost mladistvých 2009 - 2014 v Litoměřicích

Tabulka č. 3: Trestná činnost mladistvých 2009 - 2014<sup>66</sup>

	2009			
	zjištěno	objasněno	Tj. % z objasněno	mladiství
vraždy	2	2	100	0
násilné TČ	243	153	62,96	12
mravnostní TČ	24	15	62,5	0
krádeže vloupáním	563	173	30,73	7
krádeže prosté	1285	329	25,6	14
ostatní krim. čin.	215	135	62,79	7
zbývající krim.	809	711	87,89	12
hospodářské TČ	331	130	39,27	4
<b>celkem</b>	<b>3677</b>	<b>1711</b>	<b>46,53</b>	<b>56</b>
	2010			
	zjištěno	objasněno	Tj. % z objasněno	mladiství
vraždy	3	2	66,67	0
násilné TČ	267	161	60,3	5
mravnostní TČ	31	22	70,97	1
krádeže vloupáním	778	203	26,09	6
krádeže prosté	1336	233	17,44	11
ostatní krim. čin.	436	358	82,11	9
zbývající krim.	487	405	83,16	2
hospodářské TČ	287	118	41,11	3
<b>celkem</b>	<b>3828</b>	<b>1557</b>	<b>40,67</b>	<b>37</b>

<sup>66</sup>Statická data – ESKK, evidence statických dat kriminality Policie ČR[online]. [cit. 2016-03-07].

	2011			
	zjištěno	objasněno	Tj. % z objasněno	mladiství
vraždy	1	0	0	0
násilné TČ	267	159	59,55	15
mravnostní TČ	32	22	68,75	5
krádeže vloupáním	881	220	24,97	6
krádeže prosté	1165	232	19,91	9
ostatní krim. čin.	465	35	76,13	7
zbývající krim.	492	397	80,63	0
hospodářské TČ	294	114	38,78	0
<b>celkem</b>	<b>3813</b>	<b>1541</b>	<b>40,41</b>	<b>42</b>
	2012			
	zjištěno	objasněno	Tj. % z objasněno	Mladiství
vraždy	2	2	100	0
násilné TČ	239	165	63,04	10
mravnostní TČ	26	22	84,62	1
krádeže vloupáním	856	191	22,31	22
krádeže prosté	1102	311	28,22	11
ostatní krim. čin.	363	280	77,13	1
zbývající krim.	474	382	80,59	1
hospodářské TČ	252	114	38,78	0
<b>celkem</b>	<b>3519</b>	<b>1509</b>	<b>42,88</b>	<b>48</b>
	2013			
	zjištěno	objasněno	Tj. % z objasněno	Mladiství
vraždy	1	1	100	0
násilné TČ	238	155	65,13	5
mravnostní TČ	20	12	60	1
krádeže vloupáním	834	244	29,26	11
krádeže prosté	1224	354	28,92	17
ostatní krim. čin.	451	340	75,39	7
zbývající krim.	422	354	83,89	3
hospodářské TČ	245	118	48,16	1
<b>celkem</b>	<b>3644</b>	<b>1628</b>	<b>44,68</b>	<b>45</b>

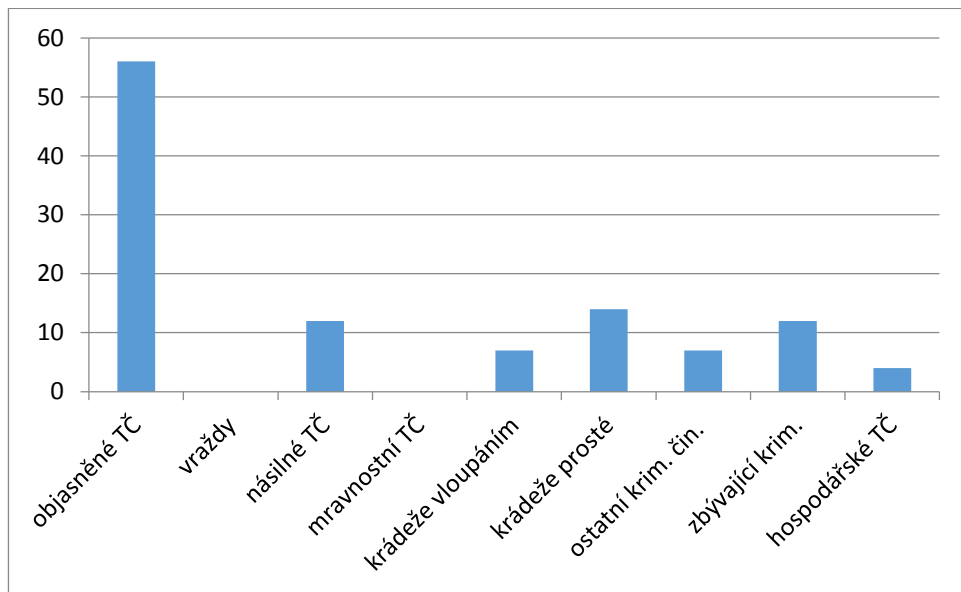
	2014			
	zjištěno	objasněno	Tj. % z objasněno	Mladiství
vraždy	3	3	100	0
násilné TČ	244	171	70,08	3
mravnostní TČ	23	16	69,57	0
krádeže vloupáním	604	177	29,3	13
krádeže prosté	790	253	32,03	11
ostatní krim. čin.	461	355	77,01	1
zbývající krim.	455	389	87,42	1
hospodářské TČ	223	100	44,84	0
<b>celkem</b>	<b>2970</b>	<b>1506</b>	<b>50,71</b>	<b>29</b>

### Vysvětlivky k tabulce č. 3

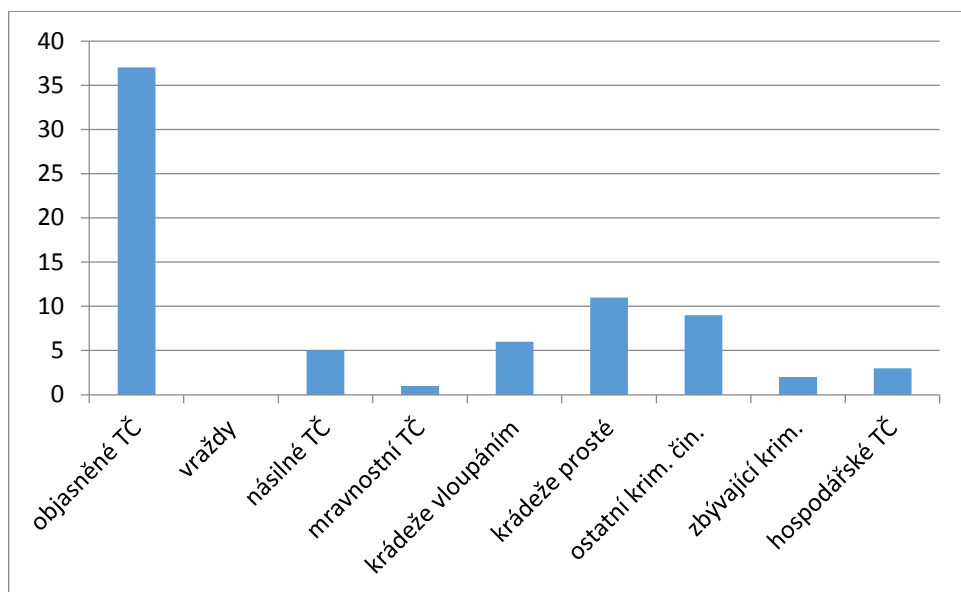
- **Vraždy:** loupežné, sexuální.
- **Násilné TČ:** loupeže.
- **Mravnostní TČ:** znásilnění, pohlavní zneužívání.
- **Krádeže vloupáním:** krádeže vloupáním do obchodů, restaurací, bytů, chaty soukromých osob, rodinné domy, ostatní objekty.
- **Krádeže prosté:** kapesní, motorové vozidla dvoustopé, motorové vozidla jednostopé, krádeže věcí z automobilů.
- **Ostatní kriminalita:** sprejerství, nedovolená výroba a distribuce psychotropních látek a jedů, šíření toxikománie.
- **Zbývající kriminalita:** zanedbání povinné výživy, zločinné spolčení, podněcování k rasové a národnostní nenávisti, propagace a podpora hnutí.
- **Hospodářské TČ:** zpronevěra, podvod, neoprávněné držení platební karty, úvěrový podvod.

Ze statistických dat období od 2009 do 2014 na Územním odboru Policie České republiky Litoměřice (viz. Tabulka č. 3), vyplývá, že podíl mladistvých pachatelů, oproti dospělým pachatelům trestných činů je výrazně nižší. V období let 2009 až 2014 bylo v okrese Litoměřice objasněno celkem 9452 trestných činů, z nichž 257 se dopustili mladiství pachatele, což je 3,67 %.

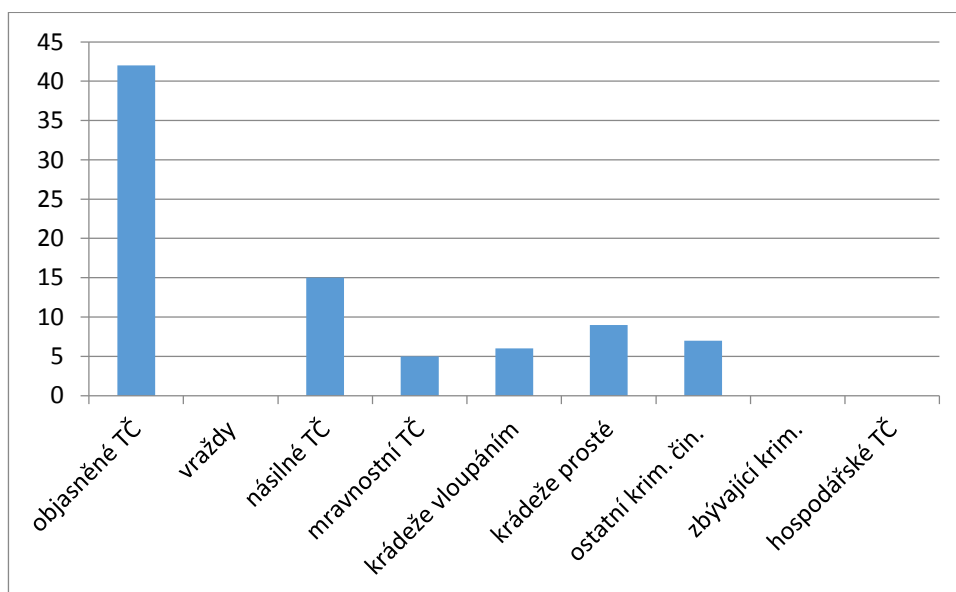
**Graf č. 1: Trestné činy mladistvých pachatelů - rok 2009, okres Litoměřice**



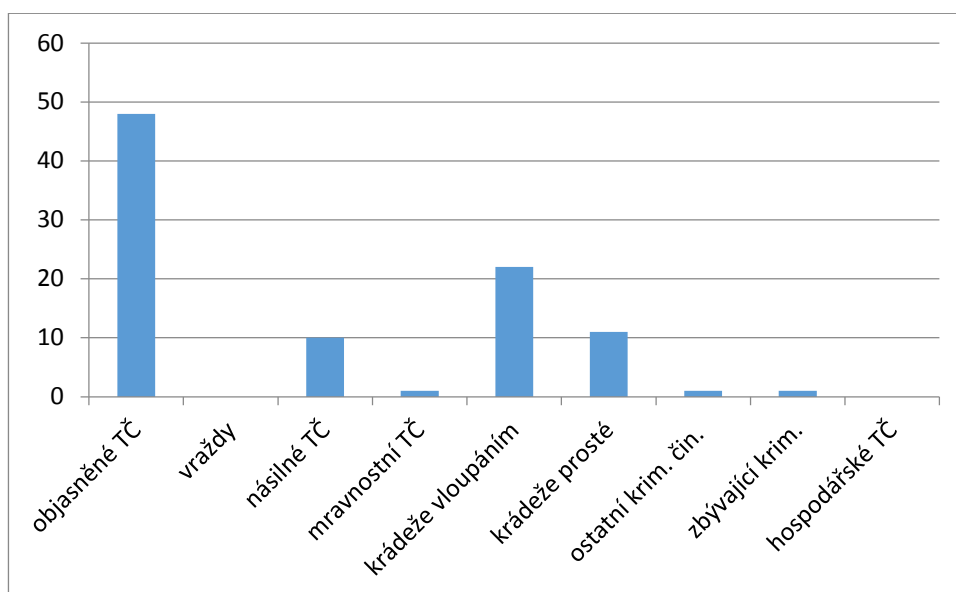
**Graf č. 2: Trestné činy mladistvých pachatelů - rok 2010, okres Litoměřice**



**Graf č. 3: Trestné činy mladistvých pachatelů - rok 2011, okres Litoměřice**

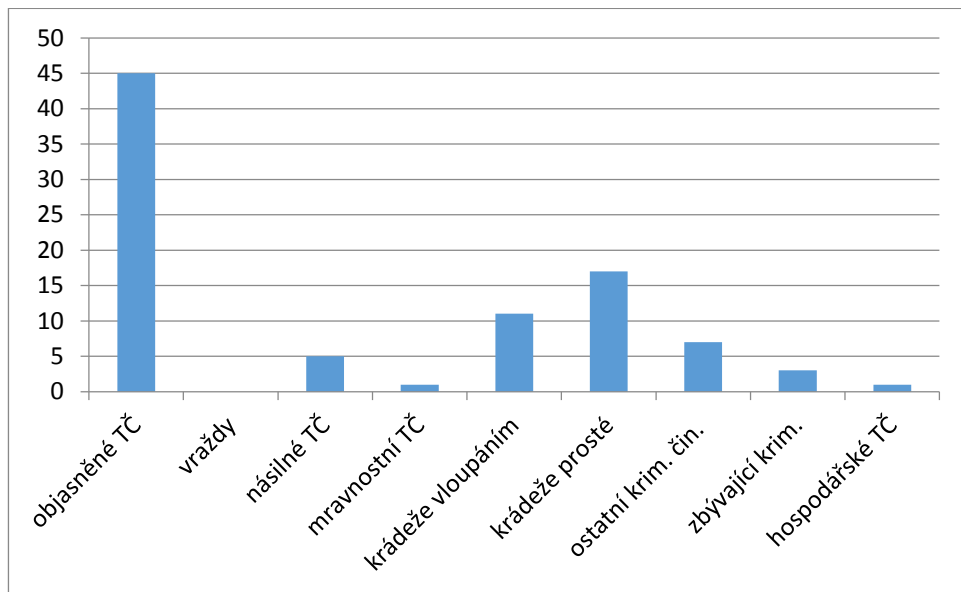


**Graf č. 4: Trestné činy mladistvých pachatelů - rok 2012, okres Litoměřice**

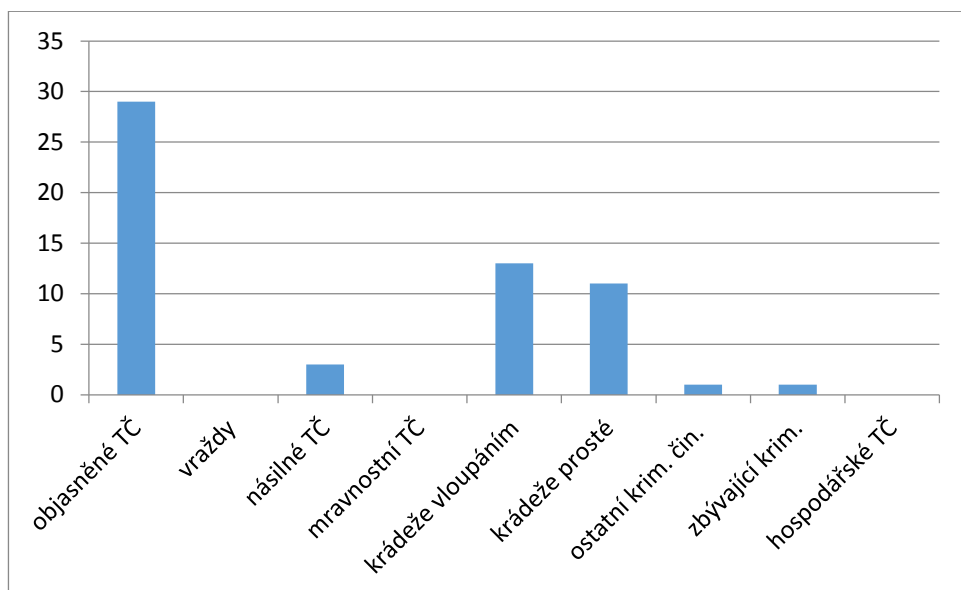




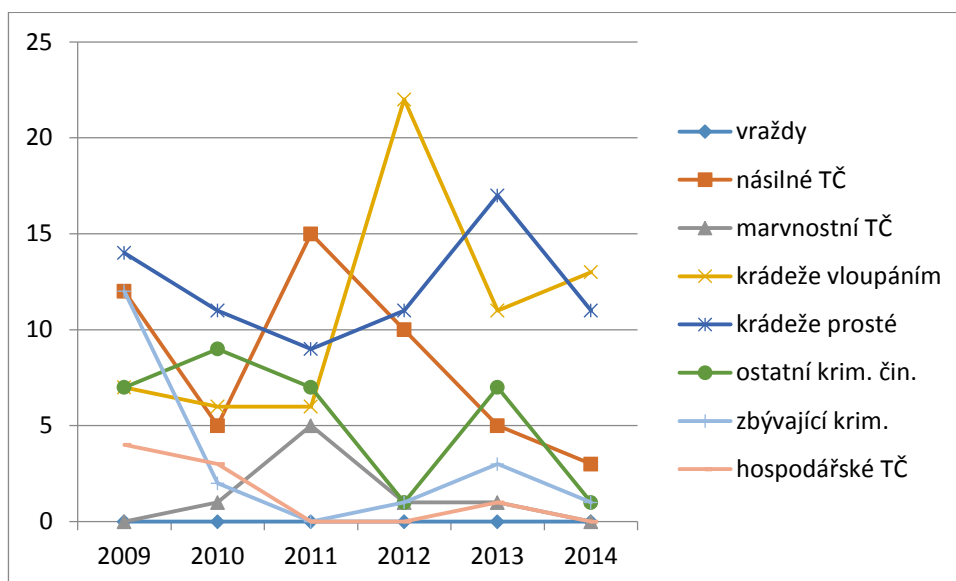
**Graf č. 5: Trestné činy mladistvých pachatelů - rok 2013, okres Litoměřice**



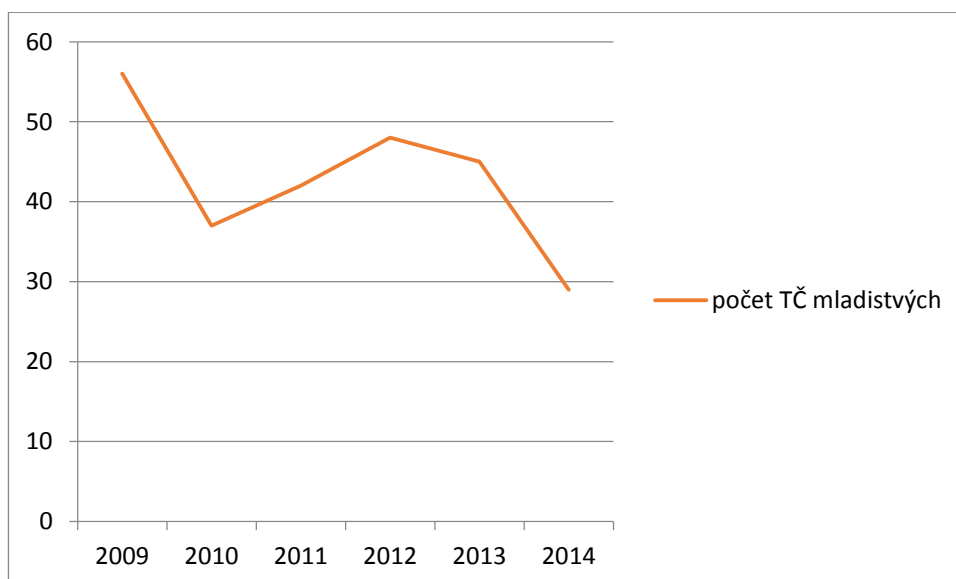
**Graf č. 6: Trestné činy mladistvých pachatelů - rok 2014, okres Litoměřice**



**Graf č. 7: Struktura a vývoj kriminality mladistvých 2009 - 2014, okres Litoměřice**



**Graf č. 8: Celkový vývoj kriminality mladistvých 2009 - 2014, okres Litoměřice**



## 6.2.2 Vyhodnocení statistických dat

Celkem bylo ve sledovaném období let 2009 až 2014 v okrese Litoměřice zjištěno orgány činnými v trestním řízení 257 skutků spáchanými mladistvými pachateli. Nejpočetnějším proviněním byla krádež vloupáním v počtu 85 skutků, poté následuje krádež prostá ve výši 73 skutků, dále násilná trestná činnost s počtem 50 skutků. Ostatní trestná činnost ve výši 32 činů a zbývající kriminalita v počtu 29 skutků. Nejméně byla páchána mladistvými pachateli hospodářská trestná činnost a mravnostní trestná činnost, obě sledované položky byly v počtu 8 skutků. Vražda spáchaná mladistvým pachatelem ve sledovaném období zjištěna nebyla.

Násilná trestná činnost byla nejvíce zastoupena loupežemi (§173 TrZ) a ublížením na zdraví (§145 a §146 TrZ). Pachatelé se uvedeného jednání většinou dopouštěli pod vlivem alkoholu či omamných a psychotropních látek a to na diskotékách nebo hernách nebo v jejich bezprostředním okolí.

Krádeže prostých se mladiství nejčastěji dopouštěli v obchodních centrech, kdy se zaměřili na krádeže zboží (§205 odst. 1 písm. a) TrZ) či se jednalo o kapesní krádeže (§ 205 odst. 1 písm. d) TrZ).

Krádeže vloupáním (§ 205 odst. 1 písm. b) TrZ) byly páchány ve vztahu k rekreačním chatám nebo motorovým vozidlům.

Ostatní trestná činnost byla nejvíce ze strany mladistvých pachatelů zastoupena sprejerstvím (§ 228 odst. 2 TrZ) a hospodářská trestná činnost zastoupena neoprávněným držením platební karty (§ 234 TrZ).

Mravnostní kriminalita v uvedeném období byla páchána velmi okrajově, nejvíce se mladiství dopustili pohlavního zneužití (§ 187 TrZ).

Vývoj kriminality mladistvých v letech 2009 až 2014 na území okresu Litoměřice lze sledovat v grafu č. 9. Nejvíce deliktů se mladiství pachatelé dopustili v roce 2009 s počtem 59 skutků. Následoval rok 2012 s počtem 48 činů, dále rok 2013, kdy mladiství spáchali 45 činů. V roce 2011 bylo zjištěno 42 deliktů a v roce 2010 37 deliktů. Nejméně deliktů se mladiství pachatelé s počtem 29 skutků dopustili v roce 2014.

## 7 Kazuistika mladistvého pachatele

V další části bakalářské práce je vypracována případová studie - kazuistika mladistvého pachatele, kde je užito systematické zkoumání subjektu za použití pozorování a rozhovoru. Sledovaný subjekt je skutečná osoba avšak v souladu s platnými právními normami České republiky, jako je zákon č. 218/2003 Sb., o odpovědnosti mládeže za protiprávní činy a soudnictví ve věcech mládeže, zákon č. 101/2000 Sb., o ochraně osobních údajů, není v případové studii uvedeno skutečné jméno a nejsou uvedeny okolnosti, které by mohli odhalit skutečnou identitu subjektu.

Za objekt kazuistiky byl zvolen dnes již 20-ti letý Jan, kterého znám řadu let ze svého civilního života, později jsem se s Janem opakovaně setkával i v životě profesním jako policista. Jan byl dne 5.1.2016 propuštěn z ročního výkonu trestu odnětí svobody, který vykonal ve věznici Bělušice. Důvodem uložení tohoto trestu bylo páchaní majetkové trestné činnosti v okrese Litoměřice. Nejčastěji šlo o krádeže na osobách, krádeže vloupáním, porušování domovní svobody aj. Uvedených skutků se dopouštěl i v minulosti ještě jako mladiství.

### ➤ Údaje o sledovaném subjektu

Jméno: Jan

Věk: 20 let

Bydliště: Litoměřice

Výše uvedený sledovaný subjekt je občanem české národnosti, vyrůstal v neúplném rodinném prostředí s matkou a dalším sourozencem ve vyloučené lokalitě města Litoměřice. Rodinné zázemí bylo neuspokojivé, otec i matka Jana propadli alkoholismu a manželství bylo v Janově raném dětství rozvedeno, hlavním důvodem rozvodu bylo zejména gamblerství Janova otce. Jan byl soudem svěřen do výchovy matky. V rodině nezletilého Jana byl otec jediným živitelem rodiny a jeho odchodem se rodina dostala do velkých finančních problémů. Matka Jana si vypěstovala větší závislost na alkoholu a o své dvě děti se již nestarala. Jan a jeho bratr byli umístěni do dětského domova v Litoměřicích. Jan byl následně po páchaní kriminálních deliktů umístěn do diagnostického ústavu.

## ➤ Osobní anamnéza sledovaného subjektu

Jan se narodil v Litoměřicích v roce 1996, kde žije i v současné době. Jan navštěvoval školku a následně základní školu v Litoměřicích. Na základní škole ve 4 třídě začal mít Jan výchovné i studijní problémy, které spočívali zejména v nepřipravenosti na vyučovací hodiny, neplnění základních školních povinností. Jan se začal při výuce realizovat vulgárními výrazy, nerespektováním pedagogických pracovníků a předváděním před spolužáky. Následně začal napadat slabší spolužáky a požadovat po nich svačiny a drobné peníze, v tu dobu se ještě jednalo o malé finanční obnosy. Škola tyto prohřešky nejprve řešila snížením známky z chování. Matka Jana na školní výsledky a zprávy ze školy nijak nereagovala. Jan byl přeřazen do speciální školy v Litoměřicích, která se specializuje na výuku dětí s problémy s chováním. Jeho problematické chování ke spolužákům a učitelům se i nadále stupňovalo, Jan začal mít problémy se školní docházkou. Věc se snažila škola řešit s matkou Jana, ale bezúspěšně, matka se na domluvené schůzky bez omluvy nedostavovala. Z tohoto důvodu věc škola oznámila na OSPOD příslušného Městského úřadu, který ve věci podnikl potřebné právní kroky a Jan byl umístěn do dětského domova v Litoměřicích. Nedlouho po tomto umístění začal Jan z dětského domova utíkat a nebo se nevracel z vycházek. Na svých útěcích začal Jan páchat drobné krádeže v supermarketech v Litoměřicích a okolí. Jeho útěky trvali nejdříve několik dní, poté i týdnů. Vždy byl dopaden policisty a vrácen pracovníkům dětského domova. Během pobytu se v dětském domově začal učit pomocníkem v kuchyni, ale výuční list v oboru Jan nezískal. Po svém odchodu z dětského domova se k matce ani otci nevrátil. Začal se objevovat v přítomnosti místních bezdomovců a přespával ve vyloučených lokalitách města.

Již během pobytu v dětském domově začal Jan příležitostně užívat pervitin, který aplikoval nejprve tzv. šňupáním, poté i nitrožilně. Na nákup drogy si Jan finanční prostředky získával svojí protiprávní činností, kdy páchal krádeže vloupáním do rodinných domů a rekreačních chat, kde občas i přespával. Vzhledem ke svému kriminálnímu chování byl umístěn z rozhodnutí soudu jako mladiství do diagnostického ústavu. Jako mladistvému mu bylo policejním orgánem prokázáno spáchání šesti skutků provinění dle § 205 odst. 1 písm. a), b) TrZ v souběhu s proviněním dle § 178 odst. 1, 2 TrZ.

### ➤ **Rodinná anamnéza subjektu**

Matka - věk 38 let, vyučena jako šička, v současné době nepracuje, není vedena na Úřadu práce. O Jana a jeho bratra se nestará, nejeví o ně zájem a není s nimi v kontaktu. O své děti se v jejich dětství nestarala, nezajímala se o jejich potřeby, zájmy a školní výsledky. Stále holduje alkoholu a pohybuje se v komunitě bezdomovců.

Otec - věk 40 let, vyučen jako kuchař, Jan o jeho osobě nic neví, jeho pobyt nebo zaměstnání Jan nezná. Po rozvodu rodičů Jan ztratil s otcem kontakt. Otec nejevil snahu Jana vidat, výživné na děti otec neplatil. Otec byl v době rozvodu s Janovou matkou alkoholik a gambler. O své děti se nestaral, jejich zájmy a školní výsledky ho nezajímali.

Janův bratr - věk 19 let, byl umístěn s Janem do dětského domova, neměl studijní ani kázeňské problémy. Během pobytu v dětském domově dokončil střední školu technického směru. Nyní je veden na Úřadu práce a pokouší se sehnat zaměstnání v oboru svého studia. Bydlí v podnájmu se svojí přítelkyní, nepáchá trestnou činnost. Plně se začlenil do společnosti.

### ➤ **Závěr kazuistiky**

Jan prožil svoje rané dětství v neúplné, dysfunkční rodině, kde matka a otec nezřízeně holdovali alkoholu, otec posléze i hraní hazardních her, zejména automatům. Po rozvodu rodičů zůstal ve výchově matky spolu se svým o rok mladším bratrem. Otec o děti nejevil již za soužití s matkou zájem, po rozvodu tento zájem ztratil zcela. Nestaral se o potřeby dětí a to jak v materiálním tak výchovném smyslu. Jediným zájmem matky byla konzumace alkoholu, nechodila do zaměstnání, jediný příjem byly sociální dávky. Jan nejprve navštěvoval základní školu, poté z důvodu svých výchovných problémů, byl přeřazen do speciální školy. Zde jeho problémy přetrvávali, matka se na výchově nikterak nepodílela. Jan byl i s bratrem umístěn do dětského domova. Z dětského domova začal utíkat a páchat majetkovou trestnou činnost, posléze byl z rozhodnutí soudu umístěn do diagnostického ústavu. Z Jana se stal uživatel pervitinu. Po propuštění z diagnostického ústavu v užívání drogy pokračoval jako i v páčání trestné činnosti. Proto byl odsouzen k výkonu trestu odnětí svobody.

Jan vzhledem ke své výchově a k chybějícím kladným vzorům ve svém okolí nemá základní morální zábrany a nezná normy současné společnosti. Jan je pro uspokojení svých potřeb schopen udělat cokoliv.

Výhled do jeho budoucího života není příznivý, jako uživatel tzv. tvrdé drogy potřebuje každý den nemalé finanční částky na opatření pervitinu. Vzhledem k tomu, že nemá žádné vzdělání a jeho pracovní návyky jsou téměř nulové, je téměř jisté, že v páchání trestné činnosti bude pokračovat.

Janova povaha je velice agresivní, jedná zkratovitě a impulsivně, je schopen k dosažení svých cílů použít veškeré dostupné prostředky, i když si je vědom jaké může mít jeho jednání následky. V současné době je na Janovi jak se ke svému životu postaví, zda se zbaví drogové závislosti, dokončí si vzdělání, najde si bydlení, práci a začlení se do společnosti, či zůstane na tzv. šikmé ploše.

## Závěr

V současné době je trestná činnost mladistvých vnímána a to jak odborníky, tak širokou veřejností. Trestná činnost mladistvých pachatelů ve velké míře přitahuje pozornost médií. Je snahou odborníků nalézt opatření, které povede k předcházení kriminality mladistvých.

První, tedy teoretická část bakalářské práce si kladla za cíl popsat kriminalitu mládeže v obecné rovině a uvést vývoj a účel ZSM, dále byl představen historický vývoj trestního zákonodárství nad mládeží a byly uvedeny vybrané příklady ze zahraničí. Následně jsou v bakalářské práci vymezeny jednotlivé pojmy problematiky a je popsána trestní odpovědnost mladistvých pachatelů. Další kapitola představuje vnější faktory, které ovlivňují kriminalitu mládeže. Těmito faktory jsou zejména rodina, škola a v neposlední řadě výběr volnočasových aktivit. Zde se bakalářská práce snaží najít propojenost mezi kriminalitou a těmito vnějšími nezbytnými vztahy.

Ve druhé, tedy empirické části bakalářské práce je popsán okres Litoměřice, jsou uvedena sociologická a geografická data daného teritoria, jako jsou vzdělanost a míra nezaměstnanosti v letech 2009 až 2014. Následuje analýza statistických dat zjištěných provinění mladistvých pachatelů a to jak z hlediska četnosti, tak struktury skutkových podstat jednotlivých deliktů vzhledem k okresu Litoměřice ve sledovaném období. Data byla přenesena do grafů a tabulek, kdy je zřejmé, že zjištěné skutky mladistvých se v porovnání s celkovou zjištěnou kriminalitou pohybují pod hranicí 4 %. Mladistvý pachatelé, ve sledovaném období nejčastěji páchaly majetkové delikty, následovaly delikty násilného charakteru. Naopak hospodářské a mravnostní delikty byly zastoupeny jen okrajově. Vražda spáchaná mladistvým pachatelem ve sledovaném období zjištěna nebyla. Z analýzy statistických dat nebylo zjištěno, že by kriminalita mladistvých v okrese Litoměřice měla klesající či zvyšující tendenci. Ve sledovaném období byla kriminalita mladistvých nejvyšší v roce 2009 s počtem 59 spáchaných deliktů, nejnižší v roce 2014 s počtem 29 zjištěných pachatelů provinění. V bakalářské práci nebyla zohledněna latentní kriminalita, tedy ta, která není orgánům činným v trestním řízení známa.



Zarážející je fakt, že z hlediska struktury kriminality, je na druhém místě kriminalita násilná, tedy trestná činnost s povinným znakem užití násilí či výhrůžky užití násilí. Mladiství pachatelé této trestné činnosti mnohdy jednají impulzivně a brutálně v nepoměru se ziskem.

Součástí empirické části bakalářské práce je uvedena kazuistika mladistvého pachatele, který vyrostl v sociálně vyloučené lokalitě, v rodině absolutně disfunkční a který se následně dopouštěl majetkových přečinů z důvodu získání finančních prostředků na nákup omamných a psychotropních látek.

Závěrem je zapotřebí poukázat na významnost preventivních opatření ze strany rodičů pokud budou bedlivě sledovat, jak jejich děti tráví svůj volný čas. Preventivně mohou fungovat zájmové kroužky, sport a jiné volnočasové aktivity. Důležitá je také úzká spolupráce mezi rodiči a školou.

## Seznam použitých zdrojů

### Literární zdroje

1. KUČTA, J., VÁLKOVÁ, H. a kol. *Základy kriminologie a trestní politiky*. Praha : C. H. Beck, 2005. 544 s. ISBN 80-7179-813-4.
2. KRATOCHVÍL, V. a kol. *Kurz trestního práva. Trestní právo hmotné. Obecná část*. 1. vyd. Praha : C. H. Beck, 2009. 797 s. ISBN 978-80-7400-042-3.
3. KRAUS, B., POLÁČKOVÁ, V. et al. *Člověk, prostředí, výchova: K otázkám sociální pedagogiky*. Brno : Paido, 2001. 199 s. ISBN 80-7315-004-2.
4. MATOUŠEK, O., KROFTOVÁ, A. *Mládež a delikvence*. Praha : Portál, 1998. 336s. ISBN 80-7178-226-2.
5. NOVOTNÝ, F. a kol. *Trestní právo hmotné*, Plzeň, 2007, 207 s. ISBN 978-7380-083-3.
6. NOVOTNÝ, O., ZAPLETAL, J. a kol. *Kriminologie*. Praha : Eurolex Bohemia, 2001. 421s. ISBN 80-86432-08-4.
7. PÁVKOVÁ, J. et al. *Pedagogika volného času*. Praha : Portál, 1999. 222s. ISBN 80-7178-711-6.
8. SAK, P. *Proměny české mládeže*. 1. vyd. Praha : Petrklíč, 2000. 291 s. ISBN 80-7229-042-8.
9. ŠÁMAL, P., VÁLKOVÁ, H., SOTOLÁŘ, A., aj. *Zákon o soudnictví ve věcech mládeže*. 2. vyd. Praha : C.H. Beck, 2007. 1199 s. ISBN 978-80-7179-375-5.
10. ŠUBRT, M. *Trestní odpovědnost a ochrana mládeže*. 2. vyd. Praha, 2010. 292 s. ISBN 978-80-7251-333-8.
11. ZEZULOVÁ, J. *Trestní zákonodárství nad mládeží*. 1. vyd. Brno, 1997. 247 s. ISBN 80-210-1643-4.

### **Elektronické zdroje**

1. *Charakteristika okresu Litoměřice*[online]. [cit. 2016-03-04]. Dostupný z www: <[http://czso.cz/csu/xu/charakteristika\\_okresu\\_litomerice](http://czso.cz/csu/xu/charakteristika_okresu_litomerice)>.
2. *Mapa okresu Litoměřice*[online]. [cit. 2016-03-07]. Dostupný z www: <[http://https://czso.cz/csu/xu/okres\\_litomerice](http://https://czso.cz/csu/xu/okres_litomerice)>.
3. *Obyvatelstvo podle ukončeného vzdělání*[online]. [cit. 2016-03-04]. Dostupný z www: <[http://vdb.czso.cz/vdbvo2/faces/cs/index.jsf?page=profil-uzemi&uzemiprofil=31288&u=\\_\\_VUZEMI\\_\\_101\\_\\_40479#w=>](http://vdb.czso.cz/vdbvo2/faces/cs/index.jsf?page=profil-uzemi&uzemiprofil=31288&u=__VUZEMI__101__40479#w=>)>.
4. *Vybrané ukazatele za okres Litoměřice*[online]. [cit. 2016-02-29]. Dostupný z www: <<http://czso.cz/documents/11248/17833311/CZ0423.pdf/06d08cf8-e64a-4ea7-945c-351a18158028?version=1.5>>.

### **Legislativní dokumenty**

1. ČESKO. Zákon č. 40/2009 Sb. trestní zákoník. In: *Sbírka zákonů, Česká republika*. 2009, částka 11, s. 354.
2. ČESKO. Zákon č. 218/2003 Sb. zákon o odpovědnosti mládeže za protiprávní činy a o soudnictví ve věcech mládeže. In: *Sbírka zákonů, Česká republika*. 2003, částka 79, s. 4030.
3. ČESKO. Zákon č. 200/1990 Sb. přestupkový zákon. In: *Sbírka zákonů, Česká republika*. 1990, částka 35.

### **Ostatní zdroje**

ESSK, Evidenčně statistický systém kriminality

## **Seznam tabulek a grafů**

Tabulka 1: Počet nezaměstnaných obyvatel v okrese Litoměřice v letech 2009 až 2014

Tabulka 2: Rozdělení obyvatelstva podle dosaženého vzdělání - Okres Litoměřice, 2011

Tabulka 3: Trestná činnost mladistvých 2009 - 2014

Graf 1: Trestné činy mladistvých pachatelů - rok 2009, okres Litoměřice

Graf 2: Trestné činy mladistvých pachatelů - rok 2010, okres Litoměřice

Graf 3: Trestné činy mladistvých pachatelů - rok 2011, okres Litoměřice

Graf 4: Trestné činy mladistvých pachatelů - rok 2012, okres Litoměřice

Graf 5: Trestné činy mladistvých pachatelů - rok 2013, okres Litoměřice

Graf 6: Trestné činy mladistvých pachatelů - rok 2014, okres Litoměřice

Graf 7: Struktura a vývoj kriminality mladistvých 2009 - 2014, okres Litoměřice

Graf 8: Celkový vývoj kriminality mladistvých 2009 - 2014, okres Litoměřice

Mapa 1: Mapa okresu Litoměřice

## **Seznam zkratk**

TČ - Trestný čin

ESSK –Evidenčně statistický systém kriminality

ETR – Evidence trestního řízení