

**VYSOKÁ ŠKOLA EVROPSKÝCH A REGIONÁLNÍCH
STUDIÍ, O. P. S., ČESKÉ BUDĚJOVICE**

BAKALÁŘSKÁ PRÁCE

**SLUŽEBNÍ KYNOLOGIE U OBECNÍCH –
MĚSTSKÝCH POLICIÍ V ČESKÉ REPUBLICCE**

Autor práce: Václav Svoboda

Studijní obor: Bezpečnostně právní činnost ve veřejné správě

Forma studia: Kombinovaná

Vedoucí práce: Mgr. Štěpán Kavan, Ph.D.

Katedra: Právních oborů a bezpečnostních studií

2016

Prohlašuji, že jsem bakalářskou práci vypracoval(a) samostatně, na základě vlastních zjištění a s použitím odborné literatury a materiálů uvedených v této práci.

Souhlasím, aby práce byla uložena v knihovně Vysoké školy evropských a regionálních studií v Českých Budějovicích a zpřístupněna v souladu s § 47b zákona č. 111/1998 Sb. v platném znění.

.....

Děkuji vedoucímu bakalářské práce Mgr. Štěpán Kavan, Ph.D., za cenné rady, připomínky a metodické vedení práce. Dále bych chtěl poděkovat bývalému policejnímu radovi Jiřímu Kozákovi za spolupráci a poskytnutí mnoha cenných informací z výkonu služby policejního psavoda při tvorbě bakalářské práce.

ABSTRAKT

SVOBODA, V. *Služební kynologie u obecních – městských policíí v České republice: bakalářská práce*. České Budějovice: Vysoká škola evropských a regionálních studií, o.p.s., 2016. 8 s. Vedoucí bakalářské práce: Mgr. Štěpán Kavan, Ph.D..

Klíčová slova: Obecní – městská policie, služební kynologie, služební pes, služba se služebním psem, začlenění psovodů do prevence, plemena psů u obecní policie, pachové práce.

Bakalářská práce se zabývá problematikou využívání služebních psů u obecních - městských policíí v České republice. Specifikuje přitom základní pojmy z dané problematiky. Poukazuje na příčiny zvýšených ohlasů po psovodech obecní - městské policie, způsobené reorganizací Policie České republiky, kdy došlo samozřejmě i ke zrušení tabulkových míst psovodů se služebními psy v mnohých okresech. Proto se zanalyzuje výkon služby psovoda obecní – městské policie ve velkoměstě, středním a malém městě a následně je porovnán. Souhrn poznatků z tohoto porovnání určilo základní příčiny a nedostatky ve využívání služebních psů obecní – městské policie s důrazem na zlepšení celého systému směrem k efektivitě přímého výkonu služby psovodů se služebními psy u obecní - městské policie v České republice. Srovnání se týká také výhod či nevýhod dislokace služebních psů u obecní – městské policie, včetně ekonomické stránky věci.

ABSTRACT

SVOBODA, V. *Professional Dog-Breeding at the Municipal – City Police in the Czech Republic: Bachelor thesis*. České Budějovice : The College of European and Regional Studies, 2016. 8 p. Supervisor : Mgr. Štěpán Kavan, Ph.D.

Key words: Municipal police, service cynology, service dog, system of police dog service, police dog handlers in crime prevention programmes, service dog breeds at municipal police, scent work.

The aim of this bachelor thesis is to focus on the deficiency of using service dogs at municipal police in the Czech Republic and specify the basic terminology. The paper looks into the causes of a higher demand for dog handlers at municipal police after a massive restructuring carried out in Police of the Czech Republic which involved service dog handlers' positions being discontinued in many districts. This paper examines the service at a municipal police dog handler in a city and in a medium-sized and a small town and the results are analysed. The data based on this analysis are then used to point out the main causes and shortcomings of using service dog handlers at municipal police and the emphasis is put on improving the whole system of this service at municipal police and making it more effective. The analysis also covers the advantages or disadvantages of the dislocation of police service dogs at municipal police, including the economic aspects.

Obsah

Úvod.....	8
1 CÍL A METODIKA BAKALÁŘSKÉ PRÁCE	10
2 HISTORIE POUŽÍVÁNÍ SLUŽEBNÍCH PSŮ ČETNICTVA.....	12
2.1 Období let 1900-1918.....	12
2.1.1 Plemena psů využívaná k četnické službě v letech 1900 –1918.....	14
2.1.2 Organizace výcviku služebních psů četnictva v letech 1900 – 1918.....	18
2.2 Období let 1919-1938.....	18
2.2.1 Plemena psů využívaná k četnické službě v letech 1919-1938.....	20
2.2.2 Organizace výcviku služebních psů četnictva v letech 1919-1938.....	20
2.3 Období let 1939-1945.....	23
2.4 Období let 1945-1990.....	24
2.4.1 Veřejná bezpečnost	25
2.4.2 Pohraniční stráž.....	29
2.5 Plemena psů využívaných u VB a PS v letech 1945-1990.....	32
2.6 Rozdělení psů podle typu vyšší nervové činnosti.....	37
2.6.1 Základní typy psů.....	38
2.7 Výcvikové metody v letech 1945-1990.....	39
3 VZNIK OBECNÍ POLICIE PO ROCE 1990	41
3.1 Průzkum využívání služebních psů u městských policí v ČR.....	45
3.1.1 Zavedení služebních psů u městských policí v ČR.....	45
3.1.2 Zkušební řád pro přezkušování služebních psů městských policí dle ZP PP PČR č. 43/2003.....	47
3.1.3 Využívání služebních psů u městských policí	48
3.1.4 Průzkum systému výkonu služby psovoda se služebním psem u MP ve městě s počtem obyvatel 3 000-38 000.....	49
3.1.5 Průzkum systému výkonu služby psovoda se služebním psem u MP ve městě s počtem obyvatel 38 000-100 000.....	52

3.1.6	Průzkum systému výkonu služby psů u MP ve městě s počtem obyvatel 100 000-1 260 000.....	54
4	ŘÍZENÉ ROZHOVORY	58
5	KAZUISTIKA	60
6	DISKUZE.....	64
7	PACHOVÉ PRÁCE SLUŽEBNÍCH PSŮ MĚSTSKÝCH POLICIÍ	69
7.1	Pachové práce.....	69
7.1.1	Faktory nepříznivě ovlivňující úspěšnost práce psa na stopě	70
7.1.2	Rozšíření oprávnění služební kynologie u městských policíí.....	72
	ZÁVĚR	76
	Seznam použitých zdrojů	79
	Seznam zkratk	83
	Seznam tabulek a grafů	84

Úvod

Tématem této bakalářské práce je služební kynologie u obecních – městských policií v České republice. Přestože Obecní policie v ČR působí 24 let, stále ještě není služební kynologie u této instituce samozřejmostí. Za první republiky byla situace poněkud lepší. Služební psi byli jak u četnictva, tak u policie, a obecné znalosti o využívání policejních psů byly mezi obyvatelstvem podstatně širší.

V dnešní přetechnizované době se stále nachází nové a nové možnosti ve využívání služebních psů. Jako příklad rozvoje služební kynologie lze uvést Policii České republiky (dále PČR), Celní správu České republiky (dále CS). Služební psi PČR se nově specializují mimo jiné na vyhledání lidských ostatků, zneškodnění „aktivního útočníka“, tj. pes, který umí při vhodných podmínkách eliminovat ozbrojeného útočníka, dále detekci akceleračních hoření. CS má v dnešní době služební psy se specializací na vyhledávání bankovek, na vyhledávání ohrožených druhů volně žijících živočichů a planě rostoucích rostlin dle úmluvy CITES (oficiálně používaná zkratka pro Úmluvu o mezinárodním obchodu s ohroženými druhy volně žijících živočichů a planě rostoucích rostlin), tedy nalezení pašovaných zakázaných druhů zvířat, atd..

Obecní policie nebo respektive zákon o Obecní policii prošel také několika novelizacemi, avšak v oblasti služební kynologie zůstal jaksí stát na místě. Obecní policie byla zřízena k zabezpečování místních záležitostí veřejného pořádku. Když zákonodárce vytvářel zákon o Obecní policii, který vešel v platnost v roce 1991, již tehdy věděl, že tato složka, byť bude zcela podléhat tomu kterému starostovi nebo pověřenému zastupiteli daného města, bude potřebovat k plnění svých úkolů obdobné donucovací prostředky jako u PČR. Jedním z těchto nástrojů je i dle § 19 zákona o Obecní policii použití psa¹. To je tedy rovina donucovacího prostředku, kdy je hlídka strážníků Obecní policie, strážník – psovod, občan v ohrožení života nebo je ohrožen jejich majetek anebo je vážně narušován veřejný pořádek. Nikdo ze zákonodárců se však nepozastavil nad tím, že dnešní doba pokročila a je třeba prověřit, zda nelze obecní policii svěřit rozšíření pravomoci i v této specializaci, tedy v oboru služební kynologie.

¹ Strážník je oprávněn použit namísto nebo vedle donucovacích prostředků též psa; ustanovení tohoto zákona o donucovacích prostředcích se přitom užije obdobně.

Bakalářská práce zanalyzuje využití psovodů obecní policie v malém, středním a velkoměstě a následně provede porovnání, kdy pak určí základní příčiny a nedostatky ve využívání služebních psů obecní policie s důrazem na zlepšení celého systému.

Poznámka autora: Vzhledem k provázanosti tématu a po domluvě s vedoucím práce došlo k navýšení rozsahu zpracování bakalářské práce.

1 CÍL A METODIKA BAKALÁŘSKÉ PRÁCE

Bakalářská práce má hlavní cíl uvést možnosti rozšíření využití služebních psů u obecních – městských policí v České republice do budoucnosti a posoudit výsledky z jejich činnosti v přímém výkonu služby z hlediska efektivity v současnosti.

Dílním cílem je zhodnocení systému výkonu služby psovodů obecní – městské policie v jednotlivých městech, vyplývající z první poloviny dotazníkového šetření provedené mezi vedoucími pracovníky, jimi pověřených osob nebo bývalými vedoucími pracovníky jednotlivých obecních policí. K tomu navazuje charakteristika základních příčin a nedostatků, které vedou k neefektivnímu využívání služebních psů u obecních - městských policí v České republice v současné době s důrazem na řešení k předcházení obdobným chybám v budoucnosti. Dalším dílním cílem bakalářské práce je obecná charakteristika nejednotné koncepce kynologie u obecních – městských policí v České republice.

K poskytnutí odborných informací z profesního prostředí byly provedeny řízené rozhovory, z nichž pak bude patrné stanovisko vedoucích pracovníků jednotlivých obecních – městských policí a současně jejich psovodů k rozšíření pravomocí v pachových pracích. Odhalené problémy a nedostatky, které v praxi zaznamenali, a možnost širšího uplatnění psovodů a služebních psů obecních policí je přitom cílem těchto řízených rozhovorů.

Bude zkoumána možnost využití kynologie na konkrétních případech s cílem ukázat její výhody, a proto zde budou uvedeny konkrétní případy zákroků psovodů se služebními psy obecní – městské policie dle jejich dislokace v jednotlivých velikostních typech měst.

První část bakalářské práce se věnuje historii využívání policejních psů ve světě a v Československu. Literárně - historické prameny ukazují, jaká byla tehdy specializace policejních psů, charakteristika využívaných plemen včetně jejich původu, možnosti ustájení, ekonomické zajištění a používané metody výcviku policejních psů.

V druhé části bakalářské práce je využito důvodové zprávy digitálního depozitáře parlamentu České republiky ke vzniku zákona o obecní policii v návaznosti na situaci v oblasti veřejného pořádku před jeho platností. Stručně vystihuje

transformaci tehdejšího sboru národní bezpečnosti v nově vznikající bezpečnostní sbor - Policie České republiky.

V další části práce navazuje druhá polovina dotazníkového šetření provedená mezi vedoucími pracovníky obecních – městských policií, kde mají zařazeny psovody se služebními psy. Jsou zde shrnuty poznatky a zkušenosti psovodů těchto oslovených obecních – městských policií z využívání služebních psů v podmínkách měst s počtem obyvatel v rozmezí 3000-38000, středního města 38000-100 000 a velkoměsta 100 000-1 260 000 v České republice od vzniku zákona o obecní policii až po současnost. Tyto údaje budou znázorněny v grafickém přehledu a následně uvedeny v tabulce celkové sumarizace za období let 2013-2015, z čehož lze vyvodit komparaci růstu četnosti nasazení psovodů a služebních psů MP. Charakterizuje jednotlivé podmínky k výkonu služby, podmínky k výcviku služebních psů a plemena využívaná v současnosti. Je zde také uvedena nedokonalost zákona o Obecní policii v rovině služební kynologie, která vyplývá ze zkušeností získaných při výkonu služby psovodů dotčených obecních – městských policií. K tomu bude se značnou mírou důležitosti uveden význam pachových prací, faktory napomáhající vzniku a zániku pachu, okolnosti umožňující nasazení služebního psa k vypracování pachové stopy včetně absence zákonných oprávnění.

V oblasti služební kynologie u obecní – městské policie práce vychází z jednotlivých oprávnění k výkonu služby psovoda a služebního psa dle zákona č. 553/1991 Sb. o obecní policii, ve znění pozdějších předpisů, zákona o č. 273/2008 Sb., o Policii České republiky. Dále práce vychází ze zkušebního řádu pro přezkušování služebních psů obecní policie, který je stanoven v závazném pokynu policejního prezidenta Policie České republiky č. 43/2009.

V závěrečné části bakalářské práce budou zjištěné nedostatky analyzovány a v důsledku toho budou navrženy změny v systému nasazování služebních psů včetně navazující legislativní úpravy.

2 HISTORIE POUŽÍVÁNÍ SLUŽEBNÍCH PSŮ ČETNICTVA

2.1 Období let 1900-1918

Historické začátky využívání policejních psů celosvětově byly podle dochovaných pramenů dosti těžké. Psi byli sice využíváni v armádách mnohých států k různým úkolům pro své sluchové, zrakové, čichové a povahové vlastnosti, jako byla ostražitost, již od starověku. Samozřejmostí bylo jejich využívání i v civilním sektoru, zejména k hlídání obydlí, zvířat. Po skončení 1. světové války mnohé státy zaváděly do policejní služby psy. Jako příklad může posloužit následující informace: „někdy kolem roku 1900, v Belgickém Gentu bylo první doložitelné použití policejních psů ke kriminalistickým účelům s nově vzniklým názvem „policejní pes“². V tehdejší době panovalo několik omezení pro psa, předně nesměl chodit do místností úřadů, nesměl štěkat, pouze jen upozorňovat svého vůdce na přítomnost osob v místech, kde by to četník nečekal. V oblasti přípravy a využívání policejního psa neexistoval jednotný názor. „Rakouský vyšetřující soudce dr. Hans Gros zastával názor využít zkušenosti z výcviku vojenských psů, tedy aby uměli tyto cviky: ochrana bdělosti, donášení zpráv, hledání“³.

Prvotnímu zakoupení psa na našem území jako policejního došlo již za monarchie. „První ovčácký pes, zakoupený pro bezpečnostní službu c.k. četnictva v Čechách ze psince „Světa zvířat“ v Praze nad Klamovkou“⁴. Přestože vládl v Rakousku byrokratismus, podařil se první krok k začlenění psů do služby u policie a četnictva v boji proti zločinu. „Přinesli jsme také v č. 241 našeho časopisu (Svět zvířat) obraz četnického závodčího z Kladna se psem policejním, jenž byl zakoupen ze psince „Světa zvířat“. Četnický nadporučík Theodor Rotter v Kladně jest horlivým přívržencem myšlenky, aby jednotlivým četnickým stanicím v Čechách bylo přiděleno po jednom policejním psu. Dle sdělení p. nadporučíka Rottera osvědčují se výborně pro české četnictvo v psinci „Světa zvířat“ zakoupení psi vlčáci (němečtí ovčáci). Dnešní

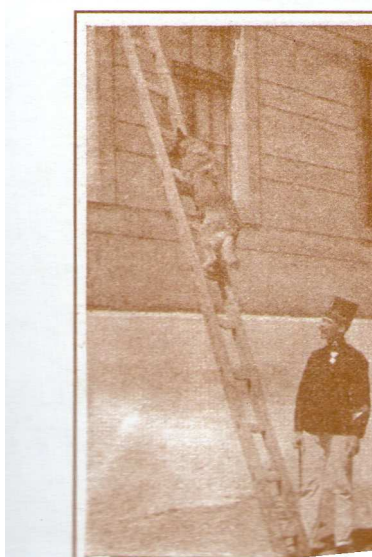
² RULC, J. *Dějiny Služební kynologie*. Praha, 2010. s. 27.

³ RULC, J. *Dějiny Služební kynologie*. Praha, 2010. s. 28.

⁴ HULÍKOVÁ, D., WINTEROVÁ, I., KOZÁK, M. *Pomáhali a chránili již před sto lety, aneb historie „čtyřnohých četníků“*. Praha, 2009. s. 3.

obrázek znázorňuje nám takového psa, ježto výtečného slídiče, který po žebříku sleduje stopy pronásledovaného“⁵.

Obr. č. 1: Sledování pachové stopy⁶



Dále dobové prameny uvádí, že byla dokonce povolena výstavba policejního psince⁷. „Pan nadporučík Rotter postavil právě na dvoře četnických kasáren v Kladně velice účelný psinec pro policejní psy“⁸. Zřejmě to však nebyl oficiální psinec, poněvadž z dostupné literatury vyplývá, že první oficiální psinec pro potřeby četnictva byl uveden do provozu v roce 1915 v Písku a správcem byl ustanoven právě p. Rotter v hodnosti majora. Přestože by se dalo z výše uvedených informací usuzovat na slibně se rozvíjející uplatnění psů v policejní a četnické službě, nebylo tomu tak. Stále u rozhodujících úředníků přetrvávala značná nechuť k plošnému zavedení psů do policejní a četnické praxe. Veškeré pokroky p. Rottera o celorepublikové zavedení psů v četnické službě navíc zpomalilo vypuknutí světové války 1914-1918⁹.

⁵ HULÍKOVÁ, D., WINTEROVÁ, I., KOZÁK, M. *Pomáhali a chránili již před sto lety, aneb historie „čtyřnohých četníků“*. Praha, 2009. s. 5.

⁶ HULÍKOVÁ, D., WINTEROVÁ, I., KOZÁK, M. *Pomáhali a chránili již před sto lety, aneb historie „čtyřnohých četníků“*. Praha, 2009. s. 5.

⁷ HULÍKOVÁ, D., WINTEROVÁ, I., KOZÁK, M. *Pomáhali a chránili již před sto lety, aneb historie „čtyřnohých četníků“*. Praha, 2009. s. 5.

⁸ HULÍKOVÁ, D., WINTEROVÁ, I., KOZÁK, M. *Pomáhali a chránili již před sto lety, aneb historie „čtyřnohých četníků“*. Praha, 2009. s. 5.

⁹ HULÍKOVÁ, D., WINTEROVÁ, I., KOZÁK, M. *Pomáhali a chránili již před sto lety, aneb historie „čtyřnohých četníků“*. Praha, 2009. s. 5.

2.1.1 Plemena psů využívaná k četnické službě v letech 1900 –1918

Plemena psů používající se v této době k četnické službě nebyla zvláště stanovena. Nicméně jednalo se o plemena psů známá i v dnešní době jako je Boxer, Dobrman, Knírač, Rottweiler, Německý ovčák.

➤ Německý Boxer

Zemí původu tohoto plemene je Německo. „Charakteristický dogovitý pes, zkrácených čelistí, kulaté, široké lebky, nepravidelného skusu (podkus) a často i nepravidelně postavených zubů. Chybí mu možnost rychlého a přesného uchopení kořisti zuby, zato však má - díky krátkým čelistím pákám a masivní, krátké tvářové svalovině – neobyčejnou sílu. Tento charakteristický rys ho učinil vhodným ku štvanicím na různá velká zvířata. Koncem minulého století vzniklo křížením buldoků s nejprimitivnějším dogovitým plemenem nové plemeno, zvané „boxeři“. Boxer svým zevnějškem budí dojem velmi silného, zároveň pohyblivého, rychlého a temperamentního psa“¹⁰.

Obr. č. 2: Německý Boxer ¹¹



➤ Dobrman

Toto plemeno pochází taktéž z Německa. „Plemeno dobrman je odvozováno jako samostatná rasa tohoto jména od jeho prvního chovatele F.L.Dobermanna (2.1. 1834 - 9.6.1894), který byl výběřčím daní, rasem a městským pohodným, odchyťavajícím ze zákona toulavé psy. Z tohoto rezervoáru použil F. L. Dobermann k

¹⁰ STANKO D. a KUČERA, J. *Služební pes*. Praha, 1954. s. 64-65.

¹¹ STANKO D. a KUČERA, J. *Služební pes*. Praha, 1954. s. 64, obr. 18.

chovu zvláště ostré psy. Důležitou roli tedy sehráli tzv. řezničí psi (dnešní předci rotweilerů), kteří byli na tehdejší poměry relativně prošlechtěnou rasou, a tyto psy pan Dobermann křížil hlavně s durynskými ovčáckými psy, jejichž základní barvou byla černá s rezavým pálením. Z těchto plemen F. L. Dobermann vyšlechtil v 70. letech minulého století plemeno dobrman. Získal " svou rasu ", služební psy, kteří byli "pánem dvora a domu". Tito psi byli nasazováni i jako záchranní, policejní a četničí psi. Odtud taky pochází jejich přídomek "četničí psi". Jejich výrazná bojovnost a dravost je předurčila k policejnímu využití¹².

Obr. č. 3: Dobrman¹³



➤ Knírač

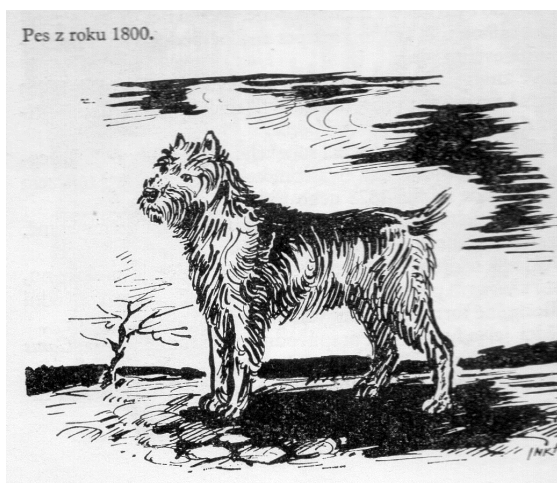
Podle historické literatury byla používána jedna ze tří variant plemene knírač a tou byl Velký Knírač. „Knírači patří mezi velmi stará psí plemena. Byli vyšlechtěni na dobytčích farmách v Německu v 15. století. Patří do rodiny pinčů a jeho hrubosrstý typ byl v roce 1917 přejmenován na knírače. Vyskytovali se však nejvíce právě ve střední velikosti. Tato velká varianta vznikla nejspíše křížením s velkým drsnosrstým pinčem a není vyloučeno, že byl křížen i s ruskými černými teriéry. Na své první výstavě v Mnichově roku 1909 dostal jméno ruský medvědí knírač. Velký knírač je původně pastevecké plemeno, ale měl vysoké nároky na potravu, což v době válek snížilo jeho přitažlivost. Roku 1925 byl začleněn do skupiny pracovních psů“¹⁴.

¹² *Dobrman*, [online], 2015, [cit. 2015-09-11], Dostupný z WWW: <<http://www.dobermann.cz/>>. Klub chovatelů Dobrmanů - Moravskoslezský dobrman klub.

¹³ *Dobrman*, [online], 2015, [cit. 2015-09-11], Dostupný z WWW: <<http://www.dobermann.cz/>>. Klub chovatelů Dobrmanů - Moravskoslezský dobrman klub.

¹⁴ *Velký Knírač-Historie vzniku plemene*, [online], 2015, [cit. 2015-09-12], Dostupný WWW: <<http://www.hafici.cz/>>.

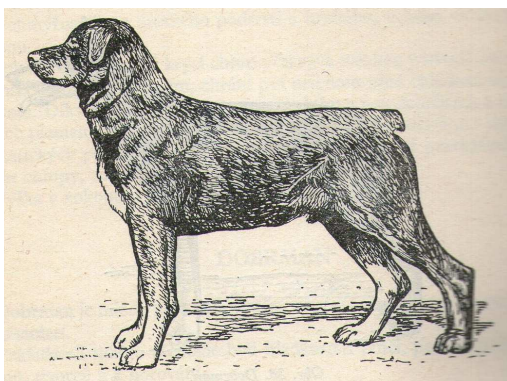
Obr. č. 4: Knírač¹⁵



➤ Rottweiler

„Toto plemeno dostalo svůj název podle starého říšského města Rottweilu: rottweiler. Rotvajler se stal také psem řezníků. Řezníci chovali tento rás psů jen na výkon a pro své účely. Tak během let vznikl vynikající strážní pes a pes pro pohánění stád, který se využíval také jako tažný pes. Když na počátku 20. století hledala policie vhodná plemena psů pro své účely, zkoušela také rotvajlery. Velmi rychle se ukázalo, že rotvajler je velmi vhodný také pro policejní účely. Proto byl v roce 1910 oficiálně uznán jako policejní plemeno“¹⁶.

Obr. č. 5: Rottweiler¹⁷



¹⁵ FINDEJS, J., ŠTĚPÁNSKÝ, K. *Psi společenských plemen*. Praha, 1973. s. 10.

¹⁶ *Rottweiler*, [online], 2015, [cit. 2015-09-24], Dostupný z WWW: <<http://www.rkcr.cz/>>.
Rottweiler klub České republiky.

¹⁷ STANKO, D. a KUČERA, J. *Služební pes*. Praha, 1954. s. 84, obr. 26a.

➤ Německý ovčák

Římský kronikář a literát Marcus Terentius Varro se ve svých kronikách zmiňoval o ovčáckých psech, kteří měli bílé zbarvení, což byla výhoda díky, které byli tito psi odlišní od predátorů.

„První uznáný a vystavovaný německý ovčák bílé barvy je znám z roku 1882. Na výstavě v Hannoveru byl tenkrát vystavován Greif. Na Hamburské výstavě se v roce 1888 objevila fena bílé barvy a o rok později byl v Keseleu vystavován další bílý pes. Všichni tři bílí ovčáci měli jednoho majitele, barona von Knigge. Psa Greifa získal od frankfurtského chovatele Friedricha Sparwassera a spáril je s fenou Lottou. Ze spojení Greifa a Lotty pochází vlkošedá fena Lene (Sparwasser 156), která byla nakryta Kastorem. Z tohoto spojení pak pochází pes Hektor (nar. 1.1.1895), z chovatelské stanice Linkersheim, v budoucnu slavný Horand von Grafrath, praotec světoznámého plemene německý ovčák“¹⁸. „Toto lze považovat za údajný počátek německého chovatelského klubu a Horand se stal prvním ovčáckým psem zapsaným do plemenné knihy, jeho dědeček Pollux a otec Kastor tam však ještě zaneseni nebyli“¹⁹. „Horand, měl krátkou srst, byl zhruba 60 cm vysoký...“²⁰. Hlavní propagátor a znalec plemene německého ovčáka rytmistr Max Emil Friedrich von Stephanitz viděl velkou příležitost v prosazování tohoto plemene pro policejní účely. „Stephanitz přiměl německou vládu, aby plemeno německého ovčáka uznala jako vhodné pro policejní práci. To byl začátek využití plemene jako služebního nebo vojenského psa“²¹.

Obr. č. 6: Německý Ovčák - *Horand von Grafrath*²²



¹⁸ RULC, J. *Dějiny Služební kynologie*. Praha, 2010. s. 39-40.

¹⁹ RULC, J. *Dějiny Služební kynologie*. Praha, 2010. s. 40.

²⁰ RULC, J. *Dějiny Služební kynologie*. Praha, 2010. s. 40.

²¹ RULC, J. *Dějiny Služební kynologie*. Praha, 2010. s. 48.

²² *Německý ovčák*, [online], 2015, [cit. 2015-09-14], Dostupný z WWW: <[http://www. Pet Club.eu/](http://www.PetClub.eu/)>.

2.1.2 Organizace výcviku služebních psů četnictva v letech 1900 – 1918

Jak vyplývá z dostupných literárních pramenů, výcvik služebních psů četnictva v letech 1900-1918, tedy za c.k.monarchie, probíhal pouze v oficiálním psinci c.k. četnictva, který byl zřízen roku 1915 v Písku. Správcem pak byl ustanoven velký propagátor zavedení služebních psů u četnictva Theodor Rotter, tehdy již v hodnosti majora. Nicméně jaké byly pomůcky k výcviku služebních psů, podmínky pro četníky-vůdce co se týče ubytování a stravy, to již dobová literatura neuvádí. O metodách výcviku služebních psů četnictva v této historické etapě, bylo zjištěno pouze to, že: „byl prováděn skupinový výcvik bez zvláštního zřetele k individuálním vlastnostem jednotlivých psů. Byla použita především donucovací metoda za pomoci ostatního obojku a i častého bití psů. Programy nebraly v úvahu nutnost dobrého kontaktu mezi psovodem a psem. Rovněž odměňování psa pamlskem za dobře provedený cvik se neprovádělo. Ve skupinovém výcviku nebylo ani možné stanovení metod pro jednotlivé psy podle typu jejich nervové soustavy“²³.

2.2 Období let 1919-1938

Zavádění nové věci, která má člověku pomáhat prochází vždy určitými etapami svého vývoje. Klíčovým rokem v rozvoji četnické kynologie byl rok 1922, kdy byl přijat první zkušební řád pro přezkušování služebních psů československého četnictva. Byly pořádány první výcvikové kurzy služebních psů v Nových Hradech. Nicméně podmínky četníků-vůdců psů ke kvalitnímu výkonu své specializace na jednotlivých stanicích byly velmi špatné. Žádné nařízení neurčovalo povinnost přípravy služebního psa v pracovní době četníka-vůdce. Vůdci služebních psů museli plnit všechny úkoly jako řadový četník, včetně stejného výkonu služby. Vybavenost vůdců služebních psů pomůckami k výcviku, k nasazení služebního psa, byla také velmi nedostatečná, což ovlivňovalo i úspěšnost nasazení služebních psů četnictva a výsledkem toho bylo stále přetrvávající nedůvěra v nasazování služebních psů při pátrání po pachatelích trestných činů. Mnozí vůdci služebních psů si však nenechávali pracovní problémy ohledně psů pro sebe a předali je svým nadřízeným, aby jim byly vytvořeny adekvátní podmínky

²³ HARTL, K. *Člověk a pes*. Praha, 1986. s. 13.

k přípravě služebních psů, neboť věděli, že mají vedle sebe pomocníka, který může velkou měrou přispět k objasňování trestných činů. Ustájení služebních psů četnictva bylo ve větší míře v kotci u četnické stanice. Dislokace služebních psů četnictva co do počtu byla nejdříve v jednotlivých krajích po jednom služebním psu, posléze byli v každém okrese dva služební psi.

Zařazení psů do četnické služby již prošlo první etapou, tedy nedůvěřivostí, závistí a selhávání lidského faktoru. Vůdci a četničí psi překonali i následující etapu - svou svědomitostí a připraveností dokončili přesvědčování rozhodujících orgánů o své důležitosti při potírání zločinu. Následovala třetí etapa tedy potřeba stálých výsledků - úspěšně vyřešených případů díky služebním psům československého četnictva, což se začalo dařit, jak dokládá i následující příklad: „Dne 19., 20. a 28. května 1922 byly spáchány v obvodu četnické pátrací stanice Vyskytné, okres Pelhřimov, krádeže oděvů, peřin a vepřů a škoda takto způsobená obnášela 14.000,-. Podle způsobu provedli tuto krádež cikáni²⁴. Dne 5. června 1922 v časných ranních hodinách byla vyrozuměna četnická pátrací stanice v Dolní Cerekvi zvláštním poslem, že četná tlupa cikánů přitáhla z rohozenských lesů, přeplavila se přes řeku Jihlavku a zmizela v rozsáhlých lesích moravských v okrese Jihlavském. Ihned zavedl vrchní strážmistr Rudolf Křížek, strážmistr Jaroslav Matějka a strážmistr Adolf Horák pátrání, při čemž použil strážmistr Adolf Horák svého vlastního policejního psa „Lorda“, který po 1 půl hodinovém pochodu vzal již před jmenovanou řekou stopu a po přejití stopoval stále směrem k lesům, kde cikáni zmizeli. Opět asi po 1 hodině stopování začal být policejní pes neklidný, což nasvědčovalo, že mohou být cikáni nablízku a skutečně za krátkou dobu byli dopadeni a našli se u nich shora míněné věci“²⁵. Je nutné podotknout, že již tehdy se služební psi členili na „psy strážné“ a „psy stopaře“. Psy strážné bylo podle dobové literatury používáno k pochůzkám, při kterých měl služební pes pomocí svých smyslů zabránit napadení svého vůdce – nepoužíval se však ke stopování. Naproti tomu pes stopař měl být používán výhradně ke stopování, nikoliv k zadržení pachatelů.

²⁴ HULÍKOVÁ, D., WINTEROVÁ, I., KOZÁK, M. *Pomáhali a chránili již před sto lety, aneb historie „čtyřnohých četníků“*. Praha, 2009. s. 42-43.

²⁵ HULÍKOVÁ, D., WINTEROVÁ, I., KOZÁK, M. *Pomáhali a chránili již před sto lety, aneb historie „čtyřnohých četníků“*. Praha, 2009. s. 43.

2.2.1 Plemena psů využívaná k četnické službě v letech 1919-1938

Plemena psů používaná k četnické službě byla shodná jako v letech 1900-1918. Nicméně rozšíření plemen psů používaných k četnické službě přineslo až otevření ústavu v Pyšelicích:“tu byli chováni psi plemen: německý ovčák, erdelteriér, dobrman, knírač, boxer, rotvajler, tatranští a karpatští čuvači a komondor“²⁶. I když se jednalo o plemena pracovní zaměřená, se kterými již byly zkušenosti s jejich využitím v policejní službě, a to zejména v cizině, u některých plemen k jejich rozšíření u četnictva v Československu nedošlo.

2.2.2 Organizace výcviku služebních psů četnictva v letech 1919-1938

Zvyšující úspěšnost v objasňování trestných činů za pomoci služebních psů četnictva přispěla k vydání tzv. „Služební instrukce pro četnictvo 1923, kde se v hlavě II., nazvané „Všeobecné chování četníků a jejich nutné vědomosti“ z § 10 vyjímám: „Zakázáno jest při služebních výkonech nebo při vstupu do úředních místností kouřit a psy s sebou vodit, vyjímaje psy policejní, jichž používání v bezpečnostní službě bylo povoleno“²⁷. Znamenalo to velký posun ve využívání služebních psů jako prostředku při potírání kriminality na území Československa. Tyto výsledky služebních psů četnictva vedly propagátory služební kynologie k myšlence zvýšit počet služebních psů četnictva a současně zajistit jejich pravidelnou přípravu tzv. redresuru ve státní instituci - středisku, neboť s pádem monarchie zanikl i první oficiální psinec v Písku. Tím byl položen základní kámen ke zřízení prvního oficiálního státního výcvikového střediska pro výcvik služebních psů četnictva, tehdy nazývaný psinec a to v Nových Hradech na jihu Čech roku 1922. Zde také probíhali v březnu roku 1923 první zkoušky služebních psů četnictva, zúčastnilo se 13 vůdců se služebními psy a všichni úspěšně zkoušky splnili. Jak vyplývá z historické literatury byly zaznamenány případy, kdy civilní chovatelé darovali zadarmo četnictvu čistokrevná štěňata. Další zajímavostí z tehdejší doby bylo pojištění služebních psů četnictva. „Otázku pojištění odpovědnosti za škody způsobené policejními psy řešilo ministerstvo vnitra smlouvou uzavřenou s První českou vzájemnou pojišťovnou v Praze II, Spálená ul. č. 24. Smlouva se vztahovala na náhradu škody při poškození na těle jedné nebo každé jednotlivé osoby až do 30 000

²⁶ RULC, J. *Dějiny Československé služební kynologie*. Praha, 2014. s. 91.

²⁷ RULC, J. *Dějiny Služební kynologie*. Praha, 2010. s. 101.

Kč, nejvýše však do 100 000 Kč, bylo-li touže událostí úrazovou poškozeno více osob, dále k náhradě škody způsobené na cizím majetku až do výše 10 000 Kč. Při náhradách za poškození cizího majetku jest však pojištěnec účasten 20 %, nejméně dvaceti korunami...²⁸. Možná to vytváří dojem, že tyto údaje nesouvisí se vznikem výcvikového zařízení, ale právě po jeho vzniku vyvstávají zkušenosti, které hovoří o zavedení těchto podmínek do výkonu služby. Dále od roku 1923 mělo ministerstvo vnitra oficiálně na svých bedrech i výdaje za výživu a ošetřování služebních psů. „K tomuto účelu vynaložila ze státního rozpočtu nemalé finanční prostředky, a to následujícím způsobem:²⁹

„Kalendářní rok	Vynaložená částka
1922.....	50 000 Kč
1923.....	150 000 Kč
1924.....	150 000 Kč
1925.....	125 000 Kč ³⁰

Co se týče pokračující přípravy služebních psů četnictva literatura shodně uvádí, že psinec v Nových Hradech byl značný pokrok ve služební kynologii, ale přesto nedostačoval. V roce 1924 zakoupil stát budovu k chovu a výcviku služebních psů četnictva. Budova se nacházela v katastru obce Pyšely okres Benešov, nevyhovovala však potřebám pro přípravu služebních psů četnictva, a proto musela projít rozsáhlou rekonstrukcí. Byly zde zbudovány nejen kotce s výběhy pro psy, ale také kuchyně pro vaření krmiva, operační sál a veterinární ošetřovna. Roku 1925 bylo středisko pro výcvik služebních psů četnictva pod názvem „Ústav pro chov a výcvik služebních psů četnictva“ otevřen a v létě téhož roku se zde konal pátý kurz, navazující na kurzy v psinci v Nových Hradech.

V novém výcvikovém středisku „Ústav pro chov a výcvik služebních psů četnictva“ dále Ústav v Pyšelicích, probíhaly kurzy výcviku služebních psů četnictva ve stále větší intenzitě. Přidaly se i další složky státu mající zájem o přípravu služebních psů v tomto středisku. První takovou institucí dle historických pramenů bylo

²⁸ RULC, J. *Dějiny Služební kynologie*. Praha, 2010. s. 109.

²⁹ RULC, J. *Dějiny Služební kynologie*. Praha, 2010. s. 109.

³⁰ RULC, J. *Dějiny Služební kynologie*. Praha, 2010. s. 109.

Ministerstvo financí, které vyslalo své vůdce se služebními psy Finanční stráže do Ústavu v Pyšelích k absolvování prvního kurzu, dále to byly Československé státní dráhy a vládní policie. Současně byly Ministerstvem vnitra stanoveny pokyny a předpisy, co se týkalo vůdců služebních psů, samotných služebních psů, ustájení a finanční podpory. „Zákonem č.28/1928 Sb. bylo sjednoceno užívání všech zbraní mezi policií a četnictvem, do kterých byl pod bodem D zařazen i služební (policejní) pes. Z dobového předpisu předkládám výňatek, cituji: K doporučeným rasám patřil německý ovčák, pinč dobrmanský, airedale-teriér, s malými výhradami rottweiler“³¹.

Výcvik služebních psů byl dosti náročný a už v tehdejší době vyžadoval zkušební řád tři stupně zkoušek, cituji: „Zkušební řád počítal se třemi stupni zkoušek: 1. zkouška prvního stupně, 2. Předběžné zkoušky policejních psů, 3. Hlavní zkoušky policejních psů“³². Už samo o sobě tato zkoušková náročnost hovoří o kvalitě, s jakou museli být četničí psi připraveni pro výkon služby u četnictva. „Služební psi (stáří 16-18 měsíců) byli cvičeni v poslušnosti a skocích, šplhu, aportu a jeho hlídání a v odmítání potravy. Dále byli cvičeni na strážní službu, k obraně vůdce a k pronásledování zločinců. Nakonec byli psi cvičeni nejnáročnější disciplíně a tou byla práce na stopách. Na závěr kurzu se konaly závěrečné zkoušky před odbornou komisí. Při zkouškách se prověřovaly získané schopnosti. Například ve stopování šlo o vypracování cizí stopy staré alespoň 3 hodiny a 500 metrů dlouhé, klikaté, na jednom místě v pravém úhlu zalomené“³³. Tento podrobný výňatek dokresluje, co vše musel pes ovládat, aby mohl být tzv. „služební“ a vykonávat službu u četnické stanice.

Jako v předchozí kapitole, musím i zde také zmínit výcvikové metody v této historické etapě využívání služebních psů četnictva. „Zvrat v metodice výcviku psů nastává avšak až v roce 1936 a to v SSSR (Svaz sovětských socialistických republik), kde profesor Andrejov se svými spolupracovníky rozpracovává učení I.P.Pavlova pro praktický výcvik a využití služebních psů. Jeho kniha „Rukověť psovoda“ přináší poprvé vědecké zdůvodnění chování psů a jejich využití při výcviku a službě. Poprvé se cvičitelé seznámili s teorií reflexů, útlumů a převládajících fyziologických reakcí u psů. Na základě těchto poznatků byly vytvořeny nové metody a zpracovány nové programy

³¹ RULC, J. *Dějiny Služební kynologie*. Praha, 2010. s. 117.

³² RULC, J. *Dějiny Služební kynologie*. Praha, 2010. s. 117-118.

³³ RULC, J. *Dějiny Služební kynologie*. Praha, 2010. s. 113.

výcviku“³⁴. Od této doby se již ve výcviku služebních psů četnictva a dalších ozbrojených sborů používaly základní výcvikové metody, které se dělily na:

- **chut'ově dráždivou**
- **mechanickou**
- **kontrastní**
- **napodobovací**

Nicméně jedné věci však nedokázal zabránit žádný instruktor výcviku a ani sebelépe připravený služební pes četnictva. 2.srpna 1931 došlo k zabití četnického psovoda strážmistra Aloise Taubnera a jeho služebního psa Arca při zákroku proti pachateli vraždy. Na základě této události byl umístěn před Pyšelským Ústavem žulový kámen s bronzovou reliéfní hlavou německého ovčáka a nápisem: „Na paměť věrných služeb psa Arca, zastřeleného při poskytování pomoci svému vůdci v Koterově 2.VIII.1931“³⁵.

2.3 Období let 1939-1945

V počátcích tohoto období měli služební psi četnictva uplatnění více než kdy jindy a to zejména v pohraničních oblastech. Vzhledem k neustálým útokům na místní četnictvo, finanční stráž, byly smysly psů velmi užitečné. Nicméně historické události které následovaly ovlivnily i služební kynologii. Od roku 1939 bylo naše území připojeno k Německé říši. V roce 1940 došlo ke zrušení Finanční stráže. „Bezpečnostní složky sice zůstaly v kompetenci protektorátní vlády, nicméně říšská vláda mohla ovlivňovat početní stavy, výzbroj a celkovou organizaci četnictva“³⁶.

„Za protektorátu se počet složek užívajících služební psy zredukoval. Armáda byla zrušena v roce 1939 (vládní vojsko psy nemělo), finanční stráž pak roku 1940. Psi

³⁴ HARTL, K. *Člověk a pes*. Praha, 1986. s. 12.

³⁵ RULC, J. *Dějiny Služební kynologie*. Praha, 2010. s. 160.

³⁶ *Četnictvo za protektorátu*, [online], 2015, [cit. 2015-10-03], Dostupný z WWW: <<http://www.ozbrojeneslozky.cz, cetnictvo-za-protektoratu-Cechy-a-Morava/>>.

zůstali nadále u policie, četnictva a Ozbrojené stráže Česko-moravských drah. Psy ovšem užívaly i německé vojenské a policejní složky, dislokované na území protektorátu³⁷.

Nicméně Ústav v Pyšelích jako jediná státní instituce prováděla přípravu služebních psů i v době II. světové války. Ovšem v jakém množství a pro jakou bezpečnostní složku byl prováděn výcvik služebních psů v tomto Ústavu, nejsou zachována žádná historická data ani v kronice obce Pyšely. Nepodařilo se je nenalézt ani badatelé o „policejní historii panu Michalu Dlouhému a autorovi publikací o policejní kynologii na území tehdejší Československé republiky plk. ing. Bc. Jiřímu Rulcovi“³⁸.

2.4 Období let 1945-1990

V této části historie využívání služebních psů četnictva končí. Po válce je vytvořen nový bezpečnostní sbor – Sbor národní bezpečnosti (dále jen SNB). Sbor národní bezpečnosti se skládal ze dvou složek:

- Veřejná bezpečnost – uniformovaná složka, která zajišťovala veřejný pořádek, dále VB.
- Státní bezpečnost – neuniformovaná složka, která sledovala a eliminovala tzv. politické odpůrce.

Protože VB zajišťovala veřejný pořádek, bude tato část pojednávat o využívání služebních psů tímto novým bezpečnostním sborem a také o nově vznikající Pohraniční stráž (dále jen PS) určené k ochraně státní hranice, neboť tento vojensky organizovaný sbor se pohyboval i mezi veřejností a v rámci částečné ochrany veřejného pořádku s veřejností i spolupracoval. Po vzniku VB a PS posléze vznikaly i další ozbrojené sbory se specifickou svého určení: k ústavnímu výkonu odnětí svobody - Sbor nápravné výchovy, k ochraně železnic - Sbor ozbrojené ochrany železnic, k ochraně letišť - Sbor ozbrojené ochrany letišť, Celní služba a Československá armáda. Tyto nově vzniknuté

³⁷ *Pes přítel člověka*. Časopis pro chov a výcvik psů všech plemen. „*Pes ve službách mužů zákona*“. Praha: Pražská vydavatelská společnost, květen 1999.

³⁸ Rozhovor s plk. ing. Bc. Jiřím Rulcem, autor publikací *Dějiny služební kynologie*, 2010, *Dějiny Československé služební kynologie*, 2014, ze dne 28.10.2015.

bezpečnostní sbory není třeba zmiňovat neboť nepůsobili při zajišťování veřejného pořádku.

Veřejná bezpečnost v poválečné době pokračovala ve využívání služebních psů v boji proti kriminalitě. Do popředí se opět dostává Ústav v Pyšelích, neboť zde byly přijatelné podmínky pro výcvik psů, odborně vyškolení instruktoři, ale i materiálně-technické zázemí. Ústav v Pyšelích byl podřízen hlavnímu velitelství SNB se sídlem v Praze. Z literatury a informací psovodů dříve narozených bylo zjištěno, že „Ústav pro chov a výcvik služebních psů četnictva“ fungoval dlouhá léta, jak po stránce chovatelské, tak i po stránce výcvikové. „V roce 1952 ústav svou činnost částečně ukončil přemístěním výcviku služebních psů do Výcvikového střediska v Býchorech, okres Kolín s tím, že v Pyšelích zůstal pouze chov služebních psů. Chovatelskou stanicí přebírá začátkem roku 1953 hlavní velitelství Pohraniční stráže, které ji provozovalo až do roku 1955. Ke dni 30.června 1956 chovatelská stanice končí činnost a je přemístěna do areálu Poddůstojnické školy psovodů Pohraniční stráže v Libějovicích, kde v následujících letech zřizuje novou chovatelskou stanicí“³⁹. Jak mi bylo sděleno bývalými psovody Pohraniční stráže sloužícími v Libějovicích, tato nová chovatelská stanice se jmenovala „z PS“ (např. pes s průkazem původu mající zapsané jméno: Agbar z PS). Tak skončilo první státem zřízené a provozované středisko v Československu určené k výcviku služebních psů používaných pro četnickou službu, které bylo známé mezi kynologickou veřejností u nás i v zahraničí. Co je však velmi důležité, započalo historii služební kynologie v Československu na vysoké úrovni.

2.4.1 Veřejná bezpečnost

Po vzniku VB vznikají i chovatelské stanice pro doplňování a obměnu služebních psů VB. Jsou založeny chovatelské stanice Prackovice (1953), Hostouň v okrese Domažlice (1954). Vznikají další výcviková střediska služebních psů a sice v Bratislavě a Plzeň-Bílá Hora v r. 1968.

Jenou z poválečných změn ve služební kynologii u VB je rozdělní kategorií služebních psů. „Rozdělení služebních psů podle jejich využitelnosti ve výkonu bylo vytvořeno následovně:

³⁹ RULC, J. *Dějiny Služební kynologie*. Praha, 2010. s. 130-131.

a) obranní (používání hlídkovými příslušníky ve městech, výkonnými pracovníky obvodních, příp. Okresních oddělení VB, a psovody Pohraničních oddělení VB, kromě toho je využívají ústavy nápravné výchovy k eskortám a hlídání vězňů.

b) pátrací (používají referenty-psovody, ve specifických případech také psovody z Obvodních oddělení VB a Pohraničních oddělení VB)⁴⁰.

K tomuto rozdělení kategorií služebních psů podle jejich výkonu byly přiděleny i patřičné délky jednotlivých kurzů k výcviku služebních psů.

Využívání služebních psů:⁴¹

- k pátrání po pachateli po pachové stopě zanechané pachatelem na MČ
- k vyhledání pachatele podle pachové stopy věci nebo nástroje,
- ke ztotožnění dvou předmětů podle shodnosti pachů,
- ke ztotožnění osoby pachatele dle pachu zajištěného předmětu,
- k vyhledání předmětů pachatelem odhozených nebo ztracených,
- k vyhledání vystřelených nábojnic,
- k pátracím akcím po pohřešovaných.

Hlavním úkolem psů v pátrací kategorii bylo zejména vypracovat pachové stopy jak terénní, tak i na frekvenci (v městské aglomeraci, na chodnících, silnicích, atd.), ale i pátrání po pohřešovaných osobách. Na kategorii pátracího psa byli vybíráni psi, kteří měli pro pachové práce výjimečné vlohy. „Pokud se mluví o pachových stopách v terénu jednalo, se o tzv. staré stopy, tedy jejichž stáří bylo 3-6 hodin, o délce do 8 km. Co se týkalo vypracování pachových stop na frekvenci (v městské aglomeraci, na chodnících, silnicích, atd.), jednalo se o stáří stop do 60 min. o délce do 300 m“⁴². Další, jedno z nejsložitějších cviků v pachových pracích pátracích psů bylo i ztotožňování pachů – rozlišování předmětů z předmětů na předmět, rozlišování osob podle předmětu,

⁴⁰ RULC, J. *Dějiny Služební kynologie*. Praha, 2010. s. 170.

⁴¹ Rozhovor s mjr. Janem Vlčkem v.v., psovod Krajské správy VB Středočeského kraje, ze dne 25.10.2015.

⁴² Rozhovor s kpt. Mgr. Janem Komárkem v.v., policejní psovod-specialista, Ochranná služba policejní prezidium Policie České republiky, ze dne 20.10.2015.

vyhledání nábojnic. Co se týče ztotožňování pachů z předmětů na předmět, rozlišování osob podle předmětu, tehdy tento cvik museli pátrací psi bezpodmínečně ovládat. Dnes se ztotožňování pachů z předmětů na předmět, osob podle předmětu bohužel již u policejních psů v praktickém výkonu nevyžaduje. Další disciplínou, kterou museli psi s pátrací kategorií ovládat, byla poslušnost a obranné práce. V obranných pracích museli pátrací psi ovládat průzkum objektu, průzkum terénu, průzkum terénu za účelem donesení nalezených předmětů (bylo využíváno na místech, kde došlo k zadržení pachatele nebo na trase kudy pachatel utíkal a byl poznačen, že pachatel mohl odhazovat, ztrácet nebo ukrýt jakékoliv předměty), zabránit napadení psovoda, zadržení prchající osoby na 100 m a další základní obranné disciplíny. Označení stupňů pátracích zkoušek u služebních psů bylo P-1 až P-4. Předpokladem pro úspěšné nasazení pátracího psa na pachovou stopu bylo třeba „respektovat následující zásady:

- je přihlédnuto k odbornému názoru psovoda na účelnost nasazení psa,
- psovod musí být informován o všem, co je známo k popisu pachatele (zejména postava, oblečení, způsob chůze a zda je ozbrojen), způsobu jeho jednání při spáchání trestného činu, o popisu odcizených věcí a směru jeho odchodu,
- po dobu sledované pachové stopy na trase pátrání po pachateli by měl být psovod doprovázen nejméně jednočlenným doprovodem, nejlépe druhým příslušníkem VB zajišťujícím bezpečnost psovoda,
- nutností je radiové spojení psovoda (respektive doprovodné hlídky) s vedoucím výjezdové skupiny nebo operačním střediskem,
- poté, co je ukončeno sledování po stopě, je nutné s pátracím psem znovu zpětně prověřit místo činu a jeho okolí, včetně trasy odchodu pachatele z důvodu nalezení předmětů, které pachatel odhodil, ukryl nebo ztratil⁴³.

Všestranní psi měli ve své náplni pachové práce, poslušnost a obranné práce. Jednalo se o vypracování „pachové stopy v terénu do stání 3 hod. o délce 1-1,5 km a ve frekvenci do 30 min. o délce do 200 m“⁴⁴. Obranné práce byly u této kategorie o něco obtížnější. Tato kategorie policejních psů byla používána při běžných pochůzkách

⁴³ Rozhovor s mjr. Janem Vlčkem v.v., psovod Krajské správy VB Středočeského kraje, ze dne 25.10.2015.

⁴⁴ Rozhovor s kpt. Mgr. Janem Komárkem v.v., policejní psovod-specialista, Ochranná služba policejní prezidium Policie České republiky, ze dne 20.10.2015.

příslušníků VB, při průzkumu terénu po hledaných osobách, průzkumu napadených objektů, eliminaci výtržností, rvaček, atd.. To znamenalo, že tito psi museli ovládat již zmiňované průzkumy terénu, objektů v denní či noční době, ale i zákroky v ochranném košíku jak na vodítku, tak i při zadržení prchající osoby, zákroky bez ochranného košíku proti prchajícím pachatelům na 150 m, proti prchajícím pachatelům se zbraní na 150 m, atd..

Do policejní služby jak v pátrací, tak i hlídkové kategorii, se také zkoušely začlenit feny, ale ne každý psovod dokázal vést jejich přípravu, tak, aby byly feny použitelné ve službě i v době hárání, což je dosti znevýhodňovalo ve využití v přímém výkonu služby v těchto kategoriích. Nicméně bylo ověřeno, že sice feny nelze tak úplně používat do hlídkové činnosti na zákroky proti narušitelům veřejného pořádku, na rvačky a výtržnosti, ale naproti tomu v pachových pracích byly jejich kvality neocenitelné. Feny na rozdíl od psů měly větší soustředěnost a trpělivost v pachových pracích, kdežto psi se na pachové práce museli vybírat, jednak zvlášť nadání jedinci s vlohami na pachové práce, ale také s pomalejší obrannou reakcí, aby jejich pozornost a soustředěnost neodvedl silnější podnět při vypracování pachových stop zejména na frekvenci. Naproti tomu v hlídkové kategorii bylo třeba psa s výraznější vzrušivostí s ohledem na zákroky při rvačkách, výtržnostech, atd..

Služební psi-specialisté VB. Jejich úkolem bylo věnovat se speciálním pachovým pracím pro praktické využití. Tato kategorie byla dále dělena: na psi provádějící metodu pachových konzerv (dnes se nazývá metoda pachové identifikace-MPI), psi na vyhledání omamných látek, zbraní a výbušnin. „Metoda pachových konzerv vycházela z přísně utajeného projektu vývoje metody individuální pachové identifikace osob, kterým se v roce 1958 začala zabývat Speciální škola pro služební psy a psovody Ministerstva vnitra bývalého Svazu sovětských socialistických republik (dále jen SSSR). Na této metodě intenzivně spolupracovali kriminalisté tehdejší Německé demokratické republiky (dále jen NDR). Metoda pachových konzerv byla na počátku určena k využití Ministerstvem pro státní bezpečnost (Ministerium für Staatssicherheit – STASI) v NDR. Státní bezpečnost STASI (politická policie) NDR vedla alfabetskou sbírku pachů osob, jimž byly pachové vzorky odebírány bez jejich vědomí. Byly to pachové vzorky široké báze osob podezřelých z činnosti namířené proti státním zájmům NDR, ať se již jednalo o podezření z vyzvědačství nebo o aktivní

činnost ideových odpůrců, označovaných státní bezpečností jako „nelegální opozice“⁴⁵. Do tehdejšího Československa přišla tato metoda v roce 1973. Po proškolení prvních příslušníku VB, které probíhalo v NDR se dostala tato metoda do praktického využívání až v roce 1977, tedy v době kdy už tehdejší VB měla vytvořeny optimální podmínky k používání této metody. „Byla vydána Závazná směrnice pro využívání metody pachových konzerv v SNB, která však byla vedena v režimu „TAJNÉ“. Uvedená směrnice ve svém článku 31 vyloučila možnost užití metody pachových konzerv jako důkazního prostředku, takže až do 28.2.1989, kdy bylo utajení směrnice zrušeno, nemohla být metoda pachových konzerv využívána jako důkazní prostředek v trestním řízení, ale pouze jako prostředek operativně pátrací“⁴⁶. Zajímavostí metody pachových konzerv bylo, to že k přípravě jedinců na tuto metodu byli vybíráni jedinci jen s velmi výraznými vlohami k pachovým pracím, „zejména však feny německého ovčáka“⁴⁷. Jejich samotná činnost spočívala v porovnávání zajištěného pachu z místa činu uloženého v pachové konzervě s pachem odebraným podezřelé osobě. Pach se odebíral na speciální látku zvanou aratex a pomocí peánu nebo pinzety se vzorek uložil do skleněné láhve, kde se uzavřel a posléze byl uložen do archívu. I v tehdejší době, pokud byla zjištěna pachová shoda u srovnávaného pachu zajištěného na místě činu a pachu podezřelé osoby, měl tento výsledek povahu nepřímého důkazu.

„V období konce osmdesátých začal vzrůstat počet trestných činů, které měly vztah k nezákonnému obchodu s drogami, výbušninami a zbraněmi“⁴⁸. Tak začali od tohoto období psodivi VB systematicky připravovat služební psy na tyto specializace. Vyhledání drog již však od roku 1971 prováděla celní správa.

2.4.2 Pohraniční stráž

Ochrana státní hranice. „Od roku 1945 plnily úkoly při ochraně státní hranice prvorepubliková finanční stráž spolu s pohotovostním plukem 1 Národní bezpečnosti, do těchto pohotovostních pluků již byli zařazováni psodivi se služebními psy. V červnu 1946 se pohotovostní pluk 1 Národní bezpečnosti rozšiřuje o další dva pluky, čímž vznikl nový útvar se samostatným velitelstvím, který se jmenoval Pohraniční útvar sboru národní bezpečnosti 9600. Od 4.9.1946 došlo ke změně označení z

⁴⁵ STRAUS, J., KLOUBEK, M. *Kriminalistická odorologie*. Plzeň, 2010. s. 20.

⁴⁶ STRAUS, J., KLOUBEK, M. *Kriminalistická odorologie*. Plzeň, 2010. s. 21.

⁴⁷ RULC, J. *Dějiny Služební kynologie*. Praha, 2010. s. 297.

⁴⁸ RULC, J. *Dějiny Služební kynologie*. Praha, 2010. s. 159.

Pohotovostních pluků Národní bezpečnosti na Pohraniční pluky Sboru národní bezpečnosti v jejichž řadách bylo již 50 psů. Tyto Pohraniční pluky Sboru národní bezpečnosti končí svou činnost vznikem Pohraniční stráže⁴⁹. V roce 1951 zanikla finanční stráž a vzniká Pohraniční stráž (dále jen PS), ozbrojený, vojensky organizovaný sbor určený k ochraně hranic ČSSR (Československé socialistické republiky), kde se taktéž zavádějí služební psi. Pro potřeby PS vznikla v roce 1956 poddůstojnická škola psů PS-Libějovice. Její součástí byla i chovná stanice pro doplňování a obměnu služebních psů u PS, jak bylo zmíněno na začátku kapitoly 2.4..

S využíváním sl. psů u PS došlo i k rozdělení služebních psů podle jejich zaměření do výkonu služby. „V roce 1956 bylo na každé pohraniční rotě zařazeno přibližně pět vycvičených psů, z toho jeden stopař. Doplňování psů nákupem již nestačilo pokrýt požadavky, a proto se v roce 1957 zřizují u všech pohraničních brigád chovné stanice psů⁵⁰.

„Zpočátku byli služební psi využíváni k pátrání po narušitelích a k posílení hlídek. Podle druhu služby a způsobu výcviku se dělili na psy pátrací a hlídkové a od šedesátých let na pátrací, hlídkové, prověřovací, hlídací nevyvíčené, chovné a štěňata⁵¹.

„Pátrací se zařazovali do hlídek-dozor a do poplachových hlídek nebo do skupin určených k pátrání po narušitelích. Hlídkoví psi byli přidělováni hlídkám stráž hranice, dozor, eskorta a skrytá hlídka. Jejich hlavním úkolem bylo upozornit hlídku na narušitele, který byl mimo dohled a mimo slyšitelnost hlídky, a k vyhledání čerstvé stopy po narušiteli. Hlídací psi se využívali k ochraně muničních skladů a podobných objektů. Prověřovací psi se používali ke kontrole dopravních prostředků na železničních a silničních pohraničních přechodech⁵². „Od 70. let byla ochrana některých úseků zesilována „samostatně útočícími psy“. Jednalo se o psy umístěné v uzavřených kotcích v terénu za signální stěnou. Dveře kotců se automaticky otevřely po signálu o narušení

⁴⁹ OBČANSKÉ SDRUŽENÍ-HRANIČÁŘI, [online], 2015, [cit. 2015-10-20], Dostupný z WWW: <<http://www.hranicari.eu/>>.

⁵⁰ OBČANSKÉ SDRUŽENÍ-HRANIČÁŘI, [online], 2015, [cit. 2015-10-20], Dostupný z WWW: <<http://www.hranicari.eu/>>.

⁵¹ OBČANSKÉ SDRUŽENÍ-HRANIČÁŘI, [online], 2015, [cit. 2015-10-20], Dostupný z WWW: <<http://www.hranicari.eu/>>.

⁵² OBČANSKÉ SDRUŽENÍ-HRANIČÁŘI, [online], 2015, [cit. 2015-10-20], Dostupný z WWW: <<http://www.hranicari.eu/>>.

stěny nebo byly otevírány dálkově hlídkou. Pes pak vyběhl a měl blokovat narušitele do příjezdu hlídky z roty nebo úseku“⁵³.

„V poddůstojnické škole psovodů PS v Libějovicích bylo zřízeno výzkumné středisko výcviku a využití služebních psů u PS, které přineslo nové poznatky o vnitřní aktivitě psů, uplatněné při jejich dvoufázovém výcviku. To zkrátilo základní výcvik o 25 %. Byl vyzkoušen a ověřen programový výcvik psů, který spočíval v individuálním programu podle zjištěných vloh. To usnadnilo výběr psů pro jejich speciální výcvik a využití ve službě. Podle toho byli vybíráni pátrací psi, psi pro OPK (oddělení pasové kontroly), psi pro samostatný útok podél ženiných zábran, ale i psi pro slepecký výcvik, zkoušený v Libějovicích na požadavky Ministerstva zdravotnictví, a pastevecký výcvik podle požadavků Ministerstva zemědělství. Dále byli připravováni psi k vyhledávání zraněných a min na požadavek Ministerstva národní obrany. Kromě toho se zabýval výzkum novými metodami výcviku psů k jejich využití ve službě. V roce 1955 byl zahájen projekt, jehož součástí byl i biologický pokus zkřížení německého ovčáka s karpatským vlkem. Celý výzkum a pokusy po celou dobu řídil odbor Hlavní správy PS. Navrhl je a připravil pplk. Ing. Karel Hartl, náčelník služební kynologie PS. Konečným cílem křížení karpatského vlka s německým ovčákem bylo získání kvalitních psů pro potřeby československé PS. Projekt zahrnoval prozkoumání otázek mezidruhového křížení po stránce biologie, dědičnosti, biometrie, a sledování některých fyziologických rozdílů mezi psy, vlkem a křížencem. K širšímu zařazení tohoto plemene do výkonu služby u bezpečnostních sborů nedošlo“⁵⁴. Pohraniční stráž byla zrušena 27.9.1991 vznikem pohraniční a cizinecké policie.

V popisovaném období, tedy v letech 1945-1989 vznikla v ČSSR jedna občanská organizace, která se také zabývala služební kynologií, i když jen v rovině zájmového sdružení. Její název byl Svazarm (Svaz pro spolupráci s armádou), který vznikl roce 1951. Tato organizace měla za úkol připravovat brance z řad občanů ČSSR pro různé specializace v Československé lidové armádě. Sdružovali se zde radioamatéři, modeláři, orientační běžci a mimo jiné i základní organizace kynologů, kde se jejich členové připravovali se svými psy k základní ovladatelnosti a mnozí absolvovali i všestranné a speciální zkoušky. V těchto základních organizacích kynologů byla, jak plemena psů s průkazem původu používaná u ozbrojených sborů, tak i další plemena

⁵³ OBČANSKÉ SDRUŽENÍ-HRANIČÁŘI, [online], 2015, [cit. 2015-10-20], Dostupný z WWW: <<http://www.hranicari.eu/>>.

⁵⁴ RULC, J. *Dějiny Československé služební kynologie*. Praha, 2014. s. 217-219.

psů s průkazem původu jako např.: kolie, novofundlandský pes, malý a střední knírač, německá doga, briard, čuvač, erdelteriér. Samozřejmě byli i členové, kteří měli plemena psů bez prokázaného původu. Pokud člen základní organizace kynologů složil se svým psem základní všestrannou zkoušku, byl osvobozen od poplatků za psa, což byla dohoda mezi armádou a svazarmem.

Citovaná dohoda s sebou samozřejmě nesla pro kynology určité negativum. V případě ohrožení státu by musel občan-kynolog bezplatně odevzdat svého psa s touto složenou základní všestrannou zkouškou Ministerstvu národní obrany. Tuto dohodu v písemné formě nebylo v době sepsání této bakalářské práce možné nalézt v žádné dotčené instituci (archiv ministerstva obrany, archiv Městského úřadu v Příbrami, státní okresní archiv v Příbrami). V době existence této výhody byla využívána značným množstvím občanů a kynologové tím měli jednu z nejsilnějších členských základen ve Svazarmu. Kynologie ve Svazarmu měla také svůj zkušební řád pro absolvování zkoušek z výkonu psů. Tento zkušební řád měl čtyři všestranné zkoušky (ZM, ZVV 1-3), jednu speciální obranářskou zkoušku (ZPO) a jednu speciální stopařskou zkoušku (ZPS). Náplň tohoto zkušebního řádu odpovídajícím způsobem navazovala na potřeby praktického využitelnosti v ozbrojených sborech. Svazarm ukončil svou činnost v roce 1990. Ke dni 24.3.1990 vzniklo Sdružení technických sportů a činností, kde zůstali i kynologové. „Ještě téhož roku přesně od 8.prosince 1990 se kynologové přetrafovali do nově vzniklého Českého kynologického svazu“⁵⁵.

2.5 Plemena psů využívaných u VB a PS v letech 1945-1990

Plemena psů nejčastěji využívaná u VB a PS v období let 1945-1989 byla Německý ovčák, Rottweiler, Dobrman, Velký Knírač, Boxer.

Plemenné znaky psů v tomto období se výrazně upravily. Přitom jejich základní plemenné rysy zůstaly nezměněny, ale cílevědomou plemenitbou se více vypracovala a upřesnily kostra jednotlivých plemen, byli zkvalitněni základní exteriérové a povahové vlastnosti, ale i rozměry výšky jak u psů, tak i u fen. Pro účely této bakalářské práce budou zmiňována jen plemena psů, která se nejčastěji využívala ke službě u VB a PS v období let 1945-1989. Jednalo se o plemena: Německý ovčák, Rottweiler, Dobrman,

⁵⁵ ČESKÝ KYNOLOGICKÝ SVAZ, [online], 2015, [cit. 2015-10-26], Dostupný z WWW: <<http://www.Kynologie.cz//>>.

Velký knírač, Boxer. „Sice byly ve výcvikovém středisku v Býchorech prováděny výcvikové pokusy se psy plemene Kokršpaněl, Bígl, Německá doga, na nichž se ověřovalo jejich policejní využití pro různé specializace (vyhledávání omamných látek, výbušnin, metoda pachové identifikace, atd.), ale k plošnému zavedení těchto plemen však z různých důvodů nedošlo. Nicméně bylo zjištěno, že při výcviku policejního psa nezáleží ani tak na plemeni, ale spíše na individuálních vlastnostech daného jedince ve směru k druhu využití“⁵⁶.

➤ Německý ovčák

Vznik plemene Německý ovčák byl popsán v kapitole plemena psů využívaná k četnické službě v letech 1900–1918. Nicméně v období let 1945–1989 se Německý ovčák stal nejvšestranněji a nejčastěji používaným plemenem v ozbrojených složkách. Jeho obliba byla i z pohledu případné změny psů, která u tohoto plemene nebyla, tak problematická jako u jiných plemen. „Předností Německého ovčáka jsou jeho povahové vlastnosti: ostražitost, věrnost, odvaha, neúplatnost, ochota k práci. Jednalo se o psa střední velikosti, obdélníkovitého formátu. Výška v kohoutku se pohybuje u fen od 55 do 60 cm, u psů od 60 do 65 cm“⁵⁷.

Za vadu plemenných znaků Německého ovčáka se přitom považovaly následující odchylky: „čtvercový formát, klopené ucho, neplnochrupost, kryptochismus, skus jiný než nůžkový, světlé oko, velké bílé skvrny (převažující zbarvení)“⁵⁸.

Obr. č. 7: Německý ovčák⁵⁹



⁵⁶ MAREK, V. „Býchorská sorbona pro čtyřnohé“. Obrana Lidu. Praha: Magnet-Press, 1993, č.5, měsíčník, s. 9.

⁵⁷ HRUŠOVSKÝ, J. a kolektiv. *Pes a jeho výcvik*. Praha, 1984. s. 21.

⁵⁸ HRUŠOVSKÝ, J. a kolektiv. *Pes a jeho výcvik*. Praha, 1984. s. 23-29.

⁵⁹ HRUŠOVSKÝ, J. a kolektiv. *Pes a jeho výcvik*. Praha, 1984. Obrazová příloha bez očíslování stránek.

➤ Rottweiler

Vznik plemene Rottweiler je uveden v kapitole plemena psů využívaná k četnické službě v letech 1900–1918. „Rottweiler je obdélníkového formátu, svalnatý se silnou hlavou a malými trojúhelníkovitými slechy (jsou klopeny). Barva je černá, ostře ohraničená mahagonovým až žlutým pálením ve tvářích, čenichu, prsou, nohou a nad očima. Výška psa v kohoutku je 60 až 65 cm, u feny 55 až 60 cm. Standard požaduje krácení ocasu“⁶⁰. Od roku 1969 bylo pokusně zavedeno několik psů plemene Rottweiler do systemizovaného stavu ve výkonu služby u PS. „K uvedenému plemeni nutno dodat, že se od jeho využití u PS a posléze u VB ustoupilo, a to hned z několika důvodů: náročnost výcviku, tvrdohlavost plemene, problematická změna psovoda, náchylnost k nemocem a řada dalších důvodů“⁶¹. Od roku 1993 je kupírování ocasu zakázáno zákonem na ochranu zvířat č. 246/1992.

Vady standardu: čtvercový formát, klopené ucho, neplnochrupost, kryptochismus, skus jiný než nůžkový, světlé oko, bílé skvrny.

Obr. č. 8: Rottweiler⁶²



➤ Doberman

Vznik plemene Doberman je uveden v kapitole plemena psů využívaná k četnické službě v letech 1900–1918. „Standard plemene požaduje kupírování uší a ocasu. Výška psa v kohoutku je minimálně 62 cm, u feny 58 cm. Doberman je čtvercového formátu a jeho barva může být černá, namodralá nebo hnědá se skořicovým zabarvením na nohou

⁶⁰ HRUŠOVSKÝ, J. a kolektiv. *Pes a jeho výcvik*. Praha, 1984. s. 30-31.

⁶¹ RULC, J. *Dějiny Československé služební kynologie*. Praha, 2014. s. 220.

⁶² HRUŠOVSKÝ, J. a kolektiv. *Pes a jeho výcvik*. Praha, 1984. Obrazová příloha bez očíslování stránek.

a břichu“⁶³. Plošného zavedení do ozbrojených sborů se plemeno Dobrman nedočkalo zejména kvůli krátké srsti, pozdějšímu dospívání, tvrdohlavosti a v případě změny psovoda si velmi špatně zvykal na nového psovoda. Takže pokud byl někde zařazen psovod VB nebo PS s Dobrmanem jednalo se o minimální množství. Od roku 1993 je kupírování uší a ocasu zakázáno zákonem na ochranu zvířat č. 246/1992.

Vady standardu: klopené ucho, neplnochrupost, kryptochismus, skus jiný než nůžkový, světlé oko, bílé skvrny.

Obr. č. 9: Dobrman⁶⁴



➤ **Velký knírač**

Vznik plemene Velký knírač je uveden v kapitole plemena psů využívaná k četnické službě v letech 1900–1918. „Standard knírače velkého požaduje kupírování ocasu a uší. Výška v kohoutku psa je 65 až 70 cm, u feny 60 až 65 cm. Knírač velký je čtvercového formátu, barvy černé. Jiná barva než černá je nežádoucí“⁶⁵. Plošného zavedení do ozbrojených sborů se plemeno Velký knírač také nedočkalo. Problémem byla zejména častá úprava srsti, pozdější dospívání, tvrdohlavost a špatná adaptace na nového psovoda. Nicméně jeho zařazení u VB a PS nebyla až taková výjimka jako u jiných plemen. Od roku 1993 je kupírování uší a ocasu zakázáno zákonem na ochranu zvířat č. 246/1992.

⁶³ HRUŠOVSKÝ, J. a kolektiv. *Pes a jeho výcvik*. Praha, 1984. s. 32.

⁶⁴ HRUŠOVSKÝ, J. a kolektiv. *Pes a jeho výcvik*. Praha, 1984. Obrazová příloha bez očíslování stránek.

⁶⁵ HRUŠOVSKÝ, J. a kolektiv. *Pes a jeho výcvik*. Praha, 1984. s. 35.

V současné době je plemeno Velký knírač od 6.3.2007 rozšířen o variantu pepř a sůl (černo-stříbřitá), která je schválena FCI⁶⁶.

Vady standardu: klopené ucho, neplnochrupost, kryptochismus, skus jiný než nůžkový, světlé oko, bílé skvrny.

Obr. č. 10: Velký knírač⁶⁷



➤ **Boxer**

Vznik plemene Boxer je uveden v kapitole plemena psů využívaná k četnické službě v letech 1900–1918. „Standard Boxera požaduje kupírování ocasu a uší. Výška v kohoutku je u psa 57 až 63 cm, u feny 52 až 59 cm. Boxer je čtvercového formátu a jeho barva je žlutá nebo žíhaná. Bílé znaky mohou pokrýt polovinu těla“⁶⁸. Využívání plemene Boxer u VB a PS se ukázalo jako nereálné kvůli jeho krátké srsti, nemožnost vypracování dlouhých pachových stop (pes těžší konstituce), tvrdohlavost a špatná adaptace na nového psovoda v případě změny. Tato negativa způsobila, že pokud byl někde zařazen příslušník VB nebo PS s Boxerem, byla to spíše vzácná výjimka. Od roku 1993 je kupírování uší a ocasu zakázáno zákonem na ochranu zvířat č. 246/1992.

Vady standardu: klopené ucho, neplnochrupost, kryptochismus, skus jiný než nůžkový, světlé oko.

⁶⁶ FCI-Federacion Cynologique Internationale, Mezinárodní kynologická federace, [online], 2015, [cit. 2015-10-29], Dostupný z WWW: <<http://www.fci.be/en/?lang=de//>>.

⁶⁷ HRUŠOVSKÝ, J. a kolektiv. *Pes a jeho výcvik*. Praha, 1984. Obrazová příloha bez očíslování stránek.

⁶⁸ HRUŠOVSKÝ, J. a kolektiv. *Pes a jeho výcvik*. Praha, 1984. s. 31-32.

Obr. č. 11: Boxer⁶⁹



2.6 Rozdělení psů podle typu vyšší nervové činnosti

„Přestane-li působit podnět vyvolávající podráždění centrálního nervového systému psa, pak ohnisko podráždění v centrální nervové soustavě postupně uhasíná. Tento proces nazýváme útlumem. Podráždění a útlum by měly být ve vzájemné rovnováze, tzn. že stejně silnému procesu podráždění by měl odpovídat stejně silný proces útlumu. Pochopitelně se vyskytuje celá řada odchylek od tohoto rovnovážného stavu, a tak mluvíme o několika typech vzájemných vztahů podráždění a útlumů v centrálním nervovém systému, navenek se projevujících v chování organismu. Akademik I. P. Pavlov se podrobně zabýval studiem těchto procesů a souhrnně je nazval vyšší nervovou činností. Při rozdělení povah psů podle typů vyšší nervové činnosti vycházel akademik I. P. Pavlov ze tří základních kritérií:

- a) ze síly procesů podráždění a útlumu.
- b) z vyrovnanosti těchto procesů.
- c) z pohyblivosti těchto procesů.

Hlavním kritériem při hodnocení psů podle typu vyšší nervové činnosti je tedy míra zatížení kůry velkého mozku před nástupem ochranného útlumu⁷⁰.

⁶⁹ HRUŠOVSKÝ, J. a kolektiv. *Pes a jeho výcvik*. Praha, 1984. Obrazová příloha bez očíslování stránek.

⁷⁰ HRUŠOVSKÝ, J. a kolektiv. *Pes a jeho výcvik*. Praha, 1984. s. 89.

2.6.1 Základní typy psů

1. Melancholik – typ slabý

„U těchto psů je slabý proces podráždění, s nízkou hranicí výkonnosti nervových buněk. Silné podněty vyvolávají u těchto psů útlum. Psi jsou většinou neklidní a příliš zbrklí. Klidné útlumové reflexy se vytvářejí pomalu a nepevně. Diferenciace je slabá. Převládá pasivní obranná reakce“⁷¹.

2. Flegmatik – vyrovnaný, pomalý typ

„Tito psi mají silné procesy podráždění a útlumu, ale s pomalejší pohyblivostí. Jsou to psi pomalí, se sklony k těžkopádnosti. Cviky na výdrž (odložení na určitou dobu atd.) jsou však naprosto spolehlivé. Reflexy se vytvářejí pomalu, a proto jejich výcvik déle trvá. Cviky spojené s diferenciací se těžko cvičí, ale po výcviku jsou přesné. Reakce těchto psů jsou pomalé. Jsou nepoužitelní pro samostatnou práci ve strážní službě“⁷².

3. Sangvinik – vyrovnaný, pohyblivý typ

„Psi mají silné procesy podráždění a útlumu, které jsou v rovnováze. Lehce přecházejí z podráždění do útlumu. Podmíněné reflexy se vytvářejí poměrně snadno a rychle. Je to nejvhodnější typ pro výcvik a službu“⁷³.

4. Cholerik – nevyrovnaný, silný, dráždivý typ

„Jsou to psi se silným procesem podráždění, ale se slabým procesem útlumu. V jejich pohybu je velká hbitost a neúnavnost. Reflexy spojené s podrážděním se vypracovávají poměrně rychle, reflexy související s útlumem však pomalu a nepevně.

U těchto psů převládá aktivní obranná reakce. Pro speciální výcvik v pachových pracích je tento typ nepoužitelný“⁷⁴.

„Při určování typu vyšší nervové činnosti musíme brát v úvahu, že čistý typ podle základního rozdělení se vyskytuje jen velmi zřídka. V praxi se setkáváme

⁷¹ HRUŠOVSKÝ, J. a kolektiv. *Pes a jeho výcvik*. Praha, 1984. s. 90.

⁷² HRUŠOVSKÝ, J. a kolektiv. *Pes a jeho výcvik*. Praha, 1984. s. 90.

⁷³ HRUŠOVSKÝ, J. a kolektiv. *Pes a jeho výcvik*. Praha, 1984. s. 91.

⁷⁴ HRUŠOVSKÝ, J. a kolektiv. *Pes a jeho výcvik*. Praha, 1984. s. 91.

s různými mezitypy s větším nebo menším sklonem k některému z hlavních typů. Tuto skutečnost je nutno si při práci se psem uvědomit. Při výcviku musíme brát typ vyšší nervové činnosti v úvahu, abychom volili správnou sílu používaných podnětů⁷⁵.

2.7 Výcvikové metody v letech 1945-1990

Výcvikové metody se vždy uplatňovaly podle povahových vlastností daného jedince za využití teorie výcviku služebních psů, zejména podle učení I. P. Pavlova.

Současně se začíná uplatňovat metoda dvoufázového výcviku služebních psů, což podstatnou měrou zkrátilo dobu na přípravu služebního psa do praktického výkonu. Základní podmínkou u dvoufázové přípravy služebního psa však byla psychická odolnost daného jedince, tzn. musel být schopen zvládnout takovou psychickou zátěž, jinak hrozilo, že by došlo k tzv. ochrannému útlumu, tedy únavě psa z nadměrného výcviku a musel by být na delší dobu vyřazen z výcvikového programu, aby se zotavil.

Jinak byly používány 4 základní výcvikové metody:

- **mechanická**
- **chuťově dráždivá**
- **kontrastní**
- **napodobovací**

Rozdíly v používání již zmiňovaných výcvikových metod závisely zejména na povahových vlastnostech daného jedince a odlišovaly se dle jednotlivých aspektů, přičemž každá z uvedených metod má své klady a zápory.

➤ **Metoda mechanická**

„U této metody používáme jako nepodmíněných podnětů určitých fyzických zákroků, tzv. mechanických podnětů. Obrazně řečeno, používáme určitého násilí k donucení psa, aby provedl požadovaný úkon.

⁷⁵ HRUŠOVSKÝ, J. a kolektiv. *Pes a jeho výcvik*. Praha, 1984. s. 91.

Výhody: vypracované podmíněné reflexy jsou stálejší a zabezpečují naprostou poslušnost.

Nevýhody: časté používání této metody narušuje u většiny psů vzájemný kontakt s psovodem. U agresivních psů se projevuje snaha napadat psovoda, u bázlivých psů se projevuje pasivní obranná reakce a strach⁷⁶.

➤ **Metoda chuťově dráždivá**

„Její podstata spočívá v tom, že psa přinutíme k provedení určitého úkonu pamlskem. Na psa tedy půsíme povel a pamlskem. Nepodmíněný reflex (chuť na pamlsek) musí být v dostatečném stavu dráždivosti. Pes musí být tedy při chuti – nenasycený.

Výhody: při správné volbě cviku lze dosáhnout rychlejšího vypracování podmíněného reflexu, pes má větší zájem na zvládnutí cviku, dochází k upevnění vzájemného vztahu mezi psovodem a psem.

Nevýhody: nezabezpečuje naprostou poslušnost psa, hlavně při výskytu rušivých podnětů, v době sytosti pes na pamlsek nereaguje⁷⁷.

➤ **Metoda kontrastní**

„Je nejdůležitější metodou používanou při výcviku psů. Je to v podstatě spojení metody chuťově dráždivé s metodou mechanickou a využití výhod obou metod. Kontrastní metoda urychluje výcvik a zajišťuje poslušnost psa při různých podmínkách výcviku. Jejími hlavními přednostmi je, že vypracované podmíněné reflexy jsou stabilní, pes pracuje i ve ztížených podmínkách. Zachovává se vzájemný kontakt psovoda se psem⁷⁸.

➤ **Metoda napodobovací**

„Používá se hlavně při výchově štěňat a u některých cviků při hromadném výcviku, jako je rozvíjení zloby, štekání na povel, překonávání překážek⁷⁹.

⁷⁶ HRUŠOVSKÝ, J. a kolektiv. *Pes a jeho výcvik*. Praha, 1984. s. 117.

⁷⁷ HRUŠOVSKÝ, J. a kolektiv. *Pes a jeho výcvik*. Praha, 1984. s. 114.

⁷⁸ HRUŠOVSKÝ, J. a kolektiv. *Pes a jeho výcvik*. Praha, 1984. s. 120.

⁷⁹ HRUŠOVSKÝ, J. a kolektiv. *Pes a jeho výcvik*. Praha, 1984. s. 120.

3 VZNIK OBECNÍ POLICIE PO ROCE 1990

Období po 17. listopadu 1989 bylo poznamenáno velkou euforií z nabitě volnosti. To s sebou však neslo i určitá negativa v oblasti veřejného pořádku. „Výrazně vzrostla trestná činnost všeho druhu. Nemalý podíl na vzestupu kriminality měla i neuvážená amnestie odsouzených za násilné a jiné velmi nebezpečné protispolečenské činy, zejména recidivistů (včetně odsouzených z III. nápravné skupiny – vraždy apod.). Toto pocítovali i v obci Dobříš, okres Příbram, kde tato obec byla jakýmsi nárazníkem vyjíždějících pachatelů z Prahy. Přestože mělo dobříšské obvodní oddělení již nově vzniklé Policie České republiky 22 policistů, náplň jejich činnosti byla daleko rozsáhlejší, protože policisté měli za povinnost kompletní zpracování spisového materiálu (dopravní nehody-velké i malé, veškeré tr. činy, včetně narušování veřejného pořádku). Spolupráce s ostatními složkami, jak je známá v dnešní podobě IZS, se mohla jen zdát“⁸⁰.

Záměrně jsou v začátku této kapitoly zmíněna výše uvedená historická data, která se váží k městu Dobříš, okres Příbram, neboť zde 14.2.1991 vznikla první městská policie v Československé republice⁸¹. Po schválení zákona o obecní policii byli zařazeni do stavu městské policie Dobříš i 4 služební psi⁸².

Z výše uvedených faktů plyne, že samosprávy měst a obcí opravdu velmi usilovaly o eliminaci narůstající kriminality. To přispělo k otevřené debatě o opětovném vzniku obecní policie na zámku v Dobříši, okres Příbram⁸³.

Vznik novodobé obecní policie v České republice se váže k roku 1991, tedy přesněji k 6. prosinci 1991, kdy byl tehdejší Českou národní radou schválen zákon o obecní policii č. 553/1991 Sb.. Tento zákon vešel v platnost 1. ledna 1992, tedy následujícího roku. Když je na začátku tohoto článku zmínka o vzniku novodobé obecní policii, je tím míněno, že obecní policie již na území České republiky působila a to před rokem 1918, před vznikem samostatného Československého státu. Ovšem obecní

⁸⁰ Rozhovor p. Oldřichem Průšou, kronikář města Dobříš-*pamětní list k založení městské policie Dobříš v roce 1991*, ze dne 16.11.2015 v Dobříši, okres Příbram.

⁸¹ Rozhovor p. Oldřichem Průšou, kronikář města Dobříš-*pamětní list k založení městské policie Dobříš v roce 1991*, ze dne 16.11.2015 v Dobříši, okres Příbram.

⁸² Rozhovor p. Oldřichem Průšou, kronikář města Dobříš, ze dne 16.11.2015 v Dobříši, okres Příbram.

⁸³ *Usnesení účastníků I. konference městských a obecních policií České republiky*, konané dne 31.10.1991 v Dobříši, okres Příbram.

police před rokem 1918 k výkonu své služby nepoužívala služební psy a působila velmi okrajově. Veřejný pořádek zajišťovalo hlavně tehdejší četnictvo, které používalo služební psy.

Nicméně když zákonodárce předkládal návrh zákona ke vzniku novodobé obecní policie, pocíťoval nutnost stanovit jasné mantinely pro její celkové působení. K tomu je zde citován výňatek z obecné části důvodové zprávy ke vzniku zákona o obecní policii z digitálního depozitáře Parlamentu ČR:

„Důvodová zpráva

I. Obecná část

„Zákon č. 367/1990 Sb., o obcích (obecní zřízení), svěřil obcím do samostatné působnosti zabezpečování místních záležitostí veřejného pořádku. V souvislosti s tím založil také oprávnění obecního zastupitelstva zřídit k zabezpečování těchto záležitostí obecní policii; využití tohoto oprávnění však předpokládá přijetí zvláštního zákona.

Obce sice mohou jednotlivé úkoly k zabezpečování místních záležitostí veřejného pořádku ukládat na základě zákona o obcích útvarům Policie České republiky, zcela důvodně však především s ohledem na současnou bezpečnostní situaci pocíťují tíživý nedostatek vlastního donucovacího aparátu nezbytného k tomu, aby úkoly, za které nesou politickou a společenskou odpovědnost, mohly také reálně svými silami plnit. Do jisté míry to souvisí s tím, že útvary Policie ČR zabezpečují tyto úkoly namísto aparátu obcí vedle svých dalších úkolů. Zároveň však návrh počítá se vzájemnou spoluprací obecní policie a Policie ČR.

V čs. právním řádu není obecní policie institutem zcela novým. Naposledy však byla právně zakotvena za první republiky. V té době stála ovšem spíše ve stínu státních bezpečnostních orgánů, neboť obce nebyly schopny zajistit odpovídající přípravu jejích pracovníků a úkoly obecní policie se v souvislosti s tím omezovaly na doručování obsílek, vyhlásování nařízení obcí apod. a její význam byl s přihlédnutím k tomu hodnocen jako velmi nízký. Tomu odpovídal i počet pracovníků, který se např. v roce 1934 pohyboval kolem 1.500 v celé ČSR.

Současně předkládaný návrh úlohu obecní policie v obecním zřízení výrazně posiluje. Jedním ze záměrů navrhované úpravy je též odstranit anebo alespoň zmírnit nedostatky úpravy dřívější. Přitom vychází zejména z principů

a/ oprávnění, nikoliv povinnosti obecního zastupitelstva zřídit obecní policii,

b/ plné podřízenosti obecní policie obci a současně bezvýjimečné odpovědnosti obce za činnost obecní policie,

c/ materiálního a finančního zabezpečení obecní policie výhradně z prostředků obce.

Činnost obecní policie je koncipována jako činnost veřejně prospěšná, jejímž prostřednictvím zajišťuje obec klid a pořádek na svém území. Přitom nenahrazuje a ani nemůže nahrazovat činnost policejních bezpečnostních sborů, neboť na obce nelze přenést některé garance, které svým občanům může poskytnout jen stát (např. trestněprávní ochranu osob a majetku).

Návrh předpokládá vymezení úkolů obecní policie tak, aby bylo zřejmé, že úkoly obecní policie souvisejí jen se samostatnou působností obce při zabezpečování místních záležitostí veřejného pořádku. Pokud se obecní policii ukládají povinnosti zasahující do působnosti jiných orgánů nad uvedený rámec, omezují se požadavky kladené na pracovníky obecní policie jen na požadavky bezprostředního zákroku nebo neodkladného úkonu, zpravidla ve prospěch jiného orgánu. Přes zdánlivý rozpor je to nezbytné, neboť jinak by obecní policie své úkoly nemohla plnit a obec by současně nemohla nést ve vymezeném rozsahu reálnou odpovědnost za bezpečnostní situaci v místě. Vedle toho nelze připustit, aby pracovník obecní policie nebyl vybaven potřebnými oprávněními k dokončení zákroku, jestliže narušení chráněného zájmu překročí rámec místních záležitostí veřejného pořádku. Rámec působnosti obce však návrh obecně respektuje.⁸⁴.

Pro účely tématu této bakalářské práce zde bude ještě citován úryvek z II. zvláštní části důvodové zprávy z digitálního depozitáře Parlamentu ČR ke vzniku zákona o Obecní policii, a to výkladové ustanovení oprávnění strážníků v § 17 a navrhovaném § 18 použití psa.

„Z hlediska rozsahu oprávnění pracovníků obecní policie návrh vychází z obdobné úpravy obsažené v zákoně o Policii České republiky s tím, že jednotlivé

⁸⁴ ČESKO. Zákon č. 553/1991 Sb., o Obecní policii. In: *Důvodová zpráva-I.obecná část*, tisk č. 416. Parlament ČR, poslanecká sněmovna-digitaální depozitář. Dostupný z WWW: <[http://psp.cz/sněmovní tisky/](http://psp.cz/sněmovní_tisky/)>.

instituty jsou upraveny tak, aby odpovídaly povaze a významu předpokládaných úkolů obecní policie.

II. Zvláštní část

K § 17 a 18:

Má-li obecní policie úspěšně plnit své poslání při zabezpečování místních záležitostí veřejného pořádku, musí její pracovníci disponovat specifickými donucovacími prostředky, kterých mohou užít tehdy, není-li možné cestu práva zjednat jiným způsobem.

V zájmu účinné ochrany osob zákon taxativně stanoví výčet jednotlivých druhů donucovacích prostředků. Tento výčet je užší, než výčet donucovacích prostředků užívaných příslušníky Policie České republiky, a to s přihlédnutím k rozsahu a významu úkolů, které pracovníci obecní policie plní. Návrh počítá s tím, že pracovníci obecní policie budou moci používat těch donucovacích prostředků, které jsou nezbytné v obvyklých situacích, k nimž dochází při zajišťování veřejného pořádku. Tak mohou používat hmatů, chvatů, úderů a kopů sebeobrany, slzotvorných prostředků, obušku a pout.

Návrh též upřesňuje postup pracovníků obecní policie před použitím donucovacích prostředků a stanoví, že jediným, kdo rozhodne o tom, který prostředek se použije, je sám zakročující pracovník.

Návrh počítá i s možností použití psa. Vychází se z toho, že psa lze použít za stejných podmínek, za jakých pracovník může použít donucovacího prostředku. Vzhledem k tomu, že při výkonu hlídkové služby lze použít v zásadě jen k tomu zvláště cvičeného psa a přitom neexistuje platný obecně závazný právní předpis, který by zvláštní výcvik takových psů upravoval, navrhuje se, aby způsobilost psů, kteří mají být používáni podle tohoto zákona, osvědčovala Policie České republiky, neboť je jediným orgánem v působnosti republiky, který potřebným způsobem cvičených psů k plnění svých úkolů používá a má s jejich výcvikem odpovídající zkušenosti. Zároveň se předpokládá, že osvědčení bude mít omezenou platnost, neboť z dlouhodobých zkušeností z výcviku psů vyplývá, že příslušný výcvik a zkoušky je zapotřebí

pravidelně opakovat; interval se přitom pohybuje od jednoho do dvou let podle plemene psa⁸⁵.

V konečné verzi zákona o obecní policii č. 553/1991 Sb., který byl schválen 6.12.1991 a vešel v platnost 1.1.1992, bylo použití psa strážníkem MP vloženo do § 19, kde setrvává i v současnosti.

Pro upřesnění v bakalářské práci je zde citován § 1 odst. 4 zákona o Obecní policii: „Obecní policie zřízená obcí, která je městem nebo statutárním městem, a v hlavním městě Praze, se označuje městská policie⁸⁶ a pro jednodušší orientaci v pojmech obecní, městská policie, který je uveden v bakalářské práci je stanoven jednotný název městská policie (dále jen MP).

3.1 Průzkum využívání služebních psů u městských policií v ČR

3.1.1 Zavedení služebních psů u městských policií v ČR

Po uvedení zákona o obecní policii do života zaznamenalo zavedení služebních psů do stavu MP nebývalý nárůst. Mezi prvními, kdo zavedl služební psy do stavu MP, uvedu namátkově: Městská police hlavního města Prahy, Městská policie Brno, Městská policie Ostrava, Městská policie Dobříš, Městská policie Kladno, Městská policie Příbram a další⁸⁷.

Nicméně služební kynologie u MP prošla několika dalšími etapami svého přirozeného vývoje:

- ❖ v letech 1991-1999 období zvyšování počtu psů se služebními psy u MP,
- ❖ v letech 2000-2006 období snižování počtu psů se služebními psy u MP,

⁸⁵ ČESKO. Zákon č. 553/1991 Sb., o Obecní policii. In: *Důvodová zpráva-II. zvláštní část*, tisk č. 416. Parlament ČR, poslanecká sněmovna-digitační depozitář. Dostupný z WWW: <http://psp.cz/sněmovní_tisky/>.

⁸⁶ ČESKO. Zákon č. 274/2008 Sb., o Obecní policii. In: *Sbírka zákonů, Česká republika*. 2008, částka 91, s.4119, § 1 odst. 4. Dostupný z WWW: <http://mvr.cz/legislativa-sbirka_zakonů/>.

⁸⁷ Rozhovor p. Jiřím Kozákem, bývalý policejní rada, zástupce vedoucího útvaru psůvůdů a psůvůdů Městské policie hl. m. Prahy, ze dne 15.11.2015.

- ❖ v letech 2007-2012 období stagnace, je ukončen proces snižování počtu psovodů se služebními psy u MP,
- ❖ v letech 2013-po současnost období navyšování a zřizování počtu psovodů se služebními psy u MP⁸⁸.

- **Formální náležitosti k používání služebního psa u městské policie**

Psovodi se služebními psy MP byli a jsou vysíláni do výcvikových kurzů k absolvování zkoušky, tzv. osvědčení služebního psa k použití u obecní policie. Před nástupem do zmíněného kurzu musí mít pes věk minimálně 14 měsíců, očkování proti vzteklině a psince. Délka výcvikového kurzu je odvislá na prokázané kynologické praxi psovoda, připravenosti psa. Obecně je délka kurzu od 7 do 21 dnů. Přezkoušení probíhá před zkušebním komisařem Policie České republiky. Zkušební řád pro přezkoušení služebních psů MP byl uveden v „závazném pokynu policejního prezidenta Policie České republiky č. 5/1992“⁸⁹, ale v současné době je novelizován v „závazném pokynu policejního prezidenta Policie České republiky č. 43/2009“⁹⁰. Přezkoušení se skládá z teoretické části – anatomie a zdravotědy psa, teorie výcviku služebního psa, kterou absolvuje psovod. Pak následuje praktická část, kterou provádí psovod se služebním psem v disciplíně poslušnost a obrana. „K tomu, aby psovod se služebním psem uspěl, musí získat v každé disciplíně 70 % bodů, tzn. v poslušnosti 70 bodů a v obraně 210 bodů. Pes, který při ověřování způsobilosti neuspěl, může zkoušku opakovat, a to nejvýše dvakrát“⁹¹.

⁸⁸ Rozhovor p. Jiřím Kozákem, bývalý policejní rada, zástupce vedoucího útvaru psovodů a psovod Městské policie hl. m. Prahy, ze dne 20.11.2015.

⁸⁹ *Pes přítel člověka*. Časopis pro chov a výcvik psů všech plemen. „*Pes ve službách obecní policie*“. Praha: Pražská vydavatelská společnost, srpen 1992.

⁹⁰ Policejní prezidium ČR, Policie České republiky-odbor služební kynologie a hipologie.

⁹¹ *Pes přítel člověka*. Časopis pro chov a výcvik psů všech plemen. „*Pes ve službách obecní policie*“. Praha: Pražská vydavatelská společnost, srpen 1992.

3.1.2 Zkušební řád pro přezkušování služebních psů městských policií dle ZP PP PČR č. 43/2003⁹²

POSLUŠNOST

a) přivolání za pochodu k noze	10 bodů
b) ovladatelnost na vodítku	10 bodů
c) aport volný (činka psovoda)	10 bodů
d) vysílání psa za pochodu do 30 kroků (psovod jde ke psu)	10 bodů
e) štěkání na povel (pes sedí u nohy)	10 bodů
f) odložení vleže	10 bodů
g) skok přes - 1 m překážku (tam i zpět)	10 bodů
h) kladina nízká	10 bodů
i) prolézání můstku	10 bodů
j) klid při střelbě	10 bodů

C e l k e m **100 bodů**

Obrana

a) průzkum terénu - 60 x 30 m (v náhubku)	10 bodů
b) označení ukryté osoby	10 bodů
c) prohlídka osoby	10 bodů
d) doprovod osoby (na vodítku)	10 bodů
e) průzkum objektu (v náhubku)	10 bodů
f) označení ukryté osoby v objektu	10 bodů
g) likvidace výtržnosti	20 bodů
h) obrana psovoda (nečekané napadení)	10 bodů

⁹² Závazný pokyn policejní prezidenta Policie České republiky č. 43/2003 ze dne 28.3.2003 pro stanovení postupu PČR při zajišťování výcviku strážníků obecní policie k výkonu oprávnění a používání donucovacích prostředků.

i) strážní služba za pohybu v noci	20 bodů
j) zadržení hladké v noci do 30 m	40 bodů
k) zákrok v místnosti	50 bodů
l) zadržení s protiútokem (95/5)	100 bodů

C e l k e m **300 bodů**

3.1.3 Využívání služebních psů u městských policí

Systém výkonu služby psavoda se služebním psem MP je odvislý na zkušenostech řídicího pracovníka, typu a velikosti kriminality, množství finančních prostředků vynaložených na MP, na počtu obyvatel daného města a dalších faktorech uvedených v kategoriích měst podle počtu obyvatel. Všechny tyto faktory se prolínají, proto při stanovení využitelnosti psavoda se služebním psem u MP nelze vycházet pouze z dílčích či obecných skutečností. Zřízení a využívání funkce psavoda se služebním psem by mělo být podrobena důkladné analýze směrem ke shora uvedeným faktorům, nikoliv k subjektivním názorům vedoucích pracovníků MP, zastupitelů nebo dokonce řadových strážníků, kteří se kynologii nevěnují⁹³.

Proto je využití psavoda se služebním psem u MP rozděleno na tři kategorie podle počtu obyvatel k 1.1.2015:⁹⁴

- ❖ Průzkum systému výkonu služby u MP ve městě s počtem obyvatel 3 000-38 000.
- ❖ Průzkum systému výkonu služby u MP ve městě s počtem obyvatel 38 000-100 000.
- ❖ Průzkum systému výkonu služby u MP ve městě s počtem obyvatel 100 000-1 260 000.

⁹³ Údaje z odpovědí dotazníkového šetření provedené mezi vedoucími pracovníky nebo jimi pověřenými osobami u MP v České republice.

⁹⁴ ČSÚ-Český statistický úřad ČR. Dostupný z WWW: <<http://czso.cz/katalog-produktů-počet-obyvatel-v-obcích-v-čr-k-1.1.2015/>>.

3.1.4 Průzkum systému výkonu služby psů se služebními psy u MP ve městě s počtem obyvatel 3 000-38 000

Pro systém výkonu služby psů se služebními psy u MP ve městě s počtem obyvatel v rozpětí 3 000-38 000 byli osloveni v řízeném rozhovoru v dotazníkovém šetření řídící pracovníci následujících městských policií, neboť zde jsou zařazeni psů se služebními psy. V závorce je vždy uveden počet obyvatel: Chvaletice (3077), Skuteč (5128), Milevsko (8649), Jaroměř (12475), Turnov (14362), Slaný (15502), Sokolov (23762), Litvínov (24783), Tábor (34716). Na dotazník však odpověděli řídící pracovníci nebo jimi pověřené osoby z městských policií: Chvaletice, Milevsko, Jaroměř, Litvínov a Tábor.

Z dotazníkového šetření vyplynulo, že systém výkonu služby psů se služebními psy u MP v této kategorii je značně závislý na manažerských schopnostech velitele MP, na množství finančních prostředků vynaložených na MP, velikosti města co do počtu obyvatel, jeho členitosti, míře nezaměstnanosti, kupní síle obyvatelstva, množství problémů s osobami bez přístřeší, množství restauračních zařízení, množství protiprávních jednání osob se sklony k sexuálním úchylnám, množství rvaček a výtržností = jsou zaznamenány ojediněle, počet opuštěných objektů-obecně je v této kategorii minimální množství⁹⁵.

Nicméně městské policie ve městě s počtem obyvatel do 12000 mají ve většině k dispozici 1 až 2 psů se služebními psy. Tento početní stav závisí na počtu odborníků-kynologů u dané městské policie, množství finančních prostředků, které má MP k dispozici a také manažerských schopnostech velitele MP. Psi jsou v majetku psů a ten je na základě smlouvy s městem propůjčuje k výkonu služby městské policii, která mu pak hradí krmení, veterinární náležitosti a 8-16 hodin výcviku měsíčně. Výcvikové pomůcky jsou zajištěny MP, která poskytuje psům 1x ringový oblek pro figuranta. Ringový oblek je celotělový oděv, který umožňuje služebním psům nácvič zákroků do jakékoliv části těla, aniž by došlo ke zranění figuranta. Psůd je využíván při standardní denní službě k běžným úkolům strážníka, služební pes není součástí hlídky. Běžnými úkoly jsou zejména: dohled na přechodech pro chodce u školských zařízení v ranní i odpolední době, kontrola parkování, měření rychlosti,

⁹⁵ Údaje z odpovědí dotazníkového šetření provedené mezi vedoucími pracovníky nebo jimi pověřenými osobami u MP ve městech s počtem obyvatel 3 000-38 000.

odchyt volně pobíhajících psů, kontroly záborů veřejného prostranství, obecně závazných vyhlášek obce atd.. Nestandardní služba psovoda pak znamená jeho nasazení se služebním psem v kombinaci pěší hlídky a autohlídky, obnáší pátrání po pohřešovaných osobách, přítomnost na ojedinělé rizikové fotbalové či hokejové utkání, součinnostní akce s policií ČR a pak také účast na ukázkách z výcviku služebního psa pro školská zařízení a při různých kulturních a společenských akcích. Doménou výkonu služby psovoda se služebním psem jsou nočních směny. Při těchto směnách provádí psovod se sl. psem kontroly vlakových a autobusových nádraží, opuštěných objektů, zahrádkářských kolonií, zakročuje při eliminaci rvaček a výtržností, prověřuje objekty napojené na pult centrální ostrahy (dále PCO) v majetku samosprávy a používá služebního psa na žádost Policie České republiky. Psovod se služebním psem je podřízen vedoucímu směny a řediteli městské policie. Psovod nemá finanční zvýhodnění, má však navíc nárok na některé výstrojní součástky nutné pro výkon funkce psovoda u MP. V této kategorii se obecně používá plemeno Německý ovčák.

Dotazníkové šetření odhalilo ještě nutnost provést v této kategorii jedno rozdělení podle počtu obyvatel směrem k využívání psovoda se služebním psem u MP. Jedná se o města s počtem obyvatel v rozmezí 12000-38000, kde taktéž působí městská policie.

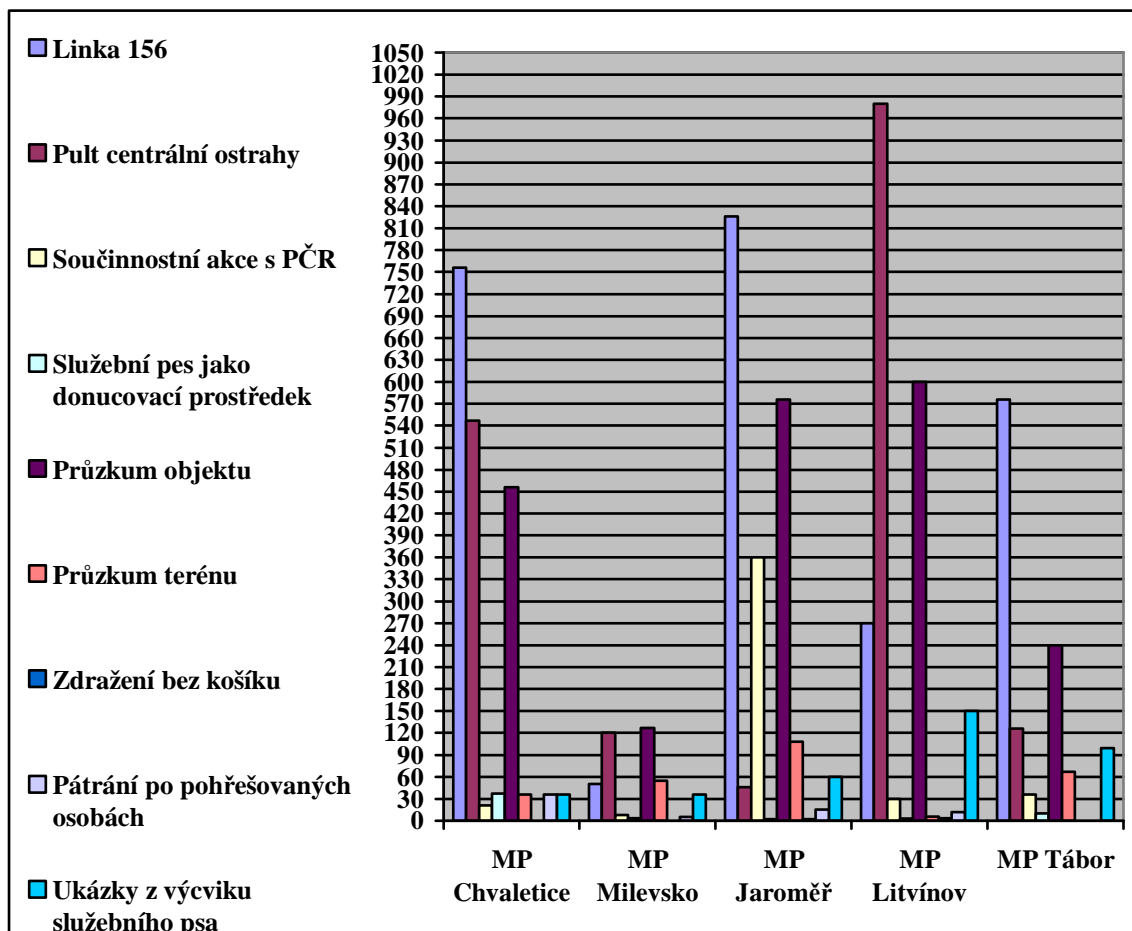
Systém využití psovoda se služebním psem u městských policií v této podkategorii je již širšího rázu. Z dotazníkového šetření vyplynulo, že systém výkonu služby psovoda se služebním psem u MP v této kategorii je taktéž závislý na manažerských schopnostech velitele MP, na množství finančních prostředků vynaložených na MP, ale o něco více se zde projevuje velikost města co do počtu obyvatel, jeho členitosti, větší míra nezaměstnanosti, kupní síle obyvatelstva, množství problémů s osobami bez přístřeší, množství restauračních zařízení, početnější narušování veřejného pořádku rvačkami a výtržnostmi, větší množství chátrajících a opuštěných budov.

U této podkategorie je početní stav psovodů standardně 4 psovodi, na každé směně jeden psovod se sl. psem. Tento počet je závislý na množství odborníků-kynologů u dané městské policie (u městské policie Tábor 1 psovod a služební pes), množství finančních prostředků, které má MP k dispozici a také na manažerských schopnostech velitele MP. Psi jsou v majetku psovoda a ten je na základě smlouvy s městem propůjčuje k výkonu služby městské policii, která mu pak hradí krmení,

veterinární náležitosti, 16 hodin výcviku měsíčně. Psovod je finančně zvýhodněn-vyšší platová třída a více některých výstrojních součástí. Výcvikové pomůcky jsou zajištěny MP, která poskytuje psovodům 1x ringový oblek pro figuranta. V této podkategorii se obecně používá plemeno Německý a Belgický ovčák.

Samotný výkon služby psovoda se služebním psem je až na výjimky sice srovnatelný s předchozí kategorií s tím rozdílem, že služební pes je jak v denní, tak při noční službě součástí hlídky, i když psovod vykonává část běžných úkolů strážníka (u městské policie Tábor je sl. pes v denní době umístěn v kotci u služebny městské policie a nasazuje se jen v případě potřeby, při noční směně je součástí hlídky). Psovod se služebním psem je podřízen vedoucímu směny a řediteli městské policie. Průběh výkonu služby psovoda se služebním psem je v kombinaci pěší hlídky a autohlídky podle požadavků výkonu služby, avšak upravený směrem k využití jeho specializace – kontroly nádraží, chatových a zahrádkářských kolonií, opuštěných objektů, zajišťování hlídek při kontrolách osob bez přístřeší, v rizikových lokalitách, účast při fotbalových či hokejových utkáních, prověřování napojených objektů na PCO a spolupráce s Policií České republiky – dohlídání pachatelů a pátrání po pohřešovaných osobách, ukázky z výcviku služebních psů pro školská zařízení, v rámci kulturních a společenských akcí.

Graf č. 1: Statistika nasazení služebních psů u MP ve městech s počtem obyvatel 3 000-38 000 v letech 2013-2015⁹⁶



3.1.5 Průzkum systému výkonu služby psů se služebním psem u MP ve městě s počtem obyvatel 38 000-100 000

Pro systém výkonu služby psů se služebním psem u MP ve městě s počtem obyvatel v rozpětí 38000-100000 byli osloveni v řízeném rozhovoru v dotazníkovém šetření řídicí pracovníci následujících městských policií, neboť zde jsou zařazeni psů se služebními psy. V závorce je vždy uveden počet obyvatel: Chomutov (48913), Karlovy Vary (49781), Karviná (55985), Kladno (68552), Zlín (75112), Most (67089), Pardubice (89693), České Budějovice (93285). Odpověděli řídicí pracovníci

⁹⁶ Údaje z odpovědí dotazníkového šetření provedené mezi vedoucími pracovníky nebo jimi pověřenými osobami u MP v České republice.

nebo jimi pověřené osoby z městských policí: Karlovy Vary, Karviná, Frýdek-Místek, Pardubice, České Budějovice.

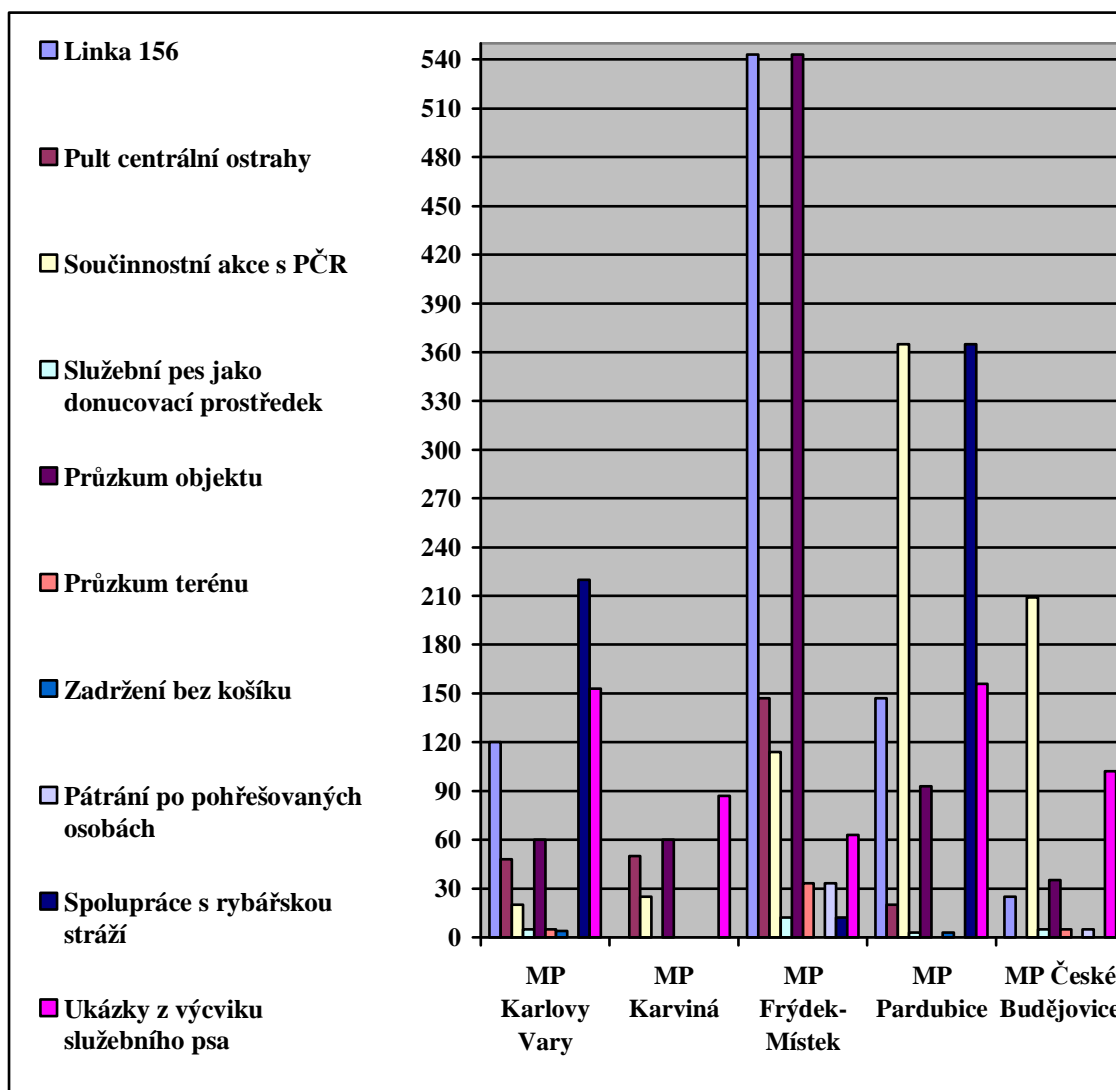
Z dotazníkového šetření v této kategorii opět vyplynulo, že systém výkonu služby psovoda se služebním psem u MP je značně závislý na manažerských schopnostech velitele MP, na množství finančních prostředků vynaložených na MP, ale zejména na velikosti města co do počtu obyvatel, jeho členitosti, míře nezaměstnanosti, množství problémů s osobami bez přístřeší a gamblerů, etnického složení obyvatelstva-množství minorit, kupní síle obyvatelstva, ale i blízkosti státní hranice a s ní navazující rozsah drogové kriminality⁹⁷.

V otázce logistického zajištění psovodů se služebními psy byly dotazníkem zjištěny následující informace. Početní stav psovodů je v průměru 4 psovodi, závisí na počtu odborníků-kynologů u dané městské policie, množství finančních prostředků, které má MP k dispozici a také manažerských schopnostech velitele MP. Pes je v majetku psovoda a ten jej na základě smlouvy propůjčuje k výkonu služby městské policii, která mu pak hradí krmení, veterinární náležitosti a průměrně 30 hodin výcviku měsíčně. Psovod není finančně či jinak zvýhodněn. Plemena, která se používají u zmiňovaných městských policí je Německý ovčák a Rottweiler.

Dále z odpovědí v dotazníku vyplynulo, že služební pes je jak v denní, tak v noční službě většinou součástí hlídky, i když psovod vykonává část běžných úkolů strážníka (u městské policie Karviná je sl. pes v denní době o přestávkách umístěn v kotci u služebny městské policie a psovod je zařazen do pěší či autohlídky k běžnému výkonu strážníka; u městské policie České Budějovice se psovod spolu s odchytovým pracovníkem věnují odchytu zvířat, kontrolám registrace psů). Výkon služby psovoda se služebním psem je v kombinaci pěší hlídky a autohlídky, avšak upravený směrem k využití jeho specializace: kontroly míst s výskytem osob bez přístřeší, chatových a zahrádkářských kolonií, opuštěných objektů, zajišťování hlídek při kontrolách osob bez přístřeší v rizikových lokalitách, účast při fotbalových či hokejových utkáních, prověřování napojených objektů na PCO, spolupráce s rybářskou stráží a spolupráce s Policií České republiky – dohlídání pachatelů a pátrání po pohřešovaných osobách. Psovod se služebním psem je podřízen vedoucímu směny, dozorcímu operačního střediska a řediteli městské policie.

⁹⁷ Údaje z odpovědí dotazníkového šetření provedené mezi vedoucími pracovníky nebo jimi pověřenými osobami u MP ve městech s počtem obyvatel 38 000-100 000.

Graf č. 2: Statistika nasazení služebních psů u MP ve městech s počtem obyvatel 38 000-100 000 v letech 2013-2015⁹⁸



3.1.6 Průzkum systému výkonu služby psů se služebním psem u MP ve městě s počtem obyvatel 100 000-1 260 000

Pro systém výkonu služby psů se služebním psem u MP ve městě s počtem obyvatel v rozpětí 100000-1260000 byli osloveni v řízeném rozhovoru v dotazníkovém šetření současní či bývalý řídicí pracovníci následujících městských policií, neboť zde jsou zařazeni psů se služebními psy. V závorce je vždy uveden počet obyvatel:

⁹⁸ Údaje z odpovědí dotazníkového šetření provedené mezi vedoucími pracovníky nebo jimi pověřenými osobami u MP v České republice.

Liberec (102562), Plzeň (169033), Ostrava (294200), Brno (377440), Praha (1259079). Odpověděli současní řídící pracovníci nebo jimi pověřené osoby, a dále bývalý řídící pracovníci z městských policí: Brno, Plzeň, Praha, Ostrava, Liberec.

V této kategorii z dotazníkového šetření vyplynulo, že systém výkonu služby psovoda se služebním psem u MP je také závislý na manažerských schopnostech, jak velitele útvaru nebo skupiny psovodů, tak ředitele MP. Nicméně pozice psovoda a sl. psa je díky perspektivním výsledkům z výkonu služby (preventivním i represivním) pevně zakotvena v systému výkonu služby dané městské policie. Přičemž samotná rozloha, počet a složení obyvatel v této kategorii jsou pro odpovědné pracovníky městských policí dostatečnými rizikovými faktory k využívání psovoda se sl. psem nejen jako represivní, ale zejména preventivní nástroj, který šetří personální a finanční zdroje. Co však ovlivňuje celkové množství nasazení psovodů se služebními psy ve stejné míře jako v předchozích kategoriích, je míra nezaměstnanosti, množství bezdomovectví a gamblerů, etnického složení obyvatelstva-minorit, kupní síle obyvatelstva, záškoláctví, množství drogové kriminality, prostituce a spolupráce s jinými orgány státní správy a samosprávy⁹⁹.

Dále z odpovědí v dotazníku vyplynulo, že služební pes je jak v denní, tak v noční službě součástí hlídky. Tato kategorie je specifická ještě tím, že největší městské policie jako je Praha, Brno, Ostrava mají zřízené útvary psovodů se sl. psy (10-15 psovodů a sl. psů), což umožňuje nasazení do výkonu služby jak v denní, tak noční době 2-3 psovody se sl. psy do jedné hlídky. V případě eskalace narušování veřejného pořádku lze toto množství psovodů rozdělit na 2-3 samostatné hlídky psovodů se služebními psy. Kdežto městská policie s podstatně nižším počtem strážníků jako Liberec (2 psovodi se služebními psy), Plzeň (4 psovodi se služebními psy) tuto možnost mají jen v omezené míře. Psovodi jsou součástí směny, avšak nasazení do výkonu služby je upravené směrem k využití jejich specializace psovoda. Rozdíl v počtu psovodů je ovlivněn několika důvody. Prioritně je to množství finančních prostředků vynaložených na MP a poté na množství případů, kdy lze psovoda se sl. psem využít. Společným rysem této kategorie je pak výkon služby psovoda se služebním psem v kombinaci pěší hlídky a autohlídky, avšak upravený podle požadavků k využití jeho specializace: kontroly míst s výskytem osob bez přístřeší, chatových a zahrádkářských kolonií, opuštěných objektů, zajišťování hlídek MP a PČR při

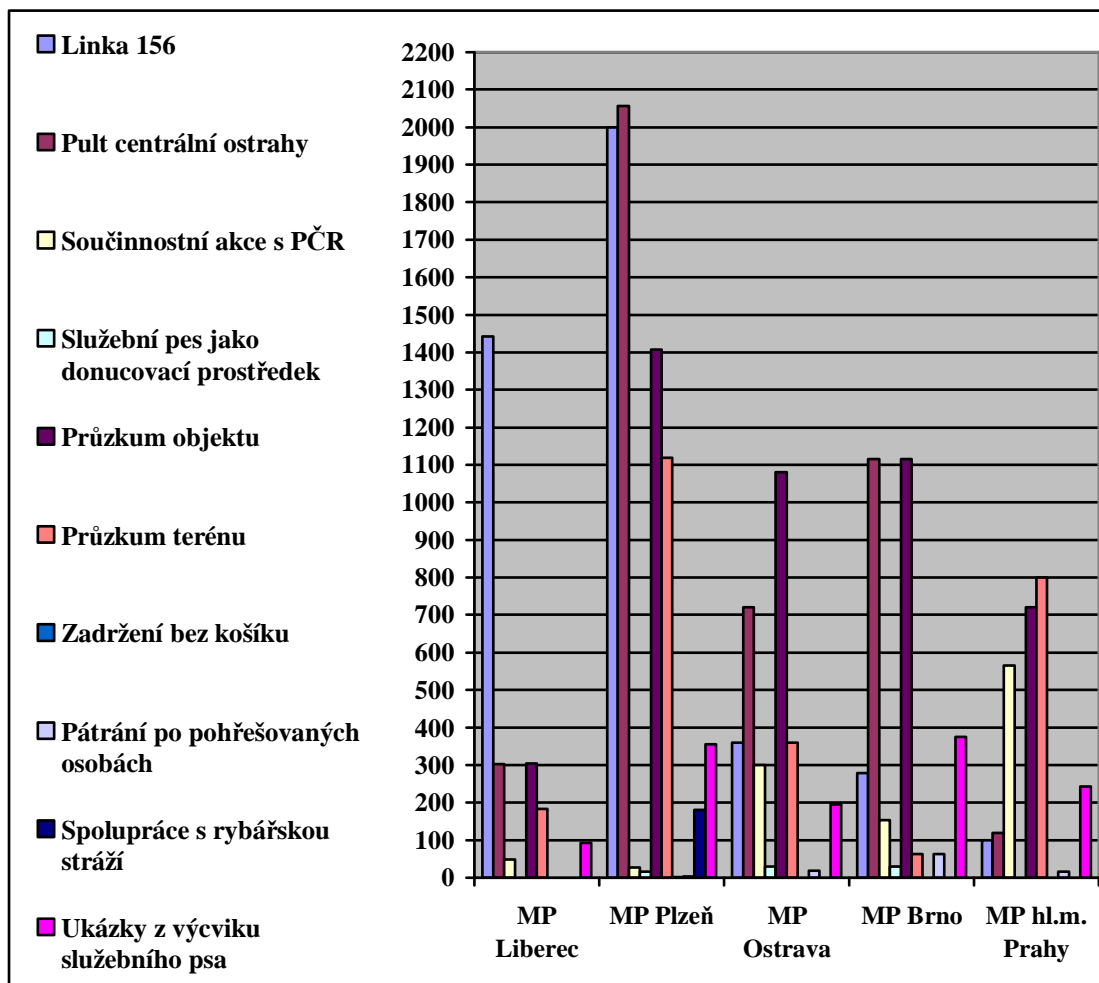
⁹⁹ Údaje z odpovědí dotazníkového šetření provedené mezi vedoucími pracovníky nebo jimi pověřenými osobami u MP ve městech s počtem obyvatel 100 000-1 260 000.

kontrolách osob bez přístřeší v rizikových lokalitách, účast při fotbalových či hokejových utkáních, prověřování objektů napojených na pult centrální ochrany (dále PCO), spolupráce s rybářskou stráží, s hlídkami Policie České republiky – dohlídání pachatelů a pátrání po pohřešovaných osobách. Ukázky z výcviku služebních psů MP ve školských zařízeních, při kulturních a společenských akcích.

Podřízenost psovoda se služebním psem je v této kategorii shodná a je členěna následovně: vedoucímu směny, centrálnímu operačnímu středisku městské policie, vedoucímu útvaru a jeho zástupci, řediteli městské policie a jeho zástupci.

V otázce finančního zvýhodnění psovoda již není tato kategorie jednotná. U Městské policie hl.m. Prahy psovod pobírá finanční příplatek na péči o služebního psa v době volna ve výši 55,-kč za den. Pes je sice v majetku psovoda, ale protože je nutné provádět každodenní výcvik a péči o sl. psa i v době osobního volna, je to kompenzace za čas strávený tímto způsobem. U městské policie Plzeň je psovod zvýhodněn výší osobního ohodnocení, u MP Liberec, Brno a Ostrava již toto zvýhodnění není. Výcvikové pomůcky jsou zajištěny MP, která poskytuje psovodům 1x ringový oblek pro figuranta, pešky, obojky, postroje, vodítka. Obecně v této kategorii poskytuje MP psovodům časovou dotaci na výcvik v různé výši, ale průměrně se pohybuje v rozmezí 20-60 hodin měsíčně. Plemena, která se používají u zmiňovaných městských policií, jsou Německý ovčák, Belgický ovčák, kříženec Belgického a Německého ovčáka, Dobrman a Rottweiler. Psi jsou v majetku psovoda u MP hl. m. Prahy a na základě smlouvy jej propůjčuje k výkonu služby, u MP Brno, Ostrava a Plzeň je sl. pes v majetku magistrátu nebo MP.

Graf č. 3: Statistika nasazení služebních psů u MP ve městech s počtem obyvatel 100 000-1 260 000 v letech 2013-2015¹⁰⁰



¹⁰⁰ Údaje z odpovědí dotazníkového šetření provedené mezi současnými řídicími pracovníky nebo jimi pověřenými osobami, a dále bývalými vedoucími pracovníky a psovody MP v České republice.

4 ŘÍZENÉ ROZHOVORY

Pro účely bakalářské práce zde budou zmíněny řízené rozhovory s psovody některých městských policií, kteří jsou nasazováni do přímého výkonu se služebním psem.

Rozhovor byl uskutečněn s psovodem Pavlem Šimkem z Městské policie Tábor. Jako druhý byl ochoten poskytnout rozhovor psovod Roman Nečas z Městské policie Karlovy Vary a jako poslední byl dotázán psovod Jiří Bravenec, vedoucí jednotky služební kynologie Městské policie Brno.

1. Kolik let se věnujete služební kynologii ?

P.Š. Tábor: 28 let.

R.N. Karlovy Vary: 23 let.

J.B. Brno: 21 let.

2. Kolik psů jste vycvičil ?

P.Š. Tábor: 10 psů.

R.N. Karlovy Vary: 7 psů.

J.B. Brno: Těch bylo velmi mnoho.

3. Jaké plemeno psů je pro Vás do výkonu služby prioritou ?

P.Š. Tábor: Německý ovčák.

R.N. Karlovy Vary: Německý ovčák.

J.B. Brno: Belgická ovčák-Malinois.

4. Jaké jsou u Vás nejčastější případy použití služebního psa ?

P.Š. Tábor: Průzkum objektu, likvidace výtržnosti, ochrana psovoda, preventivní působení.

R.N. Karlovy Vary: Průzkum objektu, průzkum terénu, prevence kriminality, účast při sportovních a kulturních akcích.

J.B. Brno: Zajišťování hlídek, uklidnění situace, výtržnosti, zajištění zákazu vstupu na určitá místa (všechny sportovní a kulturní akce, kde je předpoklad problémů), průzkum objektů napojených na PCO, kontroly chatových a zahrádkářských kolonií.

5. Věnujete se výcviku pachových stop u služebního psa ?

P.Š. Tábor: Ano. Pachové stopy u služebního psa jsou dobrou přípravou na průzkum objektu a terénu.

R.N. Karlovy Vary: Ano. Souhlasím s názorem kolegy z Městské policie Tábor.

J.B. Brno: Výcvik pachových stop u služebního psa je dobrou přípravou např. na vyhledávání v objektu i volném prostoru. Zvyšuje schopnost psa orientovat se. Já osobně se věnuji výcviku pachových stop.

6. Uvítal byste rozšíření § 19 zák. č. 553/1991 Sb. o Městské policii-použití služebního psa, o možnost složení nadstavbové stopařské zkoušky pro služební psy MP ?

P.Š. Tábor: Ano. V případě zainteresovanosti psůvoda PČR na jiném případu, by bylo možné po spáchání trestného činu oficiálně nasadit služebního psa MP na vypátrání pachatele, což by jistě přispělo k zajištění veřejného pořádku.

R.N. Karlovy Vary: Ano, pro práci psůvoda se služebním psem městské policie postačí stopa v rozsahu hlídkové kategorie Policie České republiky.

J.B. Brno: Ta možnost není špatná, u nás by jsme ji zřejmě nevyužily. Práce psůvodů u nás je spíše směřována do centra města na zajišťování veřejného pořádku.

5 KAZUISTIKA

K prokázání faktu, že služební kynologie u MP je schopna pomáhat k prosazování zákona, že její působení není jen preventivní, jsou zde uvedeny následující případy z praktického nasazení psovodů a služebních psů MP.

Kazuistika č.1¹⁰¹

Všímavý oznamovatel na linku 156 oznámil, že ve Velebudicích na Mostecku nějaký muž tahá plechy z areálu firmy. Vyslaná hlídka strážníků měla informaci, že pachatel se ukrývá v křoví, proto psovod k úkonům použil služebního psa městské policie. Pes vyčenichal úkryt pachatele, který po zákonné výzvě vystoupil a přiznal se, že přešel plot firmy a ukradl věci za účelem dalšího zpeněžení. Dozorčí útvaru městské policie kontaktoval majitele objektu, který potvrdil, že věci pocházející z firmy mají hodnotu zhruba 7 tisíc korun. Událost si převzala hlídka PČR.

Kazuistika č.2¹⁰²

Pracovník ostrahy autosalónu Suzuki v Mostě na linku 156 oznámil, že do prodejny vnikl zloděj. Hlídky městské policie provedly vnitřní kontrolu, při níž byl zjištěn 37letý muž, který se ukrýval na zemi. Protože pachatel neuposlechl zákonnou výzvu, aby úkryt opustil, byl použit služební pes městské policie. Pachatel byl služebním psem tak vyděšen, že okamžitě odhalil úkryt a jméno druhého společníka. Událost byla předána hlídce PČR.

Kazuistika č.3¹⁰³

Dne 5. března 2014 v časných ranních hodinách zadrželi strážníci městské policie muže, který kradl kovový materiál z objektu sběrného dvora v Ostravě-Martinově. Přes plot přehazoval vše, co mu přišlo pod ruku a co by mohl následně znovu prodat ve sběrně (kovové trubky, litinová vanička, další železné kusy). Nejbližší místa události se v té době nacházela hlídka kynologů. Muž však před strážníky utekl do

¹⁰¹ KOZLOVÁ, I. *Služební pes strážníků vyčenichal pachatele* [online], policejnítydeník.cz, [cit. 2014-01-14]. Dostupný z WWW: < <http://www.policejnítydeník.cz/>>.

¹⁰² KOZLOVÁ, I. *Pachatele vloupání zadržel služební pes mosteckých strážníků* [online], policejnítydeník.cz, [cit. 2014-02-24]. Dostupný z WWW: < <http://www.policejnítydeník.cz/>>.

¹⁰³ ZYCHOVÁ, V. *Služební pes ostravských strážníků dopadl zloděje železa* [online], policejnítydeník.cz, [cit. 2014-03-05]. Dostupný z WWW: < <http://www.policejnítydeník.cz/>>.

nedalekého lesíka. Tady se schoval do křoví a čekal, zda ho strážníci najdou. Jeden ze strážníků – kynoložka vyslala do prostoru lesíka 4letého služebního psa Gullivera. Pro toho nebyl problém během krátké chvíle muže objevit a štěkotem označit jeho úkryt. 21letý muž musel místo, kde se schovával, opustit a pod dohledem služebního psa se vrátil zpět ke strážníkům. Ti ho pak předali pro podezření z trestného činu přivolaným policistům.

Kazuistika č.4¹⁰⁴

Důmyslný úkryt ve sklepě cizího domu, kam přišel krást, si našel v neděli 11. května 2014 časně ráno 23letý recidivista z Vizovic. Jeho snaha ale přišla vniveč v okamžiku, kdy hlídka Městské policie Zlín použila služebního psa. Krátce před šestou hodinou ranní přijalo stálé operační centrum MP Zlín oznámení od pozorného občana. Ten si všimnul podezřelého muže, který vnikl oknem do sklepních prostor jednoho z domů na ulici Sokolská. Na místo ihned vyrazila nejbližší hlídka, kterou tvořili shodou okolností strážníci Útvaru kynologické služby MP Zlín. Současně byla také vyrozuměna Policie ČR, s níž dále postupovali strážníci v těsné spolupráci. Při prověřování sklepních prostor, kde došlo k vloupání do dvou sklepních kójí, a kde se stále ukrýval pachatel, byl po několika marných výzvách použit služební pes strážníků. Ten neomylně označil sklepní kóji, kde se nacházel podezřelý, který se snažil co nejvíce splynout s dřevěnou deskou, pod níž si lehl. Díky pohotovému svědkovi, strážníkům i policistům, ale především díky služebnímu psovi Greiovi, tak v minulosti trestaný zloděj neunikne potrestání a obyvatelé jednoho z domů nepřišli o svůj uskladněný majetek.

Kazuistika č.5¹⁰⁵

Dne 24. ledna 2015 došlo k narušení objektu školy v Ostravě-Hrabůvce, jež je napojena na pult centralizované ochrany městské policie. Narušení bylo signalizováno hned na několika místech objektu. Na místo vyslaní strážníci zjistili, že v oplocení je vystříhaný otvor a je rozbita skleněná výplň vstupních dveří do školy. Při vnější kontrole objektu pak uslyšeli zevnitř hluk. Na místo tak byla přivolána posila včetně kynologů se služebním psem. Služební pes pak při obhlídce vnitřních prostor školy

¹⁰⁴ JANÍK, P. *Před služebním psem strážníků neměl zloděj ve sklepě šanci* [online], policejnídeník.cz, [cit. 2014-05-12]. Dostupný z WWW: <<http://www.policejnídeník.cz/>>.

¹⁰⁵ ZYCHOVÁ, V. *Dvojici pachatelů vloupání do objektu školy vyčlenil služební pes Ostravské městské policie* [online], policejnídeník.cz, [cit. 2015-01-26]. Dostupný z WWW: <<http://www.policejnídeník.cz/>>.

označil jednu z kanceláří ve třetím patře budovy, kde pak přivolaní policisté zadrželi dva muže (24 a 28 let). Událost je v šetření Policie ČR.

Kazuistika č.6¹⁰⁶

Pražští policisté přijali oznámení o pohřešování 63letého muže, se kterým byla rodina naposled v kontaktu ve čtvrtek 12. února. Okamžitě byla zahájena pátrací akce, ke které byl ve čtvrtek přivolán také vrtulník LS PČR s termovizí. „Muž by podle všeho mohl mít na sobě tmavě modré džíný, černou bundu a na nohou černé boty. U sebe má nejspíš mobilní telefon, doklady, kovovou tabatěrku a cca 400,-Kč v hotovosti,“ zněla prosba o pomoc při pátrání ze strany policie. Bohužel se muže ve čtvrtek nalézt nepodařilo, a tak kriminalisté zorganizovali další pátrací akci v pátek. Do terénu vyrazili policisté, kriminalisté, policejní psovodi a o pomoc byli požádáni také psovodi Městské policie Praha. Muže nakonec našel v Modřanské rokli psovod strážníků se služebním psem Alexem (Německý ovčák). Muž byl podchlazený, ale živý a jinak i zdravý. Na místo dorazili záchranáři, kteří si ho preventivně převzali do své péče. Díky úsilí pražské policie a psovodů MP Praha se podařilo zachránit další lidský život.

Kazuistika č.7¹⁰⁷

Nabitě odpoledne měla v pátek 29. května 2015 hlídka Útvaru kynologické služby Městské policie Zlín. Dvojici strážníků se služebním psem Greyem totiž čekaly vedle běžných služebních povinností ještě dvě ukázky výcviku, při kterých v rámci oslav Dne dětí předvedli dětskému publiku, co takový policejní pes umí. A aby toho ještě nebylo málo, mezi oběma ukázkami je navíc čekal ostrý zásah. Krátce po půl páté zkontaktoval hlídku MP Zlín v místní části Vršava 45letý muž z Luhačovic. Ten strážníkům sdělil, že pohřešuje svého 11letého syna postiženého autismem, který se mu měl ztratit při společné procházce v blízkosti lesa. Strážníci proto na místo přivolali další hlídky MP Zlín a také vyrozuměli Policii ČR. Za pomoci služebního psa pak zahájili ihned pátrání, při kterém prohledávali lesní porosty. A přibližně po půlhodině mohli slavit úspěch. Služební pes Grey se neomylně vydal do hustého křoví v blízkosti tamního útulku pro zatoulaná zvířata, kde se vystrašený chlapec skutečně nacházel. Strážníci ho tak mohli vzápětí předat do péče vyděšeného tatínka.

¹⁰⁶ SEIFERTOVÁ, I. *Policisté a strážníci pátrali po pohřešovaném seniorovi, vypátral ho služební pes Alex* [online], policejnítydeník.cz, [cit. 2015-02-13]. Dostupný z WWW: <<http://www.policejnítydeník.cz/>>.

¹⁰⁷ JANÍK, P. *Služební pes Grey našel mezi ukázkami pro děti pohřešovaného autistu* [online], policejnítydeník.cz, [cit. 2015-05-30]. Dostupný z WWW: <<http://www.policejnítydeník.cz/>>.

Kazuistika č.8¹⁰⁸

Vyloženě smolný den prožil v pátek 27. listopadu 2015 ve Zlíně 55letý zloděj z Karviné. Nejenže mu nevyšla krádež trezoru s poměrně vysokou finanční hotovostí, ale navíc z místa utíkal přímo do náruče hlídky Městské policie Zlín. Krátce před druhou hodinou odpolední prováděla hlídka Útvaru kynologické služby MP Zlín pěší kontrolu autobusového nádraží. Přitom si strážníci všimnuli utíkajícího muže, za nímž běžela žena, která volala o pomoc. Hlídka MP Zlín mu proto zastoupila cestu a vyzvala jej, aby se zastavil. Dotyčný při pohledu na služebního psa správně usoudil, že se vyplatí pokyn strážníků uposlechnout, a začal s nimi spolupracovat. Následně vyšlo najevo, že přítomný muž před chvílí vstoupil do neuzamčené kanceláře občanského sdružení specializujícího se na organizaci volnočasových aktivit dětí, mládeže i celých rodin. Zde popadl příruční trezor, který ležel na stole a snažil se z místa odejít. V tom mu ale zabránila pracovnice sdružení, které se podařilo nejenom ubránit trezorek s mnohatisícovou hotovostí, ale navíc se neohroženě pustila do pronásledování přistiženého zloděje. Vzhledem k těmto zjištěním pojali strážníci důvodné podezření ze spáchání trestného činu krádeže, na nějž pamatuje trestní zákoník až pětiletým trestem odnětí svobody. Celou věc včetně podezřelého proto předali k dalšímu šetření kolegům z republikové policie.

¹⁰⁸ JANÍK, P. *Přistiženého zloděje zastavila na útěku hlídka strážníků se psem* [online], Týdeník policie.cz, [cit. 2015-11-30]. Dostupný z WWW: <<http://www.tydenikpolicie.cz/>>.

6 DISKUZE

Efektivita při nasazování psů do služebních psů se služebními psy do přímého výkonu služby si za dobu své existence u MP vydobyla své místo. Jak ukázaly výsledky z první části dotazníkového šetření provedené mezi vedoucími pracovníky MP ze všech tří uváděných kategorií podle počtu obyvatel, která disponuje psů se služebními psy, se tato efektivita projevuje jak z pohledu prevence, kdy nasazení psů se služebním psem do lokalit, kde je zaznamenán výskyt obecné kriminality pro velkou anonymitu a zčásti díky vlivu ročního období, např. v zimě chatové a zahrádkářské kolonie, dále pak celoročně okrajové části města, parkoviště a garážové stání, satelitní komplexy atd. se jeví jako účinný nástroj k eliminaci této trestné činnosti. Velmi výrazným preventivním prostředkem jsou však i ukázky z výcviku služebních psů MP při kulturních a společenských akcích. Široké spektrum veřejnosti zde může spatřit, jak je služební pes MP opravdu účinným prostředkem k eliminaci protiprávního jednání.

V rovině represe se pak efektivnost při nasazení psů se služebním psem projevuje už pouhou přítomností této dvojice při konfliktní situaci. Velmi často tato pouhá přítomnost služebního psa dokáže zklidnit verbální napadání hlídky MP, také však i situaci, kdy hrozí bezprostřední fyzické napadení hlídky MP.

Další zkušeností vedoucích pracovníků MP ze všech tří kategorií, je společný názor na výkon služby strážníků MP při některých činnostech, které nelze provádět ve všech situacích jen s využitím samotných strážníků, neboť jak znázorňují grafy v předchozí podkapitole jsou zákroky kdy služební pes při nich je nenahraditelným pomocníkem. Nasazení psů se služebním psem v mnohých případech šetří lidské a finanční zdroje. Jako příklad lze uvést: prověřování objektů napojených na pult centrální ostražky (dále PCO), kdy signalizace oznamuje vstup neoprávněné osoby, průzkum terénu při pátrání po pohřešované osobě; U obou těchto činností by jinak muselo být zajištěno velké množství strážníků. Dále zadržení nebezpečného pachatele za použití služebního psa šetří život pachatele oproti použití služební zbraně tak, jak stanovují povinnosti strážníka v zákoně o MP¹⁰⁹. Dále nasazení psů se služebním psem při zákrocích 2 členných hlídek strážníků MP nebo policistů PČR proti 3 a více členným

¹⁰⁹ ČESKO. Zákon č. 553/1991 Sb., o Obecní policii. In: *Sbírka zákonů, Česká republika*. 1991, částka 91, s. 2737, § 6 odst. 1- povinnosti strážníků. Dostupný z WWW: <<http://mvcr.cz/legislativa-sbirka-zakonů/>>.

skupinám narušitelů veřejného pořádku a nedílnou součástí je nasazení psů při zákrocích proti fotbalovým fanouškům a demonstrantům.

V druhé části dotazníkového šetření zmíněné zkušenosti vedoucích pracovníků potvrdili i samotní psododci. Jejich působení se služebním psem v přímém výkonu služby přináší nejen přirozený respekt osob, které se dopouštějí protiprávního jednání, ale i samotní občané velmi kladně hodnotí přítomnost psododce se služebním psem v dané lokalitě. Dokonce v některých odpovědích z dotazníků samotných psododců vyplynula ještě jedna velmi pozitivní zkušenost. Někteří z psododců hovořili o jakési přirozené komunikaci, která prolamuje určitou komunikační bariéru mezi občany a městskou policií. Dalo by se hovořit o nenuceném community policing, kdy občan velmi často rád bez zábran sděluje hlídce MP se služebním psem, jaké jsou v dané lokalitě problémové části, druh kriminality a případně informují o osobách s kriminální minulostí, nebo o osobách, které se dopouštějí protiprávního jednání či dokonce v něm pokračují. Psododce tak získává informace, které mu umožňují mít místní znalost tak, jako kdysi fungovalo četnictvo za dob první republiky.

Tab. č. 1: Celková sumarizace růstu četnosti nasazení psododců a služebních psů od roku 2013 do roku 2015¹¹⁰

Městská policie	rok	Linka 156	Pult centrální ostrahy	Součinnosti akce s PCR	Služební pes jako donucovací prostředek	Průzkum objektu	Průzkum terénu	Zadržení bez kořku	Pátrání po pohřešovaných osobách	Spolupráce s rybářskou stráží	Ukázky z výcviku služebního psa
Městská policie Chvaletice	2013	239	116	5	9	138	8	0	8	0	9
	2014	242	208	7	12	145	13	0	13	0	12
	2015	275	223	9	16	173	15	0	15	0	15
Městská policie Milevsko	2013	12	21	1	1	29	14	0	1	0	7
	2014	17	40	3	1	40	19	0	2	0	12
	2015	21	59	4	2	58	22	0	2	0	17
Městská policie Jaroměř	2013	191	10	93	0	112	18	0	3	0	11
	2014	226	14	118	1	188	37	0	5	0	17
	2015	409	22	149	1	276	53	2	7	0	32
Městská policie Litvínov	2013	66	281	8	1	145	2	1	2	0	39
	2014	92	333	9	0	210	2	1	5	0	47
	2015	112	366	13	2	245	2	2	5	0	64
Městská policie Tábor	2013	132	37	8	3	71	7	0	0	0	23
	2014	188	38	11	3	80	22	0	4	0	38
	2015	256	51	17	4	89	38	0	4	0	38
Městská policie Karlovy Vary	2013	36	12	5	1	13	0	1	0	46	43
	2014	37	17	7	1	20	2	1	0	79	48
	2015	47	19	8	3	27	3	2	0	95	62

¹¹⁰ Údaje z odpovědí dotazníkového šetření provedené mezi vedoucími pracovníky, jimi pověřenými osobami, dále bývalými vedoucími pracovníky a psododci v České republice.

Městská policie	rok	Linka 156	Pult centrální ostražky	Součinnostní akce s PCR	Služební pes jako donucovací prostředek	Průzkum objektu	Průzkum terénu	Zadržení bez košíku	Pátrání po pohřešovaných osobách	Spolupráce s rybářskou stráží	Ukázky z výcviku služebního psa
Městská policie Karviná	2013	0	15	7	0	14	0	0	0	0	14
	2014	0	17	9	0	19	0	0	0	0	29
	2015	0	18	9	0	27	0	0	0	0	44
Městská policie Frýdek-Místek	2013	143	34	23	3	143	10	0	9	4	16
	2014	197	53	38	3	197	11	0	12	4	19
	2015	203	60	53	6	203	12	0	12	4	28
Městská policie Pardubice	2013	41	6	113	1	15	0	1	0	110	42
	2014	47	7	120	1	25	0	1	0	122	56
	2015	59	7	132	1	53	0	1	0	133	58
Městská policie České Budějovice	2013	5	0	47	1	5	0	0	1	0	24
	2014	10	0	61	1	15	2	0	2	0	33
	2015	10	0	101	3	15	3	0	2	0	45
Městská policie Liberec	2013	344	46	12	0	49	41	0	0	0	21
	2014	525	122	16	0	120	56	0	0	0	32
	2015	574	135	20	0	135	87	0	0	0	40
Městská policie Plzeň	2013	516	576	6	5	348	249	0	1	59	100
	2014	652	612	9	5	495	385	0	1	60	120
	2015	832	868	12	5	564	485	1	1	61	136
Městská policie Ostrava	2013	109	205	88	6	246	91	0	4	0	48
	2014	121	234	105	10	379	127	0	6	0	62
	2015	130	281	107	14	455	142	0	8	0	85
Městská policie Brno	2013	64	249	32	10	249	13	0	13	0	115
	2014	96	396	55	10	396	20	0	20	0	123
	2015	119	471	66	10	471	30	0	30	0	137
Městská policie hlavního města Prahy	2013	20	25	155	0	195	237	0	5	0	68
	2014	35	45	165	0	254	266	0	5	0	70
	2015	45	50	245	0	271	297	0	5	0	105
CELKEM		7495	6399	2281	156	7417	2841	14	213	777	2204
		1	3			2					

Po podrobném prozkoumání grafů v počtu nasazení psů se služebními psy MP v jednotlivých kategoriích podle počtu obyvatel a tabulky celkové sumarizace růstu četnosti nasazení psů a služebních psů od roku 2013 do roku 2015 vplynulo 8-10 základních případů, při kterých je nasazení služebního psa MP nutné, efektivní a se vzrůstající křivkou nasazení. Zjištěná fakta hovoří zcela jednoznačně ve prospěch potřeby služebních psů MP i v dnešní moderní přetechnizované době.

Dílčím výsledkem, který ještě odhalilo dotazníkové šetření u některých MP provedené mezi jejich psů, byl určitý stupeň neefektivity a nekonceptnosti při využívání psů se služebními psy MP. Jak již bylo zmíněno, nasazení psů se

služebními psy lze rozdělit do dvou kategorií: prevence a represe. V rovině represe je nasazení psovodů a služebních psů MP ve většině jednotné ve všech kategoriích podle počtu obyvatel, ale v rovině prevence je však potenciál nasazení psovoda se služebním psem MP mnohem širší než je realizován v praxi. Jak zaznělo v odpovědích z dotazníku, u některých MP dochází k využívání psovoda k běžné činnosti strážníka a služební pes je ustájen v místě bydliště psovoda nebo v lepším případě je služební pes ustájen v kotci u služebny MP pro případ nenadálé situace vyžadující nasazení služebního psa. Tím se dostáváme k neodbornému porovnávání finančních ukazatelů u policejního sboru, kterým je městská policie. Žádná policie není schopná si na sebe vydělat tak, jak je to běžné u bezpečnostní agentury, která je soukromým tržním subjektem. Městská policie je složkou obce, tedy samosprávy, která přispívá k zajištění veřejného pořádku, má u každé své činnosti zákony, které jí stanovují mantinely její působnosti přesně, jak se uvádí v důvodové zprávě v kapitole vznik obecní policie po roce 1990.

MP má ve svém rozpočtu výdaje a příjmy, položka příjmy se velmi často prosazuje do výsledné činnosti strážníků MP. U MP, kde je nastaven tento systém tzv. výdělečnosti, pak velmi jednoduše výkon psovoda je zčásti zaměřen na obecnou činnost strážníka a jeho potenciál se ztrácí. Vedoucí pracovníci mnohem snáze obhajují výdaje na MP jako celku v porovnání s celkovými příjmy MP, protože lze dokladovat finanční výslednost MP, která je prioritní složkou a kterou lze vyžadovat u všech strážníků.

Nasazení psovoda se služebním psem v rovině prevence, tedy na pěší hlídkovou službu kolem školských zařízení, v prostorách autobusových a vlakových nádražích, parcích, kolem rybníků, chatových a zahrádkářských koloniích, v sídlištní zástavbě, ke kontrolám parkovišť a garáží, by předešlo páchání trestné činnosti, ale výdaje na psovoda se služebním psem by neobsahovaly protipól jeho pracovní činnosti, tedy příjmy. Přitom prevence kriminality nejde vyčíslit ve finančních částkách, které jsou ušetřeny předcházením páchání trestných činů. V praxi se pak bohužel velmi často přesouvají veškeré silové prostředky do problémových míst až když je v dané lokalitě nárůst trestné činnosti pravidelným jevem a náklady na eliminaci kriminality jsou pak vyššího rázu, než by byly v případě nasazení psovoda se služebním psem MP do stejné lokality v rámci prevence. Tento postup však s sebou přináší jeden z mnoha nežádoucích jevů. Od psovodů se služebními psy se očekává rychlý výsledek v podobě zadržených pachatelů trestné činnosti. Málokdo je pak ochoten připustit, že uniformovaný strážník se sl. psem je svou přítomností pro pachatele riziko, tudíž před

ním páchat trestnou činnost nebude a tím množství zadržených pachatelů trestné činnosti služebním psem bude mnohde malé nebo žádné.

V kontextu věci, když uvážíme, že náklady na jednoho služebního psa se skládají z několika ukazatelů, kterými jsou: krmení, veterinární ošetření, výcvik průměrně 24 hodin měsíčně, plat strážníka-psovoda v době výcviku služebního psa, výcvikové pomůcky v hodnotě do 15 000,- Kč (počáteční investice). Roční náklady jdou pak s ohledem na aktuální inflaci do výše 90 000,-Kč. Což v případě nárůstu kriminality, kdy náklady na dislokaci zvýšeného počtu strážníků do dané lokality narostou o 3-4x větší částku, je zanedbatelná položka, která jistě stojí za investici do bezpečí občanů.

Zajímavostí ještě v této pomyslné nerovnováze mezi profesionalitou a ekonomikou je že, i mnohdy samotní vedoucí pracovníci chtějí řídit MP na profesionální úrovni, ale jsou nuceni k řízení MP ekonomickým způsobem.

K tomuto se váže i jistá dávka nekonceptnosti, promyšleného jednotného systému začlenění psovoda se služebním psem do přímého výkonu služby v celé ČR s využitím celého potenciálu, tedy jak v rovině represe, tak i v rovině prevence. Zde se bohužel projevuje nedokonalost zákona o MP. Zákon o MP byl již několikrát novelizován, avšak oblast služební kynologie zůstala nedotčena. Kuprospěchu věci by prospělo zařazení služební kynologie MP jako učebního předmětu ve školících zařízeních pro strážníky MP s časovou dotací alespoň 20 hodin. Při této výuce stanovit základní aspekty, kdy lze nasadit nebo vyžadovat nasazení služebního psa MP, tak jak je to běžné u Policie České republiky. Přednášku tohoto předmětu by měl vést lektor, který má alespoň 15 let praxe psovoda v přímém výkonu u MP.

7 PACHOVÉ PRÁCE SLUŽEBNÍCH PSŮ MĚSTSKÝCH POLICIÍ

7.1 Pachové práce

Práce psa na pachových stopách je jednou ze základních činností policejních psů. „Čich psa je nejdůležitější smysl psa. Obrazně řečeno pes „vidí nosem“. Aby pes sledoval takovou stopu, na které máme zájem, musíme jej cílevědomým a hlavně odborným výcvikem připravovat. Z lidského hlediska je tedy množství pachu na stopě minimální a technicky zatím nesledovatelné. Pro psa je to množství 100krát silnější, než potřebuje ke zjištění přítomnosti pachu. Pes rozlišuje i směr postupu. Ne každý psovod dokáže připravit psa pro takový výkon a také ne každého psa lze pro tento výkon cvičit. Mimořádné schopnosti psa jsou ovlivňovány různými faktory. Je to tělesná nebo fyziologická únava, která může být vyvolána špatnou výživou, nedostatečnou přípravou pro pachové práce, nepravidelným výcvikem, stářím stopy, teplotou vzduchu, působením silných pachů, prostředím, ale i žízni psa apod¹¹¹.

➤ Vznik pachových stop

Pachové stopy člověka vznikají během jeho činnosti, kdy dochází k odlupování drobných částí kůže, k vylučování potu a lupů. Tyto částičky padají na předměty, jiných předmětů se člověk dotkne nebo místem projde. Tímto způsobem vznikají pachové stopy, tedy nemusí se vždy jednat o přímý kontakt s povrchem, ale člověk provádí určitou činnost. Pachová stopa člověka má velkou nevýhodu pro kriminalistickou praxi, a tou je její trvanlivost, protože po určité době zanikne. Byli provedeny pokusy se zamaskováním lidského pachu, kdy byl člověk oblečen do celogumového protichemického obleku s dýchacím přístrojem a pak vytvořil pachovou trasu, přesto byl pes-stopář schopen tuto pachovou trasu vypracovat. V kriminalistické praxi se pak objevilo také mnoho případů, kdy se pachatel pokusil o eliminaci svého pachu za pomoci benzínu, pepře, přesto byl ve většině případů služebním psem vypátrán neboť jeho pachová stopa byla dosti dlouhá a zásoby kontaminační látky malé. Psovod, který se dostane se psem do úseku takové stopy a pokud dobře zná svého psa, při prvních známkách jeho nesouhlasu ihned jej na stopě zastaví, aby nezpůsobil

¹¹¹ HRUŠOVSKÝ, J. a kolektiv. *Pes a jeho výcvik*. Praha, 1984. s. 70.

poškození čichového orgánu psa a provede obhlídku místa pachové trasy s úmyslem nalezení nekontaminovaného místa k opětovnému nasazení psa na pokračování pachové stopy.

➤ Složení pachu

„Pach jako podnět se skládá“¹¹²: - z **osobního pachu člověka**
- ze **všeobecného pachu člověk**
- z **přidružených pachů**

„**Osobní pach** člověka je směsí individuálního a regionálního pachu s částicemi kůže. Individuální pach je přísně specifický každému člověku. Regionální pach je směsí pachů z různých tělních krajin jako pohlavních orgánů a jejich okolí, pachu podpaží, hlavy a nohou“¹¹³.

„**Všeobecný pach** člověka je souhrnem pachů používaných mýdel, voňavek, domácího prostředí, pracoviště, oblečení, obuvi“¹¹⁴.

„**Přidružené pachy** jsou všechny pachy, které vznikají porušením půdní struktury, rostlinstva i živočišstva“¹¹⁵.

7.1.1 Faktory nepříznivě ovlivňující úspěšnost práce psa na stopě

Faktory nepříznivě ovlivňující práci psa na stopě nejdou psovodem zcela eliminovat, ale psovod může zmírnit jejich působení na psa jeho systematickým výcvikem.

❖ „**Stáří stop**“¹¹⁶: - stopy čerstvé = do 1 hodiny stáří.

- stopy normální = od 1 do 3 hodin stáří.

- stopy vychladlé = nad 3 hodiny stáří.

¹¹² HRUŠOVSKÝ, J. a kolektiv. *Pes a jeho výcvik*. Praha, 1984. s. 133.

¹¹³ HRUŠOVSKÝ, J. a kolektiv. *Pes a jeho výcvik*. Praha, 1984. s. 135.

¹¹⁴ HRUŠOVSKÝ, J. a kolektiv. *Pes a jeho výcvik*. Praha, 1984. s. 135.

¹¹⁵ HRUŠOVSKÝ, J. a kolektiv. *Pes a jeho výcvik*. Praha, 1984. s. 136.

¹¹⁶ HRUŠOVSKÝ, J. a kolektiv. *Pes a jeho výcvik*. Praha, 1984. s. 137.

Přestože je rozdělení stáří stop obecně v kynologické praxi známé, přesto je nasazení policejního psa na vypracování pachové stopy, byť mnohdy spadající do kategorie čerstvých stop, mnohem složitější, protože vždy jsou zde ještě další faktory, které mohou negativně ovlivnit úspěšné vypracování stopy.

❖ Teplota vzduchu

V denní době dochází k ohřívání zemského povrchu s větší intenzitou, než se děje v noci. Při vyšším ohřívání dochází k rychlejšímu odpařování pachových molekul a vypracování pachové stopy se stává složitější. Čím je povrch tvrdší, tím je odpařování rychlejší¹¹⁷.

❖ Vlhkost vzduchu

Pokud je vlhkost vzduchu v co nejvyšší koncentraci, je nižší teplota, a tím jsou nejprůzračnější podmínky pro zachování pachových stop. „Děje se tak v době mezi 20:00 hodinou až 6:00 hodinou, méně vhodná doba je mezi 9:00 až 18:00 hodin. Jako příklad vhodných podmínek je možno uvést: drobný déšť a mlha je pro práci psa na stopě nejprůzračnější, ale silný déšť sice vytváří maximální vlhkost vzduchu, ale s větším vsakováním vody do půdy a tím pohlcováním pachu. Po silném dešti lze v krátké době pachovou stopu vypracovat, protože dochází k vypařování vody nejintenzivněji“¹¹⁸.

❖ Tlak vzduchu

„Při nižším tlaku dochází ke zvýšené cirkulaci pachových molekul směrem vzhůru, rozprostírá pach do šířky kolem stopy, umožňuje pak její snadnější nalezení. Vysoký tlak se suchým slunečným počasím napomáhá k vytváření záporných vlivů na trvanlivost pachu“¹¹⁹.

❖ Proudění vzduchu

Proudění vzduchu a síla větru ovlivňují postup psa na stopě ve značném rozsahu, neboť čím silnější vítr tím více pes pracuje vedle stopy, případně se k ní vrací¹²⁰.

¹¹⁷ HRUŠOVSKÝ, J. a kolektiv. *Pes a jeho výcvik*. Praha, 1984. s. 137.

¹¹⁸ HRUŠOVSKÝ, J. a kolektiv. *Pes a jeho výcvik*. Praha, 1984. s. 137-138.

¹¹⁹ HRUŠOVSKÝ, J. a kolektiv. *Pes a jeho výcvik*. Praha, 1984. s. 139.

¹²⁰ HRUŠOVSKÝ, J. a kolektiv. *Pes a jeho výcvik*. Praha, 1984. s. 139.

❖ **Kontaminace pachové stopy**

V tomto případě se jedná o kontaminování pachové stopy na samém začátku, tedy na místě činu nebo místě trestného činu. V praxi k této kontaminaci bohužel dochází svědky události a posléze bohužel i samotnými policisty. Ani v jednom případě toto negativum nepřispívá k úspěšnému vypracování pachové stopy.

Z výše uvedených faktů vyplývá, že naučit psa vypracování pachových stop je složitý proces. V kriminalistické praxi je však vypracování pachových stop policejním psem tím složitější, že pachatel se může snažit všemi dostupnými prostředky zamezit své vypátrání policejním psem a mnohdy záleží na policejním psovodovi, na jeho důvtipu, taktice a jak zná svého psa při vypracování pachových stop vedoucích k zadržení pachatele.

7.1.2 Rozšíření oprávnění služební kynologie u městských policíí

Rozšíření pravomocí strážníků městských policíí novelizací zákona o městské policii bylo provedeno již několikrát, ani jednou se však nedotklo služební kynologie. Pro srovnání lze uvést Celní správu, která rozšířila své pravomoci v oblasti služební kynologie o několik specializací: detekci tabákových výrobků, bankovek, ohrožených druhů volně žijících živočichů a planě rostoucích rostlin dle úmluvy CITES (oficiálně používaná zkratka pro Úmluvu o mezinárodním obchodu s ohroženými druhy volně žijících živočichů a planě rostoucích rostlin), tedy nalezení pašovaných zakázaných druhů zvířat. Toto rozšíření pravomocí je učebnicový příklad reakce Celní správy v oblasti služební kynologie na vynalézavost pachatelů nelegálního obchodu s těmito komoditami a současně jim brání v páchání trestné činnosti.

Městská policie má ve svém zákoně povinnost přispívat k zajištění veřejného pořádku. Praxe však ukazuje, že v některých městech je zajišťování veřejného pořádku zcela v gesci městské policie. Není předmětem této bakalářské práce hledat důvody, proč tomu tak je, ale faktem zůstává, že po reorganizaci Policie České republiky (dále jen PČR) na 14 krajských ředitelství PČR došlo mnohde ke snížení počtu psovodů nebo úplného zrušení skupin psovodů. Jako příklad lze uvést územní

odbor Příbram, který nedisponuje psovody a na vyžádání je do Příbramského regionu vyslán psovod ze střediska skupiny základních kynologických činností krajského ředitelství PČR dislokovaného v obci Domašín, okres Benešov. V praxi to znamená, že psovod PČR přijede na místo trestného činu za 2 a více hodin s ohledem na místo odkud vyjíždí, což k zadržení pachatele trestného činu bohužel ve řadě případů nepomůže a k určení jeho odchodové trasy rovněž. Tento případ není ojedinělý a děje se zejména tam, kde byla zrušena skupina služební kynologie PČR, zčásti na malých a středních městech.

Zde se dostává do popředí služební kynologie u MP. Z jednotlivých odpovědí dotazníkového šetření provedené mezi psovody MP první a druhé kategorie podle počtu obyvatel vyplynulo, že v praxi se nejčastěji stává následující skutečnost. Pokud dojde ke spáchání trestného činu, policista si na místo vyžádá psovoda PČR. Žádající policista však dostane zpětnou informaci, že policejní psovod se dostaví na místo za 2-4 hodiny s ohledem na místo odkud vyjíždí, policista svůj požadavek ve většině případů ruší, vždy podle závažnosti, o jaký trestný čin se jedná. Pak nastává další skutečnost, kdy si zakročující policista na místo trestného činu vyžádá psovoda MP v domnění, že ten může použít služebního psa k vypracování pachové stopy. Při této druhé variantě, však nastává závažný precedent. Na straně jedné je psovod MP schopen poskytnout služebního psa MP jako prostředek ke zjištění pachatele (neboť jeho pes ovládá pachové práce), dále psovod MP je ochoten pomoci eliminovat prospěch pachatele z trestné činnosti, ale na straně druhé je povinen řídit se zákonem o městské policii, konkrétně § 19, který opravňuje použít služebního psa pouze na místo nebo vedle donucovacích prostředků. Výše zmíněný závažný precedent nastává ve chvíli, kdyby se psovod MP rozhodl vyhovět požadavku policisty a nasadit služebního psa na vypracování pachové stopy, což by pro jeho samotného mohlo mít v dnešní době negativní dopad na jeho kariéru v podobě trestního stíhání, za zneužití pravomoci úřední osoby, byť by činil v dobré víře.

Jiná situace ovšem nastává ve chvíli, kdy je povolán psovod MP na vypracování pachové stopy za účelem nalezení pohřešované osoby. Zde ocituji názor ministerstva vnitra ČR odboru bezpečnostní politiky, oddělení obecní policie, zbraní a dopravního inženýrství (dále MV) ve věci nalezení pohřešované osoby služebním psem MP, který má platné osvědčení k použití u MP: „Nejprve je třeba upozornit na to, že takové použití služebního psa MP je možné právě a jen tehdy, jedná-li se o osobu pohřešovanou podle ustanovení § 111 odst. d) zákona č. 273/2008 Sb., o Policii České

republiky, podle něhož se pohřešovanou osobou rozumí: fyzická osoba, o níž se lze důvodně domnívat, že je ohrožen její život nebo zdraví, místo jejího pobytu není známo a policií po ní bylo vyhlášeno pátrání. V takové případě oddělení obecní policie, zbraní a dopravního inženýrství MV zastává názor, že se jedná o situaci, která již ze své podstaty dovoluje psa MP k pátrání po takové osobě použít. Ustanovení, o které se tento názor opírá, lze najít v zákoně o obecní policii, konkrétně v ustanovení § 2 písm. a) a písm. f). Toto ustanovení stanoví, že: obecní policie při zabezpečování místních záležitostí veřejného pořádku a plnění dalších úkolů podle tohoto nebo zvláštního zákona a) přispívá k ochraně a bezpečnosti osob a majetku, f) se podílí na prevenci kriminality v obci.

Situace, kdy je určitá osoba prohlášena za pohřešovanou, je bezesporu alarmující a jako taková vyžaduje, aby tato osoba byla co nejdříve nalezena. Není tedy pochyb o tom, že dojde ke spolupráci složek Policie české republiky a obecní policie, která povede k urychlenému nalezení pohřešované osoby. Pokud tedy zákon o obecní policii stanoví, že obecní policie přispívá k ochraně a bezpečnosti osob a majetku, je možné, pokud pes splňuje podmínky tohoto zákona k nalezení pohřešované osoby, takového psa použít.

Ve prospěch hovoří také druhé jmenované ustanovení §2, které stanoví, že obecní policie se podílí na prevenci kriminality. Platí tedy obdobně to, co bylo uvedeno výše, a tedy, že u osoby prohlášené za osobu pohřešovanou panuje důvodné podezření, že je ohrožen její život nebo zdraví a místo jejího pobytu není známo. V takovém případě je možné se domnívat, že vůči ní byl nebo je páchan trestný čin, a vzhledem k tomu, že tato osoba je pohřešovaná, použití psa MP k jejímu nalezení považujeme za logický přístup.

V poslední řadě je třeba zaměřit se na situaci, kdy z časových důvodů není možné čekat na prohlášení osoby za osobu pohřešovanou. Od oznámení, že došlo ke zmizení určité osoby do prohlášení za osobu pohřešovanou, musí uplynout zákonem stanovená doba. Pokud by možnost použití psa k nalezení takto ztracené osoby byla omezena pouze na dobu od prohlášení za osobu pohřešovanou, šlo by bezesporu o situaci, která není v souladu s posláním obecní policie uvedeným v ustanovení § 6 odst. 3 zákona o obecní policii. Toto ustanovení stanoví, že: strážník je povinen poskytnout pomoc v rozsahu svých oprávnění a povinností podle tohoto nebo zvláštního zákona každému, kdo o ni požádá.

Podle oddělení obecní policie, zbraní a dopravního inženýrství platí, že toto ustanovení zcela pokrývá možnost použití psa strážníky obecní policie v čase, který předchází prohlášení osoby za osobu pohřešovanou od okamžiku, kdy došlo k ohlášení jejího zmizení¹²¹.

Je s podivem, že v dnešní době, kdy se neustále mluví o prevenci kriminality, kdy i naši zákonodárci už schválili zákon o odškodnění obětí trestného činu, je možné trestně-právní cestou stíhat strážníka MP za to, že napomůže spravedlnosti tím, že umí něco navíc. Obecný názor v této problematice jak ze strany strážníků MP, zejména však policistů PČR, naprosto shodně mluví proti tomuto precedentu a zastává stanovisko rozšíření pravomocí psovodů MP v oblasti služební kynologie o vypracování pachových stop.

¹²¹ Odpověď Ministerstva vnitra České republiky, ze dne 13.7.2010. Mgr. Milena Bačkovská, vedoucí oddělení obecní policie, zbraní a dopravního inženýrství na e-mailový dotaz ohledně nasazování služebních psů MP na pachovou stopu za účelem nalezení pohřešované osoby.

ZÁVĚR

Cílem této bakalářské práce bylo uvést možnosti rozšíření využití služební kynologie u městských policíí v České republice do budoucnosti a posoudit výsledky z jejich činnosti v přímém výkonu služby z hlediska efektivity v současnosti.

Hlavní pozornost v bakalářské práci byla věnována současné služební kynologii u městských policíí v České republice v rámci zákona č. 553/1991 Sb., o Obecní policii, ve znění pozdějších předpisů, nejčastějším případům nasazení psovodů, vzrůstající četnosti nasazení psovodů se služebními psy dle velikostního typu města a požadavku na rozšíření pravomoci psovodů městských policíí v oblasti pachových prací. Přitom výchozím bodem je přiblížení historie využití služební kynologie při zajišťování veřejného pořádku od dob vzniku četnictva s podrobným popisem jednotlivých specializací služebních psů, zejména pak pachových prací, až po současnou městskou policii.

Součástí této bakalářské práce je i analýza využitelnosti psovoda se služebním psem v podmínkách města s počtem obyvatel v rozmezí 3 000-38 000, 38 000-100 000 a 100 000-1 260 000. Bohužel bylo zjištěno, že využití psovoda se služebním psem ve městech v rozmezí s počtem obyvatel 3 000-38 000 je minimalizováno. Dochází k selhání řídicího lidského faktoru, neboť je porovnáván finanční příjem z výkonu služby strážníka a finanční příjem strážníka-psovoda se služebním psem z výkonu služby v rovině prevence. V této oblasti se projevuje citelná absence jednotné koncepce služební kynologie u městských policíí v ČR.

Městská policie působí v ČR již 24 let a za tu dobu se stala nedílnou součástí bezpečnostní politiky, jak na komunální, tak státní úrovni. Služební kynologie u této složky však stále není samozřejmostí, a přestože od roku 1992 po nabytí účinnosti zákona o Obecní policii prošla vývojovými stádii a v dnešní době je opět na vzestupu, stále není posunuta vpřed spolu s vývojem kriminality tak, jak je to běžné u jiných bezpečnostních sborů v ČR.

V současnosti, kdy technologie ve většině oborů jdou neuvěřitelným tempem dopředu, nejsou psí smysly překonány, konkrétně psí čich. Využití psího čichu v dnešní kriminalistické praxi je velmi široké oproti době, kdy policejní pes pouze sledoval pachovou stopu zločince. Existují psí specialisté na detekci drog, výbušnin, nástražných

výbušných systémů, zbraní, bankovek, tabákových výrobků, akceleračních hoření, nelegálně dovážených živočichů, atd.. Tento výčet psích specializací jde ruku v ruce s vývojem kriminality. Bohužel služební kynologie u městských policí v rozšíření pravomocí zůstala jaksi stát na místě.

Praxe strážníků-psovodů z přímého výkonu služby u městských policí v ČR, zejména v malých a středních městech, kde nejsou v důsledku reorganizace Policie České republiky dislokovány skupiny základních kynologických činností Policie České republiky (psovodi), hovoří o dosti vysoké potřebě policejních psů-stopařů. Nejsou žádnou výjimkou případy, kdy pachatel z místa spáchaného trestného činu odchází pěšky do bydliště nebo alespoň do míst, kde již vytváří alespoň částečnou informaci o své osobě (svědci, městský kamerový dohlížecí systém, odstavené motorové vozidlo, atd.), ale bohužel není k dispozici policejní pes-stopař, který by radikálně zvýšil riziko dopadení pachatele a minimalizoval prospěch z jeho trestné činnosti.

Policisté i samotní strážníci-psovodi vidí řešení v rozšíření oprávnění strážníků-psovodů a služebních psů. Konkrétně tedy rozšířit § 19 zákona č. 553/1991 Sb., o Obecní policii, ve znění pozdějších předpisů, o možnost složení nadstavbové zkoušky psa-stopaře. Ve skutečnosti by strážník-psovod se služebním psem musel složit nejprve tzv. osvědčení o použití služebního psa u obecní policie (dále osvědčení) podle stávajícího platného zákona o Obecní policii, protože zákonodárce vytvořil institut služebního psa v zákoně o Obecní policii prioritně k zajišťování veřejného pořádku jako donucovací prostředek. Po jeho kladném zakončení by si mohl strážník-psovod požádat odbor kynologie a hipologie policejního prezidia o zařazení do kurzu psů stopařů, kde by následně po jeho úspěšném absolvování obdržel protokol o složené zkoušce psa-stopaře. Jeho využití by bylo jen na žádost PČR v rovině prostředku, který by výrazným způsobem snižoval náklady trestního řízení – při vhodných podmínkách okamžité zjištění pachatele, tím by maximalizoval rizika dopadení pachatele a zároveň snižoval prospěch pachatele z trestné činnosti.

Na závěr lze konstatovat, že bakalářská práce odhalila potřebu služební kynologie u městských policí v ČR i v budoucnu, má zde své nezastupitelné místo. Zároveň však také odhalila značnou absenci rozšíření pravomoci strážníků-psovodů o možnost využití služebních psů při pátrání po pachatelích trestných činů na pachových stopách. Touto doporučenou novelizací zákona o Obecní policii nejde v žádném případě o snahu dublovat Policii České republiky nebo dokonce přebírat její pravomoci, ale o

poskytnutí prostředku, který výrazným způsobem napomůže k předcházení páchaní trestné činnosti v budoucnu tak, jak to stanovuje § 2 písm. f) zákona o Obecní policii.

Seznam použitých zdrojů

Literární zdroje

1. EIS, V. *Pachové práce služebních psů*. Praha : Magnet-press, 1991. 98 s. ISBN 80-85434-33-4. 2. vydání.
2. FINDEJS, J., ŠTĚPÁNSKÝ, K. *Psi společenských plemen*. Praha : Státní zemědělské nakladatelství, 1973. 262 s. ISBN 07-049-73.
3. HARTL, K. *Člověk a pes*. Praha : Naše vojsko, 1986. 96 s. ISBN 28-037-86.
4. HULÍKOVÁ, D., WINTEROVÁ, I., KOZÁK, M. *Pomáhali a chránili již před sto lety, aneb historie „čtyřnohých četníků“*. Praha : Oxxo Pipe, 2009. 64 s. ISBN 978-80-251-2800-8.
5. MAREK, V. *Býchorská sorbona pro čtyřnohé*. Obrana lidu, noviny. 1993, č. 5, měsíčník, s. 9.
6. RULC, J. *Dějiny služební kynologie*. Praha : CanisTR, 2010. 416 s. ISBN 978-80-904210-3-5.
7. RULC, J., ŠTAUDINGER, J., NEVOLNÝ, P. *Dějiny československé služební kynologie*. Praha : CanisTR, 2014. 764 s. ISBN 978-80-9042-108-0.
8. STANKO, D., KUČERA, J. *Služební pes*. Praha : Naše vojsko, 1954. 527 s.
9. STRAUS, J., KLOUBEK, M. *Kriminalistická odorologie*. Plzeň : Aleš Čeněk, 2010. 184 s. ISBN 978-80-7380-238-7.
10. TRANKOVSKÁ, Z. *Pes ve službách obecní policie*. Pes přítel člověka. 1992, č. 8. ISSN 0231-5424.
11. UHLÍŘ, L. *Pes ve službách mužů zákona*. Pes přítel člověka. 1999, č. 5. ISSN 0231-5424.

Elektronické zdroje

1. ČESKÝ KYNOLOGICKÝ SVAZ, [online], 2015, [cit. 2015-10-26], Dostupný z WWW: <<http://www.Kynologie.cz/>>.
2. ČSÚ-Český statistický úřad ČR. Dostupný z WWW: <<http://www.czso.cz/katalog-produktů-počet-obyvatele-v-obcích-v-ČR-k-1.1.2015/>>.
3. Četnictvo za protektorátu, [online], 2015, [cit. 2015-10-03], Dostupný z WWW: <<http://www.ozbrojeneslozky.cz, cetnictvo-za-protektorátu-Čechy-a-Morava/>>.

4. Dobrman, [online], 2015, [cit. 2015-09-11], Dostupný z WWW: <http://www.dobermann.cz/>.
5. FCI-Federacio Cynologique Internationale, Mezinárodní kynologická federace, [online], 2015, [cit. 2015-10-29], Dostupný z WWW: <http://www.fci.be/en/?lang=de/>.
6. JANÍK, P. *Před služebním psem strážníků neměl zloděj ve sklepě šanci*, [online], policejnitydenik.cz, [cit. 2015-05-12], Dostupný z WWW: <http://www.policejnitydenik.cz/>.
7. JANÍK, P. *Služební pes Greyalezl mezi ukázkami pro děti pohřešovaného autistu*, [online], policejnitydenik.cz, [cit. 2015-05-30], Dostupný z WWW: <http://www.policejnitydenik.cz/>.
8. JANÍK, P. *Přistiženého zloděje zastavila na útěku hlídka strážníků se psem*, [online], policejnitydenik.cz, [cit. 2015-11-30], Dostupný z WWW: <http://www.policejnitydenik.cz/>.
9. KOZLOVÁ, I. *Služební pes strážníků vyčenichal pachatele*, [online], policejnitydenik.cz, [cit. 2015-01-14], Dostupný z WWW: <http://www.policejnitydenik.cz/>.
10. KOZLOVÁ, I. *Pachatele vloupání zadržel služební pes mosteckých strážníků*, [online], policejnitydenik.cz, [cit. 2015-02-24], Dostupný z WWW: <http://www.policejnitydenik.cz/>.
11. Německý ovčák, [online], 2015, [cit. 2015-09-14], Dostupný z WWW: <http://www.Petclub.eu/>.
12. OBČANSKÉ SDRUŽENÍ-HRANIČÁŘI, [online], 2015, [cit. 2015-10-20], Dostupný z WWW: <http://www.hranicari.eu/>.
13. Rottweiler, [online], 2015, [cit. 2015-09-24], Dostupný z WWW: <http://www.rkcr.cz/>. Rottweiler klub České republiky.
14. SEIFERTO VÁ, I. *Policisté a strážníci pátrali po pohřešovaném seniorovi, vypátral ho služební pes Alex*, [online], policejnitydenik.cz, [cit. 2015-02-13], Dostupný z WWW: <http://www.policejnitydenik.cz/>.
15. Velký Knírač-Historie vzniku plemene, [online], 2015, [cit. 2015-09-12], Dostupný z WWW: <http://www.hafici.cz/>.
16. ZYCHOVÁ, V. *Služební pes ostravských strážníků dopadl zloděje železa*, [online], policejnitydenik.cz, [cit. 2015-03-05], Dostupný z WWW: <http://www.policejnitydenik.cz/>.

17. ZYCHOVÁ, V. *Dvojici pachatelů vloupání do objektu školy vyčenichal služební pes Ostravské městské policie*, [online], policejnydenik.cz, [cit. 2015-01-26], Dostupný z WWW: <<http://www.policejnydenik.cz/>>.

Legislativní dokumenty

1. ČESKO. Zákon č. 553 České národní rady ze dne 6. prosince 1991 o Obecní policii. In: *Důvodová zpráva - I. obecná část*, tisk č. 416. Parlament ČR, poslanecká sněmovna-digitální depozitář. Dostupný z WWW: <http://psp.cz/sněmovní_tisky/>.
2. ČESKO. Zákon č. 553 České národní rady ze dne 6. prosince 1991 o Obecní policii. In: *Důvodová zpráva - II. zvláštní část*, tisk č. 416. Parlament ČR, poslanecká sněmovna-digitální depozitář. Dostupný z WWW: <http://psp.cz/sněmovní_tisky/>.
3. ČESKO. Zákon č. 553 České národní rady ze dne 6. prosince 1991 o Obecní policii. In: *Sbírka zákonů, Česká republika*, [online], částka 91, s. 2737, § 6 odst. 1-povinnosti strážníků. Dostupný z WWW: <http://mvcr.cz/legislativa-sbirka_zakonů/>.
4. ČESKO. Zákon č. 274 ze dne 11. srpna 2008 Sb., o Obecní policii. In: *Sbírka zákonů, Česká republika*, [online], částka 91, s. 4119, § 1 odst. 4. Dostupný z WWW: <http://mvcr.cz/legislativa-sbirka_zakonů/>.
5. ČESKO. Zákon č. 274 ze dne 11. srpna 2008 Sb., o Obecní policii, poslední novelizace. In: *Sbírka zákonů, Česká republika*, [online], částka 91, s. 4117-4128. Dostupný z WWW: <http://mvcr.cz/legislativa-sbirka_zakonů/>.
6. ČESKO. Zákon č. 273 ze dne 17.červnce 2008 Sb., o Policii České republiky. In: *Sbírka zákonů, Česká Republika* [online], 2008, částka 91, s. 4086-4116. Dostupný z WWW: <http://mvcr.cz/legislativa-sbirka_zakonů/>.

Ostatní zdroje

Kromě výše uvedených zdrojů byly při zpracování bakalářské práce využity následující materiály:

- Rozhovor s p. Jiřím Bravencem, vedoucí jednotky služební kynologie a strážník-psovod Městské policie Brno.
- Rozhovor s kpt. Mgr. Janem Komárkem v.v., policejní psovod-specialista, Ochranná služba policejní prezidium Policie České republiky, ze dne 20.10.2015.

- Rozhovor s p. Jiřím Kozákem, bývalý policejní rada, zástupce vedoucího útvaru psovodů a psovod Městské policie hl. m. Prahy, ze dne 15.11.2015.
- Rozhovor s p. Romanem Nečasem, strážník-psovod Městské policie Karlovy Vary.
- Rozhovor s p. Oldřichem Průšou, kronikář města Dobříš, ze dne 16.11.2015 v Dobříši, okres Příbram.
- Rozhovor s plk. ing. Bc. Jiřím Rulcem, autor publikací *Dějiny služební kynologie*, 2010, *Dějiny Československé služební kynologie*, 2014, ze dne 28.10.2015.
- Rozhovor s p. Pavlem Šimkem, vedoucí směny, preventista a strážník-psovod Městské policie Tábor.
- Rozhovor s mjr. Janem Vlčkem v.v., psovod Krajské správy VB Středočeského kraje, ze dne 25.10.2015.
- Odpověď Ministerstva vnitra České republiky, ze dne 13.7.2010. Mgr. Milena Bačkovská, vedoucí oddělení obecní policie, zbraní a dopravního inženýrství na e-mailový dotaz ohledně nasazování služebních psů MP na pachovou stopu za účelem nalezení pohřešované osoby.
- Závazný pokyn policejní prezidenta Policie České republiky č. 43/2003 ze dne 28.3.2003 pro stanovení postupu PČR při zajišťování výcviku strážníků obecní policie k výkonu oprávnění a používání donucovacích prostředků.

Seznam zkratek

ČSLA – Československá lidová armáda

Community policing - Profesionální a zároveň k veřejnosti vstřícný výkon policejní práce, který se opírá o ochotu veřejnosti podílet se na věcech veřejných

CS – Celní správa

CITES (oficiálně používaná zkratka pro úmluvu o mezinárodním obchodu s ohroženými druhy volně žijících živočichů a planě rostoucích rostlin), tedy nalezení pašovaných zakázaných druhů zvířat, atd..

ČKS – Český kynologický svaz

ČSÚ – Český statistický úřad

FCI - Federation Cynologique Internationale (Mezinárodní kynologická organizace)

IZS – Integrovaná záchranný systém

MPI – Metoda pachové identifikace

MP – Městská policie

MV – Ministerstvo vnitra

NDR – Německá demokratická republika

OPK – Oddělení pasové kontroly

PCO – Pult centrální ostrahy

PČR – Policie České republiky

PS – Pohraniční stráž

RKCR – Rottweiler klub České republiky

SNB – Sbor národní bezpečnosti

SNV – Sbor nápravné výchovy

SOOL – Sbor ozbrojené ochrany letišť

letišť

SOOŽ – Sbor ozbrojené ochrany železnic

SSSR – Svaz sovětských socialistických republik

STASI – Tajná politická policie v NDR

SVAZARM – Svaz pro spolupráci s armádou

P1 až P4 – Stupeň zkoušky pátracího psa VB a PS

VB – Veřejná bezpečnost

ZM – stupeň zkoušky psa ve svazarmu - základní minimum

ZPO – zkouška psa obránáře ve svazarmu

ZPS – zkouška psa stopáře ve svazarmu

ZP PP PČR – Závazný pokyn policejního prezidenta Policie České republiky

ZVV 1-3 první až třetí stupeň zkoušky všestranného výcviku psa ve svazarmu

Seznam tabulek a grafů

Tabulka č. 1: Celková sumarizace růstu četnosti nasazení psovodů a služebních psů od roku 2013 až do roku 2015

Graf č. 1: Statistika nasazení služebních psů u MP ve městech s počtem obyvatel 3 000-38 000 v letech 2013-2015

Graf č. 2: Statistika nasazení služebních psů u MP ve městech s počtem obyvatel 38 000-100 000 v letech 2013-2015

Graf č. 3: Statistika nasazení služebních psů u MP ve městech s počtem obyvatel

100 000-1 260 000 v letech 2013-2015

Seznam obrázků

Obrázek č. 1: Sledování pachové stopy

Obrázek č. 2: Německý Boxer

Obrázek č. 3: Dobrman

Obrázek č. 4: Knírač

Obrázek č. 5: Rottweiler

Obrázek č. 6: Německý Ovčák – Horand von Grafrath

Obrázek č. 7: Německý Ovčák

Obrázek č. 8: Rottweiler

Obrázek č. 9: Dobrman

Obrázek č. 10: Velký Knírač

Obrázek č. 11: Boxer