

**VYSOKÁ ŠKOLA EVROPSKÝCH A REGIONÁLNÍCH
STUDIÍ, O. P. S., ČESKÉ BUDĚJOVICE**

BAKALÁŘSKÁ PRÁCE

MOŽNOSTI VYUŽITÍ QR KÓDŮ V CESTOVNÍM RUCHU

Autor práce: Jiří Šilha
Studijní obor: Management a marketing služeb – specializace služeb cestovního ruchu
Forma studia: Kombinovaná
Vedoucí práce: Ing. Jiří Dušek, Ph.D.
Katedra: Katedra managementu a marketingu služeb

2016

Prohlašuji, že jsem bakalářskou práci vypracoval samostatně, na základě vlastních zjištění a s použitím odborné literatury a materiálů uvedených v této práci.

Souhlasím, aby práce byla uložena v knihovně Vysoké školy evropských a regionálních studií v Českých Budějovicích a zpřístupněna v souladu s § 47b zákona č. 111/1998 Sb. v platném znění.

.....

Děkuji vedoucímu bakalářské práce Ing. Jiřímu Duškovi, Ph.D. za cenné rady, připomínky a metodické vedení práce.

ABSTRAKT

ŠILHA, J. *Možnosti využití QR kódů v cestovním ruchu : bakalářská práce.*
České Budějovice : Vysoká škola evropských s regionálních studií, o. p. s., 2016. 58 s.
Vedoucí bakalářské práce : Ing. Jiří Dušek, Ph.D.

Klíčová slova: cestovní ruch, České Budějovice, druhá světová válka, historie, QR kódy

Bakalářská práce pojednává o zvýšení atraktivnosti města České Budějovice pro turisty pomocí systémů QR kódů. V teoretické části podrobně charakterizuje a analyzuje pozitiva a negativa využití QR kódu v cestovním ruchu. Shrnuje řešení QR kódy a analyzuje eliminace jejich rizik při využití tohoto systému.

V praktické části je představen návrh turistické trasy v Českých Budějovicích, který využívá právě systém QR kódů. Trasa je cílena na období druhé světové války, konkrétně na bombardování města České Budějovice v březnu roku 1945.

ABSTRACT

ŠILHA, J. *The Possibilities of Using QR Codes in Tourism. Bachelor thesis.*
České Budějovice : The College of European and Regional Studies, 2016. 58 p.
Supervisor : Ing. Jiří Dušek, Ph.D.

Key words: Ceske Budejovice, history, QR codes, tourism, travel, World War II

My bachelor thesis discusses the increasing attractiveness of Budweis city for tourists by using QR codes systems. It analyzes the pros and cons of using QR codes in tourism in detail. It also summarizes and analyzes the solutions to eliminate risks when using these systems.

The second part of my thesis presents the possibility of tourist route, where QR codes systems are used. The route is focused on the Second World War, namely the bombing of Budweis in March, 1945.

Obsah

Úvod.....	8
1 Metodika a cíl bakalářské práce.....	10
2 Charakteristika systému QR kódů.....	11
2.1 QR kód	11
2.2 Fungování QR kódu	12
2.3 Základní rozdělení QR kódů	12
2.4 Tvorba a čtení QR kódu	13
2.5 Výhody a nevýhody použití QR kódu.....	13
2.6 Praktické použití QR kódů	14
3 Možnosti využití QR kódu v cestovním ruchu	17
4 Pozitiva a negativa využití QR kódu v cestovním ruchu.....	20
4.1 Pozitiva QR kódů v cestovním ruchu.....	20
4.2 Negativa využití QR kódů v cestovním ruchu	20
4.3 Lokální problémy s použitím QR kódů.....	22
5 Historická prohlídková trasa v Českých Budějovicích	24
5.1 Příprava historické prohlídkové trasy	24
5.2 Historické pozadí připravované prohlídky.....	24
5.3 Cílové body historické prohlídky.....	29
5.3.1 Budova soudu.....	30
5.3.2 Jihočeské divadlo	30
5.3.3 Krajský úřad	33
5.3.4 Škola Alešova – Dukelská	34
5.3.5 Protivínská pivnice – Pozemní stavby	35
5.3.6 Kostel „U Petra“.....	36
5.3.7 Tabáková továrna	36
5.3.8 Kasárna – Žižkova třída	37
5.3.9 Hostinec „U černého koníčka“.....	38
5.3.10 Továrna Merkur	39
5.3.11 Nádraží	40
5.3.12 Hotel Grand.....	41
5.3.13 Gestapo – Gellertův dům	42

5.3.14 Dům armády – Německý spolkový dům.....	43
5.4 Závěr prohlídky	44
5.5 Praktické otázky realizace QR trasy	46
Závěr.....	48
Seznam použitých zdrojů	50
Literární zdroje.....	50
Elektronické zdroje	50
Ostatní zdroje	52
Seznam obrázků	53
Přílohy	54

Úvod

Cestovní ruch je jednou z nejdůležitějších položek ekonomiky, zvyšuje zaměstnanost a zároveň přináší daňové a devizové příjmy. Současně je i nejrychleji rozvíjejícím se odvětvím na světě, a proto je nutné neusnout na vavřínech a sledovat jeho rozvoj a zapojení moderních trendů k jeho propagaci. V ekonomikách vyspělých krajín představují příjmy z cestovního ruchu až nadpoloviční podíl hrubého domácího produktu, z toho je patrné, že je cestovní ruch velice důležitým odvětvím.

Náročný klient a obrovská nabídka produktů cestovního ruchu kladou nemalé nároky na kvalitu a rozsah marketingových činností v cestovním ruchu. Hlavně dobrý marketing a inovativní řešení si může získat novou klientelu a přilákat turisty. Systém QR kódů by neměl přilákat jenom historické nadšence a turisty, ale i obyčejné občany města, kteří se tak díky systému QR kódu mohou vrátit o více než 71 let zpět a podívat se, jak třeba vypadalo město České Budějovice po březnovém náletu roku 1945. Zapomenout samozřejmě nemůžeme ani na studenty škol, pro které by mohla být historická prohlídka spojená s využitím mobilního telefonu příjemnou změnou každodenního vyučování a při návštěvě míst kde se skutečně psala historie, zanechá v paměti studentů určitě větší stopu než teoretický výklad přímo ve školní lavici. Ke každému zasaženému domu lze přiřadit např. dobovou fotografii, jak místo těsně po náletu vypadalo.

Spojení cestovního ruchu a moderní technologie využití QR kódu je jeden z nástrojů, který by mohl být nápomocen k zvýšení atraktivity a prestiže destinace a v neposlední řadě i přinesení finančních prostředků do regionu. Technologie cílí zejména na turisty, kteří přijíždí do Českých Budějovic bez průvodce a svou prohlídku si plánují sami.

QR kód je celosvětovým řešením, které využívá čím dál víc lidí, stejně tak jako čím dál tím víc společností využívá ke svojí propagaci právě řešení pomocí QR kódu. I když je QR kód známou záležitostí, ještě v dnešní době lze díky jeho pomocí získat konkurenční výhodu, být více vidět a stát se moderní organizací, který využívá pokrokové technologie. Nespornou výhodou je to, že je QR kód zadarmo. Jak ale donutit běžné lidi, aby si QR kód načetli do mobilu, co všechno dostanou za jejich námahu? Na přesvědčení uživatele je pouze několik málo sekund, a proto je důležité,

aby stránky kam QR kód bude ukazovat, byly přehledné a pro uživatele zajímavé. Toto je přesně ta oblast, kde se skrývá největší práce, ale na druhé straně i největší potenciál.

Samozřejmě nejde zapomenout ani na to, že tento systém QR kódů mohou využívat nejen turisté ale i občané, potažmo studenti místních škol, pro které by tato aplikace byla změnou vůči klasickému vyučování, navíc studenti rádi využívají mobilní telefony a právě to by mělo být dalším plusem pro vytvoření historické trasy ve městě, jako jsou České Budějovice.

1 Metodika a cíl bakalářské práce

Hlavním cílem bakalářské práce je celková analýza možnosti využití QR kódů k podpoře cestovního ruchu. V rámci vedlejšího cíle bakalářské práce bude vypracován na příkladu Českých Budějovic návrh turistické trasy značené QR kódy, který se zaměřuje na zajímavé domy a místa spojená s druhou světovou válkou, konkrétně pak s bombardováním Českých Budějovic. Autor si zvolil tematiku druhé světové války z důvodu angažovanosti ve Vojensko-letecké historické společnosti v Českých Budějovicích, která se hlavně obdobím druhé světové války zabývá. Dále považuje toto téma za mimořádně turisticky atraktivní a zároveň nedostatečně zmapované.

Bakalářská práce je rozdělena do dvou částí, první, teoretická část se zabývá vysvětlením fungováním QR kódů, jeho použití a možností jeho využití v cestovním ruchu. Jsou zde zahrnuta obecná pozitiva i negativa použití, dále je systém aplikován přímo na České Budějovice, kde jsou zpracovány lokální problémy jeho použití.

V praktické části je navržena trasa po důležitých místech v Českých Budějovicích, které mají svůj vztah k bombardování, které proběhlo 23. a 24. března 1945. Tato trasa povede přímo historickým centrem města a dodá svědectví o tom, jak probíhala jedna z nejdůležitějších událostí, která se udála v krajském městě jižních Čech. Historické informace jsou zejména čerpány ze Státního okresního archivu v Českých Budějovicích a z archivních materiálů Vojensko-letecké historické společnosti České Budějovice, které se snaží o podání svědectví o této události. Autor vytipoval 14 záchytných bodů, které pokrývají centrum Českých Budějovic a ukazují škody napáchané bombardováním.

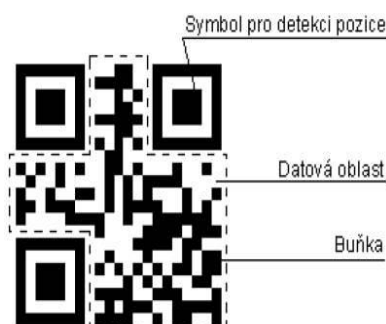
Práce vznikla zejména teoretickou metodou zpracování informací, kterou je metoda deskriptivní. Bylo absolvováno mnoho rozhovorů napříč společenským spektrem. Podkladem se staly i historické literární prameny odborníků, včetně řady debat s historiky, kteří se zajímají hlavně o období druhé světové války a v neposlední řadě i vlastní zkušenosti s touto tematikou.

2 Charakteristika systému QR kódů

2.1 QR kód

S QR kódem se můžeme setkat na různých místech, v časopisech, reklamách, hradech, muzeích, na oblečení či vizitkách, ale i v galeriích na ceduli popisující umělecké dílo. Jsou hodně podobné čárovým kódům, které známe z běžných obchodů, kde jsou umístěny na zboží. QR kódy, ale obsahují mnohem víc informací (např. webovou adresu, kontaktní informace, události v kalendáři, e-mailovou adresu, GPS souřadnice, telefonní číslo). QR je zkratkou z anglického slova Quick Response, což vyznačuje přesně to, k čemu tento systém slouží - načtení, dekodování a použití. Vyrobeny jsou ke strojovému čtení, ať už pomocí počítače, mobilního telefonu nebo tabletu, a ke svému zpracování využívají velké množství technik, které zabraňují jejich špatnému dekodování. Jejich velkou výhodou je ušetření nákladů oproti klasickým čárovým kódům, protože QR kódy můžeme vyčítat integrovanou čtečkou přímo v mobilním telefonu (pomocí fotoaparátu a s ním spojené aplikace), klasické čárové kódy lze načítat pouze laserovou čtečkou, která je pochopitelně cenově o dost náročnější. Funkce snímání QR kódů zažila největší rozmach v Japonsku a v dnešní době už takřka každý mobilní telefon dokáže QR kód přečíst. QR kód je dvourozměrný maticový kód čtvercového tvaru, je to směs malých bílých čtverečků, které jsou pokryté mozaikou černých bodů. Kód je složen z několika informačních vrstev, které slouží různým účelům a používají různé algoritmy. QR kódy se tedy používají k rychlému, efektivnímu přenosu libovolné informace do mobilního zařízení, telefonu či tabletu. Pro správné čtení QR kódu slouží tři symboly pro určení orientace, tím se umožní rychlé načtení kódu. Do datové oblasti se ukládá požadovaná informace.

Obrázek 1: Ukázka QR kódu¹



¹ Ukázka QR kódu [online]. Praha : Gaben, 2016 [cit. 2016-02-19]. Dostupné z WWW: <<http://www.gaben.cz/cz/faq/carove-kody-teorie>>.

2.2 Fungování QR kódu

QR kód je dvourozměrný kód vyrobený japonskou společností Denso – Wave v roce 1994. Jeho využitím mělo být sledování přesunu a označování součástek v továrně, v současnosti se ale mnohem více používá pro mobilní označování (přidávání popisku, štítku nebo značky). QR kód nalezneme na mnoha místech, hlavně ale tam kde je třeba předat velké množství informací v co možná nejkratším časovém úseku. Kód může obsahovat písmena i čísla. Kód má pochopitelně omezenou kapacitu znaků, a proto záleží, jaký typ informace ukládáme. Kapacita je ale až několik tisíc znaků. Jeho nespornou výhodou je i odolnost proti chybám a proto je možno umístění kódů na nerovný povrch. Další z výhod QR kódu je, že nemusí být vždy použit pouze jako shluk bodů, ale můžeme kód zpracovat i do grafického motivu při velkoplošném tisku, skupinu znaků nebo fotografie. Tisk může být libovolně velký, lze ho tedy použít velko formátově, ale i jako naprosto miniaturní značení. Možnosti kódu jsou tedy nespočetné a můžeme ho spojit s fotografií nebo jinou grafikou aniž by došlo k ovlivnění informace, kterou kód přenáší. Na internetu je dostupné velké množství programů, s jejichž pomocí můžeme QR kód vygenerovat. Že je jeho použití vskutku širokospektrální dokresluje i fakt, že se v dnešní době používá pro označování technické dokumentace. QR kód dokáže pojmut 7 089 číslic, případně 4 296 písmen a číslic. To dává opravdu velký prostor pro zadání potřebné informace. QR kódy jsou pochopitelně standardizované a jsou v ISO normě 18004:2006.²

2.3 Základní rozdělení QR kódů

QR kódů je veliké množství, jejich rozdíly jsou v kapacitě, ale i v schopnosti odolávat poškození, což znamená, že můžeme buď částečně, nebo úplně rekonstruovat informace pouze z části kódu. K poškození může dojít velice snadno, ať už častým mechanickým používáním nebo špatnými podmínkami pro snímání. Máme 4 stupně ochrany obsahu:

- úroveň L – až 7 % poškozené plochy,
- úroveň M – až 15 % poškozené plochy,
- úroveň Q – až 25 % poškozené plochy,
- úroveň H – až 30 % poškozené plochy.

² KIESEBERG, P., et al. *QR Code Security*. Vienna : SBA Research, 2013. s. 2-3

QR kódy můžeme členit na:³

- základní,
- složité,
- micro s grafikou.

2.4 Tvorba a čtení QR kódu

Vytvoření QR kódu není v dnešní době ničím složitým, jednou z možností je použití online generátoru kódů, patrně nejpoužívanějším je součástí projektu ZXing a dovoluje nám vytvoření mnoho druhů formátu, ať už se jedná o vizitku, internetovou adresu, telefonní číslo a podobně. V České republice je pak nejsnadnější možností návštěva stránek QRgenerator.cz , kde vytvoření kódu zabere několik málo sekund a použití zvládne opravdu každý. Další možnost je využití software qrcode, ale toto použití je už trochu uživatelsky náročnější.

V současné době je ke čtení QR kódu nejčastěji používán mobilní telefon, jeho výhoda je jasná, a to že je vždy po ruce. Jeho fotoaparát vyfotí kód a aplikace (pokud není rovnou součástí telefonu, dá se zdarma stáhnout) jej pak dekóduje. Chytřejší aplikace dokáží rovnou rozeznat sdělení QR kódu a použít vhodnou aplikaci na jeho použití. V případě že se jedná o URL adresu rovnou, otevře webový prohlížeč, v případě že se jedná o vizitky, se otevře aplikace pro správu kontaktů, pokud se jedná o e-mailovou adresu, rovnou se spustí e-mailový klient. Aplikací na platformy Android a iOS je veliké množství, většina z nich je zdarma. U Androidu je nejpoužívanější aplikací BarcodeScanner a u platformy iOS se jedná o BeeTagg. Jak je již zmíněno výše, čtení kódu je velmi jednoduché, stačí namířit kameru na kód a zbytek už udělá mobilní telefon za uživatele.

2.5 Výhody a nevýhody použití QR kódu

Jednoznačně největší výhodou je možnost uložení obrovského množství informací, takřka 7 000 číslic nebo text o délce 4 300 znaků. K jejich přečtení je nutností pouze mobilní telefon s aplikací, která čtení umožňuje. Jeho výroba je proti jiným systémům levná (lze ho zadarmo vytvořit i aplikovat). Vytváří propojení mezi reálným a online světem, a to například doplněním novin o odkaz na multimediální obsah (odkaz na video nebo trailer). Lze ho umístit prakticky kamkoliv a to bez pohledu na použitý materiál. QR kód lze načíst i v případě, že je zašpiněn i nějak jinak

³ BENADIKOVÁ, A., MADA, Š., WEINLICH, S. *Čárové kódy – automatická identifikace*. Praha : Archon, 1994. s.15-30 ISBN 80-856-2366-8.

poškozen, to je výhodou zejména na místech, kde čelí vlivům počasí. QR kód se může uložit do paměti telefonu a ke kódu se kdykoliv vrátit. QR kód lze graficky upravit tak, aby vypadal jako reálný objekt, čehož využilo již velké množství společností.

Nevýhodou naopak je, že je nutností vlastnit mobilní telefon nebo tablet s připojením k internetu a fotoaparátem s dostatečným rozlišením. Tato technologie není tolik rozšířená a QR kódy využívá pouze zlomek aktivních uživatelů chytrých mobilních telefonů. Další nevýhodou je, že QR kód jde snadno zneužít a při pouhém pohledu na něj není vidět, kam bude kód odkazovat, to lze využít k nasměrování uživatelů například ke stažení různých virů do mobilního telefonu. Další z nevýhod je nutnost internetového připojení v mobilním telefonu (v případě že chceme použít URL odkaz).^{4,5,6}

2.6 Praktické použití QR kódů

QR kódy jsou již k vidění na mnoha místech po celém světě jako například:⁷

- Nejčastěji se s QR kódem můžeme setkat na vizitkách (používá je například Raiffeisen Bank, nebo společnost Google), rychlé načtení údajů z vizitek je velmi praktická záležitost.
- V Liberci v místní ZOO jsou použity QR kódy u výběhu zvířat, na svém telefonu se můžeme rychle dozvědět další informace.
- V Manchester Art Gallery, což je známé muzeum, jsou použity k popisu exponátů
- Známá „bondovka“ Quantum of Solace měla vytvořenou kampaň společností Sony, kde se využíval QR kód, po jeho načtení byl uživatel přesměrován na stránky o filmu, kde si mohl stáhnout vyzváněcí melodie, tapety a podobně.
- Pomocí QR kódu se můžeme dostat prakticky na jakoukoliv webovou adresu, kde je možné si stáhnout libovolný obsah (jízdní řády, fotky, melodie atd.)
- Výrobce tiskáren Epson umísťuje QR kód na inkoustové náplně. Po načtení kódu jsme přesměrování přímo na adresu, kde lze konkrétní inkoust objednat.

⁴ *QR kódy* [online]. Plzeň : CIE Plzeň, 2016 [cit. 2016-03-15]. Dostupné z WWW: <<http://www.cie-plzen.cz/index.php/cz/lexikon-metod/qr-kod>>.

⁵ *Čarové kódy* [online] Ostrava : Gaben, 2016 [cit. 2016-03-15]. Dostupné z WWW: <<http://www.gaben.cz/cz/faq/carove-kody-teorie>>.

⁶ JEŽEK, V. *Systémy automatické identifikace: [aplikace a praktické zkušenosti]*. Vyd. 1. Praha : Grada, 1996. s.22. ISBN 80-716-9282-4.

⁷ *2D Čarové kódy* [online]. Praha : Proxima, 2016 [cit. 2016-3-11]. Dostupné z WWW: <<http://www.proxima.net/Digitalni-tisk/2D-carove-kody/>>.

- McDonald's má na obalech od jídla kódy, které nás přesměrují na stránky, kde jsou nutriční hodnoty daných jídel.
- Projekt s názvem Tag City funguje ve Frankfurtu, QR kódy jsou implementovány na historické památky, kde se s jejich pomocí může návštěvník dozvědět další informace o dané památce. Tento systém funguje i v Jindřichově Hradci.
- QR kód se objevuje i ve videoklipu skupiny Pet Shop Boys, po vyfocení kódů nás odkaz zavede na stránky skupiny.
- V České republice je spuštěn projekt Taggmanager, který si klade za cíl oživit zájem mladých lidí o naučné stezky, přírodní a kulturní památky tím, že jim poskytne moderní a interaktivní náhradu informačních tabulí.

QR kódy mají velký potenciál využití. Téměř 70 % zákazníků si dokáže představit ohodnotit prostřednictvím QR kódu kvalitu služeb, které momentálně používají. Hlavní přednost QR kódů – snadnou a rychlou formu interakce – dosud oceňovali především specialisté marketingové komunikace. Jak ale ukazují výsledky sociologického průzkumu společnosti InsightLab, QR kódy mají velký potenciál zprostředkovat rychlou interakci rovněž opačným směrem.

Výsledky sociologického výzkumu jsou vůči využití QR kódů pro provádění průzkumu zákaznické spokojenosti více než slibná. 68 % internetové populace by uvítalo možnost hodnotit pomocí QR kódů kvalitu poskytovaných služeb. Firmy, značky a provozovatelé služeb mohou díky QR kódu získat cennou zpětnou vazbu, a to přímo od svých zákazníků, v okamžiku, kdy se službou či produkty přicházejí do styku.

Míst, na kterých mohou firmy získat hodnotnou zpětnou vazbu přímo od lidí, kteří službu v daném čase používají, je celá řada. Nejčastěji si lidé dokáží představit hodnocení kvality služeb při návštěvě restaurací a barů (56 %), obchodů (31 %) a úřadů (22 %). Pozadu by nezůstalo ani hodnocení služeb MHD (16 %), bankovních ústavů (11 %) nebo provozovatelů kinosálů (10 %). QR kódy jsou evidentně jednoduchou, uživatelsky přívětivou a finančně nenáročnou cestou, jak získat aktuální přehled o spokojenosti svých reálných zákazníků. Napovídá tomu koneckonců i zkratka Quick Response, doslova přeložitelná jako rychlá odpověď.

Výsledky výzkumu předložila společnost InsightLab, specialista na zákaznické komunity a inovativní výzkum, která metodou internetového výzkumu CAWI monitorovala znalost a používání QR kódů.

Sběr dat byl realizován na podzim roku 2013 na reprezentativním výběrovém souboru internetové populace starší 15 let. Do zpracování bylo zahrnuto 500 respondentů.⁸

Obecná pravidla pro použití QR kódů:

Všude kde jsou požití QR kódy je nutno dodržovat určitá pravidla:⁹

- vyzkoušet zda lze kód přečíst z různých mobilních zařízení,
- použít odkazy na responzivní internetové stránky (stránky přizpůsobené přímo pro mobilní telefony),
- nepoužívat QR kód, tam kde není mobilní signál,
- nabídnout nějaký benefit za načtení QR kódu (vyzváněcí melodii, tapetu, atd.),
- velice důležité je umístit kód, tak aby šel dobře vyfotit – to znamená do výšky očí.

⁸ *QR kódy. Jaký mají potenciál?* [online]. Praha : InsightLab, 2013 [cit. 2016-04-27]. Dostupné z WWW: <<http://insightlab.cz/qr-kody-jaky-maji-potencial/>>.

⁹ *QR code mistakes* [online]. GALIC, 2011 [cit. 2016-03-11]. Dostupné z WWW: <<http://mashable.com/2011/08/02/qr-code-mistakes/>>.

3 Možnosti využití QR kódu v cestovním ruchu

V dnešní době moderních technologií se klade velký důraz na inovace i v oblasti cestovního ruchu. Vzhledem k tomu, že skoro každý z návštěvníků turisticky zajímavých míst má s sebou při ruce mobilní telefon, otevírá se možnost posunout prohlídky měst o kousek dál a k prohlídce využít i internetové stránky (případně aplikace), kde budou k nalezení historické fotky, videa, historie památek a podobně. To může pomoci k ztraktivnění pro turisty, ale i pro místní obyvatele. Jednoduchým nasnímáním QR kódu se můžeme dozvědět zajímavé informace, navíc toto nasnímání kódu můžeme provádět v jakoukoliv denní i noční hodinu. K tomu abychom se dozvěděli informace, které nás zajímají, nemusíme využívat průvodce, ale stačí nám dojít k místu, které bude označeno QR kódem a informací se nám dostane přímo z mobilního telefonu. Toto řešení v sobě skrývá obrovský potenciál, otázkou ale zůstává, kolik lidí nakonec vytáhne mobilní zařízení a kód naskenuje. Povědomí o QR kódech totiž stále není zejména v České republice, tak veliké jako ve světě. Některá města se už se do použití QR kódů pustila. Jedním, z prvních měst, který spustil interaktivního průvodce městem je Jindřichův Hradec. Město vytvořilo aplikaci „POZNEJ HRADEC“, tato aplikace představí ne zcela známou historii městských domů, odkryje tajemství několika významných a nezapomenutelných osobností v historii města a zároveň vás zavede na pět nejzajímavějších míst ve městě, která vám budou postupně odhalovat slova soutěžní tajenky. Na zajímavých místech Jindřichova Hradce jsou umístěny QR kódy, které odkazují na aplikaci. Aplikace byla spuštěna 1. 7. 2015 a do konce února 2016 měla kolem jednoho tisíce stažení. Pro návštěvníky města, kteří nemají k dispozici „chytrý“ mobilní telefon je k dispozici i tištěná verze. Po správném vyluštění tajenky je návštěvník zařazen do slosování o hodnotné ceny. Navíc pro každého řešitele je připraven malý dárek v místním informačním centru.¹⁰

Další z možností inovativní propagace města a zvýšení cestovního ruchu je projekt, který vymysleli studenti liberecké univerzity. Jedná se o hru s názvem „Zločin ve městě pod Ještědem“. Uživatel si pomocí mobilního zařízení skenuje QR kódy a řeší fiktivní detektivní příběh, kde se díky hádankám testuje jeho logické myšlení a znalost města. Hráč vystupuje v roli policisty. Poslední otázka zní – kdo je vrah? Když lidé odpoví v průběhu hry na některou otázku špatně, aplikace je nasměruje do místa, vzdálenějšího cíli. Hra byla testována na dvanáctiletých školácích, mohou ji ale hrát

¹⁰ *Interaktivní průvodce městem* [online]. Jindřichův Hradec : Infocentrum Jindřichův Hradec, 2016 [cit. 2016-02-15]. Dostupné z WWW: <<http://infocentrum.jh.cz/cs/interaktivni-pruvodce-mestem.html>>.

i menší děti a celé rodiny. Statuární město Liberec pomohlo s finanční podporou projektu a pomohlo i s jeho propagací. V prvním roce projektu hru úspěšně dokončilo 40 hráčů, cílem ale je, aby se do hry zapojilo víc jak 1000 hráčů.¹¹

QR kódy se v roce 2014 prvně objevili ale i v Českých Budějovicích. Nové smaltované destičky velikosti A5 můžeme nyní vidět na fasádách deseti historických památek, z nich šest patří městu, jedna církvi a tři jsou v soukromých rukách. Iniciátorem této akce byl Národní památkový ústav. Jedná se o budovy:¹²

- Rabenštejnská věž,
- Nisslův dům,
- Dům u Zelené ratolesti,
- Bývalý solní sklad,
- Železná panna,
- Areál bývalého dominikánského kláštera,
- Dům kultury Slavie,
- Černá věž,
- Českobudějovická radnice,
- Samsonova kašna.

Od roku 2015 funguje stejný projekt i v Novém Jičíně, zde je osazeno 39 kulturních památek tabulkou s QR kódem, každý návštěvník města si navíc může zvolit, zda upřednostní textového nebo audio průvodce. Mnohde je umožněna i virtuální prohlídka. Cílem tohoto projektu je umožnit prohlídku památky v kterýkoli den i čas, bez ohledu na otevírací dobu a přístupnost místa. Webová stránka se přizpůsobí každému zařízení s podporou internetu – chytrému mobilnímu telefonu, tabletu, notebooku.¹³

Ve Znojmě řešilo zastupitelstvo problém jak umožnit turistům ale i obyvatelům města prohlídku historické cisterny s vodou. Problém se podařilo vyřešit pomocí QR kódu. Na místě historické podzemní cisterny na vodu, která byla objevena v roce 2015 v

¹¹ *Hra, která upozorňuje...* [online]. Liberec : Městský úřad Liberec, 2016 [cit. 2016-02-15]. Dostupné z WWW: <<http://www.liberec.cz/cz/magistrat-radnice/odbory-magistratu/odbor-sportu-cestovniho-ruchu/aktuality/hra-ktera-upozornuje-zajimave-liberecke-pamatky-prilakala-stovku-lidi.html>>.

¹² *QR kódy na památkách* [online]. České Budějovice : Magistrát města České Budějovice, 2016 [cit. 2016-02-15]. Dostupné z WWW: <<http://www.c-budejovice.cz/cz/turistika-a-volny-cas/aktuality/stranky/qr-kody-na-pamatkach.aspx>>.

¹³ *QR kódy umožní prohlídku památek nevidomým* [online]. Nový Jičín : Městský úřad Nový Jičín, 2016 [cit. 2016-02-15]. Dostupné z WWW: <<http://www.novyjicin.cz/cz/urad/medialni-informace/tiskove-zpravy-za-rok-2015/qr-kody-umozni-prohlidku-pamatek-i-nevidomym/>>.

průběhu rekonstrukčních prací na Velké Michalské, je umístěna informační tabulka s QR kódem a přímým přesměrováním na prezentaci nálezů. Znojemska radnice zvolila toto chytré řešení především s ohledem na zachování historické hodnoty cisterny.

Tabulka s QR kódem je umístěna na informačním rozcestníku na nároží ulic Velké Michalské a Horní České, a to v místě, kde byla cisterna. Po načtení QR kódu se každý může virtuálně podívat na to, jak cisterna v době nálezů vypadala a přečíst si něco o její historii. Součástí prezentace je i video zachycující práci na konzervaci. Na nález upozorňuje rovněž kamenná deska přímo v komunikaci. Tento způsob prezentace město zvolilo z důvodu zachování historické hodnoty cisterny na vodu. Prioritou bylo, aby nedocházelo k degradaci nálezů vlivem změn klimatických podmínek, které by mohly nastat v případě jiného způsobu prezentace.¹⁴

Město Orlová spustilo také koncem roku 2015 soutěž, jenž využívá QR kódy. Cílem soutěže je sejmoutí všech QR kódů, kterých je celkem osm. Každý QR kód obsahuje jednu soutěžní otázku. Z každé jednotlivé odpovědi na soutěžní otázku je vybráno písmeno, které QR kód určuje. Ze získaných písmen je poskládána tajenka. Texty, které doprovázejí QR kódy, hovoří o historii a památkách, kultuře, volném čase a partnerských městech. Pořadí, v jakém budete QR kódy snímat a luštit, není důležité. Podstatné je navštívit všechna místa v centru starého a nového města, zodpovědět otázky, získat písmena a vyluštit tajenku. Vítěz soutěže se poté může těšit na mobilní telefon.¹⁵

¹⁴ *QR kód umožní nahlédnout do historické cisterny* [online]. Znojmo : Městský úřad Znojmo, 2016 [cit. 2016-02-15]. Dostupné z WWW: <<http://www.znojmocity.cz/qr-kod-umozni-nahlednout-do-historicke-cisterny/d-47759>>.

¹⁵ *Lovte QR kódy a vyhraďte chytrý telefon* [online]. Orlová : Městský úřad Orlová, 2016 [cit. 2016-02-15]. Dostupné z WWW: <<http://www.mesto-orlova.cz/cz/404/aktuality/29920-lovte-qr-kody-a-vyhrajte-chytry-telefon.html>>.

4 Pozitiva a negativa využití QR kódu v cestovním ruchu

4.1 Pozitiva QR kódů v cestovním ruchu

Mezi nesporné výhody využití QR kódů v cestovním ruchu patří zejména jejich jednoduchost, lze je snadno vytvořit, mohou nést velké množství informací. Ani umístění na objekt nebude příliš složité, možností vytvoření tabulky s QR kódem je nespočet, ať už po malý čtvereček který je zalit ve fólii, přes smaltovanou destičku až po veliký billboard, který může viset nad vstupem do objektu. Pokud je QR kód dobře umístěn a dobře přístupný je možnost dozvědět se o dané kulturní památce nebo zajímavém místě spoustu zajímavých informací v jakoukoliv denní i noční hodinu. To je veliký přínos zejména pro turisty, kteří se k takto zajímavým objektům dostanou a po skončení otevírací doby. Samozřejmě že QR kód nenahradí zážitek z osobní prohlídky, ale může turistu alespoň informovat o důležitých věcech v daném objektu.

Dalším pozitivem je, že QR kód má v podstatě neomezené možnosti sdělení informace, může odkazovat na jednoduchý obrázek nebo na celou aplikaci. Jak bude QR fungovat a na co bude odkazovat, záleží už jenom na člověku, který bude informace vytvářet. Pomocí QR kódu se můžeme dostat na stránky, které budou v různých jazykových mutacích, což je další velká výhoda pro turisty. Pozitivem je i to, že si turisté mohou informace vyhledat, přímo u objektu, opatřeném QR kódem sami. Není k tomu potřeba žádný turistický průvodce ani dlouhé hledání na internetu, stačí jenom vyndat mobilní telefon a naskenovat kód. Další možností využití QR je propojení s GPS navigací a s tím spojená schopnost vytvořit turistickou trasu, která zavede návštěvníky přesně k důležitým místům.

Výhodou je i to, že načtený kód zůstane v mobilním zařízení uložený a je možnost si veškerý materiál, na který kód odkazuje přečíst v klidu doma. QR skýtají obrovský potenciál, není sice snadné ho naplno využít, ale při správné aplikaci mohou být velice dobrým pomocníkem při zvýšení turistické prestiže města, obce, parku a mnoho dalších míst.

4.2 Negativa využití QR kódů v cestovním ruchu

Jako zde máme celou řadu pozitiv, najdeme i celou řadu negativ. Hlavní negativem je, že člověk, který si chce naskenovat čarový kód, musí vlastnit mobilní telefon s fotoaparát a aplikací která umožňuje snímání QR kódů a připojení k internetu. Nevýhodou je i to, že QR kódy umístěné na fasádách domů a podobně se

mohou ušpinit nebo dokonce zničit, ať už se jedná o vnější vlivy jako například počasí nebo dokonce řáděním vandalů. Existuje také řada míst, kam majitel objektu nedovolí QR kód dát, i když jeho aplikace je velice jednoduchá a může jít třeba jenom o nalepení na zeď objektu, nebo jeho dveře. Problém může být i s památkáři, kteří nemusí připevnění QR kódu na budovu povolit. Budeme-li vytvářet QR kódy s přímým odkazem na materiály na webu, může se lehce stát, že daný odkaz přestane fungovat (stačí drobná změna na webu) ale na materiálech je již QR kód vytištěný. Takový případ je třeba předem předvídat a stanovit si, co se bude dít dál, zda a jak bude náš web pracovat s dokumenty, které už nejsou aktivní (jsou zastaralé nebo chybné), ale na něž stále ukazují QR kódy v materiálech. Je tedy potřeba zvažovat životnost a aktuálnost - jak dokumentu který má být zobrazen, tak také samotného QR obrázku (bude-li to část venkovního billboardu nebo samolepka na krabici od výrobku atd.). V této souvislosti je potřeba také s dodavatelem Vašich webových stránek diskutovat otázku tzv. responsibility stránek - jejich schopnosti přizpůsobit se rozměrům zařízení, na kterých jsou právě zobrazovány. Toto není právě jednoduchý problém a přitom je velmi zásadní pro efektivní využití QR technologie.¹⁶

Velice důležitým aspektem pro načtení QR kódu je i jeho pozice, je tedy nutno zamyslet se nad správným umístěním. Neměl by být moc vysoko, ani moc nízko, měl by být zhruba v úrovni očí, aby byl dobře k nalezení a mohl být pohodlně načten. Mělo by se také přemýšlet nad tím, aby nebyl v místě, kde není mobilní signál, protože se nám jinak nepovede požadovanou stránku zobrazit a využití QR kódu postrádá na takovémto místě smysl.

Největším problémem ale je, jak donutit turistu nebo jiného člověka, aby si QR kód naskenoval, musí za svou námahu (vyndání telefonu, vyfocení obrázku, načtení stránky) dostat odpovídající odměnu, to znamená, že by na koncové stránce měl dostat komplexní informace o zájmovém místě, případně aby byl motivován jinak, například nějakou cenou nebo jinou odměnou (tapeta na telefon, vyzváněcí melodie, sleva v obchodě) za naskenování.

Důležitá je i informovanost o tom co po načtení QR kódu získáme, protože uživatel do poslední chvíle neví, jakou informaci QR kód nese a co s ní čtečka po dekodování provede. Jsou čtečky, které např. uživatele ihned po dekodování QR kódu

¹⁶ *QR kódy pro podnikání* [online]. Brno : Abiaqr, 2016 [cit. 2016-02-15]. Dostupné z WWW: <<http://www.abiaqr.cz/qr-pro-podnikani/>>.

přesměrují na URL, které je v QR kódu zakódováno. Uživatel smartphonu tak může být snadno přesměrován na stránku se škodlivým obsahem. Dokonce se pro tento typ útoku začal používat i vlastní termín, tzv. Attaging. Skutečností, že na QR kód stačí jen namířit a není nutné nic přepisovat, se zvyšuje pravděpodobnost, že spousta uživatelů smartphonů závadný QR kód oskenuje a obětí tak bude podstatně více. Kdyby totiž bylo místo QR kódu uvedeno jen klasické URL, tak by se ho většina uživatelů do svého smartphonu nejspíš nenamáhala ručně přepisovat a danou informaci by si raději našla na webu. Útočník může svůj QR kód umístit v podstatě kamkoliv, na billboard nebo web, na kterém se nachází reklama na nějaký důvěryhodný produkt nebo službu a nikdo nemusí pojmout ani žádné podezření. Uživatel smartphonu totiž neví, zda na billboardu, plakátu, nebo webové stránce předtím nějaký QR kód vůbec byl, anebo zda nebyl původní QR kód nahrazen QR kódem útočníka.

A nemusí si toho všimnout ani zadavatel reklamy nebo provozovatel daného webu, protože rozeznat prostým okem od sebe jednotlivé QR kódy není snadné, neboť všechny vypadají více méně stejně. Možností zneužití QR kódů je spousta. Např. v jakémkoliv médiu se může snadno objevit kód, který bude uživatele přesměřovávat na web konkurence.¹⁷

4.3 Lokální problémy s použitím QR kódů

V Českých Budějovicích nastává řada problémů spojených s použitím QR kódů. Hlavním problémem je, že jejich implementace na historické budovy by vyžadovala jak souhlas Národního památkového ústavu, tak vlastníků domů. Dalším z problémů je umístění QR kódu a jejich následná údržba. Vzhledem k velké fluktuaci lidí v centru města může snadno dojít k jejich poškození, ušpinění nebo jinému znemožnění jejich snadného čtení. Bylo by třeba kódy pravidelně kontrolovat a provádět jejich údržbu, ta samozřejmě záleží i na tom, z jakého materiálu QR kód bude. Pokud se bude jednat pouze o malý papírový čtverec vložený do nepromokavé fólie, bude jeho náhrada velice snadná, jelikož bude na budově pouze nalepen. Snadné ale bude i jeho poškození nebo odcizení. V případě že se zvolí dražší varianta a to natisknutí QR kódu na smaltovanou destičku, je tato řešení nutno navrtat do fasády domu, což se zcela určitě nebude líbit majitelům domů. Varianta je ale trvalejší a její poškození, odcizení nebo poničení působením vnějších vlivů (počasí, prach atd.) je složitější. Další z nevýhod je zatím malá povědomost o QR kódech mezi obyvateli a turisty v Českých Budějovicích, proto

¹⁷ *Nebezpečné QR kódy* [online]. Praha : Cleverandmart, 2016 [cit. 2016-02-17]. Dostupné z WWW: <<http://www.cleverandmart.cz/nebezpecne-qr-kody/>>.

by bylo nutno tento systém QR kódů zpropagovat. Propagace by mohla probíhat ve dvou vlnách, jedna pomocí českobudějovických medií a sociálních sítích, druhá poté vytisknutím letáků a jejich umístěním v ubytovacích zařízeních v Českých Budějovicích. Nevýhodou je i to, že ve městě už jeden systém QR kódů funguje (zhotovitelem je Národní památkový ústav) a mohlo by dojít k jejich zaměnění. Žádný z těchto problémů, ale není nepřekonatelný a zcela jistě by se dalo domluvit s odpovědnými lidmi, aby mohl být systém QR kódů v Českých Budějovicích instalován.

5 Historická prohlídková trasa v Českých Budějovicích

5.1 Příprava historické prohlídkové trasy

Na základě poznatků, které máme o využití a použití QR kódů v cestovním ruchu, bude vytvořena turistická trasa, která zavede uživatele na místa spojená s druhou světovou válkou. Trasa se bude konkrétně týkat objektů v Českých Budějovicích, které zasáhlo bombardování 23. a 24. března 1945. Bombardování bylo jedna z největších událostí, která zasáhla obyvatelstvo města, protože v těchto dnech zemřelo 171 obyvatel. Tato trasa by mohla být zajímavá pro turisty, jelikož druhá světová válka je stále téma, které vzbuzuje pozornost u všech věkových kategorií, zároveň bude prohlídka tematicky zaměřená. V rámci trasy bude vytvořeno několik otázek, za které bude (při správné odpovědi) následovat odměna. Samozřejmě bude vše zatím pouze v teoretické rovině, ale už teď je v jednání výroba internetových stránek a mobilní aplikace, která bude využívat právě QR kódy, zatím pokračování projektu záleží na financích a zajištění sponzora. Cena projektu se pohybuje v případě varianty s použitím responzivních internetových stránek a papírových tabulek s QR kódem přibližně kolem 12 – 15 tisíc Kč. V případě že by se jednalo o aplikaci Android a iOS, je cena 100 tisíc Kč. Trasa bude zejména určena pro turisty a obyvatelé Českých Budějovic, kteří mají zájem o historii druhé světové války, využívají mobilní telefon a jejich zálibou jsou moderní technologie, bude vhodná i pro studenty jako rozšíření výkladu v dějepise a mohla by jim na toto téma zadána samostatná práce.

5.2 Historické pozadí připravované prohlídky

Město České Budějovice nebylo před II. světovou válkou žádným průmyslovým kolosem. Ve městě byla největším zaměstnavatelem tužkárna „Hardtmuth“, dále zde byly dva pivovary a továrna na tabák, cukrovinky Merkur a dále několik desítek drobných firem. Za okupace zde až do roku 1943 nebyla žádná výrazná zbrojní výroba. V tomto roce zde byla založena letecká továrna „Leichtbau“, spolu s pobočným závodem „Beckhoff“ vyráběla a opravovala leteckou techniku křídla, trupy, některé drobnější součástky atd.

Toto byla jediná velká válečná výroba v Českých Budějovicích. Nálety se městu vyhýbaly až do března 1945, nepočítáme-li útoky hloubkařů na železnici a letiště u Č. Budějovic. Jediný útok, který zatím není objasněn, je odhoz čtyř pum do okolí tehdejšího železničního mostu ve Čtyřech Dvorech, kdy 16 října 1940 v nočních

hodinách neznámý letoun bombardoval okolí mostu. Jestli se jednalo o cílený útok nebo nouzový odhoz není zatím známo.

V kronice obce Nemanice se píše toto: „Nouzový odhoz z letounu USAAF postihl obec Nemanice. 15 listopadu 1944 odhodil bombardér pět 500 librových pum do polí mezi státní silnici na Prahu a tehdejší Nerudovu ulici. Byla způsobena škoda na domovních objektech v částce 205 000 korun.“

První strategický nálet se tak udál 23. 3. 1945. Útoků předcházela nálet letounu 5.BW USAAF (Bomber wing, United States Army Air Force) na rafinerii Ruhland nedaleko Drážďan. Z bojových rozkazů pro tento nálet vyplývá, že prvním náhradním cílem je nádraží České Budějovice.

Jedna ze skupin, 97. BG složená z 340., 341., 342. a 414.BSq nebombardovala celá, protože hlavní cíl byl po předchozím útoku zahalen dýmem, a tak poslední box sedmi letadel (box Charlie) se rozhodl bombardovat náhradní cíl nádraží v Českých Budějovicích. Kolem 13.20 h se nad cílem objevilo sedm letounů B-17. Každý z nich měl na palubě dvanáct pum ráže 500 liber (227 kg). Vzhledem k pěknému počasí a téměř bezvětří byl cíl výtopna nádraží perfektně zasažen. Bombardovalo pouze šest letounů, sedmý letoun pumy přivezl na italskou základnu.

První německé hlášení pro protektorátní ministerstvo dopravy znělo: „*Po delším kroužení nad městem sedm amerických letadel v 13:23 z výšky 4000 metrů, shozeno cca 50 – 60 tříštivých bomb o hmotnosti 250 kg. Mrtví 21 mužů, 4 ženy. Později zemřelo 7 osob.*“ Zatímco první české policejní hlášení znělo: 23. 3. 1945 byl učiněn nálet na hlavní nádraží v Českých Budějovicích, šest těžkých bombardovacích letounů, které přiletěly směrem od Lišova, shodily asi 30-40 leteckých bomb na výtopnu a montovnu hlavního nádraží a několik bomb bylo shozeno na přilehlé budovy nádražní. Tímto náletem, který trval, který trval 2 – 3 minuty, bylo vyřazeno asi 17 lokomotiv, zraněno nebo usmrceno asi 30 osob a to v jídelně a kuchyni železničních zaměstnanců nedaleko starého cukrovaru.“ A do třetice kronika nádraží Č. Budějovice: „23. 3. 45 ve 13 hodin 30 minut bylo svrženo americkými letci na výtopnu 48 bomb, přičemž bylo 53 zaměstnanců usmrceno a 120 zraněno, část výtopny a její kolejiště silně poškozeny a dva železniční mosty u výtopny, pro lineckou a velenickou osobní kolej zničeny.“ Tolik kroniky. V té době bylo zaměstnáno ve výtopně a dílnách na 700 zaměstnanců, ztráty byly sice bolestivé, ale ne fatální. Bohužel v té době byly vyhlašovány letecké

poplachy poměrně často a tak mnozí zaměstnanci ani nechodili do krytů. Při druhém náletu 24. 3. zahynuli pouze dva zaměstnanci drah. (6. 4. 1945 vyšla v denním tisku oficiální statistika ztrát při náletu 23.3. A to 35 osob zabitých a 30 zraněných). Železniční doprava byla přerušena a nádraží nebylo v provozu.

Další nálet proběhl hned druhý den 24.3.1945 opět v poledních hodinách. Tento nálet byl již naplánován jako nálet na nádraží Č. Budějovice. Tento nálet měl, spolu s nálety na ostatní nádraží v protektorátu a okolí (Plzeň, Beroun, Klatovy, Č. Velenice) omezit německou dopravu ve směru sever – jih. Nálet provedlo 49. Bombardovací křídlo USAAF, které mělo tři (451-461-484) bombardovací skupiny. Náletu se zúčastnilo 91 letounů B-24 Liberator. Letouny startovaly z italských základen Torretto a Castellucio, po přeletu Jaderského moře a Rakouska se od výchozího bodu bombardování, což byla obec Černá v Pošumaví (Schwarzbach) kurzem 048° dostaly v bojové sestavě nad nádraží.

Nálet proběhl v několika vlnách a bylo při něm shozeno za méně než 15 minut (11:34 – 11:41 hod) cca 3230 pum ráže 100 liber (51 kg). Vážně byla poškozena budova a nástupiště osobního nádraží, zničeno nebo poškozeno bylo celé seřadovací nádraží. Bohužel se pumy nevyhnuly ani městu. Zasaženo bylo Mladé, dále Havlíčkova Kolonie, Pětidomí a Suché Vrbné. Jednotlivé pumy, hlavně od boxu „B“ 484 BG, zasáhly Lannovu třídu, budovu soudu, divadlo, závod Koh-i-noor, Žižkovu třídu a jiné. Zničeno bylo na 200 domů, dalších několik desítek bylo poškozeno. Při náletu zahynulo 119 osob a 16 bylo nezvěstných. První německé hlášení na úřady do Prahy znělo: *„Dopravní úřad v Č. Budějovicích hlásí, dne 24. 3., 11:50 hodin byly Budějovice napadeny neznámým počtem nepřátelských bombardérů. Osobní nádraží, přijímací budova částečně nebo silně poškozeny. Stejně tak koleje na jižním kolejovém záhlaví u stavědla č.1, seřadovací nádraží, především severní strana velmi silně poškozena. Přijímací budova hoří. Provozní a dopravní úřad hoří, osobní pokladny silně poškozeny. Závodní kuchyně a obytné budovy zničeny, stejně tak hasičský sklad. Zasilatelská budova (dřevník) silně poškozena, nevybuchlá a časovaná munice v celé oblasti nádraží. Počet mrtvých a zraněných zatím neznám, provoz na osobním a seřadovacím nádraží není možný. Dopravní úřad prosí o všechny dostupné pomocné síly, uklízeční pracovníky a zásobovací a pomocné vlaky pro první pomoc. Vše ostatní bylo zařízeno, pomocný vlak „Morava“ z části nasazen“.* Další hlášení z druhého dne je již podrobnější. *„Útok na České Budějovice od 11:32 do 11:43, čtyři bombardovací*

vlny asi čtyřicet letounů, shozeno asi 70 středních a 650 lehkých trhavých pum, 74 pum nevybuchlo. Zahynulo 89 osob, 21 zraněno, z toho 5 vojáků. (Zabití vojáci byli z Hindenburgových kasáren – H. Thöle, W. Farber, F. Mack, R. Pröll a K. Cizek. Dále zahynul v budově gestapa na Lannově třídě kriminální asistent gestapa Ernest Wassersteiner.) Zničeno 52 domů, 68 těžce poškozeno, 510 lehce poškozeno, později byly údaje doplňovány a upřesňovány, mrtvých 125, z toho 52 žen, dvě rodiny 6 + 5 osob zabity, 10 nezvěstných. Počet poškozených domů. Na odstraňování následků náletu bylo povoláno více jak 15 hasičských sborů a nasazeno přes 2.000 mužů. Američané po návratu svých letounů na italské základny provedli rozbor náletu a označili výsledky jako dobré. Německé úřady se soustředily na odstranění největších škod na seřaďovacím nádraží. První zprovoznění (ale pouze ze sousedních zastávek Staré Město, pivovar) bylo 26. 3. 1945. Další kolej hlavně ve směru na České Velenice byla omezeně zprovozněna 27. 3. 1945, v následujících dnech byla provedena inspekce ve všech poškozených závodech (Beckhoff, Merkur, Koh-i-noor, Šroubárna atd.) a byla projednána jejich oprava. Většina větších oprav byla provedena do jednoho měsíce. Ale i tak byla výroba v několika závodech vážně omezena. Občané Českých Budějovic se až do konce války obávali dalšího náletu, ale ten již nepřišel.

I po sedmdesáti letech od těchto tragických událostí je stále nastolována otázka, proč došlo k relativně velkým ztrátám ve městě, mezi civilními obyvateli, když válka již byla údajně vyhraná. V té době 23. - 24. 3. 1945 byla fronta na západě na řece Rýn, kde probíhala operace k jeho překročení. Na východě Československa stála Rudá armáda na řece Hron na Slovensku a 25. 3. 1945 zahájila bratislavsko-brněnskou operaci. Již z tohoto výčtu je vidět, že o konci války nebylo zdaleka rozhodnuto. Na nálety je proto třeba nahlížet z informací z té doby a ne s historickým věděním o desítky let později. A proč došlo k tolika obětem? Na plošný cíl velikosti seřaďovacího nádraží (2000x250 m) se volí směr pod určitým úhlem k jeho delší straně, čímž se dostáváme nad město, pumy se odhazují řadou za sebou, aby se zajistilo, že alespoň část pum zasáhne stanovenou plochu. Na rozptyl pum má vliv mnoho faktorů. V první řadě počasí, hlavně vítr, vezmeme-li v našem případě dobu pádu pumy ze stanovené výšky letu v desítkách vteřin a vliv větru (vál jihovýchodní vítr), může dojít k odchylkám řádově ve stovkách metrů. Letouny zároveň musí letět v určitých nutných rozestupech, které mohou být i několik desítek metrů. Pumy se během odhozu z letounů mohou i srazit, čímž dochází k významným změnám jejich dráhy, obzvláště při tak velkém množství odhozených pum. Při bombardování nádraží v Českých Budějovicích došlo k tomu, že pro zakouření

cíle poslední skupina nenalétla správně bojový kurz a odhodila pumy tzv. naslepo a zasáhla tak převážně bytovou zástavbu. Další pumy neodpadly ve správný čas a dopadly za nádraží opět do bytové zástavby.

Počet zraněných a usmrcených lidí se bezprostředně po náletu odhadoval na 200 osob. V důsledku bombardování byl veškerý provoz na nádraží a v bezprostředním okolí naprosto zastaven. Obnovovací práce šly velmi pomalu, i když každý podnik musel dodat určité množství pracovníků. Od 24. března se stěhovalo téměř veškeré obyvatelstvo každý den do okolních lesů a osad, vracelo se až v pozdních večerních hodinách. Po tomto náletu veškerý ruch ve městě ustal, nepracovalo se v podnicích, úřadech a obchody otvíraly pouze v časných ranních hodinách. Policie měla po náletu velmi mnoho práce při střežení a odstraňování trosků, zajišťování majetku a zjišťování škod. Město bylo bez elektrického osvětlení, pitné i užitkové vody a plynu. Zmatek trval několik týdnů, ten ještě dovršovaly útoky „hloubkařů“ a přibližující se fronta z obou stran.¹⁸

Je smutné, že v našem městě došlo v březnu 1945 ke ztrátám na životech i k velkým materiálním škodám, takový je bohužel každý válečný konflikt. Věřme, že tyto oběti napomohly ke zmenšení ztrát na frontě i ke krácení celého válečného běsnění.¹⁹

Pro doplnění autentičnosti bombardování Českých Budějovic jsou k prohlídce přidány výpovědi obyvatel, kteří byli přímými účastníky. Blíže viz příloha I.

Od konce druhé světové války uplynulo již 70 let. Přesto se v ulicích Českých Budějovic můžeme setkat s jejími fragmenty. Většina z nich je spojena právě s protiletčkovou obranou a samotným útokem na město v březnu roku 1945. Jsou to především dochované ukazatele k protiletčkovým krytům – zašlé bílé šípky, které ukazují na vchodové dveře nebo sklepní okna. Ze samotného náletu lze nalézt různá dodnes neopravená poškození způsobená střepinami vybuchlých pum. Nejlépe je účinek střepin vidět na Zlatém mostě u Jihočeského divadla, kde můžeme pozorovat záseky v jeho konstrukci, na kamenných soklech jsou poté patrné cementem opravované zásahy. S protiletčkovou obranou souvisí i neodstraněné úpravy některých sklepních oken a dochovaný železobetonový kryt u bývalé strojírný Beckhoff (vedle stadionu Dynamo).

¹⁸ Archiv Vojensko-letecké historické společnosti České Budějovice a Státní okresní archiv České Budějovice.

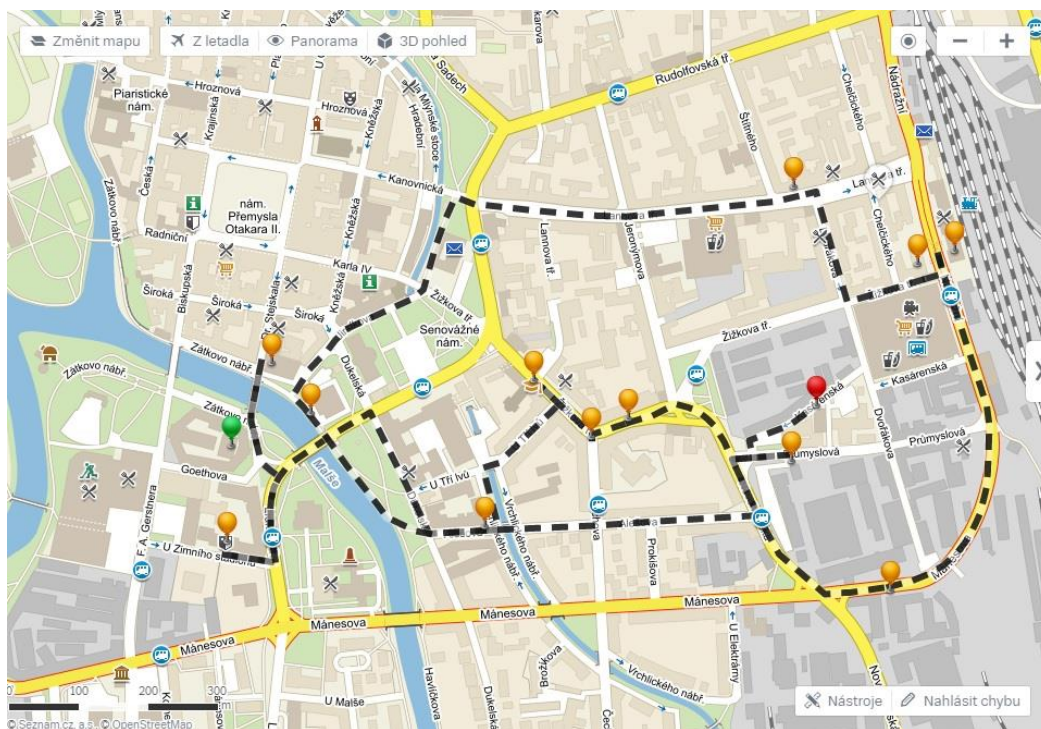
¹⁹ ŠILHA, J., ZABRANSKÝ, J. *Cíl České Budějovice*. České Budějovice : Jihočeské muzeum v Českých Budějovicích, 2006. s.10-14. ISBN 80-86260-59-9.

Postupnými renovacemi domů památky na bombardování pomalu mizí jako například zaseknutý kus střeptiny pumy v domě v Alešově ulici. Je zde ale stále jedno nebezpečí, které není na první pohled vidět. Stále v Českých Budějovicích může být velké množství nevybuchlých pum, jenom mezi lety 1972 – 1988 bylo na území Českých Budějovic nalezeno 17 nevybuchlých pum: 1 v řece Malši u Jihočeského divadla, 1 před Justičním palácem, 2 u městské vodárny v řece Vltavě, 3 v pískárnách v Mladém, 1 u železničního mostu v Mladém, 2 v prostoru teplárny na Novohradské ulici, 1 v areálu pivovaru Samson, 3 v prostoru seřaďovacího nádraží, 1 v Havlíčkově kolonii a 2 na staveništi obchodního domu Prior.²⁰

5.3 Cílové body historické prohlídky

Do prohlídky jsou vybrány budovy, ke kterým existuje historická fotodokumentace, aby dokreslila, jak domy vypadaly bezprostředně po tomto ničivém náletu. Trasa bude začínat u budovy soudu a končit u kulturního domu Slávie. Bude měřit celkem 4 kilometry a na absolvování prohlídky bude potřeba 2 hodiny. Na trase není žádné převýšení a je velmi fyzicky nenáročná.

Obrázek 2: Mapa prohlídky²¹



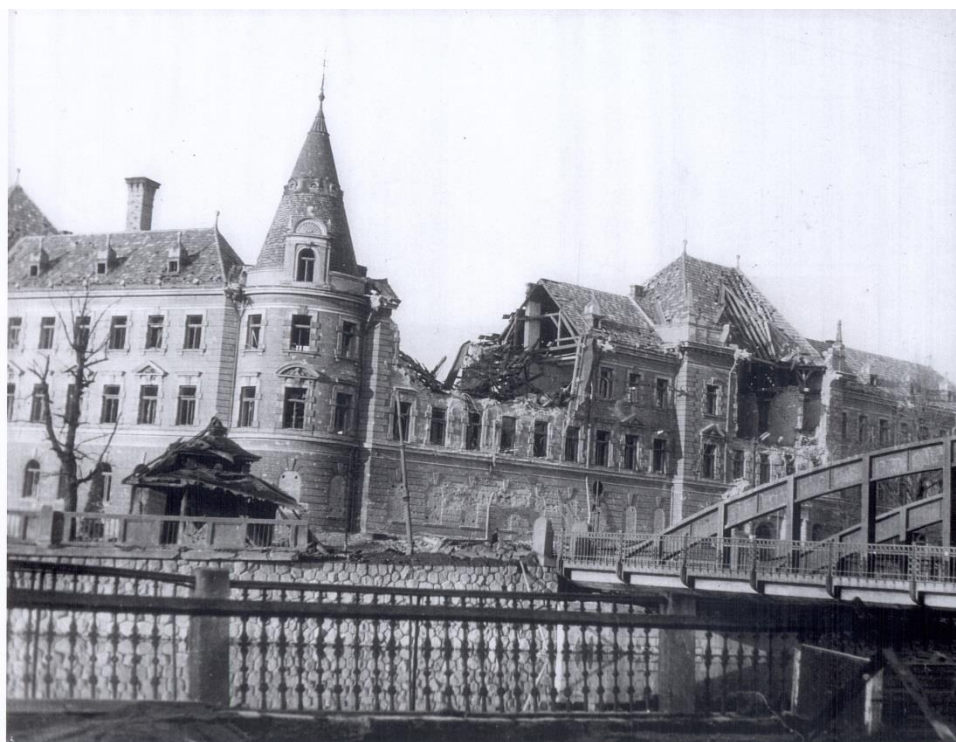
²⁰ DVOŘÁK, J., et al. *České Budějovice pod hákovým křížem*. Praha : Mladá fronta, 2016. s.238. ISBN 978-80-204-4034-1.

²¹ *Mapa České Budějovice* [online]. 2016. Praha : Seznam.cz [cit. 19-04-2016]. Dostupné z WWW: < <https://mapy.cz/> >.

5.3.1 Budova soudu

Budova soud, dříve Justiční palác, který byl navrhnout vídeňským architektem Emil von Försterem v letech 1902 - 1904 jako sídlo okresního a krajského soudu. Stavbu provedl Josef Hauptvogel. Celý velký palác, který obsadil téměř celý blok má tři průčelí. Zajímavé je severní průčelí se vstupem do soudu a západní průčelí se vstupem do věznice, za kterým se nachází vězeňská kaple. Při náletu 24. března 1945 bylo nejvíce poškozeno průčelí severní. Do budovy soudu dopadlo kolem 18ti pum a značně jej poškodily. Po konci války v květnu 1945 byla celá budova opravena. V roce 1981 se na jižní straně postavila panelová budova. V současné době lze stopy po náletu najít na křížích stojícím před severním vchodem a na zábradlí u řeky Malše.²²

Obrázek 3: Okresní soud²³



5.3.2 Jihočeské divadlo

Městské divadlo bylo, podle projektu Martina Schmidtschlägera, stavěno v roce 1818 - 1819. Divadlo mělo hlediště pro cca 800 diváků. Do budovy byly zakomponovány sklepy středověkých měšťanských domů a půlkruhová bašta městského opevnění, které je v budově dodnes. V letech 1881, 1891 a 1922 bylo divadlo

²² Archiv Vojensko-letecké historické společnosti České Budějovice a Státní okresní archiv České Budějovice.

²³ Státní okresní archiv České Budějovice.

rekonstruováno a přestavováno. Zajímavostí je i to, že v divadle odehrál své poslední představení Josef Kajetán Tyl 22. dubna 1856.

Konec první světové války a vznik republiky přinesl i nadšení pro myšlenku na nové divadlo. Hned v lednu 1919 se ustavilo Jihočeské národní divadlo – Družstvo jihočeského národního divadla jako „akciová společnost k provozování činnosti divadelní na českém jihu“. Na stavbu nového divadla se v krátké době shromáždilo přes 300 000 korun. V nové sezóně už se divákům představilo Jihočeské národní divadlo s činohrou, operou i operetou, s působištěm ve staré divadelní budově, jen nejnuteněji upravené. Svou činnost zahájilo několika plenérovými večery už v srpnu, v divadle poprvé hrálo 6. září 1919 Smetanova Dalibora.

Hned první sezóna s ambiciózním programem však přinesla organizační a především existenční problémy, které budou divadlo provázet ještě několik desetiletí. Družstvo ukončilo svou činnost v roce 1923 a divadlo nadále provozovaly soukromé společnosti. Budova byla zastaralá a nedostačující, na potřebné opravy se nedostávalo. Přesto se – podle Javorina – v roce 1920 podle návrhu profesora Vávry upravovalo hlediště; během dvacátých let se prováděly i drobné úpravy zázemí a exteriéru. V roce 1928 Komitét pro vystavení nového divadla výslovně konstatoval, že stará budova: „*Nevyhovuje potřebám dneška a ohrožuje bezpečnost.*“

Na přelomu dvacátých a třicátých let byly potíže největší. Nejprve jim podlehly opera a opereta, torzo činohry se udrželo ještě jednu sezónu, nakonec byl zrušen celý soubor a divadlo dostala do pronájmu znovu německá společnost. V roce 1931 se vrátila alespoň opereta, zájem o ni byl ale malý. Další, opět příliš ambiciózní pokus učinilo město, když vzalo divadlo v sezóně 1933–1934 pod svou správu, ale divadlo se i v dalších letech potácelo na hranici bankrotu.

Přesto představitelé města neopouštěl optimismus. V roce 1938 požádal stavební rada architekta Jana Šestáka, zatím neoficiálně, o nový návrh budovy. Přípravy přerušila válka. V roce 1940 obsadil budovu divadla soubor Deutsches Stadttheater Budweis příšlý z Lince. Český soubor vystupoval v Besedě a později Na rychtě a v rámci nově ustavené Divadelní komise jihočeských měst jezdil na zájezdy do celého kraje. V roce 1942 byla činnost Jihočeského divadla v Českých Budějovicích zakázána, po zbytek války hrál soubor v Táboře.

Německá společnost mezitím divadlo znovu upravovala a modernizovala. Obnovou prošlo jeviště, divadlo dostalo ústřední topení a začaly se stavět tzv. herecké domy navazující na divadlo. Ve stejné době zřejmě vyrostla část budovy na jižní straně jeviště. Další dostavba divadla proběhla v roce 1943 pod dohledem architekta C. Kosaka. Nálet v březnu 1945 zasáhl hlavně starou část divadla a prakticky jí zničil. Podle záznamů zasáhlo divadlo 6 pum. Hned po válce bylo divadlo obnoveno. V letech 1972 až 1989 byl provoz divadla zastaven. V září 1990 byla dokončena obnova Jihočeského divadla v Českých Budějovicích, zahájená po dlouhých přípravách v říjnu 1987. Projektanti Zdeněk Vávra a Jana Štefková byli postaveni před nevděčný úkol zasadit obnovené divadlo do složitého organismu historicky narostlého domu, střeženého dohledem památkářů. Divadlo se po rekonstrukci otevřelo 6. září 1990, představením Tylovy Fidlovačky. Pozůstatky náletu nalezneme pouze na Zlatém mostě, kde jsou k vidění stopy po střepinách pum.^{24,25}

Obrázek 4: Jihočeské divadlo²⁶



²⁴ *Databáze divadel* [online] Praha : Theatre architecture, 2016 [cit. 2016-02-17]. Dostupné z WWW: <<http://www.theatre-architecture.eu/cs/db.html?theatreId=22>>.

²⁵ Archiv Vojensko-letecké historické společnosti České Budějovice a Státní okresní archiv České Budějovice.

²⁶ Státní okresní archiv České Budějovice.

5.3.3 Krajský úřad

5. prosince 1898 oslovilo okresní zastupitelstvo majitele pozemků v Českých Budějovicích s tím, že potřebuje vhodně situovanou a pokud možno také levnou stavební parcelu. Přestože se sešlo celkem dvacet nabídek od různých soukromých osob, představitelé okresu je odmítli a odkoupili příslušný pozemek na Lineckém předměstí od městské obce za 32 800 korun. S přihlédnutím k dobrozdání budějovických stavitelů Josefa Hauptvogla a Josefa Priesela, ředitele městského stavebního úřadu Ludwiga Hacka a odborníku ze zemského inspektorátu stravoven vybralo nakonec zastupitelstvo jednomyslně projekt Petera Paula Branga. Plány na stavbu byly dokončeny na jaře roku 1901. Mezitím se budějovické okresní zastupitelstvo rozhodlo žádostmi o daňové úlevy a různými dalšími způsoby pokusit ve svém rozpočtu ušetřit 300 000 korun, což byl předpokládaný stavební náklad. Podařilo se, a před polovinou července 1901 mohla být vypsána veřejná soutěž na provedení stavby. V Českých Budějovicích v té době neexistovalo mnoho firem, které by měly dostatek pracovních sil na tak náročnou akci, a k realizaci Okresního domu tedy byli vybráni zdejší stavitelé Josef Hauptvogel a Jakub Stebernak. Zajímavostí je, že oba pánové byli členy okresního zastupitelstva. Prvního srpna 1901 okresní zastupitelstvo oficiálně zadalo práci dvěma výše jmenovaným firmám. 15. listopadu 1902 byla stavba dokončena. Stavební náklady na Okresní dům dosáhly výše 336 767 korun 60 haléřů a vnitřní zařízení všech tří částí přišlo na 8 813 korun a 20 haléřů. Budova měla původně tři části, prostřední budova byla sídlem okresního úřadu, jižní část tvořil okresní chudobinec a třetí část komplexu byla okresní stravovna. Okresní úřad zde sídlil do roku 1945. Češi říkali celé budově „stravovna“ jelikož tam nacházeli útulek řemeslníci, kteří chodili do světa „na zkušenou“.²⁷ Od roku 1945 do roku 1990 zde sídlil Krajský národní výbor. V roce 2000 se stala budova sídlem Jihočeského kraje.

24. března 1945 dopadla na Okresní dům jedna puma, na první dvůr dvě a na druhý dvůr další dvě. Jedna puma dopadla na dvůr Okresního domu poblíž žumpy. Obsah žumpy byl rozmetán až do výšky 1. poschodí. S odstraňováním následků bylo dosti práce. Z té doby pocházel šedočerný nátěr přízemí. Druhá dopadla na první dvůr, kde vytvořila kráter. Obě pumy vyrazily všechny skla z oken směřujících do dvora. Skleněná tříšť se zametla, naházela do kráteru a zasypala. Třetí bomba prorazila secesní kopuli, vyštípala trémovou konstrukci a „vykousla“ v jedné traverze půlkulatý otvor. Dopadla do velké zasedací místnosti a zůstala tam ležet. Tato bomba se našla až po

²⁷ RADA, F. *Když se psalo c.k.* České Budějovice : Nakladatelství České Budějovice, 1966. s. 226.

několika dnech. Před okresním domem zdemolovala bomba tramvaj. Díra v kopuli, ve stropě velké zasedací místnosti, byla opravena až v polovině roku 1946. V Okresním domě se nacházel i protiletadlový kryt, ten byl umístěn v bytelně klenuté sklepní místnosti vedle prádelny a zámečnické dílny. Do dnešní doby připomínají nálet pouze zazděná okna sklepů na východní straně budovy.^{28,29}

Obrázek 5: Krajský úřad³⁰



5.3.4 Škola Alešova – Dukelská

Budova v dnešní Dukelské ulici byla postavena v roce 1912 a sídlila v ní německá obchodní akademie a obchodní škola. Ve vedlejší budově sídlila dívčí škola a od roku 1940 sídlil v budově německý pracovní úřad. Budovu při bombardování zasáhly dvě pumy a naproti přes Mlýnskou stoku byl zničen dům číslo popisné 696. Obě budovy byly po válce obnoveny. Pozůstatek na válečné období je k vidění na fasádě vedlejšího domu, na Vrchlickém nábřeží nachází šipka k leteckému krytu.³¹

²⁸ KOPÁČEK, J. *Encyklopedie Českých Budějovic*. České Budějovice : Nebe, 1998. s. 317. ISBN 80-238-3392-8.

²⁹ BINDER, M. *Okresní dům*. České Budějovice : Milan Binder, 2012. s.51-55. ISBN 978-80-87277-08-07.

³⁰ Státní okresní archiv České Budějovice.

³¹ Archiv Vojensko-letecké historické společnosti České Budějovice a Státní okresní archiv České Budějovice.

Obrázek 6: Dukelská ulice³²



5.3.5 Protivínská pivnice – Pozemní stavby

V místě, kde dnes stojí bývalá správní budova bývalého podniku Pozemní stavby (dnes sídlo několika společností) stála Protivínská pivnice (takzvaný Neuhauserův dům) postavena v roce 1897. Pivnice byla oblíbeným českobudějovickým místem, zejména díky oblíbenému protivínskému pivu. Pivnice byla při náletu dopadem tří pum kompletně zničena a nikdy již nebyla opravena.^{33,34}

Obrázek 7: Protivínská pivnice³⁵



³² Státní okresní archiv České Budějovice.

³³ KOPÁČEK, J. *Encyklopedie Českých Budějovic*. České Budějovice : Nebe, 1998. s.576. ISBN 80-238-3392-8.

³⁴ Archiv Vojensko-letecké historické společnosti České Budějovice a Státní okresní archiv České Budějovice.

³⁵ Státní okresní archiv České Budějovice.

5.3.6 Kostel „U Petra“

Dnešní budova Vysoké školy evropských a regionálních studií byla až do roku 1950 sídlem řádu Bratří nejsvětějších svátostí oltářní, který zde působil od roku 1891. Ulice byla pojmenována po Janu Žižkovi („*ježto ve směru tom leží rodiště Jana Žižky z Trocnova*“³⁶). Hlavním donátorem tohoto řádu byl P. K. V. Petr, dle něho se říká budovám v okolí kostela „U Petrinů“ nebo „U Petra“. Na budovu dopadly dvě pumy, po válce byla opravena, ale již bez původní fasády. V roce 1950 byla kongregace, která zde sloužila rozpuštěna. Vedle stojící dům bývalý hostinec „Na šlajferně“ byl též poškozen a později zbořen při výstavbě tehdejšího domu ROH.³⁷

Obrázek 8: Kostel „U Petra“³⁸



5.3.7 Tabáková továrna

Tabáková továrna v Českých Budějovicích byla postavena v roce 1876 – 1891, byl zde vyráběn tehdejší veškerý sortiment kuřiva a tabákových výrobků. Výroba cigaret začala v roce 1888 a roční produkce byla před 1. světovou válkou přes 400 milionů kusů. Počet zaměstnanců přesahoval 1 500 osob. Výroba zde pokračovala až do roku 1964. Při náletu dopadlo do areálu továrny 36 pum. Továrna byla velice vážně poškozena, ale již koncem května 1945 se podařilo částečně obnovit její provoz. Plné výroby se podařilo dosáhnout až v roce 1947. Do dnešního dne nezůstaly žádné stopy po náletu.³⁹

³⁶ KOVÁŘ, D., KOBLASA, P. *Ulicemi města Českých Budějovic [Názvy českobudějovických veřejných prostranství v minulosti a dnes]*. Rudolfov : Jelmo, 1998. s.259.

³⁷ Archiv Vojensko-letecké historické společnosti České Budějovice a Státní okresní archiv České Budějovice.

³⁸ Státní okresní archiv České Budějovice.

³⁹ Archiv Vojensko-letecké historické společnosti České Budějovice a Státní okresní archiv České Budějovice.

Obrázek 9: Tabáková továrna⁴⁰



5.3.8 Kasárna – Žižkova třída

Kasárna byla vybudována v roce 1890 – 1892 staviteli Antonínem Dvořákem a Karlem Fischerem. Pojmenována byla po císaři Františku Jozefovi I. Náklady na stavbu činily 321 tisíc krejcarů a hradilo jej město České Budějovice. Kasárna tvořily čtyři dvoupatrové budovy zdobené štukovými reliéfy, budova na západní straně, dvě budovy v Žižkově třídě sloužící jako ubikace mužstva, v další budově v Dvořákově ulici sídlil štáb (naproti dnešnímu autobusovému nádraží), v jižní části areálu se nacházely další budovy (kuchyně, pekárna, skladiště, lázeň a vězení), v jihozápadní části byla umístěna jezdecká škola a budova na pořádání hudebních produkcí. V roce 1927 byl na nádvoří kasáren postaven Zborovský pomník, který byl za německé okupace odstraněn. Po válce znovu postaven, ale v 50. letech opět odstraněn, nyní se nachází kousek od Jihočeské vědecké knihovny nedaleko řeky Malše. Kasárna byla náletem těžce poškozena. Pět budov bylo zcela zničeno a s výjimkou dvou budov celá kasárna těžce poškozena. Škoda byla odhadnuta na sedm a půl milionu korun.⁴¹

⁴⁰ Státní okresní archiv České Budějovice.

⁴¹ Archiv Vojensko-letecké historické společnosti České Budějovice a Státní okresní archiv České Budějovice.

Obrázek 10: Kasárna – Žižkova třída⁴²



5.3.9 Hostinec „U černého koníčka“

Zájezdní hostinec na tehdejší Svinském (Vídeňském) předměstí vznikl pravděpodobně ve druhé polovině 16. století, ale teprve o něco později se pro něj ujalo pojmenování „U černého koníčka“.^{43,44}

Sloužil mimo jiné k ubytování pocestných, kteří nestihli dorazit do města před večerním uzavřením městských bran. Majiteli domu s hostincem bývali většinou zámožní budějovičtí měšťané, teprve v roce 1869 ho koupil kníže Schwarzenberg. Budova ovšem tehdy vypadala jinak: měla čtyři patrová křídla okolo čtvercového nádvoří, měla 23 ubytovacích pokojů, stáje pro 40 koní a velkou zahradu s kuželníkem. Za Schwarzenberské správy se zde čepovalo třeboňské pivo. V letech 1913 – 1914 byl hostinec úplně přestavěn do nynější podoby, přičemž tradiční název zůstal zachován. Prvním restaurátorem byl František Bednár. Při náletu ho zasáhly dvě pumy a uvnitř

⁴² Státní okresní archiv České Budějovice.

⁴³ Archiv Vojensko-letecké historické společnosti České Budějovice a Státní okresní archiv České Budějovice.

⁴⁴ RADA, F. *Když se psalo T.G.M.*. České Budějovice : Růže, 1970. s. 226.

restaurace je na zdi k vidění fotografie poškozené restaurace po náletu. Restaurace je v provozu do dnes.⁴⁵

Obrázek 11: Hostinec „U černého koníčka“⁴⁶



5.3.10 Továrna Merkur

Továrna Merkur, která byla postavena v roce 1912 jako České akciová továrna na cukrovinky a čokoládu. Před válkou zaměstnávala přes 200 zaměstnanců. Za války zde probíhala výroba telefonních kondenzátorů a dalších elektrotechnických zařízení. Při náletu do prostoru továrny dopadlo 17 pum. Několik budov bylo zničeno, ale hlavní výrobní budovy byly poškozeny málo, při náletu bylo těžce zraněno 5 osob a 17 osob zraněno lehce. Po válce byla továrna opět opravena a výroba cukrovinek zde pokračovala až do roku 1958.⁴⁷

⁴⁵ *Historie* [online]. České Budějovice : U černého koníčka, 2016 [cit. 2016-02-17]. Dostupné z WWW: <<http://www.ucernehokonicka.cz/historie>>.

⁴⁶ Státní okresní archiv České Budějovice.

⁴⁷ Archiv Vojensko-letecké historické společnosti České Budějovice a Státní okresní archiv České Budějovice.

Obrázek 12: Továrna Merkur⁴⁸



5.3.11 Nádraží

Nárůst železniční dopravy na počátku 20. století vedl k nutnosti oddělit nákladní a osobní přepravu a postavit nové nádraží. Od jara 1905 hloubilo 500 dělníků českobudějovické firmy Bohuslav Kebl zářez seřadovacího nádraží směrem k Mladému. Materiál byl odvážen do prostoru mezi Skuherského ulicí a dosavadním nádražím. Na náspe nad úrovní terénu bylo zřízeno kolejiště nového osobního nádraží. Stavbu staniční budovy včetně dvou tunelových podchodů získala firma J. M. Kohler a syn z Aše, budovu v novorenesančním slohu se secesními prvky navrhl architekt Gustav Kulhavý. Nové nádraží bylo otevřeno pro provoz 17. prosince 1908 a prvním vlakem byl rychlík číslo 502, jedoucí z Trestu do Prahy.

23. března 1945 útočilo na nádraží šest letounů B-17 vyzbrojenými dvanácti pumami ráže 500 lb. Celkem 72 pum o celkové hmotnosti 18 tun zasáhlo poměrně přesně jižní část nádraží. Přímé zásahy dostaly obě výtopny, skladištní budovy, prostor u nákladových ramp, dva železniční mosty na tratích do Českých Velenic a Horního Dvořiště, v depu bylo zničeno 23 lokomotiv a zahynulo 35 železničářů.

O den později 24. března 1945 v 11:34 celkem 90 letounů B-24 odhodilo na budějovické nádraží a jeho okolí 3 238 pum o celkové hmotnosti 161,9 tuny. Došlo

⁴⁸ Státní okresní archiv České Budějovice.

k velmi vážnému poškození budov a nástupišť osobního nádraží, vyřazeno téměř celé kolejiště nákladního i seřadovacího nádraží.

V 13:40 byl ze vzduchu proveden spojeneckým letadlem fotografický průzkum, ten tvořil fotografický letoun F-5 s doprovodem pěti stíhaček P-38. Další dva průzkumné letouny F-5 s doprovodem pěti P-38 přilétly v 15:30.⁴⁹

Obrázek 13: Nádraží⁵⁰



5.3.12 Hotel Grand

Postaven v letech 1908 – 1909 jako Grand hotel Beneš podle projektu pražských architektů Václava a Františka Kavalírových. Byl to nejmodernější hotel ve své době. Měl 150 pokojů s teplou a studenou vodou, rozsáhlé restaurační a kavárenské prostory, přízemní vinárnu a letní zahradu. Jedním z posledních válečných majitelů byl Ladislav

⁴⁹ Archiv Vojensko-letecké historické společnosti České Budějovice a Státní okresní archiv České Budějovice.

⁵⁰ Státní okresní archiv České Budějovice.

Boháč. Hotel byl při náletu výrazně poškozen. Jedinou připomínkou války jsou dodnes zazděná některá sklepní okna.⁵¹

Obrázek 14: Hotel Grand⁵²



5.3.13 Gestapo – Gellertův dům

Gellertův dům si nechal postavit v roce 1900 majitel největší českobudějovické papírny Rudolf Gellert. V domě byly v nájmu realitní kanceláře Františka Tlamsy a Rudolfa Poppera. V září roku 1939 se do budovy nastěhovalo Gestapo, které zde fungovalo až do náletu. V budově byli mučeni a popraveni českoslovenští vlastenci. Při náletu 24. března 1945 dostala budova přímý zásah a v budově zahynul příslušník Gestapa Ernst Wassersteiner. Dům nebyl po válce opravován vzhledem k naprosté destrukci. Na jeho místě byl roku 1957 postaven dům nový s lékárnou na nároží.^{53,54}

⁵¹ Archiv Vojensko-letecké historické společnosti České Budějovice a Státní okresní archiv České Budějovice.

⁵² Státní okresní archiv České Budějovice.

⁵³ Archiv Vojensko-letecké historické společnosti České Budějovice a Státní okresní archiv České Budějovice.

⁵⁴ KOVÁŘ, D. *České Budějovice II. Díl, Předměstí České Budějovice* : FINIDR. 2006. s.57. ISBN 80-7185-753-X.

Obrázek 15: Gellertův dům



5.3.14 Dům armády – Německý spolkový dům

Dům byl postaven v letech 1871-1872 podle architektonického návrhu Ignáce Ullmana. Stavbu realizoval inženýr Carl Schmidt, byla to jedna z prvních novorenesančních staveb ve městě. V hlavní budově byla tělocvična, kuželna, hostinec a velký sál. Vedle v budově byla velká zahradní restaurace a letní cvičiště. Německý dům byl sídlem místních německých kulturních a cvičebních spolků. Za války zde sídlila NSDAP a SDP (Národně socialistická německá dělnická strana a Sudetoněmecká strana). Dům byl po bombardování opraven a až do 60. let byl používán jako dům československé armády.⁵⁵

⁵⁵ Archiv Vojensko-letecké historické společnosti České Budějovice a Státní okresní archiv České Budějovice.

Obrázek 16: Německý spolkový dům⁵⁶



5.4 Závěr prohlídky

Na závěr prohlídky bude k vyplnění kvíz, při jehož správném vyplnění bude následovat malá odměna, mělo by se jednat o brožurku o historii města, která by byla k vyzvednutí v informačním centru Českých Budějovic. Kvíz bude mít 10 otázek a ověří znalost účastníků prohlídky. Všechny odpovědi jsou samozřejmě k nalezení v informacích o jednotlivých budovách. Tento kvíz zároveň dokáže, že byla prohlídka splněna. K nároku na odměnu by bylo nutné správně zodpovědět alespoň 50 % otázek. Otázky jsou voleny obecně a je počítáno s tím, že se budou pravidelně po měsíčním intervalu měnit.

Otázky:

- 1) Jak se jmenoval architekt, který navrhl Justiční palác?
 - a) František Kavalír
 - b) **Emil von Fórset**
 - c) Ernst Wassersteiner
 - d) Karel Fischer

⁵⁶ Státní okresní archiv České Budějovice.

- 2) Kde hrál českobudějovický soubor poté, co byla v roce 1942 činnost Jihočeského divadla zakázána?
- a) ve Znojmě
 - b) v Písku
 - c) **v Táboře**
 - d) ve Strakonících
- 3) Kde byl protiletecký kryt v Okresním domě?
- a) v prvním patře vedle jídelny
 - b) protiletecký kryt v Okresním domě nebyl
 - c) v přízemí nedaleko kanceláří úředníků
 - d) **ve sklepní místnosti vedle prádelny a zámečnické dílny**
- 4) Kde sídlil Německý pracovní úřad?
- a) **Tam, kde je dnešní Základní škola Dukelská**
 - b) Na Lannově třídě
 - c) Naproti nádraží v dnešním hotelu Grand
 - d) V bývalém Německém domě, dnešním kulturním domě Slavia
- 5) Kolik pum dopadlo na dnešní budovu Vysoké školy evropských a regionálních studií v Českých Budějovicích?
- a) 1
 - b) 10
 - c) **2**
 - d) 15
- 6) Jaká byla roční produkce kuřiva před první světovou válkou v tabákové továrně?
- a) **Přes 400 milionů kusů**
 - b) Přes 100 milionů kusů
 - c) Přes 600 milionů kusů
 - d) Přes 200 milionů kusů

- 7) V jakém roce koupil kníže Schwarzenberg hostinec „U černého koníčka“?
- a) 1920
 - b) **1869**
 - c) 1541
 - d) 1830
- 8) Jaké bylo číslo rychlíku, který jako první dorazil na nádraží v Českých Budějovicích?
- a) 208
 - b) **502**
 - c) 1945
 - d) 8
- 9) Jak se jmenovali pražští architekti, kteří navrhli projekt Grand hotelu Beneš?
- a) Josef a Jan Hauptvoglovi
 - b) František a Josef Bednárovi
 - c) **Václav a František Kavalírovi**
 - d) Zdeněk Vávra a Jana Štefková
- 10) Kde je nyní umístěn Zborovský pomník?
- a) U českobudějovického nádraží
 - b) Nedaleko obchodního domu Prior
 - c) Vedle budovy Jihočeského divadla
 - d) **V parku nedaleko Jihočeské vědecké knihovny nedaleko řeky Malše**

5.5 Praktické otázky realizace QR trasy

K realizaci prohlídky je jako první nutnost domluvit se s majiteli objektů, případně s Národním památkovým ústavem, zda by bylo možné na objekty připevnit tabulku s QR kódem, dle názoru autora by se mělo jednat o smaltovanou tabulku velikosti přibližně 20 x 20 centimetrů umístěnou přibližně ve výšce 1,50 metru. Toto řešení je sice dražší než nálepka o stejné velikosti ale pro umístění smaltované tabulky svědčí hlavně odolnost vůči vnějším vlivům. Cena za smaltovanou tabulku je přibližně 100 Kč, u nálepky je to poté korun 10 včetně přidání do nepromokavé fólie. Smaltovaná tabulka se dá na fasádu nalepit nebo připevnit pomocí dvou až čtyř šroubů. Opět platí,

že trvalejší řešení proti vandalům je pomocí šroubů. K tomuto projektu je samozřejmě nutno vytvořit internetové stránky nebo aplikaci, pro internetové stránky hovoří rychlost jejich vytvoření i cena. V dnešní době se internetové stránky, které budou obsahovat fotografie a informace v českém jazyce pohybují v cenovém rozmezí kolem 10 000 Kč včetně DPH. Stránky budou pochopitelně responzivní, aby byly pěkně zobrazeny na mobilních zařízeních.

Druhou z možností je vytvoření aplikace, která může rovnou spolupracovat s navigací. Její nevýhodou je pak její cena, která se pohybuje v řád výš, tedy v hodnotě 100 tisíc korun včetně DPH. Aplikace by byla hezčí graficky, po jejím stažení by nebylo nutné připojení k internetu, ale je nutné její prvotní stažení z Google Play případně Apple store. Další z výhod aplikace je možnost přidání upozornění například na nová místa v prohlídce a podobně přímo na stavový řádek v mobilu nebo tabletu uživatelů. Aplikace zároveň může splnit lepší funkci reklamy, jelikož se průměrný uživatel podívá víckrát jak 50krát denně na telefon a tudíž je pro případného sponzora lukrativnější použití aplikace. Pro sponzory by mohla být tato realizace prospěšná hlavně z důvodu přidání reklam, případně může prohlídka končit na určeném místě (například v restauraci, která by prohlídku sponzorovala), tam můžou být k dostání upomínkové předměty nebo literatura spojená s historií Českých Budějovic, pokud by navíc podnik přidal slevu úspěšným řešitelům kvízů, bylo by to jistě pro obě strany prospěšné. K aplikaci i internetovým stránkám by bylo vhodné připojit audio soubor, aby si uživatel nemusel při prohlídce číst, ale aby zde byl audio průvodce. Toto by jistě ocenili i osoby se sníženou schopností vidět.

Závěr

V bakalářské práci jsou zhodnoceny všechny možnosti použití QR kódů k zvýšení cestovního ruchu v Českých Budějovicích. Moderní trendy je třeba dodržovat a turistická prohlídka vedená pomocí QR kódů by byla právě vhodným nástrojem ke zlepšení prestiže města. Její nespornou výhodou je možnost vykonat prohlídku kdykoliv a není nutno spoléhat na průvodce, není třeba organizovaná skupina a každý si může trasu projít kdykoliv bude chtít. Je možno využít spoustu metod použití QR kódu, ať už se jedná o nalepení na fasády domů či jiné formy jako například plastové destičky, nebo velkoplošné plakáty a podobně. Systém QR kódů má nesporně veliký potenciál, je pouze nutné ho vhodně aplikovat a využít. Toto je ale nejtěžší část celé aplikace QR kódů. Vytvoření a následné použití je velice snadné a zabere velice málo času. Vytvoření jednoho kódu trvá s vhodným programem pouze pár vteřin.

V rámci vedlejšího cíle autor navrhl trasu, která vede přes 14 zájmových bodů, které vytváří 4 kilometrovou trasu centrem Českých Budějovic a návštěvníky zavede na důležité místa spojená s bombardováním. Celková doba prohlídky je stanovena na dvě hodiny volné chůze. Prohlídka by se dala využít i ve spolupráci se základními školami, jelikož by se dala zakomponovat vhodně do výuky.

Nevýhodou celého projektu je však lidský faktor. Bohužel nikdo nedonutí turistu nebo místního obyvatele, aby si sáhnul do kapsy, vyndal mobilní telefon a načel QR kód. Na toto vše by musela být udělaná vhodná propagace a uživatel by musel dostat za načtení kódu „odměnu“. Mělo by se jednat například o turistické brožurky, slevy do obchodů v Českých Budějovicích, případně slevu na konzumaci v určité českobudějovické restauraci, pro tyto podporovatele projektu by se jednalo o zajímavou reklamu.

Na realizaci historické prohlídky Českých Budějovic by na druhé straně neměl být zásadní problém sehnat nutný obnos peněz, ať už od soukromého investora který se historií zabývá, nebo přímo z grantů města České Budějovice, případně Jihočeského kraje. Cena realizace v případě, že by se jednalo pouze o internetové stránky a jednoduché papírové tabulky v nepromokavém obalu, by byla kolem 12 000 Kč. Pokud by se jednalo o aplikaci na mobilní telefony a jiná zařízení využívající operační systém Android nebo iOS, bude se cena posouvat k hranici 100 000 Kč. K těmto nákladům je samozřejmě nutno připočítat další náklady na propagaci tohoto projektu například

pomocí sociálních sítí (Facebook, Instagram, Twitter), v regionálním tisku nebo regionálním rádiu.

S realizací této prohlídky je zatím počítáno pouze v českém jazyce. Do budoucna by bylo vhodné dodělat další jazykové mutace jako je němčina a angličtina, aby aplikaci mohli využít i turisté ze zahraničí. To by samozřejmě zvýšilo náklady, každá jazyková mutace by tyto náklady zvýšilo o 100 %. Naopak autor nepočítá s přeložením do čínštiny, japonštiny a podobně, protože tito turisté navštěvují město organizovaně s průvodcem, a proto by pro ně byl tento průběh prohlídky nevhodný.

Seznam použitých zdrojů

Literární zdroje

1. BENADIKOVÁ, A., MADA, Š., WEINLICH, S. *Čárové kódy – automatická identifikace*. Praha : Archon, 1994. 272 s. ISBN 80-856-2366-8.
2. BINDER, M. *Okresní dům*. České Budějovice : Milan Binder, 2012. 77 s. ISBN 978-80-87277-08-07.
3. DVOŘÁK, J., et al. *České Budějovice pod hákovým křížem*. Praha : Mladá fronta, 2016. 288 s. ISBN 978-80-204-4034-1.
4. JEŽEK, V. *Systémy automatické identifikace: [aplikace a praktické zkušenosti]*. Vyd. 1. Praha : Grada, 1996. 124 s. ISBN 80-716-9282-4.
5. KIESEBERG, P., et al. *QR Code Security*. Vienna : SBA Research, 2013. 6 s.
6. KOPÁČEK, J. *Encyklopedie Českých Budějovic*. České Budějovice : Nebe, 1998. 591 s. ISBN 80-238-3392-8.
7. KOVÁŘ, D. *České Budějovice II. Díl, Předměstí České Budějovice* : FINIDR, 2006. 80 s. ISBN 80-7185-753-x.
8. KOVÁŘ, D., KOBLASA, P. *Ulicemi města Českých Budějovic [Názvy českobudějovických veřejných prostranství v minulosti a dnes]*. Rudolfovo : Jelmo, 1998. 289 s.
9. RADA, F. *Když se psalo c.k.* České Budějovice : Nakladatelství České Budějovice, 1966. 247 s.
10. RADA, F. *Když se psalo T.G.M.* České Budějovice : Růže, 1970. 314 s.
11. ŠILHA, J., ZABRANSKÝ, J. *Cíl České Budějovice*. České Budějovice : Jihočeské muzeum v Českých Budějovicích, 2006. 84 s. ISBN 80-86260-59-9.

Elektronické zdroje

1. *2D Čárové kódy* [online]. Praha : Proxima, 2016 [cit. 2016-3-11]. Dostupné z WWW: <<http://www.proxima.net/Digitalni-tisk/2D-carove-kody/>>.
2. *Čárové kódy* [online]. Ostrava : Gaben, 2016 [cit. 2016-03-15]. Dostupné z WWW: <<http://www.gaben.cz/cz/faq/carove-kody-teorie>>.
3. *Databáze divadel* [online]. Praha : Theatre architecture, 2016 [cit. 2016-02-17]. Dostupné z WWW: <<http://www.theatre-architecture.eu/cs/db.html?theatreId=22>>.

4. *Desítky nevinných...* [online]. České Budějovice : Českobudějovický deník, 2016 [cit. 2016-02-19]. Dostupné z WWW: <http://ceskobudejovicky.denik.cz/zpravy_region/desitky-nevinnych-lidi-zemrely-pri-naletech-na-budejovice-20150324.html>.
5. *Historie* [online]. České Budějovice : U černého koníčka, 2016 [cit. 2016-02-17]. Dostupné z WWW: <<http://www.ucernehokonicka.cz/historie>>.
6. *Hra, která upozorňuje...* [online]. Liberec : Městský úřad Liberec, 2016 [cit. 2016-02-15]. Dostupné z WWW: <<http://www.liberec.cz/cz/magistrat-radnice/odbory-magistratu/odbor-sportu-cestovniho-ruchu/aktuality/hra-ktera-upozornuje-zajimave-liberecke-pamatky-prilakala-stovku-lidi.html>>.
7. *Interaktivní průvodce městem* [online]. Jindřichův Hradec : Infocentrum Jindřichův Hradec, 2016 [cit. 2016-02-15]. Dostupné z WWW: <<http://infocentrum.jh.cz/cs/interaktivni-pruvodce-mestem.html>>.
8. *Lovte QR kódy a vyhraďte chytrý telefon* [online]. Orlová : Městský úřad Orlová, 2016 [cit. 2016-02-15]. Dostupné z WWW: <<http://www.mesto-orlova.cz/cz/404/aktuality/29920-lovte-qr-kody-a-vyhrajte-chytry-telefon.html>>.
9. *Mapa České Budějovice* [online]. 2016. Praha : Seznam.cz [cit. 19-04-2016]. Dostupné z WWW: <<https://mapy.cz/>>.
10. *Nebezpečné QR kódy* [online]. Praha : Cleverandsmart, 2016 [cit. 2016-02-17]. Dostupné z WWW: <<http://www.cleverandsmart.cz/nebezpecne-qr-kody/>>.
11. *QR code mistakes* [online]. GALIC, 2011 [cit. 2016-03-11]. Dostupné z WWW: <<http://mashable.com/2011/08/02/qr-code-mistakes/>>.
12. *QR kód umožní nahlédnout do historické cisterny* [online]. Znojmo : Městský úřad Znojma, 2016 [cit. 2016-02-15]. Dostupné z WWW: <<http://www.znojmocity.cz/qr-kod-umozni-nahlednout-do-historicke-cisterny/d-47759>>.
13. *QR kódy* [online]. Plzeň : CIE Plzeň, 2016 [cit. 2016-03-15]. Dostupné z WWW: <<http://www.cie-plzen.cz/index.php/cz/lexikon-metod/qr-kod>>.
14. *QR kódy. Jaký mají potenciál?* [online]. Praha : InsightLab, 2013 [cit. 2016-04-27]. Dostupné z WWW: <<http://insightlab.cz/qr-kody-jaky-maji-potencial/>>.
15. *QR kódy na památkách* [online]. České Budějovice : Magistrát města České Budějovice, 2016 [cit. 2016-02-15]. Dostupné z WWW: <<http://www.c-budejovice.cz/cz/turistika-a-volny-cas/aktuality/stranky/qr-kody-na-pamatkach.aspx>>.

16. *QR kódy pro podnikání* [online]. Brno : Abiaqr, 2016 [cit. 2016-02-15]. Dostupné z WWW: <<http://www.abiaqr.cz/qr-pro-podnikani/>>.
17. *QR kódy umožní prohlídku památek nevidomým* [online]. Nový Jičín : Městský úřad Nový Jičín, 2016 [cit. 2016-02-15]. Dostupné z WWW: <<http://www.novyjicin.cz/cz/urad/medialni-informace/tiskove-zpravy-za-rok-2015/qr-kody-umozni-prohlidku-pamatek-i-nevidomym/>>.
18. *Ukázka QR kódu* [online]. Praha : Gaben, 2016 [cit. 2016-02-19]. Dostupné z WWW: <<http://www.gaben.cz/cz/faq/carove-kody-teorie>>.

Ostatní zdroje

V práci byly dále využity materiály z archivu Vojensko-letecké historické společnosti v Českých Budějovicích a ze Státního okresního archivu České Budějovice.

Seznam obrázků

Obrázek 1: Ukázka QR kódu.....	11
Obrázek 2: Mapa prohlídky.....	29
Obrázek 3: Okresní soud.....	30
Obrázek 4: Jihočeské divadlo.....	32
Obrázek 5: Krajský úřad.....	34
Obrázek 6: Dukelská.....	35
Obrázek 7: Protivínská pivnice.....	35
Obrázek 8: Kostel „U Petra“.....	36
Obrázek 9: Tabáková továrna.....	37
Obrázek 10: Kasárna – Žižkova třída.....	38
Obrázek 11: Hostinec „U černého koníčka“.....	39
Obrázek 12: Továrna Merkur.....	40
Obrázek 13: Nádraží.....	41
Obrázek 14: Hotel Grand.....	42
Obrázek 15: Gellertův dům.....	43
Obrázek 16: Německý spolkový dům.....	44

Přílohy

Příloha I - Vzpomínky pamětníků

„Ty nálety, to byla skutečně...Musím dneska říct, že potom si už člověk zvykal docela na všechno. Ty nálety byly každodenní záležitostí. I několikrát denně. Prostě houkaly sirény, a teď samozřejmě všichni, my děti hlavně, jsme musely z té školy do sklepa. Kolikrát jsme se schovávali a čekali jsme, až začnou sirény znovu houkat, že už je konec poplachu. Že ty letadla letěla někam jinam mimo Budějovice. Ten první nálet na Budějovice to bylo otřesný pro všechny lidi v Budějovicích. Protože oni dokonce, já už si nepamatuju počet těch mrtvých, ale lidi se chodili dívat, jestli tam nejsou jejich příbuzní. Bylo zbořeno spousta domů, ty bomby tam litaly. Ty letadla byla tak hlučná, že si člověk myslel, že to zrovna spadlo na ten dům, kde se zrovna schovával, když jsme jako byli doma. Ve škole, o tom ani nemluví. To byla panika mezi těma dětma, všichni měli strach. A někteří dospělí tu situaci nezvládali a chovali se skutečně jako v panice, jako kdy přijde nějaká katastrofa. Pamatuju se, že jedna paní z našeho domu, už nevím, jak se jmenovala, ta dostala úplně hysterický záchvat, když začal nálet. Lezla po čtyřech jako zvířátko po schodech nahoru, vůbec nevěděla, co dělá. Já vím, že s bratrem, když začali bombardovat, jsme se drželi za ruce, v tom sklepě. My jsme mysleli, že to padá zrovna vedle nás nebo na nás. Bylo to hrozný. Když se potom vylezlo z toho domu tak ten vzduch z těch bomb a ze všeho toho spáleniště, to bylo otřesný.“⁵⁷

Na letecké nálety vzpomíná i Helena Polcarová z Českých Budějovic:

"S blížícím se koncem války stále častěji létaly nad Budějovicemi svazy amerických bombardovacích letadel a s tím byly spojeny poplachy a ve škole odchody do sklepních krytů. Tam jsme byli namačkáni jeden na druhého, strachy bez sebe, letadla nad námi hřměla, ale naštěstí zatím nebombardovala. Bomby byly určeny do Rakouska a bombardování Lince bývalo někdy slyšet až do Buděj. V té době nám také Němci zabírali školy, potřebovali v nich umístit lazarety pro své raněné vojáky. Stěhovali jsme se z jedné školy do druhé a není snad jediné školy v Budějicích, kterou bych z té doby neznala. Ve třídách nás bývalo i šedesát.

V únoru 1945 byla bombardována Praha, také Plzeň a plzeňská Škodovka. To už se čekalo, kdy dojde i na Budějovice. A nemuseli jsme čekat dlouho. V pátek 23. března

⁵⁷ DVOŘÁK, J., et al. *České Budějovice pod hákovým křížem*. Praha : Mladá fronta, 2016. s.238-253. ISBN 978-80-204-4034-1.

1945 po poledni začaly houkat poplachové sirény. V našem domě nebyl žádný protiletcecký úkryt. V ty dny bylo krásné, téměř letní počasí, hráli jsme si na dvorku a pozorovali letadla, ze kterých najednou začalo padat něco, co mi připadalo jako stříbrné proužky. Vzápětí jsme uslyšeli silné detonace a později přiběhl někdo zvenku se zprávou, že bomby spadly na nákladové nádraží. Nálet netrval dlouho, ale byli mrtví a ranění i velké škody. Někdo další přinesl zprávu, že se druhý den, čeká nový nálet.

V domě nebyl žádný sklep, kde by se dalo ukryt, jen malinký prostor na chodbě pod šikmým stropem, který tvořily schody do 1. patra. Naši domácí zde měli velkou bednu na zimní uskladnění brambor. Po zprávě o dalším bombardování bednu z tohoto miniprostoru vystěhovali a cihlovou podlahu pokryli slaměnými rohožemi, kterými zakrývali v zimě pařeniště. Víc se udělat nedalo.

Další den byla sobota, tenkrát normální pracovní i vyučovací den. Do školy jsme nešli. Krátce před polednem zazněly opět sirény a po chvílce už byl slyšet hukot bombardovacích svazů. My čtyři děti a několik žen z domu jsme se po prvních detonacích vrhly do tohoto miniprostoru, ležely jsme tam na břiše jeden přes druhého, s ústy otevřenými dokořán, poučené, že se tak čelí ohluchnutí z tlakové vlny při výbuších. Dodnes nechápu, jak jsme se do toho miniprostoru mohly vejít, bylo nás jistě aspoň deset. Muži drželi zevnitř chodby vchodové dveře do domu ve snaze zabránit náporu tlakových vln. Náš domek byl zásahu ušetřen.

Jedna z posledních bomb, která byla pravděpodobně určena Jižní zastávce, zasáhla dům, ve kterém bydlel náš dědeček se dvěma svobodnými sestrami mé maminky. Bomba proletěla půdou, bytem v 1. patře, který úplně zdemolovala, a skončila v přízemí u dědečka v kuchyni. Dědeček přežil díky tomu, že ve chvíli dopadu byl v pokoji. Měl jen přeražený nos a odřeniny od padajícího zdiva. Po skončení náletu, když nám přišel říci, že přišli o všechno, ale přežili, byla jsem se s rodiči podívat, co dokáže jediná bomba. Ten pohled vidím jako dnes – všechny dveře a okna vyražené, místo dědovy útulné kuchyňky jen zmeť zdiva, černých půdních trámů, ohořelé kusy nábytku, všude kusy cihel, hrůza. O několik dní později jsem se dozvěděla, že bombardování nepřežily tři moje kamarádky...

Druhý den po náletu začal exodus budějovických obyvatel do okolních lesů, kde všichni chtěli najít úkryt před případným dalším bombardováním. Večer se tyhle průvody vracely zpět a takhle to pokračovalo celý týden," končí vyprávění.⁵⁸

Josef Kovář (nar. 1931):

„Páteční nálet 23. března jsem prožil v našem domě v Pětidomí, vzdušnou čarou vzdáleném asi 300 metrů od nádraží. Byla u nás právě návštěva a seděli jsme na dvoře, když se ozvaly jakési dunění. Nejprve mi připomnělo proudové motory Messerschmittů Me-262, neboť „švalbiny“ koncem války zkušebně létaly nad Budějovicemi a jejich zvuk jsme znali. Pak jsem ale zahlédl, jak se nad nákladovým nádražím něco zablesklo. Letecké bomby! V mžiku jsme byli ve sklepě našeho domu, který sloužil jako úkryt pro podobné příležitosti. Později jsem se dozvěděl, že skupina asi šesti spojeneckých letadel přilétla podél pražské železniční trati nad českobudějovické nádraží a svrhla pumy na zdejší výtopnu. Útok to byl přesný, obešel se bez zbytečných ztrát na civilním obyvatelstvu (zahynuli ovšem zaměstnanci topírny) a měl také svůj určitý smysl, neboť poškodil významný dopravní uzel. Hůře dopadl letecký útok z následujícího dne.

Sobotní nálet jsem pozoroval ze svahu u kostela na Dobré Vodě, odkud tehdy byla celá budějovická kotlina jako na dlani. Dnes už v těchto místech rostou vysoké stromy. Ve směru od Kleti se blížily spojenecké bombardéry ve dvou vlnách, nad městem odhodily svůj náklad a opět se vzdálily. Jednalo se tentokrát o kobercové bombardování, které postihlo pás Českých Budějovic (zvláště Vídeňského předměstí) od Havlíčkovy kolonie přes nádraží a prostor východně od něj. Naše obytná čtvrť, Pětidomí, mohla hovořit o velkém štěstí – pole a pozemek bulharského zahradníka vedle cesty do Mladého byly doslova posety krátery po vybuchlých bombách a podobně to vypadalo také v prostoru bývalé impregnýrky a kolem dnešní Vrbenské ulice, tedy jen malý kousek za Pětidomím ve směru letu. Pětidomí leželo na spojnici těchto míst. Kdyby letadla odhodila bomby o vteřinu později neb naopak o vteřinu dříve, z našich domovů by zbyly trosky, nemluvě raději o osudu našich rodin a sousedů. Přece jen však několik pum našlo svůj cíl v pětidomských ulicích a vybraly s také daň na lidských životech. V našem bloku byla přímým zásahem zničena truhlářská dílna pana Antonína Nováčka ve dvoře domu. Nešťastně skončil dům rodiny Ehrenbergerovy na jihovýchodním rohu ulic Dělnické a Družstevní, kde bylo několik mrtvých. Vzpomínám, jak si tu pak mladíci

⁵⁸ *Desítky nevinných...* [online] České Budějovice: Českobudějovický deník, 2016 [cit. 2016-02-19]. Dostupné z WWW: <http://ceskobudejovicky.denik.cz/zpravy_region/desitky-nevinnych-lidi-zemrely-pri-naletech-na-budejovice-20150324.html>

z Technische Nothilfe počínali při odstraňování trosk. Celý odtržený kus zdi visel ve výšce a hrozil zřícením, mládenci na něm našli nějakou skobu, k níž přivázali lano a chtěli zed' strhnout. Jak zabrali, skoba se uvolnila a oni se váleli po zemi. Velmi nepěkně dopadla Pavlíků vila v Dienzenhoferově ulici, postavená z dutých cihel – ta se po výbuchu celá sesypala na nizoučkou hromádku a zavalila asi osm lidí. Mezi dnešní Dobrovodskou silnicí a kolejištěm, přibližně proti vyústění Dienzenhoferovy ulice, stávala hospoda „U Kohoutů“ a kousek vedle ní další dům. Do proluky mezi těmito objekty dopadlo několik pum, patrně svázaných řetězy kvůli menšímu rozptylu. Tlaková vlna bourala zdi budovy postupně, takže lidé ukrytí ve sklepě mohli rychle ustupovat před hroutícím se zdivem do sousedních sklepních prostor. Jen matka mého kamaráda Jiřího Dvořáka nestihla ustoupit a našla tu smrt.

Můj bratr Stanislav, tehdy student, byl jedním z mnoha členů Luftschutzbereitschaft, kteří měli provádět záchranné práce právě při náletech, a prošli proto hasičským výcvikem. Asistoval mimo jiné u převozu mrtvol na hřbitov a jejich identifikaci. O důsledcích leteckého útoku na České Budějovice psal souhrnné hlášení německým úřadům do Berlína.⁵⁹

Další z pamětníků vzpomíná:

„Bylo mi tehdy šestnáct. Den před bombardováním dostaly zásah výtopny. Po téhle výstraze se u nás v domě, v Alšově ulici č.p. 1160, stěhovali lidé do sklepa. Byl jsem se podívat na školu. Byla také zasažena. Když se rozhoukaly sirény, běžel jsem domů. Všichni už byli ve sklepě. Rodiče o mne měli strach. V tom se město otřásl první výbuchem. Přitiskli jsme se k sobě. Detonace se k nám blížily. Cítili jsme, že se valí přímo na nás. Nezadržitelně přímo k nám, jako bychom se stali právě jedním z cílů a nedalo se to odvrátit. První bomba vybuchla na chodníku před domem. Detonace nás smetla na zem a domu nad námi utrhla střechu, jako když cyklistovi ulítne čepice. Nikdo z nás nedovede říci, co jsme dělali, protože to nikdo z nás neví. Druhá bomba dopadla přímo do odkrytého domu nad námi, rovnou na schody. V mžiku byl cel náš dům vymazán ze zemského povrchu. Zbyla z něj jen hromada rozvalin. Ve sklepě, pod ní, jsme to všichni přežili. Devět dospělých lidí a jedno dvouměsíční nemluvně. Bylo přesně dvanáct hodin, když někdo poprvé promluvil. Všichni jsme byli živí. V ruinách jsem našel našeho budíka. Byl rozbitý a ukazoval tři čtvrti na dvanáct. Nikdo z nás neví, co

⁵⁹ ŠILHA, J., ZABRANSKÝ, J. *Cíl České Budějovice*. České Budějovice : Jihočeské muzeum v Českých Budějovicích, 2006. s.43-45. ISBN 80-86260-59-9.

bylo těch čtvrt hodiny, jestli jsme omdleli po výbuchu, nebo jestli nás srazil tlak vzduchu. Ale žili jsme a dvouměsíční děcko se dalo do strašného pláče. Sami jsme se dokázali vyhrabat ze zasypaného sklepa!“

„Dopad první bomby mě zastihl na tehdejším Mariánském náměstí. Z kasáren zrovna vycházeli němečtí námořníci. Díval jsem se na ně a myslil jsem na to, jak se asi právě oni dostali až k nám. Jeden z občanů mě při svištivém zvuku padající bomby prudce strhl k zemi. Leželi jsme vedle sebe a obličeje jsme tiskli do rukávů. Při každém výbuchu se nad námi s hvizdem přehnala tlaková vlna. Bylo to nekonečné. Při první přestávce jsme se vrhli střemhlav do nejbližšího krytu. Teprve tam jsem začal opět dýchat.“⁶⁰

⁶⁰ ŠILHA, J., ZABRANSKÝ, J. *Cíl České Budějovice*. České Budějovice : Jihočeské muzeum v Českých Budějovicích, 2006. s. 43-45. ISBN 80-86260-59-9.