

**VYSOKÁ ŠKOLA EVROPSKÝCH A REGIONÁLNÍCH
STUDIÍ, O. P. S., ČESKÉ BUDĚJOVICE**

BAKALÁŘSKÁ PRÁCE

**KRIMINALISTICKÉ ASPEKTY OHLEDÁNÍ MÍSTA
ČINU POLICEJNÍM ORGÁNEM**

Autor práce: Eliška Brandtová

Studijní obor: Bezpečnostně právní činnost ve veřejné správě

Forma studia: Prezenční

Vedoucí práce: Mgr. Josef Kříha

Katedra: Katedra právních oborů a bezpečnostních studií

2016

Prohlašuji, že jsem bakalářskou práci vypracoval(a) samostatně, na základě vlastních zjištění a s použitím odborné literatury a materiálů uvedených v této práci.

Souhlasím, aby práce byla uložena v knihovně Vysoké školy evropských a regionálních studií v Českých Budějovicích a zpřístupněna v souladu s § 47b zákona č. 111/1998 Sb. v platném znění.

.....

Děkuji vedoucímu bakalářské práce Mgr. Josefu Kříhovi, za cenné rady, připomínky a metodické vedení práce.

ABSTRAKT

BRANDTOVÁ, E. *Kriminalistické aspekty ohledání místa činu policejním orgánem: bakalářská práce*. České Budějovice: Vysoká škola evropských a regionálních studií, o.p.s., 2016. 72 s. Vedoucí bakalářské práce Mgr. Josef Kříha.

Klíčová slova: dokumentace, identifikace, místo činu, ohledání, stopa

Bakalářská práce (dále jen „práce“) formou teoreticko-praxeologického vhledu rámcově objasňuje činnost místně a věcně příslušného policejního orgánu (dále jen „policejní orgán“) na místě činu. Práce formou historické retrospektivy odborně shrnuje historický vývoj a zkoumání kriminalistických stop. Dále v užším aspektu poukazuje ke specifčnosti činnosti a postupu policejního orgánu na místě činu například ve vztahu k zajišťování stop a jejich dokumentaci. Praxeologické výstupy bakalářské práce reflektují význam a upotřebitelnost kriminalistických stop, které se na místě činu nacházejí. Praktická část práce je obohacena o demonstrování vzory tiskopisů a přílohové materiály.

ABSTRACT

BRANDTOVÁ, E. *Criminological Aspects of Crime Scene Investigation by Police Authority: Bachelor thesis*. České Budějovice: The college of European and Regional Studies, 2016. 72 p. Supervisor: Mgr. Josef Kříha.

Keywords: documentation, identification, crime scene, inspection, clue

This bachelor thesis brings an insight into activities of competent police authorities at crime scene. The thesis summarizes the historical development and exploration of investigative clues. Further, in a narrower aspect, it refers to specific activities of police authority at crime scene, for example, in relation to securing clues and their documentation. Praxeological outputs of the thesis reflect the value and usability of investigative clues at crime scene. Practical part is enriched by given specimen forms and annexes.

Obsah

ÚVOD.....	8
1 CÍL A METODIKA BAKALÁŘSKÉ PRÁCE	9
2 ZÁKLADNÍ POJMOSLOVÍ A VÝCHODISKA	11
3 JURISTICKÉ ASPEKTY ZKOUMANÉ PROBLEMATIKY.....	13
4 HISTORIE KRIMINALISTIKY	17
5 OHLEDÁNÍ MÍSTA ČINU (RÁMCOVÁ VÝCHODISKA)	20
5.1 Zásady ohledání místa činu	21
5.2 Obecné zásady ohledání místa činu.....	21
5.3 Specifické zásady ohledání místa činu	22
5.4 Cíle a příprava ohledání místa činu	23
6 TAKTIKA OHLEDÁNÍ MÍSTA ČINU.....	25
6.1 Základní metody ohledání místa činu	25
6.2 Metodika ohledání místa činu	27
6.2.1 Orientační (předběžné) ohledání místa činu	27
6.2.2 Podrobné (detailní) ohledání místa činu	28
6.2.3 Způsoby detailního ohledání:	28
6.2.4 Závěrečná fáze ohledání místa činu	29
6.3 Kriminalistické otázky	30
7 DOKUMENTACE OHLEDÁNÍ	32
8 KRIMINALISTICKÁ STOPA	34
8.1 Paměťové stopy	35
8.1.1 Paměťové stopy: teorie, výzkumy a aplikace	36
8.1.2 Mechanismy zapomínání	39
8.2 Materiální stopy.....	39
8.3 Vyhledávání a zajišťování stop	41
8.4 Zvláštnosti vyhledávání a zajišťování některých druhů stop	42
8.4.1 Zajišťování biologických stop.....	43

8.4.2	Vyhledávané a zajišťované daktyloskopické stopy	44
9	PRAKTICKÁ ČÁST.....	47
	ZÁVĚR	54
	SEZNAM POUŽITÝCH ZDROJŮ	55
	PŘÍLOHY	57

ÚVOD

Významnost kriminalistické a trestněprávní relevance ohledání místa činu je neoddiskutovatelná. Ohledání místa činu patří mezi jednu z nejdůležitějších částí při zajišťování kriminalistických stop. Při ohledání místa činu jsou zajišťovány prvotní a nejzákladnější informace o případu, upotřebitelnost stop pro dokazování s poukazem na trestní řízení apod.

K tomu, aby bylo možné zahájit prvotní úkony na místě činu ze strany policejního orgánu, je důležité znát a dodržet řádný postup při jeho ohledání. Ohledání místa činu je v praxi nejčastěji prováděným úkonem ohledání. Bohužel se stává, že nesprávným postupem při ohledání místa činu ze strany policejního orgánu nejsou zjištěny a zajištěny důležité důkazní materiály, nebo dojde k jejich znehodnocení, odcizení apod. Z tohoto důvodu je zapotřebí, dodržet obecné zásady ohledání místa činu, argumentem může být, jednak podcenění významu ohledání místa činu, nebo neznalost postupů a práce na místě činu, jak ze strany policejních orgánů, tak i ze strany nezúčastněných osob, které by na místě činu mohly být přítomny před jeho ohledáním. Práce má dále nastínit další možnosti, kterých je zapotřebí učinit před i při ohledání místa činu a následného možného postupu, který vede k vyjasnění ohledání na místě činu.

Jsou však dána základní pravidla pro taktické a technické postupy na místě činu, při jeho ohledání, zajištění stop, které byly na místě činu nalezeny, tyto postupy se osvědčily dlouholetým používáním v aplikační praxi. Teorie, kterou nastiňuje kriminalistická taktika, zcela jistě vytváří podmínky pro uplatňování jejích metod, kam patří např. zákonnost, přístupnost, praktická a vědecká odůvodněnost a etika metod, postupů či operací apod.

1 CÍL A METODIKA BAKALÁŘSKÉ PRÁCE

Hlavním cílem bakalářské práce je teoreticko-praxeologickým vhladem osvětlit uplatňování základních metod příslušníků Policie České republiky při ohledání místa činu, na základě vyhodnocení jednotlivých zásad. Mezi obecné zásady ohledání místa činu patří např. úplnost, objektivnost, aktivnost, rychlost, apod.

Úvodní kapitola vysvětluje pojem místo činu, pachatel, kriminalistická stopa identifikace a nadále pojmy s ním související.

Následující kapitola se zaměřuje na vývoj kriminalistiky ve světě. Popisuje stav poznání v oblasti postupného vývoje a rozvoje kriminalistiky. Tato kapitola formou teoretického exkursu poukazuje na osobnosti, které svým bádáním značně přispěli do oboru kriminalistiky a identifikace kriminalistických stop.

Další kapitoly jsou orientovány na místo činu a jeho ohledání. Patří sem i způsoby a druhy ohledání, které s místem činu souvisí. Na tuto kapitolu navazuje kapitola kriminalistických stop s jejich následným dělením dle druhů a způsobu získání stop.

Důležitým a nezapomenutelným krokem pro ohledání je pečlivost a především řádná dokumentace, která k místu činu a jeho ohledání patří.

V rámci dokumentace ohledání se uvádí přesný postup subjektů jako je kriminalistický technik, výjezdová skupina, a další, které místo činu ohledávají a uvádí se i stopy zajištěné kriminalistickým technikem. Důležitá je následná i prvotní fotodokumentace.

V teoretické práci jsou vybrané metody, mezi které se řadí zejména vědecký popis, kde je zahrnuta volba pojmů, objektivit a analýza, která má nepostradatelnou roli v rámci poznávání podstaty jevů a pro stanovení taktiky vědeckovýzkumné činnosti.

Praktická část práce se zaměřuje na analýzu konkrétních aplikačních příkladů, které byly spáchány, ohledány a zadokumentovány. V aplikačních příkladech je znázorněn postup policejního orgánu při ohledání místa činu a následné zajištění kriminalistických stop. Následující metoda, která je použita v praktické části práce, je explanace, tato metoda je zaměřena na logickou rekonstrukci nebo pochopení procesu. Logicky navazuje na předešlé metody pozorování a popis.

Při analýze konkrétních případů je prováděno následné ohledání místa činu, kde jsou na základě získaných podkladů upraveny informace daného ohledání. V praktické části práce jsou demonstrovány protokoly poukazovaného trestného činu o ohledání místa činu s přesným popisem a fotodokumentací.

2 ZÁKLADNÍ POJMSLOVÍ A VÝCHODISKA

Kriminalistika - samostatný vědní obor, který zkoumá a objasňuje zákonitosti vzniku, zániku, vyhledávání, zajišťování, zkoumání a využívání kriminalistických stop, jiných soudních důkazů a kriminalisticky významných skutečností, a vypracovává podle potřeb trestního zákona a trestního řádu metody, postupy, prostředky a operace v zájmu úspěšného odhalování, vyšetřování a předcházení trestné činnosti.¹

Kriminalistická stopa - kriminalistické stopy představují při odhalování, vyšetřování a předcházení trestné činnosti a identifikaci jejich pachatelů významný faktor v procesu poznání události trestného činu. Poskytují adekvátní obraz činnosti pachatele a jiných zúčastněných osob o použitých prostředcích, nástrojích apod.²

Kriminalistická identifikace - proces, během něhož se zjišťuje, kterým konkrétním objektem byla vytvořena konkrétní kriminalistická stopa. Jedná se o proces ztotožňování objektů podle kriminalistických stop a jiných zobrazení, ve kterém se hledá souvislost osoby nebo věci s kriminalisticky relevantní událostí. Základ tvoří učení o totožnosti, individuálnosti a relativní ustálosti objektů identifikace. Vyžaduje také praktickou poznávací činnost od subjektů identifikace.³

Pachatel trestného činu - pachatelem trestného činu je ten, kdo svým jednáním naplnil znaky skutkové podstaty trestného činu nebo jeho pokus či přípravy, je-li trestná.⁴

Místo činu - místem činu chápeme jako místo, kde byl čin spáchán, ale i okolí, kde se nacházejí stopy pachatele nebo osob na činu zúčastněných.⁵

¹ PROTIVÍNSKÝ, M., KLVÁŇA, K., *Základy kriminalistiky*, Soukromá veřejnoprávní akademie a Vyšší odborná škola, s.r.o., 2005, s. 7.

² PORADA, V., *Kriminalistika – teorie, metody, metodologie*, Plzeň, 2014, s. 162.

³ KONDRÁD, Z., PORADA, V., STRAUS, J., SUCHÁNEK, J., *Kriminalistika – teorie, metodologie a metody kriminalistické techniky*, Plzeň, 2014, s. 73.

⁴ STRAUS, J., NĚMEC, M., *Kriminalistika – teorie a metodologie kriminalistiky*, Plzeň, 2009, s. 93.

⁵ NĚMEC, M. a kolektiv, *Ohledání a práce na místě činu*, Praha, 2010, s. 19.

Negativní okolnosti – negativní okolnosti jsou takové změny na ohledávaném objektu, které jsou v logickém rozporu s jinými informacemi získanými ohledáním. Negativní okolnosti jsou významným faktorem nejen ohledání ale i veškeré kriminalistické práce.⁶

⁶ CHMELÍK, J. a kolektiv, *Rukověť kriminalistiky*, Plzeň, 2005, s. 28.

3 JURISTICKÉ ASPEKTY ZKOUMANÉ PROBLEMATIKY

Předpis č. 141/1961 Sb. Zákon o trestním řízení soudním (trestní řád)

§1 Účel zákona

„(1) Účelem trestního řádu je upravit postup orgánů činných v trestním řízení tak, aby trestné činy byly náležitě zjištěny a jejich pachatelé podle zákona spravedlivě potrestáni. Řízení přitom musí působit k upevňování zákonnosti, k předcházení a zamezování trestné činnosti, k výchově občanů v duchu důsledného zachovávání zákonů a pravidel občanského soužití i čestného plnění povinností ke státu a společnosti.

(2) Pomáhat k dosažení účelu trestního řízení je právem a podle ustanovení tohoto zákona i povinností občanů.

§ 2 Základní zásady trestního řízení

(1) Nikdo nemůže být stíhán jinak než ze zákonných důvodů a způsobem, který stanoví tento zákon.

(2) Dokud pravomocným odsuzujícím rozsudkem soudu není vina vyslovena, nelze na toho, proti němuž se vede trestní řízení, hledět, jako by byl vinen.

(3) Státní zástupce je povinen stíhat všechny trestné činy, o nichž se dozví, pokud zákon nebo vyhlášená mezinárodní smlouva, kterou je Česká republika vázána, nestanoví jinak.

(4) Jestliže tento zákon nestanoví něco jiného, postupují orgány činné v trestním řízení z úřední povinnosti. Trestní věci musí projednávat urychleně bez zbytečných průtahů; s největším urychlením projednávají zejména vazební věci a věci, ve kterých byl zajištěn majetek, je-li to zapotřebí vzhledem k hodnotě a povaze zajištěného majetku. Trestní věci projednávají s plným šetřením práv a svobod zaručených Listinou základních práv a svobod a mezinárodními smlouvami o lidských právech a základních svobodách, jimiž je Česká republika vázána; při provádění úkonů trestního řízení lze do těchto práv osob, jichž se takové úkony dotýkají, zasahovat jen v odůvodněných případech na základě zákona a v nezbytné míře pro zajištění účelu trestního řízení. K obsahu petic zasahujících do plnění těchto povinností orgány činné v trestním řízení nepřihlížejí.

(5) *Orgány činné v trestním řízení postupují v souladu se svými právy a povinnostmi uvedenými v tomto zákoně a za součinnosti stran tak, aby byl zjištěn skutkový stav věci, o němž nejsou důvodné pochybnosti, a to v rozsahu, který je nezbytný pro jejich rozhodnutí. Doznání obviněného nezbavuje orgány činné v trestním řízení povinnosti přezkoumat všechny podstatné okolnosti případu. V přípravném řízení orgány činné v trestním řízení objasňují způsobem uvedeným v tomto zákoně i bez návrhu stran stejně pečlivě okolnosti svědčící ve prospěch i v neprospěch osoby, proti níž se řízení vede. V řízení před soudem státní zástupce a obviněný mohou na podporu svých stanovisek navrhopvat a provádět důkazy. Státní zástupce je povinen dokazovat vinu obžalovaného. To nezbavuje soud povinnosti, aby sám doplnil dokazování v rozsahu potřebném pro své rozhodnutí.*

(6) *Orgány činné v trestním řízení hodnotí důkazy podle svého vnitřního přesvědčení založeného na pečlivém uvážení všech okolností případu jednotlivě i v jejich souhrnu.*

(7) *Všechny orgány činné v trestním řízení spolupracují se zájmovými sdruženími občanů a využívají jejich výchovného působení.*

(8) *Trestní stíhání před soudy je možné jen na základě obžaloby, návrhu na potrestání nebo návrhu na schválení dohody o prohlášení viny a přijetí trestu (dále jen „dohoda o vině a trestu“), které podává státní zástupce. Veřejnou žalobu v řízení před soudem zastupuje státní zástupce.*

(9) *V trestním řízení před soudem rozhoduje senát nebo samosoudce; předseda senátu nebo samosoudce rozhodují sami jen tam, kde to zákon výslovně stanoví. Rozhoduje-li v přípravném řízení soud v prvním stupni, rozhodnutí činí soudce.*

(10) *Trestní věci se před soudem projednávají veřejně tak, aby se občané mohli projednávání zúčastnit a jednání sledovat. Při hlavním líčení a veřejném zasedání smí být veřejnost vyloučena jen v případech výslovně stanovených v tomto nebo zvláštním zákoně.*

(11) *Jednání před soudy je ústní; důkaz výpověďmi svědků, znalců a obviněného se provádí zpravidla tak, že se tyto osoby vyslyší.*

(12) *Při rozhodování v hlavním líčení, jakož i ve veřejném, vazebním a neveřejném zasedání smí soud přihlídnout jen k těm důkazům, které byly při tomto jednání provedeny.*

(13) *Ten, proti němuž se trestní řízení vede, musí být v každém období řízení vhodným způsobem a srozumitelně poučen o právech umožňujících mu plné uplatnění*

obhajoby a o tom, že si též může zvolit obhájce; všechny orgány činné v trestním řízení jsou povinny umožnit mu uplatnění jeho práv.

(14) Orgány činné v trestním řízení vedou řízení a vyhotovují svá rozhodnutí v českém jazyce. Každý, kdo prohlásí, že neovládá český jazyk, je oprávněn používat před orgány činnými v trestním řízení svého mateřského jazyka nebo jazyka, o kterém uvede, že ho ovládá.

(15) Orgány činné v trestním řízení jsou povinny v každém období řízení umožnit poškozenému plné uplatnění jeho práv, o kterých je třeba ho podle zákona vhodným způsobem a srozumitelně poučit, aby mohl dosáhnout uspokojení svých nároků; řízení musí vést s potřebnou ohleduplností k poškozenému a při šetření jeho osobnosti.“⁷

Předpis č. 273/2008 Sb. Zákon o Policii České republiky

USTANOVENÍ SPOLEČNÁ A PŘECHODNÁ

§ 109 Dokumentace

„(1) Úřední záznam musí být pořízen bez zbytečného odkladu a musí obsahovat uvedení času, důvodu, průběhu a okolností úkonu. Úřední záznam musí být uložen nejméně po dobu 5 let. Doba uchování podle věty druhé platí i pro jiné záznamy pořízené podle tohoto zákona.

(2) Policista na žádost osoby vystaví bez zbytečného odkladu písemné potvrzení o provedeném úkonu. Tuto povinnost nemá, dokud její splnění neumožňují okolnosti úkonu.

§ 112

(1) Zjišťování tělesných znaků a měření těla provádí policista nebo zaměstnanec policie stejného pohlaví anebo odborně způsobilý zdravotnický pracovník.

(2) Odběr biologického vzorku, který je spojen se zásahem do tělesné integrity, provádí na žádost policisty pouze odborně způsobilý zdravotnický pracovník.

(3) Odběr biologických vzorků se provádí způsobem, který neohrozí zdraví osoby.

⁷ ČESKO. Předpis č. 141/1961 Sb., zákon o trestním řízení soudním (trestní řád). In *Sbírka zákonů, Česká republika* [online]. [cit. 2016-03-16]. Dostupné z WWW: <http://www.zakonyprolidi.cz/cs/1961-141>.

§ 113

(1) Úkon je oprávněn provést policista nebo zaměstnanec policie v pracovní době.

(2) Zárok je oprávněn provést pouze policista.

§ 114

Každý je povinen bez zbytečného odkladu a bezplatně uposlechnout výzvy anebo pokynu nebo vyhovět žádosti policie nebo policisty; to neplatí, pokud tento zákon nebo jiný právní předpis stanoví jinak. Nelze-li účelu výzvy, pokynu nebo žádosti dosáhnout pro odpor osoby, je policista oprávněn tento odpor překonat.

§ 115

(1) Policista nebo zaměstnanec policie jsou povinni zachovávat mlčenlivost o skutečnostech, se kterými se seznámili při plnění úkolů policie nebo v souvislosti s nimi, a které v zájmu zabezpečení úkolů policie nebo v zájmu jiných osob vyžadují, aby zůstaly utajeny před nepovolanými osobami. Tato povinnost trvá i po skončení služebního nebo pracovního poměru.

(2) Každý, koho útvar policie nebo policista požádá o poskytnutí pomoci, je povinen, byl-li řádně poučen, zachovávat mlčenlivost o všem, co se v souvislosti s požadovanou nebo poskytnutou pomocí dověděl.

(3) Povinnosti mlčenlivosti se nemůže policista nebo zaměstnanec policie dovolávat vůči policejnímu orgánu, státnímu zástupci, soudu, jinému bezpečnostnímu sboru včetně bezpečnostního sboru státu Evropské unie, kontrolním orgánům podle tohoto zákona a vůči ministerstvu, pokud jde o údaje potřebné k plnění jejich působnosti na základě zákona nebo mezinárodní smlouvy.

(4) Povinnosti mlčenlivosti je oprávněn zprostit osoby uvedené v odstavcích 1 a 2 ministr nebo jím pověřená osoba.⁸

⁸ ČESKO. Předpis č. 273/2008 Sb., zákon o Policii České republiky *In Sbíрка zákonů, Česká republika* [online]. [cit. 2016-03-16]. Dostupné z WWW: <http://www.zakonyprolidi.cz/cs/1961-141>.

4 HISTORIE KRIMINALISTIKY

V evropské části je za zakladatele kriminalistiky všeobecně považován Hans Gross „otec kriminalistiky“. Českoslovenští kriminalisté vycházeli v počátku 20. Století především právě z publikací Hanse Grosse.⁹

Osobnosti světové kriminalistiky

Dějiny československé a české kriminalistiky si nelze představit bez vlivu světové kriminalistiky. Rozvoj světové kriminalistiky a nové identifikační metody výrazně ovlivnily Československou kriminalistiku. Proto je potřeba se alespoň ve stručnosti zmínit o dvou identifikačních metodách, které se v kriminalistice začaly používat a rozvíjet na vědeckém základě, a to antropometrii a daktyloskopii.¹⁰

„První novodobé vývojové stádium k určitému bádání v kriminalistice, byl uskutečněn ještě před zmiňovanými identifikačními metodami. Jednalo se o založení organizace pro systematický boj se zločinem ve Francii. Tuto organizaci založil bývalý galejník, Eugen Francois Vidocq. Využíval metody, které byly na svou dobu velice pokrokové a některé přetrvaly do dnešních dob.“¹¹

První soustavně rozdělenou a vědecky podloženou identifikační metodu na světě, vypracoval a zdokonalil francouzský policejní úředník Louis Alphonse Bertillon. Svoji metodu identifikace založil na základě proměřování jednotlivých částí lidského těla a poprvé s ní „vyšel na světlo“ v roce 1879. Pro identifikační metodu, antropometrii, se postupem doby vžil název, podle jejího zakladatele bertillonáž. V souvislosti s daktyloskopií se také objevuje jméno českého vědce Jana Evangelisty Purkyně.¹²

Daktyloskopii se do praxe pokoušel zavést William James Herschel, nepodařilo se mu ovšem dosáhnout širokého uplatnění. Henry Faulds své bádání zaměřil na otisky prstů různých národností a v neposlední řadě se věnoval otisku prstů opic. S otisky prstů se ovšem setkal již v roce 1879 zcela nezávisle na Herschelovi.

Ze tří fyziologických zákonů, které stanovil Francis Galton, vychází dodnes kriminalistická daktyloskopie), tedy relevantní neměnnost, relevantní neodstranitelnost

⁹ KONDRÁD, Z., PORADA, V., STRAUS, J., SUCHÁNEK, J., Kriminalistika – teorie, metodologie a metody kriminalistické techniky, Plzeň, 2014, s. 25.

¹⁰ STRAUS, J., VAVERA, F., Dějiny kriminalistiky, Plzeň, 2012, s. 26

¹¹ STRAUS, J., VAVERA, F., Dějiny kriminalistiky, Plzeň, 2012, s. 26.

¹² KONDRÁD, Z., PORADA, V., STRAUS, J., SUCHÁNEK, J., Kriminalistika – teorie, metodologie a metody kriminalistické techniky, Plzeň, 2014, s. 25.

a relevantní individuálnost kresby papilárních linií. Edward Richard Henry propracoval identifikační systém, a jeho poznatky se široce rozšířily do praxe.¹³

Vývoj kriminalistiky do roku 1918

Jako prvním se Janu Evangelistovi Purkyně podařilo popsat základní vzory papilárních linií na posledních člancích prstů a navrhl jejich klasifikaci. Československá kriminalistika dosáhla srovnatelných výsledků se zahraničím a rozvíjela se především v oblasti kriminalistické techniky, tj. směrem k identifikaci osob a věcí.¹⁴

„František Protiwenský se zúčastnil ve Vídni antropometrického kurzu a po jejich návratu dne 20. 9. 1900 bylo uskutečněno první antropometrické měření. Od 9. 9. 1908 byly vyhotovovány pouze daktyloskopické karty, tímto dnem byla daktyloskopie oficiálně uznána jako jediný identifikační prostředek v Čechách. Josef Povondra založil daktyloskopickou sbírku, která byla v roce 1922 sloučená s daktyloskopickou sbírkou pražského policejního ředitelství.“¹⁵

Období první a druhé republiky (1918-1939)

Ve 20. letech začínají v nově vzniklém Československu vycházet jednotlivá díla, která jsou věnovaná kriminalistické identifikaci a vycházejí i učebnice kriminalistiky. Jednou z prvních významných československých kriminalistických publikací, kterou napsal František Protiwenský je: *Nauka o daktyloskopování a popisování osob.*¹⁶

Období okupace Německem (1939-1945)

Bezpečnostní služebny obdržely německou kriminalistickou literaturu a v českém jazyce se žádné práce nevydávaly. Byly zde ale výjimky. V roce 1940 vyšla kniha Ladislava Havlíčka: *Mechanoskopie, stopy a znaky řemeslných nástrojů.* Tato kniha se stala základním a prvním pramenem kriminalistického oboru, z něhož mechanoskopové čerpají dodnes.¹⁷

¹³ STRAUS, J., VAVERA, F., *Dějiny kriminalistiky*, Plzeň, 2012, s. 48.

¹⁴ KONDRÁD, Z., PORADA, V., STRAUS, J., SUCHÁNEK, J., *Kriminalistika – teorie, metodologie a metody kriminalistické techniky*, Plzeň, 2014, s. 27.

¹⁵ KONDRÁD, Z., PORADA, V., STRAUS, J., SUCHÁNEK, J., *Kriminalistika – teorie, metodologie a metody kriminalistické techniky*, Plzeň, 2014, s. 27.

¹⁶ KONDRÁD, Z., PORADA, V., STRAUS, J., SUCHÁNEK, J., *Kriminalistika – teorie, metodologie a metody kriminalistické techniky*, Plzeň, 2014, s. 28.

¹⁷ KONDRÁD, Z., PORADA, V., STRAUS, J., SUCHÁNEK, J., *Kriminalistika – teorie, metodologie a metody kriminalistické techniky*, Plzeň, 2014, s. 30

Období Sboru národní bezpečnosti

Knihy Václava Nosky z roku 1947 byla velkým přínosem do kriminalistické literatury: *Daktyloskopie, cheiroskopie a pedoskopie*. Tato kniha se na dlouhá léta stala základní učebnicí daktyloskopických disciplín.¹⁸

Období od roku 1991

Dovolím si jmenovat osobnosti, které v současné době rozvíjí a budují českou kriminalistiku. Chceme také tímto jmenným seznamem vyslovit úctu a poděkování za jejich dlouholetou práci a zásluhu o prohlubování a rozvoj československé kriminalistiky, od roku 1993 rozvoj české kriminalistiky. K osobnostem patří bezesporu Jan Chmelík, Zdeněk Konrád, Jan Musil, Viktor Porada a další.¹⁹

¹⁸ STRAUS, J., VAVERA, F., *Dějiny kriminalistiky*, Plzeň, 2012, s. 50.

¹⁹ KONDRÁD, Z., PORADA, V., STRAUS, J., SUCHÁNEK, J., *Kriminalistika – teorie, metodologie a metody kriminalistické techniky*, Plzeň, 2014, s. 30.

5 OHLEDÁNÍ MÍSTA ČINU (RÁMCOVÁ VÝCHODISKA)

Pojem místa činu, rozumíme místo, kde byl trestný čin spáchán. V širším slova smyslu rozumíme místem činu místo činnosti pachatele. Místem nálezu rozumíme místo, kde byl nalezen kriminalisticky relevantní objekt. Ohledáním se tedy zjišťuje a dokumentuje celková situace na místě činu, přítomnost nebo nepřítomnost předmětů a stop, jejich vlastnosti, vzájemný vztah a vztah k objasňované trestní věci.²⁰

Ohledání místa činu (dále jen „ohledání“) je neodkladný úkon, zaměřený na bezprostřední zjištění, zkoumání, fixaci a hodnocení situace na místě činu, hodnocení stop tohoto činu, jeho pachatele a jiných údajů.²¹

V průběhu ohledání je většinou také prováděno i ohledání dalších objektů, zejména ohledání stop, ohledání předmětů, ohledání mrtvoly, ohledání dokumentů, ohledání výpočetní techniky apod., ovšem většinou pouze za účelem zjištění taktických informací (využitelných např. k zajištění pátrání po pachateli trestného činu či k zajištění důležitých důkazů trestného činu apod.), neboť na skutečně detailní ohledání nejsou na místě samém příslušné technické prostředky.²²

Základní metodou používanou při ohledání je metoda kriminalistického ohledání. Jde o metodu, kterou se na základě bezprostředního pozorování zjišťuje, zkoumá, hodnotí a dokumentuje materiální situace nebo stav objektů, majících vztah k prověřované události, k jejímu poznání a získání důkazů i dalších informací důležitých pro trestní řízení.²³

Ohledání je samostatnou metodou kriminalistické praktické činnosti, založenou na bezprostředním pozorování. Policista bezprostředně svými smysly poznává fakta o události a jejím charakteru, který mají důkazní nebo taktický význam. Poznává určitá fakta na místě samém, zkoumá je, hodnotí a předepsaným způsobem podchycuje. Na kvalitě provedeného ohledání v mnoha případech závisí úspěch celého dalšího šetření. Podcenění významu ohledání má za důsledek nenahraditelnou ztrátu důkazů pro trestní řízení a nemožnost usvědčení pachatele.²⁴

²⁰ NĚMEC, M. a kolektiv, *Ohledání a práce na místě činu*, Praha, 2010, s. 17.

²¹ CHMELÍK, J. a kolektiv, *Rukověť kriminalistiky*, Plzeň, 2005, s. 15.

²² NĚMEC, M. a kolektiv, *Ohledání a práce na místě činu*, Praha, 2010, s. 11.

²³ CHMELÍK, J. a kolektiv, *Rukověť kriminalistiky*, Plzeň, 2005, s. 15.

²⁴ NĚMEC, M. a kolektiv, *Ohledání a práce na místě činu*, Praha, 2010, s. 9.

Význam ohledání spočívá zejména v možnosti bezprostředního vyhodnocení studia situace, prostředí nebo stavu jednotlivých objektů za účelem zjištění charakteru a okolností prověřované události či jevu, v němž je spatřován trestný čin. Dále v možnosti nalezení, zkoumání a hodnocení stop, věcných a listinných důkazů, získání informací potřebných pro tvorbu kriminalistických verzí, získání základních údajů pro organizaci a plánování vyšetřování i pro operativně pátrací činnost, odhalování příčin a podmínek, které trestnou činností či prověřovanou událost umožnily nebo k ní napomáhaly.²⁵

5.1 Zásady ohledání místa činu

Ohledání se řídí zásadami, které lze z teoretického hlediska rozdělit na obecné zásady ohledání a specifické zásady ohledání. Mezi obecné zásady patří zejména aktivnost, rychlost, objektivnost, a úplnost. Statistické zásady ohledání jsou: řízení ohledání jediným vedoucím, neodkladnost, neopakovatelnost a nezastupitelnost ohledání.²⁶

5.2 Obecné zásady ohledání místa činu

Aktivnost - policisté musí ke každému druhu ohledání přistupovat aktivně, tj. pracovat samostatně a iniciativně s cílem zjistit podstatné informace, odhalit a vyhledat všechny potřebné stopy a ty spolehlivě zajistit k účelům trestního řízení.²⁷

Rychlost - každé ohledání, ať jde o konkrétní místo činu nebo jiný druh ohledání, by mělo být vždy prováděno okamžitě po příjezdu na místo bez zbytečné časové prodlevy.²⁸

Objektivnost - ohledání musí být provedeno podle kriminalisticko-taktických doporučení, aby byly předepsaným způsobem vyhledány, podchyceny, a zajištěny všechny stopy z místa konkrétního trestného činu tak, jak se nacházely na místě činu v době příjezdu výjezdové skupiny policejních orgánů.²⁹

²⁵ NĚMEC, M. a kolektiv, *Ohledání a práce na místě činu*, Praha, 2010, s. 10.

²⁶ PORADA, V., POLÁK, P., *Kriminalistika*, Plzeň, 2015, s. 24.

²⁷ NĚMEC, M. a kolektiv, *Ohledání a práce na místě činu*, Praha, 2010, s. 15.

²⁸ NĚMEC, M. a kolektiv, *Ohledání a práce na místě činu*, Praha, 2010, s. 15.

²⁹ NĚMEC, M. a kolektiv, *Ohledání a práce na místě činu*, Praha, 2010, s. 15.

Úplnost - je třeba systematicky a úplně ohledat vše, co se nachází na místě činu a může to mít souvislost se spáchaným trestným činem, a nic neopomenout.³⁰

5.3 Specifické zásady ohledání místa činu

Řízení ohledání jediným vedoucím - zásada řízení ohledání jediným vedoucím vyplývá již z toho, že každý tým včetně výjezdové skupiny policejních orgánů, musí být někým řízen. V případě výjezdu na místo činu jde ve většině případů o standardní pracovní kolektiv (sehraný tým), v němž každý zná své úkoly, ale na každém místě činu se vzhledem ke konkrétnímu spáchanému činu objeví i řada úkolů neplánovaných, které vyplynou z konkrétní situace na místě a které musí být rovněž plněny, různě přerozdělovány a koordinovány. To musí vždy zajistit vedoucí výjezdové skupiny policejních orgánů, kterým by měl být vždy nejzkušenější policista.³¹

Neodkladnost ohledání - zásada neodkladnosti ohledání spočívá v tom, že ohledání by mělo být ve všech případech provedeno okamžitě poté, kdy byla událost oznámena či vyšla najevo, neboť řada druhů stop má upotřebitelnou kvalitu pouze po určité, časově omezenou dobu.³²

Neopakovatelnost ohledání - zásada neopakovatelnosti ohledání je teoretickou zásadou ohledání, která vychází z toho, že struktura místa činu se neustále mění, a to k horšímu pro orgány činné v trestním řízení, přičemž ideální je pouze v době, kdy místo činu opouští pachatel, resp. kdy pachatel na místě činu dovršil své jednání. S odstupem určitého času již na místě činu některé stopy (např. pachové) vůbec nejsou a některé další stopy jsou znehodnoceny a nemohou nám poskytnout ideální informaci.³³

Nezastupitelnost ohledání - zásada nezastupitelnosti ohledání spočívá v tom, že ohledáním zjištěné informace nelze zjistit nikde jinde než na místě činu samém, a neučiníme-li tak se vší pečlivostí, budou informace vycházející ze stop zjištění v průběhu ohledání nenávratně ztraceny.³⁴

³⁰ NĚMEC, M. a kolektiv, *Ohledání a práce na místě činu*, Praha, 2010, s. 15.

³¹ NĚMEC, M. a kolektiv, *Ohledání a práce na místě činu*, Praha, 2010, s. 16.

³² PORADA, V., a kolektiv, *Kriminalistika – teorie, metody, metodologie*, Plzeň, 2014, s. 297.

³³ PORADA, V., a kolektiv, *Kriminalistika – teorie, metody, metodologie*, Plzeň, 2014, s. 298.

³⁴ NĚMEC, M. a kolektiv, *Ohledání a práce na místě činu*, Praha, 2010, s. 16.

5.4 Cíle a příprava ohledání místa činu

Cílem ohledání je bezprostřední zkoumání situace na místě činu za účelem vyjasnění charakteru a okolností vyšetřované události. Odhalení, shromáždění dokumentace předběžného zkoumání, hodnocení stop a jiných věcných a listinných důkazů. Získání informací pro vytyčení verzí jak u události samotné, tak verzí ke skutkové podstatě konkrétního trestného činu a dílčích verzí. Získání poznatků k organizování operativně pátrací činnosti a k pátrání po tzv. „horké stopě“, případně k provedení jiných neodkladných opatření a úkonů. Zjištění bezprostředních příčin a podmínek prověřované události.³⁵

Kriminalistická taktika dělí přípravu ohledání na přípravu perspektivní a na přípravu bezprostřední.

Perspektivní příprava ohledání v sobě zahrnuje celý komplex faktorů znalostí, dovedností i schopností pracovníků policie.³⁶

Bezprostřední příprava ohledání začíná ihned po přijetí příslušného podnětu. Před výjezdem na místo činu je nezbytně nutné přijmout organizační opatření spočívající zejména v rozhodnutí, zda bude provedeno na místě činu ohledání a co bude jeho objektem. Dále v opatření k zajištění místa činu, aby nedošlo ke zničení stop ještě před ohledáním. V opatření k zabránění vzniku dalších škod včetně následků na životech. Ve výběru a zajištění technických prostředků, které budou nezbytně třeba k ohledání, sestavení výjezdové skupiny a dalších.³⁷

Další organizační opatření jsou přijímána po příjezdu na místo činu a spočívají zejména v poskytnutí pomoci zraněným osobám, jestliže nebyla doposud poskytnuta. Zabezpečení místa činu, vykázaní nepovolaných osob. Zajištění stop před zničením pokud tak dosud nebylo učiněno. Upřesnění potřeby specialistů při ohledání případně rozhodnutí o posílení sil a prostředků výjezdové skupiny. Provedení technických nebo organizačně taktických opatření na místě činu ke zlepšení podmínek ohledání.

³⁵ CHMELÍK, J., *Ohledání místa činu, druhé přepracované vydání*, Praha, 1999, s. 18.

³⁶ NĚMEC, M. a kolektiv, *Ohledání a práce na místě činu*, Praha, 2010, s. 24.

³⁷ CHMELÍK, J., *Ohledání místa činu, druhé přepracované vydání*, Praha, 1999, s. 20.

Jednotlivé činnosti tvoří komplex organizačně technických opatření, který vytváří základní předpoklady pro úspěšné provedené ohledání.³⁸

³⁸ CHMELÍK, J., *Ohledání místa činu, druhé přepracované vydání*, Praha, 1999, s. 20.

6 TAKTIKA OHLEDÁNÍ MÍSTA ČINU

Příslušník Policie České republiky, který se na místo činu dostaví jako první, je povinen dle zásad kriminalistické taktiky provést neodkladná zajišťovací opatření neboli úkony prvotního zásahu. Patří sem zejména překažení probíhajícího trestného jednání a zajištění osoby, která je přistižena při páchání trestného činu, poskytnutí první pomoci a zabezpečení lékařského ošetření zraněným osobám. Mezi další kroky patří bezprostřední pronásledování podezřelé osoby ze spáchání trestného činu, pátrání po horké stopě s cílem zajistit či zadržet pachatele. Zjištění totožnosti všech účastníků. Důležité je také předběžné zajištění místa činu, předmětů a stop, jeho vymezení, označení a uzavření před vstupem dalších osob a splnění povinností hlásné služby.³⁹

Při uzavření místa činu se vyklidí daný prostor od nepovolaných osob, zabrání se jejich přístupu do prostoru a zamezí se poškození předmětů a stop nacházejících se na místě činu. Oprávnění vstoupit do uzavřeného místa činu před příjezdem výjezdové skupiny, respektive před zahájením ohledání, mají podle situace pouze zdravotnická záchranná služby a Hasičský záchranný sbor České republiky.⁴⁰

Taktikou ohledání rozumíme postup, při kterém musí být zajištěno optimální využití všech metod a prostředků ke zjištění, zkoumání, hodnocení a fixaci okolností důležitým pro trestní řízení.

6.1 Základní metody ohledání místa činu

K zajištění řádného průběhu ohledání a k dosažení sledovaného cíle je třeba použít vhodných metod. Jde o takové metody, které umožňují poznání všech skutečností souvisejících s prověřovanou událostí. Při ohledání se nelze omezit jen na metody smyslového poznání, ale musí se využít i takových metod, které předpokládají racionální proniknutí k podstatě události. K nejčastějším metodám, které se při ohledání užívají, patří především pozorování, měření, popisování srovnávání, experimentování, modelování, analýza a syntéza a další.⁴¹

³⁹ NĚMEC, M. a kolektiv, *Ohledání a práce na místě činu*, Praha, 2010, s. 20.

⁴⁰ NĚMEC, M. a kolektiv, *Ohledání a práce na místě činu*, Praha, 2010, s. 21.

⁴¹ CHMELÍK, J., *Ohledání místa činu, druhé přepracované vydání*, Praha, 1999, s. 21.

Metoda pozorování - záměrné, plánovité a cílevědomé vnímání za účelem prozkoumání nějakého předmětu či jevu. Pozorování může být úplné nebo výběrové, bezprostřední či zprostředkované. Je metodou, pomocí níž se zkoumají bezprostředně jevy za využití smyslových orgánů.⁴²

Metoda měření - jde zde o srovnávání jedné veličiny s druhou veličinou stejného rodu, z nichž jedna je obecně uznávanou jednotkou měření.⁴³

Metoda popisování - fixační metoda, pomocí níž uchováváme informace zjištěné na místě samém. Existuje popisování slovní, grafické, popřípadě kódované popisování.⁴⁴

Metoda srovnávání - tato metoda představuje zkoumání významu a obsahu nejméně dvou srovnatelných objektů, ale rovněž srovnávání myšlenkových představ s konkrétní situací.⁴⁵

Metoda experimentální - umožňuje objektivní zjištění mechanismu vzniku některých stop, možnost či nemožnost jejich vzniku v určitých podmínkách konkrétního místa činu.⁴⁶

Metoda modelování - ohledávající pracuje s myšlenkovými modely v průběhu celého ohledání, neboť na základě zjištění informací vytváří model v průběhu celé události a jejich charakteristických znaků významných kriminalistického i trestně procesního hlediska.⁴⁷

Analýza a syntéza - jsou základními myšlenkovými pochody. Analýza a syntéza jako obecné metody jsou základním prostředkem poznání. Při ohledání je pomocí těchto metod poznáván mechanismus vzniku a průběhu vyšetřované události, jejich jednotlivých znaků, které mají význam pro volbu dalšího postupu při ohledání.⁴⁸

⁴² PORADA, V., a kolektiv, *Kriminalistika – teorie, metody, metodologie*, Plzeň, 2014, s. 305.

⁴³ NĚMEC, M. a kolektiv, *Ohledání a práce na místě činu*, Praha, 2010, s. 23.

⁴⁴ NĚMEC, M. a kolektiv, *Ohledání a práce na místě činu*, Praha, 2010, s. 23.

⁴⁵ PORADA, V., a kolektiv, *Kriminalistika – teorie, metody, metodologie*, Plzeň, 2014, s. 305.

⁴⁶ CHMELÍK, J. a kolektiv, *Rukověť kriminalistiky*, Plzeň, 2005, s. 30.

⁴⁷ CHMELÍK, J., *Ohledání místa činu, druhé přepracované vydání*, Praha, 1999, s. 21.

⁴⁸ PORADA, V., a kolektiv, *Kriminalistika – teorie, metody, metodologie*, Plzeň, 2014, s. 306.

6.2 Metodika ohledání místa činu

Metodika ohledání nám dává obecný návod, jak za konkrétní situace na určitém místě činu využít jednotlivé metody ohledání k úspěšnému provedení ohledání v souladu s jednotlivými zásadami a splnit tak konkrétní úkol – tedy objektivně, úplně a včas zjistit, zajistit a pro potřeby trestního řízení dokumentovat konečnou strukturu místa činu v době příchodu.⁴⁹

Ohledání je z taktického hlediska rozděleno do tří základních fází, jako je orientační ohledání, detailní ohledání, závěrečná fáze ohledání.

6.2.1 Orientační (předběžné) ohledání místa činu

Také označováno jako statická fáze ohledání, což napovídá, jaký bude obsah a rozsah činností. Orientační ohledání začíná obhlídkou místa činu s cílem orientovat se na místě činu, určit jeho hranice a vyřešit otázku volby nejvhodnějšího způsobu ohledání. Cílem orientačního ohledání je tedy získat přehled o místě, prostoru, objektu, kde bude prováděno ohledání.⁵⁰

Policejní orgán se spolu s kriminalistickým technikem, pokud možno bez přímého vstupu na místo činu, seznámí s danou situací. Po zhodnocení situace určí organizaci a postup při ohledání a podle okolností, zejména má-li být ohledán rozlehlejší prostor, sestaví plán ohledání.⁵¹

Při stanovení organizace a postupu ohledání policejní orgán, který je za ně odpovědný, určí policisty k provedení jednotlivých úkonů a činností. Za tímto účelem si zpravidla vyžádá skupiny policistů s určeným vedoucím k bezprostřednímu provedení ohledání v jednotlivých zónách nebo směrech, kriminalistického technika k fotografické dokumentaci nebo videodokumentaci místa činu, k zajištění předmětů, stop a k jejich dokumentování, psůvoda se služebním psem k vyhledání předmětů a stop, na které je pes vycvičen. Je zapotřebí také uvést, že jde o statické ohledání, které spočívá mimo

⁴⁹ NĚMEC, M. a kolektiv, *Ohledání a práce na místě činu*, Praha, 2010, s. 25.

⁵⁰ CHMELÍK, J. a kolektiv, *Rukověť kriminalistiky*, Plzeň, 2005, s. 16.

⁵¹ HLAVÁČEK, J., PROTIVINSKÝ, M., *Praktická kriminalistika*, Praha, 2006, s. 13.

jiné i v tom, že se s žádnými předměty nepohybuje, ale jsou fixovány v poloze, v níž byly v době příchodu na místo činu.⁵²

6.2.2 Podrobné (detailní) ohledání místa činu

Detailní ohledání následuje poté, co je určen rozsah a způsob ohledání. V kriminalistické praxi jsou uplatňovány různé způsoby ohledání. Jejich volba závisí na mnoha faktorech, jako je rozloha, terén, rozmístění stop a jiné.⁵³

Ohledání se zpravidla provede ve směru předpokládaného pohybu pachatele, jestliže je možno z orientačního ohledání usuzovat jak pachatel na místě činu postupoval.⁵⁴

V detailním ohledání je zapotřebí důkladné označení stop a jiných důkazů štítky s pořadovými čísly, podrobná dokumentace stop a jiných důkazů, mezi které patří pořízení polodetailní a detailní fotografie s měřítkem, náčrtků.⁵⁵

6.2.3 Způsoby detailního ohledání:

Po trase pachatele - je postupováno od předpokládaného vstupu pachatele na místo činu, dále po celé trase jeho pohybu až po místo a trasu jeho odchodu.⁵⁶

Koncentrický - způsob ohledání spočívá ve spirálovitém postupu při ohledání od kraje směrem ke středu. Je vhodný při ohledání místnosti například při krádežích vloupáním. Počátek je volen podle situace na místě činu, zpravidla však výchozím místem ohledání je místo, kudy vniknul pachatel do místnosti.⁵⁷

Excentrický - policisté se pohybují po spirále od středu místa k jeho okrajům.⁵⁸ Je zde postupováno opačně než u koncentrického způsobu. Je využíván a doporučován zejména u násilných deliktů, při kterých se na místě činu nachází mrtvola.⁵⁹

⁵² NĚMEC, M. a kolektiv, *Ohledání a práce na místě činu*, Praha, 2010, s. 26.

⁵³ NĚMEC, M. a kolektiv, *Ohledání a práce na místě činu*, Praha, 2010, s. 27.

⁵⁴ CHMELÍK, J. a kolektiv, *Rukověť kriminalistiky*, Plzeň, 2005, s. 17.

⁵⁵ PORADA, V., a kolektiv, *Kriminalistika – teorie, metody, metodologie*, Plzeň, 2014, s. 308.

⁵⁶ NĚMEC, M. a kolektiv, *Ohledání a práce na místě činu*, Praha, 2010, s. 27.

⁵⁷ CHMELÍK, J. a kolektiv, *Rukověť kriminalistiky*, Plzeň, 2005, s. 16.

⁵⁸ HLAVÁČEK, J., PROTIVINSKÝ, M., *Praktická kriminalistika*, Praha, 2006, s. 13.

⁵⁹ CHMELÍK, J. a kolektiv, *Rukověť kriminalistiky*, Plzeň, 2005, s. 16.

Frontální - způsob ohledání je v podstatě postup při ohledání v tzv. rojnici. Tento způsob ohledání je vhodný v rovném, přehledném terénu. Je využíván zejména u velkých havárií.⁶⁰ Postupuje se od jedné strany určené za výchozí linii k jeho protilehlé straně nebo mohou jít také dvě rojnice proti sobě.⁶¹

Rajónový - místo je rozděleno na několik rajónů, které se ohledávají buď postupně, nebo současně. Tento způsob je vhodný zejména u událostí na velkém prostoru, například leteckých nehod.⁶²

Kruhový - postupuje se zde po kružnici v řadě, kdy jeden konec rojnice je středem místa činu a druhý opisuje kružnici po hranici místa činu.⁶³

Paprskovitý - postupuje se zde paprskovitě od napadeného objektu (střed místa činu) k jeho okrajům a zpět a celý prostor se tak ohledává ve směru pohybu hodinových ručiček.⁶⁴

6.2.4 Závěrečná fáze ohledání místa činu

V závěrečné fázi ohledání zajišťuje vedoucí ohledání zejména kontrolu úplnosti ohledání, shrnutí výsledků, kterých bylo dosaženo. Slouží zejména k vyhodnocení postupu a výsledků ohledání.⁶⁵

Dopracovává se kompletní dokumentace ohledání, provádí se konečné balení stop před jejich odesláním na expertizní (forenzní) pracoviště, organizuje se převoz například mrtvol a další technickoorganizační opatření. Součástí závěrečné fáze ohledání je i zajištění majetku poškozených osob proti dalšímu (následnému) poškození.⁶⁶

Předměty, které nebudou vždy využity ke zkoumání, se shromáždí odděleně od předmětů určených ke zkoumání. Předměty určené ke zkoumání se shromáždí odděleně tak, aby nedošlo k jejich vzájemné kontaminaci, popřípadě ke vzniku nových stop. Předměty a stopy určené ke zkoumání zpravidla převezme kriminalistický technik, který

⁶⁰ CHMELÍK, J. a kolektiv, *Rukověť kriminalistiky*, Plzeň, 2005, s. 16.

⁶¹ HLAVÁČEK, J., PROTIVINSKÝ, M., *Praktická kriminalistika*, Praha, 2006, s. 13.

⁶² HLAVÁČEK, J., PROTIVINSKÝ, M., *Praktická kriminalistika*, Praha, 2006, s. 13.

⁶³ NĚMEC, M. a kolektiv, *Ohledání a práce na místě činu*, Praha, 2010, s. 27.

⁶⁴ NĚMEC, M. a kolektiv, *Ohledání a práce na místě činu*, Praha, 2010, s. 27.

⁶⁵ PORADA, V., a kolektiv, *Kriminalistika – teorie, metody, metodologie*, Plzeň, 2014, s. 309.

⁶⁶ CHMELÍK, J. a kolektiv, *Rukověť kriminalistiky*, Plzeň, 2005, s. 17.

je zabalí a označí tak, aby nemohlo dojít k jejich záměně či ke zničení. Poté je předá policejnímu orgánu odpovědnému za jejich odeslání.⁶⁷

6.3 Kriminalistické otázky

Účelem ohledání je mimo jiné i zajištění informací, na základě kterých je možné odpovědět na základní kriminalistické otázky. Je zapotřebí si uvědomit, že ohledání nemá za účel ne jen zajistit stopy ke zkoumání, ale má také usnadnit i taktické pátrání po pachateli. Proto je vždy třeba využít plně sedmi základních kriminalistických otázek, které jsou níže podrobněji vysvětleny.

Otázka první: „co bylo spácháno“. Při správném ohledání za účasti policejního lékaře, popřípadě i znalce z příslušného oboru je možno ihned zjistit, co se stalo, co bylo vlastně spácháno. Je možné již na místě zjistit, zda šlo o vraždu, sebevraždu, nešťastnou náhodu a podobně není-li tomu tak, musíme vždy postupovat tak, jako by šlo o vraždu a při tom se musí vždy stanovit několik kriminalistických verzí.⁶⁸

Otázka druhá: „kdy byl trestný čin spáchán“. Doba spáchání je velmi důležitou okolností k posuzování činu. Ke stanovení doby spáchání trestného činu nasvědčuje řada skutečností a okolností, které můžeme zjistit při ohledání. Například data na korespondenci, přítomnost a stav různých pokrmů, posmrtné změny na těle oběti, stáří stop a biologického materiálu (zaschlé krevní stopy, stupeň hniloby biologického materiálu) apod.⁶⁹

Otázka třetí: „kde byl trestný čin spáchán“. Místo, kde čin vyšel najevo, nemusí být místem činu. Z toho důvodu je nezbytně nutné provádět ohledání v širším okolí a věnovat pozornost negativním okolnostem.⁷⁰

Otázka čtvrtá: „kdo čin spáchal“. Zjištění pachatele a jeho usvědčení je základním cílem práce policie. Na každém místě trestného činu však nalézt takové stopy a materiální předměty, které mohou přispět ke zjištění neznámého pachatele nebo k dopadení a usvědčení neznámého pachatele.⁷¹

⁶⁷ NĚMEC, M. a kolektiv, *Ohledání a práce na místě činu*, Praha, 2010, s. 35.

⁶⁸ NĚMEC, M. a kolektiv, *Ohledání a práce na místě činu*, Praha, 2010, s. 31.

⁶⁹ CHMELÍK, J., *Ohledání místa činu, druhé přepracované vydání*, Praha, 1999, s. 19.

⁷⁰ CHMELÍK, J. a kolektiv, *Rukověť kriminalistiky*, Plzeň, 2005, s. 18.

⁷¹ HLAVÁČEK, J., PROTIVINSKÝ, M., *Praktická kriminalistika*, Praha, 2006, s. 19.

K vymezení okruhu osob, které mohly mít z místa činu prospěch, nám umožní kriminalistické evidence, z ní pak zejména evidence operativně taktická a daktyloskopická registrace známých pachatelů, dále znalecké zkoumání z různých oborů.⁷²

Otázka pátá: „jak byl čin spáchán“. Průběh činu lze rekonstruovat podle stop a jiných věcných důkazů zjištěných a zajištěných na místě činu. Proto je třeba ohledání provádět důkladně a hledat na tuto otázku odpověď ve zvláštnostech místa konkrétního trestného činu. U pachatelů recidivistů je možné mluvit o typických způsobech páchaní druhově stejných činů. Většina těchto pachatelů má svůj vlastní způsob páchaní „svůj styl“, který se odráží i na místě činu.⁷³

Otázka šestá: „čím byl čin spáchán“. Zjištění nástrojů, pomůcek, zbraní apod. umožňuje vytvořit si představu o okruhu osob, v němž je třeba hledat pachatele. Podle stop na místě činu je snazší zjistit nástroj, předmět, kterým byl čin spáchán.⁷⁴

Otázka sedmá: „proč byl trestný čin spáchán“. Na zjištění motivu záleží nejen správná právní kvalifikace činu, ale i vytvoření kriminalistických verzí a zjištění osob, mezi nimiž lze hledat pachatele. Motiv činu bývá velmi složitou okolností, za které byl čin spáchán, a proto je mu při ohledání věnována značná pozornost.⁷⁵

⁷² NĚMEC, M. a kolektiv, *Ohledání a práce na místě činu*, Praha, 2010, s. 31

⁷³ CHMELÍK, J., *Ohledání místa činu, druhé přepracované vydání*, Praha, 1999, s. 19.

⁷⁴ CHMELÍK, J. a kolektiv, *Rukověť kriminalistiky*, Plzeň, 2005, s. 18.

⁷⁵ NĚMEC, M. a kolektiv, *Ohledání a práce na místě činu*, Praha, 2010, s. 31.

7 DOKUMENTACE OHLEDÁNÍ

Pokud chceme, aby ohledání mělo i svou důkazní hodnotu v následném trestním řízení, musí být jeho výsledky řádně dokumentovány. Dokumentace průběhu a výsledků ohledání musí vytvořit takový obraz o ohledávané situaci, aby si na základě této dokumentace mohl kdokoli vytvořit ucelenou představu o situaci, která se stala na místě činu, a aby mohla být kdykoliv provedena rekonstrukce ohledání.⁷⁶

K zadokumentování průběhu a výsledku ohledání se v současné době zpravidla využívá zejména protokol o ohledání, kriminalistická fotografie a videozáznam a kriminalistická topografie.⁷⁷

Protokol ohledání je důležitým důkazním prostředkem obsahujícím informace o situaci na místě činu a současně o způsobu provedení vlastního procesního úkonu, včetně osob, které se na úkonu podílely. Z procesního hlediska je dokumentem, který má hodnotu důkazního prostředku, proto musí splňovat jak požadavky a taktická hlediska kriminalistiky, tak i požadavky trestního řádu. Protokol ohledání musí být přesný, posloupný, jasný, srozumitelný úplný a cílevědomý a musí poskytovat věrný obraz ohledávaného místa činu.⁷⁸ Každý protokol ohledání obsahuje povinně tři základní části, jako je část úvodní, popisná a závěrečná. Úvodní část protokolu obsahuje zejména označení události, v souvislosti s kterou bylo ohledání provedeno, datum, místo a dobu ohledání, povětrnostní podmínky při ohledání, jméno, funkci, hodnost a zařazení policisty, který ohledání provedl nebo řídil, dále se uvádí nacionále dalších účastníků ohledání a podnět ohledání. Popisná část protokolu obsahuje přesný popis ohledávaného objektu, postupu při ohledání a výsledků ohledání včetně přesné specifikace zajištěných stop a předmětů. Poslední závěrečná část protokolu je soupisem zajištěných stop, předmětů a dokumentů a konstatování, jak s těmito materiály bylo naloženo.⁷⁹

⁷⁶ CHMELÍK, J. a kolektiv, *Rukověť kriminalistiky*, Plzeň, 2005, s. 17

⁷⁷ CHMELÍK, J., *Ohledání místa činu, druhé přepracované vydání*, Praha, 1999, s. 24.

⁷⁸ HLAVÁČEK, J., PROTIVINSKÝ, M., *Praktická kriminalistika*, Praha, 2006, s. 15.

⁷⁹ CHMELÍK, J., *Ohledání místa činu, druhé přepracované vydání*, Praha, 1999, s. 24.

Kriminalistická fotografie a videozáznam jsou významnou součástí dokumentace v průběhu ohledávání. Soubor fotografií, které musí odpovídat průběhu ohledání dokumentovaného protokolem. Fotografie musí být číselně označeny, přičemž číselné značení musí být podchyceno i v protokolu ohledání. Požadavky kladené na kriminalistickou fotografii jsou rozpracovány kriminalistickou technikou. Základním požadavkem na kriminalistickou fotografii je však její jednotnost s protokolem.⁸⁰

Topografická dokumentace je důležitou součástí dokumentace ohledání a jeho výsledku. Topografickou dokumentací se rozumí náčrtek což je skica pořízená od ruky na místě činu, obsahující všechny prostorové souvislosti.⁸¹ Plánek je přesným zobrazením místa ohledání a objektů, které se na něm nacházely v určitém měřítku. Plánek je tedy vypracovaný v měřítku s uvedením legendy a dalšími stanovenými údaji. Schéma je znázornění nejdůležitějších prvků určitého objektu, popřípadě i vzájemných vztahů či vazeb mezi nimi.⁸²

⁸⁰ CHMELÍK, J., *Ohledání místa činu, druhé přepracované vydání*, Praha, 1999, s. 24.

⁸¹ NĚMEC, M., *kriminalistická dokumentace*, vid 1., Praha, 2009, s. 48.

⁸² HLAVÁČEK, J., PROTIVINSKÝ, M., *Praktická kriminalistika*, Praha, 2006, s. 15.

8 KRIMINALISTICKÁ STOPA

„Působí-li na sebe současně dva nebo více objektů, dochází ke vzájemnému předávání informací o jednotlivých objektech navzájem. Za kriminalistickou stopu je považována každá změna v materiálním prostředí nebo ve vědomí člověka, která příčinné nebo alespoň místně nebo časově souvisí s vyšetřovanou událostí, obsahuje kriminalisticky nebo trestněprávně relevantní informaci a je zjistitelná, zajistitelná a informace z ní využitelná pomocí dostupných kriminalistických, přírodovědných a technických metod, prostředků a postupů.“⁸³

Kriminalistická stopa je tím základem, ze kterého při objasňování trestné činnosti vycházíme. Kriminalistické stopy poskytují adekvátní obraz činnosti pachatele a jiných zúčastněných osob o použitých prostředcích, nástrojích a podobně. Je základní kriminalistická kategorie. Kriminalistické stopy představují při odhalování, vyšetřování a předcházení trestné činnosti a identifikaci jejich pachatelů významný faktor v procesu poznání události trestného činu. Existují tři podmínky, které musí splňovat určitý odraz skutečnosti, aby měl charakter kriminalistické stopy. Zmíněné tři podmínky jsou formulovány v následujících odstavcích.⁸⁴

Odraz (změna) musí být v souvislosti s kriminalisticky relevantní událostí – souvislost je především příčinná, místní, časová a jiná. Tato podmínka je zásadní. Pojem kriminalisticky relevantní události se v praktické kriminalistické činnosti rozpadá na šest hlavních skupin událostí, se kterými kriminalistika nejčastěji pracuje. Do této kategorie spadají trestné činy, přestupky a správní delikty. Další skupiny kriminalisticky relevantních událostí jsou kriminalisticky zajímavé do té doby, než se prokáže, že se nejedná o trestný čin, přestupek či správní delikt. Patří sem sebevraždy, náhlá úmrtí, nešťastné nehody a působení přírodních sil.⁸⁵

⁸³ KONDRÁD, Z., PORADA, V., STRAUS, J., SUCHÁNEK, J., *Kriminalistika – teorie, metodologie, a metody kriminalistické techniky*, Plzeň, 2014, s. 54.

⁸⁴ STRAUS, J., NĚMEC, M., *Kriminalistika – teorie a metodologie kriminalistiky*, Plzeň, 2012, s. 27.

⁸⁵ PORADA, V., *Kriminalistické stopy – teorie, metodologie, praxe*, Plzeň, 2012, s. 106.

Odraz (změna) musí existovat alespoň od svého vzniku do zjištění - jedná se například o případy, kdy dojde v průběhu kriminalisticky relevantní události k upadání nebo zvalení travnatého místa, které po určité době v důsledku regenerace porostu dosáhne původního vzhledu nebo o případ vzniku jízdních stop motorových vozidel na mokré vozovce. Na takovéto situace se musí rychle reagovat, protože v těchto případech mohou být případně nalezeny drobné stopy – mikrostopy, které mohou přispět k objasnění události⁸⁶

Odraz (změna) musí být vyhodnotitelný současnými kriminalistickými metodami a prostředky – vztahuje se ke znalecké činnosti spojené se zkoumáním a vyhodnocováním kriminalistických stop.⁸⁷

Kriminalistické stopy se dělí na stopy paměťové (ve vědomí) a na stopy materiální. Rozdíl je v tom, jak tyto stopy vznikají.

8.1 Paměťové stopy

Paměťové stopy vznikají ve vědomí člověka zprostředkovaně pomocí receptorů lidských smyslů (zraku, sluchu, čichu, chuti, hmatu). Nejvíce se v tomto smyslu uplatňuje zrak a sluch, co konkrétní osoba slyšela nebo viděla. Paměťové stopy mohou existovat i u zvířat, především u psů. Jejich kriminalistické využití je v oblasti odorologie (pachové identifikace osob). Mají bezesporu materiální charakter (změna biochemického složení jednotlivých mozkových buněk), ale tyto změny nejsou doposud exaktně vyhodnotitelné. Paměťové stopy jsou v kriminalistické praktické činnosti považovány za výlučné a jako s takovými je s nimi pracováno.

Výlučnost paměťových stop spočívá především v následujícím:⁸⁸

- Vznikají zprostředkovaně pomocí lidských smyslů
- Tvorba paměťových stop není dosud dostatečně přesně objasněna. Existují paměťové stopy ultra krátkodobé paměti, což znamená, že se projevuje bezprostředně po vnímání, časový limit této paměti je asi jednu vteřinu. Krátkodobé paměti, jejíž kapacita se pohybuje kolem patnácti sekund.

⁸⁶ PORADA, V., *Kriminalistické stopy – teorie, metodologie, praxe*, Plzeň, 2012, s. 106.

⁸⁷ PORADA, V., *Kriminalistické stopy – teorie, metodologie, praxe*, Plzeň, 2012, s. 106.

⁸⁸ KONDRÁD, Z., PORADA, V., STRAUS, J., SUCHÁNEK, J., *Kriminalistika – teorie, metodologie, a metody kriminalistické techniky*, Plzeň, 2014, s. 56.

Posledním druhem je dlouhodobá paměť, která bývá chápána jako vlastní paměť, paměť vědomá či uvědomělá. Její rozsah není možno přesně odhadnout.⁸⁹

- Paměťové stopy jsou zásadně ovlivněny vlastnostmi osoby, která je má ve své paměti uchovány. Má zásadní význam schopnost vnímání, fixování, vybavování a reprodukce informací, které jsou obsahem paměťové stopy.
- Paměťové stopy nevznikají okamžitě po příslušném vjemu. Doba, která uplyne od vjemu do zafixování, může být různě dlouhá, pohybuje se v desítkách sekund. Vybavení se může negativně projevit například při výslechu konkrétních osob
- Paměťové stopy nelze zpravidla využívat opakovaně, nelze opakovaně vyslýchat osobu ke konkrétní situaci.
- Paměťové stopy jsou nedostupné, pokud konkrétní osoba nechce nebo nemůže sdělit jejich obsah
- Paměťové stopy jsou definitivně „ztraceny“, pokud osoba, která je má zafixována, zemře

Na veškeré tyto podněty působí další vlivy jako je strach, schopnost zapamatování, inteligence apod. (je známo, že ve strachu vidí člověk věci větší a hrozivější).

8.1.1 Paměťové stopy: teorie, výzkumy a aplikace

Paměť je souhrnný název pro konkrétní funkce lidského organismu, jež se promítají téměř do všech psychických jevů, jejím předpokladem jsou vzájemné vztahy mezi jevy, věcmi a událostmi v čase a prostoru. Uznává se, že paměť jako psychický proces se skládá z procesu vštěpování, uchovávání a obnovování psychických zážitků, operací a motorických úkonů. Paměť se uplatňuje v mnohých psychických procesech. Mezi základní funkce paměti se řadí časovost, vštěpování, zapamatování, vybavování informací.⁹⁰

⁸⁹ PORADA, V., *Kriminalistické stopy – teorie, metodologie, praxe*, Plzeň, 2012, s. 108.

⁹⁰ STRAUS, J., NĚMEC, M., *Kriminalistika – teorie a metodologie kriminalistiky*, Plzeň, 2012, s. 80.

Časovost představuje skutečnost, že naše psychika je zakotvena v čase. Paměť je mnohotvárná, bývá uznáváno, že inteligentní člověk má dobrou paměť. Ale i u takového člověka mohou vyvstat paměťové defekty. Někdo si nepamatuje čísla či jména, jiný obličej. Schopnost paměti kolísá, je odlišná ve stavu únavy, polospánku, v horečce. Vštěpování informací roste s rozvojem elektronické revoluce, kdy ulehčené vštěpování informací rozšiřuje výrazně paměťový potenciál. Uchovávání informací lze obrazně charakterizovat jako vytvoření knihovny, skladu položek. Vyvolávání informací se uskutečňuje například při výslechu či zkoušení, kdy zkoušející vyvolává u zkoušeného jeho znalosti, tento proces vybavování trvá určitou dobu, než si zkoušený vyžadovanou znalost vybaví. Naše paměť disponuje výkonným vyhledávacím systémem, v naší hlavě funguje mechanismus, jenž nám vybaví událost, kterou jsme vnímali.⁹¹

Existují zde tři teorie paměti, do kterých spadá zejména teorie filtru, asociační teorie a třístupňové teorie. Zmíněné teorie si následovně přiblížíme.

Teorie filtru – při přesívání písku přes síto jemnější části propadnou, hrubší zůstanou v sítu. Paměť je organizována složitými pravidly prostřednictvím výběru.

Asociační teorie – zprostředkované psychické obsahy, jakými jsou představy, pojmy, pocity aj., se dle této teorie spojují jako v dutém zrcadle. Pravděpodobnost zapamatování vzájemných vztahů se potencuje podobností, protikladností, stykem v čase nebo prostoru a souvislostmi. Výkonnost paměti je podporována též různými vzory, schémata, tvary nebo kognitivními konstrukcemi.⁹²

Třístupňové teorie – používají k explikaci fungování paměti různá kritéria. Informace, které do paměti přicházejí, procházejí zprvu jistými „kontrolami“, během nichž dojde k zpracování informací, a to tak, že každá z nich má později odlišnou schopnost být uložena do paměti

Z hlediska obsahu rozlišujeme dva druhy: obsah reálný a myšlený. Při reprodukci dochází ke správnému vybavování kdysi uložených informací, při rekognici jsou důležité určité třídící charakteristické rysy, které napomáhají ke znovu poznání, tedy k jakési duševní orientaci ve světě. Paměť je poměrně přizpůsobivá a dá se

⁹¹ PORADA, V., *Kriminalistické stopy – teorie, metodologie, praxe*, Plzeň, 2012, s. 108.

⁹² PORADA, V., *Kriminalistické stopy – teorie, metodologie, praxe*, Plzeň, 2012, s. 109.

zlepšovat jak vstěpování, tak i vyvolávání informací. Přitom je nejdůležitější motivace.⁹³

⁹³ PORADA, V., *Kriminalistické stopy – teorie, metodologie, praxe*, Plzeň, 2012, s. 108.

8.1.2 Mechanismy zapomínání

Ebbinghausova křivka zapomínání (tzn. ilustruje zjištění, že nejvíce zapomínáme několik hodin po naučení se dané informace) je nezbytným podkladem pro vytváření hypotéz a teorií o příčinách zapomínání, zapomínání je složitý proces, rozlišujeme jeho šest různých podob.

Spontánní zánik uložené informace se projevuje, když představy delší čas nepoužíváme, vyblednou, až zcela vymizí. Chceme-li tomu zabránit, musíme tyto informace neustále osvěžovat. Chybná reprodukce se stává tak, že na místo uložené informace se tlačí jiná, podobná. Příkladem mohou být některé klamné vzpomínky. Interferenční zapomínání znamená, že někdy může docházet ke křížení zájmů, což znamená, že určité věci zapomeneme, protože jsme příliš zaměstnáváni jinými. Konfúzní zapomínání se projevuje v denním chování jako zmatkování. Motivované zapomínání je snaha potlačit paměť a zapomenout negativní zážitky se může projevovat třeba v situaci neposkytnutí pomoci, jedná se o zamknutí paměti, do níž nechceme nic vpustit. Traumatické zapomínání jsou výpadky paměti spojovány se zraňujícím zážitkem. Ten je odsouván do podvědomí.

8.2 Materiální stopy

Dělicích systémů materiálních stop existuje řada. Podle druhů informací, které stopy obsahují, lze dělit materiální stopy na následující skupiny.

- Stopy, které obsahují základní informaci o vnější stavbě objektu. Sem patří stopy daktyloskopické, mechanoskopické, balistické, trasologické a další.
- Stopy, které obsahují základní informaci o vnitřní stavbě objektů. Zařazují se sem například stopy biologické, chemické, pyrotechnické, defektoskopické, stopy psacích prostředků a další.
- Stopy, které obsahují základní informaci o funkčních a dynamických vlastnostech a návycích. Do této skupiny se řadí stopy hlasu, chůze a ručního písma.
- Stopy, které obsahují sdruženou informaci o vlastnostech objektu nebo objektech, které je vytvořily. Jedná se například o daktyloskopickou stopu

vytvořenou krví, o stopu obuvi odrážející nejen podešev obuvi, ale i způsob chůze osoby a další.

Pro praktické kriminalistické účely se využívají i další druhy dělení materiálních stop, a to podle změn, které nastaly při jejich vzniku v materiálním prostředí. Stopy obsahující informaci o vlastnostech odráženého objektu mohou být statické, dynamické, plošné nebo objemové. Další dělení těchto stop zahrnuje tyto projevy – stopy navrstvení a odvrstvení, tj. otisky, stopy periferní, vtisky, rýhy, zhmoždění. Další kategorií jsou stopy účetní, počítačové (například stopy zcizování informací a programů vnášení virů).⁹⁴

Stopy vstřícné odrážejí vzájemné působení dvou objektů. Na objektu A jsou odraženy informace o objektu B a naopak. Se vstřícnými stopami se setkáváme nejčastěji v oblasti mikrostop nebo při dopravních nehodách.

Stopy plošné 2D a objemové 3D se vyskytují v kriminalistické praxi zcela běžně, plošné stopy vznikají v případech, kdy objekt, který stopu vytváří, nedeformuje objekt stopu přijímací. Patří sem například latentní daktyloskopické stopy, stopy obuvi nebo pneumatik na pevných podkladech a další. Stopy plastické vznikají, když se objekt bortí a dochází k plastické deformaci. Jedná se například o stopy ve sněhu, blátě, ale i stopy balistické, mechanoskopické. Oba dva druhy se zpravidla vyhledávají, zajišťují, případně i zkoumají odlišnými způsoby.

Stopy statické a dynamické jsou dány pohybem objektu, který stopu vytvořil vůči nositeli stopy. Stopy statické se často dělí na stopy navrstvení a na stopy odvrstvení, podle toho, zda při jejich vzniku byla na nositele stopy přenesena nějaká hmota (různé nečistoty, krev, psací prostředky) nebo naopak byla z nositele stopy nějaká hmota odstraněna (různé nečistoty). Stopy dynamické se dělí na rýhy, stopy sešinutí a stopy zhmoždění.⁹⁵

Stopy periferní poskytují většinu informací o půdorysu, který je tvořil. Vznikají například při přemístění různých objektů nebo přemístění nábytku, setřesení nečistot z obuvi a podobně.

⁹⁴ CHMELÍK, J., *Ohledání místa činu, druhé přepracované vydání*, Praha, 1999, s. 29.

⁹⁵ KONDRÁD, Z., PORADA, V., STRAUS, J., SUCHÁNEK, J., *Kriminalistika – teorie, metodologie, a metody kriminalistické techniky*, Plzeň, 2014, s. 56

Stopy oddělení části z celku umožňují sestavení objektu do původního celku podle jednotlivých částí. Například se jedná o roztrhané písemnosti, úlomky nástrojů použitých ke spáchání trestného činu.

V souvislosti s dynamickým rozvojem mají stále větší význam mikrostopy. Od tradičních (klasických) se liší tím, že obsahují malé množství hmoty nebo mají nízkou koncentraci hmoty.

Mikrostopy jsou kriminalistické technické stopy (materiální stopy), které pro své nepatrné geometrické rozměry, malé množství hmoty, nízkou koncentraci na nebo v nositeli, malou změnu ve struktuře nositele nebo malý odraz funkčních a dynamických vlastností jsou prostým okem slabě viditelné nebo neviditelné a pro účely vyhledávání nebo zajišťování, fixace, zkoumání nebo vyhodnocování vyžadují použití současných špičkových metod a prostředků, zanechání mikrostop pachatelem je neovlivnitelné.⁹⁶

8.3 Vyhledávání a zajišťování stop

Vyhledávání materiálních stop souvisí především se skutečností, zda se jedná o stopy viditelné nebo latentní

Viditelné stopy zpravidla vyžadují při vyhledávání vzhledem ke svému charakteru pouze pečlivou a důkladnou práci pracovníků policie. Jedná se převážně o vyhledávání materiálních stop v souvislosti s ohledáním místa činu, ale běžně přichází v úvahu i ohledání řady kriminalisticky relevantních objektů. Vyhledané viditelné stopy se vždy označí, respektive se poznamená, kde byly nalezeny, aby následně jejich zadokumentování v kriminalistické dokumentaci bylo přesné a jednoznačné. Mezi typické viditelné stopy patří stopy mechanoskopické, balistické, většina stop trasologických, řada stop biologických, chemických, pyrotechnických, stop ručního písma a psacích strojů a dalších. Pochopitelně i mezi těmito skupinami existují také stopy latentní.⁹⁷

⁹⁶ CHMELÍK, J. a kolektiv, *Rukověť kriminalistiky*, Plzeň, 2005, s. 32.

⁹⁷ HLAVÁČEK, J., PROTIVINSKÝ, M., *Praktická kriminalistika*, Praha, 2006, s. 67.

Latentní stopy vyžadují při svém vyhledávání ve většině případů použití různých kriminalisticko-technických prostředků. V omezeném počtu případů postačuje pouze lidský zrak, a to tehdy, když je možné prohlížený objekt pozorovat při dobrém osvětlení. Lokalizaci latentních materiálních stop lze v řadě případů pauze předpokládat.

K označení stop existuje řada pomůcek, jako jsou štítky, křída, terčíky, nálepky, psací prostředky, fixy, spreje a další. Ihned v průběhu ohledání je důležité všechny stopy označovat systematickým očíslováním například stopy na místě činu číslicemi 1, 2, 3, 4 atd., stopy na oběti O/1, O/2, O/3 atd. Systém číslování stop je nutné si dohodnout předem s vedoucím výjezdové skupiny. Je zapotřebí všechny stopy fotografovat před jejich označením i po něm a také podchytit do náčrtku, stejně jako do poznámek sloužících coby podklad k protokolu o ohledání.

Stopy in natura se zajišťují bez hmotného nosiče například seškrábnutá suchá krevní stopa do papírového sáčku. Zajištění s hmotným nosičem například dýka se zaschlou krví, odšroubovaná plechová krytka zámku dveří se stopami nástroje. S pomocným nosičem stopy například tampon s čerstvou krevní stopou, lepicí páska s mikrostopami.

Zajištění stop pořízením jejich kopií se provádějí fotograficky, odlitím, sejmutím na fólii, odběrem vzorků z místa činu, zajištění stop pořízením digitální kopie dat.

8.4 Zvláštnosti vyhledávání a zajišťování některých druhů stop

Pro praktickou upotřebitelnost obecně platných zásad a postupů vyhledávání a zajišťování stop na místech činu se uvádí konkrétní postupy vyhledávání některých uvedených zásad a postupů některých hlavních druhů kriminalistických stop.

8.4.1 Zajišťování biologických stop

Při zajišťování biologických stop je absolutně nutné dodržovat několik základních pravidel. Bez jejich dodržení dochází ke znehodnocení biologických stop jako základního důkazního materiálu.

Základní pravidla pro zajišťování biologických stop:⁹⁸

- 1) Vyvarovat se dotyku biologické stopy holou rukou.
- 2) Pokud je to možné, vždy zajistit celý předmět s biologickou stopou.
- 3) Pokud není možné zajistit celý předmět, snímat biologickou stopu naprosto čistými nástroji (v ideálním případě sterilními nástroji) do naprosto čistých (sterilních) nádob či obalů.
- 4) Po zajištění biologických stop předměty s biologickými stopami a nosiče biologických stop okamžitě pomalu vysušit (při pokojové teplotě), ke zkoumání se odesílají v suchém stavu.
- 5) Zajistit vždy všechny vyhledané biologické stopy.
- 6) Zajistit srovnávací biologický materiál

Zjištění biologické stopy lze provést v zásadě dvěma způsoby:

- 1) Zajištěním celého předmětu, případně jeho části. Část předmětu s biologickou stopou je možno například odříznout, odstříhnout, odlomit, případně vyříznout.
- 2) Sejmutím biologické stopy. Přesto, že v současné době jsou sérologické metody natolik propracované, že je možné pracovat s relativně malým množstvím biologického materiálu, je vhodné zajistit biologickou stopu pokud možno celou. Větší množství biologického materiálu umožňuje provést větší spektrum vyšetření, případně vyšetření zopakovat.

Sejmout biologický materiál je možné dvěma způsoby:

- Mechanické zajištění stopy odloupenutím případně přenesením pomocí pinzety (vlasy, kousky tkání, úlomky kostí). Odloupenutím je možné zajistit především krevní skvrnu na hladkém povrchu (např. skle). Pod skvrnu se opatrně zasune ostrý předmět. Z nerovných předmětů je možné krevní

⁹⁸ CHMELÍK, J. a kolektiv, *Rukověť kriminalistiky*, Plzeň, 2005, s. 102

skvrnu seškrábat například skalpelem. Zajištění biologické stopy odloupením či seškrábáním však není možno považovat za nejvhodnější, neboť může dojít ke ztrátě biologického materiálu například odfouknutím ve větru, rozsypaním v nepřehledném terénu a podobně.

- Přenesení biologické stopy pomocí roztoku na vhodný nosič. Používá se drobný ústrižek vláknité bílé tkaniny (gázy) mírně nasáklý destilovanou vodou, kterým se biologická stopa setře. Poté se usuší při pokojové teplotě.⁹⁹

Nejvhodnější postup při zajišťování biologických stop je ten, kde si stopu zajišťuje sám znalec. Jindy je vhodné se znalcem alespoň konzultovat.

8.4.2 Vyhledávané a zajišťované daktyloskopické stopy

Vyhledávané a zajišťované daktyloskopické stopy, s nimiž se setkáváme na místě činu lze rozdělit na viditelné a neviditelné.

Viditelné daktyloskopické stopy jsou jednak plastické, jednak plošné. Vyhledávání viditelných daktyloskopických stop nečiní zpravidla žádné obtíže. Plastické daktyloskopické stopy (například v čerstvém sklenářském tmelu nebo v jiných tvárných materiálech) se zajišťují fotograficky, při čemž se ke zvýraznění jejich reliéfů používá šikmé osvětlení. Viditelné plošné daktyloskopické stopy mohou být například krvavé, barevné (prsty, dlaň, nebo chodidlo bylo znečištěno krví nebo jinak zbarveno), prašné (zaprášený prst se dotkl čistého předmětu) nebo v prachu (čistý prst se dotkl zaprášeného předmětu a v místě dotyku odstranil prach). Stopy prašné a stopy v prachu se snímají daktyloskopickou folií, podle potřeby buď černou, bílou nebo transparentní. Barevné, krvavé a mastné plošné stopy se dokumentují fotograficky.¹⁰⁰

⁹⁹ CHMELÍK, J. a kolektiv, *Rukověť kriminalistiky*, Plzeň, 2005, s. 102.

¹⁰⁰ CHMELÍK, J. a kolektiv, *Rukověť kriminalistiky*, Plzeň, 2005, s. 104.

Neviditelné nebo latentní daktyloskopické stopy jsou mnohem častější. Při běžném osvětlení jsou pouhým okem buď vůbec neviditelné, nebo jsou viditelné jen stěží. Někdy je možno tyto stopy poněkud zviditelnit vhodně voleným osvětlením (například šikmým), takže je lze i fotografovat. Latentní stopy bývají způsobeny nejčastěji na hladkých předmětech potem při dotyku prstů, dlaní nebo bosých chodidel. K jejich řádnému zviditelnění využívá praktická kriminalistická daktyloskopie určité vlastnosti některých složek potu.¹⁰¹

Vyhledávání viditelných daktyloskopických stop vyžaduje pouze pečlivou práci, protože tyto stopy jsou běžně viditelné pouhým okem. V případě potíží si lze pomoci různými osvětlovacími prostředky, případně jednoduchými optickými prostředky, zejména lupami.

¹⁰¹ CHMELÍK, J. a kolektiv, *Rukověť kriminalistiky*, Plzeň, 2005, s. 105.

PRAKTICKÁ ČÁST

9 PRAKTICKÁ ČÁST

Praktická část bakalářské práce, která se zabývá postupem při ohledání a následné dokumentaci, se zaměřuje na analýzu konkrétních aplikačních příkladů, které byly spáchány. Metoda, která je použita v praktické části práce, je explanace, tato metoda je zaměřena na logickou rekonstrukci nebo pochopení procesu. Logicky navazuje na předešlé metody pozorování a popis. Praktická část práce je obohacena o demonstrování vzorů tiskopisů a přílohové materiály.

Při analýze konkrétních případů je prováděno následné ohledání, kde jsou na základě získaných podkladů upraveny informace daného ohledání. V praktické části práce jsou publikovány protokoly o ohledání s přesným popisem a fotodokumentací onoho trestného činu.)

Aplikační příklad č. 1.

Aplikační příklad číslo 1. zachycuje vloupání do vozidla, ze kterého bylo následně odcizeno autorádio. Na místě činu byly výjezdovým technikem zajištěny důkazní, stopy a materiály. Technikem byla pořízena fotodokumentace a zajištěna stopa č. 1 - chemická a stopa č. 2 - biologická.

Místo ohledání se nachází na adrese Milínská 280, Klatovy 339 01 před bytovým domem. Předmětem ohledání je osobní motorové vozidlo zn. 2AK 2546 barva stříbrná.

Vozidlo bylo v době ohledání zaparkováno při pravé straně komunikace v prostoru mezi bytovými domy čp. 280 a 295. Svou přední částí směřovalo do ulice Hornická. V době ohledání byl automobil uzamčen a uzavřen, jeho zámky nenesly stopy poškození. Vozidlo mělo rozbitou skleněnou výplň okna pravých zadních dveří, střepy se nacházely na zemi vedle vozidla a dále uvnitř na pravém zadním sedadle a na podlaze vozidla. Z rámu dveří rozbitého okna byla technikem výjezdové skupiny zajištěna stopa č. 1 chemická (úlolek skla). Na zadních sedačkách vozidla se v době ohledání kromě střepů nacházela taška oranžové barvy a rukavice. V palubní desce vozidla se nenacházelo autorádio, ze vzniklého otvoru vyčnívaly pouze kabely s konektory. Z konektorů byla technikem výjezdové skupiny zajištěna stopa č. 2 –

biologická (plošný stěr pro DNA). Interiér vozidla byl bez dalšího poškození. Zámek spínací skříňky byl v době ohledání nepoškozený, plně funkční.

Na místo byla přivolána výjezdová skupina. Technikem byla pořízena fotodokumentace a zajištěna stopa č. 1 - chemická a stopa č. 2 - biologická.

Z důvodu nevhodnosti podmínek na místě nebyl nasazen služební pes.

Textová legenda k fotografické dokumentaci:¹⁰²

1. Celkový pohled.
2. Pošk. okno PZ dveří vozidla s označ. chemickou stopou č. 1.
3. Stopa po páčení na rámu pošk. okna PZ dveří vozidla.
4. Zadní interiér.
5. Přední interiér.
6. Konektory od autorádia s označením Biol. stopou č. 2.

¹⁰² Viz přílohy II

Aplikační příklad č. 2.

Důvodem ohledání je poškození skleněné výplně okna a následné odcizení kasy s finanční hotovostí ve vlasovém studiu. Na místě byla pořízena fotodokumentace, zajištění stop a důkazních materiálů. Na místě činu se nacházely trasologické, daktyloskopické, biologické a pachové stopy.

Místo ohledání se nacházelo v Klatovech, jednopatrový dům s plochou střechou s vlasovým studiem. Důvodem ohledání bylo poškození skleněné výplně okna a následné odcizení kasy s finanční hotovostí. Výška oplocení pozemku byla různá a činila 140-160cm.

Oplocení pozemku, toto oplocení je pletivové, hnědé barvy a je opatřeno podezdívkou šedé barvy, výška oplocení činí 160cm, uprostřed tohoto oplocení se nachází vjezdová vrata, která se otevírají směrem do prostoru pozemku, obě strany otevíracích vrat jsou stejně, kdy jedny vrata mají rozměr 1,5 x 1,4m (šířka x výška), celková šířka vrat tedy činí 3m a výška 1,4m.

Z vnitřní strany pozemku jsou levá i pravá vrata opatřena kovovým očkem, které slouží pro uzamčení vrat. V době ohledání jsou vrata otevřena a odemčena, a na levém rameni vrat je ve zmíněném očku zavěšený odemčený visací zámek, stříbrné barvy, zn. TOKOZ.

Pozemek je opatřen travnatým terénem a děrovanými betonovými tvarovkami. Za vjezdovými vraty se nachází na levé straně živé oplocení, které je vysázeno do písmene L, toto má za sebou ještě pletivové oplocení šedé barvy o výšce 160cm. Před živým plotem je v době ohledání zaparkováno vozidlo Škoda Octavia, stříbrné barvy, které svou přední částí směřuje do ulice, toto vozidlo je bez zjevného poškození. Za levou zadní pneumatikou vozidla se na zemi nachází zahradní rýč, který je cca 1m dlouhý a na jeho konci je zaschlá hlína.

Ve vzdálenosti 0,5m za zadní částí vozidla se nachází chodníček, který je 1m široký a skládá se z betonové zámkové dlažby. Tento chodníček vede podél čelní stěny vlasového studia. Na začátku tohoto chodníčku vlevo se nachází odpadkový koš červenočerné barvy.

Jednopodlažní objekt vlasového studia s plochou střechou je opatřen mnichovskou omítkou červenorůžové barvy, kdy na fasádě objektu nejsou zjevná žádná poškození. Vně objektu, před vstupními dveřmi do vlasového studia vpravo, jsou v plotě vrata, která mají pletivovou výplň, jsou 1,6m vysoká a 1 široká, tyto jsou v době

ohledání otevřena a neuzamčena. Při pohledu vlevo je na zemi zatravněná plocha, o rozměru 6,5 x 5m, kdy za touto pokračuje cesta směrem za zdi vlasového studia. Zde se na levé straně nachází zadní vstup do sklepa, který má vnitřní rozměr cca 1,5 x 1,5m.

Vstup je opatřen dřevěnými dveřmi, hnědé barvy, o rozměru 70 x 197cm. Dveře jsou bez vložky a jsou na dozický klíč. Dveře jsou v době ohledání uzavřeny a uzamčeny. V oblasti spodního pravého rohu dveří je zjevné vyhnutí (vypáčení) kusu pláště dveří směrem ven a toto má rozměr cca 70 x 40 cm (výška x šířka). Pod dveřmi je jeden schod. Přímo naproti dveřím, podél plotu, se nachází cca 1m široký pruh hlíny, kde byla technikem zjištěna:

STOPA č.1 – Trasologická - vtisk podrážky obuvi do hlíny.

Dále podél budovy vlasového studia se nachází oplocený prostor sloužící jako kotec pro psa, prostor o rozměru 3 x 4m, kde se v současné době nachází nějaké domácí přebytky, dětské hračky a zahradnické nářadí.

Na čelní stěně vlasového studia, ve směru zleva doprava se nachází jako první okno, které je opatřeno plastovým rámem, bílé barvy, cca 7cm širokým, s celkovým rozměrem okna 1 x 1,4m (šířka x výška), toto okno je dvouvrstvé a tl. Jedné vrstvy činí 3mm. Okno je v době ohledání zcela bez poškození a za tímto oknem jsou umístěny zatažené světle hnědé žaluzie. Napravo od tohoto se nachází další okno o stejných rozměrech, které je cca uprostřed čelní stěny. Toto okno je na první pohled poškozené, jedná se o poškození rozbitím skleněné výplně a to betonovým kvádrem (více o kvádru dále). Vnější skleněná vrstva zasklení z 80% chybí a je rozsypaná na vnějším parapetu, který má rozměr 25 x 100cm a na chodníku a trávě před vlasovým studiem. Před objektem, v oblasti rozsypaného skla byla technikem zjištěna:

STOPA č . 2 – Trasologická - otisk podrážky obuvi na skleněném střepe.

Z vnější skleněné výplně zbylo jen pár kousků skla a to o rozměru od 5 x 5cm až do 30 x 20cm. Skleněná vrstva ze strany interiéru objektu je také poškozená, kdy v levém spodním rohu se nachází oválná díra o šířce 40cm a výšce 30cm, z obvodu této díry vychází popraskání směrem do zbytku výplně. Na této druhé vrstvě byly technikem zjištěny stopy:

STOPA č. 3,4,5 – Daktyloskopická - otisky prstů ze skleněné výplně.

Vstup do objektu je zajištěn jednokřídlými plastovými dveřmi, které mají rozměr 80 x 200cm a jsou prosklené skleněnou tabulí o rozměru 70 x 100cm. Jsou opatřeny kováním kliky a zámkem zn. Roto, celé dveře jsou bez zjevného poškození, zámek je funkční. Ve čtvercové místnosti o rozměru 6,5 x 6,5m, je prostor opatřen podlahou z oranžových dlaždic a omítkou žluté barvy. Ihned po vstupu do objektu se na levé straně nachází pracovní stůl, na kterém jsou v době ohledání nějaké písemnosti a kancelářské potřeby a také střepy z rozsypané skleněné výplně okna. Na pracovní desce stolu je odřenina cca o velikosti 3 x 3cm. Za tímto stolem se nachází židle ke stolu a další tři místa k sezení pro klienty. Za těmito místy k sezení se na konci místnosti na stěně nachází velké zrcadlo, toto bez známek poškození, u zrcadla se nachází další tři místa k sezení. Přímo naproti vstupním dveřím se nachází dřevěná police, na kterých se nachází nějaké studiové potřeby, napravo od polic, v rohu místnosti se nachází umyvadlo bílé barvy. Nalevo od polic se nachází vstup na WC a vstup do malého skladu. Zde bez poškození. Před policemi poblíž středu místnosti se nachází dvě sedadla a přímo za nimi dvě umyvadla na oplachování vlasů. Při pohledu ze vstupních dveří se v době ohledání před levým sedadlem nachází úlomek betonového kvádrů, rozměr úlomku cca 10 x 7 x 6cm. Zde byla technikem zjištěna:

STOPA č. 6 – Biologická – stěr z úlomku betonového kvádrů a také

STOPA č.7 – Pachová – z úlomku betonového kvádrů.

Cca 1m od úlomku betonového kvádrů se nacházel druhý větší kus betonu, ze kterého se odlomil výše popisovaný úlomek. Celkový rozměr betonového kvádrů prohozeného skleněnou výplní okna činí 20 x 30 x 6cm.

Na místo činu byla povolána VS SKPV. Na místě byly zjištěny a zajištěny stopy:

STOPA č.1 – Trasologická - vtisk podrážky obuvi do hlíny

- stopa zajištěna v zadní části pozemku, fotograficky,

STOPA č.2 – Trasologická - otisk podrážky obuvi na skleněném střepu,

- přední části objektu v místě rozsypaní skl. výplně,

STOPA č.3,4,5 – Daktyloskopická - otisky prstů ze skleněné výplně,

- z druhé vrstvy skl. výplně rozbitého okna,

STOPA č.6 – Biologická – stěr z úlomku betonového kvádrů a také

STOPA č.7 – Pachová – z úlomku betonového kvádrů,

- z interiéru vlasového studia.

Stopy č. 1,2,3,4,5 a 7 zajistil technik, **Stopa č. 6** ponechána hlídce policie (přiložena ke spisu). Ze strany technika byla pořízena fotodokumentace (přiložena ke spisu). Pro nevhodnost podmínek nebyl na místě použit služební pes.

Textová legenda k fotografické dokumentaci: ¹⁰³

č. 1 - Orientační fotografie

č. 2 - Rýč u vozidla proti studiu

č. 3 - Zadní část studia

č. 4,5 - Poškození dveří v zadní části studia

č. 6 - Stopa č. 1 - traso

č. 7,8 - Detail stopy č. 1

č. 9 - Napadené okno v přední části studia

č. 10 - Střepy na zemi

č. 11,12 - Stopa č. 2 - traso

č. 13 - Stopy č. 3,4,5 - dkt

č. 14 - Pohled do studia

č. 15 - Odlomený kus betonu před křeslem

č. 16 - Hlavní část betonu za křeslem

č. 17 - Pohled na stůl u okna

č. 18 - Poškozený stůl u okna od betonu

č. 19 - Stopa č. 6 - bio, č. 7 - ops

č. 20 - Pohled na záhon před studiem s chybějícím kusem betonu

¹⁰³ Viz. Přílohy III

ZÁVĚR

V bakalářské práci jsem se snažila o nastínění uceleného návodu, správného postupu policejního orgánu před i při ohledání.

V teoretické části práce byly rámcově nastíněny metody místně a věcně příslušného policejního orgánu při ohledání a úkony s tím související, na základě vyhodnocení jednotlivých zásad ohledání (zajištění stop, fotodokumentace a kriminalistické konsekvence ohledání.

V práci jsem se snažila vystihnout kriminalisticko-taktické a technické aspekty, postupy policejním orgánem na místě činu.

Prvotní zásah policejního orgánu na místě činu je velmi důležitý z důvodu, aby místo činu bylo řádně zajištěné a následně ohledané pro zajištění kriminalistických stop, které se na místě nachází.

Precizované zkoumání a hodnocení situace na místě činu, zajišťování fakticity o událostech a jejím charakteru, které mají jak operativní či důkazní význam by mělo, mimo jiné poskytnout odpovědi na základní kriminalistické otázky.

Závěrem práce bych chtěla uvést určité návrhy na zlepšení ohledání policejním orgánem, které spíše směřovaly k praktické činnosti na místě činu.

Dle mého názoru je legislativní úprava, která se týká ohledání, dostatečná, ale velké nedostatky vidím v praktickém provádění ohledání, potažmo v zajištění místa činu. Nejvíce problémů nastává při negativních okolnostech a prvotním zajištění místa činu, kdy se na místě činu pohybuje zasahující policejní orgán a nezúčastněné osoby.

Dále by bylo velice vhodné informovat nezúčastněné osoby o tom, aby nevstupovaly na místo činu, nebo do prostoru kde se odehrál trestný čin, z důvodu, aby nezneškodily stopy či je neučinily opotřebenými.

Při analýze odborných literárních pramenů pro zpracování práce bylo zjištěno nepřehledné množství odborné literatury, která poukazuje a shrnuje kriminalistické metody, techniky a taktiky potřebné při ohledání.

SEZNAM POUŽITÝCH ZDROJŮ

1. HLAVÁČEK, J., PROTIVÍNSKÝ, M., *Praktická kriminalistika*, Praha: Kriminalistický ústav Praha Policie ČR, 2006, s. 240 s.
2. CHMELÍK, J. a kolektiv, *Rukověť kriminalistiky*, Plzeň: Aleš Čeněk, 2005, 532 s., ISBN 80-96898-36-9.
3. CHMELÍK, J., *Ohledání místa činu, druhé přepracované vydání*, Praha: Policie ČR – úřad vyšetřování pro ČR, Ministerstvo vnitra ČR – odbor personální práce a vzdělávání, 1999, 86 s.
4. KONDRÁD, Z., PORADA, V., STRAUS, J., SUCHÁNEK, J., *Kriminalistika – teorie, metodologie, a metody kriminalistické techniky*, Plzeň: Aleš Čeněk, 2014, 318 s., ISBN 978-80-7380-535-7.
5. NĚMEC, M. a kolektiv, *Ohledání a práce na místě činu*, Praha: Policejní akademie ČR, 2010, 132 s., ISBN 978-80-7251-337-6.
6. PORADA, V., a kolektiv, *Kriminalistika – teorie, metody, metodologie*, Plzeň: Aleš Čeněk, 2014, 459 s., ISBN 978-80-7380-490-9.
7. PORADA, V., *Kriminalistické stopy – teorie, metodologie, praxe*, Plzeň: Aleš Čeněk, 2012, 506 s. ISBN 978-80-7380-396-4.
8. PROTIVÍNSKÝ, M., KLVAŇA, K., *Základy kriminalistiky*, Soukromá veřejnoprávní akademie a Vyšší odborná škola, s.r.o., 2005, 152 s. ISBN 80-86795-11-X.
9. STRAUS, J., NĚMEC, M., *Kriminalistika – teorie a metodologie kriminalistiky*, Plzeň: Aleš Čeněk, 2009, 503 s. ISBN 978-80-7380-214-1.

10. STRAUS, J., VAVERA, F., *Dějiny kriminalistiky*, Plzeň: Aleš Čeněk, 2012, 441 s. ISBN 978-80-7380-370-4.
11. PORADA, V., POLÁK, P., *Kriminalistika*, Plzeň: Aleš Čeněk, 2015, 510 s., ISBN 978-80-7380-558-6.
12. NĚMEC, M., *Kriminalistická dokumentace*, vyd. 1., Praha: Policejní akademie ČR v Praze, 2009, 139 s. ISBN 978-80-7251-307-9

INTERNETOVÉ ZDROJE

1. ČESKO. Předpis č. 141/1961 Sb., zákon o trestním řízení soudním (trestní řád). *In Sbíрка zákonů, Česká republika* [online]. [cit. 2016-03-16]. Dostupné z WWW: <http://www.zakonyprolidi.cz/cs/1961-141>.
2. ČESKO. Předpis č. 273/2008 Sb., zákon o Policii České republiky *In Sbíрка zákonů, Česká republika* [online]. [cit. 2016-03-16]. Dostupné z WWW: <http://www.zakonyprolidi.cz/cs/1961-141>.

PŘÍLOHY

Příloha I.

Protokol o ohledání místa činu
(§ 113 trestního řádu)

I.

Ohledání provedli: XY

Ohledání přítomni: XY

Důvod ohledání: XY

Začátek ohledání: XY

Místo ohledání: XY

Podmínky ohledání: XY

II.

III.

Ohledání místa činu bylo ukončeno dne v hodin.

Ohledání přítomni: XX

Ohledání provedli: XX

**FOTOGRAFICKÁ
DOKUMENTACE**

k případu:

Počet fotografií:

Počet listů:

Počet příloh:

Vypracoval: XY

Textová legenda k fotografické dokumentaci:

Dokumentaci zhotovil: XY

Dokumentaci zálohoval: XY

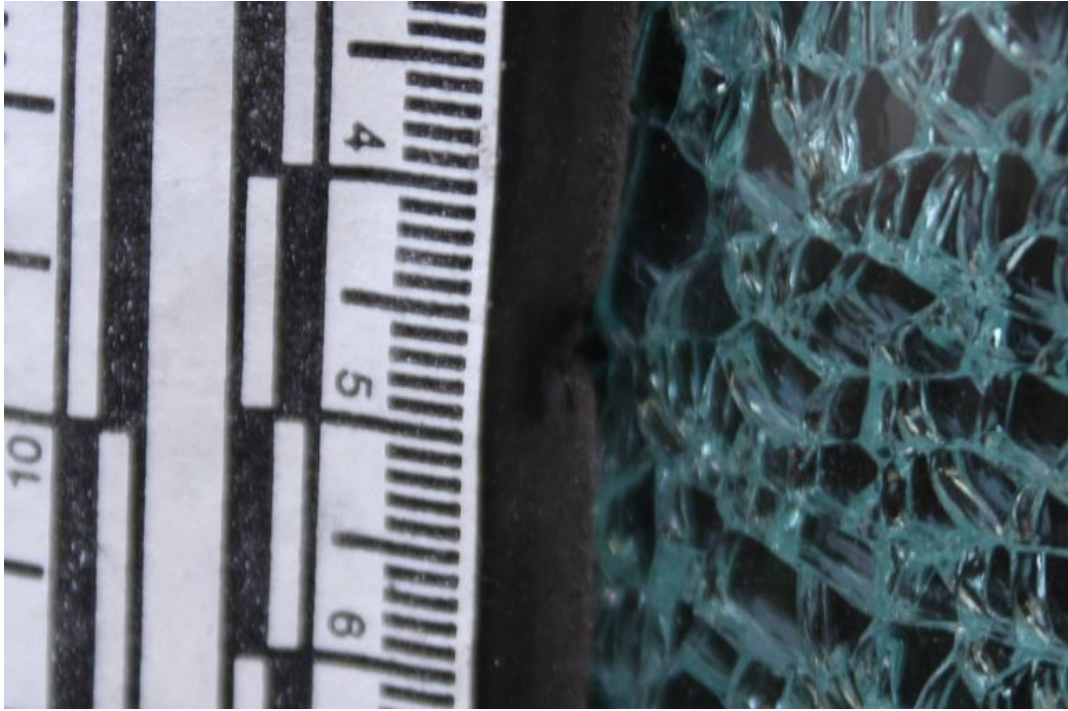
Přílohy II.



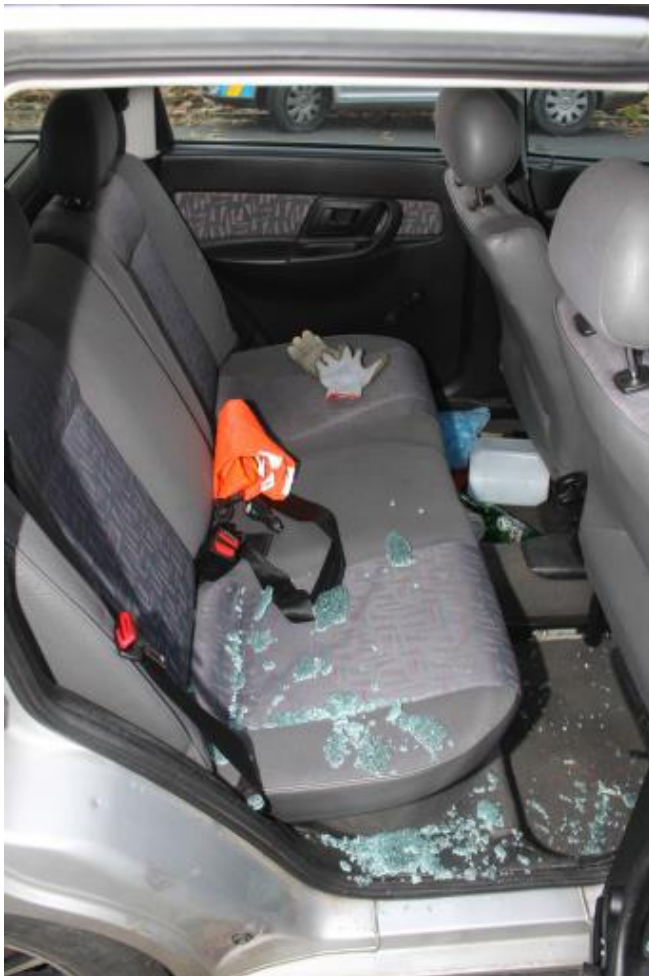
1



2



3



4



5



6

Přílohy III.



1



2



3



4



5



6



7



8



9



10



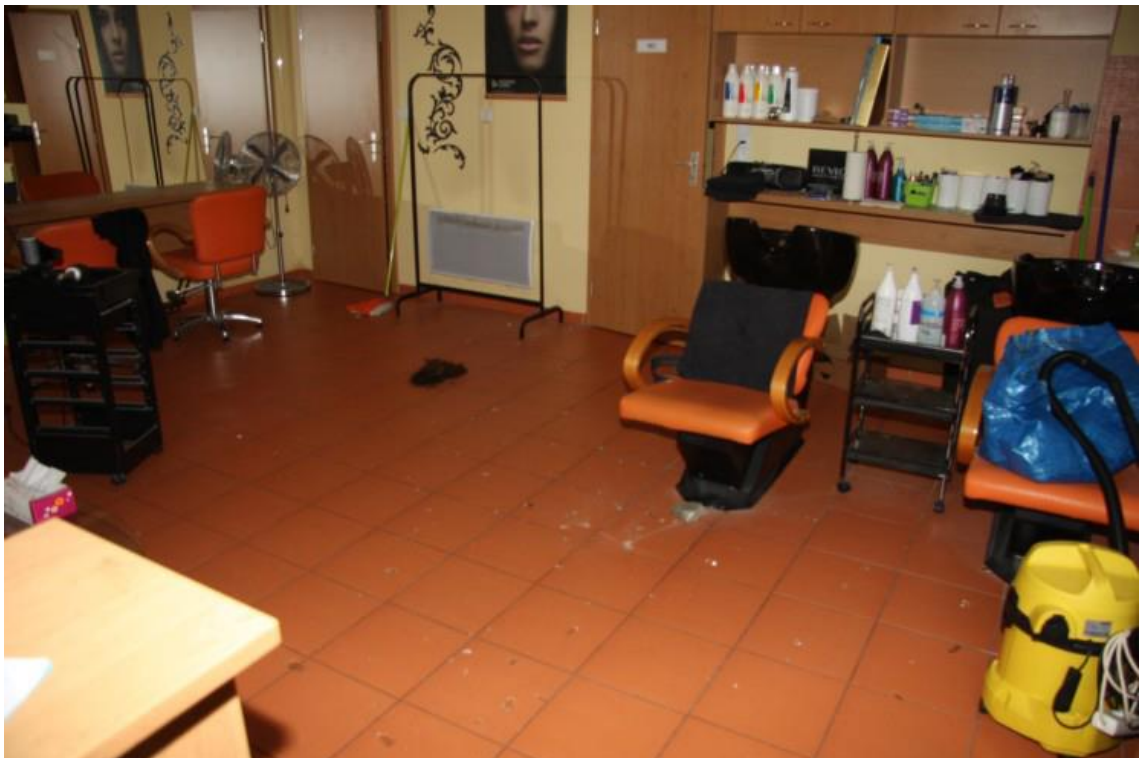
11



12



13



14



15



16



17



18



19



20