

**VYSOKÁ ŠKOLA EVROPSKÝCH A REGIONÁLNÍCH  
STUDIÍ, O. P. S., ČESKÉ BUDĚJOVICE**

**BAKALÁŘSKÁ PRÁCE**

**KRIMINALITA DĚTÍ MLADŠÍCH PATNÁCTI LET A  
JEJÍ PŘÍČINY V ČESKÉ REPUBLICCE A JIHOČESKÉM  
KRAJI**

**Autor práce:** Havlíčková Klára  
**Studijní obor:** Bezpečnostně právní činnost ve veřejné správě  
**Forma studia:** Prezenční  
**Vedoucí práce:** doc. JUDr. Roman Svatoš, Ph.D.  
**Katedra:** Katedra právních oborů a bezpečnostních studií

**2016**

Prohlašuji, že jsem bakalářskou práci vypracovala samostatně, na základě vlastních zjištění a s použitím odborné literatury a materiálů uvedených v této práci.

Souhlasím, aby práce byla uložena v knihovně Vysoké školy evropských a regionálních studií v Českých Budějovicích a zpřístupněna v souladu s § 47b zákona č. 111/1998 Sb. v platném znění.

.....

Děkuji vedoucímu bakalářské práce doc. JUDr. Romanu Svatošovi, Ph.D., za cenné rady, připomínky a metodické vedení práce. Také děkuji mému přítelovi za podporu a rodině za umožnění studia.

## ABSTRAKT

HAVLÍČKOVÁ, K. *Kriminalita dětí mladších patnácti let a její příčiny v České republice a Jihočeském kraji: bakalářská práce*. České Budějovice: Vysoká škola evropských a regionálních studií, o. p. s., 2016. 50 s. Vedoucí bakalářské práce : doc. JUDr. Roman Svatoš, Ph.D.

**Klíčová slova:** dítě mladší patnácti let, kriminální čin, nezletilost, delikvence, škola, rodina

Bakalářská práce se zabývá problematikou kriminality dětí mladších patnácti let. V první teoretické části práce jsou vymezeny základní pojmy, dále historický vývoj kriminality dětí mladších 15 let. V další části je rozebrána fenomenologie kriminality dětí, a to v roce 2015 v České republice a Jihočeském kraji. Nedílnou součástí práce je etiologie kriminality dětí. Práce popisuje nejčastější druhy kriminality. Na závěr teoretické části práce pojednává o opatřeních, která jsou ukládána dětem mladším patnácti let a o řízení ve věcech dětí mladších patnácti let. Praktická část práce je věnována dotazníkovému šetření, které vyplnily děti v nápravném zařízení.

## ABSTRACT

HAVLÍČKOVÁ, K. *Criminality of Children younger than fifteen Years old and their Cause in Czech Republic and South Bohemia Region*: a bachelor thesis. České Budějovice: The College of european and regional studies 2016. 50 p. Supervisor: doc. JUDr. Roman Svatoš, Ph.D.

**Keywords:** child younger than fifteen years old, criminalact, minority, delinquency, school, family

This bachelor thesis deals with the problems of criminality among children under the age of 15. The first theoretical part defines basic concepts and also historic development of criminality among children under the age of 15 years. The next part analyses childhood criminality phenomenology, namely in the year 2015 in the Czech Republic and in the South-Bohemian Region. An integral part of the thesis is childhood criminality etiology. The thesis describes the most common types of criminality. Conclusion of the theoretical part deals with measures that are imposed on children under the age of 15 and with proceedings in cases of children under the age of 15 years. The practical part of the thesis is dedicated to a questionnaire inquiry, filled out by children in correctional institution.

# Obsah

Úvod.....	8
Cíle a metodika .....	9
<b>1 Charakteristika kriminality dětí mladších 15 let .....</b>	<b>11</b>
1.1 Vymezení základních pojmů.....	11
<b>2 Historický vývoj trestné činnosti dětí mladších 15 let .....</b>	<b>13</b>
2.1 Historie právních předpisů .....	15
2.2 Platné právní předpisy .....	16
<b>3 Fenomenologie kriminality dětí mladších 15 let v České republice a Jihočeském kraji .....</b>	<b>18</b>
3.1 Specifické rysy kriminality dětí mladších 15 let.....	18
3.2 Druhy kriminality dětí mladších 15 let .....	20
3.2.1 Majetková kriminalita .....	20
3.2.2 Násilná kriminalita .....	21
3.2.1 Mravnostní kriminalita.....	22
3.2.2 Drogová kriminalita .....	23
3.3 Struktura kriminality .....	27
<b>4 Etiologie kriminality dětí mladších 15 let .....</b>	<b>33</b>
4.1 Rodina .....	35
4.2 Škola.....	36
4.3 Vliv médií.....	37
4.4 Volný čas, skupiny mládeže.....	38
4.5 Konstituce .....	38
4.6 Dědičnost.....	40
<b>5 Opatření ukládaná dětem mladším 15 let.....</b>	<b>42</b>
<b>6 Řízení ve věcech dětí mladších patnácti let.....</b>	<b>45</b>

6.1	Zahájení řízení.....	45
6.2	Účastníci řízení.....	45
6.3	Jednání.....	46
6.4	Uveřejnění výsledků řízení.....	46
<b>7</b>	<b>Vlastní šetření.....</b>	<b>47</b>
<b>8</b>	<b>Navrhovaná preventivní opatření.....</b>	<b>59</b>
	<b>Závěr.....</b>	<b>61</b>
	<b>Seznam použité literatury.....</b>	<b>63</b>
	<b>Seznam grafů a tabulek.....</b>	<b>65</b>
	<b>Seznam příloh .....</b>	<b>66</b>

## Úvod

*„Některé děti se chovají tak, jako kdyby neměly rodiče. To proto, že někteří rodiče se chovají tak, jako by neměli děti.“*

*Andrej Leonid Nikolajevič*

Slovo kriminalita zastává v našem slovníku poměrně ustálenou pozici. Neustále zůstává aktuálním společenským jevem, a to velmi závažným a nebezpečným o to více, pokud jsou trestné činy páčány dětmi či mladistvými, kteří ještě nedosáhli věku plnoletosti. Veřejností bývají prostřednictvím médií prezentováni spíše ti nejbrutálnější zločinci, jejichž činy přesahují běžné lidské chápání. Ač slýcháme, že brutalita trestných činů obecně narůstá, kriminalita dětí mladších 15 let nezahrnuje pouze takové činy a má vlastní určitou strukturu. Ta je prezentována, bezesporu prospěšnými a nutnými, policejními statistikami.

Děti se dnes nerodí horší, to svět je ten, co je horšími dělá. V nynější době je nevhodná výchova rodičů a spousta nových technologií z nich dělá osoby, které se pak nedokáží potýkat s dnešním už tak těžkým a brutálním životem. Agrese, šikana a krádeže bývají často únikem a projevem neschopnosti řešit už takto složité denní situace.

Mnoho rodičů dělá zásadní chyby ve své výchově už například tím, že svého potomka rozmazlují a kupují mu veškeré věci, které chce, nebo rodiče zanedbávají výchovu. Mezi tyto rodiny často patří Romové a sociálně slabší rodiny.

Začíná stoupat procento dětí, které mají společenské problémy a tyto problémy samy řeší bohužel nesprávnou neprávni cestou. Dnešní mládež je kolikrát nezvladatelná a tresty ve smyslu vyloučení z vyučovací hodiny ve škole na 10 minut či zapsání poznámky do žákovské knížky jim nezabraní v jejich chování, které se pak přetváří do páčání trestné činnosti. Dříve byly více účinné tělesné tresty jako například používaná rákoska, což bylo možná až moc morbidní, ale na druhou stranu účinné. Nejhorší je, že děti si mnohdy ani neuvědomují, jaké jednání je trestným činem, co by dělat neměly, co je a co není správné. Pokud dojde až k samotné situaci, kdy dítě páčá trestnou činnost, ať už je s ní seznámeno a ví, že takové chování je neadekvátní, je velmi těžké chlapce či dívku zařadit zpět do správného žití a zařazení do společnosti.



## Cíle a metodika

Hlavním cílem této bakalářské práce bylo charakterizovat současnou problematiku dětí mladších 15 let, a to i z pohledu historického. Práce se v co největší míře zabývá danou problematikou, vysvětluje příčiny kriminality dětí a analyzuje nejčastější druhy kriminality. Práce se zaměřuje přímo na kriminalitu dětí mladších 15 let. Dále vymezuje základní pojmy spojené s tímto tématem, díky čemuž jsou rozebrány hlouběji problémy této kriminality. Toto dané téma se dá řešit z různých úhlů pohledu jako např. z úhlu pohledu samotného dítěte, či z úhlu pohledu orgánu, který musí řešit tuto problematiku. Také je tu pohled třetí osoby, která může posoudit přístup a řešení kriminality daným orgánem. Tento pohled také mapuje druhy kriminality. Z tohoto hlediska řeší a popisuje bakalářská práce danou problematiku.

Vedlejším cílem bakalářské práce je zjistit a porovnat fenomenologii kriminality dětí v České republice a Jihočeském kraji. Práce se zaměřuje na vybrané druhy kriminality dětí mladších 15 let v roce 2015. Cílem je zjistit míru zatíženosti kriminality na počet obyvatel v celé České republice a v Jihočeském kraji.

Nedílnou součástí je také dotazníkové šetření, díky kterému se čtenáři práce seznámí s příčinami způsobující kriminalitu dětí mladších 15 let. Na dotazníky anonymně odpovídaly problematické děti mladší 15 let, které byly přesunuty do nápravných zařízení kvůli své kriminalitě. Dětem byly kladeny otázky jako např. z jakého důvodu byly umístěny do výchovného ústavu, zda experimentovaly s návykovými látkami a co je k tomu vedlo, jak se v nápravném zařízení cítí, jaké vztahy mají v rodině, zda rodiče berou návykové látky nebo co by dělaly ve svém volném čase. Dotazníky poté byly přesně zpracovány a co nejsrozumitelněji vyhodnoceny.

Kriminální problematika je tu od počátku fungování státu, který se snaží nastavit sociální a právní řád ve společnosti. Díky dlouhodobému přetrvávání daného problému je druh této kriminality velice rozsáhlý, a proto se bude bakalářská práce držet původního tématu a bude se snažit zůstat u hlavní myšlenky a primárního problému práce.

Rozebrání dané problematiky, a to získáním statických dat či vyjádřením státního orgánu k problematice, nevyřeší otázky bakalářské práce. Čtenáře by nejspíše

tato práce nepřekvapila, jelikož by nečetli nic nového, o čem by již neslyšeli či co by dokonce neviděli na vlastní oči.

Na závěr práce je navržnuta vhodná forma prevence proti kriminalitě dětí mladších 15 let. Prevence byla vyhodnocena na základě výsledků dotazníkového šetření a na základě analýzy literárních zdrojů.

# 1 Charakteristika kriminality dětí mladších 15 let

## 1.1 Vymezení základních pojmů

Tato část bakalářské práce se zabývá vymezením některých základních pojmů týkajících se trestné činnosti a těch, jež ji páchají. Nejzákladnějším pojmem je dítě mladší patnácti let, které se dopouští činu jinak trestného. Dále pak práce uvádí další související pojmy, které jsou tomuto tématu blízké.

Tyto navzájem související pojmy mají obsažení v různých právních odvětvích jako je právo trestní, správní, rodinné a občanské. Také ve vědních disciplínách jako jsou psychologie, sociologie a penologie.

**Dítě mladší patnácti let** – je jedinec, který v době spáchání činu jinak trestného nedovrší patnáctý rok věku.

**Mladistvý** – je ten, kdo v době spáchání provinění dovrší patnáctý rok a nepřekročí osmnáctý rok svého věku. Mladistvý, který v době spáchání činu nedosáhl takové rozumové a mravní vyspělosti, aby mohl rozpoznat jeho protiprávnost nebo ovládat své jednání, není za tento čin trestně odpovědný.<sup>1</sup>

**Zletilost** – Plně svéprávným se člověk stává zletilostí. Zletilosti se nabývá dovršením osmnáctého roku věku. Před nabytím zletilosti se plné svéprávnosti nabývá přiznáním svéprávnosti, nebo uzavřením manželství. Svéprávnost nabytá uzavřením manželství se neztrácí ani zánikem manželství, ani prohlášením manželství za neplatné<sup>2</sup>

**Čin jinak trestný** – čin, který je v daném případě beztrestný, i když v jiném případě a za jiných okolností by trestný byl.

---

<sup>1</sup>ZÁKONY PRO LIDI. Zákon o soudnictví ve věcech mládeže č. 218/2003 Sb. *Zakonyprolidi.cz*. [online]. 15.6.2003 [cit. 2003-31-07]. Dostupné z WWW: <<http://www.zakonyprolidi.cz/cs/2003-218>>.

<sup>2</sup>ZÁKONY PRO LIDI. Občanský zákoník č. 89/2012 Sb. *Zakonyprolidi.cz* [online]. 03.02.2012 [cit. 2012-22-03]. Dostupné z WWW: <<http://www.zakonyprolidi.cz/cs/2012-89>>.

Předně tento termín užívá zákon č. 218/2003 Sb., o odpovědnosti mládeže za protiprávní činy a o soudnictví ve věcech mládeže a o změně některých zákonů (dále jen „ZSVM“) pro případy, kdy chybí formální znaky trestného činu jako věk, přičetnost, u mladistvých také rozumová a mravní vyspělost. Stejně tak spáchá-li čin jinak trestný dítě mladší patnácti let, které není odpovědné pro nedostatek věku, protože trestní odpovědnost začíná dovršením patnáctého roku věku. Dále spáchá-li čin jinak trestný osoba, která je nepřičetná, a tedy není trestně odpovědná.

**Provinění** – trestný čin spáchaný mladistvým se nazývá provinění. Konstrukce provinění je ovšem totožná s pojetím trestného činu dospělého pachatele. Stejně tak, jako je tomu u dospělého, se vyžaduje, aby byly současně naplněny dva znaky: čin musí vykazovat znaky uvedené v ZSVM a současně musí být určitou vyšší mírou škodlivý pro společnost. Jde tedy pouze o odlišné označení trestného činu páchaného mladistvým, nikoliv o odlišnou konstrukci trestného činu.<sup>3</sup>

**Trestný čin** – Trestným činem je protiprávní čin, který trestní zákon označuje za trestný a který vykazuje znaky uvedené v takovém zákoně. K trestní odpovědnosti za trestný čin je třeba úmyslného zavinění, nestanoví-li trestní zákon výslovně, že postačí zavinění z nedbalosti.<sup>4</sup>

---

<sup>3</sup>JELÍNEK, J., MELICHAROVÁ, D. *Zákon o soudnictví ve věcech mládeže s poznámkami a judikaturou*. 1. vydání, Praha: Linde a.s., 2004, s. 9-15.

<sup>4</sup>ZÁKONY PRO LIDI. Trestní zákoník č. 40/2009 Sb. *Zakonyprolidi.cz*. [online]. 08.01.2009 [cit. 2009-09-02]. Dostupné z WWW: <<http://www.zakonyprolidi.cz/cs/2009-40>>.

## 2 Historický vývoj trestné činnosti dětí mladších 15 let

Do 19. století se s mladými pachateli zacházelo v podstatě stejně jako s dospělými. Normy chování dospělých se uplatňovaly i na děti, které ještě nemají rozvinuté logické myšlenkové operace. Podléhaly stejným trestním sankcím, byly vězněny ve stejných ústavech.

Dříve řízení proti mládeži obsahovalo jen několik hmotných a procesních ustanovení. Zákon neukládal soudcům, aby se blíže seznámili s osobou mladého pachatele, aby zkoumali příčiny jeho provinění a hledali způsob nápravy. Trestní odpovědnost byla stanovena od dovršení deseti let dítěte (v trestním zákoníku císaře Josefa II. z roku 1787 dovršením 12. roku) a zahrnovala tři kategorie mládeže: *děti*, *nedospělé* od deseti do čtrnácti let a *mladistvé* od dovršení čtrnácti do dvaceti let. Nedospělým bylo možno udělit trest uvěznění v délce od jednoho dne do šesti měsíců. Vykonával se na oddělených místech v soudních věznicích, ale mohl být vykonáván i v polepšovnicích, výchovnicích nebo útulcích soukromých dobročinných společností. Osoby starší čtrnácti let byly odpovědné v plném rozsahu.

Od 19. století se pod vlivem evropských pedagogů pozdní renesance, včetně Komenského, ale především osvícenců, počalo uznávat, že normy chování dospělých nelze uplatňovat na děti, neboť mezi dětmi a dospělými je nejen rozdíl v tělesné výšce, ale zejména na stupni rozumové a mravní vyspělosti.

Od té doby se obecně uznává, že míra trestní odpovědnosti nemá být stejná u nezletilých (zpravidla do 18 let) jako u zletilých, i když se za obdobných okolností dopustili stejného trestného činu. Od dětí se především žádá, aby chodily do školy od 6 do 15 let. Očekává se, že budou poslouchat své rodiče, mají zakázáno pít alkohol, kouřit cigarety, řídit motorová vozidla, bez povolení soudu uzavřít sňatek, uzavírat obchodí či finanční smlouvy, není jim dovoleno volit, vstupovat do armády, ani utíkat z domova.

Koncept prvého vychází z přesvědčení, že trestní činnost dětí souvisí se sociálními, ekonomickými a psychickými problémy dítěte, které jednostranný zásah státu v podobě trestu nevyřeší. Rozhodování o způsobu výchovného působení přenechává především na sociálních pracovnících, ale i vyškolených policistech.<sup>5</sup>

---

<sup>5</sup> ZOUBKOVÁ, I., NIKL, J., ČERNÍKOVÁ, V. *Kriminalita mládeže*. 1. vydání, Policejní akademie České republiky: 2001, s. 62-64.

V 30. letech 20. století, byl vydán Zákon o trestním soudnictví nad mládeží č. 48/1931 Sb.

Zákonem byl vytvořen samostatný systém trestní justice nad mládeží v podmínkách justičně orientovaného modelu zacházení s delikventní mládeží. Vůdčí zásadou zákona bylo „co nejméně trestat, co nejvíce vychovávat a je-li nutné trestat, pak i trestem vychovávat a polepšovat“.

Zákon znal nedospělé osoby do čtrnácti let a mladistvé od dovršení čtrnácti let do osmnácti let. Zletilost se nabývala až v 21 letech. Trestný čin spáchaný mladistvým byl označován jako provinění bez ohledu na to, zda byl podle trestního zákona zločinem, přečinem nebo přestupkem. Věková hranice trestní odpovědnosti byla stanovena na čtrnáct let, avšak nedospělým mohl poručenský soud uložit výchovná nebo léčebná opatření. Soud je mohl pokárat (nikoliv tělesně) nebo ponechat potrestání na rodině nebo škole.

Zákon poskytoval soudu možnost kombinovat ze široké škály trestních sankcí a opatření výchovného charakteru, nebo zcela upustit od potrestání. Podmíněné odsouzení se mohlo udělit za trest maximálně na tři roky. Nebyla-li zároveň uložena ochranná výchova, ukládal se ochranný dozor.

**Ochranný dozor** nařídil soud v případech, kdy bylo u prospěchu mladistvého, aby se dohlíželo na jeho výchovu v jeho vlastní rodině nebo v rodině v níž žil. Bylo možno udělit i omezení ve způsobu jeho života.

**Ochranná výchova** se udělovala až subsidiárně, nebylo-li možné nedostatky výchovy odstranit ve vlastní rodině.

Obligatočně nařizoval poručenský soud ochrannou výchovu nebo umístění v léčebném ústavu jako ochranné opatření v případech, že se nedospělý starší dvanácti let dopustil činu, za který zákon stanovil trest smrti nebo doživotní ztrátu svobody. Ochranná výchova se vykonávala v jiné rodině. Mohla být kdykoliv změněna v ochranný dozor a naopak. Ochranná výchova i dozor trvaly, pokud to vyžadoval jejich účel, nejdéle do dosažení 21 let.<sup>6</sup>

---

<sup>6</sup> ZOUBKOVÁ, I., NIKL, J., ČERNÍKOVÁ, V. *Kriminalita mládeže*. 1. vydání, Policejní akademie České republiky: 2001, s. 62-64.

Horní a dolní hranice trestů se snižovaly na polovinu, přičemž horní hranice nesměla činit víc než 5 let a dolní hranice 1 rok. Výjimečný trest zavření od jednoho do deseti let nastupoval na místo trestu smrti nebo doživotní ztráty svobody. Trest delší než šest měsíců se vykonával v polepšovně rozdělené na tři třídy kázeňské.<sup>7</sup>

80. léta byla opět projevem snahy po celkové novelizaci trestních zákonů. Změny se nakonec projeví jen ve snížených trestních sazbách a také např. v institutu obligatorní obhajoby. Novelty trestních předpisů z 90. let rozšířily trestní zákon o další tresty a možnosti zahlazení odsouzení pro mladistvé. Nově bylo možné ukládat alternativní sankce a odklony od standartního trestního řízení. V letech 1997 – 1999 začala skupina odborníků na půdě komise pro rekonstrukci trestního práva pracovat na předloze nového zákona o soudnictví nad mládeží, počátkem roku 2000 byla vypracována první neoficiální osnova.<sup>8</sup>

Mladistvého bylo možné odsoudit i k peněžitému trestu a trestu zavření. Zvláštním trestem, ukládaným namísto trestu smrti a trestu odnětí svobody, byl trest zavření, který se ukládal za předpokladu, že bude dokonán alespoň ze značné části do 21 let.<sup>9</sup>

## 2.1 Historie právních předpisů

*Zákon o trestním soudnictví nad mládeží (1931)*, připravovaný už v dobách Rakousko-Uherska, stanovil věkovou hranici trestní odpovědnosti na 14 let. Pod touto hranicí mohly být děti ve věku od dvanácti do čtrnácti let odsouzené k ochranné výchově nebo k pobytu v léčebném ústavu pouze za čin, který se u dospělých řešil trestem smrti či doživotním vězením. Trestné činy mladistvých (14-18 let) byly na rozdíl od trestných činů dospělých označovány jako provinění. Provinilé děti mladší 14 let mohly být soudem pokárány, jejich potrestání mohlo být přenecháno rodině nebo škole, děti mohly být umístěny v náhradní rodině.<sup>10</sup>

---

<sup>7</sup>ZOUBKOVÁ, I., NIKL, J., ČERNÍKOVÁ, V. *Kriminalita mládeže*. 1.vydání, Policejní akademie České republiky: 2001, s. 62-64.

<sup>8</sup>LORTIE, S., POLANSKI, M., SOTOLÁŘ, A. aj. *Zákon o soudnictví pro mladistvé v Kanadě a v České republice*. Praha: 2000, s 241.

<sup>9</sup>KALLAB, J. *Stručný výklad zákona z 11. Března 1931, č. 48 Sb. z. a n. O trestním soudnictví nad mládeží*. Brno:, 1931. s.7.

<sup>10</sup>MATOUŠEK, O., KROFTOVÁ, A. *Mládež a delikvence*. 2.vydání, Portál: 2003, s. 293.

*Zákon o právu rodinném (1949)* zavedl rovná práva obou rodičů vůči dítěti. Vypočítával případy, kdy je možné dítě rodičům odejmout. Deklaroval povinnost státu účastnit se na výchově dětí.

*Zákon o sociálně-právní výchově dětí (1952)* zřizoval úřadovny ochrany mládeže jako justiční orgány občansko-právních soudů na každém okrese. Tyto orgány mohly nezávisle na soudech rozhodovat o umístění dítěte do ústavní péče. V zákoně byla upravena ochrana dětí, které nejsou v péči rodičů.<sup>11</sup>

*Trestní zákon a Trestní řád (1950)* zvýšil hranici trestní odpovědnosti mládeže na 15 let. Povinně byla ústavní výchova nařizována u dětí mezi 12 a 15 lety, které se dopustily činu, jenž u dospělých trestá doživotím nebo smrtí.

*Školský zákon (1953)* definoval typy mimoškolních výchovných zařízení. Byly to dětské domovy, dětské domovy se zvýšenou výchovnou péčí, zachytné domy a domovy pro mládež vyžadující zvláštní péči. Zákon byl upřesněn v 50. letech vyhláškami o přijímání dětí do těchto zařízení a o jejich propouštění, o provozním řádu těchto zařízení, výuce, dozoru, odměňování pracovníků atd.

*Zákon o rodině č. 94/1963 Sb.* byl nahrazen Občanským zákoníkem (viz. následující kapitola).

## **2.2 Platné právní předpisy**

*Občanský zákoník 89/2012 Sb.* Rodinné právo je obsaženo v druhé části tohoto zákona, kde je obsaženo vznik a zánik manželství, popřípadě neplatnost manželství. Další část se zabývá vztahy mezi rodiči a dětmi, výchovnými opatřeními, poručnictví a opatrovnictví dítěte.

*Zákon o sociálně-právní ochraně dětí č.359/1999 Sb.* ukládá postupy pro činnost orgánů sociálně-právní ochrany dětí. Pověřuje tento orgán k vytváření individuálních plánů

---

<sup>11</sup> MATOUŠEK, O., KROFTOVÁ, A. *Mládež a delikvence*. 2.vydání, Portál: 2003, s. 293-294.



ochrany dítěte. Klade důraz na to, aby dítě vyrůstalo v rodinném prostředí a aby se postupně vyloučila ústavní péče.

*Zákon o soudnictví ve věcech mládeže č. 218/2003 Sb.* – účelem toho zákona není mladistvého potrestat. ZSVM obsahuje opatření, která jsou ukládána mladistvým. V ZSVM je uvedeno řízení ve věcech mladistvých a dětech mladších 15 let. ZSVM se zaměřuje na to, aby se dítě správně zařadilo do společnosti.

### 3 Fenomenologie kriminality dětí mladších 15 let v České republice a Jihočeském kraji

#### 3.1 Specifické rysy kriminality dětí mladších 15 let

Kriminalita dětí mladších 15 let je velmi specifická, a to tím, že tito mladí pachatelé nedokáží rozpoznat trestnost činu. Je to stanovené jejich psychickou a fyzickou nevypělostí. Jejich věk je příliš nízký na to, aby rozpoznaly jaké jednání je trestné a co bude po spáchání nespolečenského jednání následovat. Tito mladí pachatelé si neuvědomují, jaké následky může mít jejich jednání, a to ať už ve spojitosti se samotnými pachateli, jejich rodiči nebo těmi, kterým způsobili nějakou újmu na životě, zdraví či majetku.

**Nedostatečná plánovitost trestné činnosti:** jedinci páchají skutky většinou bez promyšlené dlouhodobější přípravy. Svědčí o tom náhodnost místa, na kterém byl trestný čin spáchán, použití nevhodných nástrojů či potřeb pro získání nebo urytí lupy, volba špatného času pro provedení deliktu, nedokonalá konspirace a zastření stop atd. V neposlední řadě k těmto charakteristikám patří i potřeba pochlubit se svými činy na veřejnosti či ve společnosti vrstevníků, což mnohdy vede k jejich dopadení. Mladí pachatelé se často nechávají svést náhle vzniklou situací či podnětem, nedoceňují vzniklé nebezpečí, mnohdy u nich hraje roli touha po dobrodružství a soutěživost, snaha prověřit si své síly a dovednosti.

**Neschopnost odložit uspokojení potřeb:** pachatelé jsou nuceni rychle uspokojit své potřeby, nečekat na vhodnější konstelaci podmínek pro svůj záměr. Mají rádi „přímou akci“ bez dlouhých odkladů. Pro jejich asociální činnost je příznačná nedostatečná volní regulace, která by byla založena na pevné prosociální hodnotové orientaci.

**Vandalismus:** je specifickou kapitolou především pro trestnou činnost mládeže. V moderní společnosti je vandalismus neboli bezdůvodné (nebo lépe řečeno na první pohled obtížně pochopitelné) ničení cizího (veřejného či soukromého) majetku.<sup>12</sup>

---

<sup>12</sup>NOVOTNÝ, O., ZAPLETAL, J. a kol. *Kriminologie*. 2.přepracované vydání, Praha ASPI: 2004, s. 380-382.

**Šikana:** se zaměřuje na různé druhy psychického či fyzického týrání či ubližování jiným lidem. Šikanování nachází svou živnou půdu především v podmínkách určitých relativně izolovaných prostředí a vyskytuje se zejména u mladých lidí, kteří vyrůstali v prostředí rodiny s agresivními prvky výchovy. Někteří jedinci, pro něž je násilí akceptovanou hodnotou, pak nejsou schopni zvládnout takový druh situací, který jim umožňuje ovládat jiné, a zneužívají svého postavení či konstelace možností. U pachatelů těchto činů se často jedná o určitý (nebezpečný) kompenzační mechanismus.

**Potřeba prostředků a obstarání drog:** je pro delikventy toto nebezpečí obzvláště velké a příznačné, neboť nedozrálí jedinci nedovedou často posoudit dlouhodobost následků experimentování a asociálního chování, které se postupně mění v psychickou či dokonce fyzickou závislost a závažně determinuje možnosti jejich budoucího života. Alkoholismus, nealkoholová toxikomanie, gamblerství, prostituce, enormní záležitost na spotřebě a jinak „nezřízený“ život zbavený lidských rozměrů stojí velmi často u kořenů kriminality mladé generace.

**Trávení času ve skupinách vrstevníků:** Skupina vrstevníků napomáhá akcelarovat pozitivní – ale zároveň i negativní – osobnostní charakteristiky a dotvářet osobnost jedinců v sociálním poli. Antisociální činnost pachatelů je ve velkém množství případů páchána ve skupinách nebo alespoň ve dvojicích. Nejedná se většinou o velké organizované party s pevnou hierarchickou strukturou, ale spíše o skupiny vrstevníků, kteří se znají z místa bydliště, školy, internátu, pracoviště nebo na základě společného sdíleného zájmu ve volném čase.

**Dřívější zahajování sexuálního života:** tato tendence se v oblasti mravnostní kriminality projevuje především větší frekvencí trestného činu pohlavního zneužívání. Realizace tohoto trestného činu je do značné míry usnadněna faktem, že značná část nedelikventní populace vrstevníků je k tomuto jednání tolerantní, resp. má pro něj pochopení.<sup>13</sup>

---

<sup>13</sup>NOVOTNÝ, O., ZAPLETAL, J. a kol. *Kriminologie 2*. přepracované vydání, Praha ASPI: 2004, s. 380-384.

## **3.2 Druhy kriminality dětí mladších 15 let**

Problematika delikvence mládeže je důležitou oblastí, které se věnují kriminologové i celá společnost. Na jedné straně existuje určitá vyšší míra tolerance, kdy jsou pachatelé děti, a to vzhledem k jejich nezletilosti, na druhé straně stoupají obavy z kriminality mládeže a společnost volá po účinnějších opatřeních, např. snížením věkové hranice trestné odpovědnosti na 14 let, ke které skutečně došlo v původně schváleném trestním zákoníku. V průběhu roku 2009, než trestný zákoník nabyl účinnosti, však došlo po rozsáhlých diskuzích laické i odborné veřejnosti k návratu ke stavu v původním trestním zákoně. Věková hranice trestní odpovědnosti byla tedy novelou trestního zákoníku číslo 306/2009 Sb., vrácena na 15 let.

### **3.2.1 Majetková kriminalita**

Majetková trestní činnost, jež je charakterizována zejména krádežemi, představuje pro společnost velké nebezpečí, a to především pro její značný rozsah. Touto trestnou činností je zatěžována významná část obyvatelstva a obyvatelstvo tzv. obtěžuje. Vzhledem k jejímu obsahu je účinnost boje s tímto druhem kriminality velice nízká. Pro majetkovou trestnou činnost je typický (jak vyplývá z názvu) útok na majetkové hodnoty.<sup>14</sup>

Majetková kriminalita je nejčastějším činem jinak trestným u dětí mladších 15 let. Největším motivem je vidina rychlého a snadného zisku. U dětí jsou časté kapesní krádeže. Mnohdy jejich výchova v rodině není natolik dostatečná, aby si pak uvědomily, že někomu něco ukradnout jen proto, že se jim ta věc líbí nebo ji chtějí, je špatné.

### **Nejčastější majetková kriminalita dětí mladších 15 let**

Tuto problematiku rozdělujeme do třech větších skupin, a to na krádeže vloupáním, krádeže prosté a ostatní majetkové činy.

---

<sup>14</sup>SVATOS, R. *Kriminologie ve světle nového trestního zákoníku*. České Budějovice VŠERS: 2010, s 99-137.

#### Krádeže vloupáním:

- Krádeže vloupáním do obchodů
- Krádeže vloupáním do kiosků
- Krádeže vloupáním do bytů
- Krádeže vloupáním do rodinných domů

#### Krádeže prosté:

- Krádeže kapesní
- Krádeže v bytech
- Krádeže motorových vozidel
- Krádeže věcí z motorových vozidel

#### Ostatní majetkové činy:

- Poškození cizí věci
- Zatajení věci

### **3.2.2 Násilná kriminalita**

Příčiny kriminálního násilí u dětí jsou různorodé. Násilí je podmíněno politicky, ekonomicky, kulturně, sociálně, psychologicky a fyziologicky.

Násilná kriminalita patří beze sporu k nejzávažnějším typům kriminality, neboť útočí přímo na podstatu lidského života a zdraví. Společnost tomuto druhu kriminality dává velikou vážnost, která se mimo jiné projevuje i v tom, že orgány činné v trestním řízení (dále jen „OČTŘ“) této kriminalitě věnují mimořádnou pozornost, což je vyjádřeno vysokou mírou objasněnosti.<sup>15</sup>

#### Pojem **násilí**:

- sociologické – sociální jev vyvolaný sociálními procesy
- psychologické – patologická integrace jedince s okolím agresivním nebo manipulativním způsobem (jde o úmyslné jednání – ubližování, napadání aj.)
- kriminologické – agrese v užším pojetí, tedy útok na fyzickou nebo psychickou integritu člověka ve smyslu úmyslného užití násilí vůči jiné osobně

---

MATOUŠEK, O., KROFTOVÁ, A. *Mládež a delikvence*. 2.vydání, Portál: 2003, s. 71.

(dle motivace – nepřátelství, např. vražda ze msty; instrumentální – slouží k dalšímu účelu, např. loupež)

- laické – je násilí vůči osobě, věci, sobě samému (sebevražda)<sup>16</sup>

### **Nejčastější násilná kriminalita dětí mladších 15 let**

Rozdělujeme ji do dvou větších skupin, a to vraždy a násilné činy. Vraždy jako takové nejsou nejčastějším kriminálním jednáním dětí mladších 15 let. Děti tuto kriminalitu téměř vůbec nepáchají.

#### Násilné činy:

- loupeže
- úmyslné ublížení na zdraví
- nebezpečné vyhrožování
- vydírání
- omezování a zbavení osobní svobody
- porušování domovní svobody

### **3.2.1 Mravnostní kriminalita**

Mravnostní kriminalita představuje vážný problém v každé společnosti a to jak v minulosti, současnosti, tak i budoucnosti. Mravnostní kriminalita je spjata s pohlavním pudem. Netolerované projevy pohlavního chování nepůjde nikdy zcela postihnout ani vymýtit, neboť jde o intimní oblast lidského života, tedy poměrně utajenou před okolím. Úkolem společnosti je, především sexuální výchovou mládeže, odstranit tabu, které nad sexem stále přetrvává, a omezit tak kriminalitu se sexuálním pudem.<sup>17</sup>

Mravnostní kriminalita je mezi dětmi velmi rozšířená. Dnešní děti zahajují sexuální život velmi časně. Jedním z důvodů může být internet, kde jsou pornografické stránky přístupny všem. Když si dítě otevře webovou stránku, je pro něj velmi snadné se dívat na pornografická videa, protože tyto stránky nejsou nijak zaheslovány. Dítě pouze potvrdí, že je mu 18 let, ačkoliv to není pravda, a může sledovat vše, co by mu

<sup>16</sup>SVATOŠ, R. *Kriminologie ve světle nového trestního zákoníku*. České Budějovice VŠERS: 2010, s. 71.

<sup>17</sup>SVATOŠ, R. *Kriminologie ve světle nového trestního zákoníku*. České Budějovice VŠERS: 2010, s. 86.

nemělo být přístupné. Zde platí rčení „Zakázané ovoce chutná nejlépe“. Pokud takhle mladí lidé někoho pohlavně zneužijí, není to tak závažné, jako když někdo pohlavně zneužije samotné dítě nebo ho neustále zneužívá dospělý. Tento trestný čin má pak na dítě velký psychický dopad a je možné, že se s ním nevypořádá během celého života.

### **Nejčastější mravnostní kriminalita dětí mladších 15 let**

- znásilnění
- pohlavní zneužití
- šíření pornografie

### **3.2.2 Drogová kriminalita**

Návykové látky byly a jsou považovány za celosvětový problém. Užívání drog vede k závislosti fyzické či psychické a působí škody nejen samotným uživatelům, ale celé společnosti. Závislost na návykových látkách je natolik nebezpečná, že jednotlivé státy vyvíjí značné úsilí k zajištění kontroly nad touto problematikou.<sup>18</sup>

Kriminální činy, které jsou páčány pod vlivem drog, jsou různorodé. Dítě, které si vezme drogu, ať už je to cigareta či konopí, má oslabenou psychiku a fyzickou zdatnost. Pod vlivem návykové látky může spáchat mnohem více kriminálních činů, např. šíření pohlavní nemoci, majetkovou, násilnou a sexuální činnost aj. Významným příkladem je kniha, která je i zfilmována: *My děti ze stanice Zoo*.<sup>19</sup> Film, který je natočen podle skutečné události. Vypráví o dvanáctileté dívce Christiane, jež se dostane k vrstevníkům užívající drogy. Začíná u kouření marihuany a postupně se dostává ke vpichování heroinu. Aby si mohla kupovat drogy, obstarávala si peníze prostitucí. Mnohokrát se snažila s drogami přestat, ale jak rychle přestala, tak rychle opětovně začala. Všichni její drogoví přátelé umírali na předávkování drogami. Christiane přežila, ale nevyлéčila se z drogové závislosti. Drogovou kriminalitu rozlišujeme na alkoholovou toxikomanií a nealkoholovou toxikomanií.

---

<sup>18</sup>SVATOŠ, R. *Kriminologie ve světle nového trestního zákoníku*. České Budějovice VŠERS: 2010, s. 126.

<sup>19</sup>Wir Kinder von Bahnhof Zoo [film]. Režie Uli Edel. DE: Neue Constantin, 1981.

Druhy nealkoholových drog:

- opiáty – morfin, kodein, heroin
- stimulační drogy – kokain
- konopí – marihuana
- halucinogeny – psilocybin, LSD
- těkavé látky – ether, oxid dusný

### **Nejčastější drogová kriminalita dětí mladších 15 let**

- nedovolená výroba a jiné nakládání s OPL a jedy
- přechovávání OPL a jedu

Dětská kriminalita je velmi rozšířená, to je dané dnešní už tak uspěchanou dobou. V případě dětské kriminality je nejdůležitější aspekt rodiny, jelikož rodina dává základ dítěti v mravní oblasti a v sociálním chování. Rodina musí vychovat dítě v těchto dvou směrech současně, a to z důvodu, aby si dítě uvědomovalo, co je považováno za morální a slušné chování a zároveň jaké chování je nepřijatelné ve společnosti. Podíl na užívání drog mají z velké části vrstevníci. Mladší děti se jim chtějí vyrovnat a chtějí se mezi ně zařadit. Aby zapadli do skupiny, zkoušejí ze začátku cigarety a alkohol, postupně se pak dostávají ke tvrdším drogám. Někteří silní jedinci se drogám včas vyvarují, ale ti slabší jedinci v drogách hledají tzv. únik ať už před rodiči, školou, nebo jinými každodenními problémy a snaží se je takto vyřešit. Později však zjišťují, že tímto způsobem své problémy nevyřeší. Většinou to už ale bývá pozdě, a to proto, že jsou na droze závislí a nedokážou ji odmítnout. Pak je náprava dítěte velmi obtížná, mnohdy až vyloučená.



<b>Kriminalita dětí mladších 15 let v roce 2015</b>				
<b>Vybrané druhy trestné činnosti</b>	<b>Česká republika</b>		<b>Jihočeský kraj</b>	
	<b>Počet</b>	<b>Index</b>	<b>Počet</b>	<b>Index</b>
Loupeže	94	9	4	6
Úmyslné ublížení na zdraví	104	10	8	13
Vydírání	41	4	6	9
Omezení a zbavení os. svobody	2	0	0	0
<b>Násilné činy celkem</b>	<b>276</b>	<b>26</b>	<b>20</b>	<b>31</b>
Znásilnění	16	2	0	0
Pohlavní zneužití	65	5	5	8
<b>Mravnostní činy celkem</b>	<b>103</b>	<b>10</b>	<b>12</b>	<b>19</b>
Krádeže vloupáním do obchodu	9	1	0	0
Krádeže vloupáním do bytů	19	2	0	0
Krádeže kapesní	14	1	0	0
Krádeže věcí z automobilů	12	1	0	0
Poškozování cizí věci	126	12	5	8
<b>Majetkové činy celkem</b>	<b>519</b>	<b>49</b>	<b>32</b>	<b>50</b>
Výtržnictví	52	5	1	2
Sprejerství	130	12	4	6
Požáry	23	2	4	6
<b>Ostatní krim. činy celkem</b>	<b>265</b>	<b>25</b>	<b>15</b>	<b>24</b>
Šíření poplašné zprávy	6	1	1	2
<b>Zbývající kriminalita celkem</b>	<b>29</b>	<b>3</b>	<b>2</b>	<b>3</b>
Neoprávněné držení plat. karty	17	2	1	2
<b>Hospodářské činy celkem</b>	<b>34</b>	<b>3</b>	<b>4</b>	<b>6</b>
<b>Celková kriminalita</b>	<b>1226</b>	<b>116</b>	<b>85</b>	<b>133</b>

Tab. 4<sup>20</sup>

<sup>20</sup>POLICIE ČR Statistiky kriminality. [online]. Praha : Policie ČR [cit. 2015-03-11], dostupné z WWW:<<http://www.policie.cz/statistiky-kriminalita.aspx>>.

V této tabulce jsou obsaženy vybrané druhy činů jinak trestných páchané dětmi do 15 let s přepočtem na počet obyvatel. Počet obyvatel v celé České republice k roku 2015 činí 10 553 843 a počet obyvatel Jihočeského kraje činí 637 472. A dle počtu obyvatel je vypočítán index zatíženosti dětskou kriminalitou. Index byl vypočítán tak, že se počet činu jinak trestného vydělil počtem obyvatel a následně vynásobil číslem 1 000 000.

Index zatíženosti kriminalitou dětí mladších 15 let u činu jinak trestného loupeže činí v České republice (dále jen „ČR“) 9 a v Jihočeském kraji (dále jen „JČK“) 6, tedy hodnota zatíženosti v ČR je vyšší. U činu jinak trestného ublížení na zdraví je index kriminality v ČR 10 a v JČK 13. Index zatíženosti je v JČK mírně vyšší. U činu jinak trestného vydírání index zatíženosti kriminalitou je v JČK více jak dvojnásobně vyšší než v celé ČR. Omezování a zbavení osobní svobody činí jak v celé ČR, tak v JČK 0, jelikož na celou ČR připadly v roce 2015 pouze 2 činy jinak trestné. U násilných činů celkem je kriminalitou více zatížen JČK, kdy index činí 31 oproti ČR, kde je index kriminality 26.

U činu jinak trestného znásilnění byl počet činů v ČR 16 a v JČK 0, tedy více je kriminalitou zatížena ČR, kdy index v přepočtu obyvatel je 2. U pohlavního zneužití činí index v ČR 5, kdy pohlavních zneužití bylo celkem 65. V JČK bylo objasněno celkem 5 pohlavních zneužití, index zatíženosti kriminalitou činí 8, z čehož vyplývá, že JČK je více zatížen. U mravnostních činů celkem je index v ČR 10 a v JČK 19, tedy dětská kriminalita je téměř dvojnásobně zatížená v JČK jak v celé ČR.

Počet krádeží vloupáním do obchodu, bytu, krádeže kapesní, krádeže věcí z automobilů v JČK je nulový. Počet těchto krádeží v ČR nezatěžují velmi vysoká čísla, ale i přesto je index zatíženosti stále větší než v JČK. U činu jinak trestného poškozování cizí věci v ČR obsadilo velmi vysoké číslo, a to 126 činů jinak trestných. Index zatíženosti činí 12, jak vyplývá z tabulky, a je větší než v JČK, kde index činí 8. Celkem jsou majetkové činy nepatrně více zatíženy v JČK, tedy 50, než v celé ČR, kde je index 49.

Index zatíženosti u činů jinak trestných výtržnictví a sprejerství je jednou tak větší v ČR než v JČK. Činy jinak trestné požáry jsou v JČK 3x větší, než v celé ČR. Ostatní kriminální činy celkem jsou téměř na stejné pozici, kdy v ČR je index 25 a v JČK 24.

U činu jinak trestného šíření poplašné zprávy je nepatrně více zatížen JČK, než celá ČR. Zbývající celková kriminalita je na stejné úrovni zatíženosti.

Čin jinak trestný neoprávněné držení platební karty je stejně zatížen stejně jak na ČR, tak na JČK. Hospodářské činy celkem jsou dvojnásobně zatížené v JČK, než v celé ČR.

Celková kriminalita u dětí mladších 15 let je v JČK poměrně o dost více zatížena. JČK obsadil 133 index zatíženosti a celá ČR obsadila číslo 116.

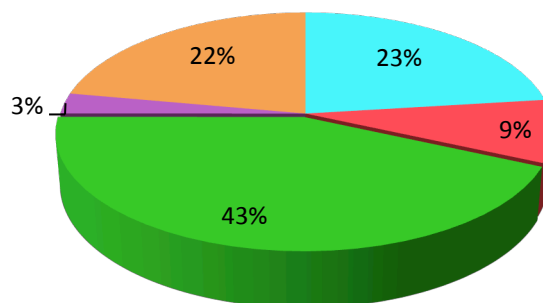
Jihočeský kraj je s přepočtem na obyvatele více zatížen dětskou kriminalitou než samotná ČR. Příčiny, které způsobují vyšší kriminalitu dětí do 15 let v JČK mohou být způsobeny různými faktory. Jedním z předpokládaných důvodů mohla být nezaměstnanost rodičů. Na základě toho, že rodič není zaměstnán, může mít za následek v rodině to, že rodič se stresuje více svými problémy a ty pak přenáší na dítě. Avšak po zjištění, že podíl nezaměstnaných lidí v JČK je jeden z nejnižších ze všech krajů v ČR, je zřejmé, že tento faktor nemá vliv na dětskou kriminalitu. Díky těmto faktům můžeme tvrdit, že zaměstnaný rodič nejspíše nemá dostatek času na výchovu svého dítěte, a to může způsobovat, že dítě má větší prostor na to, aby páchal kriminální činy. Dalším faktorem, který zapříčiňuje vyšší kriminalitu dětí v JČK, je nejpravděpodobněji špatná výuka a výchova na základních školách. Tento aspekt je nejdůležitější součástí v dětské výchově a také ve tvorbě cílů v dětském věku. Pakliže nebude tato chyba napravena, je možné, že index dětské kriminality ještě více vzroste.

### **3.3 Struktura kriminality**

Tato část je zaměřena na strukturu kriminality dětí mladších 15 let. Struktura může být posuzována z různých hledisek, ať je to věk pachatele, druhy kriminality, území nebo období kriminality. Informace o struktuře kriminality slouží k určení rozdílových tendencí. Zde je v grafech uvedena a popsána násilná, majetková, mravnostní, hospodářská a ostatní kriminalita v procentech. Struktura kriminality je zde zkoumána na celém území ČR a na území JČK v roce 2015.

## Struktura kriminality dětí mladších 15 let v České republice 2015

■ Násilná kriminalita  
■ Majetková kriminalita  
■ Ostatní kriminalita  
■ Mravnostní Kriminalita  
■ Hospodářská kriminalita

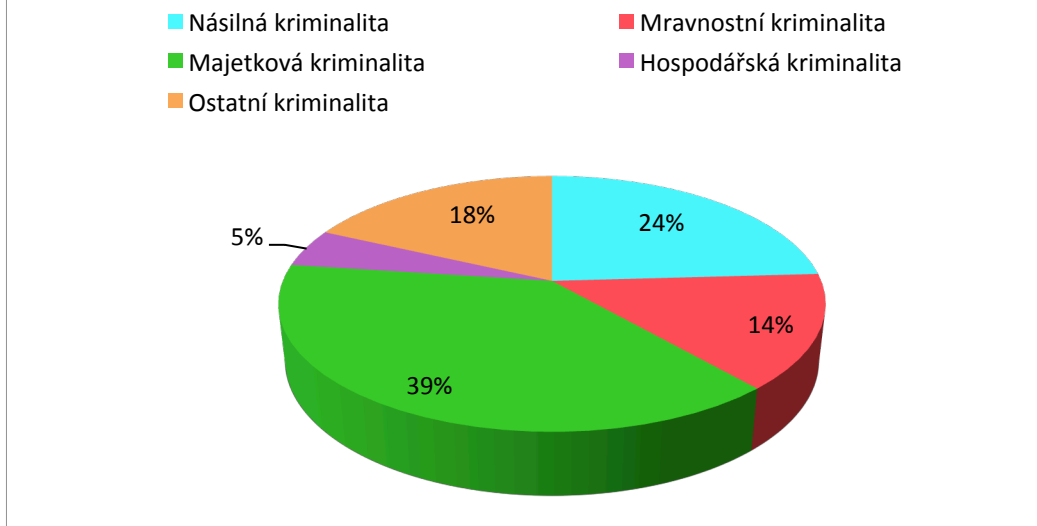


Graf č. 1<sup>21</sup>

Z grafu je vidět, že nejčastějším kriminálním činem v ČR u dětí do 15 let je majetková kriminalita, do níž spadají například kapesní krádeže, krádeže vloupáním nebo poškozování cizí věci. Tyto trestné činy se považují za nižší stupeň společenské škodlivosti. Mezi vyšší stupeň kriminality patří všechny násilné činy. Statistická data ukazují, že kriminální činy s nižším stupněm jsou častější, než ty činy s vyšším stupněm. Je tedy pravděpodobnější, že děti mladší 15 let spíše ukradnou mobilní telefon, než že by někoho fyzicky napadli. Velmi nízké číslo (9 %) obsadila mravnostní kriminalita. Nejčastější čin jinak trestný je pohlavní zneužití. Znásilnění nejsou tak častá. Avšak jde o velmi brutální čin, který jsou i takto malé děti schopni spáchat. Jak je možné, že je něco takového vůbec napadne učinit? Zda to děti vidí v televizích nebo ony samy mohly být obětmi tohoto brutálního činu. Toto je psychologická otázka, jelikož dítě nemůže mít natolik vyvinuté sexuální pudry a touhy. Musí mít tento čin zapříčiněn v rodině či médiích. Ostatní kriminální činy jsou zastoupeny z 22 %. Z tohoto čísla je nejčastější kriminální čin sprejerství, který je u mladých pachatelů v dnešní době velmi rozšířen.

<sup>21</sup>POLICIE ČR Statistiky kriminality. [online]. Praha : Policie ČR [cit. 2015-03-11], dostupné z WWW:<<http://www.policie.cz/statistiky-kriminalita.aspx>>.

## Struktura kriminality dětí mladších 15 let v Jihočeském Kraji 2015



Graf č. 2<sup>22</sup>

Tento graf znázorňuje strukturu kriminalitu dětí do 15 let v JČK. Nejvíce zastoupeným kriminálním činem u této věkové kategorie je majetková kriminalita. Zjištění, že tento druh kriminality je nejvíce zastoupen ve většině krajů v ČR a také v Jižních Čechách, je jedním z důkazů, že tato kriminalita je nejrozsáhlejší v celé ČR. Na tento aspekt mají vliv média a dnešní styl života, který navádí mladší generaci mít vše hned, co světový trh nabízí. A to, co si nemůže dítě hned koupit, tak se snaží získat nelegální cestou. V grafu je také zastoupena hospodářská kriminalita z 5 %. U ČR tato kategorie kriminality zastupuje 3 %. Z grafu tedy vyplývá, že 5 % dětí mladších 15 let, dokáže páchat hospodářskou kriminalitu, což je například padělání a pozměňování peněz, padělání a pozměňování nálepek k označení zboží nebo předmětů dokazujících splnění poplatkové povinnosti nebo neoprávněné podnikání. Není tak důležité, jakou mají hodnotu zastoupení jednotlivé kategorie kriminality, ale spíše jsou důležité jejich příčiny. A to proto, že všechny na sebe mohou navazovat a následně způsobovat další kriminalitu.

<sup>22</sup>POLICIE ČR Statistiky kriminality. [online]. Praha : Policie ČR [cit. 2015-03-11], dostupné z WWW:<<http://www.policie.cz/statistiky-kriminalita.aspx>>.

## Nejvíce dětí a mladistvých páchá majetkovou kriminalitu.

Motivem majetkové trestné činnosti je převážně zisk. Poškození majetku sprejery a mladými vandaly ve dvojicích a skupinách má na celkové majetkové kriminalitě sice menší podíl, ale způsobuje vysoké majetkové škody a mnohdy poškozuje umělecké hodnoty.

Děti se nejvíce dopouštějí majetkové trestné činnosti. Souvisí to i s touhou stále mladších dětí vlastnit módní, drahé oblečení a věci pro zvýšení vlastní prestiže a vyrovnat se tak za každou cenu vrstevníkům ze sociálně silnějších rodin, kteří běžně takové předměty mají. Část trestné činnosti mladých lidí, včetně dětí, je organizována kriminálními skupinami dospělých, které využívají toho, že děti do 15 let nemohou být trestně stíhány.

Majetkové kriminality se velmi často dopouštějí patologičtí (chorobní) hráči – gambleři. Společenská nebezpečnost hráčské vášně (závislosti) je především v tom, že k jejímu provozování jsou nezbytné stále větší částky peněz. Mladí gambleři si je opatřují nejrůznějšími způsoby. Nejdříve do své záliby vkládají peníze ze svého kapesného, prodávají své osobní věci a postupně hazardní hry financují z peněz získaných krádežemi, podvody i násilnou kriminalitou v rodině, později mimo rodinu. Představa výhry je zvláště pro děti tak lákavá, že odmítají respektovat skutečnost, že peněžní vklad hráčů do hry musí několikanásobně převyšovat možný zisk provozovatelů automatů. Herny, zejména v centrech větších měst, jsou často přímo i místem uzavírání nelegálních obchodů s kradenými věcmi. Na svoji vášeň si vydělávají mladí hráči i homosexuální prostitucí a účastí na porno produkci. Také propojení s drogami není neobvyklé.

Zhruba od poloviny devadesátých let je u nás otevřená drogová scéna. Dostupnost drog se zvyšuje, drogový trh se dostává z českých rukou do ruku různých zahraničních mafií, dealeři drog se profesionalizují. Zájem o drogy mezi mládeží stoupá, posunuje se do mladších ročníků a všechny věkové skupiny vykazují vyšší podíly uživatelů drog.

Samo užívání drog v ČR pro vlastní potřebu není považováno za trestný čin, pokud se jedná o množství menší než malé, v takovém případě jde o přešupek.<sup>23</sup>

---

<sup>23</sup> ZOUBKOVÁ, I. *Kontrola kriminality mládeže*. 1. vydání, Dobrá voda u Pelhřimova: 2002, s. 23-25.

Až u množství větší než malé jde o trestný čin. Přesto jsou mladiství stále trestně stíháni nejčastěji pro skutkovou podstatu šíření toxikomanie, a to především mezi svými vrstevníky.

Největší poptávka je po produktech kanabisu. Mezi uživateli drog existují odlišné typy. Většina mládeže je zkouší ze zvědavosti a po několika experimentech přestává. Jiní v užívání pokračují příležitostně, nejčastěji víkendově na diskotékách, kde je nejvíce oblíbena taneční droga extáze. Někteří mladí v užívání pokračují dále, dostávají se k pervitinu, heroinu, kokainu. Mezi dětmi však stoupá i počet prvokonzumentů pervitinu a heroinu. Tyto drogy podstatně a rychleji zvyšují riziko drogové závislosti. V tom je také shledáváno větší nebezpečí nealkoholových drog oproti, u nás stále nejvíce rozšířené a bagatelizované droze, alkoholu. Podávání i prodávání alkoholu dětem do 18 let je zakázáno v několika právních předpisech, přesto jeho používání je zcela běžné.

Trestná činnost související s drogami nemá charakter pouze majetkový, ale jedná se také o loupeže, ublížení na zdraví, výtržnictví, znásilnění a pohlavní zneužívání.

V rámci kontroly kriminality je třeba věnovat pozornost kriminalitě Romů. Problémem je v tom, že statistická data sledující kriminalitu Romů jsou ve všech kriminálních statistikách v ČR dispozici pouze od roku 1994. Od poloviny devadesátých let údaje o kriminalitě romské minority nejsou uveřejňovány a lze o ní vytvářet pouze odborné odhady.

Neinformovanost o tak citlivém tématu, jakým je romská kriminalita, však nemůže věci prospět. Naopak, mlčení o ní může vyvolat dojem, že je skutečně co skrývat. Dalším problémem, který ztěžuje objektivitu informací o romské kriminalitě, je skutečnost, že není znám skutečný počet Romů. Při sčítání lidu se Romové ke své etnicitě většinou nehlásí.

Romská mládež páchá především majetkovou kriminalitu, ale častěji, než majoritní mládež, také násilnou a mravnostní kriminalitu. Z násilné kriminality převažují loupeže, z mravnostní kriminality kuplířství.

Z kulturně hodnotového zaměření romského etnika je patrné, že tradiční hodnoty Romů se netýkají např. zájmu o vstřícné soužití s majoritou ani uznání hodnot jako je vzdělání, soutěživost a prosazování se ve společnosti, které jsou charakteristické pro západní kulturu.<sup>24</sup>

---

<sup>24</sup> <sup>24</sup>ZOUBKOVÁ, I. *Kontrola kriminality mládeže*. 1. vydání, Dobrá voda u Pelhřimova: 2002, s. 25-29.

V Japonsku, ač je tam velká míra obyvatel, je nejnižší kriminalita v celém světě. I když mají stále zaveden trest smrti, jejich ostatní tresty nejsou tak přísné. Další odlišnou zemí od České republiky je Austrálie. Děti mohou provozovat sexuální styk až v 16 letech. Velmi důležitým faktorem v Austrálii, kdy děti páchají kriminalitu, jsou drogy. Dle zkoumání<sup>25</sup> má 96 % mladistvých zkušenosti s alkoholem, 94 % s marihuanou a 50 % s amfetaminem.

---

<sup>25</sup> HEALEY, J., *Juvenile Crime, Thirroul*, N.S.W.: Spinney Press, 2008.



## 4 Etiologie kriminality dětí mladších 15 let

Abychom se mohli pokusit o snížení kriminality, případně alespoň zajištění stagnace, musíme znát její příčiny. Příčin, které vedou mladé lidi k páchání protispolečenského jednání, je celá řada. Jistě jde o příčiny, které jsou v mnohém shodné s příčinami trestné činnosti u dospělých jedinců.<sup>26</sup>

Většina dětských delikventů se dostává do rozporu se zákonem okolo 12 let. Dětská delikvence úzce souvisí se škodlivým výchovným prostředím v některých rodinách. K vlivu rodinného prostředí přistupuje s přibývajícím věkem stále intenzivněji prostředí školy a všechny jeho antikriminogenní a kriminogenní vlivy. Je zřejmé, že pokud dochází k narušení jednoty výchovy ve škole a v rodině, může být negativně ovlivněna celková orientace dítěte. Ve věku kolem 12 let se zvláště výrazně projevují všechny kladné i záporné rysy charakteru mladého člověka, rozvíjí se pocit odpovědnosti a povinnosti, aktivněji jsou přijímány různé návyky a stereotypy, rozvíjí se poměr k práci apod. Dítě v tomto věku je již obeznámeno s pravidly chování ve škole i ve společnosti, se základními prvky v kolektivu spolužáků, s požadavky učitelů a se školními povinnostmi. Pokud je toto období dítěte negativně ovlivňováno ať už ze strany rodičů, učitelů, vychovatelů, spolužáků, či odjinud, může to rozhodující měrou negativně ovlivnit celý socializační proces a veškeré jeho další jednání.

Jedním z nejrozšířenějších a nejzávažnějších negativních jevů u této věkové skupiny je záškoláctví, kterým děti řeší problémy při zvládnutí náročné učební látky, konflikty s rodiči, učiteli i spolužáky. Volný čas takto získaný na úkor školní docházky je dítětem zpravidla využíván bez jakékoliv kontroly ze strany rodičů i školy, což vytváří podmínky pro vznik dalšího nežádoucího jednání.

U delikventních dětí se většinou projevuje nedostatečný citový rozvoj. Není ještě dostatečně rozvinuta schopnost přiměřeně hodnotit vztahy okolního světa i konkrétní situace, někdy chybí schopnost rozpoznat škodlivost jednání a posoudit následky.

V prepubertálním a pubertálním období k těmto jevům přistoupí problémy spojené s fyzickým a psychickým zráním, projevuje se citová labilita a zranitelnost.<sup>27</sup>

---

<sup>26</sup>SVATOŠ, R. *Kriminologie*. Plzeň: 2012, s. 247.

<sup>27</sup>ZOUBKOVÁ, I., NIKL, J., ČERNÍKOVÁ, V. *Kriminalita mládeže*. 1. vydání, Policejní akademie České republiky: 2001, s. 32.

Závažný je problém recidivy vyšetřovaných dětí do patnácti let věku a stíhaných mladistvých. Varovným signálem je výskyt alkoholu a jiných toxických látek u stále nižších věkových kategorií.<sup>28</sup>

Soudí se, že teprve v období mezi osmým až jedenáctým rokem jsou normálně vyvíjecí se děti schopny správných myšlenkových operací, jež se ovšem vztahují pouze ke konkrétním objektům, teprve mezi jedenáctým a čtrnáctým rokem věku dochází k tvorbě logického myšlení tak, jak je nacházíme u dospělých, kteří ovšem mají navíc i náležitě praktické zkušenosti se světem, který je obklopuje. Celá situace je ještě o to složitější, že i starší děti mohou v určitých vývojových periodách procházet i delšími stadii neadekvátních reakcí, která nemusí být výsledkem nevhodné internalizace norem, ale pouhou dětskou reakcí na podněty, které přicházejí jak z jejich vyvíjecího se organismu, tak i často z nepřesné percepce vnějšího světa.<sup>29</sup>

**Sociální faktory** jsou spojeny především s těmito oblastmi: se sociálním prostředím jedince, vrstevnickou skupinou a s rodinou. Je známo, že drogově závislí se často objevují v oblastech, které jsou sociálně a ekonomicky znevýhodněny a jsou charakteristické vysokou kriminalitou a velkým počtem nezaměstnaných. Nejdůležitějším faktorem je pak tlak vrstevnické skupiny na jednotlivce, kdy si adolescent uvědomuje potřebu přizpůsobit se chování skupiny a být skupinou přijat. Značné procento drogově závislých pochází z rozvrácených či neúplných rodin. Další predisponující faktor představuje závislost či nadměrné užívání alkoholu nebo drog rodiči.

**Biologické faktory** nejsou příliš zkoumány, ukazuje se, že někteří jedinci jsou geneticky více náchylní k alkoholismu. To ale neznamená, že se z nich musejí stát alkoholici, znamená to pouze, že pokud pijí alkohol, je u nich větší pravděpodobnost, že se stanou na alkoholu závislími. Obdobný jev se může vyskytovat i u vzniku drogové závislosti.

Je ovšem nutno zdůraznit, že určité genetické predispozice k závislosti na drogách nemusí znamenat, že je jedinec předurčen k užívání drog nebo k závislosti na nich.

V rámci **psychologických faktorů** je nutno se zmínit o osobnostních rysech, které podporují vznik závislosti. Jsou to: emoční nejistota a nezralost, emoční nestabilita, nízký práh tolerance vůči frustraci, slabá motivace k aktivitám, které nepřinášejí

---

<sup>28</sup>ZAPLETAL, J., a kol. *Kriminologie Díl II zvláštní část*. 2. vydání, Praha: 2002, s. 16.

<sup>29</sup>NOVOTNÝ, O., ZAPLETAL, J., a kol. *Základy kriminologie*. Praha: 1993, s. 93-94.

okamžitý užitek, špatná schopnost vyjádřit a porozumět vlastním emočním stavům, konflikty s rodiči. Uplatňují se i nestabilní formy interpersonálních vztahů, asociální chování, psychické poruchy.<sup>30</sup>

## 4.1 Rodina

Rodina je považována za jednoho z hlavních činitelů, který svým selháváním umožňuje kriminální chování dětí. Rodina není ale neměnná instituce, její funkce se v novodobé historii významně proměňují.

V posledních letech klesá sňatečnost i porodnost, zvyšuje se věk, v němž lidé vstupují do prvního manželství, stoupá počet rodin, v nichž o dítě pečuje jen jeden z rodičů, velikost rodiny se zmenšuje, vzrůstá počet domácností tvořených jen jedním člověkem, roste počet nemanželských dětí, stoupá počet rozvodů, klesá počet lidí, kteří po rozvodu uzavírají nové sňatky. Přibývají náročné stresové situace, mnozí lidé se bojí převzetí odpovědnosti za svá rozhodnutí, bojí se ztráty životních jistot.

Děti vychovávané jen jedním rodičem (většinou to jsou matky) mají obvykle o něco horší výsledky ve škole, více zdravotních a psychických problémů a také více střetů se zákonem ve srovnání s dětmi, které vyrůstají s oběma rodiči.

Setkáváme se i s krutým zacházením s dětmi, s jejich trestáním a týráním. Týrání dětí však rozhodně není vyhrazeno pouze sociálně slabším vrstvám, i když nepříznivé sociálně ekonomické podmínky jistě vytvářejí předpoklady napomáhající tomuto protispolečenskému jednání. Dětem je často ubližováno i v rodinách navenek normálně fungujících. Důvodem násilí na dětech bývá v posledních letech, vedle skryté agresivity a psychických úchylek, i stres dospělých, kteří se nedokáží vyrovnat se starostmi na pracovišti, leckdy se potýkají s nejistotou svého postavení a s nezaměstnaností.

Kvalita vazby mezi dítětem a rodiči, event. i ostatními členy rodiny, je klíčovým momentem jeho osobnostního vývoje (jeho socializace). Rizikovým faktorem je pro dítě i nepřítomnost jednoho z rodičů v rodině, jakožto i rodiče, který se chová delikventně, nadměrně pije, bere drogy, je často nezaměstnaný atd.<sup>31</sup>

---

<sup>30</sup>ZOUBKOVÁ, I., NIKL, J., ČERNÍKOVÁ, V. *Kriminalita mládeže*. 1.vydání. Policejní akademie České republiky: 2001, s. 2-13.

<sup>31</sup>ZOUBKOVÁ, I., NIKL, J., ČERNÍKOVÁ, V. *Kriminalita mládeže*. 1.vydání. Policejní akademie České republiky: 2001, s. 32-33.

## 4.2 Škola

Každý učitel má svůj vlastní styl, který se odráží na chování jeho žáků. Pokud je hlučný, dominantní, autoritativní, mají děti sklon odrážet jeho chování ve svých vzájemných vztazích. Citlivější děti začnou být agresivnější nebo naopak uzavřenější. Pokud se učitel chová laskavě, ale zásadově a jeví se spíš jako vnímavý trenér, než jako učitel, budou i jeho žáci chápavější a ochotněji vzájemně si pomáhat.<sup>32</sup>

Ve většině našich škol převládá vyučování, které počítá jen s předáním poznatků směrem od učitele k dítěti. Děti soutěží v reprodukci znalostí, nesoutěží ve schopnosti spolupracovat ani ve schopnosti nalézat řešení reálných problémů společnosti.

Nepříznivé podmínky ve škole, konflikty mezi dítětem a učitelem či nepřizpůsobení se kolektivu dětí mohou vést ke školnímu selhání nebo nechuti ke škole a mohou se projevit poruchami chování ve smyslu úniku (např. záškoláctvím, lhaním, alkoholem, delikvencí apod.). V pubertě se obvykle všechny povahové rysy a odchylky v chování zvyrazňují. Tito jedinci nadhodnocují pocit kamarádství, chtějí vynikat nad okolím, upozorňují na sebe.

Ve školách přibývá i **šikanování**, v rámci kterého narůstá agrese. Také učitelův nezájem či agresivita mohou být živnou půdou pro šikanování ve třídě.<sup>33</sup>

Tím se dostáváme k tomu, co vlastně šikana znamená. Slovo šikana pochází z francouzského slova *chicane*, což znamená zlomyslné obtěžování, týrání, sužování, pronásledování či byrokratické lpění na literě předpisů (například vůči podřízeným nebo vůči občanům, od nichž šikanující úředníci zbytečně vyžadují nová a nová potvrzení a razítka, nechávají je pro nic za nic čekat atd.).

V současné době se stále častěji píše a mluví o šikaně mezi školními dětmi, jež dovedou spolužáka řezat a pálit nebo stejně surově ponižovat, když ho např. nutí sníst či vypít něco odporného, políbit botu, zbit nebo zkopat menší dítě apod. Forma šikany bývá někdy poznamenána sexuálním zájmem, jindy zase rasismem.<sup>34</sup>

Škola je druhou nejčastější příčinou, proč děti páchají kriminalitu. Do školy rodič nevidí a je pro něj tedy těžké předejít brutálnímu chování svého dítěte.

---

<sup>32</sup>TRAIN, A. *Nejčastější poruchy chování dětí*. Portál: 2001, s. 53.

<sup>33</sup>ZOUBKOVÁ, I., NIKL, J., ČERNÍKOVÁ, V. *Kriminalita mládeže*. 1. vydání. Policejní akademie České republiky: 2001, s. 35-37.

<sup>34</sup>ŘÍČAN, P. *Agresivita a šikana mezi dětmi*. Praha: 1995, s. 25-27.

### 4.3 Vliv médií

O vlivu médií a zejména televize na socializaci dnešních dětí a mládeže ve vyspělých zemích nemůže být pochyby. Děti a dospívající sledují televizi nejvíce ze všech médií. Čas, který věnují sledování televize, je v průměru delší než všechny jiné mimoškolní činnosti, jimž se děti a dospívající v naší kultuře věnují.

Sledování televize má ve vyspělých zemích stále vzestupný trend, potvrzený i u nás Sakem; podle jeho průzkumů významně klesl mezi roky 1982-1996 zájem mladistvých o četbu novin, časopisů a knih, o návštěvy výstav, divadel a galerií, ale také o aktivní sportování. Naopak mírně stoupl navštěvování diskoték a sledování televize. V televizním vysílání jsou pro mládež nejpřitažlivější filmy, programy zaměřené na populární hudbu, zábavné pořady a české seriály.

Mladí lidé u nás, stejně jako celá populace, nejčastěji sledují soukromou televizní stanici Nova, jejíž socializační působení hodnotí skupina expertů jako nejškodlivější. Stanice Nova je mezi čtyřmi celostátními stanicemi hodnocena experty nejvýše v těchto čtyřech škálách „negativních jevů“.

Škodlivé účinky na děti a mládež může mít jak násilí fiktivní, tak násilí skutečné, je však nejasná hranice mezi tím, co se opravdu stalo a co nadsadili pro větší účinnost autoři pořadu. Za normálních okolností má dítě již ve středním školním věku schopnost distancovat se od předváděného násilí a zaujímat k němu kritický postoj.

Existuje množství studií dokládajících, že již velmi malé děti, dokonce už roční, dokáží napodobovat to, co viděly v televizi. Dítě nedostatečně vychované všemi, kdo by na něj měli působit, se snadno stane dítětem „vychovávaným televizí“ a snadněji z ní přijímá jako vzory i ty druhy chování, od nichž by ho přiměřeně pečující vychovatelé odrazovali. Jsou ovšem děti, které kriminálnímu chování propadávají i přes jiné vlivy než způsob výchovy v rodině. I tyto děti – podobně jako děti poškozované vlivem rodičů – mohou být vnímavější na „špatné příklady“ shlédnuté v televizi. Není proto dobré všechnu odpovědnost za působení televize nechávat na rodičích, na jejich schopnosti posilovat u dětí imunitu proti negativním účinkům televize.<sup>35</sup>

---

<sup>35</sup>MATOUŠEK, O., KROFTOVÁ, A. *Mládež a delikvence*. 2. vydání, Praha: 2003, s. 100-104.

## 4.4 Volný čas, skupiny mládeže

Značné změny doznal i způsob života a možnosti vytvářet si sociální vztahy mimo rodinu. O přízeň mladých lidí usilují různé sekty, náboženství, masmédiá, party, hudební a jiné skupiny, které nejsou jen představiteli různých hudebních směrů, ale i způsobů života. Je to i jeden z důvodů rozšíření skupinové kriminality mládeže a dětí. Negativní momenty využívání volného času se posunují od starší mládeže ke stále mladším dětem.<sup>36</sup>

Přirozenou součástí dospívání každého jedince je oslabování rodičovského vlivu a navazování nových sociálních kontaktů s lidmi stejného věku a podobných zájmů. Volný čas strávený s kamarády, tedy mimo domov, přitom poskytuje ideální příležitost k jejich páchání. Kontakt s delikventními kamarády představuje vedle kvality rodinného zázemí, školních výsledků a osobnostních rysů jeden z nejdůležitějších faktorů, které mohou zásadním způsobem ovlivnit individuální delikvenci. V období adolescence se vrstevníci v mnoha ohledech stávají pro jedince jakousi náhradní rodinou, která je prostředkem k jeho sebehodnocení a formování osobní identity. Jedinci s nízkou sebekontrolou mají naopak sklony k agresivitě, jsou nespolehliví a sobečtí, což také problematizuje k jejich zapojení do konformnějších kamarádských part. I když je obtížné definovat příčiny nízkého sebeovládání, jde obvykle o výsledek individuálního sklonu dítěte stejně jako o rozdíly v jeho výchově. V tomto ohledu hrají sociální instituce, jako jsou rodina a škola, důležitou roli. Své uplatnění v rámci teorií vysvětlujících skupinovou delikvenci našla také teorie rutinních aktivit Cohena a Felsona, kteří argumentují, že motivace potenciálních pachatelů spáchat trestný čin je konstantní a někdy ani jedinci se silnými predispozicemi k nezákonné činnosti nepřistoupí k jeho spáchání, pokud se jim k tomu nenaskytne vhodná příležitost. Větší množství příležitostí ke spáchání delikventního činu přitom nabízí čas strávený s delikventními vrstevníky ve vysoce rizikovém prostředí jako jsou obchodní centra, veřejná prostranství v centru měst, bary nebo diskotéky.<sup>37</sup>

## 4.5 Konstituce

---

<sup>36</sup>ZOUBKOVÁ, I., NIKL, J., ČERNÍKOVÁ, V. *Kriminalita mládeže*. 1. vydání. Policejní akademie České republiky: 2001, s. 38.

<sup>37</sup>MORAVCOVÁ, E., PODANÁ, Z., BURIÁNEK, J. *Delikvence mládeže, trendy a souvislosti*. Praha: 2015, s. 113-115.

Z konstitučních faktorů, které v žádném případě nelze považovat za příčinu sociálně patologických jevů, ale za určité predisponující faktory.

**Snížená úroveň rozumových schopností** znevýhodňuje již v dětství, kdy je tento jedinec zranitelnější, vyvolává nepříznivé reakce rodičů i ostatního okolí, má potíže ve škole, obtížně si ve třídě buduje svoji pozici, hůře navazuje vztah s učiteli, má špatné školní výsledky, za což ho negativně hodnotí i rodina. Rozumové schopnosti se za normálních okolností rozvíjejí na základě vrozených dispozic a působení vnějšího prostředí a výchovy. Jestliže jsou vrozené předpoklady nízké, nelze předpokládat, že by se z nich vytvořily zcela normální schopnosti nebo sebelepší výchova. Musíme ale vzít v úvahu, že dítě může být výchovně zanedbávané a jeho přiměřené vlohy se nemohou rozvíjet pro nedostatek výchovného působení.

**Syndrom hyperaktivity** se projevuje změnami nálad, impulsivním chováním, neobratností, nedostatkem koordinace, častější nemocností, častějšími úrazy. Vyskytují se i poruchy čtení, psaní, zadržávání, děti mají častější poruchy chování a jsou méně oblíbené v kolektivu či mají snížené sebehodnocení.<sup>38</sup>

Dítě s touto poruchou vykazuje příznaky nesoustředěnosti anebo hyperaktivity či impulsivity. Dítě bude plně nevyčerpatelné energie. Bude pro něj obtížné hrát si tiše nebo chvilku posedět. Nepřestane se ošívát, bude mluvit překotně a hlasitě, stále bude vypadat neklidně. Vědecké výzkumy se domnívají, že tato porucha je dědičná. Řada dětí trpících touto poruchou má otce, kteří jí v dětství také trpěli. Méně z nich má matky, u nichž by byly v dětství popsány příznaky svědčící o této poruše. Tuto poruchu je obtížné zjistit dříve, než kolem 4. či 5. roku věku, protože u mladších dětí obvykle nemůžeme rozlišit jejich příznaky – děti málokdy dokáží u nějaké činnosti vydržet. Odhadovaný výskyt této poruchy u školních dětí se pohybuje kolem 3% - 5%.<sup>39</sup>

**Asociální chování a neposlušnost** u dítěte s poruchou chování budeme pozorovat asociální projevy. Dítě může být agresivní k lidem i ke zvířatům, může ničit majetek, krást, podvádět a porušovat pravidla. Porucha se může vyskytnout i u pětiletých dětí, častěji se s ní však setkáváme ve vyšším dětském věku nebo na začátku puberty. Jedná

---

<sup>38</sup>ZOUBKOVÁ, I., NIKL, J., ČERNÍKOVÁ, V. *Kriminalita mládeže*. 1.vydání, Policejní akademie České republiky: 2001, s. 38.

<sup>39</sup>TRAIN, A. *Nejčastější poruchy chování dětí*. Portál: 2001, s. 60-61.

se o jednu z nejběžnějších poruch. Existují odhady, které říkají, že se vyskytuje u 4 % dětí, které žijí na venkově a u 9 % které žijí ve městech. Častěji se objevuje u chlapců v dětském věku. Chlapci s touto poruchou bývají obecně agresivnější než děvčata. Výzkumy se domnívají, že porucha je dědičná a vyvolaná podmínkami, v nichž se dítě nalézá. Dítě má k poruše větší dispozice, pokud jeden z rodičů trpí určitým typem poruchy, jako jsou poruchy osobnosti, poruchy emocí, schizofrenie nebo poruchy pozornosti.<sup>40</sup>

## 4.6 Dědičnost

Z hlediska dědičnosti jsou lidské individuální charakteristiky a lidské chování prozkoumány mnohem méně, než vlivy zevního prostředí. V devatenáctém století byly zjišťovány jen biologické determinanty delikventního chování, zjišťovaly se „degenerativní znaky“ charakteristické pro „rodilé zločince“ nebo „degenerativní stigmata“ ve tvarech lebky. Systematické studium dědičnosti delikvence začalo prakticky až ve 20. století genealogickým zkoumáním amerických rodin (Goddard), v nichž se vyskytlo delikventní chování. Goddard potvrdil vliv dědičných faktorů na delikventní chování. Při studiu genetických vlivů na chování jedince je nutno se zmínit o **studiu dvojčat** (porovnává se výskyt určitého znaku mezi skupinou jednovaječných a dvojevaječných dvojčat) a adopčních studií (sledují se děti, které byly krátce po narození svěřeny do péče adoptivních rodičů a hodnotí se biologický faktor a faktory vnějšího prostředí).

Genetická dispozice může být odpovědná např. za sníženou sebekontrolu či za hyperaktivitu. Tyto vlohy však sami o sobě nevedou k delikventnímu jednání.<sup>41</sup>

Příčiny páchaní kriminálních činů dítětem jsou především rodina, škola, vrstevníci, vliv médií a konstituce. Nelze říci, že by hlavní příčinou byla dědičnost. Největším faktorem a základem pro výchovu dítěte je rodina. Pokud není výchova dítěte v rodině dostačující nebo se rodiče svým dětem nevěnují naplno, je pak pravděpodobné, že dítě bude páchat delikventní jednání. Také je velmi důležité, zda vychovávají dítě oba rodiče, či jen jeden z rodičů. Zda rodiče pracují, pijí alkohol nebo

---

<sup>40</sup>TRAIN, A. *Nejčastější poruchy chování dětí*. Portál: 2001, s. 63-64.

<sup>41</sup>ZOUBKOVÁ, I., NIKL, J., ČERNÍKOVÁ, V. *Kriminalita mládeže*. 1. vydání. Policejní akademie České republiky: 2001, s. 32.



dokonce berou drogy. Když tyto aspekty vidí dítě u svých rodičů, říká si, že je toto jednání možná správné, když ho dělá dospělý člověk, tak proč by ho nemohlo dělat dítě. Rodiče by měli být svým dětem velikým příkladem, měli by je vést správnou cestou a věnovat jim veškerou péči, která je vůbec možná. Dalším důležitým faktorem je škola, do té už rodič natolik nevidí. Tedy výchova je hlavně na učiteli. Dítě se ve škole předvádí před spolužáky, ať tím, že kouří na toaletách nebo přímo před školou. Na školách jsou velmi časté šikany, při kterých se jedinec předvádí před vrstevníky, jakou moc má nad ostatními dětmi. Velký vliv mají média. V dnešních televizích se vysílají samé kriminálky, kde jsou páchány ty nejbrutálnější činy a dítě je jimi poté inspirováno. Nedílnou součástí jsou také brutální videohry, ve kterých musí hráč střílet po ostatních lidech, okrádat je a páchat jiné brutální činy. Možná kdyby byly tyto hry zakázány a kriminálky v televizích by se vysílaly až od 22:00 hodin, mohlo by se tak předejít některým brutálním činům, které dítě získává prostřednictvím médií

## 5 Opatření ukládaná dětem mladším 15 let

Dopustí-li se dítě mladší patnácti let činu jinak trestného, může mu soud pro mládež uložit, a to zpravidla na základě výsledků předchozího pedagogicko-psychologického vyšetření, tato opatření:

- a) Výchovnou povinnost,
- b) Výchovné omezení,
- c) Napomenutí s výstrahou,
- d) Zařazení do terapeutického, psychologického nebo jiného vhodného výchovného programu ve středisku výchovné péče,
- e) Dohled probačního úředníka,
- f) Ochrannou výchovu,
- g) Ochranné léčení.

Ochrannou výchovu soud pro mládež uloží dítěti, které spáchalo čin, za nějž trestní zákoník dovoluje uložení výjimečného trestu, a které v době spáchání činu dovršilo dvanáctý rok svého věku a bylo mladší než patnácti let.

Ochranná výchova může být uložena též dítěti, které v době spáchání činu bylo mladší patnácti let, odůvodňuje-li to povaha spáchaného činu jinak trestného a je-li to nezbytně nutné k zajištění jeho řádné výchovy.

Ochranné léčení může soud pro mládež uložit dítěti mladšímu patnácti let, a to na základě výsledků předchozího vyšetření duševního stavu dítěte, jestliže spáchalo čin jinak trestný

- a) ve stavu vyvolaném duševní poruchou, nebo
- b) pod vlivem návykové látky nebo v souvislosti s jejím zneužíváním, jde-li o dítě, které se oddává zneužívání takové látky a jeho pobyt na svobodě bez uložení ochranného léčení je nebezpečný.<sup>42</sup>

---

<sup>42</sup> ZÁKONY PRO LIDI. Zákon o soudnictví ve věcech mládeže č. 218/2003 Sb. *Zakonyprolidi.cz*. [online]. 15.6.2003 [cit. 2003-31-07]. Dostupné z WWW:<<http://www.zakonyprolidi.cz/cs/2003-218>>.

Podle povahy nemoci a léčebných možností soud pro mládež uloží ochranné léčení ústavní nebo ambulantní. Ústavní léčení může soud pro mládež změnit dodatečně na léčení ambulantní a naopak. Ochranné léčení potrvá, dokud to vyžaduje jeho účel. Soud pro mládež nejméně jednou za dvanáct měsíců přezkoumá, zda důvody pro další pokračování ochranného léčení trvají, jinak je zruší

Na dohled probačního úředníka se s přihlédnutím k věku dítěte použijí přiměřeně ustanovení § 16 odst. 1, 2 a 3 a § 80 odst. 1, 3, 4 a 5 ZSVM.

Na ukládání výchovných povinností, výchovných omezení a napomenutí s výstrahou se s přihlédnutím k věku dítěte použijí přiměřeně ustanovení § 18, 19 a 20 ZSVM. Tato opatření může dítěti mladšímu patnácti let uložit pouze soud pro mládež.

Při ukládání opatření soud pro mládež dbá na výchovné působení na dítě a sleduje i preventivní účinek opatření. Dítěti lze opatření uložit až do dovršení osmnácti let věku, s výjimkou ochranného léčení, které lze uložit a vykonávat i po dovršení osmnácti let věku dítěte.

Dítěti může být současně uloženo i více opatření, je-li to potřebné k dosažení účelu ZSVM.

Soud pro mládež může upustit od uložení opatření, postačuje-li k dosažení účelu projednání činu dítěte státním zástupcem nebo před soudem pro mládež.

O uložení opatření soud pro mládež rozhoduje rozsudkem. O zamítnutí návrhu státního zástupce, zastavení řízení, upuštění od uložení opatření, změně uloženého opatření a zrušení uloženého opatření rozhoduje soud pro mládež usnesením.<sup>43</sup>

V této kapitole je zmíněn způsob opatření dětské kriminality. Kapitola se zaměřuje na opatření po spáchání činů jinak trestných, které mají zastavit opakování kriminálních činů. Nesmí se opomenout ale i opatření před spácháním trestné činnosti. Do tohoto opatření spadá především výchova rodičů a výchova ve škole. Fungují-li tyto dva aspekty správně, mohou zamezit v páchání dětské kriminality a tím tedy jsou jejími opatřeními. V druhé části opatření už zasahuje stát nebo její instituce, a to z důvodu, že jeden z prvních aspektů selhal a dítě spáchalo čin jinak trestný. V tuto chvíli vstupuje stát, státní instituce, které se snaží zabránit v pokračování a opakování v trestné činnosti. Metody pro opatření z pohledu státu mohou být různá, např. dohled

---

<sup>43</sup> ZÁKONY PRO LIDI. Zákon o soudnictví ve věcech mládeže č. 218/2003 Sb. *Zakonyprolidi.cz*. [online]. 15.6.2003 [cit. 2003-31-07]. Dostupné z WWW:<<http://www.zakonyprolidi.cz/cs/2003-218>>

probačního úředníka, který má za povinnost dohlížet a konzultovat s dítětem jeho příčiny a následky kriminality. Hlavním úkolem probačního úředníka je dítě nasměrovat tak, aby pochopilo, že kriminální chování je špatné, ve společnosti nepřijatelné a že se toto kriminální chování nesmí opakovat.

## 6 Řízení ve věcech dětí mladších patnácti let

Dítě mladší patnácti let není trestně odpovědné. Dopustí-li se dítě mladší patnácti let činu jinak trestného, učiní soud pro mládež opatření potřebná k jeho nápravě, která jsou uvedena v § 93 ZSVM. Jednání dítěte mladšího než patnáct let, které je jiným protiprávním činem, než je uveden v odstavci 2, se posuzuje a projednává podle obecných předpisů.<sup>44</sup>

### 6.1 Zahájení řízení

Dítěti mladšímu než patnáct let, které se dopustilo činu jinak trestného, lze opatření uložit na návrh státního zastupitelství. Státní zastupitelství je povinno návrh podat bezodkladně poté, jakmile se dozví, že trestní stíhání je nepřístupné, protože jde o osobu, která není pro nedostatek věku trestně odpovědná.

Nebylo-li řízení o uložení opatření dítěti mladšímu než patnáct let, které se dopustilo činu jinak trestného, zahájeno na návrh státního zastupitelství podle prvního odstavce, může je soud pro mládež zahájit i bez návrhu.

Řízení o návrhu na uložení opatření dítěti mladšímu než patnáct let, které se dopustilo činu jinak trestného, podaného někým jiným než státním zastupitelstvím pro mládež zastaví.

### 6.2 Účastníci řízení

Účastníky řízení o uložení opatření dítěti mladšímu než patnáct let, které se dopustilo činu jinak trestného, jsou nezletilé dítě, příslušný orgán sociálně-právní ochrany dětí, zákonní zástupci dítěte, osoby, kterým bylo dítěte svěřeno do výchovy nebo jiné obdobné péče, jakož i další osoby, o jejichž právech a povinnostech má být v řízení jednáno.<sup>45</sup>

---

<sup>44</sup> ZÁKONY PRO LIDI. Zákon o soudnictví ve věcech mládeže č. 218/2003 Sb. *Zakonyprolidi.cz*. [online]. 15.6.2003 [cit. 2003-31-07]. Dostupné z WWW:<<http://www.zakonyprolidi.cz/cs/2003-218>>.

<sup>45</sup>JELÍNEK, J., SOVÁK, Z. Trestní zákon a trestní řád, zákon o soudnictví ve věcech mládeže s poznámkami. Praha: 2004. §90, 91.

### 6.3 Jednání

V řízení nemusí být dítě vyslechnuto, bylo-li jeho jednání, v němž je spatřován čin jinak trestný, spolehlivě prokázáno jiným způsobem. Jeho názor ve věci musí být vždy zjištěn.

Nerozhodne-li soud pro mládež jinak, konají se jednání ve věcech uložení opatření dítěti mladšímu patnácti let, které se dopustilo činu jinak trestného, s vyloučením veřejnosti; účast při jednání soud pro mládež vždy povolí úředníkům Probační a mediační služby.

### 6.4 Uveřejnění výsledků řízení

Výsledek řízení o uložení opatření dítěti mladšímu než patnáct let, které se dopustilo činu jinak trestného, může být uveřejněn ve veřejných sdělovacích prostředcích jen po právní moci rozhodnutí, kterým bylo řízení skončeno, a jen bez uvedení jména, příjmení dítěte, dalších účastníků řízení a jejich opatrovníků nebo jiných zástupců.

Výjimky ze zákazu uveřejnění může povolit v odůvodněných případech soud pro mládež.<sup>46</sup>

V dané kapitole je uveden postup při řešení kriminality spáchané dětmi do 15 let. Jelikož dítě mladší 15 let nemůže být trestně stíháno, tedy nemůže mu být uložen například trest odnětí svobody, trest zákaz činnosti, trest propadnutí majetku nebo trest vyhoštění. Tyto tresty nejsou dětem ukládány, jelikož dítě není schopné rozpoznat trestnost svého jednání a nedokáže poznat, že jeho kriminální jednání je pro společnost nebezpečné a škodlivé. Každý spáchaný kriminální čin u dítěte je posuzován jednotlivě a je přihlíženo na jeho okolnosti. Orgán se vždy snaží zjistit veškeré příčiny, proč byl daný čin spáchan. Toto zjišťuje, aby mohl uložit náležité a účinné ochranné opatření.

Řízení o uložení opatření dítěti je zahajované na návrh státního zastupitelství a zabývá se jím soud pro mládež. Jelikož děti páchají kriminalitu v poměrně velké míře, bylo by účinné, kdyby byl zjednáán přímo soud pro děti mladší 15 let. Soud by se zaobíral přímo touto problematikou. Tyto případy by se měly vyřešit v co nejkratší

---

<sup>46</sup>JELÍNEK, J., SOVÁK, Z.: Trestní zákon a trestní řád, zákon o soudnictví ve věcech mládeže s poznámkami. Linde Praha, 2004. §92, 94.

lhůtě, jelikož u dítěte je každý měsíc jeho psychického vývoje jiný. Opatření by mu měla být ukládána, pokud možno ihned po zjištění kriminálního jednání, aby byla náprava dítěte co nejvíce účelná.

## **7 Vlastní šetření**

Hlavním cílem bakalářské práce bylo zjistit příčiny páchaní kriminality dětí mladších 15 let v ČR a v JČK a to v roce 2015. Další dílčí součástí bylo zjištění, z jakého důvodu jsou děti mladší 15 let umisťovány do výchovných ústavů. Zda je to kvůli agresivitě, šikaně ve škole, problémům v rodině atd. Jestli užívají drogy je důvodem k páchaní kriminality. Dále zjistit, zda jim pobyt ve výchovném ústavu prospěl či naopak a jak se děti v nápravném zařízení cítí.

### **Zhodnocení hypotéz**

Před zahájením dotazníkového šetření byly stanoveny tyto hypotézy:

- **H1:** Rizikové chování dětí má původ v rodině.
- **H2:** Poruchy chování se vyskytují u chlapců častěji než u dívek.
- **H3:** Nejčastější porucha chování u chlapců a dívek je užívání návykových látek.

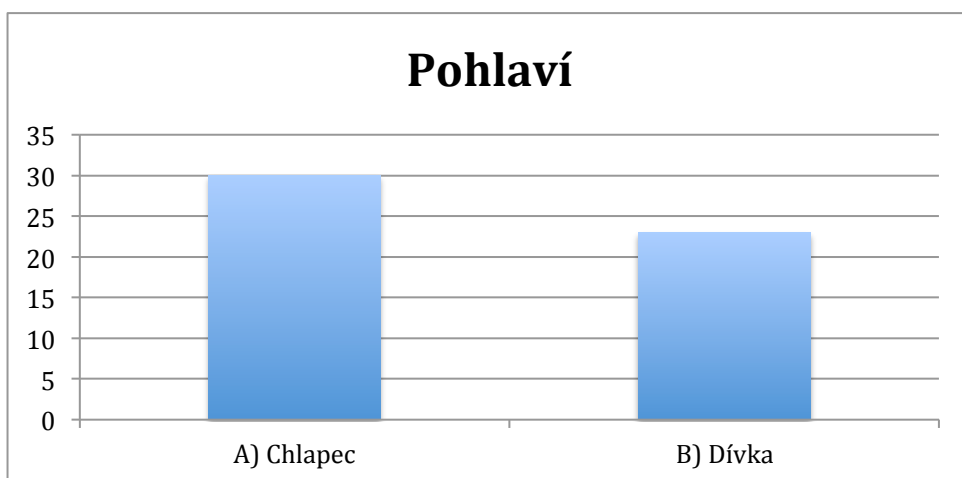
### **Vyhodnocení dotazníkového šetření**

Dotazníkové šetření bylo rozdáno celkem do 3 nápravných zařízení. A to do Dětského diagnostického ústavu v Homolích, Dětského diagnostického ústavu Dukelská a do Dětského diagnostického ústavu Šindlerovy dvory. Vždy se spolupracovalo s vychovatelem, který sám dětem dotazníková šetření předal k vyplnění. Celkem se rozdalo dětem 60 dotazníků, z toho se jich vrátilo celkem 53.

**Otázka č. 1: Pohlaví.**

A) Chlapec

B) Dívka



Graf č. 3

Výzkumného šetření se celkem zúčastnilo 53 respondentů. Z toho v počtu 30 byli chlapci a 23 dívky.

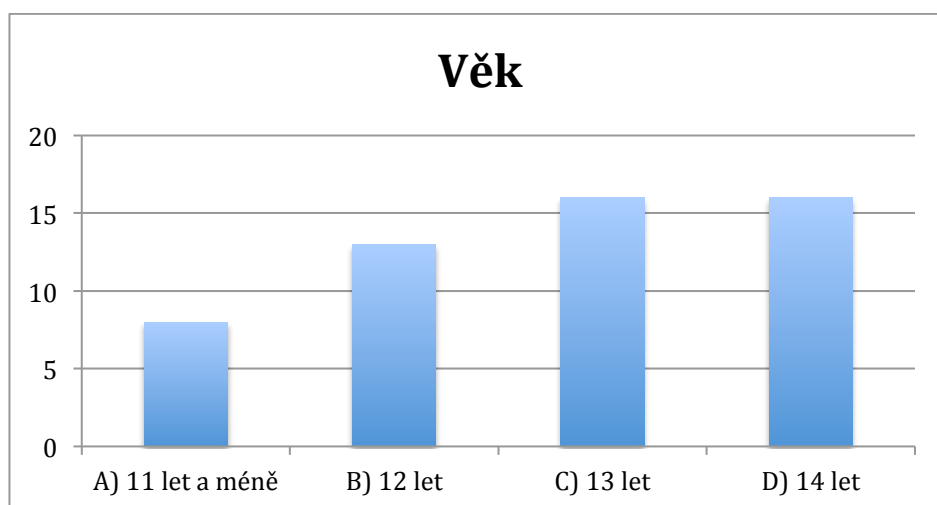
**Otázka č. 2: Věk.**

A) 11 let a méně

B) 12 let

C) 13 let

D) 14 let



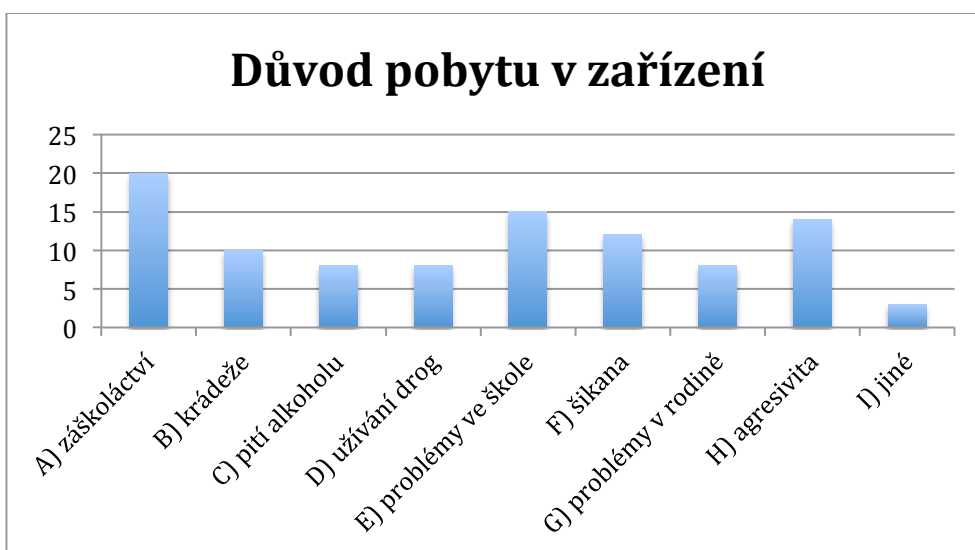
Graf č. 4



V dotazníkovém šetření byl nejvíce zastoupen věk 13 a 14 let. Nejméně respondentů pochází z kategorie 11 let a méně.

**Otázka č. 3: Do zařízení jsem byl/a umístěn/a z důvodu?**

- A) záškoláctví
- B) krádeže
- C) pití alkoholu
- D) užívání drog
- E) problémy ve škole
- F) šikana
- G) problémy v rodině
- H) agresivita
- I) jiné



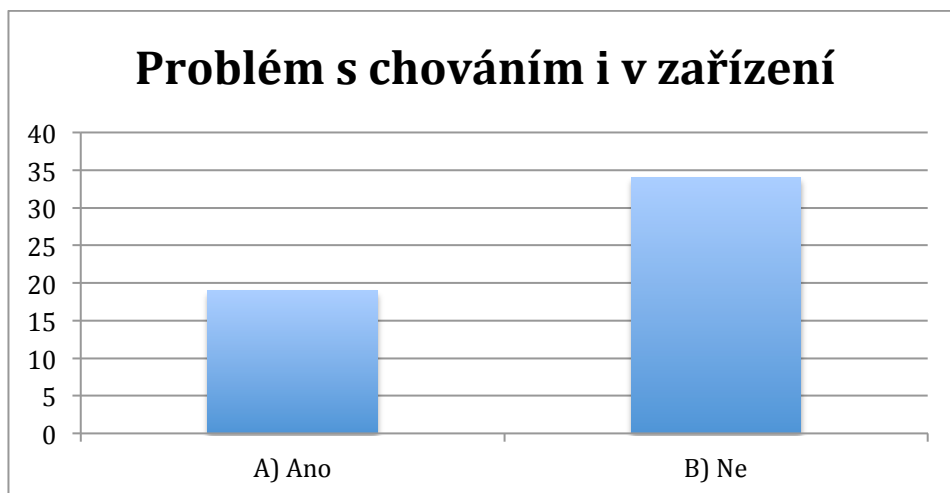
Graf č. 5

Respondenti uváděli jako důvod umístění do ústavu kombinaci více problémů. Nejčastějším důvodem bylo záškoláctví, tuto odpověď označilo 20 respondentů. Dalšími důvody u respondentů byly problémy ve škole, agresivita a šikana. U kolony jiné respondenti sami vypisovali důvod uvedení do ústavu. Tím byly např. rvačky, kouření či nerespektování rodičů.

**Otázka č. 4: Máte problém s rizikovým chováním i nyní během pobytu v zařízení?**

A) Ano

B) Ne



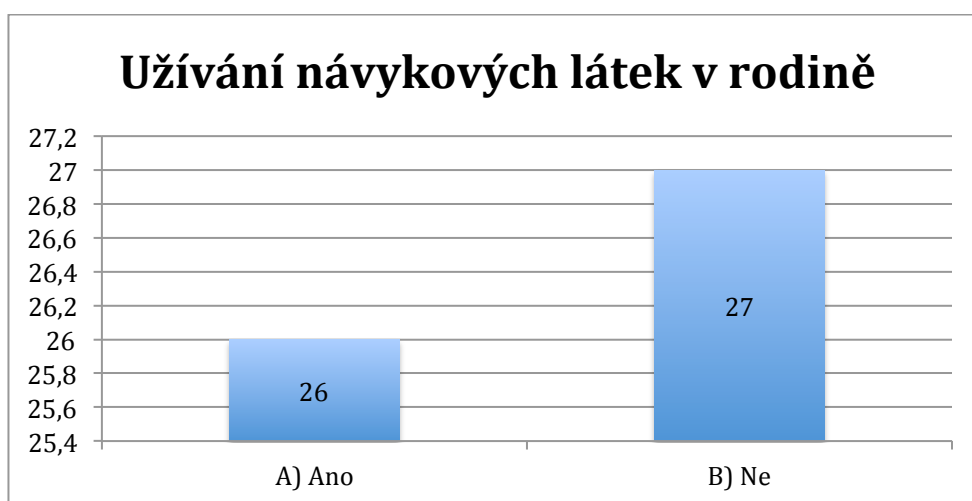
Graf č. 6

Většina respondentů uvedla, že nemá problém s rizikovým chováním během pobytu v zařízení. Jeden z respondentů odpověděl na tuto otázku ano a odůvodnil ji tak, že ve výchovném zařízení si dovolí chovat se hůř, než na základní škole. Další respondent uvedl, že nechce s vychovateli spolupracovat.

**Otázka č. 5: Užívá někdo ve vaší rodině alkohol či drogy?**

A) Ano

B) Ne

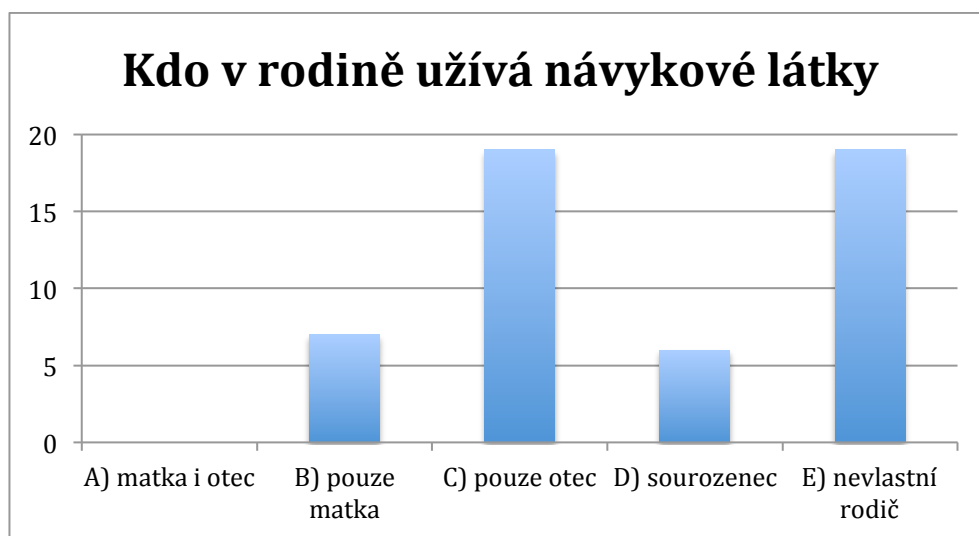


Graf č. 7

Užívání či neužívání alkoholu a drog v rodině je téměř stejné s rozdílem jednoho rodiče.

**Otázka č. 5.1:** Pokud jste odpověděli ano, kdo z rodiny užívá?

- A) matka i otec
- B) pouze matka
- C) pouze otec
- D) sourozenec
- E) nevlastní rodič

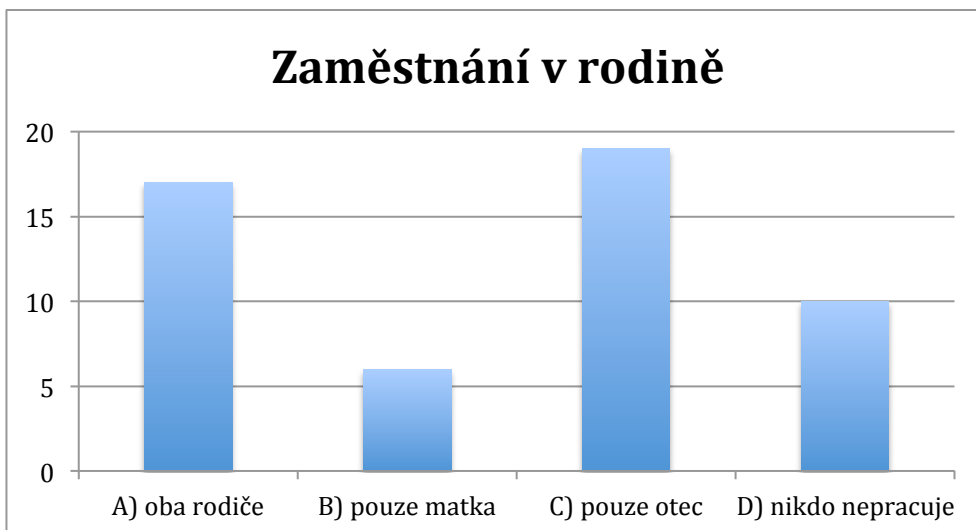


Graf č. 8

Děti neuváděly, že by oba rodiče současně užívali alkohol či drogy. Vždy to byl jen jeden z rodičů, kdy častěji užíval alkohol nebo drogy otec. V počtu 19 odpovědí má velké zastoupení v užívání alkoholu či drog nevlastní rodič. Zřídka požíval alkohol či drogy sourozenec.

**Otázka č. 6:** Uveďte, kdo v současné době ve vaší rodině pracuje.

- A) oba rodiče
- B) pouze matka
- C) pouze otec
- D) nikdo nepracuje

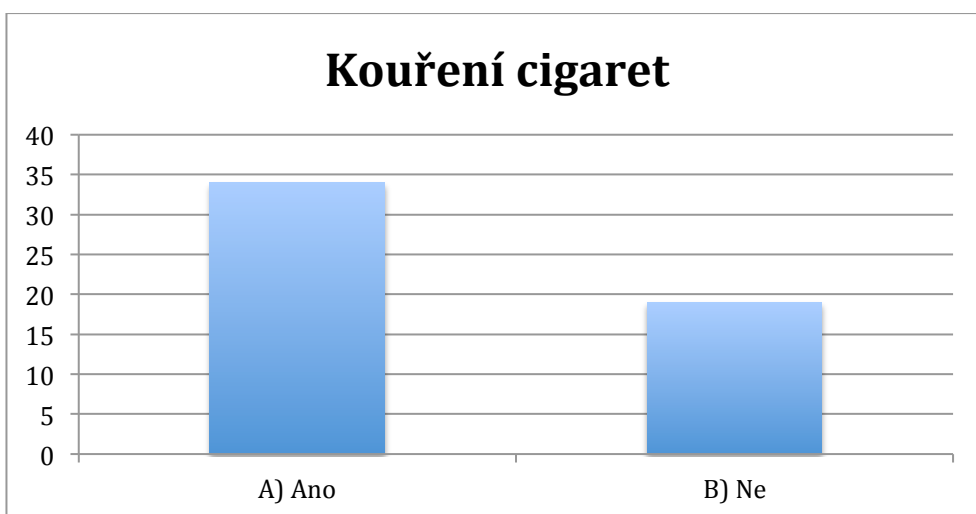


Graf č. 9

Nejčastěji v rodině pracuje otec nebo oba dva rodiče zároveň. Jelikož jsou oba dva rodiče zaměstnáni, tak mají méně času na výchovu dítěte, a to má za následek, že dítě může páchat kriminalitu. Z grafu je zřejmé, že nejméně pracují matky. 10 dětí uvedlo, že nepracuje ani jeden z rodičů, to může mít za následek nedostatek peněz v rodině a dítě může začít krást.

#### Otázka č. 7: Kouříte cigarety?

- A) Ano
- B) Ne

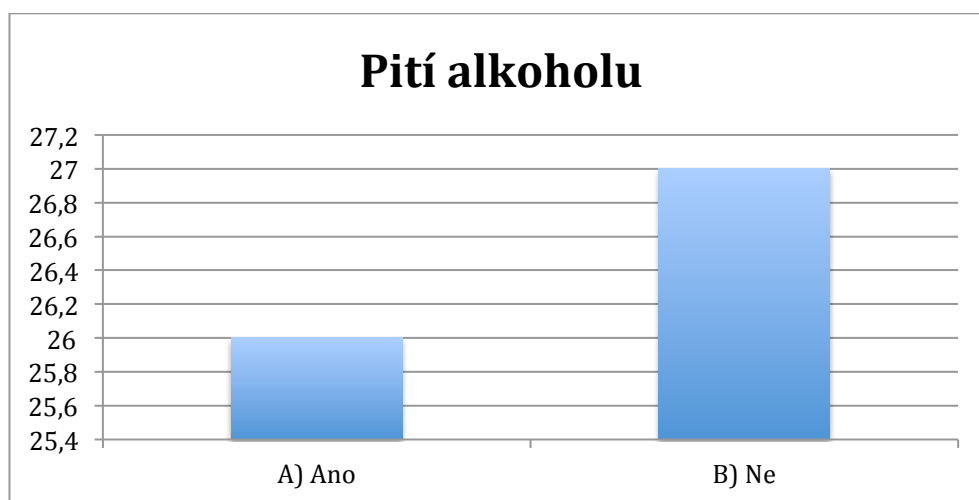


Graf č. 10

Většina respondentů uvedla, že kouří cigarety. Kouření je do 18 let zakázáno, je však pravdou, že děti v ústavech běžně kouří. Má to však jistá pravidla – např. kouření je povoleno v určitou hodinu. Je lepší, když jsou nastaveny určité hranice, protože striktní zákazy v tomto nemají žádný smysl. Dítě by pak ze zařízení mohlo utíkat. Respondenti mohli uvést důvod, co je vedlo ke kouření. Většinou je k tomu vedli vrstevníci, chtěli poznat něco nového a zařadit se do společnosti.

#### Otázka č. 8: Pijete alkohol?

- A) Ano
- B) Ne

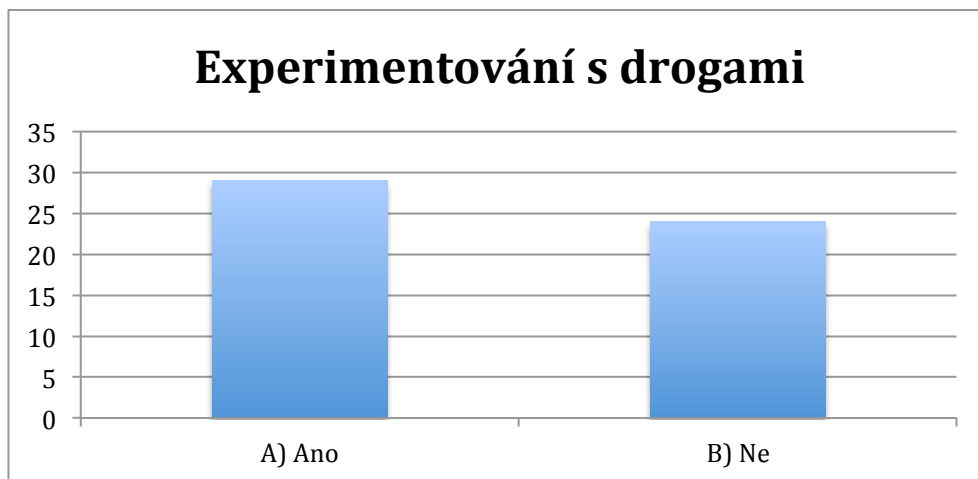


Graf č. 11

V této otázce respondenti odpověděli téměř stejně s rozdílem jednoho dítěte. Respondenti uváděli, že hlavním důvodem je zábava, nudí se, a proto pijí, vyrůstali v kolektivu, kde se pil alkohol.

#### Otázka č. 9: Zkoušeli jste někdy experimentovat s drogami?

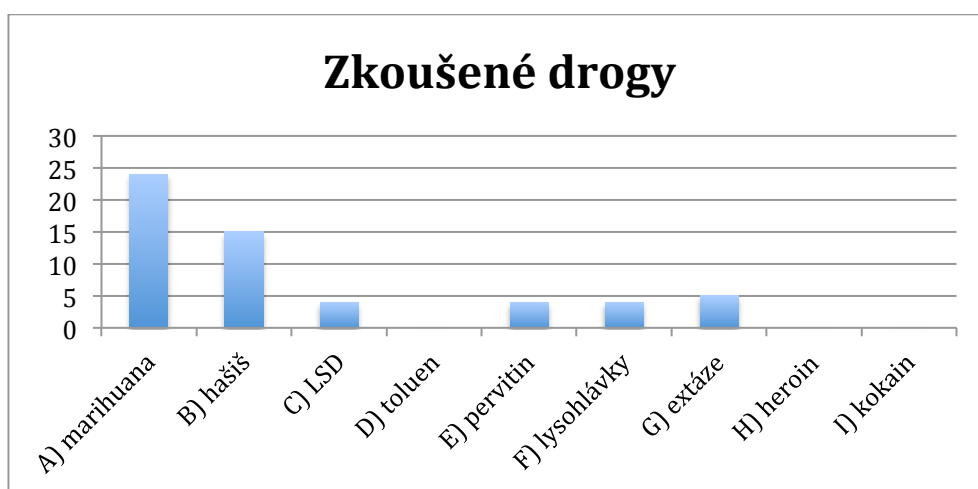
- A) Ano
- B) Ne



Graf č. 12

**Otázka č. 9.1:** Pokud jste odpověděli ano, uveďte, jaké drogy jste zkusili.

- A) marihuana
- B) hašiš
- C) LSD
- D) toluen
- E) pervitin
- F) lysohlávky
- G) extáze
- H) heroin
- I) kokain

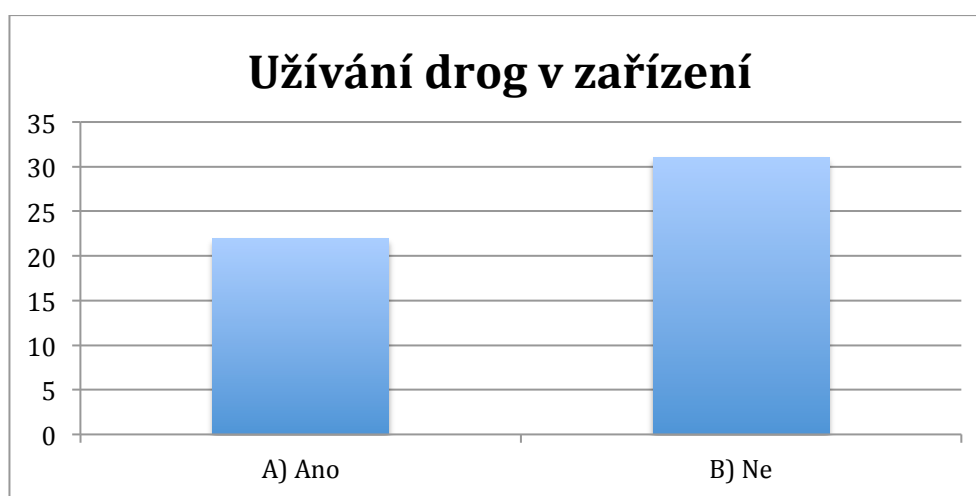


Graf č. 13

Respondenti uvedli více kombinací drog, které vyzkoušeli. Nejvíce respondentů, celkem 24 uvedlo, že experimentovali s marihuanou. Na druhém místě je hašiš, který vyzkoušelo 15 respondentů. Drogy jako toluen, heroin a kokain nevyzkoušeli. Jeden z respondentů, který odpověděl na otázku č. 9 ano, ale nerozepsal, jaké drogy vyzkoušel.

**Otázka č. 10: Užíváte drogy i nyní v průběhu pobytu v zařízení?**

- A) Ano
- B) Ne



Graf č. 14

Z grafu vyplývá, že více respondentů přestalo s užíváním drog ve výchovném zařízení. Může to být ovlivněno tím, že k nim nemají přístup. Ačkoliv byl dotazník anonymní, děti mohly mít strach z této otázky, jelikož si ji vychovatelé mohli přečíst, a proto nemuseli odpovídat pravdivě.

**Otázka č. 11: Navštěvujete nějaký zájmový kroužek či sportujete?**

- A) Ano
- B) Ne



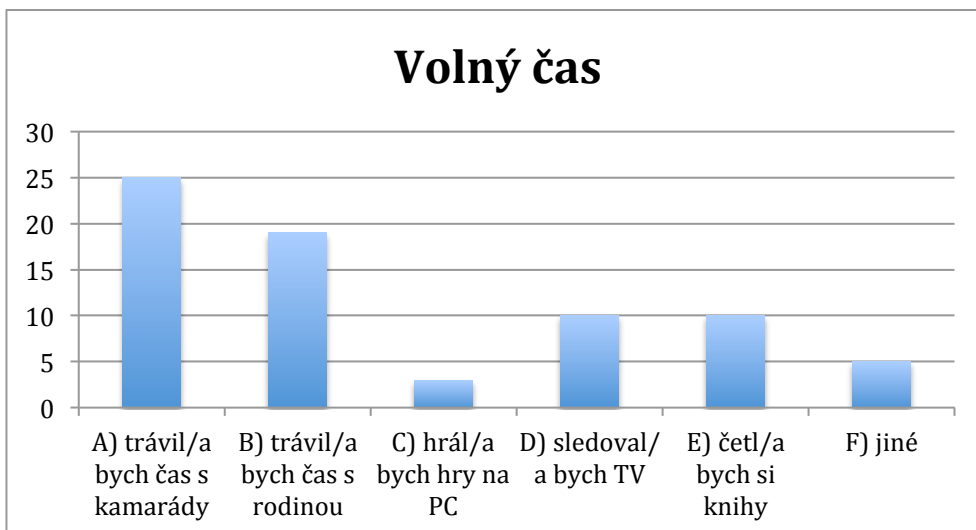
Graf č. 15

Zde 31 respondentů uvedlo, že navštěvuje zájmový kroužek či sportuje a 22 respondentů nemá žádné záliby. Číslo u dětí, které nejeví zájem o kroužky nebo sport je poměrně vysoké. Toto je způsobeno dnešní dobou, kdy děti raději hrají hry na počítači nebo koukají na televizi. Dnešní děti jsou velmi lenivé a je těžké je přinutit k nějakým aktivitám.

**Otázka č. 12: Co byste dělali ve svém volném čase, kdybyste si mohli vybrat?**

- A) trávil bych čas s kamarády
- B) trávil bych čas s rodinou
- C) hrál bych hry na PC
- D) sledoval bych TV
- E) četl bych si knihy
- F) jiné



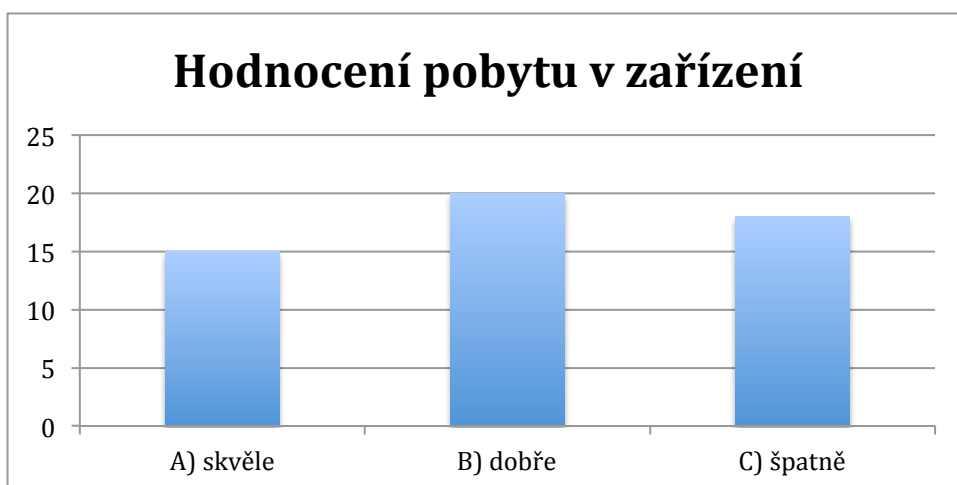


Graf č. 16

Respondenti zde uváděli více odpovědí. 25 Respondentů nejvíce uvádělo, že by ve svém volném čase trávili čas s kamarády. Ihned na druhém místě, tedy 19 respondentů by trávilo čas s rodinou. Sledování TV a čtení knih bylo na stejné úrovni. U kolony jiné jeden chlapec vypsál, že by trávil čas s přítelkyní. Další chlapec uvedl, že by pil alkohol.

#### Otázka č. 13: Jak hodnotíte váš pobyt v zařízení?

- A) skvěle
- B) dobře
- C) špatně



Graf č. 17

Nejvíce odpovědí získala odpověď B, tedy 20 dětí uvedlo, že se ve výchovném ústavu mají dobře. Těsně na druhém místě bylo uvedeno, že 18 dětí se cítí ve výchovném ústavu špatně. Jako poslední 15 respondentů hodnotilo svůj pobyt skvěle. Z grafu vyplývá, že se dětem v nápravném zařízení pobyt nelíbí a nehodnotí ho nijak kladně.

V následující části jsou hypotézy vyhodnoceny:

- **H1:** Ano, děti uváděly, že rodiče užívají návykové látky či alkohol. Rodiče bývají často nezaměstnaní, a to vede k rizikovému chování dětí.
- **H2:** Ano, poruchy se vyskytují častěji u chlapců než dívek, ale tento rozdíl není tak vysoký.
- **H3:** Ano, chlapci a dívky nejčastěji užívali marihuanu a hašiš. Po užití této návykové látky si děti neuvědomují, jaké jednání může být trestné. Po užití marihuany mohou být dezorientovány.

**Zhodnocení hypotézy č. 1:** děti velmi často uváděly, že rodiče užívají některé návykové látky. Toto může být způsobeno nezaměstnaností, kdy matky provozují prostituci, aby uživily sebe a děti a aby si obstarávaly drogy. Pokud toto vidí děti u svých rodičů, je velmi pravděpodobné, že je budou chtít následovat, vyrovnat se jim a páchat tak kriminální činy.

**Zhodnocení hypotézy č. 2:** ve výchovných ústavech byly častěji chlapci než dívky, lze tedy říci, že chlapci trpí většími poruchami chování než dívky. To může být způsobeno větší hyperaktivitou. Tím, že chlapci mají větší sílu a potřebují sami sobě dokazovat, že mají odvalu na to něco ukrást nebo někoho dokonce zabít, či znásilnit děvče.

**Zhodnocení hypotézy č. 3:** nejčastější užívaná látka je marihuana nebo hašiš, a to především proto, že tato droga je více dostupná a není až tolik drahá. 1 gram marihuany stojí 200 Kč, děti se na tuto částku mohou peněžně složit a z 1 gramu si mohou ubalit až 4 marihuanové cigarety. Také je marihuana považována jako lehčí droga, která nezpůsobuje halucinace a téměř každý, ne jenom děti, zkouší tuto drogu jako první lehkou variantu. Postupně se pak uživatel dostává ke tvrdším drogám a následně páchá trestnou činnost buď pod vlivem návykové látky, nebo krade, aby si návykovou látku mohl obstarat.

## 8 Navrhovaná preventivní opatření

Navrhnout alternativní opatření proti páčání kriminality dětí mladších 15 let není zcela jednoduché. Jedná se hlavně o otázku psychiky dítěte. Jak je v práci zmiňováno, důležitým faktorem pro výchovu dítěte je rodina a škola.

Co se děje v každé rodině, domácnosti, je velmi soukromé. Sociální pracovníce se zabývají problematickými rodinami. Ale jak se pracovníce dozví o ostatních problémech v rodině, když je nikdo nenahlásí? Je nesčetné množství rodin, kde dochází k užívání alkoholu či drog, domácímu násilí nebo nezaměstnaností rodičů. Všechny tyto faktory mají za následek to, že dítě páchá trestnou činnost. Tomuto aspektu lze předejít tak, že by chodily **namátkové kontroly do rodin s dětmi**. Ač se o rodině ví, že je riziková či nikoliv, je možné, že by se takto mohlo předejít páčání kriminality dětí, tím že by stát měl větší dohled nad rodinami.

Bylo by velmi účinné, kdyby bylo najato **více sociálních pracovníků**, které by pak rodiny námatkově kontrolovaly. Tento způsob ohledně kontrolování rodin je jediný smysluplný a účinný. Jelikož co se odehrává za zavřenými dveřmi domova, je nám tajemstvím.

Druhým velmi důležitým aspektem je škola. **Základní školy** by se neměly soustředit pouze na výuku studentů, ale především **i na výchovu dětí**, která není mnohdy v rodinách dostačující. Ve školách jsou různé společenské předměty, kdy děti pracují v kolektivech. Takovýchto kolektivních předmětů by mělo určitě přibýt více. Ne nadarmo se říká škola hrou. Při nastoupení do 6. třídy, kdy už jsou děti více rozumově vyspělé, by měl být v **rámci výuky předmět „Globální problémy“**. Tento předmět by měl vzbudit zájem ve studentech o dnešní globální situaci a nečinit svět horším, než jakým současně je. Takový předmět by pak děti odradil od kriminálního jednání a případně by jim ukázal, jak by byly děti potrestané. **Školy by měly navrhovat více zájmových kroužků a sportovních aktivit**, které by děti navštěvovaly ve svém volném čase po škole. Školy by měly být pod větším dozorem ministerstva školství. Existují i školy, ve kterých si žáci dovolí kouřit cigarety či dokonce marihuanu přímo na toaletách či pozemcích škol. Někteří učitelé mají z žáků takový strach, že je nijak zvláště nepotrestají. A raději si toto tabu nechají pro sebe. Na základních školách jsou velmi časté šikany, kdy starší žáci šikanují ty mladší nebo probíhá šikana přímo ve třídě. Naučný film, ačkoliv velmi brutální, který se zabývá šikanou na střední škole

v Estonsku, je *Zkažená mládež*<sup>47</sup>. Šikana zde končí hromadným zabitím ostatních spolužáků. Je spousta učitelů, kteří o šikaně na škole vědí, ale bojí se do ní zasáhnout. Proto **učitelé, kteří jsou vybíráni na základní školy, by měli podstupovat velmi přísné psychické testy.** Učitel by měl být žákem maximálně respektován, ale měl by být i jeho oporou a umět dítěti naslouchat.

---

<sup>47</sup>TheKlass [film]. Režie IlmarRaad. Estonsko: Estonian film soundation, 2007.

## Závěr

Kriminalita je celospolečenský problém, který nás provází už od samých počátků lidstva. V některých zemích je kriminalita velmi vysoká, v jiných zase nižší, což jsou země jako např. Afrika, kde lidé trpí jinými problémy než kriminalitou. Tito lidé si mnohdy ani nedokáží představit, jaké brutality se ve světě dějí. Nedokáží si představit, že děti, kterým je 15 let a méně někdy dokážou páchat brutálnější činy než samotní dospělí. Dětská kriminalita byla, je a bude. Zatím naše společnost není natolik vyvinutá, aby dokázala eliminovat kriminalitu jako takovou.

V teoretické části bakalářské práce jsou vymezeny základní pojmy. Dále je zde vypsán historický vývoj, kde bakalářská práce popisuje, jaké tresty se dříve ukládaly, jaké normy platily a jaké normy platí dnes. Další součástí bakalářské práce je fenomenologie dětí mladších 15 let. Jsou zde popsány nejčastější činy jinak trestné, které děti mladší 15 let páchají. Jsou tam především majetkové, násilné, mravnostní a drogové kriminální činy. Dále jsou v tabulce rozepsány vybrané druhy trestné činnosti s přepočtem na počet obyvatele a vypočítán index zatíženosti dětskou kriminalitou. Důležitou částí je etiologie, tedy příčiny proč děti mladší 15 let páchají kriminalitu. To je odvíjeno především od rodiny, problémů ve škole, vrstevníky a vlivem médií. Dále jsou v práci rozepsána opatření, která jsou dětem dle závažnosti jejich činů ukládána. V poslední teoretické části je rozepsáno řízení ve věcech dětí mladších 15 let.

Praktická část bakalářské práce vychází z dotazníkového šetření dětí v nápravných zařízeních. Vyplnění dotazníků prokázalo, že děti byly do ústavu umístěny hlavně kvůli záškoláctví, problémům ve škole a agresivitě. Převážná většina dětí kouří cigarety a experimentovala s drogami, hlavně s marihuanou a hašišem a to může mít za následek páchání kriminality. U dětí je nejčastější majetková kriminalita a to přesněji poškozování cizí věci.

Základní školy by se měly soustředit nejen na výuku, ale i na výchovu. Měly by přibýt i společenské předměty, kde se děti učí jak správně zapadnout do kolektivu a jak dobře vycházet s ostatními dětmi. Školy by měly navrhopat více zájmových kroužků a sportovních aktivit. Měly by se velmi zpřísnit pravidla kouření v okruhu školy. Škola musí být pod větším dozorem, jelikož děti si dovolí kouřit cigarety a marihuanu přímo před vstupní halou, či dokonce v horším případě na toaletách. Také šikana je velmi častým problémem ve školách. Existují někteří kantoři, kteří o šikaně na škole vědí, ale

sami se do ní bojí zasáhnout, jelikož dnešní děti jsou velmi agresivní. Proto by učitelé měli podstupovat psychické testy. Měli by se vybírat učitelé, kteří si dokážou získat autoritu, ale zároveň musí být společenší, umět dětem naslouchat a předávat jim důležité informace. Největší vliv na dítě má rodina. Mělo by přibít sociálních pracovníků, které kontrolují i běžné rodiny a ne jen ty problémové. A tím tak předcházet problémům v rodině a následné kriminalitě. Jelikož pevné zázemí v rodině je pro dítě tím nejdůležitějším faktorem.

První cíl bakalářské práce bylo vymezení základních pojmů týkající se kriminality dětí mladších 15 let. Tento cíl byl díky analýze literárním zdrojům splněn. Další cíl zjistit historii kriminality od minulosti po současnost byl také dosažen. Kapitola fenomenologie, kde bylo hlavní součástí vyhodnocení tabulky vybraných druhů trestné činnosti v roce 2015 v ČR a v JČK, bylo také splněno. Velmi důležitá část práce je etiologie, tedy různé příčiny, proč děti páchají kriminalitu. Zde je uváděno dostatečné množství aspektů. U této části nebyl předpoklad, že by k ní bylo dostatečné množství literárních zdrojů, ale bylo tomu naopak. Analýzou literatury, internetových zdrojů a dotazníkového šetření, bylo zjištěné vše potřebné ke splnění cílů této práce. Původně jsem očekávala, že bude rozdáno více jak 100 dotazníků pro co nejpřesnější vyhodnocení. V JČK je dostatečné množství výchovných ústavů, ale ne všechny souhlasily s vyplněním dotazníků. U jiných výchovných ústavů byla uvedena špatná adresa a některá telefonní čísla nefungovala. Jelikož bylo v jednom výchovném zařízení cca 13 dětí, nebylo možné získat takové množství vyplněných dotazníků a naprosto přesně zjistit převládající odpovědi na otázky v dotazníkovém šetření.

## Seznam použitých zdrojů

### Literární zdroje

1. JELÍNEK, J., MELICHAROVÁ, D. *Zákon o soudnictví ve věcech mládeže s poznámkami a judikaturou*. Praha: Linde, 2004. 144 s. ISBN 80-7201-493-5.
2. JELÍNEK, J., SOVÁK, Z. *Trestní zákon a trestní řád, zákon o soudnictví ve věcech mládeže s poznámkami*. Praha: Linde, 2004. 959 s. ISBN 80-7201-450-1.
3. KALLAB, J. *Stručný výklad zákona z 11. března 1931, č. 48 Sb. z. a n. o trestním soudnictví nad mládeží*. Brno : Nákladem Čs. Akad. Spolku Právnick v Brně, 1931. 39 s.
4. LORTIE, S., POLANSKI, M. SOTOLÁŘ, A. aj. *Soudnictví pro mladistvé v Kanadě a v České republice*. Praha : Institut Ministerstva spravedlnosti České republiky pro další vzdělávání soudců a státních zástupců a Ministerstvo spravedlnosti Kanady, 2000. 319 s.
5. MATOUŠEK, O., KROFTOVÁ A. *Mládež a delikvence - Možné příčiny, současná struktura, programy prevence kriminality mládeže*. 2. vyd. Praha: Portál 2003. 340 s. ISBN 80-7178-771-X.
6. MORAVCOVÁ, E., PODANÁ, Z., BURIÁNEK, J. *Delikvence mládeže trendy a souvislosti*. Praha: TRITON, 2015. 231 s. ISBN 978-80-7387-860-3.
7. NOVOTNÝ, O., ZAPLETAL, J. a kol. *Kriminologie*. 2. vyd. Praha: ASPI Publishing, s.r.o., 2004. 528 s. ISBN 80-86432-08-4.
8. NOVOTNÝ, O., ZAPLETAL, J., a kol.: *Základy kriminologie*. Praha: Univerzita Karlova, 1993. 137 s. ISBN 80-7066-821-0.
9. ŘÍČAN, P. *Agresivita a šikana mezi dětmi*, Praha: Portál, 1995, ISBN 80-7178-049-9.
10. SVATOŠ, R. *Kriminologie*. Plzeň: Aleš Čeněk, s.r.o., 2012. 292 s. ISBN 978-80-7380-38
11. SVATOŠ, R. *Kriminologie ve světle nového trestního zákoníku*. 1. vyd. České Budějovice: Vysoká škola evropských a regionálních studií, 2010. 174 s. ISBN 978-80-86708-21-8.
12. TRAIN, A.: *Nejčastější poruchy chování dětí*. Portál, 2001. 199 s. ISBN 80-7178-503-2.
13. ZAPLETAL, J., a kol.: *Kriminologie Díl II zvláštní část*. 2. vydání. Praha: Policejní akademie České republiky, 2002, 170 s. ISBN 80-85981-28-9.

14. ZOUBKOVÁ, I. *Kontrola kriminality mládeže*. 1. vydání Dobrá Voda u Pelhřimova: Vydavatelství a nakladatelství Aleš Čeněk, 2002. 231 s. ISBN 80–86473–08–2.
15. ZOUBKOVÁ, I. NIKL, J., ČERNÍKOVÁ, V. *Kriminalita mládeže*. Praha: Policejní akademie ČR, 2001. 100 s. ISBN 80-7251-070-3.

### **Zahraniční literatura**

1. HEALEY, J., *Juvenile Crime*, Thirroul, N.S.W.: Spinney Press, 2008. 44 p., ISBN 9781920801830.

### **Elektronické zdroje**

1. POLICIE ČR Statistiky kriminality. [online]. Praha : Policie ČR [cit. 2015-03-11], dostupné z WWW: <<http://www.policie.cz/statistiky-kriminalita.aspx>>.

### **Legislativní dokumenty**

1. ZÁKONY PRO LIDI. Zákon o soudnictví ve věcech mládeže č. 218/2003 Sb. *Zakonyprolidi.cz*. [online]. 15.6.2003 [cit. 2003-31-07]. Dostupné z WWW: <<http://www.zakonyprolidi.cz/cs/2003-218>>
2. ZÁKONY PRO LIDI. Trestní zákoník č. 40/2009 Sb. *Zakonyprolidi.cz*. [online]. 08.01.2009 [cit. 2009-09-02]. Dostupné z WWW: <<http://www.zakonyprolidi.cz/cs/2009-40>>
3. ZÁKONY PRO LIDI Občanský zákoník č. 89/2012 Sb. *Zakonyprolidi.cz*. [online]. 03.02.2012 [cit. 2012-22-03]. Dostupné z WWW: <<http://www.zakonyprolidi.cz/cs/2012-89>>

### **Filmové zdroje**

1. *WirKinder von Bahnhof Zoo* [film]. Režie UliEdel. DE: Neue Constantin, 1981.
2. *TheKlass* [film]. Režie IlmarRaad. Estonsko: Estonian film soundation, 2007.



## Seznam tabulek a grafů

Tabulka č. 1- Kriminalita dětí mladších 15 let v roce 2015

Graf č. 1- Kriminalita dětí mladších 15 let v Jihočeském kraji 2015

Graf č. 2- Kriminalita dětí mladších 15 let v České republice 2015

Graf č. 3- Pohlaví

Graf č. 4- Věk

Graf č. 5- Důvod pobytu v zařízení

Graf č. 6- Problém s chováním i v zařízení

Graf č. 7- Užívání návykových látek v rodině

Graf č. 8- Kdo v rodině užívá návykové látky

Graf č. 9- Zaměstnání v rodině

Graf č. 10- Kouření cigaret

Graf č. 11- Pití alkoholu

Graf č. 12- Experimentování drogami

Graf č. 13- Zkoušené drogy

Graf č. 14- Užívání drog v zařízení

Graf č. 15- navštěvování zájmových kroužků, či sportů

Graf č. 16- Volný čas

Graf č. 17- Hodnocení pobytu v zařízení

## **Příloha č. I – Vzor dotazníku pro děti v nápravném zařízení**

Dobrý den,

jmenuji se Klára Havlíčková a jsem studentkou Vysoké školy evropských a regionálních studií v Českých Budějovicích v oboru bezpečnostně právní činnost. V rámci bakalářské práce provádím průzkum o kriminalitě dětí mladších 15 let. Žádám Vás o vyplnění krátkého dotazníku. Jelikož je tento dotazník je zcela anonymní, odpovídejte prosím pravdivě.

### **1) Pohlaví:**

- C) Chlapec
- D) Dívka

### **2) Věk:**

- E) 11 let a méně
- F) 12 let
- G) 13 let
- H) 14 let

### **3) Do zařízení jsem byl/a umístěn/a z důvodu:**

(můžete zaškrtnout více odpovědí, u kolonky jiné můžete vypsát důvod)

- J) záškoláctví
- K) krádeže
- L) pití alkoholu
- M) užívání drog
- N) problémy ve škole
- O) šikana
- P) problémy v rodině
- Q) agresivita
- R) jiné.....

**4) Máte problém s rizikovým chováním i nyní během pobytu v zařízení?**

- C) Ano
- D) Ne

Pokud odpovíte ano, napište důvod.

.....

.....

**5) Užívá někdo ve vaší rodině alkohol či drogy?**

- C) Ano
- D) Ne

Pokud jste odpověděli ano, kdo z rodiny užívá?

- F) matka i otec
- G) pouze matka
- H) pouze otec
- I) sourozenec
- J) nevlastní rodič

**6) Uveďte kdo v současné době ve vaší rodině pracuje.**

- E) oba rodiče
- F) pouze matka
- G) pouze otec
- H) nikdo nepracuje

**7) Kouříte cigarety?**

- C) Ano
- D) Ne

Pokud jste odpověděli ano, napište co vás k tomu vedlo.

.....

.....

**8) Pijete alkohol?**

- C) Ano
- D) Ne

Pokud jste odpověděli ano, napište co vás k tomu vedlo.

.....

.....

**9) Zkoušeli jste někdy experimentovat s drogami?**

- C) Ano
- D) Ne

Pokud jste odpověděli ano, uveďte jaké drogy jste zkusili.

(můžete zaškrtnout více odpovědí)

- J) marihuana
- K) hašiš
- L) LSD
- M) toluen
- N) pervitin
- O) lysohlávky
- P) extáze
- Q) heroin
- R) kokain

Co vás k tomu vedlo?

.....

.....

**10) Užíváte drogy i nyní v průběhu pobytu v zařízení?**

- C) Ano
- D) Ne

**11) Navštěvujete nějaký zájmový kroužek či sportujete?**

- C) Ano
- D) Ne

**12) Co byste dělali ve svém volném čase, kdyby jste si mohli vybrat?**

- G) trávil bych čas s kamarády
- H) trávil bych čas s rodinou
- I) hrál bych hry na PC
- J) sledoval bych TV
- K) četl bych si knihy
- L) jiné.....

**13) Jak hodnotíte váš pobyt v zařízení?**

- D) skvěle
- E) dobře
- F) špatně

Děkuji za vyplnění.

Havlíčková Klára