

**VYSOKÁ ŠKOLA EVROPSKÝCH A REGIONÁLNÍCH
STUDIÍ, O. P. S., ČESKÉ BUDĚJOVICE**

BAKALÁŘSKÁ PRÁCE

**NÁSILNÁ KRIMINALITA A JEJÍ PŘÍČINY
V ČESKÉ REPUBLICĚ A VE STŘEDOČESKÉM
KRAJI**

Autor práce: David Petrášek
Studijní obor: Bezpečnostně právní činnost ve veřejné správě
Forma studia: Prezenční
Vedoucí práce: doc. JUDr. Roman Svatoš, Ph.D.
Katedra: Katedra právních oborů a bezpečnostních studií

2016

Prohlašuji, že jsem bakalářskou práci vypracoval samostatně, na základě vlastních zjištění a s použitím odborné literatury a materiálů uvedených v této práci.

Souhlasím, aby práce byla uložena v knihovně Vysoké školy evropských a regionálních studií v Českých Budějovicích a zpřístupněna v souladu s § 47b zákona č. 111/1998 Sb. v platném znění.

.....

David Petrášek

Děkuji vedoucímu bakalářské práce doc. JUDr. Romanu Svatošovi, Ph.D. za cenné rady, připomínky a metodické vedení práce.

ABSTRAKT

PETRÁŠEK, D. *Násilná kriminalita a její příčiny v České republice a ve Středočeském kraji : bakalářská práce*. České Budějovice: Vysoká škola evropských a regionálních studií, o. p. s., 2016 Vedoucí bakalářské práce: doc. JUDr. Roman Svatoš, Ph.D.

Klíčová slova: násilí, kriminalita, příčiny kriminality, prevence kriminality, agrese

Tato bakalářská práce zkoumá problematiku násilné kriminality, dále její příčiny a prevenci. Práce v úvodu definuje základní pojmy jako násilí, agrese, trestný čin a pachatel. Stěžejní část práce se věnuje násilí a násilné kriminalitě, která je analyzována z několika úhlů pohledu, zejména sociologického, psychologického a příčinám jejího vzniku. Práce se také podrobněji zaměřuje na nejzávažnější násilné trestné činy. Závěr práce detailně zkoumá stav, strukturu a dynamiku násilné trestné činnosti v České republice a Středočeském kraji.

ABSTRACT

PETRÁŠEK, D. *Violent Crime and Its Causes in the Czech Republic and the Central Bohemian Region : a bachelor thesis*. České Budějovice: The College of European and Regional Studies, 2016. Supervisor: doc. JUDr. Roman Svatoš, Ph.D.

Key words: violence, crime, causes of crime, crime prevention, aggression

This bachelor thesis researches the issue of violent crime, further on its causes and prevention. In the beginning the thesis defines basic terms such as violence, aggression, crime offence and offender. The main part of the thesis focuses on violence and violent crime which is analyzed in several points of view, mainly sociological and psychological ones, and the causes of its origin. The conclusion of the thesis researches in detail the statement, structure and dynamics of violent crime in the Czech Republic and the Central Bohemian Region.

Obsah

ÚVOD	8
1 CÍL A METODIKA BAKALÁŘSKÉ PRÁCE	9
2 NÁSILNÁ KRIMINALITA.....	11
2.1 Pachatel násilné kriminality	11
2.1.1 Posuzování nebezpečnosti pachatele.....	12
2.2 Základní pojmy.....	13
2.2.1 Pojem násilí.....	13
2.2.2 Agrese	14
2.2.3 Pojem trestného činu	15
2.3 Některé násilné trestné činy	16
2.3.1 Obsažené v hlavě I. trestního zákoníku.....	16
2.3.2 Obsažené v hlavě II. trestního zákoníku	18
3 ETIOLOGIE NÁSILNÉ KRIMINALITY	20
3.1 Biologické vlivy	20
3.2 Psychologické vlivy	21
3.3 Socio-kulturní vlivy.....	21
3.4 Vliv rodiny, v níž dítě vyrůstá.....	22
3.5 Normy chování platné ve společnosti jako celku	23
3.6 Další vlivy	23
3.6.1 Vliv masmédií	23
3.6.2 Vliv skupiny	24
4 PREVENCE NÁSILNÉ KRIMINALITY	26
4.1 Sociální prevence	27
4.1.1 Rodina	27
4.1.2 Škola.....	28
4.1.3 Zaměstnanost.....	28
4.1.4 Volný čas.....	28

4.1.5	Bydliště	29
4.1.6	Problém alkoholismu	29
4.2	Situační prevence	30
4.3	Viktimologická prevence	31
4.4	Primární prevence.....	32
4.5	Sekundární prevence	33
4.6	Terciární prevence	33
4.7	Účinnost preventivních opatření	34
4.7.1	Přesun kriminality	35
5	FENOMENOLOGIE NÁSILNÉ KRIMINALITY	36
5.1	Stav násilné kriminality v ČR.....	37
5.2	Stav násilné kriminality ve Středočeském kraji	39
5.3	Struktura násilné kriminality v ČR.....	43
5.4	Struktura násilné kriminality ve Středočeském kraji	44
5.5	Dynamika násilné kriminality v ČR.....	45
5.6	Dynamika násilné kriminality ve Středočeském kraji.....	48
6	VÝZKUMNÁ ČÁST	51
6.1	Řízený rozhovor	51
6.2	Dotazníkové šetření	54
6.3	Navrhovaná opatření	62
	ZÁVĚR	64
	SEZNAM POUŽITÝCH ZDROJŮ	67
	SEZNAM ZKRATEK.....	69
	SEZNAM TABULEK A GRAFŮ	70
	SEZNAM PŘÍLOH.....	70
	PŘÍLOHY	71

Úvod

Násilná kriminalita, jako součást obecné kriminality, patří k nejzávažnějším typům kriminality, jež svým působením ohrožuje samotnou podstatu lidského života a zdraví. Patří mezi ně trestné činy, jako například vražda, loupež, úmyslné ublížení na zdraví nebo vydírání, které jsou obsaženy v zákoně č. 40/2009 Sb., trestní zákoník ve znění pozdějších právních předpisů (dále jen „trestní zákoník“ nebo „TZ“). Násilnou kriminalitou se také důkladně zabývají vědní obory, jako jsou kriminalistika a kriminologie.

Násilná kriminalita se bohužel objevuje v každé společnosti a stal se z ní jakýsi fenomén, který je zároveň součástí širšího pojmu násilí. Násilí je záměrné použití nebo hrozba použití fyzické síly proti sobě, jinému nebo skupině osob, které působí nebo má vysokou pravděpodobnost způsobit zranění, smrt nebo jinou újmu. Z tohoto hlediska tedy jde zřejmě o jeden z nejzávažnějších problémů společnosti jako celku. Společnost také můžeme chápat jako jednu z mnoha příčin, které umožňují vznik násilí a násilné kriminality a také je velkou měrou může ovlivňovat. To je také jeden z důvodů, proč jsem se rozhodl vybrat si toto téma pro svou bakalářskou práci, abych se dověděl více informací o skutečnostech, které hrají významnou roli při páchání této kriminality, které je dle mého názoru potřeba věnovat velkou pozornost.

Cílem bakalářské práce bude charakterizovat násilí a násilnou kriminalitu, její příčiny, možnosti prevence a další základní pojmy týkající se této problematiky. Dále se práce zaměří na několik specifických násilných trestných činů a v neposlední řadě zhodnotí stav, strukturu a dynamiku násilné kriminality v České republice a ve Středočeském kraji. Práce rovněž provede výzkum, aby zjistila pohled naší společnosti na násilnou trestnou činnost.

1 Cíl a metodika bakalářské práce

Hlavním cílem bakalářské práce je charakterizovat násilnou kriminalitu. Dílčím cílem je porovnání násilné kriminality ve Středočeském kraji s násilnou kriminalitou v celé České republice a v případě zjištění rozdílných vývojových trendů se pokusit zjistit příčinu. Na základě dotazníkového šetření a řízeného rozhovoru s kriminalistou navrhnout opatření, která by mohla zlepšit prevenci násilné kriminality.

V prvních kapitole se práce zaměřuje na vymezení základních pojmů, které se vážou k dané problematice a jednotlivá specifika, která se zde objevují. Jde zejména o definici pojmů jako je násilí, násilná kriminalita, agrese a objasnění dalších základních pojmů, úzce souvisejících s tématem. Jednotlivých definic je v praxi mnoho a práce tedy bude pracovat s těmi nezákladnějšími a nejsrozumitelnějšími. Práce také zkoumá násilí z hlediska psychologie, aby zjistila některé příčiny násilného a agresivního chování, které z nás vycházejí nebo jsou v nás od mala zakořeněné. Dále práce charakterizuje nezákladnější a nejvíce závažné násilné trestné činy, které jsou páchané v České republice.

Další kapitola se věnuje etiologii násilné kriminality, tedy samotným příčinám, proč se tak děje. Příčiny jsou jedny z nejdůležitějších skutečností ke zjištění, protože na jejich základě je možno v budoucnu pracovat na jejich odstranění a tím přispět ke snižování počtu násilných trestných činů. Příčin je veliké množství a práce bude nejvíce čerpat z poznatků jednotlivých kriminologických škol.

Velká pozornost je také věnována prevenci násilné kriminality, která je jedním z klíčových nástrojů pro kontrolu kriminality. Prevence je v oblasti násilné kriminality velmi obtížná, protože jedním z rysů této kriminality je velmi složitá předvídatelnost takového jednání a dále neméně složité osobnostní zvláštnosti pachatelů.

Následující kapitola se zabývá pácháním násilné trestné činnosti v České republice a ve Středočeském kraji a také její fenomenologií, tedy stavem, strukturou a dynamikou. Dále bude práce porovnávat vývojové tendence mezi ČR a Středočeským krajem. Za tímto účelem zde práce využívá analýzu statistických dat Policie České republiky.

Poslední kapitola je věnována výzkumu, kterým chce práce zjistit vnímání a názor naší společnosti právě na násilnou kriminalitu. Práce chce dotazníkovým šetřením zjistit, zda ona společnost má s touto kriminalitou nějaké zkušenosti, zda se cítí bezpečně a zda jí dosavadní preventivní opatření přijdou dostačující. Pokud ne, co by podle názoru těchto lidí bylo tím správným opatřením, díky kterému by se cítili bezpečněji.

2 Násilná kriminalita

Násilná kriminalita se řadí k nejzávažnějším typům páchané kriminality, protože její útoky směřují přímo na samotnou podstatu lidského života, tj. zdraví. Právě z tohoto důvodu jim společnost připisuje velkou důležitost a vážnost, která se mimo jiné projevuje i na tom, že orgány činné v trestním řízení věnují tomuto druhu kriminality mimořádnou pozornost. Tato pozornost je vyjádřena vysokou mírou objasněnosti v oblasti násilných trestných činů.¹

Pojem násilná kriminalita se objevuje pouze v kriminologii, protože právní oblast tento termín neobsahuje. Trestní zákon pojem násilí nedefinuje ani násilné trestné činy neuvádí v ucelené skupině.²

Kriminologie se již od svých počátků intenzivně věnuje problematice násilné kriminality, zejména jeho nejzávažnějším formám. Násilná kriminalita je brána jako součást tzv. obecné kriminality a z hlediska své frekvence je právem považována za jakousi míru úspěšnosti a úsilí státu nebo společnosti v oblasti kontroly kriminality. Při vysokém výskytu násilné kriminality se problematizuje právo občanů na osobní bezpečnost a může v nich vyvolávat pocity nejistoty. Tyto skutečnosti jsou schopny negativně měnit kvalitu života jedince i společnosti.

Násilná kriminalita se v každé společnosti stala součástí širšího pojmu, kterým je násilí. Tomuto fenoménu a jeho souvislostem se v rostoucí míře věnují nejrůznější vědní obory. Jejich chápání, pojetí a používaná odborná terminologie se však navzájem, mnohdy výrazně, liší. To je také hlavní důvod, proč ještě ani dnes nejsou teorie agrese a násilí stabilně a obecně formulovány.³

2.1 Pachatel násilné kriminality⁴

Pro pachatele násilné kriminality je typický poměrně nízký stupeň dosaženého vzdělání. Pachatelé jsou velmi často pod vlivem alkoholických nápojů či jiných návykových látek. Objevuje se zde také vysoký podíl psychopatů s agresivními sklony a také poměrně mnoho osob trpících duševními chorobami. Tyto osoby jsou mnohdy

¹ SVATOŠ, R. *Kriminologie*. Plzeň, 2012, s. 113.

² NOVOTNÝ, O., ZAPLETAL, J. a kol. *Kriminologie*. Praha, 2004, s. 284.

³ NOVOTNÝ, O., ZAPLETAL, J. a kol. *Kriminologie*. Praha, 2004, s. 282.

⁴ DIANIŠKA, G. *Kriminológia*. Plzeň, 2009, s. 165-166.

emocionálně labilní, mají nevyhraněný nebo patologický hodnotový systém. Tyto aspekty způsobují zmenšení jejich zábranových bariér. Mezi pachatelí se častěji objevují psychopatičtí pachatelé.

- *afektivní pachatel* – pro tohoto pachatele je charakteristická emocionálně vyhocená situace, např. partnerská vražda. Tento druh pachatelů nebývá označován jako nebezpečný pachatel. Pravděpodobnost recidivy je v tomto případě nízká.
- *deviantní pachatel* – pachatel nemá žádný vztah k oběti. Není motivován vztahem k oběti a útočí nevybíravým způsobem. Předpoklad recidivy je vysoký a u pachatele je značný předpoklad nebezpečnosti.
- *racionální pachatel* – typickým znakem tohoto pachatele je promyšlení činu a kalkulace rizik. Trestný čin je prostředkem k dosáhnutí cíle nebo užitku (materiální či jiný). U těchto pachatelů se předpokládá vyšší nebezpečnost.

2.1.1 Posuzování nebezpečnosti pachatele

Čírtková⁵ uvádí tři hlavní přístupy:

- intuitivní
- klinický
- statistický

Intuitivní přístup se zakládá na subjektivním a komplexním posouzení osobnosti pachatele. Při posuzování hraje velkou roli odborná způsobilost a zkušenost posuzujícího. Výsledek ovlivňuje vzdělání, praxe a osobní preference. Expert zde na základě těchto svých schopností určuje, jaké informace jsou klíčové a relevantní a při tomto postupu není vázán přesnými pravidly. Garance výsledné zprávy, která hodnotí možnost pachatelovy nápravy, je dána pouze odbornou reputací posuzujícího experta.

Klinický přístup se více opírá o zkušenosti. Využívají se psychodiagnostické metody a vyhodnocování životní cesty pachatele. Expert zde pachatele posuzuje dle kriminologických poznatků. Výsledný posudek je zaštitěn jak odbornou reputací experta, tak hlavně prokázanou spolehlivostí užitých metod.

⁵ ČÍRTKOVÁ, L. *Forenzní psychologie*. Plzeň, 2004, s. 100.

Statistický přístup je dnes nejčastěji používaná metoda. Vychází z podrobných výzkumů kriminální a recidivující populace. Pomocí statistických metod jsou vyhodnocovány významné údaje, jako okolnosti, projevy chování a typické rysy recidivistů. Jako výsledný produkt vznikají např. prognostické tabulky, které obsahují údaje s určitou výpovědní silou.

2.2 Základní pojmy

2.2.1 Pojem násilí⁶

- *sociologický* – sociální jev vyvolaný sociálními procesy
- *psychologický* – patologický způsob interakce jedince s okolím agresivním nebo manipulativním způsobem (jde o úmyslné jednání – ubližování, napadání aj.)
- *kriminologický* – agrese v užším pojetí, tedy útok na fyzickou nebo psychickou integritu člověka ve smyslu úmyslného užití násilí (pohrůžky) vůči jiné osobě (dle motivace – nepřátelství, např. vražda ze msty, instrumentální – slouží dalšímu účelu, např. loupež)
- *laický (nejširší)* – je násilí vůči:
 - osobě (kriminologický pojem)
 - věci (vloupání, vandalismus)
 - sobě samému (sebevražda)

Řadí se sem všechny aktivity, které slouží jedinci (aktérovi) či skupině vytvářet a regulovat vztahy vůči sociálnímu okolí způsobem, který je vnímán jako agresivní či manipulativní. Co se týká způsobu páčání, rozlišuje se násilí v podobě *agrese* (verbální, fyzické; vůči osobám a předmětům), *manipulace* (neagresivní ohlupování, násilí z podřízené pozice) a *kombinace* těchto dvou typů.⁷

Pokud se díváme na délku trvání násilí, setkáváme se zde s *násilím působícím dlouhodobě* (latentní, pokračující), *situacním násilím* v podobě gradujících konfliktních

⁶ SVATOŠ, R. *Kriminologie ve světle nového trestního zákoníku*. České Budějovice, 2010, s. 71.

⁷ SPURNÝ, J. *Psychologie násilí*. Praha, 1996, s. 7.

situací a dále ve formě *incidentů*. Incidenty jsou neočekávané, náhlé a převážně násilné projevy s krátkým, ale intenzivním průběhem.⁸

Násilí je obsaženo v trestním zákoníku:⁹

- ve více hlavách zvláštní části

- TČ proti životu a zdraví (I. hlava)
- TČ proti svobodě a právům na ochranu osobnosti, soukromí a listovního tajemství (II. hlava)
- TČ proti lidské důstojnosti v sexuální oblasti (III. Hlava)
- TČ obecně nebezpečné (VII. hlava)
- TČ proti České republice, cizímu státu a mezinárodní organizaci (IX. Hlava)
- TČ proti pořádku ve věcech veřejných (X. hlava)

Násilí je pouze:¹⁰

- alternativním znakem TČ (např. TČ výtržnictví dle § 358 TZ)
- znakem kvalifikované skutkové podstaty (např. TČ únos dle § 200 odst. 4 písm. a) TZ)
- užití násilí není znakem skutkové podstaty TČ (např. TČ vzpoura vězňů dle § 344 TZ)

2.2.2 Agrese

Definovat agresi není jednoduchý úkol, protože tento pojem zahrnuje mnoho různých aktivit, které obsahují tendenci nebo nutkání útočit, napadat, respektive i poškozovat a ničit. Útočit lze pěstmi a zničit osobu fyzicky (zranit, usmrtit), lze však osobě ublížit i slovy. Za použití pomluv nebo intrik, může být osoba poškozována sociálně. Důvody útoku mohou být různé. Jeden spočívá ve zničení, poškození druhé osoby a druhý spočívá v přinucení druhého konat pomocí demonstrace síly.¹¹

⁸ SPURNÝ, J. *Psychologie násilí*. Praha, 1996, s. 8.

⁹ SVATOŠ, R. *Kriminologie ve světle nového trestního zákoníku*. České Budějovice, 2010, s. 71.

¹⁰ SVATOŠ, R. *Kriminologie ve světle nového trestního zákoníku*. České Budějovice, 2010, s. 72.

¹¹ NAKONEČNÝ, M. *Encyklopedie obecné psychologie*. Praha, 1997, s. 9.

Pro praktické rozlišení je nevhodnější dělení na přímou a nepřímou agresi a na verbální a fyzickou agresi. Jedinec může někoho napadnout přímo fyzicky (např. políček, kopnutí = přímá fyzická agrese) nebo přímo verbálně (např. nadávky, zesměšňování = přímá verbální agrese). Agrese bývá také nepřímá a to tehdy, jestliže se člověk obává trestu za agresi přímou nebo jestliže tuto přímou agresi povaha dané sociální situace znemožňuje. Za projev nepřímé fyzické agrese je například možné uvést ničení majetku osoby, který náleží objektu agrese. Za nepřímou verbální agresi je možné si představit například pomluvy, hostilní poznámky a nevhodné žerty.¹²

Primárním pro takové jednání je získání moci nad druhým člověkem, ovlivnit ho nebo si například dokázat vlastní hodnotu. Mezi další vymezení agrese je možné uvést potřebu či vyhledávání záliby v ubližování ostatním lidem. V takových případech je agrese zdroj potěšení, uspokojení ze sebe sama. Jedinec své konání bere jako legraci, agresivní veselí a bujarost.¹³

Zdrojem agrese nemusí být pouze samotné pudové jednání, ale chování může být i racionálně promyšlené či plánované jednání proti morálním zásadám. Takové jednání je pak složitěji motivované a je nutné jej posuzovat jinak, než jednání pudové. Agrese je zabudovaná v celém způsobu našeho života. Slabost pro surové jednání, které některé jedince vzrušuje, je jedním ze základních lidských instinktů. Někteří autoři považují agresi za hnací sílu veškerého lidského konání. Berou ji jako vůli moci, za podstatnou složku úsilí o individualizaci jedince.¹⁴

2.2.3 Pojem trestného činu

Trestný čin je protiprávní jednání, které trestní zákoník označí za trestný a který naplňuje znaky v trestním zákoníku uvedené. Pokud určité ustanovení nestanoví jinak, může být trestným činem i příprava, pokus, organizátorství, návod a pomoc.¹⁵ Pojem trestný čin je ukotven a popsán v ustanovení § 13 odst. 1 TZ. Popsání obecných podmínek pro trestní odpovědnost obsahuje odst. 2.¹⁶

¹² ČERMÁK, I. *Lidská agrese a její souvislosti*. Žďár nad Sázavou, 1998, s. 11.

¹³ ČERMÁK, I. *Lidská agrese a její souvislosti*. Žďár nad Sázavou, 1998, s. 9.

¹⁴ SPURNÝ, J. *Psychologie násilí*. Praha 1996, s. 17.

¹⁵ NOVOTNÝ, F., SOUČEK, J. *Trestní právo hmotné*. 3. vyd. Plzeň, 2010, s. 85.

¹⁶ GRÍVNA, T. *Trestní právo hmotné. Judikatura k obecné a zvláštní části* 3. 2. vyd. Praha, 2010, s. 38.

2.3 Některé násilné trestné činy

Trestní právo, na základě článku 6 Listiny základních lidských práv a svobod, považuje ochranu života a zdraví za velice důležitou a staví ji do popředí tím, že se trestněprávní ochrana vztahuje nejen na úmyslné TČ, ale i na činy nedbalostní.¹⁷

2.3.1 Obsažené v hlavě I. trestního zákoníku

Zde jsou obsaženy trestné činy proti životu a zdraví.

➤ Vražda § 140 TZ

Vraždy, úmyslná usmrcení člověka, jsou nejpřísněji postihované trestné činy. Dle míry úmyslného způsobení následku se rozlišuje vražda prostá (§140 odst. 1) a vražda spáchaná s rozmyslem nebo po předchozím uvážení (§ 140 odst. 2). Důvodem pro toto rozlišení je snaha odlišit a určit závažnost úmyslného útoku proti životu a zdraví.

U vraždy prosté se jedná o úmyslné usmrcení jiné osoby, které ovšem nebylo spácháno po předchozím naplánování nebo uvážení. Jednání vraha ale také nesmí být ovlivněno silným rozrušením ze strachu, zmatku nebo jiného omluvitelného hnutí mysli. V takovém případě by se vražda neposuzovala dle 1. odstavce v § 140. Jednání v tomto případě ovlivňuje zkrat, náhlé hnutí mysli nebo jiné neplánované chování, které vypovídá o spontánnosti činu.¹⁸

Vražda spáchaná s rozmyslem nebo po předchozím uvážení je zařazena do trestního zákoníku jako samostatná, kvalifikovaná skutková podstata (odst. 2 § 140 TZ), kdy základní znaky sdílí vraždu prostou (odst. 1 § 140 TZ), ale dává prostor pro klasifikaci úmyslu, tedy již zmíněného plánovaného jednání, které zajišťuje vyšší trestní sazbu. Pro tato ustanovené platí poměr speciality.¹⁹

¹⁷ FRYŠTÁK, M., PROUZA, D., VANĚČEK, P., ZAJÍČKOVÁ, E. *Trestní právo hmotné a procesní*. České Budějovice, 2007, s. 167.

¹⁸ JELÍNEK, J. a kol. *Trestní právo hmotné*. 2. vyd. Praha, 2010, s. 478.

¹⁹ JELÍNEK, J. a kol. *Trestní právo hmotné*. 2. vyd. Praha, 2010, s. 479.

Charakteristika a motivace²⁰

- z interpersonálních konfliktů (např. žárlivost)
- ze ziskuchtivosti (např. loupežné vraždy)
- vyřizování účtů mezi organizovanými kriminálními skupinami
- nájemné vraždy
- sexuálně orientované

➤ Ublížení na zdraví § 146 TZ

Úmyslný trestný čin, který se od vraždy liší úmyslem, který není osobu druhou usmrtit, ale způsobit jí ujmu na zdraví. Jako u vražd trestní zákoník rozlišuje konání v silném rozrušení nebo jiném omluvitelném hnutí myslí na straně jedné a útoky po předchozím promyšlení na straně druhé.²¹ Při posuzování je také třeba hledět na ustanovení o pokusu, tedy co bylo prvotně útokem zamýšleno a jaká újma měla nastat. Je tedy možné, že útokem bylo způsobeno ublížení na zdraví, ale záměr byl usmrtit. V takovém případě by se jednalo o pokus o vraždu, což by bylo posuzováno dle § 140 TZ.²²

Charakteristika a motivace

- vyřizování konfliktních situací
- z odplaty nebo msty
- slouží k vyřizování účtů
- může směřovat k zastrášení protivníka
- násilím jsou řešeny problémy zejména v rodinách

²⁰ SVATOŠ, R. *Kriminologie*. Plzeň, 2012, s. 122.

²¹ JELÍNEK, J. a kol. *Trestní právo hmotné*. 2. vyd. Praha, 2010, s. 496.

²² JELÍNEK, J. a kol. *Trestní právo hmotné*. 2. vyd. Praha, 2010, s. 497.

2.3.2 Obsažené v hlavě II. trestního zákoníku

Zde jsou obsaženy trestné činy proti svobodě a právům na ochranu osobnosti, soukromí a listovního tajemství.

➤ Loupež § 173 TZ

Loupeže jsou po úmyslném ublížení na zdraví nejčteněji páchané násilné trestné činy. Dle základního motivu, zmocnit se cizí věci, by se spíše mělo jednat o majetkovou trestnou činnost, ale násilí je zde natolik výrazným činitelem, kvůli kterému se loupež započítává do násilné kriminality.²³ U loupeže je útočeno na více chráněných objektů. Jedním z nich je osobní svoboda v rozhodování a druhý je zájem na ochraně majetku, o který jde pachateli v první řadě. Násilí může být ve formě přímého použití, ale může se objevit i pohrůzka bezprostředního násilí, které by přišlo, pokud by se oběť pokusila klást odpor. To vše má za cíl překonat odpor oběti či její vůli se bránit a zmocnit se její věci.²⁴

Charakteristika a motivace²⁵

- ze ziskuchtivosti (např. k získání prostředků na drogy)
- typické pro velkoměstské pouliční prostředí (velká hustota obyvatel, snadné uniknutí)
- největší variabilita a dynamika nových forem (např. rozmach loupeží v barech)
- vysoká anonymita (časté využití prostředků ke krytí obličeje, např. masky, pletené čepice, sluneční brýle)

➤ Vydírání § 175 TZ

Zde je chráněným objektem svobodné rozhodování člověka. Objektivní stránka spočívá v tom, že pachatel jiného násilím, pohrůzkou násilí nebo pohrůzkou jiné těžké újmy nutí k tomu, aby něco konal, opominul nebo trpěl. Čin může být dokonán i přes fakt, že se oběť nepodrobí požadavkům. Donucování či příprava k takovému jednání postačuje k naplnění skutkové podstaty trestného činu vydírání a dle jeho trestní sazby

²³ SVATOŠ, R. *Kriminologie ve světle nového trestního zákoníku*. České Budějovice, 2010, s. 80.

²⁴ JELÍNEK, J. a kol. *Trestní právo hmotné*. 2. vyd. Praha, 2010, s. 531.

²⁵ SVATOŠ, R. *Kriminologie ve světle nového trestního zákoníku*. České Budějovice, 2010, s. 80.

je také čin postihován. Pod pojmem pohrůžka jiné těžké újmy se může rozumět konání, které způsobí majetkovou újmu nebo pomluvu, která má za cíl poničit pověst oběti či rozvrátit partnerský vztah.²⁶

Tato kapitola obsahuje celkový náhled na násilnou kriminalitu. Úvod kapitoly je věnován obecné charakteristice této problematiky, jako proč je tento druh kriminality jednou z nejzávažnějších a vše je propojeno s jedním fenoménem, který se nazývá násilí. Dále se v kapitole objevuje i základní popis pachatele a popis elementárních a důležitých pojmů spojených s násilnou kriminalitou, jako je agrese a násilí. Poslední zde dotčené téma se věnuje pojmu trestného činu. Ten je charakterizován z právního hlediska a následně jsou zde vyjmenovány některé násilné trestné činy, které jsou obsaženy v prvních dvou hlavách trestního zákoníku. Vybrané trestné činy jsou obecně popsány a následně doplněny o příklady motivů, které se u nich velmi často objevují.

²⁶ JELÍNEK, J. a kol. *Trestní právo hmotné*. 2. vyd. Praha, 2010, s. 535.

3 Etiologie násilné kriminality

Díky velké rozmanitosti konání spojeného s násilím, potažmo násilných trestných činů, není vždy jednoduché stanovit relevantní příčiny, což se také projevuje tím, že kriminologové nejsou jednotně dohodnuti na způsobu, jak jednotlivé činy co nejlépe a nejvěrohodněji vysvětlit. Je složité vysvětlit, proč jednotlivci páchají činy tak agresivně? Proč se poklidné manželství najednou otočí do manželství plného násilí? Hlavní a základní otázka však zní, rodí se lidé jako násilníci, nebo se násilnému jednání naučí? Je pouze agresivní chování to, čím se od normálních lidí agresoři odlišují či je v tom ještě něco jiného?²⁷

V současné době spíše převažují názory, že agresivita není naším vrozeným pudem, jako spíše vlastností, která je získaná, naučená. Násilí ve společnosti je podmíněno sociálně, kulturně, politicky, ekonomicky, psychologicky a fyziologicky, přičemž příčiny nejsou vždy stejné a u jednotlivých násilných trestných činů se samozřejmě liší. Proto není jednoduché exaktně stanovit příčiny násilné kriminality.²⁸

Dianiška²⁹ dělí příčiny násilné kriminality do třech rovin vlivů, z toho nejširšího úhlu pohledu, na:

- *biologické*
- *psychologické*
- *socio-kulturní*

3.1 Biologické vlivy³⁰

Biologické teorie se snaží nalézt některé fyziologické abnormality nebo anomálie, které jednotlivce vedou k použití násilí. Tvrdí také, že násilí může být důsledkem hormonální nevyváženosti, genetickou predispozicí nebo poškozením mozku. Existuje mnoho nesprávných tvrzení, u kterých se zaměňuje genetický a biologický vliv. Genetické vlivy jsou v podstatě užším tématem, protože jsou pouze jednou ze součástí biologických vlivů, jako širšího pojmu, který má vliv na chování

²⁷ DIANIŠKA, G. *Kriminológia*. Plzeň, 2009, s. 167.

²⁸ NOVOTNÝ, O., ZAPLETAL, J. a kol. *Kriminologie*. Praha, 2004, s. 294.

²⁹ DIANIŠKA, G. *Kriminológia*. Plzeň, 2009, s. 167.

³⁰ DIANIŠKA, G. *Kriminológia*. Plzeň, 2009, s. 167.

jedince. Genetický vliv je zakořeněn v chromozomech dané osoby, v jejím DNA. Naproti tomu biologické vlivy jsou události, které působí na jednotlivou osobu biologicky, ale neznamená to, že jsou v DNA přímo obsaženy.

Jako příklad zde Dianiška uvádí situaci, kdy jedním z následků dopravní nehody, která nastala v důsledku biologických vlivů, je poranění hlavy. Poranění hlavy může mimo jiné způsobit vážný biologický efekt na chování jednotlivce a velmi ho ovlivnit, avšak nikde v jeho DNA není napsáno, že se mu tato autonehoda přihodí. Proto není zcela vhodné termíny biologické a genetické vlivy zaměňovat.

Mezi další biologické faktory můžeme řadit rozdíly mezi inteligencí násilných a nenásilných jedinců, působením hormonů, genetiky nebo chromozomální anomálie.³¹

3.2 Psychologické vlivy³²

Psychologové zde došli k závěrům, že násilí je jakási zvláštnost u jednotlivých typů osobností či výsledkem "aklimatizačního" procesu, kdy se jednatel při tomto procesu naučil reagovat na určité stimuly násilím. Důležitým prvkem je zde sociální prostředí, které má samozřejmě vliv na psychiku a její vývoj u jednotlivce. Toto prostředí je zde bráno jako klíčové právě proto, že velkou měrou ovlivňuje chování a používání násilí.

Jako příklad je zde uveden termín napodobování, kdy je bráno v úvahu, že děti se mohou násilnému chování naučit od dospělých osob, neboli napodobovat styl chování, který při řešení konfliktních situací, a nejen jich, mohou předvádět starší osoby. Výzkumy dokazují, že pokud děti byly svědky násilí u rodičů, brzy se v porovnání s jinými dětmi začaly chovat násilnický. Avšak toto tvrzení nelze užívat paušálně, protože některé děti jsou schopné pružněji reagovat na nepříjemné situace a tím pádem se s problémy lépe vypořádat, což je možné vysvětlit biologickými a genetickými vlivy.

3.3 Socio-kulturní vlivy

Experti z řad sociologů nesouhlasí s teoriemi, které tvrdí, že k trestnému jednání dochází na základě biologických nebo psychologických aspektů, avšak přijímají

³¹ DIANIŠKA, G. *Kriminologie*. Plzeň, 2009, s. 168.

³² DIANIŠKA, G. *Kriminologie*. Plzeň, 2009, s. 168.

myšlenku, že jedinec má od narození vrozené vlastnosti a rysy. Ovšem dále tvrdí, že pro formování těchto vlastností a rysů je stěžejní okolí a společenské prostředí.³³

Zde tedy teorie berou násilí jako jev zakořeněný v kultuře a v sociálních skupinách, což funguje jako sdílená norma chování. Je to součást společenské stránky světa, kterou lidé obývají. Zvýšení násilí ve společnosti bývá často doprovázeno extrémními společenskými změnami, např. střet různých kultur, kdy dominantní kultura využívá své hodnoty, strukturu a metody v neprospěch druhé kultury.

Při zkoumání příčin násilné kriminality ve společnosti se zde odborníci v první řadě zaměřují na společenskou třídu, vzdělání, rasu. Odborná literatura uvádí, že děti pocházející z rodin, které nemají obстойné finanční zázemí, jsou vystaveny většímu tlaku násilí v jejich společnosti. Toto zjištění, že násilí je spjata s určitou společenskou třídou je možné pozorovat zejména u domácího násilí, kdy se takového jednání dopouští spíše muži z nižší společenské třídy v porovnání s vyšší společenskou třídou.

U vzdělání bylo zjištěno, že většina násilných mužů dosáhla průměrné úrovně vzdělání, zatímco u nenásilných mužů byl zjištěn velký rozdíl v úrovni vzdělání. Jedni mají velmi nízkou úroveň vzdělání a druzí mají vysokou úroveň. U osob s vysokou úrovní vzdělání není nenásilnost překvapením, protože jejich vzdělání je i určitou měrou spjata se zapojením tohoto jedince do, někdy i vyšší, společnosti.³⁴

Novotný³⁵ příčiny více konkretizuje a třídí je do dvou rovin:

- *vliv rodiny, v níž dítě vyrůstá*
- *normy chování platné ve společnosti jako celku*

3.4 Vliv rodiny, v níž dítě vyrůstá³⁶

Zde hraje roli již zmiňované napodobování. Pokud rodina selže ve vštěpování nenásilných hodnot a způsobů řešení problémů je pravděpodobné, že tyto děti v dospělosti zvolí násilný způsob jednání. Velmi často se dá rozeznat souvislost páchaných násilných trestných činů s deviantní hodnotovou orientací pachatelů, co se týče řešení konfliktů násilnou cestou. Hovoříme zde také o tzv. subkultuře násilí, které

³³ TOMÁŠEK, J. *Úvod do kriminologie jak studovat zločin*. Praha, 2010, s. 139.

³⁴ DIANIŠKA, G. *Kriminológia*. Plzeň, 2009, s. 168-169.

³⁵ NOVOTNÝ, O., ZAPLETAL, J. a kol. *Kriminologie*. Praha, 2004, s. 294-295.

³⁶ NOVOTNÝ, O., ZAPLETAL, J. a kol. *Kriminologie*. Praha, 2004, s. 294-295.

je zapříčiněno násilným modelem rodičů, ve kterém jsou obsaženy časté a přísné tělesné tresty. Takové chování se pak velmi často přenáší na samotné děti.

3.5 Normy chování platné ve společnosti jako celku³⁷

Velmi důležitým prvkem je závislost na tom, jak společnost samotné násilí hodnotí. Zda násilnému chování připisuje prestiž nebo ho považuje jako legitimní chování a přirozené hodnoty jednotlivce.

Současně je uznáván význam řady dalších činitelů, jako jsou:

- ekonomická nerovnost
- otázky spojené s kulturní dezintegrací
- postoje rasové nerovnosti
- určité biologické a osobnostní faktory
- abúzus návykových látek, zejména alkoholu
- některé faktory duševních chorob
- vliv masmédií

3.6 Další vlivy

3.6.1 Vliv masmédií

Velká část odborníků se shoduje v myšlence, že zobrazování násilí v médiích není tak úplně zanedbatelný problém. V širším a dlouhodobém pohledu je možné tvrdit, že sledování násilných scén v televizi nebo v počítačových hrách navyšuje četnost násilí v reálném životě. K převzetí tohoto druhu jednání jsou náchylnější především agresivní jedinci.³⁸

Média mají obrovskou moc ovlivňovat lidské myšlení, cítění i jednání. Obecně se tento proces nazývá imitace či v krajních případech indoktrinace. Nebezpečí této obrovské moci spočívá ve faktu, že prostřednictvím televize je možno ovlivňovat úsudek, manipulovat s informacemi, zjednodušovat realitu nebo potlačovat jiné

³⁷ NOVOTNÝ, O., ZAPLETAL, J. a kol. *Kriminologie*. Praha, 2004, s. 295.

³⁸ ČÍRTKOVÁ, L. *Policejní psychologie*. Plzeň, 2006, s. 176–177.

podstatné informace a tím v podstatě podsouvat to mínění, které média chtějí, abychom měli.³⁹

Média často spoluvytvářejí atmosféru strachu ze zločinu tím, že upřednostňují zprávy tohoto charakteru. Tisk se zaměřuje na případy, které mají velkou sledovanost a to jsou v největší míře závažné násilné činy. Zpravodajství však v tomto ohledu často zaostává za skutečnou pravdou a opravdovými fakty. Patří k tomu i fakt, že ve zprávě nebývá zasvěcený pohled, který by ukázal hrůzné důsledky činu.

Co se týče myšlenky, že časté zobrazování násilí ve filmech je také jedním ze stimulačních efektů, které nabádá k násilí nebo působí spíše preventivně, na to dodnes neexistuje jednoznačná odpověď. Co už v některých případech je prokazatelné, je možnost, že pachatel napodobí či napodobuje styl páchání násilné trestné činnosti, který viděl ve filmu nebo se tímto stylem může v budoucnu inspirovat.⁴⁰

Časté pozorování může upevnit divákovu přesvědčení, že agrese je povolený, nebo nezbytný prostředek pro řešení konfliktů. Pokud je násilí ve filmu úspěšně provedeno může způsobit snížení kontroly agrese a zmenšení vlivu inhibičního filtru. Tím pádem je možné, že agrese bude mít snadnější průchod. Divák se obvykle věnuje motivu agrese, proč zrovna takto hlavní postava jednala. Když divák hodnotí důvody jednání, může to ovlivnit projevy násilí jeho samotného.⁴¹

3.6.2 Vliv skupiny⁴²

Vliv skupiny, v užším případě skupinové násilí, je fenomén, který podstatným způsobem zvyšuje intenzitu násilí i jeho důsledky. Je to násilí, jehož zdrojem není jedinec, ale skupina. Součástí je společná násilná aktivita nejen ve fyzické, ale i ve verbální formě vůči okolí. Záměrem je prosazení skupinových cílů na úkor cizích osob, skupin i členů této skupiny. Míra aktivity člena je dána charakterem jeho činnosti ve skupině, ale i jeho schopnosti podílet se na této činnosti.

³⁹ ČERMÁK, I. *Lidská agrese a její souvislosti*. Žďár nad Sázavou, 1998, s. 90.

⁴⁰ NOVOTNÝ, O., ZAPLETAL, J. a kol. *Kriminologie*. Praha, 2004, s. 295-296.

⁴¹ ČERMÁK, I. *Lidská agrese a její souvislosti*. Žďár nad Sázavou, 1998, s. 92.

⁴² SPURNÝ, J. *Psychologie násilí*. Praha, 1996, s. 123-126.

Výchozí motivaci pro zapojení do takovéto skupiny bývá snaha jedince být někde realizován, být uznáván nebo mít pocit rovnocennosti. Dominantním motivem skupinového násilného jednání je pocit skupinového tlaku (popř. skupinové podpory), což ovlivňuje jedincovo prožívání a chování.

Kapitola s názvem etiologie násilné kriminality se věnuje příčinám této kriminality. Začátek obsahuje obecné seznámení s důvody, proč je zrovna u násilné kriminality tak složité jednotně stanovit samotné příčiny. Fakt, že se odborní autoři rozcházejí v názorech, které příčiny jsou ty stěžejní, se částečně odráží i v této kapitole, protože ta nestanovuje, která příčina je významnější, pouze poskytuje náhled na názory více autorů. Kapitola je poté rozdělena do částí, které charakterizují samotné druhy příčin. Nejprve jsou to tři hlavní vlivy, jako biologické, psychologické a socio-kulturní vlivy. Ty jsou následně doplněny o další dvě roviny. První popisuje je vliv rodiny a druhá se týká norem chování platných ve společnosti jako celku. Závěr kapitoly se věnuje neméně důležitým příčinám, a to vlivu masmédií a vlivu skupiny, které jsou v kapitole označeny jako další.

4 Prevence násilné kriminality

Prevence kriminality je soubor nejrůznějších aktivit mimo trestního charakteru orientovaných na odstranění, oslabení či neutralizaci kriminogenních faktorů s cílem zastavit růst kriminality nebo docílit jejího zmenšení. V podstatě se jedná o působení na příležitosti a podněty k páčání trestných činů, o působení na pachatele, který ještě či nespáchal, tedy potencionálního, tak i na recidivisty. Dále se působí na potencionální oběti a je zde snaha o vytvoření zábran proti páčání trestných činů.⁴³

Možnosti prevence násilné kriminality nejsou tak rozsáhlé, jako například u majetkové kriminality. Jedním z důvodů jsou zvláštnosti pachatelů násilných trestných činů. Mezi tyto zvláštnosti patří nízká inteligence či podprůměrné vzdělání osob páčající tuto činnost a tento jev platí v nemalé míře. Dalším důvodem je skutečnost, že velké procento násilné trestné činy nejsou ve většině případů plánované. Mají spíše spontánní charakter a tím pádem se dají velice těžko předvídat. Vše ještě doplňuje fakt, že při páčání násilné trestné činnosti jsou pachatelé velmi často pod bezprostředním vlivem alkoholu.⁴⁴

V oblasti prevence násilné kriminality není možné očekávat ideální či dokonalé řešení. Společnost má za povinnost konat právě v tomto čase a využívat znalostí získaných z předchozích preventivních aktivit a strategií, které byly nějakým způsobem užitečné a přinesly zlepšení. Preventivní opatření je třeba vnímat jednak dle jejich načasování (tzn., kdy budou spuštěny - zda předtím než se násilí objeví, nebo ihned po něm či po delší časové prodlevě) a zda budou navrhnuté jako změny individuálního chování, nebo změny faktorů a podmínek které samotné chování ovlivňují.⁴⁵

Prevence kriminality se rozlišuje dle dvou základních aspektů. První skupina se řadí dle cílových objektů (struktury) na *sociální, situační* a *viktimologickou*. Druhá dle stadia vývoje kriminálního problému (okruhu adresátů) na *primární, sekundární* a *terciární*.⁴⁶

⁴³ NOVOTNÝ, O., ZAPLETAL, J. a kol. *Kriminologie*. Praha, 2004, s. 172.

⁴⁴ NOVOTNÝ, O., ZAPLETAL, J. a kol. *Kriminologie*. Praha, 2004, s. 297.

⁴⁵ DIANIŠKA, G. *Kriminologie*. Plzeň, 2009, s. 169.

⁴⁶ SVATOŠ, R. *Prevence kriminality*. České Budějovice, 2014, s. 22.

4.1 Sociální prevence

Sociální prevence obsahuje aktivity, které ovlivňují proces socializace a sociálního začlenění a aktivity zaměřené na nepříznivé společenské a ekonomické podmínky, které jsou považovány za klíčové příčiny páchaní trestné činnosti. Sociální prevence je obsažena v sociální politice. Efektivita samotné sociální prevence se dá těžce statisticky změřit, lze na ni pouze usuzovat.⁴⁷

V obecné rovině je důležité zabraňovat rozvoji procesů učení se násilí a snažit se prosazovat nenásilné řešení konfliktu. Týká se to rodiny, školy, sousedů, vrstevníků i státu, který by měl jít příkladem, že nejlepší volbou pro řešení konfliktu je argumentace bez použití násilí.

Masmédia mohou být významným článkem v prevenci násilné kriminality tím, že budou ukazovat hranici slušného chování. Budou ukazovat, co je dovoleno a je správné a co není. Nemělo by šířit, jako je tomu mnohdy i dnes, že násilí je nejvhodnějším způsobem, jak věci vyřešit a že tato cesta snadněji vyřeší problém. Je důležité, aby nevznikl pocit, že násilné řešení konfliktu je účinné a že se vyplácí. Dále je doporučeno, aby byl dětem ztížen přístup k programům nebo filmům zobrazujícím násilí například tím, že se v programu přesunou do pozdějších hodin či opatření televizorů rodičovským zámekem, který by dětem znemožnil se k takovýmto programům dostat. S dnešním rozvojem techniky a příliš tolerantním postojem rodičů jsou ale tato doporučení velice složitě proveditelná a v podstatě ne příliš účinná.⁴⁸

4.1.1 Rodina

V oblasti prevence má rodina největší význam, protože plní základní funkci výchovy. Její funkce je biologická, výchovná, ekonomická, emocionální atd. Měla by dbát na řádnou výchovu a slušné chování dítěte a takové chování si dítě má vzít do života. V rodině se silně odráží problém nezaměstnanosti, bydlení nebo nízké příjmy. To vše ovlivňuje budoucí chování dítěte. Ze státu je kladen důraz na úplnost rodin, zajistit co největší funkčnost, což je i součástí preventivní strategie státu. Dalším problémem je samotná výchova a její provádění. Jsou zde extrémy jako perfekcionista nebo autoritativní typy, v nichž mohou v rodinách nastat problémové

⁴⁷ SVATOŠ, R. *Prevence kriminality*. České Budějovice, 2014, s. 22.

⁴⁸ NOVOTNÝ, O., ZAPLETAL, J. a kol. *Kriminologie*. Praha, 2004, s. 298.

situace.⁴⁹ Řada zemí již přistoupila k myšlence, že používání tělesných trestů při výchově dítěte je něco nepřijatelného. Místo tohoto druhu výchovy se má upřednostňovat oceňování žádoucího chování dítěte, nenásilným odsuzováním chování nežádoucího a dále být osobním příkladem pro dítě. Ve výchově jsou však zanedbávány otázky psychologického výcviku, kterým by se docílilo schopnosti dítěte k sebereflexi a sebekontroly.⁵⁰

4.1.2 Škola

Škola by měla alespoň částečně kompenzovat a doplňovat nedostatky z rodinného prostředí. Důležitost je zřejmá, protože zde dítě tráví velkou část v období, kdy se formuje jeho osobnost. Je zde snaha, aby předcházelo šikaně, záškoláctví a jiným nežádoucím jevům vyskytujícím se ve školách. Důležitým faktorem je zde psychohygienu školských zařízení.⁵¹

4.1.3 Zaměstnanost

Prevence zde spočívá ve faktu, že jedinec se prací může seberealizovat. Seberealizace totiž patří mezi základní lidské potřeby. Díky zaměstnání má jedinec možnost vydělat peníze, protože práce je zdroj příjmů a má možnost uspokojit své potřeby. V zaměstnání se jedinec setkává s ostatními lidmi a je nucen dodržovat standardy chování, což mu pomáhá k lepší pozici a tím také dosáhne na větší sociální prestiž. Pracovní režim, který musí jedinec dodržovat, se stává návykem, který v podstatě může fungovat jako sociální kontrola. Nezaměstnanost zde představuje významný kriminogenní faktor, hlavně co se týká mladých lidí.⁵²

4.1.4 Volný čas

Využívání volného času je problém především mládeže. V procesu dospívání dnešní generace je způsob trávení volného času důležitým faktorem, protože jeho neprospěšné využívání bývá častým pramenem trestné činnosti. Z hlediska prevence je vhodné, aby rodiče měli přehled o svých dětech, věnovali se jim a aby také věděli kde,

⁴⁹ SVATOŠ, R. *Prevence kriminality*. České Budějovice, 2014, s. 23.

⁵⁰ NOVOTNÝ, O., ZAPLETAL, J. a kol. *Kriminologie*. Praha, 2004, s. 298-299.

⁵¹ SVATOŠ, R. *Prevence kriminality*. České Budějovice, 2014, s. 23-24.

⁵² SVATOŠ, R. *Prevence kriminality*. České Budějovice, 2014, s. 24.

jak a s kým tráví svůj volný čas. Měli by rozpoznat změny v chování dítěte, které napovídají, že není vše v pořádku a hledat příčiny takového chování.⁵³

Důraz je zde také kladen na samotnou mimoškolní výchovu a aktivity. Když mládež neví, nebo nemá jak smysluplně trávit svůj volný čas, může se stát, že se například z pocitu nudy snadno přidají ke skupinám, které se dopouštějí trestné činnosti.⁵⁴

4.1.5 Bydliště

Ve městech je evidováno více trestných činů, než na vesnicích. Další zajímavostí je, že index kriminality bývá přímo úměrný hustotě obyvatelstva. Důvodem může být, že ve městech je velký faktor anonymity, který láká delikventní mládež a to připravuje podmínky pro páchaní trestné činnosti. Na vesnicích je jiné společenské cítění a určitá soudržnost, všichni obyvatelé se zde dobře znají. Tím pádem se zde nevyskytuje anonymita, což může spoustu potencionálních pachatelů odradit. Preventivní význam zde má formální společenská kontrola, která je ale ve městech velmi ztížena, právě z důvodů velké anonymity.⁵⁵

4.1.6 Problém alkoholismu

Alkohol má v prevenci násilné kriminality velkou důležitost, protože alkohol v krvi jedince výrazným způsobem ovlivňuje vznik a řešení konfliktu mezi obětí a pachatelem. Alkohol také odstraňuje zábrany a jedinec ztrácí racionální uvažování. Dalším kriminogenním faktorem je nežádoucí změna v organismu způsobená nadměrnou a systematickou konzumací alkoholu. Díky tomu v mnoha případech dochází k neadekvátnímu a primitivnímu chování jak při konfliktní situaci, tak při páchaní násilné trestné činnosti. V podstatě se dá říci, že bojem proti alkoholismu bojujeme i proti některým násilným kriminalitám. Vhodný je zde zásah jak proti nadměrnému návykovému užívání alkoholu, tak proti osobám, které jsou na veřejných prostranstvích pod značným vlivem alkoholu.⁵⁶

⁵³ TURAYOVÁ, Y. *Vybrané kapitoly z kriminologie*. Bratislava, 1999, s. 133.

⁵⁴ SVATOŠ, R. *Prevence kriminality*. České Budějovice, 2014, s. 24.

⁵⁵ SVATOŠ, R. *Prevence kriminality*. České Budějovice, 2014, s. 24.

⁵⁶ NOVOTNÝ, O., ZAPLETAL, J. a kol. *Kriminologie*. Praha, 2004, s. 297.

4.2 Situační prevence

Situační prevence je založená na zkušenostech, že určité druhy kriminality se objevují v určité době, za určitých okolností a na určitých místech. Technické, režimové a fyzické opatření ochrany mají za úkol minimalizovat kriminogenní faktory. Tento druh prevence dosahuje největších výsledků u majetkové kriminality. Úspěšnost je ovlivněna adekvátní volbou opatření, personálními prostředky a hlavně finanční stránkou věci. Významnou část odpovědnosti mají občané a obce v rámci samostatné působnosti. Situační prevence ve velkém vychází ze známého rčení “příležitost dělá zloděje“, tedy chápe zločin jako produkt vnější motivace.⁵⁷

Při zkoumání příčin násilné kriminality se též velmi zkoumá význam momentu dostupnosti zbraně, zejména u zkratkovitých řešení situací. V oblasti prevence je vhodné zvětšit úsilí v kontrole nebezpečných a zákeřných zbraní, jako jsou finské nože či spreje s nervově paralytickými a omamnými látkami. Velkou úlohu zde hraje také architektura a územní plánování, která by měla zabraňovat vzniku a rozšiřování sociálně chaotických částí ve velkých městech. Při vhodně nastavené architektuře okolí a prostředí může tento fakt přispět k rozvíjení kladných mezilidských a sociálních vztahů a následně snižovat riziko viktimizace a pocit strachu ve veřejně přístupných oblastech. Z tohoto důvodů by architektura okolí měla dbát na vytváření přehledných a otevřených oblastí, která by nepodporovala anonymitu ani další kriminogenní faktory násilné i jiné kriminality⁵⁸

Opatření situační prevence jsou převážně technického, organizačního a administrativního charakteru (např. zvyšování viditelnosti určité oblasti a určitého objektu, vylepšování hlídkové a pořádkové služby policie, atd.). Snižují kriminalitu a kriminogenní faktory tak, že se snaží zabránit jejímu vzniku, nebo alespoň znesnadnit samotné páchání trestné činnosti, což může mít ten efekt, že pachatel si může rozmyslet své jednání. Dalším bodem může být snaha snížit profit, který by ze své trestné činnosti mohl pachatel mít.⁵⁹

Situační prevence kriminality vyhlíží ve vztahu k příležitostné delikvenci slibně, avšak má velmi malou účinnost u profesionálních pachatelů. Objevují se zde

⁵⁷ SVATOŠ, R. *Prevence kriminality*. České Budějovice, 2014, s. 24-25.

⁵⁸ NOVOTNÝ, O., ZAPLETAL, J. a kol. *Kriminologie*. Praha, 2004, s. 299-300.

⁵⁹ NOVOTNÝ, O., ZAPLETAL, J. a kol. *Kriminologie*. Praha, 2004, s. 182.

nepřehlédnutelné jevy a dopady preventivních opatření, jako vyhnutí se, eskalace a přesunové efekty.⁶⁰

4.3 Viktimologická prevence

Tato část prevence je založena na pomoci obětem trestných činů a na konceptech bezpečného chování odlišných v závislosti na kriminálních situacích. Dalším bodem je psychologická připravenost na konfliktní situace, poradenská činnost, trénink obranných strategií a propagace technických zařízení umožňujících efektivní sebeobranu. Cílem této prevence je předejít viktimizaci, tedy tomu, aby se z jedince stala oběť trestného činu. Jsou zde využité empirické poznatky z předchozích trestných činů i preventivních strategií, které se osvědčily.⁶¹

U okruhu osob, kde je zvýšené riziko viktimizace je důležité zprostředkovat nácvik a trénink chování v mezních situacích, kde hrozí bezprostřední napadení. Je důležitá osvěta k širší veřejnosti, aby věděla, jak se kritických situací vyvarovat nebo jak se při nich zachovat. Nebezpečné mohou být i doprovázející jevy, jako navazování známostí pod vlivem alkoholu nebo vpuštění cizích osob do bytu. Žádoucí je zde důslednější vzdělávání a proškolení učitelů, právníků, lékařů a jakkoli podporovat vůli ostatních občanů trestné činy na policii oznamovat.⁶²

Můžeme shrnout, že viktimologická prevence se:⁶³

- *koncentruje na využití viktimologických poznatků*
- *orientuje na osvětovou a poradenskou činnost*
 - jak se mají lidé chovat, aby ochránili sebe a svůj majetek
 - jak se mají chovat před, v průběhu útoku a po něm
- *orientuje na osoby s vysokou mírou viktimnosti*
 - důchodci – rady, jak bezpečně nosit svůj důchod domů; nepouštět cizí osoby do bytu

⁶⁰ KAISER, G., *Kriminologie*. Praha, 1994, s. 95.

⁶¹ SVATOŠ, R. *Prevence kriminality*. České Budějovice, 2014, s. 28.

⁶² NOVOTNÝ, O., ZAPLETAL, J. a kol. *Kriminologie*. Praha, 2004, s. 300.

⁶³ SVATOŠ, R. *Prevence kriminality*. České Budějovice, 2014, s. 29.

- děti – jak se mají chovat, pokud jim někdo nabídne drogy; jak se chovat, když jim cizí člověk nabízí odvoz autem, nebo dárky
- dívky a ženy – jak se mají oblékat; kde by se po setmění neměly samy pohybovat; jak se chovat při pokusu o znásilnění, atd.

4.4 Primární prevence

Preventivní opatření jsou adresována nejširší veřejnosti, ať celého státu, města a místa nebo nějaké široké demografické skupině jako jsou ženy, mládež, národnostní a etnické menšiny. Tento druh prevence působí na každého bez ohledu na jeho riziko viktimmnosti. Tím pádem je to velice široké pole působnosti. Primární prevence se prostřednictvím hospodářské, sociální a kulturní politiky snaží o co největší ekonomický a sociální růst v oblasti. Snaží se o prohlubování sociálních vztahů, zlepšení finanční situace obyvatel a tím chce docílit snížení dezintegrujících tendencí, zeslabení kriminogenních faktorů a sociálně-patologických jevů. Jde tedy o hospodářský rozvoj, který umožní bohatší a spokojenější život obyvatel.⁶⁴

Můžeme shrnout, že primární prevence:⁶⁵

- je adresována veškerému obyvatelstvu státu, města nebo některých demograficky vymezených skupin obyvatelstva (mládež, ženy, důchodci, etnické a náboženské menšiny)
- působí na každého bez ohledu na jeho stupeň viktimmnosti
- působí na příčiny kriminality cestou sociální, kulturní a právní politiky
- může být - *sociální* – výchova, vzdělání, osvěta, zaměstnanost
 - *situační* – urbanistika (nestavět velká sídliště), zrušení vkladních knížek na doručitele
 - *viktimmologická* – informuje veřejnost nebo skupinu obyvatelstva o případných nebezpečích (nájezdy kapsářů, zlodějů vozidel, apod.)

⁶⁴ NOVOTNÝ, O., ZAPLETAL, J. a kol. *Kriminologie*. Praha, 2004, s. 189.

⁶⁵ SVATOŠ, R. *Prevence kriminality*. České Budějovice, 2014, s. 16-17.

4.5 Sekundární prevence

Preventivní aktivity jsou cíleny na potenciální oběti, potenciální pachatele a na kriminogenní situace. Jedná se o rizikové skupiny, u nichž je zvýšená pravděpodobnost, že se stanou obětí či pachatelem. Nejčastěji se v této skupině objevují děti bez náležitého dozoru, alkoholic, narkomani, bezdomovci nebo nezaměstnaní, kterým se z důvodů jejich nekvalifikovanosti nedaří získat práci. Pro takové osoby, kterým se nedaří získat práci kvůli nekvalifikovanosti je vhodné zařazení do programu profesní přípravy. Sekundární prevencí jsou i terénní sociální asistenti, kteří se věnují ohrožené mládeži v jejím prostředí jako jsou kluby, diskotéky atd.⁶⁶

Sekundární prevence je tedy orientovaná:⁶⁷

- *na potenciální pachatele* – rizikové skupiny mládeže, alkoholic, narkomani, aj.
- *na potenciální oběti* – přestárlí občané, děti, aj.
- *na kriminogenní situace* – nebezpečné křižovatky, nádražní haly, aj.
- může být
 - *sociální* – zaměstnanost v konkrétním regionu
 - *situační* – osvětlení prostranství, instalace kamer, mříže ve výlohách
 - *viktimologická* – informuje důchodce konkrétního sídliště o zvýšeném počtu přepadávání osob; žáky školy o tom, že se v blízkosti zařízení pohybuje pedofil; atd.

4.6 Terciární prevence

Terciární prevence je v první řadě zaměřena na předcházení kriminální recidivě jak u pachatele, tak viktimologické recidivě u oběti. Je zde tedy předpoklad, že trestný čin již byl spáchán. U oběti se snaží nejen o to, aby se jednotlivec nestal obětí opakovaně, ale má také za cíl zabránit sekundární viktimizaci. U pachatelů se snaží o jejich sociální reintegraci, které se věnuje penologie.⁶⁸

⁶⁶ NOVOTNÝ, O., ZAPLETAL, J. a kol. *Kriminologie*. Praha, 2004, s. 190.

⁶⁷ SVATOŠ, R. *Prevence kriminality*. České Budějovice, 2014, s. 17.

⁶⁸ NOVOTNÝ, O., ZAPLETAL, J. a kol. *Kriminologie*. Praha, 2004, s. 191.

Sekundární viktimizace vzniká procesy, které se dějí po spáchání trestného činu. Někdy je možné, že sekundární újma je závažnější, než primární (např. sebevražda z důvodu tlaků ze strany médií, veřejnosti). Dalším zdrojem této újmy může být nesprávná činnost orgánů činných v trestním řízení, bulvární tisk nebo vyhrožování pachatelem.⁶⁹

4.7 Účinnost preventivních opatření⁷⁰

Je prokázáno, že celá řada opatření vede k prevenci kriminality nebo ke snížení souvisejících rizikových faktorů, jsou-li zaměřena na:

- *děti*
- *rodiny a přátele*
- *školy*

Z výzkumů provedených v Anglii a jiných zemích vyplynulo, že mezi neúčinnější prevence se řadí opatření cílící na děti. Z rizikových faktorů, které ovlivňují pozdější kriminální chování, jsou nejvýraznější chudoba, záškoláctví, špatná rodičovská výchova, výchova kriminálními rodiči nebo styk s delikventními vrstevníky. Na tyto rizikové faktory je potřeba cílit budoucí preventivní opatření.

Projekt “Snižování kriminality“ vyjmenoval některé důležité aspekty, které by zefektivnily preventivní strategie:

- intenzivní opatření mezi ohroženými dětmi a rodinami
- zvyšování neformální kontroly a soudržnosti v komunitách a institucích, náchylných k trestné činnosti
- opatření vůči jednotlivcům a organizacím směřující ke snížení rizika trestné činnosti
- snižování opakované viktimizace
- posilování jednotného přístupu k ukládání trestů

⁶⁹ SVATOŠ, R. *Kriminologie*. Plzeň, 2012, s. 56.

⁷⁰ SVATOŠ, R. *Prevence kriminality*. České Budějovice, 2014, s. 32-33.

4.7.1 Přesun kriminality⁷¹

Pokud hodnotíme preventivní aktivity, je nutno se také zaobírat tzv. přesunem kriminality. Tento jev je neplánovaným důsledkem preventivních aktivit a může závažně snižovat efektivnost samotné prevence. Nejednen výzkum však prokázal, že za všechen přesun kriminality není odpovědno realizované preventivní opatření.

Rozlišuje se pět forem přesunu:

- 1) *teritoriální* – je přemístění na jiné místo, např. do jiné části obce; velmi často ve velkých městech
- 2) *časový* – zde je jedná o změnu času v páchání trestné činnosti, např. při osvětlení části města se páchání přesune do pozdních nočních hodin
- 3) *přesun v taktice* – dojde ke změně způsobu páchání stejné kriminality
- 4) *přesun na jiný objekt* – pachatel se přesune na jiný objekt, např. čerpací stanice z důvodů loupeží nainstalují kamerový systém, z tohoto důvodu se pachatelé přesunou do barů a heren, kde takováto opatření nejsou
- 5) *funkční přesun* – pachatel přejde na jiný typ trestné činnosti, např. pokud se zlepší zabezpečení bankovních ústavů, pachatel loupeží se přesune na přepadávání vozidel, které peníze z těchto ústavů převáží

Kapitola s názvem prevence násilné kriminality pojednává o teoretickém základu předcházení násilné kriminalitě. Úvod je věnován obecným informacím, jako je vysvětlení samotného pojmu prevence a jmenování důvodů, proč je prevence násilné kriminality tak složitý proces, který není tak rozsáhlý, jako je tomu u jiných druhů kriminality. Následně kapitola rozděluje prevenci dle dvou základních aspektů. Prvním aspektem je dělení dle cílových objektů. Zde se prevence dělí na sociální, situační a viktimologickou. Tyto první druhy jsou detailně rozvedeny a zahrnují podkapitoly jako prevence v rodině, ve škole a problém alkoholismu. Dále následuje rozdělení dle druhého aspektu, a tím je dělení dle okruhu adresátů. V tomto případě se prevence dělí na primární, sekundární a terciární. Závěr kapitoly komentuje účinnost preventivních opatření. Uvádím zde faktory, které ovlivňují prevenci a také problém, který může samotná prevence způsobit, tedy přesun kriminality.

⁷¹ SVATOŠ, R. *Prevence kriminality*. České Budějovice, 2014, s. 32.

5 Fenomenologie násilné kriminality

Fenomenologie je forma kriminologického výzkumu, která je zaměřena na popis kriminality. Díky faktům o kriminalitě, která je získána z reality společenského života, zkoumá a popisuje její *stav, úroveň, strukturu, dynamiku*, ale i popis pachatelů a obětí. Pro kriminologii je fenomenologie základem pro další uvažování. Kriminalita je nežádoucí, proměnlivý a stále se vyvíjející jev, který reaguje a přizpůsobuje se společenským změnám, dále zneužívá nedostatky v orgánech a legislativě, jejichž hlavním úkolem je potlačit tento jev. Právě fenomenologické poznatky jsou velice důležité při snaze kriminalitu potlačit.⁷²

Stav násilné kriminality je základní množstevní ukazatel vyjádřený absolutními čísly. Tato čísla nám ukazují četnost trestných činů.⁷³ Jde tedy o celkový počet násilných trestných činů, které byly spáchány v určitém období a na určitém místě. Ve stavu kriminality se dále hodnotí, kolik trestných činů se z tohoto celku podařilo objasnit.⁷⁴

Avšak při porovnávání stavu kriminality, např. mezi jednotlivými regiony, mohou být výsledná data zavádějící. V oblastech, kde je více obyvatel, je pravděpodobné, že zde bude vyšší počet páchané kriminality, ale tvrzení, že je tato oblast více zatížená kriminalitou, už nemusí být pravdivé. Jako kvalitnější ukazatel se zde jeví tzv. *index kriminality*, který nabízí objektivní náhled s respektem k demografii oblasti.⁷⁵ Druhý možný název je tzv. *úroveň kriminality*. Jde tedy o počet trestných činů přepočtený na počet obyvatel. Je zde možnost kriminalitu přepočítat na 10 000 nebo na 100 000 lidí, to se odvíjí od určitého počtu lidí na námi sledovaném místě.⁷⁶

Index kriminality se počítá dle vzorce:⁷⁷

$$\text{Index kriminality} = \frac{\text{počet trestných činů}}{\text{počet obyvatel}} \times 10\,000 \text{ (100\,000)}$$

⁷² DIANIŠKA, G. *Kriminológia*. Plzeň, 2009, s. 42.

⁷³ DIANIŠKA, G. *Kriminológia*. Plzeň, 2009, s. 42.

⁷⁴ SVATOŠ, R. *Kriminologie ve světle nového trestního zákoníku*. České Budějovice, 2010, s. 73.

⁷⁵ HOLCR, K. a kol. *Kriminologie*. Praha, 2009, s. 50.

⁷⁶ SVATOŠ, R. *Kriminologie ve světle nového trestního zákoníku*. České Budějovice, 2010, s. 20.

⁷⁷ SVATOŠ, R. *Kriminologie ve světle nového trestního zákoníku*. České Budějovice, 2010, s. 20.

Struktura násilné kriminality zobrazuje podíly jednotlivých druhů a skupin trestných činů vzhledem k celkovému množství trestných činů, které byly spáchány na určitém místě a za konkrétní čas. Hodnotící kritéria však mohou být i jiná, jako osoba pachatele, oběť, atd.⁷⁸

Poslední zmíněný termín je *dynamika* násilné kriminality. Zde se jedná o zobrazení kriminality v jejím pohybu a změně, to znamená, že zachycuje vývoj dané kriminality v určitém, specifikovaném čase a na určitém místě. Ve výsledku je možné pozorovat vývojovou křivku kriminality na vybraném místě a čase.⁷⁹

5.1 Stav násilné kriminality v ČR

Tabulka č. 1: Stav násilné kriminality v ČR v roce 2015⁸⁰

Stav násilné kriminality v ČR v roce 2015			
	Nápad	Objasněno	% objasněnosti
Vraždy	155	135	87,1
Zabití	2	2	100
Usmrcení z nedbalosti	90	40	44,4
Opuštění dítěte	10	7	70,0
Únos	4	3	75,0
Loupeže	1 995	1 142	57,2
Násilí proti úřední osobě	707	638	90,2
Úmyslné ublížení na zdraví	5 229	3 679	70,4
Rvačky	9	8	88,9
Násilí a vyhrožování skupině obyvatel	43	30	69,8
Braní rukojmí	1	0	0
Nebezpečné vyhrožování	2 197	1 825	83,1
Nebezpečné pronásledování	487	355	72,9
Vydírání	1 232	955	77,5
Porušování domovní svobody	2 251	1 347	59,8
Týrání svěřené osoby	176	98	55,7
Týrání osoby žijící ve spol. obydlí	525	395	75,2
Omezování svobody vyznání	0	0	0
Útisk	28	16	57,1
Ostatní	8	5	62,5
Celkem	15 669	11 050	70,5

⁷⁸ DIANIŠKA, G. *Kriminologie*. Plzeň, 2009, s. 43.

⁷⁹ DIANIŠKA, G. *Kriminologie*. Plzeň, 2009, s. 43-44.

⁸⁰ *Policie.cz* : Policie České republiky. Statistické přehledy kriminality. [online]. [cit. 15. března 2016]. Dostupné z WWW : <<http://www.policie.cz/clanek/archiv-statistiky-statisticke-prehledy-kriminality.aspx>>.

V roce 2015 byl v České republice z násilné kriminality nejčastěji páčán trestný čin úmyslné ublížení na zdraví, a to v celkovém počtu 5 229. Objasněnost tohoto trestného činu se pohybuje okolo 70%, kdy zbývajících 30% zůstává neobjasněných. Dalším početným trestným činem je porušování domovní svobody, kde se jedná o narušení svobody obydlí. Objasněnost tohoto činu je necelých 60%. Další velmi početný čin je loupež, u které je také velká škodlivost z důvodu častých pohrůžek fyzickým násilím. Objasněnost se pohybuje kolem 57%. Dalšími závažnými trestnými činy jsou vydírání a nebezpečné vyhrožování, kdy objasněnost je 77,5% u vydírání a více než 83% u nebezpečného vyhrožování. Trestný čin braní rukojmí byl zaznamenán pouze jednou, ale pachatel nebyl dopaden, tudíž je objasněnost 0%. Trestný čin vraždy, který je nejzávažnějším trestným činem, byl spáchán 155x. Objasněnost se zde pohybuje kolem 87%. K trestnému činu omezování svobody v roce 2015 nedošlo. Celkový počet registrovaných trestných činů v roce 2015 v ČR je 15 669, z toho počtu se podařilo objasnit více než 11 tisíc těchto činů. Celková objasněnost násilné kriminality dosahuje více než 70%.

5.2 Stav násilné kriminality ve Středočeském kraji

Tabulka č. 2: Stav násilné kriminality ve Středočeském kraji v roce 2015⁸¹

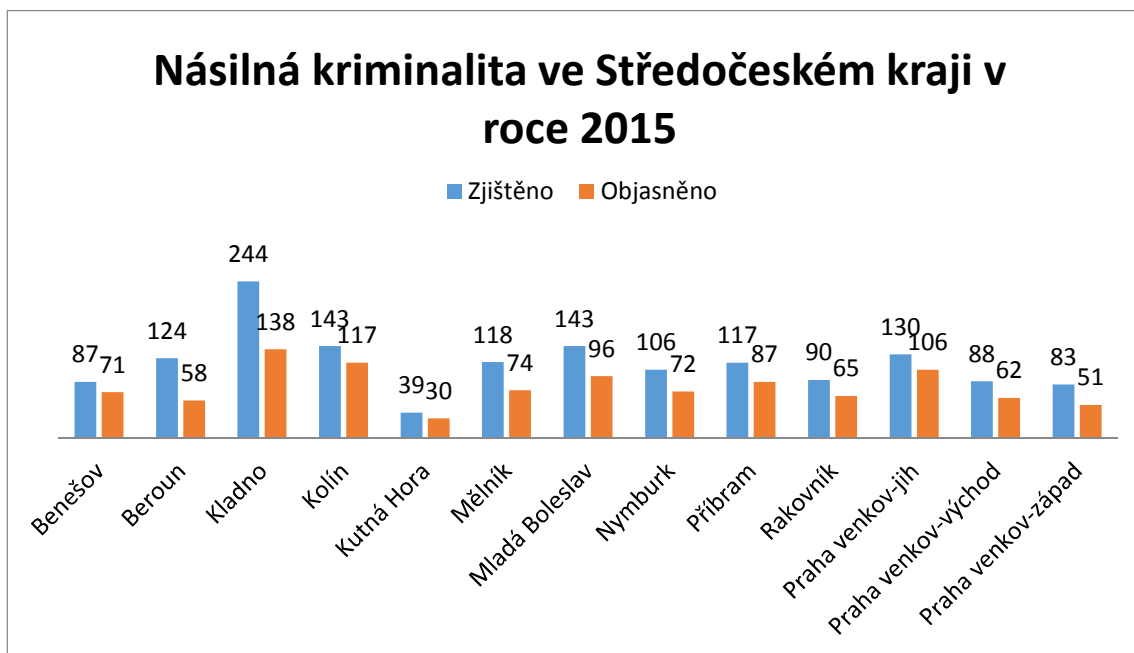
Stav násilné kriminality ve Středočeském kraji v roce 2015			
	Nápad	Objasněno	% objasněnosti
Vraždy	19	15	78,9
Zabití	1	1	100
Usmrcení z nedbalosti	8	3	37,5
Opuštění dítěte	2	2	100
Únos	1	0	0
Loupeže	197	92	46,7
Násilí proti úřední osobě	60	53	88,3
Úmyslné ublížení na zdraví	392	287	73,2
Rvačky	5	5	100
Násilí a vyhrožování skupině obyvatel	8	7	87,5
Braní rukojmí	0	0	0
Nebezpečné vyhrožování	255	216	84,7
Nebezpečné pronásledování	65	42	64,6
Vydírání	107	72	67,3
Porušování domovní svobody	253	133	52,6
Týrání svěřené osoby	18	7	38,9
Týrání osoby žijící ve společném obydlí	65	49	75,4
Omezování svobody vyznání	0	0	0
Útisk	1	1	100
Ostatní	0	0	0
Celkem	1 512	1 027	67,9

Nejčastěji páchaným trestným činem ve Středočeském kraji je úmyslné ublížení na zdraví. Objasněnost tohoto trestného činu se pohybuje kolem 73%. Druhým nejčastěji páchaným trestným činem je nebezpečné vyhrožování, s objasněností necelých 85 %. Vysoký počet spáchání je také u porušování domovní svobody. Objasněnost této trestné činnosti dosahuje necelých 53%. V roce 2015 se ve Středočeském kraji objevují tři trestné činy se 100% objasněností a jsou to útisk, rvačky a zabití. Jediný případ únosu nebyl objasněn, tedy 0%. Nejzávažnějšího trestného činu vraždy bylo spácháno 19 případů a objasněnost je necelých 79%. Braní rukojmí, omezování svobody vyznání a ostatní násilné trestné činy nebyly spáchány.

⁸¹ *Policie.cz* : Policie České republiky. Statistické přehledy kriminality. [online]. [cit. 15. března 2016]. Dostupné z WWW : <<http://www.policie.cz/clanek/archiv-statistiky-statisticke-prehledy-kriminality.aspx>>.

Celkový počet registrovaných trestných činů v roce 2015 ve Středočeském kraji je 1 512, z tohoto počtu bylo více než tisíc trestných činů objasněno, tedy celková objasněnost činů necelých 68%.

Graf č. 1: Násilná kriminalita ve Středočeském kraji v roce 2015⁸²



Největší počet násilných trestných činů bylo spácháno v územním odboru Kladno. Z celkového počtu 244 trestných činů bylo necelých 57 % objasněno. Nejméně spáchaných násilných trestných činů bylo spácháno v územním odboru Kutná Hora, zde se z 39 registrovaných trestných činů podařilo objasnit 30 z nich. Územní odbory Kolín, Praha venkov-jih a Benešov mají objasněnost násilné trestné činnosti přes 81%. Na poslední příčce v objasněnosti je územní odbor Beroun, který má objasněnost necelých 47%.

⁸² Policie.cz : Policie České republiky. Statistické přehledy kriminality. [online]. [cit. 15. března 2016]. Dostupné z WWW : <<http://www.policie.cz/clanek/archiv-statistiky-statisticke-prehledy-kriminality.aspx>>.

Tabulka č. 3 Porovnání stavu násilné kriminality v ČR a ve Středočeském kraji v roce 2015⁸³

Porovnání stavu násilné kriminality v ČR a ve Středočeském kraji v roce 2015								
	ČR 2015				Středočeský kraj 2015			
	Nápad	Objasněno	% obj.	index	Nápad	Objasněno	% obj.	index
Vraždy	155	135	87,1	0,1	19	15	78,9	0,1
Zabití	2	2	100	0	1	1	100	0
Usmrcení z nedbalosti	90	40	44,4	0,1	8	3	37,5	0,1
Opuštění dítěte	10	7	70,0	0	2	2	100	0
Únos	4	3	75,0	0	1	0	0	0
Loupeže	1 995	1 142	57,2	1,9	197	92	46,7	1,6
Násilí proti úřední os.	707	638	90,2	0,7	60	53	88,3	0,5
Úmyslné ublížení na zdraví	5 229	3 679	70,4	5	392	287	73,2	3,1
Rvačky	9	8	88,9	0	5	5	100	0
Násilí a vyhrož.sk. obyvatel	43	30	69,8	0	8	7	87,5	0,1
Braní rukojmí	1	0	0	0	0	0	0	0
Nebezpečné vyhrožování	2 197	1 825	83,1	2,1	255	216	84,7	2
Nebezpečné pronásledování	487	355	72,9	0,5	65	42	64,6	0,5
Vydírání	1 232	955	77,5	1,2	107	72	67,3	0,8
Porušování domovní svobody	2 251	1 347	59,8	2,1	253	133	52,6	2
Týrání svěřené osoby	176	98	55,7	0,2	18	7	38,9	0,1
Týrání osoby žijící ve společném obydlí	525	395	75,2	0,5	65	49	75,4	0,5
Omezování svobody vyznání	0	0	0	0	0	0	0	0
Útisk	28	16	57,1	0	1	1	100	0
Ostatní	8	5	62,5	0	0	0	0	0
Celkem	15 669	11 050	70,5	14,9	1 512	1 027	67,9	11,9

Jak pro ČR, tak pro Středočeský kraj platí, že nejčastěji páchaným trestným činem je úmyslné ublížení na zdraví a také procenta objasněností jsou na srovnatelné hodnotě, přes 70%. Co se týká dalších, v poměru nejčastěji páchaných trestných činů, jako jsou loupeže, nebezpečné vyhrožování, porušování domovní svobody a vydírání, tak Středočeský kraj v podstatě kopíruje trend celé ČR, tedy tyto trestné činy jsou na prvních místech a tvoří většinu násilné trestné činnosti. V objasněnosti si Středočeský

⁸³ *Projekt otevřené společnosti, o.p.s.:* [online]. [cit. 15. března 2016]. Dostupné z WWW : <<http://www.mapakriminality.cz/#tabulky>>.

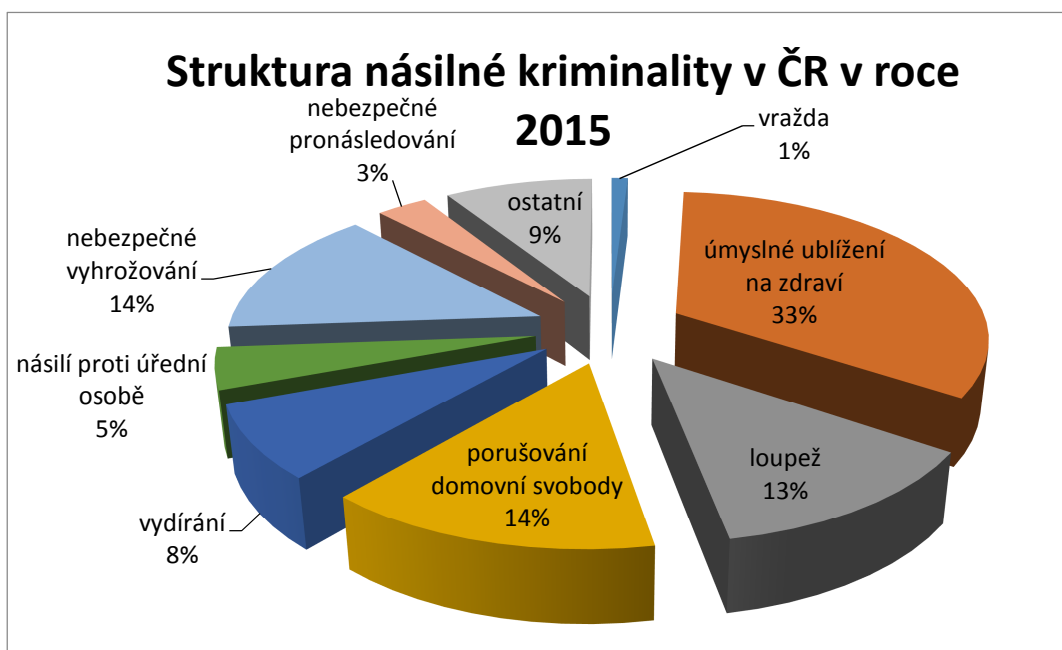
kraj vedl lépe pouze u nebezpečného vyhrožování. Se třemi zbývajícími si, vzhledem k celorepublikovému průměru, vedl hůře.

Co se týká indexů kriminality, Středočeský kraj má oproti České republice vyšší index pouze v případě trestného činu násilí a vyhrožování skupině obyvatel. Největší podíl na tom má⁸⁴ okres Kladno (3 případy) a Kolín (2 případy). Vysoký počet spáchání může souviset s faktem, že obě oblasti mají problémy s nepřizpůsobivými občany. Zbytek spáchaných skutků mají okresy Příbram, Praha venkov-východ a Praha venkov-západ, každý po jednom případě spáchání. Indexy jsou zaokrouhlovány na jedno desetinné číslo, proto když se někde objevuje 0, je index v podstatě zanedbatelný. Shodnou hodnotu mají oba regiony u trestných činů týrání osoby žijící ve společném obydlí, usmrcení z nedbalosti a vraždy. Pro ostatní sledované trestné činy, jako např. vydírání, úmyslné ublížení na zdraví a loupeže, jsou hodnoty indexů nižší. Vše je podtrhnuto celkovým indexem násilné kriminality, kdy hodnota pro ČR je 14,9 a Středočeský kraj má 11,9. Vzhledem k tomu, že index násilné kriminality v ČR a ve Středočeském kraji nevykazuje většího rozdílu, není na místě zjišťovat příčiny tohoto malého rozdílu.

⁸⁴ *Projekt otevřené společnosti, o.p.s.:* [online]. [cit. 23. března 2016]. Dostupné z WWW : <<http://www.mapakriminality.cz/#tabulky>>.

5.3 Struktura násilné kriminality v ČR

Graf č. 2: Struktura násilné kriminality v ČR v roce 2015⁸⁵



Členění grafu bylo voleno tak, aby zobrazilo ty nejzávažnější trestné činy. Zbýlé činy, které nejsou zobrazeny, jsou zahrnuty v kolonce ostatní, proto je zde také poměrně vysoké procento.

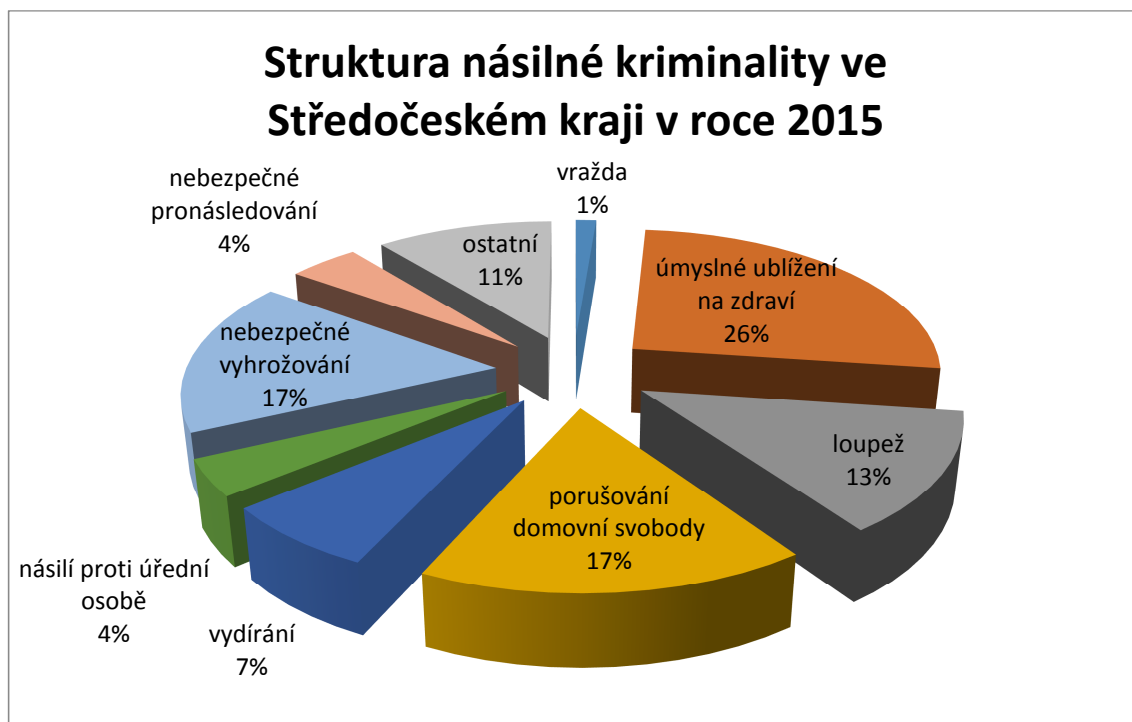
Největší procento v páchání zabírá trestný čin úmyslné ublížení na zdraví. Tento čin má více než třetinový podíl z celkové násilné trestné činnosti. Nebezpečné vyhrožování a porušování domovní svobody jsou shodně na druhém místě, a to se 14% z celku. V kombinaci s úmyslným ublížením na zdraví tak tvoří skoro dvě třetiny z celkového počtu násilných trestných činů. Dalším velmi často páchaným činem je loupež, která se na celku podílí 13%. Nejmenší procentuální vyjádření patří vraždám. I když celkový počet vražd činil 155, což vzhledem k závažnosti není malé číslo, na celku má malý podíl, a sice 1%. Ostatní trestné činy jako nebezpečné vyhrožování, vydírání a násilí proti úřední osobě se na celku podílí od 3 do 8 procent.

⁸⁵ Policie.cz : Policie České republiky. Statistické přehledy kriminality. [online]. [cit. 15. března 2016]. Dostupné z WWW : <<http://www.policie.cz/clanek/archiv-statistiky-statisticke-prehledy-kriminality.aspx>>.

Nízká procenta u násilí proti úřední osobě nemusí být až tolik relevantní. Pro tento čin se započítává násilí proti úředním osobám vykonávajícím své pravomoci, ale ne všichni poškození tento útok oznámí OČTŘ.⁸⁶

5.4 Struktura násilné kriminality ve Středočeském kraji

Graf č. 3: Struktura násilné kriminality ve Středočeském kraji v roce 2015⁸⁷



Jako v případě celé ČR, nejčastěji páchaným trestným činem bylo úmyslné ublížení na zdraví, kde tvoří téměř jednu třetinu z celku. Další velký podíl drží dva trestné činy, a to porušování domovní svobody a nebezpečné vyhrožování. Oba se na celku podílí 17%. Společně s úmyslným ublížením tvoří téměř dvě třetiny z celkové registrované násilné kriminality. Další velký podíl mají loupeže, které zabírají 13% z celku. Nejzávažnější trestný čin vraždy se na celku podílí 1%. Nebezpečné pronásledování a násilí proti úřední osobě se na celku podílí shodně 4%. Vydírání zaujímá 7%. Ostatní nejmenované trestné činy jsou na 11% podílu z celku.

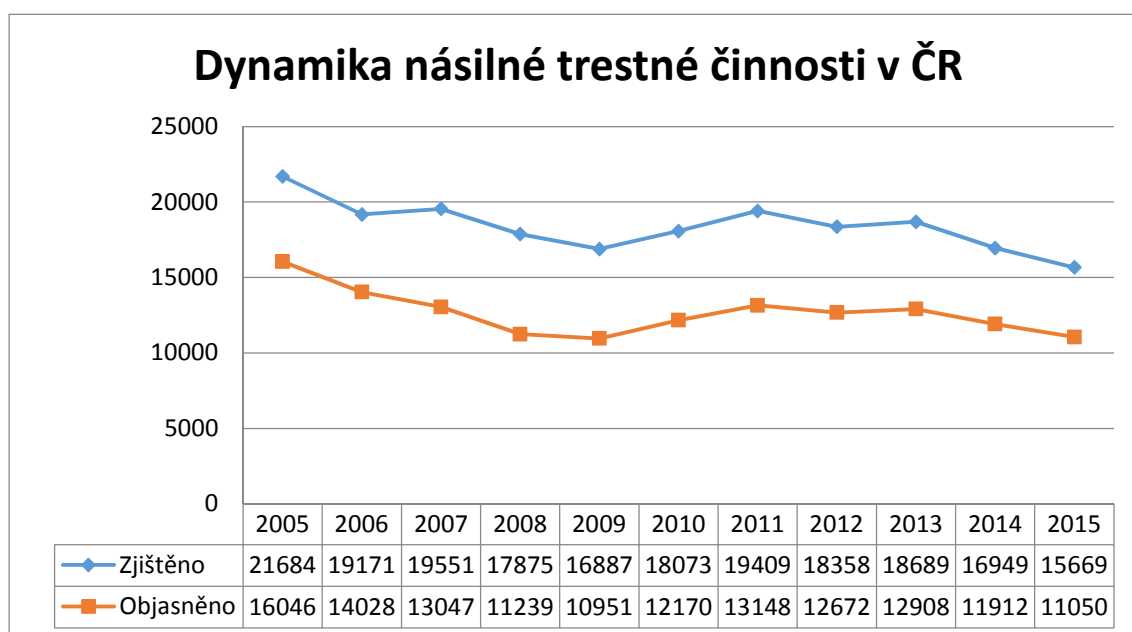
⁸⁶ SVATOŠ, R. *Kriminologie ve světle nového trestního zákoníku*. České Budějovice, 2010, s. 75.

⁸⁷ *Policie.cz* : Policie České republiky. Statistické přehledy kriminality. [online]. [cit. 15. března 2016]. Dostupné z WWW : <<http://www.policie.cz/clanek/archiv-statistiky-statisticke-prehledy-kriminality.aspx>>.

Středočeský kraj kopíruje trend ČR ve více směrech. V obou případech je nejčastěji páchaným násilným trestným činem úmyslné ublížení na zdraví, kde se pohybuje okolo jedné třetiny. Dále je shodný procentuální podíl porušování domovní svobody a nebezpečné vyhrožování, kdy dohromady tvoří kolem jedné třetiny z celků jak v ČR, tak ve Středočeském kraji a ve spojení s úmyslným ublížením na zdraví tvoří téměř dvě třetiny z celku. Shodný trend je i u ostatních jmenovaných násilných trestných činů.

5.5 Dynamika násilné kriminality v ČR

Graf č. 4: Dynamika násilné trestné činnosti v ČR⁸⁸



Násilná kriminalita začala od roku 1989 enormně narůstat až do roku 1995, kdy se nárůst zastavuje a v roce 2005 se počet trestných činů stabilizuje.⁸⁹ Jak je patrné z grafu, rok 2005 byl v počtu spáchaných násilných trestných činů za posledních jedenáct let nejvýše. Kriminalita má od tohoto roku sestupnou tendenci a podobný vývoj se dá předpokládat i do budoucna. Objasněnost je v roce 1989 téměř 95%. Od tohoto roku se však křivky objasněnosti začínají vzdalovat. Objasněnost násilné kriminality se v průběhu let pohybuje kolem 70%. Výjimku však tvoří rok 2009, kdy

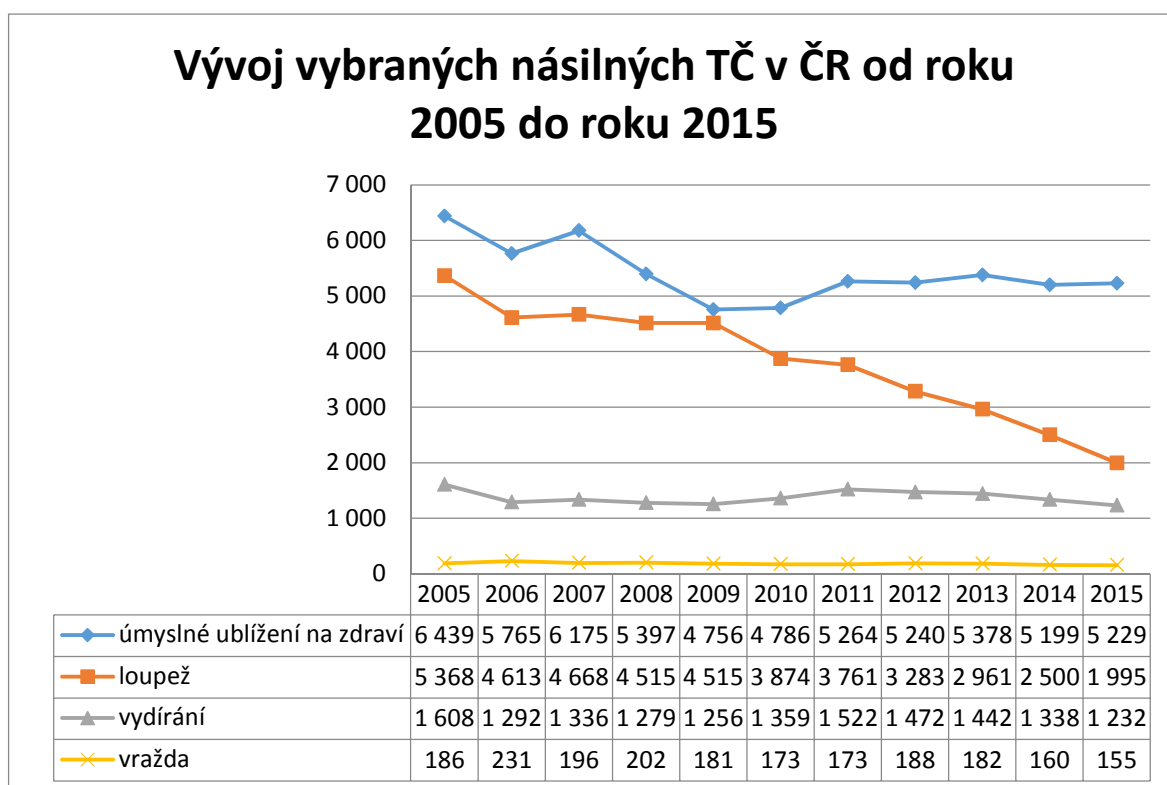
⁸⁸ *Policie.cz* : Policie České republiky. Statistické přehledy kriminality. [online]. [cit. 15. března 2016]. Dostupné z WWW : <<http://www.policie.cz/clanek/archiv-statistiky-statisticke-prehledy-kriminality.aspx>>.

⁸⁹ SVATOŠ, R. *Kriminologie ve světle nového trestního zákoníku*. České Budějovice, 2010, s. 76.

objasněnost byla necelých 67%. V posledních letech se však křivky opět mírně přibližují. Objasněnost za rok 2015 je necelých 71%.

Vyšší čísla objasněnosti násilné kriminality, oproti celkové kriminalitě, jsou také zapříčiněna tím, že oběť přijde do přímého styku s pachatelem a tím pádem je zde vyšší možnost popisu a identifikace pachatele. Dále procenta objasněnosti, zvláště u násilné kriminality, jsou jakýmsi ukazatelem, jak se OČTŘ daří proti kriminalitě bojovat.⁹⁰

Graf č. 5: Vývoj vybraných násilných TČ v ČR od roku 2005 do roku 2015⁹¹



Trestný čin úmyslného ublížení na zdraví je nejvíce páchaným trestným činem v celé ČR a to platí v průběhu celého sledovaného období. Nicméně ze sledovaného období je na nejvyšší hodnotě v roce 2005, a to na 6439 případech. Mezi lety 2006 a 2007 byl znatelný nárůst, který skončil na čísle 6175. Od této doby až do roku 2009 tento čin významně klesal až na hodnotu 4756. Následující dva roky mírně stoupal na 5264 a od této doby je víceméně stabilní. V roce 2015 bylo zaznamenáno 5229 případů.

⁹⁰ SVATOŠ, R. *Kriminologie ve světle nového trestního zákoníku*. České Budějovice, 2010, s. 76

⁹¹ *Policie.cz* : Policie České republiky. Statistické přehledy kriminality. [online]. [cit. 15. března 2016]. Dostupné z WWW : <<http://www.policie.cz/clanek/archiv-statistiky-statisticke-prehledy-kriminality.aspx>>.

Největší počet loupeží byl spáchán v roce 2005, konkrétně to bylo 5368 případů. Následoval prudký roční pokles na 4613. Mezi lety 2006 a 2009 byl stav stabilizovaný. V následujících letech je tendence klesající a pokračuje až do roku 2015. V tento rok byl počet těchto činů 1995. To je od roku 2005 enormní pokles. Svatoš uvádí⁹² možné důvody poklesu. Jedním z nich je upevnění a zlepšení legislativy, dále lepší činnost OČTŘ a v neposlední řadě také snaha občanů ochránit svůj majetek. To se projevuje investicemi do nových možností zabezpečení.

Pokud jde o TČ vydírání, jeho nejvyšší hodnota byla též v roce 2005, konkrétně 1608 případů spáchání. Do roku 2009 je tendence v podstatě klesající a zastaví se na počtu 1256. V následujících letech počet stoupá a zastaví se na vrcholu v roce 2011, který činí 1522 případů. Poté už sledujeme pouze klesající tendenci, která končí v roce 2015, na celkovém počtu 1232 případů vydírání.

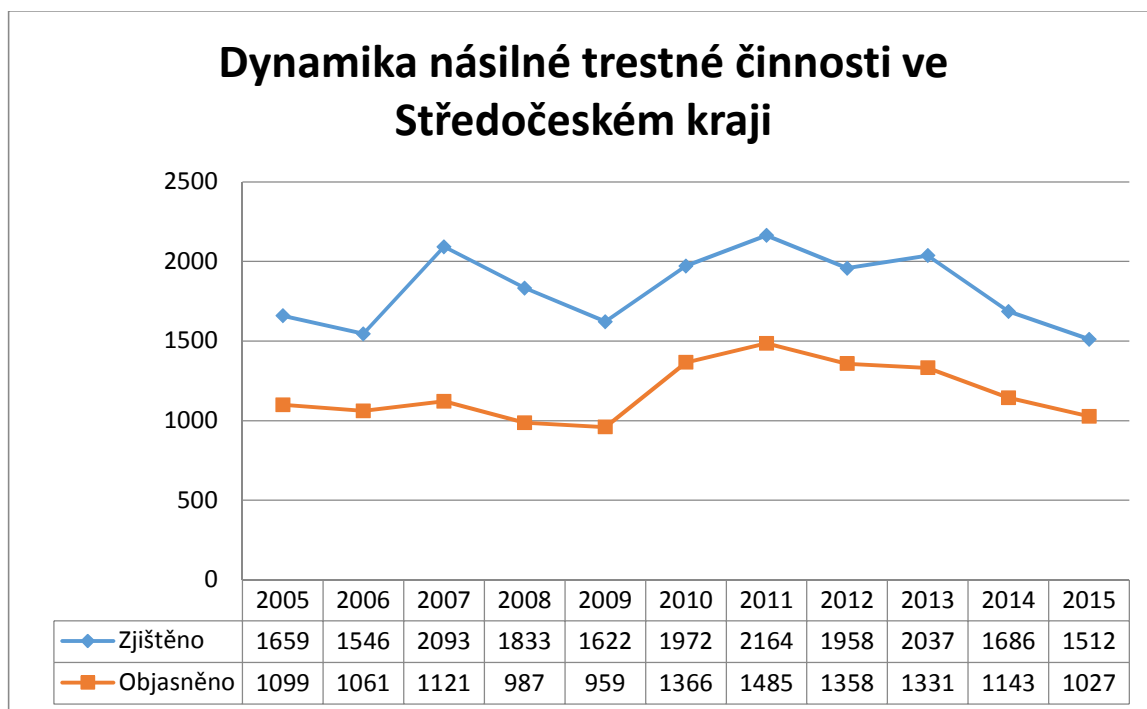
Co se týká vražd, ve sledovaném období mají za 11 let klesající tendenci. Nejvyšší hodnota byla v roce 2006, konkrétně 231 vražd. Nejnižší hodnota je na konci sledovaného období, tedy v roce 2015, a to 155 vražd. Klesající trend bude pravděpodobně pokračovat. Mezi důvody⁹³ klesající tendence vražd by mohla patřit například některá preventivní opatření, která mají lidi ponaučit, jak se chovat v rodinných konfliktních situacích a neřešit je v krajní situaci vraždou. S tím souvisí další věc, kterou je legislativa, která by měla těchto účinků dosáhnout.

⁹² SVATOŠ, R. *Kriminologie*. Plzeň, 2012, s. 122.

⁹³ SVATOŠ, R. *Kriminologie ve světle nového trestního zákoníku*. České Budějovice, 2010, s. 77.

5.6 Dynamika násilné kriminality ve Středočeském kraji

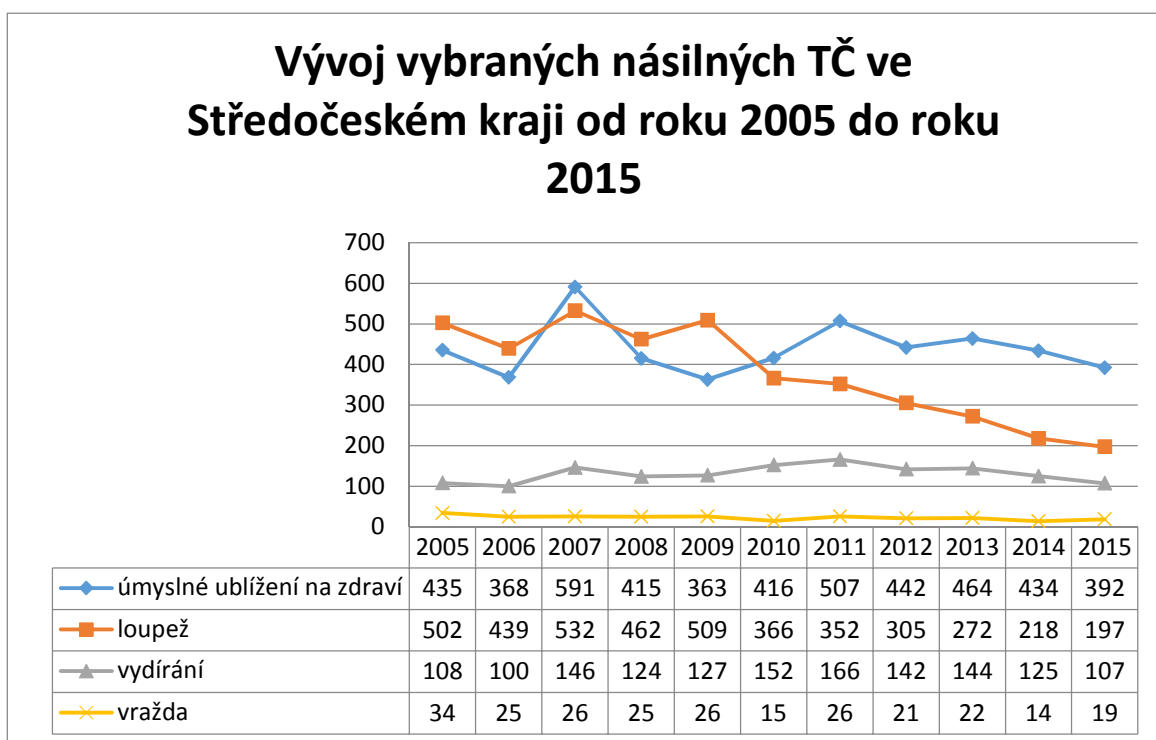
Graf č. 6: Dynamika násilné trestné činnosti ve Středočeském kraji⁹⁴



Ve Středočeském kraji byl vývoj v podstatě podobný jako v ČR. V roce 2005 byl počet registrovaných násilných trestných činů 1659 s objasněností necelých 67%. V roce 2006 kriminalita klesla na 1546. První velký výkyv přišel v roce 2007, kdy bylo spácháno 2093 trestných činů. Poté je možné vidět dvouletou klesající tendenci k roku 2009 s počtem 1622 registrovaných trestných činů. Zde přišel druhý výkyv, kdy registrovaná kriminalita stoupala po dva roky a zastavila se na čísle 2164. O roku 2011 už má pouze klesající tendenci, kterou v loňském roce zakončila na počtu 1512. To znamená, že v roce 2015 byl počet registrované násilné kriminality menší, než v roce 2005. Křivka objasněnosti v podstatě kopíruje křivku nápadu. Je zde však jedna výjimka a je to také nejhorší rok z hlediska objasněnosti, tedy rok 2007. Objasněnost v tomto roce byla pouhých 53,5%. V posledním sledovaném roce, tedy 2015, byla objasněnost necelých 68%.

⁹⁴ Policie.cz : Policie České republiky. Statistické přehledy kriminality. [online]. [cit. 15. března 2016]. Dostupné z WWW : <<http://www.policie.cz/clanek/archiv-statistiky-statisticke-prehledy-kriminality.aspx>>.

Graf č. 7: Vývoj vybraných násilných TČ ve Středočeském kraji od roku 2005 do roku 2015⁹⁵



V roce 2005 patřil největší počet násilných trestných činů loupežím, a to v 502 případech. Následoval roční pokles na 439 případů a v roce 2007 se počet opět zvyšoval, až předčil rok 2005. Loupeže v roce 2007 dosáhly maxima, co se týká sledovaného období, konkrétně 532 případů. V následujících dvou letech byla tendence opět kolísavá, nicméně od roku 2009 pozorujeme pouze sestupnou tendenci. V roce 2015 bylo spácháno 197 těchto trestných činů.

Úmyslné ublížení na zdraví bylo na začátku sledovaného období spácháno ve 435 případech. Následoval roční pokles o 67 případů, avšak v roce 2007 tento trestný čin rapidně stoupl, a to na 591 případů. V následujících dvou letech došlo k velkému snížení tohoto trestného činu. Pokles se zastavil v roce 2009 na hodnotě 363. Do roku 2011 počet spáchání opět rostl a dostal se na hodnotu 507 případů spáchání a také se stal prozatímním maximem až do roku 2015. Po čtyřletém klesání byla hodnota v roce 2015 na 392 případech úmyslného ublížení na zdraví. Za jedenáct sledovaných let počet loupeží klesl o více než polovinu.

⁹⁵ Policie.cz : Policie České republiky. Statistické přehledy kriminality. [online]. [cit. 15. března 2016]. Dostupné z WWW : <<http://www.policie.cz/clanek/archiv-statistiky-statisticke-prehledy-kriminality.aspx>>.

Trestný čin vydírání byl v roce 2015 spáchán celkem 108 krát. Následoval roční pokles na hodnotu 100 a od této hodnoty začal stoupat až do roku 2011, kdy dosáhl svého maxima 166 případů. Od roku 2011 už můžeme pozorovat pouze sestupnou tendenci v páčání. Počet vydírání v roce 2015 byl 107, což je pouze o jeden méně oproti roku 2005.

Pokud jde o nejzávažnější trestný čin vraždy, nabývá svého maxima hned v prvním sledovaném roce, tedy v roce 2005. Počet spáchání v tomto roce byl 34 případů. Tendence je celkově klesající, avšak můžeme pozorovat tři vrcholy, které měly počet spáchání 26, a to v roce 2007, 2009 a 2011. Nejméně vražd bylo spácháno v roce 2014 a bylo to počtem 14i případů. V roce 2015 bylo vražd 19 a celkově počet páčání vražd za jedenáct sledovaných let klesl téměř o polovinu.

Kapitola s názvem fenomenologie násilné kriminality pojednává o stavu, struktuře a dynamice tohoto druhu kriminality. V úvodu jsou tyto termíny teoreticky popsány. Po kompletním shrnutí se kapitola přesune z teorie do praxe. Praktickou část kapitoly začíná stav násilné kriminality v České republice a následně ve Středočeském kraji. Stejný postup následuje i pro strukturu a dynamiku. Na konci podkapitol se nachází stručný odstavec, který vždy porovnává oba regiony. Dynamika násilné kriminality je doplněna o vývoj vybraných násilných trestných činů, a to vždy za posledních 11 let a pro oba sledované regiony.

6 Výzkumná část

6.1 Řízený rozhovor⁹⁶

1) Jaký máte názor na kamerové systémy v rámci prevence?

„Jednoznačně souhlasím s jejich využíváním, ale stále nejsou v dostatečném množství. Například zde v Příbrami je spousta míst, kde by byly zapotřebí a nejsou. Jedním z míst jsou třeba hlavní silniční tahy u center města. Nebo v okolí Hypernovy není ani jedna kamera a tam by měla být.“

2) A co byste řekl na argument některých lidí, že nám kamery berou soukromí?

„S tím vůbec nesouhlasím. Vždyť dnes jsme sledováni téměř všude a většina lidí o těch kamerách ani neví. Kamera na ulici jim vadí, ale když přijdou do některé z restaurací nebo do obchodního centra, tak tam jsou kamery běžně a nad tímto faktem ani nepřemýšlí.“

3) Jak jsou tedy kamery prospěšné?

„Díky kamerám se nám podaří objasnit nemalá část případů. Dnes je velký problém tzv. anonymita ve městech. Lidé jsou svědky nějakého trestného činu, ale nic tzv. nevidí, což nám velmi ztěžuje práci. Je těžké řešit případ bez svědků. V tomto případě se kamera může stát jakýmsi svědkem. Pokud máme pachatele na kamerovém záznamu tak nám to v podstatě usnadňuje práci.“

4) Vidíte ještě nějaký prostor pro rozšíření tohoto druhu prevence?

„Ano. Například mně se velmi zamlouvají kamery v autech, u čelního skla. To je dobrá prevence. Také bych v autech rozšířil GPS sledovací systém, který by byl dobrý proti krádežím aut nebo případně posloužil pro dohledání auta po jeho odcizení.“

5) Myslíte si, že město Příbram dělá z hlediska prevence vše, co je v jeho silách?

⁹⁶ Příloha II., řízený rozhovor s kriminalistou Janem M.

„Ty zmíněné kamerové systém zřizují města a konkrétně tady u nás by mohli radní zvýšit své úsilí. Jak jsem již zmínil, kamery jsou zde v nedostatečném množství. Je zde ovšem jeden problém, a tím jsou finance. Město se snaží ušetřit a pořídí otočné kamery, které ve výsledku sice zaberou 360°, ale pouze v určitém časovém intervalu. To znamená, že na jedno místo se ta kamera nemusí podívat klidně i tři minuty. To je spousta času pro spáchání trestného činu, a pokud bychom zvýšili rychlost, aby se interval snížil, bude záznam rozmazaný.“

6) Jak vnímáte na hlídky z hlediska prevence?

„Samozřejmě, že hlídky jsou dobrá forma prevence, ale i tak zde vidím pár nedostatků. První je ten, že hlídky už skoro nejsou pěší, všichni se vozí autem. Dříve bylo běžné, že hlídky byly pěší a měly své možnosti. Například před rokem 89 pěší hlídky chodily i do restauračních zařízení a kontrolovaly tamní prostředí. Nezřídka proběhla legitimace několika lidí. Dnes by to mohla být docela dobrá prevence proti alkoholismu mladistvých a úmyslných ublížení na zdraví, které s alkoholismem také souvisí. Například na Slovensku je zákon, že když policie v restauračním zařízení najde opilého mladistvého, předvedou i jeho rodiče a společně s majitelem dostanou pořádkovou pokutu nemalé částky. Už jen vidina tohoto procesu musí být pro mladistvého nepříjemná.“

7) Dokázal byste jmenovat nejčastější příčiny páchaní některých násilných trestných činů?

„U úmyslného ublížení na zdraví to je rozhodně alkohol, ten je v největší míře. Avšak není to jen alkohol, ale i jiné drogy. Pervitin je taky častý. Nebezpečné vyhrožování má časté příčiny v milostných trojúhelnících. Zde se objevuje i psychické onemocnění, jako je chronická žárlivost. Psychické příčiny jsou i u nebezpečného pronásledování a nutkání někoho sledovat.“

„U vražd se často setkáváme s finančními motivy. Měli jsme případ, kdy syn zavraždil matku, protože mu nechtěla dát peníze. Dále sexuální motivy, žárlivost. Byl jsem u případu, kdy zákazník zavraždil prostitutku, protože už se s ním nechtěla stýkat. Nakonec ho tíha viny dohnala k přiznání. To se stává poměrně často, že pachatel se s pocitem viny nedokáže vyrovnat a následně se ke všemu dozná.“

8) Takže je možné říci, že si pachatelé těchto činů uvědomují podstatu a závažnost svého konání?

„To by se říci dalo, ale to se týká spíše prvotrestaných. Po tzv. vystřízlivění si vše uvědomují a v mnoha případech toho litují. Ale jak říkám, toto platí pro prvotrestané. U recidivistů se setkáváme spíše s arogancí a chladným jednáním. U těchto případů se lítost neobjevuje ani náznakem.“

9) Jak významný je podle Vás vliv rodiny? Myslím pro násilnou povahu a následně násilnou trestnou činnost...

„Je zde velká šance náchylnosti k násilnému chování. Například když dítě vidí, jak otec bije matku, je pravděpodobné, že v dospělosti bude mít podobné návyky. Zde by mohly být prospěšné různé besedy s dětmi. Informovat je čemu kde se vyhnout, jak se chovat. Celková osvěta by zde byla velmi prospěšná.“

10) Jaký je Váš názor na využití střelné zbraně jako prevence proti násilné kriminalitě?

„To je ve své podstatě účinná forma prevence. Střelná zbraň má velmi velký psychologický efekt. Ovšem je zde spousta proměnných. Vnímám bych ji spíše jako záchrannou brzdu, když už ze situace není jiné východisko. Je skutečně nutné, aby se člověk pohyboval v mezích nutné obrany. Někteří bezpečnostní experti by doporučovali jiné formy obrany, a to jsou sami držitelé zbraní pro osobní obranu. Ale když jsme u zbraní, velmi se mi zamlouvá nový maďarský zákon, kterému se přezdívá: můj dům, můj hrad. Člověk by měl mít právo bránit svůj domov a rodinu v něm. Tento zákon je dobrá prevence proti vloupáním do bytů a rodinných domů, protože v mnoha případech jsou pachatelé velmi agresivní na majitele, který je ve svém domě objevil.“

11) Myslíte, že ta výše zmíněná anonymita a neochota lidí vidět zhoršuje účinnost preventivních opatření?

„Jednoznačně. Dnes lidé zareagují spíše na zvolání HOŘÍ, než na volání POMOC. Příklady je spousta. Když na zemi leží člověk, který z nějakého důvodu upadl a leží na ulici, tak lidé kolem něj jen tak procházejí a nechají ho ležet. Nezajímá je, že toho člověka mohou od smrti dělit minuty a pomoc by ho mohla zachránit. To je v podstatě trestný čin neposkytnutí pomoci.“

Z řízeného rozhovoru vyplynuly některé důležité informace, které společně s výsledky z dotazníkového šetření, budou použity v rámci kapitoly o navrhovaných řešeních. První důležitá informace je o kamerových systémech, které již v mnoha případech prokázaly svoji prospěšnost. V rozhovoru jsou uvedeny i praktické příklady, které toto tvrzení podporují. Dalším důležitým aspektem je výše zmíněný vliv rodiny, kdy dítě od svých rodičů může převzít násilné chování a celkově násilný přístup k řešení situací. Dále se v rozhovoru zmiňují hlídky a jejich přínos pro prevenci a také jejich nedostatky. Na tyto nedostatky bude cílit jedno z navrhovaných opatření v závěru práce. V neposlední řadě je zde zjištění o neochotě občanů se zapojit v určitých závažnějších věcech.

6.2 Dotazníkové šetření

Cílem dotazníkového šetření bylo zjistit, jaký mají lidé názor a zkušenosti s násilnou kriminalitou, preventivními opatřeními a s činností policie. Dotazník tvořilo 12 povinných a jedna nepovinná otázka. Dotazník vyplnilo 150 respondentů a na poslední nepovinnou otázku, ohledně jimi navrhovaných opatření, 29 respondentů otázku neodpovědělo, 14 respondentů jmenovalo pouze dvě opatření a 8 respondentů uvedlo jen jeden příklad. Otázka byla postavena tak, aby se pokusili jmenovat alespoň tři opatření. Z teoretického počtu 450 odpovědí bylo získáno 305.

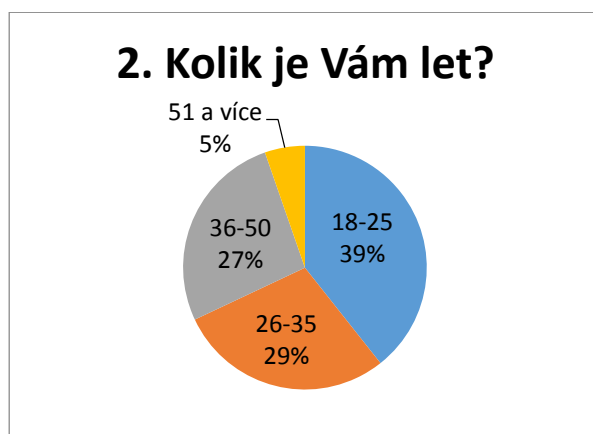
Graf č. 8: Otázka č. 1⁹⁷



První otázka zjišťovala pohlaví respondenta. Tedy z celkového počtu 150 respondentů bylo 51% žen (76 osob) a 49% mužů (74 osob).

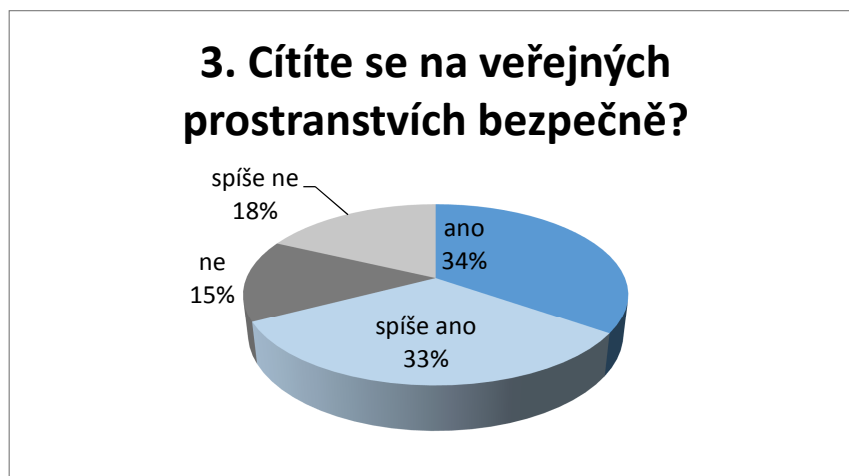
⁹⁷ Vlastní sestavení.

Graf č. 9: Otázka č. 2⁹⁸



Druhá otázka řešila věk dotazovaných osob. Největší počet respondentů byl ve věkové skupině 18-25 let (59 osob, 39%). Druhá největší skupina byla ve věku od 26 do 35 let (43 osob, 29%). Třetí skupina byla tvořena 40 respondenty ve věkové skupině 36-50 let (27%) a posledních 8 respondentů (5%) bylo ve věku 51 a více.

Graf č. 10: Otázka č. 3⁹⁹



Ve třetí otázce měli respondenti odpovědět, zda se na veřejných prostranstvích cítí bezpečně. Z odpovědí vyplývá, že dvě třetiny respondentů odpovědělo kladně, tedy cítí se bezpečně, konkrétně 52 dotazovaných (34%) odpovědělo čistě ano a 49 uvedlo (33%) spíše ano. Třetinu grafu zaujímá negativní stanovisko, a sice 22 respondentů (15%) se na veřejných prostranstvích přímo necítí bezpečně a 27 respondentů (18%) uvedlo spíše ne.

⁹⁸ Vlastní sestavení.

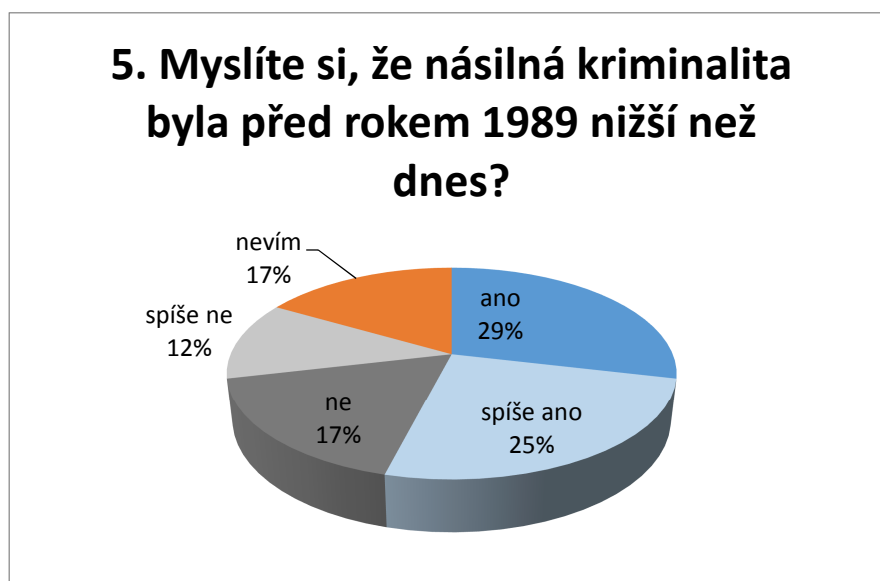
⁹⁹ Vlastní sestavení.

Graf č. 11: Otázka č. 4¹⁰⁰



Čtvrtá otázka měla zjistit osobní zkušenost respondentů s násilnou kriminalitou. Celých 84 dotazovaných (56%) se s tímto fenoménem osobně setkalo. Negativní odpověď uvedlo 66 dotazovaných (44%), tím pádem se s tímto druhem kriminality ještě nesetkali.

Graf č. 12: Otázka č. 5¹⁰¹



Otázka č. 5 měla zjistit názor, co se týká povědomí o páčání násilné trestné činnosti a hlavně zda si respondenti myslí, že před rokem 1989 bylo této závažné kriminality páčáno méně, než dnes. Respondentů, kteří by souhlasili, že před rokem 89 byla násilná kriminalita nižší, je 54%. Ano zvolilo 43 respondentů (29%) a těch, co si myslí, že spíše byla nižší, je 38 (25%). Necelá třetina s tímto nesouhlasí, konkrétně 26

¹⁰⁰ Vlastní sestavení.

¹⁰¹ Vlastní sestavení.

lidí (17%) zvolilo ne a spíše ne si myslí 18 dotazovaných (12%). Zbýlých 25 respondentů (17%) označilo, že neví.

Graf č. 13: Otázka č. 6¹⁰²



Šestá otázka měla zjistit názor respondentů na práci orgánů odpovědných za naše bezpečí. Negativní hodnocení tvoří 54% z celku. Ne označilo 34 respondentů (23%) a názor, že instituce spíše nedělají vše, označilo 47 respondentů (31%). Ti, kteří si myslí, že instituce dělají vše, co mohou, bylo 25 (17%) a těch, co myslí, že spíše dělají, co mohou, bylo 44 (29%).

Graf č. 14: Otázka č. 7¹⁰³

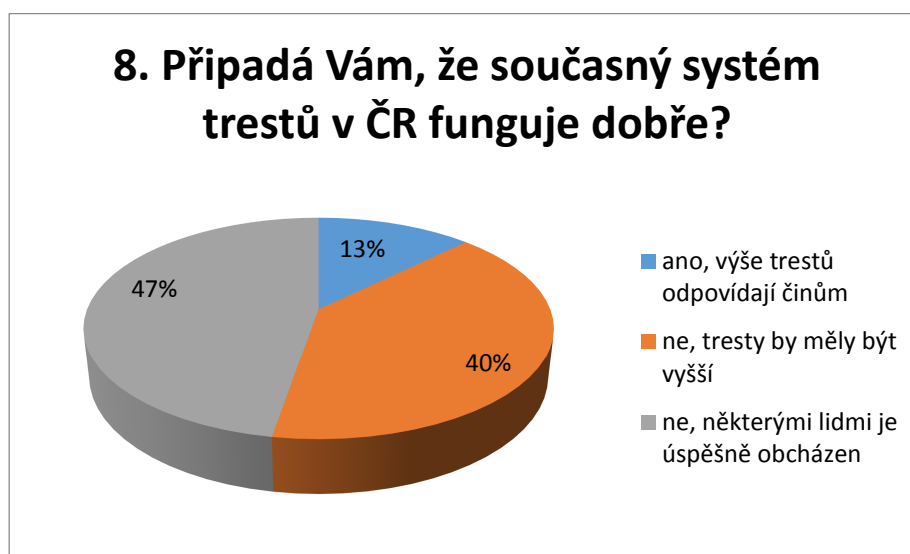


¹⁰² Vlastní sestavení.

¹⁰³ Vlastní sestavení.

Otázka č. 7 zjišťovala názor lidí na policejní hlídky, jako formu preventivního opatření. Kladný názor vyjádřilo 68% dotazovaných, konkrétně 55 z nich (37%) je o tom přesvědčeno a 47 (31%) odpovědělo, že spíše ano. Negativně se vyjádřilo 22% respondentů. Odpověď ne a spíše ne mají shodně po 11%, nicméně konkrétní počet respondentů se liší o jednoho respondenta. Jako ne odpovědělo 16 a spíše ne odpovědělo 17 respondentů. Zbývajících 15 respondentů (10%) označilo, že neví.

Graf č. 15: Otázka č. 8¹⁰⁴



Osmá otázka měla zjistit názor respondentů na současný systém trestů, zda výše trestů odpovídají činům. Tento systém zde absolutně neobstál. Negativní hodnocení dostal od 87% respondentů, což je velmi vysoké číslo nespokojenosti. Z počtu negativních hodnocení 71 respondentů (47%) není spokojeno s výší trestů a 60 respondentů (40%) není se systémem trestů spokojeno, protože je některými lidmi úspěšně obcházen. Pouhých 19 respondentů (13%) je se současným systémem trestů spokojených, alespoň co se týká výší trestů, které dle nich odpovídají spáchaným činům.

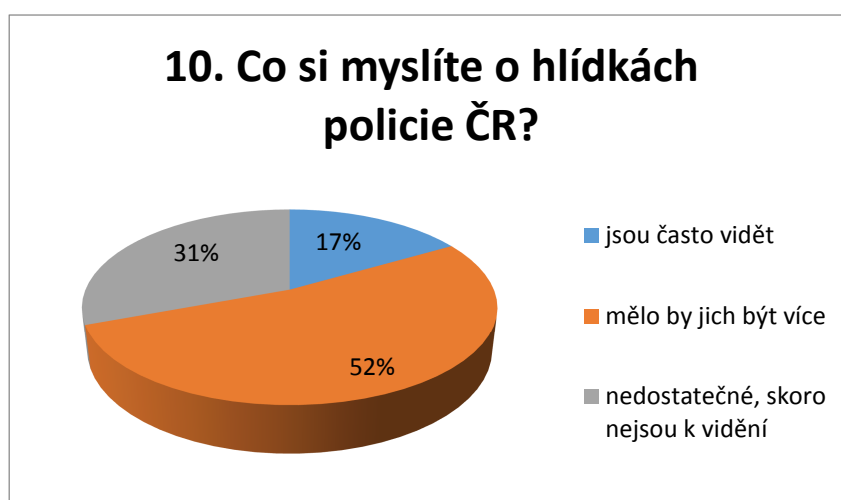
¹⁰⁴ Vlastní sestavení.

Graf č. 16: Otázka č. 9¹⁰⁵



Otázka č. 9 měla zjistit povědomí lidí o preventivních programech. Konkrétně, zda se s nějakým preventivním programem násilné kriminality osobně setkali. Z celkového počtu respondentů se s preventivním programem nesetkalo 68 z nich (45%), naopak 54 respondentů (36%) se už nějakým seznámilo. Zbýlých 28 (19%) respondentů neví, zda se s tímto pojmem někdy setkali.

Graf č. 17: Otázka č. 10¹⁰⁶



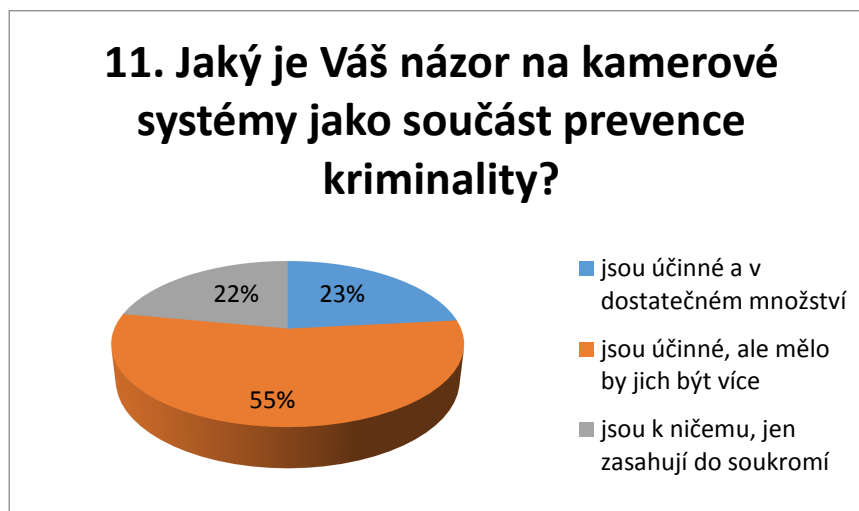
Desátá otázka byla opět zaměřena na policejní hlídky. Respondent měl odpovědět, co si myslí o jejich četnosti. Z grafu plyne, že hlídek není tolik, kolik by si lidé přáli, protože 79 respondentů (52%) odpovědělo, že by jich mělo být více. Necelá třetina respondentů, a to 46 osob je hodnotí jako nedostatečné, které skoro nejsou

¹⁰⁵ Vlastní sestavení.

¹⁰⁶ Vlastní sestavení.

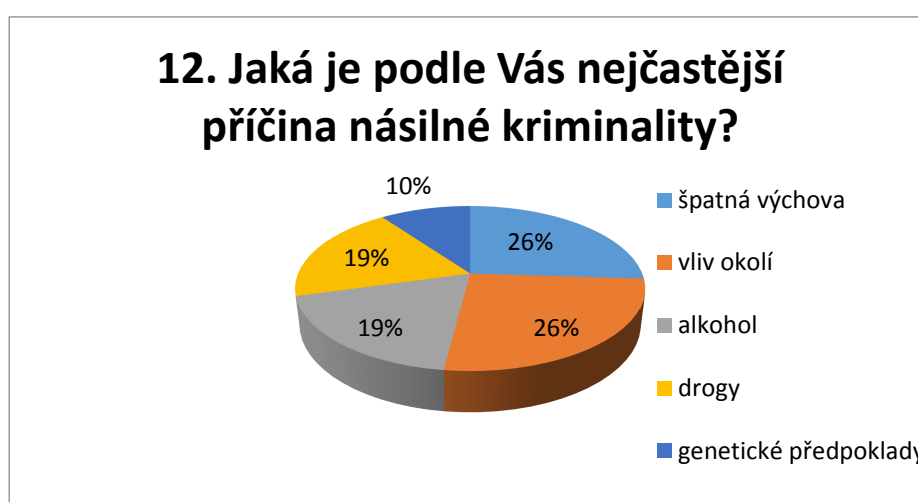
k vidění. Poslední část respondentů tvoří 25 osob (17%), ti jsou s četností spokojeni, konkrétně si myslí, že jsou často k vidění.

Graf č. 18: Otázka č. 11¹⁰⁷



Otázka č. 11 měla za úkol zjistit názor lidí na kamerové systémy jako součást prevence násilné kriminality. Více než polovina dotázaných, konkrétně 82 respondentů (55%) se vyjádřila kladně ohledně odpovědí, že kamerové systémy jsou účinné, ale jejich počet by měl být vyšší. To znamená, že většina dotázaných je pro jejich větší využití. Jako účinné, avšak v dostatečném množství, je hodnotilo i dalších 35 respondentů (23%). Posledních 33 respondentů (22%) kamerové systémy ohodnotilo negativně s tím, že pouze zasahují do jejich soukromí.

Graf č. 19: Otázka č. 12¹⁰⁸



¹⁰⁷ Vlastní sestavení.

¹⁰⁸ Vlastní sestavení.

Ve dvanácté otázce měl respondent vybrat nejčastější příčinu násilné kriminality. Na výběr bylo pět možností s tím, že zvolit může pouze jednu. Nadpoloviční část grafu zabírá kombinace vlivu okolí a faktor špatné výchovy, které respondenti považují za nejčastější příčiny. Špatnou výchovu vybralo 39 respondentů (26%). Vliv okolí má shodný počet, tedy 39 respondentů (26%). Pro alkohol hlasovalo 29 respondentů (19%) a pro drogy 28 (19%). Genetické předpoklady byly vybrány 15 respondenty (10%).

Graf č. 20: Otázka č. 13¹⁰⁹



V poslední otázce dotazníku měli respondenti napsat alespoň tři opatření, která by navrhli pro snížení násilné kriminality. Vzhledem k velké rozmanitosti odpovědí je graf sestaven dle oblastí, kde se názory nejčastěji shodovaly. Pokud se v oblasti vyskytuje větší rozmanitost, oblast zde bude rozepsána. Nejčastější odpověď byla ohledně hlídek (22%). Odpovědi zahrnovaly četnost, i názor, že by mělo být více pěších hlídek, které by chodily i na místa bez osvětlení. Vyšší tresty jsou na druhém místě s 19%. Zde jsou zahrnuty i odpovědi, které jsou nejen pro vyšší tresty u prvotrestaných, ale i pro mladistvé a recidivisty. Na třetím místě se překvapivě objevuje znovuzavedení trestu smrti (16%). Trest smrti by zavedli nejen pro ty, kteří vraždili více jak 3x a těch, kteří vraždu plánovali, ale i u vrahů, kteří tento čin spáchali poprvé. Návrh použití kamerových systémů tvořilo 14% z celku. Pro snížení trestní hranice odpovědnosti bylo 13% návrhů. Mnoho návrhů se zde objevilo s myšlenkou přestat utajovat informace o mladistvých pachatelích. Celých 9% odpovědí tvořilo nevím. Do oblasti ostatní (7%)

¹⁰⁹ Vlastní sestavení.

byly zařazeny odpovědi s nejmenší četností nebo ty, které nemohou být publikovány z důvodu své irelevantnosti vzhledem k tématu. Do této kategorie patří názor, že vězeňský život by měl přestat být jakousi dovolenou a podmínky by se měly zpřísnit. Dále by se prý vězni měli využívat pro veřejné práce bez nároku na plat, aby nějakým způsobem přispěli společnosti. Dalšími názorem byly např. zlepšit výchovu v rodinách, pořádat více besed s policií a více kontrol v restauračních zařízeních kvůli nezletilým. Zbytek názorů byl irelevantní a z tohoto důvodu nemohly být v této práci použity.

6.3 Navrhovaná opatření

Z dotazníkového šetření a řízeného rozhovoru jsme se dozvěděli mnoho informací, které by mohly zlepšit situaci ohledně prevence a počtu páchaní násilné kriminality.

První opatření, které by mohlo pomoci, je větší **využití kamerových systémů**. Z dotazníku plyne, že většině respondentů kamery nevadí a jsou pro jejich rozšíření. Kamery by měly být na náměstích, hlavních tazích a ulicích kolem nich. Další prostor pro využití se naskýtá v bočních uličkách nebo v oblastech, kde se občané s kriminalitou setkávají, a žádné jiné opatření v okolí není. Dále by se měly brát v úvahu i možnosti kamer a v tomto duchu plánovat co nejefektivnější rozmístění. Tak by se dalo předcházet situacím, kdy kamera v oblasti je, ale ve chvíli trestného činu má svůj zorný úhel jinde a tím pádem nemonitoruje, co se v této nesledované oblasti děje. Důležitost kamer v rámci prevence, ale i ve vyšetřování trestných činů jsme si ověřili při řízeném rozhovoru, kdy kriminalista potvrdil jejich důležitost a poukázal na příklady, které to potvrzují.

Dalším opatřením jsou **besedy s lidmi a propagace preventivních opatření a strategií**. Osvěta lidí a informovanost o problematice kriminality a preventivních opatřeních není na vysoké úrovni. Z dotazníku plyne, že se necelá polovina dotázaných s žádným preventivním programem nesešla a 19% to neví. To znamená, že policie a další instituce by měly zvýšit úsilí v propagaci svých preventivních programů a celkově se občanům více věnovat. Besedy podobného typu zde již jsou, jen je třeba je využívat ve větší míře. A to platí nejen pro informovanost o preventivních programech, občané by měli být **informováni o tom, jak se chovat v rizikových situacích**.

Stát by měl projevit **zájem o výchovu v rodinách**. Špatná výchova byla v dotazníkovém šetření označena jako jedna z příčin násilné kriminality. Návyky chování, které si dítě od rodičů převezme, nemusí být vždy úctyhodné a mravné. Na tuto oblast by měly cílit preventivní opatření a poradenství, která by radila mladým nebo problematickým párům, jak se vypořádat s rodinnými problémy a jak co nejlépe vychovávat své dítě. Města a další instituce by měly **podporovat sportovní kroužky a další varianty sportovního vyžití**, které podporují pohyb, seberealizaci dětí a zamezují tomu, aby děti podlehly špatnému vlivu okolí, ať už z nudy nebo jiného důvodu.

Další oblast jsou **vyšší tresty**. Zpřísnění trestů je nejčastěji zmiňované opatření ve vypracovaném dotazníkovém šetření. Vysoké tresty by v některých případech mohly působit preventivně. S touto tematikou souvisí poměry ve vězeňství. Pobyt za mřížemi by neměl být brán jako bezplatný pobyt v teple, pachatel by měl pocítit trest za své chování. Vězni, a zde samozřejmě záleží na spáchaném trestném činu, by měli pracovat ku prospěchu společnosti. Veřejně prospěšných prací by se dalo najít několik a někteří vězni by tuto činnost mohli vykonávat v rámci trestu. Za tuto činnost by měli dostávat pouze minimální platové ohodnocení.

Dalším opatřením je větší využívání hlídek policie ČR, a to především **pěší hlídky**. Z dotazníkového šetření a řízeného rozhovoru jasně plyne, že hlídky jsou efektivní a jejich větší využití je jen ku prospěchu. Respondenti sami uváděli, že by si přáli více pěších hlídek a jejich větší efektivita byla ověřena i v řízeném rozhovoru s kriminalistou.

V neposlední řadě by měl stát a orgány dohlédnout na **potírání alkoholismu a drogové závislosti**. Násilná kriminalita je v mnohých případech páchána pod vlivem alkoholu nebo drog.

ZÁVĚR

Hlavním cílem bakalářské práce bylo charakterizovat násilnou kriminalitu. Tohoto cíle bylo dosaženo v teoretické části, kdy práce pomocí odborné kriminologické, právní a psychologické literatury postupně odkrývá celou problematiku.

Kapitola Násilná kriminalita obsahuje celkový náhled na násilnou kriminalitu. Úvod kapitoly je věnován obecné charakteristice této problematiky, jako proč je tento druh kriminality jednou z nejzávažnějších a vše je propojeno s jedním fenoménem, který se nazývá násilí. Zde dotčená témata jsou základní pojmy, pachatel, nebo samotný pojem trestného činu. Ten je charakterizován z právního hlediska a následně jsou zde některé z nich i vyjmenovány a následně doplněny o příklady motivů, které se u nich velmi často objevují.

Kapitola s názvem Etiologie násilné kriminality se věnuje příčinám této kriminality. Začátek obsahuje obecné seznámení s důvody, proč je zrovna u násilné kriminality tak složité jednotně stanovit samotné příčiny. Fakt, že se odborní autoři rozcházejí v názorech, které příčiny jsou ty stěžejní, se částečně odráží i v této kapitole, protože ta nestanovuje, která příčina je významnější, pouze poskytuje náhled na názory více autorů. Kapitola je poté rozdělena do několika částí, které charakterizují samotné druhy příčin. Nejprve jsou to tři hlavní vlivy, jako biologické, psychologické a socio-kulturní vlivy. Následuje rozšíření o vliv rodiny a normy chování platných ve společnosti jako celku. Závěr kapitoly se věnuje neméně důležitým příčinám, a to vlivu masmédií a vlivu skupiny, které jsou v kapitole označeny jako další.

Kapitola s názvem Prevence násilné kriminality pojednává o teoretickém základu předcházení násilné kriminalitě. Úvod je věnován obecným informacím, jako je vysvětlení samotného pojmu prevence a jmenování důvodů, proč je prevence násilné kriminality tak složitý proces, který není tak rozsáhlý, jako je tomu u jiných druhů kriminality. Následně kapitola rozděluje prevenci dle dvou základních aspektů na sociální, situační a viktimologickou a na primární, sekundární a terciární. Závěr kapitoly komentuje účinnost preventivních opatření. Uvádí zde faktory, které ovlivňují prevenci a i problém, který může samotná prevence způsobit, tedy přesun kriminality.

Praktická část práce měla splnit dílčí cíl práce, tedy porovnání násilné kriminality ve Středočeském kraji s násilnou kriminalitou v celé České republice a v případě zjištění rozdílných vývojových trendů se pokusit zjistit příčinu. Tento vedlejší cíl práce byl splněn díky studiu, analýze a zpracování dat z policejních statistik. Z práce vyplývá, že za sledované období, to je od roku 2005 do roku 2015, násilná kriminalita ve Středočeském kraji v podstatě kopíruje vývojový trend České republiky. Ze sledovaných 11 let je patrné, že násilná kriminalita má klesající tendenci a protože zde nebyly rozdílné vývojové trendy, práce nemohla nezjišťovat jejich příčiny. Nicméně příčiny některých závažných trestných činů se podařilo zjistit a to díky řízenému rozhovoru s kriminalistou, který uvedl nejčastější motivy páčání např. vražd, úmyslných ublížení na zdraví, atd. Praktická část obsahuje komplexní a přehledný náhled na stav, strukturu a dynamiku násilné trestné činnosti ve Středočeském kraji a České republice, včetně vývoje čtyř nejzávažnějších násilných trestných činů pro oba regiony.

Součástí praktické části bylo navržení opatření pro zlepšení prevence násilné kriminality. Toho bylo docíleno dotazníkovým šetřením a řízeným rozhovorem s kriminalistou. Díky výsledkům z dotazníkového šetření je možné tvrdit, že je třeba zvýšit povědomí a informovanost obyvatel o preventivních programech a opatřeních v jejich okolí. Dále u lidí panuje jakási nedůvěra v instituce, je zde nespokojenost s hlídkovou činností policie České republiky a systémem trestů u nás. To vše a další je obsaženo ve výsledcích dotazníkového šetření a ty poskytly návod pro vytvoření návrhů na zlepšení prevence.

Násilná kriminalita je dle mého názoru tou nejzávažnější a je třeba se jí intenzivněji věnovat, o tom není pochyb. Práce obsahuje přínosné informace jako konstruktivní návrhy pro zlepšení prevence kriminality nebo názor dotazovaných ohledně prevence, příčin a fungování institucí. Všechny tyto poznatky mohou být ve výsledku efektivně využity, např. při formulaci preventivních opatření nebo pořádání besed s občany.

Všechny vytýčené cíle byly splněny. Hlavní cíl práce, který měl za úkol charakterizovat násilnou kriminalitu, byl splněn díky studiu a následné interpretaci odborných knih z řad kriminologie, práva a psychologie. První dílčí cíl práce, jako porovnání násilné kriminality mezi ČR a Středočeským krajem a v případě zjištění rozdílných vývojových trendů se pokusit zjistit příčinu, byl splněn díky analýze

statistických dat, získaných z webového archivu Policie ČR. Práce objevila rozdílný vývoj u jednoho trestného činu, avšak vzhledem k tomu, že index násilné kriminality v ČR a ve Středočeském kraji nevykazuje většího rozdílu, není na místě zjišťovat příčiny tohoto malého rozdílu. Druhého dílčího cíle, který měl navrhnout opatření, která by mohla pomoci v prevenci násilné kriminality, bylo dosaženo vyhodnocením informací z dotazníkového šetření a řízeného rozhovoru s kriminalistou.

Seznam použitých zdrojů

Literární zdroje

1. ČÍRTKOVÁ, L. *Forenzní psychologie*. Plzeň : Aleš Čeněk, 2004. 431 s. ISBN 80-86473-86-4.
2. ČÍRTKOVÁ, L. *Policejní psychologie*. Plzeň : Aleš Čeněk, 2006. 309 s. ISBN 80-86898-73-3.
3. ČERMÁK, I. *Lidská agrese a její souvislosti*. Žďár nad Sázavou : Fakta, 1998. 204 s. ISBN 80-902614-1-8.
4. FRYŠTÁK, M., PROUZA, D., VANĚČEK, P., ZAJÍČKOVÁ, E. *Trestní právo hmotné a procesní*. České Budějovice : VŠERS, 2007. 420 s. ISBN 978-80-86708-51-5.
5. GRĚVNA, T. *Trestní právo hmotné. Judikatura k obecné a zvláštní části 3*. 2. vyd. Praha : Wolters Kluwer ČR, a.s., 2010. 312 s. ISBN 978-80-7357-509-0.
6. HOLCR, K. a kol. *Kriminologie*. Praha : Nakladatelství Leges, 2009. 192 s. ISBN 978-80-87212-27-1.
7. JELÍNEK, J. a kol. *Trestní právo hmotné*. 2. vyd. Praha : Leges, 2010. 912 s. ISBN 978-80-87212-49-3.
8. NAKONEČNÝ, M. *Encyklopedie obecné psychologie*. 2. rozš. vyd. Praha : Academia, 1997. 437 s. ISBN 80-200-0625-7.
9. NOVOTNÝ, F., SOUČEK, J. *Trestní právo hmotné*. 3. vyd. Plzeň : Aleš Čeněk, 2010. 393 s. ISBN 978-80-7380-291-2.
10. NOVOTNÝ, O., ZAPLETAL, J. a kol. *Kriminologie*. 2. vyd. Praha : ASPI Publishing, 2004. 451 s. ISBN 80-7357-026-2.
11. SPURNÝ, J. *Psychologie násilí*. Praha : EUROUNION spol. s r.o., 1996. 134 s. ISBN 80-85858-30-4.
12. SVATOŠ, R. *Kriminologie ve světle nového trestního zákoníku*. České Budějovice : VŠERS, 2010. 174 s. ISBN 978-80-86708-21-8.
13. SVATOŠ, R. *Kriminologie*. Plzeň : Aleš Čeněk, 2012. 290 s. ISBN 978-80-7380-389-6.
14. SVATOŠ, R. *Prevence kriminality*. České Budějovice : VŠERS, 2014. 132 s. ISBN 978-80-87472-76-7.
15. TOMÁŠEK, J. *Úvod do kriminologie jak studovat zločin*. Praha : Grada Publishing, a. s., 2010. 216 s. ISBN 978-80-247-2982-4.

Zahraniční zdroje

1. DIANIŠKA, G. *Kriminológia*. Plzeň : Aleš Čeněk, 2009. 326 s. ISBN 978-80-7380-198-4.
2. KAISER, G., *Kriminologie*. Překlad Helena Válková. Praha : C. H. Beck, 1994. 264 s. ISBN 80-7179-002-8.
3. TURAYOVÁ, Y. *Vybrané kapitoly z kriminológie*. Bratislava : Univerzita Komenského, 1999. 143 s. ISBN 80-7160-128-4.

Elektronické zdroje

1. *Policie.cz* : Policie České republiky. Statistické přehledy kriminality. [online]. [cit. 15. března 2016]. Dostupné z WWW : <<http://www.policie.cz/clanek/archiv-statistiky-statisticke-prehledy-kriminality.aspx>>.
2. *Projekt otevřené společnosti, o.p.s.*: [online]. [cit. 15. března 2016]. Dostupné z WWW : <<http://www.mapakriminality.cz/#tabulky>>.

Seznam zkratek

OČTŘ – Orgány činné v trestním řízení

TČ – Trestný čin

TZ – Trestního zákona, trestního zákoníku

tzv. – Tak zvaný

č. - Číslo

atd. – A tak dále

apod. – A podobně

např. - Například

písm. – Písmeno, písmena

Seznam tabulek a grafů

Tabulka č. 1 Stav násilné kriminality v ČR v roce 2015

Tabulka č. 2 Stav násilné kriminality ve Středočeském kraji v roce 2015

Tabulka č. 3 Porovnání stavu násilné kriminality v ČR a ve Středočeském kraji v roce 2015

Graf č. 1: Násilná kriminalita ve Středočeském kraji v roce 2015

Graf č. 2: Struktura násilné kriminality v ČR v roce 2015

Graf č. 3: Struktura násilné kriminality ve Středočeském kraji v roce 2015

Graf č. 4: Dynamika násilné trestné činnosti v ČR

Graf č. 5: Vývoj vybraných násilných TČ v ČR od roku 2005 do roku 2015

Graf č. 6: Dynamika násilné trestné činnosti ve Středočeském kraji

Graf č. 7: Vývoj vybraných násilných TČ ve Středočeském kraji od roku 2005 do roku 2015

Graf č. 8: Otázka č. 1

Graf č. 9: Otázka č. 2

Graf č. 10: Otázka č. 3

Graf č. 11: Otázka č. 4

Graf č. 12: Otázka č. 5

Graf č. 13: Otázka č. 6

Graf č. 14: Otázka č. 7

Graf č. 15: Otázka č. 8

Graf č. 16: Otázka č. 9

Graf č. 17: Otázka č. 10

Graf č. 18: Otázka č. 11

Graf č. 19: Otázka č. 12

Graf č. 20: Otázka č. 13

Seznam příloh

Příloha I: Dotazník

Příloha II: Řízený rozhovor s kriminalistou Janem M.

PŘÍLOHY

Příloha I: Dotazník

Dobrý den,

jmenuji se David Petrášek a studuji 3. ročník na Vysoké škole evropských a regionálních studií v Příbrami, obor Bezpečnostně právní činnost ve veřejné správě. Chtěl bych Vás požádat o vyplnění tohoto dotazníku. Dotazník je anonymní a poslouží k doplnění mé bakalářské práce, která se zabývá násilnou kriminalitou.

1. Jaké je Vaše pohlaví?

- muž
- žena

2. Kolik je Vám let?

- 18-25
- 26-35
- 36-50
- 51 a více

3. Cítíte se na veřejných prostranstvích bezpečně?

- ano
- ne
- spíše ano
- spíše ne

4. Setkali jste se s násilnou kriminalitou osobně?

- ano
- ne

5. Myslíte si, že násilná kriminalita byla před rokem 1989 nižší než dnes?

- ano
- ne
- spíše ano
- spíše ne
- nevím

6. Myslíte si, že instituce (Město, Městská policie, Policie ČR) dělají vše pro Vaši bezpečnost?

- ano
- ne
- spíše ano
- spíše ne

7. Myslíte si, že policejní hlídky mohou být efektivní formou prevence?

- ano
- ne
- spíše ano
- spíše ne
- nevím

8. Připadá Vám, že současný systém trestů v ČR funguje dobře?

- ano, výše trestů odpovídají činům
- ne, tresty by měly být vyšší
- ne, některými lidmi je úspěšně obcházen

9. Setkali jste se již s nějakým preventivním programem násilné kriminality?

- ano
- ne
- nevím

10. Co si myslíte o hlídkách policie ČR?

- jsou často vidět
- mělo by jich být více
- nedostatečné, skoro nejsou k vidění

11. Jaký je Váš názor na kamerové systémy jako součást prevence kriminality?

- jsou účinné a v dostatečném množství
- jsou účinné, ale mělo by jich být více
- jsou k ničemu, jen zasahují do soukromí

12. Jaká je podle Vás nejčastější příčina násilné kriminality?

- špatná výchova
- vliv okolí
- alkohol
- drogy
- genetické předpoklady

13. Jaká opatření, ke snížení násilné kriminality, byste navrhli? Zkuste alespoň 3 návrhy

Děkuji za Váš čas.

Příloha II. Řízený rozhovor s kriminalistou Janem M.

- 1) **Jaký máte názor na kamerové systémy, v rámci prevence?**
- 2) **A co byste řekl na argument některých lidí, že nám kamery berou soukromí?**
- 3) **Jak jsou tedy kamery prospěšné?**
- 4) **Vidíte ještě nějaký prostor pro rozšíření tohoto druhu prevence?**
- 5) **Myslíte si, že město Příbram dělá z hlediska prevence vše, co je v jeho silách?**
- 6) **Jak vnímáte na hlídky z hlediska prevence?**
- 7) **Dokázal byste jmenovat nejčastější příčiny páchání některých násilných trestných činů?**
- 8) **Takže je možné říci, že si pachatelé těchto činů uvědomují podstatu a závažnost svého konání?**
- 9) **Jak významný je podle Vás vliv rodiny? Pro násilnou povahu a následně násilnou trestnou činnost.**
- 10) **Jaký je Váš názor na využití střelné zbraně, jako prevencí proti násilné kriminalitě?**
- 11) **Myslíte, že ta výše zmíněná anonymita a neochota lidí vidět zhoršuje účinnost preventivních opatření?**