

**VYSOKÁ ŠKOLA EVROPSKÝCH A REGIONÁLNÍCH  
STUDIÍ, O. P. S., ČESKÉ BUDĚJOVICE**

**BAKALÁŘSKÁ PRÁCE**

**POSTAVENÍ PROBAČNÍ A MEDIAČNÍ SLUŽBY  
Z POHLEDU TRESTNĚPRÁVNÍHO**

**Autor práce: Podhradský Radek**

**Studijní obor: Bezpečnostně právní činnost ve veřejné správě**

**Forma studia: Prezenční**

**Vedoucí práce: doc. JUDr. Roman Svatoš, Ph.D.**

**Katedra: Katedra právních oborů a bezpečnostních studií**

**2016**

Prohlašuji, že jsem bakalářskou práci vypracoval samostatně, na základě vlastních zjištění a s použitím odborné literatury a materiálů uvedených v této práci.

Souhlasím, aby práce byla uložena v knihovně Vysoké školy evropských a regionálních studií v Českých Budějovicích a zpřístupněna v souladu s § 47b zákona č. 111/1998 Sb. v platném znění.

.....

Děkuji vedoucímu bakalářské práce panu doc. JUDr. Romanu Svatošovi, Ph.D. za cenné rady, připomínky a metodické vedení práce. Dále bych chtěl poděkovat panu Mgr. Martinovi Pilnému za ochotu při poskytnutí rozhovoru do praktické části práce. Nakonec děkuji Mgr. Elišce Podhradské za pomoc při konečné úpravě textu.

## ABSTRAKT

Podhradský, R. *Postavení Probační a mediační služby z pohledu trestněprávního: bakalářská práce*. České Budějovice: Vysoká škola evropských a regionálních studií, o. p. s., 2016, 64 s. Vedoucí bakalářské práce: doc. JUDr. Roman Svatoš, Ph.D.

Klíčová slova: probace, mediace, Probační a mediační služba, parole, restorativní justice, alternativní tresty, probační dohled, integrace pachatele, ochrana společnosti, mediátor, mladistvý

Bakalářská práce se zabývá Probační a mediační službou a to konkrétně z pohledu trestněprávního. Na začátku každé kapitoly je snaha definovat pojem pro jeho úplné pochopení. Bude tedy nastíněna jeho charakteristika, funkce, účel a případně cílová skupina, na kterou se daný pojem váže. Na konci těchto teoretických kapitol jsou vždy zdůrazněny nejdůležitější informace. Popisována bude Probační a mediační služba jako taková, tedy její cíle, poslání i organizace. Avšak pro úplné popsání a pochopení obou služeb, obsahuje práce popis těchto dvou pojmů zvlášť, tedy probaci a mediaci odděleně. Následnou součástí práce po obecné charakteristice je výkon probace a mediace a to ne jen v České republice, ale i v zahraničí. Poukázáno bude i na její historii a vývoj.

## **ABSTRACT**

Podhradský, R. The role of Probation and mediation service from the perspective of criminal law: a bachelor thesis. České Budějovice: The College of European and regionals studies, 2016, 64 s. Supervisor: doc. JUDr. Roman Svatoš, Ph.D.

Key words: probation, mediation, Probation and mediation service, parole, restorative justice, alternative punishments, probation control, integration offender, protection of the society, mediator, juveniles

Bachelor thesis describes and characterizes the role of Probation and mediation service from the perspective of criminal law. At the beginning of each chapter is defined the concept for understanding. Thesis describes characteristic, function, purpose and target group related with the term. At the end of theoretical chapters there are conclusions, about the most important information. Probation and mediation service, its objectives, functions and organization are described. However, for complete description and understanding of the services, the terms are described in particular. The Probation and mediation are described separately. After a general characterization performance probation and mediation in Czech Republic and also abroad is described. Thesis also describes history and development of the services.

# Obsah

Úvod.....	9
1. Cíl a metodika bakalářské práce .....	11
2. Historie PMS a její vývoj.....	12
2.1 Zřízení Probační a mediační služby v Evropě, její vývoj.....	12
2.2 Zřízení Probační a mediační služby v ČR, její vývoj .....	12
2.3 Závěr kapitoly .....	13
3. Restorativní justice.....	14
3.1 Restorativní programy (klíčové prvky).....	14
3.2 Závěr kapitoly .....	15
4. Probační a mediační služba.....	16
4.1 Úkoly PMS .....	16
4.2 Organizační struktura PMS.....	19
4.3 Cíle PMS.....	20
4.3.1 Ochrana společnosti .....	20
4.3.2 Socializace pachatele.....	21
4.3.3 Participace poškozeného .....	21
4.4 Poslání PMS.....	21
4.5 Závěr kapitoly .....	22
5. Probační.....	23
5.1 Pojem .....	23
5.2 Cílová skupina .....	24
5.3 Funkce probačního úředníka.....	24
5.4 Účel probačního dohledu .....	24
5.5 Parole .....	25
5.6 Výkon probace u dospělých.....	26
5.7 Výkon probace u mladistvých .....	27
5.8 Opatření ukládaná mladistvým pachatelům.....	27

5.8.1	Výchovná opatření .....	27
5.8.2	Ochranná opatření .....	29
5.8.3	Trestní opatření.....	30
5.9	Závěr kapitoly .....	31
6.	Mediace.....	33
6.1	Pojem .....	33
6.2	Přednosti a cíle mediace .....	33
6.3	Význam mediace.....	34
6.4	Fáze mediace.....	35
6.5	Mediátor.....	36
6.6	Výkon mediace .....	36
6.7	Závěr kapitoly .....	37
7.	Strategie PMS v oblasti recidivy.....	38
7.1	Závěr kapitoly .....	39
8.	Projekty PMS .....	41
8.1	Probační dům (Nová šance).....	41
8.2	Křehká šance .....	42
8.3	Posílení vedení a řízení v PMS ČR „SMART“ .....	42
8.4	Rozvoj probační a resocializačních programů.....	42
8.5	Systém dalšího vzdělávání pracovníků PMS.....	42
8.6	Závěr kapitoly .....	43
9.	Praktická část .....	44
9.1	Rozhovor s ředitelkou PMS.....	44
9.2	Rozhovor s regionálním vedoucím PMS Mgr. Martinem Pilným.....	45
9.3	Závěr praktické části .....	50
10.	Závěr .....	52
11.	Seznam použitých zdrojů.....	54
11.1	Literární zdroje .....	54

11.2 Elektronické zdroje .....	55
11.3 Legislativní dokumenty .....	58
12. Přílohy.....	59
12.1 Seznam příloh .....	59



## Úvod

K vytvoření bakalářské práce bylo vybráno téma, které je v našich podmínkách, tj. podmínkách České republiky, relativně nový institut, a to Probační a mediační služba z pohledu trestně právního. Tato služba je pro mnohé neznámá a její obsah a možnosti charakteristiky a definic jsou značně nevyčerpané. Hlavně proto se práce zaměřuje nejen na funkci, činnost a poslání Probační a mediační služby vůči účastníkům, ale také poukazuje na historii, vývoj a současnost institutu.

Probační a mediační služba se v České republice vyvíjela již od roku 1996, kdy úkoly probačních pracovníků plnili pověřeni pracovníci odborného aparátu soudů a vyšší soudní úředníci. V Evropských zemích je tradice v oblasti probace velice dlouhá, začíná zhruba na konci 19. a počátkem 20. století.

Vznik Probační a mediační služby v České republice je významným krokem pro vývoj trestního práva. Právě probace, mediace a možnosti ukládání alternativních trestů, jsou prostředkem k možnému efektivnímu řešení sporů a trestných činů.

Nedílnou součástí Probační a mediační služby je zákonné vymezení v českém právním systému na základě ustanovení právních norem určení vlastní činnosti Probační a mediační služby, jejího poslání, úkolů i organizace. Probační a mediační služba je ukotvena v zákoně č. 257/2000 Sb., o Probační a mediační službě ve znění pozdějších právních předpisů. Velice důležitá je zmínka o Probační a mediační službě jako trendu alternativního trestání v rámci trestního řízení, o její roli a úloze v jednotlivých stádiích trestního řízení a v řízení ve věcech mladistvých. Zákon jako takový pojem alternativní tresty nezná. Už samotný název ale naznačuje, že tyto tresty slouží jako určitá alternativa k nepodmíněnému trestu odnětí svobody. Tresty v podstatě ukládají dodržovat nějaké omezení, snad dokonce povinnost. Ovšem v žádném případě pachatele nezbavují svobody a nutnost setrvání pachatele ve vězení není nutné.

Kromě možnosti obšírného líčení tohoto tématu z důvodu značné neznalosti ze strany veřejnosti, bylo dalším důvodem volby této bakalářské práce, uvést na jedné straně jistou snahu o racionalizaci v oblasti trestního řízení, tedy určitou schopnost vyřešit několik věcí najednou, tj. od potrestání viníka přes „odškodnění oběti“ až po urovnání vzájemných vztahů, k čemuž prakticky při klasickém, tradičním trestním řízení většinou nedochází, na straně druhé možná nedokonalost a negativa zavedeného systému.

Je tedy na místě vytvořit ucelený pohled na Probační a mediační službu, osvětlení základních pojmů (probace a mediace) a principu restorativní justice, z něhož institut Probační a mediační služby vychází.

# 1. Cíl a metodika bakalářské práce

Práce se zaměřením na probaci a mediaci je mému studijnímu oboru Bezpečnostně právní činnost velmi blízka, a to z důvodu možnosti ukládání alternativních trestů a dohledu nad jejich výkonem ze strany probačních pracovníků. Většina mého studia se zabývá průběhy procesů, ze kterých plynou určité povinnosti pro osobu, proti které se řízení vede.

Cílem bakalářské práce je charakterizovat Probační a mediační službu, analyzovat historický vývoj a právní úpravu Probační a mediační služby se zaměřením na trestněprávní aspekty. Dalším cílem je na základě analýzy dostupných dat a analýzy výsledků řízeného rozhovoru ukázat funkčnost Probační a mediační služby a v případě zjištění nedostatků navrhnout vhodné právní, případně organizační změny. Dalším cílem práce je popsat činnosti této služby, vstoupit hlouběji do tématu a zaobírat se problémy, které vznikají v průběhu řízení.

Na začátku práce bude obecně charakterizována Probační a mediační služba (dále jen „PMS“), alternativní tresty, historický základ, který bude směřovat až do současnosti a další pojmy, které se vážou s touto problematikou. V této čistě teoretické části bude čerpáno pouze z literárních a internetových zdrojů. Probace a mediace je v české literatuře velice dobře zastoupena, i s ohledem na to, že je specifičtěji zaměřena na trestněprávní činy. V praktické fázi se bude jednat o sběr informací a dat z praxe. Nakonec proběhne určité spojení teoretické a praktické části a sepsání, či polemizování o zjištěných faktech, které vyplynou ze získaných informací.

## **2. Historie PMS a její vývoj**

Probační a mediační aktivity se v jednotlivých zemích světa rozvíjely na základě kulturní a společenské tradice, ekonomických možností, a v neposlední řadě na základě politického systému dané země.

### **2.1 Zřízení Probační a mediační služby v Evropě, její vývoj**

Inspirace pro mediaci přichází do Evropy ze severoamerického kontinentu, zejména z Kanady, ale také z Austrálie a Nového Zélandu. Tradice v oblasti probace je na evropském kontinentu velice dlouhá, především v zemích západní a severní Evropy, kde začíná zhruba na konci 19. a počátkem 20. Století. Nové postupy byly mnohdy úzce spojeny s dobrovolnickou a charitativní péčí o osoby propuštěné z výkonu trestu, ale také s vývojem nových forem řešení trestních případů, které by nahradily trest odnětí svobody.

Probační činnost často vytvářela různá dobrovolná sdružení a poté, jakmile se začal o tuto práci zajímat stát a garantovat ji, vznikaly organizace financované státem. Dobrovolníci, kteří v činnosti nemuseli být natolik zkušení, začali být nahrazováni profesionálními pracovníky. Postupně docházelo k přechodu od soukromé organizace probace k veřejné organizaci.

V Evropě je za zemi s nejdelší tradicí probace považováno Nizozemsko a to již od roku 1823. Ve Švédsku se probace realizovala ve spolupráci s církevními organizacemi a zájmovými organizacemi (sportovními atp.). V Itálii v současnosti dominuje vliv církve a komunistické infrastruktury. Ve střední Evropě, např. v Německu v 19. století, byl systém probační činnosti pouze dobrovolnickou činností, kdy její hlavní vývoj začal až po pádu nacistického režimu v zemi. Obecně lze však říci, že se účast dobrovolnického sektoru postupně omezuje a nahrazuje profesionálními pracovníky, kteří jsou financováni státem.<sup>1</sup>

### **2.2 Zřízení Probační a mediační služby v ČR, její vývoj**

V České republice se v posledních letech za pomoci západních zemí zrealizovaly mnohé projekty zaměřené na splnění požadavků evropské legislativy týkající se zacházení s pachateli trestných činů, například „Evropský zákon o lidských právech“,

---

<sup>1</sup>ZATECKÁ, Eva. *Postavení a úkoly Probační a mediační služby*. Ostrava: KeyPublishing, 2007, 136 s.

s cílem zvýšit efektivitu práce probačních pracovníků s pachateli a oběťmi trestných činů.

Probační služba byla v České republice budována od roku 1996, kdy úkoly probačních pracovníků plnili pověřeni pracovníci odborného aparátu soudů a vyšší soudní úředníci. Až od 1. ledna 2001 působí pracovníci v České republice v oblasti justice PMS, která byla zřízena na základě zákona č. 257/2000 Sb. o Probační a mediační službě. PMS od té doby usiluje o zprostředkování účinného a společensky prospěšného řešení konfliktů spojených s trestnou činností. Vedle těchto činností organizuje a zajišťuje efektivní a důstojný výkon trestů a opatření vykonávaných na svobodě s důrazem na zájmy poškozených, potřeby pachatelů, ochranu společnosti a prevenci opakování trestných činů.

V současné době existuje v rámci České republiky téměř 80 středisek PMS v sídlech okresních soudů, což znamená, že probační činnost je rovnoměrně zabezpečena v obvodech jednotlivých okresních a krajských soudů.

Prvky probace zůstaly zakotveny v trestním právu, a to v trestním zákoně a trestním řádu.<sup>23</sup>

## 2.3 Závěr kapitoly

Celá tato kapitola se nejdříve zabývá historií PMS v širším měřítku. Dozvídáme se, podle jakých principů a prvků se probace a mediace vyvíjela, jak velkou má tato služba tradici, i z jakých zemí se začala šířit.

Následuje zaměření na zřízení PMS v Evropě. Je zde konstatováno, že se probace vymezovala z působení nevládních spolků a organizací v každé zemi, kde vznikaly první probační aktivity v rámci církví nebo dobrovolnických organizací.

Kapitola je uzavřena popisem historie a zřízení PMS v ČR. Kdy byla v ČR probace budována a vymezována zákonem. V závěru je odkaz na legislativu, ve které prvky probace můžeme najít.

---

<sup>2</sup>DOUBRAVOVÁ, Dagmar. *Příručka pro probaci a mediaci*. Praha: Institut pro probaci a mediaci, 2001, 140 s. ISBN 80-902998-0-6. str. 15 - 20

<sup>3</sup>*Historie mediace v České republice* [online] Mediační centrum. 2016 [cit. 2016-02-08]. Dostupné z: <<http://www.mediace-brno.cz/historie-a-zkusenosti.html>>.

### 3. Restorativní justice

Restorativní justici lze chápat jako soubor postulátů, cílů a metod, které charakterizují určitý přístup k řešení zločinnosti. Jde o pojetí trestní justice, ve kterém jsou zastoupeny prvky zdůrazňující práva oběti a jejich ochranu a mimosoudní projednávání trestních věcí.<sup>4</sup> Vedle toho je možné restorativní justici definovat jako proces, jenž v maximální možné míře zapojuje všechny subjekty, kterých se daná trestná činnost dotkla.

Restorativní justici můžeme charakterizovat následujícími principy, ze kterých vyplývá, že:

- trestný čin je konflikt mezi dvěma osobami a normami společnosti,
- zločin je chápán jako újma, kterou pachatel způsobil oběti,
- společnost by na trestný čin měla reagovat vytvořením podmínek, které pomohou odstranit jeho následky.

Zjednodušeně se restorativní justice dá charakterizovat jako proces, během kterého se všechny strany s jejich oprávněnými nároky plynoucími z určitého protiprávního jednání sejdou, aby společně vyřešily, jak se vyrovnat s následky činu a důsledky do budoucna.<sup>5</sup>

#### 3.1 Restorativní programy (klíčové prvky)

Principy činnosti restorativní justice jsou následující:

- setkání/interview - vytvoření příležitosti pro oběť, pachatele a členy komunity, aby se mohli sejit k diskusi nad trestným činem a jeho následky,
- náhrada/odškodné - přimět pachatele, aby učinil určité kroky k nápravě způsobené újmy,
- reintegrace - snaha o nalezení způsobu nápravy pro oběti a pachatele jako celku, který přispívá všem členům společnosti,
- započtení - poskytnutí příležitostí pro zúčastněné strany ve specifických

---

<sup>4</sup>KARABEC, Zdeněk. *Restorativní justice: Sborník příspěvků a dokumentů*. 1. Vyd. Praha: Institut pro kriminologii a sociální prevenci, 2004, s. 8.

<sup>5</sup>MARSHALL, Tony F. *Restorativní Justice: An Overview*. London: Home Office, 1999. S. 5- 7.

trestných činech, aby se podílely na jeho rozřešení.<sup>6</sup>

Na výše uvedených principech si restorativní justice zakládá a za nejdůležitější z nich považuje princip, který stanovuje, že oběť trestného činu má možnost zúčastnit se jednání o trestném činu a ze své vlastní vůle vstupovat do procesu a možným způsobem ho také ovlivňovat.<sup>7</sup>

Restorativní justice je určitý koncept soudnictví, který se zaměřuje spíše na obnovu vztahů, než na jejich represí. Tedy účel potrestání pachatele je mírně zastíněn a je kladen větší důraz na zapojení obětí do řízení.

### **3.2 Závěr kapitoly**

Zásadní informací v kapitole je, že restorativní justici jde spíše o obnovu, než o represí. Tedy potřeba potrestat pachatele ustupuje do pozadí a významná je snaha o zapojení pachatele do řízení. V konečné fázi tento postup řešení problému usnadňuje situaci probačním úředníkům v tom směru, že sám pachatel je schopen převzít odpovědnost za spáchané činy.

Kapitola dále charakterizuje principy a prvky, kterými se restorativní justice vyznačuje.

---

<sup>6</sup>KARABEC, Zdeněk. *Restorativní justice: Sborník příspěvků a dokumentů*. 1. Vyd. Praha: Vydavatelství KUFR s. r. o., 2003, s. 77.

<sup>7</sup>ŠTERN, Pavel, OUŘEDNÍČKOVÁ, Lenka a Dagmar DOUBRAVOVÁ. *Probace a mediace: Možnosti řešení trestných činů*. Praha: Portál, 2010, s. 29 a násl.

## 4. Probační a mediační služba

V právním systému České republiky je probace a mediace vymezena zákonem číslo 257/2000 Sb., zákon o Probační a mediační službě. Dále se prvky probace a mediace vyskytují v trestním zákoníku, zákon číslo 40/2009 Sb., v zákoně o trestním řízení soudním, zákon číslo 141/1961 Sb., a v zákoně o odpovědnosti mládeže za protiprávní činy a o soudnictví ve věcech mládeže a o změně některých zákonů, zákon číslo 218/2003 Sb.

### ZPMS vymezuje následující oblasti:

- Probace (§ 2/1 ZPMS)
- Mediace (§ 2/2 ZPMS)
- Organizace PMS (§ 3 ZPMS)
- Činnost PMS (§ 4 ZPMS)
- Součinnost PMS se státními orgány a dalšími institucemi (§ 5 ZPMS)
- Práva a povinnosti úředníků a asistentů (§§ 7-9 ZPMS)

### 4.1 Úkoly PMS

Úkoly PMS jsou uvedeny v trestním zákoníku (zákon č. 40/ 2009 Sb.), (dále jen „trestní zákoník“ nebo „TZ“):

- § 48 TZ - podmíněné upuštění od potrestání s dohledem
- § 49 TZ - pojem a účel dohledu
- § 50 TZ - povinnosti pachatele
- § 51 TZ - povinnosti a opatření probačního úředníka
- § 56 TZ - výkon trestu odnětí svobody
- § 77/1 TZ - výkon trestu zákazu vstupu na sportovní, kulturní a jiné společenské akce
- § 84 TZ - podmíněný odklad výkonu trestu odnětí svobody s dohledem
- § 86 TZ - rozhodnutí o podmíněném odsouzení s dohledem
- § 99/6 TZ - ochranné léčení<sup>8</sup>

Další úkoly PMS jsou uvedeny v zákoně č. 141/1961 Sb., o trestním řízení soudním ve znění pozdějších právních předpisů (dále jen „trestní řád“ nebo „TR“):

---

<sup>8</sup>Trestní zákoník (zákon č. 40/2009 Sb.) [online]. [cit. 2016-04-06]. Dostupné z: <<http://www.zakonyprolidi.cz/cs/2009-40>>.



- § 27b TŘ - probační úředník
- § 65/6 TŘ - nahlížení do spisů
- § 73/1 c TŘ - nahrazení vazby zárukou, dohledem, předběžným opatřením nebo slibem
- § 103a/2 TŘ - informace o nebezpečném obviněném a odsouzeném
- § 181/3 TŘ - základní ustanovení
- § 184/2 - 3 TŘ - základní ustanovení
- § 314e/3 – 4 TŘ - trestní příkaz
- § 329/1 – 2 TŘ - podmíněné odsouzení
- § 330a/1 TŘ - podmíněné odsouzení
- § 334a/1 TŘ - nařízení výkonu trestu domácího vězení
- § 334b TŘ - kontrola výkonu trestu domácího vězení
- § 334c TŘ - nedodržování podmínek výkonu trestu domácího vězení
- § 334e/1 TŘ- změna trestu domácího vězení
- § 336 – 338 TŘ - nařízení výkonu trestu
- § 340b/1 TŘ - upuštění od výkonu trestu
- § 350i TŘ - výkon trestu zákazu vstupu na sportovní, kulturní a jiné společenské akce<sup>9</sup>

Úkoly PMS v řízení ve věcech mladistvých jsou vymezeny v zákoně č. 218/2003 Sb., Zákon o odpovědnosti mládeže za protiprávní činy a o soudnictví ve věcech mládeže a o změně některých zákonů (zákon o soudnictví ve věcech mládeže) ve znění pozdějších právních předpisů (dále jen „zákon o soudnictví ve věcech mládeže“ nebo „ZSVM“):

- § 16 ZSVM – dohled probačního úředníka
- § 17 ZSVM– probační program
- § 22/3 ZSVM – dohled při ochranné výchově
- § 23/1 ZSVM – dohled při přeměně ústavní a ochranné výchovy
- § 33 ZSVM – dohled při podmíněném odsouzení a podmíněném odsouzení s dohledem
- § 36 a § 40 ZSVM – spolupráce s Orgány činné v trestním řízení (dále jen „OČTŘ“) a Orgán sociálně- právní ochrany dětí (dále jen „OSPOD“) obecně
- § 48 ZSVM – spolupráce s OČTŘ a OSPOD při přezkoumávání důvodů vazby

---

<sup>9</sup>Zákon o trestním řízení soudním (trestní řád č. 141/1961 Sb.) [online]. [cit. 2016-04-06]. Dostupné z: <<http://www.zakonyprolidi.cz/cs/1961-141>>.

- § 53/2 ZSVM – sdělování informací
- § 54/1 ZSVM – účast při hlavním líčení
- § 55/3 ZSVM – zjišťování poměru mladistvého
- § 56/2 ZSVM – vypracování zprávy
- § 61/1 ZSVM – objasnění poměru mladistvého pro potřeby předběžného projednání obžaloby
- § 75 ZSVM – působnost při výkonu rozhodnutí
- § 80 ZSVM – výkon dohledu
- § 81 – 87 ZSVM – návrh
  - § 81ZSVM - na změnu výchovných opatření
  - § 83ZSVM - k upuštění od výkonu ochranné výchovy
  - § 84ZSVM - k propuštění z ochranné výchovy
  - § 85ZSVM - k podmíněnému umístění mimo výchovné zařízení
  - § 86ZSVM - k prodloužení ochranné výchovy
  - § 87ZSVM - ke změně ochranné výchovy<sup>10</sup>

### **Právní postavení PMS**

- je organizační složkou státu
- není právnickou osobou
- jedná jménem státu v rozsahu své působnosti
- PMS je účelní jednotkou

### **Působnost PMS**

PMS provádí úkony v souladu se ZPMS a ZSVM a plní další úkoly v trestním řízení a vykonává oprávnění vymezená v trestním zákoníku, trestním řádu a případně dalších zákonech a to na území České republiky.

### **Sídlo PMS**

Hlavním sídlem PMS je hlavní město Praha.

### **Ústřední orgán pro probaci a mediaci**

Ústředním orgánem státní správy je ministerstvo spravedlnosti.

---

<sup>10</sup>DOC. JUDR. ROMAN SVATOŠ, PH.D. *Probační a mediační služba v trestním řízení: v řízení o trestních věcech mladistvých* [online]. [cit. 2016-03-15]. Prezentace.

## **Statutární orgán PMS**

V čele PMS stojí ředitel:

- oprávněný jednat jejím jménem
- zastupovat ji navenek
- ředitele jmenuje a odvolává ministr/ministryně spravedlnosti

## **4.2 Organizační struktura PMS<sup>11</sup>**

**PMS se po organizační stránce člení na:**

- ředitelství se sídlem v Praze
- regiony tvořené středisky v obvodech působnosti jednotlivých krajských soudů
- střediska působící v sídlech okresních soudů

**Ředitelství se člení na:**

- úsek ředitele
- samostatné oddělení interního auditu
- úsek zástupce ředitele pro probaci a mediaci (zástupce ředitele)
- úsek ředitele pro ekonomicko-správní záležitosti

**Regiony se člení na:**

- pracoviště regionálního vedoucího
- pracoviště zástupce regionálního vedoucího
- střediska PMS

**Středisko se člení na:**

- pracoviště vedoucího střediska
- specializovaná odborná oddělení

**Systém funkcí:**

1. ředitel PMS
2. zástupce ředitele
3. regionální vedoucí
4. zástupce regionálního vedoucího
5. vedoucí středisek
6. vedoucí specializovaných odborných oddělení<sup>12</sup>

---

<sup>11</sup>Viz Přílohy, Obr. XXX

## 4.3 Cíle PMS

PMS se zejména pokouší o poskytování společensky prospěšného řešení konfliktů spojených s trestnou činností.

Velice důležitou funkci zastává PMS ve vykonávání dohledu nad chováním obviněného v případech, kde bylo rozhodnuto o nahrazení vazby probačním dohledem. Například mu napomáhá ve vyhledání zaměstnání a setrvání v této pracovní vytíženosti. Dále spočívá činnost PMS ve sledování a kontrole obviněného v průběhu zkušební doby, v kontrole výkonu dalších trestů nespojených s odnětím svobody, ve sledování a kontrole chování odsouzeného v průběhu zkušební doby v případech, kdy bylo rozhodnuto o podmíněném propuštění odsouzeného z výkonu trestu odnětí svobody.<sup>13</sup>

Lze tedy stanovit následující druhy cílů PMS:

- ochrana společnosti
- postupná socializace pachatele
- zamezení recidivy
- vyváženost systému mezi pachatelem, obětí a společností
- kontinuita (neustálá komunikace a osobní kontakt s pachatelem)
- snaha respektovat klienta
- participace poškozeného (podílet se na své nápravě a vypořádat se s poškozeným)
- spolupráce s organizacemi<sup>14</sup>

Mezi nejdůležitější cíle tedy patří ochrana společnosti, socializace pachatele a participace pachatele, tedy jeho vlastní snaha o nápravu.

### 4.3.1 Ochrana společnosti

Hlavně kvůli ochraně společnosti vznikla a nyní funguje PMS, protože cílem je také udržet pocit bezpečí v podvědomí veřejnosti. Probační a mediační služba přispívá k ochraně společnosti účinným řešením konfliktních a rizikových stavů a efektivním zajištěním realizace uložených alternativních trestů a opatření. Je samozřejmě nutné

---

<sup>12</sup> *Organizační řád* [online] Probační a mediační služba České republiky [cit. 2016-02-08]. Dostupné z: <[https://www.pmscr.cz/download/03\\_ORG\\_RAD\\_PMSCR\\_aktual\\_01022011.pdf](https://www.pmscr.cz/download/03_ORG_RAD_PMSCR_aktual_01022011.pdf)>.

<sup>13</sup> Zákon č. 257/2000 Sb., o Probační a mediační službě ve znění pozdějších právních předpisů: ČÁST PRVNÍ - PROBAČNÍ A MEDIAČNÍ SLUŽBA (§ 1 - § 15) § 4 Činnost Probační a mediační služby [online] 2000 [cit. 2016-03-15].

<sup>14</sup> *Probační a mediační služba: Poslání a cíle* [online] Probační a mediační služba České republiky. 2016 [cit. 2016-03-28]. Dostupné z: <<https://www.pmscr.cz/poslani-a-cile/>>.

zajistit ochranu společnosti tím, že bude probíhat snaha o nápravu pachatelů. Ovšem jistotu o plné nápravě zjistí PMS až potom, co pachatele do společnosti pustí.<sup>1516</sup>

### **4.3.2 Socializace pachatele**

Druhým nejdůležitějším cílem PMS je samozřejmě znovu-začlenění odsouzeného do společnosti bez možnosti jeho následné recidivy. Integrace není jednoduchý úkol pro službu jako takovou ani pro samotného pachatele. K uskutečnění cílů slouží různé projekty, které má pod svojí správou nejen PMS. Poslední projekt, kterému se PMS věnuje a stále pracuje na jeho rozšíření, je projekt tzv. Probační dům (Nová šance). Dle tohoto projektu by měly vzniknout domy, přizpůsobené pro nápravu odsouzených poskytující pachatelům dočasný azyl.

### **4.3.3 Participace poškozeného**

Tento cíl lze definovat jako snahu a dobrou vůli pachatele o nápravu a sebe očištění. Měl by pracovat na své trvalé nápravě a budování důvěry ze strany společnosti.

## **4.4 Poslání PMS**

Tím největším posláním PMS je zajisté nutnost naplňovat trestní spravedlnost a současně s tím také povinnost vytvářet podmínky pro možnost uplatnění alternativních trestů, zajištění účinného výkonu těchto stanovených trestů a nalezení účinné reakce na spáchaný trestný čin. Zejména proto provádí svou službu a přispívá k řešení sporů mezi obviněnými a poškozenými a svou funkcí obnovuje respekt k právním normám.

Prostředků sloužící k úplné nápravě pachatele a zamezení případné recidivy, má tato služba dostatek a dle svých možností jich také využívá.

Velice důležité je poslání probačního úředníka. Záleží na jeho přístupu k pachateli. V aplikaci těchto služeb je velmi důležité, aby daný úředník nebyl pouze strojově učený robot, který stroze informuje pachatele o svých právech, možnostech, nebo předkládá následky případné recidivy. Probační úředník musí být do určité míry psychologem, který svým přístupem ovlivní chování pachatele a jeho pohled na celou věc. I proto, že probační úředník zastává velmi záslužnou práci, v konečné fázi je jedním z nejdůležitějších faktorů.

---

<sup>15</sup>ŽATECKÁ, Eva. *Postavení a úkoly Probační a mediační služby*. Ostrava: KeyPublishing, 2007, 136 s.

<sup>16</sup>*Probační a mediační služba: Poslání a cíle* [online] Probační a mediační služba České republiky. 2016 [cit. 2016-03-28]. Dostupné z: <<https://www.pmscr.cz/poslani-a-cile/>>.

## 4.5 Závěr kapitoly

Informace a definice v této kapitole slouží k obecnému popsání PMS, tak samotných zákonů, které obsahují právní úpravu této služby. Každý z těchto zákonů obsahuje články, které její činnosti popisují a poukazují na její význam.

Organizační struktura této služby není uvedena pouze tímto textem. Zde je popisována s odkazem na grafické vyobrazení, které se také nachází v této práci (viz. Přílohy Obr. 1).

V úvodu kapitoly je výtah paragrafů z ZPMS, TZ, TŘ a ZSVM. Pouze tyto paragrafy mají povahu PMS a jen ty popisují její funkci ke vztahu k danému zákonu. Některé z těchto legislativ definují případné alternativní tresty jako domácí vězení, obecně prospěšné práce apod. Jiné popisují například konkrétní činnosti probačních pracovníků. Společně tyto stanoviska ve formě paragrafů tvoří mantinely celé službě.

Dále jsou zde popsány cíle PMS. V kapitole jsou uvedeny jednotlivé cíle, jako zamezení recidivy, snaha o respekt k pachateli a neustálý osobní kontakt mezi úředníkem a pachatelem.

Další fází této kapitoly jsou poslání. Probíhá tedy snaha naplňovat trestní spravedlnost v korespondenci s účinnou reakcí na spáchaný trestný čin.

## 5. Probace

*Probací se rozumí organizování a vykonávání dohledu nad obviněným, obžalovaným nebo odsouzeným (dále jen obviněný), kontrola výkonu trestů nespojených s odnětím svobody, včetně uložených povinností a omezení, sledování chování odsouzeného ve zkušební době podmíněného propuštění z výkonu trestu odnětí svobody, dále individuální pomoc obviněnému a působení na něj, aby vedl řádný život, vyhověl soudem nebo státním zástupcem uloženým podmínkám, a tím došlo k obnově narušených právních i společenských vztahů.<sup>17</sup>*

### 5.1 Pojem

Hlavní funkce probace spočívá ve snaze o pozitivní působení na pachatele trestného činu. Tato činnost se skládá ze tří prvků: z kontroly, pomoci a poradenství. Není zde snaha pouze o jednu povinnost či cíl při řešení konfliktu. Význam se posouvá od pouhého zjištění viny obviněného, vyslovení trestu a zajištění výkonu, k individualizovanému přístupu k pachateli, použití účinnějších prostředků na méně závažnou trestnou činnost.<sup>18</sup>

Kromě kontroly nad pachatelem je ze strany úředníka nutný specifický přístup a povinnost úředníka řešit s pachatelem trestného činu různé problémy. Tato činnost by měla směřovat k úplné nápravě pachatele a k vedení bezkonfliktního způsobu života. Probační pracovník by se měl snažit pochopit sociální pozadí trestné činnosti pachatele, zjistit motivy a pohnutky, které ho k trestné činnosti vedly. Proto zkoumá osobnost pachatele a jeho rodinné zázemí.<sup>1920</sup>

Probace umožňuje pachateli zůstat ve společnosti a žít „normální“ život v blízkosti rodiny a přátel, má možnost pracovat, příp. snadněji nahradit škodu, kterou způsobil.<sup>21</sup>

---

<sup>17</sup>Zákon o Probační a mediační službě (zákon č. 257/2000 Sb.): *ČÁST PRVNÍ - PROBAČNÍ A MEDIAČNÍ SLUŽBA Hlava I §2* [online]. 2000 [cit. 2016-03-26]. Dostupné z: <<http://www.zakonyprolidi.cz/cs/2000-257>>.

<sup>18</sup>*Sbírka zákonů ČR*. [online] *Zákony pro lidi*. 2016 [cit. 2016-03-17]. Dostupné z: <<http://www.zakonyprolidi.cz/cs/2000-257>>.

<sup>19</sup>ZATECKÁ, Eva. *Postavení a úkoly Probační a mediační služby*. Ostrava: KeyPublishing, 2007. s. 22.

<sup>20</sup>ŠTERN, Pavel, OUŘEDNÍČKOVÁ, Lenka a Dagmar DOUBRAVOVÁ. *Probace a mediace: Možnosti řešení trestných činů*. Praha: Portál, 2010

<sup>21</sup>KARABEC, Zdeněk. *Restorativní justice: Sborník příspěvků a dokumentů*. 1. Vyd. Praha: Vydavatelství KUFR s. r. o., 2003, s. 41.

## 5.2 Cílová skupina

Cílovou skupinou jsou osoby, které se dostaly do konfliktu se zákonem, jedná se o pachatele trestných činů (provinění). Jedná se o dospělé pachatele, mladistvé (15-18 let) pachatele a o děti mladší 15 let, které spáchaly čin jinak trestný, který by se u právně odpovědné osoby posuzoval jako trestný čin.<sup>22</sup>

## 5.3 Funkce probačního úředníka

Úředníkem PMS může být každý, kdo je bezúhonný, plně svéprávný, má magisterské vysokoškolské vzdělání ve společenskovědní oblasti a složil odbornou zkoušku.<sup>23</sup> Úkolem probačního úředníka při práci s pachatelem je sepsat zprávu, ve které je popsán průběh celého procesu. Zpráva obsahuje vedle základních informací o momentální životní situaci pachatele i úředníkové hodnocení o průběhu spolupráce s klientem a jeho návrhy na další průběh dohledu, včetně návrhu na opatření v případě, kdy klient neplní podmínky dohledu. Dohled samotný probíhá formou osobních kontaktů mezi klientem a pracovníkem PMS, které mohou probíhat na střediscích této služby nebo u klienta doma, a to i bez předchozího ohlášení. Při prvních konzultacích úředník zpracovává konkrétní individuální postup, člení plán dohledu, který mimo jiné určuje délku zkušební doby, uložené povinnosti a omezení, která stanovil ve svém rozhodnutí soud (státní zástupce), a upravuje konkrétní formou další podmínky výkonu dohledu, např. počet konzultací, průběžné sledování plnění podmínek dohledu a spolupráci s dalšími osobami a subjekty. Při projednávání podmínek výkonu dohledu je klient seznámen s následky případného neplnění probačního programu. Klient má přitom povinnost plnit probační plán dohledu, spolupracovat s probačním úředníkem a informovat ho o svém pobytu i zaměstnání.<sup>24</sup>

## 5.4 Účel probačního dohledu

- Dohled = soubor kontrolních aktivit, které zajišťují, aby pachatel dodržoval uložená omezení, povinnosti a splnil stanovené podmínky, které mu byly uloženy soudem (státním zástupcem)

---

<sup>22</sup>DOUBRAVOVÁ, Dagmar. *Příručka pro probaci a mediaci*. Praha: Institut pro probaci a mediaci, 2001, s. 1-10, D3

<sup>23</sup>Zákon o Probační a mediační službě (zákon č. 257/2000 Sb.): *ČÁST PRVNÍ - PROBAČNÍ A MEDIAČNÍ SLUŽBA (§ 1 - § 15)* [online]. 2000 [cit. 2016-03-28]. Dostupné z: <<http://www.zakonyprolidi.cz/cs/2000-257>>.

<sup>24</sup>DOUBRAVOVÁ, Dagmar. *Příručka pro probaci a mediaci*. Praha: Institut pro probaci a mediaci, 2001, s. 1-2 B2



- Probační dohled = osobní kontakt pachatele a úředníka PMS, který je důležitý pro následné plánování a udělení probačního programu

Hlavně směřovaná kontrola v pravidelných intervalech nejvíce pomáhá tomu, aby byl klient schopný vést svůj život bez dalšího konfliktu se zákonem. Kromě průběžného ověřování klientovo života a jeho zázemí, je probačním úředníkem klientovi poskytnuta podpora a pomoc. Jedna z nejdůležitějších činností klienta je znovu-zařazení do pracovního režimu, a proto je na pomoc při hledání a udržení si práce kladen velký důraz. Dále je poskytována pomoc jako vyhledání odborníka na léčbu případných závislostí nebo pomoc s vyřešením otázky, jak nahradit škodu, kterou klient svým trestným činem způsobil.<sup>25</sup>

## 5.5 Parole

ZPMS zahrnuje pod probaci i to, co teorie a praxe spojuje s pojmem parole, což je specifická forma probace.

Parole = podmíněné propuštění z výkonu trestu odnětí svobody s dohledem. Tato činnost je charakteristická především tím, že pracovníci PMS pracují s lidmi, kteří již mají jistou zkušenost s vězeňským prostředím. Mnohokrát v minulosti se stávalo, že si pachatelé přenesou vězeňské chování i na svobodu a začínají ztrácet přehled o tom, jak se chovat ve společnosti. Možnosti uložení dohledu i u osob podmíněně propuštěných nalezneme v českém právním řádu v § 89 odst. 1 TZ, kde se mimo jiné píše, že při podmíněném propuštění stanoví soud zkušební dobu u odsouzených za přečin až na tři roky a u odsouzených za zločin na jeden rok až sedm let. Soud může zároveň vyslovit nad pachatelem dohled.

Odsouzený má možnost ve věznici v rámci přípravy na podmíněné propuštění požádat o spolupráci probačního úředníka. Spolupráce probíhá prostřednictvím návštěv probačního úředníka ve věznici, kde spolu s odsouzeným a ve spolupráci s pracovníky věznice připravuje podklady pro rozhodnutí soudu o žádosti o podmíněné propuštění.<sup>26</sup>

Velkou roli v dalších fázích tohoto procesu hraje pomoc a poradenství, kterým PMS zákonitě musí disponovat. Důležitý je individuální přístup ke každému pachateli a povinnost poskytnout mu pomoc.

---

<sup>25</sup>ŽATECKÁ, Eva. *Postavení a úkoly Probační a mediační služby*. Ostrava: KeyPublishing, 2007, 136 s.

<sup>26</sup>PAROLE: podmíněné propuštění z výkonu trestu odnětí svobody [online] Probační a mediační služba České republiky. 2016 [cit. 2016-03-29]. Dostupné z: <<https://www.pmscr.cz/parole-dohled-nad-podminene-propustenymi/>>.

## 5.6 Výkon probace u dospělých

### Domácí vězení § 60 TZ

Toto trestní opatření spočívá v povinnosti odsouzeného zdržovat se po dobu výkonu trestu v určeném obydlí nebo jeho části v soudem stanoveném časovém období. Soud časové období stanoví, ve dnech pracovních, ve dnech pracovního klidu a pracovního volna. Toto časové vymezení je ovlivněno mnoha faktory. Vliv má pracovní doba, čas potřebný k cestě do zaměstnání, péče o nezletilé dítě nebo k vyřizování nutných osobních a rodinných záležitostí. Tuto kontrolu trestu vykonává PMS, která realizuje namátkové kontroly probačním úředníkem.<sup>2728</sup>

### Obecně prospěšné práce § 62 TZ

Odsouzený je povinen vykonat obecně prospěšné práce osobně a bezplatně ve svém volném čase. Trest je obvykle vykonán v obvodu okresního soudu, ve kterém odsouzený bydlí. Pouze se souhlasem daného soudu může být trest vykonáván i jinde. Návrh na určení konkrétních prací podává soudu probační úředník, který současně výkon trestu kontroluje a o případných nedostacích informuje soud.<sup>29</sup>

### Zákaz vstupu na sportovní, kulturní a jiné společenské akce § 77 TZ

Dopustí-li se pachatel úmyslného trestného činu v souvislosti s návštěvou sportovní, kulturní nebo jiné akce, může mu být soudem nařízen zákaz vstupu na danou akci. Toto opatření může být uloženo až na deset let. Při výkonu trestu je odsouzený povinen spolupracovat s probačním úředníkem způsobem, který mu bude stanoven, zejména musí postupovat podle stanoveného probačního plánu.<sup>3031</sup>

### Podmíněné odsouzení § 83 TZ

Podmíněné odsouzení je možné uplatnit při odsouzení k trestu odnětí svobody. Výkon trestu může být odložen na zkušební dobu jednoho roku až pěti let a odsouzený

---

<sup>27</sup>Trestní zákoník (zákon č. 40/2009 Sb.): *oddíl 5 ukládání a výkon jednotlivých trestů, obecně prospěšné práce § 62* [online]. 2009 [cit. 2016-04-08]. Dostupné z: <<http://www.zakonyprolidi.cz/cs/2009-40>>.

<sup>28</sup>VETEŠKA, Jaroslav. *Mediace a probace v kontextu sociální andragogiky*. Praha: WoltersKluwer, 2015, s. 185.

<sup>29</sup>VETEŠKA, Jaroslav. *Mediace a probace v kontextu sociální andragogiky*. Praha: WoltersKluwer, 2015, s. 184.

<sup>30</sup>Trestní zákoník (zákon č. 40/2009 Sb.): *oddíl 5 ukládání a výkon jednotlivých trestů, Výkon trestu zákazu vstupu na sportovní, kulturní a jiné společenské akce § 77* [online]. 2009 [cit. 2016-04-08]. Dostupné z: <<http://www.zakonyprolidi.cz/cs/2009-40>>.

<sup>31</sup>VETEŠKA, Jaroslav. *Mediace a probace v kontextu sociální andragogiky*. Praha: WoltersKluwer, 2015, s. 185.

tráví daný čas na svobodě. Je-li potřeba více sledovat a kontrolovat chování pachatele, je možné nad ním po stanovenou zkušební dobu navíc vyslovit probační dohled.<sup>32</sup>

## 5.7 Výkon probace u mladistvých

K pozitivním aspektům probace patří zejména tyto skutečnosti:

- pachatel je ušetřen důsledků výkonu trestního opatření odnětí svobody, a tak zůstává nadále ve společnosti bez případného špatného vlivu ze strany vězeňství, které by se mohlo na psychice mladistvého v budoucnu podepsat. Dále díky funkci probace vzniká do jisté míry odstranění příčin provinění a nabízí řešení konfliktní situace,
- probační činnosti rozšiřují možnosti efektivní reakce na spáchané provinění, jelikož vytvářejí podmínky pro alternativní řešení trestních věcí. A v neposlední řadě se mladistvému dostává účinné pomoci ze strany probačního úředníka.<sup>33</sup>

## 5.8 Opatření ukládaná mladistvým pachatelům

*Trestný čin, který spáchá mladistvý, se nazývá provinění. Pokud mladistvý, který v době spáchání činu nedosáhl takové rozumové a mravní vyspělosti, aby mohl rozpoznat jeho protiprávnost nebo ovládat své jednání, není za tento trestný čin odpovědný.*<sup>34</sup>

PMS věnuje zvláštní péči mladistvým obviněným, přispívá k ochraně práv osob poškozených trestnou činností a ke koordinaci sociálních a terapeutických programů.<sup>35</sup> Účel tohoto opatření, které směřuje vůči mladistvému je v zásadě důležitý k vytvoření podmínek pro jeho rozvoj duševní i sociální.<sup>36</sup>

### 5.8.1 Výchovná opatření

- ukládá je soud nebo v přípravném řízení státní zástupce,

---

<sup>32</sup>Trestní zákoník (zákon č. 40/2009 Sb.): ČÁST PRVNÍ – OBECNÁ ČÁST § 83 rozhodnutí o podmíněném odsouzení, [online]. 2009 [cit. 2016-03-15]

<sup>33</sup>SOTOLÁŘ, Alexander, PÚRY, František a Pavel ŠÁMAL. *Alternativní řešení trestních věcí v praxi*. 1. Vyd. Praha: C. H. Beck, 2000, str. 302-303; Šámal, P., Válková, H., Sotolář, A., Hrušáková, M., *Zákon o soudnictví ve věcech mládeže, Komentář*, 1. Vyd. Praha: C..H.. Beck, 2004

<sup>34</sup>Zákon o odpovědnosti mládeže za protiprávní činy a o soudnictví ve věcech mládeže (zákon č. 218/2003 Sb.): Část první § 5 odpovědnost mladistvého[online]. 2003 [cit. 2016-04-6].

<sup>35</sup> Zákon o Probační a mediační službě (zákon č. 257/2000 Sb.): ČÁST PRVNÍ - PROBAČNÍ A MEDIAČNÍ SLUŽBA (§1 - §5) §4 Činnost Probační a mediační služby [online]. 2000 [cit. 2016-03-26]. Dostupné z: <<http://www.zakonyprolidi.cz/cs/2000-257>>.

<sup>36</sup>VANTUCH P. *Ochranná opatření v trestním zákoníku* [online] Právní rádce. 2010 [cit. 2016-03-26]. Dostupné z: <<http://pravnicadce.ihned.cz/c1-40206950-ochranna-opatreni-v-trestnim-zakoniku>>.

- ukládají se v průběhu trestního řízení, a to nejdéle do jeho pravomocného skončení,
- jsou ukládána pouze se souhlasem mladistvého,
- souhlas lze kdykoliv odvolat a výchovné opatření ukončit,
- soud při rozhodování ve věci (o vině) souhlas mladistvého nepotřebuje (kromě případů ukládání probačního programu),
- lze je uložit nejdéle na dobu 3 let,
- lze je uložit samostatně nebo vedle uloženého ochranného nebo trestního opatření.

Výchovná opatření mají z hlediska řešení trestních věcí mladistvých klíčový význam, protože jejich prostřednictvím lze nejučinněji reagovat na aktuální životní poměry mladistvého, na skutečnosti charakterizující jeho osobu a na příčiny stíhané trestné činnosti. Právě ony v sobě mají největší potenciál k žádoucímu ovlivnění chování mladistvého po spáchání trestného činu, k obnovení jeho sociálního zázemí, k urovnání konfliktních vztahů spojených se stíhaným proviněním a k vytvoření předpokladů pro další sociální rozvoj mladistvého.

Smyslem výchovných opatření ukládaných v systému soudnictví ve věcech mládeže je vytváření podmínek pro další zdravý rozvoj mladistvých provinilců.<sup>37</sup>

#### **Výchovná opatření dělíme na:**

- dohled probačního úředníka
- probační program
- výchovné povinnosti
- výchovná omezení
- napomenutí s výstrahou<sup>38</sup>

#### **Dohled probačního úředníka §16 ZSVM**

Hlavními účely dohledu je zajistit neustálou kontrolu nad mladistvým, sledovat jeho chování v rodině, vliv rodičů na jeho vývoj, odborné vedení a pomoc mladistvému s cílem zajistit, aby v budoucnu vedl řádný život.

---

<sup>37</sup>VANTUCH P. *Ochranná opatření v trestním zákoníku* [online] Právní rádce. 2010 [cit. 2016-03-26]. Dostupné z: <<http://pravnicka.radce.ihned.cz/c1-40206950-ochranna-opatreni-v-trestnim-zakoniku>>.

<sup>38</sup>Zákon o odpovědnosti mládeže za protiprávní činy a o soudnictví ve věcech mládeže ( zákon č. 218/2003 Sb.): *Díl 4 Výchovná opatření § 15 Ukládání a druhy výchovných opatření* [online]. 2003 [cit. 2016-03-15].

Na straně druhé jsou důležité i povinnosti mladistvého. Ten je povinen spolupracovat s probačním úředníkem způsobem, který mu je stanoven a to ve lhůtách předem určených v probačním plánu. Dále je mladistvý nucen informovat úředníka o svém pobytu a zaměstnání.<sup>39</sup>

### **Probační program § 17 ZSVM**

Probačním programem se rozumí zejména program sociálního výcviku, psychologického poradenství, terapeutický program, program zahrnující obecně prospěšnou činnost, vzdělávací, doškolovací, rekvalifikační nebo jiný vhodný program k rozvíjení sociálních dovedností a osobnosti mladistvého, a to s různým režimem omezení v běžném způsobu života, který směřuje k tomu, aby se mladistvý vyhnul chování, které by bylo v rozporu se zákonem. Hlavním účelem tohoto programu je podpora pachatele v udržení vhodného sociálního zázemí, v rozvíjení osobnosti a osamostatňování.<sup>40</sup>

#### **5.8.2 Ochranná opatření**

- ukládají se dle TZ, pouze ochranná výchova se ukládá dle ZSVM,
- ukládá je pouze soud,
- není třeba souhlasu mladistvého,
- lze je uložit samostatně nebo vedle trestního opatření,

Hlavním účelem ochranných opatření je kladně ovlivnit duševní, mravní a sociální vývoj mladistvého a chránit společnost před pácháním provinění mladistvým.

#### **Ochranná opatření dělíme na:**

- ochranné léčení
- zabezpečovací detence
- zabránění věci nebo jiné majetkové hodnoty
- ochranná výchova<sup>41</sup>

---

<sup>39</sup>Zákon o soudnictví ve věcech mládeže (zákon č. 218/2003 Sb.): *Část první § 16 Dohled probačního úředníka* [online]. 2003 [cit. 2016-03-15].

<sup>40</sup>Zákon o soudnictví ve věcech mládeže (zákon č. 218/2003 Sb.): *Část první § 17 Probační program* [online]. 2003 [cit. 2016-03-15].

<sup>41</sup>Zákon o odpovědnosti mládeže za protiprávní činy (zákon č. 218/2003 Sb.): *Díl 5 Ochranná opatření § 21 Ukládání a druhy ochranných opatření* [online]. 2003 [cit. 2016-03-15].

## **Ochranná výchova §22 ZSVM**

ZSVM se zmiňuje o ochranné výchově pouze v souvislosti s tím, že probační dohled je uložen osobě, u které není možné vykonat ochrannou výchovu ihned. Do doby zahájení je tedy uložen dohled probačního úředníka.

### **5.8.3 Trestní opatření**

Trestní opatření lze použít pouze tehdy, jestliže by zvláštní způsoby řízení a opatření, zejména obnovující narušené sociální vztahy a přispívající k předcházení protiprávním činům nevedly k dosažení účelu ZSVM. Uložení trestního opatření by mělo být v přímé úměře ke spáchanému provinění.

#### **Trestní opatření ukládá soud pro mládež, který může uložit tato opatření:**

- Obecně prospěšné práce
- Peněžité opatření
- Peněžité opatření s podmíněným odkladem výkonu
- Propadnutí věci nebo jiné majetkové hodnoty
- Zákaz činnosti
- Vyhoštění
- Domácí vězení
- Zákaz vstupu na sportovní, kulturní a jiné společenské akce
- Odnětí svobody podmíněně odložené na zkušební dobu (podmíněně odsouzení)
- Odnětí svobody podmíněně odložené na zkušební dobu s dohledem
- Odnětí svobody nepodmíněně<sup>42</sup>

#### **Obecně prospěšné práce § 26 ZSVM**

Horní hranice sazby tohoto trestního opatření u mladistvého nesmí převyšovat polovinu horní hranice stanovené v trestním zákoníku. Obecně prospěšné práce nesmí vzhledem ke své povaze nebo okolnostem, za kterých jsou vykonány, ohrožovat zdraví, bezpečnost, nebo mravní vývoj mladistvého. Vedle tohoto trestního opatření může soud pro mládež uložit vhodná výchovná opatření.<sup>43</sup>

---

<sup>42</sup>Zákon o odpovědnosti mládeže za protiprávní činy č. 218/2003 Sb.: *Díl 6 Trestní opatření § 24 Druhy trestních opatření* [online]. 2003 [cit. 2016-03-15]. Dostupné z: <<http://www.zakonyprolidi.cz/cs/2003-218>>.

<sup>43</sup>Zákon o soudnictví ve věcech mládeže (zákon č. 218/2003 Sb.): *Část první § 26 (1) Obecně prospěšné práce* [online]. 2003. [25.6.2003]. Dostupné z: <<http://www.zakonyprolidi.cz/cs/2003-218>>.

## **Domácí vězení § 26 ZSVM**

Horní hranice sazby tohoto trestního opatření u mladistvého nesmí převyšovat polovinu horní hranice stanovené v trestním zákoníku. Vedle tohoto trestního opatření může soud pro mládež uložit vhodná výchovná opatření.<sup>44</sup>

## **Zákaz vstupu na sportovní, kulturní a jiné společenské akce § 26 ZSVM**

Horní hranice sazby u tohoto trestního opatření nesmí převyšovat pět let. Soud pro mládež může vedle tohoto opatření uložit i vhodná výchovná opatření.<sup>45</sup>

## **Podmíněné odsouzení a podmíněné odsouzení s dohledem § 33 ZSVM**

U tohoto opatření stanoví soud pro mládež zkušební dobu jeden rok až tři léta. Současně mohou být uložena výchovná opatření. Ty ukládá soud pro mládež, který může nad mladistvým odsouzeným stanovit dohled, pokud nebyl již uložen. Na výkon dohledu se užije ustanovení § 16 ZSVM.<sup>46,47</sup>

V celé práci je zmiňováno, že velice důležité je u pachatelů zamezovat recidivě, u mladistvých to platí dvojnásobně, a to z mnoha důvodů. Nejvýznamnějším důvodem je věk mladistvých, kteří jsou díky svému nízkému věku lépe ovlivnitelní. Jejich rozumová a mravní vyspělost nedosahuje zatím vysoké míry, duševní a sociální rozvoj jsou na svém začátku.

## **5.9 Závěr kapitoly**

Pátá kapitola, která se zabývá probací, na svém začátku definuje tento pojem dle zákona o PMS. Následuje obecné vysvětlení a popsání služby s návazností na její činnost a cílovou skupinu. V podkapitolách se dozvídáme, jaké principy probace využívá. Velice důležitý je vztah probačního úředníka a případného pachatele. Dále je popisován konkrétní individuální postup probačního úředníka a povinnosti klienta.

---

<sup>44</sup>Zákon o soudnictví ve věcech mládeže (zákon č. 218/2003 Sb.): *Část první § 26 (2) Domácí vězení* [online]. 2003. [25.6.2003]. Dostupné z: <http://www.zakonyprolidi.cz/cs/2003-218>

<sup>45</sup>Zákon o soudnictví ve věcech mládeže (zákon č. 218/2003 Sb.): *Část první § 26 (4) zákazu vstupu na sportovní, kulturní a jiné společenské akce* [online]. 2003. [25.6.2003]. Dostupné z: <http://www.zakonyprolidi.cz/cs/2003-218>.

<sup>46</sup>Zákon o soudnictví ve věcech mládeže (zákon č. 218/2003 Sb.): *Část první § 33 Podmíněné odsouzení a podmíněné odsouzení s dohledem* [online]. 2003 [25.6.2003]. Dostupné z: <http://www.zakonyprolidi.cz/cs/2003-218>.

<sup>47</sup>Trestní řízení ve věcech dětí a mladistvých [online] [trestni-rizeni.com](http://www.trestni-rizeni.com). 2016 [cit. 2016-03-14]. Dostupné z: <http://www.trestni-rizeni.com/vyklad-pojmu/trestni-rizeni-ve-vecech-deti-a-mladistvych>.

V podkapitole, která se věnuje účelu probačního dohledu, jsou uvedeny důležité pojmy o této problematice. Jsou vysvětleny pojmy jako dohled, probační dohled, a také povinnosti, které musí splnit každý, kdo chce zastávat funkci probačního úředníka.

Dále se zde objevuje charakteristika pojmu Parole, což je specifická forma probace, využívaná u pachatelů, kteří jsou propuštěni z výkonu trestu odnětí svobody.

Poslední, částí jsou tzv. alternativní tresty ukládané dospělým a opatření, které jsou ukládány mladistvým. Dozvíme se jejich rozdělení a charakteristiky alternativních trestů, u kterých probace zastává svou funkci a plní své úkoly.



## 6. Mediace

*Mediací se rozumí mimosoudní zprostředkování za účelem řešení sporu mezi obviněným a poškozeným a činnost směřující k urovnání konfliktního stavu vykonávaná v souvislosti s trestním řízením. Mediaci lze provádět jen s výslovným souhlasem obviněného a poškozeného.*<sup>48</sup>

### 6.1 Pojem

Mediace je mimoprocesní metoda, která slouží k řešení trestních záležitostí a nabízí stranám větší prostor při projednávání. Konečné řešení však ponechává soudu, případně v přípravném řízení státnímu zástupci. Mediace se nesnaží nalézt viníka nebo příčinu vzniklého konfliktu a jejím hlavním cílem je nalezení žádoucího řešení pomocí vyjednávání. Při využívání mediace vycházíme z toho, že trestný čin je konflikt mezi obviněným, poškozeným a společností. Právě tyto subjekty by se měli nejvíce snažit řešit konflikt, který mezi nimi vznikl. Mediace jim dává prostor k vyjádření vlastních pocitů, potřeb a požadavků.<sup>495051</sup>

### 6.2 Přednosti a cíle mediace

Hlavní předností mediace je efektivní urovnání či alespoň zmírnění konfliktního stavu spojeného s trestným činem a odčinění jeho následků. Předpokladem je, aby obviněný porozuměl svému jednání a převzal odpovědnost za to, co svým činem způsobil.

Přednosti mediace můžeme shrnout do následujících bodů:

- rychlejší řešení trestních případů,
- poškozený se zapojuje do procesu,
- poškozený nachází uspokojivější řešení problému,
- kromě odškodnění je důležitá i určitá morální satisfakce,

---

<sup>48</sup>Zákon o Probační a mediační službě (zákon č. 257/2000 Sb.): *ČÁST PRVNÍ - PROBAČNÍ A MEDIAČNÍ SLUŽBA Hlava I §2* [online]. 2000 [cit. 2016-03-26]. Dostupné z: <<http://www.zakonyprolidi.cz/cs/2000-257>>.

<sup>49</sup>ŠTERN, Pavel, OUŘEDNÍČKOVÁ, Lenka a Dagmar DOUBRAVOVÁ. *Probace a mediace: Možnosti řešení trestných činů*. Praha: Portál, 2010

<sup>50</sup>HOLÁ, Lenka. *Mediace v teorii a praxi: Mediace v teorii*. 1. Vyd. Praha: Gradapublishing, a. s., 2011, s. 43.

<sup>51</sup>VETEŠKA, Jaroslav. *Mediace a probace v kontextu sociální andragogiky*. Praha: WoltersKluwer, 2015, s. 102- 103.

- snižuje se pracovní zatížení justičních orgánů,
- pozitivní jsou ekonomické aspekty takového řešení,
- z hlediska preventivního působení je hodnocena mediace jako velice účinná.<sup>52</sup>

Mezi cíle mediace řadíme především:

- poskytnout oběti možnost setkat se s pachatelem a tím jí pomoci při ozdravném procesu,
- oběti by měl být dán prostor pro vyslovení,
- výchovným působením přimět pachatele, aby převzal odpovědnost,
- prostřednictvím uplatnění institutu mediace zprostředkovat zkušenost, která posílí obě dotčené strany,
- přednostně dbát na osobní zájmy oběti a pachatele,
- směřovat činnost tak, aby došlo k dohodě mezi oběma stranami.<sup>53</sup>

### 6.3 Význam mediace

Mediace je chápána jako specifický proces, při kterém se účastníci rozhodují dobrovolně. I když dobrovolnost je jedním z nejzákladnějších principů mediace, není však jediná. Dalšími principy, kterými se mediační proces řídí, jsou např. důvěra, spolupráce, hledání nových možností řešení, mlčenlivost, svoboda rozhodnutí či neutralita. Za průběh procesu je zodpovědný mediátor, za obsah procesu a jeho výsledky sami aktéři.

Zásadním cílem procesu je řešení konfliktů, které vyhovuje zájmům a potřebám všech účastníků. Toho je možno dosáhnout prostřednictvím oboustranné spolupráce na spravedlivém ukončení celého konfliktu.<sup>54,55</sup>

---

<sup>52</sup>DOUBRAVOVÁ, Dagmar. *Příručka pro probaci a mediaci*. Praha: Institut pro probaci a mediaci, 2001, s. 1- 2, D1

<sup>53</sup>ROZUM, Jan, KOTULAN, Petr a kol. *Uplatnění mediace v systému trestní justice I*. Praha: Institut pro kriminologii a sociální prevenci, 2009, s. 8 a násl.

<sup>54</sup> PÁSKOVÁ J. *Mediací ke společné dohodě*[online] mediacnidohoda.cz [cit. 2016-02-04]. Dostupné z: <<http://mediacnidohoda.cz/>>.

<sup>55</sup>*Co je to mediace?* [online] Asociace mediátorů. 2011 [cit. 2016-02-04]. Dostupné z: <<http://www.amcr.cz/co-je-to-mediace/>>.

## 6.4 Fáze mediace

Mediace probíhá většinou v šesti až osmi sezeních, která trvají od 1,5 do tří hodin. Během let byly vytvořeny různé modely popisující jednotlivé fáze mediačního procesu. U většiny z nich jsou definovány těchto šest

### 1. Přípravná fáze

Na základě oslovení zájemcem provede mediátor analýzu případu a zváží jeho vhodnost k mediaci.

### 2. Zahájení mediace

konfliktní strany jsou obeznámeny s metodou mediace a rolí a chováním mediátora a především s jeho nestranností. V této fázi dochází k uzavření dohody o zprostředkování řešení konfliktu.

### 3. Získávání informací

Na začátku třetí fáze představuje každá strana své konfliktní body a přání, aby témata a konfliktní oblasti mohly být sesbírány a strukturovány pro účely dalšího zpracovávání.

### 4. Porozumění postojům a zájmům, hledání východisek

Ve čtvrté fázi začíná vlastní zpracování problému tím, že se rozhodne, které z témat se bude řešit jako první. Poté dostane každá strana možnost vyjádřit svůj pohled na každý z konfliktních témat.

### 5. Hledání řešení (kreativní fáze)

Nejdříve jsou sesbírány možnosti řešení k jednotlivým konfliktním oblastem např. podle pravidel brainstormingu, tedy bez nároku na hodnocení. Teprve poté jsou jednotlivé možnosti konfliktními stranami ohodnoceny.

### 6. Uzavření dohody

Na konec jsou výsledky mediace většinou písemně stvrzeny. Dohodnuté body by měly být uvedeny tak, aby bylo jasné, jak budou splněny. Forma by měla umožňovat hodnocení a měřitelnost plnění.<sup>565758</sup>

---

<sup>56</sup>PÁSKOVÁ J. *Fáze mediačního procesu* [online] Mediáci ke společné dohodě. 2012 [cit. 2016-02-04] Dostupné z: <<http://mediacnidohoda.cz/>>.

<sup>57</sup> *O mediaci* [online] Mediační centrum. 2016 [cit. 2016-03-29]. Dostupné z: <<http://www.mcova.cz/o-mediaci/?sid=2548106a9b6b925206214d05d8a73f1c>>.

<sup>58</sup> VETEŠKA, Jaroslav. *Mediace a probace v kontextu sociální andragogiky*. Praha: WoltersKluwer, 2015, s. 108- 109.

## 6.5 Mediátor

Mediátor spolu s účastníky konfliktu musí rozhodnout o tom, jakou roli bude hrát. Ujasnění role je velmi důležitým krokem, který je učiněn hned na první schůzce s klienty. V průběhu celé mediace je role upřesňována, stále se mění a rozvíjí a to v souvislosti s vývojem řešení konfliktu a prostředky, technikami a přístupy, které mediátor volí.<sup>59</sup>

Je samozřejmostí, že postavení mediátora v průběhu řešení a v procesu vyjednávání je ve vztahu k oběma stranám neutrální a vyvážené. Mediátor v procesu vyjednávání zajišťuje rovné postavení účastníků, kterým zajišťuje stejné možnosti k vyjádření se k věci. Mediátor nehodnotí, ani nerozhoduje, je průvodce mediačním procesem, v němž si strany samy nalézají řešení odpovídající jejich potřebám.

Daný mediátor má zákonnou mlčenlivost týkající se všeho, co se v průběhu mediace i její přípravy dozvěděl. Ovšem smlouva o provedení mediace a závěrečná mediační dohoda nejsou předmětem mlčenlivosti, pokud se strany nedohodnou jinak.<sup>60</sup>

## 6.6 Výkon mediace

Aktivní by při jednání měl být pachatel i poškozený, jen tak může dojít k pochopení celého případu. Poškozený se může touto cestou dozvědět, proč pachatel spáchal protiprávní čin a lépe se psychicky vyrovnat s jeho následky.

Určitým výsledkem celého jednání je dohoda, ve které jsou zmíněny názory a požadavky stran.

Mediace se snaží dosáhnout takového výsledku, který má význam pro rozhodování soudu pro mládež nebo státního zástupce. Z hlediska trestního procesu je mediace činnost, která přispívá neprocesními prostředky k účelnějšímu a rychlejšímu využití alternativních možností projednání a rozhodnutí určitých trestních věcí mimo standardní řízení.<sup>61</sup>

---

<sup>59</sup>NĚMEC P. *Co je mediace: Kdo je mediátor* [online] Mediátor- praha.cz. 2016 [cit. 2016-03-29]. Dostupné z: <<http://mediator-praha.cz/cs/mediace>>.

<sup>60</sup>MEDKOVÁ R. *Jak probíhá mediace* [online] Mediace. 2016 [cit. 2016-03-29]. Dostupné z: <<http://www.mediace-cr.cz/jak-probiha-jednani/>>.

<sup>61</sup>SOTOLÁŘ, Alexander, PÚRY, František a Pavel ŠÁMAL. *Alternativní řešení trestních věcí v praxi*. 1. Vyd. Praha: C. H. Beck, 2000, str. 113.

## **6.7 Závěr kapitoly**

V úvodu kapitoly je popsána obecná charakteristika mediace, tedy vysvětlení jejího mimosoudního zprostředkování sporu, s následným stanovením nejdůležitějších cílů. Přednostně jsou důležité zájmy účastníků, nikoliv na zájmy veřejnosti, a proto jsou za obsah řízení i jeho závěr odpovědni sami aktéři. Cílem je také, aby sám účastník porozuměl svému protiprávnímu jednání, zjistil, kde vznikl problém.

Dále jsou v kapitole uvedeny přednosti mediace, kdy je nutno poukázat na efektivitu vypořádání v souvislosti s morální satisfakcí u obou z účastníků. Ustoupí se tak od pracovního zatížení justičních orgánů.

V následné podkapitole je popsáno rozdělení procesu mediace na šest nejdůležitějších fází, s následnou definicí a popsáním funkce zvané mediátor.

Poslední informace poukazuje na výkon mediace, který mimo jiné uvádí, že celý proces končí dohodou obou účastníků.

## 7. Strategie PMS v oblasti recidivy

Jedním z nejdůležitějších cílů, který do svých strategických plánů zahrnuje PMS je snížení rizika recidivy pachatelů vykonávající alternativní tresty. O splnění tohoto cíle usiluje PMS dlouhodobě. Snaha o naplnění tohoto úkolu probíhá jak skrze vlastní odbornou činnost, tak vytvářením a rozvíjením efektivního partnerství se subjekty z oblasti státního i nestátního sektoru.

Existují předem stanovené a konkrétně určené postupy, z nichž některé jsou zatím ve fázi realizace:

### **1. strukturované hodnocení rizik a potřeb pachatelů evidovaných PMS a zapracování jeho závěrů do přímé případové práce s pachateli vykonávající alternativní tresty**

Toto hodnocení rizik a potřeb, které má pomoci při snižování případu vzniku recidivy, zpracovává pověřený úředník PMS. Úředník má za úkol shromáždit informace o pachateli a následně vše zhodnotit a analyzovat. Zjištěné informace úředník zapracovává do dohledového plánu.

**Následná opatření:** Pro tuto potřebu vznikl projekt druhého pilotního nástroje hodnocení rizik a potřeb SARPO. SARPO je nástroj na hodnocení rizik a kriminogenních potřeb odsouzených v podobě elektronického programu. Tento nástroj zjišťuje možnosti recidivy u pachatelů na základě výpočtu statistického rizika z údajů o pachateli, výpočtu dynamického rizika, odhadu způsobení újmy a specifikace potencionální oběti na základě analýzy trestné činnosti a vyhodnocení motivace a sebehodnocení.

### **2. snižování zadluženosti pachatelů formou poskytování základního dluhového poradenství cíleně prováděného jako standardní součást probační činnosti, vč. rozvoje strategické spolupráce s příslušnými státními a nestátními subjekty umožňující zaměstnávání pachatelů**

V minulosti i současnosti probíhá vzdělávání úředníků PMS formou školení. Školení se zaměřuje na zvyšování dovedností v konkrétní činnosti PMS, kde jsou zapracovány metodické postupy pro jejich uplatnění v praxi.

Konkrétním příkladem je činnost PMS ke dni 14. 1. 2016. K tomuto dni vznikla Bezplatná insolvenční poradna v Českých Budějovicích. Tato poradna vznikla

ze společné iniciativy Krajského soudu v Českých Budějovicích, Krajského úřadu Jihočeského kraje, PMS a České advokátní komory.<sup>62</sup>

**3. zefektivnění postupů uplatňovaných PMS při přípravě odsouzených na možnost podmíněného propuštění a na zvýšení pravděpodobnosti úspěšného dodržování podmínek podmíněného propuštění v úzké koordinaci a spolupráci s pracovníky Vězeňské služby ČR a dalšími participujícími subjekty**

Velice důležitá je spolupráce PMS a Vězeňské služby ČR, při které dochází ke koordinaci postupů. Spolupráce ústí v plánování a realizování projektů s názvem Rozvoj reintegračních programů pro pachatele a Křehká šance. Při neustálé spolupráci a činnosti obou služeb, jak Vězeňské služby ČR, tak PMS budou vznikat další programy pro pachatele a nové inovativní postupy, ze kterých budou osoby zúčastněné na reintegraci pachatele čerpat.

**4. posílení účinného partnerství PMS s orgány činnými v trestním řízení se zdůrazněním potřeby ochrany veřejnosti před další kriminalitou osob vykonávající alternativní tresty, vč. osob podmíněně propuštěných**

Běžně se užívají postupy umožňující monitorovat chování odsouzených během výkonu trestů. Jedná se o postupy vypovídající o chování pachatele v době zkušební doby alternativního trestu. O výsledcích je následně informován příslušný soud. Pro monitoring a pozorování chování pachatelů podmíněně odsouzených nebo podmíněně propuštěných za zvlášť závažné trestné činy je potřeba vzniku koordinované spolupráce PMS s orgány Policie ČR, s Vězeňskou službou ČR, soudy a státními zástupci.<sup>63</sup>

## **7.1 Závěr kapitoly**

Tato kapitola se věnuje pouze recidivě a uvádí postupy, dle kterých chce PMS zamezit možné recidivě. První bod se věnuje hodnocení rizik u pachatelů. Druhý bod se

---

<sup>62</sup>Probační a mediační služba České republiky: *Bezplatná insolvenční poradna* [online]. 2016 [cit. 2016-03-26]. Dostupné z: <<https://www.pmscr.cz/novinky/>>.

<sup>63</sup>Probační a mediační služba České republiky: *Strategie PMS* [online]. Praha, 2013 [cit. 2016-03-26]. Dostupné z:

<[https://www.pmscr.cz/download/Strategie\\_PMS\\_v\\_oblasti\\_snizeni\\_recidivy\\_pachatelu\\_vykonavajici\\_alternativni\\_trest\\_pod\\_dohledem\\_PMS2.pdf](https://www.pmscr.cz/download/Strategie_PMS_v_oblasti_snizeni_recidivy_pachatelu_vykonavajici_alternativni_trest_pod_dohledem_PMS2.pdf)>.

věnuje finanční stránce a situaci pachatelů. Proto vznikají poradenské služby, kterých každý z pachatelů může využít. Bod číslo tři se zabývá zrychlení a zefektivnění procesů. Poslední bod se zabývá posílením spolupráce mezi PMS a OČTŘ.



## 8. Projekty PMS

V další části bakalářské práce charakterizují projekty, kterými se PMS zabývá. Některé z nich vznikly, již za doby paní ex-ředitelky PMS Jitky Čádové, jiné vznikají aktuálně pod vedením současné ředitelky Andrey Matouškové. Tyto projekty mají za úkol pomoci fungování PMS. Ať už je to profesionalizace úředníků, stavba budov pro odsouzené, možnost předčasné propuštění pachatelů, nebo zavedení nového a efektivního řízení a vedení služby.

Příklady projektů:

- Probační dům (Nová šance)
- Křehká šance
- Posílení vedení a řízení v PMS „SMART“
- Rozvoj probačních a resocializačních programů
- Systém dalšího vzdělávání pracovníků Probační a mediační služby

### 8.1 Probační dům (Nová šance)

Probační domy by měly sloužit jako útočiště a sociální zázemí propuštěným vězňům, kteří by se zde připravovali na návrat do běžné společnosti. Proces by měl vypadat tak, že podmíněčně propuštění lidé se zavážou, že z vězení odejdou do probačního domu, kde stráví přibližně půl roku, během kterého projdou tzv. resocializačním programem. Odsouzení by zde měli automaticky pochytit pracovní návyky, měli by odcházet s představou, jakým směrem se budou v životě ubírat, kde budou bydlet a jak si budou vydělávat peníze.

Statisticky se vrací za mříže až 65 procent propuštěných. Budování probačních domů by se tomu dále zabránilo a procento snížit na minimum.<sup>64</sup>

Do projektu se odsouzení pečlivě vybraní Vězeňskou službou ČR hlásí dobrovolně, čímž se zavazují k dodržování pravidel a podmínek Probačního domu, mezi něž patří povinnost podrobit se dechové zkoušce na přítomnost alkoholu a omamných látek, podílet se finančně na úhradě nákladů spojených s ubytováním, také musí

---

<sup>64</sup>*Nová šance pro bývalé vězně* [online] Česká televize. 2015 [cit. 2016-03-16]. Dostupné z: <<http://www.ceskatelevize.cz/ct24/domaci/1558692-nova-sance-pro-byvale-vezne-v-ostrove-funguje-prvni-probacni-dum>>.

dodržovat přísný zákaz kouření, užívání jakéhokoli fyzického násilí, vlastnit, přechovávat a užívat jakoukoliv zbraň a mají povinnost plnit individuální plán.<sup>65</sup>

## **8.2 Křehká šance**

Projekt Křehká šance se snažil pomoci odsouzeným, kteří prokázali připravenost na předčasné propuštění do společnosti a své znovu-zачlenění. Cílem projektu bylo umožnit rychlejší socializaci odsouzeného, zbytečně se nezdržovat s návratem do běžného života a nebránit mu v jeho společenském rozvoji<sup>66</sup>. Realizátor projektu Křehká šance byla PMS a projekt probíhal mezi roky 2012 a 2015.

## **8.3 Posílení vedení a řízení v PMS ČR „SMART“**

Projekt se snažil zlepšit kvalitu řízení a managementu a navrhnout a zavést nový efektivní systém a řízení PMS ČR.<sup>67</sup> Realizátor projektu byla PMS a projekt probíhal mezi roky 2014 a 2015.

## **8.4 Rozvoj probační a resocializačních programů**

Projekt se zaměřil na rozvíjení kapacity a dostupnosti probačních a resocializačních programů, posílení prevence a ochrany společnosti před opakováním trestné činnosti.<sup>68</sup> Realizátor projektu byla PMS a projekt trval od února 2011 do června 2016.

## **8.5 Systém dalšího vzdělávání pracovníků PMS**

Cílem projektu byla profesionalizace všech úředníků PMS v souladu s pilíři PMS, tedy s ochranou společnosti, integrací pachatele a participací pachatele. Skupinou, která je v tomto projektu brána jako primární jsou probační úředníci a asistenti, kteří musejí ze své funkce získávat znalosti, dovednosti a zkušenosti.<sup>69</sup> Realizátor projektu je PMS a projekt probíhal od roku 2014 do dubna 2016.

---

<sup>65</sup>*Pilotní projekt Probační dům* [online] Probační a mediační služba České republiky. 2016 [cit. 2016-03-29]. Dostupné z: <<https://www.pmscr.cz/novinky/>>.

<sup>66</sup>*Křehká šance* [online] Probační a mediační služba České republiky. 2015 [cit. 2016-03-16]. Dostupné z: <<https://www.pmscr.cz/krehka-sance/>>.

<sup>67</sup>*Posílení vedení a řízení v PMS ČR "SMART"* [online] Probační a mediační služba České republiky. 2015 [cit. 2016-03-16]. Dostupné z: <<https://www.pmscr.cz/smart/>>.

<sup>68</sup>*Rozvoj probačních a resocializačních programů* [online] Probační a mediační služba České republiky. 2012 [cit. 2016-03-16]. Dostupné z: <<http://www.rozvojprogramu.cz/>>.

<sup>69</sup>*Systém dalšího vzdělávání pracovníků PMS* [online] Probační a mediační služba České republiky. 2016 [cit. 2016-03-16]. Dostupné z: <<https://www.pmscr.cz/system-dalsiho-vzdelavani-pracovniku/>>.

## **8.6 Závěr kapitoly**

V této kapitole se objevují pouze vybrané projekty, které vznikají v podání PMS. V této části práce je uveden název projektu a jeho hlavní funkce, jako i to, pro koho daný projekt vznikl.

Samozřejmě v minulosti vznikaly i jiné projekty, které se zaobíraly finanční stránkou této služby, další projekty řešící navýšení stavu zaměstnanců, nebo jejich dostatečné školení. Tyto, i jiné projekty vznikaly pod záštitou PMS, která při jejich tvorbě a fungování spolupracovala s různými organizace, například i s Vězeňskou službou ČR

## 9. Praktická část

Na začátku bakalářské práce bylo v úmyslu udělat rozhovor s pracovníkem PMS. Cílem bylo vybranému pracovníkovi v elektronické podobě odeslat dotazy, odpovědi zpracovat, posoudit a vyvodit důsledky a vize, či upozornit na určité poznatky k rozdílným názorům. To se mi podařilo s panem Mgr. Martinem Pilným, regionálním vedoucím PMS ze střediska v Českých Budějovicích.

Než se však začnu zaobírat informacemi a názory zkušeného pracovníka PMS, rád bych napsal pár slov z rozhovoru, který se mi šťastnou náhodou při psaní bakalářské práce dostal do rukou. Jde o rozhovor přímo s paní ředitelkou PMS Andreou Matouškovou, který se z velké části zabývá tím, jaké změny můžeme s jejím nástupem čekat.

### 9.1 Rozhovor s ředitelkou PMS

Na začátek svého rozhovoru paní Matoušková stručně okomentovala své působení v oblasti PMS: *“V oblasti probace a mediace se pohybuji od roku 1996. Patřila jsem k prvním studentům, kteří se po absolvování katedry sociální práce na Filosofické fakultě rozběhli k myšlence zavedení probace a mediace u nás. V roce 1996 jsme začali pracovat na některých soudech v ČR jako první probační úředníci. Pak vznikl zákon o probační a mediační službě a řada z nás přestoupila do řad zaměstnanců probační a mediační služby.”*<sup>70</sup>

V rozhovoru se dozvídáme, jakým směrem se bude PMS ubírat a jakých kroků se ze strany paní Matouškové můžeme dočkat. Paní Matoušková tvrdí, že přibudou v PMS nové pozice, např. vedoucí oddělení pro koncepci, analýzy a metodiky nebo zástupce pro odborné záležitosti, tj. zástupce pro Probaci a mediaci. Dle slov paní ředitelky by se jednalo řádově o 170 lidí. Jelikož je případů k řešení mnoho a situace stále graduje, vize o zvýšení kapacit míst je logická. Novou významnou funkci má představovat také tiskový mluvčí, jehož prostřednictvím se mají služby PMS zviditelnit a dostat mezi širokou veřejnost.

Dalším tématem rozhovoru s paní ředitelkou bylo užívání elektronických náramků. Elektronické náramky slouží jako pomoc při vykonávání alternativních trestů

---

<sup>70</sup> Ředitelka Probační a mediační služby Andrea Matoušková. *Ceska-justice.cz* [online]. 2016 [cit. 2016-07-18]. Dostupné z: <https://www.citacepro.com/dok/1jpcQPgxQNt24p6L>

u odsouzených, o kterých potřebuje justice vědět, kde se nachází. Paní ředitelka tvrdí, že elektronické náramky by velice ulehčily práci úředníků, protože by se omezilo množství namátkových kontrol a návštěv obviněných, kteří nemusí trest vykonávat ve věznici.

## **9.2 Rozhovor s regionálním vedoucím PMS Mgr. Martinem Pilným**

S panem magistrem Pilným bylo v úmyslu vést rozhovor hlavně z toho důvodu, že jsem chtěl do své práce mimo teorii zařadit informace a poznatky z praxe. Doposud se práce zaměřovala pouze na teorii, kterou jsem získal z velké škály odborné literatury a nyní se chci zaměřit na praktickou stránku celé problematiky PMS. Pan Pilný je v oboru PMS velice zkušený a jeho ochota zodpovídat mé otázky byla pro vytvoření praktické části práce opravdovým přínosem. Snažil jsem se otázky pokládat tak, abych se dozvěděl podstatná fakta o poslání a funkci PMS v reálu. Účelem bylo odhalit úskalí, která z teorie nejsou patrná a pokud by se nějaké nedostatky a rozpory s teorií objevily, vyvodit určité postoje a názory k jejich nápravě. Při rozhovoru mě mimo názorů pana Pilného také zajímalo, zda by se přikláněl ke změnám jak v organizaci PMS, tak v právní úpravě. Následně jsem se s těmito sdělenými informacemi chtěl ztotožnit, či nikoliv a srovnat je s nabitými informacemi z teorie.

Jak už bylo zmíněno, otázky se zaměřují na poslání PMS. K tomuto tématu také směřovala má první otázka. Dle teorie a pocitů získaných při psaní práce je možno vycítit, že hlavním posláním PMS, kromě dodržování legislativ a zákonů je, aby pachatel co nejrychleji vykonal trest, který mu byl uložen a vrátil se do běžného života. A právě s návratem k běžnému životu je třeba mu pomoci. PMS by měla nabídnout pomoc při hledání zaměstnání, setrvání v zaměstnání a dohlížet, aby nedocházelo k recidivě. Po zodpovězení této otázky panem Pilným jsem si ovšem odvodil, že v praxi je přístup individuální, ke každému pachateli rozdílný. Ve většině případů je na pachatele dohlíženo pouze proto, aby svůj alternativní trest vůbec vykonal a při veškeré manipulaci s ním ho tlačit za vykonáním trestu. Kromě dohledu nad pachatelem je zásadní potřeba dbát na ochranu společnosti, prevenci kriminality apod. O další pomoci či poskytování jiných služeb při socializaci se však pan Pilný nezmínil, což mě z hlediska mnou utvořených faktů o poslání PMS do jisté míry překvapilo.

Tato informace však byla z části doplněna při zaobírání se tématem o hlavních přínosech PMS pro všechny, kteří se s PMS setkali, a kteří pro tuto službu pracují. Prvním a zásadním bodem souvisejícím s přínosy PMS jsou finance. Výkon

alternativních trestů je finančně výhodnější, naopak při přímém výkonu trestu odnětí svobody je finanční situace náročnější, a tedy nejen věznicové uvítají možnost řešení, které nabízí PMS. Tyto informace utvrzují i můj názor, že řešení případů přes PMS je z finančního hlediska jednoznačně výhodnější.

Velkým přínosem rozhovoru s pracovníkem s praxí byl názor na funkčnosti PMS. Pan Pilný se vyjádřil k tomu, zda dle jeho každodenní praxe funguje PMS správně, a pokud nikoliv, co by mohlo pomoci ke zlepšení. Při zpracování teoretických materiálů o fungování PMS jsem nabyl dojmu, že se PMS a její zaměstnanci, kromě každodenní spolupráce s pachateli trestných činů, se stejným úsilím snaží stále a aktivně pracovat na zdokonalování služby ve všech sférách. Podle pana Pilného se to netýká pouze přístupu k pachatelům, zvyšování stavu zaměstnanců a proškolení pracovních úředníků, ale také například získávání technického vybavení, či možnost přínosných zahraničních stáží. Nicméně k mému překvapení z rozhovoru vyplynulo, že v budoucnosti můžeme očekávat změnu legislativy. Otázkou zůstává, zda by měly změny na funkci PMS pozitivní nebo negativní vliv. Obecně lze ale předpokládat, že změnou legislativy, i ve větším měřítku, by mohla PMS docílit zvýšených kompetencí. K posílení kompetencí pracovníků PMS by přispěl také fakt, že má vzniknout novela organizačního řádu PMS. Tato novela bude vytvořena ve spolupráci s ministerstvem spravedlnosti, což je ústřední orgán PMS.

Při otázkách týkajících se funkčnosti PMS, případných zlepšení a nedostatků při procesech s pachatelem, se na rozdíl od mého očekávání pan Pilný nezaměřoval na procesy alternativních trestů nebo funkci probačního úředníka, z čehož jsem usoudil, že v tomto směru probace problémy nemá, nebo zatím není na pořádku dne se těmito problémy hlouběji zabírat. Dle náznaků pana Pilného je funkce PMS v současné době velmi efektivní díky legislativě, kterou v ČR máme.

Další bod rozhovoru se zaměřoval na množství zaměstnanců ve sféře probačních úředníků, a zdali nejsou velkým počtem případů přetěžováni. Pan Pilný srovnal situaci v České Republice se situací v zahraničí. V České republice je evidováno mnohem více klientů na jednoho úředníka než například v západní Evropě. Tím bylo potvrzeno, že je zvyšování stavů pozic probačních pracovníků v ČR od roku 2016 nutným a vítaným krokem. V zahraničí je prý přístup probačních úředníků vůči pachatelům mnohem

intenzivnější než u nás. Jelikož probačních úředníků je v zahraničních státech mnohem více, a tudíž připadá na každého úředníka méně klientů, je tedy možno provádět intenzivnější a individuálnější činnost.

Tab. 1. Počet pracovníků v jednotlivých střediscích Jihočeského kraje v roce 2016.

<b>Střediska</b>	<b>Počet pracovníků</b>
České Budějovice	9
Český Krumlov	4
Jindřichův Hradec	5
Pelhřimov	4
Písek	3
Prachatice	3
Strakonice	3
Tábor	4
<b>Celkový součet</b>	<b>35</b>

Další část rozhovoru se týkala samotných pachatelů trestných činů. Bohužel nebylo možné získat materiál přímo od osoby, která podstupovala proces řízený PMS, nicméně jsem se zeptal na názor pana Pilného, jestli si on sám myslí, že je ze strany pachatelů vyvíjena dostatečná snaha zařadit se zpět do společnosti a jestli projevují chůt vykonat si svůj alternativní trest co nejrychleji. V praxi se pachatelé vracejí do normálního života až po splnění celého alternativního trestu a zatím není možné, kromě podmíněného propuštění a trestu zákazu vstupu, případné zkracování těchto trestů. Z čehož vyplývá, že není plně v moci pachatele urychlit svůj návrat do běžného života. Hlavní povinností pachatele je v první řadě plnit vše, co mu bylo uloženo, aby mohlo následně dojít k resocializaci. I nadále však platí, že tato věc vždy byla a vždy bude individuální a nedá se paušalizovat. Pachatelé jsou ovlivněni věkem, svou životní situací, jakožto partnery a rodiči. Jednotlivé situace se nedají předpovídat a samotní úředníci pracující s pachateli trestných činů se musejí z velké části přizpůsobovat. Jedinou jistotou, která prozatím platí je, že větší úspěšnost řešení případů a lehčí spolupráce probíhá u prvopachatelů. U mladistvých však, podle pana Pilného, toto pravidlo neplatí vždy, neboť z důvodu nevyzrálého psychického a rozumového stavu, nemají vždy utříděné priority.

Velký vliv mají služby PMS také na morálku pachatelů. Vykonávání alternativních trestů je výhodnější jak pro pachatele, tak pro oběť. Obě strany se mohou setkat a jsou koordinovaně vedeny ke společné morální satisfakci, která je v konečné fázi jednou z nejdůležitějších věcí celého procesu. Na tento problém a nastalou situaci je potřeba nahlížet i z druhé stránky, tedy ze strany soudů. Při řízení způsobem vedeným PMS je možná pravidelná informovanost soudů a státního zastupitelství o výkonu alternativního trestu, jako i verifikace sdělených informací od odsouzených.

Dále se pan Pilný zmínil o velice důležité věci, která s morálkou zajisté souvisí, a to je nutnost kladného působení PMS na mladistvé pachatele. I podle mého názoru jsou formy působení PMS na mladistvé pachatele velice důležité, protože řešení konfliktů je značně komplikovanější kvůli nízkému věku pachatelů. Duševní ani fyzický vývoj není ukončen a mladiství nemohou být srovnáváni s dospělými pachateli. Obrovskou výhodou řešení problémů mladistvých prostřednictvím PMS je možnost setrvání pachatelů v zázemí, na které jsou zvyklí a v jakém vyrůstali, kontakt s nejbližšími a možnost studovat nebo si udržet zaměstnání při výkonu daných trestů. Tyto možnosti samozřejmě působí pozitivně i na dospělé pachatele, a proto mě zajímalo, zda se přístup pracovníků PMS k mladistvým a k dospělým výrazně odlišuje či nikoliv. Při psaní teoretické části jsem nabyl přesvědčení, že se přístup ze strany úředníků k pachatelům i přístup samotných pachatelů k vlastní situaci s ohledem na věk pachatele liší, a to nejen z důvodu rozdílných alternativních trestů, výše či doby jejich možného uložení, ale také kvůli rozdílnému chápání vážnosti situace u dospělých a u mladistvých. Nicméně musím souhlasit s výrokem pana Pilného, že přístup k pachatelům je individuální a záleží na celé situaci a mnoha okolnostech, které ji provázejí. Na druhou stranu, co se obecně přístupu úředníků k dospělým i k mladistvým týká, se pan Pilný vyjádřil stručně a jasně. Na otázku o rozdílném přístupu k reintegraci a socializaci dospělých a mladistvých pan Pilný reagoval slovy: *“ Dle zákonného vymezení musíme k oběma kategoriím přistupovat rovnoměrně “*.

Další fakt, který mě mile překvapil a lišil se od mého přesvědčení, byla odpověď na otázku týkající se poměru případů spáchaných dospělými nebo mladistvými pachateli. Podle informací získaných při studování odborných materiálů a informací získaných z médií, jsem předpokládal, že počet mladistvých pachatelů bude mnohem vyšší, než mi potvrdil pan Pilný platnými statistickými údaji. V současnosti je až 85 procent případů řešeno s pachateli dospělého věku a „pouze“ 15 procent případů



s mladistvými. Nicméně se prý s ohledem populační křivku tato data v budoucnosti mohou výrazně změnit.

Kladným zjištěním tedy je, že se v procesu fungování PMS v České republice výrazné nedostatky nevyskytují, nicméně pořád je co zlepšovat a zdokonalovat. Tomu může pomoci tvorba projektů, které budou do jisté míry usnadňovat práci úředníkům a zrychlovat celý proces. Pro ještě větší intenzitu působení PMS je potřeba vzniku projektů, které by fungovaly jako efektivní doplňující element běžným službám PMS a pomáhaly by všem, kteří se daného procesu účastní, ať už probačním pracovníkům nebo dospělým a mladistvým pachatelům. Pan Pilný přímo řekl: *„Aktuální trend směřuje k zavedení programů pro mladistvé a dospělé pachatele a jejich realizace prostřednictvím PMS“*. Tento výrok potvrzuje můj názor, že projekty jsou na úrovni PMS velice důležité a že na nich z jisté části PMS zakládá svou funkci. Jako podpora vlivu na pachatele trestných činů i prevence pro spořádané občany již existuje mnoho projektů, které se pozitivně osvědčily. Tedy aktuálním trendem je vznik projektů (např. program pro agresivní řidiče, program pro zdravý životní styl (řešení a prevence závislostí), projekty týkající se dluhové problematiky nebo projekty podporující sehnání zaměstnání a setrvání v pracovní vytiženosti), a tedy čím více projektů vzniká, tím lepší vliv to má na obyvatelstvo, zvláště pak ve sféře služeb PMS.

Rád bych navázal na zmíněné informace a konkrétněji se věnoval programu PMS „Probační dům“. Důležitý fakt, na který mě pan Pilný upozornil je, že projekt typu „Probační dům“ je v České republice pouze pilotním projektem, tudíž je stále na začátku a bude se vyvíjet. Inspirací pro vytvoření těchto domů v ČR byla Anglie a státy severu Evropy, kde fungují vcelku obstojně a pro pachatele plní dané služby, slouží jako mezistupeň mezi věznicí a svobodou. Mě osobně znepokojuje myšlenka, zda pachatelé nezneužívají služeb probačních domů, protože jsou pachatelům služby poskytovány po finanční stránce velice výhodně. Jak bylo řečeno, tento projekt je zatím na startu své cesty, nicméně v blízké budoucnosti se můžeme dočkat situace, kdy vstupy do těchto domů nebudou pouze dobrovolné. Nutnost setrvání pachatelů v těchto domech by soud mohl uložit jako určitou přiměřenou povinnost

Zásadním tématem pro samotnou PMS je medializace této služby. Z teoretické části práce vyplývá, že funkce PMS nejsou dostatečně prezentované a pro širokou

veřejnost příliš známé. Proto mě zajímalo, jestli tomu tak opravdu je. Podle pana Pilného by situace z hlediska prezentace služeb mezi širokou veřejností mohla být bez pochyby lepší. Nedávno vznikl nový post, tiskového oddělení, jak je již zmíněno i v rozhovoru s paní ředitelkou PMS, který se zabývá komunikací s veřejností a tak se předpokládá, že informovanost obyvatelstva o PMS bude vyšší.

### **9.3 Závěr praktické části**

Praktická část vychází zejména z rozhovoru s panem Mgr. Martinem Pilným, regionálním vedoucím PMS v Českých Budějovicích. Jako doplňková část je uveden rozhovor s paní A. Matouškovou, ředitelkou PMS.

Jedním z hlavních cílů praktické části je poukázat na funkčnost PMS. Dalším cílem je vyvodit z rozhovorů závěry a případně navrhnout opatření, která by měla funkčnost PMS zlepšit. Rozhovor s paní ředitelkou A. Matouškovou byl uskutečněn začátkem roku 2016. S panem Pilným byl rozhovor veden začátkem léta 2016. Odpovědi, které byly zpracovávány, se mnohdy shodovaly, názory obou respondentů byly podobné.

Paní A. Matoušková má představu jasnou. Navrhovaná opatření jsou:

- větší finanční podpora,
- vytvoření nových pozic,
- nabírání nových zaměstnanců.

Také podle názoru pana Pilného by větší finanční podpora rozhodně pomohla. Dále polemizoval o možné změně legislativy a následném zvýšení kompetencí pro PMS. Podle něj by funkčnosti PMS pomohla tato opatření:

- větší finanční podpora,
- změna legislativy,
- vznik dalších projektů,
- získávání nového technického vybavení,
- uskutečňování zahraničních stáží.

Podle mě funguje PMS uspokojivě a nějaké větší nedostatky nemá. Nelze tvrdit, že není co zlepšovat a že vše funguje bezchybně, ale jelikož PMS existuje v České republice poměrně krátkou dobu, situace je uspokojivá. Dle mého názoru se PMS ubírá správným směrem, nicméně nabíráním nových zaměstnanců, vznikem nových projektů

nebo uskutečňováním zahraničních stáží se situace dá ještě vylepšit. Nic ovšem nebude fungovat, pokud nebude dostatečná finanční podpora. Pokud bude PMS dostatečně financována, bude se kvalita služeb zlepšovat a poté bude realizovatelné vše, co navrhuji oba dotazovaní.

## 10. Závěr

Cílem práce bylo detailně popsat funkce, procesy, cíle PMS, vysvětlit přednosti, účel a výkon obou služeb s doplněním alternativních trestů, ve kterých probace nebo mediace zastává svou úlohu.

V první řadě práce popisuje historické ohlédnutí za vznikem Probační a mediační služby v Evropě, i v České republice. Další kapitola popisuje restorativní justici jako nadřazený celek pro hlavní témata práce a to probaci a mediaci. Následně se práce zabývá konkrétními strategiemi, funkcemi, posláním a cíli, kterých chce PMS dosahovat.

První kapitolou v teoretické části je historický vznik PMS a její vývoj. Zde je uvedeno, na jakých principech a tradicích vznikala PMS a z jaké části světa přicházela inspirace pro její vznik. Kapitola se dělí na podkapitoly, z nichž první se zabývá zřízením PMS v Evropě, kde se například uvádí, že celý vývoj PMS byl velmi ovlivněn reformou klasického trestního práva. Druhá podkapitola popisuje následný vznik PMS v ČR, který se datuje k roku 1996, kdy úkoly probačních pracovníků plnili pověřeni pracovníci odborného aparátu soudů a vyšší soudní úředníci. Velký zlom nastal v roce 2000, kdy vznikl ZPMS.

Ve druhé kapitole byl stanoven cíl popsat funkci restorativní justice. Je nutno podotknout, že tento pojem má ve své povaze odsouvat trestání pachatelů do ústraní a snaží se vtáhnout případného pachatele do řešení vzniklého sporu. Je tedy zvláštností, že nejde o represii, avšak o obnovení vztahů. Uvedeny jsou zde i principy restorativní justice a klíčové prvky, kterými se vyznačuje.

Cíl kapitoly Probační a mediační služby byl prostý. Zásadní bylo v krátkosti uvést legislativu, ve které se objevují prvky této služby a podrobněji poukázat na paragrafy, ve kterých jsou přesně stanoveny definice obou služeb. Nalezneme zde stanovy z legislativ jako je ZPMS, ZSVM, TŘ, TZ. Na tyto informace navazuje organizační struktura PMS a systém nadřícenosti a podřícenosti funkcí.

V kapitole Probace se ze začátku citují definice uvedené v ZPMS. Dále je pojem probace vysvětlen ve spojitosti s vymezením její činnosti, cílové skupiny, výkonu probace i jejího účelu. Účel, mimo jiné, obsahuje vysvětlení vybraných pojmů. V této kapitole se objevuje pojem Parole. Tento pojem, co se obsahu týče, nezabírá v práci

moc velký prostor. Větší úsilí bylo vkládáno do popisu a charakteristiky alternativních trestů, jak u dospělých tak u mladistvých. Jsou zde samozřejmě uvedeny pouze ty alternativní tresty, ve kterých probace zastává svou funkci.

V další kapitole práce je jednoduše definován pojem mediace. V tomto případě je uvedena citace z ZPMS. Následuje podrobnější vysvětlení pojmu s uvedením předností a cílů služeb mediace, mezi které bezpochyby patří rychlejší a pružnější řešení trestních případů. Popsány jsou také fáze mediace, kterých je popsáno šest. Důležitou roli v procesu mediace má mediátor, jehož činnost a funkce, kterou zastává, je zde podrobněji popsána. Konec této kapitoly tvoří výkon mediace.

V další části je snaha informovat o činnostech PMS, které se odehrávají právě nyní. Je zde tedy zakomponována strategie, která je směřována proti pachatelům a jejich recidivě. Tedy možné principy, jakými chce PMS dosáhnout zamezení protiprávní činnosti.

Na konci teoretické zastávají svou úlohu různé projekty, o kterých je psáno v kapitole číslo Osm. Jsou zde charakterizovány funkce několika projektů. Je zde uvedeno období, ve kterém projekty vznikaly, a činnost, kterou bude daný projekt vykonávat.

Následuje praktická část, která obsahuje rozhovor s regionálním vedoucím PMS v Českých Budějovicích s panem Mgr. Martinem Pilným. Tato část obsahuje odpovědi pana Pilného na otázky, které mu byly položeny elektronickou formou. Otázky se týkají zejména funkčnosti PMS, jejím posláním, a dotazů, jestli není potřeba organizačních, popřípadě jiných změn ve sféře PMS. Odpovědi jsou zpracované to volného textu a doplněné mými názory a postřehy.

Pouze jako doplňková část je zařazen rozhovor s paní ředitelkou PMS A. Matouškovou, který byl tvořen třetí osobou. Tento rozhovor se naopak zaobírá spíše pozicí paní Matouškové, jako nové ředitelky PMS.

Veškeré cíle, které byly na začátku stanoveny, práce obsahuje. Teoretická část charakterizuje PMS obecně. V praktické části jsou naplněny všechny ostatní cíle, jako sběr dat, jejich zpracování a vyhodnocení a poukázání na možná opatření, která by zlepšila chod PMS.

## 11. Seznam použitých zdrojů

### 11.1 Literární zdroje

1. DERKS, Jack, KALMTHOUT Anton M. a kol. *Probace v Evropě*. Praha: Institut pro kriminologii a sociální prevenci, 2002, 143 s. ISBN 80-7338-007-2.
2. DOUBRAVOVÁ, Dagmar. *Příručka pro probaci a mediaci*. Praha: Institut pro probaci a mediaci, 2001, 140 s. ISBN 80-902998-0-6.
3. HOLÁ, Lenka. *Mediace v teorii a praxi: Mediace v teorii*. 1. Vyd. Praha: Gradapublishing, a. s., 2011, 272 s. ISBN 978-80-247-3134-6.
4. KARABEC, Zdeněk. *Restorativní justice: Sborník příspěvků a dokumentů*. 1. Vyd. Praha: Vydavatelství KUFR s. r. o., 2003, 113 s. ISBN 80-7338-021-8.
5. MARSHALL, Tony F. *Restorativní Justice: An Overview*. London: Home Office, 1999, 40 s. ISBN 1-84082-244-9.
6. ROZUM, Jan, KOTULAN, Petr a kol. *Uplatnění mediace v systému trestní justice I*. Praha: Institut pro kriminologii a sociální prevenci, 2009, 74 s. ISBN 978-80-7338-350-7.
7. SOTOLÁŘ, Alexander, PÚRY, František a Pavel ŠÁMAL. *Alternativní řešení trestních věcí v praxi*. 1. Vyd. Praha: C. H. Beck, 2000, 468 s. ISBN 80-7179-350-7.
8. ŠTERN, Pavel, OUŘEDNÍČKOVÁ, Lenka a Dagmar DOUBRAVOVÁ. *Probace a mediace: Možnosti řešení trestných činů*. Praha: Portál, 2010, s. 216 ISBN 978-80-7367-757-2.
9. VETEŠKA, Jaroslav. *Mediace a probace v kontextu sociální andragogiky*. Praha: WoltersKluwer, 2015, 252 s. ISBN 978-80-7478-898. - alternativní tresty
10. ZEHR, Howard. *Úvod do Restorativní justice*. Praha: Sdružení pro probaci a mediaci v justici, 2003, 48 s. ISBN 80-902998-1-4.
11. ŽATECKÁ, Eva. *Postavení a úkoly Probační a mediační služby*. Ostrava: KeyPublishing, 2007, 136 s. ISBN 978-80-87071-55-7.

## 11.2 Elektronické zdroje

1. DOC. JUDR. ROMAN SVATOŠ, PH.D. *Probační a mediační služba v trestním řízení: v řízení o trestních věcech mladistvých* [online] [cit. 2016-03-15].  
Prezentace.
2. *Probační a mediační služba České republiky: Organizační řád* [online] [cit. 2016-02-08]. Dostupné z:  
<[https://www.pmscr.cz/download/03\\_ORG\\_RAD\\_PMSCR\\_aktual\\_01022011.pdf](https://www.pmscr.cz/download/03_ORG_RAD_PMSCR_aktual_01022011.pdf)>.
3. Zákon č. 257/2000 Sb., o Probační a mediační službě ve znění pozdějších právních předpisů: ČÁST PRVNÍ - PROBAČNÍ A MEDIAČNÍ SLUŽBA (§ 1 - § 15) § 4 Činnost Probační a mediační služby [online] 2000 [cit. 2016-03-15].
4. *Probační a mediační služba: Poslání a cíle* [online] Probační a mediační služba České republiky. 2016 [cit. 2016-03-28]. Dostupné z: <<https://www.pmscr.cz/poslani-a-cile/>>.
5. Zákon o Probační a mediační službě (zákon č. 257/2000 Sb.): ČÁST PRVNÍ - PROBAČNÍ A MEDIAČNÍ SLUŽBA Hlava I §2 [online]. 2000 [cit. 2016-03-26]. Dostupné z: <<http://www.zakonyprolidi.cz/cs/2000-257>>.
6. *Sbírka zákonů ČR*. [online] *Zákony pro lidi*. 2016 [cit. 2016-03-17]. Dostupné z: <<http://www.zakonyprolidi.cz/cs/2000-257>>.
7. Zákon o Probační a mediační službě (zákon č. 257/2000 Sb.): ČÁST PRVNÍ - PROBAČNÍ A MEDIAČNÍ SLUŽBA (§ 1 - § 15) [online]. 2000 [cit. 2016-03-28]. Dostupné z: <<http://www.zakonyprolidi.cz/cs/2000-257>>.
8. *PAROLE: podmíněné propuštění z výkonu trestu odnětí svobody* [online] Probační a mediační služba České republiky. 2016 [cit. 2016-03-29]. Dostupné z: <<https://www.pmscr.cz/parole-dohled-nad-podminene-propustenymi/>>.
9. Zákon o Probační a mediační službě (zákon č. 257/2000 Sb.): ČÁST PRVNÍ - PROBAČNÍ A MEDIAČNÍ SLUŽBA (§1 - §5) §4 Činnost Probační a mediační služby [online]. 2000 [cit. 2016-03-26]. Dostupné z:  
<<http://www.zakonyprolidi.cz/cs/2000-257>>.
10. VANTUCH P. *Ochranná opatření v trestním zákoníku* [online] Právní rádce. 2010 [cit. 2016-03-26]. Dostupné z: <<http://pravniradce.ihned.cz/c1-40206950-ochranna-opatreni-v-trestnim-zakoniku>>.
11. *Trestní řízení ve věcech dětí a mladistvých* [online] trestni-řízení.com. 2016 [cit. 2016-03-14]. Dostupné z: <<http://www.trestni-rizeni.com/vyklad-pojmu/trestni-rizeni-ve-vecech-deti-a-mladistvych>>.

12. Zákon o odpovědnosti mládeže za protiprávní činy a o soudnictví ve věcech mládeže (zákon č. 218/2003 Sb.): Díl 4 Výchovná opatření § 15 Ukládání a druhy výchovných opatření [online]. 2003 [cit. 2016-03-15].
13. Zákon o soudnictví ve věcech mládeže (zákon č. 218/2003 Sb.): Část první § 17 Probační program [online]. 2003 [cit. 2016-03-15].
14. Zákon o soudnictví ve věcech mládeže (zákon č. 218/2003 Sb.): Část první § 16 Dohled probačního úředníka [online]. 2003 [cit. 2016-03-15].
15. Zákon o odpovědnosti mládeže za protiprávní činy a o soudnictví ve věcech mládeže (zákon č. 218/2003 Sb.): Díl 5 Ochranná opatření § 21 Ukládání a druhy ochranných opatření [online]. 2003 [cit. 2016-03-15].
16. Zákon o soudnictví ve věcech mládeže (zákon č. 218/2003 Sb.): Část první § 22 Ochranná výchova [online]. 2003 [cit. 2016-03-15].
17. Trestní zákoník č. 40/2009 Sb.: Díl 3 Ochranná opatření § 99 Ochranné léčení [online]. 2009 [cit. 2016-03-15].
18. Zákon o odpovědnosti mládeže za protiprávní činy a o soudnictví ve věcech mládeže zákon č. 218/2003 Sb.: Díl 6 Trestní opatření § 24 Druhy trestních opatření [online]. 2003 [cit. 2016-03-15].
19. Trestní zákoník (zákon č. 40/2009 Sb.): ČÁST PRVNÍ - OBECNÁ ČÁST § 60 Domácí vězení. [online]. 2009 [cit. 2016-03-15].
20. Zákon o soudnictví ve věcech mládeže (zákon č. 218/2003 Sb.): Část první § 26 Obecně prospěšné práce [online]. 2003. [25.6.2003].
21. Trestní zákoník (zákon č. 40/2009 Sb.): ČÁST PRVNÍ – OBECNÁ ČÁST § 83 rozhodnutí o podmíněném odsouzení, [online]. 2009 [cit. 2016-03-15].
22. Trestní zákoník (zákon č. 40/2009 Sb.): ČÁST PRVNÍ - OBECNÁ ČÁST § 83 Podmíněné odsouzení. [online]. 2009 [cit. 2016-03-15]
23. Zákon o Probační a mediační službě (zákon č. 257/2000 Sb.): ČÁST PRVNÍ - PROBAČNÍ A MEDIAČNÍ SLUŽBA Hlava I §2 [online]. 2000 [cit. 2016-03-26]. Dostupné z: <<http://www.zakonyprolidi.cz/cs/2000-257>>.
24. Zákon o Probační a mediační službě (zákon č. 257/2000 Sb.): ČÁST PRVNÍ - PROBAČNÍ A MEDIAČNÍ SLUŽBA Hlava I [online]. 2000 [cit. 2016-03-26]. Dostupné z: <<http://www.zakonyprolidi.cz/cs/2000-257>>.
25. *Co je to mediace?* [online] Asociace mediátorů. 2011 [cit. 2016-02-04]. Dostupné z: <<http://www.amcr.cz/co-je-to-mediace/>>.
26. PÁSKOVÁ J. *Fáze mediačního procesu* [online] Mediací ke společné dohodě. 2012 [cit. 2016-02-04] Dostupné z: <<http://mediacnidohoda.cz/>>.



27. *O mediaci*[online] Mediační centrum. 2016 [cit. 2016-03-29]. Dostupné z: <<http://www.mcova.cz/o-mediaci/?sid=2548106a9b6b925206214d05d8a73f1c>>.
28. MEDKOVÁ R. *Jak probíhá mediace* [online] Mediace. 2016 [cit. 2016-03-29]. Dostupné z: <<http://www.mediace-cr.cz/jak-probiha-jednani/>>.
29. NĚMEC P. *Co je mediace: Kdo je mediátor* [online] Mediátor- praha.cz. 2016 [cit. 2016-03-29]. Dostupné z: <<http://mediator-praha.cz/cs/mediace>>.
30. *Historie mediace v České republice*[online] Mediační centrum. 2016 [cit. 2016-02-08]. Dostupné z: <<http://www.mediace-brno.cz/historie-a-zkusenosti.html>>.
31. *Bezplatná insolvenční poradna*[online]Probační a mediační služba České republiky. 2016 [cit. 2016-03-26]. Dostupné z: <<https://www.pmscr.cz/novinky/>>.
32. *Strategie PMS* [online]Probační a mediační služba České republiky. 2013 [cit. 2016-03-26]. Dostupné z: <[https://www.pmscr.cz/download/Strategie\\_PMS\\_v\\_oblasti\\_snizeni\\_recidivy\\_pachatele\\_vykonavajici\\_alternativni\\_trest\\_pod\\_dohledem\\_PMS2.pdf](https://www.pmscr.cz/download/Strategie_PMS_v_oblasti_snizeni_recidivy_pachatele_vykonavajici_alternativni_trest_pod_dohledem_PMS2.pdf)>.
33. *Nová šance pro bývalé vězně*[online]Česká televize. 2015 [cit. 2016-03-16]. Dostupné z: <<http://www.ceskatelevize.cz/ct24/domaci/1558692-nova-sance-pro-byvale-vezne-v-ostrove-funguje-prvni-probacni-dum>>.
34. *Křehká šance*[online] Probační a mediační služba České republiky. 2015 [cit. 2016-03-16]. Dostupné z: <<https://www.pmscr.cz/krehka-sance/>>.
35. *Pilotní projekt Probační dům*[online]Probační a mediační služba České republiky. 2016 [cit. 2016-03-29]. Dostupné z: <<https://www.pmscr.cz/novinky/>>.
36. *Rozvoj probačních a resocializačních programů* [online]Probační a mediační služba České republiky. 2012 [cit. 2016-03-16]. Dostupné z: <<http://www.rozvojprogramu.cz/>>.
37. *Posílení vedení a řízení v PMS ČR "SMART"* [online]Probační a mediační služba České republiky. 2015 [cit. 2016-03-16]. Dostupné z: <<https://www.pmscr.cz/smart/>>.
38. *Systém dalšího vzdělávání pracovníku PMS*[online]Probační a mediační služba České republiky. 2016 [cit. 2016-03-16]. Dostupné z: <<https://www.pmscr.cz/system-dalsiho-vzdelavani-pracovniku/>>.

### **11.3 Legislativní dokumenty**

1. Zákon o Probační a mediační službě (zákon č. 257/2000 Sb.)
2. Zákon o odpovědnosti mládeže za protiprávní činy a o soudnictví ve věcech mládeže a o změně některých zákonů (zákon č. 218/2003 Sb.)
3. Zákon o trestním řízení soudním (trestní řád č. 141/1961 Sb.)
4. Trestní zákoník (zákon č. 40/2009 Sb.)

## 12. Přílohy

### 12.1 Seznam příloh

- Seznam zkratk použitých v práci
- Obr. 1. Organizační struktura PMS
- Obr. 2. Mapa středisek PMS v České republice
- Tab. 2. Seznam středisek PMS v České Republice
- Obr. 3. Mapa středisek PMS v jihočeském kraji
- Tab. 3. Seznam středisek PMS v Jihočeském kraji
- Tab. 4. Prvních 20 nejčastěji evidovaných trestných činů v Jihočeském kraji, jejich počet a příslušné paragrafy
- Tab. 5. Prvních 10 druhů trestních sankcí na střediscích Jihočeského kraje
- Vysvětlivky zkratk k Tabulce 5
- Obr. 4. Počet evidovaných případů v letech 2010 - 2015
- Otázky kladené regionálnímu vedoucímu Mgr. M. Pilnému
- Výběr otázek kladených ředitelce PMS A. Matouškové

## **Seznam zkratk použitých v práci**

**ČR** - Česká republika

**OČTŘ** - Orgány činné v trestním řízení

**OSPOD** - Orgán sociálně - právní ochrany dětí

**PMS** - Probační a mediační služba

**S. b.** - Sbíрка

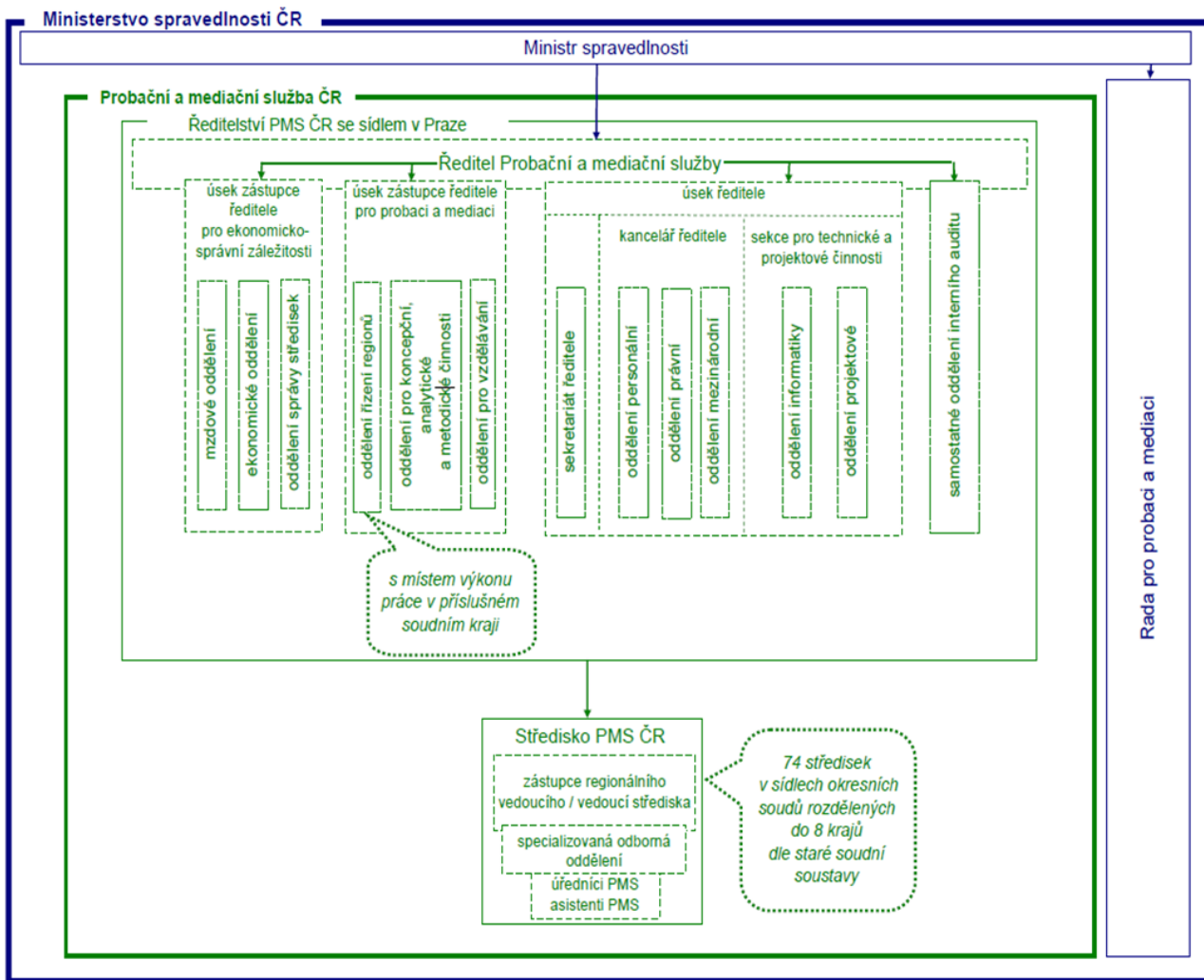
**TŘ** - trestní řád

**TZ** - trestní zákoník

**z. č.** - zákon číslo

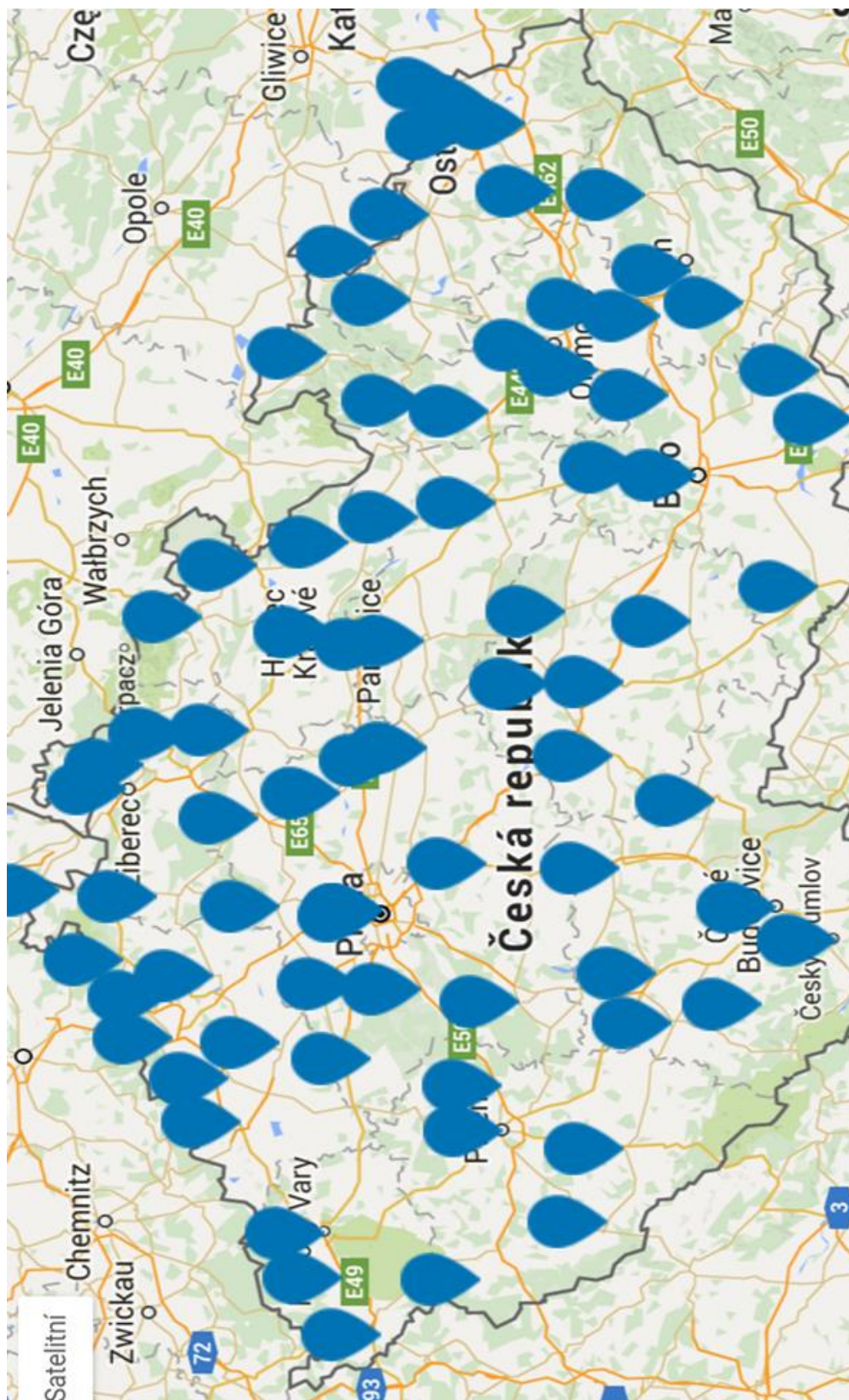
**ZPMS** - zákon o Probační a mediační službě

**ZSVM** - zákon o soudnictví ve věcech mládeže



Obr. 1. Organizační struktura PMS <sup>71</sup>

<sup>71</sup>[http://is.muni.cz/th/128476/pedf\\_b/Priloha\\_3\\_-\\_organizace\\_PMS\\_-\\_tabulka.pdf](http://is.muni.cz/th/128476/pedf_b/Priloha_3_-_organizace_PMS_-_tabulka.pdf).



Obr. 2. Mapa středisek PMS v České republice <sup>72</sup>

<sup>72</sup> Probační a mediační služba České republiky. [online]. [cit. 2016-03-15]. Dostupné z: <https://www.pmscr.cz/kontakty/>.

Tab. 2. Seznam středisek PMS v České Republice <sup>73</sup>

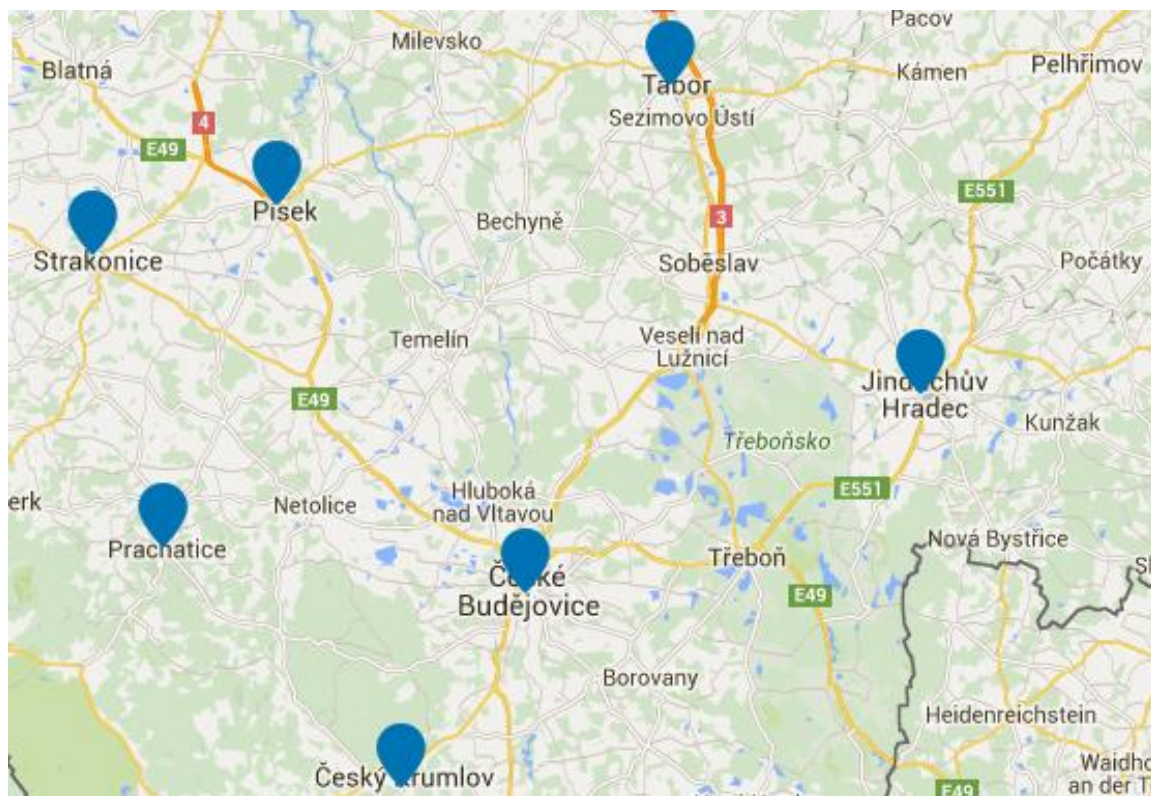
Název střediska	Adresa	Město	Kraj	Soudní kraj
Benešov	Poštovní 2079	Benešov	Středočeský kraj	Středočeský
Beroun	Politických vězňů 20/18	Beroun	Středočeský kraj	Středočeský
Blansko	Hybešova 457/5	Blansko	Jihomoravský kraj	Jihomoravský
Břeclav	17. listopadu 2995/1a	Břeclav	Jihomoravský kraj	Jihomoravský
Brno	Moravské náměstí č. 132/2	Brno	Jihomoravský kraj	Jihomoravský
Bruntál	Nádražní 20	Bruntál	Moravskoslezský kraj	Severomoravský
Cheb	Lidická 1525/2	Cheb	Karlovarský kraj	Západočeský
Chomutov	Vikové-Kunětické 1968/2	Chomutov	Ústecký kraj	Severočeský
Chrudim	Městský park 274/IV.	Chrudim	Pardubický kraj	Východočeský
Česká Lípa	Děčínská 390/4	Česká Lípa	Liberecký kraj	Severočeský
České Budějovice	Karla IV 12	České Budějovice	Jihočeský kraj	Jihočeský
Český Krumlov	Plešivec 251	Český Krumlov	Jihočeský kraj	Jihočeský
Děčín	Děčín Lázeňská 1268/12	Děčín 1	Ústecký kraj	Severočeský
Domažlice	Paroubkova 228	Domažlice	Plzeňský kraj	Západočeský
Frýdek - Místek	Politických obětí 128	Frýdek - Místek	Moravskoslezský kraj	Severomoravský
Havířov	Dlouhá třída 46a/1647	Havířov	Moravskoslezský kraj	Severomoravský
Havlíčkův Brod	Štáflova 2003	Havlíčkův Brod	Kraj Vysočina	Východočeský
Hodonín	Národní třída 266/14	Hodonín	Jihomoravský kraj	Jihomoravský
Hradec Králové	Ignáta Herrmanna 227/2	Hradec Králové	Královehradecký kraj	Východočeský
Jablonec nad Nisou	Podhorská 62	Jablonec nad Nisou	Liberecký kraj	Severočeský
Jeseník	Nábřežní 290/20	Jeseník	Olomoucký kraj	Severomoravský
Jičín	Balbinova 27	Jičín	Královehradecký kraj	Východočeský
Jihlava	třída Legionářů 1470/9	Jihlava	Kraj Vysočina	Jihomoravský
Jindřichův Hradec	Na Hradbách 43/I.	Jindřichův Hradec	Jihočeský kraj	Jihočeský
Karlovy Vary	Davida Bechera 24/151	Karlovy Vary	Karlovarský kraj	Západočeský
Karviná	Zakladatelská 974/20	Karviná	Moravskoslezský kraj	Severomoravský
Kladno	Nám. 17. listopadu 2840	Kladno	Středočeský kraj	Středočeský
Klatovy	Dukelská 138	Klatovy	Plzeňský kraj	Západočeský
Kolín	Politických vězňů 109	Kolín	Středočeský kraj	Středočeský
Krnov	Opavská 5	Krnov	Moravskoslezský kraj	Severomoravský
Kroměříž	Riegrovo nám. 3228/22	Kroměříž	Zlínský kraj	Jihomoravský
Kutná Hora	Nám. Národního odboje 58/	Kutná Hora	Středočeský kraj	Středočeský
Liberec	nám. Dr. E. Beneše 585/26	Liberec	Liberecký kraj	Severočeský
Litoměřice	Na Valech 525/12	Litoměřice	Ústecký kraj	Severočeský
Louny	Pod Nemocnicí 2380	Louny	Ústecký kraj	Severočeský
Mělník	Vodárenská 210/1	Mělník	Středočeský kraj	Středočeský
Mladá Boleslav	S.K. Neumanna 544	Mladá Boleslav	Středočeský kraj	Středočeský
Mohelnice	Zámecká 19 / 11	Mohelnice	Olomoucký kraj	Severomoravský
Most	Pionýrů 2921	Most	Ústecký kraj	Severočeský

<sup>73</sup> Probační a mediační služba České republiky. [online]. [cit. 2016-03-15]. Dostupné z: <https://www.pmscr.cz/kontakty/>.

Tab. 2. Seznam středisek PMS v České Republice – pokračování z předešlé stránky

Náchod	Palachova 1303	Náchod	Královehradecký kraj	Východočeský
Nový Jičín	Divadelní 879/3	Nový Jičín	Moravskoslezský kraj	Severomoravský
Nymburk	Boleslavská 139/12	Nymburk	Středočeský kraj	Středočeský
Olomouc	Studentská 1187/7	Olomouc	Olomoucký kraj	Severomoravský
Opava	Olomoucká 8/14	Opava	Moravskoslezský kraj	Severomoravský
Ostrava	ul.30.dubna 635/35	Ostrava	Moravskoslezský kraj	Severomoravský
Pardubice	Sukova třída 1556	Pardubice	Pardubický kraj	Východočeský
Pelhřimov	Pražská 127	Pelhřimov	Kraj Vysočina	Jihočeský
Písek	Otakara Ševčíka 1943	Písek	Jihočeský kraj	Jihočeský
Plzeň	Edvarda Beneše 1	Plzeň	Plzeňský kraj	Západočeský
Prachatice	Hradební 435	Prachatice	Jihočeský kraj	Jihočeský
Praha	PrahaNa Míčánkách 1497/2	Praha 10 - Vršovice	Kraj Praha	Praha
Praha - východ	Praha - východ 1497/2	Praha 10 - Vršovice	Středočeský kraj	Středočeský
Praha - západ	Praha - západ 1497/2	Praha 10 - Vršovice	Středočeský kraj	Středočeský
Přerov	Smetanova 2017/4	Přerov	Olomoucký kraj	Severomoravský
Příbram	U Nemocnice 89	Příbram	Středočeský kraj	Středočeský
Prostějov	Svatoplukova 2482/53	Prostějov	Olomoucký kraj	Jihomoravský
Rakovník	Na Sekyře 2123	Rakovník	Středočeský kraj	Středočeský
Rokycany	Svazu bojovníků za svobodu	Rokycany	Plzeňský kraj	Západočeský
Rumburk	Lužické náměstí 387	Rumburk	Ústecký kraj	Severočeský
Rychnov N/K	Panská 79	Rychnov N/K	Královehradecký kraj	Východočeský
Semily	Bitouchovská 1	Semily	Liberecký kraj	Východočeský
Sokolov	Jednoty 654	Sokolov	Karlovarský kraj	Západočeský
Strakonice	Žižkova 534	Strakonice	Jihočeský kraj	Jihočeský
Svitavy	Milady Horákové 10	Svitavy	Pardubický kraj	Východočeský
Šumperk	M.R.Štefánika 412/12B	Šumperk	Olomoucký kraj	Severomoravský
Tábor	Roháčova 2614	Tábor	Jihočeský kraj	Jihočeský
Tachov	T.G.Masaryka 1326	Tachov	Plzeňský kraj	Západočeský
Teplice	Husitská 1071/2	Teplice	Ústecký kraj	Severočeský
Třebíč	Bráfova tř. 502/57	Třebíč	Kraj Vysočina	Jihomoravský
Trutnov	Horská 5/1	Trutnov	Královehradecký kraj	Východočeský
Uherské Hradiště	Svatováclavská 568	Uherské Hradiště	Zlínský kraj	Jihomoravský
Ústí nad Labem	Velká Hradební 484/2	Ústí nad Labem	Ústecký kraj	Severočeský
Ústí nad Orlicí	Smetanova 43	Ústí nad Orlicí	Pardubický kraj	Východočeský
Vsetín	Mostecká 303	Vsetín	Zlínský kraj	Severomoravský
Vyškov	Palánek č. 250/1	Vyškov	Jihomoravský kraj	Jihomoravský
Zlín	ZlínDlouhé díly 351	Zlín - Louky	Zlínský kraj	Jihomoravský
Znojmo	Rudoleckého 906/14	Znojmo	Jihomoravský kraj	Jihomoravský
Žďár nad Sázavou	Komenského 1786/25	Žďár nad Sázavou	Kraj Vysočina	Jihomoravský
Ředitelství Praha	Hybernská 18	Praha 1	Kraj Praha	Praha





Obr. 3. Mapa středisek PMS v jihočeském kraji <sup>74</sup>

Tab. 3. Seznam středisek PMS v Jihočeském kraji <sup>75</sup>

Název střediska	Adresa	Město	Kraj	Soudní kraj
České Budějovice	Karla IV 12	České Budějovice	Jihočeský kraj	Jihočeský
Český Krumlov	Plešivec 251	Český Krumlov	Jihočeský kraj	Jihočeský
Jindřichův Hradec	Na Hradbách 43/I.	Jindřichův Hradec	Jihočeský kraj	Jihočeský
Písek	Otakara Ševčíka 1943	Písek	Jihočeský kraj	Jihočeský
Prachatice	Hradební 435	Prachatice	Jihočeský kraj	Jihočeský
Strakonice	Žižkova 534	Strakonice	Jihočeský kraj	Jihočeský
Tábor	Roháčova 2614	Tábor	Jihočeský kraj	Jihočeský

<sup>74</sup> Probační a mediační služba České republiky. [online]. [cit. 2016-03-15]. Dostupné z: [https://www.pmscr.cz/kontakty/?fulltext=&kraj\\_id=1&mesto=-1&sregion=Jiho%E8esk%FD](https://www.pmscr.cz/kontakty/?fulltext=&kraj_id=1&mesto=-1&sregion=Jiho%E8esk%FD).

<sup>75</sup> Probační a mediační služba České republiky. [online]. [cit. 2016-03-15]. Dostupné z: [https://www.pmscr.cz/kontakty/?fulltext=&kraj\\_id=1&mesto=-1&sregion=Jiho%E8esk%FD](https://www.pmscr.cz/kontakty/?fulltext=&kraj_id=1&mesto=-1&sregion=Jiho%E8esk%FD).

Tab. 4. Prvních 20 nejčastěji evidovaných trestných činů v Jihočeském kraji, jejich počet a příslušné paragrafy.

Počet tr. činů	Paragraf	Typ trestného činu
593	§ 205	Krádež
493	§ 196	Zanedbání povinné výživy
316	§ 337	Maření výkonu úředního rozhodnutí a vykázání
263	§ 358	Výtržnictví
244	§ 274	Ohrožení pod vlivem návykové látky
163	§ 178	Porušování domovní svobody
148	§ 283	Nedovolená výroba a jiné nakládání s omamnými a psychotropními látkami a s jedy
147	§ 228	Poškození cizí věci
142	§ 146	Ublížení na zdraví
141	§ 209	Podvod
88	§ 173	Loupež
72	§ 234	Neoprávněné opatření, padělání a pozměnění platebního prostředku
59	§ 353	Nebezpečné vyhrožování
51	§ 206	Zpronevěra
48	§ 175	Vydírání
42	§ 148	Ublížení na zdraví z nedbalosti
41	§ 147	Těžké ublížení na zdraví z nedbalosti
41	§ 211	Úvěrový podvod
33	§ 325	Násilí proti úřední osobě
31	§ 207	Neoprávněné užívání cizí věci
25	§ 187	Pohlavní zneužití

Tab. 5. Prvních 10 druhů trestních sankcí na střediscích Jihočeského kraje, vysvětlivky zkratk viz níže.

<b>České Budějovice</b>		<b>Český Krumlov</b>		<b>Jindřichův Hradec</b>		<b>Pelhřimov</b>	
ZRK	239	POD	102	ZRK	120	ZRK	105
OPP	186	ZRK	96	OPP	76	POD	40
POD	107	OPP	51	POD	39	OPP	36
SPPD	35	PZTS	16	PPD	7	OPD	10
PPD	20	PPD	10	SOPP	7	VOD	4
NVD	16	TDV	7	NVD	5	TDV	3
PZTS	8	NVD	4	STDV	4	PPD	3
OPD	3	VOVPO	2	PZTS;VOPPR	3	PUPD	2
PO+	3	VOVPO;TOPOD; VOPPR	1	PZTS;VOD	2	VOVPO	2
TDV	3	OLD	1	OPD	2	PO+	1
<b>Písek</b>		<b>Prachatice</b>		<b>Strakonice</b>		<b>Tábor</b>	
OPP	62	OPP	82	ZRK	85	ZRK	113
ZRK	41	ZRK	59	OPP	78	OPP	92
POD	36	POD	28	POD	43	POD	50
PPD	6	NVD	5	PPD	6	PPD	13
NVD	5	PPD	5	TOOPP	3	SOPP	8
PZTS	2	TDV	3	NVD	2	PO+	5
SOPP	1	OPD	2	TDV	2	NVD	5
TDV	1	PO+	2	STDV	1	STDV	3
TZV	1	TOPOD	1	VOPPR	1	TOOPP	3
TOPOD	1	SOPP	1	OPD	1	TDV	2

## Vysvětlivky zkratk k Tabulce 5

**ZRK** - Zprostředkování řešení konfliktu vč. stanoviska k trestu či trestnímu opatření obecně prospěšných prací a Stanovisko k trestu či trestnímu opatření domácího vězení v rámci přípravného řízení

**SNVD** - Stanovisko k nahrazení vazby dohledem

**ZORSP** - Zpráva o rodinné a situaci

**SOPP** - Stanovisko k trestu či trestnímu opatření obecně prospěšných prací jako institut předcházející přeměně peněžitého trestu

**STDV** - Stanovisko k trestu či trestnímu opatření domácího vězení jako institut předcházející přeměně peněžitého trestu nebo trestu obecně prospěšných prací

**SPPD** - Stanovisko k podmíněnému propuštění

**SOLD** - Stanovisko k propuštění z ochranného léčení do dohledu

**Ostatní** - Jiné

**TDV** - Trest či trestní opatření domácího vězení

**PDV** - Podmíněné propuštění z výkonu trestu či trestního opatření odnětí svobody s dohledem s uloženou povinností, aby se propuštěný zdržoval v určeném čase ve svém obydlí nebo jeho části

**POD** - Podmíněně odložený trest odnětí svobody s dohledem

**PPD** - Podmíněné propuštění z výkonu trestu či trestního opatření odnětí svobody s dohledem

**NVD** - Nahrazení vazby dohledem

**VOD** - Výchovné opatření dohledu

**OPD** - Opatření dohledu

**Ostatní D** - Propuštění z vazby s uložením dohledu

**PUPD** - Podmíněné upuštění od potrestání či uložení trestního opatření s dohledem

**TZV** - Trest či trestní opatření zákazu vstupu

**OPP** - Trest obecně prospěšných prací

**SPČ** - Společensky prospěšná činnost

**SPP** - Společensky prospěšná práce

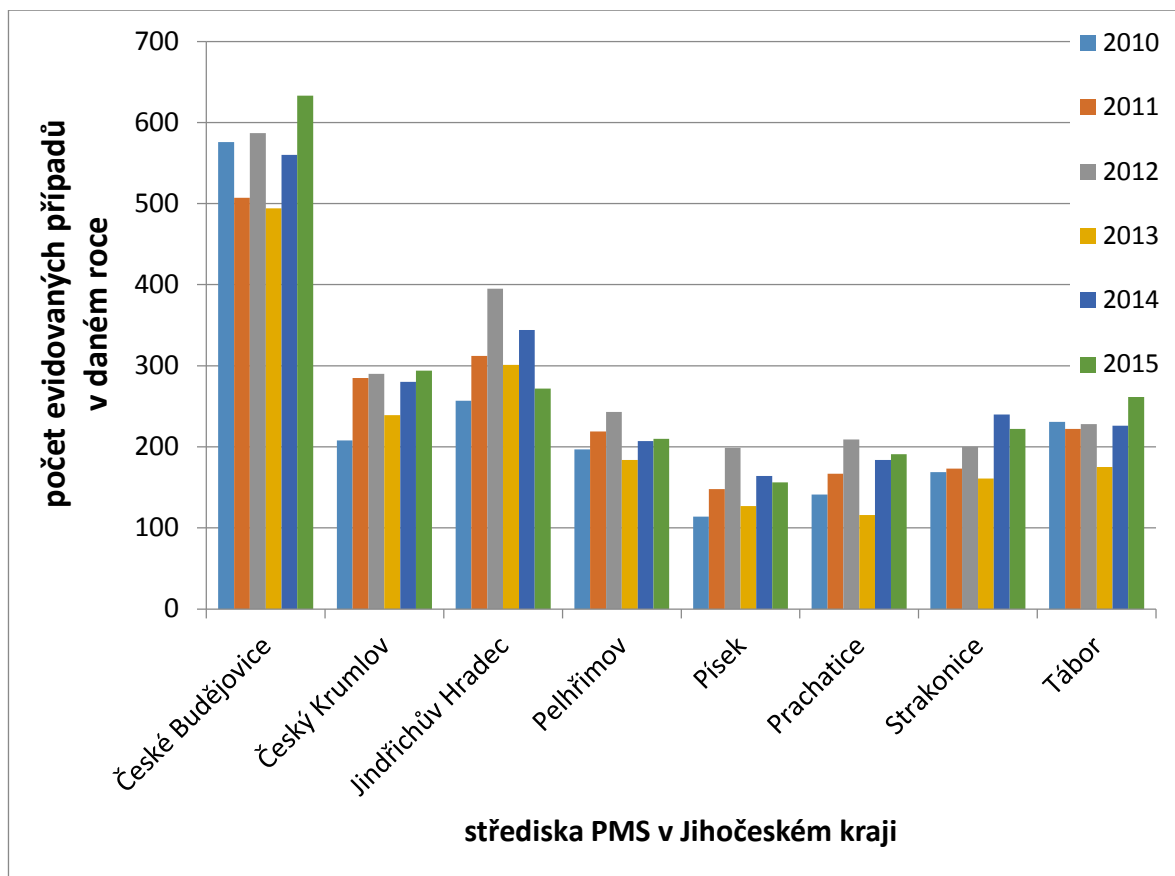
**PO** - Podmíněně odložený trest odnětí svobody s uloženou zkušební dobou

**PP** - Podmíněné propuštění z výkonu trestu či trestního opatření odnětí svobody

**PZTS** - Podmíněné zastavení trestního stíhání či podmíněné odložení návrhu na potrestání

**PUP** - Podmíněné upuštění od potrestání či uložení trestního opatření

**Ostatní** - Jiné, ochranná výchova, ochranné léčení



Obr. 4. Počet evidovaných případů v letech 2010 - 2015

Graf ukazuje na situaci v počtu řešených případů v okresech Jihočeského kraje v rozmezí let 2011 - 2015. Situace se oproti minulosti nijak výrazně nezměnila. Počty řešených případů kolísají na podobných hodnotách. Co se počtu případů týče, České Budějovice jsou s obrovským náskokem na prvním místě. V roce 2015 bylo v Českých Budějovicích řešeno celkem 633 případů, oproti tomu na Písecku pouze 156 případů. Je tedy zřejmé, že a rozdíly mezi okresy Jihočeského kraje jsou markantní. Značných výkyvů z norem za poslední léta je možné si povšimnout v letech 2013 a 2015. Výsledky z roku 2013 jsou značně ovlivněny vyhlášením amnestie prezidenta republiky a pohybují se tedy pod normou. V roce 2015 se počty řešených případů výrazně neliší od let předešlých, výjimku tvoří pouze Českobudějovicko a Táborsko, kde vzrostl počet případů nezvykle vysoko.

**Otázky kladené regionálnímu vedoucímu PMS v Českých Budějovicích panu  
Mgr. Martinovi Pilnému**

- Jaké jsou, dle Vašeho názoru, hlavní poslání Probační a mediační služby?
- V čem vidíte hlavní přínosy vzniku Probační a mediační služby?
- Dle Vašeho názoru, je Probační a mediační služba dostatečně medializována, a tím v dostatečném podvědomí široké veřejnosti?
- Jak vidíte současnou roli Probační služby? Myslíte si, že funguje dobře?
- V čem by bylo možné zlepšit funkčnost Probační a mediační služby?
- Myslíte si, že forma socializace probíhá dle očekávání, nebo se častokrát setkáváte s trestnou činností recidivistů?
- Je snaha ze strany pachatele k okamžité participaci dostatečná? Snaží se co nejrychleji vrátit k běžnému životu?
- Jaké máte zkušenosti s projektem „Probační domy“? Nemyslíte si, že pachatelé trestných činů zneužívají této služby, protože je poskytována bezplatně?
- Pokud se budeme bavit o cílové skupině, můžete alespoň procentuálně naznačit, jaký je poměr případů, kdy PMS pracuje s dospělými a kdy s mladistvými pachateli?
- Jaká je snaha o reintegraci a socializaci, pokud byste měl srovnat dospělé a mladistvé?
- Souhlasíte s výrokem, že probační úředníci jsou přetěžováni a bylo by vhodné navýšit kapacitu míst na této pozici?
- Je třeba některých dalších organizačních změn?

## **Výběr otázek kladených ředitelce PMS A. Matouškové po jejím zvolení v roce 2016**

*Autor: Eva Paseková*

- Podle Ministerstva spravedlnosti byste měla v první řadě stabilizovat personální vedení PMS, popřípadě ho i doplnit. Už jste nějaké změny započala?
- Další personální změny nechystáte?
- Takže byste se chtěla soustředit na to, aby se činnost Probační a mediační služby dostala více do médií?
- Tady nám ale chybí elektronické náramky pro domácí vězně.
- V Koncepci vězeňství jsou ty náramky také docela dost zmiňované, Měly by být nástrojem, jak více používat alternativní tresty. Znamená to tedy, že věznice budou kvůli absenci náramků stále více přeplněné?