

**VYSOKÁ ŠKOLA EVROPSKÝCH A REGIONÁLNÍCH  
STUDIÍ, O. P. S., ČESKÉ BUDĚJOVICE**

**BAKALÁŘSKÁ PRÁCE**

**ŽIVELNÍ A MIMOŘÁDNÉ UDÁLOSTI V ČESKÉ REPUBLICĚ A  
JIHOČESKÉM KRAJI**

**Autor práce: Kristýna Rosová**

**Studijní obor: Bezpečnostně právní činnost ve veřejné správě**

**Forma studia: Prezenční**

**Vedoucí práce: plk. Mgr. Štěpán Kavan, Ph.D.**

**Katedra: Katedra právních oborů a bezpečnostních studií**

**2016**

Prohlašuji, že jsem bakalářskou práci vypracovala samostatně, na základě vlastních zjištění a s použitím odborné literatury a materiálů uvedených v této práci.

Souhlasím, aby práce byla uložena v knihovně Vysoké školy evropských a regionálních studií v Českých Budějovicích a zpřístupněna v souladu s § 47b zákona č. 111/1998 Sb. v platném znění.

.....

Děkuji vedoucímu bakalářské práce plk. Mgr. Štěpánu Kavanovi, Ph.D, za cenné rady, připomínky a metodické vedení práce.

## ABSTRAKT

ROSOVÁ, K. *Živelní a mimořádné události v České republice a Jihočeském kraji: bakalářská práce*. České Budějovice: Vysoká škola evropských a regionálních studií, o.p.s., 2016. 65 s. Vedoucí bakalářské práce: plk. Mgr. Štěpán Kavan, Ph.D.

**Klíčová slova:** Integrovaný záchranný systém, krizový stav, krizový štáb, Mimořádné události, živelní pohromy.

Bakalářská práce se zabývá Živelními a mimořádnými události v České republice a Jihočeském kraji. Cílem bakalářské práce je zpracovat obecnou charakteristiku živelních pohrom a mimořádných událostí na území České republiky.

Dílní část této kapitoly řeší vymezení pojmů krizové stavy a krizové štáby, které jsou nedílnou součástí charakteristiky mimořádných událostí.

Závěrečná kapitola teoretické části práce je zaměřena na integrovaný záchranný systém a jeho strukturu práce.

Vlastní výzkumná část práce využívá dotazníkového šetření k zjištění metodických postupů a pravidel při zajištění záchranných a likvidačních prací hasičského záchranného sboru v Jihočeském kraji na příkladu povodní z roku 2002.

## ABSTRACT

ROSOVÁ, K. *Natural disasters and emergency situations in The Czech Republic and the South Bohemian region*. Bachelor thesis. České Budějovice: The College of European and Regional Studies, 2016. 65p. Supervisor:plk. Mgr. Štěpán Kavan, Ph.D.

**Key words:** joint rescue service, state of emergency, emergency committee, Emergency situations, natural disasters.

This bachelor's work deals with natural disasters and emergency situations in The Czech Republic and the South Bohemian region. The aim of this work is to compile general characteristics of natural disasters and emergency situations in the area of The Czech Republic.

Fractional part of this chapter describes terms state of emergency and emergency committee which are the integral part of the characteristics of emergency situations.

The final part of the theoretical section is focused on joint rescue service and its structure of work.

Research part provides results of questionnaires which were used to find out the methods of systematic operations and rules used during providing rescue and settling activities of fire-fighting rescue crew in the South Bohemian region, especially during floods in 2002.

# Obsah

ÚVOD .....	8
1 CÍL A METODIKA BAKALÁŘSKÉ PRÁCE .....	9
2 ZÁKLADNÍ POJMY .....	11
3 ŽIVELNÍ POHROMY .....	12
3.1 Klasifikace živelních pohrom .....	12
3.2 Ochrana proti živelním pohromám .....	14
4 VYMEZENÍ MIMOŘÁDNÝCH UDÁLOSTÍ A KRIZOVÝCH STAVŮ .....	14
4.1 Klasifikace mimořádných událostí .....	16
4.2 Mimořádné události způsobené přírodními vlivy se zaměřením na povodně .....	17
4.3 Mimořádné události způsobené civilizačními vlivy .....	19
4.4 Posouzení nebezpečnosti mimořádných událostí .....	21
4.5 Krizový stav .....	22
4.5.1 Krizové štáby .....	23
5 INTEGROVANÝ ZÁCHRANNÝ SYSTÉM .....	24
5.1 Operační středisko IZS .....	25
5.1.1 Kritéria operačního střediska .....	26
5.2 Stupně poplachu IZS .....	27
5.3 Úroveň řízení IZS .....	27
5.4 Hasičský záchranný sbor České republiky .....	29
5.4.1 Generální ředitelství HZS ČR .....	31
5.4.2 Hasičské záchranné sbory krajů .....	32
5.4.3 Záchranný útvar HZS ČR .....	32
5.4.4 Střední odborná škola požární ochrany a Vyšší odborná škola požární ochrany ve Frýdku – Místku .....	33
5.4.5 Vzdělávací, technická a účelová zařízení .....	34
5.5 Zdravotnická záchranná služba .....	35
5.5.1 Zvláštní dokumentace záchranné služby .....	36

5.6 Policie České republiky.....	38
<b>6 VLASTNÍ VÝZKUMNÁ ČÁST .....</b>	<b>40</b>
6.1 Povodně z roku 2002 .....	40
6.2 Dotazníkové šetření .....	41
6.3 Rozbor jednotlivých otázek .....	42
6.4 Vyhodnocení dotazníkového šetření a hypotéz.....	44
<b>ZÁVĚR.....</b>	<b>47</b>
<b>SEZNAM POUŽITÝCH ZDROJŮ .....</b>	<b>49</b>
<b>SEZNAM ZKRATEK.....</b>	<b>52</b>
<b>SEZNAM GRAFŮ .....</b>	<b>53</b>
<b>SEZNAM PŘÍLOH.....</b>	<b>54</b>
<b>PŘÍLOHY .....</b>	<b>55</b>

# ÚVOD

Tématem této bakalářské práce jsou živelní a mimořádné události v České republice a Jihočeském kraji. Vzhledem k obsáhlosti tématu práce, se autorka po charakteristice jednotlivých živelných a mimořádných událostí zaměřila v práci na vlastní zpracování problematiky povodní. Autorka si téma zvolila s ohledem na aktuálnost tématu povodní a s tím spojeným tématem změn ve výcviku, organizaci a vybavenosti Hasičského záchranného sboru na příkladu Hasičského záchranného sboru Jihočeského kraje. Zároveň je členkou Jednotky sboru dobrovolných hasičů při obci Nebahovy a tak se jí osobně dotýká téma práce.

Právo na život, jeho ochranu či právo na ochranu majetku a zdraví je zakotveno v Listině základních práv a svobod. Každý jedinec se snaží chránit svá práva a práva své rodiny. Jsou však situace, kdy už na to sám nestačí. Pod záštitou státu, jehož je občanem, může požadovat pomoc veřejných složek. Sem řadíme vojáky, hasiče, záchranáře, lékaře a policii. Každá z těchto profesí tvoří samostatný útvar. I přes své dílčí cíle tyto složky (vyjma složky vojenské) v roce 2001 spojily své síly dohromady v rámci Integrovaného záchranného systému. Autorka se v předkládané práci zaměřila na činnost těchto složek při živelních pohromách a mimořádných událostech. Zaměřila se na charakteristiku postupů Integrovaných záchranných systémů. Ve vlastní, praktické části práce se zaměřila na situaci kolem povodní v roce 2002. Na příkladu záchranných a likvidačních prací Hasičského záchranného sboru Jihočeského kraje při povodních z roku 2002 se snaží charakterizovat změny v postupech, práci a vybavení Hasičského záchranného sboru zavedené po zkušenostech z těchto povodní. Zároveň se snaží charakterizovat silné a slabé stránky fungování Hasičského záchranného sboru Jihočeského kraje a také Jednotky sboru dobrovolných hasičů v rámci Jihočeského kraje. Předkládaná práce obsahuje dotazníkové šetření, které bylo rozdáno šedesáti profesionálním hasičům. Cílem tohoto šetření bylo podložit autorčina tvrzení o změnách v záchranných pracích při povodních Hasičského záchranného sboru po roce 2002 o názory lidí pracujících ve sboru.



# 1 CÍL A METODIKA BAKALÁŘSKÉ PRÁCE

Jedním z cílů bakalářské práce je zpracovat základní charakteristiku živelních pohrom a mimořádných událostí na území České republiky. Předkládaná práce se v teoretické části zabývá klasifikací a ochranou před živelními pohromami, vymezením mimořádných událostí, krizovými stavy a integrovaným záchranným systémem. Hlavní cíl práce je obsažen ve vlastní výzkumné části práce. Jedná se o zpracování a zhodnocení konkrétní situace Hasičského záchranného sboru Jihočeského kraje při záchranných a likvidačních pracích na příkladu povodní v rámci Jihočeského kraje z roku 2002.

V předkládané práci je z velké části použita metoda rešerše odborné literatury, internetových zdrojů a právních předpisů. Co se týče vlastní výzkumné části, která se zabývá činností Hasičského záchranného Jihočeského kraje sboru při povodních, je využita metoda dotazníkového šetření. Využití zmíněných metod vedlo k zpracování a zhodnocení samotné práce Hasičského záchranného sboru Jihočeského kraje a změn týkajících se organizace záchranných prací po zkušenostech s povodněmi v Jihočeském kraji v roce 2002. Metoda dotazníkového šetření je využita při analýze postupů s profesionálními hasiči Hasičského záchranného sboru Jihočeského kraje.

Bakalářská práce je rozdělena na teoretickou a praktickou část, celkem jí tvoří 6 kapitol. Základem pro teoretickou část práce je vymezení základního cíle, objektu zkoumání, struktury práce a metod využitých pro vlastní zpracovaný materiál. Teoretická část se dále zabývá analýzou odborných pojmů potřebných pro pochopení obsahu práce. Veškeré informace využitě v následujících kapitolách vychází z literárních a internetových zdrojů. Následující kapitola se věnuje popisu základních pojmů využívaných v tématu živelních pohrom a mimořádných událostí, které jsou popisovány v kapitole číslo dva. Další kapitola č. 3 se zabývá charakteristikou živelních pohrom. Kapitola je zaměřená na klasifikaci a ochranu proti živelním pohromám. Mimořádné události jsou charakterizovány v kapitole č. 4. Kapitola se zabývá klasifikací a posuzováním nebezpečnosti mimořádných událostí. Zároveň se zabývá příčinou vzniku těchto mimořádných událostí se zaměřením na přírodní a civilizační vlivy. Poslední podkapitola řeší vymezení pojmů krizové stavy a krizové štáby, které jsou nedílnou součástí charakteristiky mimořádných událostí. Závěrečná kapitola č. 5

teoretické části práce je zaměřena na integrovaný záchranný systém a jeho strukturu práce.

Praktická část předkládané práce je obsažena v kapitole šest. Vlastní výzkumná část práce je založena na práci autorky s dotazníkovým šetřením, jehož vzor je v příloze číslo 1 a 2. V kapitole se nachází slovní zhodnocení jednotlivých otázek z dotazníkového šetření. Dotazník obsahuje celkem 11 otázek. Cílem dotazníku bylo zjistit, zda se změnila po zkušenostech po povodních z roku 2002 práce, organizace a vybavenost Hasičského záchranného sboru v Jihočeském kraji. Dotazovaných bylo celkem 50 příslušníků Hasičského záchranného sboru, z toho 46 mužů a 4 ženy všech věkových kategorií. Pro následné zhodnocení dotazníkového šetření si autorka předem stanovila tyto hypotézy.

- **Hypotéza č. 1:** Vzhledem ke zkušenostem při záchranných a likvidačních pracích při povodních z roku 2002 došlo ke změnám ve výcviku, organizaci práce, technické a personální vybavenosti Hasičského záchranného sboru v Jihočeském kraji.
- **Hypotéza č. 2:** Při zásahu na povodních je nezbytná pomoc jednotky dobrovolných hasičů obce.
- **Hypotéza č. 3:** Technická vybavenost Hasičského záchranného sboru není dostatečná.
- **Hypotéza č. 4:** Příslušníci Hasičského záchranného sboru mají negativní názor na účast sboru v krizovém štábu.

## 2 ZÁKLADNÍ POJMY

Tato kapitola obsahuje základní pojmy využitě při psaní předložené bakalářské práce. Cílem této kapitoly je charakterizovat základní pojmy využívané v tématu.<sup>1</sup>

- **Ochrana obyvatelstva** – (zákon č. 239/2000 Sb., o IZS) „plnění úkolů civilní ochrany, zejména varování, evakuace, ukrytí a nouzové přežití obyvatelstva a další opatření k zabezpečení ochrany jeho života, zdraví a majetku.“
- **Mimořádná událost** – „škodlivé působení sil a jevů vyvolaných činností člověka, přírodními vlivy, a také havárie, které ohrožují život, zdraví, majetek nebo životní prostředí a vyžadují provedení záchranných a likvidačních prací.“
- **Integrovaný záchranný systém** – „koordinovaný postup jeho složek při přípravě na mimořádné události a při provádění záchranných a likvidačních prací.“
- **Záchranné práce** – „činnost k odvrácení nebo omezení bezprostředního působení rizik vzniklých mimořádnou událostí, zejména ve vztahu k ohrožení života, zdraví, majetku nebo životního prostředí, a vedoucího k přerušení jejich příčin.“
- **Likvidační práce** – „činnost k odstranění následků způsobených mimořádnou událostí.“
- **Havárie** – „mimořádná událost vzniklá v souvislosti s provozem technických zařízení a budov, užitím, zpracováním, výrobou, skladováním nebo přepravou nebezpečných látek nebo nakládáním s nebezpečnými odpady.“
- **Krizové situace** – „mimořádná událost, při níž je vyhlášen stav nebezpečí nebo nouzový stav, stav ohrožení státu nebo stav válečný (krizové stavy). Jedná se o takové stavy, kdy hrozící nebezpečí nelze

---

<sup>1</sup>MARTÍNEK, B., a kolektiv. *Ochrana člověka za mimořádných událostí*. 2. rozšířené vydání. Praha : MINISTERSTVO VNITRA generální ředitelství Hasičského záchranného sboru České republiky, 2003. s 10-15. ISBN 80-86640-08-6.

odvrátit nebo způsobené následky odstranit běžnou činností správních orgánů a složek integrovaného záchranného systému.“<sup>2</sup>

- **Krizové stavy** – „krizový stav se vyhláší za krizové situace. Může se jednat o: **stav nebezpečí** (zákon č.240/2000 Sb., o krizovém řízení), **nouzový stav** (ústavní zákon č. 110/1998 Sb., o bezpečnosti ČR, čl. 5 a 6), **stav ohrožení státu** (ústavní zákon č.110/1998 Sb., o bezpečnosti ČR čl.7),**válečný stav** (ústavní zákon č. 1/1993 Sb. (ústava) čl. 43: ústavní zákon č. 110/1998 Sb., o bezpečnosti ČR, čl.2). O tom, který z krizových stavů bude vyhlášen, se rozhoduje na základě velikosti zasaženého území, druhu mimořádné události a nezbytnosti přijímaných opatření, jejíž vznik k vyhlášení krizového stavu vedl.“<sup>3</sup>

### 3 ŽIVELNÍ POHROMY

Živelní pohroma je mimořádná událost, která vznikla z důvodu škodlivého působení přírodních sil. Jejimi následky jsou škody na přírodě, majetku a mnohdy poškozuje zdraví, či má za následek smrt lidí. Živelní pohroma může vznikat rychlým či pozvolným přírodním procesem mimořádných rozměrů. Příčinou těchto procesů jsou děje probíhajícími uvnitř (nebo vně) Země spojené s dalšími faktory jako například teplotní rozdíly. Živelní pohromy postihují pevninu, vodstvo i atmosféru.

Živelní pohromy za sebou zanechávají obrovské škody až katastrofických rozměrů. Jejich rozsah udává nejen intenzita vzniklé situace. Dalšími faktory jsou například koncentraci lidí, dopravy (průmyslu), rizikových technologií. Důležitým hlediskem je také stupeň připravenosti obyvatel při likvidaci následků pohromy a zabránit tak sekundárním škodlivým jevům.<sup>4</sup>

#### 3.1 Klasifikace živelních pohrom

Přírodní pohromy a katastrofy lze klasifikovat z různých úhlů pohledu, tzv. nejružnějších hledisek. Často uváděných hlediskem klasifikace je místo vzniku příčin

---

<sup>2</sup>MARTÍNEK, B., a kolektiv. *Ochrana člověka za mimořádných událostí*. 2 rozšířené vydání. Praha : MINISTERSTVO VNITRA generální ředitelství Hasičského záchranného sboru České republiky, 2003. s 10-15. ISBN 80-86640-08-6.

<sup>3</sup> KAVAN, Š., BALOUN, J. *Řízení záchranných a zabezpečovacích prací při povodních z hlediska vodohospodářských zařízení*. České Budějovice : Vysoká škola evropských a regionálních studií, 2013. s 15. ISBN: 978-80-87472-55-2.

<sup>4</sup>MARTÍNEK, B., a kolektiv. *Ochrana člověka za mimořádných událostí*. 2 rozšířené vydání. Praha : MINISTERSTVO VNITRA generální ředitelství Hasičského záchranného sboru České republiky, 2003. s 10-15. ISBN 80-86640-08-6.

pohromy. Některé příčiny lze hledat pod povrchem, v zemské kůře, jiné v hydrosféře a další v atmosféře planety Země. Pod zemským povrchem mají svoji příčinu zemětřesení a sopečné erupce. Na zemském povrchu dochází ke vzniku sesuvů půdy, povodním, bouřlivým přílivům a ničivým vlnám zvaným tsunami. V atmosféře vznikají různé prachové bouře, tornáda a v určitých oblastech, v závislosti na teplotách, také tropické cyklóny. Zároveň je důležité si uvědomit, že mezi jednotlivými typy katastrof mohou být přímé a nepřímé souvislosti. Například sopečný výbuch může způsobit zemětřesení a to může vést ke vzniku tsunami. Zemětřesení může vést na zemském povrchu k ničivým sesuvům půdy a ty mají zas často za následek povodně. Povodně jsou často také důsledkem vzniku atmosférické bouře či tropické cyklóny.<sup>5</sup>

#### **Živelní pohromy mohou nastat:**

- Rychlým pohybem hmoty (například svahová erupce, zemětřesení).
- Uvolnění energie v nitru Země a jejím vyvření na povrch (láva při sopečné činnosti, zemětřesení).
- Zvýšením hladiny vodních ploch (např. povodně, tsunami).
- Povětrnostní vlivy (např. orkány, tropické cyklony).
- Atmosférickými jevy (např. bouře).
- Kosmickými vlivy (např. škodlivé záření, meteority).

Živelní pohromy jsou velmi rozmanité a je nutno je klasifikovat, aby je bylo možno přehledně vysvětlit. Jako nejobvyklejší je užívána tzv. genetická klasifikace (podle místa vzniku pohromy)

- Pohromy vznikající pod povrchem země (sopečné výbuchy či zemětřesení).
- Pohromy vznikající na povrchu země (povodně, tsunami, sesuvy, záplavy, požáry).

---

<sup>5</sup>Katastrofy [online]. © 2006 [cit.2016-12-10]. Dostupné z WWW: <(http://katastrofy/blogspot.com/2008/08/prodn-katastrofy.html). />.

- Pohromy vznikající nad povrchem země (bouře, cyklony, tornáda dopady meteoritů).

Stejně jako mezi všemi přírodními procesy, tak i mezi živelními pohromami existuje vzájemná souvislost. Jedna pohroma totiž vyvolává druhou.<sup>6</sup>

### 3.2 Ochrana proti živelním pohromám

Při plánování prevence a ochrany proti živelním pohromám je snaha v maximální možné míře omezit dopady jejich druhotných účinků. Dobrou organizací je možno značně zmírnit jejich následky. Prevence a ochrana před všemi druhy živelních pohrom může být buď aktivní (stavba hrází proti povodním, zpevňování svahů), nebo pasivní (evakuace, ukrytí). Například před povodněmi se chráníme stavbou hrází, retenčních nádrží, úpravou koryt.<sup>7</sup> Území České republiky je specifickou lokalitou, kde riziko živelních pohrom je poměrně malé. Faktory jako činnost moře, vulkanické, tektonické procesy ani výrazné teplotní nebo geomorfologické extrémy se zde nevyskytují a jejich vliv na naše území je pouze sekundární.<sup>8</sup>

## 4 VYMEZENÍ MIMOŘÁDNÝCH UDÁLOSTÍ A KRIZOVÝCH STAVŮ

Životní prostředí, ve kterém žijí lidé, je systém neustále se vyvíjející a probíhají v něm procesy, děje a jevy mezi vývojem vesmíru, naší planetou, životním prostředím a lidskou společností. V České republice je mimořádnou událostí (dále jen MU), podle zákona 239/2000 Sb., o integrovaném záchranném systému a o změně některých zákonů, označeno škodlivé působení sil a jevů vyvolaných činností člověka, přírodními vlivy, a také havárie, které ohrožují život, zdraví, majetek nebo životní prostředí a vyžadují provedení záchranných a likvidačních prací.<sup>9</sup>

- Přírodní (naturogenní) mimořádné události.
- Antropogenní mimořádné události – mimořádné události způsobené činností člověka.

<sup>6</sup>ŘÍHA, M. *Živelní pohromy*. Praha : ARMEX PUBLISHING s.r.o., 2006. s. 10. ISBN 80-86795-32-2.

<sup>7</sup> MARTÍNEK, B., a kolektiv. *Ochrana člověka za mimořádných událostí*. 2 rozšířené vydání. Praha : MINISTERSTVO VNITRA generální ředitelství Hasičského záchranného sboru České republiky, 2003. s. 33. ISBN 80-86640-08-6.

<sup>8</sup>ŘÍHA, M. *Živelní pohromy*. Praha : ARMEX PUBLISHING s.r.o., 2006. s. 11. ISBN 80-86795-32-2.

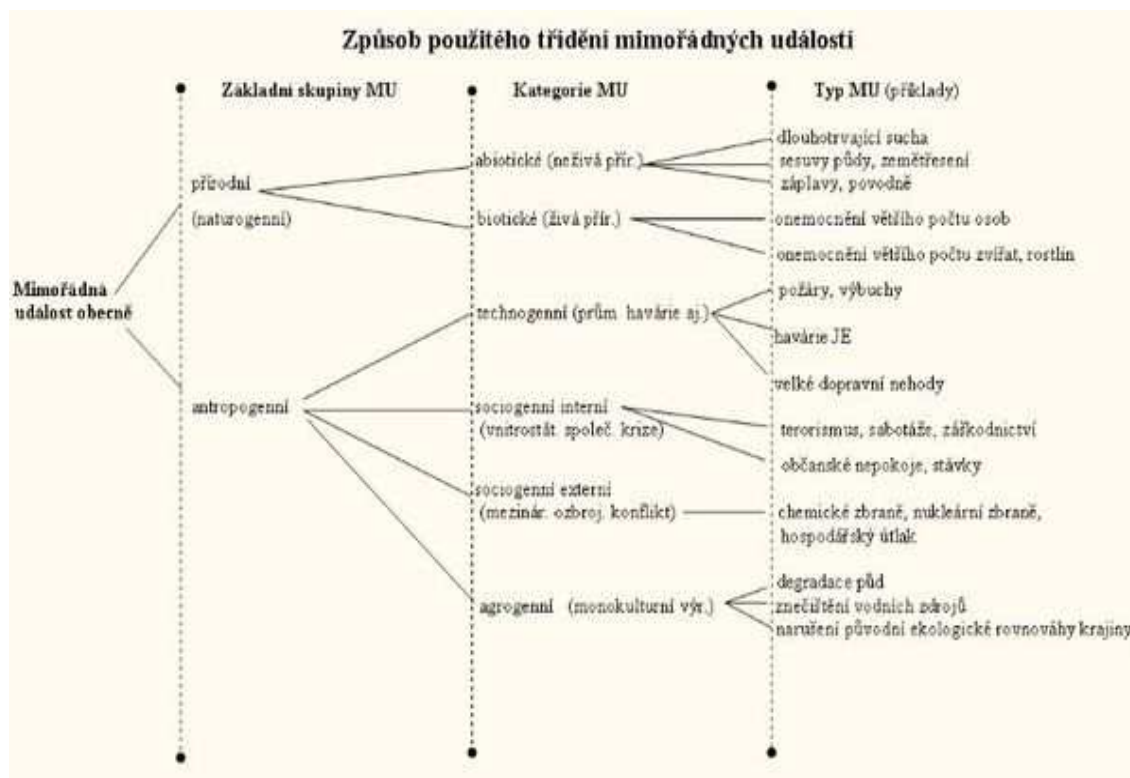
<sup>9</sup>BLÁHA, M., PROUZA, D. *Krizové projekty*. České Budějovice : Vysoká škola Evropských a regionálních studií, 2007. s. 12. ISBN- 978-80-86708-44-7.

### Základní dělení přírodních mimořádných událostí:

- Abiotické mimořádné události – způsobené neživou přírodou.
- Biotické mimořádné události – způsobené živou přírodou.

### Základní dělení antropogenních mimořádných událostí:<sup>10</sup>

- Technogenní mimořádné události - provozní havárie a havárie spojené s infrastrukturou.
- Sociogenní mimořádné události interní - vnitrostátní společenské, sociální a ekonomické krize.
- Sociogenní mimořádné události externí - vojenské krizové situace.
- Agrogenní mimořádné události – spojené se zemědělstvím a půdou.



**Graf č. 1:** Přehled třídění mimořádných událostí<sup>11</sup>

<sup>10</sup>Základní dělení mimořádných událostí JMK [online]. © 2013 [cit. 2016-12-10]. Dostupné z WWW: <[http://mesto-vlasim.cz/data/usr\\_001\\_novy\\_adresar\\_vlasim/zakladni\\_deleni\\_mim\\_udalosti.pdf](http://mesto-vlasim.cz/data/usr_001_novy_adresar_vlasim/zakladni_deleni_mim_udalosti.pdf)> />.

## 4.1 Klasifikace mimořádných událostí

Ve srovnání MU ve světě zůstává obyvatelstvo a teritorium České republiky ušetřeno dopadu maximálních možných následků známých MU. Týká se to následků jak mimořádných událostí antropogenních tak i přírodních. Téměř vůbec se na našem území nevyskytuje velké ropné havárie (ropovody, tankery), vulkanická činnost atd. Přesto však mohou jiné MU způsobit a mnohdy působí našemu obyvatelstvu i hospodářské sféře značné ztráty. Jedná se hlavně o požáry, dopravní havárie, biologické nakažové situace a některé evolučně se vyvíjející katastrofy, jako viditelné zhoršování životního prostředí již dnes s konkrétními dopady na zdraví a majetky lidí.<sup>12</sup>

Jedním z prvních pokusů ujednotit názvosloví mimořádných událostí je tabulka Mezinárodní agentury pro atomovou energii (MAAE), která v dubnu 1990 publikovala stupnici mimořádných událostí v jaderných elektrárnách, ke kterým již ve světě došlo. Pro případ nutnosti spolupráce při prevenci i řešení následků mimořádné události v jaderné energetice tak byla definována sedmistupňová škála, která má umožnit okamžitě dorozumění v případě, kdy hrozí nebezpečí z prodlení.

Teorii vzniku katastrof vytvořili v 70. letech 20. století zejména matematici, prognostici, futurologové a vědečtí pracovníci medicínských oborů, protože při katastrofách je nejtíživější dopad existence na člověka. V té době také vznikají první pokusy o definici katastrofy. Poslední dvě vědecká setkání v Německu a v Praze přinesli nové pohledy pro teorii klasifikace katastrof včetně nového vědeckého rozdělení na tři generace katastrof:<sup>13</sup>

- I. Generace – katastrofy přírodní a civilizační, zvláštní pozornost je věnována situacím, při kterých dochází k velkému nahromadění lidí v omezeném prostoru (sportovní akce, masové hudební akce, náboženská shromáždění atd.)
- II. Generace – je charakterizována terorismem s použitím zbraní hromadného ničení (např. použití toxických plynů v uzavřených

---

<sup>11</sup> Základní rozdělení mimořádných událostí. *Způsob použitého třídění mimořádných událostí*. [online]. © 2013 [cit. 2015-12-11]. Dostupné z WWW: <<http://www.hrdeckralove.org/urad/zakladni-rozdeleni-mimoradnych-udalosti>>.

<sup>12</sup> VEVERKA, I. *Kvalitní analýza mimořádných událostí (živelních pohrom a průmyslových havárií) na území České republiky*. Lom u Mostu : Aa/ PRINT s.r.o. 1996. s 1.

<sup>13</sup> ŘÍHA, M. *Živelní pohromy*. Praha : ARMEX PUBLISHING s.r.o., 2006. s. 7. ISBN 80-86795-32-2.



prostorech, možnost kontaminace vodních zdrojů chemickými nebo bakteriologickými látkami atd.)

- III. Generace – katastrofy třetího tisíciletí lze nazvat „spojovacími“, vinou teroristických akcí, ale i bez přímých aktivit člověka může dojít k výpadku počítačových sítí, zhroucení satelitových spojení a celého komunikačního systému naší civilizace.

#### **4.2 Mimořádné události způsobené přírodními vlivy se zaměřením na povodně**

Podle působící příčiny lze dělit mimořádné události na tři základní kategorie, které se mohou projevit jak samostatně, tak i smíšeně. Z určitého úhlu pohledu můžeme přírodní jevy chápat jako projevy vývoje životního prostředí naší planety, které mají za následek dopady na chráněné zájmy lidské společnosti. Z globálního hlediska se za nejdestruktivnější živelní pohromy považují uragány, záplavy, zemětřesení a v neposlední řadě i erupce sopek. Jako za dosud nejničivější živelní pohromu je považováno rozvodnění Žluté řeky v provincii Che-nan při níž zahynulo přes 900 000 lidí. Nesmíme však zapomenout i na ostatní přírodní jevy, jako jsou například lesní požáry, sesuvy svahů, vichřice, extrémní sucho nebo sněhové kalamity.<sup>14</sup>

Česká republika, se řadí ke klidnějším geografickým částem planety, kterým nehrozí některé konkrétní MU, jako například tsunami, aktivní sopečná činnost, nebo nepatrné nebezpečí seizmických otřesů.<sup>15</sup> Na druhou stranu není ČR ušetřena některých, na tomto území běžnějších, škodlivých přírodních jevů, jako jsou povodně, nebo požáry. Nejničivější škodlivý přírodní jev je v ČR považována povodeň. Můžeme ji rozdělit na sezonní, bleskové, jednoduché a složité. Na území ČR se nejčastěji vyskytují povodně bleskové, které vznikají po krátkých přivalových deštích, táním sněhu v horských oblastech, nebo rozmrzáním vodních toků. Z důvodu dlouhodobých zkušeností jsou na našem území při ohrožení povodněmi vyhlášovány tři stupně povodňové aktivity:<sup>16</sup>

- Stav bdělosti

<sup>14</sup> PROCHÁZKOVÁ, D. *Monitoring zdrojů ohrožení v území*. České Budějovice : Vysoká škola Evropských a regionálních studií, 2009, s. 15. ISBN 978-80-86708-87.

<sup>15</sup> PANOCHA, V. *Integrovaný záchranný systém (IZS) v České republice*. Praha : ARMEX ve spolupráci se soukromou sociálně-právní akademií TRIVIS, a.s, 1997. s. 24. ISBN 80-902283-0-5.

<sup>16</sup> MARÁDOVÁ, E. *Ochrana člověka za mimořádných událostí*. Praha: Vzdělávací institut ochrany dětí, 2007. s. 14-15. ISBN 978-80-86991-24-5.

- Stav pohotovosti
- Stav ohrožení

Povodně se podle mezinárodního pohledu dělí na dva základní typy, říční a mořské. Podle české legislativy (zákon o vodách) dělíme povodně na **přírozené povodně** (způsobené přírodními jevy, zejména táním sněhu, dešťovými srážkami nebo chodem ledů) a **zvláštní povodně** (způsobené jinými vlivy, zejména poruchou vodního díla, která může vést až k jeho havárii a protržení, nebo nouzovým řešením kritické situace na vodním díle).<sup>17</sup>

Další z nejničivějších živlů u nás lze považovat převážně lesní požáry, které se vymknou kontrole. Je to dáno především souvisejícími klimatickými podmínkami, které s ním souvisí (dlouho trvající sucha a zvýšené povětrnostní podmínky, špatná dostupnost vodních zdrojů, špatná dostupnost pro požární techniku, nebo suché a snadno hořlavé lesní porosty). Za dvě hlavní příčiny vzniku požáru se považuje lidské zavinění a úder blesku. Likvidace lesních požárů, jako takových je velice zdlouhavá. Podle bojového řádu na zdolávání lesních požárů jednotek požární ochrany se požáry dělí na podzemní (rašelina nebo hluboký humus projevující se skrytým hořením pod vrstvou hrabanky), pozemní (požáry půdního krytu- hrabanka, tráva, mech, klestí) a korunový (ve větvích stromů, který je nejnebezpečnější). Přesto se u nás většinou považují spíše za lokální záležitost, z důvodu omezenosti lesních ploch.<sup>18</sup>

Atmosférické poruchy jsou další ze škodlivých MU vyskytujících se v Čechách. Jde především o bouřky, nárazové větry, extrémní zimy, sucha a deště. Bouřky jsou obvykle doprovázeny silnými lijáky a vichřicemi. Kromě požárů může též docházet k povodním, a k značným materiálním škodám způsobeným silnými větry. Nárazy větrů, které nemusejí být doprovázeny bouřemi, mohou být způsobeny značné škody na zničených domech, narušených nebo strhnutých mostech, polomech v lesích a především na ohrožení lidského zdraví a života. Zimní vánice zapříčiňují zabloudění, podchlazení a následné umrznutí.

Mezi ostatní škodlivé MU vyskytující se na území ČR patří bezpochyby sesuvy půdy a sněhu. Problém spočívá ve zvýšeném obsahu vody a následného zamrznání či

<sup>17</sup> ŘÍHA, M. *Živelní pohromy*. Praha : ARMEX PUBLISHING s.r.o., 2006. 107 s. 18. ISBN 80-86795-32-2.

<sup>18</sup> PROCHÁZKOVÁ, D. *Monitoring zdrojů ohrožení v území*. České Budějovice : Vysoká škola Evropských a regionálních studií, 2009. s. 57-58. ISBN 978-80-86708-87-4.

zvětrávání v půdě, suti nebo horninách. Z tohoto důvodu dochází k neodvratnému narušení povrchu a vazeb. Zemská masa se následně dává do pohybu. Obdobou sesuvu jsou sněhové laviny, vznikající i stejným způsobem. Jejich nebezpečí spočívá ve vysoké rychlosti sesuvu velkého množství sněhu najednou.<sup>19</sup>

Vedle živelných MU spadá do kategorie přírodních jevů i nákazy, jako epifytie (hromadné nákazy polních kultur), které mohou vznikat například vlivem klimatických faktorů, rozšířením původců chorob, rozšířením živočišných škůdců, únikem nebezpečných chemických látek z příslušných provozů a skladů, rozsáhlým zatopením území, zaplavení skladů s chemickými přípravky na ochranu rostlin. Její přesný výskyt se předem nedá s jistotou určit. Z větší části se objevují na místech, ve kterých došlo k podcenění jejich možného vzniku s ohledem na podněcující faktory. Pravděpodobný územní a časový rozsah rozšíření epifytie je závislý na druhu polních kultur a jejich plochách, vlastnostech původců chorob a živočišných škůdců, na klimatických podmínkách území, včasnosti diagnostiky nákazy, úrovni předcházejícího ošetřování, rozlohách a vzdálenosti vnímavých kultur, účinnosti přijatých rostlinolékařských opatření, na ročním období a vývoji počasí. Mezi další hromadné nákazy patří epizootie (hromadné nákazy zvířat). Možnými zdroji nákazy a vzniku epizootie jsou aerogenní cesta, dovoz veterinárního zboží z jiných zemí, nekontrolované přemísťování zvířat, volně žijící zvěř a pasivní přenos (lidský činitel, dopravní prostředky, krmiva, turistika). To nás přivádí ke třetímu typu onemocnění, kterým je epidemie. Jde o zvýšený výskyt jednoho (většinou infekčního) druhu onemocnění v určité lokalitě a čase. Pro ČR je výskyt infekčních onemocnění, která nejsou pro toto území typická a populace, proti nim není očkována spíše neobvyklé. Za epidemii se v ČR považuje situace, kdy je nakaženo více než 2 000 pacientů na 100 000 obyvatel. Epidemiologická opatření pro tyto situace jsou řešena dle zákona č. 258/2000 Sb., o ochraně veřejného zdraví a ochranu před epidemiemi zajišťuje a řídí Hygienická služba.<sup>20</sup>

#### **4.3 Mimořádné události způsobené civilizačními vlivy**

Mimořádné události mají mnoho podob a vznikají z mnoha příčin. V tomto případě se jedná o vliv podmíněný nebo způsobený člověkem. Naše společnost v současnosti disponuje silnými energetickými zdroji. Jinými slovy člověk má veliký vliv

---

<sup>19</sup> PANOCHA, V. *Integrovaný záchranný systém (IZS) v České republice*. Praha : ARMEX ve spolupráci se soukromou sociálně-právní akademií TRIVIS, a. s., 1997. s. 29-30. ISBN 80-902283-0-5.

<sup>20</sup> PROCHÁZKOVÁ, D., B. ŠESTÁK a L. POLÍVKA. *Odezva a obnova*. Praha : Policejní akademie České republiky v Praze. 2008. s. 26-28. ISBN 978-80-7251-279-9.

na okolní životní prostředí. Mezi antropogenní mimořádné události patří i technogenní mimořádné události, jako je například narušení silniční, letecké, říční a železniční dopravy. Tyto nehody mají vliv jak na majetek a okolní životní prostředí, tak i na zdraví a lidské životy. Do této kategorie spadá i oheň vyvolaný nedbalostí, neopatrností nebo úmyslem.<sup>21</sup> Jednou z dalších mimořádných událostí jsou chemické havárie, ke kterým dochází při výrobě, přepravě i skladování. Záleží na lidech, aby zajistili jejich bezpečné vytváření a využívání. Za určitých podmínek mohou mít vliv na únik chemických látek i přírodní síly. Přímé nebezpečí představují látky, mající vlastnosti jako výbušnost, hořlavost, toxicitu a žíravost. Nebezpečnost chemických látek spočívá v tom, že mohou dráždit oči, sliznici, kůži. Látky v plynném skupenství mohou vyvolávat přímé či nepřímé zamezení přísunu kyslíku do tkání, což může mít za následek nevratné poškození mozku. Žíraviny způsobují poleptání, to znamená těžké poškození tkáně, s níž se dostanou do styku. Dalšími účinky jedovatých látek je vážné a nevratné poškození jaterní tkáně či působení na mozek a nervovou tkáň.<sup>22</sup> Jako další příčinu můžeme uvést havárii jaderného energetického zařízení. Únik radiace je sám o sobě velmi nepravděpodobný hlavně díky tomu, že se velká pozornost věnuje její bezpečnosti. Přesto zde určitá rizika zůstávají. Proto byl v ČR vytvořen atomový zákon, to je z. č.18/1997 Sb., který kodifikuje jadernou bezpečnost. Z určitého úhlu pohledu navazuje na tuto tematiku i stavební zákon č. 50/1976 Sb., který u nás upravuje stavební podmínky jaderných elektráren. Zdroje radiačního nebezpečí v ČR tvoří převážně jaderné elektrárny Temelín a Dukovany. Dále jsou to jednotlivá úložiště jaderného odpadu. Radiační havárie mají největší dopad především na život, zdraví a životní prostředí. Další problém tkví v ohrožení dlouhodobé kontaminace jak ovzduší, tak i zemského podloží a biosféry.<sup>23</sup>

Co se týče sociogenních mimořádných událostí, je v současné době nejvíce diskutovaným tématem terorismus, který využívá násilí k zastrašení většinou politických odpůrců. Smyslem terorismu je psychické zastrašení jak jednotlivců, tak i různých skupin obyvatelstva. Nejúčinnějším způsobem, jak předcházet této hrozbě tkví v prevenci.<sup>24</sup> Současný terorismus je mnohem nebezpečnější, než byly únosy a bombové

---

<sup>21</sup> PANOCHA, V. *Integrovaný záchranný systém (IZS) v České republice*. Praha : ARMEX ve spolupráci se soukromou sociálně-právní akademií TRIVIS, a. s., 1997. s. 25. ISBN 80-902283-0-5.

<sup>22</sup> MARÁDOVÁ, E. *Ochrana člověka za mimořádných událostí*. Praha : Vzdělávací institut ochrany dětí, 2007. s. 18-20. ISBN 978-80-86991-24-5.

<sup>23</sup> PROCHÁZKOVÁ, D. *Monitoring zdrojů ohrožení v území*. České Budějovice : Vysoká škola Evropských a regionálních studií, 2009. s. 67-68. ISBN 978-80-86708-87-4.

<sup>24</sup> JANOŠEC, J. *O terorismu: Pro pracovníky bezpečnostního systému*. Ostrava : Sdružení požárního a bezpečnostního inženýrství, 2010. s. 9. Edice SPBI SPEKTRUM, 74. ISBN 978-80-7385-097-5.

atentáty charakteristické pro terorismus minulých let. Terorismus není fenoménem poslední doby, ale v současnosti dochází k jeho rychlé globalizaci a nabývá fanatických forem. Jestliže ještě relativně nedávno byly cíle teroristických útoků lokalizovány jen do několika málo oblastí světa, dnes je zřejmé, že k teroristickému útoku může dojít kdekoliv a kdykoliv. Terorismus se stává neodmyslitelnou součástí našeho každodenního života.<sup>25</sup>

Mezi posledními závažnými MU patří především narušení kritické infrastruktury, to znamená narušení nebo selhání infrastruktury územní, ekonomické, informační, komunikační, společensko-organizační či nouzových služeb a pohroma v infrastruktuře služeb, zásobování a spojení, mající za následek narušení služeb, zásobování, komunikace v území, které vede k rozvratu ekonomického a sociálního života společnosti, tj. má dopad na veřejné blaho.<sup>26</sup>

#### 4.4 Posouzení nebezpečnosti mimořádných událostí

Mimořádné události ohrožují bezpečnost společnosti. Pro posouzení nebezpečností mimořádné události je třeba zvážit. **Co už se stalo** – historie mimořádných událostí a stavů, jako jsou minulé potencionální i reálné události, u nichž bylo předpokládáno, nebo využito bezpečnostní řešení. **Co se může stát** – potencionální mimořádné události a stavy, jako jsou hrozby a jejich rizika, které mohou vyžadovat bezpečnostní řešení. **Co se stalo a je v řešení** – jak velký má mimořádná událost rozsah.

##### **Mimořádné události se rozlišují podle rozsahu:**

- Mimořádné události malého rozsahu jsou takové, které řeší právnické nebo fyzické osoby vlastními silami, zpravidla bez podílu bezpečnostního systému.
- Mimořádné události středního rozsahu, které jsou řešeny národním bezpečnostním systémem a jednotlivci.
- Mimořádné události velkého rozsahu a po nich následující bezpečnostními stavy, které znamenají rozsáhlé použití bezpečnostního systému v mezinárodním prostředí.

---

<sup>25</sup>Portál krizového řízení pro JMK. *Terorismus*. [online]. © 2015 [cit. 2016-01-20]. Dostupné z WWW: <<http://krizport.firebrno.cz/ohrozeni/mimoradne-udalosti/>>.

<sup>26</sup> PROCHÁZKOVÁ, D. a J. ŘÍHA. *Krizové řízení*. Praha: MV-generální ředitelství Hasičského záchranného sboru České republiky, 2004, s. 101. ISBN 80-86640-30-2.

- Mimořádné události a po nich následující bezpečnostní stavy v globálním rozsahu, které znamenají použití bezpečnostního systému v globálním prostředí.

Pokud nastane nebezpečná mimořádná událost, pak orgány, které ji řeší, mohou po posouzení její nebezpečnosti, za podmínek daných zákonem, zvýšit své pravomoci vyhlášením tzv. krizového stavu. Jedná se zejména o mimořádné události středního a většího rozsahu.<sup>27</sup>

#### 4.5 Krizový stav

„Krizová situace je mimořádná událost, v jejímž důsledku se vyhláší stav nebezpečí, nouzový stav, stav ohrožení státu nebo válečný stav.“ Jsou při ní ohroženy nejen důležité hodnoty ale i zájmy chráněné společností. Hrozící nebezpečí nelze nijak odvrátit a způsobené škody odstranit běžnou činností orgánů veřejné moci, ozbrojených sil a ozbrojených bezpečnostních sborů, záchranných sborů, havarijních a jiných služeb, právnických, fyzických osob. Jde o rozsah narušení nebo ohrožení chodu a bezpečnosti územních celků nebo dokonce celého státu, při němž již nejsou příslušné orgány schopny tuto situaci řešit standardními prostředky, kterými jsou v rámci svých pravomocí vybaveny. Existuje tedy vzájemný vztah mezi krizovou situací a krizovými stavy. Krizové situace nastává, když je nutné využít krizových opatření k minimalizaci rozsahu škodlivých následků, a z tohoto důvodu se jeví jako nezbytné k řešení vzniklého ohrožení vyhlášením některého z krizových stavů.<sup>28</sup>

#### Jednotlivé krizové stavy se podle současné legislativy ČR rozlišují:<sup>29</sup>

- **Stav nebezpečí**, vyhláší hejtman kraje (v Praze primátor hlavního města Prahy) pro území kraje nebo jeho část tehdy, když nastanou mimořádnou událost nelze řešit běžně dostupnými silami a prostředky a není možné odvrátit ohrožení běžnou činností správních úřadů a složek IZS. „Obsah pravomocí, které nabývá hejtman nebo starosta obce za stavu nebezpečí, je vymezen zákonem č.240/200 Sb., o krizovém řízení a o změně některých zákonů (krizový zákon) Tento stav lze vyhlásit na dobu

<sup>27</sup>KAVAN, Š., BALOUN, J. *Řízení záchranných a zabezpečovacích prací při povodních z hlediska vodohospodářských zařízení*. České Budějovice : Vysoká škola evropských a regionálních studií, 2013. s. 12. ISBN: 978-80-87472-55-2.

<sup>28</sup>MIKA, O. J. *Informovanost obyvatelstva a jeho připravenost na zvládnutí mimořádných událostí*. České Budějovice : Jihočeská univerzita, 2008. s. 10. ISBN 978-80-7394-111-6.

<sup>29</sup>MARTÍNEK, B., a kolektiv. *Ochrana člověka za mimořádných událostí*. 2 rozšířené vydání. Praha : MINISTERSTVO VNITRA generální ředitelství Hasičského záchranného sboru České republiky, 2003. s. 14-15. ISBN 80-86640-08-6.

nejvýše 30 dnů. Tuto dobu může hejtman prodloužit jen se souhlasem vlády.“

- **Nouzový stav** „(ústavní zákon č. 110/1998 Sb., o bezpečnosti ČR, čl. 5 a 6) může vláda ČR vyhlásit v případě vzniku mimořádné události, které ve značném rozsahu ohrožuje životy, zdraví nebo majetkové hodnoty anebo vnitřní bezpečnost a pořádek.“ Nouzový stav se vyhláší na dobu 30 dnů. Uvedená doba se může prodloužit jen po předchozím souhlasu Poslanecké sněmovny.
- **Stav ohrožení státu** „(ústavní zákon č. 110/1998 Sb., o bezpečnosti ČR, čl. 7), může vyhlásit Parlament ČR, je-li bezprostředně ohrožena svrchovanost státu nebo územní celistvost nebo demokratické základy státu.“
- **Válečný stav** „(ústavní zákon č. 1/1993 Sb. (ústava), čl. 43: ústavní zákon č. 110/1998 Sb., o bezpečnosti ČR, čl. 2), může vyhlásit Parlament ČR, je-li Česká republika napadena agresorem, nebo je-li třeba plnit mezinárodní smluvní závazky o společné obraně proti napadení.“

#### 4.5.1 Krizové štáby

V případě vzniku velkých mimořádných událostí, u nichž hrozí, že přerostou do krizových situací, nebo při vyhlášení některého typu krizové situace se ustavují na ohroženém území krizové štáby.

Krizový štáb se skládá z politických zástupců území, odborníků a specialistů z různých oborů pracujících ve prospěch IZS nebo podnikatelských subjektů na území, příslušníků správních úřadů a personálu zabezpečujícího službami plynulý běh činnosti krizového štábu.

Pro řešení mimořádných událostí existuje v České republice několik základních typů krizových štábů, a to na úrovni vlády, státní správy a územní samosprávy. „Na centrálním stupni je na úrovni vlády **Ústřední krizový štáb**, který zasedá v rámci České republiky. Na území čtrnácti krajů, přičemž území Prahy je považováno za jeden kraj, vznikají **krizové štáby krajů**, na nižším stupni v krajích jsou **krizové štáby obcí s rozšířenou působností**. Podle konkrétní situace a možností obcí s pověřenými úřady a

ostatních obcí na jejich území pak ještě mohou vznikat krizové štáby obcí v podstatě volným způsobem na základě rozhodnutí starostů.<sup>30</sup>

## 5 INTEGROVANÝ ZÁCHRANNÝ SYSTÉM

Podle zákona č. 239/2000 Sb., o IZS, znamená pojem integrovaným záchranným systémem „koordinovaný postup jeho složek při přípravě na mimořádné události a při provádění záchranných a likvidačních prací“. Integrovaný záchranný systém má zásadní význam v organizaci při vzniku mimořádné události. Zároveň je nezbytnou součástí záchranných a likvidačních prací s využitím dvou a více složek integrovaného záchranného systému (zákon č.239/2000 Sb.)<sup>31</sup> Je jednou ze složek systému vnitřní bezpečnosti státu. Zároveň se podílí na naplnění cíle zajistit ústavní práva občanů v rámci poskytnutí pomoci při ohrožení zdraví či života ze strany státu. Základní strukturu systému tvoří hlavně stávající institucionální části základních složek systému. Základní pilíř tvoří Hasičský záchranný sbor (HZS) České republiky. Základní složky jsou HZS ČR a jednotky požární ochrany, dále Policie České republiky a Zdravotnická záchranná služba. Jmenované složky jsou povinny na základě zákonů a dalších právních předpisů flexibilně a nepřetržitě zasahovat, a to s celoplošnou působností na území České republiky. Pokud v zasažené obci existuje jednotka sboru dobrovolných hasičů, která je členem plošného pokrytí území, je také ona základní složkou IZS.

Mezi ostatní složky IZS, které jsou schopné se zapojit, řadíme například městskou policii, Armádu České republiky, lůžkových zdravotnických zařízení či občanských sdružení. Ostatní složky IZS jsou po vyhodnocení povolány k záchranným a likvidačním pracím, podle druhu negativní události. Oprávnění k takovéto činnosti, která je dána právními předpisy.<sup>32</sup>

Příčinou vzniku IZS byla potřeba organizace společné činnosti různých složek potřebných při nejrůznějších haváriích, živelních pohromách či například nehodách. Vznikl tak systém organizace společné činnosti všech, kdo mohou svými kompetencemi, silami, technikou a dalšími prostředky přispět k provedení záchrany osob, zvířat, majetku a životního prostředí. Jedná se o systém spolupráce a koordinace

<sup>30</sup> LINHART, P. *Některé otázky ochrany obyvatelstva*. České Budějovice : Jihočeské univerzita v Českých Budějovicích Zdravotně sociální fakulta, 2006. s. 81. ISBN 80-7040-854-5.

<sup>31</sup> KAVAN, Š. *Ochrana obyvatelstva II*. České Budějovice : Vysoká škola evropských a regionálních studií, 2015. s. 12. ISBN 978-80-87472-92-7.

<sup>32</sup> KROUPA, M a ŘÍHA, M *Integrovaný záchranný systém. 2 Aktualit.vyd.* Praha : ARMEX PUBLISHING s.r.o., 2006 s. 67-68. ISBN 80-86795-35-7.



složek, orgánů státní správy a samosprávy, fyzických a právnických osob. Cílem IZS je společné provádění záchranných a likvidačních prací. Organizačně to znamená využít možnosti jednotlivých složek a komunikace mezi nimi. Nikdo by neměl být opomenut a nikdo by nikomu neměl nepřekážet. Zejména v hektickém období mimořádných událostí je tak nejtěžší organizace a komunikace mezi složkami, která díky systému IZS má svá pravidla.<sup>33</sup>

## 5.1 Operační středisko IZS

Každá ze základních složek IZS zajišťuje provoz vlastního operačního střediska, které zabezpečuje v nepřetržitém provozu příjem jednotlivých tísňových linek a následně vyslání sil a prostředků na místo určení. Operační a informační střediska HZS ČR, které koordinují činnost jednotlivých složek IZS, jsou na základě zákona zřízeny jako stálé orgány pro koordinaci složek IZS. Stálými orgány pro koordinaci složek IZS jsou operační a informační střediska (dále OPIS) IZS, kterými jsou (§5 zákona č. 239/2000 Sb. o IZS):

- Operační středisko HZS kraje (OPIS).
- Operační a informační středisko generálního ředitelství HZS ČR.

Opis si vyměňují informace s operačními středisky základních složek IZS pro zpracování dokumentace IZS a informace nutné pro vzájemnou spolupráci.<sup>34</sup>

**V podmínkách HZS ČR** se zřizuje operační a informační středisko na úrovni MV – GŘ HZS ČR, HZS krajů zřizují operační a informační středisko jako své organizační součásti. Činnost těchto operačních středisek souvisí s plněním úkolů jednotek požární ochrany ve smyslu zákona o požární ochraně a je upravena vyhláškou o organizaci a činnosti jednotek požární ochrany.

**V podmínkách Zdravotnické záchranné služby** (dále jen ZZS) je pojem operační středisko této služby vymezen příslušnou vyhláškou Ministerstva zdravotnictví o Zdravotnické záchranné službě a toto středisko je chápáno jako organizační součást územních a okresních středisek ZZS. Tato operační střediska nepřetržitě řídí činnost

<sup>33</sup> HANUŠKA, Z., a kolektiv. *Integrovaný záchranný systém a požární ochrana. Modul I* Praha : MV - generální ředitelství Hasičského záchranného sboru ČR, 2010. s. 7. ISBN 978-80-86640-59-4.

<sup>34</sup> KAVAN, Š. *Ochrana obyvatelstva II*. České Budějovice : Vysoká škola evropských a regionálních studií, o.p.s., 2015. s. 67. ISBN 978-80-87472-92-7.

výjezdových skupin ZZS a integrují činnost všech článků neodkladné přednemocniční péče v určené spádové oblasti v nepřetržitém provozu.

**Postavení operačních středisek Policie České republiky** (dále jen Policie ČR) je dáno pouze vnitrozoborními předpisy, podle nichž je operační středisko Policie ČR pracoviště pro organizování, řízení a koordinaci výkonu služby na daném stupni řízení.<sup>35</sup>

### 5.1.1 Kritéria operačního střediska

Operační střediska jako pracoviště operačního řízení lze členit podle několika kritérií, z nichž nejdůležitější jsou podle:

- druhu
- územní působnosti

Podle **druhu** operačních středisek lze rozeznávat:

- Samostatné, to je takové, které příslušná složka IZS provozuje samostatně ve vlastním objektu s využitím vlastních sil a zdrojů: tento druh operačních středisek je v České republice v současné době nejrozšířenější.
- Prostorově sdružené je takové, kdy v jednom společném prostoru vyvíjí činnost dvě nebo více středisek na sobě nezávisle na základě příslušné součinnostní dohody.
- Systémově sdružené je charakterizováno společnými operátory a univerzálními komunikačními a informačními technologiemi.

Z hlediska **územní působnosti** lze členit operační střediska s působností:<sup>36</sup>

- místní (např. HZS podniku)
- okresní (např. Policie ČR)

---

<sup>35</sup> KROUPA, M a ŘÍHA, M *Integrovaný záchranný systém. 2 Aktualit.vyd.* .Praha : ARMEX PUBLISHING s.r.o., 2006. s. 69. ISBN 80-86795-35-7.

<sup>36</sup> LINHART, P. *Některé otázky ochrany obyvatelstva.* České Budějovice : Jihočeské univerzita v Českých Budějovicích Zdravotně sociální fakulta, 2006. s. 39. ISBN 80-7040-854-5.

- krajskou (regionální), (např. OPIS HZS kraje, správy kraje Policie ČR)
- celostátní (např. OPIS MV – GŘ HZS ČR)

## 5.2 Stupně poplachu IZS

Dělení stupňů poplachu složek IZS dle druhu a rozsahu mimořádné události (vyhláška č. 328/2001 Sb.):

- **První stupeň** – ohrožení jednotlivých osob, objektů a dopravních prostředků plocha do 500 m<sup>2</sup>, není nutná nepřetržitá koordinace složek IZS při společném zásahu.
- **Druhý stupeň** – ohrožení až 100 osob, více objektů a dopravních prostředků, plocha do 10 000 m<sup>2</sup>, přičemž záchranné a likvidační práce provádí základní a ostatní složky IZS, je nutná nepřetržitá koordinace, řídí kraj.
- **Třetí stupeň** – ohrožení více jak 100 a nejvýše 1000 osob, část obce nebo areálu podniku, přepravní soupravy železničního podniku, několika chovů zvířat, povodí řek, hromadné havárie v dopravě, letecká havárie, plocha 1 km<sup>2</sup>, řídí kraj.
- **Zvláštní stupeň** – ohrožení více jak 1000 osob, celé obce, plocha nad 1 km<sup>2</sup>, koordinace zásahu na strategické úrovni (hejtman, ministerstvo vnitra.) Záchranné práce provádějí všechny složky za pomoci sil a prostředků z jiných krajů než těch zasažených. V těchto případech lze vyžadovat zahraniční pomoc.

Podle stupně poplachu se poté dle havarijního plánu jednotlivé složky IZS na místo události. U ostatních složek se jedná o tzv. poskytnutí plánované pomoci na základě vyžádání IZS. Tímto rozumíme předem dohodnutý způsob poskytnutí pomoci. Smlouvu o poskytnutí pomoci uzavírá HZS ČR/kraj s jednotlivými subjekty. Poplachový plán integrovaného záchranného systému kraje je vydáván nařízením kraje.

## 5.3 Úroveň řízení IZS

Jednotlivé řízení IZS se dělí na tři stupně dle prováděné koordinace na místě zásahu. Jejich dělení je dle rozsahu mimořádné události a vyhlášeného stupně poplachu.

- Taktické
- Operativní
- Strategické

**Taktické řízení** je řízení z místa zásahu, kde na místě zásahu rozhoduje určený velitel. Zpravidla se jedná o příslušníka HZS ČR, který ve spolupráci s příslušným operačním střediskem HZS kraje na místě řídí síly a prostředky potřebné k provedení záchranných a likvidačních prací.<sup>37</sup>

**Operační řízení** probíhá na úrovni jednotlivých složek operačních středisek, které úzce spolupracují jak s velitelem zásahu na místě, tak i s ostatními státními a samosprávnými orgány, organizacemi a v neposlední řadě mezi sebou navzájem. Spolupráce mezi jednotlivými středisky probíhá jak horizontálně tak vertikálně. Operační úroveň je zaveden k určení priorit v rozdělování zdrojů, k plánování a koordinaci převzatých úkolů a k získání dalších zdrojů, když jsou vyžadovány. Je to činnost na úrovni operačních středisek základních složek IZS, přičemž operační středisko hasičského záchranného sboru je současně operačním a informačním střediskem IZS.<sup>38</sup>

**Strategické řízení** probíhá na úrovni krajských úřadů a Ministerstva vnitra ČR a obecních úřadů s rozšířenou působností. Jedná se převážně o situace, které zasahují plochu více jak 1 km<sup>2</sup> nebo ohrožují více jak 1000 osob nebo celé obce. (vyhláška č. 328/2001 Sb.) Jedná se tedy o třetí a zvláštní stupeň poplachu. Toto řízení provádí hejtmán, starosta obce s rozšířenou působností na žádost velitele zásahu. Jako pracovní orgán pro koordinaci záchranných a likvidačních prací fungují.<sup>39</sup>

- Krizový štáb Ministerstva vnitra.
- Krizový štáb kraje.
- Krizový štáb obce s rozšířenou působností.

<sup>37</sup> REKTOŘÍK, J. a kol. *Krizový management ve veřejné správě teorie a praxe*. Praha : Ekopress, 2004. s.109. ISBN 80-86119-83-1.

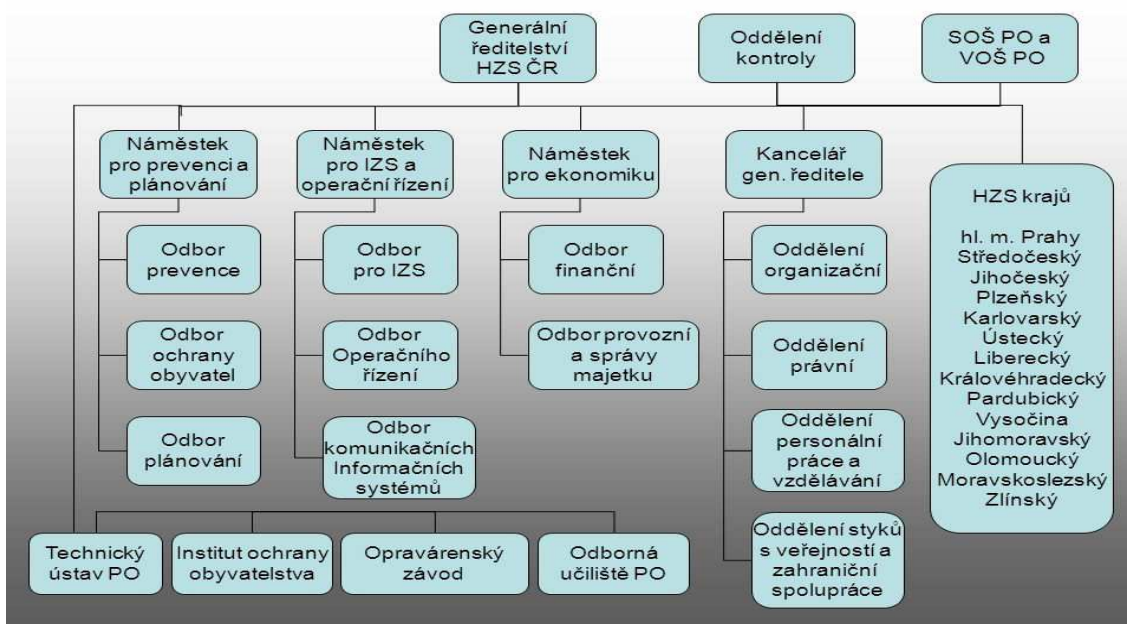
<sup>38</sup> HORÁK, R. a kol. *Průvodce krizovým řízením pro veřejnou správu*. Praha : Linde Praha, 2004. s. 90. ISBN 80-7201-471-4.

<sup>39</sup> BOUŘA, V. *Vybrané kapitoly z krizového řízení*. Ostrava : Ostravské univerzita, 2004. ISBN 80-7042-368-4.

## 5.4 Hasičský záchranný sbor České republiky

Hasičský záchranný sbor České republiky (HZS ČR) byl zřízen na základě zákona č. 238/2015Sb., o Hasičském záchranném sboru České republiky a o změně některých zákonů, a jeho základním posláním je chránit životy a zdraví obyvatel a majetek před požáry a poskytovat účinnou pomoc při mimořádných událostech. HZS ČR plní úkoly v rozsahu a za podmínek stanovených souvisejícími právními předpisy, zejména zákonem o IZS zákonem č. 240/2000 Sb., o krizovém řízení a o změně některých zákonů (krizový zákon), ve znění zákona č. 320/2002 Sb. a zákonem č. 133/1985 Sb., o požární ochraně, ve znění pozdějších předpisů. Je oprávněn uzavírat jménem České republiky s určenými subjekty dohody upravující bližší podmínky a způsob vzájemné spolupráce.<sup>40</sup>

HZS ČR je tvořen generálním ředitelstvím HZS ČR (GŘ HZS ČR), které je součástí Ministerstva vnitra, a hasičskými záchrannými sbory krajů. Součástí GŘ HZS ČR je ústřední operační a informační středisko a součástí hasičského záchranného sboru kraje (HZS kraje) krajské operační a informační středisko. GŘ HZS ČR řídí vzdělávací, technická a účelová zařízení HZS ČR.<sup>41</sup>



<sup>40</sup> LINHART, P. *Některé otázky ochrany obyvatelstva*. České Budějovice : Jihočeské univerzita v Českých Budějovicích Zdravotně sociální fakulta, 2006.s.40. ISBN 80-7040-854-5.

<sup>41</sup>KROUPA, M a ŘÍHA, M *Integrovaný záchranný systém.2 Aktualit.vyd.*Praha : ARMEX PUBLISHING s.r.o., 2006. s. 119. ISBN 80-86795-35-7.

## **Graf č. 2:** Organizační struktura GŘ HZS ČR<sup>42</sup>

**Hasičský záchranný sbor ČR je hlavním koordinátorem a páteří integrovaného záchranného systému.** V praxi to mj. znamená, že pokud zasahuje více složek IZS, na místě většinou velí příslušník Hasičského záchranného sboru ČR, který řídí součinnost složek a koordinuje záchranné a likvidační práce. Operační a informační středisko IZS (je jím operační a informační středisko HZS ČR) povolává a nasazuje potřebné síly a prostředky jednotlivých složek IZS v konkrétních lokalitách. Na strategické úrovni je pak integrovaný záchranný systém koordinován krizovými orgány krajů a Ministerstva vnitra.

Dle zákona o integrovaném záchranném systému **velitel zásahu má při provádění záchranných a likvidačních prací rozsáhlé pravomoci.** Může mj. zakázat nebo omezit vstup osob na místo zásahu, nařídít evakuaci osob nebo stanovit jiná dočasná omezení k ochraně života, zdraví, majetku a životního prostředí, velitel zásahu je rovněž ze zákona oprávněn vyzvat právnické a fyzické osoby k poskytnutí osobní nebo věcné pomoci. Firmy a občané mají ze zákona povinnost tuto žádost o pomoc při řešení mimořádné události vyslyšet.

Práva a povinnosti právnických, podnikajících fyzických osob a fyzických osob při mimořádných událostech stanoví zákon č. 239/2000 Sb., o integrovaném záchranném systému, v §23-25.<sup>43</sup>

### **Dokumentací integrovaného záchranného systému je:**<sup>44</sup>

- Havarní plán kraje a vnější havarijní plán.
- Dohoda o poskytnutí pomoci.
- Dokumentace o společných záchranných a likvidačních pracích a statistické přehledy.

---

<sup>42</sup>*Organizační struktura GŘ HZS ČR* [online]. © 2016 [cit. 2016-02-24]. Dostupné z WWW: <<http://slideplayer.cz/slide/3040199/>>.

<sup>43</sup>Hasičský záchranný sbor České republiky. *Integrovaný záchranný systém.* [online]. © 2015 [cit. 2016-02-24]. Dostupné z WWW: <<http://www.hzscr.cz/clanek/integrovaný-zachranný-systém.aspx/>>

<sup>44</sup>Portál veřejné správy. *Obsah a zpracování dokumentace integrovaného záchranného systému.* [online]. © 2015 [2016-02-24] Dostupné z WWW <<http://portal.gov.cz/app/zakony/zakonPar.jsp?page=0&idBiblio=51671&recShow=13&nr=328~2F2001&rpp=15#parCnt>>.

- Dokumentace o společných školeních, instruktážích a cvičení složek.
- Typové činnosti složek při společném zásahu.
- Územně příslušný poplachový plán, kterým je ústřední poplachový plán integrovaného záchranného systému (dále jen "ústřední poplachový plán") nebo poplachový plán integrovaného záchranného systému kraje (dále jen "poplachový plán kraje").

Hasičský záchranný sbor ČR v současnosti hraje stěžejní roli i v přípravách státu na mimořádné události. Od roku 2001, kdy došlo ke sloučení HZS ČR s Hlavním úřadem civilní ochrany, má HZS ČR ve své působnosti i problematiku ochrany obyvatelstva – podobně, jako tomu je i v některých dalších evropských státech.

#### **Hasičský záchranný sbor ČR tvoří:**

- Generální ředitelství hasičského záchranného sboru, které je součástí Ministerstva vnitra.
- Hasičské záchranné sbory krajů (14x).
- Záchranný útvar (Hlučín, Zbiroh, v přípravě – Jihlava).
- Střední odborná škola požární ochrany a Vyšší odborná škola požární ochrany ve Frýdku – Místku.
- Vzdělávací, technická a účelová zařízení.

#### **5.4.1 Generální ředitelství HZS ČR**

Pokud zvláštní právní předpis stanoví v mezích úkolů hasičského záchranného sboru působnost ministerstva, vykonává ji generální ředitelství. V čele generálního ředitelství je generální ředitel hasičského záchranného sboru.

- Hasičské záchranné sbory krajů, které jsou organizačními složkami státu a účetními jednotkami: jejich příjmy a výdaje jsou součástí rozpočtové kapitoly ministerstva.

- Záchranný útvar, který jsou organizačními složkami státu a účetní jednotou: jeho příjmy a výdaje jsou součástí rozpočtové kapitoly ministerstva.

#### **5.4.2 Hasičské záchranné sbory krajů**

Česká republika zřizuje Hasičský záchranný sbor České republiky (dále jen HZS ČR) jako organizační složku státu. Nejvyšším nadřízeným je ministr vnitra. Stát rovněž zřizuje jednotky hasičského záchranného sboru kraje (dále jen „jednotka HZS kraje“) který, jsou součástí HZS kraje.

HZS krajů jsou samostatnými organizačními složkami státu (malá vlastní právní subjektivita) a jsou napojeny na rozpočtovou kapitolu Ministerstva vnitra ČR. Řídí v kraji výkon požární ochrany a ochrany před dalšími mimořádnými událostmi, zabezpečují řadu úkolů státní správy s působností v požární ochraně, integrovaném záchranném systému, krizovém řízení, civilním nouzovém plánování a ochraně obyvatelstva. V jejich čele stojí ředitel.

Mezi hlavní úkoly HZS kraje v rámci přenesené působnosti na úseku požární ochrany patří zpracování koncepce požární ochrany kraje, vykonávat státní požární dozor, kontrolovat plnění nařízení orgánů kraje vydaných na úseku požární ochrany, odpovídat za připravenost a akceschopnost jednotek HZS kraje, zřizovat a provozovat krajské operační a informační středisko HZS kraje, přijímat tísňová volání na linkách 150 a 112 a další.<sup>45</sup>

#### **5.4.3 Záchranný útvar HZS ČR**

Záchranný útvar HZS ČR je centrálně řízenou jednotkou GŘ HZS ČR. Jednotky ZÚ HZS ČR jsou předurčeny pro řešení mimořádných událostí velkého rozsahu, živelních pohrom, rozsáhlých požárů a technických zásahů s nutností využití speciální techniky, kterou záchranný útvar disponuje. Dále ZÚ HZS ČR zajišťuje výcvik příslušníků HZS ČR ve vybraných specializačních kurzech. Záchranný útvar dále provádí výuku a výcvik k získání řídičského oprávnění a zdokonalování odborné způsobilosti řidičů.

---

<sup>45</sup> KAVAN, Š., a kolektiv. *Bezpečná společnost – aktuální otázky krizového managementu*. České Budějovice : Vysoká škola evropských a regionálních studií, 2015. s. 129. ISBN 978-80-87472-85-9.



Z hlediska práva přednostního velení se jednotka záchranného útvaru považuje za jednotku HZS kraje bez místní příslušnosti. To znamená, že pokud budou na místě zásahu společně zasahovat jednotky HZS kraje a záchranného útvaru, má přednost velení na místě zásahu jednotka s místní příslušností, v jejímž hasebním obvodu místo zásahu leží, pokud není rozhodnuto jinak v souladu s právním předpisem (§ 22 odst. 2 vyhlášky č. 247/2001 Sb., o organizaci a činnosti jednotek požární ochrany.)<sup>46</sup>

Jednotku záchranného útvaru na místo vysílá operační a informační středisko MV-generálního ředitelství HZS ČR. Pro účely zásahu jsou u záchranného útvaru trvale předurčeny síly a prostředky, které vytváří pohotovostní jednotky k řešení mimořádných událostí v době mimo výkon služby tvořené z příslušníků zařazených v pohotovosti vykonané mimo službu mimo služební dobu. Jednotky záchranného útvaru vysílané na místo zásahu vyjíždí z místa své dislokace do (MV GŘ HZS ČR):<sup>47</sup>

- 90 – ti minut, pokud k výzvě k výjezdu dojde v mimopracovní době.
- 60 - minut, pokud k výzvě k výjezdu dojde v pracovní době pracovních dnů a jedná se o výjezd více kusů techniky nebo techniky, která se nepřepravuje po vlastní ose.
- 30 – ti minut, pokud k výzvě k výjezdu dojde v pracovní době pracovních dnů a jedná se o výjezd jednotlivé techniky s osádkou.

#### **5.4.4 Střední odborná škola požární ochrany a Vyšší odborná škola požární ochrany ve Frýdku – Místku**

Střední odborná škola požární ochrany a Vyšší odborná škola požární ochrany ve Frýdku Místku je organizační součástí Hasičského záchranného sboru České republiky.

Od svého založení škola sloužila především potřebám profesionálních hasičů a záchranářů. V roce 1991 bylo zavedeno čtyřleté denní studium pro absolventy základních škol jako forma nepřetržité a systematické přípravy na výkon povolání. V roce 2002 bylo otevřeno studium na Vyšší odborné škole, prováděné kombinovanou

---

<sup>46</sup> KAVAN, Š. *Ochrana obyvatelstva II*. České Budějovice : Vysoká škola evropských a regionálních studií, o.p.s., 2015. s. 24. ISBN 978-80-87472-92-7.

<sup>47</sup> MV GŘ HZS ČR. *Záchranný útvar HZS ČR*. [online]. © 2015 [cit. 2016-02-24]. Dostupné z WWW: <<http://www.hzscr.cz/organizacni-slozky-zachranny-utvar-hzs-cr.aspx/>>.

formou studia (dálkové studium). Další činnosti školy je účast v programu celoživotního vzdělávání příslušníků Hasičského záchranného sboru formou výuky v kurzech vstupní přípravy příslušníků HZS ČR, odborné přípravy – prevence, ochrana obyvatel a plánování a jazykové přípravy pro vykonání jazykové zkoušky.

#### **5.4.5 Vzdělávací, technická a účelová zařízení**

**Náplní školního a výcvikového zařízení Hasičského záchranného sboru České republiky (ŠVZ HZS ČR) je:**

- Nabízí kurzy pro získání a prodloužení odborné způsobilosti převážně pro příslušníky HZS ČR. Kurzy navštěvují také zaměstnanci podniků, strojníci a technici speciálních služeb ostatních jednotek požární ochrany.
- Nabízí speciální kurzy pro HZS ČR, jednotky požární ochrany a složky integrovaného záchranného systému a další formy vzdělávání.
- Organizuje společné výcviky všech složek IZS.
- Garantuje a zabezpečuje mezinárodní výcviky.
- Podílí se na tvorbě předpisů, skript, učebních osnov a metodických pomůcek.
- Spolupracuje s resortními a jinými vzdělávacími zařízeními či institucemi.
- Zabezpečuje provoz a údržbu budov, trenažérů, mobilní techniky a dalších zařízení a vybavení.

#### **Institut ochrany obyvatelstva**

Tento institut je odborným orgánem MV-GŘ HZS ČR pro vědeckovýzkumnou, vzdělávací, výcvikovou a informační činnost ve věcech ochrany obyvatelstva. Vytváří informační, expertizní, konzultační a poradenskou činnost orgánům a organizacím. Mezi tyto organizace patří HZS ČR, ministerstva orgány státní správy a samosprávy a právníckým a vybraným fyzickým osobám, jejichž činnost je důležitá pro zabezpečení plnění úkolů ochrany obyvatelstva.

## **Technický ústav požární ochrany (TÚPO)**

Je organizační součástí Ministerstva vnitra – generálního ředitelství Hasičského záchranného sboru ČR. Technický ústav požární ochrany byl zřízen dne 1. 1. 1993. TÚPO v rámci stanoveného předmětu činnosti plní zejména následující úkoly.<sup>48</sup>

- Zabezpečuje, koordinuje a provádí výzkum a vývoj v požární ochraně.
- Zúčastňuje se zjišťování příčin vzniku požárů v závažných případech.
- Z výsledků expertizní činnosti vytváří preventivní opatření pro snížení počtu příčin požárů.
- Podílí se na stanovení technických požadavků na požární techniku a věcné prostředky požární ochrany.
- Zabezpečuje akreditované výkony zkušebnictví v oboru požární techniky a věcných prostředků požární ochrany v akreditované laboratoři.

## **5.5 Zdravotnická záchranná služba**

Zdravotnickou záchrannou službu (ZZS) tvoří čtrnáct územních středisek ZZS s právní subjektivitou, pokrývající území všech krajů a hlavního města Prahy, a jejich součástmi jsou okresní střediska ZZS. Zřizovateli územních středisek ZZS jsou kraje a hlavní město Praha. Organizační struktura ZZS není jednotná, její řízení není centralizované na rozdíl od ostatních základních složek IZS. Samostatný zákon o její činnosti neexistuje. Při naplňování své funkce vychází především ze zákona č. 20/1966 Sb., o péči o zdraví lidu ve smyslu pozdějších předpisů a vyhlášky Ministerstva zdravotnictví č. 434/1992 Sb., o zdravotnické záchranné službě ve znění pozdějších předpisů. Ministerstvo zdravotnictví pro účely ZZS vytváří pouze metodické pokyny. Co se týče financování ZZS myšlenka samostatného financování ze zdrojů pojišťoven dle odvedených výkonů, byla nereálná. ZZS je odkázána na prostředky z rozpočtu svého zřizovatele. Další zdroje příjmů zahrnují prostředky přijaté od jiných subjektů na základě smluv o sdružení a také příspěvky a dary od fyzických a právnických osob.

---

<sup>48</sup> KAVAN, Š. *Ochrana obyvatelstva II*. České Budějovice : Vysoká škola evropských a regionálních studií, o.p.s., 2015. s. 26-27. ISBN 978-80-87472-92-7

Cílem ZZS je poskytovat odbornou a neodkladnou před nemocniční péči. ZZS poskytuje péči od okamžiku vyrozumění až po předání postiženého do nemocniční péče. Základním principem činnosti je poskytnutí maxima možných dostupných lékařských výkonů na místě nehody a před hospitalizací. Pro efektivní a včasné poskytnutí péče je vytvořena síť pracovišť ZZS, jejichž výkonnými prvky jsou výjezdové skupiny dislokované obvykle na svých výjezdových stanovištích.

### **Výjezdové skupiny se dělí na tři kategorie:**

- rychlá lékařská pomoc – zdravotnický tým je veden lékařem,
- rychlá zdravotnická pomoc – neodkladná péče bez přítomnosti lékaře,
- doprava raněných a nemocných v podmínkách neodkladné péče – zdravotnický tým ovládá zásady tzv. zajištěného transportu.

V rámci systému organizace je kladem důraz na poskytnutí pomoci přímo na místě do 15 minut od přijetí oznámení. Tísňové číslo 155 je tak vždy přesměrováno v rámci kraje do příslušného územního střediska. Středisko zaznamenává přehled o pohybu všech výjezdových skupin v kraji, a to pak rozhodne, které okresní středisko zabezpečí výjezd do místa události. Jednotlivá střediska ZZS se nachází buď samostatně, ve střediscích lékařské péče nebo přímo v lůžkových zařízeních. Plán transportu postiženého do určitého zařízení je organizován s ohledem na úkoly vedoucích k záchraně života. Většina územních středisek ZZS je provozovatelem letecké záchranné služby. Jako vzdušné záchranné prostředky jsou používány vrtulníky různých typů v sanitní nebo univerzální úpravě. Majiteli a také „dodavateli“ pilotů jsou Armáda ČR, Letecká služba Policie ČR a další subjekty různé právní povahy. V areálech nemocničního zařízení s akutní péčí se obvykle vyskytují pracovní heliporty. Co se týče nákladů spojených s provozováním letecké záchranné služby, jsou majitelům vrtulníků hrazeny na základě příslušných smluv. Letecká záchranná služba poskytuje odbornou lékařskou pomoc ve stejného rozsahu jako výjezdová skupina ZZS.<sup>49</sup>

#### **5.5.1 Zvláštní dokumentace záchranné služby**

1. Magnetofonový záznam o výzvě: je archivován na záchranné službě.

---

<sup>49</sup> KROUPA, M a ŘÍHA, M *Integrovaný záchranný systém*. 2. Aktualit. vyd. Praha : ARMEX PUBLISHING s.r.o., 2006. s. 77-78. ISBN 80-86795-35-7.

2. Dispečerský lístek nebo deník dispečera obsahuje: pořadové číslo výzvy, čas hlášení, údaje o postiženém, stupeň naléhavosti, čas předání skupině rychlé lékařské pomoci, čas a místo zahájení i ukončení zásahu;

**Vede:** pracovník zdravotnického dispečinku

**Archivuje:** záchranná služba.

3. Provozní deník radiostanice: je uložen u radiostanice a veden v souladu s radiokomunikačním řádem.
4. Kniha výjezdů

Obsahuje: datum, pořadové číslo výzvy, čas hlášení, údaje o postiženém, pracovní diagnosu, čas a místo předání postiženého do ústavní péče (nebo jiný způsob ukončení);

Vede: lékař skupiny rychlé lékařské pomoci mající službu;

Archivuje: záchranná služba.

5. Záznam o výjezdu

Obsahuje: datum, čas hlášení, pořadové číslo výzvy, údaje o postiženém, čas výjezdu a příjezdu skupiny na místo, stručný popis klinického stavu, pracovní diagnosu, poskytnutou léčbu, čas odjezdu z místa nehody, čas a místo předání do zdravotnického zařízení (nebo jiný způsob ukončení);

Vede: lékař skupiny v kopiích.

Archivuje: záchranná služba.

6. Kniha hlášení o průběhu služby:

Obsahuje: stanovené údaje z průběhu směny a údaje o doplňování sanitního vozu zdravotnickým materiálem a léčivý;

Vede: střední zdravotnický pracovník, závažné údaje zaznamenává lékař;

Archivuje: záchranná služba.

## 5.6 Policie České republiky

Zákonem č.283/1991 Sb., o Policii České republiky, ve znění pozdějších předpisů definuje Policii České republiky takto: „Výkonným orgánem státní moci v oblasti bezpečnosti občanů, ochrany majetku a veřejného pořádku je Policie České republiky (Policie ČR).“ Zákon dále upravuje úkoly, organizace a oprávnění v rámci Policie ČR.

Policie ČR je centrálně řízená organizace v rezortu ministerstva vnitra. Co se týče rámcové řídicí a organizační struktury tvoří ji Policejní prezidium ČR, správy krajů a hlavního města Prahy. (14) a okresní ředitelství (76). Financování její činnosti je zabezpečováno v rámci rozpočtové kapitoly ministerstva vnitra ze státního rozpočtu a její eventuelní příjmy (např. pokuty) jsou příjmem státního rozpočtu a jejich výběr kontroluje Ministerstvo financí.

**Policie ČR v rámci základních složek IZS se podílí na řešení krizových situací. Je součástí složek podílejících se na vyhodnocení a neodkladném zásahu v místě vzniku, posiluje svoji činnost výkonu služby. Náplní práce jsou následující úkoly:**

- Uzavření místo zásahu a omezení vstupu osob, jejichž přítomnost není nezbytná, na místo zásahu.
- Záchrana bezprostředně ohrožených osob, zvířat nebo majetku, případně jejich evakuace.
- Regulace volného pohybu osob a dopravy v místě zásahu a jeho okolí.
- Poskytování nezbytných informací příslušným osobám, které jsou výrazně postiženy krizovou situací.
- Dokumentování údajů a skutečností za účelem zjišťování a objasňování příčin vzniku krizové situace.

**Při zvýšeném stupni ohrožení bezpečnosti Policie ČR dále provádí.**

---

<sup>50</sup>Zvláštní dokumentace záchranné služby ČR [online]. © 2009[cit. 2016-02-24]. Dostupné z WWW: <<http://www.hid.cz/clanky/vyhlasaka434.htm>>.

- Zvýšenou ochranu státních hranic, ústavních činitelů, objektů státní správy, zastupitelských úřadů a dalších objektů zvláštního významu.
- Zvýšenou ochranu objektů MV a PČŘ.
- Přednostně vyšetřuje trestnou činnost.
- Spolupodílí se při pátrání po mezinárodních teroristech nebo pachatelích závažné trestné činnosti.

Náplní práce PČŘ je zajišťování podmínek pro záchranné práce, které jsou většinou prováděny jinými specializovanými složkami IZS. Některé přímé záchranné činnosti provádí vycvičení specialisté z útvaru, kteří mají pro svou činnost potřebné materiální zabezpečení. V praxi se jedná např: o potápěčskou činnost, použití vrtulníků k záchranné činnosti, práce ve výškách, pyrotechnickou činnost atd.

#### **V policii působí:**

- služba pořádkové policie,
- služba kriminální policie a vyšetřování,
- služba dopravní policie,
- služba správních činností,
- ochranná služba,
- služba cizinecké a pohraniční policie,
- útvar rychlého nasazení,
- služba železniční police,
- letecká služba.

Policie může využívat při řešení krizových situací v oblasti veřejného pořádku, bezpečnosti, katastrof a havárií následující oprávnění, vyplývající ze Zákona o policii:

- oprávnění požadovat vysvětlení,
- oprávnění požadovat prokázání totožnosti,
- zajištění,
- oprávnění k omezení pohybu agresivních osob,
- oprávnění odebrat zbraň,
- oprávnění k prohlídce dopravních prostředků,
- oprávnění při zajišťování bezpečnosti chráněných osob,
- oprávnění zakázat vstup na určená místa,
- oprávnění při zajišťování bezpečnosti civilní letecké dopravy,
- oprávnění při zajišťování ochrany státních hranic.

Z hierarchického hlediska za řešení mimořádných a krizových situací vnitřně bezpečnostního charakteru v první řadě odpovídá v rámci příslušných kompetencí a svými silami a prostředky okresní ředitel nebo jemu na úroveň postaveny ředitel územně příslušného útvaru policie. V případě, že by krizová situace přesahovala svým rozsahem hranice území jeho působnosti, přebíhá odpovědnost za její řešení podle závažnosti územně příslušná Správa policie kraje nebo policejní prezidium ČR. V případě, že by krizová situace přesahovala státní hranice, přebírá garanci za její řešení Ministerstvo vnitra.<sup>51</sup>

## 6 VLASTNÍ VÝZKUMNÁ ČÁST

### 6.1 Povodně z roku 2002

Vznik a vývoj přírodních povodní je vždy vyvolán určitými cirkulačními poměry v atmosféře. Pro Českou republiku byl rozhodující fází meteorologického vývoje, který vedl ke vzniku katastrofální povodně, sled dvou srážkových vln v časově

---

<sup>50</sup>LINHART, P. *Některé otázky ochrany obyvatelstva*. České Budějovice : Jihočeské univerzita v Českých Budějovicích Zdravotně sociální fakulta, 2006. s. 48. ISBN 80-7040-854-5.



krátkém odstupu za sebou. Řídícím mechanismem v atmosféře byla cirkulační situace. Pohybem vzduchových hmot došlo ke střetu vysokého tlaku vzduchu nad severní Evropou a postupem tlakových níží ze Středomoří do střední Evropy. Docházelo k tomu v průběhu období 5. až 8. srpna a 9. až 13. srpna 2002.

Podle údajů Českého hydrometeorologického ústavu (ČHMÚ) převažoval v letních měsících červnu až srpnu v Evropě a v prostoru Atlantického oceánu meridionální (poledníkový) charakter cirkulace daný opakovaně se obnovujícími tlakovými výšemi nad severní Evropou.

Mohutný objem srážek, který spadl během srpna 2002 na část území České republiky, způsobil extrémní odtokovou situaci. Škodlivost povodňového vývoje umocňoval, kromě mimořádné rozlohy a vydatnosti srážek, průběh ve dvou epizodách, které následovaly krátce za sebou s odstupem jen několika dnů. Přitom enormní množství vody spadlo v obou fázích víceméně na stejné území. Nepříznivé bylo i časové rozložení srážek, kdy větší úhrny druhé vlny padaly na značně nasycená povodí. Na mnoha místech vodní stavy a průtoky na tocích dosáhly nebo překročily největší dosud známé kulminační hodnoty za celé období pozorování. Některé vodoměrné stanice byly úplně zničeny nebo poškozeny, u mnohých nebyl za povodně přístup k vodočetné lati, takže limnigrafické záznamy i odečtené vodní stavy mohly být zatíženy významnou odchylkou. Vyhodnocení tak výjimečné povodně s ohledem na její extremitu, rozsah a následky vyžadovalo zvláště důkladnou dokumentaci a mimořádný rozsah zpracování. Výsledné údaje a informace, kromě toho, že jsou východiskem pro celou řadu opatření k obnově krajiny, mají vliv i na další rozvoj povodňové ochrany, například na zdokonalování kritérií pro posuzování bezpečnosti vodních děl, volbu účinnějších protipovodňových opatření, upřesňování stupňů povodňové aktivity, na aktualizaci návrhových maximálních průtoků, tvorbu územních plánů, stanovování záplavových území a jejich aktivních zón, pojišťovací strategii atd.<sup>52</sup>

## 6.2 Dotazníkové šetření

Metoda šetření prostřednictvím dotazníků tvoří praktickou část bakalářské práce. Údaje jsou zpracovány na základě odpovědí respondentů profesionálních hasičů z Jihočeského kraje a to z obvodů České Budějovice a Prachatice. Dotazníkové šetření bylo zaměřeno na silné a slabé stránky Hasičského záchranného sboru a také Jednotku

---

<sup>52</sup>HLADNÝ, J a kolektiv. *Katastrofální povodeň v České republice v srpnu 2002*. Ministerstvo životního prostředí. 2005. s. 7 – 33. ISBN 80-7212-350-5.

sboru dobrovolných hasičů. Dále se zaměřuje na změny v rámci fungování Hasičského záchranného sboru po zkušenostech s povodněmi z roku 2002.

Dotazníků bylo rozdáno 65 autorce se vrátilo 50 dostatečně vyplněných dotazníků – 46 mužů a 4 ženy, kteří jsou zaměstnanci Hasičského záchranného sboru Jihočeského kraje. Dotazník byl zaměřen na povodně z roku 2002, a proto bylo nutností zjistit, kolik procent respondentů, mělo osobní zkušenosti se zásahem při povodních v tomto roce.

Ze získaných informací bylo zjištěno, že 60 % respondentů mělo osobní zkušenost ze zásahu při povodních v roce 2002. Pro další analýzu dotazníků a účely předkládané práce bylo využito rozdělení respondentů dle praxe na typ **A** a typ **B**. Respondenti typu **A** měli osobní zkušenost se zásahem v roce 2002 tj. 60 % všech dotazovaných. Respondenti typu **B** nebyli v roce 2002 součástí Hasičského záchranného sboru Jihočeského kraje tj. 40 % dotazovaných. Všichni respondenti odpovídali na 11 dotazů, které se skládají z otevřených, nebo uzavřených otázek.

### **6.3 Rozbor jednotlivých otázek**

Významem této podkapitoly rozumíme výhradně slovní zhodnocení výsledných údajů. V Příloze č. 1 se nachází vzor dotazníku, obsahem Přílohy č. 2. je podrobnější rozpracování v grafické a tabulkové podobě.

**Otázka č. 1** rozděluje pohlaví respondentů, kde zodpovědělo 50 respondentů tj. 46 mužů a 4 ženy. Vzhledem k nepoměru zastoupení mužského a ženského pohlaví na dotazníkovém šetření, neslouží odpověď na otázku k další analýze či hodnocení. Žádné z pohlaví není nijak zvýhodňováno (či naopak) v rámci dalšího šetření dotazníků.

**V otázce č. 2** se autorka ptá respondentů, jak dlouho jsou příslušníky Hasičského záchranného sboru. Vyhodnocení otázky vedlo autorku k rozdělení respondentů na dvě skupiny. A díky tomu můžeme rozdělit respondenty do dvou skupin. Na skupinu **A**, která zasahovala při povodních z roku 2002. A na skupinu **B**, která se neúčastnila, protože nebyla příslušníkem Hasičského záchranného sboru.

**V otázce č. 3** je vyjádřena myšlenka, která podhaluje, v čem respondenti spatřují silné stránky Hasičského záchranného sboru při řešení povodních. Bez ohledu na léta praxe u Hasičského záchranného sboru Jihočeského kraje byli odpovědi velmi shodné. Pro lepší přehlednost autorka vytvořila tabulku odpovědí na otázku, jaké jsou

silné stránky jednotky požární ochrany Hasičského záchranného sboru Jihočeského kraje při řešení povodní? Největší podíl dotazovaných zastává názor, že největší silnou stránkou je technické vybavení a připravenost jednotek, organizace a kvalitní příprava.

**V otázce č. 4** Vyplývá ze zkušeností Hasičského záchranného sboru a jejich názorů na jednotky dobrovolných hasičů obce. Autorka zjišťuje názor profesionálních hasičů, na dobrovolné hasiče a jejich silné stránky při řešení povodní. Nejčastější odpověď na silnou stránku dobrovolných hasičů je znalost okolí a dostatek lidí při zásahu. Pro další přehled získaných odpovědí slouží v příloze tabulka č. 3.

**V otázce č. 5** Dotazovaní hasiči podkrývají své názory na slabé stránky Hasičského záchranného sboru při zásahu na povodních. U této odpovědi můžeme vidět mírné výkyvy v prioritách respondentů typu **A** a respondentů typu **B** viz Tabulka č. 3. Největší podíl dotazovaných se domnívá, že nejslabší stránkou hasičského záchranného sboru při zásahu na povodních jsou špatné početní stavy a špatná koordinace KOIS.

**Otázka č. 6** Se zaměřuje, jaké jsou slabé stránky jednotky dobrovolných hasičů obce při řešení povodní z pohledu profesionálního hasiče. Odpovědi na otázku jsou zaznamenány v příloze tabulka č. 3. Nejvíce dotazovaných, bylo nespokojeno s vybaveností a kázní jednotky dobrovolných hasičů.

**Otázka č. 7** se zabývá efektivitou komunikace jednotlivých složek podílejících se při zásahu na povodních. Řeší otázku komunikačního spojení, organizovanosti a vybavenosti potřebnou technikou pro rychlé a efektivní komunikační spojení. Co se týče odpovědí respondentů, jsou nejednotné. Z respondentů s praxí delší 14 let (typ **A**) vyplývá, že 55 % dotazovaných vnímá komunikaci jednotlivých složek jako efektivní. 45 % těchto respondentů pak míní, že je za potřebí komunikaci zlepšit. Ze skupině respondentů typu **B** vyplývá, že 50 % dotazovaných by také zefektivnilo komunikaci mezi jednotlivými složkami zasahujícími při povodních. ( Viz graf č. 1)

**V otázce č. 8** Autorka zjišťuje názor na to, zda je vhodná účast příslušníků Hasičského záchranného sboru Jihočeského kraje v krizovém štábu. Pro lepší přehled odpovědí, rozdělila autorka možnosti odpovědí na pozitivní, nevím a negativní. V grafu jsou opět respondenti rozděleni dle roků praxe si autorka vytvořila graf, který dělí na skupinu **A** a **B** s možnostmi pozitivní, negativní a nevím. Ve skupině **A** zodpovědělo 75% respondentů pozitivně a zbylých 25 % s odpovědí nevím. Skupina **B** z 90% odpověděla pozitivně a 10% respondentů má negativní názor.

Podstatou **otázky č. 9** je zjistit názor profesionálních hasičů na odklízecí a likvidační práce po povodních. Autorka otázku rozdělila na odpovědi **ANO** kde ve skupině **A** odpověděli s 85 % a ve skupině **B** s 60 %. Další možnost odpovědi byla **SPÍŠE ANO** kde skupina **A** odpověděla s 15 % a skupina **B** 20 %. Jako další možnost byla **NEVÍM**, kde ani jedna ze skupin neodpověděla. Následující možnost byla **SPÍŠE NE**, kde odpověděla pouze skupina **B** s 10 % a poslední možnost byla **NE**, kde také odpověděla pouze skupina **B** s 10 %.

Předposlední **otázka č. 10** se ptá, zda na názor respondentů ohledně technické vybavenosti jednotek Hasičského záchranného sboru jsou respondenti dostatečně technicky vybaveni. Skupina **A** si myslí, že záchranný sbor je dostatečně technicky vybaven z 80 % a 20 % respondentů vyžaduje kvalitnější vybavení. Ve skupině **B** zakroužkovalo 60 % respondentů **ano** a zbylých 40 % **ne**.

Poslední **otázka č. 11** vyplývá spíše ze zkušeností dotazovaných, kteří se podíleli při zásahu na povodních v roce 2002. Autorka zjišťuje, jak tato situace ovlivnila vybavení a činnost Hasičského záchranného sboru. Pro lepší přehlednost byla vytvořena tabulka, která se dělí na respondenty **A**, kteří se účastnili zásahu a respondenti **B**, kteří v roce 2002 nebyli profesionálními hasiči.

#### **6.4 Vyhodnocení dotazníkového šetření a hypotéz**

Co se týče vyhodnocení dotazníkového šetření, nebyl překvapivým faktem pohlavní nepoměr v zastoupení mužské a ženské složky v rámci Hasičského záchranného sboru. Práce hasičů patří stále v jednu z nejvíce nevyvážených prací, co se týče pohlavního rozdělení. Není cílem autorky nijak více hodnotit tento fakt. Důležitějším faktorem pro hodnocení dotazníkového šetření je doba praxe respondentů u Hasičského záchranného sboru. Vzhledem k tomu, že ve vlastní výzkumné části se autorka zabývá tématem změn ve fungování HZS v Jihočeském kraji po zkušenostech s povodněmi z roku 2002, bylo důležité zjistit, kolik procent respondentů může z vlastní zkušenosti zhodnotit tyto změny. Positivní pro zhodnocení změn v práci HZS po roce 2002 bylo, že 60 % respondentů má osobní zkušenosti se zásahem na povodních v roce 2002. Byli přítomni procesu změn týkajících se výcviku, organizace a práce při dalších zásazích na povodních od zmíněného roku. Je však třeba zmínit, že zajímavé byli i názory profesně mladších příslušníků HZS. Jejich názory možná mohly být z části převzaté od ostatních kolegů, ale zároveň obsahovali jakousi „čerstvou“, kritiku týkající se zastaralé techniky a některých zastaralých postupů. Důkazem tohoto tvrzení byli

odpovědi na otázky týkající se slabých a silných stránek HZS v Jihočeském kraji. Mezi silné stránky respondenti celkově řadili technické vybavení, profesionalitu, zkušenosti, přípravu a výcvik a další (viz Příloha č. 3).

Téměř 90 % respondentů odpovědělo, že mezi výrazné změny po roce 2002 patří technické vybavení, výcvik a organizace při zásahu. Zajímavé je, že nikdo z respondentů nezmínil mezi změnami například nově vzniklé protipovodňové stěny a další mobilní protipovodňové bariéry. Tato preventivní opatření začala vznikat po roce 2002 na území celé České republiky a to samozřejmě v oblastech nejvíce zasažených vodou v roce 2002. Například v Českých Budějovicích probíhala v roce 2013 cvičení s mobilními protipovodňovými bariérami na Jiráskovo nábřeží. Úsek Jiráskova nábřeží je také jednou z oblastí, kde byla vybudována pevná protipovodňová stěna. Zvláštní je, že podle odpovědí respondentů není nijak významná změna v prevenci proti povodním. Autorka však bere na vědomí možnou skutečnost, že vznik preventivních protipovodňových zábran respondenti nebrali jako změnu v rámci fungování HZS. I přesto je určitě důležité tato preventivní opatření zmínit.

Co se týče zmíněných změn v technickém vybavení HZS v Jihočeském kraji, je důležité zmínit, že v letech 2012 až 2014 byli všechny HZS v České republice zapojeny to projektů v rámci EU se zkrácenými názvy „Zvýšení kvality,, a „Živelní pohroma,,<sup>53</sup> V rámci projektu došlo k nákupu moderní inovativní techniky a tím ke zvýšení kvality a akceschopnosti HZS při mimořádných událostech a živelních pohromách. Projekty byly realizovaný za podpory Integrovaného operačního programu a financovány z prostředků Evropské unie, která hradila až 85% nákladů. Do projektu se kromě HZS zapojila také Správa Národní park a Chráněná krajinná oblast Šumava.

Spolu s technickým vybavením jsou stále větší nároky kladeny na výcvik hasičů při zásahu. V posledních letech je důraz kladen na výcvik nejen při klasických povodních, ale také při tzv. bleskových povodních. Ty jsou pak spojeny s většími nároky jak na vybavení, tak výcvik a počet zasahujících jednotek. Prioritou dodnes zůstává záchrana lidského života, avšak vzhledem k nárůstu materiálních škod, je kladen důraz na uchránění nejen osob, ale i majetku. To má za důsledek nákup nové a specifické techniky pro efektivnější záchranné a likvidační práce při zásahu na mimořádných událostech.

---

<sup>53</sup> Hasičský záchranný sbor České republiky. *Časopis 112*. [online]. © 2016 [cit. 2016-03-28]. Dostupné z WWW: <<http://www.hzscr.cz/clanek/casopis-112-rocnik-xiii-cislo-2-2014.aspx?q=Y2hudW09NA%3D%3D>>.

- *Hypotéza č. 1: Vzhledem ke zkušenostem při záchranných a likvidačních pracích při povodních z roku 2002 došlo ke změnám ve výcviku, organizaci práce, technické a personální vybavenosti Hasičského záchranného sboru v Jihočeském kraji.* → hypotéza se potvrdila
- *Hypotéza č. 2: Při zásahu na povodních je nezbytná pomoc jednotky dobrovolných hasičů obce.* → hypotéza se potvrdila
- *Hypotéza č. 3: Technická vybavenost Hasičského záchranného sboru není dostatečná.* → hypotéza není zcela potvrzena. Většina respondentů má názor, že technické vybavení se zlepšilo (viz graf č. 4). Problémem je však stav tohoto technického vybavení. Podle některých respondentů, hlavně respondentů typu B, by bylo vhodnější nakupovat kvalitnější vybavení – které je však dražší. Finanční rozpočet Hasičského záchranného sboru však raději volí postup nákupu většího množství vybavení s kratší životností.
- *Hypotéza č. 4: Příslušníci Hasičského záchranného sboru mají negativní názor na účast sboru v krizovém štábu.* → hypotéza je vyvrácena. Z respondentů typu B si 90% myslí, že ANO. Dále pak 65% respondentů typů A myslí, že je vhodná účast Hasičského záchranného sboru na krizovém štábu. Zajímavé je, že 25% respondentů neví, co si o účasti Hasičského záchranného sboru na krizovém štábu myslí. Převážná část těchto respondentů je typu A, tudíž s praxí delší 14 let. Oproti tomu mladší „generace“, hasičů (respondentů typu B) si myslí, že je účast vhodná a pouze 10 % z nich s účastí na krizovém štábu nesouhlasí.

## ZÁVĚR

Cílem bakalářské práce na téma Živelní a mimořádné události v České republice a Jihočeském kraji bylo na základě studia literatury a dalších zdrojů charakterizovat živelní a mimořádné události. Cílem bylo vymezení a klasifikace mimořádných událostí a živelních pohrom a dále charakteristika krizového stavu a štábu. Nedílnou součástí pak byl popis působení a činnosti Integrovaného záchranného systému. V rámci vlastní výzkumné části byl stanoven cíl popisu a analýzy změn záchranných a likvidačních prací v rámci Hasičského záchranného sboru v Jihočeském kraji a to na příkladu povodní z roku 2002. Jednalo se především o změny ve výcviku, vybavení a organizaci práce Hasičského záchranného sboru po zkušenostech z roku 2002. Autorka se nejprve zaměřila na sběr informací a dat potřebných k stanovení hypotéz pro další výzkumnou část práce. Následně vytvořila dotazníkové šetření, jejíž cílovou skupinou respondentů byli samotní hasiči, kteří jsou nedílnou součástí záchranných a likvidačních prací. Pro lepší analýzu výsledků pak autorka vytvořila dále řadu tabulek a grafů. Všechna tato autorčina práce vedla k dosažení stanovených cílů a vyhodnocení stanovených hypotéz. Dotazníkové šetření výraznou měrou přispělo k potvrzení autorčiny myšlenky o tom, zda došlo ke změně v metodických postupech prací na zásahu při povodních. Zároveň došlo ke zjištění, že řada dalších preventivních opatření vznikla až následně po roce 2002. Před tímto rokem se otázka prevence před „velkou vodou,, odkládala především z finančních důvodů.

Obsah bakalářské práce byl zpracován tak, aby byl přínosem budoucím čtenářům v tom, že pochopí příčiny a důsledky živelních pohrom a mimořádných událostí. Dále má čtenářům přiblížit činnost Integrovaného záchranného systému a jeho jednotlivých složek. Vzhledem k obsáhlosti tématu měla autorka snahu přiblížit čtenářům alespoň v širším kontextu změny v organizaci a práci hasičů při zásahu na povodních a jejich možnosti pomoci občanům České republiky. Zároveň může bakalářská práce posloužit jako další pomocný učební materiál studentům zabývajících se touto problematikou. Autorka se také domnívá, že vzhledem k rozsáhlosti tématu má bakalářská práce další potenciál pro rozšíření v dalším navazujícím studiu.





# SEZNAM POUŽITÝCH ZDROJŮ

## Literární zdroje

1. BOUŘA, V. *Vybrané kapitoly z krizového řízení*. Ostrava : Ostravské univerzita, 2004. 225 s. ISBN 80-7042-368-4.
2. HANUŠKA, Z., a kolektiv. *Integrovaný záchranný systém a požární ochrana. Modul I* Praha : MV - generální ředitelství Hasičského záchranného sboru ČR, 2010. 44 s. ISBN 978-80-86640-59-4.
3. HLADNÝ, Ja kolektiv. *Katastrofální povodeň v České republice v srpnu 2002*. Ministerstvo životního prostředí. 2005. 68 s. ISBN 80-7212-350-5.
4. HORÁK, R. a kol. *Průvodce krizovým řízením pro veřejnou správu*. Praha : Linde Praha, 2004. 407 s. ISBN 80-7201-471-4.
5. JANOŠEC, J. *O terorismu: Pro pracovníky bezpečnostního systému*. Ostrava : Sdružení požárního a bezpečnostního inženýrství, 2010. 9 s. Edice SPBI SPEKTRUM, 108 s. ISBN 978-80-7385-097-5.
6. KAVAN, Š., a kolektiv. *Bezpečná společnost – aktuální otázky krizového managementu*. České Budějovice : Vysoká škola evropských a regionálních studií, 2015. 129 s. ISBN 978-80-87472-85-9.
7. KAVAN, Š., BALOUN, J. *Řízení záchranných a zabezpečovacích prací při povodních z hlediska vodohospodářských zařízení*. České Budějovice : Vysoká škola evropských a regionálních studií, 2013. 116 s. ISBN: 978-80-87472-55-2.
8. KAVAN, Š. *Ochrana obyvatelstva II*. České Budějovice : Vysoká škola evropských a regionálních studií, 2015. 129 s. ISBN 978-80-87472-92-7.
9. KROUPA, M a ŘÍHA, M *Integrovaný záchranný systém. 2 Aktualit.vyd.* .Praha : ARMEX PUBLISHING s.r.o., 2006. 119 s. ISBN 80-86795-35-7.
10. LINHART, P. *Některé otázky ochrany obyvatelstva*. České Budějovice : Jihočeské univerzita v Českých Budějovicích Zdravotně sociální fakulta, 2006. 86 s. ISBN 80-7040-854-5.
11. MARTÍNEK, B., a kolektiv. *Ochrana člověka za mimořádných událostí. 2 rozšířené vydání*. Praha : MINISTERSTVO VNITRA generální ředitelství Hasičského záchranného sboru České republiky, 2003. 119 s. ISBN 80-86640-08-6.
12. MARÁDOVÁ, E. *Ochrana člověka za mimořádných událostí*. Praha : Vzdělávací institut ochrany dětí, 2007. 40 s. ISBN 978-80-86991-24-5.
13. MIKA, O. J. *Informovanost obyvatelstva a jeho připravenost na zvládání mimořádných událostí*. České Budějovice : Jihočeská univerzita, 2008. 61s. ISBN 978-80-7394-111-6.

14. PANOCHA, V. *Integrovaný záchranný systém (IZS) v České republice*. Praha : ARMEX ve spolupráci se soukromou sociálně-právní akademií TRIVIS, 1997. 93 s. ISBN 80-902283-0-5.
15. PROCHÁZKOVÁ, D. *Monitoring zdrojů ohrožení v území*. České Budějovice : Vysoká škola Evropských a regionálních studií, 2009. 108 s. ISBN 978-80-86708-87.
16. PROCHÁZKOVÁ, D. a J. ŘÍHA. *Krizové řízení*. Praha: MV-generální ředitelství Hasičského záchranného sboru České republiky, 2004. 226 s. ISBN 80-86640-30-2.
17. PROCHÁZKOVÁ, D., B. ŠESTÁK a L. POLÍVKA. *Odezva a obnova*. Praha: Policejní akademie České republiky v Praze. 2008. 139 s. ISBN 978-80-7251-279-9.
18. REKTOŘÍK, J. a kol. *Krizový management ve veřejné správě teorie a praxe*. 1 vydání, Praha : Ekopress, 2004. 249 s. ISBN: 80-86119-83-1.
19. ŘÍHA, M. *Živelní pohromy*. Praha : ARMEX PUBLISHING s.r.o., 2006. 107 s. ISBN 80-86795-32-2.
20. VEVERKA, I. *Kvalitní analýza mimořádných událostí (živelních pohrom a průmyslových havárií) na území České republiky*. Lom u Mostu : Aa/ PRINT s.r.o. 1996.

### Elektronické zdroje

1. *Katastrofy* © 2006 [online]. [cit.2016-12-10]. Dostupné z WWW: <<http://katastrofy.blogspot.com/2008/08/prodn-katastrofy.html> />.
2. *Organizační struktura GŘ HZS ČR* [online]. © 2016 [cit.2016-02-24]. Dostupné z WWW: <<http://slideplayer.cz/slide/3040199/> >.
3. *Základní dělení mimořádných událostí JMK* © 2013 [online].[cit. 2016-12-10]. Dostupné z WWW: <[http://mesto-vlasim.cz/data/usr\\_001\\_novy\\_adresar\\_vlasim/zakladni\\_deleni\\_mim\\_udalosti.pdf](http://mesto-vlasim.cz/data/usr_001_novy_adresar_vlasim/zakladni_deleni_mim_udalosti.pdf) />.
4. *Základní rozdělení mimořádných událostí. Způsob použitého třídění mimořádných událostí*. [online]. © 2013 [cit. 2016-12-11]. Dostupné z WWW: <<http://www.hradeckralove.org/urad/zakladni-rozdeleni-mimoradnych-udalosti>>.
5. *Zvláštní dokumentace záchranné služby ČR* [online]. © 2009[cit. 2016-02-24]. Dostupné z WWW: <<http://www.hid.cz/clanky/vyhlaska434.htm>>.
6. MV GŘ HZS ČR. *Záchranný útvar HZS ČR*. [online]. © 2015 [cit. 2016-02-24]. Dostupné z WWW: <<http://www.hzscr.cz/organizacni-slozky-zachranny-utvar-hzs-cr.aspx> />.

7. Hasičský záchranný sbor České republiky. *Integrovaný záchranný systém*. [online]. © 2015 [cit. 2016-02-24]. Dostupné z WWW: <http://www.hzscr.cz/clanek/integrovaný-zachranny-system.aspx/>
8. Portál veřejné správy. *Obsah a zpracování dokumentace integrovaného záchranného systému*. [online]. © 2015 [2016-02-24] Dostupné z WWW <<http://portal.gov.cz/app/zakony/zakonPar.jsp?page=0&idBiblio=51671&recShow=13&nr=328~2F2001&rpp=15#parCnt>>.
9. Hasičský záchranný sbor České republiky. *Časopis 112*. [online]. © 2016 [cit. 2016-03-28]. Dostupné z WWW: <<http://www.hzscr.cz/clanek/casopis-112-rocnik-xiii-cislo-2-2014.aspx?q=Y2hudW09NA%3D%3D>>.

## **SEZNAM ZKRATEK**

ČMHÚ – Český hydrometeorologický ústav

ČR – Česká republika

GŘ HZS ČR – Generální ředitelství Hasičského záchranného sboru České republiky

HZS – Hasičský záchranný sbor

IZS – Integrovaný záchranný systém

MÚ – Mimořádné události

MAAE - Mezinárodní agentura pro atomovou energii

OPIS – Operační a informační středisko

PČR – Policie České republiky

TÚPO – Technický ústav požární ochrany

ZÚ – Záchranný útvar

ZZS – Záchranná zdravotnická služba

## SEZNAM GRAFŮ

<b>Graf č. 1:</b> Přehled třídění mimořádných událostí .....	15
<b>Graf č. 2:</b> Organizační struktura GŘHZS ČR .....	29

## **SEZNAM PŘÍLOH**

Příloha č. 1 – Vzor dotazníku

Příloha č. 2 – Vyhodnocení dotazníkového šetření

# PŘÍLOHY

## Příloha č. I – Vzor dotazníku

Dobrý den,

Jmenuji se Kristýna Rosová a jsem studentkou Vysoké školy evropských a regionálních studií, o.p.s. Obracím se na Vás se žádostí o vyplnění tohoto anonymního dotazníku. Tento dotazník dopomůže při tvorbě bakalářské práce, která se zaměřuje na Živelní a mimořádné události v České republice a Jihočeském kraji. Dotazník je zaměřen na záchranné práce Hasičského záchranného sboru Jihočeského kraje při povodních z roku 2002.

Dotazník se skládá z otázek otevřeného a uzavřeného typu. Otázky uzavřeného typu s odpovědí typu *a nebo b*. Správné otázky prosím kroužkujte. U otázek otevřeného typu prosím o Vaše objektivní odpovědi.

Předem děkuji za Váš čas a ochotu při vyplňování tohoto dotazníku.

1. Vaše pohlaví?

a, žena

b, muž

2. Jak dlouho jste příslušníkem Hasičského záchranného sboru?

3. Jaké jsou silné stránky jednotky požární ochrany Hasičského záchranného sboru Jihočeského kraje při řešení povodní?

4. Jaké jsou silné stránky jednotky sboru dobrovolných hasičů obce při řešení povodní?

5. Jaké jsou slabé stránky jednotky hasičského záchranného sboru při řešení povodní?

6. Jaké jsou slabé stránky jednotky sboru dobrovolných hasičů obce při řešení povodní?



7. Myslíte si, že komunikace v rámci řešení povodní je dostatečná?

a, ANO

b, NE

Pokud ne, co by se dalo zlepšit?

8. Jaký máte názor na to, zda je vhodná účast příslušníků Hasičského záchranného sboru Jihočeského kraje v krizovém štábu?

9. Myslíte si, že má Hasičský záchranný sbor vykonávat likvidační a odklízecí práce po povodních (například odčerpávání vody)?

10. Je Hasičský záchranný sbor dostatečně technicky vybavený?

a, ANO

b, NE

Co by, jste případně změnili?

11. Jak se změnila práce při zásahu po roce 2002 konkrétně v činnosti a vybavení?

## Příloha č. II – Vyhodnocení dotazníkového šetření

### Otázka č. 1: *Vaše pohlaví?*

Tabulka č. 1:

POHLAVÍ	POČET
ŽENA	4
MUŽ	46
<b>SOUČET</b>	<b>50</b>

### Otázka č. 2: *Jak dlouho jste příslušníkem Hasičského záchranného sboru?*

Tabulka č. 2:

ODPOVĚĎ	RESPONDENTI	
Účast na zásahu při povodních 2002	Typ	Počet
ANO	A	30
NE	B	20

### Otázka č. 3 až 6: *Názory respondentů na silné a slabé stránky HZS a JSDH.*

#### Přehled otázek:

- *Jaké jsou silné stránky jednotky požární ochrany Hasičského záchranného sboru Jihočeského kraje při řešení povodní?*
- *Jaké jsou silné stránky jednotky sboru dobrovolných hasičů obce při řešení povodní?*

- *Jaké jsou slabé stránky jednotky požární ochrany Hasičského záchranného sboru Jihočeského kraje při řešení povodní?*
- *Jaké jsou slabé stránky jednotky sboru dobrovolných hasičů obce při řešení povodní?*

**Tabulka č. 3: Přehled silných a slabých stránek Hasičského záchranného sboru a Jednotky dobrovolných hasičů obce při řešení povodní dle respondentů typu A.**

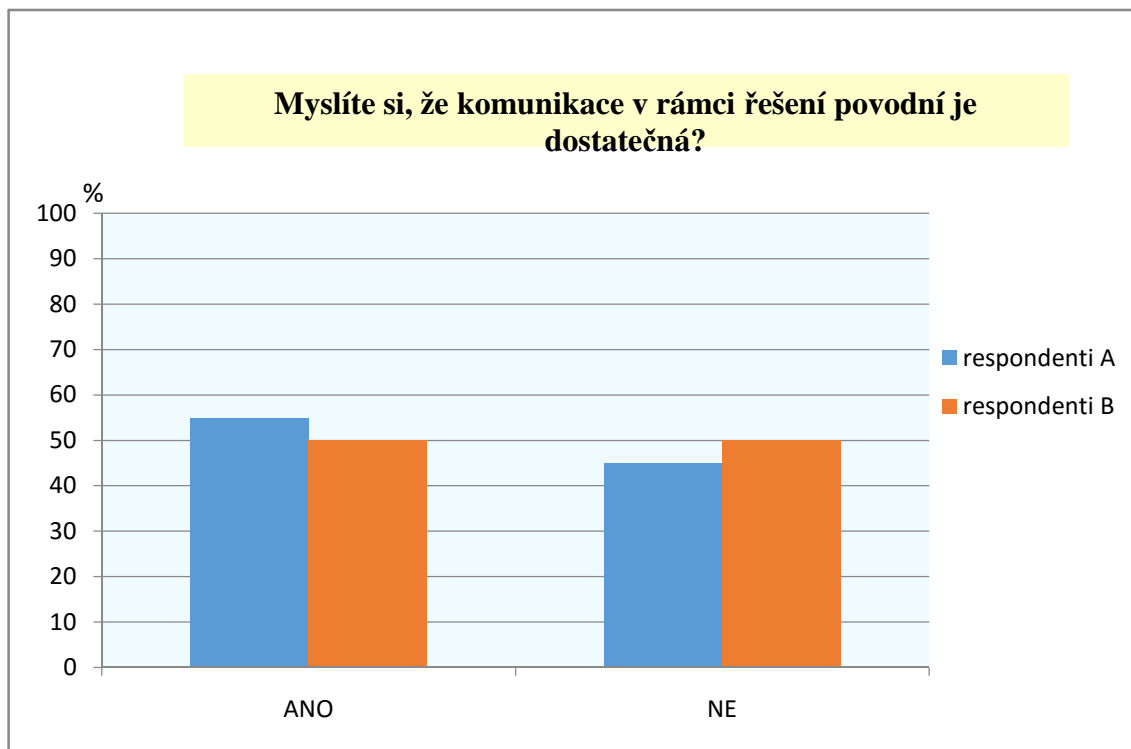
<b>ODPOVĚDI RESPONDENTŮ TYPU A</b>	<b>Silné stránky</b>	<b>Slabé stránky</b>
<b>HZS</b>	Technické vybavení Odbornost a kvalitní příprava Krátký reakční čas Spolupráce s JSDH Komunikační spojení Organizace Zkušenosti (profesionalita)	Rozsáhlost území Nízké početní stavy příslušníků HZS Široký rozsah činnosti Špatná koordinace KOIS Vybavenost (zastaralá technika) Prostředky pro záchranu PO,P1 Komunikace s obecními úřady Psychická zátěž
<b>JSDH</b>	Dostupnost Znalost obvodu Vysoké početní stavy Organizovanost Spolupráce HZS Vybavenost Krátký reakční čas Ochota pomáhat Znalost místních obyvatel	Vybavenost Zkušenosti Příprava Kázeň Komunikace

**Tabulka č. 4: Přehled silných a slabých stránky HZS a JSDH při řešení povodní dle respondentů typu B.**

<b>ODPOVĚDI RESPONDENTŮ TYPU B</b>	<b>Silné stránky</b>	<b>Slabé stránky</b>
<b>HZS</b>	Technické vybavení Krátký reakční čas Komunikační spojení Počet příslušníků HZS Zkušenosti Profesionalita Výcvik Rozsah činností HZS	Územní neznalost Nízké početní stavy příslušníků HZS Špatná koordinace operačního střediska a velení Dojezdovost Nefunkčnost civilní obrany Komunikace při zásahu
<b>JSDH</b>	Dostupnost Znalost obvodu Vysoké početní stavy Odvaha Ochota	Vybavenost Zkušenosti Komunikace Neochota Fyzická zátěž Časová náročnost

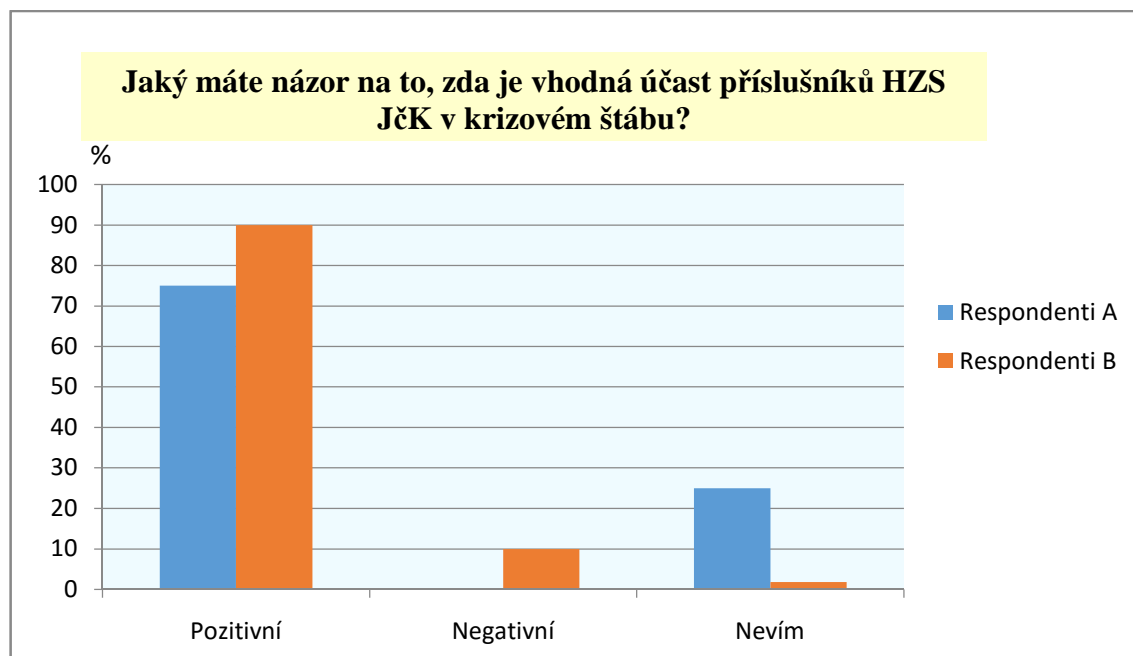
**Otázka č. 7: Myslíte si, že komunikace v rámci řešení povodní je dostatečná?**

**Graf č. 1**



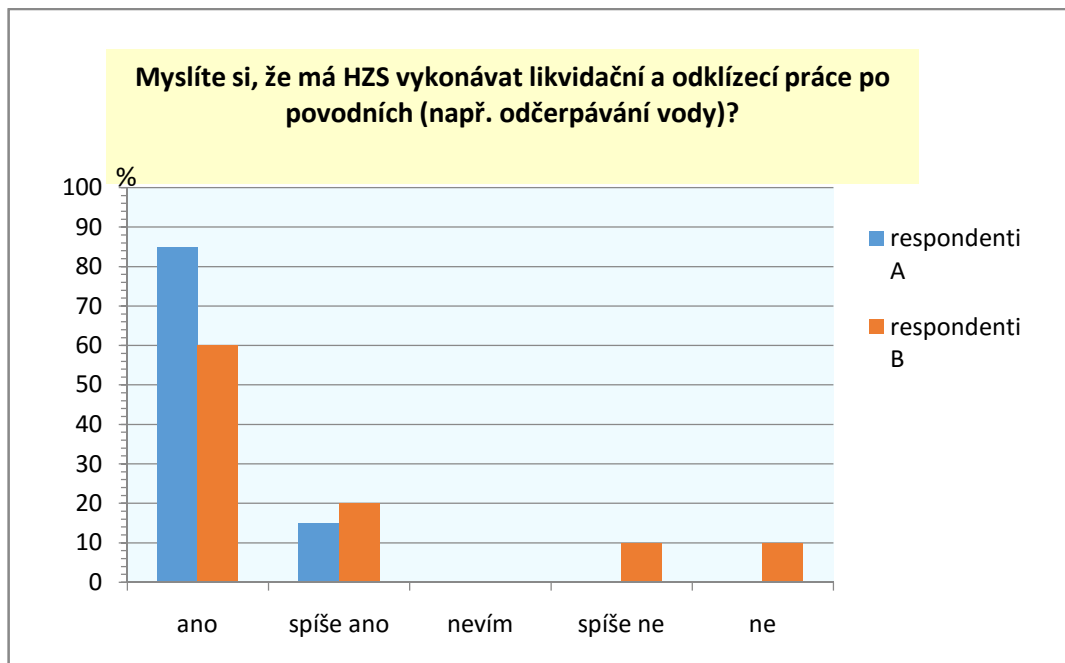
**Otázka č. 8: Jaký máte názor na to, zda je vhodná účast příslušníků Hasičského záchranného sboru Jihočeského kraje v krizovém štábu?**

**Graf č. 2**



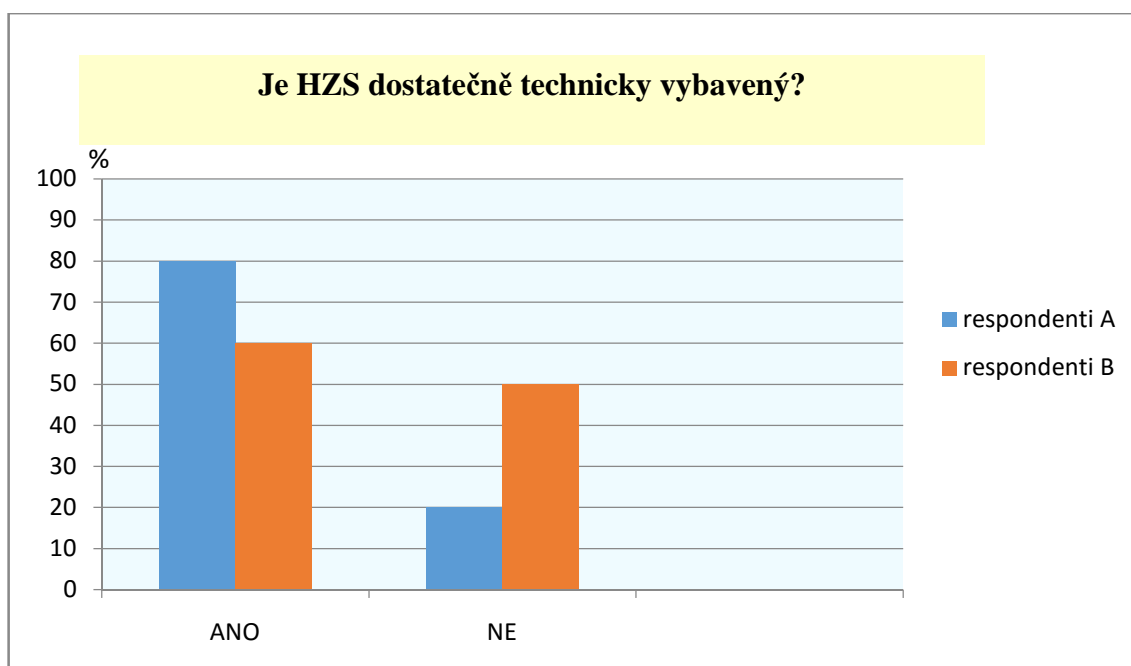
**Otázka č. 9: *Myslíte si, že má Hasičského záchranný sbor vykonávat likvidační a odklízecí práce po povodních (například odčerpávání vody)?***

**Graf č. 3**



**Otázka č. 10: *Je Hasičský záchranný sbor dostatečně technicky vybavený?***

**Graf č. 4**





**Otázka č. 11: Jak se změnila práce při zásahu po roce 2002 konkrétně v činnosti a vybavení?**

**Tabulka č. 5**

<b>Respondenti typu A</b>	<b>Respondenti typu B</b>
Technické vybavení Výcvik Zkušenosti Komunikace s obcemi Lepší spolupráce s JSDH Spolupráce s neziskovými organizacemi	Technické vybavení Výcvik Organizace práce Zkušenosti