

**VYSOKÁ ŠKOLA EVROPSKÝCH A REGIONÁLNÍCH  
STUDIÍ, Z. Ú., ČESKÉ BUDĚJOVICE**

**BAKALÁŘSKÁ PRÁCE**

**PROBLEMATIKA PROBAČNÍ A MEDIAČNÍ SLUŽBY V  
OKRESE MOST V LETECH 2001 - 2014**

**Autor práce: Eliška Hájková**

**Studijní obor: Bezpečnostně právní činnost ve veřejné správě**

**Forma studia: kombinovaná**

**Vedoucí práce: Mgr. Lukáš Herich, DiS.**

**Katedra: Katedra právních oborů a bezpečnostních studií**

**2017**

Prohlašuji, že jsem bakalářskou práci vypracovala samostatně, na základě vlastních zjištění a s použitím odborné literatury a materiálů uvedených v této práci.

Souhlasím, aby práce byla uložena v knihovně Vysoké školy evropských a regionálních studií v Českých Budějovicích a zpřístupněna v souladu s § 47b zákona č. 111/1998 Sb. v platném znění.

.....

Děkuji vedoucímu bakalářské práce Mgr. Lukáši Herichovi, DiS. za cenné rady, kritické připomínky a metodické vedení práce. A dále děkuji Mgr. et Mgr. Vladimíru Vodičkovi za podnětná doporučení.

## **ABSTRAKT**

HÁJKOVÁ, E. *Problematika probační a mediační služby v okrese Most v letech 2001 - 2014* : Vysoká škola evropských studií, 2017. počet stran 50. Vedoucí bakalářské práce : Mgr. Lukáš Herich, DiS.

**Klíčová slova:** probace, mediace, okres Most, mládež, drogy, extrémismus, ukládání trestů

Předkládaná práce se zaměřuje na vytěžování probační a mediační služby v okrese Most v období let 2001 až 2014. Cílem práce je zmapovat vývoj, trendy a vytěžování agendy PMS ve zmíněném okrese co do podílu využívání probace a mediace v případě mladistvých, drogové problematiky a extrémismu či rasově motivovaných trestných činů. V porovnání s krajskými statistikami a celorepublikovými daty je vývoj PMS Most zasazen do krajského a celostátního kontextu. Bližší seznámení se s agendou PMS Most je v podobě detailnějšího zpracování dostupných dat. V návaznosti na teoreticky zaměřenou první část této práce, v níž jsou vysvětleny legislativní a mezioborové aspekty PMS, je pak část empirická vybavena příslušnými grafy. Tyto jsou následně komentovány a dávány do souvislosti s úhrnnými statistikami Ústeckého kraje a České republiky. V závěru je pak předloženo resumé, průběžné zhodnocení a vyzdvižení přínosu PMS jak na místní, tak na celostátní úrovni.

## **ABSTRACT**

HÁJKOVÁ, E. *The Problematics of Probatio and Mediation in the Region Most in 2001 – 2014* : Vysoká škola evropských studií, 2017. počet stran x. Vedoucí bakalářské práce : Mgr. Lukáš Herich, DiS.

**Key words:** probation, mediation, district Most, juveniles, drugs, extremism, sentence imposition

Submitted thesis is focused on the usage of probation and mediation service in district Most in years 2001 and 2014. The main goal of the thesis is to map evolution, trends and the usage of PMS in the aforementioned district in the terms of using probation and mediation in the case of juveniles, drug problematic and extremism or racially motivated criminal offense. In the comparison to regional statistics and national data, the development of PMS Most set into the regional and national context. Closer examination of the PMS Most agenda is brought up by detailed elaboration of available data. Following the theoretically aimed first part of this thesis, in which the legislative and interdisciplinary aspects of PMS are explained is the empirical part accompanied by particular charts. Those are further commented and contextualized by whole statistics of Ústí region and the Czech Republic. In the end, a resumé, running evaluation and pinning down of the contribution of PMS as so as for the local and national level are brought up.

## Obsah

ÚVOD .....	7
1. CÍL A METODIKA BAKALÁŘSKÉ PRÁCE .....	9
2. PRÁVNÍ ZAKOTVENÍ PROBAČNÍ A MEDIAČNÍ SLUŽBY V ČESKÉ REPUBLICCE .....	11
2.1 Zákon o probační a mediační službě .....	13
2.2 Kvalifikační předpoklady pro výkon PMS .....	14
2.3 Práva a povinnosti .....	16
3. ODBORNÁ REFLEXE V TEORII A PRAXI .....	18
3.1 Probace .....	19
3.2 Mediace – základní znaky, fáze, principy a cíle .....	20
3.2.1 Základní znaky .....	21
3.2.2 Fáze mediace .....	22
3.3 Průběžné shrnutí .....	24
3.4 Využívání probační a mediační služby v okrese Most .....	25
3.4.1 Kooperace PMS Most .....	26
3.4.2 Projekty a další činnosti .....	27
4. STATISTICKÁ ANALÝZA DAT PROBAČNÍ A MEDIAČNÍ SLUŽBY V OKRESE MOST .....	30
4.1 Sociodemografická charakteristika spádové oblasti Mostecka .....	32
4.1.1 Statistické zpracování dat .....	33
4.1.2 Struktura případů PMS Most .....	40
4.2 Zhodnocení výstupů .....	57
5. SHRUTÍ A ZÁVĚR .....	59
POUŽITÉ ZDROJE .....	63
Literární zdroje .....	63
Elektronické zdroje .....	63
Legislativní dokumenty .....	64
Ostatní zdroje .....	64
SEZNAM GRAFŮ .....	65
SEZNAM ZKRATEK .....	67

# ÚVOD

Využívání probačních a mediačních služeb (dále jen PMS) coby organizování, vykonávání dohledu nad obviněným a smírného řešení dílčích sporů mezi obviněným a poškozeným na území České republiky významným způsobem narůstá. Tato skutečnost patří mezi čtyři základní motivy stojící v pozadí předkládané bakalářské práce. Druhým motivem je fakt, že se mne téma probační a mediační služby dotýká na profesní úrovni, jelikož jsem osmým rokem aktivní členkou policejního sboru DI Praha venkov – Západ, tudíž mám možnost se se zmíněnou problematikou setkávat v jejím prvopočátku při řešení dopravních nehod. Třetí důvod v pořadí vyplývá z faktu, že pocházím z okresu Most, který je nechvalně proslulý zvýšeným výskytem nejen drobné kriminality a s tím souvisejícím četným využíváním probační a mediační služby coby nástroje z řady alternativních trestů. Z hlediska socioekonomické struktury a jí provázející sociálně patologické jevy patří okres Most mezi nejrizikovější spádové oblasti v České republice.<sup>1</sup> Podrobnější statistická analýza vývoje aplikování probační a mediační služby však doposud chybí. Tato práce si tak mimo jiné klade za cíl tuto skutečnost alespoň částečně napravit. Zároveň bude poskytovat jak profesionálům v oboru, tak laické veřejnosti možnost seznámit se nejen s tím, jaké aspekty probační a mediační služba obnáší, ale rovněž jak je využívána, i s jakou mírou úspěšnosti. Zmíněnými aspekty rozumíme právní ukotvení, náplň PMS i její preventivní charakter. Tento bod představuje čtvrtý důvod pro obsažení tématu v předkládané bakalářské práci. Je naší snahou předložit veřejnosti alespoň základní přehled jak v teoretických, tak především v praktických charakteristikách probační a mediační služby zprostředkovat, aby se i laická veřejnost měla možnost s touto problematikou seznámit.<sup>2</sup>

Ústředním cílem práce bude předložit ucelenější pohled na probační a mediační službu tak, aby na příkladu okresu Most čtenář pochopil nejen základní teoretické zázemí, ale rovněž vývoj, úspěšnost, ale také aplikování uvedené služby u dílčích trestných činů. K naplnění tohoto cíle svou práci strukturuji následujícím způsobem. Jako první se

---

<sup>1</sup> Viz „Statistika výkaz č. 2 – porovnání dle místa spáchání,“ Statistické přehledy kriminality za rok 2016, *Portál Policie České republiky*.

<sup>2</sup> Je faktem, že je dostupných několik publikací, které se danou problematikou zabývají, nicméně jsou svou povahou především na vysokoškolskou veřejnost zaměřenými tituly, popř. texty pro odbornou, případně poučenou veřejnost.

zaměřením na samotné vymezení problematiky tak, jak je zakotvena v příslušných právních normách a jak je zároveň reflektována v odborné literatuře, která se problematikou zabývá. Tato část je nutnou, nikoliv jedinou podmínkou, pro rozpracování a porozumění částem následujícím. Nežádá se stává, že odborná terminologie zabraňuje jednotlivým skupinám zájímajících se o uvedené téma seznámit se s ním podrobněji. Tato část tak bude sloužit k vymezení oblasti, jíž se věnuje následující zpracování dat o využívání zmíněného nástroje pro alternativní tresty z podkladů střediska Probační a mediační služby Most (dále jen PMS Most). Poskytnutá data tak budou zpracována s důrazem na vývoj využívání probační a mediační služby v uvedeném okrese. Zejména půjde o trendy týkající se procentuálního obsazení jednotlivých trestných činů, podchycení kategorií věku, pohlaví, vzdělání a dalších relevantních faktorů, jež je možné vysledovat. V neposlední řadě půjde o zmapování typologie trestných činů spadajících pod možnost využití probační a mediační služby, stejně tak o vývojové spojení s typy trestných činů. Následně se budeme věnovat porovnání na základě dostupných a vytvořených statistických přehledů s údaji reprezentujícími stav probační a mediační služby na území České republiky tak, jak jsou veřejně dostupné na oficiálním portálu Probační a mediační služby.<sup>3</sup> Zmíněné porovnání nám zprostředkuje zjištění, zda se okres Most stran využívání PMS od zbytku území odlišuje, popřípadě v jakých oblastech. V závěru se zaměřím nejen na zdůraznění nejpodstatnějších zjištění, ale také na předložení možných dalších oblastí, kterým by se v dané problematice alternativních trestů bylo možné věnovat. Ať už se jedná o tzv. elektronické náramky nebo jiné nástroje, tyto jsou možné právě díky PMS, ale rovněž mohou efektivnější způsoby přístupu k těm trestným činům, u nichž lze formy alternativních trestů uplatňovat.

---

<sup>3</sup> Ačkoliv se i na oficiálním portálu PMS vyskytuje označení Probační a mediační služba České republiky, dle zákona by měla být používána pouze zkratka PMS.



# 1. CÍL A METODIKA BAKALÁŘSKÉ PRÁCE

Cílem předkládané bakalářské práce je postihnout vývoj PMS Most z hlediska její agendy, nápadu spisů/případů v jednotlivých kategoriích a jak je její celkový stav koreluje s úhrnným vývojem v rámci Ústeckého kraje a České republiky. V samotném úvodu práce bylo důležité prostřednictvím textové analýzy předložit základní vymezení probace a mediace tak, jak je představena v odborné literatuře, a jak je s ní pracováno v české legislativě a rozličných dokumentech informativní povahy. Syntéza vybraných textů tak představuje vstupní zdroj pro pochopení problematiky PMS.

Data, s nimiž bylo pracováno následně byly získány z interní databáze PMS Most a z oficiálního webového portálu PMS, kde jsou pravidelně uveřejňovány parciální i souhrnné statistiky za jednotlivé kraje a Českou republiku jako celek. Zpracování a vyhodnocení nabytých dat bylo možné po dvou propojených liniích. Celkový nápad případů či spisů, delikvence mládeže, drogové problematiky a extrémisticky, resp. rasově motivované činy představují první linii. Tyto kategorie jsou dlouhodobě sledovány a vykazovány jak na okresní, krajské i celostátní úrovni a umožňují tak porovnání těchto územněsprávních celků. Druhá linie se vztahuje k PMS Most, kde je možné v období 2001 až 2014 detailněji sledovat jednotlivé proměnné jako je využívání trestu obecně prospěšných prací nebo institutů dohledu. Získaná data byla podrobena komparaci a statistickému zpracování, aby se projevil dílčí trendy a bylo možné fungování PMS Most zasadit do kontextu Ústeckého kraje a České republiky. Motivace k této kontextualizaci spočívala ve snaze zhodnotit, do jaké míry se z hlediska času i stran vytěžovaných sledovaných kategorií agenda PMS Most liší od vyšších, relevantních územně správních celků. V samotné práci tak byly zapojeny následující postupy či metody:

- Analýza – kdy byly analyzovány dostupné podklady s cílem PMS Most tak, aby bylo možné její vývoj porovnat s vývojem v kraji a České republice
- Syntéza – byla zapojena jak v části teoretické, aby bylo možné předložit souhrnný přehled PMS; zároveň byla využita při reflexi statisticky zpracovaných výstupů a jejich zhodnocení

Ke zdokumentování vytěžených dat bylo využito jednotlivých grafů znázorňujících jak longitudální trendy PMS, tak nápady případů či spisů v dílčích kategoriích. Tam, kde jsou sledované údaje k dispozici, se objevují i srovnání s vyšším územněsprávním celkem. Partikulární grafy jsou doprovozeny shrnující anotací podchycující nejvýraznější údaje. Závěr v podobě shrnutí kombinuje předložené informace z obou hlavních částí.

## 2. PRÁVNÍ ZAKOTVENÍ PROBAČNÍ A MEDIAČNÍ SLUŽBY V ČESKÉ REPUBLICE

České trestní právo rozpoznává dvě základní kategorie trestních sankcí, tedy tresty a ochranná opatření.<sup>4</sup> Závažnost trestného činu a povaha pachatele přitom představují klíčové faktory rozhodující o druhu trestu, tj. o přiměřenosti trestní sankce. Při stanovení druhu a výměry trestu se přihlíží k mnoha charakteristikám pachatele, vymezeným v § 39.<sup>5</sup> Stejně tak se bere v potaz, do jaké míry je pachatel schopen resocializace.

Uplatnění PMS v českém právním prostředí vychází ze zákona č. 257/2000 Sb., o Probační a mediační službě a zákona č. 40/2009 Sb., trestního zákoníku. V prvním z těchto zákonů je PMS charakterizována jako „organizační složka státu“, jejíž činnost je prováděna „v rozsahu stanoveném tímto zákonem nebo zvláštním zákonem.“<sup>6</sup> V trestním zákonu je pak PMS vymezena následovně: Hlava V, Díl 2, Oddíl 3 – Dohled, § 49 Pojem a účel dohledu, § 50 Povinnosti pachatele, § 51 Povinnosti a oprávnění probačního úředníka a rovněž – Hlava V, Díl 2, Oddíl 4, § 52, odst. 2, písm. c). Zde je formulováno „podmíněné odsouzení k trestu odnětí svobody s dohledem.“<sup>7</sup> Samotný dohled je podchycen ve zmíněné části – Hlava V, Díl 2, Oddíl 3 – Dohled, § 49 Pojem a účel dohledu:

Dohledem se rozumí pravidelný osobní kontakt pachatele s úředníkem Probační a mediační služby (dále jen „probační úředník“), spolupráce při vytváření a realizaci probačního plánu dohledu ve zkušební době a kontrola dodržování podmínek uložených pachateli soudem nebo vyplývajících ze zákona.<sup>8</sup>

---

<sup>4</sup> HLAVA V TRESTNÍ SANKCE Díl 1 Druhy trestních sankcí a obecné zásady pro jejich ukládání § 36 Druhy trestních sankcí Trestními sankcemi jsou tresty a ochranná opatření. Viz ČESKO. Zákon č. 40/2009 Sb., Dostupné z WWW: <<http://www.mvcr.cz/soubor/sb011-09-pdf.aspx>>

<sup>5</sup> Tamtéž.

<sup>6</sup> Zákon č. 257/2000 Sb., s. 1-2

<sup>7</sup> Zákon č. 40/2009 Sb., s. 365.

<sup>8</sup> Zákon č. 40/2009 Sb., s. 364.

Další související zákony, které jsou pro potřeby PMS využívány, představují zákon č. 141/1961 Sb., trestní řád, zákon č. 218/2003 Sb., o soudnictví ve věcech mládeže a zákon č. 45/2003 Sb., o obětech trestných činů. Vybranými skutečnostmi z uvedených zákonů může být zmínka o tom, že „úředníci Probační a mediační služby působící v trestních věcech mládeže musí mít zvláštní průpravu pro zacházení s mládeží“<sup>9</sup> nebo jaká výchovná opatření je možné uložit, popřípadě, jaké atributy má dohled vykonávaný probačním úředníkem.<sup>10</sup> V případě zákona o obětech trestných činů je určující oprávněnost poskytovat právní informace obětem trestných činů ze strany úředníků PMS.<sup>11</sup>

Pakliže má být naplněna funkce PMS, je potřeba, aby docházelo k pravidelné, probačním úředníkem ustanovenému sledování a kontrole pachatele v souladu s nařízením soudu. Na druhé straně ovšem je vyžadováno naplňování odborného vedení a pomoci pachateli.<sup>12</sup> Není bez důležitosti, jaké je zdůvodnění samotného uplatnění dohledu. Třemi klíčovými aspekty jsou v tomto pořadí ochrana společnosti, předcházení opakování již spáchané trestné činnosti, tj. recidivě a možnosti opakovaného, řádného začlenění pachatele do společnosti.<sup>13</sup> K pachatelovým povinnostem patří především spolupráce s jemu přiděleným probačním úředníkem, jeho pravidelné návštěvy nařízené právě probačním úředníkem, stejně tak poskytování veškerých relevantních informací, případně zabezpečení vstupu do obydlí, ve kterém pachatel přebývá.<sup>14</sup> V případě, že dojde k tzv. uložení trestů vedle sebe,<sup>15</sup> je možné, že pachatel podléhá uplatnění dohledu a zároveň např. obecně prospěšným pracím.

---

<sup>9</sup> Zákon č. 218/2003 Sb., s. 4.

<sup>10</sup> Tamtéž, s. 9-10.

<sup>11</sup> Zákon č. 45/2013 Sb., s. 4

<sup>12</sup> Zákon č. 40/2009 Sb., s. 364.

<sup>13</sup> Zákon č. 40/2009 Sb., s. 364.

<sup>14</sup> Zákon č. 40/2009 Sb., s. 364–365.

<sup>15</sup> Zákon č. 40/2009 Sb., s. 365.

## 2.1 Zákon o probační a mediační službě

Zákon o PMS vstoupil v platnost dne 14. července 2000 a jedná se o zákon vymezující agendu, práva a povinnosti PMS a jejich příslušných středisek. Probace je charakterizována následovně jako

„organizování a vykonávání dohledu nad obviněným, obžalovaným nebo odsouzeným (dále jen "obviněný"), kontrola výkonu trestů nespojených s odnětím svobody, včetně uložených povinností a omezení, sledování chování odsouzeného ve zkušební době podmíněného propuštění z výkonu trestu odnětí svobody, dále individuální pomoc obviněnému a působení na něj, aby vedl řádný život, vyhověl soudem nebo státním zástupcem uloženým podmínkám, a tím došlo k obnově narušených právních i společenských vztahů.“<sup>16</sup>

V zásadě se jedná o rozšířené znění probace z již zmíněného trestního zákoníku. Nedílnou součástí PMS pak je mediace, kterou se pro uvedené

„účely tohoto zákona rozumí mimosoudní zprostředkování za účelem řešení sporu mezi obviněným a poškozeným a činnost směřující k urovnání konfliktního stavu vykonávaná v souvislosti s trestním řízením. Mediace lze provádět jen s výslovným souhlasem obviněného a poškozeného.“<sup>17</sup>

Důležitý aspekt působení PMS ČR a jejich středisek předkládá Statut Probační a mediační služby ČR vydaný Ministerstvem spravedlnosti České republiky (dále jen STATUT). Tento dokument PMS ČR vymezuje následovně:

„Probační a mediační služba plní úkoly v trestním řízení a vykonává oprávnění vymezená v trestním zákoně, trestním řádu a zákoně o Probační a mediační službě, případně v dalších zákonech.“<sup>18</sup>

Řízením PMS je pověřen ředitel, k jehož povinnostem patří zajištění komplexního chodu této organizační složky státu, včetně finanční, ekonomické a materiální realizace. K těmto náležitostem patří i koordinace působností partikulárních středisek PMS, tj.

---

<sup>16</sup> Zákon č. 257/2000 Sb., s. 2.

<sup>17</sup> Zákon č. 257/2000 Sb., s. 2.

<sup>18</sup> Statut probační a mediační služby, s. 1.

například PMS Most. Důležitou částí agendy PMS je rovněž spolupráce s jednotlivými orgány činnými v trestním řízení a v neposlední řadě také reflexe požadavků vybraných ústavních činitelů a orgánů činných v trestním řízení vymezených v § 3 diskutovaného zákona.<sup>19</sup> Zde jsou myšleny soudy, státní zástupci a Policie České republiky. K pochopení všech povinností PMS je určen již zmíněný STATUT. V něm jsou postupně uvedeny organizační složky PMS včetně jejich práv a povinností.<sup>20</sup> Postupně se tak jedná o ředitele a ředitelství, krajský vedoucí<sup>21</sup> a střediska i jejich vedoucí. Podstatným aspektem pracovní náplně probačních a mediačních úředníků je požadavek na kvalifikaci, jdoucí ruku v ruce se snahou zvyšovat profesionalizaci této veřejné služby.

## 2.2 Kvalifikační předpoklady pro výkon PMS

Výkonu probace a mediace se na obecné úrovni mohou zhostit jedinci s vysokoškolským i středoškolským vzděláním společenskovedního zaměření. V prvním případě je dosažené vzdělání předpokladem pro zastávání pozice úředníka PMS, přičemž tento předpoklad je nutnou, nikoliv však jedinou, podmínkou pro výkon zmíněné pozice. Každý úředník PMS

„musí být bezúhonný a svéprávný a musí mít vysokoškolské vzdělání v oblasti společenskovední získané ukončením studia v magisterském studijním programu a odbornou zkoušku, kterou mu středisko umožní vykonat po absolvování základního kvalifikačního vzdělání pro úředníky Probační a mediační služby.“<sup>22</sup>

Každý úředník PMS je povinen vykonat odbornou zkoušku. Ta je ve STATUTU charakterizována takto:

---

<sup>19</sup> Zákon č. 257/2000 Sb., s. 2.

<sup>20</sup> Statut probační a mediační služby, s. 1–4.

<sup>21</sup> Dříve regionální vedoucí, od 1. 1. 2017 krajský vedoucí.

<sup>22</sup> Zákon č. 257/2000 Sb., s. 8.

„Základním kvalifikačním vzděláváním je absolvování kvalifikačního vzdělávacího programu zakončeného odbornou zkouškou, který je kvalifikačním předpokladem pro výkon funkce úředníka.“<sup>23</sup>

Pro úspěšné absolvování odborné zkoušky je potřeba nastoupit do rok trvajícího kvalifikačního vzdělávacího programu, který obsahuje přípravu na teoretické i praktické úrovni. Tyto zahrnují právní vzdělání, znalosti ze společenskovedních oborů i sociální práce, a především komunikačních dovedností.<sup>24</sup> Při úspěšném absolvování kvalifikačního vzdělávacího programu může příslušný uchazeč o pozici úředníka PMS požádat o složení odborné zkoušky. Tato zkouška „se vykonává před zkušební komisí jmenovanou ministrem spravedlnosti na návrh Rady pro probaci a mediaci.“<sup>25</sup> Odborná zkouška je zaměřena na ověření znalostí a kompetencí nabytých v rámci již uvedeného kvalifikačního vzdělávacího programu.<sup>26</sup> V případě úspěšného složení zkoušky je danému kandidátovi vystavěno osvědčení. STATUT pamatuje rovněž na možnost výkonu pozice úředníka PMS osobou cizí státní příslušnosti nebo osobou bez státní příslušnosti. V těchto vzácnějších situacích je osvědčení o odborné způsobilosti úředníka PMS doprovázeno rozdílovou zkouškou v rámci, které musí daný kandidát prokázat znalost českého jazyka.<sup>27</sup>

Oproti úředníkovi PMS se asistentem PMS „může stát bezúhonná fyzická osoba starší 21 let, která je svéprávná a získala středoškolské vzdělání v oblasti společenskovední.“<sup>28</sup> Kandidát na post asistenta PMS musí absolvovat specializační kurz, stejně jako další průběžné vzdělávací kurzy. Délka vzpomínaného kurzu je šest měsíců, a i když co do náplně kopíruje odbornou zkoušku budoucích úředníků PMS, ale „liší se celkovou koncepcí, rozsahem probírané látky, délkou kurzu a složitostí závěrečného

---

<sup>23</sup> Statut, s. 3.

<sup>24</sup> Tamtéž, s. 3.

<sup>25</sup> Tamtéž, s. 3.

<sup>26</sup> Tamtéž, s. 3.

<sup>27</sup> Tamtéž, s. 4.

<sup>28</sup> Zákon č. 257/2000 Sb., s. 8.

přezkoušení.“<sup>29</sup> Dodatečné způsoby vzdělávání jsou prakticky totožné s těmi u úředníků PMS, jistou výjimku zastává možnost užší specializace.<sup>30</sup>

Není bez zajímavosti, že existuje předpoklad pro to, aby se každý z úředníků a asistentů PMS aktivně zapojoval do probíhajících seminářů sloužících k prohlubování vzdělanosti a zvyšování profesionalizace. Tyto workshopy, semináře a odborná setkání jsou povětšinou realizovány buď přímo PMS nebo v rámci soudních krajů či okresů. Typickým příkladem v současnosti stávajícího projektu zaměřeného na „dlouhodobé tendence směřující ke zvýšení profesionalizace činností v rámci probace a mediace,“<sup>31</sup> je projekt s názvem Systém dalšího vzdělávání pracovníků Probační a mediační služby, realizovaný PMS.

### 2.3 Práva a povinnosti

Charakteristika práv a povinností úředníka PMS je následující. Úředník

„je při výkonu své funkce povinen řídit se zákony, jinými právními předpisy a pokyny předsedy senátu nebo samosoudce a v přípravném řízení státního zástupce, které však nesmí směřovat ke způsobu a výsledku prováděné mediace.“<sup>32</sup>

Jednání úředníka PMS musí být slučitelné s právním prostředím České republiky a to včetně naplňování myšlenek Listiny základních práv a svobod, stejně tak v souladu s dobrými mravy.<sup>33</sup> Za dodržování uvedených skutečností pak odpovídá předsedovi senátu, samosoudci, popř. státním zástupcům, kteří při porušení některé ze zásad mají možnost „věc úředníkovi Probační a mediační služby odejmout.“<sup>34</sup> Celá agenda úředníka PMS je podrobněji podchycena v § 7–9 , kde jsou vymezeny činnosti spojené s nahlížením do spisů, zjišťováním informací a postojů obviněných i poškozených osob

---

<sup>29</sup> RŮŽIČKOVÁ, s. 25.

<sup>30</sup> Statut probační a mediační služby, s. 3.

<sup>31</sup> Systém dalšího vzdělávání pracovníků Probační a mediační služby.

<sup>32</sup> Zákon č. 257/2000 Sb., s. 9.

<sup>33</sup> Zákon č. 257/2000 Sb., s. 9.

<sup>34</sup> Zákon č. 257/2000 Sb., s. 9.



a vazba na asistenty PMS, kteří „podle pokynů úředníka Probační a mediační služby provádějí a organizačně zabezpečují“<sup>35</sup> dílčí úkony. Důvody znemožňující vykonávání probace a mediace úředníky a asistenty PMS jsou stanoveny podobně jako pro vyloučení orgánů činných v trestním řízení. Nad to jsou po zjištění skutečnosti, pro kterou by úředníci i asistenti PMS nemohli probaci a mediaci vykonávat, neprodleně oznámit příslušným osobám, jimž jsou zodpovědné, tj. opět předsedovi senátu, samosoudci nebo státnímu zástupci.<sup>36</sup> Podstatnou část práv a povinností úředníků PMS představuje poskytování informací ukončení působení v oblasti probace a mediace. Na jedné straně jsou úředníci PMS „jsou povinni i po skončení pracovního poměru zachovávat mlčenlivost o věcech, které se dozvěděli v souvislosti s výkonem své funkce.“<sup>37</sup> Toto omezení se však nevztahuje na

„ve vztahu k policejnímu orgánu, soudu nebo státnímu zástupci. Stejně se nemohou dovolávat mlčenlivosti vůči ministerstvu, pokud jde o údaje potřebné k plnění závazků podle vyhlášené mezinárodní smlouvy, kterou je Česká republika vázána.“<sup>38</sup>

Úředníka či asistenta PMS dále není z pochopitelných důvodů možné

„v návaznosti na jeho mediační činnost vyslýchat ke skutkovým okolnostem, které se dozvěděl při zprostředkování řešení sporu nebo v souvislosti s ním a které se neprojevily při uzavírání dohody mezi obviněným a poškozeným.“<sup>39</sup>

Pouze v případě povinnosti překazit trestný čin nebo jej oznámit v tomto ohledu existuje výjimka, jelikož tyto jsou explicitně uloženy zákonem, jak je stanoveno § 367, respektive § 368 trestního zákoníku.

---

<sup>35</sup> Zákon č. 257/2000 Sb., s. 9.

<sup>36</sup> Zákon č. 257/2000 Sb., s. 9.

<sup>37</sup> Zákon č. 257/2000 Sb., s. 10.

<sup>38</sup> Zákon č. 257/2000 Sb., s. 10.

<sup>39</sup> Zákon č. 257/2000 Sb., s. 10.

### 3. ODBORNÁ REFLEXE V TEORII A PRAXI

Ačkoliv je oficiální označení diskutované oblasti probační a mediální služba, doposud jsme se podrobněji nevěnovali vysvětlení pracovní náplně a působení úředníků a asistentů PMS. Tato část se tak zaměří nejen na to, jak je PMS uchopována teoreticky, ale rovněž jaké jsou role mediace a probace, které charakteristiky je vymezují, stejně jako povaha vztahu mezi mediací a probací v kontextu PMS.

Pakliže bychom na úvod měli zdůraznit několik obecných poznatků, které se PMS týkají, určitě by mezi ně patřily doba, za kterou je mediace používána, že se jedná o specifickou metodu řešení konfliktů, a na jakých předpokladech je postavena. Holá upozorňuje, že „mediace jako specifická metoda řešení konfliktů se začala uplatňovat zhruba před 40 lety, je tedy poměrně mladá.“<sup>40</sup> Praktický prvek mediace zdůrazňuje Matoušek, když hovoří o tom, že „mnoho konfliktů mohou vyřešit lidé sami, mnoho konfliktů je však v rámci vlastních sil neřešitelných a k uspokojivému řešení může napomoci prostředník,“ přičemž právě „jedním z nových prostředníků v oblasti mimosoudního vyjednání je mediátor.“<sup>41</sup> Vymezení mediace pak je následující:

„Mediace je alternativní metoda pro řešení sporů, která pomáhá snižovat překážky v komunikaci a podporuje sociální sblížení lidí. Je to metoda, která má v demokratické společnosti své pevné místo a v posledních deseti letech se stává pomocnou technikou pro řešení sporů i u nás.“<sup>42</sup>

Poněkud jiný pohled na definování mediace nabízí Štern a kolektiv, kteří ji chápou jako „dobrovolné, osobní a přímé setkání oběti a pachatele trestného činu za účasti mediátora, jejímž výsledkem je zpracování zprávy pro soudce či státního zástupce.“<sup>43</sup> Jak jsme ji viděli, obě v závěru zmíněné funkce jsou přímo navázané na agendu PMS.

---

<sup>40</sup> HOLÁ, Lenka. *Mediace v teorii a praxi*, s. 16.

<sup>41</sup> MATOUŠEK, Oldřich. *Metody a řízení sociální práce*, s. 135.

<sup>42</sup> Tamtéž, s. 135.

<sup>43</sup> ŠTERN, Pavel, Lenka OUŘEDNÍČKOVÁ a Dagmar DOUBRAVOVÁ. *Probace a mediace možnosti řešení trestných činů*, s. 39.

Veteška o mediaci tvrdí, že „patří mezi nejrozšířenější a nejznámější metodu“<sup>44</sup> alternativních způsobů řešení konfliktů, přičemž ji charakterizuje následovně:

„[Mediace] užívá služeb třetí osoby – mediátora, která pomáhá dvěma znesvářeným stranám dosáhnout dohody. Využívá všech osvědčených komunikačních technik a vyjednávacích dovedností k co nejrychlejšímu a nejefektivnějšímu ukončení sporů (konfliktů).“<sup>45</sup>

K tomu, jak klíčovou úlohu hraje v praxi PMS komunikace, se ještě vrátíme. Ukažme si nyní ještě jeden z možných výkladů toho, co bychom pod pojmem mediace měli rozumět. Janotová se oproti předchozím pojetím zaměřuje na funkční vysvětlení mediace. Do centra zájmu mediace tak staví samotný spor, či konflikt, mimosoudní povahu jeho řešení a ústřední pozici mediátora.<sup>46</sup> Zásadní tak je, že obě strany „musejí se zprostředkováním sporu i mediátora souhlasit a mají po celou dobu řízení právo mediaci ukončit a přistoupit k soudnímu řízení.“<sup>47</sup>

### 3.1 Probace

Legislativně ukotvenou definicí probace je v podstatě chápáno

„organizování a vykonávání dohledu nad obviněným, obžalovaným nebo odsouzeným (dále jen "obviněný"), kontrola výkonu trestů nespojených s odnětím svobody, včetně uložených povinností a omezení, sledování chování odsouzeného ve zkušební době podmíněného propuštění z výkonu trestu odnětí svobody, dále individuální pomoc obviněnému a působení na něj, aby vedl řádný život, vyhověl soudem nebo státním zástupcem uloženým podmínkám, a tím došlo k obnově narušených právních i společenských vztahů.“<sup>48</sup>

---

<sup>44</sup> VETEŠKA, Jaroslav. *Mediace a probace v kontextu sociální andragogiky*, s. 81.

<sup>45</sup> Tamtéž, s. 81.

<sup>46</sup> JANOTOVÁ, Magda. *Mediace*, s. 15.

<sup>47</sup> ŠIŠKOVÁ 2012 cit. dle JANOTOVÁ. *Mediace*, s. 15

<sup>48</sup> Zákon č. 257/2000 Sb., s. 2.

Již zmiňovaný Veteška se ke problematice probace staví prostřednictvím zachycení její podstaty. Tou rozumí:

„trest vykonávaný na svobodě, který ukládá podmínky a zachovává soudu možnost měnit podmínky trestu nebo stanovit nový trest, jestliže pachatel tyto podmínky poruší. Probace zároveň mění právní stav podmíněně propuštěného, odsouzeného. Ten totiž není ani svobodným občanem, ani není ve výkonu nepodmíněného trestu. Probace je zároveň označením pro soubor funkcí, činností a služeb, jako je zpracování hlášení pro soudy, dohled nad podmíněně propuštěnými odsouzcenci a poskytování služeb.“<sup>49</sup>

Na základě výše uvedeného je možné shrnout, jakou funkci probace v systému PMS naplňuje. Zásadní je zde prvek, na kterém je PMS postavena jako celek, tj. uplatnění postupů kontroly v případech, kdy na pachatele není uvalen trest odnětí svobody, resp. kdy je trest odnětí svobody nahrazen podmíněným propuštěním z výkonu trestu. Veteška své pojetí probace uzavírá tak, že postihuje implicitní přesvědčení v pozadí myšlenky alternativních trestů a probace jako celku. Domnívá se, že „obecně se má za to, že náprava pachatelů je reálnější v přirozeném prostředí svobodné společnosti než za vězeňskými zdmi.“<sup>50</sup> Probaci tak lze zřejmě uplatňovat jen v demokratické společnosti vystavené na přijímané myšlence základních lidských práv a svobod a jejich respektování, ale také při vědomí limitů a úskalí představovaných tradičními formami nápravy pachatelů, tedy vězenstvím a výkony trestu odnětí svobody.

### **3.2 Mediace – základní znaky, fáze, principy a cíle**

Pokud chceme detailněji pochopit, jak komplexní a obsáhlou činností PMS je, měli bychom mít alespoň základní představu o jejích základních charakteristikách, a především pak o jejích fázích. Mediace, často chápána coby „konstruktivní řešení

---

<sup>49</sup> VETEŠKA, Jaroslav. *Mediace a probace v kontextu sociální andragogiky*, s. 155.

<sup>50</sup> Tamtéž, s. 155.

konfliktů,<sup>51</sup> má v zásadě sedm ústředních fází.<sup>52</sup> Od tzv. nulté nebo taktéž přípravné fáze, přes konkrétní mediační činnost mezi obětí, pachatelem a mediátorem, až po sepsání dohody, je mediace několikasupňovým procesem kladoucím si za cíl „jasně formulovanou, srozumitelnou a prakticky uskutečnitelnou dohodu [mezi obětí a pachatelem], na jejíž podobě se podílejí všichni účastníci mediačního procesu.“<sup>53</sup>

### 3.2.1 Základní znaky

Protože mediace není uplatnitelná ve všech případech řešení konfliktů, je nutné si uvědomit její specifika a poměrně výjimečné postavení v rámci výkonu veřejných služeb poskytovaných státem. Mediace je předně realizovatelná v těch situacích, kdy musí být řešení příslušného konfliktu závislé nejen na spolupráci pachatele a oběti s mediátorem, ale rovněž mezi samotnou obětí a právě pachatelem. Je tak zásadní že „obě [strany] přispěly svým chováním a konáním k vytvoření konfliktu,<sup>54</sup> přičemž jeho náprava je zpravidla možná právě jejich následnou interakcí – komunikací, spoluprací a sdílenou zainteresovaností na vyřešení konfliktu, popřípadě zmírnění jeho důsledků. K dalším znakům mediace, coby nutným, nikoliv však jediným podmínkám, patří otevřenost v komunikaci, předpokládaný společný cíl v podobě dohody mezi účastnými stranami. Je dobré zmínit, že v duchu dobrovolnosti nelze na realizaci dohody nijak trvat, porušil by se tak princip dobrovolnosti mediace. Podobně je stejně tak žádoucí oboustranný souhlas s mediací samotnou. Janotová připomíná mediaci vymežující rysy jako je „nastavení pravidel pro budoucnost,<sup>55</sup>“ potřebnost dostatečného časového rozpětí, uvědomění si hloubky a povahy mediace v její složitosti nejen stran jejích jednotlivých fází, ale taktéž stran kooperace tří stran, důraz pak klade na klíčovou roli postoje, respektive postojů stran. Všimá si také prvku empatie, nezbytné podpory iniciativy na straně pachatele, ale i oběti, podtrhuje jedinečnost každého mediačního procesu.<sup>55</sup> Z výše uvedeného tak lze snadno dovodit, že ne každý prostor otevřený pro mediaci je touto nakonec vyplněn. Je

---

<sup>51</sup> MATOUŠEK, Oldřich. *Metody a řízení sociální práce*, s. 134.

<sup>52</sup> MATOUŠEK, s. 143 a další nebo JANOTOVÁ, Magda. *Mediace*, s. 99 a další.

<sup>53</sup> MATOUŠEK, Oldřich. *Metody a řízení sociální práce*, s. 139.

<sup>54</sup> JANOTOVÁ. *Mediace*, s. 20

<sup>55</sup> Tamtéž, s. 20–21.

tomu tak proto, že „v případě zájmu pouze jedné strany sporu [o spolupráci, resp. mediaci jako takovou] nelze v přípravách společného setkání pokračovat a pracovník hledá společně s klienty jiné možnosti k odstranění způsobené újmy.“<sup>56</sup> To tedy znamená, že každá mediace je nejen jedinečným procesem mimosoudního řešení sporu, ale bez projevů vůle takto vzniklý problém řešit, nelze uplatnění mediace jakkoli vynucovat. - jedná se o pojem zprostředkování řešení konfliktu.

### 3.2.2 Fáze mediace

Fází mediačního procesu je několik. Janotová uvádí, že se jejich počet může pohybovat mezi 5 až 12 fázemi,<sup>57</sup> Matoušek prezentuje fází sedm,<sup>58</sup> podobně pak Šišková.<sup>59</sup> Tato skutečnost by neměla překvapovat, jelikož jak jsme již zmínili, každá mediace je inherentně unikátním procesem nápravy konfliktu, a tudíž nelze očekávat šablonovitý postup aplikovatelný univerzálně. I když tedy nepanuje jednoznačná shoda mezi jednotlivými odborníky, z kolika fází se proces mediace skládá, můžeme se pokusit zachytit nejdůležitější z nich, bez kterých se mediace zjevně jen velmi těžko obejde. V následující části budeme vycházet z Matouška<sup>60</sup> a pokusíme se shrnout pilíře mediačního procesu jako celku.

Přípravná, nebo také nultá fáze mediace, se skládá z kontaktování klientů, které představují jak pachatel, tak samotná oběť. Spolupráce je základem úspěchu, protože se mediátor musí ujistit, že klienti rozumí záměru, podstatě a výstupům mediace jako takové. Součástí zmíněné fáze je rovněž poskytnutí relevantních informací o následných postupech a dohoda nad časovým harmonogramem mediace. Již v této nulté fázi se projevuje jako zásadní role mediátora, jenž představuje nezastupitelný prvek už

---

<sup>56</sup> ŠTERN a kol., *Probace a mediace*, s. 53.

<sup>57</sup> Srov. JANOTOVÁ, *Mediace*, s. 99.

<sup>58</sup> Srov. MATOUŠEK, *Metody a řízení*, s. 143–147.

<sup>59</sup> ŠIŠKOVÁ, Tatjana. *Facilitativní mediace. Řešení konfliktu prostřednictvím mediátora*.

<sup>60</sup> MATOUŠEK, 2003.

v počátečním stadiu mediace, a to z důvodu koordinace právě zmíněných skutečností. Funguje tak jako zprostředkovatel kontaktu mezi klienty a zároveň jej zastřešuje.

Zahajovací fáze představuje počátek běhu samotné mediace. Tato část by se rovněž mohla nazývat seznamovací, jelikož jde představení zúčastněných stran a vysvětlení, případně připomenutí principů, zásad, a hlavně cílů mediačního procesu. Následuje fáze naslouchání, během níž dochází k formulování zájmů, očekávání a sumarizaci podstaty řešeného konfliktu představujícího předmět jednání. Tuto část typizuje zejména získání a shrnutí dostupných informací, popřípadě jejich zrcadlení. Třetí fáze je prodloužením té předchozí, přičemž nyní dochází k výměně informací (osobní náhled situace, prožitky, emocionální naladění aj.) mezi klienty. Cílem je „pomoci každé ze sporných stran pochopit, jak vnímá konflikt druhá strana.“<sup>61</sup> Návrhy řešení stávajícího konfliktu jsou předmětem čtvrté fáze mediace. Zde se klienti pokoušejí formulovat způsoby řešení vyplývající z toho, jak daný spor při znalostech postoje sporné strany chápou. Mediátor zde pomáhá nejen s formulováním zmíněných řešení, ale rovněž se pokouší vybrat ty z návrhů, jež spolu v klíčových bodech korespondují. Také by se měl ve spolupráci s klienty pokusit z diskuze vyloučit ty aspekty, které jsou pro jednu či obě strany z jakéhokoliv důvodu nepřijatelné. Tyto by totiž mohly blokovat nebo dokonce znemožnit další postup a následně i celkové, úspěšné řešení konfliktu. Dosažení dohody jakožto „pomoci stranám dospět k vzájemně přijatelnému řešení těch návrhů, na nichž se obě strany předběžně shodly,“<sup>62</sup> je předmětem páté fáze mediace. V konkrétnější podobě by pak každá taková dohoda měla vymezovat, které kroky, kým, v jakém časovém horizontu a kde budou v průběhu mediace naplňovány.<sup>63</sup> Zde se jedná o již vzpomínaný časový harmonogram s podrobně rozepsaným popisem dílčích úkonů. Hlavním výstupem nejen šesté, resp. sedmé fáze mediace by měla být „dohoda tak, aby byla vyvážená, reálná, konkrétní, časově vymezená, dosažitelná a měřitelná.“<sup>64</sup> Janotová obzvláště připomíná, že „všechny body mají být jasně a srozumitelně formulované,“ stejně jako, že dohoda „navíc musí obsahovat pojistky jako formu řešení krizových situací.“<sup>65</sup> Těžko lze asi

---

<sup>61</sup> MATOUŠEK, *Metody a řízení*, s. 145.

<sup>62</sup> Tamtéž, s. 146

<sup>63</sup> Tamtéž, s. 146.

<sup>64</sup> Tamtéž, s. 147.

<sup>65</sup> JANOTOVÁ. *Mediace*, s. 104.

očekávat, že i přes dosažení dohody, její sepsání a signování, bude její předmět za všech okolností naplňován. I přes výše uvedené je ale nutné zmínit, že dosažení dohody je sice účelné a příhodné, ale nemusí k ní dojít. I v takovém případě je samotný pokus o vytvoření a realizaci dohody nedílnou součástí agendy PMS, tedy i když k dohodě nedojde, stále se jedná o mediaci.

### **3.3 Průběžné shrnutí**

Doposud jsme se problematice PMS věnovali na právně-teoretické úrovni, abychom ozřejmili, z jakých předpokladů bude vycházeno v samotném statistickém zpracování dat dostupných v okrese Most. To bylo důležité nejen z hlediska pochopení základních charakteristik této veřejné služby, ale zároveň coby seznámení se pojmoslovím a procesními náležitostmi PMS. Věnovali jsme se jak dílčím zákonům a předpisům, tak požadavkům na kvalifikaci úředníků PMS. Že jsou úředníci dle zákona vázáni nejen nutnými vzdělanostními předpoklady, ale také svými právy a povinnostmi, jsme se rovněž zaobírali. Závěrem této části naší práce jsme taktéž uvedli některé z teoretických aspektů probíraného tématu, abychom zdůraznili na jedné straně mladost oboru a činností PMS, tak jejich komplexní povahu. Rovněž bylo důležité neopomenout místo a roli PMS ve vztahu k alternativním trestům, stejně jako obecnou motivaci pro začlenění PMS v rámci veřejného pořádku České republiky.

Uvedené skutečnosti tak představují nápomoc pro následné zpracování samotných dat a posilují orientaci v již zmíněném okruhu problémů PMS. Nyní přistoupíme k tomu, jakým způsobem funguje, je využívána a jak si z hlediska vytíženosti stojí středisko Most vykonávající činnost PMS na území svého okresu.



### 3.4 Využívání probační a mediační služby v okrese Most

Středisko Most je v oblasti PMS činné od roku 2001. Hned z počátku svého zřízení „patřilo středisko PMS Most z pohledu počtu případů k nejvytíženějším v republice,“ přičemž „převažující agendu tvořilo vykonávací řízení, konkrétně zajištění a kontrola výkonu trestu obecně prospěšných prací.“<sup>66</sup> Dle dostupných statistik bylo v tehdejší Severočeském kraji revidováno celkem 559 přípravných řízení, přičemž jenom PMS Most vykázalo celkový počet 418 případů.

Personální zázemí současného provozu PMS Most se skládá z celkového počtu 7 pracovníků, z toho jeden muž a pět žen. Rozdělení dle specializace, tj. na asistenty a úředníky PMS je následující: 3 asistenti a 4 úředníci. Samotný „počet zaměstnanců umožňuje rozdělení do specializací.“<sup>67</sup> Svými odbornými zaměřenými jsou pracovníci PMS Most schopni pokrýt oblasti:

- Agendy spojené s kriminalitou a delikty páchanými mladistvými
- Zprostředkování řešení konfliktů
- Předjednání alternativních trestů (OPP, TDV, atp.)
- Parole, představující „podmíněné propuštění na (čestné) slovo, resp. na slib odsouzeného, že se bude řádně chovat“<sup>68</sup> a probace, tedy „ověřování, zkoušení,“ což v případě české PMS znamená, že „se probační dohled ukládá obviněnému nebo odsouzenému, pokud státní zástupce nebo soudce považuje za účelné sledovat a kontrolovat po určitou dobu chování pachatele.“<sup>69</sup>
  - zajištění výkonu trestu domácího vězení
  - dohled nad výkonem trestu zákazu vstupu
- zajištění a kontrola výkonu trestu v podobě obecně prospěšných prací (asistenti)

---

<sup>66</sup> Bilanční zpráva Probační a mediační služby do roku 2015 středisko Most, s. 2

<sup>67</sup> Bilanční zpráva Probační a mediační služby do roku 2015 středisko Most, s. 2

<sup>68</sup> PMS ČR. Parole – podmíněné propuštění propuštění z výkonu trestu odnětí svobody.

<sup>69</sup> PMS ČR. Probace.

I přes uvedený výčet a podchycenou agendu je vhodné zdůraznit, že „personální obsazení střediska bylo a stále je nedostatečné.“<sup>70</sup> Dokládá to i fakt, že „už v roce 2001 připadalo na jednoho pracovníka celkem 139 případů. V průběhu let se počet případů na zaměstnance neustále zvyšoval o nový nápad a agendu předcházející z minulých let.“<sup>71</sup> Přes projevující se fluktuaci stran počtu případů na jednoho pracovníka, „za celé období 15 let je průměrný nápad na jednoho pracovníka 112 případů.“<sup>72</sup> V určitém ohledu lze do budoucna očekávat odlehčení pro jednotlivé pracovníky, jelikož v roce 2016 klesla počet evidovaných případů zhruba o 30 %. Bez ohledu na to, že není jasné, které faktory přispěly k tomuto zřejmě pozitivnímu úbytku, dá se předpokládat, že se kladně projevují preventivní programy a postupy vykonávané PMS Most ve spolupráci s Městskou policií v Mostě (dále jen MP Most) také všeobecný pokles kriminality v ČR.

Rezervy v oblasti personálního zajištění jsou v určitém ohledu vyvažovány nadstandardní péčí o zaměstnance PMS Most v podobě kurzů, školení a odborné psychologické pomoci z krajského střediska v Ústí nad Labem.

### **3.4.1 Kooperace PMS Most**

Již zmíněná spolupráce s MP Most není jedinou z podobných aktivit. Klíčový aspekt činnosti PMS v Mostě spočívá v linii řešení konfliktů, kde již středisko úzce spolupracuje s policií několik let. Předjednání obecně prospěšných prací se zase daří realizovat s Okresní státním zastupitelstvím. Podmíněná propuštění jsou úspěšně uváděna do praxe díky spolupráci s Věznicí Bělušice.<sup>73</sup> Klíčovým aspektem působnosti PMS v Mostě je využívání sociálních služeb nabízených veřejnými i soukromými subjekty. V případě výkonu obecně prospěšných prací je pro její úspěšnou realizaci důležité najít klíčového partnera, který bude nejen ochoten nabídnout PMS v Mostě odpovídající pozice využívané klienty, ale rovněž pochopí problematiku PMS v té míře, aby byl ochoten dlouhodobě s PMS v Mostě spolupracovat. Rozhodnutí o výkonu obecně

---

<sup>70</sup> *Bilanční zpráva Probační a mediační služby do roku 2015 středisko Most, s. 3*

<sup>71</sup> *Bilanční zpráva Probační a mediační služby do roku 2015 středisko Most, s. 3.*

<sup>72</sup> *Bilanční zpráva Probační a mediační služby do roku 2015 středisko Most, s. 3.*

<sup>73</sup> *Bilanční zpráva Probační a mediační služby do roku 2015 středisko Most, s. 3.*

prospěšných prací často naráží na sníženou kapacitu a snahu pomoci. PMS Most je i z toho důvodu aktivně zapojena do Komunitního plánování města Mostu, přičemž nejdůležitějším prvkem je v tomto ohledu Katalog sociálních služeb.<sup>74</sup> V něm jsou uvedeny dílčí subjekty, s nimiž je možné započít spolupráci v souvislosti s výkonem obecně prospěšných prací, popřípadě jiné typy kooperace. PMS Most je rovněž „zapojena do Systému včasné intervence v okrese Most“ a „úzce spolupracuje se sociálními pracovníky Magistrátu města Mostu a Litvínova, s pracovník OSPOD a sociálními kurátory měst Mostu a Litvínova.“<sup>75</sup> Neměli bychom taktéž zapomínat na částečné nabírání budoucích kandidátů pozic jak úředníků, tak asistentů, jelikož „na středisku jsou realizovány odborné praxe pro studenty.“ To je zapříčiněno nejen aktuálností problematiky v regionu, ale rovněž dlouhodobě fungující místní Vyšší odbornou školou ekonomickou, sociální a zdravotnickou v Mostě. Její nabízené obory mají z podstaty k problematice PMS velice blízko.

### 3.4.2 Projekty a další činnosti

Projektové portfolio PMS Most je poměrně bohaté, zároveň ukazuje, že prostou agendou podchycenou v příslušné legislativě by se poslání PMS na území okresu Mostu dařilo naplňovat jen se značnými obtížemi. Spolupráce s Občanskou poradnou v Mostě vedle k úspěšné realizaci projektu Specializovaného komplexního poradenství pro oběti trestných činů a domácího násilí.<sup>76</sup> Sanace dluhů a Učební program pro mladistvé také patří k pozitivním výstupům z projektové činnosti PMS Most. Mezi dalšími projekty figuruje například Raddar zaměřený na mladistvé pachatele nebo Program Labyrinth, jehož cílem bylo zredukovat riziko páchané trestné činnosti. V celkovém výčtu již proběhlých či aktuálně probíhajících projektů se PMS Most může pochlubit zhruba desítkou činností nad rámec vlastní agendy PMS. Ze současných projektů pak je klíčovým pilotní projekt Křehká šance, zaměřený „na oblast podmíněného propuštění

---

<sup>74</sup> MĚSTO Most. Katalog sociálních služeb.

<sup>75</sup> *Bilanční zpráva Probační a mediační služby do roku 2015 středisko Most*, s. 3.

<sup>76</sup> *Bilanční zpráva Probační a mediační služby do roku 2015 středisko Most*, s. 4.

odsouzených z výkonu trestu.“<sup>77</sup> Není bez zajímavosti komplexní povaha projektu, jelikož do něj jsou „zapojené věznice v Bělušicích, Příbrami, Plzni, Liberci, Rýnovicích, Stráži pod Ralskem, Heřmanicích a Opavě. Projekt reagoval na potřebu odsouzených s předpoklady pro podmíněné propuštění připravit se na život uvnitř věznice a po svém podmíněném propuštění se úspěšně adaptovat a začlenit do společnosti a na trh práce.“<sup>78</sup> V současnosti probíhá naplňování druhé fáze zmíněné projektu pod názvem Křehká šance II realizovaný od května 2016 do dubna roku 2020.<sup>79</sup> PMS Most je rovněž zapojena do projektu Proč zrovna já, zacílený na oběti trestných činů. Tento projekt je realizován PMS po záštitou Evropské unie, Evropského sociálního fondu a Operačního programu pro Zaměstnanost.<sup>80</sup>

Jednotlivé projekty tak slouží k doplnění nebo rozšíření stávající agendy, kdy rozhodující je možnost prostřednictvím zapojení se do projektů nejen saturovat potřeby klientů, potažmo pracovníků PMS v Mostě v jejich činnosti. Zároveň je určující, že dílčí projekty slouží jako PR prvky provozu coby celku a pomáhají rovněž zvyšovat povědomí a informovanost místního obyvatelstva o problematice a agendě PMS. PMS Most se tak může pochlubit pozitivními ohlasy jak z médií, tak od bývalých klientů.<sup>81</sup> Lze tak shrnout, že „k největším úspěchům lze zařadit to, že zaměstnanci iniciovali a velmi úspěšně realizují celou řadu projektů, které významně přispěly ke vzniku a propojení řady služeb pro pachatele i oběti trestných činů v okrese Most.“<sup>82</sup> Dle vlastních slov vedoucí střediska, Mgr. Jarolímové je tým PMS Most v pozadí Multitýmu pro mládež a Týmu pro oběti trestných činů.<sup>83</sup> PMS Most také „působí ve všech oblastech prevence kriminality,“ a „zvýšenou profesionální pozornost věnuje obětem trestných činů, mladistvým delikventům a pachatelům závažné trestné činnosti.“<sup>84</sup> S celkovým pohledem na výstupy

---

<sup>77</sup> *Bilanční zpráva Probační a mediační služby do roku 2015 středisko Most, s. 7*

<sup>78</sup> TROJANOVÁ, Denisa. *Pokrytí oblastí prevence vybraných sociálně patologických jevů v ústeckém kraji, s. 14.*

<sup>79</sup> PMS ČR. *Křehká šance II.*

<sup>80</sup> PMS ČR. *Křehká šance II.*

<sup>81</sup> *Viz Bilanční zpráva Probační a mediační služby do roku 2015 středisko Most, s. 7 – 10.*

<sup>82</sup> *Bilanční zpráva Probační a mediační služby do roku 2015 středisko Most, s. 10.*

<sup>83</sup> *Viz Bilanční zpráva Probační a mediační služby do roku 2015 středisko Most, s. 10.*

<sup>84</sup> *Bilanční zpráva Probační a mediační služby do roku 2015 středisko Most, s. 10.*

agendy PMS v okrese Most předložíme v následující části, kde se zaměříme na dostupné statistiky za jednotlivé roky od počátku fungování PMS Most.

#### 4. STATISTICKÁ ANALÝZA DAT PROBAČNÍ A MEDIAČNÍ SLUŽBY V OKRESE MOST

Každý pokus o statistické zpracování dat provozu příslušné instituce nebo organizace se musí vyrovnat s několika aspekty. Předně jde o samotnou dostupnost a uchopitelnost dat. Základními proměnnými, které jsou v rámci působení PMS celorepublikově i místně sledovány, je především celkový počet evidovaných případů za příslušný rok. Ten se skládá jak z nově přibytých případů, tak z případů, které zůstaly z předchozího období.<sup>85</sup> Z pochopitelných důvodů je druhou sledovanou statistikou kriminalita mládeže, resp. jaký podíl z celkového počtu tato oblast delikvence zpracovávaných případů činí. Pokud vezmeme v úvahu poslání PMS jako celku, je logické, že jsou tyto údaje sledovány a v hlavních statistikách uváděny samostatně. Mohou totiž působit jako jeden z indikátorů aktuálních nebo budoucích trendů. Třetí a čtvrtou kategorií sledovaných dat představují oblast drogové kriminality a extremismu, respektive projevů rasové nesnášenlivosti.

Díky možnosti využít kontaktu s vedoucí střediska PMS Most paní Jarolímovou, předložíme i detailnější zpracování dat získaných z interní databáze zmíněného střediska. Zde budeme stav a trendy z následujících oblastí:

- přípravné řízení
- tresty obecně prospěšných prací
- dohledy v případech
  - podmíněného upuštění od potrestání
  - podmíněného odsouzení
  - podmíněného propouštění z výkonu trestu odnětí svobody
  - propuštění z ochranné léčby
  - kombinace s trestem obecně prospěšných prací
  - náhrady vazby s výkonem dohledu PMS
  - uložení výchovného opatření mladistvému nebo dítěti mladšímu 15 let<sup>86</sup>
- tresty zákazu vstupu

---

<sup>85</sup> Viz Komentář ke statistickému vyhodnocení činnosti středisek Probační a mediační služby v České republice za období od 1.1 2001 do 31.12 2001.

<sup>86</sup> PMS ČR. Probační dohled, informační leták.

- tresty domácího vězení<sup>87</sup>
- ostatní

Uvedené údaje jsou aktuálně k dispozici z období let 2001 až 2014. Tyto se pokusíme dát do souvislosti s již vzpomínanými daty podchycenými v celorepublikové statistice PMS. Zde se zaměříme především na čtyři standardně vykazované a porovnatelné údaje. Celkový nápad případů či spisů spadajících pod agendu PMS je výchozím údajem. Jedná se o souhrnný počet evidovaných případů tak, jak byly zaznamenány v rámci statistiky PMS České republiky.<sup>88</sup> Z něj následně vystupují tři určující proměnné:

- procentuální zastoupení deliktů spáchaných mladistvými
- podíl drogové kriminality na celkovém nápadu případů
- činy extrémistické povahy, resp. činy s rasovým podtextem

Zde je příhodné poznamenat, že dílčích oblastí spáchaných trestných činů spadajících do problematiky PMS je taktéž možné vysledovat více, nicméně k porovnání celorepublikového trendu a stavů v jednotlivých letech nejsou příslušné údaje k dispozici. Jedná se například o nařízené dohledy nebo udělování trestů obecně prospěšných prací. Data o těchto případech budou rovněž zpracována, ale porovnání s údaji v rámci České republiky není možné, jelikož statistické údaje, které jsou k dispozici, taková porovnání neumožňují. Stejně tak postrádáme možnost zahrnout zmíněné údaje z posledních dvou, resp. tří let, jelikož jejich vyhodnocení rovněž není k dispozici a na jejich zpracování v případě PMS střediska Most je nutné ještě počkat. To nám však nebrání, abychom zaznamenali následující:

- obecný trend vytěžování PMS a nápad případů při srovnání vývoje v rámci České republiky a střediska PMS Most; zde nám půjde o to, zda se zmíněné středisko nějak vymyká republikovému průměru, popř. zda lze vysledovat specifický trend či trendy
- srovnání podílu deliktů páchaných mladistvými jak v poměru k místní populaci, tak k populaci České republiky

---

<sup>87</sup> Trest domácího vězení nebylo možné do roku 2009 ukládat, přesto figuruje ve zpracovávaných datech, které jsme měli k dispozici, z důvodu sjednocení jednotlivých grafů.

<sup>88</sup> Viz PMS ČR. Statistiky.

- Zastoupení drogové trestné činnosti rovněž ve vztahu k celkovému místnímu nápadu a nápadu v rámci republiky
- Delikty motivované extremisticky, resp. činy s rasovým podtextem

V závěru této části se pak budeme věnovat celkovému zhodnocení stavu PMS v souvislosti s možným výhledem do budoucna, a taktéž je zasadíme do kontextu spádové oblasti Ústeckého kraje.<sup>89</sup> Zde se pokusíme zhodnotit, zda a pokud se vývoj na Mostecku nějak vymyká od vývoje v rámci kraje jako celku. Rámcově půjde o zjištění případné korelace jak s Ústeckým krajem, tak s celorepublikovým vývojem.

#### **4.1 Sociodemografická charakteristika spádové oblasti Mostecka**

Sociodemografické faktory vypovídají nejen o vzdělanostní, věkové a vzdělanostní struktuře, ale rovněž jsou zástupnými charakteristikami povahy příslušné spádové oblasti z hlediska páchané trestné činnosti. K nejčastěji sledovaným proměnným se dle úzu řadí míra nezaměstnanosti, typologie a počet vyloučených lokalit, potažmo výskyt a přetrvávání sociálně-patologických jevů navázaných na výše uvedené faktory. Vypovídajícím prvkem může být i zadluženost obyvatelstva, míra rozvodovosti a proporční rozdělení místní populace z hlediska dosaženého vzdělání. Za klíčový faktor považujeme korelaci mezi mírou nezaměstnanosti a nápadem případů spadajících do kompetence PMS. Mostecko, spadající do Ústeckého kraje, dlouhodobě patří k regionům, které jsou nezaměstnaností postižené dlouhodobě. Bez přehánění lze tvrdit, že samotné město Most drží smutný rekord s dlouhodobě nejvyšší mírou nezaměstnanosti nejen v rámci kraje, ale taktéž z hlediska České republiky jako celku. S hodnotou 10,1 % nezaměstnanosti je Most aktuálně druhým nejvíce postiženým městem v České republice před Karvinou s nezaměstnaností 10,4 %. K roku 2014 bylo na území Mostecka evidováno na 89 vyloučených lokalit. I tento faktor je nutné třeba vzít v potaz ve chvílích, kdy chceme porozumět vývoji agendy PMS v oblasti, kterou sledujeme. Rovněž z roku 2014 pochází údaj hovořící o 14 %ní zadluženosti o místního obyvatelstva. Klíčovým

---

<sup>89</sup> Díky datům, která jsou k dispozici je v celé práci pod Ústeckým krajem myšlena oblast, za kterou jsou vykazována data na oficiálním portálu PMS.

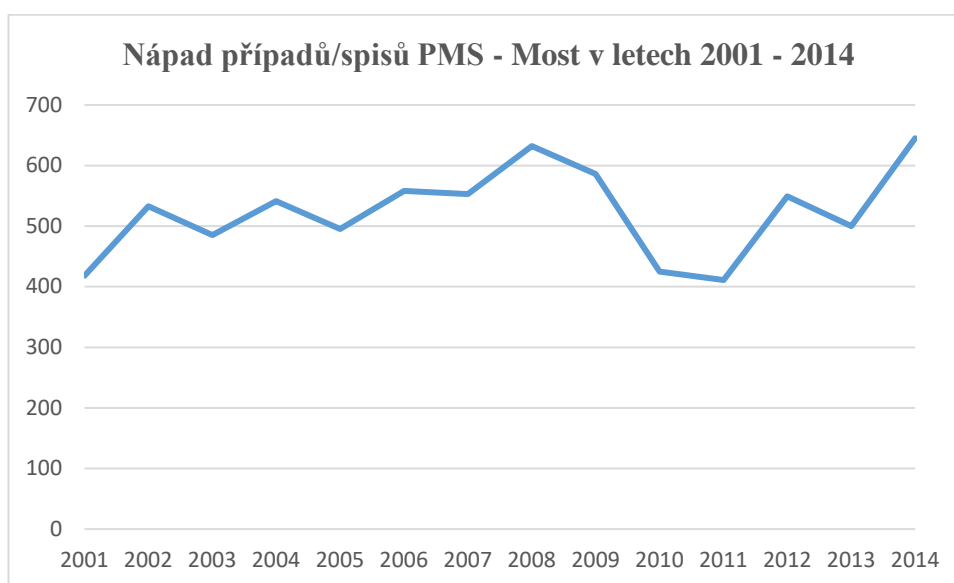


prvkem, z již zmíněných je rovněž zastoupení vysokoškolsky vzdělané části obyvatel (7 %) a obyvatelstva, které dosáhlo základního nebo nedokončeného vzdělání (22 %). Pro tvrzení, že lze vypožorovat kauzalitu mezi zmíněnými faktory, ročním nápadem případů či spisů PMS a jejich povahou v současnosti neexistuje dostatek podkladů. I přes to lze průběžně shrnout, že se jednotlivé faktory podílejí na výsledném charakteru zpracovávané agendy. Toto naše je v souladu se závěry výstupu projektu „Proč zrovna já“, jež jsme měli při zpracování předkládané práce k dispozici.

#### 4.1.1 Statistické zpracování dat

Nejprve se podívejme na celkový vývoj vytěžování PMS Most mezi léty 2001 až 2014. Tento srovnáme s trendem v rámci Ústeckého kraje a následně porovnáme s vývojem PMS z hlediska celé České republiky.

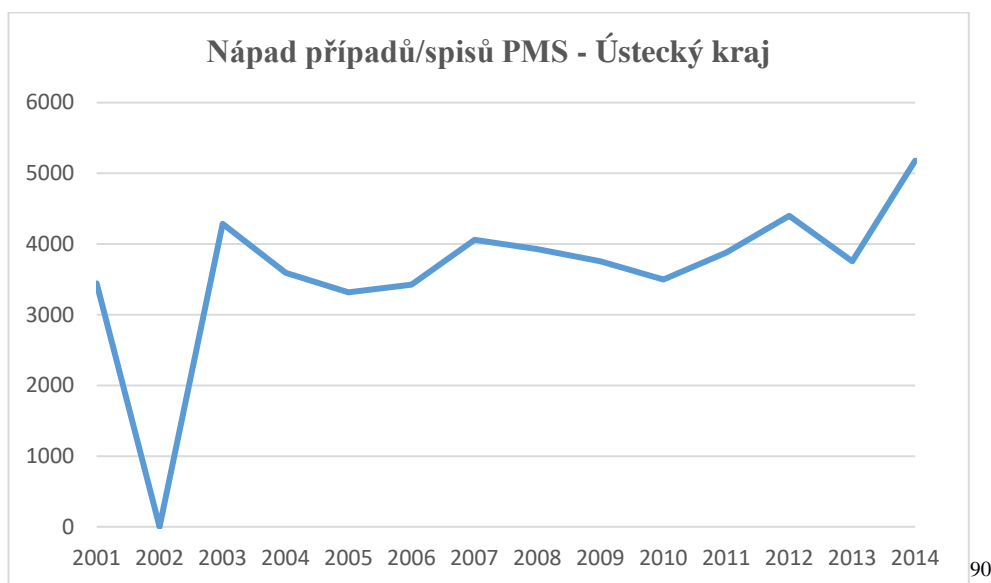
**Graf 1: Úhrnný nápad případů/spisů PMS Most za sledované období let 2001 – 2014**



Jak lze vidět z předloženého grafu, nabývání agendy PMS dosáhlo výraznějšího propadu a zpomalení v letech 2010 a 2011. Tuto skutečnost lze sledovat v implementaci nového trestního zákoníku, který vstoupil v platnost 1. 1. 2010. Dopad této skutečnosti budeme možné vypožorovat i v následných grafech, které budou zaznamenávat konkrétní sledované proměnné, např. drogovou problematiku. Není bez zajímavosti, že se tento faktor jen do určité míry promítl jak do statistiky Ústeckého kraje, tak celé České

republiky. Obecně lze charakterizovat, že vzhledem k trendu zvyšujícího se nápadu nových případů, resp. spisů, se agenda a vytěžování PMS vývoj v případě PMS Most odpovídá souhrnnému vývoji příslušného kraje a republiky jako celku.

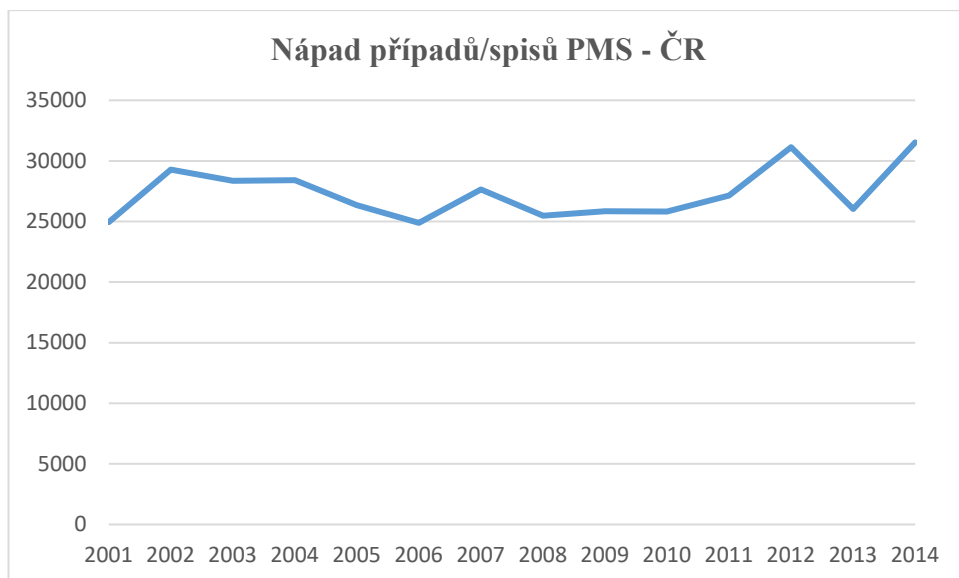
**Graf 2: Úhrnný nápad případů/spisů PMS Ústecký kraj za sledované období let 2001 – 2014**



**Graf 3: Úhrnný nápad případů/spisů PMS Česká republika za sledované období let 2001 – 2014**

---

<sup>90</sup> Pro rok 2002 není dostupný údaj týkající se celkového nápadu případů/spisů pro Ústecký kraj, proto byla u vyobrazeného grafu hodnota za rok 2002 stanovena jako nulová.



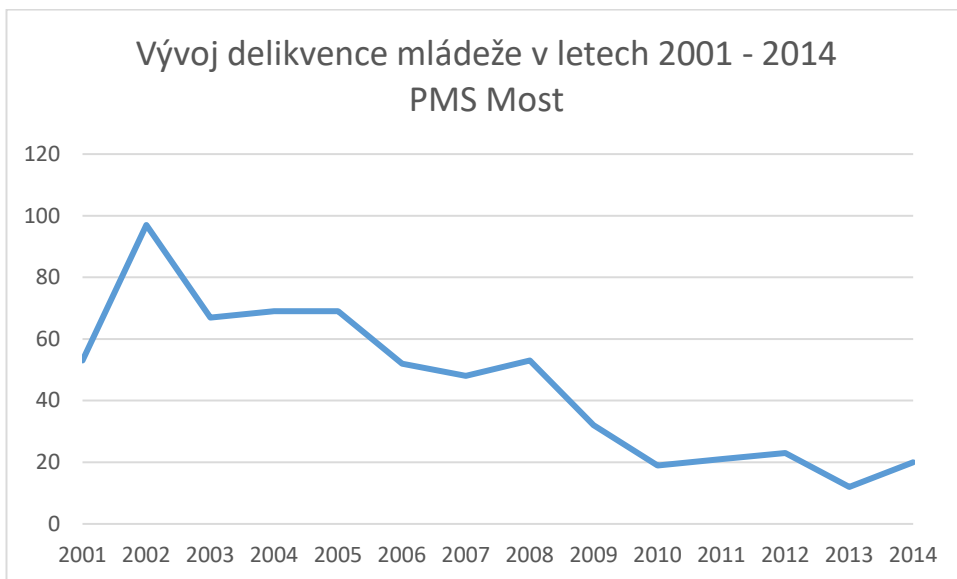
Výše jsme uvedli celkový nápad tří územně správních oblastí. Okresu Most, Ústeckého kraje<sup>91</sup> a České republiky. Nyní přistoupíme k podchycení dalších tří určujících oblastí, jimž je v rámci vykazovaných statistik PMS věnována nejvyšší pozornost. Postupně půjde o kriminalitu mladistvých, delikty spojené s abúzem drog a jako poslední bude předloženo zpracování extrémisticky motivovaných kriminálních činů.<sup>92</sup>

---

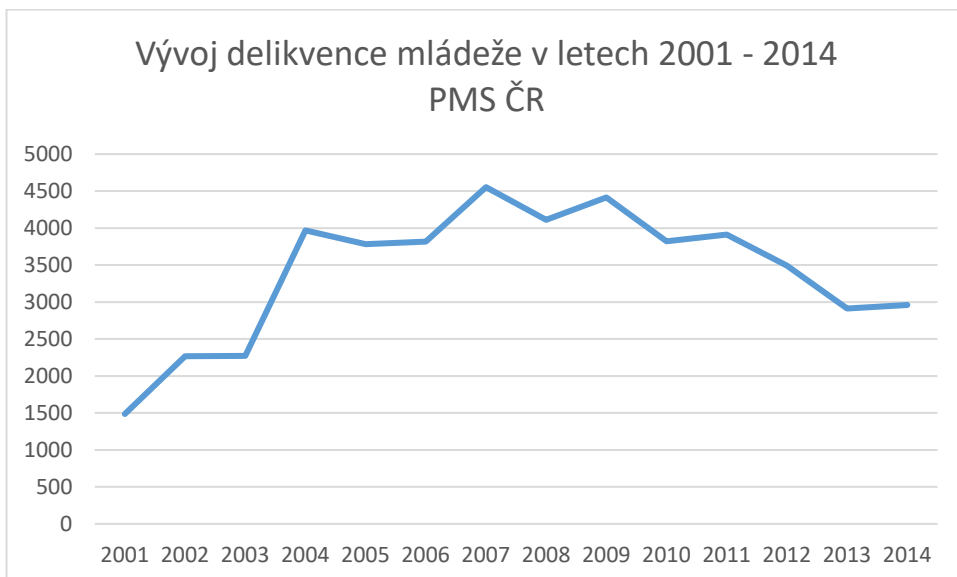
<sup>91</sup> Dříve Severočeského kraje.

<sup>92</sup> Tyto jsou někdy uváděny pod označením rasově motivovaných činů, přičemž v naší práci a pro potřeby koherence textu oba pojmy používáme zaměnitelně.

**Graf 4: Úhrnný počet případů delikvence mládeže PMS Most za sledované období let 2001 – 2014**



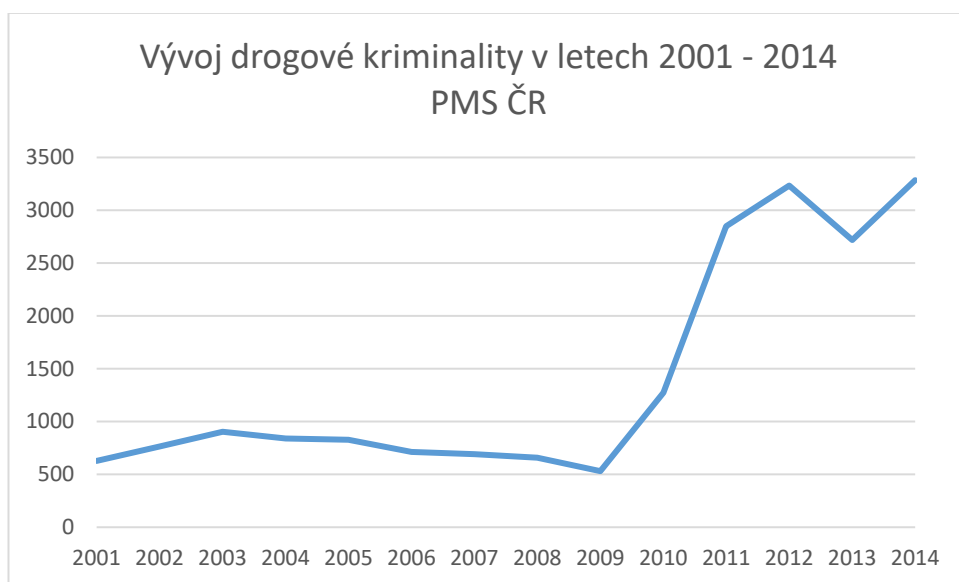
**Graf 5 : Úhrnný počet případů delikvence mládeže PMS Česká republika za sledované období let 2001 – 2014**



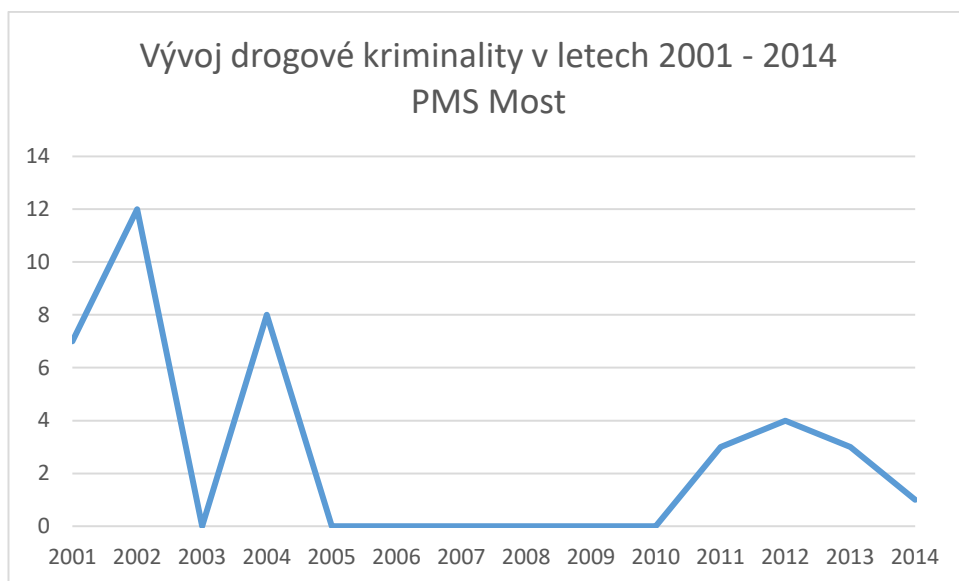
Ze srovnání vývoje kriminální činnosti mladistvých v případě PMS Most a z celorepublikového pohledu je patrné, že PMS Most stran zmíněné problematiky dlouhodobě vykazuje klesající tendenci. Nezávislost této proměnné na trendu v rámci České republiky lze vyvodit z úspěšné preventivní činnosti a nabývajících gramotností

v oblasti PMS. Druhou možností výkladu je snižující se náklonnost vůči udělování alternativních trestů právě v případě mladistvých.

**Graf 6: Úhrnný počet případů drogové kriminality PMS Česká republika za sledované období let 2001 – 2014**

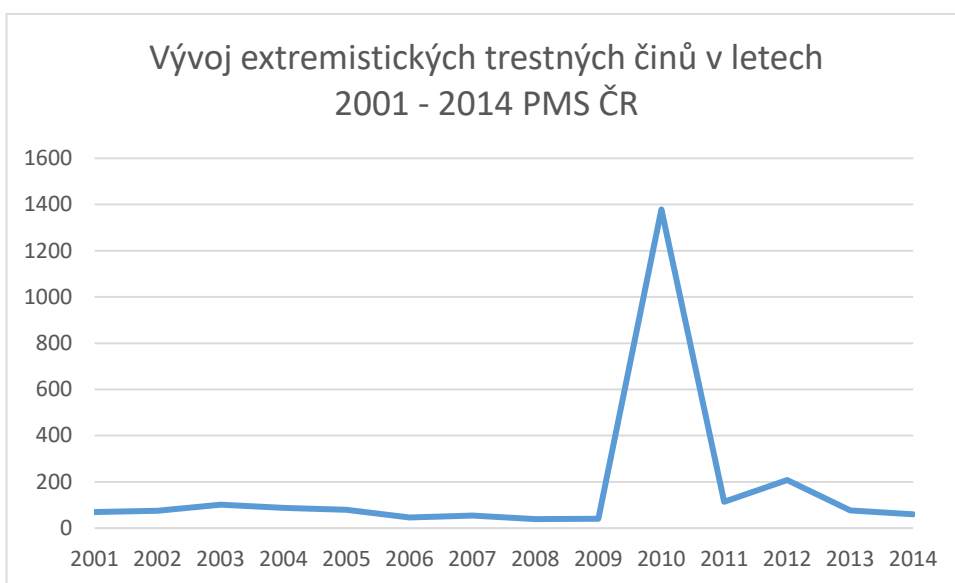


**Graf 7: Úhrnný počet případů drogové kriminality PMS Most za sledované období let 2001 – 2014**



Podobně jako v případě delikvence mládeže nelze mezi drogovou kriminalitou mezi PMS Most a PMS České republiky vysledovat prakticky žádnou závislost, přímo naopak. Česká republika od roku 2009 v této oblasti vykazuje zásadní nárůst, který dle všeho bude pokračovat. PMS Most oproti tomu, s výjimkou drobného výkyvu v posledních letech, zaznamenává pokles hraničící s nulovým výskytem takto motivovaných činů.

**Graf 8: Úhrnný počet případů extremistických trestných činů PMS Česká republika za sledované období let 2001 – 2014**



**Graf 9: Úhrnný počet případů extremistických trestných činů PMS Most za sledované období let 2001 – 2014**

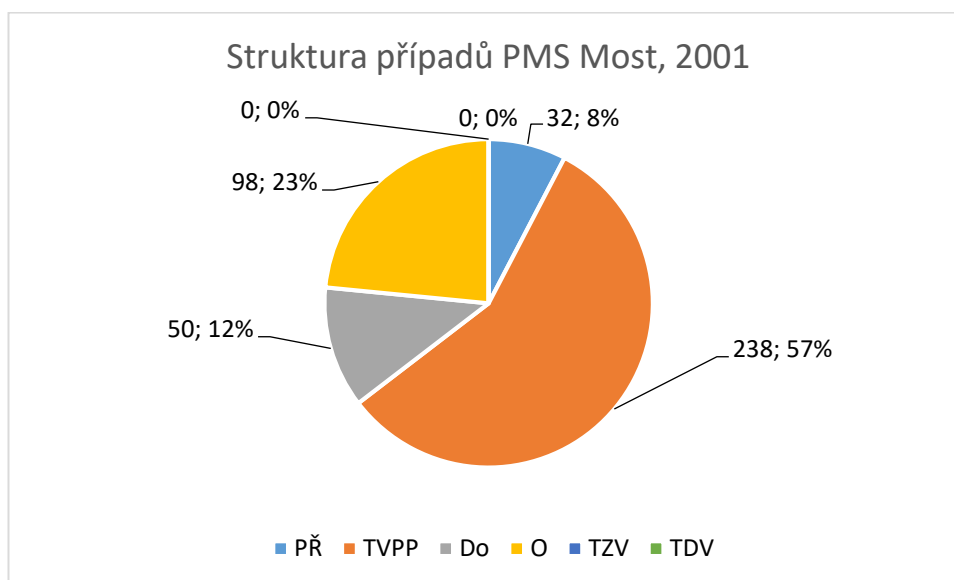


Zásadní různici je možné postihnout u vývoje extremistických činů spadajících pod agendu PMS. Zde jsou určující dva momenty. Zaprvé, nejprudší nárůst zaznamenala PMS Most kolem roku 2004, Česká republika pak v roce 2010. Zadruhé, extrémistickou činnost v rámci PMS lze spojit s přijetím nového trestního zákoníku. Této skutečnosti by odpovídal i fakt, že předchozí i následující výroky vykazovaly výrazně nižší podíl této činnosti na celkovém nápadu PMS. U PMS Most je situace ještě polarizovanější, jelikož uvedený rok 2004 představuje unikátní nárůst, následující období zhruba deseti let postrádá, byť jediný evidovaný extremistický čin spadající pod PMS.

#### 4.1.2 Struktura případů PMS Most

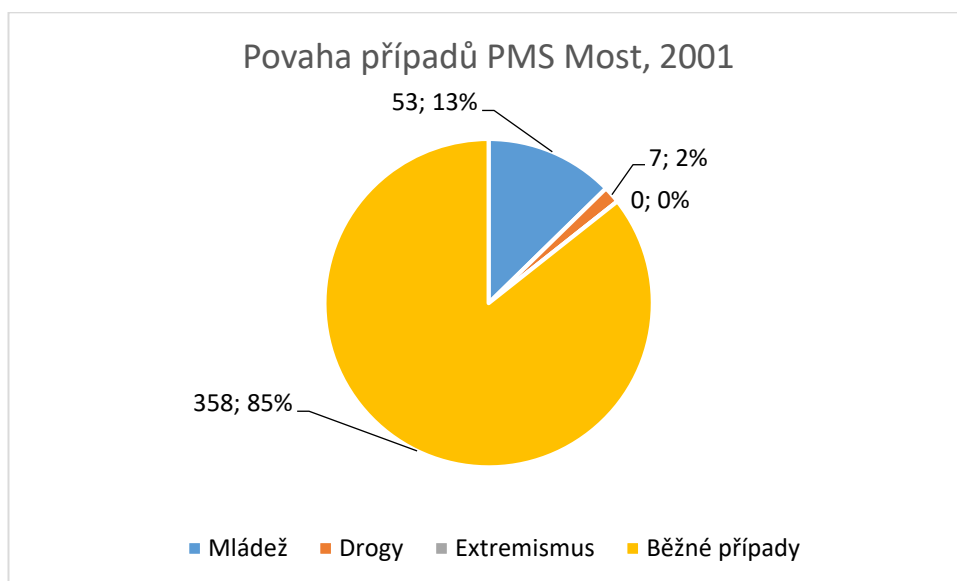
Nyní přistupme k detailnějšímu popisu vývoje PMS v Most na pozadí dvou sad sledovaných proměnných. Jak jsme se již zmínili výše, budou pro nás důležité kategorie přípravného řízení (PŘ), trestu obecně prospěšných prací (TVPP), dohledy (Do), trest zákazu vstupu (TZV) a trest domácího vězení (TDV). Ve druhé sadě se budeme věnovat již podchyceným kategoriím delikvence mládeže, drogové kriminality a extrémistických či rasově motivovaných činů. Tyto dvě oblasti se pokusíme dát do souvislosti a vypořádat, zda společně konvenují nápady v příslušných kategoriích.

**Graf 10: Poměr sledovaných kategorií agendy PMS Most za rok 2001**



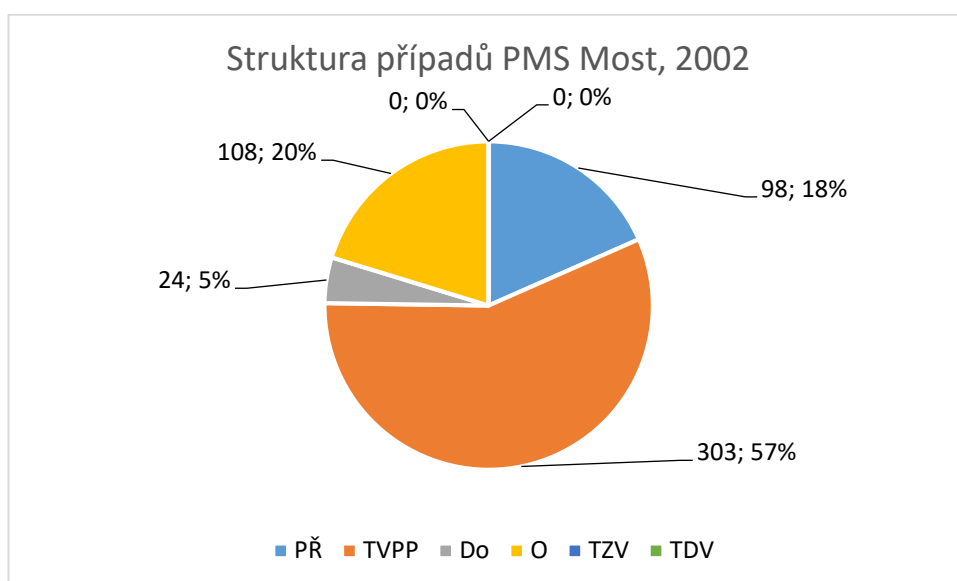


**Graf 11: Poměr případů PMS Most za rok 2001**

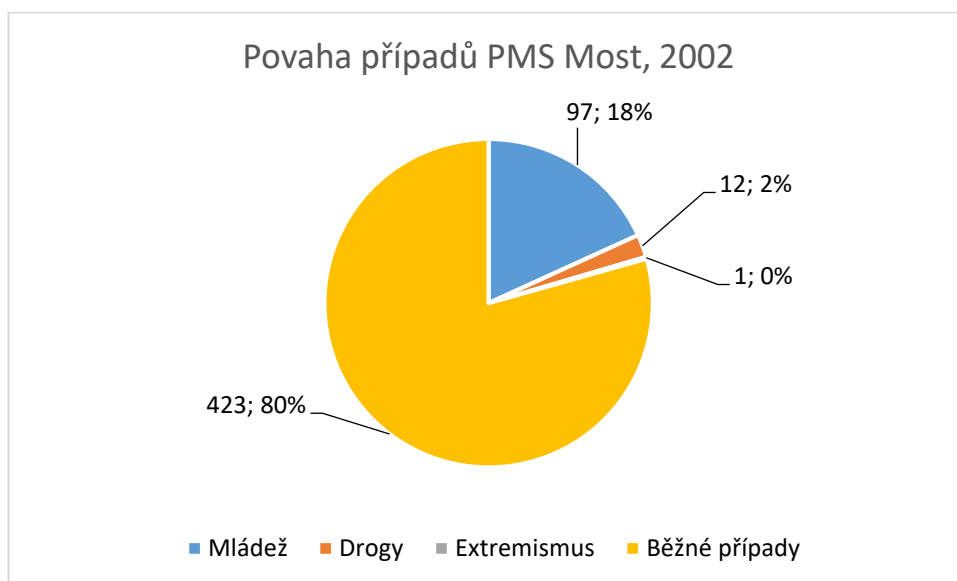


Jak lze ihned seznat, nejvyšší podíl udělovaných forem alternativních trestů představuje trest obecně prospěšných prací zabírající téměř 60 % všech případů, přičemž je možné, vzhledem k poměru dílčích forem, konstatovat, že tato hodnota není vzhledem k 8 % v přípravném řízení, finální. Za povšimnutí jistě stojí 13%ní podíl mládeže a 7%ní podíl deliktů spojených s drogami. Od počátku sledované proměnné představují vstupní hodnoty, vzhledem k nimž bude sledován trend v partikulárních oblastech.

**Graf 12: Poměr sledovaných kategorií agendy PMS Most za rok 2002**

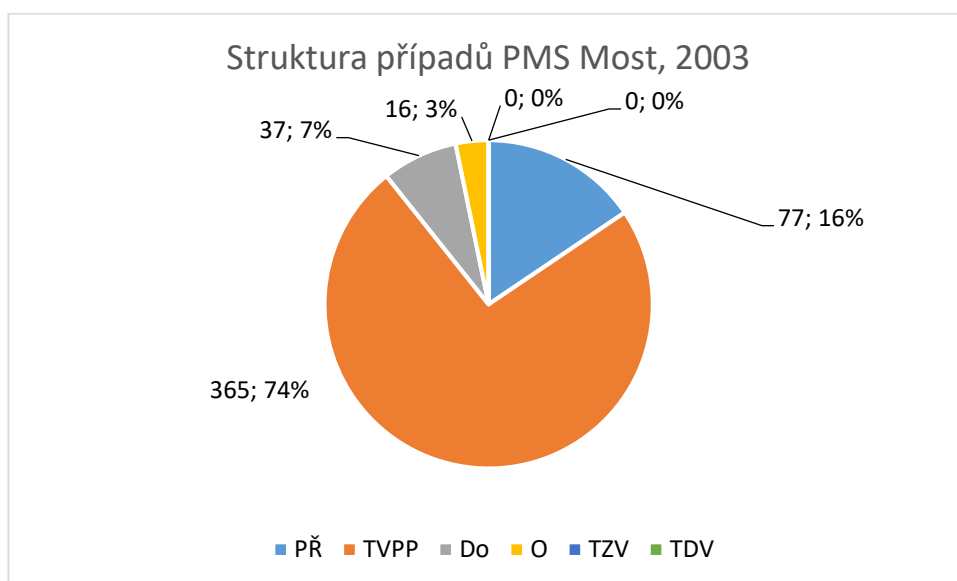


**Graf 13: Poměr případů PMS Most za rok 2002**

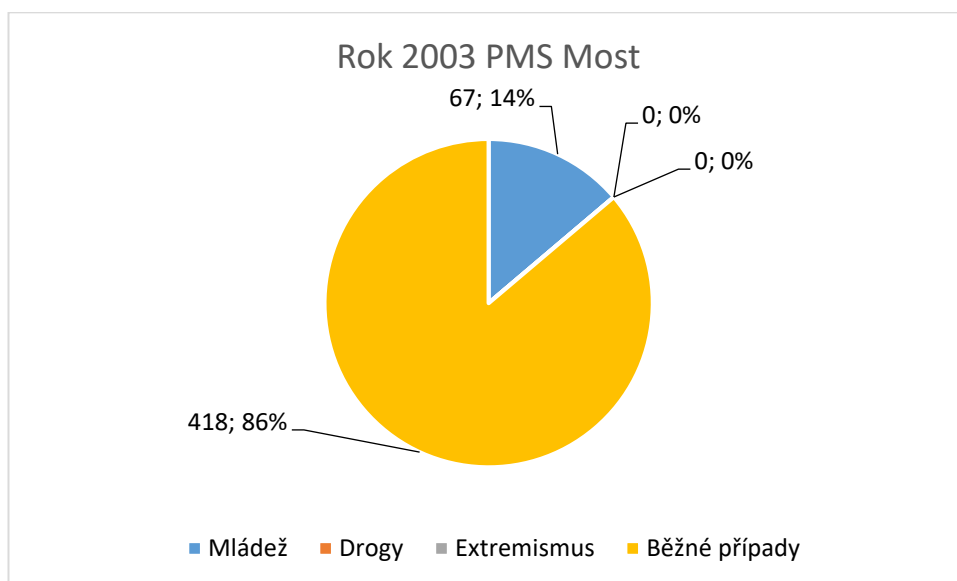


Zásadnější změny oproti předchozímu roku nebyly zaznamenány, dokonce nejvíce vytěžovaný typ případů, tj. TVPP se procentuálně udržel na stejné úrovni 57%, kdy absolutní nárůst činil 66 případů, což ale souvisí s celkovým nárůdem ze 418 na 553 případů oproti roku 2001. TZV a TDV nezaznamenaly jediný výskyt, stejně jako v roce 2001, podíl deliktů mládeže se rovněž zvýšil a kopíruje tak meziroční trend.

**Graf 14: Poměr sledovaných kategorií agendy PMS Most za rok 2003**

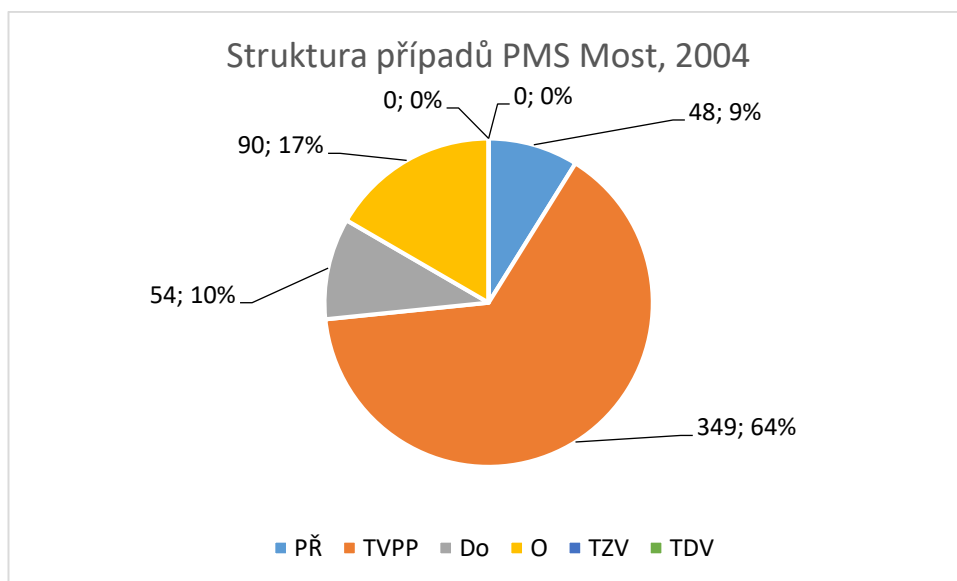


**Graf 15: Poměr případů PMS Most za rok 2003**

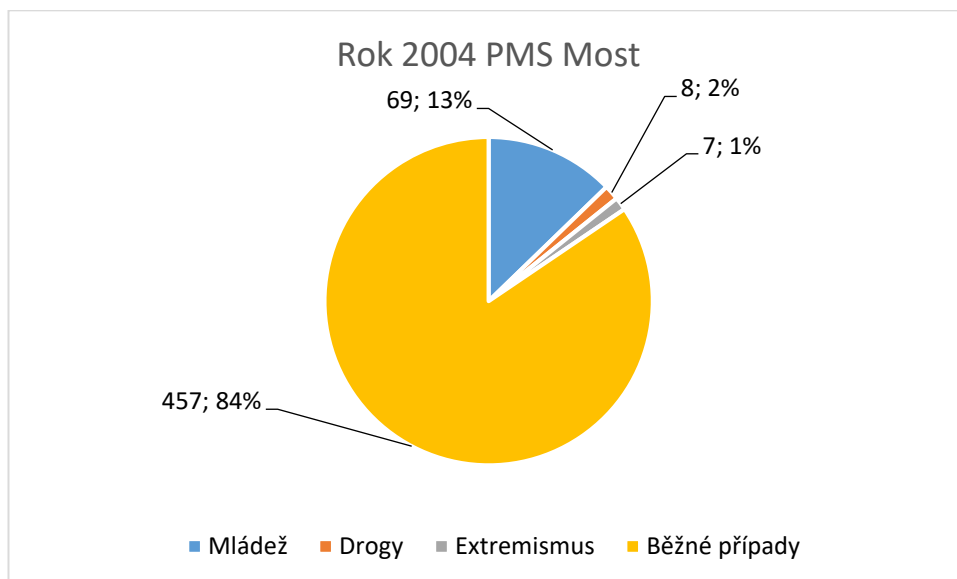


Trest obecně prospěšných prací je nejpoužívanější formou alternativního trestu a tento směr pokračoval i v roce 2003. Procentuální skok je zde zřejmý, ostatní sledované trendy si podržely linii vývoje, mírně se snížil podíl delikvence ze strany mládeže, zatímco zákazy vstupu a domácího vězení nebyly použity ani v jednom případě.

**Graf 16: Poměr sledovaných kategorií agendy PMS Most za rok 2004**

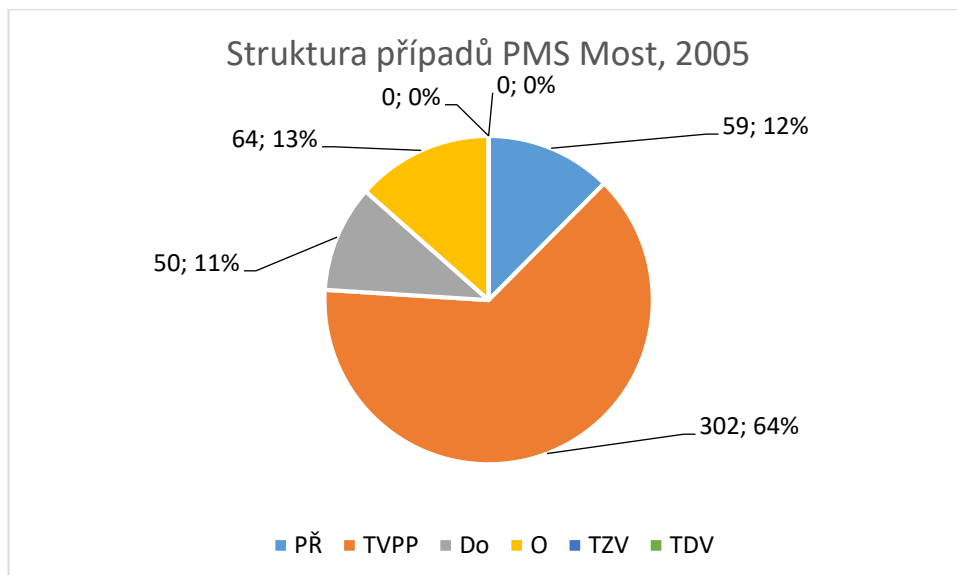


**Graf 17: Poměr případů PMS Most za rok 2004**

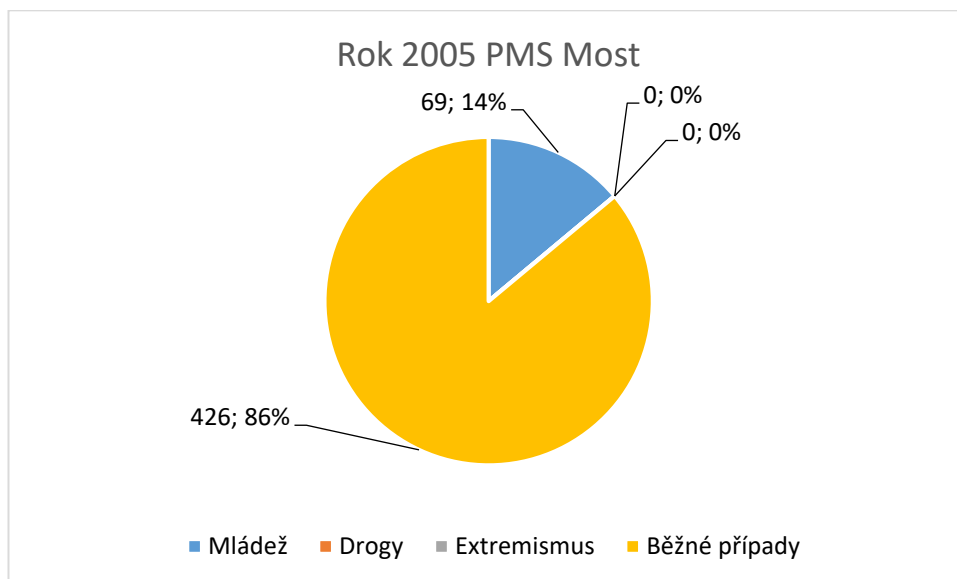


V roce 2004 se nijak výrazně neproměnil poměr stran struktury jednotlivých případů. První výskyt byl podchycen v souvislosti s extrémismem, běžné případy úhrnně představují nejčetnější položku v základních sledovaných kategoriích, přičemž celkově osm případů bylo řešeno u drogové delikvence.

**Graf 18: Poměr sledovaných kategorií agendy PMS Most za rok 2005**

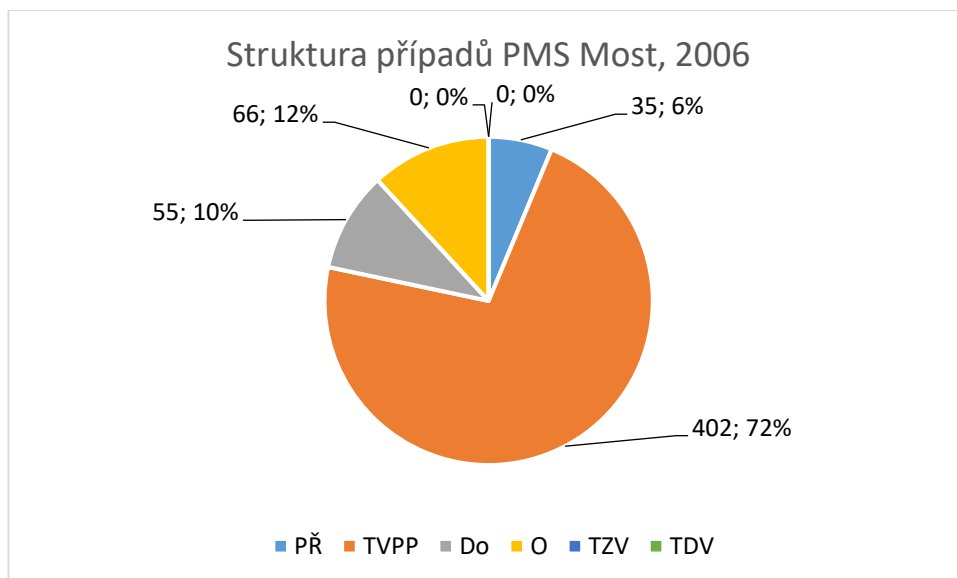


**Graf 19: Poměr případů PMS Most za rok 2005**

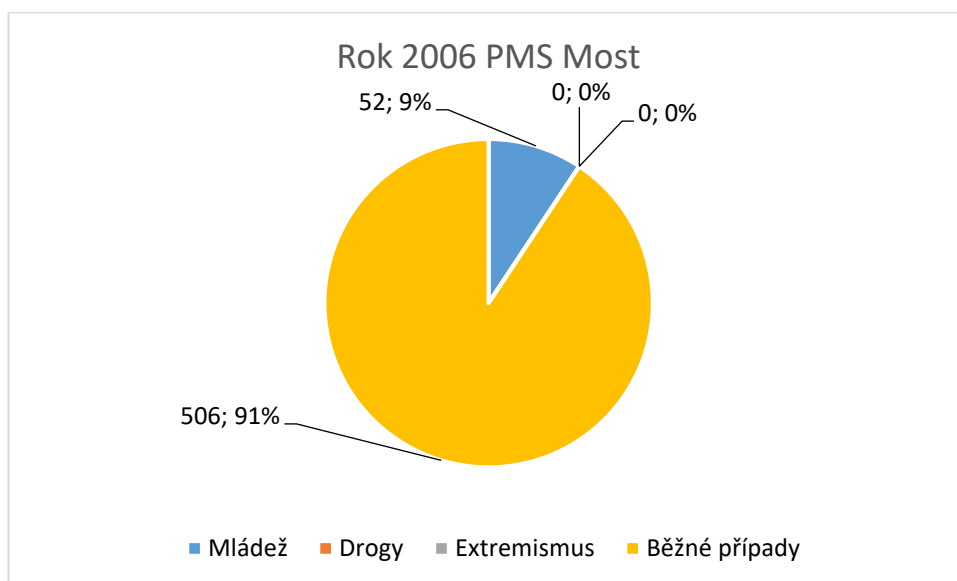


Tento rok výrazně nevybočil z nastoupených trendů. Obměny v proporčním rozdělení jednotlivých forem alternativních trestů jim taktéž odpovídají. Drogová delikvence a extrémismus zůstávají oproti předchozímu období bez jakéhokoliv záznamu.

**Graf 20: Poměr sledovaných kategorií agendy PMS Most za rok 2006**

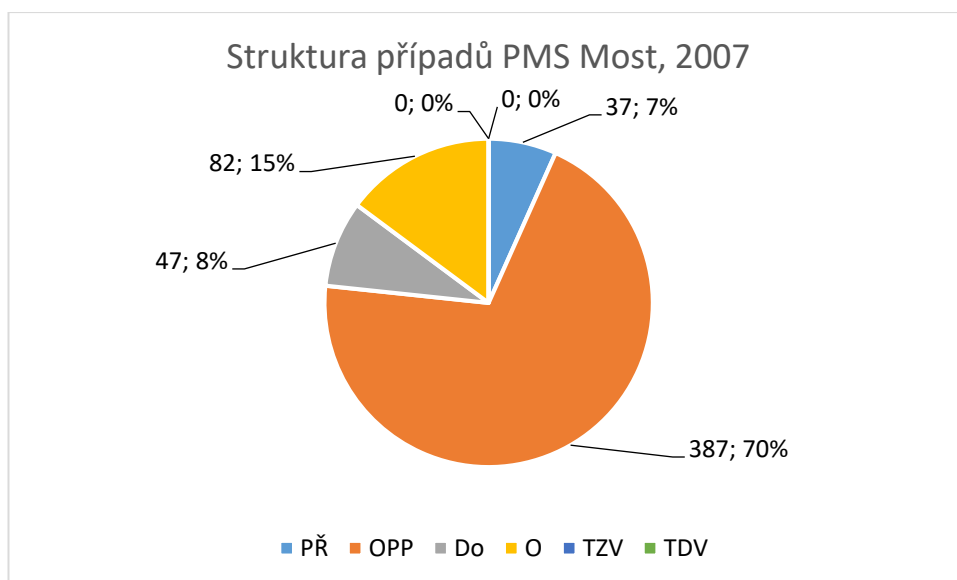


**Graf 21: Poměr případů PMS Most za rok 2006**

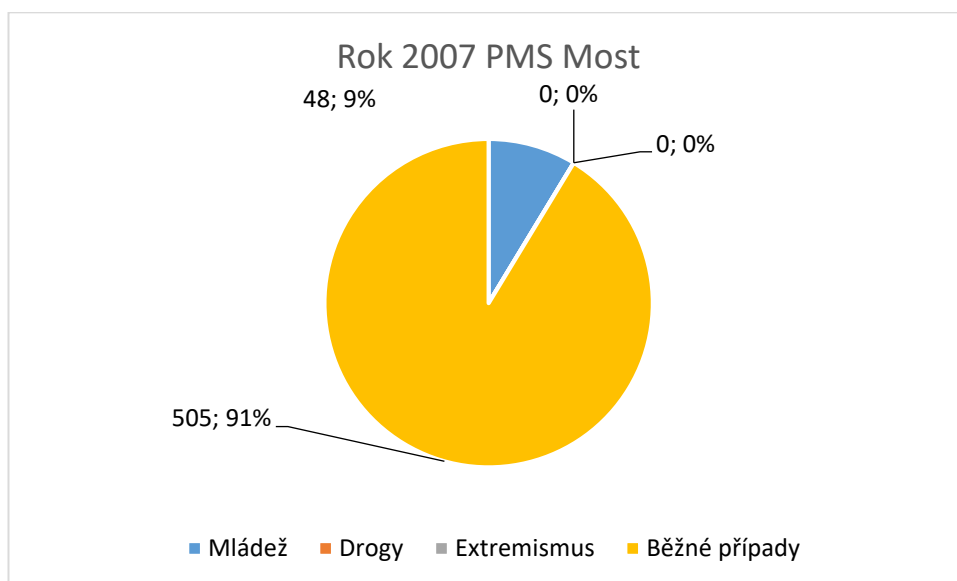


Rok 2006 nebyl z pohledu sledovaných kategorií ničím výjimečný, lze však konstatovat, že běžné případy získaly na jednoznačné převaze co do celkových hodnot, stejnou skutečnost se projevuje i stran trestu obecně prospěšných prací.

**Graf 22: Poměr sledovaných kategorií agendy PMS Most za rok 2007**

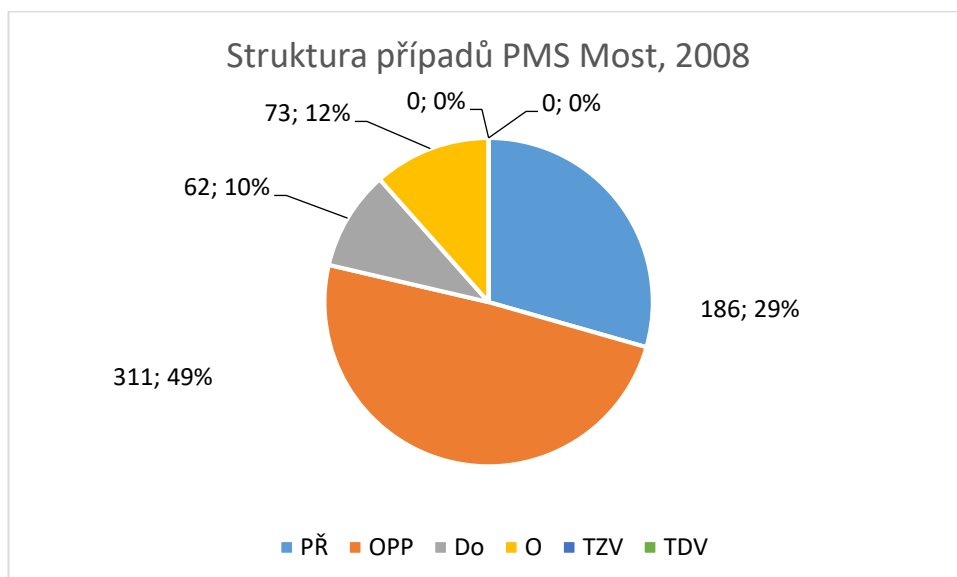


**Graf 23: Poměr případů PMS Most za rok 2007**

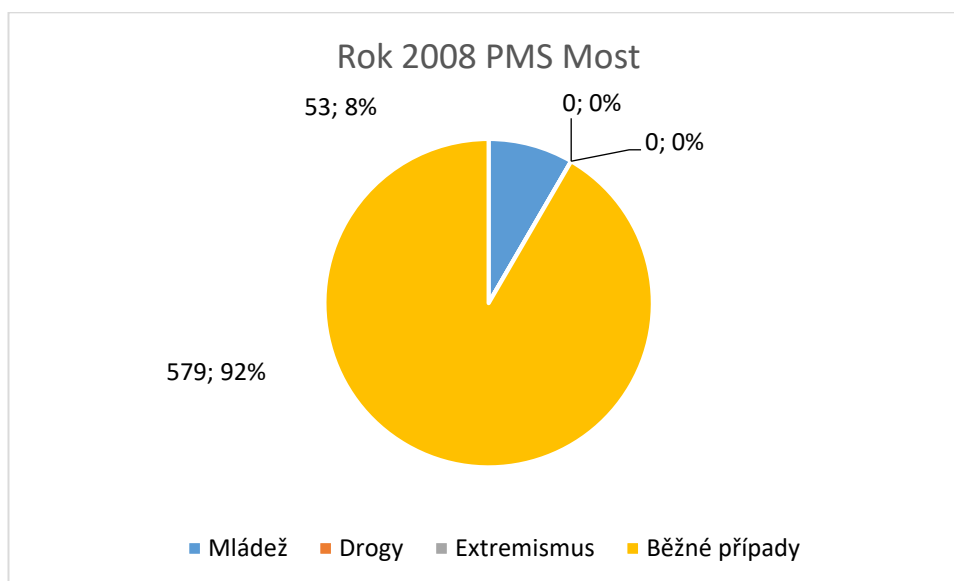


I rok 2007 se výrazně neprojevil disproporcí oproti předchozím letům. Je pozoruhodné, že běžné případy byly vykázány v 91 % všech případů, což je stejná hodnota jako v předchozím roce, stejně jako u delikvence spáchané mladistvými, kde i zde je procentuální vyjádření shodné.

**Graf 24: Poměr sledovaných kategorií agendy PMS Most za rok 2008**

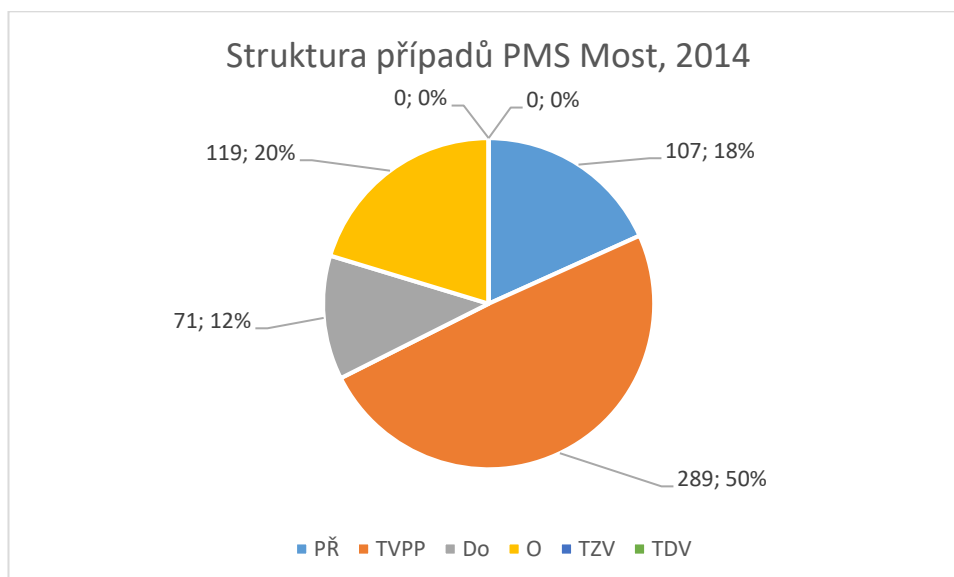


**Graf 25: Poměr případů PMS Most za rok 2008**



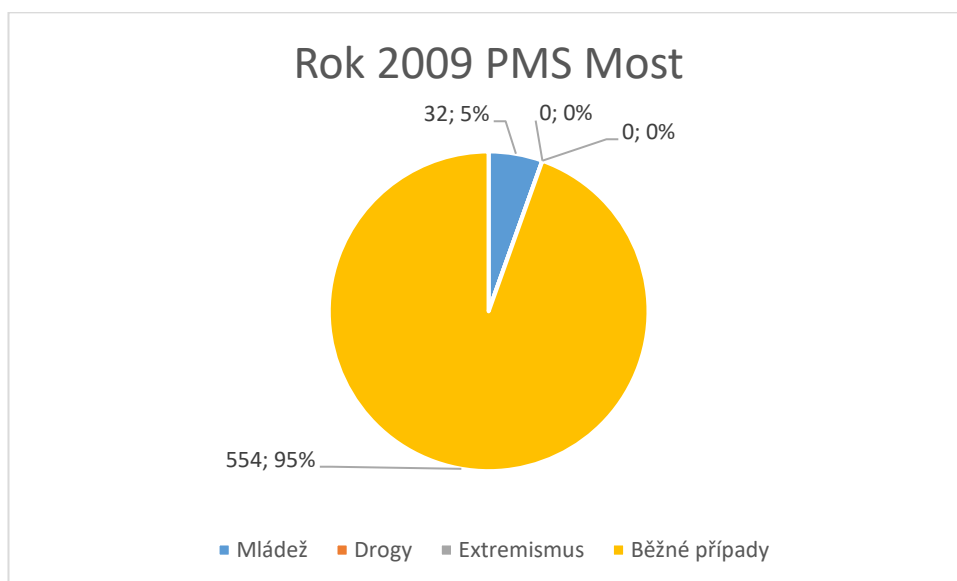
Období roku 2008 seznalo pouze mírné proměny. Běžné případy si „polepšily“ o 1 %, podíle mládeže se naopak o 1 % snížil. Hodné zaznamenání jsou však spisy z oblasti přípravného řízení, zde totiž došlo k zásadnějšímu nárůstu oproti předchozímu roku, a to o celých 22 %.

**Graf 26: Poměr sledovaných kategorií agendy PMS Most za rok 2009**



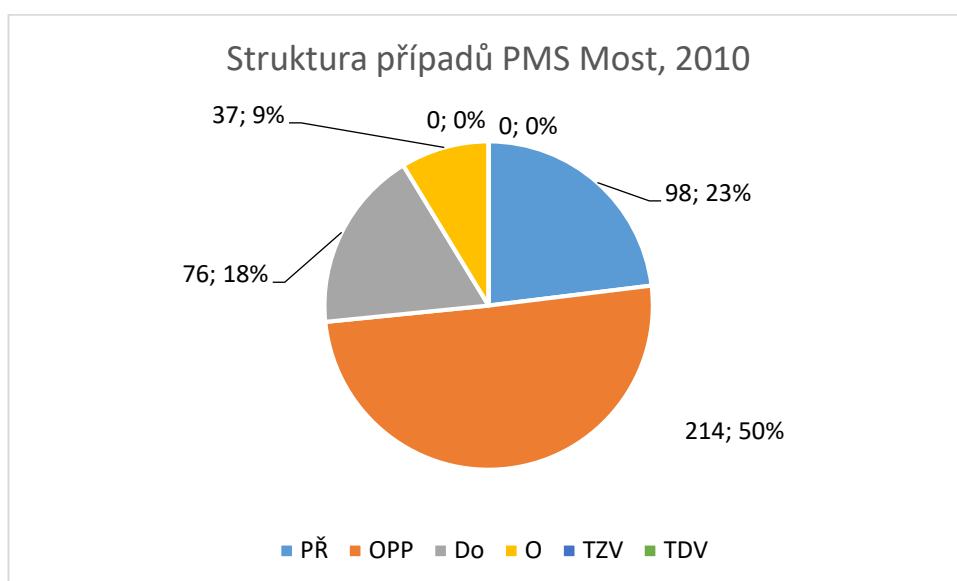


**Graf 27: Poměr případů PMS Most za rok 2009**

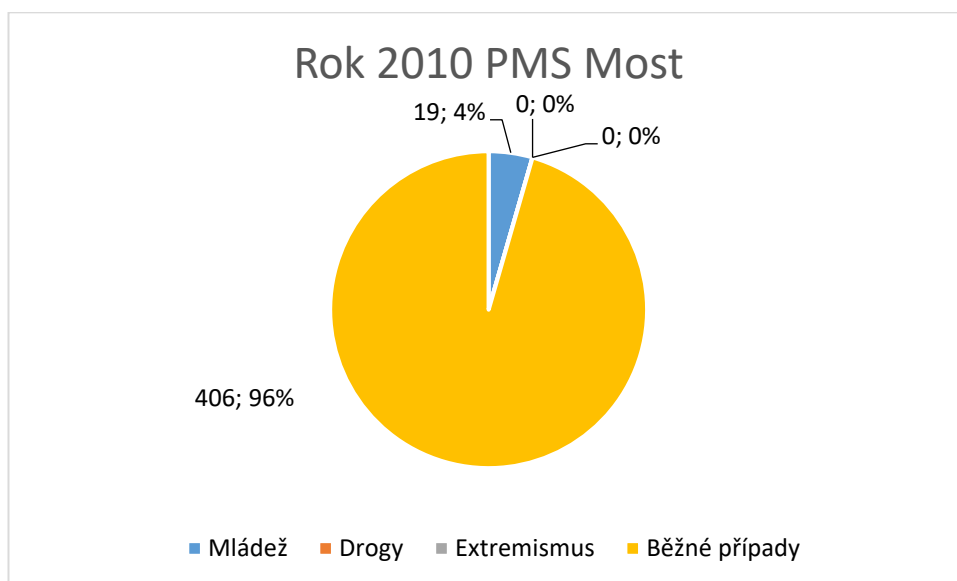


Celá polovina z nápadu za roku 2009 spadá do oblasti trestu obecně prospěšných prací. Běžné případy, jejichž struktura, jak již bylo zmíněno, uniká detailnějšímu zpracování, zabraly rozhodující část celkového počtu případů či spisů. Delikty spáchané mladistvými zabraly celých 5 %, což je snížení téměř na polovinu ve srovnání s předcházejícími lety.

**Graf 28: Poměr sledovaných kategorií agendy PMS Most za rok 2010**

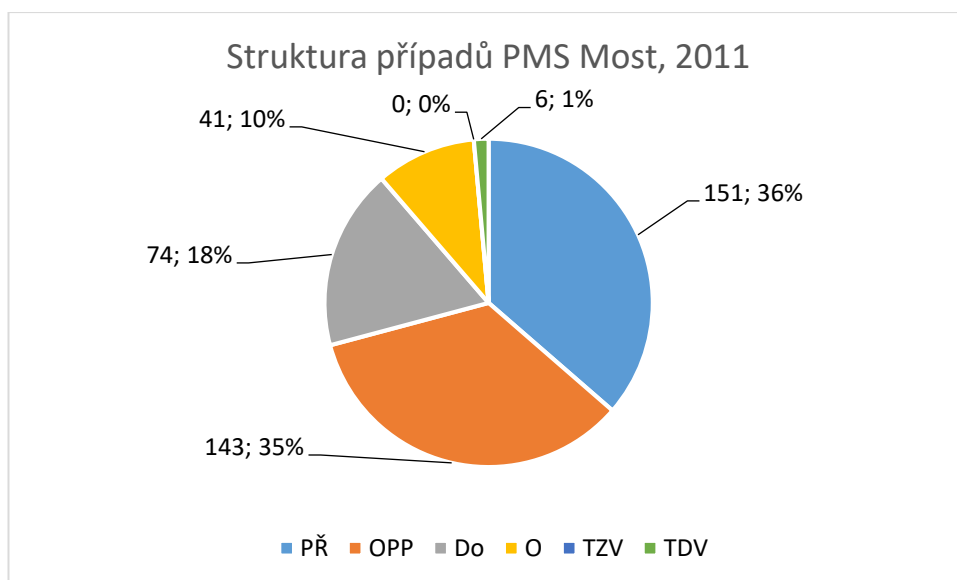


**Graf 29: Poměr případů PMS Most za rok 2010**

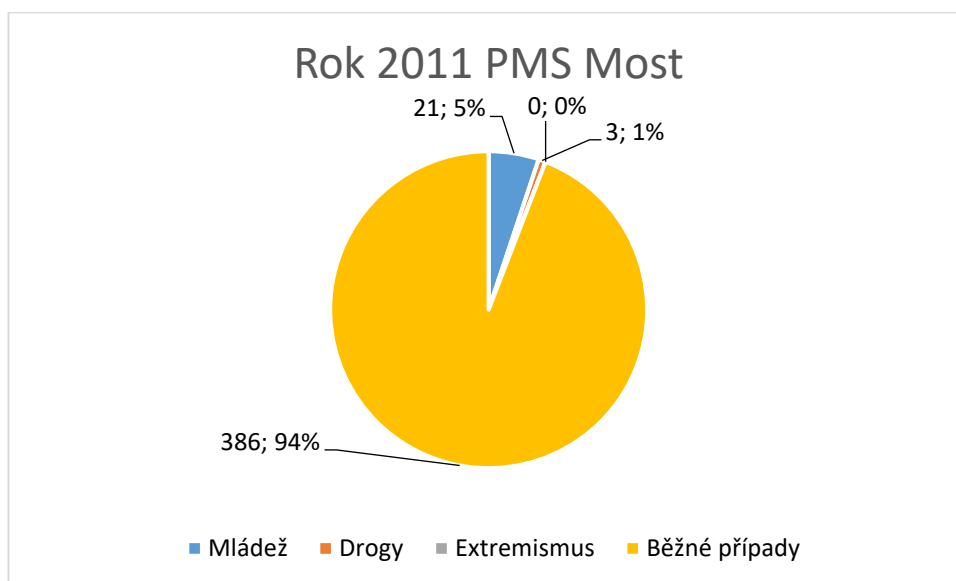


V roce 2010 je hodný pozornosti vzestup udělování dohledů, tresty obecně prospěšných prací si podržely poloviční podíl. Běžné případy pokračovaly v pervazivním trendu, zatímco mírné snížení doznaly přečiny, jichž se dopustili mladiství.

**Graf 30: Poměr sledovaných kategorií agendy PMS Most za rok 2011**

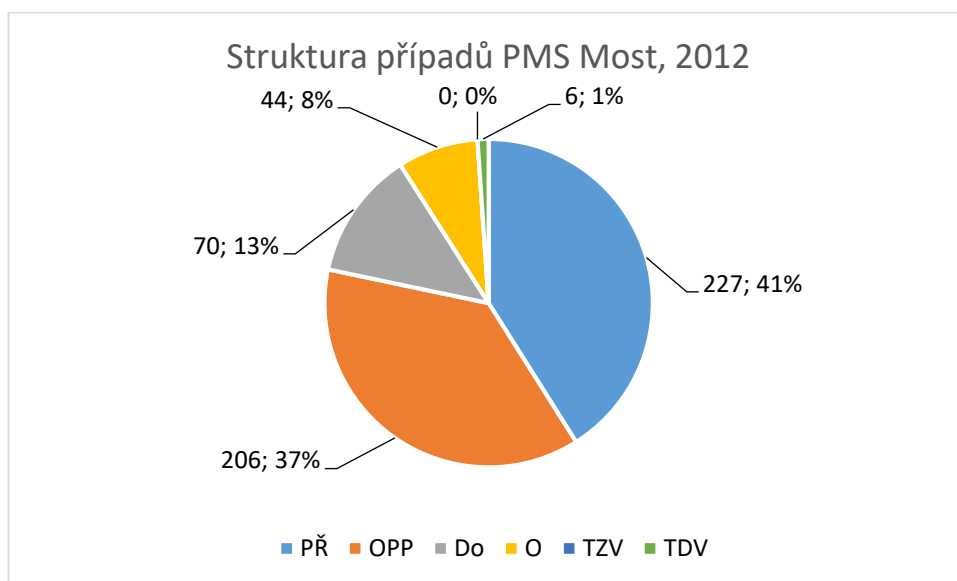


**Graf 31: Poměr případů PMS Most za rok 2011**

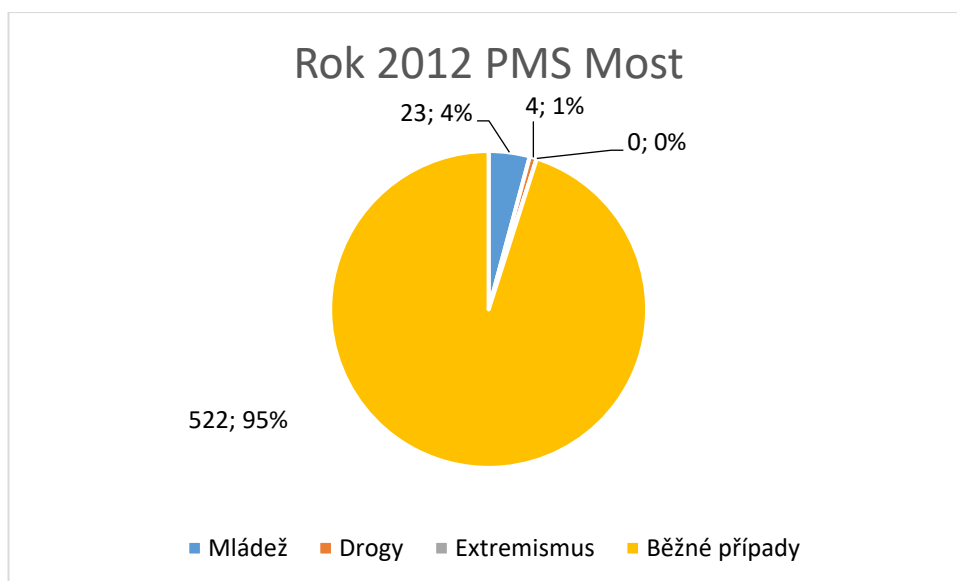


Z pohledu sledovaných proměnných se rok 2011 výrazně podepsal do sledovaných trendů. Nejenže se poprvé objevily tresty domácího vězení, a to v celkově 6 případech, ale také se zásadněji přeskupil poměr ostatních sledovaných kategorií. Nejvýrazněji se to projevilo u snížení trestů obecně prospěšných prací, kde došlo k propadu o celých 15 %. Tyto údaje mohou korelovat s tím, že v tomto roce se objevily i tři případy řešení v souvislosti s užíváním drog. A to i z toho důvodu, že do roku 2009 nemohl být trest TDV uložen.

**Graf 32: Poměr sledovaných kategorií agendy PMS Most za rok 2012**

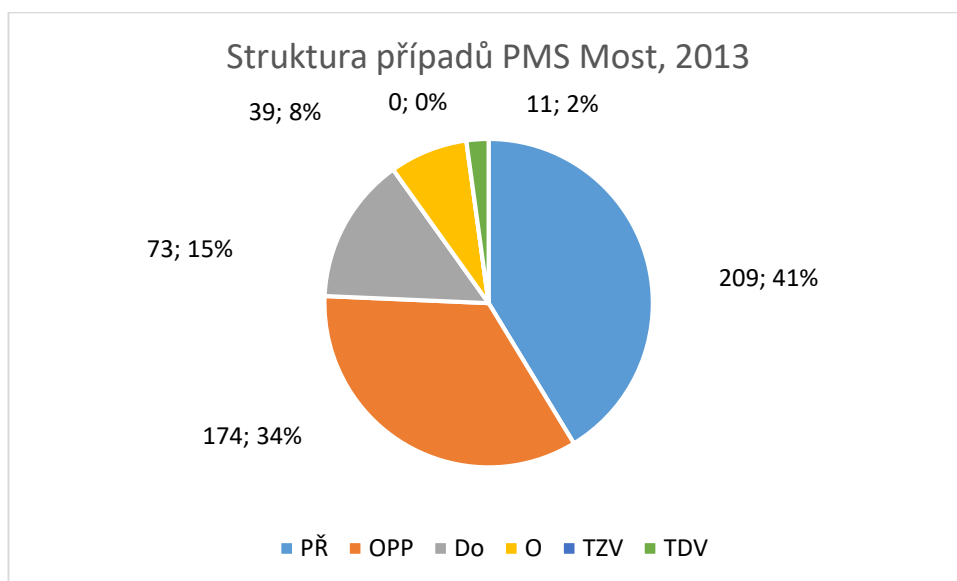


**Graf 33: Poměr případů PMS Most za rok 2012**

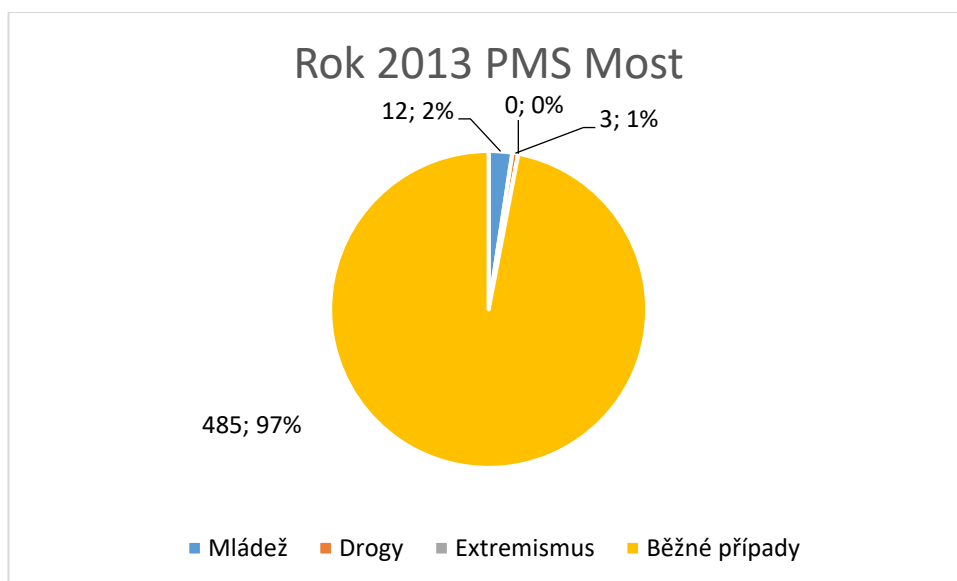


Fakt, že předchozí rok 2011 byl jistým přelomem, lze vypožorovat i v roce 2012 a 2013. Přípravná řízení si na úkor trestů obecně prospěšných prací zabrala výraznější podíl a počet trestů domácího vězení kopíroval předchozí rok. Stran drogové delikvence byly řešeny 4 případy, běžné případy pokračovaly v dominantním postavení.

**Graf 34: Poměr sledovaných kategorií agendy PMS Most za rok 2013**

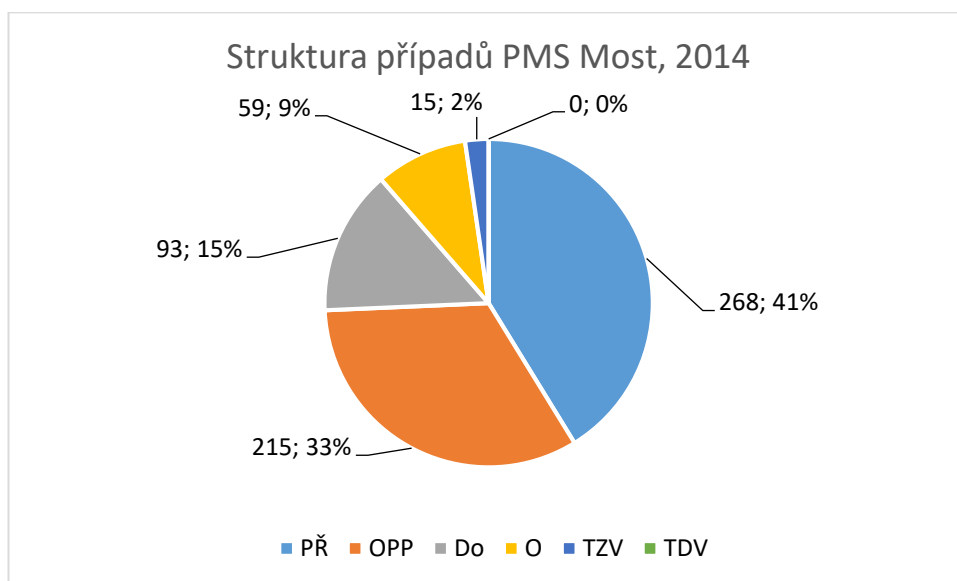


**Graf 35: Poměr případů PMS Most za rok 2013**

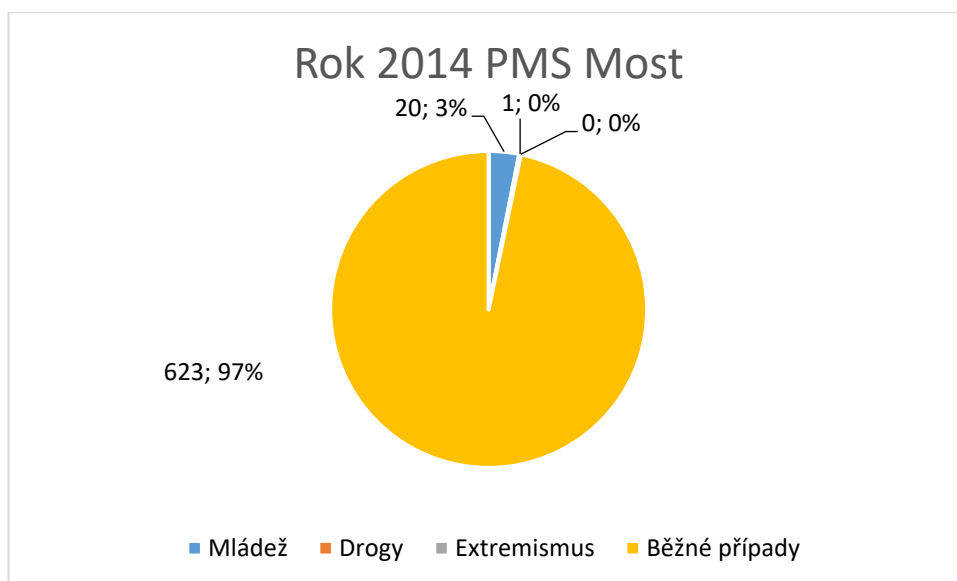


Trest domácího vězení byl uplatněn v historicky rekordním počtu 11 případů či spisů. Přeskupení v ostatních oblastech to výrazněji nepoznamenalo a lze hovořit o nastoupeném trendu. Běžné případy nabyly historického maxima a to 97 % při 485 případech. Drobné snížení u drogové delikvence odpovídá vývoji z posledních let.

**Graf 36: Poměr sledovaných kategorií agendy PMS Most za rok 2014**



**Graf 37: Poměr případů PMS Most za rok 2014**

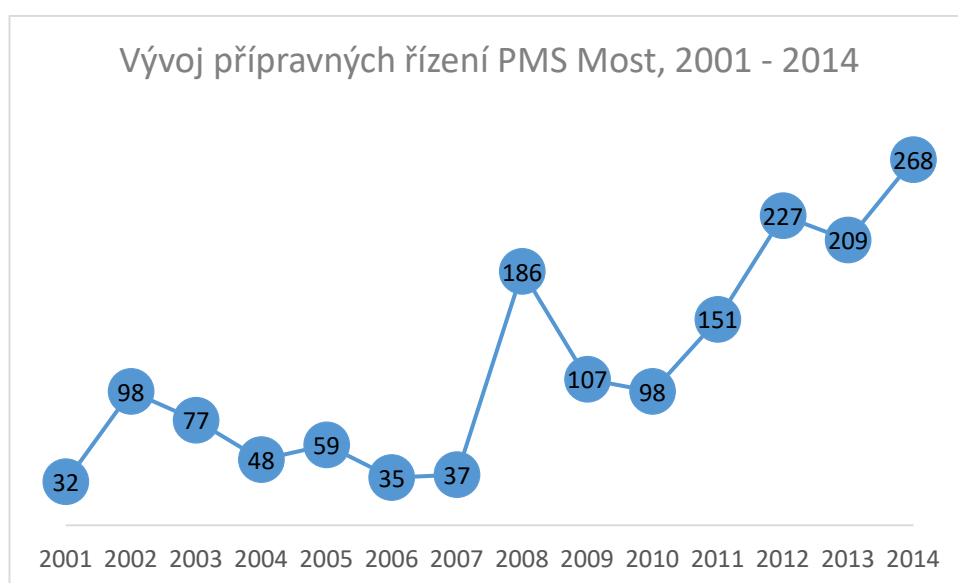


Rok 2014 je jakožto poslední zaznamenaný rok možným náznakem budoucího trendu jak co do poměru mezi jednotlivými sledovanými kategoriemi, tak co do nápadu u udělování vykazovaného, ale doposud nepoužitého alternativního trestu zákazu vstupu. Ten byl uplatněn v celkovém počtu 15 případů či spisů. Zda se jedná o jeden z dalších přelomů, co se budoucího vývoje týká, lze jen těžko tvrdit bez nebezpečí spekulací, může totiž souviset např. s novou typologizací a rozhodováním orgánů činných v trestním řízení. Rovněž se zde může projevat změněná politika v rámci samotného střediska

PMS Most. Tyto skutečnosti je však možné potvrdit či vyvrátit až zpracováním dalších údajů za následující roky.

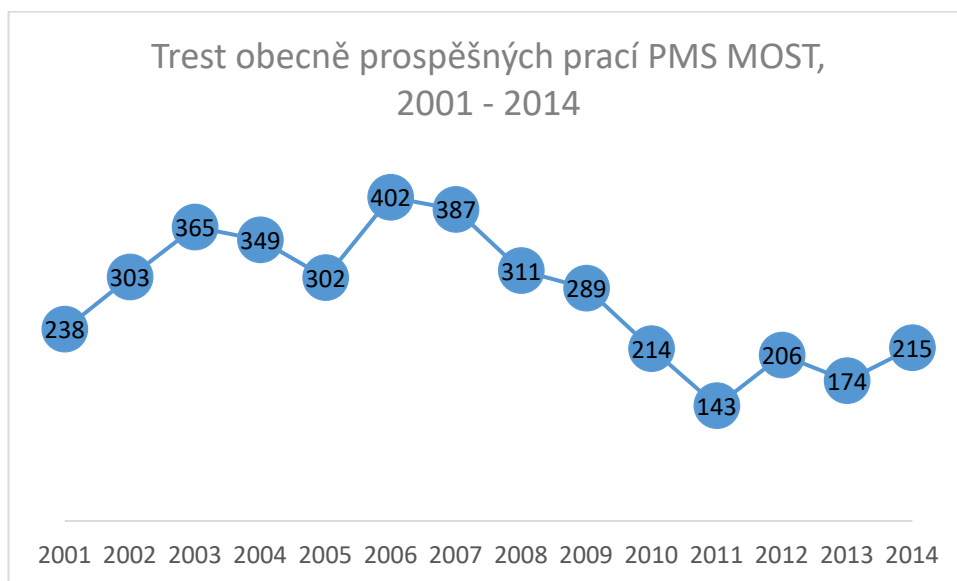
Poté, co jsme se věnovali vývoji partikulárních oblastí, pokusme se nyní zachytit trendy jednotlivých typů deliktů. Nejprve přistupme k vývoji počtu přípravných řízení. Zde se totiž nejvíce projevuje korelace s celkovým nápadem případů u PMS Most.

**Graf 38: Vývoj nápadu přípravných řízení PMS Most ve sledovaném období 2001 – 2014**



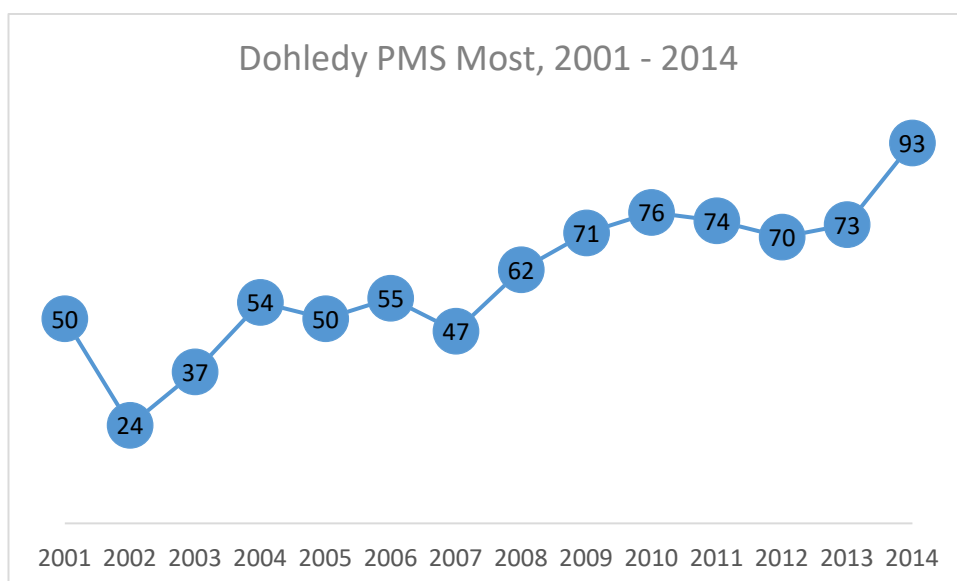
Zde lze jednoznačně konstatovat, že celkový počet evidovaných spisů/případů u PMS MOST zásadním způsobem kopíruje celkový počet přípravných řízení u této pobočky PMS, přičemž ale u dalších sledovaných proměnných tento trend vysledovat nelze.

**Graf 39: Vývoj nápadu trestu obecně prospěšných prací PMS Most ve sledovaném období 2001 – 2014**



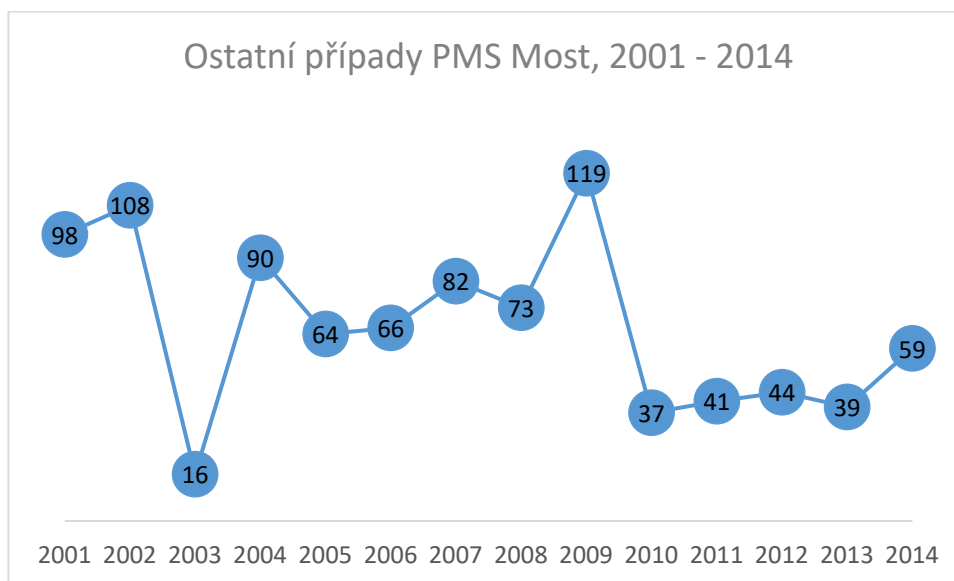
Tresty obecně prospěšných prací, jak vyplývá z výše uvedeného grafu, zaznamenaly zhruba v první polovině sledovaného období dva výraznější nástupy. Nicméně jsou v posledních zhruba sedmi letech na evidentním ústupu s mírným, skokovým nárůstem v předcházejících letech. Jak lze ale vidět ze srovnání s počtem dohledů, ty prodělávají klíčový nárůst, přičemž lze předpokládat, že tato forma alternativních trestů bude využívána hojněji a tento trend bude i nadále pokračovat.

**Graf 40: Vývoj nápadu dohledů PMS Most ve sledovaném období 2001 – 2014**





**Graf 41: Vývoj nápadu ostatních případů PMS Most ve sledovaném období 2001 – 2014**



Ještě detailněji zpracovaná data nejsou k dispozici, tudíž je možné jen velmi zhruba poznamenat, že ostatní případy, do nichž spadá převážně zapojování se klientů PMS do jednotlivých projektů, zrcadlí vývoj ve třech hlavních sledovaných kategoriích alternativních trestů.

#### **4.2 Zhodnocení výstupů**

Viděli jsme, jakým způsobem doposud probíhal vývoj případů či spisů u PMS Most. Za dobu fungování od roku 2001 lze zaznamenat několik trendů, které jsme se pokusili ukázat na partikulárních grafech se zpracovanými daty, která jsou aktuálně k dispozici. Byť je okres Most co do fungování PMS nejvytěžovanější spádovou oblastí, celkově se v hrubém shrnutí nijak zásadně nevymyká vývoji PMS celé České republiky. Celkový nápad se za PMS Most zatím drží pod hranicí 700 případů či spisů, jejich struktura se začala výrazněji proměňovat až v posledních letech, a to především co do forem používaných alternativních trestů. Některé výkyvy v příslušných letech se pak týkaly především drogové problematiky, přičemž proměnlivé jsou údaje delikty, kterých se doposud dopouštěli mladiství. Vzestupný trend byl potvrzen pouze u alternativního trestu dohledů, které jsou pouze ukládány k nějakému trestu či opatření, jejichž zpracování a rozkrytí důvodů by zasloužilo podrobnější zpracování, pro které však

nemáme k dispozici potřebné údaje. Některé výjimky z trendů se týkají parciálních nástupů v oblasti extremismu, resp. trestů zákazu vstupu. Potvrzení či vyvrácení možného vývoje v těchto oblastech je však záležitostí zpracování dat za následující rok. I na základě konzultací s vedoucí střediska PMS Most, Mgr. Jarolímovou je nicméně možné konstatovat, že kapacity pracovníků jsou již delší dobu překračovány a v této oblasti by PMS Most potřeboval personální posílení.

## 5. SHRNU TÍ A ZÁVĚR

Za téma předkládané práce byla zvolena problematika probační a mediační služby na příkladu střediska Most v letech 2001 až 2014. Otázku PMS považujeme za jednu z klíčových podob či forem jak represivní, tak především preventivní politiky směřující ke zmírňování dopadů sociálně patologických jevů a na ně vázané kriminality. Jelikož je okres Most a na jeho území působící pracoviště PMS jednou z nejvíce viditelných spádových oblastí, bylo potřeba zdůvodnit výběr tématu. Toto vymezení bylo stanoveno ze dvou propojených důvodů. Zaprvé jsme se chtěli zaměřit na oblast, o které máme místní znalost a můžeme ji při psaní práce využít. Zadruhé bylo potřeba respektovat povahu a dostupnost použitelných dat, možnosti týkající se jejich zpracování a zároveň vyhovující propojení s teoretičtěji zaměřenými partiemi předkládané práce.

V práci jsme se tak pokusili zaměřit jak na teoretické zázemí problematiky PMS, tak na její praktickou, legislativně zaštitěnou praxi včetně dopadů právě v lokalitě Most a blízkém okolí. V tomto ohledu nám zásadním způsobem pomohlo pracovat s postřehy a podklady dodanými vedoucí střediska PMS v Mostě paní Mgr. Jarolímovou. I díky ní jsme mohli provést návaznost právě uvedených částí a postupně se zaměřit na jejich vysvětlení i s náznakem interpretace statisticky zpracovaných údajů.

Postupně jsem tak v jednotlivých krocích vysvětlili vlastní motivaci k sepsání této práce. Ozřejmili jsme důležitost námi probíraného tématu, a to jak z hlediska v současnosti fungujícího právního prostředí, tak z hlediska teoretických přístupů, které jsou k otázce probace a mediace zastávány. Definování či vymezení klíčových pojmů bylo nutnou, avšak nikoliv jedinou podmínkou pro možnost zpracování samotného tématu. Jsme totiž přesvědčeni, že obeznámenost laické i poučené veřejnosti s tímto tématem není tak bohatá a erudovaná, jak by mohlo stran tradice PMS na našem území vypadat. Přitom samotné dopady agendy PMS v rámci České republiky i jednotlivých středisek se výrazně podepisuje do oblastí represivních i preventivních programů, které se alternativních trestů týkají. Poučenost veřejnosti by tak mohla zásadním způsobem přispět k efektivitě PMS, jelikož nezřídka se stává, že nedílnou součástí činnosti probačních úředníků je právě samotné vysvětlování podstaty, smyslu a dílčích kroků PMS, včetně výhod a možností uplatnění nebo využití. V případě, že by o institutu alternativních trestů a jejich pozici uvnitř české legislativy existovalo vyšší povědomí, úvodní partie agendy probačních úředníků by mohly být rychleji přeneseny na procesní

úkony a vést tak k zefektivnění činnosti PMS jako celku. K podchycení teoretických východisek a aktuálních diskusí byly využity prameny odborné literatury a právních dokumentů. Sladění těchto podkladů mělo sloužit k lepšímu propojení z povahy lišících se uchopení otázek spojených s PMS. Zároveň pak mělo sloužit k ujasnění oblasti, ve které se po zbytek naší práce budeme pohybovat.

Veškeré pokusy o zachycení jakýchkoliv trendů týkající se statistického vývoje sledovaných témat, proměnných nebo faktorů si nutně musí poradit s několika úskalími. Ze samotného charakteru statistického zpracování dat vyplývají minimálně dvě skutečnosti, které je třeba brát po celou dobu v potaz. Předně si autor či autoři musí být vědomi limitů týkajících se dostupnosti informací, potažmo dat. Nelze tedy předpokládat, že jakémukoliv zpracování neunikne jediná důležitá proměnná nebo faktor, které by mohly klíčovým způsobem promluvit do výsledného zpracování. Důvody mohou být různé. Ať jde o samotnou dostupnost dat, která je zapříčiněna tím, jak jsou jednotlivé kazuistiky zpracovávány a následně kategorizovány, existuje i celá řada případů, jež se svou povahou přísnějšímu či detailnějšímu zpracování vzpírají. Navíc do případů nebo spisů zasahují další orgány činné v trestním řízení, přičemž jednotlivé případy jsou posuzovány v rámci platné legislativy a posuzovány případ od případu. Samotné spisy vedené pod hlavičkou dílčích středisek odrážejí jak povahu právního prostředí, tak kapacitní možnosti daného střediska. V práci jsme se zmínili, že v současnosti je PMS Most v oblasti personálního zázemí notně poddimenzována. Nelze tak vyloučit, že by podrobnější vedení spisů jednotlivých klientů bylo možné, byť neexistuje unifikovaná předloha pro jejich vedení, kdyby to kapacitní omezení povolovala. K tomu je vhodné připočíst, jakým způsobem jsou vykazovány údaje ve statistických zpracováních PMS po celé republice. Pakliže jsou sledovány proměnné týkající se trestné činnosti mladistvých, delikty spojené s drogami a extrémismem, respektive rasově motivovanými činy, zavádění nových sledovaných kategorií by znemožňovalo porovnání zkoumaného střediska PMS právě s celorepublikovými trendy.

I kdyby bylo možné vyzískat veškerá dostupná data a podklady, druhým úskalím klíčové povahy je pak fáze interpretační, která je vždy notně subjektivní a může se zaměřit pouze na dílčí faktory nebo trendy. Je zásadní zdůraznit, jak samotná interpretační část naráží na skutečnost, že vždy může jít pouze o naznačení určitého vývoje nebo zpětný výklad. V těchto i dalších případech je možné pouze se pokusit o zobecnění na bázi korelačního propojení jednotlivých údajů, kauzální vztahy je prakticky nemožné zachytit,

i z toho důvodů, že determinantů ovlivňující výstupy samotné jsou dvojí povahy. Známé faktory přímo či nepřímo působící na nápad případů či spisů se pohybují v rovině předpokladů. Míra nezaměstnanosti, vzdělanostní struktura a jiné patří právě mezi známé determinanty. Jak spolupůsobí a dopadají na průběžné výsledky je však i nadále předmětem výkladů a sporů. Navíc se tyto faktory dynamicky proměňují společně s celkovými geopolitickými charakteristikami příslušné populace a nelze tedy být aktuálně shrnout, v jakém rozsahu se na výstupech za jednotlivé roky či období projeví. Daleko podstatnější může i v tomto ohledu být fakt, že zároveň existuje předpoklad o další oblasti determinantů, jejichž vliv je nezanedbatelný, ale o kterých neexistuje shoda, jak a zhruba v jaké míře přispívají v konečném výsledku ohledně sledovaných kategorií. Nejen že tedy nevím, jak působí, ale taktéž není jasné, za jakých podmínek se projevují, jaká je jejich povaha, jestli některé proměnné posilují či oslabují, popřípadě, jak přispívají nebo nepřispívají k samotné politice PMS. Lehce jsme se této předjímané oblasti dotkli, abychom naznačili, že celkový obraz nemůže být ze své podstaty úplný. Neměli bychom zapomenout doplnit, že unifikace činnosti jednotlivých středisek probíhá po liniích legislativy a posílání PMS včetně sledovaných kategorií, ale možnosti, přístupy a úspěšnost jednotlivých středisek podléhají místním charakteristickým podmínkám. Tento zdánlivě triviální fakt se však může značně odrážet v tom, jak je působení těchto středisek z krátkodobého, střednědobého i dlouhodobého hlediska vnímáno v kontextu České republiky. Je totiž dobré mít na paměti, jak se sociodemografická struktura partikulární populace projevuje nejen do agendy střediska PMS, ale rovněž do nutnosti zvýšení nebo posílení jeho kapacity, utužení spolupráce mezi blízkými spádovými oblastmi a v neposlední řadě také do toho, jak je výkon PMS vnímán veřejností. V neposlední řadě je důležité zmínit, že i samotná snaha o zasazení do kontextu podléhá dalším omezením a včetně výkladu nebo i pokusů o zachycení budoucích trendů nemůže být vyčerpávající a je vždy parciální.

V části, v níž jsme zmiňované údaje zpracovali do podoby vybraných grafů, respektive skupin grafů, jsme se postupně věnovali souhrnnému nápadu případů či spisů v rámci sledované oblasti, vyššího územně-správního celku Ústeckého kraje, a nakonec i České republiky. Hrubá data nám měla pomoci pochopit to, jaký je celkový stav zpracovávaných případů ve sledovaném období 2001 až 2014. Zde jsme seznali, že existuje silná provázanost vytížení PMS Most s Ústeckým krajem i celou Českou republikou. Následně jsme přistoupili k podrobnějšímu zachycení nápadů za zmíněné územně správní celky po jednotlivých letech. Tato část nám ukázala, že okres Most si

stabilně udržuje podíl mezi 1 a 2 % z celkového republikového nápadu, vysloveně extrémní nebo skokové nárůsty nebo poklesy se v kontextu sledovaných oblastí najít nepodařilo. Pak už jsme se dostali k tradičně hojně sledovaných a vykazovaných kategorií trestné činnosti mladistvých, přečinů spojených s konzumací drog a rovněž extrémisticky nebo rasově motivovanými činy. U okresu Mostu se ukázal pozvolný pokles podílu mladistvé delikvence, nárazové přírůstky extrémismu a v posledních letech i počitatelný nárůst drogami zapříčiněné trestné činnosti. V poslední fázi naší práce došlo k podchycení struktury případů dle toho, jakých alternativních trestů se jednotlivé delikty dočkaly. Výrazným trendem je relativně ostrý nástup nařízených dohledů, stabilní je pak vývoj v oblasti trestu obecně prospěšných prací, které jsou PMS Most uplatňovány ve značné míře a fakt, že je tato míra vskutku ustálená, může vypovídat o jejich efektivitě.

Zdali se v budoucnu potvrdí výskyt nějakého dlouhodobějšího trendu, lze pouze předpokládat. Již nyní je ale jasné, že v sumě se počet případů či spisů, to znamená celkový nápad agendy PMS, místně i celostátně pozvolna zvyšuje. Tento trend vypovídá o několika skutečnostech. Jednak jsou alternativní tresty využívány častěji než v předchozích letech. Jak jsme se zmínili, platí to místně i v rámci celé České republiky. Nepřímo s tím souvisí skutečnost, že využívání alternativních trestů postupně získává či posiluje svou důvěryhodnost. Nesmíme zapomínat, že v českém prostředí se jedná o institut relativně mladý. PMS tak v důsledku získává pevnější pozici, což ale v současnosti i do budoucna zvyšuje nároky na personální zázemí a rovněž detailnější rozpracování legislativy, zintenzivnění spolupráce a programů nebo projektů dlouhodobějšího charakteru, stejně jako vzájemnou směnu zkušeností. Všechny tyto aspekty pak přinášejí zvýšené požadavky na profesionalizaci, jež na sebe s velkou pravděpodobností naváže i zvýšené povědomí o této problematice napříč republikou.

V naší práci jsme se pokusili vymezit problematiku probace a mediace. Šlo nám nejen o to zachytit klíčové momenty této oblasti, v níž jsou prostřednictvím alternativních trestů sledovány preventivní a resocializační motivy, ale rovněž možnosti využití tohoto typu trestů tam, kde existuje zvýšená šance aktuálně i s výhledem do budoucna zmírňovat dopady dílčích páchaných deliktů a podílet se na předcházení recidivě. Pakliže bylo na počátku snahou přiblížit problematiku PMS i široké veřejnosti, na konkrétních příkladech doložit její výstupy a vytvořit taktéž podklad, který svou povahou může být v budoucnu dále rozpracován nebo sloužit jako vhodný vstupní podklad pro zaměření se na parciální témata, byl náš záměr v podstatné míře naplněn.

## POUŽITÉ ZDROJE

### Literární zdroje

1. HOLÁ, Lenka 1964-. *Mediace a Možnosti Využití v Praxi*. Vol. Vydání 1. 512 stran, 2013.
2. ———. *Mediace v Teorii a Praxi*. Vol. Vyd. 1. 270 s. Praha: Grada, 2011.
3. JANOTOVÁ, Magda. *Mediace*. 152 s. Praha: Ústav práva a právní vědy, 2014.
4. MATOUŠEK, Oldřich 1947-. *Metody a Řízení Sociální Práce*. Vol. Vyd. 1. 380 s. Praha: Portál, 2003.
5. ŠÍŠKOVÁ, Tatjana. *Facilitativní Mediace. Řešení Konfliktu Prostřednictvím Mediátora*. Praha: Portál. 2017.
6. RŮŽIČKOVÁ, Taťána. *Systém vzdělávání v probační a mediační službě české republiky*, s. 25, obhájená BP, UPOL, Filozofická fakulta, Katedra Sociologie a Andragogiky, 2011.
7. ŠTERN, Pavel 1966-, Lenka Ouředníčková, and Dagmar Doubravová. *Probace a Mediace Možnosti Řešení Trestných Činů*. Vol. Vyd. 1. 212 s. Praha: Portál, 2010.
8. TROJANOVÁ, Denisa. *Pokrytí oblastí prevence vybraných sociálně patologických jevů v ústeckém kraji*, s. 14, obhájená absolventská práce, VOŠ ekonomická, sociální a zdravotnická, Obchodní akademie, Střední pedagogická škola a Střední zdravotnická škola, Most, příspěvková organizace, 2016.
9. VETEŠKA, Jaroslav 1973-. *Mediace a Probace v Kontextu Sociální Andragogiky*. Vol. Vydání první. 251 stran, 2015.

### Elektronické zdroje

1. Statistika výkaz č. 2 – porovnání dle místa spáchání,“ Statistické přehledy kriminality za rok 2016, Portál Policie České republiky, online [cit. 09-04-2017] Dostupné z WWW: <http://www.policie.cz/clanek/statisticke-prehledy-kriminality-za-rok-2016.aspx> (kontrolováno dne 10. 2. 2017).
2. PMS ČR. Parole – podmíněné propuštění z výkonu trestu odnětí svobody, online [cit. 09-04-2017] Dostupné z WWW: <https://www.pmscr.cz/parole-dohled-nad-podminene-propustenymi/>
3. PMS ČR. Probace, online [cit. 09-04-2017] Dostupné z WWW: <https://www.pmscr.cz/probace-dohled-nad-podminene-odsouzenymi/>
4. MĚSTO Most. Katalog sociálních služeb, MOST oficiální web města, online [cit. 09-04-2017] Dostupné z WWW: <http://www.mesto-most.cz/vismo/kss.asp>



5. PMS ČR. Křehká šance II, online [cit. 09-04-2017] Dostupné z WWW:  
<https://www.pmscr.cz/krehka-sance-ii/>
6. PMS ČR. Statistiky, online [cit. 09-04-2017] Dostupné z WWW:  
<https://www.pmscr.cz/statistiky-2/>
7. PMS ČR. Probační dohled, informační leták, online [cit. 09-04-2017] Dostupné z WWW: <https://www.pmscr.cz/probace-dohled-nad-podminene-odsouzenymi/>

#### **Legislativní dokumenty**

1. ČESKO. Zákon č. 40/2009 Sb. trestní zákoník. In: *Úplné znění č. 1143, Trestní předpisy* Ostrava : Sagit 2016. 447 s. ISBN 978-80-7488-174-9
2. ČESKO. Zákon č. 218/2003 Sb., zákon o soudnictví ve věcech mládeže. In: Sagit online [cit. 09-04-2017] Dostupné z WWW: <http://www.sagit.cz/info/sb03218>.
3. ČESKO. Zákon č. 45/2013 Sb., zákon o obětech trestných činů. In: Portál veřejné správy [cit. 09-04-2017] Dostupné z WWW:  
<https://portal.gov.cz/app/zakony/download?idBiblio=79472&nr=45~2F2013~20Sb.&ft=pdf>.
4. ČESKO. Zákon č. 257/2000 Sb., o Probační a mediační službě a o změně zákona č. 2/1969 Sb., o zřízení ministerstev a jiných ústředních orgánů státní správy České republiky, ve znění pozdějších předpisů, s. 2. [cit. 09-04-2017] Dostupné z WWW:  
<https://portal.gov.cz/app/zakony/download?idBiblio=49576&nr=257~2F2000~20Sb.&ft=pdf>
5. ČESKO. Statut probační a mediační služby, s. 1. [cit. 09-04-2017] Dostupné z WWW:  
[https://www.pmscr.cz/download/02\\_STATUT\\_PMSCR\\_aktual\\_2008.pdf](https://www.pmscr.cz/download/02_STATUT_PMSCR_aktual_2008.pdf)
6. ČESKO. Systém dalšího vzdělávání pracovníků Probační a mediační služby, online [cit. 09-04-2017] Dostupné z WWW: <https://www.pmscr.cz/system-dalsiho-vzdelavani-pracovniku/>.

#### **Ostatní zdroje**

1. PMS Most. *Bilanční zpráva Probační a mediační služby do roku 2015 středisko Most*, 2015.



## SEZNAM GRAFŮ

Graf 1: Úhrnný nápad případů/spisů PMS Most za sledované období let 2001 – 2014 .	33
Graf 2: Úhrnný nápad případů/spisů PMS Ústecký kraj za sledované období let 2001 – 2014.....	34
Graf 3: Úhrnný nápad případů/spisů PMS Česká republika za sledované období let 2001 – 2014.....	34
Graf 4: Úhrnný počet případů delikvence mládeže PMS Most za sledované období let 2001 – 2014.....	36
Graf 5 : Úhrnný počet případů delikvence mládeže PMS Česká republika za sledované období let 2001 – 2014.....	36
Graf 6: Úhrnný počet případů drogové kriminality PMS Česká republika za sledované období let 2001 – 2014.....	37
Graf 7: Úhrnný počet případů drogové kriminality PMS Most za sledované období let 2001 – 2014.....	37
Graf 8: Úhrnný počet případů extremistických trestných činů PMS Česká republika za sledované období let 2001 – 2014.....	38
Graf 9: Úhrnný počet případů extremistických trestných činů PMS Most za sledované období let 2001 – 2014.....	39
Graf 10: Poměr sledovaných kategorií agendy PMS Most za rok 2001 .....	40
Graf 11: Poměr případů PMS Most za rok 2001 .....	41
Graf 12: Poměr sledovaných kategorií agendy PMS Most za rok 2002 .....	41
Graf 13: Poměr případů PMS Most za rok 2002 .....	42
Graf 14: Poměr sledovaných kategorií agendy PMS Most za rok 2003 .....	42
Graf 15: Poměr případů PMS Most za rok 2003 .....	43
Graf 16: Poměr sledovaných kategorií agendy PMS Most za rok 2004.....	43
Graf 17: Poměr případů PMS Most za rok 2004 .....	44
Graf 18: Poměr sledovaných kategorií agendy PMS Most za rok 2005 .....	44
Graf 19: Poměr případů PMS Most za rok 2005 .....	45
Graf 20: Poměr sledovaných kategorií agendy PMS Most za rok 2006.....	45
Graf 21: Poměr případů PMS Most za rok 2006 .....	46
Graf 22: Poměr sledovaných kategorií agendy PMS Most za rok 2007 .....	46
Graf 23: Poměr případů PMS Most za rok 2007 .....	47
Graf 24: Poměr sledovaných kategorií agendy PMS Most za rok 2008 .....	47

Graf 25: Poměr případů PMS Most za rok 2008 .....	48
Graf 26: Poměr sledovaných kategorií agendy PMS Most za rok 2009 .....	48
Graf 27: Poměr případů PMS Most za rok 2009 .....	49
Graf 28: Poměr sledovaných kategorií agendy PMS Most za rok 2010 .....	49
Graf 29: Poměr případů PMS Most za rok 2010 .....	50
Graf 30: Poměr sledovaných kategorií agendy PMS Most za rok 2011 .....	50
Graf 31: Poměr případů PMS Most za rok 2011 .....	51
Graf 32: Poměr sledovaných kategorií agendy PMS Most za rok 2012 .....	52
Graf 33: Poměr případů PMS Most za rok 2012 .....	52
Graf 34: Poměr sledovaných kategorií agendy PMS Most za rok 2013 .....	53
Graf 35: Poměr případů PMS Most za rok 2013 .....	53
Graf 36: Poměr sledovaných kategorií agendy PMS Most za rok 2014 .....	54
Graf 37: Poměr případů PMS Most za rok 2014 .....	54
Graf 38: Vývoj nápadu přípravných řízení PMS Most ve sledovaném období 2001 – 2014.....	55
Graf 39: Vývoj nápadu trestu obecně prospěšných prací PMS Most ve sledovaném období 2001 – 2014.....	56
Graf 40: Vývoj nápadu dohledů PMS Most ve sledovaném období 2001 – 2014.....	56
Graf 41: Vývoj nápadu ostatních případů PMS Most ve sledovaném období 2001 – 2014.....	57

## **SEZNAM ZKRATEK**

1. PMS – Probační a mediační služba
2. OPP – Obecně prospěšné práce
3. PŘ – Přípravné řízení
4. Do – Dohled
5. O – Ostatní (případy)
6. TZV – Trest zákazu vstupu
7. TDV – Trest domácího vězení