

**VYSOKÁ ŠKOLA EVROPSKÝCH A REGIONÁLNÍCH
STUDIÍ, Z. Ú., ČESKÉ BUDĚJOVICE**

BAKALÁŘSKÁ PRÁCE

**NELEGÁLNÍ PĚSTOVÁNÍ MARIHUANY – VÝVOJ
A TRENDY**

Autor práce: Marek Jadlovský DiS.
Studijní obor: Bezpečnostně právní činnost ve veřejné správě
Forma studia: Kombinovaná
Vedoucí práce: JUDr. Josef Rada
Katedra: Právních oborů a bezpečnostních studií

2017

Prohlašuji, že jsem bakalářskou práci vypracoval samostatně, na základě vlastních zjištění a s použitím odborné literatury a materiálů uvedených v této práci.

Souhlasím, aby práce byla uložena v knihovně Vysoké školy evropských a regionálních studií v Českých Budějovicích a zpřístupněna v souladu s § 47b zákona č. 111/1998 Sb. v platném znění.

.....

Děkuji vedoucímu bakalářské práce plk. JUDr. Josefu Radovi, za cenné rady, připomínky a metodické vedení práce.

ABSTRAKT

JADLOVSKÝ, M. *Nelegální pěstování marihuany – vývoj a trendy : bakalářská práce*. České Budějovice : Vysoká škola evropských a regionálních studií, 2017. 77 s.
Vedoucí bakalářské práce : JUDr. Josef Rada.

Klíčová slova: droga, marihuana, nelegální pěstování, omamné a psychotropní látky

Bakalářská práce je zaměřena na vývoj a trendy týkající se drogové problematiky v České republice z hlediska nelegálního pěstování rostlin obsahujících omamnou nebo psychotropní látku, konkrétně se jedná o rostliny konopí a jeho finálního produktu - drogy marihuana. V praktické části bakalářské práce jsou analyzovány metody možných a moderních způsobů v odhalování a objasňování této sofistikované trestné činnosti. Každá z metod je vymezena jak pozitivně, tak negativně z praxeologického hlediska. V závěru práce je provedena analýza statistických dat v rámci Karlovarského kraje v porovnání s Českou republikou.

ABSTRACT

JADLOVSKÝ, M. *Illegal Growing of Marijuana – Trends and Development* : *Bachelor thesis*. České Budějovice : The College of European and Regional Studies, 2017. 77 p. Supervisor : JUDr. Josef Rada.

Key words: drugs, marijuana, illegal growing, narcotic and psychotropic substances

The bachelor thesis focuses on trends and developments of drug problems in the Czech Republic with respect to illegal growing of plants that contain a narcotic or psychotropic substance. The plant Cannabis and its final product – drug marijuana are particular subjects of the thesis. The practical section contains analysis of potential and modern methods used for identification and clarification of this sophisticated criminal activity. Each individual method is defined both positively and negatively from the practical point of view. A comparative analysis of the data collected in Karlovy Vary region with the data collected in the entire Czech Republic is performed in final section of the thesis.

Obsah

Úvod.....	9
1 Cíl a metodika bakalářské práce	11
2 Historie	13
3 Rozšíření a vývoj ve 21. století	17
4 Trendy	22
4.1 Pěstování venku - Outdoor	23
4.2 Pěstování ve skleníku	24
4.3 Pěstování uvnitř – Indoor	24
4.3.1 Nutrient film technice	25
4.3.2 Deep water (Hydroponie).....	25
4.3.3 Aeroponie	26
4.3.4 Klasické Indoor	26
4.4 Semena	26
4.5 Genetika.....	28
4.5.1 Kořen.....	28
4.5.2 Stonek.....	28
4.5.3 Listy	29
4.5.4 Květy samčích rostlin.....	29
4.5.5 Květy samičích rostlin.....	29
4.6 Cannabionidy.....	29
4.6.1 THC – Tetrahydrocannabinol	30
4.6.2 CBD – Cannabidiol	30
4.6.3 CBG – Cannabigerol	31
4.6.4 CBC – Cannabichromen	31
4.6.5 CBN – Cannabinol	31
5 Produkty z konopí.....	32
5.1 Sušina	32

5.2	Hašiš	32
5.3	Hašišový olej	33
5.4	Nepálské mléko	33
5.5	Kif.....	33
6	Legislativní úprava	34
6.1	Zákonné normy.....	34
6.2	Narižení vlády	36
6.3	Stanovisko Nejvyššího soudu České republiky.....	36
6.4	Vyhlášky.....	37
7	Odhalování nelegálních pěstíren konopí.....	39
7.1	Sledování	40
7.1.1	Sledování osob a věcí.....	40
7.1.2	Fyzické sledování.....	42
7.1.3	Technické sledování.....	43
7.1.4	Sledování vnitřních prostor	44
7.1.5	GPS lokalizátor	45
7.1.6	Předstíraný převod	46
7.1.7	Použití agenta	47
7.2	Odposlech a záznam telekomunikačního provozu	48
7.3	Spotřeba elektrické energie	49
7.3.1	Dlouhodobá spotřeba	50
7.3.2	Krátkodobá (aktuální) spotřeba.....	50
7.3.3	Neoprávněný odběr elektrické energie.....	51
7.4	Termovizní prostředek	52
7.5	Osoba „informátor“	53
7.6	Oznámení od občanů	54
8	Analýza statistických dat.....	56
	Závěr.....	64

Seznam použitých zdrojů	69
Seznam zkratk	72
Slovník pojmů.....	73
Seznam tabulek	73
Seznam grafů	74
Přílohy	75

Úvod

Téma bakalářské práce pod názvem „*Nelegální pěstování marihuany – vývoj a trendy*“ si autor zvolil z důvodu, velmi vysoké společenské závažnosti. Mnoho uživatelů marihuany jsou toho názoru, že se jedná o „lehkou drogu“, tudíž jim nehrozí jejím užíváním žádné zdravotní komplikace. Někteří dokonce tvrdí, že její pravidelné užívání je zdraví prospěšné. Dle statistických údajů a vytěžování pravidelných a dlouholetých konzumentů naopak vyplývá, že pravidelné užívání této drogy má vliv nejen na psychický stav člověka, ale způsobuje i mnoho zdravotních problémů. V neposlední řadě je taktéž důležité zmínit, že pro velké procento uživatelů je konzumace marihuany pouze prvním stádiem užívání omamných látek, kdy po určité době přechází k aplikaci tzv. „tvrdých drog“.

Bohužel dnešní společnost je vystavována stále se vzrůstajícímu stresu, proto přibývá konzumentů této drogy. Při její aplikaci dochází k celkovému útlumu psychického i fyzického stavu uživatele. Jakmile se po užití marihuany navodí stav opojení, tento může mít různé projevy, jako je např. přivedení do jiné dimenze, vytržení z problémů běžného života či vyvolání pocitu bezstarostnosti a blaha.

Na marihuanu lze hledět ze dvou globálních aspektů, kdy prvním je její využitelnost a pomoc nemocným lidem v lékařství, či medicíně obecně, avšak druhým je její negativní dopad na společnost, která je úzce spojena s kriminalitou. V této moderní době je hlavním úkolem vypěstovat finální marihuanu s vysokoprocenním obsahem THC (Tetrahydrocannabinol - účinná psychotropní látka obsažená v marihuaně), kdy tyto speciálně vyšlechtěné odrůdy jsou pěstovány za pomoci speciálních hnojiv s chemickými přísadami, které mají navíc negativní dopad i na životní prostředí.

Bakalářská práce je rozdělena na dvě základní části, a to na teoretickou a praktickou. Jelikož kořeny sahají až do období 10.000 let před naším letopočtem, je v teoretické části nejprve charakterizována historie spojená jak s rostlinami konopí, tak i s jejím finálním produktem drogy marihuana. Následující kapitoly analyzují rozšíření a vývoj ve 21. století v České republice, dále charakterizují moderní trendy v pěstování rostlin konopí, popisují druhy pěstování, genetiku rostlin a semen, uvádějí dostupné produkty, které jsou z této rostliny a drogy vyráběny. V závěru teoretické části

je nastíněna legislativní úprava, která je úzce spjata s touto latentní a sofistikovanou drogovou trestnou činností.

Praktická část bakalářské práce se zaměřuje na možné způsoby a postupy policejního orgánu ve vyhledávání, objasňování a následném dokazování trestné činnosti spojené s nelegálním pěstováním rostlin konopí. Zde je u jednotlivých metod uvedeno jejich využití v praxi a jejich výhody a nevýhody. Tyto metody jsou analyzovány na základě praktických zkušeností získaných po odborných konzultacích na specializovaných pracovištích kriminalistů zařazených na Službě kriminální policie a vyšetřování, konkrétně na problematice tzv. Toxi v Karlovarském kraji, a také konzultace s příslušníky Národní protidrogové centrály služby kriminální policie a vyšetřování.

1 Cíl a metodika bakalářské práce

Bakalářská práce na téma „*Nelegální pěstování marihuany – vývoj a trendy*“ osvětluje, analyzuje a hodnotí postup policejního orgánu ve spojitosti s odhalováním, objasňováním a následném dokazováním trestné činnosti spojené s problematikou nelegálního pěstování rostlin obsahujících omamnou nebo psychotropní látku, konkrétně rostlin konopí (*Cannabis*).

Hlavním cílem bakalářské práce je teoretickým způsobem, na základě studia odborné literatury a právních předpisů osvětlit, jaké jsou možné a moderní způsoby v odhalování, objasňování a následném dokazování trestné činnosti spojené s nelegálním pěstováním konopí a následného získání finálního produktu drogy marihuana. Vzhledem ke skutečnosti, že se jedná o velmi latentní a sofistikovaný druh trestné činnosti, budou do práce implementovány praxeologické výstupy.

Prvním úkolem, kterému se bakalářská práce věnuje, je fenomenologie vývoje a moderní trendy drogové trestné činnosti spojené s nelegálním pěstováním rostlin konopí ve 21. století. Je analyzován stav, vývoj a eskalace této kriminality v období od roku 2000 do současnosti. Tato charakteristika je vypracována na základě studie a provedení analýzy Výročních zpráv Národní protidrogové centrály a taktéž studia trestních spisů evidovaných Policií ČR v Karlovarském kraji. Tato část je obohacena o tabulky a grafy se statistickými údaji. Výsledkem této analýzy je vyhodnocení vývoje této trestné činnosti v České republice.

Další úkolem je analýza a charakteristika legislativní úpravy, která je úzce spjata s touto problematikou. Analýza je provedena na základě studií zákonných norem, nařízeních vlády, vyhlášek a stanoviska Nejvyššího soudu ČR.

Stejně tak, se i další kapitola věnuje fenomenologii této drogové kriminality, zejména se zaměřením na možné a moderní způsoby a postupy policejního orgánu ve vyhledávání, objasňování a následném dokazování. Formou analýzy případových studií, na základě vlastních praxeologických zkušeností a prováděnými konzultacemi s pracovníky zabývajícími se touto činností je implementováno do jednotlivých metod, jakým způsobem jsou realizovány, jaké jsou jejich výhody či nevýhody z hlediska dokumentování a následného předkládání jako důkazního materiálu před příslušný

represivní orgán. U metod, které jsou prováděny v režimu utajení, není z taktických důvodů provedena hlubší charakteristika jejich dokumentování či realizace.

Posledním úkolem bakalářské práce je na základě studie a analýzy statistických dat čerpaných z Výročních zpráv Národní protidrogové centrály, Oddělení analytiky a informatiky, charakterizovat otázky, týkající se drogové problematiky s nelegálním pěstováním rostlin konopí. Ke každé otázce jsou vyhotoveny vlastní grafy, které jsou porovnávány mezi lety 2014 a 2015. V každé otázce jsou následně metodou srovnání analyzovány statistické údaje celé České republiky v poměru s Karlovarským krajem.

Při zpracování bakalářské práce se vycházelo z odborné literatury, legislativních a dalších právních norem. Dále bylo čerpáno z evidencí Policie České republiky a vybraných trestních spisů Policie České republiky, Krajského ředitelství Karlovarského kraje, Územní odbor Cheb, 1. oddělení obecné kriminality Služby kriminální policie a vyšetřování v Chebu.

2 Historie

Původ rostliny konopí byl zaznamenán již v prehistorii. Její původní domovinou je ale pravděpodobně centrální Asie nebo možné území Číny. Rostliny konopí (*Cannabis*) patří mezi nejstarší plodinu, které lidstvo začalo pěstovat už v samých počátcích zemědělství. Mezi nejstarší archeologické důkazy o existenci konopí jsou hliněné nádoby z Tchajwanu z období asi před 10.000 lety, které jsou svědectvím, že zakroucené konopné výhonky používaly při jejich zdobení. Staří Číňané tkali z vláken rostlin látky, splétali provazy, vyráběli boty a také vznikaly známky o prvním papíru.¹

Také se konopné rostliny používaly jako léčivo již od pradávných dob. Zmiňují se o nich asyrské kamenné desky ze 7. století před naším letopočtem a čínský lékařský text datovaný okolo roku 2.700 před naším letopočtem, kde se o rostlině zmiňovalo jako o rostlinném léku. Taktéž mají rostliny dlouhou historii lékařského užití na Blízkém východě, v Indii, Číně a severní Africe, kde se také používaly při náboženských slavnostech a pro potěšení.² Nejstarší písemné záznamy o medicínském využití rostlin konopí pocházejí ze starověké Číny, kde je konopí součástí ústně předávané bylinné tradice. Tato ústní tradice sahá v čase zpět až k legendárnímu císaři Šen-nungovi, který vládnul před 4.700 lety. Šen-nung ve svém učení uváděl konopí jako důležitou léčivou bylinu spolu s ženšenem a chvojníkem. Počínaje jeho vládou se čínské bylinné tradice předávaly z pokolení na pokolení dalších 2.000 let. Do prvního pololetí našeho letopočtu se čínská ústní tradice týkající se léčebného využití konopí rozšířila natolik, že postihovala víc než sto zdravotních potíží. Tyto znalosti a zkušenosti s touto bylinou byly zaneseny i do prvního čínského lékopisu *Pen-cao ting*. Mezi léty 1.500 až 200 před naším letopočtem se konopí využívalo jako medicína ve středomořské oblasti, v Egyptě a Řecku a taktéž v Indii. V Avestě ve starověké Persii (dnešní Irák), patřilo konopí mezi nejdůležitější ze všech tehdy známých léčivých rostlin. V rané islámské medicíně je konopí vychvalováno jako široce prospěšná bylina, ale taktéž je o konopí zmiňováno jako o jedu.³

¹ STAFORD, P. *Encyklopedie psychedelických látek*. Praha : Labyrint. 1997, s. 240.

² HÁČIK, E. *Drogy obrazový průvodce*. Praha : Svojtka&Co. 2005, s. 309.

³ BACKES, M. *Konopná lékárna – praktický průvodce světem léčivé marihuany*. Olomouc : Fontána. 2016, s. 12.

První evropský konopný nález se datuje přibližně do 7. tisíciletí před naším letopočtem. Na pravěkém sídlišti ve finské provincii Tavasia, byl prvně objeven konopný pyl. Taktéž se na dalších místech v této době našly konopné tkaniny, provazy, květy a semena, kdy nejčastějšími místy byly hroby významně postavených lidí, u keltských knížat, u Vikingů nebo v hrobě francouzské královny Arnegundy (6. století našeho letopočtu). K pěstování a zpracování konopí byli venkované vedeni jednak vlastní potřebou, ale taktéž i jejich vrchností. Bohatí Číňané nosili oděv z hedvábí, zatímco prostý lid z konopí. Ve starověké Číně se taktéž konopím platily daně. Na přelomu 17. a 18. století našeho letopočtu v nově kolonizované Americe musel každý farmář vyčlenit část svého pole pro pěstování konopí, které se následně odváželo do „pokladny“. Konopí zde bylo alternativním platidlem až do konce 19. století. V této době se taktéž vybavovala armáda, kdy se z vláken vyráběly uniformy. Jedním z nejvýznamnějších motivů pro rozvoj pěstování a zpracování konopí byla, v době války i míru, mořeplavba. Zkušenosti a praxe v této době prokázala, že žádné jiné vlákno nedokázalo mořské vodě a síle větru odolávat tak dobře, jako konopné. Proto se na lodích používaly konopné provazy, lana, plachty, rybářské sítě a koudelí se vycpávaly díry a spáry v trupech lodí. Konopné lano dokáže nasát extrémní množství vody. Také proto jsou konopné vlákna uplatňována i v dnešní době, hlavně u instalatérů. Taktéž se uplatňovala schopnost konopných drog mírnit nevolnost, když ji námořníci používali s oblibou jako prostředek proti mořské nemoci.⁴

Dodnes se vedou diskuze, zda existuje nebo neexistuje víc než jeden druh konopí. Většina odborníků se v současnosti shoduje, že existují minimálně tři druhy konopí, kdy nejpodstatnější rozdíl mezi nimi lze pozorovat ve tvaru semen a stonku, různých zvyklostech a menší míře i na obsahu pryskyřice. První druh, který se pravděpodobně objevil v Číně, je odborně známý jako **Konopí seté** (*Cannabis Sativa*). Rostlina je výjimečná svou výškou – 14 až 16 stop a mimořádně i 20 stop vysoká. Rostlina produkuje velmi silná vlákna, ale obsahuje málo pryskyřice, která je právě u marihuany brána jako psychoaktivní látka. Jako druhé odborníci uvádějí **Konopí indické** (*Cannabis Indica*), která je popisována jako nízká rostlina s hustším větvením. Její vlákna jsou křehká a nevyužívají se. Naproti tomu ale obsahuje obvykle největší váhové množství pryskyřice. Jako třetí odborníci uvádějí **Konopí rumištní**

⁴ RUMAN, M. *Konopí – Průvodce světem univerzální rostliny*. Praha : Malý princ. 2014, s. 52.

(*Cannabis Ruderalis*). U této rostliny odborníci uváděli, že není vyšší než dvě stopy a obsah její pryskyřice je zanedbatelný, ale za všech druhů dozrává nejdříve.⁵

Marihuana, s poněkud jiným uplatněním než mělo konopí v předkřesťanské Evropě, si do této oblasti hledala po letech cestu znovu. Šířila se přes západ, Persii a Arabské země, kde s rostoucím významem islámu více prosazovala v podobě hašiše. V roce 1378 se perský emír Soudon Shejkhouni pokusil ve své zemi skoncovat s hašišem ničením konopných rostlin a uživatele uvrhoval do žaláře, kdy jako prvotní trestem bylo vylamování zubů. I vzhledem k těmto drastickým trestům lidé dále užívali marihuanu místo toho, aby tento trest lidi od užívání odrazoval, tak spotřeba marihuany dokonce vzrůstala. V 19. století se mezi bohémskou a vyšší společností dosahuje rozmachu právě marihuany, hašiše a také opia, kdy tento rozmach je skoro ve všech evropských metropolích, především však v Paříži. Už zde se ukazuje, že boj proti marihuaně ze strany neliberální vládnoucí administrativy není vymožeností pouze moderní doby. Tisíce let byla marihuana oceňována jako medikament i pro své euforizující vlastnosti. Encyklopedia Britannica v roce 1894 odhaduje počet pravidelných uživatelů na tři sta milionů, především ve východních zemích. Další miliony lidí z celého světa ji užívají legálně na lékařský předpis běžných nemocí, jako je například tetanus. Do začátku století se marihuanu však lékaři snaží odvrátit a nahrazovat novými a moderními léčivými, jako je aspirin a další moderně vzniklé medikamenty. Postupem času se začaly šířit mýty, že pokud někdo kouří marihuanu, tak to jsou minoritní skupiny obyvatel tmavé pleti, mexičtí dělníci a migrující Filipínci. Ve státech, kde uvedená skupina obyvatel vytvářeli významnou část, se zrodil rasistickými politiky mýtus, že marihuana je příčinou k vyšinutosti, chlíplosti, násilí a zločinu. Uváděli, že stačí pouze jeden „joint“ a jste na marihuaně trvale závislý. Dalším mýtem bylo, že marihuana dláždí cestu k závislosti na dalších drogách, jako jsou kokain, opium a heroin.⁶ Tyto informace a mýty byly vědomě podporovány a přímo rozšiřovány populistickými politiky a publicisty, kteří neměli o marihuaně žádné informace a znalosti, a mnohdy ani mít nechtěli. Propaganda v následujícím období přerostla tak, že začala být přímo antimarihuanová hysterie.⁷

⁵ STAFORD, P. *Encyklopedie psychedelických látek*. Praha : Labyrint. 1997, s. 241 – 242.

⁶ DUPAL, D. *Knih o marihuaně*. Praha : Kosmas. 2010, s. 18 - 19.

⁷ DEBNÁR, V. *Konopí a marihuana – Spojené státy americké a cannabis v první třetině 20. století*. Praha : Volvox Globator. 2005, s. 76.

Za první republiky (1918 – 1938) probíhaly snahy o obnovu konopného hospodářství podobné těm dnešním. V té době se říkalo, že konopí je „nová náhradní plodina“. Ve dvacátých letech byla osevní plocha přibližně 9.000 hektarů, a však v roce 1930 plocha klesla na 4.500 hektarů. Většímu rozvoji se bránili neochotní sedláci, kteří se bouřili, že je pro ně efektivnější a levnější cesta sklizně řepy. Podle údajů Českého statistického úřadu bylo české území oseto konopím naposledy v roce 1955, kdy rostlo na 220 hektarech. Po těchto letech se pěstování marihuany přesouvá na sousední Slovensko, kde je tato činnost provozována především v oblastech Západního Slovenska – Záhoří, v Podunají a Nitransku.⁸

⁸ RUMAN, M. *Konopí – Průvodce světem univerzální rostliny*. Praha : Malý princ. 2014, s. 73.

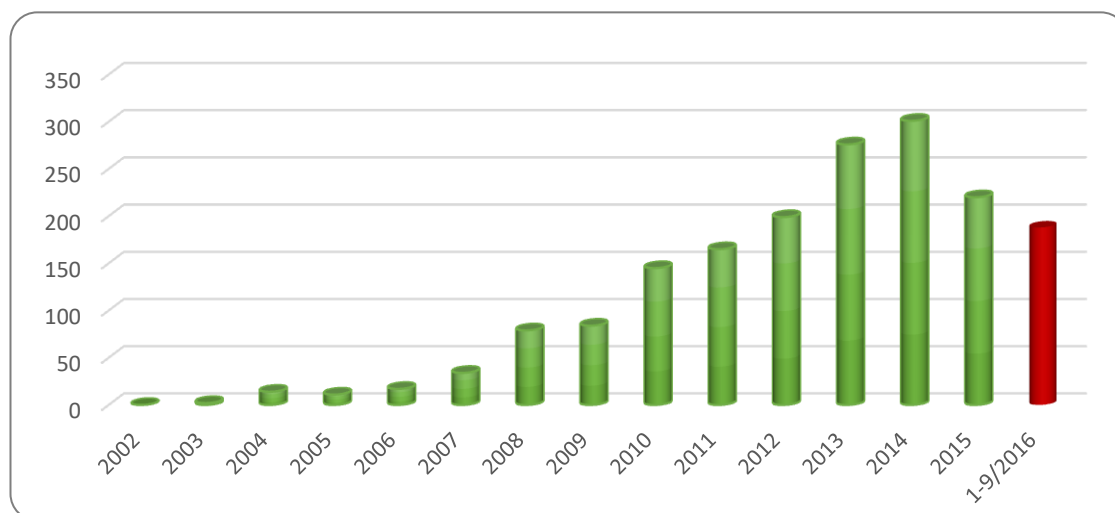
3 Rozšíření a vývoj ve 21. století

V této kapitole bych chtěl okrajově popsat rozšíření a vývoj drogové trestné činnosti spojené s nelegálním pěstováním konopí a jejího finálního produktu drogy marihuana. Taktéž je důležité se zmínit, že od počátku roku 2001 vznikla novodobá struktura Národní protidrogové centrály (dále jen „NPC“), zařazená ve struktuře Služby kriminální policie a vyšetřování Policie České republiky, jako útvar s celorepublikovou působností. Národní protidrogová centrála služby kriminální policie a vyšetřování je gestorem protidrogové kriminality a zároveň plní funkci styku se zahraničními partnery. Vzhledem k tomu, že NPC je gestorem komplexní drogové problematiky, je pověřena shromažďováním informací (statistiky) a odpovídá tomu tedy i zpracování a úroveň výročních zpráv za každý rok. Taktéž v té době vznikl projekt National Focal Poin, kdy se jedná o společný projekt Národní protidrogové centrály a Generálního ředitelství cel k analytické činnosti a sběru dat.

Dle statistických údajů nebyla situace v počtu zajištěných pěstíren v České republice od roku 2001 do roku 2006 nikterak alarmující. V této době dominoval spíše obchod s pervitinem. Od roku 2007 začala být situace na České scéně alarmující, kdy dle zjištěných informací začaly dominovat velké a průmyslové pěstírny (viz. Graf 1: Počet zajištěných pěstíren v ČR v letech 2002 – dosud – celkem). Od uvedeného roku 2007 začala velmi intenzivně vzrůstat množství odhalených pěstíren a taktéž i objem zajištěných rostlin a sušiny marihuany. Průměrný obsah THC činil 12 %, kdy registrovaná škála se pohybuje od 7 – 23 %. Začíná v této dominovat pěstování „indoor“ způsobem, kdy produkce konopí je dobře organizováno, a významnou roli v této době začínají mít kriminální skupiny Vietnamského původu. Dle statistických analýz bylo zjištěno, že většina vypěstované marihuany je určena pro domácí trh, kdy ale taktéž dochází k velkoobjemovému vývozu do sousedních států, Velké Británie a severských států.⁹

⁹ KUDLÁČKOVÁ, B. Výroční zpráva NPC za rok 2013. *Bulletin - Národní protidrogová centrála*. 2014, č. 2, s. 9.

Graf 1: Počet zajištěných pěstíren v ČR v letech 2002 – dosud - celkem¹⁰



V roce 2009 je situace na území ČR velmi kritická, kdy vzniká i projekt „STOP pěstírnám marihuany“ (viz. Příloha I), který byl zasílán ve formě dopisu policistům a občanům na území ČR. Vzhledem ke skutečnosti, že začíná rapidně narůstat odhalování pěstíren konopí, vzniká tento projekt v rámci prevence kriminality, který je inspirován zkušenostmi ze zahraničí, která zaštiťuje NPC a SKPV. Činností nelegálního pěstování marihuany se v této době začínají zabývat hlavně občané Vietnamské národnosti, kteří žijí jak legálně, tak i nelegálně na území ČR. (viz. Tabulka 1: Zadržené pěstírny marihuany v letech 2006 - 2015 - dle vybraných národností pachatelů). S pěstováním marihuany jsou taktéž spojeny nelegální jevy, jako jsou např. nelegální odběr elektrické energie a vody, hygienické a stavební devastace objektů, ve kterých jsou pěstírny zřizovány. Snahou tohoto projektu je, aby jak policisté, zařazenina základních útvech, tak i široká veřejnost, si všimli podezřelých osob a objektů, ve kterých by mohlo docházet k nelegálnímu pěstování marihuany. Ve výše uvedeném projektu je charakterizováno, jaké mohou být důsledky pro občana, který pronajme nemovitost k této činnosti. K tomuto požadavku (dopisu občanům) bylo zjištěno, že opravdu začali občané nahlašovat podezřelé objekty, kde by mohlo docházet k nelegální činnosti na úseku pěstování konopí. Toto opatření mělo i dopad na to, že se běžní občané více zajímali o to, za jakým účelem pronajímají své objekty. Projekt „STOP pěstírnám marihuany“ se taktéž podařilo zrealizovat i proto, že tento projekt uspěl při výběrovém řízení mezi ostatními projekty prevence

¹⁰ Interní materiály Policie ČR, Národní protidrogová centrála Služby kriminální policie a vyšetřování, Oddělení analytiky a informatiky.

kriminality v resortním programu Ministerstva vnitra ČR a získal tak požadovanou finanční dotaci.¹¹

Tabulka 1: Zadržené pěstírny marihuany v letech 2006 - 2015 - dle vybraných národností pachatelů¹²

	2006	2007	2008	2009	2010	2011	2012	2013	2014	2015
zadrženo pěstíren	17	34	79	84	145	165	199	276	301	220
"české"	17	28	28	48	68	95	119	204	234	193
"vietnamské"	0	4	42	31	60	49	67	57	40	15
"ostatní národnosti"	0	1	0	0	7	7	4	9	12	8
nezjištěno	0	1	9	5	10	14	9	6	15	4

Po roce 2009 začíná být obchod s marihuanou velmi progresivní, kdy začíná docházet ze strany policie ke stále více odhalování nelegálních pěstíren marihuany. Z výročních zpráv bylo zjištěno, že technologie v těchto pěstírnách jsou na vysoké úrovni a jsou dováženy ze zahraničí. Vypěstovaná marihuana dosahovala velmi vysoké výtěžnosti a také kvality, v mnoha případech kolem 18-20 % účinné látky THC. Nejvíce na této činnosti se podílejí vietnamské skupiny, které přešly na jiné ilegální činnosti, např. padělky cigaret a oblečení. V letech 2010 – 2013 byl zaznamenán u vietnamských zločineckých skupin odklon od nelegálního pěstování konopí, kdy tyto skupiny se začaly orientovat na výrobu drogy pervitin. Pro tyto skupiny se pěstování konopí začalo stávat méně atraktivní, a to z důvodu velmi vysoké počáteční investice a stále se zvyšujícího rizika odhalení. Dle statistik (viz. Graf 2: Počet zajištěných pěstíren v ČR v letech 2009 – 2015 – dle krajů) bylo zjištěno, že investoři upustili od zřizování tzv. „průmyslových pěstíren“ a diverzifikovali riziko odhalení tak, že místo jedné velkokapacitní (průmyslové) pěstírny začali zřizovat vícero menších pěstíren s pěstební kapacitou cca 300 – 500 rostlin (viz. Tabulka 2: Rozdělení pěstíren konopí dle produkční schopnosti). Tuto změnu provádí investoři z důvodu, že v případě odhalení ze strany OČTŘ přijdou pouze o zlomek investice a taktéž i zisku. Ve většině

¹¹ BLAŽEJOVSKÝ, M. Projekt: „STOP PĚSTÍRNÁM KONOPÍ. Bulletin - Národní protidrogová centrála. 2009, č. 4, s. 18 - 19.

¹² Interní materiály Policie ČR, Národní protidrogová centrála Služby kriminální policie a vyšetřování, Oddělení analytiky a informatiky.

případů jsou pěstírny zřizovány mimo kraj, kde investoři bydlí a do pěstíren jsou najímáni tzv. „zahradníci“, kteří jsou za tuto činnost velmi dobře placeni.¹³

Tabulka 2: Rozdělení pěstíren konopí dle produkční schopnosti¹⁴

ROZDĚLENÍ	POČET ROSTLIN
Malá domácí	od 6 do 49
Malá	od 50 do 249
Střední	od 250 do 499
Velká	od 500 do 999
Průmyslová	od 1000 +

V roce 2013 bylo zaznamenáno na území České republiky více jak 120 provozoven growshopů. Jedná se o fenomén, který prošel napříč republikou, kdy tyto provozovny jsou v přímé souvislosti s pěstováním konopí (zejména indoor způsobem) a následnou distribucí drogy marihuana. V těchto obchodech je nabízen a prodáván kompletní sortiment k pěstování konopí, jako jsou např. pěstební stany, osvětlení, předradníky, ventilátory, filtry a taktéž i chemikálie určené k indoor pěstování. Je zde možno sehnat i speciálně vyšlechtěné druhy semen, v některých případech lze sehnat i malé rostlinky o velikosti zhruba 10 cm (řízky). V těchto obchodech pracují lidé, kteří mají zkušenost s indoor pěstováním a předávají tak své zkušenosti dalším potencionálním pěstitelům. Tito lidé umí vypěstovat konopí velmi vysokých psychoaktivních látek THC, kdy v rámci realizace určitých případů byla kvalifikována u zajištěné marihuany hodnota dosahující až 25 % THC. Obchody jsou provozovány jak kamenné tak internetové, kdy k internetovým obchodům jsou připojena diskusní fóra, kde si pěstitelé vyměňují rady či skrývání, pěstování a snižování rizik případného odhalení.¹⁵

Od roku 2013 bylo do současné doby v souvislosti s provozováním growshopů vedeno Policií ČR celkem 58 samostatných trestných spisů. U 49 spisů bylo již pravomocně rozhodnuto a ve 3 případech musel rozhodnout Nejvyšší soud ČR.

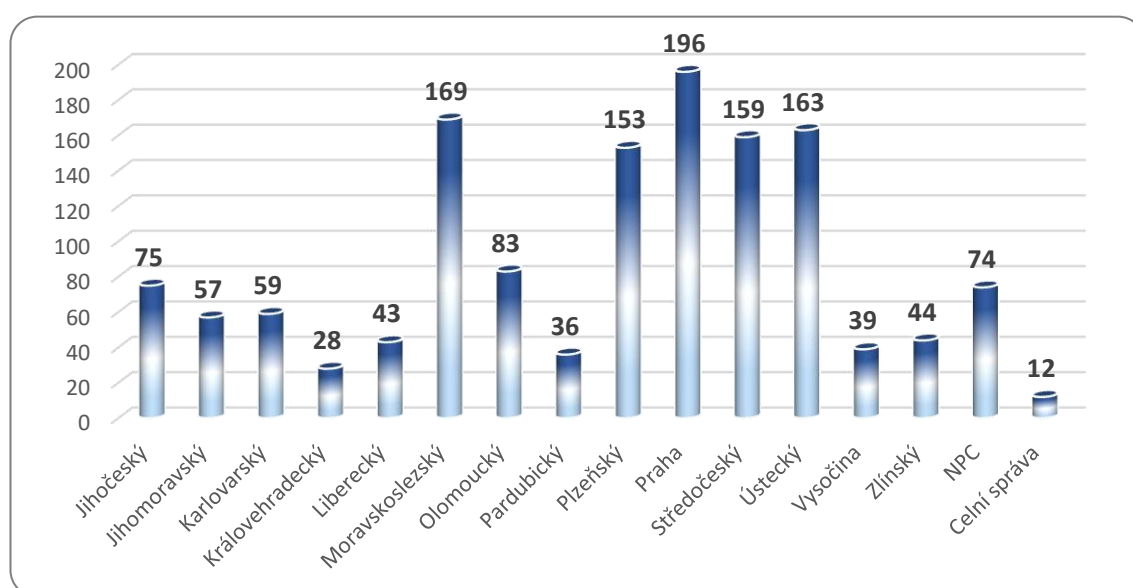
¹³ KUDLÁČKOVÁ, B. Výroční zpráva NPC za rok 2013. *Bulletin - Národní protidrogová centrála*. 2014, č. 2, s. 9 – 10.

¹⁴ Vlastní zdroj. Interní materiály Policie ČR, Národní protidrogová centrála Služby kriminální policie a vyšetřování, Oddělení analytiky a informatiky.

¹⁵ ŠKOLNÁ, V. Jaké výsledky přináší akce growshopy?. *Bulletin - Národní protidrogová centrála*. 2014, č. 3, s. 9 - 10.

Celkem bylo realizováno 83 zadržených osob a z toho jich bylo 69 obviněno a pravomocně odsouzeno. V roce 2015 byl zaznamenán menší pokles zajištěných pěstíren konopí, a to zejména po zásazích Policie ČR proti některým majitelům a provozovatelům growshopů, kteří představovali další významný zdroj technologií pro pěstitele. Nadále dochází k tomu, že je upouštěno od průmyslových pěstíren a jsou zřizovány menší pěstírny. V roce 2015 bylo odhaleno pouze 13 pěstíren většího rozsahu, kdy investoři a provozovatelé byli občané vietnamského původu. U těchto skupin je stále zaznamenáván větší odklon od nelegálního pěstování konopí k nelegální výrobě drogy pervitin.¹⁶

Graf 2: Počet zajištěných pěstíren v ČR v letech 2009 – 2015 – dle krajů¹⁷



¹⁶ KUDLÁČKOVÁ, B. Výroční zpráva NPC za rok 2015. *Bulletin - Národní protidrogová centrála*. 2016, č. 2, s. 5 – 6.

¹⁷ Interní materiály Policie ČR, Národní protidrogová centrála Služby kriminální policie a vyšetřování, Oddělení analytiky a informatiky.

4 Trendy

Úvodem k této kapitole je zapotřebí uvést, že vypěstování rostlin konopí má mnoho forem a taktéž se jedná o nelehký proces, jelikož koncový uživatelé v dnešní době vyžadují sušinu marihuany s vysokoprocenním obsahem THC. Samotné pěstování rostlin se každým rokem zdokonaluje. Trh, v rámci této problematiky, je nasycen o mnoho kvalitních semen, postupů, hnojiv a dalších potřebných věcí, které jsou nedílnou součástí při pěstování. V této kapitole je cílem zjistit, jaké jsou druhy pěstování, genetika rostlin a taktéž i informace týkající se samotných rostlin ve fázích růstu.

V mnohých literaturách se píše o marihuaně v pozitivním slova smyslu, ale je třeba zmínit, jaký má dopad dlouhodobé užívání marihuany na lidský organismus. V dnešní době je obrovský nárůst lidí užívající jak marihuanu, tak tvrdé drogy a bohužel jsou s těmito lidmi spojena rizika nakažení nějakou infekční či neléčenou chorobou, jako je např. tuberkulóza, hepatitida, infekce HIV. S těmito problémy a chorobami ohrožují nejen lidi okolo sebe, ale taktéž ošetřující lékaře a zdravotnický personál. Taktéž jsou zaznamenány situace, kdy uživatelé této drogy jsou po aplikaci velmi agresivní nebo mají momentální pohnutí své mysli.¹⁸

Už na samém počátku jsou pěstitelé postaveni před zásadní rozhodnutí, zda marihuanu pěstovat uvnitř (indoor) nebo venku (outdoor). Každá z těchto variant má své výhody i nevýhody. Literatura uvádí, že je lepší pěstovat venku, neboť rostliny rostou rychleji a pěstitel na tuto činnost vynaloží minimální náklady. V místnostech působí prostorové i světelné omezení. Ke světelnému omezení se musí uvést, že je myšleno světlo bez použití umělého osvětlení. Pod umělým osvětlením lze výrazně ovlivňovat mikroklimatické podmínky růstu rostlin. Pro pěstování uvnitř je taktéž důležitým faktorem to, že oproti venkovnímu pěstování, se snižuje riziko napadení škůdci, na minimum. Pro potenci produkce je lhostejno, zda byla rostlina vypěstována na poli, ve skleníku či uvnitř. Záleží pouze na tom, zda byla vypěstována zdravá rostlina, která dozrála a dokončila tak svůj životní cyklus.¹⁹

¹⁸ VIKTORA, R., VIKTOROVÁ, R. Vliv THC na dutinu ústní. *Bulletin - Národní protidrogová centrála*. 2016, roč. 22, č. 3, s. 3.

¹⁹ DUPAL, D. *Kniha o marihuaně*. Praha : Kosmas. 2010, s. 63.

4.1 Pěstování venku - Outdoor

Pěstování ve venkovních prostorách je v literatuře také označeno jako Outdoor pěstování. Výběr místa má zásadní vliv na průběh celého pěstování a samozřejmě taktéž i na kvalitu odrůdy. Mezi základní parametry pro výběr místa k pěstování venku jsou:

- **slunné místo** – nejideálnější pro rostliny je, kdy na ně svítí slunce po celý den,
- **voda** – snadná dostupnost vody ulehčí práci pěstiteli,
- **rovný terén** – ten zajišťuje rovnoměrnou vláhu rostlinám,
- **dostatečná velikost** – jedna rostlina by měla mít alespoň jeden metr čtvereční,
- **diskrétnost** – je vhodné mít místo, kam lidé nehodí nebo alespoň kam nevidí,
- **závětrí** – snižuje mnohonásobné riziko před větrem,
- **okolní prostor** – zjednodušuje přístup pěstitele k rostlinám,
- **vlhkost půdy** – pěstitelé se vyhýbají místům, kde je příliš málo anebo naopak příliš hodně vláhy. Není vhodné, pokud by se na pěstebním místě vytvářely kaluže a taktéž není vhodné pěstovat na místě, kde půda rychle vysychá.²⁰

Venku lze konopí pěstovat ze semen nebo přesazením sazenic, které jsou předpěstovávány doma. Při přemísťování rostlin ven je zapotřebí dodržení určitých opatření. Je dokázáno, že rostliny, které se předpěstovávají v pokojových podmínkách, jsou zvyklé na „snadný život“. Tyto rostliny nejsou zvyklé na přímé sluneční záření, vítr, déšť nebo ranní chlad. Doposud byly vystaveny pouze málu infračervenému záření a nenaučily se mu přizpůsobovat. Taktéž jako pěstitelé, tak i každý zahrádkář ví, že když rostlinu přesadí za horkého dne, tak má jistotu, že rostlina zvadne a zahyne. Rostliny se proto přesazují navečer, kdy již není slunce vysoko na obloze. Taktéž se mezi pěstiteli uvádí, že rostliny, které jsou předpěstovány uvnitř a mají být přesazeny ven, musí se před vložením do půdy tzv. „otužovat“. Jedná se o proces, kdy první den se rostlina dá cca. na půl hodiny ven a pak se uloží opět na původní místo. Každým dnem se pak tyto cykly zvyšují, kdy celkový tento proces by měl trvat minimálně po dobu jednoho až dvou týdnů. Tímto procesem se zajišťuje, že rostliny venku přežijí. Dalším značným rizikem při přesazování je změna půdy. Rostlina by neměla být vystavena příliš velkému šoku, a proto je vhodné, aby si pěstitel našel takovou půdu, která je co nejpodobnější té, ve které rostlin předpěstoval. V dnešní době již pěstitelé mají takové zkušenosti, že půdu ověřují dle dostupných testů a při nevhodné kombinaci

²⁰ JOSÉ, M. *Jak pěstovat „OUTDOOR“, aneb konopí na zahrádce*. Plzeň : Nava tisk. 2012, s. 65.

již existují hnojiva, a další prostředky, které vytvoří obdobné podmínky půdy, které rostliny potřebují.²¹

4.2 Pěstování ve skleníku

Kontrolované prostředí skleníku představuje ideální střední cestu mezi vnitřním a venkovním pěstováním rostlin marihuany. V mnoha případech se setkáváme taktéž s pěstováním rostlin ve skleníku za pomoci umělého osvětlení, kdy toto zajišťuje pěstitelům, že i tu nejdéle kvetoucí tropickou odrůdu je možné vypěstovat během krátkých dní i v chladnějším podnebí. Ve skleníku je reálné sklízet až tři krát ročně, kdy se jedná o jednu standardní venkovní úrodu a dvě úrody menších rostlin, které vyrůstají pod podzimním sluncem v kombinaci s umělým osvětlením. Pěstitelé věří, že v této kultivační metodě je budoucnost pěstování konopného květu, kdy se toto potvrdilo u mnoho jiných druhů kvetoucích rostlin.²² Výhodou pěstování ve skleníku oproti venkovnímu pěstování je, že rostliny nejsou vystaveny přírodním povětrnostním podmínkám, jako jsou například přivalové deště, kroupy, větrnost a taktéž nejsou vystavovány škůdcům a zvěři. Největším „škůdcem“ rostlin ve skleníku jsou dle dostupné literatury samotní lidé. Vzhledem k tomu, že ve většině případů jsou skleníky z čirého skla, je zde velké riziko, že budou rostliny v době před sklizní odcizeny nebo odhaleny.²³

4.3 Pěstování uvnitř – Indoor

Pěstování uvnitř, čili Indoor, je fenoménem rozšiřujícím se hlavně v bohatých Severních zemích Ameriky a Evropy. Tato činnost úzce souvisí s ilegalitou pěstování, stále se zvyšujícími krádežemi pěstování venkovních rostlin a také klimatickými podmínkami, které v určitých oblastech nedovolují získávat stabilní výnosy některých odrůd s vysokým obsahem THC. K pěstování Indoor je zapotřebí speciální techniky, jako jsou zářivky pro umělé osvětlení rostlin, ventilátory pro jejich ochlazování, výměnu vzduchu a odvádění pachů. Pěstitelé tak musí pečlivě dbát na správný osvit rostlin, jejich hnojení, pH substrát, zalévání, teplotu, vlhkost a další potřebné úkony. Jestliže jsou řádně dodržovány postupy a speciální příslušenství, pak je výsledkem

²¹ DUPAL, D. *Kniha o marihuaně*. Praha : Kosmas. 2010, s. 85 - 86.

²² BACKES, M. *Konopná lékárna – praktický průvodce světem léčivé marihuany*. Olomouc : Fontána. 2016, s. 75.

²³ KUBÁNEK, V. *Omamné a psychotropní látky, prekurzory a anabolika*. Praha : Generální ředitelství cel, Celní protidrogová jednotka. 2012, s. 23.

dobrá výtěžnost květů „palic“ ve všech ročních obdobích v bezpečí domova. Indoor pěstování je v poslední době nejrozšířenějším druhem pěstování jak v malých domácích pěstírnách, např. v pěstebním stanu, tak i ve velkých a průmyslových pěstírnách. V dnešní době jsou známy velké a průmyslové pěstírny hlavně u vietnamské komunity. Naproti tomu je důležité zmínit, že indoor pěstování se hojně prosazuje při pěstování léčebného konopí, které pomáhá docilovat standardizovaných poměrů jednotlivých kannabinolů, a tím také standardizovaných léčiv.²⁴

Při pěstování uvnitř se může taktéž na konopí vyprodukovat ty „nejkrásnější květy“, které se málo kdy vypěstují venku, ale není pravidlem, že tyto květy musí být zákonitě té nejvyšší kvality. Běžné vnitřní pěstební osvětlení dává jen omezené spektrum světla, které nikdy nemůže nahradit široké spektrum přicházejícího slunce. Mnozí pěstitelé věří, že spektrální deficit omezuje množství chemických složek, které rostlina při umělém osvětlení může vytvořit. V nedávné době přišlo na trh i osvětlení za pomoci LED diod a plazmových lamp, které mohou být „novou generací“ umělého osvětlení. Tyto novinky umí lépe napodobit sluneční světlo při kultivaci konopí. Dalším důležitým aspektem je, že tyto LED systémy mají mnohonásobně energeticky šetrnější úsporu elektrické energie, což každý pěstitel jenom uvítá.²⁵

ZPŮSOBY INDOOR PĚSTOVÁNÍ:²⁶

4.3.1 Nutrient film technice

- rostliny jsou vloženy do rockwoolových kostek, které jsou položeny na dně bazénku (nádoby),
- kořeny rostlin jsou za neustálého proudění živným roztokem omýleny,
- je nutné mít k tomuto postupu čerpadlo, které pomáhá k cirkulaci roztoku z horní misky zpět do spodní nádoby,

4.3.2 Deep water (Hydroponie)

- hnojivo k hydroponickému pěstování,
- kořeny rostlin jsou zanořené hluboko do živného roztoku,

²⁴ RUMAN, M. *Konopí – Průvodce světem univerzální rostliny*. Praha : Malý princ. 2014, s. 279 - 280.

²⁵ BACKES, M. *Konopná lékárna – praktický průvodce světem léčivé marihuany*. Olomouc : Fontána. 2016, s. 75 - 76.

²⁶ HRACHOVEC, M., ŠIMEK, P., ŠKOLNÁ, V., ROMAN, M. *Kriminalistická příručka – Drogy – Nelegální laboratoře na výrobu metamfetaminu a indoor pěstírny konopí*. Praha : Národní protidrogová centrála a Kriminalistický ústav Praha. 2015, s. 92 – 93.

- nevýhodou je neustálá hlučná bublající voda,
- jedná se o nenáročný postup při transportování pěstebního substrátu, snadné zásady při předávkování,

4.3.3 Aeroponie

- rostliny marihuany visí ve vzduchu, kdy kořeny jsou volné a živné roztoky se na ně rozprašují,

4.3.4 Klasické Indoor

- rostlinky se dávají do čedičové kostky, které jsou napuštěny speciálním roztokem, kde následně zakořeňují,
- jakmile jsou rostliny zakořeňeny, umisťují se do květináčů se substrátem, který může být např. z kokosu, rašeliny,
- rostliny se poté zavlažují pomocí automatického systému nebo ručně z rozprašovačů, ve kterých jsou namíchány speciální roztoky dle různých fází růstu rostlin.

4.4 Semena

Ve většině případů se při výběru semen řídí pěstitelé poskytnutými informacemi o původu materiálu nebo na základě svých zkušeností z marihuany, ze které semena pocházejí. Ve většině případů taktéž nenaznačuje kvalita marihuany výběr barvy výsledné rostliny, jelikož téměř vždy bývá marihuana zelená, svrchu jsou listy tmavší a spodní strana bývá světleji zeleně zbarvená. Ve většině případů je zákazník seznámen se základními, podstatnými údaji o původu, výšce rostliny, době květu a výtěžku sušiny marihuany. Jako příklad můžeme uvést, že u semene pod názvem Shiva Shanti I se kupující dozví, že se jedná o druh vhodný pro umělé osvětlení, jehož původ je z Afghánistánu, je výrazně pronikavého aroma a vynikající chutě. Rostlina dosahuje vysokých výnosů až 125 gramů. Doba sklizně je padesát pět dní a výška rostliny je 150 cm.²⁷

²⁷ DUPAL, D. *Kniha o marihuaně*. Praha : Kosmas. 2010, s. 65 - 67.

Při výběru odrůdy se setkáváme s následujícími údaji:

- **STRSIN** – odrůda,
- **INDOOR** – odrůda, u které je uveden tento název, se používá výhradně u pěstování pod umělým osvětlením,
- **OUTDOOR** – u těchto druhů odrůd je určeno venkovní pěstování,
- **GREENHOUSE(S)** - odrůdy jsou určeny pouze pro pěstování ve sklenících,
- **REGULAR** – u těchto druhů semen je uvedeno, že se jedná o nefeminizovaná semena, což znamená, že tyto semena mohou být ve formě jak samčích, tak i samičích rostlin,
- **FEMINIZED** – jedná se pouze o feminizovaná semena, kdy má kupující jistotu, že se z těchto semen vypěstují pouze samičí rostliny marihuany,
- **AUTOFLOWERING** – Jedná se o samo kvetoucí (odrůdy) rostliny, které začínají tvořit květy bez ohledu na délku dne (světelný cyklus den x noc).²⁸

Při výběru semen musí taktéž zákazník zvážit určitá zobecnění. Semena, které jsou původem mexického, jamajského nebo havajského původu mají obvykle rychlý vývoj a je šance na plnou zralost během kratší doby. Oproti tomu semena původem kolumbijského, afrického nebo asijského mají ve většině případů vývoj delší. Pěstování indoor (doma) není omezeno pěstební sezonou, proto není zapotřebí přihlížet k době vývoje. Semena z rodu Cannabis mají vysokou hodnotu klíčivosti. Je dokázané, že tyto semena mají devadesátí procentní výtěžnost. Pokud zůstanou semena v půdě, jejich klíčivost v dalším roce klesne na 40 procent. Největším predátorem semen jsou plísně a houby, které je časem hubí. Nejideálnějším skladováním semen je chladnička, kdy semena by měly být uzavřeny ve vzduchotěsné nádobě. Pakliže je dodržen tento postup, prodejce zaručuje podstatně delší životaschopnost, například i po dvou letech semena dosahují vysoké kvality a klíčivosti. Zkušenosti pěstitelé však uvádějí, že semena, která jsou starší třech let, už by se do země sázet neměla. Kvalita pěstované marihuany je určena především genetickým kódem, který je uložen v zárodku semene. V praxi to znamená, že inkriminovaná semena disponují jistou potenciální kvalitou, ať už s nimi udělá pěstitel cokoliv. Je zde logické pravidlo, že nelze vypěstovat plodné rostliny ze semen se slabými dispozicemi. Pokud si pěstitel vybere semena s vysokými dispozicemi a zasadí je do kvalitní půdy s výbornými růstovými podmínkami, dosáhne

²⁸ JOSÉ, M. *Jak pěstovat „OUTDOOR“, aneb konopí na zahrádce*. Plzeň : Nava tisk. 2012, s. 83 - 84.

tak nejvyšší možné potence. Na druhou stranu tak i nedostatečné podmínky mohou vést k ubohé úrodě bez ohledu na velmi dobrou jakost semen. V rámci celosvětového zjišťování byly uvedeny jako nejlepší semena pocházející z jihovýchodní Asie.²⁹

4.5 Genetika

Konopí je jednoletá dvoudomá rostlina, což znamená, že tvoří jak samčí, tak i samičí rostliny. Ve většině případů jsou samičí rostliny vyšší, štíhlejší a dříve kvetou. Úlohou samčích rostlin je opylit samičí květy, ve kterých později dozrávají plodonosná semena. Jakmile tuto funkci splní, uschnou a odemřou.³⁰

Růst rostlin je řízen prostředím, proto není jejich chování výběrem náhodné reakce. Obvykle je doba růstu rostlin v období po čtyřech až devíti měsících. Nejvýznamnějším aspektem v růstové fázi je ovlivněn délkou dne a noci. Při běžných pěstebních postupech rostlina denně vyroste okolo 2 až 5 centimetrů. Jsou však známy i některé odrůdy, kdy denně rostlina vzroste i o 15 centimetrů.³¹ Následně bude charakterizována konopná rostlina.

4.5.1 Kořen

Kořen konopné rostliny je kolmý, široce větvený a křivitý. Podle toho, jaké má rostlina místo, tak i vzrůstá a má bohatý kořen. Hlavní kořen dosahuje až jednoho metru délky, což rostlině umožňuje mít dostatečnou kvalitu a vláhu z půdy. Kořen samčích rostlin je vzhledem ke kratší fázi životního růstu většinou méně vyvinutý než u rostlin samičích.³²

4.5.2 Stonek

Stonek konopné rostliny je přímá lodyha, která může dorůst až do výšky šesti metrů, kdy průměr stonku může být od tří až do šedesáti milimetrů. Stonek je v průměru kulatý, kdy v počáteční fázi růstu je jasně zelené barvy, která se s vývojem mění na citrónovou až hnědou barvu. Uvnitř je dutý s dřevěným jádrem. Součástí stonku je

²⁹ DUPAL, D. *Kniha o marihuaně*. Praha : Kosmas. 2010, s. 65 - 67.

³⁰ RUMAN, M. *Konopí – Průvodce světem univerzální rostliny*. Praha : Malý princ. 2014, s. 23.

³¹ DUPAL, D. *Kniha o marihuaně*. Praha : Kosmas. 2010, s. 13.

³² RUMAN, M. *Konopí – Průvodce světem univerzální rostliny*. Praha : Malý princ. 2014, s. 23.

vlákno, kdy toto vlákno je považováno za nejdelší a nejpevnější vlákno rostlinné říše. Na základě těchto vláken je rostlina chráněna před zlomením či lehnutím.³³

4.5.3 Listy

Listy konopné rostliny jsou sytě zelené barvy, které rostou na stopce. Listy se dále mohou rozdělovat na malé (provázející květy), střední (rozkvetená část rostlin) a velké (ze stonku). Z tohoto rozdělení jsou nejdůležitější malé listy.³⁴

4.5.4 Květy samčích rostlin

Vytvářejí se v době plného květu a obsahují velké množství pylu. V našem podnebním pásu kvetou samčí květy zhruba dvacet dní a jsou na vrcholu od poloviny července. Nezralé květy jsou obvykle zelené a většinou tvoří těsný trs květenství. Poté se otevrou a vypadává z nich pyl, který se roznáší do vzdálenosti až deseti kilometrů. Tato fáze je obvykle posledním projevem životního cyklu celé rostliny.³⁵

4.5.5 Květy samičích rostlin

Samičí květ začíná kvést o tři až čtrnáct dní později, než květy samčích rostlin. V květech dozrávají olejnatá semena o velikosti zhruba pěti milimetrů. Květenství, ve kterých dozrávají semena, taktéž vylučuje ochranné látky v podobě pryskyřice, které mají ochrannou funkci proti různým škůdcům. Je velmi zajímavé, že velká samičí rostlina je z květů schopna vyprodukovat až deset tisíc semen.³⁶

4.6 Cannabionidy

Jedná se o chemické látky, které přivádí konzumenty do stavu rauše a působí tak na jeho psychiku. Je dokázáno, že v konopí vzniká přes 100 cannabionidů, ale pouze malé procento z nich má produkovaný významnější množství. V literaturách se píše o pěti základních strukturálních typech, mezi ně patří 5 nejzákladnějších.

- **CBN – CANNABINOL,**
- **THC – TETRAHYDROCANNABINOL,**
- **CBD – CANNABIDIOL,**

³³ RUMAN, M. *Konopí – Průvodce světem univerzální rostliny*. Praha : Malý princ. 2014, s. 23-24.

³⁴ DUPAL, D. *Kniha o marihuaně*. Praha : Kosmas. 2010, s. 37.

³⁵ DUPAL, D. *Kniha o marihuaně*. Praha : Kosmas. 2010, s. 42.

³⁶ RUMAN, M. *Konopí – Průvodce světem univerzální rostliny*. Praha : Malý princ. 2014, s. 24 - 25.

- **CBG – CANNABIGEROL,**
- **CBC – CANNABICHROMEN.**³⁷

Pouze stanovením obsahu THC, lze relativně ohodnotit potenci marihuany a následně tak určit obsah CBD a CBN, které jsou potřebné k posouzení kvalitativních souvislostí.³⁸

4.6.1 THC – Tetrahydrocannabinol

Delta-9-tetrahydrocannabinolová kyselina je nejběžnější cannabionid, který je produkován v konopí. Tvorba THC je v rostlině řízena malou skupinou genů. THC vzniká v rostlině za pomoci CBG jako jeho prekurzoru. THC je primární psychoaktivní látkou a přesto v rostlině ve své surové kyselinové formě uvnitř rostliny není aktivní vůbec. Teprve až po zahřátí, což se způsobuje např. v kouření, odpařování nebo vření, se z látky THCA přemění a následně vzniká látka THC, která nenásledně vysoce psychoaktivní. Na druhou stranu se musí uvést, že THC je kromě své psychoaktivity taktéž silným protizánětlivým a analgetickým prostředkem. Studie ukazují, že samotné THC je netoxické. Někteří lékaři, kteří se zabývají touto problematikou, uvádějí, že předávkování touto látkou je považováno jako toxické. U začínajících uživatelů může užíváním THC způsobovat např. zrychlený tep srdce, útlum nebo úzkost.³⁹

Studie taktéž dokazují, že užíváním THC v malých dávkách začíná u dobré nálady, ale naopak při pravidelném a zvyšujícím užívání se pak ke stavu přidávají halucinace, narušení motorické koordinace, omezení pozornosti a taktéž porušení funkcí paměti. Dlouhodobé užívání marihuany s vysokým obsahem THC nenávratně narušuje psychický stav člověka.⁴⁰

4.6.2 CBD – Cannabidiol

Kyselina cannabidiolová neboli CBDA je nejběžnějším fotocannabionidem vznikající v odrůdách vláknitého – technického konopí. Podobně jako u THC se musí CBD aktivovat za použití tepelné energie. Přestože CBD není v klasickém slova smyslu

³⁷ BACKES, M. *Konopná lékárna – praktický průvodce světem léčivé marihuany*. Olomouc : Fontána. 2016, s. 42.

³⁸ DUPAL, D. *Kniha o marihuaně*. Praha : Kosmas. 2010, s. 40.

³⁹ BACKES, M. *Konopná lékárna – praktický průvodce světem léčivé marihuany*. Olomouc : Fontána. 2016, s. 43.

⁴⁰ JOSÉ, M. *Jak pěstovat „OUTDOOR“, aneb konopí na zahrádce*. Plzeň : Nava tisk. 2012, s. 28.

psychoaktivní, studie ukazují, že užívání konopí s vyšším obsahem CBD, se blíží psychoaktivně. CBD se také užívá v léčitelství, kdy se jedná o látku, která účinkuje proti rakovinotvorným buňkám v mozku, prsou i jiných tkání a současně přitom ochraňuje běžné buňky.⁴¹

4.6.3 CBG – Cannabigerol

Cannabigerol je cannabinoid, který je po THC CBD třetím nejčastějším cannabinoidem vytvářeným z konopí. Má ovšem léčebný efekt (používá se na léčbu rakoviny kostní dřeně, bércové vředy, pásový opar, ničí povrchové bakterie, potlačuje buněčný růst, stimuluje růst kostí).⁴²

4.6.4 CBC – Cannabichromen

Kyselina cannabichromenová se vytváří ve velmi rané fázi květového cyklu konopí. CBC vyvíjí vysokou řadu účinků, ale mezi nejvýznamnější dva patří jak antibiotický, tak protiplísňový, kdy dochází k tomu, že je rostlina v počáteční fázi růstu ochráněna.⁴³

4.6.5 CBN – Cannabinol

CBN rostliny neprodukuje přímo při růstu a v době květu, ale vzniká až degradací THC. Nejvyšší obsah CBN je obsažen v čerstvě sklizených rostlinách. CBN není sám o sobě psychoaktivní, ale v kombinaci s THC má sedativní účinky. CBN lze minimalizovat ve formě správného postupu během sušení rostlin, což znamená např. ve tmě, dobrém odvětrání a teplotě okolo 18 – 20 stupňů C. Dalším důležitým faktorem je správné dodržení postupů při skladování.⁴⁴

⁴¹ BACKES, M. *Konopná lékárna – praktický průvodce světem léčivé marihuany*. Olomouc : Fontána. 2016, s. 44.

⁴² *Jak konopí léčí*. [online] Kopac, 2017. [cit. 2016-10-29] Dostupné z WWW: <<http://kopac.cz/jak-konopi-leci/>>.

⁴³ BACKES, M. *Konopná lékárna – praktický průvodce světem léčivé marihuany*. Olomouc : Fontána. 2016, s. 45.

⁴⁴ JOSÉ, M. *Jak pěstovat „OUTDOOR“, aneb konopí na zahrádce*. Plzeň : Nava tisk. 2012, s. 30.

5 Produkty z konopí

V této kapitole budou popsány produkty, které se dají z vypěstovaných rostlin konopí využít a jejich následné procesy, jakým způsobem se využívají a aplikují.

5.1 Sušina

Sušina rostliny konopí tj. marihuana, je tedy sušinou květenství samičích rostlin speciálně vyšlechtěných a pěstovaných tak, aby bylo docíleno co největší výnosnosti květenství s vysokým obsahem účinné látky delta-9-tetrahydrocannabinolu, kdy obecně se v průměru uvádí obsah THC okolo 15 %. Užívá se kouřením v dýmce, vodní dýmce, ubalená společně s tabákem v cigaretovém papírku, kdy prvnímu potahu z cigarety se říká green. Taktéž se marihuana může užívat i jinými způsoby, jako jsou smícháním do jídla (koláčky, zamícháním do jogurtu) nebo je užívána jako příměs do čaje. Spalováním se uvolňuje dalších asi 2000 látek. Po aplikaci se první účinky dostavují hned po pár vteřinách a trvají i několik hodin. Vrchol euforie je zhruba po půl hodině od vykouření. Účinky po aplikaci jsou euforie, zasněnost, pocit hladu, sucho v ústech, zhoršená koordinace ospalost, sluchové halucinace zvýšená fantazie a taktéž se může dostavit panika, úzkost či deprese. Při dlouhodobém užívání může mít marihuana negativní vliv na lidský organismus a to ve formě například zhoršení paměti a soustředění, snížení mentálních schopností, poškození mozku, změny osobnosti, deprese, poškození spermatu a vážné poškození plodu při těhotenství. Přestože marihuana nemá životu nebezpečné účinky, řadí se mezi tzv. měkké drogy, ale přesto má jak akutní, tak i chronické nežádoucí a škodlivé účinky.⁴⁵

5.2 Hašiš

Hašiš se získává zpracováním zralých květů samičí konopné rostliny. Mezi uživateli se setkáváme také se slangovými názvy, jako „haš“, „čokoláda“ nebo „čaras“. Nejvhodnější jsou květy rostlin, které mají v květu palic velké množství chlupů, na nichž je pryskyřice obsahující THC.⁴⁶ Hašiš obsahuje obvykle koncentraci THC asi pětkrát vyšší než marihuana. Hašiš může mít barvu různých odstínů od hnědé až po černou barvu. Na výrobu jednoho kilogramu vysoce kvalitního hašiše je zapotřebí okolo 100 kg rostlinného materiálu. Získaná surovina se zahřívá a lisuje

⁴⁵ VIKTORA, R., VIKTOROVÁ, R. Vliv THC na dutinu ústní. *Bulletin - Národní protidrogová centrála*. 2016, roč. 22, č. 3, s. 3-4.

⁴⁶ TYLER, A. *Drogy v ulicích, mýty-fakta-rady*. Český Těšín : Finidr. 2000, s. 255 – 256.

do bloků, aby se zamezilo oxidaci. Druhý způsob výroby hašiše je tření květů rukama, na kterých ulpívá pryskyřice. Pro tento druh hašiše se používá také indický název charas. Poté, co se výrobci na rukou vytvoří dostatečně silná vrstva konopné pryskyřice, o ostrou hranu jakéhokoli předmětu tuto směs setře. Hašiš je po tomto způsobu výroby obvykle měkčí než po prvně uvedeném způsobu zpracování konopí.⁴⁷

V minulosti byl obsah THC v hašiši podstatně nižší, než je tomu dnes, když se díky cílené kultivaci obsah THC neustále zvyšuje. Je však třeba zdůraznit, že hašiš má větší destruktivní účinek na lidský organizmus, při jeho návykovém užívání, než kouření marihuany.⁴⁸

5.3 Hašišový olej

Hašišový olej se vyrábí macerací pryskyřice v tuku nebo oleji, kdy účinná látka delta-9-tetrahydrocannabinolu se rozpustí do nosiče, jedná se o lepkavou, hustou tmavohnědou hmotu. Kapky oleje se smísí s tabákem a poté se užívá kouřením⁴⁹

5.4 Nepálské mléko

Nepálské mléko je sladkou pochutinou toxikomanů, při které se může zpracovat celá rostlina. Vyrábí se z listů, květů a stonků, kdy se tyto komponenty svaří společně s dalšími přísadami jako je skořice, cukr, alkohol a smetana. Jedná se o dlouhodobé vaření a výsledný produkt se poté pije. Nevýhodou je zde předávkování, kdy při nadměrném požití může docházet ke zdravotním potížím.

5.5 Kif

Pod názvem Kif se označuje nezpracovaný pryskyřiční prášek, který se shromažďuje při prosévání sušeného konopí. Kif se sbírá za pomoci mechanického bubnového zařízení s hedvábnou propustnou látkou. Pryskyřičný prášek poté propadá jemnou strukturou látky na kovový nebo skleněný povrch, ze kterého se následně látka odebírá.⁵⁰

⁴⁷ STAFORD, P. *Encyklopedie psychedelických látek*. Praha : Labyrint. 1997, s. 297 – 298.

⁴⁸ ILLES, T. *Děti a drogy*, Praha : Tira. 2002, s. 19.

⁴⁹ BORNÍK, M. *Drogy, co bychom o nich měli vědět*. Rožnov pod Radhoštěm : Themis. 2001, s. 5.

⁵⁰ BACKES, M. *Konopná lékárna – praktický průvodce světem léčivé marihuany*. Olomouc : Fontána. 2016, s. 82.

6 Legislativní úprava

Úvodem k této kapitole je potřeba uvést, že v České republice se drogová problematika upravuje v široké oblasti právních norem, kdy základní platnou normou je právní řád České republiky, dále v ratifikovaných mezinárodních smlouvách a nařízení rady Evropské unie. V rámci složek, které se zabývají odhalováním, objasňováním a následném dokazováním spojené s nelegálním pěstováním rostlin obsahujících omamnou nebo psychotropní látku je zapotřebí uvést, že se drogová trestná činnost upravuje i nařízeními vlády České republiky a interními Závaznými pokyny policejního prezidenta,

Vznikem samostatné České republiky je nutné uvést, že od data 01. 01. 1993 do 31. 12. 2009 byl účinný Trestní zákon č. 140/1961 Sb. ve znění pozdějších předpisů a novel. Od data **01. 01. 2010** je účinný **Trestní zákoník č. 40/2009 Sb.** ve znění pozdějších předpisů a novel. V rámci této novelizace lze pozorovat, že vzhledem ke stále se vyvíjejícím, latentním a sofistikovanějším způsobům byli zákonodárci nuceni tento zákon zmodernizovat s ohledem na vývoj omamných a psychotropních látek a jedů.

6.1 Zákonné normy

Mezi základní účinné zákonné normy, které se v České republice zabývají problematikou nelegálního pěstování marihuany, patří:

Zákon č. 40/2009 Sb., trestní zákoník ve znění pozdějších právních předpisů (dále jen „trestní zákoník“). Orgány činné v trestním řízení (dále jen „OČTŘ“), kterými jsou soudy, státní zastupitelství a v neposlední řadě taktéž policejní orgány, kteří postupují z úřední povinnosti v souladu se svými právy a povinnostmi uvedenými v zákoně č. 141/1961 Sb., o trestním řízení soudním. Drogová problematika spojená s nelegálním pěstováním marihuany je zde řešena v Hlavě VII – trestné činy obecně nebezpečné.⁵¹

⁵¹ ČESKO. Zákon č. 40/2009 Sb., trestní zákoník, ve znění pozdějších předpisů. In *Sbírka zákonů, Česká republika*. 2009, částka 11, s. 354 – 464.

Zákon č. 141/1961 Sb., o trestním řízení soudním trestní řád ve znění pozdějších právních předpisů (dále jen „trestní řád“), kde jsou mimo jiné uvedeny práva a povinnosti nejen OČTŘ, ale podezřelých, obviněných atd. Taktéž jsou například v trestním řádu uvedeny operativně pátrací prostředky, pomocí kterých provádí policisté zařazení na linii Toxi odhalování, objasňování a dokumentování.⁵²

Zákon č. 167/1998 Sb., o návykových látkách a o změně některých dalších zákonů, ve kterém se upravuje zacházení s návykovými látkami, zacházení s přípravky obsahující návykovou látku a pěstování máku, konopí a koky. Dále se taktéž v tomto zákoně upravuje vývoz, dovoz a tranzitní operace těchto látek. Tento zákon byl obeznámen v souladu se směrnicí Evropského parlamentu a Rady 98/34/ES ze dne 22. června 1998 o postupu při poskytování informací v oblasti norem a technických předpisů.⁵³

Zákon č. 200/1990 Sb., o přestupcích ve znění pozdějších právních předpisů (dále jen „zákon o přestupcích“), který dotváří spolu s trestním zákoníkem ucelení represivního řešení drogové problematiky. V souvislosti s drogovou problematikou jsou v zákoně o přestupcích uvedena dvě ustanovení, kdy prvním je ustanovení § 30 odstavce 1, písmena j), přechovávání omamné nebo psychotropní látky pro svou potřebu v malém množství, přičemž přechováváním rozumíme jakýkoliv způsob držení drogy a druhým je ustanovení § 30 odstavec 1, písmeno k), kde je uvedeno neoprávněné pěstování v malém množství rostlinu nebo houbu obsahující omamnou nebo psychotropní látku pro vlastní potřebu. V obou shora uvedených případech lze dle zákona o přestupcích ve správním řízení uložit sankci do výše 15.000,-Kč.⁵⁴

Zákon č. 273/2008 Sb., o Policii České republiky, kde jsou uvedeny oprávnění policie, podpůrné operativně pátrací prostředky, zvláštní finanční prostředky a informátor, které jsou důležité pro policejní orgány zejména v přípravném řízení.⁵⁵

⁵² ČESKO. Zákon č. 141/1961 Sb., o trestním řízení soudním trestní řád, ve znění pozdějších předpisů. In *Sbírka zákonů, Česká republika*. 1961, částka 66, s. 513 – 576.

⁵³ ČESKO. Zákon č. 167/1998 Sb., o návykových látkách a o změně některých dalších zákonů, ve znění pozdějších předpisů. In *Sbírka zákonů, Česká republika*. 1998, částka 57, s. 6770 – 6800.

⁵⁴ ČESKO. Zákon č. 200/1990 Sb., o přestupcích, ve znění pozdějších předpisů. In *Sbírka zákonů, Česká republika*. 1990, částka 35, s. 810 – 840.

⁵⁵ ČESKO. Zákon č. 273/2008 Sb., o Policii České republiky. In *Sbírka zákonů, Česká republika*. 2008, částka 91, s. 4086 – 4156.

6.2 Nařízení vlády

Nařízení vlády č. 467/2009 Sb., ze dne 14. prosince 2009, kterým se pro účely trestního zákoníku stanoví, které látky se mohou považovat za jedy a jaké je množství větší než malé u omamných látek, psychotropních látek, přípravků je obsahujících a jedů. V rámci tohoto nařízení je v příloze uvedeno, že u marihuany a sušiny rostlin konopí je množství větší než malé více než 10 gramů sušiny, která musí obsahovat minimálně 1 gram účinné psychotropní látky.⁵⁶

Nařízení vlády č. 4/2012 Sb., ze dne 30. listopadu 2012, kterým se mění nařízení vlády č. 467/2009 Sb., kterým se pro účely trestního zákoníku stanoví, co se považuje za jedy a jaké je množství větší než malé u omamných látek, psychotropních látek, přípravků je obsahujících a jedů.⁵⁷

Nařízení vlády č. 455/2009 Sb., ze dne 22. 12. 2009, kterým se pro účely trestního zákoníku stanoví, které rostliny nebo houby se považují za rostliny a houby obsahující omamnou nebo psychotropní látku a jaké je jejich množství větší než malé ve smyslu trestního zákoníku.⁵⁸

6.3 Stanovisko Nejvyššího soudu České republiky

Stanovisko Nejvyššího soudu České republiky ze dne 13. 03. 2014, vedené pod spisovou značkou: Tpjn 301/2013, kde jsou uvedeny rozsahy (množství) omamných a psychotropních látek v návaznosti na Trestní zákoník a určitá paragrafová ustanovení týkající se drogové problematiky.⁵⁹

⁵⁶ ČESKO. Nařízení vlády č. 467/2009 Sb. In *Sbírka zákonů, Česká republika*. 2009, částka 148, s. 7550 – 7595.

⁵⁷ ČESKO. Nařízení vlády č. 4/2012 Sb. In *Sbírka zákonů, Česká republika*. 2012, částka 1, s. 9 – 19.

⁵⁸ ČESKO. Nařízení vlády č. 455/2009 Sb. In *Sbírka zákonů, Česká republika*. 2009, částka 145, s. 7448 – 7450.

⁵⁹ ČESKO. NEJVYŠŠÍ SOUD. Stanovisko Nejvyššího soudu, sp. zn. Tpjn 301/2013 ze dne 13.03.2014. In *ASPI, Česká republika*. 2014.

Tabulka 3: Tabulka rozsahů vycházející ze stanoviska Nejvyššího soudu ze dne 13. 3. 2014 pod sp. zn. Tpjn 301/2013.⁶⁰

OPL		větší než malé	větší rozsah	značný rozsah	velký rozsah
		§ 283/1	§ 283/1	§ 283/2	§ 283/3 §17 tr.ř.
		§ 284/1 nebo 2	§ 284/3	§284/4	xxxxxxx
marihuana	směs	10 g	100 g	1.000 g	10.000 g
	účinná látka	1 g	10 g	100 g	1.000 g
hašiš	směs	5 g	50 g	500 g	5.000 g
	účinná látka	1 g	10 g	100 g	1.000 g

6.4 Vyhlášky

*Vyhláška č. 151/2005 Sb., kterou se stanoví vzory formulářů pro hlášení osob pěstujících mák setý nebo konopí a způsob vyplňování a nakládání s uvedenými formuláři.*⁶¹

Vyhláška č. 236/2015 Sb., o stanovení podmínek pro předepisování, přípravu, distribuci, výdej a používání individuálně připravovaných léčivých přípravků s obsahem konopí pro léčebné použití. Taktéž je v této vyhlášce uvedeno, že je povoleno předepsat (léčebné užití) v souhrnném množství nejvýše 180 gramů usušené rostlinné drogy měsíčně, kdy níže je vložena tabulka z této vyhlášky.⁶²

⁶⁰ Vlastní zdroj. ČESKO. NEJVYŠŠÍ SOUD. Stanovisko Nejvyššího soudu, sp. zn. Tpjn 301/2013 ze dne 13.03.2014. In *ASPI, Česká republika*. 2014.

⁶¹ ČESKO. Vyhláška č. 151/2005 Sb. In *Sbírka zákonů, Česká republika*. 2005, částka 57, s. 3502 – 3516.

⁶² ČESKO. Vyhláška č. 236/2015 Sb. In *Sbírka zákonů, Česká republika*. 2015, částka 98, s. 2978 – 2984.

Tabulka 4: Druhy konopí pro léčebné použití⁶³

Rozdělení	Charakteristika a přípustné hodnoty
Druh konopí	Cannabis indica L. Cannabis sativa L.
Obsah Δ -9-THC (delta-9-tetrahydrocannabinol)	Vyjádřený obsah v procentech v rozmezí 0,3% -21,0%. Faktický obsah Δ -9-THC v konopí pro léčebné použití se nesmí odchýlit o více než ± 20 % pěstitelem uváděné hodnoty.
Obsah CBD (cannabidiol)	Vyjádřený obsah v procentech v rozmezí 0,1% -19,0%. Faktický obsah CBD v konopí pro léčebné použití se nesmí odchýlit o více než ± 20 % pěstitelem uváděné hodnoty.

⁶³ Vlastní zdroj. ČESKO. Vyhláška č. 236/2015 Sb. In *Sbírka zákonů, Česká republika*. 2015, částka 98, s. 2978 – 2984.

7 Odhalování nelegálních pěstíren konopí

Na úvod této kapitoly je potřeba zmínit, že odhalování, objasňování a následné dokazování takového protiprávního jednání je pro složky, které se touto nelegální činností zabývají, velmi obtížný a složitý proces. V současné době je nelegální pěstování rostlin obsahujících omamnou či psychotropní látku a to jak v malém množství např. v malých mobilních termostanech, tak v tzv. velkokapacitních „INDOOR“ pěstírnách rozšířena nejen v České republice, ale i po celém světě. Při porovnání využívaných způsobů k této nelegální činnosti před rokem 2000 a v současné době, je evidentní, že ne jenom samotní pěstitelé této drogy se zdokonalují a to jak v technickém vybavení, tak sofistikací takové trestné činnosti při jejím páčání, tak i zakrývání, ale i orgány činné v trestním řízení (dále jen „OČTŘ“), v jejichž dikci je rozkrývání a mapování drogové trestné činnosti, získávají postupem doby velkou zkušenost, praxi a odbornost v odhalování a následném dokazování.

Úvodem je taktéž důležité zmínit, že složky, které se zabývají touto činností, jsou v první řadě policisté Služby kriminální policie a vyšetřování, 1. Oddělení obecné kriminality, kteří působí na každém územním odboru (dříve okresní působnost), zařazení na úseku Drogové trestné činnosti (dále jen „SKPV, 1. OOK Toxi“). Další složkou je SKPV, 1. Odbor obecné kriminality, které provádějí úkony na úrovni svého kraje. Následují příslušníci Národní protidrogové centrály SKPV (dále jen „NPC“), kteří provádějí úkony trestního řízení v celorepublikovém měřítku se zahrnutím mezinárodních prvků a přeshraniční kriminalitu. V neposlední řadě se touto problematikou zabývají i pracovníci Celní správy. Podle **Věcné příslušnosti**, která je uvedena v ustanovení § 16 a § 17 trestního řádu, jsou rozdělovány jednotlivé případy shora popsaným složkám, které jsou závislé na skutkové podstatě trestného činu a kvalifikování trestní sazby za spáchaný trestný čin.

Především proto, že se pěstitelé v této problematice stále zdokonalují, byla v naší republice provedena i legislativní úprava obsahující změnu trestního zákoníku a trestního řádu zahrnující mimo jiné oblast drogové trestné činnosti. I přes tuto skutečnost je pro represivní složky, které se zabývají touto trestnou činností, stále obtížnější dokazování před soudem. Z vlastní zkušenosti vím, že vyhledat, zajistit a zrealizovat pěstírnu konopí včetně zadržení osob, mající aktivní a příčinný vztah k takové pěstírně, není takovým problémem, jako samotné dokazování provinění

konkrétním osobám, přímo se podílejícím na takovém jednání, kteří se touto činností zabývají a získávají z ní nemalé finanční prostředky. V následující části uvedu policejní postupy, které jsou příslušníky Policie ČR v současné době při odhalování a dokumentování takové trestné činnosti využívány.

Cílem této kapitoly je osvětlit, jaké jsou možné a moderní způsoby v odhalování a objasňování nelegálních pěstíren konopí, kdy ke každé metodě jsou uvedeny praxeologické výstupy a jejich výhody a nevýhody.

7.1 Sledování

Sledování je jedna z nejefektivnějších činností, díky které, za použití jak kontaktního sledování, tak i záznamového dokumentování, je prováděno dokumentování jak osob, tak zájmových objektů.

7.1.1 Sledování osob a věcí

Shora uvedené sledování osob a věcí je zakotveno v Trestním řádu České republiky v § 158d, kdy dle odstavce 1:

„Sledováním osob a věcí (dále jen „sledování“) se rozumí získávání poznatků o osobách a věcech prováděné utajovaným způsobem technickými nebo jinými prostředky. Pokud policejní orgán při sledování zjistí, že obviněný komunikuje se svým obhájcem, je povinen záznam obsahem této komunikace zničit a poznatky, které se v této souvislosti dozvěděl, nijak nepoužít.“⁶⁴

A ve stejném paragrafovém znění v odstavci 2 je uvedeno:

„Sledování, při kterém mají být pořizovány zvukové, obrazové nebo jiné záznamy, lze uskutečnit pouze na základě písemného povolení státního zástupce.“⁶⁵

V rámci odhalování a následného dokazování nelegálních pěstíren konopí je sledování osob a věcí jedním z nejzásadnějších úkonů. Díky sledování se pořizují důkazní prostředky, které policejní orgán, prostřednictvím státního zástupce, následně předkládá příslušnému soudu v průběhu soudního líčení. Sledování se provádí utajovaným způsobem, což znamená, že se provádí pod stupněm utajení – „vyhrazené“.

⁶⁴ ČESKO. Zákon č. 141/1961 Sb., o trestním řízení soudním trestní řád, ve znění pozdějších předpisů. In *Sbírka zákonů, Česká republika*. 1961, částka 66, § 158d odst. 1.

⁶⁵ ČESKO. Zákon č. 141/1961 Sb., o trestním řízení soudním trestní řád, ve znění pozdějších předpisů. In *Sbírka zákonů, Česká republika*. 1961, částka 66, § 158d odst. 2.

Sledování osob a věcí je prováděno na základě Povolení sledování, které vydává státní zástupce na základě předchozí **Žádosti o povolení sledování osob věcí**, kterou policejní orgán vypracuje a následně doručí příslušnému státnímu zástupci. Vzhledem ke skutečnosti, že je sledování prováděno pod stupněm utajení, musí se žádost vyhotovovat ve speciální místnosti, která je k této činnosti určena. Jedná se o místnost, která je na každém územním odboru Policie ČR k tomuto účelu vyčleněna a vybudována a je zahrnuta do speciálního režimu provozu. Je zabezpečena, zapečetěna a napojena na pult centralizované ochrany pro zamezení vstupu neoprávněným osobám a rovněž tak přehledu vstupů osob, mající potřebná oprávnění. Při vstupu do místnosti každý oprávněný pracovník musí zadat vstupní kód pro odemčení místnosti. V této místnosti je instalována počítačová sestava, v níž není umožněn přístup na veřejné internetové ani intranetové servery z důvodu bezpečnosti, aby nemohlo dojít k potencionálnímu napadení počítače a následného získání informací, které jsou v režimu utajení. Každý policista má své osobní heslo, pod kterým se přihlašuje a následně v něm vypracuje žádost o sledování. Po vyhotovení žádosti se její obsah v této místnosti vytiskne na tiskárně, která je součástí této PC sestavy a každá strana žádosti se opatří razítkem „VYHRAZENÉ“. Žádost musí obsahovat popis jednání či skutkové podstaty, v rámci něhož je dáno podezření z páčání trestné činnosti, pro jakou trestnou činnost je šetření vedeno, údaje o osobách a věcech, jichž se má úkon dotýkat. Dále pak přesné vymezení doby - období, podle trestního řádu, po kterou se bude sledování provádět, kdy doba provádění takového úkonu nesmí být delší, než šest měsíců.

Je-li v rámci prováděného šetření nutné a nezbytné pokračovat ve sledování i déle, musí být napsána opětovně nová žádost v písemné podobě s odůvodněním, co bylo doposud zjištěno a z jakého důvodu je nezbytné úkon nadále provádět a co má být cílem dalšího sledování. Stejným způsobem musí být zažádáno u příslušného státního zástupce o prodloužení doby Sledování osob a věcí. Nová žádost o prodloužení sledování může být opětovně povolena na dobu nejdéle šest měsíců. Poté se tento tiskopis zaeviduje v podatelně (podatelna pro stupeň utajení VYHRAZENÉ) a odtud se doručí na podatelnu příslušného státního zastupitelství, která eviduje a nakládá s utajovanými písemnostmi. Jakmile státní zástupce povolí sledování, vypracuje policejní orgán v režimu utajení „vyhrazené“ formulář Povolení o sledování osob a věcí dle ust. 158d odst. 1, 2, kdy tento formulář je následně uložen v tajné podatelně Policie ČR v osobní složce příslušného policisty, který vede spisový materiál.

V rámci nelegálního pěstování konopí se ve většině případů žádá o sledování osob i věcí – objektů, jelikož je důležité zadokumentovat jak osoby, které se v inkriminovaném objektu nachází, popř. do něj vstupují, tak i celý objekt pěstírny a jejího přilehlého okolí po celou dobu sledování. Policejní orgán může zahájit sledování bezodkladně i bez předchozího příslušného povolení státního zástupce, ale pakliže by toto sledování muselo být bráno jako důkaz v trestním řízení, je policejní orgán povinen bezodkladně do 48 hodin zažádat o dodatečné povolení ke sledování. Uvedené dodatečné povolení ke sledování osob a věcí se v praxi žádá ve většině případů nelegálního pěstování konopí tak, že policejní orgán již má v určitých trestních kauzách povoleno sledování osob, u kterých je dáno podezření z takového protiprávního jednání. Během sledování těchto osob se zdokumentují důkazy a situace, které souvisejí s touto drogovou trestnou činností. Zadokumentují se tak další osoby mající aktivní podíl na tomto protiprávním jednání či objekty, kde dochází k nelegální činnosti. Policejní orgán proto může dále sledovat tyto nově zjištěné osoby a dle zákona do 48 hodin musí zažádat příslušného státního zástupce o nové sledování a zjištěné skutečnosti se pak protokolují jako důkazní materiál. V rámci odhalování příslušné orgány využívají různé formy sledování, jako jsou například:

7.1.2 Fyzické sledování

Fyzické neboli kontaktní sledování provádí, jak samotní policisté, kteří vedou spisový materiál, tak i specialisté z SKPV Útvar zvláštních činností, Odbor operativní dokumentace („sledka“), jejichž specializací je právě provádění sledování konkrétních objektů či subjektů. Cílem přímého kontaktního sledování je získávání informací a skutečností, které vedou ke zjišťování denního režimu pachatelů, jeho kontaktů s dalšími osobami a v návaznosti na to zjištění osob, které mají případně vztah k páchané trestné činnosti, v jakých objektech se osoba zdržuje či je užívá k protiprávnímu jednání a dále zjištění jím užívaných vozidel. V praxi je často sledováním takových prověřovaných či podezřelých osob tímto způsobem zjištěno a zdokumentováno, kde se nacházejí nelegální pěstírny konopí. Vlivem těchto zjištění i případně v jakých opakovaných intervalech taková místa navštěvují, po jakou dobu se v nich při takových situacích zdržují. To vše jsou indicie, které následně policistům, provádějícím operativní šetření ve věci napoví, jakého rozsahu může taková „Indoor“ pěstírna být, v jaké pěstební fázi se mohou rostliny nacházet a rovněž tak zhruba odhadnout, kdy bude docházet k finální fázi, tj. sestřihání květů /tzv. palic/ a jejich sušení před následnou distribucí či prodeji dalším osobám.

Výhodou tohoto druhu sledování je, že se v mnoha případech odhalí, kam vypěstovaná marihuana směřuje nebo jakým osobám je tato droga distribuována. Zadokumentování těchto osob a jejich následné distribuce drogy dalším osobám, si policisté vytvářejí podmínky pro následný důkazní materiál, který se předkládá příslušnému soudu.

Nevýhodou fyzického – kontaktního sledování je, že se jedná o jeden z časově nejnáročnějších policejních úkonů, jelikož je celá situace závislá na chování a jednání sledovaných osob. V rámci kontaktního sledování musí být nasazen větší počet policistů nebo specialistů vyčleněných pouze na tento provádějící úkon včetně dostatečného množství vozidel, jelikož podezřelá – sledovaná osoba musí být pod neustálým dohledem policistů a to i v době, kdy se nezabývá trestnou činností. Během sledování jsou pořizovány obrazové a je-li to možné i zvukové záznamy, což musí být ze strany policejního orgánu prováděno velmi latentním způsobem, aby nemohlo dojít k dekonspiraci případu.

7.1.3 Technické sledování

V rámci prováděného sledování technickými prostředky je realizováno za podpory specializovaných útvarů, jako jsou např. SKPV Útvar zvláštních činností (dále jen „ÚZČ“), SKPV Útvar speciálních činností (dále jen „ÚSČ“) nebo SKPV Odbor technické ochrany (dále jen „OTO“), které jsou na každém krajském ředitelství Policie ČR. Tito specialisté na základě povolení o sledování osob a věcí – objektů jsou po domluvě s policisty, kteří vedou spisový materiál, schopni nainstalovat konkrétní stacionární sledovací techniku. Sledovací technikou se rozumí jak obrazové, tak zvukové zařízení, které je po většinou stacionární, po dobu sledování nainstalované na jednom místě, odkud je dokumentace pořizována. Ve spojitosti s nelegálním pěstováním konopí se nejčastěji využívá sledování inkriminovaných objektů, a to za pomoci nainstalovaných skrytých kamer, které snímají jak celý objekt, přilehlé okolí, tak i části vstupu do sledovaného objektu nebo dalších potřebných detailových míst. Taktéž je možné pořizovací záznam kombinovat s napojením na pult centralizované ochrany (dále jen „PCO“), prostřednictvím níž je v okamžiku zaznamenán pohyb v předem určené zóně. O takto vzniklé situaci je pohyb signalizován operačnímu důstojníkovi krajského ředitelství policie, který dle instrukcí kontaktuje příslušného policistu o pohybu či narušení objektu.

V současné době je **výhodou**, že lze nainstalovaný kamerový systém vyhodnocovat v režimu online, což znamená, že může policejní orgán sledovat záznam v reálném čase a z jakéhokoliv místa, kde je připojení k internetu. V rámci technického sledování nelegálního pěstování konopí je možné zadokumentovat osoby, které jsou spojené s touto trestnou činností, taktéž jejich vozidla. Jednou z dalších forem technického sledování je i využití bezpilotní letadlové techniky zvané „dron“. Dron je řízen dálkově speciálně vyškoleným policistou k obsluze takového zařízení. Prostřednictvím pořízeného video či foto záznamu z dronu lze zmapovat jak samotné objekty pěstíren, tak i jejich přilehlé okolí. V ojedinělých případech je možné provést i pohled do objektu pěstíren skrz skleněné výplně.

Nevýhodou je, že nainstalovaná technika nemusí být dostatečně zakryta a může tak dojít k prozrazení případu. Též samotní policisté mohou být při instalaci odhaleni. V neposlední řadě je velké procento techniky závislé na přívodu EE, což vede v mnoha případech ke komplikacím.

7.1.4 Sledování vnitřních prostor

„Pokud má být sledováním zasahováno do nedotknutelnosti obydlí, do listovního tajemství nebo zjišťován obsah jiných písemností a záznamů uchovávaných v soukromí za použití technických prostředků, lze je uskutečnit jen na základě předchozího povolení soudce. Při vstupu do obydlí nesmějí být provedeny žádné jiné úkony než takové, které směřují k umístění technických prostředků.“⁶⁶

Jedná se v rámci proveditelnosti o jeden z nejsložitějších a nejnáročnějších úkonů sledování, a to vzhledem ke způsobu nasazení obrazové a zvukové techniky v inkriminovaných objektech. Stejným způsobem, jako je popsáno v bodu (7.1.1 Sledování osob a věcí), se píše Žádost o sledování dle ust. § 158d odst. 3 a zasílá příslušnému soudu prostřednictvím příslušného státního zástupce. Jakmile je toto sledování povoleno, nastává pro policejní orgán velmi obtížná operativní činnost. Vzhledem ke skutečnostem, že se jedná o provádění latentních úkonů v režimu utajení, nebude dále uvedeno technické a taktické nasazení obrazových a zvukových záznamů. Jakmile je ze strany policejního orgánu nasazena technika uvnitř objektu pěstíren, tak policejní orgán provádí operativní vyhodnocování takto pořizovaných záznamů.

⁶⁶ ČESKO. Zákon č. 141/1961 Sb., o trestním řízení soudním trestní řád, ve znění pozdějších předpisů. In *Sbírka zákonů, Česká republika*. 1961, částka 66, § 158d odst. 3.

Velikou **výhodou** sledování prováděno tímto způsobem je, že policejní orgán dokumentuje jednání a chování pachatelů uvnitř objektu pěstíren konopí, jako jsou např. pěstební práce ve formě sadby rostlin, řízkování, zastřihávání, hnojení, finální sklizeň a sušení a další činnosti, které jsou potřebné k vypěstování rostlin konopí jako např. vyhodnocování fáze růstu rostlin konopí. Vzhledem ke stále se zvyšujícímu počtu osob zabývajících se touto nelegální činností, které ve většině případů po svém zadržení policejním orgánem k věci nevyprávějí nebo zastírají svou trestnou činnost, anebo se snaží tuto trestnou činnost převést na jiné osoby s tím, že oni sami se na této nelegální činnosti žádným způsobem neúčastní ani nepodílejí, tak právě díky záznamu ze sledování vnitřních prostor, jsou usvědčeni. Tímto způsobem sledování, které je prováděno v režimu online, je velmi usnadněna situace při přípravě a samotném provedení realizace takových případů.

Nevýhodou tohoto druhu sledování je, že díky svému obtížnému nasazení techniky uvnitř objektu, může snadněji dojít k prozrazení a následné celkové dekonspiraci případu.

7.1.5 GPS lokalizátor

Díky této moderní technice, je možné dokumentovat pohyb věcí, které jsou objektem sledování. V nejčastějších případech jsou objektem sledování osobní motorová vozidla pachatelů, ale taktéž se tato technika může nasazovat i do různých předmětů souvisejících s touto trestnou činností. Vzhledem ke skutečnosti, že se opět jedná o sledování v režimu utajení, nebude dále uváděn detailní popis této techniky ani do jakých míst se nasazuje.

Výhodou tohoto sledování je, že kompetentní policisté mají v režimu online přehled v jakých místech, se sledovaný předmět nacházel (historie od doby nasazení) a kde se aktuálně vyskytuje, trasy jejich přemístění, popř. míst úkrytů. Díky tomuto vyhodnocování je možné vytipovat objekty a místa, kde by mohlo docházet k této nelegální činnosti. Taktéž je monitorován komplexní denní režim pachatelů. Podle časových horizontů navštěvování objektů pěstíren konopí pachateli, je v některých případech možné dovodit, jaká činnost je uvnitř prováděna a to např. zalévání, zastřihávání nebo sklizeň rostlin konopí. Po samotné sklizni a usušení marihuany je možné díky tomuto druhu sledování zadokumentovat, komu a na jakém místě je tato droga následně distribuována či předána.

Nevýhodou této techniky je krátká životnost baterií, které se musí po určité době obměňovat. Výdrž baterií je závislá na denních povětrnostních podmínkách. Další nevýhodou může být, že při nasazování techniky může dojít k prozrazení a celkově tak k dekonspiraci celého případu.

7.1.6 Předstíraný převod

Předstíraný převod je úkon, který je používán k předstírání koupě nebo jiného způsobu převodu. Předstíraný převod povoluje příslušný státní zástupce na základě písemného povolení, které se vyhotovuje stejným způsobem, jako popsáno v bodu (7.1.1 Sledování osob a věci). Předstíraný převod může provádět policejní orgán i bez povolení, ale o povolení však musí být zažádáno v co nejkratším možném termínu, nejdéle však do 48 hodin od započetí tohoto úkonu. Pokud se do této lhůty nepodá žádost, musí být úkon ukončen a informace či věci, které byly získány, tak nemůžou být dále použity jako důkazní materiál. Jakmile došlo k předstíranému převodu, musí policejní orgán sepsat protokol a ten musí být do 48 hodin doručen příslušnému státnímu zástupci.⁶⁷

S problematikou nelegálního pěstování konopí se nejčastěji v praxi využívá předstíraný převod ve spojitosti s distribucí už finální sušiny drogy marihuana. Tento úkon se může provádět za využití samotných policistů nebo za využití agenta (7.1.7. Použití agenta). Ve své podstatě se jedná o distribuci této drogy, kdy během tohoto úkonu jsou využívány další formy shora uvedených metod, jako jsou například odposlech a záznam telekomunikačního provozu a nejdůležitější metodou sledování osob a věci. Během probíhajícího předstíraného převodu zpravidla bývá osoba, která úkon provádí, osazena zvukovou a obrazovou technikou, za účelem zdokumentování průběhu takové distribuce či jednání k tomu směřující. V rámci těchto převodů jsou využívány i další postupy a metody, které z taktických důvodů nebudou v práci uváděny. Ve spojitosti s předstíraným převodem pak dochází k získání důkazního materiálu a to jak distribuce samotné drogy, tak i v mnoha případech k odhalení samotných nelegálních pěstíren konopí.

Výhodou předstíraného převodu je, že policejní orgán má přímo zadokumentovanou distribuci této drogy a osoby, které jsou s touto nelegální činností

⁶⁷ ČESKO. Zákon č. 141/1961 Sb., o trestním řízení soudním trestní řád, ve znění pozdějších předpisů. In *Sbírka zákonů, Česká republika*. 1961, částka 66, § 158c odst. 1.

úzce spojeny. Taktéž pak dochází v mnoha případech k odhalení nelegálních pěstíren konopí.

Nevýhodou je časová a technická náročnost tohoto úkonu. K provedení této metody je zapotřebí nasazení mnoho složek, policistů i technického zařízení. Pokud se předstíraný převod provádí v organizované skupině, může dojít k prozrazení a celkové dekonspiraci případu.

7.1.7 Použití agenta

Použití agenta je v mnoha případech jedním z nejnáročnějších úkonů, jelikož se jedná o nelehký a velmi náročný proces. Podmínky využití agenta, které ukládá zákon, jsou uvedeny v ustanovení § 158e trestního řádu. Agentem může být příslušník PČR nebo Generální inspekce bezpečnostních sborů (dále jen „GIBS“). Tito agenti pak plní úkoly, které mu jsou ukládány policejním orgánem, který řídí celou akci. V rámci jeho krytí agenta se mohou využívat metody, jako jsou vytváření legend o jeho totožnosti a s tím spojené vyhotovení krycích dokladů, které jsou zaevidovány do informačních systémů a v neposlední řadě taktéž má oprávnění zastírat v prostředí, že je příslušníkem Policie nebo GIBS. Stejně tak, jako je uvedeno ve sledování (7.1.1 Sledování osob a věcí) je sepsána policejním orgánem žádost, která je směřována na státního zástupce vrchního státního zastupitelství. Ten, pokud se s odůvodněním policejního orgánu a oprávněností takového úkonu ztotožní, sepiše následně žádost o použití agenta a tuto adresuje soudci vrchního soudu. Žádost musí obsahovat přesnou specifikaci sledovaného účelu a dobu použití agenta. Po skončení této lhůty lze dále stejnou formou prodloužit tento úkon. Agent může během svého nasazení použít takových prostředků, které jsou potřebné ke splnění svého služebního úkolu a může tak i činit, pokud bude dalším osobám způsobovat újmu. Toto může provádět pouze na nezbytně nutnou dobu. Taktéž musí řídicí policejní orgán každé tři měsíce předkládat údaje a souhrnnou zprávu o nasazení agenta, doposud dosažených výsledků a je na posouzení příslušného státního zástupce, jestli vyhodnotí situaci jako pozitivní a agent tak může v plnění svých úkolů pokračovat. Pokud by tak státní zástupce ve věci neviděl pozitivní využití agenta, tento úkon bezodkladně zruší.⁶⁸

V praxi je úkon použití agenta prováděn v závažných případech spojených s organizovanými skupinami. Jedná se o velmi nelehký proces začlenění agenta

⁶⁸ ČESKO. Zákon č. 141/1961 Sb., o trestním řízení soudním trestní řád, ve znění pozdějších předpisů. In *Sbírka zákonů, Česká republika*. 1961, částka 66, § 158e.

do prostředí, kdy v mnoha případech se také nemusí toto začlenění povést zrealizovat. Pokud se agent začlení do inkriminovaného prostředí, jsou pak pro policii velmi cenné a důležité výstupy za jeho činnosti, které jsou potřebné pro trestní řízení a získávají se tak důkazní materiály, které jsou spojené jak s nelegálními pěstírnami konopí, tak i s distribucí či dalším transportem drogy marihuany.

Výhodou použití agenta je, že jakmile se začlení do prostředí, přispívají pro policii aktuální výstupy z jeho působení, v dokumentování a zajišťování důkazního materiálu.

Nevýhodou je, že se nemusí zrealizovat samotné začlenění do prostředí nebo může během vyšetřování dojít k jeho vyzrazení a pak celkové dekonspiraci případu. Jedná se o proces, který je závislý na čase a technickém vybavení. Doba, kterou je využíván agent, může činit několik měsíců i let.

7.2 Odposlech a záznam telekomunikačního provozu

Odposlech a záznam telekomunikačního provozu (dále jen „odposlech“) je taktéž jedna z nejvyužívanějších metod, která pomáhá v odhalování nelegálního pěstování rostlin konopí. Na základě povoleného odposlechu je možné zjistit, kde se nachází nelegální pěstírna, jací lidé (další pachatelé) jsou s touto nelegální činností úzce spojeni a kam je dále distribuována vypěstovaná finální droga marihuana. Z taktických důvodů nebude v práci popsáno, jaké jsou důležité informace pro policejní orgán v rámci jejich vyhodnocování, aby tak dosáhli stanoveného cíle. Vzhledem ke skutečnosti, že odposlech je stále častěji využíván v rámci této trestné činnosti a pachatelé o této metodě vědí, dochází často mezi nimi ke komunikacím, které jsou prováděné v předem domluvených heslech či kódech. V rámci povoleného odposlechu příslušným soudem v kombinaci se shora uvedenou metodou sledování (7.1.1 Sledování osob a věcí), často dochází k dešifrování těchto hesel a kódů a pro policejní orgán je tak jednodušší zmapovat situaci a zjistit potřebné informace, které vedou k odhalení dalších pěstíren, nebo zainteresování dalších osob, a to jak v pozici podezřelých, tak i odběratelů (potencionální svědci).

Odposlech je úkon, který je taxativně vymezen v trestním řádu ČR v ustanovení paragrafu 88. Zde jsou uvedeny všechny práva a povinnosti, které jsou potřebné k jejich získání a také k jejich předkládání jako důkazního materiálu před příslušný soud. Žádost o odposlech je prováděna stejnou metodou, jako je popsáno v bodu sledování

(7.1.1. Sledování osob a věcí), kdy se tato žádost následně předkládá příslušnému soudu prostřednictvím státního zástupce. Jakmile je žádost povolena, policejní orgán zahájí odposlech ve spolupráci specializovaného pracoviště SKPV Útvaru zvláštních činností. Pokud v rámci vyhodnocování odposlechu pominou důvody pro jeho provádění, je za povinnost policejního orgánu tento úkon přerušit i před skončením povolené lhůty. Odposlech je vydán maximálně na dobu čtyř měsíců, kdy o jeho prodloužení může rozhodnout soud vyššího stupně nebo soudce krajského soudu opakovaně v období čtyř měsíců. Pokud je předkládán odposlech jako důkazní materiál, musí být proveden (vyhotoven) ve formě protokolu.⁶⁹

Výhodou metody odposlechu je, že policejní orgán nemusí být v konkrétních situacích fyzicky přítomen v okolí protiprávního jednání, čímž nedochází k dekonspiraci případu. Další výhodou je, že pokud probíhají v komunikaci procesně využitelné informace (nebo jsou dešifrovány hesla a kódy), které souvisejí s touto nelegální činností, je pro policejní orgán jednodušší dokumentování, odhalování a získávání důkazního materiálu, který se následně předkládá příslušnému soudu.

Nevýhodou odposlechu je, že pokud nedochází ke komunikaci a nepodaří se dešifrovat hesla nebo kódy, není možné následně dokumentovat důkazní materiál z důvodu nedostatku informací a nezmapování celé situace.

7.3 Spotřeba elektrické energie

Spotřeba elektrické energie (dále jen „EE“) je jednou ze základních faktorů, která je úzce spojena s nelegálním pěstováním rostlin konopí. V objektech, kde se pěstuje marihuana tzv. „indoor“ způsobem, především pak ve velkokapacitních pěstírnách, musejí být připojeny spotřebiče ke zdroji energie, bez kterých by nebylo možné dojít k finální fázi výsadby i následné sklizni rostlin a získání tak sušiny drogy marihuany. Nejnáročnější na spotřebu EE v pěstírnách jsou samotná svítidla tzv. lampy-výbojky, kdy tato jedna lampa má ve většině případů 600 – 1000 watt spotřebu EE. Pokud je pak v pěstírně vícero těchto lamp, na objektu dochází k rapidnímu nárůstu spotřeby EE. Tyto informace pak následně policejní orgán získává na základě písemné žádosti k majiteli (dodavateli) EE. V ČR začíná na trhu postupně přibývat více konkurenčních dodavatelských firem EE, ale stále k největším majitelům EE patří firma ČEZ a.s..

⁶⁹ ČESKO. Zákon č. 141/1961 Sb., o trestním řízení soudním trestní řád, ve znění pozdějších předpisů. In *Sbírka zákonů, Česká republika*. 1961, částka 66, § 88.

K tomu, aby policejní orgán získal podklady k žádostem o vydání domovní prohlídky, je zapotřebí zjistit co nejvíce informací, které nasvědčují tomu, že v inkriminovaném objektu dochází k nelegálnímu pěstování. Základními zjištěními jsou: kdo je vlastníkem inkriminované nemovitosti a od jaké doby, výše krátkodobé i dlouhodobé spotřeby EE, kde se nachází odběrné místo, jakou výši činí měsíční splátky a na jaký tarif EE je nemovitost zaevidována. V mnoha případech dochází k tomu, kdy pěstitelé mají zaevidovaný tarif, týkající se nainstalovaného přímotopného zařízení, které má velmi vysokou spotřebu EE. V praxi však dochází ke skutečnostem, že v některých případech se tyto přímotopy v daném objektu nenacházejí, čímž se maskuje zvýšená spotřeba EE.

7.3.1 Dlouhodobá spotřeba

Na základě písemné žádosti, které jsou adresovány poskytovatelům (dodavatelům) elektřiny je možné provést zjištění dlouhodobé spotřeby EE. Tento proces se provádí z důvodu, aby bylo možné zjistit, od jaké doby má majitel (pachatel) zvýšenou spotřebu EE. Je možné žádat zpětně v několikaletém období, kdy dle zvýšené spotřebě EE je pak evidentní, od jaké doby mohlo docházet k nelegálnímu pěstování.

Výhodou dlouhodobé spotřeby EE je, že lze vyčíst, kdo je majitelem odběrného místa, v jakém časovém horizontu, výše měsíční a celoroční spotřeby EE a kolik činí měsíční splátka. Tyto informace se poté zakládají k žádostem k domovní prohlídce a následně se předkládají soudu jako důkazní materiál.

Nevýhodou v rámci výše uvedené spotřeby může být, že žádosti vyhotovované policejním orgánem jsou adresovány dodavatelským firmám a vyřizují je jejich zaměstnanci, čímž může dojít k předání informací pachatelům či majitelům inkriminovaných objektů pěstíren konopí.

7.3.2 Krátkodobá (aktuální) spotřeba

Na základě žádosti, které jsou adresovány dodavatelům elektřiny, je možné provést odečet aktuální spotřeby EE. Tuto metodu provádějí speciálně proškolení zaměstnanci mateřských nebo najatých externích firem. Na základě této metody je možné zjistit, jaká je aktuální spotřeba prověřované nemovitosti či objektu. Při pozitivním výsledku měření (nadměrná spotřeba EE) lze dovést, kolik by se mohlo

v objektu nacházet zapnutých svítidel a následně tak průměrně spočítat přibližný počet rostlin konopí.

Výhodou tohoto měření může být to, že je v současné době technicky možné nasadit k měřicímu zařízení spotřeby EE speciální přístroj, který zaznamenává krátkodobou - momentální spotřebu energie v různých časových intervalech a její nárazové zvýšení či snížení, jenž je snímán v režimu online. Z taktických důvodů nebude dále v bakalářské práci popsáno, jak zařízení vypadá a na jaká místa se instaluje. Díky této technice je možno dovodit, kolik je v prověřované nemovitosti svítidel a v jaké fázi růstu jsou rostliny konopí. Nadále tak u inkriminovaných objektů nemusí docházet ze strany policejního orgánu k dalšímu provádění krátkodobého měření a eliminovat tak dekonspiraci případu.

Nevýhodou je, že v této fázi měření může často docházet k prozrazení případu, a to z důvodu nutné fyzické přítomnosti zaměstnanců dodavatelských firem EE, kteří provádějí měření u odběrných míst. Z praxe je známo, že pokud si pachatelé všimnou pohybu a manipulace cizích osob u hlavního rozvaděče do dané nemovitosti, kde se nachází pěstírna konopí, dochází z jejich strany k následnému vyklizení. Další z nevýhod je, že měření může být prováděno i v době, kdy jsou svítidla v pěstírně vypnuta (v závislosti na nastavený biologický rytmus růstu). V takový okamžik prováděného měření není možné zjistit přesnou aktuální spotřebu během aktivního svícení. Světelná energie je rostlinám zapínána v různých cyklech dle jejich fáze růstu.

7.3.3 Neoprávněný odběr elektrické energie

Jestliže nasvědčují okolnosti tomu, že by se ve vytypované nemovitosti měla nacházet nelegální pěstírna konopí, provede tak policejní orgán zjištění formou shora uvedených metod (7.3.2 Krátkodobá spotřeba, 7.3.1 Dlouhodobá spotřeba EE). Pokud se během tohoto šetření zjistí, že nemovitost nevykazuje žádnou větší nebo téměř nulovou spotřebu, může se jednat o neoprávněný odběr EE tzv. „černý odběr“.

Z praxe je evidováno, že ve většině případů velkokapacitních nebo průmyslových pěstíren dochází k nelegálnímu odběru EE. Ze strany pachatelů dochází k tomu, že tuto energii napojují před své měřicí zařízení (hodiny) a nedochází tak k přičítání spotřeby skrze tato zařízení. Mnohdy se taktéž stává, že pachatelé tento proces nelegálního zapojení sofistikovaně instalují, kdy se toto zapojení nedaří nalézt

ani pohotovostnímu výjezdu majitelů sítí, kteří pak musejí následně provádět zásahy do zdiva a fasády objektu.

Pokud nastane tato situace, že dochází v pěstírnách k neoprávněnému odběru EE, policejní orgán zahájí úkony trestního řízení ve smyslu ustanovení § 205 trestního zákoníku – Krádež a dle další právní kvalifikace a skutkové podstaty trestného činu je pachatelům sděleno obvinění s trestní sazbou.

7.4 Termovizní prostředek

Toto moderní zařízení je také dalším často využívaným prostředkem v rámci odhalování nelegálních pěstíren konopí prováděné indoor způsobem. V dnešní době je na trhu velká škála termovizních zařízení. Mohou být ve formě ručních přístrojů či zařízeních nainstalovaných ve vozidlech a v neposlední řadě také aparátů nainstalovaných v letecké technice (např. vrtulník).

Termovizní systémy jsou založeny na zviditelnění tepelného záření, které jednotlivé objekty samy vyzařují. V praxi se jedná o dokonale pasivní zobrazovací aparáty, které nepotřebují žádné osvětlení objektů. Termovizní přístroj zobrazuje tepelné rozdíly objektů, tedy pracuje na principu rozdílu teplot, což ukazuje nadprůměrnou akumulaci a únik tepelné energie z objektů. Ve většině případů je výstupem z termovizních kamer termovizní (infračervený) snímek - odborně „termogram“. V praxi se využívá termovizní měření s pozitivním výsledkem jako podpůrný důkaz k žádosti o vydání domovní prohlídky, která je zasílána prostřednictvím státního zástupce k příslušnému soudu. Samotné termovizní měření provádějí speciálně vyškolení policisté nebo externí soukromé firmy, které se na tuto činnost zaměřují a spolupracují tak ve prospěch policie.

Vzhledem ke skutečnostem, že samotní pachatelé jsou o této metodě dobře obeznámeni, stále častěji instalují do pěstíren termoregulační izolanty, které skrz sebe nepropustí téměř žádnou tepelnou energii nebo pouze její zbytkový zlomek. Nejčastějším tepelným izolantem jsou polystyrenové desky nebo termoregulační folie. V dřívějších dobách pachatelé „zadělávali“ pouze skleněné výplně nebo viditelné prvky objektů, jako jsou např. větrací mřížky. V dnešní době je běžnou praxí, že pachatelé zadělávají těmito termoizolačními prvky kompletně celou místnost pěstírny a přebývající teplo vypouštějí přes uhlíkové filtry, pomocí větracích šachet a komínů, ven z objektu. Uhlíkové filtry jsou používány z důvodu, co největší eliminace zápachu

po rostoucích rostlinách konopí. Jedním z nejmodernějších způsobů pěstování je pěstování rostlin konopí v tzv. indoor stanech, kdy tyto stany jsou samy osobě dostatečně izolovány a nevyzařují tak tepelnou energii. Pokud jsou stany instalovány v místnostech, pachtatelé již nepoužívají v těchto objektech další termoregulační izolanty. V příloze II této bakalářské práce je vložena fotodokumentace z termovizního zařízení, kdy tato fotodokumentace je realizována pracovníky SKPV, 1. OOK ÚO Cheb.

Výhodou termovizního měření je, že jsou viditelně odhaleny místnosti, kde dochází k nelegálnímu pěstování rostlin konopí. Pakliže jsou místnosti dobře termoregulačně zajištěny, odhalí termovizní snímek místo, kde dochází v objektu k největšímu úniku tepelné energie a může tak být vytipováno, v kterých místech by mohlo docházet k nelegálnímu pěstování konopí. Pořízený záznam se provádí, jak ve formě fotografií, tak i ve formě záznamových snímků.

Nevýhodou termovizního prostředku je závislost na klimatických podmínkách. Jelikož tyto přístroje pracují na principu dokumentování rozdílných teplot v různých částech nemovitostí a venkovního okolí, platí zde pravidlo, čím je chladnější teplota, tím je měření účinnější. V letních obdobích, kdy jsou po celodenním slunečním záření obvodové i vnitřní prostory objektu vyhřáté, není možné provádět termovizní měření ani v nočních hodinách.

7.5 Osoba „informátor“

Jedním z nejdůležitějších základních prvků každého policisty, a to nejen v problematice drogové trestné činnosti, je mít dostatek informací. Ve své podstatě se jedná o „práci s informacemi“. V drogové trestné činnosti je jednou z nejdůležitějších faktorů osoba „informátor“, jelikož se pohybuje v prostředí a přináší tak důležité informace.

Samotná definice osoby informátora je zakotvena v zákoně č. 273/2008 sb. o Policii ČR, v ustanovení § 73, a taktéž je k tomuto pojmu vydán závazný pokyn policejního prezidenta, kdy je tento pokyn určen jen pro vnitřní potřebu, nebude tak nadále v bakalářské práci zmiňován. V zákoně o Policii ČR se uvádí, že:

„Informátorem se rozumí fyzická osoba, která poskytuje policii informace a služby takovým způsobem, aby nebyla vyražena její spolupráce s policií.“⁷⁰

„Informátorovi lze poskytnout za jeho činnost finanční nebo věcnou odměnu.“⁷¹

Mnohdy se osoba informátor pohybuje v bezprostřední blízkosti pachatelů drogové problematiky, že se policejní orgán od ní dozví, kde dochází k nelegálnímu pěstování konopí či v jakých fázích růstu jsou samotné rostliny, a taktéž může tato osoba provést pro policii fotografie z pěstírny. Informátor také může uvést, kam se následně distribuují finální drogy marihuana.

Výhody osoby informátora jsou ve své podstatě uvedeny shora. Pokud má informátor dobré postavení v drogovém „podsvětí“, policejní orgán ví informace o všem, čímž může ihned zareagovat.

Nevýhodou je, že ve své podstatě se může jednat o osoby, které jsou sami aktivními uživateli drog a v případě zkratovitěho jednání, předávkování nebo na základě abstinenčních příznaků mohou sami vyrazit, že spolupracují s policií, čímž může dojít k celkové dekonspiraci případu.

7.6 Oznámení od občanů

Jedna z dalších možností, kdy dochází ze strany policie k odhalení nelegální pěstírny konopí, je forma přijetí oznámení od občanů a to v telefonické, písemné či osobní podobě. V poslední době se tato forma oznámení stále více rozmáhá. Důvodem jsou špatné vztahy v rodině nebo v sousedství. Ve většině případů týkající se rodiny se jedná o oznámení rodičů na své děti, které jsou nezvladatelní. Ze strany sousedů to bývá na základě žárlivosti, nesnášenlivosti nebo závisti. Nejčastějším druhem jsou však anonymní oznámení od občanů.

Pokud dojde k výše uvedenému anonymnímu oznámení, policejní orgán vyhodnotí situaci a následně se rozhodne, jestli bude věc ihned realizovat. Pokud se jedná o závažnější situaci, kdy je vhodné v dané věci provést další šetření za použití

⁷⁰ ČESKO. Zákon č. 273/2008 Sb., o Policii České republiky. In *Sbírka zákonů, Česká republika*. 2008, částka 91, § 73 odst. 1.

⁷¹ ČESKO. Zákon č. 273/2008 Sb., o Policii České republiky. In *Sbírka zákonů, Česká republika*. 2008, částka 91, § 73 odst. 2.

operativně pátracích prostředků, policejní orgán následně tuto záležitost rozpracuje a realizuje jí tak v delším časovém horizontu.

Výhodou může být, že policejní orgán nemusí ve své podstatě vynaložit žádné úsilí ve vyhledávání nelegálních pěstíren konopí.

Nevýhodou je, že pokud podají oznámení přímí příbuzní pachatele, dochází tak během vyšetřování ke komplikacím. Jakmile oznamovatelé vidí, jaké úkony se během domovní prohlídky provádějí, chtějí svá oznámení následně zrušit, což přináší pro policejní orgán značné komplikace ve vyšetřování.

8 Analýza statistických dat

Cílem této kapitoly je na základě studie a čerpání ze statistických dat o drogové trestné činnosti na území České republiky, vytvořit ucelený celek k jednotlivým otázkám ve formě vyhotovení vlastních grafů. V rámci této problematiky jsou realizovány grafy na konkrétní otázky, které jsou charakteristické pro tuto nelegální činnost. Čerpání statistických dat bylo z výročních zpráv PČR NPC SKPV, Oddělení analytiky a informatiky. Tyto údaje jsou vypracovány a porovnávány z období r. 2014 a 2015, kdy v každém grafu je provedeno srovnání v poměru údajů celé České republiky s Karlovarským krajem. V grafech je pod zkratkou **KVK** označen **Karlovarský kraj** a pod zkratkou **ČR** vyznačena **Česká republika**.

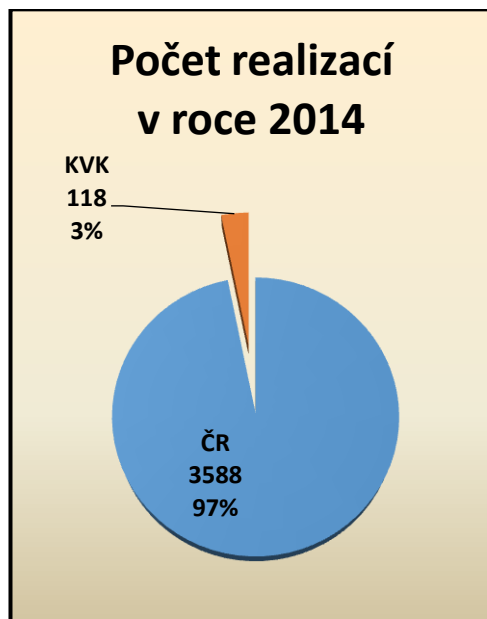
Otázky, níže charakterizované a analyzované v grafovém i textovém znění, týkající se problematiky nedovoleného pěstování rostlin, obsahující omamnou nebo psychotropní látku, konkrétně rostliny konopí a jejího finálního produktu sušiny drogy marihuana, jsou:

- 1. Kolik bylo policejním orgánem komplexně provedeno realizací na území celé ČR a Karlovarského kraje v letech 2014 a 2015, kdy tyto údaje jsou analyzovány k celkové drogové kriminalitě?**
- 2. Kolik bylo policejním orgánem zadrženo celkem osob na území celé ČR a Karlovarského kraje v letech 2014 a 2015, ve spojitosti s nelegálním pěstováním a distribucí drogy marihuana?**
- 3. Kolik bylo policejním orgánem zadrženo celkem osob cizí státní příslušnosti na území celé ČR a Karlovarského kraje v letech 2014 a 2015 ve spojitosti s nelegálním pěstováním a distribucí drogy marihuana?**
- 4. Kolik bylo policejním orgánem odhaleno celkem pěstíren konopí na území celé ČR a Karlovarského kraje v letech 2014 a 2015?**
- 5. Kolik bylo policejním orgánem zajištěno celkem rostlin konopí na území celé ČR a Karlovarského kraje v letech 2014 a 2015?**

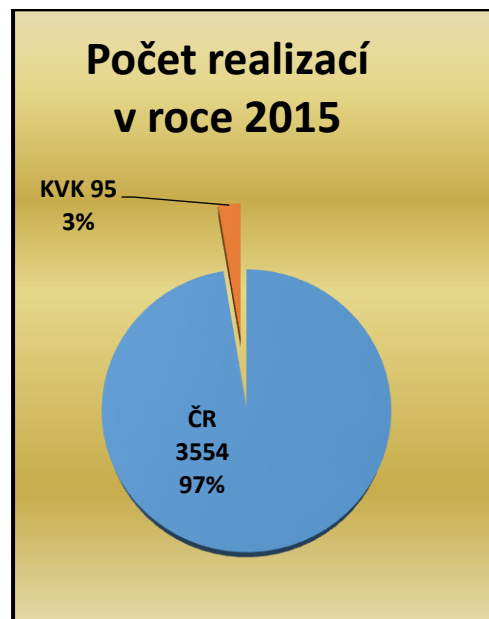
6. Kolik bylo policejním orgánem zajištěno celkem finálního produktu rostliny konopí, tedy sušiny drogy marihuana na území celé ČR a Karlovarského kraje v letech 2014 a 2015?

Ad. 1 Kolik bylo policejním orgánem komplexně provedeno realizací na území celé ČR a Karlovarského kraje v letech 2014 a 2015, kdy tyto údaje jsou analyzovány k celkové drogové kriminalitě?

Graf 3: Počet realizací v roce 2014⁷²



Graf 4: Počet realizací v roce 2015⁷³



K uvedeným vytvořeným grafům byla provedena studie na otázku, „Kolik bylo provedeno komplexně realizací v letech 2014 a 2015 na území ČR?“, kdy další otázkou je, „Kolik z toho bylo realizováno trestních spisů na území Karlovarského kraje?“, týkajících se drogové činnosti.

Analýzou statistických dat z výročních zpráv PČR NPC SKPV, Oddělení analytiky a informatiky bylo zjištěno, že v roce 2014 se provedlo na území ČR celkem 3588 realizovaných trestních věcí týkajících se drogové problematiky, z toho 118 případů bylo realizováno na území Karlovarského kraje. V roce 2015 bylo provedeno na území ČR celkem 3554 realizací, z toho bylo 95 případů v Karlovarském kraji.

⁷² Vlastní zdroj. Interní materiály Policie ČR, Národní protidrogová centrála Služby kriminální policie a vyšetřování, Oddělení analytiky a informatiky.

⁷³ Vlastní zdroj. Interní materiály Policie ČR, Národní protidrogová centrála Služby kriminální policie a vyšetřování, Oddělení analytiky a informatiky.

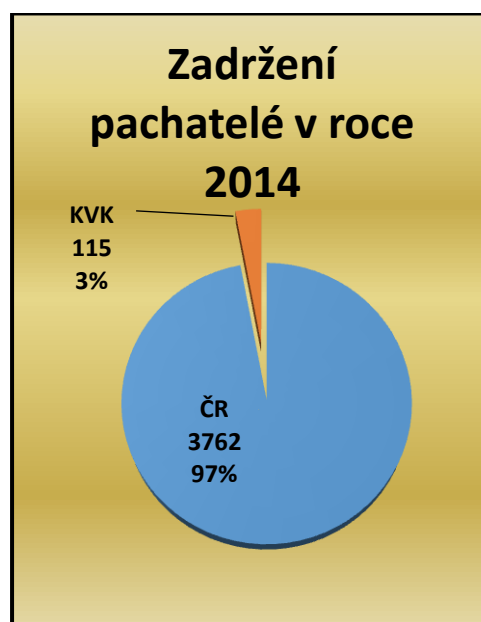
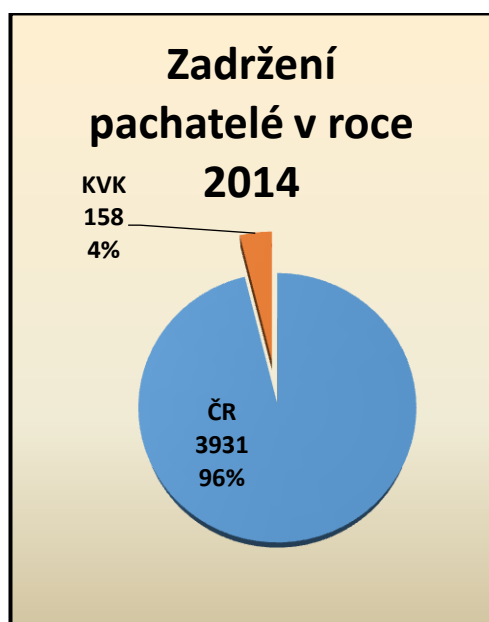
V tomto porovnání je patrné, že oproti roku 2014 došlo v roce 2015 k mírnému **poklesu** počtu zrealizovaných případů týkajících se drogové problematiky celkem o 34 trestních věcí v rámci celkového nápadu trestné činnosti na území ČR.

V Karlovarském kraji došlo v roce 2015 taktéž k **poklesu** zrealizovaných případů, a to konkrétně v počtu 23 trestních spisů oproti roku 2014.

Ad. 2 Kolik bylo policejním orgánem zadrženo celkem osob na území celé ČR a Karlovarského kraje v letech 2014 a 2015, ve spojitosti s nelegálním pěstováním a distribucí drogy marihuana?

Graf 5: Zadržení pachatelé v roce 2014⁷⁴

Graf 6: Zadržení pachatelé v roce 2015⁷⁵



K uvedeným vytvořeným grafům byla provedena studie na otázku „Kolik bylo zadrženo pachatelů v letech 2014 a 2015 na území ČR?“, kdy další otázkou je, „Kolik z toho bylo zadrženo osob na území Karlovarského kraje?“ ve spojitosti s nelegálním pěstováním rostlin konopí a distribucí již zhotoveného finálního produktu drogy marihuana.

Analýzou statistických dat z výročních zpráv PČR NPC SKPV, Oddělení analytiky a informatiky bylo zjištěno, že v roce 2014 se zadrželo na území ČR celkem 3931 osob, z toho 158 osob bylo realizováno na území Karlovarského kraje. Na území

⁷⁴ Vlastní zdroj. Interní materiály Policie ČR, Národní protidrogová centrála Služby kriminální policie a vyšetřování, Oddělení analytiky a informatiky.

⁷⁵ Vlastní zdroj. Interní materiály Policie ČR, Národní protidrogová centrála Služby kriminální policie a vyšetřování, Oddělení analytiky a informatiky.

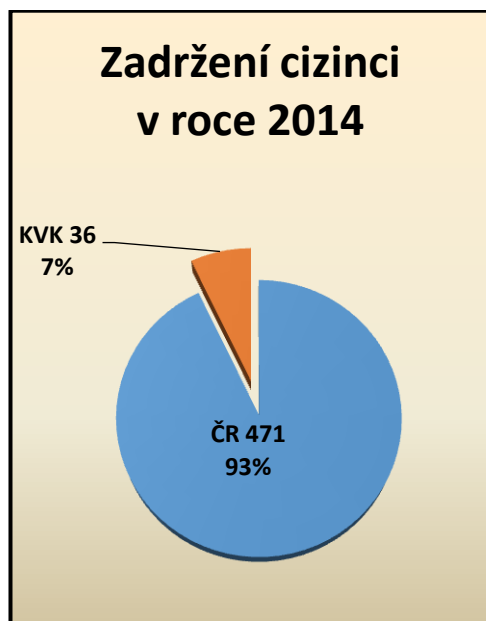
ČR bylo v roce 2015 omezeno na osobní svobodě celkem 3762 osob, z toho bylo omezeno 115 osob v Karlovarském kraji.

V tomto porovnání je patrné, že oproti roku 2014 došlo v roce 2015 k **poklesu** počtu zadržených osob a to celkem o 169 v rámci území ČR.

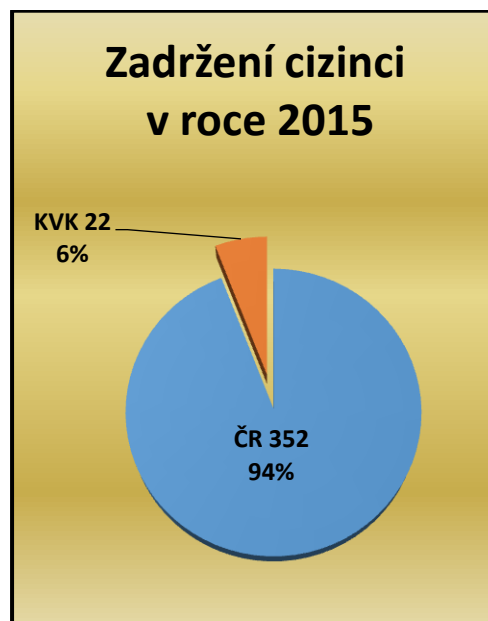
V Karlovarském kraji došlo v roce 2015 taktéž k **poklesu**, a to konkrétně v počtu 115 zadržených osob oproti roku 2014.

Ad. 3 Kolik bylo policejním orgánem zadrženo celkem osob cizí státní příslušnosti na území celé ČR a Karlovarského kraje v letech 2014 a 2015 ve spojitosti s nelegálním pěstováním a distribucí drogy marihuana?

Graf 7: Zadržení cizinci v roce 2014⁷⁶



Graf 8: Zadržení cizinci v roce 2015⁷⁷



K uvedeným vytvořeným grafům byla provedena studie na otázku „Kolik bylo zadrženo pachatelů cizí státní příslušnosti v letech 2014 a 2015 na území ČR?“, kdy další otázkou je „Kolik z toho bylo zadrženo osob na území Karlovarského kraje?“ ve spojitosti s nelegálním pěstováním rostlin konopí a distribucí již zhotoveného finálního produktu drogy marihuana.

⁷⁶ Vlastní zdroj. Interní materiály Policie ČR, Národní protidrogová centrála Služby kriminální policie a vyšetřování, Oddělení analytiky a informatiky.

⁷⁷ Vlastní zdroj. Interní materiály Policie ČR, Národní protidrogová centrála Služby kriminální policie a vyšetřování, Oddělení analytiky a informatiky.

Analýzou statistických dat z výročních zpráv PČR NPC SKPV, Oddělení analytiky a informatiky bylo zjištěno, že v roce 2014 se zadrželo na území ČR celkem 471 cizinců, z toho 36 osob bylo realizováno na území Karlovarského kraje. Na území ČR bylo v roce 2015 omezeno na osobní svobodě celkem 352 cizinců, z toho bylo omezeno 22 osob v Karlovarském kraji.

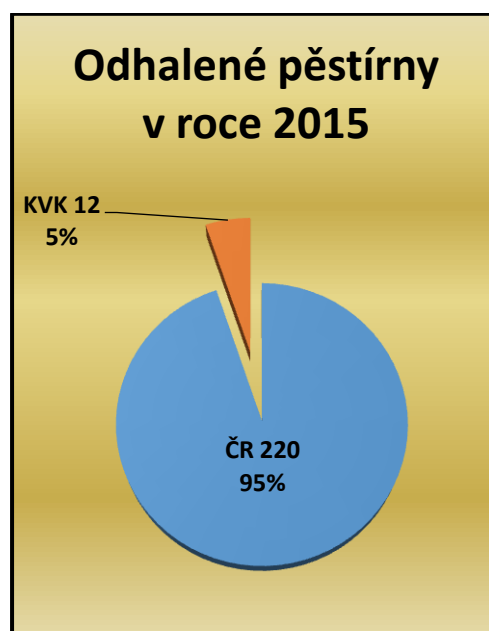
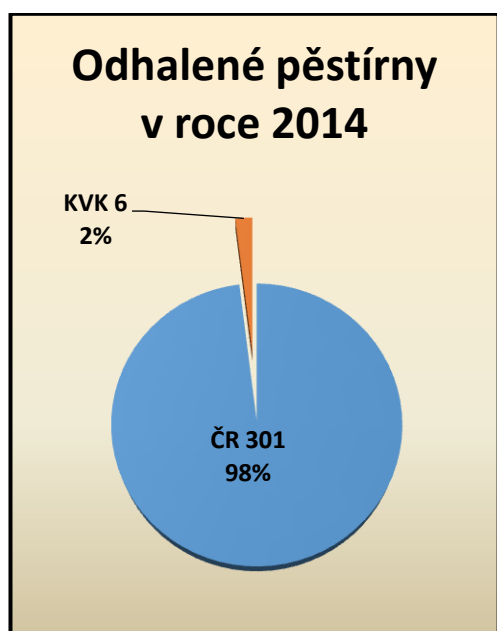
V tomto porovnání je patrné, že oproti roku 2014 došlo v roce 2015 k **poklesu** počtu zadržených osob cizí státní příslušnosti a to celkem o 119 v rámci území ČR.

V Karlovarském kraji došlo v roce 2015 taktéž k **poklesu** zadržených cizinců, a to konkrétně v počtu 14 osob oproti roku 2014.

Ad. 4 Kolik bylo policejním orgánem odhaleno celkem pěstíren konopí na území celé ČR a Karlovarského kraje v letech 2014 a 2015?

Graf 9: Odhalené pěstírny v roce 2014⁷⁸

Graf 10: Odhalené pěstírny v roce 2015⁷⁹



K uvedeným vytvořeným grafům byla provedena studie na otázku „Kolik bylo odhaleno policejním orgánem nelegálních pěstíren konopí v letech 2014 a 2015 na území ČR?“, kdy další otázkou je „Kolik jich bylo zajištěno na území Karlovarského kraje?“ ve spojitosti s nelegálním pěstováním rostlin konopí a distribucí již zhotoveného finálního produktu drogy marihuana.

⁷⁸ Vlastní zdroj. Interní materiály Policie ČR, Národní protidrogová centrála Služby kriminální policie a vyšetřování, Oddělení analytiky a informatiky.

⁷⁹ Vlastní zdroj. Interní materiály Policie ČR, Národní protidrogová centrála Služby kriminální policie a vyšetřování, Oddělení analytiky a informatiky.

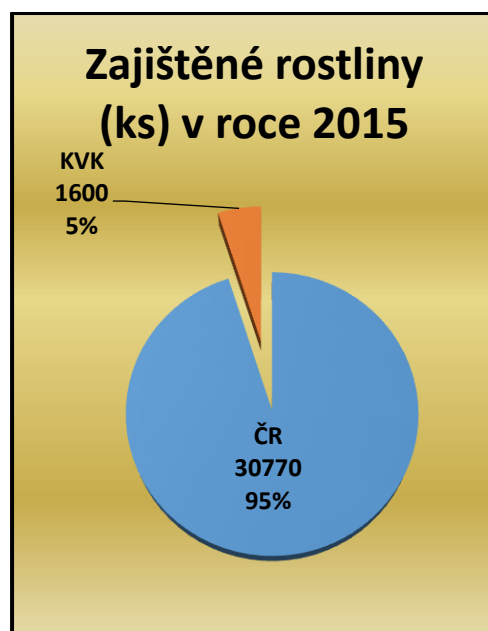
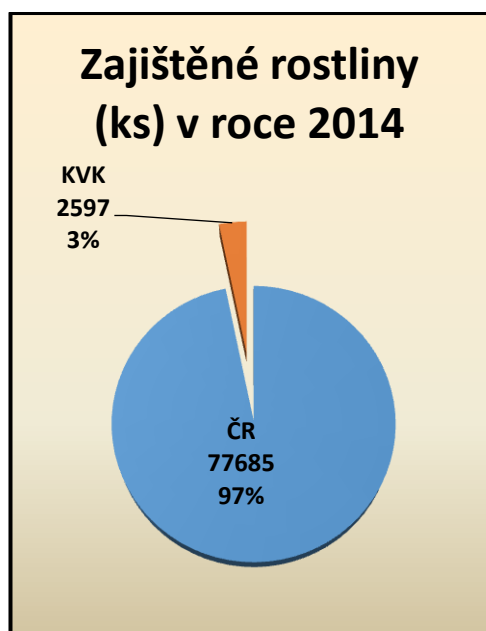
Analýzou statistických dat z výročních zpráv PČR NPC SKPV, Oddělení analytiky a informatiky bylo zjištěno, že v roce 2014 se odhalilo na území ČR celkem 301 pěstíren, z toho 6 osob bylo zajištěno na území Karlovarského kraje. Na území ČR bylo v roce 2015 odhaleno celkem 220 těchto objektů, z toho bylo zajištěno 12 objektů v Karlovarském kraji.

V tomto porovnání je patrné, že oproti roku 2014 došlo v roce 2015 k **poklesu** počtu odhalených pěstíren konopí, a to celkem o 81 v rámci území ČR.

Naproti tomu v Karlovarském kraji došlo v roce 2015 k **nárůstu** odhalených pěstíren konopí, a to konkrétně o 6 objektů. V roce 2015 tedy policejní orgán Karlovarského kraje odhalil jednonásobek počtu pěstíren oproti roku 2014.

Ad. 5 Kolik bylo policejním orgánem zajištěno celkem rostlin konopí na území celé ČR a Karlovarského kraje v letech 2014 a 2015?

Graf 11: Zajištěné rostliny v roce 2014⁸⁰ Graf 12: Zajištěné rostliny v roce 2015⁸¹



K uvedeným vytvořeným grafům byla provedena studie na otázku „Kolik bylo zajištěno policejním orgánem rostlin konopí v letech 2014 a 2015 na území ČR?“, kdy další otázkou je „Kolik těchto rostlin bylo zajištěno na území Karlovarského kraje?“. Zajištěné rostliny jsou v grafech uváděny v kusech.

⁸⁰ Vlastní zdroj. Interní materiály Policie ČR, Národní protidrogová centrála Služby kriminální policie a vyšetřování, Oddělení analytiky a informatiky.

⁸¹ Vlastní zdroj. Interní materiály Policie ČR, Národní protidrogová centrála Služby kriminální policie a vyšetřování, Oddělení analytiky a informatiky.

Analýzou statistických dat z výročních zpráv PČR NPC SKPV, Oddělení analytiky a informatiky bylo zjištěno, že v roce 2014 se zajistilo na území ČR celkem 77.685 rostlin konopí, z toho 2.597 rostlin bylo zajištěno na území Karlovarského kraje. Na území ČR bylo v roce 2015 zabaveno celkem 30.770 těchto rostlin, z toho bylo zajištěno 1.600 rostlin v Karlovarském kraji.

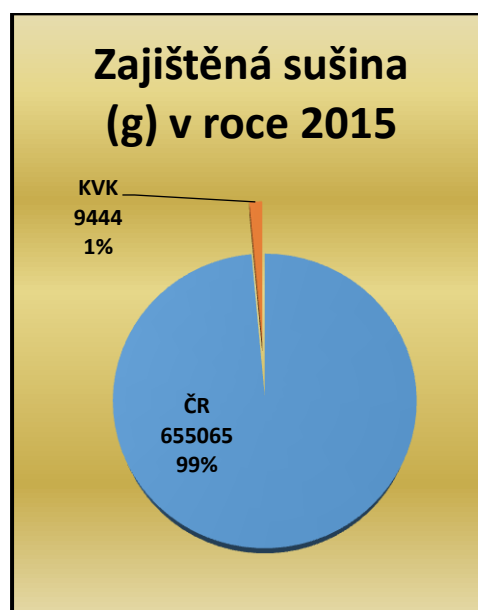
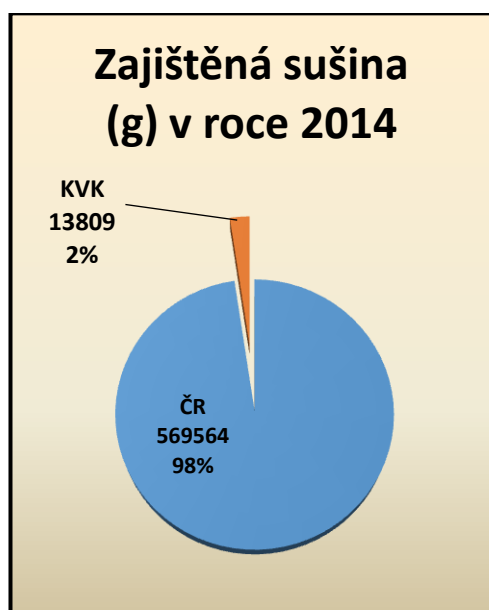
V tomto porovnání je patrné, že oproti roku 2014 došlo v roce 2015 k rapidnímu **poklesu** počtu zajištěných rostlin, a to celkem o 46.915 kusů v rámci území ČR.

V Karlovarském kraji došlo v roce 2015 taktéž k **poklesu**, a to konkrétně v počtu 997 zajištěných rostlin konopí oproti roku 2014.

Ad. 6 Kolik bylo policejním orgánem zajištěno celkem finálního produktu rostliny konopí, tedy sušiny drogy marihuana na území celé ČR a Karlovarského kraje v letech 2014 a 2015?

Graf 13: Zajištěná sušina v roce 2014⁸²

Graf 14: Zajištěná sušina v roce 2015⁸³



K uvedeným vytvořeným grafům byla provedena studie na otázku „Kolik bylo zajištěno policejním orgánem sušiny finálního produktu rostlin konopí, tedy drogy marihuana v letech 2014 a 2015 na území ČR?, kdy další otázkou je „Kolik této sušiny

⁸² Vlastní zdroj. Interní materiály Policie ČR, Národní protidrogová centrála Služby kriminální policie a vyšetřování, Oddělení analytiky a informatiky.

⁸³ Vlastní zdroj. Interní materiály Policie ČR, Národní protidrogová centrála Služby kriminální policie a vyšetřování, Oddělení analytiky a informatiky.

bylo zajištěno na území Karlovarského kraje?“. Zajištěná finální droga marihuana je v grafech uváděna v gramech.

Analýzou statistických dat z výročních zpráv PČR NPC SKPV, Oddělení analytiky a informatiky bylo zjištěno, že v roce 2014 se zajistilo na území ČR celkem 569.564 gramů drogy marihuany, z toho 13.809 gramů bylo odhaleno na území Karlovarského kraje. Na území ČR bylo v roce 2015 zabaveno celkem 655.065 gramů této drogy, z toho bylo zajištěno 9.444 gramů v Karlovarském kraji.

V tomto porovnání je patrné, že oproti roku 2014 došlo v roce 2015 k rapidnímu **nárůstu** počtu zajištěné sušiny drogy marihuana, a to celkem o 85.501 gramů v rámci území ČR.

Naproti tomu v Karlovarském kraji došlo v roce 2015 k **poklesu** zajištěné sušiny drogy marihuany, a to konkrétně o 997 gramů oproti roku 2014.

Závěr

Bakalářská práce na téma „*Nelegální pěstování marihuany – vývoj a trendy*“ byla zaměřena zejména na postup policejního orgánu při odhalování, objasňování a následném dokazování trestné činnosti spojené s nelegálním pěstováním konopí a z něho získaného finálního produktu drogy marihuana.

Shora uvedenou problematiku si autor práce vybral z důvodu, jelikož je sám příslušníkem Policie České republiky, Služby kriminální policie a vyšetřování, zařazený na 1. Oddělení obecné kriminality, územní odbor Cheb v Karlovarském kraji. Zde autor vykonává službu na problematice Toxi, která je zaměřena na odhalování drogové trestné činnosti.

Cílem této práce je v širším aspektu teoreticky osvětlit problematiku týkající se nelegálního pěstování konopí a poukázat tak na to, jaké jsou trendy, moderní způsoby a taktéž úskalí v odhalování drogových deliktů policejními orgány.

V teoretické části je v první kapitole popsána historie rostlin konopí a finálního produktu drogy marihuana. Zajímavé je, že již naši předkové uměli tuto drogu využít nejen v léčitelství, ale i jako psychotropní látku k zábavě. Konopí bylo taktéž používáno v mnoha pracovních odvětvích, např. v námořnictví k výrobě lan, sítí atd., kde si některé udrželi tradici do dnešní doby.

Na základě studie a analýzy výročních zpráv, které jsou každým rokem vydávané gestorem k protidrogové problematice, tedy Národní protidrogovou centrálou Služby kriminální policie a vyšetřování Policie České republiky (policejní orgán s celorepublikovou působností), je v následující kapitole zpracován ucelený přehled o vývoji drogové scény na území České republiky od roku 2000 do současnosti. Zde bylo zjištěno, že každým rokem rapidně narůstala tato nelegální činnost. V uvedené etapě patří mezi nejnáročnější a klíčové období r. 2013 a r. 2014, které spočívalo nejen v největším počtu odhalených pěstíren konopí, ale i v počtu zajištěných rostlin a sušiny drogy marihuana. Dominovaly zde organizované skupiny vietnamské národnosti, které se zaměřovaly na pěstování velkokapacitních nebo průmyslových pěstíren konopí. Na základě odborně provedené práce policejních orgánů (odhalování a následné dokazování), zabývajících se touto trestnou činností, se poté přestaly organizované skupiny věnovat ve většině případů pěstování konopí a začaly s výrobou drogy

pervitin, která pro ně byla následně velmi efektivní. Při odhalení velkokapacitní nebo průmyslové pěstírny pachatelům vznikaly milionové škody a tento trend pro ně začal být nevýhodný, v ojedinělých případech i prodělečný.

V dalších kapitolách, které jsou součástí teoretické části, jsou uvedeny moderní trendy v pěstování konopí, výsledné a dosažitelné produkty z této drogy a v neposlední řadě i legislativní úprava spojená s touto drogovou trestnou činností. Zde autor charakterizoval na základě studie odborné literatury, jaká je genetická úprava rostlin, kde všude a za jakých podmínek se dá vypěstovat rostlina konopí. V rámci pěstování Indoor způsobem jsou uvedeny i další faktory, které jsou potřebné k dopěstování konopí. Vyhodnocením této kapitoly bylo zjištěno, že prvotní investice k vybavení větších pěstíren jsou velmi nákladné, ale jakmile se pachatelům podaří první sadbu distribuovat, tak při každé další sklizni už převážně profitují, a to nemalé finanční částky.

V praktické, neboli empirické části se autor zabývá možnými metodami spočívající v odhalování, objasňování a následném dokazování ve spojitosti s pěstováním konopí. Tato část bakalářské práce byla realizována nejen na základě teoretických a vlastních praxeologických zkušeností, ale i na základě prováděných odborných konzultací, tedy praktických zkušeností policistů, kteří se zabývají touto latentní trestnou činností. Zde autor absolvoval nejenom konzultace u policistů zařazených na problematice Toxi v Karlovarském kraji (1. Oddělení obecné kriminality ÚO Cheb a Odbor obecné kriminality Karlovy Vary), ale i u specializovaného pracoviště s celorepublikovou působností, tedy Národní protidrogové centrály Služby kriminální policie a vyšetřování, expozitura Plzeň. Zde bylo ke každé možné formě v odhalování uvedeno, jaké jsou jejich výhody a nevýhody z hlediska dokumentování a následného předkládání jako důkazního materiálu před příslušný represivní orgán. Charakteristikou popsaných metod bylo zjištěno, že jejich užití v praxi je velmi náročným procesem, se kterými si musí policejní složky poradit. U většiny metod je zapotřebí nasazení velkého počtu policistů, což může být na jednotlivých odděleních závažný problém. Zkoordinování policistů, kteří vedou spisový materiál a dalších specializovaných složek, které jsou zapotřebí k nasazení určité techniky nebo prováděného sledování, je velmi náročným procesem ve vztahu k pachatelům. Součinností všech složek musí dojít k přizpůsobení se dennímu režimu prověřovaných osob, kdy tyto úkony musí být prováděny v utajení, aby tak nemohlo dojít k vyzrazení a celkové dekonspiraci případu.

V závěru empirické části jsou vyhotoveny vlastní grafy na určité otázky zabývající se problematikou nelegálního pěstování konopí a finálního produktu drogy marihuana. Na základě statistických údajů byly porovnávány roky 2014 a 2015 v rámci území celé České republiky a Karlovarského kraje. Na základě vyhodnocení této části lze konstatovat, že kriminalita spojená s touto sofistikovanou trestnou činností v mnoha směrech rapidně klesá. Jedinou otázkou, kde byl zjištěn rapidní nárůst, bylo ve srovnání se zajištěnou sušinou, tedy drogou marihuana.

Získanými teoretickými a praktickými poznatky ve spojitosti se statistickými údaji je nutné dodat, že v posledních letech má drogová problematika týkající se nelegálního pěstování konopí a následné distribuce drogy marihuana, klesající účinek. Je zde otázka, zdali skutečně přestává být na trhu méně nelegálních pěstíren konopí, nebo spíše pachatelé každoročně zlepšují své možnosti a dovednosti v tom, aby tak zamezili a eliminovali odhalení ze strany policejního orgánu. Je pravdou, že průmyslové a velkokapacitní pěstírny se v této době vyskytují už jen ojediněle, ale naproti tomu rapidně přibývá menších nebo domácích pěstíren, které jsou díky své nízké náročnosti méně odhalitelné. Je evidentní, že tato nelegální činnost bude nadále pokračovat, jelikož uživatelů, dle statistických údajů, stále přibývá.

Dle názoru autora lze na základě stanoveného hlavního cíle bakalářské práce konstatovat, že svůj cíl splnila, jelikož v širším aspektu osvětlila problematiku týkající se vývoje, moderních trendů a metod v odhalování, objasňování a následném dokazování ve spojitosti s nelegálním pěstováním konopí.

Vedlejším cílem bylo navrhnout případné změny ke zkvalitnění a zjednodušení předepsaných postupů policejního orgánu. K tomuto, dle autorova získaných vlastních zkušeností a na základě konzultací s policisty zařazených na problematice Toxi a Národní protidrogové centrály lze konstatovat, že:

prvním problémem je nedostatečná personální obsazenost specialistů na úseku drogové problematiky. Je pravdou, že v poslední době byly na úsek Toxi ustanoveny celorepublikově další tabulková místa, která jsou na útvary přiřazována komplexně. Nabízí se myšlenka, aby každý kraj a okres měl takový počet tabulkových míst, která jsou nejen teoreticky, ale hlavně prakticky potřebná. Jak je shora uvedeno, autor práce je zaměstnán na územním odboru v Chebu, kde do nedávné doby tuto sofistikovanou a náročnou trestnou činnost vykonávali v okrese Cheb pouze čtyři

policisté. Jen v tomto příhraničním okrese se nachází tři velká města Aš, Cheb a Mariánské Lázně. Vzhledem k tomu, že průměrná doba jednoho spisu při nasazení operativně pátracích prostředků činí tři až pět měsíců, v ojedinělých případech i jeden rok, je zde evidentní, že v tak malém početním stavu je v těchto velkých městech zcela nemožné provádět větší množství realizací. Zde by se mělo vedení policie zamyslet a tento úsek navýšit o další tabulková místa, jelikož z drogové problematiky vzniká páchání další trestné činnosti (např. majetková, násilná atd.).

Druhým problémem je financování této problematiky. Dle názoru autora, tedy minimálně na územních odborech, je tato trestná činnost bagatelizována. Oproti jiným problematikám je úsek Toxi finančně nejnáročnější, a to nejen po materiální stránce (výbava policistů, přístroje k provádění sledování a dalších úkonů), ale v neposlední řadě i ve formě přesčasových hodin. Zde musí policisté reagovat na situace, které teprve nastanou a přizpůsobit se tak pachatelům. To je ve většině případů prováděno po pracovní době, na úkor osobního volna a rodin policistů.

Třetím problémem jsou výše ukládané trestní sazby pachatelům represivními orgány. Dle trestního zákoníku jsou tyto sazby dostačující, někdy i naddimenzované, ale v praxi je situace jiná. Jsou známy situace, kdy pachatelé jsou zadrženi za malé množství rostlin nebo sušiny marihuany a jsou vzati do vazby. Naproti tomu jsou pachatelé, kteří pěstují konopí ve velkém množství, mohou to být i cizinci, u kterých je pravděpodobné, že ihned vycestují, a přesto je soudce propustí s tím, že budou vyšetřováni na svobodě. Zde by mělo dojít ke sjednocení určitých situací ze strany represivních složek, tedy sjednotit soudní rozhodovací praxi, aby byla předvídatelná.

Čtvrtým problémem je vysoká míra byrokracie. Zákonodárci stále slibují a uvádějí, že se administrativa musí zjednodušit, ale v praxi je to právě naopak. Při řešení této problematiky se vytvářejí zbytečné formuláře, které policisty v jejich práci zpomalují a ve finálním provedení jsou mnohé z nich nevyužitelné.

Závěrem této bakalářské práce je nutné uvést, že policejní orgány, které se zabývají touto sofistikovanou a latentní trestnou činností, jsou v dnešní době na velmi profesionální úrovni a oproti předešlým letům, je zde viditelný obrovský posun vpřed. Posunem je myšlena odbornost a profesionalita policistů, užívání metod odhalování nelegálních pěstíren v praxi a spolupráce všech orgánů činných v trestním řízení.

Ke shora uvedeným čtyřem negativním aspektům je potřeba vyvolat celospolečenskou diskuzi, aby mohlo dojít ke zlepšení a efektivitě celé výše popsané problematiky.

Seznam použitých zdrojů

Literární zdroje

1. BACKES, M. *Konopná lékárna – praktický průvodce světem léčivé marihuany*. Přeložil Jan KOZÁK. Olomouc : Fontána. 2016, 271 s. ISBN 978-80-7336-823-4.
2. BLAŽEJOVSKÝ, M. Projekt: „STOP PĚSTÍRNÁM KONOPÍ. *Bulletin - Národní protidrogová centrála*. 2009, č. 4, 18 – 20 s. ISSN 1211-8834.
3. BORNÍK, M. *Drogy, co bychom o nich měli vědět*. Rožnov pod Radhoštěm : Themis. 2001, 31 s. ISBN 80-85821-98-2.
4. DEBNÁR, V. *Konopí a marihuana – Spojené státy americké a cannabis v první třetině 20. století*. Praha : Volvox Globator. 2005, 144 s. ISBN 80-7207-584-5.
5. DUPAL, D. *Knih o marihuaně*. Praha : Kosmas. 2010, 173 s. ISBN 978-80-7287-136-0.
6. HÁČIK, L. *Drogy obrazový průvodce*. Praha : Svojtka&Co. 2005, 360 s. ISBN 80-7352-295-0.
7. ILLES, T. *Děti a drog*. Praha : Tira. 2002, 53 s. ISBN 80-85866-50-1.
8. JOSÉ, M. *Jak pěstovat „OUTDOOR“, aneb konopí na zahrádce*. Plzeň : Nava tisk. 2012, 140 s. ISBN 978-80-260-1435-5.
9. KUDLÁČKOVÁ, B. Výroční zpráva NPC za rok 2013. *Bulletin - Národní protidrogová centrála*. 2014, č. 2, 3 – 32 s. ISSN 1211-8834.
10. KUDLÁČKOVÁ, B. Výroční zpráva NPC za rok 2015. *Bulletin - Národní protidrogová centrála*. 2016, č. 2, 3 – 20 s. ISSN 1211-8834.
11. RUMAN, M. *Konopí – Průvodce světem univerzální rostliny*. Praha : Malý princ. 2014, 311 s. ISBN 978-80-87754-13-9.
12. STAFORD, P. *Encyklopedie psychedelických látek*. Přeložil Hynek ČÁP. Praha : Labyrint. 1997, 495 s. ISBN 80-7207-057-6.
13. ŠKOLNÁ, V. Jaké výsledky přináší akce growshopy?. *Bulletin - Národní protidrogová centrála*. 2014, č. 3, 9 – 12 s. ISSN 1211-8834.
14. TYLER, A. *Drogy v ulicích, mýty-fakta-rady*. Český Těšín : Finidr. 2000, 430 s. ISBN 80-237-3606-X.
15. VIKTORA, R., VIKTOROVÁ, R. Vliv THC na dutinu ústní. *Bulletin - Národní protidrogová centrála*. 2016, roč. 22, č. 3, 3-7 s. ISSN 1211-8834.

Elektronické zdroje

1. *Jak konopí léčí.* [online] Kopac, 2017. [cit. 2016-10-29]. Dostupné z WWW: <<http://kopac.cz/jak-konopi-leci/>>.

Legislativní dokumenty

1. ČESKO. Zákon č. 40/2009 Sb., trestní zákoník, ve znění pozdějších předpisů. In *Sbírka zákonů, Česká republika*. 2009, částka 11, 354 – 464 s.
2. ČESKO. Zákon č. 167/1998 Sb., o návykových látkách a o změně některých dalších zákonů, ve znění pozdějších předpisů. In *Sbírka zákonů, Česká republika*. 1998, částka 57, 6770 – 6800 s.
3. ČESKO. Zákon č. 200/1990 Sb., o přestupcích, ve znění pozdějších předpisů. In *Sbírka zákonů, Česká republika*. 1990, částka 35, 810 – 840 s.
4. ČESKO. Zákon č. 141/1961 Sb., o trestním řízení soudním trestní řád, ve znění pozdějších předpisů. In *Sbírka zákonů, Česká republika*. 1961, částka 66, 513 – 576 s.
5. ČESKO. Zákon č. 273/2008 Sb., o Policii České republiky. In *Sbírka zákonů, Česká republika*. 2008, částka 91, 4086 – 4156 s.
6. ČESKO. Nařízení vlády č. 467/2009 Sb. In *Sbírka zákonů, Česká republika*. 2009, částka 148, 7550 – 7595 s.
7. ČESKO. Nařízení vlády č. 4/2012 Sb. In *Sbírka zákonů, Česká republika*. 2012, částka 1, 9 – 19 s.
8. ČESKO. Nařízení vlády č. 455/2009 Sb. In *Sbírka zákonů, Česká republika*. 2009, částka 145, 7448 – 7450 s.
9. ČESKO. Vyhláška č. 151/2005 Sb. In *Sbírka zákonů, Česká republika*. 2005, částka 57, 3502 – 3516 s.
10. ČESKO. Vyhláška č. 236/2015 Sb. In *Sbírka zákonů, Česká republika*. 2015, částka 98, 2978 – 2984 s.
11. ČESKO. NEJVYŠŠÍ SOUD. Stanovisko Nejvyššího soudu, sp. zn. Tpjn 301/2013 ze dne 13.03.2014. In *ASPI, Česká republika*. 2014.

Ostatní zdroje

1. HRACHOVEC, M., ŠIMEK, P., ŠKOLNÁ, V., ROMAN, M. *Kriminalistická příručka – Drogy – Nelegální laboratoře na výrobu metamfetaminu a indoor pěstírny konopí*. Praha : Národní protidrogová centrála & Kriminalistický ústav Praha. 2015, 112 s.
2. Informační systém Policie České republiky Evidence trestních řízení.
3. Interní materiály Policie České republiky, Národní protidrogová centrála Služby kriminální policie a vyšetřování, Oddělení analytiky a informatiky.
4. KUBÁNEK, V. *Omamné a psychotropní látky, prekurzory a anabolika*. Praha : Generální ředitelství cel, Celní protidrogová jednotka. 2012, 92 s.

Seznam zkratk

ČR	Česká republika
EE	Elektrická energie
ETR	Evidence trestních řízení
GIBS	Generální inspekce bezpečnostních sborů
GPS	Globální polohový systém
IS	Informační systém
KVK	Karlovarský kraj
NPC	Národní protidrogová centrála
OČTŘ	Orgán činný v trestním řízení
OOD	Odbor operativní dokumentace
OOK	Oddělení obecné kriminality
OPL	Omamné a psychotropní látky
OPP	Operativně pátrací prostředky
OTO	Odbor technické ochrany
PCO	Pult centralizované ochrany
PČR	Policie České republiky
SKPV	Služba kriminální policie a vyšetřování
THC	Tetrahydrocannabinol, účinná psychotropní látka obsažená v marihuaně
ÚO	Územní odbor
ÚSČ	Útvar speciálních činností
ÚZČ	Útvar zvláštních činností

Slovník pojmů

Analýza	Rozbor
Dekonstrakce	Odhalení, prozrazení
Dron	Bezpilotní letadlová technika
Eskalace	Nárůst, stoupání
Fenomenologie	Přesné zkoumání jevů
Gestor	Osoba nebo společnost, která je pověřena výkonem určité činnosti
GPS	Družicový systém, který určuje geografickou polohu přijímače
Latentní	Skrytý
Realizace	Úsek trestního řízení, během kterého dochází k některým nezbytným neodkladným a neopakovatelným úkonům, např. zadržení osob, domovní prohlídky, výslechy, zahájení trestního stíhání
Sofistikovaný	Promyšlený, propracovaný

Seznam tabulek

Tabulka 1: Zadržené pěstírny marihuany v letech 2006 - 2015 dle vybraných národností pachatelů

Tabulka 2: Rozdělení pěstíren konopí dle produkční schopnosti

Tabulka 3: Tabulka rozsahů vycházející ze stanoviska Nejvyššího soudu ze dne 13. 03. 2014 pod sp. zn. Tpjn 301/2013

Tabulka 4: Druhy konopí pro léčebné použití

Seznam grafů

Graf 1: Počet zajištěných pěstíren v ČR v letech 2002 – dosud – celkem

Graf 2: Počet zajištěných pěstíren v ČR v letech 2009 – 2015 – dle krajů

Graf 3: Počet realizací v roce 2014

Graf 4: Počet realizací v roce 2015

Graf 5: Zadržení pachatelé v roce 2014

Graf 6: Zadržení pachatelé v roce 2015

Graf 7: Zadržení cizinci v roce 2014

Graf 8: Zadržení cizinci v roce 2015

Graf 9: Odhalené pěstírny v roce 2014

Graf 10: Odhalené pěstírny v roce 2015

Graf 11: Zajištěné rostliny v roce 2014

Graf 12: Zajištěné rostliny v roce 2015

Graf 13: Zajištěná sušina v roce 2014

Graf 14: Zajištěná sušina v roce 2015

Přílohy

- I. Dopis – Stop pěstírám marihuany
- II. Fotodokumentace z termovizního prostředí

Dopis – Stop pěstírnám marihuany



Pomáhat a chránit

POLICIE ČESKÉ REPUBLIKY

Národní protidrogová centrála
služby kriminální policie a vyšetřování

STOP

PĚSTÍRNÁM MARIHUANY

Vážená paní, vážený pane,

obracíme se na Vás jako obyvatele tohoto státu se žádostí o spolupráci při odhalování ilegálních pěstíren konopí a prevenci jejich výskytu ve Vašem regionu. Z konopí vypěstovaného převážně v ilegálních pěstírnách se následně vyrábí droga zvaná marihuana a to ve velkých objemech.

Co vlastně znamená organizované pěstování marihuany a proč tuto činnost považujeme za tak nebezpečnou?

Objekty, ve kterých dochází k pěstování konopí, jsou často úplně normální domy v obytných čtvrtích. Často se využívají budovy prostorově rozměrnější, protože poskytují dostatek prostoru, ale stejně tak lze tuto nezákonnou činnost provozovat v menší míře v podstatě v jakékoli budově, kdekoliv ve Vašem okolí. Byly zaznamenány i případy, kdy se konopí pěstovalo v panelákových bytech, speciálně k tomu upravených, a to v rozsahu i několika set kusů rostlin.

Aby se objekt stal vhodným pro pěstování marihuany, je třeba provést závažné změny v konstrukci domu či bytu. Pro pěstování rostlin je potřeba vysoká intenzita osvětlení (což je nákladné), takže se pachatelé velmi často nelegálně připojují k elektrické síti. Roste tak riziko požáru nebo smrti elektrickým proudem i pro ostatní obyvatele. Vysoká vlhkost a teplota provázející pěstování konopí způsobují, že dům či byt se stávají neobyvatelnými. Pokud nedojde k nákladné rekonstrukci objektu, užitná hodnota a prodejní cena takto využívané nemovitosti rapidně klesá.

Osoby organizující nelegální pěstování konopí a výrobu marihuany mají často úzké vazby na pachatele jiných druhů trestné činnosti, nežijíka na členy skupin organizovaného zločinu. Dalšími průvodními jevy mohou být například nárůst počtu násilných trestných činů v regionu, vandalismus a další drobné kriminality.

Chtěli bychom Vás všechny oslovit žádostí o pomoc při odhalování podobných pěstíren. Buďte prosím vlivaví ke svému okolí, pomozte nám v co nejvyšší možné míře omezit výrobu nelegálních drog na území České republiky – nejde přeci jen o vše policie ale o vše veřejného zájmu!

S jakýmkoliv poznatkem je možno se obrátit na níže uvedené kontakty.

S přátelským pozdravem

ředitel Národní protidrogové centrály

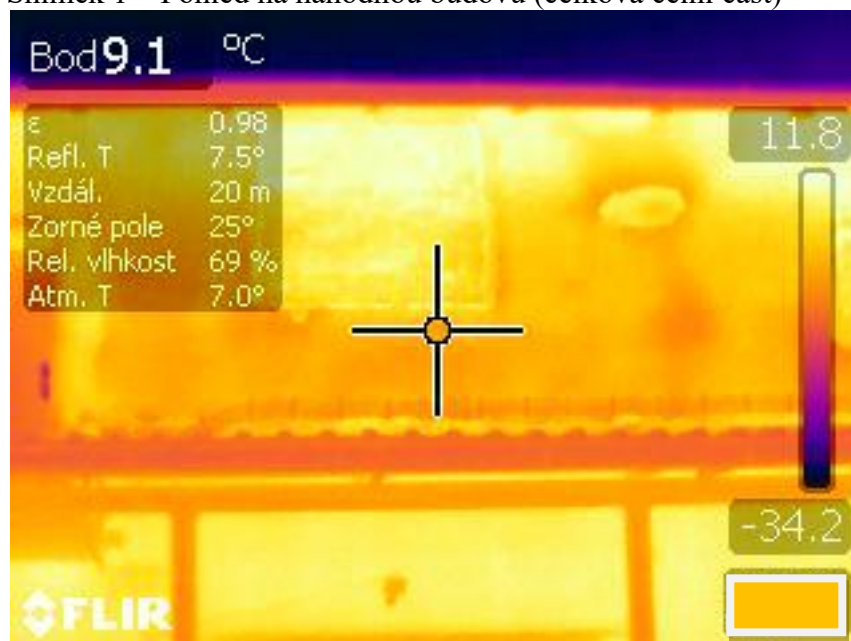
Jakub FRYDRYCH

Štejská 27
příčovní schránka 62NRC
170 00 Praha 7Tel.: +420 914 836 631
Fax: +420 914 836 619
E-mail: npdc@mvcr.cz

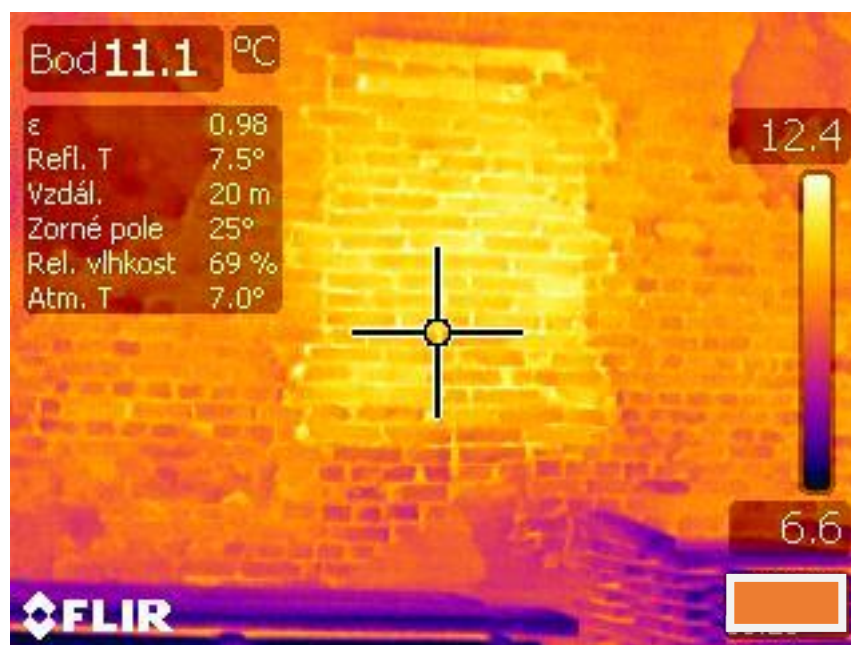
www.policie.cz

Fotodokumentace z termovizního prostředí

Snímek 1 – Pohled na náhodnou budovu (celková čelní část)



Snímek 2 – Detailní pohled na zazděné (špatně izolované) okno



Náhodně provedené snímky termovizním prostředkem. Fotodokumentace není součástí žádného spisového materiálu vedeného pro drogovou trestnou činnost. Uvedená dokumentace slouží k seznámení, na jaké bázi jsou snímky z termovizního prostředí vyhotovovány.