

**VYSOKÁ ŠKOLA EVROPSKÝCH A REGIONÁLNÍCH  
STUDIÍ, Z. Ú., ČESKÉ BUDĚJOVICE**

**BAKALÁŘSKÁ PRÁCE**

**ČETNOST PŘÍPADŮ SE ZNAKY DOMÁCÍHO NÁSILÍ A  
METODY PRÁCE POLICIE ČESKÉ REPUBLIKY V  
RÁMCI TERITORIÁLNÍHO ÚZEMÍ PLZEŇSKÉHO  
KRAJE**

**Autor práce: Anna Kamenová**

**Studijní obor: Bezpečnostně právní činnost ve veřejné správě**

**Forma studia: Kombinovaná**

**Vedoucí práce: Mgr. Romana Morongová**

**Katedra: Katedra právních oborů a bezpečnostních studií**

**2017**

Prohlašuji, že jsem bakalářskou práci vypracoval(a) samostatně, na základě vlastních zjištění a s použitím odborné literatury a materiálů uvedených v této práci.

Souhlasím, aby práce byla uložena v knihovně Vysoké školy evropských a regionálních studií v Českých Budějovicích a zpřístupněna v souladu s § 47b zákona č. 111/1998 Sb. v platném znění.

.....

Děkuji vedoucímu bakalářské práce Mgr. Romaně Morongové, za cenné rady, připomínky a metodické vedení práce.

## ABSTRAKT

**KAMENOVÁ, A. *Četnost případů se znaky domácího násilí a metody práce Policie České republiky v rámci teritoriálního území Plzeňského kraje: bakalářská práce. České Budějovice: Vysoká škola evropských a regionálních studií, 2017. xxx s. Vedoucí bakalářské práce: Mgr. Romana Morongová***

**Klíčová slova: domácí násilí, oběť, pachatel, Policie České republiky, Plzeňský kraj, vykazání, pomoc, zákon o vykazání, násilná osoba, ohrožená osoba.**

**Práce na téma „Četnost případů se znaky domácího násilí a metody práce Policie České republiky v rámci teritoriálního území Plzeňského kraje“ je teoreticky a empiricky orientována. Teoretická část se zabývá definicí pojmu domácího násilí, základními charakteristickými znaky, výskytem domácího násilí v rámci České republiky, obětí domácího násilí, charakteristikou pachatele a pomocí obětem domácího násilí.**

**Empirická část je založena na strukturovaném rozhovoru s Policistou České republiky a na statistických údajích přehledu vykazání za dobu deseti let. Statistika bude vypracovaná v tabulkovém a grafovém vyhotovení, zde budu porovnávat jednotlivé kraje České republiky a Plzeňský kraj.**

## **ABSTRACT**

**Kamenová, A. The frequency of cases of domestic violence and methods of work of the Police of the Czech Republic within the territorial area of the Pilsen Region: Bachelor thesis. České Budějovice (Czech Budejovice) College of European and Regional Studies, 2017. xxx pages. Supervisor: Mgr. Romana Morongová**

**Keywords: domestic violence, victim, offender, Police of the Czech Republic, Pilsen region, expulsion, Act no. 135/2006 Coll., violent person, endangered person**

**Thesis on topic "The frequency of cases of domestic violence and methods of work of the Police of the Czech Republic within the territorial area of the Pilsen Region" is theoretically and empirically oriented. The theoretical part deals with the definition of domestic violence, the basic characteristics, the incidence of domestic violence in the Czech Republic, domestic violence victims, offender characteristics and help to victims of domestic violence.**

**The empirical part is based on structured interviews with police officer and also on statistics summary of expulsion cases for a period of ten years. Statistics will be drawn up in tabular and graph copy, I will compare the individual regions of the Czech Republic and the Pilsen region.**

# Obsah

Úvod.....	8
1 Cíl a metodika bakalářské práce .....	9
2 Definice pojmu domácí násilí .....	10
3 Základní charakteristické znaky DN.....	11
4 Výskyt domácího násilí v rámci ČR .....	13
4.1 Výskyt domácího násilí v Plzeňském kraji .....	14
5 Oběť domácího násilí .....	16
5.1 Ženy jako oběť domácího násilí .....	18
5.2 Děti jako oběť domácího násilí .....	20
5.3 Muži jako oběť domácího násilí.....	21
5.4 Senioři jako oběť domácího násilí.....	23
6 Charakteristika pachatele domácího násilí.....	25
7 Pomoc obětem domácího násilí .....	27
7.1 Právní pomoc obětem domácího násilí .....	28
7.2 Policie České republiky a pomoc obětem domácího násilí.....	29
7.3 Intervenční centra a pomoc obětem domácího násilí .....	32
7.4 Bílý kruh bezpečí.....	33
Praktická část .....	34
8 Strukturovaný rozhovor s příslušníkem policie České republiky .....	34
8.1 Shrnutí rozhovoru s příslušníkem policie České republiky.....	38
8.2 Stanovení hypotéz .....	38
9 Porovnání četnosti vykázaní v jednotlivých krajích v letech 2007 – 2016.....	39
9.1 Přehled počtu vykázaní v Plzeňském kraji za roky 2007 – 2016.....	50
10 Vyhodnocení předem stanovených hypotéz.....	51
Závěr .....	53
Seznam použitých zdrojů .....	55
Seznam zkratek .....	57

Seznam tabulek a grafů .....	58
Přílohy .....	59

## Úvod

Bakalářskou práci na téma „Četnost případů se znaky domácího násilí a metody práce Policie České republiky v rámci teritoriálního území Plzeňského kraje“ jsem si zvolila z důvodu velkého zájmu o toto téma. Považuji za velký přínos seznámit se s tímto problémem hlouběji a důkladněji a to především z tohoto důvodu, že problematika domácího násilí je velmi frekventovaný jev násilí nejen naší společnosti. Problematika domácího násilí je na denním pořádku u všech věkových skupin na celém světě. Velmi mě navíc překvapil pohled mnoha lidí v dnešní době na tento problém. Většina lidí se dle mého zjištění o tuto problematiku nezajímá, dokud se sami nestanou obětí domácího násilí, neboť většina z nás bereme bezpečí a šťastnou rodinu jako samozřejmost této doby.

Domácí násilí je z hlediska výskytu nejrozšířenějším druhem násilí. Z mnoha výzkumů vyplývá, že domácí násilí je stále častější problém. Ale také se bohužel častěji dozvíme, že mnoho případů je latentních. Domácí násilí je nejvíce podceňované z hlediska závažnosti a jeho frekvenci. Proto cílem této práce je zjistit regionální četnost jevů domácího násilí na území Plzeňského kraje a porovnat ji se statistickými údaji ostatních krajů ČR.

V teoretické části se pokusím, charakterizovat mnou zvolené téma včetně definice pojmu domácího násilí, základní charakteristické znaky domácího násilí, výskyt domácího násilí v České republice a Plzeňském kraji, rovněž se zamyslím nad specifiky možné oběti domácího násilí, charakteristikou pachatele domácího násilí a také nad možností pomoci obětem domácího násilí

Empirická část bude založena na zkoumání a vyhodnocování vzniku zákona o na ochranu před domácím násilím po dobu 10 let, vyhodnocení bude zpracováno v grafovém vyhotovení, zde budou také ověřeny předem stanovené hypotézy a cíle bakalářské práce. Dále bude v praktické části zahrnut strukturovaný rozhovor s policistou České republiky o postupu komunikace s obětí domácího násilí. V přílohách bude také ukázán např. dotazník SARA, a také letáčky s informacemi pro oběti a formuláře používané policií ČR při řešení případů domácího násilí přímo na místě události.



# 1 Cíl a metodika bakalářské práce

Téma bakalářské práce bylo zvoleno z důvodu, aktuálnosti, závažnosti a stoupající četnosti tohoto jevu. Domácí násilí bylo naší společností dlouho tabuizováno. Bylo považováno za spíše soukromou, tzv. privátní záležitost jednotlivých vztahů či domácností. Společenské diskuze, iniciativa neziskových organizací a v neposlední řadě přijetí nového zákona napomohly tomu, že se z privátního problému stal společenský fenomén chráněný veřejným zájmem.

V teoretické části práce bude osvětlen pojem domácí násilí (partnerského násilí), včetně jeho základních charakteristických znaků, výskytu domácího násilí v rámci České republiky, dále pak charakteristika pachatele DN a v neposlední řadě i forma pomoci domácího násilí ze strany policie, neziskových organizací a občanských sdružení.

Hlavním cílem praktické části bude zjistit regionální četnost jevu domácího násilí a území Plzeňského kraje a porovnat ji se statistickými údaji ostatních krajů České republiky. Statistiky budou vyhotoveny v grafové podobě. Porovnání jednotlivých krajů České republiky bude viditelně znázorněno oproti Plzeňskému kraji. Kde se potvrdí úvaha vedlejšího cíle (případné zjištění vyššího výskytu případů domácího násilí v Plzeňském kraji) a stanovených hypotéz.

H1: Do roku 2007 nebyl v platném českém právu pojem domácí násilí vůbec definován. Od roku 2008 pak vstoupil v platnost zákon č. 273/2008 Sb., který upravuje institut vykázání. Domnívám se, že od roku 2008, kdy vstoupil tento zákon v platnost, se zvýšil počet oznámených případů domácího násilí a tím i vykázaných osob ze společné domácnosti.

H2: Domnívám se, že Plzeňský kraj je v počtu používání zákonného nástroje institutu vykázání mezi prvními pěti kraji v ČR.

Pro to, aby mohly být stanovené cíle a hypotézy naplněny, budou ověřeny kvantitativní a kvalitativní metodou, ke kterým bude nápomocné statistické šetření za uplynulé roky od vzniku zákona na ochranu před domácím násilím.

## 2 Definice pojmu domácí násilí

Základní podmínkou definice domácího násilí je určitá míra intimity soužití pachatele

a oběti vycházející z relativně dlouhodobějšího vztahu, založená na společném soužití. Nejedná se pouze o intimní soužití ve smyslu partnerských vztahů muže a ženy, ale řadí se sem i ostatní, např. vztah mezi rodiči a dětmi, dětmi a prarodiči apod. Základním rysem tohoto patologického jednání je, že se odehrává mezi blízkými lidmi, kdy mezi pachatelem a obětí jsou citové, sociální a ekonomické vazby. Domácím násilím je tedy obecně rozuměno agresivní chování, které u jednoho z partnerů vyvolává strach a prostřednictvím vyvolaného strachu pak násilný partner ovládá a kontroluje chování toho druhého. Dalším specifickým znakem domácího násilí je místo, kde k němu dochází. Ve většině případů se jedná o místo nejsoukromější, o byty a domy jednotlivých rodin.

Největší vliv má domácí násilí na děti, které vyrůstají v takovýchto poměrech. Rodina, jejíž základní funkce je vytvořit bezpečí a rozvoj dítěte, v této funkci selhává. Domácí násilí můžeme také označit jako sociálně-patologický jev. Dříve bylo domácí násilí považováno za soukromou věc, postupem času se ale stalo veřejným tématem, ke kterému se společnost začala vyjadřovat z hlediska legislativy. V České republice se v roce 2004 poprvé v trestním zákoně objevil trestný čin týrání osoby žijící ve společně obývaném bytě nebo domě nebo osoby blízké (§ 215a zák. č. 140/1961 Sb.). Roku 2007 pak vstoupil v platnost zákon na ochranu před domácím násilím (č.135/2006 Sb.), jímž se změnila veškerá legislativa na ochranu před domácím násilím. Tento zákon zavedl institut vykázání, kdy může být násilná osoba vykázána Policií České republiky ze společného bydlení na 10 dnů. V současné době vznikají různé programy na pomoc obětem násilí. Účelem těchto programů je, aby oběti dokázaly zastavit násilné chování, kterého se, na nichž pachatel dopouští. Tímto by se chtělo zabránit násilným incidentům.<sup>1</sup>

---

<sup>1</sup> KOTKOVÁ, Martina. Domácí násilí v kontextu rodiny a práce. Vyd. 1. Brno: Spondea, 2014. s. 22

### 3 Základní charakteristické znaky DN

Z jednoho útoku jakéhokoliv druhu napadení nemůžeme určit, zda jde o domácí násilí, proto hlavní roli v takovýchto případech hraje opakovanost a dlouhodobost. Dalším vážným znakem je eskalace, která může začít urážkami, pokračovat psychickým snižováním důstojnosti a dospět až k fyzickému útoku pachatele a závažným trestným činům ohrožující zdraví a život osoby. Zpravidla probíhá domácí násilí za zavřenými dveřmi.

- Opakování a dlouhodobost – z jednoho útoku jakéhokoliv charakteru ještě nelze určit, zda jde o domácí násilí. Může to však být jeho začátek.
- Eskalace – od urážek se stupňuje k psychickému snižování lidské důstojnosti charakteru až k fyzickým útokům a závažným trestným činům ohrožujícím zdraví a život.
- Jasně a nezpochybnitelné rozdělení rolí osoby ohrožené a osoby násilné – domácí násilí nejsou vzájemná napadení, hádky, rvačky, spory, kde se role osoby násilné a osoby ohrožené střídají.
- Neveřejnost – probíhá z pravidla za zavřenými dveřmi domu či bytu.<sup>2</sup>

Za hlavní znak považujeme rozdělení rolí aktérů na osobu ohroženou a násilnou, které se projevuje tak, že jeden z aktérů trvale ve všech konfliktech zastává roli ohrožené osoby a druhý pak roli násilné osoby. Pokud se role aktérů při jednotlivých konfliktech střídají a partneři se napadají vzájemně, jedná se o podobu partnerského násilí, nikoliv o domácí násilí. Je zjištěné, že se žena stane obětí domácího násilí, aniž by ji její partner udeřil. Existuje mnoho způsobů fyzického týrání, kterým mohou být ženy vystaveny.

---

<sup>2</sup> KRÁLÍČKOVÁ, Zdeňka. *Právo proti domácímu násilí*. Vyd. 1. V Praze: C.H. Beck, 2011. Beckova skripta. s. 20.

Domácí násilí může také zahrnovat i méně obvyklé fyzické útoky, například:

- Žena je donucena být ve studené lázni a agresor jí drhne kůži až do krve
- Svázání nebo spoutání
- Nasazení roubíků nebo pytle přes hlavu
- Míření zbraní
- Žena musí nehybně sedět a agresor na ni plive
- Přinucení k použití drog
- Zamačkání cigaret na kůži oběti

Další formy násilí mohou mít sexuální charakter, například:

- Přinucení k pohlavnímu styku proti vůli oběti
- Přinucení k použití pomůcek při pohlavním styku
- Donucení k análnímu styku proti vůli oběti
- Donucení k oblékání se nebo k činnostem, které jsou považovány za ponižující.<sup>3</sup>

Domácí násilí (DN) zahrnuje celou škálu dalších jednání agresorů, jehož cílem je získat nad obětí moc a ovládat ji. Proto se občas používá termín „domácí týrání“, neboť lépe vyjadřuje skutečný problém. Nejmenovaný autor použil dokonce termín „manželský terorismus“. V některých případech nemusí docházet ani k fyzickému násilí, ale může docházet k dlouhodobému citovému vydírání a týrání a tuto formu nelze podceňovat, neboť často napáchá největší škody. Po fyzickém násilí zůstávají jizvy a modřiny, které se časem zahojí – i když to trvá roky. Citové týrání však zanechává hluboké, ale skryté rány, které se obejdou bez ošetření, ale oběti jimi trpí celý život. Následky tohoto týrání mohou změnit člověka, který v budoucnu bude jen stěží žít plnohodnotný život.<sup>4</sup>

---

<sup>3</sup> CONWAY, Helen L. *Domácí násilí: příručka pro současné i potenciální oběti se zákonem č. 135/2006 Sb. platným od 1. ledna 2007*. 1. vyd. Praha: Albatros, 2007. Albatros Plus. s. 45– 50.

<sup>4</sup> ŠEVČÍK, Drahomír a Naděžda ŠPATENKOVÁ. *Domácí násilí: kontext, dynamika a intervence*. Vyd. 1. Praha: Portál, 2011. s. 37 – 41.

## 4 Výskyt domácího násilí v rámci ČR

Když se řekne domov, obvykle se nám vybaví lidé, kteří nás mají rádi a které máme rádi my. Místo bezpečí a jistoty kde nás akceptují takové, jací jsme. Domov bývá často idealizován jako místo bezpečí a štěstí, ale přitom se stal nejnebezpečnějším místem v naší společnosti. Domácí násilí bylo v České republice dlouhodobě tabuizováno.

V každé společnosti existují mýty týkající se domácího násilí, které jsou největší překážkou poznání tohoto jevu. V důsledku těchto představ bylo domácí násilí až do 70. let 20. století považováno za „ryze soukromou věc a nikomu do toho nic není“. V 80. letech kdy feministická hnutí poukazovala na to, že domácí násilí není možno nadále ignorovat, začalo být domácí násilí kriminalizováno a sankcionováno. Nemalou úlohu hrála v této době masmédiá, díky kterým vznikl zvýšený zájem o tabuizované téma společnosti. V 90. letech nastala změna, jak ve světě, tak i v České republice, kdy se tabuizované téma dostalo až k legislativním změnám. Otevřeně se o domácím násilí začalo v naší zemi hovořit až ve druhé polovině 90 let, kdy různé neziskové organizace působící především v oblasti sociálního poradenství (Např. Bílý kruh bezpečí, Acorus, ROSA) zaznamenávali zvýšený počet klientů, jichž se týkal problém domácího násilí. Objevila se také intenzivní potřeba seriózně prozkoumat domácí násilí v české společnosti.<sup>5</sup>

První empirické terénní šetření, zjišťující poznání a zkušenosti, bylo realizováno Institutem pro kriminologii a sociální prevenci v roce 1991. Nadále proběhlo zkoumání v rámci šetření Bezpečnostní rizika 1999, realizované agenturou Universitas, které zahrnovalo anketu na vzorku 900 respondentů. Dle výzkumu byly vyhodnoceny v roce 2001 výsledky, kde bylo zjištěno, že 16% populace nad 16 let bylo vystaveno domácímu násilí. V 84 % rodinách, kde dochází k domácímu násilí, žijí děti. Oběťmi jsou převážně ženy 92-98 %.

---

<sup>5</sup> ŠEVČÍK, Drahomír a Naděžda ŠPATENKOVÁ. *Domácí násilí: kontext, dynamika a intervence*. Vyd. 1. Praha: Portál, 2011. s. 27

Na půdě Poslanecké sněmovny Parlamentu České republiky byla 10. Října 2002 z iniciativy Bílého kruhu bezpečí a Philip Morris ČR a.s. založena Aliance proti domácímu násilí, jejíž prioritou bylo připravit a prosadit systémové změny v oblasti řešení případů domácího násilí. V roce 2003 se Česká republika zapojila do Mezinárodního výzkumu násilí na ženách, kde byli srovnávané poznatky o násilí na ženách ve více než 20 zemích světa. Šetření ukázalo, že 38% žen zažilo během svého života některou z forem násilí ze strany partnera. V roce 2004 vznikla expertní skupina, která zpracovala návrh nového zákona. Návrh deseti odborníků z oblasti legislativy a exekutivy byl poprvé prezentován odborné veřejnosti na Národním kongresu Aliance v říjnu 2004, v listopadu téhož roku ho podpořila skupina 55 poslanců. Parlament ČR schválil předložený zákon na ochranu před domácím násilím v ČR dne 14. března 2006 a 31. března byl podepsán prezidentem republiky. Pod číslem 135/2006 SB. nabývá účinnosti dnem 1. ledna 2007. Soukromá společnost a neziskové organizace tak dokázali prosadit zákon legislativních změn v dějinách České republiky.<sup>6</sup>

#### **4.1 Výskyt domácího násilí v Plzeňském kraji**

Domácí násilí, se vyskytuje v každém kraji v celé České republice. Plzeňský kraj má mnoho organizací na pomoc obětem domácího násilí, např. Bílý kruh bezpečí, Azylové domy, Městská charita, probační a mediační službu, intervenční centrum, atd. Mezi nejvyhledávanější patří Bílý kruh bezpečí, který nabízí právníckou, psychologickou a především bezplatnou pomoc obětem. BKB kontaktovat jak telefonicky, tak i písemně (emilem) nebo přímo bez předchozího objednání navštívit ve vyhrazené dny ( každé úterý či čtvrtek) poradnu bílého kruhu bezpečí. Pokud se oběť odhodlá navštívit poradnu a svěřit se svým problémem pracovníkům BKB, je zde připraveni pomoci odborníci z oblasti psychologické, sociální či právní podpory. Oběť je prvotně detailně seznámena ze strany právníka BKB , jak může postupovat při podání ve své nastalé situaci a jak postupovat při podání trestního oznámení, či jak by celý proces probíhal. Některé oběti hledají jen někoho, kdo by je vyslechl a nechtějí svou situaci řešit podáním trestního oznámení. Mají strach, že nebudou mít dostačující důkazy pro Polici,

---

<sup>6</sup> KUNC, Mgr. Kamil. Ekonomické dopady domácího násilí v ČR. Vyd. 1. Praha: proFem, 2012. s. 12 - 15

aby pachatele – násilníka usvědčila. Zde se obětem dostane pochopení a podpora, v jejich nelehké situaci.

Pokud pracovník bílého kruhu bezpečí z rozhovoru z obětí usoudí, že by oběť mohla svou situaci řešit, je oběti nabídnut tzv. klíčový sociální pracovník. Jedná se o poradce, který nabídne oběti řešení situace: buď podáním trestního oznámení, nebo jen podporou pro to aby oběť od násilníka odešla. Pokud se oběť rozhodne podat trestní oznámení, klíčový poradce provází oběť po celou dobu procesu.<sup>7</sup>

Mnoho obětí se sem vrací, se stále opakujícím se problémem – je na nich, opakovaně pácháno domácí násilí. Případy jsou převážně latentní, oběti jsou na tom psychicky tak špatně, že nemají sílu řešit své problémy s policií. Pracovníci Bílého kruhu bezpečí, trvá často i několik týdnů až měsíců aby jim oběť začala důvěřovat. Obětem je nabídnuta i pomoc formou bydlení, kterou nabízí Azylový dům a Městská charita v Plzni. Převážně se jedná o pomoc ženám s dětmi. Bílý kruh bezpečí spolupracuje s Azylovým domem, Městskou charitou, ale také s plzeňskou policií, s intervenčním centrem a dalšími sdruženími v Plzeňském kraji na pomoc obětem domácího násilí.

Případů domácího násilí v Plzeňském kraji stále přibývá, ale převážně těch, které nejsou nahlášené – tzv. latentních kterých je dle statistik z Bílého kruhu bezpečí 37%. Bílý kruh bezpečí navštíví ročně 228 osob, 438 kontaktuje organizaci telefonicky a 301 osob kontaktuje BKB písemně. Bílý kruh bezpečí s institucemi už pomohl v Plzeňském kraji mnoha ženám, aby se postavily na své vlastní nohy a mohly začít žít svůj vlastní život.<sup>8</sup>

---

<sup>7</sup> Oběti násilí [online]. 2010 [cit. 2017-03-12]. Dostupné z WWW: .domacinasili.cz

<sup>8</sup> Struktura organizace [online]. 2009 [cit. 2017-03-13]. Dostupné z WWW: .bkb.cz

## 5 Oběť domácího násilí

Jde prakticky o kohokoliv, o ženy, muže, děti, seniory. Nezáleží na společenském postavení, věku, finanční situaci nebo vzdělání. Do rizikové skupiny patří jedinci, kteří jsou ve svém chování a jednání nesamostatní, závislí, neschopní se bránit. Reakce týraných žen bývají paradoxní, často se snaží popírat závažnost situace, v podstatě jde o výraz zafixovaného postoje vlastní bezmoci a manipulace. Týrané osoby, resp. oběti DN mají často pocit, že musí chování agresora přetpět, že nemají jinou možnost. Odejít z rodinného prostředí není jednoduché a vlastně často ani není kam odejít. Některé oběti se za situaci doma stydí, bojí se nepochopení okolí, samoty, jsou na partnerovi finančně závislé. Násilník svou oběť tyranizuje i poté, co se jej pokusí opustit.<sup>9</sup>

Při kontaktu s obětí (muž i žena) DN se lze setkat s následujícími rysy:

- cítí se sociálně izolovaní, opuštění, rozpolcení, zmatení
- trpí pocity viny, obviňují se z vyprovokování a zodpovědnosti za násilí
- mají pocit bezmoci, že nemají kontrolu nad danou situací
- jsou v rozpacích, pokud mají přiznat, že jsou týráni nebo že zůstávají v násilném vztahu
- trpí nízkým sebevědomím, domnívají se, že nejsou schopni přežít bez cizí pomoci
- věří v mýty o domácím násilí (např. že agresora provokují)
- popírají hněv zapříčiněný týráním, ale vybuchují kvůli každé maličkosti
- často jsou v depresi nebo se bojí
- upřednostňují potřeby dalších členů rodiny před vlastními
- mají pocit bezmoci, neexistuje možné řešení
- zažívají stresové reakce s fyziologickými komplikacemi – únava, vyčerpanost, bolest zad, nespavost, bolesti hlavy, dýchací problémy, svalové křeče

Domácí násilí je definováno jako dlouhodobé a opakované zpravidla násilí fyzického, psychického, sexuálního, sociálního a ekonomického rázu, kde vytváří jednoznačně nesouměrný vztah a vede k rozdělení rolí na pachatele a ohroženou osobu. V dnešní době je všeobecně rozděleno, že se v roli oběti můžou ocitnout nejen ženy,

---

<sup>9</sup> KOTKOVÁ, Martina. *Domácí násilí v kontextu rodiny a práce*. Vyd. 1. Brno: Spondea, 2014. s. 49.



ale také muži, děti a senioři. Z nynějšího pohledu je domácí násilí celkový jev, který může být v různých podobách a mít různé příčiny.

Nejčastějšími formami domácího násilí je násilí psychické, fyzické a sociální. Ve většině případů pachatel domácího násilí nepoužívá jednu z forem, ale většinou jde o kombinaci více z nich, kdy jedna je dominantní. Fyzické násilí zahrnuje obvyklé strkání, fackování, bití pěstmi, tahání za vlasy, pálení, kopání, smýkání atd. Mezi formy psychického násilí řadíme zejména citové a slovní týrání, zesměšňování na veřejnosti, osočování, ponižování, obviňování. Sociální násilí má za cíl oběť především izolovat, pachatel zakazuje své oběti stýkat se s rodinou, přáteli, blokuje jí telefon, zamyká ji. Z popisu těchto forem je zřejmé, že pachatelé úmyslně útočí na život, zdraví a lidskou důstojnost svých obětí, což s sebou přináší útok na zájmy chráněné trestním zákonem a pachatel se tak dopouští trestných činů.<sup>10</sup>

Specifickým znakem je, že se odehrává za zavřenými dveřmi. Tudíž se ani nemůžeme dozvědět, že jde o oběť domácího násilí. Poškození si často neumí přiznat, že zrovna oni jsou obětí domácího násilí. Často si říkají, že se jejich situace změní a nebude se opakovat, doufají v nápravu pachatele a ve zlepšení situace. Mají strach z pachatele, okolí a také o svůj život. Stává se, že oběť nahlásí své problémy až ve chvíli, kdy už je situace neúnosná a má oběť velký strach. V mnoha konfliktech, které už přerostou ve vyhrožování, volá oběť o pomoc Policii České republiky, která je povinna zkontrolovat byt či dům, kde se nachází ohrožená osoba. Policie může v danou chvíli, agresora vykázat po dobu 10 dnů z bydliště. Za doprovodu policie si agresor může vzít své osobní věci. Nadále řeší vše policie. Ohrožené osobě může být nabídnuta osobní ochrana v případě strachu o vlastní život. V dnešní době, existuje mnoho organizací, které v těchto situacích obětem pomáhají, a to jak psychicky, tak fyzicky. V těchto situacích je dobré mít se o koho opřít, není to jednoduché pro jakoukoli osobu, která si tímto musí projít. V danou chvíli začíná běh na dlouhou trať.<sup>11</sup>

---

<sup>10</sup> ŠEVČÍK, Drahomír a Naděžda ŠPATENKOVÁ. *Domácí násilí: kontext, dynamika a intervence*. Vyd. 1. Praha: Portál, 2011. s. 61 – 76.

<sup>11</sup> CONWAY, Helen L. *Domácí násilí: příručka pro současné i potenciální oběti se zákonem č. 135/2006 Sb. platným od 1. ledna 2007*. 1. vyd. Praha: Albatros, 2007. Albatros Plus. s. 45 – 55.

## 5.1 Ženy jako oběť domácího násilí

Ženy si nechtějí přiznat, že jsou obětí domácího násilí. Právě intimní vztahy jsou nejvíce specifické z důvodů dokonalé znalosti druhé osoby, reakcí, slabých i silných stránek a citlivých míst. Soužití ve společné domácnosti dává velký prostor pachateli, aby se útoky odehrávaly kdykoliv, bez kontroly okolí. Velice často se stává, že ženy, na kterých se pachatel dopouští domácího násilí, mají snížené sebevědomí a jsou přesvědčeny o tom, že si takové jednání zaslouží, že si za něj mohou samy a dělají vše špatně. Často se poukazuje na to, že ženy mají dvojí tvář. Světu nastavují tu pozitivní a optimistickou, ale ve skutečnosti žijí ve strachu a hrůze. V roli osoby ohrožené domácím násilím se neobjevují ženy s malým sebevědomím, ale také ženy které mají vysoké postavení ve společnosti, nebo ty, které samy domácí násilí řeší s okolím. Mnoho žen přetrvává v takovémto vztahu také kvůli strachu ze ztráty domova, rodiny, finanční jistoty či kvůli dětem. Tyto důvody bývají často pro okolí velmi nepochopitelné.<sup>12</sup>

Týrané ženy, si často kladou tyto otázky:

1. Co se mnou bude?
2. Kam půjdu?
3. Uvěří mi někdo?
4. Co bude s Děťmi?
5. Co tomu řeknou lidi?
6. Co se stane, až mě najde?
7. Zabije mě?

Syndrom týrané ženy je definován jako soubor specifických charakteristik a důsledků zneužívání, které vedou ke snížené schopnosti ženy efektivně reagovat na prožívané násilí. Veškeré projevy můžeme rozdělit do tří kategorií. Jsou to příznaky

---

<sup>12</sup> PIKÁLKOVÁ, Simona, Zuzana PODANÁ a Jiří BURIÁNEK. *Ženy jako oběti partnerského násilí: sociologická perspektiva*. Vydání první. Praha: Sociologické nakladatelství (SLON), 2015. Studie (Sociologické nakladatelství). s. 56.

související s posttraumatickou stresovou poruchou, naučená bezmocnost a sebezničující reakce. Vliv na rozvinuté poruchy, žena ztrácí životní perspektivy, celkově se projevuje netečně, někdy otupěle. Dlouhodobě týrané ženy se jeví neochotně, ventilují své emoce, často se u nich setkáváme s tzv. s extrémní laskavostí. Při kontaktu s autoritativním typem se projevuje neprůbojně, nejistě, snaží se vyhovět. Naučená bezmocnost se vytváří u oběti vlivem zkušenosti, žena nemá žádnou kontrolu nad nepříjemnými událostmi, při každém pokusu se vzepřít nastane prohra.<sup>13</sup>

Zásadní význam má reakce oběti na prvotní incident násilí. Ženy, které aktivně zareagovaly u prvního incidentu, jsou schopné účinně zareagovat na pokračující násilí – vyhledají poradnu, kontaktují policii, odcházejí do azylového domu atd. Ženy, které měly při prvním incidentu násilí pasivní reakce, prudce zvyšují pravděpodobnost dlouhotrvajícího zneužívání. S naučenou bezmocí souvisí i velmi snížené sebevědomí, ztráta vlastní hodnoty, nejistota, nerozhodnost.

U dlouhodobého týrání se objevuje tzv. sebezničující reakce oběti, ty zahrnují následující jevy, které komplikují policejní praxi.

- Popírání viny útočníka – žena obhajuje útočníka a omlouvá jeho agresivní chování vnějšími okolnostmi, nezaměstnaností, nemocí, alkoholizmem apod.
- Minimalizace následků – žena bagatelizuje svá zranění, zlehčuje intenzitu i nebezpečnost útoku, zlehčuje situaci
- Popírání viktimizace – žena pro svá zranění udává nepravé důvody, mohou se objevit nejasnosti např. anamnéza, necitlivost na bolest
- Odmítání možnosti záchrany – žena odmítá reálné možnosti pomoci, patří sem opakované návraty k partnerovi, nerozhodnost v podání žádosti o rozvod

Domácí násilí se zpravidla odehrává v cyklech, proto je pro ženu těžké ukončit vztah. Násilí je většinou následováno obdobím pokání, v němž agresor svých činů lituje a slibuje, že se změní. Snaží se ženu přesvědčit, že v budoucnosti bude vše jiné, a prosí o odpuštění. Pokud toto žena akceptuje a zůstane po jeho boku, následuje období líbánek, vztah je úžasný a vše se zdá být na dobré cestě. Žena si myslí, že agresor se změnil a nikdy se násilí už nebude opakovat. Časem se opět napětí začne stupňovat, vyvrcholí dalším násilným incidentem a cyklus se opakuje. Tento cyklus může být

---

<sup>13</sup> ŠEVČÍK, Drahomír a Naděžda ŠPATENKOVÁ. *Domácí násilí: kontext, dynamika a intervence*. Vyd. 1. Praha: Portál, 2011. s. 61 – 62.

velmi pomalý, ale může se opakovat i víckrát denně. Hlavním problémem pro ženu spočívá v tom, že nejlogičtější doba, kdy by měla agresora opustit, je hned po incidentu. V tomto období je násilí čerstvě uloženo v paměti a oběť by měla mít nejsilnější motivaci opustit agresora. Než se žena vzpomene na útoku agresora a bezprostředního šoku a najde sílu, aby se začala zabývat otázkami, zda opustí domov, její partner už se dostal do fáze pokání a vztah směřuje do období líbánek. Když se ve vztahu vše daří, snáze žena uvěří, že incident byl opravdu poslední. A tak zůstává, agrese se opakuje a žena upadá hlouběji a hlouběji do pastí domácího násilí. Tento cyklus ukazuje, že žena by měla opustit agresora v době, kdy k tomu má nejméně důvodů.<sup>14</sup>

## 5.2 Děti jako oběť domácího násilí

Násilím se rozumí fyzické týrání, psychické týrání, zanedbávání, sexuální zneužívání a šikana. Nejvíce ohrožené bývají děti z nefunkčních rodin, děti jejichž matka je také týrána. Rizikové jsou děti, které vyrůstají v rodině s otčímem, a děti se zdravotními, mentálními nebo psychickými problémy. Může se ale také stát, že se role obrátí a děti útočí na své rodiče či prarodiče. Násilí na dětech má velký dopad na jejich další vývoj a postavení ve společnosti. U dětí, které jsou obětmi domácího násilí, mohou vznikat vývojové poruchy, šokové reakce a snaha o únik z této situace často může končit sebevraždou. Může se stát, že když je dítě týrané, v dospělosti se samo stane pachatelem, který poté páchá trestnou činnost.<sup>15</sup>

Týrání a zanedbávání je aktivní formou fyzického ubližování či krutého zacházení. Důsledkem tohoto týrání jsou např. zlomeniny, poranění, krvácení, popáleniny. Jako pasivní formu tohoto týrání chápeme nedostatečné uspokojování životních podmínek a potřeb, což zahrnuje mimo jiné nedostatek výživy, hygieny, adekvátního kontaktu, porozumění. Běžné je vystavování nebezpečným nebo stresovým situacím. Mohou to být děti nesoucí rysy nenáviděného partnera, nový partner nechce přijmout potomka předchozího partnera, mají jiné pohlaví, než si rodiče přáli, narodily se brzy po předcházejícím dítěti či jsou nechtěným dítětem. Sexuální zneužívání je zapojení vývojově nezralého dítěte nebo adolescenta do sexuálních aktivit, které jím nejsou pochopeny a narušují jeho tabu v rodinných rolích. Zneužívající je často starší než

---

<sup>14</sup> CONWAY, Helen L. *Domácí násilí: příručka pro současné i potenciální oběti se zákonem č. 135/2006 Sb. platným od 1. ledna 2007*. 1. vyd. Praha: Albatros, 2007. s. 95

<sup>15</sup> ŠEVČÍK, Drahomír a Naděžda ŠPATENKOVÁ. *Domácí násilí: kontext, dynamika a intervence*. Vyd. 1. Praha: Portál, 2011. s. 120.

dítě, je v pozici autority nebo v pečovatelském vztahu k dítěti, vymáhá sexuální aktivity silou nebo podvodem. Rozlišujeme nekontaktní a kontaktní druh sexuálního zneužívání. Kontaktní sexuální zneužívání zahrnuje nepenetrativní aktivity (dotýkání se, mazlení) a penetrativní aktivity (proniknutí pohlavím údem, prsty nebo předměty do genitálu).

Šikana se nejčastěji popisuje jako svévolné psychologické, emoční nebo fyzické ohrožování, jednoho žáka jiným. Odehrává se ve škole nebo na cestě ze školy domů. Toto chování vytvoří z někoho oběť. Tato aktivita může probíhat slovně, urážkami, ponižováním. Šikanující jsou sebestřední a sobečtí, proto si často upravují své normy podle svých představ. Obětí šikany se může stát prakticky kdokoliv. Může to být dítě ušlechtilé, přemýšlivé, dítě s dobrým vztahem k učiteli. Častěji jsou šikanovány děti ze sociálních rodin, či premianti třídy.<sup>16</sup>

Ze statistických údajů Intervenčních center, která byla v roce 2007 zřízena ve všech krajích ČR a která pracují s osobami ohroženými domácím násilím, vyplývá, že za rok 2007 a 2008 bylo jen v rodinách, kde docházelo k domácímu násilí a kde došlo k vykázní násilné osoby ze společného obydlí, přítomno celkem 1713 dětí. Toto číslo vypovídá o tom, že děti patří mezi nejohroženější skupinu v kontextu domácího násilí. Děti si tyto následky nesou celý život, je to pro něj velmi obtížná situace. I dospělého člověka stojí hodně námahy se s takovouto situací vypořádat, natož jak se s ní má vyrovnat dítě.<sup>17</sup>

### 5.3 Muži jako oběť domácího násilí

Násilí na mužích je tak trochu zanedbané téma ve vztahu k násilí partnerskému. Ze všech doposud realizovaných výzkumů je potvrzeno, že muži mají na rozdíl od žen statisticky menší pravděpodobnost, že se stanou obětí domácího násilí. Pokud k němu dochází, pak se tak děje především v partnerských vztazích. Zjištění Skotského výzkumu kriminality naznačuje, že muži jsou ohroženi dvakrát méně než ženy. Většina incidentů měla podobu strkání a narážení. U mužů je menší pravděpodobnost, že utrpí nějaké zranění. Přesto přibližně polovina mužů utrpěla v důsledku použití násilí alespoň jednou ze strany své partnerky zranění. Muži z pravidla nevyhledávají lékařské ošetření, ale nejde jednoznačně říci proč. Může to být z důvodu zdráhání či studu. Pokud muž

---

<sup>16</sup> ČÍRTKOVÁ, Ludmila. *Moderní psychologie pro právníky: [domácí násilí, stalking, predikce násilí]*. Vyd. 1. Praha: Grada, 2008. Psyché (Grada). s. 15.

<sup>17</sup> Ohrožené osoby [online]. 2010 [cit. 2017-03-12]. Dostupné z WWW:domacinasili.cz

neutrčí v dšsledku domáciho násilí žádné zranění, nepovažuje se za oběť a nevidí důvod proč hlásit tuto událost oficiální instituci, jako je policie.

Muži jako oběti domáciho násilí zažívají obtížnou situaci. Vztahují se na ně mýty, které se vážou k domácimu násilí na ženách, a zároveň tu působí prostředky, které souvisí se zažitými stereotypy. Obojí pak mužům znesnadňuje kontaktovat odbornou pomoc nebo se svěřit rodině či přátelům. Stereotypy vážící se k násilí na mužích se příliš neliší od těch, které se vztahují k týraným ženám. „Kdyby to bylo skutečně tak hrozné, odešel by“ – dle výzkumu je prokázáno, že odchod od partnera je velmi obtížný. „Muž je silnější, proto nemůže být fyzicky napaden ženou“ – všichni muži nejsou fyzicky silnější a zdatnější než jejich partnerky. Pro část mužů je přijatelnější pouštět se do fyzického střetu se ženou, byť by šlo třeba o oprávněnou sebeobranu. Pro další část mužů, je použití násilí proti ženě tabu, v jejich chování se objevuje jistá mezera.

Jednou z charakteristik domáciho násilí na mužích tvoří jeho periodicitu, opakování v určitých cyklech. Tyto cykly mohou být v podobě jakéhosi bludného kruhu. Typické je, že se oběti nedaří z tohoto „kolotoče“ vyskočit. V této souvislosti se můžeme setkat s řadou souvislostí, proč oběti, jednoduše řečeno, snesou až neuvěřitelně mnoho. Pro muže může být přijatelnější zůstat v problémovém vztahu než naplnění vážných, i když jen potenciálních hrozeb ze strany partnerky. Sociologie zná dobře význam definice situace aktérem. Může to být výhrůžka sebevraždou či emigrace s dětmi apod, která se může stát reálnou. Proto i zdánlivě slabší subjekt může vydírat toho silnějšího, což vysvětluje neschopnost některých mužů vymanit se z kalamitního vztahu. V dnešní společnosti není snadné najít místo, kam by bylo možno rychle a definitivně odejít. Proto se může v nevýhodné situaci ocitnout odcházející muž a to z hlediska rizik – ztráty bydlení, ztráty dětí, placení výživného, ztráty prestiže. Ale není to tak vždy pravidlem, pro některé muže to může být jednodušší, mají vlastní zaměstnání i vlastní bydlení.<sup>18</sup>

---

<sup>18</sup> BURIÁNEK, Jiří, Simona PIKÁLKOVÁ a Zuzana PODANÁ. *Násilí na mužích: sonda do zákoutí partnerských vztahů*. Vyd. 1. Praha: Filozofická fakulta Univerzity Karlovy, 2014. s. 45

## 5.4 Senioři jako oběť domácího násilí

Senioři jako osoby ohrožené domácím násilím představují skupinu doposud opomíjenou výzkumy i odborníky. Oficiální statistiky domácího násilí ukazují poměrně malou incidenci těchto případů. Jedná se o velmi latentní skupinu. Mezi seniory nad 65 let trpí domácím násilím 3–5 % osob. Skutečnost je ale jiná a jde o jev mnohem častější. Oznámené případy jsou pravděpodobně neúnosné situace, které senioři už nemohou vydržet. Tato problematika se velmi těžko podchycuje. Samotní senioři danou situaci skrývají, protože se za ni stydí, nebo v důsledku nemoci nejsou schopni násilí oznámit či rozpoznat.

Pro staré lidi je velmi těžké přiznat si, že jsou obětí domácího násilí ze strany svých blízkých. Často mají pocit studu a hanby. Jednak se stydí za své děti, ale také za to, že selhali při jejich výchově. Velmi častým důvodem jsou také obavy ze stupňování agresivity. Týrání seniorů obvykle začíná ztrátou respektu, pokračuje slovním vyhrožováním a zanedbáváním základní péče. Postupně je senior izolován, zamykán, aby nemohl komunikovat s okolím či se případně někomu svěřit se svými problémy. Často se stává, že nedostává své léky, které potřebuje, a je mu odíráno jídlo a pití, základní potřeby. Výjimkou není ani psychické vydírání, zneužívání peněz či majetku a mnohdy i fyzické napadání. Všem těmto projevům se starý člověk těžko brání. Seniorům ubývají fyzické síly, ale také přátelé a kontakt s okolím. Senioři často z obavy, že budou osamělí, uvítají společné bydlení se svými dětmi a vnoučaty. Ale téměř vždy dojde ke konfliktům, přeci jenom každý má rozdílné názory a někteří lidé neberou ohledy na seniorova přání. V tomto případě stoupá mezi nimi napětí a domácí násilí může být vyvrcholením dlouhodobého konfliktu mezi rodiči a dětmi. Může se také objevit neočekávaná reakce na seniorův zdravotní stav, který vyžaduje dlouhodobou péči jiné osoby. Senior není schopný se postarat sám o sebe a je závislý na druhé osobě, což nemusí být příjemné ani pro jednoho z nich. Takzvané odložení seniora do domova důchodců je mnohdy záchranou před utrpením domácího násilí.<sup>19</sup>

Evropská unie v boji proti diskriminaci seniorů odkazuje na množství dokumentů mezinárodního práva. Mezi nejdůležitější dokumenty, ve kterých je zmínka o právech seniorů na jejich sociální ochranu, patří Evropská sociální charta z roku 1964, která je dokumentem Rady Evropy. Charta klade důraz na aktivní ochranu seniorů

---

<sup>19</sup> MARTINKOVÁ, Milada, Jiří VLACH a Soňa KREJČOVÁ. *Špatné zacházení s osobami pokročilého věku - se zvláštním zřetelem k domácímu násilí*. Vyd. 1. Praha: Institut pro kriminologii a sociální prevenci, 2009. Studie (Institut pro kriminologii a sociální prevenci). s. 52

na životě společnosti, jehož nezbytnou součástí je právo na nezávislý život ve známém prostředí, a právo na zachování základních práv i v případě, že senior žije v ústavu. K chartě byl přijat v roce 1988 dodatkový protokol, v jehož čl. 4 je zakotveno právo starých osob na sociální ochranu. V roce 1989 byla přijata Komunitární charta základních sociálních práv pracovníků, která je dokumentem Evropské unie. Tato charta hovoří především o rovnosti seniorů z příjmového hlediska. Na oba uvedené dokumenty navazuje na půdě EU charta základních práv. V čísle 25 nazvaném „Práva seniorů“ je položen důraz na důstojnost, nezávislost a účast seniorů na společenském a kulturním životě, tedy na prostředky k zajištění rovnosti příležitosti seniorů.<sup>20</sup>

---

<sup>20</sup> ŠEVČÍK, Drahomír a Naděžda ŠPATENKOVÁ. *Domácí násilí: kontext, dynamika a intervence*. Vyd. 1. Praha: Portál, 2011. s. 126



## 6 Charakteristika pachatele domácího násilí

Pachateli domácího násilí jsou většinou muži, někteří z nich měli ve své životní kariéře problém spojený s násilným chováním, v jejich chování jsou často přítomné agresivní projevy. Nemalá část byla vychovávána v rodině orientované na násilí, kdy určité formy násilí se staly jejich vzorem chování do budoucnosti. Násilné chování je podmíněno genetickou, ale i zkušenostní složkou. Děti vystavené násilí se učí zpracovávat podněty ze zevního prostředí odlišně než děti, které násilí vystaveny nebyly. Naučená útočnost se u těchto dětí často stává trvalým rysem osobnosti. Nevhodné projevy chování v průběhu soužití mohou časem nabývat na intenzitě, při vzájemné komunikaci se začnou projevovat agresivní prvky, které jsou buď výrazem nezvládnutých potíží, nebo naopak pokusu o jejich řešení. Silnější jedinec použije sílu k prosazení své vůle a záměrů, jestliže slabší nemá možnost či neumí se bránit, pak již nic nestojí v cestě agresivní chování znovu opakovat. Později se agresivní model chování stává pravidlem. Riziko násilí zvyšuje závislost na alkoholu nebo drogách, psychotropní látky snižují schopnost korekce vlastního chování a u některých jedinců přímo agresivitu uvolňují.<sup>21</sup>

Násilností v domácím prostředí se však dopouštějí i jedinci, kteří byli primárně přijatelnou osobností, ale pod vlivem nepříznivých okolností došlo k zásadním změnám v jejich životě, které nedokázali přiměřeně řešit. Dlouhodobě frustrovaný člověk postupně ztrácí jistotu a sebedůvěru, hůře ovládá své emoce, agrese se pak stává prostředkem k uvolnění nashromážděného napětí, úzkosti, může být iniciována potřebou sebepotvrzení, důkazem vlastní moci, autority a významu. Riziková jsou i muži, kteří se v partnerském vztahu příliš na svou ženu fixují, jsou citově závislí či žárliví.

U mužů násilníků se v partnerském vztahu často projevuje nespokojenost, úzkost a výbušnost. Mají problémy s ovládnutím vlastního chování a násilí pak bývá pokusem o jakési vyrovnání vztahu, o kompenzaci neuspokojující pozice muže v rámci páru.

Na základě závěrů realizovaných výzkumů, které zjišťovaly typické znaky pachatelů domácího násilí, lze charakterizovat dva základní typy:

---

<sup>21</sup> KOTKOVÁ, Martina. *Domácí násilí v kontextu rodiny a práce*. Vyd. 1. Brno: Spondea, 2014. s. 20

- domácí násilník s dvojí tváří – doma agresor a pro okolí konformní seriózní osoba – pachatel z vyšších sociálních vrstev
- sociálně problémový pachatel domácího násilí – jedinec z nižších sociálních vrstev, vykazující sociálně patologické projevy

Praktická typologie vycházející z příčin domácího násilí:

- čistý domácí agresor – kontrolovaný pachatel s dvojí tváří, jinak slušný, násilný jen v rodině
- generalista – používá násilí v rodině, ale i vůči jiným osobám
- situační domácí agresor – násilí je podmíněno vnějšími situačními okolnostmi (dlouhodobá nezaměstnanost, mimomanželský vztah)
- na droze závislý pachatel – domácí násilí se vztahuje k abúzu alkoholu nebo jiné drogy
- sadistický agresor – pachatel s poruchou osobnosti.<sup>22</sup>

---

<sup>22</sup> ČÍRTKOVÁ, Ludmila a Petra VITOUŠOVÁ. *Pomoc obětem (a svědkům) trestných činů: příručka pro pomáhající profese*. Vyd. 1. Praha: Grada, 2007. s. 50

## 7 Pomoc obětem domácího násilí

Situace osob ohrožených domácím násilím je velmi obtížná a pro každého, kdo to nezažil, zcela nepředstavitelná. Realita domácího násilí je mnohem horší, než si dovede představit naše fantazie. Oběti mají malou šanci na vyřešení svého problému samy, vlastními silami. Zpravidla potřebují nejen praktickou pomoc, ale také psychickou podporu.

Pomoc obětem domácího násilí by měla konkrétně zahrnovat:

- Materiální pomoc – zajištění bydlení a finančních prostředků, včetně zabezpečení péče o dítě
- Psychickou podporu – v době poradenství či doprovázení, podpora v sebedůvěře
- Právní pomoc – při řešení majetkoprávních záležitostí a sociálně právní poradenství

Hlavní pravidlo při poskytování pomoci obětem domácího násilí je dodržování zákonů a právních norem platných v České republice. V první řadě by měla být ochrana oběti domácího násilí před opakování útoku. Podcenění nebezpečnosti pachatele domácího násilí se může stát oběti osudné. Oběti násilí v rodině neustále čelí ohrožení, že se bude násilí opakovat. Následkem těchto opakovaných projevů může být závažná traumatizace. Nejdůležitější je zajištění ochrany pro oběti. To bývá první krok k řešení problému a odchod od násilné osoby.<sup>23</sup>

Oběti potřebují krizovou i dlouhodobou pomoc. Součástí služeb musí být vyhodnocování situace a nebezpečí a také bezpečnostní plán. Ten by měl vždy vycházet z aktuální situace oběti a měl by být pravidelně aktualizován. Každý bezpečnostní plán představuje postup kroků, které pomohou ženě vyhnout se násilí, případně ho zmírnit. Bezpečnostní plán by měl být co nejjasnější a neměl by vynechat žádnou maličkost. Žena by se měla včas seznámit s jednotlivými kroky, aby byla připravena reagovat při ohrožení agresorem. Pokud ženám předáme zpracovaný plán, musíme ji upozornit, že se plán nesmí ocitnout v agresorově rukou a měl by být uložen na bezpečném místě tak, aby žena neměla strach, že by agresor mohl bezpečnostní plán nalézt.

---

<sup>23</sup> ŠEVČÍK, Drahomír a Naděžda ŠPATENKOVÁ. *Domácí násilí: kontext, dynamika a intervence*. Vyd. 1. Praha: Portál, 2011. s. 162.

Na co je nutné myslet při sestavování bezpečnostního plánu:

Komu může oběť říct o své situaci, ke komu má důvěru, oběť by měla být připravená kdykoliv opustit domov, měla by mít připravené věci jak pro sebe, tak pro své dítě/děti. Tuto tašku by měla ponechat pro případ nouze u někoho, komu může věřit. Oběť by měla bezprostředně po útoku navštívit lékařskou pomoc, kde by si měla nechat vystavit lékařskou zprávu a informovat policii. Měla by mít určené a rozmyšlené, komu může zavolat v případě přímého ohrožení. Měla by si domluvit s dětmi či sousedy signál na kontaktování policie, pokud by oběť sama nebyla schopna.

Vhodné je promyslet únikové cesty v případě napadení agresora. Oběť by měla promyslet, kdy bude nejvhodnější odchod od agresora, popřípadě plán cest aby agresor nemohl oběť sledovat, vypátrat ani ohrožovat. Dalšími kroky je vyhledat právnickou pomoc o podání trestního oznámení a požádání o zákaz přibližování k oběti, vyrozumět pedagogy ve školách, upravit vyzvedávání dětí a vytvořit další opatření k ochraně dětí. Všechna tato kritéria by si měla oběť pečlivě promyslet. Už prvním krokem pro oběť je sestavení toho bezpečnostního plánu a náznak snahy se svému problému a agresorovi postavit.<sup>24</sup>

## **7.1 Právní pomoc obětem domácího násilí**

Česká republika se zařadila mezi státy EU, které mají ve svém právním řádu komplexně upravenou ochranu ohrožených osob před domácím násilím. Přijetím zákona č. 135/2006 Sb., jímž se mění některé zákony v oblasti ochrany před domácím násilím, byly novelizovány zákony č.283/1991 Sb., o Policii České republiky, zákon č. 99/ 1963 Sb., občanský soudní řád, zákon č. 140/1961 Sb., trestní zákon, zákon č. 100/1988 Sb., o sociální zabezpečení, a zákon č. 114/1988 Sb., o působnosti orgánů České republiky v sociálním zabezpečení. Zákon nabyl účinnosti 1. ledna 2007 a byl několikrát novelizován. V našem státě je ochrana před domácím násilím založena na principu ochrany osoby ohrožené domácím násilím, a to v jejím přirozeném prostředí, tj.

---

<sup>24</sup>CONWAY, Helen L. *Domácí násilí: příručka pro současné i potenciální oběti se zákonem č. 135/2006 Sb. platným od 1. ledna 2007. s. 131.*

ve společné domácnosti, kde doposud pobývala s násilnou osobou. Veřejnoprávní a soukromoprávní cestou je oběť chráněna osobně, v ochraně společného bydlení a jeho bezprostředního okolí. Ze společného bydlení, kde žila oběť s agresorem, kde docházelo k týrání, odchází na přiměřenou dobu násilná osoba a nikoli oběť. Před účinností zákona na ochranu před domácím násilím ve většině případů odcházela oběť, od roku 2007 je to ale naopak. Ohrožená osoba má díky tomu čas a prostor na to, aby vyhodnotila situaci a naplánovala další krok k jejímu zlepšení. Zákon na ochranu před domácím násilím má výrazně preventivní účinek. Do přijetí nového zákona bylo možné se jen účinně bránit právní cestou pouze po prokazatelném útoku na zdraví či život, neboť naplnil skutkovou podstatu některého z přestupků či trestných činů.<sup>25</sup>

## 7.2 Policie České republiky a pomoc obětem domácího násilí

Policie České republiky je oprávněna dle § 44–47 zákona č. 273/2008 Sb., o Policii České republiky, po vyhodnocení situace použít institut vykázání. Vykázání je v zákoně postaveno tak, že pokud lze na základě zajištěných skutečností, s ohledem na předcházející útoky, lze předpokládat, že se agresor dopustí nebezpečného útoku proti životu, zdraví nebo závažného útoku lidské důstojnosti. V tomto případě je policista oprávněn vykázat tuto osobu z bytu či domu, a to i za její/ho nepřítomnosti. V praxi policista vyhodnotí nejprve znaky domácího násilí, kterými jsou opakovanost incidentů, stupňování, neměnné role ohrožené a násilné osoby, společná domácnost. K tomuto vyhodnocení potřebuje také informace od oznamovatele, ohrožené osoby, násilné osoby, ostatních osob (sousedí, příbuzní a další členové domácnosti). Policista také zjišťuje lustraci v informačních systémech, zda policie někdy řešila podobný incident v této domácnosti.

Dále zkoumá danou situaci na místě, tzv. intenzitu útoku, jeho průběh, míru rizika dalšího útoku pro ohroženou osobu po odjezdu policie. To vyhodnocují metodou SARA DN a posuzují podle vlastního uvážení nebezpečnost násilné osoby a riziko eskalace.

Po zjištění všech těchto okolností a znaků může policista přistoupit k vykázání násilné osoby na dobu deseti dní. Lhůta počíná běžet v den následující po dni, v němž k vykázání došlo. Dobu trvání vykázání nelze žádným způsobem zkrátit. Policista oznámí ústně oběma aktérům rozhodnutí o vykázání a předá jim proti podpisu písemné

---

<sup>25</sup> ŠEVČÍK, Drahomír a Naděžda ŠPATENKOVÁ. *Domácí násilí: kontext, dynamika a intervence*. Vyd. 1. Praha: Portál, 2011. s. 142.

potvrzení o vykázání. V potvrzení je uvedena totožnost ohrožené osoby a osoby násilné, poučení o právech a povinnostech vykázané osoby, a také vymezení prostoru, z něhož je násilná osoba vykázána. Pokud není násilná osoba přítomna vykázání, poskytne jí policie veškerá poučení a srozumění z vykázáním při prvním kontaktu.

Vykázaná osoba má povinnost:

- Opustit neprodleně prostor vymezený policistou v potvrzení o vykázání
- Zdržet se styku nebo navazování kontaktu s ohroženou osobou
- Vydat policistovi na jeho výzvu všechny klíče od společného obydlí, které vlastní

Vykázaná osoba má právo:

- Vzít si ze společného obydlí před jeho opuštěním věci sloužící její osobní potřebě
- Vzít si ze společného obydlí i v době i po jeho opuštění věci již uvedené a věci nezbytné pro její podnikání nebo výkon povolání - ale to pouze za doprovodu policie , která předem kontaktuje ohroženou osobu
- Ověřovat provedení vykázání zejména na čísle tísňového volání

V případě, že násilný jedinec nesouhlasí s vykázáním, může podat na místě námitku. Nebo může podat námitku do tří dnů ode dne převzetí potvrzení o vykázání. Námitku nadále bude přešit krajské policejní ředitelství. Pokud ředitelství zjistí, že nebyly splněny podmínky pro vykázání, zruší ho a vyrozumí obě osoby.<sup>26</sup>

Policista má ze zákona povinnost, poučit ohroženou osobu o:

- Možnosti podat návrh na vydání předběžného opatření podle občanského soudního řádu
- Možnosti využití psychologických, sociálních nebo jiných služeb v oblasti pomoci obětem násilí
- Následcích, pokud vědomě uvedla nepravdivé informace, k nimž policista přihlížel při vykázání

---

<sup>26</sup> *Pomoc obětem* [online]. 2010 [cit. 2017-03-12]. Dostupné z WWW: [domacinasili.cz](http://domacinasili.cz)

Policie je povinna provést nejméně jednu návštěvu u násilné osoby a kontrolu, zda dodržuje jasně dané povinnosti. Návštěva by se měla konat do tří dnů od vykázání. O všem sepisuje policista úřední záznam. Další povinností policie je zaslání úředního záznamu o vykázání příslušnému intervenčnímu centru, místě příslušnému okresnímu soudu.<sup>27</sup>

---

<sup>27</sup> ŠEVČÍK, Drahomír a Naděžda ŠPATENKOVÁ. *Domáci násilí: kontext, dynamika a intervence*. Vyd. 1. Praha: Portál, 2011. s. 148.

### 7.3 Intervenční centra a pomoc obětem domácího násilí

Tato centra poskytují přechodnou odbornou pomoc a nehmotnou podporu v konkrétních případech domácího násilí. Intervenční centra dále pracují s příslušnými orgány. Intervenční centra jsou jednou ze služeb prevence podle § 60 a zákona č. 108/2006 Sb., o sociálních službách. Ohroženým osobám je nabídnuta pomoc na základě vykazání ze společného obydlí, a to nejdéle do 48 hodin od doručení kopie úředního záznamu. Pomoc může být poskytnuta i na žádost osoby ohrožené nebo od osoby, která s ní sdílí společné obydlí. Také bezodkladně poté, co se intervenční centrum o ohrožení osoby násilným chováním dozví.

Osobám ohroženým je také zprostředkována následná pomoc (sociální, psychologická, právní povahy a případně zprostředkování ubytování v azylových domech). Sociální služby jsou poskytovány v intervenčním centru jako služby ambulantní, terénní nebo pobytové. Součástí služby je zajištění spolupráce a informovanosti poskytovateli jiných sociálních služeb, orgány sociálně-právní ochrany dětí a útvarů Policie České republiky.<sup>28</sup>

Intervenční centra působí ve všech krajských městech České republiky, v současné době je jich sedmnáct. Z důvodů zkvalitnění svých služeb a zajištění lepší dostupnosti se postupně zřizují i v jiných než krajských městech. Intervenční centra jsou převážně sdružena v Asociaci právníků intervenčních center České republiky, která vznikla v roce 2008.

Smyslem tohoto centra je pomoc obětem domácího násilí při vyřešení jejich krizové situace a návratu do běžného života. Nabízejí jim startovní místa, podporu, oporu a vše, co oběť v danou chvíli potřebuje.

---

<sup>28</sup> *Oběti násilí* [online]. 2010 [cit. 2016-03-12]. Dostupné z WWW: [domacinasili.cz](http://domacinasili.cz)



## 7.4 Bílý kruh bezpečí

Bílý kruh bezpečí (BKB), je nezisková organizace na pomoc obětem trestných činů. Žádný klient BKB nesmí být diskriminován kvůli rodu, pohlaví či rasovému původu. Pomoc se nabízí všem. Poradna je zaměřena na právníckou, psychologickou a sociální pomoc a podává pomocnou ruku v těch nejtěžších situacích. Pracovníci podávají praktické rady a informace, ale vždy se řídí tím, co chce klient, a přihlížejí k jeho situaci. Rady a informace by oběť neměly ovlivňovat, oběť se vždy rozhodne sama, co je pro ni v danou situaci to nejlepší. Pracovníci vždy respektují klientova rozhodnutí. Oběti a jejich příbuzní jsou podporováni v samostatném jednání, aby se nestali závislími na poradcích. Každé jednání k věci je vedeno pod souhlasem klienta.

Poradna zachovává důvěrnost informací, které jsou jí sdělené od klienta a bez souhlasu klienta nesmí být poskytnuty informace mimo poradnu. Klient má právo v poradně vystupovat anonymně. Pracovníci BKB jsou vázáni mlčenlivostí. Klient má právo, aby rozhovor s ním nebyl veden před jinými klienty. Oběti mají často strach vypovídat před cizími osobami a nejsou natolik otevřeni, jako když je s nimi pracovník sám.

Pracovníci se snaží informace veřejnosti předávat různými způsoby, například pomocí letáků či internetových stránek. Letáky jsou ostatně nejčastější formou, jak se o této organizaci oběti dozvěděly. Organizaci vyhledává mnoho obětí, kteří díky této organizaci mohly začít žít nový život.<sup>29</sup>

---

<sup>29</sup> *Struktura organizace* [online]. 2009 [cit. 2017-03-13]. Dostupné z WW:bkb.cz

## Praktická část

### 8 Strukturovaný rozhovor s příslušníkem policie České republiky

Při rozhovoru byly položeny následující otázky:

1. Kdo převážně oznamuje policii incident domácího násilí?

*„Na naši operační linku ohlašují domácí násilí převážně sousedé a uvádějí, že vedle v bytě slyší hluk a křik, popřípadě volají i napadené ženy, které se obávají o svůj život.“*

2. Měl by být policista vyslaný na místo činu proškolen o domácím násilí?

*„Ano, hlídka přivolá na místo proškoleného policistu, který má oprávnění vykázat pachatele z bytu.“*

3. Dostane policista informace o místě a pachateli domácího násilí?

*„Ano, policista by měl být informován od operačního střediska. Prověřené informace by měly obsahovat: o koho se jedná, zda se vyjíždí na místo poprvé nebo už se jedná o opakované domácí násilí, či zda není pachatel držitel nějaké zbraně.“*

4. Na co se policie zaměří v první řadě, když dorazí na místo incidentu?

*„Nejdříve by se mělo vyloučit, zda nejde jen o hádku mezi partnery. U některých partnerů jsou hádky běžné, tzv. italská domácnost, nebo zda jde opravdu o domácí násilí.“*

5. Jak postupuje policie po příjezdu na místo, když incident stále pokračuje?

*„Pokud po příjezdu policie incident/hádku stále probíhá, snažíme se pachatele a oběť rozdělit, např.: každého do jiné místnosti, nebo jednoho z partnerů vezmeme ven. Teprve potom můžeme oba jednotlivě vyslechnout a zjistit informace (vytěžováním). V ideálním případě zajistit svědky, aby vyvrátili nebo potvrdili uvedené výpovědi osob.“*

6. Používá na místě incidentu policie dotazník SARA?

*„Ano, policista se při vytěžování (ústním zjišťování informací) cíleně zaměřuje na otázky z dotazníku SÁRA, kde oběť odpoví na patnáct otázek s možností odpovědi ano či ne. Dle toho dotazníku se vyhodnotí situace.“*

7. Je pro policii dotazník SARA přínosem při vyhodnocování incidentu domácího násilí?

*„Ano, podle dotazníku SARA můžeme přímo na místě zjistit důležité informace.“*

8. Jaký je postup zda je v případě detekováno domácí násilí?

*„Pokud policie z hodnocení dotazníku usoudí, že v incidentu spatřuje znaky domácího násilí, má oprávnění využít institutu vykázání.“*

9. Postupuje policista podle nějakého zákona?

*„Ano, policista postupuje při vykázání podle zákona o policii ČR kde je stanoven postup.“*

10. Sepisují se na místě incidentu dokumenty nebo se vše sepisuje na služebně?

*„V terénu se používají 3 průpisové formuláře, které se vypisují ihned na místě, zbytek dokumentů se sepisuje na služebně.“*

11. Poučuje policie pachatele o vykázání hned na místě?

*„Ano, pachatele řádně poučíme na místě o vykázání ze společné domácnosti po dobu 10 dnů, kdy nám odevzdá veškeré klíče od společného obydlí. I přes jeho nesouhlas je pachatel poučen a vykázán.“*

12. Je dána přesná specifikace vykázání pachatele?

*„Ano, musí být jasně dána specifikace, odkud pachatele policie vykazuje. Při vykázání z bytu se určí byt, celá chodba domu, sklepní prostory, vchod před domem a 50-100 metrů od domu na pravé i levé straně. Z důvodu ochrany oběti před pachatelem aby ji nemohl překvapit „za dveřmi“. V případě ohrožení je oběť poučena, že má ihned kontaktovat policii.“*

13. Má pachatel možnost sbalit si osobní věci?

*„Ano má, za doprovodu policie si pachatel nejdéle do 24 hodin od vykázaní sbalí své osobní věci a věci potřebné k výkonu svého zaměstnání a je opět poučen, aby se vyhnul jakémukoliv incidentu.“*

14. Poučuje policie i oběť o vykázaní?

*„Ano, oběť je poučena, že při jakémkoliv kontaktu od pachatele má vyrozumět policii a ani ona nesmí kontaktovat pachatele. Oběť by neměla vyhledávat rušná místa, měla by se nejlépe zdržovat v místě bydliště a měla by klást důraz na svou bezpečnost.“*

15. Kontroluje policie obydlí oběti, kde byl pachatel vykázan?

*„Policie dle zákona musí od vykázaní do tří dnů zkontrolovat obydlí oběti. V praxi se obydlí kontroluje každý den, zda pachatel neporušil své vykázaní a nevrátil se do společné domácnosti. Občas se stává, že pachatel neuposlechne a vrátí se či kontaktuje oběť, která pachatele zpět pustí do společné domácnosti.“*

16. Do kolika dnů je oběť kontaktována intervenčním centrem?

*„Oběť je kontaktována intervenčním centrem do 24 hodin od vykázaní pachatele ze společné domácnosti. Intervenční centrum se snaží s obětí promluvit a zjistit zda chce s pachatelem nadále žít ve společné domácnosti nebo od něj odejít a po dobu vykázaní začít vyřizovat vše potřebné.“*

17. Může oběť prodloužit dobu vykázaní pachatele ze společné domácnosti?

*„Oběť může podat k soudu návrh na vyžádání předběžného opatření. V tomto případě lze vykázaní prodloužit o dobu 1 měsíce. Takto se může postupovat až po dobu jednoho roku.“*

18. Do kolika hodin se musí rozhodnutí o vykázaní odeslat?

*„Do 24 hodin od vykázaní se musí odeslat rozhodnutí k soudu a na intervenční centrum, které pak kontaktuje oběť. Pokud jsou ve společné domácnosti nezletilé děti, posílají se rozhodnutí i na OSPOD.“*

19. Jak se postupuje při porušení vykázání u oběti i pachatele?

*„Většinou se jedná o neuposlechnutí výzvy, záleží ale jakou formou a četností bylo vykázání porušeno.“*

20. Může se pachatel po uplynulé době vrátit do společné domácnosti?

*„Ano, pachatel se po uplynutí 10 dnů dostaví na policejní služebnu, kde mu budou navraceny klíče od bytu. A může se vrátit do společné domácnosti. Pokud oběť nepodala návrh na předběžné opatření.“*

## **8.1 Shrnutí rozhovoru s příslušníkem policie České republiky**

Díky zákonu na ochranu před domácím násilím, má Policie ČR pravomoc jednat v krajních situacích o vykázaní. Tento zákon policii a hlavně obětem pomohl už v několika případech za dobu své platnosti. Policisté postupují při vykázaní, dle stanovených otázek z dotazníku SARA, který je jim při každém vykázaní nápomocný. Pro každého policistu, je ale vždy těžké určit vážnost nastalé situace. Proto při většině případech policie pachatele vykáže.

Po dobu deseti dnů má oběť – převážně žena, možnost se rozhodnout zda opravdu chce nadále setrvat ve společné domácnosti s pachatelem. Díky intervenčnímu centru, které nabízí psychologickou a právní pomoc, ale také psychickou podporu. Oběť má možnost se svobodě rozhodnout jak bude nadále její život vypadat. Převážně ženy pachatele neopustí, i když se tato situace nestala poprvé a už několikrát se opakovala. Někdy i ona sama poruší zákaz vykázaní a pachatele pustí do společné domácnosti a při kontrole ho ukrývá před policií. Stále věří, že se její partner změní. Může se ale také stát, že partner změní své jednání a snaží se poučit z vykázaní a ze svého nesprávného chování. Ve více případech se ale bohužel opakuje vykázaní pachatele ze společné domácnosti několikrát, stále je agresivní a útočí na svou partnerku, někdy se agrese stále stupňuje. Než žena sebere odvalu a od pachatele, většinou za pomoci intervenčního centra odejde, může to trvat řádově několik měsíců až let.

## **8.2 Stanovení hypotéz**

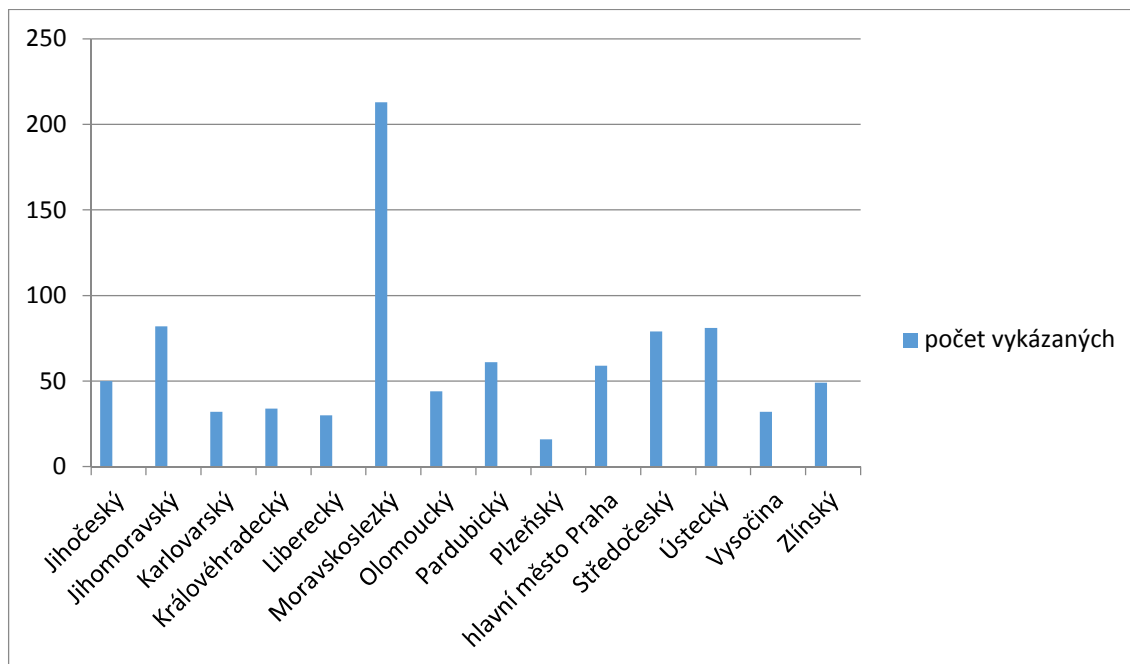
1. Do roku 2007 nebyl v platném českém právu pojem domácí násilí vůbec definován. Od roku 2008 pak vstoupil v platnost zákon č. 273/2008 Sb., který upravuje institut vykázaní. Domnívám se, že od roku 2008, kdy vstoupil tento zákon v platnost se zvýšil počet oznámených případů domácího násilí a tím i vykázaných osob ze společné domácnosti.
2. Domnívám se, že Plzeňský kraj je v počtu používání zákonného nástroje institutu vykázaní mezi prvními pěti kraji v ČR.

## 9 Porovnání četnosti vykázání v jednotlivých krajích v letech 2007 – 2016

Tabulka 1 Přehled počtu vykázání dle krajů za roky 2007 - 2016

	2007	2008	2009	2010	2011	2012	2013	2014	2015	2016
Jihočeský	50	37	35	84	72	64	63	68	53	53
Jihomoravský	82	72	82	87	118	150	128	118	118	117
Karlovarský	32	46	49	79	137	111	97	114	92	89
Královohradecký	34	22	16	44	45	52	41	36	33	57
Liberecký	30	36	68	62	82	104	113	100	76	80
Moravskoslezský	213	110	111	108	135	97	107	124	119	122
Olomoucký	44	35	43	61	112	101	94	87	107	95
Pardubický	61	39	44	73	92	105	83	80	68	77
Plzeňský	16	22	14	27	23	30	39	42	27	26
Hl. město Praha	59	34	48	104	123	138	155	213	195	206
Středočeský	79	67	59	64	121	106	111	118	104	103
Ústecký	81	87	134	133	202	204	156	137	163	181
Vysočina	32	26	39	51	42	43	73	74	77	55
Zlínský	49	46	36	81	126	102	101	83	67	55

## Přehled počtu vykázaní policií ČR dle krajů v roce 2007



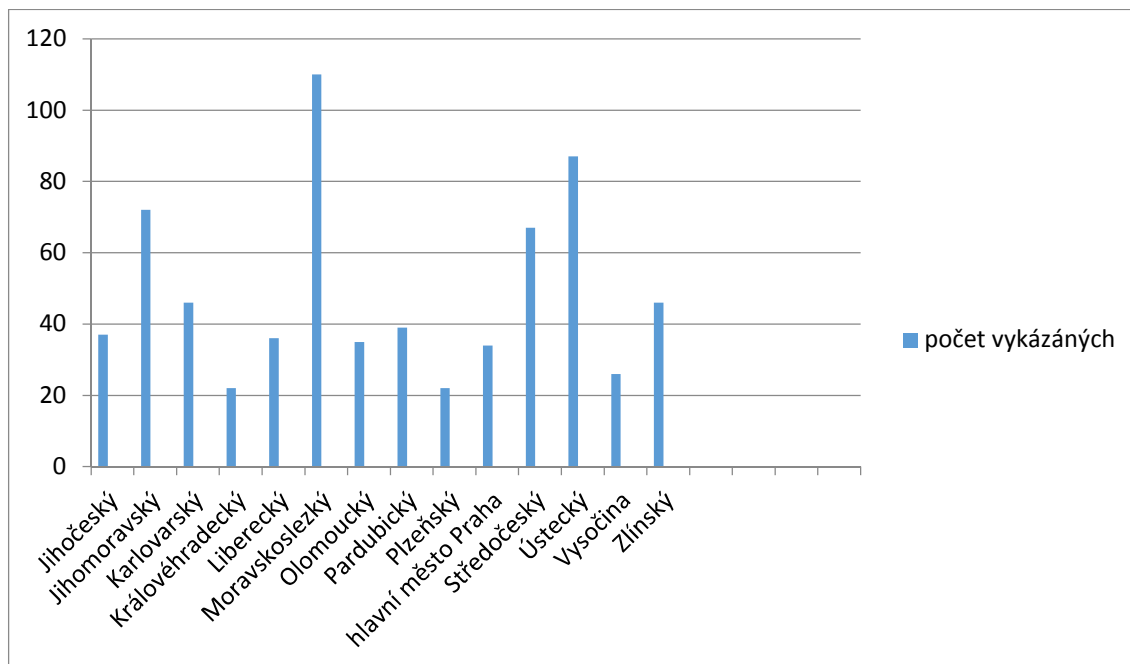
Graf č. 1 vykázaní z roku 2007

Z grafu č. 1 z roku 2007 vyplývá, že nejvíce vykázaní bylo v Moravskoslezském kraj 213 osob. V Jihomoravském kraji bylo vykázano 82 osob a v kraji Ústeckém 81 osob. Ve Středočeském kraji bylo vykázano 79 osob. V Pardubickém 61 osob a v Hlavním městě Praha 59 osob. V Jihočeském kraji 50 osob a ve Zlínském 49 osob. V Olomouckém kraji bylo vykázano 44 osob. V Královéhradeckém 34 osob. Na Vysočině a v Karlovarském kraji bylo vykázano 32 osob. V Libereckém kraji bylo vykázano 30 osob a v Plzeňském kraji bylo nejméně vykázaných 16 osob.<sup>30</sup>

<sup>30</sup> Bílý kruh bezpečí. [online]. Praha, 2009 [cit. 2017-03-27] Dostupné z: <https://www.bkb.cz/onas/statistiky/>



## Přehled počtu vykázaní policií ČR dle krajů v roce 2008

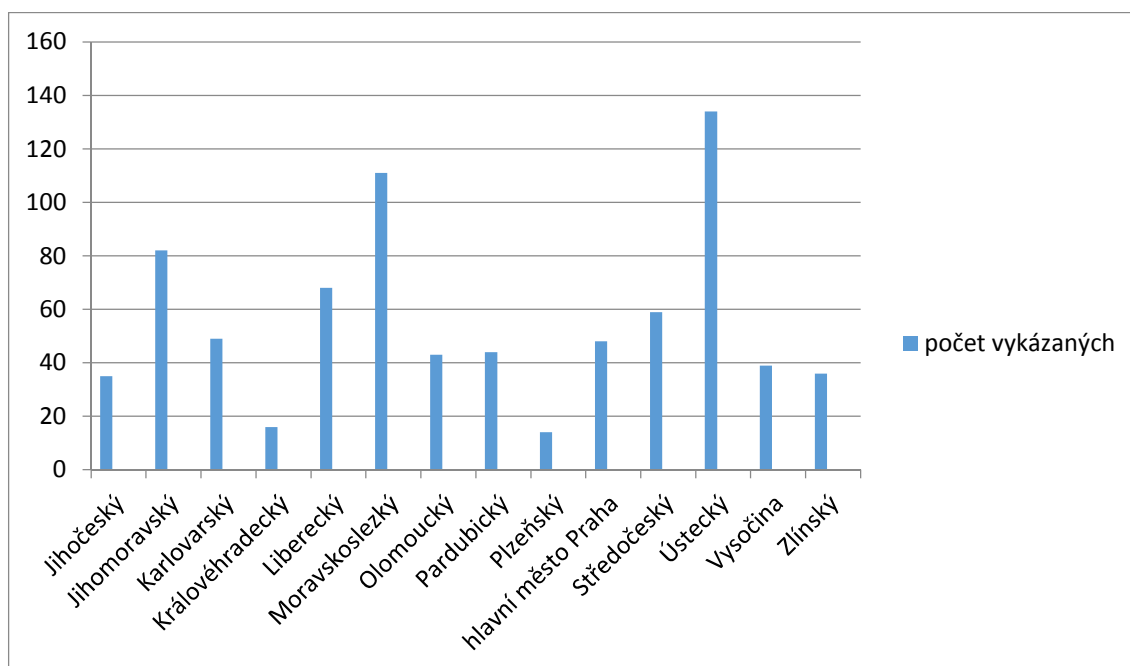


Graf č. 2 vykázaní z roku 2008

Z grafu č. 2 z roku 2008 vyplívá, že nejvíce vykázaní bylo v Moravskoslezském kraji, zde bylo 110 vykázaní za celý rok. Dále v Ústeckém kraji 87 osob, Jihomoravském 82 osob a v Středočeském kraji 67 osob. Ve Zlínském a Karlovarském kraji bylo 46 osob vykázaní. Pardubický, Liberecký a Olomoucký kraj měl okolo 40 vykázaní za celý rok. V hlavním městě Praha bylo vykázáno 34 osob. Na Vysočině se vykázálo 26 osob a v Plzeňském kraji nejméně, zde se vykázálo 22 osob za rok.<sup>31</sup>

<sup>31</sup> Bílý kruh bezpečí. [online]. Praha, 2009 [cit. 2017-03-27] Dostupné z: <https://www.bkb.cz/onas/statistiky/>

### Přehled počtu vykázaní policií ČR dle krajů v roce 2009

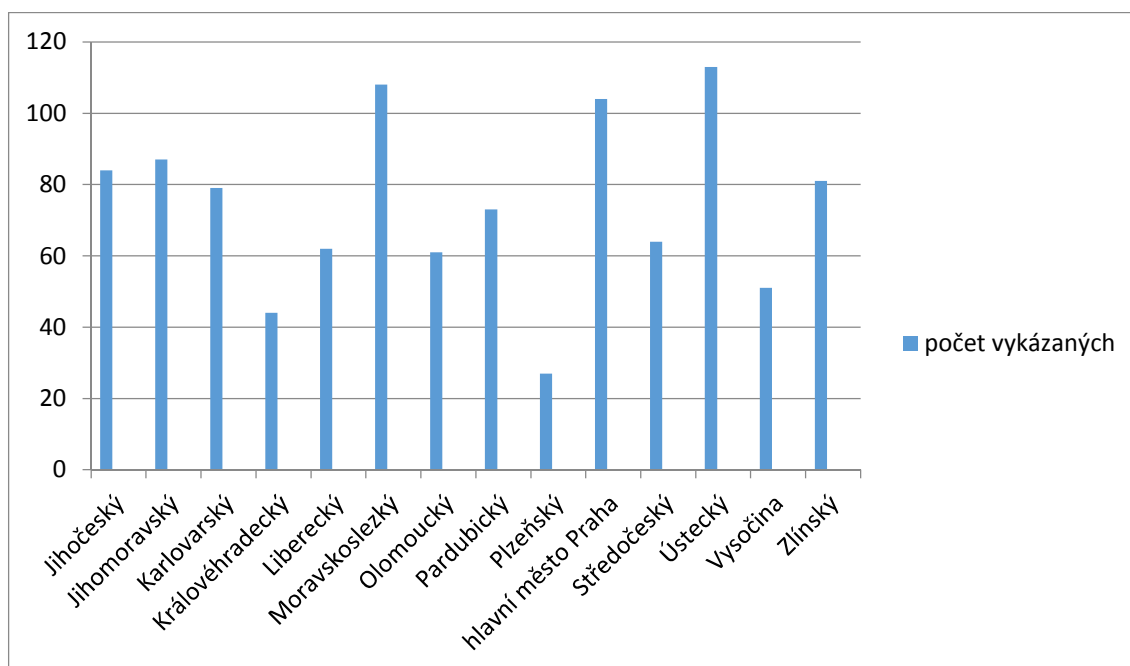


Graf č. 3 vykázaní z roku 2009

Z grafu č. 3 z roku 2009 vyplývá, že nejvíce vykázaní bylo v Ústeckém kraji, zde bylo vykázano 134 osob za rok. Dále se nejvíce vykazovalo v Moravskoslezském kraji 111 osob a v Jihomoravském kraji 82 osob. V Libereckém kraji se vykázano 68 osob, Středočeském kraji 59 osob a v Karlovarském 49 osob. V Hlavním městě Praha bylo vykázano 48 osob. V Pardubickém, Olomouckém, Zlínském, Jihočeském kraji a na Vysočině se vykazovalo okolo 40 osob za rok. Nejméně se vykazovalo v Královéhradeckém kraji 16 osob. V Plzeňském kraji se vykazovalo nejméně 14 osob za rok.<sup>32</sup>

<sup>32</sup> Bílý kruh bezpečí. [online]. Praha, 2009 [cit. 2017-03-27] Dostupné z: <https://www.bkb.cz/onas/statistiky/>

### Přehled počtu vykázaní policií ČR dle krajů v roce 2010

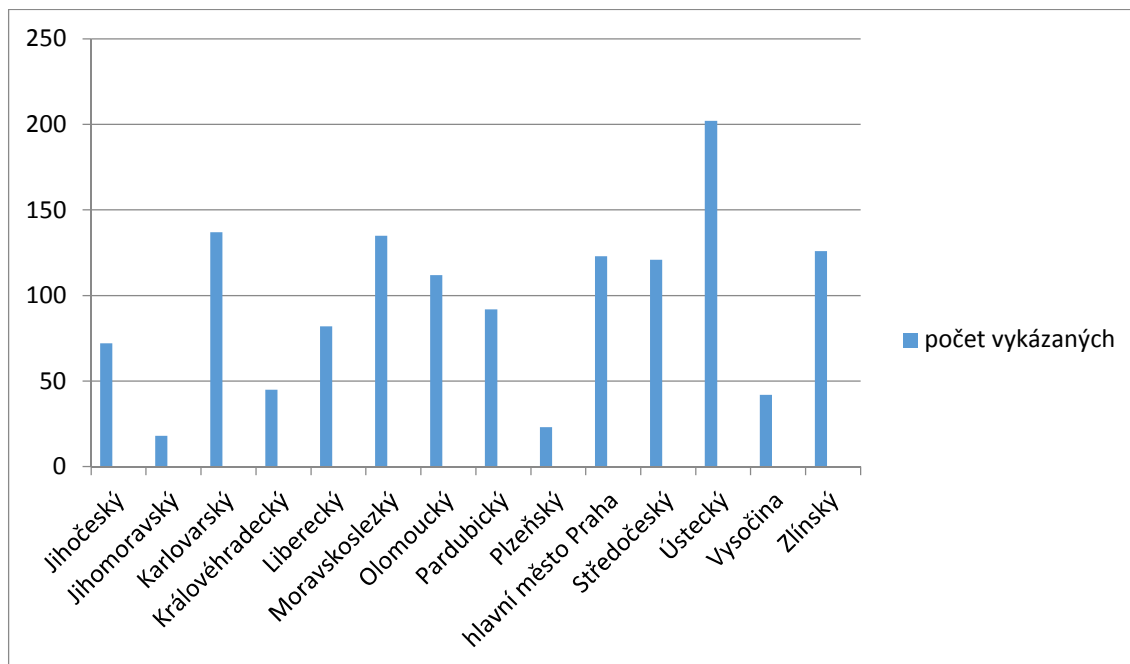


Graf č. 4 vykázaní z roku 2010

Z grafu č. 4 z roku 2010 vyplívá, že nejvíce se vykazovalo v Ústeckém kraji, zde bylo vykázáno 133 osob za rok. Dále se nejvíce vykazovalo v Moravskoslezském 108 osob, Hlavní město Praha 104 osob, Jihomoravském 87 osob a Jihočeském kraji 84 osob. Ve Zlínském a Karlovarském kraji bylo vykázáno okolo 80 osob. V Pardubickém kraji bylo vykázáno 73 osob. Ve Středočeském, Libereckém a Olomouckém kraji bylo vykázáno okolo 65 osob. Na Vysočině se vykazovalo 51 osob. V Královéhradeckém kraji se vykazovalo 44 osob. Nejméně se vykazovalo v Plzeňském kraji, zde bylo vykázáno 27 osob za rok.<sup>33</sup>

<sup>33</sup> Bílý kruh bezpečí. [online]. Praha, 2009 [cit. 2017-03-27] Dostupné z: <https://www.bkb.cz/onas/statistiky/>

## Přehled počtu vykázání policií ČR dle krajů v roce 2011

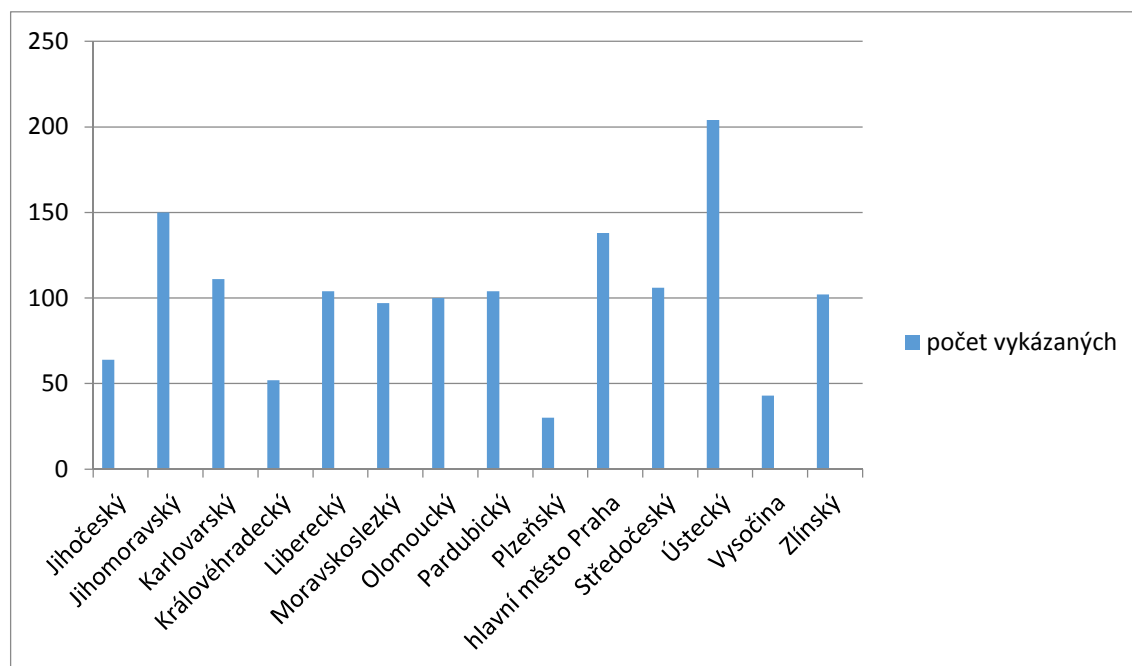


Graf č. 5 vykázání z roku 2011

Z grafu č. 5 z roku 2011 vyplívá, že nejvíce vykázání bylo v Ústeckém kraji, zde se vykazovalo 202 osob. V Karlovarském a Moravskoslezském kraji bylo vykázáno okolo 140 osob. Ve Zlínském, Hlavním městě Praha a ve Středočeském kraji bylo vykázáno, okolo 125 osob. V Olomouckém kraji 112 osob. V Jihomoravském kraji bylo vykázáno 118 osob. V Pardubickém kraji bylo vykázáno 92 osob a v Libereckém kraji bylo vykázáno 82 osob. V Jihočeském kraji bylo vykázáno 72 osob. V Královéhradeckém kraji a na Vysočině bylo vykázáno okolo 45 osob. Nejméně vykázání bylo v Plzeňském kraji, zde se vykazovalo 23 osob za rok.<sup>34</sup>

<sup>34</sup> Bílý kruh bezpečí. [online]. Praha, 2009 [cit. 2017-03-27] Dostupné z: <https://www.bkb.cz/onas/statistiky/>

## Přehled počtu vykázání policíí ČR dle krajů v roce 2012

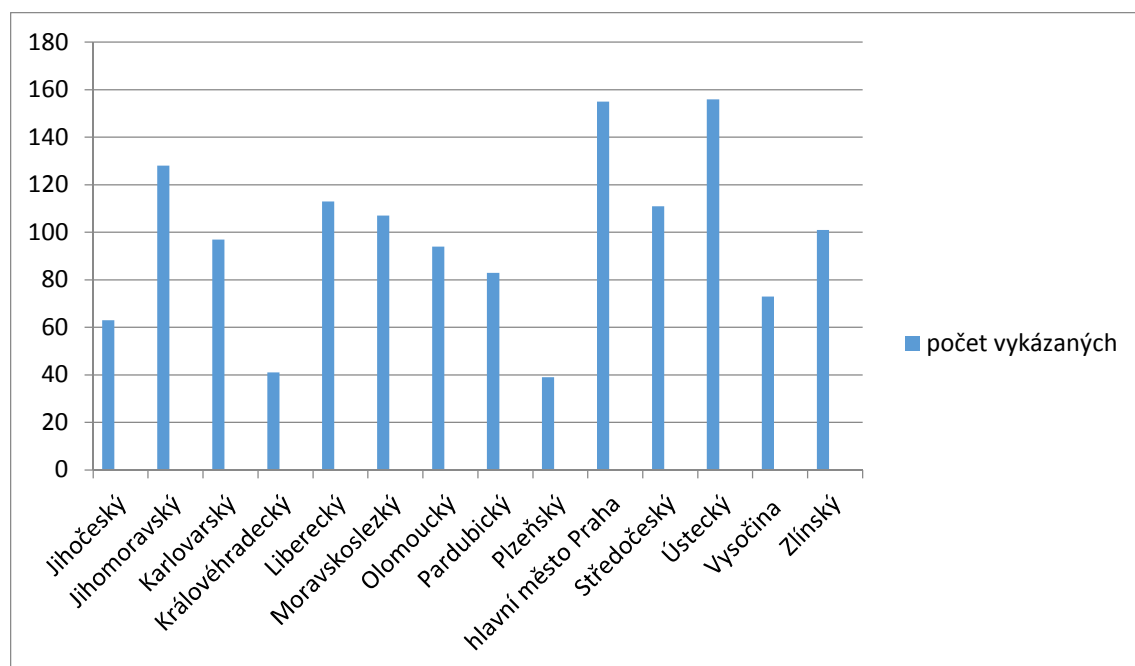


Graf č. 6 vykázání z roku 2012

Z grafu č. 6 z roku 2012 vyplívá, že nejvíce vykázání bylo v Ústeckém kraji, zde bylo vykázáno 204 osob. V Jihomoravském kraji 150 osob. V Hlavním městě Praha se vykazovalo 138 osob. V Karlovarském a Středočeském kraji bylo vykázáno okolo 110 osob. V Libereckém a Pardubickém kraji bylo vykázáno 104 osob. Ve Zlínském a Olomouckém kraji se vykazovalo okolo 100 osob. V Moravskoslezském kraji se vykazovalo 97 osob. V Jihočeském kraji bylo vykázáno 64 osob. V Královéhradeckém kraji bylo vykázáno 52 osob a na Vysočině 43 osob. Nejméně vykázání bylo v Plzeňském kraji, zde se vykazovalo 30 osob.<sup>35</sup>

<sup>35</sup> Bílý kruh bezpečí. [online]. Praha, 2009 [cit. 2017-03-27] Dostupné z: <https://www.bkb.cz/onas/statistiky/>

## Přehled počtu vykázání policí ČR dle krajů v roce 2013

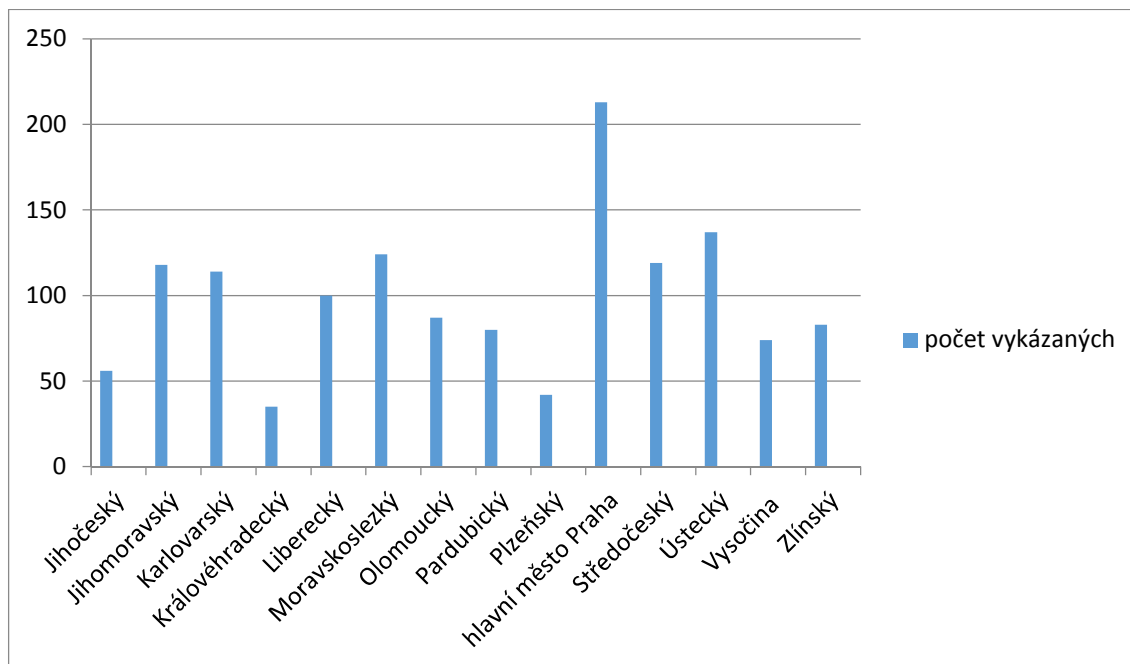


Graf č. 7 vykázání z roku 2013

Z grafu č. 7 z roku 2013 vyplívá, že v Ústeckém a hlavním městě Praha bylo vykázáno okolo 155 osob. V Jihomoravském kraji bylo vykázáno 128 osob a v Libereckém kraji 113 osob. Ve Středočeském kraji bylo vykázáno 111 osob, v Moravskoslezském kraji 107 osob, ve Zlínském kraji 101 osob a v Karlovarském kraji 97 vykázaných osob. V Olomouckém kraji bylo vykázáno 94 osob, v Pardubickém kraji 83 osob, na Vysočině 73 osob, v Jihočeském kraji 63 osob a Královéhradeckém kraji 41 osob. Nejméně vykázání bylo v Plzeňském kraji, zde bylo vykázáno 39 osob.<sup>36</sup>

<sup>36</sup> Bílý kruh bezpečí. [online]. Praha, 2009 [cit. 2017-03-27] Dostupné z: <https://www.bkb.cz/onas/statistiky/>

## Přehled počtu vykázání policií ČR dle krajů v roce 2014



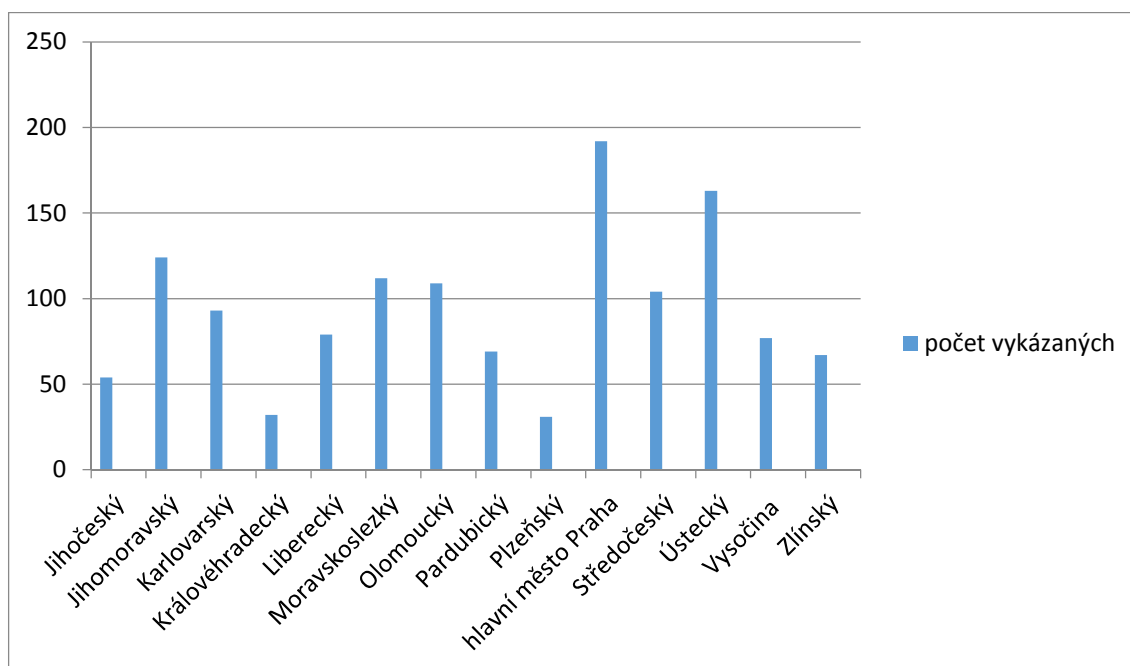
Graf č. 8 vykázání z roku 2014

Z grafu č. 8 z roku 2014 vyplívá, že nejvíce vykázání bylo v hlavním městě Praha celkem 213 osob. V Ústeckém kraji bylo vykázáno 137 osob. V Jihomoravském, Moravskoslezském a Středočeském kraji bylo vykázáno okolo 120 osob.

V Karlovarském kraji bylo vykázáno 114 osob. V Libereckém kraji 100 osob, v Olomouckém kraji 87 osob, ve Zlínském kraji 83 osob v Pardubickém kraji 80 osob. Na Vysočině bylo vykázáno 74 osob, v Jihočeském kraji 56 osob a Plzeňském kraji 42 osob. Nejméně vykázání bylo v Královéhradeckém kraji 35 vykázanych osob za rok.<sup>37</sup>

<sup>37</sup> Bílý kruh bezpečí. [online]. Praha, 2009 [cit. 2017-03-27] Dostupné z: <https://www.bkb.cz/onas/statistiky/>

## Přehled počtu vykázání policií ČR dle krajů v roce 2015



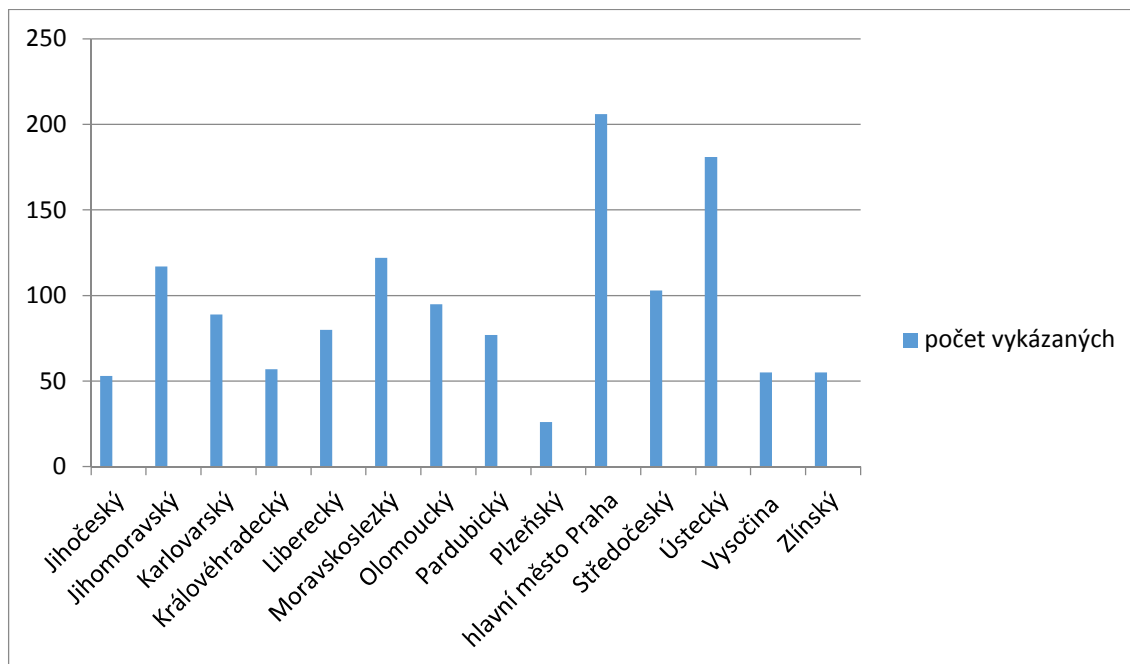
Graf č. 9 vykázání z roku 2015

Z grafu č. 9 z roku 2015 vyplívá, že nejvíce vykázání bylo v hlavním městě Praha 192 osob. V Ústeckém kraji bylo vykázáno 163 osob. V Jihomoravském kraji bylo vykázáno 124 osob. V Moravskoslezském a Olomouckém kraji bylo vykázáno okolo 110 osob. Ve Středočeském kraji bylo vykázáno 104 osob. V Karlovarském kraji bylo vykázáno 93 osob. V Libereckém kraji a na Vysočině bylo vykázáno okolo 80 osob. V Pardubickém a Zlínském kraji bylo vykázáno okolo 70 osob. V Jihočeském kraji bylo vykázáno 54 osob a v Královéhradeckém kraji 32 osob. Nejméně vykázání bylo v Plzeňském kraji 31 osob.<sup>38</sup>

<sup>38</sup> Bílý kruh bezpečí. [online]. Praha, 2009 [cit. 2017-03-27] Dostupné z: <https://www.bkb.cz/onas/statistiky/>



## Přehled počtu vykázaní policií ČR dle krajů v roce 2016

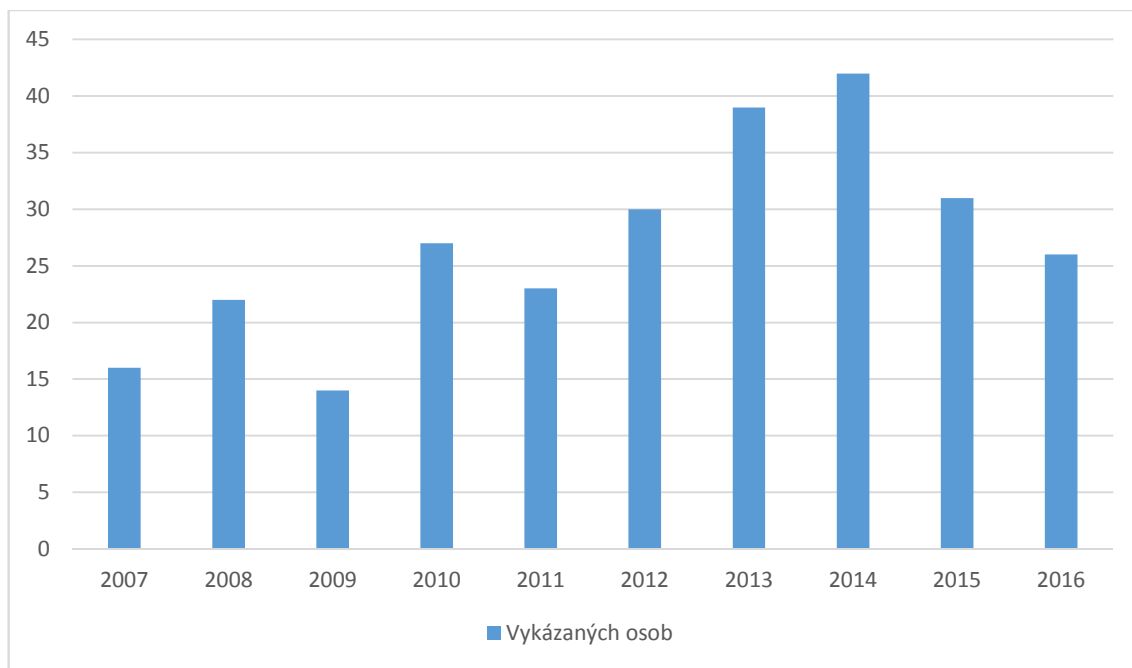


Graf č. 10 vykázaní z roku 2016

Z grafu č. 10 z roku 2016 vyplívá, že nejvíce vykázaní bylo v hlavním městě Praha 206 osob. V Ústeckém kraji bylo vykázáno 181 osob. V Jihomoravském a Moravskoslezském kraji bylo vykázáno okolo 120 osob. Ve Středočeském kraji bylo vykázáno 103 osob. V Olomouckém kraji bylo vykázáno 95 osob. V Karlovarském kraji bylo vykázáno 89 osob. V Libereckém a Pardubickém kraji bylo vykázáno okolo 80 osob. V Jihočeském, Královéhradeckém, Zlínském kraji a na Vysočině bylo vykázáno okolo 55 osob. Nejméně vykázaní bylo v Plzeňském kraji 26 osob.<sup>39</sup>

<sup>39</sup> Bílý kruh bezpečí. [online]. Praha, 2009 [cit. 2017-03-27] Dostupné z: <https://www.bkb.cz/onas/statistiky/>

## 9.1 Přehled počtu vykázaní v Plzeňském kraji za roky 2007 – 2016



40

<sup>40</sup> Bílý kruh bezpečí. [online]. Praha, 2009 [cit. 2017-03-27] Dostupné z: <https://www.bkb.cz/onas/statistiky/>

## 10 Vyhodnocení předem stanovených hypotéz

Ze statistického zkoumání, v přehledu deseti let v letech 2007 – 2016, byly ověřeny dvě předem stanovené hypotézy.

1. H1: Do roku 2007 nebyl v platném českém právu pojem domácí násilí vůbec definován. Od roku 2008 pak vstoupil v platnost zákon č. 273/2008 Sb., který upravuje institut vykázání. Domnívám se, že od roku 2008, kdy vstoupil tento zákon v platnost, se zvýšil počet oznámených případů domácího násilí a tím i vykázanych osob ze společné domácnosti.

Hypotéza první, byla potvrzena. V uplynulém období po dobu deseti let, od platnosti zákona č. 135/2006Sb na ochranu před domácím násilím, se zvýšil počet oznámených případů domácího násilí a posléze stoupl nárůst vykázanych osob ze společné domácnosti. Od roku 2008 pak vstoupil v platnost zákon č.273/2008 Sb., který upravuje institut vykázání. V prvních letech platnosti zákona, nebyl počet vykázanych osob ze společné domácnosti natolik vysoký jako postupem let. Nejvíce se začalo vykazovat od roku 2010 – kdy byl počet vykázání za rok ve všech 14 krajích České republiky 1058. Nárůst vykázání oproti letům 2007 až 2009 byl zvýšený zhruba o 300 vykázání za rok. Nadále v roce 2011 a 2012 bylo vykázáno 1405 – 1430 osob, což oproti minulému roku o zhruba dalších 300 vykázáních stoupl. Od roku 2013 do roku 2016 bylo vykázáno 1361 osob, 1382 osob, 1306 osob a 1316 osob. Oproti roku 2012 a 2014 bylo vykázáno o zhruba 100 osob méně ze společné domácnosti. Z viditelných čísel v průběhu let je zřejmé, že malé klesnutí vykázání je viditelné, ale v takto vysokých číslech je nepatrné snížení skoro neviditelné. Domácí násilí nemůžeme brát nikdo na lehkou váhu, nikdy si nemůžeme být jisti, že se do takové situace neostaneme. Díky neziskovým organizacím se mají oběti v nouzi na koho obrátit a požádat o pomoc proškolené zaměstnance organizací. A my jim můžeme poděkovat za to, jakou práci odvádějí.

2. H2 : Domnívám se, že Plzeňský kraj je v počtu používání zákonného nástroje institutu vykázání mezi prvními pěti kraji v ČR.

Hypotéza druhá, byla vyvrácena. Dle statistického zjištění, nebylo potvrzeno, že Plzeňský kraj je v počtu vykázání mezi prvními pěti kraji v České republice. Z grafového vyhotovení, je jasně viditelné, že Plzeňský kraj měl vždy nejméně vykázanych osob ze společné domácnosti ze všech krajů ČR, za dobu devíti let. Poprvé za dobu desíti let od platnosti zákona, byl Plzeňský kraj v roce 2014 na druhém místě od konce, kdy měl vyšší počet vykázání 42 osob, než v Královéhradeckém kraji kde bylo vykázáno 35 osob. Díky statistice a grafovému vyhotovení, nebyla hypotéza potvrzena. Hypotéza byla vyhodnocena pouze ze statistiky, která byla sestavena z nahlášených vykázání na Policii ČR. Je pravděpodobné, že by se čísla lišila, kdyby byli všechny případy domácího násilí ohlášeny na Policii. Ale v mnoha případech se bohužel stává, že jsou případy domácího násilí latentní – nenahlášené.

Oběti se raději obrátí na neziskové sdružení a organizace, než na policii.

Neziskové organizace nabídnou oběti pomoc, podporu a důvěru. Proto některé oběti raději vyhledají pomoc u těchto sdružení.

## Závěr

Předložená bakalářská práce na téma „Četnost případů se znaky domácího násilí a metody práce Policie České republiky v rámci teritoriálního území Plzeňského kraje“ nemohla vystihnout všechny problémy domácího násilí, které se dějí mezi obětí a agresorem.

V rámci teoretické práce bylo mým cílem seznámit se s problematikou domácího násilí. Pokusila jsem se vysvětlit podstatu domácího násilí včetně jeho znaků a možných forem. Zabývala jsem se výskytem domácího násilí v rámci České republiky a Plzeňského kraje, typologií obětí domácího násilí rozdělenou do čtyř podkapitol věnujících se osobám, na nichž je nejčastěji pácháno domácí násilí. V další části své práce jsem se zaměřila na možný profil pachatele domácího násilí. V závěru teoretické části jsem se soustředila na pomoc obětem domácího násilí, a to jak právní, tak praktickou ze strany některých organizací, které se jevu domácí násilí a zejména jeho obětem účinně věnují.

V empirické části mé bakalářské práce jsem uskutečnila strukturovaný rozhovor s policistou České republiky, o vykázání pachatele ze společné domácnosti. Tento rozhovor byl pro mě a mou bakalářskou práci velkým přínosem. Měla jsem možnost dozvědět se, jak probíhá postup při vykázání, jak má policista v takovém případě postupovat a jaké materiály jsou nápomocny při jejich práci, jako je např. dotazník SARA. Tento rozhovor mě přesvědčil, že pro Policii je nejdůležitější zákon na ochranu před domácím násilím.

Dále jsem se zaměřila na regionální četnost jevu domácího násilí na území Plzeňského kraje a porovnání se statickými údaji ostatních krajů České republiky. Předem jsem si stanovila dvě hypotézy k danému tématu, kdy jedna byla ověřena a druhá vyvrácena. Zde byl splněn i hlavní cíl bakalářské práce. Dle statistického šetření má Plzeňský kraj nejméně vykázaných osob v celé České republice za dobu platnosti zákona o vykázání osob a to po dobu deseti let. V grafovém vyhotovení můžeme vidět porovnání všech krajů České republiky za uplynulou dobu platnosti zákona. Nejvíce vykázaných osob bylo od roku 2007 – 2016 v Moravskoslezském kraji, v Ústeckém kraji a hlavním městě Praha.

Nejčastěji se vykazání zaznamenalo v roce 2011 a 2012, kdy bylo číslo vykázaných osob největší za dobu deseti let. Celkový počet vykázaných osob ze společné domácnosti po dobu deseti let, činí 10261 vykázaných osob. Tento počet je velmi vysoký, když si ještě představíme, že je plno nenahlášených případů domácího násilí. Domácí násilí by se nemělo nikdy podceňovat a mělo by být více medializováno, aby lidé byli více zasvěceni do tohoto společenského fenoménu.

## Seznam použitých zdrojů

### Literární zdroje

ČÍRTKOVÁ, Ludmila a Petra VITOUŠOVÁ. *Pomoc obětem (a svědkům) trestných činů: příručka pro pomáhající profese*. Vyd. 1. Praha: Grada, 2007. ISBN 978-80-247-2014-2 . 191. s.

BURIÁNEK, Jiří, Simona PIKÁLKOVÁ a Zuzana PODANÁ. *Násilí na mužích: sonda do zákoutí partnerských vztahů*. Vyd. 1. Praha: Filozofická fakulta Univerzity Karlovy, 2014. ISBN 978-80-7308-545-2. 110. s.

ČECH, Ondřej. *Domácí násilí z pohledu pracovníků v oblasti sociálních služeb*. Vyd. 1. České Budějovice: Theia, 2011. ISBN 978-80-904854-0-2. 137. s.

ŠEVČÍK, Drahomír a Naděžda ŠPATENKOVÁ. *Domácí násilí: kontext, dynamika a intervence*. Vyd. 1. Praha: Portál, 2011. ISBN 978-80-7367-690-2. 186. s.

KRÁLÍČKOVÁ, Zdeňka. *Právo proti domácímu násilí*. Vyd. 1. V Praze: C.H. Beck, 2011. Beckova skripta. ISBN 978-80-7400-381-3. 120. s.

DALIGAND, Liliane a Véronique BEDIN. *Násilí v partnerských vztazích*. Vyd. 1. Praha: Portál, 2014. ISBN 978-80-262-0718-4. 152. s.

PIKÁLKOVÁ, Simona, Zuzana PODANÁ a Jiří BURIÁNEK. *Ženy jako oběti partnerského násilí: sociologická perspektiva*. Vydání první. Praha: Sociologické nakladatelství (SLON), 2015. Studie (Sociologické nakladatelství). ISBN 978-80-7419-189-3. 168. s.

KOTKOVÁ, Martina. *Domácí násilí v kontextu rodiny a práce*. Vyd. 1. Brno: Spondea, 2014. ISBN 978-80-260-7191-4. 127. s.

ČÍRTKOVÁ, Ludmila. *Moderní psychologie pro právníky: [domácí násilí, stalking, predikce násilí]*. Vyd. 1. Praha: Grada, 2008. Psyché (Grada). ISBN 978-80-247-2207-8. 160. s.

CONWAY, Helen L. *Domácí násilí: příručka pro současné i potenciální oběti se zákonem č. 135/2006 Sb. platným od 1. ledna 2007*. 1. vyd. Praha: Albatros, 2007. Albatros Plus. ISBN 978-80-00-01550-7. 158. s.

MARTINKOVÁ, Milada, Jiří VLACH a Soňa KREJČOVÁ. *Špatné zacházení s osobami pokročilého věku - se zvláštním zřetelem k domácímu násilí*. Vyd. 1. Praha: Institut pro kriminologii a sociální prevenci, 2009. Studie (Institut pro kriminologii a sociální prevenci). ISBN 978-80-7338-087-8. 99. s.

KUNC, Mgr. Kamil. *Ekonomické dopady domácího násilí v ČR*. Vyd. 1. Praha: proFem, 2012. ISBN 978-80-904564-1-9. 71. s.

## Elektronické zdroje

1. Domáci násilí.cz – *Bílý kruh bezpečí. Oběti násilí [online]. 2010 [cit. 2017-03-12]. Dostupné z WWW: [domacinasili.cz](http://domacinasili.cz)*
2. Bílý kruh bezpečí - *Struktura organizace [online]. 2009 [cit. 2017-03-13]. Dostupné z WWW: [bkb.cz](http://bkb.cz)*
3. *Bílý kruh bezpečí. [online]. Praha, 2009 [cit. 2017-03-27] Dostupné z WWW: <https://www.bkb.cz/o-nas/statistiky/>*

## Legislativní dokumenty

1. ČESKO. Zákon č. 273 ze dne 17. července 2008 o Policii České republiky. *Zákon o Policii. In: Sbirka zákonů České republiky: Parlament České republiky, 2008, ročník 91, číslo 273. Dostupné také z WWW: <http://www.policie.cz/clanek/novy-zakon-o-policii-cr.aspx>*
2. ČESKO. Zákon č. 135, ze dne 1. ledna 2007 zákon na ochranu před domácím násilím. *Zákon na ochranu před domácím násilím. In: Parlament České republiky, 2006, ročník 46, číslo 135. Dostupné také z WWW: <https://www.bkb.cz/aktuality/n144-zakon-na-ochranu-pred-domacim-nasilim/>*



## **Seznam zkratk**

BKB – Bílý kruh bezpečí

DN – domácí násilí

## **Seznam tabulek a grafů**

Tabulka č. 1 : Porovnání četnosti vykázaní v jednotlivých krajích v letech 2007 – 2016

Graf č. 1 Přehled počtu vykázaní policíí ČR dle krajů v roce 2007

Graf č. 2 Přehled počtu vykázaní policíí ČR dle krajů v roce 2008

Graf č. 3 Přehled počtu vykázaní policíí ČR dle krajů v roce 2009

Graf č. 4 Přehled počtu vykázaní policíí ČR dle krajů v roce 2010

Graf č. 5 Přehled počtu vykázaní policíí ČR dle krajů v roce 2011

Graf č. 6 Přehled počtu vykázaní policíí ČR dle krajů v roce 2012

Graf č. 7 Přehled počtu vykázaní policíí ČR dle krajů v roce 2013

Graf č. 8 Přehled počtu vykázaní policíí ČR dle krajů v roce 2014

Graf č. 9 Přehled počtu vykázaní policíí ČR dle krajů v roce 2015

Graf č. 10 Přehled počtu vykázaní policíí ČR dle krajů v roce 2016

Graf č. 9.1 Přehled počtu vykázaní v Plzeňském kraji za roky 2007 – 2016

# Přílohy

Č. j. \_\_\_\_\_

.....  
Počet listů: 2

Výtisk č.: 1

## Potvrzení o vykázání

Příslušník Policie České republiky (dále jen „policista“) .....  
dne ..... v ..... hod. využil svého oprávnění podle § 44 zák. č. 273/2008 Sb.,  
o Policii České republiky (dále jen „zákon o Policii České republiky“) a

### vykázal

pana(i)

Jméno a příjmení: .....

Datum narození: .....

Státní příslušnost: ..... Telefon: .....

Trvalý pobyt (ulice, č. p., místo): .....

ze společného obydlí:

které obýval(a) s ohroženou osobou

Jméno a příjmení: .....

Datum narození: .....

Trvalý pobyt (ulice, č. p., místo): .....

jakož i z jeho bezprostředního okolí:

**na dobu 10 dnů. Vykázaná osoba se po dobu 10 dnů musí zdržet vstupu do  
prostoru vymezeného policistou a zdržet se styku a navazování kontaktu  
s ohroženou osobou.**

Vykázání **bylo – nebylo**<sup>3)</sup> provedeno za přítomnosti nezúčastněné osoby.

Když nebylo tak z důvodu:

.....  
(otisk kulatého razítka bez státního znaku)

Zpracoval: .....

**Poznámky** (námitky vykázané osoby proti vykázání):

Na základě ustanovení § 45 odst. 1 písm. d) zákona č. 273/2008 Sb., o Policii České republiky, byla vykázaná osoba **vyzvána k vydání všech klíčů** od společného obydlí, z něhož byla vykázána. Na základě této výzvy vykázaná osoba klíče **vydala – nevydala**<sup>7</sup>.

Když vydala tak specifikace klíčů – typ, barva, popis, markanty:

Když nevydala tak důvody nevydání:

**Neuposlechnutím výzvy k vydání klíčů se vykázaná osoba může dopustit přestupku podle § 47 odst. 1 písm. a) zákona č. 200/1990 Sb., o přestupcích, ve znění pozdějších předpisů.**

Klíče vydal(a) dne ..... v ..... hod. ....  
(jméno, příjmení, podpis)

Klíče převzal(a) dne ..... v ..... hod. ....  
(hodnostní označení, jméno, příjmení, OeČ, podpis)

Vykázaná osoba byla poučena o tom, že po uplynutí lhůty 10 dnů od vykázání si může klíče vyzvednout: ..... Klíče jí budou vydány jen za předpokladu, že nebyl podán návrh na vydání předběžného opatření podle § 76b občanského soudního řádu nebo že soud podanému návrhu na vydání předběžného opatření nevyhověl.

**Důvod nevydání klíčů:**

**Rozdělovník:**

Výtisk č. 1: Spis

Výtisk č. 2: Vykázaná osoba: ..... **převzala – nepřevzala – odmítla podepsat**<sup>7</sup>

Když nepřevzala nebo odmítla podepsat tak z důvodu:

.....  
(převzala, datum, čas, podpis)

Výtisk č. 3: Ohrožená osoba: ..... **převzala – nepřevzala – odmítla podepsat**<sup>7</sup>

Když nepřevzala nebo odmítla podepsat tak z důvodu:

.....  
(převzala, datum, čas, podpis)

<sup>7</sup> Nehodící se škrtněte. Pozor na nechtěné propsání textu!

Č. j. ....

### POUČENÍ VYKÁZANÉ OSOBY

Před poučením podle § 44 až 47 zákona č. 273/2008 Sb., o Policii České republiky, vás poučuji o tom, že vykázaní bylo učiněno bez ohledu na vůli ohrožené osoby.

**Podle § 44 odst. 1** jste byl(a) vykázan(a) ze společného obydlí obývaného s ohroženou osobou, jakož i z bezprostředního okolí společného obydlí. Vykázaní je účinné od okamžiku, kdy vám bylo sděleno. Vykázan(a) můžete být i ve vaší nepřítomnosti.

**Podle § 44 odst. 2** bude vykázaní trvat po dobu 10 dnů ode dne jeho provedení. Tuto dobu nelze zkrátit ani se souhlasem ohrožené osoby. Pokud bude podán návrh na předběžné opatření podle § 76b zákona č. 99/1963 Sb., občanský soudní řád, ve znění zákona č. 59/2005 Sb. a zákona č. 135/2006 Sb. (dále jen „občanský soudní řád“), v průběhu vykázaní, doba vykázaní se prodlužuje do dne nabytí právní moci rozhodnutí soudu o tomto návrhu.

**Podle § 44 odst. 3** si můžete na útvaru policie ..... tel. .... vyzvednout kopii úředního záznamu o vykázaní.

**Podle § 44 odst. 5** můžete v případě, že nesouhlasíte s vykázaním, proti němu na místě podat námitky, které

budou bez zbytečného odkladu předány krajskému ředitelství ..... příslušnému podle místa vykázaní. Tyto námitky také můžete do 3 dnů ode dne převzetí potvrzení o vykázaní podat písemně příslušnému krajskému ředitelství sám (sama). Lhůta pro podání námitek počíná běžet dnem následujícím po dni, kdy jste převzal(a) potvrzení o vykázaní a je považována za dodrženu, jsou-li námitky nejpozději v její poslední den předány k poštovní přepravě nebo podány u příslušného krajského ředitelství.

**Podle § 45 odst. 1 písm. a)** jste povinen(na) opustit neprodleně prostor vymezený policistou v potvrzení o vykázaní.

**Podle § 45 odst. 1 písm. b)** jste povinen(na) zdržet se vstupu do prostoru vymezeném v potvrzení o vykázaní.

**Podle § 45 odst. 1 písm. c)** jste povinen(na) zdržet se styku a navazování kontaktu s ohroženou osobou.

**Podle § 45 odst. 1 písm. d)** jste povinen(na) vydat policistovi na jeho výzvu všechny klíče od společného obydlí, které držíte. Neuposlechnutím této výzvy se můžete dopustit přestupku podle § 47 odst. 1 písm. a) zákona č. 200/1990 Sb., o přestupcích, ve znění pozdějších předpisů (dále jen „zákon o přestupcích“).

**Podle § 45 odst. 2 písm. a)** máte právo vzít si ze společného obydlí před jeho opuštěním věci sloužící vaší osobní potřebě (např. hygienické potřeby, běžné oděvní součásti, léky a zdravotní pomůcky, které užíváte, mobilní telefon), osobní cennosti a osobní doklady.

**Podle § 45 odst. 2 písm. b)** máte právo si v průběhu vykázaní ze společného obydlí věci sloužící vaší osobní potřebě, osobní cennosti a osobní doklady a věci nezbytné pro vaše podnikání nebo pro výkon povolání. Toto právo můžete uplatnit jedenkrát a pouze v přítomnosti policisty, a to po předchozí dohodě na adrese

.....  
**Podle § 45 odst. 2 písm. c)** máte právo ověřit si provedení vykázaní na čísle tísňového volání 158.

**Podle § 45 odst. 2 písm. d)** máte právo vyzvednout si kopii úředního záznamu o vykázaní u příslušného útvaru (organizačního článku) Policie ČR .....

Úřední záznam o vykázaní bude vyhotoven do 24 hodin od vstupu policisty do společného obydlí.

**Podle § 45 odst. 3** je třeba, abyste pro potřebu doručování uvedl(a) svoji adresu pro doručování

.....  
Neuposlechnutím uloženého vykázaní se můžete dopustit přestupku podle § 47 odst. 1 písm. a) zákona č. 200/1990 Sb., o přestupcích, ve znění pozdějších předpisů; pokud se dopustíte závažného nebo opakovaného jednání, abyste zmařil(a) vykázaní, můžete se dopustit trestného činu podle § 171 odst. 4 zákona č. 140/1961 Sb., trestní zákon, ve znění pozdějších předpisů.

Po uplynutí lhůty 10 dnů si na výše uvedeném útvaru (organizačním článku Policie ČR – adresa a telefonický kontakt uvedeny výše) můžete vyzvednout klíče, které jste policistovi předal(a) podle § 45 odst. 1 písm. d). Klíče vám budou vydány za předpokladu, že nebyl podán návrh na vydání předběžného opatření podle § 76b občanského soudního řádu.

Prohlašuji, že jsem shora uvedenému poučení porozuměl(a), což stvrzuji svým podpisem:

.....  
Jméno, příjmení a podpis vykázané osoby

Poučení provedl(a):

.....  
Služební hodnost, jméno, příjmení a podpis policisty

Č. j. ....

## POUČENÍ OHROŽENÉ OSOBY

Jako osobu ohroženou vás poučuji o tom, že podle § 44 zákona č. 273/2008 Sb., o Policii České republiky, došlo

k vykázání ..... ze společného obydlí, které obýval(a) společně s vámi, jakož i z jeho bezprostředního okolí.

Toto vykázání je účinné od okamžiku, kdy bylo provedeno, a to i v případě, že s ním nesouhlasíte. **Vykázaná osoba je povinna:**

**Podle § 45 odst. 1 písm. a)** opustit neprodleně prostor vymezený policistou v potvrzení o vykázání.

**Podle § 45 odst. 1 písm. b)** zdržet se vstupu do prostoru vymezeném v potvrzení o vykázání.

**Podle § 45 odst. 1 písm. c)** zdržet se styku a navazování kontaktu s ohroženou osobou.

**Podle § 45 odst. 1 písm. d)** vydat policistovi na jeho výzvu všechny klíče od společného obydlí, které drží.

V případě porušení podmínek vykázání ze strany vykázané osoby neprodleně informujte Policii České republiky prostřednictvím tísňové linky 158.

**Vykázaná osoba má právo:**

**Podle § 45 odst. 2 písm. a)** vzít si ze společného obydlí před jeho opuštěním věci sloužící její osobní potřebě (např. hygienické potřeby, běžné oděvní součásti, léky a zdravotní pomůcky, které užívá, mobilní telefon), osobní cennosti a osobní doklady.

**Podle § 45 odst. 2 písm. b)** si vzít v průběhu vykázání ze společného obydlí věci sloužící její osobní potřebě, osobní cennosti a osobní doklady a věci nezbytné pro její podnikání nebo pro výkon povolání. Toto právo může uplatnit jedenkrát a pouze v přítomnosti policisty, a to po předchozí dohodě.

O termínu, kdy k převzetí věcí osobou vykázanou dojde, budete předem informován(a).

Je vaším právem ve smyslu § 76b zákona č. 99/1963 Sb., občanský soudní řád, ve znění pozdějších předpisů, podat u příslušného soudu návrh na vydání předběžného opatření spočívajícího v povinném opuštění společného obydlí násilnou osobou a v zákazu navazování kontaktů násilné osoby s vámi. Podáním návrhu v průběhu vykázání, které provedl policista, se zákonná 10denní lhůta prodlužuje až do pravomocného rozhodnutí soudu o tomto návrhu. Předběžné opatření soudu trvá 1 měsíc ode dne následujícího po dni, v němž uplynula zákonná 10denní lhůta, a bude-li před ukončením této doby zahájeno řízení ve věci samé, může předseda senátu na váš návrh rozhodnout o prodloužení doby trvání předběžného opatření, a to až na dobu 1 roku. V této souvislosti vás žádáme, abyste informoval(a) Policii České republiky o tom, že jste v průběhu policejního vykázání podal(a) u soudu návrh na vydání předběžného opatření.

O vykázání bude v souladu s § 47 odst. 3 zákona o Policii České republiky informováno intervenční centrum poskytující psychologické, sociální a právní služby. Toto intervenční centrum vás bude do 48 hodin od doručení podnětu od Policie České republiky kontaktovat s nabídkou služeb. V případě potřeby se můžete obrátit i na jiné instituce, které poskytují psychologické, sociální a další služby v oblasti pomoci obětem domácího násilí. Za tímto účelem vám jsou předány kontakty na instituce v místě bydliště a kontakty na linky s nepřetržitým provozem.

Dále vás poučuji o tom, že uvedením nepravdivých skutečností se můžete dopustit trestného činu klivého obvinění podle § 174, pomluvy dle § 206 a poškozování cizích práv dle § 209 zákona č. 140/1961 Sb., trestní zákon, ve znění pozdějších předpisů, případně přestupku proti občanskému soužití dle § 49 zákona č. 200/1990 Sb., o přestupcích, ve znění pozdějších předpisů.

V době trvání vykázání bude provedena kontrola, zda vykázaná osoba dodržuje povinnosti vyplývající z vykázání. V této souvislosti vás žádáme o poskytnutí součinnosti policistům provádějícím tuto kontrolu.

Úřední záznam o vykázání bude zpracován do 24 hodin od vstupu policisty do společného obydlí a můžete si jej vyzvednout na adrese:

Prohlašuji, že jsem shora uvedenému poučení porozuměl(a), což stvrzuji svým podpisem:

.....  
Jméno, příjmení a podpis **ohrožené osoby**

Poučení provedl(a):

.....  
Služební hodnost, jméno, příjmení a podpis policisty

## OTÁZKY ke zjištění rizika eskalace domácího násilí

### DOMÁCÍ NÁSILÍ

Domácí násilí (dále jen dn) je především fyzické, psychické anebo sexuální násilí, ke kterému dochází mezi blízkými osobami. O domácí násilí se jedná vždy, pokud jsou přítomny všechny následující znaky.

### KLÍČOVÉ ZNAKY DN

- 1) **OPAKOVÁNÍ A DLOUHODOBOST** – z jednoho útoku jakéhokoli charakteru ještě nelze určit, zda jde o domácí násilí. Může to však být jeho začátek. *Ptejte se na minulé incidenty, na předešlé zákroky PCR, na úrazy apod.*
- 2) **ESKALACE** – domácí násilí se stupňuje od útoků proti lidské důstojnosti k fyzickým útokům až k závažným trestným činům ohrožujícím zdraví a život. *Ptejte se, jak často se incidenty opakují a zda roste intenzita útoků či výhrůžek.*
- 3) **JASNÉ A NEZPOCHYBNITELNÉ ROZDĚLENÍ ROLÍ** na ohroženou osobu a násilnou osobu – domácím násilím nejsou vzájemná napadání, hádky, rvačky, spory, kde je rovné nebo střídavé postavení stran incidentu. *Ptejte se, kdo je ohrožen a kdo ubližuje.*
- 4) **NEVEŘEJNOST** – domácí násilí probíhá zpravidla za zavřenými dveřmi bytu či domu, stranou společenské kontroly. *Ptejte se, kdy a kde k násilí dochází.*

## sara dn

### SOUBOR RIZIKOVÝCH FAKTORŮ KE ZJIŠTĚNÍ HROZBY BUDOUCÍHO DN

V případě, že na místě zákroku identifikujete situaci jako domácí násilí, doporučujeme vám položit následující katalog otázek. Ty pomohou vám i ohroženým osobám uvědomit si reálné riziko současného a budoucího ohrožení. Zdrojem informací, tj. osobou, která na otázky odpoví, může být ohrožená osoba, oznamovatel (např. sousedé), ale i násilná osoba.

Otázky jsou orientačním vodítkem a slouží k rychlému a správnému rozhodnutí o dalším postupu. Otázky pokládejte v souvislosti s aktuálním incidentem a zajímejte se také o incidenty předchozí, protože domácí násilí je násilím na pokračování. V této fázi zákroku není nutné provést písemný záznam, je-li to možné, doporučuje se pořídit záznam zvukový.

K vyhodnocení budoucího možného rizika dn použijte vlastní úvahu. Zvažte další kroky a opatření. Ze škály možných opatření zvolte vždy takové, které bude s přihlédnutím ke konkrétní situaci maximálně bezpečné pro ohrožené osoby.

#### Například:

- přivolejte další policisty
- zvažte opatření podle trestního řádu nebo zákona o PCR
- po 1. 1. 2007 zvažte „vykázání“ podle zákona č. 135/2006 Sb.
- doporučte azylové zařízení nebo jiné bezpečné místo
- poučte ohroženou osobu o bezpečnostním plánu
- informujte OSPOD o dětech v rodině
- předejte ohrožené osobě kontakt na DONA linku





## ODDÍL 1

## NÁSILÍ VE VZTAHU K BLÍZKÉ OSOBĚ

- 1) **Dopouští se násilná osoba závažného fyzického nebo sexuálního násilí?**  
– např. fyzické útoky a sexuální násilí, pokusy o ně, použití zbraní
- 2) **Vyhrožuje závažným násilím, sděluje své násilné úmysly?**  
– např. vyjadřuje vražedné nebo agresivní myšlenky, plány, ničí oblíbené věci ohrožené osoby
- 3) **Dochází ke stupňování fyzického/sexuálního násilí nebo výhrůžek a úmyslů ze strany násilné osoby?**  
– např. zvyšuje se krutost, četnost nebo různorodost násilných činů, výhrůžek nebo úmyslů
- 4) **Porušuje násilná osoba příkazy soudu a jiná nařízení?**  
– např. podmínky kauce, zkušební doby, podmíněčného propuštění, trestu zákazu pobytu, společenské záruky, probace aj.
- 5) **Má násilná osoba názory a postoje, které schvalují násilí?**  
– např. vyznává a omlouvá zneužívání moci a různé formy násilí, trpí chorobnou žárlivostí, má potřebu ovládat blízké osoby, zlehčuje nebo popírá dn

## ODDÍL 2

## OBEČNÉ SKLONY NÁSILNÉ OSOBY K NÁSILÍ

- 1) **Dopouští se obecné kriminality?**  
– jedná násilná osoba antisociálně na veřejnosti (tj. mimo domácí násilí), existují informace o takovém chování, je držitelem zbraně
- 2) **Jsou informace o problémech v předchozích vztazích?**  
– měla násilná osoba problém vytvořit a udržet dlouhodobý důvěrný vztah (opakovaně opouštění partnera, násilí ve vztahu)
- 3) **Má násilná osoba pracovní nebo finanční problémy?**  
– např. je dlouhodobě bez zaměstnání, často mění zaměstnání, má výrazné finanční obtíže
- 4) **Má násilná osoba problémy s toxikomanií a jinými závislostmi?**  
– např. problémy spojené s užíváním ilegálních drog, alkoholu nebo předepsaných léků, s hráčskou závislostí např. na automatech
- 5) **Má násilná osoba problémy v oblasti duševního zdraví?**  
– např. evidentní známky narušení kontaktu s realitou, extrémní chování vybočující mimo normu

## ODDÍL 3

## ZRANITELNOST OHROŽENÉ OSOBY

- 1) **Chová se ohrožená osoba rozporuplně ve vztahu k násilné osobě?**  
– přestože se chce od násilné osoby odpoutat, udržuje s ní pravidelné nebo nepravidelné kontakty, popírá a omlouvá akce násilníka, svaluje vinu na sebe
- 2) **Má z násilné osoby extrémní strach?**  
– tzn. hladina strachu výrazně ovlivňuje její sebeobranné chování, strach ohroženou osobu traumatizuje a ochromuje její jednání
- 3) **Má ohrožená osoba problém se zajištěním svého bezpečí?**  
– riziko je veliké, pokud ohrožená osoba nemá znalosti o tom, kde a jak hledat pomoc, není schopna zajistit své bezpečí, nezná svá práva, má malé nebo žádné kontakty s přáteli a s původní rodinou
- 4) **Existují objektivní překážky, které brání zajištění bezpečí pro ohroženou osobu (nejenom v místě bydliště, ale i v zaměstnání)?**  
– tato místa nezaručují bezpečí, chybí podpora od jiných osob, zdroje pomoci nejsou rychle a lehce dosažitelné, existuje problém s dopravní obslužností
- 5) **Má ohrožená osoba závažné osobní problémy?**  
– např. problémy se zaměstnáním, s financemi, problémy právního rázu, mentální problémy, problémy s užíváním návykových látek

[www.donalinka.cz](http://www.donalinka.cz) – [www.bkb.cz](http://www.bkb.cz) – [www.domacinasili.cz](http://www.domacinasili.cz)

Copyright © 2005 P. R. Krupp, S. D. Hart & H. Bellrage – Copyright © 2000 Břítý král bezpečí, a.s.  
Kopírování, reprodukce a opätovný přenos jakýmkoli způsobem jsou zakázány mezinárodními právy.





PROBAČNÍ A MEDIAČNÍ SLUŽBA  
ČESKÉ REPUBLIKY



Bezpečné  
město

[www.bezpecnemesto.eu](http://www.bezpecnemesto.eu)




**POMOC  
OBĚTEM  
TRESTNÝCH  
ČINŮ**

VIDA99 ©2014

**Pomoc osobám ohroženým  
domácím násilím a všem,  
kdo řeší tento problém**  
Informace a praktické rady

**DONA linka**

 **251 51 13 13**

nepřetržitá  
telefonická krizová  
pomoc

[www.bkb.cz](http://www.bkb.cz)

**BÍLÝ  
KRUH  
BEZPEČÍ**



**DONA linka**



**2 51 51 13 13**

**N O N S T O P**

**POMOC OSOBÁM OHROŽENÝM  
DOMÁCÍM NÁSILÍM**



sdužení pro pomoc  
obětem trestných činů





sdružení pro pomoc  
obětem trestných činů



**257 317 110**

**N O N S T O P**

**BÍLÝ KRUH BEZPEČÍ**

**POMOC OBĚTEM TRESTNÝCH ČINŮ,  
SVĚDKŮM A POZŮSTALÝM**