

**VYSOKÁ ŠKOLA EVROPSKÝCH A REGIONÁLNÍCH
STUDIÍ, Z. Ú., ČESKÉ BUDĚJOVICE**

BAKALÁŘSKÁ PRÁCE

**DELIKVENCE MLADISTVÝCH
V ZÁPADOČESKÉM REGIONU A JEJICH
TRESTNĚ PRÁVNÍ ODPOVĚDNOST**

Autor práce: Berta Majerníková

Studijní obor: Bezpečnostně právní činnost

Forma studia: Kombinovaná

Vedoucí práce: JUDr. Jan Bouchal

Katedra: Katedra právních oborů a bezpečnostních studií

2017

Prohlašuji, že jsem bakalářskou práci vypracoval(a) samostatně, na základě vlastních zjištění a s použitím odborné literatury a materiálů uvedených v této práci.

Souhlasím, aby práce byla uložena v knihovně Vysoké školy evropských a regionálních studií v Českých Budějovicích a zpřístupněna v souladu s § 47b zákona č. 111/1998 Sb. v platném znění.

.....

Děkuji vedoucímu bakalářské práce *JUDr. Janu Bouchalovi*, za cenné rady, připomínky a metodické vedení práce.

ABSTRAKT

MAJERNÍKOVÁ B. *Delikvence mladistvých v Západočeském regionu a jejich trestně právní odpovědnost : bakalářská práce.* České Budějovice : Vysoká škola evropských a regionálních studií, z. ú., 2017, 69 s. Vedoucí bakalářské práce: JUDr. Jan Bouchal.

Klíčová slova: mladistvý pachatel, delikvence, osobnostní profil, prevence kriminality, řízený rozhovor, historický exkurz...

Bakalářská práce řeší společensky aktuální téma trestněprávní odpovědnost mladistvých za protiprávní jednání. Práce předkládá stručný historický exkurz vývoje právních úprav trestání mladistvých. Zhodnocuje vývoj a druh delikvence mladistvých pachatelů na základě analýzy statistik Policie ČR za posledních pět let. Poukazuje zejména na trestné činy, které jsou mladistvými páčány nejčastěji a trestné činy, které naopak klesají.

Mimo srovnání výstupů analýz statistických údajů budou použity řízené rozhovory s odsouzenými mladistvými a také rozhovory se specialisty pro mladistvé delikventy se závěrem a komparace právní úpravy ČR x SRN.

ABSTRACT

Majerníková B. *Juvenile delinquency in West Region and their Criminal Liability. Bachelor thesis.* České Budějovice : The College of European and Regional Studies, z. ú., 2017, 69 p. Supervisor : JUDr Jan Bouchal.JUDr.

Key words: juvenile offender, delinquency, personality profile, crime prevention, historical excursion...

This bachelor thesis deals with the current topic of socially criminal liability of minors for offences. The work presents a brief historical excursion of the development of legislation punishing juveniles. It evaluates the development and the type of delinquency young offenders on the basis of the analysis of the statistics of the police of the Czech Republic in the past five years. The thesis focuses in particular to the offences committed by adolescents most often and crimes which decreasing tendency.

Appart from the comparison of the statical data analyses outputs there there are used controlled interviews with convicted juveniles and also interviews with specialists for juvenile delinquents. Furthermore there is a conclusion and comparison between the legislation of the Czech Republic and Germany.

Obsah

Úvod.....	7
1 Cíl a metodika bakalářské práce	9
2 Historický EXKURZ trestního zákonodárství nad mládeží	10
3 Vymezení pojmů	12
4 Delikvence	14
4.1 Příčiny delikvence mladistvých s protispoločenskými rysy.....	14
4.2 Příčiny delikvence mladistvých z osobnostního hlediska.....	17
4.3 Syndrom rizikového chování mládeže	18
5 Odpovědnost mládeže za protiprávní činy	20
5.1 Hmotné právo a procesní právo ve vztahu k mladistvému	21
5.2 Základní zásady řízení ve věcech mládeže	23
5.3 Opatření ukládaná mladistvým.....	25
5.4 Řízení v trestních věcech mladistvých.....	29
6 Komparace právní úpravy ČR x SRN	32
7 Prevence kriminality u mladistvých.....	36
8 Analýza statistických dat o kriminalitě mladistvých	39
9 Delikvence mladistvých v Západočeském regionu.....	48
10 Řízené rozhovory s odsouzenými mladistvými ve věznici Všehrady	58
Závěr	62
Seznam použitých zdrojů	64
Přílohy	69

Úvod

Bakalářská práce se zabývá společensky aktuálním tématem odpovědnosti mladistvých za protiprávní jednání. Kriminalita mládeže je v současné době fenoménem, který plní stránky tisku a televizní vysílání. Často se veřejnosti předkládá nepravdivý obraz reality, protože kriminální kauzy jsou líčeny jako brutálnější, častější a zdá se, že trestnou činnost páchají čím dál více mladší jedinci. Vystává i myšlenka o snížení trestné odpovědnosti mládeže.

Dnešní mládež nepřichází na svět horší, ani lepší než byly generace minulé. Současný svět, který děti obklopuje, plný nedostatku podpory, rozvrácených rodin, špatné ekonomické situace, velkého tlaku na vzdělání, nedostatku práce a přemíry techniky z nich ale dělá jedince, kteří nejsou schopni se s dnešní realitou poprat. Antisociální chování patří k základním rizikům dospívání a je aktuálním tématem nejen pro rodinu a školu, ale i celou společnost.

Společenský vývoj s podporou nových komunikačních zdrojů zasahuje všechny oblasti každodenní reality a ovlivňuje situaci jak v rodinách, tak ve školním prostředí. Nelze se tedy divit, že pokles komunikace autorit s dětmi přináší důsledky. Učitelé škol čelí v této moderní době chování a jednání, které jejich starší kolegové zažili jen zřídka.

Šance, že takových projevů bude ubývat, je velmi malá. Stejně je tak nereálné očekávat, že rodina svůj postoj k dětem změní k lepšímu. Je třeba si plně uvědomit, že viníkem není pouze dnešní mládež.

Jelikož stav rozkladu sociálního řádu, morálních a kulturních norem, stav nedostatečné sociální integrace individua spojené s pocitem osamělosti, bezmoci, se sociálními konflikty ve společnosti, které se vyvíjí rychlým tempem, vyžadující neustále přizpůsobení se, přispívá k tomu, že část dospívajících v naší společnosti reaguje rozdílnými formami úniku ve formě kriminálního chování.

Příčiny a podmínky páchaní trestné činnosti mládeže je třeba tedy hledat především v rodině, v prostředí ve kterém se jedinec pohybuje nejvíce. Když je mimo rodinu, pak ve školním prostředí, v partě nebo pracovním kolektivu, dále v psychických a somatických vlastnostech jedinců, které jsou u každého individuální, v motivačních činnostech, které navazují na představy o životě a jeho směrech a cílů, které chce jednotlivec dosáhnout a i o výběru prostředků, které by mu měli k tomuto dopomoci.

Kromě těchto primárních činitelů působící na mladého člověka, působí především i rozšiřující se závislosti na drogách, na alkoholu či patologické hráčství.

Poznáním těchto příčin a podmínek kriminality mládeže se otevírá prostor pro prevenci a navrhování konkrétních preventivních opatření.

Trestná činnost mládeže pomáhá vytvořit pohled na společnost samotnou, jaké hodnoty a práva naše společnost považuje za důležité a když při jejich narušení či ohrožení, jakým způsobem jej trestá. A i pohled o charakteru vztahů mezi jednotlivci, nejen tím jak se respektují, ale i o charakteristice delikventů, mající odraz v druhu páchání trestné činnosti a jejich specifika.

Kriminalita mládeže je považována za multidisciplinární problematiku, která má aspekty společenské a osobnostní, sociologické, psychologické, pedagogické i trestněprávní. V této dané problematice jsou však rozdílná chápání ústředních pojmů, jakými jsou kriminalita, delikvence, ale také odlišná terminologie pro označení věkových kategorií vymezující období dětství a dospívání. V zájmu jednotného pochopení pojmů související s kriminalitou mladistvých je zapotřebí objasnění základního pojmového aparátu, který tato bakalářská práce vymezuje.

Bakalářská práce poukazuje také na účinnou trestněprávní ochranu mládeže, která je naprostou součástí úlohy a funkcí trestního práva. Řešení otázky poukazující na omezené možnosti trestné justice při potlačování kriminality mládeže si vyžaduje specifický přístup a odlišnou strategii, která by zároveň zohledňovala tělesné a duševní zvláštnosti mladistvých. Pozornost si zaslouží nejen ochrana, výchova či perspektiva naší mládeže, ale i osud mladistvých v momentě, kdy překročí zákonem stanovené únosné hranice a stanou se tak trestně odpovědní za svoje protiprávné jednání.

1 Cíl a metodika bakalářské práce

Hlavním cílem této bakalářské práce je zjistit hlavní příčiny delikvence mladistvých a jejich důvody páchaní trestných činů. Vedlejším cílem je objasnit postavení mladistvého v trestněprávní odpovědnosti v českém právním řádu.

Teoretická část pojednává o charakteristice mladistvého pachatele. Zabývá se hlavními důvody a příčinami, které vedou k páchaní trestné činnosti. Zaměření se týká zejména tří vlivů na adolescenty a těmi jsou rodina, škola a vrstevníci (parta). Důležité je též, do jaké míry je příčinou trestná činnost u mladistvého delikventa z osobnostního profilu. A zda lze předcházet a zajistit prevenci kriminality mladistvých tak, aby nepáchali trestnou činnost anebo v ní nepokračovali.

Objasňuje také postavení mladistvého pachatele v trestněprávní odpovědnosti v českém právním řádu. Na závěr teoretické části bakalářské práce je provedena komparace právní úpravy ČR x SRN.

Praktická část zhodnocuje vývoj a druh delikvence mladistvých pachatelů na základě analýzy statistických údajů za posledních pět let. Tento vývoj poukazuje na trestné činy, které jsou mladistvými páhány nejčastěji a trestné činy, které naopak klesají. Také porovnává delikvenci mladistvých mezi kraji Západočeského regionu. Mimo srovnání výstupů analýz statistických dat budou použity řízené rozhovory s odsouzenými mladistvými a rozhovory se specialisty pro mladistvé delikventy v praxi se závěrem.

Tato praktická část také obsahuje kazuistiku mladistvých pachatelů, kteří si odpykávají trest ve výkonu trestu ve Věznici Všehrdy. Je rozšířená o rozhovor s ředitelem věznice Vrchním radou plk. Mgr. Pavlem Vágnerem, který poskytl poznatky a zkušenosti s vedením této věznice pro mladistvé, kde mají pro mladistvé odsouzené speciální oddělení k výkonu trestu, a také rozhovory se speciálně vyškoleným personálem věznice dohlížející na odsouzené mladistvé.

2 Historický EXKURZ trestního zákonodárství nad mládeží

Počátek samostatného systému justice nad mládeží je spojen s rokem 1899, kdy ve státě Illinois v USA došlo k založení prvního řádného soudu pro mladistvé. Soud sledoval zejména zájem dítěte, jeho skutečné objektivní potřeby a jak je nejlépe uspokojit. Nesledoval, zda se dopustil nějakého deliktu. Proto v systému soudnictví nebylo až do počátku 80. let 20. století reagováno na kriminalitu typickými prostředky trestního práva, ale spíše bylo nahlíženo medicínskými, psychologickými a sociálně-právními postupy. Charakteristickým rysem soudu mládeže byla skutečnost, že soud disponoval jak pravomocí civilněprávní vykonávanou nad mládeží ohroženou, narušenou či jinak zanedbanou, tak pravomocí trestněprávní, vykonávanou ve věcech mládeže delikventní.

Pojetí československého systému trestní justice nad mládeží bylo vytvořeno Zákonem o trestním soudnictví nad mládeží z roku 1931, č. 48 Sb. z. a n. Zákon vycházel z toho, že stát má na mladistvé provinilce ve věku od dovršení čtrnácti let do dovršení osmnácti let jiné nároky než u dospělých. Dominanci zde hrála výchova spolu se snahou ochránit mladistvého před všemi škodlivými vlivy, které mohly ohrozit jeho vývoj. Tímto zákonem došlo v našich podmínkách poprvé k samostatné kodifikaci trestního práva mládeže a k vytvoření samostatného trestního systému nad mládeží. V poměru k obecnému trestnímu právu bylo trestní právo mládeže *lex specialis*. Počátek trestní odpovědnosti byl spojen s ukončením povinné školní docházky, a proto dochází k realizování zásady, že dítě školou povinné nenáleží před trestní soud. Trestní odpovědnost mladistvého byla stanovena jako trestní odpovědnost relativní (podmíněná). Byl sice určen minimální věk, ale to neznamenal, že musel být mladistvý za spáchaný trestný čin odpovědný. Mladistvý byl trestně odpovědný pouze tehdy, pokud dosáhl takového stupně vývoje po stránce intelektuální a mravní, který mu umožňoval rozpoznat protiprávnost svého jednání.

Postupem doby byl však zákon bez náhrady zrušen (trestním zákonem č. 86/1950 Sb.) a to znamenalo, že trestněprávní ustanovení upravující problematiku mladistvých byla včleněna do obecně trestněprávních předpisů.

Myšlenka na obnovení samostatného trestního systému nad mládeží vyvstává v roce 1992 v rámci zahájení přípravných prací na celkové kodifikaci trestního práva. Zřetelný obrat nastal zhruba od počátku roku 1997. Mezi lety 1997 – 1999 vzniklo šest dokumentů věnovaných nové kodifikaci trestního práva mládeže. V uvedených

dokumentech byla reakce na vzrůstající kriminalitu mládeže a potřeba je pojímat jako součást komplexní právní ochrany mládeže.

Počátkem roku 2001 byl předložen návrh zákona s názvem Zákon o odpovědnosti mládeže za protiprávní činy a o soudnictví ve věcech mládeže vládě, která jej schválila a postoupila k projednání v parlamentu. Zákon nabyl účinností dnem 1. ledna 2004.

Přijetím zákona č. 218/2003 Sb. (dále jen "zákon"), o odpovědnosti mládeže za protiprávní činy a o soudnictví ve věcech mládeže a o změně některých zákonů se Česká republika znovu přihlásila k myšlence samostatného systému trestní justice nad mládeží a k odkazu z roku 1931. Základním rysem zákona je snaha komplexně postihnout problematiku zacházení se všemi dětmi a dospívajícími, kteří svým jednáním poruší ustanovení trestního zákona. Opatření mají smíšenou povahu, zahrnují prvky výchovné, léčebně – ochranné i takové, které zabezpečují ochranu sociálního okolí prostřednictvím kontroly, dohledu a výjimečně izolaci.

Zvláštní systém vyžaduje i specializované odborníky, kteří zajistí jeho bezporuchové fungování. Jde především o specializované soudy pro mládež. Dále je to probační a mediační služba, která by měla společně se soudy dohlížet a hrát velmi důležitou roli.

Zákon se vztahuje na dvě věkové skupiny mládeže – na děti mladších patnácti let, které se dopustily činu jinak trestného a na mladistvé (osoby, které v době spáchání dovršily patnáctý rok a nepřekročily osmnáctý rok věku), které se dopustily provinění¹.

¹ SCHELLEOVÁ I. et al. *Právní postavení mladistvých*. Praha, 2004, str. 35 – 47.

3 Vymezení pojmů

Úhrn sociálně škodlivých jevů obvykle popisují prostor, čas, rozsah, strukturu a pohyb, který je stanoven v trestních kodexech a je nazýván kriminalitou (zločinností). Kriminalita mládeže je součástí celkové kriminality a zahrnuje jednání osob do věku 18 let. Překročení právních a společenských norem je trestním činem a spáchaný mladistvým se nazývá proviněním. Trestné činy lze projednávat pouze v rámci trestného řízení.

Věková kategorie mládeže v trestněprávní literatuře vymezuje ve věkových kategoriích do tří skupin²:

- 1) děti ještě neodpovědné;
- 2) mladistvé;
- 3) mladé dospělé.

Mladistvý je osoba, která v době spáchání provinění dovršila patnáctý rok a nepřekročila osmnáctý rok svého věku.

Mladistvý je trestněprávní označení pro fyzické osoby vázané na dobu spáchání trestného činu. Na trestání mladistvých se vztahuje zvláštní ustanovení i zvláštní způsob řízení a zachovává se, dokud pachatel nepřekročí devatenáctý rok svého věku. Soudnictví ve věcech mladistvého vykonávají soudy pro mládež.

Osoba blízká věku mladistvého je pojem trestněprávní a vztahuje se na období mezi 18. a 19. rokem života fyzické osoby.

Mladý dospělý – věková kategorie od 18 let výše.

Je-li mladistvý shledán vinným, neukládá se mu trest, ale opatření³.

Podle zákona se rozumí:

- a) protiprávní činem provinění, trestný čin nebo čin jinak trestný;
- b) mládeží děti mladší patnácti let a mladiství;
- c) dítětem mladším patnácti let ten, kdo v době spáchání činu jinak trestného nedovršil patnáctý rok věku;
- d) mladistvým ten, kdo v době spáchání provinění dovršil patnáctý rok a nepřekročil osmnáctý rok svého věku;

² VRÁBLOVÁ M. *Kriminologické a trestněprávní aspekty trestné činnosti mládeže*. Plzeň, 2012, str. 25.

³ ZOUBKOVÁ I. *Kontrola kriminality mládeže*. Dobrá Voda, 1. vydání, 2002, str. 11 – 13.

- e) opatřeními výchovná opatření (§ 15 až 20), ochranná opatření (§ 21 – 23) a trestní opatření (§ 24 – 25); přiměřená omezení a přiměřené povinnosti ve smyslu trestního zákona a trestního řádu nahrazují výchovná opatření;
- f) orgány činnými podle tohoto zákona jsou policejní orgány, státní zástupci a soudy pro mládež;
- g) soudem pro mládež je zvláštní senát anebo v zákonem stanovených případech předseda takového senátu nebo samosoudce příslušného okresního, krajského, vrchního a Nejvyššího soudu;
- h) obecným soudem jiný senát nebo samosoudce téhož soudu nebo jiný soud, který neprojednává protiprávní činy mládeže⁴.

⁴ ŠÁMAL/VÁLKOVÁ/SOTOLÁŘ/HRUŠÁKOVÁ. *Zákon o soudnictví ve věcech mládeže, komentář*. C. H. Beck v Praze, 2004, str. 7.

4 Delikvence

Širším pojmem než kriminalita je delikvence, která označuje činnost jak právní tak společenskou. Takové jednání se vztahuje i na děti a mladistvé, kteří se tímto stávají delikventy. Delikvence mládeže v současnosti patří mezi hlavní kriminologická témata. Studium problémového a nezákonného jednání mládeže je obecně považováno za velmi důležité, jelikož v raném věku člověka existuje největší pravděpodobnost jeho nápravy a opětovné začlenění do společnosti. Trestná činnost mladistvých se v mnoha ohledech liší od trestné činnosti ostatních skupin pachatelů. Je to dáno stupněm duševního a tělesného vývoje, vlastnostmi, zkušenostmi i motivy k páčání trestné činnosti.

Mládež páchá trestnou činnost častěji se spolupachatelem nebo ve skupině. U trestné činnosti převládá především emotivní motivace oproti rozumové⁵.

Podněty k závažnějšímu proviňování nebývají pouze spojeny s nízkým sociálním původem delikventů. Bestiální vrahové mohou pocházet jak ze společensky významné rodiny tak i z rodin, které se nacházejí na samém sociálním dnu. Majetkové delikty rovněž neprovádějí jen chudí a nevzdělaní, ale i lidé s vysokoškolským vzděláním. Sociální původ hraje při cestě na šikmou plochu důležitou roli ve stylu delikvence a jejího zaměření. Vzdělanější i inteligentnější jedinci jsou opatrnější, vynalézaví a vedou k vyšší efektivitě delikventního nebo zločineckého jednání⁶.

4.1 Příčiny delikvence mladistvých s protispolečenskými rysy

Nejzávažnější poruchou chování s protispolečenskými rysy vykazující znaky:

- 1) dítě či dospívající krade nebo podvádí bez konfrontace s obětí při více jak jedné příležitosti;
- 2) nejméně dvakrát uteče z domova a není doma přes noc;
- 3) často lže;
- 4) chodí za školu;
- 5) vyvolává rvačky;
- 6) vloupává se do cizích objektů a úmyslně ničí majetek;

⁵ MORAVCOVÁ E., PODANÁ Z., BURIÁNEK J. et al. *Delikvence mládeže. Trendy a souvislosti*. Praha, 2015, str. 13 – 14.

⁶ NOVOTNÝ P. *Epidemie delikvence*. Vyd. 1. — Liberec : Dialog, 2006, str. 15.

- 7) dopouští se krutosti na zvířatech;
- 8) má zvýšenou tendenci používat zbraně;
- 9) účastní se zakládání ohňů či požárů⁷.

Další příčinu můžeme shledat v médiích. V současnosti existuje více než 3000 vědeckých prací, které jednoznačně prokazují vztah mezi násilím předvádějí v televizi a následným násilným chováním mládeže. Je totiž možné, že opakované sledování pořadů vykazující známky násilí, vyvolává návyk podobný hráčské závislosti⁸.

Dalším nebezpečím jsou volně přístupné internetové stránky a sociální sítě, za kterými se ukrývá určitá anonymita. Mladiství se výrazně změnili způsob komunikace. V současnosti se přirozená komunikace změnila na komunikaci pomocí technologie a přímý kontakt se vytrácí. Pomocí moderní technologie je snadné někoho zlikvidovat, někomu ubližovat či ponižovat, tzv. kyberšikanovat⁹. Útočníci jsou anonymní, ve virtuálním světě vystupují pod různými přezdívkami, používají neznámou e-mailovou adresu, v mobilu si skryjí své telefonní číslo, takže spouštěčem kyberšikany může být kdokoliv¹⁰.

Jedním z nejvýraznějších sociálně – patologických jevů je v současné době šikanující chování. Výzkumy ukazují, že na našich školách projde šikanou 41 % obětí.

Šikanování, bohužel, není bráno vážně a přihlíží se na situaci jako na hru. Agresoři nebudou potrestáni a oběť si ponese celoživotní pocit nespravedlivosti a křivdy. V mnoha případech k trestnímu stíhání totiž nedojde pro nedostatečný věk pachatele, jelikož právní řešení šikany je velice obtížné¹¹.

Základem celé společnosti je rodina. Každá rodina má svou vůli, svá pravidla fungování. Stálá přítomnost citově angažovaných rodičů se považuje za nepostradatelnou podmínku zdravého duševního i tělesného vývoje dítěte. Stabilní a chráněné prostředí prostřednictvím bezpečí domova může poskytnout pouze rodina, která je nezastupitelná a má významnou roli ve vývoji dítěte. Na druhé straně ovšem

⁷ MARTÍNEK Z. *Agresivita a kriminalita školní mládeže*. 2. aktualizované vydání, Praha, 2015, str. 126 – 127.

⁸ KOUKOLÍK FR., DRTINOVÁ J. *Vzpouza deprivantů. O špatných lidech, skupinové hlouposti a uchvácené moci*. Praha, 1996, str. 207.

⁹ MARTÍNEK Z. *Agresivita a kriminalita školní mládeže*. 2. aktualizované vydání, Praha, 2015, str. 96 – 97.

¹⁰ MARTÍNEK Z. *Agresivita a kriminalita školní mládeže*. 2. aktualizované vydání, Praha, 2015, str. 170 – 175.

¹¹ MARTÍNEK Z. *Agresivita a kriminalita školní mládeže*. 2. aktualizované vydání, Praha, 2015, str. 128 – 169.

rodinné zázemí vytváří i stres¹². Mezi manželi dochází k častým konfrontacím díky chaosu mužských a ženských rolí. Rozvrácené či silně destabilizované rodiny způsobují neúspěch a zmatek ve výchově u dětí. V nezralé dětské psychice je řada traumat a pocitů křivdy, které budou dítě doprovázet emočním poškozením po celý svůj život. Konečné výsledky rozvrácených rodin jsou doslova děsivé. Děti z nich jsou psychicky nevyzrálé osobnosti, s neochotou převzít odpovědnost, lidé bez schopnosti nalézt životní cíl, za to však mají silnou chuť si užít života, toužící dostávat a brát vše, bez snahy něco protihodnotou nabídnout nebo cokoliv poskytnout¹³.

„Jako příklad je typ mladistvého, který byl v ústavní výchově od osmi let. Výkon trestu započal ve věznici pro mladistvé za loupežné přepadení se zbraní v ruce kvůli finanční hotovosti. V rodinné anamnéze byla zachycena delší drogová kariéra, opakované sklony k sebepoškozování i sebevražedné tendence. S rodinou jsou nefunkční vztahy, je prvorozený z pěti dětí a jako jediný byl umístěn v dětském domově.

Mladistvý je urostlý, pohledný, upravený. V kontaktu sdílný, věcný, orientovaný, vcelku pozitivně laděný. Bez větších zábran ventiluje i problematické obsahy, za styčnou kontaktní osobu považuje výrazně starší přítelkyni. V minulosti léčen psychiatricky v souvislosti se sebepoškozováním. V rodinném prostředí se vyskytovaly tyto sociálně patologické jevy: zvýšená míra konzumace alkoholu, hraní na automatech. Přehlíželi záškoláctví, snížené známky z chování. Býval často bit přítelem matky, matka nezasahovala. Kriminální zátěž u vlastního otce.

V chování odsouzeného v dětství byly identifikovány tyto sociálně patologické vzorce chování: ničil majetek druhých, často lhal, kradl bez přímé konfrontace s obětí. Před třináctým rokem svého věku utíkal z domova, byl často za školou, zneužíval alkohol, návykové látky nebo hrál automaty, často vyhrožoval nebo zastrašoval druhé, jako zbraň používal předměty, které mohou těžce zranit druhé, projevoval fyzickou agresi k lidem.“

Vedle kvality rodinného zázemí, školních výsledků a osobnostních rysů je kontakt s delikventními kamarády jedním z nejdůležitějších faktorů, které mohou ovlivnit individuální delikvenci. Množství příležitostí ke spáchání delikventního činu nabízí čas strávený s vrstevníky ve vysoce rizikových prostředích, jako jsou obchodní

¹² MATOUŠEK O. *Studijní texty. Rodina jako vztahová síť*. Praha, 1997, str. 8 – 9.

¹³ NOVOTNÝ P. *Epidemie delikvence*. Liberec : Dialog, 2006, str. 31 – 40.

centra, veřejná prostranství měst, bary nebo diskotéky. Čím častěji jedinec stráví čas se svými delikventními kamarády, tím vyšší riziko je v angažování v delikventních činech. Spáchané trestné činy přitom postrádají prvek plánovanosti a pro samotné delikventy představují spíše zábavu než uvědomělé porušování zákona. Ačkoli jsou delikventní kamarádi považováni za jeden z nejsilnějších faktorů ovlivňující delikvenci, nebylo doposud možné to potvrdit. Není totiž zřejmé, zda si jedinec stává delikventním v důsledku kontaktu s partou nebo zda již delikventní jedinec vyhledává jejich společnost¹⁴.

4.2 Příčiny delikvence mladistvých z osobnostního hlediska

Hart, Jenkins, Axelrod a Sperling (1943) tzv. řízenou analýzou identifikovali tyto faktory delikventního chování:

- 1) Skupinové krádeže – gangová aktivita, částečná submisivost a destruktivita;
- 2) Násilná povaha – záchvaty zlosti s tendencemi přepadení, citová instabilita, negativismem, pocity méněcennosti, nadměrná agresivita a částečně i s vůdcovstvím a vymáhání si pozornosti;
- 3) Ego-kompence – koreluje s předchozími rysy a navyšuje se o chvástavost, pasivní homosexualitu, enurézou a aktivní homosexualitu;
- 4) Poulíční gang – charakterizován toulkami dlouho do noci, záškoláctvím, krádežemi;
- 5) Agresivita – příznačná nepřítomnost homosexuality a krádeží;
- 6) Vůdcovství – definován uzavřeností a destruktivitou¹⁵.

Výzkum provedený Jenkinsem a Glockmanovou (1947) se zaměřil na tři sta delikventních chlapců z výchovných ústavů. Zařazení do příslušných skupin bylo provedeno na základě posouzení chování – vymezení alespoň tří ukazatelů: přepadení, krutost, vzdorovitost, destruktivita, hašteřivost, pomstychtivost, bezostyšnost. Byly identifikovány dva základní rysy:

- 1) Sociální delikvent, vyznačující se gangovou činností, agresivními a kooperativními krádežemi a za druhé;

¹⁴ MORAVCOVÁ E., PODANÁ Z., BURIÁNEK J. et al. *Delikvence mládeže. Trendy a souvislosti*. Praha, 2015, str. 114 – 130.

¹⁵ KOUDELKOVÁ A. *Psychologické otázky delikvence*. Praha, 1995, str. 69 – 70.

- 2) Emočně narušení, když vykazovali apatii, denní snění, deprese, pocit méněcennosti¹⁶.

Quay (1964), který vycházel i z této studie a kterou ještě ji rozšířil na základě více škál, včetně rysů a identifikoval je na čtyři základní faktory:

- 1) nesocializovaný – psychopatický;
- 2) neurotický – emočně narušený;
- 3) subkulturální – sociální;
- 4) neschopný – nezralý.

4.3 Syndrom rizikového chování mládeže

Rizikové chování jedince bývá účelové funkční. Pomáhá řešit aktuální potřeby. Za nejrizikovější období je právem označována adolescence. Čím dál více dospívajících přijímá rizikový způsob chování. Tři složky syndromu rizikového chování:

- 1) zneužívání návykových látek – vykazuje dlouhodobě nepříznivý trend, klesá věk uživatelů a roste podíl dívčí populace;
 - 2) negativní jevy v oblasti psychosociálního vývoje – maladaptace, agrese, delikvence, kriminalita, sociální fobie, sebepoškozování;
- rizikové chování v oblasti reprodukční – předčasný sex, předčasné rodičovství, časté střídání partnerů, pohlavní nemoci¹⁷.

Mezi dnešní mládeží je nejvíce zastoupeno zneužívání návykových látek formou konzumace alkoholu, kouřením cigaret a zkušenosti s drogami, zejména s marihuanou. Podle americké agentury Bloomberg, která sestavila žebříček neřestí u mládeže, dle dostupných dat z WHO (2012 Světová zdravotnická organizace) ze zkoumaných 57 zemí světa se Česká republika umístila na prvním místě ve spotřebě alkoholu, v užívání drog na druhém místě, v kouření cigaret na pátém a v hraní na automatech na dvanáctém místě¹⁸.

Rizikové chování (záškoláctví, vandalismus) snadno může přejít do chování sociálně patologického až delikventního. Hlavním indikátorem delikventního chování je trestná činnost. Podle oficiálních statistik je nejčastější trestnou činností mladistvých:

¹⁶ KOUDELKOVÁ A. *Psychologické otázky delikvence*. Praha, 1995, str. 68 – 69.

¹⁷ SOBOTKOVÁ-NIELSEN V. et al. *Rizikové a antisociální chování v adolescenci*. Praha, 2014, str. 45.

¹⁸ SOBOTKOVÁ-NIELSEN V. et al. *Rizikové a antisociální chování v adolescenci*. Praha, 2014, str. 47.

- 1) násilí proti jednotlivci či skupině;
- 2) opilství a výtržnictví;
- 3) neoprávněné užívání motorového vozidla;
- 4) rozkrádání, vandalismus;
- 5) prostituce;
- 6) gamblerství;
- 7) trestná činnost páchaná prostřednictvím internetu, jako porušování autorských práv, šíření a přechovávání pornografie či podněcování k nenávisti vůči skupině nebo omezování jejich práv a svobod¹⁹.

¹⁹ SOBOTKOVÁ-NIELSEN V. et al. *Rizikové a antisociální chování v adolescenci*. Praha, 2014, str. 49 – 50.

5 Odpovědnost mládeže za protiprávní činy

Klíčové ustanovení zákona vyjadřuje jeho účel a současně i filosofii práva. Cílem je dosažení pozitivních výsledků v oblasti zamezování delikvence mládeže metodami pozitivního působení. Důraz je kladen na výběr vhodného opatření, které má přispět k žádoucímu sociálnímu vývoji dospívajícího a snížit tak riziko jeho kriminální kariéry.

§ 1 odst. 1 „Tento zákon upravuje podmínky odpovědnosti mládeže za protiprávní činy uvedené v trestním zákoníku, opatření ukládaná za takové protiprávní činy, postup, rozhodování a výkon soudnictví ve věcech mládeže“

§ 1 odst. 2 „Projednáváním protiprávních činů, kterých se dopustili děti mladší patnácti let a mladiství, se sleduje, aby se na toho, kdo se takového činu dopustil, užilo opatření, které účinně přispěje k tomu, aby se nadále páchání protiprávního činu zdržel a našel si společenské uplatnění odpovídající jeho schopnostem a rozumovému vývoji a podle svých sil a schopností přispěl k odčinění újmy vzniklé jeho protiprávním činem; řízení musí být vedeno tak, aby přispívalo k předcházení a zamezování páchání protiprávních činů“.

Odst. 3 § 1 zákona pak vymezuje vztah zákona k základním trestněprávním a jiným předpisům, když stanoví, že „pokud tento zákon nestanoví jinak, užije se na toho, kdo v době spáchání činu nepřekročil osmnáctý rok věku, obecných, právních předpisů“.

Dosavadní věková hranice počátku trestní odpovědnosti je obhajována zejména tím, že věk 15 let odpovídá počátku v pracovníprávní, jakož i systému základního vzdělávání mládeže. Zastánci snížení věkové sice poukazují na nárůst kriminality páchané dětmi do 15 let a její zvyšující se brutalitu a závažnost, ale dle důvodové zprávy k návrhu zákona však řešení snížení věkové hranice nic neřeší a mnohem lépe ji zajistí reforma trestního soudnictví ve věcech mládeže, která umožní použít některých specifických výchovných a ochranných opatření stanovená zákonem i vůči kategorii trestně neodpovědných dětí, které se dopustily činu jinak trestného²⁰.

K odst. 3 § 1 ustanovení upravuje vztah specialisty zákona o soudnictví ve věcech mládeže vůči obecným právním předpisům, kterými se zde rozumí:

- a) trestní zákoník (zákon č. 40/2009 Sb., ve znění pozdějších předpisů);

²⁰ SCHELLEOVÁ I. A KOLEKTIV. *Právní postavení mladistvých*. Praha, 2004, str. 48 – 54.

- b) trestní řád (zákon č. 140/1961 Sb., ve znění pozdějších předpisů);
- c) občanský soudní řád (zákon č. 99/1963 Sb., ve znění pozdějších předpisů);
- d) zákon o sociálně-právní ochraně dětí (zákon č. 359/1999 Sb., ve znění pozdějších předpisů);
- e) občanský zákoník (část druhá zákona č. 89/2012 Sb.)²¹.

Jestliže zákon nemá speciální ustanovení, užije se dle povahy věci některého ustanovení z předpisů výše uvedených pod písmeny a) až e), které je obecnou normou, která dopadá na posuzovaný případ.

5.1 Hmotné právo a procesní právo ve vztahu k mladistvému

Zákon o soudnictví ve věcech mládeže má 104 paragrafy, rozdělené do sedmi částí. Účelem zákona je, že upravuje podmínky odpovědnosti za protiprávní činy uvedené v trestním zákoníku, opatření ukládaná za takové protiprávní činy, postup, rozhodování a výkon soudnictví ve věcech mládeže. Dělí se do čtyř hlav:

- Hlava I – Obecné ustanovení;
- Hlava II – Mladiství (trestní odpovědnost mladistvých, zánik trestnosti, opatření ukládaná mladistvým, výchovná opatření, ochranná opatření, trestní opatření a řízení v trestních věcech mladistvých);
- Hlava III – Řízení ve věcech dětí mladších patnácti let;
- Hlava IV – Společná a přechodná ustanovení k části první.

Z platného hmotného práva je pro vyvození trestní odpovědnosti klíčový matrikový věk, tedy věk počítaný od data narození uvedeného v matrice. Je potřeba zmínit i mentální věk, který vyjadřuje celkovou vyspělost jedince. Jeho biologickou, psychickou a sociální úroveň, která podmiňuje rozpoznávací a určovací schopnost pachatele²².

Zákon také reflektuje skutečnost, že stupeň rozumově a mravní vyspělosti je velmi rozdílný, zejména okolo věku 15. let. Podle této úpravy není mladistvý trestně odpovědný, jestliže v době spáchání trestného činu nedosáhl takové rozumové a mravní vyspělosti, aby mohl rozpoznat jeho nebezpečnost pro společnost nebo ovládat

²¹ JELÍNEK J. et al. *Trestní zákoník a trestní řád s poznámkami a judikaturou*. Praha, 2014, str. 214 – 230.

²² SCHELLEOVÁ I. A KOLEKTIV. *Právní postavení mladistvých*. Praha, 2004, str. 55 – 59.

své jednání. Rozdíly fyziologické a psychologické mezi dítětem a člověkem dospělým, vyžadují rozdělení doby mládí na časové úseky:

- a) období úplné trestní neodpovědnosti, v němž se předpokládá naprostá nezpůsobilost rozpoznávací a určovací – věk dítěte do 15 let jeho věku;
- b) období relativní trestní neodpovědnosti, v němž je trestní odpovědnost mladistvého podmíněna dosažením potřebného stupně rozumové a mravní vyspělosti, kdy se sice předpokládá, že za své činy zpravidla trestně odpovídá, přičemž se proti němu používají mírnější trestání, ale v případě konkrétních pochybností je možno na základě znaleckých posudku z psychiatrie, dospět k závěru, jeho trestní odpovědnost dána není;
- c) Období plné trestní odpovědnosti, které nastává překročením osmnáctého roku věku, kdy trestní neodpovědnost může být dána pouze v důsledku duševní poruše v době činu²³.

Klíčovým pojmem je tedy pojem rozumové a mravní vyspělosti. Pojem lze vykládat ve vztahu k obvyklému vývoji mladistvých ve věku patnácti až osmnácti let. V případě pochybností o rozumovém mravním vývoji musí řešit znalec z oboru psychiatrie, popř. psychologie. Na rozdíl od obecné přičetnosti, resp. nepřičetnosti, která je vázána na duševní poruchu jako projev chorobného stavu, je pojem relativní či podmíněné přičetnosti vázán na rozumovou a mravní vyspělost, která není projevem choroby, ale důsledkem toho, že dospívání dítěte je proces, který neprobíhá u každého dítěte stejně²⁴.

Zákon předpokládá jen pravidelné zkoumání úrovně intelektového a mravního vývoje mladistvého. Je třeba upozornit, že zákon vychází ze zásady, že na každý čin a to i na čin jinak trestný je třeba adekvátně reagovat a musí vykazovat znaky skutkové podstaty. Podle důvodové zprávy zákon zde tedy vyžaduje, aby mladistvý byl vzhledem ke stupni svého vývoje schopen si uvědomit, že „dělá něco špatně“, co hrubě odporuje normám společnosti, ve které žije anebo aby byl schopen odpovídajícím způsobem usměrnit svoje chování. Není zpravidla obtížné posoudit případy, kdy došlo ke spáchání závažných kriminálních deliktů (vraždy, znásilnění, loupeže) nebo trestných jednání (krádeže, podvody, vydírání), kdy si mladistvý musel být vědom toho, že jedná

²³ ŠÁMAL/VÁLKOVÁ/SOTOLÁŘ/HRUŠÁKOVÁ. *Zákon o soudnictví ve věcech mládeže, komentář*. C. H. Beck v Praze, 2004, str. 42 – 43.

²⁴ ŠÁMAL/VÁLKOVÁ/SOTOLÁŘ/HRUŠÁKOVÁ. *Zákon o soudnictví ve věcech mládeže, komentář*. C. H. Beck v Praze, 2004, str. 40 – 50.

v rozporu se zákonem. Obtížnější je posouzení jednání (omezování osobní svobody, neoprávněné užívání cizí věci, výtržnictví apod.), které sice překročilo meze stanovené trestním zákonem, ale ne vždy musí být k vzhledem ke stupni duševní zralosti jasné, že tyto hranice porušil. Podle ustanovení zákona § 6 se trestný čin nazývá provinění. Provinění je formou delikvence mladistvých. Pro jejich posuzování platí trestní zákon s výjimkami stanoveným zákonem (srov. § 6 odst. 3). Provinění je chápáno jako speciální a jediný trestněprávní delikt, jehož pachatel je pouze mladistvý. Provinění v sobě neobsahuje tak výrazné odsouzení jako je to u trestného činu. Zákonem jsou dále upravovány odlišnosti zániků trestnosti u mladistvých a to jednak z důvodů účinné lítosti a promlčení trestního stíhání²⁵. Z procesního práva, které upravuje postup orgánů činných v trestním řízení k tomu, aby trestné činy byly zjištěny a pachatelé potrestáni. Subjekty orgánů v trestním řízení:

- a) orgány činné v trestním řízení (soud, státní zástupce a policejní orgán útvarů);
- b) osoba, proti níž se řízení vede (podezřelý, obviněný, obžalovaný, odsouzený), její obhájce, poškozený, zúčastněná osoba, osoby s tzv. samostatnými obhajovacími právy, probační a mediační služba.

Stádia trestního řízení:

- 8) přípravné řízení – shromažďování důkazných materiálů;
- 9) řízení před soudem – hlavní líčení je těžištěm trestního stíhání a pro mladistvého má působit výchovně, a proto proti němu nelze zahájit zkrácené trestné řízení;
- 10) opravné řízení – smyslem je zajistit a zvýšit záruky při rozhodování orgánů činných v trestním řízení, které se dělí: 1) řádné opravné prostředky a) stížnost, b) odvolání a za c) odpor a 2) mimořádné opravné prostředky a) dovolání, b) stížnost, c) obnova řízení a za d) vykonávací řízení²⁶.

5.2 Základní zásady řízení ve věcech mládeže

Základní zásady v zákoně o soudnictví ve věcech mládeže se nachází ve svém § 3 odst. 1 až 8. V zákoně jsou definovány obecné trestněprávní principy a základní zásady, aby všechna opatření, postupy a prostředky byly využívány k obnovení

²⁵ ŠÁMAL/VÁLKOVÁ/SOTOLÁŘ/HRUŠÁKOVÁ. *Zákon o soudnictví ve věcech mládeže, komentář*. C. H. Beck v Praze, 2004, str. 40 – 50.

²⁶ ŠÁMAL/VÁLKOVÁ/SOTOLÁŘ/HRUŠÁKOVÁ. *Zákon o soudnictví ve věcech mládeže, komentář*. C. H. Beck v Praze, 2004, str. 405 – 407.

narušených sociálních vztahů, integraci dítěte či mladistvého do sociálního prostředí, a tím i k prevenci kriminality. Tyto zásady byly vytvořeny s využitím poznatků z prvního československého zákona o trestním soudnictví nad mládeží a poznatků zahraničních trestněprávních předpisů a zkušeností.

V § 3 odst. 1 je výslovně stanoven zákaz retroaktivity. Toto ustanovení dále vymezuje, že jen zákon o soudnictví ve věcech mládeže v návaznosti na trestní zákon vymezuje provinění a sankce. Tento odstavec také hovoří o tom, že sankce má směřovat především k obnovení narušených společenských vztahů, začlenění mladistvého či dítěte mladšího patnácti let do užšího i širšího sociálního prostředí a k prevenci protiprávních činů.

Ustanovení § 3 odst. 2 vychází ze zásady ekonomie trestní represe. Výslovným příkazem preferuje alternativní potupy a opatření zaměřené na sociální integraci a prevenci.

Odstavcem 3 § 3 je vyjádřena zásada přiměřenosti uloženého opatření vycházející ze zásady individualizace odpovědnosti dospívajícího přihlédnutím k osobnosti: a) toho, komu je ukládáno, b) povaze a stupni nebezpečnosti spáchaného činu.

Osobnost je charakterizována zejména její mravní vyspělostí, věkem, sociálním a rodinným zázemím, prostředím ve kterém žije i jejím zdravotním stavem. Povaha a stupeň spáchaného činu jsou určeny konkrétními okolnostmi, způsobem provedení, významem chráněného zájmu, který byl porušen, pohnutkou, která ke spáchání činu vedla i výši způsobené škody.

Zákon o soudnictví ve věcech mládeže v § 3 odst. 4 je výslovně stanovena povinnost maximálně respektovat v řízení vedeném proti dítěti nebo mladistvému právo na zacházení jeho věku, duševní vyspělosti a zdravotnímu stavu. Porušení omezení vzetí do vazby mladistvého lze jedině v případě, kdy nelze jinak vazbu nahradit jiným opatřením. Mladistvý musí být zásadně umístěn odděleně od dospělých. Zákon také formuluje požadavek spolupráce s příslušným orgánem sociálně-právní ochrany dětí.

Zásada presumpce nevinoty v § 3 odst. 5, která je obecně upravena v § 2 odst. 2. Zákon, pokud jde o mladistvé, upravuje ochranu soukromí mladistvých a veřejnosti řízení. Jde o zákaz zveřejňování zpráv o hlavním líčení a veřejném zasedání a publikování informací. V zásadě je jednání neveřejné.

Zásada včasného a rychlého projednání trestních věcí obsažená v § 3 odst. 6 má svůj základ v čl. 38 odst. 2 Listiny základních práv a svobod a i v čl. 6 odst. 1 Evropské úmluvy o ochraně lidských práv a základních svobod. Rychlost řízení je zajištěna celou úpravou podle zákona v návaznosti na trestní řád a občanský soudní řád. Právo projednání věci bez zbytečného odkladu.

V § 3 odst. 7 zásada, aby poškozený dosáhl náhrady škody způsobené protiprávním činem, nebo aby se mu dostalo jiného náležitého zadostiučinění. Poškozený je významným subjektem a významnou stranou trestního řízení. Ochrana osoby poškozené trestným činem je stejně důležitá jako ochrana osoby, proti které se vede trestní řízení.

Soudci, státní zástupci, příslušníci policejních orgánů a úředníci, probační a mediační služby projednávající věci mládeže mají být podle zásady vymezené v § 3 odst. 8 zákona o soudnictví ve věcech mládeže vybírání z osob s náležitými životními zkušenostmi a zvláštní průpravu pro zacházení s mládeží. Specializované školení v oblasti soudnictví ve věcech mládeže zajišťuje Ministerstvo spravedlnosti prostřednictvím své Justiční akademie²⁷.

5.3 Opatření ukládaná mladistvým

Účelem opatření vůči mladistvým je primárně jejich náprava prostřednictvím vytvoření podmínek pro duševní rozvoj mladistvého se zřetelem k dosaženému stupni rozumového a mravního vývoje, osobním vlastnostem, k rodinné výchově a k prostředí mladistvého, z něhož pochází. A i jeho ochrana před škodlivými vlivy a předcházení dalšímu provinění. Díl třetí hlavy druhé zákona o soudnictví ve věcech mládeže vymezuje právní následky provinění mladistvých a označuje je termínem opatření a řadí mezi ně:

- 11) výchovná opatření;
- 12) ochranná opatření;
- 13) trestná opatření.

Při upuštění od trestního opatření nebo podmíněném upuštěním od trestního opatření mohou být k dosažení účelu tohoto zákona uložena mladistvému výchovná opatření. Dovoluje-li to jejich povaha, je možné použít vůči mladistvému výchovné

²⁷ ŠÁMAL/VÁLKOVÁ/SOTOLÁŘ/HRUŠÁKOVÁ. *Zákon o soudnictví ve věcech mládeže, komentář*. C. H. Beck v Praze, 2004, str. 26 – 36.

opatření i vedle uloženého ochranného nebo trestního opatření nebo v souvislosti se zvláštními způsoby řízení. Výchovná opatření lze uložit nejdéle na dobu současně stanovené zkušební doby a podmíněného odsouzení nebo podmíněného odsouzení nebo podmíněného odložení peněžitého opatření nejdéle na tři roky.

Výchovná opatření usměrňují způsob života mladistvého a tím podporují a zajišťují jeho výchovu. Mezi výchovná opatření, která jsou vyjmenována v § 15 odst. 2 zákona, patří:

- a) dohled probačního pracovníka – kontrola mladistvého, pomoc mladistvému, aby vedl řádný život. Dohled je vykonáván v místě bydliště, pracoviště nebo školy;
- b) probační program – tímto se rozumí zejména program sociálního výcviku, psychologického poradenství, terapeutický program, program zahrnující obecně prospěšnou činnost, vzdělávací, doškolovací, rekvalifikační nebo jiný vhodný program k rozvíjení sociálních dovedností a osobnosti mladistvého a to s různým režimem omezení v běžném způsobu života, který směřuje k tomu, aby se mladistvý vyhnul chování, které by bylo v jeho rozporu se zákonem, k podpoře jeho vhodného sociálního zázemí a k urovnání vztahů mezi ním a poškozeným;
- c) výchovná omezení – soud pro mládež a v přípravném řízení státní zástupce může uložit, aby nenavštěvoval určité akce, zařízení, nestýkal se s určitými osobami, nezdržoval se na určitém místě, nepřechoval určité předměty, neúčastnil se hazardních her, sázek a hraní na hracích automatech, neměnil pobyt a ani místo pracoviště bez oznámení probačnímu pracovníkovi, neužíval návykové látky;
- d) výchovné povinnosti – povinnost bydlet u rodičů, povinnost uhradit způsobenou škodu a usilovat o vyrovnání s poškozeným, podrobit se léčení ze závislosti na návykových látkách a podrobit se ve volném čase vhodnému programu - sociální, psychologický nebo rekvalifikační;
- e) napomenutí s výstrahou – soud pro mládež v řízení před soudem nebo přípravném řízení státní zástupce může mladistvému v přítomnosti zákonného zástupce důrazně vytknout protiprávnost činu a upozorní na konkrétní důsledky, jež mu hrozí v případě opětovného porušení zákona.

Výchovná opatření může soud pro mládež a v přípravném řízení státní zástupce ukládat se souhlasem osoby, proti níž se řízení vede, již v průběhu trestního řízení, a to nejdéle do jeho pravomocného skončení. Mladistvý může kdykoliv v průběhu řízení až do jeho pravomocného skončení svůj souhlas odvolat prohlášením adresovaným soudu pro mládež a v přípravném řízení státnímu zástupci, který řízení vede. Tímto výkon výchovného opatření končí.

Ochrannými opatřeními podle § 21 zákona, jejichž účelem je kladně ovlivnit duševní, mravní a sociální vývoj mladistvého a chránit společnost před pácháním provinění mladistvými. Ochrannou výchovu lze uložit pouze podle tohoto zákona. Ochranné léčení, zabezpečovací detence a zabrání věci se ukládají podle trestního zákoníku. Druhy ochrannými opatřeními jsou:

- a) ochranné léčení – mladistvému pachateli, který spáchal provinění ve stavu vyvolávajícím duševní poruchu a jeho pobyt na svobodě je nebezpečný, anebo který se oddává zneužívání návykové látky. Může se vykonávat buď ústavně či ambulantně např. v psychiatrickém, protialkoholním, protitoxikomanickém nebo sexuologickém lékařském zařízení. O způsobu léčení rozhoduje soud pro mládež;
- b) zabezpečovací detence – je to ochranné léčení, které je vykonáváno v uzavřeném zařízení, se zvláštní ostrahou a s léčebnými, psychologickými, pedagogickými, vzdělávacími, rehabilitačními a činnostními programy. Soud ji uloží v případě zvlášť závažného zločinu. Je velmi těžké z něho uprchnout, než když je léčba vykonávána v lékařském zařízení;
- c) zabrání věci – výlučně jen taková věc, která vedla ke spáchanému trestního činu v některém ze vztahů uvedených v § 55 odst. 1 písm. a) až d). Je to tedy věc: a) které bylo užito k spáchání provinění, b) která byla k spáchání provinění určena, c) kterou mladistvý pachatel získal proviněním nebo jako odměna za něj, nebo d) kterou mladistvý pachatel nabyl, byť jen zčásti;
- d) ochranná výchova – účelem je odstranit či omezit pouze v případě, kdy není dostatečně postaráno o výchovu mladistvého, prostředí ve kterém mladistvý žije, neposkytuje žádnou záruku a nepostačuje uložení výchovných opatření.

Trestní opatření podle § 24 zákona, jehož účelem je napomáhat k vytváření vhodných podmínek pro další vývoj mladistvého a jejich výkonem nesmí být pokořena lidská důstojnost. Trestní opatření ukládaná mladistvému jsou:

- a) obecně prospěšné práce – horní hranice sazby tohoto opatření nesmí převyšovat polovinu horní hranice stanové v trestním zákoníku. Nesmí vzhledem ke své povaze a okolnostem, za kterých jsou vykonávány, mladistvého ohrožovat na zdraví, bezpečnosti a mravním vývoji;
- b) domácí vězení – ukládá se mladistvým za stejných podmínek jako dospělým pachatelům. Horní hranice sazby tohoto opatření nesmí převyšovat polovinu horní hranice stanové v trestním zákoníku;
- c) peněžitě opatření – může být uloženo ve výši 10 až 365 denních sazeb, přičemž denní sazba se smí pohybovat v rozmezí 100,--Kč až 5 000,--Kč. Opatření lze uložit mladistvému je tehdy, který je výdělečně činný anebo to umožňují majetkové poměry;
- d) peněžitě opatření s podmíněným odkladem výkonu – zkušební doba až na tři roky, jestliže se mladistvý osvědčil, vysloví soud;
- e) propadnutí věci – jedná-li se o věc, která byla použita ke spáchání provinění nebo k tomu byla určena, nebo o věc získanou proviněním či ji získal za věc získanou proviněním;
- f) zákaz činnosti – horní hranice nesmí převýšit pět let, uložit trest je možné v případě, že nebude bránit v přípravě na povolání;
- g) vyhoštění – možnost na 1 – 5 let pokud se jedná o mladistvého, pouze v případě, že je to v nejlepším zájmu mladistvého;
- h) odnětí svobody podmíněně odložené na zkušební dobu – 1- 3 roky, možnost uložení výchovných opatření;
- i) odnětí svobody podmíněně odložené na zkušební dobu s dohledem – soud pro mládež může přiměřeně prodloužit zkušební dobu, ale v součtu nesmí překročit pět let;
- j) odnětí svobody nepodmíněně – v případě, že mladistvý spáchal provinění, za které trestní zákoník dovoluje uložení výjimečného trestu, a že povaha a závažnost provinění je vzhledem k zvlášť zavrženíhodnému způsobu provedení činu nebo k zvlášť zavrženíhodné pohnutce nebo k zvlášť těžkému a těžko napravitelnému následku mimořádně vysoká, může soud pro mládež uložit mladistvému odnětí svobody pět až deset let, má-li za to, že by odnětí svobody v rozmezí uvedeném v odstavci 1 k dosažení účelu trestního opatření nepostačovalo.

Paragraf 24 odst. 2 zákona, zdůrazňuje ustanovení jeden z prvků účelu všech opatření ukládaných v trestních věcech mladistvých. Požadavek se týče toho, aby mladistvému napomáhalo k vytváření vhodných podmínek pro další vývoj. Velký význam je připisován zejména ve výchovné sociální funkci tohoto zákona.

Upustí – li soud pro mládež od uložení trestního opatření, nahlíží se na mladistvého jako by nebyl souzen. Může vyřídit věc tím, že mladistvého napomene, anebo může přenechat postižení mladistvého zákonnému zástupci, ve škole nebo školskému zařízení pro výkon ústavní nebo ochranné výchovy, v němž žije. Soud pro mládež může upustit u provinění, jestliže mladistvý spáchání provinění lituje a projevil účinnou lítost po nápravě, jestliže lze u mladistvého očekávat, že projednání věci před soudem postačí, zda se provinil z neznalosti právních předpisů, nebo soud přijme záruku za nápravu mladistvého²⁸.

5.4 Řízení v trestních věcech mladistvých

Pro osoby mladších osmnácti let, které se dopustily trestného činu, platí zvláštní režim. Ten je upraven v zákoně č. 218/2003 Sb. Za mladistvého považuje zákon toho, kdo v době spáchání provinění dovršil patnáctý rok věku a nepřekročil osmnáctý rok věku. Je koncipována tak, že vymezuje rozdíly oproti obecné úpravě obsažené v trestních předpisech a souvisejících právních předpisech. Řízení v trestních věcech mladistvých se vyznačuje těmito odchylkami. Soudnictví ve věcech mladistvých vykonávají soudy pro mládež. Soudci, státní zástupci, policie ČR, úředníci probační a mediační služby působící v trestních věcech mladistvých musí mít odborné a osobnostní předpoklady a dbát na to, aby vyšetřování, projednávání i rozhodování bylo svěřováno osobám, jejichž znalost otázek, souvisejících s výchovou mládeže, zaručí splnění výchovného účelu.

Řízení provádí soud pro mládež, v jehož obvodu mladistvý bydlí. Nemá-li stálé bydliště, pak v jeho obvodu kde pracuje nebo se zdržuje. Nelze – li zjistit ani jedno, pak řízení se koná tam, kde bylo provinění spácháno. Při vícero provinění se koná společné řízení z hlediska hospodárnosti, objasnění věcí a rychlosti řízení. V přípravném řízení je možno konat společně i s dospělými osobami. Vyžaduje-li to prospěch mladistvého, může soud postoupit věc u konání trestního řízení, které je neúčelnější. Může to být soud mládeže, v jehož obvodu se mladistvý např. připravuje

²⁸ ŠÁMAL/VÁLKOVÁ/SOTOLÁŘ/HRUŠÁKOVÁ. *Zákon o soudnictví ve věcech mládeže, komentář*. C. H. Beck v Praze, 2004, str. 81 – 92.

na své povolání. Orgány činné podle tohoto zákona a úředníci probační a mediační služby spolupracují s orgánem sociálně-právní ochrany dětí (dále OSPOD), se zájmovými sdruženími občanů a osobami realizujícími probační programy. Jsou to významné subjekty, které přispívají k včasné a přiměřené reakci na delikvenci mládeže. V řízení ve věcech mladistvého je třeba postupovat obezřetně, s přihlédnutím k jeho věku a rozumové a mravní vyspělosti tak, aby nedošlo k narušení jeho psychiky, aby s ohledem na věk nebyl ohrožen jeho další duševní a sociální vývoj. Každou věc mladistvého je třeba řešit individuálně se zřetelem na všechny okolnosti provinění. Právním mladistvého pachatele je, že má nárok na zacházení přiměřené jeho věku, duševní vyspělosti a zdravotního stavu. Důležitou roli má v řízení proti mladistvému i jeho zákonný zástupce, který je oprávněn zvolit obhájce, činit návrhy, podávat za něho žádosti a opravné prostředky a může vykonávat práva i proti jeho vůli. Všechny orgány činné v řízení podle zákona jsou povinny vždy obviněného poučit o jeho právech. Právo na obhájce musí mít mladistvý od okamžiku, kdy jsou proti němu použita opatření podle zákona nebo vedeny úkony dle trestního řádu, včetně úkonů neodkladných a neopakovatelných. Mladiství musí mít obhájce i v případě, kdyby zastoupení výslovně odmítal. Dokazování zjištění poměrů mladistvého a zprávy o osobních, rodinných a sociálních poměrech je nutno vést tak, aby vytvořilo podmínky pro řešení jednotlivého případu. Objasňování a dokazování se musí vést se zvláštní pečlivostí. Výslech mladistvého je nutno provádět ohleduplně a šetřit jeho osobnost. Společná ustanovení o přípravném řízení obsahuje mimo jiné § 63 nepřipustnost trestního příkazu. Použití vazby mladistvého by mělo být opatřením zcela výjimečným, jestliže nebylo možné účelu vazby dosáhnout jinak. Vždy je třeba písemně zdůvodnit, proč nebylo v konkrétní věci užito alternativy k vazbě. V samotné vazbě musí být oddělen od dospělých. Trvání vazby nemůže být delší než dva měsíce. Je-li mladistvý stíhán pro zvlášť závažné provinění, nemůže vazba trvat déle než šest měsíců. Přezkoumat důvody vazby může pouze soud. Účinnost zákona zavádí nový institut náhrady vazby, a to umístění mladistvého do péče důvěryhodné osoby. Ta se písemně zaručí o mladistvého pečovat a převezme veškerou odpovědnost za to, že se mladistvý na předvolání dostaví k soudu a plní i další podmínky zveřejňování informací, i jejich rozsah. Zájmy a práva poškozeného jsou koncipovány tak, aby součinnost poškozeného a jeho podíl byl na řešení projednávané věci jedním ze základních předpokladů využití alternativního řešení trestních věcí. V případě že mladistvý prohlásí, že je připraven škodu vzniklou činem nahradit, jinak odčinit nebo přispět k narovnání škodlivých následků činů, musí

být poškozený o tomto vyrozuměn. Zvláštní zájem je na ochraně soukromí a osobnosti mladistvého, který odůvodňuje upřednostnění utajení informací týkající se jeho provinění před ústavně chráněnou zásadou veřejnosti trestního řízení a to vzhledem k co největšímu odstranění škodlivých vlivů řízení na mladistvého a na základě ústavní zásady presumpce nevinny. Veřejnost v hlavním líčení je vyloučena. Publikování informací o průběhu hlavního líčení a veřejného zasedání, které by vedlo ke ztotožnění mladistvého ve veřejných sdělovacích prostředcích nebo jiným způsobem je zakázáno. Za porušení těchto povinností, které jsou v trestním řádu zakotveny, mohou orgány činné v trestním řízení uložit pořádkové opatření. Rozsudek se vyhláší ve veřejném líčení a v přítomnosti mladistvého. Pravomocný odsuzující rozsudek může být zveřejněn ve veřejných sdělovacích prostředcích jen bez uvedení jména, popřípadě jmen, a příjmení mladistvého a při přiměřené ochraně mladistvého před nežádoucími účinky jeho zveřejnění. Předseda senátu může přihlídnout k povaze a charakteru provinění rozhodnout o jiném způsobu zveřejnění odsuzujícího rozsudku²⁹.

²⁹ SCHELLEOVÁ I. A KOLEKTIV. *Právní postavení mladistvých*. Praha, 2004, str. 191 – 232.

6 Komparace právní úpravy ČR x SRN

Ve Spolkové republice Německo daly základ trestnímu právu pro mladistvé zákony z let 1922 a 1923. Německá právní úprava rozlišuje dva druhy trestních sankcí – nápravná a zabezpečovací opatření. Základními tresty jsou odnětí svobody a pokuta.

Trest odnětí svobody je ukládán jako časově určitý nebo doživotní. Přihlíží se zejména k osobnosti odsouzeného, jeho předchozímu životu, okolnostem činu, jeho chování po činu, životním poměrům a účinkům, které lze pro něho od odkladu očekávat. Nejprísnějším trestem je doživotní. Trest odnětí svobody se vykonává ve věznicích, které jsou státními institucemi. Existují dva typy věznic – otevřené a uzavřené. Jako doplněk zákon uvádí sociálně – terapeutické instituce, které jsou důsledněji zaměřeny na resocializaci a reintegraci. Výkon trestu je upraven spolkovým zákonem a jednotlivých spolkových zemí³⁰.

Německý trestní systém je založen na kategorizaci ve dvou částech úpravy sociálně – právní a trestně právní³¹. V současné době je trestní odpovědnost mladistvých za protiprávní činy v Německé spolkové republice upravena v Zákoně o soudnictví nad mládeží z roku 1953 (Jugendgerichtsgesetz, dále „JGG“)³² a rovněž částečně v Zákoně o pomoci dětem a mládeži z roku 1990.

Ve výše uvedeném Zákoně o soudnictví nad mládeží je též zakotvena samostatná specializovaná justice mládeže. Tuto samostatnou soustavu soudů tvoří na nižší úrovni samosoudce mládeže nebo senát mládeže a na úrovni spolkových zemí je to soudní komora mládeže, která je příslušná jako druhá instance nebo pro zvlášť těžké delikty. Specializace na delikventní mládež se v Německu týká také státního zastupitelství, kde pracují specializovaní žalobci mládeže. Neopomenutelnou službou v rámci systému soudnictví mládeže je sociálně justiční pomoc mládeži, která funguje jako součást Úřadu mládeže³³.

Dle německé zákonné úpravy je trestně odpovědná osoba, která spáchala trestný čin po dovršení čtrnáctého roku věku (Strafgesetzbuch). Do dovršení čtrnáctého roku věku se pachatel považuje za osobu nepřičetnou (Schuldunfähigkeit), může však být veden k odpovědnosti mimo trestní řízení. Jako mladiství jsou pak označováni ti, kteří

³⁰ KALVODOVÁ V. *Trest odnětí svobody a jeho výkon*. Praha, 2016, str. 164-166.

³¹ ZEŽULOVÁ J. *Trestní zákonodárství nad mládeží*. Brno, 1997, str. 110.

³² Bundesministerium der Justiz und für Verbraucherschutz [online]. Hannover : Deutsche Vereinigung für Jugendgerichte und Jugendgerichtshilfen e.V, 2017 [2017-02-28]. Dostupné z WWW: <<http://www.gesetze-im-internet.de/jgg/BJNR007510953.html#BJNR007510953BJNG000300319>>.

³³ ZBORNÍK F., KOTULAN P., ROZUM J. *Trestní soudnictví nad mladistvými v ČR a v zahraničí*. Praha, 1996, str. 85.

v době spáchání trestného činu dosáhli čtrnácti let věku, nepřekročili však osmnáctý rok věku. Spáchá-li trestný čin osoba mladistvá, je individuálně posuzováno, zda v době spáchání trestného činu byla dostatečně rozumově a mravně vyspělá, aby mohla pochopit zavrženíhodnost svého jednání^{34 35}.

V Německu jsou rozlišovány čtyři kategorie:

- a) děti do 14 let, které nejsou vůbec trestně odpovědné;
- b) mladiství 14 až 18 let. Mladiství již jsou trestně odpovědní, přičemž § 3 JGG stanoví, že jejich trestní odpovědnost závisí na určitých schopnostech, jejich zralosti. Při určování a posuzování zralosti mladistvého bývají dle odborné zahraniční literatury užity tyto znaky: realistické životní plány, nezávislost na rodičích, na vrstevnících, event. partnerovi, seriózní přístup k práci, zvládnutí každodenního života, schopnost navazovat vztahy, integrace lásky a sexu a stálý, předvídatelný stav nálad³⁶;
- c) dospívající 18 až 21 let;
- d) dospělí od 21 výše, kteří jsou plně trestně odpovědní podle trestního zákona.

JGG již od počátku minulého století zastává myšlenku, která je v současné době promítnuta i do české právní úpravy, a to, že mladiství pachatelé nesmí být srovnáváni s dospělými pachateli a musí se zásadně vychovávat nikoliv trestat.

Německá trestní politika je řízena čtyřmi hlavními principy:

- Prvý princip je dán tezí, že vina má být základem potrestání. Princip limituje moc zákonodárského sboru, stejně tak jako soudu a pomáhá vyhnout se trestům, které by byly neúměrné závažnosti spáchaného trestného činu. Trest odnětí svobody neurčitého trvání by byl vždy neslučitelný s tímto principem;
- Princip zákonnosti spočívá v zákazu potrestání bez zákonného základu (*nulla poena sine lege*, *nullum crimen sine lege*);
- Třetím principem je ochrana lidské důstojnosti. V souladu s tímto principem jsou zakázány kruté a nehumánní tresty;

³⁴ ZBORNÍK F., KOTULAN P., ROZUM J. *Trestní soudnictví nad mladistvými v ČR a v zahraničí*. Praha, str. 90.

³⁵ *Bundesministerium der Justiz und für Verbraucherschutz* [online]. Berlin : Deutsche Vereinigung für Jugendgerichte und Jugendgerichtshilfen e.V, 2017 [2017-02-28]. Dostupné z WWW: <<http://www.gesetze-im-internet.de/jgg/BJNR007510953.html#BJNR007510953BJNG000300319>>.

³⁶ VÁLKOVÁ, H., HULMÁKOVÁ, J. *(Ne)Odpovědnost mladistvého podle zákona o soudnictví ve věcech mládeže de lege lata i de lege ferenda*. Praha, 2007, roč. 5, č. 5., 43-45.

- Posledním principem je princip solidární spravedlnosti. Princip požaduje, aby pachatelé trestných činů nebyli pouze uvězněni a vyloučeni ze společnosti. Tímto principem především musí být veden výkon trestních opatření³⁷.

JGG umožňuje uložení opatření:

1. výchovná opatření (nařízení a povinnosti výchovného charakteru),
2. kárná opatření (výstraha, uložení povinností omluvit se, zaplatit pokutu apod., umístění v nápravném zařízení),
3. trest odnětí svobody. Soudce by měl nejprve uložit mladistvému výchovné opatření a je-li zřejmé, že by to nevedlo k nápravě, tak kárné opatření a u nejzávažnějších deliktů pak trest odnětí svobody. Jako výchovné opatření lze uplatnit i ústavní výchovu a výchovné opatrovnictví, které však nejsou upraveny přímo v JGG.

Doba trvání trestu odnětí svobody je minimálně 6 měsíců až 5 let. Spáchá-li mladistvý trestný čin, za který trestní zákon ukládá trest odnětí svobody na více než 10 let, pak je možné mladistvému uložit trest ve zvýšené výměře do 10 let. Trest odnětí svobody od jednoho roku až do dvou let lze podmíněně odložit se současně nařízeným výchovným dohledem sociálního kurátora se zkušební dobou v trvání dvou až tří let.

Zákon umožňuje i podmíněné propuštění po vykonání trestu v délce minimálně šesti měsíců u trestu ve výměře do jednoho roku a u delších trestů po výkonu minimálně jedné třetiny trestu. Pokud nelze v průběhu hlavního líčení s jistotou určit, zda je sklon pachatele k páčání trestné činnosti takové povahy, že je skutečně třeba uložit trest odnětí svobody, soud pouze uzná mladistvého vinným. Rozhodnutí, zda bude trest odnětí svobody uložen, je odložena na zkušební dobu³⁸.

JGG upravuje rovněž odklony a to v ustanovení § 45 upuštění od stíhání státním zástupcem a v ustanovení § 47 zastavení stíhání v řízení před soudcem, již po podání obžaloby, přičemž v tomto případě se neukládá trest, avšak může se mladistvému uložit určitá povinnost, např. náhrada škody poškozenému.

V Německu se kriminalitě mladistvých věnují důkladně a pravidelně. Dokazují to sjezdy odborníků v oblasti soudnictví mládeže (Deutscher Jugendgerichtstag), které

³⁷ ZEŽULOVÁ J. *Trestní zákonodárství nad mládeží*. Brno, 1997, str. 113.

³⁸ JEHLÉ J. M. *Studijní texty. Trestní justice v Německu – fakta a čísla*. Praha, 2006, str. 51.

se pořádají v tříletých intervalech. Tyto sjezdy pořádá Německé sdružení pro soudy a soudní pomoc mládeži³⁹.

JGG pohlíží na trestnou činnost jako na věc svobodné vůle a zdůrazňuje individuální volbu pachatele, jak se v určité situaci zachová, zda spáchá trestný čin či nikoliv. Pachatel je tedy předvolán k odpovědnosti za své jednání v rámci řádného trestního řízení. I zde jsou ale samozřejmě uplatňovány principy výchovy mladistvých. Největším rozdílem tedy zůstává, že věková hranice pro trestní odpovědnost je zde nižší⁴⁰.

³⁹ *Jugendgerichtstage* [online]. Hannover : DVJJ, 2017 [2017-02-28]. Dostupné z WWW: <<http://www.dvjj.de/veranstaltungen/jugendgerichtstage>>.

⁴⁰ *Trestní odpovědnost dětí a mládeže v zahraničí* [online]. Praha : Trestní odpovědnost dětí a mládeže, 2010 [2017-02-28]. Dostupné z WWW: <http://trestni-odpovednost.blogspot.cz/2010/05/situace-v-zahranici_30.html>.

7 Prevence kriminality u mladistvých

Koncepce a program prevence kriminality Ministerstva vnitra ČR z r. 1994 je návrhem souboru meziresortních opatření a programem Republikového výboru pro prevenci kriminality, jemuž předsedá ministr vnitra.

Odlišuje prevenci primární, zaměřenou na celou populaci obyvatelstva, prevenci sekundární, zaměřenou na kriminálně rizikové jedince a skupiny a prevenci terciální, zaměřenou na kriminálně narušené jedince, včetně recidivistů, na lokality, které již byly kriminalitou zasaženy a i na osoby, které se již staly oběťmi trestných činů.

Obecně popisuje kroky v prevenci na celostátní, regionální a místní úrovni. Vyzývá k součinnosti zainteresované subjekty a ke koordinaci preventivních opatření⁴¹.

Preventivní politika je subsystemem kriminální politiky, která je dílčím systémem politiky bezpečnostní. Zabývá se snižováním pravděpodobnosti páchaní trestných činů.

Součástí prevence kriminality je i pomoc obětem trestných činů. Úzce také souvisí s prevencí sociálně patologických jevů, z nichž k nejzávažnějším patří nejrůznější formy závislostí. Preventivní aktivity proti kriminalitě mládeže vyžadují také respektování základních práv dětí a práva na soukromí rodiny. Je nutné nic nezanedbat, neodkládat, začít již od raného věku dítěte s procesem prevence kriminality⁴².

Stanovit objektivně a přesně žádoucí program je zcela nemožné. I nejdokonalejší preventivní program kriminality mladistvých odvrátí kriminální chování jen u části mladistvých, kteří mají vysoké riziko sociálního selhání.

Instituce a služby zabývající se rizikovou mládeží:

- 14) orgány sociálně – právní ochrany dětí;
- 15) kurátoři pro mládež;
- 16) probační a mediační služba;
- 17) střediska výchovné péče;
- 18) na základních a středních školách byly zřízeny funkce výchovný poradce a preventisty sociálně patologických jevů;

⁴¹ MATOUŠEK O., KROFTOVÁ A. *Mládež a delikvence, možné příčiny, struktura, programy prevence kriminality mládeže*. Praha 1998, 2003, str. 302.

⁴² ZOUBKOVÁ I. *Kontrola kriminality mládeže*. Dobrá Voda, 1. vydání, 2002, str. 118 – 119.

19) magistrátní a městské úřady jsou zřizovateli domů dětí a mládeže⁴³.

Některé druhy programů prevence sociopatologických jevů u mládeže a probační programy: Změnit směr – Občanské sdružení Ratolest Brno – zaměřuje se na mladistvé pachatele, kteří se dostali do konfliktu se zákonem. Posláním je stabilizace sebehodnocení, zmírnit negativní dopady konfliktu se zákonem, zlepšit fungování v sociálním prostředí a snižovat tak opakování trestné činnosti prostřednictvím odborné individuální a skupinové terapie.

Bezpečné prázdniny – nejsi sám, KOTEC o. s., Kynšperk nad Ohří – v rámci projektu chtějí zapojit účastníky volnočasových aktivit a tím jim znemožnit páchaní protiprávního jednání způsobené nudou. Bezpečný podnik MP Sokolov – projekt je zaměřen na cílovou skupinu mládeže, která má problémy s alkoholem, užíváním a dealerstvím drog. TP COMPASS – Terénní práce s neorganizovanou mládeží - Ponton o. s. – projekt pro mladé lidi, kteří se dostanou do obtížné situace. Služba je nabízená v jejich přirozeném prostředí, kam terénní pracovníce docházejí⁴⁴.

Inovace Učebního programu – mladiství – cílová skupina jsou mladiství pachatelé závažnějších násilných či majetkových trestných činů, kteří páchají trestnou činností opakovaně⁴⁵.

V roce 2016 bylo podpořeno celkem 221 projektů prevence kriminality obcí a 15 krajských projektů v celkové výši 54 965 000,- Kč.

Nejvyšší dotace byly s ohledem na celkovou rizikovost lokalit a množství a kvalitu podaných projektů přiděleny v rámci Ústeckého, Moravskoslezského a Libereckého kraje. Naopak nejnižší dotace byly přiděleny Pardubickému kraji v celkové částce 868 000,- Kč, následuje hl. m. Praha s celkovou částkou 1 323 000,- Kč.

Dotace jsou určeny zejména na projekty prevence kriminality neinvestičního i investičního charakteru. Investiční projekty jsou obdobně jako v předchozích letech zaměřeny zejména na zřizování, rozšiřování a modernizaci kamerových systémů na budování či obnovu sportovních hřišť. Neinvestiční projekty směřují nejvíce

⁴³ MATOUŠEK O., KOLÁČKOVÁ J., KODÝMOVÁ P. (eds). *Sociální práce v praxi. Specifika různých cílových skupin a práce s nimi*. Praha, 2005, str. 270 – 273.

⁴⁴ *Programy prevence sociopatologických jevů u mládeže a probační programy* [online]. Praha : Agentura pro sociální začleňování, 2017 [2017-02-19]. Dostupné z WWW: <<http://www.socialni-zaclenovani.cz/programy-prevence-sociopatologickych-jevu-u-mladeze-a-probacni-programy>>.

⁴⁵ *Veřejná zakázka „Inovace Učebního programu – mladiství“* [online]. Praha : RUBIKON centrum, 2012 [2017-02-19]. Dostupné z WWW: <<http://www.rubikoncentrum.cz/projekty.php?id=21>>.

na financování projektu Asistent prevence kriminality, komunitní práce s dětmi a mládeží v péči OSPOD (táborové pobyty, klubová a sportovní činnost)⁴⁶.

Vyhlášení Programu prevence kriminality na rok 2017:

- Systém prevence kriminality;
- Pomoc obětem trestné činnosti;
- Boj proti recidivě, účinnější resocializace pachatelů, prevence kriminality dětí a mládeže;
- Komplexní přístup k bezpečí v sociálně vyloučených a jiných rizikových lokalitách;
- Nové hrozby a přístupy⁴⁷.

⁴⁶ *Podpořené projekty Programu prevence kriminality 2016* [online]. Praha : Ministerstvo vnitra České republiky, 2017 [2017-02-19]. Dostupné na WWW: <<http://www.mvcr.cz/webpm/clanek/podporene-projekty-programu-prevence-kriminality-na-rok-2016.aspx>>.

⁴⁷ *Vyhlášení Programu prevence kriminality na rok 2017* [online]. Praha : Ministerstvo vnitra České republiky, 2017 [2017-02-19]. Dostupné z WWW: <<http://www.mvcr.cz/clanek/vyhlaseni-programu-prevence-kriminality-na-rok-2017.aspx>>.

8 Analýza statistických dat o kriminalitě mladistvých

Vybrané formy delikventního chování mladistvých jsou v poměru vyšší než 100 v počtu spáchaných skutků zejména u mladistvých pachatelů – porovnání za období mezi lety 2013 až 2016.

Děti a mladiství se dopouštějí nejčastěji majetkových provinění, zejména krádeží a krádeží vloupáním, loupeží a ublížení na zdraví. Tento souhrnný ukazatel delikvence je primární a zahrnuje pouze ty činy, které jsou vyšší než sto spáchaných skutků za rok. Nezahrnuje delikty př. typu zneužití platební karty.

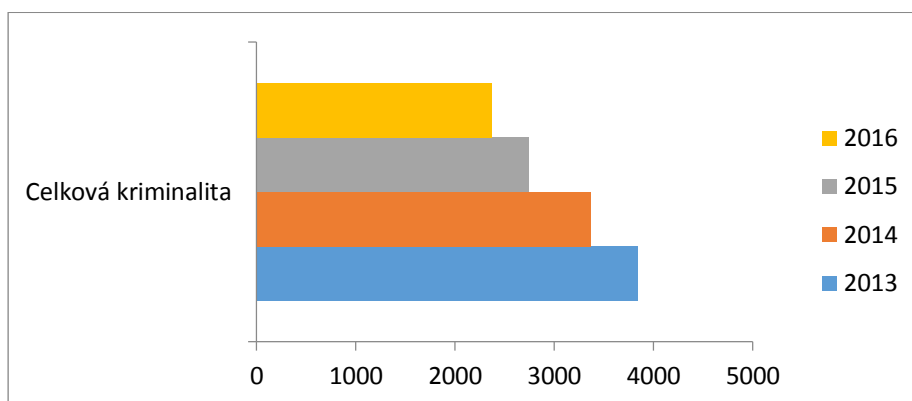
V tabulce 1 se představuje přehled vybraných trestných činů nejčastěji páchaných mladistvým delikventem za dobu od roku 2013 – 2016. Je statisticky prokázáno, že mladiství páchají nejčastěji majetkové činy, následují násilné činy společně s mravnostními činy.

Tab. 1: Druh kriminality vybraných trestných činů – provinění, spáchanými mladistvými pachateli v ČR 2013 – 2016

Druh kriminality	2013	2014	2015	2016
Vraždy	7	3	3	4
Násilné činy	670	565	484	415
Mravnostní činy	216	198	198	232
Krádeže vloupáním	897	710	481	303
Krádeže prosté	1002	820	622	249
Majetkové činy	2052	1702	1264	977
Celková kriminalita	3845	3367	2747	2374

Zdroj: Policejní statistiky

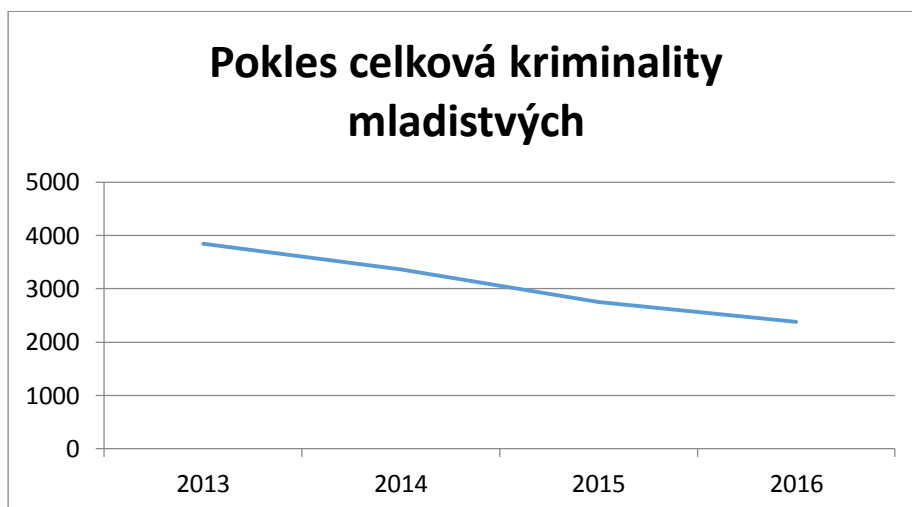
Graf 1: Celková kriminalita mladistvých 2013 – 2016



Zdroj: Policejní statistiky

Z grafu vyplývá, že celková kriminalita mladistvých od roku 2013 klesla výrazným způsobem.

Graf 2: Pokles kriminality



Zdroj: Policejní statistiky

Statistika jasně poukazuje, že kriminalita mladistvých oproti roku 2013 výrazně klesla. Dlouhodobě převažují majetkové trestné činy, násilné a mravnostní. Na této skutečnosti se i nadále nic nemění. Je ale nutné upozornit na to, že v policejních statistikách jsou zaznamenány pouze takové trestné činy, které byly nahlášený a objasněny. Některé druhy existujících trestných činů páchaných mladistvými jako je př. šikana, jsou většinou tzv. skryté, latentní, nenahlášené.

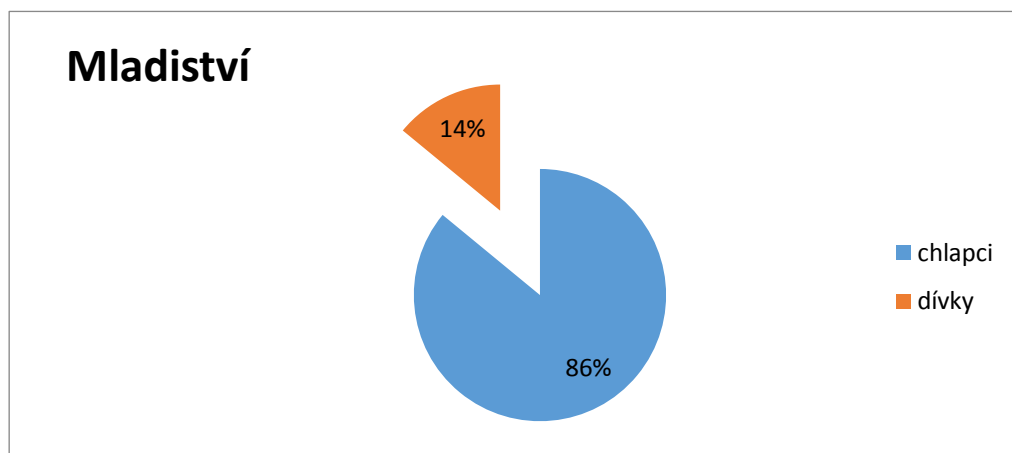
V roce 2016 bylo uvězněno celkem 57 mladistvých.

Tab. 2: Celkem vězněných mladistvých ve výkonu trestu Vězeňské služby České republiky

Celkem vězněných mladistvých ve výkonu trestu VS České republiky		
	Muži	Ženy
Mladistvý	49	8
Celkem odsouzených osob	16 900	1 247

Zdroj: Vězeňská služba ČR

Graf 3: Podíl mezi odsouzenými mladistvými muži a ženami.



Zdroj: Vězeňská služba ČR

Zde se znázorňuje výrazný podíl vězněných osob mezi mladistvými muži a ženami. Mladistvých mužů se skládá z 86 % a mladistvých žen ze 14 %.

V tabulce třetí, se statistické údaje zaměřují na podíl páchané trestné činnosti mládeže na celkové kriminalitě v ČR.

Tab. 3: Podíl (v %) spáchaných trestných činů mladistvými na celkové kriminalitě 2013 – 2016 v ČR

	2013			2014			2015			2016		
Věk	+14	15-17	18+	+14	15-17	18+	+14	15-17	18+	+14	15-17	18+
Počet skutků	1286	3845	323235	1308	2747	211317	1350	3367	253229	1126	2374	242170
Podíl v %	0,4 1,2			0,7 1,2			0,5 1,3			0,3 1,2		

Zdroj: Policejní statistiky

Podíl v páchaní trestných činů na celkové kriminalitě v České republice zůstává přibližně na stejné úrovni. Není zde žádný výrazný ukazatel, zda se podíl zvýšil či zmenšil. Upozornění na zvyšující se podíl na páchaní trestné činnosti se přiklání na stranu dětí do 14 let, kde se nepatrně navyšuje.

V tabulce číslo 4 se poukazuje na vývoj stíhaných a vyšetřovaných osob, který porovná celkový vývoj s rokem 2004.

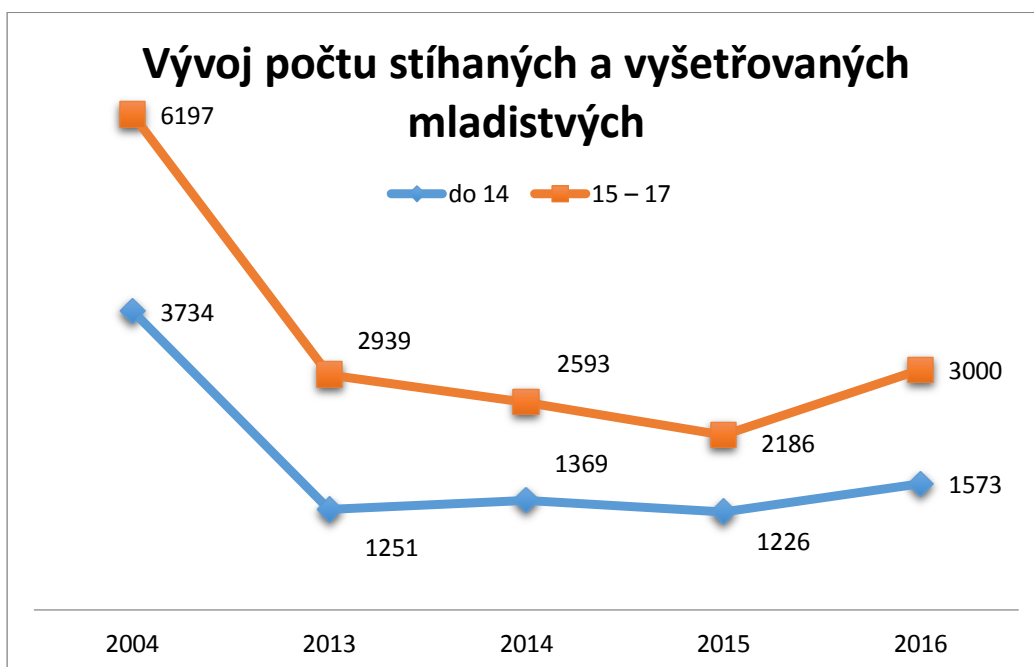
Tab. 4: Vývoj počtu stíhaných a vyšetřovaných osob do 18 let v ČR

Rok	Celkem	do 14	15 – 17
2004	121 531	3 734	6 197
2013	325 366	1 251	2 939
2014	288 660	1 369	2 593
2015	101 881	1 226	2 186
2016	122 331	1 573	3 000

Zdroj: Policejní statistiky

V roce 2016 se opět navyšuje počet stíhaných a vyšetřovaných mladistvých osob. Mnoho případů se již nenahlašuje jen poškozenými, ale i rodiči.

Graf 4: Vývoj počtu stíhaných a vyšetřovaných mladistvých



Zdroj: Policejní statistiky

V grafu dochází k porovnání stíhaných a vyšetřovaných mladistvých s rokem 2004. V roce 2016 je stíháno a vyšetřováno více mladistvých. Ukazuje se především to, že se daří podchycovat i trestné činy, které doposud nebylo možné stíhat pro zákonné podmínky, anebo nebyly ohlášené rodiči či nejbližšími příbuznými.

V období mezi 2013 – 2016 se stalo celkem 17 vražd. Z policejních statistik vyplynulo, že po třech vraždách evidují v hlavním městě Praha, Královehradeckém a Jihomoravském kraji. V krajích Západočeském, Středočeském, Jihočeském, Moravskoslezském, Pardubickém a Libereckém se eviduje po jedné vraždě a ostatní kraje neevidují žádnou. Nejvíce vražd bylo spácháno v roce 2013 a to celkem 7. Nejčastěji jsou motivem spáchání vraždy osobní vztahy. Dále je to pak motiv sexuální a loupežný.

Graf 5: Počet vražd spáchaných mladistvými pachateli v období mezi 2013 – 2016



Zdroj: Mapakriminality.cz

Tento souhrnný graf zapisuje nejzávažnější trestné činy - vraždy, které jsou shrnuté do celkového počtu za období 2013-2016 v jednotlivých krajích České republiky spáchané mladistvými delikventy.

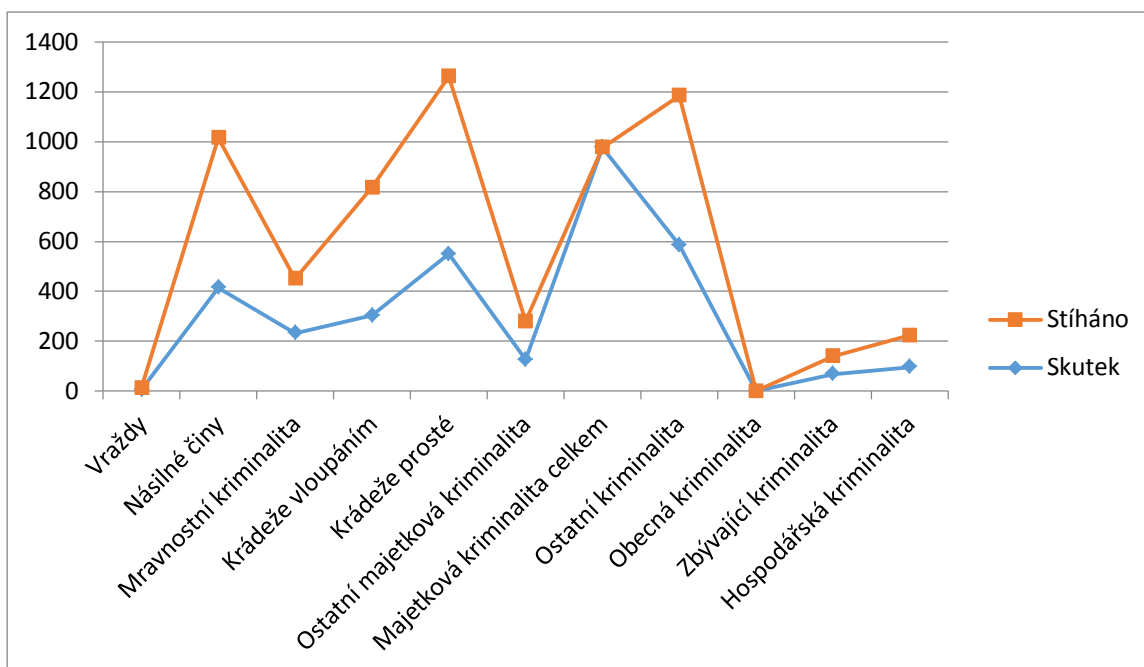
Tab. 5: Nejčastější jednotlivé formy delikventního chování v roce 2016 v ČR

Celková kriminalita mladistvých v ČR za období 2016				
Název	Skutek		Stíháno	
	>14 let	<18 let	>14 let	<18 let
Vraždy	2	4	2	8
Násilné činy	257	415	364	601
Mravnostní kriminalita	138	232	145	219
Krádeže vloupáním	113	303	225	514
Krádeže prosté	216	549	293	713
Ostatní majetková kriminalita	61	125	109	154
Majetková kriminalita celkem	390	977	627	1 381
Ostatní kriminalita	272	586	345	600
Obecná kriminalita	1 057	2 210	1 481	2 801
Zbývající kriminalita	30	68	32	72
Hospodářská kriminalita	39	96	60	127
Celková kriminalita	1 126	2 374	1 573	3 000

Zdroj: Policejní statistiky.cz

Celková kriminalita mladistvých za rok 2016 v České republice prokazuje, že nejvíce zastoupení páchaní trestné činnosti je v obecné kriminalitě. Následuje ostatní majetková kriminalita a krádeže prosté. Tato statistika dokazuje, že mladiství pachatelé se dopouštějí především majetkové kriminality a to zejména v závislosti na drogách nebo alkoholu a potřebě získání finanční hotovosti k jejich zakoupení.

Graf 6: Počet spáchaných skutků mladistvými a jejich stíhání



Zdroj: Policie.cz

Počet spáchaných skutků mladistvými a jejich stíhání je nejvíce zastoupeno v krádeži prosté.

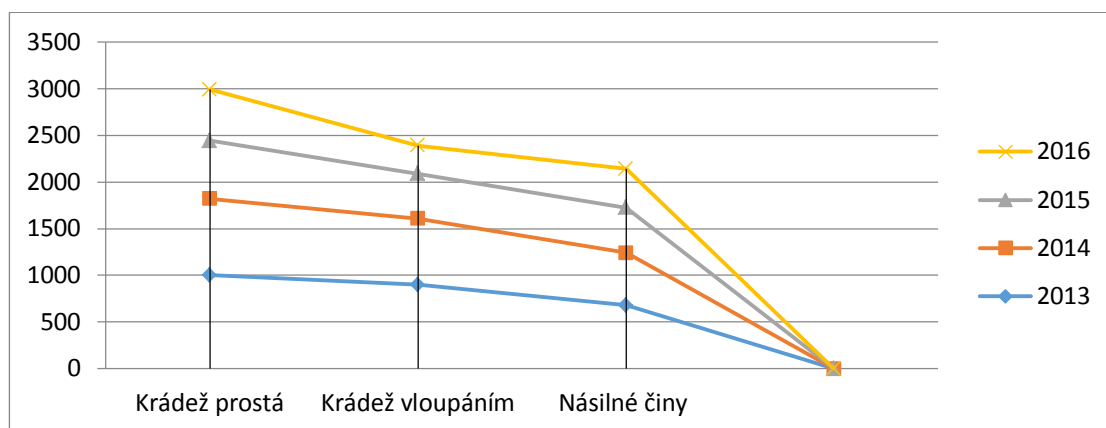
Pokles nejčastěji páchané trestné činnosti mladistvým od roku 2013 do 2016 výrazně klesl. V roce 2013 bylo spácháno 1002 skutků u krádeže prosté, zatímco v roce 2016 pokleslo na 549.

Tab. 6: Pokles nejčastěji páchané trestné činnosti mladistvými v ČR

Skutek	2013	2014	2015	2016
Krádež prostá	1002	820	622	549
Krádež vloupáním	897	710	481	303
Násilné činy	677	565	484	415

Zdroj: Policejní statistiky.cz

Graf 7: Pokles nejčastěji páchané trestné činnosti mladistvými v ČR



Zdroj: Policie.cz

V znázorněném grafu vykazuje pokles nejčastěji páchané trestné činnosti mladistvým v České republice. Oproti roku 2013 klesla výrazným způsobem.

9 Delikvence mladistvých v Západočeském regionu

Západočeský region je rozdělen na Karlovarský a Plzeňský kraj.

Vymezení krajů je tvořeno územími samosprávných krajů Plzeňského: Domažlice, Klatovy, Plzeň – venkov, Plzeň – město, Rokycany a Tachov a Karlovarského: Cheb, Karlovy Vary a Sokolov.

Tab. 7: Nejčastější jednotlivé formy delikventního chování v roce 2016 v Karlovarském kraji

Název trestného činu	skutek	stíháno
	15-17 let	15-17 let
Vraždy	1	1
Násilné činy	16	27
Mravnostní kriminalita	7	8
Krádeže vloupáním	7	11
Krádeže prosté	10	18
Ostatní majetková kriminalita	6	6
Majetková kriminalita celkem	23	35
Ostatní kriminalita	6	8
Obecná kriminalita	52	78
Zbývající kriminalita	1	1
Hospodářská kriminalita	2	2
Celková kriminalita	55	81

Zdroj: Policejní statistiky.cz

V roce 2016 se mladiství podílejí na trestných činech v KŘP Karlovarského kraje převážně na obecné kriminalitě, majetkové a násilné kriminalitě.

Kromě nejrozšířenější obecné trestné činnosti se ovšem zaznamenal nárůst neoprávněného držení platební karty. Podle poznatků Policie ČR si pachatelé z řad mládeže nepřipouští strach z následků, které jim hrozí po spáchání provinění. Jsou totiž přesvědčeni, že dodržování zákonů a jiných pravidel je pro ně nevhodné.

Tab. 8: Nejčastější jednotlivé formy delikventního chování v roce 2016 v Plzeňském kraji

Název trestného činu	skutek	stíháno
	15-17 let	15-17 let
Vraždy	0	0
Násilné činy	11	18
Mravnostní kriminalita	17	16
Krádeže vloupáním	12	19
Krádeže prosté	30	39
Ostatní majetková kriminalita	2	3
Majetková kriminalita celkem	44	61
Ostatní kriminalita	22	18
Obecná kriminalita	94	113
Zbývající kriminalita	4	5
Hospodářská kriminalita	6	7
Celková kriminalita	104	125

Zdroj: Policejní statistiky.cz

I v Plzeňském kraji se mladiství nadále dopouštějí převážně majetkových provinění, zejména krádeží prostých, krádeží vloupáním, loupeží, ublížením na zdraví a ostatní kriminality (např. dopravní nehody, maření výkonu úředního rozhodnutí, sprejství apod.) a také mravnostními činy. Stále se ale více prosazuje trestná činnost páchaná prostřednictvím internetu např. porušování autorských práv, šíření a přechovávání pornografie či podněcování k nenávisti vůči skupině osob.

Tab. 9: Komparace mezi Krajskými ředitelstvími policie (KŘP) Karlovarského a Plzeňského kraje

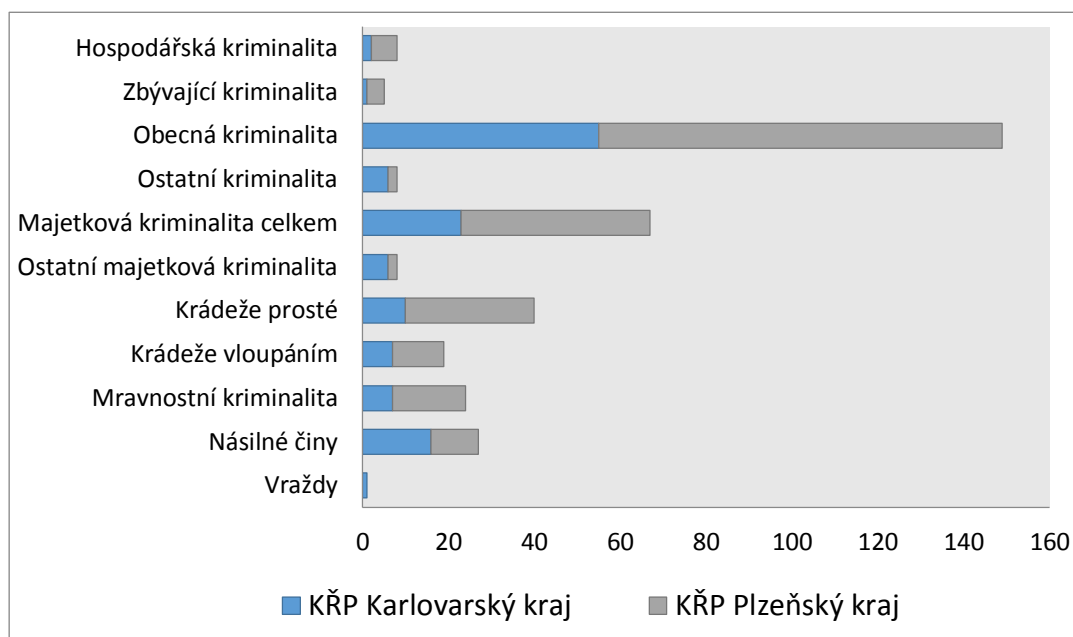
	KŘP Karlovarský kraj	KŘP Plzeňský kraj
Vraždy	1	0
Násilné činy	16	11
Mravnostní kriminalita	7	17
Krádeže vloupáním	7	12
Krádeže prosté	10	30
Ostatní majetková kriminalita	6	2
Majetková kriminalita celkem	23	44
Ostatní kriminalita	6	2
Obecná kriminalita	55	94
Zbývající kriminalita	1	4
Hospodářská kriminalita	2	6

Zdroj: Policejní statistiky.cz

K porovnání jednotlivých forem delikventního jednání mladistvých v Karlovarském a Plzeňském kraji došlo v roce 2016. Prokázalo se, že mladiství se nejvíce dopouštějí majetkových provinění, zejména krádeží prostou.

Lze ale také konstatovat, že i přestože nejvíce páchána trestná činnost má výraznou sestupnou tendenci, nedaří se zejména ve větších městech snižovat rostoucí podíl mládeže na užívání návykových látek, nárůst podílení se na drogové činnosti a závislost na alkoholu. Jedná se o trend, který nelze vyjádřit statistickými ukazateli.

Graf 8: Komparace mezi kraji Západočeského regionu



Zdroj: Policejní statistiky.cz

V Karlovarském kraji došlo k více trestným činům násilných, kdežto v Plzeňském kraji převažuje kriminalita jak mravnostní, tak majetková.

Z pohledu kriminality se regiony dělí na územní odbory: Domažlice, Cheb, Karlovy Vary, Klatovy, Plzeň – venkov, Plzeň – město, Rokycany, Sokolov a Tachov.

V následující tabulce se podíl mladistvých na páchání trestné činnosti rozděluje podle jednotlivých územních odborů. Závisí to na velikosti území a obyvatelnosti.

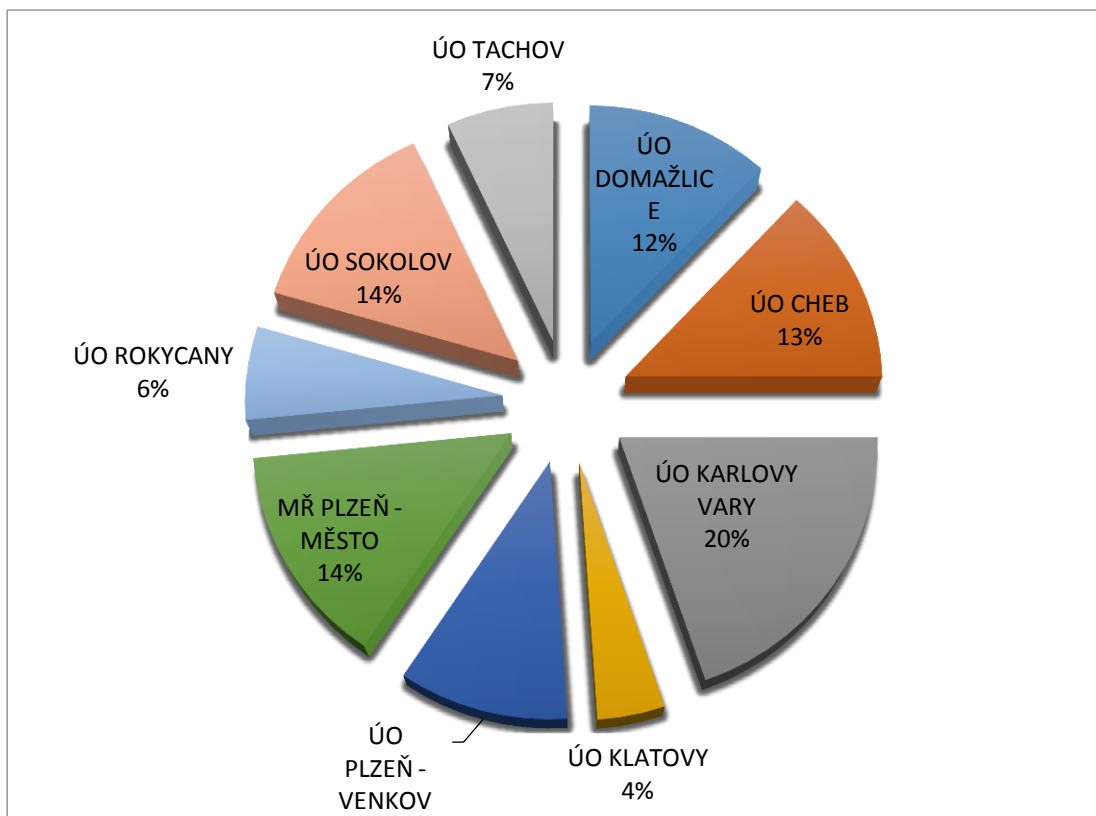
Tab. 10: Trestná činnost páchaná mladistvými pachateli v Západočeském regionu na jednotlivých územních odborech (ÚO)

Mladistvý pachatelé v Západočeském regionu								
ÚO	Rok							
	2013		2014		2015		2016	
	skutek	stíháno, vyšetřováno	skutek	stíháno, vyšetřováno	skutek	stíháno, vyšetřováno	skutek	stíháno, vyšetřováno
DOMAŽLICE	37	23	21	12	32	19	34	20
CHEB	37	30	24	30	25	21	12	30
KARLOVY VARY	59	59	53	42	37	37	31	31
KLATOVY	12	10	13	9	6	2	10	8
PLZEŇ - VENKOV	42	27	22	22	14	14	21	21
PLZEŇ - MĚSTO	35	29	35	29	36	31	26	20
ROKYCANY	16	12	12	10	18	13	7	6
SOKOLOV	37	46	29	31	36	41	20	40
TACHOV	18	15	18	15	16	9	14	10

Zdroj: Mapa kriminality.cz

Nejvíce se na páchaní trestné činnosti mladistvými podílí na územním odboru Karlovy Vary s celkovou kriminalitou v počtu 149 skutky, následuje MŘ Plzeň - město se 106 skutky a přes 102 spáchaných skutků se nachází na územním odboru Sokolov.

Graf 9: Podíl páchaní trestné činnosti na jednotlivých územních odborech



Zdroj: Mapakriminality.cz – data

Naopak na územním odboru Klatovy je podíl páchaní trestné činnosti nejnižší a to se 4 %. Následují Rokycany se 6 % a i Tachov se 7 % se dostal pod hranici 10 %.

[V přílohách se nalézají konkrétní trestné činy spáchané mladistvými na jednotlivých územních odborech Západočeského regionu.](#)

Tab. 11: Komparace jednotlivých krajů trestné činnosti mladistvých celkem v období od 2013 – 2016

Kraj	2013			2014			2015			2016		
	Celková	Majetková	Násilná	Celková	Majetková	Násilná	Celková	Majetková	Násilná	Celková	Majetková	Násilná
Praha hl. m.	271	122	49	253	96	59	240	96	29	194	70	34
Středočeský	282	142	47	277	133	48	199	89	24	172	83	28
Jihočeský	252	123	59	254	134	42	138	56	28	138	58	40
Plzeňský	172	98	31	121	66	25	122	55	20	104	44	11
Ústecký	422	205	84	365	198	50	278	159	43	305	136	51
Královeský	221	148	18	185	98	27	138	59	14	127	55	11
Jihomoravský	449	260	80	421	247	60	336	161	69	260	130	38
Moravskoslezsk.	722	384	163	582	286	110	522	267	117	387	130	89
Olomoucký	188	97	37	203	122	30	179	73	36	150	55	38
Zlínský	176	102	23	144	58	18	156	48	23	128	56	21
Vysočina	185	111	18	174	77	29	111	36	17	114	38	8
Pardubický	177	99	21	131	69	22	109	63	18	129	65	11
Liberecký	195	103	24	151	73	28	121	61	27	110	34	15
Karlovarský	133	58	23	106	45	17	98	41	19	55	23	16

Zdroj: Mapakriminality.cz – data

Nejvyšší podíl mladistvých na celkovém počtu spáchaných skutků mladistvými pachateli je dle statistik Policie České republiky, které vydávají pravidelně každý rok, evidován v Moravskoslezském kraji s 19 %, pak v kraji Jihomoravském s 12 % a Ústeckém kraj s 11 %. Naopak s nejnižším podílem trestné činnosti mladistvých se na první místo řadí Karlovarský kraj se 3 % a za ním hned Plzeňský kraj se 4 %.

Kriminalita mládeže tedy zaznamenává sestupnou tendenci v páchání trestné činnosti. Kromě stále nejrozšířenější majetkové trestné činnosti se ale více prosazuje u mladistvých trestná činnost páchaná prostřednictvím internetu např. porušováním autorských práv či podněcování k nenávisti vůči skupině, nebo nárůst uživatelů drog a alkoholu. Velkou změnou je zaznamenán vyšší počet ohlášení a stíhání kriminality mladistvých.

Varovným signálem ze všech spáchaných skutků je vysoký podíl mladistvých pachatelů na loupežích pro získání alespoň malého finančního obnosu právě na základní potřeby či spáchání nejzávažnějšího zločinu pod vlivem alkoholu či drog.

V době zpracovávání této práce byla veřejnost prostřednictvím médií informována o následujících skutečných případech, které se v krátkosti připomeneme:

Případ, který si připomeneme, je brutální vražda seniora v pražských Letňanech, která se stala v dubnu 2015. Neobvykle krutý čin mají na svém kontě tři dívky ve věku 17, 18 a 16 let: *„Dvě mladší dívky byly na útěku z výchovného ústavu (dříve v něm pobývala i nejstarší z nich). Nejmladší z dívek měla zřejmě intimní vztah se synem oběti, proto se trojice dostala do seniorova bytu. Dívky do muže nejdříve kopaly, tloukly ho věcmi, které v bytě našly. Následně ho pobodaly do hrudníku, zad a břicha nožem přinesen z kuchyně. Útočnice ho nakonec udusily polštářem a dekou. Při odchodu se ještě pokusily založit požár, aby zahladily stopy.“* Tato vražda se vymyká délkou útoku a trýznivostí týrání. Pouze u dívky starší 18 let soud shledal lítost nad činem. Obě mladistvé skutku nelitují. Všechny tři mladé dívky byly odsouzeny v únoru 2016. Za vraždu seniora si devatenáctiletá Andrea H. odpyká 15 let ve věznici s ostrahou. Dvě mladší spolupachatelky byly odsouzeny každá na 7, 5 roku ve věznici pro mladistvé. Pozůstalým musí dívky zaplatit půl milionů korun jako náhradu nemajetkové škody.

3. srpen 2015, Pardubice – bezdomovce krutě umučí jen tak pro zábavu: *„Onu osudnou sobotu odpoledne se dva sedmnáctiletí mladíci vydávají na kolech hledat bezbrannou oběť. Konkrétní cíl k vybití své agrese nemají. Do oka jim padne silueta spícího muže na lavičce. Okamžitě se na bezdomovce Rudolfa vrhnou. Brutálně ho kopou a mlátí pěstmi. Spící muž nemá šanci se bránit a snaží se krýt si aspoň obličej před přívalem ran. Kromě ran pěstí a kopů použijí i vzduchovou pistoli, kterou muže*

několikrát střílí do hlavy a do břicha. Mladíci na muže dupou. Jeden z nich popadne nůžky, které měl bezdomovec v baťohe a začne ho zuřivě bodat do oblasti hýždí, stehen a genitálií. V závěru útoku pak nakonec vezmou francouzskou hůl, z které sundali gumový nástavec a trubku napadanému vsunou do análního otvoru. Mladíci se ho ještě pokusí zapálit, ale poté co mu vzplanou vlasy, oheň se pokusí uhasit, tím, že mu dupou na hlavu. Celý vražedný útok trval půl hodiny."

Dva sedmnáctiletí mladíci v prosinci 2015 stanuli před soudem, který jim uložil sedm a půl roku vězení. Takový trest je u mladistvých výjimečný. Podle zákona je prioritou chránit mladistvé před společností. Jejich obličej media nemohla ukázat. Soud probíhal za zavřenými dveřmi.

Podle kriminalistů šlo o velmi brutální vrahy. Oba mladíky spojoval podobný osud. Pocházejí z rozvrácených rodin. Jeden má problémy s drogami, druhého okolí považovalo za floutka.

Poslední případ, který si v krátkosti připomeneme, se stal v únoru roku 2016 na SPŠ v Praze, kdy při šikaně svých tří žáků, zemřela jejich třídní učitelka. Šikana tří studentů trvala od listopadu 2015 a spočívala např. zamykáním ženy v kabinetě, bitím, kopáním, používáním vulgárních slov, házením předmětů na ni. Dokonce byla zamčena v kabinetě se slovy: „Ty krávo, ty už učit nebudeš!“ Přitom vůdcem agresivní trojice byl mladík, který sám šikanu na sobě poznal. O skutečné brutální promyšlenosti mladistvých agresorů ze střední školy, svědčí jimi natočená videa. Agresoři hodlali video nabídnout zájemcům a zpeněžit. Měla snad být šikana učitelky pozdějším zdrojem příjmů? Anebo chtěli jen posílit svou sociální roli v komunitě? Agresoři v tomto věku pravděpodobně agresory zůstanou po celý život a to i z důvodu toho, že jim to prochází.

Studenti byli původně potrestáni podmíněčným vyloučením ze školy a trojkou z chování. Později však škola dva mladíky vyloučila, třetí ve škole zůstal. Trestní stíhání tří mladíků zahájila policie v červnu 2016. V prosinci 2016 obvinění stanuli před soudem. Protože všichni tři chlapci byli v době spáchání trestného činu mladší osmnáct let, konal se soud za zavřenými dveřmi bez přístupu veřejnosti. Soud má povinnost vyhlásit pouze rozsudek, byl-li vydán. Pokud přelíčení uzavře formou usnesení, výsledek se sdělovat nemusí. Soud výsledek procesu neoznámil z důvodu nízkého věku obžalovaných.

Všechny tři případy vykazují společné znaky, že spáchané trestné činy mladistvými byly vykonány ve skupině a spíše pro zábavu. Převažuje tedy emotivní motivace oproti rozumové.

10 Řízené rozhovory s odsouzenými mladistvými ve věznici

Všehrady

„Mladiství odsouzení jsou často nebezpečnější než dospělí. Dospělí odsouzení už znají hranice, které musí respektovat, zatímco mladiství bývají ještě vnitřně nedospělí a ty hranice, kam až mohou jít, testují. Také, když si na jednu misku vah dáte mladistvého a na druhou dospělého, a podíváte se, za co se může dostat dospělý do vězení a za co mladistvý, tak dospělý se může dostat do vězení i za relativní hloupost. Mladistvý, když už se objeví ve vězení, tak to už musí být poměrně hodně závažná věc,“ řekl plk. PhDr. Martin Kocanda, ředitel kanceláře generálního ředitele Vězeňské služby ČR a vrchní ředitel pro vzdělávání⁴⁸.

Věznice Všehrady se sektorem pro odsouzené mladistvé se nachází v Severních Čechách v okrese Chomutov.

Ředitelem věznice je Vrchní rada plk. Mgr. Pavel Vágner, který dne 06. 01. 2017 poskytl neřízený rozhovor o chodu věznice a o péči o odsouzené mladistvé. Ve výkonu trestu si trest odpykává třináct mladistvých. Jsou zde za trestné činy se sexuálním podtextem, loupežné přepadení, krádeže a vraždy. Mimo jiné jsem položila otázku na názor o snížení trestné odpovědnosti z patnácti let na čtrnáct let. Na tuto otázku odpověděl věcně a stručně, cituji: „Ano jsem pro snížení věkové hranice z patnácti let na čtrnáct pod podmínkou, že se změní stavební struktura stávajících věznic s oddělením pro odsouzené mladistvé. A to z toho důvodu, že je velký rozdíl mezi chlapcem (ve věznici jsou pouze mladiství – chlapci), kterému je 15 let a chlapcem, který dovršil 18 let. Pak dochází k šikaně, které lze jen stěží předejít, což je velkým problémem. To znamená, že ložnice by byly samostatné, jednolůžkové. V současnosti jsou ložnice rozdělené po dvou lůžkách a z bezpečnostních důvodů jsou zařízené jednoduše. Museli jsme také nainstalovat zvláštní zářezky na dveře, aby s nimi mladiství nemohli v průběhu celého dne manipulovat. Mladiství totiž dveře přivírali, aby na ně nebylo vidět. Přesně ví, kde jsou kamery nainstalovány a my tak neměli přehled o tom, co se za dveřmi děje, i přesto že jsou pod neustálým dohledem dozorců. Je to ztíženo také tím, že ve dne mají mladiství odsouzení volný pohyb po chodbě. Dle zákona nejsou povinni navštěvovat školní zařízení a ani pracovat.

⁴⁸ *Kdy a za co vás můžou poslat do vězení pro mladistvé?* [online]. Praha : TEENWEB, 1997 -2017 [2017-03-03]. Dostupné z WWW: <http://www.rozhlas.cz/teens/poznavej/_zprava/kdy-a-za-co-vas-muzou-poslat-do-vezeni-pro-mladistve--1051612>.

Výjimkou je případ, že nemají dokončené základní vzdělání. V současnosti máme schválený projekt na výstavbu nového areálu, kde bude i nově vybudované oddělení pro mladistvé odsouzené.“

Tato slova potvrdil i speciálně vyškolený personál (vychovatel, speciální pedagog, psycholog), který pečuje o odsouzené mladistvé a dohlíží na plnění stanovených speciálních programů zacházení. Program zacházení má každý odsouzený mladistvý dle toho, jaké provinění si odpykává ve výkonu trestu a co je prioritou se naučit do života po skončení uloženého trestu.

Je stanoven týdenní harmonogram, který se musí striktně dodržovat. Samozřejmostí jsou i skupinové terapie, vzdělávací programy, ale i různé kroužky, př. vaření, zahradničení. Dobré zkušenosti má personál ale pouze s několika jedinci, kteří si chtějí dodělat vzdělání anebo mají aktivní zájem o práci.

Cílem řízených rozhovorů s mladistvými odsouzenými je zjistit bližší informace o nich samotných. Zejména se obohatit o jejich názory a zkušenosti z vězení. Jaké měli důvody k protiprávnímu jednání a zda vykonávaný trest je pro mladistvé dostatečným poučením k páchání trestných činů se již nevracet. Rozhovory se konaly přímo na oddělení pro odsouzené mladistvé ve společenské místnosti. V mé přítomnosti bylo na oddíle devět odsouzených a tři z nich zavření v cele pro neustálé porušování řádu věznice. 90% odsouzených mladistvých je složeno z Romů. Což tedy potvrzují i statistiky uvedené na stránkách vězeňské služby. Každý rozhovor je veden pouze v mé přítomnosti a odsouzeného mladistvého s pootevřenými dveřmi.

Jako první přichází na pohled nápadný mladík romského původu, který se vyznačuje i výstředním chováním. Snaží si získat pozornost. Dle posudků psychologů, má snížené IQ. Do věznice přišel jako negramotný, což se podařilo částečně odstranit.

Na otázky - [viz. příloha](#), odpovídal zmateně, chaoticky, ale přímo. Ve vězení je tři roky a těší se na to, až ho pustí. Tvrdí, že vězení ho spíše zkazilo, než napravilo. Vadilo mu, jak se k němu někteří dozorcí chovají. Dávají mu najevo, že je Rom. Odpykává si trest za loupežná přepadávání zejména starších žen, kterým z krku strhával řetízky. Je zde za násilný trestný čin se sexuálním podtextem. Dvěma ženám nasypal prášek na spaní do pití a pak je znásilnil. Na tohle si nepamatuje, prý je to lež. Pochází z úplné rodiny a z 11 sourozenců. Po většinu svého dětství pobýval ve výchovném ústavu. Největší vinu dává své rodině. Vytýká rodičům nedostatek pozornosti a péče. Kouří od 8 let, alkohol nepije, ale užíval drogy (Marihuanu

a Pervitin). Ve věznici navštěvuje školní zařízení v rámci vzdělávání. Trestné činy vykonával sám, bez cizího přičinění. Po skončení výkonu trestu se prý k rodině nevrátí, jelikož má ušetřené peníze a začne pracovat. Na mou položenou otázku: „Co bys doporučil dětem, aby se do vězení nikdy nedostaly?“, odpověděl: „Poslouchejte své rodiče a nefetujte a neberte drogy.“ Na další položenou otázku: „Čeho si na sobě nejvíce ceníš?“ se zarazil. Byl velmi překvapen a netušil, co má odpovědět. Otázku jsem zopakovala a snažila se ji rozvinout. Pak odpověděl: „Na sobě si cením toho, že jsem slušný, pracovitý a budu i dál na tom pracovat a do vězení se nechci nikdy vrátit zpátky.“

Jako druhý na řadu přichází další mladík. Také romského původu. Na pohled působil solidním dojmem. Byl ukázněný. Na otázky odpovídal věcně, chytře až vzdělaně. Trest si odpykával za krádeže, loupežná přepadávání. Tyto trestné činy vykonával v partě, kdy sám byl strůjcem nápadů a činil návrhy. Tvrdí, že to vše dělal z nudy a ne pro peníze a svou vinu přiznává. Kouří a užíval drogy (zejména Pervitin od 15. let). Pochází z rozvrácené rodiny. Vychovávala ho babička. Otec s nimi nežil kvůli kriminální minulosti. Má nedokončený učňovský obor, který by si ale chtěl dokončit. To, že nedokončil školu, také považuje za největší chybu, kterou chce napravit. Se zaměstnanci vězeňské služby vychází dobře a nemá žádný problém. Říká, že vězení mu spíše uškodilo, než ho napravilo. Naučil se zde více špatných věcí od spoluodsouzených mladistvých. Po výkonu trestu se vrátí k rodině, k babičce, chce si dodělat vzdělání a žít řádným životem. I on vyčítá své rodině, že se mu dostatečně nevěnovala. Na otázku: „Co bys doporučil dětem, aby se do vězení nikdy nedostaly?“, odpověděl: „Buďte se svými rodiči, poslouchejte je a mějte se rádi. Učte se a chodte do školy, protože je to velmi důležité. Chovejte se slušně.“ Na další položenou otázku: „Čeho si na sobě nejvíce ceníš?“ reagoval stejným způsobem jako jeho předchůdce. Řekl mi, že jsem ho úplně vykojčila a na tohle se ho ještě nikdo nikdy nezeptal a přemýšlel. Po dlouhé odmlce odpověděl: „Na sobě si cením toho, že jsem slušný a nemluvím sprostě a jsem upřímný.“

Třetí v řadě odsouzený mladistvý vchází do dveří mladý chlapec, blondák s brýlemi, původem Čech. Působí velmi silným, klidným a pokorným dojmem, zkrátka obyčejný kluk. Ve výkonu trestu je pro spáchání toho nejtěžšího zločinu a tím je vražda přítelkyně jeho otce, která se stala v roce 2015 v Táboře. V té době mu bylo 15 let. Ve vězení je druhým rokem a s trestem je smířený. Je i smířený s tím, že se na svobodu jen tak nedostane. Pochází ze spořádané rodiny a je jedináček. Ve škole býval

premiátem třídy. V rodině začaly problémy a to takové, že si otec našel milenkou a matka byla na otci závislá. V noci často plakala a dostávala se do psychických problémů. Otec se především nemohl rozhodnout, s kým bude žít. Zda zůstane s manželkou anebo odejde ke své přítelkyni, která měla malé dítě. Matka ze zoufalství přenášela své problémy na syna, který byl jediný, kdo jí mohl vyslechnout. Trvalo to déle než rok. Chlapec se ve škole zhoršil a psychicky neunesl věčný smutek matky, která byla, jak říká „na dně“. Svůj čin plánoval. Nejvíce mu vadilo, že má za otce slabocha a tak vzal osud do svých rukou. Chtěl zkrátka rozhodnout za otce. Čekal, až se jednoho dne otec vrátí domů. Sebral mu klíče z kabátu a šel do bytu, kde bydlela otcova přítelkyně. Otevřel si byt klíčem a nic nečekající ženu ubodal kuchyňským nožem. Po spáchání trestného činu se pokusil o sebevraždu, ale ta mu nevyšla. Jakým způsobem se snažil sebevraždu provést, nepověděl. Svůj čin si uvědomuje a nepopírá. Nepředpokládal však, že se dočká trestu, a to z důvodu, že mu nevyšel pokus o sebevraždu. Také si uvědomuje, že vzal matku dítěti, které po mrtvé zůstalo. Rodiče ho navštěvují společně. Ve výkonu trestu navštěvuje jako jeden z mála školní zařízení a chce si dokončit vzdělání. Po skončení trestu by chtěl dostudovat vysokou školu a žít řádným životem. Nekouří, nepije a neužívá žádné drogy. K zaměstnancům vězeňské služby se chová slušně a je nápomocen při všech aktivitách. Vězení mu spíše prospělo a to tím, že ho zocelilo a aspoň prý nebude takový slaboch jako jeho otec. Naučil se prosazovat svůj názor, aniž by musel použít násilí. Na otázku: „Co bys doporučil dětem, aby se do vězení nikdy nedostaly?“, odpověděl: „Nebojte se říct, co vás trápí, vyslovit svůj názor, neuzavírejte se do sebe.“ Na další položenou otázku: „Čeho si na sobě nejvíce ceníš?“ reagoval stejným způsobem jako oba jeho předchůdci. Řekl mi, že se ho na tohle ještě nikdo nikdy nezeptal a vlastně ani neví a přemýšlel. Pak odpověděl: „Cením si na sobě toho, že jsem v pohodě. Uvědomuji si svou vinu a to co jsem provedl a nejsem slaboch jako můj otec.“

Vyposlechnutím příběhů mladistvých odsouzených jenom dokazuje, jakou důležitou roli vytváří rodinné prostředí při výchově dětí. Prokazuje se, že rodina je prvotním článkem celého řetězce žití.

Závěr

Každý mladistvý delikvent přináší svůj individuální příběh. Různé výzkumy a statistiky potvrzují známý poznatek, že ideální prevencí je posílit výchovný vliv přirozené kontroly. Kontrolami se tímto rozumí především rodina a škola. Tato spolupráce výrazně zvyšuje šanci na úspěch v práci s delikventní mládeží bez ohledu na to, jaké konkrétní postupy, programy ze současné nabídky jsou využity. Delikventní projevy mladistvých jsou projevem revolty, experimentováním a testováním, které lze považovat za nezralé násilníky. Někteří odborníci hovoří o tzv. vývojové nehodě, která je důsledkem hledání vlastní identity a místa ve světě, ve kterém žijí. Jestliže blízké sociální vztahy okolo mladistvého pustnou, ohled na druhého se tím vytrácí. Nepříznivé rodinné klima, domácí násilí, agresivní výchovné postupy rodičů a jejich nedostatečný dozor nad dětmi zde vystupují jako prediktory násilí mladistvých pachatelů.

Přijetím zákona se Česká republika znovu přihlásila k myšlence samostatného systému trestní justice nad mládeží. Trestnímu právu se tak dostalo významného postavení v rámci právní ochrany mladistvých.

Cílem této práce bylo nastínit problematiku trestního řízení ve věcech mladistvých, což bylo velmi obtížné, neboť zákon obsahuje mnohaletou praxi odborníků z právní oblasti, kterou zakomponovali do uceleného zákona soudnictví ve věcech mládeže. Ve své práci jsem se snažila o stručné popsání a shrnutí problematiky mladistvých, která je svou podstatou velmi rozsáhlá. Byly zejména zdůrazněny zvláštnosti a zásady v trestním řízení mladistvých, které se liší od řízení u dospělých.

Bakalářská práce se zabývala i mimo jiné komparací právní úpravy se Spolkovou republikou Německo. Zásadní rozdíl tkví ve věkové hranici odpovědnosti a sankcích vedených proti mladistvým. Zajímavé je, že místo ochranných sankcí, německé soudy ukládají pokuty.

Nelze opomenout nejdiskutovanější otázku týkající se trestního řízení, a tou je snížení věkové hranice trestní odpovědnosti. K této otázce bych chtěla jenom krátce napsat, že nesouhlasím se snížením věkové hranice pro nevyhovující podmínky v naší společnosti. Zejména se jedná o podmínky ve věznicích pro odsouzené mladistvé. Vzhledem k tomu, že dle statistických údajů kriminalita mladistvých klesá, není nutno

tuto hranici snižovat. Závěrem bych chtěla dodat, že současná právní úprava spolu s preventivními programy dostatečně plní svůj účel a vytváří tak výhodné podmínky pro výchovné působení na mladistvého, který se ocitne na hraně zákona.

Seznam použitých zdrojů

Literární zdroje

1. JEHLE J. M. *Studijní texty. Trestní justice v Německu – fakta a čísla.* Praha : Institut pro kriminologii a sociální prevenci, 2006. 87 s. ISBN 80-7338-053-6.
2. JELÍNEK J. et al. *Trestní zákoník a trestní řád s poznámkami a judikaturou.* Praha : LEGES, 2014. 1248 s. ISBN: 978-80-7502-049-9.
3. KALVODOVÁ V. *Trest odnětí svobody a jeho výkon.* Praha : Wolters Kluwer ČR, 2016. 200 s. ISBN 978-80-7552-163-7.
4. KOUDELKOVÁ A. *Psychologické otázky delikvence.* Praha : Victoria Publishing, 1995. 114 s. ISBN 80-7187-022-6.
5. KOUKOLÍK FR., DRTINOVÁ J. *Vzpouora deprivantů. O špatných lidech, skupinové hlouposti a uchvácené moci.* Praha : Makropulos, 1996. 327 s. ISBN 80-901776-8-9.
6. MARTÍNEK Z. *Agresivita a kriminalita školní mládeže. 2. aktualizované vydání.* Praha : Grada Publishing, 2015, 192 s. ISBN 978-80-247-9761-8 (ePub).
7. MATOUŠEK O. *Studijní texty. Rodina jako vztahová síť.* Praha : Sociologické nakladatelství, 1997. 144 s. ISBN 80-85850-24-9.
8. MATOUŠEK O., KOLÁČKOVÁ J., KODÝMOVÁ P. (eds). *Sociální práce v praxi. Specifika různých cílových skupin a práce s nimi.* Praha : Portál, 2005. 351 s. ISBN 80-7367-002-X.
9. MATOUŠEK O., KROFTOVÁ A. *Mládež a delikvence, možné příčiny, struktura, programy prevence kriminality mládeže.* Praha : Portál, 1998. 2003. 340 s. ISBN 80-7178-771-X.
10. MORAVCOVÁ E., PODANÁ Z., BURIÁNEK J. et al. *Delikvence mládeže. Trendy a souvislosti.* Praha : TRITON, 2015. 232 s. ISBN 978-8-7387-860-3.
11. NOVOTNÝ P. *Epidemie delikvence.* Liberec : Dialog, 200. 62 s. ISBN 80-86761-45-2.
12. SOBOTKOVÁ-NIELSEN V. et al. *Rizikové a antisociální chování v adolescenci.* Praha : Grada, 2014. 147 s. ISBN 978-80-247-4042-3.
13. SCHELLEOVÁ I. A KOLEKTIV. *Právní postavení mladistvých.* Praha : EUROLEX BOHEMIA, 2004. 250 s. ISBN 80-86432-82-3.
14. SOBOTKOVÁ N. V. et al. *Rizikové a antisociální chování v adolescenci.* Praha : Grada Publishing, 2014. 152 s. ISBN 978-80-247-4042-3.

15. ŠÁMAL/VÁLKOVÁ/SOTOLÁŘ/HRUŠÁKOVÁ. *Zákon o soudnictví ve věcech mládeže, komentář*. Praha : C. H. Beck, 2004. 1004 s. ISBN 80-7179-829-0.
16. VÁLKOVÁ, H., HULMÁKOVÁ, J. *(Ne)Odpovědnost mladistvého podle zákona o soudnictví ve věcech mládeže de lege lata i de lege ferenda*. Praha : Státní zastupitelství, 2007, roč. 5, č. 5, s. 39-45. ISSN: 1214-3758.
17. VRÁBLOVÁ M. *Kriminologické a trestnoprávné aspekty trestnej činnosti mládeže*. Plzeň : Aleš Čeněk, 2012. 188 s. ISBN 978-80-7380-371-1.
18. ZBORNÍK F., KOTULAN P., ROZUM J. *Trestní soudnictví nad mladistvými v ČR a v zahraničí*. Praha : Institut pro kriminologii a sociální prevenci, 1996. 129 s. ISBN 80-86008-27-4.
19. ZEŽULOVÁ J. *Trestní zákonodárství nad mládeží*. Brno : Masarykova univerzita v Brně, 1997. 234 s. ISBN 80-210-1643-4.
20. ZOUBKOVÁ I. *Kontrola kriminality mládeže*. Dobrá Voda : Aleš Čeněk, 1. vydání, 2002. 232 s. ISBN 80-86473-08-2.

Elektronické zdroje

1. *Inovace Učebního programu – mladiství* [online]. Praha : RUBIKON, n. o., 2012 [cit. 2017-02-19.]. Dostupné na WWW: <<http://www.rubikoncentrum.cz/projekty.php?id=21>>.
2. *Jugendgerichtstage* [online]. Hannover : DVJJ, 2017 [cit. 2017-02-28]. Dostupné z WWW: <<http://www.dvjj.de/veranstaltungen/jugendgerichtstage>>.
3. *Kdy a za co vás můžou poslat do vězení pro mladistvé?* [online]. TEENWEB, 1997 - 2017 [cit. 2017-02-19]. Dostupné na WWW: <http://www.rozhlas.cz/teens/poznavej/_zprava/kdy-a-za-co-vas-muzou-poslat-do-vezeni-pro-mladistve--1051612>.
4. *Programy prevence sociopatologických jevů u mládeže a probační programy* [online]. Praha : Agentura pro sociální začleňování, 2016 [cit. 2017-02-19]. Dostupné z WWW: <<http://www.socialni-zaclenovani.cz/programy-prevence-sociopatologickyh-jevu-u-mladeze-a-probacni-programy>>.
5. *Situace v zahraničí* [online]. Trestní odpovědnost dětí a mládeže, 2010 [cit. 2017-02-28]. Dostupné na WWW: <<http://trestni-odpovednost.blogspot.cz/>>.
6. *Strategie prevence kriminality v České republice na léta 2012 až 2017* [online]. Praha : Ministerstvo vnitra České republiky, 2017 [cit. 2017-02-09]. Dostupné z WWW: <<http://www.mvcr.cz/clanek/strategie-prevence-kriminality-v-ceske-republice-na-leta-2016-az-2020.aspx>>.

7. *Zákon o soudnictví ve věcech mládeže* [online]. Berlin : Bundesministerium der Justiz und für Verbraucherschutz, 2017 [cit. 2017-02-28]. Dostupné z WWW: <<https://translate.google.cz/translate?hl=cs&sl=de&tl=cs&u=https%3A%2F%2Fwww.gesetze-im-internet.de%2Fjgg%2FBJNR007510953.html&anno=2>>.

Ostatní zdroje

Kromě výše uvedených zdrojů byly při zpracování bakalářské práce využity následující materiály:

- mapa kriminality Policie ČR;
- statistiky Policie ČR a Vězeňské služby ČR.

Seznam tabulek a grafů

Seznam tabulek

Tab. 1: Druh kriminality, vybraných trestných činů – provinění, spáchanými mladistvými pachateli v ČR 2013 – 2016	39
Tab. 2: Celkem vězněných mladistvých ve výkonu trestu Vězeňské služby České republiky	41
Tab. 3: Podíl (v %) spáchaných trestných činů mladistvými na celkové kriminalitě 2013 – 2016 v ČR	42
Tab. 4: Vývoj počtu stíhaných a vyšetřovaných osob do 18 let v ČR.....	42
Tab. 5: Nejčastější jednotlivé formy delikventního chování v roce 2016 v ČR.....	45
Tab. 6: Pokles nejčastěji páchané trestné činnosti mladistvými v ČR.....	46
Tab. 7: Nejčastější jednotlivé formy delikventního chování v roce 2016 v KŘP Karlovarském kraji.....	48
Tab. 8: Nejčastější jednotlivé formy delikventního chování v roce 2016 v KŘP Plzeňském kraji	49
Tab. 9: Komparace mezi kraji Západočeského regionu.....	50
Tab. 10: Trestná činnost páchaná mladistvými pachateli v Západočeském regionu na jednotlivých územních odborech (ÚO)	52
Tab. 11: Komparace jednotlivých krajů trestné činnosti mladistvých celkem v období od 2013 – 2016.....	54
Tab. 12: Porovnání násilných činů v Západočeském regionu.....	70
Tab. 13: Porovnání mravnostních činů v Západočeském regionu.....	71
Tab. 14: Porovnání krádeže vloupáním v Západočeském regionu.....	72
Tab. 15: Krádeže prosté v Západočeském regionu.....	73
Tab. 16: Ostatní majetková kriminalita v Západočeském regionu	74
Tab. 17: Ostatní kriminalita v Západočeském regionu	75
Tab. 18: Obecná kriminalita v Západočeském regionu	76
Tab. 19: Zbývající kriminalita v Západočeském regionu	76
Tab. 20: Hospodářská kriminalita v Západočeském regionu.....	77

Seznam grafů

Graf 1: Celková kriminalita mladistvých 2013 – 2016.....	40
Graf 2: Pokles kriminality	40
Graf 3: Podíl mezi odsouzenými mladistvými muži a ženami.....	41
Graf 4: Vývoj počtu stíhaných a vyšetřovaných mladistvých.....	43
Graf 5: Počet vražd spáchaný mladistvými pachateli v období mezi 2013 – 2016.....	44
Graf 6: Počet spáchaných skutků mladistvými a jejich stíhání	46
Graf 7: Pokles nejčastěji páchané trestné činnosti mladistvými v ČR	47
Graf 8: Komparace mezi kraji Západočeského regionu.....	51
Graf 9: Podíl páchaní trestné činnosti na jednotlivých územních odborech	53
Graf 10: Komparace násilných činů mezi kraji Západočeského kraje	70
Graf 11: Komparace mravnostních činů mezi kraji Západočeského kraje	71
Graf 12: Komparace krádeže vloupáním mezi kraji Západočeského kraje	72
Graf 13: Komparace krádeže prosté mezi kraji Západočeského kraje	73
Graf 14: Ostatní majetková kriminalita mezi kraji Západočeského kraje	74
Graf 15: Ostatní kriminalita mezi kraji Západočeského kraje	75
Graf 16: Obecná kriminalita mezi kraji Západočeského kraje.....	76
Graf 17: Obecná kriminalita mezi kraji Západočeského kraje.....	77
Graf 18: Hospodářská kriminalita mezi kraji Západočeského kraje	77

Přílohy

Příloha 1 Dotazník

Předložím vám několik otázek, které se skládají jak z otevřených tak z uzavřených otázek. Zejména se vás budu ptát na váš postoj a osobní názor. Tyto odpovědi či vaše názory použiji pouze pro mé účely do své bakalářské práce. Nebude to použito proti vám a ani naopak. Prosím odpovídejte popravdě.

- 1. Základní otázky:** jméno (bez příjmení), věk, vzdělání, partnerství, pohlaví, bydlení (pouze město), popř. zaměstnání, finance, rodina, závislosti, životní styl, jaké spáchal provinění
- 2. Rodinné prostředí:** úplné, neúplné, kdo vás vychovával, před kým jste měl větší respekt anebo žádný (lhostejnost), zda jste vyrůstal v dětském domově, adopce – popište, prosím, váš postoj k vašemu rodinnému prostředí či k výchovnému prostředí? A co byste na něm změnil?
- 3. Školní prostředí:** Jaké je vaše nejvyšší dokončené vzdělání? Jak jste vycházel s učitelským sborem? Se spolužáky? Měl jste problémy se školní docházkou? Jestliže ano, pak jaké? Z jakého důvodu jste ve vzdělání nepokračoval? Popište mi prosím, o jaké problémy se jednalo a proč?
- 4. Vrstevnické prostředí:** parta. Patřil k nějaké extrémně pravicové či levicové straně. Popište mi prosím váš postoj ke skupinám? Byl jste vůdcem v nějaké partě či skupině? Nebo jste chtěl jenom do této skupiny patřit a proč? Co vám na tom vadilo či naopak fascinovalo? Podílel jste se, např. na výtržnictví či vyvolával jste bitky mezi vrstevníky
- 5. Návykové látky:** Co si představujete pod pojmem „zneužití návykových látek?“ Požil jste nějakou návykovou látku a proč? Za jakým účelem? Sdělte mi, prosím, svůj názorový postoj.
- 6. Sebepoškozování:** Měl jste tendence sebepoškozovat se? Co vás k tomu vedlo (nedostatek péče od rodičů, nezvládnutí školy a představ rodičů apod..)?
- 7. Trestný čin:** Jakých provinění jste se dopouštěl nejvíce a jaká motivace vás k tomu vedla? Váš postoj k vašemu trestnému činu? Uvědomoval jste si, jaké to bude mít pro vás důsledky při páchání této trestné činnosti? Jestliže ano, pak proč jste to podstupoval? Za jakým účelem? Jak vnímáte souvislosti před výkonem trestu? A jak vnímáte výkon trestu, za trestný čin (provinění) za který jste byl odsouzen?

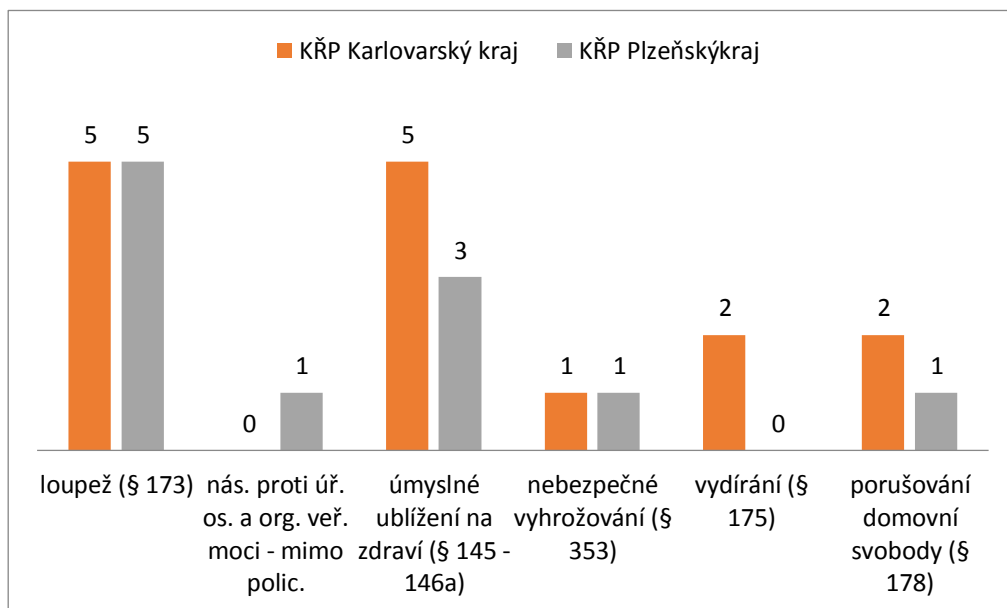
Příloha 2

Tab. 12: Porovnání násilných činů v Západočeském regionu

Násilné činy	KŘP Karlovarský kraj	KŘP Plzeňský kraj
Loupež (§ 173)	5	5
Nás. proti úř. os. a org. veř. moci - mimo polic.	0	1
Úmyslné ublížení na zdraví (§ 145 - 146a)	5	3
Nebezpečné vyhrožování (§ 353)	1	1
Vydírání (§ 175)	2	0
Porušování domovní svobody (§ 178)	2	1
Celkem	16	11

Zdroj: Policejní statistiky.cz

Graf 10: Komparace násilných činů mezi kraji Západočeského kraje



Zdroj: Policejní statistiky.cz

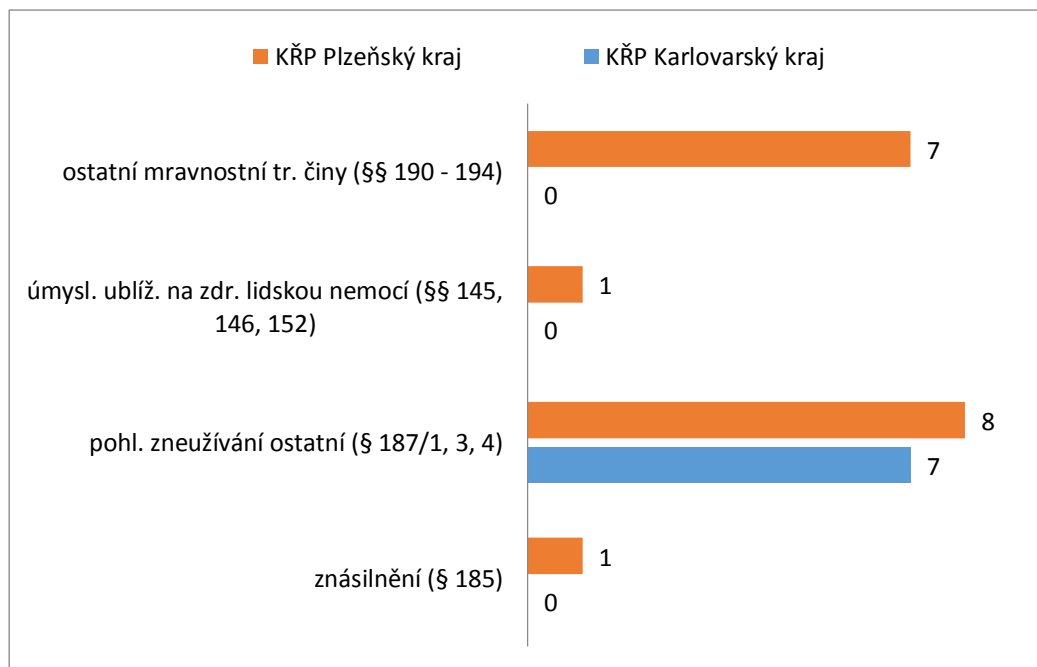
Příloha 3

Tab. 13: Porovnání mravnostních činů v Západočeském regionu

Mravnostní kriminalita	KŘP Karlovarský kraj	KŘP Plzeňský kraj
Znásilnění (§ 185)	0	1
Pohl. zneužívání ostatní (§ 187/1, 3, 4)	7	8
Úmysl. ublíž. na zdr. lidskou nemocí (§§ 145, 146, 152)	0	1
Ostatní mravnostní tr. činy (§§ 190 - 194)	0	7
Celkem	7	17

Zdroj: Policejní statistiky.cz

Graf 11: Komparace mravnostních činů mezi kraji Západočeského kraje



Zdroj: Policejní statistiky.cz

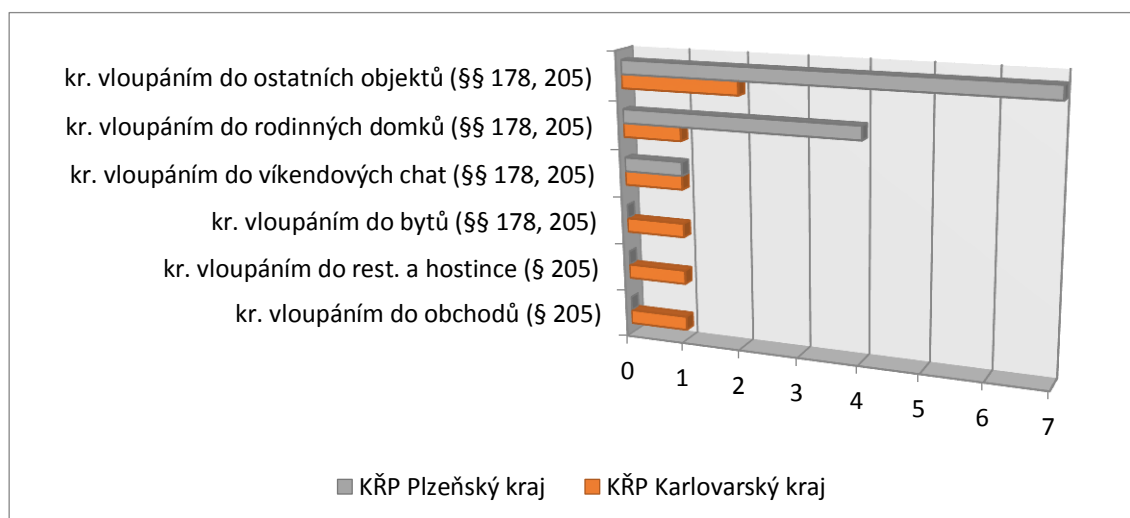
Příloha 4

Tab. 14: Porovnání krádeže vloupáním v Západočeském regionu

Krádeže vloupáním	KŘP Karlovarský kraj	KŘP Plzeňský kraj
Kr. vloupáním do obchodů (§ 205)	1	0
Kr. vloupáním do rest. a hostince (§ 205)	1	0
Kr. vloupáním do bytů (§§ 178, 205)	1	0
Kr. vloupáním do víkendových chat (§§ 178, 205)	1	1
Kr. vloupáním do rodinných domků (§§ 178, 205)	1	4
Kr. vloupáním do ostatních objektů (§§ 178, 205)	2	7
Celkem	7	12

Zdroj: Policejní statistiky.cz

Graf 12: Komparace krádeže vloupáním mezi kraji Západočeského kraje



Zdroj: Policejní statistiky.cz

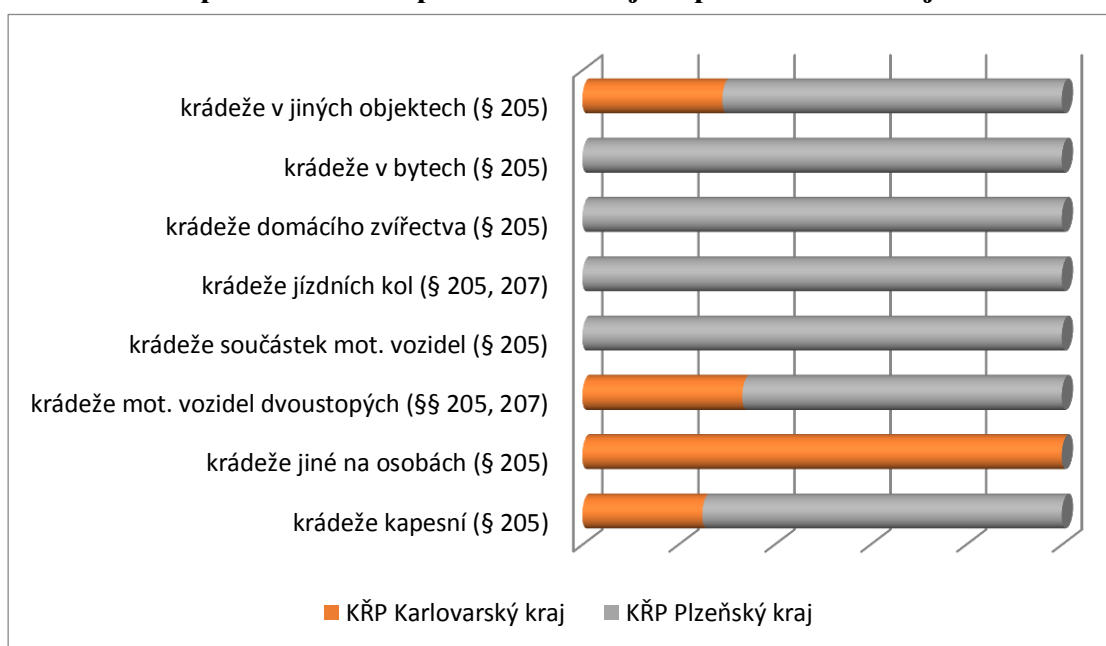
Příloha 5

Tab. 15: Krádeže prosté v Západočeském regionu

Krádeže prosté	KŘP Karlovarský kraj	KŘP Plzeňský kraj
Krádeže kapesní (§ 205)	1	3
Krádeže jiné na osobách (§ 205)	1	0
Krádeže mot. vozidel dvoustopých (§ 205, §207)	1	2
Krádeže součástí mot. vozidel (§ 205)	0	4
Krádeže jízdních kol (§ 205, 207)	0	1
Krádeže domácího zvířectva (§ 205)	0	1
Krádeže v bytech (§ 205)	0	1
Krádeže v jiných objektech (§ 205)	7	17
Celkem	10	30

Zdroj: Policejní statistiky.cz

Graf 13: Komparace krádeže prosté mezi kraji Západočeského kraje



Zdroj: Policejní statistiky.cz

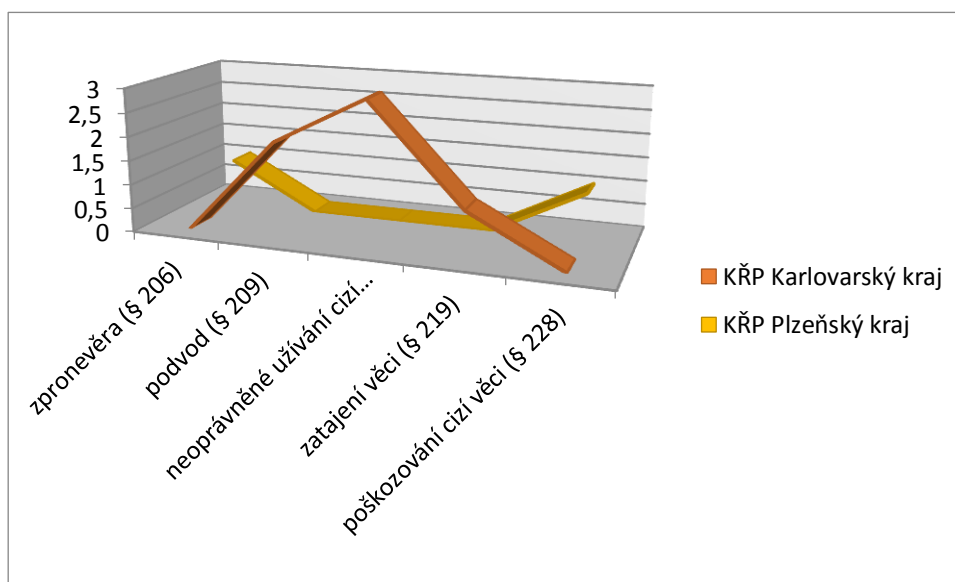
Příloha 6

Tab. 16: Ostatní majetková kriminalita v Západočeském regionu

Ostatní majetková kriminalita	KŘP Karlovarský kraj	KŘP Plzeňský kraj
Zpronevěra (§ 206)	0	1
Podvod (§ 209)	2	0
Neoprávněné užívání cizí věci (§ 207)	3	0
Zatajení věci (§ 219)	1	0
Poškození cizí věci (§ 228)	0	1
Celkem	6	2

Zdroj: Policejní statistiky.cz

Graf 14: Ostatní majetková kriminalita mezi kraji Západočeského kraje



Zdroj: Policejní statistiky.cz

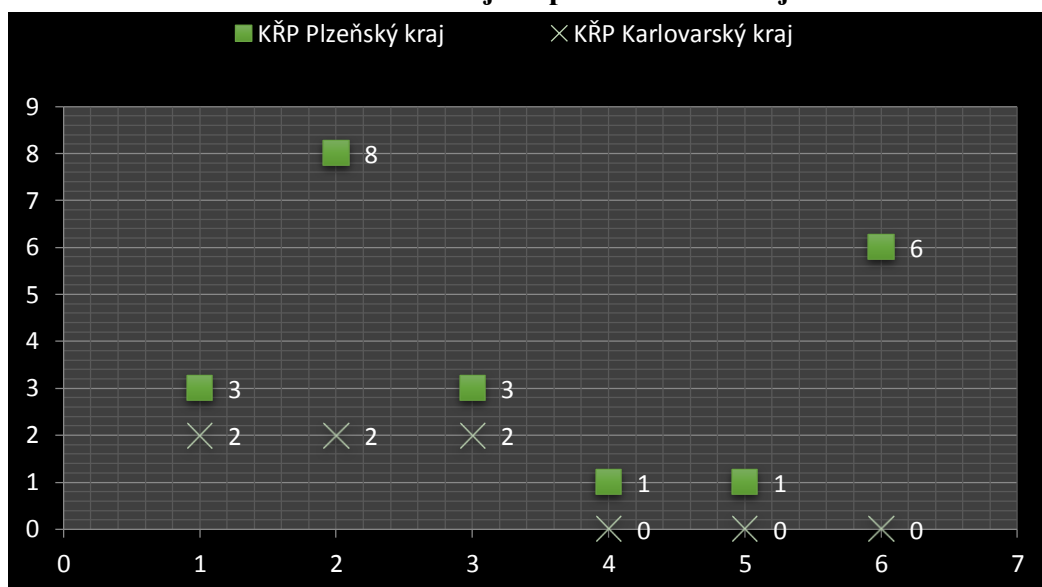
Příloha 7

Tab. 17: Ostatní kriminalita v Západočeském regionu

Ostatní kriminalita	KŘP Plzeňský kraj	KŘP Karlovarský kraj
Výtržnictví (§§ 358, 359)	3	2
Sprejerství (§ 228/2)	8	2
Ned. výr. a d. psych. l. a jedů pro jiného (§ 283)	3	2
Šíření toxikomanie (§ 287)	1	0
Ned. výr. a d. psych. l. a jedů pro sebe (§ 284)	1	0
Maření výkonu úředního rozhodnutí (§ 337)	6	0
Celkem	22	6

Zdroj: Policejní statistiky.cz

Graf 15: Ostatní kriminalita mezi kraji Západočeského kraje



Zdroj: Policejní statistiky.cz

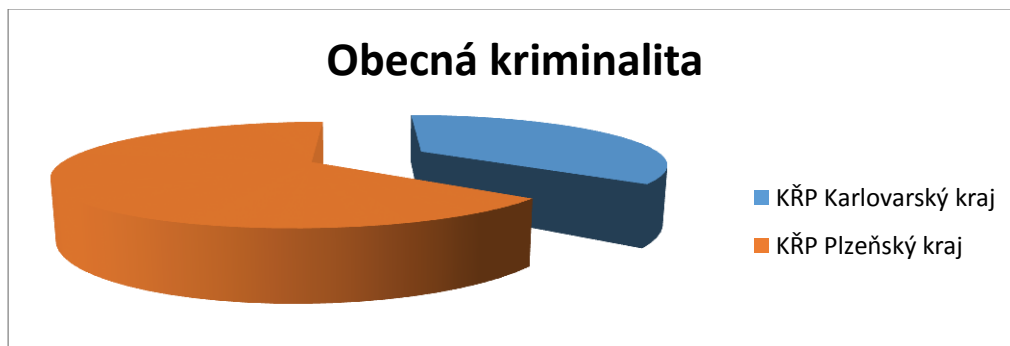
Příloha 8

Tab. 18: Obecná kriminalita v Západočeském regionu

	KŘP Karlovarský kraj	KŘP Plzeňský kraj
Obecná kriminalita	52	94

Zdroj: Policejní statistiky.cz

Graf 16: Obecná kriminalita mezi kraji Západočeského kraje



Zdroj: Policejní statistiky.cz

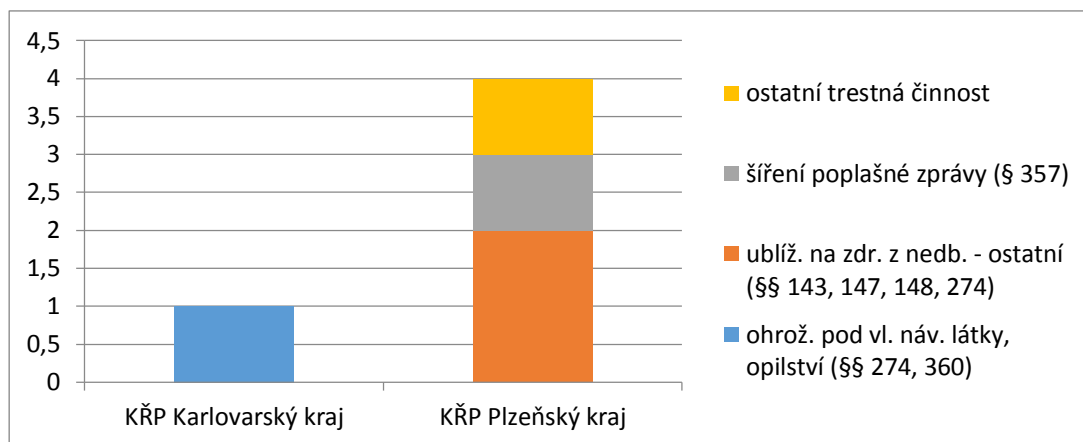
Tab. 19: Zbývající kriminalita v Západočeském regionu

Zbývající kriminalita	KŘP Karlovarský kraj	KŘP Plzeňský kraj
Ohrož. pod vl. náv. látky, opilství (§§ 274, 360)	1	0
Ublíž. na zdr. z nedb. - ostatní (§§ 143, 147, 148, 274)	0	2
Šíření poplašné zprávy (§ 357)	0	1
Ostatní trestná činnost	0	1
Celkem	1	4

Zdroj: Policejní statistiky.cz

Příloha 9

Graf 17: Obecná kriminalita mezi kraji Západočeského kraje



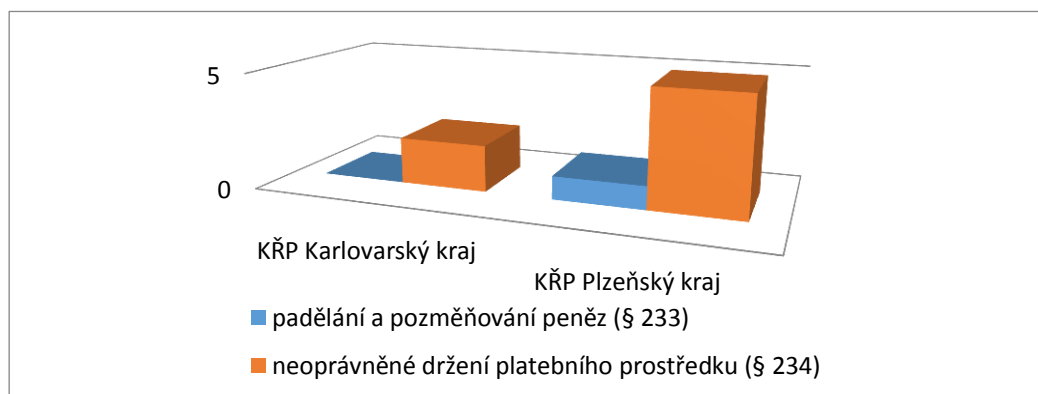
Zdroj: Policejní statistiky.cz

Tab. 20: Hospodářská kriminalita v Západočeském regionu

Hospodářská kriminalita	KŘP Karlovarský kraj	KŘP Plzeňský kraj
Padělání a pozměňování peněz (§ 233)	0	1
Neoprávněné držení platebního prostředku (§ 234)	2	5
Celkem	2	6

Zdroj: Policejní statistiky.cz

Graf 18: Hospodářská kriminalita mezi kraji Západočeského kraje



Zdroj: Policejní statistiky.cz