

# ZADÁNÍ BAKALÁŘSKÉ PRÁCE

Jméno a příjmení studenta: Nikola Marková Kroužková, DiS.

Studijní program: Bezpečnostně právní činnost

Studijní obor: Bezpečnostně právní činnost ve veřejné správě

Forma studia: Kombinovaná

Místo studia: Příbram

Název bakalářské práce: Využití služební kynologie u Městské policie Plzeň

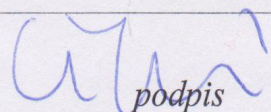
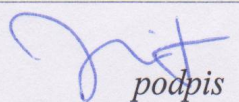
Název bakalářské práce v anglickém jazyce: The use of cynology at the Municipal Police Pilsen

Katedra: Katedra právních oborů a bezpečnostních studií

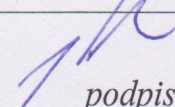
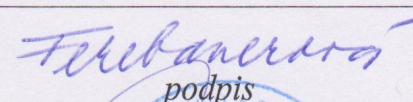

Vedoucí bakalářské práce : Mgr. Štěpán Jindřich

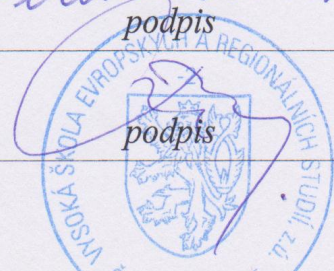
Datum zadání bakalářské práce: říjen 2016

CÍL BAKALÁŘSKÉ PRÁCE: Cílem práce je teoreticko-empirickou formou analyzovat význam využití služební kynologie v rámci obecní(městské) policie se zaměřením na Městskou policii Plzeň, zhodnotit efektivitu změn v kynologii u Městské policie Plzeň v roce 2016, a navrhnout řešení pro lepší a efektivnější fungování tohoto odboru.

Student: Nikola Marková Kroužková, DiS.	11.2.2017 datum	 podpis
Vedoucí práce: Mgr. Štěpán Jindřich	11.2.2017 datum	 podpis

Schvaluji zadání bakalářské práce:

Vedoucí katedry: doc. JUDr. Roman Svatoš, Ph.D.	11.2.2017 datum	 podpis
Prorektorka pro studium a vnitřní záležitosti: RNDr. Růžena Ferebauerová	11.3.17 datum	 podpis
Rektor: doc. Ing. Oldřich Pekárek, CSc.	13.3.2017 datum	 podpis



**VYSOKÁ ŠKOLA EVROPSKÝCH A REGIONÁLNÍCH  
STUDIÍ, Z. Ú., ČESKÉ BUDĚJOVICE**

**BAKALÁŘSKÁ PRÁCE**

**VYUŽITÍ SLUŽEBNÍ KYNOLOGIE U MĚSTSKÉ  
POLICIE PLZEŇ**

**Autor práce: Nikola Marková Kroužková, DiS.**

**Studijní obor: Bezpečnostně právní činnost ve veřejné správě**

**Forma studia: Kombinovaná**

**Vedoucí práce: Mgr. Štěpán Jindřich**

**Katedra: Právních oborů a bezpečnostních studií**

**2017**

Prohlašuji, že jsem bakalářskou práci vypracovala samostatně, na základě vlastních zjištění a s použitím odborné literatury a materiálů uvedených v této práci.

Souhlasím, aby práce byla uložena v knihovně Vysoké školy evropských a regionálních studií v Českých Budějovicích a zpřístupněna v souladu s § 47b zákona č. 111/1998 Sb. v platném znění.

.....

Děkuji vedoucímu bakalářské práce panu Mgr. Štěpánu Jindřichovi, za cenné rady, připomínky a metodické vedení práce. Velké poděkování patří mé rodině za psychickou i finanční podporu v průběhu celého studia.

## **ABSTRAKT**

MARKOVÁ KOUŽKOVÁ, N. *Služební kynologie u Městské policie Plzeň*: bakalářská práce. České Budějovice: Vysoká škola evropských a regionálních studií, z. ú. 2017. s. 64. Vedoucí bakalářské práce: Mgr. Štěpán Jindřich

**Klíčová slova:** Kynologie, služební pes, městská policie, Městská policie Plzeň, psovod

Bakalářská práce se zabývá problematikou kynologie u městských a obecních policií se zaměřením na Městskou policii Plzeň. V teoretické části práce analyzuji kynologii u městských a obecních policií od historických prvopočátků po současnost. Ve své práci dále poukazuji na nedostačující legislativu v rámci kynologie u městských a obecních policií a na úskalí, které tato legislativní nedostatečnost přináší. Především se v práci zaměřuji na nedoceněnost kynologie Městské policie Plzeň, kdy se v současné době uvažuje i o zrušení tohoto odboru. Praktická část práce je zaměřena na kvantitativní výzkumnou metodu pomocí dvou druhů dotazníků, kdy zkoumám názor na problematiku kynologie Městské policie Plzeň u dvou skupin respondentů, a to strážníků a širší veřejnosti. Výstupem z této práce je struktura modelového návrhu směrnice na řešení dané situace v rámci odboru kynologie Městské policie Plzeň.

## **ABSTRACT**

MARKOVÁ KROUŽKOVÁ, N. *The use of cynology at the Municipal Police Pilsen*: Bachelor thesis. České Budějovice: The College of European and Regional Studies, 2017. 64 p. Supervisor: Mgr. Štěpán Jindřich

**Key words:** Cynology, service dog, Municipal Police, Pilsen Municipal Police, canine officers

Bachelor thesis deals with cynology serving with municipal and local police with the focus on the Pilsen Municipal Police. The theoretical part analyses cynology at the city and municipal police from historical beginnings to the present time. This thesis also points out the inadequate legislation governing cynology at the city and municipal police and the problems caused by the insufficient legislation. Above all, the work focuses on the fact that cynology at the Pilsen Municipal Police is undervalued as a result of which the Pilsen Municipal Police even considers a possibility to abolish this department. The practical part is focused on quantitative research method using two kinds of questionnaires, which examine the opinion on cynology at the Pilsen Municipal Police in two groups of respondents, namely police officers and the general public. The outcome of this work is a model structure of a directive aiming to solve the situation within the cynology department of the Pilsen Municipal Police.

# OBSAH

ÚVOD .....	8
1 CÍLE A METODIKA BAKALÁŘSKÉ PRÁCE .....	9
2 HISTORIE OBECNÍ POLICIE A VÝVOJ KYNOLOGIE ČETNICTVA .....	11
2.1 Historie obecní policie .....	11
2.2 Počátky vývoje služební kynologie četnictva .....	11
3 LEGISLATIVA OBECNÍ (MĚSTSKÉ) POLICIE .....	15
3.1 Právní úprava a charakteristika obecní (městské) policie .....	15
3.2 Úkoly, povinnosti a oprávnění strážníků obecní (městské) policie .....	16
3.3 Legislativa použití služebního psa obecní (městské) policie .....	18
4 HLAVNÍ ÚKOLY PSA A PSOVODA OBECNÍ(MĚSTSKÉ) POLICIE .....	21
5 TAKTIKA POUŽITÍ SLUŽEBNÍHO PSA OBECNÍ(MĚSTSKÉ) POLICIE .....	22
5.1 Narušení objektu .....	22
5.2 Pouliční výtržnost .....	24
5.3 Opatření na zajištění veřejného pořádku při různých akcích .....	25
5.4 Hlídková činnost při výkonu služby .....	25
5.5 Pátrací akce .....	26
6 ZPŮSOBILOST SLUŽEBNÍHO PSA OBECNÍ A MĚSTSKÉ POLICIE .....	28
6.1 Ověřování způsobilosti služebního psa .....	28
6.2 Kritéria pro ověřování způsobilosti psa obecní(městské) policie .....	29
6.2.1 Cviky poslušnosti .....	29
6.2.2 Cviky obrany .....	30
7 KYNOLOGIE U MĚSTSKÉ POLICIE PLZEŇ .....	31
7.1 Historie kynologie u Městské policie Plzeň .....	31
7.2 Současná situace v kynologii u Městské policie Plzeň .....	33
8 NEJČASTĚJŠÍ PLEMENA PSŮ VYUŽÍVANÁ U OBECNÍ (MĚSTSKÉ) POLICIE .....	34
8.1 Belgický ovčák Malinois .....	34
8.2 Dobrman .....	35
8.3 Německý ovčák .....	37
8.4 Rottweiler .....	38
9 CÍLE A HYPOTÉZY VÝZKUMU .....	40
9.1 Cíle výzkumu .....	40
9.2 Hypotézy výzkumu .....	40
10 METODIKA VÝZKUMU .....	41
11 CHARAKTERISTIKA VÝZKUMNÉHO VZORKU .....	42
12 VÝSLEDKY VÝZKUMU .....	43

12.1	Zpracování a interpretace výsledků dotazníkové metody.....	43
12.1.1	Výsledek dotazníků pro strážníky-psovody.....	43
12.1.2	Výsledek dotazníků pro širší veřejnost .....	45
	DISKUZE.....	48
	NÁVRH ŘEŠENÍ .....	50
	ZÁVĚR .....	54
	Použitá literatura .....	55
	Seznam příloh.....	57



## ÚVOD

Bakalářská práce se zaměřuje na téma kynologie u obecní (městské) policie se zaměřením na Městskou policii Plzeň (dále jen MP Plzeň).

Téma této práce jsem si vybrala proto, že je kynologie mým životním koníčkem a díky obrovskému úsilí se mi kdysi, po několika letech marné snahy, podařilo vyměnit pracovní pozici řadového strážníka za mnou vysněnou pozici psovoda Městské policie Plzeň.

Strastiplná cesta za vytyčeným cílem ovšem nekončí. Bohužel nestačí se naplno věnovat čistě služební kynologii, ale bohužel převážně tato pracovní pozice u MP Plzeň přináší úskalí jak v podobě děravé legislativy, tak v podobě nevole ke kynologii celkově z řad funkcionářů MP Plzeň.

Proto jsem si vybrala toto téma, abych v teoretické části přiblížila a nastínila fungování a systém kynologie u městských a obecních policií, dále pak stručně popsala historii a současnost co se týče kynologie MP Plzeň. A v části praktické teoreticko-empirickou formou analyzuji význam využití služební kynologie v rámci obecní(městské) policie se zaměřením na MP Plzeň, zhodnotím efektivitu změn v kynologii u MP Plzeň v roce 2016 a navrhu řešení pro lepší a efektivnější fungování tohoto oboru.

Bohužel trendem dnešní doby je nedocenenost služebního psa a to nejen v rámci MP Plzeň. Proto bych touto prací chtěla vyzdvihnout nenahraditelnost služebních psů, kterým by mělo patřit velké díky všech strážníků i policistů. Protože pes, se sám nerozhodne pro zákrok, za něj rozhodne jeho psovod. Pes jen věrně uposlechne svého pána, i když to pro něj může znamenat smrt.

„Díky všem VÁM, čtyrnohým parťákům, VÁM, kteří vždy stojíte věrně po našem boku a vždy bráníte nejen nás psovody, ale všem policistům kryjete záda a pomáháte i ostatním občanům. Především děkuji tobě Edgárku, za naše nekonečné a leckdy i nebezpečné společné služby, za to že i když si sám toho měl dost, jsi mi nikdy nikde nenechal, za tvé chrabré a velké srdíčko.. Alespoň touto bakalářskou prací ti chci vzdát hold a smeknout za tvé úspěchy jak ve službě, tak i mimo ni a vím, že kdybys byl zdrav, bys těch úspěchů měl nespočetně. Děkuji!“

# 1 CÍLE A METODIKA BAKALÁŘSKÉ PRÁCE

Cílem práce je teoreticko-empirickou formou analyzovat význam využití služební kynologie v rámci obecní(městské) policie se zaměřením na MP Plzeň, zhodnotit efektivitu změn v kynologii u MP Plzeň v roce 2016 a navrhnout řešení pro lepší a efektivnější fungování tohoto odboru.

Teoretická část mé práce je rozdělena do osmi kapitol, které přibližují kynologii u městských a obecních policií. První kapitola je zaměřena na historii obecní policie jako celku a také na historii kynologie četnictva. Ve druhé kapitole nastiňují legislativní problematiku městské policie a především problematiku legislativy v rámci kynologie obecní(městské) policie. Třetí kapitola popisuje hlavní úkoly a činnost služebního psa obecní(městské) policie. V páté kapitole je popsán taktický postup při použití služebního psa obecní(městské) policie. V šesté kapitole je specifikováno fungování kynologie u MP Plzeň. Poslední kapitola teoretické části je zasvěcená nejčastěji využívaných plemenům psů městskými a obecními policiemi.

Praktická část práce je zaměřena na kvantitativní výzkumnou metodu pomocí dvou druhů dotazníků. První dotazník byl určen pro psovody MP Plzeň a druhý byl určen pro širší veřejnost. Oba dotazníky obsahovaly pouze otázky uzavřené, z důvodu složitosti a specifčnosti kladených otázek. Dotazování respondentů obou cílových skupin probíhalo pouze ústní formou. Důraz při dotazování byl kladen na objektivitu dotazování, to znamená nenucení mého subjektivního názoru.

V rámci výzkumného šetření byly stanoveny cíle bakalářské práce a to: **zjistit, zda jsou psovodi MP Plzeň spokojeni se současnou situací v rámci kynologie MP Plzeň, objasnit náhled psovodů MP Plzeň na pojetí kynologie u MP Plzeň v letech 2014-2017, vyzkoumat názor na neodbornost ze strany vedení MP Plzeň a nespolečnosti s odborníky popřípadě s kynology PČR a zjistit, zda širší veřejnost vnímá přítomnost služebních psů městské policie a zda vnímá služební psy jako přínos.**

Dále byly v rámci šetření stanoveny následující hypotézy: psovodi MP Plzeň nejsou spokojeni s nastalou situací v rámci kynologie u MP Plzeň, psovodi MP Plzeň hodnotí vývoj let 2014 a 2015 lépe než rok 2016, psovodi MP Plzeň by uvítali lepší spolupráci s kynology PČR a také spolupráci s jinými odborníky a širší veřejnost vnímá velmi pozitivně přítomnost služebních psů městské policie.

Na základě těchto hypotéz bude v závěru práce navržnuto řešení na problematickou situaci u MP Plzeň.



## 2 HISTORIE OBECNÍ POLICIE A VÝVOJ KYNOLOGIE ČETNICTVA

### 2.1 Historie obecní policie

Historie obecní policie sahá až do dob středověku a souvisí s vývojem měst a obcí. Ve středověku se o bezpečnost občanů starali mššší žoldněři, kteří konali službu v ulicích, střežili městská mýta, hlídali městské vězení a v dobách válek chránili hradby města, a také byli někdy zařazováni k bojující armádě.<sup>1</sup>

V roce 1849 vlivem Napoleonských válek se v rámci Habsburské monarchie objevuje nový prvek bezpečnosti a to četnictvo, které začalo plnit systematickou bezpečnostní službu tam, kde nebyla zajišťována policií.<sup>2</sup>

S četnictvem jako takovým, v různých podobách, se setkáváme v průběhu dějin i přes 1. a 2. Světovou válku. V roce 1942 bylo přijato nařízení vlády č. 250/1942 Sb. O obecní výkonné policii, které ukládalo všem obcím s více jak 10 000 obyvateli zřídit obecní výkonnou policii, která se členila na strážníky uniformované a neuniformované. Tato obecní výkonná policie byla stejně jako nyní podřízena starostovi obce, ale dále také politickým úřadům a ministerstvu vnitra. Po skončení 2. Světové války byla obecní výkonná policie zrušena.<sup>3</sup>

Po roce 1989 vlivem politické situace vzniká potřeba posílení výkonné moci při potírání drobné kriminality a zvýšení prevence. V 90. letech umožnily vnitropolitické změny státu obcím opět řešit část svojí bezpečnostní situace na místní úrovni, přijetím zákona č. 410/1992 Sb. O obcích. Tento zákon v §361/1 písm. k, umožňuje obecnímu zastupitelstvu zřizovat v samostatné působnosti obecní policii za účelem zabezpečování místních záležitostí veřejného pořádku.<sup>4</sup>

### 2.2 Počátky vývoje služební kynologie četnictva

Kořeny využití služebního psa a jeho psovoda v českých zemích ve službě sahají do dob Rakousko-Uherska. V průběhu 19. století se začal služební pes uplatňovat i v armádě při vyhledávání zraněných vojáků i dezertérů nebo jako posel při doručování

<sup>1</sup> MACEK, P., UHLÍŘ, L. *Dějiny obecních policií I.* Praha, 2004

<sup>2</sup> MACEK, P., UHLÍŘ, L. *Dějiny obecních policií II.* Praha, 1999

<sup>3</sup> Cetnici.cz: ČS četnictvo [online].2017, [cit. 6. února 2017]

<sup>4</sup> MACEK, P., UHLÍŘ, L. *Dějiny obecních policií III.* Praha, 2001

zpráv v těžko přístupných nebo nebezpečných oblastech. Koncem 19. století se již psa využívalo běžně v pohraniční, četnické i policejní službě. První skutečně doložené zmínky o psu jako „pomocníku četníka“ jsou z roku 1897, kdy byl pes využíván jako doprovod četníka. První policejní psi byli použiti v roce 1900 v Gentu (Belgie). Zde byli psi využíváni již i ke kriminalistickým účelům. V českých zemích správa rakouského četnictva nebyla nakloněna využívání psů pro služební účely. Až v roce 1909 povolilo tehdejší ministerstvo zeměbrany používání policejních psů na speciální případy. V témže roce vzniká c. k. Rakousko-uherský spolek pro policejní psy, jehož náplní byl výcvik služebních psů pro potřeby policie a četnictva. Souběžně se spolkem vzniká v Praze první psinec „PRAGA“, který byl zaměřen na chov policejních psů.<sup>5</sup>

Zásluhou tehdejšího rotmistra pana Theodora Rottera byli pro bezpečnostní službu c. k. četnictva koupeni první ovčáčtí psi, kteří se jmenovali Vlk a Vlčák. V roce 1910 bylo konečně výnosem ministerstva zeměbrany nařízeno psy přidělit k pátrací a bezpečnostní službě četníkům (Příloha č. I). Pod vlivem spolku pro policejní psy a za veliké podpory pana Rottera, byli zařazeni na zkoušku tři služební psi, kteří byli v majetku svých vůdců. Tyto psi posily byly zařazeny na služebny Ostrava, Karviná a Fryštát. Po rozhlášení o využívání psů, přišla velitelství v Čechách, na Moravě a i jiná další velitelství s prosbou a zájmem o využívání psů i na jiných velitelstvích.<sup>6</sup>

Během první světové války byli psi pomocníci využíváni hned k několika účelům a to střežení různých objektů, průzkumu terénu, záchranářským úkonům, komunikaci, nošení zbraní, hubení krys a také k přímému útoku.

Po první světové válce s vyšším nárůstem zločinnosti, začala více vzrůstat potřeba vycvičených psů. Z důvodu rozšíření působnosti služebních psů, kromě pátrací činnosti i o zajištění bezpečnosti jejich vůdců, se stalo podmínkou složení odborné zkoušky. První zkoušky se konaly na Pankráci 27. 11. 1921. Ministerstvem vnitra byl dne 12. 1. 1922 přijat zkušební řád pro policejní psy a to výnosem číslo 2.427/13 jakožto zkušební řád pro výcvik policejních psů československého četnictva. Z důvodu nedostatku erárních psů, povolovala správa četnictva na základě výnosu ministerstva vnitra držení a výcvik vlastních policejních psů. Použití vlastního policejního psa k výkonu bezpečnostní služby bylo vázáno na povolení, které bylo vydáno pouze čistokrevným

---

<sup>5</sup> RULC, J. *Dějiny služební kynologie*. Praha, 2010, str. 29-31

<sup>6</sup> RULC, J. *Dějiny služební kynologie*. Praha, 2010, str. 89

jedincům plemen – dobrman, německý ovčák, erdelteriér a rotweiler (Příloha č. II) a to pouze psům, kteří se spolu se svým vůdcem podrobili odborné zkoušce.<sup>7</sup>

U policie se instituce služebních psů vyvíjela velmi pomalu a bez zvláštních úspěchů až do zániku četnictva. V roce 1928 vzniká Ústřední četnické pátrací oddělení (ÚČPO), které bylo přímo podřízené ministerstvu vnitra. Jedním z úkolů ÚČPO bylo organizovat výcvik a chov služebních psů.

Četnické stanice se služebními psy byly zřizovány na místech, kde se počítalo se zvýšeným ohrožením bezpečnostních poměrů, později i v místech dislokace pátracích stanic. Snahou bylo vybudovat tyto stanice v místech, kde bylo nejvýhodnější železniční spojení. O založení četnické stanice se psy rozhodovalo nadřízené zemské četnické velitelství po dohodě se zemským politickým úřadem. Další stanice se psy se zřizovaly v každém soudním obvodě. Ke dni 1. 1. 1928 byly zřízeny četnické pátrací stanice (ČPS), nejprve v rámci některých okresních velitelství a to zejména v sídlech krajských soudů. Na pátracích stanicích nebyli psovodi nejprve zařazeni, v případě potřeby vypomáhali vůdcové zařazení na stanicích se služebními psy v místě pátrací stanice. Od roku 1929 byl psovod se služebním psem zahrnut do systemizovaného stavu četnických pátracích stanic.<sup>8</sup>

V roce 1932 bylo v Československé republice evidováno celkem 451 psů využívaných pro veřejný účel - tedy psi četničí, policejní a strážní. Od 1. 1. 1933 působily četnické pátrací stanice samostatně a podléhaly velitelům příslušných četnických oddělení.

Ve druhé světové válce bylo použito přibližně 200 000 psů. Jejich využití bylo prakticky shodné s využitím psů v období první světové války.<sup>9</sup>

V Čechách se za protektorátu počet složek, užívajících služební psy, zredukoval. Armáda byla zrušena v roce 1939, finanční stráž následně v roce 1940. V roce 1939 převzalo instituci služebních psů četnictvo Protektorátu Čechy a Morava. Psi zůstali nadále u policie a ozbrojené stráže Česko-moravských drah.

---

<sup>7</sup> RULC, J. *Dějiny služební kynologie*. Praha, 2010, str. 91

<sup>8</sup> DLOUHÝ, M. *Četnický pes Alto*. Praha, 2009, str. 8

<sup>9</sup> LEMISH, M. *Váleční psi: historie oddanosti a hrdinství*. Praha, 2005

Po roce 1945 užívání psů u ozbrojených složek bylo znovu obnoveno. Komunismus ovšem ale přinesl zrušení četnictva. Místo něho a státní i komunální policie byl založen Sbor národní bezpečnosti neboli zkráceně SNB.<sup>10</sup>

Znovu vzkříšení kynologie u „četnictva“ přinesly až 90. léta dvacátého století. Nyní už ovšem s názvem „Obecní policie“ nebo také „Městská policie.“<sup>11</sup> Stejně tak jako první krůčky této znovu zřízené instituce, které byly značně nejisté, i krůčky prvních kynologů u městských a obecních policií byly poměrně rozporuplné. Po čase se ale ve spoustě měst v České republice vyvinuly poměrně profesionální kynologické skupiny, které slaví úspěchy až do dnešních dnů a doufejme, že se i nadále budou ubírat tím správným, ne-li ještě lepším směrem.

---

<sup>10</sup> HERAJT, T. *Historie policie v letech 1918-194*. Mladá Boleslav, 2010

<sup>11</sup> Policie.cz: Historie četnictva [online].2017, [cit. 6. února 2017]

## 3 LEGISLATIVA OBECNÍ (MĚSTSKÉ) POLICIE

### 3.1 Právní úprava a charakteristika obecní (městské) policie

Jak již bylo řečeno v kapitole 1.1 *Historie obecní policie*, obecní zastupitelstvo může tak dle zákona č. 410/1992 Sb. učinit svým rozhodnutím a obecně závaznou vyhláškou, zřídit a zrušit obecní policii ve svém územním samosprávném celku.

Od 1. 1. 1992 nabyl účinnosti zákon č. 553/1991 Sb., O obecní policii. Tímto zákonem se v současnosti řídí činnost obecních a městských policií v celé České republice. Přijetím tohoto zákona vznikly právní podmínky pro vznik a činnost obecní (městské) policie.

Rozhodne-li se obecní zastupitelstvo zřídit obecní policii, musí zejména zajistit dostatek finančních prostředků, které jsou důležité jak pro vznik, tak také pro provoz a zajištění výcviku strážníků.

Zákon o obecní policii v § 1 stanovuje, kdo a jakým způsobem zřizuje a zrušuje obecní policii, rozsah oprávnění, spolupráci s Policií ČR, státními orgány a orgány územních samosprávných celků.<sup>12</sup>

Dále je v §1a stanoveno, které zaměstnance lze do obecní policie zařadit. Zákon rozlišuje tři kategorie zaměstnanců a to jsou: čekatelé, strážníci a zaměstnanci obecní policie. Toto rozdělení se liší rozsahem pravomocí a oprávnění. Pouze strážník může vykonávat oprávnění strážníka podle zákona nebo zvláštního zákona a dle stejných právních norem plnit povinnosti zde stanovené a prokazovat příslušnost k obecní policii stejnokrojem s odznakem obecní policie, identifikačním číslem a názvem obce. Čekatel a jiný zaměstnanec obecní policie oprávnění strážníka nemá.<sup>13</sup>

Požadavky pro přijetí k obecní policii jsou dány v § 4 zákona o obecní policii.

Strážníkem může být občan České republiky, který je bezúhonný, spolehlivý, starší 21 let, zdravotně způsobilý, dosáhl středoškolského vzdělání a má osvědčení o splnění stanovených odborných předpokladů.<sup>14</sup>

---

<sup>12</sup> ČESKO. Zákon č. 553/1991 Sb., o obecní policii

<sup>13</sup> ČESKO. Zákon č. 553/1991 Sb., o obecní policii

<sup>14</sup> ČESKO. Zákon č. 553/1991 Sb., o obecní policii



Dále je v §4 stanoveno, že občan se stává strážníkem v okamžiku, kdy má platné osvědčení o splnění odborných předpokladů. Toto osvědčení vydává Ministerstvo vnitra ČR na dobu tří let. Důvody zániku platnosti osvědčení jsou rovněž stanoveny v zákonu o obecní policii.

Obecní policii můžeme chápat jako nástroj obce k zabezpečování místních záležitostí veřejného pořádku, který náleží do její samostatné působnosti. Obecní policie dále plní úkoly podle zákona, nebo pokud tak stanoví zvláštní zákon

### **3.2 Úkoly, povinnosti a oprávnění strážníků obecní (městské) policie**

Obecní policie při zabezpečování místních záležitostí veřejného pořádku plní hlavně tyto úkoly:

- přispívá k ochraně a bezpečnosti osob a majetku
- dohlíží na dodržování pravidel občanského soužití
- dohlíží na dodržování obecně závazných vyhlášek a nařízení obce
- podílí se na dohledu nad dodržováním právních předpisů a ochraně veřejného pořádku a činní opatření k jeho obnovení
- podílí se na prevenci kriminality v obci
- dohlíží na dodržování čistoty na veřejných prostranstvích
- odhaluje přestupky a jiné správní delikty, jejichž projednání je v působnosti obce
- poskytuje údaje o obecní policii Ministerstvu vnitra za účelem zpracování statistických údajů

Povinnosti a oprávnění strážníků jsou zakotveny v zákoně o obecní policii. Mezi povinnosti strážníka patří, aby při provádění zákroků a úkonů dbal cti, vážnosti a důstojnosti osob i své vlastní a nepřipustil, aby v souvislosti s touto činností vznikla osobám bezdůvodná újma a případný zásah do jejich práv a svobod nesmí překročit míru, která je nezbytná k dosažení účelu sledovaného zákroku.

Další povinností strážníka je nutnost poučit osoby o jejich právech, pokud provádí zákrok spojený se zásahem do jejich práv a svobod. Strážník také musí poskytnout pomoc v rozsahu svých oprávnění každému, kdo o pomoc požádá.

Pokud je páčán trestný čin nebo přestupek či jiný správný delikt je strážník povinen v mezích zákona provést zákrok, úkon či učinit jiné opatření v pracovní době i mimo ni, pokud je k tomu vycvičen či vyškolen, není pod vlivem léků, nebo jiných látek, které by mohly závažným způsobem snížit schopnost jeho jednání a je zřejmé, že zákrok nebo úkon nemůže úspěšně dokončit. Také neprovede zákrok nebo úkon, jestliže by jeho provedením došlo k maření úkolů bezpečnostního sboru.

Strážník je povinen zachovávat mlčenlivost o skutečnostech, se kterými se seznámil při plnění služebních úkolů.<sup>15</sup>

### **K oprávnění strážníka patří:**

- požadovat potřebná vysvětlení
- vyžadovat poskytnutí údajů z informačních systémů policie a obecních úřadů
- požadovat prokázání totožnosti
- požadovat od každého věcnou a osobní pomoc
- předvést osobu
- odebrat zbraň
- zakázat vstup na určená místa
- otevřít byt nebo jiný uzavřený prostor
- odejmout věc
- použít technický prostředek k zabránění odjezdu vozidla
- zabezpečit dopravu osob do zdravotnického zařízení nebo protialkoholní záchytné stanice
- vstupu do živnostenských provozoven
- oprávnění použití donucovacích prostředků, psa a služební zbraně
- oprávnění pořizovat zvukové, obrazové nebo jiné záznamy

---

<sup>15</sup> ČESKO. Zákon č. 553/1991 Sb., o obecní policii

Tyto oprávnění a povinnosti můžeme dle jejich významu rozčlenit na povinnosti a oprávnění důležité, zásadního významu, běžné povinnosti a oprávnění a povinnosti souvisejícím s použitím donucovacích prostředků, psa a služební zbraně.

Povinnosti a oprávnění zavazují každého strážníka k adekvátnímu chování a jednání ve všech situacích spojených s výkonem služby.

### **3.3 Legislativa použití služebního psa obecní (městské) policie**

Bohužel, jak velké jsou trhliny v celém zákoně O obecní policii, je snad tou největší trhlinou definice o použití služebního psa. Dle zákona č. 553/1991 Sb. §19 odst. 1) *je strážník oprávněn namísto nebo vedle donucovacích prostředků použít též psa. A to je vše.* Celá problematika použití služebního psa je shrnuta do jedné věty. Byť se díky této definici nabízí poměrně široké pole působnosti, respektive jakým způsobem a za jakých okolností může být pes použit, snad o to více je to problematické. Pokud není něco jasně dáno, je s tím vždy velký problém. Ale nám může zbýt akorát tak polemika a nezávazná diskuze, rozhodování či změna legislativy patří do rukou povolanejších. A tak zpět k věcem, které jsou jasně dané. V §19 odst. 1) zákona č. 553/1991 Sb. je dále stanoveno, že ustanovení tohoto zákona o donucovacích prostředcích se přitom použije obdobně.

Stejně tak jako při použití donucovacích prostředků má strážník určité povinnosti. §21 odst. 1) zákona č. 553/1991 Sb. povinnosti strážníka po použití donucovacích prostředků hovoří, že pokud při použití donucovacích prostředků, tudíž i psa, dojde ke zranění osoby, je strážník povinen, jakmile to okolnosti dovolí, poskytnout zraněné osobě první pomoc a zajistit lékařské ošetření.

Odstavec 3) dává strážníkovi za povinnost po každém použití donucovacích prostředků vyzkoušet osobu, která obecní policii řídí a to samozřejmě bez zbytečného odkladu. Dále je strážníkovou povinností sepsat úřední záznam.<sup>16</sup>

I při použití služebního psa je strážníkovou povinností dle §22 zákona č. 553/1991 Sb. dbát zvláštního omezení. Strážník dle tohoto paragrafu nesmí použít psa:

- proti zjevně těhotné ženě
- osobě zjevně vysokého věku

---

<sup>16</sup> ČESKO. Zákon č. 553/1991 Sb., o obecní policii

- osobě se zjevnou tělesnou vadou nebo chorobou
- osobě zjevně mladší 15 let

Toto ustanovení neplatí v případech, kdy útok těchto osob bezprostředně ohrožuje život a zdraví strážníka, nebo jiných osob, nebo hrozí větší škoda na majetku a nelze-li nebezpečí odvrátit jinak.

Pokud dojde při použití psa ke zranění nebo usmrcení osoby anebo ke škodě nikoli nepatrné, je nutností aby starosta, jiný člen zastupitelstva nebo určený strážník, neprodleně vyznamenal nejbližší útvar policie. Toto ustanovení je dáno v § 23 zákona č. 553/1991 Sb.<sup>17</sup>

Dále také může strážník použít služebního psa v rámci nutné obrany při odvracení přímo hrozícího nebo trvajících útoku na zájem chráněný zákonem a to dle § 29 zákona. č. 40/2009 Sb.<sup>18</sup> Aby se jednalo pouze o nutnou obranu, je však třeba při použití služebního psa naplnit skutkovou podstatu nutné obrany, to znamená, že útok pachatele musí přímo hrozit nebo trvat a způsob obrany musí být přiměřený způsobu útoku.<sup>19</sup>

V roce 2015 byla vedením MP Plzeň-jmenovitě Mgr. Markem Šilhanem ve spolupráci s panem Bc. Stanislavem Beníškem vytvořena interní směrnice – *Pravidla služební kynologie Městské policie Plzeň*. V této směrnici je poměrně stručně na třinácti stránkách včetně doplňujícího textu shrnuta veškerá problematika co se kynologie u MP Plzeň týče. Velkou zásluhu na vzniku této směrnici má osoba dlouholetého kynologa pana Bc. Stanislava Beníška, která v roce 2015 s MP Plzeň úzce spolupracovala. Ve směrnici jsou zakotveny poměrně důležité věci ohledně managementu a úkolů služebních psů.

#### **Jednotlivé kapitoly této směrnice:**

- Pravomoci a odpovědnosti
- Organizace a úkoly služební kynologie
- Zásady použití služebních psů při výkonu služby
- Evidence služebních psů a zásady administrativní práce

<sup>17</sup> Strážníci.com: Právní servis [online].2017. [cit. 27. února 2017]

<sup>18</sup> ČESKO. Zákon č. 40/2009 Sb. trestní zákoník

<sup>19</sup> ČESKO. Zákon č. 141/1961 Sb. o trestním řízení soudním(trestní řád)

- Ustájení, výživa, ošetřování a přeprava služebních psů<sup>20</sup>

Jakým způsobem a do jaké míry jsou náležitosti směrnice dodržovány je ovšem otázka jiná. Dostatečnost respective obsáhlost této směrnice je z různých pohledů poměrně diskutabilní. Více se problematice této směrnice budu věnovat v Praktické části práce.

---

<sup>20</sup> ČESKO. Pravidla služební kynologie Městské policie Plzeň, č. SM-08, 2015

## **4 HLAVNÍ ÚKOLY PSA A PSOVODA OBCNÍ(MĚSTSKÉ) POLICIE**

Nejdůležitějším úkolem psa a jeho psovoda obecní(městské) policie je preventivní činnost. To znamená zajištění hlídkové služby ve vytypovaných oblastech a lokalitách. Zejména se jedná o odlehlejší místa a oblasti s nižší frekvencí pohybujících se občanů a vozidel. Jsou to převážně chatové osady, okrajové zástavby rodinných domů, periferie, satelity, odlehlá kulturní nebo historicky významná místa, zahrádkářské kolonie a další určená místa. Tyto oblasti jsou vybírány veliteli jednotlivých služeben v daných lokalitách na žádost občanů, nebo starostů či jiných členů zastupitelstva. Preferována je zde činnost pochůzková, to znamená, že je žádoucí dopravit se na určené místo služebním vozem a danou lokalitu projít pěšky.

Dalším významným úkolem je zajištění veřejného pořádku při konání sportovních a kulturních akcí.

Psovodi se svými psy také zajišťují posílení hlídkové činnosti v rámci součinnostních akcí bezpečnostních opatření. Dále jsou využíváni v krizových lokalitách obcí, včetně zajišťování závadových osob, zajišťování bezpečnosti a ochrany strážníků před napadením a při předvádění pachatelů trestné činnosti a dále k plnění dalších specifických úkolů dle rozhodnutí velitelství obecní policie. Psovodi jsou též využíváni na zajištění objektů Pultu centrální ochrany – PCO.

Vedlejším úkolem, ale neméně důležitým, je prezentace obecní policie při různých akcích spojených s prezentací preventivní činnosti. Tyto akce jsou určeny jak pro širokou veřejnost, tak jsou také zajištěny pro školy, školky, domovy důchodců a specializované ústavy (Příloha č. V, IV).

## **5 TAKTIKA POUŽITÍ SLUŽEBNÍHO PSA OBECNÍ(MĚSTSKÉ) POLICIE**

### **Rozdělení:**

- Narušení objektu
- Pouliční výtržnost
- Hlídková činnost při výkonu služby
- Opatření na zajištění veřejného pořádku při různých kulturních a sportovních akcích
- Pátrací akce (pohřešovaná osoba, nebezpečný pachatel)

### **5.1Narušení objektu**

Po příjmu oznámení o narušení objektu je dobré, aby psovod obecní (městské) policie získal od operačního oddělení co nejvíce informací, například zda je již nějaká hlídka na místě, zda přichází z objektu opakovaný signál o narušení nebo zda jede na místo, za příslušný objekt, odpovědná osoba. Po příjmu všech dostupných oznámení je vhodné si z bezpečnostních důvodů obléct balistickou ochranu, kterou bohužel psovodi MP Plzeň nedisponují, a na místo narušení již dojíždět takto připraven. V rámci příjezdu na místo je důležité, a takticky vhodné, se přiblížit se služebním vozidlem k objektu co možná nejtíšším způsobem, to znamená zbytečně nevytáčet motor, zhasnout světla, popřípadě při dojezdu, pokud to jde, vypnout motor. Samozřejmostí je nepřijíždět až k narušenému objektu, ale služební vozidlo ponechat nedaleko, ideálně ne v dohledu z daného objektu. Při vystupování, jak psovoda, tak služebního psa, ze služebního vozidla je třeba se chovat co nejtíšším způsobem, zbytečně nebouchat dveřmi, vozidlo nezamykat dálkovým ovládním, které rozbliká blinkry na vozidle. Na místě je třeba se zkontaktovat s ostatními hlídkami, pokud již dorazily. Dále zjistit jaká je situace, zda je objekt vizuálně narušený či nikoliv, jaké je rozestavení kolem objektu zajišťujících hlídek.

V některých případech se narušený objekt může nacházet za oplocením, které je třeba i se služebním psem překonat. Ve vlastním překonání oplocení bych problém neviděla, neboť služební pes je k tomuto vycvičen, ale je třeba zde postupovat

s opatrností, neboť v mnohých případech jsou na vrchních částech zídek dány střepiny skla, ostnaté dráty, hřebíky apod. Je tedy nutné nejprve zkontrolovat, kam služebního psa vysíláme a zda nemůže dojít k jeho poranění. Tomuto lze zabránit například přehozením přes zeď či ostnatý drát bundy nebo deky. Samozřejmostí je dobře zkontrolovat doskočiště, aby i zde nedošlo k poranění služebního psa. Při vlastním vstupu do objektu je nutné si uvědomit, že strážníci, psovod i služební pes vstupují zpravidla do neznámého objektu a jsou v nevýhodě oproti pachateli. Pohyb v objektu musí být taktický a tichý a psovod musí být připraven na možný útok ze strany pachatele. Služební pes musí být v objektu při prověřování stále ovladatelný a zároveň musí umět pracovat samostatně. O tom, jakým způsobem psovod svého psa použije, rozhoduje sám psovod dle jeho uvážení a podle toho jak rozsáhlý je objekt, to znamená, že v určitých případech je vhodné pracovat se služebním psem na vodítku vyhovující délky, nebo naopak služební pes musí pracovat samostatně. Vše záleží na členitosti a rozsáhlosti objektu. Jako nejvhodnější způsob propátrání objektu se mi, z vlastní zkušenosti, jeví postupovat spolu se služebním psem objektem a vypouštět ho vždy k prohlídce konkrétní místnosti či části objektu. Služební pes nesmí v objektu bezdůvodně štěkat. V objektu se musí psovod pohybovat tiše a takticky, aby se zbytečně nevystavoval hrozícímu nebezpečí útoku pachatele, popřípadě aby tento útok mohl ihned odvrátit. Je vhodné využívat různých krytů, rohů zdí, nezůstávat zbytečně na volném prostranství nebo blízko oken odkud přichází světlo z pouličního osvětlení a využívat tmavých míst v objektu.<sup>21</sup>

Před vstupem do objektu, ale hlavně před vlastním použitím služebního psa k vyhledání pachatele, použije strážník dle §7 odst. 4) zákona č. 553/1991 Sb. hlasitou výzvu s výstrahou o použití služebního psa. Výzva ve znění: „Zde městská policie, jménem zákona opusťte úkryt, nebo bude proti Vám použit služební pes!“, musí být hlasitá a opakovaná. Pokud na tuto a ani na opakovanou výzvu s výstrahou, o použití služebního psa, nikdo nereaguje, může strážník použít služebního psa k prověření objektu. Potom, co strážník zváží všechny aspekty, použije služebního psa buďto s ochranným náhubkem, nebo bez něj. Dále již pak postupuje dle zákona č. 553/1991 Sb. V tuto dobu se stává strážník psovod na místě velitelem a určuje další taktický postup v objektu. Ostatní hlídky musejí dbát pokynů psovoda a to z důvodu bezpečnosti všech hlídek na místě. Psovod ví nejlépe, jak jeho pes pracuje a jaký způsob pohybu v objektu mu nejvíce vyhovuje. Při vlastním nalezení pachatele služebním psem dojde

---

<sup>21</sup> ŘÍHA, M. *Taktika a technika ochrany osob a majetku před trestnou činností*. Praha, 2002



k tzv. označení pachatele a to hlasitým a vytrvalým štěkotem. Pachatel může být ukrytý například ve skříni, na skříni, pod postelí, v posteli, ale může rovněž i stát, či sedět bez jakéhokoliv krytu. Služební pes označí pachatele štěkotem a psovod spolu s další hlídkou, popřípadě hlídkami, se takticky přiblíží k místu značení. Taktické přiblížení znamená, že strážník nejde „slepě“ k místu značení, ale i nadále využívá různých krytů, kontroluje zbylé místnosti, kde by se mohl ukrývat další pachatel a to až k místu, kde služební pes našel a označil pachatele.

Při zadržování pachatele dle § 76/2 zákona č. 141/1961Sb. je vhodné vydávat pokyny směřující k pachateli, nejdůležitější je neustále vidět na ruce pachatele a ty mít stále pod kontrolou. Při zadržování osoby má strážník psovod povinnost co nejvíce dbát života a zdraví této osoby. Pakliže to situace vyžaduje, může psovod při zadržování použít donucovací prostředky a to dle §19 zákona č. 553/1991 Sb.

Po zadržení osoby psovod s hlídkou dále pokračuje v kontrole narušeného objektu až do jeho úplného zkontrolování.

## **5.2 Pouliční výtržnost**

S pouliční výtržností se strážník psovod setkává téměř při každém nočním výkonu služby. Je tedy důležité, aby služební pes byl k těmto zákrokům dobře připraven. K likvidaci výtržností a rvaček musejí být velmi dobří obranní psi, kteří jsou rovněž velmi psychicky odolní, neboť k těmto výtržnostem dochází za různých okolností a na různých místech.

Z hlediska taktického je vhodné při tomto zákroku mít služebního psa na vhodně dlouhém vodítku, aby mohl služební pes pracovat před psovodem na bezpečnou vzdálenost a psovoda tak bránit před útočníky. Psovod nesmí v žádném případě svého služebního psa vypustit z vodítka. Před použitím služebního psa musí psovod opět osoby proti kterým zakročuje vyzvat zákonnou výzvou k zanechání jejich protizákonného jednání.

Dále se služební pes využívá k zajištění zakročujících hlídek při řešení zmíněných pouličních konfliktů. V tomto případě už jen pouhá přítomnost služebního psa na místě služebního zákroku působí jak preventivně, tak psychologicky, což může zakročujícím strážníkům velice usnadnit jejich práci na místě.

### **5.3 Opatření na zajištění veřejného pořádku při různých akcích**

Služební pes musí být schopen provést razantní zákrok při demonstracích, sportovních nebo kulturních akcích, ale i ve vlacích, restauracích a podobných kulturních zařízeních. Tyto zákroky většinou doprovází velký hluk, házení petard, dýmovic, házení různých předmětů po strážcích a podobně. Proto je velmi důležitá vysoká psychická odolnost služebního psa.

V rámci těchto opatření na zajištění veřejného pořádku či potlačení nepokojů a výtržností se služební psi zařazují do pořádkové jednotky, kde většinou zakročují se svým psovodem pod jednotným velením. V těchto případech psovod svého služebního psa používá v ochranném náhubku a pouze na vhodně dlouhém vodítku. Už jen přítomnost služebního psa působí velmi preventivně, a řada potencionálních útočníků si své jednání předem rozmyslí, při pohledu na připraveného služebního psa. Z taktického pohledu při použití služebního psa při těchto akcích si myslím, že není nejvhodnější, aby byl služební pes v prvních řadách. Služební pes by měl být někde na okraji kordonu strážníků, aby nedošlo k jeho pošlapání, a rovněž se odtud může psovod dobře přemístit na jiné místo zákroku, kde je zapotřebí služebního psa. Dále je vhodné, před vlastním zákrokem proti demonstrantům nebo aktérům akce si služebního psa zaktivizovat. Pes by měl i v takovýchto situacích být schopen pracovat samostatně. Je velmi pravděpodobné a stává se, že začne na psovoda útočit i několik pachatelů najednou. To znamená, že psovod bude odvracet např. teleskopickým obuškem útok jednoho útočníka, zatímco pes musí být schopen odvrátit útok dalších několika útočníků (Příloha č. III).

V zájmu ochrany zdraví služebního psa lze v dnešní době využívat mnoho různých ochranných protiúderových prostředků včetně balistické vesty.

### **5.4 Hlídková činnost při výkonu služby**

Mimo výše zmiňované zákroky, se služební pes využívá v rámci běžného výkonu k hlídkové činnosti a to v různých periferiích města, jako například v chatových či zahrádkářských oblastech.

Tento výkon hlídkové činnosti ve zmiňovaných lokalitách, bych rozdělila na dva způsoby, a to podle denní a noční doby. V denní době by se dalo spíše mluvit o prevenci, tím že je psovoda se svým psem důležité často vidět. V noční době se musí psovod v těchto lokalitách pohybovat spíše skrytým způsobem, tím je myšleno, že

postupuje pomalu se služebním psem, využívá různých tmavých míst a nezůstává stát pod pouličním osvětlením. Je vhodné různě postávat a poslouchat, zda by psovod nezaslechl nějaký šramot či jiný podezřelý zvuk. Samozřejmostí je pozorovat svého služebního psa, který má oproti člověku mnohem vyvinutější smysly a může tak svého psovoda upozornit na případného pachatele. Služební pes se však musí umět rovněž chovat tiše a to včetně tichého upozornění na nějakou osobu. K tomuto je důležité, aby psovod uměl ve svém psu takzvaně číst a rozpoznal změny na jeho chování, aniž by je musely doprovázet jakékoliv hlasové projevy psa. Při tomto výkonu služby může služební pes pracovat jak na volno v ochranném náhubku, tak i na vodítku. Na volno může pracovat však pouze dobře ovladatelný pes, který je schopen reagovat na velice tiché povely od psovoda.

## **5.5 Pátrací akce**

Služební psi jsou často neocenitelnými pomocníky při pátracích akcích, kdy často mohou zachránit lidský život pohřešované osoby, ale i mohou zabránit útěku nebezpečného pachatele či uprchlého vězně. V těchto případech může jít psovodovi i o život.

Postup při každé z uvedených pátracích akcí je vždy odlišný. Při pátrací akci po pohřešované osobě je žádoucí jít hlasitým způsobem, tedy volat příjmením či jménem hledané osoby, služebního psa využívat v ochranném náhubku, vysílat ho k prověřování těžko přístupných míst a podobně.

Naopak při pátrací akci po nebezpečném pachateli či po uprchlém vězni je zapotřebí postupovat takticky a co nejskrytějším způsobem. V žádném případě nesmí psovod o sobě příliš moc dávat vědět. Při prohledávání terénu je třeba využívat přírodní kryty jako například stromy. Služební pes se rovněž vysílá k prohledání těžko přístupných míst. Pátrací akce jsou většinou pod jednotným velením a zároveň v kompetenci pořádkové jednotky, ale o použití služebního psa například při spatření prchajícího pachatele či vězně rozhoduje sám psovod, aniž by čekal na pokyn od svého nadřízeného. Jednotné velení se týká pouze způsobu propátrávání určité lokality. Důležité je také znát katastrální území obce, ke které je strážník vázán. To to území se bez dobře označené mapy lze například v zalesněném území obce jen velmi špatně odhadnout.

Psovod sám rozhoduje, zda použije služebního psa k zadržení osoby v ochranném náhubku či nikoliv. Vždy záleží na okolnostech, na nebezpečnosti pachatele či na společenské nebezpečnosti v případě, že by se uprchlý vězeň i nadále nacházel na svobodě. Opět je však třeba před vlastním použitím služebního psa použít odpovídající zákonné výzvy s výstrahou.

## **6 ZPŮSOBILOST SLUŽEBNÍHO PSA OBECNÍ A MĚSTSKÉ POLICIE**

Služebním psem obecní policie se může stát jedinec, který splní daná kritéria. Takto vhodný jedinec se na základě kupní smlouvy stává majetkem městské policie, anebo je na základě smlouvy o pronájmu do služeb městské policie pronajat. V současné době je poměrně velká škála plemen, která našla své uplatnění u městské nebo obecní policie. Nejčastěji použitými plemeny jsou plemena služební jak čistokrevná, tak jsou zastoupeni i kříženci. Nejvíce zastoupen je stále populární německý ovčák, dále se velmi oblíbeným stal belgický ovčák Malinois, poměrně velké zastoupení je také rottweilerů a bohužel jen hrstkou je zastoupen dobrman. Velmi oblíbeným se stal kříženec německého ovčáka a belgického ovčáka Malinois. Výše uvedená plemena budou podrobněji popsána v kapitole č. 8.

Jedinec, který se má stát služebním psem musí být zdravotně způsobilý. Tuto zdravotní způsobilost ověřuje veterinární lékař pověřený obecní policií. Dalším důležitým kritériem je povahová způsobilost a vůbec vhodnost psa pro služební účely. Tyto vlastnosti prověřuje strážník určený pro výcvik služebních psů, nebo jiná vhodná osoba s výbornými kynologickými znalostmi pověřená obecní policií.

Způsobilost strážníka psovoda a psa pro výkon služby upravuje závazný pokyn policejního prezidenta č. 43/2003, o systému osvědčování strážníků psovodů a služebních psů. Dle tohoto závazného pokynu je stanoveno použití služebního psa obecních a městských policií pouze pro hlídkovou činnost, bez použití psa pro pachové práce. Strážník skládá potřebnou zkoušku psovoda jednorázově v rozsahu:

- technika zákroku služebního psa v praxi
- výcvik služebního psa
- znalosti anatomie, nervové soustavy a zdravotní péče psa

Služební pes je přezkušován každé dva roky.

### **6.1 Ověřování způsobilosti služebního psa**

Ověřování způsobilosti služebního psa k výkonu služby se provádí v akreditovaném kynologickém školicím zařízení. Přezkoušení provádí pouze zkušební

komisař - kynolog z Policie České republiky, a to podle stanovených kritérií. Pes předvedený ke zkoušce musí být starý minimálně 14 měsíců a musí být opatřen hladkým obojkem, krátkým vodítkem a drátěným náhubkem.

0 způsobilosti psa k výkonu služby vystaví zkušební komisař - kynolog z Policie České republiky osvědčení. To to osvědčení se vydává psu na dva roky. Před uplynutím této lhůty je třeba způsobilost psa znovu ověřit.<sup>22</sup>

### **Opakování zkoušky**

Pes, který při ověřování způsobilosti neuspěl, může zkoušku opakovat. Termín a místo opravné zkoušky určí, na návrh kynologického školícího zařízení, vedoucí odboru služební kynologie a hipologie. Zkoušku lze opakovat nejvýše dvakrát tak, aby se konala nejdříve měsíc a nejdéle tři měsíce ode dne jejího konání nebo prvního opakování.<sup>23</sup>

## **6.2 Kritéria pro ověřování způsobilosti psa obecní(městské) policie**

### **6.2.1 Cviky poslušnosti**

- přivolání za pochodu k noze
- ovladatelnost na vodítku
- aport volný
- vysílání psa za pochodu do 30 kroků
- štěkání na povel
- odložení vleže
- skok přes - 1 m překážku
- kladina nízká
- prolézání můstku
- klid při střelbě

---

<sup>22</sup> ČESKO. Závazný pokyn policejního prezidenta č. 43/2003 Sb

<sup>23</sup> ČESKO. Závazný pokyn policejního prezidenta č. 43/2003 Sb

### **6.2.2 Cviky obrany**

- průzkum terénu - 60 x 30 m
- označení ukryté osoby
- prohlídka osoby
- doprovod osoby
- průzkum objektu
- označení ukryté osoby v objektu
- likvidace výtržnosti
- obrana psovoda
- strážní služba za pohybu v noci
- zadržení hladké v noci do 30 m
- zákrok v místnosti
- zadržení s protiútokem

## 7 KYNOLOGIE U MĚSTSKÉ POLICIE PLZEŇ

### 7.1 Historie kynologie u Městské policie Plzeň

Vzhledem k tomu, že zákon č. 553/1991 Sb., O obecní policii, umožnil znovuzrození obecních policií, zřídilo si i město Plzeň, na základě vyhlášky města Plzně č. 15/1992, svou vlastní městskou policii. Městská policie Plzeň začala poměrně skromně s 25 strážníky a sídlem na Náměstí Republiky v budově radnice. Po překonání nejistého začátku, se začali řady strážníků značně rozšiřovat. Aby byla služba zajištěna ve dne i v noci každý den, uplatnil se systém dlouhých a krátkých týdnů stávající se z denních a nočních dvanáctihodinových směn. Tento systém zajišťovaly čtyři směny strážníků, kteří se chronologicky střídali. Tento systém setrvává u MP Plzeň do dnes. V roce 1993 byli tehdejším vedením vykoupeni čtyři psi a to plemen německý ovčák a rottweiler. Tito psi byli vykoupeni od strážníků, kteří se stali rovněž jejich psovody. Jednotliví psovodi se svými psy byli zařazeni do výše uvedených směn tak, že každá směna měla svého psovoda. K psovodům byl vždy přiřazován jeden strážník. Takto uskupená trojice nesla název „39“ a to podle volacího znaku vysílačky. Byla to takzvaná pohotovostní jednotka, která vykonávala svoji činnost pouze jako vozidlová hlídka.

Postupem času ale část psovodů odešla k Policii České republiky a druhá část zůstala u městské policie, ale v jiné funkci. Do funkce psovoda se posléze vrátil pouze jeden z bývalých průkopníků Josef Štauber se svým psem plemene rottweiler, jménem Don. Tento doslova jedinec byl využíván už i k prezentaci městské policie ve formě ukázek na různých kulturních akcích. Bohužel u vedení MP Plzeň bylo využívání služebních psů v nevoli, a tak si pouze držela, víceméně symbolicky, jen jednoho služebního psa se svým psovodem. Ten na sklonku roku 2008 bohužel nemohl ze zdravotních důvodů, jak svých, tak svého služebního psa, nadále sloužit. Proto byl v roce 2009 ustanoven opět pouze jeden psovod Tomáš Smaha a od něho vykoupen pes, opět plemene rottweiler-Agar. (Bohužel díky zdravotním komplikacím v roce 2011 Agar umírá a jeho psovod opouští řady městské policie a zkouší štěstí u vězeňské stráže). Díky vzrůstajícím nárokům na psovoda i služebního psa byl za několik měsíců ustanoven další psovod a opět se svým psem plemene rottweiler - Mird'a.

V roce 2012 díky příchodu nového velitele MP Plzeň, pana Mgr. Antonína Šturma, se řady psovodů rozšíří o další dva psovody a jejich psy plemene belgický ovčák- Malinois. Jedná se o Josefa Kolenu se psem Jin Radišský dvor a mojí osobu



Nikolu Kroužkovou s mým milovaným Edgarem z Lounského chovu (Příloha č. IV). Tento krok je velmi přínosný pro kynologii a vůbec pro prezentaci MP Plzeň jako celku. Je dána určitá koncepce a plány do budoucna jsou velmi pozitivní. Psovodi se stanou fenoménem. Požadavky na jejich přítomnost při prezentaci MP Plzeň narůstají, čtyřnozí „partáci“ nesmí chybět na žádném hokejovém ani fotbalovém utkání. V rámci prezentace se Edgar také zúčastňuje různých kynologických akcí, jako jsou závody nebo zkoušky. Jeho velkým úspěchem se stává vybojování prvního místa na obranářském závodu ve svých pouhých 19 měsících. V kontextu se uvažuje o vybudování zázemí pro psovody a služební psy a také se začíná uvažovat o rozšíření počtu psovodů, až na celkový počet osmi psů a psovodů. Tato vize se do jisté míry začne naplňovat v roce 2014, kdy jsou odkoupeni z civilního sektoru tři němečtí ovčáci a posléze jsou k nim vybráni tři vhodní adepti na psovody. Dokonce je zřízena funkce externího poradce pro kynologii a je uzavřena smlouva s legendárním kynologem panem Bc. Stanislavem Beníškem. Díky němu je vytvořen interní pokyn pro kynologii u MP Plzeň. Díky tomuto pokynu se jeví jako vhodné vytvoření funkce metodika pro výcvik služebních psů. Do této pozice je vybrán dřívější psovod Pepa Štauber, který jako zkušený a ostřílený matador, funguje také jako vhodná spojnice mezi velitelstvím a psovody a úzce spolupracuje s panem Bc. Beníškem. V následujícím roce se začíná fakticky uvažovat o zřízení základny. V úvahu připadá několik možných variant, ale bohužel kvůli změně velitele MP Plzeň a zdiskreditování pana Mgr. Šturma, plány začínají troskotat. Nakonec je koupeno několik kotců pro služební psy, které jsou umístěny v centru Plzně na odtahovém parkovišti Správy veřejného statku města Plzně, která působí součinnostně s MP Plzeň. Místo pro provoz „psince“ je to opravdu více než nevhodné. Kotce jsou umístěny přímo na parkovišti mezi odtaženými vozidly, takže je zde denně velká koncentrace pohybu osob. Kotce nejsou nikterak odděleny, není zde přivedena ani voda, nevyřešen odpad.. Takto jsou zde umístěni natrvalo dva služební psi.

Spolupráce s panem Bc. Beníškem je ukončena, odchází i metodik výcviku Pepa Štauber. Rozjetý vzestup kynologie začíná mít velmi sestupnou tendenci. Psovodi jsou přeřazeni na jinou služebnu, dostávají nové požadavky na plnění služebních úkolů. Z fenoménu kynologie se stává doslova odpad pro většinu MP Plzeň. Situace se ještě přiostrňuje s požadavkem velitele Mgr. Macha na výkon peší pochůzkové činnosti psovodů na nejrušnější plzeňské ulici-Americké třídě.

U MP Plzeň dochází i k postupné reorganizaci, kdy někteří dosavadní velitelé obvodových služeben jsou sesazeni. To se týká především i služebny, na které jsou zařazeni psovodi- Obvodní oddělení střed. Na toto místo je dosazena velitelka paní Ilona Gabrielová, která není kynologii nakloněná vůbec a pod společnou taktovkou velitele Macha, začíná svojí destruktivní politiku, která má za následek nechuť a následný odchod dvou psovodů.

## **7.2 Současná situace v kynologii u Městské policie Plzeň**

V současné době je kynologie u MP Plzeň v rozkladu. Dva zkušení a poměrně nadšení psovodi odchází začátkem roku 2017 ke státní policii velmi znechuceni. Na jejich místa jsou vybráni dva jiní strážníci, kteří vzhledem k situaci nejsou příliš nadšení a ambiciózní psovodi. Přístup a politika ze strany vedení MP Plzeň je značně destruktivní. Kynologie již funguje značně amatérsky bez jakékoli smysluplné koncepce. O bytí a osudu psovodů již bohužel nerozhoduje žádný kynolog ani člověk, který by byl služební kynologii u městské policii nakloněn. Vize do budoucna jsou prozatím velmi negativní a nad budoucností psovodů a jejich čtyřnohých partáků visí velký otazník.

## 8 NEJČASTĚJŠÍ PLEMENA PSŮ VYUŽÍVANÁ U OBECNÍ (MĚSTSKÉ) POLICIE

Pro podrobnější popis různých plemen psů byla vybrána plemena belgický ovčák Malinois, dobrman, německý ovčák a rottweiler, jelikož u městských a obecních policií v ČR mají velké zastoupení. Následný popis plemen obsahuje stručnou historii plemene, celkový vzhled a povahové vlastnosti. S všemi těmito plemeny mám bohaté vlastní zkušenosti.

### 8.1 Belgický ovčák Malinois

Malinois je krátkosrstá varieta belgického ovčáka, jemuž toto jméno dalo holandské město Malines. Tato varieta belgičana byla vyšlechtěna koncem 19. století v Holandsku pro hlídání obydlí, osobní ochranu, ale také pro střežení stád. Až teprve v osmdesátých letech minulého století se začal Malinois prosazovat po celé středí Evropě. Jeho obliba vzrůstala ne jen v kynologických sportech, ale vzbudil také zájem u ozbrojených složek, kde začíná přebírat pozici nejoblíbenějšího pracovního plemene.

#### Vzhled Malinoise

Výška psů v kohoutku dosahuje kolem 62 cm, feny jsou o něco menší asi 58 cm. Barva srsti je žlutá s uhlováním a s černou maskou.

Malinois je pes střední velikosti, kvadratického formátu a harmonických proporcí. V tomto psu se snoubí elegance a síla. Jeho pohyb je velmi elastický a dynamický. Malinois má poměrně nejednotný fenotyp. Je to způsobeno rozděleným chovem zaměřeným pouze na výkon nebo na exteriér psů. Tyto chovy si kladou zcela jiné cíle a mají velmi odlišné těžiště zájmů. Někde ve světě je možno vidět i černé malinoise. Do roku 1914 byl povolen jejich chov, ale pak byla tato barva zakázána standardem. Po zakázání jejich chovu tato zbarvení téměř vymizelo.<sup>24</sup>

#### Povaha Malinoise

Belgický ovčák je velice ostražitý a aktivní pes. Je vždy připraven bez váhání, houževnatě, úporně a razantně bránit svého pána. Vyniká velikou razancí a bojovností. Toto plemeno se v současné době umisťuje na předních příčkách ve sportovní kynologii. Malinois si díky svému vynikajícímu výkonu a vysoké dravosti získal srdce

---

<sup>24</sup> CÍSAŘOVSKÝ, M. *Pes*. Praha,

mnoha profesionálních psovodů. Bohužel je stále některými zarytými „ovčáčkáři“ velmi odsuzován. Asi díky tomu, že je poměrně složitější na výchovu i výcvik, a tudíž potřebuje velmi citlivou ruku a srdce, ale to bohužel řada psovodů postrádá. Jeho veliký temperament je zapotřebí stále zaměstnávat. Bez dostatečného pohybu a práce velmi strádá.

Bohužel je stále nedoceněn i mnohými „rádoby“ profesionálními kynology, kteří se nedokážou smířit s tím, že Malinois již v některých ne-li ve většině směrech předčil německého ovčáka. Mnoho profesionálních psovodů argumentuje, že toto plemeno není zcela vhodné k pachovým pracím. Nemyslím si, že tomu tak docela je. Díky svému temperamentu asi nemusí být jeho výkony při pachových pracích vždy úplně špičkové, ale samozřejmě, že je to vše o vhodném výcviku a vhodnosti psa.

Jako hlídkový pes je ovšem Malinois bezkonkurenční. Neustálá ostražitost a připravenost bez váhání vždy zakročit, dává profesionálním psovodům stoprocentního „partáka“.

Malinois je zkrátka chrabří bojovník s obrovským srdcem, připravený se za svého pána za každých okolností nelítostně bít.

## **8.2 Dobrman**

Koncem 19. století si dal Karl Luis Dobermann za cíl vyšlechtit velké ušlechtilé pracovní plemeno psa sloužící lidstvu a k hubení domácích škůdců. K tomuto šlechtění bylo využito několik plemen, rottweiler, hladkosrstý pinč, durynský ovčák a německá doga. Později byli přikříženi manchesterský teriér a výmarský ohař. Již prvním vyšlechtěným jedincům se zakracovaly uši a také ocas. První dobrmani neměli se současným standardem moc společného. Měli velmi hrubou hlavu, krátké nohy a nepůsobili příliš elegantně. Až přikřížením ohaře se exteriér zjemnil a zušlechtil. V českých zemích se začal dobrman využívat počátkem 20. století pod názvem dobrmanský pinč.

### **Vzhled současného dobrmana**

Na toto plemeno je zkrátka radost pohledět. Je to opravdový klenot mezi pracovními plemeny. Ne nadarmo si dobrman hrdě nese označení „plnokrevník mezi psy“.

Psi dosahují kohoutkové výšky až 72cm, feny pak kolem 68cm. Celkový vzhled dobrmana je velmi ušlechtilý a elegantní. Exteriér dobrmana se v jednotlivých zemích poněkud liší. Barevné variety v České republice jsou uznané pouze dvě, a to černá a hnědá, obě s pálením. V České republice jsou preferováni lymfatictější jedinci, s hrubší hlavou, hlubokým hrudníkem, výrazným předhrudím ale celkově harmonických a elegantních proporcích. Dále například ve Francii jsou preferováni jemnější a celkově menší jedinci. Dynamičtějšího a dravějšího vzhledu. Tento exteriér se samozřejmě promítá i do pracovního využití psů. Právě ve Francii se klade velký důraz na pracovní schopnosti psa. Rychlost, dynamičnost a velká dravost. Naopak v Rusku již postrádá dobrman typických povahových rysů. Zde na pracovitost plemene není brán až takový zřetel a draví jedinci jsou dokonce nežádoucí. Exteriér tamních dobrmanů není špatný, psi jsou robustnější s opravdu velmi hlubokým hrudníkem a výrazným předhrudím. Hlava je silná ale velmi elegantní. Uši i ocas se zde stále můžou zakracovat. V Rusku je již bohužel dobrman považován spíše za plemeno společenské. V USA se můžeme setkat i s jinými barevnými varietami a to například plavou, modrou a bílou. Jak jsem se již zmínila, v České republice se dává přednost spíše lymfatictějším typům dobrmanům. To se samozřejmě odráží i v pracovitosti plemene. V současné době i díky ne úplně zdařilým bonitačním pravidlům je přirozený temperament, dravost a náznaky agrese vůči člověku u českých dobrmanů potlačován a dává se přednost flegmatictějším typům. Pokud to takhle půjde dál, tak se i v Čechách z dobrmana stane spíše „gaučák“ s líbivým exteriérem než pravý obranář (Příloha č. VIII).

### **Povaha dobrmana**

Jak již bylo výše uvedeno, dobrman je velmi temperamentní pes překypující ochotou pracovat. Pro svého pána udělá cokoli. Je to pes jednoho člověka. Bohužel díky své závislosti na svém pánu a oddanosti vůči němu, není v současné době u ozbrojených složek tolik využíván. Je to absolutně nevhodný pes pro střídání psůvodů. Dobrman potřebuje pohyb a vyloženě si sám říká o práci. Práce s ním není jednoduchá. Jelikož se dobrman stále snaží na svého pána vyzrát, je zapotřebí přemýšlet i několik myšlenkových kroků před ním. Vyniká jak v pachových pracích, tak je to skvělý obranář. Dalším důvodem proč není již taková obliba dobrmanů je ten, že toto plemeno není zcela vhodné do kotcového ustájení. A není to jen díky jeho krátké srsti bez podsady, ale právě také a hlavně díky jeho závislosti na svém pánovi. Bez jeho bytí sebe kratší nepřítomnosti toto plemeno citově strádá.

Označení „plnokrevník“ si dobrman nenesení jen kvůli svému atletickému vzhledu. Je to i povaha, která je plnokrevnému koni nápadně podobná. Vysoký temperament, neuvěřitelná inteligence, ochota pracovat, přílnutí jen k jedné osobě. Povaha těchto dvou odlišných živočišných druhů je skoro identická.

S dobrmanem se zkrátka musí umět pracovat a přemýšlet nad ním. Pokud se stanou nějaké hrubé chyby ve výchově nebo ve výcviku, jen stěží se odstraňují. Z dlouhodobě špatně cvičeného jedince se může snadno stát agresivní pes. Pokud je ale dobrmanovi nabídnuto dostatek práce, vhodného výcviku a hlavně láskyplného srdce, stane se tím nejúžasnějším společníkem bezmezně milujícím svého pána.

### **8.3 Německý ovčák**

V 19. století začal vzrůstat v Německu zájem o vyšlechtění vlastního plemene ovčáckého univerzálního psa, který by nejen střežil stáda dobytka, ale byl také ochráncem člověka. A tak se křížením různých německých ovčáckých psů, převážně wurtemberských psů a turingských ovčáků, v roce 1899 povedlo vyšlechtit německého ovčáka. To se stalo na základě založení organizace „Der Verein für Deutsche Schäferhund“, která v čele s prezidentem Maxem vom Stephanitz začala představovat německého ovčáka především jako výborného hlídače a obránáře vhodného pro policejní práci.<sup>25</sup>

#### **Vzhled německého ovčáka**

Německý ovčák je středně velký pes obdélníkového formátu, silný a dobře osvalený. Kohoutková výška činí u psů 60 - 65 cm a u fen 55 - 60 cm. Typickým znakem pro toto plemeno je lehce spádité zadí.

Německý ovčák má poměrně širokou škálu barev srsti a je chován ve dvou variantách délky srsti: dlouhé a krátké. Barevné variety mohou být černá s červenohnědými, hnědými, žlutými až světlešedými znaky, dále pak celočerná, jednobarevně šedá, nebo šedá s tmavým vlkošedým zbarvením (Příloha č. IX).

#### **Povaha německého ovčáka**

Toto plemeno vyniká svojí velkou inteligencí a ochotou pracovat. Poměrně snadno se učí novým věcem, a proto výcvik tohoto plemene není až tak složitý. Jeho

---

<sup>25</sup> HRUŠOVSKÝ, J. a kol. *Pes a jeho výcvik*. Praha, 1990

obrovskou výhodou je, že se poměrně rychle adaptuje novým podmínkám a novému pánu, proto je toto plemeno vhodné jako služební, kdy mu nečiní větší problémy zvyknout si na nového psovoda.

I když je v současné době vytlačován Malinoisem, stále si drží přední příčky ve služební kynologii i v kynologii sportovní. Ač byl německý ovčák vyšlechtěn jako neohrožené houževnaté plemeno, v současné době bohužel díky mnohým rádoby chovatelům a odborníkům už tomu tak úplně není. Trend německého ovčáka je rozdělen do dvou linií, a to pracovní a výstavní. Tyto dvě linie bohužel lze těžko zkombinovat, a proto výstavně úspěšní jedinci na poli sportovním a hlavně také služebním neslaví valného, ba žádného úspěchu. A stejně tomu je i naopak. Povahově a pracovním slušný jedinec si z výstavy odnese maximálně velmi dobré ohodnocení a bude tomu hodně rád.

Bohužel i u služebních jedinců se začínáme setkávat s problémy v povaze. Velmi často se stane, že tito psi mají vrozený problém s různými povrchy, výškami respektive hloubkami, ale také i s tmavými prostory. Dalším velkým problémem, ač si to řada „chovatelů“ nepřipouští, nebo v horším případě připouští a o problému ví, je zdravotní stav plemene. To, že najít jedince s perfektními kyčelními klouby je pomalu zázrak, je asi už pravda známá. A tak se setkáváme s jedinci s lehčími či těžšími dysplaziemi kyčelních kloubů. Dále v současnosti obrovským problémem jsou již i dysplazie kloubů loketních. Dalšími velmi častými a geneticky danými problémy, jsou osteofyty na páteři a spodyloza. Bohužel tímto výčet zdravotních problémů u německého ovčáka nekončí.

Myslím si, že by se řada chovatelů měla zamyslet nad tím, zda tímto stylem chovu nevedou, tak oblíbené a nedostižné plemeno, kterým bezesporu německý ovčák je, do záhuby.

## **8.4 Rottweiler**

Kořeny tohoto plemene sahají až do antického Říma, kde byli tito psi používáni pro boj i jako hlídači stád. Ve středověku v Německu byli předci rottweilera kříženi s ovčáckými psy. Z této doby pochází i název tohoto plemene, které mu dalo německé město Rottweiler. Velcí mohutní psi byly zprvu využíváni k lovu černé zvěře, později byli využíváni jako psi hlídači. Rottweileři byli využíváni jako psi řezníků a to tak, že zapřažení do vozíku převáželi maso nebo pomáhali hnát dobytek na trh, a potom

ochraňovali svého zbohatlého pána na trhu i v jeho obydlí. Na přelomu 19. a 20. století se již rottweileři uplatnili jako služební psi.<sup>26</sup>

### **Vzhled rottweilera**

Rottweiler je středně velký a velmi mohutný pes. Jeho tělo je velmi robustní a značně osvalené. Kohoutková výška je 58 až 69 cm. Barva srsti je pouze černá s pálením. Typickým pro toto plemeno je široká hlava dobře nasazená na širokém osvaleném krku. Celkový vzhled tohoto plemene je těžkopádný a poněkud lymfatický. Na první pohled sice nepůsobí nějak elegantně, ale je na první pohled je znát veliká síla a houževnatost.

### **Povaha**

Tito psi jsou stále využíváni ve služební kynologii. Nejsou sice tak rychlí a mnohostranní jako předchozí plemena, ale vynikají velkou houževnatostí a oddaností svému pánu. Jejich výcvik je poněkud komplikovanější a náročnější, nežli je tomu například u německého ovčáka. Pokud není jejich výcvik systematický nebo je chaotický a nedůsledný, rottweiler toho začne zneužívat a může se z něho stát neovladatelný popřípadě dokonce i agresivní jedinec. Proto toto plemeno patří pouze do zkušených rukou a hlavně patří člověku vyrovnanému a důslednému, který si bude vědom síly tohoto psa. Díky dobré výchově a výcviku se z rottweilera může stát výborný ochránce, hlídač, nebo dokonce i dobrý služební pes (Příloha č. VII).

---

<sup>26</sup> NOVÝ, K. *Kynologická příručka*. Praha, 1995



## **9 CÍLE A HYPOTÉZY VÝZKUMU**

### **9.1 Cíle výzkumu**

- Zjistit, zda jsou psovodi MP Plzeň spokojeni se současnou situací v rámci kynologie MP Plzeň
- Zjistit názor psovodů MP Plzeň na pojetí kynologie u MP Plzeň v letech 2014-2017
- Vyzkoumat názor na ne odbornost ze strany vedení MP Plzeň a nespolečnosti s odborníky popřípadě s kynology PČR
- Zjistit, zda širší veřejnost vnímá přítomnost služebních psů městské policie a zda vnímá služební psy jako přínos

### **9.2 Hypotézy výzkumu**

Na základě cílů výzkumu jsem stanovila čtyři hypotézy (H1, H2, H3 a H4).

H1 Psovodi MP Plzeň nejsou spokojeni s nastalou situací v rámci kynologie u MP Plzeň

H2 Psovodi MP Plzeň hodnotí vývoj let 2014 a 2015 lépe než rok 2016

H3 Psovodi MP Plzeň by uvítali lepší spolupráci s kynology PČR a také spolupráci s jinými odborníky

H4 Širší veřejnost vnímá velmi pozitivně přítomnost služebních psů městské policie

## 10 METODIKA VÝZKUMU

V bakalářské práci jsem pro vyhodnocení praktické části použila kvantitativní výzkumnou metodu pomocí dvou druhů dotazníků. První dotazník byl určen pro strážníky-psovody MP Plzeň a druhý byl určen pro širší veřejnost. Oba dotazníky obsahovaly pouze otázky uzavřené, z důvodu složitosti kladených otázek.

Dotazník pro strážníky-psovody obsahoval celkem 10 otázek. Forma dotazníků bylo ústní dotazování, z důvodu pracovní vytíženosti jednotlivých strážníků. U strážníků jsem nerozlišovala další specifika, například věk, vzdělání. Dotazovala jsem se všech psodů MP Plzeň a to i dvou psodů, kteří na sklonku roku 2016 odešli od MP Plzeň. Celkový počet dotazovaných psodů byl 7. (Příloha č. X)

Dotazník pro širší veřejnost měl obdobné parametry jako dotazník pro strážníky-psovody MP Plzeň. Jednalo se o stejný počet otázek a počet dotazovaných respondentů byl 30. Forma dotazování byla také ústní. (Příloha č. XI)

## 11 CHARAKTERISTIKA VÝZKUMNÉHO VZORKU

Výzkumného šetření se zúčastnili strážníci-psovodi MP Plzeň a obyvatelé města Plzně, popřípadě obyvatelé bydlící nedaleko města Plzně, Plzeň navštěvující, nebo zde pracující. Celkový počet respondentů tedy byl 37. Každá skupina dotazovaných měla za úkol odpovědět na 10 otevřených otázek.

U obou dotazovaných skupin nebyl brán zřetel na specifika jednotlivých respondentů. Těmito specifiky myslím pohlaví respondentů, věk, bydliště, vzdělání.

Důležitost odpovědí specifika respondentů nikterak neovlivňují a pro můj výzkum nejsou podstatné a důležité.

Výběr pouze otázek uzavřených byl cílený, z důvodu náročnosti a specifikaci otázek. A také z důvodu rychlosti vyplňování dotazníku a přesnosti a zaměřenosti odpovědí.

## 12 VÝSLEDKY VÝZKUMU

### 12.1 Zpracování a interpretace výsledků dotazníkové metody

#### 12.1.1 Výsledky dotazníků pro strážníky-psovody

**Otázka č. 1,** Jste spokojeni se současnou situací ohledně kynologie v rámci MP Plzeň?  
/ano-ne/

**Výsledek: Všech 7 dotazovaných respondentů odpovědělo shodně: NE**

**Otázka č. 2,** Vnímáte služební psy jako přínos pro MP? /ano-ne/

**Výsledek: Všech 7 dotazovaných respondentů odpovědělo shodně: ANO**

**Otázka č. 3,** Nastala u Vás někdy při výkonu Vaší služby(ještě před specializací psovod) nebo služby některého kolegy, situace, kdy byste uvítali pomoc psovoda se služebním psem? /ano-ne/

**Výsledek: Všech 7 dotazovaných respondentů odpovědělo shodně: ANO**

**Otázka č. 4,** Který byl podle Vás rok pro kynologii u MP Plzeň nejpříznivější?/2014 – 2015 - 2016/

**Výsledek: Všech 7 dotazovaných respondentů odpovědělo shodně: rok 2014**

**Otázka č. 5,** Myslíte si, že by bylo vhodné obnovit spolupráci s nějakým odborníkem z oboru kynologie? /ano-ne/

**Výsledek: Všech 7 dotazovaných respondentů odpovědělo shodně: ANO**

**Otázka č. 6,** Myslíte si, že by bylo vhodné, zlepšit spolupráci s kynology PČR, popřípadě se zúčastnit společných výcviků, přednášek a podobných kynologických akcí?/ano-ne/

**Výsledek: Všech 7 dotazovaných respondentů odpovědělo shodně: ANO**

**Otázka č. 7,** Dle Vašeho názoru je efektivní a vhodné, když jsou strážníci-psovodi zařazeni pod služebnu- Střed, to znamená spadají mezi pochůzkové strážníky? /ano – ne/

**Výsledek: Všech 7 dotazovaných respondentů odpovědělo shodně: NE**

**Otázka č. 8,** Myslíte si, že by bylo vhodnější, kdyby psodvi byli opět začleněni na služebnu, kde jsou soustředěny specializované činnosti v rámci MP Plzeň nebo aby se kynologie v rámci MP Plzeň osamostatnila?/začlenění zpět na služebnu v rámci speciálních činností – osamostatnění se – obě varianty jsou vhodné /

**Výsledek: Všech 7 dotazovaných respondentů odpovědělo shodně: obě varianty jsou vhodné**

**Otázka č. 9,** Jakou formu hlídkové služby byste upřednostnil a zároveň se Vám zdá efektivnější?/motorizovaná – pěší - kombinovaná/

**Výsledek: motorizovaná.....1 respondent**

**kombinovaná.....6 respondentů**

**Otázka č. 10,**Myslíte si, že by bylo vhodné poupravit celkovou koncepci kynologie u MP Plzeň? /poupravit – celkově změnit – nechat být/

**Výsledek: poupravit.....4**

**celkově změnit.....3**

### 12.1.2 Výsledek dotazníků pro širší veřejnost

**Otázka č. 1,** Víte, že má MP Plzeň také služební psy? /ano-ne/

**Výsledek: ANO.....21**

**NE.....9**

70% respondentů odpovědělo: ANO

**Otázka č. 2,** Již jste se někdy setkali se strážníkem - psovodem a služebním psem?  
/ano-ne/

**Výsledek: ANO.....18**

**NE.....12**

60% respondentů odpovědělo: ANO

**Otázka č. 3,** Myslíte si, že je rozdíl ve výkonu služby strážníka-psovoda se služebním psem a ostatními strážníky? /ano-ne/

**Výsledek: Z 30 dotazovaných respondentů odpověděli všichni shodně: ANO**

**Otázka č. 4,** Myslíte si, že je rozdíl ve výkonu služby psovoda státní policie a městské policie? /ano-ne/

**Výsledek: ANO.....5**

**NE.....25**

83,33% respondentů odpovědělo: NE

**Otázka č. 5,** Uvítali byste, kdyby se psovod MP Plzeň zaměřil také na lokalitu kde bydlíte a prováděl zde obchůzkovou službu se služebním psem? /ano-ne/

**Výsledek: ANO.....24**

**NE.....6**

80% respondentů odpovědělo: ANO

**Otázka č. 6,** Pokud by MP Plzeň prováděla přednášky na téma kynologie ve městě, měli byste zájem se této přednášky zúčastnit ? /ano – ne/

**Výsledek: ANO.....20**

**NE.....10**

66,67% respondentů odpovědělo: ANO

**Otázka č. 7,** Víte o tom, že se psodvodi MP Plzeň prezentují na různých ukázkách pro veřejnost a že spolupracují s mateřskými školkami, základními školami a speciálními ústavy? /ano-ne/

**Výsledek: ANO.....17**

**NE.....13**

56,67% respondentů odpovědělo: ANO

**Otázka č. 8,** Víte o tom, že služební pes městské policie musí projít výcvikem a je na závěr atestován? /ano-ne/

**Výsledek: ANO.....21**

**NE.....9**

70% respondentů odpovědělo: ANO

**Otázka č. 9,** Myslíte si, že by měly být na psodvody kladeny stejné nároky jako na ostatní strážníky?(stejný výkon služby, dávání pokut..) /rozhodně ne, jsou výjimečný – lehce změněn výkon služby – stejné výkon služby jako ostatní/

**Výsledek: Z 30 dotazovaných respondentů odpověděli všichni shodně: rozhodně ne, jsou výjimeční**

**Otázka č. 10,** Vedení MP Plzeň již dokonce uvažuje o zrušení kynologie, jaký na to máte názor? / nerušit, byla by to škoda– kynologie je zbytečná– je mi to jedno /

**Výsledek: Z 30 dotazovaných respondentů odpověděli všichni shodně: nerušit, byla by to škoda**



## DISKUZE

Hlavním cílem práce bylo popsat kynologii u obecních (městských) policií, se zaměřením na MP Plzeň. Proto i praktická část mé práce je zaměřena právě na problematiku kynologie MP Plzeň.

Cíle, které byly v tomto šetření stanoveny jsou: Zjistit, zda jsou psovodi MP Plzeň spokojeni se současnou situací v rámci kynologie MP Plzeň. Zjistit názor psovodů MP Plzeň na pojetí kynologie u MP Plzeň v letech 2014-2017. Vyzkoumat názor na neodbornost ze strany vedení MP Plzeň a nespolečnosti s odborníky popřípadě s kynology PČR Zjistit, zda širší veřejnost vnímá přítomnost služebních psů městské policie a zda vnímá služební psy jako přínos.

Pro vlastní výzkum byly vybrány dvě skupiny respondentů. První skupinou byli strážníci-psovodi MP Plzeň. Průzkum probíhal v rámci mých možností i možností strážníků především v terénu, nebo na služebně. Dotazování probíhalo ústně, z důvodu rychlosti a jasnosti odpovědí. Strážníci-psovodi odpovídali na mnou kladené otázky ochotně a většina otázek vyvolala mezi psovody velkou diskusi. Vlastní šetření tedy probíhalo na základě deseti otázek týkajících se problematiky kynologie MP Plzeň.

### **H1 Psovodi MP Plzeň nejsou spokojeni s nastalou situací v rámci kynologie u MP Plzeň**

Pro vyhodnocení hypotézy H1 posloužil dotazník pro strážníky. Z výzkumného šetření vyplývá, že všech 7 dotazovaných respondentů podle otázky č. 1 odpovídá jednoznačně záporně, a to tak, že všichni si uvědomují současnou situaci ohledně kynologie, kterou vnímají velmi negativně. Dle následujících dvou otázek – č. 2 a č. 3 v rámci dotazníku, kdy opět všichni psovodi odpověděli shodně, vyplývá, že psovodi se svými psy jsou velmi pozitivní prvek MP Plzeň a strážníci všeobecně v rámci výkonu služby by uvítali přítomnost služebního psa.

### **H2 Psovodi MP Plzeň hodnotí vývoj let 2014 a 2015 lépe než rok 2016**

Na základě otázky č. 4 je zřejmé, že psovodi hodnotí nejpozitivněji vývoj kynologie v roce 2014, kdy všichni dotazovaná respondenté odpověděli na danou otázku opět shodně.

### **H3 Psovodi MP Plzeň by uvítali lepší spolupráci s kynology PČR a také spolupráci s jinými odborníky**

Otázky č. 5 a 6. byly základem pro vyhodnocení H3. Z výsledků těchto otázek, kdy opět na obě otázky všichni dotazovaní strážníci odpověděli zcela identicky, je zcela zřejmé, že by všichni uvítali lepší spolupráci s kynology PČR, a také dle mínění psovodů by byla vhodné znovu obnovení spolupráce s nějakým kynologem – odborníkem. Obě tyto varianty hodnotí dotazovaní strážníci vhodné jak pro rozvoj kynologie MP Plzeň, tak také pro profesní zlepšení a zvednutí úrovně kynologie MP Plzeň.

### **H4 Širší veřejnost vnímá velmi pozitivně přítomnost služebních psů městské policie**

Jestli širší veřejnost vnímá přítomnost služebních psů MP Plzeň bylo zjišťováno v několika otázkách. V otázce č. 1 odpovědělo 70% respondentů pozitivně na dotaz, zda dotazovaní ví, že má MP Plzeň také služební psy. 60% dotazovaných občanů v otázce č. 2 uvedlo, že se již setkala se strážníkem psovodem a jeho služebním psem. V další otázce č. 3 uvedli všichni dotazovaní, že vnímají rozdíl mezi strážníkem a strážníkem psovodem. Bohužel 83% respondentů netuší, že je nějaký rozdíl ve výkonu služby strážníka psovoda a psovoda Policie České republiky. Otázka č. 7 nám říká, že 56,67% respondentů ví o prezentaci psovodů MP Plzeň na různých kulturních akcích a návštěvách škol, školek a speciálních zařízení. Většina části veřejnosti a to dokonce 70% účastníků výzkumu ví, že každý služební pes MP Plzeň musí projít speciálním výcvikem. Podle otázky číslo 9, by dle dotazovaných respondentů neměly být kladeny na strážníky psovody stejné nároky jako na ostatní strážníky, kdy všichni dotazovaní respondenti odpověděli na tuto otázku shodně. V rámci otázky č. 10 byla respondentům nastíněna současná situace u MP Plzeň a to, že vedení MP Plzeň dokonce uvažuje o zrušení kynologie. Všichni dotazovaní respondenti byly touto informací poměrně zaskočeni. Dle slov některých, je kynologie jediná pozitivní věc v rámci MP Plzeň. Jednoznačné byly i odpovědi na tuto otázku, kdy všichni respondenti odpověděli shodně, a to - **nerušit, byla by to škoda.**

## NÁVRH ŘEŠENÍ

Řešení problematické situace kynologie v rámci MP Plzeň ze strany vedení MP Plzeň a to zrušení tohoto odboru, se jeví opravdu jako velmi jednoduché ve své podstatě, ale též poněkud omezené. Pokud se již vynaložilo takové úsilí na zřízení, respektive rozšíření psovodů MP Plzeň v nedávné době, je zcela nelogické tento odbor zrušit bez mrknutí oka. Ke zdárnému rozkvětu a prestižnosti kynologie MP Plzeň vede jen několik drobných krůčků, ve formě změn a integrování do této problematiky pouze odborníků a ze strany vedení MP Plzeň pouze vytyčení jasných mantinelů, tak aby ovšem pravidla hry byly kooperací psovodů MP Plzeň, kynologů PČR a popřípadě přivoláním externího odborného kynologa. Základem by mělo být vytvoření platné, smysluplné a obsáhlé směrnice, která by zahrnovala od jasně dané vymezení činnosti psovoda a jeho kompetence, přes koordinaci v souvislosti s vedením MP Plzeň, po zajištění a management služebních psů. Jak jsem již nastínila v kapitole *Legislativa použití služebního psa obecní(městské) policie*, existuje pro MP Plzeň směrnice *Pravidla služební kynologie Městské policie Plzeň*. Její dodržování a dostatečnost je poměrně diskutabilní. Jako největší problémem se mi jeví bod (kapitola) Pravomoci a odpovědnosti, kde se v podkapitole Úkoly velitele městské policie, zástupce velitele, zástupce velitele pro výkon služby, velitele obvodové služebny, ředitele úseku logistiky dozvídáme, že všichni tyto uvedené vedoucí subjekty vytvářejí podmínky pro:

- plánování a provádění výcviku služebních psů s psovody tak, aby byla splněna kritéria společného výcviku;
- kvalitní materiálně technické zabezpečení služební kynologie MP
- přímý výkon služby se služebními psy.

Bohužel je opět šalamounsky napsáno něco, co je pro psovoda směrodatné. O výkonu jeho služby, výcviku apod. mohou rozhodovat subjekty, které nejenže kynologii nerozumí, ale bohužel ani nehoví. V praxi to pak vypadá následovně, že psovodi dostanou nějaký nesmyslný rozpis výkonu služby, který je naprosto v rozporu s posláním a řádným výkonem služby strážníka psovoda. Proto se jako jediné možné řešení jeví vytvoření především specializované pozice ve smyslu – velitel (koordinátor) skupiny kynologie (dále jen VSK). Tato osoba VSK by úzce spolupracovala s velitelem městské policie nebo s jeho zástupcem (dále jen VMP a ZV). To znamená, že nynější model kdy skupina kynologie je zařazena do běžného výkonu služby řadových strážníků

spadající pod tu či onu obvodovou služebnu a podléhající vedení velitele směny, kde jsou jednotliví psovodi zařazeni, respektive podléhající vedení velitele této obvodové služebny, by byl zcela zrušen. Strážníci psovodi by podléhali pouze vedení VSK, který by měl v kompetenci veškerou agendu související s výkonem služby strážníka psovoda. Tento VSK by tedy podléhal vedení VMP nebo jeho zástupce, s tím, že by VMP musel dbát a přijmout odbornost daného VSK.

**Model osoby VSK:** vysokoškolské vzdělání, praxe jako strážník psovod, prokazatelné kynologické dovednosti a znalosti.

**Kompetence VSK:** podléhá vedení VMP nebo ZV s kterými i úzce spolupracuje, zajišťuje a plánuje výkon služby strážníků psovodů, úzce spolupracuje s metodikem výcviku služebních psů pokud je tato funkce zřízena, pokud není zřízena funkce metodika výcviku služebních psů, přebírá VSK veškeré povinnosti, zejména pak:

odpovídá za odbornou připravenost psovodů a za vycvičenost služebních psů, vede evidenční karty psů; při kontrolní činnosti provádí přezkušování služebních psů ke zjištění jejich vycvičenosti, kontroluje výživu, výživný stav a způsob ustájení služebních psů, zabezpečuje veterinární péči o služební psy, kontroluje, obměňuje nebo doplňuje služební pomůcky psovodů, předkládá požadavky na zařazení psů a psovodů do kurzů, předkládá požadavky na doplňování stavu a obměnu služebních psů a doporučuje jejich výběr nebo výkup a vyřazování služebních psů, vyhodnocuje po právní, odborné i taktické stránce každé použití psa ve smyslu § 19 zákona o obecní policii, vede evidenci služebních psů, zpracovává podklady pro materiálovou a kynologickou evidenci a statistická hlášení; zpracovává podklady pro výběr strážníků do funkce psovoda; organizuje instruktážně-metodická školení psovodů, zpracovává podklady pro přidělení služebních psů a způsob jejich ustájení, předkládá návrhy na přiznání krmné dávky pro služební psy, vyhodnocuje situaci na úseku služební kynologie MP a předkládá návrhy opatření k nápravě; vypracovává a předkládá návrhy na změny interních směrnic a metodických pokynů v oblasti služební kynologie MP, úzce spolupracuje s civilními kynologickými organizacemi a kynology bezpečnostních sborů, zejména pak s kynology PČR.

Dále by bylo vhodné znovu obnovit úzce spolupráci s kynology PČR, kdy tato spolupráce by spočívala jak ve společných výcvicích, popřípadě školeních ale také především při zabezpečování mimořádných akcí, jako jsou například sportovní

utkání. Jelikož jsou kynologové poměrně úzká komunita a jejich počet je u bezpečnostních složek nevelký, jeví se taková to spolupráce velmi efektivní.

Co se týče odbornosti, popřípadě novelizace kynologie, bylo by vhodné v některých případech znovu přivolat externího odborníka, který by mohl spolupracovat s VSK a pomáhat psovodům v řešení nastalých situací při výcviku, popřípadě skrze přednášky přednést určité inovace a trendy v kynologii.

Pro veškeré tyto zásadní změny se jeví jako nejvhodnější sestavení novelizované směrnice pro kynologii MP Plzeň, která by byla soupisem inovací, legislativních norem, potřeb a kompetencí odboru – skupiny kynologie.

### **Modelové řešení směrnice kynologie MP Plzeň – návrh jednotlivých stěžejních kapitol (bodů)**

- organizace a struktura kynologie MP Plzeň
- zřízení funkce velitele skupiny kynologie, dále kompetence a úkoly VSK
- služebna a prostory skupiny kynologie
- psovod, jeho úkoly a povinnosti
- služební pes (výběr, výkup, vyřazení)
- výcvik služebního psa a přezkušování služebních psů (metodika výcviku, způsobilost služebního psa a jeho přezkušování)
- management služebního psa (výživa, ustájení, péče, ošetřování) a přeprava služebního psa
- veterinární péče a péče o nemocného služebního psa
- materiální základna a pomůcky pro výcvik služebních psů
- výkon služby psovoda a služebního psa (běžný výkon služby, mimořádné úkoly, výkon služby za nepříznivých klimatických podmínek)
- taktika použití služebního psa a povinnosti psovoda po jeho použití

- prezentace kynologie MP
- spolupráce s kynology PČR popřípadě jiným kynologickými skupinami, včetně spolupráce se zvoleným externím odborníkem

## ZÁVĚR

Bakalářská práce je zaměřena na problematiku kynologie u městské a obecní policie se zaměřením na MP Plzeň. Po období rozkvětu této specifické činnosti u MP Plzeň ovšem začalo následovat období úpadku, kdy začala být v kurzu myšlenka na zrušení tohoto odboru.

Na základě informací získaných dotazníkovým šetřením byly potvrzeny hypotézy stanovené na začátku výzkumného šetření. Bylo potvrzeno, že psovodi MP Plzeň nejsou spokojeni s nastalou situací v rámci kynologie u MP Plzeň, psovodi MP Plzeň hodnotí vývoj let 2014 a 2015 lépe než rok 2016, psovodi MP Plzeň by uvítali lepší spolupráci s kynology PČR a také spolupráci s jinými odborníky, a že širší veřejnost vnímá velmi pozitivně přítomnost služebních psů městské policie. Tím bylo potvrzeno, že služební pes je vnímán nejen strážníky, ale i veřejností opravdu velmi pozitivně. Obě dvě skupiny respondentů hodnotí služební psy jako nedílnou součást MP Plzeň, se kterou by se do budoucna mělo počítat a místo teze zrušení, by se mělo hovořit o maximální podpoře kynologie.

Na základě hypotéz a osobních znalostí byl zvolen návrh řešení problematice situace v rámci kynologie u MP Plzeň. Jestli by takový to návrh byl efektivní, by bylo vhodné jeho začlenění do legislativy MP Plzeň. Především je ale tento návrh konstruktivním řešením, oproti nastalé situaci u MP Plzeň, kdy se jako jediné možné řešení ze strany vedení MP Plzeň jeví pouze zrušení odboru kynologie.

Tato práce není jen apelem a vyzdvihnutím kynologických činností, ale je i nástrojem k položení základu interní legislativy kynologie pro Městskou policii Plzeň.

## Použitá literatura

1. CÍSAŘOVSKÝ, M. *Pes*. Praha: Altercan, 2009. ISBN: 978-80-9008-2014.
2. DLOUHÝ, M. *Četnický pes Alto*. Praha: Pragoline, 2009. ISBN: 978-80-86546-69-8.
3. HERAJT, T. *Historie policie v letech 1918-1945: Policejní ředitelství v Plzni*. Mladá Boleslav: Fortprint, 2010. ISBN: 978-80-86011-42-4.
4. HRUŠOVSKÝ, J. a kol. *Pes a jeho výcvik*. Praha: Naše vojsko, 1990. ISBN: 28-026-90.
5. LEMISH, M. *Váleční psi: historie oddanosti a hrdinství*. Praha: Naše vojsko, 2005. ISBN: 80-206-0764-1.
6. MACEK, P., UHLÍŘ, L. *Dějiny obecních policií I*. Praha: Police History, 2004. ISBN: 80-86477-26-6.
7. MACEK, P., UHLÍŘ, L. *Dějiny obecních policií II*. Praha: Police History, 1999. ISBN: 80-902670-0-9.
8. MACEK, P., UHLÍŘ, L. *Dějiny obecních policií III*. Praha: Police History, 2001. ISBN: 80-86477-01-0.
9. NOVÝ, K. *Kynologická příručka*. Praha: Naše vojsko, 1995. ISBN: 80-206-0503-7.
10. RULC, J. *Dějiny služební kynologie*. Praha: CanisTR, 2010. ISBN: 978-80-904210-3-5.
11. ŘÍHA, M. *Taktika a technika ochrany osob a majetku před trestnou činností*. Praha: Armex, 2002. ISBN: 80-86244-16-4.

## Internetové zdroje

1. Cetnici.cz: ČS četnictvo [online].2017, [cit. 6. února 2017] Dostupné z WWW: < <http://www.cetnici.cz/cs-cetnictvo.php> >



2. Cz-pes.cz: Zkušební řády [online].2017, [cit. 20. února 2017] Dostupné z WWW: < <http://www.cz-pes.cz/zkusebni-rady-index.php>>
3. Mvcr.cz: Legislativa-sbírka zákonů [online].2017, [cit. 26. února 2017] Dostupný z WWW: < <http://aplikace.mvcr.cz/sbirka-zakonu/>>
4. Policie.cz: Historie četnictva [online].2017, [cit. 6. února 2017] Dostupné z WWW: < <http://www.policie.cz/clanek/historie-cetnictva.aspx>>
5. Strážníci.com: Právní servis [online].2017. [cit. 27. února 2017] Dostupné z WWW: < <http://www.straznici.cz/pravni-servis.php>>

### **Legislativní dokumenty**

1. ČESKO. Zákon č. 553/1991 Sb., o obecní policii ve znění zákona č. 67/1993 Sb., 163/1993 Sb., 163/1993 Sb., 82/1995 Sb., 153/1995 Sb., 132/2000 Sb., 311/2002 Sb., 320/2002 Sb., 267/2006 Sb. a zákona č. 274/2008 Sb. (novela s účinností od 1. 1. 2009 a novela s účinností od 1. 7. 2010) In *Sbírka zákonů*, Česká Republika. 1991, částka 104, s. 548 - 556
2. ČESKO. Zákon č. 40/2009 Sb. trestní zákoník. In *Sbírka zákonů*, Česká Republika. 2009, částka 11, s.355-461
3. ČESKO. Zákon č. 141/1961 Sb. o trestním řízení soudním(trestní řád). In *Sbírka zákonů*, Česká Republika, 1961, částka 66, s. 513-575
4. ČESKO. Závazný pokyn policejního prezidenta č. 43/2003 Sb. Osvědčení o způsobilosti psa k použití u obecní policie. Česká Republika, 2003
5. ČESKO. Pravidla služební kynologie Městské policie Plzeň, č. SM-08, 2015

## **Seznam příloh**

Příloha č. I : Četnický sbor spolu se služebním psem

Příloha č. II: Četník se služebním psem plemene rottweiler

Příloha č. III: Návík pořádkové jednotky MP Plzeň včetně služebních psů

plemene belgický ovčák Malinois

Příloha č. IV: Psovod MP Plzeň se služebním psem Edgar z Lounského chovu při náviku pořádkové jednotky

Příloha č. V: Ukázky služební kynologie MP Plzeň, zadržení dvou služebních psů

Příloha č. VI: Ukázky MP Plzeň, zadržení pachatele služebním psem

Příloha č. VII: Psovod MP Plzeň na ukázkách se služebním psem plemene Rottweiler

Příloha č. VIII: Dobrman

Příloha č. IX: Německý ovčák

Příloha č. X: Dotazník pro strážníky psovody MP Plzeň

Příloha č. XI: Dotazník pro širší veřejnost

Příloha č. I : Četnický sbor spolu se služebním psem



Příloha č. II: Četník se služebním psem plemene rottweiler





Příloha č. III: Nácvik pořádkové jednotky MP Plzeň včetně služebních psů plemene belgický ovčák Malinois





Příloha č. IV: Psovod MP Plzeň se služebním psem Edgar z Lounského chovu při nácviu pořádkové jednotky

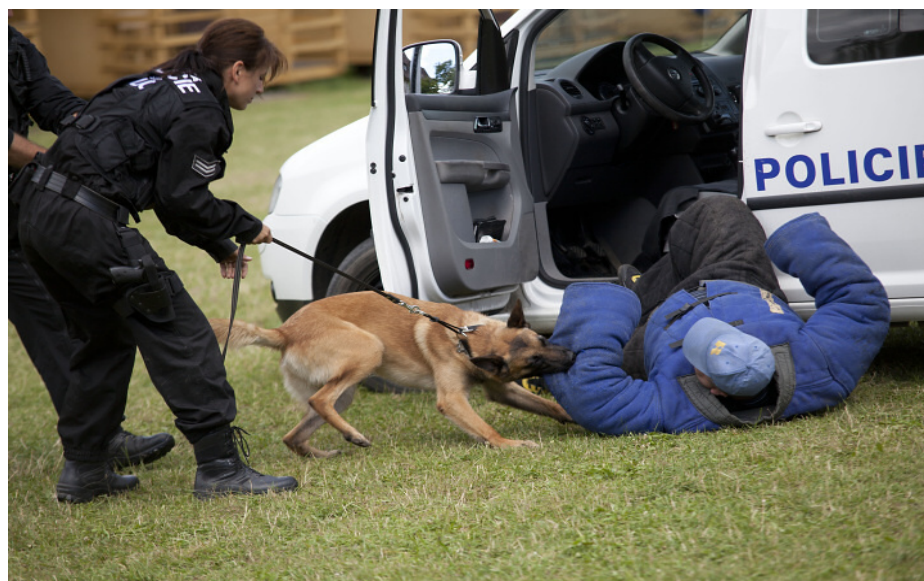




Příloha č. V: Ukázky služební kynologie MP Plzeň, zadržení dvou služebních



Příloha č. VI: Ukázky MP Plzeň, zadržení pachatele služebním psem



Příloha č. VII: Psovod MP Plzeň na ukázkách se služebním psem plemene Rottweiler

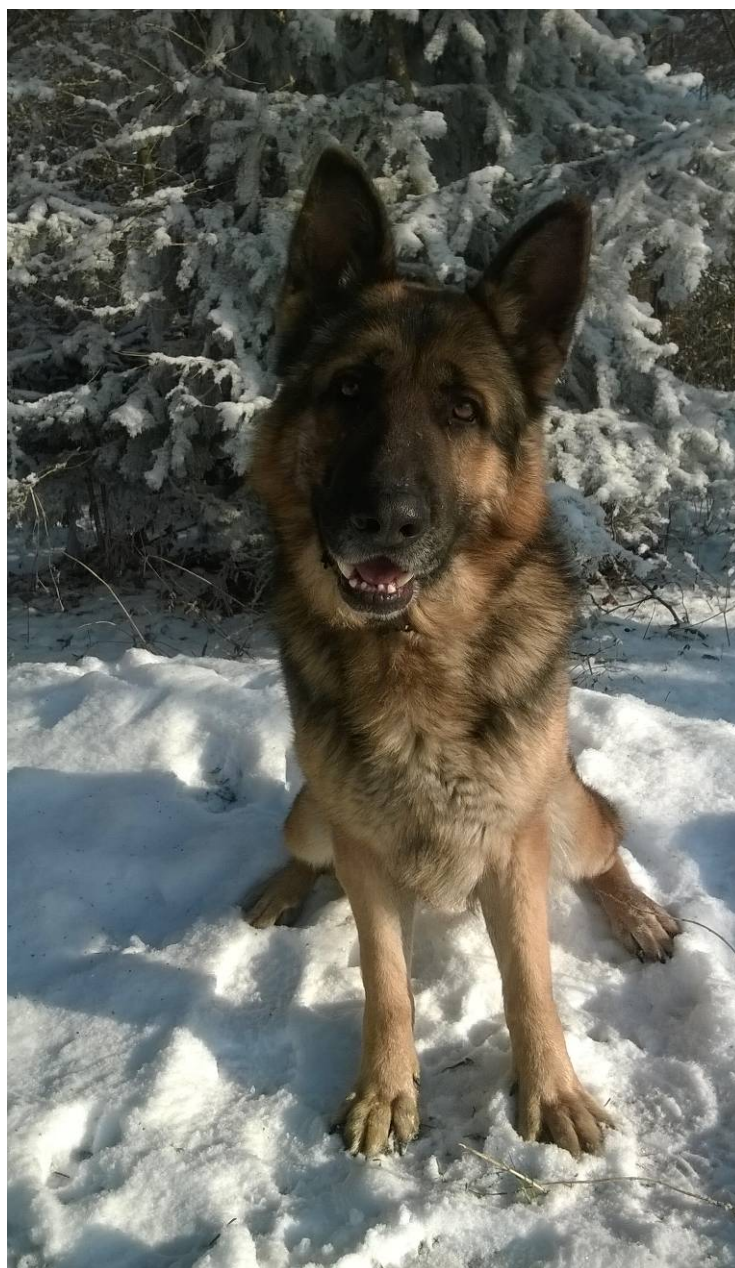


Příloha č. VIII: Dobrman





Příloha č. IX: Německý ovčák





Příloha č. X: Dotazník pro strážníky psovody MP Plzeň

**Otázka č. 1,** Jste spokojeni se současnou situací ohledně kynologie v rámci MP Plzeň?

/ano-ne/

**Otázka č. 2,** Vnímáte služební psy jako přínos pro MP? /ano-ne/

**Otázka č. 3,** Nastala u Vás někdy při výkonu Vaší služby(ještě před specializací psovod) nebo služby některého kolegy, situace, kdy byste uvítali pomoc psovoda se služebním psem? /ano-ne/

**Otázka č. 4,** Který byl podle Vás rok pro kynologii u MP Plzeň nejpříznivější?/2014 – 2015 - 2016/

**Otázka č. 5,** Myslíte si, že by bylo vhodné obnovit spolupráci s nějakým odborníkem z oboru kynologie? /ano-ne/

**Otázka č. 6,** Myslíte si, že by bylo vhodné, zlepšit spolupráci s kynology PČR, popřípadě se zúčastnit společných výcviků, přednášek a podobných kynologických akcí?/ano-ne/

**Otázka č. 7,** Dle Vašeho názoru je efektivní a vhodné, když jsou strážníci-psovodi zařazeni pod služebnu- Střed, to znamená spadají mezi pochůzkové strážníky? /ano – ne/

**Otázka č. 8,** Myslíte si, že by bylo vhodnější, kdyby psovodi byli opět začleněni na služebnu, kde jsou soustředěny specializované činnosti v rámci MP Plzeň nebo aby se kynologie v rámci MP Plzeň osamostatnila?/začlenění zpět na služebnu v rámci speciálních činností – osamostatnění se – obě varianty jsou vhodné /

**Otázka č. 9,** Jakou formu hlídkové služby byste upřednostnil a zároveň se Vám zdá efektivnější?/motorizovaná – pěší - kombinovaná/

**Otázka č. 10,**Myslíte si, že by bylo vhodné poupravit celkovou koncepci kynologie u MP Plzeň? /poupravit – celkově změnit – nechat být/

Příloha č. XI: Dotazník pro širší veřejnost

**Otázka č. 1,** Víte, že má MP Plzeň také služební psy? /ano-ne/

**Otázka č. 2,** Již jste se někdy setkali se strážníkem - psovodem a služebním psem?  
/ano-ne/

**Otázka č. 3,** Myslíte si, že je rozdíl ve výkonu služby strážníka-psovoda se služebním psem a ostatními strážníky? /ano-ne/

**Otázka č. 4,** Myslíte si, že je rozdíl ve výkonu služby psovoda státní policie a městské policie? /ano-ne/

**Otázka č. 5,** Uvítali byste, kdyby se psovod MP Plzeň zaměřil také na lokalitu kde bydlíte a prováděl zde obchůzkovou službu se služebním psem? /ano-ne/

**Otázka č. 6,** Pokud by MP Plzeň prováděla přednášky na téma kynologie ve městě, měli byste zájem se této přednášky zúčastnit ? /ano – ne/

**Otázka č. 7,** Víte o tom, že se psovodi MP Plzeň prezentují na různých ukázkách pro veřejnost a že spolupracují s mateřskými školkami, základními školami a speciálními ústavami? /ano-ne/

**Otázka č. 8,** Víte o tom, že služební pes městské policie musí projít výcvikem a je na závěr atestován? /ano-ne/

**Otázka č. 9,** Myslíte si, že by měly být na psovody být kladeny stejné nároky jako na ostatní strážníky?(stejný výkon služby, dávání pokut..) /rozhodně ne, jsou výjimečný – lehce změněn výkon služby – stejné výkon služby jako ostatní/

**Otázka č. 10,** Vedení MP Plzeň již dokonce uvažuje o zrušení kynologie, jaký na to máte názor? / nerušit, byla by to škoda– kynologie je zbytečná– je mi to jedno /