

**VYSOKÁ ŠKOLA EVROPSKÝCH A REGIONÁLNÍCH  
STUDIÍ, Z. Ú., ČESKÉ BUDĚJOVICE**

**BAKALÁŘSKÁ PRÁCE**

**SITUAČNÍ PREVENCE KRIMINALITY VE MĚSTĚ  
DOMAŽLICE**

**Autor práce: Aleš Pabián, DiS.**

**Studijní obor: Bezpečnostně právní činnost ve veřejné správě**

**Forma studia: Kombinovaná**

**Vedoucí práce: JUDr. Květuše Kondrysová**

**Katedra: Katedra právních oborů a bezpečnostních studií**

**2017**

Prohlašuji, že jsem bakalářskou práci vypracoval samostatně, na základě vlastních zjištění a s použitím odborné literatury a materiálů uvedených v této práci.

Souhlasím, aby práce byla uložena v knihovně Vysoké školy evropských a regionálních studií v Českých Budějovicích a zpřístupněna v souladu s § 47b zákona č. 111/1998 Sb. v platném znění.

.....

Děkuji vedoucímu bakalářské práce JUDr. Květuši Kondrysové, za cenné rady, připomínky a metodické vedení práce. Dále bych chtěl také poděkovat zástupci vedoucího Policejního inspektorátu Furth Im Wald, Polizeihauptkommissar Ludwig Kreitl za ochotu a profesionální přístup.

## ABSTRAKT

PABIÁN, A., DiS. *Situační prevence kriminality ve městě Domažlice: bakalářská práce*. České Budějovice : Vysoká škola evropských a regionálních studií, z.ú., 2017. 67 s. Vedoucí bakalářské práce: JUDr. Květuše Kondrysová.

**Klíčová slova:** situační prevence kriminality, Policie české republiky, obecní policie, kriminologie, kriminalita.

Práce zkoumá téma, které je každodenní součástí života všech občanů naší společnosti, jejím cílem je pak vysvětlení, z jakých důvodů dochází k páchání typické trestné činnosti v určitém čase a na konkrétním místě, zejména pak činnosti směřující k předcházení specifickému jevu, v kriminologické terminologii označovanému termínem viktimita. Jednou z priorit této práce je také objasnění předmětné problematiky tak, aby její podstata byla srozumitelná nejen v odborných kruzích, ale, a to zejména, co nejširšímu okruhu laických čtenářů, kteří si po jejím prostudování uvědomí jednu ze zásadních okolností, a to fakt, že nastavení prevence kriminality v našich podmínkách je na velmi dobré úrovni. Hlavním smyslem této práce je tedy ověření hypotézy o poměrně kvalitním nastavení prevence kriminality ve městě Domažlice a o pozitivním vnímání těchto typů opatření ze strany občanů, neméně významným cílem však je i snaha o průnik do obecného povědomí čtenáře se zaměřením na jeho posílení v rámci možností a ochoty přispět k ochraně před trestnou činností v tom nejširším smyslu slova, a to právě po linii prevence kriminality.

## ABSTRACT

PABIÁN, A., DiS. Situational Crime Prevention in Domažlice: Bachelor thesis. České Budějovice : The College of European and Regional Studies, 2017. 67 p. Supervisor : JUDr. Květuše Kondrysová.

**Key words:** situational crime prevention, the Police of the Czech republic, municipal police, criminology, crime.

The work explores a topic that is a daily part of life for all citizens of our society, its aim is then an explanation of the reasons for running out to commit a typical crime in a particular time and a particular place, in particular activities aimed at the prevention of specific phenomenon in the criminological terminology referred to by the term viktimnost. One of the priorities of this work is also to clarify the issues involved so that its essence had been understood not only in professional circles, but, in particular, to the widest possible range of lay followers, who after the study, inform one of the essential circumstances, and the fact that the settings of crime prevention in our conditions is on a very good level. The main purpose of this work is therefore to verify the hypothesis of a relatively high quality setting the crime prevention in the city of Domažlice and the positive perception of these types of actions by citizens, an equally important objective, however, is the attempt of penetration into the general awareness of the reader focusing on its strengthening in the context of options and willingness to contribute to the protection against criminal activities in the broadest sense of the word, and it is along the line of crime prevention.

## Obsah

Úvod.....	8
1 Cíl a metodika bakalářské práce .....	10
2 TEORETICKÁ ČÁST .....	11
2.1 Definice kriminality a kriminologie .....	11
2.2 Prevence kriminality.....	12
2.3 Struktura systému prevence kriminality v ČR .....	16
2.4 Vybrané subjekty zapojené do prevence kriminality v České republice.....	18
2.4.1 Republikový výbor pro prevenci kriminality.....	18
2.4.2 Ministerstvo vnitra České republiky .....	19
2.4.3 Policie ČR .....	19
2.4.4 Institut pro kriminologii a sociální prevenci .....	21
2.4.5 Vězeňská služba České republiky.....	21
2.5 Nové jevy v kriminalitě .....	23
2.5.1 Terorismus .....	23
2.5.2 Organizovaná kriminalita.....	24
2.5.3 Počítačová kriminalita.....	26
2.6 Formy situační prevence kriminality.....	27
2.6.1 Preventivní aktivity obecní policie a Policie ČR .....	28
2.6.2 Městské kamerové dohledové systémy (MKDS).....	29
2.6.3 Systémy centralizované ochrany (SCO) .....	30
2.6.4 Osvětlení rizikových míst .....	30
2.6.5 Občané vyššího věku (senioři).....	31
2.6.6 Projekt Bezpečná lokalita.....	31
2.6.7 Koordinační dohoda .....	32
3 NOVÉ PREVENTIVNÍ PROJEKTY VE MĚSTĚ DOMAŽLICE .....	34
3.1 Na kole jen s přilbou .....	34
3.2 Kurzy sebeobrany pro seniory a ženy .....	34

3.3	Forenzní identifikační značení jízdních kol .....	34
3.4	S Ajaxem do škol .....	35
3.5	Bezpečně na procházku .....	35
3.6	Koordinační dohoda .....	35
4	EMPIRICKÁ ČÁST .....	36
4.1	Použité metody .....	36
4.2	Vlastní výzkum.....	37
	Závěr .....	57
	Seznam použitých zdrojů .....	62
	Seznam zkratk .....	63
	Seznam tabulek a grafů .....	64
	Přílohy .....	65

## Úvod

Jedním z nejvýznamnějších momentů v boji proti společensky nejzávažnějším jevům v našich podmínkách je bezpochyby činnost, směřující k odstranění příčin vzniku těchto patologických jevů, a které bývají označovány souhrnným termínem kriminalita.

Prevence kriminality v podobě souhrnu opatření směřujících k regulaci protispolečenských jevů je v současných podmínkách nezbytným úkolem moderní společnosti. V závislosti na vývoji kriminality je třeba neustále reagovat a přizpůsobovat její prevenci novým trendům, a v neposlední řadě přihlížet i ke spokojenosti občanů na místní úrovni. Práce se bude zabývat analýzou druhů kriminality a jejich škodlivostí pro společnost, systémem prevence kriminality v ČR. Dále bude v práci provedena analýza objektů kriminality a kriminogenních faktorů v příhraničním městě Domažlice s cílem zjistit do jaké míry je správně situační prevence kriminality nastavena.

Prevence (z lat. *praevenire*, předcházet) kriminality představuje pokus eliminovat trestnou činnost ještě před jejím započítím, popř. v rámci jejího pokračování. Patří sem veškeré aktivity, směřující k předcházení páchaní trestné činnosti a neutralizaci příčin kriminogenních podmínek (faktorů). Je součástí kriminologické nauky, která se zabývá pachateli, oběťmi a následky trestné činnosti. Jedná se o opatření v oblasti sociální i situační prevence, včetně informování veřejnosti o možnostech ochrany před trestnou činností, a pomocí obětem trestných činů. Prevence kriminality úzce souvisí s prevencí dalších sociálně patologických jevů, z nichž k nejzávažnějším patří nejrůznější formy závislostí a sociálního vyloučení.

Předmětem této práce je téma, které je každodenní součástí života všech občanů naší společnosti, jejím cílem je pak vysvětlení, z jakých důvodů dochází k páchaní typické trestné činnosti v určitém čase a na konkrétním místě, zejména pak činnosti směřující k předcházení specifickému jevu, v kriminologické terminologii označovanému termínem viktimita. Jednou z priorit této práce je také objasnění předmětné problematiky tak, aby její podstata byla srozumitelná nejen v odborných kruzích, ale, a to zejména, co nejširšímu okruhu laických čtenářů, kteří si po jejím prostudování uvědomí jednu ze zásadních okolností, a to fakt, že nastavení prevence kriminality v našich podmínkách je na velmi dobré úrovni, a v evropském měřítku, navzdory k mnohdy nepřesným informacím produkovaným veřejnými médii, patří mezi



nejkvalitněji a nejmoderněji pojatá opatření v rámci boje proti kriminalitě v tom nejširším slova smyslu. A proto i díky prevenci kriminality v podmínkách České republiky lze z hlediska potenciálně spáchaných trestných činů hovořit o poměrně velmi dobrém zajištění bezpečnosti osob, majetku a veřejného pořádku a s tím souvisejícím pocitu bezpečí.

Ovšem, shodně jako v jiných oblastech lidské činnosti, je nutno zároveň konstatovat fakt, že i v oblasti prevence je vždy možno nalézt možnosti i důvody, proč ji zkvalitňovat, modernizovat či posílit, a to nejen s ohledem na měnící se druhy či typy trestných činů, ale i s ohledem na neustále se zdokonalující vývojové, technické a modernizační možnosti. Jedním z důvodů vzniku této práce je mj. upozornění na možnosti a nastínění jakéhosi návodu k tomu, jak by se člověk měl v našich podmínkách chovat, aby co nejvíce minimalizoval riziko viktimizace. Rozborem dané problematiky by však nemělo dojít k jakémusi znepokojení čtenáře této práce ani nad kriminální situací, a už vůbec k pocitu ne-bezpečí.

Na druhé straně je zapotřebí si uvědomit, že s potenciálním rizikem různých typů ohrožení se lze setkat ve své podstatě kdekoli a kdykoli, přičemž některé obranné návyky jsou již natolik zautomatizovány, že jejich realizace je prováděna s naprostou samozřejmostí, aniž by si člověk uvědomil jejich skutečný smysl. Přesto jde o prevenci v tom nejužším smyslu slova.

Hlavním smyslem této práce je tedy ověření hypotézy o poměrně kvalitním nastavení prevence kriminality ve městě Domažlice a o pozitivním vnímání těchto typů opatření ze strany občanů, neméně významným cílem však je i snaha o průnik do obecného povědomí čtenáře se zaměřením na jeho posílení v rámci možností a ochoty přispět k ochraně před trestnou činností v tom nejširším smyslu slova, a to právě po linii prevence kriminality.

# **1 Cíl a metodika bakalářské práce**

Prevence kriminality v podobě souhrnu opatření směřujících k regulaci protispolečenských jevů je v současných podmínkách nezbytným úkolem moderní společnosti. V závislosti na vývoji kriminality je třeba neustále reagovat a přizpůsobovat její prevenci novým trendům, a v neposlední řadě přihlížet i ke spokojenosti občanů na místní úrovni. Práce se bude zabývat analýzou druhů kriminality a jejich škodlivostí pro společnost, systémem prevence kriminality v ČR. Dále bude v práci provedena analýza objektů kriminality a kriminogenních faktorů v příhraničním městě Domažlice s cílem zjistit do jaké míry je správně situační prevence kriminality nastavena.

Cílem bakalářské práce proto bude zjistit, zda situační prevence kriminality je v příhraničním městě Domažlice a do jaké míry efektivně nastavena. K ověření této hypotézy bude použito metody řízených rozhovorů s občany, oběťmi a pachateli trestných činů, a provedení analýzy kriminálních statistik. Bude také provedena komparace s příhraničním městem Furth im Wald v SRN v prováděných opatřeních situační prevence kriminality.

## 2 TEORETICKÁ ČÁST

### 2.1 Definice kriminality a kriminologie

Pro samotnou bakalářskou práci je důležité definování základních pojmů, z nichž nejdůležitější jsou termíny kriminologie a kriminalita. **Kriminalita** se vyskytuje v každé společnosti a spolu s ní se také vyvíjí. Ačkoliv je kriminalita jevem, který je pro společnost dysfunkční a škodlivý, jeho reálné odstranění je prakticky nemožné. V kriminologických publikacích se objevují dvě základní pojetí kriminality a to pojetí legální a sociologické. „*Legální pojetí definuje kriminalitu jako souhrn jednání, které trestní právo posuzuje jako trestné činy*“.<sup>1</sup>

Pojem kriminalita je v tomto případě tedy totožný s trestněprávním pojmem kriminalita. Naopak „*sociologické pojetí definuje kriminalitu jako odchylné chování od určité normy*“.<sup>2</sup> Toto pojetí je tedy širší a nezávislé na právu trestním. „*Jako výchozí bod k úsudkům o kriminalitě z kvantitativního hlediska, tedy úvahám o stavu a struktuře kriminality, použijeme pojetí legálního, které je ovšem nutno prostřednictvím sociologického pohledu do jisté míry korigovat*“.<sup>3</sup>

Existuje několik hledisek, jak bývá kriminalita popisována, jako jsou struktura čas a prostor, pohyb, nebo rozsah.<sup>4</sup> Podle času a prostoru lze zločinnost dále rozdělit na celostátní, regionální a místní. Z hlediska rozsahu je kriminalita úhrnem všech porušení práva, která se stala známými. Pohyb popisuje vývoj kriminality. Z hlediska struktury můžeme kriminalitu rozdělit podle stupně závažnosti nebo podle typu deliktů a skupin deliktů. Z množství trestné činnosti a její skladby pak lze určit vývoj a vývojové trendy kriminality a tedy zjistit, jakým způsobem se kriminalita mění v čase.

„*Kriminalitou jako sociálním jevem se zabývají různé vědy. Mezi tyto vědy jsou zařazovány obory, které se primárně zabývají kriminálním chováním lidí. Ty je možno dále rozdělit na disciplíny právní a neprávní*“.<sup>5</sup> K právním patří trestní a trestně procesní vědní disciplíny. Mezi neprávní patří kriminologie, penologie, viktimologie, kriminalistika, sociologie, psychiatrie, psychologie, pedagogika, statistika, matematika. Kriminologie zaujímá v rámci kriminálních věd nejobecnější postavení.

---

<sup>1</sup>NOVOTNÝ,O., ZAPLETA,J. a kol. *Kriminologie*. 3.vyd. Praha: ASPI-Wolters Kluwer, 2008, s.20.

<sup>2</sup>NOVOTNÝ,O., ZAPLETAL,J. a kol. *Kriminologie*. 3.vyd. Praha: ASPI-Wolters Kluwer, 2008, s.21.

<sup>3</sup>NOVOTNÝ,O., ZAPLETAL,J. a kol. *Kriminologie*. 3.vyd. Praha: ASPI-Wolters Kluwer, 2008, s.47.

<sup>4</sup>KAISER,G. *Kriminologie*, 1.vydání, Praha C.H. Beck, 1994, s. 132.

<sup>5</sup>KUCHTA,J., VÁLKOVÁ,H. a kol. *Základy kriminologie a trestní politiky*,1.vydání, Praha: C.H.Beck, 2005, s.6.

Pojem **kriminologie** vznikl z latinského slova *crimen* tj. zločin a řeckého slova *logos* tj. učení. Kriminologie jako věda se zabývá otázkami, které se týkají trestného činu, pachatele, zacházení s pachateli, obětí, kontroly zločinnosti a výkonem sankcí. Zabývá se i dalšími problémy, které s kriminalitou souvisejí, například alkohol, prostituce nebo drogy. Jde o vědu empirickou, která zkoumá kriminalitu jako skutečně existující problém a je zaměřena na poznávání reálných jevů a okolností souvisejících s kriminalitou. Kriminologie je také považována za vědu multidisciplinární, protože při svém výzkumu používá poznatky z ostatních věd, jako jsou medicína, psychologie, sociologie a další.

## **2.2 Prevence kriminality**

Termínem prevence kriminality jsou označovány všechny společenské aktivity směřující k předcházení trestné činnosti v tom nejobecnějším smyslu. V rámci těchto sociálních aktivit lze hovořit o opatřeních, která významně snižují pravděpodobnost spáchání kriminálního deliktu, v některých případech jej zcela eliminují. Společnost se tak snaží o minimalizaci rozsahu trestných činů, resp. o snížení jejich nebezpečnosti a omezení jejich následků. Tyto aktivity lze aplikovat jak omezením kriminogenních příležitostí na straně jedné například formou situační prevence, tak působením na potenciální pachatele trestných činů včetně jejich obětí na straně druhé. Prevence kriminality je úzce spjata s prevencí dalších společensky nežádoucích jevů. Především jde o různé druhy závislostí (alkoholismus, gamblerství, užívání drog, apod.), ovšem, a to zejména v porevoluční době, jde i o tzv. bezdomovectví, které bylo do roku 1989 pojmem téměř neznámým. Týká se volby a realizace nejrůznějších organizačních, ekonomických a technických opatření při využití všech dostupných možností ochrany. V praxi se jedná o ochranu klasickými způsoby, ochranu technickou, fyzickou, režimovou, apod. Opatření jsou zaměřena na znesnadňování podmínek pro páchaní trestné činnosti, na zvyšování míry objasňování trestných činů a na zabezpečení majetku a zdraví občanů. Realizaci opatření musí předcházet zpracování bezpečnostní analýzy a její vyhodnocení. Jinak situační prevence kriminality ztrácí jednu z nejdůležitějších podmínek a to je efektivnost. Jedním z významných momentů v rámci prevence kriminality je prevence sociální, která spočívá v realizaci aktivit, které pozitivně ovlivňují proces socializace, resp. resocializace a možnosti společenského uplatnění. Dále sem lze zařadit činnosti směřující ke zkvalitnění sociálních podmínek některých skupin obyvatel či jednotlivců, neboť právě kvalita života bývá považována za jeden ze zásadních kriminogenních faktorů. Z hlediska efektivity je však nutno

konstatovat poměrně obtížnou měřitelnost tohoto druhu prevence, a její vyhodnocení velmi často bývá výsledkem odhadů v závislosti na určitých možnostech či perspektivách sociálních skupin nebo konkrétních jedinců. Sociální prevence by měla být součástí politiky všech moderních zemí a bývá základem činnosti ministerstev sociálních věcí.

Jedním z významných faktorů v boji proti kriminalitě, zejména pak v rámci jejího předcházení je činnost spočívající v minimalizaci způsobilosti stát se obětí trestného činu, tedy prevence tzv. viktimmnosti. Jde o kriminologický pojem vyjadřující právě způsobilost stát se obětí kriminálního činu. Pomoc potenciálním obětem trestné činnosti je pak souhrnem možností v rámci bezpečného chování jednotlivců v různých kriminálních situacích a způsobů duševní připravenosti potenciálně ohrožených osob. V našich podmínkách se může jednat např. o osvětu prostřednictvím médií, právní poradenství, informace ze strany policie, ale i psychologické či zdravotní informace směřující vůči konkrétnímu jedinci. V rámci prevence viktimmnosti jsou využívány metody sociální i situační prevence v primární, sekundární i terciární úrovni<sup>6</sup>.

Pojmem **sociální prevence** rozumíme preventivní aktivity zaměřené na předcházení sociálnímu selhání, proces socializace a sociální integrace, ovlivňování podmínek, které jsou považovány za rozhodující příčiny kriminality. Sociální prevence se zaměřuje na dlouhodobé cíle a její efektivita, jak už bylo zmíněno shora, je obtížně měřitelná. Sociální prevence je součástí většiny sociálních služeb (krizová centra, nízkoprahová zařízení, linky důvěry, azylové domy) a má přispět ke zlepšení sociálních podmínek v určité lokalitě, což má za úkol eliminovat či omezit páchání určitého typu kriminálního jednání<sup>7</sup>.

**Situační prevenci** lze chápat jako soubor společenských opatření, která se snaží o snížení či odstranění kriminogenních situací a příležitostí k páchání trestné činnosti. Patří sem i posilování ochrany skupin obyvatel a jednotlivců proti sociálně patologickým jevům v podobě kriminality určitého konkrétního druhu. V tomto ohledu lze hovořit zejména o kriminalitě majetkové, ale situační prevence bývá s úspěchem uplatňována i v oblasti kriminality násilné, resp. dopravní, apod. Dalším významným prvkem v oblasti situační prevence je její úsilí o zvýšení úspěšnosti dopadení pachatelů trestné činnosti v tom nejširším smyslu slova (pojem trestná činnost je zde nastaven v kriminologickém, nikoli trestněprávním smyslu). Opatření v rámci předcházení trestné

---

<sup>6</sup> SVATOŠ,R., *Kriminologie ve světle nového trestního zákoníku*. České Budějovice: VŠERS, 2010 s. 55,56.

<sup>7</sup> SVATOŠ,R., *Kriminologie ve světle nového trestního zákoníku*. České Budějovice: VŠERS, 2010 s. 54.

činnosti v rámci situační prevence mají především technický charakter, tzn., že na rozdíl např. od sociální prevence jde o činnost spojenou v instalaci různých zařízení či překážek proti potenciálním pachatelům. Uplatňují se zde i aktivity organizačního charakteru (např. organizace služby policie spočívající v reakci na potenciální nebezpečí), resp. opatření formálně-administrativní v podobě distribuce písemností či letáků zajišťujících informovanost obyvatel směřující k jejich ochraně. Situační prevence je velmi často ve své podstatě reakcí na určitý typ kriminality páchaný na určitém místě a v určitém čase, resp. za konkrétních okolností, kterou se společnost snaží s využitím technických, fyzických a dalších opatření o minimalizaci kriminogenních podmínek. Nejčastější a nejefektivnější použití prostředků situační prevence je zaznamenáváno v oblasti majetkové kriminality, v současné době jsou však tyto prostředky stále více využívány i v kriminalitě dopravní. Společenské aktivity v rámci předcházení trestné činnosti v oblasti sociální a situační prevence se vzájemně podporují, kombinují a doplňují, čímž dochází ke zvýšení jejich efektivity v rámci primární, sekundární i terciární prevence<sup>8</sup>.

**Primární prevence** je souborem obecných i konkrétních opatření v rámci předcházení trestné činnosti s orientací na nejširší skupinu lidí či institucí v podobě celé společnosti či její části (např. občané České republiky včetně ostatních osob s pobytem na jejím území). Spočívá ve vhodném nastavení základních či specifických životních podmínek společnosti, v materiálním zabezpečení obyvatel, v nastavení a dohledu nad řádným fungováním státních i soukromých podniků a subjektů, včetně neziskových organizací s cílem nekonfliktní, bezpečné a prosociální dynamiky vývoje společnosti jako celku. Do těchto opatření lze zahrnout aktivity společnosti spočívající ve správném nastavení preventivních prvků vůči podstatné a velmi významné cílové skupině (jednou z nejvýznamnějších funkcí primární prevence je bezpochyby pozitivní ovlivnění dětské populace). Zcela zásadní význam v této oblasti má zaměření na rodinu, vzdělávací instituce (školy, volnočasové aktivity v podobě dětských kroužků, apod.), sportovní a jiné lokální instituce<sup>9</sup>.

**Sekundární prevence** je zaměřena na potenciálně rizikové jedince a společenské skupiny, u nichž je s ohledem na určité konkrétní okolnosti zvýšená pravděpodobnost, že se stanou pachateli trestných činů, resp. pravděpodobnost viktimnosti. Orientace tohoto typu prevence je u potenciálních pachatelů trestné činnosti

---

<sup>8</sup> SVATOŠ,R., *Kriminologie ve světle nového trestního zákoníku*. České Budějovice: VŠERS, 2010 s. 55.

<sup>9</sup> SVATOŠ,R., *Kriminologie ve světle nového trestního zákoníku*. České Budějovice: VŠERS, 2010 s. 56.

zaměřena zejména do oblastí patologických jevů, kterými mohou být různé druhy závislostí od alkoholu po omamné a psychotropní látky, včetně gamblerství, bezdomovectví, dlouhodobá nezaměstnanost, sociálně vyloučené oblasti, apod., u potenciálních obětí kriminálních činů pak jde o kriminogenní situace a činnosti v nich oběťmi samotnými, tedy o způsoby konkrétního chování při rizicích konkrétního ohrožení<sup>10</sup>.

**O terciární prevenci** lze hovořit v případech, kdy ke spáchání trestného činu již došlo, a úkolem společnosti či jejích institucí je v rámci předcházení dalšímu kriminálnímu chování nastavit taková opatření, která v co možná nejefektivnější míře eliminují či významně snižují riziko recidivy. Hlavní cílovou skupinou terciární prevence jsou proto pachatelé trestné činnosti, v omezené míře pak i poškození. Smyslem tohoto typu prevence je omezení, popř. úplná eliminace sociálně-patologického chování kriminálních pachatelů a jevů s tím spojených. Na základě doposud zmíněných společenských jevů a procesů vyplývá, že prevence kriminality není jen odstraňování příčin, zdrojů či minimalizace hrozeb a rizik, ale je to především změna způsobu myšlení; ochota přijmout zodpovědnost za kvalitu svého života, za svou bezpečnost a bezpečnost prostředí, ve kterém žijeme. Cílem či důsledkem je zmenšování rozsahu a závažnosti kriminality a jejich následků, ať již prostřednictvím omezení možných příležitostí, nebo působením na potenciální pachatele a potenciální oběti trestných činů<sup>11</sup>.

---

<sup>10</sup> SVATOŠ,R., *Kriminologie ve světle nového trestního zákoníku*. České Budějovice: VŠERS, 2010 s. 56.

<sup>11</sup> SVATOŠ,R., *Kriminologie ve světle nového trestního zákoníku*. České Budějovice: VŠERS, 2010 s. 57.

## 2.3 Struktura systému prevence kriminality v ČR

- Vláda
  - Strategický rámec
  - Legislativa
  - Finanční prostředky
  
- Republikový výbor pro prevenci kriminality
  - Dotace a granty
  - Koordinace systému prevence kriminality mezi resorty
  
- Ministerstvo vnitra
  - Strategie prevence kriminality ČR
  - Koordinace systému prevence kriminality ČR
  
- Ministerstva a další instituce
  - Resortní koncepce a metodiky
  - Dotace a granty
  - Podpora specifických projektů
  - Výzkum, teorie, statistické údaje
  
- Kraje
  - Analýza území
  - Vytipování problémových lokalit
  - Koncepce prevence - koordinace a podpora
  - Realizace preventivních aktivit
  - Financování projektů
  
- Základní útvary Policie ČR
  - Spolupráce s obcemi
  - Plnění úkolů Policie ČR
  - Efektivní prevence kriminality
  
- Obec, obecní policie



- Lokální analýza
- Koordinace aktivit v území (státní správa, samospráva)
- Realizace preventivních aktivit
- Financování projektů
- Obecní policie jako součást efektivního systému prevence kriminality v obci

## 2.4 Vybrané subjekty zapojené do prevence kriminality v České republice

### 2.4.1 Republikový výbor pro prevenci kriminality

Nedílnou součástí moderního pojetí společenského systému je mj. boj proti kriminalitě v podobě její prevence. Za nejvyšší stupeň této činnosti lze považovat instituci, jenž je meziresortním spojením vrcholových orgánů státní správy v podobě Republikového výboru pro prevenci kriminality. Tato instituce vznikla jako meziresortní orgán zřízený v roce 1993 usnesením vlády č. 617 při Ministerstvu vnitra a jejím hlavním úkolem je vytváření preventivní politiky vlády ČR. Předsedou je ministr vnitra a výkonným místopředsedou jeho první náměstek, do jehož gesce spadá oblast veřejného pořádku a bezpečnosti. Úkoly související s činností sekretariátu Republikového výboru plní odbor prevence kriminality Ministerstva vnitra. Členy výboru jsou Ministerstvo vnitra, Ministerstvo práce a sociálních věcí, Ministerstvo školství mládeže a tělovýchovy, Ministerstvo spravedlnosti, Ministerstvo zdravotnictví, Ministerstvo pro místní rozvoj, Ministerstvo obrany, Ministerstvo financí, Rada vlády ČR pro záležitosti romské menšiny, Rada vlády pro koordinaci protidrogové politiky, Policejní prezidium ČR, Probační a mediační služba ČR, Nejvyšší státní zastupitelství, Generální ředitelství vězeňské služby, Institut pro kriminologii a sociální prevenci, Soudcovská unie ČR<sup>12</sup>.

Hlavním úkolem Republikového výboru (RV) je činnost spočívající v přijímání opatření směřujících k vytváření koncepčních postupů vlády České republiky za účelem budování preventivních aktivit na nejvyšší státně politické úrovni a za účasti všech dotčených subjektů. Významnou roli v činnosti této instituce zastává též její koordinační funkce ve vztahu mezi jejími jednotlivými členy, a funkce informační. RV v rámci prevence kriminality spolupracuje i na mezinárodní úrovni s orgány OSN, Evropské unie, apod.

---

<sup>12</sup> MINISTERSTVO VNITRA ČESKÉ REPUBLIKY, *Republikový výbor pro prevenci kriminality*, [online]. MVCR, MV ČR © 2017 [cit. 2017-06-20]. Dostupné z WWW: <<http://www.mvcr.cz/clanek/rvppk-republikovy-vybor-pro-prevenci-kriminality>>.

## 2.4.2 Ministerstvo vnitra České republiky

Ze shora uvedené kapitoly vyplývá, že garantem činnosti Republikového výboru pro prevenci kriminality je Ministerstvo vnitra České republiky. Ovšem nejen jako zřizovatel a jeden z hlavních komponentů této instituce, ale i jako samostatný ústřední správní úřad odpovídá za fungování a rozvoj systému prevence kriminality na vrcholové státní úrovni. Jeho aktivity jsou v dotčené oblasti prostřednictvím krajských a obecních úřadů za účasti Policie ČR promítány i do té nejnižší lokální úrovně (např. v podobě projektů bezpečná lokalita, bezpečný kraj, apod.). Teoretická východiska postupů v boji proti kriminalitě vycházejí ze sběru statistických dat, jejich vyhodnocování a následném zpracování národní strategie prevence kriminality. Koncipuje a podporuje specifické projekty prevence kriminality, odpovídá za mediální propagaci v oblasti prevence kriminality a plnění všech závazků v rámci mezinárodní spolupráce. Při plnění cílů prevence kriminality se zaměřuje na minimalizaci kriminálního chování, resp. závažnost trestné činnosti, a zajišťování pocitu bezpečí občanů. Dále zajišťuje komplexní přístup postavený na spolupráci všech subjektů prevence kriminality a efektivní předávání informací v rámci těchto subjektů.<sup>13</sup>

## 2.4.3 Policie ČR

Role Policie České republiky je dána zákonem č. 273/2008 Sb., o Policii České republiky (dále jen Policie ČR), ve znění pozdějších předpisů. Jejím úkolem je chránit bezpečnost osob, majetku a veřejného pořádku, předcházet trestné činnosti, plnit úkoly podle trestního řádu a další úkoly na úseku vnitřního pořádku a bezpečnosti svěřené jí zákony. Policie ČR je také důležitým subjektem v oblasti analýz bezpečnostní situace. Kromě průběžného analyzování bezpečnostní situace po jednotlivých územních celcích se Policie ČR nově zaměřuje též na metodu práce spočívající v identifikaci konkrétních vybraných chronických bezpečnostních problémů v každé lokalitě, jejich analýzu a navrhování způsobů jejich řešení. Nástrojem k tomuto jsou jednoduché ad hoc bezpečnostní analýzy za účelem nalezení způsobu, jak daný konkrétní bezpečnostní problém řešit. Na základě těchto analýz pak policie přijímá potřebná opatření k jejich řešení sama nebo iniciuje řešení problému v dané lokalitě příslušnými orgány veřejné správy. Policie ČR nad rámec těchto aktivit pokračuje v další spolupráci s obcemi a obecní policií, a to pravidelnou komunikací, společným plánováním nasazení sil a

---

<sup>13</sup> MINISTERSTVO VNITRA ČESKÉ REPUBLIKY, *Prevence kriminality*, [online]. MVČR, Praha: 2017 [cit. 2017-06-20]. Dostupné z WWW: < <http://www.mvcr.cz/clanek/web-o-nas-prevence-prevence-kriminality.aspx> >.

prostředků, sdílením informací a případných analytických výstupů, společným řešením identifikovaných místních bezpečnostních problémů a vzájemnou podporou a spoluprací. Pokud jde o činnost policejních preventistů, ta je v současné době namísto dosavadních osvětových a vzdělávacích aktivit výrazně zaměřena zejména na podporu plnění klasických základních policejních činností i nových úkolů v oblasti bezpečnostních analýz, přičemž činnost informační, propagační a osvětová zůstává v odpovědnosti tiskových mluvčích. K naplnění výše uvedených cílů zpracovává Policie ČR ve spolupráci s Ministerstvem vnitra koncepci prevence kriminality jako součást širší resortní Koncepce prevence kriminality MV a Policie ČR.

Krajští koordinátoři prevence kriminality Policie ČR se aktivně zapojují do práce **Pracovních skupin prevence kriminality** při krajských úřadech. Spolu s ostatními pracovníky působícími v oblasti prevence kriminality na krajské úrovni koordinují a metodicky řídí prevenci kriminality ve svém kraji. Policie ČR pokračuje v další spolupráci s obcemi a jimi založenou obecní policií především při společném plánování nasazení sil a prostředků, a v podobě detailnější úpravy spolupráce,<sup>14</sup> včetně zvýšení závaznosti a vymahatelnosti dohodnutých pravidel zakotvených v koordinačních dohodách mezi samosprávou a Policií ČR v souladu s § 16 zákona č. 273/2008 Sb., o Policii ČR, kde je přesně uvedeno, že „*útvár policie nebo příslušné krajské ředitelství určené policejním prezidentem může uzavřít písemnou koordinační dohodu s obcí nebo městskou částí hlavního města nebo s hlavním městem Prahou za účelem stanovení společného postupu při zabezpečování místních záležitostí veřejného pořádku.*“<sup>15</sup> Policie České republiky se zaměřuje při zajišťování systému prevence kriminality na základní policejní činnosti, které se významně podílejí na snižování nápadu trestné činnosti a následků kriminality:

1. provádění hlídkové a obchůzkové služby,
2. zajištění koordinace činnosti příslušných útvarů police a příslušných orgánů veřejné správy při předávání získaných poznatků o bezpečnostní situaci na určitém území,
3. zajištění průběžného analytického vyhodnocení bezpečnostní situace ve vztahu k určitému územnímu celku,

---

<sup>14</sup> BENEDIKT V. *Zákon o Policii České republiky*. 1. vydání. C.H.Beck Praha: 2009, s. 106.

<sup>15</sup> BENEDIKT V. *Zákon o Policii České republiky*. 1. vydání. C.H.Beck Praha: 2009, s. 107.

4. organizování činnosti a navrhování opatření při provádění preventivního opatření k předcházení a snížení kriminality a jiných negativních bezpečnostních vlivů.<sup>16</sup>

#### **2.4.4 Institut pro kriminologii a sociální prevenci**

Jedním z nejvýznamnějších státních teoretických pracovišť zabývajících se informacemi a poznatky o stavu a dynamice kriminality, kriminogenních a jiných sociálně patologických jevů je Institut pro kriminologii a sociální prevenci. Jedná se o organizaci, garantem jejíž činnosti a zřizovatelem je Ministerstvo spravedlnosti České republiky. Hlavní činností této instituce je sběr a analýza dat o stavu a vývoji kriminality nejen na území ČR, ale i v zahraničních souvislostech, jejich výzkum a vytváření relevantních závěrů o vývoji tohoto fenoménu, a jejich zpřístupňování veřejnosti. Zjišťuje nejnovější poznatky a závěry aplikovatelné v dalších vědních oborech, zejména pak v oblasti kriminologie. Jedním z významných úkolů tohoto institutu je mj. výzkum v oblasti prevence kriminality a aplikace poznatků tímto výzkumem zjištěných do praktické činnosti dalších státních i nestátních orgánů a organizací, zejména prostřednictvím Republikového výboru pro prevenci kriminality.<sup>17</sup>

#### **2.4.5 Vězeňská služba České republiky**

Z hlediska právní teorie je jedním z účelů trestu, zejména pak trestu odnětí svobody ukládaného v trestním řízení, jeho preventivní funkce. Z tohoto pohledu tedy při úvahách o prevenci kriminality nelze opomenout instituci, jejím zřizovatelem je rovněž Ministerstvo spravedlnosti ČR, a to Vězeňskou službu ČR. Jejím úkolem je zajišťovat správu věznic a střežení odsouzených pachatelů trestné činnosti, ale i výkon vazby obviněných, resp. obžalovaných osob, a výkon zabezpečovací detence. Dalším úkolem této instituce vyplývajícím ze zákona č. 555/1992 Sb., o Vězeňské službě a justiční strážní České republiky (dále jen VSČR), je předvádění a eskorty osoby ve výkonu vazby, ve výkonu zabezpečovací detence a ve výkonu trestu odnětí svobody a eskorty těchto osob do výkonu ústavní nebo ochranné výchovy, ústavního ochranného léčení nebo zabezpečovací detence.<sup>18</sup>

Prostřednictvím programů zacházení soustavně působí na osoby ve výkonu trestu

---

<sup>16</sup> BENEDIKT V. *Zákon o Policii České republiky*, 1. vydání. C.H.Beck Praha: 2009, s. 109, 110.

<sup>17</sup> INSTITUT PRO KRIMINOLOGII A SOC. PREVENCII. *Základní informace* [online]. Praha : 2017 [cit. 2017-06-02]. Dostupné z WWW: < <http://www.ok.cz./iksp/onas.html> >.

<sup>18</sup> KALVODOVÁ, V. *Zákon č. 169/1999 Sb., o výkonu trestu odnětí svobody*. Komentář. Praha : Wolters Kluwer ČR, 2012, s. 122.

odnětí svobody a obdobně i na některé skupiny osob ve výkonu vazby s cílem vytvořit předpoklady pro jejich řádný způsob života po propuštění, což je z hlediska prevence nezanedbatelná zákonná povinnost tohoto orgánu. V rámci úvah o preventivních aktivitách nelze opomenout ani provádění výzkumu v oboru penologie a využívání jeho výsledků a vědeckých poznatků při výkonu vazby a při výkonu trestu odnětí svobody. Okrajově lze zmínit též činnost při zajišťování pořádku a bezpečnosti v budovách soudů, státních zastupitelství a ministerstva spravedlnosti a v jiných místech jejich činnosti a při výkonu pravomoci soudů a státních zastupitelství. V souvislosti s tzv. migrační krizí jsou zaměstnanci VSČR nárazově využíváni i v oblasti ostrahy osob umístěných v migračních azylových zařízeních. Preventivní působení lze spatřovat i v další činnosti VSČR, kterou je vytváření podmínek pro pracovní a jinou účelnou činnost osob ve výkonu vazby, ve výkonu zabezpečovací detence a ve výkonu trestu odnětí svobody.<sup>19</sup>

---

<sup>19</sup> KALVODOVÁ, V. *Zákon č. 169/1999 Sb., o výkonu trestu odnětí svobody*. Komentář. Praha : Wolters Kluwer ČR, 2012, s. 202.

## 2.5 Nové jevy v kriminalitě

### 2.5.1 Terorismus

Terorismus se stal v poslední době jedním z nejzávažnějších problémů současnosti, který je nejzákeřnějším způsobem boje určitých radikálních skupin, proti civilnímu obyvatelstvu určitého státu. Na rozšíření jeho fenoménu mají vliv zejména známé útoky arinem v tokijském metru v březnu roku 1995, spáchané náboženskou sektou Óm šinrikjó a útok na Spojené Státy 11. září 2001, kde teroristům posloužila jako zbraň unesená civilní letadla. „*Pojem terorismus vychází z latinského slova terrere, které znamená strašný nebo též hrozný. Terorismus je definován jako propočítané použití násilí nebo hrozby násilím, obvykle zaměřené proti nezúčastněným osobám s cílem vyvolat strach, jehož prostřednictvím jsou dosahovány politické, náboženské nebo ideologické cíle*“.<sup>20</sup>

Důležité je rozlišit pojem terorismus od pojmu teror. Teror znamená použití násilí nebo hrozbu násilí obecně, nemá politické cíle a není ani zaměřen proti konkrétním osobám. Teror je tedy vlastně prostředkem terorismu.

*„Terorismus je založen na následujících principech:*

- *prostředkem k dosažení cíle je násilí*
- *volba takových objektů, jejichž napadení bude mít dlouhodobý efekt*
- *stupňování teroristických útoků a prosazovaných požadavků*
- *maximální publicita a minimální riziko*
- *přehlížení nezainteresovaných osob*“<sup>21</sup>

Oběti teroristického útoku jsou vybírány tak, aby jejich smrt vyvolala ve veřejnosti co největší paniku a otřes, převážně vždy se jedná o velmi zákeřný útok, který je zaměřen proti bezbrannému civilnímu obyvatelstvu. Nejčastějším způsobem teroristického útoku je pumový útok. Podíl pumového útoku na všech teroristických útocích se pohybuje přibližně kolem 70%. Vysoký podíl je způsoben poměrně snadnou dostupností potřebného materiálu a také anonymitou spáchání. Mezi další útoky patří třeba braní rukojmí, v poslední době také přibývá útoků z automatických ručních zbraní, kdy útočník střílí do davu bezbranných lidí. Stoupá také procento žen, které se dopouští teroristického útoku. Území České republiky se dosud nejzávažnější případy terorismu vyhýbaly.

---

<sup>20</sup> BRZOBOHATÝ, M. *Terorismus I.*, Praha: Police History, 1999, s.11

<sup>21</sup> CHMELÍK, J. *Extremismus a jeho právní a sociologické aspekty*, Praha: Linde, 2001, s.27

I přesto byl v roce 2002 preventivně schválen Národní akční plán boje proti terorismu, který je od té doby průběžně aktualizován. V průběhu roku 2009 bylo v rámci Útvaru pro odhalování organizovaného zločinu (ÚOOZ) zavedeno pracoviště zabývající se bojem s terorismem s označením jako Národní kontaktní bod boje proti terorismu. Vzhledem k narůstajícímu počtu teroristických útoků v řadě evropských států je třeba tuto hrozbu nepodceňovat a včasné na ni reagovat. I v tomto druhu kriminality existují preventivní opatření a to zejména „vytipování příslušníků teroristických skupin a nejvíce ohrožených míst útoků. Za nejdůležitější sloužku proti-teroristických opatření jsou pokládána zpravodajská opatření.“<sup>22</sup> Ze strany Policie ČR v Domažlicích jsou také prováděny preventivní opatření a to zejména tipování tzv. měkkých cílů a následná zvýšená hlídková činnost na těchto místech.

### **2.5.2 Organizovaná kriminalita**

Organizovaná kriminalita nepatří mezi jevy úplně nové, její projevy lze nalézt již počátkem minulého století. Avšak v poslední době se stává významným problémem nejen v České republice, ale i v celém světě. Tato kriminalita nejenže ohrožuje občany samotné, ale ohrožuje i bezpečnost státu. Organizovaná kriminalita je definována jako soustavná a plánovitá trestná činnost páchaná hierarchicky strukturovanou skupinou osob, mezi nimiž existuje dělba činnosti. Jejím primárním cílem je dosažení vysokého zisku.<sup>23</sup>

Pro organizovanou kriminalitu jsou typické určité znaky, které ji odlišují od ostatních druhů kriminalit. Hlavním znakem kriminality je snaha o dosažení co největšího zisku. Nejčastějším způsobem je poskytování služeb nebo zboží, které jsou zákonem určitým způsobem omezeny nebo zakázány, ale v populaci je o ně poptávka. Dalším znakem je skupinovitost, která se projevuje spojením několika osob k páčání kriminality v některé z forem trestné součinnosti. Se skupinovitostí souvisí znak dělby činnosti mezi jednotlivými členy a také určitá hierarchie v organizační struktuře, jež se projevuje vztahy nadřízenosti a podřízenosti ve skupině. Znak soustavnosti se projevuje tím, že skupina páchá svoji činnost často velmi dlouhou dobu. A v neposlední řadě znak mezinárodního přesahu kriminality a použití nejmodernějších prostředků k páčání trestné činnosti. Mezinárodní přesah znamená, že území jednoho státu je pro

---

<sup>22</sup>VÁLKOVÁ, H., KUČHTA, J. a kol. *Základy kriminologie a trestní politiky*. 2. Vydání. Praha : C. H. Beck, 2012, s. 600

<sup>23</sup>NOVOTNÝ, O., ZAPLETAL, J. a kol. *Kriminologie*. 3. vyd. Praha: ASPI- Wolters Kluwer, 2008, s 358.



organizovanou kriminalitu příliš těsně a proto expanduje do zahraničí, typické je to u drogové kriminality nebo u obchodu s odcizenými vozidly. Z hlediska aktivit organizované kriminality lze rozlišit tři základní druhy. Prvním druhem jsou aktivity ziskové. Ziskové aktivity se projevují jako různé druhy kriminality, nejčastěji majetkové nebo hospodářské, které slouží k vytváření maximálního zisku. Druhým jsou aktivity zabezpečovací, které slouží k zabezpečení hladkého průběhu aktivit ziskových. Děje se tak pomocí korupce, násilí, vydírání a dalších nedovolených aktivit. Třetí jsou aktivity, jejichž smyslem je zlegalizovat výnos z trestné činnosti, tzv. praní špinavých peněz. Nejčastější formy organizované kriminality jsou spojeny s drogami, prostitucí, hazardem, s paděláním peněz, nelegálním obchodem se starožitnostmi, obchodem se zbraněmi, vybíráním poplatků za ochranu, majetkovou kriminalitou a loupežemi, hospodářskou kriminalitou, nyní také s rostoucí organizovanou kriminalitou nelegálního převodu cizinců přes hranice a počítačovou kriminalitou<sup>24</sup>.

Organizovaná kriminalita se začíná objevovat v České republice až po roce 1989. Česká republika slouží organizovaným skupinám převážně jako tranzitní země pro jejich činnost a v určitých případech i jako země cílová. Největší zastoupení pachatelů na organizovaném zločinu v ČR mají podle národnosti Ukrajinci a Rusové. Na dalších místech jsou to Vietnamci, Albánci a Číňané. Činnost organizovaného zločinu je zaměřena především na výrobu a distribuci drog, prostituci a korupci. Ve skupinách organizovaného zločinu na území České republiky se vyskytují i ženy. Výskyt organizované kriminality v ČR lze ovšem jen odhadovat, protože není vykazován v žádné z kriminálních statistik.<sup>25</sup> „Z hlediska prevence má zvláštní význam zdokonalování daňových a finančních pravidel a systému kontroly, protikorupční opatření, získání a udržení kontroly nad sociálně patologickými jevy typu prostituce, toxikománie, hazardních her atd.“<sup>26</sup>

---

<sup>24</sup> VÁLKOVÁ, H., KUČHTA, J. a kol. *Základy kriminologie a trestní politiky*. 2. vydání. Praha : C. H. Beck, 2012, s. 559-562.

<sup>25</sup> VÁLKOVÁ, H., KUČHTA, J. a kol. *Základy kriminologie a trestní politiky*. 2. vydání. Praha : C. H. Beck, 2012, s. 569.

<sup>26</sup> VÁLKOVÁ, H., KUČHTA, J. a kol. *Základy kriminologie a trestní politiky*. 2. vydání. Praha : C. H. Beck, 2012, s. 577

### 2.5.3 Počítačová kriminalita

V posledních několika desetiletích zaznamenaly informační technologie prudký rozvoj. Dochází k zavádění počítačové techniky prakticky do všech odvětví lidské činnosti a společnost považuje počítače za neoddelitelnou součást každodenního života. Současně s rozvojem počítačové techniky vzniká i nový druh kriminality, kriminalita počítačová. Vymezit pojem počítačové kriminality není úplně snadné. Nejkomplexnější je vymezení podle rozčlenění nekalých aktivit. „*Do počítačové kriminality patří nejen úmyslné útoky proti vlastnímu nosiči informací, případně proti datům v něm vložených s úmyslem je zničit, ale i činnosti, kde je používán počítač jako prostředek obohacení.*“<sup>27</sup> Počítačovou kriminalitu lze snáze pochopit z následujících skutků, které se pod ni řadí:

a) útok na počítače, programy, nebo data - může jít o fyzický útok na podstatu počítače, nebo útoky na informace v počítači uložené.

b) neoprávněné užívání počítače

c) změna v programech a datech

d) zneužívání počítačových prostředků k páchání jiné trestné činnosti

e) neoprávněný přístup k datům, získání utajovaných informací

V důsledku vzniku nového druhu kriminality, vzniká i nový druh pachatele. Nejde již o běžného pachatele, který používá převážně násilí. Tento pachatel je převážně vzdělaný, inteligentní, ovládá potřebné dovednosti a dokáže se přizpůsobovat novým okolnostem, nezákonnou činnost neprovádí pro zábavu, ale pro zisk a většinou ještě nemá záznam v trestním rejstříku.<sup>28</sup>

Jako nejrizikovější a nejnovější je internetová kriminalita. Důvod proč drží tyto dvě „nej“ je hned několik: „*internet jako informačně komunikační síť nikdo nevlastní, do internetu se může dostat libovolný subjekt, možnosti internetu přesahují hranice zemí, a je proto žádoucí, aby úpravy de lege ferenda byly co nejvíce unifikovány*“<sup>29</sup>.

Z hlediska prevence počítačové kriminality je především třeba zaměřit se na pachatele, ale i na nové perspektivy využití počítačové techniky. V neposlední řadě je

<sup>27</sup>MUSIL, S. *Počítačová kriminalita-nástin problematiky*, Praha: IKSP, 2000, s.6.

<sup>28</sup>KUCHTA, J., VÁLKOVÁ, H. a kol. *Základy kriminologie a trestní politiky*. 1. Vydání, Praha: C.H.Beck, 2005, s. 614.

<sup>29</sup>VÁLKOVÁ, H., KUCHTA, J. a kol. *Základy kriminologie a trestní politiky*. 2. Vydání. Praha : C. H. Beck, 2012, s. 615.

třeba sledovat i preventivní opatření v zahraničí. K základním formám boje proti kriminalitě patří opatření represivní a preventivní. K represivním opatřením se řadí především ustanovení trestního zákoníku a trestné činy v něm uvedené. Důležitá je také činnost speciálních útvarů v rámci kriminální služby (jedná se zejména o pracoviště pro potírání počítačové kriminality při Policejním prezidiu a při Kriminologickém ústavu Praha) a činnost nezávislých subjektů (např. BSA - Business Software Alliance) a nově také zřízená pracoviště na (Krajských ředitelstvích Policie ČR). K hlavním preventivním opatřením patří zejména, působení na potenciální pachatele nebo přímá ochrana výpočetní techniky.

## **2.6 Formy situační prevence kriminality**

Jak již bylo zmíněno v kapitole 2.2, lze situační prevenci chápat jako soubor společenských opatření, která se snaží o snížení či odstranění kriminogenních situací a příležitostí k páchání trestné činnosti. Patří sem i posilování ochrany skupin obyvatel a jednotlivců proti sociálně patologickým jevům v podobě kriminality určitého konkrétního druhu. V tomto ohledu lze hovořit zejména o kriminalitě majetkové, ale situační prevence bývá s úspěchem uplatňována i v oblasti kriminality násilné, resp. dopravní, apod. Jednotlivé prvky situační prevence zejména majetkové (ale týkají se i prevence násilné a dopravní kriminality a bezpečnosti veřejného pořádku jako celku) lze rozřadit do určitých podskupin, kterými jsou zejména:

- Tradiční ochrana majetku prostřednictvím mechanických technických prostředků (bezpečnostní uzamykací systémy, elektronické zabezpečovací systémy vchodů a vstupů, okenní ochranné folie, zabezpečené úschovny zavazadel, klasické mříže, ocelové pokladny, skříně a trezory, apod.).
- Elektronická ochrana v podobě elektronických zabezpečovacích zařízení a signalizací (dále jen EZS), pohybová čidla a objektové kamerové systémy, obecní kamerové systémy, systémy centralizované ochrany (dále jen SCO), elektronické systémy kontroly vstupu pracující s hesly či elektronickými čipy, ochrana informací prostřednictvím výpočetní techniky, apod.
- Fyzická ochrana majetku znamená prevenci přímým dohledem fyzických osob v podobě policie, popř. armádou, zaměstnanci soukromých bezpečnostních služeb, jakož i zaměstnanců podniků v podobě pracovníků vrátnic či strážných. Režimovou ochranou je pak myšlen komplex administrativních opatření směřující k zajištění ochrany bezpečnosti a majetku určitého subjektu (např. dokumentace bezpečnostní ochrany areálu).

Výsledkem kvalitně nastavených opatření v situační prevenci by měly být zejména tyto atributy:

- zajištění (posílení) pocitu bezpečí osob a jednotlivců
- skutečné zvýšení bezpečnosti osob a majetku včetně veřejného pořádku v určité lokalitě či prostoru
- vyloučení či snížení dostupnosti chráněných objektů potenciálním pachatelům
- minimalizace atraktivity chráněných hodnot v podobě omezení výnosů z trestné činnosti
- neprodlená informace o případném ohrožení či napadení chráněných hodnot, aj.

Kromě tradiční ochrany majetku jejich majiteli v podobě klasických mechanických a elektronických zařízení jsou hlavními prvky moderního přístupu k ochraně majetku a veřejného pořádku v rámci situační prevence zejména činnosti prováděné městskou policií a Policií ČR, městské kamerové dohledové systémy, pulty centralizované ochrany a ostatní technické prostředky (např. zkvalitňování účinnosti veřejného osvětlení), osvěta rizikových skupin (např. seniorů), bezpečnostní projekty, dohody mezi konkrétními subjekty participujícími v oblasti boje proti kriminalitě, apod. Ty zásadní jsou blíže vysvětleny v následujících kapitolách.

### **2.6.1 Preventivní aktivity obecní policie a Policie ČR**

Zcela zásadní význam pro prevenci kriminality v podmínkách obcí sehrává možnost konstituce obecní (městské) policie. Ta je příslušnými obecně závaznými vyhláškami zřizována prakticky ve všech větších městech, popř. obcích se sezónně se vyskytující koncentrací návštěvníků. Výkon služby se zaměřením na situační prevenci je významný zejména budováním městských kamerových dohledových systémů, jakož i organizováním výkonu služby strážníků se zaměřením na oblasti a objekty s potenciálním nápadem trestné činnosti. Dalšími faktory sociální prevence bývají osvětové činnosti ve směru k určitým skupinám osob, např. senioři, děti předškolního a školního věku. Nepochybně významným a velmi dobře laické veřejnosti známým konkrétním technickým prvkem v činnosti městské policie v oblasti situační prevence je tzv. technický prostředek k zabránění odjezdu vozidla.<sup>30</sup> V systému Policie České republiky (dále jen Policie ČR) je prevence kriminality zejména ve vztahu ke

---

<sup>30</sup> VETEŠNÍK, P. a kol., *Obecní policie*. 1. vyd. Plzeň: Aleš Čeněk, 2013, s. 85.

specifickým cílovým skupinám (děti, senioři, chalupáři) zajišťována prostřednictvím oddělení tisku a prevence (dále jen OTP), které jsou zřízeny při všech krajských ředitelstvích Policie ČR. Zřízením těchto policejních útvarů se vytvořila síť specialistů na informování veřejnosti o činnosti Policie ČR a o možnostech ochrany před trestnou činností. Jedním z hlavních úkolů OTP je předávání informací sdělovacím prostředkům se zaměřením na cílené informování obyvatel se zaměřením zejména na situační prevenci. Dalším úkolem těchto oddělení je činnost osvětová v podobě besed a přednášek v základních a středních školách, a ve směru k dalším sociálním skupinám ohroženým specifickým druhem kriminality (senioři). Policisté OTP pořádají též prezentační akce Policie ČR, na nichž informují laickou veřejnost o kriminálních trendech, jejich vývoji, místech páchaní trestné činnosti, způsobech provedení a, zejména, o chybách a nedostacích ze strany poškozených, v jejichž důsledku k trestné činnosti dochází, a o možnostech ochrany.

### **2.6.2 Městské kamerové dohledové systémy (MKDS)**

Jedním z vůbec nejvýznamnějších technických opatření v rámci situační prevence je realizace tzv. městských kamerových a dohledových systémů. V současné době jde o soubor velmi moderních vzájemně propojených zařízení, který je tvořen jednotlivými kamerovými body, umístěnými v prostoru se zvýšeným anebo předpokládaným nápadem trestné činnosti, servery, zaznamenávajícími obraz (ojediněle i zvuk) z těchto kamerových bodů a monitory, do nichž je buď on-line, či s různě nastaveným režimem, promítán obraz. Tento systém má značný význam v prevenci všech druhů kriminality i té dopravní, v mnohých případech jsou záznamy z těchto systémů vyhodnocovány orgány činnými v trestním řízení v problematice násilné a mravnostní kriminality. Z výzkumu prováděného v této práci, vyplývá též značný preventivní účinek těchto zařízení v případech, kdy je potenciálnímu pachateli znám fakt o osazení určitého prostoru právě MKDS (viz. Empirická část). Osazení městských prostorů MKDS je významné i z hlediska efektivity využití strážníků a policistů včetně prostředků, které ke své činnosti využívají. Policisty, které díky instalaci MKDS není nutné využívat právě v dotčených prostorech, je možné nasadit v místech, kde realizace kamerových systémů není vhodná či z jiných důvodů realizovatelná<sup>31</sup>.

---

<sup>31</sup> KONÍČEK, T. a kol. *Městské kamerové dohledové systémy*. Vydání. Praha : Themis, 2002, s. 8-12.

### 2.6.3 Systémy centralizované ochrany (SCO)

K jednomu z prvních prvků v oblasti situační prevence a ochrany majetku pomocí elektronických zařízení bezpochyby patří systémy centralizované ochrany. Jde o technická zařízení umožňující dálkovou signalizaci při detekci nežádoucího jevu vyslanou prostřednictvím telefonní linky, systému GSM, internetu či jiného elektromagnetického záření. Do systému centralizované ochrany patří i tzv. pulty centralizované ochrany (PCO), které jsou tvořeny technickým zařízením obsluhovaným Policií ČR nebo obecní policií, do něhož jsou napojeny chráněné objekty (státní instituce, městské úřady, nemocnice, školská zařízení a jiné objekty specifického významu), a v případě jejich napadení je signál v těchto pultech detekován. Uvedené systémy zabezpečení nabízejí i soukromé bezpečnostní služby, které ale ve většině případů zajišťují pouze detekci o napadení objektu a následně věc oznamují na Policii ČR. Na základě zkušeností získaných provozem PCO již nelze pochybovat, že tyto systémy zvyšují pravděpodobnost dopadení pachatele přímo na místě činu.

### 2.6.4 Osvětlení rizikových míst

Dalším poměrně významným prvkem situační prevence je zaměření na prosvětlení míst s potenciálním rizikem páchaní trestné činnosti v noční době. Tímto opatřením lze účinně bojovat proti jednomu z hlavních kriminogenních faktorů – anonymitě. Osvětlením prostoru, popř. doplněným o kamerový bod tento faktor odpadá a velmi citelně se tak snižuje potenciální riziko kriminálního chování v takto nastavené oblasti či lokalitě. Z výzkumu provedeného v rámci zpracovávání této práce bylo osvětlení rizikových míst uváděno jako jedno ze zásadních preventivních opatření. Významný preventivní charakter je nutno spatřovat zejména v neochotě potenciálního pachatele v takto nastaveném prostoru spáchat trestný čin, i ve zvýšení pocitu bezpečí obyvatelů nacházejících se v uvedeném prostoru. Určování míst vhodných k osvětlení či zvýšení jeho účinnosti vychází z vyhodnocení statistik Policie ČR, zkušeností městské policie, občanů bydlících nebo z jiného důvodu se zdržujících v těchto prostorech. V praxi jde zejména o městské parky, prostory spojující objekty občanské vybavenosti, místa s koncentrací osob (sídlíště, nádražní prostory, sportoviště, školská zařízení, parkoviště vozidel, apod.).<sup>32</sup>

---

<sup>32</sup> VETEŠNÍK, P. a kol., *Obecní policie*. 1. vyd. Plzeň: Aleš Čeněk, 2013, s. 115.

### **2.6.5 Občané vyššího věku (senioři)**

Z hlediska viktimmnosti jsou senioři jednou z nejvýznamnějších společenských vrstev vůbec. Modus operandi pachatelů trestné činnosti páchané na seniorech je tvořen mnoha specifiky jen částečně modifikovanými v reakci na pokrok společnosti a jejími módními trendy. Nejčastějšími trestnými činy páchanými na seniorech jsou trestné činy majetkové (krádeže, podvody, zpronevěry), často zneužívající přílišné důvěry některých lidí ve vyšším věku, popř. trestné činy násilné. A právě s ohledem na specifika této skupiny populace a druh trestné činnosti s ní spojený je jednou z nevýznamnějších preventivních aktivit informovanost seniorů. Na téma bezpečné chování seniorů jsou ze strany Policie ČR i obecní policie konány přednášky a besedy, jsou poskytovány písemné materiály (letáky) informující tuto skupinu obyvatel o nutnosti vhodného chování jako prevence trestné činnosti. Zcela zásadním prvkem v prevenci kriminálního chování potenciálních pachatelů vůči seniorům však kromě osvěty patří i technická opatření v oblasti situační prevence – řetízky dveří, vhodné uzamykací systémy, mobilní telefony pro seniory, pagery, apod. V rámci posílení bezpečnosti seniorů je v Plzeňském kraji mj. realizován projekt Bezpečí pro seniory.

### **2.6.6 Projekt Bezpečná lokalita**

Jedním z programů realizovaných Ministerstvem vnitra ČR a Policií ČR za podpory jednotlivých krajů je projekt tzv. Bezpečná lokalita (jiné např. Bezpečný kraj, Bezpečí pro seniory). Cílem projektu je zajištění pocitu bezpečí občanů v určité lokalitě (město, obec) zejména předcházením majetkové a násilné kriminality. V rámci projektu jsou prostřednictvím Policie ČR a zastupitelstev obcí cíleným skupinám nabízeny možnosti a způsoby ochrany majetku (veřejného prostoru, obydlí, motorových vozidel, rekreačních objektů). V případě zájmu zastupitelstev obcí jsou pak realizována i technická preventivní opatření, která jsou buď částečně či zcela hrazena z příslušných grantů.<sup>33</sup>

---

<sup>33</sup> KONÍČEK, T. a kol. *Městské kamerové dohledové systémy*. Vydání. Praha : Themis, 2002, s. 85, 86.

## 2.6.7 Koordinační dohoda

Jednou z forem situační prevence kriminality je Koordinační dohoda, která se uzavírá mezi samosprávou /městem se zřízenou obecní policií/ a Policií České republiky za účelem preventivních opatření předcházení protiprávního jednání na území daného města. Smluvní strany se s ohledem na stanovenou působnost a pravomoc v této dohodě zavazují účelně a hospodárně využívat všechny dostupné prostředky a nástroje za účelem dosažení příznivého stavu v oblasti místních záležitostí veřejného pořádku na území města. Oblasti vzájemné spolupráce. Smluvní strany se například dohodnou, že budou společně spolupracovat při řešení problematiky bezpečnosti zejména v následujících oblastech:

- a) ochrana veřejného pořádku
- b) předcházení páchaní protiprávních jednání a sociálně patologických jevů
- c) ochrana bezpečnosti a majetku osob
- d) aktivity směřující k osvětě /přednášky, exkurze/
- e) zkvalitňování komunikace mezi občany a stranami Koordinační dohody
- f) prevence páchaní protiprávních jednání neukázněnými řidiči v dopravě

Konkrétní formy spolupráce jsou vzájemná spolupráce smluvních stran, která vychází zejména z nutnosti podílet se společnými silami na zabezpečování místních záležitostí veřejného pořádku, ochrany osob a majetku, vyplývajících z právních předpisů tak, aby efektivním využitím společných sil a prostředků byla v nejvyšší možné míře zajištěna ochrana občanů města před nežádoucími kriminogenními faktory a tím byl docílen pocit bezpečí. Dále se mohou obě strany dohodnout na několika základních pilířích této koordinační dohody, které jsou pro stěžejní. Mohou to být například:

- a) Zákazníkem je občan.
- b) Koordinace a spolupráce.
- c) Pracovní skupiny.



d) Komunikace.<sup>34</sup>

Dalším neméně důležitým bodem této dohody by měl být tzv. kontrolní mechanismus čili zpětná vazba. Smluvní strany se mohou dohodnout, že budou v rámci svých kompetencí průběžně kontrolovat plnění úkolů vyplývajících z této dohody jimi podřízenými subjekty a případné zjištěné nedostatky neprodleně odstraňovat. Ke zjištění spokojenosti občanů s přístupem pracovních skupin (resp. přímo obou stran této dohody) k plnění činností vyplývajících z této dohody mohou sloužit například prostředky, jako jsou:

- a) schránky důvěry
- b) část oficiálního webového portálu města
- c) telefonní linky pro stížnosti a podněty občanů
- d) elektronická e-mailová schránka
- e) průzkum spokojenosti občanů formou elektronických a tištěných dotazníků<sup>35</sup>

---

<sup>34</sup>BENEDIKT V. *Zákon o Policii České republiky*. 1. vydání. C.H.Beck Praha: 2009, s. 110, 111.

<sup>35</sup>KOORDINAČNÍ DOHODA, Domažlice: 2009.

## **3 NOVÉ PREVENTIVNÍ PROJEKTY VE MĚSTĚ DOMAŽLICE**

### **3.1 Na kole jen s přilbou**

Jedná se o společný projekt neziskové organizace Bezpečně na silnicích o.p.s. Preventivní projekt, do kterého se domažlická městská policie aktivně zapojila a funguje ve městě Domažlice již dva roky. Hlavním účelem a myšlenkou tohoto projektu není postih cyklistů, domažličtí městští strážníci se snaží působit zejména preventivně a na místo represivního rozdávání pokut v rámci této akce rozdávají zejména doporučení a cenné rady, jak se v rámci silničního provozu bezpečně pohybovat a tím snížit nehodovost a následky dopravních nehod cyklistů.<sup>36</sup>

### **3.2 Kurzy sebeobrany pro seniory a ženy**

Projekt je určen zejména pro nejrizikovější skupinu obyvatel ohrožených násilnou trestnou činností, jako jsou senioři a ženy. V rámci projektu jsou pro tyto skupiny ale nejen pro ně pořádány kurzy sebeobrany. V každém kurzu se účastníci učí nejen efektivní a jednoduché obraně v případě fyzického napadení, ale značná pozornost je věnována rovněž prevenci útoku – tedy jak útočníka zbytečně nevyprovokovat či jak možným rizikovým situacím zcela předcházet a uvědomit si, kde jsou nejzranitelnější – např. neosvětlené a málo frekventované tmavé uličky, viditelně rozepnuté kabelky či tašky, apod.<sup>37</sup>

### **3.3 Forezní identifikační značení jízdních kol**

Projekt, který je takřka celý podpořený dotací z ministerstva vnitra ČR. Smyslem tohoto projektu je bezplatné značení a evidování jízdních kol. Jedná se o novou dosti nákladnou metodu ochrany majetku, především s preventivním účinkem prostřednictvím syntetické DNA. Všechna jízdní kola jsou po provedení identifikačního značení vybavena samolepkami, které varují pachatele, že jízdní kolo je speciálně

---

<sup>36</sup>MĚSTSKÁ POLICIE DOMAŽLICE. *Aktuální projekty prevence kriminality* [online]. Domažlice: 2017 [cit. 2017-06-02]. Dostupné z WWW: < <http://www.mpdomazlice.cz/prevence-kriminality/projekty-prevence-kriminality-1/>>.

<sup>37</sup>MĚSTSKÁ POLICIE DOMAŽLICE. *Aktuální projekty prevence kriminality* [online]. Domažlice: 2017 [cit. 2017-06-02]. Dostupné z WWW: < <http://www.mpdomazlice.cz/prevence-kriminality/projekty-prevence-kriminality-1/>>.

označeno a na tomto základě může být snadno identifikováno městskou policií či Policií ČR. Takto označené jízdní kolo je pro potenciálního zloděje bezvýznamné z pohledu jeho možného dalšího zpeněžení.<sup>38</sup>

### 3.4 S Ajaxem do škol

Uvedený projekt je zejména určen pro děti školního věku, které navštěvují třetí a čtvrté třídy základních škol a základní školy praktické v Domažlicích. Základní škola by měla být základem pro život, proto se Městská police Domažlice snaží tento základ obohatit ještě o znalosti související s prevencí kriminality a sociálně patologických jevů. V tomto případě je stěžejní částí tohoto druhu prevence zejména projekt Policie České republiky „Ajaxův zápisník“.<sup>39</sup>

### 3.5 Bezpečně na procházku

Preventivní činnost a povědomí o následcích vlastního jednání začíná již u dětí v mateřských školách, které se učí tuto problematiku přijímat co nejpřirozenější formou (prostřednictvím pohádek). Děti ze všech Mateřských škol v Domažlicích v rámci projektu Bezpečně na procházku od Městské policie Domažlice v roce 2014 obdrželi reflexní vestičky, díky kterým jsou na procházkách skutečně dobře vidět a jejich bezpečnost je tak znatelně vyšší.<sup>40</sup>

### 3.6 Koordinační dohoda

Dohoda, která se uzavírá mezi samosprávou /městem se zřízenou obecní policií/ a Policií České republiky za účelem preventivních opatření předcházení protiprávního jednání na území daného města. Podrobně popsáno v kapitole 2.6.7.

---

<sup>38</sup>MĚSTSKÁ POLICIE DOMAŽLICE. *Aktuální projekty prevence kriminality* [online]. Domažlice: 2017 [cit. 2017-06-02]. Dostupné z WWW: < <http://www.mpdomazlice.cz/prevence-kriminality/projekty-prevence-kriminality-1/>>.

<sup>39</sup>MĚSTSKÁ POLICIE DOMAŽLICE. *Aktuální projekty prevence kriminality* [online]. Domažlice: 2017 [cit. 2017-06-02]. Dostupné z WWW: < <http://www.mpdomazlice.cz/prevence-kriminality/projekty-prevence-kriminality-1/>>.

<sup>40</sup>MĚSTSKÁ POLICIE DOMAŽLICE. *Aktuální projekty prevence kriminality* [online]. Domažlice: 2017 [cit. 2017-06-02]. Dostupné z WWW: < <http://www.mpdomazlice.cz/prevence-kriminality/projekty-prevence-kriminality-1/>>.

## 4 EMPIRICKÁ ČÁST

Hlavním cílem bakalářské práce je zhodnocení forem a rozsahu situační prevence kriminality a páchání trestné činnosti, charakteristika pachatelů trestné činnosti, a to s ohledem na vlivy působících faktorů. Předmětem výzkumné studie této práce byl vzorek pachatelů trestné činnosti, kteří jsou kriminálně aktivní na území města Domažlice a vzorek běžné populace žijící na území města Domažlice. V samotném výzkumu jsem sledoval jak příčiny a metody páchání kriminálních deliktů, tak i samozřejmě osobnostní charakteristiku pachatele. Při posuzování je dále nutné zohlednit tzv. latentní kriminalitu, která může být mnohem četnější než skutky oznámené. Její úroveň, rozsah a závažnost se dá pouze odhadovat podle průzkumů a výpovědí vyslychaných obětí a pachatelů trestné činnosti, kteří se k těmto neoznámeným skutkům vyjádří nebo přiznají.

### 4.1 Použité metody

V provedeném empirickém výzkumu, byla použita metoda osobního rozhovoru s několika subjekty za využití otevřených otázek.

*Rozhovor* je druhem exploračních metod, při nichž se navozuje přímý komunikační styk se zkoumanými subjekty, je znám jako metoda systematického pozorování, jedná se o důležitý nástroj poznání šetřeného subjektu. Je cíleně orientován a připraven.<sup>41</sup>

1. Osobní /řízený/ rozhovor (pachatelé).
2. Osobní /řízený/ rozhovor (občané).
3. Osobní /řízený/ rozhovor (oběti).

Jako další byly použity metody obecně teoretické a to analýza dokumentů a metoda srovnávací.

4. Analýza statistických materiálů.
5. Komparace s příhraničním městem Furth Im Wald.

---

<sup>41</sup> MUSILOVÁ, M. Případová studie jako součást pedagogické praxe. 2. upravené vyd. Olomouc : Univerzita Palackého, 2003, s. 10.

## 4.2 Vlastní výzkum

**Tabulka se vzorkem respondentů /pachatelů/.**

<b>Respondenti pachatelé</b>	<b>Celkem</b>	<b>Uživatel návykové látek</b>	<b>Recidivisté</b>	<b>Děti 1-14 let</b>	<b>Mlad. 15-17 let</b>	<b>Ženy</b>	<b>Muži</b>
Trestná činnost	30	18	20	2	5	3	20

Tabulka. 1 zdroj: vlastní výzkum na území města Domažlice proveden v roce 2017 (viz. příloha č. 1)

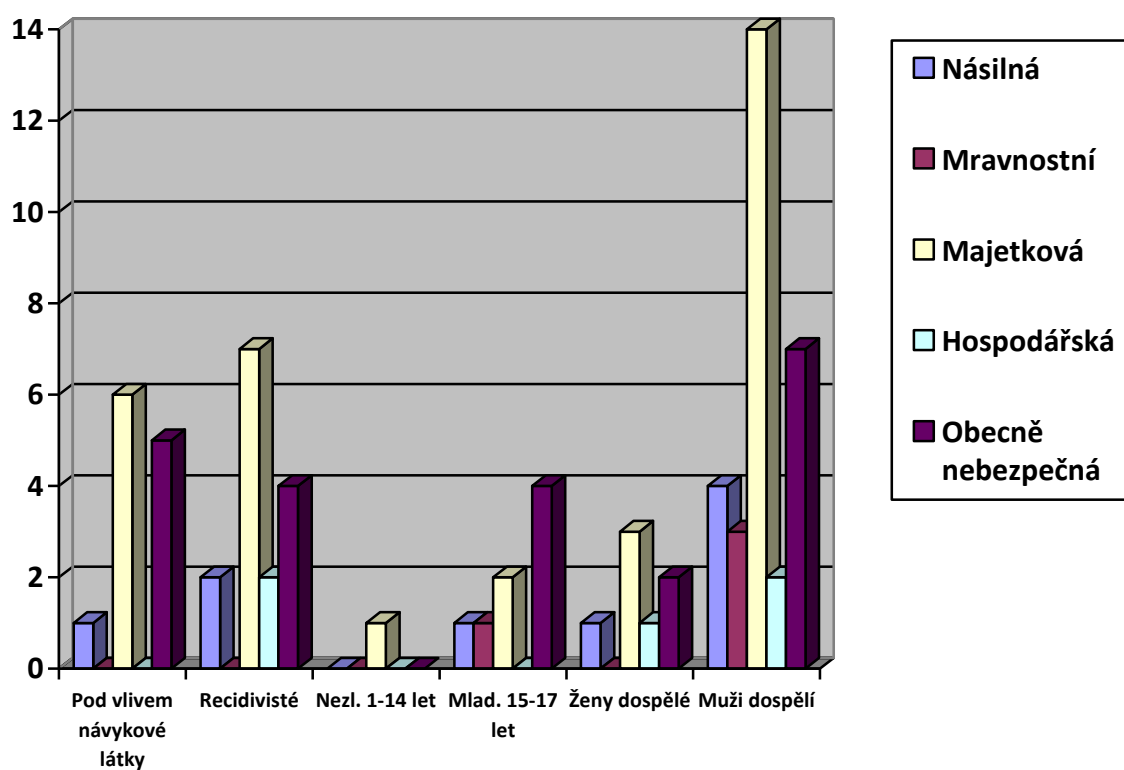
Vzorek respondentů, které bylo možno použít pro tento výzkum, byl omezen a to jak z důvodu teritoriálního /počtu pachatelů na území města Domažlice/ , tak z důvodu jejich spolupráce na tomto výzkumu. Uvedení respondenti nejčastěji uváděli, že jsou uživateli omamných a psychotropních látek a recidivisté majetkové trestné činnosti. Z výzkumu bylo zjištěno, že pocházejí z větší části z rozvrácených rodin a následné nezvládnuté výchovy ze stran rodičů nebo nezájmu rodičů o výchovu dítěte (respondenta). Legální volnočasové aktivity tohoto druhu respondentů prakticky neexistují. Jediným zájmem je vyplnění volného času mnohdy v určitém typu společenského uskupení, tedy party, která je zaměřena na zneužívání škodlivých látek, velmi často cigarety a alkohol, často též drogy a na nelegální získání majetkových hodnot k uspokojení svých nároků.

Výzkum byl zaměřen též na opakování trestné činnosti pachateli po objasnění a odsouzení orgány činnými v trestním řízení (recidiva). Nejčastěji bylo respondenty zmiňováno, že nechtějí pracovat a páchaní trestné činnosti je pohodlnější. Dále uváděli, že se tohoto jednání musejí dopouštět z důvodu finančních a materiálních potřeb. Zkušené recidivisté zmiňovali i další druh motivace k recidivě spočívající v touze návratu do věznice pro potřebu kamarádů, které na svobodě nemají, jistoty k uspokojení většiny základních životních potřeb jako je jídlo, ubytování, teplo a hygiena. Tito respondenti si v praxi jiný život už ani nechtějí představit, protože jej neumějí žít.

V případě náhodných a příležitostných tzv. prvopachatelů bylo zmiňováno, že se jednalo o jednorázové využití situace k obohacení, popř. doprovázené tíživou životní situací. Následné zjištění a řešení spáchaného skutku Policií České republiky bylo pro tento typ respondentů dostatečným ponaučením.

### Přehled nejčastěji páchaných druhů kriminality vybraných respondentů

Nejběžnější trestná činnost respondentů	Pod vlivem návykové látky	Recidivisté	Děti 1-14 let	Mlad. 15-17 let	Ženy	Muži
Násilná	1	2	0	1	1	4
Mravnostní	0	0	0	1	0	3
Majetková	6	7	1	2	3	14
Hospodářská	0	2	0	0	1	2
Obecně nebezpečná	5	4	0	4	2	7

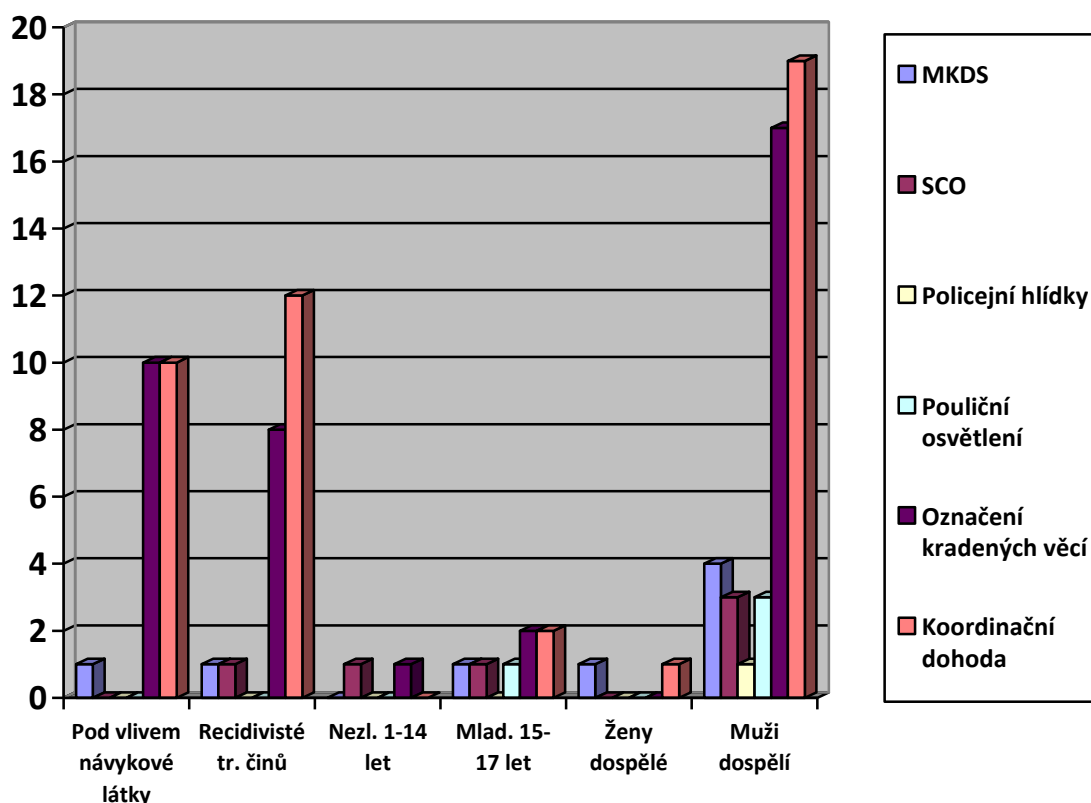


Tabulka č. 2 včetně grafu zdroj: vlastní výzkum na území města Domažlice proveden v roce 2017 (viz. příloha č. 1)

Ze vzorku respondentů je patrné, že nejčastěji páchaná trestná činnost je majetková kriminalita.

### Efektivnost vybraných opatření situační prevence kriminality

Obavy respondentů z prev. opatření	Pod vlivem návykové látky	Recidivisté tr. činů	Děti 1-14 let	Mlad. 15-17 let	Ženy	Muži
MKDS	4	11	1	3	1	11
SCO	0	3	0	1	0	5
Policejní hlídky	5	8	2	2	3	8
Pouliční osvětlení	2	4	1	1	1	5
Označení kradených věcí	6	9	0	2	1	10
Koordinální dohoda	0	3	0	0	0	3
EZS a MZS	3	10	2	2	1	10



Tabulka č. 3 včetně grafu zdroj: vlastní výzkum na území města Domažlice proveden v roce 2017 (viz. příloha č. 1)

V rámci výzkumu chování kriminálních respondentů byl z hlediska rozboru principů situační prevence zjištěn významný poznatek, z něhož vyplývá, že tito respondenti se při páchaní trestné činnosti nejčastěji soustředí na městský kamerový

system a ostatní bezpečnostní kamerové systémy, které jim stěžují jejich protiprávní jednání, a to zvýšením rizika jejich dopadení. Další překážkou zmiňovanou respondenty bylo uzamykání vchodových dveří u bytových domů a znemožnění jejich přístupu do sklepních kójí, kočárkárén a jiných společných prostor. Dále se jedná o uzamykání věcí uvnitř těchto prostor. Respondenti uváděli, že nejčastěji se snaží páchat majetkovou trestnou činnost právě v bytových domech, kde je značná anonymita nájemníků a z ní vyplývající pravděpodobnost úspěšnosti dokonání činu.

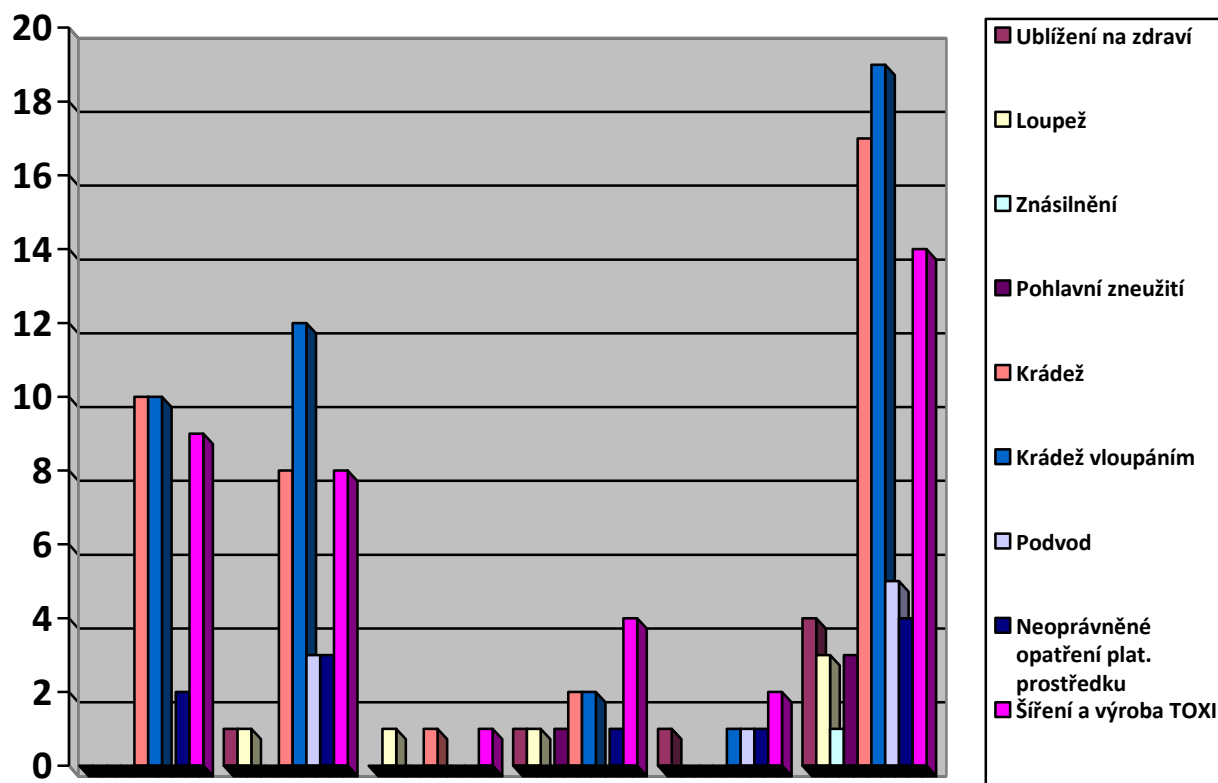
Další překážkou ztěžující páchání majetkové trestné činnosti je podle respondentů instalace akustických alarmů v rekreačních objektech, automobilech, apod., instalace GPS přijímačů do předmětů, které bývají předmětem zájmu pachatelů majetkové trestné činnosti. Část z nich uvádí jako určitou překážku i pravděpodobnost výskytu policejní hlídky na místě potenciálního trestného činu. Poněkud překvapující může být zjištění, z něhož vyplývá ať už vědomá nebo nevědomá ignorace existence systému centralizované ochrany (SCO) kriminálními respondenty.

Preventivní opatření evidence jízdních kol, které je v současné době používáno Městskou policií v Domažlicích, je, podle jejich výrobních čísel. Jiná forma tohoto druhu evidence je prováděna různými technologickými postupy, při nichž je provedeno označení jízdních kol speciálními syntetickými přípravky (např. viditelnými jen pod zdrojem UV záření). Takto provedené zaevidování jízdních kol, by mělo působit preventivně a mělo by usnadnit pátrání v případech jejich odcizení. Z tabulky a grafu č. 3 je zřejmé, že toto preventivní opatření může být velmi efektivní. Ovšem, zda tomu tak bude, ukáže až čas, zatím se jedná o velmi nákladné opatření, které zatěžuje rozpočet Městské policie, i když je z velké části finančně podporován ministerstvem vnitra a proto bude na zvážení, zda vynaložené prostředky mají kýžený efekt.



### Nejčastěji páchané trestné činy ze strany respondentů /pachatelů/

Trestné činy spáchané respondenty	Pod vlivem návykové látky	Recidivisté tr. činů	Děti 1-14 let	Mlad. 15-17 let	Ženy	Muži
Ublížení na zdraví	1	1	0	1	1	4
Loupež	0	1	1	1	0	3
Znásilnění	0	0	0	0	0	1
Pohlavní zneužití	0	0	0	1	0	3
Krádež	10	8	1	2	0	17
Krádež vloupáním	10	12	0	2	1	19
Podvod	0	3	0	0	1	5
Neoprávněné opatření plat. prostředku	2	3	0	1	1	4
Šíření a výroba TOXI	9	8	1	4	2	14



Tabulka č. 4 včetně grafu zdroj: vlastní výzkum na území města Domažlice proveden v roce 2017 (viz. příloha č. 1)

Podle číselného vyjádření v tabulce a grafického znázornění je zjevné, že nejčastěji páchanou trestnou činností na území města Domažlice je majetková kriminalita.

**Tabulka se vzorkem občanů žijících ve městě Domažlice**

<b>Respondenti občané</b>	<b>Celkem</b>	<b>Děti 1-14 let</b>	<b>Mlad. 15-17 let</b>	<b>Ženy</b>	<b>Muži</b>
<b>Žijící ve městě Domažlice</b>	40	5	5	15	15

Tabulka č. 5 zdroj: vlastní výzkum na území města Domažlice proveden v roce 2017(viz. příloha č.2)

Respondenti výzkumu, kterými byli občané města Domažlic, na otázku jak vnímají preventivní činnost v boji proti kriminalitě na území města ze strany státní správy a samosprávy, mnohdy nedokázali odpovědět. A to zejména proto, že právní vědomí některých respondentů v naznačeném ohledu nedisponovalo informacemi o tom, co je podstatou situační prevence (pozor, nikoli pro jejich nedostatečné základní obecné znalosti – viz. níže). Již tento nezpochybnitelný fakt velmi citelně napovídá o stavu kriminality a veřejného pořádku na dotčeném území. Tuto skutečnost lze vyjádřit tvrzením, že pokud se občan cítí alespoň relativně bezpečně, logicky nepotřebuje znát terminologii, která se dotýká ochrany bezpečnosti v daném místě a čase.

V rámci řízeného rozhovoru byla ve vhodných případech respondentům problematika situační prevence objasněna vysvětlením případů využití prostředků tohoto druhu prevence v boji proti kriminalitě v tom nejširším slova smyslu, pokud termínem kriminalita označujeme všechna kriminální jednání včetně jednání, které lze z hlediska nastavení trestního zákonodárství označit např. za přestupky proti majetku, proti veřejnému pořádku nebo občanskému soužití.

Ze strany respondentů bylo pozitivně hodnoceno informování občanů o možnostech zajištění bezpečnosti majetku i o stavu a dynamice veřejného pořádku. Velmi dobře byly hodnoceny policejní akce v místech se zvýšeným nápadem trestné činnosti mající za cíl vizuálním způsobem působit nejen na občany dané lokality, ale i potenciální pachatele trestné činnosti tím způsobem, že občan se včas dozví o charakteru kriminality ve svém území a přizpůsobí tak ochranu svou a svého majetku na straně jedné, a potenciální pachatel si trestný čin v mnohých případech na straně druhé rozmyslí.

Další poměrně významná negativní reakce byla zaznamenána v problematice týkající se provozu podniků s nepřetržitým 24 hodinovým provozem, tzv. nonstop barů a heren na území města. V souladu s naznačeným názorem je velice pozitivně vnímáno politické rozhodnutí zastupitelstva města Domažlic v podobě obecně závazné vyhlášky

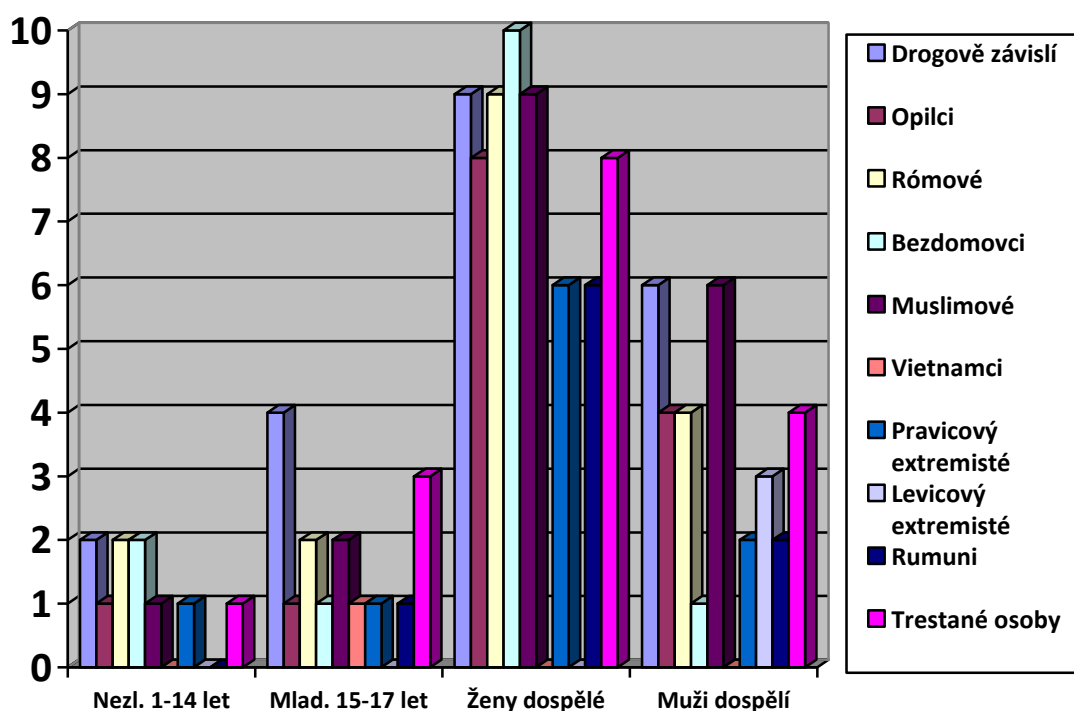
č. 2/2014, kterou se stanoví zákaz provozování sázkových her, loterií a jiných podobných her na celém území města, a v jejímž důsledku došlo k zásadnímu omezení provozní doby podniků, jejichž původním účelem byl provoz výherních hracích automatů. V současné době provoz heren s výherními hracími automaty na území města prakticky neexistuje.

Dalšími konkrétními problémy, které respondenti negativně vnímají, jsou krádeže jízdních kol a jiného sportovního vybavení spojené s krádeží vloupáním do sklepních prostor, víkendových a rekreačních chat, krádeže věcí z osobních vozidel, krádeže automobilů, zemědělské techniky, a také krádeže pohonných hmot z uvedených zařízení. Zajímavostí však může být okolnost, že poměrně značná část respondentů se s takovýmto trestným činem osobně nikdy nesetkala, a proto je nutné výsledek tohoto zjištění doplnit o prvek, kterým je respondentův vjem získaný čerpáním z jiných zdrojů, nežli na základě osobní zkušenosti (sdělení dalších osob, sdělovací prostředky, internet, atp.). Nutno zmínit i to, že drobná majetková kriminalita samozřejmě není potenciálními oběťmi tohoto typu trestných činů vnímána tak negativně jako kriminalita v podobě násilných či mravnostních trestných činů. V některých případech proto tyto typy trestných činů, zejména tehdy, pokud poškození nejsou proti nim pojištěni, popř. následek je zcela zanedbatelný, nebývají policii ani oznámeny.

Dalším z prvků situační prevence, který je pozitivně vnímán občany, je zintenzivnění osvětlení pouličních lamp v noční době, ke kterému došlo za účelem zvýšení viditelnosti i v dosud nedostatečně osvětlených místech. Pozitivním zjištěním je i fakt, že přítomnost policistů na některých společenských akcích je většinou respondentů též hodnocena kladně.

Tabulka znázorňující strach respondentů z vybraných skupin osob

Strach z jednotlivých skupin osob	Děti 1-14 let	Mlad. 15-17 let	Ženy	Muži
Drogově závislí	2	4	9	6
Opilci	1	1	8	4
Rómové	2	2	9	4
Bezdomovci	2	1	10	1
Muslimové	1	2	9	6
Vietnamci	0	1	0	0
Pravicový extremisté	1	1	6	2
Levicový extremisté	0	0	0	3
Rumuni	0	1	6	2
Trestané osoby	1	3	8	4



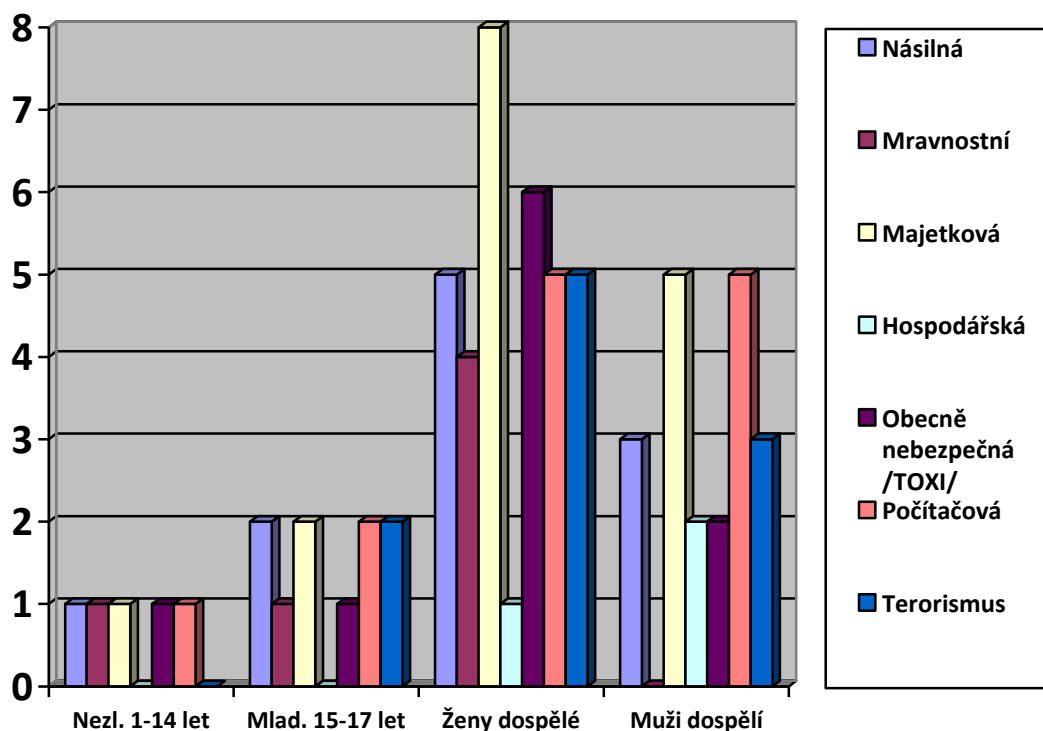
Tabulka č. 6 včetně grafu zdroj: vlastní výzkum na území města Domažlice proveden v roce 2017(viz. příloha č. 2)

Podle číselného vyjádření v tabulce a grafického znázornění je zřejmé, že ze strany respondentů jsou poměrně negativně vnímány potenciálně nebezpečné prostory či lokality, v nichž se vyskytují objekty sloužící k dočasnému (v některých případech i trvalému) ubytování tzv. nepřizpůsobivých osob. Jedná se zejména o oficiální ubytovny, objekty sloužící jako dočasný azyl pro osoby bez přístřeší či osoby, které byly

propuštěny z výkonu trestu odnětí svobody (azylové domy), ale i o domy, které nemají charakter ubytoven, a přesto slouží ke kumulaci potenciálních pachatelů trestné činnosti (osoby zabývající se výrobou a distribucí drog, překupnictvím věcí pocházející z trestné činnosti, apod.). Tradičním projevem českého respondenta byla nedůvěra či obava z cizinců, kteří jsou v těchto objektech ubytováni za účelem pracovní činnosti v České republice. Z hlediska kriminality je paradoxně negativním způsobem vnímán i výskyt tzv. bezdomovců. Většina respondentů je přesvědčena o tom, že tzv. bezdomovci jsou z hlediska majetkové trestné činnosti rizikovým prvkem. Toto tvrzení však lze na základě policejních poznatků poměrně věrohodně vyvrátit (99% pachatelů majetkové trestné činnosti nejsou tzv. bezdomovci v pravém slova smyslu).

**Tabulka znázorňující obavu respondentů z vybraných druhů kriminality**

Obava z trestné činnosti	Nezl. 1-14 let	Mlad. 15-17 let	Ženy dospělé	Muži dospělí
Násilná	1	2	5	3
Mravnostní	1	1	4	0
Majetková	1	2	8	5
Hospodářská	0	0	1	2
Obecně nebezpečná /TOXI/	1	1	6	2
Počítačová	1	2	5	5
Terorismus	0	2	5	3

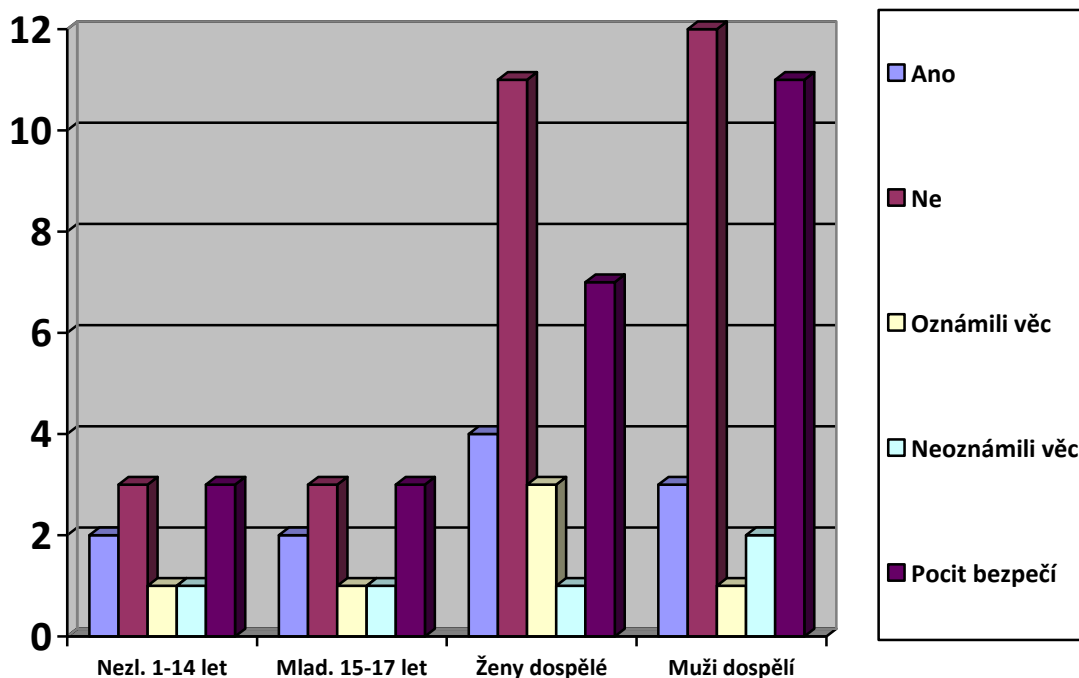


Tabulka č. 7 včetně grafu zdroj: vlastní výzkum na území města Domažlice proveden v roce 2017(viz. příloha č. 2)

Podle číselného vyjádření v tabulce a grafického znázornění je zjevné, že další poměrně významná negativní reakce byla zaznamenána v problematice týkající se provozu podniků s nepřetržitým 24 hodinovým provozem, tzv. nonstop barů a heren na území města. Vzhledem k tomu, že jde o zázemí osob se sociálně patologickými návyky (alkoholici, narkomani, gambleři, společensky nepřizpůsobiví občané, jejichž zdrojem obživy je trestná činnost majetkového, drogového či prostitučního charakteru), většina respondentů jejich provoz považuje za společensky škodlivý.

**Tabulka znázorňující zda respondenti byli dotčeni tr. činem a zda tuto skutečnost oznámili na Policii ČR**

Byli dotčeni trestným činem	Děti 1-14 let	Mlad. 15-17 let	Ženy	Muži
Ano	2	2	4	3
Ne	3	3	11	12
Oznámili věc	1	1	3	1
Neoznámili věc	1	1	1	2
Pocit bezpečí	3	3	7	11



Tabulka č. 8 včetně grafu zdroj: vlastní výzkum na území města Domažlice proveden v roce 2017(viz. příloha č. 2)

Z odpovědí respondentů je bohužel patrné, že musíme i ve velké míře při vyhodnocování o poklesu či nárůstu kriminality na určitém území počítat s latentní kriminalitou.

**Tabulka se vzorkem občanů dotčených trestným činem /oběti/.**

<b>Respondenti oběti</b>	<b>Celkem</b>	<b>Děti 1-14 let</b>	<b>Mlad. 15-17 let</b>	<b>Ženy</b>	<b>Muži</b>
<b>Žijící ve městě Domažlice</b>	11	2	2	4	3

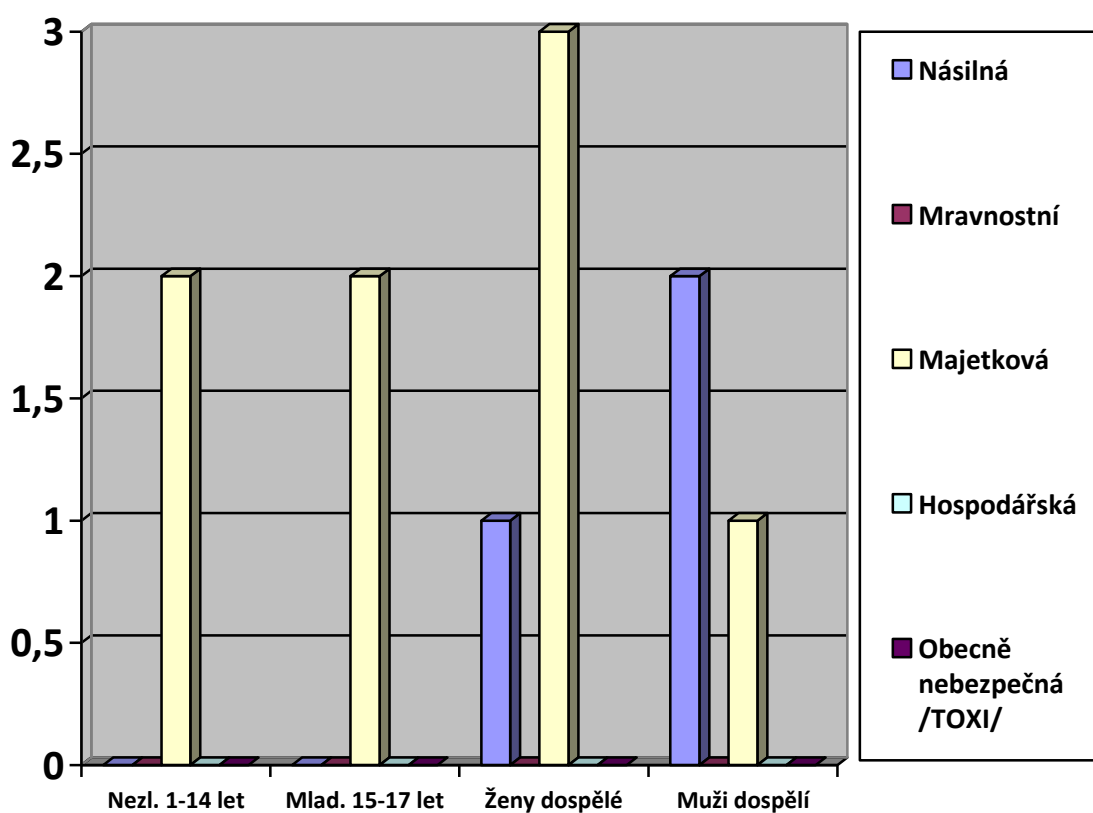
Tabulka č. 9 zdroj: vlastní výzkum na území města Domažlice proveden v roce 2017(viz. příloha č. 3)

Oběti, které jsou přímo dotčeny kriminalitou, mohou významným způsobem přispět nejen k odhalení pachatelů trestné činnosti, ale i k přijetí opatření v rámci prevence kriminálního jednání. Tyto momenty by měly být ze strany příslušných institucí zapojených do preventivních aktivit efektivně vyhodnoceny, a v jejich rámci by měla být přijata opatření i potenciálními oběťmi (tzv. poučení z vlastních chyb). Respondenti z řad obětí trestných činů byli poměrně přesně informováni o možnostech a formách situační prevence. Poznatky obětí o chování pachatelů trestné činnosti jsou pro subjekty preventivních aktivit velmi cenným zdrojem pro přijímání efektivních opatření směřujících k eliminaci kriminálního chování. Ovšem lze je využít i v procesu poskytování pomoci po spáchání trestného činu. Na základě výpovědí respondentů z řad obětí bylo zjištěno, že téměř všichni jsou přesvědčeni o tom, že vědí, jakým způsobem by se měli chovat v podobné situaci v okamžicích, které trestnému činu předcházely pro to, aby kriminálnímu jednání zabránili, resp. předešli. Je však zapotřebí připomenout, že tyto poznatky byly zjištěny od osob, které byly schopny a ochotny se k věci vyjádřit. Část obětí mravnostní, násilné a hospodářské trestné činnosti se z pochopitelných důvodů odmítla vyjádřit ke zkušenostem s trestnou činností, která byla spáchána přímo na nich. Je však zásadní filosofickou otázkou, zda tyto osoby potřebují speciální přístup ze strany policistů a dalších orgánů činných v trestním řízení, a zda by tato pomoc měla být realizována formou stávajících nepřehledných a složitých formálně-administrativních procesních úkonů směřujících spíše k vnějšímu až exhibicionistickému vyjádření jakési “evropské dospělosti”, nežli faktické a jednoduše realizovatelné pomoci. Otisky pocitů obětí zaznamenané v předkládané práci vycházejí zejména z osobních zkušeností z kontaktů, zážitků, jednání i rozhovorů s osobami, které se staly oběťmi trestných činů. Výzkum byl prováděn s ohledem na druh trestného činu, způsob jeho provedení i jeho následky. Z pochopitelných důvodů byl brán maximální zřetel na případnou sekundární viktimizaci obětí.



**Tabulka znázorňující respondenty /oběti/ konkrétních tr. činů**

Oběti trestných činů	Děti 1-14 let	Mlad. 15-17 let	Ženy	Muži
Násilná	0	0	1	2
Mravnostní	0	0	0	0
Majetková	2	2	3	1
Hospodářská	0	0	0	0
Obecně nebezpečná /TOXI/	0	0	0	0

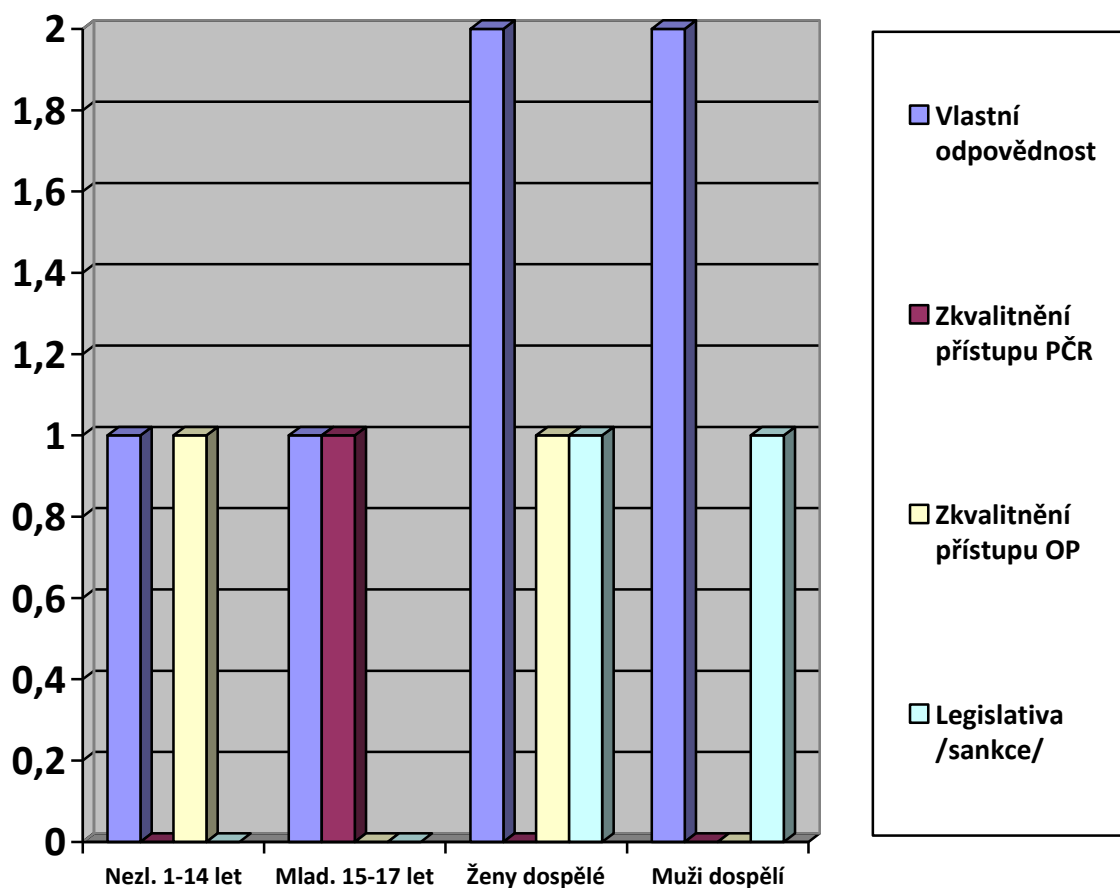


Tabulka č. 10 včetně grafu zdroj: vlastní výzkum na území města Domažlice proveden v roce 2017 (viz. příloha č. 3)

Z uvedené tabulky ve spojení s grafem je patrné, že u respondentů, kteří se chtěli podílet na výzkumu v rámci řízeného rozhovoru, tvoří největší podíl na celkové kriminalitě majetková kriminalita.

**Tabulka vyjadřující subjektivní názory respondentů o předcházení trestné činnosti v jejich konkrétním případě**

Jakým způsobem předcházet trestné činnosti	Děti 1-14 let	Mlad. 15-17 let	Ženy	Muži
Vlastní odpovědnost	1	1	2	2
Zkvalitnění přístupu PČR	0	1	0	0
Zkvalitnění přístupu OP	1	0	1	0
Legislativa /sankce/	0	0	1	1

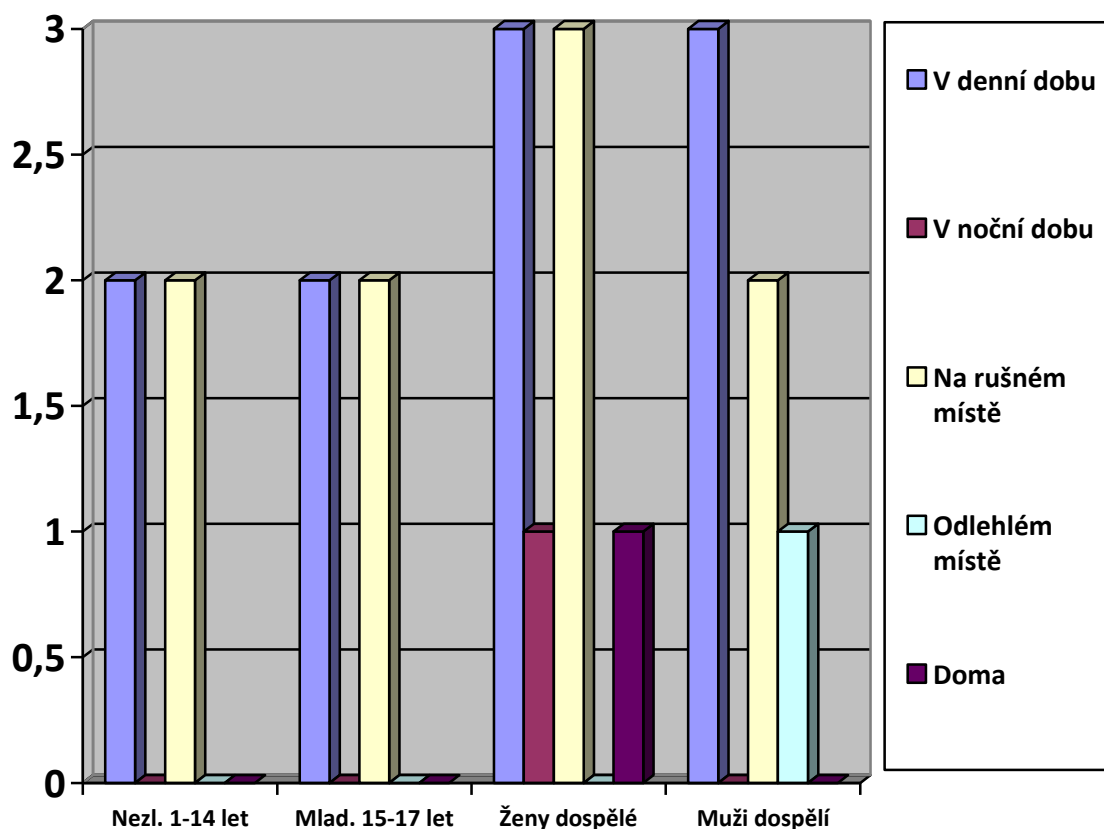


Tabulka č. 11 včetně grafu zdroj: vlastní výzkum na území města Domažlice proveden v roce 2017 (viz. příloha č. 3)

Z průzkumu je zřejmé, že respondenti /oběti/ si uvědomují, že hlavní díl zodpovědnosti za to aby se nestali obětí, nesou oni sami. Ovšem, také je zřejmé z jejich odpovědí, že by se dalo ještě více pro prevenci udělat změnou legislativy.

Tabulka vyjadřuje vlastní zkušenost respondentů v jakou dobu a na jakém místě došlo ke spáchání tr. činu

Kdy a kde došlo k trestnému činu	Děti 1-14 let	Mlad. 15-17 let	Ženy	Muži
V denní dobu	2	2	3	3
V noční dobu	0	0	1	0
Na rušném místě	2	2	3	2
Odlehlém místě	0	0	0	1
Doma	0	0	1	0



Tabulka č. 12 včetně grafu zdroj: vlastní výzkum na území města Domažlice proveden v roce 2017 (viz. příloha č. 3)

Z odpovědí tohoto vzorku respondentů je zřejmé, že ke kriminalitě nedochází pouze v nočních hodinách /jak se většina občanů domnívá/ ale jak znázorňuje graf, dokonce v převážné části k ní dochází během dne a dokonce na rušných místech.

**Statistické výkazy kriminality na Územním odboru Policie ČR Domažlice a na území Policejního inspektorátu Furth Im Wald za určité období**

**Statistický výkaz - kriminalita za období od 01.01.2010 do 31.12.2010 Územní odbor Policie ČR Domažlice**

<b>Územní odbor Policie ČR Domažlice</b>	<b>Zjištěno TČ</b>	<b>Objasněno TČ</b>	<b>Zaokrouhлено v %</b>
<b>Násilná</b>	80	74	92,5
<b>Mravnostní</b>	11	10	90,9
<b>Majetková</b>	442	161	36,4
<b>Hospodářská</b>	134	116	86,6
<b>Obecně nebezpečná</b>	154	145	94,2

Tabulka č. 13 zdroj: IS ESSK Policie ČR, dostupný: [http://essk.pcr.cz/essk/\\_sest\\_root.asp\(intranetový zdroj PČR\)](http://essk.pcr.cz/essk/_sest_root.asp(intranetový zdroj PČR)).

Uvedené období bylo vybráno z důvodu platnosti zákona č. 40/2009 Trestní zákoník a platnosti koordinační dohody mezi městem Domažlice a Územním odborem Policie ČR Domažlice.

**Statistický výkaz - kriminalita za období od 01.01.2013 do 31.12.2013 Územní odbor Policie ČR Domažlice**

<b>Územní odbor Policie ČR Domažlice</b>	<b>Zjištěno TČ</b>	<b>Objasněno TČ</b>	<b>Zaokrouhлено v %</b>
<b>Násilná</b>	77	68	88,3
<b>Mravnostní</b>	14	10	71,4
<b>Majetková</b>	533	215	40,3
<b>Hospodářská</b>	107	81	75,7
<b>Obecně nebezpečná</b>	209	192	91,8

Tabulka č. 14 zdroj: IS ESSK Policie ČR, dostupný: [http://essk.pcr.cz/essk/\\_sest\\_root.asp\(intranetový zdroj PČR\)](http://essk.pcr.cz/essk/_sest_root.asp(intranetový zdroj PČR)).

Období mezi roky 2010 a 2016, kde byl zaznamenán nárůst registrované kriminality zejména majetkové a obecně nebezpečné. Můžeme se domnívat, že tento nárůst kriminality byl v důsledku vyhlášené amnestie prezidentem České republiky.

**Statistický výkaz - kriminalita za období od 01.01.2016 do 31.12.2016 - Územní odbor Policie ČR Domažlice**

<b>Územní odbor Policie ČR Domažlice</b>	<b>Zjištěno TČ</b>	<b>Objasněno TČ</b>	<b>Zaokrouhlo v %</b>
<b>Násilná</b>	52	34	65,4
<b>Mravnostní</b>	13	10	76,9
<b>Majetková</b>	347	88	25,4
<b>Hospodářská</b>	104	60	57,7
<b>Obecně nebezpečná</b>	155	124	80

Tabulka č. 15 zdroj: IS ESSK Policie ČR, dostupný: [http://essk.pcr.cz/essk/ sest\\_root.asp\(intranetový zdroj PČR\)](http://essk.pcr.cz/essk/ sest_root.asp(intranetový zdroj PČR)).

Poslední statisticky vykázaný rok, kde je patrný pokles oproti údajům uvedených v tabulkách č. 13, č. 14 a to ve všech sledovaných druzích registrované kriminality, obzvláště pak u majetkové.

**Statistický výkaz kriminality za období od 01.01.2016 – do 31.12.2016 Policejní inspektorát Furth Im Wald**

<b>Policejní inspektorát Furth Im Wald</b>	<b>Zjištěno TČ</b>	<b>Objasněno TČ</b>	<b>Zaokrouhlo v %</b>
<b>Násilná</b>	86	75	87,2
<b>Mravnostní</b>	10	8	80,0
<b>Majetková</b>	311	86	27,7
<b>Hospodářská</b>	66	60	90,9
<b>Obecně nebezpečná</b>	133	105	78,9

Tabulka č. 16 zdroj: oficiální zveřejnění statistického výkazu kriminality PI Furth Im Wald.

Územní obvod policejní inspekce v bavorském městě Furth im Wald tvoří zhruba 9.000 obyvatel města samotného, s přilehlými obcemi je počet obyvatel asi 18.000. Území policejního oddělení v Domažlicích je tvořeno zhruba 22.000 obyvateli (město Domažlice 11.000 obyvatel, periférie 11.000 obyvatel), a proto je zajímavé v některých ohledech obě oblasti porovnat. V případě Domažlic je na citovaném území zřízeno jedno obvodní oddělení v síle ca. 27 policistů a jemu podřízená policejní stanice

s plánovaným stavem 10 policistů. Na bavorské straně je zřízen policejní inspektorát ve Furth im Waldu, policejní stanice ve Waldmünchenu a oddělení závojeového pátrání v Schafbergu (o jehož legální konstituci ve vztahu k datu vstupu České republiky do tzv. schengenského prostoru lze vést filosofické úvahy, ovšem díky vzniku policejní stanice ve Folmavě je situace jaksí neutralizována) o celkové síle ca. 60 policistů. Avšak zatímco v podmínkách České republiky lze za významný prvek v situační prevenci považovat přítomnost městské policie na území města Domažlic v síle ca. 17-ti strážníků, v podmínkách Bavorska tento prvek neexistuje. Institut městské policie v určitých momentech srovnatelný s dnešní městskou policií působící na území ČR byl v Bavorsku v roce 1972 zrušen. V podmínkách Bavorské policie je prevence kriminality prováděna v rámci komunikace s občany, které informuje o stavu a dynamice trestné činnosti, popř. pořádá setkání, která jsou v gesci jednoho určeného policisty. Některé formy osvěty jsou zaměřeny na konkrétní cílové skupiny osob, které mohou být postiženy určitým typem kriminality (senioři, děti).

Kriminalita páchaná ve srovnávaném území tedy v obvodě policejního inspektorátu Furth Im Wald je velmi podobná kriminalitě v podmínkách domažlického obvodu. Shoda panuje i v nárůstu a predikci vývoje tzv. internetové kriminality s motivy, kterými jsou zejména obohacení formou podvodu, invektivy při komunikaci, popř. vydírání. Nejčastějšími prohřešky proti zákonu jsou jednání v oblasti majetkové kriminality a problémy občanského soužití, jako krádeže nejrůznějšího druhu a vzájemná verbální či fyzická napadání. Naprosto běžné jsou krádeže v obchodech se zaměřením na cigarety a alkohol, krádeže jízdních kol, vloupání do objektů rodinných domů, garáží, sklepů, apod. Významným kriminogenním faktorem v případech drobných krádeží v obchodech je přítomnost dvou zařízení sloužících jako léčebny závislých. Jejich klienti se často v době, kdy jsou na útěku či vycházce, dopouštějí krádeží alkoholu nebo cigaret.

Provedeným výzkumem bylo zjištěno, že přístup k preventivním opatřením ze strany Bavorské policie a města Furth im Wald je v mnohých ohledech zcela odlišný. Tato odlišnost velmi pravděpodobně vychází z tradic kontinuálního vývoje společnosti, akcentu na specifická témata ve výuce základního školství a s tím spojeným vnímáním důležitosti společenských vztahů občany samotnými. Ovšem bylo by naivní domnívat se, že v naznačených podmínkách k trestné činnosti nedochází anebo nedochází v takové míře, jako je tomu u nás. Opak je pravdou, a je nutno konstatovat, že zřejmě i v

důsledku působení českého prvku, jehož průnik na německé území je v posledních letech obzvláště v příhraničních oblastech zřetelný.

Zvláštní význam ve zkoumaném prostředí zaujímá ochrana soukromí, osobnostních práv a svobod. Tento požadavek je promítán nejen do oblasti oprávnění policistů např. ke služebním zákrokům směřujícím proti tělu osoby, ale i do oblasti situační prevence. Na rozdíl od poměrně volně regulované problematiky týkající se používání bezpečnostních kamer monitorujících veřejně přístupné prostory v našich podmínkách je použití těchto bezpečnostních prvků v Bavorsku velmi přísně regulováno, a až na některé výjimky povoleno není.

V oblasti prevence je možno zmínit též využívání policejních pomocníků - informátorů. Jde o občanské pracovníky, kteří za drobnou úplatu informují Bavorskou policii o možném páchání trestné činnosti, či jí poskytují jiné policejně využitelné informace.

V případě zjištění zvýšeného nápadu majetkové trestné činnosti, jsou přijímána policejní opatření spočívající v posílení hlídkové činnosti policistů, situování hlídek do míst potenciálních trestných činů, nebo nasazení vyššího počtu hlídek do konkrétního území. Podobně postupují v případech nutnosti regulace silničního provozu v případech zvýšení dopravní kriminality.

Různé honosné a poměrně nákladné preventivní programy realizované v ČR nejsou v podmínkách Bavorské policie používány. Zde jsou finanční prostředky vkládány přímo do jasných a konkrétních policejních potřeb, přičemž nedochází k jejich "filtraci" přes mnohdy naprosto zbytečná a neúčinná opatření (např. tisk krásně barevných plakátů na křídovém papíře, které jsou ve stovkách doposud, pokud je již policisté nezlikvidovali prostřednictvím tříděného odpadu, uloženy v jejich skříních, aby tak zabíraly místo "kvalitně" zpracovaným trestním spisům o sto a více stránkách, a velmi působivě popisujících případy marginální kriminality).

Rovněž nejsou realizovány projekty zaměřené na evidenci jízdních kol (v podmínkách Policie ČR byly tyto pokusy před léty zkoušeny, avšak bez valného úspěchu, nyní jsou používány u některých obecních policiích), či přehnaná až překotná opatření směřující k neefektivním nákupům výpočetní techniky, jíž je Policie ČR zahlcena. Neexistují schránky důvěry, které byly některými zastánci ortodoxního uplatňování principu tzv. Community policing věšeny do různých míst, aby se v nich posléze objevovaly prázdné krabičky od cigaret a podobné věci, avšak pro ochranu

bezpečnosti ve své podstatě nepřispěly vůbec ničím. V porovnání s Českou republikou jsou podstatně méně používány systémy centralizované ochrany připojené přímo na pulty Bavorské policie, tyto systémy jsou používány výhradně v odůvodněných případech se zvláštním zřetelem na nutnost jejich ochrany vzhledem ke společenskému významu - např. školy. U soukromých objektů takový systém ochrany nepřichází v úvahu vůbec.



## Závěr

Výzkum této práce byl zaměřen na zjištění, zda a jakým způsobem jsou nastaveny prostředky situační prevence kriminality ve městě Domažlice, a jak jsou vztahy mezi těmito prostředky a kriminalitou v tom nejširším smyslu slova vnímány občany samotnými. Většina respondentů uvedla, že se na území města cítí relativně bezpečně, zejména pak v denní době. Současně vyjadřují názor, že v noční době by bylo vhodné zajistit monitoring města nejen prostřednictvím městského kamerového systému, ale i za využití více pěších hlídek ze strany městské i státní policie, když pro většinu občanů je přítomnost pěších policejních hlídek v kritické noční době vnímána velmi pozitivně, neboť jednoznačně přispívá k posílení pocitu bezpečí řádných občanů dotčeného území.

Ovšem jedním z nejvýznamnějších momentů v rámci situační prevence pouliční kriminality (majetkové, násilné, drogové, apod.), kterému je vhodné věnovat zásadní pozornost, je ochota a schopnost města kontinuálně budovat a rozvíjet městský kamerový systém, monitorující dnes již větší část osídlených prostor katastrálního území. Město je v současné době vybaveno městským kamerovým systémem čítajícím 28 velice moderních kamerových bodů. Tento systém se neustále dynamicky rozvíjí a v současné době je v praxi dokončována formálně-teoretická část přípravy dalších pěti kamerových bodů. A právě v této oblasti zřejmě nedošlo k žádnému překvapení, když většina řádných občanů města hodnotila kamerový systém v rámci situační prevence jako jeden z nejvýznamnějších prvků, ačkoli se někdy může zdát, že zásah do práva na soukromí každého jedince může být v tomto ohledu poměrně zásadní. Avšak požadavek na zajištění základní bezpečnosti v tomto ohledu naprosto zřejmě na pomyslném ramínku vah převážil zájem na ochraně vlastního soukromí.

Provedeným výzkumem bylo také zjištěno, že důvěra v Policii České republiky je překvapivě na poměrně dobré úrovni, a to i u osob dotčených majetkovou trestnou činností. Důvěra v městskou policii nedosahuje úrovně důvěry v policii státní, protože je stále chápána spíše jako represivní složka, která má za úkol sledovat chování osob a za vybočení z tolerovatelných mezí je sankcionovat formou pokuty v blokovém řízení. Často je respondenty spojena s výkonem činnosti spočívající ve vyhledávání odstavených motorových vozidel v rozporu s obecně závaznými právními předpisy, montáží prostředku k zabránění odjezdu vozidla a následným výběrem pokuty v blokovém řízení směřující do pokladny města.

Z důvodu objektivnějšího pohledu na situační prevenci kriminality na území města Domažlic byl výzkum zaměřen i na pachatele (dále jen respondenty) páchající trestnou činnost v této lokalitě. Uvedení respondenti jsou typičtí naprostou absencí odpovědnosti za jednu z běžných a základních lidských činností v našich podmínkách – pravidelnou pracovní činnost. Na druhé straně je právě jejich typickou pracovní činností drobná krádež – např. v obchodě, i když v současnosti, a právě i díky důrazu na situační prevenci (využívání strážných, instalace kamerových systémů, apod.), dochází k omezování tohoto druhu trestných jednání a zvyšování její objasňenosti, přičemž někteří pachatelé hledají nové cesty k získání finančních prostředků. V některých případech je motivace pachatele k získání hmotných prostředků tak silná, že je smířen s tím, že na místě činu bude zadržen či odhalen kamerovým systémem.

Primárním cílem situační prevence kriminality je, samozřejmě, ochrana bezpečnosti osob, majetku a veřejného pořádku, znesnadnění spáchání trestného činu, zvýšení pravděpodobnosti dopadení pachatele a jeho následné potrestání a v neposlední řadě navození pocitu bezpečí v občanské společnosti. Sekundárním pak minimalizace zisků z trestné činnosti.

Opatření situační prevence kriminality jsou využívána především v případech zejména majetkové kriminality páchané na veřejných prostranstvích, jako jsou krádeže vloupáním do nejrůznějších objektů, při vytváření bezpečných zón a oblastí bezpečného bydlení. V rámci situační prevence jsou využívána všechna technická opatření ve všech variantách, zejména využití mechanických zábranných prostředků, zámků, mříží, folií, oplocení a jiných zařízení sloužících k znesnadnění vniknutí. Dalším opatřením je minimalizace zisků a označování předmětů, které bývají předmětem zájmu pachatelů majetkových deliktů, systémy kontroly vstupů a vjezdů do objektů, elektrické zabezpečovací systémy, městské kamerové dohlížecí systémy a pulty centralizované ochrany. Nedílnou součástí situační prevence majetkové kriminality jsou také fyzická opatření, vykonávaná hlídkujícími policisty, vrátnými, ostrahou objektů a různými bezpečnostními agenturami. Tento druh prevence je založen na principu, že poměrně značné procento kriminality je pácháno na základě racionální úvahy potenciálního pachatele, který vyhodnocuje klady a zápory zamýšlené kriminální aktivity a vyhodnotí-li, že námaha a riziko spojené s jejím provedením jsou v porovnání s očekávaným prospěchem příliš vysoké, upustí od svého záměru. Předpokládaným výstupem situační prevence je bezpečný občan, jeho zázemí a majetek, bezpečná ulice, bezpečná lokalita a bezpečné město. Aktuálním zjištěním z policejní praxe je skutečnost, že

nejvýznamnějším momentem v rámci snižování obecné kriminality je zrušení provozu výherních hracích automatů a s tím související omezení, a v některých případech úplné zrušení provozoven barů.

Dalším prvkem tématu, jehož se tato práce bezprostředně dotýká, je oplocení zájmových zón, jako jsou např. parkoviště, školy, kulturní a sportovní areály. Oplocení totiž účinně zabraňuje především majetkové trestné činnosti, vandalismu apod., nebo alespoň zásadně ztěžují vniknutí potenciálních pachatelů trestné činnosti do zájmových zón. Patří mezi jednoduché a efektivní prostředky situační prevence kriminality. Je ovšem zapotřebí, aby splňovala certifikační kritéria kladená na mechanické zábranné prostředky.

Důležitým faktorem účinnosti situační prevence kriminality je vzájemná spolupráce občanů a dalších subjektů, které jsou do tohoto typu prevence zapojeny. Za zásadní však lze označit úzkou spolupráci mezi občany a Městskou policií a Policií České republiky (dále jen policie) a vzájemné předávání informací. Jednou z možností spolupráce v oblasti vzájemného předávání informací může být např. zřízení vývěsních informačních skříněk, které jsou určeny k prezentaci aktivit policie a k informování veřejnosti o preventivních aktivitách na straně jedné, a k případným podnětům ze strany občanů na straně druhé. Podle shora uvedených údajů jak v tabulkách, tak v textu, je zřejmé, že počet oznámených trestných činů klesá. Efektivita, způsoby a prostředky situační prevence kriminality jsou poměrně složitě měřitelné komponenty, ale lze se domnívat, že za poklesem trestných činů je i kvalitně prováděná situační prevence kriminality.

Nezřídka lze ovšem označit za jeden z významných kriminogenních faktorů zejména v rámci majetkové, ale v mnohých případech též násilné, resp. mravnostní kriminality oběť samotnou. Její chování v kritické době před potenciálním trestným činem bývá určující pro rozhodnutí pachatele spáchat trestný čin. Proto je důležité uvědomění si nutnosti neumožnit pachateli spáchání trestného činu. Za typické příklady je možno označit nedbalost při manipulaci s peněženkami či kabelkami v nákupních centrech, jejich odkládání mimo dozor majitele, či ponechání cenností, které obvykle bývají předmětem zájmu pachatelů majetkové trestné činnosti na místech, kde se stávají snadnou kořistí - např. na sedadlech opuštěných osobních automobilů. V jiných případech může jít o provokace výstředním oděvem, apod.

Většina respondentů z řad obětí uvedla, že se i přes způsobenou újmu, cítí na území města relativně bezpečně, zejména pak v denní době. Současně vyjadřují názor,

že v noční době by bylo vhodné zajistit monitoring města za využití více pěších hlídek ze strany městské i státní policie. Ovšem takřka většina také uváděla, že administrativní zatížení Policii ČR je až zbytečně vysoké a řada z nich byla překvapena, kolik se musí při oznámení podepsat dokumentů a kolik času strávit na policii. Další z nepochopitelných věcí byla skutečnost, že po zjištění pachatele, se musejí na služebnu Policie ČR dostavit znovu, k dalším administrativním náležitostem, dokonce opětovně podepsat některé dokumenty. Zde vnímají respondenti ze strany zákonodárců velkou rezervu pro zkvalitnění práce Policie ČR, zejména více pěších hlídek v ulicích a tím ještě zvýšení pocitu bezpečí, který jde ruku v ruce s kvalitou a komfortem života ve městě Domažlice.

Efektivita, způsoby a prostředky situační prevence kriminality jsou poměrně složitě měřitelné komponenty. Alespoň zčásti by tomu mohla napomoci komparace se srovnatelnými či obdobnými prostředky ve zčásti odlišném prostředí sledujícím obdobné cíle. A právě z těchto důvodů bylo v rámci výzkumu provedeno porovnání s opatřeními, která jsou přijímána v oblasti situační prevence v prostředí města Furth im Wald, které je vzdálené asi 20 km od města Domažlice, a nachází se na území Svobodného státu Bavorsko ve Spolkové republice Německo.

Role policisty Bavorské policie ve společenském žebříčku zaujímá významné postavení, a z hlediska prevence jde o další prvek, projevující se vysokou společenskou autoritou. Zřejmě nejvýznamněji působícím funkčním prvkem v oblasti prevence je však výchova a vzdělávání od raného školství a působení sociálního příkladu (vliv společenského prostředí). Děti jsou již od základního školství vedeny k získávání poznatků o pravidlech slušného chování a vedeny k vzájemné úctě. Předměty, jejichž podstatou je katechismus různých směrů, je samozřejmostí. Životním cílem není zisk, moc ani vliv. Těmito zcela zásadními a dlouhodobými opatřeními si společnost v rámci společenských vztahů zajišťuje vysoký standard, který je pozitivně promítán do jejího celkového stavu, v neposlední řadě významně ovlivňuje kriminogenní faktory včetně kriminálního chování potenciálních pachatelů trestné činnosti.

Bavorská policie je suverénním bezpečnostním sborem, který není manipulován do role orgánu odpovědného za to, že ten který pachatel něco odcizil a spáchal tak trestný čin, nebo že ten který řidič způsobil dopravní nehodu, a už vůbec ne do pozice orgánu, který je primárně odpovědný za to, že v Bavorsku v určitém období došlo k dopravním nehodám se závažnými následky. Odpovědnost za trestnou činnost zde nese, na rozdíl od některých zastaralých tendencí v podmínkách Policie ČR, primárně a

výhradně její pachatel. Mezi nejúčinnější prvky situační prevence v obecném smyslu patří kvalitní vzdělávací programy u dětí od raného školství, zdravá společnost a kvalitní, moderní, nepodhodnocené a emancipované bezpečnostní sbory. Velmi účinnými prvky jsou opatření eliminující provozovny s nepřetržitým provozem (herny), a zejména kamerové systémy, které jsou v podmínkách České republiky, na rozdíl od některých západoevropských zemí poměrně rozšířeny. Myšlení jednotlivců a z něj vyplývající společenské vztahy však nahradit nelze žádným jiným opatřením.

Na základě výstupů z provedeného výzkumu v kontextu se zjištěnými statistickými údaji lze dospět k závěru, že situační prevence kriminality je na území města Domažlic na poměrně kvalitní úrovni. Tento závěr je podpořen i spokojeností občanů a klesající trend nápadu trestné činnosti (statistiky hovoří pouze o zjevné, nikoli latentní kriminalitě). Z důvodu sofistikovanějšího páchání majetkových deliktů stále se zdokonalujícími pachateli jsou i subjekty zapojené do situační prevence majetkové kriminality nuceny stále se zdokonalovat a včas reagovat na vzniklé problémy. V rámci situační prevence by bylo vhodné uvažovat o aktivitě městské i státní policie směřující k osvětě občanů žijících v poměrně anonymních lokalitách městských sídlišť, zaměřené na posilování vzájemné informovanosti, sousedské výpomoci i větší pozornosti a aktivitě k vnímání nedotknutelnosti sousedova majetku. Vhodné jsou jednoduché formy posílení ochrany společenství, například uvědomění si významu vlastní komunity a nutnosti podpory ochrany života, zdraví a majetku všech; nejen bezpečnost a ochrana vlastní je v tomto ohledu významná. Hlavním úkolem by tedy mělo být vzájemné osobní poznání všech sousedů, komunikace mezi nimi, upozorňování na problémy v souvislosti s potenciální trestnou činností, kontrola vstupu osob přes elektronického vratného, kvalitní zabezpečení vstupních dveří, přístupu do společných prostor a sklepních kójí, a v neposlední řadě spolupráce s městskou policií a Policií České republiky. Vhodným prvkem ochrany může být také vhodné upozornění případného pachatele trestné činnosti na to, že místní obyvatelé tvoří organizovanou komunitu, která je připravena k aktivní ochraně proti ohrožení kriminalitou a tím pachatele od eventuálního trestného činu odradit.

## Seznam použitých zdrojů

### Literární zdroje

1. BENEDIKT V. *Zákon o Policii České republiky*, 1. vydání. C.H.Beck Praha: 2009, 458 s. ISBN 978-80-7400-142-0.
2. BRZOBOHATÝ, M. *Terorismus I.*, Praha: Police History, 1999, 141 s. ISBN 80-902670-1-7.
3. CHMELÍK, J. *Extremismus a jeho právní a sociologické aspekty*, Praha: Linde, 2001, 172 s. ISBN 80-7201-265-7.
4. KAISER, G. *Kriminologie*, 1. vydání, Praha: C.H.Beck, 1994, 268 s. ISBN 80-7179-002-8.
5. KALVODOVÁ, V. *Zákon č. 169/1999 Sb., o výkonu trestu odnětí svobody. Komentář*. Praha: Wolters Kluwer ČR, a. s., 2012, 240 s. ISBN 978-80-7357-706-3.
6. KONÍČEK, T. a kol. *Městské kamerové dohledové systémy*. Vydání. Praha : Themis, 2002, 87 s. ISBN 80-7312-009-7.
7. KUČHTA, J., VÁLKOVÁ, H. a kol. *Základy kriminologie a trestní politiky*, 1. vydání, Praha: C.H. Beck, 2005, 544 s. ISBN 80-7179-813-4.
8. MUSIL, S. *Počítačová kriminalita-nástin problematiky*, Praha: IKSP, 2000, 299 s. ISBN 80-86008-80-0.
9. MUSILOVÁ, M. *Případová studie jako součást pedagogické praxe*. 2. upravené vyd. Olomouc: Univerzita Palackého, 2003, 44 s. ISBN 80-244-0749-3.
10. NOVOTNÝ, O., ZAPLETAL, J. a kol. *Kriminologie*. 3.vyd. Praha: ASPI-Wolters Kluwer, 2008, 528 s. ISBN 978-80-7357-376-8.
11. SVATOŠ, R., *Kriminologie ve světle nového trestního zákoníku*. České Budějovice: VŠERS, 2010, 174 s. ISBN 978-80-86708-21-8.
12. VÁLKOVÁ, H., KUČHTA, J. a kol. *Základy kriminologie a trestní politiky*. 2. Vydání. Praha : C. H. Beck, 2012, 664 s. ISBN 978-80-7400-429-2
13. VETEŠNÍK, P. a kol., *Obecní policie*. 1. vyd. Plzeň: Aleš Čeněk, 2013, 330 s. ISBN 978-80-7380-463-3.

## Elektronické zdroje

1. INSTITUT PRO KRIMINOLOGII A SOC. PREVENCI. *Základní informace* [online]. Praha: IKSP © 2017 [cit. 2017-06-02]. Dostupné z WWW: < <http://www.ok.cz./iksp/onas.html> >.
2. MĚSTSKÁ POLICIE DOMAŽLICE. *Aktuální projekty prevence kriminality* [online]. Městská policie Domažlice © 2017 [cit. 2017-04-02]. Dostupné z WWW: < <http://www.mpdomažlice.cz/prevence-kriminality/projekty-prevence-kriminality-1/> >.
3. MINISTERSTVO VNITRA ČESKÉ REPUBLIKY: *Republikový výbor pro prevenci kriminality*, [online]. MVCR, MV ČR © 2017 [cit. 2017-04-02]. Dostupné z WWW: < <http://www.mvcr.cz/clanek/rvppk-republikovy-vybor-pro-prevenci-kriminality> >.

## Ostatní zdroje

Kromě výše uvedených zdrojů byl při zpracování bakalářské práce využit následující materiál:

- INFORMAČNÍ SYSTÉM POLICIE ČESKÉ REPUBLIK, ESKK Policie ČR, dostupný z : [http://essk.pcr.cz/essk/\\_sest\\_root.asp](http://essk.pcr.cz/essk/_sest_root.asp) (intranetový zdroj PČR), dne 06.02.2017 cestou tiskové mluvčí Územního odboru Policie ČR Domažlice.
- KOORDINAČNÍ DOHODA, sepsána mezi městem Domažlice a Územním odborem Policie ČR Domažlice ze dne 03.03.2009, 9s.

## Seznam zkratk

EZS - elektronický zabezpečovací systém

IS ESKK – informační systém - evidence statisticky sledované kriminality

MKDS – městský kamerový dohledový systém

MZS – mechanický zabezpečovací systém

SCO – systém centralizované ochrany

## Seznam tabulek a grafů

1. Tabulka č. 1 zdroj: vlastní výzkum na území města Domažlice proveden v roce 2017.
2. Tabulka č. 2 včetně grafu zdroj: vlastní výzkum na území města Domažlice proveden v roce 2017.
3. Tabulka č. 3 včetně grafu zdroj: vlastní výzkum na území města Domažlice proveden v roce 2017.
4. Tabulka č. 4 včetně grafu zdroj: vlastní výzkum na území města Domažlice proveden v roce 2017.
5. Tabulka č. 5 zdroj: vlastní výzkum na území města Domažlice proveden v roce 2017.
6. Tabulka č. 6 včetně grafu zdroj: vlastní výzkum na území města Domažlice proveden v roce 2017.
7. Tabulka č. 7 včetně grafu zdroj: vlastní výzkum na území města Domažlice proveden v roce 2017.
8. Tabulka č. 8 včetně grafu zdroj: vlastní výzkum na území města Domažlice proveden v roce 2017.
9. Tabulka č. 9 zdroj: vlastní výzkum na území města Domažlice proveden v roce 2017.
10. Tabulka č. 10 včetně grafu zdroj: vlastní výzkum na území města Domažlice proveden v roce 2017.
11. Tabulka č. 11 včetně grafu zdroj: vlastní výzkum na území města Domažlice proveden v roce 2017.
12. Tabulka č. 12 včetně grafu zdroj: vlastní výzkum na území města Domažlice proveden v roce 2017.
13. Tabulka č. 13 zdroj: Policie ČR, intranet, dostupné z: [http://essk.pcr.cz/essk/\\_sest\\_root.asp](http://essk.pcr.cz/essk/_sest_root.asp)
14. Tabulka č. 14 zdroj: Policie ČR, intranet, dostupné z: [http://essk.pcr.cz/essk/\\_sest\\_root.asp](http://essk.pcr.cz/essk/_sest_root.asp)
15. Tabulka č. 15 zdroj: Policie ČR, intranet, dostupné z: [http://essk.pcr.cz/essk/\\_sest\\_root.asp](http://essk.pcr.cz/essk/_sest_root.asp)
16. Tabulka č. 16 zdroj: Policejní inspektorát Furth Im Wald, poskytnutý zástupcem vedoucího Policejního inspektorátu Furth Im Wald, Polizeihauptkommissar Ludwig Kreitl.



## Přílohy

Příloha č. 1 - Přehled stěžejních otevřených otázek, které byly použity při osobním řízeném rozhovoru s respondenty (pachatel trestné činnosti).

1. Věk respondenta v době rozhovoru.
2. Vzdělání respondenta (nejvyšší dosažené).
3. Rodina respondenta v době raného dětství a dospívání.
4. Zaměstnání respondenta v době páchaní trestné činnosti.
5. Počet předešlých obvinění respondenta, v kolika letech poprvé a jakou trestnou činnost v té době páchal.
6. Abúzus toxických látek (ne při páchaní trestné činnosti).
7. Abúzus alkoholových látek (ne při páchaní trestné činnosti).
8. Zda trestný čin spáchal pod vlivem alkoholových či toxických látek.
9. Respondent a jeho „modus operandy“ – zda jej k páchaní trestné činnosti vedla finanční nouze, materiální nouze.
10. K čemu by případně respondent použil prostředky z trestné činnosti pro vlastní potřebu nebo aby si opatřil jinou věc.
11. Které další vnější faktory měly velký vliv na páchaní trestné činnosti – ztráta zaměstnání, rozpad rodiny či jiný neúspěch v osobním životě, politická, nebo legislativní situace ve společnosti, nějaká závislost /fyzická či psychická/, nebo obyčejná příležitost.
12. Respondent a jeho volnočasové aktivity, zájmy a koníčky.
13. Respondent a jeho protiprávní jednání /stoupající závažnost protiprávního jednání/.
14. Jaké vnější okolnosti respondentovi bránili či ztížili páchaní trestné činnosti.
15. Respondent a využívání Městského kamerového systému v Domažlicích.
16. Respondent a kamerové systémy v obchodech.
17. Respondent a rušení výherních automatů a tím i Heren a Barů.
18. Respondent a zvýšení policejních hlídek v nočních hodinách.
19. Respondent a bezpečnostní opatření v době konání kulturních akcí.
20. Kolikrát se respondent dopustil trestné činnosti.
21. Proč respondent recidivuje, co ho k opakování páchaní trestné činnosti vede.
22. Respondent a prostředky, které mu zabrání v páchaní trestné činnosti.

Příloha č. 2 - Přehled stěžejních otevřených otázek, které byly použity při řízeném rozhovoru s respondenty (občan města Domažlice).

1. Věk respondenta (pohlaví bylo zřejmé u rozhovoru).
2. Spokojenost respondenta s Policií České republiky (preventivní činnost).
3. Důvěra respondenta v Policii České republiky (objasňování a pomoc při oznámení).
4. Spokojenost respondenta s městskou policií v Domažlicích (preventivní činnost).
5. Důvěra respondenta v městskou policii (objasňování a pomoc při oznámení).
6. Strach respondenta z určitých skupin obyvatel.
7. Strach respondenta z kriminality.
8. Vnímání preventivní činnosti v boji proti kriminalitě na území města ze strany státní správy a samosprávy.
9. Jak respondent vnímá zákaz provozování výherních automatů na území města Domažlice.
10. Vnímání pocitu bezpečí.

Příloha č. 3 - Přehled stěžejních otevřených otázek, které byly použity při řízeném rozhovoru s respondenty (oběť TČ ve městě Domažlice).

1. Věk respondenta (pohlaví bylo zřejmé u rozhovoru).
2. Respondent a kriminalita (vlastní zkušenost jako oběť).
3. Vlastní zkušenost jak se nestát obětí trestného činu (věk, pohlaví, postižení, vzdělání).
4. Spokojenost respondenta s Policií České republiky (preventivní činnost).
5. Přístup policistů při podání oznámení.
6. Vnímání zákona č. 45/2013 Sb. o obětech trestných činů.
7. Spokojenost respondenta s Městskou policií v Domažlicích (preventivní činnost).
8. Strach respondenta z kriminality.
9. Respondent a celkový pocit bezpečí o své zdraví a majetek.
10. Vnímání pocitu bezpečí.

Příloha č. 4 – Přehled cílených otázek pro provedení komparace preventivních opatření s městem Furth Im Wald.

1. Počet obyvatel na území města Furth Im Wald.
2. Počet policistů a působnost Policejního inspektorátu Furth Im Wald.
3. Fungování Policejního inspektorátu Furth Im Wald v souvislosti s prevencí kriminality.
4. Druhy preventivních opatření.
5. Využívání městského kamerového dohledového systému a jeho efektivnost.
6. Používání a efektivnost systému centralizované ochrany.
7. Spolupráce s obecní policií. /koordinační dohoda atd./
8. Spolupráce s občany.
9. Nejčastěji páchaná kriminalita.
10. Strategie prevence kriminality.