

**VYSOKÁ ŠKOLA EVROPSKÝCH A REGIONÁLNÍCH
STUDIÍ, Z. Ú., ČESKÉ BUDĚJOVICE**

BAKALÁŘSKÁ PRÁCE

**VYUŽITÍ SLUŽEBNÍHO PSA
V CELNÍ SPRÁVĚ**

Autor práce : Magdaléna Trytová

Studijní obor : Bezpečnostně právní činnost ve veřejné správě

Forma studia : Kombinovaná

Vedoucí práce : Mgr. Jaroslav Hovorka

Katedra : Katedra právních oborů a bezpečnostních studií

2017

Prohlašuji, že jsem tuto bakalářskou práci na téma „Využití služebního psa v celní správě“ vypracovala samostatně, na základě vlastních zjištění a s použitím odborné literatury a materiálů uvedených v této práci.

Souhlasím, aby práce byla uložena v knihovně Vysoké školy evropských a regionálních studií v Českých Budějovicích a zpřístupněna v souladu s § 47b zákona č. 111/1998 Sb. v platném znění.

V Českých Budějovicích dne.....2017

podpis.....

Poděkování

Na tomto místě bych chtěla poděkovat vedoucímu své bakalářské práce panu Mgr. Jaroslavu Hovorkovi za veškerou pomoc, trpělivost a především za jeho odborné vedení při zpracování této práce. Poděkování patří rovněž mé rodině za podporu při studiu.

V Českých Budějovicích dne.....2017

podpis.....

ABSTRAKT

TRYTOVÁ, M. *Využití služebního psa v celní správě : bakalářská práce.* České Budějovice : Vysoká škola evropských a regionálních studií, 2017. 61 s. Vedoucí bakalářské práce : Mgr. Jaroslav Hovorka

Klíčová slova: celní správa, služební pes, kynologie, psovod, represe nelegální činnosti.

Tato práce zkoumá využití služebního psa v celní správě. Charakterizuje organizační strukturu celní správy v České republice a také pojednává o jejím historickém vývoji od počátků cla ve světě po vývoj celní správy v českých zemích.

Následně analyzuje výkon celní správy od celní kontroly přes obecné kompetence v České republice po celní problematiku v rámci Evropské Unie.

Dále tato práce pojednává o historii kynologie, ze které vzešla též kynologie služební. Na to navazuje problematika zabývající se prací psovoda, charakteristikou výcviku služebních psů, podmínkami pro výběr vhodného psího plemene, metodami výcviku a celkovými podmínkami pro výběr služebního psa. Následně charakterizuje oblasti vhodné pro využití služebního psa, porovnává příklady reálných kauz a praktické zkušenosti psovodů formou řízených rozhovorů.

V závěru tato práce shrnuje celkovou problematiku výcviku a využití služebních psů pro účely represivních složek a jejich přínos pro společnost.

ABSTRACT

TRYTOVÁ, M. *Use of a Service Dog in Board of Customs: Bachelor thesis*, České Budějovice: The College of European and Regional Studies, 2017. 61p. Supervisor : Mgr. Jaroslav Hovorka

Key words: the board of customs, service dog, cynology, dog handler, repression of illegal activities.

This thesis researches the use of service dogs in the board of customs. It characterizes the organizational structure of the board of customs in the Czech Republic and it also deals with historical development since the beginning of duty in the world after the development of board of customs in the Czech.

Afterwards it analyzes the results of board of customs from customs control through general competencies in the Czech Republic to customs issues within the European Union.

This thesis also deals with the history of cynology, from which also became the service cynology.

This is followed by the problem of the dog handler's work, the characteristic of training dogs, the conditions for the selection of a suitable dog breed, the training methods and general conditions for choosing a service dog, it characterizes the areas suitable for the use of a service dog, it compares the examples of real cases and practical experiences of the dog handlers through controlled interview.

At the end of this thesis it summarizes the total problems of training and the use of service dogs for repressive purposes and their contribution to society

OBSAH

OBSAH	6
ÚVOD	8
1 CÍLE A METODIKA	9
2 CELNÍ SPRÁVA	10
2.1 Charakteristika celní správy ČR.....	10
2.1.1 Celní správa EU a její organizační struktura.....	11
2.1.2 Shrnutí a názory	12
2.2 Organizační struktura celní správy ČR	13
2.2.1 Ministerstvo financí	13
2.2.2 Generální ředitelství cel	14
2.2.3 Celní úřady	14
2.2.4 Shrnutí a názory	16
2.3 Historický vývoj celní správy ČR.....	16
2.3.1 Počátky cla ve světě	16
2.3.2 Vývoj celní správy v českých zemích.....	17
2.3.3 Shrnutí a názory	23
3 VÝKON CELNÍ SPRÁVY	24
3.1 Celní kontrola.....	24
3.1.1 Shrnutí a názory	26
3.2 Obecné kompetence celní správy.....	26
3.2.1 Obecné kompetence EU v oblasti celní správy.....	27
3.2.2 Obecné kompetence Celní správy ČR.....	28
3.2.3 Shrnutí a názory	31
4. POČÁTKY KYNOLOGIE U CELNÍ SPRÁVY	32
4.1 Pojem kynologie a služební kynologie	32

4.1.1 Historie služební kynologie Celní správy ČR.....	32
4.1.2 Prameny právní úpravy služební kynologie v ČR.....	33
4.1.3 Shrnutí a názory	34
4.2 Psovod celní správy a jeho úkoly.....	34
4.2.1 Pojem psovod.....	34
4.2.2 Obecné podmínky práce psovodů	34
4.2.3 Úkoly psovodů celní správy.....	35
4.2.4 Shrnutí a názory	36
4.3 Charakteristika výcviku služebních psů.....	36
4.3.1 Význam výcviku služebního psa.....	36
4.3.2 Podmínky výběru psa vhodného pro služební účely v celní správě.....	37
4.3.3 Metody výcviku služebního psa.....	38
4.3.4 Plemena vhodná pro čichové práce a jejich srovnání	40
4.3.5 Shrnutí a názory	41
4.4 Využití služebního psa v Celní správě ČR.....	41
4.4.1 Oblasti vhodné pro využití služebního psa	41
4.4.2 Služební pes jako donucovací prostředek	43
4.4.3 Shrnutí a názory	43
4.5 Klady a negativa při využití služebních psů na příkladech reálných kauz	44
4.5.1 Shrnutí a názory	45
4.6 Praktické zkušenosti psovodů formou řízeného rozhovoru	45
4.6.1 Shrnutí a názory	48
4.7 Reálné kauzy a představení schopností služebních psů.....	49
4.7.1 Shrnutí a názory	51
ZÁVĚR.....	52
POUŽITÁ LITERATURA.....	54
PŘÍLOHY	58

ÚVOD

Zvířata nejrůznějších druhů provázejí člověka už odnepaměti. Prvenství však jednoznačně a odjakživa zaujímá především pes, který je po boku člověka už tisíce let a pomáhal mu jak v minulosti, tak i dnes. V počátcích byl však pes brán spíše jako společník, než jako zvíře užitkové. Je to také z toho důvodu, že v době kamenné velké využití pro lovce neměl. Avšak jednou z jeho nejstarších činností bylo varovat lidi před blížícím se nebezpečím. Postupem času se pes stal také nezastupitelným společníkem při lovu, jelikož člověk zjistil, že při této činnosti je jeho pomoc naprosto nenahraditelná. Právě takto rovněž začal první výcvik psů, kteří byli učeni, jak nejlépe člověku při lovu pomáhat. Později začali psi plnit i další funkce, jako je usměrňování dobytka či jeho ochrana před divokými zvířaty, v důsledku čehož se postupně vyšlechtila nová plemena ovčáckých a pastýrských plemen. V neposlední řadě se z nich stali také ti nejuvěrnější společníci pro nevidomé, které s láskou doprovázejí na každém jejich kroku. Možnosti, jak nám pes může pomáhat, jsou skutečně obrovské.

Zcela výjimečnou pomoc ale pes lidem nabízí také ve služebních složkách státu. Policie, armáda, vězeňská služba, hasičský záchranný sbor, ale i celní správa, to vše jsou oblasti, kde má v dnešní době služební pes své nezastupitelné místo. V této oblasti se psi začali využívat především z důvodu jejich perfektního čichu, který se dá považovat za jeden z nejdokonalejších smyslů na této planetě. Nejběžněji používané služební plemeno německého ovčáka disponuje stovkami milionů čichových receptorů, které nedokáže nahradit ani nejmodernější technika a velmi pravděpodobně tomu tak ještě dlouhou dobu bude i nadále. Díky této výmoženosti lze služebního psa vycvičit k identifikaci prakticky jakékoliv zakázané komodity, kterou posléze dokáže najít a označit její případné místo ukrytí. Pochopitelně jsou tyto služební psi skvělí pomocníci nejen při pachových pracích, ale rovněž k obranné činnosti, či např. zadržení unikajícího pachatele. Právě v této práci se pokusím odhalit, jak může být služební pes nápomocen v celní správě.

1 CÍLE A METODIKA

Hlavním cílem této bakalářské práce bylo charakterizovat využití služebního psa v Celní správě ČR a rovněž seznámit odbornou veřejnost se všeobecnou problematikou celní správy. V teoretické části je popsána zejména celní správa, její historie, výkon či organizační struktura, v oblasti využití služebních psů je pak charakterizováno jejich využití, výcvik či práce psovodů. Praktická část je zaměřena na popis reálných případů, ve kterých se uplatnila pomoc služebních psů, rozebrány klady a zápory jejich využití prostřednictvím skutečných kauz a také porovnání praktických zkušeností psovodů a jejich služebních psů, které jsou definovány na základě porovnání řízených rozhovorů. Praktická část je mj. zpracována také formou shrnutí a názorů na konci každé podkapitoly.

Celá práce je rozdělena do čtyř hlavních kapitol. V první je odborná veřejnost seznámena s pojmem celní správy v případě ČR i EU. Následně je detailněji definována její organizační struktura a také její historie, jak z celosvětového hlediska, tak především z hlediska České republiky. Druhé hlavní kapitole se zabývá výkonem celní správy. Nejprve je vysvětleno, jak je v celní správě důležitá kontrolní činnost, definována celní kontrola a detailněji rozebrány veškeré kompetence celní správy z hlediska ČR i EU. Tímto způsobem je odborná veřejnost seznámena se základními funkcemi a činnostmi celní správy. Třetí a stěžejní kapitola je už věnována charakteristice využití služebního psa v celní správě. Nejprve jsou charakterizovány základní pojmy jako je kynologie či služební kynologie a vysvětlím, které prameny právní úpravy se k této oblasti pojí. Poté je definována činnost psovoda a popsány jeho úkoly, čímž je přikročeno k části zabývající se výcvikem služebních psů. Zde se odborné veřejnosti charakterizuje význam výcviku, podmínky pro výběr vhodného psa a samotné metody výcviku. Nevyhnutelná je také komparace plemen využitelných pro práci služebního psa. V další části práce je popsáno, které oblasti celní správy jsou vhodné pro využití služebního psa a jak jej vnímá zákon. V následující praktické části jsou již definovány sporné situace z hlediska využití služebního psa, což je představeno na reálných kauzách. Další část je věnována praktickým zkušenostem psovodů, které jsou uvedeny formou několika řízených rozhovorů. Tyto rozhovory jsou mezi sebou následně porovnány, aby bylo možno vyvodit potřebné závěry. V poslední části je využita metody kasuistiky a popsány konkrétní případy, kdy služební pes pomohl odhalit zakázanou komoditu.

V celé práci jsou čerpány informace zejména z dostupné tištěné literatury, avšak je využito i zdrojů elektronických, různých seriálových publikací či legislativy.

2 CELNÍ SPRÁVA

Aby bylo možné se postupně dostat k vysvětlení významu celní správy, k její samotné struktuře a historii, je nejprve ze všeho potřeba pochopit, co to celní správa vlastně je a jak tento pojem nutně chápat. Jelikož je Česká republika členy Evropské unie, celní správa EU se našeho státu přímo dotýká a je potřeba vyjasnit si tuto problematiku. Následně je rozebrána její organizační struktura a stručně charakterizována její historie.

2.1 Charakteristika celní správy ČR

Z literatury je všeobecně zřejmé, že jak se celní správa vyvíjela, postupně měnila svoji podobu. Svůj hlavní smysl ale nikdy neopustila. I když by se mohlo zdát, že má za úkol jen a pouze vybírat clo, není tomu tak. Co bychom si tudíž měli pod pojmem celní správa představit, jaký je její úkol, jak se postupně vyvíjela, jak vypadá její organizační struktura a jaký má význam pro ČR, vysvětlím právě v této první kapitole.

Sabelová a Matoušek uvádějí, že všeobecně celnictví můžeme chápat jako: *„Plnění úkolů celními orgány podle celních předpisů a podle dalších předpisů, které se vztahují na celní orgány při správě daní, poplatků a cel.“*¹ Samozřejmě ačkoliv tento pojem popisuje spousta autorů poněkud odlišným způsobem, v jádru se jedná o totéž. Pro větší objektivitu tudíž uvedu ještě definice některých dalších autorů. Podle jednoho z nejstarších možných zdrojů, tudíž podle Ottova slovníku je celnictví organizace a činnost spojená s vybíráním cla jako dávky. Šramková zase uvádí, že se jedná o souhrn všech aktivit, které mají na starost orgány Celní správy, kde zaměření je zejména na aktivity uvnitř celní správy. Rovněž ale vysvětluje, že nový zákon o celní správě už pojem celnictví nijak nezmiňuje a nepracuje s ním. Veškeré aktivity s celnictvím spojené ale zůstávají zachované, ačkoliv jsou popisovány v případě celních orgánů jednotlivě.²

¹ MATOUŠEK, P., SABELOVÁ, L. *Clo*. s. 26.

² ŠRAMKOVÁ, D. *Celní správa ve funkčním pojetí*. s. 17.

2.1.1 Celní správa EU a její organizační struktura

Jelikož je Česká republika od roku 2004 členem Evropské unie, od vstupu se v našem státě uskutečnilo obrovské množství změn. Pro účely mé práce je nutné alespoň ty zásadní změny v souvislosti se vstupem do EU zmínit. Určitými změnami a transformačním procesem totiž pochopitelně prošla i celní správa, která se výrazně změnila. Asi nejzásadnější, čeho si můžeme všimnout je, že byly prakticky zrušeny hraniční celní úřady a původní kontroly jsou na těchto místech už dnes díky volnému pohybu osob, zboží a služeb minulostí. I když můžeme být svědky různých debat na téma jednotné evropské měny a zda to byl správný, či nesprávný krok, zmiňovaný volný pohyb zboží obvykle tolik kritizován není, jelikož přináší značné množství výhod.

Také Šramková píše, že volný pohyb zboží sice má i svoje slabší stránky, ale pozitiva jsou daleko větší. Ještě předtím, než byl zaveden volný pohyb zboží, existovaly velké překážky a tudíž různé kvóty a především cla. Smyslem těchto celních poplatků bylo chránit tuzemské výrobce před konkurencí zvenčí. Právě vstup do Evropské unie vybírání těchto dávek mezi členy EU zrušil. Jak bylo popisováno, zrušeny byly taktéž kontroly na hranicích. Je ale nutno poznamenat, že vybírání cla a celní kontroly samozřejmě stále fungují, ale v této době pouze na vnějších hranicích se státy, které do EU nepatří. Finanční prostředky, které se tímto způsobem vyberou, se pak odešlou do rozpočtu EU, avšak část z nich zůstane členskému státu na uhrazení výdajů v souvislosti s výběrem cla.³

Co se týče organizace celní správy v EU, Týč uvádí, že je pochopitelně spjata s celní unií, kterou zase můžeme dát do souvislosti s politikou společenství vůči státům, které nejsou členy Evropské unie.⁴ V každém případě v článku 133 smlouvy o založení ES se dozvíme, že: „*Společná obchodní politika se zakládá na jednotných zásadách, zejména pokud jde o úpravy celních sazeb, uzavírání celních a obchodních dohod, sjednocování liberalizačních opatření, vývozní politiku a obchodní ochranná opatření, jako jsou opatření pro případ dumpingu a subvencování.*“⁵

³ ŠRAMKOVÁ, D. *Celní správa ve funkčním pojetí*. s. 20-21.

⁴ TÝČ, V. *Základy práva Evropské Unie pro ekonomy*. s. 212.

⁵ Smlouva o založení Evropského společenství (ES).

Hlavním orgánem zodpovědným za celní politiku, tzn. rovněž za politiku obchodní je Evropská komise.⁶ Veškeré strategické cíle v souvislosti s celní unií má pak na starost tzv. „Vrchní ředitelství Evropské komise – Daňová a celní jednotka (TAXUD). Toto vrchní ředitelství je složeno z pěti jednotlivých ředitelství. Těmi jsou:⁷

- **Ředitelství koordinace a programů** – jeho smyslem je aktivita v rámci institucionálních vztahů, plánování, koordinace a automatizovaných služeb v oblasti cel a daní.
- **Ředitelství mezinárodních záležitostí a tarifu** – jeho smyslem je aktivita v oblasti záležitostí mezinárodního charakteru, aktivita v rámci ekonomických či politických předpovědí, evaluace, ale jeho práce se dotýká rovněž ekonomických aspektů cla.
- **Ředitelství celní politiky** – jeho smyslem je aktivita v rámci celní politiky, celního řízení a aplikace celního práva, zákonodárství a kontroly.
- **Ředitelství nepřímých daní a daňové správy** - jeho smyslem je aktivita v rámci DPH, daní z obratu, dále daní spotřebních či dopravních. Práce se týká také kontroly aplikace práva ES a řešení problematiky různých daňových podvodů, které mohou vzniknout.
- **Ředitelství analýzy a daňové politiky** - jeho smyslem je aktivita v rámci mapování a řízení daňové politiky, analýza právních předpisů přímých daní, ale taktéž kontrola aplikace práva ES.

2.1.2 Shrnutí a názory

Celní správa České republiky je bezpečnostní sbor, který má za úkol zabezpečit výkon všech pravomocí týkajících se spravování cel. V případě České republiky byl velmi významným okamžikem především vstup do Evropské unie, v důsledku čehož došlo ke značné reformě celé celní správy, aby mohla svoji funkci uplatňovat také v rámci jednotného vnitřního trhu. Šramková uvádí, že ačkoliv má volný pohyb zboží, osob a kapitálu spoustu nevýhod, pozitiva jsou daleko větší. Minimálně v případě volného pohybu zboží snad ani nemůže být větších

⁶ MATOUŠEK, P., SABELOVÁ, L. *Clo.* s. 34.

⁷ *Organizační schéma TAXUD* [online]. Bruxelles: European Commission, 2016 [cit. 2016-12-27]. Dostupné z: http://ec.europa.eu/taxation_customs/resources/documents/common/about/structure/organi_de.pdf.

pochybností. Volný pohyb po celé Evropské unii je velmi pozitivní už jenom v případě větších možností zaměstnání, které celá Evropa poskytuje. Co se týče nevýhod, bohužel aktuální situace s migranty ukazuje jednu z největších slabin tohoto systému.

2.2 Organizační struktura celní správy ČR

Celní správu tedy můžeme charakterizovat jako systém správních úřadů pro oblast celnictví. Podle publikace z roku 2007 od Matouška a Sabelové má celní správa tři stupně - Generální ředitelství, Celní ředitelství a celní úřady.⁸ Tato třístupňová soustava už dnes neplatí, neboť od roku 2013 vstoupil v účinnost nový zákon o Celní správě České republiky, který její organizační strukturu poněkud pozměňuje. Zákon č. 17/2012 Sb., o Celní správě České republiky tedy celní správu chápe jako ozbrojený bezpečnostní sbor, který se skládá ze dvou základních správních orgánů – Generálního ředitelství cel a celních úřadů, kde tyto celní úřady spadají pod Generální ředitelství a samotné Generální ředitelství je zase podřízeno ministerstvu financí.⁹ Také oficiální portál Celní správy ČR hovoří o dvoustupňovém uspořádání celní správy a přikládá velmi přehlednou mapu s rozmístěním jednotlivých celních úřadů a umístěním Generálního ředitelství cel na celém území České republiky. Tuto mapu je možné nalézt v příloze (viz příloha I).¹⁰ Celá organizační struktura je pochopitelně upravena zmiňovaným zákonem o celní správě.

2.2.1 Ministerstvo financí

Jak vyplývá z informací výše, ministerstvo financí je považováno za vrchol celé soustavy, jelikož je mu podřízeno i Generální ředitelství cel. Všeobecně má na starost problematiku týkající celní správy sekce 05 - Daně a cla. Tato sekce se dále dělí do dalších odborů.¹¹

⁸ MATOUŠEK, P., SABELOVÁ, L. *Clo*. s. 26

⁹ Zákon č. 17/2012 Sb., o Celní správě České republiky.

¹⁰ *Organizační struktura celní správy České republiky* [online]. Praha: Celní správa České republiky, 2016 [cit. 2016-12-28]. Dostupné z: <https://www.celnisprava.cz/cz/clo/Stranky/default.aspx>.

¹¹ *Organizační struktura* [online]. Praha: Ministerstvo financí České republiky, 2016 [cit. 2017-01-06]. Dostupné z: <http://www.mfcr.cz/cs/o-ministerstvu/zakladni-informace/organizacni-struktura>.

2.2.2 Generální ředitelství cel

Generální ředitelství je nejvyšším orgánem celé celní správy. Dle zákona o Celní správě České republiky má působnost určenou v rámci celého území republiky. Jeho sídlo se nachází v Praze. V čele této instituce stojí generální ředitel, který instituci řídí a podle zákona jej může jmenovat ministr financí. O tuto pozici se může ucházet pouze celník. Ředitel pak působí jako zástupce celní správy navenek a mimo jiné má na starost také schvalování organizačního řádu. Rovněž zástupcem ředitele, který je mu z výkonu své funkce podřízen, může být jmenován pouze celník.¹² Celé Generální ředitelství se člení na odbory (odbory se pak dále ještě dělí na jednotlivá oddělení): finanční, právní, personální, podpory řízení, mezinárodní a vztahů k veřejnosti, informatiky, hospodářské správy, celní, spotřebních daní, správy celních a daňových příjmů, pátrání, podpory pátrání a dohledu, dohledu.¹³

Přehledné a kompletní schéma organizačního uspořádání Generálního ředitelství cel je uvedeno v příloze (viz Příloha II).

Na závěr se ještě zaměřím na činnost této organizace. Matoušek a Sabelová popisují, že mezi základní úlohy Generálního ředitelství cel patří především:¹⁴

- spolupodílet se v rámci činnosti přípravy právních norem v oblasti celní správy
- zabezpečovat získávání statistických dat v oblasti celní správy
- spravovat určitá cla a daně
- povolit či nepovolit svobodný sklad, případně svobodné pásmo
- spolupracovat na mezinárodní úrovni, čímž se však nemyslí pouze spolupráce s ostatními celními správami EU, případně i s celními správami nečlenských zemí, ale i spolupráce s jednotlivými orgány Evropské unie
- a mnoho dalších úloh.

2.2.3 Celní úřady

Všechny celní úřady jsou ze zákona podřízené Generálnímu ředitelství cel. Jejich smysl spočívá ve správě běžných činností v oblasti celního řízení. Zabývají se

¹² Zákon č. 17/2012 Sb., o Celní správě České republiky.

¹³ *Organizační struktura celní správy České republiky* [online]. Praha: Celní správa České republiky, 2016 [cit. 2016-12-28]. Dostupné z: <https://www.celnisprava.cz/cz/clo/Stranky/default.aspx>.

¹⁴ SABELOVÁ, L., MATOUŠEK, P. *Clo*. s. 36-37.

např. stanovením celní hodnoty, uskutečňováním kontroly či dohledu, mají na starost vydávání osvědčení o původu zboží a mnoho dalších činností. Ze zákona se jejich působnost týká jednotlivých krajů, neboli vyšších územních samosprávných celků, podle čehož rovněž vzniká jejich název. Jejich sídla jsou vždy zároveň sídlem krajů. V případě Celního úřadu Praha Ruzyně je sídlo opět v Praze. Zákon uvádí, že při jakýchkoliv změnách v oblasti krajů se automaticky mění také působnost jim určených celních úřadů. Také jak je tomu i v případě Generálního ředitelství cel, i v čele každého celního úřadu stojí ředitel a může se jím stát pouze celník. Každý ředitel má rovněž svého zástupce, opět jím může být jmenován pouze celník.¹⁵ Celní úřady jsou taktéž tvořeny odbory (ty jsou dále členěny na jednotlivá oddělení): právní zástupce ředitele CÚ, celní, daňový, správy příjmů a vymáhání, kontrol, dohledu.¹⁶

Podobně jako i v případě Generálního ředitelství cel, v příloze (viz Příloha III) je možné najít kompletní organizační uspořádání celního úřadu, které na svém webu zveřejnila Celní správa České republiky.

Počet celních úřadů na území České republiky se průběžně velmi výrazně měnil a aktuálně jich je zřízeno daleko méně, než tomu bylo v minulosti. Ještě než se Česká republika stala členem Evropské unie, bylo jich v ČR celkem 91. Po roce 2004 se pak tento počet snížil na 54 a dnes je podle informací z oficiálního portálu Celní správy ČR na našem území celkově 15 úřadů.¹⁷ K tomuto snížení muselo dojít v rámci úspory finančních prostředků. V zákoně o Celní správě ČR je uvedeno, že sem patří celní úřady určené pro:¹⁸

hlavní město Prahu, Středočeský kraj, Jihočeský kraj, Plzeňský kraj, Karlovarský kraj, Ústecký kraj, Liberecký kraj, Královéhradecký kraj, Pardubický kraj, Kraj Vysočina, Jihomoravský kraj, Olomoucký kraj, Moravskoslezský kraj, Zlínský kraj a nakonec celní úřad Praha Ruzyně.

¹⁵ Zákon č. 17/2012 Sb., o Celní správě České republiky.

¹⁶ *Organizační struktura celní správy České republiky* [online]. Praha: Celní správa České republiky, 2016 [cit. 2016-12-28]. Dostupné z: <https://www.celnisprava.cz/cz/clo/Stranky/default.aspx>.

¹⁷ *Organizační struktura celní správy České republiky* [online]. Praha: Celní správa České republiky, 2016 [cit. 2016-12-28]. Dostupné z: <https://www.celnisprava.cz/cz/clo/Stranky/default.aspx>.

¹⁸ Zákon č. 17/2012 Sb., o Celní správě České republiky.

2.2.4 Shrnutí a názory

Předchozí kapitola měla za úkol především zmapovat organizační strukturu Celní správy. Z textu je zřejmé, že celá celní správa je podřízena ministerstvu financí, což se pochopitelně týká i jejích hlavních institucí, které ji tvoří, Generálního ředitelství cel a celních úřadů. Organizační struktura se v minulosti velmi zásadně měnila, ale za největší změnu asi můžeme považovat vstup České republiky do Evropské unie. Bylo potřeba celní správu kompletně zmodernizovat, v důsledku čehož byl vytvořen nový celní zákon, který byl platný až do roku 2013. S ním také přišla větší změna v oblasti organizační struktury, kdy byla zrušena celní ředitelství a systém celní správy je tak v současnosti dvoustupňový. Určitě tímto způsobem došlo nejenom k zefektivnění celé celní správy, ale rovněž také k ušetření velkého množství finančních prostředků, které by jinak pro provoz dříve funkčních celních ředitelství musely být použity. V neposlední řadě v rámci přechodu na nový dvoustupňový systém došlo i ke snížení celkového počtu celních úřadů a to mimo jiné také transformací několika celních úřadů do jednoho. Celkově touto reformou musí dojít k jistému přeskupení sil a otevře se tak cesta k jednoduššímu zvládnutí vytyčených cílů.

2.3 Historický vývoj celní správy ČR

2.3.1 Počátky cla ve světě

Výběr cla může být řazen k jednomu z vůbec nejstarších finančních nástrojů. Důvod je vcelku logický, jelikož výběr této dávky je nutně spojen s obchodem a obchod je starý snad stejně, jako je staré i lidstvo. Právě z tohoto důvodu se rovněž jedná o jedno z nejstarších povolání na světě. Všeobecně můžeme říci, že clo bylo už od pradávna spojováno s mýtem, tedy s určitým druhem poplatku, který se vybírá v souvislosti s použitím cest, mostů či řek. Už ve starých dobách měla cla vícero funkcí, které plnila. Berní cla byla vybírána zejména z důvodu naplňování státního rozpočtu, což je pravděpodobně nejstarší funkce vůbec, politická zase sloužila jako jistá forma nátlaku na vládu, případně na změnu politického či ekonomického zřízení. Později začala cla vykonávat také roli ochrannou, kdy je prostřednictvím jejich výběru možno ochraňovat domácí produkci před konkurencí ze zahraničí. Právě tato funkce je jednou z nejdůležitějších i dnes. Jakožto nástroj určité odvety, tzn. tarifní překážky, neboli znevýhodnění určité země z určitého důvodu jsou cla

používána nejen v dnešní době, ale tuto úlohu rovněž plnila v minulosti.¹⁹ Rozdíl mezi clem a mýtem v minulosti ale velmi dlouhou dobu nebyl vyřešen a tyto dva pojmy byly obvykle zaměňovány. Podle Grúne však někteří autoři přišli s domněnkou, že zásadní rozdíl mezi clem a mýtem tkví v tom, že mýto vybírali zejména majitelé soukromých pozemků. Totiž na těchto soukromých pozemcích se často nacházely důležité obchodní cesty, mosty apod. Naopak clo bylo odjakživa státní záležitostí.²⁰

Vůbec první zmínky týkající se výběru cla mohou být nalezeny už v zápisech z dob starověké Mezopotámie. Zde hrála cla velice důležitou roli. V období středověku byly zase tyto dávky vybírány v souvislosti s přechodem na určená místa, a to z hlediska především zeměpisně či obchodně strategického. Později však došlo už i na vybírání cla na hranicích. Celnictví jakožto jedno z nejstarších známých povolání je možno doložit rovněž z Bible, která se o této činnosti zmiňuje. Zde se hovoří o výběru cla v Judeji pro Řím. Tak jak je tomu i v dnešní době, povolání celníka se nikdy netěšilo zrovna vysoké oblibě v očích veřejnosti.

2.3.2 Vývoj celní správy v českých zemích

Čechy a Morava do třicetileté války

O prvních dochovaných zmínkách celnictví na našem území se může hovořit v souvislosti s obdobím vlády Ferdinanda I. Habsburského. Ten prostřednictvím Celního mandátu v roce 1558 rozhodl, aby byla tato dávka vybírána nejenom v Praze, ale i v dalších královských městech. Tím prakticky vytvořil soustavu celních hranic a rovněž bylo zavedeno clo za vývoz. Nicméně už v první polovině 18. století dochází k aplikování nového celního řádu a začíná být vybíráno vysoké clo v souvislosti s dovozem takového zahraničního zboží, které by v této době nebyl problém vyrobit v našich podmínkách na našem území.²¹ Podle Matouška a Sabelové je už ale možné zmínit i poplatky, které se vybíraly v souvislosti s raffelstettenským celním řádem z roků 903 - 906. Podle všeho se jedná o vůbec nejstarší dokument z oblasti celnictví na našem území.²²

¹⁹ BRODESSER, S. *Celnictví v Československu minulost a přítomnost*. s. 7.

²⁰ GRŮŇ, L. *Finanční právo a jeho instituty*. s. 193.

²¹ PANUŠ, J. *Kapitoly z celní historie*. s. 7.

²² SABELOVÁ, L., MATOUŠEK, P. *Clo*. s. 4.

Už od pradávna nás naše poloha ve středu Evropy přímo předurčovala k jakémusi rozcestí pro velké množství obchodních cest. Přes naše území totiž přímo vedla řada velmi důležitých obchodních stezek, která měla pro obchodníky tehdejší doby obrovský význam. Tento fakt je možné doložit mimo jiné např. i nálezem mincí z různých koutů světa. V období Velké Moravy už se nevybírala pouze cla naturální, ale také peněžní. O tomto faktu se zmiňuje např. Kárník, který popisuje, že s rozmachem ražení mincí na našem území se postupně na tuto formu vybírání cla a mýta přecházelo. V této době existovalo velké množství měst, které mimo mnoho dalších práv disponovalo i právem povinného skladu. To ve zkratce znamená, že v rámci obchodu bylo nutné držet se pouze určené trasy a ve městě s tímto právem zastavit, ukázat nabídku zboží a ačkoliv nebylo v plánu obchodníka dané zboží v tomto městě prodat, musel odevzdat určenou dávku ve formě cla. Hlavním střediskem byla v období vlády Přemyslovců sice Praha, ale začala vznikat i další důležitá obchodní centra, např. Brno či Olomouc. V Praze vzniklo velmi důležité tržiště a veškerý zisk, který byl utržen výběrem cel, si ponechával panovník.²³ Zajímavostí je, že funkci dnešních nám dobře známých celnic plnily v tomto období strážné hrady, které byly na určených místech strategicky postaveny. V počátku měl vybírání cla na starost panovník, postupem času toto právo získaly církve a světské osoby.²⁴

V období rodu Přemyslovců bylo vybíráno clo, které dnes můžeme považovat za clo specifické. Tento typ cla je charakteristický tím, že je vybíráno za určité množství daného zboží. Například město Litoměřice disponovalo pevně stanoveným celním tarifem, který získalo od Karla IV. Rozhodně je možné konstatovat, že prakticky každý panovník se v oblasti celnictví určitým způsobem zapsal a tuto oblast upravil podle svého. Jednalo se např. o různá privilegia, dary a podobné akty, na základě kterých došlo k osvobození od těchto poplatků. Můžeme sem zařadit osvobození kostelů a klášterů pražské diecéze od celních dávek za přičinění Přemysla Otakara I. v roce 1222. Ferdinand I. zase v letech 1528 a 1546 nastolil cla vývozní.²⁵

²³ KÁRNÍK, M. *Clo a celní politika od A do Z*. s. 18-19.

²⁴ BRODESSER, S. *Celnictví v Československu minulost a přítomnost*. s. 10-11.

²⁵ KÁRNÍK, M. *Clo a celní politika od A do Z*. s. 19.

Od dob feudalismu ke kapitalismu

Nicméně o první stabilnější celní organizaci v českých zemích lze mluvit až v souvislosti se sedmnáctým stoletím, kdy císař Rudolf II. vydává celní řád pro Království české. V tomto dokumentu byly přesně určeny jednotlivé tarifní sazby, ale bylo zde např. také uvedeno, že je přísně zakázáno užití jiných cest k dopravě, než těch uvedených.²⁶ V období třicetileté války sice obchod všeobecně zažíval propad, ale přesto se povedlo upevnit vybírání cla v souvislosti s dováženým i vyváženým zbožím. Zásahu na tom má Ferdinand III., který vydal potřebné nařízení. Když třicetiletá válka skončila, bylo velice obtížné dostat obchod opět na takovou úroveň, jako byl před ní. Z naší země se v této době vyváželo zejména obilí, dobytek, kůže a plátna. Díky dochovanému dokumentu z této doby se dozvídáme, že hlavním orgánem určeným pro vybírání cla byla dvojice celních komisařů při české komoře. Jeden z nich vybíral daný poplatek a druhý se zase staral o účetnictví. Území bylo tehdy rozčleněno na 10 celních obvodů a na jednotlivých obvodech byl vedoucím celní pojezdny. Roku 1731 byl pro Moravu určen nový celní řád a celní tarifní sazby, o šest let později byl určen rovněž pro Čechy. Tyto nové tarify se vyznačovaly zejména snahou o určité uspořádání a zvýšení celních poplatků v případě zboží, které bylo dovážené ze zahraničí. Jednotlivé země od sebe oddělovaly celní předpisy, ale každá měl svůj celní řád.²⁷

Přesuňme se ale do období, kdy končila vláda Marie Terezie, která se vyznačovala velice přísným zákazem na určité výrobky dovážené ze zahraničí, aby se docílilo ochrany tuzemských výrobců. Tento zákaz lze nazvat prohibičním systémem a nezakazoval pouze dovoz některých výrobků, ale také jejich vývoz. Tento stav je dnes možno charakterizovat na základě spisů z roku 1784. Nutno však poznamenat, že merkantilistické hlasy nebyly vyslyšeny úplně jednoznačně. Když skončily napoleonské války, došlo k rozmachu dovozu cizího zboží, které k nám putovalo. Jednalo se především o zboží z Anglie, které však dost negativním způsobem ovlivňovalo růst tuzemské výroby. Nicméně stále i v této době byl prosazován zmiňovaný systém prohibičního charakteru. V roce 1835 dochází k uzákonění celního práva, které se vyznačovalo značně agresivním kontrolním systémem. Díky tomuto novému řádu byla vymezena celní pásma, ale především

²⁶ Tamtéž. s. 20.

²⁷ BRODESSER, S. *Celnictví v Československu minulost a přítomnost*. s. 35-44.

bylo zabezpečeno výhradní právo pro Rakousko-Uherskou monarchii v souvislosti s určitým druhem zboží. Jak lze předpokládat, díky těmto omezením začalo značně prosperovat pašování různého zboží. V důsledku toho byla vytvořena stráž, která celní hranice hlídala.²⁸

Od roku 1848 do vzniku Československa

Nyní se dostáváme do roku 1848, kdy se hlavním orgánem celní správy stává ministerstvo financí. Důležitou změnou bylo, že v tento okamžik se monarchie stala prakticky jednolitým celním obvodem. V roce 1852 byl na základě nového tarifu zrušen zmiňovaný prohibiční systém a postupně se přešlo k tzv. ochranářství. V tomto období byl celý celní systém dokončen a celkově i výrazně zdokonalen.²⁹ Zdokonalením je myšleno např. zefektivnění celního systému, aby se podpořil obchod. Děly se i časté změny sídel celních úřadů, která byla pro padesátá léta charakteristická, ale jejich celkové množství se nijak neměnilo. Nicméně v důsledku hospodářské krize v 1873 – 79 muselo Rakousko-Uhersko přistoupit ke změně svého obchodního systému, s čímž se pojí i celní správa. Politika volného obchodu se tak stala minulostí a byla nahrazena systémem autonomních celních tarifů. Tato nově prosazovaná politika měla zabezpečit dostatečnou celní ochranu. Začal být výrazně upřednostňován vnitřní trh spolu s domácí výrobou na úkor výroby zahraniční a rovněž vývoz ze země byl značně uvolněn. Základním opatřením ke zvýšené celní ochraně se v roce 1878 stal autonomní celní tarif. Ten však byl v roce 1891 zrušen, což můžeme označit za jeden z nejdůležitějších okamžiků této doby. Zmiňované autonomní celní tarify ale každopádně během uplynulých 13 let svoji úlohy zvládly výborně, domácí výroba byla značně posílena a našla si své pevné místo, rovněž došlo k rozvoji nových pracovních míst. Za patnáct let nato byl ale autonomní celní tarif v Rakousku-Uhersku a Německu opětovně zaveden. Nesmíme zapomenout ani na velmi významné období I. světové války, která celou oblast celní správy opět zásadním způsobem reformovala. Už během válečných příprav byl zakázán export do Srbska. K tomuto zákazu došlo z toho důvodu, že některé zboží by mohlo být vhodné i pro vojenské účely. Zanedlouho poté se v podobné situaci ocitl i export určený do Ruska. Vlastně toto období můžeme stručně charakterizovat jako velké

²⁸ BRODESSER, S. *Celnictví v Československu minulost a přítomnost*. s. 86-96.

²⁹ Tamtéž. s. 133.

množství zákazů exportu i importu a to zejména do nepřátelských zemí. Tímto způsobem se první světová válka stává mimo klasické války i válkou celní.³⁰

Období vzniku Československa po vznik samostatné České republiky

Jak všichni víme, v roce 1918 došlo k vyhlášení samostatného Československa. S tímto procesem převzalo nově vzniklé Československo nejen právní řád, ale i celní tarif Rakouska-Uherska. Jelikož v této době došlo ke značnému propadu hodnoty československé měny, k celnímu tarifu byly připočteny i různé přírázky a celní sazby se o tři roky později pohybovaly až na neuvěřitelných 900 procent. Vraťme se ale o dva roky zpátky, jelikož v tomto čase byl přijat zákon o celním území. Tímto krokem se Československo stává samostatným celním územím.³¹ Velmi důležitý okamžik nicméně přichází až v roce 1927. Podle Janáka a Hledíkové byl v tomto roce přijat nový celní zákon, který se stal jedním z nejmodernějších nejen v Evropě, ale i ve světě. Díky tomuto zákonu tak clo plnilo funkci jak fiskální, tak i ochrannou. Prostřednictvím tohoto zákona byly vytvořeny celní orgány, dozor a celkově byly vytyčeny stěžejní pojmy v této oblasti práva. Správní cla byla teď v rukou okrskové celní správy.³² Nadále byla patrná snaha zrušit opatření týkající se ochranářství, a tudíž v tomtéž významném roce Československo přistupuje na Mezinárodní smlouvu týkající se potlačení exportních a importních překážek, které by mohly bránit volnějšímu obchodu.³³ Velkou měrou ale přispěla k reformě celní správy také hospodářská krize, v jejímž důsledku dochází ke zvýšení výše cla za obilí či mouku a nově se zavádí cla i na maso. V roce 1939 v důsledku druhé světové války bylo naše území obsazeno a byl zřízen protektorát Čechy a Morava. Ještě rok předtím jsme byli nuceni respektovat říšskoněmecké předpisy nevyjímaje předpisy týkající se cla a daňového systému. Nyní dochází k odstranění všech překážek mezi Protektorátem a Říší, samozřejmě zejména těch celních.³⁴

Kárník uvádí, že když druhá světová válka skončila, na našem území došlo k opětovné reorganizaci celní správy a to ve smyslu návratu systému platného před započítím válečného období. Důležitým se stal rok 1948, kdy Československo přistoupilo na dohodu GATT. Touto zkratkou je označována tzv. Všeobecná dohoda

³⁰ KÁRNÍK, M. *Clo a celní politika od A do Z*. s. 24 – 25.

³¹ Tamtéž. s. 26.

³² JANÁK, J., HLEDÍKOVÁ, Z. *Dějiny správy v českých zemích do roku 1945*. s. 455.

³³ KÁRNÍK, M. *Clo a celní politika od A do Z*. s. 28.

³⁴ JANÁK, J., HLEDÍKOVÁ, Z. *Dějiny správy v českých zemích do roku 1945*. s. 455.

o clech a obchodu, která se týkala celkem 23 stran včetně Československa. Hlavním smyslem této smlouvy bylo podpořit životní úroveň a všeobecnou zaměstnanost, ale v neposlední řadě i ekonomický rozvoj. Reálně se ale tato smlouva zaměřila především na snížení celních tarifů, zabezpečení výhod mezi státy, které smlouvu podepsaly a zvýšení zmiňovaného ekonomického rozvoje.³⁵

Podle Brodessera jsme se ale velké změny dočkali rovněž v roce 1948 a to v rámci komunistického převratu. Celní systém dostal úplně nový rozměr, jelikož obchod byl znárodněn. V důsledku toho clo přestalo plnit úlohu ochrannou jakožto zdroj příjmu rozpočtu. Naopak se hlavním cílem cla stalo zejména chránit národní ekonomiku před kontaktem se zahraničím. Takto stručně rovněž můžeme tuto dobu v rámci celnictví charakterizovat. Ochrana monopolu zahraničního obchodu byla hlavní prioritou a měla jej na starost právě celní správa. Organizačně se celní správa skládala pouze z té ústřední a ze samotných celnic. O deset let později mezinárodní obchod postupně rostl, s čímž rovněž stoupala důležitost celnictví. Roku 1968 bylo prostřednictvím Ústavního zákona rozhodnuto, že oblast celnictví a tarifů má na starost ministerstvo zahraničního obchodu.³⁶ O šest let později prostřednictvím nového zákona bylo stanoveno, že v čele celní správy bude opět ústřední celní správa. Zákon se zaměřoval na posílení oblasti kontrol v souvislosti s celní správou a to především pokud mluvíme o zákazu překračování státních hranic. Celnice tudíž měly na starost především kontrolu, pokud se jedná o export, import, ale i samotný přechod zboží přes státní hranice. Rozhodovaly tudíž o propuštění zboží za hranice, vybíraly clo, řešily různé přestupky apod. Podle tohoto zákona bylo stanoveno, že celníci byli během služby oblečeni ve stejnokroji a také mohli používat střelné zbraně, které měli u sebe.³⁷ Revoluce v roce 1989 měla za následek naprosto zásadní změnu celého systému ekonomiky, tudíž změnu ze systému centralizovaného zpátky k tržnímu. Už v tomto období byl patrný zájem o vstup do Evropské unie. O tři roky později byla např. vytvořena celní unie mezi ČR a Slovenskem, která byla platná hned od roku 1993. Tímto se dostáváme ke vzniku samostatné České republiky, kdy rozdělení ČR a SR mělo za následek urychlení vydání nového celního zákona. Tento zákon současnému stavu celní správy odpovídal mnohem lépe a mimo jiné došlo také k vytvoření nových hraničních přechodů. K celkovému posílení celní správy

³⁵ KÁRNÍK, M. *Clo a celní politika od A do Z*. s. 28.

³⁶ BRODESSER, S. *Celnictví v Československu minulost a přítomnost*. s. 258.

³⁷ Zákon č. 44/1974 Sb., celní zákon.

došlo samozřejmě zejména z důvodu otevření hranic.³⁸ Kárník pak uvádí, že velice významným se stal rok 1997, kdy nabyla na účinnosti novela celního zákona. Podle něj už je organizační struktura celní správy velmi podobná té dnešní. Dle zákona č. 113/1997 Sb. tak celní správu tvořilo Generální ředitelství cel, celní ředitelství a celní úřady, jejich pobočky a inspektoráty celní stráže. Celkově je nutné poznamenat, že došlo k přiblížení k EU.³⁹

Vstup do EU

Jak jsem popisovala, vytvoření samostatné České republiky zásadně přispělo ke značně rozsáhlé reformě celní správy u nás. Nicméně pravděpodobně té nejzásadnější proměny se celní správa dočkala až se vstupem do Evropské unie. Bylo potřeba kompletně reformovat legislativu upravující celní správu, aby mohla řádně fungovat i v podmínkách jednotného vnitřního trhu. Znamenalo to zejména zrušení cel vůči dalším státům patřící do Unie. V důsledku toho na hranicích přestaly být aktivní kontroly zboží či pohybu osob. Vstoupili jsme k celní unii. Kontrola na hranicích Schengenského prostoru ale samozřejmě zůstala zachována. Jakmile jsme do EU vstoupili, byl vydán nový celní zákon.⁴⁰ Tento zákon byl platný až do roku 2013, kdy vstoupil v účinnost nový zákon o Celní správě České republiky, který poměrně zásadním způsobem opět změnil strukturu celní správy tím, že zrušil veškerá celní ředitelství a organizační strukturu celní správy v dnešní době už tak tvoří pouze Generální ředitelství cel a celní úřady. Oběma útvarům je pak nadřizeno ministerstvo financí.⁴¹

2.3.3 Shrnutí a názory

Je zřejmé, že v minulosti prošel celní systém, resp. celní správa opravdu značnými změnami. Prakticky každých pár let se v této oblasti událo něco důležitého. Jak už bylo zmiňováno, každý panovník, který byl v minulosti u moci, nějakým způsobem celnictví přetvořil podle své představy, či alespoň některé jeho části upravil. V průběhu času bylo vydáno mnoho zákonů a mnoho celních tarifů a celkově celní správa výrazně změnila svůj systém. Prakticky všechny důležité historické momenty v naší historii byly důležitými milníky rovněž i pro oblast celní.

³⁸ BRODESSER, S. *Celnictví v Československu minulost a přítomnost*. s. 260.

³⁹ KÁRNÍK, M. *Clo a celní politika od A do Z*. s. 6.

⁴⁰ Zákon č. 185/2004 Sb., o Celní správě České republiky.

⁴¹ Zákon č. 17/2012 Sb., o Celní správě České republiky.

Zmínit mohu např. třicetiletou válku, napoleonské války, pochopitelně i obě světové války, různé hospodářské krize, vytvoření Československa či samostatné České republiky a mnoho dalších důležitých historických momentů. Každý jeden moment nějakým způsobem přispěl k formování celní správy a k tomu, v jakém stavu se celní správa nachází dnes. Ani po vstupu do Evropské unie však nebyla celková reforma zdaleka ukončena a prakticky neustále se hledají nové způsoby, jak celní správu zefektivnit, zjednodušit či dosáhnout její vyšší účinnosti. Myslím si, že celkově od vstupu do EU už není vidět tolik změn v případě kompetencí, což je jednoznačně zřejmé z celé historie celní správy, kterou jsem popisovala. Kompetence celní správy se totiž skutečně se všemi možnými popisovanými změnami ohledně našeho státu výrazně měnily. V dnešní době se ale jedná především o zmiňované zefektivňování celého systému.

3 VÝKON CELNÍ SPRÁVY

V předcházející kapitole je vysvětlen pojem celní správa, jejím postupný vývoj v průběhu minulosti a detailně popsána i její organizační struktura, která je v příloze doplněna o některá schémata. Druhé kapitole je zaměřena na výkon celní správy. Budou popsány její kompetence, pravomoci a rovněž také opatření celní správy k zamezení nelegálního dovozu zboží či průniku nelegálně převážených osob. Tímto způsobem bude postupně možné přejít k další části práce, která bude popisovat využití služebního psa v rámci celní správy.

3.1 Celní kontrola

Jednou z nejdůležitějších součástí výkonu celní správy je především kontrola, resp. kontrolní činnost. Celní orgány při výkonu služby provádějí kontrolu na nejrůznějších úrovních. Může jít o kontrolu zboží, dokumentů, či kontrolu osob. Charakteristické pro celní kontrolu je, že je právně upravena na úrovni Evropské unie, prostřednictvím tzv. Celního kodexu EU. Tento předpis je možné použít ve všech členských státech Unie. Tato kontrola je pak vykonávána v rámci celních prohlídek.⁴² Pro zajímavost uvádím v příloze statistiku výsledků kontrol v Celní

⁴² MATOUŠEK. P., *Výkon celní správy a kontrola*. [online]. Olomouc: Právnická fakulta Univerzity Palackého v Olomouci.[cit. 2017-01-12] Dostupné z: https://www.law.muni.cz/sborniky/dny_prava_2012/files/Verejnafinancnicinnost/MatousekPavel.pdf.

správě ČR, které se týkaly propuštění zboží a to za období 2011 – 2015 (viz příloha IV).

Pokud bychom chtěli kontrolu rozdělit podle objektů, proti kterým je vykonávána, můžeme mluvit o kontrole týkající se zboží, různých dokladů či vedení záznamů, týkající se dopravních prostředků, poštovních zásilek, zavazadel, i osob.⁴³

Vzhledem k tomu, že se v této kapitole o výkonu celní správy budeme neustále zabývat třemi základními pojmy - kontrola, dohled a dozor, je potřebné si je ještě specifikovat. Podle Matouška mají všechny tyto tři pojmy jeden společný základ. Definovat je můžeme takto:⁴⁴

- **Kontrola** – Matušík uvádí, že kontrola jakožto aktivita revizního charakteru může být prováděná uvnitř, ale i vně celého systému.⁴⁵ Podle Rektora má kontrola ve světě už více než tisíciletou tradici. Svědčí o tom také fakt, že samotný název je odvozen původně ze dvou latinských slov - contra (proti) a rotulus (svitek). Dohromady tato slova tedy můžeme spojit jako „proti zápis“, či ještě přesněji „protisvitek“.⁴⁶ Jak ale přesně chápat pojem kontroly, vysvětlují Gadasová a Polián. Podle jejich mínění ji můžeme charakterizovat jako činnost, jejímž prostřednictvím dochází ke zjišťování skutečného stavu a následně k jeho hodnocení se stavem, který byl předem zamýšlen. Jejím hlavním smyslem je pak předcházet nežádoucímu stavu v podobě různých odchylek anebo případně tento nežádoucí stav odstranit. Kontrolní činnost však nemůže být zaměřena pouze na zjištění či popis skutečného stavu kontrolovaného subjektu, ale také na příčiny. Základními funkcemi kontroly je pak: zjišťovat, pozorovat, ověřovat, hodnotit a napravit. Je však potřebné dodat, že jakákoliv auditní činnost musí být vždy v souladu s platnou legislativou a všechny její orgány se musí při realizaci své činnosti držet platných zákonů. Rovněž musí existovat příležitost, aby se kontrolované subjekty mohly účinně hájit a bránit.⁴⁷

⁴³ Tamtéž.

⁴⁴ Tamtéž.

⁴⁵ MATOUŠEK, P., *Výkon celní správy a kontrola*. [online]. Olomouc: Právnická fakulta Univerzity Palackého v Olomouci. [cit. 2017-01-12]. Dostupné z: https://www.law.muni.cz/sborniky/dny_prava_2012/files/Verejnafinancni_cinnost/MatousekPavel.pdf.

⁴⁶ REKTOŘÍK, J. *Kontrola ve veřejném sektoru*. s. 22.

⁴⁷ GADASOVÁ, D. POLIÁN, M. *Správní právo*. s. 8-9.

- **Dohled** – Jedná se o aktivitu revizního charakteru, jejímž smyslem je všeobecné konání specifických orgánů, prostřednictvím kterého se zabezpečuje dodržování obecně závazných právních předpisů.
- **Dozor** – V tomto případě se jedná o cílenou aktivitu revizního charakteru, jejímž smyslem je konání specifických orgánů, prostřednictvím kterého se zabezpečuje dodržování nejenom obecně závazných právních předpisů, nýbrž také individuálních právních aktů.

3.1.1 Shrnutí a názory

V dnešní době je existence kontrolního systému zcela nutná a to nejen v oblasti celní správy, ale i v mnoha dalších sférách, kde plní svoji nepostradatelnou funkci. Celnictví, resp. výkon jeho činnosti je s kontrolou spojován už prakticky odnepaměti, jelikož celá tato činnost je v podstatě založena na tom, že se v rámci ní neustále něco kontroluje, prověřuje, vykonává se nad něčím dozor či dohled. Celní kontrola je velmi mocným nástrojem, prostřednictvím kterého může celní správa dosáhnout dodržování celního zákona. Díky ní dochází k ochraně finančních zájmů státu či celé Evropské unie, k ochraně bezpečnosti obyvatel ale i životního prostředí, nevyjímaje ochranu před nezákonným obchodem apod. Charakteristické pro celní kontrolu je, že je právně upravena jak ze strany Evropské unie, tak i ze strany určitého státu, v našem případě ze strany ČR. Závěrem lze dodat, že musí být vykonávána vždy v rámci zákona, musí být co efektivnější a prováděna prostřednictvím osob, které mají potřebnou kvalifikaci k této činnosti.

3.2 Obecné kompetence celní správy

Na většinu kompetencí celní správy měl nejzásadnější vliv především vstup do EU, jelikož Česká republika tímto prakticky přišla o vnější hranice s třetími zeměmi. Tento stav se pochopitelně týkal všech států, které do Unie přistoupily, ne pouze České republiky, a každý z těchto států se s tímto faktem musel nějakým způsobem vyrovnat. Personální zdroje, které do této chvíle byly aktivní na zmiňovaných hranicích, bylo potřebné přemístit do vnitrozemí, s čímž se pochopitelně pojí také změna jejich kompetencí. To je také jedním z hlavních důvodů, proč jsou dnes vidět v EU celníci tak často. Veřejnost však obvykle nechápe, proč je jich zaměstnáno takové množství vzhledem k tomu, že hranice už

skutečně neexistují. Šramková ale vysvětluje, že je to právě z důvodu změny kompetencí a také převzetí velkého množství těch, které se v minulosti v celní správě nevykonávaly.⁴⁸

3.2.1 Obecné kompetence EU v oblasti celní správy

Mezi nejdůležitější kompetence EU v oblasti celnictví Šramková ve své publikaci zabývající se celní správou zmiňuje tyto:⁴⁹

- **Kontrola zboží** – jedná se o pravomoc kontrolovat zboží v souvislosti s vyšetřováním či také odhalováním celních deliktů. Je každopádně nutné zamezit nelegálnímu dovozu jakéhokoliv zboží. V rámci pravomocí je možné uskutečňovat prohlídky zboží a to nejenom v průběhu celního odbavení, ale i následně v rámci celé Evropské unie.
- **Kontrola osob** – opět se jedná o velmi důležitou pravomoc, díky které je možné kontrolovat osoby v souvislosti s vyšetřováním či odhalováním trestních činů. Je povinností celní správy dbát na to, aby nedocházelo k průniku nelegálně převážených osob. Za těmito účely je možno uskutečňovat různé výsledky těchto osob či jejich prohlídky, rovněž i prohlídky jejich zavazadel a v neposlední řadě také zjištění jejich totožnosti.
- **Kontrola dopravních prostředků** – v každé zemi EU, tzn. i v ČR, mohou celníci uskutečňovat prohlídky pozemních, námořních, ale i leteckých dopravních prostředků. Tyto prohlídky mohou být samozřejmě uskutečňovány nejenom v rámci zmiňované námořní, ale i v rámci říční dopravy.
- **Správa spotřební daně** – týká se především alkoholu, tabákových výrobků či minerálních olejů.
- **Dohled** - v rámci nedovoleného obchodu s omamnými látkami, či s látkami, které mohou mít psychotropní účinek. Dále je možné provádět dohled týkající se obchodu s vojenským materiálem.
- **Dozor** - týkající se např. rozšiřování pornografie či pedofilie.

⁴⁸ ŠRAMKOVÁ, D. *Celní správa ve funkčním pojetí*. s. 23 – 24.

⁴⁹ Tamtéž. s. 24.

- **Kontrola kapitálu** – v této souvislosti mluvíme především o riziku praní špinavých peněz, či podpory terorismu. Celníci kontrolují také peněžní částky či cenné papíry.
- **Ochrana životního prostředí** – týká se přeshraničního dovozu odpadu, ale i jaderného materiálu.
- **Kontrola práce bez pracovního povolení** – vztahuje se na cizince pracující v ČR.
- **Ochrana spotřebitele** – potírání nelegálního obchodu s padělkami.

3.2.2 Obecné kompetence Celní správy ČR

Přehled veškerých kompetencí Celní správy České republiky je skutečně obrovský. V tomto smyslu je Celní správa ČR výjimečnou organizací. Jedná se o činnosti, které mají povahu fiskální, ale i různá opatření ať už represivní či preventivní povahy. Svou aktivitou tak může celní správa zasahovat do nejrůznějších oblastí života člověka. Určitý seznam jednotlivých kompetencí je možno nalézt na oficiálním portálu Celní správy ČR a samozřejmě i v tištěné literatuře, avšak obvykle lze narazit pouze na střípky celého přehledu. Kompetence je možné rozdělit na původní, či jinak řečeno tradiční, a pak nově nabyté.

TRADIČNÍ

Jedná se o kompetence, které jsou pro celní správu naprosto charakteristické. Řadíme mezi ně zejména správu cel a správu daně z přidané hodnoty při dovozu.

- **správa cel a celní řízení** - sem můžeme zařadit:⁵⁰
 - veškerou činnost spojenou s celním dohledem a kontrolou týkající se zboží dovezeného, vyváženého ale i prováženého
 - určení celní hodnoty
 - rozhodování o zajištění celního dluhu
 - činnost týkající se kontroly dodržování obchodně politických opatření České republiky a Evropské unie
 - pátrání po nelegálně dovezeném či vyvezeném zboží

⁵⁰ *Kompetence - Čím se zabývá celní správa* [online]. Praha: Celní správa České republiky, 2016 [cit. 2017-01-16]. Dostupné z: <https://www.celnisprava.cz/cz/o-nas/kompetence/Stranky/default.aspx>.

- **správa daně z přidané hodnoty týkající se dovozu zboží** – jedná se o další tradiční činnost celních orgánů. Je ale potřeba podotknout, že správu nevykonávají pouze celní, ale i finanční úřady, mezi které je tato činnost rozdělena. Po vstupu do EU zastává celní správa funkci správce daní z přidané hodnoty, ale pouze v souvislosti s dovezeným zbožím a v určitých případech, které jsou uvedeny v zákoně.⁵¹

NOVĚ NABYTÉ

Po začlenění se do společného vnitřního trhu se význam výše popisovaných tradičních činností snížil, avšak došlo k nabytí nových kompetencí. Mezi tyto nově nabyté tak můžeme počítat:⁵²

- **Dělená správa** – Jedna z mnoha kompetencí, která celní správě přibyla po roce 2004. Podle zákona se jedná o výběr či vymáhání peněz, které uložil jiný správní úřad. Jsou to různá peněžitá plnění, která lze považovat za příjem do státního rozpočtu, státních fondů či rozpočtů UZC.⁵³
- **Správa spotřebních a energetických daní** – Jedná se o celkovou správu daní spotřebních (předmětem těchto daní jsou alkohol, tabák, pohonné hmoty) a dále správu týkající se daní ze zemního a některých dalších plynů, pevného paliva a elektřiny.⁵⁴
- **Kontrola zaměstnávání cizinců** – CS dohlíží na to, aby se každý zaměstnavatel striktně držel veškerých povinností, které mu ze zákona vyplývají při zaměstnávání cizinců.⁵⁵ Tuto činnost vykonává celní správa opět až od roku 2004, od vstupu do EU. Podle zákona může být cizinec zaměstnán jen v takovém případě, že má platné povolení k pobytu v ČR, případně pokud má zelenou či modrou kartu.⁵⁶ Nejčastějším prohřeškem je právě nepředložení potřebných dokladů ze strany cizinců. Hrubá ještě dodává, že v orgánech celní správy byla patrná iniciativa pro nabytí

⁵¹ Zákon č. 235/2004 Sb., o dani z přidané hodnoty.

⁵² *Kompetence - Čím se zabývá celní správa* [online]. Praha: Celní správa České republiky, 2016 [cit. 2017-01-16]. Dostupné z: <https://www.celnisprava.cz/cz/o-nas/kompetence/Stranky/default.aspx>.

⁵³ Zákon č. 17/2012 Sb., o Celní správě České republiky.

⁵⁴ *Kompetence - Čím se zabývá celní správa* [online]. Praha: Celní správa České republiky, 2016 [cit. 2017-01-16]. Dostupné z: <https://www.celnisprava.cz/cz/o-nas/kompetence/Stranky/default.aspx>.

⁵⁵ Tamtéž.

⁵⁶ Zákon č. 435/2004 Sb., o zaměstnanosti.

oprávnění správního trestání, avšak nikdy k tomuto kroku nedošlo.⁵⁷ Pro lepší přehled uvádím v příloze statistiku provedených kontrol zaměstnávání cizinců v období 2011 – 2015 (viz příloha V).

- **Kontrola omezení plateb v hotovosti** – Podle portálu Celní správy České republiky se jedná o kontrolu toho, jestli dochází k bankovnímu převodu v případě plateb, které přesahují částku patnácti tisíc EUR.⁵⁸
- **Kontrola týkající se ohlašovací povinnosti** – pěstitelé máku a konopí musí splnit ohlašovací povinnost o této činnosti
- **Kontrolní oprávnění týkající se silniční dopravy** – Mobilní skupiny jsou jedním z dalších nezbytných nástrojů. Podle oficiální stránky Celní správy ČR se tato kategorie týká především vážení nákladních automobilů, dále kontrola týkající se mýtného, převozu nebezpečného materiálu, atd. Klímová uvádí, že právě mobilní skupiny můžeme považovat za názorný příklad toho, že celníci po vstupu ČR do EU nikdy ve skutečnosti nevyřadili, jak se mnoho lidí mylně domnívá. Pravda je taková, že se s nimi setkáváme velmi často ve vnitrozemí.⁵⁹
- **Kontrola přepravování omamných a psychotropních látek** – Tato kontrola se týká především převozu různých látek spadajících do kategorie drog, případně anabolických steroidů.⁶⁰
- **Ochrana duševního vlastnictví** – Celní správa byla oprávněna prosazovat toto právo už před více než 20 lety, avšak až v roce 2000 se kompetence v této oblasti celníků začaly týkat také zboží. Můžeme sem zařadit nejružnější umělecká díla, software, díla vědeckého charakteru, různé patenty, ochranné známky, know-how, loga apod.⁶¹
- **Ochrana přírody** – Kompetence týkající se především kontrol exemplářů zvířat a rostlin spadajících pod tzv. CITES. Celníci mají v rámci zákona na starost kontrolovat dovoz, vývoz i tranzit těchto exemplářů.⁶² Na oficiálních stránkách Ministerstva životního prostředí se dovíme, že CITES je úmluva

⁵⁷ HRUBÁ, Z. *Kontroly zaměstnávání cizinců*. s. 15.

⁵⁸ *Kompetence - Čím se zabývá celní správa* [online]. Praha: Celní správa České republiky, 2016 [cit. 2017-01-16]. Dostupné z: <https://www.celnisprava.cz/cz/o-nas/kompetence/Stranky/default.aspx>.

⁵⁹ KLÍMOVÁ, L. *Na pokuty už stačí karta*. s. 6.

⁶⁰ *Kompetence - Čím se zabývá celní správa* [online]. Praha: Celní správa České republiky, 2016 [cit. 2017-01-16]. Dostupné z: <https://www.celnisprava.cz/cz/o-nas/kompetence/Stranky/default.aspx>.

⁶¹ *Příručka: Ochrana duševního vlastnictví*. s. 4.

⁶² *Kompetence - Čím se zabývá celní správa* [online]. Praha: Celní správa České republiky, 2016 [cit. 2017-01-16]. Dostupné z: <https://www.celnisprava.cz/cz/o-nas/kompetence/Stranky/default.aspx>.

ohledně mezinárodního obchodu s ohroženými druhy živočichů a rostlin. Hlavním smyslem této úmluvy je tyto živočichy a rostliny chránit a předcházet tak jejich nežádoucímu vyhubení.⁶³

- **Ochrana předmětů historické a kulturní hodnoty** – Pokud dochází k přepravě předmětů, které mají historickou a kulturní hodnotu, je nutné mít k tomuto účelu potřebné povolení. Činností celní správy pak je, aby pak prováděla v tomto smyslu kontrolu.⁶⁴

3.2.3 Shrnutí a názory

Z této kapitoly lze vyvodit, že po vstupu České republiky do Evropské unie a s tím souvisejícím zánikem celnic však celní správa a celníci z ČR nikdy ve skutečnosti nevyzli. Důkazem jsou mobilní skupiny celní správy. Na celní orgány totiž bylo převedeno obrovské množství nových kompetencí, které tyto orgány nikdy předtím nevykonávaly. Všeobecné kompetence v rámci České republiky, ale Evropské unie jsem se v této kapitole snažila shrnout do uceleného přehledu, protože souhrn veškerých činností Celní správy České republiky je skutečně obrovský. Činnost celní správy zprostředkovává žádoucí zamezení nelegálního dovozu zboží na naše území a nezákonného průniku osob na naše území. Problematika nelegálního převozu osob je zajištěna nejen celní správou ČR, ale také spoluprací celní správy s Policií ČR, Hasičským záchranným sborem ČR, Městskou policií a dalšími složkami. Kontrola týkající se nelegálního převozu lidí může probíhat i za kompletně zakrytého a zaplombovaného prostoru např. nákladních automobilů. Není potřeba nákladový prostor vůbec otevírat. K tomu slouží speciální přístroj, který jednoduše změří v ovzduší nákladového prostoru hladinu oxidu uhličitého, který převáženi lidé vydechují.

Ve státech EU se jedná o poměrně rozšířený postup při odhalování nelegálně převážených osob. Pokud nahlédneme do tiskových zpráv Celní správy České republiky, zjistíme, že dochází k odhalování nejrůznějšího nelegálního zboží, které je k nám nejčastěji dováženo z jiných států, ale také je někdy vyváženo od nás. Jako příklad mohu uvést jeden z posledních nálezů ze dne 20. listopadu 2016, kdy bylo

⁶³ CITES [online]. Praha: Ministerstvo životního prostředí, 2015 [cit. 2017-01-20]. Dostupné z: http://www.mzp.cz/cz/cites_obchod_ohrozenymi_druhy.

⁶⁴ *Kompetence - Čím se zabývá celní správa* [online]. Praha: Celní správa České republiky, 2016 [cit. 2017-01-16]. Dostupné z: <https://www.celnisprava.cz/cz/o-nas/kompetence/Stranky/default.aspx>.

v zavazadle třiaadvacetiletého cizince objeveno téměř deset kilogramů heroinu. Zajímavostí je, že tato droga byla nalezena při zcela běžné kontrole. To je důkaz, že rutinní kontroly jsou stále důležité. Nicméně celníci často kontrolují např. už i předem vytipované osoby či vozidla.

4. POČÁTKY KYNOLOGIE U CELNÍ SPRÁVY

Podle Rulce byli psi speciálně pro vojenské účely využívání už v dobách starého Řecka. V Německu je zaznamenáno jejich využití coby strážných, sanitních a hlídkových psů od roku 1884, v ostatních zemích Evropy o něco málo později. Všeobecně se dá za počátek kynologie považovat přibližně 19. století, kdy se ukázala potřeba psů pro bezpečnostní účely i služby strážní. Nás však bude zajímat především jejich využití v případě celní správy a v tomto případě můžeme mluvit cca o padesátých letech minulého století, kdy služební psi začínají být aktivní rovněž v oblasti ochrany celních hranic.⁶⁵

4.1 Pojem kynologie a služební kynologie

Nauka o psech, psích plemenech, chování těchto zvířat a využití jejich schopností, ale i potřeba lidí ze soužití se psy, tím vším se zabývá kynologie.

Abrantes uvádí, že kynologie se zabývá studováním psů. Důležité však je, že se nejedná pouze o studování psů z hlediska biologického, ale rovněž se týká lidí, kteří se zabývají výcvikem psů. V podstatě tak můžeme tímto termínem označovat nejen vyloženě vědecký přístup, ale i různé nadšence, kteří se zabírají zmiňovaným výcvikem ať už pro účely sportovní, či pouze na úrovni amatérské. Pochopitelně jednou z dalších možností je také kynologie služební, tzn. obor, který nás pro účely této práce bude zajímat nejvíce. Služební kynologie nachází uplatnění např. u policie, v armádě, ve vězeňské službě, záchranářství, ale i v celní správě.⁶⁶

4.1.1 Historie služební kynologie Celní správy ČR

Na našem území je možné počátky kynologie spojovat s výcvikem psů určených pro lovecké účely. Tak tomu bylo již za období krále Karla IV. Ke služebním účelům se začali psi využívat po vzniku Československa, kdy měla

⁶⁵ RULC, J. *Dějiny služební kynologie*. s. 14 – 17.

⁶⁶ ABRANTES, R. *Řeč psů*. s. 95.

finanční stráž povinnost kontrolovat přecházení osob či zboží přes hranice, předcházet celním či trestním činům, vykonávat hlídkovou službu atd. Pro tyto účely začala služební psy využívat přibližně ve dvacátých letech 19. století. V Čechách bylo využití služebních psů u celní správy povoleno až od roku 1935 a hned o rok později už vznikl i první výcvikový kurz, který měl ochrannou funkci.⁶⁷

Velký rozmach kynologie a využití psa pro potřeby Celní správy ČR nastal v 70. – 80. letech minulého století. Důvodem bylo, že orgány celní správy začaly využívat psy v souvislosti s pátráním po omamných a psychotropních látkách.⁶⁸ Dle současného vyjádření výcvikového zařízení služební kynologie Heřmanice, které bylo založeno v roce 1972, se Celní správa ČR zaobírá výcvikem těchto psů už 45 let.⁶⁹ Od roku 1990 se začal rychlým tempem rozšiřovat seznam všech látek, které psi dokáží vystopovat.⁷⁰

4.1.2 Prameny právní úpravy služební kynologie v ČR

Využití služební kynologie v bezpečnostních složkách je prakticky ukotveno v Ústavě ČR. Vyplývá to z výkonu státní moci, kam můžeme zařadit i použití služebního psa, protože v tomto případě mluvíme o výkonu činnosti veřejné správy ozbrojenými složkami. Z tohoto důvodu se na využití služebních psů vztahuje konkrétně čl. 2 odst. 3., kde je uvedeno, že: „státní moc slouží všem občanům a lze ji uplatňovat jen v případech, v mezích a způsoby, které stanoví zákon.“⁷¹

Služební kynologie se vyvinula jako specifická disciplína z kynologie obecné. Proto poznatky, metody a postupy využívají při výcviku psů nejen bezpečnostní složky, ale i soukromé subjekty. Využívání služebních psů je upraveno v mnoha zákonech a právních předpisech, ze kterých mohu zmínit např. zákon č. 273/2008 Sb., o Policii České republiky, zákon č. 219/1999 Sb., o ozbrojených silách České republiky, zákon č. 13/1993 Sb., Celní zákon, zákon č. 17/2012 Sb., o Celní správě České republiky, zákon č. 239/2000 Sb., o integrovaném záchranném systému, zákon

⁶⁷ RULC, J. *Dějiny služební kynologie*. s. 387-388.

⁶⁸ Tamtéž. s. 390-391.

⁶⁹ *Prezentace výcvikového zařízení služební kynologie Heřmanice* [online]. Heřmanice: Výcvikové zařízení služební kynologie, 2010 [cit. 2017-02-04]. Dostupné z: https://www.celnisprava.cz/cz/onas/Documents/VZSK_CZ_2011.pdf.

⁷⁰ RULC, J. *Dějiny služební kynologie*. s. 387-388.

⁷¹ Ústavní zákon č. 1/1993 Sb., Ústava České republiky.

č. 553/1991 Sb., o obecní policii, zákon č. 300/2013 Sb., o Vojenské policii a, zákon č. 555/1992 Sb., o Vězeňské a justiční strážní České republiky.

4.1.3 Shrnutí a názory

Jak je vidět, služební kynologie má velmi bohatou historii a její samotné počátky na našem území je možné datovat už od dob Rakouska-Uherska a s ním spojené Finanční stráže, kde služební psi začali být poprvé ve větší míře využíváni. Jedná se o obor relativně širokého zaměření a jeho výhody zdaleka nevyužívá pouze celní správa, nýbrž také policie, armáda, vězeňská služba a další.

4.2 Psovod celní správy a jeho úkoly

4.2.1 Pojem psovod

Za psovoda se označuje člověk, jenž určitým způsobem cvičí a vede psa. Může se jednat o vedení psa služebního, psa při výkonu služby, vedení psa při jeho výcviku, ale také při závodech. Psovod při výcviku daného psa uděluje zvířeti určité povely a je s ním v bezprostředním kontaktu. Hrušovský uvádí, že pes pak na tyto povely příslušným způsobem reaguje, k čemuž využívá sluch, zrak a čich.⁷² Za služebního psovoda se proto označuje policista nebo celník, který vede služebního psa nebo s ním provádí služební úkol nebo zákrok.

4.2.2 Obecné podmínky práce psovodů

Komolý uvádí, že každá osoba, která se rozhodne stát psovodem, musí svoje rozhodnutí velmi dobře uvážit, jelikož tato funkce obnáší velké množství povinností. Výcvik služebního psa totiž vyžaduje skutečně obrovské množství času a také trpělivosti. Člověk musí být pro tuto práci vysloveně nadšený a prakticky by ji za práci ani neměl považovat. Dobrý psovod považuje práci se psem a starostlivost o něj za koníček, kterému musí obětovat i svůj volný čas, svoje finance a často do těchto činností zapojuje i svoji rodinu. Právě takto poznáme už v počátku dobrého psovoda.⁷³

⁷² HRUŠOVSKÝ, J. *Pes a jeho výcvik*. s. 109.

⁷³ KOMOLÝ, A. *Výcvik služebního psa*. s. 5.

Podle Müllera je odborná a trpělivá práce psovoda jednou z nejdůležitějších prací při výchově malých štěňat. Dobrý psovod má totiž za úkol psa nejen vycvičit, ale rovněž vhodně formovat jeho povahu. Rozhodně nesmí docházet k zotročování zvířete. Cílem psovoda je vychovat psa, který bude vždy sebejistý a poslušný. Takové zvíře musí poslouchat v každé situaci a psovod se na něj musí moci spolehnout. Dobrý psovod by měl umět pracovat s různými metodami výcviku psa, musí být skutečným profesionálem a rovněž by se mělo jednat o člověka, který dokáže rozpoznat přirozené vlohy zvířete a příznaky různých onemocnění. Psovod musí se psem pracovat dlouhodobě, soustavně a trpělivě bez opodstatněného násilí.⁷⁴

4.2.3 Úkoly psovodů celní správy

Vzhledem k tomu, že výcvik služebního psa je velmi náročnou činností, byl vytvořen seznam povinností psovoda, které musí dodržovat. U psovodů celní správy musí psovod svou činností u služebního psa zabezpečit:⁷⁵

- Přípravenost s výkonem služby: aby byl daný pes důkladně připraven pro svoji práci a aby byl vždy připraven nepřetržitě plnit veškeré své úkoly či pokyny
 - Výcvik: zúčastňování se výcvikových či vzdělávacích kurzů
 - Stravu: krmení psa, sledování jeho zdravotního stavu, případně jeho ošetření,
 - Odhalit příznaky nemoci, únavy: nahlášení každé změny zdravotního stavu daného zvířete
 - Dokumentaci VS a výcviku: vedení potřebné dokumentace o použití služebního psa
- Své sebevzdělávání: neustále se vzdělávat a prohlubovat své odborné znalosti v této oblasti
- Zabezpečit výcvikový materiál: vhodné a bezpečné uložení omamných látek, pokud jsou potřebné pro výcvik daného psa.

Podle Veverky jsme však bohužel už od roku 2011 svědky snižování množství psovodů a rovněž také služebních psů. Ačkoliv jsou výsledky v oblasti služební kynologie všeobecně v České republice na velmi vysoké úrovni, tento

⁷⁴ MÜLLER, M. *Výcvik ochranného psa: chov, výcvik, zkoušky a hodnocení*. s. 100-101.

⁷⁴ *Služební předpis č. 96/2012*[online]. Praha: Ministerstvo vnitra České republiky [cit. 2016-12-29]. Dostupné z: <http://www.mvcr.cz/sluzba/clanek/sluzebni-predpisy.aspx>

sestupný trend neustále pokračuje. Veverka také uvádí, že snižování množství psovodů a služebních psů je logickým důsledkem nedostatku finančních prostředků. Jelikož muselo v případě mobilního dohledu dojít k určitým zásadním změnám, bylo potřeba hledat úspory a výše popsaný stav je toho důsledkem.⁷⁶

4.2.4 Shrnutí a názory

Psovod je tedy osoba, která vede psa, cvičí jej a pracuje s ním. Je zřejmé, že vzhledem k náročnosti této práce to musí být člověk, který je při výcviku psa trpělivý, nemá výbušnou povahu, má vyvinutou sociální citlivost, je vzdělaný, všímavý. Jen psovod, který má sám tyto a jiné kladné vlastnosti, dokáže vycvičit skutečně dobrého služebního psa, který je za všech okolností svému pánovi věrný, v rámci své práce, pro kterou byl vycvičen je také maximálně spolehlivý. Stručně řečeno psovod a pes si musí „porozumět“ a vytvořit výborně fungující „team“.

4.3 Charakteristika výcviku služebních psů

Výcvik služebních psů je v dnešní době velmi sofistikovaným postupem, který uplatňují psovodi vůči přiděleným nebo vybraným psům.

4.3.1 Význam výcviku služebního psa

Výcvik je záměrná, promyšlená aktivita psovoda, kterou u přidělených nebo vybraných psů vykonává za účelem, aby svého psa naučil různým úkonům. Výcvik začíná tím, že se psovod se psem dostanou do kontaktu a poznávají se, ať už úplně základním a jednoduchým, nebo postupem času složitějším cvičením. Výcvik služebního psa je vždy orientován tak, aby byl na jeho konci pes schopen pro svého psovoda vykonávat požadované úkony. Výcvik psů jako takový je činností velmi starou, která se postupem času utvářela, zdokonalovala se a rovněž stoupala náročnost, která je na psy podle plemen kladena. Podle Komolého však celé dekády let byly hlavní fyziologické zásady správného výcviku vyloženě nerespektovány a v podstatě také nepochopeny. Výcvik byl často založen na přístupu nevědeckém. Důsledkem bylo to, že cvičení psi na jedné straně nikdy nevyužili svého přirozeného potenciálu a nemohly se u nich projevit jejich skutečné vlohy a na straně druhé se po nich vyžadovaly schopnosti a vlastnosti, které pes na rozdíl od člověka, jednoduše

⁷⁶ VEVERKA, M. *Proměny služební kynologie*. s. 14.

nemá. Až nauka napsaná I. P. Pavlovem ohledně nervové činnosti zvířat položila první základy pro mnohem dokonalejší techniky v oblasti výcviku psů.⁷⁷

4.3.2 Podmínky výběru psa vhodného pro služební účely v celní správě

Než vůbec může započít výcvik služebního psa, je nutné vybrat vhodné plemeno, což se řídí určitými kritérii pro jeho výběr. Státní složky jako je policie, armáda a samozřejmě i celní správa své psy kupují buď od chovatelů soukromých, nebo opět od státních složek, které mají k dispozici chovné stanice. Je důležité, pro jaký druh služby je takový pes vybírán. Je pochopitelné, že pokud bude např. sloužit jako strážný, není možné vybrat rasu malého psa apod.

Podle Komolého si psa, který bude sloužit pro služební účely, obvykle vybírá jeho budoucí psovod. Vybrán je pes ve věku přibližně 8 týdnů, kdy si tak může velmi snadno zvyknout na svého psovoda i prostředí, ve kterém bude vychováván. Každopádně mladší pes rozhodně vhodný není. Psovod, který už má jisté zkušenosti, dovede predikovat, jakou stavbu těla daný pes bude mít v dospělosti a mimo jiné dokáže identifikovat i mnoho případných tělesných vad. V případě psa mladšího by toto rozhodně možné nebylo.⁷⁸

Další důležitou podmínkou pro výběr je pohlaví psa pro konkrétní potřeby služby. Pes je výbornou volbou už vzhledem ke své mohutnosti a většímu respektu, kterým při zákroku přirozeně disponuje. Na druhou stranu fena má přítulnější a jemnější povahu a v důsledku těchto vlastností se mnohem snadněji trénuje. Také při práci na stopě se ukazuje fena jako lepší volba.

Velmi důležitým kritériem při výběru psa je také jeho rasa. Začátečníci obvykle volí německého ovčáka, který má většinu předpokladů pro činnost služebního psa. Tito psi jsou naprosto věrní, stateční, silní, bystří a disponují excelentním čichem. Komolý však vysvětluje, že pravda je taková, že i psi ostatních služebních plemen, jako je doberman, erdel, boxer, knírač, rotvajler a další, tyto vlastnosti také mají. Nutno však dodat, že někteří z nich jsou trochu méně odolní vůči zimě a mohou také vyžadovat trochu odlišný přístup při výcviku. Pro výběr a koupi psa je důležité období, kdy se pes pro výcvik a službu pořizuje. Nejvhodnější

⁷⁷ KOMOLÝ, A. *Výcvik služebního psa*. s. 25.

⁷⁸ KOMOLÝ, A. *Výcvik služebního psa*. s. 8.

jsou jarní vrhy štěňat. Naopak psi z podzimních či zimních vrhů se mohou projevovat pro chovatele zvýšenou náročností. Je to proto, že pes potřebuje ke správnému vývoji také teplo a dostatek slunce, jak uvádí Komolý.⁷⁹

4.3.3 Metody výcviku služebního psa

Tato kapitola bude zaměřena na skutečnou prezentaci a přiblížení samotného výcviku služebního psa, resp. na seznámení se s jeho základními metodami.

Dle Komolého máme 4 hlavní metody možného výcviku. Každá z nich má svoje pozitivní i negativní stránky, které si popíšeme. Jedná se o tyto metody:⁸⁰

- a. metoda, při níž je možné použít nepříjemných podnětů, neboli jinak nazývaná mechanická či bolestivá
- b. metoda, při níž je možné použít pouze příjemných podnětů, neboli jinak nazývaná chuťově dráždivá (při splnění povelu pes dostane pamlsek)
- c. metoda, při níž je možné použít jak příjemných, tak i nepříjemných podnětů, neboli jinak nazývaná kontrastní (při splnění povelu pes dostane pamlsek a při nesplnění fyzické potrestání)
- d. metoda napodobovací (po povelu zvířeti fyzicky pomůžeme do požadované pozice)

Prostřednictvím první metody můžeme vychovat psa, který bude naprosto poslušný a velmi snadno ovladatelný. Bohužel v tomto případě tak psi činí ze strachu. Pak ze své práce ani z výcviku nemají potěšení. Dalším negativem je rovněž nedostatek důvěry psa k jeho psovodovi. Takto vychovaný pes je obvykle velmi plachý a nemá dostatek houževnatosti pro svoji práci.

Pro druhou metodu je typické, že pes má velkou chuť do výcviku i práce a výborný vztah k psovodovi. Tato metoda má ale velké nevýhody, a to je především menší přesnost při vykonávané práci např. pokud se objeví nějaký rušivý element. Pokud pes objeví podnět, který vyhodnotí jako mnohem zajímavější, či lákavější, pak se zajímá o tento podnět a nekoná, co by měl, tedy není schopen požadovanou práci vykonat vůbec.

⁷⁹ Tamtéž. s. 10.

⁸⁰ Tamtéž. s. 49.

Třetí, kontrastní metoda (mohla by být též nazvána metodou „cukru a biče“), je založena na výcviku služebního psa v tom, že jsou vytvořeny dva rozdílné druhy nepodmíněných podnětů. Jsou to podněty příjemné i nepříjemné, např. škusnutí obojkem na jedné straně a pamlsků na straně druhé. Tyto dva faktory musí být během výcviku naprosto přesně uspořádány. Nepříjemný faktor psa nutí provést určitou činnost a po jeho odvedení je zase využito podnětu příjemného. Tento typ výcviku služebních psů je zdaleka nejpoužívanější ze všech zde uvedených. Čím větší je rozdíl mezi oběma podněty, tím snáze a rychleji daného psa vycvičíme ve velmi poslušné zvíře, které je schopno zvládnout i náročné úkoly.

Čtvrtá zmiňovaná metoda je obvykle používána jako pomocná a sama o sobě význam nemá. Může pomoci při celém výcviku psa, při učení štěkání na povel, dráždění a zvládnutí nejrůznějších překážek, se kterými se služební pes při své práci může setkat.⁸¹

V rámci výcviku služebních psů existují čtyři předvýchové fáze, které jsou rozdělené podle věku psa, a každá z nich je charakteristická jinými činnostmi:

V první fázi, která trvá od dvou do čtyř měsíců, nejprve malého psa učíme zvykat si na prostředí, na jméno, jsme s ním neustále v kontaktu, učíme ho zvykat si na obojek a na povel hledej.

Druhá fáze trvá od čtvrtého do sedmého měsíce věku a je charakteristická častými vycházkami, zvykáním si na cvičiště, schopností ovládnutí na obojku, štěkáním na povel, cvičením zákusů, cvičením vyhledávání předmětů či zvykáním si na náhubek.

Třetí fáze trvá od sedmého do desátého měsíce, kdy se služební pes naučí po přivolání přisednout, základní úkony (sedni, lehni, vstaň), nacvičuje aport, schopnost rozpoznat stopy staré jednu hodinu a to v mnoha terénech, zákusy, zadržení osoby a mnoho dalšího.

⁸¹ KOMOLÝ, A. *Výcvik služebního psa*. s. 49 – 50.

V poslední fázi od desátého do čtrnáctého měsíce už musí být pes schopen zvládat určitý stupeň poslušnosti, vykonávat pachové práce, cvičí se průzkum objektů či průzkum v terénu, různé samostatné činnosti a zajištění osoby.⁸²

Rulc popisuje, že zdaleka nejnáročnějším výcvikem je ten, který se týká pachových prací. Tato činnost je pochopitelně založena na vysoké citlivosti čichového ústrojí zvířete. Služební pes má pro tyto účely velmi dobře rozvinutou také čichovou paměť a jednotlivé pachy velmi přesně rozeznává, tudíž je tak schopen vyhledat nejrůznější druhy látek. Každopádně takovýto speciální výcvik vyžaduje perfektní sladění mezi psovodem a psem. Je vyloženě nutné znát základní procesy nervové soustavy a čichové ústrojí psa, jak se o tom zmiňoval i Komolý.⁸³ Právě pro účely vyhledávání jednotlivých látek jsou služební psi využíváni v celní správě nejčastěji. Dokáží tak celníkům velmi pomoci a vyhledat různé omamné a psychotropní látky, cigarety či tabákové výrobky, chráněná zvířata či rostliny, výbušniny, zbraně a v dnešní době dokonce i bankovky.

4.3.4 Plemena vhodná pro čichové práce a jejich srovnání

Jednoznačně můžeme říci, že čich psů je jedním z nejdokonalejších a nejvyvinutějších smyslů na této planetě. To je samozřejmě jeden z hlavních důvodů, proč jsou psi tak oblíbení nejen v celní správě, ale proč jejich výjimečných schopností využívá i policie, armáda a další složky státní správy. Na druhou stranu, i když každý pes má perfektní čich, některá plemena jej mají přece jen o něco citlivější než jiná. Čich je navíc možné ještě vylepšovat šlechtěním psů.

Pokud porovnáme, jestli jsou pro pachové práce vhodnější feny či psi, budou na tom všeobecně lépe spíše psi. Je to pravděpodobně také z toho důvodu, že se v souvislosti s rozmnožováním o pachy celkově více zajímají. Obecně velkou výhodu mají všichni psi, kteří mají čenich delší a širší. Platí, že v delším a širším čenichu je více prostoru pro citlivé buňky. Odborná veřejnost by měla vědět, že nejběžnější služební plemeno, německý ovčák, má ve svém čenichu přibližně 225 milionů čichových receptorů, kdežto jezevčík jich má oproti němu jen 125 milionů, tedy o celých 100 milionů méně. Oproti jezevčíkovi je na tom ještě hůře například

⁸² DUBOVÝ, J. *Cvičíme podle TARTu XXI*. [online]. Výcvik psa - Archiv článků s kynologickou tematikou, 2014 [cit. 2017-02-07]. Dostupné z: <http://www.vycvikpsa.cz/articles/000070.shtml>.

⁸³ RULC, J. *Dějiny služební kynologie*. s. 287.

jedno z vůbec nejstarších plemen světa, kterým je pekinéz. Opět je to způsobené stavbou jeho těla, resp. čenichu, který je malý a velmi plochý. Na takto malém prostoru pak není možné mít velké množství potřebných citlivých buněk. Dále je možné říci, že honiči celkově mají výborné schopnosti týkající se čichu, jejich stavba čenichu je pro tuto činnost přímo perfektní. Příkladem může být právě zmiňovaný německý ovčák. Celková velikost těla nehraje až tak velkou roli. Toho je důkazem např. i bígl, plemeno menší, ale opět s perfektní stavbou čenichu. Pokud jej srovnáme se zmiňovaným německým ovčákem, který má dvojnásobnou hmotnost i výšku, bude bígl disponovat úplně stejným počtem, tedy 225 miliony čichových buněk. Nad všemi plemeny však vévodí bloodhound s neuvěřitelným počtem 300 milionů čichových receptorů, který v tomto smyslu za sebou zanechává plemena ostatní. Tento pes dokonce dokáže navěštit i stopu, která je stará celé dva týdny.⁸⁴

4.3.5 Shrnutí a názory

Služební pes se během výcviku naučí všechny zásadní dovednosti, které bude v rámci své práce potřebovat. Trénink služebního psa obvykle trvá přibližně 12-14 týdnů, avšak záleží na tom, pro jakou specializaci je daný pes určen a také na tom, kdo jej cvičí. Každopádně poměrně důležitými faktory v rámci výcviku jsou také jejich pohlaví, plemeno a i celková stavba těla. Všechny tyto faktory hrají určitou roli a je potřeba je zohlednit. Některá plemena mohou být např. mnohem náchylnější k chorobám než jiná. V celní správě je však využíváno velké množství plemen psů pro čichové práce, jak plemena velká, tak i malá a přesně nikdy nelze říci, která z nich jsou lepší či horší. Nicméně velmi záleží také na tom, s jakými vlohami a schopnostmi se daný pes už narodí. Všeobecná oblíbenost německých ovčáků je však dána zejména jejich velmi přátelskou povahou a navíc jsou tito psi při výcviku velice tvární. Oproti krátkosrstým plemenům jsou navíc i velmi odolní.

4.4 Využití služebního psa v Celní správě ČR

4.4.1 Oblasti vhodné pro využití služebního psa

Služební psi jsou už od samotných začátků svého využívání v Celní správě České republiky nasazováni v oblasti protidrogové. Jsou nasazováni k vyhledávání

⁸⁴ NOVOTNÝ, S. *Která psi plemena mají lepší čich než ostatní* [online]. Praha: Infopes.cz, 2016 [cit. 2017-02-10]. Dostupné z: <http://infopes.cz/ktera-psi-plemena-maji-lepsi-cich-nez-ostatni/>.

nejrůznějších nelegálních omamných a psychotropních látek. S postupem času však služební psi začali být nápomocní také v dalších oblastech, díky čemuž se práce celních orgánů velmi zefektivnila. Vznikly tak postupně i další kategorie těchto speciálně vycvičených psů, kteří již byli schopni pomoci např. i při hledání zbraní či tabákových výrobků. V případě střelných zbraní či střeliva speciálně vycvičený pes vyhledává ukryté střelné zbraně např. i při prohlídce dopravního vozidla.

Služební psi jsou využíváni k vyhledávání živých zvířat a jejich produktů. Je to proto, že stále dochází k nelegálnímu dovozu a vývozu chráněných živočichů či rostlin. I v tomto případě je speciálně vycvičený služební pes velmi účinným prostředkem k odhalení nelegálních aktivit. Takoví služební psi mohou vyhledávat také exempláře CITES. Tímto způsobem se velmi zásadně podílejí nejenom na ochraně takovýchto živočichů či rostlin, ale rovněž na ochraně životního prostředí.

I celní správa potřebuje pro výkon služby psy obranné, kteří jsou speciálně vycvičeni pro pomoc v případě zabezpečení ochrany nejen lidí, ale např. i k hlídání objektů.⁸⁵

Co se týče aktivity celních kynologů, právě oni se snaží co nejlépe vycvičit služební psy, aby se mohli maximálně zapojit do výkonu služby celních orgánů. K tomu byl zpracován metodický materiál Výcvikového zařízení služební kynologie v Heřmanicích, který uvádí zaměření výcviku služebního psa takto:

- e. **1972** – využití služebních psů v protidrogové oblasti
- f. **1990** – využití obranných psů
- g. **1999** – využití služebních psů v oblasti vyhledávání cigaret a tabákových výrobků
- h. **2005** – využití služebních psů v oblasti vyhledávání konkrétních exemplářů CITES či živočišných výrobků
- i. **2006** – využití služebních psů v oblasti vyhledávání výbušnin
- j. **2007** – využití služebních psů v oblasti vyhledávání zbraní a střeliva
- k. **2013** – využití služebních psů v oblasti vyhledávání bankovek

⁸⁵ *Prezentace výcvikového zařízení služební kynologie Heřmanice* [online]. Heřmanice: Výcvikové zařízení služební kynologie, 2010 [cit. 2017-01-11]. Dostupné z: https://www.celnisprava.cz/cz/onas/Documents/VZSK_CZ_2011.pdf.

Zajímavostí může být, že co se týče pomoci v oblasti vyhledávání tabákových výrobků, ale i chráněných živočichů a rostlin spadajících do kategorie CITES byli služební psi vycvičeni k těmto účelům využívání u nás jako jedni z prvních v rámci celé Evropy.⁸⁶

4.4.2 Služební pes jako donucovací prostředek

Pokud nahlédneme do zákona o Celní správě České republiky, konkrétně do části zabývající se použitím donucovacích prostředků, zjistíme, že pro účely tohoto zákona jsou donucovacími prostředky, které může celník při výkonu své činnosti využít, tyto uvedené:⁸⁷ hmaty, chvaty, údery nebo kopy, slzotvorný, elektrický nebo jiný obdobně dočasně zneschopňující prostředek, obušek nebo jiný úderný prostředek, pouta, **služební pes**, technické prostředky k zabránění odjezdu vozidla, zastavovací pás a jiné prostředky k nucenému zastavení vozidla, úder střelnou zbraní, hrozba namířenou střelnou zbraní, varovný výstřel, zásahová výbuška, prostředek k zamezení prostorové orientace, vytlačování vozidlem.

Ze zákona přímo vyplývá, že služebního psa můžeme zařadit také mezi donucovací prostředky celní správy. Je pak už na uvážení celníka, který z těchto uvedených způsobů se pro zvládnutí dané situace hodí nejvíce. Nikdy však nesmí být osobě, proti které je jednoho z těchto prostředků využito, způsobena újma, která by byla nepřiměřená vzhledem ke konkrétní situaci. Před použitím kteréhokoli z prostředků musí celník rovněž danou osobu nejprve vyzvat, aby od nezákonného jednání okamžitě upustila.⁸⁸

4.4.3 Shrnutí a názory

Pomoc služebního psa se uplatní prakticky ve všech oblastech, vyjma administrativy, dotýkajících se činnosti Celní správy ČR. Ze zákona o celní správě je rovněž jasné, že služební pes je dle legislativy mimo jiné brán také jako jeden z donucovacích prostředků, který může celník využít. Některé z oblastí, kde se tyto psi hodí, jsou i veřejnosti velmi dobře známé a jedná se o vyhledávání omamných,

⁸⁶ *Prezentace výcvikového zařízení služební kynologie Heřmanice* [online]. Heřmanice: Výcvikové zařízení služební kynologie, 2010 [cit. 2017-02-04]. Dostupné z: https://www.celnisprava.cz/cz/onas/Documents/VZSK_CZ_2011.pdf.

⁸⁷ Zákon č. 17/2012 Sb., o Celní správě České republiky.

⁸⁸ Zákon č. 17/2012 Sb., o Celní správě České republiky.

psychotropních látek, ukrytých osob i zvířat, střeliva, výbušnin aj. Velmi zajímavým faktem je také možnost využít služebního psa k vyhledání většího množství bankovek, čímž v EU disponuje zatím jen několik členských států. Velmi záslužnou činnost tyto psi plní rovněž při hledání výbušnin.

4.5 Klady a negativa při využití služebních psů na příkladech reálných kauz

V předcházejících kapitolách je uvedeno, jak může být nápomocen služební pes v celní správě a v kolika různých a zásadních oblastech může svoje nepostradatelné schopnosti uplatnit. Toto vše lze označit za jednoznačně kladné stránky jeho využití. Nicméně také v případě využití služebního psa v oblasti celnictví se objevuje i spousta nevýhod či ještě lépe řečeno sporných situací. Nejčastěji můžeme mluvit o pachové práci v souvislosti s trestním řízením. Jde o to, že identifikace prostřednictvím pachové stopy je důkazem, který spadá do kategorie důkazů nepřímých. Takovýto důkaz jako samotný obvykle nikdy nemůže obstát a je potřeba i dalších podpůrných důkazů.

Zmínit mohu např. kauzu týkající se loupeže z roku 1995, k čemuž se vyjádřil i Ústavní soud a konstatoval, že usnesením Městského soudu v Praze byla porušena základní práva a svobody daného stěžovatele. Městský soud totiž uvedl, že obžalovanému, který se měl podezřele pohybovat kolem domů a prohlížet si balkony, byla odebrána srovnávací pachová stopa, která pak byla porovnána s dalšími stopami v případě dalších několika krádeží v domech. Takto měla být určena totožnost pachatele. Ústavní soud však potvrdil, že důkaz ve formě pachové stopy má opravdu jenom podpůrný charakter.⁸⁹

Naopak ale v roce 2014 byla na základě usnesení Ústavního soudu zamítnuta ústavní stížnost stěžovatele proti rozsudku Krajského soudu v Brně. Pachatel se měl dopustit vraždy a loupeže a svoji stížnost postavil na tom, že soud své zjištění opíral pouze o důkaz ve formě pachové stopy a výpovědi. Tentokrát bylo podle Ústavního soudu důkazů dostatek a pachová stopa tyto důkazy jenom potvrdila.⁹⁰

⁸⁹ Nález I. ÚS 394/97 ze dne 4. března 1998. [online]. Brno: Vyhledávání rozhodnutí Ústavního soudu České republiky [cit. 2016-12-29]. Dostupné z: <http://kraken.slv.cz/I.US394/97>

⁹⁰ Nález I. ÚS 394/97 ze dne 4. března 1998. [online]. Brno: Vyhledávání rozhodnutí Ústavního soud České republiky [cit. 2016-12-29]. Dostupné z: <http://kraken.slv.cz/IV.US1098/15>

Pochopitelně se této problematice věnuje i mnoho znalců této oblasti, kteří mívají často odlišný názor. Podle Mazáka je důkaz na základě pachové stopy důkazem nesporným, jelikož je vědecky podložen a navíc služební pes je zvíře bez postranních záměrů, tudíž jeho vyhodnocení není ničím ovlivněné. Čich služebního psa je navíc naprosto spolehlivý a prakticky dokonalý.⁹¹ Vantuch ale zaujímá poněkud jiné přesvědčení, když píše, že každý soud, který pracuje pouze s důkazem ve formě pachové stopy, by v daném případě měl být velmi obezřetný a určitě by neměl rozhodnout pouze na tomto základě. Ne v každé situaci je totiž podle jeho názoru tento důkaz natolik přesvědčivý.⁹²

4.5.1 Shrnutí a názory

Co se týče zmiňovaných negativ a pozitiv, resp. sporných situací v případě použití služebního psa, platí názor Mazáka a vědecky i odborně je prokázáno, že čich služebního psa je skutečně neuvěřitelně vyvinutý a obvykle se psi nikdy nemylí. Proto pachová stopa může v určitých případech, kdy nejsou k dispozici žádné jiné důkazy, někdy stačit k prokázání přítomnosti člověka na místě činu. Bohužel k omylům v oblasti soudnictví dochází často a v mnoha dalších případech se o tom ani nedozvíme. Pokud je však v daném případě důkazů dostatek a navíc je doplníme o důkaz ve formě pachové stopy, dostaneme obvykle opravdu velmi přesvědčivý soubor důkazů o spáchání či nespáchání trestního činu.

4.6 Praktické zkušenosti psovodů formou řízeného rozhovoru

Tato část práce bude zaměřena na reálné zkušenosti psovodů. Tak lze udat ucelený přehled jejich činnosti a zkušeností ze skutečného prostředí nejen z hlediska teorie, ale i z hlediska prováděné praxe. K tomuto účelu bylo využito celkem šesti jednotlivých řízených rozhovorů s psovody. Jejich rozhovory byly zkráceny pro účely této práce a jsou zde prezentovány skutečně nejdůležitější otázky a odpovědi týkající se jejich praktického výkonu služby za použití psů. Aby bylo dosaženo požadovaného efektu a z těchto zmiňovaných rozhovorů byl vytvořen nějaký závěr, uvedu na každou otázku šest různých odpovědí těchto psovodů, které mezi sebou následně budu moci porovnat v kapitole zabývající se shrnutím. Samozřejmě ne všechny tyto rozhovory představovaly stejné typy otázek, takže jsem vybrala

⁹¹ MAZÁK, J. *Důkaz pachovou zkouškou v trestním řízení*. s. 71.

⁹² VANTUCH, P. *Pachová stopa jako důkaz v trestním řízení*. s. 107 – 110.

skutečně ty nejčastější, avšak z mého pohledu prakticky nejzásadnější, na které odpovídali všichni dotázaní.

Dotazovaní respondenti (psovodi) jsou z různých částí státní správy, tzn. Policie ČR, Celní správy ČR a Armády ČR. Tudíž také zaměření v rámci jejich práce je mírně odlišné, jak bude zřejmé i z jejich odpovědí, které uvedu.

1. Představení psovoda

- a) Gabriela Mikesková – policejní psovod
- b) Jan Vlach a Milan Krotký – dvojice policejních psovodů
- c) Jaroslav Slabý – policejní psovod
- d) Ivan Cvrk – psovod celní správy
- e) Marek Purmanský – armádní psovod
- f) Radek Laušman – policejní psovod

2. Jaká je náplň práce psovoda a jaké je následné využití služebních psů?

- a) (**Gabriela Mikesková – policejní psovod**) Psy vychovávám pro jejich všestranné využití. Cvičím je takovým způsobem, aby byli schopni identifikovat pachovou stopu, či požadovaný předmět, ale na druhé straně aby mohli také zasáhnout, pokud to bude vyžadovat situace. Např. pokud je potřeba zadržet pachatele.
- b) (**Jan Vlach a Milan Krotký – dvojice policejních psovodů**) Většinou se práce zaměřuje na prevenci. Psovod se svým psem vykonává činnost hlídkovou, často v rizikových oblastech.
- c) (**Jaroslav Slabý – policejní psovod**) V dnešní době je práce psovoda zaměřena obvykle na prevenci. Nezáleží na tom, jestli se týká vyhledávání různých předmětů či všestranného výcviku.
- d) (**Ivan Cvrk – psovod celní správy**) Zaměřuji se na pachové práce, konkrétně na tabákové výrobky, ale také na výrobky lihové.
- e) (**Marek Purmanský – armádní psovod**) Trénujeme psy hlídkové a psí specialisty pro vyhledávání výbušnin, drog či zbraní. Hlídkoví psi se pak nasazují k ochraně určitých objektů a psí specialisté zase dokáží s velkou přesností vyhledat nejrůznější drogy jako je např. marihuana, kokain, heroin, hašiš, pervitin, extáze. V případě zbraní se jedná o zbraně ruční.
- f) (**Radek Laušman – policejní psovod**) V případě, že se nejedná vysloveně o služební akci, kdy se psem hledáme drogy či výbušniny,

věnujete se psovi tak, že jej vezmete na výběh, kde se trénuje poslušnost, čichání apod.

3. Jaká plemena psů jsou vhodná v rámci vaší služby, případně jaká jsou nejčastější?

- a) **(Gabriela Mikesová – policejní psovod)** Nejběžnější je německý ovčák a dnes už také belgický ovčák. Jsou výborní pro všestranná použití. Při vyhledávání drog jsou velmi vhodní i patterdale či kokršpaněl.
- b) **(Jan Vlach a Milan Krotký – dvojice policejních psovodů)** Aktuálně jsou našimi služebními psy německý ovčák a pitbulteriér.
- c) **(Jaroslav Slabý – policejní psovod)** Je potřeba přizpůsobit se typu práce, kterou pes vykonává. Malé psy využíváme pro vyhledávání např. drog či výbušnin. Mají ale některé nevýhody, když je např. potřeba prohledat stěny, pak jej musí psovod nosit v náručí. Osobně jsem naposledy vychovával křížence stafordšírského bulteriéra a pitbulteriéra. Využívali jsme jej pro vyhledávání omamných látek.
- d) **(Ivan Cvrk – psovod celní správy)** Plemeno psa nehraje roli. Nejčastěji však vidáme německé ovčáky. Je to z toho důvodu, že se jedná o velice pracovitě a komunikativní psy, kteří rádi s psovodem spolupracují. Osobně aktuálně pracuji s malým plemenem jack russel teriérem. Jeho výhoda tkví v tom, že je možné jej využít i ve velmi malých prostorech, např. v zavazadlovém prostoru v autobuse. Nevýhoda ale vzniká v případě, kdy musí pracovat vysoko.
- e) **(Marek Purmanský – armádní psovod)** Skoro vždy využíváme pomoci německých ovčáků. Toto plemeno se velmi dobře cvičí. Ale používáme občas také ovčáky belgické, labradory či křížence. Jejich výhodou je obvykle vyšší odolnost.
- f) **(Radek Laušman – policejní psovod)** Především využíváme německé ovčáky, belgické ovčáky a to jak pro pachové práce, tak i pro obranu. Na určité specializované práce se více hodí jiná plemena. Především je ale potřeba rozpoznat vlohy jednotlivých psů.

4. Jak nakládáte s vysloužilými psy, případně kde tyto psi končí?

- a) **(Gabriela Mikesová – policejní psovod)** Za předpokladu plného zdraví obvykle služební pes odchází do důchodu v devíti letech a většinou končí u svého psovoda doma, což je pro daného psa to nejlepší řešení.

V opačném případě, pokud to situace nedovoluje, psovod hledá pro zvíře náhradní domov, často např. u svých přátel. Určitě nikdy nejsou psi utráceni, pokud se naráží na tuto otázku.

- b) **(Jan Vlach a Milan Krotký – dvojice policejních psovodů)** V našem případě je to štěstí, že oba naši služební psi už bydlí se svými pány doma.
- c) **(Jaroslav Slabý – policejní psovod)** Obvykle si psovod svého psa vezme k sobě domů. Existuje však také možnost hromadného ustájení u daného útvaru.
- d) **(Ivan Cvrk – psovod celní správy)** Nejčastěji žijí tito psi se svými psovody u nich doma. Přesně tak je to i v mém případě.
- e) **(Marek Purmanský – armádní psovod)** 99% všech služebních psů z naší základny skončí u svého psovoda doma. Za naprosto minimální cenu je sami odkupují.
- f) **(Radek Laušman – policejní psovod)** Bohužel bych lhal, kdybych řekl, že všichni končí u svého psovoda doma, jelikož ne každý má tu možnost. Funguje ale nabídka psů pro civilní prostor a tady si můžete takového psa vzít bezplatně.

4.6.1 Shrnutí a názory

Pro tento výzkum bylo zvoleno šest samostatných řízených rozhovorů s psovody z různých částí státní správy. Dále jsou prezentovány zjištěné skutečnosti a výsledky jejich porovnávání. Odpovídali celkem čtyři policejní psovodi (celkově jich bylo pět, jelikož v jednom rozhovoru odpovídá dvojice psovodů najednou), jeden psovod celní správy a jeden armádní. Výběr dotázaných byl v rámci možností celkem pestrý. Zásadní otázkou, která pro účely této kapitoly pochopitelně nesměla chybět, byla otázka týkající se samotné náplně práce psovoda a následného využití vycvičených služebních psů. Bylo zjištěno, že požadavky celní správy, policie a armády se do jisté míry rozcházejí a každá oblast požaduje trochu jinou specializaci služebních psů. Pro celní správu jsou naprosto typičtí služební psi, kteří jsou vycvičeni pro pachové práce - na vyhledávání určitých komodit. Velmi všestranné využití je u Policie ČR, jelikož psovodi uvádějí prakticky všechny známé činnosti služebních psů. Také v armádě jsou v rámci práce psovodů cvičeni jak hlídkoví psi, tak i psí specialisté, kteří jsou určeni pro práce pachové. Společné však je, že

respondenti často mluvili o prevenci a uváděli, že služební psi jsou nejčastěji využíváni jako prevence v rámci jejich práce.

Další otázka se týkala vhodnosti psa pro výběr plemene z pohledu nasazení služebního psa. Lze konstatovat, že u všech dotazovaných se nejčastěji objevoval zejména německý ovčák, který byl v odpovědích téměř všech dotázaných. Podle všeho je oblíben z důvodu svého snadného vycvičení a velmi všestranného použití. Zajímavé je, že podle odpovědí se jako běžné plemeno dnes využívá rovněž belgický ovčák. Psovod celní správy však uváděl, že plemeno při jejich práci nehraje až tak důležitou roli, avšak také si uvědomuje, že německý ovčák je tolik oblíbený hlavně pro svůj temperament. Sám však aktuálně pracuje s malým plemenem jack russel teriér. Z odpovědí je vidět, že malá plemena mohou nabízet řadu výhod, např. že se dostanou i do prostor, kam se velký pes nedostane, ale zároveň je jejich rozměry v určitých případech mohou i značně limitovat a pak musí psovi pomáhat i psovod. Co se týče poslední otázky nakládání s vysloužilými psy, nejčastější odpovědí bylo, že tito psi spokojeně dožívají u svých psovodů doma. Psovodi je často odkupují, případně s nimi žijí v jedné domácnosti už od započetí výcviku. To je pro psy jednoznačně nejlepší variantou. Respondenti však uvádějí, že ne všichni psi mají takové štěstí, jelikož ne všichni psovodi disponují prostory či možnostmi pro společné bydlení. V těchto případech se buď pro psy snaží psovod najít nový domov např. u svých známých či přátel, případně existuje možnost hromadného dožití či bezplatná nabídka takových psů pro civilní využití.

4.7 Reálné kauzy a představení schopností služebních psů

Tato kapitola bude zaměřena na některé vybrané případy z praxe, ve které bude odborná veřejnost seznámena s případy, kdy služební pes pomohl celníkům při jejich práci. Případy patří do kauz, ve kterých došlo k záchytu zakázaných komodit.

Plzeň 6. 2. 2015 – Cigarety maskované kávou a pepřem (zdroj: *Celní správa.cz*)

V tomto případě šlo o čtyři pachatele, kteří ze Slovenska pašovali neoznačené cigarety do ČR. Pachatelé cestovali autobusem a v jejich zavazadlech se našlo celkem 72 tisíc kusů cigaret. Daňový únik by v takovém případě činil přibližně 170 tisíc korun. K maskování specifického pachu tabáku byl použit pepř a káva. Fenka

Kety však i mezi rozsypanou kávou a pepřem ukryté cigarety s přehledem odhalila a celníkům tak podezřelá zavazadla mezi ostatními označila.

Plzeň 9. 9. 2013 – Nalezení 2kg pervitinu (zdroj: *Celníspráva.cz*)

O největší záchyt pervitinu v roce 2013 se postarala služební fenka Ája. Fenka je vycvičena speciálně na vyhledávání drog. Muž drogu převážel v dodávce. Podezřelým se stal zejména z toho důvodu, že také převážel textil, ke kterému nepředložil potřebné doklady. Pervitin v tomto skutečně velkém množství by na černém trhu bylo možné prodat za více než 2 miliony korun. Služební fenka hned po vyložení zmiňovaného textilu začala prohledávat prázdné prostory dodávky a po chvilce označila místo mezi kabinou a nákladovým prostorem. Po podrobnějším prozkoumání už bylo možné vidět ukrytou podezřelou tašku. Celkově byly nalezeny dva balíky, každý o hmotnosti 1kg.

Pardubice 12. 4. 2013 – Nalezení pervitinu v odpadkovém koši (zdroj: *Celníspráva.cz*)

Další nález metamfetaminu neboli pervitinu v roce 2013 se rovněž povedl za pomoci služebního psa. Objev byl učiněn ve vlaku, který směřoval z Polska do ČR. Služební pes označil odpadkový koš, který byl umístěn v posledním vagónu vlaku. Po otevření tohoto označeného koše celníci našli dva sáčky s pervitinem, které ukrývaly 1,2g této drogy. Jak je vidět, služební pes byl schopen nalézt i takto malé množství drogy a přesně označit místo úkrytu.

Ostrava 5. 2. 2014 – Nelegální zbraň a střelivo (zdroj: *Celníspráva.cz*)

Služební pes v tomto případě pomohl odhalit nelegálně drženou zbraň a náboje. Celníci prováděli kontrolu dodržování zákona o spotřebních daních. Podezřelého muže se zeptali, co ve vozidle převáží, načež odpověděl, že cigarety. V jeho vozidle našli 1500 kusů cigaret, které byly neznačené. Následovalo prohledání garáže, kterou tento muž vlastnil. Zde celníci našli lihoviny bez kolkové známky. Služební pes speciálně vycvičený na hledání drog a zbraní či střeliva v této garáži označil malý trezor. Jelikož tak vzniklo podezření, byli přivoláni pyrotechnici, kteří prostřednictvím rentgenu obsah trezoru prověřili a nenašli žádný výbušný systém. Trezor nicméně ukrýval zbraň a více než 700 kusů nábojů.

Praha 17. 3. 2014 – Bankovky (zdroj: *Celníspráva.cz*)

Na závěr ještě mohu uvést, že Celní správa ČR má k dispozici také služební fenku jménem Boxy, jejíž specialitou je odhalit větší množství bankovek. Tímto patříme mezi další státy EU, které se snaží omezit praní špinavých peněz. Služební psy tohoto typu využívají také celníci ve Francii, Rakousku, Itálii či Německu. Podle legislativy Evropské unie má totiž cestující, který překračuje hranice EU, povinnost nahlásit držení většího obnosu peněz, 10 000 EUR a více. Sankce se může pohybovat až do výše 10 milionů korun. Fenka byla nasazena koncem roku 2013 a během pouhých 3 měsíců se jí povedlo ve spolupráci s celníky odhalit 9 případů nelegální přepravy hotovosti v bankovkách. Dohromady tak již dokázala najít více než 4 300 000 korun v eurech a dolarech.

4.7.1 Shrnutí a názory

Na základě těchto případů je jasně vidět, že služební pes je neocenitelným pomocníkem při práci celníků. Jeho výhoda není jenom v tom, že dokáže práci celníků značně urychlit a v mnoha případech dokáže označit místo ukrytí zakázaných komodit, kterých by si člověk ani nevšiml. Je zřejmé, že zejména v případě boje proti drogám, služební psi se ukazují jako perfektní pomocníci a často jsou díky nim uskutečněny opravdu velké nálezy, např. zmiňované 2 kg pervitinu z roku 2013. Na druhou stranu je čichové ústrojí psa natolik dokonalé, že odhalí i pouhý gram drogy v celém vlaku, či jiné zakázané komodity, které mohou být i zamaskované pomocí kávy či pepře jako v případě z roku 2015. Je všeobecně známo, že pes dokonce dokáže svým čichem odhalit i rakovinotvorné buňky, či u epileptiků dopředu rozpoznat přicházející záchvat. Dá se říci, že psa zmate skutečně jen máloco. Jediné o čem se mluví je, že služební pes nedokáže odhalit, jsou-li drogy ukryté v lidském těle. V tomto případě se celníci musí spolehnout sami na sebe a daného pachatele vytipovat. Ostatně ani trénink na takové situace by nebyl tak úplně jednoduchý.

ZÁVĚR

Služební pes spolu s psovodem dohromady tvoří tým, který pomáhá chránit bezpečnost všech lidí v našem státě. Jak je v práci popisováno, schopnosti psů jsou skutečně všestranné a je jenom na nás, na lidech, jak s nimi dokážeme naložit a jak pomoc těchto zvířat využijeme. V případě celní správy plní psi jednoznačně velmi záslužnou, avšak mnohdy také značně nebezpečnou činnost. Každý pes, který má ke svému psovodovi vytvořen pozitivní vztah, pro něj ve chvílích nebezpečí neváhá obětovat svůj vlastní život. Rozhodně lze konstatovat, že jak bylo při psaní této práce zjišťováno více informací, práci psovoda mohou vykonávat a také vykonávají pouze lidé, kteří mají k těmto zvířatům skutečně velmi pozitivní vztah. V této rovině pak vznikají opravdoví partáci.

Za největší přínos služebního psa v oblasti celní správy považuji jeho obrovskou pomoc zejména v případě pachových prací, které jsou pro tuto oblast státní správy charakteristické. Pes dokáže díky svému skutečně vytrénovanému čichu práci celníků značně zefektivnit a především také urychlit. Není však vůbec žádnou výjimkou, že služební psi najdou zakázané komodity ukryté i na takových místech, kde by je člověk pravděpodobně ani nehledal, případně by trvalo skutečně dlouhou dobu, než by veškerá potřebná místa prozkoumal. Služební pes však během chvíle podezřelá místa označí a celník má tak prakticky jistotu, že by zde mohla být ukryta zakázaná komodita. Z reálných případů, které byly uvedeny, je vidět, že ani krytí pomocí běžných maskovacích látek, jako je káva či pepř, nemusí dostačovat, aby čich psa zmátly. Pravdou je, že pes dokáže danou látku identifikovat i v kanystru s benzínem. Jediné, s čím si poradit nedokáže, je pašování zakázaných látek, obvykle drog, v lidském těle, ve kterém není schopen danou látku objevit. Nejvíce případů, kdy se uplatnila pomoc služebního psa v celní správě, je v případě zmiňovaných omamných či psychotropních látek. Především droga pervitin neboli metamfetamin je v České republice vysoce rozšířena a to i na poměry celosvětové. Policisté téměř denně alespoň jednu menší varnu objeví. Právě v tomto ohledu služební pes pomohl policistům či celníkům už nesčetněkrát, což je zřejmé i z případů, které jsem uváděla v poslední kapitole. Služební psi v celní správě však pomáhají nejen s odhalováním drog, což je obvykle běžně známý fakt, ale dokážou identifikovat rovněž cigarety, tabákové výrobky, lihoviny, zbraně, střelivo, výbušniny a výbušné systémy, chráněná zvířata či rostliny a od roku 2013 i bankovky. Této dovednosti je využíváno

v souvislosti s potlačením praní špinavých peněz, které je značně rozšířené. V Evropské unii takto vycvičené psy využívají také v Rakousku, Německu, Itálii či Francii.

Ačkoliv by se mohlo zdát, že pomoc těchto zvířat přináší jen samá pozitiva, nemusí tomu tak být v každém případě. Najdou se i situace, které jsou spornější, zvláště z pohledu trestního řízení a zejména řízení před soudem. Jedná se o problematiku pachových stop, které mohou identifikovat konkrétní osobu, ale jsou přípustné jen jako podpůrný důkaz a bez jakékoliv další podpory obvykle skoro nikdy neobstojí. Pokud je však důkazů dostatek a navíc jsou doplněné o pachovou stopu, obvykle o tomto důkazu nebývá dalších pochybností. K problematice pachových stop a jejich identifikačního zkoumání se vyjádřilo velké množství odborníků, jejichž názory a předkládané důkazy se obvykle značně rozcházejí.

Na závěr lze podotknout, že činnost služebních psů je v zahraničí v mnoha vyspělých státech velmi ceněná a je běžnou praxí, že jsou tito psi v terénu chráněni podobně jako i lidé, např. za pomoci neprůstřelných vest či plynových masek, které u nás z finančních důvodů používány nejsou. Rovněž se jim týká také vyšší právní ochrana než v tuzemsku. Mluvím zejména o Spojených státech amerických, kde je úmyslné zabití či napadení služebního psa zohledněno jako útok na veřejného činitele, s čímž se pochopitelně pojí i daleko vážnější následky pro pachatele. Bohužel v České republice je pes z právního hlediska věc a v případě zabití či zranění se lze řídit pouze zákonem na ochranu zvířat proti týrání.

POUŽITÁ LITERATURA

Monografie

1. ABRANTES, R. *Řeč psů*. České Budějovice: Dona, 2007, 230 s. ISBN 978-80-7322-110-2.
2. BRODESSER, S. *Celnictví v Československu minulost a přítomnost. 1. vyd.* Praha: Naše vojsko, 1982, 360 s. ISBN 28-034-82.
3. GADASOVÁ, D., POLIÁN, M. *Správní právo. 1. vyd.* Olomouc: Univerzita Palackého, 2000, 6 sv. ISBN 80-244-0128-2.
4. GRÚŇ, L. *Finanční právo a jeho instituty. 3. vyd.* Praha: Linde, 2009, 335 s. ISBN 97-8807-201-7454.
5. HRUŠOVSKÝ, J. *Pes a jeho výcvik*. Praha: Naše vojsko, 1990, 336 s. ISBN 80-206-0091-4.
6. JANÁK, J., HLEDÍKOVÁ, Z. *Dějiny správy v českých zemích do roku 1945*. Praha: Státní pedagogické nakladatelství, 1989, 520 s. ISBN 80-04-21189-5.
7. KÁRNÍK, M. *Clo a celní politika od A do Z. 1. vyd.* Praha: ANAG, 2012, 304 s. ISBN 978-80-7263-779-9.
8. KOMOLÝ, A. *Výcvik služebního psa*. Praha: Naše vojsko, 1963, 296 s. ISBN 28-007-63.
9. MATOUŠEK, P., SABELOVÁ, L. *Clo (Meritum)*. Praha: ASPI, 2007. ISBN 978-80-7357-263-1.
10. MÜLLER, M. *Výcvik ochranného psa: chov, výcvik, zkoušky a hodnocení*. Praha: Brázda, 2009. ISBN 978-80-209-0368-6.
11. REKTOŘÍK, J. *Kontrola ve veřejném sektoru. Vyd. 1.* Brno: Masarykova univerzita, 2004, 62 s. ISBN 80-210-3505-6.
12. RULC, J. *Dějiny služební kynologie: historický vývoj a vznik četnické a policejní kynologie, jakož i kynologie ostatních ozbrojených sborů na území našeho státu. 1. vyd.* Praha: CanisTR, 2010. 416 s. ISBN 978-80-904210-3-5.

13. ŠRAMKOVÁ, D. *Celní správa ve funkčním pojetí. 1.vyd.* Brno: Masarykova univerzita, 2012, 282 s. ISBN 978-80-210-6063-0.

14. TÝČ, V. *Základy práva Evropské unie pro ekonomy. 5 vyd.* Praha: Linde, 2006, 301 s. ISBN 978-80-87212-60-8.

Elektronické zdroje

1. CITES [online]. Praha: Ministerstvo životního prostředí, 2017 [cit. 2017-01-20]. Dostupné z: http://www.mzp.cz/cz/cites_obchod_ohrozenymi_druhy.

2. DUBOVÝ, J. *Cvičíme podle TARTu XXI.* [online]. Výcvik psa - Archiv článků s kynologickou tematikou, 2014 [cit. 2017-02-07]. Dostupné z: <http://www.vycvikpsa.cz/articles/000070.shtml>.

3. *Kompetence - Čím se zabývá celní správa* [online]. Praha: Celní správa České republiky, 2016 [cit. 2017-01-16]. Dostupné z: <https://www.celnisprava.cz/cz/o-nas/kompetence/Stranky/default.aspx>.

4. MATOUŠEK, P., *Výkon celní správy a kontrola.* [online]. Olomouc: Právnická fakulta Univerzity Palackého v Olomouci. [cit. 2017-01-12]. Dostupné z: https://www.law.muni.cz/sborniky/dny_prava_2012/files/Verejnafinancnicinnost/MatousekPavel.pdf.

5. *Organizační schéma TAXUD* [online]. Bruxelles: European Commission, 2016 [cit. 2016-12-27]. Dostupné z: http://ec.europa.eu/taxation_customs/resources/documents/common/about/structure/organizational_de.pdf.

6. *Organizační struktura* [online]. Praha: Ministerstvo financí České republiky, 2017 [cit. 2017-01-06]. Dostupné z: <http://www.mfcr.cz/cs/o-ministerstvu/zakladni-informace/organizacni-struktura>.

7. *Organizační struktura Celní správy České republiky* [online]. Praha: Celní správa České republiky, 2016 [cit. 2016-12-28]. Dostupné z: <https://www.celnisprava.cz/cz/clo/Stranky/default.aspx>.

8. *Oprávnění příslušníků celní správy* [online]. Praha: Právní linka - Právní poradna, smlouvy, právní rady, články, 2016 [cit. 2016-12-30]. Dostupné z: <http://www.pravnilinka.cz/bezplatna-pravni-poradna-zdarma/celni-sprava.html>.
9. *Nález I ÚS 394/97 ze dne 4. března 1998* [online]. Brno: Vyhledávání rozhodnutí Ústavního soudu České republiky [cit. 2016-12-29]. Dostupné z: <http://kraken.slv.cz/I.US394/97>
10. *Nález IV. ÚS 1098/15 ze dne 10. dubna 2014* [online]. Brno: Vyhledávání rozhodnutí Ústavního soudu České republiky [cit. 2016-12-29]. Dostupné z: <http://kraken.slv.cz/IV.US1098/15>
11. *Služební předpis č. 96/2012* [online]. Praha: Ministerstvo vnitra České republiky [cit. 2016-12-29]. Dostupné z: <http://www.mvcr.cz/sluzba/clanek/sluzebni-predpisy.aspx>

Časopisy, brožury a elektronické publikace

1. HRUBÁ, Z. *Kontroly zaměstnávání cizinců*. Clo Douane: Měsíčník Celní správy České republiky, 2010, duben.
2. *Informace o činnostech Celní správy České republiky za rok 2015 - Výroční zpráva 2015* [online]. Praha: Celní správa České republiky, 2016 [cit. 2016-01-03]. Dostupné z: <https://www.celnisprava.cz/cz/statistiky/stranky/vyrocnizpravy.aspx>.
3. KLÍMOVÁ, L. *Na pokuty už stačí karta*. Clo Douane: Měsíčník Celní správy České republiky, 2009, červen.
4. MAZÁK, J. *Důkaz pachovou zkouškou v trestním řízení*. *Trestněprávní revue*. 2009, roč. 8, č. 3.
5. PANUŠ, J. *Kapitoly z celní historie*. Clo Douane: Měsíčník Celní správy České republiky, 1998, č. 3.
6. *Prezentace výcvikového zařízení služební kynologie Heřmanice* [online]. Heřmanice: Výcvikové zařízení služební kynologie, 2010 [cit. 2017-02-04]. Dostupné z: https://www.celnisprava.cz/cz/o-nas/Documents/VZSK_CZ_2011.pdf

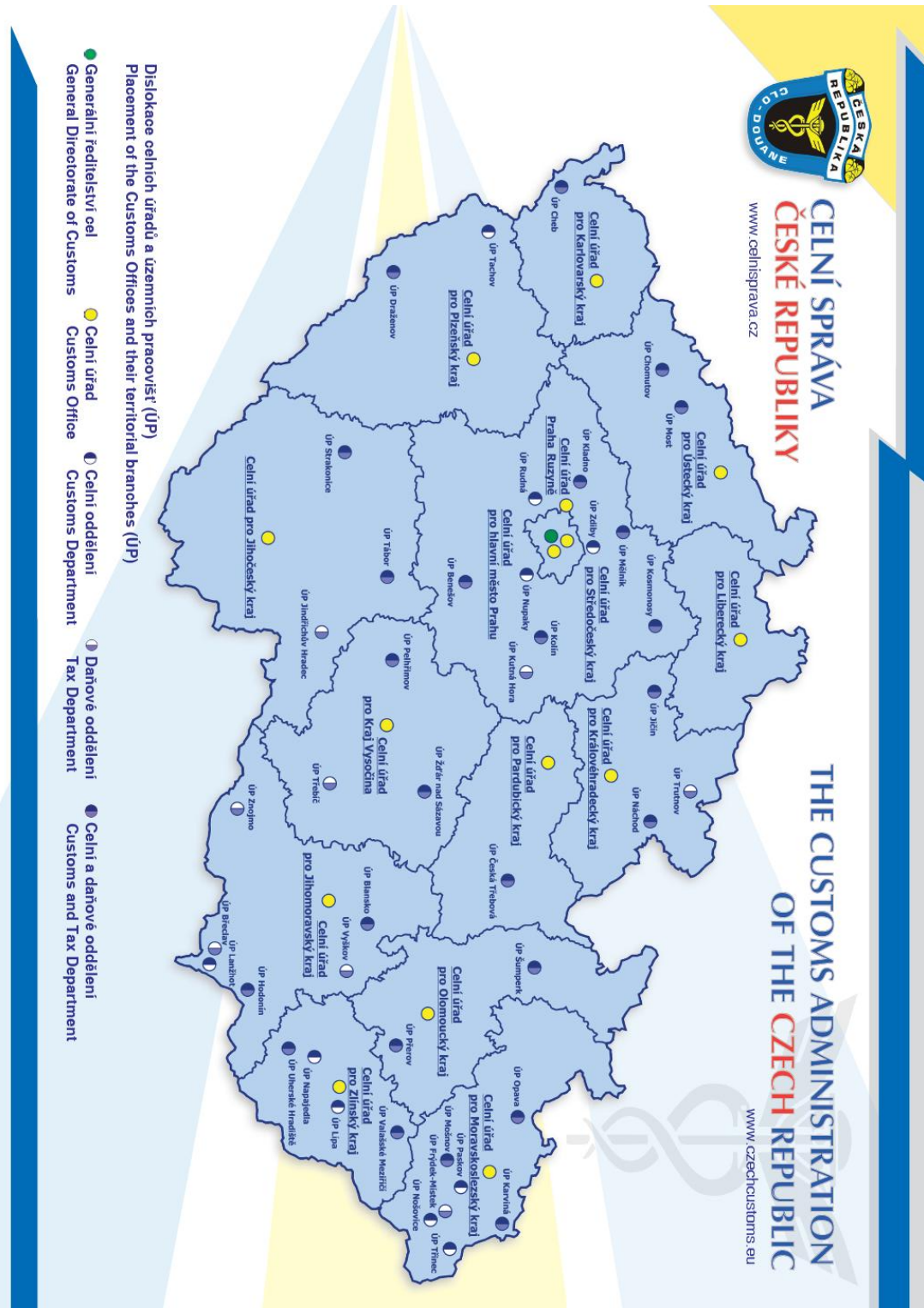
7. *Příručka: Ochrana duševního vlastnictví*. Praha: Hospodářská komora české republiky.
8. VANTUCH, P. *Pachová stopa jako důkaz v trestním řízení*. *Trestněprávní revue*. 2008, roč. 7, č. 4.
9. VEVERKA, M. *Proměny služební kynologie*. Clo Douane: Měsíčník Celní správy České republiky, 2011, roč. 45, březen.
10. NOVOTNÝ, S. *Která psí plemena mají lepší čich než ostatní* [online]. Praha: Infopes.cz, 2016 [cit. 2017-02-10]. Dostupné z: <http://infopes.cz/ktera-psi-plemena-maji-lepsi-cich-nez-ostatni/>.

Legislativa

1. ČESKO Smlouva o založení Evropského společenství (tiskový zákon). In *Sbírka zákonů, Česká republika*. 2013, částka 03, s. 145 – 152.
2. ČESKO. Ústavní zákon č. 1/1993 Sb., Ústava České republiky (tiskový zákon). In *Sbírka zákonů, Česká republika*. 2013, částka 15, s. 185
3. ČESKO. Zákon č. 17/2012 Sb., o Celní správě České republiky (tiskový zákon). In *Sbírka zákonů, Česká republika*. 2012, částka 05, s. 6 – 8.
4. ČESKO Zákon č. 185/2004 Sb., o Celní správě České republiky (tiskový zákon). In *Sbírka zákonů, Česká republika*. 2000, částka 07, s. 78 – 113.
5. ČESKO Zákon č. 235/2004 Sb., o dani z přidané hodnoty (tiskový zákon). In *Sbírka zákonů, Česká republika*. 2000, částka 12, s. 65 – 67.
6. ČESKO Zákon č. 435/2004 Sb., o zaměstnanosti (tiskový zákon). In *Sbírka zákonů, Česká republika*. 2000, částka 17, s. 43 – 48.
7. ČESKO Zákon č. 44/1974 Sb., celní zákon (tiskový zákon). In *Sbírka zákonů, Česká republika*. 1992, částka 7, s. 57 – 69.

PŘÍLOHY

Příloha I – Rozmístění jednotlivých celních úřadů a umístění Generálního ředitelství cel na území České republiky⁹³

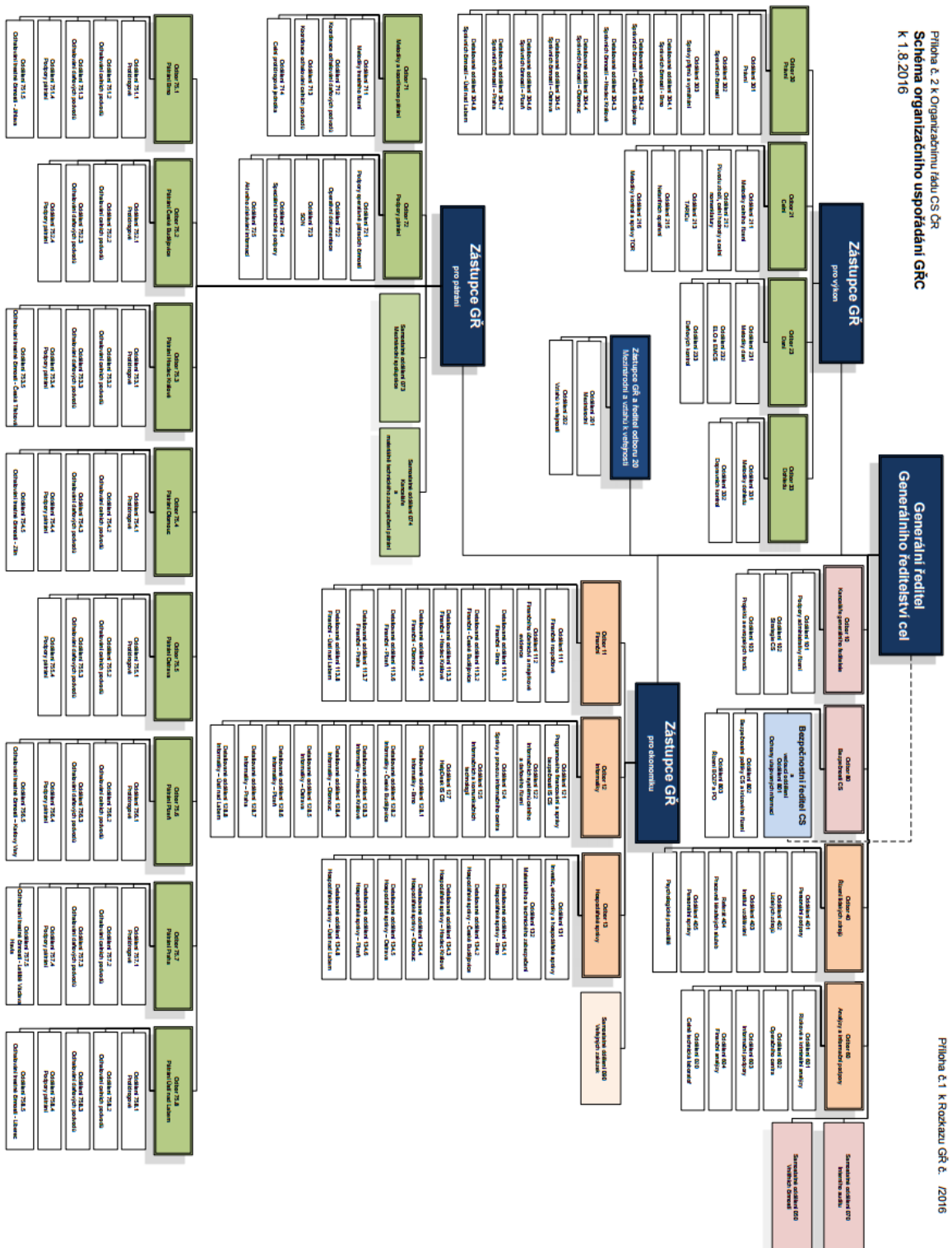


⁹³ Organizační struktura celní správy České republiky [online]. Praha: Celní správa České republiky, 2016 [cit. 2016-12-27]. Dostupné z: <https://www.celnisprava.cz/cz/clo/Stranky/default.aspx>.

Příloha II – Schéma organizačního uspořádání Generálního ředitelství cel⁹⁴

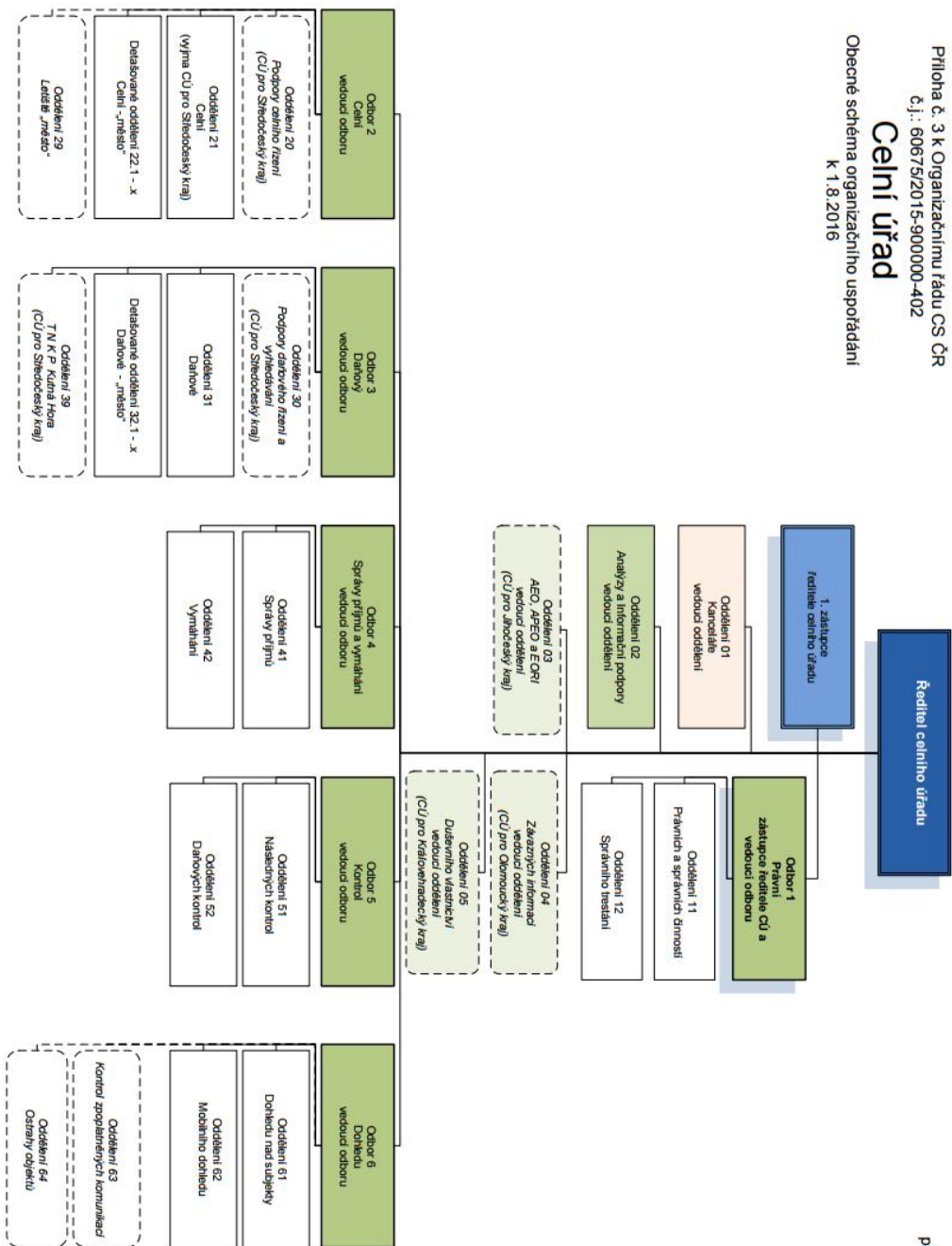
Příloha č. 2 k Organizačnímu řádu ČR GR
Schéma organizačního uspořádání GRČ
k 1.8.2016

Příloha č. 1 k Rozkazu GR č. /2016



⁹⁴ Organizační struktura Celní správy České republiky [online]. Praha: Celní správa České republiky, 2016 [cit. 2016-12-27]. Dostupné z: <https://www.celnisprava.cz/cz/clo/Stranky/default.aspx>.

Příloha III – Schéma organizačního uspořádání Celního úřadu⁹⁵



Příloha č. 3 k Organizačnímu řádu CS ČR
 č.j.: 60675/2015-900000-402
Celní úřad
 Obecné schéma organizačního uspořádání
 k 1.8.2016

příloha č. 2 k rozkazu GR č. /2016

ggv

⁹⁵ Organizační struktura Celní správy České republiky [online]. Praha: Celní správa České republiky, 2016 [cit. 2016-12-27]. Dostupné z: <https://www.celnisprava.cz/cz/clo/Stranky/default.aspx>.

Příloha IV – Výsledky kontrol po propuštění zboží za období 2011 – 2015⁹⁶

Rok	2011	2012	2013	2014	2015
Zahájené kontroly	567	468	538	465	508
Ukončené kontroly	609	539	437	492	487
Kontroly s pozitivním výsledkem	356	355	321	405	369
Výslednost kontrol po propuštění zboží (v %)	58,5	66,0	73,5	82,3	75,8
Zjištěný únik na cle, daních a poplatcích (v mil. Kč)	62,2	38,9	80,2	180,6	76,2

Příloha IV – Statistika provedených kontrol zaměstnávání cizinců za období 2011 – 2015⁹⁷

Rok	2011	2012	2013	2014	2015
Počet provedených kontrol	1 752	1 329	941	980	931
Z toho pozitivních	702	542	511	542	549
Počet kontrol. cizinců	4 520	2 904	2 354	2 125	1 810
Počet cizinců porušujících zákon o zaměstnanosti	1 229	630	464	374	232
Počet osob bez povolení k pobytu	71	23	24	72	47
Počet kontrol. osob EU	3 123	2 023	2 009	3 087	2 574
Počet osob, u nichž nebyla splněna oznamovací povinnost	1 631	1 074	1 585	2 129	1 408

⁹⁶ *Informace o činnostech Celní správy České republiky za rok 2015 - Výroční zpráva 2015* [online]. Praha: Celní správa České republiky, 2016 [cit. 2017-02-23]. Dostupné z: <https://www.celnisprava.cz/cz/statistiky/stranky/vyrocní-zpravy.aspx>.

⁹⁷ Tamtéž.