

**VYSOKÁ ŠKOLA EVROPSKÝCH A REGIONÁLNÍCH  
STUDIÍ, Z.Ú., ČESKÉ BUDĚJOVICE**

**BAKALÁŘSKÁ PRÁCE**

**INSTITUT VYKÁZÁNÍ V OPTICE POLICEJNÍHO  
PRÁVA**

**Autor práce: Ondřej Válek, DiS.**

**Studijní obor: Bezpečnostně právní činnost ve veřejné správě**

**Forma studia: Kombinovaná**

**Vedoucí práce: Mgr. Bc. Josef Kříha**

**Katedra: Katedra právních oborů a bezpečnostních studií**

**2017**

Prohlašuji, že jsem bakalářskou práci vypracoval samostatně, na základě vlastních zjištění a s použitím odborné literatury a materiálů uvedených v této práci.

Souhlasím, aby práce byla uložena v knihovně Vysoké školy evropských a regionálních studií v Českých Budějovicích a zpřístupněna v souladu s § 47b zákona číslo 111/1998 Sb. v platném znění.

.....

Děkuji vedoucímu bakalářské práce Mgr. Bc. Josefu Kříhovi, za cenné rady, připomínky a metodické vedení práce.

## ABSTRAKT

VÁLEK, O., DiS. *Institut vykázání v optice policejního práva: bakalářská práce.* České Budějovice: Vysoká škola evropských a regionálních studií, z.ú., 2017. 72 s. Vedoucí bakalářské práce: Mgr. Bc. Josef Kříha.

**Klíčová slova:** vykázání, oprávnění Policie ČR, práva a povinnosti vykázané osoby, povinnosti policisty, domácí násilí, znaky domácího násilí, přestupek, trestný čin

Práce shrnuje současnou právní úpravu institutu vykázání. Zabývá se samotným vykázáním z pohledu policisty. Dále se práce zabývá domácím násilím a také protiprávním jednáním spojeným s domácím násilím. Hlavním cílem práce je osvětlit základní pojmosloví a východiska pojmu vykázání a jeho paragrafové zařazení do zákona, teoreticko-praktickým vhladem popsat pojem vykázání zejména zájmové juristické aspekty a aplikační souvislosti institutu vykázání. Vedlejším cílem práce je popsat kazuistiku případu vykázání a ukázat postup policejního orgánu v konkrétním příkladu vykázání. Dalším vedlejším cílem práce je komparativní metodou porovnat statistická data vykázání v poslední letech a tyto vyhodnotit. Na základě těchto zjistit, zda počet případu klesá či stoupá. Dále je součástí práce empirická část, ve které je popsána kazuistika vykázání, a ve které je ukázán postup policejního orgánu a konkrétní formuláře, které je potřeba v rámci vykázání zpracovat.

## ABSTRACT

Válek, O, DiS. *Institute recognition from the perspective of police law: bachelor thesis*. České Budějovice, College of European and Regional Studies, z.ú., 2016. 72 p. Supervisor: Mgr. Bc. Josef Kříha.

**Keywords:** presentation, Czech Police privileges, rights and obligations of reported person duties of the police, domestic violence, signs of domestic violence, offense, criminal offense

The thesis summarizes current legal regulations of expulsion. It deals with removing itself from the point of view of the policeman. The thesis deals with domestic violence and illegal activities associated with domestic violence. The main objective is to characterize the institution of expulsion and to anchor it into the Czech legal order. The secondary objective is to describe a case report of a case expulsion and to show procedures of police work in particular example of the expulsion. Another secondary objective is to compare with the use of comparative method the statistic data of expulsion in recent years, and to evaluate them.

Based on the following it is determined, whether the number of cases is decreasing or increasing. Further work is an empirical part in which the case study of expulsion is described, and which shows the procedure of police authority and the specific forms that are necessary within the process of expulsion.

## Obsah

<b>ÚVOD</b> .....	8
<b>CÍL A METODIKA</b> .....	9
<b>1 CHARAKTERISTIKA POJMU VYKÁZÁNÍ</b> .....	10
1.1 LISTINA ZÁKLADNÍCH PRÁV A SVOBOD.....	11
<b>2 INSTITUT VYKÁZÁNÍ</b> .....	12
2.1 § 44 VYKÁZÁNÍ .....	12
2.2 § 45 PRÁVA A POVINNOSTI VYKÁZANÉ OSOBY .....	14
2.3 § 46 POVINNOSTI POLICISTY .....	16
2.4 § 47 DALŠÍ SKUTEČNOSTI TÝKAJÍCÍ SE VYKÁZÁNÍ.....	16
2.5 ČINNOST POLICISTY PO VYKÁZÁNÍ .....	18
2.6 SHRNUÍ INSTITUTU VYKÁZÁNÍ.....	18
<b>3 DOMÁCÍ NÁSILÍ</b> .....	20
3.1 ZNAKY DOMÁCÍHO NÁSILÍ .....	21
3.1.1 OPAKOVANOST .....	21
3.1.2 ESKALACE.....	21
3.1.3 JASNÉ ROZDĚLENÍ ROLÍ.....	21
3.1.4 NEVEŘEJNOST.....	21
3.2 PARTNERSKÉ NÁSILÍ.....	22
3.3 FORMY DOMÁCÍHO NÁSILÍ .....	22
3.3.1 FYZICKÉ NÁSILÍ .....	22
3.3.2 PSYCHICKÉ NÁSILÍ .....	23
3.3.3 SOCIÁLNÍ NÁSILÍ.....	23
3.3.4 EKONOMICKÉ NÁSILÍ .....	23
3.3.5 SEXUÁLNÍ NÁSILÍ .....	23
3.4 ZÁVĚREM O DOMÁCÍM NÁSILÍ .....	23
<b>4 PROTIPRÁVNÍ JEDNÁNÍ SOUVISEJÍCÍ S DOMÁCÍM NÁSILÍM</b> .....	25
4.1 PŘESTUPKY.....	25
4.2 TRESTNÉ ČINY .....	26

4.2.1	TRESTNÉ ČINY PROTI ŽIVOTU A ZDRAVÍ.....	27
4.2.2	TRESTNÉ ČINY PROTI SVOBODĚ A PRÁVŮM NA OCHRANU OSOBNOSTI, SOUKROMÍ A LISTOVNÍHO TAJEMSTVÍ.....	27
4.2.3	TRESTNÉ ČINY PROTI LIDSKÉ DŮSDTOJNOSTI V SEXUÁLNÍ OBLASTI.....	27
4.2.4	TRESTNÉ ČINY PROTI RODINĚ A DĚTEM.....	27
4.2.5	TRESTNÉ ČINY PROTI POŘÁDKU VE VĚCECH VEŘEJNÝCH.....	28
<b>5</b>	<b>EMPIRICKÁ ČÁST</b> .....	<b>29</b>
5.1	CÍL EMPIRICKÉ ČÁSTI.....	29
5.2	ROZBOR STATISTICKÝCH DAT.....	29
5.3	POPIS PŘÍKLADU EMPIRICKÉ ČÁSTI .....	29
<b>6</b>	<b>ROZBOR PŘÍKLADU</b> .....	<b>31</b>
6.1	PRÁCE NA MÍSTĚ ČINU A ÚŘEDNÍ ZÁZNAM.....	31
6.2	INCIDENT SE ZNAKY DOMÁCÍHO NÁSILÍ.....	32
6.3	OTÁZKY SARA DN.....	32
6.4	ÚŘEDNÍ ZÁZNAM O VYKÁZÁNÍ .....	33
6.5	POUČENÍ OHROŽENÉ OSOBY .....	34
6.6	POUČENÍ VYKÁZANÉ OSOBY .....	36
6.7	POTVRZENÍ O VYKÁZÁNÍ .....	37
6.8	VYROZUMĚNÍ INTERVENČNÍHO CENTRA.....	37
6.9	VYROZUMĚNÍ OKRESNÍ SOUD .....	38
6.10	SEZNAM KONTAKTŮ.....	38
6.11	KONTROLA V MÍSTĚ VYKÁZÁNÍ .....	38
6.12	DALŠÍ VYPRACOVÁVANÉ PÍSEMNOSTI.....	39
	<b>ZÁVĚR</b> .....	<b>40</b>
	<b>SEZNAM POUŽITÝCH ZDROJŮ</b> .....	<b>42</b>
	<b>SEZNAM PŘÍLOH</b> .....	<b>44</b>

## ÚVOD

Volba tématu Bakalářské práce (dále jen „práce“) byla ovlivněna praxeologickými zkušenostmi zpracovatele, který je služebně zařazen na službě kriminální policie a vyšetřování na 1. oddělení vyšetřování násilné trestné činnosti. V praxi se policista často setkává s různými formami násilí mezi osobami v rodinném kruhu. Ať už se jedná o násilí psychické, či fyzické, které může přerůst až v domácí násilí. V těchto případech může policista využít oprávnění dané mu zákonem a to vykázání. Jedná se o oprávnění, které je legitimně ukotvené v zákoně č. 273/2008 Sb., o Policii ČR, ve znění pozdějších předpisů (dále jen „zákon o Policii ČR“). Aspekty tohoto oprávnění, zejména z pohledu policejního práva, bylo zvoleno jako téma práce. Toto téma bylo zvoleno především z důvodu osobního i profesního zájmu autora o tuto problematiku. Dále k výběru tématu vedla potřeba analyticko-syntetizující formou objasnit specifikaci a legitimitu využívání jednotlivých oprávnění. Případy, ve kterých dochází k násilí mezi osobami, mají vysokou společenskou nebezpečnost. Může u těchto docházet k eskalaci a je potřeba, aby společnost proti tomuto měla účinné zbraně a tyto dokázala efektivně využívat. Ať už prostřednictvím policie, soudů, či dalších složek veřejné správy a neziskových organizací podílejících se na boji proti domácímu násilí a na pomoci týraným a ohroženým osobám.

V teoretické části je nejprve osvětleno základní pojmosloví a východiska pojmu vykázání a jeho paragrafové zařazení do zákona. Dále se zde autor zabývá postupem po samotném vykázání, jaké jsou další možnosti ohrožených osob, proti kterým byla agrese směřována. Jakou další pomoc mohou ohrožené osoby využít. Jejich práva a povinnosti. Také jsou popsána a vysvětlena práv a povinnosti vykázaných osob. V neposlední řadě je zde vysvětlen pojem domácí násilí a následně i postup, jakým se dále pracuje s ohroženými osobami. V této teoretické části bude vycházeno nejen ze zákona, ale i z příslušných podzákonných norem, jako jsou interní akty řízení, dále z literatury, a především i z vlastních zkušeností.

V empirické části této práce je popsána kazuistika konkrétního případu domácího násilí, ve kterém bylo využito institutu vykázání. Jehož cílem bude vhodným způsobem varovat veřejnost před touto problematikou a napomoci k jejímu rozpoznání ve svém okolí.



## CÍL A METODIKA

Hlavním cílem práce je teoreticko-praktickým vhladem popsat pojem vykázání zejména zájmové juristické aspekty a aplikační souvislosti institutu vykázání. Vymežit povinnosti vykázané osoby, ohrožené osoby a Policie ČR. V rámci tohoto cíle je formou analyticko-syntetizujícího vhladu objasněna legitimita, která samotné vykázání popisuje a charakterizuje. Dále je v rámci vykázání cílem charakterizovat a popsat také domácí násilí, v rámci kterého, je právě vykázání nejčastěji využíváno. Vedlejším cílem práce je popsat kazuistiku případu vykázání, ukázat postup policejního orgánu v konkrétním příkladu vykázání. Dalším vedlejším cílem práce je popsat protiprávní jednání, ke kterému v rámci domácího násilí dochází, a před kterým má právě vykázání ochránit ohrožené osoby. Dalším vedlejším cílem bakalářské práce je komparativní metodou porovnat statistická data vykázání v poslední letech a tyto vyhodnotit. Na základě těchto vyhodnocených dat zjistit, zda počet případů klesá či stoupá. Souhrnně se dá říci, že cílem bakalářské práce je poskytnout dostupné poznatky zejména z praxe, ale také z teorie týkající se vykázání a také domácího násilí.

V práci byly použity metody:

- Rozbory dokumentů právní úpravy týkající se vykázání
- Porovnání statistických dat komparativní metodou
- Popis kazuistiky konkrétního příkladu
- Analyticko-syntetizující metoda k objasnění základních východisek pojmosloví

# 1 CHARAKTERISTIKA POJMU VYKÁZÁNÍ

Vykázání jako takové je velkým zásahem do práv a svobod občanů, kdy je možno jej využít jen v zákonem stanovených případech za současného dodržení všech zákonných podmínek.

*„Vykázání je preventivním opatřením směřujícím k ochraně ohrožených osob. Je ukládáno bez ohledu na případnou trestněprávní kvalifikaci jednání násilné osoby. Jinými slovy řečeno policie násilnou osobu vykáže vždy tehdy, zjistí-li, že se v dané věci jedná o případ domácího násilí. Současně pak může být jednání násilné osoby vyšetřováno v rámci trestního řízení, lze-li jednání násilné osoby kvalifikovat jako trestný čin, případně, nedosáhlo-li jednání násilné osoby intenzity trestného činu, je prováděno přestupkové řízení.“<sup>1</sup>*

Samotné vymezení pojmu nalezneme v zákoně o Policii ČR. Další navazující povinnosti jsou uvedeny také v interních aktech řízení. Při využití tohoto oprávnění musí samozřejmě příslušník Policie ČR jednat v mezích Listiny základních práv a svobod, zákona o Policii ČR, ale i jiných zákonů. Vzhledem k tomu, že se jedná při využití tohoto oprávnění o velký zásah do práv a svobod člověka, je třeba při využívání tohoto oprávnění postupovat citlivě. Brát ohled na práva a svobody vykazované osoby, ale také je třeba velmi dobře posuzovat míru ohrožení a nebezpečí, které hrozí ohrožené osobě v případě, že by oprávnění využito nebylo.

---

<sup>1</sup> Ozbrojený sbor České republiky – Ministerstvo vnitra České republiky. *Ministerstvo vnitra České republiky* [online]. © 2011 [cit. 2017-02-06]. Dostupné z <http://www.mvcr.cz/clanek/domaci-nasili-institut-vykazani-a-dalsi-informace.aspx>

## 1.1 LISTINA ZÁKLADNÍCH PRÁV A SVOBOD

Článek 2 odst. 2:

*„Státní moc lze uplatňovat jen v případech a v mezích stanovených zákonem, a to způsobem, který zákon stanoví.“<sup>2</sup>*

Článek 4 odst. 1:

*„Povinnosti mohou být ukládány toliko na základě zákona a v jeho mezích a jen při zachování základních práv a svobod.“<sup>2</sup>*

Článek 7 odst. 1:

*„Nedotknutelnost osoby a jejího soukromí je zaručena. Omezena může být jen v případech stanovených zákonem.“<sup>2</sup>*

Článek 12 odst. 3:

*„Jiné zásahy do nedotknutelnosti obydlí mohou být zákonem dovoleny, jen je-li to v demokratické společnosti nezbytné pro ochranu života nebo zdraví osob, pro ochranu práv a svobod druhých anebo pro odvrácení závažného ohrožení veřejné bezpečnosti a pořádku. Pokud je obydlí užíváno také pro podnikání nebo provozování jiné hospodářské činnosti, mohou být takové zásahy zákonem dovoleny, též je-li to nezbytné pro plnění úkolů veřejné správy.“<sup>2</sup>*

---

<sup>2</sup>Ústavní soud; Listina základních práv a svobod. *Ústavní soud* [online]. © 2008 [cit. 2017-02-06]. Dostupné z: <http://www.usoud.cz/listina-zakladnich-prav-a-svobod/>

## 2 INSTITUT VYKÁZÁNÍ

Jedná se tedy o opatření realizované Policií ČR na základě zákona č. 273/2008 Sb., o Policii České republiky, které je vnímáno a slouží, jako ochrana ohrožené osoby před osobou násilnou. Vykázání má přesně stanovenou strukturu, délku a jsou také přesně dány povinnosti vykázané osoby, ohrožené osoby a policisty, který vykázání provádí. Tyto se nacházejí v hlavě VII § 44 - § 47 zákona o Policii ČR.

*„Vykázání je oprávněním policisty zasáhnout v případě splnění zákonných podmínek v situaci, kdy ve společném obydlí dochází k útokům se znaky domácího násilí; typickými znaky domácího násilí jsou opakovanost, postupný nárůst intenzity, jasné a nerovné rozdělení rolí mezi osobami ve společném obydlí a páčání násilí v soukromí.*

*Jsou-li však splněny zákonné podmínky a míra rizika dalšího nebezpečného útoku anebo zvláště závažného útoku proti chráněným zájmům je tak vysoká, že policista dospěje k přesvědčení, že využití jiných oprávnění nezajistí efektivní ochranu ohrožené osoby, lze násilnou osobu vykázat, i když znaky domácího násilí, zejména předcházející útoky, zjištěny nebyly.“<sup>3</sup>*

### 2.1 § 44 VYKÁZÁNÍ

*„(1) Lze-li na základě zjištěných skutečností, zejména s ohledem na předcházející útoky, důvodně předpokládat, že se osoba dopustí nebezpečného útoku proti životu, zdraví anebo svobodě nebo zvláště závažného útoku proti lidské důstojnosti, je policista oprávněn vykázat tuto osobu z bytu nebo domu společně obývaného s útokem ohroženou osobou (dále jen „společné obydlí“), jakož i z bezprostředního okolí společného obydlí. Policista je oprávněn tuto osobu vykázat i v její nepřítomnosti.*

*(2) Vykázání trvá po dobu 10 dnů ode dne jeho provedení. Tuto dobu nelze zkrátit ani se souhlasem ohrožené osoby. Podáním návrhu na vydání předběžného opatření podle zákona o zvláštních řízeních soudních v průběhu vykázání se doba vykázání prodlužuje do dne nabytí právní moci rozhodnutí soudu o tomto návrhu.*

---

<sup>3</sup>Závazný pokyn policejního prezidenta č. 166 ze dne 23. prosince 2009, o provádění vykázání, čl. 2

(3) *Vykázání oznámí policista ústně vykázané i ohrožené osobě a vyhotoví potvrzení o vykázání, které jim předá proti podpisu. Součástí potvrzení o vykázání je vymezení prostoru, na který se vykázání vztahuje, uvedení totožnosti ohrožené a vykázané osoby, poučení o právech a povinnostech vykázané osoby a adresa útvaru policie, u kterého si může vyzvednout kopii úředního záznamu o vykázání. Odmítne-li ohrožená nebo vykázaná osoba potvrzení o vykázání převzít nebo odmítne-li písemně potvrdit jeho převzetí, policista tuto skutečnost uvede v úředním záznamu.*

(4) *Není-li vykázaná osoba vykázání přítomna, poučení o jejích právech a povinnostech v souvislosti s vykázáním jí policista poskytne při prvním kontaktu. Je-li to možné, policista této osobě předá potvrzení o vykázání, v opačném případě ji poučí o možnosti převzít potvrzení o vykázání a kopii úředního záznamu o vykázání u příslušného útvaru policie; součástí poučení je i údaj o adrese tohoto útvaru.*

(5) *Nesouhlasí-li vykázaná osoba s vykázáním, může proti němu na místě podat námitky, které policista uvede v potvrzení o vykázání. Policista námitky předá bez zbytečného odkladu krajskému ředitelství příslušnému podle místa vykázání (dále jen „příslušné krajské ředitelství“). Vykázaná osoba může dále do 3 dnů ode dne převzetí potvrzení o vykázání podat příslušnému krajskému ředitelství námitky písemně. Lhůta pro podání námitek počíná běžet dnem následujícím po dni, kdy došlo k převzetí potvrzení o vykázání a je považována za dodrženu, jsou-li námitky nejpozději v její poslední den předány k poštovní přepravě nebo podány u příslušného krajského ředitelství. O tomto právu policista vykázanou osobu poučí před předáním potvrzení o vykázání.*

(6) *Shledá-li příslušné krajské ředitelství, že podmínky pro vykázání nebyly splněny, vykázání ukončí a o této skutečnosti vyrozumí ohroženou a vykázanou osobu bez zbytečného odkladu“<sup>4, 5</sup>*

---

<sup>4</sup> Vangeli Benedikt: *Zákon o Policii České republiky, komentář*, 2. vydání, Praha C.H.Beck, 2014, ISBN 978-80-7400-543-5

<sup>5</sup>ŠKODA Jindřich. *Zákon o policii s komentářem*. 2. vydání, Plzeň Aleš Čeněk, 2013, ISBN 978-80-7380-447-3

Jedná se tedy o ochranu ohrožené osoby před osobou, od které hrozí fyzický či psychický útok. Toto vykázání je ze společného obydlí, které v tu dobu osoby obývají. Může to být dům, byt, hotelový pokoj a jeho okolí. Tedy přilehlá zahrada či pozemek. U vykázání nezáleží na vlastnictví nemovitosti, tedy vlastníkem nemovitosti může být vykázaná osoba, a přesto dojde k vykázání. Toto vykázání trvá 10 dní a lhůtu nelze zkrátit, a to ani při souhlasu ohrožené osoby. Vykázat lze osobu i v její nepřítomnosti, ale musí být o tomto vyrozuměna, pokud by k vyrozumění nedošlo, osoba by nevěděla, že je vykázaná, nemohla by být za nedodržení vykázání nijak postihnuta. Ohrožená osoba může v průběhu vykázání podat žádost o prodloužení této lhůty, a to u soudu dle zákona č. 292/2013 o zvláštních řízeních soudních.

## **2.2 § 45 PRÁVA A POVINNOSTI VYKÁZANÉ OSOBY**

*„(1) Vykázaná osoba je povinna*

- a) opustit neprodleně prostor vymezený policistou v potvrzení o vykázání,*
- b) zdržet se vstupu do prostoru podle písmene a),*
- c) zdržet se styku nebo navazování kontaktu s ohroženou osobou,*
- d) vydat policistovi na jeho výzvu všechny klíče od společného obydlí, které drží.*

*Policista vykázanou osobu poučí o následcích neuposlechnutí výzvy podle písmene d).*

*(2) Vykázaná osoba má právo*

- a) vzít si ze společného obydlí věci sloužící její osobní potřebě, osobní cennosti a osobní doklady před splněním povinnosti podle odstavce 1 písm. a),*
- b) vzít si v průběhu vykázání ze společného obydlí věci podle písmene a) a věci nezbytné pro její podnikání nebo pro výkon povolání; právo lze uplatnit jedenkrát a pouze v přítomnosti policisty, policista o výkonu tohoto práva ohroženou osobu předem informuje,*

c) ověřovat provedení vykázání zejména na čísle tísňového volání 158,

d) vyzvednout si kopii úředního záznamu o vykázání u příslušného útvaru policie.

*(3) Policista poskytne vykázané osobě bez zbytečného odkladu informace o možnostech jejího dalšího ubytování a v souvislosti s tím nezbytnou součinnost. Od této osoby dále vyžádá adresu pro doručování.“<sup>4,5</sup>*

Mezi povinnosti vykázané osoby patří opustit prostor, který mu příslušník Policie ČR vymezil, tedy prostor, ze kterého byl vykázán, kdy do tohoto následně nesmí po dobu vykázání vstupovat. Zdržet se kontaktu s ohroženou osobou, tedy i telefonického kontaktu, psaní textových zpráv či emailů. Vydat příslušníkovi Policie ČR veškeré klíče od obydlí. Tyto klíče příslušník Policie ČR uschová u spisového materiálu. Po ukončení vykázání tyto klíče vrátí vykázané osobě, pokud ze strany ohrožené osoby dojde k podání žádosti o prodloužení vykázání u soudu, odešle příslušník Policie ČR klíče od obydlí tomuto příslušnému soudu. Vykázaná osoba si z obydlí vezme své osobní věci, osobní cennosti a osobní doklady. Dále má právo jedenkrát obydlí v doprovodu policie navštívit, pokud by si některé z uvedených věcí potřebovala vzít. Pokud vykázaná osoba potřebuje, poskytne jí příslušník Policie ČR kontakty na možnost ubytování. Dále vykázaná osoba poskytne policii adresu, na které se bude zdržovat z důvodu doručování písemností.

---

<sup>4</sup> Vangeli Benedikt: *Zákon o Policii České republiky, komentář, 2. vydání, Praha C.H.Beck, 2014, ISBN 978-80-7400-543-5*

<sup>5</sup>ŠKODA Jindřich. *Zákon o policii s komentářem. 2. vydání, Plzeň Aleš Čeněk, 2013, ISBN 978-80-7380-447-3*

## 2.3 § 46 POVINNOSTI POLICISTY

*„Policista poučí ohroženou osobu o*

*a) možnosti podání návrhu na vydání předběžného opatření podle zákona o zvláštních řízeních soudních,*

*b) možnosti využití psychologických, sociálních nebo jiných služeb v oblasti pomoci obětem násilí a*

*c) následcích vyplývajících z uvedení vědomě nepravdivých údajů, k nimž policista při vykázání přihlíží.“<sup>4, 5</sup>*

Príslušník Policie ČR poučí ohroženou osobu o možnosti podání návrhu na vydání předběžného opatření dle zákona č. 292/2013 o zvláštních řízeních soudních, kterým může být lhůta vykázání prodloužena. V žádosti o toto předběžné opatření musejí být uvedeny skutečnosti, které osvětlí, že společné bydlení účastníků je nesnesitelné. Pak může soud vydat předběžné opatření s maximální délkou trvání vykázání půl roku. Dále předá ohrožené osobě kontakty na intervenční centra a poučí ji o možnosti využití psychologické pomoci a sociálních služeb v oblasti pomoci obětem násilí.

## 2.4 § 47 DALŠÍ SKUTEČNOSTI TÝKAJÍCÍ SE VYKÁZÁNÍ

*„(1) Územní rozsah prostoru, na který se vykázání vztahuje, určí policista podle míry požadavku účinné preventivní ochrany osoby ohrožené útokem. Je-li v důsledku vykázání ohrožen provoz objektu nebo znemožněn výkon zaměstnání vykázané osoby, policista o této skutečnosti bezodkladně vyrozumí provozovatele objektu nebo zaměstnavatele vykázané osoby za účelem přijetí potřebných opatření.*

*(2) Při provádění úkonů souvisejících s vykázáním policista zajistí přítomnost nezúčastněné osoby; to neplatí, hrozí-li nebezpečí z prodlení.*

---

<sup>4</sup> Vangeli Benedikt: *Zákon o Policii České republiky, komentář*, 2. vydání, Praha C.H.Beck, 2014, ISBN 978-80-7400-543-5

<sup>5</sup>ŠKODA Jindřich. *Zákon o policii s komentářem*. 2. vydání, Plzeň Aleš Čeněk, 2013, ISBN 978-80-7380-447-3



*(3) Do 24 hodin od vstupu policisty do společného obydlí zašle policista kopii úředního záznamu o vykázání příslušnému intervenčnímu centru a soudu, který je příslušný k rozhodnutí o návrhu na vydání předběžného opatření podle občanského soudního řádu. Pokud ve společném obydlí žije nezletilá osoba, zašle kopii úředního záznamu o vykázání v této lhůtě i příslušnému orgánu sociálně-právní ochrany dětí.*

*(4) Policista ve lhůtě 3 dnů od vykázání provede kontrolu, zda vykázaná osoba dodržuje povinnosti vyplývající z vykázání.*

*(5) O provedených úkonech a opatřeních provede policista úřední záznam.“<sup>4, 5</sup>*

Je na rozhodnutí příslušníka Policie ČR, aby zvážil, z jak velkého prostoru osobu vykáže. Zde zohledňují především zájmy ohrožené osoby tak, aby vykázání plnilo svůj účel. Při vykázání příslušník Policie ČR přizve nezúčastněnou osobu, většinou se jedná o představitele místní samosprávy. Ve lhůtě 3 dnů policista provede kontrolu v místě vykázání, která je změřena na to, zda vykázaná osoba, ale i ohrožená osoba dodržují podmínky vykázání. Neboť vykázaná osoba nesmí po dobu vykázání do prostoru, ze kterého byla vykázána a to ani se souhlasem ohrožené osoby.

Pokud by toto osoby porušily, dopouští se protiprávního jednání, které je policie povinna při zjištění řešit. O vykázání vyrozumívá příslušník Policie ČR intervenční centrum, které se zabývá ochranou týraných osob, kdy toto následně kontaktuje ohroženou osobu a nabízí této pomoc v rámci své činnosti. Může se jednat o pomoc psychologickou, sociální, ale i třeba možnost ubytování. Dále je nápomocno při podání žádosti o předběžné opatření u příslušného soudu. Zakročující příslušník Policie ČR také o vykázání vyrozumívá příslušný soud, který by byl případně příslušný ve věci vydání předběžného opatření. Pokud ve společné domácnosti žijí nezletilé osoby je o vykázání a o celém incidentu vyrozumí také příslušný orgán sociálně-právní ochrany dětí.

---

<sup>4</sup> Vangeli Benedikt: *Zákon o Policii České republiky, komentář*, 2. vydání, Praha C.H.Beck, 2014, ISBN 978-80-7400-543-5

<sup>5</sup>ŠKODA Jindřich. *Zákon o policii s komentářem*. 2. vydání, Plzeň Aleš Čeněk, 2013, ISBN 978-80-7380-447-3

## 2.5 ČINNOST POLICISTY PO VYKÁZÁNÍ

*„Policista, který provedl vykázání, uloží klíče převzaté od vykázané osoby v zapečetěné obálce označené příslušným číslem jednacím na místě určeném nadřízeným. Po uplynutí 10 denní lhůty pro vykázání policista klíče vrátí vykázané osobě proti podpisu v potvrzení o vykázání. Předem telefonicky ověří, zda ohrožená osoba podala u příslušného soudu návrh na vydání předběžného opatření, pokud soud návrhu vyhověl, klíče doručí tomuto soudu a pokud soud ještě pravomocně nerozhodl, klíče ponechá na místě určeném nadřízeným.“<sup>3</sup>*

## 2.6 SHRUTÍ INSTITUTU VYKÁZÁNÍ

Závěrem lze říci, že byť samotný institut vykázání je velkým zásahem do práv a svobod vykázané osoby, je především ochranným opatřením ve vztahu k osobě ohrožené. Toto je zakotveno v zákoně o Policii ČR. Jeho účelem je ochrana této osoby před osobou agresora. Samotné vykázání by mělo být pouze začátkem rozsáhlejšího procesu, který spočívá v dlouhodobé ochraně osoby před násilím a samotným násilníkem. Vzhledem k tomu, že k vykázání se přistupuje ve většině případů až po určitém opakování násilí, je velká pravděpodobnost, že po skončení vykázání bude v násilí pokračováno. Není totiž nezbytně nutné, aby byly naplněny známky domácího násilí proto, aby mohla policie realizovat oprávnění a vykázat násilnou osobu. Toto oprávnění prioritně chrání život a zdraví ohrožené osoby a je možné k tomuto přistoupit i po jednorázovém útoku. Byl-li tento útok tak silný, že mohlo dojít k ohrožení života a zdraví ohrožené osoby, a nelze-li jiným způsobem zamezit v případném pokračování tohoto útoku, může být násilník také vykázán. Avšak po samotném vykázání je třeba, aby ohrožená osoba využila možnosti žádosti o vydání předběžného opatření dle zákona č. 292/2013 o zvláštních řízeních soudních (dále jen „zákon o zvláštních řízeních soudních“). Dále je zde velmi důležitá komunikace s intervenčním centrem, či neziskovými organizacemi, ať už se jedná například o Bílý kruh bezpečí, Linka Dona, či některé další instituce. Zde pomohou ohrožené osobě vyškolení pracovníci s dalším začleněním do běžného způsobu života. Ať už se jedná

---

<sup>3</sup>Závazný pokyn policejního prezidenta č. 166 ze dne 23. prosince 2009, o provádění vykázání, čl. 4

o osamostatnění od násilné osoby, psychologickou pomoc, sociální pomoc nebo o psychologickou terapii pro ohroženou i násilnou osobu, aby došlo k urovnání vztahů a nedocházelo k dalšímu násilí. Cílem vykázaní není vyřešení situace, ale primárně slouží k ukončení aktuálního sporu, k ochraně života a zdraví. Dojde k oddělení násilné a ohrožené osoby, kdy ohrožená osoba může využít oněch deset dní k tomu, aby se vymanila z tlaku násilné osoby. Aby si uspořádala svůj život a pokusila se buď o nový začátek, nebo o jakýsi restart vztahů s násilnou osobou.

### 3 DOMÁCÍ NÁSILÍ

*„Domácí násilí je fyzické, psychické anebo sexuální násilí mezi blízkými osobami, ke kterému dochází opakovaně v jejich soukromí a tím skrytě mimo kontrolu veřejnosti, intenzita násilných incidentů se stupňuje a vede ke ztrátě schopností včas tyto incidenty zastavit a efektivně vyřešit narušený vztah.“<sup>6</sup>*

Jedná se tedy o násilí, ke kterému dochází v uzavřeném rodinném, či partnerském kruhu. Nejčastěji k násilí dochází mezi manželi, či partnery, kdy se jedná o intimní násilí. Není ale výjimkou ani násilí ve vztahu rodič dítě, či prarodič vnuk nebo vnučka, kdy se jedná o neintimní násilí. Domácí násilí může mít formy fyzického násilí (např. mlácení, kopání, pálení horkými předměty), psychické (ponižování, urážky, omezování osobní svobody), sexuální (vynucování sexu, ponižování při sexu), ale i ekonomické (odepírání finančních prostředků, snaha o ekonomickou nesamostatnost osoby), sociální (sociální izolace před společností a přáteli) a emocionální (různé formy ponižování, manipulace s city a emocemi). Ve většině případů se jedná o latentní formu kriminality. Důvody latence jsou strach z pachatele, kdy se jedná nejen o strach z dalšího napadání, ale třeba i o strach z ekonomické nesamostatnosti. Dále strach z reakce okolí, kdy se oběti stydí za to, k čemu v jejich domácnosti dochází a bojí se, že je za to okolí třeba odsoudí a v neposlední řadě je to nedůvěra v činnost orgánu činných v trestním řízení. Aby se v dané věci jednalo o domácí násilí, musí být naplněny 4 znaky domácího násilí a to opakovanost, eskalace, jasné rozdělení rolí a neveřejnost. Domácí násilí tvoří zpravidla uzavřený cyklus čtyř opakujících se fází. První fází je stupňování napětí, kdy dochází k psychickému týrání oběti. Druhou fází je násilí. Třetí fází je pokání, kdy agresor lituje svých činů a prosí o odpuštění a poslední fází jsou líbánky, což je klidové období. V případě, že oběť agresorovi uvěří, že se již násilí nebude opakovat, dochází časem k přesunu ze čtvrté fáze zpět do fáze první.<sup>6</sup>

---

<sup>6</sup> Bílý kruh bezpečí. Dona linka [online]. © 2007. [cit. 2017-03-03]. Dostupné z: <http://www.donalinka.cz/domaci-nasili/zakladni-informace/>

## **3.1 ZNAKY DOMÁCÍHO NÁSILÍ**

Hlavní znaky domácího násilí jsou tedy čtyři. A jsou to opakovanost, eskalace, jasné rozdělení rolí a neveřejnost. Aby mohlo být jednání označeno jako domácí násilí, musí být tyto znaky splněny všechny čtyři současně.<sup>7</sup>

### **3.1.1 OPAKOVANOST**

Pokud dojde k jednomu útoku, ať už je tento útok jakékoliv povahy, nejedná se o domácí násilí. Může však tento útok znamenat počátek domácího násilí. V případě domácího násilí je však nutné, aby se útoky opakovaly.<sup>7</sup>

### **3.1.2 ESKALACE**

Domácí násilí většinou začíná celkem nevinně vypadajícími urážkami, od kterých přeroste v psychické násilí a snižování lidské důstojnosti a může eskalovat až k fyzickým útokům a k závažným trestným činům ohrožující život a zdraví ohrožené osoby.<sup>7</sup>

### **3.1.3 JASNÉ ROZDĚLENÍ ROLÍ**

Dalším nutným znakem domácího násilí je jasné rozdělení rolí na ohroženou osobu a násilnou osobu. Pokud v domácnosti nebo rodině dochází ke vzájemnému napadání, urážení, či rvačkám, při kterých dochází mezi osobami ke střídání rolí ohrožené a násilné osoby, nejedná se o domácí násilí.<sup>7</sup>

### **3.1.4 NEVEŘEJNOST**

Neveřejnost neboli také jednání za zavřenými dveřmi je posledním znakem domácího násilí. K domácímu násilí dochází za zavřenými dveřmi v soukromí domácnosti či rodiny. Zpravidla o tomto nevědí ani lidé v nejbližším sousedství, či nejbližší rodinní přátelé.<sup>7</sup>

---

<sup>7</sup>Ševčík D., Špatenková N. *Domácí násilí*. 1. vyd. Praha: Portál, s.r.o., 2011, ISBN 978-80-7367-690-2, s. 38

## 3.2 PARTNERSKÉ NÁSILÍ

Partnerské násilí je jednou z možností domácího násilí. V praxi je toto nejčastější způsob domácího násilí. V podstatě se dá říci, že partnerské násilí se svou definicí shoduje s domácím násilím, je to jedna z jeho částí, či forem. „*Partnerské násilí se odehrává mezi lidmi, kteří jsou nebo byli spojeni společným soukromím. Je jím obecně rozuměno takové chování, které u jednoho z partnerů způsobuje strach. Prostřednictvím užití moci, kterou tento strach provází, kontroluje silný partner chování druhého. Může se odehrávat nejen mezi partnery sdílejícími společnou domácnost, ale rovněž v počátcích či po ukončení vztahu, kdy spolu partneři nebydlí.*“<sup>8</sup>

## 3.3 FORMY DOMÁCÍHO NÁSILÍ

Domácí násilí jako takové, může mít různé formy, různé druhy a různé projevy. Nejčastější domácí násilí, se kterým se můžeme setkávat je fyzické či psychické, ale může to být také sexuální, sociální a ekonomické. Toto násilí však nemusí být vždy pouze jedno jediné, ale může být kombinováno více druhů násilí najednou a tyto se mohou různě střídat a prolínat.

### 3.3.1 FYZICKÉ NÁSILÍ

Pokud hovoříme o fyzickém násilí, jedná se o různé fyzické útoky. Mohou to být různé druhy úderů a facek, také to mohou být kopy, ale také to mohou být údery za pomoci různých předmětů. U fyzického násilí je ohroženo zdraví a život osoby, proti které je toto násilí směřováno, neboť se jedná o násilí za použití hrubé síly. Pokud je toto násilí praktikováno v rámci domácího násilí, kde je jedna z podmínek eskalace, jedná se o velmi nebezpečný druh násilí, neboť toto může skončit až smrtí ohrožené osoby.<sup>9</sup>

---

<sup>8</sup> Marvanová-Vágnerová B., Pokorná D., Toufarová M. *Partnerské násilí*. 1. vyd. Praha: Linde nakladatelství s.r.o., 2008, ISBN 978-80-86131-76-4, s. 9-10

<sup>9</sup>ČÍRTKOVÁ, Ludmila. *Moderní psychologie pro právníky: [domácí násilí, stalking, predikce násilí]*. Vyd. 1. Praha: Grada, 2008, Psyché (Grada). ISBN 978-802-4722-078.

### **3.3.2 PSYCHICKÉ NÁSILÍ**

V rámci psychického násilí se může jednat o různé urážky či zastrašování, ponižování a různé slovní útoky na ohroženou osobu. Většinou se jedná o různé ataky lidské cti a důstojnosti. Psychické násilí ale může být ztělesněno i ve formě vydírání, vyhrožování a různé další neverbální projevy. Jeden z projevů psychického násilí, který je velmi častý, je například chorobná žárlivost.<sup>9</sup>

### **3.3.3 SOCIÁLNÍ NÁSILÍ**

Při sociálním násilí se jedná o izolaci ohrožené osoby od společnosti. Násilník získá postupem času nad ohroženou osobou kontrolu, kdy tuto izoluje od přátel, rodiny, vnějšího světa. Násilník zakáže ohrožené osobě návštěvy, neumožní jí komunikaci pomocí mobilního telefonu, počítače. Pokud potřebuje ohrožená osoba navštívit lékaře, jde jen v doprovodu násilné osoby. Důsledkem tohoto je naprostá sociální izolace a absolutní kontrola nad ohroženou osobou.<sup>9</sup>

### **3.3.4 EKONOMICKÉ NÁSILÍ**

Při ekonomickém násilí se jedná o úplnou ekonomickou závislost ohrožené osoby na osobě násilné. Cílem násilné osoby je to, aby byla ohrožená osoba na ní úplně závislá, a proto této zamezí veškerý přístup k finančním prostředkům, tyto má pod kontrolou a hospodaří s nimi. Jediný, kdo o financích rozhoduje, je násilná osoba. Pokud ohrožená osoba cokoliv potřebuje, musí si o to říkat.<sup>9</sup>

### **3.3.5 SEXUÁLNÍ NÁSILÍ**

Cílem sexuálního násilí je uspokojení potřeb násilné osoby. Za tímto účelem neváhá násilník použít i násilí nebo pohrůžku násilím, aby překonal odpor ohrožené osoby. Při sexuálním násilí dochází velmi často ke znásilnění ohrožené osoby.<sup>9</sup>

## **3.4 ZÁVĚREM O DOMÁCÍM NÁSILÍ**

Závěrem se dá říci, že domácí násilí není věc náhodná, která by vznikla ze dne na den. Je to věc, která se v každém vztahu či rodině, či jiném soužití vyvíjí postupně. Tato prochází různými fázemi a různým vývojem. V jednotlivých fázích je tato více či méně rozpoznatelná, ať už ze strany rodiny, okolí, či různých institucí. Zejména má toto

---

<sup>9</sup>ČÍRTKOVÁ, Ludmila. *Moderní psychologie pro právníky: [domácí násilí, stalking, predikce násilí]*.

Vyd. 1. Praha: Grada, 2008, Psyché (Grada). ISBN 978-802-4722-078.

možnost odhalit nejbližší okolí ať už rodina, škola, přátelé, sousedi, či kolegové v zaměstnání. Nikdo by před příznaky domácího násilí neměl zavírat oči a dělat, že nic takového nevidí, že si má každý své „špinavé prádlo“ prát doma. V určité fázi domácího násilí se už oběť bez pomoci neobejde. A v mnoha případech může domácí násilí končit i tragédií. Domácí násilí má jeden společný cíl, je to ovládnutí ohrožené osoby, aby tato byla na osobě násilné závislá a této se podvolila, přičemž jednotlivé formy domácího násilí se velmi často kombinují a prolínají.<sup>7</sup>

---

<sup>7</sup>Ševčík D., Špatenková N. *Domácí násilí*. 1. vyd. Praha: Portál, s.r.o., 2011, ISBN 978-80-7367-690-2,



## 4 PROTIPRÁVNÍ JEDNÁNÍ SOUVISEJÍCÍ S DOMÁCÍM NÁSILÍM

V rámci domácího násilí se násilná osoba dopouští vůči ohrožené osobě protiprávního jednání. Toto se dá rozdělit dle způsobené újmy na dva druhy, a to přešůpek nebo trestný čin. Trestné činy se dále dělí na přečiny a zločiny.

### 4.1 PŘESTUPKY

*„Přestupkem je zaviněné jednání, které porušuje nebo ohrožuje zájem společnosti a je za přešůpek výslovně označeno v tomto nebo jiném zákoně, nejde-li o jiný správní delikt postižitelný podle zvláštních právních předpisů anebo o trestný čin.“<sup>9</sup>*

V rámci domácího násilí přichází v úvahu přešůpky proti veřejnému pořádku, ale zejména přešůpky proti občanskému soužití. Tyto jsou vymezeny v § 49 z.č. 200/1990 Sb., o Přešůpcích ve znění pozdějších novel. (dále jen „zákon o Přešůpcích“)

*„§ 49 Přešůpky proti občanskému soužití*

*(1) Přešůpku se dopustí ten, kdo*

- a) jinému ublíží na cti tím, že ho urazí nebo vydá v posměch, nebo*
- b) jinému ublíží na zdraví.*

*(2) Přešůpku se dopustí ten, kdo úmyslně naruší občanské soužití tím, že*

- a) jinému vyhrožuje újmou na zdraví,*
- b) jiného nepravdivě obviní z přešůpku,*

---

<sup>10</sup>Horzinková, Kučerová: *Zákon o přešůpcích s komentářem a judikaturou*, Praha, Leges, 2016, ISBN 978-80-7502-101-4

c) se vůči jinému dopustí schválnosti, nebo

d) se vůči jinému dopustí jiného hrubého jednání.

(3) Přestupku se dále dopustí ten, kdo

a) omezuje nebo znemožňuje příslušníku národnostní menšiny výkon práv příslušníků národnostních menšin, nebo

b) způsobil jinému újmu pro jeho příslušnost k národnostní menšině nebo pro jeho etnický původ, pro jeho rasu, barvu pleti, pohlaví, sexuální orientaci, jazyk, víru nebo náboženství, věk, zdravotní postižení, pro jeho politické nebo jiné smýšlení, členství nebo činnost v politických stranách nebo politických hnutích, odborových organizacích nebo jiných sdruženích, pro jeho sociální původ, majetek, rod, zdravotní stav anebo pro jeho stav rodinný.<sup>9</sup>

## 4.2 TRESTNÉ ČINY

*„Trestným činem je protiprávní čin, který trestní zákon označuje za trestný a který vykazuje znaky uvedené v takovém zákoně.“<sup>10</sup>*

Trestné činy dále dělíme na přečiny a zločiny. V rámci domácího násilí přicházejí v úvahu trestné činy proti životu a zdraví, trestné činy proti svobodě a právům na ochranu osobnosti, soukromí a listovního tajemství, trestné činy proti lidské důstojnosti v sexuální oblasti, trestné činy proti rodině a dětem, trestné činy proti pořádku ve věcech veřejných.

---

<sup>10</sup>Horzinková, Kučerová: *Zákon o přestupcích s komentářem a judikaturou*, Praha, Leges, 2016, ISBN 978-80-7502-101-4

<sup>11</sup> Šámal a kol., *Trestní zákoník. Komentář. 2. vydání*, Praha, C.H.Beck, 2012, ISBN 978-80-7400-428-5

#### **4.2.1 TRESTNÉ ČINY PROTI ŽIVOTU A ZDRAVÍ**

Jedná se o trestné činy vymezené ve zvláštní části trestního zákoníku, a to konkrétně v hlavě I. Tyto se dále dělí na trestné činy proti životu a trestné činy proti zdraví. V rámci domácího násilí se můžeme setkat s trestnými činy vražda, zabití, těžké ublížení na zdraví a ublížení na zdraví.<sup>10</sup>

#### **4.2.2 TRESTNÉ ČINY PROTI SVOBODĚ A PRÁVŮM NA OCHRANU OSOBNOSTI, SOUKROMÍ A LISTOVNÍHO TAJEMSTVÍ**

Jedná se o trestné činy vymezené ve zvláštní části trestního zákoníku, a to konkrétně v hlavě II. Tyto se dále dělí na trestné činy proti svobodě a trestné činy proti právům na ochranu osobnosti, soukromí a listovního tajemství. Z těchto skupin trestných činů se v rámci domácího násilí setkáváme zejména s trestnými činy proti svobodě, a to zbavení osobní svobody, omezování osobní svobody, vydírání a útisk.<sup>10</sup>

#### **4.2.3 TRESTNÉ ČINY PROTI LIDSKÉ DŮSDTOJNOSTI V SEXUÁLNÍ OBLASTI**

Jedná se o trestné činy vymezené ve zvláštní části trestního zákoníku, a to konkrétně v hlavě III. V rámci domácího násilí se může jednat o trestné činy znásilnění, sexuální nátlak a pohlavní zneužití.<sup>10</sup>

#### **4.2.4 TRESTNÉ ČINY PROTI RODINĚ A DĚTEM**

Jedná se o trestné činy vymezené ve zvláštní části trestního zákoníku, a to konkrétně v hlavě IV. V rámci domácího násilí jsou to především trestné činy týrání svěřené osoby, týrání osoby žijící ve společném obydlí, ohrožování výchovy dítěte, svádění k pohlavnímu styku.<sup>10</sup>

---

<sup>11</sup> Šámal a kol., *Trestní zákoník. Komentář. 2. vydání, Praha, C.H.Beck, 2012, ISBN 978-80-7400-428-5*

#### 4.2.5 TRESTNÉ ČINY PROTI POŘÁDKU VE VĚCECH VEŘEJNÝCH

Jedná se o trestné činy vymezené ve zvláštní části trestního zákoníku, a to konkrétně v hlavě X. Tyto se dále dělí na trestné činy proti výkonu pravomoci orgánu veřejné moci a úřední osoby, trestné činy úředních osob, úplatkářství, jiná rušení činnosti orgánu veřejné moci, trestné činy narušující soužití lidí, jiná rušení veřejného pořádku, organizovaná zločinecká skupina, některé další formy trestné činnosti. Z této hlavy se v rámci domácího násilí setkáváme s trestnými činy narušujícími soužití lidí a to zejména nebezpečné vyhrožování a nebezpečné pronásledování.<sup>10</sup>

---

<sup>11</sup> Šámal a kol., *Trestní zákoník. Komentář. 2. vydání, Praha, C.H.Beck, 2012, ISBN 978-80-7400-428-5*

## **5 EMPIRICKÁ ČÁST**

### **5.1 CÍL EMPIRICKÉ ČÁSTI**

Cílem empirické části mé práce je formou analyticko-syntetizujícího vhledu objasnit laické veřejnosti konkrétní příklad domácího násilí. Praxeologickou formou poukázat k procesním aspektům činnosti místně a věcně příslušného policejního orgánu. Z tohoto důvodu je v empirické části proveden rozbor kazuistiky konkrétního případu vykazání zpracovávaném na OOP ČR Rokycany. Jedná se o reálný případ, ve kterém jsou použity formuláře a tiskopisy, které jsou k tomuto policistou zpracovávány. Veškeré osobní údaje v tomto případě jsou smyšlené a neoznačují žádné konkrétní osoby.

### **5.2 ROZBOR STATISTICKÝCH DAT**

V rámci práce byla porovnána statistická data vykazání viz. příloha číslo 1 až 7, která byla získána z přehledu hlášení o vykazání Policie České republiky, služby pořádkové policie. Tyto data byla v přílohách graficky zpracována. Z těchto dat je patrný mírný pokles ve využívání oprávnění vykazání. Dále je z těchto dat patrné rozložení podle jednotlivých krajů o využívání tohoto oprávnění.

### **5.3 POPIS PŘÍKLADU EMPIRICKÉ ČÁSTI**

Jako příklad ve své empirické části jsem si vybral skutečný případ, který byl šetřen na obvodním oddělení Policie ČR v Rokycanech, kdy však veškeré osobní údaje v tomto případě byly upraveny. Jedná se o případ, kdy syn opakovaně napadal svou matku. Jeho napadání se stále stupňovalo. V tomto konkrétním případě, který popisuji, došlo k napadení matky ze strany syna. Tento jí nejprve slovně napadl kvůli napájecímu kabelu k notebooku, následně vzal její notebook zn. Acer v hodnotě 10000,- Kč, kterým hodil o zem a rozbil jej. Dále jí po tomto incidentu vyhrožoval tím, že jí stejně zabije, kdy tyto výhrůžky se opakovaly takřka každý den a v poškozené toto jeho jednání vyvolalo důvodnou obavu o její život. Skutek byl kvalifikován jako poškození cizí věci podle § 228 odst. 1 z.č. 40/2009 Sb., trestní zákoník, ve znění pozdějších předpisů (dále jen trestní zákoník) v jednočinném souběhu s přečinem nebezpečné vyhrožování podle § 353 odst. 1 trestního zákoníku. Trestní spis byl veden samostatně a dále bylo ve věci realizováno oprávnění dle zákona o Policii ČR vykazání, které je empirickým příkladem této práce.

V empirické části bude formou analyticko-syntetizujícího postihu proveden rozbor tohoto konkrétního případu, a to jak rozbor samotného postupu policie na místě, tak i následný postup v celé věci. V tomto případě přistoupil policejní orgán k realizaci oprávnění vykazání. K tomuto rozhodnutí dospěl po vyslechnutí oznamovatelky, šetření mezi sousedy a také šetření v databázích Policie ČR, kdy z tohoto bylo zjištěno, že jsou naplněny znaky domácího násilí.

## 6 ROZBOR PŘÍKLADU

### 6.1 PRÁCE NA MÍSTĚ ČINU A ÚŘEDNÍ ZÁZNAM

Celý případ byl oznámen dne 1.1.2016 v 16:41 hodin a to telefonicky na tísňovou linku 158. Zde podala oznámení Renata DROBEČKOVÁ, nar. 01.01.1970 v SOKOLOV, trv. bytem ROKYCANOVA 2500, 337 03 ROKYCANY-NOVÉ MĚSTO. Tato oznámila, že jí její syn na místě rozbil notebook. Na místo vyjela hlídka Policie ČR, která na místě ustanovila pachatele jako Tomáše Drobečka, nar. 1.1.1989 a tohoto omezila na osobní svobodě. Vzhledem k výši způsobené škody, kdy se ve věci jednalo o podezření z trestného činu, byl pachatel na místě zadržen podle ustanovení § 76 odst. 1 trestního řádu. Samotný trestní spis byl veden samostatně. Vzhledem k tomu, že z výsledku oznamovatelky a dále z provedených šetření na místě činu, zejména je prováděno šetření u sousedů a dále v dostupných policejních databázích, došel policejní orgán k závěru, že na místě jsou naplněny znaky domácího násilí, přistoupil policejní orgán k realizaci oprávnění podle § 44 odst. Zákona o Policii ČR a násilnou osobu, tedy Tomáše Drobečka, nar. 1.1.1989 dne 1.1.2016 v 18:20 hodin vykázal. Z výsledku oznamovatelky vyplynulo, že jí její syn napadl, kdy při tomto jí rozbil notebook, který byl v hodnotě 10000,- Kč. Tento jí dále vyhrožoval zabitím. Dále bylo z tohoto výsledku zjištěno, že se jedná o opakovaný incident, neboť syn jí napadal i v minulosti, což hlásila na policii. Šetřením u sousedů bylo zjištěno, že žena je synem napadána často, neboť je z bytu často slyšet křik a již i sousedé na mladíka volali policii. Dotazem do informačního systému Policie ČR bylo zjištěno, že již několikrát bylo prověřováno na místě napadení, kdy se jednalo o totožné osoby. Napadená byla vždy oznamovatelka a byla vždy napadena svým synem, který byl na místě zadržen. Dříve byla napadána pouze slovně, různými nadávkami a výhrůžkami, ale toto přerostlo až ve fyzické napadání a toto bylo završeno až vyhrožováním zabitím. Ve věci tedy byly naplněny všechny znaky domácího násilí, tedy že jednání eskaluje, je jednostranné, probíhá za zavřenými dveřmi a v tomto jsou jasně rozdělené role útočníka a ohrožené osoby, což naplnilo podmínky proto, aby policejní orgán přistoupil k vykázání. Následně bylo vykázané osobě umožněno, aby si z bytu vzala veškeré své osobní věci. Spis o vykázání je veden odděleně od trestního spisu, neboť realizace tohoto oprávnění nesouvisí se samotným protiprávním jednáním pachatele.

O veškerých úkonech, které byly na místě provedeny sepíše zakročující hlídka Policie

ČR, která na místě realizovala vykazání úřední záznam, který je založen ke spisovému materiálu. Vzor tohoto tiskopisu tvoří přílohu č. 8 této bakalářské práce.

## **6.2 INCIDENT SE ZNAKY DOMÁCIHO NÁSILÍ**

Dalším formulářem, který je v rámci vykazání zpracováván, je úřední záznam o incidentu se znaky domácího násilí. Vzor tohoto formuláře tvoří přílohu č. 9 této bakalářské práce. Tento formulář slouží jako podklad pro realizaci samotného oprávnění vykazání. V tomto formuláři zejména popisujeme kdo je ohroženou osobou, kdo je násilnou osobou a v jakém jsou příbuzenském poměru. Dále zde jsou zaznamenány informace o tom, zda byly útoku přítomny děti, zda byly naplněny podmínky pro vykazání. To, zda bylo či nebylo vykazání realizováno, je zde i krátce vysvětleno. Dále se do tohoto formuláře zaznamenává způsob útoku či napadení a také zda osoby spolu žijí ve společné domácnosti. V neposlední řadě zde musí být zaznamenáno, pokud bylo naplněno oprávnění vykazání, zda má proti tomuto vykázaná osoba nějakých námitek, v případě že ano, tak jak bylo či nebylo těmto námitkám vyhověno a toto zde musí být řádně odůvodněno.

## **6.3 OTÁZKY SARA DN**

Dalším zpracovávaným formulářem je soubor otázek „SARA DN“. Jedná se o otázky, která mají napomoci rozpoznat samotné domácí násilí a také mají za úkol napomoci zakročujícím policistům v rozhodování, zda přistoupit či nepřistoupit k realizaci vykazání. Jedná se o soubor celkem šestnácti otázek, které jsou rozděleny do třech bloků. Pokud je na otázku odpovězeno kladně, vždy musí být konkrétně vysvětleno, proč je tak odpovězeno a musí být uvedeny konkrétní příklady. První blok s názvem násilí ve vztahu k blízké osobě je tvořen celkem pěti otázkami, ze kterých policejní orgán usuzuje, zda je ze strany násilné osoby pácháno násilí, zda má k tomuto sklony, zda dochází k eskalaci tohoto jednání.

- Dopouští se násilná osoba závažného fyzického nebo sexuálního násilí?
- Vyhrožuje závažným násilím, nebo sděluje své násilné úmysly?
- Dochází ke stupňování fyzického nebo sexuálního násilí nebo výhružek a úmyslů ze strany násilné osoby?
- Porušuje násilná osoba příkazy soudu a jiná nařízení?



- Má násilná osoba názory a postoje, které schvalují násilí?

Dalším blokem otázek je oddíl obecné sklony násilné osoby k násilí. Tento je tvořen souborem celkem pěti otázek, ze kterých policejní orgán usuzuje zda má násilná osoba obecné sklony k páčání násilí.

- Dopouští se násilná osoba obecné kriminality?
- Jsou informace o problémech v předchozích vztazích?
- Má násilná osoba pracovní nebo finanční problémy?
- Má násilná osoba problémy s toxikomanií a jinými závislostmi?
- Má násilná osoba problémy v oblasti duševního zdraví?

Posledním oddílem je soubor otázek s názvem zranitelnost ohrožené osoby. Tento soubor má za úkol určit, jak velké obavy má ohrožená osoba z násilné osoby. Případně pomůže určit, zda mají tyto obavy reálný základ. Tento soubor je tvořen celkem šesti otázkami.

- Chová se ohrožená osoba rozporupně ve vztahu k násilné osobě?
- Má z násilné osoby extrémní strach?
- Má ohrožená osoba problém se zajištěním svého bezpečí?
- Existují objektivní překážky, které brání zajištění bezpečí pro ohroženou osobu?
- Má ohrožená osoba závažné osobní problémy?
- Byly splněny podmínky pro vykázaní násilné osoby?

Vzhledem k tomu, že cílem těchto otázek je stanovit, zda jsou splněny podmínky pro vykázaní, či nikoliv, je závěrem těchto otázek otázka, zda bylo realizováno vykázaní. Na úplný závěr je stručně vysvětleno, proč bylo vykázaní realizováno. Tento formulář tvoří přílohu č. 10 bakalářské práce.

## **6.4 ÚŘEDNÍ ZÁZNAM O VYKÁZÁNÍ**

Dále policejní orgán, pokud se rozhodne násilnou osobu vykázat, zpracovává úřední záznam o vykázaní. Tento formulář je přílohou č. 11 bakalářské práce. V tomto je v úvodu zaznamenáno datum a čas, kdy bylo přistoupeno k realizaci vykázaní podle § 44 zákona číslo 273/2008 Sb., O PČR. Dále zde je zaznamenáno, kdo je vykázanou osobou,

tedy veškeré osobní údaje této vykázané osoby. Na toto navazuje odkud je tato osoba vykázána. Tedy jestli z bytu, domu, pozemku, či jiného společného obydlí. V případě vykázaní není rozhodné, co je společným obydlím a ani kdo je majitelem tohoto společného obydlí. V našem případě tedy násilnou osobu vykazujeme ze společného obydlí na konkrétní adrese a mimoto ještě z celé ulice před domem. Jedná se o bytový dům, který je tvořen celkem šesti vchody a násilná osoba je zde vykázána z celého prostranství. V neposlední řadě je zde opět krátce odůvodněno samotné vykázaní. V našem případě tedy, že násilná osoba stupňuje své agresivní napadání vůči ohrožené osobě. Svou matku napadá a vyhrožuje jí opakovaně újmou na zdraví a na životě a datum posledního útoku. Součástí formuláře je i rozdělovník, kdy jeden tento formulář je předán násilné osobě, jeden je zaslán na intervenční centrum, které se zabývá pomoci obětem domácího násilí. Toto ohroženou osobu kontaktuje a pomáhá jí v dalších možnostech. Jeden je zaslán na místě příslušných soud prvního stupně, v našem případě tedy na Okresní soud Rokycany. Jeden formulář je zaslán na příslušný městský úřad, v našem případě na Městský úřad Rokycany a jeden výtisk je připojen ke spisovému materiálu.

## **6.5 POUČENÍ OHROŽENÉ OSOBY**

Dalším formulářem je poučení ohrožené osoby. Tato musí být poučena v mezích paragrafů 44 až 47 zákona o Policii ČR. Ohrožená osoba musí být poučena jak o svých právech, tak povinnostech. Konkrétně je poučována se smyslu ustanovení § 44 zákona o Policii ČR o tom, že:

- došlo k vykázaní osoby uvedené v potvrzení o vykázaní z obydlí, které obývala společně s Vámi, jakož i z jeho bezprostředního okolí vymezeného v potvrzení o vykázaní,
- toto vykázaní je účinné od okamžiku, kdy bylo provedeno, přičemž k vykázaní není nutný Váš souhlas.

Dále je ohrožená osoba poučena v souladu s ustanovením § 45 odst. 1 písm. a) až d) zákona číslo 273/2008 Sb., O PČR o tom, že vykázaná osoba je povinna:

- opustit neprodleně prostor vymezený policistou v potvrzení o vykázaní
- zdržet se po dobu vykázaní vstupu do prostoru vymezeném v potvrzení o vykázaní

- zdržet se po dobu vykázaní styku nebo navazování kontaktu s ohroženou osobou
- vydat policistovi na jeho výzvu všechny klíče od společného obydlí, které má ve svém držení

Následně je ohrožená osoba poučena i tom, jaká práva má vykázaná osoba v rámci ustanovení § 45 odst. 2 písm. a) až b) a § 44 odst. 5 zákona o Policii ČR. Zejména je poučena o tom, že vykázaná osoba si může vzít ze společného obydlí před jeho opuštěním věci osobní potřeby, jako jsou hygienické potřeby, běžné oděvní součásti, léky a zdravotní pomůcky, které užívá, mobilní telefon, osobní cennosti a osobní doklady. Dále, že jedenkrát v průběhu vykázaní za přítomnosti policisty si může vykázaná osoba vzít ze společného obydlí věci sloužící osobní potřebě, osobní cennosti a osobní doklady. Toto musí však předcházet společné domluvě a o termínu musí být ohrožená osoba včas vyrozuměna. Dále může vykázaná osoba podat proti vykázaní námítky, které přezkoumá příslušné krajské ředitelství Policie České republiky.

Ohrožená osoba je dále poučena o tom, že podle § 76b zákona číslo 99/1963 Sb., občanský soudní řád (dále jen „občanský soudní řád“), ve znění pozdějších novel, může podat u příslušného okresního soudu návrh na vydání předběžného opatření spočívající v prodloužení lhůty vykázaní. Podáním tohoto návrhu se desetidenní lhůta vykázaní prodlužuje až do pravomocného rozhodnutí soudu o tomto návrhu.

Dále je ohrožená osoba poučena o tom, že o vykázaní bude vyrozuměno intervenční centrum, které jí bude do 48 hodin od doručení podnětu ze strany policie kontaktovat. Toto centrum poskytuje psychologické, sociální a právní služby. Tím však není dotčeno právo ohrožené osoby, aby se sama z vlastní iniciativy obrátila na jiný poradenský orgán v této oblasti.

V neposlední řadě je ohrožená osoba poučena o důsledcích nepravdivého oznámení a o důsledcích uvedení vědomě nepravdivých údajů a také o tom, že v průběhu vykázaní bude provedena kontrola na dodržování vykázaní. Na závěr ohrožená osoba tento formulář potvrdí svým podpisem, kdy tím potvrzuje, že poučení porozuměla.

Tento formulář je veden jako příloha č. 12 této bakalářské práce.

## 6.6 POUČENÍ VYKÁZANÉ OSOBY

Vykázaná osoba samozřejmě musí být též prokazatelně poučena v mezích § 44 až 47 zákona o Policii ČR. Vykázaná osoba je v těchto mezích poučována o svých právech a povinnostech. Tato je poučována zejména o tom, že byla v souladu s § 44 zákona o Policii ČR vykázána ze společného obydlí obývaného s ohroženou osobou, jakož i z bezprostředního okolí společného obydlí stanoveného v potvrzení o vykázání. Vykázání je účinné od okamžiku, kdy bylo sděleno. Vykázán můžete být i ve Vaší nepřítomnosti, vykázání bylo provedeno bez ohledu na stanovisko ohrožené osoby, vykázání bude trvat po dobu 10 dnů ode dne jeho provedení, přičemž tuto dobu nelze zkrátit ani se souhlasem ohrožené osoby, v případě podání návrhu na předběžné opatření podle občanského soudního řádu, v průběhu vykázání, se doba vykázání prodlužuje do dne nabytí právní moci rozhodnutí soudu o tomto návrhu.

Dále je vykázaná osoba poučena o tom, že je povinna podle § 45 odst. 1 písm. a) až d) zákona o Policii ČR opustit neprodleně prostor vymezený policistou v potvrzení o vykázání, zdržet se vstupu do prostoru vymezeném v potvrzení o vykázání, zdržet se styku nebo navazování kontaktu s ohroženou osobou, vydat policistovi na jeho výzvu všechny klíče od společného obydlí, které máte ve svém držení.

Vykázaná osoba, ale musí být též poučena o svých právech, kdy má právo vzít si ze společného obydlí před jeho opuštěním věci sloužící Vaší osobní potřebě, a to hygienické potřeby, běžné oděvní součásti, léky a zdravotní pomůcky, které užívá, mobilní telefon, osobní cennosti a osobní doklady, vzít si v průběhu vykázání ze společného obydlí věci sloužící osobní potřebě, osobní cennosti a osobní doklady a věci nezbytné pro podnikání nebo pro výkon povolání. Toto právo může uplatnit jedenkrát a pouze v přítomnosti policisty, a to po předchozí dohodě na adrese Územní odbor Rokycany, Obvodní oddělení Rokycany, Jiráskova čp. 179, 337 01 Rokycany, telefon: 974111111, 371111111. Dále si může ověřit provedení vykázání na čísle tísňového volání 158, vyzvednout si kopii úředního záznamu o vykázání u příslušného útvaru policie( adresa a telefonní kontakt uvedeny výše), přičemž úřední záznam o vykázání bude vyhotoven do 24 hodin od vstupu policisty do společného obydlí.

V neposlední řadě je vykázaná osoba poučena o právu podání námitek proti vykázání a o tom, kde tyto námítky může podat a v jaké lhůtě tak může učinit. Je poučena o následcích neuposlechnutí vykázání, které mohou být v přestupkové, ale i trestní rovině. A je také poučena o tom, že po uplynutí desetidenní lhůty si může na služebně Policie ČR

vyzvednout klíče, které vydala policistovi při vykázání za předpokladu, že ohroženou osobou nebyl podán návrh u příslušného okresního soudu na vydání předběžného opatření. Toto vše potvrdí vykázaná osoba svým podpisem, čímž dá najevo, že byla prokazatelně poučena a tomuto porozuměla. Tento formulář je přiložen k bakalářské práci jako příloha č. 13.

## **6.7 POTVRZENÍ O VYKÁZÁNÍ**

Dalším formulářem, který je v rámci vykázání zpracováván, je potvrzení o vykázání. V tomto je zaznamenáno, kdo a kdy vykázání provedl. Dále jsou v tomto uvedeny veškeré osobní údaje vykázané osoby, a odkud je tato osoba vykázána. Místo, odkud je tato osoba vykázána, zde musí být detailně popsáno a také to, že vykázání trvá po dobu deseti dnů. Dále je zde uvedena nezúčastněná osoba, pokud byla vykázání přítomna. V tomto formuláři může vykázaná osoba uvést své námitky proti vykázání. Následně je v rámci tohoto formuláře vykázaná osoba vyzvána k vydání všech klíčů, které má od prostoru, ze kterého je vykazována. Dále je zde zaznamenáno, zda osoba výzvě vyhověla a klíče vydala. Pokud takto učiní, jsou zde klíče popsány, a to o kolik kusů klíčů se jedná a jaké klíče to jsou. Osoba je zde také poučena o následcích neuposlechnutí výzvy k vydání klíčů. V neposlední řadě je zde uvedeno, kdy k vydání klíčů došlo a toto osoba potvrdí svým podpisem. Také je zde uvedeno, kdo klíče převzal a dále kdy došlo k jejich vrácení, kdo je vrátil a kdo je převzal. Na konci formuláře je rozdělovník tohoto formuláře, kdy jeden výtisk je přiřazen ke spisovému materiálu, jeden výtisk obdrží vykázaná osoba a jeden výtisk ohrožená osoba.

Tento formulář je k bakalářské práci přiložen jako příloha číslo 14.

## **6.8 VYROZUMĚNÍ INTERVENČNÍHO CENTRA**

Dále je o vykázání vyrozuměno intervenční centrum. V našem případě byla vyrozuměna diecézní charita Plzeň, terénní krizová služba. Této je zaslán úřední záznam o incidentu se znaky domácího násilí a dále úřední záznam o vykázání osoby. Toto intervenční centrum následně navazuje kontakt s ohroženou osobou, kdy této může dále poskytnout poradenské služby v oblasti psychologické, sociální a v oblasti právního poradenství. Tímto samozřejmě není dotčeno právo osoby využít dle svého uvážení služeb jakýchkoliv neziskových organizací, či případně si na právní pomoc zjednat

pomoc svého vlastního advokáta.

Tento formulář o vyrozumění intervenčního centra je k bakalářské práci přiložen jako příloha č. 15.

## **6.9 VYROZUMĚNÍ OKRESNÍ SOUD**

Dalším formulářem zpracovávaným v rámci vykazání je vyrozumění příslušného okresního soudu. V tomto případě byl vyrozumíván Okresní soud Rokycany. Na soud je zaslán úřední záznam o vykazání. Kdy příslušný okresní soud je oprávněn rozhodovat při podání návrhu na vydání předběžného opatření, který může podat ohrožená osoba.

Tento formulář je přiložen k bakalářské práci jako příloha č. 16.

## **6.10 SEZNAM KONTAKTŮ**

Vykázané osobě je dále oproti podpisu předán seznam důležitých kontaktů a institucí. Jedná se zejména o seznam poskytovatelů ubytovacích služeb v okolí, které může vykázaná osoba dle svého uvážení využít. Dále je zde kontakt na intervenční centrum, protože toto centrum se zabývá také pomocí pro vykázané osoby, aby tato mohla pracovat se svým chováním. V neposlední řadě je zde také kontakt na příslušný městský úřad, v našem případě na Městský úřad Rokycany.

Tento formulář je přiložen k bakalářské práci jako příloha č. 17.

## **6.11 KONTROLA V MÍSTĚ VYKÁZÁNÍ**

Vzhledem k tomu, že policejní orgán je v místě vykazání povinen provést kontrolu, a následně o tomto musí být vyhotovený záznam. Kontrola je zaměřena zejména na dodržování vykazání ze strany vykázané, ale i ohrožené osoby, neboť vykázaná osoba se do prostoru, ze kterého je vykázána nesmí vrátit ani se souhlasem ohrožené osoby. Kontrola může být provedena vizuální prohlídkou místa, odkud je osoba vykázána, tedy bytu, domu, či pozemku. Dále může být provedeno například šetření u sousedů, za účelem zjištění pohybu vykázané osoby. V tomto úředním záznamu je zaznamenáno, kdy a kým byla kontrola provedena. Dále je zde uvedeno, na základě jakého rozhodnutí byla kontrola provedena. Je zde zaznamenán průběh kontroly a výsledkem kontroly je to, zda byla zjištěna přítomnost vykázané osoby v prostoru, ze kterého byla vykázána, dále zda byla místě zjištěna ohrožená osoba a případně nějaké děti, které by zde žily. Zda tedy bylo

zjištěno porušení vykázání, či nikoliv. V případě zjištění porušení vykázání, jaké byly přijaty kroky k nápravě ze strany policejního orgánu.

Tento úřední záznam je připojen k bakalářské práci jako příloha č. 18.

## **6.12 DALŠÍ VYPRACOVÁVANÉ PÍSEMNOTI**

Pokud nebyla zjištěna ve vykázaném prostoru přítomnost vykázané osoby, je provedeno šetření, které vede ke zjištění aktuálního pobytu vykázané osoby, protože s touto musí být dále komunikováno. Tento úřední záznam je přiložen k bakalářské práci jako příloha č. 19.

Dále je ověřováno, zda ohrožená osoba podala návrh na vydání předběžného opatření. Toto je však ověřováno až před samotným uplynutím vykázání. Toto je ověřováno jak na příslušném okresním soudu, tak u ohrožené osoby. Toto musí policejní orgán činit zejména proto, aby věděl, jak dále ve věci postupovat. Pokud návrh podán není, je vykázání po deseti dnech ukončeno a vykázané osobě, je-li to možné, jsou vráceny klíče. Pokud je návrh na vydání předběžného opatření podán, jsou klíče zaslány na příslušný okresní soud, kam byl návrh podán. V našem případě to byl okresní soud Rokycany. Úřední záznam o ověření, zda byl podán návrh na vydání předběžného opatření, je k bakalářské práci přiložen jako příloha č. 20.

Vzhledem k tomu, že v tomto případě návrh na vydání předběžného opatření vydán nebyl a vykázaná osoba si na výzvu klíče od vykázaného prostoru nevyzvedla, byla tato osoba opakovaně vyzvána, aby tak učinila a do té doby byly klíče ponechány u spisového materiálu. Následně byl celý tento spisový materiál založen bez dalšího opatření. Úřední záznam o založení je přiložen k bakalářské práci jako příloha č. 21. Tímto však není dotčeno trestní řízení, které se v celé věci vede odděleně, v rámci kterého je řešeno protiprávní jednání vykázané osoby, které předcházelo vykázání.

## ZÁVĚR

Hlavním cílem „práce“ bylo charakterizovat samotný pojem vykázaní, tento zařadit do právního řádu České republiky. Vymezit povinnosti vykázané osoby, ohrožené osoby a také Policie ČR. Případně i dalších institucí, které se na této problematice podílejí. Dále je v rámci vykázaní cílem charakterizovat a popsat také domácí násilí, v rámci kterého je právě vykázaní nejčastěji využíváno. Vedlejším cílem práce je popsat protiprávní jednání, ke kterému v rámci domácího násilí dochází, a před kterým má právě vykázaní ochránit ohrožené osoby. Dalším vedlejším cílem bakalářské práce je komparativní metodou porovnat statistická data vykázaní v poslední letech a tyto vyhodnotit. Na základě těchto vyhodnocených dat zjistit, zda počet případů klesá či stoupá. Souhrnně se dá říci, že cílem „práce“ je poskytnout dostupné poznatky zejména z aplikační veřejno-pořádkové praxe, ale také z teorie týkající se vykázaní a také domácího násilí. Cílem empirické části byl popis kazuistiky konkrétního případu vykázaní, ve kterém bylo využito oprávnění vykázaní a na tomto ukázat postup policie v celé věci.

Ambicí „práce“ bylo vhodným způsobem charakterizovat samotný institut vykázaní a pojem domácí násilí, a to zejména s přihlédnutím k tomu, aby toto bylo popsáno odborným způsobem, aby tato problematika byla přiblížena široké a hlavně laické veřejnosti. K tomuto bylo v práci využito zákonů, komentářů k zákonům, ale i odborné literatury. Jedná se o problém dnešní společnosti, který byl dle mého názoru popsán v rámci rozsahu stanoveného pro práci v maximální možné míře. Dále byly v práci vymezeny a popsány povinnosti ohrožené osoby, vykázané osoby a policie. V práci bylo také popsáno protiprávní jednání související s vykázaním a domácím násilím, kdy k tomuto byly využity zejména zákony a komentáře k zákonům. V práci byla také komparativní metodou srovnána a následně vyhodnocena statistická data související s vykázaním a domácím násilím.

Teoretická část byla obohacena o užití kazuistiky popsané v empirické části, které jsou vhodným způsobem, jak přiblížit veřejnosti náležitosti domácího násilí a také samotného vykázaní. Tento příklad je však i přínosný pro příslušníky Policie ČR, neboť ukazuje jednoduchost realizace samotného oprávnění. Jsou zde popsány jednotlivé úkony a formuláře, které jsou potřeba při realizaci vykázaní provést a zpracovat. Na tomto



příkladu je ukázán celý postup realizace tohoto oprávnění, aby obava ze složitosti úkonu nebránila jednotlivým policistům ve využívání svých oprávnění. U realizace tohoto oprávnění je potřeba důsledně zjišťovat veškeré skutečnosti a okolnosti případu. Nelze se spoléhat pouze na samotné tvrzení osob zainteresovaných do incidentu, ale je třeba provádět i důkladné šetření mezi sousedy, mezi rodinou a dále v dostupných databázích Policie ČR. Cílem tohoto je zjistit, zda byly naplněny znaky domácího násilí a s tímto dále pracovat. Avšak toto oprávnění nemusí být realizováno pouze v případech domácího násilí. Může dojít k tak závažnému útoku, který byt' bude první, tak policisté přistoupí k realizaci vykázání, neboť tímto úkonem chrání zejména život a zdraví ohrožených osob. V rámci samotného vykázání existuje mnoho mýtů a polopravd. Jako například, že pokud jsem majitelem nemovitosti, nemohu být vykázán, to rozhodně není pravdou. Vykázání neřeší vlastnická práva, jedná se o opatření, jehož cílem je zabránit dalšímu napadání, či eskalaci a má ochránit život a zdraví ohrožené osoby. Stejně tak může být osoba vykázána z hotelového pokoje, ze stanu, či z jiného ubytovacího zařízení.

Celospolečenský zájem je vnímat závažnost zkoumané problematiky, která prochází celým společenským spektrem bez ohledu na věk a společenské postavení osob. Dále by měla být veřejnost schopna rozpoznat domácí násilí a nezavírat před tímto problémem oči, ale být nápomocna tento problém řešit.

## SEZNAM POUŽITÝCH ZDROJŮ

### Bibliografické zdroje

ČÍRTKOVÁ, VITOUŠOVÁ a kol., *Pomoc obětem (a svědkům) trestných činů*, Praha, Grada, 2007, ISBN 978-80-247-2014-2

ČÍRTKOVÁ, Ludmila. *Moderní psychologie pro právníky: [domácí násilí, stalking, predikce násilí]*. Vyd. 1. Praha: Grada, 2008, 150 s. Psyché (Grada). ISBN 978-802-4722-078.

JELÍNEK, Jiří a kol. *Trestní zákoník a trestní řád s poznámkami a judikaturou*, Praha, Leges, 2016, 1248 s., ISBN 978-80-7502-049-9

HORZINKOVÁ, KUČEROVÁ: *Zákon o přestupcích s komentářem a judikaturou*, Praha, Leges, 2016, ISBN 978-80-7502-101-4

MARVANOVÁ-VÁGNEROVÁ B., POKORNÁ D., TOUFAROVÁ M. *Partnerské násilí.1. vyd.* Praha: Linde nakladatelství s.r.o., 2008, 159 s. ISBN 978-80-86131-76-4

NOVOTNÝ, Oto a kol. *Kriminologie*. Vyd. 1. Praha: Eurolex Bohemia, 2001. 419 s. ISBN 80-86432-08-4.

ŠÁMAL a kol., *Trestní zákoník. Komentář. 2. vydání*, Praha, C.H.Beck, 2012, ISBN 978-80-7400-428-5

ŠEVČÍK, ŠPATENKOVÁ a kol., *Domácí násilí*, Praha, Portál, 2011, 192 s. ISBN 978-80-7367-690-2

ŠKODA Jindřich. *Zákon o policii s komentářem. 2. vydání*, Plzeň Aleš Čeněk, 2013, ISBN 978-80-7380-447-3

VANGELI BENEDIKT: *Zákon o Policii České republiky, komentář, 2. vydání*, Praha C.H.Beck, 2014, ISBN 978-80-7400-543-5

Závazný pokyn policejního prezidenta č. 166 ze dne 23. prosince 2009, o provádění vykázaní

## **Internetové zdroje**

Ozbrojený sbor České republiky – Ministerstvo vnitra České republiky. *Ministerstvo vnitra České republiky* [online]. © 2011 [cit. 2016-01-06]. Dostupné z <http://www.mvcr.cz/clanek/domaci-nasili-institut-vykazani-a-dalsi-informace.aspx>

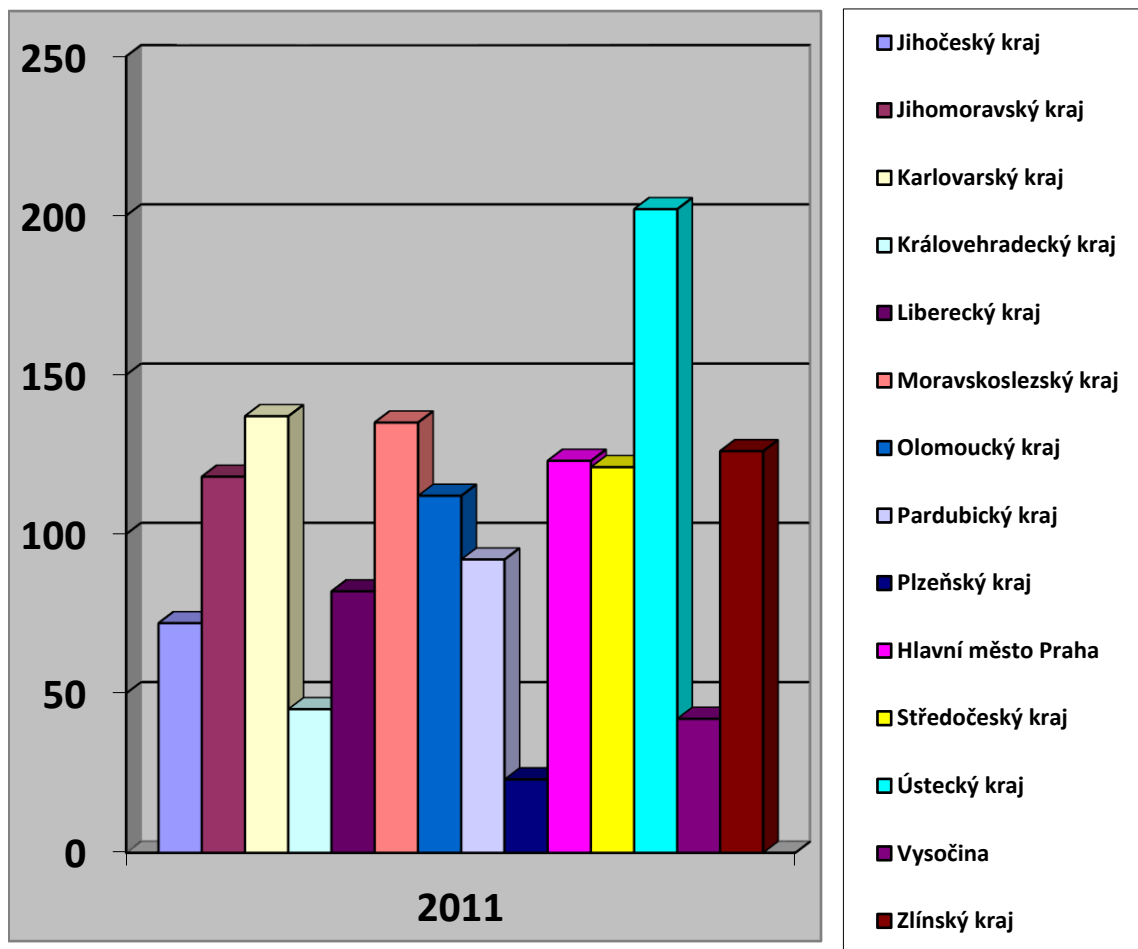
Ústavní soud; Listina základních práv a svobod. *Ústavní soud* [online]. © 2008 [cit. 2016-01-06]. Dostupné z: <http://www.usoud.cz/listina-zakladnich-prav-a-svobod/>

Bílý kruh bezpečí. Dona linka [online]. © 2007. [cit. 2016-01-06]. Dostupné z: <http://www.donalinka.cz/domaci-nasili/zakladni-informace/>

## **SEZNAM PŘÍLOH**

- Příloha č. 1: Statistika vykázaní v ČR v roce 2011
- Příloha č. 2: Statistika vykázaní v ČR v roce 2012
- Příloha č. 3: Statistika vykázaní v ČR v roce 2013
- Příloha č. 4: Statistika vykázaní v ČR v roce 2014
- Příloha č. 5: Statistika vykázaní v ČR v roce 2015
- Příloha č. 6: Statistika vykázaní v ČR v roce 2016
- Příloha č. 7: Přehled vykázaní v ČR v letech 2011-2016
- Příloha č. 8: Úřední záznam
- Příloha č. 9: Úřední záznam o incidentu se znaky domácího násilí
- Příloha č. 10: Otázky SARA DN
- Příloha č. 11: Úřední záznam o vykázaní
- Příloha č. 12: Poučení ohrožené osoby
- Příloha č. 13: Poučení vykázané osoby
- Příloha č. 14: Potvrzení o vykázaní
- Příloha č. 15: Vyrozumění intervenčního centra
- Příloha č. 16: Vyrozumění Okresní soud Rokycany
- Příloha č. 17: Předání kontaktů
- Příloha č. 18: Kontrola v místě vykázaní
- Příloha č. 19: Šetření po pobytu
- Příloha č. 20: Šetření k podání předběžného opatření
- Příloha č. 21: Rozhodnutí ve věci

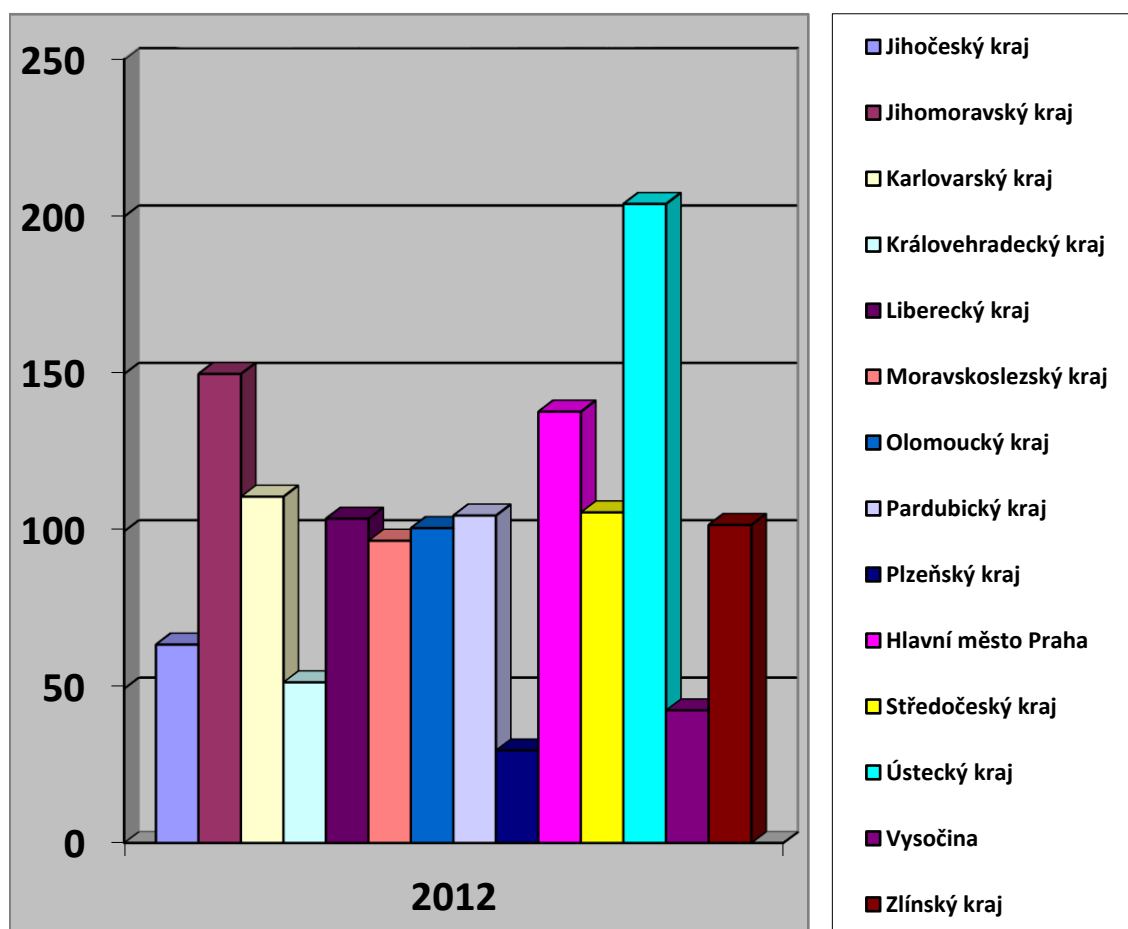
## Příloha č. 1: Statistika vykázaní v ČR v roce 2011



(Zdroj: autor vlastním šetřením)

Tato statistika byla vytvořena z přehledu hlášení o vykázaní Policie České republiky, služby pořádkové policie za období roku 2011. Z této statistiky je patrná odlišnost využívání oprávnění v jednotlivých krajích.

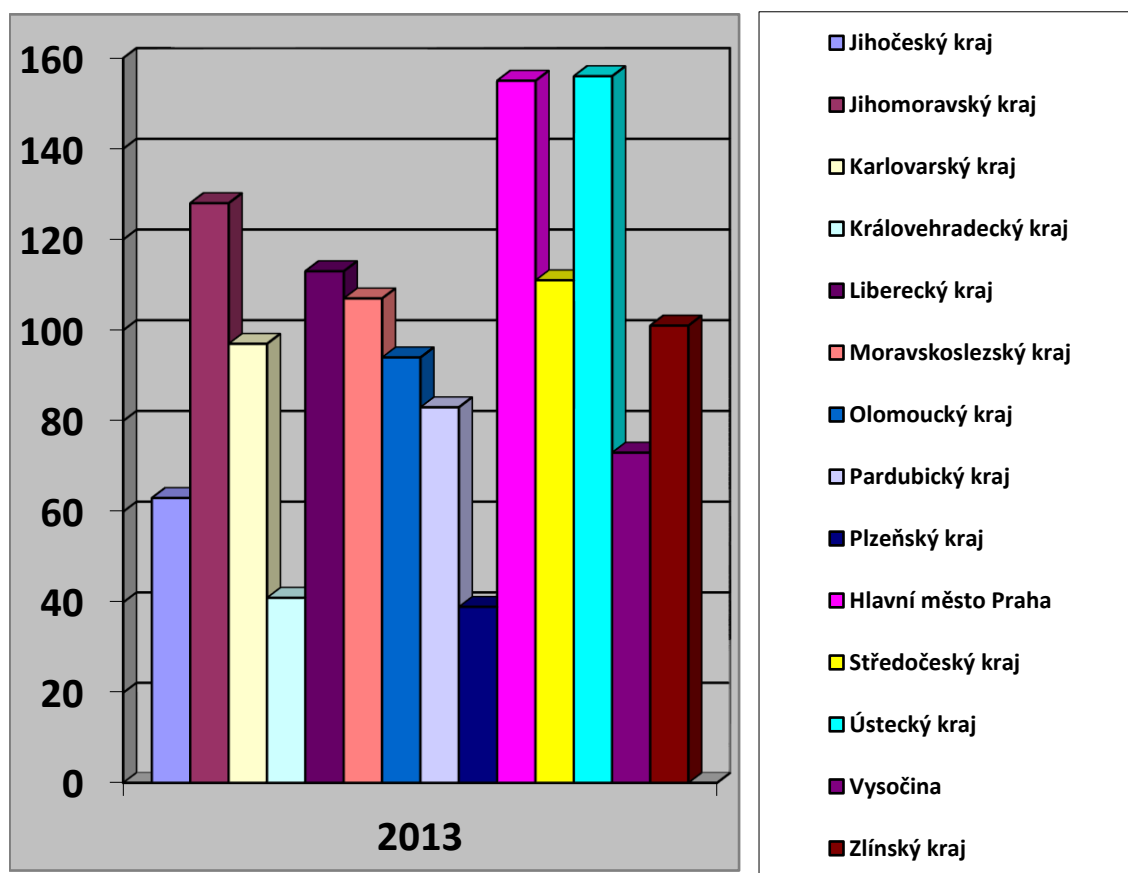
## Příloha č. 2: Statistika vykázání v ČR v roce 2012



(Zdroj: autor vlastním šetřením)

Tato statistika byla vytvořena z přehledu hlášení o vykázání Policie České republiky, služby pořádkové policie za období roku 2012. Z této statistiky je patrná odlišnost využívání oprávnění v jednotlivých krajích.

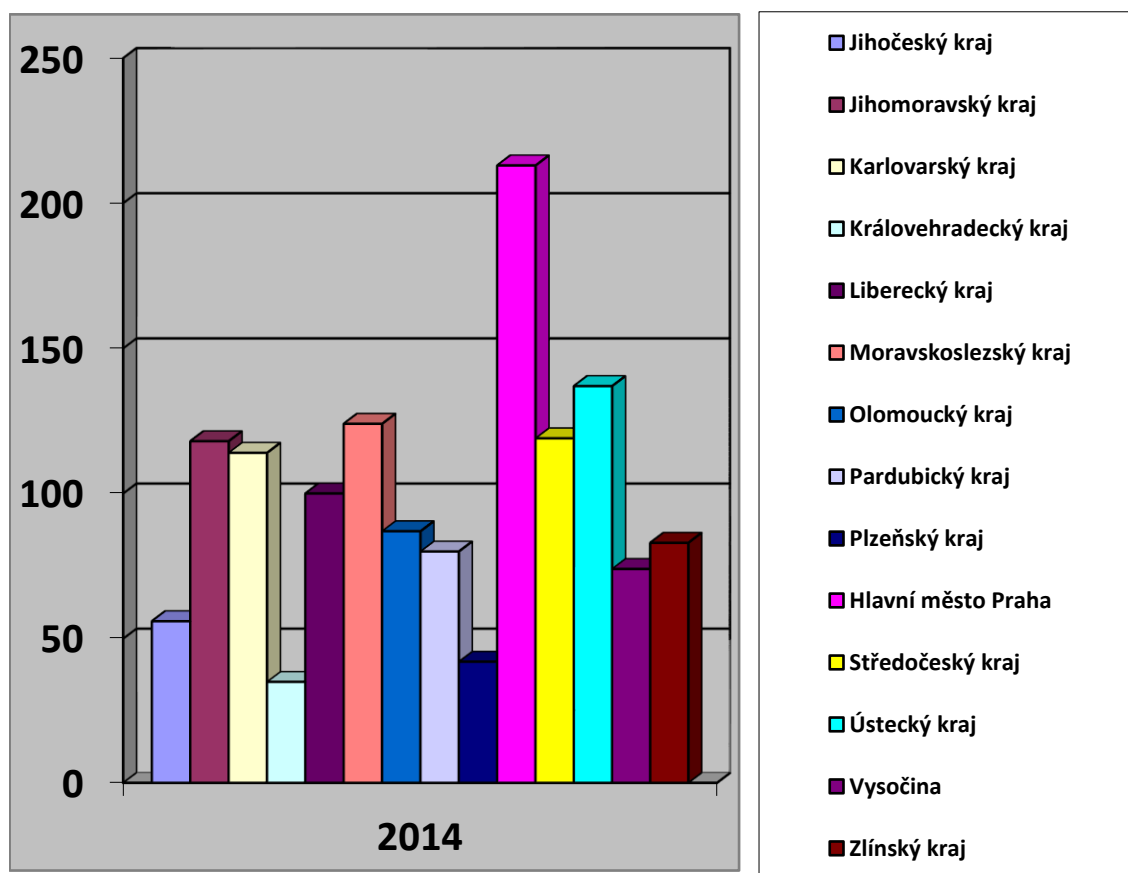
### Příloha č. 3: Statistika vykázaní v ČR v roce 2013



(Zdroj: autor vlastním šetřením)

Tato statistika byla vytvořena z přehledu hlášení o vykázaní Policie České republiky, služby pořádkové policie za období roku 2013. Z této statistiky je patrná odlišnost využívání oprávnění v jednotlivých krajích.

#### Příloha č. 4: Statistika vykázaní v ČR v roce 2014

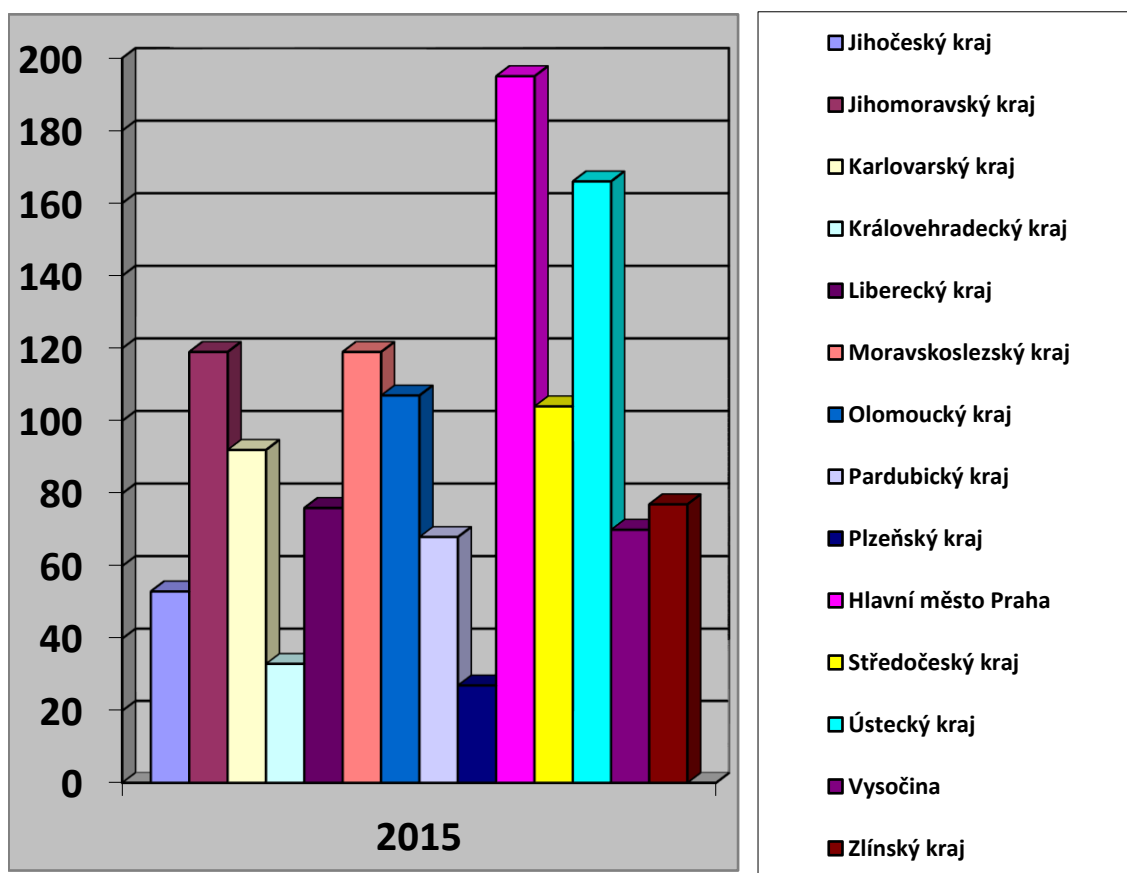


(Zdroj: autor vlastním šetřením)

Tato statistika byla vytvořena z přehledu hlášení o vykázaní Policie České republiky, služby pořádkové policie za období roku 2014. Z této statistiky je patrná odlišnost využívání oprávnění v jednotlivých krajích.



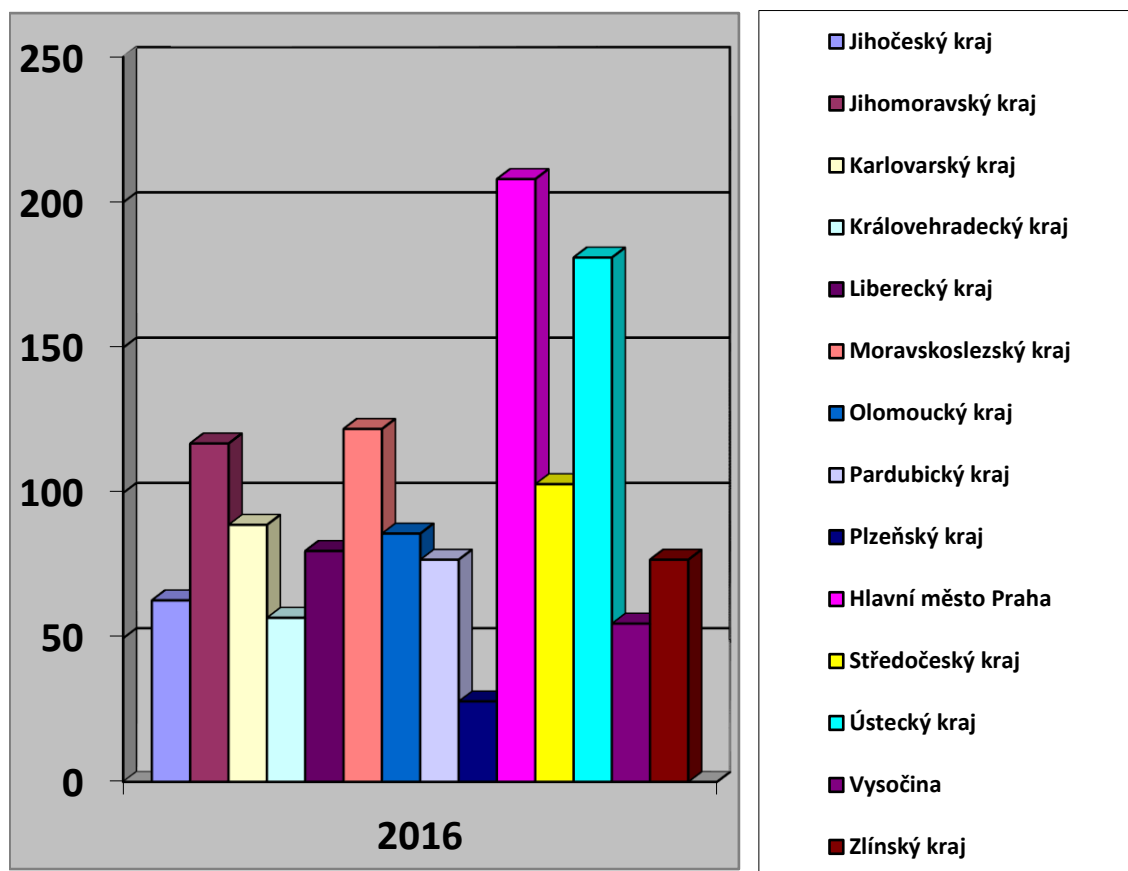
## Příloha č. 5: Statistika vykázaní v ČR v roce 2015



(Zdroj: autor vlastním šetřením)

Tato statistika byla vytvořena z přehledu hlášení o vykázaní Policie České republiky, služby pořádkové policie za období roku 2015. Z této statistiky je patrná odlišnost využívání oprávnění v jednotlivých krajích.

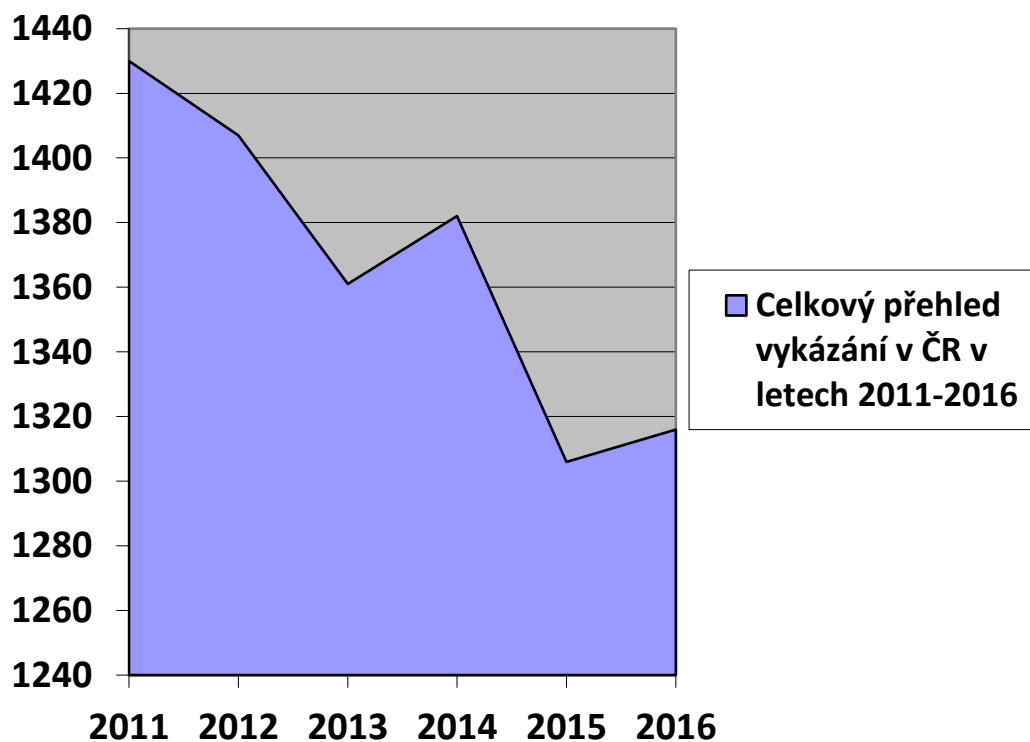
## Příloha č. 6: Statistika vykázaní v ČR v roce 2016



(Zdroj: autor vlastním šetřením)

Tato statistika byla vytvořena z přehledu hlášení o vykázaní Policie České republiky, služby pořádkové policie za období roku 2016. Z této statistiky je patrná odlišnost využívání oprávnění v jednotlivých krajích.

**Příloha č. 7: Statistika vykázaní v ČR v letech 2011-2016**



(Zdroj: autor vlastním šetřením)

Tato statistika byla vytvořena z přehledu hlášení o vykázaní Policie České republiky, služby pořádkové policie za období let 2011 - 2016. Z této statistiky je patrná mírně klesající tendence využívání oprávnění vykázaní.

## **Příloha č. 8: Úřední záznam**

POLICIE ČESKÉ REPUBLIKY  
Krajské ředitelství policie Plzeňského kraje  
Územní odbor Rokycany  
Obvodní oddělení Rokycany  
Jiráskova čp. 179, 337 01 Rokycany

Č. j. KRPP-00000/ČJ-2016-030812

Rokycany 1. ledna 2016  
Počet listů: 2

### **Úřední záznam**

Dnešního dne 1.1.2016 v 16:41 hod. bylo oznámeno na linku 158 ze strany **Renaty DROBEČKOVÉ**, nar. 01.01.1970 v SOKOLOV, trv. bytem ROKYCANOVA 2500, 337 03 ROKYCANY-NOVÉ MĚSTO, že jí její syn v místě bydliště ve vzteku rozbil notebook, dále bylo na místě zjištěno, že v minulosti docházelo k opakovaným slovním a fyzickým útokům vůči její osobě. Na místě dne 1.1.2016 v 17:00hod. byla zadržena prap. Válkem dle § 76 odst. 1 tr.řádu osoba **Tomáš DROBEČEK**, nar. 1.1.1989 v KRASLICE, trv. bytem MASARYKOVO NÁM. 1, 337 01 ROKYCANY-STŘED.

Výše uvedené jednání dále zpracovává OOP ČR Rokycany pod č.j. KRPP-00000/TC-2016-030812.

Vzhledem k tomu, že provedeným šetřením a především výsledkem osoby Renaty Drobečkové, nar. 1.1.1970 je zřejmé, že již v minulosti docházelo v bytě k fyzickému napadání a slovnímu vyhrožování ze strany Tomáše Drobečka nar. 1.1.1989, bylo dne 1.1.2016 přistoupeno k vykázání osoby **Tomáš DROBEČEK**, nar. 1.1.1989 v KRASLICE, trv. bytem MASARYKOVO NÁM. 1, 337 01 ROKYCANY-STŘED a to dle ustanovení § 44 odst. 1 zák.č. 273/2008 Sb., O PČR, kdy byl výše jmenovaný vykázán dne 1.1.2016 v 18:20hod. Dále bylo jmenovanému umožněno si z bytu vzít své osobní věci, kdy tento si vzal OP, kartičku VZP a platební kartu. Dále byl policejním orgánem dotázán, zda si skutečně vzal potřebné osobní věci včetně hygienických, kdy uvedl, že má všechno. Během vykázání osoby nedošlo k použití donucovacích prostředků, dále nedošlo k újmě na zdraví ani ke škodě na majetku. Dále byl jmenovanému předán seznam ubytoven a azylových domů na území města Rokycany a adresa s tel. kontaktem na

azylový dům v Plzni. Dále byl jmenovaný dotázán, kde se bude zdržovat, kdy tento uvedl, že to neví a že nevlastní telefon.

Dále bylo ohrožené osobě Renatě DROBEČKOVÉ předáno potvrzení o vykázání. Vykázané osobě **Tomáši DROBEČKOVÍ**, nar. 1.1.1989, trv. bytem MASARYKOVO NÁM. 1, 337 01 ROKYCANY-STŘED bylo předáno potvrzení o vykázání a úz o vykázání dne 1.1.2016 v 18:35hod.

Shora jmenovaní byli poučeni dle § 61 zák. č. 273/2008Sb., O PČR.

Zpracoval:  
prap. Ondřej Válek  
inspektor

## Příloha č. 9: Úřední záznam o incidentu se znaky domácího násilí

POLICIE ČESKÉ REPUBLIKY  
Krajské ředitelství policie Plzeňského kraje  
Územní odbor Rokycany  
Obvodní oddělení Rokycany  
Jiráskova čp. 179, 337 01 Rokycany

Č. j. KRPP-00000/ČJ-2016-030812

Rokycany 1. ledna 2016

Počet stran: 272

### Úřední záznam o incidentu se znaky domácího násilí

Dne **01.01.2016** ve **16:41** hod. bylo přijato oznámení o incidentu se znaky domácího (dále jen "incident"). Incident šetřili příslušníci Policie České republiky **prap. Válek Ondřej, pprap. Marný Libor** v místě ROKYCANY, ul. ROKYCANOVA, čp. 2500

#### **Násilná osoba:**

Jméno a příjmení: **Tomáš DROBEČEK**  
Datum narození: **01.01.1989**  
Trvalý pobyt: **MASARYKOVO NÁM. 1, 337 01 ROKYCANY-STŘED**

#### **Ohrožená osoba:**

Jméno a příjmení: **Renata DROBEČKOVÁ**  
Datum narození: **01.01.1970**  
Trvalý pobyt: **ROKYCANOVA 2500, 337 03 ROKYCANY-NOVÉ MĚSTO**

#### **Oznamovatel:**

Jméno a příjmení: **Renata DROBEČKOVÁ**  
Datum narození: **01.01.1970**  
Trvalý pobyt: **ROKYCANOVA 2500, 337 03 ROKYCANY-NOVÉ MĚSTO**

#### **Svědci incidentu:**

Jméno a příjmení: **Renata DROBEČKOVÁ**  
Datum narození: **01.01.1970**  
Trvalý pobyt: **ROKYCANOVA 2500, 337 03 ROKYCANY-NOVÉ MĚSTO**

Násilná osoba obývá společné obydlí s ohroženou osobou: **ANO**

Forma páchaného násilí: **fyzické**

Použití zbraně při útoku: **NE**

Počet nezletilých osob žijících ve společném obydlí: **0**

Přítomnost nezletilých osob při útoku: **NE**

Byly splněny podmínky pro vykázaní násilné osoby? **ANO**

2.stranaúředního záznamu o incidentu se znaky domácího násilí

---

***Odůvodnění vykázení:***

docházelo a dochází k fyzickým útokům ze strany Tomáše Drobného, kdy se jedná o stupňované násilí s poškozováním majetku, kdy dochází pouze k jednostrannému napadání

Námítky proti vykázení: **NE**

Námítce vyhověno: **NE**

Zpracoval:  
prap. Ondřej Válek  
inspektor

## **Příloha č. 10: Otázky SARA DN**

POLICIE ČESKÉ REPUBLIKY  
Krajské ředitelství policie Plzeňského kraje  
Územní odbor Rokycany  
Obvodní oddělení Rokycany  
Jiráskova čp. 179, 337 01 Rokycany

Č. j. KRPP-00000/ČJ-2016-030812

Rokycany 1. ledna 2016  
Počet listů: 2

### **Otázky SARA DN:**

**U všech položek následujících v této části v případě odpovědi ANO upřesnit.**

#### **Oddíl 1: Násilí ve vztahu k blízké osobě**

Dopouští se násilná osoba závažného fyzického nebo sexuálního násilí: **ANO**

(např. fyzické útoky a sexuální násilí, pokusy o ně, použití zbraní)

úderý otevřenou dlaní do obličejové části, opakované fyzické napadení sestry a otce

Vyhrožuje závažným násilím, sděluje své násilné úmysly: **ANO**

(např. vyjadřuje vražedné nebo agresivní myšlenky, plány, ničí oblíbené věci ohrožené osoby)

vyhrožuje, že zabije sebe nebo všechny rodinné příslušníky

Dochází ke stupňování fyz. nebo sex. násilí nebo výhrůžek a úmyslů ze strany násilné osoby: **ANO**

(např. zvyšuje se krutost, četnost nebo různorodost násilných činů, výhrůžek nebo úmyslů)

po fyzickém napadání a vyhrožování zabitím došlo i k poškození věci

Porušuje násilná osoba příkazy soudu a jiná nařízení: **NEZJIŠTĚNO**

(např. podmínky kauce, zkušební doby, podmíněčného propuštění, trestu zákazu pobytu, společenské záruky, probace apod.)

Má násilná osoba názory a postoje, které schvalují násilí: **ANO**

(např. vyznává a omlouvá zneužívání moci a různé formy násilí, trpí chorobnou žárlivostí, má potřebu ovládat blízké osoby, zlehčuje nebo popírá domácí násilí)

popírá násilí vůči svému okolí, vynucuje si splnění svých požadavků psychickým nátlakem

#### **Oddíl 2: Obecné sklony násilné osoby k násilí**

Dopouští se násilná osoba obecné kriminality: **ANO**

(jedná násilná osoba antisociálně na veřejnosti (tj. mimo domácí násilí), existují informace o takovém chování, je držitelem zbraně)

občanské soužití, majetková trestná činnost

Jsou informace o problémech v předchozích vztazích: **NEZJIŠTĚNO**

(měla násilná osoba problém vytvořit a udržet dlouhodobý důvěrný vztah (opakované opouštění partnera, násilí ve vztahu)

Má násilná osoba pracovní nebo finanční problémy: **ANO**

(např. je dlouhodobě bez zaměstnání, často mění zaměstnání, má výrazné finanční obtíže)

nezaměstnaný, bez fin. prostředků

Má násilná osoba problémy s toxikomanií a jinými závislostmi: **ANO**

(např. problémy spojené s užíváním nelegálních drog, alkoholu nebo předepsaných léků, s hráčskou závislostí např. na automatech)

uživatel marihuany

Má násilná osoba problémy v oblasti duševního zdraví: **ANO**

(např. evidentní známky narušení kontaktu s realitou, extrémní chování vybočující mimo normu)

diagnostikována nediferenciovaná schizofrenie



### **Oddíl 3 : Zranitelnost ohrožené osoby**

#### **2. strana otázek SARA DN**

---

*Chová se ohrožená osoba rozporuplně ve vztahu k násilné osobě:***NE**

(přestože se chce od násilné osoby odpoutat, udržuje s ní pravidelné nebo nepravidelné kontakty, popírá a omlouvá akce násilníka, svaluje vinu na sebe)

*Má z násilné osoby extrémní strach:***ANO**

(tzn. hladina strachu výrazně ovlivňuje její sebeobranné chování, strach ohroženou osobu traumatizuje a ochromuje její jednání)

strach o své zdraví a zdraví rodinných příslušníků z důvodu předchozího napadání a vyhrožování zabitím

*Má ohrožená osoba problém se zajištěním svého bezpečí:***NE**

(riziko je velké, pokud ohrožená osoba nemá znalost o tom, kde a jak hledat pomoc, není schopna zajistit své bezpečí, nezná svá práva, má malé nebo žádné kontakty s přáteli a s původní rodinou)

*Existují objektivní překážky, které brání zajištění bezpečí pro ohroženou osobu (nejenom v místě bydliště, ale i v zaměstnání):* **NE**

(tato místa nezaručují bezpečí, chybí podpora od jiných osob, zdroje pomoci nejsou rychle a lehce dosažitelné, existuje problém s dopravní obslužností)

*Má ohrožená osoba závažné osobní problémy:***NE**

(např. problémy se zaměstnáním, s financemi, problémy právního rázu, mentální problémy, problémy s užíváním návykových látek)

Byly splněny podmínky pro vykázaní násilné osoby? **ANO**

**Odůvodnění vykázaní:** opakované a stupňované násilí proti ohroženým osobám, výhrůžky újmou na zdraví, ničením majetku

prap. Ondřej Válek  
(hodnostní označení, jméno, příjmení)

\*) Nehodící se škrtně.

## **Příloha č. 11: Úřední záznam o vykázání**

POLICIE ČESKÉ REPUBLIKY  
Krajské ředitelství policie Plzeňského kraje  
Územní odbor Rokycany  
Obvodní oddělení Rokycany  
Jiráskova čp. 179, 337 01 Rokycany

Č. j. KRPP-00000/ČJ-2016-030812

Rokycany 1. ledna 2016  
Počet listů: 2  
Výtisk č.:

## **Úřední záznam o vykázání**

Dne **01.01.2016** v **18:20** hod. využil příslušník Policie České republiky: prap. Ondřej Válek svého oprávnění a podle § 44 zákona č. 273/2008 Sb., o Policii České republiky a

### **Vykázal**

Jméno a příjmení: **Tomáš DROBEČEK**  
Datum narození: **01.01.1989**  
Státní příslušnost: **Česká republika**  
Trvalý pobyt: **MASARYKOVO NÁM. 1, 337 01 ROKYCANY-STŘED**  
Telefon:  
Adresa pro doručování: **u rodičů, Rokycanova 2500, Rokycany**

Ze společného obydlí:  
ul. Rokycanova čp. 2500 v Rokycanech, ul. Rokycanova od čp. 2500 až čp. 2505

### **Které obýval(a) s ohroženou osobou**

Jméno a příjmení: **Renata DROBEČKOVÁ**  
Datum narození: **01.01.1970**  
Státní příslušnost: **Česká republika**  
Trvalý pobyt: **ROKYCANOVA 2500, 337 03 ROKYCANY-NOVÉ MĚSTO** Telefon:  
Adresa pro doručování: **ROKYCANOVA 2500, 337 03 ROKYCANY-NOVÉ MĚSTO**

jakož i z jeho bezprostředního okolí:

**v ul. Rokycanova 2500 v Rokycanech ul. Rokycanova od čp. 2500 až čp. 2505  
na dobu 10 dnů.**

Počet nezletilých osob žijících ve společném obydlí: 0

**Odůvodnění vykázání:**

Jmenovaný v minulosti a stupňovaně fyzicky napadal svoji matku, vyhrožoval újmou na životě a zdraví, kdy k poslednímu incidentu došlo dne 1.1.2016 v prostoru bytu č. 9 v bytové jednotce, kdy útok byl veden jednostranně ze strany výše uvedeného, kdy celá věc je šetřena na OOP ČR Rokycany pod Č.j. KRPP-00000/TČ-2016-030812.

prap. Ondřej Válek, OEČ 00000  
inspektor

za policejní orgán:  
npor. Bc. Jana Lauflová  
vedoucí oddělení pověřena výkonem funkc

**Rozdělovník:**

Výtisk č.1 - **Tomáš DROBEČEK,**  
Výtisk č.2 - **Intervenční centrum Plzeň**  
Výtisk č.3 - **Okresní soud Rokycany**  
Výtisk č.4 - **Městský úřad Rokycany**  
Výtisk č.5 - **spis**

## Příloha č. 12: Poučení ohrožené osoby

POLICIE ČESKÉ REPUBLIKY  
Krajské ředitelství policie Plzeňského kraje  
Územní odbor Rokycany  
Obvodní oddělení Rokycany  
Jiráskova čp. 179, 337 01 Rokycany

Č. j. KRPP-00000/ČJ-2016-030812

Rokycany 1. ledna 2016  
Počet listů: 2

### POUČENÍ OHROŽENÉ OSOBY dle ustanovení § 44 až 47 zákona č. 273/2008 Sb., o Policii České republiky

**Jako osobu ohroženou Vás poučuji ve smyslu ust. § 44 zákona č. 273/2008 Sb. o tom, že:**

- došlo k vykázaní osoby uvedené v potvrzení o vykázaní z obydlí, které obývala společně s Vámi, jakož i z jeho bezprostředního okolí vymezeného v potvrzení o vykázaní,
- toto vykázaní je účinné od okamžiku, kdy bylo provedeno, přičemž k vykázaní není nutný Váš souhlas.

**Vykázaná osoba je povinna (dle ust. § 45 odst. 1 písm. a) až d) cit. zákona):**

- opustit neprodleně prostor vymezený policistou v potvrzení o vykázaní,
- zdržet se po dobu vykázaní vstupu do prostoru vymezeném v potvrzení o vykázaní,
- zdržet se po dobu vykázaní styku nebo navazování kontaktu s Vámi,
- vydat policistovi na jeho výzvu všechny klíče od společného obydlí, které má ve svém držení.

*V případě porušení podmínek vykázaní ze strany vykázané osoby neprodleně informujte Policii České republiky prostřednictvím tísňové linky 158.*

**Vykázaná osoba má právo (dle ust. § 45 odst. 2 písm. a) až b) a § 44 odst. 5 cit. zákona):**

- vzít si ze společného obydlí před jeho opuštěním věci sloužící její osobní potřebě (např. hygienické potřeby, běžné oděvní součásti, léky a zdravotní pomůcky, které užívá, mobilní telefon), osobní cennosti a osobní doklady,
- vzít si v průběhu vykázaní ze společného obydlí věci sloužící její osobní potřebě, osobní cennosti a osobní doklady a věci nezbytné pro její podnikání nebo pro výkon povolání. Toto právo může uplatnit jedenkrát a pouze v přítomnosti policisty, a to po předchozí dohodě, přičemž o termínu, kdy k převzetí věci osobou vykázanou dojde, budete předem informován(a),
- podat proti vykázaní námítky, které budou přezkoumány příslušným krajským ředitelstvím Policie České republiky.

**Vášm právem je:**

- ve smyslu § 76b zákona č. 99/1963 Sb., občanský soudní řád, ve znění pozdějších předpisů, podat u příslušného okresního soudu návrh na vydání předběžného opatření spočívajícího v prodloužení vykázaní. Podáním návrhu v průběhu vykázaní provedeného policistou se zákonná 10denní lhůta prodlužuje až do pravomocného rozhodnutí soudu o Vašem návrhu. Předběžné opatření soudu trvá 1 měsíc ode dne následujícího po dni, v němž uplynula zákonná 10denní lhůta, a bude-li před ukončením této doby zahájeno řízení ve věci samé, může předseda senátu na Váš návrh rozhodnout o prodloužení doby trvání předběžného opatření, a to až na dobu 1 roku. V této souvislosti Vás žádáme, abyste informoval(a) Policii České republiky o tom, že jste v průběhu policejního vykázaní podal(a) u soudu návrh na vydání předběžného opatření, popř. o výsledku rozhodnutí soudu.

**Dále Vás poučuji o tom, že:**

- o vykázaní bude informováno intervenční centrum poskytující psychologické, sociální a právní služby. Toto intervenční centrum Vás bude do 48 hodin od doručení podnětu od Policie České republiky kontaktovat s nabídkou služeb. V případě potřeby se můžete obrátit i na jiné instituce, které poskytují psychologické, sociální a další služby v oblasti pomoci obětem domácího násilí. Za tímto účelem Vám jsou předány kontakty na instituce v místě bydliště a kontakty na linky s nepřetržitým provozem,
- případným uvedením nepravdivých skutečností se můžete dopustit trestného činu poškozování cizích práv podle § 181, pomluvy podle § 184 a krivého obvinění podle § 345 zákona č. 40/2009 Sb., trestní zákoník, případně přestupku proti občanskému soužití dle § 49 zákona č. 200/1990 Sb., o přestupcích, ve znění pozdějších předpisů,
- v době trvání vykázaní bude provedena kontrola jeho dodržování ze strany vykázané osoby. V této souvislosti Vás žádáme o poskytnutí součinnosti policistům provádějícím tuto kontrolu.

2. strana poučení ohrožené osoby

---

***Prohlašuji, že jsem shora uvedenému poučení porozuměla, což stvrzuji svým podpisem:***

Renata DROBEČKOVÁ  
Jméno, příjmení a podpis **ohrožené osoby**

Poučení provedl :

prap. Ondřej Válek  
Služební hodnost, jméno, příjmení a podpis  
policisty

## **Příloha č. 13: Poučení vykázané osoby**

POLICIE ČESKÉ REPUBLIKY  
Krajské ředitelství policie Plzeňského kraje  
Územní odbor Rokycany  
Obvodní oddělení Rokycany  
Jiráskova čp. 179, 337 01 Rokycany

Č. j. KRPP-00000/ČJ-2016-030812

Rokycany 1. ledna 2016  
Počet listů: 2

### **POUČENÍ VYKÁZANÉ OSOBY dle ustanovení § 44 až 47 zákona č. 273/2008 Sb., o Policii České republiky**

**Jakožto vykázanou osobu Vás poučuji ve smyslu ust. § 44 zákona č. 273/2008 Sb. o tom, že:**

- *jste byl(a) v souladu s § 44 odst. 1 cit. zákona vykázán(a) ze společného obydlí obývaného s ohroženou osobou, jakož i z bezprostředního okolí společného obydlí stanoveného v potvrzení o vykázání. Vykázání je účinné od okamžiku, kdy Vám bylo sděleno. Vykázán(a) můžete být i ve Vaší nepřítomnosti,*
- *vykázání bylo provedeno bez ohledu na stanovisko ohrožené osoby,*
- *vykázání bude trvat po dobu 10 dnů ode dne jeho provedení, přičemž tuto dobu nelze zkrátit ani se souhlasem ohrožené osoby,*
- *v případě podání návrhu na předběžné opatření podle § 76b zákona č. 99/1963 Sb., občanský soudní řád, ve znění pozdějších předpisů (dále jen „občanský soudní řád“), v průběhu vykázání, se doba vykázání prodlužuje do dne nabytí právní moci rozhodnutí soudu o tomto návrhu.*

**Jste povinen(na) (dle § 45 odst. 1 písm. a) až d) cit. zákona):**

- *opustit neprodleně prostor vymezený policistou v potvrzení o vykázání,*
- *zdržet se vstupu do prostoru vymezeném v potvrzení o vykázání,*
- *zdržet se styku nebo navazování kontaktu s ohroženou osobou,*
- *vydat policistovi na jeho výzvu všechny klíče od společného obydlí, které máte ve svém držení.*

**Máte právo (dle ust. § 45 odst. 2 písm. a) až d) cit. zákona):**

- *vzít si ze společného obydlí před jeho opuštěním věci sloužící Vaší osobní potřebě (např. hygienické potřeby, běžné oděvní součásti, léky a zdravotní pomůcky, které užíváte, mobilní telefon), osobní cennosti a osobní doklady,*
- *vzít si v průběhu vykázání ze společného obydlí věci sloužící Vaší osobní potřebě, osobní cennosti a osobní doklady a věci nezbytné pro Vaše podnikání nebo pro výkon povolání. Toto právo můžete uplatnit jedenkrát a pouze v přítomnosti policisty, a to po předchozí dohodě na adrese Územní odbor Rokycany, Obvodní oddělení Rokycany, Jiráskova čp. 179, 337 01 Rokycany, telefon: 974335650, 371724442*
- *ověřit si provedení vykázání na čísle tísňového volání 158,*
- *vyzvednout si kopii úředního záznamu o vykázání u příslušného útvaru policie (adresa a tel. uvedeny výše), přičemž úřední záznam o vykázání bude vyhotoven do 24 hodin od vstupu policisty do společného obydlí.*

**Dále Vás poučuji o tom, že:**

*Podle ust. § 44 odst. 5 můžete podat proti vykázání příslušnému krajskému ředitelství policie námitky, a to ústně na místě nebo písemně na adresu Územní odbor Rokycany, Obvodní oddělení Rokycany, Jiráskova čp. 179, 337 01 Rokycany, telefon: 974335650, 371724442 do 3 dnů ode dne převzetí potvrzení o vykázání. Vaše námitky budou bez zbytečného odkladu přezkoumány a o výsledku budete vyrozuměn(a).*

*Neuposlechnutím shora uvedených povinností se můžete dopustit přestupku podle § 47 odst. 1 písm. a) zákona č. 200/1990 Sb., o přestupcích, ve znění pozdějších předpisů; pokud se dopustíte závažného nebo opakovaného jednání, abyste zmařil(a) vykázání, můžete se dopustit trestného činu podle § 337 odst. 2 zákona č. 40/2009 Sb., trestní zákoník.*

*Po uplynutí lhůty 10 dnů si na policejní služebně (adresa a telefonický kontakt uvedeny výše) můžete vyzvednout klíče, které jste policistovi předal(a) dle § 45 odst. 1 písm. d). Klíče Vám budou vydány za předpokladu, že nebyl podán návrh na vydání předběžného opatření podle § 76b občanského soudního řádu.*

2. strana poučení vykázané osoby

---

***Prohlašuji, že jsem shora uvedenému poučení porozuměl, což stvrzuji svým podpisem:***

Tomáš DROBEČEK

Jméno, příjmení a podpis **vykázané osoby**

Poučení provedl :

prap. Ondřej Válek

Služební hodnost, jméno, příjmení a podpis policisty

## Příloha č. 14: Potvrzení o vykázání

POLICIE ČESKÉ REPUBLIKY  
Krajské ředitelství policie Plzeňského kraje  
Územní odbor Rokycany  
Obvodní oddělení Rokycany  
Jiráskova čp. 179, 337 01 Rokycany

Č. j. KRPP-00000/ČJ-2016-030812

Rokycany 1. ledna 2016  
Počet listů: 2  
Výtisk č.:

### Potvrzení o vykázání

Příslušník Policie České republiky (dále je "policista"): prap. Ondřej Válek dne **01.01.2016** v **18:20** hod. využil svého oprávnění podle § 44 zák. č. 273/2008 Sb., o Policii České republiky (dále jen „zákon o Policii České republiky“) a

**vykázal**

pana(i)

Jméno a příjmení: **Tomáš DROBEČEK**

Datum narození: **01.01.1989**

Trvalý pobyt: **MASARYKOVO NÁM. 1, 337 01 ROKYCANY-STŘED**

Telefon:

ze společného obydlí: v Rokycanech ul. Rokycanova čp. 2500

kteřé obývá sohroženou osobou - osobami:

Jméno a příjmení: **Renata DROBEČKOVÁ**

Datum narození: **01.01.1970**

Trvalý pobyt: **ROKYCANOVA 2500, 337 03 ROKYCANY-NOVÉ MĚSTO**

Telefon:

jakož i z jeho bezprostředního okolí bytové jednotky čp. 2500 v ul. Rokycanova v Rokycanech a ulice Rokycanova od čp. 2500 až čp. 2505 **na dobu 10 dnů. Vykázaná osoba se po dobu 10 dnů musí zdržet vstupu do prostoru vymezeného policistou a zdržet se styku a navazování kontaktu s ohroženou osobou.**

Vykázání **bylo** provedeno za přítomnosti nezúčastněné osoby.

Zpracoval: prap. Ondřej Válek, OEČ  
00000

.....  
(otisk kulatého razítka bez státního znaku)

(hodnostní označení, jméno, příjmení, podpis)

**Poznámky** (námitky vykázané osoby proti vykázání):

nejsem si vědom toho, že bych nějak fyzicky napadal svoji matku Renatu Drobečkovou ze strany matky Renaty Drobečkové jsem s vykázáním mojí osoby ze společné domácnosti seznámen a s tímto souhlasím a beru toto na vědomí.



## 2. strana potvrzení o vykázání

---

Na základě ustanovení § 45 odst. 1 písm. d) zákona č. 273/2008 Sb., o Policii České republiky, byla vykázaná osoba **vyzvána k vydání všech klíčů** od společného obydlí, z něhož byla vykázána. Na základě této výzvy vykázaná osoba klíče **vydala**.

Specifikace klíčů - typ, barva, popis, markanty: 1ks stříbrný klíč zn. Cerrebi, 1ks klíč zn. Evva, 1ks klíč zn. Cerrebi - ohnutý

**Neuposlechnutím výzvy k vydání klíčů se vykázaná osoba může dopustit přestupku podle § 47 odst. 1 písm. a) zákona č. 200/1990 Sb., o přestupcích, ve znění pozdějších předpisů.**

**Vydání klíčů:** dne 01.01.2016 v 18:20 hod.

Klíče vydal

Tomáš DROBEČEK,  
(jméno, příjmení, podpis)

Klíče převzal

prap. Ondřej Válek, OEČ 00000  
(hodnostní označení, jméno, příjmení, OEČ, podpis)

**Vrácení - předání klíčů:** dne ..... v ..... hod.

Klíče vrátil (a)

(hodnostní označení, jméno, příjmení, OEČ, podpis)

Klíče převzal (a)

(jméno, příjmení, podpis)

### **Rozdělovník:**

Výtisk č.1 - spis

Výtisk č.2 - Vykázaná osoba: Tomáš DROBEČEK, převzala  
(převzal, datum, čas, podpis)

Výtisk č.3 - Ohrožená osoba: Renata DROBEČKOVÁ, převzala  
(převzal, datum, čas, podpis)

## Příloha č. 15: Vyrozumění intervenčního centra



Pomáhat a chránit

Krajské ředitelství policie Plzeňského kraje



Územní odbor Rokycany  
Obvodní oddělení Rokycany

Č. j. KRPP-00000/ČJ-2016-030812

Rokycany 1. ledna 2016  
Počet stran: 1

Diecézní charita Plzeň  
Terénní krizová služba  
intervenční centrum  
Cukrovarská 16  
301 00 Plzeň

### **Tomáš Drobeček, nar. 1.1.1989 - vykázaní zaslání písemností**

V příloze zasílám Úřední záznam o o incidentu se znaky domácího násilí a Úřední záznam o vykázaní Tomáše Drobečka, nar. 1.1.1989.

prap. Ondřej Válek  
inspektor

## Příloha č. 16: Vyrozumění Okresní soud Rokycany



Pomáhat a chránit

Krajské ředitelství policie Plzeňského kraje



Územní odbor Rokycany  
Obvodní oddělení Rokycany

Č. j. KRPP-00000/ČJ-2016-030812

Rokycany 1. ledna 2016

Počet stran: 1

Okresní soud Rokycany  
Jiráskova 67  
337 01 Rokycany

### **Tomáš Drobeček, nar. 1.1.1989 - vykázání - zaslání písemností**

V příloze zasílám Úřední záznam o vykázání Tomáše Drobečka, nar. 1.1.1989 dle § 44 zákona č. 273/2008 Sb., o Policii České republiky.

prap. Ondřej Válek  
inspektor

## **Příloha č. 17: Předání kontaktů**

POLICIE ČESKÉ REPUBLIKY  
Krajské ředitelství policie Plzeňského kraje  
Územní odbor Rokycany  
Obvodní oddělení Rokycany  
Jiráskova čp. 179, 337 01 Rokycany

Č. j. KRPP-00000/ČJ-2016-030812

Rokycany 1. ledna 2016  
Počet listů: 1

### **Azylový dům**

sv. Luboše  
ul. Kozlerova 791  
Rokycany  
tel. 371 726 129

### **Azylový dům**

Plzeň město  
ul. Wenzigova 5  
Plzeň  
tel. 377 220 477

### **Ubytovna Rokycany**

ul. Armádní 1241  
Rokycany

ul. Zeyerova 1215  
Rokycany

ul. Boženy Němcové 850  
Rokycany

### **Důležité kontakty**

Intervenční centrum pro Plzeňský kraj, diecézní charity, Cukrovarská 16, Plzeň  
tel. 777 167 004, fax: 377 970 197  
e-mail – krize@dchp.cz, internet www.dchp.cz/krize  
Od 1. 1. 2010 otevřena krizová ambulance IC pro veřejnost  
Po – Pá 9-12 13-15

### **Městský úřad ROKYCANY**

Masarykovo náměstí 1  
Rokycany  
tel. 371 706 111

převzal: Tomáš Drobeček  
nar. 01.01.1989

## **Příloha č. 18: Kontrola v místě vykazání**

POLICIE ČESKÉ REPUBLIKY  
Krajské ředitelství policie Plzeňského kraje  
Územní odbor Rokycany  
Obvodní oddělení Rokycany  
Jiráskova čp. 179, 337 01 Rokycany

Č. j. KRPP-00000/ČJ-2016-030812

Rokycany 4. ledna 2016  
Počet listů: 1

### **Úřední záznam**

#### **o provedení kontroly dodržování povinností vyplývajících z vykazání**

Dne **04.01.2016** v **13:38** hod. provedla hlídka OOP ROKYCANÝ ve složení prap. Puml Karel a prap. Válek Ondřej podle § 47 odst. 4 zákona č. 273/2008 Sb., o Policii České republiky,

#### **kontrolu dodržování povinností vyplývajících z vykazání**

vydaného dne 01.01.2016 pod číslem jednacím KRPP-00000/ČJ-2016-030812.

Další významné skutečnosti a poznámky k průběhu kontroly: **bez závad**

#### **Výsledek kontroly:**

Přítomnost vykázané osoby ve společném obydlí: **NE**  
Přítomnost ohrožené osoby ve společném obydlí: **ANO**  
Přítomnost dětí ve společném obydlí: **NE**

Zjištěno porušení zákazu styku nebo navazování kontaktu s ohroženou osobou: **NE**

Přijaté opatření v případě zjištění nedodržování vykazání nebo zákazu styku nebo navazování kontaktu s ohroženou osobou ze strany osoby vykázané:

Záznam vyhotovil:

prap. Ondřej Válek  
inspektor  
(hodnostní označení, jméno, příjmení, OEČ, podpis)

## **Příloha č. 19: Šetření po pobytu**

POLICIE ČESKÉ REPUBLIKY  
Krajské ředitelství policie Plzeňského kraje  
Územní odbor Rokycany  
Obvodní oddělení Rokycany  
Jiráskova čp. 179, 337 01 Rokycany

Č. j. KRPP-00000/ČJ-2016-030812

Rokycany 7. ledna 2016  
Počet listů: 1

## **Úřední záznam**

K případu vykázaní **Tomáše Drobečka, nar. 1.1.1989** ze společného obydlí ul. Rokycanova 2500 v Rokycanech ze dne 1.1.2016 v 18:20hod. Kdy bylo dnešního dne 7.1.2016 zjištěno, že se výše jmenovaný zdržuje u své babičky Jany Němcové, bytem Stará Voda 100 okr. Cheb.

Zpracoval:

prap. Ondřej Válek  
inspektor

## **Příloha č. 20: Šetření k podání předběžného opatření**

POLICIE ČESKÉ REPUBLIKY  
Krajské ředitelství policie Plzeňského kraje  
Územní odbor Rokycany  
Obvodní oddělení Rokycany  
Jiráskova čp. 179, 337 01 Rokycany

Č. j. KRPP-00000/ČJ-2016-030812

Rokycany 10. ledna 2016  
Počet listů: 1

### **Úřední záznam**

K případu vykazání **Tomáše Drobečka, nar. 1.1.1989** ze společného obydlí ul. Rokycanova 2500 v Rokycanech ze dne 1.1.2016 v 18:20hod. Dnešního dne byl proveden telefonický dotaz na civilní soud Rokycany tel. č. 377 869 048 zda byl podán návrh na předběžné opatření - prodloužení lhůty vykazání, kdy bylo zjištěno, že žádný návrh do dnešního dne 10.1.2016 do 14:30 hod. podán nebyl.

Dále bylo tel. hovořeno s **Renatou DROBEČKOVOU**, nar. 1.1.1970, trv. bytem ROKYCANOVA 2500, 337 03 ROKYCANY-NOVÉ MĚSTO zda podala návrh na prodloužení lhůty, kdy uvedla, že návrh na prodloužení *nepodala*.

Zpracoval:

prap. Ondřej Válek  
inspektor

## **Příloha č. 21: Rozhodnutí ve věci**

POLICIE ČESKÉ REPUBLIKY  
Krajské ředitelství policie Plzeňského kraje  
Územní odbor Rokycany  
Obvodní oddělení Rokycany  
Jiráskova čp. 179, 337 01 Rokycany

Č. j. KRPP-00000/ČJ-2016-030812

Rokycany 11. ledna 2016  
Počet listů: 1

## **Úřední záznam**

K případu vykazání osoby **Tomáš DROBEČEK**, nar. 1.1.1989, trv. bytem MASARYKOVO NÁM. 1, 337 01 ROKYCANY-STŘED ze společného obydlí bytu č. 9 v bytové jednotce v ul. Rokycanova 2500 v Rokycanech.

K tomuto případu nebyl podán u Okresního soudu V Rokycanech v zákonem stanovené lhůtě návrh na předběžné opatření na prodloužení lhůty vykazání. Dále se vykázaná osoba, **Tomáš DROBEČEK**, nar. 1.1.1989, nedostavila na OOP ČR Rokycany k vyzvednutí klíčů, kdy tyto budou založeny na OOP ČR u spisového materiálu pod výše uvedeným Č.j.

Vzhledem k výše uvedeným skutečnostem navrhuji celou věc založit na zdejší součásti Policie ČR OO Rokycany.

Zpracoval:  
prap. Ondřej Válek  
inspektor

Za policejní orgán:  
npor. Bc. Jana Lauflová  
vedoucí oddělení pověřena výkonem  
funkce