

**VYSOKÁ ŠKOLA EVROPSKÝCH A REGIONÁLNÍCH
STUDIÍ, Z. Ú., ČESKÉ BUDĚJOVICE**

BAKALÁŘSKÁ PRÁCE

**OMAMNÉ A PSYCHOTROPNÍ LÁTKY NA
ŠUMPERSKU**

Autor práce: Milan Škurek
Studijní obor: Bezpečnostně právní činnost ve veřejné správě
Forma studia: Kombinovaná
Vedoucí práce: Mgr. František Šnitr
Katedra: Katedra právních oborů a bezpečnostních studií

2018

Prohlašuji, že jsem bakalářskou práci vypracoval samostatně, na základě vlastních zjištění a s použitím odborné literatury a materiálů uvedených v této práci.

Souhlasím, aby práce byla uložena v knihovně Vysoké školy evropských a regionálních studií v Českých Budějovicích a zpřístupněna v souladu s § 47b zákona č. 111/1998 Sb. v platném znění.

.....

Děkuji vedoucímu bakalářské práce Mgr. Františku Šnitrovi, za cenné rady, připomínky a metodické vedení práce.

ABSTRAKT

ŠKUREK, M. *Omamné a psychotropní látky na Šumpersku: bakalářská práce*. České Budějovice: Vysoká škola evropských a regionálních studií, 2018. 66 s. Vedoucí bakalářské práce: Mgr. František Šnitr.

Předkládaná bakalářská práce se věnuje tématu omamné a psychotropní látky, které se nejčastěji vyskytují a užívají na území Šumperska. Jejím cílem je v teoretické rovině definovat, co to jsou omamné a psychotropní látky, charakterizovat základní pojmy související s problematikou drogové trestné činnosti a samotné rozdělení legislativy s drogovou problematikou v České republice, tedy jejich rozdělení dle přestupků a trestných činů. Hlavním cílem práce je především přiblížit, co to jsou omamné a psychotropní látky, jejich rozdělení a uvést, které drogy jsou na Šumpersku nejčastěji užívány a vyráběny. Cílem této práce je taktéž uvedení statistického porovnání vývoje drogové problematiky za poslední roky v regionu. V závěru bakalářské práce je uveden jeden konkrétní případ z policejní praxe, a to z lokality Územního odboru Policie ČR Šumperk, se zaměřením na drogovou kriminalitu, především na popis trestné činnosti pachatelů, následné odhalení pachatelů policií a samotný průběh vyšetřování trestné činnosti až po vynesení samotného rozsudku Okresním soudem v Šumperku k trestné činnosti pachatelů.

Klíčová slova: Policie ČR, Drogová kriminalita, Omamná a psychotropní látka, Trestní zákoník, Trestní řád, trestný čin, přestupek.

ABSTRACT

ŠKUREK, M. *Narcotics and Psychotropics in the Šumperk Region: Bachelor thesis*. České Budějovice: University of European and regional studies, 2018, 66 s. Mentor: Mgr. František Šnitr.

This bachelor thesis deals with the narcotics and psychotropics which are used most frequently in the Šumperk region. It gives a theoretic definition of what these drugs are, it also explains key concepts associated with drug criminality and specifies legislation for drug-related issues in the Czech Republic to determine differences between minor offences and criminal acts. The main aim of the work is to describe what narcotics and psychotropics are, divide them into categories and say which drugs are most often manufactured and used in the Šumperk region. Also, it gives statistical data that compare and describe the development of the drug problem in this region in recent years. The conclusion of this work portrays one particular drug case that was investigated by the Czech Police in Šumperk. It portrays the perpetrators' criminal act, their revelation by the police, the process of investigation and finally pronouncing a judgement against the perpetrators in the District Court in Šumperk.

Key words: The Police of the Czech Republic, Drug criminality, Narcotics and psychotropics, Criminal Code, Penal Code, Criminal Act, Offence.

Obsah

Úvod.....	8
Cíl a metodologie bakalářské práce	9
I. TEORETICKÁ ČÁST	10
1. Historie drog	11
2. Pojem droga, závislost a druhy závislostí	14
2.1. Pojem závislost.....	14
2.2. Druhy závislostí.....	14
2.3. Pojem droga.....	15
3. Legislativa drogové problematiky v ČR a charakteristika základních pojmů	17
3.1. Přestupky	17
3.2. Trestné činy	18
3.3. Charakteristika základních pojmů	21
4. Rozdělení drog podle původu	23
4.1. Přírodní drogy.....	23
4.1.1. Přírodní drogy z hub	23
4.1.2. Přírodní drogy z rostlin	25
4.2. Syntetické drogy.....	28
4.2.1. Léčivo.....	28
4.2.2. Těkavé látky	28
4.2.3. Stimulanty, opiáty a halucinogeny	29
II. PRAKTICKÁ ČÁST.....	33
1. Výroba nejpoužívanějších drog na Šumpersku.....	34
1.1 Výroba drog z hub	34
1.1.1. Lysohlávka	34
1.1.2. Muchomůrka červená.....	35
1.2. Výroba marihuany z rostlin konopí setého	36
1.3. Výroba metamfetaminu (pervitinu).....	38

1.4. Trestná činnost související s drogovou problematikou na Šumpersku	41
1.5. Statistika drogové trestné činnosti na Šumpersku	42
2. Kazuistika – konkrétní případ pěstování rostlin konopí setého indoor způsobem na Šumpersku.....	44
Závěr	52
Seznam použitých zdrojů	53
Seznam zkratk	55
Seznam tabulek a grafů	56
Přílohy	57

Úvod

Bakalářská práce se věnuje problematice zaměřené na omamné a psychotropní látky užívané na území Šumperska. Okrajově se zabývá historií návykových látek a vymezením základních pojmů. Jádrem samotné práce je poté charakteristika, užívání a výroba omamných a psychotropních látek rozšířených právě v regionu.

Bakalářská práce je rozdělena do dvou samostatných částí, a to na teoretickou část a praktickou část.

Teoretickým cílem bakalářské práce je popsat a vysvětlit základní pojmy omamných a psychotropních látek, tedy co to je omamná a psychotropní látka, jejich historie, rozdělení omamných a psychotropních látek, jejich aplikace, druhy závislostí na drogách a negativní důsledky užívání omamných a psychotropních látek.

Praktická část bakalářské práce je poté zaměřena na konkrétní případ z praxe týkající se drogové problematiky. Tato část práce rovněž popisuje výrobu nejpoužívanějších omamných a psychotropních látek v České republice. Jedná se především o výrobu drog z hub, rostlin konopí setého a metamfetaminu (pervitinu), který patří mezi nejrozšířenější syntetickou drogu u nás. Závěr teoretické části se věnuje statistickému porovnání a vývoji drogové problematiky za poslední roky na území Šumperska.

V neposlední řadě je v bakalářské práci uveden konkrétní případ z policejní praxe, a to z lokality Územního odboru Policie ČR Šumperk, se zaměřením na drogovou kriminalitu, a to na popis trestné činnosti pachatelů, které se dopustili a způsob odhalení pachatelů policií.

Cíl a metodologie bakalářské práce

Cílem bakalářské práce je popsat a vysvětlit základní pojmy návykových a omamných látek, tedy co to je návyková a omamná látka, jejich historie, rozdělení omamných a psychotropních látek, jejich aplikace, druhy závislostí na drogách a negativní důsledky užívání těchto látek. Bakalářská práce je rovněž zaměřena na popis výroby u nejpoužívanějších omamných a psychotropních látek na Šumpersku. Taktéž jsou v této práci uvedeny přestupky a trestné činy související s drogovou problematikou podle legislativy v České republice. Znalost legislativy v této oblasti je důležitá pro následné rozlišení závažnosti činu. Závěrem se věnuji i statistickému porovnání a vývoji drogové problematiky za poslední roky na území Šumperska.

Jednou z metod, která je v práci použita, je obsahová analýza dokumentů a odborné literatury, pomocí které je vymezen a klasifikován pojem omamná a psychotropní látka, jejich rozdělení, užívání a samotná výroba omamných a psychotropních látek. Dále je zde použita metoda empirická, kdy jsem vycházel z vlastních zkušeností, získaných v průběhu mého několikaletého působení na pozici vyšetřovatele u Policie ČR na Oddělení obecné kriminality v Šumperku. Z pozice vyšetřovatele se zabývám drogovou problematikou a jsem v neustálém kontaktu s uživateli a výrobcí omamných a psychotropních látek, což mi umožnilo využít své postřehy a poznatky s drogovou problematikou při psaní této práce. V empirické části práce popisují také samotnou výrobu omamných a psychotropních látek, tak jak to je popisováno přímo od výrobců drog. Ovšem, aby tato práce nemohla být použita jako návod pro výrobu jednotlivých drog, není zde uveden přesný popis jejich výroby, ale pouze orientační popis, kdy u jednotlivých postupů výroby jsou záměrně vynechány důležité detaily a postupy.

I. TEORETICKÁ ČÁST

1. Historie drog

Droga je původně sušený rostlinný nebo živočišný materiál, určený k léčebnému použití. Již od pradávna lidstvo využívalo různých látek, které ovlivňovaly jejich mysl a chování. V prvopočátcích byly drogy považovány za něco mystického či nadpozemského a lidé věřili, že tyto látky mají léčebné účinky. Byly užívány jak v léčitelství, tak pro duchovní účely. Ze začátku lidé využívali některé účinky různých halucinogenních rostlin, a to za přítomnosti šamanů. Po celém světě měly obřady podobný průběh, kdy se drogy užívaly kouřením, šňupáním nebo orální cestou. Tyto rituály byly obvykle součástí domorodých náboženství. Rostliny s halucinogenními a povzbudivými účinky měly v dějinách lidstva důležitou roli. Jsou nedílnou součástí historie a kultury mnoha národů, přičemž každá kultura měla svoji specifickou drogu. Historie užívání drog sahá až do starověku, ve kterém se začínal pěstovat mák, který dodnes slouží k výrobě světově nejužívanější drogy – opia. První zmínku o máku nalezneme již na sumerských tabulkách. Další celosvětově užívanou drogou je konopí. Konopí se poprvé objevilo ve Střední Asii a Indii, a to zhruba 4000 let p. n. l. Konopí je jednou z nejstarších pěstovaných rostlin. Plody konopí se našly na různých nalezištích Evropy.¹

Již v období 1500 let př. n. l. byly v Peru nalezeny zmínky o užívání další drogy - kokainu, extraktu z rostliny *Erythroxylon coca*. Droga byla užívána žvýkáním kokových listů zejména vedoucí kastou při rituálních obřadech. V období středověku je pak v Evropě zaznamenán nárůst čarodějnictví. Osoby obviněné z čarodějnictví byly upalovány na hranicích. Dochovaly se zmínky o tom, že čarodějnice ke svým rituálům používaly masti a různé nápoje s obsahem halucinogenních látek a opiátů. V období 16. a 17. století pak vlivem postupného rozvíjení se vědy a techniky, docházelo k objevům v oblasti výroby léčiv. V tomto období se významným objevem stává morfin. Morfin po dlouhou dobu představoval fenomén a byl velice oblíbený. K dalším chemickým objevům a zjištěním pak dochází v 19. Století, kdy byl v roce 1858 poprvé izolován z kokových lístků kokain. Jak již zmiňuji výše, kokain je extrakt z rostliny *Erythroxylon coca*, která roste v teplomilných oblastech Jižní Ameriky. Používání kokainu připadlo

¹ ESCOHOTADO, Antoni, 2003. *Stručné dějiny drog*. Vyd. 1. Praha: Volvox Globator. Labyrint (Volvox Globator). ISBN 80-7207-512-8.

nejprve medicíně. Zde byl používán při méně závažných operačních zákrocích pro znecitlivění místních částí těla operovaného člověka. Po téměř třech desetiletích, v roce 1887, byl poprvé syntetizován amfetamin. Dále v roce 1898 byl synteticky vyroben heroin, který byl předepisován paradoxně zejména ke zbavení se závislosti na morfinu.²

Pro 30. léta 20. století je specifické zavedení tzv. nových drog. Objevuje se amfetamin, dexamfetamin a metamfetamin. Jednalo se o stimulanty, které byly až dvacetkrát silnější než kokain. Tyto drogy se prodávaly volně v lékárnách jako lék proti zánětu nosohltanu, nevolnosti, obezitě a depresi. Tyto léky zažívají první významný rozmach během druhé světové války, kdy je využívali vojáci pro jejich euforické účinky. Podobně oblíbenými drogami byly také barbituráty. V této době byly objeveny také nové drogy, jako benzodiazepiny či diethylamid kyseliny lysergové, čili LSD 25.³

V 50. letech se všude ve světě pomalu zvyšuje počet závislých na drogách. V Evropě drogy nejvíce putují do Nizozemí a SRN, kde se zvyšuje užívání „silnějších“ drog na úkor „slabších“. V té době se začínají v celém světě užívat také některé drogy nitrožilně. Zatímco v tehdejší Československu byly klasické drogy užívány jen okrajově, ve světě bylo každý rok investováno mnoho miliard dolarů na represi a rehabilitaci. V 70. letech se do USA dostával velmi levný a prakticky čistý heroin. Po celém světě se počet osob užívajících drogy zvýšil až stonásobně, přičemž přímou úměrou narůstal i počet úmrtí osob užívajících drogy. Většinou se však jednalo o úmrtí zapříčiněné látkami, kterými se drogy tzv. „říznou“. K tomuto účelu se v té době využívala glukóza, popel, či například jed na krysy.⁴

Počet toxikomanů se postupně zvyšoval i v Československu, kde nejvyužívanější drogou bylo konopí, léky a těkavé látky. V roce 1973 policie zaregistrovala 119 nealkoholových toxikomanů. Každého následujícího roku jich přibýlo dalších 300 - 900. V roce 1980 bylo v evidenci 3 981 toxikomanů a v roce 1986 dosáhl jejich počet až na 7 039 uživatelů. V roce 1987 došlo k poklesu na 6 594

² KALINA, Kamil, 2003. *Drogy a drogové závislosti: mezioborový přístup*. 1. vyd. Praha: Úřad vlády České republiky. Monografie (Úřad vlády České republiky), no. 1. ISBN 80-86734-05-6.

³ POLICIE ČR: 2018. *Návykové látky*. [online]. Praha: Národní protidrogová centrála SKPV PČR. [cit. 2018-03-18]. Dostupné z: <http://www.policie.cz/clanek/narodni-protidrogova-centrala-skpvp-navykovolatkynavykove-latky.aspx>

⁴ ESCOHOTADO, Antoni, 2003. *Stručné dějiny drog*. Vyd. 1. Praha: Volvox Globator. Labyrint (Volvox Globator). ISBN 80-7207-512-8.

evidovaných toxikomanů, avšak v následujících dvou letech došlo opět k mírnému nárůstu.⁵

V Československu i přes důsledné pronásledování toxikomanů a obchodníků s drogami se jejich počet stále zvyšoval, což pak následně vedlo k tomu, že byl přijat Zákon ČNR č. 37/1989 Sb. O ochraně před alkoholismem a jinými toxikomániemi. Po tzv. Sametové revoluci došlo v Československu k velkým změnám, kdy jednou z těchto změn bylo i otevření hranic republiky světu. Otevření hranic světu mělo však za následek i rozvoj organizovaného zločinu a počet drogově závislých se několikrát znásobil. Drogy se od té doby staly i u nás opravdovým problémem. Velmi problémovou drogou byl metamfetamin, a to od přelomu 80. let minulého století. Tento jev byl způsobem tím, že na přelomu 80. let minulého století byl v Československu objeven jednoduchý návod na výrobu metamfetaminu - pervitinu. Z tohoto důvodu je pervitin nazýván také jako „česká droga“.

Ve světě došlo rovněž k velkým společenským změnám a zneužívání omamných a psychotropních látek dosáhlo nevídaných rozměrů. Podle OSN bylo v 90. letech na celém světě okolo 100 milionů toxikomanů. Předpokládané zisky z obchodování s drogami se pohybují mezi 300 - 500 miliardami dolarů ročně. Za drogy se ve světě vynaloží víc finančních prostředků než za potraviny. Na světě jsou země, jejichž ekonomiky přímo stojí na obchodu s drogami.⁶

⁵ NOŽINA, Miroslav, 1997. *Svět drog v Čechách*. 1. vyd. Praha: KLP-Koniasch Latin Press. ISBN 80-85917-36-X.

⁶ NOŽINA, Miroslav, 1997. *Svět drog v Čechách*. 1. vyd. Praha: KLP-Koniasch Latin Press. ISBN 80-85917-36-X.

2. Pojem droga, závislost a druhy závislosti

Drogy dělíme na legální a nelegální. Do skupiny *legálních drog* řadíme tabák a alkohol, pro jejichž užití je zákonem stanovena minimální věková hranice. Jejich užívání je dále upraveno např. zákazem kouření na zastávkách, zákazem řízení motorových vozidel pod vlivem alkoholu, apod. Dále sem patří káva, čaj a některé druhy volně prodejných těkavých látek a léků. Do skupiny *nelegálních drog* pak řadíme omamné či psychotropní látky, které lze definovat dvěma hlavními znaky. Prvním znakem, nezbytným pro to, aby se jednalo o látku označenou jako nelegální droga, je psychotropní efekt. To znamená, že použití této látky ovlivňuje nebo mění naše vnímání a prožívání reality, přičemž změna se nejčastěji týká citového prožívání. Jednotlivé látky musí vyvolávat charakteristickou změnu citového stavu, kdy změna bývá většinou buď příjemná, tedy euforie, či se u uživatele objeví zvýšená ostražitost. Tyto reakce ovšem nejsou vždy pravidlem. Druhým znakem nezbytným pro to, abychom požitou látku mohli označit za nelegální drogu, je schopnost vyvolat závislost. Některé látky vyvolávají závislost relativně snadno (například heroin), u jiných se závislost vyskytuje výjimečně nebo po dlouhodobějším užívání (kanabinoidy, LSD). Časté užívání psychoaktivních látek pak vede ke vzniku fyzické či psychické závislosti.⁷

2.1. Pojem závislost

*„Je to skupina fyziologických, behaviorálních a kognitivních fenoménů, v nichž užívání nějaké látky nebo třídy látek má u daného jedince mnohem větší přednost než jiné jednání, kterého si kdysi cenil více. Centrální popisnou charakteristikou syndromu závislosti je touha (často silná, někdy přemáhající) brát psychoaktivní látky (které mohou, avšak nemusí být lékařsky předepsány), alkohol nebo tabák“.*⁸

2.2. Druhy závislosti

Fyzická závislost „je stav organismu vzniklý zpravidla dlouhodobým a častým podáváním drogy. Je to vlastně stav chronické otravy organismu. Došlo k paradoxní

⁷ BORNÍK, Miroslav, 2001. *Drogy: co bychom o nich měli vědět*. Vyd. 1. Praha: Themis. ISBN 80-85821-98-2.

⁸ NEŠPOR, Karel, 2000. *Návykové chování a závislost: současné poznatky a perspektivy léčby*. Vyd.2. Praha: Portál. ISBN 80-7178-831-7.

situaci, kdy organismus zahrnul drogu do své látkové výměny a vlastně ji potřebuje a vyžaduje. Je-li přísun drogy zastaven, dostaví se abstinenční příznaky“.⁹

Psychická závislost „je duševní stav vzniklý podáváním drogy a projevuje se různým stupněm potřeby drogu aplikovat. Její vznik je vázán na určité prožitky. Je-li podávání drogy přerušeno, dostaví se psychické poruchy. Psychická závislost se projevuje různě vystupňovanou touhou drogu brát spojenou se snahou po kontinuitě. Závislý člověk již pak není schopen prožívat původní extázi, je vytržen, ztrácí svoji svobodu a jeho chování je podřízeno touze získat drogu“.¹⁰

2.3. Pojem droga

Droga - arabsky „durana“, byl původně lék. Jednalo se o sušený rostlinný nebo živočišný materiál, který byl určen pro léčebné použití. V současné době je droga jakákoli přírodní či syntetická látka, která v lidském organismu vyvolává změnu jeho činností. Pojem droga, tedy psychoaktivní droga (též psychotropní látka, omamná látka nebo návyková látka) je přírodní a syntetická látka působící na centrálně nervovou soustavu, která mění mozkové funkce a způsobuje dočasné změny v náladě, vědomí, vnímání a chování.

„Podle stanoviska Světové zdravotnické organizace je za drogu považována jakákoliv látka, která je-li vpravená do živého organismu, může pozměnit jednu nebo více jeho funkcí“.¹¹

Omamnými a psychotropními látkami (OPL) rozumíme látky, při jejichž požití či požívání vzniká nebezpečí chorobného návyku nebo psychických změn nebezpečných pro společnost nebo pro toho, kdo je opakovaně bez odborného dohledu užívá, a jsou uvedeny v seznamech těchto látek.¹²

V trestním zákoníku je dále uveden pojem návyková látka, který je důležitý pro trestní řízení. „Návykovou látkou se rozumí alkohol, omamné látky, psychotropní látky a

⁹ NOVOTNÝ, Oto; ZAPLETAL, Josef: 2008. *Kriminologie*. 3., přeprac. vyd. Praha: ASPI. ISBN 978-80-7357-377-5.

¹⁰ Tamtéž.

¹¹ Tamtéž.

¹² Zákon č. 167/1998 Sb., o návykových látkách a o změně některých dalších zákonů. In: Sbíрка zákonů. 11. 6. 1998. ISSN 1211-1244.

ostatní látky způsobí nepříznivě ovlivnit psychiku člověka nebo jeho ovládací nebo rozpoznávací schopnosti nebo sociální chování“.¹³

¹³ *Zákon č. 40/2009 Sb., trestní zákoník. In: Sběrka zákonů. 8. 1. 2009. ISSN 1211-1244.*

3. Legislativa drogové problematiky v ČR a charakteristika základních pojmů

Jakékoliv přechovávání drog v České republice je trestné. Přechovávání drog rozlišujeme podle množství držené drogy, kdy malé množství držené drogy je trestné podle § 39 odst. 2 zákona č. 167/1998 Sb. o návykových látkách a jedná se o přešupek. Pokud je ovšem držení drogy v množství větší než malém, tak se jedná o trestný čin podle zákona č. 40/2009 Sb., trestního zákoníku. Pro posouzení přechovávání drog, tedy zda se jedná o přešupkové jednání nebo o trestný čin, se vychází ze stanoviska trestního kolegia Nejvyššího soudu ČR sp. zn. Tpjn 301/2013.¹⁴ (viz. tabulka č. 1)

3.1. Přešupky

Přešupky týkající se problematiky návykových látek jsou uvedeny v Zákoně o návykových látkách č. 167/1998 Sb. ve znění pozdějších změn a doplňků. Jedná se konkrétně o **přešupek dle § 39 odst. 2 písm. a), b), c) z. č. 167/1998 Sb. o návykových látkách**, který zní následovně:

Fyzická osoba se dopustí přešupku tím, že

- a) „neoprávněně přechovává návykovou látku v malém množství pro vlastní potřebu.“
- b) „neoprávněně pěstuje pro vlastní potřebu v malém množství rostlinu nebo houbu obsahující návykovou látku.“
- c) „umožní neoprávněně požívání návykových látek osobě mladší 18 let, nejde-li o čin přísněji trestný.“¹⁵

K vymezení hodnoty malého množství omamné nebo psychotropní látky se použije nařízení vlády č. 467/2009 Sb., kde je uvedeno, co se považuje za jedy a jaké je množství větší než malé u omamných látek a psychotropních látek.

¹⁴ Stanovisko trestního kolegia Nejvyššího soudu ČR sp. zn. Tpjn 301/2013.

¹⁵ Zákon č. 167/1998 Sb., o návykových látkách a o změně některých dalších zákonů. In: Sbírnka zákonů. 11. 6. 1998. ISSN 1211-1244.

Rostlina nebo houba musí obsahovat omamnou nebo psychotropní látku, jinak se o přešupek nejedná. Jejich vymezení je stanoveno v příloze č. 1 nařízení vlády č. 455/2009 Sb., kde je stanoveno, které rostliny nebo houby se považují za rostliny a houby obsahující omamnou nebo psychotropní látku. V případě rostlin se jedná o rostliny konopí a všechny druhy a odrůdy, které obsahují více než 0,3 % látek tetrahydrokanabinolů z celkové hmotnosti rostliny. V případě hub se jedná o houby obsahující psilocybin a psilocin.

Za tyto uvedené přešupky lze uložit pokutu do výše 15.000,- Kč. Rovněž lze uložit sankci napomenutí a propadnutí věci.

3.2. Trestné činy

Trestných činů týkajících se problematiky souvisejících s výrobou, držením a distribucí návykových látek je hned několik. Všechny jsou uvedeny v následujících paragrafech trestního zákoníku č. 40/2009 Sb.

§ 283

Nedovolená výroba a jiné nakládání s omamnými a psychotropními látkami a s jedy

„Odst. 1 - Kdo neoprávněně vyrobí, doveze, vyveze, proveze, nabídne, zprostředkuje, prodá nebo jinak jinému opatří nebo pro jiného přechovává omamnou nebo psychotropní látku, přípravek obsahující omamnou nebo psychotropní látku, prekursor nebo jed, bude potrestán odnětím svobody na jeden rok až pět let nebo peněžitým trestem.“¹⁶

V odstavcích 2,3,4,5 se pak blíže specifikuje způsob spáchání této trestné činnosti s uvedenou výši trestu, kterou je možné uložit.

§ 284

Přechovávání omamné a psychotropní látky a jedu

„Odst. 1 - Kdo neoprávněně pro vlastní potřebu přechovává v množství větším než malém omamnou látku konopí, pryskyřici z konopí nebo psychotropní látku obsahující jakýkoli tetrahydrokanabinol, izomer nebo jeho stereochemickou variantu (THC), bude

¹⁶ Zákon č. 40/2009 Sb., trestní zákoník. In: Sbírka zákonů. 8. 1. 2009. ISSN 1211-1244.

*potrestán odnětím svobody až na jeden rok, zákazem činnosti nebo propadnutím věci nebo jiné majetkové hodnoty.*¹⁷

*„Odst. 2 - Kdo neoprávněně pro vlastní potřebu přechovává jinou omamnou nebo psychotropní látku než uvedenou v odstavci 1 nebo jed v množství větším než malém, bude potrestán odnětím svobody až na dvě léta, zákazem činnosti nebo propadnutím věci nebo jiné majetkové hodnoty.*¹⁸

V odstavcích 3 a 4 se pak blíže specifikuje množství přechovávání omamné a psychotropní látky s uvedenou výši trestu, kterou je možné uložit.

§ 285

Nedovolené pěstování rostlin obsahujících omamnou nebo psychotropní látku

„Odst. 1 - Kdo neoprávněně pro vlastní potřebu pěstuje v množství větším než malém rostlinu konopí, bude potrestán odnětím svobody až na šest měsíců, peněžitým trestem nebo propadnutím věci nebo jiné majetkové hodnoty.“

*„Odst. 2 - Kdo neoprávněně pro vlastní potřebu pěstuje v množství větším než malém houbu nebo jinou rostlinu než uvedenou v odstavci 1 obsahující omamnou nebo psychotropní látku, bude potrestán odnětím svobody až na jeden rok, peněžitým trestem nebo propadnutím věci nebo jiné majetkové hodnoty.*¹⁹

V odstavcích 3 a 4 se pak blíže specifikuje množství pěstovaných rostlin a hub s uvedenou výši trestu, kterou je možné uložit.

§ 286

Výroba a držení předmětu k nedovolené výrobě omamné a psychotropní látky a jedu

„Odst. 1 - Kdo vyrobí, sobě nebo jinému opatří anebo přechovává prekursor nebo jiný předmět určený k nedovolené výrobě omamné nebo psychotropní látky, přípravku, který obsahuje omamnou nebo psychotropní látku, nebo jedu, bude potrestán odnětím

¹⁷ Zákon č. 40/2009 Sb., trestní zákoník. In: Sběrka zákonů. 8. 1. 2009. ISSN 1211-1244.

¹⁸ Tamtéž.

¹⁹ Tamtéž.

*svobody až na pět let, peněžitým trestem, zákazem činnosti nebo propadnutím věci nebo jiné majetkové hodnoty.*²⁰

V odstavcích 3 a 4 se pak blíže specifikuje množství pěstovaných rostlin a hub s uvedenou výši trestu, kterou je možné uložit.

§ 286

Výroba a držení předmětu k nedovolené výrobě omamné a psychotropní látky a jedu

*„Odst. 1 - Kdo vyrobí, sobě nebo jinému opatří anebo přechovává prekursor nebo jiný předmět určený k nedovolené výrobě omamné nebo psychotropní látky, přípravku, který obsahuje omamnou nebo psychotropní látku, nebo jedu, bude potrestán odnětím svobody až na pět let, peněžitým trestem, zákazem činnosti nebo propadnutím věci nebo jiné majetkové hodnoty.*²¹

V odstavci 2 se pak blíže specifikuje způsob spáchání této trestné činnosti s uvedenou výši trestu, kterou je možné uložit.

§ 287

Šíření toxikomanie

*„Odst. 1 - Kdo svádí jiného ke zneužívání jiné návykové látky než alkoholu nebo ho v tom podporuje anebo kdo zneužívání takové látky jinak podněcuje nebo šíří, bude potrestán odnětím svobody až na tři léta nebo zákazem činnosti.*²²

V odstavcích 2 a 3 se pak blíže specifikuje způsob spáchání této trestné činnosti s uvedenou výši trestu, kterou je možné uložit.

Uvedené paragrafové znění je přesněji pojmenováno a vymezeno oproti zákonu č. 140/1961 Sb., trestnímu zákonu platnému a účinnému do 31.12.2009 a reaguje tak na změny v drogové problematice. Dále se pracovníci, zabývající se drogovou problematikou opírají o Nařízení vlády ČR č. 192/1998 Sb., které taxativně vymezuje látky, které jsou pokládány za jedy nebo jiné škodlivé látky, dále o zákon č. 167/1998

²⁰ Zákon č. 40/2009 Sb., trestní zákoník. In: Sběrka zákonů. 8. 1. 2009. ISSN 1211-1244.

²¹ Tamtéž.

²² Tamtéž.

Sb. o návykových látkách či zákon č. 379/2005 Sb. o opatřeních k ochraně před škodami působenými tabákovými výrobky, alkoholem a jinými návykovými látkami.

3.3. Charakteristika základních pojmů

Výroba

Výroba je jakékoli zhotovení nebo vytvoření omamné a psychotropní látky (dále jen OPL). Je to proces umožňující získání OPL např. čištěním nebo přeměnou látek v OPL, nejčastěji se jedná o chemickou výrobu ze základních chemikálií léčiv nebo přírodních surovin. Výroba je jednou z více forem činností, které zahrnují zacházení s návykovými látkami, přičemž mezi těmito činnostmi není uvedeno pěstování. To znamená, že pěstování nelze ztotožňovat s výrobou ani s jinou formou zacházení s návykovými látkami. Za výrobu OPL tedy nelze považovat pouhé pěstování rostliny konopí, které je zákonem č. 167/1998 Sb. považováno za návykovou látku. O výrobu by se jednalo pouze v případě, kdyby sklizená rostlina konopí byla neoprávněně zpracována v procesu, který vede k výrobě látky určené ke spotřebě. Jednání pachatele, které směřuje k uskutečnění výroby, je možné posuzovat jako pokus trestného činu, tedy i započatí sušení rostlin konopí setého.

Nabídka

Nabídkou rozumíme jednorázový návrh na poskytnutí OPL jinému. Nejčastěji se jedná o prodej, ale může to být i obdarování nebo půjčení OPL další osobě. U nabídky není třeba, aby byla akceptována.

Zprostředkování

Jedná se o jakékoli zajištění kontaktu mezi jednotlivými osobami, zabývajícími se nakládáním s OPL. Zprostředkovatel sám s drogou nepříjde do styku.

Prodej

Vyjadřuje situaci, kdy prodávající (dealer drogy) odevzdal drogu kupujícímu (uživateli), který mu za to dal dohodnutou finanční protihodnotu.

Jinak jinému opatří

Může se jednat o odlišné způsoby poskytování drogy, než dosud uvedené, např. výměna za jinou věc nebo darování.

Pro jiného přechovává

Tímto termínem rozumíme způsob držení OPL pro jinou osobu. Dotyčný nemusí mít drogu přímo u sebe, postačí, že ji má v danou dobu ve své moci. Droga může být uložena např. v bankovním sejf, doma ve skříni apod., přičemž na délce přechovávání nezáleží.

Svádění

Svádění dle odborné literatury a judikatury zákon blíže nevymezuje, nicméně se jím rozumí jednání spočívající v přemlouvání ke zneužívání návykových látek, poučení, případně předvedení způsobu zneužívání takové látky, či jinou formou vyvolání rozhodnutí o zneužívání takové látky. Z dikce skutkové podstaty je však zřejmé, že z hlediska adresáta „svádění“ musí jít o konkrétní osobu.²³

Podporování

Podporování taktéž odborná literatura blíže nevymezuje, ale tento jev lze obecně chápat jako jakékoliv jednání spočívající v utvrzování stavu, kdy dotyčný užívá látku, ať už formou psychické pomoci či vytvářením podmínek ulehčujících zneužívání látky nebo podmínek k tomu vedoucích. Schvalování užívání látky, je-li činěno s úmyslem vzbudit rozhodnutí ji požit nebo požívat, lze kvalifikovat jako podporování.²⁴

Prekurzor

Laicky řečeno, jde o látku, která předchází výrobě jiné látky. Jedná se o předstupeň konečného stádia chemické látky – drogy, např. při výrobě drogy pervitinu je prekurzorem efedrin, který je posledním krokem k dokončení výsledného produktu a získává se z léků s obsahem pseudoefedrinu.

²³ ŠÁMAL, Pavel; PÚRY, František; RIZMAN, Stanislav: 2004. *Trestní zákon. Komentář*. 6. vydání. Praha: C.H.Beck. ISBN 807179-896-7.

²⁴ ŠMERDA Roman: 2007. *Trestně právní úprava drogové problematiky*. Praha: Bulletin Národní protidrogové centrály. XIV (4). ISSN 1211-8834.

4. Rozdělení drog podle původu

Drogy dělíme podle toho, jakého jsou původu, tedy z čeho byly získány a z čeho byly vyrobeny do stavu následného užití ve formě drogy. Drogy tedy nejčastěji dělíme na *přírodní* a *syntetické*. Veřejnost všeobecně vnímá rozdělení drog na *měkké* a *tvrdé* drogy. Do *měkkých drog* jsou širokou veřejností řazeny látky s malým nebo mírným rizikem závislosti, tedy všechny legální drogy a dále veškeré produkty z konopí. Do *tvrdých drog* veřejnost řadí drogy s velkým rizikem vzniku závislosti, tj. pervitin, kokain a heroin, které jsou zakázané. Dle právních norem se však drogy na měkké nebo tvrdé nedělí. Drogy dělíme pouze na *legální* a *nelegální*. Do těch *nelegálních* patří nejen pervitin, kokain nebo heroin, ale i produkty z konopí a další zakázané látky.

Drogy se dělí i na základě jejich účinků na lidský organismus. Rozlišujeme tak drogy *halucinogenní*, *opiátové* a *stimulanty*. Do *halucinogenních drog* patří např. LSD, extáze, psilocybinové houby nebo konopí. Halucinogenní drogy působí tak, že po jejich užití se dostavuje euforie, dobrá nálada a velmi nebezpečný pocit v tom, že jedinec umí létat, má různé iluze a halucinace. Do *opiátových drog* se řadí např. heroin, morfin nebo opium. Jsou to drogy, které působí proti bolesti, mají tlumící účinek na centrální nervový systém, a proto byly a vlastně i jsou využívány k lékařským účelům. U těchto drog vzniká velmi rychle fyzická závislost. Do *stimulačních drog* poté řadíme např. kokain, metamfetamin nebo i extázi, která je jak stimulant, tak i halucinogenní droga. Stimulační drogy působí na centrální nervový systém a po jejich užití se dostavuje euforie s ústupem únavy a chuti k jídlu, kdy se zvyšuje aktivita a sebevědomí jedinců. I tyto látky jsou velmi návykové.²⁵

4.1. Přírodní drogy

Přírodní drogy jsou omamné a psychotropní látky získané z přírodních produktů, tedy z rostlin a hub.

4.1.1. Přírodní drogy z hub

Muchomůrka červená

Muchomůrka červená roste v mírném pásu celého světa. U nás se s ní setkáme v období od srpna do listopadu nejen v jehličnatých lesích, ale i v listnatých, a to už od

²⁵ KALINA, Kamil, 2003. *Drogy a drogové závislosti: mezioborový přístup*. 1. vyd. Praha: Úřad vlády České republiky. Monografie (Úřad vlády České republiky), no. 1. ISBN 80-86734-05-6.

nížin až do vysokých hor. Často roste i mimo les na mezích, na okrajích luk, pastvin, apod. Muchomůrka červená je po chemické a toxikologické stránce jedna z nejvíce prozkoumaných hub, která obsahuje dvě skupiny odlišných látek. Do první skupiny látek patří cholin, acetylcholin, muskaridin a muskarin, které jsou toxikologicky neúčinnější. Do druhé skupiny toxických látek především patří kyselina ibotenová, muscimol a muskazon.²⁶

Samotnou drogou Muchomůrky červené je sušený klobouk, který se užívá přímo, nebo se z něj připraví macerát, nebo nálev pomocí vody a mléka. Po užití se objevují pocity horka a mravenčení po celém povrchu těla, taktéž neobvyklá lehkost a touha po pohybu, v neposlední řadě se objevují i halucinace.²⁷

Lysohlávka kopinatá

Lysohlávka kopinatá roste v lesích, převážně smrkových, ale i na lukách, pastvinách, podél cest, a jiných podobných místech. Typickou českou odrůdou lysohlávky je *P. bohemica*, lysohlávka česká, která někdy na začátku 50. let byla nalezena u řeky Sázavy. Nejvíce psychoaktivních látek má *P. cyanescens*, lysohlávka modrající. Mezi nejvýznamnější halucinogenní houby však patří druh rodu *Psilocybe*, lysohlávka, z čeledi *Strophariaceae*, límcovkovitých, která je charakteristická modrající dužinou.

Hlavní účinnou složkou psilocybinových hub je alkaloid psilocybin a psilocin. Obě látky vykazují přibližně stejnou psychoaktivitu, lze je tedy považovat za rovnocenné halucinogeny. Tyto látky působí celkovým tělesným uvolněním, způsobují zrakové halucinace a vedou k poruchám jak vnímání času, tak i prostoru. Společně s halucinacemi vznikají i falešné představy a nenadálá ukvapená rozhodnutí, která jsou častou příčinou nehod a úrazů. Houby se nejčastěji užívají syrové, někdy se ovšem rozemílají a ze samotné drtě se pak připravuje odvar. Další možností je přidávání hub do polévek nebo jiných jídel. Sušené houby se používají k přípravě čaje, případně se také v sušeném stavu kouří.²⁸

²⁶ PRESL, Jiří, 1995. *Drogová závislost*. Praha: Maxdorf. ISBN 80-85800-25-X.

²⁷ VALÍČEK, Pavel, 2000. *Rostlinné omamné drogy*. 1. vyd. Benešov: Start. ISBN 80-86231-09-7.

²⁸ BORNÍK, Miroslav, 2001. *Drogy: co bychom o nich měli vědět*. Vyd. 1. Praha: Themis. ISBN 80-85821-98-2.

4.1.2. Přírodní drogy z rostlin

Koka

Koka je keř nebo malý strom, který má prutovité větve a má podlouhlé kožovité listy s charakteristickou žilnatinou. Koka má drobné bělavé květy ve svazečcích. Plod je podlouhle vejcovitá až 1 centimetr dlouhá jednosemenná peckovice, v době zrání červená. Největším producentem kokových listů jsou státy Jižní Ameriky, zejména Kolumbie, Peru, Bolívie a Brazílie. Plantáže koky se převážně zakládají na lesních mýtinách. Mladé rostliny koky, vypěstované ze semen nebo řízků ve školkách, se po dosažení výšky od 30 do 50 cm následně přesazují na plantáže. První sklizeň listů nastává již za 1,5 roku. Listy z tříletého keře koky se sklízí třikrát až čtyřikrát ročně, přičemž životnost plantáže je přibližně 20 let. Natrhané listy se pak musí opatrně sušit, neboť nesmí úplně přeschnout a nesmí ani zčernat.²⁹

Je však třeba rozlišovat užívání koky, které může být buď tradiční žvýkání listů koky, anebo pak vlastní užívání kokainu, kdy se jedná o alkaloid obsažený v listech koky, který je chemicky upraven na chlorid kokainia. Mírné užívání kokainu ve formě žvýkání listů povzbuzuje tělesnou sílu, odstraňuje pocit hladu a žízně. Kokové listy se žvýkají společně s páleným vápnem či rostlinným popelem, čímž se kokain zmýdelní a nepůsobí pak agresivně.³⁰

Vlastní kokain, chemicky extrahován z listů koky, je však velmi nebezpečná droga, která se užívá buď v čisté formě, nebo ve směsích. Nejrozšířenějším způsobem je šňupání. Injekční aplikace kokainu je méně častá, avšak účinky drogy znásobuje a také urychluje. Kokain se často kombinuje s heroinem a v posledních letech začíná být velmi oblíbené jeho kouření. Kokain je klasickým představitelem stimulačních drog, kterému se v prostředí uživatelů říká koks nebo sníh.

Při prvním užití kokainu se nejprve neobjevují příjemné prožitky, ale naopak nepříjemné pocity srdeční slabosti, třes rukou, bledost nebo mrazení. Teprve až opakovaným užíváním kokainu je vyvolán stav euforie, projevující se pocitem blaženosti a spokojenosti. Kokainista s příjemnými halucinacemi je pak veselý a družný.³¹

²⁹ VALÍČEK, Pavel, 2000. *Rostlinné omamné drogy*. 1. vyd. Benešov: Start. ISBN 80-86231-09-7.

³⁰ BORNÍK, Miroslav, 2001. *Drogy: co bychom o nich měli vědět*. Vyd. 1. Praha: Themis. ISBN 80-85821-98-2.

³¹ KALINA, Kamil, 2003. *Drogy a drogové závislosti: mezioborový přístup*. 1. vyd. Praha: Úřad vlády České republiky. Monografie (Úřad vlády České republiky), no. 1. ISBN 80-86734-05-6.

V porovnání s pervitinem jsou psychotropní účinky podobné, a to především v tom, že jde o povzbuzení, dobrou náladu, aktivitu a zvýšení sebevědomí. Stejný příznak je i ve snížené chuti k jídlu.

Konopí

Konopí seté je velmi stará a kulturní rostlina. Jedná se vlastně o jednu z nejstarších pěstovaných rostlin, neboť se našla na různých neolitických nalezištích Evropy. Rostlina konopí má několik druhů, přičemž z těch několika druhů je nejvýznamnější rostlina druhu *Cannabis indica*, taktéž někdy uváděna jako *Cannabis sativa*. Jedná se o rostlinu, která dosahuje výšky od 0,3 až do 6 metrů. Listy jsou dlouze řapíkaté s vytrvalými palisty a s tříčetnou až jedenáctičetnou čepelí. Samčí rostliny konopí jsou méně vzrostlé, se světlejšími listy a kratší vegetační dobou. Samičí rostliny jsou mnohem statnější, mají více listů, jsou temně zelené a v úžlabí listů jsou svazečky stopkatých květů se zelenavým, srostlým okvětím. Květy jsou částečně obaleny podpůrným listenem, který může být na povrchu porostlý žláznatými chlupy, vylučujícími pryskyřici.³²

Pro tento druh konopí jsou typické vysoké omamné účinky, což je dáno obsahem tetrahydrocannabinolu (THC), a to v suché hmotě vyšší než 0,3 %. Rostliny konopí obsahují širokou škálu látek, např. i nikotin, které však v omamných účincích nehrají žádnou roli. Důležitá je pryskyřice, která je produkována žlázkami samičích květů. Obsahuje početnou směs tzv. kannabinoidních látek, které jsou nositelem halucinogenních účinků THC.³³

Marihuana je slangový výraz pro drogu z konopí setého a jde o sušené části samičí rostliny, především květy, kdy obsah účinné látky nepřesahuje 8 až 12 %. Tato sušená droga se především kouří, a to buď samostatně, nebo společně s tabákem v dýmce nebo v cigaretách, tzv. jointech. Dále se marihuana pojídá přímo nebo ve formě různých zavařenin a cukrovinek, nebo se také užívá jako extrakt, čajový nápoj, apod. Při užití marihuany se dostavuje euforie a pocit vnitřní blaženosti, který se projevuje bezdůvodnou veselostí a pocitem naplněné radosti. V dalším období však dochází k poruše chodu myšlenek, soustředění a pozornosti, ale i ke zrakovým i sluchovým

³²VALÍČEK, Pavel, 2000. *Rostlinné omamné drogy*. 1. vyd. Benešov: Start. ISBN 80-86231-09-7.

³³KALINA, Kamil, 2003. *Drogy a drogové závislosti: mezioborový přístup*. 1. vyd. Praha: Úřad vlády České republiky. Monografie (Úřad vlády České republiky), no. 1. ISBN 80-86734-05-6.

iluzím. Podobně, jak je tomu i u jiných návykových látek, vede dlouhodobé užívání marihuany k celkovému chátrání organismu.³⁴

Hašiš

Hašiš je získáván zpracováním zralých květů samičí konopné rostliny. Je to vlastně čistá pryskyřice. Mezi uživateli hašiše se můžeme nejčastěji setkat se slangovými názvy, jako haš a čokoláda. Nejvhodnější pro hašiš je zpracování květů rostlin, které mají velké množství chlupů. Na nich je pryskyřice s největším podílem THC. Hašiš může mít různou kvalitu, barvu, ale i konzistenci, a to převážně v závislosti na způsobu zpracování a kvalitě výchozí suroviny. Stejně tak se liší i vůně a chuť hašiše. V hašiši bývá koncentrace THC až pětkrát vyšší než u marihuany, v průměru to je okolo 20 %, ale v některých případech je to až 40 %.³⁵

Příznaky užívání hašiše můžeme rozdělit do několika stádií. V prvním stádiu pocítuje uživatel hašiše sevřenost a úzkost, ve druhém stádiu se dostavuje euforie a pocit vnitřní blaženosti, která se projevuje bezdůvodnou veselostí, kdy se k tomu přidává i pocit naplněné radosti. V dalších stádiích však už dochází nejen k porušení chodu myšlenek, soustředění a pozornosti, ale i k zrakovým a sluchovým iluzím.³⁶

Mák setý

Mák je stará kulturní rostlina. Čeleď *Papaveraceae*, makovitých, zahrnuje víc než 100 druhů máků. Typickým znakem máku je přítomnost mléčnic ve stěnách makovic. Nejdůležitější je *Papaver somniferum*, mák setý. Je to jednoletá bylina s jednou lodyhou 0,3 až 1,8 m vysokou. Podle užitkových vlastností rozeznáváme dva typy máku setého, a to mák olejný a mák opiový. Mák olejný se pěstuje jak u nás, tak i v řadě zemí Evropy a rozhodující využití tohoto typu máku je v domácnosti, potravinářství a v olejářském průmyslu.³⁷

Mák opiový má ve svých stěnách makovic silně rozvětvenou síť mléčnic. Ze suchého latexu, pořízeného sběrem z nařezaných mléčnic, se získává opium. Mezi nejvýznamnější oblasti, kde se mák opiový pěstuje, patří země Barma, Thajsko, Laos,

³⁴ VALÍČEK, Pavel, 2000. *Rostlinné omamné drogy*. 1. vyd. Benešov: Start. ISBN 80-86231-09-7.

³⁵ POLICIE ČR: 2018. *Návykové látky*. [online]. Praha: Národní protidrogová centrála SKPV PČR. [cit. 2018-03-18]. Dostupné z: <http://www.policie.cz/clanek/narodni-protidrogova-centrala-skp-v-navykove-latky-navykove-latky.aspx>

³⁶ VALÍČEK, Pavel, 2000. *Rostlinné omamné drogy*. 1. vyd. Benešov: Start. ISBN 80-86231-09-7.

³⁷ Tamtéž.

dále pak Írán, Afghánistán, Pákistán. Již v roce 1803 se podařilo izolovat dominantní složku opia, a to složku alkaloid morfin, které je v surovém opiu 2,7 až 20 %. Opium představuje velmi účinné farmakum, silný jed, ale taktéž obávaný a nejvíce zneužívaný přípravek k toxikomanii, vyvolávající úplnou závislost. Z opia se připravuje tzv. kuřlavé opium (čandu), které se kouří z různých dýmek. Opium je možno i pojídat s přidavkem dalších látek.³⁸

4.2. Syntetické drogy

Syntetické drogy jsou uměle vyrobené z průmyslově upravených látek nebo synteticky upravených přírodních látek. Především jde o zneužití chemických látek určených k jiným účelům, tedy ke zneužití farmaceutik a léků, případně jde o jejich úpravu a získání tak dalších látek k výrobě drog.

4.2.1. Léčivo

Léky jsou širokou skupinou látek, která vyvolává závislost. U této skupiny hovoříme o častém zneužívání sedativ a hypnotik. Především se jedná o léky uklidňující a podporující spánek. Další skupinou mohou být analgetika a anestetika. Mezi tuto skupinu patří například Rohypnol, Diazepam, Neurol, Radepur, Belaspon apod.

Obecně existují dva trendy zneužívání farmaceutických výrobků, tedy léčiv. V prvním případě se jedná o předepsaný lék, tedy taková lék, který lékař předepisuje k léčbě. Při dlouhodobém užívání takových farmaceutik si na ně pacient postupně zvyká, až si může vytvořit závislost. Ve druhém případě není zneužívání léčiv přímo spojeno s lékařskou praxí, ale uživatelé omamných a psychotropních látek přitahují léky s obsahem látek s psychoaktivními účinky, nebo léky, ze kterých lze omamné a psychotropní látky vyrobit. K získání potřebného typu léčiva a množství těchto léků používají narkomani nejrůznější nezákonné postupy, např. krádeže v lékárnách, krádeže ve zdravotnických zařízeních, falšování lékařských předpisů, apod.³⁹

4.2.2. Těkávé látky

Jedná se o skupinu různých rozpouštědel, kdy mezi nejčastěji zneužívané patří např. toluen, benzín, aceton nebo lepidla. Tato rozpouštědla se užívají čicháním. Při

³⁸ KALINA, Kamil, 2003. *Drogy a drogové závislosti: mezioborový přístup*. 1. vyd. Praha: Úřad vlády České republiky. Monografie (Úřad vlády České republiky), no. 1. ISBN 80-86734-05-6.

³⁹ *Bulletin Národní protidrogové centrály* 2009. [online]. Praha: Policie ČR. XV(4) [cit. 2018-03-18]. ISSN 1211-8834. Dostupné z: <http://www.policie.cz/clanek/drugs-forensics-bulletin-narodni-protidrogove-centraly.aspx><http://www.drogovaporadna.cz/halucinogeny/mdma-extaze.html>

vdechování výparů dochází k poškození tkáně organismu, a to dýchacích cest. Pravidelným a častým čicháním dochází i k poškození mozku. Užití těchto drog můžeme na jedincích poznat podle rozšířených zorniček a podle typického pachu použitých látek. Čicháním se přivádí stav polospánku, polovědomí až spánku. U těch, kteří čichají delší dobu, dochází k celkovému otupění. Tyto látky vyvolávají silnou psychickou závislost.⁴⁰

4.2.3. Stimulanty, opiáty a halucinogeny

Mezi stimulační drogy řadíme např. kokain, amfetamin, metamfetamin nebo i extázi. Stimulační drogy působí na centrální nervový systém a po jejich užití dochází ke zkrácení spánku, zažehnání únavy, vyvolání euforie a příjemného pocitu síly a energie. Tyto látky jsou velmi návykové.

Amfetamin

Ve světě je amfetamin nejrozšířenější drogou, u nás v Čechách se vyskytuje jen ojediněle. Amfetamin má slabší účinky než v České republice kralující metamfetamin (pervitin), přičemž amfetamin a metamfetamin patří mezi stejně budivé aminy, které jsou synteticky vyrobené. Prvním zástupcem aminů byl amfetamin, který se podařilo syntetizovat již v roce 1887, přičemž jeho působení bylo prozkoumáno až na začátku 20. stol. Až do roku 1939 byl amfetamin považován za látku, u které je návyk vyloučený.⁴¹

Účinky amfetaminu trvají až 8 hodin. Může se šňupat, vtírat prsten do dásní, aplikovat nitrožilně nebo rozpustit v nápoji.

Metamfetamin (pervitin)

Metamfetamin je daleko účinnější látka než amfetamin. Čistý metamfetamin má formu krystalického bílého prášku, má hořkou chuť a je bez zápachu. Na českém trhu bývá metamfetamin zbarven často do žluta, nebo do fialova, a to z toho důvodu, že obsahuje zbytky látek použitých při domácí výrobě, neboli tzv. varu, kdy je použit fosfor. Výchozí látkou pro výrobu metamfetaminu (pervitinu) je efedrin, přičemž k výrobě se taktéž používá louh, hydroxid sodný, jód a červený fosfor. Výrobce

⁴⁰ PRESL, Jiří, 1995. *Drogová závislost*. Praha: Maxdorf. ISBN 80-85800-25-X.

⁴¹ KALINA, Kamil, 2003. *Drogy a drogové závislosti: mezioborový přístup*. 1. vyd. Praha: Úřad vlády České republiky. Monografie (Úřad vlády České republiky), no. 1. ISBN 80-86734-05-6.

metamfetaminu tak musí mít určité znalosti, a to především znalosti na úrovni chemické průmyslové školy.⁴²

Metamfetamin (pervitin) je mezi uživateli omamných a psychotropních látek nazýván taktéž jako perník, péčko nebo peří. Jako výrobní produkt metamfetaminu (pervitinu) slouží již zmíněná stimulační látka efedrin. Tato látka je zastoupena v různých lécích, jako je např. v Modafenu, Sudafedu, Primatinu, Nurofenu, Stopgrippu. Nejčastější způsoby užívání metamfetaminu je šňupání a nitrožilní aplikace. Droga se dá rovněž rozpustit do nápoje nebo kouřit. Užívání metamfetaminu (pervitinu) způsobuje přechodné zvýšení výkonnosti, odstraňuje únavu, zvyšuje koncentraci, sebedůvěru, potlačuje pocit hladu a snižuje potřebu spánku, což následně po odeznění těchto účinků vede k vyčerpanosti. Na tuto skutečnost uživatelé pervitinu reagují dalším užitím metamfetaminu (pervitinu).⁴³

Extáze (MDMA)

Pro většinu lidí je v dnešní době slovo Extáze spojováno s drogou ve formě tablet s obsahem účinné látky MDMA (3,4-methylendioxy-N-methyl-amphetamin). Pro většinu odborníků je tento pojem daleko širší a zahrnuje všechny nezákonně vyráběné lékové přípravky obsahující látky (např. tablety, kapsle, želatinové tobolky, čípky, apod.), které podléhají kontrole anebo jsou zákonem zakázány.⁴⁴

MDMA byla jako účinná látka syntetizována v roce 1912 firmou Merck jako lék na hubnutí. Moderní (poválečná) historie MDMA je spojena se jménem Alexandra Shulgina, který látku v 50. letech resyntetizoval. V polovině 80. let se Extáze objevila ve Velké Británii, odkud se postupně její užívání rozšířilo do celé Evropy.⁴⁵

MDMA je v ČR nejčastější hlavní obsahovou látkou Extáze. Více jak 95 % všech Extází zajištěných na území ČR obsahuje MDMA jako hlavní účinnou látku. Kromě názvu MDMA se můžeme setkat taktéž u této drogy s názvem Adam. Extáze se nejčastěji prodává ve formě tablet, kapslí nebo želatinových tobolek. Extáze je většinou

⁴² KALINA, Kamil, 2003. *Drogy a drogové závislosti: mezioborový přístup*. 1. vyd. Praha: Úřad vlády České republiky. Monografie (Úřad vlády České republiky), no. 1. ISBN 80-86734-05-6.

⁴³ SHAPIRO, Harry, 2005. *Drogy: obrazový průvodce*. 1. české vyd. Praha: Svojtka & Co., ISBN 80-7352-295-0.

⁴⁴ POLICIE ČR: 2018. *Návykové látky*. [online]. Praha: Národní protidrogová centrála SKPV PČR. [cit. 2018-03-18]. Dostupné z: <http://www.policie.cz/clanek/narodni-protidrogova-centrala-skp-v-navykovove-latky-navykovove-latky.aspx>

⁴⁵ DROGOVÁ PORADNA: 2017. MDMA/Extáze. [online]. Praha: Sananin. [cit. 2018-03-18]. Dostupné z: <http://www.drogovaporadna.cz/halucinogeny/mdma-extaze.html>

charakteristická svým vzhledem, například výrazným barevným provedením nebo nějakým specifickým logem vyraženým na tabletě. Způsob aplikace je tedy většinou spolknutí nebo cucání tablet, ale není vyloučeno i užívání injekčním způsobem či šňupáním.⁴⁶

Heroin

Heroin byl syntetizován v roce 1874 a v roce 1898 jej začala německá firma Bayer prodávat pod názvem „heroisch“, což znamená „silný“. Heroin byl považován dlouhé roky za účinný lék pro závislost na morfinu.⁴⁷

Po chemické stránce jde o diacetylmorfin, který patří mezi polosyntetické deriváty morfinu. Základní látkou pro výrobu heroinu je morfin nebo přímo opium. Heroin je po celou řadu desetiletí celosvětově nejrozšířenější drogou. Do roku 1994 se heroin v ČR vyskytoval jen výjimečně, ale od tohoto roku jeho užívání několikanásobně vzrostlo. Poměr mezi uživateli heroinu a pervitinu v Praze je asi 1:1, ale např. v léčebných zařízeních převažují lidé závislí na heroinu v poměru 3:1.⁴⁸

Čistý heroin je bílý prášek nahořklé chuti, který zapáchá po octu. Nelegální heroin však může mít i různou barvu, a to od bílé přes nažloutlou až po tmavě hnědou. Heroin v současné době patří k nejrozšířenějším drogám na světě. Většinou se aplikuje nitrožilně, užívá se ale taky šňupáním, kouřením nebo inhalací.

Závislost u heroinu vzniká pravidelně a poměrně rychle, a to již po několika týdnech. U heroinu vzniká závislost psychická i fyzická. Závislost těžce poškozuje osobnost, následně vede k sociální degradaci, ke kriminalitě, prostituci, apod., kdy se jedná o jediný možný způsob obstarání si finančních prostředků na drogu.⁴⁹

⁴⁶ ILLES, Tom, 1999. *Děti a drogy: fakta, informace, prevence*. Vyd. 1. Praha: ISV. Drogy. ISBN 80-85866-50-1.

⁴⁷ SHAPIRO, Harry, 2005. *Drogy: obrazový průvodce*. 1. české vyd. Praha: Svojtka & Co., ISBN 80-7352-295-0.

⁴⁸ KALINA, Kamil, 2003. *Drogy a drogové závislosti: mezioborový přístup*. 1. vyd. Praha: Úřad vlády České republiky. Monografie (Úřad vlády České republiky), no. 1. ISBN 80-86734-05-6.

⁴⁹ POLICIE ČR: 2018. *Návykové látky*. [online]. Praha: Národní protidrogová centrála SKPV PČR. [cit. 2018-03-18]. Dostupné z: <http://www.policie.cz/clanek/narodni-protidrogova-centrala-skp-pv-navykove-latky-navykove-latky.aspx>

LSD

Účinnou látkou je diethylamid kyseliny lysergové – LSD – 25. Kyselina lysergová byla poprvé syntetizována v roce 1938.⁵⁰

LSD se na českém trhu objevuje téměř výhradně ve formě tzv. tripů či krystalů. V případě tripů se jedná o malé papírové čtverečky, na kterých jsou potiskem vyobrazeny různé symboly. V případě krystalů se pak jedná o malé granule převážně tmavomodré nebo zelené barvy, připomínající umělé hnojivo. Oba přípravky se užívají postupným rozpuštěním v ústech pod jazykem.⁵¹

V současné době je zaznamenáno užívání této drogy převážně vázané na prostředí se specifickou hudbou, oblékáním a dalšími módními trendy. V rámci tzv. taneční scény patří LSD k těm oblíbeným a rozšířeným drogám, a to i přesto, že tomuto prostředí jasně dominuje „extáze“.⁵²

⁵⁰ POLICIE ČR: 2018. *Návykové látky*. [online]. Praha: Národní protidrogová centrála SKPV PČR. [cit. 2018-03-18]. Dostupné z: <http://www.policie.cz/clanek/narodni-protidrogova-centrala-skp-v-navykovove-latky-navykovove-latky.aspx>

⁵¹ HAJNÝ, Martin, 2001. *O rodičích, dětech a drogách*. Vyd. 1. Praha: Grada. Pro rodiče. ISBN 80-247-0135-9.

⁵² KALINA, Kamil, 2003. *Drogy a drogové závislosti: mezioborový přístup*. 1. vyd. Praha: Úřad vlády České republiky. Monografie (Úřad vlády České republiky), no. 1. ISBN 80-86734-05-6.

II. PRAKTICKÁ ČÁST

1. Výroba nepoužívanějších drog na Šumpersku

Tato kapitola je zaměřena na nepoužívanější přírodní drogy na Šumpersku, především se jedná o houby, jako je lysohlávka a muchomůrka červená, z rostlin se jedná o konopí seté.

1.1 Výroba drog z hub

Nepoužívanější houby určené k výrobě drog jsou lysohlávky a muchomůrka červená.

1.1.1. Lysohlávka

V Čechách rostou Lysohlávky nejčastěji od srpna do poloviny listopadu, v chladných a vlhkých měsících, které následují po suchém a teplém létě. Ideální počasí pro sběr Lysohlávek je obloha pod mrakem, bez četných srážek. Někteří lidé dávají přednost spíše sušeným houbám než houbám čerstvým, i když nejvíce psilocybinu a psilocinu je v čerstvých houbách. Pokud jsou houby správně usušeny, psychoaktivní alkaloidy mohou být zachovány po mnoho měsíců. Existuje hodně způsobů, jak plodnice Lysohlávek usušit. Obecně platí, že pro sušení Lysohlávek lze kromě tepla použít i jakoukoliv jinou metodu. Teplo je k psychoaktivním látkám nepřátelské a účinnost houby se použitím tepla výrazně snižuje.

Sušení za pomoci vysoušedla

Tato metoda, při níž jsou plodnice dány společně s chemickou látkou pohlcující vlhkost do neprodyšně uzavřené sušicí nádoby, je všeobecně považována za nejlepší. Pomocí této metody si uživatelé uchovají své houby s minimální ztrátou potence.

Sušení v troubě

Plodnice Lysohlávek se dává na dvě až šest hodin do trouby zahřáté na teplotu 30 až 35 stupňů celsia. Vyšší teplota zničí jak psilocybin, tak i psilocin. Dvířka trouby musí být po celou dobu otevřená, a pokud má trouba zabudovaný ventilátor, nechává se zapnutý.

Sušení pod lampou

Na noviny nebo na papír rozložíme čerstvé plodnice Lysohlávek a nad ně postavíme kancelářskou lampičku. Žárovka musí být ale taková, aby teplota podobně, jako při sušení v troubě, dosáhla maximálně 35 stupňů celsia. Sušení bývá často podpořeno ventilátorem nebo fénem, který nesmí být zapnutý na horký vzduch.

Sušení v chladničce

Na dno misky se nasype vrstva neuvařené suché rýže, na kterou položíme čistý papírový ubrousek. Na tento ubrousek rozložíme čerstvě natrhané plodnice Lysohlávek tak, aby se navzájem nedotýkaly. Plodnice překryjeme papírovým ubrouskem a misku vložíme do chladničky. Rýže během jednoho týdne pohltí veškerou vlhkost, která je v houbě obsažena.

Sušení v papírových pytlících

Čerstvé plodnice se vloží do svačinových pytlíků a na tři dny se uloží na teplé a suché místo. Jakmile je houba suchá, dá se do vzduchotěsné a světlo nepropouštějící nádoby. Plodnice je možné i rozemlít v mlýncích na kávu, kdy se poté prášek vloží do jednotlivých sáčků, které se uloží do mrazicího boxu.

Plodnice se mohou skladovat také čerstvé, ale jen na krátkou dobu. V tomto případě se dají do papírových pytlíků a pak do chladničky. Zmrazením se čerstvé plodnice znehodnotí, a to z důvodu rozpínavosti vody, kdy dojde k protržení buněčných stěn a následné masivní oxidaci. Co se týče užívání, tak průměrná dávka pro dospělého člověka je 10 mg psilocybinu a psilocinu, ale účinky jsou znatelné již při 0,5 mg.⁵³

1.1.2. Muchomůrka červená

Navzdory celkem relativní nebezpečnosti muchomůrky červené není tato houba ve světě příliš vyhledávaná. Z tohoto důvodu také existuje velmi málo informací o její přípravě a použití.

Nasbíraná muchomůrka červená se nejdříve usuší, přičemž se suší jen klobouky hub. Muchomůrka červená se nakrájí na centimetrové kousky, které se vloží do trouby zahřáté na teplotu 75 až 80 stupňů celsia. Tato teplota je velmi důležitá, protože jejím vlivem se odstraňují některé nepříjemné vedlejší účinky. Usušená houba má velmi silné

⁵³ ANONYM: 2018. *Pěstování*. ČR [online]. Nespecifikováno. [cit. 2018-03-18]. Dostupné z: <http://mr.fr.sweb.cz/h6.html>

aroma a nemusí být každému příjemná. Pro odstranění aroma se z nasbíraných klobouků hub suší jen červená slupka a žlutá tkáň, která se pod ní nachází. Zde je obsaženo nejvíce muscimolu.

Takto připravená houba je účinná pouze tehdy, když je pozřena. Obsah účinných složek se pohybuje od 0,1 do 1,2 % suché váhy, a proto musí být dávkování velmi opatrné. Jeden gram usušené muchomůrky červené obsahuje přibližně 3 mg muscimolu a 1 mg kyseliny iboténové, ale může taktéž obsahovat až 10 mg muscimolu a 5 mg kyseliny iboténové. Při dávkování s muchomůrkou červenou by se mělo začít s malými dávkami, tak s jednou čtvrtinou až jednou polovinou klobouku, aby se vyzkoušelo, jak je nasbíraná a usušená houba silná. Maximální dávkou pak jsou čtyři průměrně velké klobouky, nebo 30 gramů sušených hub.⁵⁴

1.2. Výroba marihuany z rostlin konopí setého

Marihuana je slangový výraz pro drogu vytvořenou z rostliny konopí setého. Jedná se o sušené části samičí rostliny, především květy, které obsahují nejvíce tetrahydrocannabinolu (THC). Rostlin konopí setého je několik druhů, přičemž všechny druhy se liší jak v chuti, vůni, účincích, tak v nárocích na pěstování. Hlavním vodítkem při výběru semen u pěstitelů je jednak způsob, jakým budou rostliny pěstovat, zda budou pěstovat indoor, outdoor či zda se hodí spíše do skleníku. Rozhodující je i doba fáze květu, rychlost nakvétání, náchylnost na plísně, výška rostlin, účinnost a chuť.

Pěstování konopí outdoor

Semena konopí lze nasadit přímo do zeminy v místech, kde bude probíhat její růst. Většina pěstitelů doporučuje si nejdříve ze semen doma předpěstovat rostlinky konopí, které při pokojové teplotě daleko dříve vyklíčí a jsou stále pod kontrolou. Vhodná doba na předpěstování je na přelomu měsíce března a dubna. Ven se pak předpěstované rostliny konopí přesadí až v průběhu měsíce května, kdy je již po tzv. zmrzlících. Konopí má pro růst rádo teplé a suché místo. Čím více slunce se rostlinám dopřeje, tím „větší“ bude sklizeň. Jako každá jiná rostlina potřebuje i konopí vodu, ale nesmí se to s ní přehánět. Stejně tak to platí i u hnojiv. Hnojiva se rozlišují podle toho, zda je potřeba použít hnojivo na růst, nebo pak následně na větší květ. V průběhu růstu

⁵⁴ ANONYM: 2018. *Pěstování*. ČR [online]. Nespecifikováno. [cit. 2018-03-18]. Dostupné z: <http://mr.fr.sweb.cz/h6.html>

se rostliny konopí mohou i zastříhávat. Je to však dáno druhem rostliny konopí a není to nutné. Pokud chceme výšku rostliny konopí redukovat, zastříháváme ji vždy nad vrchními hlavními listy. Rostliny konopí se sklízí až na konci vegetačního období, kdy rostlina dokvete. V tomto stádiu jsou pestíky květů z 80 % tmavé až hnědé a zejména pak spodní listy již začínají žloutnout a opadávat.

Pěstování konopí indoor

Pěstování doma, na rozdíl od pěstování na zahradě, není ovlivněno časem vysetí. S pěstováním doma se může začít kdykoliv. Vzhledem k tomu, že rostlina je závislá na světle, je potřeba i doma vytvořit obdobné podmínky jako při outdoor pěstování. V období růstu je nezbytné rostlinám v průběhu dne alespoň 18 hodin svítit a 6 hodin ponechat rostliny v nepřetržité tmě. Následně pak v době, kdy začnou rostliny kvést, vyrovnává se potřeba světla a tmy na 12 hodin. Mezi indoor a outdoor pěstováním je podstatný rozdíl také v množství sklizeného materiálu a jeho kvalitě. Indoor rostliny jsou mnohem kvalitnější. Velký vliv na to má především použité osvětlení a hnojivo. Pro osvětlení se používají různé zářivky a výbojky, které se rozlišují i podle toho, zda jsou určené pro růst rostlin, kdy se používají lampy obsahující velký podíl modrého spektra, nebo zda jsou určené pro květenství rostlin, kdy se především používají lampy s větším podílem žlutého spektra. Pro pěstování rostlin konopí je důležitý taktéž prostor. Dají se koupit speciální pěstební stany různých velikostí, které jsou uzpůsobeny přímo na pěstování rostlin konopí setého. Pěstební stany jsou již vybaveny vším potřebným, co je pro indoor pěstování zapotřebí. Pěstební stan je uvnitř na stěnách potažen lesklou fólií, obsahuje osvětlení, časovač na spínání osvětlení v intervalech, ventilaci včetně filtru. K pěstebnímu stanu je možné dokoupit i samozavlažovací systém. Pěstitel tak již kontroluje pouze růst rostlin, doplňuje vodu s hnojivem do samozavlažovacího systému a upravuje dobu svícení podle růstu a stádia rostlin. Velmi důležité pro vývoj a stabilitu rostlin je i umístění nějakého ventilátoru do pěstebního stanu. Vlivem proudění vzduchu rostlinám sílí stonky a větve, rostlina je silnější a je schopna udržet větší plody. Dostatečným prouděním vzduchu také zabráníme vzniku plísní v květech. Takto se dá samozřejmě vybavit jakákoli místnost bez ohledu na její velikost. Obdobně jsou vybaveny i velké pěstírny, které jsou již plně automatizovány.

Následně po vypěstování rostlin konopí setého, ať už vypěstovaných outdoor nebo indoor způsobem, se rostliny konopí buď vytrhnou celé i s kořeny a zavěsí se na větrané sušší místo, nebo se rostliny rozdělí na menší části, tedy stvolky. Pěstitelé

doporučují rostliny sušit zavěšené, pokud možno v průvanu nebo ve větrané místnosti při nízké teplotě. Platí zde pravidlo: čím nižší teplota, tím lepší kvalita. Delší doba zrání, tedy sušení má za následek lepší chuť a jakost takto vyrobené marihuany. Ze sušených rostlin se pak ostříhají květy, které se uskladňují v suchém prostředí.

Takto vyrobená marihuana se nejčastěji užívá čistá nebo smíchaná s tabákem do cigaret, dýmek, či vodních dýmek. Marihuana se rovněž může jíst. Nejznámější je její přidávání do koláčků, nebo se při smažení přepustí s máslem či olejem. V praxi se používají různé recepty, které jsou na internetu běžně dostupné. S recepty na využití marihuany v kuchyni vyšlo i několik knižních publikací. Dávkování je značně individuální záležitostí a je velmi závislé na citlivosti jedince.

Nejčastější způsoby užívání marihuany

Joint je cigareta, která obsahuje sušenou marihuanu samostatnou nebo smíchanou s cigaretovým tabákem. Množství marihuany v jointu si každý určuje sám podle vlastních zkušeností a podle chuti. Joint má i další názvy, třeba brko, špek, raketa.

Bong je přenosná jednoduchá vodní dýmka. Při kouření je marihuana vložena do kotlíku vodní dýmky a kouř prochází přes vodní lázeň. Kouř se ochladí a ve vodě tak zůstane podstatná část nečistot. Kouření vodní dýmky je tak mnohem méně škodlivé.

Skleněnka je malá skleněná trubička s takzvaným kotlem, tj. rozšířenou částí skleněnky na jednom konci, kam se nacpe marihuana. Ta se pak zapálí a vdechuje. Skleněnka bývá převážně dlouhá jako cigareta.

Šlukovka je většinou malá dřevěná dýmka různých tvarů a provedení. Do kotle se nacpe čistá marihuana a princip kouření je stejný jak u skleněnky.

1.3. Výroba metamfetaminu (pervitinu)

Pervitin je v České republice nejrozšířenější a nejvíce vyráběnou syntetickou drogou. Jedná se o drogu stimulační s budivým efektem na centrální nervový systém. Užití pervitinu způsobuje přechodné zvýšení výkonnosti a tím odstraňuje únavu, zvyšuje koncentraci, sebedůvěru, potlačuje pocit hladu a snižuje potřebu spánku, čímž po následném odeznění těchto účinků dochází k vyčerpanosti organismu. To pak vede uživatele pervitinu k užití další dávky a vzniká tak nekonečný kolotoč.

Základním produktem pro výrobu pervitinu je efedrin, který je získán izolací z rostliny *Ephedra vulgaris*, která se vyskytuje ve východní Asii, ve středomořské oblasti a ve střední Evropě. V České republice je však základním produktem pro výrobu pervitinu pseudoefedrin, kdy tato je látka zastoupena v různých lécích, jako je např. Modafen, Paralen plus, Panadol Plus Grip nebo Nurofen a Nurofen Stop Grip. Vzhledem k tomu, že léky s obsahem pseudoefedrinu jsou již několik let v České republice vydávány v lékárnách pouze na občanský průkaz nebo na lékařský předpis a jen v omezeném množství na osobu, přičemž mají nízký obsah pseudoefedrinu, tedy jen 30 mg v jedné tabletě, jsou tyto léky využívány k výrobě pervitinu jen ojediněle. V současné době, nebo spíše v posledních letech, kdy jsou v České republice léky s pseudoefedrinem vydávány v omezeném množství, se výrobci pervitinu zaměřili na léčiva distribuována v lékárnách v Polsku, kde léky s obsahem pseudoefedrinu jsou volně prodejné a bez jakéhokoli omezení. V Polsku jsou to pak především léky Sudafed s obsahem 60 mg pseudoefedrinu v tabletě, Cirrus, NeoAfrin a Claritine Active s obsahem 120 mg pseudoefedrinu v tabletě, přičemž zkušený vařič, tedy výrobce pervitinu, dokáže z jedné krabičky léků Cirrus, NeoAfrin nebo Claritine Active s obsahem 120 mg pseudoefedrinu v jedné tabletě vyrobit 1 gram pervitinu. Je běžnou praxí, že výrobci pervitinu si do Polska jedou nakoupit, nebo si nechají dovézt minimálně jeden celý karton léků. Z jednoho kartonu léků výrobce pervitinu vyrobí až 200 gramů pervitinu. V současné době je již zcela normální, že vařič pervitinu, nebo jeho komplic, jsou předem domluveni v polských lékárnách tak, že polští lékárníci již dopředu na určitý den a hodinu nachystají dohodnutý počet krabiček léčiv. Pro lepší skladování při převážení léčiva jsou za spolupráce polských lékárníků z krabiček vytaženy samotné blistry s léčivem. Nežřídká se stává, že polští lékárníci i samotné léčivo z blistrů sami vylupují, a tím umožňují jeho rychlejší distribuci.

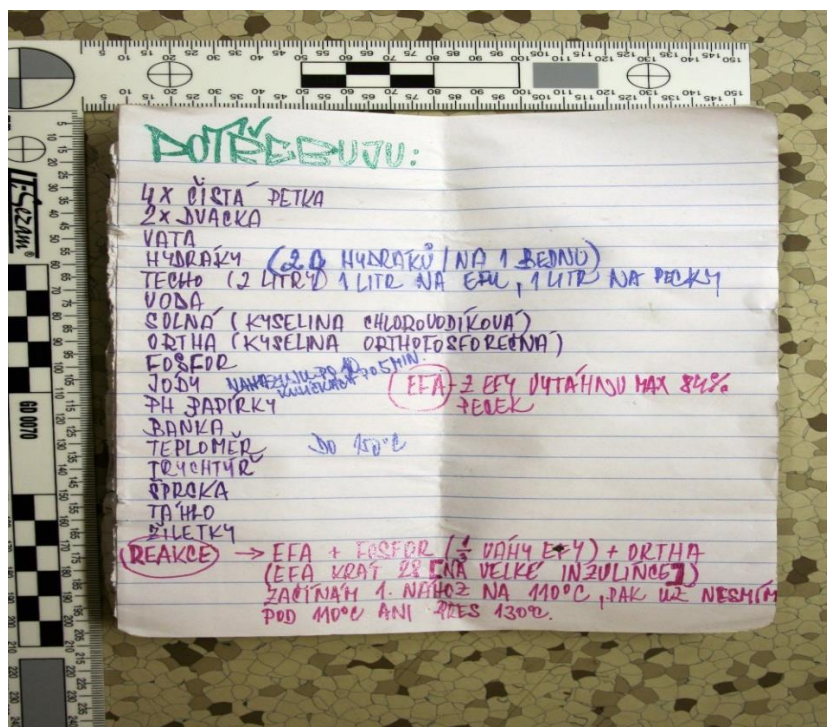
Z takto dovezeného léčiva s obsahem pseudoefedrinu pak výrobce pervitinu získá extrakcí samotný efedrin, ze kterého následně vyrobí pervitin. K výrobě pervitinu tak již potřebuje jen louh, hydroxid sodný, kyselinu ortofosforečnou, jód, červený fosfor, laboratorní sklo a samozřejmě elektrický nebo plynový vařič (viz obr. č. 1).

A jak probíhá samotná výroba pervitinu? Vařič si léčivo dovezené z Polska nejdříve vyloupe z jednotlivých blistrů do připravené nádoby, kde je nechá rozmočit ve vodě. Rozpuštění léčiv lze urychlit pomocí mixérů. Rozpuštěné léčivo po scezení zalije toluenem a přidá hydroxid sodný. Ke smíchání se používají ve většině případů PET lahve nebo kanystry. Poté se PET lahve protřepávají tak dlouho, až na hladině zůstane

toluen. Toluen se odsaje a přidá se do PET láhve kyselina solná a voda. Tato směs se opět protřepe a pak se nechá v klidu sednout. Nakonec se stáhne voda s kyselinou solnou a sediment na dně PET láhve se usuší na varném skle. Tím se z léčiva získá efedrin. Po usušení se efedrin z varného skla seškrábne a dá se do laboratorního skla, tzv. baňky. Do baňky se přidá i fosfor a kyselina ortofosforečná, vše se zahřeje na teplotu přes 100 stupňů a pak se v určitých intervalech přidává jód v daném poměru s množstvím použitého pseudoefedrinu. Po samotných náhozech jódu, který zabarví celou baňku do fialova, se směs zahřeje na teplotu přes 100 stupňů a při této teplotě se drží přibližně 20 až 60 minut. Během této doby zmizí fialové zabarvení a dochází k „vyčištění“. Po vyčištění se do baňky přidá voda a směs se přecedí, čímž dojde k vyloučení fosforu. Zbývající část obsahu baňky se po vyloučení fosforu přelije do PET láhve, kde se obsah smíchá s hydroxidem sodným a následně se predestiluje do další PET láhve. Po této destilaci se přidá kyselina solná, aby se látka zneutralizovala. Na závěr se obsah PET láhve přelije na varné sklo a nechá se vysušit. Po vysušení na varném skle zůstane samotný čistý pervitin.

Takto vyrobený pervitin má ve většině případů formu krystalického bílého prášku, má hořkou chuť a je bez zápachu. Na českém trhu však bývá často pervitin zbarven do žluté, nebo do fialové barvy, a to z toho důvodu, že obsahuje zbytky látek použitých při domácí výrobě, neboli tzv. varu, kdy je použit fosfor. Velmi dobří výrobci pervitinu však dokážou vyrobit pervitin i tak, že po poslední destilaci při výrobě pervitinu zůstávají velké číré krystaly samotného pervitinu.

Obrázek č. 1: Prostředky pro výrobu pervitinu⁵⁵



1.4. Trestná činnost související s drogovou problematikou na Šumpersku

Zde hovoříme o trestné činnosti, která přímo nesouvisí s distribucí nebo výrobou omamných a psychotropních látek, ale jedná se o trestné činy páchané pod vlivem omamných a psychotropních látek, a taktéž o trestné činy související se získáním návykových látek. Jedná se o trestné činy, které jsou uvedeny v trestním zákoníku č. 40/2009 Sb.

Mezi trestné činy související k získání omamných a psychotropních látek na Šumpersku je především trestná činnost proti majetku, a to *krádež* podle § 205 a *podvod* podle § 209 trestního zákoníku č. 40/2009 Sb. K získání omamných a psychotropních látek na Šumpersku pak i v menším měřítku souvisí trestná činnost *loupež* § 173, *vydírání* § 175, *porušování domovní svobody* § 178 podle trestního zákoníku č. 40/2009 Sb.

⁵⁵ Vlastní fotodokumentace

Dále pak máme trestné činy spáchané pod vlivem omamných a psychotropních látek na Šumpersku, kde se především jedná o trestnou činnost *ohrožení pod vlivem návykové látky* podle § 274, *výtržnictví* podle § 358 trestním zákoníku č. 40/2009 Sb.

1.5. Statistika drogové trestné činnosti na Šumpersku

V níže uvedené *tabulce č. 1* vidíme statistiku, ve které jsou uvedeny jednotlivé kalendářní roky, a v těchto jednotlivých kalendářních rocích je uveden výčet jednotlivých trestných činů souvisejících s drogovou problematikou, které byly realizovány. U obviněných byl následně podán návrh na obžalobu státnímu zástupci. Ze statistiky je evidentní, že na Šumpersku je nejvíce vyšetřovaná věc v souvislosti s trestným činem nedovolená výroba a jiné nakládání s omamnými a psychotropními látkami a s jedy podle § 283 trestního zákoníku. V souvislosti s touto trestnou činností jsou realizováni výrobci a distributoři pervitinu a marihuany, kdy každoročně je realizováno několik domovních prohlídek a prohlídek jiných prostor a pozemků, přičemž každý rok je několik obviněných stíháno vazebně.

Dále je ze *statistické tabulky č. 1* níže patrné, že je i několik případů v každém roce, kdy jsou obviněni i lidé, kteří pro svojí vlastní potřebu přechovávají omamné a psychotropní látky, a to jak marihuanu, tak i pervitin, vzhledem k tomu, že jiné drogy se na Šumpersku nevyskytují.

Tabulka č. 1: Statistika sdělených obvinění dle § 160 odst. 1 trestního řádu za drogovou trestnou činnost za jednotlivá období na okrese Šumperk⁵⁶

Období (rok)	Počet tr. činů § 283	Počet tr. činů § 284	Počet tr. činů § 285	Počet tr. činů § 286	Počet tr. činů § 287	Celkem tr. činů za období
2012	35	2	1	1	0	39
2013	44	5	1	1	1	50
2014	47	6	0	0	0	53
2015	35	7	1	4	0	44
2016	32	8	4	3	0	44
2017	38	3	1	0	0	48

⁵⁶ Zpracováno autorem dle vlastních poznatků

2. Kazuistika – konkrétní případ pěstování rostlin konopí setého indoor způsobem na Šumpersku

Jeden z posledních větších případů pěstování konopí setého, který byl realizován, byl nahlášen na základě anonymního oznámení, které přišlo v měsíci listopadu 2014 na emailovou adresu Policie ČR Územního odboru Šumperk. Toto anonymní oznámení bylo ihned postoupeno na drogovou problematiku. V anonymním oznámení bylo napsáno, že osoba Z.B. má mít v domě na adrese jeho trvalého bydliště na okrese Šumperk pěstírnu marihuany. Vzhledem k tomu, že jméno uvedené v anonymním oznámení, nebylo zatím známo, byly provedeny veškeré lustrace k dané osobě, a to zejména v systémech Policie ČR.

Provedeným šetřením se nepodařilo získat žádné informace, které by podezřelého Z.B. spojovali s drogovou problematikou. Naopak jediným zjištěním byla skutečnost, že v minulosti podezřelý Z.B. nikdy nebyl v souvislosti s drogovou kriminalitou prošetřován. Dále se muselo provést šetření mezi osobami užívajícími omamné a psychotropní látky, kdy přes veškerou snahu se nepodařilo zjistit poznatky, které by spojily osobu Z.B. s tímto prostředím a lidmi, kteří užívají omamné a psychotropní látky. Osoba Z.B. nebyla v tomto prostředí vůbec známá. K podezřelé osobě Z.B. se nepodařilo získat žádné bližší informace, přestože bylo provedeno šetření i v místě bydliště Z.B., kde měla být pěstírna marihuany.

Šetřením na místě, kde se měla nacházet pěstírna rostlin konopí setého, bylo zjištěno, že se jedná o velkou oplocenou zahradu, ve které se nacházejí dva rodinné domy, spojené do tvaru U velkou stodolou a vysokou zdí se vstupní bránou. Vnější obhlídkou těchto stavení bylo zjištěno, že obytný komplex se skládá z jednoho starého domu a stodoly, které byly ve značně zanedbaném stavu. Ke stodole byl ze zadní části přistaven nový dům. Na místě probíhalo šetření jak v denních, tak i ve večerních hodinách, ale nic neukazovalo na skutečnost, že jsou tato zařízení jakkoli využívána, natož jako pěstírna marihuany. Ani ve večerních hodinách nebylo vidět, že by se v některých částech stavení svítilo. Dle oznámení však mělo jít o indoor pěstírnu, kdy je zapotřebí v pravidelných intervalech rostlinám konopí setého svítit. Veškerá zjištění tak zatím vedla spíše k závěru, že se jedná o nepravdivé oznámení.

Nakonec bylo rozhodnuto, požádat o spolupráci zaměstnance energetické společnosti ČEZ. S touto společností často spolupracujeme a máme s ní velmi dobré zkušenosti. Na základě naší žádosti nám zaměstnanci firmy ČEZ zjistili, zda osoba uvedená v oznámení nemá hlášen odběr elektrické energie z více odběrných míst a poskytli nám výpis spotřeby elektrické energie, vztahující se k této osobě. Z výpisu o spotřebě elektrické energie bylo zjištěno, že prověřovaná osoba na adrese, kde má mít pěstírnu marihuany, bydlí již od roku 2007. Od roku 2009 došlo k několikanásobnému navýšení spotřeby elektrické energie. Přestože měsíční poplatek se pohyboval kolem částky 20.000,- Kč, nevyužíval majitel dle sdělení ČEZ zvýhodněný tarif k odběru elektrické energie na využití elektrického vytápění. Na odběrném místě byl využíván pouze tarif pro běžnou spotřebu domácnosti a jeho výše neodpovídala běžným zvyklostem. Společně jsme tak došli k závěru, že je vysoce pravděpodobné, že v některé části stavení se pěstírna marihuany bude nacházet.

O výjimečné spolupráci se zaměstnanci svědčí i další průběh šetření. Byla domluvena osobní schůzka se zaměstnancem firmy ČEZ, a společně jsme šli do domu ustanovit aktuální odběr podle elektroměru. Aktuální odběr elektrické energie v domě byl 3 kWh. Tato zjištěná aktuální spotřeba nás utvrdila v přesvědčení, že v domě musí být umístěna indoor pěstírna marihuany, jelikož takto velký odběr nemá žádný spotřebič v domácnosti, a to ani, kdyby byly všechny spotřebiče zapnuté současně.

Po vyhodnocení všech zjištěných skutečností bylo zažádáno o příkaz k domovní prohlídce. Po schválení naší žádosti byl operativně zpracován plán následné realizace a domluven termín domovní prohlídky. Během přípravy zákroku byl průběžně prováděn monitoring domu a jeho okolí. Zjištění, kdo se v objektu pravidelně zdržuje a jak se tyto osoby v domě pohybují, je pro úspěšný zásah nezbytné. Pravidelným monitorováním usedlosti tak bylo zjištěno, že do domu pravidelně kolem 9. hodiny dojíždí vozidlem značky *Passat* muž ve věku 30 let. Tento muž se zde zdržuje do odpoledních hodin a kolem 15. hodiny nemovitosti opouští. Sledováním bylo potvrzeno, že prověřovaný muž dům prakticky neopouští, nechodí do žádného zaměstnání a veškerý kontakt s okolím je zajišťován prostřednictvím jeho komplice. Když jsme získali dostatečné informace o pohybu osob, bylo sledování ukončeno a ve stanovený den a čas byla spuštěna samotná realizace domovní prohlídky.

Dne 15. 1. 2015 v ranních hodinách bylo vše připraveno k uskutečnění domovní prohlídky předmětného stavení. Se zákrokem se vyčkávalo až do doby, kdy k domu

přijede vozidlo značky *Passat* a druhý muž vstoupí do objektu. Na místě tak byly při zásahu zadrženi oba dva muži, kteří se dle očekávání zdržovali ve starém domě. Následně byla provedena prohlídka celého stavení, tj. starého i nového domu a přilehlé stodoly. V jinak zchátralé budově byly dvě místnosti vybavené kompletním zařízením na indoor pěstování rostlin konopí setého. V každé místnosti byla zavedena vzduchotechnika včetně uhlíkových filtrů na zachycení zápachu rostlin konopí setého, kompletní elektroinstalace, elektrorozvaděče, osvětlovací výbojky, ventilátory a nechyběl ani samozavlažovací systém. V jedné místnosti, jak bylo zjištěno následným počítáním, rostlo 176 rostlin konopí setého o výšce 100 cm, které byly přibližně tak 3 týdny před sklizní. Druhá místnost byla sice prázdná, ale připravena na vysazení nových rostlin konopí setého. V obývacím pokoji tohoto domu byl nalezen papírový pytel, ve kterém byla již sušená rostlinná hmota. Dle přiznání zadržенého majitele domu, byla tato marihuana již určená k prodeji, a to za částku 220.000,- Kč.

Po zajištění důkazního materiálu proběhla kompletní realizace domovní prohlídky zbývajících částí domu, a to jak bytových, tak i nebytových prostor. Prohlídkou bylo zjištěno, že nový dům není zcela dostavěn, což byl pravděpodobně důvod, proč veškerá činnost byla soustředěna pouze do staršího objektu. Ani ve stodole nebyly zjištěny žádné předměty, týkající se výroby drog. Uvnitř se nacházela pouze rozestavěná loď katamarán.

Po provedené realizaci domovní prohlídky byli zadrženi muži umístěni do policejní cely na Obvodním oddělení Policie ČR v Šumperku, a ještě tentýž den ve večerních hodinách vyslechnuti. Následující den bylo osobě Z. B. sděleno obvinění pro zvlášť závažný zločin nedovolená výroba a jiné nakládání s omamnými a psychotropními látkami a s jedy podle § 283 odst. 1, 2 písm. c) trestního zákoníku, hodnoceného jako pokračování v trestném činu ve smyslu ustanovení § 116 trestního zákoníku, spáchaného dílem dokonaným a dílem nedokonaným. Osobě T. L. bylo sděleno obvinění pro zvlášť závažný zločin nedovolená výroba a jiné nakládání s omamnými a psychotropními látkami a s jedy podle § 283 odst. 1, 2 písm. c) trestního zákoníku, hodnoceného jako pokračování v trestném činu ve smyslu ustanovení § 116 trestního zákoníku, hodnoceného jako pomocník v trestném činu ve smyslu ustanovení podle § 24 odst. 1 písm. c) trestního zákoníku, spáchaného dílem dokonaným a dílem nedokonaným, přičemž zvlášť závažného zločinu se měli dopustit tím, že:

Obviněný Z. B.: v přesně nezjištěné době, prokazatelně však nejméně od roku 2009 až do 28. ledna 2015, si zřídil ve dvou místnostech svého rodinného domu na okrese Šumperk tzv. indoorové pěstírny. Začal zde pěstovat rostliny konopí setého, které pak v pravidelných cyklech, nejméně pětkrát v každém roce vypěstoval. Při každé jednotlivé sklizni měl průměrně nasazeno a sklizeno 150 kusů rostlin konopí setého. V jedné místnosti měl nasazeno v jednom roce třikrát po 150 kusech rostlin konopí setého a ve druhé místnosti ve stejném roce dvakrát 150 kusů rostlin konopí setého. V následujícím roce to bylo obráceně. Sazba a sklizeň rostlin konopí setého tak následovala jedna za druhou v pravidelných cyklech, čímž v jednotlivém roce vypěstoval a sklídl průměrně v celkovém počtu cca 750 kusů rostlin konopí setého. Z každé jednotlivé sklizně konopí setého, čítajícího cca 150 kusů rostlin, získal marihuanu v rozmezí od 2 kg do 3 kg, přičemž 1 kg marihuany prodával za 87.000,- Kč. Za účelem získání co největšího množství účinné látky delta-9-tetrahydrokanabinolu (THC) v rostlinách, se o rostliny v průběhu růstu náležitě staral, a to tím způsobem, že je pravidelně zaléval, hnojl, zastříhával a dále jim v pravidelných cyklech svítil. Na konci vegetačního období pak rostliny sklídl, usušil a po otrhání květů je dále zpracovával a vytvořil tak směs zvanou marihuana, což je produkt z konopí setého s obsahem účinné látky delta-9-tetrahydrokanabinol (THC). Poslední nasazené a pěstované rostliny konopí setého v počtu 176 kusů nestačil sklídit, usušit a prodat jen proto, že byly dne 28. 1. 2015 při domovní prohlídce zajištěny. Současně byla zajištěna i veškerá elektroinstalace (osvětlení, vzduchotechnika, zavlažování), hnojiva a sušená rostlinná hmota v množství 2 750 gramů marihuany v hodnotě 220.000,- Kč, která dle obviněného byla určena pro jeho vlastní potřebu, ale marihuanu dával a prodával i dalším osobám.

Obviněný T. L.: v přesně nezjištěné době, prokazatelně však nejméně od konce roku 2009 až do 28. ledna 2015, v rodinném domě na okrese Šumperk pomáhal obviněnému Z. B. zřídil a provozovat tzv. indoorové pěstírny. Jako elektrikář využil svých znalostí při budování potřebné elektroinstalace. Do doby zprovoznění samozavlažování pomáhal v uvedeném období nejen s nákupem hnojiv a zeminy, ale podílel se na pěstování rostlin konopí setého v indoor pěstírnách od začátku nasazení až do konce sušení. Později pomáhal již jen při zavěšení rostlin konopí setého k sušení, neboť většina péče byla již prováděna automaticky. S prodejem sušené rostlinné hmoty – marihuany již obviněnému Z. B. nepomáhal a od Z.B. dostával peníze jen za pomoc při pěstování rostlin konopí setého.

Vzhledem k tomu, že u obviněného Z. B. byly prokázány vysoké náklady na odběr elektrické energie, které za období od června 2007 do února 2015 dosáhly částky 1.343.049,- Kč, bylo u obviněného provedeno finanční šetření, zaměřené na zjištění zdroje příjmů, nezbytných ke krytí tak vysokých nákladů na provoz rodinného domu. Z výpisu Obchodního rejstříku bylo zjištěno, že Z. B. není členem žádné obchodní společnosti a dle sdělení OSSZ v Šumperku nebyl minimálně v období od 1.6.2007 v evidenci u žádného zaměstnavatele. Na Úřadu práce v Šumperku byl naposledy evidován v období od 14.1.2005 do 11.4.2005, kdy byl sankčně pro nesoučinnost vyrazen, když se v termínu nedostavil k jednání. Finančním šetřením bylo dále zjištěno, že Z. B. nemá a ani neměl žádný bankovní účet a platby související s výše uvedenou nemovitostí byly hrazeny z běžného bankovního účtu jeho otce. K tomuto účtu byl zřízen spořicí podúčet, na kterém bylo v době finančního šetření uloženo 900.818,- Kč. Dispoziční práva k oběma účtům měla matka obviněného. Z daného účtu byly hrazeny zálohy na elektřinu předmětného rodinného domu, pojištění této nemovitosti, daň z nemovitosti, odpady, splátky hypotečního úvěru obviněného ve výši cca 4.425,- Kč měsíčně, internet, televize, pojištění vozidla značky *Nissan Patrol* užívaného obviněným, kredity na telefonní číslo užívané obviněným, z čehož vyplývá, že peněžní prostředky na těchto účtech jsou využívány nejen pro potřeby rodičů obviněného, ale ve velké míře také pro potřeby obviněného Z. B.

Pro doplnění bylo provedeno i finanční šetření k rodičům obviněného Z. B., na jehož základě vyplynulo, že ani rodiče nemohli být schopni ze svých příjmů pokrýt své vlastní životní náklady související s jejich bydlením, natož pak také náklady související s jejich synem Z. B., za kterého měli, jak tvrdila jeho matka při výslechu, hradit náklady na elektřinu a splátky hypotečního úvěru za pořízení předmětného rodinného domu, kdy měsíční zálohy na elektřinu byly ve výši od 7.390,- až do 20.000,- Kč.

Vzhledem k tomu, že obviněný neměl žádný oficiální a legální zdroj příjmů a rovněž finanční situace jeho rodičů nebyla nejlepší, lze mít důvodně za to, že se jedná o peněžní prostředky obviněného Z. B., které byly získávány z prodeje marihuany a pak částečně ukládány na spořicí účet jeho otce. Na základě zjištěných skutečností lze dovodit, že od roku 2009 do roku 2014, tedy za dobu 6 let, kdy v každém roce v pěti případech vypěstoval rostliny konopí setého a následně z rostlin vyrobil 2 až 3 kg marihuany, kdy 1 kg marihuany prodával za 87.000,- Kč, že obviněný Z. B. vyprodukoval a následně prodal marihuanu nejméně za částku 5.220.000,- Kč, přičemž horní hranice se pohybuje až na částce 7.830.000,- Kč.

Dle doložených výpisů z účtů vyplývají převody z běžného na spořicí účet v celkovém objemu 1.466.600,- Kč, zpět na běžný účet jen v objemu 360.100,- Kč. Rozdíl, který byl za sledované období, tj. od počátku roku 2009 do února 2015, převeden z běžného účtu na spořicí účet tak činí částku min. 1.106.500,- Kč. Z těchto důvodů byla dle § 79f tr. řádu ve spojení s § 79a odst. 1 tr. řádu podána u státního zástupce Okresního státního zastupitelství v Šumperku žádost o vydání předchozího souhlasu se zajištěním finanční částky ve výši 900.818,- Kč z účtu otce obviněného Z. B., neboť lze mít důvodně za to, že se jedná o peněžní prostředky získané trestnou činností (zisk obviněného z prodeje marihuany).

Po ukončení provedeného vyšetřování byl ve výše uvedené věci proti obviněným Z.B. a T.L. podán okresnímu státnímu zástupci v Šumperku návrh na podání obžaloby pro zvlášť závažný zločin nedovolená výroba a jiné nakládání s omamnými a psychotropními látkami a s jedy podle § 283 odst. 1, 2 písm. c) trestního zákoníku, hodnoceného jako pokračování v trestném činu ve smyslu ustanovení § 116 trestního zákoníku, hodnoceného jako pomocník v trestném činu ve smyslu ustanovení podle § 24 odst. 1 písm. c) trestního zákoníku, spáchaného dílem dokonaným a dílem nedokonaným, a to včetně návrhu na propadnutí věci nebo jiné majetkové hodnoty u obviněného Z. B. podle § 70 odst. 2 písm. a), c) tr. zákoníku.

Okresní soud v Šumperku vydal rozsudek jménem republiky a v hlavním líčení konaném dne 16.2.2017 v Šumperku rozhodl tak, že obžalovaný Z. B. je vinen tím, že

v přesně nezjištěné době prokazatelně však nejméně od roku 2009 až do 28. ledna 2015 si ve vnitřním prostoru svého rodinného domu, okr. Šumperk zřídil tzv. indoorové pěstírny, a to ve dvou místnostech domu, kde začal pěstovat rostliny konopí setého, které pak v pravidelných cyklech, nejméně pětkrát v každém roce vypěstoval, přičemž při každé jednotlivé sklizni měl průměrně nasazeno a sklizeno 150 kusů rostlin konopí setého, kdy měl v jedné místnosti nasazeno v jednom roce 3 třikrát 150 kusů rostlin konopí setého a ve druhé místnosti ve stejném roce 2 dvakrát 150 kusů rostlin konopí setého a v následujícím roce to bylo obráceně, přičemž sázení a sklizeň rostlin konopí setého následovala jedna za druhou v pravidelných cyklech, tedy v jednotlivém roce vypěstoval a sklídl průměrně v celkovém počtu 750 kusů rostlin konopí setého a z každé jednotlivé sklizně konopí setého o počtu 150 kusů rostlin získal marihuanu v rozmezí od 2 kg do 3 kg marihuany, přičemž 1 kg marihuany prodával za 87.000,- Kč, o

rostliny se vždy v průběhu růstu náležitě staral, a to tím způsobem, že je pravidelně zaléval, hnojil a dále jim v pravidelných cyklech svítil za účelem získání co největšího množství účinné látky delta-9-tetrahydrokanabinolu (THC) v rostlinách. Na konci vegetačního období pak rostliny sklídl, usušil a dále je zpracovával otrháním květů, když vytvořil směs zvanou marihuana, což je produkt z konopí setého s obsahem účinné látky delta-9-tetrahydrokanabinol (THC), když poslední nasazené a pěstované rostliny konopí setého v počtu 176 kusů nestačil sklídit, usušit a prodat, jelikož byly dne 28. 1. 2015 zajištěny při domovní prohlídce společně s veškerou elektroinstalací (osvětlení, vzduchotechnika, zavlažování), hnojivy a sušenou rostlinnou hmotou v množství dle obviněného 2 750 gramů marihuany v hodnotě 220.000,- Kč, přičemž marihuanu užil jak pro svojí vlastní potřebu, tak tuto prodával a dával i dalším osobám,

t e d y neoprávněně vyrobil a jinak jinému opatřil omamnou a psychotropní látku a spáchal uvedený čin ve značném rozsahu,

t í m s p á c h a l přečin nedovolené výroby a jiného nakládání s omamnými a psychotropními látkami a s jedy podle § 283 odstavec 1, 2 písmeno c) trestního zákoníku.

Za uvedený trestný čin podle § 283 odstavec 1, 2 písmeno c) trestního zákoníku je trest v rozmezí od dvou do deseti let trestu odnětí svobody, přičemž obžalovaný Z.B. dostal trest odnětí svobody v trvání třiceti měsíců a podmíněně byl tento trest odložen na zkušební dobu v trvání 3 tří roků.

Naproti tomu Okresní soud v Šumperku v rozsudku jménem republiky v hlavním líčení u obžalovaného T.L. rozhodl tak, že obžalovaný T.L. byl **z p r o š ť e n** obžaloby Okresního státního zástupce v Šumperku, čímž měl spáchat pomoc k přečinu nedovolené výroby a jiného nakládání s omamnými a psychotropními látkami a s jedy podle § 24 odstavec 1 písmeno c), § 283 odstavec 1, 2 písmeno c) trestního zákoníku, neboť nebylo prokázáno, že tento skutek spáchal obžalovaný.

V odůvodnění rozsudku jménem republiky Okresní soud v Šumperku uvedl, že při úvaze o trestu soud zhodnotil všechny podstatné okolnosti týkající se uvedeného přečinu i osoby samotného obžalovaného. Vzal v úvahu zejména stupeň společenské škodlivosti jednání obžalovaného, způsob provedení, pohnutku, následek a osobní poměry obžalovaného. Tomuto polehčuje, že se ke svému jednání v podstatě doznal, přitěžujících okolností soud neshledal. S přihlédnutím ke všem okolnostem případu pak

obžalovanému uložil trest odnětí svobody při spodní hranici zákonné trestní sazby, a to trest odnětí svobody v trvání 30 měsíců a výkon uloženého trestu byl podmíněně odložen a zkušební doba stanovena v trvání 3 roků. Dále pak soud podle § 70 odstavec 2 písm. a) trestního zákoníku uložil obžalovanému trest propadnutí věci, tedy všech zajištěných věcí při domovní prohlídce souvisejících s pěstováním rostlin konopí setého a taktéž samotné marihuany.

Co se týče zajištěné finanční částky ve výši 900.818,- Kč z účtu otce obviněného Z. B. dle § 79f tr. řádu ve spojení s § 79a odst. 1 tr. řádu, bylo Okresním soudem v Šumperku rozhodnuto, že zajištění finanční částky podle § 79f odst. 1 tr. řádu se ruší a uvedená finanční částka ve výši 900.818,- Kč se vrací, a to z důvodu, že odsouzený Z.B. uvedl, že bankovní účet není jeho účtem, na tomto účtu ani nejsou a ani nebyly vkládány jeho prostředky, uvedená finanční částka byla tedy vrácena.

Závěr

V této bakalářské práci byla ve stručnosti zmíněna historie a základní pojmy týkající se problematiky návykových látek. Teoretická část, byla zaměřena na charakteristiku návykových látek, jejich rozdělení na přírodní a syntetické produkty a jednotlivé druhy závislostí. Praktická část bakalářské práce byla pak zaměřena na výrobu nejrozšířenějších přírodních drog a syntetických drog v České republice. Rovněž jsou zde zmíněny statistické informace za určité časové údobí na území Šumperska. Závěr bakalářské práce popisuje konkrétní případ z praxe, který se týká drogové problematiky, na jehož objasňování a vyšetřování se autor osobně podílel v praktickém výkonu služby.

Ke zpracování bakalářské práce byla využita dostupná literatura a internetové stránky odborně zaměřené na tematiku omamných a psychotropních látek. Nově získané informace ze studia odborné literatury budou autorem práce využity v praktickém výkonu služby k objasňování trestné činnosti týkající se drogové problematiky. Dále byly v bakalářské práci využity a uplatněny poznatky z praxe.

Přínos této bakalářské práce je možno spatřovat v tom, že může být nápomocná pro širokou veřejnost, aby lépe pochopili drogovou problematiku, a to nejen v užším pojetí se zaměřením na drogovou problematiku na Šumpersku, ale i v širším pojetí, kdy tato práce není zaměřena jen na drogovou problematiku na Šumpersku, ale je také zaměřena na komplexní pojetí drogové problematiky.

Seznam použitých zdrojů

Literární zdroje

1. **BORNÍK, Miroslav:** 2001. *Drogy: co bychom o nich měli vědět.* Vyd. 1. Praha: Themis. ISBN 80-85821-98-2.
2. **ESCOHOTADO, Antoni:** 2003. *Stručné dějiny drog.* Vyd. 1. Praha: Volvox Globator. Labyrint (Volvox Globator). ISBN 80-7207-512-8.
3. **HAJNÝ, Martin:** 2001. *O rodičích, dětech a drogách.* Vyd. 1. Praha: Grada. Pro rodiče. ISBN 80-247-0135-9.
4. **ILLES, Tom:** 1999. *Děti a drogy: fakta, informace, prevence.* Vyd. 1. Praha: ISV. Drogy. ISBN 80-85866-50-1.
5. **KALINA, Kamil:** 2003. *Drogy a drogové závislosti: mezioborový přístup.* 1. vyd. Praha: Úřad vlády České republiky. Monografie (Úřad vlády České republiky), no. 1. ISBN 80-86734-05-6.
6. **NEŠPOR, Karel:** 2000. *Návykové chování a závislost: současné poznatky a perspektivy léčby.* Vyd.2. Praha: Portál. ISBN 80-7178-831-7.
7. **NOVOTNÝ, Oto; ZAPLETAL, Josef:** 2008. *Kriminologie.* 3., přeprac. vyd. Praha: ASPI. ISBN 978-80-7357-377-5.
8. **NOŽINA, Miroslav:** 1997. *Svět drog v Čechách.* 1. vyd. Praha: KLP-Koniasch Latin Press. ISBN 80-85917-36-X.
9. **PRESL, Jiří:** 1995. *Drogová závislost.* Praha: Maxdorf. ISBN 80-85800-25-X.
10. **SHAPIRO, Harry:** 2005. *Drogy: obrazový průvodce.* 1. české vyd. Praha: Svojtka & Co., ISBN 80-7352-295-0.
11. **ŠÁMAL, Pavel; PÚRY, František; RIZMAN, Stanislav:** 2004. *Trestní zákon. Komentář.* 6. vydání. Praha: C.H.Beck. ISBN 807179-896-7.
12. **ŠMERDA Roman:** 2007. *Trestně právní úprava drogové problematiky.* Praha: Bulletin Národní protidrogové centrály. XIV (4). ISSN 1211-8834.

13. **VALÍČEK, Pavel:** 2000. *Rostlinné omamné drogy*. 1. vyd. Benešov: Start. ISBN 80-86231-09-7.

Elektronické zdroje

1. **ANONYM:** 2018. *Pěstování*. ČR [online]. Nespecifikováno. [cit. 2018-03-18]. Dostupné z: <http://mr.fr.sweb.cz/h6.html>
2. **DROGOVÁ PORADNA:** 2018. *MDMA/Extáze*. [online]. Praha: Sananin. [cit. 2018-03-18]. Dostupné z: <http://www.drogovaporadna.cz/halucinogeny/mdma-extaze.html>
3. **POLICIE ČR:** *Návykové látky*. 2018. [online]. Praha: Národní protidrogová centrála SKPV PČR. [cit. 2018-03-18]. Dostupné z: <http://www.policie.cz/clanek/narodni-protidrogova-centrala-skp-pcv-navykove-latky-navykove-latky.aspx>
4. *Bulletin Národní protidrogové centrály* 2009. [online]. Praha: Policie ČR. XV(4) [cit. 2018-03-18]. ISSN 1211-8834. Dostupné z: <http://www.policie.cz/clanek/drugs-forensics-bulletin-narodni-protidrogove-centraly.aspx><http://www.drogovaporadna.cz/halucinogeny/mdma-extaze.html>

Legislativní dokumenty

1. *Zákon č. 40/2009 Sb., trestní zákoník*. In: Sbíрка zákonů. 8. 1. 2009. ISSN 1211-1244.
2. *Zákon č. 167/1998 Sb., o návykových látkách a o změně některých dalších zákonů*. In: Sbíрка zákonů. 11. 6. 1998. ISSN 1211-1244.
3. *Stanovisko trestního kolegia Nejvyššího soudu ČR sp. Zn. Tpjn 301/2013*.
4. *Ústavní zákon č. 1/1993 Sb., Ústava České republiky*. In: Sbíрка zákonů. 16. 2. 1992. ISSN 1211-1244.

5. *Ústavní zákon č. 2/1993 Sb., Listina základních lidských práv a svobod.* In: Sběrka zákonů. 16. 2. 1992. ISSN 1211-1244.
6. *Zákon č. 273/2008 Sb. o Policii ČR.* In: Sběrka zákonů. 17. 7. 2008. ISSN 1211-1244.
7. *Zákon č. 65/2017 o ochraně zdraví před škodlivými účinky návykových látek.* In: Sběrka zákonů. 3. 3. 2017. ISSN 1211-1244.

Seznam zkratk

OPL – omamné a psychotropní látky

Seznam tabulek a grafů

Tabulka č. 2: Hodnoty omamných látek ze stanoviska trestního kolegia Nejvyššího soudu ČR sp. zn. Tpjn 301/2013.⁵⁷

Látka	Množství větší než malé	Nejmenší množství účinné látky	Větší rozsah (vždy 10ti násobek)	Značný rozsah (vždy 10ti násobek)	Velký rozsah (vždy 10ti násobek)
Heroin	Více než 1,5 g	0,2 g	15 g	150 g	1500 g
Kokain	Více než 1 g	0,54 g	10 g	100 g	1000 g
THC (marihuana)	Více než 10 g sušiny	1 g	100 g	1000 g	10000 g
Metamfetamin (pervitin)	Více než 1,5 g	0,5 g	15 g	150 g	1500 g
LSD	5 papírků, tablet	0,000134 g			
Psilocybin (lysohlávky)	Více než 40 plodnic houby	0,05 g			
Hašiš	Více než 5 g	1 g	50 g	500 g	5000 g

⁵⁷ Stanovisko trestního kolegia Nejvyššího soudu ČR sp. zn. Tpjn 301/2013.

Přílohy

Příloha č. I : Věci zajištěné při realizaci domovní prohlídky proti výrobci pervitinu.⁵⁸

Příloha č. II : Věci zajištěné při realizaci domovní prohlídky v souvislosti s pěstírnou uvedenou v kazuistice.⁵⁹

⁵⁸ Vlastní fotodokumentace

⁵⁹ Vlastní fotodokumentace

Příloha č. I :

Claritine Active – léky dovezené z Polska



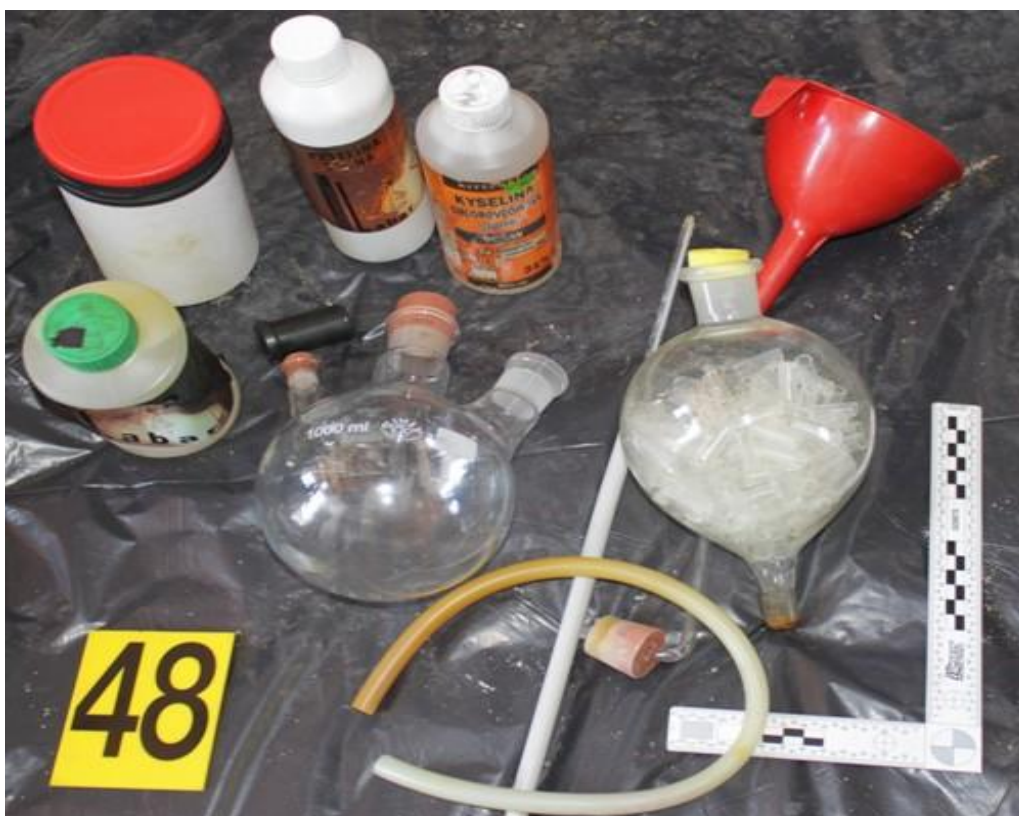
Chemické látky potřebné k výrobě pervitinu



Laboratorní sklo



Chemické látky a laboratorní sklo (baňky)



Rozpuštěné léčivo k výrobě pervitinu



Laboratorní sklo



Odpad z výroby pervitinu



Chladiče pro zachycení výparů při výrobě pervitinu a kondenzaci par



Varné sklo pro dosušování vyrobeného pervitinu



Vysušený pervitin z varného skla



Příloha č. II :

Indoor pěstirna



Samozavlažovací systém



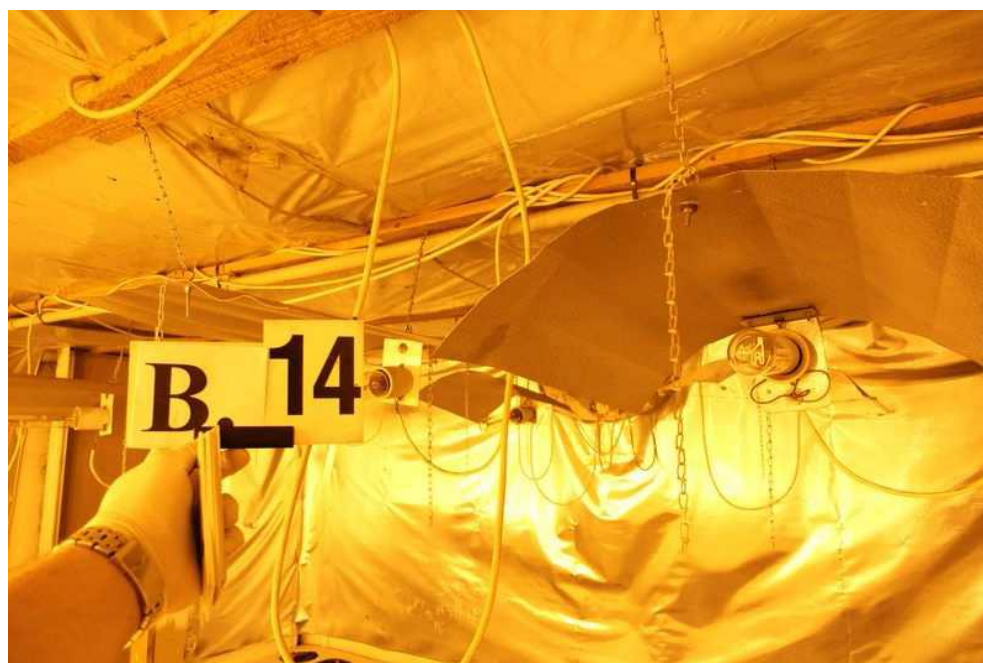
Nádrž s vodou a hnojivem pro samozavlažovací systém



Elektroinstalace



Světlo – výbojka se stínidlem



Vzduchotechnika



Hnojiva

