

**VYSOKÁ ŠKOLA EVROPSKÝCH A REGIONÁLNÍCH
STUDIÍ, Z. Ú., ČESKÉ BUDĚJOVICE**

BAKALÁŘSKÁ PRÁCE

**VÝVOJ KRIMINALITY NA TERITORIU STARÉHO
PLZENCE PŘED A PO SLOUČENÍ OBVODNÍHO
ODDĚLENÍ S OBVODNÍM ODDĚLENÍM PLZEŇ 2**

Autor práce: Pavel Galíček, DiS.

Studijní obor: Bezpečnostně právní činnost ve veřejné správě

Forma studia: Kombinovaná

Vedoucí práce: Ing. Mgr. Martin Černý

Katedra: Katedra právních oborů a bezpečnostních studií

2018

Prohlašuji, že jsem bakalářskou práci vypracoval samostatně, na základě vlastních zjištění a s použitím odborné literatury a materiálů uvedených v této práci.

Souhlasím, aby práce byla uložena v knihovně Vysoké školy evropských a regionálních studií v Českých Budějovicích a zpřístupněna v souladu s § 47b zákona č. 111/1998 Sb. v platném znění.

.....
Pavel Galíček, DiS.

Děkuji vedoucímu bakalářské práce Ing. Mgr. Martinu Černému za cenné rady,
připomínky a metodické vedení práce.

ABSTRAKT

GALÍČEK, P. *Vývoj kriminality na teritoriu Starého Plzeňce před a po sloučení obvodního oddělení s obvodním oddělením Plzeň 2.: bakalářská práce*. Příbram: Vysoká škola evropských a regionálních studií, 2018. 81 s. Vedoucí bakalářské práce: Ing. Mgr. Martin Černý

Klíčová slova: pořádková policie, bezpečnost, porovnání kriminality, kriminalita

Bakalářská práce po věcné stránce osvětluje základní pojmosloví jako je Policie ČR, jednotlivé služby Policie ČR, obvodní oddělení policie, základní výkonné organizační články, kriminalita. Analyzuje dle statistických údajů vývoj kriminality na území jednotlivých obvodních oddělení před a po jejich sloučení. Bakalářská práce je rovněž obohacena o řízené rozhovory s představiteli dvou největších dotčených obcí a o kvantitativní sběr dat formou dotazníkového šetření.

ABSTRACT

GALÍČEK, P. *Evolution of Crime on the Territory of Old Plzenec before and after the Merger of the District Ward with the Pilsen 2 District. : Bachelor thesis.* Příbram : The College of European and Regional Studies, 2018. 81 p. Supervisor : Ing. Mgr. Martin Černý

Key words: order police, safety, crime comparison, criminality

The bachelor thesis clarifies the basic terminology such as Police of the Czech Republic, individual services of the Police of Czech Republic, the police stations and criminality. The work analyzes the development of criminality on the territories of two police departments before and after their merger according to policing statistics. The bachelor thesis is enriched by interviews with representatives of two biggest towns interested in the merger of two police departments also is enriched by quantitative data collection acquired with questionnaire methodology.

Obsah

Úvod.....	8
1 Cíl a metodika bakalářské práce	9
2 Policie ČR.....	10
2.1 Organizační struktura policie	11
3 Služby Policie České republiky	14
4 Základní výkonné organizační články	19
4.1 Formy činnosti oddělení	20
5 Kriminalita	25
5.1 Majetková trestná činnost.....	25
5.2 Násilná trestná činnost.....	27
5.3 Mravnostní kriminalita	28
5.4 Hospodářská trestná činnost.....	29
5.5 Členění a prevence kriminality.....	30
6 Popis zkoumané lokality	32
6.1 OOP Starý Plzenec do roku 2013	32
6.2 OOP Plzeň 2	34
6.3 Stav policistů a techniky po sloučení	34
7 Dotazníkové šetření.....	37
8 Řízené rozhovory.....	43
9 Statistiky	45
9.1 OOP Plzeň 2	45
9.2 OOP Starý Plzenec	56
Závěr	74
Seznam použitých zdrojů	76
Seznam zkratk	78
Seznam tabulek	79
Seznam grafů.....	80

Přílohy.....81

Úvod

Autor práce pracuje v současnosti jako příslušník Policie České republiky a velkou část svého dosavadního služebního poměru byl zařazen na Obvodním oddělení policie Plzeň 2 v různých funkcích. Nejprve byl zařazen v rámci hlídkové služby a následně po nějaké době sloužil jako dozorčí útvaru. Náplní bylo přijímat oznámení od občanů a provádět s nimi procesní úkony dle trestního řádu, přestupkového zákona a zákona o Policii ČR. Autor v současné době pracuje na Integrovaném operačním středisku, které je zařazeno v rámci Operačního odboru pod Krajské ředitelství Policie Plzeňského kraje. Jeho současnou pracovní náplní je nejen telefonický příjem oznámení od občanů na tísňové lince 158, ale rovněž koordinace sil a prostředků Městského ředitelství policie Plzeň v rámci operačního dne. A právě pro tuto kariérní historii si autor za téma bakalářské práce vybral vývoj kriminality na teritoriu OOP Plzeň 2, a to před sloučením tohoto oddělení s Obvodním oddělením policie Starý Plzenec i po sloučení obou oddělení v roce 2013.

V roce 2013 vedení Krajského ředitelství policie Plzeňského kraje rozhodlo, že budou sloučena dvě obvodní oddělení, konkrétně Plzeň 2 a Starý Plzenec. V té době byl autor práce inspektorem právě plzeňského oddělení, a proto je cílem této bakalářské práce zpětně vyhodnotit, zda sloučení obou oddělení bylo krokem správným směrem a zda došlo k naplnění předpokladů, že trestná činnost poklesne. Dalším cílem bakalářské práce je zjistit, zda jsou občané a vedení dotčených obcí s tímto krokem spokojeni.

Práce je rozdělena do devíti kapitol. V teoretické části má za cíl přiblížit základní pojmy, které se týkají struktury a činnosti Policie ČR, přiblížit jednotlivé služby policie, základní výkonné organizační články a jejich základní úkoly. Dále práce popisuje specifika jednotlivých obcí spadajících do teritoria Starého Plzeňce a přibližuje pojem kriminalita a její dělení.

V posledních kapitolách práce jsou analyzována statistická data před a po sloučení obvodních oddělení. Ke zjištění názoru představitelů obcí týkajících se tohoto kroku byl zpracován dotazník, jehož vyplněné údaje byly podkladem pro analýzu.

1 Cíl a metodika bakalářské práce

Hlavním cílem bakalářské práce je zjistit, jak efektivní bylo sloučení obvodních oddělení policie Plzeň 2 a Starý Plzenec, ke kterému došlo v roce 2013, a jak se po tomto sloučení vyvíjí kriminalita na nově vzniklém území. Dále bylo cílem zjistit, jak jsou představitelé jednotlivých obcí s tímto krokem spokojeni a jak v současné době vnímají bezpečnost ve svých obcích.

Práce má za vedlejší cíl ve své teoretické části charakterizovat Policii České republiky jako jednu ze základních složek integrovaného záchranného systému a osvětlit její jednotlivé služby, základní výkonné organizační články, jejich činnost a plnění základních úkolů. Dále přiblíží pojem kriminality, její rozdělení dle jednotlivých trestných činů a jak je možné kriminalitu kontrolovat.

V rámci empirické části jsou použity metody průzkumu formou kvantitativního sběru dat pomocí dotazníkového šetření. Dále bylo provedeno porovnání statistických údajů komparativní metodou, za pomoci kterého bylo zjištěno, zda jsou představitelé obcí s prací policie spokojeni a zda se kriminalita na daném území snižuje, stagnuje, či stoupá. Rovněž je v práci použita metoda řízených rozhovorů s představiteli vybraných obcí, kterých se reorganizace přímo dotkla.

Pomocí komparační metody jsou v práci, s ohledem na kapitoly a podkapitoly, zpracovány dílčí statistické údaje spojené s kriminalitou.

2 Policie ČR

Policie České republiky byla zřízena zákonem č. 283/1991 Sb., o Policii České republiky, ve znění pozdějších předpisů, jako ozbrojený bezpečnostní sbor. V současnosti postavení policie upravuje zákon č. 273/2008 Sb., o Policii České republiky, ve znění pozdějších předpisů.

Policie slouží veřejnosti, jejím úkolem je chránit bezpečnost osob, majetku, předcházet trestné činnosti a dbát na veřejný pořádek. Policie rovněž plní úkoly dle trestního řádu, úkoly na úseku vnitřního pořádku a předpisy Evropského společenství a mezinárodní smlouvy, které jsou součástí právního řádu České republiky.¹

Policie České republiky se hrdě hlásí k tradicím bezpečnostních složek z minulého století jako např. četnictvo a státní policie. Samostatný československý stát obě tyto složky převzal z rakousko-uherské monarchie a do jejich řad přišli lidé z domácího odboje a legionáři, kteří se zasloužili o vznik samostatného Československa.²

V případě četnictva se jednalo o vojensky organizovaný strážní sbor, který na celém území republiky zajišťoval bezpečnost. Četníci sloužili výhradně ve služebním stejnokroji. Četnictvo v předválečném Československu zaznamenalo během své dvacetileté existence obrovský rozmach. V té době byly vytvořeny specializované útvary četnictva, který byly zaměřeny na zajišťování ochrany veřejného pořádku (četnické pohotovostní oddíly), pátrání po zločincích (četnické pátrací stanice) a ochranu vzdušného prostoru (četnické letecké hlídky).³

Výjimku z místní působnosti četnictva tvořily státní policejní úřady, v rámci kterých stráž sloužila buď v uniformě, nebo v civilním oblečení. Uniformovaní strážní plnili úkoly pořádkové a dopravní policie a neuniformovaní příslušníci vykonávali úkoly pátrání a vyšetřování. V letech 1918 – 1938 se státní policejní úřady rozšířily z původních čtyř na sto pět úřadů. Československá policie se významně podílela na vzniku mezinárodní policejní spolupráce a rovněž stála u založení Interpolu. V průběhu druhé

¹ VANGELI, B. *Zákon o Policii České republiky: komentář*. 2. vyd. Praha: C. H. Beck, 2014. Beckovy komentáře, s. 11.

² VOKUŠ, J. *Policie České republiky = Police of the Czech Republic: pomáhat a chránit*. 2. vyd. Praha: Policejní prezidium České republiky, 2010, s. 4.

³ VOKUŠ, J. *Policie České republiky = Police of the Czech Republic: pomáhat a chránit*. 2. vyd. Praha: Policejní prezidium České republiky, 2010, s. 4.

světové války projevíli četníci a státní policisté své vlastenectví především službou v jednotkách Stráže obrany státu a v protifašistickém odboji.⁴

Služební vztah příslušníků Policie České republiky upravuje zákon č. 361/2003 Sb., o služebním poměru příslušníků bezpečnostních sborů, ve znění pozdějších předpisů. Policisté jsou ve služebním poměru k České republice a služební poměr vzniká úspěšným absolvováním přijímacího řízení, které je složeno ze zdravotní prohlídky, psychologického vyšetření a prověrky fyzické zdatnosti. Policista nesmí být členem politické strany a nesmí provozovat živnostenskou ani jinou výdělečnou činnost. Při vzniku služebního poměru je policista ustanoven na služební místo a jmenován do služební hodnosti. Toto zařazení určuje policistovi např. náplň služebních činností a rozsah oprávnění a povinností.⁵

Policista i zaměstnanec Policie České republiky jsou při plnění úkolů policie povinni dodržovat pravidla zdvořilosti, dbát cti, vážnosti a důstojnosti osob své i vlastní. Zjistí-li policista nebo zaměstnanec policie v pracovní době porušení vnitřní bezpečnosti, je povinen přijmout takové opatření, aby toto porušení bylo odstraněno. Policista má tuto povinnost i v době mimo službu. Při provádění takového úkonu je policista povinen prokázat svou příslušnost k Policii České republiky služebním stejnokrojem, služebním průkazem nebo odznakem policie, na kterých musí být zřetelně viditelné identifikační číslo policisty nebo zaměstnance. Pokud povaha prováděného úkonu neumožňuje prokázání příslušnosti k Policii České republiky uvedeným způsobem, je policista povinen tuto příslušnost sdělit ústním prohlášením: „Policie“.⁶

2.1 Organizační struktura policie

Policie je podřízena Ministerstvu vnitra České republiky a v jejím čele stojí policejní prezident. Tuto funkci zastává od 12. dubna 2014 genmjr. Mgr. Bc. Tomáš Tuhý. Tomu jsou podřízeny jak útvary s celorepublikovou působností, tak i jednotlivá krajská ředitelství, kterých je v současné době 14 a která jsou totožná s katastrálním rozložením jednotlivých krajů. Zatímco krajská ředitelství policie jsou zřízena zákonem, útvary s celorepublikovou působností zřizuje ministr vnitra na návrh policejního

⁴ VOKUŠ, J. *Policie České republiky = Police of the Czech Republic: pomáhat a chránit*. 2. vyd. Praha: Policejní prezidium České republiky, 2010, s. 4.

⁵ VOKUŠ, J. *Policie České republiky = Police of the Czech Republic: pomáhat a chránit*. 2. vyd. Praha: Policejní prezidium České republiky, 2010, s. 8.

⁶ VOKUŠ, J. *Policie České republiky = Police of the Czech Republic: pomáhat a chránit*. 2. vyd. Praha: Policejní prezidium České republiky, 2010, s. 12.

prezidenta. Policejní prezidium určuje cíle rozvoje policie, řeší její organizaci, strukturu a určuje úkoly pro jednotlivé služby, dále analyzuje a kontroluje činnost policie a vytváří útvarům podmínky pro plnění úkolů.⁷

Krajská ředitelství policie jsou celky s územně vymezenou působností, na které slouží veřejnosti. V čele stojí krajský ředitel a krajské ředitelství samostatně hospodaří s finančními prostředky ze státního rozpočtu. V rámci krajského ředitelství mohou existovat další celky, které působí na jeho území. Existují v hlavním městě Praze a v dalších velkých městech, např. Městské ředitelství policie Plzeň.⁸

Útvary s celorepublikovou působností plní na celém území České republiky specifické a vysoce specializované úkoly. V některých případech se jedná pouze o servis pro ostatní útvary policie (např. Útvar rychlého nasazení) a v jiných tyto útvary působí na poli boje s organizovaným zločinem, potírají drogovou kriminalitu a odhalují finanční kriminalitu a korupci. V neposlední řadě zajišťují ochranu prezidenta republiky, ústavních činitelů a významných budov.⁹

Organizačně se policie tedy člení na:

1. Policejní prezidium
2. Útvary s celorepublikovou působností
 - a. Letecká služba
 - b. Ředitelství služby cizinecké policie
 - c. Pyrotechnická služba
 - d. Útvar pro ochranu ústavních činitelů
 - e. Útvar pro ochranu prezidenta České republiky
 - f. Národní centrála proti organizovanému zločinu
 - g. Útvar odhalování korupce a finanční kriminality
 - h. Útvar zvláštních činností
 - i. Útvar speciálních činností
 - j. Útvar policejního vzdělávání a služební přípravy
 - k. Úřad dokumentace a vyšetřování zločinů komunismu

⁷ VOKUŠ, J. *Policejní Česká republika = Police of the Czech Republic: pomáhat a chránit*. 2. vyd. Praha: Policejní prezidium České republiky, 2010, s. 6.

⁸ VOKUŠ, J. *Policejní Česká republika = Police of the Czech Republic: pomáhat a chránit*. 2. vyd. Praha: Policejní prezidium České republiky, 2010, s. 6.

⁹ VOKUŠ, J. *Policejní Česká republika = Police of the Czech Republic: pomáhat a chránit*. 2. vyd. Praha: Policejní prezidium České republiky, 2010, s. 6.

- l. Kriminalistický ústav Praha
- m. Útvar rychlého nasazení
- 3. Útvary s územně vymezenou působností
 - a. Krajské ředitelství hlavního města Prahy
 - b. Krajské ředitelství Středočeského kraje
 - c. Krajské ředitelství Jihočeského kraje
 - d. Krajské ředitelství Plzeňského kraje
 - e. Krajské ředitelství Karlovarského kraje
 - f. Krajské ředitelství Ústeckého kraje
 - g. Krajské ředitelství Libereckého kraje
 - h. Krajské ředitelství Královéhradeckého kraje
 - i. Krajské ředitelství Pardubického kraje
 - j. Krajské ředitelství kraje Vysočina
 - k. Krajské ředitelství Jihomoravského kraje
 - l. Krajské ředitelství Zlínského kraje
 - m. Krajské ředitelství Olomouckého kraje
 - n. Krajské ředitelství Moravskoslezského kraje

3 Služby Policie České republiky

Na plnění úkolů policie se podílejí jednotlivé služby Policie České republiky. Jedná se o službu pořádkové a dopravní policie, službu cizinecké policie, ochrannou službu, leteckou službu, službu kriminální policie a vyšetřování a službu rychlého nasazení.¹⁰

1. Základní úkoly služby pořádkové policie

Základní a početně nejsilnější službou působící v rámci Policie České republiky je služba pořádkové policie. Jedním z jejích charakteristických rysů je její bezprostřednost, to znamená plnění úkolů v přímém kontaktu s osobami, ale i její zaměření na plnění základních policejních úkolů.¹¹

Pořádková služba je službou vykonávanou v bezprostředním kontaktu s občany a v převážné většině ve služebním stejnokroji. To činí její výkon náročným a klade zvýšené nároky na policisty zařazené v tomto výkonu služby.¹²

Služba pořádkové policie není řízena liniově, ale je organizována na principu územního řízení.¹³

Služba pořádkové policie patří mezi základní pilíře Policie ČR, protože plní veškeré základní úkoly. Patří mezi ně především ochrana veřejného pořádku, boj proti kriminalitě, trestní a přestupkové řízení, ale také dohled nad bezpečností a plynulostí silničního provozu. Pořádková služba prostřednictvím obvodních, resp. místních oddělení přijímá oznámení od občanů o trestných činech, přestupcích, mimořádných událostech a pohřešovaných osobách. Rovněž pátrá po hledaných osobách a věcech.¹⁴

2. Základní úkoly služby dopravní policie

Mezi nejdůležitější činnosti služby dopravní policie patří dohled nad plynulostí silničního provozu a šetření dopravních nehod. Výkonnými články jsou dopravní inspektoráty, které dále prostřednictvím dopravního inženýrství posuzují např. užití

¹⁰ ŠTEINBACH, M. *Čtvrtstoletí Policie České republiky: 25 let Policie České republiky 1991-2016*. Praha: Policejní prezidium České republiky, 2016, s. 13.

¹¹ MACEK, P., FILÁK, A. *Pořádková činnost policie*. 1. vyd. Praha: Vydavatelství POLICE HISTORY, 2002, s. 51.

¹² MACEK, P. a kol. *Bezpečnostní služby*. 1. vyd. Praha: Vydavatelství POLICE HISTORY, 2001, 89 s.

¹³ DALECKÝ, J., FILÁK, A., CHMELA, Z., ZÁMEK, D. *Vybrané problémy služby pořádkové policie*. 1. vyd. Praha: Policejní akademie České republiky v Praze, 2009, s. 114.

¹⁴ ŠTEINBACH, M. *Čtvrtstoletí Policie České republiky: 25 let Policie České republiky 1991-2016*. Praha: Policejní prezidium České republiky, 2016, s. 24

(rozmístění) dopravních značek a dopravních značení, uzavírky silnic a umístění reklamních poutačů v okolí silnic.¹⁵

Dohled nad silničním provozem především znamená řízení provozu na pozemních komunikacích, kontrolu dodržování pravidel silničního provozu a jeho účastníků. Dopravní policisté také dohlíží na technický stav vozidel a provádějí jeho kontrolu přímo v terénu. Podle aktuální bezpečnostní situace na silnicích rovněž vykonávají dopravně-bezpečnostní akce, které mohou být zaměřeny na požívání alkoholických nápojů a omamných a psychotropních látek. Řidič, který je k takové kontrole vyzván, je povinen se podrobit.¹⁶ Mezi další úkoly dopravní policie patří doprovody nadměrných nákladů, kontroly dodržování přestávek u řidičů kamionů a autobusů a řeší všechny dopravní přestupky, které odhalí.¹⁷

Specializovaná pracoviště dopravní policie se zabývají šetřením dopravních nehod. Zjišťují a dokumentují dopravní nehody, uzavírají místa dopravních nehod, provádí u účastníků dopravních nehod testy na alkohol a omamné a psychotropní látky a provádí ohledání místa dopravní nehody. Ohledání je úkon, který pomáhá orgánům činným v řízení (přestupkovém i trestním) opatřit si poznatky důležité pro řízení.¹⁸

3. Základní úkoly služby cizinecké policie

Jedná se o centrálně řízenou službu s celorepublikovou působností. Mezi hlavní úkoly této služby patří vedení evidence cizinců s povoleným pobytem a řešených za přestupky nebo trestné činy, provádění pobytových kontrol, povolování vstupu cizinců na naše území, povolování pobytu cizinců, ve své působnosti odhalují padělané, pozměněné a zneužitě doklady. Tato služba také vede evidenci cizinců ubytovaných v ubytovacích zařízeních a uděluje status uprchlíka.¹⁹

Príslušníci cizinecké policie dnes již nevykonávají přímou ochranu státních hranic, protože je Česká republika uvnitř schengenského prostoru. Ochranu by prováděli pouze v případě, že by tato státní hranice byla opětovně dočasně zavedena. Pravidelně

¹⁵ ŠTEINBACH, M. *Čtvrtstoletí Policie České republiky: 25 let Policie České republiky 1991-2016*. Praha: Policejní prezidium České republiky, 2016, s. 24.

¹⁶ KUČEROVÁ, H.. *Zákon o silničním provozu s komentářem a judikaturou*. Praha: Leges, 2008-. Komentátor, s. 86.

¹⁷ VOKUŠ, J. *Policie České republiky = Police of the Czech Republic: pomáhat a chránit*. 2. vyd. Praha: Policejní prezidium České republiky, 2010, s. 30.

¹⁸ CHMELÍK, J.. *Dopravní nehody*. Plzeň: Vydavatelství a nakladatelství Aleš Čeněk, 2009, s. 110.

¹⁹ ŠTEINBACH, M. *Čtvrtstoletí Policie České republiky: 25 let Policie České republiky 1991-2016*. Praha: Policejní prezidium České republiky, 2016, s. 48.

kontrolují úplnost vyznačení státní hranice. Hraniční kontrolu jako takovou provádí cizinecká policie pouze na mezinárodních letištích, které představují vstupní bránu do schengenského prostoru.²⁰

Mezi další velmi důležité úkoly cizinecké policie patří odhalování nelegální migrace a uplatňování opatření vůči cizincům, kteří se na území republiky zdržují nelegálně.²¹

4. Základní úkoly ochranné služby

Tato služba je rozdělena na dva samostatně fungující útvary: útvar pro ochranu ústavních činitelů a útvar pro ochranu prezidenta České republiky. Z názvu obou služeb vyplývá, že hlavní náplní je ochrana prezidenta ČR, ochrana ústavních činitelů a dalších osob, kterým dle mezinárodních smluv taková ochrana náleží. Mezi další úkoly patří ochrana zastupitelských úřadů a ochrana určených objektů.²²

5. Základní úkoly letecké služby policie

Prvořadým úkolem letecké služby je pohotovostní zajištění policejních akcí na záchranu života či odvrácení hrozícího nebezpečí, pátrání po pohřešovaných osobách za využití nejmodernější technologie, pátrání po nebezpečných pachatelích a po odcizených vozidlech. Letecká služba mimo jiné monitoruje a pořizuje dokumentaci při objasňování trestných činů a pomáhá při hledání důkazů. Policejní vrtulníky se v rámci služby veřejnosti podílejí na provozu letecké záchranné služby, provádějí záchranné a přepravní lety při velkých požárech, záplavách a jiných katastrofách.²³

V rámci Integrovaného záchranného systému slouží letecká služba policie pro:

- 1) Policii ČR
- 2) Zdravotnické týmy Letecké záchranné služby ČR
- 3) Záchranu a pátrání po havarovaných letadlech
- 4) Hasičský záchranný sbor ČR – zejména záchrana osob z výškových budov a vodních ploch

²⁰ VOKUŠ, J. *Policejní Česká republika = Police of the Czech Republic: pomáhat a chránit*. 2. vyd. Praha: Policejní prezidium České republiky, 2010, s. 38.

²¹ VLČKOVÁ, A. *Zákon o pobytu cizinců na území České republiky a související předpisy (s výkladem): právní úprava k 1.8.2003*. Praha: Eurounion, 2003, s. 18.

²² ŠTEINBACH, M. *Čtvrtstoletí Policejní České republiky: 25 let Policejní České republiky 1991-2016*. Praha: Policejní prezidium České republiky, 2016, s. 39.

²³ ŠTEINBACH, M. *Čtvrtstoletí Policejní České republiky: 25 let Policejní České republiky 1991-2016*. Praha: Policejní prezidium České republiky, 2016, s. 41.

- 5) Horskou službu ČR
- 6) Krizové štáby a bezpečnostní rady
- 7) V případech vyhlášení mimořádného stavu pro ostatní složky IZS²⁴

Autor práce slouží na Integrovaném operačním středisku a z vlastní praxe uvádí, že policejní vrtulníky letecké služby mají opravdu velké využití. V rámci plzeňského kraje byly za dobu služby autora na tomto útvaru využity především jako velmi výkonný pomocník při pátrání po pohřešovaných osobách. Vrtulník letecké služby s termovizí, případně se zařízením pro lokalizaci mobilních telefonů, dokáže během několika minut propátrat velké území např. lesního porostu a dokáže nahradit desítky až stovky pozemních policistů a potencionálně ohroženou osobu nalézt dramaticky rychleji. Vrtulníky jsou rovněž používány velmi často pro monitoring rizikových fotbalových utkání, nicméně jejich užití v tomto případě je diskutabilní.

6. Základní úkoly služby kriminální policie a vyšetřování

Tato služba se hlavně zabývá odhalováním a vyšetřováním trestných činů a zjišťováním jejich pachatelů, pátráním po pohřešovaných osobách a odcizených věcech. Služba kriminální policie a vyšetřování spolupracuje s dalšími útvary policie (zásahové jednotky, letecká služba) a ke své práci kriminalisté využívají nejen policejní evidence, ale také pomoc odborných pracovišť, využívají operativně pátrací prostředky a spolupracují se zahraničními policejními útvary. Pod tuto službu spadají např. Národní protidrogová centrála (NPC), Úřad dokumentace a vyšetřování zločinů komunismu, Národní centrála proti organizovanému zločinu (NCOZ - vznikla dne 1. srpna 2016 sloučením Útvaru pro odhalování organizovaného zločinu (ÚOOZ) a Útvaru odhalování korupce a finanční kriminality (ÚOKFK)), Útvar speciálních činností, Útvar zvláštních činností a další.²⁵

7. Základní úkoly služby rychlého nasazení

Tuto službu představuje Útvar rychlého nasazení (URNA), který je podřízen policejnímu prezidentu a je určen zejména pro boj proti terorismu. Působí na celém území České republiky a v souladu s vymezením působnosti provádí zákroky proti teroristům,

²⁴ TUREČEK, J. *Policejní technika*. Plzeň: Vydavatelství a nakladatelství Aleš Čeněk, 2008, s. 230-231.

²⁵ ŠTEINBACH, M. *Čtvrtstoletí Policie České republiky: 25 let Policie České republiky 1991-2016*. Praha: Policejní prezidium České republiky, 2016, s. 33.

únoscům osob a vozidel a nebezpečným pachatelům zvlášt' závažných trestných činů a zločinů, a to zejména při zadržení těchto pachatelů.²⁶

²⁶ ŠTEINBACH, M. *Čtvrtstoletí Policie České republiky: 25 let Policie České republiky 1991-2016*. Praha: Policejní prezidium České republiky, 2016, s. 45.

4 Základní výkonné organizační články

Základními výkonnými organizačními články Policie ČR s územně vymezenou působností jsou obvodní a místní oddělení Policie ČR.²⁷

Obvodní oddělení jsou určena k plnění úkolů služby pořádkové policie. Vzhledem k tomu, že přicházejí jako první do kontaktu s občany, institucemi a jinými orgány, zastávají velmi důležitou funkci v organizační struktuře policie. Při zřizování obvodních a místních oddělení se přihlíží k mnoha faktorům. Zejména k výskytu trestné činnosti, počtu obyvatel v dané lokalitě a také k tomu, zda bezpečnostní situace v dané lokalitě vyžaduje zřízení obvodního oddělení. Při zřizování oddělení musí být rovněž dodrženy materiální a personální podmínky tak, aby bylo oddělení schopné efektivně plnit zadané úkoly. Nové útvary jsou zřizované na návrh krajského ředitele a jsou projednávány vedením Policejního prezidia.²⁸

Základní útvary se označují jako útvary I. – IV. typu dle personálního stavu policistů:

- I. typ – celkový počet pracovních míst je minimálně 60, je zde zřízena jedna funkce zástupce vedoucího a jeden provozní pracovník. Tyto zřízené funkce lze duplikovat.
- II. typ – celkový počet pracovních míst je 30–60. Je zde zřízena funkce zástupce vedoucího oddělení, lze zřídit ještě jednoho zástupce a provozního pracovníka.
- III. typ – celkový počet pracovních míst je 15–30, je zřízena funkce zástupce vedoucího oddělení, provozní pracovník se zřídí pouze za předpokladu, že celkový počet obsazených míst je 19 a více, a pokud to rozsah administrativních úkonů vyžaduje.
- IV. typ – celkový počet pracovních míst je menší než 15.²⁹

Výkon služby zajišťují základní a ostatní útvary. Základními útvary jsou:

- a) Obvodní oddělení PČR
- b) Místní oddělení PČR

²⁷ MACEK, P. a Antonín FILÁK. *Pořádková činnost policie: (obecná část)*. Praha: Police History, 2002, s. 11.

²⁸ MACEK, P. a Antonín FILÁK. *Pořádková činnost policie: (obecná část)*. Praha: Police History, 2002, s. 42, 43.

²⁹ MACEK, P. a Antonín FILÁK. *Pořádková činnost policie: (obecná část)*. Praha: Police History, 2002, s. 43.

Mezi ostatní útvary patří:

- a) Poříční oddělení
- b) Oddělení hlídkové služby
- c) Oddělení jízdní policie
- d) Oddělení Metro
- e) Věžeňsko-eskortní oddělení
- f) Zásahová jednotka
- g) Stálá pořádková jednotka³⁰

Základní útvary plní úkoly policie na úsecích:

- a) Ochrany veřejného pořádku
- b) Předcházení kriminality
- c) Trestního a přestupkového řízení a správního řízení v oblasti domácího násilí, včetně přezkumného řízení
- d) Spolupráce s orgány místní samosprávy při zabezpečování místních záležitostí veřejného pořádku
- e) Preventivní činnosti
- f) Dohledu nad bezpečností a plynulostí silničního provozu
- g) Železniční, vodní a letecké přepravy
- h) Pátrání po osobách a věcech³¹

4.1 Formy činnosti oddělení

Formy činnosti základních útvarů upravuje závazný pokyn policejního prezidenta č. 180/2012 o plnění základních úkolů služby pořádkové policie, který nahradil závazný pokyn č. 110/2008. Oddělení zabezpečuje plnění úkolů zejména:

- a) Dozorčí službou
- b) Hlídkovou službou
- c) Obchůzkovou službou
- d) Policejními akcemi a jinými bezpečnostními opatřeními
- e) Procesní činností (plněním úkolů v trestním, přestupkovém a správním řízení)
- f) Recepční službou

³⁰ MACEK, P., KVÍČALA L. *Základní útvary služby pořádkové policie*. 1. vyd. Praha: Policejní akademie České republiky v Praze, 1998, s. 48.

³¹ Závazný pokyn policejního prezidenta č. 180/2012, o plnění základních úkolů služby pořádkové policie.

- g) Výkonem spisové služby
- h) Hlásnou službou
- i) Vedením a vkládáním dat do evidencí a informačních systémů
- j) Součinností a spoluprací s ostatními službami policie, státními orgány, právníckými a fyzickými osobami³²

1. Obchůzková služba

Obchůzkovou službu můžeme definovat jako systematickou, kvalifikovanou a zpravidla samostatnou činnost policistů v okrscích založenou na dobré místní a osobní znalosti a úzké součinnosti a spolupráci se státními orgány, orgány územních samosprávných celků obce, zastupitelstvem kraje, radou obce, starostou, obecním úřadem, obecní nebo městskou policií a právníckými a fyzickými osobami.³³ Obchůzková služba je vykonávána zejména k zajištění ochrany veřejného pořádku, k předcházení, zabraňování a odhalování trestné a jiné protiprávní činnosti a pátrání po osobách a věcech.³⁴

Výkon obchůzkové služby je zaměřen na prevenci, výchovnou a osvětovou činnost, spolupráci se státními orgány, orgány místní samosprávy, právníckými a fyzickými osobami. Výkonem obchůzkové služby je zajišťován každodenní a bezprostřední kontakt s veřejností. Důležitou podmínkou pro její provádění je dokonalá místní a osobní znalost. Jedná se zejména o znalost:

- a) Hranic přiděleného okrsku a celého oddělení.
- b) Míst, kde dochází k častému narušování veřejného pořádku a páčání trestné činnosti, bezpečnostních rizik v území.
- c) Míst a objektů, kde dochází k soustředování osob dopouštějících se protiprávního jednání (např. úkryty, neobydlené budovy, restaurace, parky).
- d) Dalších míst, zejména tržišť, burzovních a prodejních míst (oficiálních i neoficiálních).

³² Závazný pokyn policejního prezidenta č. 180/2012, o plnění základních úkolů služby pořádkové policie.

³³ MACEK, P., FILÁK, A. *Pořádková činnost policie*. 1. vyd. Praha: Vydavatelství POLICE HISTORY, 2002, s. 51.

³⁴ Závazný pokyn policejního prezidenta č. 180/2012, o plnění základních úkolů služby pořádkové policie.

- e) Dislokace institucí a organizací poskytujících veřejné služby (hasičské sbory, pohotovostní lékařská služba, havarijní a opravárenské služby, orgány místní samosprávy atd.).
- f) Zájmových osob z hlediska jejich dřívější nebo současné činnosti (osob trestaných pro spáchanou trestnou činnost, osob podmíněně odsouzených pro trestnou činnost, skupin mládeže dopouštějících se protiprávního jednání apod.), jejich jména, přezdívký, úroveň a způsob života, styky, chování, pracovní zařazení apod.
- g) Osob, které jsou ochotny spolupracovat s policií a poskytovat informace o připravované nebo páchané trestné činnosti, informace k narušování veřejného pořádku apod.
- h) Osob, které z titulu své funkce nebo zaměstnání jsou povinny spolupracovat s policií.
- i) Osob, po kterých je vyhlášeno mimořádné pátrací opatření, a osob s trvalým pobytem v obvodu působnosti, po kterých je vyhlášeno pátrání.

Policista určený k výkonu obchůzkové služby v souladu s principy community policing

- a) Vykonává službu zpravidla v přiděleném okrsku, kde spolupracuje s orgány místní samosprávy, občany a obecní policií, zajišťuje ochranu veřejného pořádku, chrání život a zdraví občanů a majetek státu, právnických a fyzických osob; předchází a zabraňuje páchaní trestných činů a zakročuje proti jejich pachatelům, zajišťuje provedení úkonů na místě činu, neodkladných a neopakovatelných úkonů, jejich řádnou dokumentaci a plnění úkolů hlásné služby k zajištění dalších opatření; vede a aktualizuje přehled o okrsku a z vlastního plánu předkládá vedoucímu podklady pro plánování pracovní doby k plnění úkolů v přiděleném okrsku.
- b) Odhaluje, prošetřuje a vyřizuje přestupky; v odůvodněných případech, není-li to na újmu výkonu služby v okrsku, provádí jednotlivé úkony v trestním řízení a vyřizuje přidělené dokumenty (spisy); získává a dle věcné příslušnosti dále předává poznatky a informace.

- c) Plní úkoly na úseku pátrání po pohřešovaných a hledaných osobách a odcizených věcech, dohlíží na bezpečnost a plynulost silničního provozu a činí opatření při jejich porušení, udržuje spojení s dozorčí službou a operačním střediskem.³⁵

2. Hlídková služba

Na oddělení, kde je k výkonu hlídkové služby určeno více než 12 policistů, lze určit policistu k jejímu řízení. Policista určený k řízení hlídkové služby zpravidla

- a) Předává vedoucímu nebo jeho zástupci podklady pro zpracování plánu výkonu hlídkové služby, knihy služeb a knihy instruktáží.
- b) Kontroluje plnění úkolů policisty a v rozsahu stanoveném vedoucím nebo jeho zástupcem provádí s policisty společný výkon služby.
- c) Poskytuje policistům odbornou a metodickou pomoc, zejména při služebních zákrocích.
- d) Provádí instruktáž policistů před jejich vysláním do hlídkové služby, kontrolu výstroje, vybavení a výzbroje a ověřuje jejich znalosti.
- e) Po ukončení hlídkové služby shromažďuje od policistů informace o bezpečnostní situaci, výsledcích jejich činnosti a poznatcích získaných v průběhu služby, které předává vedoucímu nebo jeho zástupci k dalšímu opatření.
- f) Předává vedoucímu nebo jeho zástupci podklady pro hodnocení pracovního výkonu jednotlivých policistů.
- g) V případě potřeby vykonává dozorčí službu a podílí se i na provádění jednotlivých úkonů v trestním řízení.³⁶

3. Dozorčí služba

Při výkonu dozorčí služby policista:

- a) Zabezpečuje styk s veřejností, přijímá a zpracovává trestní, přestupková a jiná oznámení, zajišťuje a provádí úkony a nezbytná opatření k odstranění protiprávního stavu.

³⁵ Závazný pokyn policejního prezidenta č. 180/2012, o plnění základních úkolů služby pořádkové policie.

³⁶ Závazný pokyn policejního prezidenta č. 180/2012, o plnění základních úkolů služby pořádkové policie.

b) Poskytuje potřebné základní informace občanům, kteří se na něho obrátí s žádostí o pomoc.

c) Odpovídá za řádný chod oddělení v nepřítomnosti vedoucího a jeho zástupce.

d) Vysílá policisty k výkonu hlídkové, obchůzkové nebo jiné služby, provádí instruktáž, kontroluje jejich výstroj, vybavení a výzbroj a udržuje s nimi spojení; po návratu policistů z výkonu hlídkové, obchůzkové nebo jiné služby přebírá hlášení o dosažených výsledcích.

e) Plní úkoly uložené operačním střediskem a dodržuje hlášenou službu.

f) Zabezpečuje obsluhu dispečerského zařízení, je-li na oddělení provozován systém centralizované ochrany, a ve spolupráci s operačním střediskem organizuje vyslání hlídky na prověření signálu.

g) Zabezpečuje chod a režim v policejních celách.

h) Plní úkoly při ukládání, vydávání a úschově služebních zbraní, prostředků určených pro výkon služby včetně vedení stanovených evidencí, zabezpečování chodu oddělení a dodržování zásad ochrany utajovaných informací.

i) Musí mít, v součinnosti s ostatními policisty a zaměstnanci policie zařazených na oddělení, přehled o všech osobách, které vstupují nebo se zdržují v objektu oddělení, vyjma případů, kdy provádí jejich příjem recepční služba, se kterou spolupracuje; po pracovní době dbá na zabezpečení oddělení a zodpovídá za to, aby se zde nezdržovaly nepovolané osoby.

j) Využívá informační systémy k zaznamenávání nápadu trestné činnosti a k evidenci dokumentů (spisů) pod číslem jednacím a případně vede další stanovené služební pomůcky pro výkon dozorčí služby.

k) V případě, že se neohlásí policista vyslaný do hlídkové nebo obchůzkové služby po plánovaném ukončení služby, organizuje opatření ke zjištění důvodu neohlášení a vyrozumí operační středisko a vedoucího.³⁷

³⁷ Závazný pokyn policejního prezidenta č. 180/2012, o plnění základních úkolů služby pořádkové policie.

5 Kriminalita

Kriminalitu můžeme v České republice dle statistik Policie České republiky³⁸ rozdělit do několika kategorií:

- a) Majetková kriminalita (krádeže vloupání, krádeže prosté, ostatní majetková kriminalita)
- b) Násilná kriminalita (vraždy a jiné násilné činy)
- c) Mravnostní kriminalita
- d) Hospodářská kriminalita
- e) Ostatní kriminalita

Ze statistiky³⁹ za rok 2017 vyplývá, že na území České republiky je bezkonkurenčně nejvíce páchána majetková trestná činnost.

Tabulka č. 1 – Celková kriminalita v roce 2017 v ČR

Druh kriminality	Počet spáchaných trestných činů
Majetková	108497
Násilná	13672
Mravnostní	2363
Hospodářská	26294
Ostatní	25829

Zdroj: Policie ČR, tabulka vlastní

5.1 Majetková trestná činnost

Majetková trestná činnost, jejíž nejčastější formou jsou krádeže, podvody a zpronevěry, představuje v posledních letech, podobně jako v jiných vyspělých zemích, převážnou část celkové kriminality.⁴⁰

Jedná se o nejčastější páchanou trestnou činnost, jejíž podíl na celkovém nápadu trestné činnosti je 70 až 80 procent. Objasněnost této trestné činnosti je velmi malá, protože ve většině případů vůbec nedochází ke kontaktu mezi pachatelem a obětí.

³⁸ Policie ČR statistiky kriminality za rok 2017. *Policie ČR* [online]. 2017 [cit. 2018-03-25]. Dostupné z:

<http://www.policie.cz/clanek/statisticke-prehledy-kriminality-za-rok-2017.aspx>

³⁹ Policie ČR statistiky kriminality za rok 2017. *Policie ČR* [online]. 2017 [cit. 2018-03-25]. Dostupné z:

<http://www.policie.cz/clanek/statisticke-prehledy-kriminality-za-rok-2017.aspx>

⁴⁰ NOVOTNÝ, O. Kriminologie. 2., přeprac. vyd. Praha: ASPI, 2004, s. 182.

Pachatele majetkové trestné činnosti není možné přesně specifikovat, jedná se o všechny věkové kategorie z celého spektra populace. Většinou se však jedná o osoby užívající návykové látky, či osoby, které tímto způsobem řeší svou životní situaci. Je zde velký podíl recidivy. Nejčastějším trestným činem majetkové trestné činnosti na zkoumaném teritoriu, ale i na teritoriu celé České republiky je krádež. Ustanovení paragrafu 205 trestního zákoníku uvádí:

- 1) *Kdo si přisvojí cizí věc tím, že se jí zmocní, a*
 - a) *způsobí tak na cizím majetku škodu nikoliv nepatrnou,*
 - b) *čin spáchá vloupáním,*
 - c) *bezprostředně po činu se pokusí uchovat si věc násilím nebo pohrůžkou bezprostředního násilí,*
 - d) *čin spáchá na věci, kterou má jiný na sobě nebo při sobě, nebo*
 - e) *čin spáchá na území, na němž je prováděna nebo byla provedena evakuace osob,*

bude potrestán odnětím svobody až na dvě léta, zákazem činnosti nebo propadnutím věci nebo jiné majetkové hodnoty.
- 2) *Kdo si přisvojí cizí věc tím, že se jí zmocní, a byl za takový čin uvedený v odstavci 1 v posledních třech letech odsouzen nebo potrestán, bude potrestán odnětím svobody na šest měsíců až tři léta*
- 3) *Odnětím svobody na jeden rok až pět let nebo peněžitým trestem bude pachatel potrestán, způsobí-li činem uvedeným v odstavci 1 nebo 2 větší škodu.*
- 4) *Odnětím svobody na dvě léta až osm let bude pachatel potrestán,*
 - a) *páchá-li čin uvedený v odstavci 1 nebo 2 jako člen organizované skupiny,*
 - b) *páchá-li takový čin za stavu ohrožení státu nebo za válečného stavu, za živelní pohromy nebo jiné události vážně ohrožující život nebo zdraví lidí, veřejný pořádek nebo majetek, nebo*
 - c) *způsobí-li takovým činem značnou škodu.*
- 5) *Odnětím svobody na pět až deset let bude pachatel potrestán,*
 - a) *způsobí-li činem uvedeným v odstavci 1 nebo 2 škodu velkého rozsahu, nebo*
 - b) *spáchá-li takový čin v úmyslu umožnit nebo usnadnit spáchání trestného činu vlastizrady (§ 309), teroristického útoku (§ 311) nebo teroru (§ 312).*

6) Příprava je trestná.⁴¹

Mezi další velmi časté páchané trestné činy majetkového charakteru můžeme zahrnout např. trestný čin Zpronevěra - § 206, Podvod - § 209, Pojistný podvod - § 210, Úvěrový podvod - § 211, Poškození cizí věci - § 228 Trestního zákoníku, apod.

5.2 Násilná trestná činnost

Jedná se o trestnou činnost, kdy pachatel užije k páchání trestné činnosti násilí nebo pohrůžku násilím.

Násilná kriminalita je v každé společnosti součástí širšího jevu vyskytujícího se násilí.⁴²

Jedná se o společensky nebezpečnou trestnou činnost, a to z důvodu zásahu do osobní integrity jedince. Objasněnost se pohybuje v rozmezí 60-80 procent, protože dochází k přímému kontaktu pachatele a oběti a v mnoha případech pachatel svou oběť zná.

Pachatele můžeme charakterizovat jako osobu s nízkou úrovní sociálního chování, velmi často se jedná o osoby ve věku od 20 do 40 let, bez vzdělání.

Jedná se o trestnou činnost, která je velmi často páchána v rámci domácího násilí a je zde vysoký podíl latence.

Ve zkoumané lokalitě je z násilné trestné činnosti nejvíce zastoupen trestný čin Loupež podle ustanovení §173 trestního zákoníku.

- 1) *Kdo proti jinému užije násilí nebo pohrůžky bezprostředního násilí v úmyslu zmocnit se cizí věci, bude potrestán odnětím svobody na dvě léta až deset let.*
- 2) *Odnětím svobody na pět až dvanáct let bude pachatel potrestán,*
 - a) *spáchá-li čin uvedený v odstavci 1 jako člen organizované skupiny,*
 - b) *způsobí-li takovým činem těžkou újmu na zdraví,*
 - c) *způsobí-li takovým činem značnou škodu, nebo*

⁴¹ JELÍNEK, J. Trestní zákoník a trestní řád: s poznámkami a judikaturou. Praha: Leges, 2009. Glosátor, s. 296.

⁴² NOVOTNÝ, O. Kriminologie. 2., přeprac. vyd. Praha: ASPI, 2004, s 282.

d) spáchá-li takový čin v úmyslu umožnit nebo usnadnit spáchání teroristického trestného činu, trestného činu financování terorismu (§ 312d) nebo vyhrožování teroristickým trestným činem (§ 312f).

- 3) *Odnětím svobody na osm až patnáct let bude pachatel potrestán, způsobí-li činem uvedeným v odstavci 1 škodu velkého rozsahu.*
- 4) *Odnětím svobody na deset až osmnáct let bude pachatel potrestán, způsobí-li činem uvedeným v odstavci 1 smrt.*
- 5) *Příprava je trestná.*⁴³

Mezi další trestné činy násilné patří např. Ublížení na zdraví - § 146, Těžké ublížení na zdraví - § 145, Vražda - § 140, Zabití - § 141, Omezení osobní svobody - § 171, Rvačka - § 156, apod.

5.3 Mravnostní kriminalita

Společným rysem trestných činů tvořících mravnostní kriminalitu, která je součástí takzvané obecné kriminality, je jejich spjatost s pohlavním pudem.⁴⁴

Mravnostní kriminalita je velmi nebezpečný druh kriminality pro společnost, protože při ní dochází k zásahu do osobní integrity těla oběti. Je zde vysoký podíl sekundární a terciální újmy, který může velmi zásadně ovlivnit následný život oběti. U mravnostní kriminality je velmi vysoký podíl objasněnosti, protože dochází k přímému kontaktu oběti s pachatelem. Rovněž je možné pachatele při následném vyšetřování velmi spolehlivě usvědčit např. vyhodnocením individuálních stop zanechaných na místě činu, případně na těle oběti (sperma, krev, pot, sliny, ...)

Pachatele je možné charakterizovat jako osobu, která se snaží ukájet své sexuální pudy způsobem, který společnost netoleruje.

Jedním z nejčastějších mravnostních trestných činů na zkoumaném území je jednoznačně Znásilnění - §185 trestního zákoníku:

- 1) *Kdo jiného násilím nebo pohrůzkou násilí nebo pohrůzkou jiné těžké újmy donutí k pohlavnímu styku, nebo kdo k takovému činu zneužije jeho bezbrannosti, bude potrestán odnětím svobody na šest měsíců až pět let.*
- 2) *Odnětím svobody na dvě léta až deset let bude pachatel potrestán, spáchá-li čin uvedený v odstavci 1*

⁴³ JELÍNEK, J. Trestní zákoník a trestní řád: s poznámkami a judikaturou. Praha: Leges, 2009. Glosátor, s. 243.

⁴⁴ NOVOTNÝ, Oto. Kriminologie. 2., přeprac. vyd. Praha: ASPI, 2004, s 303.

- a) *souloží nebo jiným pohlavním stykem provedeným způsobem srovnatelným se souloží,*
 - b) *na dítěti, nebo*
 - c) *se zbraní.*
- 3) *Odnětím svobody na pět až dvanáct let bude pachatel potrestán,*
- a) *spáchá-li čin uvedený v odstavci 1 na dítěti mladším patnácti let,*
 - b) *spáchá-li takový čin na osobě ve výkonu vazby, trestu odnětí svobody, ochranného léčení, zabezpečovací detence, ochranné nebo ústavní výchovy anebo v jiném místě, kde je omezována osobní svoboda, nebo*
 - c) *způsobí-li takovým činem těžkou újmu na zdraví.*
- 4) *Odnětím svobody na deset až osmnáct let bude pachatel potrestán, způsobí-li činem uvedeným v odstavci 1 smrt.*
- 5) *Příprava je trestná.*⁴⁵

Mezi další skutky, spadající do mravnostní kriminality můžeme zařadit např. trestný čin podle § 186 Sexuální nátlak, § 187 Pohlavní zneužití, § 189 Kuplířství, § 191 Šíření pornografie, apod.

5.4 Hospodářská trestná činnost

V současné době se zvyšuje gramotnost pachatelů, kdy trestná činnost je páchána i po síti, kam spadá především hospodářská trestná činnost. Dochází k nástupu nových, těžce odhalitelných trestných činů. V současnosti je nejčastějším trestným činem v rámci hospodářské kriminality neoprávněné opatření, padělání a pozměnění platebního prostředku podle § 234 trestního zákoníku:

- 1) *Kdo sobě nebo jinému bez souhlasu oprávněného držitele opatří, zpřístupní, přijme nebo přechovává platební prostředek jiného, zejména nepřenosnou platební kartu identifikovatelnou podle jména nebo čísla, elektronické peníze, příkaz k zúčtování, cestovní šek nebo záruční šekovou kartu, bude potrestán odnětím svobody až na dvě léta, zákazem činnosti nebo propadnutím věci.*
- 2) *Kdo sobě nebo jinému opatří, zpřístupní, přijme nebo přechovává padělaný nebo pozměněný platební prostředek, bude potrestán odnětím svobody na jeden rok až pět let.*

⁴⁵ JELÍNEK, J. Trestní zákoník a trestní řád: s poznámkami a judikaturou. Praha: Leges, 2009. Glosátor, s. 265.

- 3) *Kdo padělá nebo pozmění platební prostředek v úmyslu použít jej jako pravý nebo platný, nebo kdo padělaný nebo pozměněný platební prostředek použije jako pravý nebo platný,*
bude potrestán odnětím svobody na tři léta až osm let.
- 4) *Odnětím svobody na pět až deset let nebo propadnutím majetku bude pachatel potrestán,*
a) spáchá-li čin uvedený v odstavci 1, 2 nebo 3 jako člen organizované skupiny, nebo
b) spáchá-li takový čin ve značném rozsahu.
- 5) *Odnětím svobody na osm až dvanáct let nebo propadnutím majetku bude pachatel potrestán,*
a) spáchá-li čin uvedený v odstavci 1, 2 nebo 3 jako člen organizované skupiny působící ve více státech, nebo
b) spáchá-li takový čin ve velkém rozsahu.

Příprava je trestná.

5.5 Členění a prevence kriminality

Kontrola kriminality představuje opatření státu, státních orgánů a organizací, jejichž cílem je snaha udržet kriminalitu v určitých mezích. Kriminalitě můžeme předcházet pomocí prevence, což znamená snahu o to, aby k trestné činnosti vůbec v budoucnu nedocházelo. Rovněž můžeme kriminalitu potlačovat za pomoci represivních opatření, mezi které můžeme zahrnout například nejrůznější bezpečnostní akce a opatření.

Členění prevence kriminality

Podle strategie:

- 1) **Přímé strategie** – zaměřené bezprostředně proti kriminalitě
- 2) **Nepřímé strategie** – Zaměřené na zlepšování životních podmínek

Podle obsahu zaměření:

- 1) Sociální prevence – zaměřena na sociální kriminogenní faktory kriminality a jejich překonávání.
- 2) Situační prevence – zaměřena na odstranění kriminogenních situací, tzn. příležitostí k páčání trestné činnosti
- 3) Viktimologická prevence – je zaměřena na potenciální a skutečné oběti trestných činů

Podle okruhu adresátů:

- 1) Primární – prevence se zaměřuje na celou společnost
- 2) Sekundární – zaměřená na potenciální pachatele a oběti
- 3) Terciální – zaměřena na recidivisty i oběti⁴⁶

Podle charakteru přijímaných opatření:

- 1) Organizační – zahrnuje opatření organizačního charakteru (např. zlepšení organizace dohledu na odsouzené)
- 2) Technická – budování poplašných zařízení, lepší materiální vybavení příslušníků hlídkové služby
- 3) Personální – opatření v personální sféře, aby na odpovědných místech byli vhodní lidé
- 4) Výchovná – obsahuje výchovná, vzdělávací a osvětová opatření

⁴⁶ NOVOTNÝ, O. Kriminologie. 2., přeprac. vyd. Praha: ASPI, 2004. s. 188.

6 Popis zkoumané lokality

V následující kapitole chce autor práce představit obce, které jsou zahrnuty do zkoumané lokality a které původně patřily do okresu Plzeň – jih a do místní příslušnosti OOP Starý Plzenec. Bude uveden přibližný počet obyvatel těchto obcí, katastrální rozloha, průměrný věk obyvatel a informace o tom, zda má obec poštu, školu a zdravotnické zařízení.

6.1 OOP Starý Plzenec do roku 2013

Až do sloučení v roce 2013 bylo na OOP Starý Plzenec zařazeno 9 policistů a vedoucí oddělení. Vzhledem k tomu, že díky tomuto početnímu stavu se jedná o oddělení IV. typu, byl vždy jeden z výše uvedených devíti policistů ustanoven nepsaným zástupcem vedoucího oddělení.

V tomto konkrétním případě bylo na oddělení přiděleno jedno služební místo v 7. tarifní třídě pro vedoucího oddělení (hodnost nadporučík), jedno služební místo v 6. tarifní třídě (hodnost nadpraporčík) a osm služebních míst ve 2. – 5. tarifní třídě (hodnost strážmistr, nadstrážmistr, podpraporčík a praporčík).

Na oddělení byla přidělena dvě služební vozidla Škoda Octavia II. generace v barvách policie a dva motocykly Honda rovněž v barvách policie.

Ještě před sloučením v roce 2013 bylo teritorium Obvodního oddělení policie Starý Plzenec poměrně rozlehlé a spadalo do něj 22 obcí. Obec Nezvěstice spadala do teritoria Obvodního oddělení policie Blovice a po sloučení se připojila k místní příslušnosti OOP Starý Plzenec. Do územní působnosti OOP Starý Plzenec patřily také obce Čížice, Štěnovice, Útušice, Robčice, Předenice, Netunice, Nebílovy a Žákava. Tyto byly po sloučení převedeny do místní příslušnosti OOP Přeštice a OOP Blovice.

OOP Starý Plzenec byl rozdělen do 5 okrsků. O každý okrsek se staral jeden policista s územní působností, jen v okrsku Starý Plzenec působili 2 policisté, a to díky jeho velikosti a počtu obyvatel.

Tabulka č. 2 – Popis lokality před sloučením

Před sloučením	rozloha (ha)	Průměrný věk	Pošta	Škola	Zdravotnické zařízení	počet obyvatel k 1.1.2016	Částí	Názvy dalších částí obce
Čižice	264	40	Ne	Ne	Ne	523	1	
Mokrouše	275	41,2	Ne	Ne	Ne	224	1	
Lhůta	342	45,2	Ne	Ne	Ne	172	1	
Předenice	432	40,1	Ne	Ne	Ne	228	1	
Letkov	470	40,8	Ne	Ne	Ne	645	1	
Nezbavětice	475	40,2	Ne	Ne	Ne	210	1	
Netunice	505	45,5	Ne	Ne	Ano	200	1	
Nebílovy	526	39,4	Ne	Ne	Ano	326	1	
Štěnovický Borek	623	41,13	Ne	Ne	Ne	540	2	Nebílovský Borek
Losiná	679	39	Ne	Ne	Ano	1270	1	
Štěnovice	797	38,1	Ano	Ano	Ano	1974	1	
Tymákov	920	39,5	Ano	Ano	Ne	940	1	
Chválenice	993	38,1	Ano	Ano	Ano	686	2	Chouzovy, Želčany
Útušice	1566	40,3	Ne	Ne	Ne	653	2	Robčice
Starý Plzenec	1838	38,3	Ano	Ano	Ano	4934	2	Sedlec
Štáhlavy	2397	39,7	Ano	Ano	Ano	2508	2	Štáhlavice
Celkem	13102					16033		

Zdroj: Ministerstvo vnitra, tabulka vlastní

Obvodní oddělení policie Starý Plzenec bylo ke dni 1. 1. 2013 připojeno k Městskému ředitelství policie Plzeň na základě pokynu krajského ředitele č. 135 ze dne 29. 11. 2012.

6.2 OOP Plzeň 2

Obvodní oddělení policie Plzeň 2 sídlilo dlouhou dobu na adrese Plzeň, Strnadova 2, v prostorách rodinného domku. V prosinci 2011 bylo oddělení kompletně přestěhováno do nových prostor na adresu Plzeň, Nepomucká 43, do objektu bývalé posádkové ubytovny. Rodinný domek ve Strnadově ulici poté ministerstvo vnitra prodalo soukromému majiteli. Na nové adrese nejprve oddělení osídlilo celé patro této budovy. Díky tomu se výrazně zvětšil pracovní prostor, naprostá většina policistů měla své kanceláře, a proto byla tato změna velmi pozitivně vítána jak ze strany policistů, tak občanů.

V polovině roku 2011 bylo rozhodnuto, že objekt nevyužitě jídelny, který byl připojen k bývalé posádkové ubytovně, projde rozsáhlou rekonstrukcí a obvodní oddělení se opět bude stěhovat. Samotná rekonstrukce trvala necelý rok a 1. prosince 2013 se policisté zabydleli v nových, moderních kancelářích s vybavením, které odpovídá standardu služebny P1000. Oddělení se touto modernizací zařadilo mezi nejlépe vybavená obvodní oddělení v rámci Plzeňského kraje.

6.3 Stav policistů a techniky po sloučení

Rovněž stav techniky, vozidel a počet tabulkových míst není po sloučení zanedbatelný. Jedná se o oddělení II. typu a celkový počet přidělených tabulkových míst je 51 policistů včetně vedoucího oddělení, zástupce vedoucího oddělení pro trestní řízení a zástupce vedoucího oddělení pro hlídkovou službu. Na oddělení jsou, vzhledem k jeho typu a velikosti, přiděleni 2 administrativní pracovníci. Z těchto 51 policistů je 14 tzv. okrskářů, kteří vykonávají občůzkovou službu, jedenáct zpracovatelů (dva zpracovatelé zpracovávají přestupky, devět policistů zpracovává trestné činy), 5 policistů vykonává dozorní službu a 4 policisté patří do realizační skupiny. Ostatní policisté provádějí výkon hlídkové služby.

Budova obvodního oddělení ve Starém Plzenci se přeměnila na Policejní stanici Starý Plzenec a i nadále je policisty využívána k administrativní činnosti i k příjmu oznámení od občanů, kteří se ze vzdálených obcí nechtějí dopravovat až do budovy na Nepomucké třídě, tedy do nového sídla obvodního oddělení. Provoz policejní stanice je

omezen a policisté, kteří slouží na teritoriu Starého Plzence, jsou vybaveni služebním mobilním telefonem, na který se občané bez problémů nonstop dovolají. A pro případ, že by tento služební telefon byl náhodou např. mimo signál, mohou občané vždy využít linku tísňového volání 158, kde se s operačními důstojníky domluví na dalším postupu.

Oddělení v současnosti disponuje šesti vozidly Škoda Octavia v barvách policie a jedním vozidlem v civilním provedení. Dále policisté mohou využívat sezonně dva motocykly Honda v barvách policie a 3 horská jízdní kola rovněž v barvách policie.

V rámci státního zastupitelství po sloučení žádná změna nestala. Obce, které původně spadaly pod OOP Starý Plzenec, i nadále spadají pod Okresní státní zastupitelství Plzeň – jih a původní teritorium OOP Plzeň Slovany i nadále spadá pod Okresní státní zastupitelství Plzeň – město.

Oddělení se po sloučení stalo jedním z největších v České republice, co se rozlohy teritoria týče.

Celé teritorium je rozděleno na 10 okrsků, z toho 7 jich je přímo na území města Plzně, a každý okrsek je přidělen jednomu až dvěma policistům s územní působností.

Tabulka č. 3 - Popis lokality po sloučení

Po sloučení	rozloha (ha)	Průměrný věk	Pošta	Škola	Zdravotnické zařízení	počet obyvatel k 1.1.2016	Částí	Názvy dalších částí obce
Mokrouše	275	41,2	Ne	Ne	Ne	224	1	
Lhůta	342	45,2	Ne	Ne	Ne	172	1	
Letkov	470	40,8	Ne	Ne	Ne	645	1	
Nezbavětice	475	40,2	Ne	Ne	Ne	210	1	
Štěnovický Borek	623	41,13	Ne	Ne	Ne	540	2	Nebílovský Borek
Nezvěstice	643	38,2	Ano	Ano	Ano	1427	2	Olešná
Losiná	679	39	Ne	Ne	Ano	1270	1	
Tymákov	920	39,5	Ano	Ano	Ne	940	1	
Chválenice	993	38,1	Ano	Ano	Ano	686	3	Chouzovy, Želčany
Plzeň 2	1639	42,8	Ano	Ano	Ano	32702	8	
Starý Plzenec	1838	38,3	Ano	Ano	Ano	4934	2	Sedlec
Štáhlavy	2397	39,7	Ano	Ano	Ano	2508	2	Štáhlavice
Celkem	11294					46258		

Zdroj: Ministerstvo vnitra, tabulka vlastní

7 Dotazníkové šetření

Do empirické části bakalářské práce zvolil autor metodu dotazníkového průzkumu. Formulář dotazníku je přiložen v příloze bakalářské práce. Jako způsob dotazování byla použita elektronická forma dotazníku, který byl vytvořen a následně rozeslán vybraným respondentům z řad představitelů obcí spadajících do teritoria bývalého Obvodního oddělení policie Starý Plzenec.

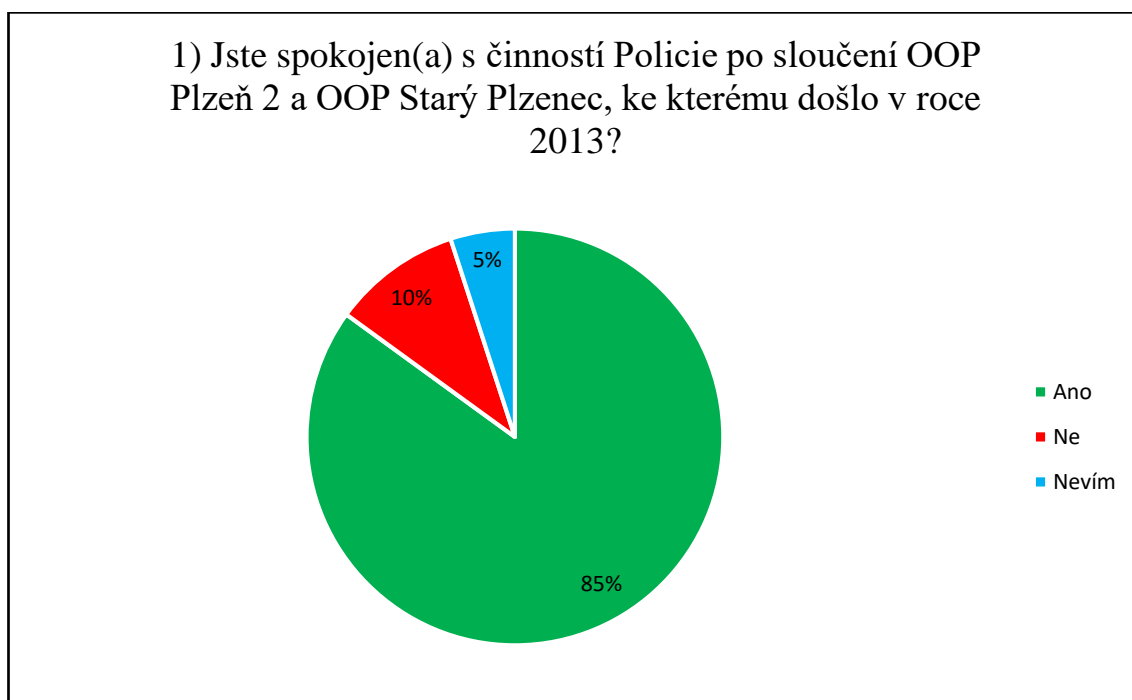
Cílem průzkumu pomocí dotazníků bylo zjistit, jak vybraní respondenti vnímají s odstupem času sloučení obvodních oddělení. Za tímto účelem bylo stanoveno několik hypotéz:

- 1) Trestná činnost po sloučení obou oddělení klesla. Tato hypotéza bude potvrzena, či vyvrácena ve vyhodnocení celkové statistiky.
- 2) Představitelé obcí vnímají sloučení za bezpečnostní přínos a jsou s prací policie spokojeni. Výsledek této hypotézy je zaznamenán v otázce č. 1.

Výběr respondentů proběhl přesným výběrem zastupitelů obcí, spadajících do teritoria Obvodního oddělení policie Starý Plzenec. Respondenti se mohli rozhodnout, zda dotazník vyplní, a po telefonické domluvě jej vyplnili všichni dotazovaní respondenti. V rámci průzkumu bylo rozesláno celkem 20 dotazníků, přičemž všichni respondenti vyplnili tyto dotazníky správně.

Dotazník se skládal celkem ze 4 otázek a jednotlivé odpovědi na tyto otázky jsou zpracovány do grafů uvedených níže. Součástí každého grafu je legenda, která zaznamenává jednotlivé odpovědi. Pro přehlednost je ke každé otázce také vytvořena tabulka s početním a procentuálním vyjádřením hodnot.

Graf č. 1 – Spokojenost s činností policie



Zdroj: vlastní

Tabulka č. 4 – Spokojenost s činností policie

Ano	17	85%
Ne	2	10%
Nevím	1	5%

Zdroj: vlastní

U otázky č. 1 se autor respondentů dotazoval, jak jsou spokojeni s činností policie s odstupem tří let po sloučení obou obvodních oddělení. Na výběr byly 3 odpovědi. Naprostá většina respondentů, celkem 17, což představuje 85 procent všech dotazovaných, odpověděla, že jsou spokojeni. 2 respondenti, což představuje 10 procent dotazovaných, uvedli, že spokojeni nejsou. Pouze 1 dotazovaný odpověděl, že neví, zda je s prací policie spokojen. Tento představuje 5 procent z celkového počtu respondentů.

U této otázky byla stanovena hypotéza č. 1, že zastupitelé obcí jsou s prací policie spokojeni. Tato hypotéza se na základě odpovědí respondentů potvrdila.

Graf č. 2 – Sloučení oddělení



Zdroj: vlastní

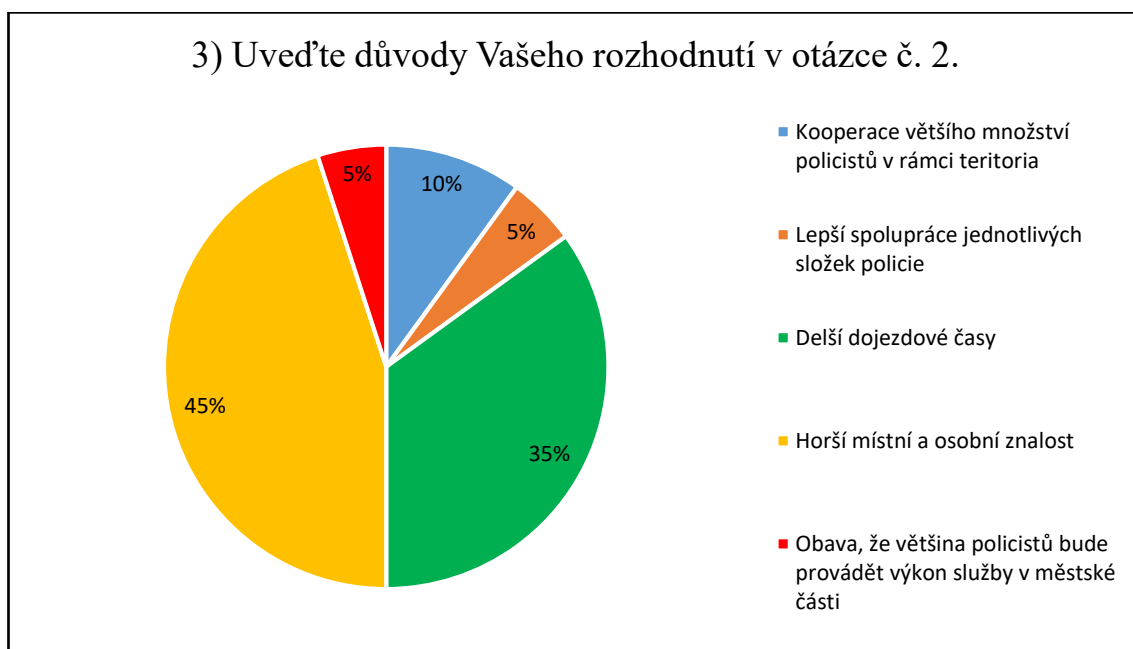
Tabulka č. 5 – Sloučení oddělení

Ano	3	15%
Ne	17	85%
Bylo mi to jedno	0	0%

Zdroj: vlastní

V otázce č. 2 měli dotazovaní respondenti na výběr ze tří možných odpovědí. 17 respondentů uvedlo, že byli proti, když se v roce 2012 dozvěděli, že dojde ke sloučení obvodních oddělení, pouze 3 osoby uvedly, že byly pro tuto variantu. Odpověď „bylo mi to jedno“ neoznačil žádný z respondentů. Procentuálně je tedy poměr pro a proti vyjádřen 15 procent ku 85 procentům.

Graf č. 3 - Důvody rozhodnutí v otázce č. 2



Zdroj: vlastní

Tabulka č. 6 - Důvody rozhodnutí v otázce č. 2

Kooperace většího množství policistů v rámci teritoria	2	10%
Lepší spolupráce jednotlivých složek policie	1	5%
Delší dojezdové časy	7	35%
Horší místní a osobní znalost	9	45%
Obava, že většina policistů bude provádět výkon služby v městské části	1	5%

Zdroj: vlastní

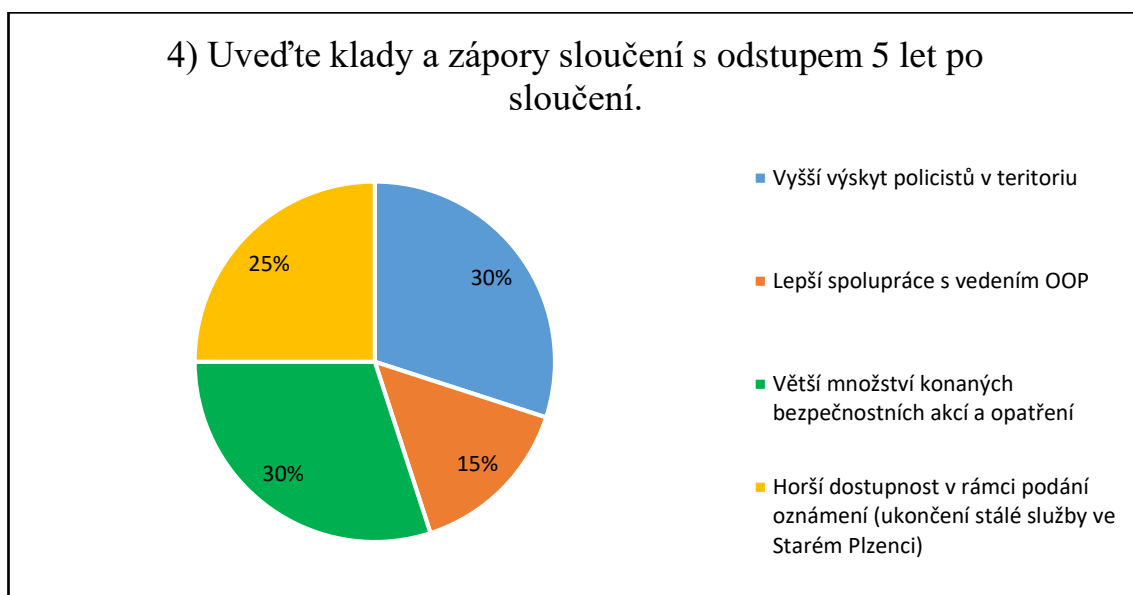
V otázce č. 3 měli respondenti otevřenou možnost odpovědi, aby zdůvodnili své rozhodnutí v otázce č. 2. Přesto se většina odpovědí opakovala a odpovědi jsou zaznamenané v tabulce.

Respondenti, kteří byli proti sloučení, nejčastěji uváděli variantu, že policisté budou mít horší místní a osobní znalost. Tuto odpověď zvolilo 9 dotazovaných, což představuje 45 procent. 7 osob, což představuje 35 procent dotazovaných, si myslelo, že

policisté budou mít delší dojezdové časy. 1 dotazovaný (5 procent z celku) uvedl, že měl obavu, aby policisté nevykonávali výkon služby převážně v městské části teritoria obvodního oddělení.

3 respondenti, kteří u otázky č. 2 uvedli, že byli pro sloučení obvodních oddělení, u otázky č. 3, ve které zdůvodňovali svoji předchozí odpověď, odpověděli, že očekávali po sloučení lepší spolupráci jednotlivých složek policie a také že se na území bude pohybovat více policistů.

Graf č. 4 - Klady a zápory sloučení



Zdroj: vlastní

Tabulka č. 7 - Klady a zápory sloučení

Vyšší výskyt policistů v teritoriu	6	30%
Lepší spolupráce s vedením OOP	3	15%
Větší množství konaných bezpečnostních akcí a opatření	6	30%
Horší dostupnost v rámci podání oznámení (ukončení stálé služby ve Starém Plzenci)	5	25%

Zdroj: vlastní

Čtvrtý dotaz, tedy poslední otázka dotazníkového šetření, měl také otevřenou možnost odpovědi a dotazovaní se měli vyjádřit ke kladům a záporům sloučení s odstupem 5 let. 6 respondentů (30 procent) odpovědělo, že vítají vyšší výskyt policistů na území obcí. 3 dotazovaní (15 procent) pochválili lepší spolupráci s vedením obvodního oddělení. 6 osob (30 procent) je spokojeno s větším množstvím konaných bezpečnostních akcí a opatření. 5 osob (25 procent) uvedly, že zaznamenaly od občanů stížnosti ohledně ukončení stálé služby ve Starém Plzenci, a tudíž horší dostupnost policie pro podání oznámení.

8 Řízené rozhovory

Osoby, se kterými byl veden řízený rozhovor, byly vybrány z řad zastupitelů obcí, které spadají do bývalého teritoria obvodního oddělení Starý Plzenec. Všichni účastníci rozhovoru velmi ochotně poskytli rozhovor, nicméně všichni chtěli zůstat v anonymitě a toto přání autor práce respektoval. Všem osobám byly položeny stejné, předem připravené, otázky, které se týkaly samotné reorganizace v roce 2013, a dále se mohly vyjádřit, jak nahlíží s odstupem času na tuto změnu. Veškeré informace uvedené v řízeném rozhovoru jsou pravdivé, pouze je autor práce upravil do celistvé podoby.

Osoba č. 1

Otázka: Jak jste reagoval, když jste se dozvěděl o možném sloučení obou obvodních oddělení?

Odpověď: Když jsem se dozvěděl, že v našem městě má být obvodní oddělení téměř zrušeno, opravdu jsem radost neměl. V té době jsem to vnímal spíše jako zápor než přínos pro občany. Napadalo mě, jak naši občané budou dojíždět do Plzně hlásit policii události, že se v obci zvýší kriminalita, protože hlídky budou primárně sloužit v Plzni a podobně.

Otázka: Jak proběhla spolupráce mezi dotčenými orgány v rámci reorganizace?

Odpověď: Při reorganizaci jsem velmi aktivně komunikoval hlavně s tehdejšími vedoucími obvodního oddělení, panem nadporučíkem Martinem Černým. Velmi vstřícně se mnou jednal a díky němu byla reorganizace v naprostém pořádku a proběhla hladce.

Otázka: Jak Vy osobně hodnotíte toto rozhodnutí?

Odpověď: S odstupem času jsem opravdu spokojen, protože z mého pohledu se činnost policie zlepšila. Velmi kladně hodnotím spolupráci nejen s vedením obvodního oddělení na Slovanech, ale i s vedením Městského ředitelství. Z mého pohledu to byl správný krok a jsem za něj vděčný.

Otázka: Jaké máte odezvy od občanů?

Odpověď: Od občanů mám vesměs pozitivní ohlasy. Sem tam někdo prohodí, že se mu nelíbí např. to, že obvodní oddělení ve Starém Plzenci není otevřené nonstop. To je pravda, ale na obranu policie musím říci, že ve Starém Plzenci jsou úřední hodiny, a pokud se děje něco velmi neodkladného, vždy funguje linka 158 a na místo události přijede nejen hlídka obvodního oddělení, ale co jsem od občanů zjistil, tak i jiné útvary, které vykonávají hlídkovou činnost. (např. OHS, pozn. autora)

Otázka: Jak byste se postavil k dané problematice v současné době?

Odpověď: Po zkušenostech z roku 2012-2013 bych hned od začátku neměl odmítavý postoj a reorganizaci bych přivítal s otevřenou náručí.

Osoba č. 2

Otázka: Jak jste reagoval, když jste se dozvěděl o možném sloučení obou obvodních oddělení?

Odpověď: V době reorganizace jsem ještě nebyl ve své funkci, ale v roce 2012 jsem toto sloučení vnímal velmi negativně. Jsme opravdu malá obec a měl jsem strach, že se policisté u nás téměř nikdy neobjeví, a tím pádem nebudou působit preventivně. Navíc představa, že pojedou o dalších deset kilometrů dál než do Starého Plzně, mi opravdu vadila.

Otázka: Jak proběhla spolupráce mezi dotčenými orgány v rámci reorganizace?

Odpověď: Reorganizaci opět nemohu hodnotit, ale vzhledem k tomu, že členy zastupitelstva a tehdejšího pana starostu znám velmi dobře, vím od něj, že s reorganizací problém nebyl. Policie se k této akci postavila velmi vstřícně a proaktivně.

Otázka: Jak Vy osobně hodnotíte toto rozhodnutí?

Odpověď: Z mého pohledu to bylo dobré rozhodnutí, protože to, z čeho jsme měli strach, se nejen že nenaplnilo, ba naopak. Po sloučení se stává, že obcí projíždí policisté ve služebním vozidle v černých kombinézách (OHS, pozn. autora) a jen tak koukají, kde se co děje. Prostě jsou vidět, a to si myslím, že je velmi dobrá prevence. Jindy zase potkám dopravníky s radarem, jak měří rychlost. Je mi jasné, že policisté z obvodního oddělení mají mnoho práce a díky sloučení se u nás v obci a okolí „vystřídá“ více policejních složek, které plní své specifické úkoly a obvodnímu oddělení odlehčují práci.

Otázka: Jaké máte odezvy od občanů?

Odpověď: Velmi kladné, vnímají to velmi podobně jako já. Nerad bych se opakoval, takže viz předchozí dotaz.

Otázka: Jak byste se postavil k dané problematice v současné době?

Odpověď: Myslíte se zkušenostmi, které mám? S nimi bych byl určitě pro, bez nich těžko říct.

9 Statistiky

Z veřejně dostupných zdrojů na internetových stránkách www.policie.cz získal autor statistiky z let 2010–2017 za jednotlivá obvodní oddělení, které následně zpracoval do přehledných tabulek uvedených níže.

9.1 OOP Plzeň 2

V tabulkách jsou uvedeny hodnoty ze statistik, kde se autor především zaměřil na celkový počet zjištěných trestných činů (ty jsou rozdělené dle druhu kriminality), kolik z těchto trestných činů bylo objasněno a procentuální hodnotu objasněnosti těchto trestných činů. Mezi další méně důležité hodnoty patří počet recidivistů, mladistvých a nezletilých pachatelů jednotlivých trestných činů a kolik osob bylo následně trestně stíháno. Poslední důležitou hodnotou je celková škoda způsobená u jednotlivých druhů kriminality.

Statistika kriminality na území Obvodního oddělení Plzeň 2 – 2010, 2011, 2012

V roce 2010 zaznamenali policisté Obvodního oddělení Plzeň 2 celkem 1266 trestných činů. Ve srovnání s Obvodním oddělením Starý Plzenec je nápad trestné činnosti téměř desetkrát vyšší. Plzeňským policistům se v roce 2010 podařilo objasnit 453 trestných činů. Toto číslo v procentuálním vyjádření znamená 35,78 procent.

Největší podíl celkové trestné činnosti i zde zaujímá majetková trestná činnost, kdy policisté zjistili 907 případů. Ke krádežím vloupáním (do obchodů, do restaurací, do kiosků, do bytů, víkendových chat, rodinných domů a ostatních objektů) došlo v 249 případech a ke krádežím prostým, jako jsou krádeže věcí z automobilů, součástek motorových vozidel, motorových vozidel dvoustopých, jízdních kol a podobně došlo v 634 případech. Objasnit se podařilo jen 183 případů, což představuje 20,18 procent.

V oblasti násilné trestné zaznamenali na svém teritoriu jeden případ vraždy, ale tento skutek si na základě věcné příslušnosti převzali kriminalisté Odboru obecné kriminality Krajského ředitelství policie Plzeňského kraje. Policisté obvodního oddělení šetřili 41 loupeží, dvakrát ublížení na zdraví, porušování domovní svobody v osmi případech, nebezpečné vyhrožování evidovali šestkrát, čtyřikrát vydírání a jednou týrání svěřené osoby. Celkem došlo k 65 násilným trestným činům, přičemž bylo objasněno 30 skutků, objasněnost v procentuálním vyjádření představuje 46,15 procent.

Mravnostní kriminalita v roce 2010 je i na tomto obvodním oddělení zastoupena okrajově. Policisté šetřili tři případy, kdy ve dvou případech se jednalo o znásilnění, jeden případ spadl do ostatních mravnostních činů.

Šetřili také 57 hospodářských trestných činů, kdy jich objasnili šestadvacet. Hospodářská trestná činnost je nejvíce zastoupena trestným činem neoprávněné opatření, padělání a pozměnění platebního prostředku, a to v osmadvaceti případech. Dále se jednalo o úvěrový podvod (4), podvod (4), zpronevěra (4). Objasněnost této trestné činnosti se zastavila na čísle 45,61 procent.

Do kategorie ostatní trestná činnost patří zejména trestný čin maření výkonu úředního rozhodnutí a vykázání (55), zanedbání povinné výživy (47), ohrožení pod vlivem návykové látky (97). Z celkových zjištěných 234 trestných činů bylo objasněno 214 činů, objasněnost se tedy vyšplhala na 91,45 procent.

V roce 2011 zaevidovali policisté Obvodního oddělení Plzeň o téměř sto padesát trestných činů méně. Objasněnost byla ovšem vyšší. Dosáhla hodnoty 40,66 procent. Z 1119 skutků se podařilo objasnit 455 událostí.

Stejně jako v přechozím roce i v roce 2011 zaujala majetková trestná činnost největší podíl na celkovém počtu. Policisté zjistili 819 trestných činů a objasnili 234 skutků, objasněnost tehdy činila 28,57 procent. Ke krádežím vloupáním došlo v 296 případech a ke krádežím prostým v 477 případech.

Opět i tento rok došlo na území Obvodního oddělení Plzeň 2 k jedné vraždě. I tehdy případ šetřili krajští kriminalisté. Policisté obvodního oddělení evidovali 33 loupeží, 11 případů ublížení na zdraví, porušování domovní svobody pětkrát, nebezpečné vyhrožování šestnáctkrát, pětkrát vydírání a čtyřikrát týrání svěřené osoby. Násilná kriminalita zaznamenala tento rok nárůst o dvacet případů. Oproti loňským 65 násilným trestným činům došlo k 85 trestným činům. Objasněno bylo 54 skutků, objasněnost se rovnala 63,53 procentům.

I v roce 2011 je mravnostní kriminalita zastoupena okrajově. Policisté šetřili stejně jako přechozí rok tři případy – jeden případ znásilnění, dva případy pohlavního zneužívání.

Na úseku hospodářské trestné činnosti evidovali policisté 60 trestných činů, objasnili 32 a objasněnost počítali 53,33 procent. Ve čtrnácti případech se jednalo o úvěrový podvod, neoprávněné opatření, padělání a pozměnění platebního prostředku evidovali ve 12 případech, zpronevěru ve 4 a podvod ve třech případech.

Ve skupině ostatní trestná činnost došlo k poklesu jednotlivých trestných činů, a to v řádech desítek případů. Zanedbání povinné výživy kleslo ze 47 na 26 případů, ohrožení pod vlivem návykové látky z 97 na 28 případů, maření výkonu úředního rozhodnutí z 55 na 47 případů. Celkem bylo evidováno 152 trestných činů, objasněno 135, což je v procentuálním vyjádření 88,82 procent.

V roce 2012 zaznamenali policisté Obvodního oddělení Plzeň 2 opět pokles kriminality, a to o 103 případů. Celkem došlo v tomto roce k 1016 trestným činům. Podařilo se objasnit 470 trestných činů a objasněnost byla 46,26 procent.

Také v roce 2012 policisté Obvodního oddělení Plzeň 2 nejvíce „bojovali“ s majetkovou trestnou činností. Zjištěno však bylo ve srovnání s rokem předchozím o 130 případů méně. Z evidovaných 689 trestných činů objasnili 206 trestných činů. Objasněnost tehdy činila 29,90 procent. Ke krádežím vloupáním došlo v 260 případech a ke krádežím prostým v 380 případech.

Násilná kriminalita zaznamenala tento rok pokles. V roce 2011 došlo k 85 trestným činům, v roce 2012 evidovali 71 případů. Objasněno bylo 44 skutků, objasněnost se rovnala 61,97 procentům. Policisté šetřili celkem 25 případů trestného činu loupež, 16 případů ublížení na zdraví, devět případů nebezpečného vyhrožování, osm případů porušování domovní svobody a dva případy vydírání.

Mravnostní kriminalita byla v roce 2012 zastoupena pěti případy. Policisté šetřili tři případy znásilnění, jeden případ pohlavního zneužívání a jeden ostatní.

Na úseku hospodářské trestné činnosti evidovali policisté stejně jako v roce 2011 šedesát trestných činů, objasnili o dva více, tedy 34 případů. Objasněnost se tím pádem zvýšila na 56,67 procent. V jedenácti případech se jednalo o úvěrový podvod, v sedmnácti případech o neoprávněné opatření, padělání a pozměnění platebního prostředku, osmkrát evidovali podvod a dvakrát zpronevěru.

Co se týče ostatní trestné činnosti, zde policisté zaznamenali rostoucí tendenci. Celkem evidovali 191 případů, objasnili 185 případů a mohli se tak pyšnit téměř stoprocentní objasněností, konkrétní číslo bylo 96,85 procent. Zanedbání povinné výživy šetřili v 45 případech, ohrožení pod vlivem návykové látky v 33 případech, maření výkonu úředního rozhodnutí v 63 případech.

Tabulka č. 8 - Kriminalita v roce 2010 – OOP Plzeň 2

OOP Plzeň 2 - 2010	Zjištěno	Objasněno	Tj %	Recidivisté	Nezletilí 1-14 let	Mladiství 15-17 let	Celkem stíháno osob	Způsobená škoda v tis. Kč
Násilné činy	65	30	46,15	7	0	1	25	294
Mravnostní činy	3	0	0	0	0	0	0	0
Majetkové činy	907	183	20,18	56	5	2	124	24963
Ostatní krim. činy	76	61	80,26	30	0	2	58	284
Zbývající kriminalita	158	153	96,84	16	0	0	155	1000
Hospodářské činy	57	26	45,61	6	0	0	30	3116
Celkem	1266	453	35,78	115	5	5	392	29657

Zdroj: Policie ČR, tabulka: vlastní

Tabulka č. 9 - Kriminalita v roce 2011 – OOP Plzeň 2

OOP Plzeň 2 - 2011	Zjištěno	Objasněno	Tj %	Recidivisté	Nezletilí 1-14 let	Mladiství 15-17 let	Celkem stíháno osob	Způsobená škoda v tis. Kč
Násilné činy	85	54	65,53	7	1	6	45	430
Mravnostní činy	3	0	0	0	0	0	1	0
Majetkové činy	819	234	28,57	97	1	3	151	25663
Ostatní krim. činy	89	73	82,02	22	0	1	60	398
Zbývající kriminalita	63	62	98,41	4	0	0	62	21
Hospodářské činy	60	32	53,33	4	0	0	29	1160
Celkem	1119	455	40,66	134	2	10	348	27672

Zdroj: Policie ČR, tabulka: vlastní

Tabulka č. 10 - Kriminalita v roce 2012 – OOP Plzeň 2

OOP Plzeň 2 - 2012	Zjištěno	Objasněno	Tj %	Recidivisté	Nezletilí 1-14 let	Mladiství 15-17 let	Celkem stíháno osob	Způsobená škoda v tis. Kč
Násilné činy	71	44	61,97	9	1	5	41	409
Mravnostní činy	5	1	20	0	0	0	1	0
Majetkové činy	689	206	29,9	116	0	0	143	13495
Ostatní krim. činy	99	94	94,95	30	0	0	88	249
Zbývající kriminalita	92	91	98,91	5	0	0	88	711
Hospodářské činy	60	34	56,67	2	0	2	29	1426
Celkem	1016	470	46,26	162	1	7	390	16290

Zdroj: Policie ČR, tabulka: vlastní

Statistika kriminality na území Obvodního oddělení Plzeň 2 – 2013 – 2017

V roce 2013 zaznamenali policisté Obvodního oddělení Plzeň 2 celkem 1221 trestných činů. Jedná se o statistiku prvního roku, kdy došlo ke sloučení s Obvodním oddělením Starý Plzenec. Výsledné hodnoty jsou tedy samozřejmě vyšší. Plzeňským policistům se v roce 2013 podařilo objasnit 513 trestných činů. Toto číslo v procentuálním vyjádření znamená 42,01 procent.

Největší podíl celkové trestné činnosti i zde zaujímá majetková trestná činnost, kdy policisté zjistili 869 případů. Ke krádežím vloupáním (do obchodů, do restaurací, do kiosků, do bytů, víkendových chat, rodinných domů a ostatních objektů) došlo v 313 případech a ke krádežím prostým, jako jsou krádeže věcí z automobilů, součástek motorových vozidel, motorových vozidel dvoustopých, jízdních kol a podobně došlo v 491 případech. Objasnit se podařilo 234 případů, což představuje 26,93 procent.

V oblasti násilné trestné zaznamenali na svém teritoriu stejně jako v roce přechodím jeden případ vraždy, ale tento skutek si na základě věcné příslušnosti převzali kriminalisté Odboru obecné kriminality Krajského ředitelství policie Plzeňského kraje.

Policisté obvodního oddělení šetřili 14 loupeží, devět případů ublížení na zdraví, porušování domovní svobody v devatenácti případech, nebezpečné vyhrožování evidovali ve třinácti případech, devětkrát vydírání. Celkem došlo k 74 násilným trestným činům, přičemž bylo objasněno 51 skutků, objasněnost v procentuálním vyjádření představuje 68,92 procent.

Mravnostní kriminalita v roce 2013 je i po sloučení dvou obvodních oddělení zastoupena okrajově. Policisté šetřili pět případů, kdy se jednalo o znásilnění a ve čtyřech případech o pohlavní zneužití. Policistům se podařilo objasnit čtyři případy.

Na Obvodním oddělení Plzeň 2 šetřili 63 hospodářských trestných činů, kdy jich objasnili sedmadvacet. Hospodářská trestná činnost je nejvíce zastoupena trestným činem neoprávněné opatření, padělání a pozměnění platebního prostředku, a to v šestadvaceti případech. V šesti případech přijali oznámení o podvodu, v osmi případech o úvěrovém podvodu a ve čtyřech případech se jednalo o trestný čin zpronevěra. Objasněnost této trestné činnosti se zastavila na čísle 42,86 procent.

Do kategorie ostatní trestná činnost patří zejména trestný čin maření výkonu úředního rozhodnutí (77), zanedbání povinné výživy (30), ohrožení pod vlivem návykové látky (40). Z celkových zjištěných 210 trestných činů bylo objasněno 197 činů, objasněnost se tedy vyšplhala na 93,81 procent.

V roce 2014 zaevidovali policisté Obvodního oddělení Plzeň o téměř dvě stě trestných činů méně. Z 1041 skutků se podařilo objasnit 441 událostí, což představuje objasněnost 42,36 procent.

Stejně jako v přechodných letech i v roce 2014 zaujala majetková trestná činnost největší podíl na celkovém počtu. Policisté zjistili 683 trestných činů, což je podstatně méně než v roce předchozím, ovšem podstatně méně skutků také objasnili, pouze 153 trestných činů, objasněnost tedy činila 22,30 procent. Ke krádežím vloupáním došlo v 254 případech a ke krádežím prostým v 360 případech.

Policisté obvodního oddělení evidovali celkem 76 násilných trestných činů, z čehož se jednalo v 17 případech o loupež, 18 případů ublížení na zdraví, porušování domovní svobody osmkrát, nebezpečné vyhrožování desetkrát, osmkrát vydírání. Objasněno bylo 58 skutků, objasněnost se vyšplhala na 76,32 procent.

I v roce 2014 je mravnostní kriminalita zastoupena okrajově. Policisté šetřili stejně jako přechodný rok pět případů – dva případy znásilnění, tři případy pohlavního zneužívání.

Na úseku hospodářské trestné činnosti evidovali policisté 68 trestných činů, objasnili 51 a objasněnost se rovnala 51,47 procentům. V osmi případech se jednalo o úvěrový podvod, neoprávněné opatření, padělání a pozměnění platebního prostředku evidovali ve 23 případech a podvod v šesti případech.

Ve skupině ostatní trestná činnost došlo k mírnému nárůstu přijatých oznámení, policisté evidovali 206 trestných činů a objasnili 192, což je v procentuálním vyjádření 93,20 procent. Zanedbání povinné výživy stoupl z 30 na 36 případů, trestný čin ohrožení pod vlivem návykové látky klesl ze 40 na 35 případů, maření výkonu úředního rozhodnutí z 55 na 53 případů.

V roce 2015 zaznamenali policisté Obvodního oddělení Plzeň 2 opět mírný pokles kriminality. Celkem došlo v tomto roce k 1010 trestným činům. Podařilo se objasnit 381 trestných činů a objasněnost byla spočítána na 37,72 procent.

Také v roce 2015 se policisté Obvodního oddělení Plzeň 2 nejvíce potýkali s majetkovou trestnou činností. Zjištěno bylo ve srovnání s rokem předchozím téměř stejně případů. Z evidovaných 695 trestných činů objasnili 153 trestných činů. Objasněnost tehdy činila 22,01 procent. Ke krádežím vloupáním došlo v 253 případech a ke krádežím prostým v 390 případech.

Násilná kriminalita zaznamenala tento rok pokles. V roce 2014 došlo k 76 trestným činům, v roce 2015 evidovali 71 případů. Objasněno bylo 43 skutků, objasněnost se tedy rovnala 60,56 procentům. Policisté šetřili celkem 11 případů trestného činu loupež, 13 případů ublížení na zdraví, devatenáct případů nebezpečného vyhrožování, osm případů porušování domovní svobody a devět případů vydírání.

Mravnostní kriminalita byla v roce 2015 zastoupena sedmi případy. Policisté šetřili tři případy znásilnění, dva případy pohlavního zneužívání, jeden případ kuplířství a jeden ostatní.

Na úseku hospodářské trestné činnosti evidovali policisté osmašedesát trestných činů, objasnili třiatřicet 34 případů. Objasněnost se tím pádem rovnala 48,53 procentům. V jedenácti případech se jednalo o úvěrový podvod, v šestnácti případech o neoprávněné opatření, padělání a pozměnění platebního prostředku, sedmkrát evidovali podvod a rovněž sedmkrát zpronevěru.

Co se týče ostatní trestné činnosti, zde policisté zaznamenali klesající tendenci. Celkem evidovali o čtyřicet případů méně než v roce 2014, a to 169 případů. Objasnili 148 případů a mohli tak objasněnost vyčíslit na 87,57 procent. Z této skupiny trestné činnosti můžeme namátkou zmínit zanedbání povinné výživy, které šetřili v 26 případech,

ohrožení pod vlivem návykové látky v 35 případech, maření výkonu úředního rozhodnutí v 32 případech.

V roce 2016 zaznamenali policisté Obvodního oddělení Plzeň 2 pokles trestné činnosti, ve statistice se dostali pod číslo jeden tisíc. Evidovali 934 trestných činů. Plzeňským policistům se v roce 2016 podařilo objasnit 422 trestných činů. Objasněnost se tedy rovná 45,18 procentům.

Největší podíl celkové trestné činnosti stále zaujímá majetková trestná činnost, i když počet majetkových trestných činů klesá. Policisté zjistili 533 případů. Ke krádežím vloupáním došlo 114krát, ke krádežím prostým došlo v 342 případech. Objasnit se podařilo 180 případů, což představuje 30,39 procent.

V oblasti násilné trestné činnosti šetřili policisté 22 loupeží, dvanáct případů ublížení na zdraví, porušování domovní svobody v jednačtyřiceti případech, nebezpečné vyhrožování evidovali v osmi případech, desetkrát vydírání. Celkem došlo k jednomu stu násilných trestných činů, přičemž bylo objasněno 42 skutků, objasněnost v procentuálním vyjádření se tedy také rovná 42 procentům.

Mravnostní kriminalita i v roce 2016 zastoupena minimálně. Policisté šetřili tři případy, kdy se jednalo o dva případy znásilnění a jeden případ pohlavního zneužití. Policistům se podařilo objasnit jeden skutek.

Na Obvodním oddělení Plzeň 2 prověřovali 86 hospodářských trestných činů, kdy jich objasnili pětačtyřicet. Hospodářská trestná činnost je nejvíce zastoupena trestným činem neoprávněné opatření, padělání a pozměnění platebního prostředku, a to v devatenácti případech. Ve dvanácti případech přijali oznámení o podvodu, v osmi případech o úvěrovém podvodu a v šesti případech o padělání veřejné listiny. Objasněnost této trestné činnosti se zastavila na čísle 52,33 procent.

Do kategorie ostatní trestná činnost patří zejména trestný čin maření výkonu úředního rozhodnutí a vykázání (57), zanedbání povinné výživy (31), ohrožení pod vlivem návykové látky (44). Z celkových zjištěných 212 trestných činů bylo objasněno 172 činů, objasněnost v tomto roce tedy klesla na 81,13 procent.

V roce 2017 zaevidovali policisté Obvodního oddělení Plzeň opět méně než jeden tisíc trestných činů. Celkem 958 trestných činů prověřovali a z nich 368 trestných činů objasnili. To představuje objasněnost 38,41 procent.

Stejně jako v přechozích letech i v roce 2017 zaujala majetková trestná činnost největší podíl na celkovém počtu. Policisté zjistili 611 trestných činů, což je o téměř osmdesát skutků více než v roce předchozím. Objasnili jich však méně než v roce předchozím, pouze 126 trestných činů, objasněnost tedy činila 20,62 procent. Ke krádežím vloupání došlo v celkem 132 případech a ke krádežím prostým v 395 případech.

Policisté obvodního oddělení evidovali 58 násilných trestných činů. Na svém teritoriu zaregistrovali dokonce tři případy vraždy, ale ty si na základě věcné příslušnosti převzali kriminalisté Odboru obecné kriminality Krajského ředitelství policie Plzeňského kraje. Dále se jednalo v devíti případech o loupež, 14 případů ublížení na zdraví, porušování domovní svobody patnáctkrát, nebezpečné vyhrožování sedmkrát. Objasněno bylo 37 skutků, objasněnost se rovnala 63,79 procentům.

V roce 2017 opět stoupl počet trestných činů mravnostní kriminality. Policisté šetřili devět těchto trestných činů – čtyři případy znásilnění, čtyři případy pohlavního zneužívání a jeden případ šíření pornografie.

Na úseku hospodářské trestné činnosti evidovali policisté 86 trestných činů, objasnili 45 skutků a objasněnost se tedy rovnala 52,33 procentům. V osmnácti případech se jednalo o úvěrový podvod, neoprávněné opatření, padělání a pozměnění platebního prostředku evidovali ve 35 případech, zpronevěru ve 12 případech a podvod v sedmi případech.

Ve skupině ostatní trestná činnost došlo k poklesu přijatých oznámení, policisté evidovali o téměř čtyřicet trestných činů méně, celkem 174, objasnili jich 143, což je v procentuálním vyjádření 82,18 procent. Namátkou opět můžeme zmínit trestný čin maření výkonu úředního rozhodnutí, který je páčán v této oblasti nejčastěji, policisté řešili toto protiprávní jednání sedmačtyřicetkrát, zanedbání povinné výživy dvaatřicetkrát, ohrožení pod vlivem návykové látky čtyřadvacetkrát.

Tabulka č. 11 - Kriminalita v roce 2013 – OOP Plzeň 2

OOP Plzeň 2 - 2013	Zjištěno	Objasněno	Tj %	Recidivisté	Nezletilí 1-14 let	Mladiství 15-17 let	Celkem stíháno osob	Způsobená škoda v tis. Kč
Násilné činy	74	51	68,92	17	1	0	42	79
Mravnostní činy	5	4	80	0	1	0	5	0
Majetkové činy	869	234	26,93	151	2	2	173	21807
Ostatní krim. činy	119	108	90,76	31	0	0	96	297
Zbývající kriminalita	91	89	97,8	4	0	1	87	1075
Hospodářské činy	63	27	42,86	2	0	1	25	3149
Celkem	1221	513	42,01	205	4	4	428	26407

Zdroj: Policie ČR, tabulka: vlastní

Tabulka č. 12 - Kriminalita v roce 2014 – OOP Plzeň 2

OOP Plzeň 2 - 2014	Zjištěno	Objasněno	Tj %	Recidivisté	Nezletilí 1-14 let	Mladiství 15-17 let	Celkem stíháno osob	Způsobená škoda v tis. Kč
Násilné činy	76	58	76,32	13	0	1	46	133
Mravnostní činy	5	3	60	1	0	1	2	0
Majetkové činy	686	153	22,3	90	2	4	128	18163
Ostatní krim. činy	106	93	87,74	31	0	1	89	112
Zbývající kriminalita	100	99	99	7	0	0	100	2786
Hospodářské činy	68	35	51,47	3	0	0	35	2419
Celkem	1041	441	42,36	145	2	7	400	23613

Zdroj: Policie ČR, tabulka: vlastní

Tabulka č. 13 - Kriminalita v roce 2015 – OOP Plzeň 2

OOP Plzeň 2 - 2015	Zjištěno	Objasněno	Tj %	Recidivisté	Nezletilí 1-14 let	Mladiství 15-17 let	Celkem stíháno osob	Způsobená škoda v tis. Kč
Násilné činy	71	43	60,56	7	1	0	41	154
Mravnostní činy	7	4	57,14	0	0	0	3	0
Majetkové činy	695	153	22,01	83	1	4	150	14093
Ostatní krim. činy	80	66	82,5	26	1	0	59	86
Zbývající kriminalita	89	82	92,13	10	0	0	79	2104
Hospodářské činy	68	33	48,53	5	0	0	35	2854
Celkem	1010	381	37,72	131	3	4	367	19291

Zdroj: Policie ČR, tabulka: vlastní

Tabulka č. 14 – Kriminalita v roce 2016 – OOP Plzeň 2

OOP Plzeň 2 - 2016	Zjištěno	Objasněno	Tj %	Recidivisté	Nezletilí 1-14 let	Mladiství 15-17 let	Celkem stíháno osob	Způsobená škoda v tis. Kč
Násilné činy	100	42	42,00	20	0	0	46	1209
Mravnostní činy	3	1	33,33	0	0	0	1	0
Majetkové činy	533	180	30,39	84	0	2	150	12895
Ostatní krim. činy	107	84	75,70	38	0	0	20	660
Zbývající kriminalita	105	95	86,67	17	0	0	93	3845
Hospodářské činy	86	48	52,33	11	0	0	46	22077
Celkem	934	459	45,18	170	0	2	356	40686

Zdroj: Policie ČR, tabulka: vlastní

Tabulka č. 15 – Kriminalita v roce 2017 – OOP Plzeň 2

OOP Plzeň 2 - 2017	Zjištěno	Objasněno	Tj %	Recidivisté	Nezletilí 1-14 let	Mladiství 15-17 let	Celkem stíháno osob	Způsobená škoda v tis. Kč
Násilné činy	58	37	63,79	17	0	2	46	91
Mravnostní činy	9	4	44,44	4	0	2	3	0
Majetkové činy	611	180	30,39	104	1	5	140	13958
Ostatní krim. činy	89	69	77,53	5	0	2	77	240
Zbývající kriminalita	85	74	87,06	18	0	0	82	5505
Hospodářské činy	106	58	54,72	11	0	0	66	23875
Celkem	958	422	38,41	159	1	11	414	43669

Zdroj: Policie ČR, tabulka: vlastní

9.2 OOP Starý Plzenec

V uvedených tabulkách za Obvodní oddělení policie Starý Plzenec jsem vypsál stejné údaje jako u Obvodního oddělení policie Plzeň 2. Zde stojí za povšimnutí fakt, že i když před sloučením byla tato oddělení „sousedy“, tak kriminalita se na venkově pohybuje úplně v jiných číslech než ve městě.

Statistika kriminality na území Obvodního oddělení Starý Plzenec – 2010, 2011, 2012

V roce 2010 zaznamenali policisté Obvodního oddělení Starý Plzenec celkem 172 trestných činů, přičemž se policistům podařilo objasnit 85 trestných činů. Toto číslo v procentuálním vyjádření znamená 49,42 procent.

Největší podíl celkové trestné činnosti zaujímá majetková trestná činnost, kdy policisté zjistili 115 případů. Do této oblasti se řadí krádeže vloupáním (do obchodů, do restaurací, do kiosků, do bytů, víkendových chat, rodinných domů a ostatních objektů), ke kterým došlo v 48 případech, a krádeže prosté – krádeže věcí z automobilů (během

roku 2010 došlo k 23 skutkům), krádeže součástí motorových vozidel (4), krádeže motorových vozidel dvoustopých (13), krádeže jízdních kol (3). Objasněno bylo 33 případů, což představuje 28,70 procent.

V oblasti násilné trestné činnosti převládají trestné činy úmyslné ublížení na zdraví (3), loupež (2), násilí proti úřední osobě (2). Na území obvodního oddělení došlo k 7 násilným trestným činům, přičemž bylo objasněno 6 skutků, objasněnost v procentuálním vyjádření se vyšplhala na 85,71 procent.

Během roku 2010 policisté neevidovali žádný trestný čin spadající do mravnostní kriminality.

Hospodářská trestná činnost je zastoupena trestným činem úvěrový podvod (4), podvod (4), zpronevěra (4). Z patnácti zjištěných trestných činů policisté objasnili třináct, což představuje objasněnost 86,67 procent.

Do skupiny ostatní trestná činnost řadíme namátkou trestný čin zanedbání povinné výživy (6), maření výkonu úředního rozhodnutí a vykázání (7), ohrožení pod vlivem návykové látky (7). Celkem bylo zjištěno 37 ostatních trestných činů, přičemž se policistům podařilo objasnit 33 skutků, což představuje objasněnost 89,19 procent.

V roce 2011 zaevidovali policisté Obvodního oddělení Starý Plzenec totožný počet trestných činů, rovněž 172 skutků. Při objasňování trestných činů byli úspěšnější než v roce předchozím, objasnili 110 trestných činů. Objasněnost vyjádřená v procentech spočinula na 64 procentech.

Stejně jako v přechozím roce i v roce 2011 zaujala majetková trestná činnost největší podíl na celkovém počtu. Policisté zjistili 113 trestných činů a objasnili 55 událostí, objasněnost činí 48,67 procent. Ke krádežím vloupání došlo v 77 případech, což je o 33 skutků více ve srovnání s rokem předchozím. Pachatelé krádeží prostých „úřadovali“ v 33 případech. Zaznamenáváme i tady vzestupnou tendenci. Nárůst činí deset skutků. Vzrostla nám však i objasněnost. Policisté objasnili celkem pětapadesát případů ze sto třinácti a objasněnost tudíž činí 48,67 procent.

V oblasti násilné trestné činnosti v roce 2011 zaznamenali policisté ze Starého Plzněce pokles, evidovali pouze pět případů – porušování domovní svobody (2), úmyslné ublížení na zdraví (1), loupež (1), nebezpečné vyhrožování (1). Z pěti případů se policistům podařilo objasnit čtyři, což znamená osmdesátiprocentní objasněnost.

V roce 2011 evidovali jeden trestný čin mravnostní kriminality na rozdíl od roku předchozího, kdy k mravnostní trestné činnosti nedošlo. Pachatel trestného činu znásilnění byl odhalen, a tudíž objasněnost mravnostní kriminality stoprocentní.

Na úseku hospodářské trestné činnosti byli policisté v roce 2011 mimořádně úspěšní, objasnili všechny případy. Ze čtrnácti skutků se ve čtyřech případech jednalo o zpronevěru, čtyřikrát evidovali krácení daně, třikrát zaznamenali trestný čin zkreslování údajů o stavu hospodaření a jmění, ve dvou případech podvod a v jednom případě úvěrový podvod.

Ve skupině ostatní trestná činnost můžeme zmínit trestný čin zanedbání povinné výživy (14), maření výkonu úředního rozhodnutí a vykázání (11), ohrožení pod vlivem návykové látky (5). Celkem bylo zjištěno 39 ostatních trestných činů, přičemž se policistům podařilo objasnit 36 skutků, což představuje objasněnost 92,30 procent.

V roce 2012 evidovali policisté Obvodního oddělení Starý Plzenec celkem 160 trestných činů, přičemž se jim podařilo objasnit 77 trestných činů. Objasněnost v tomto roce činila 48,13 procent. Ve srovnání se dvěma přechozími roky se jednalo o pokles počtu trestných činů.

Největší podíl celkové trestné činnosti v tomto roce opět zaujímá majetková trestná činnost, kdy policisté zjistili 104 případů. Ve 49 případech se jednalo o krádeže vloupáním (do obchodů, do restaurací, do kiosků, do bytů, víkendových chat, rodinných domů a ostatních objektů) a ve 49 případech o krádeže prosté. Objasněno bylo pouze 25 případů, objasněnost se tak propadla na 24,04 procent.

Násilnou trestnou činnost reprezentují dva případy loupeže, dva případy ublížení na zdraví, rovněž dva případy porušování domovní svobody a jeden případ nebezpečného vyhrožování. Z celkových jedenácti násilných trestných činů objasnili policisté osm skutků, objasněnost tedy činí 72,73 procent. Na teritoriu Obvodního oddělení policie Starý Plzenec došlo i k trestnému činu vražda. Tento případ však na základě věcné příslušnosti šetřili kriminalisté Odboru obecné kriminality Krajského ředitelství policie Plzeňského kraje.

Během roku 2012 stejně jako v roce 2010 policisté neevidovali žádný trestný čin spadající do mravnostní kriminality.

I v roce 2012 evidovali na úseku hospodářské trestné činnosti několik případů. Z celkových sedmi případů jich objasnili šest. Procentuálně je objasněnost na 85,71 procentech. Došlo k trestnému činu neoprávněné opatření, padělání a pozměnění platebního prostředku, k padělání a pozměnění veřejné listiny, ke zpronevěře a ke čtyřem podvodům.

V ostatní trestné činnosti převládá trestný čin ohrožení pod vlivem návykové látky, policisté evidovali 18 případů, a trestný čin zanedbání povinné výživy, kdy

evidovali sedm případů. Všechny trestné činy (38) byly objasněny, policisté se na tomto úseku mohli pyšnit stoprocentní objasněností.

V roce 2013 již Obvodní oddělení bylo sloučeno s Obvodním oddělením Plzeň 2, a proto statistika již bude mít úplně jiné hodnoty.

Tabulka č. 16 - Kriminalita v roce 2010 – OOP Starý Plzenec

OOP Starý Plzenec - 2010	Zjištěno	Objasněno	Tj: %	Recidivisté	Nezletilí 1-14 let	Mladiství 15-17 let	Celkem stíháno osob	Způsobená škoda v tis. Kč
Násilné činy	7	6	85,71	1	0	0	5	15
Mravnostní činy	0	0	0	0	0	0	0	0
Majetkové činy	115	33	28,7	29	0	3	14	5367
Ostatní krim. činy	9	8	88,89	3	0	0	7	0
Zbývající kriminalita	26	25	96,15	6	0	0	27	1776
Hospodářské činy	15	13	86,67	3	0	0	12	8009
Celkem	172	85	49,42	42	0	3	65	15167

Zdroj: Policie ČR, tabulka: vlastní

Tabulka č. 17 - Kriminalita v roce 2011 – OOP Starý Plzenec

OOP Starý Plzenec - 2011	Zjištěno	Objasněno	Tj %	Recidivisté	Nezletilí 1-14 let	Mladiství 15-17 let	Celkem stíháno osob	Způsobená škoda v tis. Kč
Násilné činy	5	4	80	2	0	0	6	69
Mravnostní činy	1	1	100	0	0	1	1	0
Majetkové činy	113	55	48,67	12	0	1	21	3061
Ostatní krim. činy	39	36	92,30	9	0	0	9	0
Zbývající kriminalita	30	30	100	9	0	0	30	112
Hospodářské činy	14	14	100	1	0	0	7	1559
Celkem	202	140	69,31	33	0	2	74	4801

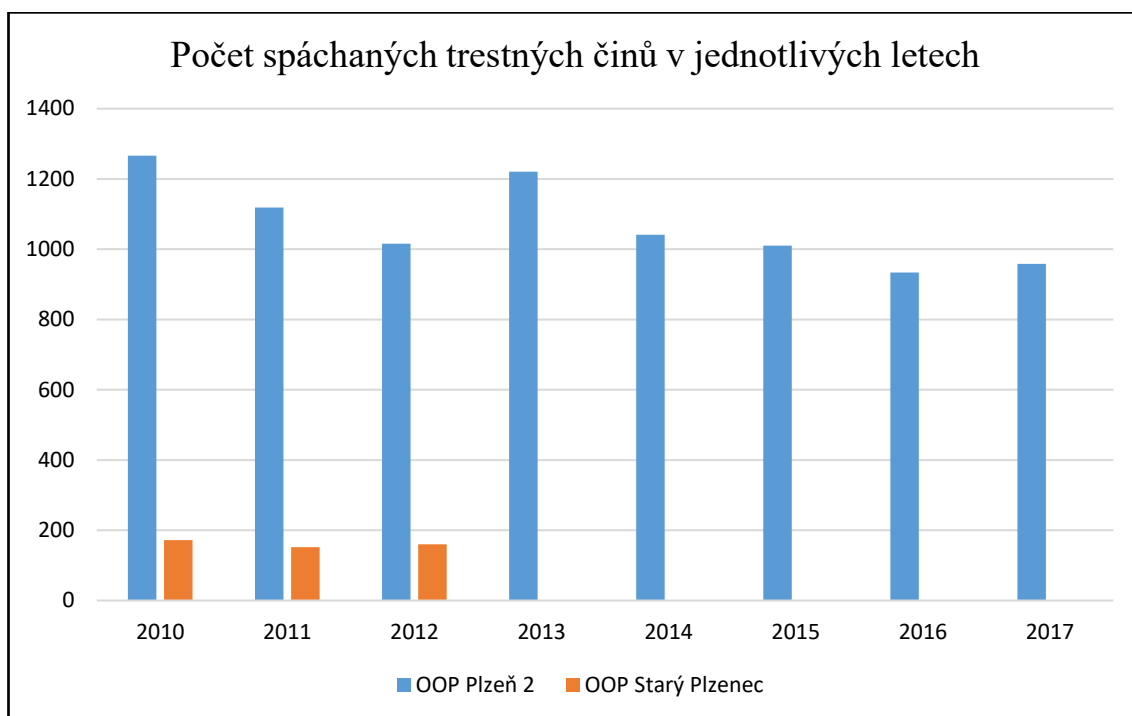
Zdroj: Policie ČR, tabulka: vlastní

Tabulka č. 18 - Kriminalita v roce 2012 – OOP Starý Plzenec

OOP Starý Plzenec - 2012	Zjištěno	Objasněno	Tj %	Recidivisté	Nezletilí 1-14 let	Mladiství 15-17 let	Celkem stíháno osob	Způsobená škoda v tis. Kč
Násilné činy	11	8	72,73	2	0	0	7	18
Mravnostní činy	0	0	0	0	0	0	0	0
Majetkové činy	104	25	24,04	9	0	2	25	3337
Ostatní krim. činy	6	6	100	1	0	0	4	2
Zbývající kriminalita	32	32	100	6	0	0	31	188
Hospodářské činy	7	6	85,71	1	0	0	5	1443
Celkem	160	77	48,13	19	0	2	72	4988

Zdroj: Policie ČR, tabulka: vlastní

Graf č. 5 - Počet spáchaných trestných činů v jednotlivých letech



Zdroj: Policie ČR, Graf: vlastní

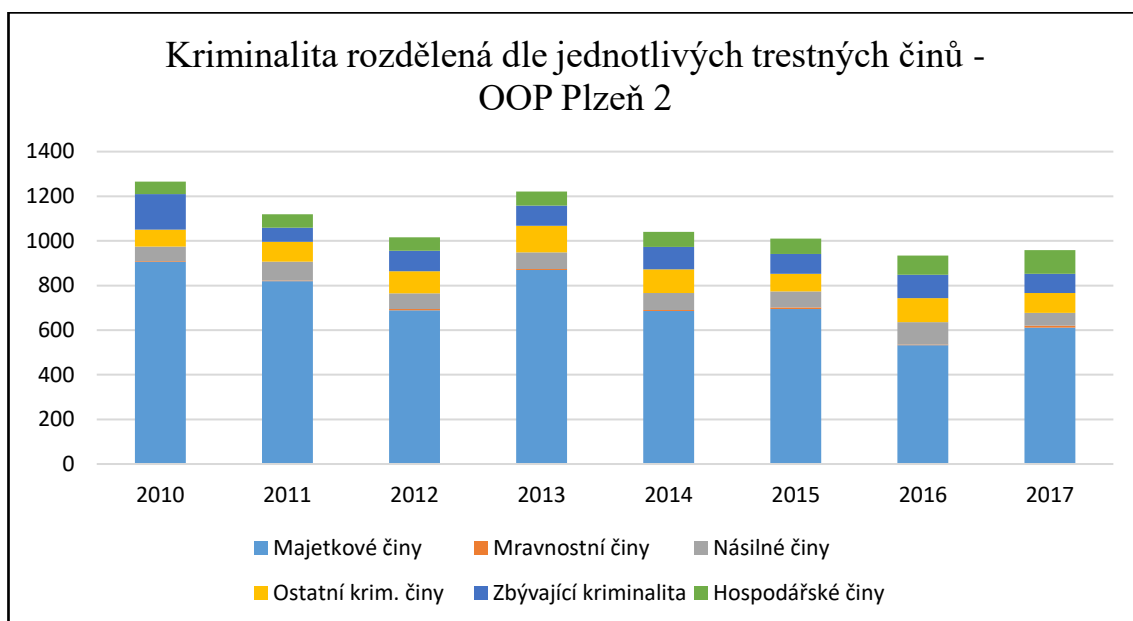
Tabulka č. 19 - Počet spáchaných trestných činů v jednotlivých letech

	2010	2011	2012	2013	2014	2015	2016	2017
OOP Plzeň 2	1266	1119	1016	1221	1041	1010	934	958
OOP Starý Plzenec	172	152	160	Statistika vedena pod OOP Plzeň 2				

Zdroj: Policie ČR, tabulka: vlastní

V grafu č. 5 je zaznamenána celková trestná činnost na území obou obvodních oddělení. Pro srovnání je zde vidět, že nápad trestné činnosti na území Obvodního oddělení policie Starý Plzenec je mnohonásobně nižší než na území Obvodního oddělení policie Plzeň 2. Z grafu je patrné, že i když došlo v roce 2013 (rok sloučení) k mírnému nárůstu zjištěných trestných činů, tak v letech dalších dochází k jejich poklesu i přes fakt, že jsou do statistiky započítána obě teritoria, a v roce 2016 se statistika dostala na nejnižší hodnotu za celé sledované období.

Graf č. 6 - Kriminalita rozdělená dle jednotlivých TČ – OOP Plzeň 2



Zdroj: Policie ČR, Graf: vlastní

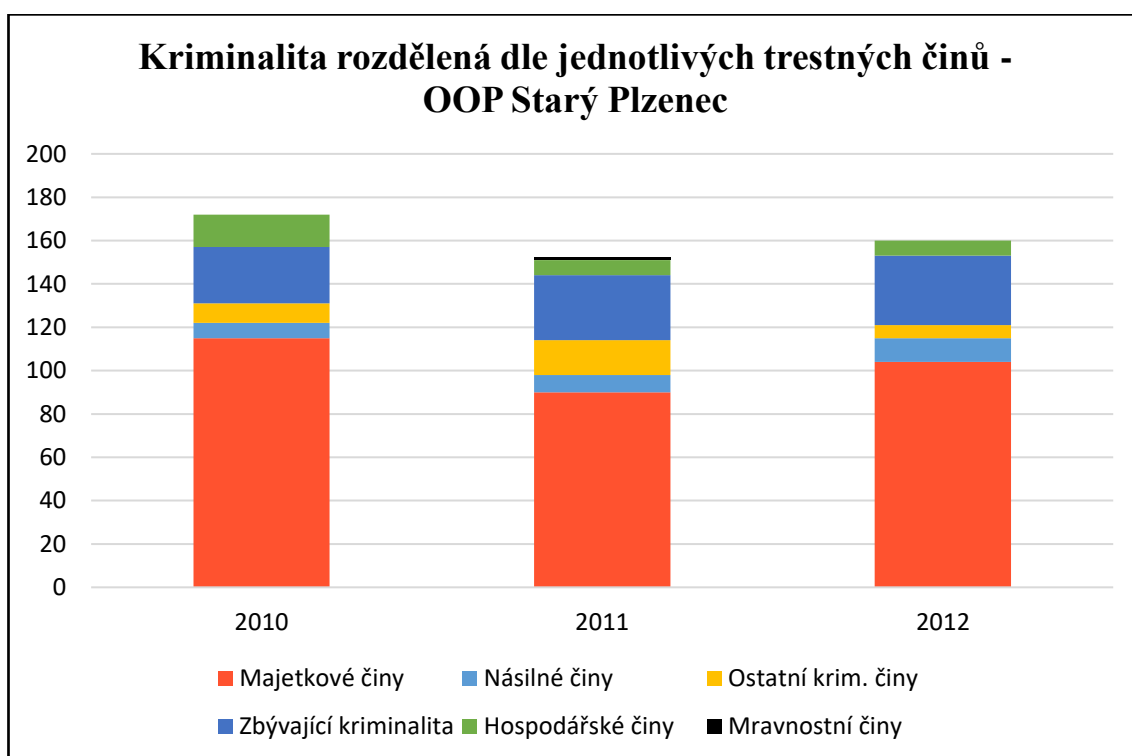
Tabulka č. 20 - Kriminalita rozdělená dle jednotlivých TČ – OOP Plzeň 2

	2010	2011	2012	2013	2014	2015	2016	2017
Násilné činy	65	85	71	74	76	71	533	611
Mravnostní činy	3	3	5	5	5	7	3	9
Majetkové činy	907	819	689	869	686	695	100	58
Ostatní krim. činy	76	89	99	119	106	80	107	89
Zbývající kriminalita	158	63	92	91	100	89	105	85
Hospodářské činy	57	60	60	63	68	68	86	106

Zdroj: Policie ČR

U grafu č. 6 se autor práce snažil ukázat, jaký podíl z celkového nápadu trestné činnosti mají konkrétní skupiny trestných činů. Ty jsou podle jednotlivých let vypsány do tabulky č. 18. Je evidentní, že majetková trestná činnost z celkového počtu spáchaných trestných činů zaujímá největší podíl.

Graf č. 7 - Kriminalita rozdělená dle jednotlivých TČ – OOP Starý Plzenec



Zdroj: Policie ČR, Graf: vlastní

Graf č. 7, podobně jako graf č. 6, ukazuje, že majetková trestná činnost měla velké zastoupení z celkového nápadu trestné činnosti i na území Obvodního oddělení policie Starý Plzenec před sloučením.

Tabulka č. 21 - Kriminalita rozdělená dle jednotlivých TČ – OOP Starý Plzenec

	2010	2011	2012	2013	2014	2015	2016	2017
Násilné činy	7	8	11	Statistika vedena pod OOP Plzeň 2				
Mravnostní činy	0	1	0	Statistika vedena pod OOP Plzeň 2				
Majetkové činy	115	90	104	Statistika vedena pod OOP Plzeň 2				
Ostatní krim. činy	9	16	6	Statistika vedena pod OOP Plzeň 2				
Zbývající kriminalita	26	30	32	Statistika vedena pod OOP Plzeň 2				
Hospodářské činy	15	7	7	Statistika vedena pod OOP Plzeň 2				

Zdroj: Policie ČR

Graf č. 8 - Násilná trestná činnost



Zdroj: Policie ČR, Graf: vlastní

Tabulka č. 22 - Násilná trestná činnost

	2010	2011	2012	2013	2014	2015	2016	2017
OOP Plzeň 2	65	85	71	74	76	71	100	58
OOP Starý Plzenec	7	8	11	Statistika vedena pod OOP Plzeň 2				

Zdroj: Policie ČR

Z grafu č. 8 je patrné, že násilná trestná činnost je na území OOP Plzeň 2 za sledované období téměř stejná a nedochází zde k žádným zásadním výkyvům, pouze v roce 2016 zaznamenala mírný nárůst.

Graf č. 9 - Mravnostní trestná činnost



Zdroj: Policie ČR, Graf: vlastní

Tabulka č. 23 - Mravnostní trestná činnost

	2010	2011	2012	2013	2014	2015	2016	2017
OOP Plzeň 2	3	3	5	5	5	7	3	9
OOP Starý Plzenec	0	1	0	Statistika vedena pod OOP Plzeň 2				

Zdroj: Policie ČR

Mravnostní trestná činnost se na území Obvodního oddělení policie Starý Plzenec v letech 2010–2012 téměř nevyskytovala. Důvodem může být např. velká latence u tohoto druhu trestné činnosti. Naopak na území Obvodního oddělení policie Plzeň 2 za sledované období mravnostní kriminalita zaznamenala nárůst.

Graf č. 10 - Majetková trestná činnost



Zdroj: Policie ČR, Graf: vlastní

Tabulka č. 24 - Majetková trestná činnost

	2010	2011	2012	2013	2014	2015	2016	2017
OOP Plzeň 2	907	819	689	869	686	695	533	611
OOP Starý Plzenec	115	90	104	Statistika vedena pod OOP Plzeň 2				

Zdroj: Policie ČR

Graf č. 10 ukazuje nejčastěji páchanou trestnou činnost nejen na sledovaném území, ale i na území celé České republiky – majetkovou trestnou činnost. Zatímco majetkové trestné činy ve Starém Plzenci před sloučením stagnovaly na zhruba stejných hodnotách, tak v Plzni docházelo před sloučením k velkému poklesu díky dobré práci policistů. V roce 2013, když byla obvodní oddělení sloučena, došlo k mírnému výkyvu. Nicméně v dalších letech se majetková trestná činnost dostala opět pod hranici sedmi set spáchaných trestných činů za rok a do současné doby má klesající tendenci.

Graf č. 11 - Hospodářská trestná činnost



Zdroj: Policie ČR, Graf: vlastní

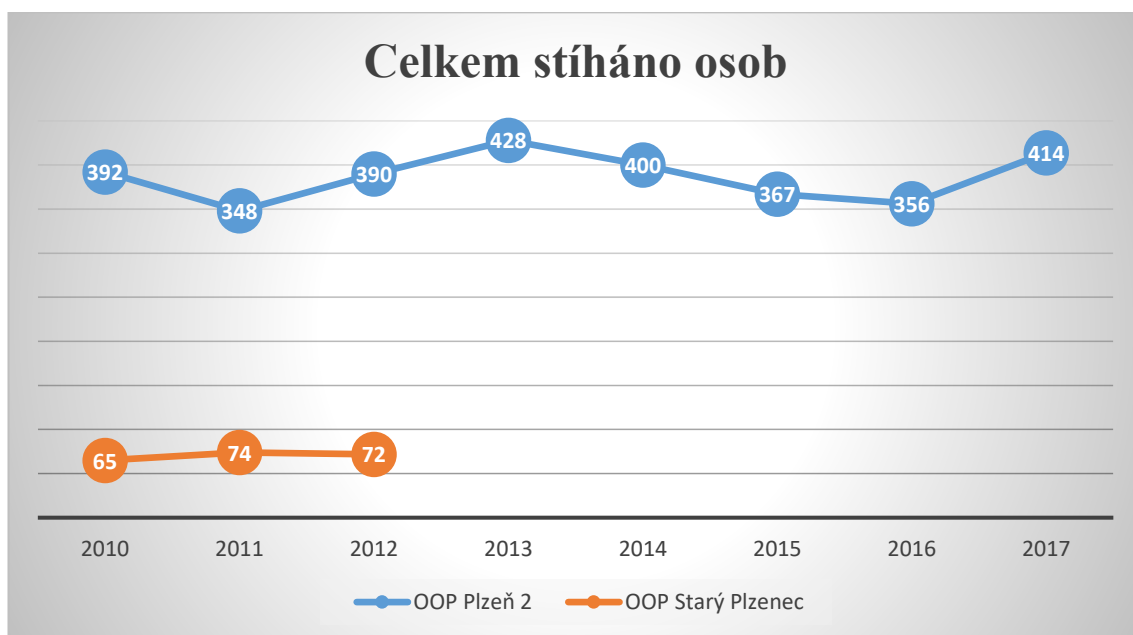
Tabulka č. 25 - Hospodářská trestná činnost

	2010	2011	2012	2013	2014	2015	2016	2017
OOP Plzeň 2	57	60	60	63	68	68	86	106
OOP Starý Plzenec	15	7	7	Statistika vedena pod OOP Plzeň 2				

Zdroj: Policie ČR

Hospodářská trestná činnost, jak je vidět v grafu č. 11, zaznamenala od roku 2010 do roku 2017 téměř dvojnásobný nárůst.

Graf č. 12 - Celkem stíháno osob



Zdroj: Policie ČR, Graf: vlastní

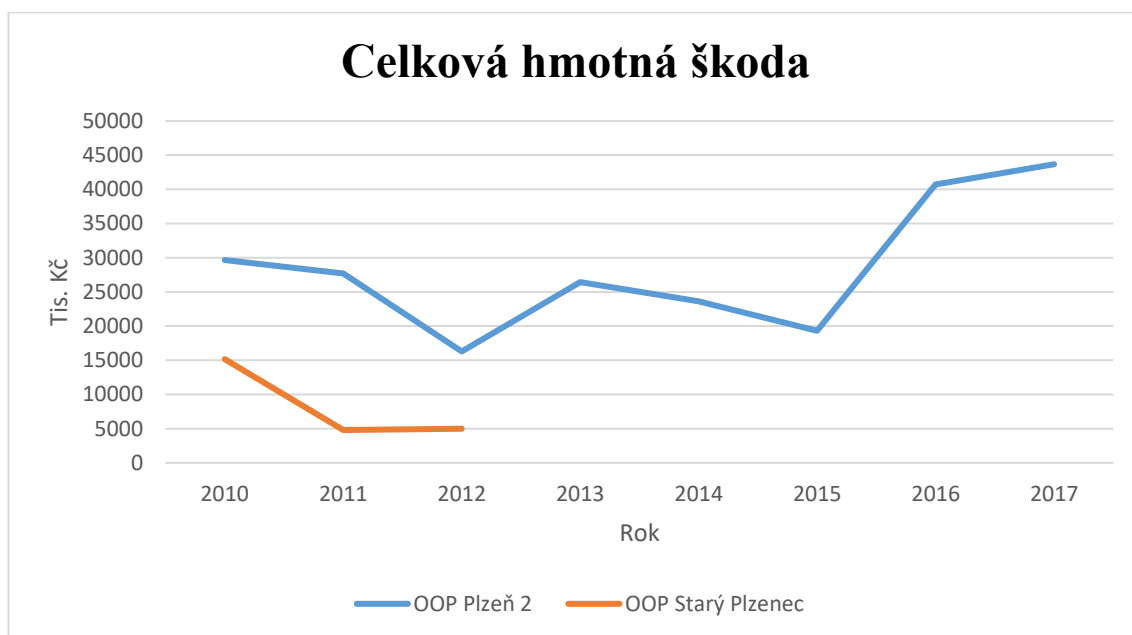
Tabulka č. 26 - Celkem stíháno osob

	2010	2011	2012	2013	2014	2015	2016	2017
OOP Plzeň 2	392	348	390	428	400	367	356	414
OOP Starý Plzenec	65	74	72	Statistika vedena pod OOP Plzeň 2				

Zdroj: Policie ČR

U grafu č. 12 je patrné, že počet stíhaných osob se průběžně mění a že největší množství stíhaných osob bylo v roce sloučení obou oddělení, tedy v roce 2013.

Graf č. 13 - Celková hmotná škoda



Zdroj: Policie ČR, Graf: vlastní

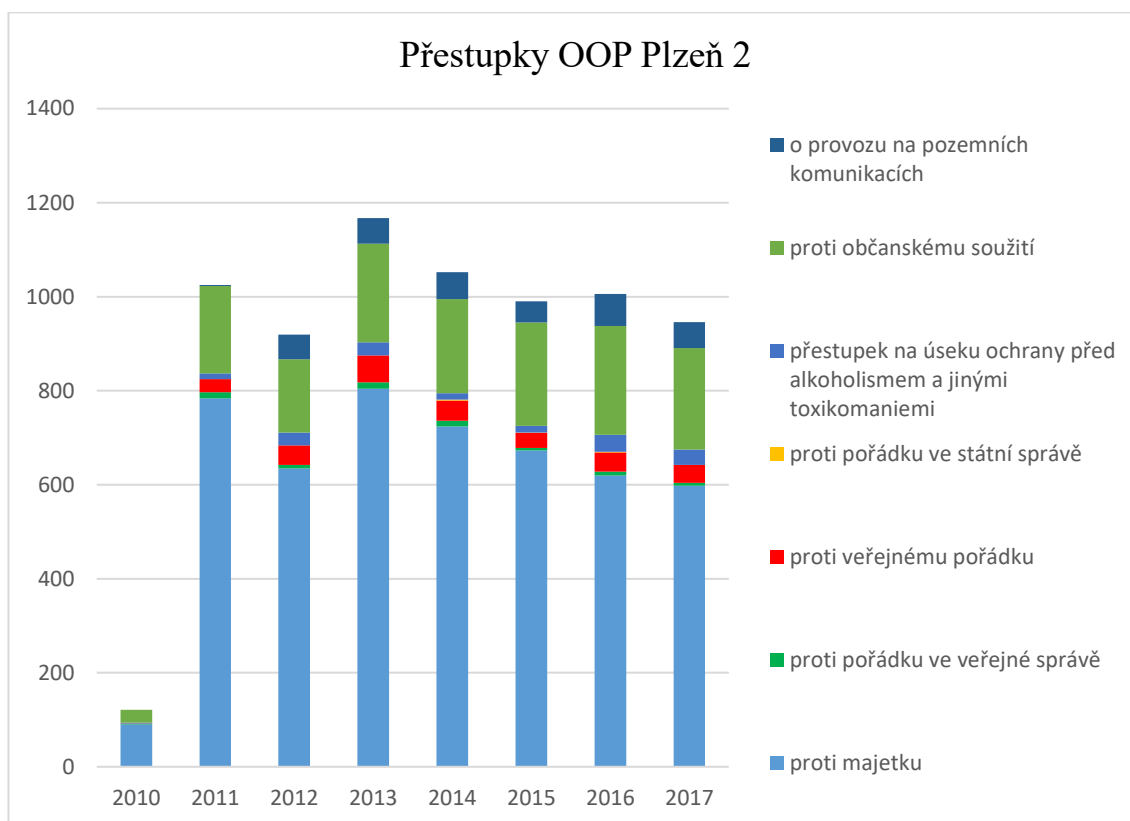
Tabulka č. 27 - Celková hmotná škoda

	2010	2011	2012	2013	2014	2015	2016	2017
OOP Plzeň 2	29657	27672	16290	26407	23613	19291	40686	43669
OOP Starý Plzenec	15167	4801	4988	Statistika vedena pod OOP Plzeň 2				

Zdroj: Policie ČR

Graf č. 13 znázorňuje, jak se za celé sledované období postupně snižuje škoda, kterou celkově způsobili pachatelé trestných činů. Je pravdou, že v roce 2013 došlo k poměrně výraznému nárůstu škody, což může být způsobeno prezidentskou amnestií, kterou hromadně udělil tehdejší prezident České republiky Václav Klaus k 1. lednu 2013. V letech 2016 a 2017 celková hmotná škoda zaznamenala silný nárůst.

Graf č. 14 - Přestupky OOP Plzeň 2



Zdroj: Policie ČR, Graf: vlastní

U grafu č. 14 se autor zaměřil na přestupky páchané na území OOP Plzeň 2. Je vidět, že v drtivé převaze dominují přestupky proti majetku, tak jako u trestných činů majetková trestná činnost. Dalšími přestupky, které mají velké zastoupení v celkovém nápadu, jsou přestupky proti občanskému soužití.

Z grafu je rovněž patrné, že v roce, kdy se obvodní oddělení slučovala, tedy v roce 2013, došlo k mírnému nárůstu v celkovém počtu páchaných přestupků. Toto může být rovněž způsobeno výše uvedenou prezidentskou amnestií, protože všichni pachatelé byli rehabilitováni.

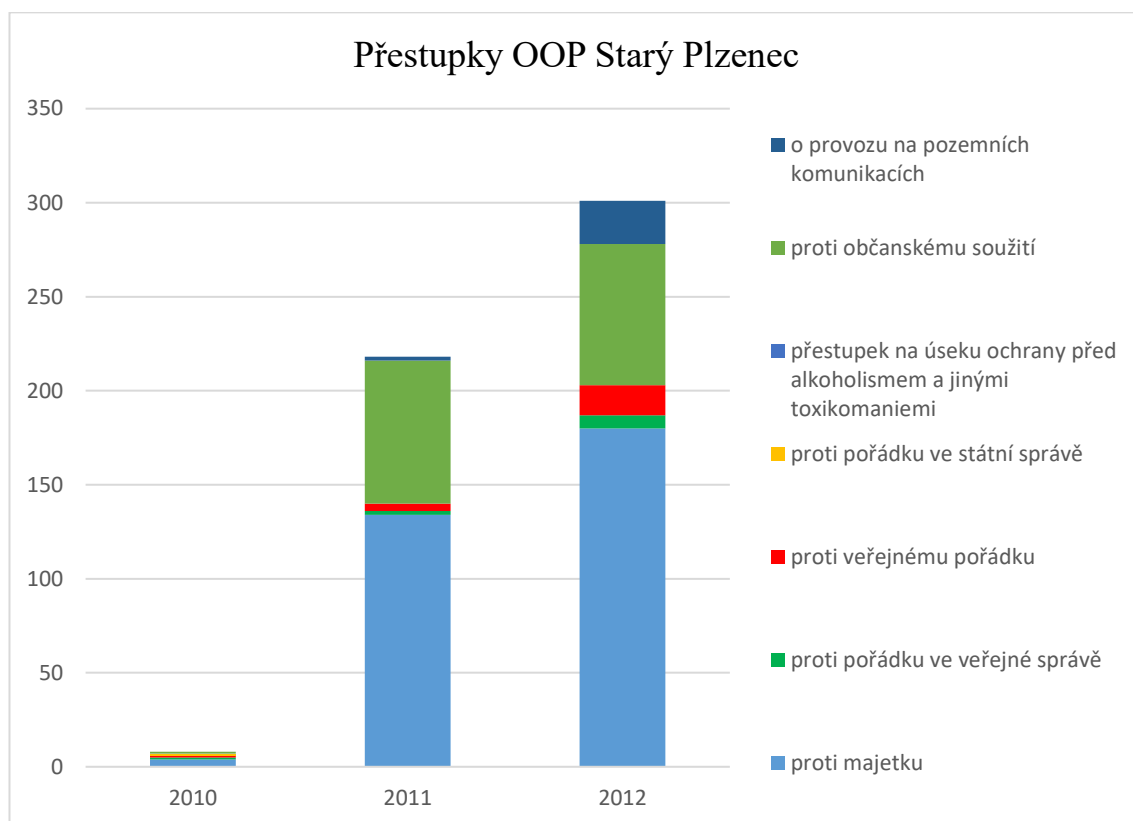
Z pracovní zkušenosti autora je třeba podotknout fakt, že většina z těchto pachatelů se vrátila ke své trestné činnosti nejprve tak, že začali s drobnými krádežemi, a když se škody způsobené těmito krádežemi „našťádaly“ nad hodnotu 5.000 Kč, nebo když pachatel rovnou odcizil např. zboží za více než 5.000 Kč, bylo možné jeho trestnou činnost realizovat podle trestního řádu. Naprostá většina těchto pachatelů byla následně stíhána za trestný čin krádež podle § 205 odst. 2 trestního zákoníku.

Tabulka č. 28 - Přestupky OOP Plzeň 2

	2010	2011	2012	2013	2014	2015	2016	2017
Proti majetku	90	784	635	804	724	673	620	598
Proti pořádku ve veřejné správě	1	13	7	14	12	5	8	6
Proti veřejnému pořádku	1	28	42	57	43	32	41	38
Proti pořádku ve státní správě	0	0	0	0	2	1	1	0
Na úseku ochrany před alkoholismem a jinými toxikomaniemi	2	12	27	28	14	14	36	33
Proti občanskému soužití	27	186	156	210	200	220	232	216
O provozu na pozemních komunikacích	0	2	52	54	57	45	68	55

Zdroj: Policie ČR

Graf č. 15 - Přestupky OOP Starý Plzenec



Zdroj: Policie ČR, Graf: vlastní

Graf č. 15 ukazuje, že přestupky páchané na území Starého Plzeňce jsou v poměrném zastoupení podobné jako v Plzni, tedy nejvíce převažují majetkové přestupky a přestupky proti občanskému soužití.

Tabulka č. 29 - Přestupky OOP Starý Plzenec

	2010	2011	2012	2013	2014	2015	2016	2017
Proti majetku	4	134	180	Statistika vedena pod OOP Plzeň 2				
Proti pořádku ve veřejné správě	1	2	7	Statistika vedena pod OOP Plzeň 2				
Proti veřejnému pořádku	1	4	16	Statistika vedena pod OOP Plzeň 2				
Proti pořádku ve státní správě	1	0	0	Statistika vedena pod OOP Plzeň 2				
Na úseku ochrany před alkoholismem a jinými toxikomaniemi	0	0	0	Statistika vedena pod OOP Plzeň 2				
Proti občanskému soužití	1	76	75	Statistika vedena pod OOP Plzeň 2				
O provozu na pozemních komunikacích	0	2	23	Statistika vedena pod OOP Plzeň 2				

Zdroj: Policie ČR

Závěr

Bakalářská práce je jako celek zaměřena na komplexní průzkum, zda bylo sloučení Obvodních oddělení policie Starý Plzenec a Plzeň Slovany, efektivní. Je rozdělena na teoretickou a empirickou část, přičemž teoretická část objasňuje základní pojmy z oblasti Policie ČR, přibližuje její základní výkonné organizační články, jejich úkoly a činnost. Dále přibližuje pojem kriminality a její rozdělení.

V druhé kapitole práce je charakterizována Policie ČR jako ozbrojený bezpečnostní sbor a je přiblížena organizační struktura.

Třetí kapitola se zabývá jednotlivými službami Policie ČR, z nichž nejpočetnější co do počtu policistů je pořádková a dopravní služba.

Čtvrtá kapitola popisuje základní výkonné organizační články policie, mezi které patří obvodní oddělení, resp. místní oddělení. V této kapitole jsou rovněž popsány nejen další základní útvary Policie ČR, formy činnosti oddělení, základní úkoly, ale také jednotlivé funkce na základních útvarech, jako například dozorcí, hlídková a obchůzková služba.

Pátá kapitola je věnována kriminalitě jako pojmu, rozdělení kriminality na mravnostní, hospodářskou, násilnou a majetkovou, která je celorepublikově nejvíce páchanou. Rovněž je zde přiblíženo, jak se kriminalita může dále členit.

Šestá kapitola přiblíží území obou zkoumaných obvodních oddělení nejen po teritoriální stránce, ale také po materiální a personální.

V sedmé kapitole je vyhodnoceno dotazníkové šetření, které bylo zaměřeno na představitele obcí, které byly dotčeny sloučením. V této kapitole byla stanovena hypotéza, že představitelé obcí vnímají sloučení za bezpečnostní přínos a jsou s prací policie spokojeni. Tato hypotéza se po vyhodnocení a zpracování dotazníků potvrdila.

V osmé kapitole byl použit řízený rozhovor s představiteli obcí, kterých se reorganizace v roce 2013 dotkla. Respondenti odpovídali na připravené otázky tazatele a tyto odpovědi byly následně zpracovány do reprezentativního celku. Vyhodnocením řízených rozhovorů bylo zjištěno, že dotazované osoby nejprve měly obavy ze sloučení, ale vzhledem k tomu, že Policie ČR zaujala vstřícný postoj, proběhlo sloučení bez větších

problémů. S odstupem několika let od sloučení obou celků dotazovaní vnímají reorganizaci jako krok správným směrem a jsou s prací policie spokojeni.

Závěrečná kapitola je zaměřena na kvantitativní analýzu statistických údajů zaměřených na kriminalitu ve zkoumané lokalitě. Statistiky jsou zpracovány do přehledných tabulek a grafů nejen v oblasti trestně-právní, ale i v rovině přestupkové. V této kapitole je vyhodnocena hypotéza, že kriminalita po sloučení obou oddělení klesne. Hypotéza se potvrdila v případě, že chceme hodnotit celkový nápad trestné činnosti. Tento opravdu zaznamenal pokles a v roce 2017 bylo zaevidováno o téměř 300 spáchaných trestných činů méně než v roce 2010. Pokles zaznamenala majetková a násilná trestná činnost, nicméně hospodářská a násilná zaznamenaly nárůst.

I přes počáteční obavy obyvatel a zastupitelů dotčených obcí se potvrdilo, že sloučení bylo správné rozhodnutí. Nejen obyvatelé, ale i zastupitelé velmi vítají sloučení obvodních oddělení, protože díky němu došlo ke zvýšení počtu hlídek v obcích, zvýšení prevence, a to samozřejmě přispělo k celkovému snížení kriminality.

Seznam použitých zdrojů

Literární zdroje

- 1) VANGELI, B. Zákon o Policii České republiky: komentář. 2. vyd. Praha: C. H. Beck, 2014. Beckovy komentáře. 461 s. ISBN 978-80-7400-543-5.
- 2) VOKUŠ, J. Policie České republiky = Police of the Czech Republic: pomáhat a chránit. 2. vyd. Praha: Policejní prezidium České republiky, 2010. 83 s. ISBN 9788025477007.
- 3) MACEK, P., FILÁK, A. Pořádková činnost policie. 1. vyd. Praha: Vydavatelství POLICE HISTORY, 2002. 100 s. ISBN 80-86477-10-X.
- 4) DALECKÝ, J., FILÁK, A., CHMELA, Z., ZÁMEK, D. Vybrané problémy služby pořádkové policie. 1. vyd. Praha: Policejní akademie České republiky v Praze, 2009. 228 s. ISBN 978-80-7251-303-1.
- 5) KUČEROVÁ, H. Zákon o silničním provozu s komentářem a judikaturou. Praha: Leges, 2008-. Komentátor. 826 s. ISBN 978-80-7502-105-2.
- 6) ŠTEINBACH, M. Čtvrtstoletí Policie České republiky: 25 let Policie České republiky 1991-2016. Praha: Policejní prezidium České republiky, 2016. 127 s. ISBN 978-80-260-9597-2.
- 7) CHMELÍK, J. Dopravní nehody. Plzeň: Vydavatelství a nakladatelství Aleš Čeněk, 2009. 540 s. ISBN 978-80-7380-211-0.
- 8) VLČKOVÁ, A. Zákon o pobytu cizinců na území České republiky a související předpisy (s výkladem): právní úprava k 1.8.2003. Praha: Eurounion, 2003. 416 s. ISBN 80-7317-024-8.
- 9) TUREČEK, J. Policejní technika. Plzeň: Vydavatelství a nakladatelství Aleš Čeněk, 2008. 316 s. ISBN 978-80-7380-119-9.
- 10) MACEK, P., KVÍČALA L. Základní útvary služby pořádkové policie. 1. vyd. Praha: Policejní akademie České republiky v Praze, 1998. 30 s. ISBN 80-85981-91-2.
- 11) NOVOTNÝ, O. Kriminologie. 2., přeprac. vyd. Praha: ASPI, 2004. 454 s. ISBN 80-7357-026-2.
- 12) JELÍNEK, J. Trestní zákoník a trestní řád: s poznámkami a judikaturou. Praha: Leges, 2009. Glosátor. 1246 s. ISBN 978-80-7502-049-9.

Elektronické zdroje

- 1) Policie ČR statistiky kriminality za rok 2017. Policie ČR [online]. 2017 [cit. 2018-03-25]. Dostupné z: <http://www.policie.cz/clanek/statisticke-prehledy-kriminality-za-rok-2017.aspx>

Ostatní zdroje

Kromě výše uvedených zdrojů byly při zpracování bakalářské práce využity následující materiály:

- Závazný pokyn policejního prezidenta č. 180/2012, o plnění základních úkolů služby pořádkové policie

Seznam zkratk

- 1) OOP – Obvodní oddělení policie
- 2) MOP – Místní oddělení policie
- 3) PČR – Policie České republiky
- 4) OHS – Oddělení hlídkové služby
- 5) DI – Dopravní inspektorát

Seznam tabulek

- Tabulka č. 1 – Celková kriminalita v roce 2017 v ČR
- Tabulka č. 2 – Popis lokality před sloučením
- Tabulka č. 3 - Popis lokality po sloučení
- Tabulka č. 4 – Spokojenost s činností policie
- Tabulka č. 5 – sloučení oddělení
- Tabulka č. 6 - Důvody rozhodnutí v otázce č. 2
- Tabulka č. 7 - Klady a zápory sloučení
- Tabulka č. 8 - Kriminalita v roce 2010 – OOP Plzeň 2
- Tabulka č. 9 - Kriminalita v roce 2011 – OOP Plzeň 2
- Tabulka č. 10 - Kriminalita v roce 2012 – OOP Plzeň 2
- Tabulka č. 11 - Kriminalita v roce 2013 – OOP Plzeň 2
- Tabulka č. 12 - Kriminalita v roce 2014 – OOP Plzeň 2
- Tabulka č. 13 - Kriminalita v roce 2015 – OOP Plzeň 2
- Tabulka č. 14 – Kriminalita v roce 2016 – OOP Plzeň 2
- Tabulka č. 15 – Kriminalita v roce 2017 – OOP Plzeň 2
- Tabulka č. 16 - Kriminalita v roce 2010 – OOP Starý Plzenec
- Tabulka č. 17 - Kriminalita v roce 2011 – OOP Starý Plzenec
- Tabulka č. 18 - Kriminalita v roce 2012 – OOP Starý Plzenec
- Tabulka č. 19 - Počet spáchaných trestných činů v jednotlivých letech
- Tabulka č. 20 - Kriminalita rozdělená dle jednotlivých TČ – OOP Plzeň 2
- Tabulka č. 21 - Kriminalita rozdělená dle jednotlivých TČ – OOP Starý Plzenec
- Tabulka č. 22 - Násilná trestná činnost
- Tabulka č. 23 - Mravnostní trestná činnost
- Tabulka č. 24 - Majetková trestná činnost
- Tabulka č. 25 - Hospodářská trestná činnost
- Tabulka č. 26 - Celkem stíháno osob
- Tabulka č. 27 - Celková hmotná škoda
- Tabulka č. 28 - Přestupky OOP Plzeň 2
- Tabulka č. 29 - Přestupky OOP Starý Plzenec

Seznam grafů

Graf č. 1 – Spokojenost s činností policie

Graf č. 2 – Sloučení oddělení

Graf č. 3 - Důvody rozhodnutí v otázce č. 2

Graf č. 4 - Klady a zápory sloučení

Graf č. 5 - Počet spáchaných trestných činů v jednotlivých letech

Graf č. 6 - Kriminalita rozdělená dle jednotlivých TČ – OOP Plzeň 2

Graf č. 7 - Kriminalita rozdělená dle jednotlivých TČ – OOP Starý Plzenec

Graf č. 8 - Násilná trestná činnost

Graf č. 9 - Mravnostní trestná činnost

Graf č. 10 - Majetková trestná činnost

Graf č. 11 - Hospodářská trestná činnost

Graf č. 12 - Celkem stíháno osob

Graf č. 13 - Celková hmotná škoda

Graf č. 14 - Přestupky OOP Plzeň 2

Graf č. 15 - Přestupky OOP Starý Plzenec

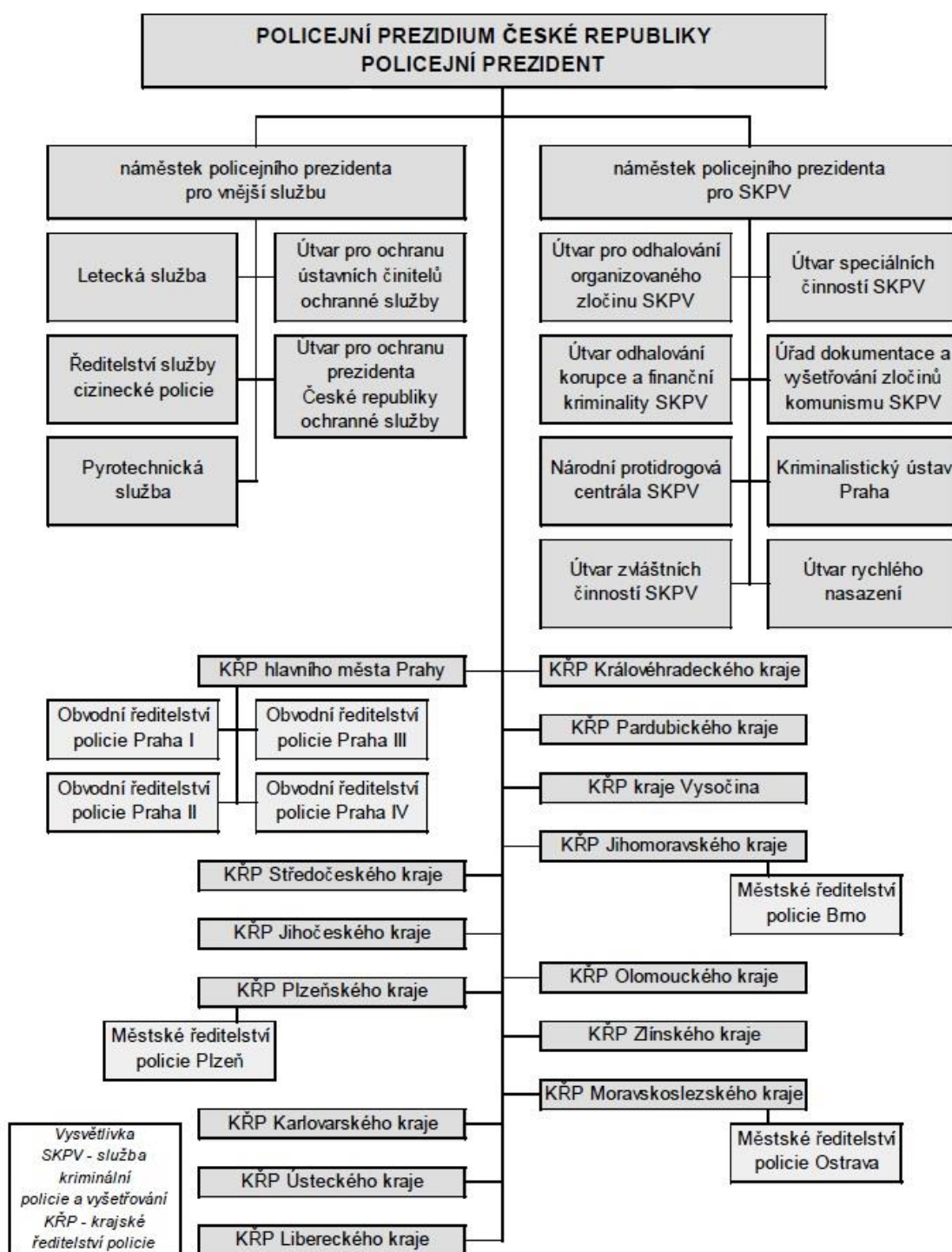
Přílohy

Příloha I. - Organizační schéma Policie

Příloha II. - Administrativní členění městského ředitelství Plzeň

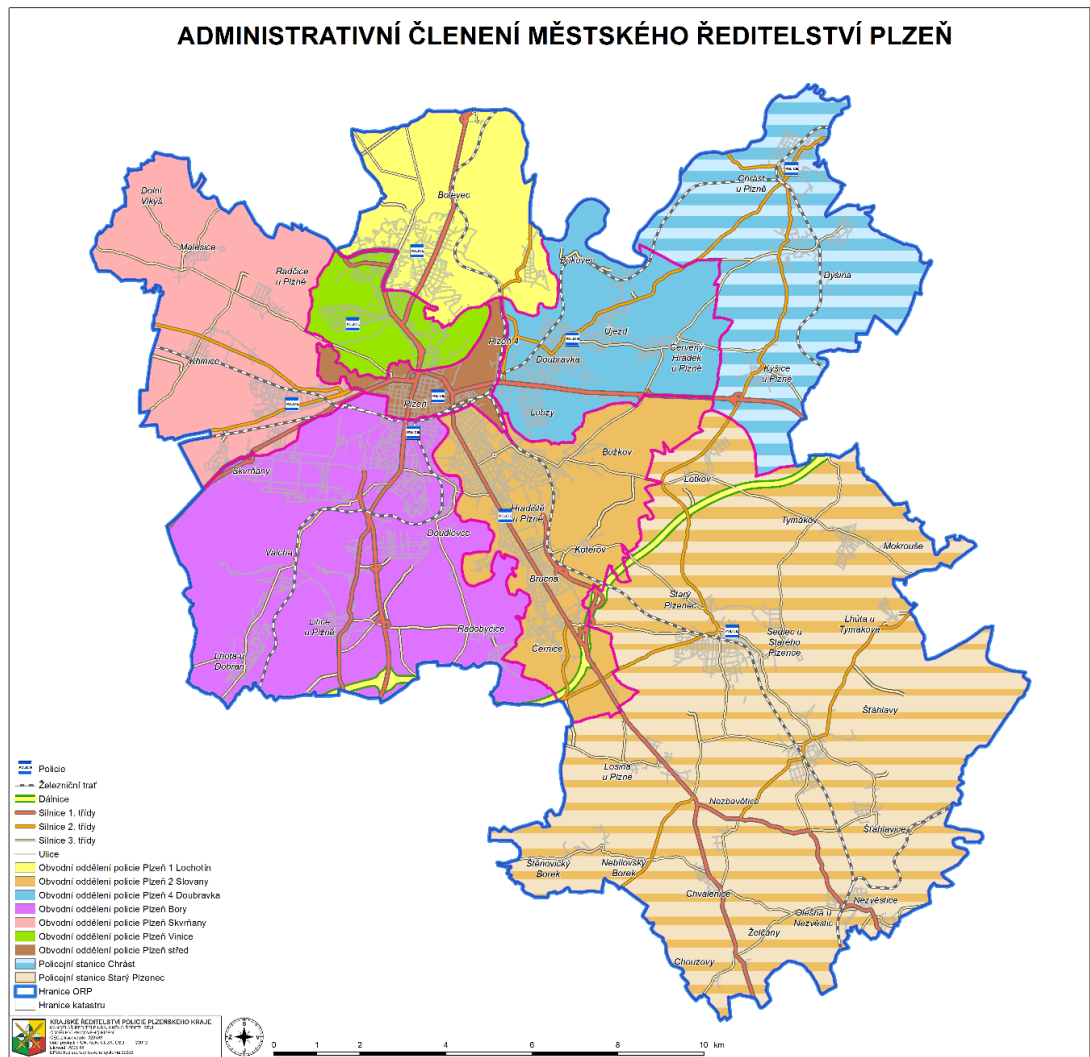
Příloha III. – Dotazník

Organizační schéma policie



Zdroj: Policie ČR

Příloha II. – Administrativní členění městského ředitelství Plzeň



Zdroj: Policie ČR – Krajské ředitelství policie plzeňského kraje

Příloha III. – Dotazník

Dotazník

1) Jste spokojen(a) s činností Policie po sloučení OOP Plzeň 2 a OOP Starý Plzenec, ke kterému došlo v roce 2013?
 Ano Ne Nevím

2) Byl(a) jste v roce 2012, když jste se dozvěděl(a), že se oddělení budou slučovat, pro toto sloučení?
 Ano Ne Bylo mi to jedno

3) Uveďte důvody Vašeho rozhodnutí v otázce č. 2.

4) Uveďte klady a zápory sloučení s odstupem 3 let po sloučení.

Zdroj: vlastní