

**Vysoká škola evropských a regionálních studií, z. ú.,
České Budějovice**

Bakalářská práce

**Vliv nezaměstnanosti na kriminalitu v Českých Budějovicích a využití
nástrojů politiky zaměstnanosti na její prevenci**

Autor práce: Hedvika Ryklová, DiS.

Studijní obor: Bezpečnostně právní činnost ve veřejné správě

Forma studia: Kombinované

Vedoucí práce: RNDr. Růžena Ferebauerová

Katedra: Katedra právních oborů a bezpečnostních studií

2018

Prohlašuji, že jsem bakalářskou práci vypracovala samostatně, na základě vlastních zjištění a s použitím odborné literatury a materiálů uvedených v této práci.

Souhlasím, aby práce byla uložena v knihovně Vysoké školy evropských a regionálních studií v Českých Budějovicích a zpřístupněna v souladu s § 47b zákona č. 111/1998 Sb. v platném znění.

.....

Děkuji vedoucímu bakalářské práce RNDr. Růženě Ferebauerové za cenné rady, připomínky a metodické vedení práce.

ABSTRAKT

Ryklová, H. Vliv nezaměstnanosti na kriminalitu v Českých Budějovicích a využití nástrojů politiky zaměstnanosti na její prevenci.: *bakalářská práce*. České Budějovice: Vysoká škola evropských a regionálních studií, 2017. 58s. Vedoucí bakalářské práce: RNDr. Růžena Ferebauerové

Klíčová slova: nezaměstnanost, kriminalita, České Budějovice, nástroje politiky zaměstnanosti, prevence.

Bakalářská práce analyzuje nezaměstnanost a kriminalitu v Českých Budějovicích v rozmezí 10 let, a to ve vymezeném období od roku 2006 do roku 2016. Výsledná data byla zjištěna pomocí statistické analýzy a následné interpretace těchto dat. Data byla získána na veřejném portálu Ministerstva práce a sociálních věcí a oslovením Kanceláře ředitele krajského ředitelství - oddělení tisku a prevence Policie České Budějovice. V teoretické části je vysvětleno základní pojmosloví spojené s nezaměstnaností a kriminalitou, jsou uvedeny jejich druhy, příčiny a možná preventivní opatření a nástroje politiky zaměstnanosti.

ABSTRACT

Ryklová, H. The Impact of Unemployment on Criminality in the České Budějovice and the use of Instruments of Employment Policy for its Prevention.: *Bachelor thesis*. České Budějovice : The College of European and Regional Studies, 2017. 58p. Supervisor : RNDr. Růženě Ferebauerové.

Key words: unemployment, criminality, České Budejovice, tools of employment policy, prevention.

The bachelor thesis analyzes unemployment and crime in České Budějovice within 10 years in the defined period from 2006 to 2016. The resulting data was determined by statistical analysis and subsequent interpretation of these data. The data was collected on a public portal of the Ministry labour and social affairs and address to the office of the director regional directorates – print and prevention department of the Policie České Budějovice. The theoretical part explains the basic terminology connected with unemployment and crime, their types, causes and possible preventive measures, employment policy tools.

Obsah

Úvod.....	8
1 Cíl a metodika bakalářské práce	9
2 Postavení a činnost Úřadu práce v České republice.....	10
2.1 Generální ředitelství	10
2.2 Krajské pobočky.....	11
2.3 Kontaktní pracoviště.....	11
2.4 Rozlišení mezi nezaměstnaným a nepracujícím.....	12
2.4.1 Druhy nezaměstnanosti	13
2.4.2 Psychologie nezaměstnanosti.....	15
2.4.3 Rizikové skupiny nezaměstnaných	16
2.4.4 Nezaměstnanost a zdraví.....	18
2.4.5 Životní úroveň.....	19
2.4.6 Změna času.....	19
2.4.7 Rodina a nezaměstnanost	20
2.4.8 Sociální izolace	20
2.4.9 Společenské náklady s nezaměstnaností	21
3 Nástroje politiky zaměstnanosti	22
3.1 Státní politika zaměstnanosti v České republice	22
3.2 Nástroje aktivní politiky zaměstnanosti	23
3.3 Právo na zaměstnání	24
4 Kriminalita a její příčiny	25
4.1 Násilná kriminalita	28
4.2 Mravnostní kriminalita	28
4.3 Majetková kriminalita	29
4.4 Hospodářská kriminalita.....	30
4.5 Počítačová kriminalita	30
4.6 Drogová kriminalita	31

4.7	Kriminalita mládeže	32
4.8	Kriminalita páchaná na mládeži	32
4.9	Organizovaná kriminalita	33
5	Prevence kriminality	35
6.	Statistická analýza	38
5.1	Porovnání podílu nezaměstnaných osob a míry kriminality	39
5.2	Meziroční změny	42
5.3	Využití nástroje APZ v roce 2006 - 2016	44
	Závěr	53
	Seznam použitých zdrojů	55
	Seznam zkratk	57
	Seznam tabulek a grafů	58

Úvod

Tématem bakalářské práce je „Vliv nezaměstnanosti na kriminalitu v Českých Budějovicích a využití nástrojů politiky zaměstnanosti na její prevenci“. Teoretická část práce je zaměřena na dvě základní odvětví, a to na nezaměstnanost a kriminalitu. V praktické části se tyto dvě oblasti propojují pomocí statistické analýzy, podle které bude zjištěno, zda má nezaměstnanost vliv na kriminalitu v Českých Budějovicích ve vymezeném období.

Nezaměstnanost je nežádoucí jev jak pro samotného jedince, který se stane nezaměstnaným, tak i pro jeho blízkou rodinu a širokou společnost.

V širším pojetí je „práce“ chápána jako činnost, za kterou náleží určitá odměna, a to ve formě např. mzdy či platu. Za již zmíněnou odměnu si člověk poté může zajistit základní životní potřeby a zabezpečit tak sebe a svoji rodinu, případně má možnost za tuto odměnu budovat své zázemí nebo se věnovat i svým zálibám. Proto je zřejmé, že když o tuto možnost přijde tak může docházet k nežádoucím důsledkům, a to např. i v podobě kriminality. A i z těchto důvodů je důležitá činnost Úřadu práce České republiky, který se pomocí nástrojů aktivní politiky zaměstnanosti snaží bojovat s nezaměstnaností.

Orgány činné v trestním řízení vždy při vyšetřování protiprávního jednání zajímá motiv páčání. Tedy to, co pachatele k tomuto jednání vedlo. Tímto motivem i nepřímo může být právě i nezaměstnanost. Proto velkou roli v boji proti kriminalitě hraje i prevence a preventivní opatření. Mezi důležité preventivní opatření patří např. i sociální prevence, která je zaměřena na nepříznivé sociální a ekonomické podmínky, které právě nejčastěji vedou k páčání trestné činnosti.

Pro samotný stát zmiňovaná problematika není vůbec jednoduchá. Protože se musí do jisté míry postarat o své občany, ale zároveň nemůže podporovat nezaměstnanost a případnou nečinnost lidí v evidenci Úřadu práce nebo obyvatele žijící účelově z dávek, který Úřad práce nabízí. Zároveň musí pomocí opatření pomáhat rizikovým skupinám osob všemi možnými dostupnými prostředky.

1 Cíl a metodika bakalářské práce

Hlavním cílem bakalářské práce je analyzovat vliv podílu nezaměstnaných osob na kriminalitu v Českých Budějovicích. Dalším dílčím cílem je zjistit, jakými nástroji může politika zaměstnanosti působit na její prevenci. Obě šetření budou prováděna pomocí statistické analýzy.

Teoretická část je rozdělena na dvě základní oblasti – na nezaměstnanost a kriminalitu. V první části teoretické oblasti je věnována pozornost postavení Úřadu práce v České republice se zaměřením na schematické rozdělení činnosti a pravomoci v jednotlivých liniích organizace. Je zde zmíněn i samotný pojem nezaměstnanost, dále příčiny vzniku nezaměstnanosti, a i druhy nezaměstnanosti, se kterými se můžeme případně setkat. Nezaměstnanost je spojena i s mnoha dalšími aspekty jako je zdraví a životní úroveň, a proto je jim v bakalářské práci také věnována určitá pozornost. S uvedeným tématem je nezbytné také zmínit tzv. nástroje politiky zaměstnanosti.

Druhá část teoretické oblasti je zaměřena na kriminalitu a její příčiny vzniku. K dané problematice jsou vysvětleny základní související pojmy a je i nastíněna problematika jednotlivých druhů kriminality se zaměřením na základní rysy jednotlivých druhů, příčiny vzniku a preventivní opatření.

K uvedené bakalářské práci byla stanovena hypotéza, že „Míra nezaměstnanosti má vliv na kriminalitu v Českých Budějovicích“. Tato hypotéza bude pomocí statistické analýzy potvrzena či vyvrácena.

Statistická analýza bude provedena pomocí sumarizace dat a následnou interpretací, která bude provedena pomocí grafického znázornění. Statistické období je vymezeno od roku 2006 do roku 2016 tedy v rozmezí 11 let. Statistická data nezaměstnanosti byla získána přímo na portálu Ministerstva práce a sociálních věcí. Statistická data o kriminalitě byla získána oslovením - Krajského ředitelství policie Jihočeského kraje – kanceláře ředitele, oddělení tisku a prevence České Budějovice.

2 Postavení a činnost Úřadu práce v České republice

Od roku 1990 je Úřad práce České republiky základní složkou pro služby zaměstnanosti. Vznikl na základě zákona č. 306/1990 Sb. o zřízení úřadu práce. Před rokem 1990 činnost úřadu práce vykonávaly okresní národní výbory. Od 1.2.1992 vstoupil v účinnost velmi důležitý zákon, a to zákon o zaměstnanosti, kterým se Úřad práce řídí dodnes.¹

S úřadem práce je často spojované slovo nezaměstnanost. Pojem nezaměstnanost patří k nejvíce sledovaným a nejdiskutovanějším jevům hlavně v tržní ekonomice. Ačkoliv se tak na první pohled nemusí zdát, má velký vliv jak na ekonomiku, tak na společnost, a i na samotnou osobu, která se octne na trhu práce jako nezaměstnaná. K nezaměstnanosti může docházet v důsledku nerovnováhy nabídky a poptávky na trhu práce.

Podle ekonomické teorie je nezaměstnaný člověk, který si nemůže najít práci navzdory tomu, že je to člověk schopný pracovat a aktivně si hledá práci.² A proto je důležité fungování úřadu práce, který se pomocí svých nástrojů snaží nezaměstnanosti předcházet, omezit ji nebo jí zabránit. Úřad práce má dlouhou historii, ale v podobě jakou známe dnes, vznikl až dne 1.4. 2011 dle zákona č.73/2011 Sb. o Úřadu práce České republiky. „*Je řízen Ministerstvem práce a sociálních věcí, který je správním úřadem s celostátní působností. Úřad práce je organizační složkou státu.*“³

V čele Úřadu práce v České republice je generální ředitelství, na které navazují krajské pobočky společně s pobočkou pro hlavní město Prahu. Krajské pobočky se dále dělí na jednotlivá kontaktní pracoviště. Úřad práce ČR ve správním řízení vydává rozhodnutí v I. stupni. Odvolacím orgánem je Ministerstvo práce a sociálních věcí.

2.1 Generální ředitelství

Generální ředitelství se zaměřuje například na řízení a kontrolu krajských poboček ÚPČR. Důležitou úlohou je sjednocení metodických postupů ÚPČR. Dále také zajištění finančních prostředků a nástrojů aktivní politiky zaměstnanosti.⁴

¹ Úřad práce ČR: O Úřadu práce České republiky. *Portal. mpsv* [online]. Praha, 2002, © 2002 - 2017 OKsystem a.s. [cit. 2017-08-10]. Dostupné z: <https://portal.mpsv.cz/upcr/oup>

² Trh práce a nezaměstnanost. *Finance.cz: Makrodata EU* [online]. Praha: Mladá fronta, 2017 [cit. 2017-09-20]. Dostupné z: <https://www.finance.cz/makrodata-eu/trh-prace/nezamestnanost/>

³ Úřad práce ČR: O Úřadu práce České republiky. *Portal. mpsv* [online]. Praha, 2002, © 2002 - 2017 OKsystem a.s. [cit. 2017-08-10]. Dostupné z: <https://portal.mpsv.cz/upcr/oup>

⁴ Úřad práce ČR: O Úřadu práce České republiky. *Portal. mpsv* [online]. Praha, 2002, © 2002 - 2017 OKsystem a.s. [cit. 2017-08-10]. Dostupné z: <https://portal.mpsv.cz/upcr/oup>

Další činností jsou i Evropské služby zaměstnanosti EURES a s tím spojené zastoupení České republiky ve výboru EU vedoucích veřejných služeb zaměstnanosti a zastoupení republiky ve Světové asociaci veřejných služeb zaměstnanosti. Generální ředitelství se zabývá i evidencí agentur práce a kontrolou jejich činnosti a mimo to i investiční činností, zásadami dobré správy, hospodaření s majetkem a zajištění interních auditů.

2.2 Krajské pobočky

Aby státní politika zaměstnanosti byla dobře zajištěna, je nutná spolupráce krajských poboček s kontaktními pracovišti, např. při ochraně zaměstnanců v platební neschopnosti. Krajské pobočky monitorují a vyhodnocují situaci na trhu práce, evidují volná pracovní místa, zprostředkovávají zaměstnání uchazečům a zájemcům o zaměstnání, poskytují poradenství při volbě nebo změně povolání a rekvalifikace, poskytují služby spojené s pracovní rehabilitací, sledují plnění povinného podílu zaměstnaných osob se zdravotním postižením a případnou podporu zaměstnání osob se zdravotním postižením. Dále také krajské pobočky zabezpečují uplatňování nástrojů aktivní politiky zaměstnanosti. Zajišťují výplatu nepojistných sociálních dávek, podpor v nezaměstnanosti a příspěvků APZ. V kompetenci krajské pobočky ÚPČR jsou také dávky pěstounské péče.

2.3 Kontaktní pracoviště

Kontaktní pracoviště lze označit za organizační útvary krajských poboček. Ke kontaktním pracovištím mohou patřit i detašovaná nebo dislokovaná územní pracoviště a výjezdní pracoviště.

Kontaktní pracoviště:

- zprostředkovávají zaměstnání,
- evidují uchazeče a zájemce o zaměstnání,
- vedou databázi volných pracovních míst,
- rozhodují o nezařazení do evidence uchazečů o zaměstnání a o vyřazení z této evidence,
- vydávají a ověřují správné rozhodnutí v oblasti zprostředkování zaměstnání,⁵

⁵ Úřad práce ČR: O Úřadu práce České republiky. *Portal. mpsv* [online]. Praha, 2002, © 2002 - 2017 OKsystem a.s. [cit. 2017-08-10]. Dostupné z: <https://portal.mpsv.cz/upcr/oup>

- podílí se na realizaci jednotlivých nástrojů aktivní politiky zaměstnanosti,⁶
- vypracovávají individuální akční plány,
- pomáhají vyhledávat uchazečům o zaměstnání, také zdravotně postiženým, vhodné pracovní uplatnění, kde dochází ke spolupráci s krajskými pobočkami,
- řeší uplatnění uchazečů o zaměstnání na společensky účelná pracovní místa nebo veřejně prospěšné práce,
- zajišťují rekvalifikace,
- vypracovávají a sjednávají individuální akční plány.

V oblasti nepojistných sociálních dávek kontaktní pracoviště plní úlohu správního orgánu prvního stupně dle těchto zákonů:

- zákona o státní sociální podpoře,
- zákona o pomoci v hmotné nouzi,
- zákona o sociálních službách,
- zákona o poskytování dávek osobám se zdravotním postižením,
- zákona o sociálně-právní ochraně dětí.

Na základě těchto zákonů rozhoduje ve správním řízení o přiznání příslušné dávky, v informačním systému vede evidenci podaných žádostí a zpracovává údaje potřebné pro rozhodování o dávce, řeší námítky účastníků řízení, popřípadě předává odvolání nadřízenému orgánu a to v případě, že nedošlo k autoremeduře. Dále řeší řádné a mimořádné výplaty dávek, provádění exekucí z přiznaných dávek, posuzování zdravotního stavu pro účely nepojistných sociálních dávek. Kontaktní pracoviště zajišťují i již zmiňovanou agendu pěstounské péče.⁷

2.4 Rozlišení mezi nezaměstnaným a nepracujícím

Jak napovídá název podkapitoly, je rozdíl mezi zaměstnaným, nezaměstnaným a nepracujícím člověkem. Rozdíl je patrný z následující citace „*ne každý kdo pracuje, je zaměstnaný a na druhé straně také ne každý nepracující je nezaměstnaný.*“⁸

⁶ Úřad práce ČR: O Úřadu práce České republiky. *Portal. mpsv* [online]. Praha, 2002, © 2002 - 2017 OKsystem a.s. [cit. 2017-08-10]. Dostupné z: <https://portal.mpsv.cz/upcr/oup>

⁷ Úřad práce ČR: O Úřadu práce České republiky. *Portal. mpsv* [online]. Praha, 2002, © 2002 - 2017 OKsystem a.s. [cit. 2017-08-10]. Dostupné z: <https://portal.mpsv.cz/upcr/oup>

⁸ MAREŠ, P. *Nezaměstnanost jako sociální problém*. Praha: Slon, 2002. 151 s.

Práce se dělí na práci konanou pro vlastní potěšení či ve své domácnosti a zaměstnání, které se vztahuje k určité práci. A tento vztah je založen na základě dvoustranného smluvního aktu. Kde na základě odvedené práce náleží odměna (mzda či plat). Tedy nezaměstnaný člověk je člověk, který nemá placené zaměstnání a z toho plynoucí příjem.⁹

Je zajímavé, že za zaměstnaného se považují i ti, kteří jsou právě nepracující, protože jsou nemocní nebo na dovolené. A naopak nezaměstnaný je i ten, kdo je z práce uvolněn a je čekající na výzvu k návratu do práce. Anebo jsou i případy, kdy osoba ukončí jednu práci a čeká, nežli bude moci nastoupit do druhé práce, kde to má předjednané. A proto je důležité rozlišit nezaměstnanost registrovanou, která probíhá prostřednictvím ÚPČR, a neregistrovanou nezaměstnanost. Z ekonomického hlediska zaměstnaní a nezaměstnaní registrující se na ÚPČR tvoří tzv. ekonomicky aktivní obyvatelstvo. Naopak ženy v domácnosti, důchodci a studenti jsou neaktivní, a tím pádem patří do skupiny ekonomicky neaktivního obyvatelstva.¹⁰

2.4.1 Druhy nezaměstnanosti

Frikční nezaměstnanost - mezi pracovními místy dochází k přirozenému přesouvání pracovních sil na trhu práce a to např. z důvodu ekonomických nebo vlastních. Do této skupiny patří lidé, kteří opustili původní pracovní místo a potřebují nějaký čas na hledání nového místa.¹¹ Pro nezaměstnané je to spíše dočasná situace, během které si hledají vhodné uplatnění na trhu práce. Nesouvisí s nedostatkem pracovních příležitostí. Velmi často je to např. u studentů, kteří jsou krátce po škole a hledají si své první zaměstnání nebo po rodičovské dovolené.

Strukturální nezaměstnanost – je nesoulad mezi nabízenou pracovní silou a poptávkou s konkrétními požadavky zaměstnavatelů po určitém typu práce. Na strukturální nezaměstnanost má vliv i pohyb pracovní síly jako je to u frikční nezaměstnanosti. Tento druh nezaměstnanosti nastává v případě zrušení pracovních míst v určitém odvětví, které zaniká, a pracovníci si hledají nové pracovní odvětví, kde by se mohli znovu na trhu práce uplatnit. Strukturální nezaměstnanost je ovlivněna i technickým vývojem, kde vykonanou práci za lidi vykonávají stroje. A proto o své

⁹ MAREŠ, P. *Nezaměstnanost jako sociální problém*. Praha, 2002, s16.

¹⁰ BROŽOVÁ, D. *Společenské souvislosti trhu práce*. Praha, 2003, s76-77.

¹¹ BROŽOVÁ, D. *Společenské souvislosti trhu práce*. Praha, 2003, s 82.

pracovní místo přicházejí i velmi kvalifikovaní a zkušení lidé, což je i jedním ze znaků strukturální nezaměstnanosti.¹²

Cyklická a sezónní nezaměstnanost – důsledkem cyklické nezaměstnanosti je hospodářský cyklus. Jedná se o nezaměstnanost vyvolanou recesí.¹³ Tedy cyklická nezaměstnanost souvisí s krátkodobými výkyvy hospodářské aktivity – hospodářského cyklu.¹⁴ Cyklická nezaměstnanost je označována za klasický model nezaměstnanosti. Poptávka po práci je nedostatečná k její nabídce.

Sezónní nezaměstnanost lze označit za druh cyklické nezaměstnanosti. Je spojena s přírodním cyklem. Jako příklad lze uvést stavební práce nebo poskytování služeb v turistické oblasti a částečně i v zemědělské oblasti.

Skrytá nezaměstnanost – jedná se o fakticky nezaměstnané osoby, které se neregistrují jako nezaměstnaní, i když zaměstnání nemají. A při dostatečné nabídce by je přijali. Skrytá nezaměstnanost je tvořena např. vdanými ženami a mladistvými. Tato skupina lidí buďto rezignuje při hledání práce nebo si práci chtějí hledat sami, např. pomocí neformálních sítí nebo přímým kontaktem se zaměstnavatelem, aniž by byli v evidenci uchazečů (zájemců) o zaměstnání na úřadu práce.

Neúplná nezaměstnanost – k neúplné nezaměstnanosti dochází v případě přijetí pracovní nabídky na zkrácený pracovní úvazek nebo práce neodpovídající jejich schopnostem a kvalifikaci. Neúplnou nezaměstnaností lze řešit i masovou nezaměstnanost. Jde o to, že o jedno pracovní místo se dělí více osob, které mají např. zkrácený pracovní úvazek. Tím má příležitost pracovat více osob. Tato strategie má výhody i pro zaměstnavatele, který má nižší mzdové náklady, vyšší flexibilitu při organizačních a technických změnách. Tato forma není úplně výhodná pro zaměstnance např. z důvodu vyloučení ze sociálního pojištění, které si případně musí hradit sám, a nemožnosti čerpání zaměstnaneckých výhod.

Nepřímá nezaměstnanost – v tomto případě se jedná o osoby, které jsou nezaměstnané, ale nechtějí oficiálně pracovat a spíše se zaregistrují do evidence uchazečů o zaměstnání kvůli vyplácení podpory v nezaměstnanosti. Dále osoby, které se zaregistrují na úřadu práce účelně kvůli hrazení zdravotního pojištění a zároveň pracují nelegálně v neformální a šedé ekonomice.¹⁵

¹² MAREŠ, P. *Nezaměstnanost jako sociální problém*. Praha, 2002. s 20.

¹³ MAREŠ, P. *Nezaměstnanost jako sociální problém*. Praha, 2002. s 20.

¹⁴ BROŽOVÁ, D. *Společenské souvislosti trhu práce*. Praha, 2003. s.84.

¹⁵ MAREŠ, P. *Nezaměstnanost jako sociální problém*. Praha, 2002. s 21-23.

Job stagnation - nastává v okamžiku, „*kdy vysoká míra nezaměstnanosti brzdí profesionální i prostorovou mobilitu.*“¹⁶ Což má za následek, že v době vysoké nezaměstnanosti nechtějí riskovat při hledání nové práce a raději zůstávají na své pozici, i když jsou hluboce nespokojeni s danou pozicí.

Dlouhodobá nezaměstnanost – výpočtů dlouhodobé nezaměstnanosti je několik. Některé říkají, že absolventi jsou dlouhodobě nezaměstnaní již po 6. měsících, a podle jiných lze obecně říci, že za dlouhodobou nezaměstnanost lze považovat nezaměstnanost, která trvá déle než jeden rok. Dlouhodobou evidenci lze vypočítat ode dne registrace na úřadu práce až do dne ukončení registrace na úřadu práce.¹⁷

Dobrovolná nezaměstnanost – dobrovolně nezaměstnaný je ten, kdo je ochoten přistoupit jen na takovou nabídku práce, která bude za vyšší mzdu než ta, která převládá na aktuálním trhu práce.¹⁸ Tedy je to člověk, který bude raději nezaměstnaný, než by dělal práci za méně peněz. Někteří tento záměr po čase opustí a využijí prostřednictvím ÚP ČR např. rekvalifikaci na jinou pozici, která je na trhu práce aktuálně žádaná a velmi dobře placená. Ale jsou tací, kteří se svého záměru drží i dlouhodobě, a tím se z nich může stát i dlouhodobě nezaměstnaný.

Nedobrovolná nezaměstnanost – má zcela odlišný charakter. Lidé jsou ochotni pracovat i za nižší mzdu jen proto, aby si práci udrželi. Mnohdy jsou to lidé, kteří se hůře adaptují na jinou práci či profesi, a hůře se jim hledá vyhovující rekvalifikace.¹⁹

2.4.2 Psychologie nezaměstnanosti

Práce je pro člověka velmi důležitá, protože přináší jak materiální prospěch, tak dodává i pocit seberealizace. A také pomáhá uspokojit potřeby jako je ctižádost, sebeuplatnění, užitečnost. Práce je důležitá i pro získávání nových kontaktů, přátel nebo i pro samotný vývoj člověka – např. při práci v kolektivu to člověka nutí o sobě přemýšlet a zdokonalovat se, aby se vyrovnal ostatním. V době nezaměstnanosti vzniká ekonomická nejistota. Tato nejistota může mít značný vliv i na psychický a zdravotní stav nezaměstnaného. U dlouhodobé nezaměstnanosti dochází ke ztrátě pracovních návyků a omezení kontaktu s ostatními. Při dlouhodobé nezaměstnanosti dochází ke zničení časového rozložení dne a k vytrácení pravidelných aktivit.²⁰

¹⁶ MAREŠ, P. *Nezaměstnanost jako sociální problém*. Praha, 2002.s23.

¹⁷ MAREŠ, P. *Nezaměstnanost jako sociální problém*. Praha, 2002 s.23.

¹⁸ BROŽOVÁ, D. *Společenské souvislosti trhu práce*. Praha, 2003.s 82.

¹⁹ BROŽOVÁ, D. *Společenské souvislosti trhu práce*. Praha, 2003.s 85-86.

²⁰ ŠMAJSOVÁ BUCHTOVÁ, B. *Nezaměstnanost: psychologický, ekonomický a sociální problém*. Praha, 2002, s75.

Lidé při oznámení výpovědi mohou reagovat např. šokem nebo naprostou pasivitou a rezignací nad danou výpovědí, nebo naopak obranným postojem, který volí spíše muži. Pro mnohé to také může být výzva k hledání nové práce.²¹

Postoje nezaměstnaných k hledání nového zaměstnání mohou být různé. Někteří nezaměstnaní od začátku zaujmají aktivní postoj a rozhodnou se začít podnikat a případně k tomu využijí dotace na začínající podnikání od úřadu práce nebo se rozhodnou pracovat v zahraničí, kde jim s touto problematikou může pomoci EURES poradce z úřadu práce.

Opakem aktivního postoje je postoj pasivní, kde se nezaměstnaný cítí bezradný při rozhodování o podmínkách jiného zaměstnání. Má obavy ze zachování předchozích životních podmínek. Pasivní postoj se projevuje spíše u žen.

Někteří nezaměstnaní zvolí přizpůsobovací postoj a změní třeba svoji dosud vykovávanou profesi, kvůli které jsou i ochotni změnit bydliště.²²

2.4.3 Rizikové skupiny nezaměstnaných

Jsou určité skupiny lidí, které mají vyšší riziko nezaměstnanosti. A to vzhledem ke svému věku, zdraví, vzdělání, pohlaví či příslušnosti k etnické skupině. Což má za následek opakující se evidenci či dlouhodobou evidenci na úřadu práce. A proto členové této skupiny volí méně placené práce, které vyvolávají pocit nejistoty. Z těchto důvodů je na tyto skupiny zaměřena politika zaměstnanosti na úřadu práce. Mezi tuto skupinu lidí patří mladší věkové skupiny do 30 let, kde se jedná o absolventy středních a vysokých škol, kteří hledají své první zaměstnání. Jejich znevýhodnění spočívá hlavně v nedostatku zkušeností a praxe. U absolventů je důležitá rychlá spolupráce mezi úřadem práce a nezaměstnanými, aby si co nejdříve osvojili pracovní návyky a neobjevilo se u nich sociálně patologické chování, které by vedlo k vyřazení ze společnosti. Případně úřad práce může nabídnout nějakou rekvalifikaci či kurz.

Dlouhodobá nezaměstnanost může vést k dlouhodobé nudě, nedostatku financí, zatrpklosti vůči státu, světu, poklesu sebevědomí, neochotě cokoliv měnit. Z těchto důvodů je pro daného člověka lepší vzít třeba i méně placenou práci nebo práci mimo obor. Faktem je, že ani starší lidé to nemají na trhu práce jednoduché. U osob starších 45 let a více může docházet k nezaměstnanosti z důvodu menší kreativity při práci,

²¹ ŠMAJSOVÁ BUCHTOVÁ, B. *Nezaměstnanost: psychologický, ekonomický a sociální problém*. Praha, 2002, s.85.

²² ŠMAJSOVÁ BUCHTOVÁ, B. *Nezaměstnanost: psychologický, ekonomický a sociální problém*. Praha, 2002, s87.

defenzivní aktivitě. A to z důvodu že zaměstnavatelé osoby staršího věku berou jako horší investici, oproti mladému člověku. Starší člověk si je toho vědom, a tak se snaží pracovat podle zažitých kolejí, aby nic nepokazil a aby nebyl důvod k jeho zápornému hodnocení práce či k samotné výpovědi. Což staršího člověka nutí k uzavírání se do své práce a pocitu sebelítosti. U nezaměstnaného staršího věku je mnohdy nepředstavitelné po několika letech svého života měnit zaměstnání, a navíc mají obavy z budoucnosti a to může vést k úplné rezignaci.²³

Další rizikovou skupinou na trhu práce jsou ženy. Mnozí zaměstnavatelé raději zaměstnávají muže, a to pro jejich větší mobilitu a nezatíženost domácností a péčí o děti. Zaměstnanost žen je celosvětovým problémem i v dnešní době.

Osoby se zdravotním postižením mají také problémy s uplatněním na trhu práce. Díky aktuálnímu vývoji je velký tlak na co nejvyšší produktivitu práce a výkon. Což osoby se zdravotním postižením nemohou splňovat. A proto jejich evidence na úřadu práce trvá mnohem déle než u zdravých jedinců.

Mezi dlouhodobě nezaměstnané patří i lidé bez kvalifikace. A to mohou být např. i absolventi základních škol nebo lidé s deviantním chováním, alkoholici, recidivisté a jiní sociálně nepřizpůsobiví. Tyto skupiny lidí jsou dlouhodobě závislé na státě. Lidé s nízkou kvalifikací jsou často v pracovním procesu nahrazováni levnými a jednoduchými stroji, a to má za následek nízký zájem o nekvalifikované lidi a ti se mohou stát potenciální hrozbou a kriminálním problémem pro společnost. Mezi rizikovou skupinu patří i romské etnikum. Díky rostoucím nárokům má romské etnikum problém s uplatněním na trhu práce. A do budoucna bude stále problematičtější nalézt vhodné zaměstnání.

Jednou z příčin je to, že Romové absolvují pouze základní vzdělání nebo mají neúplné základní vzdělání. A proto je problematické získat kvalifikaci. Romové žijí pod tlakem vlastních kulturních vzorců chování a hodnot, i pod zvýšeným tlakem majoritní populace, která je zatím plně neintegrována. Při vyšší koncentraci romských obyvatel na jednom území dochází častěji k vyhroceným sociálním problémům s vysokou kriminalitou.²⁴

²³ ŠMAJSOVÁ BUCHTOVÁ, B. *Nezaměstnanost: psychologický, ekonomický a sociální problém*. Praha, 200, s109-112.

²⁴ ŠMAJSOVÁ BUCHTOVÁ, B. *Nezaměstnanost: psychologický, ekonomický a sociální problém*. Praha,2002, s113-115.

Autorka B. Buchtová vysvětluje strategii pro překonání krizového období ztráty práce takto:

- *„neztrácet naději a nepodléhat tlaku nepříznivé situace,*
- *naplánovat si pravidelné denní aktivity,*
- *využít čas k možnosti zhodnocení dosavadních životních a pracovních zkušeností,*
- *rozšířit si právní vědomí a dobře znát povinnosti nezaměstnaného,*
- *neuzavírat se do sebe, ale sledovat dění kolem sebe, udržovat neustálý kontakt s trhem práce a s širším sociálním okolím,*
- *na přechodnou dobu si najít práci i méně placenou,*
- *promyslet si úspornou životní strategii,*
- *důsledně pečovat o své zdraví.“²⁵*

2.4.4 Nezaměstnanost a zdraví

Téma nezaměstnanost a zdraví se stává stále diskutovanější. Mnoho vědců, psychologů či lékařů se domnívá, že nezaměstnaný člověk je náchylnější ke kardiovaskulárním onemocněním, bronchiálním poruchám a ke zvýšené hladině cholesterolu a krevního tlaku. Jako psychické problémy se mohou objevit deprese, alkoholismus, domácí násilí, sebevražda. Nezaměstnaní lidé tedy bývají úzkostnější, mají větší náchylnost na deprese, často jsou nespokojeni, mají snížené sebevědomí a mohou trpět i poruchami spánku. To vše může být právě spojené s nezaměstnaností. A tudíž ztráta zaměstnání může mít na člověka vliv nejen psychický, ale i somatický.

Ve 30. letech s nezaměstnaností byla často spojována chudoba, a ta měla za následek zhoršení zdravotního stavu. V dnešní době se sociální stát snaží těmto následkům předcházet, a pomocí dnešního životního minima lépe pomáhá s důsledky nezaměstnanosti, a proto fyzické následky v dnešní době nejsou tak strašné, jako tomu bylo dříve.²⁶

²⁵ ŠMAJSOVÁ BUCHTOVÁ, B. *Nezaměstnanost: psychologický, ekonomický a sociální problém*. Praha, 2002, s120-121.

²⁶ MAREŠ, P. *Nezaměstnanost jako sociální problém*. Praha, 2002., s84.

2.4.5 Životní úroveň

V případě žití jen z podpory v nezaměstnanosti nebo ze sociální podpory vypočítané na základě životního minima jedince či rodiny znamená značné snížení životní úrovně pro nezaměstnaného a jeho rodinu. Nutno podotknout, že ne každý nezaměstnaný musí žít na hranici bída a že všichni nezaměstnaní jsou chudí.

Příjem z podpor sotva stačí na pokrytí základních potřeb rodiny, a proto se často tyto rodiny zadlužují.

U (dlouhodobé) nezaměstnanosti platí, že čím déle trvá, tím horší je finanční a existenční situace rodiny. Je třeba vzít na vědomí, že mnoho nezaměstnaných třeba ani podporu v nezaměstnanosti nedostává, a to z důvodu nesplnění podmínek pro vyplácení podpory v nezaměstnanosti nebo z důvodu vyčerpání nároku na podporu v nezaměstnanosti. V takovém případě může být pobírána podstatně nižší sociální podpora, v České republice označována jako dávky hmotné nouze, které jsou stanovené na základě životního minima. Tyto dávky jsou spojené se zkoumáním finanční a majetkové situace žadatele místními úřady.²⁷

2.4.6 Změna času

Nezaměstnanost je spojena se zničením časové struktury dne a s tím spojenými změnami vnímání času. Tento jev je považován za jeden z nejvýraznějších psychologických důsledků nezaměstnanosti. U nezaměstnaných dochází k pocitu nudy z důvodu vlečícího se času. A proto může docházet k nesprávnému využití tohoto času jako je např. sezení u hracího automatu. Čas pro nezaměstnané přestává mít důležitou roli a začínají splývat pracovní dny a víkendy. Důsledkem toho dochází k úplné ztrátě vnímání času. Ale může se stát, že u některých jedinců naopak dojde k velmi efektivnímu využití daného času jak pro hledání zaměstnání, tak pro jiné činnosti, které nestíhali v době zaměstnání hlavně díky nedostatku volného času. Jako příklad lze uvést muže, kteří se na domě pouští do rozsáhlejších oprav, které dlouho odkládali, a to ne z důvodu finančních.²⁸

²⁷ MAREŠ, P. *Nezaměstnanost jako sociální problém*. Praha, 2002, s75.

²⁸ MAREŠ, P. *Nezaměstnanost jako sociální problém*. Praha, 2002. s. 76 – 80.

2.4.7 Rodina a nezaměstnanost

Dopady nezaměstnanosti mají vždy vliv nejen na jedince, který přišel o zaměstnání, ale i na jeho rodinu. Rodina je důležitá i z pohledu co se týče podpory, povzbuzení nezaměstnané osoby. Nezaměstnanost má vliv na rodinu i narušením denních rodinných rituálů, zvyklostí a v přerozdělování domácích prací. Ztrátou určité autority v rodině a změnou postavení ve společnosti. Nezaměstnanost má vliv i na děti nezaměstnané osoby. Protože děti své rodiče vnímají jako vzory. Stresem plynoucím ze ztráty zaměstnání může dojít i k narušení vztahu v rodině nebo i k úplnému rozbití této rodiny.

Nezaměstnanost může mít nepřímý vliv i na reprodukční chování, kdy zejména nezaměstnané ženy hledají svůj smysl života, a proto se rozhodnou otěhotnět v průběhu nezaměstnanosti. Což je samozřejmě rizikové chování, kdy ženy jsou odkázané na sociální stát.

2.4.8 Sociální izolace

S nezaměstnaností je často spojován i pojem sociální izolace. V důsledku ztráty zaměstnání dochází ke snížení kontaktu se společností. Nezaměstnaný člověk se vyhýbá kontaktu se zaměstnaným z důvodu trapného pocitu. A zároveň se snaží nepřicházet do kontaktu s nezaměstnanými kvůli pocitu deprese z dané situace. Na míru sociální izolace má vliv několik faktorů, jako je např. věk. Starší lidé trpí vyšší sociální izolací než mladší lidé.

U mladých lidí může dojít k opačnému efektu, kdy naopak vyhledávají společnost svých vrstevníků. U této skupiny lidí je však vyšší riziko solidarity při vandalství a kriminální činnosti, což může vyvrcholit v založení mladistvých gangů. Pojem nezaměstnanost je přechodný. Společnost v tomto období má jistá očekávání např. aktivní hledání nového zaměstnání.

V případě regionu s vysokou nezaměstnaností se očekává, že by nezaměstnaný měl vzít jakoukoliv práci, třeba i hůře placenou. Veřejnost bere za přirozené, že nezaměstnaný si najde jakoukoliv práci hlavně proto, že nebude na dávkách sociálního státu, které jsou hrazené z peněz pracujících poplatníků.²⁹

²⁹ MAREŠ, P. *Nezaměstnanost jako sociální problém*. Praha, 2002, s 94.

2.4.9 Společenské náklady s nezaměstnaností

V důsledku nezaměstnanosti dochází jak k individuálním, tak i společenským nákladům. Tyto náklady společně úzce souvisí.

V souvislosti s nezaměstnaností dochází ke:

- ztrátě makroekonomického produktu,
- nevyžitelnosti ekonomického zdroje,
- ke ztrátám na daních a lidském kapitálu.³⁰

³⁰ MAREŠ, P. *Nezaměstnanost jako sociální problém*. Praha, 2002. s 95.

3 Nástroje politiky zaměstnanosti

3.1 Státní politika zaměstnanosti v České republice

Státní politika zaměstnanosti je vytvářena státem a na její činnosti se podílejí i jiné subjekty činné na trhu práce. A to zaměstnavatelé a odborové organizace, územní samosprávné celky, profesní organizace, sdružení osob se zdravotním postižením a organizace zaměstnavatelů. Státní správu v oblasti státní politiky zaměstnanosti v České republice vykonává Ministerstvo práce a sociálních věcí a úřady práce.

V užším smyslu se politika zaměstnanosti rozděluje na pasivní politiku zaměstnanosti, která se převážně zabývá poskytováním dávek, a aktivní politiku zaměstnanosti, která je zaměřena na aktivní tvorbu nových pracovních příležitostí, a tedy na samotnou aktivizaci pracovních sil.³¹

Pasivní politika zaměstnanosti je již právně teoretický pojem, který není už ani obsažen v nynějším zákoně o zaměstnanosti. Jedná se zprostředkování zaměstnání uchazečům o práci a jejich hmotné zabezpečení.³²

Aktivní politika zaměstnanosti se pomocí svých opatření snaží dosáhnout maximálně možné úrovně zaměstnanosti. Její činnost je zabezpečována ministerstvem a úřady práce. Odvíjí se podle aktuální situace na trhu práce, proto je nutná spolupráce ministerstva s úřady práce a i dalšími subjekty. Hlavním cílem aktivní politiky zaměstnanosti je dosáhnout rovnováhy mezi nabídkou a poptávkou po pracovní síle na trhu práce.

Pro dosažení tohoto cíle má Ministerstvo práce a sociálních věcí a úřady práce tzv. nástroje a opatření, kterými reagují na aktuální situaci na trhu práce. Pro dosažení co nejlepších výsledků je důležitá i vzájemná spolupráce ostatních subjektů - např. zaměstnavatelé se snaží spolupracovat s obcemi.³³

³¹ STEINICHOVÁ, L. *Zákon o zaměstnanosti: komentář*. Praha, 2010, s 3-4.

³² KOLMAN, Ph.D., JUDr. P. *Správa na úseku zaměstnanosti. Ministerstvo vnitra České republiky: Správa na úseku zaměstnanosti* [online]. Praha: Tiskárna MV, p.o., ©2018 [cit. 2017-10-8]. Dostupné z: <http://www.mvcr.cz/clanek/sprava-na-useku-zamestnanosti.aspx>.

³³ STEINICHOVÁ, L. *Zákon o zaměstnanosti: komentář*. Praha, 2010, s159-160.

3.2 Nástroje aktivní politiky zaměstnanosti

- **rekvalifikace** – souvisí se získáním nové kvalifikace nebo jejím navyšováním, případně jen prohlubováním stávající kvalifikace. Rekvalifikace je i pro osoby, které nezískaly dosud žádnou kvalifikaci. Při rekvalifikaci se vychází z dosavadní kvalifikace, zdravotního stavu a také schopností a zkušeností dané osoby. Rekvalifikace je uskutečňována na základě dohody. Tato dohoda se uzavírá mezi úřadem práce a uchazečem nebo zájemcem o zaměstnání. Úřad práce hradí náklady spojené s rekvalifikací a může účastníkovi rekvalifikace přispět i na úhradu prokázaných nutných nákladů spojených s rekvalifikací.³⁴
- **investiční pobídky** – „*se týkají zaměstnavatelů, kterým bylo vydáno rozhodnutí o příslibu investiční pobídky, a to podle zvláštních právních předpisů. A to pokud hmotně podporuje vytváření nových pracovních míst nebo rekvalifikace a školení nových zaměstnanců*“³⁵
- **veřejně prospěšné práce** – jedná se o časově vymezené pracovní příležitosti nejdéle na 12 kalendářních po sobě jdoucích měsíců, případně i opakovaně. Jsou to práce spojené s udržováním veřejných prostranství nebo úklidem veřejných budov, komunikací, parků. Souhrnně lze říci, že jsou to činnosti vykonávané ve prospěch obcí, státu nebo jiných obecně prospěšných institucí. Opět musí být sepsána dohoda s úřadem práce.
- **společensky účelná pracovní místa** – jsou zřizována zaměstnavateli nebo vyhrazena na základě dohody s úřadem práce. A jsou obsazována uchazeči o zaměstnání, kteří se nemohou uplatnit jinak na trhu práce. Úřad práce může poskytnout příspěvek na toto místo.
- **příspěvek na zapracování** – je poskytnut na základě uzavřené dohody s úřadem práce, a to pokud zaměstnavatel přijme do pracovního poměru uchazeče o zaměstnání, kterému úřad práce poskytoval zvýšenou péči³⁶. Maximální doba příspěvku jsou 3 měsíce. Výše příspěvku může být maximálně polovina minimální mzdy na měsíc na jednu osobu.
- **příspěvek při přechodu na nový podnikatelský program** – k příspěvku je poskytnut na základě uzavřené dohody.³⁷

³⁴ STEINICHOVÁ, L. *Zákon o zaměstnanosti: komentář*. Praha, 2010, s109.

³⁵ STEINICHOVÁ, L. *Zákon o zaměstnanosti: komentář*. Praha, 2010, s178.

³⁶ STEINICHOVÁ, L. *Zákon o zaměstnanosti: komentář*. Praha, 2010, s178-192.

³⁷ STEINICHOVÁ, L. *Zákon o zaměstnanosti: komentář*. Praha, 2010, s192

„A to za podmíněk, že zaměstnavatel přechází na nový podnikatelský program, a z těchto důvodů nemůže zajistit pro své zaměstnance práci a to v rozsahu týdenní pracovní doby.“³⁸ Příspěvek může být poskytován maximálně po dobu 6 měsíců. Výše měsíčního příspěvku může být maximálně do poloviny minimální mzdy na měsíc. Příspěvek při přechodu na nový podnikatelský program je určen na částečnou úhradu náhrady mzdy.³⁹

K opatřením aktivní politiky zaměstnanosti patří také poradenství fyzickým osobám pro vhodnou volbu budoucího povolání nebo zprostředkování zaměstnání. Podpora zaměstnávání osob se zdravotním postižením. Dále také cílené programy, které slouží k řešení zaměstnanosti. Úřady práce mohou také zabezpečit poradenství odborných zařízení a bilanční diagnostiku. Činnost aktivní politiky zaměstnanosti je financována ze státního rozpočtu. Hospodaření s těmito prostředky se řídí zvláštními právními předpisy. Příspěvky aktivní politiky zaměstnanosti nelze poskytovat organizačním složkám státu a státním příspěvkovým organizacím.⁴⁰

3.3 Právo na zaměstnání

Právo na zaměstnání má fyzická osoba, která chce a může pracovat a o práci se také uchází. Například zájmem o zaměstnání v pracovněprávním vztahu nebo o zprostředkování zaměstnání anebo zájmem o poskytnutí jiných služeb podle zákona o zaměstnanosti.⁴¹

³⁸ STEINICHOVÁ, L. *Zákon o zaměstnanosti: komentář*. Praha, 2010, s193.

³⁹ STEINICHOVÁ, L. *Zákon o zaměstnanosti: komentář*. Praha, 2010, s 193 – 195.

⁴⁰ STEINICHOVÁ, L. *Zákon o zaměstnanosti: komentář*. Praha, 2010, s 161 – 164.

⁴¹ STEINICHOVÁ, L. *Zákon o zaměstnanosti: komentář*. Praha, 2010, s 22.

4 Kriminalita a její příčiny

Je zajímavé, že páchání zločinu je lidmi odsuzováno, ale zároveň i u mnoha lidí probouzí určitý druh zvědavosti. Téměř každého zajímá, co pachatele k činu vlastně vedlo, a to bez ohledu na to, o jak závažný trestný čin se jedná. A zároveň se snaží i najít odpovědi na otázky, zda motivem nebyla např. žárlivost, zloba či strach. Na tyto otázky hledají odpovědi nejen zvědaví lidé, ale také kriminalisté.

Kriminalita je s lidstvem spjata již desítek let. Rozhodně to není jev neznámý či méně častý. Kořeny slova kriminalita jsou z latinského „*crimen*“, což v překladu znamená zločin, provinění.

„*Pojem kriminalita (v juristickém pojetí) je souhrn trestních činů spáchaných na určitém území za určité období.*“⁴² Pod pojem kriminalita lze zařadit všechny sociálně patologické jevy, jednání, které se posuzuje jako trestní čin či jednání odchýlené, deviantní. S kriminalitou úzce souvisí kriminální fenomenologie, která se zabývá projevy kriminality, a to jejím stavem, strukturou a dynamikou.

Další pojem, který by měl být vysvětlen, je pojem trestný čin. Trestný čin je čin, který je protiprávní a který je v trestním zákoně označován jako trestný. A zároveň musí vykazovat znaky uvedené v tomto zákoně. U mladistvého se trestní čin označuje jako provinění.⁴³

Mezi další pojmy spojované s kriminalitou patří např. delikvence, což je negativní společenský jev, protispoločenské jednání. Oproti kriminalitě má delikvence širší pojem, protože zahrnuje i činy jinak trestné, přestupky a jiné správní delikty. Čin jinak trestný je čin spáchaný osobami trestně neodpovědnými.

Osoba trestně neodpovědná je osoba mladších 15 let nebo popřípadě osoba nepřičetná.

Negativní společenský jev je jev, který je vychýlen od uznávaných norem a hodnot společnosti. U těchto jevů ale nedochází k sankcím. Jako příklad lze uvést prostituci, sebevraždy, alkoholismus. Protispoločenské jednání zahrnuje kriminalitu, delikvenci a negativní společenské jevy. Proto je označován za nejširší pojem.⁴⁴

⁴² SVATOŠ, R. *Kriminologie*. Plzeň, 2012, s 26.

⁴³ JELÍNEK, J. *Trestní právo hmotné: obecná část, zvláštní část*. Praha, 2016, s 130.

⁴⁴ SVATOŠ, R. *Kriminologie*. Plzeň, 2012, s 25- 26.

Rozdělení kriminality ve vztahu k možnosti jejího poznání

- 1) Zjevná kriminalita – je kriminalita tzv. registrována, která je dohledatelná ve statistice, takže se jedná o kriminalitu, o které se orgány činné v trestním řízení dozvěděly.
- 2) Skrytá kriminalita – o této kriminalitě se naopak orgány činné v trestním řízení ani nedověděly a dělí se na:
 - a) Skrytou kriminalitu uvedenou v černých číslech – orgány činné v trestním řízení se o ní ani nedozvěděly.
 - b) Skrytou kriminalitu uvedenou v šedých číslech – o této kriminalitě se orgány činné v trestním řízení dozvěděly, ale do statistik se z nějakého důvodu neuvedla.
- 3) Skutečná kriminalita – zahrnuje zjevnou i skrytou kriminalitu.⁴⁵

Je nutno upozornit na rozdíl mezi kriminalitou a kriminologií. Pojem kriminalita byl již vysvětlen výše a nyní se zaměříme na pojem kriminologie. Kriminologie je věda o kriminalitě. Od 19. století je tato věda vědním oborem. Hlavním zájmem kriminologie je zkoumat kriminalitu, pachatele a oběti trestných činů. Kriminologie má podstatu zkoumání založenou hlavně na kriminologických empirických výzkumech. A z toho důvodu nese označení empirické vědy.⁴⁶

Vztah kriminologie a kriminalistiky - tyto vědy mají některé znaky stejné - jsou to vědy empirické, zaměřené na kriminalitu. Kriminalistika se zabývá vyhledáváním, zajišťováním, vyhodnocováním stop a metodami odhalování, prověřování a vyšetřování trestné činnosti. Kriminologie se zaměřuje na kriminalitu, pachatele a oběti kriminality a kontrolu kriminality.⁴⁷

⁴⁵ SVATOŠ, R. *Kriminologie*. Plzeň, 201, s 27.

⁴⁶ NOVOTNÝ, O. *Kriminologie*. 2., přeprac. vyd. Praha, 2004, s 18-19.

⁴⁷ SVATOŠ, R. *Základy kriminologie a prevence kriminality*. České Budějovice, 2009, s 13.

Pachatel - kriminologie označuje za pachatele trestného činu osobu, která spáchala trestný čin. V užším významu je pachatelem trestného činu osoba, která je trestně odpovědná a která bezprostředně spáchala trestný čin.⁴⁸ Dále jako pachatele označuje i osoby trestně neodpovědné, tedy osoby mladší 15 let a osoby nepřičetné, potenciální pachatele nebo osoby vyznačující se sociálně patologickým jednáním jako jsou například narkomani, extremisté. Odlišná definice pachatele je z pohledu trestně právního, kde je za pachatele označován ten, kdo se dopustil trestného činu a byl za tento čin stíhán orgánem činným v trestním řízení.⁴⁹

„*Osobnost pachatele je*

- *organický celek duševního života člověka zahrnující*
- *biologický základ jedince i*
- *společenské podmínky jeho života včetně společenských vztahů*
- *je studován jako psychické specifikum konkrétního jedince*
- *jsou studovány jeho odlišnosti nebo shody s ostatními.*⁵⁰

U pachatele, který spáchal jeden a více trestných činů, se snažíme najít odpovědi na otázky typu, zda se zločincem člověk stává nebo rodí. Zda osobnost pachatele je něčím specifická. Důležitou otázkou je i to, zda výchova či léčení pachatele ovlivní natolik, aby už trestnou činnost nepáchal. Na tyto otázky hledáme odpovědi hlavně kvůli tomu, abychom mohli reagovat a učinit nějaká preventivní opatření.⁵¹

„*Struktura osobnosti pachatele se dělí na čtyři základní části a to na:*

- *schopnosti pachatele, které mohou vypovídat o inteligenci či tvořivosti pachatele,*
- *temperament,*
- *jeho postoje,*
- *a motivy pachatele.*⁵²

⁴⁸ JELÍNEK, J. *Trestní právo hmotné: obecná část, zvláštní část*. 5. aktualizované a doplněné vydání. Praha, 2016, s 200 – 203.

⁴⁹ SVATOŠ, R. *Základy kriminologie a prevence kriminality*. České Budějovice, 2009, s 14.

⁵⁰ SVATOŠ, R. *Základy kriminologie a prevence kriminality*. České Budějovice, 2009, s 21.

⁵¹ NOVOTNÝ, O. *Kriminologie*. 2., přeprac. vyd. Praha, 2004, s 132.

⁵² SVATOŠ, R. *Kriminologie*. Plzeň, 2012, s 33.

Pachatele trestných činů můžeme rozdělovat i podle temperamentu na melancholika, cholera, flegmatika či sangvinika.⁵³

4.1 Násilná kriminalita

U násilné kriminality dochází k ublížení na zdraví či usmrcení určité osoby. Řadí se mezi závažnější trestné činy. A řadí se mezi obecnou kriminalitu. Násilný trestný čin u lidí vyvolává pocit nejistoty a strachu. S násilím je spojený hněv, zlost a agrese pachatele. Pod násilnou kriminalitou si můžeme představit např. vraždu, zabití, ublížení na zdraví, úmyslné těžké ublížení na zdraví, násilí proti úřední osobě, nebezpečné vyhrožování. Motivem násilné kriminality mohou být např. vnitřní konflikty člověka, jako je žárlivost nebo msta. Nebo snaha pachatele se obohatit pomocí spáchání tohoto činu. Jedna z příčin násilné kriminality může být i vyřizování si účtů mezi pachatelem a obětí. Pachatelé násilné kriminality mají spíše nižší vzdělání a jednoduché myšlení a objevuje se u nich problém s ovládním svých emocí.⁵⁴

Mezi příčiny násilné kriminality patří i vliv prostředí, ve kterém pachatel vyrůstal, tedy i jeho rodina. Podstatnou roli mají i vzorce chování v pachatelově rodině. Tím je myšleno např. jakým způsobem byly v rodině řešeny konflikty či samotné násilné chování rodičů k dětem. Ale i ekonomická nerovnováha pachatele může vést k násilí. Nutno podotknout, že pachatelem může být i duševně nemocný člověk.⁵⁵

4.2 Mravnostní kriminalita

Mravnostní kriminalita je spojena s pohlavním pudem člověka, což má za následek nižší míru zjizvitelnosti těchto činů, protože lidé mají stud o tomto mluvit. I mravnostní kriminalita je součástí obecné kriminality. Tyto činy lze rozdělit do dvou základních skupin - na sexuální kriminalitu a kriminalitu spjatou s prostitucí. Základním znakem sexuální kriminality je ukájení pohlavního pudu, a to způsoby, které nejsou společností akceptovány. Do této oblasti nespádá prostituce. Naopak lze do této oblasti zařadit např. znásilnění, sexuální nátlak, pohlavní zneužívání, výrobu dětské pornografie.

⁵³ SVATOŠ, R. *Kriminologie*. Plzeň, 2012, s 39-41.

⁵⁴ SVATOŠ, R. *Kriminologie*. Plzeň, 2012, s 113-114.

⁵⁵ SVATOŠ, R. *Kriminologie*. Plzeň, 2012, s 133-134.

Pachatelé těchto činů mohou být buďto osoby, které se s obětí znají, nebo neznámý pachatel, který se může snažit oběť získat podvodem nebo naopak bleskovým jednáním, kdy neznámý pachatel bez jakéhokoliv předchozího kontaktu zaútočí na oběť. V některých případech pachatelé útočí, když je oběť bezbranná a to např. ve spánku. Motivem těchto činů může být i zloba či osobní msta. Obětí se kupodivu nestávají jen ženy, ale i chlapi do 15 let věku, protože jsou svojí nezranitelností snadný "cíl" pro pachatele. U deviantních pachatelů se uplatňuje léčba.

U kriminality spjaté s prostitucí se jedná o pohlavní styk, za který náleží určitý druh odměny, jako jsou např. peníze. Prostituce se dříve řešila úplným zákazem, což ale mělo vliv na samotnou prostituci a také na zvýšené riziko nákazy pohlavní nemocí. V některých evropských zemích je prostituce regulována. Výhodou může být, že stát má přehled, ale zároveň se on sám staví do role kuplíře. V České republice je absence regulace neboli částečná regulace. Obce v samostatné působnosti mohou pomocí vyhlášky stanovit místa, kde vymezí prostor pro prostituci. Ale v pracovním právu a ani ze sociálního hlediska regulace není.⁵⁶

Příčiny prostituce mohou být psychologické, ekonomické. Podle Černíka a Meteňka mohou být příčinami prostituce i „*posunutý systém hodnot, morální nedocení vlastní osobnosti, sociální nejistota, nezaměstnanost, neschopnost seberealizace.*“⁵⁷

4.3 Majetková kriminalita

Při majetkové trestné činnosti dochází k útoku na majetkovou hodnotu fyzických či právnických osob. Majetková kriminalita je značná část z celkové kriminality. Bohužel je nízká objasněnost. Tyto činy páchají převážně muži. Do majetkové kriminality spadá krádež, zpronevěra, podvod, lichva a další. Tyto činy mohou být páčány i jinou osobou jako je např. podílnictví. Pachatelem majetkové kriminality může buď být kdokoliv. „Jak se lidově i říká, příležitost dělá zloděje.“ Nebo se může jednat o opakující se trestní činnost. Příčinou majetkové kriminality mohou být negativní vlivy v rodině, životní styl rodiny, nefunkční vztah k cizímu majetku, překrucování významu demokracie a svoboda.⁵⁸

⁵⁶ SVATOŠ, R. *Kriminologie*. Plzeň, 2012, s 135- 152.

⁵⁷ SVATOŠ, R. *Kriminologie*. Plzeň, Čeněk, 2012, s 152.

⁵⁸ SVATOŠ, R. *Kriminologie*. Plzeň, 2012, s 153- 172.

4.4 Hospodářská kriminalita

Jedná se o trestné činy, které jsou mířené proti hospodářskému systému. Protiprávním jednáním je poškozeno více lidí - např. všichni společníci, věřitelé nebo i zákazníci. Tímto jednáním dochází k nestabilitě státu v ekonomické oblasti. Tato kriminalita bývá na rozdíl od jiných trestných činů velmi promyšlená, plánovaná a ve většině případů konána ve skupině více lidí, ve které dochází k rozdělování jednotlivých úkolů. Hospodářská kriminalita je vysoce latentní, např. i z důvodu malé důvěry k orgánům činným v trestním řízení. Lidé si myslí, že z důvodu náročnosti a spletitosti nebudou mít zájem se tím zabývat. Do hospodářské kriminality patří např. zpronevěra, lichva, podvody, zneužití pravomoci úřední osoby.⁵⁹

Pachatelé hospodářské kriminality jsou buďto naivní a myslí si, že se jim povede vniknout do velmi lukrativních oblastí, a to pomocí krácení daní nebo úvěrovými a pojistnými podvody. Nebo to mohou být pachatelé, kteří jsou manipulační a pomocí zneužívání jiných lidí dosahují majetku. Tito pachatelé mají většinou dobré komunikační dovednosti a sebe prezentaci, která budí důvěru.

Jedním z problémů hospodářské kriminality je, že velmi často překračuje hranice našeho státu. Špatným příkladem o existenci hospodářské kriminality je i to, že v České republice velmi často dochází k tzv. „tunelování“ prosperujících firem. Což pramení z nedostatečných kontrol. A i transformace policie, kde odcházejí zkušení policisté a mladí jsou neznalí v nových ekonomických vztazích. Nedůkladná právní úprava má také svůj podíl viny. V České republice je na první pohled zřejmé neetické prostředí v podnikatelské sféře, což může mnoho podnikatelů jen potvrdit. Dalším problémem je i vysoká důvěřivost samotných obětí.⁶⁰

4.5 Počítačová kriminalita

Patří mezi ty závažnější trestné činy. K jejímu rozmachu dochází v posledních letech. K páchání této trestní činnosti stačí i pár vteřin, a to na dálku, kde se pachatel nenachází na místě činu, a oběť tohoto činu si toho ani nemusí hned všimnout, ba naopak v mnoha případech oběť na to přijde později. Problém u počítačové kriminality

⁵⁹ SVATOŠ, R. *Kriminologie*. Plzeň, 2012, s 173-176.

⁶⁰ SVATOŠ, R. *Kriminologie*. Plzeň, 2012, s 174- 188.

je i to, že prostředky k páčání této trestné činnosti jsou volně dostupné. A dalším problémem je, že tato kriminalita je opět latentní, protože samotné instituce, tedy převážně banky, kterých se tato kriminalita týká, nestojí o zveřejnění, že došlo k nabourání jejich systému, aby u jejich klientů nedošlo k panice.

Škody jsou vysoké a mnohdy překročí i naše hranice. Proto, aby i tato trestní činnost mohla být odhalována, tak jí musí vyšetřovat odborníci z dané oblasti. Pachatelé počítačové kriminality jsou velmi vzdělání, inteligentní a mají velmi dobré dovednosti v oblasti výpočetní techniky. Jejich hlavní motivací bývá zisk nebo i jen sebedokazování.⁶¹

Jako jedna z příčin je i ta skutečnost, že právě ty instituce, kterým by mohlo napadení hrozit, podceňují tuto problematiku a nevylepší své systémy, což je způsobené i tím, že tyto systémy jsou vysoce drahé a tím těžko dosažitelné pro tyto instituce.⁶²

4.6 Drogová kriminalita

Drogová kriminalita je označována za celosvětový problém. Nejčastěji s ní do styku přicházejí osoby ve věku od 15 do 39 let. Pachatele vede k páčání těchto trestných činů např. vidina, že pomocí spáčení trestného činu se pak budou moci dostat k drogám, které potřebují, protože jsou závislími. Nebo tyto činy páčají již pod vlivem drog, a tím si plně neuvědomují své protiprávní jednání. Pachatele k užívání drog může vést několik příčin. Mladým lidem je droga nabídnuta např. některým z jeho kamarádů, a jelikož mladý jedinec nechce „trhat partu“ a chce někam patřit, tak neodmítne.

K závislostem také může docházet z důvodu úniku jedince z reality, kde je mu na okamžik dobře a nemusí myslet na všední povinnosti a starosti, které ho tíží. Také prostředí, ve které jedinec vyrůstá, má značný vliv na jeho vývoj a tím i postoj k drogám.

V České republice je problém i s alkoholismem, který je do jisté míry společností tolerován a moc se o něm nemluví. Problémem dnešní doby je i fakt, že nezletilí se chtějí co nejdříve podobat dospělým a chtějí zkoušet pro ně zatím zakázané věci. Ale

⁶¹ SVATOŠ, R. *Kriminologie*. Plzeň, 201, s 189 – 193.

⁶² SVATOŠ, R. *Kriminologie*. Plzeň, 2012, s 197- 199.

přítom si neuvědomují rizika s tím spojená, jako že se mohou stát závislými, mohou se předávkovat, nebo pod vlivem mohou spáchat nějaký jiný trestný čin.

Smutným faktem je i to, že mnoho prodejců alkoholu ani nekontroluje věk při prodeji alkoholických nápojů, ba naopak jsou rádi, že mají příjem. Problém drogově závislých lidí je, že si ve většině případů nechtějí přiznat, že mají problém a že tento problém přerostl v závislost. Mylně si myslí, že to mají stále pod kontrolou. A v tento okamžik je třeba pomoci, a to buď odborně, nebo požádat o pomoc někoho známého.⁶³

4.7 Kriminalita mládeže

Činy konané mládeží jsou nedomyšlené, jejich jednání bývá často neadekvátní vzhledem k okolnostem, vytvářejí si svoji virtuální realitu. Nedokážou ovládat své potřeby. Proto, aby si mohli obstarat drogy, neváhají použít i brutální násilí. Také může v této skupině docházet k vandalismu, šikaně nebo je zde snaha se připojit k extremistickým hnutím. Jedinci těchto skupin také začínají dřívější sexuální život⁶⁴.

4.8 Kriminalita páchaná na mládeži

K této kriminalitě může docházet v případě, když rodiče dítěte neplní své rodičovské povinnosti tím, že dítě opustí nebo je zanedbáváno povinné výživné. Nebo i tím, že se k dítěti chovají agresivně. Tedy je např. týrané nebo může dojít i k jeho usmrcení. U mládeže také může dojít k trestným činům jako je znásilnění, pohlavní zneužívání, šíření pornografie, výroba a nakládání s dětskou pornografií.

Podle úmluvy o právech dítěte č. 104/1991 Sb., má dítě právo na přežití, na ochranu, rozvoj a participaci.⁶⁵

Podle zdravotnické komise Rady Evropy je tato problematika rozdělena na:

- „*tělesné a duševní týrání,*
- *pohlavní zneužívání,*
- *zanedbání – pasivní zneužívání,*
- *podávání alkoholu, drog a léků,*

⁶³ SVATOŠ, R. *Kriminologie*. Plzeň, 2012, s 200 -216.

⁶⁴ SVATOŠ, R. *Kriminologie*. Plzeň, 2012, s 217-248.

⁶⁵ SVATOŠ, R. *Kriminologie*. Plzeň, 2012, s 252- 260.

- *systémové týrání.* ⁶⁶

Na kriminalitu páchanou na mládeži má vliv kulturní složení společnosti, demografické podmínky a legislativní rámce v dané zemi. A v neposlední řadě také záleží na práci orgánů činných v trestním řízení, jak se k dané problematice postaví a budou jí řešit.

Rodinu k páchání této trestní činnosti může vést i její nelehká ekonomická situace. Případné zaměstnanosti či nezaměstnanosti v rodině. Proto jsou tak důležité vztahy v rodině. ⁶⁷

4.9 Organizovaná kriminalita

„Organizovaná kriminalita je soustavná a plánovaná trestná činnost páchaná hierarchicky strukturovanou skupinou osob, mezi nimiž existuje dělba činnosti. Jejím primárním cílem je dosažení vysokého zisku.“ ⁶⁸

U organizované kriminality často dochází k doprovodným znakům a to k: likvidaci stop a případných svědků, padělání potřebných dokumentů, korumpování úředníků. A končí útekem do jiného státu. Aby organizovaný zločin mohli provádět, jsou vybaveni velmi kvalitní technologií, dopravními prostředky i zbraněmi. Což je problém při odhalování těchto činů, protože Policie nemá možnosti až takové vybavenosti jako organizované skupiny. Organizované skupiny se nezakládají jen z důvodu obohacení se, ale mohou být založené i pro spáchání teroristických útoků, které mohou mít politický nebo náboženský podtext. Tyto činy ale nespádají pod organizovanou kriminalitu, protože cílem není dosažení zisku. Pachatelé organizované kriminality jsou mobilní, flexibilní, mají dobrou integraci ve společnosti, na pohled dobré chování a vystupování, snaží se držet krok v oblasti nových technologií, které moderní doba přináší. ⁶⁹

Dále bych k tématu zmínila i problematiku bezdomovectví, která s kriminalitou také souvisí. Bezdomovectví je konečnou fází procesu sociálního vyloučení. Člověk v této fázi postupně ztrácí schopnost si zajistit základní životní potřeby. Bezdomovectví je s člověkem spjato už od dávných dob, není to tedy žádná novinka dnešní doby.

⁶⁶ SVATOŠ, R. *Kriminologie*. Plzeň, 2012, s 255.

⁶⁷ SVATOŠ, R. *Kriminologie*. Plzeň, 2012, s 259 – 260.

⁶⁸ SVATOŠ, R. *Kriminologie*. Plzeň, 2012, s 265.

⁶⁹ SVATOŠ, R. *Kriminologie*. Plzeň, 2012, s 265 – 275.

V průběhu doby se měnil pouze postoj společnosti k této problematice. Bohužel i v dnešní vyspělé době je tato problematika chápána jako něco běžného, v rámci společnosti normálního, ale společností chápáno negativně. Určitě každý z nás se potkal s člověkem, který měl své zázemí pod mostem, nebo přespával na lavičce v parku nebo žebrel na hlavních ulicích měst. Lidé na ně reagují s určitým odporem, pohoršením, ale najdou se i tací, kteří cítí lítost a soucit.⁷⁰

Mnoho lidí se bojí s bezdomovci mluvit z důvodu strachu z nákazy a jsou často spojováni s kriminalitou. Společností je pak méně přehlíženo tzv. skryté bezdomovectví, kde tito lidé jsou v azylových domech nebo na ubytovnách. V této skupině lidí se ocitají většinou děti, které téměř celý svůj život, nebo alespoň část dětství, strávili v dětském domově nebo v nějakém nápravném zařízení, kdy se po návratu z tohoto zařízení nemají kam vrátit.

Do této skupiny také patří cizí státní příslušníci, kteří měli problém se adaptovat na našem území. Lidé, kteří mají problém s alkoholem nebo jinými závislostmi, spadají také do této skupiny. Bohužel se do těchto obtíží velmi často dostávají lidé tělesně nebo duševně handicapovaní. Nebo to mohou být naprosto zdraví jedinci, kteří se ocitli náhle bez práce nebo ztratili rodinu. Důsledkem tohoto prostředí je, že lidé v této oblasti se mohou stát poměrně lehce obětí nebo pachatelem trestné činnosti. Člověk je nepřímou nucen se stýkat s lidmi se stejným problémem, protože se nemusí stydět za svůj pád. A postupem času dochází k uzpůsobování se k dané komunitě.

Mezi důležité právní předpisy, které mohou být lidem nápomocné s řešením nelehké situace bezdomovectví, jsou - zákon č. 108/2006 Sb., o sociálních službách, zákon č. 110/2006 Sb., o životním a existenčním minimu, ve znění pozdějších předpisů, zákon č. 111/2006 Sb., o pomoci v hmotné nouzi, ve znění pozdějších předpisů, a i zákon č. 117/ 1995 Sb., o státní sociální podpoře, ve znění pozdějších předpisů.

Pomoci v této záležitosti mohou i azylové domy, domy na půl cesty, kontaktní centra, nízkoprahová denní centra. Zákon spíše pracuje s termínem osoba bez přístřeší.

Právě i z těchto důvodů je důležitá prevence, a to zajištěním systému včasné sociální péče, snahou o zlepšení vnímání bezdomovectví, podporou projektů, které se snaží problém řešit, jako je např. jídlo pro bezdomovce, zlepšení spolupráce s neziskovými

⁷⁰ PRINZ, P. ed. *Bezdomovectví v kontextu kriminality*, Olomouc, Olomouc, 2013, s 18.

organizacemi, zdokonalení statistických údajů, ve kterých budou uvedeni i bezdomovci, podrobná registrace a evidence lidí bez domova.⁷¹

5 Prevence kriminality

Pro ochranu obyvatelstva před kriminalitou je důležitá i prevence. Cílem prevence je udržení kriminality v určitých přijatelných mezích. Při překročení těchto mezí dochází k narušení tzv. normálního fungování. Prevence kriminality se tedy snaží omezit páčání trestné činnosti a redukovat i jevy nekriminální povahy jako je např. alkoholismus.

Prevence kriminality je prováděna pomocí represivních a preventivních strategií. Represivní strategie se snaží potlačit trestnou činnost. A preventivní strategie se snaží předcházet trestní činnosti tak, aby k ní vůbec nedocházelo. Tyto strategie se mohou vzájemně prolínat. V dnešní době se stále více apeluje na prevenci kriminality, a to z důvodu rostoucí kriminality. Výhody prevence jsou ty, že je účinná a ekonomicky méně náročná než samotný výkon spravedlnosti. Její účinnost spočívá v zaměření se na kriminogenní faktory. Mezi hlavními subjekty prevence patří Policie České republiky a obecní policie.⁷²

Prevence má rozmanité členění. Podle obsahu prevenci členíme na:

- 1) **Sociální** - je zaměřena na změnu nepříznivých společenských a ekonomických podmínek, které mají důležitou roli při páčání trestné činnosti. Sociální prevence je situována na pachatele. Příkladem sociální prevence v oblasti práce a zaměstnání je např., že potenciálnímu pachateli je třeba umožnit najít si vhodné zaměstnání, aby legálním způsobem mohl získat příjem, a tím uspokojit své potřeby. Nezaměstnanost může mít negativní vliv na potencionálního pachatele tím, že pachatel neví jak smysluplně využít spoustu volného času, nebo finanční tíseň ho může vést k páčání trestného činu. Proto je velmi důležitá činnost Úřadu práce.⁷³

⁷¹ PRINZ, P. ed. *Bezdomovectví v kontextu kriminality*. Olomouc, 2013, s 20-32.

⁷² ZAPLETAL, J. *Prevence kriminality*. 2., přeprac. vyd. Praha, 2005, s 7- 10.

⁷³ ZAPLETAL, J. *Prevence kriminality*. 2., přeprac. vyd. Praha, 2005, s 13-15.

- 2) **Situační** - „chápe zločin jako produkt motivace a příležitosti Vychází ze zkušenosti, že určité druhy kriminality se objevují v určité době, na určitém místě a za určitých podmínek.“⁷⁴
- 3) **Viktinnosti** – jejím hlavním cílem je, aby člověk nebyl obětí trestného činu. Jedná se tedy např. o kurzy sebeobran, poradenství ohledně vhodných prostředků, nácviku jak reagovat za určitých okolností.⁷⁵

Důležité rozdělení je i rozdělení podle preventivních opatření, která mohou být organizační, technická, personální, výchovná a jiná. Prevence se docílí pomocí právních či mimoprávních prostředků. Prevence může být rozvíjena místně tedy jen v určitém městě, obci nebo i po celém regionu či celostátně.⁷⁶

Prevence násilné kriminality je v sociální oblasti např. prohlubování návyků na užitečné využívání volného času, zlepšení sociálních podmínek v institucích jako je např. škola. Je důležité řešit alkoholismus či drogovou problematiku.

Úkolem situační prevence může být např. přehlednost veřejných prostranství, v problémových oblastech zavedení kamerového systému, zvýšení policejních hlídek.⁷⁷

U mravnostní kriminality k prevenci může docházet již od rodiny, kde jedinec žije a je ovlivňován rodinou. Dále by s prostitucí pomohla její právní regulace.⁷⁸

Do sociální prevence proti majetkové kriminalitě patří snaha o efektivní využívání volného času, omezování alkoholismu a řešení drogové problematiky. Přísné tresty pro recidivisty. Situační prevence by se měla zaměřit na přehlednost veřejných prostranství, kamerové systémy na problémových místech, správné označování zboží, technická zabezpečení.⁷⁹

Pro zlepšení prevence u hospodářské kriminality by pomohlo zlepšení a dotažení zákonů a legislativních úprav, zavedení trestní odpovědnosti i u právnických osob, vylepšení činnosti kontrolních orgánů, vylepšení podnikatelské etiky v České republice, vzdělávání nových policistů v oblasti finanční, účetní a dalších důležitých oblastech,

⁷⁴ ZAPLETAL, J. Prevence kriminality. 2., přeprac. vyd. Praha, 2005, s. 16.

⁷⁵ ZAPLETAL, J. Prevence kriminality. 2., přeprac. vyd. Praha, 2005, s. 24.

⁷⁶ ZAPLETAL, J. Prevence kriminality. 2., přeprac. vyd. Praha, 2005, s. 10.

⁷⁷ SVATOŠ, R. Kriminologie. Plzeň, 2012, s. 134.

⁷⁸ SVATOŠ, R. Kriminologie. Plzeň, 2011, s. 152.

⁷⁹ SVATOŠ, R. Kriminologie. Plzeň, 2012, s. 172.

kterých se hospodářská kriminalita týká. Pro samotný závěr doporučení pro zlepšení by bylo dobré i zlepšit spolupráci na mezinárodní úrovni.⁸⁰

U počítačové kriminality je prevence náročnější, a to hlavně po ekonomické stránce. V této oblasti by pomohlo školení orgánů činných v trestním řízení v oblasti této problematiky a vylepšení i jejich techniky na patřičnou úroveň. Také zkvalitnění spolupráce se zahraničím. A i uspořádání kampaně, kde by došlo k apelaci na občany k vyšší odpovědnosti a seznámení s danou problematikou.⁸¹

Jelikož drogová kriminalita je celosvětovým problémem, tak je důležité vylepšovat mezinárodní spolupráci při odhalování této problematiky. Cílem je omezit nabídku i poptávku drog. Případně pomoci zajistit léčebnou činnost.⁸²

U kriminality mládeže je v rámci prevence důležité zajistit možnosti smysluplného trávení volného času, a to např. mimoškolními aktivitami, které zajistí škola, budováním dětských hřišť, podporou zájmových nebo sportovních kroužků. Pozitivní vliv na mládež mohou mít preventivní programy ve školách na téma drogy a jejich následky, kdy dochází k protiprávnímu jednání, a jaké následky to může mít. Na mládež mají vliv v dnešní době i média, která vyzdvihují podvodníky, kteří se dostanou k velkému majetku, nebo vrahy, kteří dostanou milost a jsou vyzdvihováni jako hrdinové dnešní doby.⁸³

Při odhalování kriminality páchané na mládeži nebo i poskytování základní pomoci těmto obětem v České republice pomáhají linky bezpečí. V případě vyšetřování těchto záležitostí je také velmi důležitý přístup orgánů činných v trestním řízení, kde musí dítěti vytvořit pocit bezpečí, aby se nebálo mluvit a nemělo strach a aby mělo dostatek času se k věci vyjádřit. Proto jsou i odborníci, kteří se zaměřují na práci s dětmi po těchto událostech a je jim věnována dostatečná následná péče.⁸⁴

Prevence organizované kriminality spočívá v demokratických kontrolách a ve volném přístupu k informacím. Boj proti korupci např. u politiků, úředníků, policie. Vylepšit sociální systém, aby nebylo nadměrně lidí trpících chudobou nebo žijících na hranici bídy.⁸⁵

⁸⁰ SVATOŠ, R. *Kriminologie*. Plzeň, 2012, s 187 -188.

⁸¹ SVATOŠ, R. *Kriminologie*. Plzeň, 2012, s 129 -130.

⁸² SVATOŠ, R. *Kriminologie*. Plzeň, 2012, s 216.

⁸³ SVATOŠ, R. *Kriminologie*. Plzeň, 2012, s 247- 248.

⁸⁴ SVATOŠ, R. *Kriminologie*. Plzeň, 2012, s 259 – 260.

⁸⁵ SVATOŠ, R. *Kriminologie*. Plzeň, 2012, s 275.

6. Statistická analýza

Tato kapitola bude zaměřena na statistickou analýzu, ve které bude věnována pozornost podílu nezaměstnaných osob od roku 2006 až do roku 2016. Další dílčím cílem této analýzy je zjistit, jaké nástroje aktivní politiky zaměstnanosti byly použity v jednotlivých letech.

Veškerá statistická data týkající se nezaměstnanosti byla získána z veřejného portálu Ministerstva práce a sociálních věcí. Podíl nezaměstnaných osob bude porovnán s mírou kriminality na území Českých Budějovic v již zmiňovaném období.

Cílem je zjistit, zda podíl nezaměstnaných osob má vliv na kriminalitu v určitém období a místě. A tímto zjištěním potvrdit či vyvrátit tak stanovenou hypotézu, která říká, že podíl nezaměstnaných osob má vliv na kriminalitu v Českých Budějovicích.

Od roku 2013 se v České republice jako nový ukazatel registrované nezaměstnanosti začal používat tzv. podíl nezaměstnaných osob, což je podíl dosažitelných uchazečů o zaměstnání ve věku 15 – 64 let ze všech obyvatel ve stejném věku. Tento ukazatel nahradil dřívější míru registrované nezaměstnanosti, která vycházela z porovnání všech dosažitelných uchazečů o zaměstnání pouze k ekonomicky aktivním osobám.⁸⁶

Míra kriminality byla vypočtena pomocí indexu kriminality, počet trestných činů byl vydělen počtem obyvatel a to celé vynásobené 10 000. Výsledek vyjádří, kolik trestných činů bylo registrováno na 10 000 obyvatel ve vymezeném území. Data byla pro přehlednost převedena na procenta. Data týkající se kriminality byla získána přímým oslovením Kanceláře ředitele krajského ředitelství - oddělení tisku a prevence Policie České Budějovice.

Dále bude vypočtena procentuální změna, a to pomocí porovnání dat mezi jednotlivými lety. Uvedeným způsobem bude zjištěno, k jaké procentuální změně došlo v porovnání dvou let.

Pro ucelenou přehlednost byly vytvořeny tabulky a grafy, které by měly pomoci přehledněji interpretovat zjištěná data.

⁸⁶ Zaměstnanost: Změna metodiky ukazatele registrované nezaměstnanosti. *Portál.mpsv* [online]. České Budějovice: odbor 41, oddělení 411, 2012 [cit. 2018-01-24]. Dostupné z: https://portal.mpsv.cz/sz/stat/nz/zmena_metodiky.

5.1 Porovnání podílu nezaměstnaných osob a míry kriminality

V tabulce 1 a 2 jsou uvedena základní data, ze kterých bylo vycházeno při zpracování. Uvedená data jsou od roku 2006 do roku 2016. V tabulkách je obsažen počet uchazečů o zaměstnání, celkový počet spáchaných trestných činů a počet obyvatel, který byl zjištěn na internetových stránkách Českého statistického úřadu. Veškerá data jsou reflektována na město České Budějovice za jednotlivé roky.

Tabulka 1

	2006	2007	2008	2009	2010	2011
Počet uchazečů o zaměstnání	9 218	8 592	8 911	12 424	11 893	10 739
Počet trestných činů	4 486	4 057	4 258	3 531	4 663	4 301
Počet obyvatel	94 747	95 071	94 936	94 865	94 754	93 620

Zdroj: vlastní

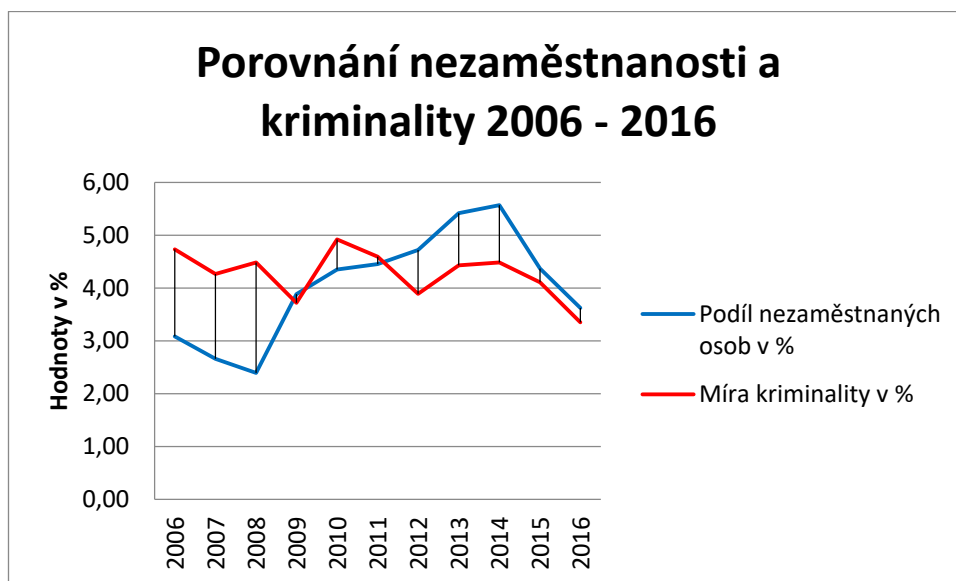
Tabulka 2

	2012	2013	2014	2015	2016
Počet uchazečů o zaměstnání	10 296	9 947	9 730	10 944	10 360
Počet trestných činů	3 637	4 133	4 181	3 842	3 130
Počet obyvatel	93 467	93 253	93 285	93 513	93 470

Zdroj: vlastní

Na základě zjištěného podílu nezaměstnaných osob a vypočtené míry kriminality byl vypracovaný graf 1, ve kterém je porovnáván podíl nezaměstnaných osob a míra kriminality za celé analytické období od roku 2006 do roku 2016.

Graf 1



Zdroj: vlastní

Na grafu 1 je vidět, že od roku 2006 má podíl nezaměstnanosti klesající tendenci a to až do roku 2008. Oproti tomu míra kriminality má klesající tendenci jen do roku 2007 a od roku 2007 do roku 2008 má vzestupnou tendenci. Tedy z dané situace lze vyvodit, že v rozmezí roku 2006 až do roku 2007 míra kriminality a podíl nezaměstnaných měly společně klesající tendenci. A v roce 2007 měl podíl nezaměstnanosti stále klesající tendenci a míra kriminality se naopak zvyšovala.

Od roku 2008 do roku 2009 podíl nezaměstnaných osob poměrně rychle roste a míra kriminality se chová zcela protichůdně a klesá. A následkem toho se hodnoty poprvé setkávají.

Od roku 2009 do roku 2010 má podíl nezaměstnaných osob mírně rostoucí progresi oproti tomu míra kriminality má ve vymezeném období poměrně rychlý růst, který se v roce 2010 láme a má klesající zlom. Což nekoresponduje s podílem nezaměstnaných osob, který má stále rostoucí tendenci.

V rozmezí 2009 až 2010 má podíl nezaměstnaných osob a míra kriminality společnou rostoucí tendenci, jen s tím rozdílem, že míra kriminality roste razantněji.

V roce 2010 dochází ke zlomu, kdy míra kriminality začne značně klesat, proti podílu nezaměstnaných osob, který má stále mírně rostoucí tendenci.

V roce 2011 dochází k dalšímu protnutí uvedených hodnot. A to v bodě, kdy podíl nezaměstnaných osob má stále mírně rostoucí předpoklad a míra kriminality poměrně klesající sklon.

Od roku 2011 do roku 2014 má podíl nezaměstnaných osob stále rostoucí tendenci. A míra kriminality od roku 2011 do roku 2012 klesá. Od roku 2012 do roku 2014 má společně s podílem nezaměstnaných osob rostoucí charakter.

Společný vývoj pokračuje i po roce 2014 a to až do roku 2016, kdy u obou hodnot dochází k souběžnému poklesu. Tedy v této oblasti s klesajícím podílem nezaměstnaných osob souběžně klesá i míra kriminality.

Pro podrobnější interpretaci dat je níže uvedená tabulka 3 a tabulka 4.

Tabulka 3

	2006	2007	2008	2009	2010	2011
Podíl nezaměstnaných osob v %	3,08	2,66	2,39	3,88	4,35	4,45
Míra kriminality v %	4,73	4,27	4,49	3,72	4,92	4,59

Zdroj: vlastní

Tabulka 4

	2012	2013	2014	2015	2016
Podíl nezaměstnaných osob v %	4,72	5,42	5,57	4,37	3,62
Míra kriminality v %	3,89	4,43	4,48	4,11	3,35

Zdroj: vlastní

Z tabulky 1 je zřejmé, že v roce 2006 byl podíl nezaměstnaných osob nižší než míra kriminality. A tento jev pokračoval i v roce 2007 a 2008. Od roku 2009 došlo ke zvratu, kdy podíl nezaměstnaných osob byl s mírou kriminality skoro vyrovnaný. Protože kriminalita začala mírně klesat a podíl nezaměstnaných naopak růst. V roce 2010 byly hodnoty velmi přiblížené, v obou případech hodnoty rostly.

Tabulka 3 potvrzuje znázornění grafu 1 a to, že v roce 2011 dochází k velmi blízkému kontaktu mezi podílem nezaměstnaných osob a mírou kriminality. Od roku 2012 je viditelný trend stále rostoucího podílu nezaměstnaných osob, a to až do roku 2015. V roce 2016 dochází ke klesající nezaměstnanosti. Oproti tomu míra kriminality od roku 2011 mírně klesá a stoupá a opětovně klesá v roce 2015. V roce 2016 dochází k téměř souběžnému klesání obou hodnot.

V souhrnu tyto poznatky znamenají, že nelze jednoznačně říci, že podíl nezaměstnaných osob má přímý vliv na míru kriminality v Českých Budějovicích. Křivka míry kriminality na začátku grafu dosahuje téměř nejvyšších hodnot a přitom podíl nezaměstnaných osob je v daný okamžik nejnižší. Což stanovenou hypotézu vylučuje. Podíl nezaměstnaných osob a míra kriminality se k sobě velmi přiblíží v roce 2009 a od tohoto okamžiku při rostoucím podílu nezaměstnaných osob roste i míra kriminality. Tento společný charakter křivky je znatelný až do konce vymezeného období tedy do roku 2016.

5.2 Meziroční změny

Další možností pro potvrzení nebo vyvrácení hypotézy je výpočet meziročního poklesu nebo nárůstu hodnot nezaměstnanosti a kriminality.

Tabulka 5

	2006/2007	2007/2008	2008/2009	2009/2010	2010/2011
Meziroční změny u nezaměstnanosti	-7	4	39	-4	-10
Meziroční změny u kriminality	-10	5	-17	32	-8

Zdroj:vlastní

V porovnání let 2006 a 2007 je dle grafu 2 a tabulky 7 je zřejmé, že u obou hodnot dochází k poklesu. Konkrétně u nezaměstnanosti o 7% a u kriminality o 10%. V následujícím porovnávaném období 2007 a 2008 dochází k patrnému nárůstu nezaměstnanosti o 4% a u kriminality o 5%. Nejvyšší meziroční změna u nezaměstnanosti nastává v letech 2008 a 2009, kdy se nezaměstnanost vzrostla o 39%. A kriminalita na to reaguje zcela opačně a klesá o 17%. V letech 2009 a 2010 nezaměstnanost mírně klesá a kriminalita dosahuje nejvyššího nárůstu a to o 32%. Nejvyšší nárůst kriminality je znatelný i na grafu 1 a grafu 2. V následujícím období 2010 a 2011 obě hodnoty mají, klesají aspirace konkrétně nezaměstnanost o 10% a kriminalita o 8%.

Tabulka 6

	2011/2012	2012/2013	2013/2014	2014/2015	2015/2016
Meziroční změny u nezaměstnanosti	-4	-3	-2	12	-5
Meziroční změny u kriminality	-15	14	1	-8	-19

Zdroj: autorka

V letech 2011 a 2012 nezaměstnanost mírně klesá o 4% a u kriminality dochází poněkud k razantnějšímu poklesu a to o 15%. V roce 2012 a 2013 je meziroční změna u nezaměstnanosti opět klesající a to konkrétně o 3%. A u kriminality ve zmíněném období je razantní nárůst oproti minulému období o 14%. V roce 2013 a 2014 jsou změny u obou hodnot nepatrné, nezaměstnanost klesá o 2% a kriminalita se zvýšila jen o 1%. V následujících letech nezaměstnanost vzroste o 12% a kriminalita naopak klesne o 8%. V letech 2015 a 2016 obě hodnoty klesají nezaměstnanost o 5% a kriminalita o 19%.

Graf 2 znázorňuje výše uvedené informace o meziročních změnách nezaměstnanosti a kriminality v analytickém období 2006 až 2016.

Graf 2

Zdroj: vlastní

Na grafu 2 je viditelné, že nejvyšší meziroční změna u nezaměstnanosti nastala v rozmezí let 2008/2009, kdy nezaměstnanost vzrostla o 39%. A u kriminality nejvyšší meziroční změna nastala v následujících letech 2009/2010. Kriminalita v tomto období razantně vzrostla a to o 32%. Nejvyšší meziroční pokles u kriminality nastal v rozmezí let 2015 a 2016, kdy kriminalita v uvedeném období klesla o 19%.

U nezaměstnanosti nejvyšší meziroční pokles nastal v letech 2010 a 2011. Nezaměstnanost ve zmíněném období klesla o 10%.

Ani tímto způsobem nebyla hypotéza potvrzena.

5.3 Využití nástroje APZ v roce 2006 - 2016

Aktivní politika zaměstnanosti je součástí státní politiky zaměstnanosti. Pomáhá s nepříznivou situací na trhu práce pomocí svých nástrojů občanům hledající nové uplatnění na trhu práce. Ministerstvo práce a sociálních věcí společně s Úřadem práce České republiky spolupracují při realizaci aktivní politiky zaměstnanosti a snaží se tak reagovat na aktuální situaci na trhu práce. Při realizaci těchto cílů může docházet i ke spolupráci s dalšími subjekty.

A proto další část bakalářské práce je zaměřena na nástroje aktivní politiky zaměstnanosti. Tedy výčet nástrojů, kterými se Úřad práce snažil bojovat proti nezaměstnanosti v jednotlivých letech.

Tabulka 7

Nástroje APZ za rok 2006	Umístění uchazeči
Chráněná pracovní místa	0
Příspěvek při přechodu na nový podnikatelský program	0
Překlenovací příspěvek	37
Příspěvek na dopravu	0
Příspěvek na zapracování	1
Příspěvek na provoz CHPD, CHPM a CHPM - SVČ	236
Veřejně prospěšné práce	213
SÚPM u zaměstnavatele	0
SÚPM - vyhrazená místa	225
SVČ	38
Chráněné dílny - zřízení	53
Chráněná prac. místa - zřízení	34

Zdroj: vlastní

Z tabulky je patrné, že v roce 2006 nejvíce uchazečů o zaměstnání využilo možnost umístění do chráněných pracovních dílen (míst), a to v celkovém počtu 236 uchazečů o zaměstnání. Nabídku práce přes SÚPM – vyhrazená místa využilo 225 uchazečů o zaměstnání. Jako dalším velmi využitým nástrojem jsou veřejně prospěšné práce, na které bylo umístěno celkem 213 uchazečů. Dále bylo na chráněné dílny - zřízené umístěno 53 uchazečů a na chráněná pracovní místa – zřízená umístěno celkem

34 uchazečů o zaměstnání. Celkem 38 uchazečů přestoupilo na SVČ. Překlenovací příspěvek využilo 37 uchazečů. V tomto roce byl využit i jeden příspěvek na zapracování. V roce 2006 bylo v Českých Budějovicích celkem 9 218 uchazečů o zaměstnání. A z toho 837 uchazečů o zaměstnání bylo umístěno pomocí APZ.

Tabulka 8

Nástroje APZ za rok 2007	Umístění uchazeči
Projekty ESF	616
Příspěvek při přechodu na nový podnikatelský program	0
Překlenovací příspěvek	0
Příspěvek na dopravu	0
Příspěvek na zapracování	0
Příspěvek na provoz CHPD, CHPM a CHPM - SVČ	280
Veřejně prospěšné práce	71
SÚPM u zaměstnavatele	0
SÚPM - vyhrazená místa	126
SVČ	31
Chráněné dílny - zařízení	32
Chráněná prac. místa - zařízení	17

Zdroj: vlastní

V roce 2007 bylo celkem v Českých Budějovicích 8 592 uchazečů o zaměstnání a z toho celkem 1 173 využilo nástrojů APZ. V uvedeném roce začaly projekty ESF na, které bylo umístěno 616 uchazečů o zaměstnání. Příspěvek na provoz CHPD, CHPM, CHPM – SVČ pomohl 280 uchazečům o zaměstnání. Na společensky účelná pracovní místa – vyhrazená bylo umístěno celkem 126 osob. Ve zmiňovaném roce podstatně poklesl počet umístěných uchazečů na veřejné prospěšné práce, kde bylo umístěno 71 osob. Což je velmi značný rozdíl proti roku předešlému, kde bylo celkem umístěno 213 osob. Chráněných dílen – zřízených využilo 32 osob a na chráněná pracovní místa – zřízená bylo umístěno 17 uchazečů. SVČ v tomto roce využilo 31 osob.

Tabulka 9

Nástroje APZ za rok 2008	Umístění uchazeči
Příspěvek při přechodu na nový podnik. program	0
Překlenovací příspěvek	0
Příspěvek na dopravu	0
Příspěvek na zapracování	0
Příspěvek na provoz CHPD, CHPM a CHPM - SVČ	345
Veřejně prospěšné práce	44
SÚPM u zaměstnavatele	0
SÚPM - vyhrazená místa	59

SVČ	24
Chráněné dílny - zřízení	19
Chráněná prac. místa - zřízení	2
projekty ESF OP LZZ Veřejně prospěšné práce	0
projekty ESF OP LZZ SÚPM	62
projekty ESF OP LZZ cílové programy	0
projekty ESF OP RLZ a OP JPD3	70

Zdroj: vlastní

V roce 2008 bylo celkem 8 911 uchazečů o zaměstnání a APZ využilo celkem 625 osob. V uvedeném roce byl nejvíce využit příspěvek na provoz CHPD, CHPM, CHPM – SVČ, kde tuto možnost využilo 345 osob. V tomto roce byl podstatný pokles i u SÚPM – vyhrazených míst, pomocí kterých bylo umístěno 59 uchazečů. K tomuto poklesu došlo z důvodu realizace projektu ESF OP LZZ SÚPM, pomocí kterého bylo umístěno dalších 62 lidí. Dalšími využívanými projekty byly projekty ESF OP RLZ a OP JPD 3 pomoc, které pomohly 70 osobám. Veřejně prospěšná místa využilo 44 osob. Na SVČ přešlo 24 osob.

Tabulka 10

Nástroje APZ za rok 2009	Umístění uchazeči
Chráněná pracovní místa SVČ OZP	0
Příspěvek při přechodu na nový podnik. program	0
Překlenovací příspěvek	0
Příspěvek na dopravu	0
Příspěvek na zapracování	0
Příspěvek na provoz CHPD, CHPM a CHPM - SVČ	313
Veřejně prospěšné práce	81
SÚPM u zaměstnavatele	0
SÚPM - vyhrazená místa	123
SVČ	17
Chráněné dílny - zřízení	18
Chráněná prac. místa - zřízení	1
projekty ESF OP LZZ Veřejně prospěšné práce	90
projekty ESF OP LZZ Společensky účelná pracovní místa	151
projekty ESF OP LZZ Cílené programy	3
projekty ESF OP RLZ a JPD3, OP LZZ	338

Zdroj: vlastní

V roce 2009 bylo celkem 12 424 uchazečů o zaměstnání a 1 135 z nich využilo nástrojů APZ. V daném roce se nezaměstnanost razantně zvýšila v porovnání s předchozími lety.

Nejvíce uchazečům pomohly projekty ESF OP RLZ a JPD3, OP LZZ, kterých využilo 338 osob. Velmi využitým byl i příspěvek na provoz CHPD, CHPM, CHPM – SVČ, ve kterém bylo celkem zapojeno 313 osob. Dalšími vlivnými projekty byly projekty ESF OP LZZ – SÚPM, pomocí kterých bylo umístěno 151 osob. Veřejně prospěšných pracích využilo 81 uchazečů. A přes projekty ESF OP LZZ veřejně prospěšné práce bylo umístěno 90 lidí. Chráněné dílny zřízené pomohly celkem 18 lidem. Na SVČ přešlo celkem 17 lidí. Cílených programů přes projekty ESF OP LZZ využili 3 lidé. A jeden uchazeč využil chráněné pracovní místo (zřízené).

Tabulka 11

Nástroje APZ za rok 2010	Umístění uchazeči
Chráněná pracovní místa SVČ OZP	0
Příspěvek při přechodu na nový podnik. program	0
Příspěvek na dopravu	0
Příspěvek na zapracování	0
Příspěvek na provoz CHPD, CHPM a CHPM - SVČ	305
Veřejně prospěšné práce	58
SÚPM u zaměstnavatele	0
SÚPM - vyhrazená místa	123
SVČ	32
Chráněné dílny - zřízení	28
Chráněná prac. místa - zřízení	2
projekty ESF OP RLZ a JPD3	0
projekty ESF OP LZZ Veřejně prospěšné práce	103
projekty ESF OP LZZ Společensky účelná pracovní místa	256
projekty ESF OP LZZ Cílené programy (RIP)	16

Zdroj: vlastní

V roce 2010 bylo v Českých Budějovicích celkem 11 893 uchazečů. V uvedeném roce 923 uchazečů využilo nástrojů APZ. Celkem 305 osobám pomohl příspěvek na provoz CHPD, CHPM a CHPM – SVČ. Projekty ESF OP LZZ SÚPM využilo 256 uchazečů. Přes stejné projekty bylo umístěno 103 osob na veřejně prospěšné práce. SÚPM – vyhrazená místa využilo 123 uchazečů. Na veřejně prospěšné práce bylo umístěno 58 osob. SVČ využilo 32 uchazečů. Chráněné dílny – zřízení pomohly 28 osobám. Chráněná pracovní místa využili celkem 2 lidé. Cílených programů využilo 16 osob z celkového počtu uchazečů o zaměstnání.

Tabulka 12

Nástroje APZ za rok 2011	Umístění uchazeči
Chráněná pracovní místa SVČ OZP	0
Příspěvek při přechodu na nový podnik. program	0
Překlenovací příspěvek	24
Příspěvek na zapracování	0
Příspěvek na provoz CHPD, CHPM a CHPM - SVČ	371
Veřejně prospěšné práce	83
SÚPM u zaměstnavatele	0
SÚPM - vyhrazená místa	132
SVČ	52
Chráněné dílny - zřízení	14
Chráněná prac. místa - zřízení	5
projekty ESF OP LZZ Veřejně prospěšné práce	74
projekty ESF OP LZZ Společensky účelná pracovní místa	90
projekty ESF OP LZZ Cílené programy (RIP)	4

Zdroj: vlastní

V roce 2011 bylo celkem 10 739 uchazečů o zaměstnání a celkem 849 osob využilo nástroje APZ. Příspěvek na provoz CHPD, CHPM a CHPM – SVČ pomohl 371 uchazečům. Na SÚPM vyhrazené bylo přiřazeno 132 osob. Veřejně prospěšných prací využilo 83 uchazečů. Přes projekty bylo na SÚPM celkem přiřazeno 90 osob a na veřejně prospěšné práce 74 osob. Celkem 52 osob se rozhodlo pro SVČ. Chráněných dílen využilo celkem 14 uchazečů a chráněných pracovních míst 5 osob. Cílené programy (RIP) pomohly celkem 4 uchazečům o zaměstnání.

Tabulka 13

Nástroje APZ za rok 2012	Umístění uchazeči
Chráněná pracovní místa	1175
Překlenovací příspěvek	18
Příspěvek na zapracování	1
Příspěvek na provoz CHPD, CHPM a CHPM - SVČ	0
Veřejně prospěšné práce	31
SÚPM u zaměstnavatele	0
SÚPM - vyhrazená místa	69
SVČ	39
Chráněné dílny - zřízení	4
Chráněná prac. místa - zřízení	2
projekty ESF OP LZZ Cílené programy	8
projekty ESF OP LZZ Veřejně prospěšné práce	98
projekty ESF OP LZZ Společensky účelná pracovní místa	87
Zvolená rekvalifikace	93
CHPM - SVČ OZP	1

Zdroj: vlastní

V roce 2012 bylo celkem 10 296 uchazečů. A celkem 1 626 osob využilo nástrojů APZ. Nejvíce byla využita chráněná pracovní místa, která pomohla celkem 1175 uchazečům. Překlenovacího příspěvku v tomto roce využilo celkem 18 osob. Byl využit i 1 příspěvek na zapracování. Veřejně prospěšných prací celkem využilo 31 osob. Na společensky účelná pracovní místa bylo celkem přiřazeno 69 uchazečů. Pro SVČ se rozhodlo 39 osob. Nabídku chráněných dílen využili 4 lidé a chráněných pracovních míst 2 lidé. Cílených programů využilo celkem 8 lidí. Více byly využívány projekty ESF OP LZZ, které byly zaměřeny na veřejně prospěšné práce, kde bylo umístěno 98 osob, a společensky účelná pracovní místa, kde bylo umístěno 87 osob. Ve velké míře také byla využita zvolená rekvalifikace, která oslovila celkem 93 uchazečů. Naopak chráněné pracovní místo - SVČ OZP využila pouze jedna osoba.

Tabulka 14

Nástroje APZ za rok 2013	Umístění uchazeči
Chráněná pracovní místa	0
Příspěvek při přechodu na nový podnik. program	56
Překlenovací příspěvek	21
Příspěvek na zapracování	0
Příspěvek na provoz CHPD, CHPM a CHPM - SVČ	0
Veřejně prospěšné práce	102
SÚPM u zaměstnavatele	0
SÚPM - vyhrazená místa	241
Chráněné dílny - zřízení	13
projekty ESF OP LZZ Veřejně prospěšné práce	83
projekty ESF OP LZZ Společensky účelná pracovní místa	249
projekty ESF OP LZZ Cílené programy (RIP)	42
Zvolená rekvalifikace	45
CHPM - SVČ OZP	244
projekty ESF OP LZZ odborná praxe mladých do 30let	13

Zdroj: vlastní

V roce 2013 bylo celkem 9 947 uchazečů. Nástrojů APZ využilo celkem 1 109 osob. Nejvíce uchazečů bylo umístěno na projekty ESF OP LZZ SÚPM, kde tuto možnost využilo 249 osob. Chráněných pracovních míst celkem využilo 244 osob. Na SÚPM (mimo projekt) nastoupilo dalších 241 osob. Na veřejně prospěšné práce nastoupilo 102 uchazečů. VPP přes projekt využilo dalších 83 lidí. Značnou účast měl i příspěvek na nový podnikatelský záměr, o který mělo zájem 56 osob. Překlenovací příspěvek využilo celkem 21 osob. O chráněné dílny mělo zájem 13 osob. Cílených programů využilo v souhrnu 42 osob. Poměrně vysokou účast měly i zvolené

rekvalifikace, kterých se účastnilo 45 uchazečů. O projekt ESF OP LZZ odborná praxe pro mladé do 30 let mělo v tomto roce zájem 13 osob.

Tabulka 15

Nástroje APZ za rok 2014	Umístění uchazeči
Chráněná pracovní místa	106
Překlenovací příspěvek	17
Příspěvek na zapracování	0
Příspěvek na provoz CHPD, CHPM a CHPM - SVC	1
Veřejně prospěšné práce	6
SÚPM u zaměstnavatele	0
SÚPM - vyhrazená místa	46
Chráněné dílny - zřízení	9
projekty ESF OP LZZ Cílené programy	6
projekty ESF OP LZZ Veřejně prospěšné práce	225
projekty ESF OP LZZ Společensky účelná pracovní místa	1131
Zvolená rekvalifikace	326
CHPM - SVC OZP	2
projekty ESF OP LZZ odborná praxe mladých do 30let	56
Rekvalifikace	712
SÚPM - SVC	40
Aktivizační pracovní příležitost	0

Zdroj: vlastní

V roce 2014 bylo celkem 9 730 uchazečů a z toho využilo nástrojů APZ 2 683 osob. Opětovně nejvíce uchazečů bylo umístěno na projekty ESF OP LZZ SÚPM, kde tuto možnost využilo celkem 1131 uchazečů. Na běžné SÚPM bylo přiřazeno 46 osob. V tomto roce se i ve značné míře objevují rekvalifikace, které využilo 712 osob. Možnosti zvolených rekvalifikací využilo celkem 326 osob. Je tedy patrné, že vysoká nezaměstnanost mnoho lidí přiměla ke změně profese a že jim k tomu pomohly právě již zmíněné rekvalifikace. Na projekty, které byly zaměřeny na veřejně prospěšné práce, bylo celkem přiřazeno 225 osob a na neprojektové veřejně prospěšné práce bylo zařazeno dalších 6 lidí. Chráněná pracovní místa byla obsazena 106 lidmi. Projekt se zaměřením na odbornou praxi pro mladé do 30 let obsadilo celkem 56 osob. SÚPM – SVC využilo celkem 40 lidí. Překlenovací příspěvek byl použit u 17 osob. Do chráněných dílen bylo přesunuto 9 lidí. Cílených programů využilo 6 osob. Chráněné pracovní místo – SVC OZP využili 2 lidé. Příspěvek na provoz CHPD, CHPM a CHPM – SVC byl využit v 1 případě.

Tabulka 16

Nástroje APZ za rok 2015	Umístění uchazeči
Príspevek na zapracování	0
Príspevek na provoz CHPD, CHPM a CHPM - SVČ	1
Veřejně prospěšné práce	218
SÚPM u zaměstnavatele	0
SÚPM - vyhrazená místa	1982
Zvolená rekvalifikace	482
Rekvalifikace	429
CHPM vymezená	948
Sdílené zprostředkování	0
SÚPM (SVČ) a překlen.příspěvek	12
CHPM- zřízená bez SVČ	10
CHPM- zřízená SVČ	0

Zdroj: vlastní

V roce 2015 bylo celkem 10 944 uchazečů a z toho nástroje APZ využilo 4082. Nejvíce uchazečů mělo zájem o SÚPM – vyhrazená místa, a to v celkovém počtu 1982 osob. Na chráněná pracovní místa – vymezená bylo přiřazeno 948 osob. O zvolené rekvalifikace mělo zájem 482 osob a o rekvalifikace dalších 429 osob. Na veřejně prospěšné práce přestoupilo 218 osob. O chráněné pracovní místo bez SVČ mělo zájem 10 osob. Překlenovací příspěvek využilo 12 osob. Příspěvek na provoz CHPD, CHPM a CHPM – SVČ byl opět využit jako v minulém roce v 1 případě.

Tabulka 17

Nástroje APZ za rok 2016	Umístění uchazeči
Príspevek na zapracování	0
Príspevek na provoz CHPD, CHPM a CHPM - SVČ	5
Veřejně prospěšné práce	212
SÚPM u zaměstnavatele	0
SÚPM - vyhrazená místa	402
Zvolená rekvalifikace	181
Rekvalifikace	533
CHPM vymezená	223
SÚPM (SVČ) a překlen.příspěvek	10
CHPM- zřízená bez SVČ	9
CHPM- zřízená SVČ	0
Příspěvek na dojížděku	0
Příspěvek na přestěhování	0

Zdroj: vlastní

V roce 2016 bylo celkem 10 360 uchazečů a z toho využilo nástrojů APZ 1 570 osob. Je překvapující, že v tomto roce nejvíce uchazečů využilo rekvalifikace a dalších 181 osob využilo zvolené rekvalifikace. Může to být způsobené nedostatkem řemesel na trhu práce, a proto lidé využívají rekvalifikace ve zvýšené míře. Na SÚPM – vyhrazená místa bylo přiřazeno celkem 402 osob. O chráněná pracovní místa vymezená mělo zájem celkem 223 osob a o místa zřízená bez SVČ 9 osob. Překlenovací příspěvek využilo 10 osob. Na veřejně prospěšné práce bylo zařazeno 212 osob. Příspěvek na provoz CHPD, CHPM a CHPM – SVČ byl využit v 5 případech.

Závěr

Hlavním cílem bakalářské práce bylo zjistit, zda nezaměstnanost má vliv na kriminalitu v Českých Budějovicích, a to v období od roku 2006 do roku 2016 tedy v rozmezí 11 let. A tím zjistit zda stanovená hypotéza bude potvrzena či vyvrácena. Hypotéza zní „Míra nezaměstnanosti má vliv na kriminalitu v Českých Budějovicích.“

Pro zjištění tohoto cíle byla data sumarizována, a následně analyticky a graficky prezentována. Hlavního cíle bylo dosaženo pomocí výpočtu indexu kriminality, který byl komparován s podílem nezaměstnaných osob. Pomocí komparace dat bylo zjištěno, že nelze prokazatelně říci, že nezaměstnanost má přímý vliv na kriminalitu v Českých Budějovicích. Protože v rozmezí let 2006 – 2008 kdy nezaměstnanost prudce klesala, tak kriminalita měla odlišnou aspiraci. Od roku 2006 do roku 2007 mírně klesala a od roku 2007 do roku 2008 mírně rostla. Tedy v roce 2008 kdy nezaměstnanost byla nejnižší tak kriminalita, byla naopak nejvyšší. Dalším bodem, který pobírá stanovenou hypotézu je rozmezí let 2008 a 2009 kdy nezaměstnanost má rostoucí charakter a kriminalita má opět jiný průběh, v roce 2008 má rostoucí tendence a v roce 2009 naopak klesá. Dalším zajímavým výsledkem, který opět vylučuje hypotézu, je i to, že kriminalita dosahuje nejvyššího bodu v roce 2010 a nezaměstnanost v roce 2013. V rozmezí let 2011 a 2016 je hypotéza potvrzena, protože v tomto období mají obě hodnoty souběžný průběh. Proto nelze říci, že nezaměstnanost má vliv na kriminalitu v Českých Budějovicích v rozmezí let 2006 – 2016.

Dále také byla zkoumána meziroční změna u obou hodnot a to v již zmíněném období. Meziroční změna potvrzuje průběh grafu 1. A to např. v rozmezí let 2008-2009 když je nezaměstnanost nejnižší tak kriminalita je nejvyšší. K nejvyšší meziroční změně u nezaměstnanosti došlo v porovnání let 2008 a 2009 kde nezaměstnanost vzrostla o 39%. A u kriminality nejvyšší meziroční změna nastala v porovnání let 2009 a 2010 kdy kriminalita vzrostla o 32%. Ani tímto způsobem nedošlo k potvrzení hypotézy.

Vedlejším cílem bylo zjistit jakými nástroji, může politika zaměstnanosti působit na její prevenci. Proto je v druhé polovině praktické části věnována pozornost nástrojům aktivní politiky nezaměstnanosti, které se snaží reagovat na aktuální situaci na trhu práce a co nejvíce pomoci nezaměstnaným. V této části bakalářské práce bylo zjištěno, že největší zájem je o společensky účelná pracovní místa a veřejně prospěšné práce. Dále také o chráněné dílny a chráněná pracovní místa, která jsou určena pro osoby se zdravotním omezením. Komparací dat bylo dále zjištěno, že od roku 2012 vzrostl zájem o rekvalifikace a zvolené rekvalifikace.

Z výše uvedeného je tedy zřejmé, že nástroje aktivní politiky zaměstnanosti mají příznivý vliv na situaci na trhu práce v Českých Budějovicích. Ministerstvo práce a sociálních věcí společně s Úřadem práce České republiky pomocí nástrojů aktivní politiky nezaměstnanosti tak napomáhá nezaměstnaným osobám, které se nachází v nepříznivé sociální situaci. A tím je plněna i sociální prevence, která je jedním z preventivních opatření v boji proti kriminalitě.

Seznam použitých zdrojů

Literární zdroje

1. STEINICHOVÁ, L. *Zákon o zaměstnanosti: komentář*. Praha: Wolters Kluwer Česká republika, 2010. ISBN 978-80-7357-501-4.
2. MAREŠ, P. *Nezaměstnanost jako sociální problém*. Praha: Slon, 2002. 151 s. ISBN 80-901424-9-4.
3. BROŽOVÁ, D. *Společenské souvislosti trhu práce*. Praha: Slon, 2003. 140 s. ISBN 80-86429-16-4.
4. SVATOŠ, R. *Kriminologie*. Plzeň: Vydavatelství a nakladatelství Aleš Čeněk, 2012. 290 s. ISBN 978-80-7380-389-6.
5. SVATOŠ, R. *Základy kriminologie a prevence kriminality*. České Budějovice: Vysoká škola evropských a regionálních studií, 2009. 118 s. ISBN: 978-80-86708-81-2.
6. BROŽOVÁ, D. *Společenské souvislosti trhu práce*. Praha: Slon, 2003. 140 s. ISBN 80-86429-16-4.
7. ŠMAJSOVÁ BUCHTOVÁ, B. *Nezaměstnanost: psychologický, ekonomický a sociální problém*. Praha: Grada, 2002. Psyché (Grada). 236 s. ISBN 80-247-9006-8.
8. JELÍNEK, J. *Trestní právo hmotné: obecná část, zvláštní část*. 5. aktualizované a doplněné vydání. Praha: Leges, 2016. Student (Leges). 976 s. ISBN 978-80-7502-120-5.
9. NOVOTNÝ, O. *Kriminologie*. 2., přeprac. vyd. Praha: ASPI, 2004. 451 s. ISBN 80-7357-026-2.
10. PRINZ, P. ed. *Bezdomovectví v kontextu kriminality: sborník z konference pořádané Charitou Olomouc u příležitosti 11. ročníku "Dnů o bezdomovectví" a v rámci oslav 20. výročí činnosti Charity Olomouc: [Olomouc], 14. listopadu 2012*. Olomouc: Charita Olomouc, 2013. 34 s. ISBN 978-80-905260-2-0.
11. ZAPLETAL, J. *Prevence kriminality*. 2., přeprac. vyd. Praha: Policejní akademie České republiky, 2005. 106 s. ISBN 80-7251-200-5.

Elektronické zdroje

1. Úřad práce ČR: O Úřadu práce České republiky. Portal. mpsv [online]. Praha, 2002, © 2002–2017 OKsystem a.s. [cit. 2017-08-10]. Dostupné z: <https://portal.mpsv.cz/upcr/oup>.
2. Trh práce a nezaměstnanost. Finance.cz: Makrodata EU [online]. Praha: Mladá fronta, 2017 [cit. 2017-09-20]. Dostupné z: <https://www.finance.cz/makrodata-eu/trh-prace/nezamestnanost/>.
3. KOLMAN, Ph.D., JUDr. P. Správa na úseku zaměstnanosti. Ministerstvo vnitra České republiky: Správa na úseku zaměstnanosti [online]. Praha: Tiskárna MV, p.o., ©2018 [cit. 2017-10-8]. Dostupné z: <http://www.mvcr.cz/clanek/sprava-na-useku-zamestnanosti.aspx>.
4. Zaměstnanost: Změna metodiky ukazatele registrované nezaměstnanosti. Portál.mpsv [online]. České Budějovice: odbor 41, oddělení 411, 2012 [cit. 2018-01-24]. Dostupné z: https://portal.mpsv.cz/sz/stat/nz/zmena_metodiky.

Seznam zkratk

ÚP ČR	Úřad práce České republiky
EURES	z anglického EUROpean Employment Service, česky překládáno jako Evropský portál pracovní mobility
APZ	Aktivní politika zaměstnanosti
ESF	Evropský národní fond
CHPD	Chráněné pracovní dílny
CHPM	Chráněná pracovní místa
CHPM – SVČ	Chráněná pracovní místa – samostatně výdělečně činné
SÚPM	Společensky účelné pracovní místo
VPP	Veřejně prospěšné práce
ESF OP LZZ SÚPM	Evropský sociální fond operační program – lidské zdroje a zaměstnanost pro společensky účelné pracovní místo
ESF OP LZZ	Evropský sociální fond – operační program – lidské zdroje a zaměstnanost
OP JPD	Operační program - Lidské zdroje a zaměstnanost

Seznam tabulek a grafů

Tabulka 1.....	39
Tabulka 2.....	39
Tabulka 3.....	41
Tabulka 4.....	41
Tabulka 7.....	42
Tabulka 8.....	43
Tabulka 9.....	44
Tabulka 10.....	45
Tabulka 11.....	45
Tabulka 12.....	46
Tabulka 13.....	47
Tabulka 14.....	48
Tabulka 15.....	48
Tabulka 16.....	49
Tabulka 17.....	50
Tabulka 18.....	51
Tabulka 19.....	51
Graf 1	40
Graf 2	43