

**VYSOKÁ ŠKOLA EVROPSKÝCH A REGIONÁLNÍCH  
STUDIÍ, Z. Ú., ČESKÉ BUDĚJOVICE**

**BAKALÁŘSKÁ PRÁCE**

**SPECIFIKA A TAKTIKA VEDENÍ VÝSLECHU  
DÍTĚTE A MLADISTVÉHO S VYUŽITÍM  
SPECIÁLNÍCH VÝSLECHOVÝCH MÍSTNOSTÍ  
V RÁMCI KRAJSKÉHO ŘEDITELSTVÍ POLICIE  
LIBERECKÉHO KRAJE**

**Autor práce: Hana Válková, DiS.**

**Studijní obor: Bezpečnostně právní činnost ve veřejné správě**

**Forma studia: Kombinovaná**

**Vedoucí práce: Mgr. Bc. Josef Kříha**

**Katedra: Katedra právních oborů a bezpečnostních studií**

**2018**

Prohlašuji, že jsem bakalářskou práci vypracovala samostatně, na základě vlastních zjištění a s použitím odborné literatury a materiálů uvedených v této práci.

Souhlasím, aby práce byla uložena v knihovně Vysoké školy evropských a regionálních studií v Českých Budějovicích a zpřístupněna v souladu s § 47b zákona č. 111/1998 Sb. v platném znění.

.....

Děkuji vedoucímu bakalářské práce Mgr. Bc. Josefu Kříhovi za cenné rady, připomínky a metodické vedení práce.

## ABSTRAKT

VÁLKOVÁ, H. *Specifika a taktika vedení výslechu dítěte a mladistvého s využitím speciálních výslechových místností v rámci Krajského ředitelství policie Libereckého kraje: bakalářská práce*. České Budějovice: Vysoká škola evropských a regionálních studií, 2018. 67 s. Vedoucí bakalářské práce: Mgr. Bc. Josef Kříha.

**Klíčová slova:** dítě, mladistvý, výslech, výpověď, speciální výslechová místnost

Bakalářská práce přináší celkový pohled na problematiku výslechů osob mladších 18 let. Charakterizuje základní specifika spojená s výslechem dětí a mladistvých. Vymezuje skutečnosti a faktory, které průběhu výslechu ovlivňují. Zabývá se jejich přípravou, taktikou, prostředím, ve kterém je výslech prováděn a osobou vyslýchajícího. Poskytuje informace o správném postupu při výslechu tak, aby výslechem nedocházelo k prohlubování traumatizujícího zážitku. V bakalářské práci jsou uvedeny typy otázek, které je vhodné při výslechu použít, a zároveň jsou zmíněny chyby, kterých se může vyslýchající během výslechu dopustit.

V bakalářské práci jsou shrnuty teoretické a praktické poznatky z oblasti výslechu. Jsou zde analyzovány vybrané studie výslechu dítěte. Závěrem informuje o výhodách, nevýhodách a využití speciálních výslechových místností v rámci Krajského ředitelství policie Libereckého kraje.

## ABSTRACT

VÁLKOVÁ, H. *Specifics and Tactics of Conducting Child and Juvenile Interrogation Using Special Interrogation Rooms within the Regional Police Directorate of Liberec Region: Bachelor thesis.* České Budějovice: The College of European and Regional Studies, 2018. 67 p. Supervisor: Mgr. Bc. Josef Kříha.

**Key words:** child, youthful, interrogation, testimony, special interrogation room

This bachelor thesis provides an overview of the question of interrogation of persons under 18 years of age. It characterizes the basic specifics related to the interrogation of children and adolescents. It defines the facts and factors that influencing the course of interrogation. It deals with their preparation, the tactics, the environment in which the interrogation is conducted and the interrogator. It provides information on the correct procedure for interrogation so as to void questioning depending traumatic experience. In bachelor thesis are given types of questions that should be used during the interrogation and also mentioned mistakes that may commit interrogator.

The bachelor thesis summarizes the theoretical and practical knowledge in the field of interrogation. Selected child questioning studies are analyzed here. In conclusion, he informs about the advantages, disadvantages and use of special interrogation rooms within the Regional Directorate of the Police of the Liberec Region.

# Obsah

<b>Úvod .....</b>	<b>8</b>
<b>1 Cíl a metodika bakalářské práce .....</b>	<b>10</b>
<b>2 Vymezení základního pojmosloví a východisek .....</b>	<b>12</b>
2.1 Dítě, mládež, mladistvý.....	12
2.2 Výslech.....	13
<b>3 Zvláštnosti dětského vývoje .....</b>	<b>15</b>
3.1 Specifika psychických procesů u dětí .....	15
3.2 Jednotlivé vývojové etapy do 18 let věku dítěte .....	17
<b>4 Výslech .....</b>	<b>20</b>
4.1 Příprava výslechu .....	20
4.2 Průběh výslechu .....	22
4.2.1 Typy pokládaných otázek.....	26
4.2.2 Neverbální komunikace.....	28
4.2.3 Interpersonální percepce.....	29
<b>5 Výpověď.....</b>	<b>30</b>
<b>6 Výsledky dětí s pomocí demonstračních pomůcek.....</b>	<b>33</b>
6.1 Demonstrační pomůcky.....	34
6.2 Zásady používání demonstračních pomůcek.....	35
6.3 Nové demonstrační pomůcky v podobě loutek .....	36
<b>7 Speciální výslechové místnosti .....</b>	<b>39</b>
7.1 Speciální výslechová místnost a její vybavení.....	39
7.2 Speciální dětská výslechová místnost na Územním odboru Semily .....	41
<b>8 Analýza a shrnutí vybrané studie výslechu dítěte.....</b>	<b>44</b>
8.1 Klára, 17 let, svědek.....	44
8.2 Linda, 7 let, svědek .....	46

8.3	Antonín, 7 let, svědek.....	49
8.4	Shrnutí případové studie dítěte.....	51
<b>9</b>	<b>Přínos a využití speciálních výslechových místností pro děti v rámci policie Libereckého kraje .....</b>	<b>53</b>
9.1	Zatíženost speciálních výslechových místností.....	55
	<b>Závěr .....</b>	<b>57</b>
	<b>Seznam použitých zdrojů .....</b>	<b>60</b>
	<b>Seznam příloh.....</b>	<b>62</b>
	<b>Seznam obrázků .....</b>	<b>63</b>

## Úvod

S ohledem k sekundárnímu vyhodnocení kvantitativních dat, která jsou každoročně Policií České republiky zveřejňována prostřednictvím médií,<sup>1</sup> je zřejmé, že na páčání trestné činnosti se na území České republiky nepodílí jen dospělá populace občanů, ale i osoby mladší 18 let. Mnohdy se dostanou do situace, kdy se samy dopustí protiprávního jednání, mohou být takovému jednání přítomny nebo se stanou přímo obětí určitého skutku.

V případě, že danou věc šetří orgány činné v trestním řízení, je třeba pro získání informací o spáchaném skutku provést výslech všech osob, které mohou jakýmkoliv způsobem přispět k jeho objasnění. Pro dítě však představuje taková situace mnohem větší psychickou zátěž a vypětí než u dospělých. Dítě je nedospělý jedinec, u kterého se teprve vyvíjí jeho myšlení, řeč, paměť, schopnost vnímání i prožívání. Z toho důvodu je třeba při výslechu dětí, oproti dospělým, zohlednit určité skutečnosti.

Volba tématu byla determinována praxeologickým zkušenostem zpracovatelky bakalářské práce, která byla služebně zařazena u policie České republiky, jako operativní pracovník na 1. oddělení obecné kriminality Služby kriminální policie a vyšetřování u Obvodního ředitelství policie České republiky Prahy II. Zde se zabývala násilnými a mravnostními trestnými činy. Tedy trestnými činy, které páčali zejména dospělí, nebo které byly páčány na dospělých. Později i problematikou mládeže, zejména kriminalitou dětí a mladistvých, kteří se v souvislosti s prošetřovanými událostmi stali účastníky trestního řízení. Ocitli se v různém procesním postavení, vyslýcháni byli jako oběti, svědci či jako pachatelé. Osobně měla možnost vyzkoušet si a porovnat práci jak s dospělými, tak s osobami mladšími osmnácti let. Dětská psychika je na rozdíl od psychiky dospělých velice křehká a vyznačuje se různými aspekty, které musí být zohledněny i při výslechu, tak aby při něm nedocházelo k prohlubování traumatizujícího zážitku. Vývojové období každého jedince se dá rozdělit do několika etap, pro každou tuto etapu jsou typická různá specifika, se kterými by měl být vyslýchající obeznámen. Výslech

---

<sup>1</sup> POLICIE ČR. Policie.cz [online]. [cit. 2016-01-12]. Dostupné z WWW: <<http://www.policie.cz/clanek/statistické-přehledy-kriminality-za-rok-2017.aspx>>.



je pro dítě samotné situací psychicky náročnou, proto by jej měl provádět pracovník proškolený pro práci s dětmi. Měl by být prováděn ve speciálně uzpůsobené místnosti, jasně daným (zákonným) způsobem a v případě potřeby i s využitím speciálních pomůcek. Výslech je třeba vést šetrně, tak aby nebylo dítě dále poškozováno a neprohlubovalo se ještě více jeho trauma z prošetřované události. Právě tato problematika, týkající se výslechu dětí a mladistvých, bude přiblížena v bakalářské práci.

# 1 Cíl a metodika bakalářské práce

Bakalářská práce (dále jen „práce“), je zaměřena na specifika a taktiku vedení výslechu dětí a mladistvých, tedy osob mladších osmnácti let. Při zpracování práce je využita analyticko-syntetizující metoda objasňující podstatné skutečnosti, spočívající právě v přípravě, vedení i průběhu výslechu předmětné skupiny dětí. V práci je osvětleno základní pojmosloví a východiska zkoumané oblasti. Zároveň jsou zmíněny zvláštnosti výslechu předmětné skupiny dětí se zohledněním podstatných skutečností spočívajících nejen v osobě vyslychaného, ale i v samotné atmosféře výslechu, prostředí, ve kterém se výslech provádí, v kladení specifických typů otázek i nutnosti se při výslechu určitým otázkám vyhnout.

Hlavním cílem bakalářské práce je v teoretické části charakterizovat základní specifika spojená s výslechem dětí a mladistvých. Zejména poskytnout základní informace, týkající se problematiky výslechu zmíněné skupiny dětí, se zaměřením na samotnou taktiku výslechu. Vymežit skutečnosti a faktory, které průběh výslechu ovlivňují a mají tak vliv na výpověď, která je konečným produktem výslechu a mnohdy i jediným důkazním prostředkem.

Vedlejším cílem práce je formou empirických výstupů analyzovat vybrané studie výslechu dítěte a zároveň provést průzkum, orientovaný na získání poznatků o využití speciálních výslechových místností v rámci Krajského ředitelství policie Libereckého kraje.

Práce je rozčleněna do devíti kapitol a několika dalších podkapitol. Předně jsou v práci vysvětleny definice pojmů dítě, mladistvý a mládež podle platných právních norem a následně i pojem výslech.

Následující třetí kapitola je věnována specifikům dětského vývoje, zejména faktorům, na kterých je z psychologického hlediska závislá výpověď dětí - vnímání, paměť a řeč. Dále jsou popisovány jednotlivé vývojové etapy od předškolního věku do dospělosti.

Čtvrtá kapitola popisuje taktiku samotného výslechu - jeho přípravu, průběh a typy otázek, které je možno klást a zároveň typy otázek, kterým by bylo dobré se během výslechu vyhnout. Zmíněna je i důležitost neverbální

komunikace a interpersonální percepce, tzn., jakým způsobem může vnímat vyslýchající vyslýchaného, a naopak.

Pátá kapitola se zabývá výpovědí, kterou lze označit za cílový produkt výslechu, s vysvětlením, k čemu slouží a jakým způsobem má být zaznamenána.

Šestá kapitola se věnuje výslechům dětí, které se staly oběťmi mravnostních trestných činů. Dále popisuje metodiku používání demonstračních pomůcek, jež je možno použít při výslechu těchto obětí.

Sedmá kapitola se zabývá charakteristikami prostředí, ve kterém bývají výslechy dětí uskutečňovány. Zmíněny jsou speciální výslechové místnosti. Dále je popsána konkrétní výslechová místnost, kterou pro práci s dětmi využívá PČR Libereckého kraje, Územní odbor Semily.

Osmá kapitola je věnována analýze případové studie. Ukázkovým byl zvolen případ tří sourozenců ve věku 7, 10 a 17 let, kteří byli vyslýcháni k případu fyzického a psychického týrání své babičky jejich matkou a jejím přítelem.

V závěrečné kapitole je zmíněn přínos a využití speciálních výslechových místností používaných v rámci Krajského ředitelství policie Libereckého kraje.

## 2 Vymezení základního pojmosloví a východisek

Pro správné pochopení následujících stran a zároveň snazší orientaci je vhodné vymezit základní pojmy, kterým bude práce věnována. Již z názvu bakalářské práce je zřejmé, že hlavním tématem jsou výslechy dětí a mladistvých. Z tohoto důvodu bude předně uvedeno, kdo je dle právních předpisů označován za dítě a mladistvého, a dále pak další pojmy, které s výběrem tématu souvisí.

### 2.1 Dítě, mládež, mladistvý

**Dítě** je pojmem používaným v kriminologické i trestně právní terminologii. Je jím označována každá osoba ve věku od svého narození do osmnácti let. Stejný význam užívá trestní zákoník, kde za dítě je dle ustanovení § 126 zákona č. 40/2009 Sb. trestního zákoníku, v platném znění, považována osoba mladší 18 let, pokud trestní zákon nestanoví jinak. Jiné vymezení pojmu dítě však upravuje zákon o soudnictví ve věcech mládeže, zákon č. 218/2003 Sb. (dále jen „ZSVM“).<sup>2</sup> Konkrétně ustanovení § 2 odst. 1 vymezuje pojmy mládež, mladistvý a dítě mladší patnácti let.

**Dítětem mladším patnácti let** je v souladu se ZSVM ten, kdo v době spáchání provinění nedovrší patnáctý rok věku. Jako **mladistvého** lze podle ZSVM označit toho, kdo v době spáchání provinění dovrší patnáctý rok a zároveň nepřekročí osmnáctý rok věku. Obě tyto skupiny pak můžeme obecně shrnout pod pojem **mládež**.

Ani děti mnohdy nebývají výjimkou a stejně jako dospělí mohou často svým jednáním porušit či ohrozit zájmy chráněné trestním zákonem. Podle terminologie ZSVM se však, na rozdíl od dospělých, nedopouštějí trestného činu. U mladistvých dochází při porušení zákona k tzv. provinění. U dětí mladších patnácti let pak nelze hovořit ani o trestném činu, ani o provinění - protiprávní jednání se označuje za čin jinak trestný.

---

<sup>2</sup> ŠÁMAL, P., a kolektiv, *Zákon o soudnictví ve věcech mládeže: komentář*. Praha: C. H. Beck, 2004, s. 7-25.

V celé bakalářské práci je pojem dítě svázán s osobou mladší osmnácti let, nebude-li konkrétně specifikován jinak.

## 2.2 Výslech

Výslech je jednou z nejdůležitějších metod využívaných nejen policií, ale i dalšími orgány činnými v trestním řízení při objasňování spáchané trestné činnosti. Bývá nejčastějším, a mnohdy i nejdůležitějším, důkazním prostředkem. Cílovým produktem každého výslechu je výpověď. V případech sexuálního zneužívání dětí, kdy nelze zajistit například žádné biologické stopy, slouží výpověď poškozeného či pachatele, která je výsledkem získána, jako jediný důkazní prostředek. Svědci se totiž u sexuálně motivovaných trestných činů téměř nevyskytují.

Základním cílem každého výslechu je získání věrohodné výpovědi - úplných a objektivních informací, které by pomohly objasnit skutečnosti vztahující se k vyšetřovanému skutku. Při výslechu jsou využívány základní psychologické poznatky z oblasti vnímání, paměti, myšlení, vybavování si a reprodukce. Této problematice se věnuje forenzní psychologie, jež se zabývá nejen obecnými otázkami výslechu, přihlíží ale i ke specifickým, která plynou z procesního postavení vyslýchané osoby a mohou mít výrazný vliv na její chování.<sup>3</sup> Stěžejní pro využívání psychologických poznatků při výslechu je porozumět psychickým jevům, které se odehrávají ve vědomí všech účastníků a ovlivňují tak jejich chování a reakce.<sup>4</sup>

Výslech je možno rozdělit podle mnoha různých kritérií. Jedním takovým je klasifikace podle procesního postavení vyslýchaných osob - výslech podezřelého, obviněného, obžalovaného, svědka, utajeného svědka či znalce.<sup>5</sup> Dále může být dělení podle trestní minulosti - výslech osoby v minulosti netrestané, trestané, případně recidivisty, podle osobnostních zvláštností, věku - výslechy dětí, mladistvých, dospělých, seniorů, nebo dle zdravotního stavu - výslech nemocných, mentálně postižených, zraněných či umírajících osob. Toto dělení není jen formální či teoretickou záležitostí,

---

<sup>3</sup> MATOUŠKOVÁ, I. *Aplikovaná forenzní psychologie*. vyd. Grada Publishing, a. s. 2013, s. 261.

<sup>4</sup> SPURNÝ, J. *Psychologie výslechu*. Plzeň: Aleš Čeněk, 2010, s. 24.

<sup>5</sup> MUSIL, J., KONRÁD, Z., SUCHÁNEK, J. *Kriminalistika*. Praha: C. H. Beck. 2001, s. 303.

pro každý druh výslechu jsou totiž charakteristické určité zvláštnosti, na které je třeba brát při volbě taktiky výslechu zřetel.

Je mnoho publikací, které se zabývají problematikou výslechu osob, a v každé z nich lze nalézt různé definice výslechu.

Z pohledu psychologie je výslech zkoumán jako děj, který se odehrává mezi vyslychajícím a vyslychaným. Jde o složitý soubor různých činitelů, které v danou chvíli působí společně – např. osobnostní charakteristiky jedinců, jejich aktuální psychický stav, společenské postavení, jejich vzájemný vztah, procesní role, kterou při výslechu zaujímají či zvolení taktiky výslechu. Všechny tyto faktory průběh a výsledek výslechu ovlivňují.<sup>6</sup>

Při výslechu se vždy klade důraz na dodržování zákonných norem nejen u dospělých, ale zejména u dětí, aby výslech nemusel být opakován, byla šetřena osobnost dítěte a nedocházelo k sekundární viktimizaci. Produktem výslechu je výpověď. Té bude věnována jedna z následujících kapitol.

---

<sup>6</sup> SPURNÝ, J. *Psychologie výslechu*. Plzeň: Aleš Čeněk, 2010, s. 23.

### 3 Zvláštnosti dětského vývoje

Při plánování každého výslechu, jeho následném průběhu a vyhodnocení je důležité, aby vyslychající zohlednil věk dítěte, jeho duševní a tělesný vývoj a bral v potaz osobnost každého dítěte. Ne vždy totiž musí odpovídat fyzický věk věku mentálnímu. Stejně staré děti nemusí reagovat stejným způsobem, nemusí mít stejnou slovní zásobu, ani stejné vyjadřovací schopnosti. Každý člověk v průběhu svého života prochází určitými etapami vývoje a v těchto etapách se projevuje určitým způsobem.

Psychickým vývojem jedince se zabývá vývojová psychologie - způsobem prožívání, uvažování, i chování, které je typické pro jednotlivé vývojové fáze. Tato období na sebe postupně navazují a není možné, aby dítě dosáhlo určitého stupně vývoje bez toho, aniž by zvládlo činnosti na úrovni předcházející vývojové etapy. Vývoj psychických funkcí a vlastností je ovlivněn zejména prostředím, ve kterém jedinec vyrůstá a zároveň vrozenými dispozicemi.<sup>7</sup>

#### 3.1 Specifika psychických procesů u dětí

Jednou z hlavních oblastí lidské psychiky jsou kognitivní (poznávací) funkce, jejichž prostřednictvím člověk vnímá okolní svět, reaguje na podněty, jedná, zvládá plnit různé úkoly. Zatímco dospělí již mají veškeré kognitivní funkce plně vyvinuté, u dětí se teprve s přibývajícím věkem rozvíjejí. Dochází k postupnému rozvoji vnímání, paměti i řeči. Právě na těchto třech faktorech je z psychologického hlediska závislá i kvalita výpovědi.

**Vnímání** lze charakterizovat jako proces subjektivního odrazu reálné události. Zachycuje to, co v daný okamžik působí na smysly, zachycuje události okolního světa (barva, hluk), ale i vnitřní pocity, kterými mohou být bolest, stesk, chlad. Vnímání umožňuje základní orientaci v prostředí. Dítě určité skutečnosti vnímá jinak než dospělý. Oproti dospělému vnímá dítě to, co souvisí s jeho zájmy, potřebami a jeho oblíbenými činnostmi.<sup>8</sup> Na kvalitě vnímání

---

<sup>7</sup> VÁGNEROVÁ, M. *Vývojová psychologie 1. Dětství a dospívání*. 2. vyd. Praha: Karolinum, 2012, s. 11-12.

<sup>8</sup> CHMELÍK, J. *Mravnost pornografie a mravnostní kriminalita*. 1. vyd. Praha: Portál, 2003, s. 123.

se odráží i fakt, že čím jsou děti mladší, tím jejich soustředěnost dříve klesá. Řadu jevů pak vnímají nepřesně či jen povrchně. U malých dětí převažuje vnímání neúmyslné, u dětí školního věku se rozvíjí vnímání úmyslné záměrné.

Dětská výpověď není nikdy tak úplná jako výpověď dospělého, neboť děti vnímají zlomkovitě. Zvláště u dětí ve věku 6-7 let převládá paměť bezděčná. Rozsah dětské paměti je menší než u dospělého. Zatímco dítě je schopno vnímat 2-3 prvky současně, dospělý dokáže vnímat 6-7 prvků najednou. Nejobtížnější údaje, které je možno od malých dětí při výslechu zjišťovat je dotazování na věk, čas a prostor.<sup>9</sup> Vliv na to, jakým způsobem určitou událost dítě vnímá, má i jeho aktuální psychický a zdravotní stav. Ve chvíli kdy dítě bude nemocné (bude mít horečku, bude ho něco bolet), nebude jej dění v okolí příliš zajímat. Jakým způsobem dítě událost vnímalo, se pak nejlépe projeví při následném vybavování si celé události.

**Paměť** je schopnost centrální nervové soustavy uchovávat a používat informace o předchozích zkušenostech. Jedná se o proces vštěpování, uchování a vybavení lidských zkušeností.<sup>10</sup> Dospělý si tak i po delší době dokáže vzpomenout na události z předešlých dnů, měsíců či let. Faktorem, který paměť ovlivňuje, je čas. S prodlužující se dobou se určité věci z paměti jedince vytráčí. Děti vnímají každý den spoustu nových vjemů, jsou obohaceny o nové zážitky a zkušenosti, které překrývají ty z předešlých dnů. Z toho vyplývá, že dítě je schopné poskytnout při výpovědi relevantní informace jen několik dnů od události, která je předmětem výslechu. U malých dětí pak může nastat i situace, že si na předmětnou událost nevzpomenou vůbec. Čím jsou děti starší, tím jsou schopnější si určité informace uchovat v paměti déle.

Mezery v paměti se vyskytují jak u dětí, tak i u dospělých. Děti však mají tendence tyto mezery nahrazovat, doplňovat a zaměňovat. Objevuje se tak u nich fantazijní a snové upravování vzpomínek. Největší fantazie je možno u dětí pozorovat mezi šestým až devátým rokem. Na základě fantazie vzniká jedna z forem dětské lži. Dětská lež je běžným jevem, záleží však na tom, do jaké míry

---

<sup>9</sup> MATOUŠKOVÁ, I. *Aplikovaná forenzní psychologie*. vyd. Grada Publishing, a. s. 2013, s. 263.

<sup>10</sup> VÁGNEROVÁ, M. *Vývojová psychologie 1. Dětství a dospívání*. 2. vyd. Praha: Karolinum, 2012, s. 88.



dítě lže. Do věku zhruba pěti až šesti let dítě nerozpozná, že se jedná o lež, není schopno odlišit lež od pravdy.<sup>11</sup>

**Řeč** je další velmi významnou složkou formování výpovědi. Schopnost dítěte reprodukovat vlastními slovy to, co vnímalo, je pro výslech velice důležité. U každého dítěte probíhá vývoj řeči individuálně. Některé děti hovoří již v raném věku, u jiných může dojít k opožděnému vývoji řeči. V průběhu druhého roku života dochází k největšímu rozvoji dětské řeči. Děti začínají používat slova, kterými označují aktuální děj či očekávanou situaci. Tyto dětské věty jsou zpravidla tvořeny dvěma slovy - podstatným jménem a slovesem (Kája spát, máma jede).<sup>12</sup> Zákonem není přesně stanovena věková hranice pro výslech dětí, schopnost dětí podat relevantní informace k požadované věci se věkem snižuje. Požadovat tak výpověď od dvouletých dětí by bylo naprosto bezvýznamné.

### 3.2 Jednotlivé vývojové etapy do 18 let věku dítěte

**Předškolní věk** je označován za období věku dítěte od 3 do 6-7 let. Konec tohoto období není stanoven fyzickým věkem, ale především sociální vyzrálostí dítěte - nástupem dítěte do školy. Právě při zápisu do školy je tato sociální vyzrálost dětí prověřována. Na počátku tohoto období nastává u dětí proces tzv. sebeuvědomění, následně začínají chápat dění kolem sebe. Rozvíjejí si postupně schopnost uchovávat si pro určitý časový úsek v paměti to, co viděly, slyšely, prožily a následně jsou schopny to určitým způsobem reprodukovat a interpretovat. V tomto věku se však musí počítat s tím, že dané děje většinou nevnímají v souvislostech. Děj nevnímají jako celek, ale jako jednotlivé části téhož děje.<sup>13</sup> V daném věku se děti snaží napodobovat jednání dospělých, což je nejvíce patrné při dětských hrách. Rovněž se u nich začínají projevovat nejjednodušší formy logického myšlení. Právě díky tomu je možné dítě i v takto nízkém věku vyslechnout, pokud tedy pochopilo předmět výslechu. Z toho

---

<sup>11</sup> MATOUŠKOVÁ, I. *Aplikovaná forenzní psychologie*. vyd. Grada Publishing, a. s. 2013, s. 264.

<sup>12</sup> VÁGNEROVÁ, M. *Vývojová psychologie I. Dětství a dospívání*. 2. vyd. Praha: Karolinum, 2012, s. 140.

<sup>13</sup> MATOUŠKOVÁ, I. *Aplikovaná forenzní psychologie*. vyd. Grada Publishing, a. s. 2013, s. 262.

vyplývá, že výslech je odvislý od psychické zralosti dítěte a ne od jeho fyzického věku.

**Mladší školní věk** lze označit za období od 6 do 11 let věku dítěte. V tomto období se u dětí začínají objevovat logické úvahy a záměrné vnímání. Je však třeba upozornit na skutečnost, že děti v tomto věku mají malou schopnost určovat, co je a není důležité. Fantazírují a své představy a fantazie vydávají za skutečnost. Někdy mají sklon ke zveličování věcí nebo nejsou schopny popsat věci, které viděly či slyšely. I přesto jsou schopny v mnoha případech podat lepší výpověď než dospělý, neboť vnímají celkový obraz děje lépe a jsou schopny uchovat v paměti déle to, co pozorovaly. Jestliže jsou po události poměrně rychle vyslechnuty, mohou velice přesně reprodukovat, co pozorovaly. To, co je zajímavá, co je zaujalo, jsou schopny uchovat v paměti déle.

**Střední školní věk** je možno počítat od 11 do 15 let. U dětí tohoto věku se již objevují pocity povinnosti a odpovědnosti, projevují určitou samostatnost v práci, snaží se navazovat společenské vztahy. V tomto věku jsou již natolik psychicky vyspělé, že jim nedělá problém porozumět abstraktním pojmům, tyto pojmy si zapamatovat a dle potřeby je i použít. V daném období se u dětí objevuje zesílené sebevědomí. Tito školáci dokážou být kritičtí nejen ke svému okolí, ale i k sobě, ve svém jednání napodobují dospělé. Pro tuto věkovou skupinu jsou při výslechu typické určité rysy: odmlouvání a někdy až hrubost či užívání vulgarismů, nevyrovnanost v jednání, samolibost, nedostatečně pevná vůle nebo nekritičnost ke svému jednání. V úvahu je třeba vzít i sklon k fantazii, výmyslům a náchyllost k sugesci. To zejména v případech, kdy se o určitých skutečnostech bavili dospělí za přítomnosti dítěte. To pak může při výslechu interpretovat názory dospělých. Častou obrannou reakcí bývá právě únik z reality do světa fantazie. Dítě se odpoutá od reality a to mu pak umožní zvládnout nejrůznější situace, které nedovede reálně řešit.<sup>14</sup>

**Mladistvími** jsou označováni jedinci ve věku od 15 do 18 let. V různých publikacích bývá toto období označováno i jako adolescence. Mladiství mají tendenci osamostatnit se, snaží se být nezávislí, oprostit se od vlivu rodičů

---

<sup>14</sup> MATOUŠKOVÁ, I. *Aplikovaná forenzní psychologie*. vyd. Grada Publishing, a. s. 2013, s. 262.

i učitelů. Toto období se vyznačuje jejich značnou nestálostí. Dochází k formování osobnosti mladistvého, který se snaží zaujmout své postavení mezi vrstevníky, ve společnosti. Mezi psychologické zvláštnosti, které jsou typické pro tento věk a které je nutno brát při výslechu v úvahu, patří zejména snaha o nezávislost či aktivitu v jednání, rychlé změny nálad a podrážděnost. Paměť se u mladistvých stále intenzivně vyvíjí, její konečná forma se utváří až po 20. roce věku jedince. Mnohdy ještě ani ve věku 18 let nejsou někteří mladiství schopni adekvátně posoudit nebezpečnost svého jednání pro společnost, nejsou schopni domyslet důsledky svého jednání. Jsou schopni spáchat trestný čin nebo na sebe vzít vinu za někoho jiného, ať již kvůli kamarádství, zbytečnému hrdinství či kvůli uznání v partě.<sup>15</sup> Na toto je pamatováno v ustanovení § 41 zákona č. 40/2009 Sb. trestního zákoníku, v platném znění, kdy zmíněné ustanovení patří mezi obecně polehčující okolnosti. Bere v potaz to, že se skutku dopustil pachatel ve věku, který je blízký věku mladistvého.

---

<sup>15</sup> MATOUŠKOVÁ, I. *Aplikovaná forenzní psychologie*. vyd. Grada Publishing, a. s. 2013, s. 263.

## 4 Výslech

Řada publikací pojednává o tom, jak správně vést a provádět výslech. Neexistuje však jednotné pravidlo zvolení taktiky výslechu pro případy určité problematiky, neboť i stejný skutek může na každého zapůsobit jinak a vyvolat v něm jiné reakce. Zvolení taktiky výslechu vždy závisí na mnoha faktorech. Jiný postup zvolí vyslýchající u dítěte, které bude v postavení svědka, jiný u mladistvého pachatele a jiný, pokud dítě bude vyslýcháno jako poškozený. Vliv na zvolenou taktiku má rovněž věk dítěte, jeho mentální zralost, množství informací, které má vyšetřovatel k dispozici, ale i druh projednávaného skutku. Různá taktika je zvolena u výslechu v souvislosti například s krádeží nebo v případech, kdy se jedná o trestné činy mravnostního charakteru.

### 4.1 Příprava výslechu

Před samotným výslechem je vždy nutná jeho příprava, vyšetřovatel se musí důkladně seznámit s případem a s veškerým materiálem, který má k dispozici. Čím menší dítě má být vyslechnuto, tím musí být příprava důkladnější. Malé děti nejsou schopny udržet dlouho pozornost, proto musí vyslýchající získat v krátké době od dítěte co největší množství kriminalisticky relevantních informací.

Přípravnou část výslechu můžeme rozdělit na dvě samostatné fáze - obsahovou přípravu a organizačně-materiální přípravu. Část obsahové přípravy můžeme dále členit na fázi analytickou a fázi syntetickou.<sup>16</sup>

V **analytické fázi výslechu** se vyšetřovatel zaměřuje na prostudování dostupného spisového materiálu. Doposud zjištěné informace se snaží roztrždit a dát do vzájemných souvislostí. Prostuduje protokoly, úřední záznamy, zajištěné stopy z místa činu i jeho okolí, pořízenou fotodokumentaci, odborná vyjádření, zprávy z úřadů a jiné. Zjišťuje informace o dítěti, které má být vyslýcháno, zejména věk, stupeň rozumové vyspělosti dítěte, jeho zdravotní stav a duševní vývoj, jeho prospěch a chování ve škole či školce, způsob výchovy v rodině a jeho rodinném prostředí, poměr dítěte k plnění jeho povinností.

---

<sup>16</sup> SPURNÝ, J. *Psychologie výslechu*. Plzeň: Aleš Čeněk, 2010, s. 20.

Neopomenutelné je i zjištění, v jakých materiálních a životních podmínkách dítě vyrůstalo. Získané informace pak usnadňují komunikaci s dítětem při výslechu. Vyslýchající si tak může alespoň udělat základní představu o osobnosti dítěte, jeho zálibách, o prostředí, ve kterém vyrůstalo a v případě, že dítě bude vyslýcháno jako pachatel nějakého skutku, tak i o případném motivu nebo okolnostech, které dítě ke spáchání skutku mohly vést. Získané informace napomáhají k navázání kontaktu vyslýchajícího s vyslýchaným a zároveň k vytvoření postupu výslechu a k přípravě a přizpůsobení složitosti pokládaných otázek.

Analýza podkladů plní jednak funkci informační, ale i kontrolní. Vyslýchající tak může přijít na případné nedostatky či rozpory, které může ještě do zahájení plánovaného výslechu odstranit. Je možné například zažádat o chybějící odborná vyjádření, provést výslech jiných svědků apod. Poté si vyšetřovatel rozdělí všechny do té doby získané poznatky na okolnosti, které byly nebo nebyly dosud objasněny a ty, které je třeba výslechem objasnit. Je důležité, aby si vyslýchající stanovil cíl, co potřebuje výslechem zjistit a tomu přizpůsobil i přípravu otázek, které bude vyslýchajícímu pokládat. V rámci analýzy by měl vyslýchající zvážit i skutečnost, zda bude schopen výslech dítěte provést sám, zda bude schopen vcítit se do prožívání dítěte, bude schopen reagovat na dětské emoce, které dítě při výslechu může projevit a zároveň zda má potřebnou úroveň znalostí dětské psychiky. Vyslýchající musí být sebekritický a zvážit, zda výslech bude v jeho silách nebo ho přenechá někomu jinému.

**Syntetická fáze výslechu** následuje po seznámení se s dostupným spisovým materiálem. Podle skutečností, které zjistil vyšetřovatel analýzou, by měl být schopen sestavit plán výslechu. V plánu by měly být zohledněny všechny možné verze vyšetřování, je vhodné připravit si i okruh otázek, které mají být dítětem zodpovězeny. Připravený plán slouží pouze jako orientační pomůcka, ne přesný návod, kterého se bude vyslýchající beze změny držet. Výslechem dítěte mohou vyjít na povrch i nové skutečnosti, které bude třeba objasnit. I na takové nečekané situace musí být vyslýchající připraven, vhodně a včas na ně zareagovat. Dle zjištěných informací o skutku, který je předmětem

šetření, je vždy třeba zvolit individuální přístup ke každému dítěti.<sup>17</sup> Vyslýchající podle zjištěných skutečností zvolí i způsob, jakým se bude celý výslech zaznamenávat.

Kdy a kde se bude výslech konat, v jakou denní dobu, jakým způsobem se zajistí přítomnost vyslýchaného dítěte a dalších osob, které budou výslechu přítomny, zda a jaké pomůcky budou při výslechu použity a zároveň jak bude celý výslech zaznamenáván (příprava záznamového zařízení, PC, apod.) již spadá do organizačně-materiální přípravy výslechu.

Vyšetřovatel, který se řádně obeznámil se všemi skutečnostmi případu a pečlivě se věnoval přípravě výslechu, je schopen provést výslech tak, aby od dítěte zjistil co nejvíce potřebných informací k danému skutku a dítě co nejméně výslechem zatížil.

## 4.2 Průběh výslechu

Výslech lze rozdělit do tří stádií:<sup>18</sup>

- **úvodní stádium** (navazování kontaktu s vyslýchajícím dítětem),
- **monolog** (stádium souvislého vyprávění),
- **dialog** (stádium otázek a odpovědí).

V úvodním stadiu je třeba věnovat potřebnou dobu navazování kontaktu s dítětem, což není vždy snadné. Pro počáteční kontakt je vhodné klást dítěti jednoduché otázky, na které může snadno samo odpovědět. Dítěti to dodá sebedůvěru, že výslech není nic těžkého a že jej zvládne. Případně lze dítě vyzvat k vyprávění nějaké historky, nebo mu nabídnout i něco k pití. Z vyprávění dítěte vyplývá, na jaké mentální a jazykové úrovni je, jak formuluje své myšlenky a podle toho vyslýchající vyhodnotí, jakým způsobem povede výslech. Pokud dítě na počáteční otázky nijak nereaguje, je možné k navázání kontaktu použít hračky (ne však demonstrační pomůcky - panenky). Pokud se dítě již od samého počátku bude chovat odlišně, např. v průběhu výslechu zůstane zablokované, upjaté, nebo naopak bude jednat bez zábran, může to být známka toho, že je něco

---

<sup>17</sup> MATIÁŠEK, J., SOUKUP, J., BÁRTA, B. *Psychologie a výslechová praxe*. Praha: Orbis, 1968. s. 52.

<sup>18</sup> SPURNÝ, J. *Psychologie výslechu*. Plzeň: Aleš Čeněk, 2010, s. 21-22.

v nepořádku. Dítě může mít psychický problém, nebo třeba nedošlo k dostatečnému navázání kontaktu mezi dítětem a vyslychajícím. Dítě tedy nezískalo pocit bezpečí a důvěry k vyslychajícím, bojí se a je ve stresu.<sup>19</sup> Budování důvěry dítěte se dá podpořit i příjemným a kultivovaným vystupováním, projevem empatie, ale i slušným oblečením. Pokud se nepodaří s dítětem navázat kontakt v prvních minutách, bude to později obtížnější.

Před započítím samotného výslechu je nutné dítě poučit, přiměřeně jeho věku, a vysvětlit mu podstatu výslechu (zákon č. 141/1961 Sb., ze dne 29. listopadu 1961, o trestním řízení soudním - trestní řád, § 100 odst. 1 trestního řádu)<sup>20</sup>. Je potřeba dítěti vysvětlit za jakým účelem se s vyslychajícím sešlo, co bude vyslychající po dítěti chtít, vysvětlit mu jaká má práva a jaké má povinnosti. Dítě rovněž musí vědět, že má právo odmítnout vypovídat proti svému příbuznému (zákon č. 141/1961 Sb., ze dne 29. listopadu 1961, o trestním řízení soudním - trestní řád, § 100 odst. 1, 2 trestního řádu).<sup>21</sup> Je nutné upozornit na to, aby dítě vypovídalo pravdu a nevymýšlelo si. Dále mu vysvětlit rozdíl mezi očitým svědectvím, svědectvím s doslechu a vlastními úvahami (domýšlením), co je to křivé svědectví, i to, že za křivé svědectví může být považováno vědomé zamlčení určitých skutečností. V případě, že si nebude něčím jisté, aby odpovědělo „nevím“, „nepamatuji se“. Nebo když mu bude nějaká otázka nepříjemná či na ni nebude chtít odpovědět, aby toto sdělilo vyslychajícím. Je potřeba, aby dítě vědělo, že o tom, co se mu přihodilo, je správné mluvit. Bylo-li obětí, vysvětlíme mu, že nyní je v bezpečí, že mu již nikdo neublíží, a ti, kteří mu ublížili, budou za takové věci potrestáni. Dítě je třeba poučit přiměřeně jeho věku - u malých dětí (předškolního a mladšího školního věku) nemůže vyslychající při poučení předčítat ustanovení zákona s paragrafy z důvodu neporozumění.

Po poučení následuje fáze souvislého vylíčení skutečností, které dítě zaznamenalo a které si pamatuje. Jde o tzv. monolog. V této fázi výslechu jde o spontánní výpověď, do které by neměl vyslychající nijak vstupovat. Je zde totiž riziko, že pokud by bylo dítě při vyprávění přerušeno, mohlo

---

<sup>19</sup> ČÍRTKOVÁ, L. *Forezní psychologie*. 3. vyd. Plzeň: Vydavatelství a nakladatelství Aleš Čeněk, s. r. o. 2013, s. 348-349.

<sup>20</sup> ŠÁMAL, P. *Trestní řád: komentář*. 7., dopl. a přeprac. vyd. V Praze: C. H. Beck, 2013. s. 1472-1480.

<sup>21</sup> ŠÁMAL, P. *Trestní řád: komentář*. 7., dopl. a přeprac. vyd. V Praze: C. H. Beck, 2013. s. 1742-1480.

by zapomenout myšlenku a mnohdy důležité skutečnosti by tak nemusely být již řečeny. Do fáze monologu lze vstoupit pouze v případě, pokud by se dítě evidentně odchylovalo od tématu. V takovém případě lze dítě vhodnými otázkami navést zpět. Během monologu může vyslychající povzbuzovat dítě k dalšímu vyprávění, např. příkyvováním nebo očním kontaktem. Jakmile dítě přestane hovořit, neví, co by ještě k věci dodalo, přichází další fáze výsledku – dialog (stadium kladení otázek a odpovědí). V této fázi výsledku již vyslychající pokládá dítěti otázky, které by měl mít předem připravené. Nejdříve se vyšetřovatel ptá na skutečnosti, které dítě ještě nezmínilo, a až poté se zaměřuje na podrobnosti u věcí, které již byly dítětem řečeny. Otázky musí vyšetřovatel pokládat citlivě, jasně a srozumitelně. Je nutné, aby vyslychající dbal na jasnou a zřetelnou artikulaci a zároveň se opakovaně ujišťoval, zda mu dítě rozumí. Otázky je vhodné co nejvíce konkretizovat, aby dítě vědělo, co se po něm vyžaduje. Otázky mohou být opakovány a upřesňovány (např. „Byl ten večer v bytě společně s maminkou i tvůj dědeček?, „Byl tam tedy i on?“). Nevhodné je začínat otázky slovem „proč“, samo dítě na takovou otázku mnohdy nezná odpověď. Vyslychající by se neměl snažit výsledek nijak uspěchat, měl by být trpělivý a nenaléhat na rychlou odpověď. Měl by se vyvarovat záporných emocí jako je povýšenost („Jen já teď rozhodnu o tom, jak to s tebou bude dál.“), nedůvěra („No tak takhle to asi nebylo, takže jak to bylo?“), netrpělivost („Hele, nemám na to tady celý den, takže udělal ti to strejda Karel, nebo ne?“). Vůči dítěti by neměl být ani kritický (To si ze mě děláš legraci, vždyť jsi to mohl říct už na začátku?“). Dítě by vyslychajícím nemělo být nijak moralizováno, ani výpověď by neměla být žádným způsobem zpochybňována. Veškeré výše uvedené projevy by mohly dítě odradit od jeho dalšího projevu. Pokud bude potřeba položit dítěti emocionálně zraňující otázky, měl by vyslychající zvážit zařazení těchto otázek až ke konci výsledku.

Vyslychající by měl hovořit jazykem dítěte, používat slova, výrazy i obraty, které děti při výsledku používají. Vyjadřovat by se měl v jednoduchých větách, které obsahují pouze jednu otázku či jeden návrh.<sup>22</sup> Při výsledku je rovněž vhodné používat co nejméně zájmen, lépe je používat označení (otec, matka, sousedka, učitelka, strýc, teta), aby nemohlo dojít k záměně osob.

---

<sup>22</sup> ČÍRTKOVÁ, L. *Forezní psychologie*. 3. vyd. Plzeň: Vydavatelství a nakladatelství Aleš Čeněk, s. r. o. 2013, s. 343.



Neměly by být použity otázky se záporkami ani otázky s více než jedním záporem („A nebylo to náhodou tak, že ty jsi nechtěl, aby nebyl...?“). Užívání zákazů, příkazů, slibů, výhrůzek, odměn či trestů je při výslechu rovněž zakázáno.

Negativní přístup k dítěti může narušit jeho psychickou vyrovnanost, což se následně neblaze odrazí i v samotné výpovědi. Velice záleží na celkovém vystupování vyslychajícího, i na prostředí, ve kterém je výslech prováděn. Kvalita získané výpovědi závisí i na délce soustředěnosti dítěte. Únava se dá rozpoznat postupně narůstajícím motorickým neklidem, u malých dětí pak i zhoršeným řečovým neklidem. Je jen na rozhodnutí vyslychajícího, zda odloží výslech na později nebo zařadí krátkou přestávku. Na závěr výslechu je dobré položit několik jednodušších otázek, aby dítě nabylo dojmu, že výslech zvládlo, že bylo úspěšné.<sup>23</sup>

Děti nesmí být výslechem nijak poškozeny. Zejména opakováním výslechu může dojít u dítěte k prohloubení traumatizujícího zážitku tím, že si neustále pro něj nepříjemnou událost, zejména jedná-li se o oběť, připomíná a vybavuje. Vlivem těchto okolností může dojít i ke zhoršení jeho psychického stavu. Je tedy nezbytné výslech dítěte řádně zadokumentovat, aby byl použitelný i pro další orgány v trestním řízení v dané věci a výslech se nemusel v průběhu dalšího řízení opakovat.

Pokud by však bylo nezbytně nutné výslech zopakovat, nesmí další výslech následovat bezprostředně po výslechu prvním. Nový výslech se pak doporučuje začít opětovným připomenutím tématu. Je přípustná i varianta, že jeden výslech rozložíme do více etap, kdy každou etapu výslechu provádíme jiný den. V tomto případě pak nehovoříme o opakovaném výslechu, ale o pokračování výslechu. Tohoto postupu bývá využíváno zejména u dětí předškolního věku, zhruba do 7 let věku dítěte, kdy se dítě snadno unaví a nedokáže po delší dobu udržet pozornost.<sup>24</sup>

---

<sup>23</sup> ČÍRTKOVÁ, L. *Forezní psychologie*. 3. vyd. Plzeň: Vydavatelství a nakladatelství Aleš Čeněk, s. r. o. 2013, s. 350.

<sup>24</sup> MATIÁŠEK, J., SOUKUP, J., BÁRTA, B. *Psychologie a výslechová praxe*. Praha: Orbis, 1968. s. 60.

### 4.2.1 Typy pokládaných otázek

Vyslýchající pokládá dítěti při výslechu různé typy otázky, aby došlo nejen k potvrzení, ale i k objasnění určitých skutečností, sporných i dosud neznámých. Při výslechu lze použít různou škálu otázek, jsou však otázky, které by vyslýchanému položeny být neměly. V trestním řádu je upraveno, jaké otázky nemají být pokládány obviněnému a svědkovi. Jedná se zejména o otázky kapciózní a sugestivní, otázky, které mohou obsahovat odpovědi na skutečnosti, jež mají být výsledkem teprve zjištěny. Tyto typy otázek by neměly být používány ani při výslechu dětí a mladistvých v jakémkoliv procesním postavení. Nepřípustné jsou rovněž otázky, které dítě nebo jeho rodinu zesměšňují, urážejí nebo ponižují.

Kapciózní otázky jsou otázky klamné, úskočné, prostřednictvím kterých vyslýchající předstírá nepravdivé nebo smyšlené okolnosti, kterými může vyslýchaného ovlivnit. Jde o nejasnou otázku, která má zmást vyslýchaného a přimět ho k neadekvátní reakci. Vyslýchající se snaží navodit dojem, že již všechno ví (např. „Tvoji kamarádi nám už všechno řekli, tak jak to bylo, kolikrát jsi ho uhodil?“ nebo „Tvoje spolužačka mi říkala, jak tě pan učitel hladil a osahával, udělal ti to on, vid’?“).

Sugestivní otázky předjímají odpověď, kterou by rád vyslýchající slyšel. Otázka tohoto typu vyjadřuje určitý postoj, kterým se snaží vyslýchající dítě navést na konkrétní odpověď. Čím větší má dítě mezery v paměti, tím více je náchylné k sugesci. Děti se obvykle snaží zavděčit dospělým, a pokud něco neví, snaží se vybrat jednu z nabízených variant. Pokud tedy vyslýchající položí otázku typu např. „Měl tatínek v ruce nůžky nebo nůž?“, je možné, že dítě zvolí jednu z nabízených variant i přesto, že tatínek měl v ruce sekeru. Mezi sugestivní otázky lze zařadit i takové, ze kterých dítě vyčte odpověď, aniž by bylo události přítomno (např. „Říkala jsi, že když jsi přišla domu, maminka plakala a měla modřiny po celém těle, nejspíš jí je udělal tatínek, když jsi byla ve škole, že?“). Dítě by veškeré informace, které při výpovědi podává, mělo čerpat výlučně ze své paměti. V případě, že bude ovlivňováno nějakými z uvedených otázek, nebude pak možno jeho výpověď použít jako důkazní prostředek. Otázky je třeba formulovat tak, aby neměly sugestivní ráz, hlasem, v němž není

obsažena vnitřní sugescí, neboť i zabarvením hlasu jsme schopni naznačit, jakou odpověď očekáváme.

Děti se mnohdy při výslechu domnívají, že vyslyšající již všechno ví. Před výslechem je třeba dítěti zdůraznit, jak je důležité, aby k prošetřované události uvedlo pouze to, co si pamatuje, že jeho výpověď je velice důležitá a vyšetřovatelům pomůže. A zároveň, že pokud si nebude něčím jisto, nebude znát odpověď nebo si určité skutečnosti pamatovat, ať uvede, že neví, nepamatuje si. Ubezpečíme ho, že se nic neděje a je to tak lepší, než aby si nějaké skutečnosti vymýšlelo. Rovněž je důležité vysvětlit vyslychanému, že pokud nějaké otázce neporozumí nebo nepochopí význam otázky, může se kdykoliv zeptat, co je otázkou myšleno.

Kromě zakázaných otázek existuje naopak řada otázek, které jsou při výslechu povoleny a kterými není vyslyšající nijak ovlivňován. Dají se rozdělit do několika skupin. Mezi dvě základní skupiny patří otázky otevřené a uzavřené. Při výslechu dětí se doporučuje využívat právě otázek otevřených. V otevřené otázce se dotazované dítě může vyjádřit svými vlastními slovy, podle vlastního uvážení (např. „Co všechno jsi tam tenkrát viděla, slyšela?“). Nedostává na výběr z variant možných odpovědí, není limitováno odpověďmi ano – ne, má tak dostatečný prostor pro odpověď. Oproti tomu na uzavřené otázky lze odpovědět pouze stroze ano-ne-nevím (např. „Byl strýček včera večer u vás doma?“ „Sahal ti tatínek na zadeček?“).

Otázky intimního charakteru, které se týkají zejména sexuálního života vyslychaného je možno pokládat, jen pokud bezprostředně souvisí s prošetřovanou událostí - jedná se zpravidla o mravnostní trestné činy. Vzhledem k tomu, že se otázkami zasahuje do tělesné integrity jedince, je třeba k dítěti přistupovat ohleduplně, šetrně, otázky předem pečlivě připravit, aby se již výslech nemusel do budoucna znovu opakovat. Při formulaci otázek je třeba respektovat nejen věk a mentální vyspělost, ale i rozsah slovní zásoby. Při výslechu dětí, které se staly obětí či svědky mravnostního trestného činu, se využívají pro lepší komunikaci či odbourání studu a ostychu tzv. demonstrační pomůcky. Ty budou popsány v jedné z následujících kapitol.

#### 4.2.2 Neverbální komunikace

Prostřednictvím neverbální komunikace dáváme svému okolí najevo své emoce, pocity, napětí, v jakých se právě nacházíme. Proto je důležité, aby vyslychající při výslechu dával pozor na své neverbální projevy, neboť tyto mohou nevhodně ovlivnit průběh výslechu. Mluvený projev každý člověk doprovází různými gesty, postojem, výrazy obličeje apod., při výslechu by však na dítě tyto projevy mohly působit i negativně. Pokud se bude vyslychající mračit, při výslechu bouchat do stolu, rozhazovat neúměrně rukama, poukazovat varovně prstem, klepat nohou o zem, cvakat zavíráním propisky, narušovat osobní prostor dítěte tím, že se k němu bude naklánět či bude nad sedícím dítětem stát, může to v dítěti vyvolat pocit strachu, nepohodlí či antipatii k vyslychajícímu.

Neverbální komunikace nesmí být nikdy v rozporu s tím, co vyslychající říká. Musí se vyvarovat neverbálních projevů v nevhodnou chvíli – např. pokud bude dítě hovořit o choulostivých věcech, není na místě, aby se vyslychající usmíval. V takovou chvíli lze dítě podpořit a posílit jeho důvěru spíše starostlivým výrazem.

Velice důležitý je při výslechu zvolený tón hlasu. Dítě je schopné z intonace hlasu poznat přístup vyslychajícího k výslechu - znuđenost, strohost, nadřazenost. Nesprávná intonace hlasu může dítě odradit od další spolupráce při výslechu. Nezanedbatelná je i vhodně zvolená hlasitost, aby vyslychající příliš nekřičel a dítě tak nevystrašil, nebo naopak nehovořil příliš tiše. Milý a klidný tón hlasu přispívá k navození příjemné atmosféry a důvěry mezi aktéry výslechu.

Dětská psychika je velice křehká, jakákoliv nevhodná reakce osoby, která výslech provádí, tak může celý průběh výslechu zmařit. Osoby, které dětské výslechy provádějí, by tak měly dokonale ovládat své emoce a neverbální projevy.

Neverbální signály vysílají i děti u výslechu. Při zkoumání těchto projevů může vyslychající rozpoznat psychické rozpoložení jedince, např. zmatek, překvapení, smutek, strach, ale i lež. Podle toho pak může zvolit další postup při výslechu. Nelze však opomenout skutečnost, že každý člověk je individuum

a své pocity vyjadřuje jiným způsobem. Projevy osoby a reakce na určitou událost jsou u každého jiné.<sup>25</sup>

### 4.2.3 Interpersonální percepce

Interpersonální percepce se stejně jako neverbální komunikace podílí na výsledné podobě výslechu. Pokud hovoříme o interpersonální percepci, máme tím na mysli, jakým způsobem vnímá jeden člověk druhého.<sup>26</sup> Například při nepředvídaných reakcích vyslychajícího, kterými může být pláč, šokující sdělení, paradoxní smích či pohybový neklid, by měl vyslychající zachovat klid, neprojevat údiv, ani nejistotu a zdržet se nevhodných poznámek typu: „Ale, vždyť se toho zas tak moc nestalo“, „No bože, ty toho teda naděláš, uklidni se!“ nebo „Ty chudáčku, je mi tě tak moc líto.“ Za neprofesionální a nevhodné jsou považovány též dotyky, hlazení po vlasech či chování dítěte v náruči. Naopak lze projevit podporu tím, že dítěti například sdělíme, že to je v pořádku, že každý by v jeho situaci např. plakal nebo byl smutný. Při výslechu je důležité, aby se vyslychající oprostil od různých předsudků a vnímal dítě takové, jaké je, nehodnotil ho podle vzhledu, oblečení, barvy pleti, vady řeči apod. Vyslychající musí být objektivní, nevnášet do výslechu své předsudky či osobní problémy, měl by se od nich, alespoň v průběhu výslechu, oprostit. Vyvarovat by se měl emocionálně zabarvených reakcí a ukvapených závěrů pod vlivem sympatie či antipatie k vyslychanému. Příkladem lze uvést situaci, kdy vyšetřovatel prováděl výslech romského chlapce - ten byl v pozici svědka, pocházel ze sociálně slabší rodiny, což bylo na první pohled zřejmé nejen z oblečení, ale i z prvotní komunikace s chlapcem i jeho rodiči. Vyšetřovatel v onu dobu již několik dní řešil konflikt svých dětí ve škole právě s romskou komunitou. Při výslechu měl tedy tendence chlapci nevěřit, neustále zpochybňoval jeho výpověď a pokládal chlapci další a další otázky, kterými jeho odpovědi prověřoval. Tento příklad je však možné považovat za extrém. Předpokládá se, že v dnešní době již osoby, které výslechy dětí provádějí, procházejí speciálním školením, kde jsou i na tyto chyby upozorňovány a učí se, jak se uvedeným chybám nejlépe vyhnout.

<sup>25</sup> ČÍRTKOVÁ, L. *Forezní psychologie*. 3. vyd. Plzeň: Vydavatelství a nakladatelství Aleš Čeněk, s. r. o. 2013, s. 317-321.

<sup>26</sup> ČÍRTKOVÁ, L. *Forezní psychologie*. 3. vyd. Plzeň: Vydavatelství a nakladatelství Aleš Čeněk, s. r. o. 2013, s. 308-309.

## 5 Výpověď

Obecně lze za cílový produkt každého výslechu označit výpověď. Jde o zdroj informací, které mohou posloužit k dostatečnému objasnění vyšetřovaného případu. Psychologií výpovědi se stejně jako psychologií výslechu zabývá forenzní psychologie. Zkoumá způsoby utváření výpovědi a okolnostmi, které mají vliv na její úplnost a pravdivost. Podle Čírtkové<sup>27</sup> může výpověď být nejen nenahraditelným zdrojem informací, ale může být považována za jeden z nejdůležitějších důkazních prostředků, předpokladem je však věrohodnost vypovídající osoby. Věrohodnost se posuzuje nejen v průběhu výslechu, ale i po jeho ukončení. Cílem vyslychajícího je rozpoznat, zda vyslychaný mluvil pravdu, nebo lhal. Míra věrohodnosti se posuzuje podle souladu výpovědi se skutečností. Věrohodnost nelze zaměňovat s nepřesností. Zda je výpověď dítěte věrohodná, zjistí nejlépe dětský psycholog.

Pomoc psychologů v podobě znaleckého posudku na věrohodnost výpovědi dětí bývá využívána zejména při vyšetřování složitějších případů, týkajících se sexuálního zneužívání dětí, neboť právě v takových případech, kdy nejsou zajištěny žádné biologické stopy, nebo bylo zneužívání oznámeno po několika letech, je výpověď dítěte mnohdy jediným důkazním prostředkem. V určitých případech je proto velice důležité zjistit, komu se dítě svěřilo se svým zážitkem, ještě než věc začala být šetřena policií. A následně porovnat současnou výpověď dítěte s tím, s čím se dítě svěřovalo právě této osobě před výslechem. Vliv na věrohodnost výpovědi může mít i strach dítěte, jeho osobní msta či snaha vytěžit pro sebe nějaký prospěch. Záleží také na tom, v jakém poměru jsou k dítěti osoby, proti kterým má vypovídat. O věrohodnosti výpovědi lze zapochybovat i u dětí předškolního věku ve chvíli, kdy používají výrazy, které vzhledem ke svému věku a rozumové vyspělosti ještě nemohou znát. Zde pravděpodobně došlo k ovlivnění dítěte někým z jeho blízkého okolí. Dítě mohlo zaslechnout, jak dospělí hovoří o určité skutečnosti a ve své výpovědi pak prezentuje názory jiných osob a ne to, čeho bylo samo svědkem.

---

<sup>27</sup> ČÍRTKOVÁ, L. *Forenzní psychologie*. 3. vyd. Plzeň: Vydavatelství a nakladatelství Aleš Čeněk, s. r. o. 2013, s. 342-343.

Spurný<sup>28</sup> z psychologického hlediska definuje výpověď jako „subjektivně vytvořený soubor informací o skutečnostech, které proběhly v minulosti, a které vyslýchaná osoba vnímala a zapamatovala si je“. Výpověď chápe jako určitou interakci mezi vyslýchaným a vyslychajícím. Vyslýchaný si vybavuje skutečnosti, které vnímal a následně je reprodukuje. Délku a obsah výpovědi ovlivňují další faktory (paměť, emoce, motivace).

Němec<sup>29</sup> definuje výpověď jako produkt výslechu, který „představuje složitou psychickou činnost, kterou si člověk mnohdy ani sám neuvědomuje“. Výpověď vyslýchaného se vztahuje k událostem, které se odehrály v minulosti a které vyslýchaný zachytil poznávacími procesy.

Samotná výpověď se zaznamenává do protokolu. Vyslychající po zaznamenání výpovědi provede analýzu informací, které z výpovědi získá. Výpověď se zaznamenává doslovně. Zejména děti předškolního věku a mladšího školního věku, které nemají dostatečnou slovní zásobu, mají pro určité věci své specifické názvy. Pokud vyslychající nějakému dětskému výrazu nerozumí, zeptá se dítěte, co tím myslelo, aby řečený pojem vysvětlilo svými slovy, toto pak rovněž zaznamená do protokolu. Výjimkou ale nejsou ani děti staršího školního věku a mladiství, kteří používají v řeči různé slangové výrazy. Výpověď je třeba zaznamenávat doslovně, neboť i mluvený projev každého jedince již mnohé napovídá o jeho osobnosti, prostředí, ve kterém vyrůstá i o okruhu osob, se kterými se přátelí. Vyslychající by neměl dítě při výslechu opravovat, upravovat do protokolu dětské výrazy či přepisovat vulgarizmy, které dítě při výslechu použije. Jako příklad nevhodně zaznamenané výpovědi lze uvést situaci, kdy vyšetřovatel sám ve své mluvě používal různé výrazy typické pro kraj, ve kterém vyrůstal. Například u výrazu, kdy chlapec ve věku 9 let uvedl: „Seděl jsem na bobku.“, se jej vyslychající zeptal: „Takže jsi čupěl?“ V tu chvíli bylo dítě naprosto zmatené a nevědělo, na co je dotazováno. Zopakovalo tedy svoji výpověď, načež vyslychající odpověděl znovu stejným způsobem. Dítě následně přikývlo. Z uvedeného bylo patrné, že dítě, přestože nevědělo, co slovo „čupět“ znamená, raději souhlasilo, aby se jej již vyslychající

---

<sup>28</sup> SPURNÝ, J. *Psychologie výslechu*. Plzeň: Aleš Čeněk, 2010, s. 25.

<sup>29</sup> NĚMEC, M. *Kriminalistická taktika pro policisty*. Praha: Eurounion, 2004, s. 183.

znovu neptal na to samé. Vyslýchající tento svůj výraz i jiné své výrazy zaznamenal do protokolu, čímž dal výpovědi dítěte zcela jiný ráz.

Tak aby výpověď posloužila v probíhajícím řízení jako plnohodnotný důkaz, musí být nejen věrohodná, ale i zaznamenána zákonným způsobem.



## 6 Výsledky dětí s pomocí demonstračních pomůcek

Mravnostní trestné činy vzhledem ke svému charakteru, ale zejména vzhledem k jejich zásahům do svobody a lidské důstojnosti patří k nejzávažnějším trestným činům. Jejich odhalování a objasňování je velice obtížné.

Typický pro mravnostní delikty je negativní dopad na psychiku oběti. Uvedený fakt je o to závažnější, že v řadě mravnostních deliktů vystupuje právě dítě jako oběť. Proto je mravnostní trestná činnost, která je páchána na dětech a mládeži, právem považována za jednu z nejzávažnějších trestných činností vůbec. Orgány činné v trestním řízení se následně musí postarat o to, aby byl dopad negativního prožitku na psychiku a další vývoj dětí co nejvíce eliminován. Dříve byla oběť vystavována traumatizujícím zážitkům už jen tím, že byla opakovaně vyslýchána a vystavována různým odborným vyšetřením, ať již psychologickým či sexuologickým. To vše přispělo k negativnímu dopadu na další vývoj obětí.<sup>30</sup>

Pachatel svým jednáním zanechá v psychice dítěte dlouhodobé, a mnohdy i trvalé, negativní následky po celý život. Dítě může trpět depresemi, nízkým sebevědomím, pocity studu, uzavřením se okolnímu světu, nedůvěrou k ostatním lidem. V dospělosti pak mohou mít oběti problém s navazováním vztahů k opačnému pohlaví. Pro výsledky platí obdobná pravidla jako pro výsledky dospělých, vyslýchající však musí mít stále na paměti, že dítě, které se stalo obětí mravnostního trestného činu (pohlavního zneužívání, či dokonce znásilnění), je tímto zážitkem silně traumatizováno - víc než kdy jindy musí k dítěti přistupovat citlivě. Zároveň je třeba ujistit dítě, že ono samo se ničeho špatného nedopustilo, nemusí se stydět, za to co se stalo a že bude jen dobře, když se se vším, co prožilo, svěří.

Obecně platí, že při výslechu dětí je třeba počítat i s jistou nepřesností paměti dítěte. Dítě jinak vnímá prostor, čas, detaily oblečení apod. Děti mohou často měnit svoji výpověď, důvodem může být například vnímání výslechu jako nadměrného stresu, vybavování si nepříjemných zážitků, pasivita či snaha

---

<sup>30</sup> CHMELÍK, J. *Mravnost pornografie a mravnostní kriminalita*. 1. vyd. Praha: Portál, 2003, s. 124.

vyhovět. Při nepředvídaných reakcích vyslýchaného dítěte (pláč, smích, pohybový neklid, šokující sdělení) je vždy třeba zachovat klid, neprojevit nejistotu a údiv. Emocionálně zranitelné otázky je dobré zařadit až ke konci výslechu. Vzhledem k tomu, že děti trpí pocitem viny, je dobré je opakovaně ujistit o tom, že to, co se stalo, není jejich vina.

Aby nedocházelo k prohlubování traumatizujícího zážitku neustálým opakováním výpovědi, bývají u výslechu přítomni soudci. Výpověď dítěte je pak po právní stránce plnohodnotná a později před soudem již není dítě třeba znovu vyslýchat.

U každé dětské oběti můžeme pozorovat odlišné projevy chování, reakce jsou velmi individuální. Ve chvíli kdy očekáváme, že se dítě rozpláče, nebo bude mít strach, úzkost, se může paradoxně začít smát. Právě proto by měla výslech provádět osoba, která má problematiku sexuálně zneužívaných dětí řádně nastudovanou.

Po traumatu, které bylo dítěti způsobeno, je třeba zvolit vhodný a citlivý přístup při výslechu. Každé dítě se s traumatizujícím zážitkem vypořádává po svém, většinou mnohem hůře, pokud se na dítěti dopustil trestného činu někdo z jeho blízkých, komu dítě důvěřovalo. Fyzická bolest odezní, modřiny se zahojí, ale psychika dítěte zůstává i nadále narušena. Není záležitostí několika dnů ani měsíců, aby se zahojila i tato psychická bolest.

Mravnostní trestné činy patří mezi nejzávažnější trestné činy, kdy s jejich následky se oběti vyrovnávají po celý zbytek svého života.

## **6.1 Demonstrační pomůcky**

Pro usnadnění komunikace s dítětem, které se stalo obětí zejména mravnostního trestného činu a zároveň pro eliminaci stresu dítěte při výslechu, byly odborníky vytvořeny tzv. demonstrační pomůcky, které se využívají při výslechu dětských obětí.

V roce 1993 zaujal odbornou veřejnost projekt amerického pediatra Petera M. D. Adesaka z Colorada Springs, který předvedl dvojici loutek, kterou úspěšně používal při výslechu dětí předškolního věku, mladšího školního věku a dětí mentálně postižených. Policie ČR používala pro výslech dětských obětí

dvojici loutek „Jája a Pája“ (viz. Příloha III, Obrázek 5). Dvojice loutek je chráněným průmyslovým vzorem Ministerstva vnitra ČR a Policie České republiky, ve smyslu zákona č. 527/1990. Loutky jsou vybaveny sekundárními pohlavními znaky a jsou zhotoveny tak, aby dítě motivovaly ke hře.<sup>31</sup>

V průběhu let změnily mnohokrát tyto panenky podobu. Stále více však vznikala potřeba loutky rozšířit o další postavičky a zároveň realističtěji ztvárnit jejich proporce těla, neboť některé loutky měly řadu anatomických částí jen v náznacích. Původní postavičky byly větší a při výslechu se s nimi dítě ne vždy dobře manipulovalo.

Pro práci s panenkami byla v lednu 2015 nově vydána tzv. Metodika používání demonstračních pomůcek při výslechu dětských obětí, která je určena pro policisty, kteří se výslechem dětských obětí zabývají. Autorem textu metodiky je PhDr. Jana Procházková, která při vytváření odborného textu spolupracovala s PhDr. Alenou Kolářovou. Metodika byla vydána ve spolupráci s Odborem prevence kriminality Ministerstva vnitra. Společně s touto metodikou vznikl i nový soubor postav, které jsou při výslechu dětských obětí užívány. Loutky byly rozšířeny o několik dalších postav (viz. Příloha III, Obrázky 6-8). Změnou prošel i jejich tvar, který více odpovídá reálným postavám, realističtěji jsou ztvárněny i anatomické části těl všech postaviček. V následujících podkapitolách bude při popisu práce s těmito demonstračními pomůckami vycházeno z této nově vytvořené metodiky.<sup>32</sup>

## **6.2 Zásady používání demonstračních pomůcek**

Demonstrační pomůcky v podobě loutek jsou tzv. specifickými pomůckami při výslechu, tudíž by neměly být volně k dispozici přichozím, jako je tomu u jiných hraček či panenek ve speciální výslechové místnosti. Loutky by neměly tvořit ani součást dekorace místnosti. V případě, že jsou loutky volně vystaveny a dítě je zaznamená ještě dříve, než mu je vyslychající předloží jako pomůcku při výslechu, připraví se tak o řadu důležitých momentů,

---

<sup>31</sup> CHMELÍK, J. *Mravnost pornografie a mravnostní kriminalita*. 1. vyd. Praha: Portál, 2003, s. 125.

<sup>32</sup> PROCHÁZKOVÁ, J. KOLÁŘOVÁ, A. *Metodika používání demonstračních pomůcek při výslechu dětských obětí*. vyd. Praha: Tiskárna MV, leden 2015.

zejména prvotních reakcí, které by tak mohly dokreslovat situaci, kterou je třeba výsledkem dítěte zjistit. Prvotní reakce překvapení, pláče, křiku, šoku, smíchu či studu jsou již neopakovatelné. Je na vyslychajícím, aby zvažil, zda, jak, kdy a jakým způsobem loutky při výslechu použije. Demonstrační pomůcky by měly být použity ve chvíli, kdy má dítě problém s verbálním projevem, tj. pokud šeptá, špatně či nesrozumitelně vyslovuje, koktá, patlá nebo jen přikyvuje, nemluví či reaguje pouze jednoslovně, ale i v případech, kdy dítě nehovoří dobře česky. Vhodné je jejich využití i pro dokreslení slovní výpovědi dítěte. Dítě tak popisuje, co se stalo, a přitom to samé ukazuje na loutkách. Pokud by dítěti dělal slovní projev problém, může tak pouze pomocí loutek ukazovat, co se stalo. Při výslechu by tyto pomůcky měly být používány jen vyškoleným pracovníkem a to z důvodu hrozící sekundární viktimizace oběti. Použitím demonstračních pomůcek by nemělo dojít k oživení, ani prohlubování již prožitého traumatu oběti. Při práci s demonstračními pomůckami jsou vždy reakce dětí individuální, proto zaznamenání těchto reakcí je mnohdy pro dokreslení celé prošetřované události velice důležité.

### **6.3 Nové demonstrační pomůcky v podobě loutek**

Nově vytvořené demonstrační pomůcky v podobě loutek zobrazují rodinu ve smyslu několika generací. Konkrétně postavičku chlapce a holčičky, postavu dospělé ženy - matky a postavu dospělého muže - otce. Dále postavu staršího muže - dědy a postavu starší ženy – babičky. Všechny postavy mají zobrazeny pohlavní orgány a otvory. Jedná se o látkové loutky s jednoduchým oblečením, které jim jde snadno svléknout. U loutek, které představují dospělé osoby, jsou pak zobrazeny i sekundární pohlavní znaky, prsa a ochlupení.

Před každým použitím demonstračních pomůcek je třeba zkontrolovat, zda jsou v pořádku. Nevhodné by bylo použít loutky roztrhané, umazané, jakkoliv poničené či bez oblečení. U dítěte by to pak mohlo vyvolat různé negativní emoce.

Vyslychající by si měl demonstrační pomůcky vždy předem, ještě před samotným výslechem, připravit, aby byly v dosahu. Nikdy by neměly být v zorném poli vyslychaného dítěte. Vyslychající by měl rovněž vědět, v jakém

pořadí má postavičky uložené. Jakékoliv hledání a přehrabování se v postavičkách by bylo naprosto nevhodné.

Pro plynulý přechod od samotné výpovědi k práci s demonstračními pomůckami je vhodné uvést např. „Rozumím tomu, vím, že se ti o tom špatně hovoří, mohla bys mi to tedy ukázat?“ nebo „Potřebovala bych tomu trošku lépe porozumět, mohla bys mi to prosím ukázat?“ Je vždy vhodné zařadit slovo „prosím“, aby dítě vědělo, že má vyslyšající zájem, že mu nic nepřikazuje, ale naopak, že jej žádá. Jako první se vždy vyslyšaným ukazuje postava, se kterou se sami identifikují - chlapcům postava chlapce, děvčatům postava dívky. Podle věku vyslyšaného pak zpravidla následuje přiblížení postavy dítěti s tím, že tato holčička, nebo kluk, by mohli být právě oni, a aby ukázali na postavičce, co se jim stalo. Ještě před tím, zejména u dětí předškolního věku a mladšího školního věku, sdělí, že oblečení na postavách se dá svléknout, aby si to dítě vyzkoušelo. Panenky nikdy nesvléká vyslyšající. V případě, že oblečení půjde špatně sundat, může dítěti nabídnout pomoc v podobě přidržení panenky, dítě si však musí svléknout panenku samo. U toho je třeba sledovat jeho reakce, zejména při pohledu na genitálie. Důležité je rovněž zjistit, zda a jak je schopno popsat jednotlivé části těla. Vyslyšající může ukazovat na jednotlivé části loutky a ptát se: „Co je tohle?“, „A tomuhle se říká jak?“ Při popisování se vždy postupuje od jednoduchých částí jako je hlava, krk, končetiny, trup, až po genitálie. Druhou variantou je možnost, že se vyslyšající ptá: „Ukaž, kde je hlava, kde jsou ruce, prsa, ...“ Ve chvíli, kdy je třeba popsat genitálie, ukáže vyslyšající na genitálie a zeptá se „A jak říkáš tady tomu?“ Tato varianta označení částí těla se používá zejména u malých dětí a dětí, které mají problém s verbální komunikací. Během dalšího výslechu je pak třeba užívat výrazy, které použilo dítě. Při popsání loutky jednoho pohlaví je pak třeba předložit dítěti i loutku opačného pohlaví a zeptat se jej, jak je to u této panenky. Poté, co dítě popíše loutku, se kterou se identifikovalo a popíše na ní, co se přihodilo, předloží vyslyšající dítěti další loutky a vybídne ho, aby vybralo postavu toho, s kým popisovanou situaci sdílelo. Poté následují otázky typu: „Ukaž, co bylo, co se stalo?“. Je vhodné, když vyslyšající manipulaci s loutkami komentuje: „Ukaž, jak na tebe sahal.“, „Ukaž, kam ti sahal“, „Čím“, „Do čeho byl oblečen?“, „A co jsi měl na sobě ty?“ Až po tom, co dítě popíše situaci, je dobré se zeptat, zda byl přítomen ještě někdo

jiný. Dotazy je třeba pokládat povzbuzujícím tónem. Po vybrání loutky vyslychající ostatní uklidí. V případě, že během další komunikace s dítětem vyjde najevo, že byli přítomni ještě další účastníci, vyslychající předloží dítěti zbylé loutky. V průběhu výslechu může vyslychající po dítěti odpověď zopakovat: “Takže jsi říkal, že byl oblečený, co měl na sobě?” Je důležité, aby vyslychající nepokládal návodné otázky. Během výslechu lze dítě podporovat, avšak nepřechvalovat. U dítěte by přílišné přechvalování mohlo vzbudit nedůvěru vůči vyslychajícímu. V případě, že vyslychaný již nemá, co by k prošetřované události sdělil, uklidí vyslychající všechny demonstrační pomůcky a výslech ukončí. Na závěr výslechu je vhodné dítěti poděkovat.

## 7 Speciální výslechové místnosti

U většiny trestných činů bývá výslech jedním z nejdůležitějších vyšetřovacích úkonů. Zejména u dětí, které byly spáchaným činem neblaze psychicky poznamenány, je třeba výslech provést co nejšetrněji a zároveň co nejefektivněji. Jednou z psychologických zvláštností výslechu dítěte je vliv vnějšího prostředí, které může výrazně ovlivnit výslednou výpověď. Svou roli sehrává výběr prostředí při výslechu dospělých, u dětí však zaujímá nesrovnatelně výraznější roli.

Stroze vybavená kancelář může u dětí vyvolat úzkost, strach, obavy. Všechny tyto pocity mohou nepříznivě ovlivnit aktuální psychický stav vyslýchaného, který může vést ke zhoršenému paměťovému výkonu a znehodnocení celé výpovědi. Výslechová místnost i celá atmosféra výslechu by měly podněcovat k pocitům bezpečí a uklidnění. Vybavení místnosti by mělo být využitelné i pro prvotní navázání kontaktu s dítětem. Místnost by měla být příjemná, útulná, s obrázky, knihami, hračkami apod.<sup>33</sup> Skutečnost, že zejména u traumatizovaných dětí hraje velkou roli vybavení a celkový vzhled místnosti, vedla odborníky k tomu, že již v každém kraji vznikly speciální výslechové místnosti pro výslechy dětí. Tyto místnosti jsou rozmístěné v budovách Policie ČR nebo v jiných prostorách, např. v nemocnicích, v budovách sociálně právní ochrany dětí, soudů apod.

Jedním z těch, kdo vytvořil model speciální výslechové místnosti, byl plk. doc. JUDr. Miroslav Němec. Šlo o jeden z prvních projektů speciální výslechové místnosti řešený v roce 1991. Při dalším popisu výslechové místnosti a jejího vybavení tedy budu vycházet z jeho publikace.<sup>34</sup>

### 7.1 Speciální výslechová místnost a její vybavení

Plk. doc. JUDr. Němec charakterizuje ve své práci speciální výslechovou místnost jako vhodně uspořádané a technicky vybavené pracoviště vyslychajícího, které zajišťuje maximální autenticitu průběhu celého výslechu

<sup>33</sup> ČÍRTKOVÁ, L. *Forenzní psychologie*. 3. vyd. Plzeň: Vydavatelství a nakladatelství Aleš Čeněk, s. r. o. 2013, s. 344.

<sup>34</sup> NĚMEC, M. *Výslech a taktika jeho provádění ve speciální výslechové místnosti*. 1. vyd. Praha: Policejní akademie ČR, 2003.

a jeho přesnou dokumentaci. Jde o soustavu několika místností, ideálně čtyř, které jsou vzájemně technicky propojené. Tyto místnosti označil jako čekárnu, místnost pro dozorčí službu, místnost, kde bude probíhat samotný výslech a technickou místnost.

První místnost související s hlavní výslechovou místností je **čekárna**. Čekárnou označil Němec místnost pro osoby, které mají být vyslechnuty. Je vybavena praktickým a účelovým zařízením - židle, stoly, věšáky a dále jednocestným zrcadlem, jehož prostřednictvím mají vyšetřovatelé (Němec užívá pojmu „dozorčí“) přehled o osobách, které se v čekárně nacházejí.

Dalším prostorem je **místnost pro dozorčí službu**, která je umístěna mezi čekárnu a vlastní výslechovou místnost. Tento prostor je propojen signálním zařízením společně s čekárnou, výslechovou i technickou místností. Dozorčím může být policista nebo pracovník justiční či vězeňské služby. Úkolem dozorčího je dohled nad pohybem všech osob v objektu a zároveň dohled nad jejich bezpečností. Důležité je, aby tato osoba byla seznámena s podrobnostmi chystaného výslechu, zejména aby věděla, kolik osob bude v čekárně sedět, jakého budou pohlaví, po jakou dobu se tam budou zdržovat, jaký časový harmonogram si vyslychající připravil apod.

Třetím a stěžejním prostorem je **místnost, kde bude probíhat samotný výslech**. Ten je vybaven nezbytným nábytkem (stůl, dostatečný počet židlí), ale i technikou (počítač nebo televize a kamera). Hlavní kamera by měla být umístěna tak, aby zabírala celou místnost a umožnila zaznamenat průběh celého výslechu. Další kamera by měla být zaměřená výhradně na vyslychaného, aby snímala výraz obličeje a gesta. Třetí kamera, kterou Němec do svého modelu ještě zakomponoval, slouží ke spojení s technickým pracovištěm, aby bylo možné reagovat na případné požadavky vyslychajícího. V místnosti nesmí chybět mikrofony.

Poslední, čtvrtou místností, je **místnost technická**, ve které jsou umístěna různá záznamová zařízení. Odtud je technicky regulován případný hlasový projev osob ve výslechové místnosti. Díky této technice, která zachycuje průběh výslechu, se zvyšuje objektivnost protokolace, neboť kromě výrazů dítěte a vyslychajícího, je zde zachycena i neverbální komunikace dítěte.



Výše popsaný model však bývá považován za nadstandardní, neboť většina speciálních výslechových místností se sestává pouze ze dvou místností, výslechové a technické.

V České republice vznikly první speciální výslechové místnosti v roce 2006 a to konkrétně v Ostravě a v Praze. K 23. 2. 2015 bylo v České republice evidováno celkem 57 speciálních výslechových místností ve všech krajích.<sup>35</sup>

Dětské výslechové místnosti se od speciální místnosti pro dospělé odlišují již na první pohled. Stěny jsou pokryty veselými a teplými barvami, které doplňují obrázky s dětskými motivy. Podlaha bývá pokryta kobercem či PVC krytinou v různém barevném provedení či s různými dětskými motivy. Místnosti jsou světlé a dobře větratelné. Smyslem místností je odstranit atmosféru strohých úředních prostor, naopak mají navodit pocit jakéhosi domácího prostředí, příjemného zázemí, herny. I z toho důvodu jsou v těchto prostorech umístěny hračky, pastelky, omalovánky a archy čistého papíru na malování. Celý prostor monitoruje záznamové zařízení. Kromě dětských výslechů se využívají výše zmíněné prostory i k výslechům dospělých jedinců, traumatizovaných násilnými trestnými činy, pro handicapované osoby nebo mladé delikventy. Místnosti se dají využít i pro rekognice, pro poskytování psychologické intervence obětem trestných činů či pozůstalým po obětech trestných činů. Speciální výslechové místnosti by měly být vybaveny samostatným vchodem, aby se do nich nevstupovalo přes jiné kanceláře.

## **7.2 Speciální dětská výslechová místnost na Územním odboru Semily**

Na Územním odboru Semily, který spadá pod Krajské ředitelství policie Libereckého kraje, byla zřízena a uvedena do provozu dětská výslechová místnost na přelomu roku 2006 a 2007. Za přispění finanční dotace z Evropských fondů a od města Semil prošly tyto prostory před koncem roku 2015 rozsáhlou rekonstrukcí. Výslechová místnost dostala nový ráz, obměnou prošla i část vybavení technické místnosti. Dětská výslechová místnost společně s technickou místností se nacházejí v samostatném křídle budovy

---

<sup>35</sup> POLICIE ČR. Policejní prezidium. Portal.pcr.cz [online]. [cit. 2016-09-21]. Dostupné z WWW: <[http://portal.pcr.cz/nppskpv/uskp/ook/Documents/Mládež\\_a\\_mravnost/Speciální\\_výslechové\\_místnosti/SVM\\_k\\_23.\\_2.\\_2015.doc](http://portal.pcr.cz/nppskpv/uskp/ook/Documents/Mládež_a_mravnost/Speciální_výslechové_místnosti/SVM_k_23._2._2015.doc)>.

Územního odboru, které je od hlavního traktu odděleno další chodbou s dveřmi. Hlavní chodba je neveřejná, tudíž civilní osoby mohou vstoupit do těchto prostor pouze v doprovodu policistů nebo zaměstnanců policie.

Prostory sloužící jako výslechová místnost pro děti a mladistvé jsou tvořeny čtyřmi samostatnými místnostmi a chodbou. V těchto prostorách se nachází jak výslechová místnost, tak i technická místnost, která slouží rovněž jako zázemí pro osoby, které se výslechu účastní. Další dvě místnosti jsou užívány jako kanceláře pro policisty, kteří se problematikou na úseku dětí a mládeže zabývají.

**Místnost č. 1** slouží pro potřeby policejního komisaře, který vyšetřování vede. Je vybavena standardním kancelářským nábytkem a počítačovou technikou.

**Místnost č. 2** se nachází vedle kanceláře č. 1. Jde o speciální výslechovou místnost vymalovanou teplými barevnými odstíny, s různými obrázky dětských motivů a fotografií dětí na stěnách. Je vybavena atypickým nábytkem tak, aby připomínala pokojíček - na podlaze je světlý koberec, u pravé stěny policová skříň s různými hračkami pro děti, pastelkami, archy papíru na kreslení, omalovánkami, stavebnicemi, demonstračními pomůckami v podobě panenek a dalšími loutkami. Před oknem jsou umístěna dvě křesílka světlé barvy s malým stolem a prostor doplňuje stůl s počítačem a kancelářským křeslem (viz. Příloha I, Obrázky 1-2). Výslechová místnost je vybavena audio a videotechnikou, která snímá celý prostor a zaznamenává rozhovor s dítětem. K dispozici jsou 3 kamery a ve zdi je umístěno jednocestné zrcadlo. Místnost je situována tak, aby do ní nepronikaly rušivé vlivy z okolního prostředí. Okna jsou opatřena žaluziemi. Vytápění zajišťuje centrální klimatizační jednotka, která umožňuje regulovat teplotu v místnosti tak, aby byla přijatelná v kterémkoliv ročním období a vyslýchaný nebyl rušen přílišným horkem či zimou.

**Místnost č. 3** slouží jako zázemí pro další osoby, které jsou výslechu přítomny. Jedná se například o soudce, státního zástupce, obhájce obviněného. Stůl a židle jsou nezbytnou součástí této místnosti, neboť umožňují přítomným osobám pořizovat si během výslechu písemné poznámky a studovat spisový materiál. Dále je v místnosti umístěna audiovizuální a záznamová technika

s možností online sledování, která v případě potřeby umožní zasáhnout do výslechu probíhajícího v místnosti číslo 2. Prostor plní funkci jak monitorovací, tak technické místnosti (viz. Příloha II, Obrázky 3-4).

**Místnost č. 4.** slouží jako kancelář pro komisaře, kteří prověřují trestnou činnost páchanou na dětech a mladistvých, ale i trestnou činnost, kterou sami děti či mladiství páchají. Tato místnost je vybavena stejně jako místnost č. 1 běžným kancelářským nábytkem s počítačem.

Při rekonstrukci předmětné výslechové místnosti, ke které došlo v roce 2015, došlo zároveň k obměně demonstračních pomůcek (viz. Příloha III, Obrázky 6-8). Demonstrační pomůcky byly vyrobeny na zakázku společností Fokus Vysočina, se sídlem v Havlíčkově Brodě. Jde o chráněnou dílnu pro osoby s duševním onemocněním. Výrobní náklady na vytvoření jedné panenky dosáhly výše 1.500,- Kč.

Speciální výslechová místnost na Územním odboru Semily byla zrekonstruována účelně. Pro výslech dětí bylo zajištěno čisté a útulné prostředí a vyšetřovatelům poskytnuty nejen odpovídající prostory, ale i prostředky k tomu, aby mohli dětskou výpověď v souladu s trestním řádem řádně zadokumentovat.

V předmětné speciální výslechové místnosti bývá ročně vyslechnuto zhruba 20 dětských obětí či svědků. Prostory bývají využívány i k výslechům dospělých, zejména žen, které se staly oběťmi znásilnění, nebo k poskytování intervence obětem či pozůstalým po obětech trestných činů. Jako krizový intervent jsem i já sama již tuto místnost několikrát využila, právě k poskytnutí krizové intervence zejména ženám, které byly znásilněny a rodičům, kteří při tragických událostech přišli o své děti.

## 8 Analýza a shrnutí vybrané studie výsledku dítěte

Předmětná kapitola je věnována případové studii. Tu lze charakterizovat jako detailní studium jednoho či malého počtu případů za účelem aplikace získaných poznatků při porozumění případům obdobným.<sup>36</sup> Je považována za způsob sociologické analýzy.<sup>37</sup>

Analýzou chápeme rozbor či rozklad určitého problému na jednotlivé části za účelem prozkoumání, porozumění a pochopení.

Na konkrétním případě z praxe zpracovatelky bude ukázáno, jakým způsobem mohou výsledky dětí probíhat. Vybrán byl případ tří sourozenců, kteří byli vyslýcháni v souvislosti s obviněním jejich matky a jejího partnera z trestných činů týrání osoby žijící ve společném obydlí a těžkého ublížení na zdraví, kterého se měli dopouštět na matce obviněné, tedy babičce dětí.

### 8.1 Klára, 17 let, svědek

Kazuistika: Klára, nejstarší ze sourozenců, byla vyslechnuta jako první. Vzhledem ke svému věku zde byl předpoklad, že k prošetřované věci bude schopna podat nejvíce informací. Ještě před samotným výsledkem bylo zjištěno, že studuje střední školu a se svou matkou, sourozenci a babičkou nebydlí již několik měsíců, zhruba od doby, kdy si její matka nastěhovala do bytu svého současného partnera. Klára přebývala u svého strýce a jeho rodiny. Se svojí matkou, sourozenci a babičkou se tak poslední dobou téměř nestýkala. Výslech Kláry byl proveden ve všední den v dopoledních hodinách.

Před započítím výsledku byla Klára, vzhledem ke svému věku, náležitě poučena stejně jako dospělí podle ustanovení trestního řádu. Klára se následně k poučení vyjádřila a byly jí vysvětleny všechny potřebné paragrafy tak, aby jim porozuměla. Dívka uvedla, že rozumí tomu, co je předmětem prošetřované věci, že k věci vypovídat chce a bude. Během výsledku, který jsem prováděla, jsem Kláře vykala, s jejím souhlasem jsem ji však neoslovovala příjmením, nýbrž jménem.

---

<sup>36</sup> HENDL, J. *Úvod do kvalitativního výzkumu*. Praha: Karolinum, 1997. s. 243.

<sup>37</sup> VODÁKOVÁ, A., PETRUSEK, M. *Velký sociologický slovník*. Praha: Karolinum, 1996.

Výslech probíhal standardním způsobem, Klára začala monologem. Vypověděla, jak dlouho žila s matkou, babičkou a se svými sourozenci. O tom, jak si matka přivedla do bytu svého současného partnera a od té doby zanedbávala výchovu dětí a nechovala se hezky k babičce. Veškeré peníze, které dostala (výživné na děti, podporu v nezaměstnanosti a babiččin důchod), byla schopna utratit za alkohol nebo prohrát v automatech. Celá situace dospěla tak daleko, že v bytě byla odpojena elektřina, nebylo možno umýt se v teplé vodě a byt začal chátrat. Matka i její partner se chovali hrubě k babičce dětí a častovali ji vulgárními výrazy. To bylo impulsem k tomu, že se Klára rozhodla z bytu odstěhovat. Pro ni samotnou byla tato situace neúnosná, její sourozenci však z bytu odejít nechtěli, chtěli zůstat s matkou, proto řešila pouze svou další existenci a na novém bydlení se domluvila se svým strýcem. Klára hovořila srozumitelně. Z její výpovědi bylo zřejmé, že hlavní vinu za situaci, která u nich doma vznikla, dává partnerovi své matky. Poté jsem pokládala Kláře dotazy, na které plynule a v klidu odpovídala. Pokud si něčím nebyla jistá nebo nevěděla, vždy uvedla „nevím“ nebo „nepamatuju se“. Protokol byl zaznamenáván doslovně, s výrazy, které dívka použila. Pokud byla například dotazována k vulgarizmům, které její matka se svým partnerem používala, byly doslovně zaznamenány i tyto výrazy (např. „Ty dnes žádný žrádlo nedostaneš!“, „Si stará, tak klidně chcípni, stejně nikomu chybět nebude!“). Celý výslech byl prováděn ve speciální výslechové místnosti. Z výslechu byl pořízen rovněž kamerový záznam, který celý jeho průběh dokresluje. Ve chvíli, kdy dívka hovořila o nevhodném chování své matky vůči babičce, vždy ztišila hlas. Oproti tomu, když vypovídala, jakým způsobem se choval k její babičce matky partner, hovořila Klára nahlas a rozhořčeně. Závěrem výslechu, kdy Klára uváděla, že netušila, že jednání její matky s jejím partnerem dojde až tak daleko, že babička skončí v kómatu v nemocnici, se rozplakala.

Celý výslech trval 55 minut. Vzhledem k věku Kláry se domnívám, že délka výslechu byla odpovídající a dívka během výslechu neprojevovala žádné známky únavy.

Výslech Kláry byl veden ve speciální výslechové místnosti s audiovizuálním záznamem. Z něho je patrné, v jakém psychickém rozpoložení

se dívka během výslechu nacházela, byly zachyceny její emoce, gesta i tempo a tón hlasu, které se během celého výslechu měnily.

## **8.2 Linda, 7 let, svědek**

Kazuistika: Linda byla vyslechnuta jako poslední ze svých sourozenců. Ne snad proto, že byla nejmladší nebo že by její výpověď nebyla důležitá, ale proto, že Linda měla veliký problém s vyjadřováním. Vlivem okolností, kterým byla posledních několik měsíců vystavována, kdy byla přítomna fyzickému a psychickému týráni své babičky svou matkou a jejím partnerem a zároveň přítomna nadměrnému požívání alkoholu své matky a častou změnou jejích nálad, došlo u Lindy k poruše řeči. Linda, přestože byla velice chytré a komunikativní děvče, měla problém vyslovit bez zakoktání a zadržávání téměř každé slovo. Po tom, co byla Linda společně se svým bratrem odebrána z péče své matky a umístěna do dětského zařízení Klokánek (zařízení Fondu ohrožených dětí – rodinná alternativa ústavní péče, která nabízí okamžitou pomoc dětem, o něž se nemůže postarat nikdo z jejich blízkých), nebyl její výslech z důvodu poruchy řeči zpočátku vůbec možný. Linda sama prvních pár dnů po umístění v Klokánku nechtěla komunikovat, nedůvěřovala cizím lidem a zároveň se styděla za to, že není schopná vyslovit souvisle, bez zakoktání, ani pár slov. Vzhledem k výše uvedenému zjištění bylo třeba s Lindou navázat kontakt ještě před plánovaným výslechem, abych si získala její důvěru, a aby i samotný převoz k plánovanému výslechu nebyl pro Lindu traumatizující. Pobytem v dětském zařízení Klokánek se její psychický stav postupně zlepšoval a Linda začala více hovořit, v řeči méně zadržávat a koktat. Během prvního měsíce pobytu v náhradním zařízení jsem navštívila Lindu celkem třikrát. Vždy se jednalo pouze o krátké, několikaminutové návštěvy. Při první návštěvě jsem se Lindě představila jménem, sdělila jí, že jsem od policie a přišla jsem se zeptat, jak se jí v novém zařízení líbí a jak se jí v něm bydlí. Jestli tu má hračky, kamarády a s kým je na pokoji. Linda se snažila odpovídat, ale řeč jí dělala veliký problém. Obdobným způsobem proběhla i druhá návštěva. Při třetí návštěvě již Linda komunikovala lépe, měla radost, že se opět vidíme a sama mi začala tykat a oslovovat mě jako tetu. Oslovení „teto“ používaly všechny děti umístěné v zařízení jako označení pro své vychovatele, kteří se o ně starali. Právě při třetí návštěvě jsem Lindě sdělila,

že bych potřebovala pomoci a protože vím, že je Linda šikovná holčička, která ví, že doma nebylo vše v pořádku, a proto byli s bráškou umístěni právě do Klokánku, kde mají krásné bydlení, tak bych od ní potřebovala slyšet, jak doma bydleli. Dále jsem dívce sdělila, že vidím, že se jí již hovoří lépe a tak si myslím, že bych nějaký den pro Lindu přijela a společně i s tetou ze zařízení bychom se mohly jet podívat zase na mé pracoviště, na policii, a tam si společně a v klidu popovídat o tom, jak Linda bydlela se svým bratrem doma. Během uvedených návštěv se podařilo s Lindou navázat kontakt, začala mě brát jako svoji kamarádku, nebála se a vždy byla ráda, že se společně vidíme. Navázání kontaktu bylo pro připravovaný výslech velice důležité.

Výslech Lindy byl plánován ve všední den v dopoledních hodinách. Vzhledem k věku Lindy a zároveň i zadržávání v řeči, které ještě u dívky částečně přetrvávalo, zejména ve chvíli, kdy se snažila rychle něco sdělit, bylo potřeba, aby výslech netrval příliš dlouho, ale zároveň, aby Linda poskytla co nejvíce potřebných informací k prošetřované věci. Otázky bylo třeba řádně předem připravit právě proto, aby již Linda nemusela být do budoucna opětovně k věci vyslýchána. I z toho důvodu byl výslech prováděn ve speciální výslechové místnosti za přítomnosti soudce. Výslech byl řádně zadokumentován na záznamové zařízení.

Před započítím výslechu bylo dívce sděleno, že si budeme povídat o její mamince, o tom jak společně doma bydleli se sourozenci, babičkou a přítelem její maminky Pavlem. Že pokud by jí něco bylo nepříjemné a o něčem mluvit nechtěla, že o tom mluvit nemusí, ale že by bylo dobré, aby to řekla, a to proto, aby se s tím mohlo něco dělat. Linda byla seznámena i s tím, že celý rozhovor bude zaznamenávat kamera a to z toho důvodu, aby Linda již v budoucnu nemusela znovu o dané věci mluvit, a to, co řekne, by se pak mohlo pustit pouze ze záznamu.

Následovalo poučení, které bylo třeba uzpůsobit věku dívky. Lindě bylo vysvětleno, že je třeba, aby mluvila jen pravdu, že si nesmí nic vymýšlet. V případě, že by si na něco nemohla vzpomenout, aby řekla, že neví, nebo že si nemůže vzpomenout. Následoval dotaz, zda Linda ví, co je pravda a co lež. Nejlépe se toto ověřuje například na dotazech k barvě oblečení, které má vyslýcháný nebo vyslýchající na sobě. Linda odpověděla pohotově

a správně, když byla dotazována k barvě svého trička a následně i jak by odpověděla, kdyby chtěla lhát.

Poté bylo přistoupeno k samotnému výslechu. Během výslechu se Linda párkrát zakoktala a to vždy ve chvíli, kdy chtěla rychle odpovědět na položený dotaz. Sama se pak snažila svou koktavost omlouvat, že jí nejde něco vyslovit. V takové chvíli byla vždy vhodně upozorněna, že se nic neděje, že nemusí spěchat, ať zkusí hovořit pomaleji, že to určitě půjde lépe. Dívka se pak pokaždé rozpačitě usmála a svoji odpověď znovu zopakovala, již pomalu a srozumitelně. Bylo vidět, že má sama radost, že jí to jde. Výpověď byla zaznamenávána doslovně i s výrazy, které byly typické pro její věk. Například když Linda hovořila o tom, jak její matka křičela na babičku, a přitom používala vulgární výrazy, uváděla: „Maminka říkala ošklivé slova, kerý se nemaj říkat“. Ve chvílích, kdy hovořila o vulgárních výrazech, které její matka vůči babičce používala, vždy se ztišila, sklopila hlavu a mnula si ruce. Šlo o její určitý projev studu, že vyslovuje nahlas něco, co sama běžně nepoužívá a ví, že se nemá říkat.

V době prováděného výslechu byla Linda žačkou první třídy základní školy. Z toho důvodu byl výslech směřován k tomu, aby trval co nejkratší dobu. Celý výslech trval 23 minut. Za veliké plus bych v daném případě označila navázání kontaktu s dívkou již před samotným výslechem, jak bylo výše uvedeno. I z tohoto důvodu si myslím, že nedělal Lindě výslech velký problém. Přestože se výslechem vracela do doby, která pro ni samotnou nebyla příjemná, nedošlo k prohloubení traumatu. Dokázala tak popsat situaci, ve které poslední dobou žila, jako kdyby hovořila s kamarádkou. Vyslychající nebrala jako stresující faktor, ale jako přítelkyni, které důvěřuje a se kterou si ráda povídá. Po ukončení výslechu následovalo poděkování, za to jak byla Linda šikovná a vše zvládla.

Důležité bylo zejména zachycení průběhu výslechu audiovizuální technikou i s veškerými neverbálními projevy a přítomnost soudce u výslechu. V pozdějším řízení před soudem tak již Linda nemusela k věci znovu vypovídat a vracet se k události, která pro ni samotnou nebyla příjemná. Záznam výslechu posloužil rovněž k vypracování znaleckého posudku psychologa týkajícího se věrohodnosti výpovědi.



### 8.3 Antonín, 7 let, svědek

Kazuistika: Antonín byl společně se svojí sestrou Lindou odebrán z péče matky a umístěn v náhradním zařízení pro děti, v Klokánku. První setkání s ním neproběhlo tedy až před samotným výslechem, ale již při návštěvě v Klokánku. Antonín byl obeznámen s tím, že ho bude potřeba vyslechnout k tomu, jakým způsobem doma bydleli a jak se jeho matka společně se svým partnerem Pavlem chovali k jeho babičce.

Antonínův výslech byl naplánován na všední den v dopoledních hodinách. Prováděn byl ve speciální výslechové místnosti za přítomnosti soudce, aby již nemusel být v budoucnu znovu opakován stejně jako u jeho dvou sourozenců. Od pracovníků dětského zařízení Klokánek bylo zjištěno, že Antonín není příliš komunikativní, zajímá se však o vozidla, o kterých velice rád hovoří. Tohoto poznatku bylo využito k navázání kontaktu s vyslychající. Antonín byl dotazován na své záliby a koníčky, kdy pohotově uvedl, že má rád auta. Následně uváděl, jaké typy vozidel zná, jaká vozidla se vyrábí v České republice a jaká v zahraničí. Přes názvy vozidel jsem navázala na jméno Antonín, že mám také kamaráda stejného jména, který je rád, když mu říkají Tondo a zároveň jsem se ptala, jak kamarádi oslovují Antonína. Ten uvedl, že mnoho kamarádů nemá, ale je rád, když mu ostatní říkají Toníku, že se mu to líbí více. Navrhla jsem mu, že jestli chce a bude mu to příjemnější, můžu mu také říkat Toníku. Antonín souhlasil.

Po fázi navázání kontaktu následovalo poučení. Antonín byl poučen obdobně jako jeho mladší sestra Linda. Nebyl zahlcen výčtem paragrafů, neboť ve svém věku by takovému poučení příliš nerozuměl, bylo mu vysvětleno, v jaké věci je třeba, aby vypovídal, čemuž rozuměl. Dále následovalo poučení o tom, aby vypovídal pravdivě, vše tak, jak si to pamatuje a nic si nevymýšlel a nedomýšlel, protože je to velice důležité. Poté následovalo ujištění o tom, zda rozumí tomu, co znamená pravda a lež, obdobně jako u Lindy. Stejně jako u Lindy bylo Antonínovi vysvětleno, že když nebude chtít na nějakou otázku odpovídat, tak nemusí, ale aby bylo možno danou situaci nějak řešit, že by bylo dobré, kdyby řekl vše, co ví a co si pamatuje. Zároveň byl obeznámen s tím, že pokud on sám nějaké otázce neporozumí, aby se nestyděl zeptat se znovu. Po Antonínově monologu, do kterého bylo potřeba občas vstoupit a položit

upřesňující otázku, následovala fáze dialogu. Antonín v celku plynule odpovídal na pokládané otázky. Ve chvíli kdy však došlo na otázky, které se týkaly toho, že měl sdělit, jakým způsobem v bytě spali, zda měli s Lindou svoji postel a kde spala jejich babička, vyjádřil se pouze k tomu, kde spala jeho babička a jeho sestra. Odpovědi na to, kde spal on, se vyhybal. Později pouze uvedl, že si ho do postele brala matka. Poté mlčel a následně uvedl, že se o tom bavit nechce a nebude. Jinak chlapec celkem barvitě vylíčil, jakým způsobem se chovala k babičce, k němu i sestře jeho matka a její partner Pavel. Antonín během svého vyprávění mimo jiné sám zmínil: „Vím, že se máma ani Pavel nechovali k babičce ani k nám hezky, je dobře, že už doma nebydlíme, protože tam všude byla špína, bordel a zima. Taky sme měli skoro pořád hlad. Máma na nás neměla ani čas a byla zlá, stejně jako Pavel. Babičky mi bylo líto, říkal sem jim, ať ji nebijou, ale pak vždycky začli křičet na mě, že dostanu já i ségra, jestli nebudu ticho, anebo něco někomu vykecám, tak jsem se běžel schovat do kouta“. Z výslechu bylo zřejmé, že má babičku i svou sestru velice rád, ale sám nevěděl, jak celou situaci řešit a bál se někomu z okolí něco sdělit.

Antonín vypovídal velice rozsáhle a mnohdy i detailně. Jeho výslechem bylo zjištěno velké množství důležitých informací. Detailně popisoval, jakým způsobem jeho matka a její partner Pavel fyzicky i psychicky týrali jejich babičku. I přestože Antonín nebyl dle sdělení pracovníků dětského zařízení Klokánek příliš komunikativní, byl schopen podat plnohodnotné, a vzhledem k jeho věku vyčerpávající, svědectví o prošetřované události. Pro mě samotnou i ostatní osoby, které výslech sledovaly, byla Antonínova výpověď mnohdy až šokující. Při výslechu však bylo důležité, pro mě jako vyslychající, nedávat své emoce a údiv najevo, což bylo dodrženo. To, že Antonín podal tak detailní a vyčerpávající výpověď, i přestože dle vychovatelů neměl být příliš komunikativní, bych přikládala dobře navázanému kontaktu mezi vyslychaným a vyslychajícím. Antonín tak v mé osobě nespátrával nepřítele, získal pocit důvěry a bezpečí, že i když řekne, co se doma dělo, nic se mu již nestane. To bych vyzdvihla jako veliké plus, od kterého se následující průběh každého výslechu vyvíjí.

## 8.4 Shrnutí případové studie dítěte

Právě na daném případě je dobře vidět, jak stejnou situaci zachytily a popsaly tři nedospělé osoby rozdílného věku, a jakým způsobem tato událost zasáhla a ovlivnila jejich další existenci. Každé z dětí vnímalo danou situaci trochu jinak. Vzhledem ke svému věku a rozumové vyspělosti tuto situaci každý popisoval ze svého úhlu pohledu.

Pro Kláru, již téměř dospělou, byla tato situace neúnosná, proto raději zvolila odchod z domova i za cenu toho, že nebude v kontaktu se svými sourozenci.

Malá Linda si uvědomovala, že se chování její matky nějak změnilo, že vše, co její matka dělá a říká, není vždy správné. I přesto však uváděla, že má svoji matku ráda, že jí často nebylo dobře, a proto křičela na ně a hlavně na babičku. Jednání své matky se snažila omlouvat. Odchod své sestry Kláry nesla Linda velice těžce, přirovnávala ho ke ztrátě kamarádky. Vlivem všech těchto okolností došlo ke zhoršení Lindina prospěchu ve škole a k zadržování v řeči. Linda pohubla, neboť jí matka omezovala v jídle a přestala jí do školy dávat svačiny. Později bylo zjištěno, že jí ve škole odhlásila i obědy. Ty jí ze svého kupovala vychovatelka z družiny.

Antonín se snažil zprvu babičku bránit, ale později, když zjistil, že babičce nijak nepomůže a hněv své matky a jejího partnera tak obrátí proti sobě a své sestře, raději se vždy schoval a snažil se celou situaci nevnímat. Měl několikrát nutkání z domova utéct, nechtěl však v bytě zanechat svou mladší sestru a babičku. Ze své matky a jejího partnera měl strach, proto se o celé situaci nikomu nesvěřil. Šetřením ve škole, kterou chlapec navštěvoval, bylo zjištěno, že posledních několik měsíců byl spíše uzavřený a méně komunikoval jak s učiteli, tak se svými vrstevníky. Do školy pak často chodil ve špinavém oblečení, čímž se stával terčem posměchu svých spolužáků. Na to reagoval Antonín tím, že na své spolužáky pokřikoval vulgární výrazy a občas se s nimi pustil i do fyzické potyčky.

Je zarážející, že i když uvedené změny zpozorovali i učitelé a vychovatelé ve škole, nikdo neupozornil příslušný sociální odbor na to, že by v rodině mohlo být něco v nepořádku.

Uvedený příklad nejlépe dokazuje nejen individuálnost skutku, ale především individuálnost každé osobnosti, ke které je u výsledku třeba přihlížet a kterou je třeba respektovat. Stejný skutek každé z dětí vnímalo jiným způsobem a s prožitou situací se vyrovnávalo po svém. Každý měl pro danou situaci jiné zdůvodnění a vzhledem ke svému věku a rozumové vyspělosti jej každý jinak reprodukoval.

Je třeba mít na paměti, že při každém výsledku musí být šetřena osobnost dítěte, která se do osmnácti let věku ještě stále vyvíjí. Nejen z důvodu morálního, ale i osobnostního je vždy třeba každý výsledek řádně předem připravit - udělat si plán, připravit otázky a ty v případě potřeby přizpůsobovat aktuálnímu stavu. Zjistit o vyslychaném co nejvíce informací, které pak pomohou zejména při navazování kontaktu před samotným výsledkem. Vyslychající nesmí zapomenout na skutečnost, že jakékoliv pochybení během prováděného výsledku by mohlo mít negativní dopad na dítě samotné.

## 9 Přínos a využití speciálních výslechových místností pro děti v rámci policie Libereckého kraje

První speciální výslechové místnosti, jak je již v předmětné práci zmíněno, vznikly v roce 2006 v Ostravě a v Praze. V současné době jsou speciální výslechové místnosti již v každém kraji.

Jen v Libereckém kraji byly za rok 2015 nově otevřeny tři takové místnosti, v Liberci, v České Lípě a v měsíci listopadu i nově zrekonstruovaná speciální výslechová místnost v Semilech. Dne 12. ledna 2016 byla slavnostně otevřena další taková místnost v Jablonci nad Nisou. Tyto speciálně vybudované prostory slouží pro výslechy dětí, ale i obětí domácího násilí, znásilnění, sexuálních deliktů, seniorů či handicapovaných. Jsou využity též k rekognicím, pohovorům, intervencím i znaleckým zkoumáním.<sup>38</sup>

Krajské ředitelství policie Libereckého kraje je rozděleno na čtyři Územní odbory policie:

- Liberec,
- Česká Lípa,
- Jablonec nad Nisou,
- Semily.

Na každém z těchto Územních odborů je v současnosti vždy jedna speciální výslechová místnost. Tyto místnosti však nebývají využívány jen pro výslech dětí. Jsou zde prováděny stále častěji výslechy obětí domácího násilí, ale i žen, které se staly oběťmi znásilnění a v neposlední řadě i handicapovaných osob. Právě z toho důvodu jak jsou tyto místnosti situovány a technicky vybaveny. S tím souvisí jedna z hlavních výhod speciálních výslechových místností pro děti, kterou je snížení počtů opakovaných výslechů. Neboť opakování výslechů by mohlo vést k sekundární viktimizaci vyslýchaného. Vzhledem k monitorování a nahrávání celého výslechu je možné kdykoliv záznam přehrát a dokázat tak, že výslech byl prováděn v souladu s trestním

---

<sup>38</sup> POLICIE ČR. Policie.cz [online]. [cit. 2016-01-12]. Dostupné z WWW: <<http://www.policie.cz/clanek/krajske-reditelstvi-policie-lbk-zpravodajstvi-slavnostni-otevreni-specialni-vyslechove-mistnosti-asp>>.

řádem a společně v souladu se zásadami uvedenými v Listině základních práv a svobod. Dítě tak nemusí to samé opětovně vypovídat následně před soudem. I pro dospělého je mnohdy obtížné a traumatizující vypovídat před policií či soudem, byť jako svědek nějaké události. Dítě, které prošlo traumatizujícím zážitkem, projevuje často nedůvěru k osobám, které nezná. Proto bývá navázání kontaktu s dítětem pro vyšetřovatele obtížné. V případě, že se tento kontakt podaří navázat, nesmí učinit nic, co by tuto důvěru mohlo pokazit. I z tohoto důvodu jsou ostatní výslechu přítomné osoby ve vedlejší místnosti, kde mohou samotný průběh sledovat přes jednocestné zrcadlo, nebo na obrazovce pomocí kamer a záznamového zařízení umístěných ve výslechové místnosti. Což lze považovat za jednu z dalších výhod. Je tak umožněna přímá účast dalších oprávněných osob na výslechu, aniž by musely být přítomny ve vlastní výslechové místnosti. Z celého výslechu je pořízen jak zvukový, tak obrazový záznam. Takovýto výslech umožňuje rovněž okamžité prověření nově získaných informací ještě během výslechu a zároveň prověrku kriminalistických verzí.

Jako poslední výhodu je třeba uvést i příjemné, útulné, veselé a hravé prostředí. Takové prostředí dokáže dítě odpoutat od negativní povinnosti, kterou má spojenou s výslechem. V případě, že dítě má při výslechu problém se k určitým věcem slovně vyjádřit, mohou být použity různé hračky či pomůcky, pomocí kterých dítě vyjádří co nejpřesněji skutečnosti, které se snaží vyšetřovatel zjistit. Využívají se zejména u dětí mladších patnácti let. Hračky a pomůcky mohou být u výslechu použity i u osob starších 15 let, kdy vzhledem k mentálnímu postižení se jejich rozumová úroveň blíží dětské psychice a jejich vyjadřovací schopnosti jsou omezené. U trestných činů znásilnění bývají například didaktické pomůcky využívány i u mladistvých či osob starších 18 let. Bývá to v případech, kdy osoby, většinou oběti, se stydí o skutku hovořit a popisovat určité choulostivé situace. Didaktické pomůcky tak umožní lepší komunikaci mezi vyslýcháným a vyslýchajícím.

Vedle výhod lze však v souvislosti se speciálními výslechovými místnostmi v daném regionu nalézt i určitý nedostatek, který je spatřován zejména v nedostatku proškolených pracovníků - policistů, kteří jsou schopni výslechy dětí provádět. Je to možná dáno i tím, jaký systém je u policie v současné době nastaven. Kdy na danou problematiku je přidělen pouze určitý počet tabulkových míst, který je na okrese, oproti velkým městům, velice nízký.

## 9.1 Zatíženost speciálních výslechových místností

Provedeným průzkumem na jednotlivých Územních odborech policie v rámci Krajského ředitelství policie Libereckého kraje, bylo zjištěno, že speciální výslechové místnosti pro děti jsou využívány nejen k výslechům dětí, ale i k výslechům dospělých obětí domácího násilí, znásilnění, k výslechům seniorů i osob handicapovaných. Dále jsou využívány k rekognicím, pohovorům, ale zároveň slouží i jako zázemí k poskytování krizové intervence, úkonům Sociálního odboru péče o dítě, či k psychologickým vyšetřením. Níže je popsána zatíženost speciálních výslechových místností na jednotlivých Územních odborech policie Libereckého kraje za poslední dva roky. U každého územního odboru je vždy uveden počet úkonů provedených v letech 2016 a 2017. Podrobně jsou uvedeny počty týkající se výslechů dětí, které byly v daném období vyslechnuty v různém procesním postavení.

### Územní odbor Liberec:

V roce 2016 - provedeno celkem 56 úkonů, z toho vyslechnuto

- 26 dětí v pozici oběti,
- 15 dětí v pozici svědka,
- 1 dítě v pozici pachatele.

V roce 2017 - provedeno celkem 69 úkonů, z toho vyslechnuto:

- 27 dětí v pozici oběti,
- 36 dětí v pozici svědka,
- 5 dětí v pozici pachatele.

### Územní odbor Česká Lípa:

V roce 2016 - provedeno celkem 44 úkonů, z toho vyslechnuto:

- 17 dětí v pozici oběti,
- 2 děti v pozici svědka.

V roce 2017 – provedeno celkem 69 úkonů, z toho vyslechnuto:

- 22 dětí v pozici oběti,
- 7 dětí v pozici svědka.

### **Územní odbor Jablonec nad Nisou:**

V roce 2016 - provedeno celkem 61 úkonů, z toho vyslechnuto:

- 20 dětí v pozici oběti,
- 10 dětí v pozici pachatele.

V roce 2017 - provedeno celkem 69 úkonů, z toho vyslechnuto:

- 22 dětí v pozici oběti,
- 7 dětí v pozici svědka.

### **Územní odbor Semily:**

V roce 2016 - provedeno celkem 13 úkonů, z toho vyslechnuto:

- 6 dětí v pozici oběti,
- 7 dítě v pozici svědka.

V roce 2017 - provedeno celkem 62 úkonů, z toho vyslechnuto:

- 32 dětí v pozici oběti,
- 28 dětí v pozici svědka,
- 2 děti v pozici pachatele.

Z uvedeného přehledu vyplývá, že využití speciálních výslechových místností je na všech uvedených odborech téměř stejné. Výrazně nižší počet úkonů byl zaznamenán pouze v roce 2016 ve speciální výslechové místnosti v Semilech, kdy tato místnost byla využita pouze k 13 úkonům. Ve všech třinácti případech šlo o výsledky dětí.

Celkově lze tedy konstatovat, že speciální výslechové místnosti si našly své opodstatnění a zároveň využití i pro jiné úkony, kterými nejsou jen výsledky dětí. Zřízení speciálních výslechových místností v rámci policie Libereckého kraje, je tak považováno za přínos a velké pozitivum nejen pro vyslýchané, ale zároveň i pro vyslýchající.



## Závěr

Vzhledem k postupnému rozvoji dětských kognitivních procesů nebývá práce s dětmi snadná. Děti prochází jednotlivými vývojovými etapami, které na sebe navazují. Pro každou z nich jsou typická určitá specifika, která by měl vyslyšající dobře znát a během výslechu k nim přihlížet. Vždy by tak měl být při výslechu zohledněn nejen věk dítěte, ale i jeho mentální vyspělost a povaha skutku, ke kterému má dítě vypovídat.

Bakalářská práce byla z pohledu psychologicko-kriminalistického zaměřena na základní specifika spojená právě s výslechem dětí a mladistvých. Věnovala se nejen přípravě výslechu, taktice jeho vedení, celkovému průběhu a prostředí, ve kterém je výslech prováděn, ale i osobě vyslyšajícího. Demonstrovány byly konkrétní taktické nesoulady, kterých se může vyslyšající během výslechu dopustit, zejména v podobě nevhodných verbálních i neverbálních projevů. Právě tyto nevhodné projevy mohou mít podstatný vliv na konečný produkt výslechu, kterým je výpověď. V práci jsou uvedeny typy otázek, které je vhodné při výslechu používat a zároveň otázky, kterým by bylo dobré se během výslechu vyhnout. Jedna z kapitol byla věnována dětem, které se staly oběťmi mravnostních trestných činů. Vzhledem k povaze skutku, ale zejména k psychickým následkům, se kterými se mnozí vyrovnávají po zbytek svého života, si právě výslechy těchto dětských obětí zaslouží zvláštní přístup.

Výslech jako takový je pro každého psychicky náročnou a obtížnou situací. V souvislosti se stále narůstající kriminalitou páchanou nejen dospělými, ale i dětmi, či kriminalitou páchanou na dětech, jsou dětské výslechy stále aktuální téma. Zejména u dětí je třeba zvolit citlivý a šetrný přístup, aby dítě nebylo výslechem více traumatizováno. Zároveň je potřeba mít stále na paměti, že každé dítě je individuum a projevuje se určitým způsobem, reakce na stejnou situaci mohou být u každého odlišné. Podle toho je vždy vhodné při výslechu ke každému jedinci přistupovat individuálně.

Hlavním cílem bakalářské práce bylo v teoretické části charakterizovat základní specifika spojená s výslechem dětí a mladistvých. Zejména poskytnout základní informace o problematice výslechů předmětné skupiny dětí

se zaměřením na samotnou taktiku výslechu a zároveň vymežit skutečnosti a faktory, které průběh výslechu ovlivňují a podílejí se tak na konečném produktu výslechu, kterým je výpověď.

Vedlejším cílem bakalářské práce bylo analyzovat vybrané studie výslechu dítěte formou empirických výstupů. Zároveň provést průzkum, který byl orientován na získání poznatků o využití speciálních výslechových místností v rámci Krajského ředitelství policie Libereckého kraje, společně s konstatováním jejich přínosu, výhod či nevýhod.

V práci byly sumarizovány teoretické poznatky společně s poznatky z praxe do jednoho celku tak, aby bylo zřejmé, co výslechy dětí a mladistvých obnáší. Jak důležitá je samotná příprava výslechu, jeho průběh, prostředí, ve kterém je výslech prováděn a zároveň jakou zásadní roli má při výslechu osoba vyslychajícího. V případě, že se vyslychajícímu podaří s dítětem navázat dobrý kontakt ještě před samotným výslechem, dítě nebude brát vyslychajícího jako stresující faktor a samotný výslech pak bude snadnější. Je velice důležité, jakým způsobem bude vyslychající s dítětem komunikovat, jak se bude vyjadřovat a během výslechu vystupovat. Po sepsání bakalářské práce, utřebením teoretických poznatků a poznatků z praxe byla zpracovatelka práce obohacena o skutečnost, že značný podíl na tom, jak bude dítě při výslechu spolupracovat má jednoznačně osoba vyslychajícího. Na příkladech výslechů bylo demonstrováno, jakou úlohu zaujímá navázání kontaktu s dítětem ještě před samotným výslechem, od kterého se následně odvíjí další komunikace během výslechu.

Průzkumem na jednotlivých Územních odborech policie Libereckého kraje bylo zjištěno, že speciální výslechové místnosti pro děti si našly své opodstatnění a využití, a to nejen pro výslechy dětí. Využívají se i k výslechům dospělých obětí domácího násilí, znásilnění, k výslechům seniorů i osob handicapovaných. Dále k rekognicím, pohovorům, ale zároveň slouží i jako zázemí k poskytování krizové intervence, úkonům Sociálního odboru péče o dítě, či k psychologickým vyšetřením. Vedle širokého využití a výhod, které jsou již zmíněny v kapitole deváté, lze však v souvislosti se speciálními výslechovými místnostmi v daném regionu nalézt i určitý nedostatek, který se projevuje v nedostatku proškolených pracovníků - policistů, kteří jsou schopni výslechy dětí provádět.

Problematice výslechu dětí a mladistvých by se zpracovatelka bakalářské práce ráda věnovala i do budoucna. Její současné služební zařazení (Krajské ředitelství policie České republiky Libereckého kraje, Odbor služby pro zbraně a bezpečnostní materiál) ji však neumožňuje podílet se jakýmkoliv způsobem na vyšetřování protiprávního jednání páchaného na dětech či mladistvých, nebo jimi samotnými. Ve svém volném čase se však věnuje krizové intervenci. Již pátým rokem působí v Libereckém kraji jako policejní krizový intervent. Právě v souvislosti s touto činností je jí umožněno účastnit se školení, k získávání odborných znalostí z oblasti navazování kontaktu a komunikace nejen s dospělými, ale i s dětmi a mladistvými při různých krizových situacích. Získané poznatky jsou pak využívány v této práci při jednání a poskytování psychologické intervence obětem trestných činů či pozůstalým po obětech trestných činů.

## Seznam použitých zdrojů

### Literární zdroje

1. ČÍRTKOVÁ, L. *Forenzní psychologie*. 3., upr. vyd. Plzeň: Vydavatelství a nakladatelství Aleš Čeněk, 2013. 445 s. ISBN 978-80-7380-461-9.
2. HENDL, J. *Úvod do kvalitativního výzkumu*. Praha: Karolinum, 1997. 243 s. ISBN 80-7184-549-3.
3. CHMELÍK, J. *Mravnost, pornografie a mravnostní kriminalita*. 1 vyd. Praha: Portál, 2003. 208 s. ISBN 80-7178-739-6
4. MATIÁŠEK, J., BÁRTA, B., SOUKUP, J. *Psychologie a výslechová praxe*. 1. vyd. Praha: Orbis, 1968. 250 s.
5. MATOUŠKOVÁ, I. *Aplikovaná forenzní psychologie*. 1. vyd. Praha: Grada, 2013. Psyché (Grada). 304 s. ISBN 978-80-247-4580-0.
6. MUSIL, J., KONRÁD, Z., SUCHÁNEK, J. *Kriminalistika*. Vyd. 1. Praha: C. H. Beck, 2001. Beckovy mezioborové učebnice. 512 s. ISBN 80-7179-362-0.
7. NĚMEC, M. *Výslech a taktika jeho provádění ve speciální výslechové místnosti*. Vyd. 1. Praha: Policejní akademie České republiky, Vydavatelství PA ČR, 2003. 136 s. ISBN 80-7251-141-6.
8. NĚMEC, M. *Kriminalistická taktika pro policisty*. Praha: EUROUNION, 2004. 328 s. ISBN 80-7317-036-1.
9. PROCHÁZKOVÁ, J., KOLÁŘOVÁ, A. *Metodika používání demonstračních pomůcek při výslechu dětských obětí*. Praha: Tiskárna MV, leden 2015. 28 s.
10. SPURNÝ, J. *Psychologie výslechu*. Plzeň: Vydavatelství a nakladatelství Aleš Čeněk, 2010. 154 s. ISBN 978-80-7380-153-3.
11. ŠÁMAL, P., a kolektiv, 2009. *Trestní zákoník edice velké komentáře*, I. Vydání, Praha: C. H. Beck, 2009. 3426 s. ISBN: 978-80-7400-109-3.
12. ŠÁMAL, P. *Trestní řád: komentář*. 7., dopl. a přeprac. vyd. V Praze: C. H. Beck, 2013. 1920 s. Velké komentáře. ISBN 978-80-7400-465-0.
13. ŠÁMAL, P., a kolektiv, *Zákon o soudnictví ve věcech mládeže: komentář*. Praha: C. H. Beck, 2004. 1043 s. Komentované zákony (C. H. Beck). ISBN 80-7179-829-0.

14. VÁGNEROVÁ, M. *Vývojová psychologie: dětství a dospívání*. Vyd. 2., dopl. a přeprac. Praha: Karolinum, 2012. 531 s. ISBN 978-80-246-2153-1.
15. VODÁKOVÁ, A., PETRUSEK, M. *Velký sociologický slovník*. Praha: Karolinum, 1996. 925 s. ISBN 80-7184-310-5.

### **Elektronické zdroje**

1. POLICIE ČR. Policie.cz [online]. [cit. 2018-01-12]. Dostupné z WWW: <<http://www.policie.cz/clanek/statistické-přehledy-kriminality-za-rok-2017.aspx>>.
2. POLICIE ČR. Policie.cz [online]. [cit. 2018-01-12]. Dostupné z WWW: <<http://www.policie.cz/clanek/krajske-reditelstvi-policie-lbk-zpravodajstvi-slavnostni-otevreni-specialni-vyslechove-mistnosti.aspx>>.
3. POLICIE ČR. Policejní prezidium. Portal.pcr.cz [online]. [cit. 2017-11-21]. Dostupné z WWW: <[http://portal.pcr.cz/nppskpv/uskp/ook/Documents/Mládež a mravnost/Speciální výsledkové místnosti/SVM k 23. 2. 2015.doc](http://portal.pcr.cz/nppskpv/uskp/ook/Documents/Mládež%20a%20mravnost/Speciální%20výsledkové%20místnosti/SVM%20k%2023.%202015.doc)>.

## Seznam příloh

PŘÍLOHA I	Výslechová místnost Územní odbor Semily .....	64
PŘÍLOHA II	Technická místnost Územní odbor Semily .....	65
PŘÍLOHA III	Demonstrační pomůcky .....	66

## Seznam obrázků

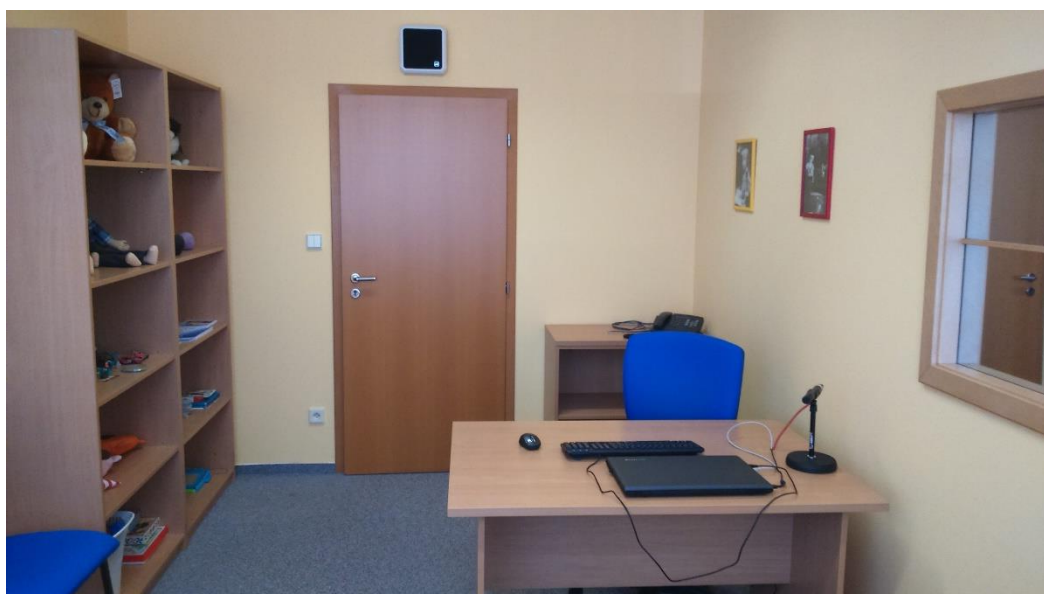
Obr. 1:	Speciální výslechová místnost (pohled 1) .....	64
Obr. 2:	Speciální výslechová místnost (pohled 2) .....	64
Obr. 3:	Technická místnost s monitoringem (pohled 1) .....	65
Obr. 4:	Technická místnost s monitoringem (pohled 2) .....	65
Obr. 5:	Původní demonstrační pomůcky - loutky chlapce a dívky („Jája a Pája“) .....	66
Obr. 6:	Současné demonstrační pomůcky - loutky chlapce a dívky ....	66
Obr. 7:	Současné demonstrační pomůcky - loutky celé rodiny .....	67
Obr. 8:	Současné demonstrační pomůcky - loutky s vyobrazením pohlavních znaků .....	67

## PŘÍLOHA I Výslechová místnost Územní odbor Semily

Obr. 1: Speciální výslechová místnost (pohled 1) <sup>39</sup>



Obr. 2: Speciální výslechová místnost (pohled 2) <sup>40</sup>



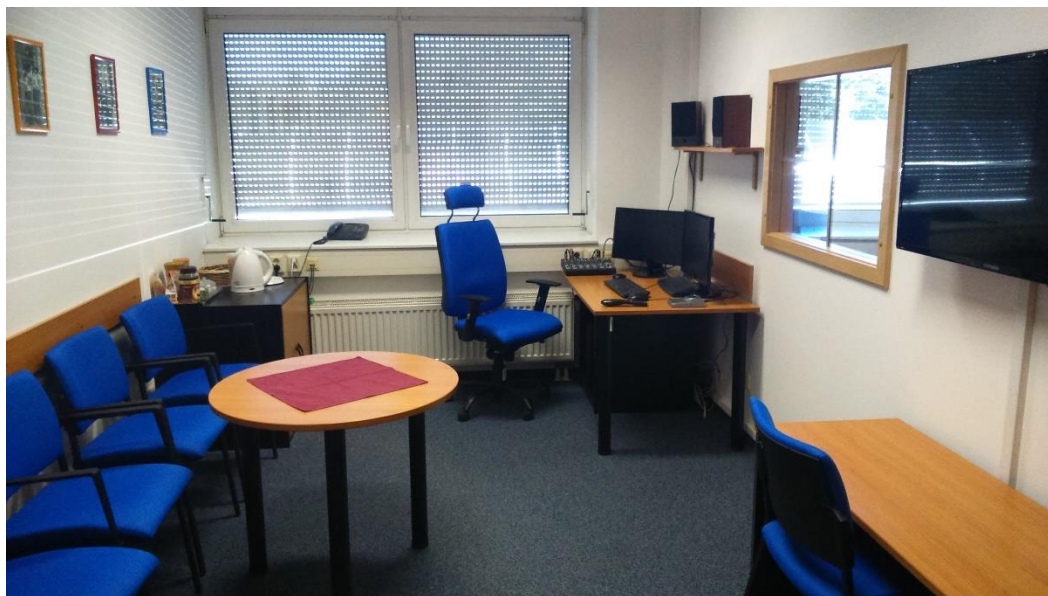
<sup>39</sup> Zdroj: Autorka práce, 11. 10. 2017

<sup>40</sup> Zdroj: Autorka práce, 11. 10. 2017



## PŘÍLOHA II Technická místnost Územní odbor Semily

Obr. 3: Technická místnost s monitoringem (pohled 1) <sup>41</sup>



Obr. 4: Technická místnost s monitoringem (pohled 2) <sup>42</sup>



<sup>41</sup> Zdroj: Autorka práce, 11. 10. 2017

<sup>42</sup> Zdroj: Autorka práce, 11. 10. 2017

### PŘÍLOHA III Demonstrační pomůcky

Obr. 5: Původní demonstrační pomůcky - loutky chlapce a dívky („Jája a Pája“) <sup>43</sup>



Obr. 6: Současné demonstrační pomůcky - loutky chlapce a dívky <sup>44</sup>



<sup>43</sup> Zdroj: Autorka práce, 11. 10. 2017

<sup>44</sup> Zdroj: Autorka práce, 11. 10. 2017

Obr. 7: Současné demonstrační pomůcky - loutky celé rodiny <sup>45</sup>



Obr. 8: Současné demonstrační pomůcky - loutky s vyobrazením pohlavních znaků <sup>46</sup>



<sup>45</sup> Zdroj: Autorka práce, 11. 10. 2017

<sup>46</sup> Zdroj: Autorka práce, 11. 10. 2017