

**VYSOKÁ ŠKOLA EVROPSKÝCH A
REGIONÁLNÍCH STUDIÍ, Z. Ú., ČESKÉ
BUDĚJOVICE**

BAKALÁŘSKÁ PRÁCE

**POSTAVENÍ PROBAČNÍ A MEDIAČNÍ SLUŽBY
Z POHLEDU TRESTNĚPRÁVNÍHO**

Autor práce: Hana Šimková

Studijní obor: Bezpečnostně právní činnost ve veřejné správě

Forma studia: prezenční

Vedoucí práce: doc. JUDr. Roman Svatoš, Ph.D.

Katedra: Katedra právních oborů a bezpečnostních studií

2018

Prohlašuji, že jsem bakalářskou práci vypracovala samostatně, na základě vlastních zjištění a s použitím odborné literatury a materiálů uvedených v této práci.

Souhlasím, aby práce byla uložena v knihovně Vysoké školy evropských a regionálních studií v Českých Budějovicích a zpřístupněna v souladu s § 47b zákona č. 111/1998 Sb. v platném znění.

.....

Poděkování

Děkuji vedoucímu bakalářské práce panu doc. JUDr. Romanu Svatošovi, PhD., za cenné rady, připomínky a metodické vedení práce. Dále bych ráda poděkovala celé mé rodině za trpělivost, morální podporu a pomoc při zpracování bakalářské práce.

ABSTRAKT

ŠIMKOVÁ, H. *Postavení probační a mediační služby z pohledu trestněprávního: bakalářská práce* České Budějovice: Vysoká škola evropských a regionálních studií, o. p. s., 2018. 59 s. Vedoucí bakalářské práce: doc. JUDr. Roman Svatoš, Ph.D.

Klíčová slova: probace, mediace, restorativní justice, Probační a mediační služba, probační dohled, alternativní trest, mediátor

Bakalářská práce řeší postavení Probační a mediační služby v českém trestním právu. Práce se v každé kapitole zaměřuje na definici stěžejního pojmu, která je pro pochopení dalšího vývoje práce nezbytná. Dále se pak věnuje popisu samotných pojmů probace a mediace. Za další se práce zabývá strukturou, funkcí a účelem Probační a mediační služby a pojednává o druzích, četnosti a potřebnosti úkonů realizovaných Probační a mediační službou od doby jejího vzniku až po současnost. Praktická část obsahuje dotazníkové šetření, na jehož základě je zjištěno povědomí společnosti o existenci a činnosti této organizace.

ABSTRACT

ŠIMKOVÁ, H. *The Role of Probation and Mediation Service from the Perspective of Criminal Law: Bachelor thesis* České Budějovice: The College of European and Regional Studies, 2018. 59 p. Supervisor: doc. JUDr. Roman Svatoš, Ph.D.

Key words: probation, mediation, restorative justice, Probation and mediation service, probation control, alternative punishment, mediator

Bachelor thesis solves the position of Probation and mediation service in Czech criminal law. The bachelor thesis focuses on definition of a key concept in each chapter which is necessary for understanding the whole thesis. The thesis also deals with the description of the concepts of probation and mediation. Then thesis deals with structure, function and purpose of Probation and mediation service and it discusses the types, frequency and necessity of the acts performed of the Probation and mediation service from its origin to the present. The practical part contains survey that results points out the society's awareness of the existence and activity of this organization.

Obsah

Úvod.....	8
1 Cíl a metodika bakalářské práce.....	9
2 Historie a vývoj PMS.....	10
3 Restorativní justice	12
3.1 Programy restorativní justice.....	13
4 Probace	15
4.1 Probační úředník a jeho funkce	15
4.2 Parole.....	16
4.3 Výkon probace u dospělých	17
4.4 Výkon probace u mladistvých.....	18
4.5 Cíle a poslání probace	20
5 Mediace.....	21
5.1 Mediátor a jeho funkce.....	22
5.2 Fáze mediace	23
5.3 Výkon mediace.....	25
5.4 Cíle mediace	25
6 Probační a mediační služba	26
6.1 Součinnost PMS se státními orgány a dalšími institucemi.....	26
6.2 Organizační struktura PMS	27
6.3 Poslání PMS	28
6.4 Cíle působení PMS.....	28
7 Shrnutí	30
8 Analýza statistických dat o činnosti PMS.....	31
8.1 Příprava a realizace analýzy dat	31
8.2 Výsledky analýzy dat	32
8.3 Zhodnocení výsledků analýzy dat	37
9 Dotazníkové šetření.....	39
9.1 Příprava a realizace dotazníkového šetření	40
9.2 Charakteristika výzkumného vzorku.....	41
9.3 Výsledky dotazníkového šetření	43
9.4 Zhodnocení výsledků dotazníkového šetření	50
10 Závěr	53
11 Seznam použitých zdrojů	54
11.1 Literární zdroje	54
11.2 Elektronické zdroje.....	55

11.3	Legislativní dokumenty	56
12	Přílohy.....	57
12.1	Seznam příloh	57

Úvod

Téma k vytvoření bakalářské práce bylo záměrně vybráno z důvodu podání co možná nejvíce uceleného přehledu o celkové podstatě postavení Probační a mediační služby v podmínkách České republiky, jaké zaujímá místo v právním systému a jak je vnímána nebo známa širokou veřejností. I přes více jak sedmnáctileté působení v trestněprávním prostředí je tato instituce pojmem pro mnohé neznámým.

Ačkoliv institut nenajdeme ve světě v téže podobě jako u nás, ani zde není žádnou novinkou. Vždyť v evropských zemích má Probační a mediační služba svojí tradici již od přelomu 19. a 20. století.

Zavedení Probační a mediační služby v České republice v roce 2001 zákonem č. 257/2000 Sb., o Probační a mediační službě ve znění pozdějších předpisů (dále jen „zákon o Probační a mediační službě“ nebo „ZOPMS“) může být považováno jako reakce na vzrůstající míru kriminality. Vznik instituce můžeme vnímat jako jeden z významných kroků pro „modernější“ vývoj českého trestního práva, protože právě probace a mediace jsou jedny z možných prostředků k řešení sporů a trestných činů hned vedle ukládání alternativních trestů.

Kapacita věznic se nemůže neustále zvyšovat, proto došlo k začlenění alternativních trestů do trestního systému. V souvislosti s jejich výkonem je potřeba, aby zde existoval orgán, který bude monitorovat, evidovat a organizovat plnění těchto alternativních trestů. Role Probační a mediační služby je tedy v této oblasti nezastupitelná.

Autorka práce považuje tedy za vhodné osvětlit základní pojmy, které jsou úzce spojené s Probační a mediační službou a princip restorativní justice, z něhož instituce primárně vychází.

1 Cíl a metodika bakalářské práce

Hlavním cílem bakalářské práce je objasnit postavení Probační a mediační služby v trestním řízení. Dále zjistit druhy, četnost a potřebnost úkonů realizovaných Probační a mediační službou od doby jejího vzniku až po současnost. Vedlejším cílem bakalářské práce je zjistit na základě analýzy výsledků dotazníkového šetření povědomí společnosti o existenci a činnosti této organizace.

Probační a mediační služba je organizací stále poměrně mladou, proto je vhodné její činnost objasnit ve vztahu k trestnímu právu. S touto organizací je spojena řada pojmů, jako jsou probace, mediace, restorativní justice, které je potřeba přiblížit a popsat širší společnosti.

V teoretické části bakalářské práce jsou na základě studia odborné literatury vysvětleny pojmy, které se pojí s činností Probační a mediační služby a probačních úředníků. Tato část následně charakterizuje vybrané alternativní tresty a rovněž se zabývá problematikou ukládání opatření mladistvým. Dále jsou v práci uvedeny druhy, četnost a potřebnost úkonů realizovaných Probační a mediační službou od doby jejího vzniku až po současnost.

V praktické části autorka ověřovala pomocí dotazníkového šetření celkové povědomí občanů o existenci Probační a mediační služby a následně analyzovala z něho vzešlé výsledky.

2 Historie a vývoj PMS

Na začátek považuji za vhodné seznámit se s aktivitami, které předcházely samotnému vzniku Probační a mediační služby (dále jen „PMS“). V období před rokem 1989 byly zaznamenány snahy především odborníků z oboru trestního práva, kteří usilovali o změny v represivním trestním systému komunistického Československa. V letech 1968 – 1971 vzniklo ve spolupráci Národního výboru hl. m. Prahy a Výzkumného ústavu kriminologického při tehdejší generální prokuratuře experimentální středisko postpenitenciární péče, které pracovalo v rámci projektu *Výzkum faktorů recidivy*, jeho cílem bylo ověřit v podmínkách velkého města účinné metody práce s tzv. sociálně nepřizpůsobivými občany, včetně těch, kteří byli propuštěni z výkonu trestu.¹ Takto se začala činnost sociálních kurátorů šířit i do jiných měst po České republice. Navazovala činnost s prvky kontroly tzv. kurátorů pro mládež a až koncem 80. let minulého století došlo k vymezení této instituce, kdy začalo převládat téma pomoci mladistvým a jejich rodinám.²

Se zásadní změnou politického režimu po roce 1989 přišlo prosazování alternativních sankcí a opatření a díky novele zákona č. 141/1961 Sb., o trestním řízení soudním ve znění pozdějších právních předpisů (dále jen „trestní řád“ nebo „TR“) z roku 1993 byl konečně zapracován první alternativní institut odklonu, tzv. podmíněné zastavení trestního stíhání. V roce 1996 ho následovaly tzv. narovnání a trest obecně prospěšných prací. V témže roce ministr spravedlnosti zřídil na základě usnesení vlády svým rozhodnutím první funkční místa pracovníků u každého okresního soudu v zemi. V podstatě šlo o první ověřování činností budoucí PMS. Zřízená místa byla obsazena stávajícími soudními úředníky, kteří ke své práci úředníků museli zastávat další probační a mediační aktivity, proto následná kumulace funkcí s sebou nesla značné obtíže. Díky této negativní zkušenosti došlo k upravení personální a organizační struktury a byla potřeba vzdělat a kvalifikovat nové úředníky a asistenty pro rodící se profesi. Stalo se tomu tak před schválením zákona o Probační a mediační službě v roce 2000 (nabytí účinnosti 1. 1. 2001).³

¹ ŠTERN, Pavel, OUŘEDNÍČKOVÁ, Lenka a Dagmar DOUBRAVOVÁ. *Probace a mediace: Možnosti řešení trestných činů*. Praha : Portál, 2010, s. 10.

² ŽATECKÁ, Eva. *Postavení a úkoly Probační a mediační služby*. Ostrava : KEY Publishing s.r.o., 2007, s. 23.

³ ŠTERN, Pavel, OUŘEDNÍČKOVÁ, Lenka a Dagmar DOUBRAVOVÁ. *Probace a mediace: Možnosti řešení trestných činů*. Praha : Portál, 2010, s. 12 a násl.

Zákon č. 218/2003 Sb., o odpovědnosti mládeže za protiprávní činy a o soudnictví ve věcech mládeže ve znění pozdějších právních předpisů (dále jen „zákon o soudnictví ve věcech mládeže“ nebo „ZOSVM“) byl dalším významným krokem při řešení provinění osob mladších osmnácti let. Byla zde zakotvena kompetence PMS při přípravě, uložení a zajištění výkonu opatření (trestních, ochranných a výchovných). Zákon č. 189/1994 Sb. o vyšších soudních úřednících byl základem pro pracovníky odborného aparátu soudů k výkonu probační činnosti v době před přijetím zákona o Probační a mediační službě.⁴ Po vzniku PMS se do trestního zákonodárství ČR ukotvil institut dohledu.

V současné době jsou ve spojitosti s PMS, kromě pachatelů, zmiňovány také oběti trestného činu. Aktuální trend a tlak odborné i laické veřejnosti na probační služby budou do budoucna vyžadovat vytvoření rovnováhy mezi programy, které se věnují pachatelům a pomocí obětem trestné činnosti.⁵

⁴ ČERVINKOVÁ, Tereza. *Probační a mediační služba v ČR, její role v systému penitenciární a postpenitenciární péče*. Brno, 2008. Diplomová práce. Masarykova univerzita v Brně. Fakulta pedagogická.

⁵ DOUBRAVOVÁ, D. *Příručka pro probaci a mediaci*. Praha : Institut pro probaci a mediaci, 2001, s. 4 A1.

3 Restorativní justice

Jedním z klíčových pojmů, pokud se budeme bavit o PMS, je restorativní justice, na jejíchž základech je celý princip probace a mediace postaven. Tato instituce se do právního systému České republiky dostala zhruba v druhé polovině 90. let minulého století ze západních právních systémů, ovšem na Novém Zélandu restorativní justice tvoří jádro systému justice pro mladistvé, a to od roku 1989.⁶ Počátky restorativní justice se vážou k pokusům řešit krádeže a další majetkovou trestnou činnost, která je většinou považována (často nesprávně) za relativně méně závažnou trestnou činnost.⁷

Restorativní justice je stavěna na třech následujících pilířích:

1. Újmy způsobené trestným činem a potřeby poškozených
2. Závazky a povinnosti pachatele
3. Angažovanost a účast všech zainteresovaných stran na procesu řešení

Opakem justice restorativní (obnovující) je justice retributivní (trestající), jejímž primárním účelem je dopadení, usvědčení a řádné potrestání pachatele. V tomto případě není hlavní zřetel kladen na potřeby poškozeného. Trestný čin je chápán jako prohřešek, který je veden proti státu, nikoliv proti skutečné oběti.

Z výše uvedeného lze vyvodit definici restorativní justice, která by zněla následovně. Restorativní justice věří v to, že k nápravě lze dospět prostřednictvím uznání újmy a potřeb poškozeného a aktivní podpory pachatele k tomu, aby převzal za své jednání odpovědnost, nahradil způsobenou škodu a řešil příčiny stojící za jeho chováním.⁸ Oba tyto principy trestání vidí za trestným činem nějaké narušení rovnováhy ve společnosti, ale uplatňují jinou cestu k napravení narušeného stavu. Budoucnost je spíše v kombinaci obou modelů. V mnoha případech to jsou restorativní přístupy, které mohou pomoci nalézt nejspravedlivější reakci na spáchaný trestný čin. Nejde ovšem o univerzální řešení využitelné vždy a za všech okolností. Mnohdy je využití restorativních programů založených na společném setkání nemožné, např. v případě, kdy se pachatel nedoznává, není ochoten nést odpovědnost za spáchaný čin, popř. setkání s pachatelem by mohlo oběti způsobit další újmu.⁹

⁶ ZEHR, Howard. *Úvod do restorativní justice*. Praha : Sdružení pro probaci a mediaci, 2003, s. 4.

⁷ ZEHR, Howard. *Úvod do restorativní justice*. Praha : Sdružení pro probaci a mediaci, 2003, s. 4.

⁸ ZEHR, Howard. *Úvod do restorativní justice*. Praha : Sdružení pro probaci a mediaci, 2003, s. 39.

⁹ ŠTERN, Pavel, OUŘEDNÍČKOVÁ, Lenka a Dagmar DOUBRAVOVÁ. *Probace a mediace: Možnosti řešení trestných činů*. Praha : Portál, 2010, s. 35.

3.1 Programy restorativní justice

Restorativní justice je neodmyslitelně spojena s následujícími principy a hodnotami:

- Zločin nemá být považován za porušení společenského pořádku ani za překročení abstraktních právních a morálních pravidel, ale má být chápán především jako škoda (újma), která byla způsobena oběti a jako hrozba pro bezpečnost společnosti.
- Škodu způsobenou oběti je třeba chápat široce, jde o újmu materiální, fyzickou, psychickou, o ztrátu společenského postavení a narušení sociálních vazeb.
- Reakce na zločin má přispět ke snížení této škody a hrozby.
- Hlavním účelem společenské reakce na spáchaný čin nemá být potrestání pachatele, ani jeho převýchova nebo odstrašení, ale vytvoření takových podmínek, aby mohly být odstraněny následky trestné činnosti.
- Pachatel se má aktivně podílet na náhradě způsobené škody a mají mu přitom být zachována všechna práva jako ostatním občanům.
- Jestliže pachatel nehodlá participovat na tomto odstranění následků, je k tomu donucen soudem.
- Orgány činné v trestním řízení se mají v systému restorativní justice angažovat pouze tehdy, jestliže čistě vyjednávací postup mezi pachatelem a obětí nevede k cíli.
- Oběť trestného činu nemůže být nucena k vyjednávání s pachatelem o způsobu a rozsahu kompenzace za způsobenou škodu.¹⁰

Programy restorativní justice musí nepochybně vycházet taktéž z těchto hodnot, proto se postupem času vydělily tři základní programy, které jsou výsledkem aktivit lidí, kteří se snažili realizovat a aplikovat výše zmíněné hodnoty a principy. Mediace mezi obětí a pachatelem je jeden z nejčastěji využívaných restorativních programů nejen v České Republice. Jeho cílem je zprostředkovat přímé setkání mezi obětí a pachatelem za účasti třetí nestranné osoby – mediátora, které by mělo vyústit v dohodu mezi oběma stranami o odstranění způsobené újmy.¹¹ Skupinová komunitní a rodinná konference je program, který se vyznačuje především tím, že kromě pachatele a oběti

¹⁰ KARABEC, Zdeněk. *Restorativní justice: Sborník příspěvků a dokumentů*. 1. Vyd. Praha: Institut pro kriminologii a sociální prevenci, 2003, s. 8.

¹¹ ŠTERN, Pavel, OUŘEDNÍČKOVÁ, Lenka a Dagmar DOUBRAVOVÁ. *Probace a mediaci: Možnosti řešení trestných činů*. Praha : Portál, 2010, s. 34.

trestného činu jsou k setkání přizváni také rodinní příslušníci nebo přátelé obou stran. Stejně jako v případě mediace je proces řízen profesionálem, který vede účastníky k přijetí výsledků žádoucích pro obě strany včetně opatření, jež mají zabránit opakování trestného činu v budoucnu.¹² Tento model byl inspirován řešením sporů původními obyvateli Nového Zélandu a dovolím si tvrdit, že je v našich podmínkách jen velmi zřídka využíván. Kruhy společného rozhodování je třetí program, při kterém se řeší spor za účasti oběti, pachatele, jejich blízkých, a navíc jsou zde také zástupci justice, tj. obhájce, žalobce a soudce. Výsledkem bývá společné rozhodnutí o řešení trestního sporu včetně případného uložení sankce pachateli. Tento program se využívá u původních obyvatel v některých severních provinciích v Kanadě apod.¹³

Programy restorativní justice jsou velmi často propagovány jako jeden ze způsobů snížení opakující se trestné činnosti. Podle Howarda Zehra lze konstatovat, že existují dobré důvody domnívat se, že programy restorativní justice recidivu sníží. Přesto snížení recidivy není důvodem existence restorativních programů, jedná se o vedlejší výsledek.¹⁴

¹² ŠTERN, Pavel, OUŘEDNÍČKOVÁ, Lenka a Dagmar DOUBRAVOVÁ. *Probace a mediace: Možnosti řešení trestných činů*. Praha : Portál, 2010, s. 35.

¹³ ŠTERN, Pavel, OUŘEDNÍČKOVÁ, Lenka a Dagmar DOUBRAVOVÁ. *Probace a mediace: Možnosti řešení trestných činů*. Praha : Portál, 2010, s. 35.

¹⁴ ZEHR, Howard. *Úvod do restorativní justice*. Praha : Sdružení pro probaci a mediaci, 2003, s. 40.

4 Probace

Probace je v § 2 odst. 1 ZOPMS definována jako vykonávání dohledu nad obviněným, obžalovaným nebo odsouzeným (dále jen „obviněný“), kontrola výkonu trestů nespojených s odnětím svobody, včetně uložených povinností a omezení, sledování chování odsouzeného ve zkušební době podmíněného propuštění z výkonu trestu odnětí svobody, dále individuální pomoc obviněnému a působení na něj, aby vedl řádný život, vyhověl soudem nebo státním zástupcem uloženým podmínkám, a tím došlo k obnově narušených právních i společenských vztahů.¹⁵

V užším slova smyslu může být probace chápána jako konkrétní typ opatření, který spočívá v podmíněném odložení trestu. V širším slova smyslu je probace založena na celkovém systému služeb, který je poskytován prostřednictvím Probační a mediační služby. Samotná probační činnost je založena na kombinaci prvků kontroly, pomoci a poradenství. Mezi konkrétní probační činnosti patří zejména výkon a organizace dohledu probačního úředníka u uložených alternativních trestů a opatření, mezi které řadíme například trest obecně prospěšných prací, podmíněné propuštění z výkonu trestu odnětí svobody spojené s dohledem nebo podmíněný trest spojený s dohledem.¹⁶

Institut probace byl zaveden s myšlenkou, která má umožnit pachateli trestného činu žít běžný život v kruhu svých blízkých a ve společnosti. Je mu umožněno nadále pracovat, což vede ke snadnějšímu splácení případně způsobené škody.¹⁷

4.1 Probační úředník a jeho funkce

Ze zákona o Probační a mediační službě vyplývá, že probačním úředníkem se může stát pouze osoba bezúhonná a způsobilá k právním úkonům, dále musí mít vysokoškolské vzdělání v oblasti společenskovední získané ukončením studia v magisterském studijním programu a odbornou zkoušku pro úředníky Probační a mediační služby. Práce probačního úředníka směřuje nejen k dohledu, ale zvláště k péči o obviněného (odsouzeného) a k pomoci v jeho problémech s cílem posílení jeho schopností k bezkonfliktnímu způsobu života ve společnosti a pozitivnímu vztahu k prostředí, v kterém žije, popř. k nalezení nového prostředí, jež ho nebude negativně

¹⁵ ČESKO. Zákon č. 257/2000 Sb., O probační a mediační službě, ve znění pozdějších předpisů. In *Sbírka zákonů, Česká republika*. 2000, částka 74, s. 3616. Dostupné z WWW: <https://www.psp.cz/sqw/sbirka.sqw?cz=257&r=2000>

¹⁶ ŠTERN, Pavel, OUŘEDNÍČKOVÁ, Lenka a Dagmar DOUBRAVOVÁ. *Probace a mediace: Možnosti řešení trestných činů*. Praha : Portál, 2010, s. 71.

¹⁷ SVOBODA, Ivo. *Úvod do studia Mediace a probace*. Zlín : Univerzita Tomáše Bati ve Zlíně, 2005. s. 39.

ovlivňovat ve vztahu k trestné či jiné protispolečenské činnosti.¹⁸ Probační úředník musí ke každému klientovi přistupovat individuálně a především objektivně.

Dohled je prováděn na základě konzultací úředníka s klientem. Klient by měl ve většině případů pracovníka kontaktovat sám, pokud tak neučiní, je pracovník PMS povinen klienta vyzvat k první osobní schůzce. Před první konzultací si pracovník musí prostudovat písemnosti, které mu byly doručeny soudem, tj. pověření od soudu, rozsudek a opis rejstříku trestů. Na první schůzce je klient poučen o podmínkách dohledu, jak budou jednotlivé schůzky probíhat a jaké jsou následky neplnění povinností jemu uložené. Nezbytným dokumentem je probační plán dohledu, který je s klientem sestavován a členěn tak, aby jednotlivé kroky jeho plnění vedly klienta k řádnému vedení života. Úředník na každé schůzce sepisuje s klientem zprávu, která obsahuje informace o momentální životní situaci klienta, hodnocení samotné spolupráce mezi úředníkem a klientem, návrhy na další průběh spolupráce, případně postup při neplnění podmínek dohledu. Informace o tom, jak dohled probíhá, sděluje probační úředník nejméně jedenkrát za půl roku soudci či státnímu zástupci. S těmito zprávami má možnost se obviněný/odsouzený seznámit.¹⁹

Dohled může být prováděn v podobě osobních schůzek na střediscích PMS nebo v podobě osobní návštěvy v místě bydliště klienta, a to i bez předchozího ohlášení.

4.2 Parole

Jednou ze specifických forem probace je parole, která by se dala jednoduše charakterizovat jako probační práce s osobami podmíněně propuštěnými z výkonu trestu odnětí svobody. Její specifika spočívají především v tom, že spolupráce s probačním úředníkem a pachatelem může být navázána již ve věznici. Odsouzený má ve věznici možnost v rámci své přípravy na podmíněné propuštění požádat o spolupráci probačního úředníka, a to prostřednictvím sociálního pracovníka, vychovatele nebo jiného odborného zaměstnance oddělení výkonu trestu.²⁰ Při této spolupráci pracovník PMS zjišťuje, jestli je odsouzený připraven na vedení běžného života na svobodě.

Odsouzený dá najevo svůj zájem o spolupráci s PMS tím, že vyplní tzv. podnět k zahájení spolupráce. V době, kdy je odsouzený stále ve věznici, se pověřený probační

¹⁸ SVOBODA, Ivo. *Úvod do studia Mediace a probace*. Zlín : Univerzita Tomáše Bati ve Zlíně, 2005. s. 41.

¹⁹ ŠTERN, Pavel, OUŘEDNÍČKOVÁ, Lenka a Dagmar DOUBRAVOVÁ. *Probace a mediace: Možnosti řešení trestných činů*. Praha : Portál, 2010, s. 74 a násl.

²⁰ *Probační a mediační služba : Parole – podmíněné propuštění z výkonu trestu odnětí svobody*[online] Probační a mediační služba České republiky. 2018 [cit. 2018-01-14] Dostupné z WWW: <https://www.pmscr.cz/parole-dohled-nad-podminene-propustenymi/>

úředník seznámí s potřebnými informacemi ze spisu, odsouzeného navštíví ve věznici a provede s ním úvodní rozhovor. Předmětem tohoto rozhovoru je zejména poučení o tom, že úředník bude zpracovávat stanovisko k podmíněnému propuštění, které bude vycházet z výsledků jejich vzájemné spolupráce, ale také obsahuje shrnutí rizik v souvislosti s trestnou činností, kterých se odsouzený dopustil včetně doporučení opatření k jejich snížení a prevenci. Se stanoviskem je odsouzený obeznámen a má možnost se k němu vyjádřit. Hodnocení věznice je spolu se stanoviskem poskytnuto soudu jako podklad pro projednání žádosti o podmíněném propuštění.²¹

V případě rozhodnutí o podmíněném propuštění odsouzeného, nad kterým je současně vysloven dohled pracovníka PMS, PMS provádí jednak kontrolu plnění podmínek zkušební doby podmíněného propuštění (v rozsahu min. 1 roku – max. 7 let) a dále pak poskytuje pomoc při řešení problémů souvisejících s návratem odsouzeného do života na svobodě.²²

4.3 Výkon probace u dospělých

Probace u dospělých je vykonávána v několika situacích. V případě, kdy je soudem udělen jeden z alternativních trestů, podmíněné odsouzení nebo v případě podmíněného propuštění z výkonu trestu.

Alternativní trest domácího vězení může být pachateli uložen podle § 60 zákona č. 40/2009 Sb., trestní zákoník ve znění pozdějších právních předpisů (dále jen „trestní zákoník“ nebo „TZ“) za přečin až na dvě léta. Trest domácího vězení spočívá v povinnosti odsouzeného zdržovat se po dobu výkonu tohoto trestu v určeném obydlí v soudem stanoveném časovém období. Podmínkou jeho uložení je písemný slib pachatele, že se ve stanovené době bude zdržovat v obydlí na určené adrese a při výkonu kontroly trestu poskytne veškerou potřebnou součinnost. Kontrolu nad dodržováním trestu a jeho účelností provádí pracovník PMS.

Zákaz vstupu na sportovní, kulturní a jiné společenské akce je dalším z řady alternativních trestů, který je dle § 76 trestního zákoníku možné uložit pachateli, dopustil-li se úmyslného trestného činu v souvislosti s návštěvou takové akce. Pokud považuje probační úředník za potřebné, je odsouzený povinen dostavovat se podle jeho pokynů v období bezprostředně souvisejícím s konáním zakázané akce k určenému

²¹ ŠTERN, Pavel, OUŘEDNÍČKOVÁ, Lenka a Dagmar DOUBRAVOVÁ. *Probace a mediace: Možnosti řešení trestných činů*. Praha : Portál, 2010, s. 102 a násl.

²² *Probační a mediační služba : Parole – podmíněné propuštění z výkonu trestu odnětí svobody*[online] Probační a mediační služba České republiky. 2018 [cit. 2018-01-15] Dostupné z WWW: <https://www.pmscr.cz/parole-dohled-nad-podminene-propustenymi/>

útvaru Policie ČR.²³ Základním dokumentem upravujícím průběh trestu je probační plán, který sestavuje probační úředník v součinnosti s odsouzeným. Obsahem plánu jsou mimo jiné i konkrétní způsoby plnění povinností odsouzeného.

Mezi neméně využívaný alternativní trest české justice patří trest obecně prospěšných prací. Soud jej podle § 62 TZ může uložit pachateli za přečin ve výměře od 50 do 300 hodin. Tento trest spočívá v povinnosti odsouzeného provést ve stanoveném rozsahu práce k obecně prospěšným účelům spočívající v údržbě veřejných prostranství. Návrh na určení konkrétních prací podává soudu probační úředník, který současně výkon trestu kontroluje a o případných nedostacích informuje soud.²⁴

4.4 Výkon probace u mladistvých

V § 4 odst. 4 ZOPMS je na výkon probace u mladistvých přímo myšleno. Probační a mediační služba věnuje zvláštní péči mladistvým obviněným a obviněným ve věku blízkém věku mladistvých, přispívá k ochraně práv osob poškozených trestnou činností a ke koordinaci sociálních a terapeutických programů práce s obviněnými, zejména jde-li o mladistvé a uživatele omamných a psychotropních látek.²⁵ Mladistvým je v českém trestněprávním systému osoba, která v době spáchání trestného činu dovršila patnáctý a nepřekročila osmnáctý rok svého věku. Trestný čin spáchaný mladistvým se nazývá provinění. Za toto jim lze uložit jedno ze tří druhů opatření, kterými jsou výchovná opatření, ochranná opatření a trestní opatření.

Výchovná opatření může ukládat soud pro mládež a v přípravném řízení také státní zástupce, který k tomu potřebuje souhlas osoby, proti níž se řízení vede.²⁶

Výchovná opatření dělíme na:

- dohled probačního úředníka,
- probační program,
- výchovné povinnosti,

²³ *Probační a mediační služba : Trest zákazu vstupu na sportovní, kulturní a jiné společenské akce* [online] Probační a mediační služba České republiky. 2018 [cit. 2018-01-15] Dostupné z WWW: <https://www.pmscr.cz/trest-zakazu-vstupu/>

²⁴ VETEŠKA, Jaroslav. *Mediace a probace v kontextu sociální andragogiky*. Praha : Wolters Kluwer, 2015. s. 184.

²⁵ ČESKO. Zákon č. 257/2000 Sb., O probační a mediační službě, ve znění pozdějších předpisů. In *Sbírka zákonů, Česká republika*. 2000, částka 74, s. 3617. Dostupné z WWW: <https://www.psp.cz/sqw/sbirka.sqw?cz=257&r=2000>

²⁶ ČESKO. Zákon č. 218/2003 Sb., o odpovědnosti mládeže za protiprávní činy a o soudnictví ve věcech mládeže a o změně některých zákonů (zákon o soudnictví ve věcech mládeže). In *Sbírka zákonů, Česká republika*. 2003, částka 79, s. 4033. Dostupné z WWW: <http://www.psp.cz/sqw/sbirka.sqw?r=2003&cz=218>

- výchovná omezení,
- napomenutí s výstrahou.

Právě při výkonu výchovných opatření přichází na řadu spolupráce s PMS. Na každém středisku PMS je k dispozici minimálně jeden proškolený probační úředník pro práci s mladistvými. Tento úředník hraje značnou roli již v přípravném řízení, kde připravuje podklady, jejichž obsahem může být stav osobních, rodinných a sociálních poměrů nebo aktuální životní situace mladistvého. Dále jedná se zástupci školního zařízení nebo pracovníky orgánu sociálně-právní ochrany dětí, jedná o náhradě škody a v neposlední řadě také zprostředkovává kontakt s poškozenými. Cílem této činnosti je samotné obnovení narušených společenských vztahů, začlenění mladistvého do sociálního prostředí a je zde více kladen důraz na prevenci dalšího protiprávního jednání. Zájem na potrestání mladistvého je upozaděn.²⁷

Dohledem probačního úředníka se dle § 16 ZOSVM rozumí sledování chování mladistvého v jeho rodině a způsobu výchovného působení rodičů na něj. Dále dochází ke kontrole dodržování probačního programu a omezení, které byly mladistvému uloženy. Na druhé straně je zde i potřeba viditelná spolupráce ze strany mladistvého, který je povinen se dostavovat k probačnímu úředníkovi, informovat ho o důležitých okolnostech týkajících se výkonu dohledu (př. změna bydliště, změna povolání).²⁸

Každý probační program musí být akreditován ministrem spravedlnosti a uveden v seznamu Ministerstva spravedlnosti. Pod tímto druhem výchovného opatření si lze představit program sociálního výcviku, psychologického poradenství nebo terapeutický program.²⁹ Programy jsou specializované pro určitou cílovou skupinu mladistvých, např. prvopachatele, drogově závislé nebo klienty, kteří se opakovaně střetli se zákonem. V minulosti se pracovníci PMS setkávali s určitým nedostatkem nebo nevhodným výběrem jednotlivých programů pro své klienty. Proto v případech, kdy se

²⁷ ŠTERN, Pavel, OUŘEDNÍČKOVÁ, Lenka a Dagmar DOUBRAVOVÁ. *Probace a mediace: Možnosti řešení trestných činů*. Praha : Portál, 2010, s. 131 a 137.

²⁸ ČESKO. Zákon č. 218/2003 Sb., o odpovědnosti mládeže za protiprávní činy a o soudnictví ve věcech mládeže a o změně některých zákonů (zákon o soudnictví ve věcech mládeže). In *Sbírka zákonů, Česká republika*. 2003, částka 79, s. 4033 a násl. Dostupné z WWW: <http://www.psp.cz/sqw/sbirka.sqw?r=2003&cz=218>

²⁹ ČESKO. Zákon č. 218/2003 Sb., o odpovědnosti mládeže za protiprávní činy a o soudnictví ve věcech mládeže a o změně některých zákonů (zákon o soudnictví ve věcech mládeže). In *Sbírka zákonů, Česká republika*. 2003, částka 79, s. 4034. Dostupné z WWW: <http://www.psp.cz/sqw/sbirka.sqw?r=2003&cz=218>

uložení probačního programu jeví jako nerealizovatelné, je potřeba navrhnout jiný druh výchovného opatření.³⁰

4.5 Cíle a poslání probace

Hlavním cílem probace je dosažení poměru mezi trestní represí a prevencí. Pachatel je ušetřen škodlivých důsledků výkonu trestu odnětí svobody a není vystaven negativním zkušenostem z pobytu ve vězení. Ve výkonu probace spatřujeme mnoho prostředků humanizace zacházení s pachateli, protože mnohem méně nebo vůbec nenarušuje jejich sociální vazby. Snaha zabránit pachatelům dopustit se opětovně trestného činu, motivace k vedení řádného způsobu života nebo poradenství, podpora, poskytování sociální a psychologické pomoci jsou jen dalšími možnými body poslání probace.³¹

Cíle probace nejsou zaměřeny pouze na jednotlivce, ale formují také bezpečnou společnost, například preventivním působením, které má za cíl bránit recidivě trestné činnosti.

³⁰ ŠTERN, Pavel, OUŘEDNÍČKOVÁ, Lenka a Dagmar DOUBRAVOVÁ. *Probace a mediace: Možnosti řešení trestných činů*. Praha : Portál, 2010, s. 141.

³¹ SVOBODA, Ivo. *Úvod do studia Mediace a probace*. Zlín : Univerzita Tomáše Bati ve Zlíně, 2005. s. 37.

5 Mediace

Mediací se dle § 2 odst. 2 ZOPMS rozumí mimosoudní zprostředkování za účelem řešení sporu mezi obviněným a poškozeným a činnost směřující k urovnání konfliktního stavu vykonávaná v souvislosti s trestním řízením. Mediace lze provádět jen s výslovným souhlasem obviněného a poškozeného.³²

Smyslem mediační činnosti, která je realizována pracovníkem PMS v přípravné fázi trestního řízení, je urovnání narušených vztahů mezi obětí a pachatelem, případně odstranění příčin, které vedly pachatele ke spáchání trestného činu.³³ Zprostředkováním komunikace mezi všemi zúčastněnými stranami je sledován zásadní cíl a smysl alternativních řešení trestních konfliktů, tj. urovnání nejen právních vztahů, ale především společenských, mezilidských vazeb.³⁴

Celý proces mediace je založen na principu dobrovolnosti. Dobrovolnost by měla být v jednotlivých případech ověřována, protože řada klientů může být okolnostmi k mediaci nucena. Informace, které jsou zjištěny během mediaci, musí zůstat důvěrné a mediátorovi není umožněno, je jakkoliv zveřejňovat bez souhlasu klientů. Zde se princip důvěrnosti dostává do konfliktní situace. Na jedné straně je důvěrnost podporovaná jako významný motivační prvek při rozhodování lidí k mediaci a vyhnutí se soudnímu vedení sporu, na straně druhé by informace z mediace měly být soudům dostupné.³⁵

Z pohledu právního postavení můžeme mediace podle Holé rozdělit na:

- Mediace dobrovolnou (tzv. z vůle stran) – nejčastěji používaná forma mediačního řízení. Vzhledem k prvku dobrovolnosti se jedná o nejvhodnější typ alternativního způsobu řešení sporu.
- Mediace soudní (mediace navržená, nařízená nebo uskutečněná soudem) – soud nenařizuje vlastní mediaci, nýbrž první setkání s mediátorem. Soudy tohoto institutu využívají různě, podstatné je, že jim to umožňuje zákon č. 99/1963 Sb., občanský soudní řád (dále jen „OSŘ“), konkrétně § 100 odst. 2. Tato forma mediace ovšem vyvolává diskuze míry

³² ČESKO. Zákon č. 257/2000 Sb., O probační a mediační službě, ve znění pozdějších předpisů. In *Sbirka zákonů, Česká republika*. 2000, částka 74, s. 3616. Dostupné z WWW:

<https://www.psp.cz/sqw/sbirka.sqw?cz=257&r=2000>

³³ ŠTERN, Pavel, OUŘEDNÍČKOVÁ, Lenka a Dagmar DOUBRAVOVÁ. *Probace a mediace: Možnosti řešení trestných činů*. Praha : Portál, 2010, s. 39.

³⁴ VĚTROVEC, Vladislav, Libor NEDOROST. *Zákon o mediaci a probaci: komentář*. Praha : Eurolex Bohemia, 2002. s. 22.

³⁵ HOLÁ, Lenka. *Mediace v teorii a praxi*. Praha : Grada, 2011. s. 53 a násl.

dobrovolnosti-povinnosti účasti na soudní mediaci.^{36 37} Tento druh mediace se však netýká činnosti PMS.

5.1 Mediátor a jeho funkce

Právní úprava v podobě, o které je pojednáno níže, není přímo uplatňována pracovníky PMS, ale lze k ní při mediaci podpůrně přihlížet.

V zákoně o Probační a mediační službě nejsou konkrétní funkce mediátora blíže specifikovány. Otázka požadavků na osobu a kvalifikaci mediátora je v poslední době velmi aktuální. Nezbytnou podmínkou kvalifikovaného zvládnutí mediačního procesu a dosažení výsledku významného z hlediska trestního řízení jsou specifické dovednosti, schopnosti a znalosti zejména v oblasti komunikačních technik a práva. Bohužel nedostatečná státní garance a regulace či nesoulad kvalifikačních požadavků na mediátory komplikují jakoukoliv snahu o definici profese mediátora.^{38 39} V důsledku toho se velmi často stává, že probační úředník zastává vedle své práce také funkci mediátora.

Obecně můžeme říci, že každý mediátor by měl disponovat určitou znalostí práva, protože jakákoliv jeho rada klientovi by měla obstát před zákonem. Osobnost mediátora může být důležitým nástrojem pro práci s klientem, protože mediace s sebou nese psychologický profil profese. Důležitým aspektem je také určité zvládnutí etického kodexu. K práci mediátora také neodmyslitelně patří komunikační dovednosti, a to především v psychologické nebo sociální rovině. Naopak odborné znalosti a dovednosti metody mediace získá mediátor dalším vzděláváním v mediaci.⁴⁰

Zákon č. 202/2012 Sb. o mediaci a o změně některých zákonů (dále jen „zákon o mediaci“) přeci jen trochu specifikuje v § 14 oprávnění vykonávat činnost mediátora. Poskytovat služby mediátora je oprávněna pouze fyzická osoba zapsaná v seznamu mediátorů a při výkonu své činnosti je povinna užívat označení „zapsaný mediátor“.⁴¹

³⁶ HOLÁ, Lenka. *Mediace v teorii a praxi*. Praha : Grada, 2011. s. 157 a násl.

³⁷ Mediace - Soudem nařízená mediace - soudem nařízené první setkání s mediátorem *Law4you - advokátní kancelář JUDr. Kašpárková* [online]. Copyright © 2012 [cit. 2018-02-01]. Dostupné z: <http://www.law4u.cz/cz/sluzby/mediace/Soudem-na%C5%99%C3%ADzen%C3%A1-mediace---soudem-na%C5%99%C3%ADzen%C3%A9-prvn%C3%AD-setk%C3%A1n%C3%AD-s-medi%C3%A1torem/>

³⁸ HOLÁ, Lenka. *Mediace v teorii a praxi*. Praha : Grada, 2011. s. 211.

³⁹ VĚTROVEC, Vladislav, Libor NEDOROST. *Zákon o mediaci a probaci: komentář*. Praha : Eurolex Bohemia, 2002. s. 23.

⁴⁰ HOLÁ, Lenka. *Mediace v teorii a praxi*. Praha : Grada, 2011. s. 212 a násl.

⁴¹ ČESKO. Zákon č. 202/2012 Sb., o mediaci a o změně některých zákonů. In *Sbírka zákonů, Česká republika*. 2012, částka 70, s. 2853 Dostupné z WWW: <https://www.psp.cz/sqw/sbirka.sqw?cz=202&r=2012>

Mediátor v žádném případě spor nerozhoduje. Zajišťuje průběh procesu, protože mediační řízení je strukturovaným procesem a kvalifikovaně asistuje stranám projít jeho jednotlivými stadii tak, aby se jim, pokud možno, podařilo dosáhnout smírného řešení sporu formou uzavření mediační dohody. Setkání obou stran sjednává mediátor vždy v dohodě s nimi, případně s jejich právními zástupci, jsou-li strany právně zastoupeny. V průběhu procesu mediátor motivuje strany k dalšímu jednání, neboť strany mají možnost mediaci kdykoliv ukončit a pomáhá jim překlenout kritické momenty.⁴²

5.2 Fáze mediace

Příprava a realizace mediace probíhá většinou před rozhodnutím soudu o vině či nevině pachatele. Spolupráce s PMS je pro pachatele i pro oběť ve fázi před rozhodnutím dobrovolná. Činnost v přípravném řízení může být střediskem PMS zahájena teprve poté, co bylo sděleno obvinění konkrétnímu pachateli a toto středisko se o vhodném případě dozvědělo. Podnět může přijít od policejního orgánu nebo státního zastupitelství, ovšem ve většině případů je středisko kontaktováno se žádostí o spolupráci ze strany obviněného nebo poškozeného. V zájmu všech zúčastněných stran je zahájit činnost v co nejrannější fázi trestního řízení, protože lze předpokládat vyšší míru motivace ke spolupráci ze strany pachatele a získání morální a materiální satisfakce pro oběť.⁴³

Mediace se zpravidla dělí do následujících šesti fází:

1. Přípravná fáze

Mediátor zvažuje vhodnost případu k mediaci na základě jeho analýzy. Pokud jej vyhodnotí jako vhodný, vysloví souhlas zájemci a kontaktuje druhou stranu sporu.

2. Zahájení mediace – individuální konzultace

V této fázi jsou obě strany konfliktu seznámeny s metodou mediace, rolí, chováním a s nestranností mediátora. Je na místě zdůraznit dobrovolnost účasti. Mediátor může také přistoupit k individuálnímu pozvání klientů na úvodní schůzku, protože obě strany mají první konzultaci spojenou s nejasným očekáváním. Individuální konzultace úředníka PMS s obviněným a s poškozeným slouží k postupnému zmapování možností

⁴² Mediátor nebo rozhodce? | epravo.cz. *EPRAVO.CZ – Váš průvodce právem - Sbírká zákonů, judikatura, právo* [online]. Copyright © EPRAVO.CZ, a.s. 1999 [cit. 2018-02-01]. Dostupné z: <https://www.epravo.cz/top/clanky/mediator-nebo-rozhodce-96059.html>

⁴³ ŠTERN, Pavel, OUŘEDNÍČKOVÁ, Lenka a Dagmar DOUBRAVOVÁ. *Probace a mediace: Možnosti řešení trestných činů*. Praha : Portál, 2010, s. 41.

pro uskutečnění mediace. Fáze nabízí prostor pro to, aby úředník PMS stranám srozumitelnou formou předal všechny informace, které strany potřebují ke svému rozhodnutí, zda s mediací budou souhlasit či nikoli. Úředník PMS zároveň mapuje oblast jejich zájmů a potřeb, uvážlivě podle vývoje případu, nabízí možnost společného setkání obviněného a poškozeného.

3. Získávání informací

Zde je dán prostor klientům ke sdělení svého vnímání konfliktní situace (vyprávění příběhu). Mediátor pouze naslouchá, pozoruje neverbální komunikaci, případně klienty podporuje otázkami, jejichž cílem je získání maxima možných informací důležitých pro další vývoj mediace. V závěru určí, co mají klienti společné, sestaví seznam předmětů jednání a tím strukturuje další program.

4. Porozumění zájmům, hledání řešení

Ve čtvrté fázi dostávají klienti možnost vzájemné komunikace. Poprvé během mediace dochází k přímému dialogu mezi oběma stranami. Oběť klade otázky pachateli a naopak, mediátor do rozhovoru citlivě vstupuje a dbá na to, aby žádné téma nezůstalo nevyřčené.

5. Ujednání dohody

Ujednání dohody je výsledkem předchozí fáze. Každé dílčí řešení i výsledná dohoda by měly uspokojovat zájmy obou klientů. Mediátor dbá na to, aby dohoda nesla prvky vyváženosti, dosažitelnosti a měřitelnosti a byla časově omezená. Přijatá dohoda má nejčastěji písemnou podobu.

6. Písemný výstup z mediace

Výsledek mediace úředník PMS shrne do zprávy o výsledku mediace, kterou společně s výstupem mediace (sjednanou dohodou, případně dalšími materiály) předá příslušnému státnímu zástupci nebo soudci jako podklad pro jeho další rozhodnutí ve věci.^{44 45 46}

⁴⁴ HOLÁ, Lenka. *Mediace v teorii a praxi*. Praha : Grada, 2011. s. 120–129.

⁴⁵ *Metodický postup střediska PMS ČR v rámci přípravného řízení a řízení před soudem*. [online] Probační a mediační služba ČR. Copyright © [cit. 2018-02-04]. Dostupné z: http://tmp1.webget.cz/pmscr/download/MEDIACE_metodika_textova_cast_bez_priloh.pdf

⁴⁶ *Fáze mediačního procesu*. [online] JUDr. Jitka Pásková. Copyright © 2012 [cit. 2018-02-04]. Dostupné z: <http://mediacnidohoda.cz/mediace/pravni-predpisy/>

5.3 Výkon mediace

PMS uskutečňuje mediační činnost paralelně se standardně probíhajícím trestním řízením. V mnoha případech je pachatel ochoten se mediace účastnit, protože si uvědomuje nebezpečí, které pro něho představuje trestní řízení. Předpokladem pro úspěšnost mediace je skutečnost, že pachatel porozumí svému jednání a převezme odpovědnost za škodu, kterou svými činy způsobil. Na druhou stranu se i přes značné úsilí pracovníků v praxi setkáváme s nezájmem ze strany poškozeného účastnit se procesu mediace. Hlavními důvody jsou obava ze setkání s pachatelem z případné sekundární viktimizace nebo přílišné spoléhání na systém, který „to zařídí“. V případě zájmu pouze jedné strany sporu nelze v přípravách společného setkání pokračovat a pracovník hledá společně s klienty jiné možnosti k odstranění způsobené újmy.⁴⁷

Z hlediska trestního procesu velká část mediací vyústí v rozhodnutí státního zástupce nebo soudce o podmíněném zastavení trestního stíhání. Ve výjimečných případech je použito institutu narovnání.

5.4 Cíle mediace

Mediace má za cíl zvládnutí celé konfliktní situace, umožnění klientům pochopit podstatu konfliktu a redukovat jej na řešitelnou úroveň nebo vytvoření a přijetí jasně formulované a srozumitelné dohody, která je přijatelná pro všechny zúčastněné.⁴⁸

Cílem mediace není jen potrestání obviněného či odškodnění poškozeného, ale především nalezení řešení, které je akceptovatelné pro obě strany. Navíc, aby došlo i k promítnutí do určitého rozhodnutí v trestním řízení, mělo by být přijatelné také z hlediska veřejného zájmu.⁴⁹

⁴⁷ ŠTERN, Pavel, OUŘEDNÍČKOVÁ, Lenka a Dagmar DOUBRAVOVÁ. *Probace a mediace: Možnosti řešení trestných činů*. Praha : Portál, 2010, s. 53.

⁴⁸ HOLÁ, Lenka. *Mediace v teorii a praxi*. Praha : Grada, 2011. s. 61.

⁴⁹ ŽATECKÁ, Eva. *Postavení a úkoly Probační a mediační služby*. Ostrava : KEY Publishing s.r.o., 2007, s. 28.

6 Probační a mediační služba

Postavení PMS je přímo zakotveno a vymezeno v zákoně o Probační a mediační službě. Zákon byl do našeho právního systému zaveden, aby umožnil prosazování prvků restorativní justice. Dalším důvodem byla potřeba reagovat na stávající postavení probačních úředníků. Tento zákon se váže k základním trestněprávním předpisům právního systému České republiky, kterými jsou trestní zákoník a trestní řád.⁵⁰

Na základě konstrukce zákona a cílů, které vedly ke zřízení služby, byla výchozí koncepce PMS postavena právě na předpokladu, že klíčovou oblastí pro její účinné působení musí být přípravné řízení trestní a řízení před soudem. V této fázi PMS nabízí obviněnému a poškozenému služby, které se zaměřují na urovnání konfliktního stavu v souvislosti s trestnou činností. Cílem služby je připravit a obstarat pro státní zástupce nebo soudce dostatečné podmínky pro uložení některého z alternativních trestů či opatření, nebo tzv. odklonů v trestním řízení, a to u dospělých i mladistvých jedinců. Zákon tedy v sobě nese předpoklad, že alternativní sankce a opatření mají být ukládány, ale poté i řádně kontrolovány.⁵¹

Zákonem o Probační a mediační službě zahájila dnem 1. ledna 2001 svou činnost PMS ČR. Mezi hlavní oblasti, kterými se zákon zabývá, patří pojmy probace a mediace, organizace PMS, činnost PMS, součinnost PMS se státními orgány a dalšími institucemi a práva a povinnosti úředníků a asistentů.

6.1 Součinnost PMS se státními orgány a dalšími institucemi

K řádnému výkonu probačních a mediačních úkonů je nutné získání potřebných informací a poznatků o obviněném. Zaměstnanci PMS jsou oprávněni obracet se na státní orgány a právnické i fyzické osoby s dožádáním o sdělení potřebných údajů a tyto jsou povinny, pokud tomu nebrání zvláštní zákon, požadované údaje bez zbytečného odkladu sdělit. V případě, že nějaký z výše uvedených subjektů odmítne vyhovět PMS, předá tuto věc pracovník PMS k dalšímu projednání samosoudci nebo předsedovi senátu a v přípravném řízení státnímu zástupci.⁵²

PMS spolupracuje s Vězeňskou službou a justiční stráží České republiky v případě, že je vedeno trestní řízení proti obviněnému ve vazbě nebo ve výkonu trestu

⁵⁰ ŽATECKÁ, Eva. *Postavení a úkoly Probační a mediační služby*. Ostrava : KEY Publishing s.r.o., 2007, s. 46.

⁵¹ ŠTERN, Pavel, OUŘEDNÍČKOVÁ, Lenka a Dagmar DOUBRAVOVÁ. *Probace a mediace: Možnosti řešení trestných činů*. Praha : Portál, 2010, s. 37 – 38.

⁵² VĚTROVEC, Vladislav, Libor NEDOROST. *Zákon o mediaci a probaci: komentář*. Praha : Eurolex Bohemia, 2002. s. 86–87.

odnětí svobody. Při výkonu probační činnosti je žádoucí, aby byly potřebné informace Probační a mediační službě poskytnuty ze strany orgánů sociální péče. V praxi se jedná o údaje získané sociálními kurátory, kurátory pro mládež a pracovníky oddělení péče o děti a mládež okresních úřadů. Zákon o soudnictví ve věcech mládeže klade důraz na spolupráci se sociálním okolím mladistvého. Proto se do řešení případů zapojují také zájmová sdružení občanů a jiné subjekty, které působí ve společenském prostředí mladistvého. Nejčastěji se jedná o školská zařízení a ústavy sociální péče.⁵³

Při výkonu trestu obecně prospěšných prací je nutná spolupráce PMS s orgány obce a dalšími neziskovými organizacemi. Tato široká míra spolupráce by měla vést k posílení výchovného vlivu řízení a předcházení další trestné činnosti.

6.2 Organizační struktura PMS

Probační a mediační služba je organizační složkou státu, která provádí úkony probace a mediace ve věcech projednávaných v trestním řízení. Dohled nad činností PMS provádí ministerstvo spravedlnosti, dále při výkonu státní správy vytváří podmínky k řádnému výkonu probace a mediace, a to hlavně po stránce personální, organizační nebo finanční. Ministr spravedlnosti jmenuje a odvolává ředitele PMS, který stojí v čele služby. Zákonem o probační a mediační službě byla také jako poradní orgán ministra spravedlnosti zřízena Rada pro probaci a mediaci. Rada je složena ze soudců, státních zástupců, úředníků PMS a dalších osob majících odborné zkušenosti z oblasti probace a mediace. Jejím úkoly jsou zejména projednávání koncepčních a metodických materiálů připravené ministerstvem, navrhování pravidel, na jejichž základě jsou vytvářeny probační programy nebo vyjadřování se ke jmenování a odvolávání vedoucích středisek PMS.^{54 55}

PMS se člení na ředitelství se sídlem v Praze a 74 středisek, která působí v sídlech okresních soudů. V rámci organizační struktury PMS působí 8 pracovišť regionálních vedoucích v souladu s osmi soudními kraji. Za řádný chod středisek v daném regionu je odpovědný regionální vedoucí, který je pro tuto funkci zmocněn ministrem spravedlnosti a zároveň je zaměstnancem ředitelství. Za chod jednotlivých středisek jsou odpovědní vedoucí, kteří jsou jmenováni ministrem spravedlnosti na návrh ředitele

⁵³ VĚTROVEC, Vladislav, Libor NEDOROST. *Zákon o mediaci a probaci: komentář*. Praha : Eurolex Bohemia, 2002. s. 86–87.

⁵⁴ ŠTERN, Pavel, OUŘEDNÍČKOVÁ, Lenka a Dagmar DOUBRAVOVÁ. *Probace a mediace: Možnosti řešení trestných činů*. Praha : Portál, 2010, s. 38.

⁵⁵ ČESKO. Zákon č. 257/2000 Sb., O probační a mediační službě, ve znění pozdějších předpisů. In *Sbírka zákonů, Česká republika*. 2000, částka 74, s. 3619. Dostupné z WWW: <https://www.psp.cz/sqw/sbirka.sqw?cz=257&r=2000>

a po projednání s Radou pro probaci a mediaci. Střediska PMS nejsou samostatnou účetní jednotkou a nemají právní subjektivitu. Jednotlivá střediska se mohou dále vnitřně členit na oddělení. Na každém středisku působí v pracovním poměru zaměstnanci ve funkcích probačních úředníků nebo probačních asistentů.⁵⁶

6.3 *Poslání PMS*

Nejdůležitějším posláním PMS je naplňování trestní spravedlnosti. Současně s tím by mělo docházet ke kvalitní organizaci a vytváření podmínek k důstojnému výkonu alternativních trestů. Zejména proto provádí svou službu a bere ohledy na potřeby poškozeného. Zapojuje poškozeného i pachatele do procesu řešení, směřuje k zefektivnění soudního řízení, úspore financí. V neposlední řadě svou funkcí obnovuje respekt k právním normám, snižuje rizika opakování trestné činnosti a snaží se o preventivní působení na klienty.⁵⁷

Aplikaci všech těchto poslání mají na starosti především probační úředníci. Proto musí být samotný přístup ke klientům individuální. V žádném případě by se neměl klient setkat se „strojem“, který ho pouze seznámí s jeho právy, možnostmi nebo následky nespolupráce. Probační úředník je člověk, který se musí orientovat v právu a sociální problematice, popřípadě psychologii zároveň. Vyváženým propojením obou vlastností se vytváří nová multidisciplinární profese v systému trestní justice.⁵⁸

6.4 *Cíle působení PMS*

Mezi nejdůležitější cíle činnosti PMS patří:

- **Integrace a socializace pachatele** – Probační a mediační služba usiluje o začlenění obviněného, resp. pachatele do života společnosti bez dalšího porušování zákonů. Integrace je proces, který směřuje k obnovení respektu obviněného k právnímu stavu společnosti, jeho uplatnění a seberealizaci. K uskutečnění tohoto konkrétního cíle slouží resocializační projekty, které má pod svojí správou PMS.

⁵⁶ ŠTERN, Pavel, OUŘEDNÍČKOVÁ, Lenka a Dagmar DOUBRAVOVÁ. *Probace a mediace: Možnosti řešení trestných činů*. Praha : Portál, 2010, s. 38.

⁵⁷ DOUBRAVOVÁ, D. *Příručka pro probaci a mediaci*. Praha : Institut pro probaci a mediaci, 2001, s. 1, D1.

⁵⁸ *Probační a mediační služba : Poslání a cíle Probační a mediační služby* [online] Probační a mediační služba České republiky. 2018 [cit. 2018-02-14] Dostupné z WWW: <https://www.pmscr.cz/poslani-a-cile/>

- **Participace poškozeného** – Probační a mediační služba se snaží o zapojení poškozeného do „procesu“ vlastního odškodnění, o obnovení jeho pocitu bezpečí, integrity a důvěry ve spravedlnost.
- **Ochrana společnosti** – Probační a mediační služba přispívá k ochraně společnosti účinným řešením konfliktních a rizikových stavů spojených s trestním řízením a efektivním zajištěním realizace uložených alternativních trestů a opatření.⁵⁹

V širším smyslu je cílem probační a mediační činnosti dlouhodobé pozitivně motivující působení ve směru prevence kriminality a stabilizace právních a společenských vztahů. Pokud by měla být zmíněna konkrétně skupina mladistvých, činnosti PMS v těchto případech cílí na pomoc při nalezení společenského uplatnění mladistvého a posílení jeho respektu k právním normám.⁶⁰

⁵⁹ *Probační a mediační služba : Poslání a cíle Probační a mediační služby* [online] Probační a mediační služba České republiky. 2018 [cit. 2018-02-14] Dostupné z WWW: <https://www.pmscr.cz/poslani-a-cile/>

⁶⁰ SOTOLÁŘ, Alexander, František PÚRY a Pavel ŠAMAL. *Alternativní řešení trestních věcí v praxi*. Praha : C.H. Beck, 2000. s. 209.

7 Shrnutí

V úvodní kapitole teoretické části se autorka věnuje vzniku PMS. Klíčovým rokem v historickém vývoji je považován rok 1993, kdy se do našeho právního systému zavedl první druh alternativního trestu, a to podmíněné zastavení trestního stíhání. V následujících letech se přidaly další alternativní sankce a opatření. V roce 2001 došlo k oficiálnímu zavedení instituce PMS v České republice, ke kterému přispělo schválení zákona o Probační a mediační službě. V další kapitole bylo nezbytné osvětlit pojem restorativní justice, který je vždy zmiňován s pojmy probace a mediace. Restorativní justice s sebou musí nést určité hodnoty a principy a na jejich základě jsou dále tvořeny restorativní programy.

Kapitola věnovaná pojmu probace obsahuje informace o definici pojmu ze zákona o Probační a mediační službě a informace o kvalifikaci a funkcích probačního úředníka. Najdeme zde také pojem parole a jeho definice. Následující podkapitoly pojednávají o rozdílech mezi probací vykonávanou u dospělých a probací vykonávanou u mladistvých jedinců. Na závěr jsou zhodnoceny cíle a poslání PMS.

Kapitola o mediaci je podobně koncipovaná jako ta předešlá. Nejdříve je opět vysvětlen pojem mediace, její druhy a seznámení s funkcí mediátora. Podrobněji jsou rozebrány jednotlivé fáze procesu mediace. Poslední informace objasňují výkon a cíl mediace, kterým by mělo být úspěšné vyřešení konfliktu mimosoudní cestou.

Informace a definice v závěrečné kapitole slouží k obecnému popisu PMS, které jsou dostupné v zákoně o Probační a mediační službě. Nesmíme zapomenout ani na potřebnou spolupráci PMS s dalšími institucemi, protože bez této součinnosti by PMS nemohla vykonávat svojí funkci. Popis organizační struktury PMS pomáhá k hlubšímu vhledu do instituce jako takové. Závěrečné podkapitoly se zaměřují na poslání a cíle PMS, mezi které patří především integrace a socializace pachatele, participace poškozeného a ochrana společnosti.

8 Analýza statistických dat o činnosti PMS

8.1 Příprava a realizace analýzy dat

V rámci praktické části práce se autorka zaměřuje na analýzu statistických dat týkajících se činnosti PMS po dobu jejího působení v České republice. Jedná se tedy o období v letech 2001 až 2017. Zdrojem informací byly statistiky, které PMS publikuje každý rok na svých webových stránkách.⁶¹

Základní statistickou jednotkou pro statistiky PMS je tzv. spis. Jednotlivé spisy zakládá PMS na každého potenciálního pachatele či pachatele a jsou vedeny v konkrétním roce. Spisy se dělí na dva druhy dle jednotlivých fází trestního řízení, ve kterém se potenciální pachatel nebo pachatel nachází. Jedná se o následující spisy:

- Spisy v přípravném řízení a řízení před soudem: jedná se o případy, do kterých byla PMS zapojena se souhlasem orgánů činných v trestním řízení, jejím úkolem je v takovýchto případech zprostředkovat řešení konfliktu, navrhuje a postupuje vhodné řešení případu prostřednictvím alternativního trestu.
- Spisy ve vykonávacím řízení: zahrnuje všechny případy, které již byly projednány soudem, a došlo k uložení sankce, nad kterou PMS vykonává dozor.

Dále jsou zde rozlišovány spisy podnětů s ohledem na to, kdo spolupráci s PMS inicioval. Tyto spisy mají individuální strukturu a charakter podle typu řízení.

V rámci statistik PMS jsou poskytovány konkrétní informace týkající se činnosti PMS. Ty jsou rozlišovány s ohledem na věk potenciálních pachatelů a pachatelů. Věk je stanoven dle věku pachatele v době spáchání trestného činu. Rozlišování jsou při tom dospělí pachatelé (starší 18 let) a mladiství (dvě skupiny – děti mladší 15 let a mladiství ve věku od 15 do 17 let). Toto členění je zvoleno s ohledem na fakt, že věk je rozhodujícím faktorem ovlivňujícím to, jak je k pachateli přistupováno, především jakého zákona bude v konkrétním případě použito.

V rámci vyhodnocení aktivit PMS dochází také k zohlednění lokality, v nichž jednotlivá střediska PMS působí. Statistika se zaměřuje na okresy, kraje a také celou Českou republiku. Jednotlivá střediska PMS působí vždy na úrovni soudního okresu či kraje.

⁶¹ *Statistiky PMS*. [online] Probační a mediační služba České republiky. 2018 [cit. 2018-03-04] Dostupné z WWW: <https://www.pmscr.cz/statistiky-2/>

V níže předložené analýze bude sledován vývoj podílu:

- případů evidovaných v přípravném řízení a řízení před soudem na celkovém počtu evidovaných případů v rámci celé ČR
- případů evidovaných ve vykonávacím řízení na celkovém počtu evidovaných případů v rámci celé ČR

Dále se zaměřím na vývoj jednotlivých úkonů v rámci přípravného řízení a řízení před soudem v rámci celé České republiky. Konkrétně se jedná o následující úkony:

- zprostředkování řešení konfliktu (příprava podkladů pro možnost uplatnění odklonu – podmíněného zastavení trestního řízení §§ 307 - 308 TR a narovnání § 309 TR, tak i přípravu podkladů pro možnost uplatnění jiného alternativního rozhodnutí);
- příprava, stanovisko k nahrazení vazby dohledem (§ 73 TR);
- výkon nahrazení vazby dohledem (§ 73 TR);
- výkon podmíněného zastavení trestního stíhání s uloženými přiměřenými povinnostmi, omezeními (§ 307 TR).

V neposlední řadě bude sledován vývoj úkonů v rámci vykonávacího řízení v rámci celé České republiky. Konkrétně se jedná o následující úkony:

- obecně prospěšné práce;
- podmíněné upuštění od potrestání s uloženým dohledem;
- podmíněné odsouzení s uloženými přiměřenými povinnostmi, omezeními;
- podmíněné odsouzení k trestu odnětí svobody s uloženým dohledem;
- podmíněné propuštění s uloženými povinnostmi, omezeními;
- podmíněné propuštění s dohledem;
- příprava podkladů pro možnost podmíněného propuštění s dohledem, stanovisko k podmíněnému propuštění s dohledem.

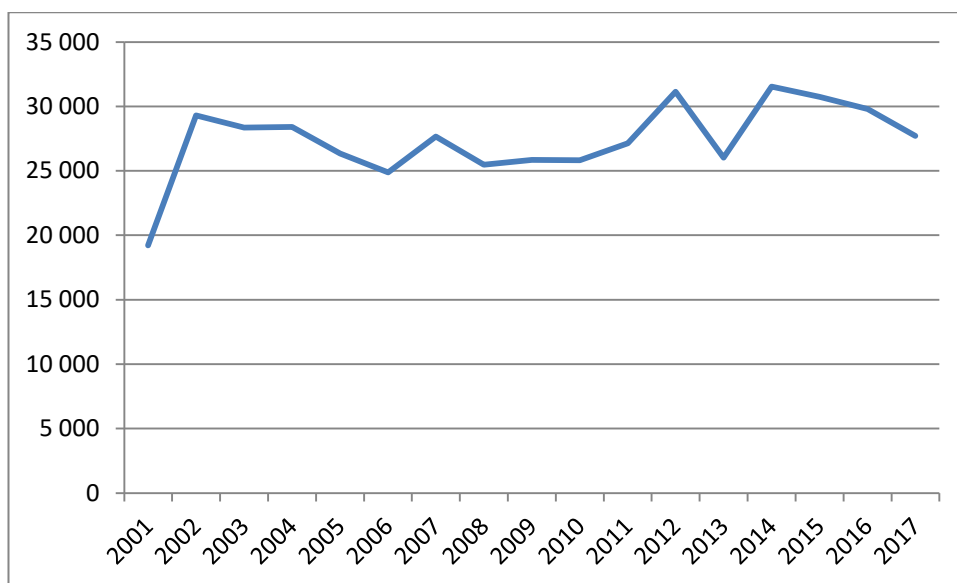
8.2 Výsledky analýzy dat

Na počátku analýzy jsem se zaměřila na počet a podíl případů evidovaných v přípravném řízení a řízení před soudem na celkovém počtu evidovaných případů v rámci celé ČR a počet a podíl případů evidovaných ve vykonávacím řízení na celkovém počtu evidovaných případů v rámci celé ČR. V rámci počtu případů byl

sledován vývoj jejich množství v jednotlivých letech. Dále byl hodnocen podíl těchto dvou typů případů na celkovém počtu evidovaných případů PMS.

Při sledování vývoje celkového počtu případů, které se ve sledovaném období konaly, je možné konstatovat, že neexistuje obecný trend. V prvních letech existence PMS počet případů vzrůstal. Zde je nutné podotknout, že až v roce 2003 byl sběr statistických dat z jednotlivých středisek sjednocen. V letech 2003 a 2004 byl počet poměrně stabilní, ale v následujících letech klesal. Mírný nárůst sice nastal v roce 2007, ale v dalších letech došlo opět k poklesu. V roce 2012 počet případů opět vzrostl. Ten byl však následován prudkým poklesem v roce 2013 a opětovným růstem v roce 2014. Svého maxima dosáhl počet případů právě v roce 2014 (31 526 případů) a minima v roce 2001 (19 214 případů). Průměrně došlo ve sledovaném období k zaevidování 27 374 případů ročně. Vývoj počtu případů řešených PMS je zobrazen v grafu 1 níže.

Graf 1 – Vývoj počtu případů v rámci celé ČR v období od roku 2001 až 2017

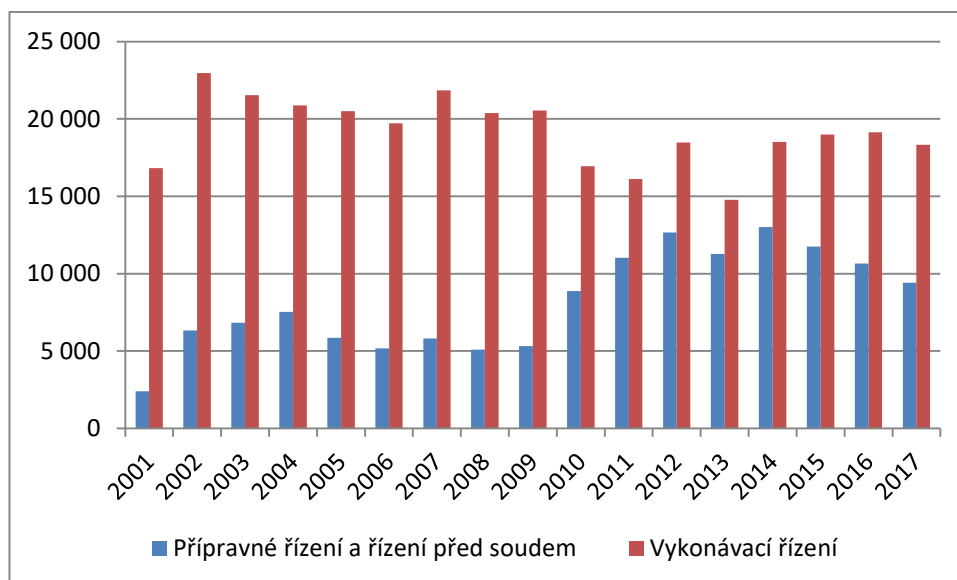


Zdroj: Vlastní zpracování na základě statistik PMS

Pokud se zaměříme na vývoj počtu případů v přípravném řízení a řízení před soudem, zjistíme, že nejvíce případů se konalo v roce 2014 a nejméně v roce 2001. Vývoj byl při tom poměrně nestabilní. Je tomu podobně jako v případě celkového počtu evidovaných případů a nedá se hovořit o nějakém obecném trendu. Průměrně se ve sledovaném období konalo ročně 8 172 případů. V rámci počtu spisů ve vykonávacím řízení je vývoj obdobný. Ani zde není možné vysledovat obecný trend. Nejvíce případů se uskutečnilo v roce 2002 (22 970 případů) a nejméně v roce 2013 (14 763 případů). Průměrně se ročně konalo 19 202 případů. Ale i zde musím

podotknout, že statistická data z období let 2001–2002 mohou být zkreslena nejednotností elektronického systému vedení evidence probačních a mediačních činností. Vývoj počtu případů je zobrazen v grafu 2 níže.

Graf 2 – Vývoj počtu spisů v rámci celé ČR v období od roku 2001 až 2017



Zdroj: Vlastní zpracování na základě statistik PMS

Spíše než vývoj počtu případů, je zajímavé procentní zastoupení evidovaných případů v přípravném řízení a řízení před soudem a případů ve vykonávacím řízení na celkovém počtu případů. Obecně je možné říci, že stoupá podíl spisů evidovaných v rámci přípravného řízení a řízení před soudem. V prvních letech působení PMS došlo k výraznému nárůstu podílu tohoto typu případů. Nárůst v letech 2001 a 2002 činil 12,9 %. Následný růst byl menší a v roce 2005 se můžeme setkat dokonce s poklesem o 4,3 %. Situace v letech 2007 až 2009 byla poměrně stabilní. V roce 2009 však došlo k nárůstu o 13,9 %. Od roku 2013 je opět možné sledovat pokles. Detailní informace o vývoji počtu jednotlivých typů případů a jejich procentním zastoupení na celkovém počtu případů jsou uvedeny v tabulce 1 níže.

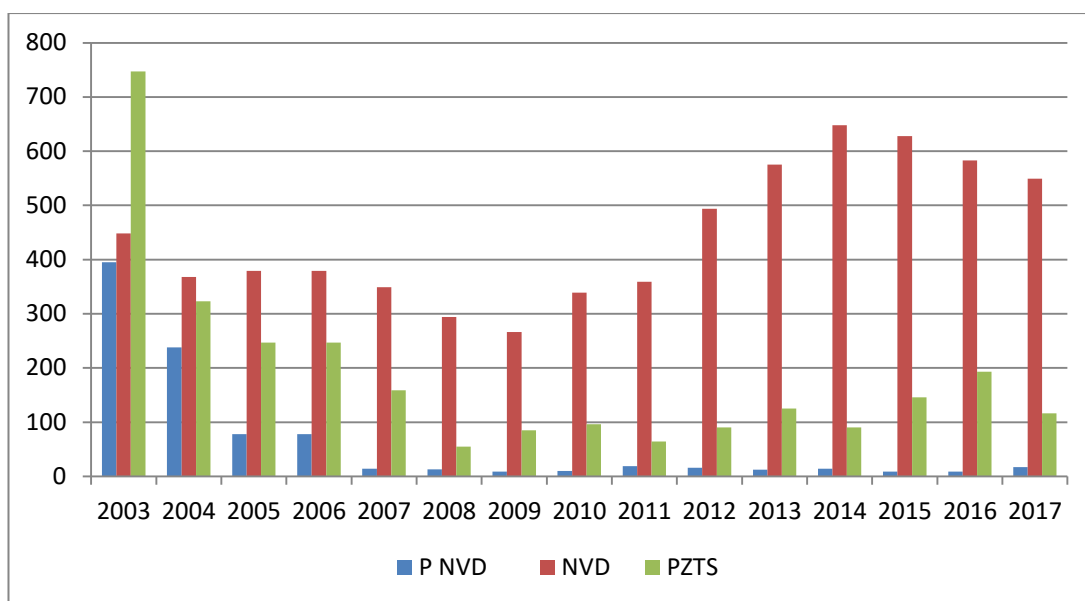
Tabulka 1 – Počet a podíl evidovaných případů v přípravném řízení a řízení před soudem a ve vykonávacím řízení

Rok	Přípravné řízení a řízení před soudem		Vykonávací řízení	
	Počet spisů	% podíl	Počet spisů	% podíl
2001	2 401	8,7	16 813	91,3
2002	6 323	21,6	22 970	78,4
2003	6 823	24,1	21 542	75,9
2004	7 536	26,5	20 867	73,5
2005	5 847	22,2	20 491	77,8
2006	5 169	20,8	19 716	79,2
2007	5 802	21,0	21 846	79,0
2008	5 092	20,0	20 373	80,0
2009	5 312	20,5	20 539	79,5
2010	8 871	34,4	16 950	65,6
2011	11 028	40,6	19 122	59,4
2012	12 651	40,6	18 478	59,4
2013	11 265	43,3	14 763	56,7
2014	13 009	41,3	18 517	58,7
2015	11 752	38,2	18 984	61,8
2016	10 645	35,7	19 142	64,3
2017	9 401	33,9	18 318	66,1

Zdroj: Vlastní zpracování na základě statistik PMS

Následně jsem se zaměřila na vývoj jednotlivých úkonů, které se konají v rámci přípravného řízení a řízení před soudem. V rámci těchto úkonů dlouhodobě převládá zprostředkování řešení konfliktu, které zahrnuje přípravu podkladů pro možné uložení alternativního trestu. Druhým nejčastějším úkonem je výkon nahrazení vazby dohledem (v grafu uvedeno jako NVD). Od roku 2005 můžeme sledovat pokles až do roku 2010. Poté dochází k nárůstu počtu těchto úkonů. Svého maxima dosáhly tyto úkony v roce 2014 (648 úkonů) a minima v roce 2009 (266 úkonů). Třetím nejčastějším je výkon podmíněného zastavení trestního stíhání s uloženými přiměřenými povinnostmi, omezeními (v grafu uvedeno jako PZTS). Svého maxima dosáhly úkony v roce 2003 (747 úkonů) a minima v roce 2008 (5 úkonů). Nejméně častým úkonem je příprava stanoviska k nahrazení vazby dohledem (v grafu uvedeno jako P NVD). Svého maxima dosáhly tyto úkony v roce 2003 (395 úkonů) a minima v letech 2009, 2015 a 2016 (9 úkonů). Do období let 2001–2002 jsem nebyla schopna nalézt odpovídající data, protože PMS nějakou dobu trvalo, než se ustálila v jednotném vydávání ročních statistik. Detailní údaje k vývoji jednotlivých úkonů ve sledovaném období jsou pro přehlednost zobrazeny v grafu 3 níže.

Graf 3 – Vývoj počtu úkonů v rámci přípravného řízení a řízení před soudem v rámci celé ČR v období od roku 2003 až 2017

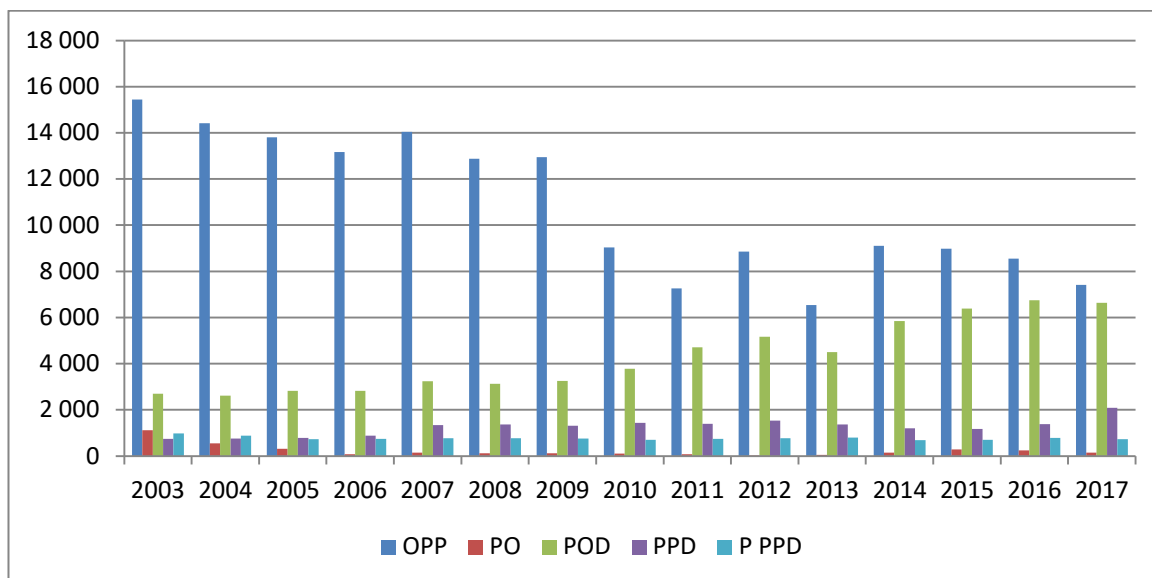


Zdroj: Vlastní zpracování na základě statistik PMS

Dále bylo nutné zaměřit se na vývoj úkonů v rámci vykonávacího řízení. Nejčastějším úkonem je zajištění výkonu trestu pomocí alternativního trestu formou obecně prospěšných prací (v grafu uvedeno jako OPP). Od roku 2003, kdy bylo dosaženo maxima (15 439 případů), počet těchto úkonů dlouhodobě klesá. Minima bylo dosaženo v roce 2013 (6 543 úkonů). V posledních letech také narůstá počet úkonů spojených se zajištěním podmíněného odsouzení k trestu odnětí svobody s uloženým dohledem (v grafu uvedeno jako POD). Ke značnému nárůstu došlo již mezi lety 2011 a 2012. Nejednalo se však o trvalý trend, protože v následujících letech vývoj hodnot kolísal. Dlouhodobý růst probíhá od roku 2009. Maxima počtu úkonů bylo dosaženo v roce 2016 (6 749 případů) a minima v roce 2004 (2 617 případů). Nárůst můžeme sledovat také v případě zajištění podmíněného propuštění s dohledem (v grafu uvedeno jako PPD). Počet těchto úkonů dlouhodobě roste. Maximální hodnoty bylo dosaženo v roce 2017 (2 091 případů) a minima v roce 2003 (748 případů). Počty ostatních úkonů v posledních letech spíše klesají. To se projevuje hlavně v případě podmíněného odsouzení s uloženými přiměřenými povinnostmi, omezením (v grafu uvedeno jako PO). Poměrně stabilní vývoj se projevuje v případě úkonů spojených s přípravou podkladů pro možnost podmíněného propuštění s dohledem, stanovisko k podmíněnému propuštění s dohledem (v grafu uvedeno jako P PPD). Do období let 2001–2002 jsem nebyla schopna nalézt odpovídající data, protože PMS nějakou

dobu trvalo, než se ustálila v jednotném vydávání ročních statistik. Vývoj počtu jednotlivých úkonů je zobrazen v grafu 4 níže.

Graf 4 – Vývoj počtu úkonů v rámci vykonávacího řízení v celé ČR spisů v období od roku 2003 až 2017



Zdroj: Vlastní zpracování na základě statistik PMS

8.3 Zhodnocení výsledků analýzy dat

Obecně je možné říci, že počet evidovaných případů dlouhodobě narůstá. Rostoucí trend začal v roce 2010, kdy nabytl účinnosti nový trestní zákoník, a vrcholu dosáhl v roce 2012. Výrazný pokles byl zaznamenán v roce 2013, což nejspíše souviselo s amnestií prezidenta republiky spojenou s řadou změn v soudním systému. V následujícím roce můžeme opět vidět návrat na úroveň z roku 2012.

Počet spisů v přípravném řízení a řízení před soudem sice od roku 2014 klesá, ale jejich podíl na celkovém počtu případů roste. To se samozřejmě projevuje v poklesu podílu případů ve vykonávacím řízení. Tuto skutečnost je možné vnímat pozitivně, protože to znamená odklon trestů, a tedy častější využívání alternativních trestů. Je tedy možné konstatovat, že PMS skutečně plní funkci, ke které byla určena.

V rámci případů v přípravném řízení a řízení před soudem dlouhodobě převládá zprostředkování řešení konfliktů, které zahrnuje přípravu podkladů pro možný odklon. Druhým nejčastějším úkonem je výkon nahrazení vazby dohledem. V rámci případů ve vykonávacím řízení převládá zajištění výkonu alternativního trestu formou obecně prospěšných prací. Jedná se o nejčastěji ukládaný alternativní trest v České republice. Značný nárůst můžeme v posledních letech sledovat v oblasti zajištění podmíněného odsouzení k trestu odnětí svobody s uloženým dohledem tzv. domácí vězení a podmíněné propuštění s dohledem. Trest formou tzv. domácího vězení je v posledních

letech velmi diskutovaným tématem, hlavně v souvislosti se způsobem jeho praktického zajištění. Obecně je však možné nárůst počtu tohoto typu trestu vnímat kladně, protože má značný potenciál zajistit kvalitní sociální rehabilitaci odsouzeného.

9 Dotazníkové šetření

Jak již bylo v úvodu bakalářské práce uvedeno, jejím sekundárním cílem je zjistit povědomí společnosti o existenci a činnosti této organizace. Mým předpokladem je, že nadpoloviční většina dotázaných nebude mít dostatečné informace o existenci a činnosti PMS. Na základě tohoto cíle byly formulovány následující hypotézy:

- vyšší znalost v této oblasti budou vykazovat osoby ve věku 25 až 40 let;
- vyšší znalost v této oblasti budou vykazovat vysokoškolsky vzdělané osoby;
- informace o PMS budou mít respondenti ve většině případů z televize/rádia;
- většina dotazovaných bude znát alternativní trest – peněžitý trest.

Znalost společnosti bude zjišťována prostřednictvím dotazníkového šetření. Jedná se o jeden z nejčastěji používaných způsobů kvantitativního výzkumu. Sociologický slovník definuje dotazníkové šetření takto: jedná se o sérii otázek, které jsou respondentům kladeny a které se mohou týkat jeho názorů, jeho představ, jeho víry nebo různých aktuálních informací o něm samém nebo o jeho prostředí.⁶² Jeho významnou výhodou je fakt, že umožňuje oslovit velký počet osob během krátkého časového období a za poměrně nízké náklady. Badatel tedy může díky dotazníkovému šetření nashromáždit značné množství relevantních dat, které je poměrně jednoduché vyhodnotit. Na druhé straně je nutné si uvědomit negativa, která s sebou tento typ výzkumu přináší. Primárně je nutné si uvědomit, že prostřednictvím šetření zjišťuje pouze subjektivní pohled dotazovaného. Problémem může být také fakt, že zodpovězení dotazníku je dobrovolné a záleží tedy pouze na dobré vůli oslovené osoby, zda na položené otázky odpoví.⁶³

Při realizaci dotazníkového šetření je nutné respektovat základní principy, které se týkají průběhu výzkumu. Na počátku je nutné stanovit si výzkumný cíl, ze kterého budeme vycházet při přípravě dotazníku. Značnou pozornost je nutné věnovat sestavení dotazníku a formulaci jednotlivých otázek.

Na počátku je nutné jasně stanovit výzkumný cíl a hypotézy, které budou v rámci šetření potvrzeny nebo vyvráceny. Následně je nutné zvolit způsob vymezení výzkumného vzorku a metodu, která bude použita při shromažďování potřebných dat. Nakonec je vybrán konkrétní výzkumný nástroj. Pro výzkum realizovaný v rámci

⁶² GEIST, B. *Sociologický slovník*. Praha : Victoria Publishing, 1992. s. 38.

⁶³ PUNCH, K. *Základy kvantitativního šetření*. Praha : Portál, 2008. s. 48-49.

předložené práce bylo zvoleno dotazníkové šetření, které bylo realizováno v souladu s principy vymezenými v knize „Jak se vyrábí sociologická znalost Miroslava Dismana“.⁶⁴ Respektována byla zejména pravidla pro tvorbu dotazníku.

9.1 Příprava a realizace dotazníkového šetření

Aby bylo možné dosáhnout výše zmíněného cíle, bylo nutné vhodným způsobem formulovat dotazník. Pro předložený výzkum byl zvolen standardizovaný typ dotazníku, který obsahuje pouze otázky, na které je možné odpovědět předem stanoveným způsobem. Tento typ dotazníku umožňuje jednoduché a rychlé vyhodnocení odpovědí. Určitým problémem může být fakt, že otázky mohou být položeny zavádějícím způsobem. Na tuto skutečnost je tedy nutné dát si pozor.

Dotazník obsahuje tři části. V úvodu jsou dotazovaní osloveni a požádáni o spolupráci v rámci dotazníkového šetření. V případě nutnosti, je vhodné zde uvést také instrukce k vyplnění jednotlivých otázek. V následující části jsou uvedeny samotné otázky. Na začátku jsou umístěny otázky týkající se základní charakteristiky respondentů. Dále jsou dotazy zaměřené na jejich znalost daného tématu. Ve většině případů se jedná o uzavřené otázky, v rámci kterých dotazovaní volí z předem připravených odpovědí. Jde při tom o otázky typu unique choice, kdy může vybrat pouze jednu odpověď. Na výběr má z více odpovědí a jedná se tedy o polytomické otázky. Na konci dotazníku je respondentům poděkováno za ochotu při zodpovězení otázek.

S ohledem na cíl výzkumu bylo šetření realizováno mezi širokou veřejností. K výběru respondentů byla užita metoda náhodného výběru. Dotazník byl distribuován v elektronické podobě. Tento způsob realizace šetření s sebou nese řadu výhod, například možnost zastihnout mimo jiné také osoby, které není možné oslovit osobně. Pozitivně hodnotím také fakt, že má respondent čas na to, aby si rozmyslel odpověď a je častěji ochoten zodpovědět citlivé dotazy. K přípravě dotazníku byl využit program formuláře Google, za pomoci kterého je možné dotazník vytvořit, distribuovat a také získat výsledky v různých formátech. Aplikace umožňuje nejen získat kumulovaná data, ale také zkontrolovat jednotlivé dotazníky a následně vyčlenit ty nesprávně a neúplně vyplněné. Dotazník byl respondentům zaslán prostřednictvím elektronické pošty. Bylo tak možné oslovit osoby, které vykazují rozmanité charakteristické rysy. Data získaná

⁶⁴ DISMAN, M. *Jak se vyrábí sociologická znalost: příručka pro uživatele*. 3. vyd. Praha : Karolinum, 2002.

v rámci dotazníkového šetření byla následně vyhodnocena za pomoci statistických metod a výsledky byly pro lepší srozumitelnost zobrazeny pomocí grafů.

9.2 Charakteristika výzkumného vzorku

V rámci dotazníkového šetření bylo osloveno 150 osob. Velikost výzkumného vzorku hraje při realizaci šetření významnou roli. Počet oslovených by neměl být příliš nízký, protože by nebylo možné výsledky zobecnit. Na druhou stranu není vhodné oslovit příliš mnoho osob, protože tak vzrůstá možnost vzniku systematické chyby. Zpracování výsledku je také náročnější a konečný efekt tomu neodpovídá. Minimální počet oslovených je podle Giddense 30 lidí. Pokud by byl vzorek nižší, nebylo by při vyhodnocení výsledků možné využít statistické metody.⁶⁵

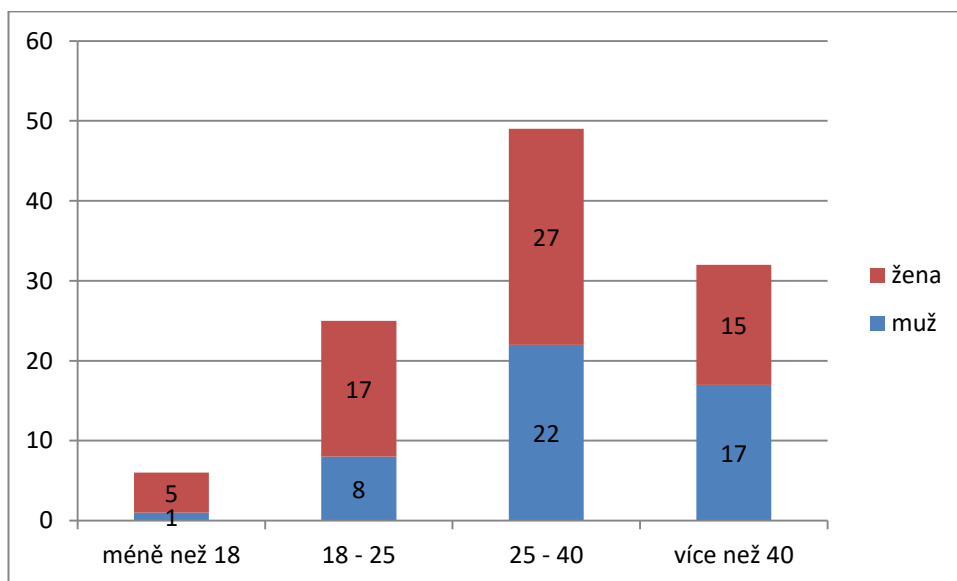
Z rozeslaných dotazníků se vrátilo 114. Návratnost tak činila 76 %, což je možné hodnotit vcelku pozitivně. Právě návratnost bývá v případě elektronické formy dotazníkového šetření značným problémem. Podle Gavory by měla návratnost činit 75 %. V praxi je však této hranice velmi složité dosáhnout, protože badatel nemá v rukou nástroj, jak oslovené osoby k vyplnění dotazníku motivovat.⁶⁶ Vyplněné dotazníky bylo před jejich vyhodnocením nutné zkontrolovat. Sledováno při tom bylo to, zda respondenti zodpověděli všechny otázky a zda při jejich vyplňování neudělali chybu. Neúplné a nesprávné dotazníky byly vyřazeny. Jednalo se o 2 dotazníky. Do vyhodnocení tak bylo zahrnuto celkem 112 dotazníků.

Mezi dotazovanými mírně převažovaly ženy. Na dotazník odpovědělo 64 žen (57 %) a 48 mužů (43 %). Většina dotazovaných byla ve věku od 25 do 40 let (43 %). Druhou nejpočetnější skupinou byli lidé ve věku nad 40 let (28 %). Pouze 6 respondentů bylo mladších 18 let (5 %). Detailní informace o struktuře výzkumného vzorku podle pohlaví a věku jsou uvedeny v grafu 5 níže.

⁶⁵ GIDDENS, A. *Sociologie*. Praha : Argo, 2013. s. 28

⁶⁶ GAVORA, P. *Úvod do pedagogického výzkumu*. Praha : Paido, 2000. s. 107-108.

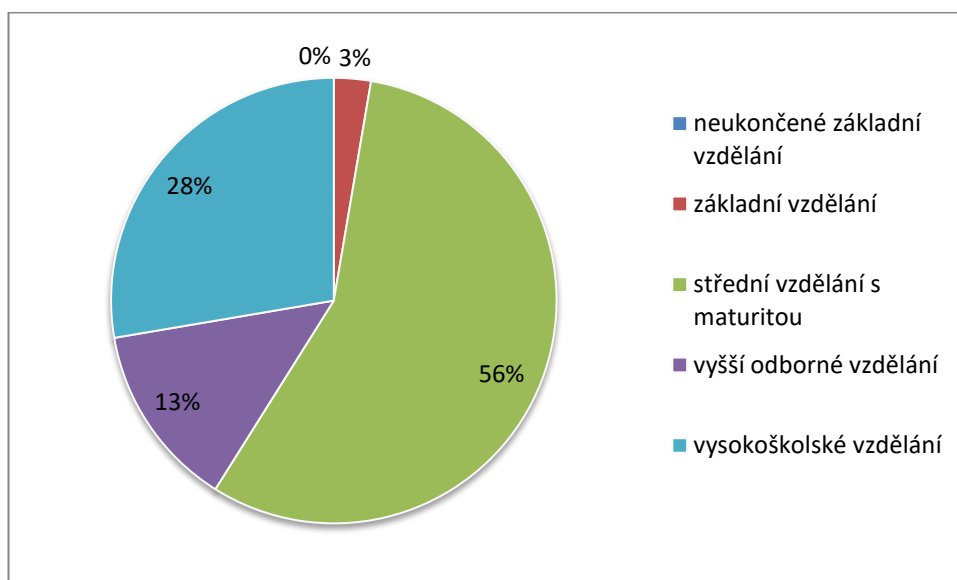
Graf 5 - Struktura dotazovaných dle pohlaví a věku



Zdroj: Vlastní zpracování na základě výsledků dotazníku

Dále bylo zjišťováno, jakého nejvyššího vzdělání dotazovaní dosáhli. Největší skupinu tvořily osoby, které měly středoškolské vzdělání zakončené maturitní zkouškou. Jednalo se celkem o 63 respondentů. Druhou nejpočetnější skupinou byly vysokoškolsky vzdělané osoby. Jednalo se o 15 dotazovaných s vyšším odborným vzděláním (13 %) a 31 vysokoškolsky vzdělaných osob (28 %). Jenom 3 dotazovaní dokončili pouze základní školu. Detailní informace jsou uvedeny v grafu níže.

Graf 6 - Struktura dotazovaných dle nejvyššího dosaženého vzdělání

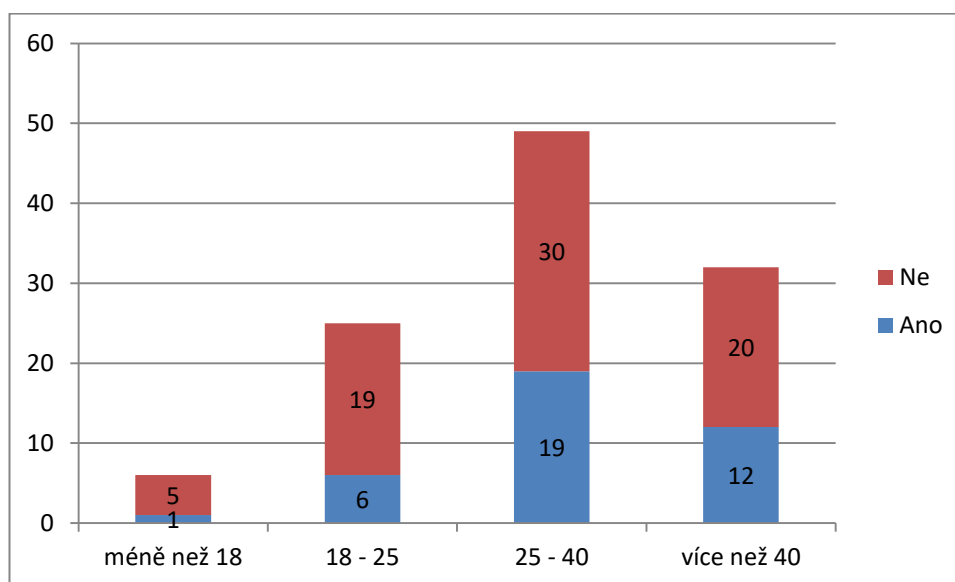


Zdroj: Vlastní zpracování na základě výsledků dotazníku

9.3 Výsledky dotazníkového šetření

O PMS slyšelo celkem 34 % dotazovaných. Pokud se zaměříme na souvislost mezi znalostí PMS a věkem respondentů, zjistíme, že nejvyšší znalost vykazují osoby ve věku od 25 do 40 let. O PMS již dříve slyšelo 38 % dotazovaných osob v tomto věku. Podobně je tomu v případě respondentů starších 40 let. V rámci této skupiny uvedlo 37 % dotazovaných, že mají povědomí o existenci PMS. Podíl dotazovaných, ve věku mezi 18 a 25 let, kteří vědí o existenci organizace, činil 24 %. Nejnižší znalost uváděli dotazovaní mladší 18 let (20 %). Shrnutí informovanosti respondentů je pro ilustraci uvedeno v grafu 7 níže.

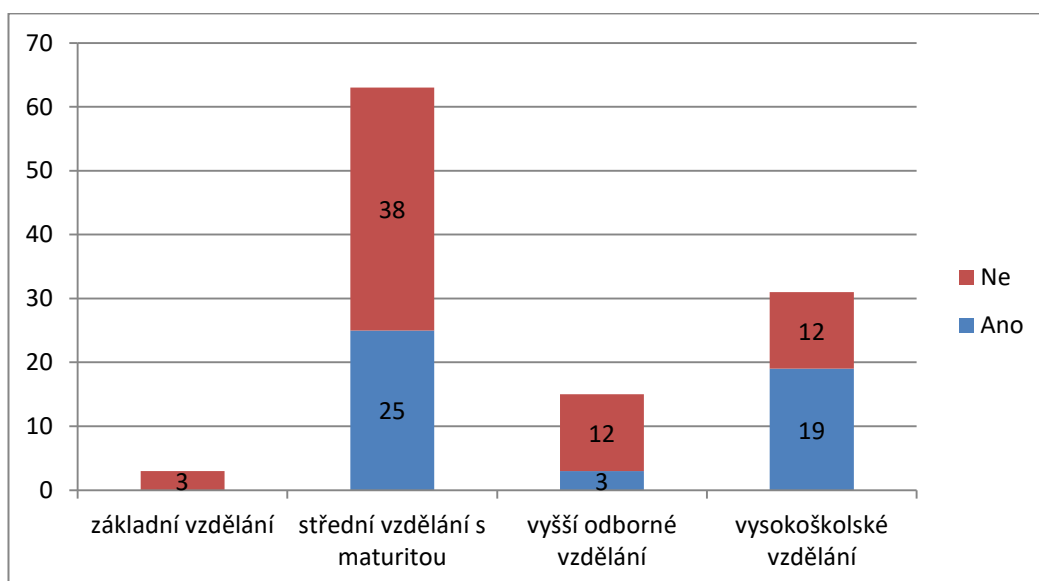
Graf 7 – Informovanost respondentů o existenci PMS dle věku dotazovaných



Zdroj: Vlastní zpracování na základě výsledků dotazníku

Dále byl sledován vztah mezi znalostí PMS a nejvyšším dosaženým vzděláním respondentů. Podle šetření jsou skupinou, která nejčastěji o PMS slyšela, dotazovaní s vysokoškolským vzděláním. O PMS slyšela nadpoloviční většina dotazovaných (61 %). Druhou nejpočetnější skupinou, která je informovaná o existenci PMS, tvoří středoškolsky vzdělané osoby, které studium zakončily maturitní zkouškou (40 %). Osoby, které získaly vzdělání na vyšší odborné škole, uváděly, že PMS znají ve 20 %. Konkrétní počty osob, které o PMS slyšely s ohledem na jejich nejvyšší dosažené vzdělání, jsou uvedeny v grafu 8 níže.

Graf 8 – Informovanost respondentů o existenci PMS dle nejvyššího dosaženého vzdělání



Zdroj: Vlastní zpracování na základě výsledků dotazníku

Respondenti, kteří PMS již znali, uváděli, že o její existenci získali informace zejména z televize a rádia. Takto se o její existenci dozvědělo 37 % dotazovaných. Druhým nejčastějším zdrojem informací je tisk a média, které v tomto ohledu využilo 26 % dotazovaných. Ze školy se o PMS dozvědělo 18 % oslovených osob. Jako zdroj informací uvádělo své příbuzné a přátele 13 % osob. Nejméně využívaným zdrojem informací byl v tomto ohledu zaměstnavatel, jehož prostřednictvím se o PMS dozvědělo 5 % dotazovaných. Konkrétní údaje o původu informací o PMS jsou uvedeny v tabulce 2 níže.

Tabulka 2 – Původ informací o existenci PMS

Zdroj informací	Počet respondentů	% podíl respondentů
Tisk/média	10	26 %
Televize/rádio	14	37 %
Ze školy	7	18 %
Příbuzní/přátelé	5	13 %
Zaměstnání	2	5 %

Zdroj: Vlastní zpracování na základě výsledků dotazníku

V následujících otázkách již byla zjišťována konkrétní znalost dotazovaných v této oblasti. Nejdříve bylo zjišťováno, zda mají respondenti představu o tom, v jaké oblasti PMS působí. Většina dotazovaných (31 osob z 38, tedy 82 %), kteří v předcházející otázce uvedli, že již o PMS slyšeli, odpověděla správně. Nesprávný obor zvolilo 7 osob z 38 (18 %). Dále se zaměříme na osoby, které přiznaly, že o existenci PMS před vlastním dotazníkovým šetřením nevěděly. V tomto případě respondenti odhadovali, v jakém oboru zmíněná instituce působí. Je možné

předpokládat, že při tom vycházeli z vlastního názvu organizace. Většina z nich uvedla, že tato organizace působí v oblasti médií (46 %). Skutečnost, že instituce působí v rámci justičního systému, správně určilo 29 osob (39 %). Detailní výsledky jsou uvedeny v tabulce 3 níže.

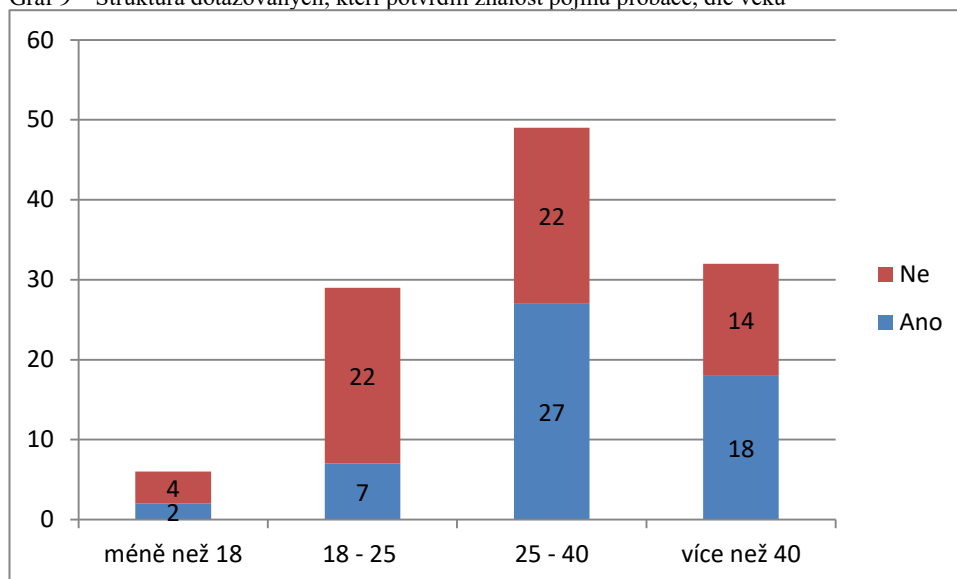
Tabulka 3 – Představa respondentů o tom, v jakém oboru PMS působí

Oblast působení PMS	Již o PMS slyšeli		Zatím o PMS neslyšeli	
	Počet respondentů	% podíl respondentů	Počet respondentů	% podíl respondentů
V oblasti médií	6	16 %	34	46 %
V oblasti průmyslu	0	0 %	2	3 %
V oblasti justice	31	82 %	29	39 %
V oblasti zdravotnictví	1	2 %	9	12 %

Zdroj: Vlastní zpracování na základě výsledků dotazníku

Pojem probace znalo 65 respondentů (58 %). Znalost tohoto pojmu potvrdili většinou dotazovaní ve věku od 25 do 40 let (55 %) a starší 40 let (55 %). V případě osob ve věku od 18 do 25 let znalo daný pojem 29 % z oslovených. Lidé mladší 18 uváděli znalost 33 %. Pro lepší představu jsou data zpracována v grafu níže.

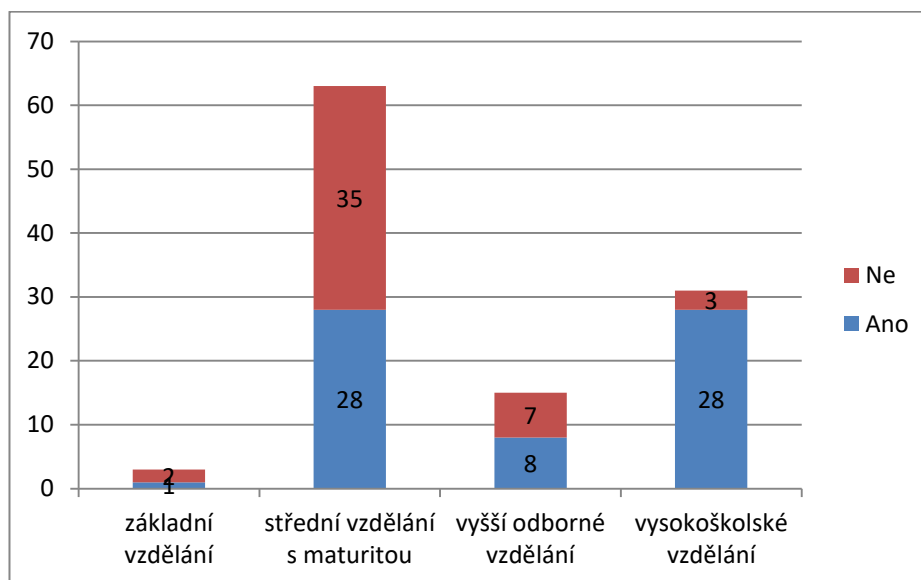
Graf 9 – Struktura dotazovaných, kteří potvrdili znalost pojmu probace, dle věku



Zdroj: Vlastní zpracování na základě výsledků dotazníku

Také v tomto případě se jednalo většinou o vysokoškolsky vzdělané osoby (90 %) a respondenty, kteří dosáhli vzdělání na vyšší odborné škole (53 %). Poměrně vysokou znalost pojmu probace vykazovali také respondenti, kteří měli středoškolské vzdělání zakončené maturitou (44 %). Osoby, které dosáhly základního vzdělání, znaly termín v 33 %.

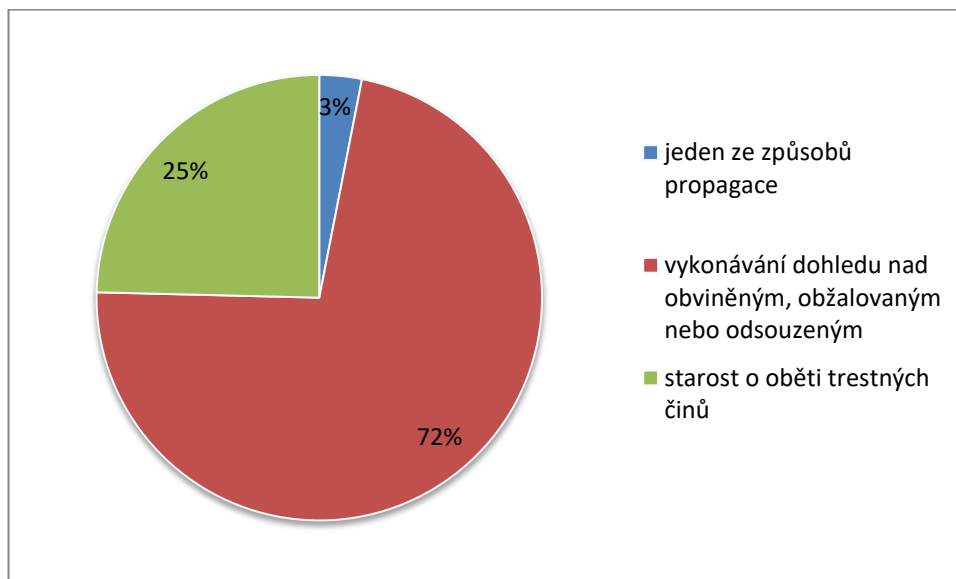
Graf 10 – Struktura dotazovaných, kteří potvrdili znalost pojmu probace, dle nejvyššího dosaženého vzdělání



Zdroj: Vlastní zpracování na základě výsledků dotazníku

V následující otázce byla zjišťována znalost pojmu probace v případě respondentů, kteří uvedli, že znají obsah tohoto termínu. Více než dvě třetiny z dotazovaných (72 %) vybraly správnou definici tohoto pojmu. Celkem 25 % si myslelo, že se jedná o pomoc obětem trestných činů a zbytek (3 %) byl přesvědčen, že jde o jeden ze způsobů propagace. Výsledky jsou pro ilustraci zobrazeny v grafu 11 níže.

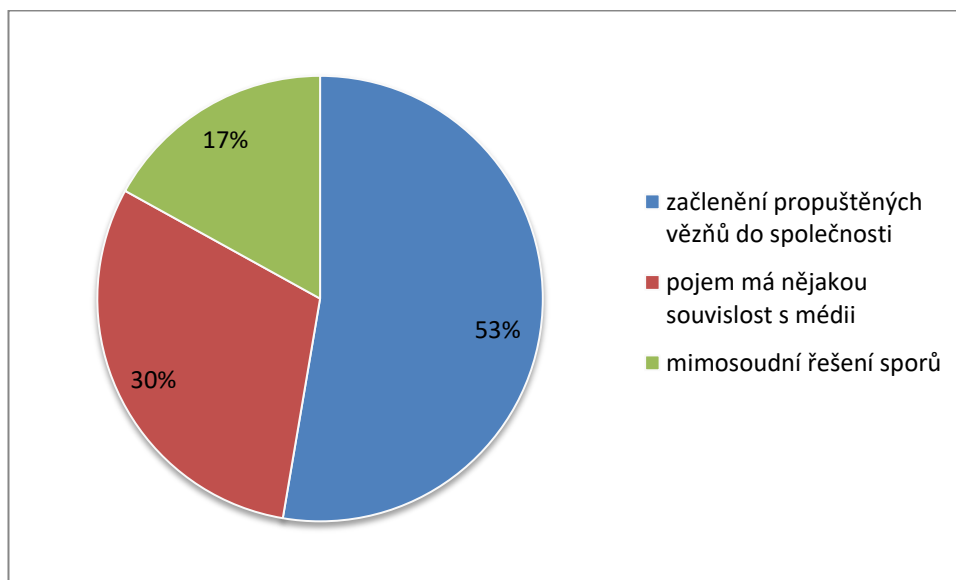
Graf 11 – Znalost obsahu pojmu probace



Zdroj: Vlastní zpracování na základě výsledků dotazníku

Nadpoloviční většina dotazovaných (53 %) nebyla schopna správně vymezit obsah pojmu mediace. Celkem 30 % respondentů bylo přesvědčeno, že tento pojem nějak souvisí s médií. Zbytek (17 %) správně uvedl, že se jedná o mimosoudní řešení sporu.

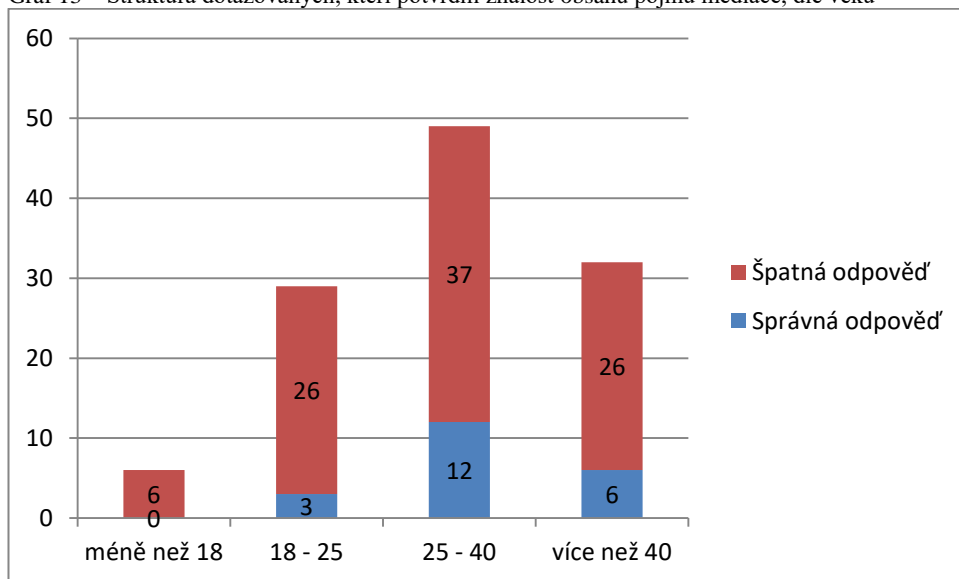
Graf 12 – Znalost obsahu pojmu mediace



Zdroj: Vlastní zpracování na základě výsledků dotazníku

Znalost tohoto pojmu potvrdili většinou dotazovaní ve věku od 25 do 40 let (25 %) a starší 40 let (18 %). V případě osob ve věku od 18 do 25 let znalo daný pojem pouze 10 % z oslovených. Lidé mladší 18 let nedokázali vybrat správnou odpověď ani v jednom případě.

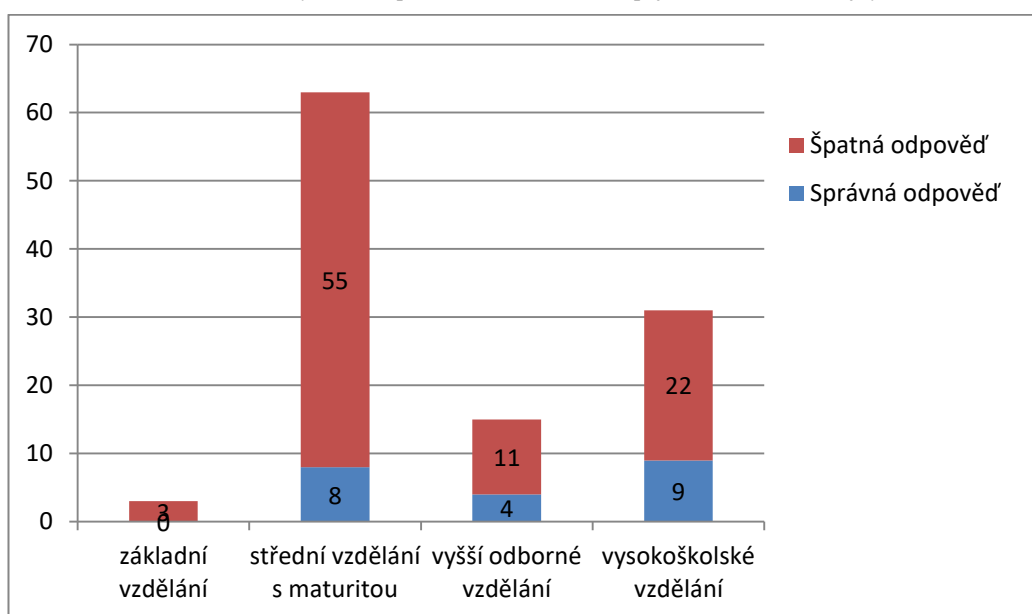
Graf 13 – Struktura dotazovaných, kteří potvrdili znalost obsahu pojmu mediace, dle věku



Zdroj: Vlastní zpracování na základě výsledků dotazníku

Také v tomto případě vykazují největší míru znalosti termínu vysokoškolsky vzdělané osoby (30 %). Ovšem jejich znalost pojmu mediace od pojmu probace je výrazně odlišná. Stejně je tomu také v případě osob, které dokončily vyšší odbornou školu (27 %). Středoškolsky vzdělaní respondenti, kteří mají maturitu, znali obsah tohoto pojmu v 12 %. V případě respondentů se základním vzděláním neodpověděl na otázku správně nikdo z dotazovaných. Musím podotknout, že výběr z nabízených odpovědí byl možná trochu zavádějící v případě odpovědi začlenění propuštěných vězňů do společnosti. Řekla bych, že pro mnoho respondentů je pojem mediace opět spojen s trestanými osobami, a proto volili nejčastěji špatnou odpověď a).

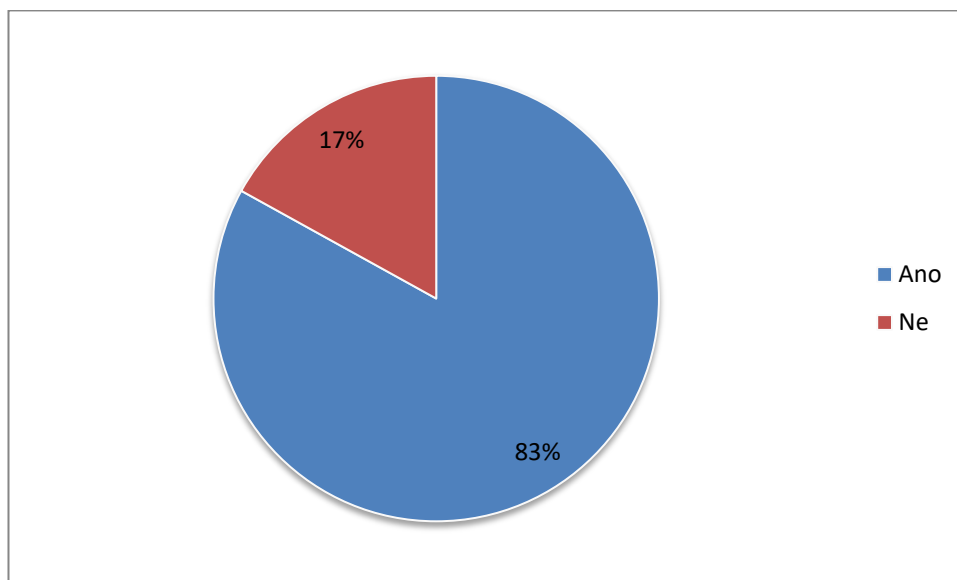
Graf 14 – Struktura dotazovaných, kteří potvrdili znalost obsahu pojmu mediace, dle nejvyššího dosaženého vzdělání



Zdroj: Vlastní zpracování na základě výsledků dotazníku

Na závěr dotazníku byla zjišťována znalost respondentů v oblasti alternativních trestů. Většina (83 %) dotázaných uvedla, že již o možnosti ukládání alternativních trestů slyšela. Ženy vykazovaly v této oblasti vyšší znalosti než muži. Rozdíly však byly minimální (ženy – 83 % a muži 82 %).

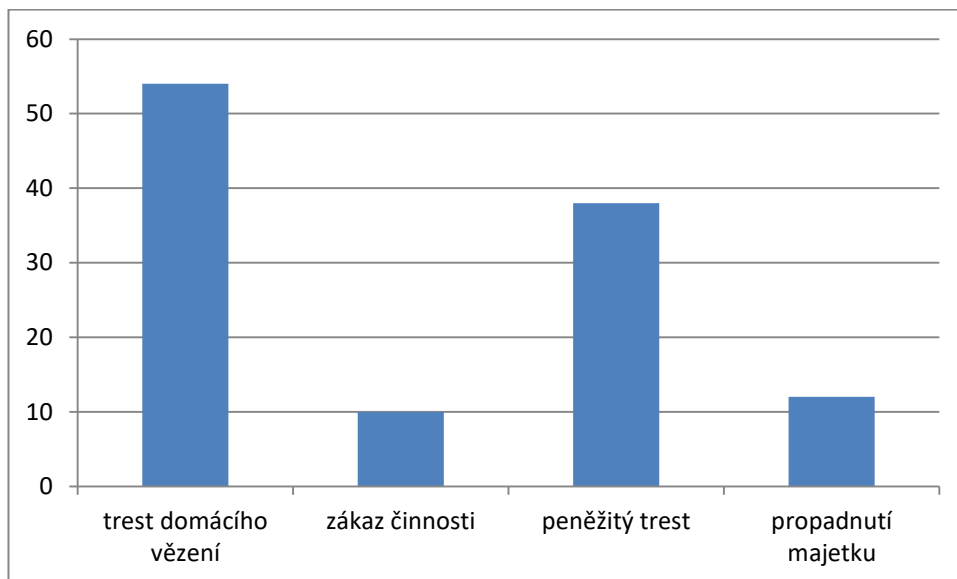
Graf 15 – Znalost oblasti alternativních trestů



Zdroj: Vlastní zpracování na základě výsledků dotazníku

V následující otázce bylo zjišťováno, jaké alternativní tresty mimo trest obecně prospěšných prací respondenti znají. Celkem 85 % osob bylo schopno uvést alespoň jeden alternativní trest. Znalost dvou alternativních trestů prokázalo 46 % osob. Tři a více druhů alternativních trestů uvedlo pouze 6 % dotazovaných. Vyšší znalost tohoto tématu vykazovali lidé s vysokoškolským vzděláním a ti, kteří absolvovali vyšší odbornou školu. Ti byli často schopni uvést více než jeden alternativní trest (vysokoškolské vzdělání – 81 %, vyšší odborné vzdělání – 67 %). Středoškolsky vzdělané osoby uváděly alespoň jeden alternativní trest (středoškolské vzdělání s maturitou – 89 %). Ve většině případů dotazovaní uváděli trest domácího vězení a peněžitě tresty, méně častou odpovědí byl trest zákazu činnosti nebo propadnutí majetku. Nikdo z dotazovaných nezmínil podmíněné odsouzení k trestu odnětí svobody, které je dle mého názoru jedním z nejčastěji ukládaných alternativních trestů. Konkrétní data týkající se znalosti alternativních trestů jsou uvedena v grafu 16 níže.

Graf 16 – Alternativní tresty, které respondenti uváděli



Zdroj: Vlastní zpracování na základě výsledků dotazníku

9.4 Zhodnocení výsledků dotazníkového šetření

Jak již bylo výše uvedeno, cílem dotazníkového šetření bylo zjistit povědomí společnosti o existenci a činnosti Probační a mediační služby. Konkrétně bylo zjišťováno, zda dotazovaní již o této organizaci v minulosti slyšeli a zda vědí, v jaké oblasti působí. Dále bylo zjišťováno, zda znají respondenti pojmy probace a mediace. V závěru dotazníku byly kladeny otázky týkající se znalosti alternativních trestů. V rámci dotazníkového šetření byly formulovány následující hypotézy:

- vyšší znalost v této oblasti budou vykazovat osoby ve věku 25 až 40 let;
- vyšší znalost v této oblasti budou vykazovat vysokoškolsky vzdělané osoby;
- informace o PMS budou mít respondenti ve většině případů z televize/rádia;
- většina dotazovaných bude znát alternativní trest – peněžitý trest.

Pokud se na jednotlivé hypotézy zaměříme, můžeme konstatovat, že první z nich byla potvrzena. To je patrné již z první otázky, která ukázala, že pouze 34 % dotazovaných již o PMS slyšelo. Ve většině případů se při tom jednalo o osoby ve věku od 25 do 40 let. Kladně odpovědělo 38 % osob v tomto věku. Hypotéza se potvrdila také v rámci otázek zaměřených na znalost pojmu probace. Tento pojem znalo 58 % dotazovaných. Většinou se jednalo o osoby starší 25 let. Znalost osob ve věku od 25 do 40 let a osob starších 40 let je v této oblasti podobná. V obou případech se znalost tohoto pojmu potvrdila u 55 % osob v tomto věku. Většina dotazovaných v tomto věku

v následující otázce skutečně svou znalost prokázala a byla schopna vybrat správnou definici pojmu probace. Lidé ve věku od 25 do 40 let také uvedli, že již v minulosti slyšeli o alternativních trestech. Posléze také byli schopni některé z nich uvést.

Také druhá hypotéza byla v rámci dotazníkového šetření potvrzena. Znalost sledované problematiky byla skutečně vyšší u osob s dokončeným vysokoškolským vzděláním. O PMS podle dotazníkového šetření již dříve slyšelo 61 % dotazovaných s vysokoškolským vzděláním. Nebylo pro ně tedy problém určit, v jaké oblasti tato organizace působí. Také znalost pojmu probace je u vysokoškoláků vysoká. Pojem znalo 90 % těchto dotazovaných, kteří v následující otázce ve všech případech termín správně definovali. Všichni absolventi vysokých škol již v minulosti slyšeli o alternativních trestech a byli často schopni uvést více než jeden alternativní trest.

Třetí hypotéza se týkala zdrojů informací o existenci a činnosti PMS. Mým předpokladem bylo, že většina z dotazovaných měla informace z televize či rádia. Na zdroj informací byli dotazováni pouze ti respondenti, kteří v první otázce uvedli, že o PMS již dříve slyšeli. Takto odpovědělo 34 % dotazovaných. Jednalo se o 38 osob. Většina z nich (37 %) uvedla jako zdroj informací televizi a rádio. Je tedy možné konstatovat, že také třetí hypotéza byla potvrzena.

Posledním předpokladem bylo, že většina dotazovaných na otázku, zda zná alternativní tresty mimo obecně prospěšných prací, uvede peněžitý trest. Tato hypotéza byla na základě dotazníkového šetření vyvrácena. V rámci této otázky se ukázalo, že 85 % dotazovaných je schopno uvést alespoň jeden druh alternativního trestu. Většina respondentů byla schopna vzpomenout si na trest domácího vězení (93 %). Peněžitý trest uvedlo 72 dotazovaných. Jednalo se o druhý nejčastěji zmiňovaný druh alternativního trestu. Skutečnost, že většina účastníků dotazníkového šetření zmínila trest domácího vězení, podle mého názoru souvisí s tím, že byl tento druh trestu v posledních letech často diskutován v médiích v souvislosti s výběrem zajištění příslušného zařízení. Překvapením pro mě bylo, že nikdo z respondentů neuvedl podmíněné odsouzení k trestu odnětí svobody, které je nejčastěji ukládaným alternativním trestem. To je podle mě dáno skutečností, že řada lidí nevnímá tento trest jako alternativní.

Obecně lze tedy říci, že většina dotazovaných o existenci a činnosti PMS neměla dostatečné znalosti. O její existenci již před výzkumem slyšelo pouze 34 % dotazovaných. Pojem probace znalo sice více osob (58 %), ale pojem mediace nebyly schopni definovat správně (17 %). Nejvyšší míru znalosti prokázali dotazovaní v oblasti

alternativních trestů, které znalo 83 % respondentů. Většina z nich pak byla schopná uvést alespoň jeden alternativní trest. Největší míru znalosti prokazovaly osoby ve věku 25 až 40 let a vysokoškolsky vzdělaní lidé. Hlavním zdrojem informací pro účastníky šetření byla televize nebo rádio.

Výsledky dotazníkového šetření pro mě osobně nebyly překvapením. Přesto je nutné říci, že jsou alarmující s ohledem na fakt, že PMS funguje v České republice od roku 2001. Výsledky šetření by tedy měly sloužit jako určité upozornění na špatnou propagaci činnosti této organizace, která má pro českou společnost jistě významný přínos. Sama instituce by se měla zamyslet nad tím, jak veřejnost informovat o své existenci a činnosti, a zapracovat na podstatných změnách v této oblasti.

10 Závěr

Ze zjištěných informací vyplývá, že zavedení instituce PMS do českého právního systému mělo smysl. Potvrzuje to fakt, že počet vedených spisů v rámci vykonávacího řízení v posledních letech klesá. V rámci případů v přípravném řízení a řízení před soudem dlouhodobě převládá zprostředkování řešení konfliktů, které zahrnuje přípravu podkladů pro možný odklon. Což ukazuje na to, že se v českém trestním právu začíná čím dál více využívat institut odklonů.

Ovšem ne všechny pachatele trestných činů je vhodné trestat dle principů restorativní justice, proto je dle mého názoru třeba dbát i na stávající principy justice retributivní a zajistit vyváženost těchto dvou principů.

Bohužel analýzou výsledků dotazníkového šetření se potvrdila skutečnost, že povědomí společnosti o existenci a činnosti PMS je velmi nízké. Myslím si, že laická veřejnost není v tomto ohledu dostatečným způsobem informována. Východiskem ze zjištěné situace by mohla být osvětová činnost mezi laickou veřejností. Krokem ke zvýšení povědomí o této instituci by mohly být i odborné přednášky na školách, kdy by pracovníci PMS vysvětlili studentům principy, na kterých je služba stavěna a zároveň promluvili o své práci za pomoci uvedení příkladů z praxe. Dalším možným řešením této situace by mohlo být lepší šíření informací ze strany veřejnoprávních médií. Dosud jsem o činnosti PMS slýchala z televize pouze v souvislosti se zavedením elektronických náramků pro odsouzené k výkonu trestu domácího vězení a ani v tomto případě nebyla dostatečně popsána její funkce a role.

Význam probačních a mediačních služeb stále roste, a to stejně rychle jako se mění pohled společnosti na účel trestu. Za poměrně krátkou dobu prošel institut Probační a mediační služby v České republice velkou proměnou. Věřím, že situace se bude stále vyvíjet kupředu, čemuž v nemalé míře mimo jiné napomohlo nabytí účinnosti nového trestního zákoníku v roce 2010.

Cílem bakalářské práce bylo objasnit postavení PMS v trestním řízení, který se podařilo naplnit a popsat v teoretické části práce. V praktické části práce se pomocí analýzy dostupných statistik PMS podařilo naplnit cíl zjištění druhů a četnosti úkonů realizovaných PMS od doby jejího vzniku až po současnost. Na základě analýzy a vyhodnocení výsledků dotazníkového šetření o povědomí veřejnosti o existenci a činnosti PMS se naplnil také vedlejší cíl bakalářské práce.

11 Seznam použitých zdrojů

11.1 Literární zdroje

1. ČERVINKOVÁ, Tereza. *Probační a mediální služba v ČR, její role v systému penitenciární a postpenitenciární péče*. Brno, 2008. Diplomová práce. Masarykova univerzita v Brně. Fakulta pedagogická
2. DISMAN, M. *Jak se vyrábí sociologická znalost: příručka pro uživatele*. 3. vyd. Praha : Karolinum, 2002, 374 s. ISBN 978-80-246-0139-7.
3. DOUBRAVOVÁ, D. *Příručka pro probaci a mediaci*. Praha : Institut pro probaci a mediaci, 2001, 140 s. ISBN 80-902998-0-6.
4. GAVORA, P. *Úvod do pedagogického výzkumu*. Praha : Paido, 2000. 207 s. ISBN 80-85931-79-6.
5. GEIST, B. *Sociologický slovník*. Praha : Victoria Publishing, 1992. 647 s. ISBN 80-85605-28-7.
6. GIDDENS, A. *Sociologie*. Praha : Argo, 2013. 1052 s. ISBN 978-80-257-0807-1.
7. HOLÁ, Lenka. *Mediace v teorii a praxi*. Praha : Grada, 2011. 272 s. ISBN 978-80-247-3134-6.
8. KARABEC, Zdeněk. *Restorativní justice : Sborník příspěvků a dokumentů*. 1. Vyd. Praha: Institut pro kriminologii a sociální prevenci, 2003, 146 s. ISBN 80-7338-021-8.
9. PUNCH, K. *Základy kvantitativního šetření*. Praha : Portál, 2008. 136 s. ISBN 978-80-7367-381-9.
10. SOTOLÁŘ, Alexander, František PÚRY a Pavel ŠÁMAL. *Alternativní řešení trestních věcí v praxi*. Praha : C.H. Beck, 2000. 468 s. ISBN 80-7179-350-7.
11. SVOBODA, Ivo. *Úvod do studia Mediace a probace*. Zlín : Univerzita Tomáše Bati ve Zlíně, 2005. 118 s. ISBN 80-7318-261-0.
12. ŠTERN, Pavel, OUŘEDNÍČKOVÁ, Lenka a Dagmar DOUBRAVOVÁ. *Probace a mediace: Možnosti řešení trestných činů*. Praha : Portál, 2010, 216 s. ISBN 978-80-7367-757-2.
13. VETEŠKA, Jaroslav. *Mediace a probace v kontextu sociální andragogiky*. Praha : Wolters Kluwer, 2015. 252 s. ISBN 978-80-7478-898-7.
14. VĚTROVEC, Vladislav, Libor NEDOROST. *Zákon o mediaci a probaci: komentář*. Praha : Eurolex Bohemia, 2002. 108 s. ISBN 80-86432-32-7.

15. ZEHR, Howard. *Úvod do restorativní justice*. Praha : Sdružení pro probaci a mediaci, 2003, 48 s. ISBN 80-902998-1-4.
16. ŽATECKÁ, Eva. *Postavení a úkoly Probační a mediační služby*. Ostrava : KEY Publishing s.r.o., 2007, 136 s. ISBN 978-80-87071-55-7.

11.2 Elektronické zdroje

1. *Fáze mediačního procesu*. [online] JUDr. Jitka Pásková. Copyright © 2012 [cit. 2018-02-04]. Dostupné z: <http://mediacnidohoda.cz/mediace/pravni-predpisy/>
2. *Mediace - Soudem nařízená mediace - soudem nařízené první setkání s mediátorem* *Law4you - advokátní kancelář JUDr. Kašpárková* [online]. Copyright © 2012 [cit. 2018-02-01]. Dostupné z: <http://www.law4u.cz/cz/sluzby/mediace/Soudem-na%C5%99%C3%ADzen%C3%A1-mediace---soudem-na%C5%99%C3%ADzen%C3%A9-prvn%C3%AD-setk%C3%A1n%C3%AD-s-medi%C3%A1torem/>
3. *Mediátor nebo rozhodce? | epravo.cz. EPRAVO.CZ – Váš průvodce právem - Sbírka zákonů, judikatura, právo* [online]. Copyright © EPRAVO.CZ, a.s. 1999 [cit. 2018-02-01]. Dostupné z: <https://www.epravo.cz/top/clanky/mediator-nebo-rozhodce-96059.html>
4. *Metodický postup střediska PMS ČR v rámci přípravného řízení a řízení před soudem*. [online] Probační a mediační služba ČR. Copyright © [cit. 2018-02-04]. Dostupné z: http://tmp1.webget.cz/pmscr/download/MEDIACE_metodika_textova_cast_bez_priloh.pdf
5. *Probační a mediační služba : Parole – podmíněné propuštění z výkonu trestu odnětí svobody* [online] Probační a mediační služba České republiky. 2018 [cit. 2018-01-14] Dostupné z WWW: <https://www.pmscr.cz/parole-dohled-nad-podminene-propustenymi/>
6. *Probační a mediační služba : Poslání a cíle Probační a mediační služby* [online] Probační a mediační služba České republiky. 2018 [cit. 2018-02-14] Dostupné z WWW: <https://www.pmscr.cz/poslani-a-cile/>
7. *Probační a mediační služba : Trest zákazu vstupu na sportovní, kulturní a jiné společenské akce* [online] Probační a mediační služba České republiky. 2018 [cit. 2018-01-15] Dostupné z WWW: <https://www.pmscr.cz/trest-zakazu-vstupu/>

8. *Statistiky PMS*. [online] Probační a mediační služba České republiky. 2018 [cit. 2018-03-04] Dostupné z WWW: <https://www.pmscr.cz/statistiky-2/>

11.3 Legislativní dokumenty

1. ČESKO. Zákon č. 202/2012 Sb., o mediaci a o změně některých zákonů. In *Sbírka zákonů, Česká republika*. 2012, částka 70, s. 2853 Dostupné z WWW: <https://www.psp.cz/sqw/sbirka.sqw?cz=202&r=2012>
2. ČESKO. Zákon č. 218/2003 Sb., o odpovědnosti mládeže za protiprávní činy a o soudnictví ve věcech mládeže a o změně některých zákonů (zákon o soudnictví ve věcech mládeže). In *Sbírka zákonů, Česká republika*. 2003, částka 79, s. 4033. Dostupné z WWW: <http://www.psp.cz/sqw/sbirka.sqw?r=2003&cz=218>
3. ČESKO. Zákon č. 257/2000 Sb., O probační a mediační službě, ve znění pozdějších předpisů. In *Sbírka zákonů, Česká republika*. 2000, částka 74, s. 3616. Dostupné z WWW: <https://www.psp.cz/sqw/sbirka.sqw?cz=257&r=2000>

12 Přílohy

12.1 Seznam příloh

- Otázky k dotazníkovému šetření

Otázky k dotazníkovému šetření

1. Vaše pohlaví?
 - a) muž
 - b) žena
2. Váš věk?
 - a) méně než 18
 - b) 18 – 25
 - c) 25 – 40
 - d) 40 a více
3. Jaké je Vaše dokončené vzdělání?
 - a) neukončené základní vzdělání
 - b) základní vzdělání
 - c) střední vzdělání s maturitou
 - d) vyšší odborné vzdělání
 - e) vysokoškolské vzdělání
4. Slyšel/a jste o Probační a mediační službě?
(pokud na otázku odpovíte „ne“, přejděte na otázku č. 7)
 - a) ano
 - b) ne
5. Odkud máte informace o Probační a mediační službě?
 - a) z tisku/médií
 - b) z televize/rádia
 - c) ze školy
 - d) od příbuzných/přátel
 - e) ze zaměstnání
 - f) jiné
6. Ve které oblasti podle Vás působí Probační a mediační služba?
 - a) v oblasti médií
 - b) v oblasti průmyslu
 - c) v oblasti justice
 - d) v oblasti zdravotnictví

7. Slyšel/a jste o pojmech probace a mediace?
(pokud na otázku odpovíte „ne“, přejděte na otázku č. 10)
- a) ano
 - b) ne
8. Co si představíte pod pojmem probace?
- a) jeden ze způsobů propagace
 - b) vykonávání dohledu nad obviněným, obžalovaným nebo odsouzeným
 - c) starost o oběti trestných činů
9. Co si představíte pod pojmem mediace?
- a) začlenění propuštěných vězňů do společnosti
 - b) pojem má nějakou souvislost s médií
 - c) mimosoudní řešení sporů
10. Slyšel/a jste již o možnosti ukládání alternativních trestů?
- a) ano
 - b) ne
11. Jedním z nejznámějších alternativních trestů je trest obecně prospěšných prací.
Znáte ještě nějaký? Pokud ano, jaký?
(otevřená otázka)