

**VYSOKÁ ŠKOLA EVROPSKÝCH A REGIONÁLNÍCH
STUDIÍ, Z. Ú., ČESKÉ BUDĚJOVICE**

BAKALÁŘSKÁ PRÁCE

**PREVENCE KRIMINALITY V ČESKÝCH BUDĚJOVICÍCH, JEJÍ SYSTÉM A
AKTIVITY ZAMĚŘENÉ PŘEDVŠÍM NA CÍLOVOU SKUPINU DĚTÍ A
MLÁDEŽE.**

Autor práce: Tereza Tichá

Studijní obor: Bezpečnostně právní činnost

Forma studia: Prezenční

Vedoucí práce: JUDr. Jan Bouchal

Katedra: Katedra právních oborů a bezpečnostních studií

2018

Prohlašuji, že jsem bakalářskou práci vypracovala samostatně, na základě vlastních zjištění a s použitím odborné literatury a materiálů uvedených v této práci.

Souhlasím, aby práce byla uložena v knihovně Vysoké školy evropských a regionálních studií v Českých Budějovicích a zpřístupněna v souladu s § 47b zákona č. 111/1998 Sb. v platném znění.

.....

Poděkování

Děkuji vedoucímu bakalářské práce JUDr. Janu Bouchalovi za cenné rady, připomínky a metodické vedení práce.

ABSTRAKT

TICHÁ, T. *Prevence kriminality v Českých Budějovicích, její systém a aktivity zaměřené především na cílovou skupinu dětí a mládeže*. České Budějovice : Vysoká škola Evropských a regionálních studií z. ú. 2018 83 s.

Vedoucí bakalářské práce JUDr. Jan Bouchal

Klíčová slova: mladiství, dítě, prevence, sociálně patologické jevy, kriminalita

Bakalářská práce řeší základní pojmy, které jsou spojené s tématem prevence kriminality dětí a mládeže. Hlavním cílem bakalářské práce je analyzovat kriminalitu mládeže a aktuální preventivní opatření k její eliminaci. Dále práce pojednává o informovanosti dětí a mládeže o státních preventivních programech kriminality na školách a vhodných preventivních opatřeních. Práce je rozdělena na dvě části, teoretickou a praktickou.

V teoretické části jsou charakterizovány základní pojmy prevence kriminality. Zároveň práce definuje, jaké vlivy na vzrůstající kriminalitu dětí a mládeže působí a co způsobuje delikvenci dětí a mládeže. Například rodina, škola, média atd. Dále bakalářská práce popisuje jednotlivé druhy výchovných, ochranných a trestních opatření a jejich použití v praxi. Bakalářská práce také mapuje jednotlivé preventivní programy v České republice a srovnává kriminalitu v České republice a Jihočeském kraji.

Praktická část bakalářské práce je věnována analýze rozhovoru o probačním programu, jeho prosperitě a úspěšnosti v dané problematice. V další části práce je vyhodnoceno dotazníkové šetření o povědomí dětí a mládeže o preventivních programech kriminality a navržena vhodná opatření ke zlepšení prevence mladistvých.

ABSTRACT

TICHÁ, T. *Crime prevention in České Budějovice, its System and Activities Focused on the Target Group of Children and Adolescents.* : Bachelor thesis. České Budějovice : The College of European and Regional Studies. 2018. 83 s. p. Supervisor : JUDr. Jan Bouchal

Key words: adolescent, child, prevention, criminality, sociallypathologicalphenomena

The bachelor thesis solves the basic ideas, which are connected with the topic of crime prevention of children and adolescents. The main aim of the thesis is to analyse the criminality of young people and the recent preventive steps to eliminate the criminality. The thesis should inform the target group about the preventive programs at schools and about the right measures. The thesis is divided into two parts – theoretical and practical.

In the theoretical part there are characterized the keywords of the crime prevention. The thesis defines influences, which cause the increasing criminality and the delinquency, e.g. family, school, media etc.

There are described other kinds of measures such as educational, protective and penal and their use in practice. The thesis turns to individual preventive programs in the Czech republic and compares the criminality in the Czech republic and in the South Bohemian region.

The practical part of the thesis is about the analysis of the interview about the probation program, its prosperity and success in the problematic. In the other part there is evaluated the survey about the target group's awareness of the criminality program and there are suggested new measures to improve the prevention.

Obsah

Úvod.....	8
1 Cíl a metodika bakalářské práce	9
2 Vymezení základních pojmů	11
3 Kriminalita mládeže.....	17
3.1 Poruchy chování v dětském věku a dospívání.....	17
3.2 Typy poruch chování.....	19
3.2.1 Neagresivní poruchy chování.....	19
3.2.2 Agresivní poruchy chování	20
3.3 Vlivy na kriminalitu mládeže	21
3.4 Špatná výchova v rodině	23
3.5 Vliv okolí a party.....	24
3.6 Vztah delikvence a školy.....	26
3.7 Média.....	27
3.8 Porovnání kriminality dětí a mládeže v České republice a Jihočeském kraji ..	28
4 Výchovní, ochranná a trestní opatření.....	30
4.1 Výchovní opatření	32
4.2 Ochranná opatření	33
4.3 Trestní opatření.....	34
4.4 Řízení ve věcech dětí do 15 let.....	36
5 Státní programy prevence v ČR	38
5.1 Systém prevence kriminality v České republice	38
5.2 Klasifikace prevence kriminality.....	41
5.3 Preventivní programy	42
5.4 Nabídka přednášek a besed realizovaných policisty	44
6 Streetwork.....	46
6.1 Historie vzniku streetworku v ČR.....	47
6.2 Terminologie streetworku	48

6.3	Prevence online násilí.....	51
7	Výzkumné šetření.....	55
7.1	Řízený rozhovor	55
7.2	Dotazníkové šetření	61
Závěr.....		68
Seznam použitých zdrojů		69
Seznam tabulek a grafů		72
Přílohy		73

Úvod

V dnešní době kriminalita mladistvých stále stoupá, a proto preventivních opatření není nikdy dost. V oblasti boje s kriminalitou je takový proces realizován její kontrolou, která se uplatňuje v podobě represe a prevence. Sociálně deviantní projevy chování mládeže je velmi závažným společenským problémem, proto by se měla věnovat větší pozornost jeho eliminaci. Jsou-li totiž porušována ta nejdůležitější pravidla, jako je právo na život, svobodu, majetek aj., musí nastoupit mocenská funkce specializovaných orgánů. Aby ona bezpečnost byla co největší, hledají kompetentní orgány cesty, jak tohoto stavu dosáhnout. Má-li být zajištěna bezpečnost občanů před protisociálními jevy, zejména před kriminalitou dětí a mladistvých, musí být snaha o nalezení co nejobjektivnějších příčin kriminality, na které je poté možné aplikovat příslušná trestněprávní či preventivní opatření.

„V minulosti byla aplikována především trestní opatření. Postupem času se zjistilo, že represivní opatření mají své limity, neboť i přes stále intenzivnější represí docházelo v západní Evropě v 60. letech a postkomunistických zemích v 90. letech k enormnímu zvyšování kriminality. Z uvedených důvodů byly hledány nové cesty, jak s kriminalitou úspěšněji bojovat. Jako nejvhodnější se ukázala možnost využití preventivních opatření, tedy upřednostnění prevence před represí.“¹

Prevence kriminality dětí a mládeže je velmi důležitá a je potřeba s ní začít už od útlého věku dítěte, a to především v rodině, která je pro výchovu dítěte nezastupitelná.

Avšak ani rodina v dnešní době není schopna zabezpečit veškerou prevenci dítěte, jelikož dnešní doba klade větší důraz na kariéru než na rodinu. Není proto divu, že dítě lehce hledá oporu někde jinde, většinou u vrstevnických kamarádů či v nějaké partě, která může jeho chování negativně ovlivnit.

S kriminalitou mládeže je nutné neustále bojovat, protože kriminalita a agresivita mladistvých stále narůstá. Jedním z preventivních opatření je uspořádání a řádné vyplnění volného času mládeže například nějakým kroužkem, nebo jinou životu prospěšnou aktivitou. Dalším preventivním opatřením jsou například různě zaměřené přednášky či semináře na školách. Cílem těchto přednášek je upozornit mladistvé, kam až jejich nevhodné chování může zajít a jaká následky a sankce by mohly následovat.

Prevence kriminality je velice důležitá pro celou společnost a dospělí by měli jít mladistvým příkladem, neboť mládež je převážně ovlivňována svým okolím.

¹SVATOŠ, R. *Prevence kriminality. 2.aktual. vyd.*, České Budějovice : Vysoká škola evropských a regionálních studií, z. ú., 2016 s. 9

1 Cíl a metodika bakalářské práce

Hlavním cílem bakalářské práce je popsat obecné příčiny kriminality dětí a mládeže (například rodina, škola, party, média), které je vedou k páchání trestné činnosti a pokusit se zmapovat preventivní opatření v této oblasti k její eliminaci. Dílčím cílem je seznámit se s preventivním probačním programem, s jeho úspěšností a fungováním v praxi. Vedlejším cílem je zjistit informovanost dětí a mládeže v Českých Budějovicích o státních preventivních programech kriminality na školách a případně navrhnout vhodná preventivní opatření.

Bakalářská práce obsahuje celkem 6 kapitol, které jsou potom dále rozčleněny na další podkapitoly. První kapitola obsahuje základní pojmy, které jsou v celé práci používány, a je důležité se jim věnovat pro porozumění a pochopení této problematiky. Seznamuje nás s pojmy jako je například kriminalita, delikvence, prevence, dítě, mladistvý atd.

Druhá kapitola se zabývá kriminalitou mládeže a poruchami chování, které způsobují delikventní chování mládeže. Dále se také zabývá okolními vlivy, které působí na kriminalitu mládeže. Příkladem je rodina, která tvoří důležitou roli ve výchově dítěte, škola, média nebo také party, které často ovlivňují chování jedince a vedou ho na delikventní cestu. Tyto faktory jsou v práci podrobně rozebrány a tvoří velkou část této práce, protože právě tyto jevy nejvíce ovlivňují vývoj dítěte.

Třetí kapitola se věnuje výchovným, ochranným a trestním opatřením, která se ukládají mladistvým při spáchání protiprávního jednání. Také rozebírá jednotlivá opatření a porovnává, která opatření jsou nejvhodnější pro danou situaci.

Čtvrtá kapitola se věnuje jednotlivým preventivním programům kriminality v České republice a jejímu systému, který je členěn na státní, krajskou a místní úroveň. Následně popisuje jednotlivé preventivní programy pro základní školu od první až po devátou třídu.

Pátá kapitola je zaměřena na práci streetworku v obecné rovině. Dále se zabývá historií streetworku v České republice a její terminologií. Také poukazuje na streetwork online, jak funguje a komu pomáhá. Další podkapitola se zabývá prevencí online násilí a jevy, které online násilí způsobuje.

Šestá kapitola je věnovaná praktické části bakalářské práce, která je rozdělena na tři podkapitoly. V první podkapitole byl proveden řízený rozhovor s pracovníkem

probačního programu. Byla zde použita metoda monografická, která zpracovává jeden případ do hloubky a hledá vývojové trendy případu. Dále byla použita metoda kvalitativního výzkumu. Výhodou této metody je osobní kontakt s dotazovanou osobou a tím pádem nemůže dojít k nedorozumění pokládaných otázek. Ke sběru dat byla použita metoda polostandardizovaného rozhovoru. Cílem rozhovoru bylo zjištění fungování probačního programu v praxi. V druhé podkapitole jsou popsány jednotlivé kazuistiky případových studií, na kterých je ukázáno, jak dobře funguje probační program. V třetí podkapitole byla použita metoda dotazníkového šetření, kde byl sestaven dotazník z teoretické části bakalářské práce. Dotazník měl za úkol zjistit povědomí dětí a mladistvých na základních a středních školách o preventivních programech kriminality. Dále pak byla navržena preventivní řešení ke zlepšení prevence kriminality dětí a mladistvých.

Při tvorbě bakalářské práce byla použita odborná literatura českých autorů, kteří se věnují problematice kriminality mládeže a její prevenci. Dále byly také použity právní předpisy, zejména pak zákon 218/2003 Sb. o odpovědnosti mládeže za protiprávní činy a soudnictví ve věcech mládeže.

2 Vymezení základních pojmů

Tato bakalářská práce je zaměřena na prevenci kriminality dětí a mladistvých, proto je důležité na začátek si vymežit základní pojmy pro lepší porozumění v dané problematice. Z tohoto důvodu je první kapitola zaměřena na základní pojmy.

Kriminalita

Pojem lze odvodit z latinského slova (crimen-zločin). „Jandourek definuje kriminalitu jako způsob chování porušující normy trestního práva. Jde o definici užší, jež postihuje pouze jednání, které je upraveno trestními kodexy.“²

„Kriminalita (criminality, zločinnost) je veškerá trestní činnost (i ta, kterou spáchaly osoby trestně neodpovědné, tedy mladší 15 let nebo nepříčetné). Trestný čin je definován v §13 zákona číslo 40/2009 Sb., trestní zákoník ve znění pozdějších právních předpisů (dále jen „trestní zákoník“) a to následovně: „Trestným činem je protiprávní čin, který trestní zákon označuje za trestný čin a který vykazuje znaky uvedené v takovém zákoně.“³

Delikvence

Je širším pojmem než kriminalita obecně označující protiprávní jednání. Jsou to tedy případy, kdy dítě spáchá čin jinak trestný nebo mladistvý trestný čin (provinění). V širším smyslu je možné pod tento pojem zahrnout i jednání, která nejsou trestným činem pouze díky nízké společenské škodlivosti, tzn. např. některé přestupky svými znaky odpovídající či podobající se formálním znakům trestných činů. V USA jsou pod tento pojem zařazovány i tzv. „statusové delikty“ tj. určité druhy nevhodného, pro budoucí vývoj dětí a mladistvých, ohrožujícího chování jako je záškoláctví, kouření, požívání alkoholických nápojů, útěky z domova aj., které u dospělých nejsou právně postihovány a které se jako porušení práva řeší před soudem pro mladistvé.⁴

²FIRSTOVÁ, J. *Kriminality mládeže v sociálních souvislostech*. Plzeň : Aleš Čeněk s.r.o. 2014. s. 14

³ČESKO. *Trestní zákoník, Zákon č. 40, ve znění zákona č. 306/2009 Sb. ze dne 1. ledna 2010, tarif*. In. Sbíрка zákonů Česká republika 2009. s. 12.

⁴VÁLKOVÁ, H., KUČHTA, J. A KOL. *Základy kriminologie a trestní politiky*. 2vyd. Praha : C. H. Beck. 2012. s. 321

Sociálně patologické jevy (negativní společenské jevy)

Sociálně patologické jevy jsou nejširším pojmem, neboť zahrnují i jevy, které se v negativním smyslu odchyľují od norem a hodnot akceptovaných danou společností. Jde například o závislosti (na návykových látkách, hracích automatech, prostituce, sebevražednost, záškoláctví, útěky z domova, anarchismus, rasismus, xenofobie apod.)⁵

V odborné literatuře, především zahraniční, nacházíme odlišné pojmenování či označení negativních společenských jevů. Namísto pojmu sociální patologie, v naší společnosti již více či méně zažitě, pracují odborníci s pojmem sociální deviace. Například Jandourek označuje sociální patologii jako „dřívější označení pro negativní jevy ve společnosti, které naznačovalo analogii s patologií postihující biologický organismus. Dnes se místo o sociální patologii často hovoří o sociální deviaci či sociální dezorganizaci“.

„Dle Ondřejkoviče představuje deviace jistou podtřídou sociálního chování a současně termín pro označení odchylky od očekávaného standardizovaného a institucionalizovaného chování, které předepisuje sociální norma platná v určité společnosti, skupině či sociálním útvaru.“ V souvislosti s tímto vymezením lze poté rozlišovat chování v souladu s normou (konformní) a chování od norem se odchyľující, v tomto pojetí chování deviantní, které však nemusí být nutně delikventní.⁶

Prekriminalita

Jako pojem užívaný především v kriminologii, označuje tzv. činy jinak trestné, které páchají děti před dosažením trestní odpovědnosti a které jsou u osob starších 15 let označovány za provinění a po dovršení 18. roku věku za trestné činy.⁷

⁵ZOUBKOVÁ, I. *Kontrola kriminality mládeže 1. Vyd.* Pelhřimov : Aleš Čeněk, 2002. s. 11

⁶FIRSTOVÁ, J. *Kriminality mládeže v sociálních souvislostech.* Plzeň : Vydavatelství a nakladatelství Aleš Čeněk s.r.o. 2014. s. 12

⁷FIRSTOVÁ, J. *Kriminality mládeže v sociálních souvislostech.* Plzeň : Vydavatelství a nakladatelství Aleš Čeněk s.r.o., 2014. s. 15

V Československu do roku 1950 to bylo do 14 let věku dítěte, od roku 1950 se o prekriminalitu jedná do dovršení 15 let věku dítěte.⁸

Mládež

Mládež je ve společenských vědách spojována s různými věkovými kategoriemi na právu nezávislymi. Nejširší rozpětí má pohled sociologický. Kriminologická literatura pod pojmem mládež zahrnuje tři věkové skupiny; děti ještě trestně neodpovědné, mladistvé a mladé dospělé. Ve statistice kriminality policie je pojem mládež chápán v užším smyslu – zahrnuje děti a mladistvé, nikoli mladé dospělé. Pod pojmem mládež policie vykazuje fyzické osoby od narození do věku osmnácti let.⁹

Mládež jako pedagogická kategorie je definována jako společenská skupina, jež je tvořena jedinci ve věkovém rozmezí od 15 do 25 let. Tito ve společnosti již nezaujímají roli dítěte, na druhou stranu jim však společností zatím není přiznána role dospělého.

Sociálně-psychologické vnímání mládeže lze spojit s kategoriemi pubescence (dospíváním) 11.-15. rok věku a adolescence (mládí) 15.-20.(22.) rok věku, kdy pro ukončení období adolescence nehrají takovou roli biologická kritéria, jako je reprodukční zralost spojená obvykle s ukončením tělesného růstu, ale spíše kritéria psychologická – osobní autonomie jedince, sociologická – role dospělého, či kritéria pedagogická ve smyslu završení vzdělání, získání profesní kvalifikace.¹⁰

Dítě

Dítětem se podle zákona č. 218/2003 Sb., o odpovědnosti mládeže za protiprávní činy a o soudnictví ve věcech mládeže ve znění pozdějších právních předpisů (dále jen „zákon o soudnictví ve věcech mládeže“) rozumí osoba mladší 15 let. „Dítětem mladším patnácti let je ten, kdo v době spáchání činu jinak trestného nedovršil patnáctý rok věku.“ (§2 písm. c) zákon o soudnictví ve věcech mládeže)¹¹

Dítě, osoba mladší než 15 let, je terminologie užívána trestním právem. V trestním řízení jde o fyzickou osobu před dovršením patnácti let věku, která spáchala

⁸ZOUBKOVÁ, I. *Kontrola kriminality mládeže 1. Vyd.* Pelhřimov : Aleš Čeněk, 2002. s. 11

⁹ZOUBKOVÁ, I. *Kontrola kriminality mládeže 1. Vyd.* Pelhřimov : Aleš Čeněk, 2002. s. 12

¹⁰FIRSTOVÁ J. *Kriminalita mládeže v sociálních souvislostech.* Plzeň : Vydavatelství a nakladatelství Aleš Čeněk s.r.o., 2014. s. 9-10

¹¹ČESKO. *Zákon č. 218/2003 Sb., ze dne 25. června. 2003 o odpovědnosti mládeže za protiprávní činy a o soudnictví ve věcech mládeže a o změně některých zákonů (zákon o soudnictví ve věcech mládeže), ve znění pozdějších předpisů.* In Sbíрка zákonů, Česká republika. 2003, částka 79, s. 18.

čin jinak trestný a není trestně odpovědná. Trestní řád tuto kategorii osob označuje jako „osoby, které pro nedostatek věku nejsou trestně odpovědné“. Lze jim však v občanskoprávním řízení uložit ochrannou výchovu. Osoby mladší patnácti let požívají v některých skutkových podstatách zvýšené trestněprávní ochrany jako oběti a v trestním řízení podléhají zvláštnímu režimu při výslechu svědka.

Dítě je pojem používaný především Úmluvou o právech dítěte. Úmluvou OSN, která je závazná i pro Českou republiku (publikována ve Sbírce zákonů jako Sdělení Federálního ministerstva zahraničních věcí pod č. 104/1991 Sb.), chápeme dětmi osoby nezletilé. V návaznosti na Úmluvu použil pojem dítě trestní zákon u skutkové podstaty únosu a obchodování s dětmi. U těchto skutkových podstat trestní zákon dítětem rozumí osobu mladší než osmnáct let, pokud podle právního řádu nedosáhla zletilosti již dříve. Stejně pojem dítě chápou i interní normy Policie ČR. Trestní zákon však pojem dítě znal již před přijetím Úmluvy o právech dítěte, a to u trestného činu opuštění dítěte a vraždy novorozeného dítěte matkou. V tomto případě zákon žádnou věkovou hranici pro dítě neurčil. Dítě je pojem používaný i Listinou základních práv a svobod, Občanským zákoníkem a zákonem o přestupcích (v souladu s pojmem „nezletilý“).¹²

Mladistvý

Je definován v §2 písm. d) zákona o soudnictví ve věcech mládeže. „Mladistvým je ten, kdo v době spáchání provinění dovršil patnáctý rok a nepřekročil osmnáctý rok svého věku. Trestný čin spáchaný mladistvým se nazývá provinění.“ Mladiství je ze zákona trestně odpovědný s jistým omezením a to, že pokud nedosáhl takové rozumové a mravní vyspělosti, aby mohl rozpoznat jeho protiprávnost nebo ovládat své jednání, není za tento čin trestně odpovědný. Dopustí-li se mladistvý uvedený v odstavci 1 činu jinak trestného nebo není-li z jiných zákonných důvodů trestně odpovědný, lze vůči němu použít vedle ochranných opatření obdobně postupů a opatření uplatňovaných podle tohoto zákona u dětí mladších 15 let.¹³

Mladistvý je pojem trestněprávní označující fyzickou osobu. Postavení mladistvého je vázáno na dobu spáchání trestného činu. Mladistvou je osoba od dne, který následuje po dni patnáctých narozenin do dne, ve kterém dovršila osmnáct let

¹²ZOUBKOVÁ, I. *Kontrola kriminality mládeže 1. Vyd.* Pelhřimov : Aleš Čeněk, 2002. s. 12-13

¹³ČESKO. *Zákon č. 218/2003 Sb.*, ze dne 25. června. 2003 o odpovědnosti mládeže za protiprávní činy a o soudnictví ve věcech mládeže a o změně některých zákonů (zákon o soudnictví ve věcech mládeže), ve znění pozdějších předpisů. In *Sbírka zákonů, Česká republika. 2003, částka 79, s. 19.*

věku. Obecná trestní odpovědnost pachatele nasává den následující po dni, ve kterém osoba dovršila osmnáct let věku. Na trestání mladistvých se vztahuje zvláštní ustanovení i zvláštní způsob řízení a zachování se, dokud pachatel nepřekročí 19. rok svého věku.¹⁴

V širším slova smyslu se do kategorie mládeže především v kriminologickém pojetí zahrnuje též kategorie mladý dospělý. Ohledně této kategorie osob nacházíme v kriminologické literatuře jednoznačné vymezení. Pojetí, které se přibližuje více k pojetí trestněprávnímu a přibližuje tuto kategorii k vymezení tzv. osoby blízké věku mladistvému, hovoří o mladém dospělém jako o osobě ve věku 18-21 let. Vůči takové osobě lze za určitých podmínek postupovat dle speciální úpravy pro mladistvé, která umožňuje zmírnění jejího postavení, především v oblasti sankcí.¹⁵

Prevence

(z lat. *praevenire*, předcházet) znamená soustavu opatření, která mají předcházet nějakému nežádoucímu jevu např. nemocem, drogovým závislostem, zločinům, nehodám, neúspěchu ve škole, sociálním konfliktům, násilí, ekologickým katastrofám a podobně. Potřeba preventivního přístupu k sociálně patologickým jevům je dána praxí. Ukazuje se, že se až nápadně opakují některá osobnostní témata a sociální důsledky, podmínky, za nichž daný jev vzniká, i způsoby, jakými na ně společnost reaguje.¹⁶

Prevence kriminality

Pojem prevence se vymezuje jako ochrana, předcházení jevům. Synonymem k pojmu prevence je pojem profylaxe, i když existují snahy dokázat, že se tyto pojmy od sebe odlišují (odlišný je pouze jejich původ – pojem prevence má latinský původ, pojem profylaxe má řecký původ).

Preventivní politika

Představuje ofenzivní strategii kontroly kriminality, jež spoléhá především na nerepresivní prostředky. Zabývá se eliminací sociálně patologických jevů a snižováním motivů a příležitostí k páčání trestných činů. Okruh subjektů preventivní politiky

¹⁴ZOUBKOVÁ, I. *Kontrola kriminality mládeže 1. Vyd.* Pelhřimov : Aleš Čeněk, 2002. s. 13

¹⁵FIRSTOVÁ, J. *Kriminalita mládeže v sociálních souvislostech.* Plzeň : Aleš Čeněk s.r.o., 2014. s. 10

¹⁶BÁRTLOVÁ, S. MOULISOVÁ, M. *Integrativní speciální pedagogika: integrace školní a sociální.* Brno : 2004. s. 246.

zahrnuje mimo OČTŘ – systém justice, policie, státní zastupitelství, soudy a vězeňství (které ovšem nehrají hlavní roli), i další instituce – např. nerepresivní orgány veřejné správy, zájmová sdružení občanů, církve, podnikatelské subjekty a jednotlivé občany. Prevence kriminality je vedle represe součástí trestní politiky.¹⁷

¹⁷SVATOŠ, R. *Prevence kriminality. 2.aktual. vyd.*, České Budějovice : Vysoká škola evropských a regionálních studií, z. ú., 2016. s. 13.

3 Kriminalita mládeže

Problematika sociálně patologických jevů mládeže je jednou z hlavních oblastí, na kterou je zaměřena pozornost kriminologů i celé společnosti. Na jedné straně se jí snaží společnost ve velké míře tolerovat v případech, že pachateli trestného činu jsou děti, a to vzhledem k jejich nezralosti a mravní vyspělosti v průběhu dospívání. Na druhé straně se však společnost obává kriminality páchané mládeží. Hlavně v případech, kdy je mediálně prezentován nějaký závažný násilný trestný čin spáchaný mládeží.

Zkoumáním příčin, charakteristických rysů, ale také účinnosti jednotlivých způsobů reakce společnosti na kriminalitu mládeže včetně použití trestního práva proto můžeme významně pomoci nejen při zjišťování příčin kriminality obecně, ale také k hledání efektivních nástrojů v boji proti kriminalitě mládeže a zejména k zamezení případné budoucí kriminální kariéry delikventních dětí v dospělosti.¹⁸

Sociálně patologické jevy mládeže včetně kriminality jsou již delší dobu jedním z hlavních zájmů řady odborníků z různých oblastí (kriminologů, psychologů, sociologů, pedagogů, právníků atd.). Samozřejmě též neunikají pozornosti laické veřejnosti, která má zájem na svém vlastním pocitu bezpečnosti. Výzkumné aktivity jsou směřovány prioritně do oblasti etiologie daného sociálně patologického jevu. Zkoumají se tedy příčiny a podmínky nežádoucích jevů s cílem jejich omezení. Snahou je vytvořit efektivní síť preventivních nástrojů, které nás k žádoucímu cíli, tj. snížení, případně udržení sociálně patologických jevů v „přijatelných mezích“, dovedou. V rámci řešení kriminality mládeže je pak nutné stanovení hranice trestněprávní odpovědnosti, kdy je vymezení věkové kategorie mládežeklíčovým problémem.¹⁹

3.1 Poruchy chování v dětském věku a dospívání

Poruchy chování lze charakterizovat jako odchylku v oblasti socializace, kdy jedinec není schopen nebo ochoten respektovat normy chování a práva druhých

¹⁸VÁLKOVÁ, H., KUČHTA, J. A KOL. *Základy kriminologie a trestní politiky 2.vyd.* Praha : C. H. Beck. 2012. s. 319

¹⁹FIRSTOVÁ, J. *Kriminalita mládeže v sociálních souvislostech.* Plzeň : Aleš Čeněk s.r.o. 2014. s. 5

úrovni odpovídající jeho věku, eventuálně na úrovni svých rozumových schopností.²⁰ Poruchy chování v dětství představují poměrně rozšířený psychologický a psychiatrický jev. Základními projevy poruch chování jsou agrese, vandalismus, porušování pravidel, krádeže a lhaní. Proto, abychom mohli hovořit skutečně o „poruše“, je třeba, aby tyto projevy trvaly minimálně po dobu šesti měsíců.²¹

Podle mezinárodních klasifikačních systémů lze za poruchové označit takové chování dětí a dospívajících, které má následující znaky (MKN – 10, 1992, DSM – IV – TR, 2000)

Jde o chování, které:

- Nerespektuje sociální normy platné v dané společnosti. Symptomy narušeného chování zahrnují agresi k lidem a zvířatům, destrukci majetku, nepoctivost a krádeže, útěky a záškoláctví, které se objevuje před 13. rokem věku.
- O poruchu chování nejde, pokud dítě není schopné pochopit význam hodnot a norem. Takový předpoklad nesplňují např. mentálně retardovaní jedinci nebo ti, kteří přicházejí z jiného sociokulturního prostředí, kde platí odlišná pravidla.
- O poruše chování tedy mluvíme jen tehdy, pokud dítě normy chápe, ale neakceptuje je nebo se jimi nedokáže a nechce řídit. Důvodem může být jiná hodnotová hierarchie, rozdílné osobní motivy nebo schopnosti ovládat svoje chování (to je typické např. pro hyperaktivní děti).
- Obvyklým projevem poruch chování je neadekvátní postoj k lidem (resp. celému okolnímu světu) a s tím související neschopnost navázat a udržet přijatelné sociální vztahy. Jedinci s poruchovým chováním nechápou či neakceptují nezbytnost přizpůsobení standardnímu sociálnímu očekávání, tj. normě pro uchování fungujících vztahů s lidmi.
- Nepřiměřené chování se opakuje a přetrvává delší dobu (alespoň 6 měsíců), protože takovým dětem chybí schopnost přiměřené sociální orientace, nedovedou správně rozeznávat reakce jiných lidí ani své vlastní chování,

²⁰ VÁGNEROVÁ, M. *Školní poradenská psychologie pro pedagogy*. Praha : Karolinum, 2005. s. 143

²¹ PTÁČEK, R. *Poruchy chování v dětském věku. Vzdělávací institut ochrany dětí*. Praha : U Pergamenky 1511/3, 170 00. 2006. s. 5

nemívají přiměřené (adekvátní) sebehodnocení. Nebývají dostatečně sebekritické, svoje jednání nepovažují za špatné a za porušení norem nepocítují vinu. Jejich svědomí není dostatečně rozvinuté, ať už je příčina odlišného socializačního rozvoje jakákoliv.

- Poruchy chování lze většinou diagnostikovat až ve středním školním věku. U disponovaných dětí nebo za nepříznivých okolností se lze setkat již dříve s nápadnostmi v chování, které signalizují zvýšené riziko vzniku trvalejší tendence k problematickým projevům. Na počátku školní docházky mívají podobné reakce častěji jen přechodný charakter, výjimečně jsou signálem rozvíjející se poruchy osobnosti, pro niž je typické asociální chování. Závažné poruchy chování se obvykle nezačínají projevovat dříve než v adolescenci.²²

3.2 Typy poruch chování

Poruchy chování můžeme rozdělit podle jejich závažnosti, míry kontinuity, vázanosti na situaci či charakteru poruchového chování. Závažnost a dlouhodobé přetrvávání potíží v oblasti chování i konfliktů s lidmi, nebo jejich necitlivost ke korektivním výchovným zásahům lze chápat jako prognostický negativní znak. Za zvlášť nepříznivou je považována kombinace rvaček, šikany a lži. Poruchy chování lze rozlišovat i podle toho, zda se projevují všude, nebo jen ve vazbě na určité prostředí. Z tohoto hlediska hodnotíme poruchy chování ve vztahu k rodině a poruchy vázané na skupinové aktivity v partě. Pro hodnocení poruch chování školáků je důležité, zda se dítě chová problematicky ve škole (při vyučování či o přestávce) nebo pouze mimo školu, kdy je z dosahu dospělých či jakékoli instituce.

V závislosti na typu poruch dělíme poruchy na neagresivní porušování sociálních norem například (lži, podvádění, záškoláctví, útěky a toulání) a agresivní poruchy chování (šikana, vandalismus, rvačky a jiné násilnosti).

3.2.1 Neagresivní poruchy chování

1) Lhaní

Lhaní lze chápat jako jeden ze způsobů úniku z osobně nepříjemné situace, kterou dítě nedovede vyřešit jinak. Pravá lež je charakteristická úmyslem a vědomím nepravdivosti. Dítě dobře ví, že nemluví pravdu. Lež má jasný cíl, dítě

²² VÁGNEROVÁ, M. *Školní poradenská psychologie pro pedagogy*. Praha : Karolinum, 2005. s. 144

se chce vyhnout potížím (např. trest za špatné známky), nebo získat nějakou výhodu, obvykle nezaslouženou.

2) Podvádění

Podvádění patří do kategorie poruch chování nerespektujících normy školy a autoritu učitele jako jejího garanta. Podvádění učitelů nebývá vrstevnickou skupinou považováno za závažný přestupek, bývá nejen tolerováno, ale dost často podporováno, je chápáno jako obrana slabších proti mocnějšímu.

3) Záškoláctví, útěky a toulání

Záškoláctví bývá spojeno s negativním postojem ke škole, s nepřijetím normy pozitivní hodnoty vzdělání, ale může být i reakcí na prospěchové selhání nebo na šikanu. Někdy je lze charakterizovat jako komplex obranného jednání, jehož cílem je vyhnout se nepříjemnosti, která je daná konfrontací neúspěšného dítěte s lépe prosperujícími spolužáky, požadavky učitele na práci dítěte, nebo očekávanou negativní reakcí rodičů na další špatnou známku.

Útěky z domova jsou zkratkovou reakcí na nezvládnutou situaci doma nebo ve škole. Jejich smyslem může být potřeba úniku, např. před trestem, který dítě prožívá jako nesnesitelný, nebo od člověka, jehož se bojí atd.

Toulání je charakteristické dlouhotrvajícím opuštěním domova, které většinou navazuje na útěky.²³

3.2.2 Agresivní poruchy chování

Porušování sociálních norem je v případě agresivního chování spojeno s násilným omezováním základních práv jiných osob. Agresivní jednání lze obvykle interpretovat jako nepřiměřený prostředek uspokojení nějaké potřeby (např. k získání něčeho nebo k sebepoznání). Může jít o nevhodný způsob dosahování obecně přijatelného cíle. Jindy je sám cíl agrese problematický (např. potřeba ovládat všechny děti ve třídě). Vzácněji se samo násilí stává potřebou. Dítě uspokojuje např. týrání spolužáka.

Faktory posilující sklon k agresivnímu jednání

Každý člověk má vrozené dispozice k asertivnímu, resp. až k agresivnímu jednání, ale tyto vlohy nejsou u všech lidí stejné. Většina lidí je disponována průměrně, extrémy jsou mnohem vzácnější. Větší sklon k agresi mají chlapci, tato tendence je biologicky podmíněná, je závislá na působení mužského pohlavního hormonu testosteronu, ale

²³ VÁGNEROVÁ, M. *Školní poradenská psychologie pro pedagogy*. Praha : Karolinum, 2005. s. 160-163

může být v různé míře sociálně posilována. Rodiče i učitelé bývají tolerantnější k agresivním projevům chlapců než ke stejnému chování dívek, člověk, který představuje agresivní model chování, rovněž bývá obvykle mužského pohlaví (v reálném životě i v oblasti virtuální reality).

Sklon k agresivnímu jednání se rozvíjí učením, děje se tak již v rodině, především podmiňováním (dítě zjišťuje, zda mu takové chování přináší nějaký zisk), ale i na úrovni nápodoby. Významný vliv má nápodoba agresivních vrstevníků, zejména pokud jsou nějak více oblíbení. Sklon k násilí může ovlivňovat aktuální situace, např. silná frustrace, stres či strádání.

Typy agresivních poruch

- 1) **Krádež** nemusí být provázena agresí, ale v každém případě ji lze chápat jako násilné porušení normy respektu k vlastnictví jiné osoby, omezení jednoho z práv jiného člověka nebo společnosti. Krádež je charakteristická záměrností takového jednání. O krádeži lze tudíž mluvit teprve tehdy, když je dítě na takovém stupni rozumové vyspělosti, že je schopné chápat pojem vlastnictví a akceptovat normu chování, která vymezuje odlišný vztah k vlastním a cizím věcem.
- 2) **Vandalismus** je ničení a poškozování, které se jeví neúčelné a nesmyslné, protože zdánlivě nepřináší žádný užitek ani samotnému aktérovi. Je další variantou bezohledného násilného chování, které může mít různý motiv a různé zaměření. U mladších školáků jde často o pouhé impulzivní, nekorigované projevy, obvykle posilované účastí dalších vrstevníků.²⁴

3.3 Vlivy na kriminalitu mládeže

Struktura trestné činnosti mládeže doznala významných změn a to zejména v posunu ke kvalifikovaným a závažnějším formám páčání. Struktura trestné činnosti mládeže a samotný způsob páčání jsou ovlivňovány vývojovými prvky osobnosti, existencí kriminogenních faktorů, schopností mladého člověka negativní jevy rozpoznat a eliminovat. Některé jevy (faktory) jsou pro mladého člověka na rozdíl od dospělého nepřekonatelné, podřizuje se jim a ve spojení se specifickými podmínkami vedou ke spáchání různých kriminálních deliktů.²⁵

²⁴ VÁGNEROVÁ, M. *Školní poradenská psychologie pro pedagogy*. Praha : Karolinum, 2005. s. 164-170

²⁵ STRAUS, J. a kol. *Kriminalistická metodika*. Plzeň : Aleš Čeněk, 2008. s. 251

Struktura trestné činnosti mládeže je do určité míry odlišná od trestné činnosti dospělých. Tyto odlišnosti jsou dány převážně věkem mládeže a dalšími kriminogenními faktory. K nejčastějším příčinám, které vedou mládež k páchání kriminálních deliktů, patří špatná výchova v rodině, vliv okolí a party, nedostatečné působení školy, nedostatečné a neúplné vzdělání.²⁶

Podněty, které nejčastěji podněcují k závažnějšímu proviňování, nebývají jednoznačně podmíněny pouze nízkým sociálním původem delikventů, takže například bestiální vražedkové mohou pocházet z intelektuálnějších rodin stejně jako z hlubokého sociálního dna. Majetkové delikventní skutky rovněž neprovádějí jen chudí a nevzdělaní, jak by se mohlo na první pohled zdát, ale i lidé s vysokoškolským vzděláním, kteří by mohli být díky své kvalifikaci finančně zabezpečeni na celý svůj život, a přesto riskovali a nastoupili na cestu zločinu. Kdysi oblíbené teorie o dědičné (genetické) zatíženosti zločinců a o takzvaném rozeném zločinci v dnešní době už neobstojí, neboť genetické deformace v poměru se současnou realitou zahlcené nejrůznějšími osobnostními a charakterovými deformacemi jsou v podstatě vzácné, a tudíž zcela bezvýznamné. Sociální původ však přesto hraje při cestě na šikmou plochu důležitou roli například ve stylu delikvence a v jejím zaměření. Vyšší vzdělání a inteligence, zkušenosti a nadprůměrně dobré hmotné poměry velí k opatrnosti, obezřetnosti, k větší vynalézavosti a omezování rizika, a vedou tudíž k vyšší efektivitě delikventního nebo zločinného jednání.

Pohnutky, motivace, rozhodování a volní procesy, které navodí a zrealizují nebezpečné či méně nebezpečné proviňování, hledáme a nejspolehlivěji nacházíme v rané životní historii, v raném dětství pozdějšího provinilce, a někdy dokonce v době před jeho narozením, což není zdaleka paradox, jak by se mohlo zdát, protože na mnoha výzkumných úrovních už bylo zjištěno, že mezi delikventy se nachází statisticky významné množství takzvaně nechtěných dětí. Pátrání v odborných časových rozměrech přináší navíc spolehlivé a ověřitelné anamnestické poznatky, jejichž využití by jednoho, zatím bohužel ještě hodně vzdáleného, dne mohlo pomoci delikvenci předcházet, a to v případě konkrétních rodin, anebo ji přinejmenším předpokládat, očekávat, korigovat, vynalézavěji vyšetřovat a rychle odhalovat a posléze adekvátněji trestat.

²⁶ STRAUS, J. a kol. *Kriminalistická metodika*. Plzeň: Aleš Čeněk, 2008. s. 252

Uskutečněný zločin totiž není jen přímým důsledkem obecné chtivosti a také ani zdaleka nesvědčí o nadbytku psychické síly, sebevědomí, nadhledu či pocitu individuální nadřazenosti pachatele, ale je spíše svědectvím o jeho psychické slabosti, infantilitě a nevyzrálosti, nebo o konkrétních vývojových poruchách, o bolestné odlišnosti od jiných, o neradostném dětství, o trvalých pocitech ohrožení, o nejistotě a strachu ze selhání, o potřebě emoční a sociální stabilizace atp.

Delikventní či latentně delikventní bytost není navíc často schopna zřetelné nebo objektivnější sebereflexe, takže slabosti, chyby a důkazy o selhávání hledá a nalézá zejména u jiných a nikoli u sebe, což je obecnější, jenže přesto bolestivý omyl. Pak ovšem povětšinou vyjadřuje silnou nespokojenost s bližními, má sklony k agresivitě a k sudičství a hlavně nepocituje vinu ani po závažném provinění. Mezi obratnými a vychytralými sudiči lze proto hledat a se značnou spolehlivostí nalézat latentní i už aktivní provinilce.²⁷

3.4 Špatná výchova v rodině

Rodina je bezesporu jedním z nejvýznamnějších prostředí, v němž dochází k socializaci dítěte a přenosu základních hodnot a norem společnosti. Důležitou úlohou rodičů je také na své děti dohlížet a motivovat je k žádoucímu chování.²⁸

Rodinná výchova je základem a má určující význam při formování osobnosti mladého člověka a je rozhodující i pro jeho mravní vývoj. Mladý člověk si má z rodinné výchovy odnést do života především správný vztah a úctu k základním principům a hodnotám společnosti. Neplní-li rodinná výchova takovou funkci, jsou již tím dány větší předpoklady pro vznik kriminogenního prostředí. Výskyt kriminality je vyšší u mládeže z rozvrácených rodin. Tak je tomu i u rodin, kde dítě (mladistvý) postrádá citový vztah a zájem o jeho život, jeho problémy, i když po materiální stránce nestrádá.²⁹

Vliv rodiny na dítě se však s věkem postupně oslabuje a významnou úlohu začínají hrát především vrstevnické skupiny, s nimiž se jedinec v různé míře identifikuje. Ve výzkumu delikvence mládeže byl kladen velký důraz na socioekonomické postavení rodiny a kriminalita byla připisována zejména chlapcům

²⁷NOVOTNÝ, P., *Epidemie delikvence*. Liberec : Dialog 2006. s. 15-16

²⁸MORAVCOVÁ, E., PODANÁ, Z., BURIÁNEK, J. A KOL., *Delikvence mládeže trendy a souvislosti*. Praha : TRITON Vykánská 2015. s. 74

²⁹STRAUS, J. a kol. *Kriminologická metodika*. Plzeň : Aleš Čeněk, 2008. s. 252

z nižší vrstvy. Tento poznatek vyplýval z údajů oficiálních statistik a až jejich pozdější kritika spojená mimo jiné se zavedením kriminologických výzkumů prováděných metodou self – reportu vedla k jeho přehodnocení a zaměření pozornosti i na delikty příslušníků střední a vyšší vrstvy. Postupem času se také výzkumníci nezabývali pouze vnějšími charakteristikami rodiny, jakými je například její struktura (tj. především zájem o neúplné rodiny). Do středu pozornosti se dostávají spíše vztahy v rodině a obecně styl rodičovské výchovy.³⁰

Za základní kriminogenní faktory v rodině proto můžeme označit tyto:

- 1) Rozvrácená rodina
- 2) Závislost rodičů na alkoholu nebo jiných drogách
- 3) Kriminalita členů rodiny
- 4) Nepřiměřená výchova dítěte a mladistvého (přehnaná tvrdost nebo naopak přehnaná shovívavost)
- 5) Lhostejnost rodičů k chování dítěte ve škole, k prospěchu, ke způsobu trávení volného času
- 6) Pobyt dítěte v dětském domově
- 7) Preferování podnikatelských a jiných aktivit a angažovanost rodičů v zaměstnání před výchovou dětí
- 8) Změna opatrovnických vztahů v dětství a dospívání³¹

3.5 Vliv okolí a party

Vrstevnícká parta je pro dospívající mládež hlavním prostředkem hledání vlastního já. Na prahu dospělosti se stává v podstatě nejvýznamnější skupinou, která svým vlivem zastiňuje všechny ostatní skupiny včetně rodiny. Všichni jsme byli dětmi a většinou všichni jsme od určitého věku byli raději ve společnosti svých kamarádů než se svými rodiči.³² Nejzřetelněji pozorujeme tyto životní změny

³⁰MORAVCOVÁ, E., PODANÁ, Z., BURIÁNEK, J. A KOL., *Delikvence mládeže trendy a souvislosti*. Praha : TRITON 2015. s. 74

³¹STRAUS, J. a kol. *Kriminalistická metodika*. Plzeň : Aleš Čeněk, 2008. s. 252

³²VÁGNEROVÁ, M. *Školní poradenská psychologie pro pedagogy*. Praha : 2005. s. 197.

v období adolescence. Právě v tomto období se jedinec začíná pomalu vymezovat vůči autoritám a utváří si svou vlastní identitu.³³

Za určující kriminogenní faktory proto můžeme označit tyto:

- 1) Silná vůdčí osobnost party
- 2) Anonymita party
- 3) Agresivnost party při prosazování své ideologie
- 4) Sugestivní přebírání názoru, postoje party a zejména vedoucího party
- 5) Snaha zviditelnit se a zaujmout v partě respektovanou pozici.³⁴

Novodobá kriminologie tvrdí, že kriminalita mládeže je většinou páchána v partách nebo neformálních skupinách. Ty vznikají nejčastěji ze skupin formálních, tedy vydělením ze školní třídy či pobytových zařízení pro rizikovou mládež.

Živnou půdou pro jejich tvorbu mohou být i velkoměstská sídliště. Přijetí vrstevnickou partou vyžaduje od jedince určitou konformitu – tedy být stejný jako ostatní členové. Každý nový člen se musí přizpůsobit ostatním, tzn. způsob vyjadřování, úprava zevnějšku, preferování hudebního stylu, ale i upřednostňování určitých postojů a chování opačného pohlaví, k sexualitě, k rodičům, ke škole a práci a třeba i k omamným a návykovým látkám.

Vrstevnická parta bývá ještě významnější pro děti vyrůstající v nefunkčních rodinách, kde nenacházejí potřebnou podporu, zájem, ani žádoucí pravidla chování. Na tyto děti má velký vliv vůdce party, který je na pomyslném vrcholu skupinové hierarchie. Členem party se však může stát i dítě vychovávané ve funkční rodině. V západních zemích je pro vstup do party požadováno vykonání nějakého zahajujícího rituálu, což bývá často trestný čin. V naší republice je nejčastější delikventní parta, která opětovně navštěvuje diskotéky a herny. Tento způsob života se však stává poměrně finančně náročnou zábavou, takže prostředky na ni bývají opatřovány krádežemi, později i napojením na překupníky.³⁵

³³MORAVCOVÁ, E., PODANÁ, Z., BURIÁNEK, J. A KOL., *Delikvence mládeže trendy a souvislosti*, Praha : TRITON, 2015. s. 113

³⁴STRAUS, J. a kol. *Kriminologická metodika*. Plzeň : Aleš Čeněk, 2008. s. 253.

³⁵STRAUS, J. a kol. *Kriminologická metodika*. Plzeň : Aleš Čeněk, 2008. s. 253.

Ne vždy má začlenění do vrstevnické party pouze negativní vliv. Může sloužit jako opora při vytváření osobní identity. Dospívající se může identifikovat s určitou skupinou, a to mu může pomoci v jeho vlastním procesu osamostatňování se. Zvyšuje mu pocit sebevědomí, kterého by jako samostatný jedinec spíše nedosáhl. Skupinová identita je významnou součástí individuální identity, která v tomto období prochází zásadní proměnou.³⁶

3.6 Vztah delikvence a školy

V procesu socializace jedince nastupuje jako významný socializační činitel kolem šestého roku věku dítěte škola. Školní prostředí významným způsobem zasahuje do výchovného procesu, formuje osobnost mladého jedince, pečuje o rozvoj jeho individuálních osobnostních dispozic. Dítě se dostává do nové sociální role „žáka“, objevují se nové příležitosti k četnějším interakcím například žák – učitel, žák – spolužáci, jsou mu zprostředkovávány společenské normy, hodnoty, a to často odlišným způsobem, než tomu bylo doposud v rámci jeho orientační rodiny. Škola se tak stává dalším významným socializačním činitelem v rámci dotváření určitého životního stylu včetně postojové a hodnotové orientace dítěte.³⁷ Škola je na jedné straně institucí, která by měla žáky vést ke konformitě a kromě vzdělávání se také podílet na jejich výchově. Jako autorita reprezentovaná učiteli, vychovateli a dalšími zaměstnanci je tedy institucí, která nad žáky vykonává sociální kontrolu ve smyslu teorií kontroly. Na druhé straně je právě školní prostředí místem, kde se delikvence často realizuje.³⁸

Dítě, které do okamžiku nástupu povinné školní docházky bývá převážně pod vlivem své rodiny, v níž má jisté výlučné postavení, se dostává do nové situace. Dochází k přijetí, zvnitřnění základních norem sociálního chování, které mu do té doby bylo převážně zprostředkováváno rodinou. Jde o uvědomění si povoleného a zakázaného. Můžeme hovořit o rozvoji jisté formy sociální kontroly u dítěte a také o rozvoji hodnotové orientace ve smyslu žádoucího či nežádoucího. U dětí se objevují nové autority v podobě učitele či dalších vychovatelů v rámci školního prostředí. Na významu nabývají vztahy s vrstevníky, spolužáky, jež mohou mít skupinový nebo párový charakter. Skupina vrstevníků sehrává v socializačním procesu dítěte významnou úlohu. Právě v rámci školního prostředí se vytvářejí uvnitř jednotlivých tříd,

³⁶FIRSTOVÁ, J. *Kriminalita mládeže v sociálních souvislostech*. Plzeň : Aleš Čeněk s.r.o., 2014. s. 95

³⁷FIRSTOVÁ, J. *Kriminalita mládeže v sociálních souvislostech*. Plzeň : Aleš Čeněk s.r.o., 2014. s. 95-96

³⁸MORAVCOVÁ, E., PODANÁ, Z., BURIÁNEK, J. A KOL., *Delikvence mládeže trendy a souvislosti*. Praha : TRITON, 2015. s. 89

či napříč i několika ročníky, jisté „subkultury“ se svými rituály, zvláštními způsoby vyjadřování, které významnou měrou ovlivňují postoje, hodnoty, zájmy jejich jednotlivých členů. K navazování významnějších, diferencovanějších vztahů k vrstevníkům dochází především v období staršího školního věku, kdy právě tyto vztahy s vrstevníky, spolužáky nabývají na významu oproti dřívějšímu období, kdy u dětí mladšího školního věku významnou úlohu sehrává především učitel.³⁹

3.7 Média

Média jsou významnou součástí volnočasových aktivit dnešních dětí. Mediální aktivity, mezi které můžeme zahrnout sledování televize, internet, aktivity na dalších sociálních sítích, jako je například facebook, skype, ale též hraní různých počítačových her, zabírají v rámci mimoškolních činností dítěte stále více času. Mají tak velice významný vliv na socializaci našich dětí. Výrazným způsobem pak ovlivňují jejich život, hodnotovou orientaci, názory, postoje a to jak v kladném slova smyslu, tak i v negativním směru (prezentace mediálního násilí), což je z hlediska etiologie protispoločenské činnosti u mladé generace velice rizikové. Jak uvádí Sak, dochází vlivem masivního rozšíření technických prostředků již od 80. let minulého století ke značnému rozšíření masové kultury. U řady tzv. klasických mediálních aktivit, jako je například četba knih, novin, návštěva kin, divadel, galerií, poslech rozhlasu, dochází k trvalému poklesu. Oproti tomu narůstají aktivity na internetu, sledování DVD, návštěvy diskoték, barů apod.

Je nám více méně jasné, že tomuto technickému pokroku ve smyslu rozvoje médií zabránit nelze. Je třeba se však zamyslet nad tím, jak můžeme případnému negativnímu vlivu médií na osobnost zamezit. Média výrazným způsobem ovlivňují myšlení jedince, jeho jednání, cítění. K výraznějšímu ovlivnění dochází právě u dětí, které jsou v důsledku nekonečného psychosociálního vývoje z tohoto pohledu zvýšeně ohrožené. Na tomto místě by se jistými průvodci dětí měli stát jejich rodiče, vychovatelé, kteří by dětským televizním divákům vytvářeli jistou zpětnou vazbu, která je před negativním vlivem mediálního působení může ochránit. Děti jsou vystavovány, často v pořadech určených prioritně i nejmladší věkové kategorii, různým formám prezentace násilí, jež může v mnoha případech vést dítě k napodobení zhlédnutého negativního vzoru. Intenzivnější působení násilí na dítě prostřednictvím médií může u dítěte vzbudit

³⁹ FIRSTOVÁ, J. *Kriminalita mládeže v sociálních souvislostech*. Plzeň : Vydavatelství a nakladatelství Aleš Čeněk s.r.o., 2014. s. 95-96

přesvědčení o přístupnosti, legitimitě, funkčnosti násilí, kterým lze řešit konfliktní situace jak mezi vrstevníky, tak vůči autoritám.

V této souvislosti hovoří Martínek o „oživení scénáře násilí“. Dítě dostávající se v rámci širšího sociálního prostředí, například v mateřské škole, do konfliktní situace, jež mu připomíná zdánlivě scénu, kterou prožíval jeho akční hrdina ve filmu, napodobí jeho chování. V akčních filmech, v nichž se velice rychle střídají jednotlivé scény, není dítě schopno na základě své omezené psychické vybavenosti, zkušenosti spolehlivě odlišit, proč se ten který hrdina chová agresivně, čeho chce tímto způsobem dosáhnout. Často jsou zde prezentováni kladní akční hrdinové, kteří brání slabší jedince, avšak za použití agrese a násilí. Pokud u dítěte při zhlédnutí takové scény absentuje zpětná vazba ze strany vychovatelů, rodičů, může u něj vzbudit právě negativní efekt ve smyslu nápodoby daného chování. Právě nápodoba určitých aktivit často předchází samotné identifikaci.⁴⁰

3.8 Porovnání kriminality dětí a mládeže v České republice a Jihočeském kraji

Graf č. 1 Celková kriminalita dětí a mladistvých v ČR a Jihočeském kraji⁴¹

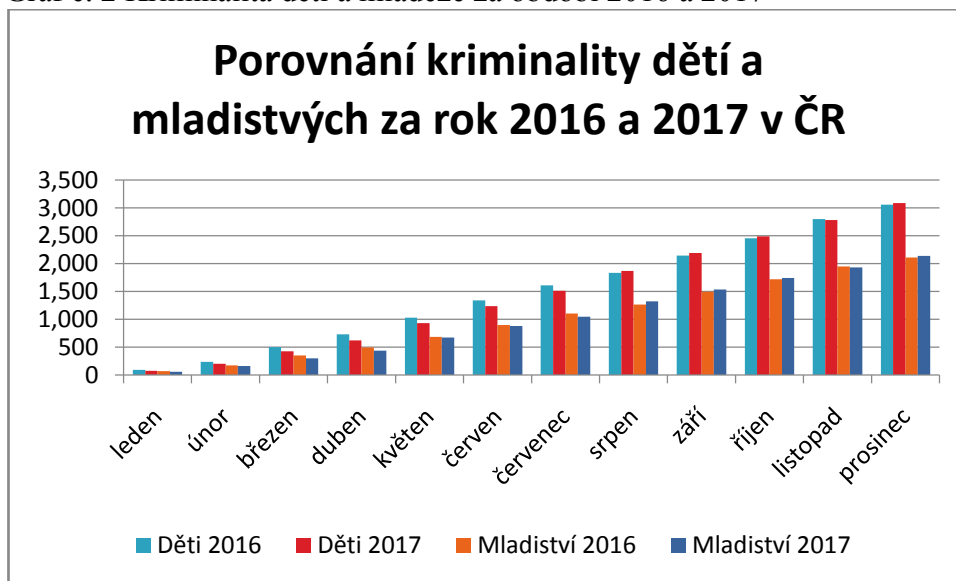


Graf č. 1 zobrazuje celkovou kriminalitu dětí a mladistvých spáchanou za rok 2017. V České republice bylo celkem spáchano dětmi a mládeží 29 641 trestných činů, z toho bylo 1930 trestných činů spáchano právě v Jihočeském kraji.

⁴⁰ FIRSTOVÁ, J. *Kriminalita mládeže v sociálních souvislostech*. Plzeň : Aleš Čeněk s.r.o. 2014. s. 109-110

⁴¹ Statistiky Policie České republiky

Graf č. 2 Kriminalita dětí a mládeže za období 2016 a 2017⁴²



Graf č. 2 srovnává kriminalitu dětí a mladistvých za rok 2016 a 2017 a je doplněn tabulkou č.1, zde je červeně zvýrazněno, v jakém období došlo k poklesu kriminality.

Tab. č. 1 Kriminalita dětí a mládeže za období 2016 a 2017⁴³

	Děti 2016	Děti 2017	Mladiství 2016	Mladiství 2017
Leden	91	74	67	60
Únor	234	203	174	160
Březen	501	426	349	299
Duben	728	623	497	438
Květen	1 030	932	686	672
Červen	1 338	1 237	896	881
Červenec	1 611	1 514	1 103	1 047
Srpen	1 832	1 866	1 264	1 321
Září	2 144	2 187	1 492	1 533
Říjen	2 456	2 489	1 718	1 740
Listopad	2 799	2 779	1 947	1 932
Prosinec	3 059	3 088	2 111	2 140

⁴² Statistiky policie České republiky

⁴³ Statistiky policie České republiky

4 Výchovná, ochranná a trestní opatření

Do 19. století se s mladými zacházelo v podstatě stejně jako s dospělými. Normy chování dospělých se uplatňovaly i na děti. Podléhaly stejným sankcím, byli vězněni ve stejných ústavech, jak již bylo výše zmíněno v historii trestání mladistvých. Od počátku 20. století se postupně počalo uznávat, že míra trestní odpovědnosti nemá být stejná u nezletilých (zpravidla do 18 let) jako u zletilých, i když se za obdobných okolností dopustí stejného trestného činu. V souladu s tím začalo být chápáno, že je nezbytné i jinak zacházet s nezletilými pachateli a sankcionovat je jinak než pachatele zletilé. V trestní spravedlnosti mládeže počal být preferován cíl výchovný před ochranou společnosti. Mezinárodní instituce přijaly řadu doporučení a stanovisek.

- 1) V rámci Organizace spojených národů.
 - a) Pravidla OSN k ochraně mladistvých zbavených osobní svobody – VIII. Kongres OSN Havana – rezoluce OSN 45/113 z roku 1990.
 - b) Úmluva o právech dítěte – rezoluce OSN č. 44/25 z roku 1989 – vyhlášena ve sdělení Ministerstva zahraničních věcí č. 104/1991 Sb.
 - c) Minimální standardní pravidla soudnictví nad mládeží, tzv. Pekingská pravidla – rezoluce OSN 40/33 z roku 1985.
 - d) Směrnice OSN pro prevenci kriminality mládeže – tzv. Rijádská pravidla – rezoluce OSN 45/112 z roku 1990.
- 2) Na Evropské úrovni
 - a) Doporučená RE č. R (87) 20, ke společné reakci na kriminalitu mládeže.
 - b) Doporučení RE č. (88) 6, ke společné reakci na kriminalitu mládeže z řad mladých lidí pocházejících z přistěhovaleckých rodin.
 - c) Rezoluce RE č. R (66) 25, o krátkodobém zacházení s mladistvými pachateli do 21 let věku.⁴⁴

⁴⁴ ZOUBKOVÁ, I., MOULISOVÁ, M., *Kriminologie a prevence kriminality*. Praha : ArmexPublishing, s. r . o. 2004 s. 103-104

Z mnoha názorů na zacházení s mládeží se výrazněji prosadily dva modely.

1) Sociálně – opatrovnický model

Vychází z myšlenky, že na delikvenci dětí má především vliv sociální, ekonomický s psychickými determinanty, kdy se jednostranný zásah státu ve formě trestu stává neúčinným. Na tomto místě je upřednostňována detekce a diagnóza problému dítěte s následnou nejvhodnější variantou intervenčního zásahu. Nejdůležitější a nezastupitelnou roli zde sehrávají sociální pracovník, speciální pedagog, psycholog, ale v nezbytných případech též orgány činné v trestním řízení⁴⁵

2) Justiční model

Trestnou činnost mladistvého chápe jako záležitost jeho individuální volby, a proto je volá k odpovědnosti. Jeho jednání má být formálně vyšetřováno a projednáváno v rámci trestního řízení, kde je mu prokazována vina.⁴⁶

Výklad obecných ustanovení zákona o soudnictví ve věcech mládeže

Obecná ustanovení jsou v zákoně o soudnictví ve věcech mládeže uvedena v části první, hlavě I., § 1 až 4.

Podle ustanovení § 1 jsou předmětem úpravy podmínky odpovědnosti mládeže za protiprávní činy uvedené v trestním zákoně, opatření ukládaná za takové protiprávní činy, procesní postupy ve věcech mládeže, způsob rozhodování ve věcech mládeže a výkon soudnictví ve věcech mládeže.

Na vymezení předmětu úpravy navazuje i účel zákona, kterým je především nalezení a užití vhodného a účinného opatření, přispívající k odrazení nedospělce od opakování opatření delikventní činnosti, nalezení možnosti delikventova společenského uplatnění, které by odpovídalo jeho schopnostem a rozumovému vývoji a odčinění újmy

⁴⁵FIRSTOVÁ, J. *Kriminalita mládeže v sociálních souvislostech*. Plzeň : Aleš Čeněk s.r.o., 2014. s. 159-160

⁴⁶ZOUBKOVÁ I., MOULISOVÁ M., *Kriminologie a prevence kriminality*. Praha : ArmexPublishing. s. r . o. 2004 s. 103-104

vzniklé delikventovým protiprávním činem. Řízení musí být vedeno tak, aby přispívalo k předcházení a zamezování páčání protiprávních činů.

V § 1 odst. 3 ZSM je vyjádřen vztah tohoto zákona k jiným zákonům. Pokud zákon o soudnictví ve věcech mládeže neobsahuje ustanovení zvláštní, užije se na toho, kdo v době spáchání trestního činu nepřekročil osmnáctý rok věku, obecných předpisů. Ustanovení vyjadřuje podpůrnost trestního zákona a trestního řádu a dalších právních norem, které jsou rovněž prameny právní úpravy (či regulace) problematiky delikvence mládeže. Mezi tyto zákony patří zákon č. 401/2012 Sb., o sociálně-právní ochraně mládeže, ve znění pozdějších předpisů a zákon č. 99/1963 Sb., občanský soudní řád, ve znění pozdějších předpisů.

V § 2 ZSM jsou vysvětleny některé pojmy, a to protiprávní čin, mládež, mladistvý, dítě mladší 15 let, opatření výchovná, ochranná a trestní, orgány činné podle tohoto zákona (policejní orgán, státní zástupci, soudy pro mládež) a obecný soud.

V ustanovení § 3 ZSM jsou definovány základní zásady, které vycházejí z principů, že všechna opatření, postupy a prostředky upravené v zákoně o soudnictví ve věcech mládeže je třeba využít k obnově narušených sociálních vztahů, integraci mladistvého do širšího sociálního prostředí a prevenci zločinnosti.

Ustanovení § 4 ZSM svěřuje výkon soudnictví ve věcech mládeže nově vzniklým soudům mládeže. Tyto úkoly plní specializované senáty a samosoudci obecných soudů. Soudy pro mládež vykonávají soudnictví ve věcech mladistvých a ve věcech činů jinak trestných spáchaných dětmi mladšími patnácti let, přičemž v řízení podle zákona o soudnictví ve věcech mládeže je možné pokračovat, za splnění zákonných předpokladů i po dosažení dospělosti. Systémovému přístupu odpovídá i možnost řešit při rozhodování trestních věcí mladistvých rovněž související otázky z práva rodinného a sociálně-právní ochrany dětí.⁴⁷

4.1 Výchovná opatření

Trestné činy mladistvých se nazývají provinění. Aby se jednalo o provinění, za které by měl být mladistvý stíhán, příp. odsouzen, musí toto provinění vykazovat míru

⁴⁷ ŠUBRT M. *Trestněprávní odpovědnost a ochrana mládeže*. Praha : Policejní akademie České republiky, 2008. s. 17-18

závažnosti vyšší než malou. Mladistvý musí mít vždy obhájce, a to až do doby, než dosáhne 18 ti let věku. Do vazby jej lze vzít jen v opravdu výjimečných případech.

V trestním řízení ve věcech mladistvých musejí všechny zúčastněné osoby dodržovat pravidla ochrany osobních údajů mladistvých, tj. mohou být zveřejňovány jen takové informace, které nemohou vést k odhalení totožnosti mladistvého. Všechny zúčastněné orgány, tj. policejní orgány, státní zástupce, soudci, úředníci probační a mediační služby či sociální pracovníci musejí mít zvláštní průpravu pro zacházení s mládeží. Podle zákona projednávají trestní věci mladistvých soudy pro mládež. V praxi to neznamena, že by byly vytvořeny nějaké nové soudní orgány, ale trestní kauzy mladistvých řeší specializovaní soudci obecných soudů.

Je-li mladistvý soudem shledán vinným, neukládá se mu trest, ale tzv. opatření. Zákon zná tři druhy opatření: výchovná opatření, ochranná opatření a trestní opatření. Soud rovněž může upustit (případně podmíněně upustit) od uložení opatření.

Výchovnými opatřeními jsou

- **dohled probačního úředníka** – probační úředník pravidelně sleduje chování odsouzeného mladistvého v jeho prostředí
- **probační program** – jedná se o programy sociálního výcviku, psychologického poradenství, vzdělávací či rekvalifikační programy nebo programy zahrnující obecně prospěšnou činnost (nejedná se o trest obecně prospěšných prací)
- **výchovné povinnosti** – povinnosti směřující k zajištění řádného života, např. povinnost bydlet s rodičem, nahradit způsobenou škodu, vykonat společensky prospěšnou činnost, podrobit se léčení závislosti apod.
- **výchovná omezení** – např. zákaz návštěv určitých akcí, zákaz styku s konkrétními osobami, zákaz užívání návykových látek apod.
- **napomenutí s výstrahou** – soudce nebo v přípravném řízení státní zástupce mladistvému důrazně vytkne protiprávnost jeho činu a upozorní ho na důsledky, které mu hrozí, pokud by se v budoucnu dopouštěl další trestné činnosti.⁴⁸

4.2 Ochranná opatření

Ochranná opatření jsou zvláštním právním následkem provinění spáchaných mladistvými pachateli, jež znamenají citelný zásah do práv a osobní svobody jedince,

⁴⁸Trestni-řízení.com [online] ©2006-2017[cit.2006-2017], Dostupnéz WWW:<http://www.trestni-řízení.com/vyklad-pojmu/trestni-řízení-ve-vecech-deti-a-mladistvych>

vůči kterému jsou aplikována. Účelem ochranných opatření je kladné ovlivnění duševního, mravního a sociálního vývoje mladistvého a ochrana společnosti před dalším pácháním provinění.⁴⁹

Ochrannými opatřeními jsou

- **ochranné léčení** – např. psychiatrické, protialkoholní, protitoxikomanické nebo sexuologické
- **zabezpečovací detence** – je to vlastně ochranné léčení, které ale je vykonáváno v uzavřeném zařízení spravovaném vězeňskou službou, takže je mnohem těžší z něj uprchnout, než když je léčba vykonávána v lékařském zařízení
- **ochranná výchova** – ukládá se v případech, kdy o výchovu mladistvého není dostatečně postaráno, dosavadní výchova mladistvého byla zanedbána nebo prostředí, v němž mladistvý žije, neskýtá záruku řádné výchovy. Vykonává se ve zvláštních ústavech pro mladistvé.
- **zabrání věci či jiné majetkové hodnoty** – týká se to věcí, které byly získány trestným činem nebo věcí, které ohrožují bezpečnost, či věcí, které náležejí mladistvému, kterého nelze odsoudit, nebo u něhož bylo upuštěno od uložení opatření.⁵⁰

Ochrannými opatřeními stát reaguje na trestnou činnost páchanou osobami v důsledku psychického onemocnění, případně stavu vyvolaném duševní poruchou. Taktéž touto formou opatření stát reaguje na vývojové zvláštnosti dospívání, popřípadě na vývojové poruchy chování osob adolescentního věku, které se často vyskytují společně s poruchami socializačního procesu, jež mohou vyústit v různé formy delikventního jednání.⁵¹

4.3 Trestní opatření

Pokud v konkrétním případě nepostačuje uložení výchovného nebo ochranného opatření, může soud přistoupit k nejpříjemnějšímu z opatření, a to k opatření trestnímu. Ve směru ovlivnění chování, zastávaných názorů, postojů a hodnot mladistvého

⁴⁹FIRSTOVÁ, J. *Kriminality mládeže v sociálních souvislostech*. Plzeň : Vydavatelství a nakladatelství Aleš Čeněk s.r.o., 2014. s. 174-175

⁵⁰Trestni-rizeni.com[online]©2006-2017,[cit.2006-2017],Dostupnéz WWW:<http://www.trestni-rizeni.com/vyklad-pojmu/trestni-rizeni-ve-vecech-deti-a-mladistvych>

⁵¹FIRSTOVÁ, J. *Kriminality mládeže v sociálních souvislostech*. Plzeň : Aleš Čeněk s.r.o., 2014. s. 175

delikventa je ve srovnání s výchovnými či ochrannými opatřeními předpoklad působení u opatření trestních podstatně nižší.⁵²

Trestní opatření:

- **obecně prospěšné práce** – horní hranice je poloviční oproti trestu obecně prospěšných prací ukládaných dospělým pachatelům, musí se přihlídnout k možnostem mladistvého a jeho poměrům.
- **domácí vězení** – ukládá se mladistvým za stejných podmínek jako dospělým pachatelům, tedy na dobu až dvou let.
- **zákaz vstupu na sportovní, kulturní a jiné společenské akce** – mladistvému může být tento trest uložen nejdéle na dobu 5 let.
- **peněžité opatření** – může být uloženo ve výši 10 až 365 denních sazeb, přičemž denní sazba se smí pohybovat v rozmezí 100 – 5.000,- Kč. Opatření lze uložit jen tehdy, je-li mladistvý výdělečně činný nebo to umožňují jeho majetkové poměry
- **peněžité opatření s podmíněným odkladem výkonu** – je to vlastně pohružka peněžitým opatřením. Mladistvému se stanoví zkušební doba. Pokud v ní nepovede řádný život, bude muset peněžité opatření zaplatit.
- **propadnutí věci nebo jiné majetkové hodnoty** – lze uložit, jedná-li se o věc, která byla použita ke spáchání provinění nebo k tomu byla určena, nebo o věc získanou proviněním či ji získal za věc získanou proviněním.
- **zákaz činnosti** – uložený zákaz nesmí být na překážku přípravě na povolání mladistvého a nesmí být delší než 5 let
- **vyhoštění** – lze uložit jen cizincům, kteří v České republice nemají rodinu a nemají zde ani azyl
- **odnětí svobody podmíněně odložené na zkušební dobu s dohledem** – je to obdobné jako u dospělých pachatelů, jedná se vlastně o pohružku odnětím svobody. Mladistvému se stanoví zkušební doba a pokud v ní nepovede řádný život, bude muset vykonat odnětí svobody v příslušné věznici pro mladistvé.
- **odnětí svobody nepodmíněné** – lze je uložit jen tehdy, kdy by žádná jiná opatření nevedla k dosažení účelu zákona, tj. zejména k nápravě mladistvého. Oproti dospělým obviněným se trestní sazby snižují na polovinu, přičemž dolní hranice nesmí přesáhnout jeden rok a horní hranice 5 let odnětí svobody. Pouze

⁵²FIRSTOVÁ, J. *Kriminalita mládeže v sociálních souvislostech*. Plzeň : Aleš Čeněk s.r.o., 2014. s. 182

v případech, kdy by dospělému pachateli mohl být uložen výjimečný trest, může být opatření odnětí svobody uloženo mladistvému až na 10 let. Toto trestní opatření se vykonává odděleně od dospělých odsouzených ve zvláštních věznicích pro mladistvé nebo alespoň ve zvláštním oddělení věznic.⁵³

Ve vztahu k pachatelům z řad mládeže by v případě nutnosti uložení trestních opatření měly být preferovány ty druhy, jež nejsou spojeny s odnětím svobody mladistvého. V této souvislosti užíváme pojem alternativní tresty.⁵⁴

4.4 Řízení ve věcech dětí do 15 let

Děti do patnácti let nejsou trestně odpovědné, tj. nemohou být stíhány za spáchání trestného činu. Pokud se dopustí jednání, které jinak nese znaky trestního činu, koná se řízení podle občanského soudního řádu (tedy nikoliv podle trestního řádu). V tomto řízení musí mít dítě opatrovníka (zpravidla jím je advokát). Pokud soud neupustí od uložení opatření, může dítěti uložit

- dohled probačního úředníka
- zařazení do terapeutického, psychologického nebo jiného vhodného výchovného programu ve středisku výchovné péče
- ochrannou výchovu⁵⁵

Dohledem probačního úředníka je sledování a kontrola chování dítěte s cílem ochrany společnosti a snížení možnosti jeho recidivy. Dále jde o kvalifikované vedení a pomoc dítěti s cílem zajištění vedení řádného života v budoucnosti.

Při zařazení do terapeutického, psychologického nebo jiného vhodného výchovného programu ve středisku výchovné péče zákon hovoří o výchovných programech realizovaných středisky výchovné péče. Jsou to například psychologické a terapeutické programy. Podmínkou je jejich realizace střediskem výchovné péče, což na druhou stranu omezuje nabídku výchovných programů realizovaných jinými subjekty, například nestátními neziskovými organizacemi.

⁵³Trestni-řízení.com[online]©2006-2017[cit.2006-2017],Dostupnéz WWW:<http://www.trestni-řízení.com/vyklad-pojmu/trestni-řízení-ve-vecech-deti-a-mladistvych>

⁵⁴FIRSTOVÁ, J. *Kriminalita mládeže v sociálních souvislostech*. Plzeň : Aleš Čeněk s.r.o., 2014. s. 183

⁵⁵Trestni-řízení.com[online]©2006-2017[cit.2006-2017],Dostupnéz WWW:<http://www.trestni-řízení.com/vyklad-pojmu/trestni-řízení-ve-vecech-deti-a-mladistvych>

Ochranná výchova z hlediska zásahu do práv dítěte se považuje za nejrazantnější opatření, které je možné dle zákona o soudnictví ve věcech mládeže dítěti do 15 let uložit. Jedná se o opatření ukládané ultimo ratio (poslední rozhodnutí, instance) v případech nejzávažnějších konfliktů dítěte se zákonem, kdy se bere v potaz nejen povaha deliktu, ale také celková situace dítěte.⁵⁶

⁵⁶FIRSTOVÁ, J. *Kriminality mládeže v sociálních souvislostech*. Plzeň : Aleš Čeněk s.r.o., 2014. s. 163-164

5 Státní programy prevence v ČR

V České republice je vrcholným státním orgánem prevence Republikový výbor pro prevenci kriminality zřízený v roce 1993, v němž zasedají zástupci všech zainteresovaných ministerstev a zástupci Meziresortní protidrogové komise. Předsedá mu ministr vnitra. Republikový výbor disponuje státními prostředky na podporu komplexních preventivních programů na místní úrovni. Jednou z podmínek přidělení grantu na prevenci kriminality je zřízení funkce manažera preventivních programů.

Na Ministerstvu vnitra ČR existuje zvláštní odbor prevence kriminality, který má za úkol poskytovat podporu a prostředky obecním zastupitelstvům a státním i nestátním organizacím, jež se prevencí zabývají.

Své úkoly v oblasti prevence mají a pro sebe si je formují i jednotlivá ministerstva. Primární prevencí na školách semá podle Programu sociální prevence a prevence kriminality schváleného vládou především zabývat Ministerstvo školství, mládeže a tělovýchovy ČR. Úkolem Ministerstva práce a sociálních věcí ČR je především zabývat se sekundární prevencí zaměřenou na ohrožené mladé lidi, jejich rodiny a na skupiny mládeže.⁵⁷

5.1 Systém prevence kriminality v České republice

Oblast prevence kriminality je v dnešní době skloňována ve všech případech. Stav společnosti, a to nejenom české, je, co se týká jejího ovlivňování kriminalitou a dalšími protispolečenskými jednáními, poměrně tristní. Prevence kriminality v České republice, jako systematicky a systémově pojatá činnost na úrovni vlády, začala fungovat po roce 1993. Od roku 1996 byly vytvářeny čtyřleté strategické dokumenty tzv. „Strategie prevence kriminality“. Strategie plní cíle stanovené v Programových prohlášeních vlád České republiky a respektuje mezinárodní doporučení.

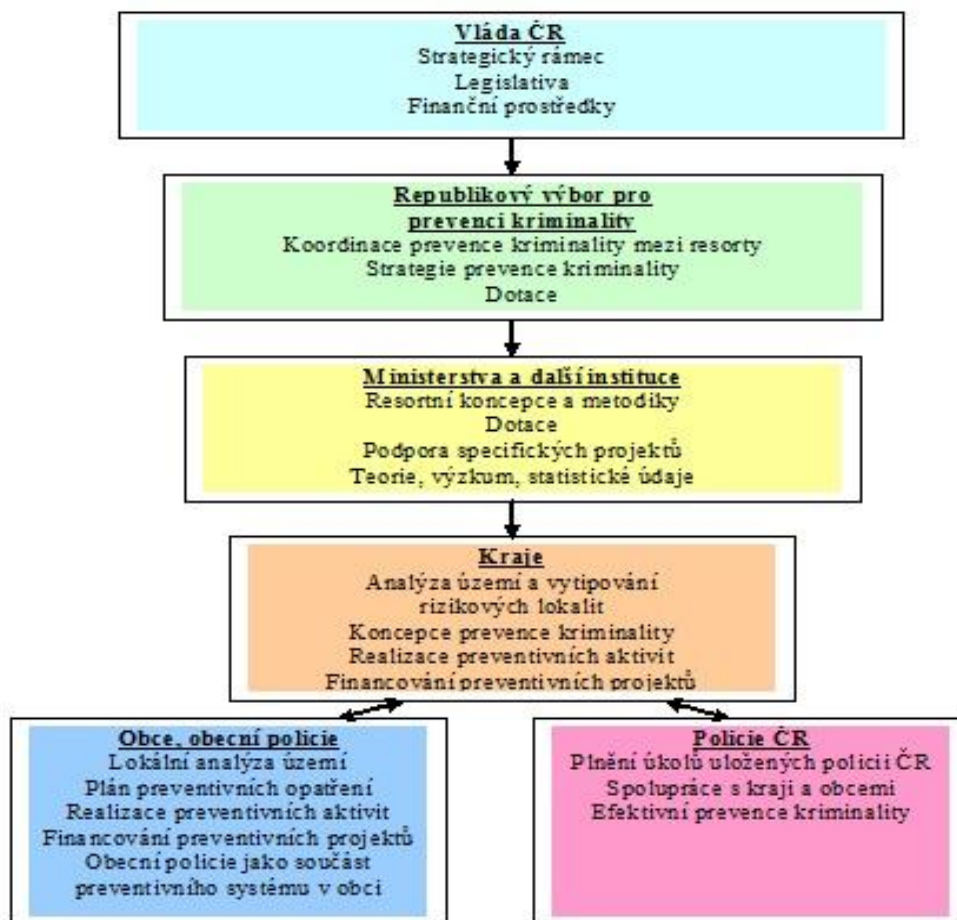
Subjekty zapojené do prevence kriminality v České republice

1. **resortní a republiková** – koordinační roli plní zejména meziresortní orgán – Republikový výbor pro prevenci kriminality a odbor prevence kriminality Ministerstva vnitra

⁵⁷ MATOUŠEK, O., KROFTOVÁ, A., *Mládež a delikvence*. Praha : Portál, 2003. s. 288

2. **krajská** – vztahuje se na kraje
 3. **lokální** – tvoří ji samosprávy měst a obcí zatížené vysokou mírou kriminálně rizikových jevů bez ohledu na jejich územně správní členění a počet obyvatel.
- Jednotlivé úrovně se liší svým teritoriálním vymezením, typem realizátorů, mírou kompetencí klíčových partnerů, zpracováním rozdílných koncepčních materiálů, podmínkami pro získání státní dotace a způsoby vyhodnocování své činnosti.⁵⁸

Obr. č. 1 Systém prevence kriminality v ČR⁵⁹



⁵⁸Moravskoslezský kraj. Msk.cz [online] cit. 9. 3. 2018 [cit. 2018-03-09] Dostupné z WWW: https://www.msk.cz/cz/socialni_oblast/koordinace-prevence-kriminality-v-ramci-cr-a-msk-42715/

⁵⁹Moravskoslezský kraj. Msk.cz [online] cit. 9. 3. 2018 [cit. 2018-03-09] Dostupné z WWW: https://www.msk.cz/cz/socialni_oblast/koordinace-prevence-kriminality-v-ramci-cr-a-msk-42715/

Činnost spočívající v plnění úkolů společnosti a státu při ochraně občanů před kriminalitou je v zahraničí i u nás stále častěji označována termínem „kontrola kriminality“. Zahrnuje všechny společenské instituce, strategie a sankce, jejichž cílem je dosažení konformity chování v oblasti regulované normami trestního práva.

Pojmem „kontrola kriminality“ se rovněž míní udržování kriminality v určitých mezích, po jejichž překročení by již došlo k narušení normálního fungování společnosti. Kontrolu kriminality lze tedy chápat jako široce pojaté úsilí o omezování trestné činnosti. Toto úsilí ovšem nelze oddělit od snahy redukovat též rozličné další ve společnosti se vyskytující sociálně patologické jevy nekriminální povahy (např. alkoholismus, nealkoholová toxikomanie, prostituce).

Kontrola kriminality se uskutečňuje prostřednictvím represivních (trestnou činnost potlačujících) či preventivních (trestné činnosti předcházejících) strategií. Obě se nepochybně musí vzájemně doplňovat. Účinná prevence zmenšuje potřebu represe a represe opět zpětně pozitivně posiluje prevenci. Někdy se v této souvislosti hovoří o prevenci a represí jako o dvou vzájemně propojených pilířích udržovaných uvnitř bezpečnosti. Kontrola kriminality je tedy jednotou její prevence a represe. V praxi jsou proto nejčastější strategie smíšené, obsahující prvky jak represe, tak prevence kriminality. V samotné trestní represí jsou již určené prvky prevence obsaženy.

V našich současných společenských podmínkách dosud jednoznačně převažovaly přístupy represivního charakteru bez výrazných preventivních prvků, avšak ukazují se jako málo účinné. Ve vyspělých demokratických státech se naproti tomu stále výrazněji prosazují snahy preferovat prevenci kriminality. Důvodem zvýšeného důrazu kladeného na prevenci kriminality je především nárůst kriminality v těchto zemích v uplynulých desetiletích a uvědomění si omezenosti finančních zdrojů a mezí efektivnosti trestní justice. Prevence kriminality se jeví v porovnání s klasickým výkonem spravedlnosti ve sféře trestního práva jako účinnější, perspektivnější a méně nákladná, neboť se místo na důsledky kriminogenního vývoje zaměřuje již na samotné kriminogenní faktory.

Prosazování preventivních strategií kontroly kriminality u nás nabylo na významu v souvislosti s rapidním vzestupem kriminality po roce 1989. Není patrně sporu o tom, že výrazné zmenšení počtu „preventabilních“ trestních činů, k nimž především náleží majetková a tzv. pouliční kriminalita v důsledku uplatňování preventivních aktivit, může napomoci větší koncepci policie na ony společensky zvláště škodlivé trestné činy,

jež se citlivostí na preventivní aktivity nevyznačují, tj. jejichž genezi preventivními prostředky ovlivnit nelze.⁶⁰

5.2 Klasifikace prevence kriminality

V rámci kriminální prevence se setkáváme s širokým spektrem preventivních aktivit, strategií, opatření a programů. Lze je z různých hledisek členit stejně jako prevenci kriminality samostatnou.

Za nejčastější je možno považovat členění preventivních strategií na přímé, cílené bezprostředně proti kriminalitě, a nepřímé, jejichž primárním cílem je celkové zkvalitnění životních podmínek, zatímco jejich efekt v podobě omezení kriminality je teprve sekundární.

Velmi rozšířené je v soudobé kriminologii rozdělení prevence kriminality z obsahového hlediska na sociální prevenci (zaměřenou na sociální faktory kriminality), na situační prevenci (zaměřenou na kriminogenní situace, tj. na zmenšování počtu příležitostí k páčání trestných činů) a na prevenci viktimnosti (zaměřenou na potenciální oběti trestných činů). Méně obvyklé pak je pojetí, které vyčleňuje vedle prevence sociální a situační tzv. prevenci individuální (orientovanou na „jedince skupiny osob v interakci se sociálním prostředím“). V praxi se příliš neujalo ani členění vzniklé na půdě OSN, jež od prevence sociální a situační odlišuje tzv. prevenci opírající se o společenství (komunitu). Zaměřuje se na ovlivňování chování obyvatel a potenciálních pachatelů s cílem zabránit rozpadu susedských vztahů a zvýšit schopnost společenství vykonávat hlubší stupeň kontroly vlastního prostředí a života jeho obyvatel. Sem spadající opatření je možno také podřadit prvým dvěma skupinám.

Podle okruhu adresátů jednotlivých preventivních aktivit lze prevenci kriminality členit na primární (adresátem je předem neurčený okruh osob, resp. celá společnost), sekundární (orientovanou na rizikové skupiny potenciálních pachatelů nebo potenciálních obětí) a terciární.

Z časového hlediska je možno prevenci členit na predeliktní (před spácháním trestného činu) a posdeliktní (v zájmu zabránění spáchání trestného činu dalšího).⁶¹

⁶⁰ZAPLETAL, J. *Prevence kriminality 2. Vyd.*, Praha : Policejní akademie České republiky, 2005. s. 7

⁶¹ZAPLETAL, J. *Prevence kriminality 2. Vyd.*, Praha : Policejní akademie České republiky, 2005. s. 9-11

Preventivní aktivity rozdělujeme podle dvou základních aspektů:

a) Podle cílových objektů

- Sociální prevence (objekt-pachatel trestného činu)
- Situační prevence (objekt-situace trestných činů)
- Viktimologická prevence (objekt-oběť trestných činů)

b) Podle stadia vývoje kriminálního problému:

- Primární prevence
- Sekundární prevence
- Terciální prevence

5.3 Preventivní programy

Projekty realizované v roce 2016

- **„Ajaxův zápisník“** - projekt určený pro žáky 2. tříd základních škol. Je preventivní projekt, jehož cílem je zvyšovat právní vědomí již u dětí mladšího školního věku; průvodce jim dělá policejní pes Ajax. Žáci druhých tříd základních škol se učí pomocí Ajaxova zápisníku předcházet různým sociálně patologickým jevům např. šikaně, alkoholu a nealkoholovým drogám, hazardním hrám apod. Seznamují se také s běžnými každodenními záležitostmi, jako je pohyb v silničním provozu, vlastní bezpečnost. Žáci dostávají zápisník, s kterým pracují po celý rok za pomoci učitelů a rodičů. Policisté pro ně připravují různé soutěže a testy a přitom zjišťují, co se od policejního psa Ajaxe žáci naučili.
- **„Ozbrojený útočník ve škole“** - vzdělávací seminář zaměřený na problematiku útoků tzv. „aktivních školních střelců“, který připravili pražští policisté pro zástupce vedení jednotlivých škol a především jejich pedagogy. Projekt je reakcí na zvýšený zájem o danou problematiku po tragické události ve Žďáru nad Sázavou a navazuje na projekt „Postup při mimořádných událostech ve školách a školských zařízeních“. Účastníci semináře se seznámili s nejznámějšími případy útoků ve školách, typologií útočníků a především s postupem, jak se zachovat v okamžiku útoku, který je značně odlišný od jakýchkoliv nácviků a tréninků případných evakuací z prostor budovy. Důležitá byla také prevence v podobě vodítek vedoucích k identifikaci potenciálního školního střelce. Součástí projektu bylo také zprovoznění speciálního telefonního čísla určeného výhradně

školám, na kterém mohou pedagogové s kriminalisty konzultovat podezřelé chování žáků. Připraveny byly také praktické rady a doporučení na přijetí systémových a technických opatření, která by v případě reálného útoku minimalizovala možné škody a usnadnila práci složek IZS.S nabídkou účasti na semináři pražští policisté oslovili téměř 1200 škol a školských zařízení působících na území Prahy (od MŠ až po VŠ). V roce 2016 byly semináře realizovány ve spolupráci s jednotlivými úřady městských částí nejčastěji v jejich prostorách tak, aby semináře byly „blíže“ osloveným školám.

- **„Smajlík“**- tento projekt realizují policisté z Oddělení tisku a prevence od roku 2013 ve spolupráci s MČ Praha 4 a Obvodním ředitelstvím policie Praha IV. Cílem projektu je učit děti v teoretické i praktické rovině, že každý má svá práva i povinnosti a to platí i v silničním provozu. V první fázi na školách probíhá testovací kolo, v rámci kterého musí žáci prokázat své znalosti o bezpečném pohybu v dopravě, aby se následně mohli zúčastnit společné akce s policisty. Pro společné silniční kontroly s policisty si žáci vytváří tzv. „smajlíky“ za správné chování a tzv. „mračouny“ pro ty, kteří se v okolí školy nechovají ohleduplně. Při následných silničních kontrolách, které probíhají v blízkosti škol, pomáhají děti policistům svou přítomností a svými „smajlíky“ a „mračouny“ motivovat řidiče k zodpovědnému a ohleduplnému chování za volantem.
- **„Vidíme se“** – celorepublikový projekt dopravní prevence, zaměřený na viditelnost nejzranitelnějších účastníků silničního provozu – chodců a cyklistů. Přes fakt, že na území obce chodci nemusí mít na sobě reflexní prvek, na některých rizikových místech je to pro jejich bezpečnost žádoucí. Na chodce se proto policisté zaměřili právě na takových místech. Nejčastěji v okrajových městských částech v blízkosti velkých logistických center, kde ve večerních a nočních hodinách chodí chodci ve velkém počtu po krajnici, na frekventovaných komunikacích s hustým provozem. Zde jim policisté předávali reflexní pásky a vysvětlovali jim nutnost jejich využívání a správné umístění. Na cyklisty se policisté zaměřovali především na cyklostezkách, kde za tmy kontrolovali, zda jsou cyklisté řádně osvětleni. I v tomto případě předávali kontrolovaným reflexní pásky pro zvýšení jejich viditelnosti.
- **„Zebra se za tebe nerozhledne“** - celorepublikový projekt zaměřený na bezpečný pohyb chodců v silničním provozu. Policisté z Oddělení tisku a prevence společně s dopravními policisty působí u vybraných přechodů pro

chodce v blízkosti základních škol. Na těchto stanovištích se zaměřují zejména na dodržování pravidel v silničním provozu ze strany chodců i motoristů. Jejich hlavní cílovou skupinou jsou především malí školáci, kterým policisté vysvětlují zásady bezpečného pohybu v silničním provozu. Pro malé chodce, kteří dodrží všechny zásady bezpečného přecházení, mají policisté připraveny preventivní materiály od partnerů akce. Tento projekt je realizován od roku 2008 vždy na začátku školního roku.

- **“Bud’ v bezpečí“** – problematika kyberšikany. Policejní prezidium ČR a Univerzita Palackého v Olomouci, která se ve svém projektu E-bezpečí zabývá kyberšikanou, vývojem a výzkumem v této oblasti kriminality, vytvořila společný inovativní projekt.

Hlavním cílem tohoto projektu je vytvořit systém informování pedagogů prostřednictvím „Newsletteru“, který bude každý měsíc na těchto stránkách přinášet novinky z oblasti výzkumu a vývoje problematiky kyberšikany.

Dalším cílem je vybudovat vazbu mezi školami, školskými zařízeními a PČR. Pedagogové budou mít možnost si sami "stahovat" novinky a informovat se o nejnovějších trendech z oblasti kyberšikany a kyberkriminality tak, aby je měli možnost využít ve výuce a dále přenášet informace na hlavní cílovou skupinu, tedy děti, mládež a jejich rodiče.⁶²

5.4 Aktuální nabídka přednášek a besed realizovaných policisty

Základní školy I. stupeň

1. **třída** - seznámení s policií, dopravní výchova, zásady osobní bezpečnosti - přiblížení daných témat prací s Poldovými omalovánkami.
2. **třída** - seznámení s policií, tísňové linky a jejich zneužívání, zásady osobní bezpečnosti, nebezpečné nálezy.
3. **třída** - dopravní výchova s aktivními ukázkami a s testy; po dohodě možnost výuky v dopravním koutku Muzea Policie ČR spojená s dopravním hřištěm.

⁶²Policie České republiky – KŘP hlavního města Prahy. Policie.cz [online] cit. 23.3 2018 [cit. 2018-03-23] Dostupné z WWW: <http://www.policie.cz/clanek/projekty-pk-projekty-prevence-kriminality.aspx>

4. třída - problematika mezilidských vztahů-šikanování, zásady osobní bezpečnosti; příklady ze skutečných případů k daným problematikám, beseda.

DVD „Nechte mě bejt!“ -čtyři příběhy na téma nebezpečné nálezy, šikanování a osobní bezpečí. Každý příběh je pouštěn po částech, mezi kterými je prostor pro diskusi.

5 třída - základy trestní odpovědnosti dětí a mládeže. Úvod do problematiky návykových látek; příklady ze skutečných případů k daným problematikám, beseda.

II. stupeň

6. třída - tísňové linky - jejich provoz a správné oznámení události. Nebezpečné nálezy - zásady bezpečného chování při nálezu. Krádeže, loupeže, přepadení - rozpoznání nebezpečné situace a správná reakce na tuto situaci. Problematika návykových látek.

7. třída - tísňové linky - jejich provoz a správné oznámení události. Problematika šikanování - následky a odpovědnost za šikanování. Krádeže, loupeže, přepadení - rozpoznání nebezpečné situace a správná reakce na tuto situaci. Problematika návykových látek.

8. třída - tísňové linky - jejich provoz a správné oznámení události. Trestná činnost dětí a mládeže - nejčastěji páchané trestní činy dětmi a mládeží v Praze. Trestní odpovědnost - pojem a odpovědnost v ČR. Nelegální návykové látky - jejich dělení, účinky a následky užívání.

DVD „Zpackané životy“ - téma trestní odpovědnosti zpracované ve formě příběhu party teenagerů. Po zhlédnutí je diskuse k dané problematice.

9. třída - Trestná činnost dětí a mládeže - nejčastěji páchané trestné činy dětmi a mládeží v Praze. Trestní odpovědnost - pojem a odpovědnost v ČR. Občanský průkaz - povinnosti držitele. Drogy - mládeží nejčastěji užívané drogy v Praze, následky užívání drog,

DVD „Já chci domů!“ - téma odpovědnosti za své jednání. Příběh o tom, jak může „nedomyšlená zábava“ dostat člověka do vězení.⁶³

⁶³Policie České republiky. Policie.cz [online] cit. 23. 3. 2018. [cit. 2018- 03-23] Dostupné z WWW: <http://www.policie.cz/clanek/prevenence-akce-a-projekty.aspx>

6 Streetwork

Streetwork je anglické slovo, které v přesném překladu znamená „práci na ulici.“ Ulicí není v tomto případě myšlena pozemní komunikace v pravém slova smyslu, nýbrž jakékoli otevřené neinstitucionalizované prostředí, a to nezastřešené i zastřešené.

Streetwork je definován nejen způsobem práce, ale také cílovou skupinou, o níž se zajímá. Někdy se v souvislosti se streetworkem užívá pojem terénní sociální práce, které je však obecnější a může zahrnovat jak streetwork, tak třeba i asistentskou službu v terénu, resp. v bytě zdravotně postižených apod.

Streetwork představuje podle stávajících návrhů standardů sociální práce v České republice součást tzv. kontaktní práce, kterou tvoří komplex nízkoprahově orientovaných služeb. Definujeme-li metodu streetwork, hovoříme o aktivní vyhledávací, doprovodné a mobilní sociální práci, jež zahrnuje nízkoprahovou nabídku sociální pomoci určenou nositelům sociálně-patologického chování a osobám žijícím rizikovým způsobem, u nichž je předpoklad, že sociální pomoc potřebují a samy ji nevyhledávají. Tyto osoby (klienti), neboli uživatelé sociálních služeb, jsou kontaktovány ve svém časoprostoru, to znamená v době a v místech, kdy a kde se obvykle zdržují, spontánně scházejí a tráví svůj volný čas, tj. na již zmíněné ulici, resp. v restauracích, rockových klubech, hernách, na fotbalových stadionech, v opuštěných domech, ve sklepech, parcích, na diskotékách atd.⁶⁴

Streetwork reprezentuje metodu terénní sociální práce, která namísto pasivních stacionárních modelů řešení sociálních konfliktů nabízí aktivní vyhledávací formu sociální intervence a krizové pomoci. Sociální pracovník využívající ve své činnosti formu streetworku, tzv. streetworker, se orientuje na podporu zájmů skupiny či jednotlivců při akceptaci jejich vidění světa, jejich názorů a způsobu života. Streetworker se zabývá řešením problémů těchto skupin, ne problémů, které svým jednáním způsobují společnosti.

Cílem streetworku je oslovit ty skupiny, které potřebují socioterapeutickou pomoc, avšak samy ji nevyhledávají, případně ji odmítají, a poskytnout jim podporu při zvládnání života. Streetwork umožňuje nabídnout těmto lidem odborné sociální poradenství a socioterapeutickou pomoc v jejich přirozeném prostředí, aktivovat jejich možnosti samostatného řešení sociálních problémů a nabídnout jim alternativní model

⁶⁴BEDNÁŘOBÁ, Z., PELECH, L. *Slabikář sociální práce na ulici*. Brno : Jan Šabata 2003. s. 7

životního stylu akceptovatelný většinovou společností. Tím se dostává do popředí hledisko celospolečenské, vyjádřené v samotném smyslu streetworku, kterým je sociální prevence, tzn. Předcházení vzniku šíření sociálně patologických jevů a udržení rovnováhy sociálního systému.⁶⁵

6.1 Historie vzniku streetworku ČR

Ohlédneme-li se do historie sociální práce na ulici, zjistíme, že tato metoda má hluboké kořeny. Prvotní aktivity jsou patrné již u křesťanských duchovních, kteří se v rámci své pastorační činnosti obraceli k lidem, kteří je potřebovali a nechávali se významem jejich kázání ovlivnit. Církev poskytovala nejen hmotnou, ale i duchovní oporu. Kněží, jeptišky a mniši navštěvovali především chudinské čtvrti, věznice, sirotčince, špitály, starobince a jiná zařízení určená pro nemocné, chudé a opuštěné lidi. V té době se jednalo mnohdy o jedinou zdravotní, sociální a duchovní péči, kterou nemajetní lidé obdrželi.

Ve 14. století metodou sociální práce na ulici pracuje Jan Milič z Kroměříže, který se především věnuje výchovatské a osvětové činnosti mezi mládeží a „veřejnými nevěstkami“, pro které v roce 1372 založil v Praze „vzornou obec pro mladé dívky“. V této době podporu a pomoc potřebným zajišťovaly církve či různé náboženské spolky. Do 20. století prodělal společenský systém vývoj, který změnil jak společenské hodnoty, tak možnosti a projevy životního stylu, na což musely pochopitelně reagovat i prostředky pomoci potřebným. Význam sociální práce a pomoci postupně rostl se zdůrazňováním humanistických principů, lidských práv a svobod. Státy přijaly za morální a zákonnou povinnost starat se o handicapované, postižené či společensky nepřizpůsobivé spoluobčany.⁶⁶

Přeneseme-li se od předchůdců sociální práce ze století minulých do současnosti, je nutno zmínit soudobé autory, kteří se ve svých dílech zabývají sociální prací na ulici a její historií. Mezi ně patří například Wolfgang Strürzbecher, jenž udává jako vznik streetworku přelom 19. a 20. století v USA. Oproti tomu Walter Specht datoval počátek této práce do 20. let 20. století. Také Hartl hovoří o sociální práci v etnických ghettech na předměstí a na ulici, jejíž zrod zasazuje do první poloviny 20. století.

⁶⁵BEDNÁŘOVÁ, Z., PELECH, L. *Sociální práce na ulici*. Brno : Jan Šabata, 2000. s.7

⁶⁶KLÍMA, P., HERZOG, A., KUNC, S. RACEK, J., ZAHRADNÍK, M., *Kontaktní práce*. Druhé vyd. v rámci projektu „Rozvoj a podpora dalšího vzdělávání v oblasti kontaktní práce a sociálních služeb Nizkoprahová zařízení pro děti a mládež a terénní práce“ 2008-2011. s. 299

O práci na ulici se zmiňuje rovněž Elich, který popisuje vznik streetworku jako reakci na selhání tradičních přístupů sociální práce, k němuž došlo v souvislosti s rychle se šířícím sociálním úpadkem celých čtvrtí velkých amerických měst a následným vznikem gangů dětí a mladistvých.

Vycházíme-li z dostupných pramenů a historických souvislostí, lze tvrdit, že sociální práce na ulici vznikla v USA na počátku 20. století v důsledku odklonu od tradičních metod sociální práce. Hledání neotřelých způsobů řešení sociálních problémů přinutilo sociální pracovníky opustit kanceláře a vydat se za klienty do jejich přirozeného prostředí, tj. na ulici.

Zprvu se streetwork orientoval pouze na pouliční gangy, později na party drogově závislé mládeže. S rozvojem této práce došlo k jejímu zaměření na další specifické skupiny, jako jsou např. hooligans, skinheads, mladí delikventi, prostitutky, děti a mládež žijící nebo trávící svůj volný čas na ulici apod.

V 60. letech se streetwork rozšířil téměř do celé západní Evropy, kde je dosud s úspěchem využíván, např. do Holandska, skandinávských zemí, Německa, Rakouska, Francie, Švýcarska, Velké Británie a dalších států, zejména při práci s marginálními skupinami mladistvých s cílem minimalizovat u nich riziko vzniku sociálně–patologického chování, včetně trestné činnosti a drogové závislosti.⁶⁷

6.2 Terminologie streetworku

Streetwork, práce na ulici, vyhledávací sociální práce, mobilní sociální práce, terénní sociální práce s mládeží – to jsou různá označení, jejichž obsah se však víceméně shoduje. Mezinárodní terminologie sociální práce na ulici není jednotná, používá se několik názvů s podobným významem.

V německy mluvících zemích se nejčastěji objevují následující termíny:

- Z angličtiny přejatý termín Streetwork
- Německý výraz Strassensozialarbeit, příp. pouze Strassenarbeit (práce na ulici)
- Mobile Jugendarbeit (mobilní práce s mládeží)
- Aufsuchende Jugendarbeit (vyhledávací práce s mládeží)

⁶⁷ BEDNÁŘOBÁ, Z., PELECH, L. *Slabikář sociální práce na ulici*. Brno : Jan Šabata, 2003. s.9 - 10

- Unaufdringliche Jugendarbeit (nevtíravá práce s mládeží)
- Akzeptierende Jugendarbeit (akceptující práce s mládeží – výraz převzatý z francouzštiny).

Ačkoli termín streetwork pochází z angličtiny, v anglicky mluvících zemích se příliš nepoužívá. Nejčastěji se vyskytují následující tři výrazy:

- Youthwork (práce s mládeží)
- Detachedwork (předsunutá práce)
- Fieldwork (práce „v poli“ – terénu)

„Český republika přezvala z Německa termín streetwork (odtud odvozen i název pracovníka streetworker), používán je však i jeho český ekvivalent – sociální práce na ulici.“⁶⁸

Streetwork online

Historie sociální práce je plná příkladů, jak se pracovníci vydali za svým klientem tam, kde bylo možné jej snáze najít, vyhledat. Obecně by se také dalo říct, že sociální práce se vyvíjí spolu s člověkem, kterému pomáhá. Vyvíjí se tak, jak se mění problémy a životní styl společnosti. Začátek 21. století, tedy současnost, je typický celou řadou nových problémů a změn v životním stylu. Stačí zmínit například proměny současné rodiny. Fenomémem, který nelze přehlédnout, je i všudypřítomnost informačních technologií, tzv. nových médií, které doslova vrůstají jako jakási virtuální síť do našeho života. Internet a sociální sítě jsou již nepostradatelnou součástí každodenního konání, zejména u generace dospívajících. Času, který obětujeme na oltář těchto našich nových bohů, je čím dál tím víc. A je tedy legitimní položit si otázku, zda se internet se vším, co nabízí, nestává, nebo dokonce už nestal přirozeným prostředím pro mladé lidi. Zda dokonce nevzniká či již nevznikla subkultura mládeže, která se vyznačuje tím, že svůj volný čas tráví převážně na internetu. A zda tedy není nejvyšší čas vydat se za svým potenciálním klientem i do tohoto prostředí- prostředí internetu, různých sociálních sítí, komunálních a zájmových webů.

Nejpopulárnější sociální sítí nejen v České republice, ale i ve světě je facebook. Ve světě tuto službu využívá 1,2 miliardy aktivních uživatelů. Internet a sociální sítě jsou dostupné dnes již prakticky kdykoliv. Např. 65% studentů v ČR využívá internet

⁶⁸BEDNÁŘOBÁ, Z., PELECH, L. *Slabikář sociální práce na ulici*. Brno : Jan Šabata, 2003. s. 16 - 17

v mobilu. Nejvíce studenti internet v mobilu využívají k vyhledávání informací, surfování po sociálních sítích nebo kontrolování e-mailu. Smartphone vlastní celých 69 % dotazovaných vysokoškoláků a 75 % středoškoláků. Z těchto dat je tedy patrné, že děti a dospívající jsou na sociálních sítích „jako doma“, a protože tento trend není záležitostí jednoho dvou let, ale trvá již desetiletí, můžeme směle tvrdit, že sociální sítě jsou pro dospívající přirozeným prostředím.

Online streetwork pomáhá:

Projekt se zaměřuje na děti a dospívající ohrožené sociálním vyloučením, kteří kvůli svému životnímu stylu a způsobu trávení volného času prožívají nebo mohou prožívat rizikové životní situace a nemohou, neumějí nebo nechtějí využívat jinou formu odborné pomoci. Jsou ohroženi izolací od společnosti a životem výhradně ve virtuálním světě. Ztrácí schopnost intenzivního kontaktu tváří v tvář. Svůj volný čas většinou tráví u počítače, zejména na sociálních sítích. Důvody jsou různé, patří k outsiderům, mají sociální nebo zdravotní handicap, nemají zájem o mimoškolní aktivity nebo si je nemohou dovolit. Výše popsané děti jsou vystaveny většímu nebezpečí, že budou konfrontovány s drogovými experimenty, šikanou, kriminalitou, sexuálními službami nebo novým fenoménem, kyberšikanou.

Děti internetu

Především děti a dospívající ve věku 10-18 let, které se dostávají do konfliktu společenské situace, kterou může být predeliktivní chování a páchání trestné činnosti, agrese, násilí, šikana (kyberšikana) a týrání (včetně rasové nesnášenlivosti a diskriminace některých skupin), užívání drog (včetně alkoholu a kouření), rizikové sexuální chování, záškoláctví, konflikty v třídním kolektivu, sebevražedné pokusy, anebo žijí v omezujících životních podmínkách. Souhrnem je cílová skupina definovaná také tím, že většinu svého volného času tráví neorganizovaným způsobem u počítače, a to do pozdních večerních hodin.

Cíl online streetworku

Rozvoj unikátní formy pomoci dětem v ohrožení prostřednictvím internetu. Jedná se o jedinečnou formu doplňkové terénní práce, která se přesouvá za dětmi na internet. Nacházíme tak jinde nedostiženou skupinu dětí, která má také své starosti a problémy a kterou dokážeme zaujmout, chránit a dále rozvíjet. Tato terénní forma nízkoprahové

sociální služby, tedy jakýsi virtuální nízkoprahový klub, nyní funguje na portálu www.jdidoklubu.cz. Dítě sem může přijít, zaregistrovat se (nebo také ne), přečíst si jakýkoliv článek, nějaký samo napsat, může si popovídat po chatu s odborným pracovníkem o svých starostech, zkrátka využít něco z nabídky: bezpečný prostor, prevence, kontakt, aktivní aktivity, aktivizace a možnost využívat poradenství na internetu v bezpečném prostředí a odborná pomoc v nelehkých situacích spojených s dospíváním.⁶⁹

6.3 Prevence online násilí

Dnešní děti vyrůstají obklopeny mobilními telefony, notebooky, herními konzolemi, tablety, chytrými televizemi. Všechna tato zařízení umožňují připojit se na internet a komunikovat v nebyvalé míře. Ke zcela uspokojivému používání internetu dítě dnes ani nepotřebuje umět číst. Dvouleté až tříleté děti pracují zcela intuitivně s tabletem, hrají hry, najdou svou pohádku na YouTube. Už v mladém školním věku děti běžně vlastní chytrý mobilní telefon s permanentním připojením, zcela samozřejmě komunikují s vrstevníky prostřednictvím nejen sms, ale i instant messengerů typu Skype, mobilních Whatsapp a Viber, vytvářejí zde komunikační skupiny se spolužáky. Později konkuruje chat na sociálních sítích, hlavně na Facebooku, ale také na chat ruletách, které dítěti přiřadí náhodného cizího uživatele ke komunikaci. Děti ve starším školním věku umí často odhalit heslo na školní wi-fi síť, ke které nemají mít přístup. Pokrytí veřejnou wi-fi neustále roste, děti se připojují ve fast foodech, v tramvaji. Pomalu nastupuje věk tzv. „internetu věcí“, kdy bude mnoho věcí denní potřeby trvale online (od topení, automobilů, přes lednice až k topinkovačům).

Děti tedy jsou, budou a chtějí být online. S tím je spojena řada rizik a potenciálních zranění, převážně psychického a sociálního charakteru, v krajních případech i fyzické a existenční ohrožení. V případě dětí a dospívajících se rizika ještě umocňují specifickou zranitelností danou věkem a vývojovou fází. S mírou digitalizace a masivním přesunem lidské komunikace i služeb na internet roste i míra konfrontace dětí s riziky či elektronickým násilím a kriminalitou.

⁶⁹KOTOVÁ, H. KREBS, M., KUNC, S., STRNAD, M., *Streetwork dobrá praxe 2015 České a zahraniční zkušenosti z práce v nízkoprahových sociálních službách*. Česká asociace streetwork o. s., 2015 s.25-29

Elektronické násilí

Elektronické násilí definujeme jako jednání zneužívající internet a informační technologie, které ohrožuje nebo poškozuje práva, zájmy, bezpečí nebo zdraví jiného uživatele. Elektronické násilí může, ale nemusí naplňovat skutkovou podstatu stávajících trestných činů. Vždy je zde přítomen potenciál poškodit psychické i fyzické zdraví a optimální vývoj dítěte.⁷⁰

Kyberšikana

„Kyberšikana smazává nepoměr sil mezi agresorem a obětí. Ve virtuálním světě mohou lidé využívat svoji anonymitu, komunikovat bez ohledu na své nedostatky (fyzické, psychické) a svoji převahu mohou získávat technickou zdatností. Na rozdíl od klasické šikany je mnohdy její virtuální forma četnější, stupňující se a oběť nemá šanci ji předvídat.“⁷¹

Kyberšikana je jakékoliv chování, jehož záměrem je vyvést z rovnováhy, ublížit, zastrašit nebo jinak ohrozit oběť za pomoci moderních informačních technologií (zejména pak internetu nebo mobilního telefonu). Aby bylo možné hovořit o kyberšikaně, je nutné, aby oběť byla napadána cíleně a opakovaně jedincem nebo skupinou. V některých případech je kyberšikana spojena s klasickou šikanou, která zahrnuje například fyzické útoky, slovní nadávky, pomluvy nebo ponižování. Kyberšikana zahrnuje několik forem útoku, kterými mohou být verbální útoky, ztrapňování šířením fotografie, videa nebo zvukové nahrávky, vyhrožování a zastrašování, krádež identity, průnik na účet s cílem ponižovat (dehonestovat) oběť vydírání nebo i obtěžování vyzváněním.⁷²

Kyberrooming

Jako kybergrooming se označuje chování, kdy si pachatel na internetu vytipovává oběť, snaží se získat její důvěru, vybudovat s ní blízký vztah a vylákat ji k osobní schůzce. Cílem setkání je oběť zneužít.

⁷⁰VANÍČKOVÁ, E., CHUDOMELOVÁ, L., POHOŘELÁ, J., BRANDEJSOVÁ, J. *Metodika prevence násilí, online násilí a šikany ve školách*. 2009-2014. s. 20-22

⁷¹KOŽÍŠEK, M., PÍSECKÝ, V. *Bezpečně na internetu*. Praha : GradaPublishing, a. s., 2016. s. 62

⁷²KOŽÍŠEK, M., PÍSECKÝ, V. *Bezpečně na internetu*. Praha : GradaPublishing, a. s., 2016. s. 62

Do takové situace se děti a teenageři mohou dostat snadno: s cizími lidmi na internetu komunikují takřka denně. Pak stačí, aby se vaše dítě cítilo trochu osaměle, právě přišlo o kamaráda nebo první lásku. Když nový (ale cizí) virtuální přítel správně zvolí slova a trochu zahraje na city, je na potíže zaděláno.

Pachatelé kybergroomingu se obvykle nejprve snaží získat osobní kontakty na svou oběť (telefonní číslo, adresu nebo číslo ICQ apod.). V další fázi potom zjišťují životní situaci oběti (Žije s oběma rodiči? Má sourozence? Má hodně kamarádů?) a na tom pak staví další komunikaci: snaží se navázat přátelský a důvěrný vztah, potom už je snadné navrhnout osobní schůzku.

Pachatelé se často vydávají za někoho úplně jiného, než ve skutečnosti jsou: pokud se chtějí dostat do přízně osmileté dívenky, často si hrají na stejně starou holčičku a povídají si s ní třeba o domácích mazlíčcích. U starších děvčat se jim může vyplatit vydávat se za osmnáctiletého chlapce apod.

Důležitým rysem komunikace je trpělivost: pachatelé si vydrží i dlouhé měsíce jen tak povídat, aby si k sobě svou oběť pevně připoutali a s jistotou získali její důvěru. Často k tomu využívají i dárky a podplácení, dítěti například posílají kredit na mobilní telefon. Součástí kybergroomingu může být i vydírání – pachatel od oběti získá např. intimní fotografie. Jakmile je má jednou v ruce, může dítě pod pohrůzkou zveřejnění nutit k čemukoliv – třeba k opakovanému osobnímu setkání, kde pachatel oběť zneužívá.⁷³

Sexting

Popularita sextingu je spojena s masovým využíváním moderních informačních technologií, a to nejen dospělými, ale také dětmi. Sextingem se rozumí získávání textových zpráv, fotografií nebo videí se sexuálním obsahem. Provozování této aktivity má dvě úrovně. Výměna podobných typů zpráv s vlastním partnerem nebo s neznámými osobami. Obojí může být rizikové, obzvláště v druhém případě. Objevují se i případy, kdy jsou tyto materiály zveřejněny partnerem po rozchodu.

⁷³Bezpečně online - Bezpečně online.cz [online] Národní centrum bezpečnějšího internetu cit. 3. 3. 2018 [cit-2018-03-03] Dostupné z WWW: <https://bezpecne-online.saferinternet.cz/pro-rodice-a-ucitele/teenageri-a-komunikace/item/35-co-je-to-kybergrooming>

Rizika sextingu

Po odeslání zpráv s citlivým obsahem ztrácíme nad jejich obsahem kontrolu. Zasláný materiál může být kdykoli zneužit proti nám. Provozování sextingu s nezletilými je považováno za zvlášť závažné a je mnohdy posuzováno jako šíření dětské pornografie. V případě úniku do veřejného prostoru internetu musíme počítat s tím, že životnost podobných materiálů je obrovská a prakticky nejdou smazat.⁷⁴

Kyberstolking

Kyberstolking je opakované pronásledování konkrétní osoby prostřednictvím internetu a moderních informačních technologií, které je způsobilé vyvolat v oběti důvodné obavy o její bezpečí a život. V souvislosti s kyberstalkingem a stalkingem se hovoří spíše o pronásledování dospělých osob často bývalým partnerem. U dětí může být součástí kyberšikany.⁷⁵

Projevy stalkyngu

Demonstrování moci a síly (přímé či nepřímé výhrůžky), fyzické pronásledování cestou do práce, na nákup, pronásledování autem, čekání na oběť před domem. Stalker může také vyhrožovat fyzickým útokem na oběti nebo útokem na jejich blízké. Uskutečnění výhrůžek v případech, že dosavadní pokusy stalkera selhávají. Stalker se vydává za oběť, označuje sám sebe za oběť a předstírá, že se mu oběť mstí, může na oběť podat i trestní oznámení. Snaha poškodit pověst oběti, očernit ji šířením nepravdivých informací v okolí.⁷⁶

⁷⁴KOŽÍŠEK, M., PÍSECKÝ, V. *Bezpečně na internetu*. Praha : GradaPublishing, a. s., 2016. s. 62

⁷⁵VANIČKOVÁ, E., CHUDOMELOVÁ, L., POHOŘELÁ, J., BRANDEJSOVÁ, J. *Metodika prevence násilí, online násilí a šikany ve školách*. 2009-2014. s. 20-23

⁷⁶KOŽÍŠEK, M., PÍSECKÝ, V. *Bezpečně na internetu*. Praha : GradaPublishing, a. s., 2016. s. 97

7 Výzkumné šetření

7.1 Řízený rozhovor

Cílem rozhovoru bylo zjištění fungování probačního programu Proxima Sociale, o. p. s., a jeho úspěšnost k prevenci kriminality dětí a mládeže. Z tohoto důvodu byla použita metoda polostandardizovaného rozhovoru. Metoda rozhovoru je založena na přímém dotazování, tedy na verbální komunikaci výzkumného pracovníka s respondentem nebo více respondenty. Způsoby užití této metody rozlišujeme podle několika kritérií. Podle počtu osob. V mé bakalářské práci jdeo rozhovor individuální, jelikož jsem pracovala jen s jednou osobou.

Charakteristika dotazovaného respondenta

Jindřich Exner byl v letech 2004 - 2013 pracovníkem probačního programu Proxima Sociale, o.p.s. Proxima Sociale je obecně prospěšná společnost a provozuje činnost od roku 1995, probační program od roku 1999. Od začátku svého působení se Proxima Sociale, o.p.s. zaměřuje na práci s dětmi a mládeží. Potenciální organizace tkví zejména v úzkém propojení služeb, které poskytuje. Jedná se nejen o logickou posloupnost jednotlivých aktivit – od primární prevence přes sekundární (formou nízkoprahových služeb pro děti a mládež) až po terciární (probační program), programy pro dospělé klienty (kam lze „přeposlat“ klienty, kteří v průběhu práce dosáhli zletilosti), ale často i o personální propojení. Pro pracovníka je to náročnější, ale usnadňuje to přístup ke klientovi.

Použité metody

K dosažení stanoveného cíle byla použita metoda monografická, která zpracovává jeden případ do hloubky a hledá konsekvence a vývojové trendy případu. Dále byla použita metoda kvalitativního výzkumu. Výhodou této metody je osobní kontakt s dotazovanými osobami a tím pádem nedochází k nesrozumitelnosti pokládaných otázek. U kvalitativního výzkumu se oslovuje méně respondentů, než u kvantitativního výzkumu, ale výzkum se zaměřuje více do hloubky zjišťované věci. Ke sběru dat je použita metoda řízeného polostandardizovaného rozhovoru. Bylo položeno

celkem osmpevně stanovených otázek, kdy respondentovi byla dána možnost rozebrat problém více do hloubky.

Otázky rozhovoru:

1. O co usiluje váš probační program a jaké má zaměření?
2. Komu je probační program Proxima Sociale, o.p.s. určen? Za jakých podmínek se tento probační program ukládá?
3. Mohou do vašeho programu všichni klienti, nebo si je nějakým způsobem vybíráte?
4. Jaká pravidla musí klienti probačního programu dodržovat?
5. Jak dlouho trvá probační program?
6. Stačí půlroční probační program k poznání klienta, nebo je to krátká doba?
7. Jak vzniká probační program?
8. Mohou si klienti program vybrat sami podle svých představ?

Odpověď na otázku č. 1:

Program usiluje o naplňování principů restorativní justice, zejména uplatňování individualizace sociální reakce na protiprávní činnost mladistvých – její vhodnost a přiměřenost, naplňování potřeby optimalizace procesu socializace a resocializace mladistvých pachatelů protiprávních činů při uplatňování alternativních trestů a opatření v systému trestního práva. V rámci projektu jde o aplikaci kontrolních a režimových prvků intervence s poskytováním psychosociální pomoci při řešení důsledků protiprávní činnosti, zvládání životních problémů a při odstraňování kriminogenních faktorů. Obsahem projektu je také snižovat rizika recidivy a tím i ochrany společnosti před trestnou činností – tedy oblast prevence terciární, říká Mgr. Jindřich Exner.

Odpověď na otázku č. 2:

Probační program Proxima Sociale, o.p.s. je služba určená mladistvým pachatelům (chlapcům i dívkám ve věku 15 až 18 let, výjimečně starším, pokud trestnou činnost spáchali před 18. rokem věku), kteří se dopustili protiprávního jednání.

Program může být uložen jako výchovné opatření dle Zákona 218/2003 Sb., o soudnictví ve věcech mládeže. Účastnit se ho mohou také klienti, kterým bylo sděleno obvinění, avšak soud dosud nerozhodl o udělení opatření. Program je vhodný především pro klienty, kteří souhlasí se zařazením do programu, přijímají vinu a důsledky své trestné činnosti a jsou alespoň částečně motivováni ke změně.

Odpověď na otázku č. 3:

Skupinu vybíráme ve spolupráci s probační a mediační službou (dále jen „PMS“). Její pracovníci prvotně nabízí budoucím klientům možnost probačního programu, případně jsou s PMS konzultovány kontraindikace k programu případně k budoucímu složení skupiny. Pokud chceme dosáhnout posunu u klientů, musíme v úvodu programu vybrat takové členy skupiny, kteří jej zvládnou a u kterých je na tuto změnu šance. Výběr zároveň ovlivňuje obsah a zpětně klade nároky na členy skupiny.

Základními pravidly výběru jsou: příslušnost k cílové skupině; provinění; fáze procesu (obvinění, obžaloba); celkové složení skupiny (tím mám na mysli jednotlivé prvky, například agrese, nezodpovědnost apod.) a souhlas s účastí programu. Na prvním setkání skupiny účastník sděluje, proč je v programu, a vypráví svůj příběh. Tím program předchází vzniku fantazií a tabu o jednotlivých účastnících. Výběr je zároveň klíčový z pohledu kontraindikací- aktivní páchaní dalších provinění, užívání návykových látek, které by zabránilo dokončení programu, spolupachatelství (ve skupině nemohou být spolupachatelé pohromadě), psychiatrické onemocnění.

Odpověď na otázku č. 4:

Odpovídá Mgr. Jindřich Exner: základní pravidla nastavujeme my, tedy bez alkoholu, drog, agrese a důraz je kladen na včasný příchod (omlouvá jen smrt). Další, jsou na klientech, například nejíme na skupině, vypínáme mobily, neurážíme se apod. Třetí oblast pravidel považujeme za vhodnou a členy skupiny vedeme k vytvoření těchto pravidel (mlčenlivost, právo stop atd.). Pravidla píšeme na flipcharta podepisujeme všichni včetně lektorů. První dva měsíce je vyvěšujeme na každé skupině,

potom pravidla zmizí. Ke konci programu na to skupinu upozorníme a reflektujeme, že pravidla jsou schopni dodržovat, aniž by je měli stále na očích.

Odpověď na otázku č. 5:

Program trvá půl roku a sestává se z kombinace 24 skupinových setkání s pravidelnou strukturou 2 hodiny jednou za týden, 2 výjezdy s intenzivním programem a pevným režimem (pětidenní a víkendový) a 4 individuální sezení (4x 1 hodina) s každým členem skupiny.

Odpověď na otázku č. 6:

Ano program je rozložen do šesti měsíců, což je dostatečný čas ke zmapování vzorců chování, identifikace oblastí, ve kterých klient selhává, například obecné znalosti, postoje, chování a k nastartování změn. Dlouhodobá zkušenost plynoucí z realizace probačního programu jasně ukazuje na absenci (jakékoliv) struktury v životě klientů, která je častou příčinou jejich sociálního selhání. Program by mohl být kratší (při zachování hodinové dotace), ale šest měsíců se jeví jako doba, během které je reálné tyto změny nastartovat a alespoň částečně fixovat. Zároveň je to doba, v které si klienti mohou v praxi zkusit měnit stereotypy svého jednání a řešit rizikové situace jiným způsobem, který si mohou v rámci dynamiky skupiny aktivně nacvičit a odzkoušet v prostředí, které jim dá zároveň zpětnou vazbu na jejich snažení.

Odpověď na otázku č. 7:

Probační program Proxima Sociale, o.p.s. je řádně akreditován u Ministerstva spravedlnosti České republiky. Forma je tedy jasně daná, obsah se ale v každém běhu přizpůsobuje klientům. Vycházíme ze složení skupiny (například za jaké provinění jsou v probačním programu) a z aktuálních témat jednotlivých členů. Za stěžejní v každém běhu považujeme hraní modelových situací a jejich rozbor – využíváme korektivního zážitku. Stejně tak dbáme na souhru lektorů. Jsme si vědomi důležitosti mužského/ženského vzoru a zejména významu zviditelnění jejich vzájemného nekonfliktního a respektujícího se vztahu, což bývá samo o sobě pro klienty z dysfunkčních rodin často novým zážitkem.

V probačním programu od jeho počátku pracujeme s prvky kognitivně-behaviorální terapie (KBT); tento přístup se dlouhodobě ukazuje jako efektivní. Současně vycházíme z tzv. KAB modelu (Knowledge – Attitude – Behaviour), tedy

z triády na sobě závislých znalostí, postojů a chování klienta. Klient má nějaké znalosti, k nim zaujímá postoj, podle kterého jedná. Analýzou jednotlivých oblastí docházíme k identifikaci místa, ve kterém selhává, a do něj cílíme intervenci (např. dodávání znalostí, zvědomování dosavadních vzorců chování, jejich rozbíjení pomocí korektivního zážitku a rozvoj nových, vč. fixace). Za úspěch považujeme posun v postojích (na to se zaměřujeme), změnu chování chápeme jako ideální výsledek.

Někdy BKA – v některých případech však změna chování předchází pochopení, to znamená, že když klient změní své chování, aniž by pochopil, co v předchozím modelu bylo špatně, dostaví se změna a pozitivní zkušenost s novým chováním. Nastává tedy situace, kdy klient opakuje model chování, který mu přináší lepší výsledky, a až následně pochopí, v čem dělal chybu ve starém vzorci chování.

Odpověď na otázku č. 8:

Ne, klienti si nevybírají program podle svých představ, „nenecháme nikoho program odsedět“, všichni jsou zapojeni do hraní modelových scének, do diskusí a hodnocení, které musí být konkrétní (žádné „bylo to dobrý“ apod.) V našem programu není možné se s námi dohodnout na výhodách, změně docházky, úlevách, prominutí absencí. Toto zdůrazňujeme předem. Klienti se v programu neocitli „ze dne na den“, jejich selhání mělo vývoj. Často je na začátku výmluva, drobná lež apod., kterou nikdo neodhalí, respektive neřeší. V tomto modelu pokračují (a společnost je v tom obvykle nevědomky posiluje), naučí se v tom „chodit“ nebo se „vykecat“ z různých situací. My však chceme být odlišní od jejich známého prostředí, a proto tyto věci netolerujeme a tvrdě potíráme, například desetiminutový pozdní příchod = 1 absence. Čtvrtá absence znamená vyloučení z programu. Absenci omlouvá jedině lékař, nikoliv rodič. Každého člena skupiny vedeme k zodpovědnosti za plnění svých povinností a za své chování. Ač alternativní, stále je probační program trest.

Závěr rozhovoru

Když bych měla vyjádřit úspěšnost probačního programu, tak by to bylo zhruba 50% úspěšnosti podle toho, co jsem se od Mgr. Jindřicha Exnera dozvěděla. Hodně záleží také na spolupráci s rodinou, když dobře spolupracuje a podporuje probační program, tak je úspěšnost klienta vyšší.

Naopak neúspěch probačního programu lze rozdělit do dvou skupin: komplikace na technicko-administrativní a potíže ze strany klienta. S nedostatečně motivovanými klienty a s minimálně spolupracující/nespolupracující rodinou si probační program v průběhu šesti měsíců poradí (například během individuálních sezení, v rámci spolupráce s PMS, s kurátory pro děti a mládež apod.). Co ale skutečně komplikuje přípravu, realizaci a plánování personálního obsazení probačního programu, jsou problémy, na které jeho realizátoři vliv příliš nemají. Jde o nesoulad systému tříletých akreditací, které probačním programům uděluje Ministerstvo spravedlnosti ČR, a jednorozhodného financování. Každoroční finanční nejistota v kombinaci s pozdním zasláním (eventuálně razantním snížením) přidělené dotace může být pro probační program fatální. Další komplikací je fakt, že probační program navzdory jeho relativní finanční nenáročnosti (v porovnání s financemi vynakládanými např. na penitenciární péči a dalšími výdaji související), není ukládán mladistvým tak často, jak by mohl. Často se stává, že klient vstupuje do programu dobrovolně (před soudním řízením), práce na změně je započata. Klient úspěšně program zvládá a posunuje se ke kýženému cíli. Mezitím proběhne soud, který uloží např. podmínku, zároveň ale nenařídí dokončení programu. Klient odchází v průběhu práce, nemůže dojít ke všem změnám, ke kterým by dojít mohlo, nebo se nestihnou zafixovat. Tento případ je pro klienta dle mého názoru nejhorší a efektivita je minimální (vložená energie, práce a finance versus výsledek). Klient by v případě recidivy a opětovného nařízení tohoto programu nebyl znovu přijat. Pokud by vstoupil do jiného programu, hrozí riziko, že jej bude vnímat jako něco, co už zažil a co ho už nezajímá, nebaví. Program nesplní svůj cíl a smysl a veškeré intervence směrem ke klientovi budou zbytečné.

Pro ukázkou fungování tohoto programu přikládám tři kazuistiky, na kterých je vidět úspěšnost probačního programu. Viz. (Přílohy č. 15)

7.2 Dotazníkové šetření

Dotazník v jeho základní podobě nahrazuje strukturovaný rozhovor a je předložený v písemné podobě. Velkou výhodou dotazníku je pokrytí relativně velkého počtu respondentů. V dnešní době jsou ideální dotazníky, které může respondent vyplnit on-line na internetu, avšak v mé bakalářské práci byla použita papírová podoba dotazníku z důvodu věku respondentů. Nevýhodou dotazníkového šetření je anonymita respondenta. Dotazník nám často nastiňuje celenější obrázek o tom, co respondent říká a jaký chce být, než o tom, jak myslí a jaký opravdu je. Další nevýhodou dotazníku je nízká návratnost rozeslaných dotazníků, která může ohrozit reprezentativitu výsledků šetření.

Tvorba dotazníku a použitá metodika

Dotazník byl sestaven na základě teoretické části ke zjištění povědomí dětí a mladistvých o preventivních programech kriminality a analyzování vlivů, které působí na páchaní kriminality dětí a mladistvých.

Dotazník se skládá ze třinácti otázek. Z toho deset otázek je uzavřených, tři jsou otevřené. Při tvorbě dotazníku bylo dbáno na srozumitelnosti otázek s ohledem na věk respondentů v rozmezí od 7 do 19 let, a prototypy odpovědí byly bipolární, tedy verze ano-ne.

Formát dotazníku byl vybrán přiměřeně k možnostem respondentů, proto bylo použité tučné písmo velikosti 12. Celkově byl dotazník spíše volný, přátelský, nedirektivní s ohledem na věk respondentů.

Dotazníkové šetření se uskutečnilo na Základní škole Máj I., M. Chlajna 21, České Budějovice a Střední průmyslové škole stavební, Resslova 2, České Budějovice. Dotazníky byly žákům předané pověřenou paní učitelkou. Celkem bylo vyplněno 197 dotazníků. Šetření probíhalo samozřejmě úplně anonymně, žáci museli uvést pouze své pohlaví a svůj věk.

Oslovení respondenti byli vybíráni tak, aby věková hranice byla v rozmezí od začátku školního věku dítěte, tedy od 7 let, až do věku 19 let, což jsou žáci středních škol a odborných učilišť. Ve věku 19 let, někdy až do 21 let, soud při volbě trestu

přihlíží k tomu, že pachatelův věk je blízký k mladistvému a pokud se jedná o jeho první trest, přikloní se k nižšímu trestu.

Popis základní školy

ZŠ Máj I je úplná základní škola s devíti ročníky. Je umístěna na severozápadním okraji Českých Budějovic ve velmi pěkné přírodní lokalitě, v těsné blízkosti se nachází les a četné rybníky. Je součástí moderního sídliště Máj.

Pedagogický sbor je smíšený s převahou žen. Vedení školy tvoří ředitel a zástupci pro I. a II. stupeň. Na škole dále působí výchovný poradce, preventista patologických jevů, učitel informatiky, speciální pedagog, vedoucí ŠD. Všichni učitelé mají potřebnou kvalifikaci, na 1. stupni vyučují učitelé plně odborně způsobilí, na 2. stupni aprobovaní učitelé převažují. Ve ŠD jsou paní vychovatelky plně kvalifikované. Pedagogičtí pracovníci si doplňují své vzdělávání dalším studiem v rámci nabídek vzdělávacích středisek i institucí, dále pak samostudiem.⁷⁷

Popis střední školy

Střední průmyslová škola stavební v Českých Budějovicích je veřejná škola. Zřizovatelem školy jako příspěvkové organizace je Jihočeský kraj. Škola umožňuje studentům bezplatné čtyřleté studium zakončené maturitní zkouškou. Je určeno pro chlapce i dívky, kteří ukončili devátý ročník základní školy a pro uchazeče po vyučení.

Škola si za dobu své stoleté působnosti na jihu Čech vytvořila významné postavení ve výuce studentů odborně připravených pro praktickou stavební činnost. Patří mezi velmi žádané prestižní školy v Českých Budějovicích.

Pro všechny vyučované obory má škola odborně kvalifikovaný učitelský sbor pro všeobecnou teoretickou i praktickou výuku.⁷⁸

⁷⁷ZŠ Máj I. ZSmaj.cz [online] cit. 10. 3. 2018 [cit. 2018-03-10] Dostupné z WWW: <http://www.zsmaj.cz/index.php?nid=15633&lid=cs&oid=5293647>

⁷⁸Střední průmyslová škola stavební. Spsstavcb.cz [online] cit 10. 3. 2018 [cit. 2018-03-10] Dostupné z WWW: <http://www.spsstavcb.cz/skola.html>

Výsledky šetření

Otázka č. 1 se týkala věku respondentů. Mezi respondenty bylo 17 dětí ve věku 7-10 let, 131 dětí ve věku 11-15 let, 29 dětí ve věku 16-18 let a 16 dětí ve věku 19 a více. Každá skupina dětí zaujímala k této problematice trochu jiný pohled. Dospívající si svou osobní identitu musí během dospívání vytvořit v průběhu dramatických střetů s rodiči, případně s jinými představiteli „světa dospělých“. Hlavním prostředkem tohoto hledání vlastního já má být vrstevnická skupina, jež se na prahu dospělosti stane nejvýznamnější referenční skupinou zastíňující svým vlivem všechny ostatní skupiny včetně původní rodiny. Děti ve věku od 7 do 10 let teprve rozvíjejí svoji osobnost. Učí se nové věci a poznávají sami sebe. Děti ve věku od 11 do 15 let již mají období pohlavního dozrávání za sebou. V třídním kolektivu jsou již začleněni a projevují zvýšenou citlivost a vnímavost na podněty. Mládež ve věku 15 až 18 let má už svůj vlastní pohled na život. Je to skupina, které se problematika trestné činnosti týká mnohem více než děti na základních školách, až na nějaké výjimky. První otázka poukazuje na to, že na každou skupinu respondentů různého věku je třeba působit jinými preventivními opatřeními. Včas podchytit známky rizikových faktorů, které by mohly způsobit rizikové chování a účinně posílit ochranné faktory. Například spolupráce s rodinou, poradenskými centry pro mládež, psychologem atd. „Viz. Graf č.3 Počet respondentů“ (Přílohy) + „tabulka č. 2 Počet respondentů“(Přílohy)

Otázka č. 2 zobrazuje počet hochů a dívek. V dotazníkovém šetření převažovali muži. Na dotazníky odpovídalo 63% hochů a pouze 37% dívek. Odpovědi v jednotlivých otázkách jsou různé, nejde tedy určit, zda jsou hoši nebo dívky k danému tématu citlivější. „Viz Graf č. 4 Pohlaví“ (Přílohy)

Otázka č. 3 Žijete v úplné rodině, nebo s jedním rodičem? Na tuto otázku odpovědělo 65% procent respondentů, že žije v úplné rodině a 35% odpovědělo, že žije s jedním rodičem, což je překvapivé, protože v dnešní době je zaznamenán poměrně velký počet manželských párů, co se rozvádějí. Rodina je pro dítě důležitějším zdrojem hodnot a norem než škola, protože je mu emočně bližší, a pokud se její nároky na dítě od požadavků školy liší, tak zpravidla převládnu. Rodina představuje primární prostředí pro život dítěte. Nejen že ovlivňuje jeho vývoj, ale také se odráží v jeho vlastnostech, rysech a v jeho jednání. Rodina je považována za základ společnosti. Viz. „Graf č. 5 Úplnost rodiny“ (Přílohy)

Otázka č. 4 zjišťovala, zda se rodiče respondentů zajímají o to, jak tráví volný čas? Na tuto otázku odpovědělo 65% respondentů, že se rodiče zajímají o jejich volný čas, což je potěšující, ale 33% uvedlo, že se o jejich čas zajímají jen někdy a to právě může být ten moment, kdy děti sklouznou k delikventnímu chování. Bohužel dnešní doba je složitá a nepřeje rodinnému životu, jelikož mnoho rodičů musí mít dvě zaměstnání, aby vůbec svou rodinu uživil, a to se potom bohužel odráží na výchově dětí a na celkovém fungování rodiny. Řada rodičů nabízí svým dětem spoustu věcí, ale nedbá na jejich volný čas, na to, co děti ve svém volném čase dělají a s kým. Řada rodičů z důvodů finančních, časových apod. dětem v oblasti volného času nemůže nabídnout příliš mnoho, někteří to zase nepokládají za důležité. Není podmínkou do volnočasových aktivit dětí investovat přemíru finančních prostředků. Jde zejména o společně strávený volný čas a tím posílení rodinných vztahů a sycení citových potřeb dětí. Děti potřebují lásku, řád a vzory, s nimiž by se mohly hluboce identifikovat. Viz „Graf č. 6 Zájem rodičů o volný čas respondentů“ (Přílohy)

Otázka č. 5 navazuje na otázku číslo 4. V ní je znázorněno, jak respondenti tráví svůj volný čas. Skoro 30% z dotazovaných respondentů tráví svůj volný čas s kamarády. Překvapivým a pozitivním zjištěním bylo, že 24% z dotazovaných respondentů se věnuje nějakému kroužku a 20% respondentů tráví doma čas s rodinou. Za volný čas je považován čas, v němž jedinec svobodně na základě svých zájmů, nálad a pocitů, volí svou činnost. V žádném dalším životním období není jedinec schopen zajímat se o tak široké spektrum zájmových aktivit jako v dětství a dospívání. Současný vývoj volnočasových aktivit dětí a mládeže není příliš pozitivní. Prohlubuje se spíše pasivita, konzumnost a nenáročnost aktivit. Snižuje se frekvence aktivit. Pouze jedna aktivita má každodenní frekvenci. Jedná se o trávení času dětí a mladistvých na internetu. Další kategorií jsou děti, které svůj volný čas tráví „poflakováním“ venku v partě a vymýšlením různého protispolečenského chování, aby se nenudili.⁷⁹ Viz „Graf č. 7 Volný čas“ (Přílohy)

Otázka č. 6 Setkali jste se již ve svém životě s pojmem nebo programem „prevence kriminality“? Na tuto otázku odpovědělo 57%, že se již ve svém životě s tímto pojmem setkali, avšak 43% z dotazovaných respondentů uvedlo, že se ještě s pojmem prevence kriminality nesetkali. Myslím si, že je to poměrně velký počet, a proto si kladu otázku, jak je možné, že tolik respondentů se ještě s tímto pojmem

⁷⁹MINISTERSTVO ŠKOLSTVÍ, MLÁDEŽE A TĚLOVÝCHOVY ODBOR PRO MLÁDEŽ. *Volný čas a prevence u dětí a mládeže*. Praha. ČIHÁK TISK, 2002. s. 6 - 7

nesetkalo. Může to být nedostatečnou prevencí ve školách, nebo z nedostatku preventivních programů pro dané školy? Prevence kriminality je předcházení delikventnímu jednání u celé populace dětí, resp. u těch dětí, které se ještě delikventního jednání nedopustily, ale podle určitých známek lze usoudit, že k němu mají trvalejší sklon. Patří sem opatření, jejichž cílem je zmenšování kriminality a jejích následků, ať již omezením kriminogenních příležitostí, nebo působení na potencionální pachatele a oběti trestných činů. Klást důraz na prevenci kriminality hlavně u dětí je velmi důležitý, protože právě u této skupiny je ještě naděje ke snížení trestné činnosti. Viz „Graf č. 8 Pojem prevence kriminality“ (Přílohy)

Otázka č. 7 se týkala přednášek s PČR ohledně prevence kriminality dětí a mládeže. Skoro 56% z dotazovaných respondentů odpovědělo, že na jejich škole žádné přednášky neprobíhají, což si myslím, že je velká chyba, protože právě díky těmto setkáním a přednáškám je větší pravděpodobnost snížení kriminality dětí a mladistvých. Na otázku č. 7 navazovala **otázka č. 8**. Pokud přednášky proběhly, napište, čeho se týkaly? Ze zbytku respondentů (44%), kteří na otázku 7 odpověděli ano, uváděli převážně, že na jejich škole probíhají přednášky ohledně drog, násilnění, šikany a kyberšikany. Viz „Graf č. 9 Přednášky s policií na školách“ (Přílohy)

Otázky č. 9 a 10 se dotazovaly respondentů, zdali se cítí ve škole bezpečně a pokud ne, tak proč? Velké množství respondentů odpovídalo, že ne právě z důvodu šikany na škole. Šikana se ve své zárodečné formě vyskytuje prakticky na všech typech škol, ať už je to základní škola nebo střední škola či odborné učiliště. Je velice těžké posoudit, zda se jedná o šikanu, nebo jen o „klukovinu“. Často to vyžaduje odborný pohled. Zjednodušeně lze říci, že rozhodující je skutečnost, jak to prožívá postižený. Šikana je chování, kdy jeden nebo více žáků úmyslně a opakovaně ubližuje spolužákovi či spolužákům. Použitým prostředkem je manipulace nebo agrese. Jedná se o jakýsi vlastní svět s jasnou hierarchií, pravidly, sankcemi i odměnami. Děti se v tomto modelu orientují a dokonce jim přináší pocit bezpečí. Rozděluje děti na silné a slabé, touto zpětnou vazbou sytí potřebu dětí vědět, jak je vidí jejich spolužáci. Šikana se rozšířila do všech škol, zejména do těch, kde převažují tradiční pedagogické práce s autoritativním přístupem k žákům, kde se nepracuje s žakovskými skupinami, kde svět dětí je nepropustně oddělený od světa dospělých. České studie uvádí, že každé páté dítě

má zkušenost se šikanou.⁸⁰Velmi rozšířený je v dnešní době také fenomén kyberšikany. Kyberšikana je jakékoliv chování, jehož záměrem je vyvést z rovnováhy, ublížit, zastrašit nebo jinak ohrozit oběť za pomoci moderních informačních technologií (zejména pak internetu nebo mobilního telefonu). Aby bylo možné hovořit o kyberšikaně, je nutné, aby oběť byla napadána cíleně a opakovaně jedincem nebo skupinou. V některých případech je kyberšikana spojena s klasickou šikanou, která zahrnuje například fyzické útoky, slovní nadávky, pomluvy nebo ponižování. Kyberšikana zahrnuje několik forem útoku, kterými mohou být verbální útoky, ztrapňování šířením fotografie, videa nebo zvukové nahrávky, vyhrožování a zastrašování, krádež identity, průnik na účet s cílem ponižovat oběť vydírání nebo i obtěžování vyzváněním. Na rozdíl od klasické šikany je mnohdy její virtuální forma čteněji stupňující se a oběť nemá šanci ji předvídat.⁸¹

Otázka č. 11 Probíhají na Vaší škole jiné akce týkající se prevence kriminality? Pokud ano, napište, jaké a kdo je prováděl? Na tuto otázku odpovídali jen respondenti ve věku od 7 do 11 let a to převážně, že na jejich škole probíhají akce týkající se bezpečnosti na kole a na silnicích. Preventivní akce Na kole jen s přilbou, nebo Markéty dopravní výchova. Jedná se o „projekt“ Bezpečně na silnicích o.p.s., působící pod značkou Tým silniční bezpečnosti. Projekt se zaměřuje na postupně vznikající didaktický materiál určený pro výchovu a vzdělávání jedinců v oblasti bezpečnosti v silničním provozu. Materiál vzniká v souladu s aktuálními požadavky uvedenými v Rámcovém vzdělávacím programu pro základní vzdělávání. Posláním projektu Markéty dopravní výchova je vytvořit prostředí, jež bude sloužit nejen k výchově a vzdělávání dětí i dospělých v oblasti bezpečnosti silničního provozu.

Otázky č. 12 a 13 zjišťovaly, jestli respondenti vědí v případě, že se kolem nich děje něco protiprávního, na koho se mohou obrátit? Z celkového počtu respondentů by se 47% obrátilo na svoji rodinu a 32% na policii jen 11% by se obrátilo na školu a zbytek respondentů na někoho jiného, například na kamarády či linku důvěry. Viz „Graf č. 9 Na koho se obrátit, pokud se děje něco protiprávního“ (Přílohy)

⁸⁰ VANÍČKOVÁ, E., CHUDOMELOVÁ, L., POHOŘELÁ, J., BRANDEJSOVÁ, J. *Metodika prevence násilí, online násilí a šikany ve školách*. NKC Národní koordinační centrum prevence úrazů, násilí a podpory bezpečnosti pro děti 2009-2014 s. 32-33

⁸¹ KOŽÍŠEK, M., PÍSECKÝ, V. *Bezpečně na internetu*. Praha : GradaPublishing, a. s. 2016. s. 62

Návrhy případných preventivních opatření proti kriminalitě mladistvým

Prevence na úrovni společnosti

- Lepší opatření v legislativní podobě, například snížit hranici trestní odpovědnosti mladistvých
- Rozvoj nových studijních oborů a pracovních pozic spojených s prevencí kriminality a bezpečnostní prevencí
- Zvýšit nabídku vzdělávacích aktivit
- Zvýšit nabídku volnočasových aktivit pro děti a rodiny s dětmi (snížit ceny sportů, kroužků atd.)
- Rozvoj služeb směřujících k účinné pomoci ohroženým osobám

Prevence na úrovni školy

- Technické zajištění online bezpečnosti pro žáky
- Integrace tématu do školního vzdělávacího programu, soutěže, modelové postupy apod.
- Tvorba sociálního klimatu školy, participace dětí
- Vzdělávání a spolupráce s rodiči
- Školní strategie pro rozvoj bezpečnosti žáků

Prevence na úrovni rodiny dítěte

- Informovanost rodičů o online bezpečnosti
- Zájem rodičů o dítě, jeho potřeby, zájmy, kamarády
- Monitoring času stráveného dítětem v prostředí online
- Bezpečná komunikace s dítětem na téma sexuality, vztahů, pornografie, drogy, alkohol
- Podpora dítěte ve stresových situacích⁸²

⁸²VANÍČKOVÁ, E., CHUDOMELOVÁ, L., POHOŘELÁ, J., BRANDEJSOVÁ, J. *Metodika prevence násilí, online násilí a šikany ve školách*. NKC Národní koordinační centrum prevence úrazů, násilí a podpory bezpečnosti pro děti 2009-2014. s. 27-29

Závěr

Hlavním cílem bakalářské práce bylo analyzovat kriminalitu dětí a mládeže. Jelikož kriminalita se vyskytuje v každém věku, proto je tak důležité hlavně u mladých lidí klást důraz na její prevenci a veškerým aktivitám směřujícím k předcházení a páchání trestné činnosti. Jak již bylo řečeno, patří sem problematické aspekty, které ovlivňují kriminalitu dětí a mládeže, v první řadě rodina, dále také škola, média, trávení volného času, party a kamarádi atd. Zákon 218/2003 Sb. Zákon o odpovědnosti mládeže za protiprávní činy a o soudnictví ve věcech mládeže a o změně některých zákonů upravuje trestní hranici mladistvých od patnáctého roku věku, ale podle statistik, které jsou v práci uvedené, je vidět, že trestnou činnost páchají děti mnohdy mladší. Proto je tak důležité prevenci kriminality dětí a mládeže věnovat větší pozornost a důraz a zamyslet se nad tím, jestli by nebylo vhodné trestní hranici snížit.

Dnešní společnost má zájem na tom, aby bylo pácháno co nejméně trestných činů a současně, aby bylo těchto trestných činů co nejvíce objasněno. Kriminalita je sociálně patologický jev, který má aspekty společenské, osobní, trestněprávní, sociologické, psychologické, psychiatrické, pedagogické a jiné. A právě z těchto důvodů musí být do boje s ní zapojeno co nejvíce subjektů.⁸³

Dílčím cílem bakalářské práce bylo zjištění povědomí žáků základních a středních škol o preventivních programech kriminality zaměřené právě na děti a mládež. Provedeným výzkumem bylo zjištěno, že dnešní mládež nemá dostatek povědomí o preventivních programech, protože se tyto programy vyskytují na školách jen zřídka, proto byla v práci navržena vhodná preventivní opatření, která by to mohla změnit. Pokud má být prevence rizikových jevů a kriminality účinná, je třeba jí aktivně uskutečňovat. Kvalitní preventivní programy jsou mnohdy efektivnější a hospodárnější, než podpora trestní justice, proto by je školy měly využívat častěji než doposud.

⁸³SVATOŠ, R. *Prevence kriminality*. České Budějovice : Vysoká škola evropských a regionálních studií, o. p. s., 2014. s. 120

Seznam použitých zdrojů

Literární zdroje

- 1) BÁRTLOVÁ, S., MOULISOVÁ, M. *Integrativní speciální pedagogika: integrace školní a sociální*. Brno : 2004. s. 246.
- 2) BEDNÁŘOBÁ, Z.,PELECH, L. *Slabikář sociální práce na ulici*. Brno : Jan Šabata 2003. 104 s. ISBN 80-7239-148-8
- 3) BEDNÁŘOVÁ, Z.,PELECH, L. *Sociální práce na ulici*. Brno : Jan Šabata 2000. 106 s. ISBN 80-7239-048-1
- 4) FIRSTOVÁ J. *Kriminality mládeže v sociálních souvislostech*. Plzeň: Vydavatelství a nakladatelství Aleš Čeněk s.r.o. 2014. s. 12
- 5) KLÍMA, P.,HERZOG, A.,KUNC, S. RACEK, J.,ZAHRADNÍK, M., *Kontaktní práce. Druhé vyd.* v rámci projektu „ Rozvoj a podpora dalšího vzdělávání v oblasti kontaktní práce a sociálních služeb Nizkoprahová zařízení pro děti a mládež a terénní práce“ 2008-2011.359 s. ISBN: 978-80-254-4001-8
- 6) KOTOVÁ, H.,KREBS, M.,KUNC, S.,STRNAD, M., *Streetwork dobrá praxe 2015 České a zahraniční zkušenosti z práce v nízkoprahových sociálních službách*. Česká asociace streetwork o. s., 2015. 157 s. ISBN: 978-80-905069-3-0
- 7) KOŽÍŠEK, M.,PÍSECKÝ, V. *Bezpečně na internetu*. Praha : GradaPublishing, a. s. 2016. 176 s. ISBN: 978-80-247-5595-3
- 8) MATOUŠEK, O.,KROFTOVÁ, A., *Mládež a delikvence*. Praha : Portál, 2003. 340 s. ISBN:80-7178-771-X
- 9) MORAVCOVÁ, E.,PODANÁ, Z.,BURIÁNEK, J. A KOL., *Delikvence mládeže trendy a souvislost*. Praha : TRITON, 2015. 231 s. ISBN 978-80-7387-860-3
- 10) NOVOTNÝ P., *Epidemie delikvence*. Liberec : Dialog 2006, 62 s. ISBN 80-86761-45-2
- 11) STRAUS, J. a kol. *Kriminalistická metodika*. Plzeň: Aleš Čeněk, 2008. s. 251
- 12) SVATOŠ, R. *Prevence kriminality. 2.aktual. vyd.*, České Budějovice : Vysoká škola evropských a regionálních studií, z. ú., 2016. s. 13.
- 13) SVATOŠ, R. *Prevence kriminality*. České Budějovice : Vysoká škola evropských a regionálních studií, o. p. s., 2014. 132 s. ISBN: 978-80-87472-76-7

- 14) ŠÁMAL, P., VÁLKOVÁ, H., SOTOLÁŘ, A., HRUŠKOVÁ, M. *Zákon o soudnictví ve věcech mládeže. Komentář. 1. vydání.* Praha : C. H. Beck, 2004. 1065 s.
- 15) ŠUBRT, M. *Trestněprávní odpovědnost a ochrana mládeže.* Praha : Policejní akademie České republiky, 2008. s. 17-18 ISBN 978-80-7251-284-3
- 16) VÁGNEROVÁ, M. *Školní poradenská psychologie pro pedagogy.* Praha : Karolinum, 2005. 430 s. ISBN: 80-246-1074-4
- 17) VÁLKOVÁ, H., KUČTA, J. A KOL. *Základy kriminologie a trestní politiky.* 2.vyd. Praha : C. H. Beck, 2012. 635 s. ISBN: 978-80-7400429-2
- 18) VANÍČKOVÁ, E., CHUDOMELOVÁ, L., POHOŘELÁ, J., BRANDEJSOVÁ, J. *Metodika prevence násilí, online násilí a šikany ve školách.* NKC Národní koordináční centrum prevence úrazů, násilí a podpory bezpečnosti pro děti 2009-2014 43s.
- 19) ZAPLETAL J. *Prevence kriminality 2. Vyd.,* Praha : Policejní akademie České republiky. 2005. 108 s. ISBN 80-7251-200-5
- 20) ZOUBKOVÁ I. *Kontrola kriminality mládeže 1. Vyd.* Pelhřimov : Aleš Čeněk, 2002. 231 s. ISBN 80-86473-08-2
- 21) ZOUBKOVÁ, I., MOULISOVÁ, M., *Kriminologie a prevence kriminality.* Praha : ArmexPublishing, s. r . o., 2004. s. 103-104 ISBN 80-86795-05-5

Elektronické zdroje

Trestnirizeni.com[online]20062017[cit.20062017],Dostupnéz WWW:<http://www.trestni-rizeni.com/vyklad-pojmu/trestni-rizeni-ve-vecech-deti-a-mladistvych>

Policie České republiky – KŘP hlavního města Prahy. Policie.cz [online] cit. 23.3 2018 [cit. 2018-03-23] Dostupné z WWW: <http://www.policie.cz/clanek/projekty-pk-projekty-prevence-kriminality.aspx>

ZŠ Máj I. ZSmaj.cz [online] cit. 10. 3. 2018 [cit. 2018-03-10] Dostupné z WWW: <http://www.zsmaj.cz/index.php?nid=15633&lid=cs&oid=5293647>

Stření průmyslová škola stavební. Spsstavcb.cz [online] cit 10. 3. 2018 [cit. 2018-03-10] Dostupné z WWW: <http://www.spsstavcb.cz/skola.html>

Legislativní dokumenty

ČESKO. Trestní zákoník, Zákon č. 40, ve snění zákona č. 306/2009 Sb. ze dne 1. ledna 2010, tarif. In. Sbírka zákonů Česká republika 2009, částka 11, s. 12.

ČESKO. Zákon č. 218/2003 Sb., ze dne 25. června. 2003 o odpovědnosti mládeže za protiprávní činy a o soudnictví ve věcech mládeže a o změně některých zákonů (zákon o soudnictví ve věcech mládeže), ve znění pozdějších předpisů. In Sbírka zákonů, Česká republika. 2003, částka 79, s. 18.

Ostatní zdroje

Kromě výše uvedených zdrojů byly při zpracování bakalářské práce využity následující materiály:

- databáze statistik policie České republiky

Seznam tabulek a grafů

Obr. č. 1 Systém prevence kriminality v ČR.....	40
Graf č. 1 Celková kriminalita dětí a mladistvých v ČR a Jihočeském kraji.....	29
Graf č. 2 Kriminalita dětí a mladistvých za období 2016 a 2017.....	30
Graf č. 3 Počet respondentů.....	87
Graf č. 4 Pohlaví.....	87
Graf č. 5 Úplnost rodiny.....	88
Graf č. 6 Zájem rodičů o volný čas respondentů.....	88
Graf č. 7 Volný čas.....	89
Graf č. 8 Pojem prevence kriminality.....	89
Graf č. 9 Přednášky s policií na školách.....	90
Graf č. 10 Na koho se obrátit pokud se děje něco protiprávního.....	90
Tab. č. 1 Kriminalita dětí a mladistvých za období 2016 a 2017.....	30
Tab. č. 2 Věk a počet respondentů.....	87

Přílohy

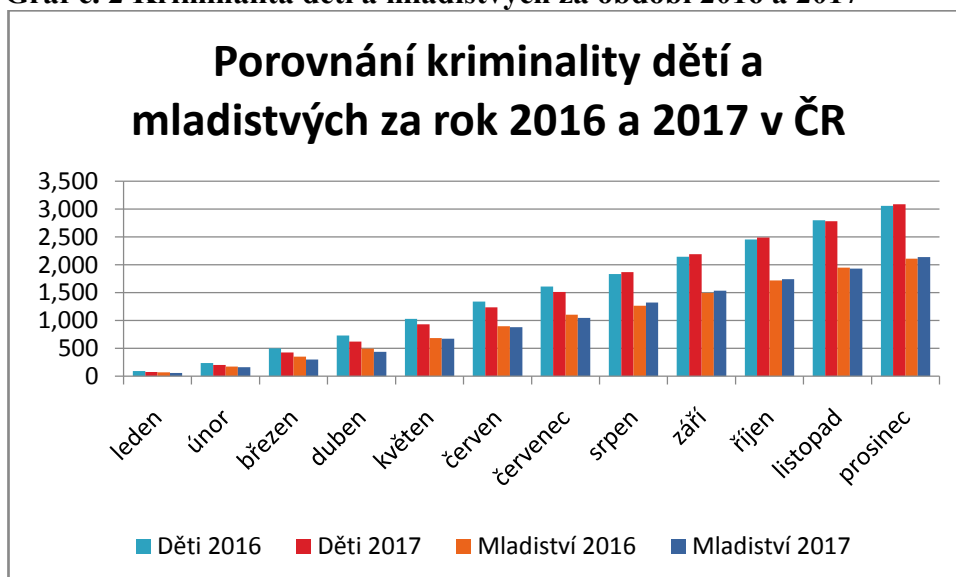
Příloha č. 1

Graf. č. 1 Celková kriminalita dětí a mladistvých v ČR a Jihočeském kraji



Příloha č. 2

Graf č. 2 Kriminalita dětí a mladistvých za období 2016 a 2017



Příloha č. 3

Tab. č. 1 Kriminalita dětí a mladistvých za období 2016 a 2017

	Děti 2016	Děti 2017	Mladiství 2016	Mladiství 2017
Leden	91	74	67	60
Únor	234	203	174	160
Březen	501	426	349	299
Duben	728	623	497	438
Květen	1 030	932	686	672
Červen	1 338	1 237	896	881
Červenec	1 611	1 514	1 103	1 047
Srpen	1 832	1 866	1 264	1 321
Září	2 144	2 187	1 492	1 533
Říjen	2 456	2 489	1 718	1 740
Listopad	2 799	2 779	1 947	1 932
Prosinec	3 059	3 088	2 111	2 140

Příloha č. 4

Graf č. 3 Počet respondentů



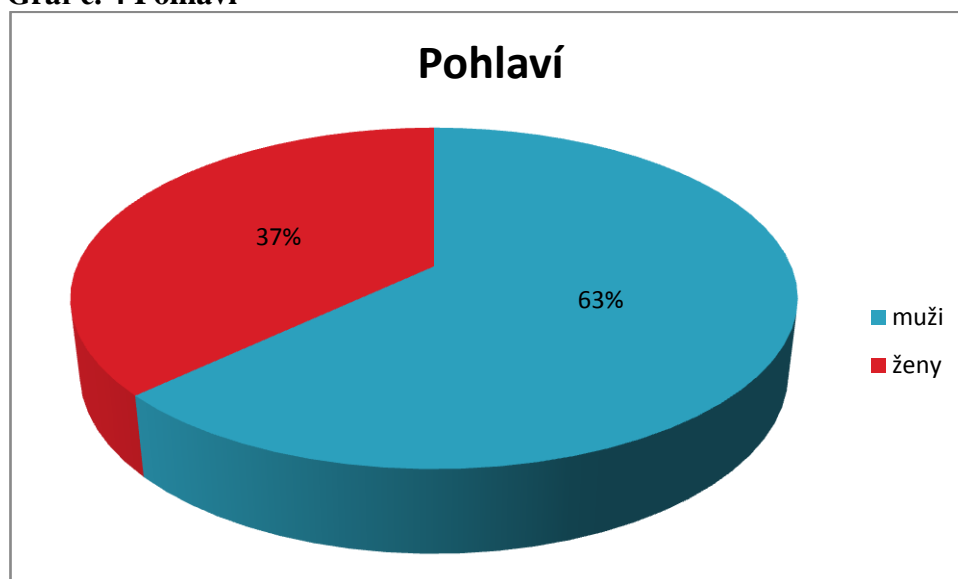
Příloha č.5

Tab. č. 2 Věk a počet respondentů

Věk	7-10 let	11-15 let	16-18let	19 a více let	Celkem
žena	7	50	12	2	71
muž	10	81	17	14	122
Celkem	17	131	29	16	193

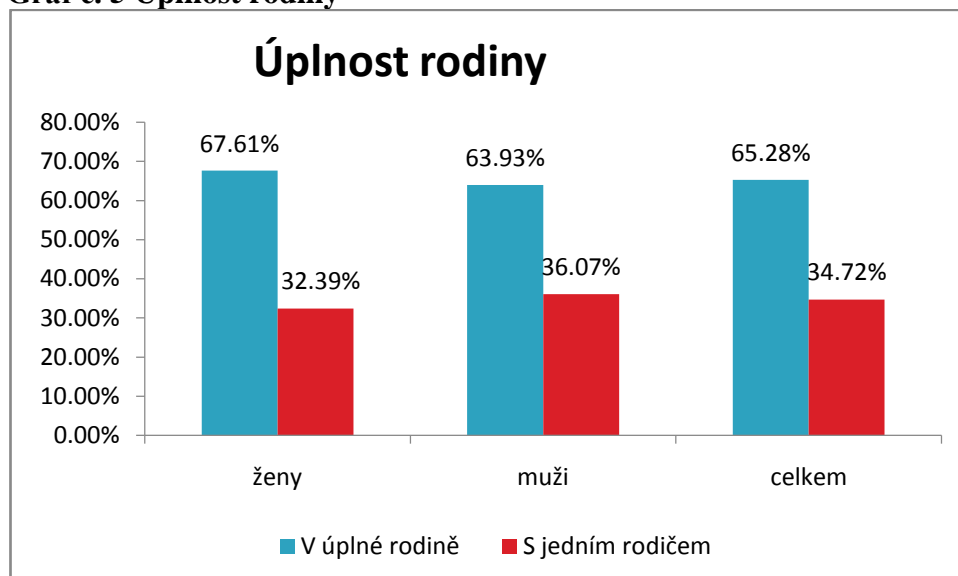
Příloha č. 6

Graf č. 4 Pohlaví



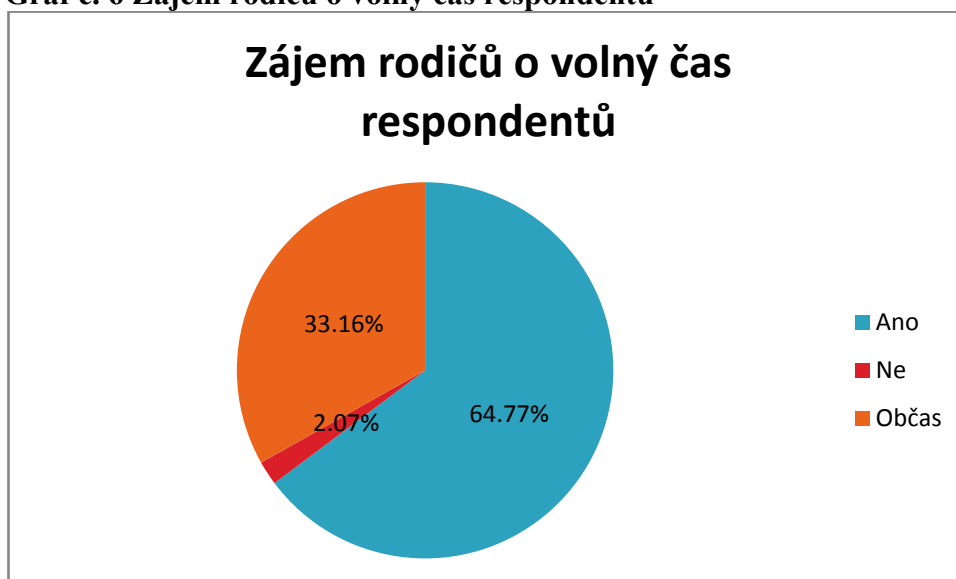
Příloha č. 7

Graf č. 5 Úplnost rodiny



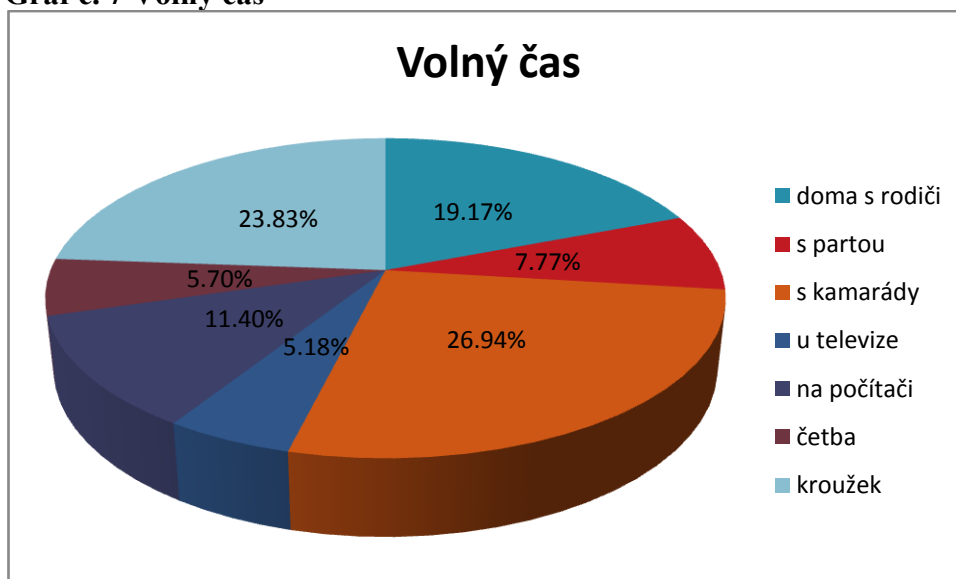
Příloha č. 8

Graf č. 6 Zájem rodičů o volný čas respondentů



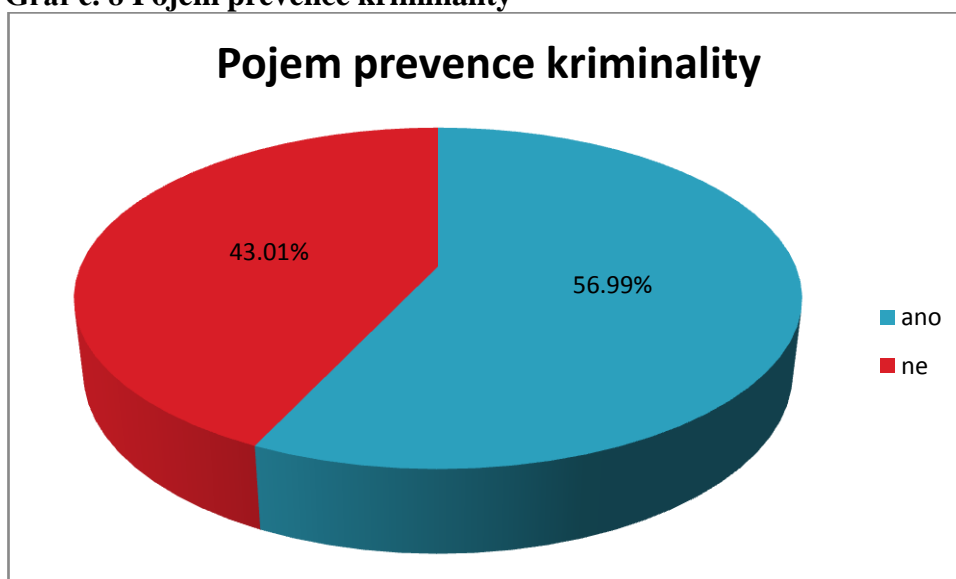
Příloha č. 9

Graf č. 7 Volný čas



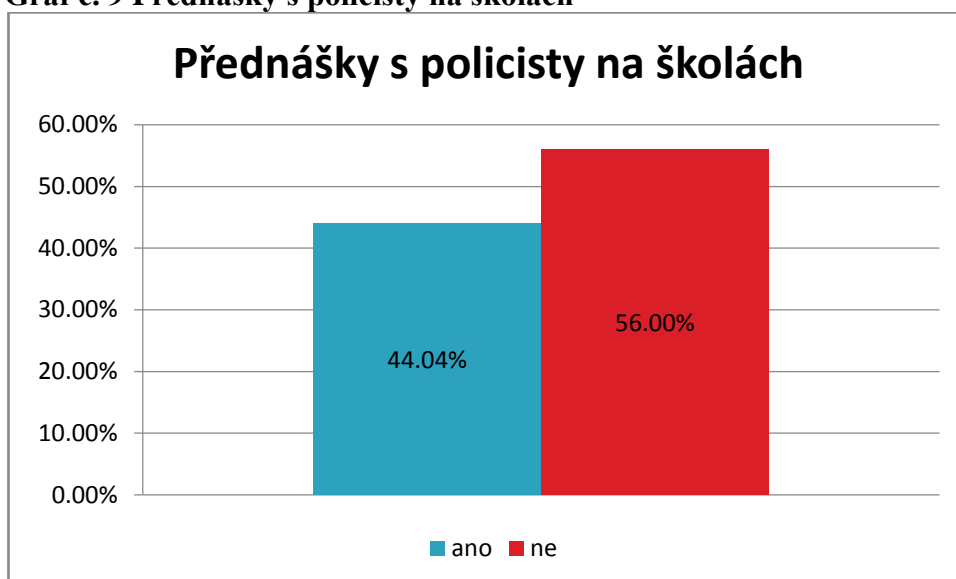
Příloha č. 10

Graf č. 8 Pojem prevence kriminality



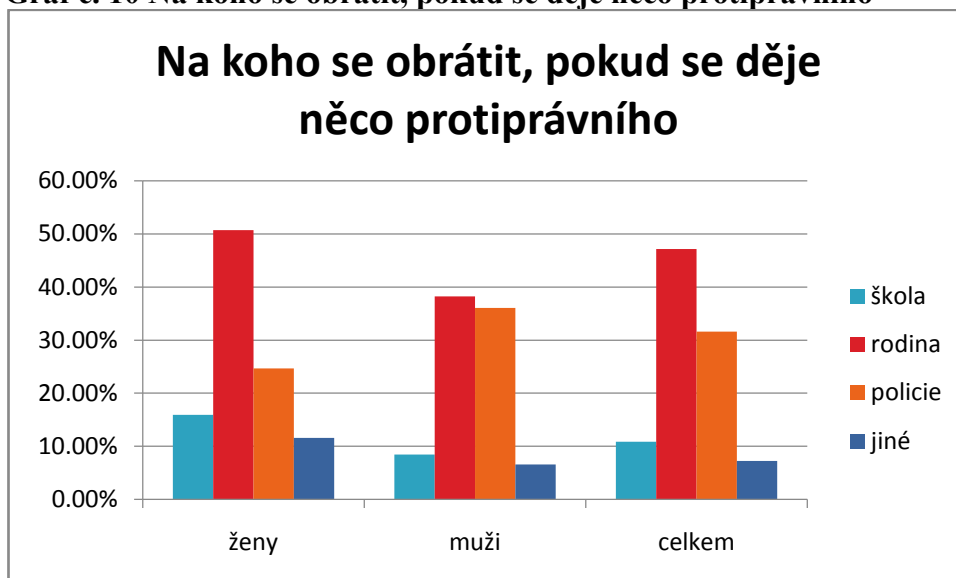
Příloha č. 11

Graf č. 9 Přednášky s policisty na školách



Příloha č. 12

Graf č. 10 Na koho se obrátit, pokud se děje něco protiprávního



Příloha č. 13

Kazuistiky

Pro účel této empirické části bakalářské práce byly Mgr. Jindřichem Exnerem poskytnuty kazuistiky z jeho dosavadní praxe v probačním programu. V případech je uveden příběh mladistvých, jak se do programu dostali, jak se jim v programu dařilo a jestli mladistvým probační program pomohl či nikoliv.

Z důvodu ochrany osobních údajů dle zákona 101/2000 Sb. O ochraně osobních údajů zde nemohu použít pravá jména, proto použiji vymyšlená.

Případová studie Honzy

Honza byl 14 let starý chlapec, z deváté třídy, průměrný, hodný, lehce při těle, ale jinak úplně obyčejný mladík. Jeho příběh začal na konci školního roku, kdy slavili spolu s kamarády příchod prázdnin. Jak Honza sám uváděl, značný vliv na jeho následném jednání měla konzumace alkoholu, který si společně s vrstevníky opatřil. Během oslavy se Honza rozhodl, že zkusí políbit spolužačku, která se mu dlouho líbila. Ke konci oslavy, když už spolužačka odcházela, jí Honza navrhl, že ji doprovodí domů. Po cestě se jí pokusil políbit, ale spolužačce se to nelíbilo a aktivně se bránila. To Honzu rozzlobilo, a začal ji škrtit, spolužačka upadla do bezvědomí, to Honzu polekalo a rozhodl se utéct. Když se spolužačka probudila z bezvědomí, tak vše řekla doma a rodiče to oznámili na policii. Policie toto ohodnotila jako ublížení na zdraví dle § 146 zákona č. 40/2009 Sb. Trestního zákoníku, následně došlo na překvalifikování na pokus o vraždu. Honza byl podroben psychiatrickému vyšetření a posudek stanovil sadistické sklony.

Přesto Honza nakonec do probačního programu nenastoupil na základě negativního stanoviska jeho matky, která celý případ označila za „klukovinu“.

Případová studie Václava

Václav, patnáct let. Vstoupil do probačního programu dobrovolně na základě doporučení PMS. Následně mu byla účast v programu nařízena soudem. Důvodem vstupu do programu bylo jeho agresivní jednání, které vyvrcholilo rvačkou a těžkým ublížením na zdraví.

Václav se až na jednu výjimku zúčastnil všech skupinových setkání a tří ze čtyř individuálních konzultací. Absolvoval oba výjezdy.

Václav byl aktivním účastníkem programu, byl schopen dávat a přijímat efektivní zpětnou vazbu. Dokázal obstát ve skupině starších. Po celou dobu programu (na skupinových i individuálních setkáních a na výjezdech) velmi dobře spolupracoval. Navzdory své introvertní povaze v programu otvíral i velmi citlivá témata. Podle svých slov poprvé v životě.

Spolupráce s rodinou (konkrétně s matkou) byla od počátku velmi dobrá, byl znát velký zájem o program a o to, aby jej syn dokončil. Matka využila nabídky

výchovně-poradenských konzultací s lektory programu, a to dokonce opakovaně – na začátku i po skončení programu. Výstupy z těchto konzultací se – i dle reflexí sny – snažila aktivně uplatnit v praxi.

Václav byl velmi nedůvěřivý, otevíral se velice pomalu. Během programu to však dokázal změnit. Z jeho výpovědi i chování vyplývalo, že mu chybí kvalitní a pevný vztah s mužskou autoritou. Po celou dobu programu se Václav potýkal s tématem agresivity, ptal se po jejích příčinách. Probační program neměl kapacitu a možnosti mu tyto odpovědi dát, proto mu byla doporučena pravidelná setkávání s psychologem. Konkrétně s psychologem-mužem, ideálně ve středním věku.

Václav sám sebe považoval za agresora, nicméně z jeho výpovědí vyplývalo, že byl zároveň i obětí šikany a násilí a vykazuje rysy s tím spojené. Nebylo možné určit „správný“ cíl terapie, ale pokud by se podařilo sladit jeho pozici agresora a zároveň i obětí šikany a manipulace s jeho vysokou inteligencí a nutkáním o všech věcech přemýšlet víc než je potřeba, mohlo by to Václavovi pomoci vyřešit jeho otázky a v budoucnu odvrátit od problémů, které by nevyřešená témata z minulosti mohla přinést.

Po ukončení programu Václav dobře fungoval ve škole i v rodině, dodržoval dohodnutá pravidla, začal sportovat a ventilovat svou agresi bezpečným způsobem. Zlom v jeho životě nastal rozvodem rodičů, respektive odchodem otce od rodiny. Václav se následně díky svému nezvladatelnému chování v rodině dostal až do zařízení ústavní péče.

Případová studie Jakuba

Jakub, šestnáct let. Vstoupil do probačního programu dobrovolně na základě doporučení PMS. Důvodem vstupu do programu byla krádež mobilního telefonu. Jakub po celou dobu programu tvrdil, že telefon našel a „jen“ si ho nechal místo toho, aby ho odevzdal na Policii České republiky.

Jakub až na jednu výjimku absolvoval všechna skupinová setkání a tři ze čtyř individuálních konzultací. Zúčastnil se prvního výjezdu, na druhý nejel, omlouval to zdravotními důvody. Formálně absenci omluvil (doložil lékařskou zprávu), přesto jeho absence se jevila jako účelová.

Přestože Jakub do programu vstoupil později, skupinou byl přijat bez obtíží. Hned se zapojil do všech aktivit a dával zpětné vazby ostatním účastníkům programu. Navíc sám nabídl účast v dalších cyklech programu jako peer aktivista.

Na začátku byl velmi aktivním účastníkem skupiny a byl schopen reflektovat veškeré dění, výrazně se identifikoval se skupinou. Bez problému plnil své povinnosti a spolupracoval na zadaných úkolech. Jeho sociální inteligence byla velmi dobrá, věděl, co se od něj čeká, a tak očekávání plnil. Patrný byl jeho silný pocit zodpovědnosti za rodinu a matku. Vypomáhal s chodem domácnosti a výchovou sourozenců i za cenu osobních rizik a ztát.

Po soudu a proměně dobrovolné účasti v povinnou nastala znatelná změna, která byla neuvědomovaná. Po zpětných vazbách ze strany lektorů Jakub připustil, že je možné, že ve svém snažení polevil. Jeho jednání začalo být ryze účelové, neboť věděl, že program musí dokončit. Motivace k tomu být aktivním a platným členem skupiny zmizela.

Rovněž v druhé polovině programu projevoval tendence k pasivitě, výmluvám, opakoval dotazy: „Kolik ještě můžu vyčerpat absencí?“ apod.

Ze všech událostí v životě a ze zpětných vazeb si dle svých slov bere jen to pozitivní, což ho ale v konečném důsledku limituje, chybí mu objektivní náhled a tak i možnost přijmout zodpovědnost.

Jakub vinu vnitřně nepřijal, takže v otázce viny ho program nikam neposunul. Nicméně pro něj byl probační program možností zažít něco nového a zapracovat na svém rozvoji. Vzhledem k negativní změně v přístupu po soudu je otázka, nakolik tento program využil ve svůj prospěch. V případě recidivy není vhodné ukládat znovu tento typ programu, neboť už mu s ohledem na jeho věk, inteligenci, osobnostní nastavení a životní situaci další probační program nemá co nabídnout.

Dotazník prevence kriminality dětí a mladistvých

Ahoj,

Jmenuji se Tereza Tichá a jsem studentkou na Vysoké škole Evropských a regionálních studií v Českých Budějovicích. Mým studovaným oborem je bezpečnostně právní činnost. Mé téma bakalářské práce se zabývá prevencí kriminality dětí a mladistvých, proto Vás tímto prosím o vyplnění krátkého dotazníku, který je naprosto anonymní. Předem velmi děkuji za pomoc a za Váš čas.

1) Je Vám?

- a) Od 7 - do 10 let
- b) Od 11 - do 15 let
- c) Od 16 – 18 let
- d) 19 a více let

2) Jste?

- a) Muž
- b) Žena

3) Žijete v úplné rodině, nebo s jedním rodičem?

- a) V úplné rodině
- b) S jedním rodičem

4) Zajímají se rodiče o to, jak trávíte svůj volný čas?

- a) Ano
- b) Ne
- c) Občas

5) Jak trávíte svůj volný čas?

- a) Doma s rodiči
- b) S partou
- c) S kamarády
- d) U televize
- e) Na počítači
- f) Četba
- g) Kroužek

6) Setkali jste se již ve svém životě s pojmem nebo programem „prevence kriminality“?

- a) Ano
- b) Ne

7) Probíhají na Vaší škole setkání nebo přednášky s policisty České republiky ohledně prevence kriminality dětí a mládeže?

- a) Ano
- b) Ne

8) Pokud setkání, nebo přednášky proběhly, napište, čeho se týkaly?

.....
.....
.....

9) Cítíte se ve škole bezpečně?

- a) Ano
- b) Ne

10) Pokud ne, uveďte proč? (Například „šikanují“ Vás ostatní spolužáci)

.....
.....
.....
.....

11) Probíhají na Vaší škole jiné akce týkající se prevence kriminality? Pokud ano, napište, jaké a kdo je prováděl?

.....
.....
.....
.....

12) Víte, na koho se můžete obrátit, pokud se ve Vašem okolí děje něco protiprávního (např. krádež, šikana, ublížení na zdraví)?

- a) Ano
- b) Ne

13) Pokud ano, tak na koho?

- a) Škola
- b) Rodina
- c) Policie
- d) Jiné (napište)

.....