

**VYSOKÁ ŠKOLA EVROPSKÝCH A REGIONÁLNÍCH  
STUDIÍ, Z. Ú., ČESKÉ BUDĚJOVICE**

**BAKALÁŘSKÁ PRÁCE**

**DOPADY EET NA DROBNÉ PODNIKATELE  
NA PŘÍBRAMSKU**

**Autor práce: Vojtěch Čáp**

**Studijní obor: Marketing a management služeb**

**Forma studia: prezenční**

**Vedoucí práce: doc. Ing. Marie Hesková, CSc.**

**Katedra: Katedra managementu a marketingu služeb**

**2018**

Prohlašuji, že jsem bakalářskou práci vypracoval samostatně, na základě vlastních zjištění a s použitím odborné literatury a materiálů uvedených v této práci.

Souhlasím, aby práce byla uložena v knihovně Vysoké školy evropských a regionálních studií v Českých Budějovicích a zpřístupněna v souladu s § 47b zákona č. 111/1998 Sb. v platném znění.

.....

Děkuji vedoucí bakalářské práce doc. Ing. Marii Heskové, CSc. za cenné rady, připomínky a metodické vedení práce.

## ABSTRAKT

ČÁP, V. *Dopady EET na drobné podnikatele na Příbramsku: bakalářská práce.* České Budějovice : Vysoká škola evropských a regionálních studií, z. ú., 2018. 56 s. Vedoucí bakalářské práce : doc. Ing. Marie Hesková, CSc.

**Klíčová slova:** dopady na podnikatele, elektronická evidence tržeb, narovnání podnikatelského prostředí, podnikání na Příbramsku, výběr daní

Hlavním cílem bakalářské práce je na základě marketingového výzkumu analyzovat dopady zavedení evidence tržeb na drobné podnikatele v oblasti služeb na Příbramsku. Vedlejším cílem bakalářské práce je vymezit klady a zápory zavedení evidence tržeb.

Pomocí zákonů, metodik a dalších odborných publikací, zabývajících se problematikou evidence tržeb, je možné určit silné a slabé stránky této novely v českých zákonech. Jedná se také o nový prvek, který přináší další povinnosti pro podnikatele.

Marketingový výzkum v bakalářské práci je proveden prostřednictvím dotazníkového šetření. Respondenty kvantitativního šetření jsou vybraní podnikatelé z příbramské oblasti. Informace z výzkumu slouží k zjištění, jaké dopady mělo zavedení evidence tržeb na podnikatele ve zkoumané oblasti.

## **ABSTRACT**

ČÁP, V. *Impacts of Electronic Register of Sales on Small Businesses in Příbram District* : Bachelor thesis. České Budějovice : The College of European and Regional Studies, 2018. 56 p. Supervisor : doc. Ing. Marie Hesková, CSc.

**Key words:** electronic register of sales, enterprise in Příbram district, fair business environment, impacts on entrepreneurs, tax collecting

The main goal of the bachelor thesis is to analyse impacts of electronic register of sales on small businesses in Příbram district. The analysis is based on a marketing research. The secondary goal is to determine the advantages and disadvantages of electronic register of sales.

With the help of laws, methodologies and other specialized literature dealing with register of sales it is possible to identify strengths and weaknesses of this amendment in Czech law. It is also a novelty which brings new obligations for entrepreneurs.

Marketing research in bachelor thesis is done via a questionnaire. Such questionnaire is analysed and the results of the fact is determination of impacts of electronic register of sales on small businesses in Příbram district.

# Obsah

Úvod.....	7
1 Cíl a metodika bakalářské práce .....	8
1.1 Cíle bakalářské práce.....	8
1.2 Plán marketingového výzkumu .....	8
2 Elektronická evidence tržeb .....	11
2.1 Subjekty elektronické evidence tržeb .....	11
2.2 Časový postup EET .....	11
2.3 Evidovaná tržba .....	13
2.4 Postup a povinnosti poplatníka.....	16
2.5 Evidence tržeb běžným způsobem .....	18
2.6 Evidence tržeb ve zjednodušeném režimu .....	21
2.7 Prověřování plnění povinnosti při evidenci tržeb.....	22
2.8 Informační povinnosti .....	22
2.9 Správní přestupky a delikty .....	24
2.10 Závazné posouzení.....	25
2.11 Účtenková loterie .....	26
2.12 Změny v zákonech v důsledku zavedení evidence tržeb .....	27
3 Změny související s nálezem Ústavního soudu .....	28
4 Výzkumná část – marketingový výzkum.....	31
4.1 Hodnocení dotazníkového šetření .....	32
Závěr .....	46
Seznam použitých zdrojů .....	50
Seznam zkratk .....	52
Seznam obrázků a grafů .....	53
Přílohy.....	54
Dotazník .....	54

## Úvod

Bakalářská práce se zabývá elektronickou evidencí tržeb. Evidence tržeb je nástrojem státu, který podporuje daňovou politiku státu, zejména lepší výběr daní. Má za úkol odstranit šedou ekonomiku a tím pádem pomoci státu k prosperitě, zvýšení hrubého domácího produktu a všeobecnému blahobytu. Dalším cílem evidence tržeb je narovnání podnikatelského prostředí, ve kterém si jsou všichni rovni, mají stejné povinnosti a práva.

V první části je práce zaměřena na legislativu, která upravuje elektronickou evidenci tržeb (EET). Jedná se zejména o zákon č. 112/2016 Sb., o evidenci tržeb a doplňující zákon č. 113/2016 Sb. V teoretické části je vysvětlen pojem elektronická evidence tržeb, popsáno, koho se evidence tržeb týká, jaké tržby se musí evidovat a jaké jsou naopak od evidování osvobozeny. Jsou také vymezeny dva způsoby evidování, zjednodušený a běžný, kterými je možno evidovat, a podmínky pro použití těchto způsobů. Dále je podrobně popsán postup, podle kterého postupuje každý poplatník, který eviduje tržby. Co si musí pořídit, kolik ho to bude stát, co si musí opatřit u finanční správy atd. Bakalářská práce se také věnuje povinnostem, které poplatník musí splňovat, aby předešel citelným sankcím. Jsou zmíněny účtenky a povinné údaje na daných účtenkách. V souvislosti s účtenkami je zmíněna účtenková loterie, která byla spuštěna v říjnu roku 2017. Na konci teoretické části jsou prezentovány i ostatní zákony, ve kterých nastala změna v důsledku zavedení zákona o evidenci tržeb. Také jsou zmíněny změny, které nastaly v důsledku nálezu Ústavního soudu na konci roku 2017.

Praktická část práce má za cíl pomocí marketingového výzkumu zjistit názory drobných podnikatelů na EET, především v oblasti vlivu EET na jejich podnikání. Výzkum bude proveden na Příbramsku.

# 1 Cíl a metodika bakalářské práce

## 1.1 Cíle bakalářské práce

Hlavním cílem bakalářské práce je stanovit, zda zavedení elektronické evidence tržeb mělo dopad na drobné podnikatele na Příbramsku. Ve výzkumné části je analyzováno dotazníkové šetření, které napomáhá určit, zda podnikatelé byli na zavedení EET citliví či nikoli.

Jak již bylo uvedeno, práce se vztahuje pouze na podnikatele na Příbramsku, v ostatních regionech a částech republiky mohou být výsledky jiné a nemusí se shodovat s výsledky v této práci.

Vedlejším cílem je vymezení kladů a záporů, které evidence tržeb bezesporu přináší. Jedná se o klady a zápory v rovině administrativy, pochopení zákonů a povinností, které zákony stanovují. Práce se také dotýká nesrovnalostí, resp. nejasností při aplikaci zákona v praxi.

## 1.2 Plán marketingového výzkumu

Marketingový výzkum je kritickou částí veškerého marketingového rozhodování. Podstatou marketingového výzkumu je poznávání trhů, získávání a analýza informací o cílovém trhu, situaci na trhu.<sup>1</sup> Pro bakalářskou práci byl zvolen trh služeb, konkrétně stravovacích a ubytovacích služeb a maloobchodu na Příbramsku. Bude zkoumáno chování a preference podnikatelů působících na tomto trhu vůči zavedení elektronické evidenci tržeb.

Pro výzkum bude využito základních typů marketingového výzkumu, tj. hodnocení dat získaných na základě sekundárního hodnocení a primárního marketingového výzkumu.

Sekundárním výzkumem se rozumí sběr informací o zkoumaném problému, tzv. „desk research“. Bude proveden analýzou zákonů o evidenci tržeb spolu s odbornými publikacemi zabývajícími se zkoumaným problémem. Primární marketingový výzkum je zaměřen na zkoumání chování, vlastností samotných subjektů. Také je někdy označován jako výzkum v terénu. V bakalářské práci bude použit primární marketingový výzkum z důvodu toho, že sekundární marketingový výzkum by byl

---

<sup>1</sup> MULAČOVÁ, V., MULAČ, P., et al. *Obchodní podnikání ve 21. století*. Praha : Grada, 2013. Finanční řízení. ISBN 978-80-247-4780-4. s. 265.



nedostatečný. Nedostatečný pro nedostatek informací k tomu, aby došlo k dosažení požadovaných cílů.

Dalším důležitým krokem ke správnému marketingovému výzkumu je stanovení plánu výzkumu. Plán výzkumu je dalším krokem po definování problému a cílů výzkumu. Jak uvedl autor Foret „přesněji specifikuje potřebné informace, postup jejich získávání a navazující kroky jejich zpracování, vyhodnocení a interpretace.

**Plán výzkumu by měl obsahovat:**

- Formulaci zkoumaného problému (předmětu), jeho teoretické uchopení (teoretická východiska), případně základní hypotézy řešení a určení výzkumných cílů a jejich zdůvodnění.
- Předběžné představy o tom, co lze od výzkumu očekávat na rozdíl od dosavadních znalostí.
- Stanovení informačních potřeb, jejich struktury a jejich zdrojů, zejména pro vstupní sekundární analýzu.
- Vymezení základního souboru (objektu) a navržení zkoumaného (výběrového) souboru (vzorku), zdůvodnění jeho velikosti a složení, navržení místa a času realizace výzkumu.
- Stanovení techniky výzkumu a nástrojů vhodných pro výzkum, zjišťování.
- Operacionalizace předmětu výzkumu do konečné podoby měřících nástrojů.
- Určení způsobu kontaktování respondentů (sběr v terénu).
- Předvýzkum – zpřesňuje předcházející body na základě praktického ověření postupu sběru informací v terénu na malém souboru (zpravidla zahrnuje nanejvýš několik desítek jednotek – 20 až 40).“<sup>2</sup>

Dále jsou uvedeny podrobněji body zmíněné výše, které se týkají této konkrétní práce.

Problémem, kterým se bude zabývat bakalářská práce, je elektronická evidence tržeb. V prosinci roku 2016 vzešel v platnost zákon o evidenci tržeb a tím vstoupili do první fáze EET podnikatelé v oboru stravovacích a ubytovacích služeb. Nyní je již EET ve své druhé fázi a po celou dobu fungování se objevují různé problémy s aplikací zákona. Někteří tuto novinku považují za skvělý nástroj v podpoře boje proti podvodům a šedé ekonomice, někteří si naopak myslí, že zavedení EET zruinuje drobné podnikatele a živnostníky.

---

<sup>2</sup> FORET, M. *Marketingový průzkum*. 2. vyd. Brno : BizBooks, 2012. ISBN 978-80-265-0038-4 s. 26.

Abychom pochopili problematiku fungování EET, budou v teoretické části práce analyzovány sekundární informace z oblasti legislativních mantinelů vymezujících povinnosti subjektů k EET. Konkrétně se jedná o Zákon č. 112/2016 Sb. a doplňující Zákon č. 113/2016 Sb. V těchto zákonech najdeme základní pojmy a povinnosti poplatníka, kterého se EET týká. V doplňujících metodikách vydaných Generálním finančním ředitelstvím najdeme příklady praktického využití. Pro rozšíření a získání více úhlů pohledu jsou použity i odborné publikace zabývající se tématem EET.

Praktická část práce je zaměřena na výzkum dopadů EET na drobné podnikatele na Příbramsku. Samotný výzkum je proveden na základě zpracovaného plánu marketingového výzkumu, a jak bylo naznačeno, je zaměřen na dopady zavedení EET na drobné podnikatele. Výzkum se zabývá otázkami, zda je zavedení natolik náročné, především finančně, že některé živnosti končí svoji činnost, nebo zda zavedení EET nepřineslo podnikatelům další zbytečnou administrativu.

Výzkum je prováděn dotazníkovou metodou v kombinaci osobního dotazování face-to-face a zaslání dotazníku emailem. Osobní dotazování je provedeno z důvodu návratnosti dotazníku, sledována je i pomoc s vyplněním, případně vysvětlením nejasností. Nejasnosti by neměly nastat, dotazník bude hodnocen v etapě předvýzkumu, která má ověřit, zda je sestaven srozumitelně s jednoduchými otázkami.

Dotazník samotný se skládá ze 17 otázek, většina je uzavřených, pouze 4 jsou otevřené. Dle Kotlera je dotazník zdaleka nejpoužívanějším nástrojem pro sběr primárních dat. Také upozorňuje na to, že by měl být dotazník srozumitelný a otestovaný před tím, než se rozešle mezi více subjektů.<sup>3</sup> Srozumitelnost dotazníku byla otestována pomocí předvýzkumu provedeném na 10 podnikatelích.

Metodou marketingového výzkumu je také pozorování, tedy metoda sběru primárních dat, která nelze získat žádnou jinou metodou.<sup>4</sup> Externalitou osobního dotazování jsou i názory podnikatelů na zkoumaný problém, které se v dotazníku neobjeví. Jde zejména o reakce podnikatelů, jak už ve tváři či ve slovním projevu. I tyto reakce poslouží k porozumění názorů a postojů podnikatelů na zavedení EET při konečném zpracování a interpretování výsledků provedeného výzkumu.

---

<sup>3</sup> KOTLER, P, KELLER, K. *Marketing Management*, 14. vyd. Praha : Grada, 2013. ISBN 978-80-247-4150-5. s. 138.

<sup>4</sup> MULAČOVÁ, V., MULAČ, P., et al. *Obchodní podnikání ve 21. století*. Praha : Grada, 2013. Finanční řízení. ISBN 978-80-247-4780-4. s. 272.

## 2 Elektronická evidence tržeb

Zájmem vlády je boj s daňovými úniky a efektivnější výběr daní. V souladu s tímto cílem byla zavedena elektronická evidence tržeb, díky které by mělo být případné podvodné jednání podnikatele snadno odhalitelné.

Elektronická evidence tržeb (EET) je moderní systém rychlé komunikace mezi podnikateli a Finanční správou ČR. Každá hotovostní tržba obchodníka je v okamžiku zaplacení opatřena unikátním kódem a online zaevidována v centrálním datovém uložišti.

EET není primárně daňovou ani účetní záležitostí<sup>5</sup>, ale věcí výkaznictví vůči státu (jako kontrolní hlášení); obdobně jako u kontrolního hlášení (KH) případný delikt při plnění této povinnosti nemá přímý dopad na vlastní daňovou povinnost poplatníka, jen mu za tento delikt hrozí postih a delikt případně zhorší důkazní pozici poplatníka.

EET si dle Ministerstva financí ČR činí ambice (v době plného spuštění) přinést státu 18 mld. Kč/rok.

### 2.1 Subjekty elektronické evidence tržeb

Subjektem evidence tržeb je poplatník daně z příjmů fyzických osob a poplatník daně z příjmů právnických osob. Předmětem evidence tržeb jsou evidované tržby poplatníka, resp. evidované tržby uskutečňované poplatníky daní z příjmů.<sup>6</sup>

Také nezáleží na tom, zda je nebo není poplatník plátce DPH.<sup>7</sup>

### 2.2 Časový postup EET

Zavedení systému EET neproběhne najednou, bylo naplánováno zavádění na fáze. **První fáze** zavedení EET proběhla 1. prosince 2016, kdy se do systému přihlásili podnikatelé provozující ubytovací služby a stravování (služba). Do **druhé fáze** vstoupily maloobchody a velkoobchody 1. března 2017. **Třetí fáze** evidence má být od 1. března 2018, kdy do systému evidence vstoupí většina služeb a stravování (typu dodání zboží, viz dále). **Čtvrtá fáze** se plánuje na 1. červen 2018, do této fáze patří vybraná řemesla a výrobní činnosti.

---

<sup>5</sup> AMBROŽ, J. *Elektronická evidence tržeb v praxi*. Praha : Verlag Dashöfer, 2017. ISBN 978-80-879-6340-1. s. 23.

<sup>6</sup> ČESKO. Zákon č. 112/2016 Sb. o evidenci tržeb. In *Sbírka zákonů, Česká republika*. 2016, částka 43, s. 1978–1986.

<sup>7</sup> DUŠEK, J. SEDLÁČEK, J. *Daňová evidence podnikatelů 2018*, 15. vyd. Praha : Grada, 2018. ISBN 978-80-271-0869-5. s. 13.

Problematické je stravování, které se objevuje ve dvou fázích zavedení EET, konkrétně v 1. a 3. fázi. Metodika vydaná finanční správou k EET dělí stravování na stravování – stravovací službu (1. fáze) a stravování – dodání zboží (3. fáze). To může být pro podnikatele matoucí, pokud si nejsou jisti, do které kategorie spadají.

O stravovací službu se bude jednat za situace, kdy poskytnuté služby doplňují samotnou konzumaci potravin a zvyšují užitek z jejich konzumace, např. poskytnutí uzavřených a vytápěných místností, toalet, nádobí, příborů, nábytku (stoly, židle). V takovém případě se jedná o 1. fázi EET.

Pokud bude prodejce prodávat jídla a nápoje připravené např. v občerstvovacím voze, stánku s občerstvením bez doplňkových služeb, pak se jedná o dodání zboží, nikoli o stravovací službu, i když jsou tyto stánky vybaveny pultem, skleněnou ochranou nebo stříškou. Pokud je zboží určeno k odnesení s sebou, pak se opět nejedná o stravovací službu, ale o dodání zboží. Jako takové spadá až do 3. fáze. Finanční správa si zde vypomohla pravidly, která platí v oblasti DPH (příčemž tato subsidiarita nemá oporu v samotném zákonu o EET).

Prodejce, který prodává jídlo či nápoje, které nejsou určeny k okamžité spotřebě, nebo prodává jídlo či nápoje, které nejsou vlastní výrobou prodejce, neposkytuje stravovací službu; tato činnost spadá do maloobchodu, tedy do 2. fáze zavedení EET.

Pokud si přesto podnikatel nebude jist, do které fáze zavedení spadá, může si podat žádost na finanční úřad o závazné posouzení evidované tržby. Tato žádost vyjde podnikatele na 1 000,- Kč.<sup>8</sup>

Postupné zapojování do systému je zvoleno proto, aby povinné subjekty měly dostatek času seznámit se s legislativou, a především s technickými požadavky, které na ně budou kladeny. Výhodnější to bude i pro datové uložení finanční správy, které bude muset pracovat nepřetržitě a jednorázové připojení všech subjektů by mohlo způsobit chyby či kolaps celého systému.

---

<sup>8</sup> DUŠEK, J. *Elektronická evidence tržeb v přehledech*. 2. vyd. Praha : Grada, 2017. ISBN 978-80-271-9662-3. s. 16.

## 2.3 Evidovaná tržba

### Vymezení evidované tržby

Evidovanou tržbou je platba, která splňuje formální náležitosti pro evidovanou tržbu a která zakládá rozhodný příjem.

K vymezení evidované tržby tedy dochází na základě naplnění podmínek tvořících dva znaky evidované tržby:

- a) formální náležitosti
- b) rozhodný příjem.

### Formální náležitosti

*Formální náležitosti pro evidovanou tržbu splňuje platba poplatníkovi, která je uskutečněna*

- a) *v hotovosti,*
- b) *bezhotovostním převodem peněžních prostředků, k němuž dává příkaz plátce prostřednictvím příjemce, kterým je poplatník, který má tržbu evidovat (typicky se jedná o karetní transakce, bez ohledu na to, zda se jedná o debetní, kreditní či předplacené bankovní karty),*
- c) *šekem,*
- d) *směnkou,*
- e) *v jiných formách, které mají charakter obdobný předchozím formám podle písmen a) až d) (např. dárkové karty, poukázky na zboží a služby – kam patří též stravenky, dále i platby prostřednictvím žetonů a obdobných instrumentů, včetně virtuálních měn) nebo*
- f) *započtením kauce nebo obdobné jistoty složené některým ze způsobů platby podle předchozích bodů.<sup>9</sup>*

### Rozhodný příjem

Rozhodným příjmem se pro účely tohoto zákona rozumí všechny příjmy z podnikatelské činnosti, kromě těch, které nejsou předmětem daně, jsou ojedinělé nebo jsou zdaněny srážkou.<sup>10</sup>

---

<sup>9</sup> ČESKO. Zákon č. 112/2016 Sb. o evidenci tržeb. In *Sbírka zákonů, Česká republika*. 2016, částka 43, s. 1978–1986.

<sup>10</sup> ČESKO. Zákon č. 112/2016 Sb. o evidenci tržeb. In *Sbírka zákonů, Česká republika*. 2016, částka 43, s. 1978–1986.

## **Spropitné – rozhodný příjem či nikoli?**

Evidence příjmu spropitného záleží na několika okolnostech. V první řadě na tom, jak má majitel restaurace stanoveno, komu půjde ono spropitné. Zda půjde zaměstnancům a ti si ho rozdělí, nebo majiteli.

V případě, kdy spropitné půjde zaměstnanci, nespadá tento příjem do příjmu z podnikatelské činnosti, tedy evidovat se nemusí. Ale pokud spropitné sbírá zaměstnavatel, spadá tato tržba do rozhodného příjmu a podnikatel evidovat tuto částku musí.

V praxi to tedy znamená, že když zákazník dostane účtenku na 95,- Kč (která je evidována), vyjádří svou spokojenost spropitným ve výši 5,- Kč a spropitné bere zaměstnavatel, obsluha musí zpět k pokladně a vystavit na částku 5,- Kč novou účtenku. Naprosto nesmyslný postup, který, doufejme, vláda za čas změní a evidovat spropitné zruší.

## **Ojedinělý příjem**

Pojem „ojedinělý příjem“ si můžeme vysvětlit jako jednorázový či výjimečný příjem. Za ojedinělý příjem lze tedy považovat výjimečnou platbu v hotovosti nebo např. platbu za ojedinělý prodej vyřazeného majetku.

Přijímá-li poplatník platby v hotovosti, platební kartou nebo obdobným způsobem pravidelně (byť nepříliš často) a tyto platby zakládají rozhodný příjem (tedy příjem z podnikání), je povinen takové tržby evidovat, neboť se o ojedinělé příjmy nejedná.

Dle mého názoru zbytečná věc a pro podnikatele zatěžující. Pokud poplatník přijímá platby částek na vydaných fakturách bezhotovostně, ale jednou dvakrát za měsíc přijme platbu hotově, má povinnost evidovat tržbu. To tedy znamená koupí pokladny (či jiného zařízení), zřízení autentizačních údajů, opatření si certifikátu atd. Pouze kvůli několika málo hotovostním platbám.

## **Storno a opravy**

Při vracení evidované tržby nebo provádění opravy použijí ustanovení týkající se evidence tržeb obdobně s tím rozdílem, že tyto tržby budou evidovány záporně.

Postup se vztahuje zejména na případy vrácení zboží bez uvedení důvodu, při vyřízení reklamace, u omylem zaevidované tržby nebo na případ, kdy byly údaje o evidované tržbě zaslány správci daně před přijetím tržby a zákazník nakonec zboží nezaplátil.

Ukažme si to na příkladu. Číšník v restauraci vystaví účtenku a předá ji zákazníkovi, ovšem ten si všimne, že se na účtence nachází neoprávněná položka. Číšník má v této situaci dvě možnosti. Buď původní účtenku celou zruší, tj. odúčtuje ji celou a vystaví novou bez zmiňované položky, nebo může opravit původní účtenku tím, že odúčtuje nechtěnou položku, vystaví tzv. účtenku „rozdílovou“.<sup>11</sup>

### **Tržby vyloučené z evidence tržeb**

Mezi tržby vyloučené z evidence patří:

- tržby obcí, krajů a jimi zřízených PO; to platí, i když tržby pro obec vybírá někdo jiný. Např. poplatek za lázeňský nebo rekreační pobyt vybere od hosta hotel (následně jej odvede obci), ale tento poplatek u hotelu nepodléhá EET,
- tržby do okamžiku přidělení DIČ a během dalších 10 dnů,
- tržby ze vztahů souvisejících s pracovním a obdobným vztahem,
- jízdné a související tržby při hromadné přepravě osob,
- tržby z drobné vedlejší podnikatelské činnosti veřejně prospěšného poplatníka,
- prodej zboží prostřednictvím prodejních automatů,
- řada dalších tržeb, které se ale nevyskytují u běžných podnikatelů, např. veřejná WC,
- další tržby, které budou vyloučeny z EET, stanoví svým nařízením vláda.

### **Příklad vyloučené tržby v pracovním vztahu**

Zaměstnavatel má podnikovou jídelnu, ve které umožňuje stravování svým zaměstnancům, popřípadě bývalým zaměstnancům (důchodcům). V takovém případě se nejedná o evidovanou tržbu.

Pokud ale zaměstnavatel umožní stravování i externím osobám (z jiných firem) a důchodcům obecně, tržby cizích se evidovanými stanou. Proto by bylo pro podnik výhodnější, aby externí strážníci zaplatili bezhotovostně formou faktury či složenky.<sup>12</sup>

Evidovanou tržbou nejsou také tržby, jejichž evidování by znemožnilo nebo zásadně ztížilo plynulý a hospodárny výkon činnosti, ze které tato tržba plyne. Okruh těchto tržeb může stanovit svým nařízením vláda.

---

<sup>11</sup> HRABĚTOVÁ, D., KOUBA, S. PATZENHAUER, M. *Zákon o evidenci tržeb. Komentář*. 1. vyd. Praha : Wolters Kluwer, 2016. ISBN 978-80-7552-461-4. s. 38.

<sup>12</sup> PROFEX. *Příručka k elektronické evidenci tržeb*. Blatná : Profex, © 2016.

## 2.4 Postup a povinnosti poplatníka

Každý poplatník zjistí, zda tržby plynoucí z provozování jeho činnosti podléhají EET. Tedy pokud tržby splňují formální náležitosti a jsou rozhodným příjmem. Pokud podmínky splnil a je povinen evidovat tržby, dále zjistí, do které fáze se jeho činnost řadí.

Poté následuje pořízení potřebného hardwaru, tj. pokladny, tabletu, chytrého telefonu, který již obsahuje, nebo je možné na něj nainstalovat software s evidencí. Poplatník také nesmí zapomenout přikoupit tiskárnu pro tisk účtenek.

Poplatník je povinen před přijetím první evidované tržby požádat o autentizační údaje. Poplatník podá žádost prostřednictvím portálu správce daně s využitím údajů, kterými se lze přihlásit do jeho datové schránky. Ověření identity poplatníka tak probíhá spárováním přihlašovacích údajů do datové schránky s vydanými autentizačními údaji. Správce daně je povinen přidělit tyto údaje poplatníkovi bez zbytečných prodlev, je však nutné přihlédnout k technickým nárokům na průběh procesu.

Pokud poplatník nepožádá o autentizační údaje prostřednictvím své datové schránky, může o ně požádat na příslušném pracovišti finančního úřadu. Po ověření identity poplatníka příslušný pracovník správce daně předá autentizační údaje v zapečetěné obálce.

O autentizační údaje kromě poplatníka může požádat i jeho zástupce. Pokud bylo o údaje požádáno zástupcem, je nutné, aby došlo k faktickému ověření, zda zástupce může za poplatníka jednat. Taková situace vyžaduje více času na zpracování a ověření skutečnosti o pověření.<sup>13</sup>

Autentizačními údaji se rozumí přihlašovací údaje sloužící k přístupu do webové aplikace EET na stránkách Daňového portálu umožňující poplatníkovi správu certifikátu pro evidenci tržeb a údajů pro správu evidence tržeb. Správce daně umožní poplatníkovi na základě autentizačních údajů získat jeden nebo více certifikátů. Autentizační údaje jsou primárně tvořeny názvem uživatele a heslem. Pro vyšší stupeň zabezpečení přístupu do aplikace EET bude poplatník moci požádat o zaslání autorizačních SMS na jím uvedené číslo. Každý poplatník je povinen zacházet se svými autentizačními údaji a certifikátem pro evidenci tržeb tak, aby nemohlo dojít k jejich zneužití.

---

<sup>13</sup> HRABĚTOVÁ, D., KOUBA, S. PATZENHAUER, M. *Zákon o evidenci tržeb. Komentář*. 1. vyd. Praha : Wolters Kluwer, 2016. ISBN 978-80-7552-461-4. s. 63.



Dále je poplatník povinen správci daně oznámit před získáním certifikátu údaje o provozovnách, prostřednictvím kterých provádí činnosti, z nichž plynou evidované tržby, nebo v nichž přijímá evidované tržby. Údaji o provozovnách se rozumí také údaje o internetových stránkách, na kterých je nabízeno zboží nebo služby.

Obrázek 1: Daňový portál Finanční správy<sup>14</sup>



The screenshot shows the 'DAŇOVÝ PORTÁL' (Tax Portal) website. The header includes the title 'DAŇOVÝ PORTÁL' and the subtitle 'Elektronické služby Finanční správy České republiky'. Below the header, there is a navigation bar with 'Daňový portál' and 'Služby EET'. A descriptive paragraph states: 'Daňový portál slouží pro komunikaci s finanční správou a k získávání informací z daňového řízení. Jeho funkce jsou vysvětleny v dokumentaci. Vaše postřehy a zkušenosti s EET nám můžete poslat na e-mail [eet-info@fs.mfcr.cz](mailto:eet-info@fs.mfcr.cz).' The main content is divided into two sections: 'Pro poplatníky' (For taxpayers) and 'Pro veřejnost' (For the public). Under 'Pro poplatníky', there are two items: 'ŽÁDOST O AUTENTIZAČNÍ ÚDAJE DO EET' (Request for authentication data for EET) with the description 'Elektronický formulář pro vytvoření žádosti o autentizační údaje do EET.', and 'SPRÁVA ÚDAJŮ EVIDENCE TRŽEB' (Management of evidence of turnover data) with the description 'Evidence provozoven a správa certifikátů pro evidování tržeb. Správa uživatelů a přehledy údajů evidovaných tržeb.' Under 'Pro veřejnost', there is one item: 'OVĚŘENÍ ÚČTENKY' (Receipt verification) with the description 'Ověření, zda účtenka byla u Finanční správy zaevidována.'

Při změně údajů o provozovnách je poplatník povinen tuto změnu oznámit správci daně do 15 dnů ode dne, kdy změna nastala, nejpozději však před uskutečněním první evidované tržby v provozovně, které se změna týká. Dojde-li ke změně provozovny, tuto událost lze oznámit pouze elektronicky přes portál správce daně – žádné dopisy či návštěvy FÚ nebo zasílání těchto oznámení přes datovou schránku nemají smysl.

<sup>14</sup> GENERÁLNÍ FINANČNÍ ŘEDITELSTVÍ. *Elektronická evidence tržeb – daňový portál* [online]. [cit. 2018-02-17]. Dostupné z WWW: [https://adisspr.mfcr.cz/adistc/adis/idpr\\_pub/eet/eet\\_sluzby.faces](https://adisspr.mfcr.cz/adistc/adis/idpr_pub/eet/eet_sluzby.faces)

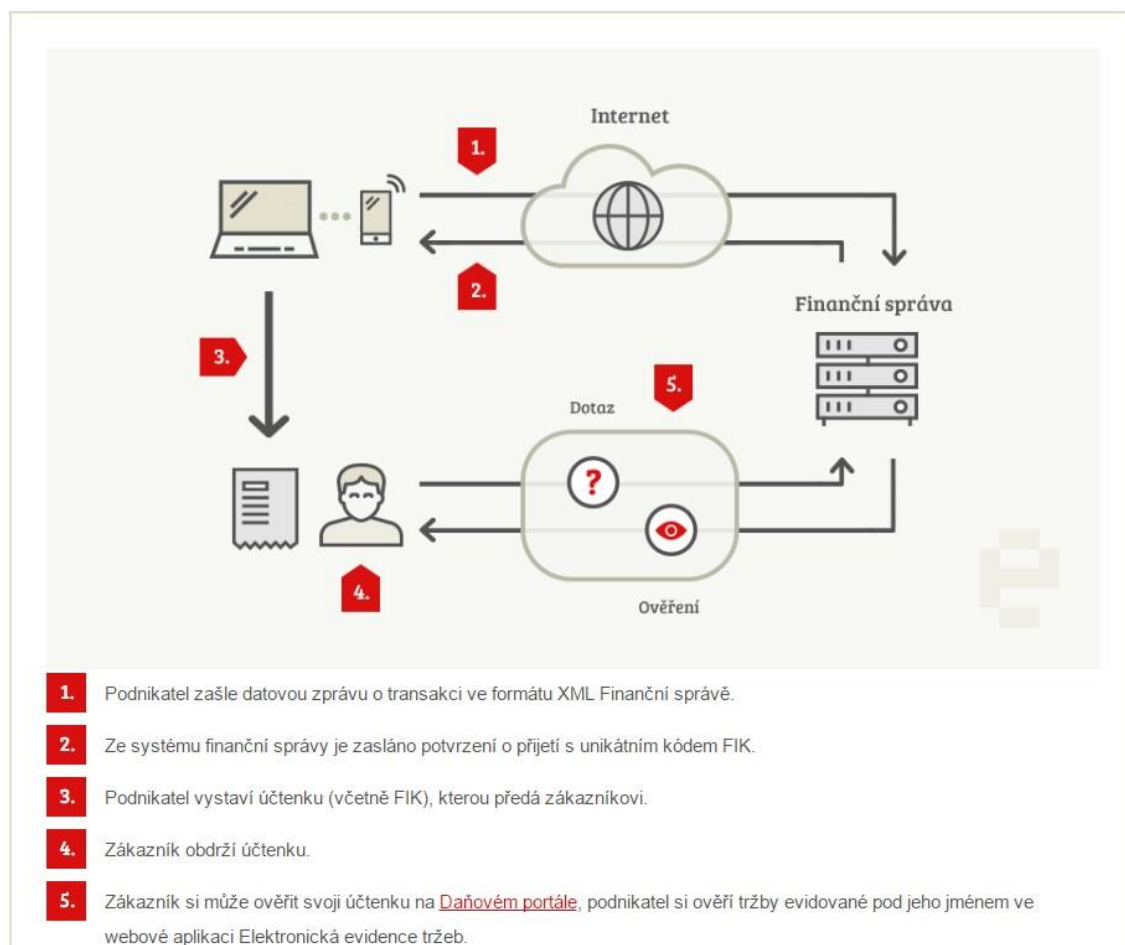
## 2.5 Evidence tržeb běžným způsobem

Poplatník při uskutečnění tržby podléhající EET odešle finanční správě datovou zprávu o tržbě, a to nejpozději při uskutečnění evidované tržby. Finanční správa v době odezvy ze systému zašle potvrzení o přijetí s unikátním kódem účtenky – **fiskální identifikační kód (FIK)**. Poplatník vystaví zákazníkovi účtenku, včetně FIK.

Pokud během doby odezvy nedostane prodejce FIK, vydá zákazníkovi účtenku bez FIK a místo toho na ní bude **podpisový kód prodejce – PKP**. V tomto případě je prodejce povinen odeslat tržby, které nebyly odeslány on-line, finančnímu úřadu do 48 hodin od jejich uskutečnění.

Dobou odezvy se rozumí časový úsek mezi pokusem o odeslání údajů o evidované tržbě z pokladního zařízení poplatníka a přijetím FIK. Mezní dobu odezvy nastaví poplatník pro pokladní zařízení delší než 2 sekundy podle druhu a způsobu vykonávané činnosti tak, aby se jejím stanovením nemařil průběh evidence tržeb vzhledem k druhu a kvalitě připojení k veřejné datové síti.

Obrázek 2: Jak to funguje? <sup>15</sup>



## Zasílané údaje

Poplatník při evidované tržbě odesílá na finanční správu:

- a) DIČ,
- b) označení provozovny, ve které je tržba uskutečněna,
- c) označení pokladního zařízení, na kterém je tržba evidována,
- d) pořadové číslo účtenky,
- e) datum a čas přijetí tržby nebo vystavení účtenky, pokud je vystavena dříve,
- f) celková částka tržby,
- g) bezpečnostní kód poplatníka,
- h) podpisový kód poplatníka,
- i) údaj, zda je tržba evidována v běžném nebo zjednodušeném režimu.

Způsob tvorby podpisového kódu poplatníka a bezpečnostního kódu poplatníka stanoví Ministerstvo financí ČR vyhláškou. <sup>16</sup>

<sup>15</sup> FINANČNÍ SPRÁVA. *Jak to funguje?* [online]. © 2016-2017 [cit. 2018-02-17]. Dostupné z WWW: <http://www.etrzby.cz/cs/jak-to-funguje>



## 2.6 Evidence tržeb ve zjednodušeném režimu

Při evidování tržeb ve zjednodušeném režimu se postupuje obdobně jako v režimu běžném. Změna nastává v odesílání údajů o tržbách, kdy je poplatník povinen odeslat zprávu finanční správě nejpozději do 5 dnů od uskutečnění evidované tržby.

Poplatník, který vede evidenci tržeb ve zjednodušeném režimu, není povinen uvádět na účtenku fiskální identifikační kód; místo toho na účtenku uvede svůj podpisový kód.

### Tržby evidované ve zjednodušeném režimu

Ve zjednodušeném režimu se mohou evidovat tržby z prodeje zboží a služeb na palubě dopravních prostředků při pravidelné hromadné přepravě osob podle zákona upravujícího daň z přidané hodnoty. Podle přílohy č. 2 zákona o dani z přidané hodnoty se pojem „hromadná přeprava osob“ rozumí *„přeprava osob po stanovených trasách, kdy cestující nastupují a vystupují na předem určených zastávkách nebo místech podle předem stanovených jízdních řádů.“*<sup>18</sup>

Ve zjednodušeném režimu se také mohou evidovat tržby, jejichž evidování by v běžném režimu znemožnilo nebo zásadně ztížilo plynulý a hospodárny výkon činnosti, ze které tyto tržby plynou. Takové tržby stanoví nařízením vláda.

### Povolení pro evidování ve zjednodušeném režimu

Z důvodu složitosti situace si může poplatník dát žádost o povolení k používání zjednodušeného režimu, ve kterém musí uvést důvody, které svědčí pro naplnění podmínek pro vydání povolení, a tržby, na které se má povolení vztahovat.

Správce daně o žádosti rozhodne ve lhůtě 15 dnů ode dne jejího podání. V rozhodnutí také uvede, kterých tržeb se zjednodušený režim bude týkat.

Pokud správce daně žádost zamítne, lze novou žádost podat nejdříve po 60 dnech ode dne oznámení o nabytí právní moci zamítavého rozhodnutí. V této nové žádosti je poplatník povinen uvést jiné důvody, než které uváděl v první žádosti, jinak bude žádost odložena.

Pokud se podmínky pro vydání povolení změní nebo jejich platnost vyprší, poplatník je povinen informovat o této události správce daně, a to do 15 dnů ode dne, ve

---

<sup>18</sup> ČESKO. Příloha č. 2 zákona č. 235/2004 Sb., o dani z přidané hodnoty. In *Zákony pro lidi.cz* [online]. © 2010-2018 [cit. 2018-02-17]. Dostupné z WWW: <https://www.zakonyprolidi.cz/cs/2004-235/zneni-20180113?porov=20180101&porovmin=1&citace=1#prilohy>

kterém tato skutečnost nastala. Správce daně pak zruší povolení, zjistí-li, že podmínky pominuly.

## 2.7 Prověřování plnění povinnosti při evidenci tržeb

Kontrola dodržování povinností uložených zákonem o evidenci tržeb bude v souladu s ustanovením § 2 odst. 2 ZoET vykonávána orgány Finanční správy ČR a orgány Celní správy ČR.<sup>19</sup>

Zákon o evidenci tržeb pověřuje tyto orgány v rámci svých kontrol k provádění kontrolních nákupů. Pro účely evidence tržeb se při kontrolním nákupu na jednání poplatníka a kontrolního orgánu hledí jako na uzavření smlouvy. Pokud poplatníkovi při kontrole nenabyde majetková újma, lze od smlouvy, která byla uzavřena jednáním při kontrolním nákupu, odstoupit.

Při kontrolním nákupu se kontroluje, zda byla řádně vystavena účtenka a zda byly údaje o tržbě zaslány správci daně. Řádným vystavením účtenky je nejen samotná skutečnost, spočívající v tom, že byla účtenka vystavena, ale i to, zda obsahuje všechny zákonem stanovené údaje a jestli odpovídají skutečnému stavu.

## 2.8 Informační povinnosti

### Informační povinnosti poplatníka

Poplatník je povinen mít na místě, kde se uskutečňují evidované tržby, umístěno informační oznámení, které je dostatečně viditelné a čitelné. Toto oznámení je poplatník povinen umístit na internetové stránky, na kterých jsou nabízeny zboží nebo služby.

Obsahem informačního oznámení je text ve znění: „*Podle zákona o evidenci tržeb je prodávající povinen vystavit kupujícímu účtenku. Zároveň je povinen zaevidovat přijatou tržbu u správce daně online; v případě technického výpadku pak nejpozději do 48 hodin.*“, eviduje-li poplatník v daném pokladním místě tržby v běžném režimu.

Pokud poplatník vede evidenci ve zjednodušeném režimu, oznámení má text takový: „*Podle zákona o evidenci tržeb je prodávající povinen vystavit kupujícímu účtenku. Příjemce tržby eviduje tržby ve zjednodušeném režimu, tzn. je povinen zaevidovat přijatou tržbu u správce daně nejpozději do 5 dnů.*“<sup>20</sup>

<sup>19</sup> ČESKO. Zákon č. 112/2016 Sb. o evidenci tržeb. In *Sbírka zákonů, Česká republika*. 2016, částka 43, s. 1978–1986.

<sup>20</sup> ČESKO. Zákon č. 112/2016 Sb. o evidenci tržeb. In *Sbírka zákonů, Česká republika*. 2016, částka 43, s. 1978–1986.

## **Informační povinnost správce daně**

Správce daně má povinnost umožnit poplatníkovi nahlédnutí do informací shromažďovaných na technickém zařízení správce daně, tedy údajů, které byly předmětem evidenční povinnosti.

V souladu s ustanovením § 26 ZoET bude poskytovat správce daně poplatníkovi uvedené údaje prostřednictvím dálkového přístupu, tj. pomocí internetového připojení. Informace poskytnuté podle tohoto ustanovení budou poplatníkům zpřístupněny v aplikaci EET umožňující poplatníkovi správu certifikátu pro evidenci tržeb a údajů pro správu evidence. Poplatníci tak ke svým údajům budou moci přistupovat z jednoho místa.

## **Ověření účtenky u správce daně**

Správce daně umožňuje každému ověřit si přes internet, zda údaje o dané tržbě byly zaslány správci daně. Zákazník se jednoduše přihlásí na portál finanční správy a pomocí údajů na účtence zjistí, zda byla či nebyla evidována. Je třeba počítat s tím, že v případě výpadku nebo poruchy spojení tržba nebude evidována okamžitě, tedy kontrola bude možná až po 48 hodinách. V případě zjednodušeného režimu je kontrola možná až po 5 dnech od uskutečnění tržby.

Jak již bylo řečeno, ověření účtenky probíhá na portále finanční správy, a jako zákazník si zde můžete ověřit, zda vaše účtenka byla evidována. S pomocí účtenky se doplní tabulka, zaškrtně se, že nejste robot, a potvrdí se. Doplnit údaje do tabulky není problém, kromě výpisu kódů FIK a BKP. Dává to sice možnost vypsát pouze tři pole, ale i tak se jedná o 32 znaků, které se musí opsat z účtenky. Po kliknutí na „ověřit“ se očekávání, že se zobrazí jakási rekapitulaci evidované tržby, tj. prodejce, datum, čas, částka – rozepsána na základ a daň, označení provozovny nebo pokladny, nenaplnila. Objeví se pouze dialogové okno s tím, že účtenka byla úspěšně zpracována, ověřena. Správci daně bylo důvěřováno s tím, že ověřování účtenek bude mít více propracované, dialogové okno s oznámením a poděkováním je málo.

Nicméně ověření účtenky nyní nemusí probíhat pouze u správce daně, ale také formou účtenkové loterie, kam pořízené účtenky zákazník zadá a může hrát o hodnotné ceny. Pokud byla účtenka správně evidována, registrace účtenky do hry proběhne v pořádku a bude zařazena do slosování.

Obrázek 4: Ověření účtenky <sup>21</sup>

# DAŇOVÝ PORTÁL

Elektronické služby Finanční správy České republiky

[Daňový portál](#) > [Služby EET](#) > [Ověření účtenky](#)

## Ověření účtenky ?

### Zadání údajů z účtenky

DIČ poplatníka \* CZ

*Prosím, uveďte datum ve formátu DD.MM.RRRR a čas ve formátu HH:MM nebo HH:MM:SS.*

Datum a čas přijetí tržby \*

*Při vyplňování celkové částky tržby, prosím, použijte český číselný formát zápisu (např. 150 000,00).*

Celková částka tržby v Kč \*

Účtenka obsahuje FIK \*  Ano  Ne


*Při vyplňování ověřovacího kódu (FIK nebo BKP) vyplňte, prosím, buď povinnou část kódu, nebo celý kód.*

Kód FIK

Kód BKP

Režim tržby \*  Běžný  Zjednodušený

Pro ověření, že nejste robot, prosím, označte pole "Nejsem robot".

Nejsem robot   
reCAPTCHA  
Ochrana soukromí - Smluvní podmínky

\* Povinné údaje (pozn.: Je nutné vyplnit alespoň jeden z údajů - kód FIK nebo kód BKP.)

---

Generální finanční ředitelství  
Lazarská 7, 117 22 Praha 1 | Technická podpora: [ePodpora](#)

## 2.9 Správní přestupky a delikty

### Přestupky

Pokud se fyzická osoba nepodnikající dopustí přestupku tím, že závažným způsobem úmyslně ztíží nebo zmaří evidenci tržeb, může být pokutována částkou do výše 500 000 Kč.

<sup>21</sup> GENERÁLNÍ FINANČNÍ ŘEDITELSTVÍ. *Ověření účtenky – daňový portál* [online]. [cit. 2018-02-17]. Dostupné z WWW: [https://adisspr.mfcr.cz/adistc/adis/idpr\\_pub/eet/uct/overeni.faces](https://adisspr.mfcr.cz/adistc/adis/idpr_pub/eet/uct/overeni.faces)



## **Správní delikty právnických a podnikajících fyzických osob**

Pokud se právnická nebo podnikající fyzická osoba dopustí správního deliktu tím, že závažným způsobem ztíží nebo zmaří evidenci tržeb, nebo poruší povinnost zaslat datovou zprávou údaje o evidované tržbě správci daně, nebo poruší povinnost vystavit účtenku tomu, od koho evidovaná tržba plyne, za správní delikt se uloží pokuta do výše 500 000 Kč.

Právnická nebo podnikající fyzická osoba, která se dopustí správního deliktu tím, že jako osoba, která eviduje tržby, poruší povinnost umístit informační oznámení, nebo poruší povinnost zacházet s autentizačními údaji nebo certifikátem pro evidenci tržeb tak, aby nemohlo dojít k jejich zneužití, uloží se pokuta ve výši 50 000 Kč.

### **Společná ustanovení ke správním deliktům**

Jak již bylo řečeno, správní delikt podle tohoto zákona projednává finanční úřad nebo celní úřad. Konkrétní správní delikt projednává ten orgán, který provádí nebo provedl prověřování plnění povinností.

Právnická osoba a podnikající fyzická osoba za správní delikt neodpovídá, pokud prokáže, že vynaložila veškeré úsilí, které bylo možno požadovat, aby porušení právní povinnosti zabránila.

Odpovědnost za správní delikt zaniká, jestliže správní orgán o něm nezačal řízení do 1 roku ode dne, kdy se o něm dozvěděl, nejpozději však do 3 let ode dne, kdy byl spáchán.

Pokuta je splatná do 30 dnů ode dne nabytí právní moci rozhodnutí, jímž byla uložena. Příjem pokut je příjmem státního rozpočtu.

### **2.10 Závazné posouzení**

Pokud poplatník bude mít pochybnosti, zda platba, kterou přijímá nebo bude do budoucna přijímat, je evidovanou tržbou nebo zda platba může být evidována ve zjednodušeném režimu, může poplatník požádat místně příslušného správce daně o závazné posouzení o určení evidované tržby.

Ve své žádosti poplatník uvede své DIČ, popis platby, která má podléhat posouzení, a návrh výroku rozhodnutí o závazném posouzení.

Žádost o závazné posouzení o určení evidované tržby podléhá poplatkové povinnosti ve výši 1 000 Kč.

## 2.11 Účtenková loterie

Účtenková loterie je jedním z doplňkových nástrojů, které mají podpořit efektivitu evidence tržeb a řádný výběr daní. Této loterie o věcné či peněžní ceny se může zúčastnit každý, kdo se přihlásí pomocí povinně uváděných údajů na účtence.

Pravomoc pořádat jménem České republiky účtenkovou loterii svěřuje zákon Ministerstvu financí České republiky a dále stanovuje, že výdaje na realizaci a pořádání účtenkové loterie, včetně cen, budou hrazeny ze státního rozpočtu.

Ačkoliv ustanovení týkající se účtenkové loterie nabývají účinnosti již k 1. 12. 2016, spuštění samotné loterie proběhlo v říjnu 2017.

Zákon dále uvádí, že účtenková loterie nebude podléhat zákonu upravujícímu provozování hazardních her.

Každý, kdo obdrží účtenku s fiskálním identifikačním kódem, se může zúčastnit slosování o peněžní i hmotné výhry. Stačí se zaregistrovat na oficiálních stránkách [www.uctenkovka.cz](http://www.uctenkovka.cz), přihlásit se a zadat veškeré účtenky, které byly pořízeny za určené období. První slosování proběhlo 15. listopadu 2017, tedy do slosování byly zařazeny účtenky z měsíce předcházejícího, tj. z října. Slosování probíhá každý 15. den měsíce z účtenek z měsíce předcházejícího.

Hráči se mohou těšit na hlavní výhru v podobě 1.000.000,- Kč, dále na automobil od společnosti Ford. Dalšími cenami jsou 300.000,- Kč, 200.000,- Kč, 100.000,- Kč a dále drobnější výhry.

Výhra může být vyplacena různě. Buďto hotově na pobočce společnosti Sazka, a. s. nebo bezhotovostním převodem na účet. U vyšších, statisícových a milionových výher je možná pouze výplata na účet. Formu výplaty si zvolí každý hráč sám, ve svém herním účtu je možnost zadání bankovního účtu, na který mu budou případné výhry vyplaceny.

Pro osobní automobil od společnosti Ford se výherci musí dostavit osobně na Ministerstvo financí ČR.

Peněžité výhry získané prostřednictvím účtenkové loterie jsou osvobozeny od daně z příjmů.

## 2.12 Změny v zákonech v důsledku zavedení evidence tržeb

Změny provedené v důsledku zavedení evidence tržeb upravuje dodatečný zákon č. 113/2016 Sb.

### **Zákon o daních z příjmů – sleva na evidenci tržeb**

„Výše slevy na evidenci tržeb činí 5 000 Kč. Sleva na dani činí nejvýše částku ve výši kladného rozdílu mezi 15 % dílčího základu daně ze samostatné činnosti a základní slevy na poplatníka.“<sup>22</sup>

V praxi to tedy znamená, když má poplatník dílčí základ daně 180 000,- Kč, 15 % daň z něj je 27 000,- Kč, a odečteme-li slevu na poplatníka ve výši 24 840,- Kč, pak sleva činí 2 160,- Kč.

Slevu na evidenci tržeb lze uplatnit pouze ve zdaňovacím období, ve kterém poplatník poprvé zaevidoval tržbu, kterou má podle zákona o evidenci tržeb povinnost evidovat. Sleva na evidenci tržeb je uvedena v zákoně o daních z příjmů v §35 ba, odst. 1, písm. h). Jedná se tedy o slevu, kterou si mohou uplatnit pouze poplatníci daně z příjmů fyzických osob. Poplatníci daně z příjmů právnických osob takovou slevu nemají a nemohou si tak slevu uplatnit.

### **Zákon o dani z přidané hodnoty – snížení sazby z 21 % na 15 % u stravovací služby**

Od 1. 12. 2016 se v příloze č. 2 k zákonu o dani z přidané hodnoty nachází nové označení služby, tedy stravovací služby, podávání nápojů; pokud nejsou jako stravovací služby osvobozeny od daně podle § 57 až 59 nebo pokud se nejedná o alkoholické nápoje, podléhají 15 % sazbě DPH.<sup>23</sup>

Vyloučen z 15 % sazby je prodej tabákových výrobků.

<sup>22</sup> ČESKO. Zákon č. 113/2016 Sb. kterým se mění některé zákony v souvislosti s přijetím zákona o evidenci tržeb. In *Sbírka zákonů, Česká republika*. 2016, částka 43, s. 1987-1989.

<sup>23</sup> ČESKO. Příloha č. 2 zákona č. 235/2004 Sb., o dani z přidané hodnoty. In *Zákony pro lidi.cz* [online]. © 2010-2018 [cit. 2018-02-17]. Dostupné z WWW: <https://www.zakonyprolidi.cz/cs/2004-235/zneni-20180113?porov=20180101&porovmin=1&citace=1#prilohy>

### 3 Změny související s nálezem Ústavního soudu

Nálezem Ústavního soudu ze dne 12. 12. 2017 se ruší některé části Zákona o evidenci tržeb. Změny se týkají těchto oblastí zákona:

#### 1) Evidence bezhotovostních tržeb

Ústavní soud zrušil povinnost evidovat tržby, které jsou uskutečněny bezhotovostním převodem peněžních prostředků. Soud argumentuje tím, že takové platby jsou dobře dohledatelné a není v zájmu státu bezhotovostní platby evidovat.

Ve smyslu tohoto ustanovení Ústavního soudu poplatníci, kteří měli povinnost evidovat i bezhotovostní tržby, nadále mohou takové tržby evidovat. Nemusí tedy měnit softwarové příslušenství ve svých pokladních zařízeních.

Zrušení evidence bezhotovostních tržeb je krokem kupředu. Mnozí odpůrci EET i samotní poplatníci se shodují na tom, že evidovat bezhotovostní tržby je zbytečné. Takové tržby jsou již velice dobře prokazatelné a není důvod k tomu, aby se evidovaly dvakrát. Ústavní soud si to také uvědomil a svým nálezem ustanovení zrušil.

Ustanovení o zrušení evidence bezhotovostních plateb vešlo v platnost 28. února 2018.

#### 2) Daňové identifikační číslo

Uplynutím dne 28. února 2018 se ruší povinnost poplatníka uvádět své daňové identifikační číslo na účtence. Dále ruší povinnost uvádět daňové identifikační číslo pověřujícího poplatníka v případě evidování tržby v režimu pověření.

Dle vyjádření Ústavního soudu došlo ke zrušení těchto ustanovení proto, že „právní úprava zakotvující povinnost uvádět na účtence DIČ poplatníka, které, jde-li o fyzickou osobu, obsahuje jeho rodné číslo, není dostatečně šetrná k právu na ochranu před neoprávněným shromažďováním, zveřejňováním nebo jiným zneužíváním osobních údajů.“<sup>24</sup>

Co se týče zrušení povinnosti uvádět daňové identifikační čísla, je to správný krok k ochraně soukromých dat poplatníků, zejména fyzických osob, kteří uvádějí své rodné číslo. Ustanovení Ústavního soudu zrušit tuto povinnost může být v rámci nového systému GDPR, tj. obecné nařízení o ochraně osobních údajů.

Ústavní soud neruší povinnost uvádět DIČ v datové zprávě, odesílané příslušnému správci daně.

---

<sup>24</sup> GENERÁLNÍ FINANČNÍ ŘEDITELSTVÍ. *Metodický pokyn k aplikaci zákona o evidenci tržeb*. 4. vyd. Praha : Generální finanční ředitelství, 2018. s. 4.

### **3) Náběh 3. a 4. fáze evidence tržeb**

Nejmarkantnější změnou v důsledku nálezu Ústavního soudu je zrušení náběhu 3. a 4. fáze evidence tržeb. Tržby, které spadají do zmiňovaných fází, zůstávají dočasně vyloučené z evidence.

Ústavní soud přistoupil k tomuto kroku z důvodu zamezení negativních důsledků na poplatníky, kteří by byli nuceni vynaložit určité finanční prostředky k zajištění splnění zákonné povinnosti a u kterých by mohlo dojít k zániku povinnosti evidovat tržby v důsledku plánované novelizace zákona.

Poplatníkům zařazených do těchto dvou fází nevznikne povinnost evidovat tržby v deklarovaných termínech (kapitola 2.2). Je na zákonodárci, které tržby vyloučí z evidence a které v evidenci ponechá. Novelizovaný zákon také určí nové termíny náběhu 3. a 4. fáze.

### **4) Tržby vyloučené z evidence tržeb nařízením vlády**

Uplynutím dne 31. prosince 2018 dojde k zániku ustanovení, které opravňuje vládu stanovit, které tržby lze evidovat zjednodušeným způsobem, pokud evidování běžným způsobem zásadně ztěžuje plynulý a hospodárný výkon činnosti. Toto ustanovení také ruší pravomoc vlády vyloučit tržby z evidování, pokud jsou překážkou i při evidenci zjednodušeným způsobem.

Ústavní soud definuje, že případné vylučování tržeb či právo na zjednodušený způsob vedení evidence musí být pevně zakotven v zákoně.

Tyto změny jsou uvedeny v práci samostatně, na konci teoretické části. Je to z důvodu toho, aby čtenář věděl, kterých částí zákona se změny v důsledku nálezu Ústavního soudu týkají. Čtenář také může vidět fungování zákonodárců a jejich postupy při zlepšování či určité korekci již přijatých zákonů. Může si také udělat obrázek o tom, zda to byla dobrá změna či nikoli.

## **Zhodnocení – shrnutí analýzy sekundárních informací**

Teoretická část práce ukázala, že poplatníci se musí seznámit s řadou nových skutečností a povinností. Některé nové skutečnosti se ukázaly jako problematické. Například hned ta nejdůležitější, určení fáze, do které patří evidované tržby poplatníka. Rozdělení stravovacích služeb mohlo zmást nejednoho podnikatele. Nebo nesmyslné evidování bezhotovostních tržeb, zde se jedná o nepotřebné evidování. Naštěstí zrušeno Ústavním soudem.

Takových problémů se několik našlo, nicméně žádný systém není bezproblémový. Chce to čas, než si všichni zvyknou na zavedenou evidenci, také to chce čas, než se vyřeší veškeré problémy a nedostatky evidence tržeb. Nicméně elektronická evidence tržeb má velký potenciál splnit cíle Ministerstva financí ČR.

Zlepšení výběru daní je prioritou číslo jedna a není důvod k tomu, aby se to nepovedlo. Pokud se zajistí, aby systém fungoval správně, tedy pochyťtá nepoctivé podnikatele, přinutí poplatníky odvádět to, co mají, a ve výši, ve které mají, evidence tržeb může být úspěšným nástrojem pro odstranění šedé ekonomiky a narovnání podnikatelského prostředí.

Ministerstvo financí ČR si stanovilo částku 18 mld. ročně jako částku vybranou na daních pomocí EET. Jedná se o částku v plném zapojení všech podnikatelů, což nyní, kdy fáze 3 a 4 byly odloženy, není reálné vybrat. Počkejme si na statistiky z roku 2018, na kterých uvidíme efektivnost alespoň dvou fází.

K tomu, aby evidence fungovala lépe, resp. aby byla efektivnější, byla zavedena účtenková loterie. Ta má pomoci správnému tisku a vydávání účtenek. Za správně vystavenou účtenku je možné vyhrát hodnotné ceny, věcné i peněžní. Někteří takovým výhrám říkají „milion za rohlík“ a podobně. Nicméně pokud to funguje a přináší to kýžený výsledek, proč to kritizovat.

## 4 Výzkumná část – marketingový výzkum

Ve výzkumné části je analyzováno dotazníkové šetření provedené za účelem dosažení stanovených cílů bakalářské práce. Dotazníkové šetření bylo provedeno v podnicích drobných podnikatelů na Příbramsku. Podnikatelé odpovídali na jednoduché otázky z dotazníku, který posloužil pro výzkum práce.

Samotný výzkum byl limitován skutečností, že plánovaná 3. fáze (začátek 1. března 2018) a 4. fáze (začátek 1. června 2018) byly nálezem Ústavního soudu odloženy na neurčito. Pro výzkum to znamenalo, že ubylo potenciálních respondentů a museli být tázáni pouze podnikatelé zapojení do 1. a 2. fáze.

Přestože došlo k tomuto úbytku respondentů, konečný počet dotazovaných byl dostatečný k tomu, aby mohl být proveden výzkum. Základním vzorkem pro výzkum byli podnikatelé z Příbramska, kteří mají povinnost evidovat tržby. Tedy poplatníci, kteří spadají do 1. či 2. fáze. Jednalo se zejména o poplatníky ve stravovacích a ubytovacích službách, maloobchodní prodejci.

Z celkových 53 doručených dotazníků v pořádku vráceno a vyplněno bylo 37, to dává 69,8 % návratnost. Předpokládá se, že pokud by byl výzkum prováděn v úplném zavedení evidence tržeb, nejen že by bylo více respondentů, ale byla by i větší návratnost. Vezměme v potaz, že do 3. fáze spadají právníci, doktoři, účetní a jiné administrativní obory. Jistě by pomohli při výzkumu práce a zúčastnili se dotazníkového šetření.

Samotný výzkum probíhal formou předání dotazníku osobně na prodejně nebo přes emailovou komunikaci. Zajímavé je, že návratnost dotazníků odeslaných přes e-mail byla vysoká, kolem 90 %. Nicméně dotazníky doručené osobně tak vysokou návratnost neměly. Ba naopak, u osobního předání byla návratnost velice malá. Zapříčiněno je to tím, že ve většině podniků jsou přítomny prodavačky, které jsou pouze zaměstnankyně a za podnikatele nemohou jednat. I v případě, kdyby mohly jednat za podnikatele, na nějaké otázky by odpovědi neznaly. Proto bylo ve většině případů postupováno tak, že se dotazník nechal na prodejně a později byl předán majiteli.

Ovšem v některých případech nedošlo ani k předání, některé prodavačky dotazník ztratily a nemohly ho předat dál. Z toho důvodu bylo přistoupeno k mailové komunikaci, která, jak se ukázalo, byla daleko efektivnější. Kontakt probíhal přímo mezi autorem práce a dotyčnými podnikateli, v takovém případě byli podnikatelé ochotní, v některých případech plni entusiasmů, protože mohli sdělit svůj názor.

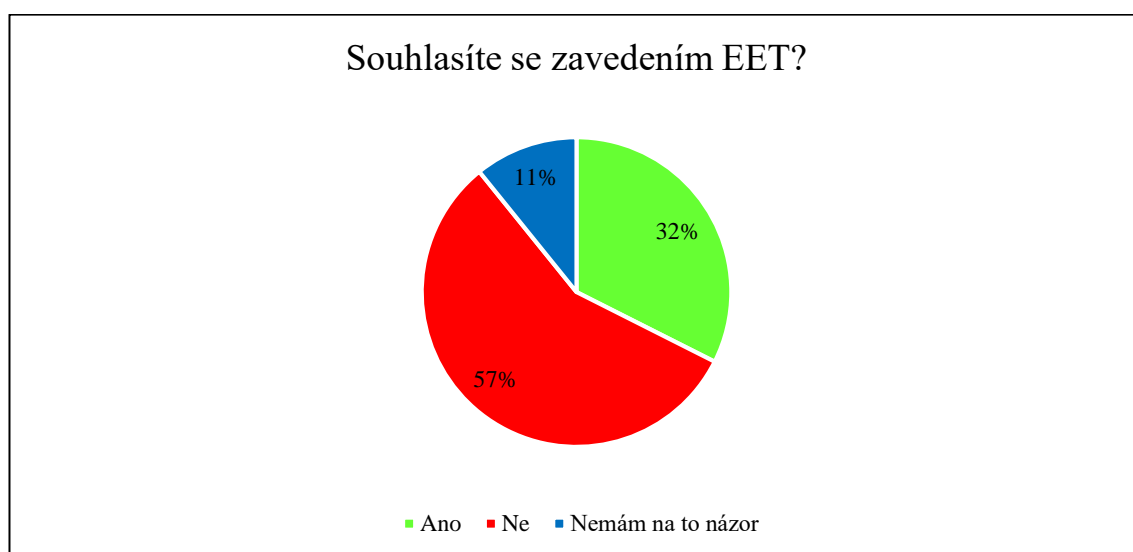
Podnikatelé odpovídali anonymně, byli upozorněni na to, že se jejich jméno nikde uvádět nebude. Pro marketingový výzkum bakalářské práce jmenování respondentů není relevantní, takže přání podnikatelů bude splněno a nebudou jmenováni, a to i z důvodu ochrany osobních dat.

**Cílem výzkumu** je stanovit, zda mělo zavedení evidence tržeb nějaké dopady na podnikatele na Příbramsku. Výzkum také pomohl vyzdvihnout klady a zápory evidence, které poplatníci zaznamenali a sdělili. Jedná se o výsledky výzkumu získané v období únor–červen 2018 od 37 respondentů.

#### 4.1 Hodnocení dotazníkového šetření

Zavedení EET způsobilo poprask mezi politiky i na české podnikatelské scéně. EET se rychle dostalo mezi nejvíce diskutovatelné novinky a změny v českých zákonech. Někteří podnikatelé v zavedení EET vidí plus, že díky tomu se narovná podnikatelské prostředí, někteří si zase myslí, že zavedení bude natolik náročné, že podnikatelé budou nuceni ukončit svoji činnost.

*Graf 1: Souhlasíte se zavedením EET?<sup>25</sup>*



Co se týká zkoumaných podnikatelů na Příbramsku, názorově se shodovali s těmi, kteří zavedení elektronické evidence tržeb zavrhnou. Nevidí v EET žádný přínos, ba naopak další byrokratickou zátěž, která podnikatelům přiděluje práci a finančně je zatěžuje.

O tom také vypovídá následující graf, který pojednává o přesvědčení podnikatelů, zda přínosy evidence tržeb budou takové, jaké si stanovilo ministerstvo

<sup>25</sup> Vlastní zdroj.



financí. Z pohledu příbramských podnikatelů je přínos příliš vysoký a neočekávají takovou částku na konci roku ve státním rozpočtu.

*Graf 2: Myslíte si, že příjmy z EET navýší příjmy státního rozpočtu tak, jak se předpokládá?<sup>26</sup>*



Jak je zmíněno výše, ministerstvo financí si dělá ambice, že se pomocí EET vybere až 18 mld./rok do státního rozpočtu (v době plného zavedení). Příbramští jsou v této otázce velice skeptičtí a neočekávají takový přínos. Podnikatelé v tomto budou mít určitě pravdu, cílová částka nebude zdaleka vybrána. Je to dáno posunutím 3. a 4. fáze evidence tržeb na neurčito. Zatím jsou v provozu dvě fáze evidence, nedá se ale očekávat, že by příjmy do státního rozpočtu z těchto dvou fází činily polovinu, tedy 9 mld. Kč za rok.

Někteří podnikatelé nebyli informováni o částce, kterou si ministerstvo dalo jako cílovou. Poté co jim byla sdělena, brali tuto informaci jako žert a nevěřili, že je to možné a kde takovou částku zjistili. Dávali najevo své přesvědčení, že není možné, aby takové množství podnikatelů bylo nepoctivých a nepřiznávali si částky v takové výši, jako avizuje ministerstvo.

Musíme vyčkat, až budou spuštěny zbývající dvě fáze, abychom přesně věděli, jaký přínos bude mít evidence tržeb a do jaké míry se vybrané částky na daních přiblíží částce ministerstva. Berme v potaz, že do 3. fáze spadají živnosti, jako jsou lékaři, právníci, účetní apod.

Další graf zmiňuje postavení podnikatelů k zátěži, která souvisí se zavedením EET. Většina respondentů si myslí, že zavedení EET nebude pro podnikatele zatěžující.

<sup>26</sup> Vlastní zdroj.

Respondenti odpovídající „Ano“ specifikují, že někteří podnikatelé, především podnikatelé v hostinství nebo poskytování služeb maloobchodu na vesnicích, můžou mít problémy s touto novelou. Mají zkušenosti ze svého okolí, ze svých vesnic a malých měst, kde došlo kvůli EET k zániku takového podnikání

*Graf 3: Myslíte si, že zavedení EET bude pro podnikatele nadměrně zatěžující?<sup>27</sup>*



Pro malé podniky, kde obrat není tak velký, je největším problémem financování potřebného zařízení k evidování tržeb nebo připojení k internetu. Také se může stát, že internetové připojení na malých vesnicích nebude fungovat a bude docházet k neustálým výpadkům a problémům při evidenci. Podnikatel může při takových problémech evidovat až po 48 hodinách, ale to se může časem stát nepohodlným.

Dalším důvodem pro zánik drobných vesnických hospod a maloobchodů je omezující administrativa, resp. zákony, které neposkytují úlevy těmto drobným podnikatelům. Jinak řečeno, neposkytují podnikatelům do určitého obratu úlevu od vedení evidence tržeb.

Pro drobné podnikatele se nevyplatí uplatnit ani sleva 5.000,- Kč na daň z příjmů fyzických osob. Nemají takové zisky, základy daně, aby si měli z čeho slevu odečíst.

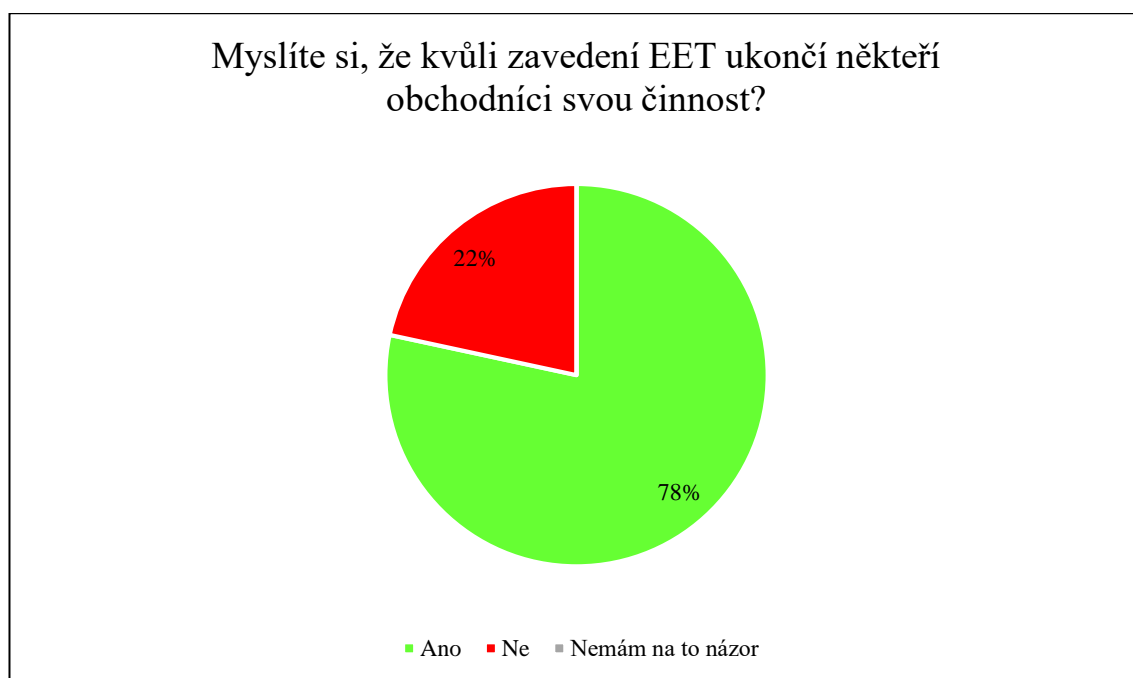
Následující graf souvisí s tím předešlým. Na první pohled se může zdát, že nedávají smysl. Většina podnikatelů si nemyslí, že je EET zatěžující, nicméně drtivá většina je přesvědčena o tom, že podnikatelé ukončí provozování své činnosti.

Má to svoji logiku, grafy, resp. informace spolu velmi souvisejí. Subjektivní názor podnikatelů na zátěž zavedení je brán čistě z jejich pohledu, tedy respondenti

<sup>27</sup> Vlastní zdroj.

uvedli, že pro ně samotné nebude EET zatěžující. Na druhé straně stejní respondenti uvedli, že kolegové v podnikání budou končit své činnosti. Je to dáno zkušenostmi z oblasti, ve které působí, známými podnikateli, kteří končí. Opět uváděli, že většina končících podniků bude na straně hostinství a maloobchodu na vesnicích.

*Graf 4: Myslíte si, že kvůli zavedení EET ukončí někteří obchodníci svou činnost?<sup>28</sup>*



Pokud podnikatel uváží, že EET je pro něj zatěžující a že nemá smysl investovat do potřebného zařízení, internetového připojení, raději ukončí svou činnost. Zde by se opět mohlo využít úlevy, pokud by k tomu zákonodárci přistoupili. Ulevit hostinským, kteří podnikají, ale mají velice malé zisky, zrušit pro ně povinnost evidovat tržby.

Samozřejmě příznivci EET, kteří věří v narovnání podnikatelského prostředí a férovější výběr daní, by mohli argumentovat tím, že by takoví podnikatelé zneužívali takové úlevy a příjmy si nepřiznávali. Bylo by na zákonodárci, jak by tuto skutečnost ošetřil, jak by zajistil, aby došlo k poctivému a férovému přiznávání příjmů a zároveň daní.

U poctivého výběru daní zůstaneme, protože se tomu věnuje následující graf. Respondenti odpovídali na otázku, zda si myslí, že je EET efektivním nástrojem v boji proti daňovým únikům, tzv. šedé ekonomice. Jak je z grafu patrné, podnikatelé na Příbramsku nemají velkou důvěru v evidenci tržeb a myslí si, že nebude mít žádný vliv v boji proti šedé ekonomice.

<sup>28</sup> Vlastní zdroj.

Graf 5: Myslíte si, že je EET efektivním nástrojem na potlačení šedé ekonomiky (daňové úniky)?<sup>29</sup>



Ačkoliv potlačení šedé ekonomiky je primárním cílem zavedení evidence tržeb, podnikatelé s tím nesouhlasí. Tvrdí, že nepoctiví podnikatelé si vždy najdou cestu, jak systém obejít a vyhnout se placení daní. Ministerstvo se samozřejmě brání, ujišťuje všechny, že systém evidence nelze nijak obelhat a dosavadní výsledky ukazují, že výběr daní se opravdu zvýšil.

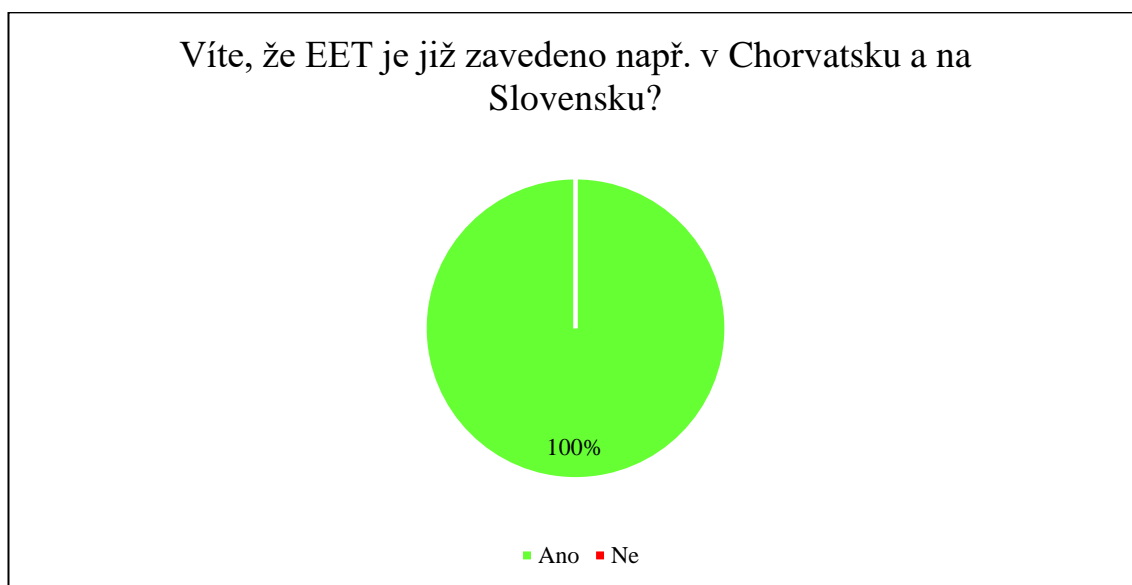
Větší výběr daní ale nemusí nutně znamenat perfektně fungující evidenci a s tím související lepší výběr daní. Může to ovlivňovat např. růst ekonomiky v České republice. Ve srovnání s předešlými lety se vybralo více, ale jak bylo řečeno, nemusí to být v důsledku zavedení EET.

Navíc jak již bylo zmíněno, evidence není v plném provozu, takže na ukvapené závěry, zda je EET opravdu efektivní ve výběru daní a boji proti šedé ekonomice, je poměrně brzo.

V dotazníkovém šetření byly také zjišťována obecná znalost povinnosti evidence tržeb. Konkrétně bylo zjišťováno, zda podnikatelé vědí, že EET již funguje v jiných zemích, jako je například Slovensko či Chorvatsko.

<sup>29</sup> Vlastní zdroj.

Graf 6: Víte, že EET je již zavedeno např. v Chorvatsku a na Slovensku?<sup>30</sup>



Naprosto všichni respondenti vědí, že EET není žádná novinka, s kterou přišli naši zákonodárci, ale že je již zavedena i v jiných státech. Podnikatelé ale také upozornili na to, že například v Chorvatsku je povinnost vydávat účtenky každému zákazníkovi při každém prodeji. Nicméně ze zkušeností dobře vědí, že se tomu tak neděje, málokterý podnik vydá zákazníkovi účtenku.

Je zvláštní, že se tomu tak neděje ani v letní sezoně, kdy většina Čechů jede na dovolenou do Chorvatska. Vždyť právě Češi se mohou zúčastnit účtenkové loterie, která již v Chorvatsku funguje od roku 2013. V této „účtenkovce“ se hraje o pobyt v hodnotě 15 000 HRK.

Další graf je zaměřen na účtenkovou loterii, ale již tu českou. Respondenti byli tázáni, zda jsou seznámeni s účtenkovou loterií a zda se jako hráči zúčastňují. Všichni respondenti uvedli, že se loterie účastní a tuto novinku přijali velice vlídně.

Nechali se slyšet, že je to možnost, jak některé finance vložené do EET, můžou cestou účtenkové loterie získat zpět.

<sup>30</sup> Vlastní zdroj.

Graf 7: Zúčastňujete se tzv. „účtenkové loterie“?<sup>31</sup>



Účtenková loterie byla velkou neznámou. V zákoně zakotvená je, nicméně nad jejím spuštěním visel otazník. Nenašel se organizátor loterie, který by zajistil registraci „hráčů“, účtenek, postaral se o losování a výplatu výher. Také by měl mít za úkol správu webových stránek a mobilní aplikace, přes které se do loterie půjde přihlásit. Původní termín spuštění loterie byla polovina roku 2017. Ale protože se nenašel sponzor věcného daru (automobilu), muselo být zahájení loterie odloženo.

Spuštění proběhlo až 1. října 2017, od té doby každý, kdo se zaregistruje na internetových stránkách tzv. účtenkovky, může zaregistrovat svoje účtenky, které získal za daný měsíc, a přihlásit se tím do slosování o peněžní i věcné ceny.

Vyhlášení probíhá vždy 15. dne následující měsíce, tj. 15. listopadu proběhlo historicky první slosování účtenkové loterie v České republice. Hlavní výhrou je 1.000.000,- Kč. Dále se soutěží o automobil od společnosti Ford a další, menší, finanční částky.

Cílem loterie je motivovat lidi, aby trvali na vydání účtenky prodejcem, a tím podpořili správné evidování tržeb a výběr daní.

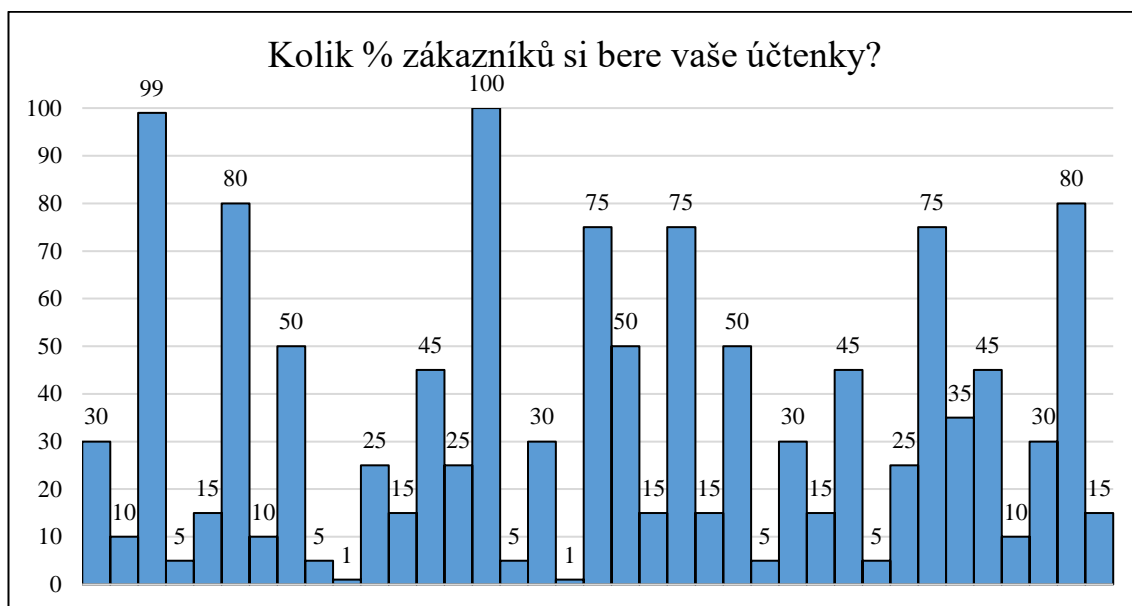
Z následujícího grafu můžeme vidět, že účtenková loterie může být správným krokem ke zlepšení výběru daní a potlačení šedé ekonomiky.

Jak graf ukazuje, většina podnikatelů registruje vysoké procento odběru účtenek na prodejně. Potvrzují to i oznámením, že zákazníci si sami říkají o vydání účtenky, mají zájem a čekají na vytištění účtenky. V porovnání s minulými lety, kdy se účtenky nechávaly na prodejních pultech a prodavačky je vyhazovaly, je toto vítaná změna.

<sup>31</sup> Vlastní zdroj.

Zákazníci jsou motivováni výhrami, které jsou zmíněny výše. Nejedná se zrovna o malé částky, proto je zájem obrovský.

Graf 8: Kolik % zákazníků si bere vaše účtenky?<sup>32</sup>



Nejmenší zájem o účtenky detekují podnikatelé na stále se držících obchodech na vesnicích. Zde si účtenku převezme jen malé procento zákazníků. Způsobeno je to tím, že na vesnicích je vysoké procento starších v důchodovém věku, tedy těch, kteří se o techniku nezajímají, nemají představu, o co se jedná, nebo je zkrátka výhry nezajímají.

Posuneme-li se dále, narazíme na graf pojednávající o cenách potřebného zařízení, které si podnikatelé museli koupit v důsledku zavedení evidence tržeb. Ceny zařízení se liší, pohybují se od 3.000,- Kč do 25.000,- Kč. Ceny se liší počtem zařízení koupených do prodejny, resp. prodejny a příslušných poboček.

Nejlevnější pokladny si pořídili prodejci na venkově, kteří nepotřebují drahé pokladny. Potřebují pouze zaúčtovat tržbu a následně odeslat datovou správu o provedené tržbě. Dražší pokladny pak jsou pořízeny do restaurací a do hotelů, takové pokladny již vyžadují náročnější software.

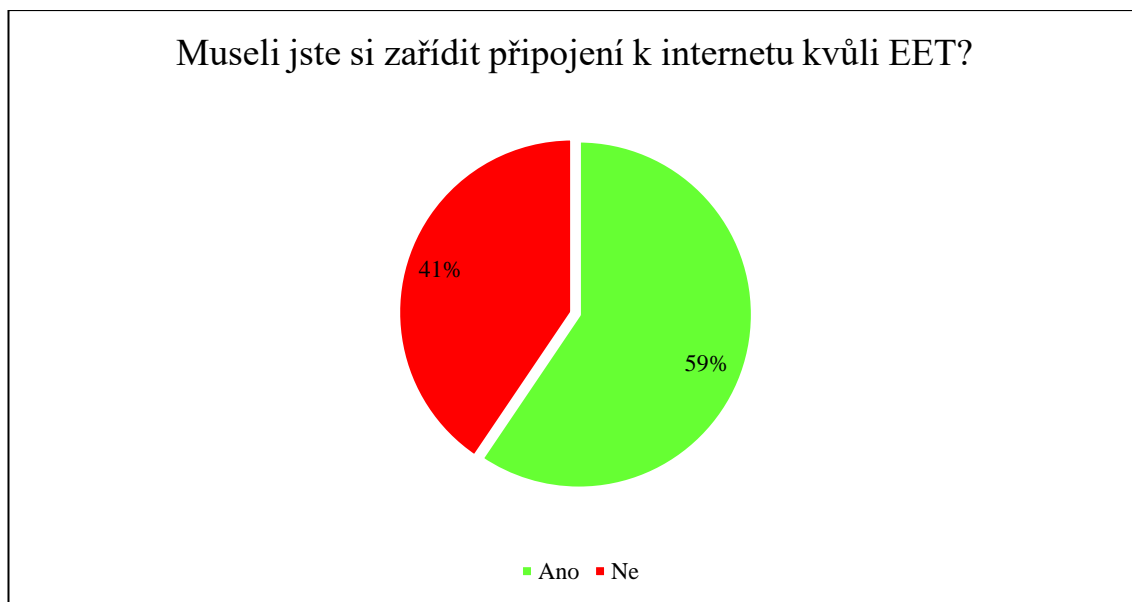
<sup>32</sup> Vlastní zdroj.

Graf 9: Kolik vás stálo pořízení potřebného zařízení k EET?<sup>33</sup>



Někteří podnikatelé uvedli, že je pokladní zařízení nestálo nic. Zde byla nutná doplňující otázka, proč je pokladna nic nestála. Podnikatelé to vysvětlili tím, že pokladní zařízení, které měli, podporovali software k EET a pouze do ní nainstalovali certifikát k evidenci tržeb a byli připraveni evidovat.

Graf 10: Museli jste si zařídit připojení k internetu kvůli EET?<sup>34</sup>



Graf č. 10 se týká internetového připojení, a zda si ho respondenti museli zřídit nebo zda ho již měli zřízené. Polovina respondentů si připojení zařídit musela, druhá polovina již internetové připojení měla. Je to dáno tím, že v restauracích, kavárnách, rychlém občerstvení atd. již připojení mají a je prostřednictvím WiFi nabízeno

<sup>33</sup> Vlastní zdroj.

<sup>34</sup> Vlastní zdroj.



zákazníkům. Obchody si připojení zařídit musí, protože málokdo připojení před zavedením EET potřeboval.

Jsou to další náklady pro podnikatele, kteří si internetové připojení museli zřídit. Nicméně dotazovaní se nechali slyšet, že připojení není tak drahé, je zpravidla v řádech stovek korun měsíčně. Je to částka, kterou lze považovat za přijatelnou a nijak nebezpečnou k jejich podnikání.

Další graf ukazuje, kolik účtenek podnikatelé vytisknou za den. Jelikož jde o malé podniky, výše vytisknutých účtenek není nijak závratná. Nicméně pokud se jedná o dobře evidované účtenky s přiznanými všemi příjmy, ministerstvo bude spokojeno.

*Graf 11: Kolik vytisknete za den účtenek?<sup>35</sup>*



Výše účtenek je samozřejmě odhadována každým odpovídajícím podnikatelem. Je možné, že pokladní zařízení zobrazuje přesnou výši vytisknutých účtenek, ale pro výzkum je lepší znát přibližnou průměrnou hodnotu vytištěných účtenek za den, která také byla po respondentech vyžadována.

Ukažme si také, jaký typ pokladny vyhovuje respondentům. Na výběr jsou víceméně pouze dva typy pokladen, mezi kterými si podnikatel může vybrat. Jedná se o klasickou, tlačítkovou pokladnu a dále pak dotykovou. Rozdíly mezi těmito pokladnami jsou v pohodlnosti, každému podnikateli vyhovuje jiná pokladna, a pak také v ceně.

<sup>35</sup> Vlastní zdroj.

Graf 12: Jaký typ pokladny vám vyhovuje?<sup>36</sup>



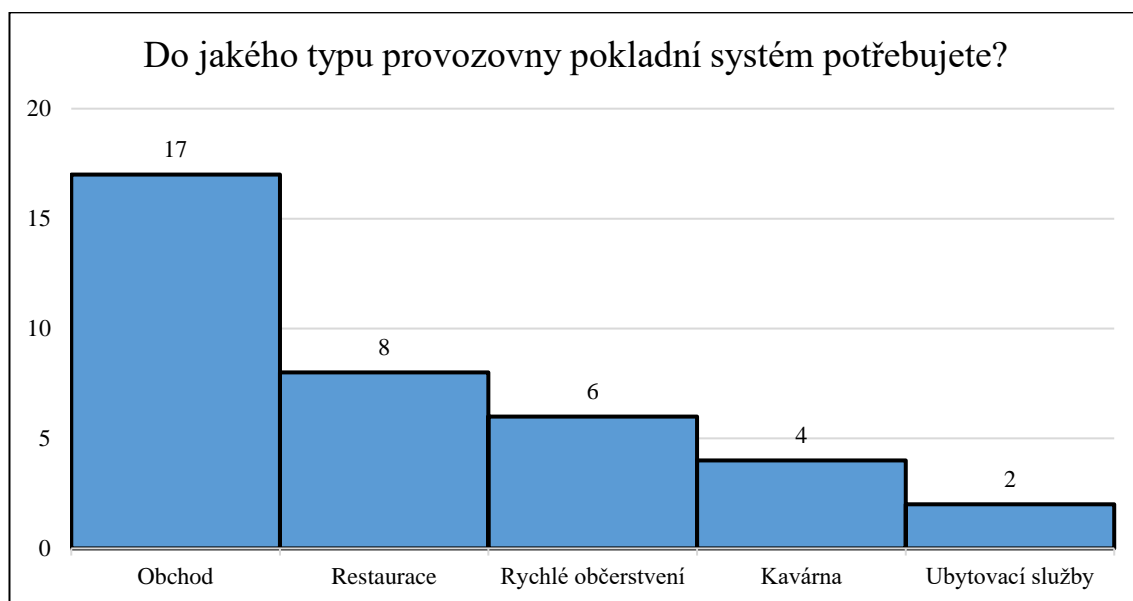
Většina respondentů volí dotykový typ pokladny, ale najdou se i tací, kteří zůstávají u staré dobré tlačítkové pokladny. Volba dotykové pokladny je rozumnější, protože tyto pokladny bývají levnější než tlačítkové pokladny, které jsou i poměrně větší. Nevýhodou dotykové pokladny je to, že si k ní musíte přikoupit tiskárnu na účtenky. Klasická tlačítková pokladna tuto tiskárnu již obsahuje.

Jak již bylo zmiňováno, také záleží na pohodlnosti. Pokud je prodavačka starší a nechce se učit s dotykovou pokladnou, volba padne na tlačítkovou pokladnu, která je pro prodavačku přijatelnější, hlavně s ní umí pracovat a nebude zdržovat sebe, ani zákazníky.

Dále je nutné si uvědomit, kam tyto pokladní zařízení přijdou, tj. do jakého typu provozovny, jakého typu podnikání. Podařilo se kontaktovat všechny subjekty, kteří již musí evidovat, tedy podnikatele spadající do 1. a 2. vlny. Mezi respondenty jsou podnikatelé působící v ubytovacích a stravovacích službách a maloobchodu.

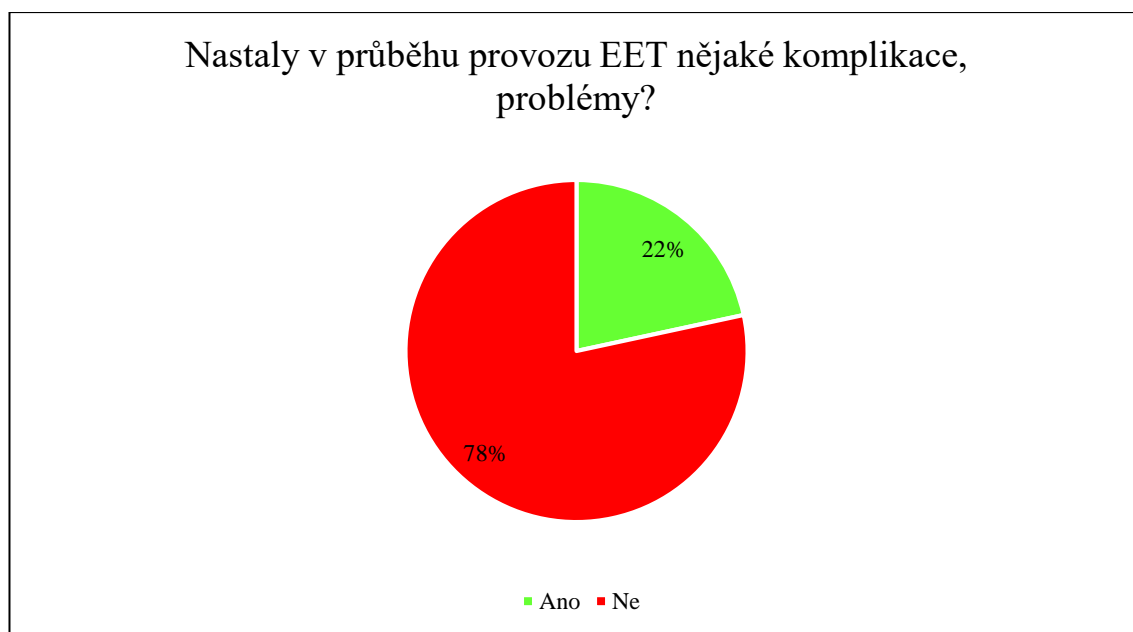
<sup>36</sup> Vlastní zdroj.

Graf 13: Do jakého typu provozovny pokladní systém potřebujete?<sup>37</sup>



Žádný systém není dokonalý a pouze až spuštěním a ostrým provozem se otestuje správnost fungování daného systému. Náběh EET se také neobešel bez chyb a problémů v systému. Jak už v softwarovém, tedy chyba na straně vývojářů, tak na straně finanční správy.

Graf 14: Nastaly v průběhu provozu EET nějaké komplikace?<sup>38</sup>



S chybami v počátcích zavádění se určitě počítalo, žádný nově zavedený systém nefunguje hned tak, jak má. Podnikatelé měli problémy s propojováním pokladen s finanční správou, to potvrdil i jeden z respondentů. Dalším problémem, který nastal

<sup>37</sup> Vlastní zdroj.

<sup>38</sup> Vlastní zdroj.

a o kterém informovali respondenti, bylo vytváření duplicitních dokladů. To se dle dotázaným stávalo po výpadku elektřiny. Po nahození elektřiny pokladna načetla tržby dvakrát. Jeden z respondentů měl problémy s pokladnou, která se během evidování porouchala a nebyla schopna provozu.

Součástí EET jsou také nezbytné kontroly. Kontrolují se zejména oznamovací povinnosti poplatníka, správnost údajů na účtence, vydávání účtenek a odesílání datových zpráv správci. Také dotazníkové šetření se zajímalo otázkou, zda u respondentů proběhla kontrola plnění povinností.

*Graf 15: Byli u vás již na kontrole?<sup>39</sup>*



Pouze jeden respondent uvedl, že u něj byla provedena kontrola. Subjekt sdělil, že pověřené orgány kontrolovaly oznámení o evidování tržeb. Tím je myšlena tabulka s oznámením, že v dané provozovně probíhá evidence tržeb, viz kapitola 2.8.

Kontrola také provedla tzv. kontrolní nákup, kdy došlo k fiktivnímu nákupu zboží, při kterém správní orgán kontroloval správnost postupu evidování tržby, povinné údaje v datové správě i povinné údaje na vytištěné účtence. Samotná skutečnost, že byla účtenka vytištěna, byla předmětem kontroly.

Ostatní uvedli, že se zatím kontrola nedostavila. Podnikatelé si myslí, že na takové malé subjekty, jako jsou oni, se správci nebudou tolik zaměřovat. Uvádějí, že kontrolovat budou nejdříve větší subjekty, až poté menší podnikatele.

Ovšem z průzkumu je patrné, že se dotyční podnikatelé mohou mýlit, protože na jednoho z nich již kontrola padla. Neberme jako samozřejmé, že správci daně budou kontrolovat pouze velké podniky, protože na nich je hodně věcí ke kontrole. Buďme

<sup>39</sup> Vlastní zdroj.

připraveni na kontrolu ve svých podnicích, plňme povinnosti tak, jak nám je ukládá zákon.

Pokud se bude zákon dodržovat a plnit povinnosti tak, jak mají, elektronická evidence tržeb by mohla slavit větší úspěchy, než slaví nyní.

*Hlavním cílem této práce* bylo určit, zda zavedení EET mělo dopad na podnikatele na Příbramsku. Pomocí dotazníkového šetření a následného vyhodnocení bylo zjištěno, že *podnikatelé některé dopady pocíťovali*. Jednalo se zejména o *finanční stránku věci*, kde si poplatníci museli *pořídít nové pokladní zařízení* či *nový software* podporující evidenci tržeb.

Dalším problémem, který podnikatelé stanovili, byla *nadměrná administrativa*, zejména nepřehlednost a nesrozumitelnost. Mnozí podnikatelé si nebyli jisti, zda při poskytování stravovacích služeb spadají již do 1. fáze nebo až do 3. fáze. V takovém případě museli kontaktovat své účetní, popřípadě daňové poradce, nebo dokonce zaplatit správní poplatek o určení evidované tržby.

Závěrem to nejdůležitější *zasažení do podnikatelského prostředí*. Někteří podnikatelé zrušili svoji podnikatelskou činnost právě z důvodu zavedení EET. Konec činnosti se týkal zejména drobných podnikatelů na vesnicích provozujících stravovací činnost nebo maloobchodní činnost. Jejich důvodem nebyla ani tak obtížnost nebo finanční náročnost. Zejména se jednalo o nepřilíšné sympatie vůči těmto drobným podnikatelům od zákonodárců. Zákonodárci stanovili evidovat i minimální tržby, které podnikatelé získají od několika málo pravidelných zákazníků. To znechutilo *podnikatele* natolik, že svoji *živnost ukončili*.

## Závěr

Cílem bakalářské práce bylo zjistit, jak drobní živnostníci na Příbramsku reagují na zavedení elektronické evidence tržeb, a nalézt klady a zápory elektronické evidence tržeb. Výzkum byl proveden dvojitým způsobem. Sekundární sběr dat proběhl za pomoci odborných publikací, ale zejména zákonů upravujících evidenci tržeb. Primární výzkum byl proveden pomocí dotazníkového šetření, doplněného o pozorovací metodu a osobní dotazování. Dotazníkové šetření bylo provedeno v drobných podnicích na Příbramsku, respondenti obdrželi dotazníky prostřednictvím mailové komunikace nebo osobního předání.

Již při rozdávání dotazníků se objevily první náznaky toho, že evidence tržeb není mezi podnikateli oblíbená. Někteří nechtěli mít nic společného s něčím, co by je mohlo dostat do problému. Obávali se, že bude jejich jméno uveřejněno a dostanou se do křížku se zákonodárci, resp. orgány pro kontrolu, kvůli jejich objektivním názorům. Po vysvětlení, že dotazník je kompletně anonymní a bude použit pouze pro výzkum bakalářské práce, svolili k vyplnění. Naopak stánkoví prodejci nespolupracovali vůbec a žádný nebyl ochotný se podílet na výzkumu. Poznámky, které byly sděleny stánkaři při snaze o spolupráci, se nedají pro účely bakalářské práce použít, protože byly nepřičetného až vulgárního podtextu. Ovšem takové chování dalo impuls k zamyšlení se nad tím, proč tomu tak je. Proč trhovci reagují na EET takovým způsobem. Je to dáno tím, že k evidenci je potřeba tablet nebo mobilní telefon k zadání objednávky, poté přenosná tiskárna k tisku účtenky. Také je potřeba internetové připojení, aby mohlo dojít k odeslání datové zprávy na příslušnou finanční správu. Pokud internetové připojení nemají, musí dojít k odeslání potřebných údajů o tržbách do 48 hodin, pro trhovce nepřijemné zdržování.

V kamenných obchodech, restauračních zařízeních nastaly jiné problémy. Například prodavačky a servírky odmítaly vyplnit dotazník, protože odpovědi na některé otázky věděl pouze majitel. Samozřejmě pochopitelné, v takových případech byl dotazník přenechán na místě, aby byl předán majiteli.

Výzkumná část byla proto obtížná, ale nakonec se povedlo shromáždit dostatek podkladů k tomu, aby mohla být provedena analýza. V té bylo zkoumáno, jak podnikatelé reagují na zavedení evidence tržeb, kolik je stálo pořízení potřebného zařízení, kolik účtenek vytisknou a zda vědí, že je evidence zavedena i v jiných státech.

Reakce na zavedení jsou jak kladné, tak záporné. Někteří podnikatelé vidí v evidenci tržeb možnost, jak narovnat podnikatelské prostředí. S tím souvisí

i spravedlivé vybírání daní pro všechny subjekty a snadnější kontrola nepoctivých podnikatelů ze strany finanční správy. Na druhou stranu se někteří obávají, že zavedení evidence tržeb bude pro někoho tak náročné, že budou muset ukončit svoji činnost.

Ukončení činnosti se bude převážně týkat drobných podnikatelů provozujících obchod nebo stravovací služby na vesnicích. Obchodníci na vesnicích nemají takové obraty, aby si mohli dovolit investovat do pokladního zařízení a do připojení k internetu. Vezměme také v úvahu to, že na některých místech je internetové pokrytí špatné a může v důsledku toho docházet k výpadkům až přerušení spojení. Za takového stavu nelze evidovat tržby on-line, protože spojení s finančním úřadem nebude možné a tím pádem prodejce neobdrží FIK. Ten pokladna nahradí PKP, a účtenka bude přesto vystavena. V tomto případě musí obchodník tržby, které se uskutečnily v režimu off-line, zaevidovat do 48 hodin. Důvod, proč hospodští na vesnicích končí. Kvůli několika málo tržbám od pravidelných hostů si nemá cenu zřizovat evidenci tržeb.

Dalším tématem dotazníku byla otázka vlivu EET na šedou ekonomiku v České republice. Většina respondentů odpověděla, že zavedení evidence tržeb nebude mít žádný vliv na daňové úniky. Tvrdí, že se nepoctivci vždy najdou cestu, jak systém obejít a vyhnout se placení daní. Ovšem ministerstvo se brání a říká, že to není možné, evidenci se nikdo nevyhne a ti, kteří neplatí daně, budou díky evidenci tržeb snadno rozpoznatelní. To má vést k vyšším příjmům do státního rozpočtu, dle ministerstva až 18 mld./rok v době plného provozu evidence tržeb.

Nástrojem pro efektivnější vybírání daní má být „účtenková loterie“. Cílem loterie je motivovat lidi k tomu, aby trvali na vydání účtenky, a tím podporovali správné evidování tržeb a výběr daní. Pomocí účtenky se každý zákazník může zúčastnit slosování o věcné i peněžní výhry.

Evidence tržeb závisí na internetovém připojení a na elektřině. Problém může nastat, když elektřina vypadne a prodejce je bezmocný, protože nemůže evidovat. Takové problémy zaregistrovali i respondenti. Zmiňovali problém, kdy vypadla energie a v momentě, kdy naběhla, pokladna vytvořila duplicitní doklady a evidovala tržby dvakrát. Další problém nastal v průběhu propojování pokladny s finanční správou. Respondent skutečnost popisoval jako „nelogické nastavení ze strany finanční správy“. S problémy se samozřejmě počítalo, nic není dokonalé a jen doufejme, že při zavádění posledních dvou vln proběhne vše v pořádku, s co nejmenšími komplikacemi. Díky odložení 3. a 4. vlny mají zákonodárci, ale především vývojáři softwarového zařízení dostatek času na to, aby nedostatky odstranili a evidování probíhalo bez komplikací.

Evidence tržeb určitě má své klady. Mezi ně bezesporu patří narovnání podnikatelského prostředí a s tím související spravedlivé vybírání daní. Pokud EET naplní svůj cíl, tedy vybrat plánovaných 18 mld./rok do státního rozpočtu, tyto vybrané peníze mohou být investovány do školství, zdravotnictví, infrastruktury atd. Ovšem záleží na tom, jak se domluví vláda a jak nakonec bude s finančními prostředky naloženo.

V souvislosti se správným vybíráním daní je zavedena účtenková loterie, ve které je velký potenciál. Pokud zákazníci budou trvat na vydání účtenky, aby se mohli zúčastnit loterie, donutí tak prodejce k evidování tržby a tím pádem k odvodu daně. Samozřejmě že je zde možnost, kdy při nevydání účtenky zákazník může udat prodejce finanční správě a ta se o něj již postará formou pokuty nebo dokonce ukončení provozu.

Mezi zápory evidence tržeb patří nadměrná zátěž při zavádění EET pro drobné podnikatele. Živnostníci na vesnicích, malých městech ukončují svou živnost, protože nemají možnost ufinancovat potřebné zařízení pro evidenci tržeb. Pro takové podnikatele je EET likvidační.

Další ze záporů jsou likvidační sankce za porušení povinnosti. Výše sankce sahá až do výše 500 000,- Kč. Taková částka může drobné podnikatele zruinovat a položit celou živnost. Nehledě na zadlužení se a další, s tím související, problémy.

Dalším negativem jsou bezesporu nejasnosti aplikace EET v některých případech. V práci je již zmíněn problém, kdy evidujeme spropitné a kdy ne. Další takovou nejasností byly např. platby přes platební brány, jako je např. Paypal, PayU, Google Checkout atd. Jsou to služby, které umožňují uskutečnit platbu plátce podnikateli za zboží nebo službu na internetu. Tyto služby byly společně s evidencí tržeb placené kreditní kartou zrušeny. Ačkoliv ale byla evidence tržeb placených přes tyto prostředky zrušena, podnikatelé budou nadále tržby evidovat, protože by museli pořídit nový software, který nepodporuje evidování karetních transakcí.

Problematické je i pořádání plesů. Pokud jde o pravidelné pořádání a je to podnikatelská činnost, podléhají evidenci. Jiné je to však u neziskových organizací, které plesy či taneční zábavy pořádají jen jednou, maximálně dvakrát za rok (zde se jedná o ojedinělý příjem). Jimi organizované plesy obvykle nemají povahu pravidelného podnikání, tržby z nich tedy nepodléhají EET, i když jsou prodávány vstupenky nebo občerstvení.

V závěru jsou připomenuty problémy související s rozdělením stravování na stravovací službu a dodání zboží. Jako takové nemá oporu v zákoně, je pouze zmíněno v metodice vydané finanční správou. Toto dělení může být pro podnikatele matoucí,



protože nemusí vědět, do jaké skupiny, resp. fáze spadá. Může podat žádost na finanční správu, ale tím mu vzrostou náklady o 1 000,- Kč, což je pro podnikatele další finanční i byrokratická zátěž.

Elektronická evidence tržeb není tolik složitá ani nadmíru zatěžující, jak si někteří podnikatelé mysleli a obávali se. Pokladní zařízení nejsou tak drahá, internetové připojení v řádech stovek korun se dá snést. Dle dotazníkového šetření můžeme říci, že EET na Příbramsku negativní dopady na podnikatele nemělo. Samozřejmě někteří jsou skeptičtí vůči cílům, které si stanovilo ministerstvo, zejména příjem do rozpočtu ve výši 18 mld. Kč/rok mnohé podnikatele překvapil.

Po zavedení zbývajících dvou fází evidence tržeb se ukáže, jak daleko od cílové částky budou příjmy do státního rozpočtu, kolik nepoctivých podnikatelů bude pomocí evidence tržeb odhaleno a kolik jich bude potrestáno za špatné, nezákonné přiznávání tržeb a daní.

Bakalářská práce může posloužit jako příručka podnikatelům, kteří se na EET teprve připravují. Mohou se poučit, jaké povinnosti budou mít, jaké problémy můžou očekávat. Také může některé podnikatele přesvědčit, že elektronická evidence tržeb opravdu není zatěžující nástroj, jak si mnozí myslí.

## Seznam použitých zdrojů

### Literární zdroje

1. AMBROŽ, J. *Elektronická evidence tržeb v praxi*. Praha : Verlag Dashöfer, 2017. 130 s. ISBN 978-80-879-6340-1.
2. DUŠEK, J. *Elektronická evidence tržeb v přehledech*. 2. vyd. Praha : Grada, 2017. 112 s. ISBN 978-80-271-9662-3.
3. DUŠEK, J. SEDLÁČEK, J. *Daňová evidence podnikatelů 2018*, 15. vyd. Praha : Grada, 2018. 144 s. ISBN 978-80-271-0869-5.
4. FORET, M. *Marketingový průzkum*. 2. vyd. Brno : BizBooks, 2012. 120 s. ISBN 978-80-265-0038-4
5. GENERÁLNÍ FINANČNÍ ŘEDITELSTVÍ. *Metodický pokyn k aplikaci zákona o evidenci tržeb*. 2. vyd. Praha : Generální finanční ředitelství, 2016. 42 s.
6. GENERÁLNÍ FINANČNÍ ŘEDITELSTVÍ. *Metodický pokyn k aplikaci zákona o evidenci tržeb*. 4. vyd. Praha : Generální finanční ředitelství, 2018. 49 s.
7. HRABĚTOVÁ, D., KOUBA, S. PATZENHAUER, M. *Zákon o evidenci tržeb. Komentář*. 1. vyd. Praha : Wolters Kluwer, 2016. 152 s. ISBN 978-80-7552-461-4.
8. KOTLER, P, KELLER, K. *Marketing Management*, 14. vyd. Praha : Grada, 2013. 816 s. ISBN 978-80-247-4150-5
9. MULAČOVÁ, V., MULAČ, P., et al. *Obchodní podnikání ve 21. století*. Praha : Grada, 2013. Finanční řízení. 520 s. ISBN 978-80-247-4780-4.
10. PROFEX. *Příručka k elektronické evidenci tržeb*. Blatná : Profex, © 2016.

### Elektronické zdroje

1. ČESKO. Příloha č. 2 zákona č. 235/2004 Sb., o dani z přidané hodnoty. In *Zákony pro lidi.cz* [online]. © 2010-2018 [cit. 2018-02-17]. Dostupné z WWW: <https://www.zakonyprolidi.cz/cs/2004-235/zneni-20180113?porov=20180101&porovmin=1&citace=1#prilohy>
2. FINANČNÍ SPRÁVA. *Jak to funguje?* [online]. © 2016-2017 [cit. 2018-02-17]. Dostupné z WWW: <http://www.etrzby.cz/cs/jak-to-funguje>
3. FINANČNÍ SPRÁVA. *Způsoby evidence a účtenka* [online]. © 2016-2017 [cit. 2018-02-17]. Dostupné z WWW: <http://www.etrzby.cz/cs/jak-to-funguje>
4. GENERÁLNÍ FINANČNÍ ŘEDITELSTVÍ. *Elektronická evidence tržeb – daňový portál* [online]. [cit. 2018-02-17]. Dostupné z WWW: [https://adisspr.mfcr.cz/adistc/adis/idpr\\_pub/eet/eet\\_sluzby.faces](https://adisspr.mfcr.cz/adistc/adis/idpr_pub/eet/eet_sluzby.faces)

5. GENERÁLNÍ FINANČNÍ ŘEDITELSTVÍ. *Ověření účtenky – daňový portál* [online]. [cit. 2018-02-17]. Dostupné z WWW: [https://adisspr.mfcr.cz/adistc/adis/idpr\\_pub/eet/uct/overeni.faces](https://adisspr.mfcr.cz/adistc/adis/idpr_pub/eet/uct/overeni.faces)

#### **Legislativní dokumenty**

1. ČESKO. Zákon č. 112/2016 Sb. o evidenci tržeb. In *Sbírka zákonů, Česká republika*. 2016, částka 43, s. 1978–1986.
2. ČESKO. Zákon č. 113/2016 Sb. kterým se mění některé zákony v souvislosti s přijetím zákona o evidenci tržeb. In *Sbírka zákonů, Česká republika*. 2016, částka 43, s. 1987-1989.

## **Seznam zkratek**

- EET – Elektronická evidence tržeb
- BKP – Bezpečnostní kód poplatníka
- DIČ – Daňové identifikační číslo
- DPH – Daň z přidané hodnoty
- FIK – Fiskální identifikační kód
- PKP – Podpisový kód poplatníka
- ZoET – Zákon o evidenci tržeb

## Seznam obrázků a grafů

### Seznam obrázků

<i>Obrázek 1: Daňový portál Finanční správy</i> .....	17
<i>Obrázek 2: Jak to funguje?</i> .....	19
<i>Obrázek 3: Vzorová účtenka</i> .....	20
<i>Obrázek 4: Ověření účtenky</i> .....	23

### Seznam grafů

<i>Graf 1: Souhlasíte se zavedením EET?</i> .....	32
<i>Graf 2: Myslíte si, že příjmy z EET navýší příjmy státního rozpočtu tak, jak se předpokládá?</i> .....	33
<i>Graf 3: Myslíte si, že zavedení EET bude pro podnikatele nadměrně zatěžující?</i> .....	34
<i>Graf 4: Myslíte si, že kvůli zavedení EET ukončí někteří obchodníci svou činnost?</i> .....	35
<i>Graf 5: Myslíte si, že je EET efektivním nástrojem na potlačení šedé ekonomiky (daňové úniky)?</i> .....	36
<i>Graf 6: Víte, že EET je již zavedeno např. v Chorvatsku a na Slovensku?</i> .....	37
<i>Graf 7: Víte, že ve vazbě na EET bude zavedena tzv. "účtenková loterie" s velkými výhrami?</i> .....	38
<i>Graf 8: Kolik % zákazníků si bere vaše účtenky?</i> .....	39
<i>Graf 9: Kolik vás stálo pořízení potřebného zařízení k EET?</i> .....	40
<i>Graf 10: Museli jste si zařídit připojení k internetu kvůli EET?</i> .....	40
<i>Graf 11: Kolik vytisknete za den účtenek?</i> .....	41
<i>Graf 12: Jaký typ pokladny vám vyhovuje?</i> .....	42
<i>Graf 13: Do jakého typu provozovny pokladní systém potřebujete?</i> .....	43
<i>Graf 14: Nastaly v průběhu provozu EET nějaké komplikace?</i> .....	43
<i>Graf 15: Byli u vás již na kontrole?</i> .....	44

## Přílohy

### Dotazník

Dobrý den,

jmenuji se Vojtěch Čáp a jsem studentem 3. ročníku Vysoké školy evropských a regionálních studií zde v Příbrami. Součástí mých státních závěrečných zkoušek je i obhajoba bakalářské práce na téma Dopady EET na drobné podnikatele na Příbramsku. Chtěl bych Vás poprosit o vyplnění dotazníku na toto téma. Vaše odpovědi budou použity pro výzkum mé práce. Vyplnění nezabere déle jak 5 minut.

Děkuji Vám.

1. Souhlasíte se zavedením EET?
  - a) Ano
  - b) Ne
  - c) Nemám na to názor
  
2. Myslíte si, že příjmy z EET navýší příjmy státního rozpočtu tak, jak se předpokládá?
  - a) Ano
  - b) Ne
  - c) Nemám na to názor
  
3. Myslíte si, že zavedení EET je pro podnikatele nadměrně zatěžující?
  - a) Ano
  - b) Ne
  - c) Nemám na to názor
  
4. Myslíte si, že kvůli zavedení EET ukončí někteří obchodníci svou činnost?
  - a) Ano
  - b) Ne
  - c) Nemám na to názor
  
5. Myslíte si, že je EET efektivním nástrojem na potlačení šedé ekonomiky (daňové úniky)?
  - a) Ano
  - b) Ne
  - c) Nemám na to názor
  
6. Víte, že EET je již zavedeno např. v Chorvatsku a na Slovensku?
  - a) Ano
  - b) Ne

7. Zúčastňujete se tzv. „účtenkové“ loterie?
  - a) Ano
  - b) Ne
  
8. Berou si vaši zákazníci účtenky? Odhadněte prosím kolik % si je bere.  
.....%
  
9. Na kolik peněz vás vyšlo pořízení potřebného zařízení k EET??  
.....Kč
  
10. Museli jste si zařídit i připojení k internetu kvůli EET?
  - a) Ano, připojení jsem si zřizoval.
  - b) Ne, již jsem připojení měl.
  
11. Kolik vytisknete za den účtenek?
  - a) do 50
  - b) 50 - 200
  - c) více, jak 200
  
12. Jaký typ pokladny Vám vyhovuje?
  - a) Klasická, tlačítková
  - b) Dotyková
  - c) Je mi to jedno
  
13. Do jakého typu provozovny pokladní systém potřebujete?
  - a) Obchod
  - b) Restaurace
  - c) Rychlé občerstvení
  - d) Kavárna, cukrárna
  - e) Stánkový prodej
  
14. Nastaly v průběhu provozu EET nějaké komplikace, problémy?
  - a) Ano
  - b) Ne
  
15. Pokud ano, jaké?
  
  
16. Byli u Vás již na kontrole?
  - a) Ano
  - b) Ne
  
17. Pokud ano, co všechno kontrolovali?