

**VYSOKÁ ŠKOLA EVROPSKÝCH A REGIONÁLNÍCH
STUDIÍ, Z. Ú., ČESKÉ BUDĚJOVICE**

BAKALÁŘSKÁ PRÁCE

VÝZNAM MÍSTA ČINU A JEHO OHLEDÁNÍ

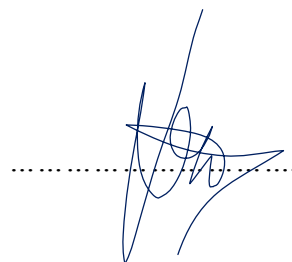
Autor práce: Dominika Langerová
Studijní obor: Bezpečnostně právní činnost ve veřejné správě
Forma studia: Kombinovaná
Vedoucí práce: Mgr. Jaroslav Hovorka
Katedra: Katedra právních oborů a bezpečnostních studií

2019

Prohlašuji, že jsem bakalářskou práci vypracovala samostatně, na základě vlastních zjištění a s použitím odborné literatury a materiálů uvedených v seznamu použitých zdrojů.

Prohlašuji, že v souladu s § 47b zákona č. 111/1998 Sb. v platném znění souhlasím se zveřejněním své bakalářské práce - v elektronické podobě ve veřejně přístupné části infodisku VŠERS a v tištěné podobě knihovnou VŠERS, a to se zachováním mého autorského práva k odevzdanému textu této kvalifikační práce. Souhlasím dále s tím, aby toutéž cestou byly v souladu s uvedeným ustanovením zákona č. 111/1998 Sb. zveřejněny posudky vedoucího a oponentů práce i záznam o průběhu a výsledku obhajoby kvalifikační práce. Rovněž souhlasím s porovnáním textu mé kvalifikační práce systémem na odhalování plagiátů.

Dominika Langerová



Děkuji za laskavou spolupráci a cenné rady svému vedoucímu bakalářské práce
panu **Mgr. Jaroslavu Hovorkovi**.

ABSTRAKT

LANGEROVÁ, Dominika. *Význam ohledání místa činu*. Praha, 2019. Bakalářská práce. Vysoká škola evropských a regionálních studií, Z. Ú., České Budějovice. Vedoucí práce Mgr. Jaroslav Hovorka.

Klíčová slova: kriminalistický technik, kriminalistická dokumentace, pachatel, místo činu, ohledání, trestný čin, trestní řízení, výjezdová skupina

Bakalářská práce řeší téma ohledání místa činu, což je jedním z nejdůležitějších procesních úkonů v rámci trestního řízení a pouze za předpokladu bezchybného a důkladného ohledání může být pachatel trestného činu usvědčen a odsouzen. Práce se skládá z šesti kapitol. V první kapitole jsou vytyčeny cíle, kterých má být dosaženo a uvedeny metody, které jsou využity. Druhá kapitola obsahuje rozbor pojmů. Třetí je zaměřena na zkoumání místa činu a na prezentaci způsobů zajištění místa činu policisty. Čtvrtá se věnuje druhům, zásadám a postupu při ohledání. Pátá kapitola obsahuje taktické postupy policistů během ohledání, a to zejména se zaměřením na stopy daktyloskopické. Šestá kapitola je věnována dokumentačním metodám.

ABSTRACT

LANGEROVÁ, Dominika. *The Importance of the Inspection of Crime Scene*. Praha, 2019. Bachelor Thesis. The College of European and Regional Studies. Supervisor Mgr. Jaroslav Hovorka.

Key words: Crime Scene, Crime, Criminalist Technician, Criminal Proceedings, Examination, Forensic Documentation, Investigation Team, Perpetrator.

The bachelor thesis deals with the topic of crime scene investigation, which is one of the most important procedural acts in the criminal proceedings and only on the assumption of perfect and thorough examination can the offender be convicted. The thesis consists of six chapters. The first chapter sets out the objectives to be achieved and the methods that are used. The second chapter contains an analysis of terms. The third is focused on investigating the crime scene and presenting ways of securing the crime scene. The fourth deals with the types, principles and procedures of the examination. The fifth chapter contains the tactical procedures of police officers during the examination, especially focusing on dactyloscopic traces. The sixth chapter is devoted to documentation methods.

OBSAH

ÚVOD	7 - 8
1. CÍLE A METODIKA BAKALÁŘSKÉ PRÁCE	9
2. VYSVĚTLENÍ ODBORNÝCH POJMŮ	10 - 15
3. ÚKONY NA MÍSTĚ ČINU	16 - 19
3.2 Provedení uzávěry místa činu	19 - 21
3.3 Ochrana a předběžné zajištění stop a věcí	21 - 22
4. OHLEDÁNÍ MÍSTA ČINU	23 - 24
4.1 Druhy a zásady ohledání	24 - 28
4.2 Postup při ohledání	28 - 29
4.3 Vlastní ohledání	29 - 31
5. TAKTIKA OHLEDÁNÍ MÍSTA ČINU.....	32 – 34
5.1 Taktika ohledání stop daktyloskopických	34 - 40
6. DOKUMENTACE OHLEDÁNÍ MÍSTA ČINU	41 - 48
ZÁVĚR	49
SEZNAM POUŽITÝCH ZDROJŮ	50
SEZNAM ZKRATEK	50
SEZNAM OBRÁZKŮ	50
PŘÍLOHY	52 - 55

ÚVOD

Ohledání místa činu je jednou ze základních kriminalistických metod, které v sobě zahrnuje velké množství postupů policejních orgánů na místech kriminalisticky relevantních událostí, kde je třeba pro další orgány činné v trestním řízení zajistit právně relevantní důkazy. Proto i tato práce bude zaměřena na problematiku ohledání místa činu a jeho významu pro vyšetřování trestné činnosti policejními orgány. Ohledání místa činu a činnosti policejních orgánů na něm má za cíl získat co nejvíce důkazních materiálů k usvědčení pachatele daného trestného činu. Na místech ohledání jsou pak aplikovány další kriminalistické metody a postupy, jsou využívána nejmodernější technická zařízení, proto, aby na takových místech byly vyhledány, zajištěny a zadokumentovány důkazní a jiné materiály, ze kterých lze, ihned nebo následně, získat poznatky k páčání trestné činnosti, k osobě pachatele, k jeho schopnostem, dovednostem i myšlenkovým pochodům, ale také k oběti trestného činu.

Ohledání místa, jako činnost policejních orgánů, je činností nanejvýš odpovědnou, sofistikovanou a dokonce právními normami upravenou. Proto požadavkům, které vyplývají z právních norem i kriminalistiky, zejména z kriminalistické taktiky a techniky, by mělo odpovídat konání policistů, kteří se ohledání jakéhokoli místa činu účastní. Právě policejní orgány pak rozhodují o využitých metodách, postupech a prostředcích, které k ohledání uplatní.

Výsledkem jejich činnosti má být získání celého souboru jednotlivých druhů kriminalistických stop, do kterých se odrazily vlastnosti pachatele. Zejména ty, které jej dokáží zpětně identifikovat, také vlastnosti, které na místě činu zanechají nástroje, kterými pracuje, ale také jeho obuv či oblečení nebo dopravní prostředky, které k trestné činnosti využil.

Stává se, že policisté, provádějíc ohledání nedodrží správné postupy při ohledání místa činu, nebo nevyužijí vhodné technické prostředky pro zajištění kriminalistických stop, pak může nastat situace, že v důsledku toho jsou zničeny potřebné důkazy. Důvodů nesprávné činnosti může být několik. Velmi časté je podcenění důležitosti ohledání, dále neznalost postupů, nezkušenost osob provádějících ohledání, ale také nedostatek času. Velký podíl na ztížení vyšetřování nebo zničení důkazů může mít i pohyb veřejnosti v blízkosti místa, kde se koná ohledání. Místo ohledání a stopy na něm ovlivňuje veřejnost i tím, že se na místě činu vyskytovala, pohybovala již před jeho

ohledáním. Z toho tedy plyne, že ne každé místo ohledání se zachová v nezměněné podobě do doby, než je ohledání započato. Odborníci pak zmiňují, v takovém případě, faktory negativní.

Následkem bezchybné práce kriminalistů na místě činu je získání přesvědčivých důkazů, které soudu umožní jeho úplné a nepochybné usvědčení a spravedlivé potrestání pachatele. Zároveň je tak možné, ad absurdum, zabránit nespravedlivému postihu neodůvodněně podezíraných občanů. Spravedlivé potrestání pachatele odrazuje mnohé potenciální zločince od rozhodnutí spáchat trestný čin a tím plní významné preventivní poslání.

Je proto nepochybné, že ohledání místa činu, je jednou z nejdůležitějších činností policistů Policie České republiky, kterou mohou pozitivně nebo negativně ovlivnit proces odhalování, objasňování a vyšetřování trestných činů, podle daných zásad speciální kriminalistické vědy - kriminalistiky a podle požadavků trestně právních norem.

1. CÍLE A METODIKA

Hlavním cílem práce bude prezentace kriminalistické metody ohledání místa činu, rozbor důležitých pojmů týkající se této problematiky a budou představeny metody, postupy i prostředky, které jsou v práci na místě činu používány policisty. Bude zmíněna taktika ohledání, jeho zásady i fáze ve vztahu k vyhledání, zajištění a dokumentaci kriminalistických stop.

Práce bude obsahovat celkem šest kapitol. V první kapitole jsou vytyčeny cíle, kterých má být v práci dosaženo a uvedeny metody, které jsou k tomu využity.

Druhá kapitola obsahuje rozbor důležitých pojmů, které se týkají ohledání místa činu, kriminalistických stop a činnosti policistů na místě činu.

Třetí kapitola se zaměřuje na podrobný rozbor pojmu místa činu, na prezentaci způsobů zajištění místa činu policisty ve fázích od prověření oznámení do příjezdu výjezdové skupiny.

Čtvrtá kapitola se věnuje druhům a zásadám ohledání místa činu a postupu při ohledání.

Pátá kapitola obsahuje taktické postupy policistů během ohledání místa činu a to zejména se zaměřením na stopy daktyloskopické. Jsou zde uvedeny některé technické prostředky využívané k zajištění kvalitního a efektivního ohledání místa činu.

Šestá kapitola zahrnuje dokumentační metody, postupy a prostředky umožňující trestně procesně přijatelné zachycení místa činu, kriminalistických stop i činnosti policistů během ohledání, tak aby bylo možné získat soudně průkazné důkazy.

Poslední částí práce je závěr, kde je provedeno zhodnocení vytyčených cílů z hlediska jejich naplnění.

K tomu byly využity metody sběru dat, studia odborné literatury z různých oborů, analýzy a syntézy získaných poznatků.

2. VYSVĚTLENÍ ODBORNÝCH POJMŮ

V této části práce budou prezentovány a rozvedeny pojmy, které úzce souvisejí s dalším obsahem práce. Jejich vysvětlení je tu proto, aby byly správně pochopeny informace, které se týkají ohledání místa činu a jeho významu pro policejní práci.

Prvním takovým pojmem je pojem **Místo činu**. V kriminalistické odborné literatuře lze najít tuto myšlenku: „*Malé jako počítač nebo velké jako havarované letadlo, místo činu je ta největší oblast, která může obsahovat cenné důkazy pro pozdější vyšetřování*“.¹

Většina lidí si pod pojmem místo činu představuje pouze místo, kde došlo například ke znásilnění, vraždě nebo vloupání. To je ale z kriminalistického hlediska místo činu pouze v úzkém pojetí.

Místo činu totiž kriminalistika chápe širěji, a to jako všechna místa, kde pachatel vykonal něco, co je v příčinné souvislosti s vyšetřovaným případem. Jinak řečeno místo činu je jednou z částí kriminalisticky relevantní události. To je velmi obecná charakteristika tohoto místa, ale kriminalistická odborná literatura obsahuje konkrétní definice a pro potřeby této práce bude uvedena definice místa činu dle příručky pro Policii České Republiky od pplk. JUDr. Jana Chmelíka zní: „*Místem činu nebo události z kriminalistického hlediska rozumíme místo činnosti pachatele nebo místo vzniku a průběhu vyšetřované události a místa s nimi související*“.²

V policejní praxi se **místem činu** rozumí místo, kde pachatel upravoval nástroje, čekal na oběť, odhodil zbraň, zahrabal mrtvé tělo, ukryl kořist nebo jsou zde stopy osob zúčastněných na činu. Aby orgány činné v trestním řízení (dále jen OČTŘ) správně objasnily vyšetřovanou událost a mohly usvědčit pachatele, nezaměřují se tedy pouze na místa dokonání činu, ale i na místa v příčinné souvislosti s touto událostí.³

¹ PLATT, Richard. *Místo činu: základní průvodce kriminalistickými metodami*. Praha: Slovart, 2005. ISBN 80-7209-746-6.

² CHMELÍK, Jan. *Ohledání místa činu*. Praha, 1995.

³ VICHLENDÁ, Milan. *Kriminalistika*. Karviná: Střední odborná škola ochrany osob a majetku s.r.o., 2011.

Chmelík v definici uvádí pojem místo **kriminalisticky relevantní události**. Je to událost, která souvisí s vyšetřovaným trestným činem, což znamená, že má určitou důležitost pro objasnění případu. Pro představu uvedu následující příklad. Při vyšetřování úmrtí určité osoby budou různé okolnosti a informace relevantní podle toho, jakou hypotézu vyšetřovatel sleduje. Pokud je přesvědčen, že tato osoba byla zavražděna, může být relevantní téměř cokoli, co se v jeho okolí událo, jeho styky, minulost a podobně. Pokud je přesvědčen, že jde o nešťastnou náhodu, bude za relevantní pokládat daleko méně okolností. Pod tímto pojmem tedy můžeme za takové místo označit podle situace a rozhodnutí vyšetřovatele buďto všechna místa, či pouze některá.

Díky rychlému nalezení všech míst, která s vyšetřovanou událostí souvisejí, stoupá možnost objasnění případu a zadržení konkrétní osoby podezřelé z konkrétního skutku. Včasným a pečlivým vyhledáním se snadněji identifikuje a vypátrá pachatel. Policejní orgány pak také snáze odhalí příčiny a podmínky, za kterých byl čin spáchán. Tyto skutečnosti jsou v průběhu trestního řízení zjišťovány nejrůznějšími kriminalistickými metodami, postupy a prostředky.

Hlavní místo při vyhledávání, zajišťování a dokumentaci kriminalistických stop na místě činu nebo jiné kriminalisticky relevantní události zaujímá metoda **ohledání místa činu**. Pojem **ohledání**, a to nejen místa činu, je v kriminalistice chápán jako jedna z možných metod, kterou se získávají materiální stopy a jiné důkazy z míst nebo objektů na kterých se provádí. Jako jednu z mnoha možných odborných definic k ohledání místa činu lze uvést tuto: „*Ohledání je kriminalistická metoda, kterou se na základě bezprostředního pozorování zjišťuje, zkoumá, hodnotí a fixuje materiální situace a stav objektů souvisejících s prověřovanou událostí. Jde o důležitý důkazní prostředek, zakotvený v § 113 trestního řádu, který lze provést i před zahájením trestního stíhání (§ 158 odstavec 3 trestního řádu). Jde o úkon neodkladný a neopakovatelný (§ 160 odstavec 4 trestního řádu), kterým jsou získávány informace důležité pro trestní řízení.*“⁴

V § 113 zákona č. 141/1961 Sb. o trestním řízení soudním, trestního řádu, jsou upraveny podmínky a účel ohledání. V tomto ustanovení se uvádí: „*Ohledání se koná, mají-li být přímým pozorováním objasněny skutečnosti důležité pro trestní řízení. K ohledání se zpravidla přibere znalec. Protokol o ohledání musí*

⁴ CHMELÍK, Jan. *Ohledání místa činu*. Praha, 1995.

*poskytovat úplný a věrný obraz předmětu ohledání a mají se proto k němu přiložit fotografie, náčrty a jiné pomůcky.*⁵

Včasné a kvalitní ohledání, přesněji řečeno, rychlé, odpovědné a na vědeckém základě položené provedení všech policejních, praxí ověřených postupů, by měly vést k vyhledání, zadokumentování a zajištění využitelných kriminalistických stop, které poskytují objektivní podklady pro vyhotovení záznamu o místě, čase, způsobu a motivu spáchání, použitých prostředcích, poškozeném, případně pachateli trestného činu, přestupku nebo o jiné kriminalisticky relevantní události.

Pojem **prvotní a neodkladné úkony**, označuje ty úkony, které je potřeba prioritně učinit ze strany policejních orgánů, ještě před samotným ohledáním místa činu a zajištěním kriminalistických stop. Odráží se zde požadavek zejména na poskytnutí pomoci a na ochranu života a zdraví člověka, před zajištěním budoucích důkazních materiálů. Mezi tyto úkony lze řadit: překažení probíhajícího protiprávního jednání, poskytnutí první a přivolání lékařské pomoci, bezprostřední pronásledování pachatele, zabránění dalším možným škodlivým následkům, pátrání po tzv.: „horké stopě“, zjištění totožnosti všech účastníků incidentu, předběžné vymezení a zajištění místa činu a stop na něm a provedení hlášené služby.

Pojem stopa je uveden v odborné literatuře takto: „*Stopou kriminálního deliktu rozumíme kriminalisticky relevantní odraz změny v materiálním prostředí nebo ve vědomí člověka související s vyšetřovanou událostí, který je zjištělný, zajištělný a využitelný současnými kriminalistickými metodami, postupy a prostředky.*“⁶

Jiné kriminalisticky relevantní informace nemající svůj původ ve stopách, ale jsou také velice významné. Mohou to být informace načerpané ze **srovnávacích materiálů** nebo z kriminalistických evidencí a jsou to často jediné materiály, podle kterých lze identifikovat osobu pachatele. Pod pojmem **srovnávací materiály** v kriminalistické praxi a zejména v kriminalistickém technickém zkoumání rozumíme nositelé informací o ztotožňovaném objektu a jsou jeho zástupcem při identifikačním procesu. Můžeme tedy identifikovat pachatele porovnáním stopy se srovnávacím materiálem. Analýza může poukázat na to, zda podezřelý vůbec byl, či nebyl na místě činu.

⁵ CZECH REPUBLIC. Trestní řád: Část první. In: *Sbírka zákonů ČR*. 1961, číslo 141. Dostupné také z: <http://zakony.centrum.cz/trestni-rad/cast-1-hlava-5-oddil-0-paragraf-113>.

⁶ CHMELÍK, Jan. *Ohledání místa činu*. Praha, 1995.

Pro účely zkoumání například DNA se **srovnávací materiály** získávají tzv. bukláním stěrem, což znamená, že se tampónkem setře část ústní dutiny. Srovnávací materiál pro účely identifikace je tedy známého původu. Jeho původ je znám, protože byl vytvořen konkrétní osobou a za to zodpovídá především kriminalistický znalec, ale v některých případech i kriminalistický technik.

Pojem **operativně pátrací činnost** v sobě zahrnuje složitý proces různých charakterů. „*Operativně pátrací činnost spočívá zejména v soustavném získávání, shromažďování, prověřování, popřípadě v rozpracování operativních informací.*“⁷

Tato činnost, jak ostatně vyplývá z již citované definice, se realizuje pomocí prostředků, které mají utajený charakter.⁸ Její charakter je průzkumný, neboť podnětem k provádění této činnosti jsou často informační signály neurčité povahy, přičemž druh a volbu metod jejího uskutečňování určuje charakter sledovaného cíle.⁹

Výkon **operativně pátrací činnosti** se velmi často uskutečňuje s pomocí použití operativně pátracích prostředků a podpůrných operativně pátracích prostředků. Zatímco k použití operativních pátracích prostředků jsou zmocněny pouze policejní orgány a útvary Bezpečnostní informační služby, operativně pátrací činnost mohou vykonávat i orgány vězeňské služby¹⁰, celní správy¹¹ a jistě do této kategorie lze zařadit i používání zpravodajské techniky zpravodajskými službami České Republiky při plnění jejich úkolů.¹² Pomocí těchto nástrojů operativně pátrací tým vyšetřuje a objasňuje různé okolnosti, trestné činy nebo pátrá po pachatelích, jiných osobách či věcech.

⁷ Němec, M. *Kriminalistická taktika pro policisty*, Praha, 2004.

⁸ Viz. Zákon 148/1998 Sb., o Ochráně utajovaných skutečností a o změně některých zákonů, ve znění pozdějších předpisů, zejména § 3, § 4 písm. k) a p), a § 10 tohoto zákona. Dále nařízení vlády č. 246/1998 Sb., kterým se stanoví seznamy utajovaných skutečností – rozhodnutí o povolení k použití operativní a zpravodajské techniky a operativně pátracích prostředků podle zvláštních právních předpisů, rozhodnutí o nařízení odposlechu a záznamu telekomunikačního provozu dle trestního řádu. Dále pak činnost Policie při odhalování trestných činů a zjišťování jejich pachatelů prováděné utajovaným způsobem, příprava a použití techniky a operativně pátracích prostředků, odposlechů a záznamu telekomunikačního provozu.

⁹ ŠÁMAL, Pavel. *Trestní řád*. 5., dopl. a přeprac. vyd. Praha: C. H. Beck, 2005. Beckova edice komentované zákony. ISBN isbn 80–7179–405–8., s. 1159.

¹⁰ např. § 16 zákona 555/1992 Sb., o Vězeňské a justiční strážci České republiky.

¹¹ např. § 33b až § 33 zákona 13/1993 Sb., Celní zákon.

¹² Zákon 153/1994 Sb., o Zpravodajských službách České Republiky, Zákon 154/1993 o Bezpečnostní informační službě.

„Oprávněné orgány realizují operativně pátrací činnost pomocí zvláštních postupů, kterými jsou operativní pronikání, operativní získávání a prověrka operativních informací, osobní pátrání a operativní rozpracování.“¹³ Operativní pronikání znamená pronikání policisty zpravidla v utajení do prostředí, v němž je možné očekávat získání operativních informací. Operativní získávání a prověrka operativních informací je aktivita, spočívající v získávání a prověřování poznatků o trestné činnosti za účelem její prevence, odhalování a objasňování. Osobním pátráním se rozumí každodenní činnost oprávněného policisty spočívající v systému koordinovaných úkonů a opatření souvisejících s předcházením trestným činům a s pátráním po pachatelích trestných činů, po osobách a věcech souvisejících s trestnou činností a to zejména za využití místní a osobní znalosti, informačních systémů policie České republiky a z informací získaných z další operativně pátrací činnosti.¹⁴

Operativní rozpracování směřuje k odhalování a objasňování trestné činnosti, jehož cílem je získání podkladů dostačujících pro zahájení trestního stíhání pachatele. Průběh operativního rozpracování je zaznamenán v kriminálním spisu. Ten podléhá utajení a je veden na základě interních aktů řízení Policie České republiky. **Operativně pátrací činnost** je velmi důležitou metodou objasňování trestné činnosti a odhalování jejích pachatelů.

Pojem kriminalistické sbírky, tedy kriminalistické evidence se zásadně liší od jiných policejních databází. V řadě případů totiž jejich obsah tvoří různé kriminalistické stopy in natura, jejich fotografická dokumentace nebo jejich digitální a jiné záznamy. Sbírký jsou vedeny v Kriminalistickém ústavu Praha (viz příloha č. 2) nebo v **OKTE** (viz níže) jednotlivých policejních správ krajů a krajského ředitelství hlavního města Prahy Policie České Republiky.

Pojem OKTE je zkratkou pro Odbor kriminalistické techniky a expertiz a je to specializované pracoviště zaměřené na kriminalisticko-technickou a expertizní činnost v rámci Policie České republiky. Tato pracoviště jsou zapsané jako znalec v Seznamu znalců vedeným na Ministerstvu spravedlnosti ČR. Kriminalisticko-technická a expertizní činnost se člení na několik oborů. Pro jednotlivá odvětví jsou zřízena specializovaná pracoviště vybavená potřebnými přístroji. Na každém pracovišti působí experti pro dané odvětví oboru kriminalistika. Jedná se např. o pracoviště

¹³ Němec, M. *Kriminalistická taktika pro policisty*, Praha, 2004.

¹⁴ Němec, M. *Kriminalistická taktika pro policisty*, Praha, 2004.

kriminalistické daktyloskopické expertizy, trasologické expertizy, balistické expertizy, genetické expertizy aj.

„Činnost policejních expertů však není soustředěná pouze do laboratoří, nýbrž vyjíždějí i na místa činu nebo např. nálezu mrtvol, aby tam poskytli odborné konzultace ostatním kriminalistům, nebo zajistili stopy. V souvislosti s kriminalisticko-technickou činností za zmínku jistě stojí i práce kriminalistických techniků na územních odborech služby kriminální policie a vyšetřování. Mezi jejich úkoly patří kromě zjišťování a zajišťování stop také provádění fotografické nebo video-dokumentace.“¹⁵

Pojem **AFI BIS** neboli AFIS, označuje elektronickou ústřední daktyloskopickou sbírku, která obsahuje otisky prstů a dlaní otištěné na standardizovaných daktyloskopických kartách. Karty jsou seříděny podle evidenčních čísel. Sbíрка obsahuje další samostatné sbírky daktyloskopických stop, např. z dosud nevyřešených případů, z vyřešených případů, otisky cizinců, či osob neznámé totožnosti.¹⁶

Kromě výše uvedené ústřední sbírky existují v rámci jednotlivých krajů elektronické sbírky daktyloskopických stop, které jsou vedené na konkrétním Odboru kriminalistické techniky a expertiz. Takováto sbírka obsahuje také otisky prstů a dlaní otištěné na daktyloskopických kartách z objasněných i neobjasněných případů, včetně otisků z míst trestných činů a jiných událostí v teritoriu kraje. Všechny krajské databáze jsou propojeny s centrálním počítačem systému AFIS.

¹⁵ *Policie České republiky – KŘP Plzeňského kraje: Odbor kriminalistické techniky a expertiz* [online]. 1 [cit. 2019-02-17]. Dostupné z: <https://www.policie.cz/clanek/odbor-kriminalisticke-techniky-a-expertiz-741862.aspx>.

¹⁶ AFIS - Automatic Fingerprint Identification System. Do současné doby systém prošel několika upgrade. Byl v Kriminalistickém ústavu Praha instalován v roce 1994, ročně je do systému zařazováno 6-10 000 karet s otisky prstů pachatelů a dále kolem 10 000 neztotožněných stop. Ztotožněné stopy jsou průběžně zařazovány do sbírky stop z objasněných případů. (Hlaváček, Protivínský, 2006).

3. ÚKONY NA MÍSTĚ ČINU

Kriminalistická věda i policejní praxe zjistily a prokázaly, že se kriminalistické stopy odrážejí v odlišné míře a v různých formách do okolního materiálního prostředí a posléze zanikají. Tyto odrazy jsou vyhledávány, zajišťovány a dokumentovány orgány činnými v trestním řízení (dále jen OČTŘ), neboť právě na jejich základě může být konkrétní trestný čin objasněn, zjištěn jeho pachatel, ale také může být prokázáno, že se o žádné protiprávní jednání nejedná např. v případech sebevražd nebo nešťastných náhod nebo v případě působení přírodních sil.¹⁷

Mnohdy je místo činu jediným nalezištěm kriminalistických stop. Dojde-li tedy k oznámení od veřejnosti či policie sama zjistí, že došlo ke spáchání trestnému činu a charakter jednání vyžaduje provedení prvotních, neodkladných úkonů, a také ohledání místa události, je jejich efektivní a řádné provedení předpokladem k úspěšnému splnění úkonů trestního řízení. Částečné nebo špatné vykonání některých úkonů, velice negativně ovlivňuje průběh celého objasnění trestného činu, zpravidla pak nelze ani prokázat vinu konkrétní osobě.

Podle kriminalistické taktiky se práce prvního policisty na místě události nazývá **prvotní a neodkladné úkony**. Prostor policista zatím sleduje pouze zrakem. Jestliže provedení těchto úkonů je složitější a náročnější, vyžádá si k vyhledání, zajištění a místa činu kriminalistického experta, kriminalistického technika či jiného specialistu. Přibraný expert, technik či specialista odpovídá pouze za technickou stránku svých provedených úkolů. Policista, spolu s ostatními přizvanými osobami se po příchodu na místo činu pohybují tak, aby nevytvořili další stopy a nepoškodili stopy, které vytvořil pachatel.¹⁸

„*Vyšetřování zločinu musí počkat, jsou-li v nebezpečí životy*“.¹⁹ Tato citace naznačuje, že mimo ohledání je často potřeba ze strany policejních orgánů provést na místech trestných činů ještě důležitější úkony, než je právě vlastní ohledání místa a

¹⁷ CHMELÍK, Jan. *Rukověť kriminalistiky*. Plzeň: Vydavatelství a nakladatelství Aleš Čeněk, 2005. ISBN 80-86898-36-9.

¹⁸ VICHLENDÁ, Milan. *Kriminalistika*. Karviná: Střední odborná škola ochrany osob a majetku s.r.o., 2011.

¹⁹ PLATT, Richard. *Místo činu: základní průvodce kriminalistickými metodami*. Praha: Slovart, 2005. ISBN 80-7209-746-6.

zajištění kriminalistických stop. Odráží se zde požadavek zejména na poskytnutí pomoci a na ochranu života a zdraví člověka, před zajištěním budoucích důkazních materiálů.

Výše uvedená citace také znamená, že poté, co se na místo činu policejní orgán dostaví, musí co nejdříve přijmout a vyřešit opatření, která zabrání dalšímu poškození lidského života, zdraví nebo majetku. Jako priorita je u zasahujících policistů požadována záchrana života či poskytnutí první pomoci zraněným osobám. Jakmile jsou ranění stabilizováni a v bezpečí, je nutné zvážit, zda další pomoc obětem nezničí důkazy, kterými jsou kriminalistické stopy. Proto policisté provádějí tzv.: „PRVOTNÍ A NEODKLADNÉ ÚKONY“. Mezi ně lze řadit:

- a) Překažení probíhajícího protiprávního jednání
- b) Poskytnutí první pomoci a přivolání lékařské pomoci
- c) Bezprostřední pronásledování pachatele
- d) Zabránění dalším možným škodlivým následkům
- e) Pátrání po tzv.: „horké stopě“
- f) Zjištění totožnosti všech účastníků incidentu
- g) Předběžné vymezení a zajištění místa činu a stop na něm
- h) Provedení hlásné (informační) služby.

Zde je třeba připomenout, že výše uvedené úkony policisté vhodně kombinují a je jen na nich, které z nich využijí, přičemž postupují podle situace na místě činu, na základě vlastních vědomostí, schopností a zkušeností.

Zároveň platí, že policista, který se na místo činu dostaví jako první, rozhoduje o další požární, technické či jiné pomoci po zvážení situace na místě činu. Pro upřesnění významu výše uvedených úkonů, bude proveden jejich komentář.

Ad a) Překažení probíhajícího protiprávního jednání

Policista je oprávněn zajistit osobu, která byla přistížena při jednání, které má znaky přestupku či trestného činu, je-li důvodná obava, že bude v protiprávním jednání pokračovat nebo mařit řádné objasnění věci. Pokud je to možné, policista použije legální kroky k tomu, aby zabránil tomuto společensky škodlivému jednání osoby.

Policista po pominutí důvodu zajištění osobu neprodleně propustí, nestanoví-li tento zákon jinak. Je-li pro to právní důvod, předá osobu příslušnému orgánu nebo zařízení pro výkon ochranného opatření.²⁰

Ad b) Poskytnutí první a přivolání lékařské pomoci

Při evakuaci raněných vozy či pracovníky záchranné služby z místa činu, tedy z místa, kde se bude provádět ohledávání, by se mělo dbát na to, aby na místo činu vedla jen jedna přístupová cesta. Jen ta je využívána a policie ji již důkladně prohledala.

Ad c) Bezprostřední pronásledování pachatele

Pronásledování osoby podezřelé ze spáchání trestného činu a její zadržení podle § 76 odst. 2 trestního řádu. Před pronásledováním této osoby je třeba zvážit, zda je policista schopen pachatele dopadnout a dokončit služební zákrok. Pokud dotýčný policista není pachatele schopen dopadnout, zorganizuje se pronásledování.²¹ Policista je oprávněn použít při zákroku donucovací prostředek a zbraň, k jejichž používání byl vycvičen. Pokud při zákroku bylo použito donucovacího prostředku nebo zbraně, je policista povinen to bezodkladně ohlásit svému nadřízenému a sepsat o něm úřední záznam s uvedením důvodu, průběhu a výsledku jejich použití.

Ad d) Zabránění dalším možným škodlivým následkům jako je výbuch, rozšíření požáru, únik škodlivých látek nebo střet vozidel. Zde se volí přivolání hasičského záchranného sboru, zdravotníků či technických služeb. Pokud je na místě hasičský záchranný sbor, respektuje se velení jejich velitele. Ten má zákonnou pravomoc v rámci integrovaného záchranného systému rozhodovat a je dobré u něj apelovat na potřebu podmínek pro zajištění kriminalistických stop.

Ad e) Pátrání po tzv.: „horké stopě“

Aby pátrání po osobě bylo efektivní, proběhne seznámení všech policistů zapojených do pronásledování s popisem podezřelého, jeho charakteristikou a krátkým popisem události, pokud jej policisté nepronásledují bezprostředně po spáchání činu. Ve spolupráci s operačním střediskem policie se koordinuje případné vyhlášení uzávěry a další opatření zamezující útěku podezřelé osoby. Dle požadavků a informací hlídky na

²⁰ Zákon o Policii České republiky neboli zákon č. 273/2008 Sb.

²¹ VICHLENDÁ, Milan. *Kriminalistika*. Karviná: Střední odborná škola ochrany osob a majetku s.r.o., 2011.

místě události se provede prostřednictvím operačního střediska vyslání psovoda či výjezdové skupiny v opodstatněných případech.

V případě zajištění pachatele se provede jeho eskorta na oddělení policie, pokud zadržený není zraněn nebo pod vlivem alkoholu nebo omamných a psychotropních látek, jejichž účinek umístění do policejní cely vylučují. K dalšímu zkoumání se sejmají vzorky z oblečení podezřelého a to pokud je osoba podezřelá ze spáchání trestného činu a je toto opatření nezbytné pro policejní vyšetřování.

Součástí práce policistů, kteří se u události ocitli, jako první, je zjišťování totožnosti svědků. Tato práce je ztížena tím, že nikdo ze svědků, kteří prožili nějaké traumatizující zážitky, nechce znovu prožívat nepříjemné pocity z prožité události, a tak se mohou místu, aniž by je policisté ztotožnili, vyhýbat.

Nejde-li od svědků získat výpověď ihned, dbá se na to, aby spolu svědci nemohli hovořit o tom, co se stalo a co viděli. Tomu se dá zamezit tak, že někdo z policistů s nimi zůstane a bude je hlídat. Také je možné rozdělit je do skupin. Ale i ty musejí zůstat pod dozorem. Tím, že by spolu svědci hovořili a navzájem se mohli ovlivňovat, by se snížila věrohodnost výpovědi každého z nich.²²

3.1. Provedení uzávěry místa činu

Čím více lidí navštíví místo činu, tím horší je nalézat stopy, které mohou objasnit průběh činu vedoucí k pachateli. Policisté, kteří mají za úkol uzávěru místa činu, zabráňují ve vstupu nepovolaných osob. Takovými osobami jsou všechny osoby, které se nepodílí na zajištění nebo na ohledání místa činu.

Velikost oblasti, kterou policisté uzavírají, závisí na individuálním případě a má být dostatečně velká, aby obsahovala nejen místo činu. Má zahrnovat také vytyčenou příchodovou a odchodovou cestu na toto místo, popřípadě místa jiných nálezů poukazujících na činnost pachatele.

²² PLATT, Richard. *Místo činu: základní průvodce kriminalistickými metodami*. Praha: Slovart, 2005. ISBN 80-7209-746-6.

Je-li místo činu v objektu, jeden z uniformovaných policistů zaujme stanoviště před vstupem do místností, kde má být ohledání provedeno. Jeho úkolem je žádnou nepovolanou osobu nepustit dovnitř.

Náročnější je situace v terénu, kde není místo činu viditelně ohraničené a musí se určit, co uzavřít a co ne. Zpravidla se uzavírá větší část terénu, než jen místo, které evidentně svědčí o tom, že se zde čin stal. Je to proto, že lze takové místo vždy zúžit, ale jeho rozšíření je problematické, zejména proto, že mohou být zničeny stopy. Na ohraničení místa se používají různé zátarasy a vyznačovací páska s nápisem „POLICIE - VSTUP ZAKÁZÁN“ (viz obrázek č. 1). Jedná se o pásku s červenobílými kolmými pruhy, která slouží k ohraničení zóny pro místo činu a policejní práci.²³



Obrázek č. 1, Vyznačovací páska POLICIE ČR - VSTUP ZAKÁZÁN

Okolnosti, které se při analýze situace na místě činu berou v úvahu, a které jsou podstatné pro rozhodnutí, jak velké místo uzavřít jsou:

- a) individuální prostředí místa události, což znamená tvar terénu ale i sociální složení obyvatel a jejich případná ochota spolupracovat s policií,
- b) počet sil a prostředků určených k uzávěře,
- c) poznatky o rozsahu místa, kde se trestný čin stal.

Uzavření místa činu neznamená jen ohraničení páskou, ale i aktivní kontroly pohybujících se osob v okolí místa činu a jejich ztotožnění. Policisté odpovědní za uzávěru místa mají mít pod kontrolou pohyb policejních orgánů a dalších osob

²³ VICHLENDÁ, Milan. *Kriminalistika*. Karviná: Střední odborná škola ochrany osob a majetku s.r.o., 2011.

odpovědných za ohledání. Tyto osoby musí respektovat jednu vstupní resp. výstupní cestu.²⁴

3.2. Ochrana a předběžné zajištění stop a věcí

Kriminalistická stopa je každá změna na místě činu oproti původnímu stavu místa, kde kriminalisticky relevantní událost proběhla. Taková změna vznikla v příčinné souvislosti s vyšetřovanou událostí. Příčinná souvislost znamená, že je tu obsažen vztah mezi příčinou a následkem, který je nutným předpokladem vzniku odpovědnosti. Příčinná souvislost je v kriminalistice místní, časová a věcná. Změna na místě činu by měla tedy časově, místně a věcně souviset s obdobím, místem a případem vyšetřované události. Například pokud půjde náhodný chodec kolem mrtvého těla a vytvoří tak nové stopy, avšak v jiném časovém údobí, nejsou tyto stopy pro kriminalistu relevantní.

Dále je tato změna na místě činu zjiřitelná a zároveň obsahuje informace důležité pro vyšetřování.

*„Každá chyba nebo nedostatek v práci na místě činu má za následek vážné narušení další činnosti. Mnohdy je případ zařazen jako neobjasněný jen z těchto důvodů a tak i chránění je důležitá práce na místě činu“.*²⁵

Stopy mohou být různého charakteru. Paměťové vznikají zprostředkovaně pomocí lidských smyslů a jsou ovlivněny vlastnostmi osoby, která je má ve své paměti uchovány. Materiální stopy odrážející vnější strukturu objektu, jako je např. otisk prstu či stopa.

Během této části práce na místě činu je snaha stopy chránit před poškozením, zničením, případně odcizením. Ochrana stop je proces, který spočívá v zabránění působení klimatických podmínek a škodlivému pohybu osob na místě činu. Pro práci na místě činu je vhodné i zajištění osvětlení v noční době. To se řeší například speciálním osvětlení či služebními vozidly.

²⁴ PLATT, Richard. *Místo činu: základní průvodce kriminalistickými metodami*. Praha: Slovart, 2005. ISBN 80-7209-746-6.

²⁵ PLATT, Richard. *Místo činu: základní průvodce kriminalistickými metodami*. Praha: Slovart, 2005. ISBN 80-7209-746-6.

Při zajišťování místa činu v noci je nutná zvýšená pozornost, aby působením nebyly zbytečně poškozeny či zničeny kriminalistické stopy.

S ohledem na počasí je potřeba provést zajištění především stop, které by mohly být vlivem počasí zničeny nebo poškozeny. Jako první je potřeba sejmut pachové stopy. Pachové stopy totiž po relativně krátkém čase zaniknou. Dobu využitelnosti lze v závislosti na konkrétních okolnostech vzniku (mikroklimatické podmínky, intenzita pachové stopy) stanovit na hodiny maximálně dny. Zajišťování pachových stop je pouze *in natura*. Jejich existence se však na předmětech většinou pouze předpokládá.

K prioritám za deště a silného větru je nezbytné zakrýt trasologické, daktyloskopické a jiné stopy tak, aby také nedošlo k jejich zničení. To mají na starosti kriminalističtí technici.

V případě nálezu výpočetní techniky se doporučuje ji odpojit od rozvodu elektřiny. Toto se učiní, aby nedošlo k vzdálenému vymazání důležitých dat. Je lepší, aby tuto situaci řešil najatý specialista v oboru IT a nedošlo tak k nenávratným škodám.

U mobilních telefonů se doporučuje naopak je nevypínat, pokud neznáme PIN kód a nejlépe zajistit jejich dobití do doby než je předán k expertize.

V případě mrtvého těla při vraždě, sebevraždě, náhlém úmrtí a jiném úmrtí je nutno po provedení předběžné prohlídky a ohledání těla zakrýt. Důvodem zakrytí těla je zejména etické hledisko a dále by mohlo budit zbytečnou zvědavost přihlížejících a médií. Policisté i hasiči k tomu využívají mobilních přenosných zábran nebo stanů.

Při zajištění místa činu je potřeba si uvědomit, že každý případ je svým způsobem specifický a nelze tedy zpracovat univerzální a neměnný návod, jak v které situaci postupovat. Proto si musí každý zainteresovaný policista upravit vlastní postup podle dané situace a vlastních možností. Prvořadou prioritou však bezesporu mají opatření na ochranu života a zdraví osob.²⁶

²⁶ VICHLENDÁ, Milan. *Kriminalistika*. Karviná: Střední odborná škola ochrany osob a majetku s.r.o., 2011.

4. OHLEDÁNÍ MÍSTA ČINU

Odborná literatura definuje ohledání takto: „*Ohledání je metoda kriminalistické praktické činnosti, jejíž podstata spočívá v cílevědomém, přímém, bezprostředním pozorování a zkoumání kriminalisticky relevantních (tzn. důležitých, závažných, mající význam) objektů vlastními smysly orgánů činných v trestním řízení, ve vyhledávání změn, dokumentování stavu objektů a hodnocení vlastních zjištění.*“²⁷

Tuto metodu pak policejní orgány, jiné OČTŘ, ale i znalci a osoby provádějící znaleckou činnost využívají k ohledání míst, osob, objektů a různých prostor, na kterých mohou najít informace o průběhu činu a osobách, které se na něm podílely, pokud tedy byly způsobeny jednáním člověka.

Postup po příjezdu na místo činu policejním orgánem, se provede předběžná prohlídka místa a to pouze vizuálně. To znamená, že se na místo ohledání nevstupuje, na nic nesahá, nic se nepřemísťuje, neohledává. Pokud to není nezbytné, nevstupuje se na místo činu. V případě, že tam vstoupit musí, volí takový postup na místě, kterým se lze vyhnout místům, kde se nepředpokládají stopy pachatele.²⁸

Kriminalistické stopy, získané ohledáním místa činu, musí být uchovatelné pro trestní řízení a upotřebitelné k identifikaci. Úkolem policejních orgánů je získat z ohledání místa činu všechny využitelné kriminalistické informace a odpovědi na následující kriminalistické otázky:

- a) **KDO**
- b) **CO**
- c) **KDY**
- d) **KDE**
- e) **JAK**

²⁷ KLVAŇA, K., PROTIVÍNSKÝ, M., *Základy kriminalistiky.*, 2. vyd. Praha: Armex Publishing s.r.o., 2007, ISBN 978-80-86-795-50-8.

²⁸VICHLENDÁ, Milan. *Kriminalistika*. Karviná: Střední odborná škola ochrany osob a majetku s.r.o., 2011.

f) **PROČ**

g) **ČÍM**

Kdo? Tato otázka by měla vést policejní orgány k tomu zjistit vše potřebné k tomu, aby zjistila kdo je osobou pachatele a spolupachatele. Zaměřuje se i na to kdo je osobou poškozeného.

Co? Tato otázka by měla podnítit u policejních orgánů činnost, kterou by měly zjistit, co bylo spácháno. Také odpovědět na otázky zda se jedná o trestný čin, přestupek nebo jinou kriminalisticky relevantní událost. Od odpovědi se odvíjí další činnost na místě činu.

Kdy? Otázka se snaží zjistit, kdy mohlo dojít ke konkrétnímu skutku a najít, co nejpřesnější odpověď na to, v jakém časovém rozmezí se událost stala.

Kde? Otázka se vztahuje na co nejkonkrétnější odpověď na to, na jakém místě pachatel skutek učinil. Tzn. přesné vymezení místa trestného činu.

Jak? Se zaměřuje na to, jak došlo ke spáchání daného skutku. Jak pachatel jednal a jaký byl průběh celé události.

Proč? Proč došlo ke spáchání určitého skutku. Zjišťuje se motiv, neboli to, co pachatele motivovalo ke spáchání činu. Zda byl s obětí pachatel spřízněn, či byli v nějakém vztahu nebo jde o naprosto neznámé osoby, které se nikdy dříve nepotkali.

Čím? Tato poslední kriminalistická otázka objasňuje, čím byl skutek spáchán, jaké nástroje byly použity pachatelem a jakým způsobem.

4.1 Druhy a zásady ohledání

Kriminalistika i policejní praktická činnost rozlišuje různé druhy ohledání. Prvním dělením je rozdělení ohledání podle ohledávaného objektu, kterými jsou:

a) **Místo činu**

Ohledání místa činu je v kriminalistické praxi nejčastějším druhem ohledání a ve většině případů jsou s ním spojeny, i jiné druhy ohledání.

„Obecně lze říci, že ohledání místa činu je ohledáním určité části území, objektu, místnosti či jiného prostoru, které je prováděno v souvislosti se spáchaným trestným činem.“²⁹

b) Těla zemřelých, části lidských těl, kosterní nálezy

Provádí se v rámci ohledání místa činu a někdy samostatně a to, pokud mrtvola není na místě činu. Při ohledání se zjišťuje příčina a okolnosti smrti osoby, způsob usmrcení, zda je místo nálezů místem činu, doba smrti, identita mrtvého, pravděpodobný motiv usmrcení, negativní okolnosti. Detailní ohledání těla, lidských částí či kosterních nálezů se provádí až na patologii.

c) Těla živé osoby

Prohlídce těla je povinen se podrobit každý, je-li nezbytně třeba zjistit, zda jsou na jeho těle stopy nebo následky trestného činu. Není-li prohlídka těla prováděna lékařem, může ji provést jen osoba téhož pohlaví.

d) Předmětů, listin a dokumentů

Při ohledání předmětů, které byly nalezeny na místě činu, při domovních a osobních prohlídkách se zjišťuje, zda jde o věci kterými nebo na kterých byl spáchán trestný čin, zda nejsou nositeli stop apod. Ohledání listin a dokumentů nalezených při domovních a osobních prohlídkách na místech činu se zjišťuje, zda může jít o věcný nebo listinný důkaz, zda není dokument pozměněn či padělán.

e) Výpočetní techniky / Informační technologie

Výsledkem ohledání bývá určení, zda došlo k neoprávněnému zásahu do hardwarové a softwarové výbavy počítače, kdo tento zásah provedl, v čem zásah spočíval nebo do jaké sítě lze pomocí počítače vstoupit. Vzhledem k potřebě využití speciálních znalostí a dovedností se k ohledání výpočetní techniky přibere znalec z oboru výpočetní techniky. Postup při zajištění výpočetní techniky stanoví zvláštní předpis.³⁰

Není-li možné zajistit digitální data s příslušnými datovými nosiči, což se stane v momentě pevně zabudovaného firemního serveru. Počítač je v tomto případě současně řídicí jednotkou firmy a není možné ho vypnout. Je nutností avizovat

²⁹ NĚMEC M. Kriminální taktika pro policisty. Praha: Eurounion, 2004. s. 105.

³⁰ Metodický pokyn ředitele Kriminálního ústavu Praha Policie České republiky č. 7/2001.

odborníka neboli speciálně vyškoleného konzultanta s využitím paragrafu 157 trestního řádu, nikoliv kriminalistického technika. Tímto postupem se zajistí digitální data formou kopie.

f) Zvířat

Ohledání zvířat je druhem ohledání, který není v praxi často používán. Vyskytují se však případy, kdy je nutné v rámci vyšetřování kriminalisticky relevantní situace ohledání zvířete provést. Zpravidla se k ohledání zvířete přibere specialista, veterinář nebo veterinární technik. V kriminalistické praxi se s tímto druhem ohledání setkáváme v rámci vyšetřování trestných činů týrání zvířat, zanedbání péče o zvíře z nedbalosti či pytláctví. Výsledkem ohledání zvířete bývá identifikace zvířete, určení jeho příslušnosti k určitému hospodářství, u uhynulých zvířat je zjištěna příčina jejich smrti.

g) Ohledání míst, které nemusí být bezprostředně místem činu

K ohledání míst, která nejsou místem činu, přistoupí orgány činné v trestním řízení za situace, kdy je třeba v rámci vyšetřování zjistit a prokázat skutečnosti, které jsou důležité pro objasnění vyšetřované věci. Jde o místa v terénu, místnosti či jiná místa, kde se předpokládá výskyt stop důležitých pro další postup v trestním řízení.

Zásady ohledání:

a) Neopakovatelnost

Tato zásada ohledání je důležitá z hlediska toho, že struktura místa činu se s plynutím času mění, proto je velice důležité přistupovat k ohledání zodpovědně a důsledně tak, aby se již ohledání nemuselo opakovat. Opakované ohledání snižuje informační i důkazní hodnotu ohledání.

Za opakované ohledání nelze považovat situaci, kdy z důvodu nepříznivých povětrnostních podmínek či vlivem špatné viditelnosti dojde k přerušení ohledání a po zlepšení situace, se v ohledání pokračuje. V kriminalistické praxi se setkáme s případy, kdy je pro další úspěšný postup ve vyšetřování třeba přistoupit k opakovanému ohledání, neboť po zjištění dalších skutečností případu vyjde najevo, že na místě činu je ukryt důležitý předmět.

b) Nenahraditelnost

Zásada nenahraditelnosti ohledání spočívá v tom, že podstatou ohledání je bezprostřední pozorování na místě samém a v kriminalistické praxi neexistuje jiná metoda, kterou by se dalo ohledání nahradit. Nelze se domnívat, že pokud subjekt provádějící ohledání odvede špatnou práci při ohledání místa činu, tak tuto nahradí jiným úkonem. Jde o velmi mylnou představu, neboť ostatní úkony přinášejí informace pouze zprostředkovaně. Nedostatky samotného ohledání jsou ve většině případů nenapravitelné, což samozřejmě ovlivní celý průběh trestního řízení.

c) Neodkladnost

Zásada neodkladnosti ohledání spočívá v tom, že by ohledání mělo být provedeno bezprostředně poté, kdy jsou zjištěny informace o tom, že došlo k události zakládající podezření ze spáchání trestného činu. Neodkladnost ohledání vyplývá ze skutečnosti, že stopy, které jsou velmi důležité pro objasnění prověřované události, podléhají v rámci plynutí času změnám.

Čím delší čas uplyne mezi ohledáním a vznikem události, tím se snižuje aktuálnost a důkazní hodnota informací, neboť působí povětrnostní vlivy, dochází k biologickým a chemickým reakcím, zásahům nepovolaných osob a podobně. V kriminalistické praxi se můžeme setkat s jistými průlomy do této zásady, například za situace, kdy na místě činu není možné upravit podmínky tak, aby ohledání mohlo být zdárně provedeno, a je nutné s ohledáním vyčkat na pozdější dobu.

d) Řízení jediným vedoucím

Zásada řízení ohledání jediným vedoucím spočívá v tom, že vedoucí týmu provádějící ohledání nese zodpovědnost za správné a komplexní provedení ohledání, řídí ohledání tak, aby jednotlivé úkony v rámci ohledání na sebe vzájemně navazovaly a vzájemně se doplňovaly, zároveň však vedoucí týmu musí respektovat odbornost jednotlivých členů týmu.

Porušení zásady řízení ohledání jediným vedoucím má za následek způsobení chaosu a v samotném důsledku může způsobit zmaření výsledku ohledání. Pokud by vedoucí ohledání nerespektoval odbornost některého z členů týmu, mohlo by v některých případech dojít i k samotnému poškození stopy, jako například když kriminalistický technik doporučí zajištění stopy v laboratorních podmínkách a vedoucí

ohledání se rozhodne zajistit stopu přímo na místě činu, kde však kriminalistický technik nemá potřebné vybavení ke správnému zajištění stopy.³¹

4.2 Postup při ohledání

Tento postu má několik fází, mezi které řadíme fázi:

- a) **Před výjezdem na místo činu**
- b) **Po příjezdu na místo činu**
- c) **Ohledání místa činu**
- d) **Závěr ohledání**

Ohledání místa činu provádí výjezdová skupina. **Před výjezdem** je nutné zjistit přesnou lokaci události a určit členy výjezdové skupiny. Po organizační a koordinační stránce činnost výjezdové skupiny řídí vedoucí kriminalista, kterým má být zpravidla nejzkušenější policista. Řízení výjezdové skupiny se provádí v koordinaci s operačním důstojníkem, kterého vedoucí průběžně informuje o situaci na místě činu.

Úkoly členů skupiny jsou stanoveny vedoucím výjezdu, který také určuje složení výjezdového týmu, přičemž vychází ze závažnosti případu, rozsahem následku a místa činu. Základní složení této stále výjezdové skupiny tvoří vedoucí výjezdové skupiny, kriminalistický technik, služební řidič a podle závažnosti případu vyšetřovatel nebo další člen operativně pátracího týmu.

Vyšetřovatel je povolán v momentě, kdy je například na místě zadržen pachatel nebo jde o zločin. Podle okolností může být skupina rozšířena o psovoda a další policejní orgány. Pokud to situace a závažnost konkrétního případu vyžaduje, mohou být přizváni specialisté a znalci z různých oborů.³²

Před samotným výjezdem je nutné se na situaci na místě činu dobře připravit, kvůli různorodým podmínkám a terénu. Informace velitel a členové výjezdové skupiny

³¹ VRÁTNÁ, Zuzana. *Ohledání místa činu*. Lužná, 2011. Diplomová práce. Univerzita Karlova. Vedoucí práce RNDr. Petr Štourač.

³² CHMELÍK, Jan. *Rukověť kriminalistiky*. Plzeň: Vydavatelství a nakladatelství Aleš Čeněk, 2005. ISBN 80-86898-36-9.

získávají prostřednictvím operačního střediska. Řeší se i výběr specialistů potřebných při ohledání místa činu, s ohledem na charakter a specifikaci místa činu. Dále je důležité zajištění potřebných technických prostředků, které nejsou součástí standardní výbavy výjezdové skupiny.

Postup po příjezdu na místo činu

Než policejní orgán, nebo jiné osoby, které se budou na ohledání podílet, vstoupí na místo činu, provede se *předběžná prohlídka místa* a to pouze vizuálně. To znamená, že se na místo ohledání nevstupuje, na nic nesahá, nic se nepřemísťuje, neohledává. Pokud to není nezbytné, nevstupuje se na místo činu. V případě, že tam vstoupit musí, volí takový postup na místě, kterým se lze vyhnout místům, kde se nepředpokládají stopy pachatele.³³

Když přijde na místo události vedoucí výjezdové skupiny, informuje se o dosavadním dění od policistů, kteří přišli jako první na místo činu. Výjezdovou skupinou musí být respektovány především zásady obecně závazné pro celou kriminalistickou praxi. Jedná se především o: zákonnost, objektivnost, rychlost, hospodárnost a efektivnost.

4.3 Vlastní ohledání místa činu

Ohledání místa činu musí být uskutečněno hned po získání informací o tom, že k události došlo. Čím uplyne více času spáchání činu, tím je situace pro ohledání pro kriminalisty náročnější a horší. Plynutím času a okolními podmínkami nenávratně zanikají kriminalistické stopy. Ohledání se má provádět tak, aby se nemuselo již opakovat.

Velitel, na základě podkladů od podřízených kriminalistů, se podle konkrétní situace na místě činu rozhodne, jakým způsobem se bude postupovat při ohledání místa události. Jde o zvážení několika věcí a představení si, kudy se asi pachatel mohl pohybovat. Způsoby ohledání rozlišujeme podle:

³³ VICHLENDÁ, Milan. *Kriminalistika*. Karviná: Střední odborná škola ochrany osob a majetku s.r.o., 2011.

- a) **POSLOUPNOSTI**
- b) **CHARAKTERU OHLEDÁVANÝCH OBJEKTŮ**
- c) **SUBJEKTŮ OHLEDÁNÍ**

Co se týče postoupnosti, tak je to ohledání:

- a) **PRVOTNÍ**
- b) **OPAKOVANÉ**
- c) **DOPLŇUJÍCÍ OHLEDÁNÍ**
- d) **ZÁVĚR OHLEDÁNÍ**

Ad a) Zde byl určitý objekt podroben ohledání **poprvé**. Je nutné, aby byl kladen důraz na toto ohledání a nejlépe se tak nemuselo přistoupit k opakovanému či doplňujícímu ohledání. Najít co nejvíce relevantních stop a důkazů a vše pečlivě zdokumentovat.

Ad b) **Opakované ohledání**, jenž je dalším ohledáním již alespoň jednou v téže věci ohledaného objektu. Je to sice proti jedné ze zásad ohledání, ale v praxi k tomu zřídka dochází, a to buď:

1. Ze subjektivních důvodů, což jsou chyby na straně kriminalistů nebo orgánů činných v trestním řízení.
2. Z objektivních příčin a to proto, že prvotní ohledání nemohlo být zdárně ukončeno pro změnu klimatických podmínek.

Ad. c) Dále je možné provést **doplňující ohledání**, při němž jsou dodatečně ohledávány předměty nebo části již ohledaných objektů, které v rámci prvotního ohledání nebyly ohledány proto, že byly od objektu, k němuž patří, odděleny, anebo nebyla známa jejich příslušnost k ohledávanému objektu.

Poslední dělení ohledání je **podle charakteru ohledávaných objektů**. Zaměřujeme se buď na:

- a) ohledání místa činu,
- b) těla živé osoby,
- c) mrtvoly,
- d) zvířat,

- e) předmětů,
- f) dokumentů,
- g) výpočetní techniky,
- h) kriminalistických stop a
- i) míst, která nejsou místem činu.

Většina z uvedených druhů ohledání se provádí často najednou, tedy jako součást jednoho úkonu.³⁴



Obrázek č. 2 - Obrázek znázorňuje polohu mrtvého těla spolu s očíslovanými stopami, vše dokumentuje kriminalistický technik v jednorázové ochranné kombinéze

³⁴ VICHLENDÁ, Milan. *Kriminalistika*. Karviná: Střední odborná škola ochrany osob a majetku s.r.o., 2011.

5. TAKTIKA OHLEDÁNÍ

Pod taktikou ohledání rozumíme taktický postup při provádění ohledání na místě činu. Taktika ohledání místa činu v sobě zahrnuje úkony, které je třeba na místě činu provést, aby byly vyhledány, zajištěny a zadokumentovány všechny kriminalisticky relevantní stopy. Proto do taktiky ohledání řadíme:

- a) **Určení rozsahu místa a objektů ohledání v terénu**
- b) **Určení místností, které budou ve stavbě ohledány**
- c) **Určení ohledávaných objektů**
- d) **Určení směru ohledání**

Ad a) Ohledání v terénu

Při ohledávání místa vymezeného v terénu platí, že se postupuje obvykle po spirále od mrtvoly nebo jiných důležitých bodů, jako jsou zbraně, předměty zanechané pachatelem na místě činu nebo stopy krve, směrem do okolí. Toto se nazývá **excentrický způsob**. Další možností ohledání v terénu je, že se místo činu rozdělí na čtverce, které se systematicky ohledávají jeden po druhém. To znamená postup tzv. **rajónovým způsobem**. Používá se ale také i **frontální postup** ohledání místa činu.

„V terénu, na rozdíl od objektů nemáme místo činu přesně ohraničené. Rozsah místa činu může být od několika metrů až po kilometry. Může se jednat o přehledný terén nebo naopak o členitý, nepřehledný terén. Je také nutné vzít v úvahu fakt, že stopy v terénu mají obecně kratší životnost.“³⁵

Také v terénu se může postupovat **po cestě pachatele**. Znamená to prohledávání místa od příchodu podezřelého na místo činu až po místo odchodu, nebo od **hlavního předmětu útoku**. Tím je kupříkladu mrtvola nebo jiný hlavní důkaz.³⁶ Velké zločiny

³⁵ VICHLENDÁ, Milan. *Kriminalistika*. Karviná: Střední odborná škola ochrany osob a majetku s.r.o., 2011.

³⁶ VICHLENDÁ, Milan. *Kriminalistika*. Karviná: Střední odborná škola ochrany osob a majetku s.r.o., 2011.

bývají vyšetřovány stovkami policistů a dalších odborníků a proto je důležité jejich dobrá koordinace

Ad b) Ohledání místnosti

Nejdříve se ohledává okolí a přístupové cesty k objektu, poté místa, kudy pachatel vnikl do objektu. To jsou nejčastěji dveře a okna. „*Po vnějším ohledání a zajištění stop se přikročí k ohledání uvnitř objektu. Před vstupem do objektu se nejprve ohledá podlaha v okolí dveří. V objektu se většinou postupuje **po cestě pachatele**. Jednotlivé místnosti se ohledávají od dveří a to zpravidla koncentricky.*“³⁷ Na vině zanikání stop jsou klimatické podmínky či volný pohyb osob v místnosti i terénu.

Ad c) Ohledání určených objektů

Zvláštní pozornost je třeba věnovat zajištění oken a napadeným předmětům jako jsou vypáčené skříně nebo zásuvky. Tímto způsobem se postupně ohledává celý objekt, zajišťují se stopy a provádí se dokumentace.

Podle potřeby a postupu policejních orgánů se používají pomůcky k vyhledávání stop jako je intenzivní osvětlení, ruční baterka, lupa nebo speciálně vycvičené psy. Stopy se označují ihned a v průběhu ohledání, štítky, křídou, terčíky, nálepkami, sprejem nebo fixami. Systém číslování stop je nutné dohodnout předem s vedoucím výjezdové skupiny a označovat je systematicky a to číslováním.

Ad d) Směr pohybu ohledání

Jako první krok při vlastním ohledání konkrétně vymezeného místa činu je třeba určit směr pohybu, kterým se bude ohledávající pracovník, či skupina při ohledání řídit. V praxi se užívají různé druhy směru postupu, a to například:

- 1) KONCENTRICKÝ
- 2) EXCENTRICKÝ
- 3) VSTRÍCNÝ
- 4) RAJÓNOVÝ

³⁷ VICHLENDÁ, Milan. *Kriminalistika*. Karviná: Střední odborná škola ochrany osob a majetku s.r.o., 2011.

Při koncentrickém způsobu ohledání se postupuje po spirále od kraje hranic ohledání ke středu ohledávaného místa, pod kterým se obvykle rozumí nejdůležitější objekt nacházející se na daném místě. V případě například vraždy to bude mrtvola nebo v případě krádeže napadený trezor.

Excentrický způsob, tj. způsob rozvíjející se spirály, spočívá v tom, že ohledání je vedeno od středu místa k jeho okrajům.

Vstřícný způsob znamená postup ohledání od protilehlých hranic rojnicemi proti sobě.

Rajónový způsob spočívá v předběžném rozdělení rozsáhlejšího prostoru do jakýchsi buněk, které se ohledávají souběžně nebo jedna po druhé. Uvnitř buněk lze pro postup volit například excentrický nebo jiný výše uvedený postup. Postup po cestě pachatele znamená ohledávání objektu od přístupové cesty postupně po trase pohybu pachatele a končí se cestou odchodovou.³⁸

5.1 Taktika ohledání stop daktyloskopických

V této kapitole budou uvedeny příklady zajišťování stop na místě činu a to zejména stop daktyloskopických, a tak vysvětlím pojem a předmět daktyloskopie.

Daktyloskopie se skládá ze dvou řeckých slov: daktylos, co je v překladu z řečtiny prst a skopein což znamená viděti. Jako pojmenování této kriminalistické metody bylo poprvé použito v roce 1904 argentinským policistou Juanem Vucetichem v jeho knize zabývající se tímto tématem s názvem *Dactiloscopía Comparata el nuevo sistema Argentino*.³⁹

Definice daktyloskopie zní takto:

*„Daktyloskopie je nauka o obrazcích papilárních linií na vnitřní straně článků prstů, na dlaních, prstech nohou a chodidlech. Kriminalistická daktyloskopie se zabývá identifikací osob podle papilárních linií.“*⁴⁰

³⁸ MUSIL, Jan, Zdeněk KONRÁD a Jaroslav SUCHÁNEK. *Kriminalistika*. 2., přepracované a doplněné vydání V Praze: C. H. Beck, 2004. Beckovy mezioborové učebnice. ISBN 80-7179-878-9.

³⁹ https://en.wikipedia.org/wiki/Juan_Vucetich.

⁴⁰ PROTIVINSKÝ M., KLVAŇA K. *Základy kriminalistiky* 2. vydání. Praha: TRIVIS, 2007, s. 34.

Daktyloskopie patří mezi nejstarší metody zabývající se identifikací osob. V kriminalistice je to rychlá a jednoduchá metoda k bezpečnému zjištění identity člověka, díky které bylo zjištěno a poté usvědčeno na celém světě tisíce zločinců, ztotožněno mnoho dříve neidentifikovaných mrtvol a neznámé totožnosti lidí. V dnešní době se poznatky z této speciální vědy používají i ke komerčnímu využití a zabezpečení různých zařízení. Kupříkladu k rozeznání osob při vstupu do chráněných objektů, zabezpečení osobních a cestovních dokladů proti zneužití a v jiných případech.

Daktyloskopická stopa je každý vtisk, nebo otisk na předmětu schopném jeho obraz nebo tvar přijmout, po určitou dobu jej uchovat a je zjistitelná, zajistitelná a využitelná. Člověk může zanechat při dotyku na předmětech své otisky. Kriminalistika pro vyhledávání a zajišťování daktyloskopických stop vyvinula řadu metod, postupů a prostředků.

Kriminalistické daktyloskopické stopy se vyhledávají a zviditelňují:

- a) **Viditelné** - zrakem popř. pod umělým osvětlením
- b) **Latentní** - fyzikálními prostředky, fyzikálně-chemickými a chemickými prostředky

Viditelné daktyloskopické stopy se mohou vyfotografovat, neviditelné stopy se zviditelňují, aby je mohl kriminální technik zajistit a přemístit do laboratoře k porovnání. Zajištěné daktyloskopické stopy jsou posléze porovnávány s kontrolními otisky tzv. domácích osob a s natypovanými osobami. Porovnávání se provádí na daktyloskopických komparačních přístrojích. Následně jsou daktyloskopické stopy vkládány do databáze systému AFIS. Zde jsou porovnávány s daktyloskopickými stopami z neobjasněných případů a s daktyloskopickými otisky založenými v databázi otisků.⁴¹

Přenesení obrazu papilárních linií člověka může být díky potní substanci, ale i mastnotě, prachu, barvě, tuku a jinému. Na vhodném nosiči, který je schopný stopu přijmout je možné ji tedy i sejmout. Na místě činu se nachází jakýsi negativ, v tomto případě, daktyloskopické stopy.

⁴¹ Policie České republiky – Kriminalistický ústav: Kriminalistická daktyloskopie. *Policie.cz* [online]. 2019 [cit. 2019-02-04]. Dostupné z: <https://www.policie.cz/clanek/celorepublikove-utvary-kriminalisticky-ustav-praha-zpravodajstvi-test-2.aspx?q=Y2hudW09NA%3d%3d>.

Kriminalistický technik musí používat rukavice a jiné speciální prostředky a při vyhledávání postupovat systematicky. Dále také mít na paměti prioritu zajišťování kriminalistických stop. Pracuje s pomocí světél, UV světél, speciálních štětců a kriminalistických prášků, odlévacích hmot, lup a dalších nástrojů. Policejní orgán zvaží, kudy pachatel šel a jakých objektů se dotýkat musel nebo mohl a podle toho kriminalistický technik postupuje.

Zajišťování neviditelných neboli latentních daktyloskopických stop většinou na **hladkých površích** se zviditelňuje pomocí daktyloskopických prášků a následně snímá na daktyloskopickou fólii. Postup technika je následující: jemný štěteček z umělých vláken se vnoří nepatrně do daktyloskopického prášku, oklepe se lehce o okraj nádoby a lehce se nanese na předpokládané místo latentních daktyloskopických otisků. Nanáší se pouze jedním směrem, a to nejlépe od sebe. Profesionálové často používají dva štětce. Jeden k nanášení prášku a druhý na čištění stopy od přebytku daktyloskopického prášku. Podobně se pracuje s magnetickým aplikátorem prášku.

„Stopa vyvolaná argentorátem⁴² a světlými daktyloskopickými prášky se zajišťuje na černou daktyloskopickou folii, stopa vyvolaná magnetickým práškem nebo tmavými prostředky je lépe viditelná po zajištění na bílou folii. Ke zviditelňování čerstvých daktyloskopických stop jsou doporučovány prášky hrubozrnné s vyšší hmotností, jemnozrnné prášky s nižší hmotností jsou vhodnější pro zviditelňování starších stop. Při volbě prostředků je nutné mít na zřeteli i vlastnosti podložky, na které se nachází stopa, takže například na materiál s vyšší přilnavostí, jako je tzv. „UMAKART“, není vhodné používat argentorát, neboť lepších výsledků se dosáhne aplikací těžších železných pilin.“⁴³

V kriminalistické praxi existují ještě další druhy speciálních daktyloskopických prášků. Co se týče latentních stop na **mokrých plochách**, standartně se aplikuje duální

⁴² Argentorát je jemný hliníkový prášek používaný v kriminalistice jako tzv. daktyloskopický prášek, sloužící pro zvýraznění daktyloskopických stop na místech trestných činů před jejich zajištěním na folii, lepicí pásku popřípadě zajištěním pomocí fotoaparátu. (Wikipedie, 2019).

⁴³ HLAVÁČEK, Jan a Miroslav PROTIVINSKÝ. *Praktická kriminalistika*. Praha: Kriminalistický ústav Praha Policie ČR, 2006.

tekutý prostředek WetPrint.⁴⁴ Co se týče daktyloskopických stop na **nerovných površích**, snímají se pomocí prostředku Liquid-Lift.⁴⁵, který je v tubě.

Zajišťování daktyloskopických stop **na papíru**. Čerstvé neviditelné stopy na papírových nosičích můžeme zviditelnit vhodným daktyloskopickým práškem, nejčastěji magnetickým a vhodným způsobem.

Na papír se nanese malé množství prášku a přesypá se po povrchu ze strany na stranu až do vyvolání stopy. Postupuje se velmi opatrně, aby nevznikly čáry nebo šmouhy, které by mohly překrýt stopu. Efektivnost těchto prostředků velmi klesá v závislosti na stáří stopy a tak je lze obecně doporučit na maximálně 2 dny staré stopy. Následně po použití daktyloskopických prášků lze použít i chemické prostředky, avšak stopy jsou méně čitelné. Druhý způsob zviditelňování stop na papíře je pomocí jódových par.

Daktyloskopické stopy na **hladkých neporézních nosičích** se zviditelňují pomocí kyanoakrylátových par. Tento způsob je efektivní i u starších stop na těchto površích. *„Páry těchto látek po krátké době působení zviditelňují daktyloskopické otisky a stopy v šedobílé barvě na nejrůznějších nosičích, typicky na plastických hmotách, kůži, papíru a dalších. Metoda je použitelná i při práci na místě činu.“*⁴⁶

Všechny předměty s daktyloskopickými stopami je nutné pro převoz do laboratoře balit tak, aby místa nesoucí stopu byla dobře ochráněna. To znamená, aby se nedotýkaly balicího materiálu a obal popsat například nápisem: Pozor, otisky prstů! Jako obaly jsou vhodné papírové sáčky, obálky či krabice.

Daktyloskopické stopy na **mastných površích** kriminalistický technik zajišťuje pomocí jodu a stříbrné destičky. Postupuje se tak, že se rukou zahřívá tuba s jodovými krystaly, z jejíhož ústí se vypařují směrem na předpokládané místo otisků. Pokud se objeví daktyloskopická stopa, pak se na stejné místo přitiskne stříbrná destička a

⁴⁴ **WetPrint** je tekutý duální prostředek, který se nanáší na místo s předpokládaným výskytem stopy rozprašováním a nechá se 45 vteřin působit. Je nutné jej nanést v rovnoměrné vrstvě. Poté se oplachuje destilovanou vodou, nejlépe rozprašovačem. Prostředek je možné aplikovat opakovaně.

⁴⁵ **Liquid-Lift** se vytlačí z tuby přímo na nosič vedle zviditelněné stopy a pomocí skleněné nebo plastové tyčinky se hmota převalí přes stopu (pozor – opakovaným převalováním dochází ke zničení stopy). Prostředek se nechá asi 20 minut vytvrdnout a poté se dá vyvolaná stopa otisknout na daktyloskopickou folii. (Hlaváček, Praktická kriminalistika, 2006).

⁴⁶ PORADA, V., a kol., *Kriminalistika (úvod, technika a taktika)*. Vydavatelství a nakladatelství Aleš Čeněk s.r.o., Plzeň: 2007, s. 98.

přiměřeně přitlačí a následně se vystaví světlu do vybarvení stop. Dále se světlu již nevystavuje, neboť by se mohly stranově obrácené otisky znehodnotit. Tyto daktyloskopické stopy se ihned fotografují spolu s přiloženým měřítkem.

Daktyloskopické stopy **masné** se sejímají hořením kafru, a to v kriminalistických laboratořích. „Do kovové laboratorní lžičky se vloží přiměřené množství kafru a zapálí se. Vznikajícími sazemi se nakuřuje místo s daktyloskopickými stopami, přičemž lžička se drží 20 centimetrů od povrchu nosiče, aby se zamezilo přímému kontaktu ohně s povrchem nosiče, a opatrným foukáním do dostatečně dlouhé gumové hadičky se stoupající kouř směřuje na místo s předpokládanou stopou.“⁴⁷

U této metody se dává pozor na nechtěné nasátí par a jejich vdechnutí. Po zakouření daktyloskopické stopy se pérovým štětcem odstraní přebytečné saze, dokud se nezjeví chtěná stopa, která se snímá na bílou daktyloskopickou fólii.

Stopy, které jsou **barevné**, se fotografují nebo se snímají na daktyloskopickou fólii různé barvy tak, aby stopa tvořila kontrast. Krevní daktyloskopické stopy se snímají pomocí prostředku Amido čern.⁴⁸ Aplikuje se ponořením předmětu se stopou nebo postříknutím předpokládané stopy a poté se zbytky barviva opatrně oplachují destilovanou vodou. Stopy mají po oschnutí modrou až černou barvu a zajišťují se fotograficky s přesným měřítkem. Zviditelnit se dají i stopy, které byly i částečně omyty.

Stopy **v prachu nebo prašné stopy** se snímají přiložením daktyloskopické folie přímo na stopu. Odstřihne se dostatečný kus folie, sejme se průhledná vrstva a odloží se na čisté místo vnitřní stranou nahoru. Daktyloskopickou folii uchopíme a lepivou stranou se směřuje ke stopě a od středu k okrajům se pokládá na stopu. Po nalepení opatrně několikrát přejeďte prstem po folii a vytlačí se vzniklé bubliny směrem k okrajům. Folie se sejme i se stopou a jemně se spojí s připravenou želatinou⁴⁹, která

⁴⁷ HLAVÁČEK, Jan a Miroslav PROTIVÍNSKÝ. *Praktická kriminalistika*. 1. Praha: Kriminalistický ústav Praha Policie ČR, 2006.

⁴⁸ *Amido čern* je vodný roztok barviva, které se s dobrými výsledky používá v kriminalistické praxi pro zviditelnění a odlišení otisků prstů a podešví obuvi v krvi. Reaguje s proteiny obsaženými v krvi a v některých tělních tekutinách (sperma, sliny, moč). Otisky v krvi jsou po aplikaci Amido černi zabarveny do modra, ostatní stopy bez obsahu krve na barvivo nereagují. Amido čern lze použít na různé povrchy - porézní i neporézní, například na dřevěné podlahy, dlažbu, lakované plochy apod. Před použitím Amido černi se krevní stopa fixuje. (<http://www.krimi-ltsezam.cz/cs/amido-cern-prasek/>).

⁴⁹ *Želatina* se vyrábí v podobě prášku extrahováním kolagenu z kostí a rohoviny zvířat. Vysoušením koncentrovaného roztoku vznikne želatina určitých vlastností. (viz balistická želatina).

přijme na sebe daktyloskopickou stopu. Rubová strana folie se co nejdříve označí číslem a uloží do sáčku, na který se napíše, že jde o prašnou stopu. V laboratoři se tato stopa fotografuje a to čím dříve, tím lépe.

Daktyloskopické stopy na **lepkavém povrchu** se zajišťují například pomocí kriminalistického prostředku súdánská čern. Jde o stopy například na površích láhví sirupů či limonád ze skleněných i PET materiálů. Prostředek se nanese postříkem a nechá se zhruba 3 minuty působit. Následně se oplachuje čistou vodou, a co nejdříve se fotografuje. Také je možné odesílat stopy do kriminalistické laboratoře stopy *in natura*⁵⁰, neboli v originále.

Objemové daktyloskopické stopy, takzvané vtisky se odlévají pomocí kriminalistické odlévací hmoty Mikrosil⁵¹, která je nejvhodnější z hlediska přípravy i vylíváním stop, nebo jiných silikonových hmot.

Zajištění daktyloskopické stopy na místě ohledání se provádí těmito čtyřmi způsoby:

- a) **IN NATURA**
- b) **POMOCÍ DAKTYLOSKOPICKÉ FOLIE**
- c) **FOTOGRAFICKÝM ZPŮSOB**
- d) **ODLÉVÁNÍM**

In natura znamená, že se tak zajišťují hlavně drobné předměty, na kterých se předpokládá existence daktyloskopických otisků a stop (peněženky, kreditní karty, přívěšky ke klíčům, obaly apod.). Takto lze zajistit i daktyloskopické stopy, jejichž výskyt se předpokládá na části objektu odděleného od celku např. odříznutím části skla. Vlastní zajištění a zkoumání stop a otisků se pak provádí v laboratořích. Rizikem tohoto

⁵⁰ Výraz (slovo) **in natura** čteme jako [in nátúra] má tento význam: v přirozené podobě, osobně, skutečně (<http://coznamena.cz/in-natura>).

⁵¹ **Mikrosil** je odlévací materiál pro potřeby kriminalistiky, který umí věrně zobrazit (otisknout) malé detaily s vysokým kontrastem pro mikroskopické pozorování. Má dobrou schopnost pro odlévání a krátký čas tvrdnutí. Pokračování ze str. 36: Tyto vlastnosti jsou speciálně důležité pro odlévání mělkých stop a malých detailů, vyžadujících velké zvětšení při pozorování. Dodává se v barvě bílé, šedé, černé a hnědé. Hnědý a šedý se používá pro odlévání charakteristických vrypů a jiných stop na nástrojích a bílý a černý se používá pro zajištění prachových otisků prstů z drsných nebo texturních povrchů. (<http://www.elasbrno.cz/mikrosil-odlevaci-material-a101>).

způsobu je možnost poškození stop při manipulaci s předmětem nebo jinými vnějšími vlivy.

Pomocí daktyloskopické folie se zajišťují vyhledané a zviditelněné daktyloskopické stopy, kterými jsou otisky a které byly zviditelněny daktyloskopickými prášky. Takto lze alespoň v některých případech zajistit také otisky ve formě stop prašných nebo daktyloskopických stop v prachu. Použití daktyloskopické folie připadá v úvahu na rovných, lesklých, tvrdých nebo málo zborcených plochách. Nevýhodou je, že zpravidla již nelze zajištění otisku úspěšně opakovat.

Fotografický způsob je bezkontaktní metoda, která je vhodná pro zajišťování daktyloskopických stop, a to jak vtisků, tak otisků. Co se týká otisků, pak se fotografují otisky, které byly zviditelněny laserem, kyanokrylátovými parami. Fotograficky se zachycují také viditelných daktyloskopické otisků, a také otisky, které byly zviditelněny daktyloskopickými prášky. Zásadní výhodou této metody fixace daktyloskopických stop je možnost opakování tohoto kriminalistického úkonu bez poškození zajišťovaného objektu.

Odlévání je metoda fixace daktyloskopických stop, která se v současnosti používá velmi omezeně a jen u vtisků, tedy plastických daktyloskopických stop. Při tomto způsobu hrozí vysoké riziko poškození stopy a nemožnost jeho opakování. Odlévat lze plastické daktyloskopické stopy, tedy vtisky a stopy vytvořené na značně zborcených plochách. Jako odlévací materiál se používají různé silikonové kaučuky nebo omezeně i sádra.⁵²

⁵² KAŠPAR, K., *Kriminalistika*, Praha: 2008.

6. DOKUMENTACE OHLEDÁNÍ MÍSTA ČINU

Nezbytnou součástí každého postupu, který má právní relevanci, je dokumentace průběhu jednotlivých fází i výsledků z ohledání místa činu. Dokumentace umožňuje osobám, které nebyly přítomny přímo ohledání místa činu nebo objektů, aby si mohli učinit přesnou představu o faktech. Každá kriminalistická dokumentace by se měla řídit těmito zásadami:

- a) **včasnost**
- b) **trvalost fixace informací**
- c) **nenahraditelnost**
- d) **objektivnost**
- e) **účinnost použitých dokumentačních metod**
- f) **úplnost a komplexnost zpracované dokumentace**⁵³

Tyto zásady by měly zaručit, že bude dosaženo účelu ohledání, kterým je přehledná a podrobná dokumentace průběhu a výsledků ohledání. Je třeba zadokumentovat kriminalistické stopy, mají zde být uvedeny informace o stavu ohledávaného místa v době ohledání a mají zde být zaznamenány všechny podstatné změny způsobené vyšetřovanou událostí i vlastním ohledáním. Informace, stopy a důkazy zajištěné při ohledání místa činu je třeba řádně dokumentovat, aby měly v trestném řízení svoji důkazní hodnotu. K tvorbě dokumentačního obrazu se v současné době využívají tyto formy kriminalistické dokumentace:

- a) **Písemná - protokol**
- b) **Fotografická**
- c) **Jiná forma obrazového záznamu (video, DVD)**
- d) **Audiozáznam**
- e) **Topografická (náčrtek, pláněk)**

⁵³ VICHLENDÁ, Milan. *Kriminalistika*. Karviná: Střední odborná škola ochrany osob a majetku s.r.o., 2011.

Vedou se přesné záznamy o tom, kdo přišel na místo činu, co vzal s sebou a kdy odešel. To může být při procesu použito k vyvrácení stížností obhajoby na pozměňování důkazů.⁵⁴ Protokolace ohledání místa činu se řídí požadavky §55 Trestního řádu č. 141/1961 Sb. Jedná se o obecná ustanovení o sepisování protokolu, kdy zákon stanoví, že o každém úkonu trestního řízení se sepíše, a to zpravidla při úkonu nebo bezprostředně po něm, protokol, který musí obsahovat: pojmenování soudu, státního zástupce nebo jiného orgánu provádějícího úkon, místo, čas a předmět úkonu. Dále jméno a příjmení úředních osob a jejich funkce, jméno a příjmení přítomných stran, jméno, příjmení a adresu zákonných zástupců, opatrovníků, obhájců a zmocněnců, popřípadě jméno a příjmení dalších osob, kteří se úkonu zúčastnili a stručné a výstižné vyličení průběhu úkonu.⁵⁵

Popis objektu v protokolu musí být jasný, jednoznačný, vylučující možnost vytvoření nesprávných a nepřesných představ o ohledávaném objektu. Při popisu se postupuje systematicky od popisu obecného k popisu zvláštností popisovaných objektů. Číselné označení stop a jiných objektů v protokolu musí odpovídat číselnému značení týchž stop a objektů v jiných druzích dokumentačních materiálů, aby se nemohly zaměnit mezi sebou.

Vzdálenost je třeba uvádět v mírách a předměty na místě činu popisovat ve vzájemné souvislosti například páčidlo a vypáčený zámek. Tento rozsah popisování v Protokolu o ohledání místa činu se řídí významem popisovaných stop a objektů. Je důležité se vyhnout uvádění vlastních úvah a držet se popisu reálného stavu.

Protokol o ohledání místa činu (viz příloha č. 1)

Protokol o ohledání místa činu je základní dokument toho, jak probíhá ohledání. Jeho správné náležitosti jsou přesně specifikovány kriminalistikou. Protokol o ohledání místě činu musí splňovat následující požadavky, kterými jsou:

- a) přesnost**
- b) srozumitelnost**
- c) systematicčnost**

⁵⁴ PLATT, Richard. *Místo činu: základní průvodce kriminalistickými metodami*. Praha: Slovart, 2005. ISBN 80-7209-746-6.

⁵⁵ *Trestní zákoník a trestní řád: úplné znění k 1. 1. 2010*. Olomouc: ANAG, 2009. Právo (ANAG). ISBN 978-80-7263-561-0.

d) objektivnost

e) názornost

Protokol o ohledání místa činu zpracovává kriminalista. Protokol by měl být zpracován s přihlédnutím k určitým standartním zásadám. Formulace v protokolu musí být jasné, bez možnosti nesprávné představy o místě činu, nebo možnosti více významů.

Při popisování věci, stop a situací se nepoužívají se nepřesné výrazy. Číselné označení stop na fotodokumentaci, plánu, nebo náčrtku se musí shodovat s číselným označením stop v protokolu. Při popisu místa činu se postupuje od obecného k individuálnímu. Vlastní úvahy či představy o příčině a vzniku stop se do protokolu neuvádějí.⁵⁶ Protokol o ohledání místa činu obsahuje tyto obligatorní části:

a) úvodní část

b) popisovou část

c) závěrečnou část

Úvodní část obsahuje označení události, které se ohledání týká, datum, čas a místo ohledání, hodnost, funkci, jméno a zařazení policisty, který ohledání prováděl a řídil, hodnost, funkci a jména dalších účastníků ohledání, povětrnostní podmínky při ohledání, kriminalistické metody, které byly při ohledání použity, nacionále oznamovatele, což je ten, kdo dal podnět k ohledání.

Popisová část obsahuje popis místa činu s přesným vymezením hranic ohledání, popis přístupových cest k místu činu a popis všech věcí, které byly na nich nalezeny a zajištěny, popis celkové situace na místě činu, popis jednotlivých částí místa činu. Jde-li o ohledání domu, popis jeho místností i s okny, dveřmi, podlahou a stropem, popis všech míst, kde byly nalezeny stopy, nebo věcné důkazy.⁵⁷

Závěrečná část protokolu obsahuje seznam a popis všech zajištěných stop, předmětů a dokumentů, místo, kam byly stopy zaslány ke zkoumání, kde budou uloženy a kdo je zajistil (hodnost, jméno a příjmení, služební zařazení). Dále obsahuje informaci o tom, zda byl použit služební pes a s jakým výsledkem, popřípadě se zde uvede důvod, proč nebyl služební pes nasazen. Dále by měl obsahovat informace o použití speciálních

⁵⁶ MUSIL, Jan a kol. *Kriminalistika*. Vyd. 1. Praha: Naše vojsko, 1994. 269 s. ISBN 80-206-0423-5.

⁵⁷ ČABLA, Petr. *Diplomová práce: Univerzita Tomáše Bati ve Zlíně, Fakulta aplikované informatiky*. Zlín: 2013.

technických prostředků pro vyhledávání stop a důkazů, odkazy na použití dalších dokumentačních prostředků (fotodokumentace, náčrtek, plánek), informaci kam byla po ohledání převezena mrtvola, popřípadě zranění a také informaci o tom, jak byl objekt po ohledání zajištěn nebo komu byl předán. Tento protokol má obsahovat také informaci o tom, zda bylo během ohledání něco zničeno nebo poškozeno, datum a čas ukončení ohledání místa činu, podpisy všech osob zúčastněných ohledání místa činu.^{58.59}

Fotografická dokumentace místa činu

Fotografická dokumentace místa činu představuje ilustrační dokument, který umožňuje objektivní zaznamenání všech důležitých okolností, které byly zjištěné na místě činu. Je významnou součástí dokumentace průběhu a výsledků ohledání. Je to také kriminalistická metoda trvalého zachycení místa činu, míst nálezu stop, fixace stop kriminalistických a je to metoda více jak sto let užívaná v kriminalistické praxi i v soudním řízení. Výhodou této metody je, že využívá moderní fotoaparáty, které dokumentují s velkou přesností a rozlišením, jak to nedokáže jiný dokumentační prostředek.⁶⁰

Dokáže uchovat tak pomíjivé důkazy jako jsou stopy v tajícím sněhu. U snímků z místa činu, které jsou součástí protokolu o ohledání místa činu, se klade důraz na jednotnost této dokumentace. Číselná označení důkazů ve fotografické dokumentaci musí být shodné s číselným označením stop v protokolu o ohledání, v náčrtku i v plánu místa činu. Podle rozsahu záběru se rozlišují následující kriminalistické fotografie:

- a) **ORIENTAČNÍ**
- b) **SITUAČNÍ**
- c) **POLODETAILNÍ**
- d) **DETAILNÍ**
- e) **CELKOVÁ PŘEHLEDNÁ**

⁵⁸ ČABLA, Petr. *Diplomová práce: Univerzita Tomáše Bati ve Zlíně, Fakulta aplikované informatiky*. Zlín: 2013.

⁵⁹ ZATLOUKAL, Marek. *Ohledání místa činu*. Brno, 2010. Bakalářská práce. Masarykova univerzita.

⁶⁰ PLATT, Richard. *Místo činu: základní průvodce kriminalistickými metodami*. Praha: Slovart, 2005. ISBN 80-7209-746-6.

Orientační snímky zobrazují místo činu i s okolím a všemi charakteristickými a orientačními body, které se zde nacházejí. Cílem orientační fotografie je zaznamenat umístění místa v okolním prostředí. Je-li místem činu uzavřený prostor jako je například dům, zaznamenává se okolí této stavby.⁶¹

Situační fotografie slouží k zobrazení celkového místa činu, bez přilehlých objektů. Fotografie dokumentuje pohled po příchodu na místo činu při orientačním ohledání. Proto musí být všechny objekty zobrazeny co nejpřesněji. Tyto fotografie mohou být pořizovány z různých stran a úhlů. Podmínkou je, aby všechny fotografie obsahovaly ústřední objekt. V případě, že se místo činu nalézá ve více místnostech, pořídí se situační snímek z každé místnosti.

Polo-detailní fotografie zachycuje v dostatečném měřítku nejdůležitější části a detaily místa činu společně s objekty, které je bezprostředně obklopují. Zde je důležité, aby všechny zachycené detaily byly v prostorovém vztahu k jiným nebo k ústřednímu objektu.

Detailní fotografie zobrazuje například otisky prstu nebo obuvi na místě činu izolovaně od okolí. Detailní fotografie zobrazuje typické vlastnosti snímaných objektů, jako je rozměr, tvar a členitost. Je zachycována zásadně s přiloženým měřítkem.

Celková přehledná fotografie slouží k zaznamenání celkové situace na místě činu, po provedení ohledání, kdy na fotografii bývají zaznamenána důkazy a stopy s čísly. Fotografie se pořizuje bez okolních prostor.

Fotodokumentace místa činu používá v některých případech i další, méně známé druhy fotografií, jejichž pořízení však nevyžaduje žádná speciální pomocná zařízení. Jsou jimi panoramatické, lineární panoramatické, kruhové panoramatické fotografie, makrofotografie, mikrofotografie, fotografie mrtvol pro poznávací účely nebo snímky živých osob.⁶² Podle všeobecného pravidla, udělají fotografové více snímků, než bude potřeba. I nepoužité snímky se však archivují a může si je vyžádat soud. Všechny musí být fotografickým technikem dokumentovány s označením detailů, jako je druh

⁶¹ ČABLA, Petr. *Diplomová práce: Univerzita Tomáše Bati ve Zlíně, Fakulta aplikované informatiky.* Zlín: 2013.

⁶² ČABLA, Petr. *Diplomová práce: Univerzita Tomáše Bati ve Zlíně, Fakulta aplikované informatiky.* Zlín: 2013.

fotoaparátu, datum a doba pořízení. Také typu vyvolání, aby bylo možno prokázat navazování procesu od pořízení snímku po vyfocení.⁶³

Video-dokumentace místa činu

Video-dokumentace se užívá k obrazovému a zvukovému záznamu situace na místě činu. Videem se zaznamenává průběh a výsledky ohledání místa činu, pořizuje jej kriminalistický technik. Výhodou video-dokumentace je možnost dokonalého zachycení děje a postupuje se jako při fotodokumentaci.

Jako první se zdokumentuje celková situace na místě před ohledáním místa činu a následně jednotlivé úseky, předměty a stopy, jejich umístění a vzájemná poloha. Je důležité, aby videozáznam splňoval všechny náležitosti dané trestním řádem, jinak by nemohl sloužit jako důkazní prostředek. Dokumentaci v této formě zpracovává kriminalistický technik.⁶⁴

Topografická dokumentace místa činu

„Topografická dokumentace místa činu je důležitou dokumentací ohledání místa činu a jeho výsledků. Je založena na grafickém znázornění a zobrazení situace na místě činu. Poskytuje informaci o rozměru, tvaru objektů, stop a na jejich vzájemné poloze na místě činu. Prostředky topografické dokumentace jsou náčrtek, plánek a schéma.“⁶⁵

V některých případech mohou být stopy téměř bezcenné, pokud není přesně zaznamenáno, kde byly nalezeny. V tomto může topografická dokumentace výrazně pomoci. Topografická dokumentace může být vyhotovena ve formě:

- a) Náčrtku**
- b) Plánku**
- c) Schématu**

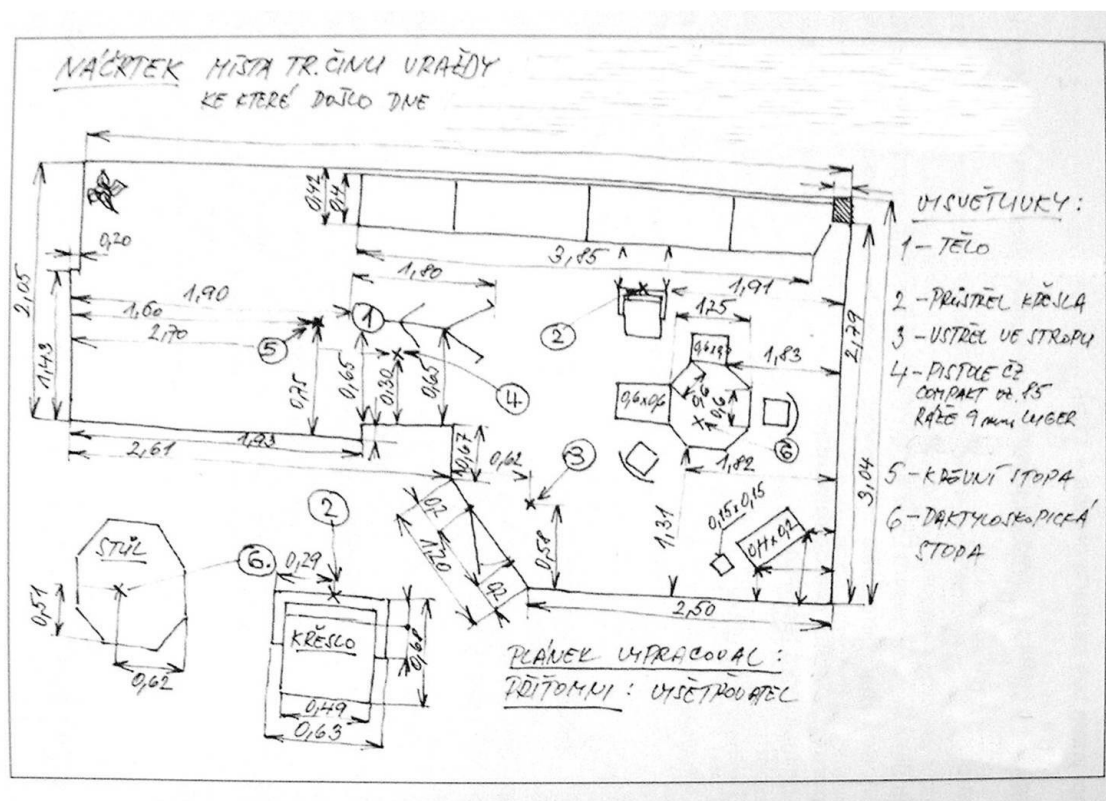
⁶³ PLATT, Richard. *Místo činu: základní průvodce kriminalistickými metodami*. Praha: Slovart, 2005. ISBN 80-7209-746-6.

⁶⁴ ČABLA, Petr. *Diplomová práce: Univerzita Tomáše Bati ve Zlíně, Fakulta aplikované informatiky*. Zlín: 2013.

⁶⁵ ČABLA, Petr. *Diplomová práce: Univerzita Tomáše Bati ve Zlíně, Fakulta aplikované informatiky*. Zlín: 2013.

Ad a) Náčrtek

Náčrtek je rukou nakreslená skica místa činu nebo jeho části, kde došlo k ohledání. Je vyhotoven v přibližném měřítku ke skutečnosti. V náčrtku jsou nakresleny objekty a kriminalistické stopy, které se na místě nacházely. Ty jsou vkresleny do náčrtku se vzdálenostmi a základními rozměry. Náčrtek se pořizuje v průběhu ohledání, nezávisle na měřítku. Skica musí být podepsána všemi účastníky ohledání a slouží jako podklad pro pozdější vypracování plánu. Je nutné, aby zaznamenané objekty a stopy byly shodné s protokolem o ohledání místa činu. Náčrtek je pak součástí Protokolu o ohledání místa činu.^{66,67}



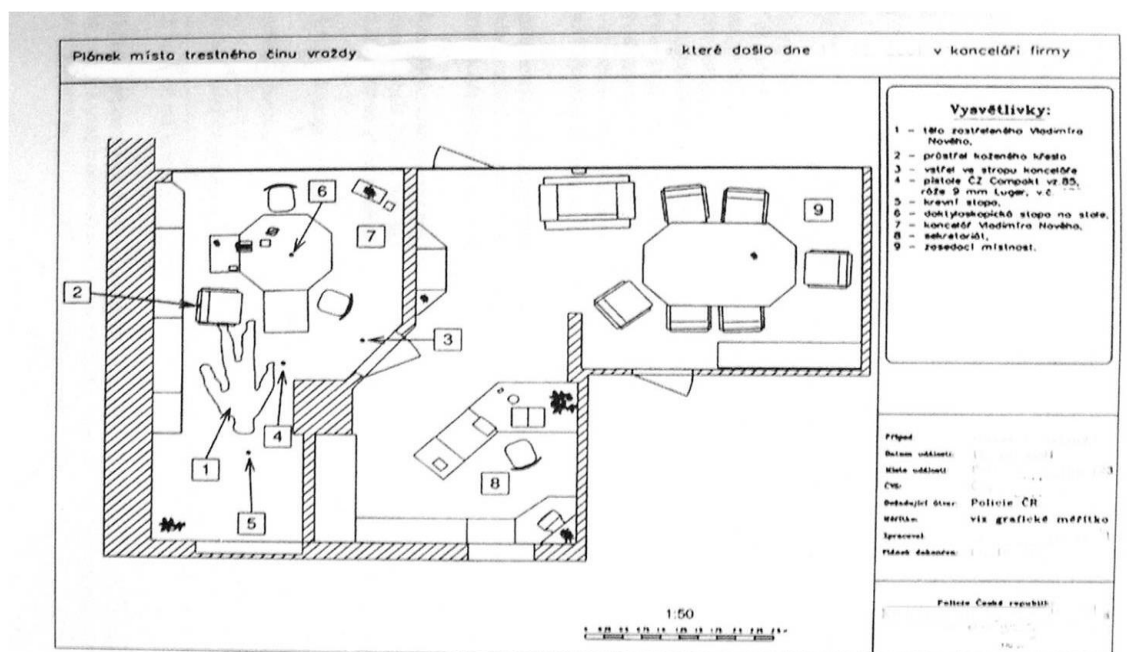
Obrázek č. 3 – Obrázek znázorňuje náčrtek místa trestného činu vraždy

⁶⁶ ČABLA, Petr. *Diplomová práce: Univerzita Tomáše Bati ve Zlíně, Fakulta aplikované informatiky. Zlín: 2013.*

⁶⁷ ZATLOUKAL, Marek. *Ohledání místa činu. Brno, 2010. Bakalářská práce. Masarykova univerzita.*

Ad b) Plánek

Je to přesné půdorysné překreslení náčrtku. Je vyhotoven v přesném měřítku ke skutečnosti. Jedná-li se o plánek z venkovního prostředí, zaznamenává se na něm sever. V plánu jsou označena místa, kde byly nalezeny stopy. „Číselné označení těchto stop musí mít stejné označení jako ve foto-dokumentaci a v protokolu o ohledání místa činu. Plánek se doplňuje legendou pro lepší srozumitelnost. Na plánu musí být uvedeny údaje: název útvaru PČR, číslo trestního spisu, stručný popis nebo označení dokumentované události, bližší označení místa, které je na plánu zobrazeno, datum zpracování plánu a podpis zpracovatele“.⁶⁸ Obsahuje měřítko a vysvětlivky popisující, co se v plánu označí pouze číslem, například krevní stopa pod číslem 5 viz níže.



Obrázek č. 4 - Obsahuje plánek trestného činu vraždy v kanceláři firmy s vysvětlivkami

Ad c) Schéma

Jeho funkce je znázornění nejdůležitějších prvků ohledávaných objektů, popřípadě i vzájemných vazeb mezi nimi. Ve schématu, jsou na rozdíl od náčrtku či plánu, znázorněny rozvody elektrické energie, plynu, benzínu a dalšího na místě činu. Při vypracovávání schématu platí stejné metody jako u náčrtku.⁶⁹

⁶⁸ ČABLA, Petr. *Diplomová práce: Univerzita Tomáše Bati ve Zlíně, Fakulta aplikované informatiky.* Zlín: 2013.

⁶⁹ MUSIL, Jan a kol. *Kriminalistika.* Vyd. 1. Praha: Naše vojsko, 1994. 269 s. ISBN 80-206-0423-5.

ZÁVĚR

Hlavním cílem této bakalářské práce je demonstrovat význam problematiky ohledání místa činu, odborných postupů na něm, a to směrem k získávání kriminalistických stop, s důrazem na stopy daktyloskopické, jakožto důkazního materiálu. Dosud jsem bohužel neměla příležitost získat v tomto oboru praktické zkušenosti a tak jsem při zpracování vycházela z široké palety odborných zdrojů. Formou analýzy těchto literárních pramenů, zákonů a internetových zdrojů vznikl ucelený návod ohledání místa činu, vycházející z praxe orgánů činných v trestním řízení.

V úvodní části jsou prezentovány a rozvedeny pojmy, které úzce souvisejí s ohledáním místa činu a jeho významu pro policejní práci. Další část je věnována zajištění akce, kdy jsou policisté povinni vykonat neodkladná opatření ještě před samotným ohledáním místa činu, následuje uzávěra a ochrana stop. Tyto úkony nepozbývají důležitost a zapadají do precizní mozaiky kvalitního ohledání místa vyšetřované události. Střed práce podává ucelený obraz o ohledání místa činu, jeho druzích, zásadách a postupech při práci zúčastněných odborníků, na což navazuje předposlední kapitola o speciálních taktikách o ohledání místa činu z kriminalistické praxe. Poslední část bakalářské práce byla věnována dokumentaci ohledání místa činu, jejímu významu a druhům dokumentace.

Při hledání odborných nových i starších pramenů pro zpracování své bakalářské práce jsem zjistila, že existuje řada odborných publikací, převážně vysokoškolských učebnic a skript, v nichž je popisována problematika ohledání místa činu. Proto bylo nutné vyhledat pouze údaje co nejbližší praxi a maximálně objektivní.

Z této práce je zřejmé, jak důležité je správné provedení ohledání a jakákoliv chyba a nedostatek v práci na místě činu může být fatální v narušení dalších činností. To mnohdy posléze již nelze napravit. Chyba může být promítnuta tak, že je trestný čin neobjasněn, což je velmi nežádoucí pro společnost.

Při zpracovávání této práce jsem získala řadu cenných zkušeností a jsem přesvědčena, že může být přínosná zejména pro všechny uchazeče o pozici kriminalistického technika, kteří zde najdou velké množství informací o tomto zaměstnání, ale také pro budoucí vyšetřovatele či policisty obecně.

SEZNAM POUŽITÝCH ZDROJŮ

Literární zdroje:

1. ČABLA, Petr. *Diplomová práce: Univerzita Tomáše Bati ve Zlíně, Fakulta aplikované informatiky*. Zlín: 2013.
2. HLAVÁČEK, Jan a Miroslav PROTIVINSKÝ. *Praktická kriminalistika*. Praha: Kriminalistický ústav Praha Policie ČR, 2006.
3. CHMELÍK, Jan. *Ohledání místa činu*. Praha, 1995.
4. KAŠPAR, K., *Kriminalistika*, Praha: 2008.
5. KLVAŇA, K., PROTIVINSKÝ, M., *Základy kriminalistiky*., 2. vyd. Praha: Armex Publishing s.r.o., 2007, ISBN 978-80-86-795-50-8.
6. MUSIL, Jan, Zdeněk KONRÁD a Jaroslav SUCHÁNEK. *Kriminalistika*. 2., přepracované a doplněné vydání V Praze: C. H. Beck, 2004. Beckovy mezioborové učebnice. ISBN 80-7179-878-9.
7. NĚMEC, M. *Kriminalistická taktika pro policisty*, Praha, 2004.
8. PLATT, Richard. *Místo činu: základní průvodce kriminalistickými metodami*. Praha: Slovart, 2005. ISBN 80-7209-746-6.
9. PORADA, V., a kol., *Kriminalistika (úvod, technika a taktika)*. Vydavatelství a nakladatelství Aleš Čeněk s.r.o., Plzeň: 2007, s. 98.
10. ŠÁMAL, Pavel. *Trestní řád*. 5., dopl. a přeprac. vyd. Praha: C. H. Beck, 2005. Beckova edice komentované zákony. ISBN 80-7179-405-8.
11. VICHLENDÁ, Milan. *Kriminalistika*. Karviná: Střední odborná škola ochrany osob a majetku s.r.o., 2011.
12. VRÁTNÁ, Zuzana. *Ohledání místa činu*. Lužná, 2011. Diplomová práce. Univerzita Karlova. Vedoucí práce RNDr. Petr Štourač.
13. ZATLOUKAL, Marek. *Ohledání místa činu*. Brno, 2010. Bakalářská práce. Masarykova univerzita.

Legislativní zdroje:

14. CZECH REPUBLIC. Trestní řád: Část první. In: *Sbírka zákonů ČR*. 1961, číslo 141.
15. CZECH REPUBLIC. Zákon č. 273/2008 Sb.: Zákon o Policii České Republiky. In: *Sbírka zákonů ČR*. Dostupné také z: <https://www.zakonyprolidi.cz>
16. CZECH REPUBLIC. Zákon č. 13/1993 Sb.: Celní zákon. In: *Sbírka zákonů ČR*. Dostupné také z: <https://www.zakonyprolidi.cz>
17. CZECH REPUBLIC. Zákon č. 412/2005 Sb.: Zákon o Ochrane utajovaných informací a o bezpečnostní způsobilosti. In: *Sbírka zákonů ČR*. 143/2005. Dostupné také z: <https://www.zakonyprolidi.cz>
18. CZECH REPUBLIC. Zákon č. 153/1994 Sb.: o Zpravodajských službách České Republiky. In: *Sbírka zákonů ČR*. Dostupné také z: <https://www.zakonyprolidi.cz>
19. CZECH REPUBLIC. Zákon č. 555/1992 Sb.: o Vězeňské a justiční strážci České republiky. In: *Sbírka zákonů ČR*. 112/1992. Dostupné také z: <https://www.zakonyprolidi.cz>
20. *Trestní zákoník a trestní řád: úplné znění k 1. 1. 2010*. Olomouc: ANAG, 2009. Právo (ANAG). ISBN 978-80-7263-561-0.

Elektronické zdroje:

21. Metodický pokyn ředitele https://en.wikipedia.org/wiki/Juan_Vucetich.
22. *Policie České republiky – KŘP Plzeňského kraje: Odbor kriminalistické techniky a expertiz* [online]. 1 [cit. 2019-02-17]. Dostupné z: <https://www.policie.cz/clanek/odbor-kriminalisticke-techniky-a-expertiz-741862.aspx>
23. *Policie České republiky – Kriminalistický ústav: Kriminalistická daktyloskopie*. *Policie.cz* [online]. 2019 [cit. 2019-02-04]. Dostupné z: <https://www.policie.cz/clanek/celorepublikove-utvary-kriminalisticky-ustav-praha-zpravodajstvi-test-2.aspx?q=Y2hudW09NA%3d%3d>
24. <http://www.elasbrno.cz/daktyloskopicke-stetce-uhlikove-a54>. Kriminalistického ústavu Praha Policie České republiky č. 7/2001.

SEZNAM PŘÍLOH:

PŘÍLOHA Č. 1

PROTOKOL O OHLEDÁNÍ MÍSTA ČINU

PŘÍLOHA Č. 2

FOTOGRAFIE S PRACOVNICÍ KRIMINALISTICKÉHO ÚSTAVU PRAHA PŘI POROVNÁVÁNÍ PAPILÁRNÍCH LINIÍ U DAKTYLOSKOPICKÉ STOPY

ZDROJ: [HTTPS://WWW.POLICIE.CZ/CLANEK/KRIMINALISTICKY-USTAV-SLAVI-60-LET.ASPX](https://www.policie.cz/clanek/kriminalisticky-ustav-slavi-60-let.aspx)

SEZNAM OBRÁZKŮ:

Obrázek č. 1 - Vytyčovací páska POLICIE ČR - VSTUP ZAKÁZÁN

ZDROJ: <http://www.krimi-ltsezam.cz/cs/paska-vytycovaci-modra-cervena-pcr-vstup-zakazan/>

Obrázek č. 2 - Poloha mrtvého těla spolu s očíslovanými stopami

ZDROJ: https://www.geocaching.com/geocache/GC3W93C_dk6-omc?guid=fbd849e1-b9e0-4656-9175-7813d0efb74f

Obrázek č. 3 – Náčrtek místa trestného činu vraždy

ZDROJ: https://www.geocaching.com/geocache/GC3W93C_dk6-omc?guid=fbd849e1-b9e0-4656-9175-7813d0efb74f

Obrázek č. 4 - Plánek trestného činu vraždy

ZDROJ: https://www.geocaching.com/geocache/GC3W93C_dk6-omc?guid=fbd849e1-b9e0-4656-9175-7813d0efb74f

SEZNAM ZKRATEK:

AFIS/AFI BIS	Automatic Fingerprint Identification Systém, ústřední elektronická daktyloskopická sbírka
DNA	Deoxyribonucleic acid, kyselina deoxyribonukleová, nosič genetické informace
OČTR	Orgány činné v trestním řízení
OKTE	Odbor kriminalistické techniky a expertiz
Sb.	Sbírky (sbírka zákonů)

PŘÍLOHA Č. 1 – PROTOKOL O OHLEDÁNÍ MÍSTA ČINU

POLICIE ČESKÉ REPUBLIKY

Obvodní ředitelství Praha III.

Místní oddělení – Kobylisy

182 00 Praha 8, Zenklova 91

Č. j. OR8–27/MO8–TČ–2004

Prah 26.
dubna
2004

PROTOKOL O OHLEDÁNÍ MÍSTA ČINU

I.

Důvod ohledání: Krádež peněz vloupáním do pokoje č. 224 na ubytovně Metrostavu v Praze 8, Ke Stírce 44, ku škodě Ing. **Rudolfa WINTERA**, nar. 18. 5. 1966, která byla provedena neznámým pachatelem v době od 21:15 hod. dne 25. 4. do 09:00 hod. dne 26. 4. 2004.

Ohledání provedli: Policejní orgán MO PČR Kobylisy ve složení nstržm. Václav Myslivec velitel hlídky a stržm. Ladislav Odcházal člen hlídky.

Ohledání přítomni: Poškozený Ing. Rudolf WINTER, trvale bytem Kladno, nám. Starosty Pavla č. 255, zaměstnán jako logistik stavebních prací u firmy Metrostav Praha a.s.

Místo ohledání: Ubytovna Metrostavu v Praze 8, Ke Stírce 44, druhé patro, pokoj č. 255.

Ohledání zahájeno: Dne 26. 4. 2004 v 09:55 hod.

Ohledání ukončeno: Dne 26. 4. 2004 v 12:20 hod.

Podmínky ohledání: Venkovní teplota +18 °C, polojasno bez deště, uvnitř ubytovny +23 °C, na chodbě špatné světelné podmínky (pološero), v pokoji běžné světelné podmínky osvětlení při denním světle.

Způsob ohledání: Kruhový způsob ohledání od vstupních dveří „po směru hodinových ručiček“ (tj. zleva doprava).

II.

Ubytovna Metrostavu se nachází v Praze 8, v ulici Ke Stírce 44, cca 250m od křižovatky s ulicí Klapkova po pravé straně. Naproti ubytovně ústí kolmo k ulici Ke Stírce ulice Pod Statky. Jako orientační bod je hotel „Henrietta“ na rohu ulic Ke Stírce a Pod Statky.

Jde o 3-patrovou montovanou stavbu s jedním centrálním vchodem uprostřed budovy. Vchodem se dostaneme kolem vrátnice na jediné schodiště, kterým lze vystoupit do všech ostatních pater budovy. Na pravém boku budovy se nachází ještě nepoužívané, staré venkovní schodiště, značně zchátralé, v přízemí zarostlé bodlácím.

Napadený pokoj č. 255, je směrem vpravo od schodů, předposlední dveře od konce chodby nebo 4. dveře od schodů, na pravé straně. K pokoji je možné přijít pouze centrálním schodištěm z přízemí od vrátnice. Chodbou vyjdeme do 2. patra, kde je jediná rovná chodba, stejně dlouhá na obě strany schodiště. Po obou stranách chodby je 5 pokojů po každé straně a jeden přímo proti schodům, takže na jednom patře je celkem 21 pokojů. Vstupní dveře jsou standardní levé celodřevěné, rozměr 80 x 200 cm, s běžným sériovým kováním. Kování má ze strany vstupu z chodby kouli a z vnitřku kliku.

Druhý list protokolu o ohledání místa činu krádeže peněz vloupáním do pokoje č. 255 na ubytovně Metrostavu v Praze 8, Ke Stírce 44, ku škodě Ing. Rudolfa WINTERA, nar. 18. 5. 1966.

Napadený pokoj je velikosti 270 x 430 cm, přehledný, nečlenitý. Vstupní dveře uprostřed kratší stěny naproti oknu, vedoucímu směrem do ulice Ke Stírce. Po příchodu k napadenému pokoji byly vstupní dveře otevřené, na zemi ležely dvě části rozlomené vložky FAB, které byly zajištěny jako mechanoskopická stopa č. 1. Nalevo hned za dveřmi těsně u stěny stojí postel, ze které byla odebrána pachová stopa č. 2. Dále mezi oknem a postelí, blíže k levé stěně, stojí konferenční stůl se dvěma čalouněnými židlemi, postavenými opěradly směrem k oknu. Na stolku stojí prázdná láhev bez viněty a popelník s jedním nedopalkem cigarety značky „Petra“. Na lahvi byla zajištěna

daktyloskopická stopa č. 3. Nedopalek cigarety byl zajištěn jako biologická stopa č. 4. Pod oknem je žebrové topné těleso, v době ohledání vypnuté. Na pravé stěně, nejbližší k oknu, visí obraz (65 x 40 cm) v hladkém dřevěném rámu s námětem starých mostů přes Vltavu v pozadí s Pražským hradem. Dále, směrem od okna ke dveřím, stojí u pravé stěny od vchodových dveří nábytková stěna, kterou tvoří část se čtyřmi šuplíky, prostřední část s dolními dvoukřídlými plno dřevěnými dvířky a v horní části se dvěma policemi na knihy a část nejbližší vstupním dveřím s dolním prádelníkem a horní prosklenou vitrínou. Na druhém šuplíku od zdola byla zajištěna daktyloskopická stopa č. 5 a na skleněné vitríně v rohu vpravo nahoře byla zajištěna daktyloskopická stopa č. 6. Na nábytkové stěně se nacházejí ještě další předměty, které nevykazují při ohledání známky manipulace. V pohledu od okna tam stojí stolní lampa vedle telefonu, televizor a nejbližší ke dveřím je váza na květiny.

III.

V průběhu ohledání bylo exponováno celkem 7 černobílých fotografií, na kterých je zachyceno šest zajištěných stop:

Stopa č. 1 mechanoskopická – dvou částí rozlomeného zámku FAB.

Stopa č. 2 pachová – zajištěná na válendě.

Stopa č. 3 daktyloskopická – zajištěná na lahvi na konferenčním stolku.

Stopa č. 4 biologická – nedopalek v popelníku.

Stopa č. 5 daktyloskopická – zajištěná na čele 2. zásuvky zdola z pokojové stěny.

Stopa č. 6 daktyloskopická – zajištěná z posuvného skla (vitríny) knihovny pokojové stěny.

Stopy č.1,3–6 byly odeslány služební cestou k dalšímu zkoumání na OKTE, Praha 4, Kongresová ul. a stopa č. 2 byla zaslána na kynologický útvar.

Pokoj byl po ohledání zpřístupněn nájemníkovi.

Protokol byl po přečtení jako správný podepsán všemi zúčastněnými.

poškozený

zpracovatel protokolu

oznamovatel

přítomen ohledání MČ

PŘÍLOHA Č. 2



ÚDAJE PRO KNIHOVNICKOU DATABÁZI

NÁZEV PRÁCE	Význam ohledání místa činu
AUTOR PRÁCE	Dominika Langerová, DiS.
OBOR	Bezpečnostně právní činnost ve veřejné správě
ROK OBHAJOBY	2019
VEDOUcí PRÁCE	Mgr. Jaroslav Hovorka
ANOTACE	Práce se zabývá významem místa činu a jeho ohledáním. Zpracovává teorii, jak správně postupovat na místě činu, aby se předešlo zničení kriminalistických stop a následně tedy bylo ztíženo dohledání pachatele. Velmi podrobně se zabývá dokumentací místa činu.
KLÍČOVÁ SLOVA	Místo činu, zajištění, taktika, ohledání, kriminalistická stopa, protokol, stopa, kriminalistický technik, kriminalistická dokumentace, pachatel, ohledání, trestný čin, trestní řízení, výjezdová skupina