

**VYSOKÁ ŠKOLA EVROPSKÝCH A REGIONÁLNÍCH
STUDIÍ, Z. Ú., ČESKÉ BUDĚJOVICE**

BAKALÁŘSKÁ PRÁCE

PŘÍČINY A NÁSLEDKY PATOLOGICKÉHO HRÁČTVÍ

Autor práce: Helena Mejtilová, DiS.

Studijní obor: Bezpečnostně právní činnost ve veřejné správě

Forma studia: Kombinovaná

Vedoucí práce: Ing. Martin Černý

Katedra: Katedra právních oborů a bezpečnostních studií

2019

Prohlašuji, že jsem bakalářskou práci vypracovala samostatně, na základě vlastních zjištění a s použitím odborné literatury a materiálů uvedených v seznamu použitých zdrojů.

Prohlašuji, že v souladu s § 47b zákona č. 111/1998 Sb. v platném znění souhlasím se zveřejněním své bakalářské práce – v elektronické podobě ve veřejně přístupné části infodisku VŠERS a v tištěné podobě knihovnou VŠERS, a to se zachováním mého autorského práva k odevzdanému textu této kvalifikační práce. Souhlasím dále s tím, aby toutéž cestou byly v souladu s uvedeným ustanovením zákona č. 111/1998 Sb. zveřejněny posudky vedoucího a oponentů práce i záznam o průběhu a výsledku obhajoby kvalifikační práce. Rovněž souhlasím s porovnáním textu mé kvalifikační práce systémem na odhalování plagiátů.

.....

Děkuji vedoucímu bakalářské práce Ing, Martinovi Černému, za cenné rady, připomínky a metodické vedení práce.

ABSTRAKT

MEJTILOVÁ, H. *Příčiny a následky patologického hráčství: bakalářská práce.* České Budějovice: Vysoká škola evropských a regionálních studií, 2019. 70s. Vedoucí bakalářské práce: Ing. Martin Černý

Klíčová slova: Sociální deviace, kriminalita, delikvence, hráčství a gamblerství

Bakalářská práce pojednává o Gamblerství, jeho příčinách a následcích, které mají za posledních dvacet let velmi stoupající trend. Bakalářská práce je rozdělena na teoretickou a praktickou část. V teoretické části budou vysvětleny pojmy sociální deviace a sociální patologie, kriminalita a delikvence, nedrogové závislosti a hlavně gamblerství. Historie her, Příčiny a následky patologického hráčství. Praktická část bude založena na dotazníkovém šetření se snahou zjistit, znalost problematiky příčin gamblerství. Jestli veřejnost si je vědoma negativních jevů spojených s následky patologického hráčství.

ABSTRACT

MEJTILOVÁ, H. *Causes and consequences of pathological gambling: Bachelor's thesis*. České Budějovice: Vysoká škola evropských a regionálních studií, 2019. 70s. Vedoucí bakalářské práce: Ing. Martin Černý

Key words: social deviation, criminality, delinquency, gambling.

This bachelor's thesis deals with gambling, which has become a trend in last 20 years, its causes and consequences. The thesis is divided to theoretical and practical part. In theoretical part the terms social deviation and social pathology, criminality and delinquency, non-drugs addiction and mainly the gambling will be explained. The history of gambling, causes and consequences of pathological gambling will be also stated. The practical part is based on questionnaire survey with the aim to find out the extend of knowledge about the problematic of gambling causes. The other aim is to find out if the public is aware of negative phenomenon related to pathological gambling consequences.

Obsah

Úvod.....	8
1 Cíl a metodika bakalářské práce	10
TEORETICKÁ VÝCHODISKA	11
2 Sociální deviace	11
3 Sociální patologie.....	12
3.1 Členění sociálně patologických jevů.....	13
3.1.1 Kriminalita a delikvence	14
3.1.2 Nedrogové závislosti.....	15
4 Gamblerství.....	16
4.1 Historie her	17
4.2 Druhy her.....	19
5 Příčiny patologického hráčství.....	24
5.1 Příčiny a motivy	24
5.2 Hráčská vášeň.....	25
5.3 Faktory vzniku hráčské závislosti	26
5.3.1 Biologické faktory.....	26
5.3.2 Psychologické faktory.....	26
5.3.3 Sociální faktory	27
5.4 Narušení způsobů myšlení.....	27
6 Následky patologického hráčství	30
6.1 Fáze rozvoje patologického hráčství	30
6.1.1 Stádium výher	30
6.1.2 Fáze prohrávání.....	30
6.1.3 Fáze zoufalství	30
6.2 Diagnostika patologického hráčství	31
6.3 Patologické hráčství a jeho vztah ke kriminalitě.....	33
6.3.1 Typologie pachatelů.....	34

6.4	Léčba patologického hráčství	35
6.4.1	Ambulantní léčba	35
6.4.2	Ústavní léčba	36
6.4.3	Organizace Anonymní hráči	36
	PRAKTICKÁ ČÁST	37
7	Výzkum	37
7.1	Stanovení cílů praktické části	37
7.1.1	Východiska	37
7.1.2	Hypotézy	39
7.1.3	Výzkumné metody	39
7.2	Anketa	41
7.2.1	Dotazníkový průzkum	41
7.2.2	Shrnutí výsledků ankety	52
	Závěr	54
	Seznam použitých zdrojů	56
	Seznam zkratk	58
	VLT - videoloterijní terminály	58
	Seznam tabulek a grafů	59
	Přílohy	60

Úvod

Téma bakalářské práce: „Příčiny a následky patologického hráčství“, jsem si zvolila, neboť se mě přímo dotýká. Gamblerství otce stálo za rozpadem manželství mých rodičů. Vyrůstala jsem v prostředí, kdy i mnoho otcových přátel a kolegů, s kterými jsme trávili volný čas, byli lidé, kteří měli a mají s hráčstvím a sázkařstvím problém. Viděla jsem, jak se závislost nepříznivě promítá do jejich života i do života jejich rodin. Obecně se podle mne jedná o velký současný problém v dnešní době, v tomto směru jak se zdá, až příliš svobodné společnosti. Výskyt sociálně patologického jevu „gamblerství“ gradoval u nás od konce 90. let minulého století. S rozvojem svobodné společnosti a neomezeného podnikání v nové demokracii, všechny negativní jevy spojené s gamblerstvím již v době před rokem 1989, nabyly po něm nově, mnohonásobných rozměrů. Od původního hraní „Tety“, „Voka“ a „Plátýnka“ v zadních místnostech barů, pohostinství a soukromých bytech „Valchařů“, sázení v Chuchli „na koníčky“ a hazardování ve Sportce, či několika státem schválených loteriích, jsme se za pár let ocitli úplně někde jinde. Naše republika se změnila v zemi heren, kasin a rozličného hazardu. Pro každého nově příchozího cizince do ČR, se musela jevit herna, jako nejdůležitější a nejpotřebnější „provozovna“ pro život místních obyvatel. Téměř na každé frekventovanější ulici, kteréhokoliv z měst, totiž viděl např. jednu mlékárnu, jednu prodejnu obuvi, jedno květinářství apod. Hned však sedm nebo osm heren! O kasinech nemluvě. Ta nevyrostla jenom v lázeňských či luxusních destinacích. Jsou dnes běžnou součástí nejen téměř všech větších nákupních center, ale mnohdy dokonce náměstí i v těch nejmenších městech. To je viditelná část problému. Další se skrývá na internetu. Při vyhledávání čehokoliv se nelze zbavit reklamních bannerů na internetová kasina a herny všeho druhu. Sázkové kanceláře nabízejí sázky nejenom na výsledky sportovních akcí, ale je možné, vsadit si i na volební výsledky, či vývoj milostných vztahů nejrůznějších, mnohdy pochybných, celebrit. Poker není považován za hazardní hru, nýbrž za sport a úspěšní účastníci turnajů jsou glorifikováni jako sportovní hvězdy. Tak např. když se český hráč pokeru Martin Staszko v roce 2011 probojoval do finále hlavního turnaje Světové pokerové série (Main Event World Series of Poker – WSOP), načež se následně umístil jako druhý a celkově tak vyhrál v přepočtu 98 000 000 Kč, byl nejen mediálně oslavován a zván do televizních pořadů, ale byl i oceněn v rodném Třinci pamětní medailí, kterou mu předala starostka města Třince Věra Palkovská, za šíření dobrého jména města. Není proto divu, že při takové nabídce, reklamě a obecně mediálním tlaku počet gamblerů rostl a s tím i nárůst,

provázejících negativních jevů. Situace byla neudržitelná. Potřeba změny a regulace herního prostředí se stala nevyhnutelnou. Řešením se patrně stal Zákon č. 186/2016 sb. o hazardních hrách (který vstoupil v platnost 1. ledna 2017 a nahradil zákon č. 202 /1990 sb.) o loteriích a hazardních hrách. Přinesl řadu změn, které se týkají jak provozovatelů živých heren, tak online kasin, ale také hráčů samotných. V praktické části bakalářské práce budou zjištěny některé aspekty příčin a následků patologického hráčství. Předpoklad, že aplikace nového zákona, se promítne do výsledků šetření a jeho uplatnění v praxi bude mít pozitivní dopad na herní scénu. Obecné povědomí společnosti se tak bude přiklánět k lepšímu hodnocení situace problematiky hazardu v ČR, spojené s patologickým hráčstvím a jeho následky. Veřejnost a v ní zastoupená část hráčů, bude mít tak subjektivní dojem, že ubylo negativních jevů s hazardem spojených.

1 Cíl a metodika bakalářské práce

V teoretické části se práce bude zabývat sociálně patologickým jevem gamblerství. Detailně bude popisovat, rozebírat, klást důraz na příčiny a následky patologického hráčství. Definovat v problematice používané odborné pojmy. V souvislostech zařadí gamblerství do schématu ostatních deviací a patologických jevů. Stručně bude popisovat a rozebírat druhy her podle nebezpečnosti ve vztahu k patologickým jevům. Především rozdělí a vysvětlí příčiny a následky patologického hráčství, metodiku rozpoznání jevu a analýzu dopadů. V bakalářské práci budou popsána diagnostická kritéria tohoto jevu. Uvedeny také možnosti léčby chorobného hráčství a způsoby, jak závislosti předejít. Zmíní se o organizaci Anonymních hráčů a některých dalších centrech poskytujících pomoc. V teoretické části budou tedy zformulována obecná východiska zkoumání patologického hráčství. V části empirické pak bude proveden malý výzkum, prostřednictvím dotazníkového šetření, v kterém se pokusí ověřit některé svoje stanovené hypotézy. Zjistí, alespoň některé aspekty příčin patologického hráčství a to zejména v oblasti znalostí problematiky příčin gamblerství a ohrožení nebezpečím kognitivní distorze. Dále jestli si je veřejnost vědoma negativních jevů spojených s následky patologického hráčství, pakliže se jimi cítí ohrožena a to zejména ve vztahu s kriminalitou. Anketa bude vyhodnocena na základě získaných dat, určena míra současné povědomí společnosti o patologickém hráčství, jeho příčinách a následcích. Na základě vyhodnocení dotazníkového šetření budou navrženy postupy, jež by vedly k dalšímu omezení výskytu sociálně patologického jevu gamblerství, který přes přijatá opatření stále přetrvává a omezení jeho dopadů do sféry kriminality a delikvence.

TEORETICKÁ VÝCHODISKA

2 Sociální deviace

Počátek výskytu pojmu sociální deviace, tak jak ho sociologie chápe dnes, můžeme vysledovat v americké a britské sociologii počátku minulého století. Jedná se o všeobecný termín, označující nejen chování zvrhlé a kriminální, ale také mnoho případů chování, které není trestné, nemravné, ale je v podstatě neškodné či dokonce pozitivní. V sociologii tedy neznamená deviace jen zvrhlost anebo alespoň nemravnost. Za deviantní může být považováno nejen odlišné chování negativní, ale také tedy pozitivní. Příklad negativní deviace je obecně kriminalita, dále alkoholismus, prostituce, užívání drog nebo naše gamblerství apod. Jde o takovou odchylku od společenské normy, která je pro danou společnost nevhodná, či dokonce až nepřijatelná. Naopak jako pozitivní deviaci můžeme označit například přehnané dbání na dodržování všech společenských a etických pravidel, striktní dodržování pravidel silničního provozu, až militantní abstinenci při požívání alkoholových nápojů apod. Problém nastává při hledání hranice mezi tím, co je pro danou společnost ještě normální a přijatelné, a co ne. Rozdíly v hranici mezi přijatelným a nepřijatelným se totiž liší jak mezi jednotlivými kulturami, tak mezi jednotlivými skupinami obyvatel. To, co jedna skupina lidí považuje za naprosto běžné, může jiné skupině připadat jako naprosto nepřijatelné a naopak. Posuzování této hranice je velmi subjektivní. Deviaci (z lat. *deviare*, *odchýlit se z cesty*) tak můžeme zkusit definovat spíše jako nepřizpůsobení se dané normě nebo souboru norem, jejichž dodržování je většinou lidí určité komunity nebo společnosti považováno za normální chování a jako takové akceptováno. Sociální deviace je pak narušením kterékoliv sociální normy, tedy nejen normy, jejíž narušení je odsuzováno, či dokonce postihováno sankcemi v oblasti práva, idejí, náboženství nebo morálky. Pojem sociální deviace tak nelze ztotožňovat pouze s trestnou činností, či s protisociálním chováním. Pravdou však je, že většina forem sociálního chování považovaného za deviantní tuto povahu obvykle má.¹ Slovo „deviace“ je „hodnotově neutrální označení pro odchylku od normy či odchylku od pravidel, která říkají, co je vhodné či ještě přípustné v dané sociální skupině nebo společnosti. Ze sociologického i pedagogického pohledu může jít jak o odchylku negativní, tak o odchylku pozitivní. Hodnocení toho, co je deviace závisí mj. na tom, kdo

¹ BÁRTLOVÁ, Sylva. Sociální patologie. Brno: Institut pro další vzdělávání pracovníků ve zdravotnictví, 1998. ISBN 80-7013-259-0, s. 6-11.

hodnotí, na kritériích, která používá, na sociálním kontextu deviace, na sociálních normách, míře sociální kontroly a příp. sankcích, na historickém čase.“ uvádějí PRŮCHA, WALTEROVÁ A MAREŠ² Studium sociálních deviací se zabývá ze svého specifického pohledu celá řada vědních oborů např. právo, filozofie, medicína, kriminologie, psychiatrie apod. V rámci sociologie je na tuto problematiku zaměřena samostatná disciplína sociologie deviantního chování. Uvedená sociologická disciplína se zabývá rozbohem a teorií chování, které se odchyluje od společenských nebo skupinových norem. Zkoumá především negativní odchylky nebo dokonce kriminální chování. Pojem deviace se týká jak jednotlivců, tak skupin. Jako příklad deviantních subkultur lze uvést náboženské sekty jako je kult „Hare Kršna“ (Mezinárodní společnost pro vědomí Kršny), Církev sjednocení křesťanství (Moonova církev) nebo Scientologická církev (Dianetika). Deviantní subkultura je minoritní skupina, která má jiné sociální normy a vede zásadně odlišný životní styl. Současná terminologie se v tomto případě spíše než k termínu sociální patologie přiklání k sociální deviaci proto, že pojem deviace neurčuje, zda se jedná o odchylku od normy negativní či pozitivní, neříká tedy, zda je toto chování správné, či nikoli. Kvůli přílišnému biologickému zaměření pojmu deviace atd. bylo později nahrazeno označováním výhradně negativních společenských jevů v odborných textech, pojmem sociální patologie.³

3 Sociální patologie

„Pro sociálně nezdravé, nenormální či obecně nežádoucí společenské jevy, tzn. Společensky nebezpečné, negativně sankcionované formy deviantního chování se používá pojem sociální patologie.“ uvádí BÁRTLOVÁ⁴ Autorství pojmu sociální patologie je připisováno britskému sociologovi a filozofovi Herberthu Spencerovi (1820 – 1903). Pojem má základ v řeckém pathos, tj. utrpení, choroba. V jeho době se tohoto názvu již užívalo v lékařství ve smyslu pathos-logos, patologie – věda, jež se zabývá studiem a diagnostikou chorob a neobvyklých reakcí organismu. Spencer tento pojem počal užívat v souvislosti se studiem organicismu. Pokoušel se chápat a vykládat společenské jevy jako procesy probíhající v živém organismu.

² PRŮCHA, Jan, Eliška WALTEROVÁ a Jiří MAREŠ. *Pedagogický slovník*. 6., aktualiz. a rozš. vyd. Praha: Portál, 2009. ISBN 978-80-7367-647-6, s. 6.

³ POKORNÝ, Vratislav, Anton TOMKO a Jana TELCOVÁ. *Prevence sociálně patologických jevů: manuál praxe*. Vyd. 3., rozš. Brno: Ústav psychologického poradenství a diagnostiky, 2003. Prevence sociálně patologických jevů. ISBN 80-86568-04-0, s. 65-71.

⁴ BÁRTLOVÁ, Sylva. *Sociální patologie*. Brno: Institut pro další vzdělávání pracovníků ve zdravotnictví, 1998. ISBN 80-7013-259-0, s. 6.

V současnosti lze sociální patologii brát jako označení jednoho s oborů sociologie. Zabývá se studiem a rozbořem sociálně patologických jevů ve společnosti, rozbořem jejich příčin, jejichmi projevy, preventivními a korektivními postupy.⁵

„Sociálně patologickým jevem se obecně rozumí takové chování jedince, které je charakteristické především nezdravým životním stylem, nedodržováním nebo porušováním sociálních norem, zákonů, předpisů a etických hodnot, chování a jednání, které vede k poškozování zdraví jedince, prostředí, ve kterém žije a pracuje, a ve svém důsledku pak k individuálním, skupinovým či celospolečenským poruchám a deformacím.“ uvádějí POKORNÝ, TOMKO A TELCOVÁ⁶. Tyto jevy ohrožují společnost z hlediska mravnosti i morálky. Jedná se o určité vychýlení se z běžných norem a pravidel dané společnosti, nerespektování požadavků, které jsou na jednotlivce či skupinu osob kladeny. „Sociálně patologický jev není nahodilý, ale má svou genezi, dynamiku, příčiny, důsledky, a vztahuje se k mnoha prvkům prostředí, ve kterém vznikl.“ uvádějí POKORNÝ, TOMKO A TELCOVÁ⁷. Problematika sociálně patologických jevů, snižování příčin jejich vzniku a především důsledky těchto jevů, je jedno z témat, jejichž význam v poslední době zaznamenává trvalý růst. Je jí věnována stále intenzivnější pozornost a nemalý zájem, a to nejen z řad pedagogů či psychologů.

3.1 Členění sociálně patologických jevů

Členit sociálně patologické jevy můžeme např. podle jejich vztahu k aktuálním sociálním normám, které jsou v dané, určité společnosti platné.

Rozeznáváme potom:

- Normokonformní chování tj. chování, které je v souladu s normami společnosti a kde tedy o nějaké patologii nebo deviaci, nemůže být řeč (jinak též chování konformní).
- Nonkonformní chování, které je nápadné a provokující, ale je společností v rámci určitých mantinelů, daných sociálními normami, ještě tolerováno.

⁵ FISCHER, Slavomil a Jiří ŠKODA. *Sociální patologie: závažné sociálně patologické jevy, příčiny, prevence, možnosti řešení*. 2., rozš. a aktualiz. vyd. Praha: Grada, 2014. Psyché (Grada). ISBN 978-80-247-5046-0, s. 14-15.

⁶ POKORNÝ, Vratislav, Anton TOMKO a Jana TELCOVÁ. *Prevence sociálně patologických jevů: manuál praxe*. Vyd. 3., rozš. Brno: Ústav psychologického poradenství a diagnostiky, 2003. Prevence sociálně patologických jevů. ISBN 80-86568-04-0, str.9.

⁷ POKORNÝ, Vratislav, Anton TOMKO a Jana TELCOVÁ. *Prevence sociálně patologických jevů: manuál praxe*. Vyd. 3., rozš. Brno: Ústav psychologického poradenství a diagnostiky, 2003. Prevence sociálně patologických jevů. ISBN 80-86568-04-0, str.9.

- A konečně chování Deviantní. Tohle chování není ve společnosti tolerováno, je odchýleno od normy, která je nastavená ve společnosti. Deviantní chování lze dělit ještě dále na disociální, asociální a antisociální, delikventní a kriminální.

Sociálně patologické jevy jsou tedy většinou klasifikovány podle stupně jejich závažnosti či nebezpečnosti. Za nejméně nebezpečnou část sociálně patologických jevů je považována oblast nežádoucích společenských jevů a sociálních problémů. Sem spadá např. chudoba, zadluženost, nezaměstnanost, fluktuace, bída, nemocnost, úrazovost, populační nerovnováha, rozvodovost nebo dopravní nehodovost apod. Zde hranice mezi mnohými problémy je ve skutečnosti velmi úzká a nelze ji často ani přesně definovat a rozeznat. S určitostí pak pojmenovat co je ještě jen sociální problém a co už jednoznačně zasahuje mezi sociálně patologické jevy je komplikované.⁸

„S určitostí však můžeme prohlásit za sociálně patologické tyto deviace:

1. kriminalita a delikvence;

2. patologické závislosti;

3. sebevražednost;

4. prostituce;

5. syndrom CAN a patologie v rodině;

6. xenofobie a rasismus;

7. agresivita a šikana.“ uvádějí KRAUS A HRONCOVÁ⁹

Téma práce „příčiny a následky patologického hráčství tj. gamblerství“, které spadá do kategorie patologických závislostí. Tyto rozdělujeme dále na závislosti drogové a nedrogové. Naše téma se týká výhradně nedrogové závislosti.

3.1.1 Kriminalita a delikvence

Kriminalitu (z lat. Criminalis – zločinný, crimen – zločin) definujeme jako výskyt chování, které je v dané společnosti trestné. Jedná se o souhrn chování a činů sankcionovatelných podle trestního zákona a to jak zjevných, tak i latentních. Kriminalita je společensky vysoce nebezpečná, neboť jejím důsledkem jsou hmotné i nehmotné škody jak společnosti,tak i státu. Delikvence (z lat. Delinquere – provinit se) je

⁸ KRAUS, Blahoslav a Jolana HRONCOVÁ. *Sociální patologie*. Vyd. 2. Hradec Králové: Gaudeamus, 2010. ISBN 978-80-7435-080-1, s. 10.

⁹ KRAUS, Blahoslav a Jolana HRONCOVÁ. *Sociální patologie*. Vyd. 2. Hradec Králové: Gaudeamus, 2010. ISBN 978-80-7435-080-1, s. 11.

společensky nepřijatelné chování nejen kriminální, ale zahrnuje i činy, které nejsou přímo trestné. Jedná se především o přestupky a dále pak např. o trestnou činnost osob mladších patnácti let. Pojem delikvence bývá často používán i v souvislosti s jen nežádoucím nebo nepřijatelným chováním dětí a mládeže. Naopak do této kategorie nepatří chování disociální, to pouze indikuje riziko rozvoje sociálně patologických jevů. U delikvence je již typickou mravní narušenost.¹⁰

„Kriminální chování a také delikvenci můžeme dále označit jako projev poruchy sociálně adaptačních schopností a dovedností. Odchylku od společenské normy lze relativně jasně definovat jako neschopnost plnit základní požadavky a očekávání od společnosti.“ definici uvádí FISHER A ŠKODA¹¹

3.1.2 Nedrogové závislosti

„Nedrogové závislosti představují takové primárně psychické závislosti, kdy se prožívání člověka mění na základě příjemného prožitku nebo příjemných prožitků z něčeho tak, že se přestává ovládat a narůstá u něj touha po takovém chování, které směřuje k prožívání daného příjemného prožitku. Nedrogové závislosti tak fakticky představují neodolatelné touhy člověka po něčem. Podobně jako drogy i ony mění jeho chování, prožívání, zasahují do jeho osobnosti. Člověk se jich zbavuje velmi obtížně. Z hlediska medicíny nepředstavují samostatnou sourodou nosologickou skupinu, ale skupinu různých poruch, z nichž mnohé nejsou dosud řádně medicínsky popsány nebo využívány.“ uvedli POKORNÝ, TOMKO A TELCOVÁ¹²

Kategorie nedrogových závislostí, tak jak popisuje výše uvedená definice, obsahuje pestrý výčet nejrůznějších závislostí tradičních např. závislost na sexu, tedy hypersexualita, závislost na práci workoholismus, patologické nakupování tzn. Shopahoplismus neboli oniomanii, patologické přejídání tj. bulimii, závislost na televizi apod. Kromě nich velkou skupinu tvoří závislosti poslední doby. Jsou to závislosti vztahující se k informačním technologiím. Jedná se především o všezahrnující Netomanií (netholismus), což je závislost na internetu nebo přímo na sociálních sítích,

¹⁰ FISCHER, Slavomil a Jiří ŠKODA. *Sociální patologie: závažné sociálně patologické jevy, příčiny, prevence, možnosti řešení*. 2., rozš. a aktualiz. vyd. Praha: Grada, 2014. Psyché (Grada). ISBN 978-80-247-5046-0, s. 169-170.

¹¹ FISCHER, Slavomil a Jiří ŠKODA. *Sociální patologie: závažné sociálně patologické jevy, příčiny, prevence, možnosti řešení*. 2., rozš. a aktualiz. vyd. Praha: Grada, 2014. Psyché (Grada). ISBN 978-80-247-5046-0, s. 170.

¹² POKORNÝ, Vratislav, Anton TOMKO a Jana TELCOVÁ. *Prevence sociálně patologických jevů: manuál praxe*. Vyd. 3., rozš. Brno: Ústav psychologického poradenství a diagnostiky, 2003. Prevence sociálně patologických jevů. ISBN 80-86568-04-0, s. 112.

dále s tím související závislost na mobilních telefonech tj. nomofobie, Bankaholismus nebo Syndrom FoMo („Fear of missing out“). Konečně pak závislost na počítačových hrách a patologické hráčství, tj. chorobné hráčství, gamblerství, kompulzivní hráčství, které je předmětem bakalářské práce.

U gamblerství, na rozdíl od hraní počítačových her, se nejedná o závislost novou, související s rozvojem moderních technologií, neboť hazardní hry v jejich historických variantách provází lidstvo od úsvitu dějin, avšak moderní technologie umožňují jeho nebývalý rozvoj. Mezi gamblerstvím a závislostmi na počítačových hrách lze najít mnoho společných rysů. Gamblerům jejich závislost přináší nejen dluhy, ale i mnoho dalších rodinných, osobních a pracovních problémů, a tak se jedinec závislý na hazardních hrách často pohybuje v bludném kruhu, Realita je pro něj často bolestná a hazardní hra tím, že mu poskytuje možnost úniku z ní, se stává, alespoň v počátečních fázích velmi přitažlivou. Stejně tak může být i pro hráče počítačových her realita, skutečný život z různých důvodů podobně bolestný či nepřívětivý a virtuální realita se stává rovněž velmi přitažlivou možností úniku. Počítačové hry jsou však odborníky, kteří se věnují léčbě závislostí, pokládány vesměs za méně nebezpečné, než je tomu například u hraní výherních automatů.¹³

4 Gamblerství

Gamblerství, gambling, či jinak též patologické hráčství, je závislost na hraní hazardních her. Hazardní hráčství je vsázení částky určité hodnoty s rizikem a s očekáváním zisku větší hodnoty, než je vsazená částka. Hráčství obecně lze dělit na hráčství, problémové hráčství a patologické hráčství. Jde tedy primárně o mnohdy až patologickou psychickou závislost na představě rychlého získání peněz, formou výhry. Konstrukce hazardních her a jejich pravidla jsou však nastavena z dlouhodobého hlediska pro hráče nevýhodně. Přesto se najde mnoho lidí, kteří hrají, vytváří si na hře závislost a hrou vzniklé finanční problémy se snaží řešit další účastí ve hře. Patologické hráčství bývá spojeno s dalšími závislostmi např. drogovou a s kriminálním jednáním. *„Gamblerství je šířící se nebezpečná celospolečenská epidemie, zasahující nejen*

¹³ POKORNÝ, Vratislav, Anton TOMKO a Jana TELCOVÁ. *Prevence sociálně patologických jevů: manuál praxe*. Vyd. 3., rozš. Brno: Ústav psychologického poradenství a diagnostiky, 2003. Prevence sociálně patologických jevů. ISBN 80-86568-04-0, s. 112-145.

samotné hráče, ale i osoby žijící v jejich bezprostředním či vzdáleném okolí.“ Uvedl ve své knize PRUNNER¹⁴

4.1 Historie her

Jak už bylo v bakalářské práci uvedeno, hazardní hry lidstvo hrálo již od úsvitu věků. Slovo hazard údajně pochází z arabského „asár“, což je výraz označující kostku.¹⁵ První historické zmínky o hře a hazardu jsou více než čtyři tisíce let staré. Archeologické výzkumy mohou dokonce vypovídat o tom, že se snad vsázeli již jeskynní lidé. Ke hře sloužily kosti mrtvých zvířat a různé kameny. Na historických vykopávkách byly nalezeny objekty podobné kostkám, jejichž stáří se odhaduje na více než 40 000 let. Zda již byl jeskynní člověk vybaven dostatečnou mozkovou kapacitou, aby dokázal pochopit smysl hodnoty věcí a prvek náhody, zatím jasné není. Co už ovšem fakt je, že první doložená hazardní hra se objevuje ve starověké Číně kolem roku 2 300 před Kristem. Je jí předobraz populární hry Keno, která se ve své době dochovala i do 21. století. Hra souvisela s vynálezem výroby papíru, protože se jednalo o sadu osmdesáti karet, na kterých se sázelo. Směla se hrát pouze ve speciálních budovách pod dohledem guvernéra oblasti a ten také obdržel za dohled patřičnou odměnu. Číňané kromě Kena dali světu ještě hrací karty. Kolem roku 900 n. l. vynalezli hazardní hru s kartami, na kterých již byly zobrazeny lidské postavy. Karty, jak je dnes známe, mají svůj původ ve Francii 14. století. Opravdového rozmachu se nicméně dočkaly až s vynálezem knihtisku. První hrací kostky byly objeveny v egyptských hrobkách starších více než 5 000 let a první písemně potvrzené zmínky o tom, že se využívaly k hazardu, pocházejí ze starověkého Řecka a Říma. Podle dochovaných záznamů tyto staré civilizace gambling doslova milovaly. V těch dobách se dokonce hrálo tak moc, že byl hazard v celém městě Římě zakázán. Provinilcům přitom hrozila pokuta až ve výši čtyřnásobku sázky. Římané ovšem velmi brzy přišli na to, jak systém pokut obejít. Vymysleli proto první hrací žetony a sázeli se s nimi. Starověcí Řekové a Římané ovšem nehráli pouze kostky. Velmi oblíbené byly také zvířecí zápasy, hod mincí nebo také například hra „Dáma“, která se dnes hraje na šachovnici. Hráli doslova všichni od otroků přes měšťany až po nejvyšší státníky. Císař Claudius si například nechal upravit svůj vozík tak, aby se z něj snadněji házely kostky. Jeho šílený synovec Caligula se pak o pár let později proslavil mimo jiné i svými dluhy z hazardu. Poměrně

¹⁴ PRUNNER, Pavel. *Psychologie gamblerství, aneb, Sázka na štěstí*. Plzeň: Vydavatelství a nakladatelství Aleš Čeněk, 2008. ISBN 978-80-7380-074-1, s. 225.

¹⁵ KRAUS, Blahoslav a Jolana HRONCOVÁ. *Sociální patologie*. Vyd. 2. Hradec Králové: Gaudeamus, 2010. ISBN 978-80-7435-080-1.

známý je také fakt, že římscí vojáci hráli o oblečení právě ukřižovaného Ježíše Krista. Ve dnech největší slávy Římského impéria bylo dokonce nařízeno ze zákona, aby se všechny děti učily hazardu a házení kostek. Čína a Řecko-Římská říše samozřejmě nejsou jediné lokality, kde se dochovaly důkazy o hraní hazardních her. Zmínky o nich najdeme ve všech větších náboženstvích jako Judaismu, Islámu nebo Budhismu. Všechny kultury, náboženství nebo státy světa mají však v historii jedno společné. Všude byl hazard nějakým způsobem potírán a kontrolován. Ilegalita hazardu se tak táhne dějinami jako hazard sám. Důvody pro jeho restrikce jsou někdy ovšem docela bizarní. Například anglický král Jindřich VIII., sám vášnivý sázkař, zakázal hazard proto, že jeho vojsko trávilo čas hrami, místo toho, aby se připravovalo na boj. Gamblerů v jeho zemi to nijak nezaskočilo, neboť hned poté, co byla jeho žena a její bratr souzeni za zradu a incest, byl vypsán kurz 10 : 1 na výrok o zproštění viny. Francouzský vojevůdce a státník Napoleon Bonaparte se prý věnoval hře zvané vingt-et-un, která je dnes známa jako blackjack či oko. Jen pro zajímavost, první kasino bylo postaveno roku 1683 v Benátkách a toto kasino funguje dodnes. První hrací automat byl vynalezen a následně vyroben z poutivého železa v roce 1891 v americkém New Yorku. Neměl ještě žádné válce, které by se otáčely ale 5 bubnů s 50 pokerovými kartami. Také ještě nevyplácel peníze. Když přišla výhra, obdržel host od personálu pivo nebo cigarety. První výherní automat moderního typu s třemi otáčejícími se válci (sloty), vznikl na konci 19. století opět v USA, tentokrát na západním pobřeží, v San Franciscu. Jeho tvůrcem byl Charles Fey, známý také jako "Father of slots". Automat měl na válcích symboly hvězdy, podkovy, diamanty a rýče ale chyběly ještě symboly ovoce, které jsou v podobných hracích automatech dneška. Speciálním symbolem byl zvon, jehož seřazení znamenalo výhru 50 centů (bonus). Odtud i název automatu: Liberty bell. Později Fey rozšířil svou myšlenku a přidal symboly ovoce a do přístroje zabudovat systém přímého vyplácení výher, čímž se výhry zpřehlednily a nebylo konečně možné s nimi již manipulovat. Protože se válce roztáčely pákou, umístěnou na boku přístroje, začalo se tomuto typu automatů říkat „Jednoruký bandita“. To vše zaručilo popularitu nových přístrojů a pomohlo boomu herního průmyslu. Ve 20. a 30. letech pak nastala zlatá éra tohoto oboru, díky legalizaci hazardu v Nevadě.¹⁶ V Čechách se již za Rakouska-Uherska objevovali první přístroje z dovezené z Ameriky a Německa. Za první republiky vstoupili na trh i čeští výrobci. Prvním, ryze českým výherním automatem byl Forma

¹⁶ Historie hracích automatů | Encyklopedie-Hazardu.cz. *Encyklopedie-Hazardu.cz, Casino a hrací automaty, Poker a ruleta* [online]. Copyright © [cit. 17.03.2019]. Dostupné z: https://www.encyklopediehazardu.cz/rubriky/vyherni-automaty/historie-hracich-automatu_18.html

vyrobený v Semilech. Získal licenci k provozu v místních hostincích 16. března 1926. Nedlouho po něm, rovněž semilská firma, kterou vlastnil Josef Vaněk, s automatem Forbes, ovládla nejen český trh ale i část Evropy a Afriky, kde vznikly filiálky, dávající práci stovkám dělníků. Semilský Forbes se například výrazně uchytil v Etiopii, kam byly dodány speciální přístroje na zakázku pro etiopského vladaře Haile Selassie. Forbesy postupně vytlačily z českého trhu americké a německé automaty. Jedna z výrobních filiálek Forbes byla např. i ve Varšavě a produkce dosáhla několik set tisíc přístrojů.¹⁷ První automat na elektřinu, i když principem stále mechanický, byl vyroben v roce 1964 v USA a obchodní název zněl „Honey Money“. Mimo nových zvuků přinesl další důležité inovace. To znamenalo možnost větších sázek a logicky také větších výher.¹⁸ V ČR došlo, jak už bylo zmíněno v úvodu bakalářské práce k prudkému rozvoji nabídky státem regulovaných hazardních her na začátku devadesátých let 20. století. Se změnou zřízení byla legalizována kasina, kurzové sázení i výherní automaty se záměrem získat rychlé zdroje příjmů jak pro státní, tak pro komerční sféru. Republika se tak připojila k celosvětovému trendu probíhajícímu v posledních padesáti letech, tzn. k legitimizaci hazardních her, kdy tyto přestaly být považovány za nemorální a proto zakázané (ilegální). Tato probíhající globální expanze je kvantitativně i kvalitativně bezprecedentní a vývoj komerčních hazardních her jde ruku v ruce s rozvojem technologií a internetu. Významně se tím rozšířila oblast hazardních her i mimo herny, kasina a sázkové kanceláře, stejně jako za hranice konkrétních zemí a jejich regulí.

4.2 Druhy her

Z psychologického hlediska lze lidskou činnost posuzovat podle dvou kritérií tj. dle způsobu vykonávání a jejímu obsahu, respektive účelu. První z kritérií vede k rozlišení na tři základní druhy: vrozené fyziologické mechanismy (tj. podmíněné reakce a instinkty), zkušenostní struktury (naučené formy chování) a činnost tvořivou. Podle druhého z kritérií pak rozdělujeme lidské činnosti na hru učení a práci. Hra bývá charakterizována jako činnost samoúčelná vykonávaná pouze pro potěšení.¹⁹ Jak se vyvíjela lidská společnost, měnily a rozšiřovaly se prostředky, formy, způsoby zábavy

¹⁷ MIKULIČKA, Jan. *První český výherní automat se objevil před 90 lety. Vznikl v Semilech.* Www.idnes.cz: Liberecký kraj [online]. 2016, 16.3.2016 [cit. 2019-03-17]. Dostupné z: https://www.idnes.cz/liberec/zpravy/automat-forbes-hra-hazard-kasino-herna.A160315_105952_liberec-zpravy_dtd

¹⁸ Historie hracích automatů, Encyklopedie-Hazardu.cz. *Encyklopedie-Hazardu.cz, Casino a hrací automaty, Poker a ruleta* [online]. Copyright © [cit. 17.03.2019]. Dostupné z: https://www.encyklopediehazardu.cz/rubriky/vyherni-automaty/historie-hracich-automatu_18.html

¹⁹ PRUNNER, Pavel. *Gamblerství, aneb, Ztráta svobody.* Plzeň: Vydavatelství a nakladatelství Aleš Čeněk, 2013. ISBN 978-80-7380-452-7, s. 24-25.

a hry. Lidé při trávení volného času hráli zprvu jednoduché, později i velmi složité hry. Mezi tradiční hry patří kromě např. šachu, dámy nebo kostek velmi oblíbené karetní hry, mající prapůvod ve dvanáctém století. Věnování se karetním hrám v soukromí mezi přáteli či rodinným příslušníky se nepovažuje za nic nežádoucího a není to ani vřazováno mezi hazard. Obdobně není většinou v Čechách sociálně odsuzováno, když se staří přátelé občas sejdou v restauraci, zahrají si, „desetníkovej mariáš“ a pokud za večer vyhrají nebo prohrají určitou sumu peněz, je většinou zanedbatelná a cení se spíše úroveň hry a její sportovní hodnota. Vyhlášení „mariášníci“ jsou v daném sociálním seskupení ctěni a uznáváni. Často překračují významností místní region a účastní se celostátních soutěží v licitovaném nebo voleném mariáši. Za hazardní je považováno jen hraní takových druhů karetních her, kde nejde o samotnou hru ale spíše o výši sázek. Zde pak oblíbený druh společenské zábavy přechází do formy, která naprosto postrádá pozitivní aspekty a ve svých důsledcích má spíše devastační dopad do všech důležitých oblastí života. Jsou to např. Teta, Blackjack, Oko ale i Poker. Ten, ač se z celosvětového hlediska v žádném případě nejedná o nový vývojový trend, získává i v naší republice stále větší oblibu. Základní typ pokeru je „draw poker“, od kterého je odvozena řada nejrůznějších variant, z kterých je dnes nejčastěji hraná varianta tzv. „Texas Holden“. Cílem hry je vytvořit některou z mnoha různě hodnocených karetních kombinací. Na popularizaci této hazardní hry spolupodílí skutečnost, že v současné době existuje mnoho pokerových turnajů, které jsou masivně a velmi sugestivně inzerovány v médiích. Dokonce je uskutečňována série pokerových turnajů označovaných WSOP s hlavním turnajem v Las Vegas. Vzrůstající oblibu hraní pokeru lze kromě jiného dokladovat na nárůstu počtu účastníků turnaje WSOP. Tento turnaj se poprvé konal v roce 1971 za účasti šesti nejlepších pokerových hráčů světa. Nejprudší vzestup nastal v roce 2003 a o 3 roky později se toho turnaje účastnilo historicky nejvíce hráčů, což bylo celkově 8 773 osob. I v dalších ročnících tohoto turnaje se pravidelně zapojuje okolo 7 tisíc hráčů. Markantní nárůst umožnil především rozvoj internetových kasin a heren. V těchto hernách dostávají zájemci možnost kvalifikovat se na nejvyšší turnaj WSOP prostřednictvím umístěním v dílčích turnajích. Hráčům, kteří se sice chtěli zúčastnit WSOP, ale neměli na vstupní poplatek ve výši 10.000\$, byla touto formou vytvořena možnost probojovat se na turnaj za výrazně nižší cenu.²⁰ V Rozvadovském kasinu King's proběhl v říjnu třítydenní turnaj v pokeru, součást série World Series of Poker Europe. Šlo o dosud největší turnaj pokeru za hranicemi Las Vegas jako součásti

²⁰ PRUNNER, Pavel. *Gamblerství, aneb, Ztráta svobody*. Plzeň: Vydavatelství a nakladatelství Aleš Čeněk, 2013. ISBN 978-80-7380-452-7, s. 64-65.

americké série World Series of Poker. Sjelo se 31.000 hráčů z 68 států, což je rekord série, která se v Evropě hraje jednou za dva roky. Na turnaji se rozdělilo 32 milionů eur (asi 816 milionů Kč). Na posledním takovém turnaji v Berlíně před dvěma lety bylo 4800 hráčů a rozdělilo se 9,5 milionu eur (242 milionů Kč). Každý z vítězů dostal v Rozvadově jeden z 11 zlatých náramků a v konkrétním stylu hry se stal mistrem světa pro tento rok. „*Bude se to určitě opakovat, smlouvu (s WSOP, Světovou pokerovou sérií), máme na dalších pět let. Doposud se hrála jednou za dva roky a díky tomu, že to byl ve srovnání s Berlínem tak výrazný úspěch, tak pracujeme na tom, abychom se během měsíce dohodli s americkými partnery, abychom to mohli opakovat už příští rok,*“ řekl ČTK majitel kasina Leon Tsoukernik. V King's Casinu je 160 pokerových stolů, hrálo se na všech. Na pravidla dohlížel patnáctičlenný tým z Las Vegas v čele s Jackem Effelem, turnajovým ředitelem série WSOP. Z příhraniční vesničky Rozvadov, kde se koná přibližně 1000 turnajů ročně, se stalo jedno ze světových center pokeru. Přijeli sem hráči z celého světa. Ze známých osobností třeba bývalí tenisté Boris Becker nebo Jevgenij Kafelnikov.²¹ Další skupinou her, která umožňuje nejen náhodné, ale i pravidelné sázení, jsou loterie. Jedná se o hazard provozovaný emisí, či pravidelnými emisemi losů (včetně stíracích apod.) nebo vyplňováním a podáváním sázkových tiketů (včetně náhodného tipu). Tento druh sázení, reprezentovaný např. Sazkou s hrami Sazka, Sportka, Šťastných deset, Euromiliony apod., nebo nadnárodním Eurojackpotem, má v naší republice velkou tradici z doby, kdy u nás nebylo legální a tedy ani možné hrát na výherních automatech či v kasínech. Byla to právě Sportka, Sazka a Mates, které pravidelně každý týden přilákaly značné množství lidí k jakoby opatrnému hazardu, avšak za rozpisy, či velké množství vyplněných tiketů, se daly utratit i vysoké částky. Obvyklá sázka investovaná do hry však byla přijatelnou sumou peněz, která nikoho nezruinovala a onu určitou naději na výhru přinášela.²²

Hry podobné loteriím, jako třeba kdysi populární Bingo, dnes již u nás zažívají spíše útlum. Přetrvávají jejich modifikované verze na druh hry v kasinových automatech. Nakonec i tradiční hry jako je ruleta, black jack nebo např. baccarat, hrané živě v kasínech přechází, do svých elektronických forem a původní živá hra, se stává vzácností výjimečně přežívající jen na tradičních, většinou luxusních adresách. Původní

²¹ Rozvadov zažil největší turnaj pokeru za hranicemi Las Vegas. Multimilionáře udělal i ze dvou Čechů - Aktuálně.cz. *Zprávy - Aktuálně.cz* [online]. Copyright © Economia, a.s. [cit. 18.03.2019]. Dostupné z: <https://zpravy.aktualne.cz/regiony/rozvadov-zazil-nejvetsi-turnaj-pokeru-za-hranicemi-las-vegas/r~548d8894c63d11e7b6830cc47ab5f122/?redirected=1552898446>

²² PRUNNER, Pavel. *Gamblerství, aneb, Ztráta svobody*. Plzeň: Vydavatelství a nakladatelství Aleš Čeněk, 2013. ISBN 978-80-7380-452-7, s. 57.

porevoluční rozvoj kasin se zpomalil a z mnoha někdejších se staly spíše luxusní herny ale bez živé hry. Ne tak Kurzové sázení. Tento způsob sázení, který v posledních letech zaznamenal velký rozvoj, je velmi populární a rozsáhlý. Lidé mohou sázet například na sportovní zápasy, koňské či psí dostihy, ale třeba i na výsledky voleb. Je to umožněno buď v sázkových kancelářích nebo na on-line serverech, ať již prostřednictvím PC nebo chytrých telefonů, kdy člověk může sázet prakticky na jakoukoliv událost např. v právě i probíhajícím utkání a fyzicky nemusí být přítomen.

„Jako hlavní výhody tohoto druhu sázení je nejčastěji uváděno:

- *Neplacení žádných poplatků,*
- *Možnost získat bonus za registraci,*
- *Sázení v pohodlí domova,*
- *Sázení s vyššími kurzy než jsou v kamenných sázkových kancelářích,*
- *Možnost sázet 24 hodin denně, 365 dní v roce,*
- *Možnost sázet jakékoli sázky (neomezené částky začínají možností sázet již od 5 Kč),*
- *Možnost sázet „live“ uvedl PRUNNER²³*

Internetové sázkové kanceláře lákají sázkaře nejruznějším způsobem. Jedním z taháků, na který slyší hlavně méně majetní sázkaři je to, že některé sázkové kanceláře po registraci připisují sázkaři určitý peněžitý bonus. Internetová sázková kancelář Betandwin funguje např. tak, že pokud se nový sázkař zaregistruje právě u nich a vloží na svůj účet u této kanceláře 1000 Kč, pak obdrží na účet dalších 1000 Kč, jako poděkování za to, že si vybral právě ji. Na účtu má rázem 2000 Kč, se kterými může okamžitě hrát.²⁴

Velmi oblíbené jsou počítačové hry. Se vznikem prvních programovatelných procesorů nastal rozvoj speciálních počítačových programů, sloužících ke hře. Nejdříve vydělávaly peníze v hernách, formou hracích automatů, až později byly uvolněny pro domácí použití. Od původních jednoduchých programků, běžících na Atari nebo napsaných v DOS-u, pro PC od IBM, s minimálním nárokem na kapacitu paměti a rychlost procesoru, kopírovaných na magnetofonových kazetách nebo disketách jsme

²³ PRUNNER, Pavel. *Gamblerství, aneb, Ztráta svobody*. Plzeň: Vydavatelství a nakladatelství Aleš Čeněk, 2013. ISBN 978-80-7380-452-7, s. 60.

²⁴ PRUNNER, Pavel. *Gamblerství, aneb, Ztráta svobody*. Plzeň: Vydavatelství a nakladatelství Aleš Čeněk, 2013. ISBN 978-80-7380-452-7, s. 60-61.

dnes dál. Nejrůznější typy her např. simulátory, strategie nebo RPG(role – playing games), mají k dispozici nejen „nabušená“ PC, speciální herní konzole (např. typu Xbox, Playstation nebo Nintendo), ale jejich hráči, tedy takzvaní „Pařani“, mají dnes k dispozici i nejrůznější tablety a především výkonné mobilní telefony. Hraní v tomto případě není primárně spojeno se sázkami a výhrami, ale jedná se výlučně o zdánlivě neškodné „hraní si“. Tato činnost přestává být neškodná, stane-li se závislostí. Posledním módním hitem jsou MMORPG (massively multiplayer online role-playing game) např. „World of Warcraft“, „World of Tanks“ nebo „Star Wars: The Old Republic“. To však už nemusí být vždy ani laciné. Nejen že samotná hra není vždy zdarma a případné připojovací měsíční poplatky také něco stojí, ale zejména dokupování vlastností a vybavenosti (zbraní, štítů ,kouzel apod.) postav, bez něhož prakticky nelze vyhrát, se většinou prodraží. U posledně jmenované hry si nad to hráč ani nemusí dokupovat jmenované „věci“ jednotlivě a postupně. Může si rovnou upgradovat účet na status „lifetime veteran“ za v přepočtu 7000Kč. „*Znám 4 lidi, co si to koupili a jeden z nich, dokonce na dva účty.*“ Prohlásil v odpovědi na dotaz, student ZČU, fakulty strojní, Jiří Formánek. Hraní počítačových her tedy také něco stojí, přejde-li v závislost, tak to nestojí málo.²⁵

Výherní hrací automaty jsou v ČR nejdostupnější a zároveň nejrozšířenější oblastí hazardu. Po roce 1989 počala instalace zařízení typu „fruit machines“ do restaurací a heren, které umožňovali hru od koruny a maximální výhra byla omezena nejprve na 300,- Kč a pak na 750,- Kč. V roce 2005 již zaujali výherní hrací přístroje dominantní pozici na trhu s hazardem a z celkového objemu (cca. 100 miliard) vsazených peněz v této oblasti, šlo 55% prostředků právě do nich. Během let 2008-2013 ještě narostl počet automatů v ČR o více než 30%. Ruku v ruce s tím probíhala modernizace přístrojů. Do heren a kasin přišly nové druhy přístrojů. Klasické elektro-mechanické výherní hrací přístroje (VHP) např. Turbo Gold, Daytona Gold, Admiral, Roud runer, Megalines, Phoenix, Crazy Joker, apod., nahradily postupně digitální hrací automaty s dotykovou obrazovkou jako nař. Kajot Planet Games, Always Hot nebo Magic Game II, atd. Momentálně nejrozšířenějšími automaty jsou videoloterijní terminály (VLT), které vytlačily postupně starší mechanické a digitální přístroje. Zvenčí jsou podobné digitálním hracím automatům, ale uvnitř je vše jinak. Jsou trvale zapojeny (on-line) do sítě a hra běží na vzdálených serverech. Poskytují širší nabídku her,

²⁵ POKORNÝ, Vratislav, Anton TOMKO a Jana TELCOVÁ. *Prevence sociálně patologických jevů: manuál praxe*. Vyd. 3., rozš. Brno: Ústav psychologického poradenství a diagnostiky, 2003. Prevence sociálně patologických jevů. ISBN 80-86568-04-0, s. 123-126.

možnost hrát za vyšší sázky (až 1000,-Kč za hru) a přiměřeně tomu vyhrát vyšší výhry. Navíc nabízí další možnosti výhry v podobě jackpotů v rámci celé sítě. Online výherní automaty fungují na podobném principu jako VLT umístěné v kamenných kasinech a hernách. Existuje nepřeberné množství typů (programů) online výherních automatů, které mnohdy nabízejí jackpoty v rámci sítě daného automatu až ve výši několika desítek milionů korun.

Obchodování na burze je v podstatě také hra. Kupujete a prodáváte akcie, komodity či nejrůznější deriváty s cílem obdržet zisk – výhru. Je zajímavé, že naše odborná literatura řešící patologické hráčství se o „hře na burze“ téměř nezmiňuje. Dočtete se však o ní a jejích obětech, v odborné ekonomické literatuře tj. rozborech a návodech jak správně investovat do cenných papírů. (viz. Příloha č. I) Obchodování na burze bylo totiž vyhrazeno majetným a mluvit o nich z velké části jako o gamblorech by opravdu nebylo korektní. Dnes, kdy je možné dávat pokyny on-line a poplatky za to, jsou v řádu stokorun, tomu opravdu tak není. Nicméně burza jako páteř tržní ekonomiky je vyhledávána i zcela seriosními investory jako jsou banky, penzijní fondy či státní instituce. Investují sice velmi konzervativně, ale hra to, tak jako tak, je. Očekávají zhodnocení investic – výhru a ta se nemusí nezbytně nutně vždy dostavit. Hrál se vždy a hrát se bude.²⁶

5 Příčiny patologického hráčství

5.1 Příčiny a motivy

Hra ve své bazální podobě není jen zábava nebo rekreace. V dětství funguje i jako příprava na budoucí život a tak se podílí na vývoji každého individua. Je přirozenou součástí dalšího života, přináší radost, uvolnění i poučení. Všichni, ať chceme nebo ne, jsme hráči. A dokonce hazardními hráči budeme stále, dokud bude náhoda a nejistota součástí lidského života. V naší hektické době se nepředvídatelnost, tak jako nikdy dříve, stala nedílnou součástí denního žití. Riziko, spekulace, indeterminismus a neustálá změna nás provázejí ve všech věcech a to jak společenských tak i osobních. Můžeme pouze konstatovat, že žijeme v době nejistot, náhody a příležitostí. Hra byla vždy chápána lidstvem jako věc navýsost příjemná a dobrovolná,

²⁶ PAVELKA, Jindřich. *Je nákup akcií hazardem?* Hazardni-hry: finance [online]. 2016 [cit. 2019-3-17]. Dostupné z: www.hazardni-hry.eu/finance/je-nakup-akcii-hazardem.html

jako ideální svobodná lidská činnost, která má zábavný a rekreační charakter. Hra svou povahou probouzí nevědomé části naší psychiky, které nám umožňují být kreativními a kde doufáme i ve vyplnění našich snů, v zázraky, jež se mohou stát. Lehkost myšlenky a její realizace formou hry je něco, co člověka vášnivě přitahuje natolik, že zapomíná na reálný svět, ve kterém existuje.²⁷

5.2 Hráčská vášeň

Za všechno patrně může hráčská vášeň. V naší literatuře, zabývající se gamblerstvím, se obsah termínů patologické hráčství či patologická herní závislost, podobá staršímu označení – hráčská vášeň. Možnost získat více, než jsem vložil, přitahuje řadu lidí. Velikost a rychlost možného zisku přináší napětí. Hráči tuto tenzi, napětí, popisují jako příjemnou. Často je to právě toto, co je přitahuje, a záměrně tak hru vyhledávají.²⁸

Vášeň je chápána jako velmi silný citový vztah, vznikající nezávisle na vůli člověka významně ovlivňující jeho myšlení a činy. Mnohdy jej nelze je ovládat rozumem a jen v určité míře měnit. Vášeň brání objektivnímu posuzování prožívaných situací či hodnocení zúčastněných.²⁹ Osoby prožívající silnou vášeň tak zcela ztrácejí schopnost vnímat věci v jejich reálné podobě a odmítají přijmout všechny údaje, které disonují s jejich základním postojovým laděním.

„S popisem charakteristických znaků hráčské vášně se lze setkat u Berglera (Vacek 1992), který je v roce 1957 definoval následovně:

- *hráč miluje časté riziko,*
- *hra absorbuje většinu jeho zájmů, aktivit i fantazií,*
- *hráč je optimistický, neschopný poučit se z porážek a navzdory logice a pravděpodobnosti věří ve šťastný osud a v to, že se mu vytrvalost vyplatí,*
- *je neschopný přestat hrát, i v tom případě, že se mu podaří vyhrát,*
- *riskuje neúměrně vysoké finanční částky,*
- *mezi vložením peněz a výsledkem prožívá slastné úzkostné napětí“ uvedl PRUNNER³⁰*

²⁷ MÜHLPACHR, Pavel. *Sociální patologie*. Brno: Masarykova univerzita, 2001. ISBN 80-2102511-5, s. 24-25.

²⁸ PRUNNER, Pavel. *Psychologie gamblerství, aneb, Sázka na štěstí*. Plzeň: Vydavatelství a nakladatelství Aleš Čeněk, 2008. ISBN 978-80-7380-074-1, s. 40.

²⁹ HOLEČEK, Václav, Jana MIŇHOVÁ a Pavel PRUNNER. *Psychologie pro právníky*. 2., rozš. vyd. Plzeň: Vydavatelství a nakladatelství Aleš Čeněk, 2007. Právnícké učebnice (Vydavatelství a nakladatelství Aleš Čeněk). ISBN 978-80-7380-065-9, s. 109-11.

³⁰ PRUNNER, Pavel. *Psychologie gamblerství, aneb, Sázka na štěstí*. Plzeň: Vydavatelství a nakladatelství Aleš Čeněk, 2008. ISBN 978-80-7380-074-1, s. 40-41.

5.3 Faktory vzniku hráčské závislosti

Příčiny vzniku hráčské závislosti nelze obecně přesně definovat. Působí zde totiž mnoho faktorů, které každého jednotlivce ovlivňují různou měrou. Na vzniku patologického hráčství se podílí nejen osobnostní predispozice ale i sociální prostředí, fyzické prostředí, zejména nabídka a dostupnost specifických druhů her a dále také vlastnosti sázkových her. Samotné patologické hráčství má pak velké množství společných znaků s drogovými závislostmi. Tak jako u drogových závislostí, jsou příčiny vzniku patologického hráčství polyetiologickým, tedy mnoho příčinně podmíněným jevem, bio-psycho-sociální povahy. Tyto faktory se navzájem podmiňují a mají interakční vztah, který vyústí do závislosti na hazardní hře. V odborné literatuře jsou obvykle rozdělovány do tří kategorií.³¹

5.3.1 Biologické faktory

Jsou jimi genetické predispozice v části populace, kam patří třeba vrozené rysy temperamentu např. impulsivnost, dobrodružnost, nízká míra empatie apod., které zvyšují pravděpodobnost vzniku patologického hráčství. Z dostupných výzkumů dále vyplývá, že patologické hráčství se vyskytuje více u mužů, než u žen. Často jde třeba o bývalé sportovce nebo muže, kteří jsou obecně průbojní a energičtí. Z medicínského hlediska pak možnou příčinu můžeme najít v nedostatečné funkci centra blaženosti tj. nižší aktivitě serotoninového systému a nedostatku endorfinu, dopaminu apod. v mozku.

5.3.2 Psychologické faktory

Z hlediska psychologie sice nemůžeme určit, že existuje konkrétní typ osobnosti, inklinující k patologickému hráčství. Můžeme však vytipovat osoby s vyššími predispozicemi, že se hráči stanou. Jsou to například jedinci, kteří nemají přiměřenou emoční stabilitu, jsou nezralí a psychicky labilnější s nedostatečnou odolností proti stresu. Dále to mohou být lidé, kteří mají nedisciplinovaný postoj k životu a podceňují rizika. Ohroženější jsou také lidé s depresemi, s nezvládnutou impulzivitou a sníženou schopností sebekontroly. Je paradoxem, že IQ patologických hráčů je často nadprůměrné ale v jejich osobních anamnézách je častý výskyt citové deprivace a psychických traumat.

³¹ BÁRTLOVÁ, Sylva. *Sociální patologie*. Brno: Institut pro další vzdělávání pracovníků ve zdravotnictví, 1998. ISBN 80-7013-259-0, s. 46-50.

5.3.3 Sociální faktory

Duch doby (sociální nebo environmentální charakteristika), kdy peníze všemu vládnu a je maximalizován důraz na výkon, klade na jedince požadavek úspěšnosti a nutnosti sebeprosazení. Není divu, že následná potřeba relaxace, úniku a redukce tenze je pak značná. Vzrušení ze hry tuto možnost úniku poskytuje. Přistupuje zde však také osobní nezralost a absence odpovědnosti. Dále se může projevit naučené nežádoucí chování z rodiny nebo vliv vrstevníků, kolektivu apod. Hodně patologických hráčů bylo motivováno k hraní přáteli, většinou začali hrát v partě lidí a postupně se osamostatňovali. Zásadním faktorem podmiňujícím vznik patologického hráčství je především dostupnost hazardních her a také všudypřítomná reklama v médiích. Nejrozšířenějším hazardem jsou výherní automaty a videoloterijní terminály snadno dostupné na mnoha místech, což může evidentně podněcovat ke hře.³²

5.4 Narušení způsobů myšlení

Pro gamblery, přesto že se jedná mnohdy o jinak inteligentní a vzdělané jedince, je typické velké množství iracionálních postojů, iluzí a bludů. Pokračují ve hře mnohdy, i když vidí, že minimálně v tu chvíli, nebo při této hře, to k ničemu nevede. Zdůvodňují si to zdánlivě rozumnými důvody. Usvědčuje je však to, neznalosti problematiky hazardních her. Nejčastější kognitivní distorze, které u gamblersů a to zejména těch závislých, můžeme pozorovat, jsou např.:

Blud o rychlém zbohatnutí. Hráč je fixován na vidinu výhry, vzpomínky, na minulé prohry, potlačuje a investuje další peníze, neboť uchovává v paměti spíše úspěchy. Chyba. Po velkých výhrách přicházejí, s velkou pravděpodobností, ještě větší prohry.

Selektivní paměť pro výhry, především pro ty větší výhry a těžkosti ve vybavování si proher je tedy základním z mnoha příznaků kognitivní distorze gamblersů.

Iluze kontroly nad štěstím ve hře může být určována vírou gamblera, že štěstí osciluje mezi periodou dobrého a špatného období, která lze předvídat např. ve snech, intuici. Gambleři se domnívají, že mohou dosáhnout výhry pouze v určitých hrách atd. Iluzorní korelace mezi výhrou a nějakými vnějšími okolnostmi jsou pro některé gamblery výzvou k vytváření takových podmínek, za jakých dříve získali vyšší výhru

³² MÜHLPACHR, Pavel. Sociální patologie. Brno: Masarykova univerzita, 2001. ISBN 80-2102511-5, s. 24-25.

Blud o zajímavosti hry. Mnoho hráčů tvrdí, že hrají pro zábavu, pro vzrušení ze hry. Ve skutečnosti je průběh většiny hazardních her soubor jednotvárně se opakujících jednoduchých úkonů. Provází ho sice napětí, zároveň i stres. Bez vidiny výhry by se zřejmě jednalo jen o nevděčnou, nesmyslnou, namáhavou a jednotvárnou práci a u toho také zůstane, když se výhra nedostaví.

Blud spořitelny. Patologický hráč se mylně domnívá, že již prohrané prostředky, dříve nebo později vyhraje zpět, neboť velká výhra jednou musí přijít. Nemusí.

Blud o úniku a odreagování. Hráči se domnívají, že hrou lze uniknout před neřešenými osobními, rodinnými, citovými nebo pracovními problémy. No možná na chvíli. Neřešený problém hazardní hrou nemizí, ale obvykle spíše narůstá

Blud o vlastní genialitě. Hráči si mnohdy namlouvají, že objevili trik, jak vždy vyhrát. Tradiční je počítání karet, či systémy na ruletu. V literatuře jsou doloženy případy, kdy se stali díky tomu „patologickými hráči i velmi vzdělaní a inteligentní lidé, např. profesor matematiky apod. Můj otec s oblibou vypráví historku o tom, jak mu velmi známý plzeňský lékař, důvěrně svěřil, že: „má systém na ruletu“. Otec pak byl svědkem toho, jak dotyčný lékař touto metodou, v kasinu „Happy Day“, prohrál vše, co měl u sebe a ještě dvakrát běžel do bankomatu.

Blud o tom, že já to mám přece pod kontrolou. Iluze kontroly úzce souvisí s předchozím bludem. Vědom si své geniality, hráč mylně předpokládá, že právě on „do toho nikdy nespadne.“ že on se přece patologickým hráčem stát nemůže. Hazard, podobně jako návykové látky, je nebezpečný právě proto, že jej lidé podceňují. Navíc gambleři jsou často přesvědčeni, že výher dosahují díky svým schopnostem, prohry připisují nepříznivým okolnostem.

Blud o tom, že se nikdo nic nedozví. Hráč, který hraje dál, přesto, že s tím má problémy a to zejména finanční povahy, nikdy nemůže svůj problém tajit do nekonečna.³³ Takových bludů, omylů nebo narušení úsudku, by se dalo vyjmenovat určitě ještě více např. špatné pochopení pravděpodobnosti výhry nebo tzv. „Efekt Monte Carlo“ kdy hráč naivně odhaduje vývoj hry a domnívá se, že z předchozího průběhu hry lze cosi dovodit. Třeba to, že když na ruletě třikrát po sobě padla černá, pravděpodobnost toho, že padne červená, se zvyšuje. Od toho jsou pak odvozeny různé systémy na ruletu. (jako je např. klasický nebo tříštěný Martingale, „Dešťové kapky“ nebo kombinace Fibonacciho řady a systému „Zlatého streetu“ apod.)

³³ Nešpor K., *Jak překonat problém s hazardní hrou*. Praha: Sportpropag 1996. Bez ISBN, s. 23-24.

Symptom „těsné prohry“ se zase nejčastěji vyskytuje při hraní výherních automatů, kde je výhrou dosažení několika stejných symbolů v řadě. Hráč však „treffi“ pouze jejich část anebo nejsou symboly vedle sebe. Výsledkem je chybný úsudek v tom, že „teď jsem těsně nevyhrál, musím však pokračovat ve hře, neboť už se symboly srovnávají a příště až dojdou, v řadě budou!

„Blud „Zachycení“ se projevuje více či méně u většiny hazardních her a to pokračováním ve špatných rozhodnutích, aby se ospravedlnila již provedená marná investice. Např. při Pokeru úvahou: „Vím, že jsem s největší pravděpodobností horší, ale když už jsem docalloval na turnu, tak už to zaplatím i na riveru.“ Chyba, tady nemá smysl pokračovat.

Omylem, může být také i určitá víra v zázrak na základě náboženství. Při výzkumu v terénu byla příležitost pozorovat romského mladíka, který při hře výherního automatu (VLT), při každém otočení „válců“ obracel pohled „vzhůru“ a šeptal: „*Pane Bože at' dá!*“. Můžeme vysledovat, že obecně pověřčivost bývá pro gamblery typická. Navíc lze rozlišovat pověřčivost: talismanickou, kdy gambler věří, že nějaký předmět (např. prsten) mu přinese štěstí ve hře, pověřčivost rituální, kdy gambler věří, že určitý rituál (např. že se smí posadit pouze na určité sedadlo v herně apod.) mu přinese štěstí ve hře či pověřčivost kognitivní, kdy gambler věří, že určitý mentální stav mu přinese štěstí ve hře.

Bylo prokázáno, že vysoké procento špatných rozhodnutí nebo chybného způsobu uvažování vzniká právě při gamblingu. Již samotná očekávání gamblera, čeho že se může hazardní hrou dobrat, jsou chybná a většinou se nic z nich nenaplní. Je to: „*touha po penězích, zmírnění nervozity nebo úzkosti, smutku, beznaděje a zoufalství apod. naopak touha po štěstí a příjemných pocitech. Společenská a zmírnění cravingu (bažení). Zvědavost, hledání nových podnětů, únik před nudou, před rodinnými problémy, dále únik před samotou, odreagování či snaha vynahradit si domnělá nebo skutečná příkoří.*“ uvedl NEŠPOR³⁴

³⁴ Nešpor K., Už jsem prohrál dost. Tištěnou verzi vydal Sportpropag, Praha, 2006, aktualizovaná internetová verze z roku 2012. Bez ISBN, s. 22-24.

6 Následky patologického hráčství

6.1 Fáze rozvoje patologického hráčství

Rozvoj chorobného hráčství neprobíhá náhle. Dochází k němu postupně a je analogický kariéře alkoholika. Lze vysledovat jeho tři fáze:

6.1.1 Stádium výher

Patologické hráčství začíná tím, že si člověk jen tak občas zahraje. Zpočátku to nepřináší větší potíže. Občasné výhry celý proces urychlují. Chce vyhrát stále více. Zvyšuje sázky a chodí hrát častěji, izoluje se od ostatních a hraje sám. Ostatním tvrdí, že vyhrál, přestože tomu mnohdy tak není. Má všechny předpoklady k tomu, dostat se do další fáze, která je už daleko horší.

6.1.2 Fáze prohrávání

V této fázi už se člověk stává patologickým hráčem. Jeho myšlení se soustřeďuje výhradně na hru, se kterou už nedokáže přestat, je neklidný, podrážděný, uzavřený. Na hru si začíná půjčovat peníze od ostatních, ke kterým se následně chová bezohledně, protože jim nedokáže dluhy splácet. Snaží se před ostatními i svou rodinou hraní skrýt, což se mu nakonec stejně nedaří a v rodině nastávají vážné problémy. Muže dojít i k tomu, že se bude snažit získat prostředky na hraní nezákonnou cestou. V této fázi se objevují i první pokusy s hraním přestat.

6.1.3 Fáze zoufalství

Konečná fáze, ve které se patologický hráč odcizuje rodině a přátelům. Zůstává sám a dále prohrává. Ze svých problémů obviňuje druhé. Lituje sám sebe, hroutí se a upadá do těžkých duševních stavů, propadá depresím a panikaří. Hledá únik v alkoholu nebo jiných návykových látkách. Pouští se také do zoufalých nezákonných činů, z nichž nejtypičtější jsou krádeže a zpronevěry. To pak vyústí v soudní jednání a tresty. Uvažuje o sebevraždě a mnohdy se o ni pokusí. Ze stadia zoufalství ještě někteří odborníci tak oddělují čtvrtou fázi závislosti tj. fázi beznaděje, kdy v plné míře na pacienta dopadají sociální důsledky předchozího chování a on nevidí jinou možnost než sebevraždu.³⁵

³⁵ MÜHLPACHR, Pavel. *Sociální patologie*. Brno: Masarykova univerzita, 2001. ISBN 80-2102511-5, s. 26-27.

6.2 Diagnostika patologického hráčství

V tom, jak postupně probíhají jednotlivé fáze rozvoje patologického hráčství, lze je rozpoznávat, diagnostikovat, rozčlenit do kategorií a následně pojmenovat přesto, že hranice mezi jednotlivými stádii není ostrá. Termínem rizikový hazard definujeme stav, kdy občasné hraní, nezpůsobilo vážnější psychologické nebo sociální problémy. Riziko, že se jednání posune dále, k hráčství a sázkařství, je však vysoké. Hráčství a sázkařství je již evidováno ve skupině zvané: „*faktory ovlivňující zdraví a kontakt se zdravotnickými zařízeními*“ Mezinárodní klasifikace nemocí (MKN-10) a jeho definice v ní je: „*časté hraní pro vzrušení nebo jako pokus vyhrát peníze: lidé této kategorie budou svůj zvyk pravděpodobně držet na uzdě, jestliže budou muset čelit těžkým ztrátám nebo jiným nepříznivým důsledkům.*“ uvádí NEŠPOR³⁶.

Samotné patologické hráčství zařadila do své klasifikace Americká psychiatrická asociace už v roce 1980 mezi duševní poruchy. V České republice byla diagnóza patologického hráčství oficiálně zavedena 1. 1. 1994 a značí se diagnostickým kódem F63.0.

Dle MKN-10 je považováno jednání za patologické hráčství, pokud splňuje následující diagnostická kritéria:

1. „*Během období nejméně jednoho roku se vyskytnou dvě nebo více epizod hráčství;*
2. *Tyto epizody nejsou pro jedince výnosné, ale opakují se přesto, že vyvolávají tíseň a narušují každodenní život;*
3. *Jedinec popisuje silné puzení ke hře, které není schopen ovládnout, a hovoří o tom, že není schopen silou vůle hře odolat.*
4. *Jedinec je zaujat myšlenkami a představami hraní a okolností, které tuto činnost doprovázejí“.* kritéria uvedl NEŠPOR³⁷

Tradičním nástrojem jak zjistit míru hráčské závislosti je dotazník. Nejkratším, nejjednodušším a tedy i nejrychlejším diagnostickým nástrojem pro monitorování patologického hraní je dvoupoložkový dotazník „Lie / Bet Questionaire“ jež obsahuje následující otázky:

„*Už jste někdy lhal lidem, kteří jsou pro Vás důležití o tom, jak mnoho hraje?*“

„*Už jste někdy cítil potřebu sázet stále větší a větší obnosy peněz?*“ otázky specifikoval PRUNNER³⁸

³⁶ NEŠPOR, Karel. *Jak překonat hazard: prevence, krátká intervence a léčba*. Praha: Portál, 2011. ISBN 978-80-262-0009-3, s. 13.

³⁷ NEŠPOR, Karel. *Jak překonat hazard: prevence, krátká intervence a léčba*. Praha: Portál, 2011. ISBN 978-80-262-0009-3, s. 12-15.

Jeho parametry tj. vypovídací schopnost a spolehlivost je přes jednoduchost velmi vysoká.

Dalším, v současnosti již méně používaným je pak „*South Oaks Gambling Screen*“ (SOGS). Je to tradiční šestnáctipoložkový diagnostický nástroj pro určení patologického hraní. Jak při vývoji, tak při validizaci nástroje byla použita kritéria DSM-III (American Psychiatric Association 1980) a DSM-III-R (American Psychiatric Association 1987). Vyhodnocení dotazníku SOGS je prováděno souhrnem kladně zvolených odpovědí u vybraných položek. V případě počtu pěti a více bodů se jedná o patologické hraní. (Viz. Příloha č. II)

EIGHT „Early Intervention Gambling Heath test“ je, jak již z názvu vyplývá, osmi položkový dotazník sestavený k běžnému užití. Pakliže je kladně zodpovězeno na 4 a více otázek, jedná se již o patologické hráčství.

Další možností posouzení míry závislosti je desetipoložkový dotazník DSM IV MR k měření DSM-IV diagnostických kritérií dospělých patologických hráčů. Pro každé kritérium je přiřazena jedna otázka, která je vztažena k jedné z charakteristik, uváděných v jednotlivých kritériích DSM-IV. Většina „položek“ má na výběr mezi čtyřmi možnostmi odpovědí: nikdy, jednou nebo dvakrát, někdy a často. Každé „položce“ je přidělen jeden bod. Celkové skóre se pohybuje od 0 do 10. Jedinec se skóre 3 nebo 4 body, z nichž alespoň jedna skórující položka je z kritéria 8,9 nebo 10, je klasifikován jako problémový hráč. Jedinec se skóre 5 bodů a více je považován u vážného problémového hráče. (Viz. Příloha č. III)

Nejznámějším diagnostickým nástrojem je dotazník Organizace Gamblers Anonymous (GA) pojmenovaný „Gamblers Anonymous 20 questions“ (GA-20). Obsahuje dvacet otázek, na něž lze odpovědět pouze ano nebo ne. Vyhodnocení se provede prostým součtem kladných odpovědí. Více než sedm „ano“ pak znamená, že zkoumaná osoba je patologickým hráčem. (Viz. Příloha č. IV) Na stránce <http://www.gamblersanonymous.org/20questions.html> lze dotazník vyplnit a zároveň obdržet jeho vyhodnocení.³⁹ Dotazník slouží nejen k diagnostice problému, ale organizace „Anonymní hráči“ ho používá i k terapii a to např. v zkrácené verzi, kdy se

³⁸ PRUNNER, Pavel. *Gamblerství, aneb, Ztráta svobody*. Plzeň: Vydavatelství a nakladatelství Aleš Čeněk, 2013. ISBN 978-80-7380-452-7, s. 297.

³⁹ PRUNNER, Pavel. *Gamblerství, aneb, Ztráta svobody*. Plzeň: Vydavatelství a nakladatelství Aleš Čeněk, 2013. ISBN 978-80-7380-452-7, s. 293-299.

na setkání „klientů“ jen čte, bez vyhodnocování.⁴⁰ Nejobširnější 76 -položkový dotazník je „Gambling Behavior Interview“(GBI). Obsahuje otázky členěné do osmi tematických celků. A existují i další a to nejen pro samotné hráče ale i pro jejich blízké.⁴¹

6.3 Patologické hráčství a jeho vztah ke kriminalitě

Tak, jako u ostatních problémů spojených s hráčskou závislostí, tak i u kriminality, je obtížné rozlišit příčiny od důsledků. Určit co bylo dříve. Hrají zločinci, když utrácejí peníze získané trestnou činností nebo jsou hráči, pro získání peněz do hry, dohnáni ke zločinu. Na toto téma bylo zpracováno několik výzkumů např. v USA, kde Národní výzkumná rada (National Research Council) a Národní komise pro studie dopadů hraní (NGISC) došly k závěru, že zatím nelze s jistotou určit, jestli hráčství způsobuje zločin, bankrot, domácí násilí apod.⁴² Oponentní výzkumná studie zpracovaná následně GAO (U.S. General Accounting Office) pak došla k závěru že: „*Jak z odborného, tak i laického hlediska se můžeme domnívat, že hraní způsobuje společenské problémy a s vysokou pravděpodobností tomu patrně i tak je. Bohužel nám však nezbyvá než souhlasit s názorem, že současný stav vědeckého výzkumu prozatím nedovoluje vyslovit vědecky doložitelné konstatování, že hraní je primárně se podílejícím činitelem široké palety sociálních problémů.*“ uvádí PRUNNER⁴³

Nicméně kriminální chování, je jedním s významných znaků uvedených v diagnostických kritériích „DSM-IV“, pro určení patologického hráčství. Vztah, mezi nelegálními (případně i trestnými) aktivitami, jako jsou krádeže, podvody, padělání, defraudace apod. je předmětem mnoha výzkumů a sledování celé řady vědců nejen ve světě ale i u nás. Jejich závěry např. že: „*Rozšíření zločinnosti mezi patologickými hráči je odhadováno v rozmezí 20 až 80%*“, nebo že mezi gamblery obecně i mezi patologickými hráči spojovanými s trestnou činností, tvoří velkou většinu mužů, jsou velmi přínosné.⁴⁴

Obecně lze vysledovat, že trestnou činnost mající vztah k hrám, hernám, kasinům, nebo prostě k hráčskému prostředí, můžeme rozčlenit do určitých okruhů.

⁴⁰ NEŠPOR, Karel. *Jak překonat hazard: prevence, krátká intervence a léčba*. Praha: Portál, 2011. ISBN 978-80-262-0009-3, s. 141.

⁴¹ PRUNNER, Pavel. *Gamblerství, aneb, Ztráta svobody*. Plzeň: Vydavatelství a nakladatelství Aleš Čeněk, 2013. ISBN 978-80-7380-452-7, s. 295.

⁴² PRUNNER, Pavel. *Gamblerství, aneb, Ztráta svobody*. Plzeň: Vydavatelství a nakladatelství Aleš Čeněk, 2013. ISBN 978-80-7380-452-7, s. 100-101.

⁴³ PRUNNER, Pavel. *Gamblerství, aneb, Ztráta svobody*. Plzeň: Vydavatelství a nakladatelství Aleš Čeněk, 2013. ISBN 978-80-7380-452-7, s. 102.

⁴⁴ PRUNNER, Pavel. *Gamblerství, aneb, Ztráta svobody*. Plzeň: Vydavatelství a nakladatelství Aleš Čeněk, 2013. ISBN 978-80-7380-452-7, s. 143.

Nejznámější je asi kriminalita patologických hráčů samotných, páchající protiprávní jednání, které vychází z jejich závislosti. Jedná se zejména o majetkové trestné činy, tzn. krádeže, loupežná přepadení, vydírání, podvody, vloupání, poškození cizí věci, ale i trestné činy proti zdraví a taktéž i proti životu. Hráči také podvádí nebo okrádají svoji rodinu, přátelé i blízké okolí. Dále pak trestná činnost osob, které dokážou zneužít chorobné hráče, jež se díky své závislosti dostaly do tíživé situace. Na těchto osobách pak páchají trestnou činností jako jen např. vydírání, lichva, různé podvody či pohlavní zneužívání. Dalším okruhem je trestná činnost související s provozováním nebo organizováním hazardních her. Jedná se zejména o nelegální provozování loterijních, sázkových her a hracích automatů nebo „praní špinavých peněz“. Do stejné skupiny patří osoby, které provozují nepoctivé hry a sázky. Sem patří například tzv. „skořápkáři“. I osoby, které pracující v hernách, kasinech jako obsluha či krupiéři, se mohou stát pachateli trestné činnosti např. krádeží herny o zisk z provozu, účastnit se na podvodech či na fiktivních loupežných přepadeních heren nebo umožnit hraní dětem či mladistvým. Posledním druhem trestné činnosti, mající vztah k hernám a kasinům, je trestná činnost páchaná na majitelích nebo provozovateli heren a kasin, což je typické pro organizovanou kriminalitu spojenou s vydíráním apod.⁴⁵

6.3.1 Typologie pachatelů

Samozřejmou podmínkou páchaní trestné činnosti, jsou specifické vlastnosti osob, jež se jí dopouštějí nejen v souvislosti s hazardem. Teoretická kriminologie osoby páchající trestné činy rozděluje podle tzv. typologie pachatelů. Typologií se rozumí: *„metoda umožňující třídění soustav, objektů nebo jevů pomocí typů. Umožňuje v kriminologii rozčlenit pachatele trestných činů (osoby i osobnosti) podle určitých kritérií, znaků či souboru znaků do skupin, z nichž každou lze charakterizovat pomocí určitého modelu, prototypu, typu.“* uvedl NOVOTNÝ⁴⁶. Právě tak kriminologie často určuje typologii pachatele také podle toho, jaké vlivy na utváření osobnosti pachatele kriminologové preferují. Zda rozhodující vliv připisují biologickým a genetickým dispozicím (např. specifickou poruchou osobnosti), psychickým dispozicím tzn.

⁴⁵ BULLETIN NÁRODNÍ PROTIDROGOVÉ CENTRÁLY [online]. Praha, 2008, 14(4), s.16, [cit. 2019-03-22]. ISSN 1211-8834. Dostupné z: <https://www.policie.cz/soubor/4-obsah-bulletin-1-4-2008-pdf.aspx>

⁴⁶ NOVOTNÝ, Oto a Josef ZAPLETAL. *Kriminologie*. Praha: Eurolex Bohemia, 2001. ISBN 80-86432-08-4, s. 103.

osobnosti a schopnostem pachatele např. mentální retardací nebo vlivu sociálního prostředí (sociální začlenění pachatele, hodnotové orientace pachatele atd.).⁴⁷

6.4 Léčba patologického hráčství

6.4.1 Ambulantní léčba

Ambulantní zařízení jsou obvykle prvním místem, kde hráči s problémy a jejich příbuzní hledají pomoc a rady. Od prvního, zachycení postiženého většinou krátkou či krizovou intervencí, přes komplexní proces odvykání až po péči o ty, kteří skončili ústavní léčbu, pokrývá tak ambulantní léčba ve spolupráci se svépomocnými skupinami největší poptávku po léčbě. Přitom nejsložitějším úkolem těchto zařízení je po prvním přijetí nemocného motivovat ho ke komplexní terapii a podpořit v abstinenci. Motivace ke změně chování hráče a zájem na pokračování léčby je v tu chvíli ústředním tématem léčby a zároveň předpokladem úspěchu. Pro patologické hráčství platí stejně jako pro jiné nemoci to, že prognóza je tím lepší, o co dříve je zastaven průběh nemoci. Více se aktuálně prosazuje aktivní intervence (např. metodou rodinné intervence apod.), čímž se zkrátí časový deficit, oproti situaci v níž by postižený sám projevil ochotu ke změně a léčbě. Rodina však nesmí být v této těžké fázi léčby ponechána sama. Výhoda ambulantního léčení spočívá v tom, že hráč zůstává v jeho sociálním prostředí a tam může rozvinout a vyzkoušet nezbytné změny v chování v jeho přirozeném prostředí. Léčení hráčů probíhá nejlépe ve skupinách. Pokročilí pacienti mají pro nové členy ve skupině důležitou funkci vzoru, jak se vypořádat s problematikou závislosti a jak přemoci pocity studu a viny.

Pokud veškeré ambulantní terapeutické pokusy ztroskotají nebo se objeví silné psychologické a psychiatrické problémy či pokud hrozí nevratné sociální a existencionální škody, je indikováno ústavní léčení. V tomto případě má ambulantní zařízení důležitý úkol, a to zprostředkovat pro hráče ústavní léčbu. Období bezprostředně po ústavní léčbě je obzvláště kritické a hráč potřebuje podporu, aby ho přestál bez hráčského relapsu. Terapeutická nabídka ambulantních zařízení může výrazně přispět k dlouhodobému léčebnému úspěchu i po propuštění z ústavní léčby.⁴⁸

⁴⁷ NOVOTNÝ, Oto a Josef ZAPLETAL. *Kriminologie*. Praha: Eurolex Bohemia, 2001. ISBN 80-86432-08-4, s. 104-110.

⁴⁸ NEŠPOR, Karel. *Jak překonat hazard: prevence, krátká intervence a léčba*. Praha: Portál, 2011. ISBN 978-80-262-0009-3, s. 27-31.

6.4.2 Ústavní léčba

„Absolutní indikace k rezidenční léčbě zahrnují u patologických hráčů především stav po sebevražedném pokusu nebo vážné suicidální (sebevražedné) tendence. Ústavní léčba může být i nedobrovolná, jestliže je klient nebezpečný sobě nebo okolí.“ uvádí NEŠPOR⁴⁹ Pobyt na oddělení, po dobu několika týdnů mimo obvyklé rodinné příjmy a příjmy ze zaměstnání, vyšší podíl cizí kontroly a strukturovaná nabídka multimodálního programu léčby jsou pouze některé aspekty, ve kterých se liší stacionární léčba od ambulantní. Další léčebné postupy jsou sice obdobné jako u léčby ambulantní avšak jsou aplikovány ve větším počtu a intenzitě. V neposlední řadě přistupuje i farmakoterapie zejména v souvislosti s léčením deprese.⁵⁰

6.4.3 Organizace Anonymní hráči

Svépomocná organizace „Anonymní hráči“ (Gamblers Anonymous) působí od 90. let i u nás. Děje se tomu tak při „Oddělení pro léčbu závislostí“ v Psychiatrické léčebně Bohnice. Skupiny Anonymních hráčů jsou od té doby běžnou součástí léčebného programu. Gamblers Anonymous původně vznikla, po vzoru tamní organizace Anonymní alkoholici v USA v září 1957. Od té doby roste a rozšiřuje působnost, po celém světě. Začátkem 80. let vznikla např. první pobočka v Německu. Terapie probíhá ve společenství mužů a žen, kteří navzájem sdílejí svoje zkušenosti, síly a naděje, aby vyřešili svůj společný problém. Podmínkou členství v organizaci je přání přestat hrát. Nevybírají se členské příspěvky. Anonymní hráči jsou financováni dobrovolnými dary. Cílem členů je přestat hrát a při tom pomáhat druhým, patologickým hráčům, aby i oni dokázali přestat hrát.

Účastníci skupinových terapií nehovoří obecně, nekritizují a nehodnotí, popisují pouze vlastní zkušenosti. Oslovují se křestními jmény, příjmení a obsah schůzky nesdělují. Ve svépomocné skupině by měla pozitivně působit i atmosféra vzájemného pochopení a pomoci. Anonymní hráči jsou velmi potřebná a záslužná organizace, jako důležitý doplněk k jiné, profesionální léčbě a pomoci.⁵¹

⁴⁹ NEŠPOR, Karel. *Jak překonat hazard: prevence, krátká intervence a léčba*. Praha: Portál, 2011. ISBN 978-80-262-0009-3, s. 31-32.

⁵⁰ NEŠPOR, Karel. *Jak překonat hazard: prevence, krátká intervence a léčba*. Praha: Portál, 2011. ISBN 978-80-262-0009-3, s. 32.

⁵¹ NEŠPOR, Karel. *Jak překonat hazard: prevence, krátká intervence a léčba*. Praha: Portál, 2011. ISBN 978-80-262-0009-3, s. 50-52.

PRAKTICKÁ ČÁST

7 Výzkum

7.1 Stanovení cílů praktické části

Cílem praktické části je zjištění povědomí veřejnosti o patologickém hráčství, jeho příčinách a následcích. Zdali veřejnost pokládá přítomnost heren a jejich klientů ve svém okolí za negativní jev, který je obtěžuje a případně i ohrožuje. Že se tedy střetává s důsledky patologického hráčství a riziky s ním spojeným. Dále pak ověřit zdali zná, alespoň některé příčiny patologického hráčství, např. ty, které jsou způsobeny zejména kognitivní distorzí a neznalostí pravidel. Formulovat příslušné hypotézy. Získat data provedenou anketou. Za tímto účelem sestavit dotazník. Ten vyhodnotit a na jeho základě navrhnout opatření.

7.1.1 Východiska

Bakalářská práce „Příčiny a následky patologického hráčství“ se bude soustředit na několik aspektů této problematiky, na níž bude cílen, malý výzkum. Při stanovení hypotéz se bude vycházet z toho, jak je uvedeno výše, v teoretické části, že lidská činnost je rozdělena na hru učení a práci. Je pravděpodobné, aby všechny tyto činnosti mohl člověk vykonávat smysluplně a řádně, měl by o nich co nejvíce vědět a při jejich provádění se stále učit a zdokonalovat. Stávat se ve svém oboru kvalifikovaným. U práce je to jasné. K tomu aby ji člověk dobře zvládal a ve svém oboru něco dokázal, učí se celý život. U učení je tomu obdobně. Aby mělo učení smysl, výsledky, musí být prováděny metodicky a měly by být kvalifikovaně vedeny. No a u hry, jak je zřejmé je tomu také tak. Dětské hry, jako je chřastění chřastítkem nebo skládání kostek určitě žádnou kvalifikaci nevyžadují. Avšak s tím, jak se s věkem, hry stávají složitějšími, kladou na člověka stále vyšší nároky. Jistě očekáváme, že radioamatér, letecký nebo raketový modelář apod., přesto že si stále jen „hraje s vysílačkou nebo modely“, bude mít o svém oboru rozsáhlé teoretické vědomosti, pokud chce uspět, na výstavách či soutěžích. Tak by se mohlo očekávat, že by to mělo být i při hře o peníze. Hranice 18 let přístupnosti k hazardu, což je jedinou podmínkou, jistě nezaručí, že člověk vstupující do hry ji zná, anebo že si alespoň přečetl návod. O seznámení s riziky vzniku závislosti na hraní a jejími důsledky ani nemluvě. Žádné kvalifikační zkoušky, či prověřování odborné způsobilosti. Žádný doklad o absolvování výuky či výcviku, vůbec nic. Jak to?

Vždyť jde o peníze a mnohdy pokažený či dokonce ztracený život! V teoretické části je uvedeno mimo jiné, v kapitole 4.4, množství způsobů narušení způsobů myšlení. Jedná se evidentně o vědecky prověřený soubor obecně oblíbených chyb, které, pokud se jich hráč nevyvaruje, spolupůsobí významně při vzniku patologické závislosti. Podle studie z jejich výčtu vyplývá, že kromě důvodů výše uvedených v části: „ 4.1. Příčiny vzniku hráčské závislosti (tzn. biologické, psychologické a sociální příčiny)“, právě tyto chyby, které lidé a zejména gambleři při úvahách o hře dělají, jsou zbytečné. Můžeme si položit otázku: „ Proč hráči těmto bludům tak ochotně podléhají? “ Nabízí se odpověď: „ Patrně kromě jiného z jejich neznalosti! “ Zajímat se, jaké je obecné povědomí veřejnosti o těchto chybách a bludech, jako jedné z příčin vzniku závislosti. Případně i kvalifikace v ní zastoupených hráčů pro hry, které se účastní k tomu, ji správně a bezpečně hrát. Chceme ověřit, jestli ví, jaká je šance na výhru, z principu (konstrukce) hry, případně jak je nastavena výhernost konkrétní hry. Dále jestli znají rizika s hazardní hrou spojená a jsou si vědomi existence vědeckými výzkumy prokázaných pověr, bludů a chyb. Eventuálně znají-li nebezpečí možnosti jim podlehnout. Je možné, že mnohdy ne.

K omezení příčiny a následky patologického hráčství je velmi důležité nejen restrikcemi nastavit správně herní prostředí, ale zajistit i osvětu a vzdělávání. Naučit populaci hrát správně a zodpovědně. Vycházet totiž opět z předpokladu, že hrát se bude vždy, tak jak tomu bylo v historii. Pro ekonomicky silnější hráče, patřící do sociální kategorie, pro kterou je účast na hazardu běžná, je tento druh zábavy, z důvodu udržení společenského statusu, pak dokonce téměř nutná.⁵² Nakonec hra na burze je přece předpokladem správného fungování tržní ekonomiky, takže bez ní by „to“ ani nešlo a je to tak správně. Burza je nejtvrďší a nejspravedlivější kapitalismus, jaký znám. V investování jsme tady sami za sebe a pracujeme výhradně hlavou. Zároveň je to hra ve své krystalické podobě. Důležité proto, je pokusit se zjistit další postupy, kromě již realizovaných, které by vedly k omezení negativních dopadů hráčství. Prostřednictvím dotazníku budeme ověřovat, zdali veřejnost či dokonce závislí gambleři, znají dobře podmínky, fungování her a rizika s hazardním hraním spojená. Jestli náhodou nepodléhají chybám v jednání, krom jiného také navíc z neznalosti herní problematiky.

⁵² PRUNNER, Pavel. *Gamblerství, aneb, Ztráta svobody*. Plzeň: Vydavatelství a nakladatelství Aleš Čeněk, 2013. ISBN 978-80-7380-452-7, s. 53.

7.1.2 Hypotézy

V rámci průzkumu tedy budou stanoveny tři hypotézy. Cílem výzkumu bude potvrdit nebo vyvrátit následující hypotézy:

- H1: Veřejnost pokládá herny a jejich klienty ve svém okolí za zdroj problémů a rizik.
- H2: Lidé nemají správné znalosti o nebezpečí podléhání bludům v hazardních hrách.
- H3: Lidé nemají správné znalosti o pravděpodobnosti výhry v hrách, kterým se věnují.

První hypotéza předpokládá, že zkoumaný vzorek respondentů splňuje, na základě již provedených a v literatuře popsanych průzkumů, předpokládané chování populace ve vztahu k hazardním hrám. Má povšechné povědomí o **důsledcích patologického hráčství** zejména jeho následného vlivu na kriminalitu a delikvenci.

Hypotéza druhá a třetí měla ověřit předpoklad, že respondenti a dokonce i hráči mezi nimi, neznají výhernost jednotlivých her a jak se správně hraje. To, že podléhají při hře právě z neznalosti chybným úsudkům, neboli bludům může být jednou z **příčin**, která je ke hře může přivést a dále pak vede až k **patologickému hráčství**.

7.1.3 Výzkumné metody

Dotazník je kvantitativní sociologickou výzkumnou metodou sběru dat, jejíž výhodou je oslovení většího počtu respondentů. Nestandardizovaný dotazník použitý v tomto výzkumu je tvořen 15 otázkami, které na sebe párkrát i navazují, upřesňují nebo vyvracejí předchozí odpovědi na otázku. Některé otázky mají více možností odpovědi než jiné, jelikož pro vyhodnocení bylo třeba znát konkrétní fakta. Dotazník bude obsahovat 15 otázek cílených na veřejnost s důrazem na tu část, která se pohybuje v okolí heren. Dotazník budu distribuovat dvěma způsoby. Jako první způsob budou použity internetové stránky survio, kde bude oslovena široká veřejnost. Jako druhý způsob bude tištěná papírová forma dotazníku, do kterého budou data získávána oslovením návštěvníků heren v Plzni a osob pohybujících se v jejich okolí.

- Otázky 1-3 jsou určeny k získání základních dat o respondentech sloužící k jejich roztřídění.
- Otázky 4-7 jsou určeny k získání dat o znalosti důsledků patologického hráčství.
- Otázky 8-15 jsou určeny k získání dat o narušeném uvažování o hře jako příčině pat. hráčství.

Odpovědi budou zpracovány do tabulek a grafů obsahujících jak číselné, tak procentuální zastoupení odpovědí. Následně bude posouzena pravdivost hypotéz. Předpoklad je, že populace sice zná důsledky patologického hráčství, ale s příčinami už tomu tak není. Obecně veřejnost a nakonec i většina hráčů v ní, podcení zdravotní rizika (vzniku patologického hráčství) právě z neznalosti. To se bude výzkumem ověřovat. V případě, že se podaří hypotézy potvrdit, bude navrženo opatření spočívající ve vzdělání a osvětě. Již staří Římané totiž, ve školách učili hrát kostky.

7.2 Anketa

Anketa byla koncipována jako anonymní, což zcela bezpečně vyloučilo z řešení problematiky ochrany osobních dat respondentů.

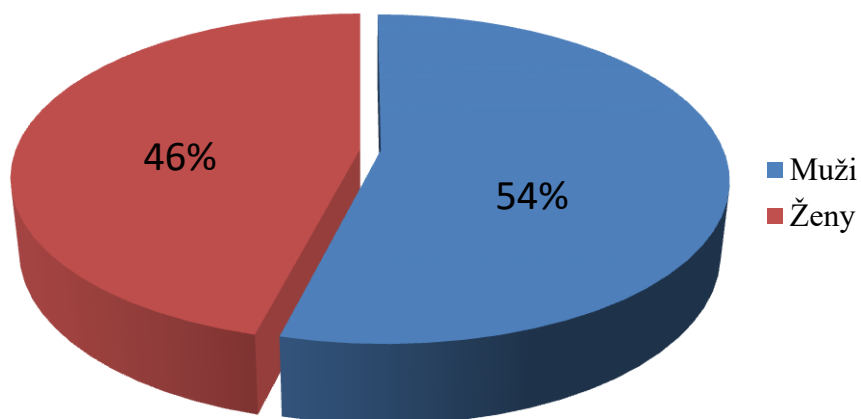
7.2.1 Dotazníkový průzkum

Otázka č.1 Pohlaví:

Tabulka č. 1 – Vyhodnocení otázky č.1⁵³

Muži	Ženy
53	45

Graf č. 1 - Vyhodnocení otázky č.1⁵⁴



Ankety se zúčastnilo 45 žen a 53 mužů, tedy celkem 98 respondentů.

Otázka č.2 Věk:

Tabulka č. 2 - Vyhodnocení otázky č.2⁵⁵

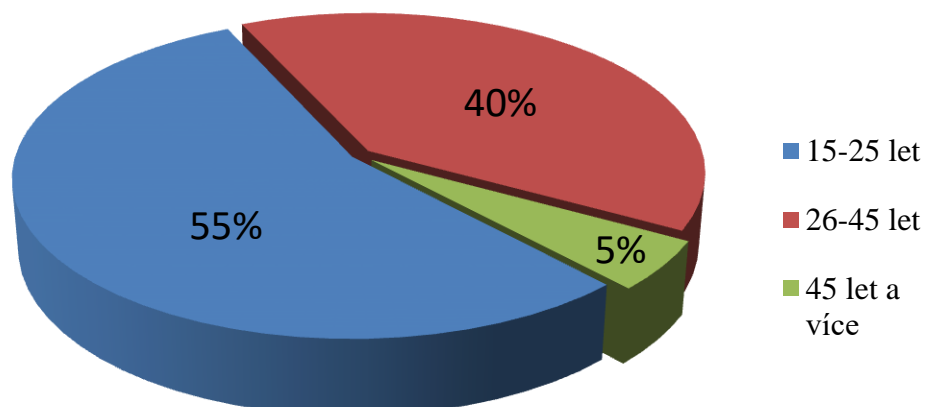
15-25 let	26-45 let	45 let a více
54	39	5

⁵³ Vlastní zdroj

⁵⁴ Vlastní zdroj

⁵⁵ Vlastní zdroj

Graf č. 2 - Vyhodnocení otázky č.2⁵⁶

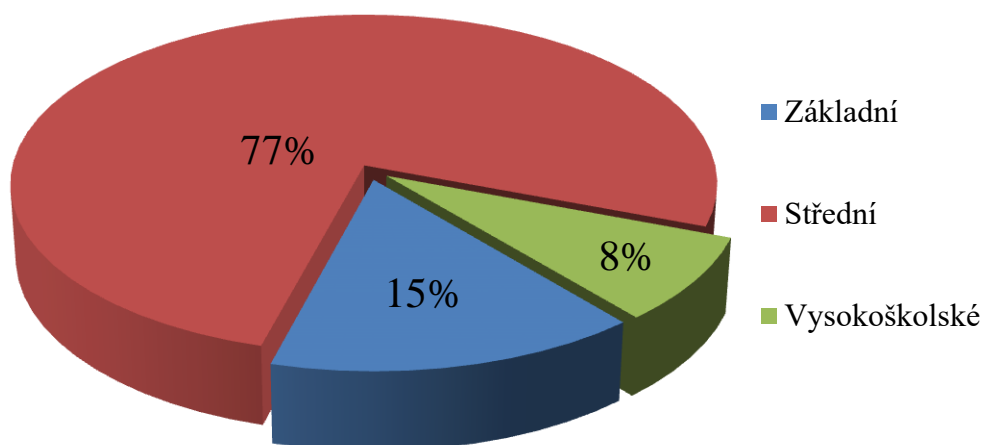


Otázka č.3 Vzdělání:

Tabulka č. 3 - Vyhodnocení otázky č.3⁵⁷

Základní	Střední	Vysokoškolské
15	75	8

Graf č. 3 - Vyhodnocení otázky č.3⁵⁸



⁵⁶ Vlastní zdroj

⁵⁷ Vlastní zdroj

⁵⁸ Vlastní zdroj

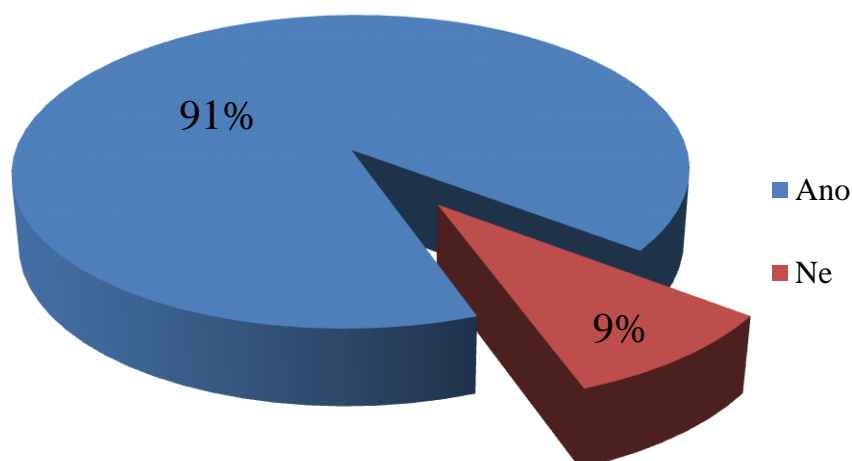
Pro zkoumání, bylo potřeba znát sociologická data jen do té míry, aby bylo jisté, jakou skupinu respondentů se podařilo oslovit. Zdali se podařilo získat dostatečně pestrou skupinu, v které jsou respondenti zastoupení co do vzdělání, věku a pohlaví zhruba tak, jako ve většinové populaci. Vzhledem k tomu, že se účastnila ankety malá skupina respondentů, její poměrné složení vychází kupodivu dobře, alespoň zvyšuje nepříliš velkou průkaznost šetření.

Otázka č.4: Nacházejí se ve vašem okolí herny nebo kasina?

Tabulka č. 4 - Vyhodnocení otázky č.4⁵⁹

Ano	Ne
89	9

Graf č. 4 - Vyhodnocení otázky č.4⁶⁰



Většina respondentů uvedla, že ano. Dotazníky byly rozšiřovány v okolí heren a kasin, na Web zareagovali na danou anketu respondenti, z okolí heren. Je to logické, neboť jsou-li konfrontováni s problematikou heren, jsou tím přinuceni se jí zabývat. Pro dotazníkový výzkum je to výhodné, neboť tak lze získat relevantní odpovědi, na další otázku, přímo navazující.

⁵⁹ Vlastní zdroj

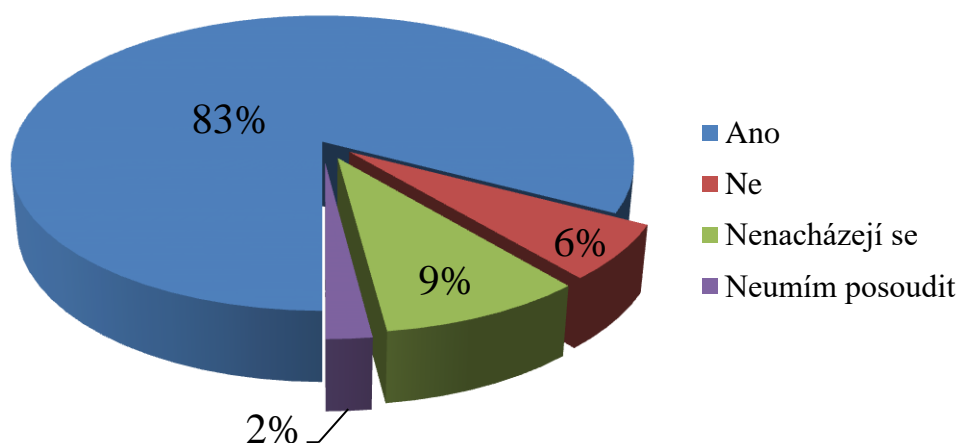
⁶⁰ Vlastní zdroj

Otázka č. 5: Pokud ano, máte pocit, že jejich provoz, má negativní vliv na bezpečnost v jejich okolí?

Tabulka č. 5 - Vyhodnocení otázky č.5⁶¹

Ano	Ne	Nenacházejí se	Neumím posoudit
81	6	9	2

Graf č. 5 - Vyhodnocení otázky č.5⁶²



Většina respondentů uvedla, že mají pocit, že jejich provoz, má negativní vliv na bezpečnost v jejich okolí. Tím je potvrzena část mé hypotézy H1: Veřejnost má herny ve svém okolí za zdroj problémů a rizik.

Otázka č. 6: Potkáváte ve vašem okolí návštěvníky heren?

Tabulka č. 6 - Vyhodnocení otázky č.6⁶³

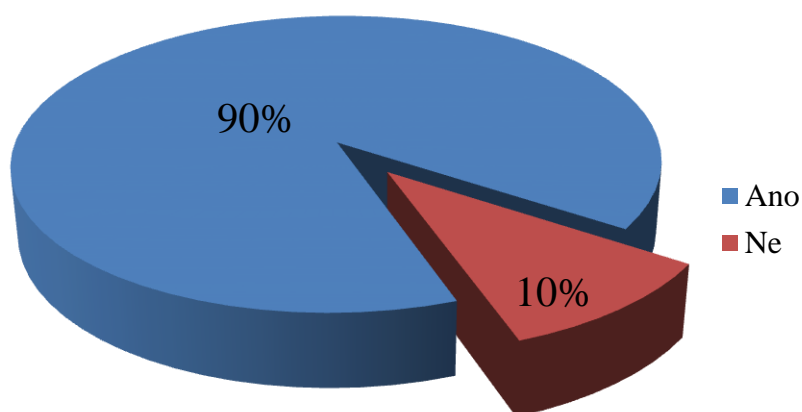
Ano	Ne
88	10

⁶¹ Vlastní zdroj

⁶² Vlastní zdroj

⁶³ Vlastní zdroj

Graf č. 6 - Vyhodnocení otázky č.6⁶⁴



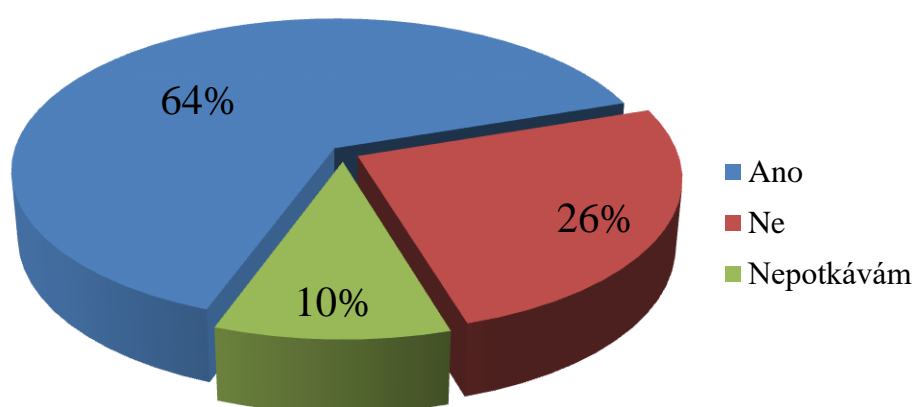
Většina respondentů uvedla, že potkává.

Otázka č. 7: Pokud ano, máte pocit, že mohou být nebezpeční?

Tabulka č. 7 - Vyhodnocení otázky č. 7⁶⁵

Ano	Ne	Nepotkávám
63	25	10

Graf č. 7 - Vyhodnocení otázky č.7⁶⁶



Většina respondentů uvedla, že mají pocit, že mohou být nebezpeční. Potvrzují tak i druhou část hypotézy H1: Veřejnost má klienty heren ve svém okolí za zdroj problémů a rizik.

⁶⁴ Vlastní zdroj

⁶⁵ Vlastní zdroj

⁶⁶ Vlastní zdroj

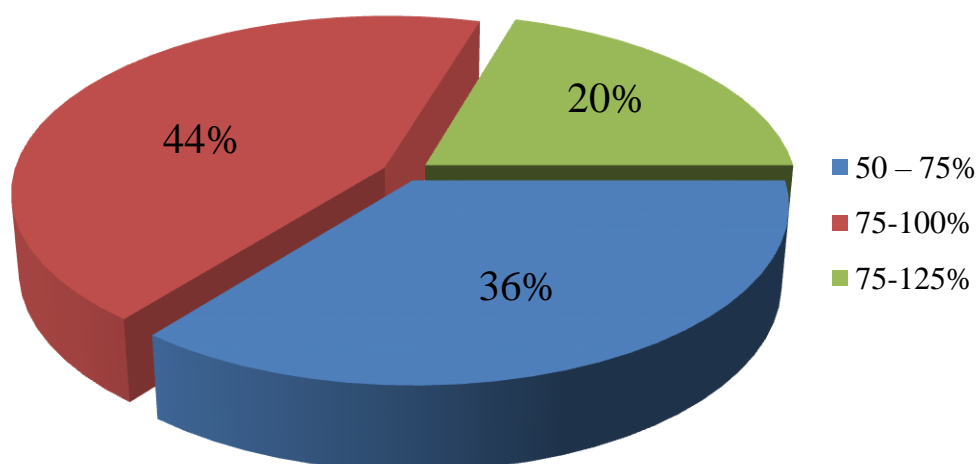
Tak jak bylo předpokládáno v první hypotéze, že zkoumaný vzorek respondentů bude splňovat předpokládané chování populace ve vztahu k hazardním hrám se i stalo. Vyhodnocením odpovědí na otázky 4. až 7. Bylo potvrzeno, že veřejnost má klienty heren ve svém okolí za zdroj problémů a rizik. Bylo potvrzeno, že většina má v povědomí důsledky patologického hráčství zejména jeho následného vlivu na kriminalitu.

Otázka č. 8: Výhernost automatů je nastavena na:

Tabulka č. 8 - Vyhodnocení otázky č.8⁶⁷

50 – 75%	75-100%	75-125%
35	43	20

Graf č. 8 - Vyhodnocení otázky č. 8⁶⁸



Na uvedenou otázku zvolilo 65 respondentů nesprávnou odpověď, že výhernost automatů je nastavena na 75 - 100%. Správně odpovědělo jen 43 respondentů, a proto můžeme prohlásit, že odpovědi na tu to otázku, potvrzují třetí hypotézu H3: Lidé nemají správné znalosti o pravděpodobnosti výhry ve hrách, kterým se věnují.

⁶⁷ Vlastní zdroj

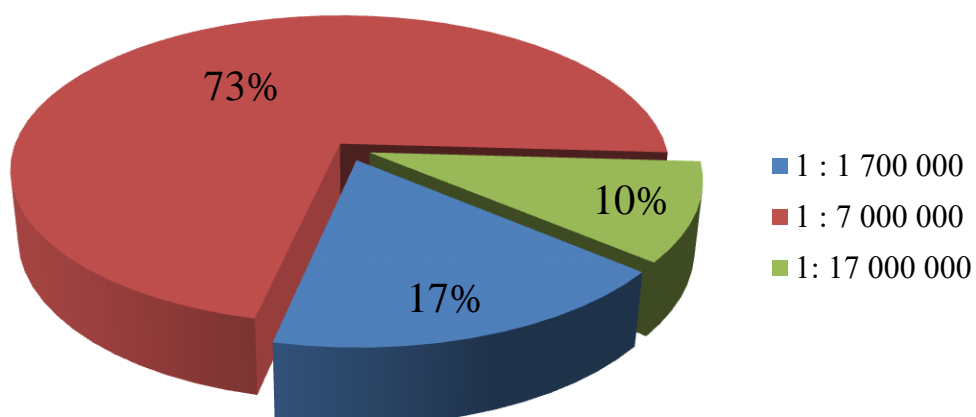
⁶⁸ Vlastní zdroj

Otázka č. 9: Šance na první pořadí ve Sportce, při plném tiketu je:

Tabulka č. 9 - Vyhodnocení otázky č.9⁶⁹

1 : 1 700 000	1 : 7 000 000	1: 17 000 000
17	71	10

Graf č. 9 - Vyhodnocení otázky č.9⁷⁰



Většina respondentů správně uvedla možnost 1: 7 000 000. Hypotéza č. 3 nebyla v této otázce potvrzena.

Otázka č. 10: Pravděpodobnost výhry na číslo u rulety je asi:

Tabulka č. 10 - Vyhodnocení otázky č.10⁷¹

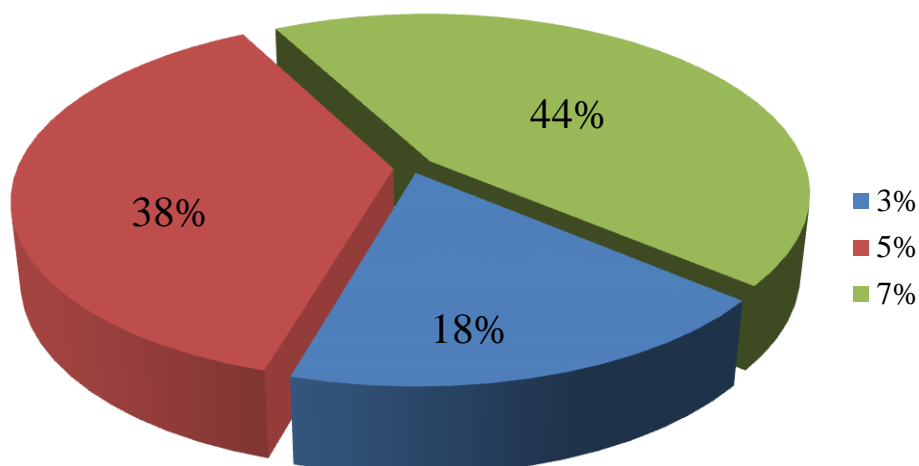
3%	5%	7%
18	37	43

⁶⁹ Vlastní zdroj

⁷⁰ Vlastní zdroj

⁷¹ Vlastní zdroj

Graf č. 10 - Vyhodnocení otázky č.10⁷²



Z výsledku plyne předpoklad, že respondenti často neví, jaká je šance na výhru ve hře, byl potvrzen. Většinově zvolili úplně špatnou možnost 7% neb možnost 5%. Správná odpověď je v mém vzorku zastoupena jen u 18 respondentů. Můžeme prohlásit, že v tomto bodě jsme ve shodě s hypotézou č. 3. Výsledek je zde zcela jednoznačný. Jak je vidět, znalost výherních automatů je u oslovených respondentů, větší než rulety.

Otázka č. 11: Třikrát po sobě padla na ruletě černá, což znamená, že pravděpodobně padne:

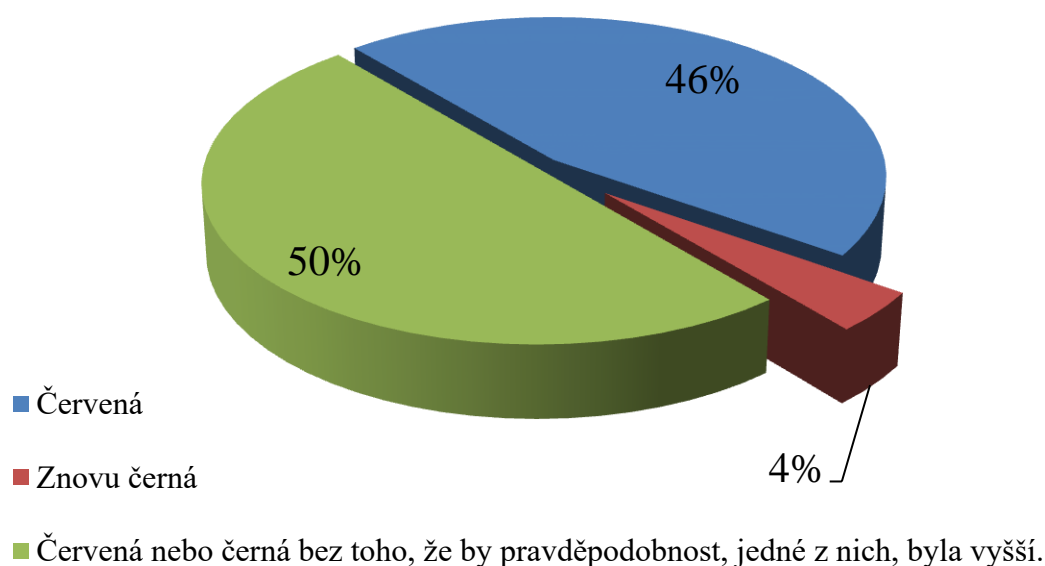
Tabulka č. 11 - Vyhodnocení otázky č.11⁷³

Červená	Znovu černá	Červená nebo černá bez toho, že by pravděpodobnost, jedné z nich, byla vyšší.
44	4	48

⁷² Vlastní zdroj

⁷³ Vlastní zdroj

Graf č. 11 - Vyhodnocení otázky č.11⁷⁴



Polovina respondentů zvolila správnou odpověď. Když pomineme, že měli respondenti tendenci takticky volit nejdelší odpověď, tak výsledek 50 % není přesvědčivý. Volba odpovědi „červená“ 44-mi respondenty však napovídá, že tradiční hráčsky blud „Monte Carlo“ je v populaci pevně zakořeněn. Tady nebyla hypotéza č. 2 tak úplně potvrzena.

Otázka č. 12: Martingale je systém, při kterém je postupně:

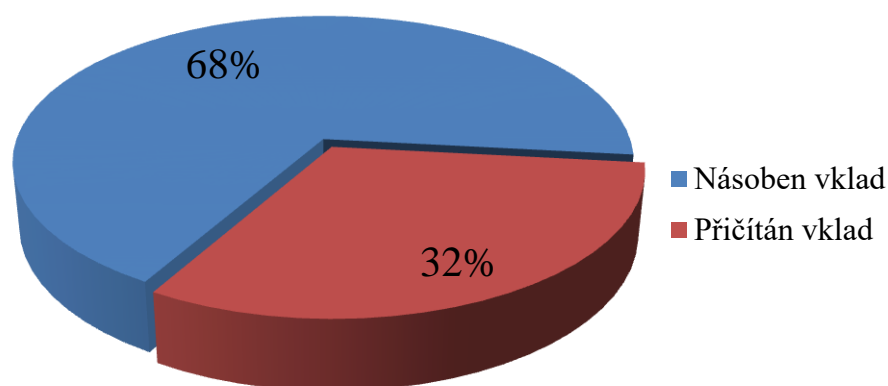
Tabulka č. 12 - Vyhodnocení otázky č.12⁷⁵

Násoben vklad	Přičítán vklad
67	31

⁷⁴ Vlastní zdroj

⁷⁵ Vlastní zdroj

Graf č. 12 - Vyhodnocení otázky č.12⁷⁶



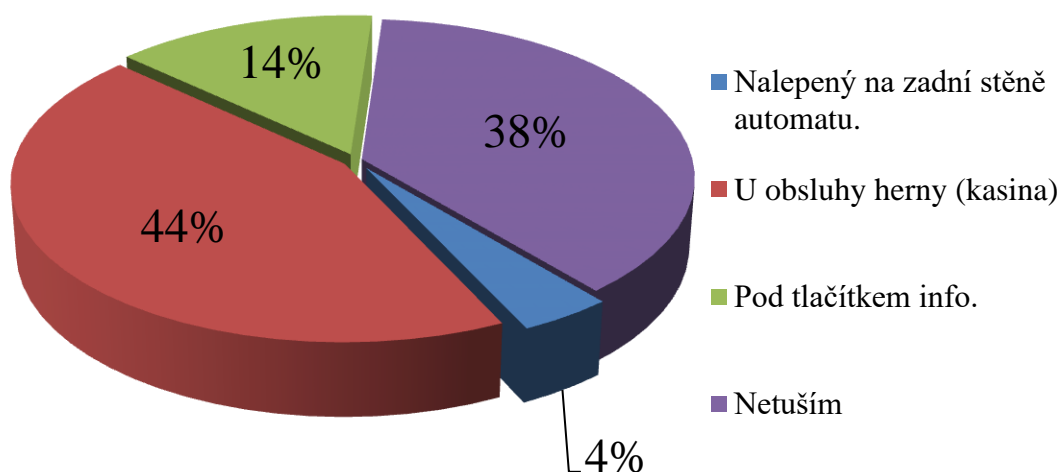
Respondenti překvapivě v 67 případech zvolili správnou odpověď. Tady se nám hypotéza č. 2 nepotvrdila. Jak je vidět, o systémy na ruletu je v populaci zájem.

Otázka č. 13: Kde je na VLT umístěn návod ke hře?

Tabulka č. 13 - Vyhodnocení otázky č.13⁷⁷

Nalepený na zadní stěně automatu.	U obsluhy herny (kasina)	Pod tlačítkem info.	Netuším
4	43	14	37

Graf č. 13 - Vyhodnocení otázky č.13⁷⁸



⁷⁶ Vlastní zdroj

⁷⁷ Vlastní zdroj

⁷⁸ Vlastní zdroj

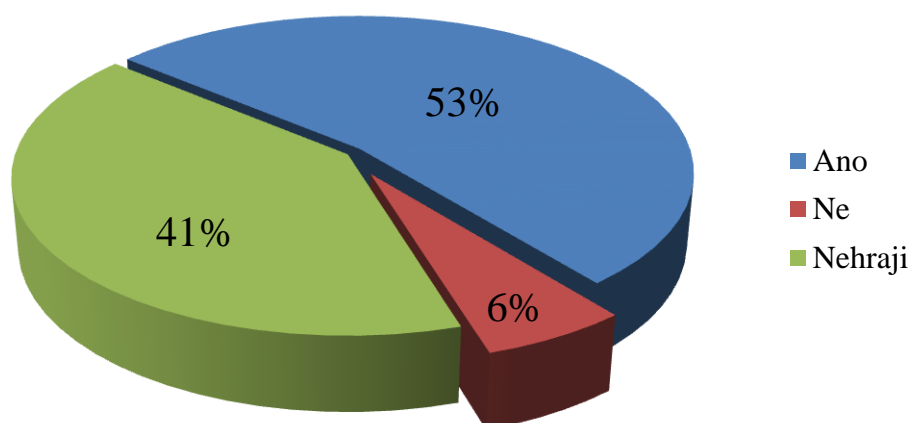
Z výsledku je zřejmé, když hráči často neví, ani kde se nachází návod ke hře. Z toho lze usuzovat, že dotazovaní respondenti nejsou dostatečně teoreticky seznámeni s pravidly hry. Hypotéza č. 3 se nám opět potvrdila.

Otázka č. 14: Když vyhrajete, je to tím, že „tam nahoře Vás má někdo rád“?

Tabulka č. 14 - Vyhodnocení otázky č.14⁷⁹

Ano	Ne	Nehraji
52	6	40

Graf č. 14 - Vyhodnocení otázky č.14⁸⁰



Ačkoliv jsme považováni za národ ateistů, mnohdy respondenti věří, že za jejich výhru často může nějaká spirituální bytost. Z odpovědí je vidět jak předpoklad výhry opírají o náhodné jevy.

Otázka č. 15: Když hraje, jak často se pokoušíte druhý den nazpět vyhrát peníze, které jste prohrál?

Tabulka č. 15 - Vyhodnocení otázky č.15⁸¹

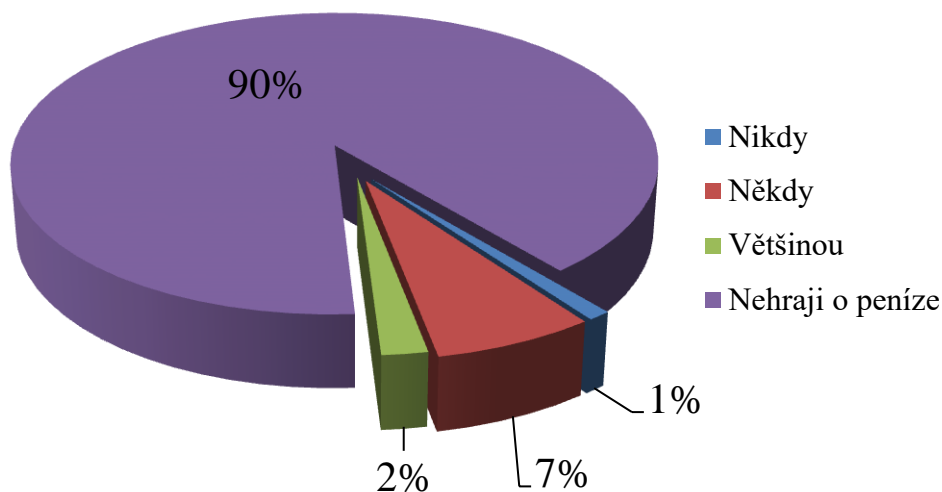
Nikdy	Někdy	Většinou	Nehraji o peníze
1	7	2	89

⁷⁹ Vlastní zdroj

⁸⁰ Vlastní zdroj

⁸¹ Vlastní zdroj

Graf č. 15 - Vyhodnocení otázky č.15⁸²



Většina oslovených respondentů uvedla, že nehraje o peníze. Z odpovědí vyplývá, že se nám podařilo získat i do ankety i několik respondentů, kteří mají s hazardní hrou určitou zkušenost. Zřejmě se nám podařilo do ankety získat dva respondenty, u nichž můžeme mít podezření, že se jedná o závislé hráče. Patologičtí hráči se často po prohře vracejí druhý den do heren s cílem, aby částku, kterou prohráli, znovu získali. Podléhají tedy obecně rozšířenému hráčskému bludu tzv. Spořitelny. Hypotéza č. 3.se nám opět potvrdila. Hráči rádi podléhají obecně oblíbeným bludům.

7.2.2 Shrnutí výsledků ankety

Pro účast v anketě se podařilo získat 98 respondentů a to 45 žen a 53 mužů. Nejvíce účastníků bylo ze vzdělanostní skupiny střední a věkových skupin od 15 do 45 let. I v ostatních vzdělanostních a věkových skupinách však určité zastoupení bylo. K účasti na anketě se sice uvolila jen poměrně malá skupina respondentů, její složení je, ale pestré, což alespoň trochu zvyšuje nepříliš velkou průkaznost šetření.

K prověření H1: Veřejnost pokládá herny a jejich klienty ve svém okolí za zdroj problémů a rizik, byly určeny odpovědi na otázky 4 -7. Tuto hypotézu můžeme mít za potvrzenou. Pokud většina respondentů uvedla, že pociťují, provoz heren, jako negativní vliv na bezpečnost v jejich okolí a mají pocit, že i návštěvníci heren mohou být nebezpeční, potvrzují tak danou hypotézu. Kriminální chování, je jedním z významných znaků uvedených v diagnostických kritériích „DSM-IV“, pro určení patologického hráčství. Pokud se veřejnost obává jeho výskytu právě v souvislosti

⁸² Vlastní zdroj

s hernami a hráči, můžeme prohlásit, že má povšechné povědomí o důsledcích patologického hráčství.

Pro ověření H2: Lidé nemají správné znalosti o nebezpečí podléhání bludům v hazardních hrách, jsou určeny k získání dat o narušeném uvažování o hře, jako příčině patologického hráčství z otázek 8-15, primárně otázky č. 11, 12, 14 a 15. že jedinci podléhají při hře nebo uvažování se hazardní hry zúčastnit, právě z neznalosti, chybným úsudkům neboli bludům, je jednou z příčin, která je ke hře může nejen přivést, ale dále pak vede až k patologickému hráčství. Odpovědi na tyto otázky však hypotézu H2 jednoznačně nepotvrdily. Odpověď, na otázku č. 11 vyšla neutrálně a č. 12 hypotézu nepotvrdila. H2 tak potvrdila pouze odpověď na otázku č. 14, kde více jak polovina odpověděla ano. Odpověď na otázku č. 15 nám pak, spíše než cokoli jiného osvětlila, že jsme do ankety získali 89 respondentů, kteří nehrají a jen asi 9 respondentů, kteří mají s hazardní hrou určitou zkušenost. Většina respondentů tak hazard víceméně odmítá a vidí ho jako zdroj problémů a rizik. Devět účastníků, u kterých by pak k podléhání obecně rozšířenému hráčskému bludu tzv. Spořitelny spíše docházelo, je málo na to, abychom mohli hypotézu č 2 považovat za potvrzenou.

Otázky č. 8, 9, 10 a 13 pak slouží spíše, při prověřování H2, jen jako pomocné. To jaké mají lidé znalosti o pravděpodobnosti výhry v hrách nebo kde najít návod ke hře slouží k ověření více méně podpůrné hypotézy H3: Lidé nemají správné znalosti o pravděpodobnosti výhry v hrách, kterým se věnují.

Hypotézu se potvrdit podařilo. Výsledky otázek č. 8, 10 a 13 jednoznačně potvrzují, že lidé nemají správné znalosti o pravděpodobnosti výhry v hrách, kterým se věnují, neznají výhernost jednotlivých her a jak se správně hraje. Z části to sice asi bylo proto, že většina účastníků ankety, hazardní hry, nehraje. To však nic nemění na tom, že výsledky ověřování H2 a zejména pak podpůrné H3, ve svém součtu a kombinaci původní předpoklad, na němž byly hypotézy zkonstruovány, spíše potvrdil.

Povědomí veřejnosti o příčinách patologického hráčství, se tak ukázalo být slabé. To, že pak lidé podléhají při hře právě z neznalosti chybným úsudkům nebo bludům, může být jednou z příčin, která je ke hře může přivést a dále pak doprovodit až k patologickému hráčství

Závěr

Gamblerství je aktuálně velkým společenským problémem. Mnoho závislých hráčů, si ani neuvědomuje, kolik lidí z jejich okolí musí řešit následky patologického hraní. Jak roste počet závislých, tak se samozřejmě zvětšuje okruh lidí ovlivněný tímto patologickým jevem. Zákon č. 186/2016 sb. (který nahradil zákon č. 202/1990 sb.) o loteriích a hazardních hrách, jenž vstoupil v platnost 1. ledna 2017, přinesl řadu změn. Pozitivně ovlivnil řadu aspektů herního prostředí a to jak na straně provozovatelů živých heren a online kasin, tak i hráčů samotných.

Mezi nejdůležitější změny především patří, že zákon ukončil provoz hazardní zařízení v nelicencovaných provozovnách, tedy zejména restauracích a v menších barech s několika hrami. Zavedl rejstřík, do kterého se musí zaregistrovat všichni hráči. Bylo tak zabráněno v hraní nezletilým a do budoucna se předpokládá, že i lidem, kteří pobírají sociální dávky. Hráči v živých kasinech již nesmí dostávat zdarma alkohol ruší a se v nich non-stop provoz atd. Přesto je výskyt sociálně patologického jevu „gamblerství“ stále problémem, jenž není možné pustit ze zřetele. Léčba gamblerů je velmi složitá. Mnoho českých rodin řeší své problémy s patologickým hráčem za zavřenými dveřmi. Ti pak pomoc odborníků vyhledávají teprve až v okamžiku, když už nezvládají sami sebe, jsou nebezpeční sobě i svému okolí.

Studium příčin a následků patologického hráčství bylo náplní bakalářské práce. Zjištěním povědomí společnosti o patologickém hráčství, jeho příčinách a následcích bylo ověřeno, že veřejnost obecně vnímá následky patologického hráčství. U povědomí o příčinách gamblerství, tomu tak není. To se se ukázalo být slabé. Data získaná a vyhodnocená v praktické části práce, tyto závěry potvrzují. Bylo zjištěno, že lidé při hře a při úvahách o ní, podléhají z neznalosti chybným úsudkům neboli bludům. Kognitivní distorze může tak být jednou z příčin, která je ke hře může přivést a dále pak doprovodit až k patologickému hráčství.

Dětství je primárním společenstvím pro formování osobnosti a má velký vliv, na další život. Rodiče by měly poskytnout dítěti vzorce správného prosociálního chování a umožnit mu kvalitní trávení volného času. Hry k tomu samozřejmě patří, protože hrálo se vždy a hrát se bude. Velký prostor k zlepšení je proto v osvětě. Naučit veřejnost hrát a seznámit ji včas s příčinami patologického hráčství, může později ovlivnit nejen motivaci k hazardní hře, ale i to, zda jedinec překročí hranici a sklouzne k závislosti. Osvěta by neměla probíhat asi jen v rodině ale patrně i ve škole. Již staří Římané učili

děti hrát kostky. Osvětová opatření, jsou ta, jež by pravděpodobně vedla k dalšímu omezení výskytu sociálně patologického jevu gamblerství, který přes přijatá opatření, stále přetrvává a konečně i jeho dopadů do sféry kriminality a delikvence.

Seznam použitých zdrojů

Literární zdroje

1. BÁRTLOVÁ, Sylva. *Sociální patologie*. Brno: Institut pro další vzdělávání pracovníků ve zdravotnictví, 1998. ISBN 80–7013-259–0.
2. FISCHER, Slavomil a Jiří ŠKODA. *Sociální patologie: závažné sociálně patologické jevy, příčiny, prevence, možnosti řešení*. 2., rozš. a aktualiz. vyd. Praha: Grada, 2014. Psyché (Grada). ISBN 978-80-247-5046-0.
3. HOLEČEK, Václav, Jana MIŇHOVÁ a Pavel PRUNNER. *Psychologie pro právníky*. 2., rozš. vyd. Plzeň: Vydavatelství a nakladatelství Aleš Čeněk, 2007. Právnické učebnice (Vydavatelství a nakladatelství Aleš Čeněk). ISBN 978-80-7380-065-9.
4. KRAUS, Blahoslav a Jolana HRONCOVÁ. *Sociální patologie*. Vyd. 2. Hradec Králové: Gaudeamus, 2010. ISBN 978-80-7435-080-1.
5. MÜHLPACHR, Pavel. *Sociální patologie*. Brno: Masarykova univerzita, 2001. ISBN 80-2102511-5.
6. NEŠPOR, Karel. *Jak překonat hazard: prevence, krátká intervence a léčba*. Praha: Portál, 2011. ISBN 978-80-262-0009-3.
7. NEŠPOR, Karel. *Jak překonat problém s hazardní hrou*. Praha: Sportpropag 1996. Bez ISBN.
8. NEŠPOR, Karel. *Už jsem prohrál dost*. Tištěnou verzi vydal Sportpropag, Praha, 2006 aktualizovaná internetová verze z roku 2012. Bez ISBN.
9. NOVOTNÝ, Oto a Josef ZAPLETAL. *Kriminologie*. Praha: Eurolex Bohemia, 2001. ISBN 80-86432-08-4.
10. POKORNÝ, Vratislav, Anton TOMKO a Jana TELCOVÁ. *Prevence sociálně patologických jevů: manuál praxe*. Vyd. 3., rozš. Brno: Ústav psychologického poradenství a diagnostiky, 2003. Prevence sociálně patologických jevů. ISBN 80–86568-04-0.
11. PRUNNER, Pavel. *Gamblerství, aneb, Ztráta svobody*. Plzeň: Vydavatelství a nakladatelství Aleš Čeněk, 2013. ISBN 978-80-7380-452-7.
12. PRUNNER, Pavel. *Psychologie gamblerství, aneb, Sázka na štěstí*. Plzeň: Vydavatelství a nakladatelství Aleš Čeněk, 2008. ISBN 978-80-7380-074-1.
13. PRŮCHA, Jan, Eliška WALTEROVÁ a Jiří MAREŠ. *Pedagogický slovník*. 6., aktualiz. a rozš. vyd. Praha: Portál, 2009. ISBN 978-80-7367-647-6.

Elektronické zdroje

1. *BULLETIN NÁRODNÍ PROTIDROGOVÉ CENTRÁLY* [online]. Praha, 2008, 14(4) [cit. 2019-03-22]. ISSN 1211-8834. Dostupné z: <https://www.policie.cz/soubor/4-obsah-bulletin-1-4-2008-pdf.aspx>
2. *Historie hracích automatů*, Encyklopedie-Hazardu.cz. Encyklopedie-Hazardu.cz, Casino a hrací automaty, Poker a ruleta [online]. Copyright © [cit.17.03.2019].Dostupné z: https://www.encyklopediehazardu.cz/rubriky/vyherni-automaty/historie-hracich-automatu_18.html
3. MIKULIČKA, Jan. *První český výherní automat se objevil před 90 lety. Vznikl v Semilech*. Wwww.idnes.cz: Liberecký kraj [online]. 2016, 16.3.2016 [cit. 2019-03-17]. Dostupné z: https://www.idnes.cz/liberec/zpravy/automat-forbes-hra-hazard-kasino-herna.A160315_105952_liberec-zpravy_ddt
4. PAVELKA, Jindřich. *Je nákup akcií hazardem?* Hazardni-hry: finance [online]. 2016 [cit. 2019-3-17]. Dostupné z: www.hazardni-hry.eu/finance/je-nakup-akcii-hazardem.html
5. *Rozvadov zažil největší turnaj pokeru za hranicemi Las Vegas. Multimilionáře udělal i ze dvou Čechů - Aktuálně.cz. Zprávy - Aktuálně.cz* [online]. Copyright © Economia, a.s. [cit. 18.03.2019]. Dostupné z: <https://zpravy.aktualne.cz/regiony/rozvadov-zazil-nejvetsi-turnaj-pokeru-za-hranicemi-las-vegas/r~548d8894c63d11e7b6830cc47ab5f122/?redirected=1552898446>

Seznam zkratek

VLT - videoloterijní terminály

VHP – elektro mechanické výherní hrací přístroje

GAO – U.S. General Accounting Office

NGISC – National Gambling Impact Study Commision

GA – Gamblers Anonymous

MKN Mezinárodní klasifikace nemocí

SOGS – South Oaks Gambling Screen – šestnáctipoložkový diagnostický nástroj

DSM – American Psychiatrie Association

DOS – Disk Operating Systém - diskový operační systém

IBM – International Business Machines

WSOP – World Series of Poker

Seznam tabulek a grafů

Tabulka č. 1 – Vyhodnocení otázky č.1	41
Tabulka č. 2 - Vyhodnocení otázky č.2.....	41
Tabulka č. 3 - Vyhodnocení otázky č.3.....	42
Tabulka č. 4 - Vyhodnocení otázky č.4.....	43
Tabulka č. 5 - Vyhodnocení otázky č.5.....	44
Tabulka č. 6 - Vyhodnocení otázky č.6.....	44
Tabulka č. 7 - Vyhodnocení otázky č. 7.....	45
Tabulka č. 8 - Vyhodnocení otázky č.8.....	46
Tabulka č. 9 - Vyhodnocení otázky č.9.....	47
Tabulka č. 10 - Vyhodnocení otázky č.10	47
Tabulka č. 11 - Vyhodnocení otázky č.11	48
Tabulka č. 12 - Vyhodnocení otázky č.12	49
Tabulka č. 13 - Vyhodnocení otázky č.13	50
Tabulka č. 14 - Vyhodnocení otázky č.14	51
Tabulka č. 15 - Vyhodnocení otázky č.15	51
Graf č. 1 - Vyhodnocení otázky č.1	41
Graf č. 2 - Vyhodnocení otázky č.2	42
Graf č. 3 - Vyhodnocení otázky č.3	42
Graf č. 4 - Vyhodnocení otázky č.4	43
Graf č. 5 - Vyhodnocení otázky č.5	44
Graf č. 6 - Vyhodnocení otázky č.6	45
Graf č. 7 - Vyhodnocení otázky č.7	45
Graf č. 8 - Vyhodnocení otázky č. 8	46
Graf č. 9 - Vyhodnocení otázky č.9	47
Graf č. 10 - Vyhodnocení otázky č.10	48
Graf č. 11 - Vyhodnocení otázky č.11	49
Graf č. 12 - Vyhodnocení otázky č.12	50
Graf č. 13 - Vyhodnocení otázky č.13	50
Graf č. 14 - Vyhodnocení otázky č.14	51
Graf č. 15 - Vyhodnocení otázky č.15	52

Přílohy

Příloha č I. - Kdy je nákup akcií hazardem⁸³

Příloha č II. - „South Oaks Gambling Screen“ Lesieur, H. & Blume, S. (1987). The South Oaks Gambling Screen (SOGS): A new instrument for the identification of pathological gambling.⁸⁴

Příloha č III. - Diagnostická kritéria DSM IV (American Psychiatric Association, 1994).⁸⁵

Příloha č IV. - Dotazník na patologické hráčství organizace Gamblers Anonymous.⁸⁶

Příloha č V. - Anonymní dotazník.⁸⁷

⁸³ PAVELKA, Jindřich. *Je nákup akcií hazardem?* Hazardni-hry: finance [online]. 2016 [cit. 2019-3-17]. Dostupné z: www.hazardni-hry.eu/finance/je-nakup-akcii-hazardem.html

⁸⁴ PRUNNER, Pavel. *Gamblerství, aneb, Ztráta svobody*. Plzeň: Vydavatelství a nakladatelství Aleš Čeněk, 2013. ISBN 978-80-7380-452-7, s.313-318.

⁸⁵ PRUNNER, Pavel. *Gamblerství, aneb, Ztráta svobody*. Plzeň: Vydavatelství a nakladatelství Aleš Čeněk, 2013. ISBN 978-80-7380-452-7, s.311-312

⁸⁶ Gamblers Anonymous. 20 Questions, *Dotazník na patologické hráčství*. [online]. Dostupné z: <http://www.gamblersanonymous.org/ga/content/20-questions>

⁸⁷ Vlastní zdroj

Kdy je nákup akcií hazardem

Kritérií, kdy nákup akcií je hazardní, či velmi riskantní, je celá řada např. když:

- nemáte ani základní ponětí o tom, co jsou akcie a jak fungují finanční trhy,
- slepě se spoléháte (zejména na neznámé nebo neprověřené) finanční poradce,
- investujete víc, než si můžete dovolit ztratit, nedržíte si dostatečnou finanční rezervu,
- spoléháte se na štěstí (spekulujete), přičemž můžete ohrozit svou existenci,
- investujete, nebo spíše spekulujete s penězi, které budete brzy potřebovat (koupě bytu, zaplacení nájmu, školného apod.),
- špatně rozložíte své prostředky do jednotlivých investičních tříd (akcie, dluhopisy...),
- hlavně z neznalosti nebo z nedostatku pevné vůle či disciplíny často nakupujete a prodáváte (roste význam poplatků, které platíte brokerovi), v panice uzavíráte se ztrátou obchody, které by se v delším období ukázaly jako ziskové, jinými slovy nedodržíte svou původní investiční strategii,
- nedostatečně diverzifikujete podle regionu, odvětví a času,
- sázíte vše na jednu kartu (firmu),
- podléháte euforii (nakupujete předražené akcie na vrcholu) a propadáte panice (prodáváte akcie na dně a už s nimi nechcete mít nic společného).

„South Oaks Gambling Screen“ Lesieur, H. & Blume, S. (1987).
The South Oaks Gambling Screen (SOGS): A new instrument for
the identification of pathological gambling. American Journal of
Psychiatry. Překlad: Nešpor (1999)

**1. Označte prosím, který z následujících druhů hry jste ve svém životě provozoval.
U každého typu si vyberte možnost „vůbec“, „méně než 1x týdně“ nebo „1x týdně
a více“.**

- a) hraní karet pro peníze:
 1. vůbec, méně než 1x týdně, 1x týdně a více
- b) sázky na koně, psí dostihy nebo jiná zvířata:
 2. vůbec, méně než 1x týdně, 1x týdně a více
- c) sázky na sportovní výsledky:
 3. vůbec, méně než 1x týdně, 1x týdně a více
- d) hra s kostkami o peníze:
 4. vůbec, méně než 1x týdně, 1x týdně a více
- e) hra v kasinu:
 5. vůbec, méně než 1x týdně, 1x týdně a více
- f) loterie, sázení čísel:
 6. vůbec, méně než 1x týdně, 1x týdně a více
- g) bingo pro peníze:
 7. vůbec, méně než 1x týdně, 1x týdně a více
- h) hra na burze, trhu s komoditami apod.:
 8. vůbec, méně než 1x týdně, 1x týdně a více
- i) tzv. výherní automaty, pokerové automaty a jiné přístroje na hazardní hru:
 9. vůbec, méně než 1x týdně, 1x týdně a více
- j) kuželky, střelba, golf nebo jiná hra, vyžadující dovednost, pro peníze:
 10. vůbec, méně než 1x týdně, 1x týdně a více
- k) jiné hry pracující s papírem než jsou uvedeny výše:
 11. vůbec, méně než 1x týdně, 1x týdně a více
 - l) jiná forma hry než ty, které jsou uvedeny výše: (upřesněte prosím jaká)
12. vůbec, méně než 1x týdně, 1x týdně a více

2. S jakým největším počtem peněz jste hrál v jediném dni?

- a) do 10 Kč
- b) více než 10 a méně než 100 Kč
- c) více než 100 a méně než 1000 Kč
- d) více než 1000 a méně než 10 000 Kč
- e) více než 10 000 a méně než 100 000 Kč
- f) více než 100 000 Kč

3. Zaškrtněte ty lidi ve svém životě, kteří mají nebo měli problém s hrou?

- a) Otec nebo matka
- b) Manželka nebo partner
- c) Bratr nebo sestra
- d) Dítě
- e) Prarodič
- f) Jiný příbuzný
- g) Přítel, nebo někdo jiný, významný v mém životě

4. Když hrajete, jak často se vracíte zpátky druhý den, abyste nazpět vyhrál peníze, které jste prohrál?

- a) Nikdy
- b) Někdy (méně než v polovině případů, kdy prohrají)
- c) Většinou, když prohrají
- d) Pokaždé, když prohrají

5. Stalo se někdy, že jste tvrdil, že jste vyhrál, ale nebylo to tak, vlastně jste prohrál?

- a) Nikdy
- b) Ano, méně než v polovině případů, kdy jsem prohrál
- c) Ano, většinou

6. Měl jste někdy pocit, že Vám hra působí problémy?

- a) Ne
- b) Ano
- c) V minulosti, ale ne nyní

7. Hrál jste někdy víc, než jste chtěl?

Ano

Ne

8. Kritizovali lidé někdy Vaši hru nebo Vám říkali, že máte s hrou problém, ať už jste jim dal za pravdu nebo ne?

Ano

Ne

9. Cítil jste se někdy provinile kvůli hře nebo kvůli tomu, co se během hry stalo?

Ano

Ne

10. Cítil jste někdy, že chcete s hrou přestat, ale měl jste dojem, že to nedokážete?

Ano

Ne

11. Stalo se někdy, že jste ukryval tikety, sázenky, vyhrané peníze nebo jiné známky hry před manželkou, dětmi nebo jinými lidmi, kteří jsou pro Vás důležití?

Ano

Ne

12. Pohádal jste se někdy s lidmi, s nimiž žijete, kvůli způsobu, jakým nakládáte s penězi?

Ano

Ne

13. Jestliže jste odpověděl na otázku 12 kladně: Týkaly se hádky kvůli penězům, někdy hry?

Ano

Ne

14. Půjčil jste si někdy od někoho a peníze jste mu nevrátil kvůli hře?

Ano

Ne

15. Zameškal jste někdy práci nebo školu kvůli hře?

Ano

Ne

16. Jestliže jste si na hru nebo na placení dluhů kvůli hře půjčil, od koho, nebo kde jste si vypůjčil? *(Zaškrtněte „ANO“ nebo „Ne“ u každého bodu)*

- | | | |
|---|-----|--------|
| a) z peněz na domácnost: | 13. | ano/ne |
| b) od manžela nebo manželky: | 14. | ano/ne |
| c) od jiných příbuzných ze strany manželky: | | ano/ne |
| d) od bank, spořitelny nebo kredit. společnosti: | | ano/ne |
| e) z kreditní karty: | 15. | ano/ne |
| f) od lichvářů: | 16. | ano/ne |
| g) prodal jste akcie, obligace nebo jiné listiny: | 17. | ano/ne |
| h) prodal jste osobní nebo rodinný majetek: | 18. | ano/ne |
| i) půjčil jste si z vlastního konta: | 19. | ano/ne |
| j) máte možnost půjčit si u sázkaře: | 20. | ano/ne |
| k) máte možnost půjčit si v kasinu: | 21. | ano/ne |

Příloha č. III

Diagnostická kritéria DSM IV (American Psychiatric Association, 1994) uvádějí položky, které jsou pro identifikaci problému patologického hráčství zásadní. Je to [Orford, Sproston, Erens, White, Mitchell: 66]:

Trvající a opakující se nepřizpůsobivé chování ve vztahu k hazardní hře, jak ukazuje pět (nebo více) z následujících znaků :

1. Jedině se zaměstnává hazardní hrou (např. znovu prožívá minulé zážitky související s hazardní hrou, plánuje další hazardní hru, uvažuje o tom, jak si opatřovat prostředky k další hazardní hře).
2. Aby docílil žádoucího vzrušení, musí zvyšovat množství peněz vkládaných do hazardní hry.
3. Opakovaně a neúspěšně se pokoušel hazardní hru ovládat, redukovat nebo s ní přestat.
4. Když se pokouší omezit hazardní hru nebo s ní přestává, cítí neklid a podrážděnost.
5. Používá hazardní hru jako prostředek, jak uniknout problémům, pocitům bezmocnosti, viny, úzkosti, depresi nebo trápení.
6. Po ztrátě peněz při hazardní hře se následujícího dne k hazardní hře vrací, aby je vyhrál nazpět.
7. Lže příbuzným, terapeutovi nebo jiným lidem, aby tak zakryl rozsah svého zaujetí hazardní hrou.
8. Dopustil se ilegálních činů, jako padělání, podvodu, krádeží nebo zpronevěry kvůli hazardní hře.
9. Ohrozil nebo ztratil kvůli hazardní hře významné (důležité) vztahy, zaměstnání, vzdělání nebo kariéru.
10. Spoléhá na druhé, aby mu poskytovali finanční prostředky a mírnili tak zoufalou finanční situaci, do které se dostal kvůli hazardní hře.

Dotazník na patologické hráčství organizace Gamblers Anonymous

Odpovídejte prosím pouze „ano“ nebo „ne“, podle toho jestli je pravdivá odpověď bližší „ano“ nebo „ne“.

1. Ztrácel jste často kvůli hazardu čas?
2. Učinil hazard váš život doma nešťastný?
3. Poškodil hazard vaši pověst?
4. Cítil jste po hazardu výčitky svědomí?
5. Hrál jste někdy hazardně proto, abyste získal peníze, jimiž byste zaplatil dluhy nebo vyřešil finanční těžkosti?
6. Zmenšil hazard vaši ctižádost a výkonnost?
7. Když jste prohrál, měl jste pocit, že se musíte co nejdříve vrátit a vyhrát, co jste prohrál?
8. Když jste vyhrál, měl jste silnou touhu se k hazardu vrátit a vyhrát víc?
9. Hrál jste hazardně často tak dlouho, dokud jste neprohrál poslední peníze?
10. Půjčil jste si někdy proto, abyste financoval hazard?
11. Prodal jste někdy něco, abyste financoval hazard?
12. Nechtělo se vám používat peníze z hazardu pro normální účely?
13. Způsobil hazard to, že jste se nestaral o prospěch rodiny?
14. Hrál jste někdy hazardně déle, než jste měl původně v úmyslu?
15. Hrál jste někdy hazardně, abyste unikl trápení a starostem?
16. Spáchal jste někdy, nebo jste někdy uvažoval o spáchání nezákonného činu, abyste financoval hazard?
17. Působil vám hazard potíže se spaním?
18. Vedly hádky, nespokojenost nebo zklamání k tomu, že se objevila touha po hazardu?
19. Když se na vás usmálo štěstí, cítil jste touhu to oslavit pár hodinami hazardu?
20. Uvažoval jste někdy kvůli hazardu o sebezničení?

Anonymní dotazník

Dotazník je anonymní a všechna data budou využita pouze jako podklad pro mou bakalářskou práci. Všechny dotazníky budou po vyhodnocení zničeny. Předem děkuji za Vámi věnovaný čas!

Správné odpovědi zakroužkujte.

1. Pohlaví:

a) Žena

b) Muž

2. Věk

a) 15-25

b) 26-45

c) 46 a více

3. Vzdělání:

a) základní

b) střední

c) vysokoškolské

4. Nacházejí se ve vašem okolí herny nebo kasina?

Ano / Ne

5. Pokud ano, máte pocit, že jejich provoz, má negativní vliv na bezpečnost v jejich okolí?

Ano / ne

nenacházejí se

neumím posoudit

6. Potkáváte ve vašem okolí návštěvníky heren?

Ano / Ne

7. Pokud ano, máte pocit, že mohou být nebezpeční?

Ano / Ne

8. Výhernost automatů je nastavena na:

a) 50 – 75%

b) 75 – 100%

c) 75 – 125%

9. Šance na první pořadí ve Sportce, při plném tiketu je:

a) 1 : 1 700 000

b) 1 : 17 000 000

c) 1 : 7 000 000

10. Pravděpodobnost výhry na číslo u rulety je asi:

a) 7%

b) 5%

c) 3%

11. Třikrát po sobě padla na ruletě černá, což znamená, že pravděpodobně padne:

- a) červená.
- b) znovu černá.
- c) červená nebo černá bez toho, že by pravděpodobnost, jedné z nich, byla vyšší.

12. Martingale je systém, při kterém je postupně:

- a) násoben vklad.
- b) přičítán vklad.

13. Kde je na VLT umístěn návod ke hře?

- a) Nalepený na zadní stěně automatu.
- b) U obsluhy herny (kasina).
- c) Pod tlačítkem info.
- d) Netuším

14. Když vyhrajete, je to tím, že „tam nahoře Vás má někdo rád“?

Ano / Ne / Nehraji

15. Když hrajete, jak často se pokoušíte druhý den nazpět vyhrát peníze, které jste prohrál?

- a) Nikdy
- b) Někdy
- c) Většinou
- d) Nehraji o peníze