

**VYSOKÁ ŠKOLA EVROPSKÝCH A REGIONÁLNÍCH
STUDIÍ, Z. Ú., ČESKÉ BUDĚJOVICE**

BAKALÁŘSKÁ PRÁCE

**Policejní orgán a kriminalistické úkony na místě
kriminalisticky relevantní události**

Autor práce: Roman Staněk, DiS

Studijní obor: Bezpečnostně právní činnost ve veřejné správě

Forma studia: Kombinovaná

Vedoucí práce: Mgr. Jaroslav Hovorka

Katedra: Katedra právních oborů a bezpečnostních studií

2019

Prohlašuji, že jsem bakalářskou práci vypracoval samostatně, na základě vlastních zjištění a s použitím odborné literatury a materiálů uvedených v seznamu použitých zdrojů.

Prohlašuji, že v souladu s § 47b zákona č. 111/1998 Sb. v platném znění souhlasím se zveřejněním své bakalářské práce - v elektronické podobě ve veřejně přístupné části infodisku VŠERS a v tištěné podobě knihovnou VŠERS, a to se zachováním mého autorského práva k odevzdanému textu této kvalifikační práce. Souhlasím dále s tím, aby toutéž cestou byly v souladu s uvedeným ustanovením zákona č. 111/1998 Sb. zveřejněny posudky vedoucího a oponentů práce i záznam o průběhu a výsledku obhajoby kvalifikační práce. Rovněž souhlasím s porovnáním textu mé kvalifikační práce systémem na odhalování plagiátů.

.....

Děkuji vedoucímu bakalářské práce Mgr. Jaroslavu Hovorkovi za odborné vedení, jeho ochotu a trpělivost, se kterou se mi věnoval, za cenné rady, připomínky a metodické vedení práce.

ABSTRAKT

STANĚK, R. Policejní orgán a kriminalistické úkony na místě kriminalisticky relevantní události: Bakalářská práce. České Budějovice: Vysoká škola evropských a regionálních studií, o.p.s., 2019. s. Vedoucí bakalářské práce: Mgr. Jaroslav Hovorka

Klíčová slova: místo činu, ohledání, policejní orgán, prvotní úkony, stopy, taktika.

Bakalářská práce bude popisovat postup policistů na místě činu kriminalisticky relevantní události, který zahrnuje prvotní a neopakovatelné úkony na místě činu, počínaje zajištěním místa, vizuálním vyhodnocením situace, samotné ohledáním konkrétního místa, pořízením fotodokumentace, náčrtku a následným zajištěním kriminalisticky relevantních stop, ze kterých lze získat důkazní materiál pro orgány činné v trestním řízení.

V práci je popsán postup policejního orgánu od prvotních úkonů po sepsání protokolu o ohledání místa činu. Dále používání speciálních pomůcek k získání co největšího počtu informací k prošetřované události a získání důležitých a upotřebitelných stop, potřebných pro objasnění kriminalisticky relevantní události a dopadení pachatele.

Získané informace z místa činu a následné vyhodnocení stop jsou důležitým důkazem použitelných u soudu. Použití speciálních pomůcek při práci na místě činu pak policejnímu orgánu pomáhá ke kvalitnějšímu zpracování ohledání místa a zaznamenání důležitých informací.

ABSTRACT

STANĚK, R. Police authority and criminalistic acts on the scene of a criminalistically relevant event: Bachelor's thesis. České Budějovice: College of European and Regional Studies, 2019. 72 pp. Advisor on the bachelor's thesis: Mgr. Jaroslav Hovorka

Keywords: crime scene, examination, police authority, primary acts, clues, tactics.

The bachelor's thesis will describe the procedure taken by police officers at the crime scene of a criminalistically relevant event which includes primary and unrepeatable acts at the crime scene, starting with the securing of the crime scene, the visual assessment of the situation, the actual examination of the crime scene, the making of photo documentation, sketch and the subsequent obtaining of criminalistically relevant clues from which documentary evidence can be obtained for bodies responsible for penal proceedings.

The thesis describes the procedure of the police authority from the primary acts to the writing of the report on the crime scene examination. Furthermore, the use of special aids in order to obtain as much information on the investigated event as possible and to obtain important and usable clues necessary for detecting a criminalistically relevant event and catching the offender.

Information obtained at the crime scene and the subsequent assessment of clues are important evidence that can be used at courts. The use of special aids while working at the crime scene helps the police authority to better examine the scene and record important information.

Obsah

Úvod.....	7
1 Cíl a metodika bakalářské práce	8
2 Rozbor pojmů.....	9
3 Ohledání	14
3.1 Podstata ohledání	14
3.2 Subjekty ohledání.....	21
Negativní okolnosti ohledání	20
Druhy, taktika a způsoby ohledání.....	22
Taktika a způsoby ohledání.....	26
Ohledání místa činu, těla, předmětů a jiných objektů.....	28
Taktika ohledání.....	36
Metody využívané při ohledání místa činu:	36
4 Ohledání místa činu v praxi	38
4.1 Protokol o ohledání místa činu.....	38
5 Kazuistika.....	43
Závěr	50
Seznam použitých zdrojů	52
Seznam zkratk	54
Seznam příloh.....	55
Přílohy	56

Úvod

Téma kriminalistických úkonů na místě kriminalisticky relevantních událostí je rozsáhlé a neustále aktuální s ohledem na objevování a uplatňování nových metod postupů a prostředků v kriminalistické praxi. Ne tak nepochybné, že práce na místě činu je jedním z nejdůležitějších komplexů různých činností, kterými jsou zajišťovány materiály pro následné zkoumání a dokazování v trestním řízení. Ohledání místa činu policejní orgány řadí mezi prvotní a neopakovatelné úkony, kterým se zdokumentuje situaci na místě, kde pachatel zcela nebo z části jednal, kde svůj čin zřejmě začal realizovat, ale také, kde čin dokonal. Ohledání kriminalisticky relevantní události se provádí proto, aby byly vyhledány, zjištěny, zadokumentovány, popsány a zajištěny kriminalisticky relevantní stopy.

V této problematice lze najít během realizace v policejní praxi určité rezervy v činnosti policistů provádějící ohledání na místě činu. Ty vznikají zpravidla tím, že policisté mohou během ohledání místa činu zanedbat některé činnosti svojí liknavou prací nebo opomenutím důležitých úkonů a povinností. Takové nedostatky lze najít v činnosti zejména nezkušených policistů bez praxe, kteří nedisponují takovou zkušeností nebo se s požadovaným úkonem dosud nesetkali. K takovým pochybením může dojít také v případech značné až nadměrné vyčerpání policistů ve výkonu služby, které vzniká vysokým nárůstem trestných činů v určité lokalitě i čase. Rezervy lze najít také ve spolupráci mezi zkušenými a začínajícími policisty, ale také v jejich odborné přípravě a navazujícím vzdělávání. Díky nedostatku policistů na místních a obvodních odděleních je z pohledu zajištění řádného výkonu služby vůbec uvolňovat policisty na další vzdělávací kurzy související s odbornou praxí na místech kriminalisticky relevantních událostí.

Pro tuto práci bude obsahovat výčet důležitých úkonů, které by měli policisté na místě ohledání provádět, bude proveden popis jejich obsahu i účelu jejich provedení a budou naznačeny možné metody a postupy ohledání.

1 Cíl a metodika bakalářské práce

Cílem práce bude přiblížení a objasnění problematiky kriminalistických úkonů, které konají policejní orgány na kriminalisticky relevantních místech, bude proveden rozbor odborných pojmů a cílem bude také provést popis vybraných úkonů, umožňující získání potřebných důkazních materiálů pro práci policie a dalších orgánů činných v trestním řízení právě na základě komplexu činností tvořící kriminalistickou metodu, kterou je ohledání místa události. Součástí vytyčeného cíle bude také přinést poznatky do samo-vzdělávacího procesu policistů, tak aby zde uvedené informace, bylo možné komparovat se situací na konkrétním místě, vše co nejpřesněji vyhodnotit a zajistit místo kriminalisticky relevantní události, před poškozením nebo zničením a tím také ochránit zde se nacházející stopy před zničením.

V první teoretické části bakalářské práce budou vysvětleny základní pojmy, historický vývoj postupů na místě činu a jeho další vývoj. Bude zde uvedeno, jak bylo přistupováno v minulosti k zajišťování místa činu, stop i jejich vyhodnocení, bude uveden vývoj, který umožnil snadnější objasňování trestných činů, identifikaci osob a předmětů. Budou zde popsány pomůcky používané k zaznamenání a k trvalému zachycení situace na místě činu. Budou zde uvedeny pomůcky a přístroje, které pomáhaly a pomáhají lépe zaznamenat a dokumentovat situaci na místě činu. Budou zde uvedeny současné metody, postupy a využívané prostředky, které umožňují kvalitní a moderní ohledání místa činu. V práci budou popsány druhy ohledání kriminalisticky relevantních událostí, pomůcky, které se používají při zajišťování stop na místě činu. Bude popsán postup při zajišťování kriminalistických stop i postup jejich uchování a vyhodnocení. Bude proveden také rozbor neodkladných kriminalistických úkonů a dalších opatření.

V praktické části, v případové studii je provedena analýza konkrétního případu z policejní praxe, který se týká ohledání kriminalisticky relevantního místa vybrané události. Budou prezentovány druh ohledání, který byl v případě použit, uvedeny kriminalistické stopy zde byly zajištěny, případně zda a jaké bylo shledáno pochybení při prováděném ohledání.

K tomu budou využity metody sběru dat, metoda studia odborné literatury, metody analýzy, syntézy a dedukce a také metody grafické.

1 Rozbor pojmů

V následující kapitole bude popsán rozbor základních pojmů činnosti policejního orgánu na místě kriminalisticky relevantní události.

- A) policejní orgán
- B) policejní úkon
- C) ohledání
- D) prvotní úkony
- E) neodkladné úkony
- F) místo činu
- G) místo kriminalisticky relevantní události apod.

Ad. A) POLICEJNÍ ORGÁN - policejním orgánem se rozumí útvar Policie České republiky (dále je „policie“) nebo nižší organizační článek, který plní úkol v trestním řízení, popřípadě jiný útvar policie nebo jeho nižší organizační článek, jehož policisté při výkonu služby plní jednotlivé nebo dílčí úkoly trestního řízení.

Ad. B) POLICEJNÍ ÚKON - mezi opatření ze strany policistů zpravidla nenásilné povahy mezi, které patří také kriminalisticky významné prvotní, neopakovatelné a neodkladné úkony. Tento pojem zahrnuje také jiné úkony policejního orgánu, kterými jsou:

1. Postup policejního orgánu při dokumentování trestné činnosti, operativně pátrací činnosti, hlásné služby, výkonu spisové služby, ochrany osobních údajů a statistiky upravují interní akty řízení.

2. Policejní orgán využívá k provádění některých úkonů trestního řízení vzorů typových formulářů uvedených v informačním systému ETR.

Ad. C) OHLEDÁNÍ - Ohledání je specifická kriminalistická činnost, která na základě bezprostředního pozorování zjišťuje, zkoumá, hodnotí a dokumentuje materiální situace nebo stav objektů, které souvisí s danou událostí

a jeho výsledkem má být vyhledání, zajištění a zadokumentování všech kriminalistických stop souvisejících s vyšetřovanou událostí. Ohledání má přinášet základní informace o tom, co se událo na místě činu, k osobě pachatele i oběti, to vše ve formě kriminalistických stop, které budou podrobeny následně odbornému nebo znaleckému zkoumání. Jsou tak získávány přesvědčivé důkazy pro celé trestní řízení je v soudním řízení, lze ho však využít i v trestním řízení.

Proto se ohledání koná, mají-li být přímým pozorováním zjištěny skutečnosti důležité pro objasňování trestní věci a v případě potřeby se k provedení ohledání vyžádá součinnost dalších policistů nebo jiných specialistů (znalců, odborníků).

Provedení ohledání z pohledu práva

Ohledání je sice kriminalistickou metodou, ale je to metoda tak důležitá, že je kromě kriminalistické nauky je také velmi jasně vymezena i trestně právními normami a pak se ohledání koná jako

- a) jako samostatný procesní úkon¹,
- b) v souvislosti s jinými procesními úkony², např. domovní a osobní prohlídkou, prohlídkou těla a jinými podobnými úkony, prohlídkou a pitvou mrtvoly a její exhumací, jestliže je v rámci těchto úkonů třeba provést ohledání,
- c) v souvislosti s plněním dalších úkolů policie (např. v rámci operativně pátrací činnosti).

DOKUMENTACE OHLEDÁNÍ

1. **PROTOKOLEM** - Provádí-li se ohledání, sepíše se o jeho provedení protokol o ohledání a také o použití služebního psa a záznam o potápěčské akci podle odstavce 2 zákona č. 141/1961 Sb. Trestní řád,

¹ § 113 zákona č. 141/1961 Sb.

² Část první hlava IV oddíl čtvrtý a pátý zákona č. 141/1961 Sb.

2. **TOPOGRAFICKY:** K protokolu o ohledání se zpravidla přikládá náčrtek, případně plánek,
3. **FOTOGRAFICKY:** fotografická dokumentace, pořizuje se již většinou digitálním fotoaparátem nebo na služební mobilní telefon,
4. **VIDEODOKUMENTACE:** se pořizuje videokamerou, a to většinou při zvláště závažných zločinech (vraždy, loupeže většího rozsahu, atd.), nebo při mimořádných událostech (letecké katastrofy, hromadné havárie a nehody, ekologické nehody, atd.)
5. **AUDIO:** zvukový záznam se pořizuje na diktafon, na nahrávací zařízení (magnetofon) v krajním případě záznamem na služební mobilní telefon.

Ad. D) PRVOTNÍ ÚKONY- jsou taková opatření, která přijímají a realizují policisté, kteří se namísto činu dostaví jako první a jedná se o následující činnosti:

1. seznámení se situací,
2. provést neodkladná opatření a úkony,
3. poskytnout nebo zajistit první pomoc zraněným,
4. předběžná prohlídka místa činu,
5. opatření k zabránění škodlivým následkům,
6. uzávěra místa činu, zjistit svědky události,
7. zajistit ochranu stop a věcných důkazů,
8. zajistit pronásledování pachatele,
9. informovat operační středisko nebo nadřízeného.

Ad.E) NEODKLADNÉ ÚKONY (resp. opatření) lze vymezit takto: „ Neodkladný úkon, zaměřený na bezprostřední zjištění, zkoumání, fixaci a hodnocení situace na místě činu, stop tohoto činu, jeho pachatele a jiných údajů, který dovoluje učinit hodnověrný závěr o mechanismu spáchání činu a ostatních okolnostech poznávané události.“³Proto

³ Srovnej CHMELÍK J., PORADA, V.: *Ohledání, in. Kriminologická taktika*, PA ČR, Praha 2000, s.33

takové úkony přijímají rovněž policisté, kteří se na místo činu dostaví první a zajistí jejich provedení. Pokud je třeba posil, pak některé z nich realizují až přivolané posily.

Prvotními a neodkladnými úkony na místě činu se rozumí zejména:

a) překažení probíhajícího trestného jednání a zajištění nebo zadržení⁴ osoby

přistižené při páchání trestného činu,

b) poskytnutí první pomoci a zabezpečení lékařského ošetření zraněným osobám, včetně jejich odvozu do zdravotnického zařízení, a zabezpečení technické nebo jiné pomoci,

c) provedení úkonů k zabránění dalších závažných následků, zejména odstranění

nebezpečného předmětu, upozornění na nebezpečný předmět, zvláště na překážku na silnici nebo na železnici, vyklizení širšího prostoru v případě možnosti výbuchu, požáru, ozáření, otravy, infekce,

d) bezprostřední pronásledování pachatele nebo osoby podezřelé ze spáchání trestného činu a její zajištění nebo zadržení,

e) pátrání po horké stopě s cílem zajistit nebo zadržet pachatele nebo osobu podezřelou ze spáchání trestného činu nebo zajistit věci a stopy anebo jiné důkazy směřující ke zjištění pachatele,

f) zjištění totožnosti účastníků, poškozených a svědků události; podle okolností

jsou vyzváni, aby zůstali přítomni do příjezdu policisty odpovědného za ohledání a nehovořili spolu,

g) předběžné zajištění místa činu, jeho vymezení, označení a uzavření (pásem s označením „Policie ČR“ nebo jinými technickými prostředky⁵ a provedení úkonů k uchování věcí a stop, které by mohly být do příchodu policisty odpovědného za ohledání poškozeny, zničeny nebo odcizeny,

⁴ § 26 zákona č. 273/2008 Sb.

⁵ § 43 odst. 2 zákona č. 273/2008 Sb.

h) splnění povinnosti hlášené služby,

Policista, který se na místo dostaví jako první, předá veškeré zjištěné informace z místa kriminalisticky relevantní události operačnímu důstojníkovi, dozorcí službě případně svému nadřízenému. Hlášenou službu provádí pomocí radiostanice nebo služebního mobilního telefonu.

Ad. F) MÍSTO ČINU - místem činu z hlediska kriminalistiky rozumíme každé místo, kde pachatel realizoval zcela nebo z části jednání charakterizující kriminální událost a místa, která bezprostředně souvisí s místem spáchání. Je jím takové místo, kde byl čin spáchán, ale i další místa, kde se nacházejí stopy související s prověřovanou událostí. Jde tedy o širší vymezení místa činu, než je charakteristické pro trestně právní pojetí.

Ad. G) MÍSTO KRIMINALISTICKY RELEVANTNÍ UDÁLOSTI - je místo, kde se provádí ohledání v důsledku spáchání kriminalisticky zajímavé události (nejen trestného činu), na místě nálezů věcí, nehody, nálezů nástražného výbušného systému, havárie, požáru apod. Jde tedy o místo, které je zajištěno policejním orgánem a musí zde být provedeno ohledání v souvislosti s vyšetřováním události.

3 Ohledání

Ohledáním se v kriminalistice rozumí metoda, kterou se na základě bezprostředního pozorování zjišťuje, zkoumá, hodnotí a dokumentuje materiální situace nebo stav objektů, které mají vztah k prověřované události, k jejímu poznání a získání důkazů i dalších informací důležitých pro trestní řízení.

Tato kriminalistická metoda se provádí tam, kde odraz události v materiálním prostředí obsahuje nebo se předpokládá, že obsahuje, informace nejen o samotném činu (skutku, jevu), ale i o jeho příčině a následku, a také o vztazích mezi činem a tím, kdo nebo co jej způsobilo a často i o vztazích mezi obětí a pachatelem.

V případě, že kriminalisticky relevantní událost způsobila fyzická osoba, odráží se následky události do materiálního prostředí a lze zde najít i vztah mezi jednáním této osoby a změnami, které v důsledku jejího jednání nastaly v materiálním prostředí. Takový odraz je velmi důležitý z kriminalistického hlediska, neboť umožňuje vedle poznání samotné události a mechanismu jejího vzniku vyvodit i některé charakteristické vlastnosti pachatele, včetně motivu jeho jednání.

Obecně platí, že odraz události v materiálním prostředí umožňuje stanovit, jakým **způsobem**, jakými prostředky a postupy pachatel spáchat trestný čin, tedy stanovit tzv. „*modus operandi*“, pokud se takové provedení opakuje, tedy typický způsob páčání trestného činu. Uvedené skutečnosti jsou zjišťovány a zajišťovány odpovídajícími metodami a postupy kriminalistické vědy, z nichž nezastupitelné místo zaujímá právě ohledání.

3.1 Podstata ohledání

Podstata ohledání spočívá v tom, že bezprostředně svými smysly policejní orgány nebo ten, kdo kriminalistickou metodu ohledání provádí, poznává fakta o události a jejím charakteru, která mají důkazní nebo taktický význam pro policejní praxi.

Pro ohledání je typické, že smyslové a empirické poznávání materiální situace a objektů materiálního prostředí spolu s logickým myšlením, analýzou a hodnocením

takto získaných informací, směřuje k co nejobektivnějšímu a nejúplnějšímu poznání zkoumané materiální situace nebo jednotlivých objektů.

Zjišťování informací o materiální situaci nebo stavu ohledávaných objektů spočívá v aktivní a systematické činnosti všech osob jako účastníků ohledání. Základní poznávací metodou typickou pro ohledání je **POZOROVÁNÍ**.

POZOROVÁNÍM v kriminalistice rozumíme bezprostřední, tedy přímé a cílevědomé pozorování s využitím všech lidských smyslů. Nejdůležitější je vizuální vjem dějů, místa i úkonů, které se během ohledání provádějí. Na druhé straně jen výjimečně se uplatní chuť a pouze částic, které jsou rozptýleny ve vzduchu. Podle potřeby jsou při ohledání, zejména pro trvalé zachycení místa ohledání a kriminalistických stop na něm využívány i speciální kriminalistické technické prostředky. Takové pozorování umožňuje seznámit se se všemi prvky situace nebo stavu a vlastnostmi ohledávaných objektů a v kombinaci s dalšími metodami, např. srovnáváním, modelováním, analýzou a syntézou, experimentem a dalšími vede k poznání a správnému hodnocení zjištěných skutečností.

Je zřejmé a policejní praxí ověřené, že ohledání má nezastupitelný význam pro objasňování kriminalisticky relevantní události. Prostřednictvím ohledání se vyhledává, zjišťuje, dokumentuje, zajišťuje a zkoumá podstatná část důležitých stop činu, zajišťují se důkazy k pachateli činu a o dalších kriminalisticky relevantních událostí včetně jejich příčin a podmínek jejich vzniku.

Cílem ohledání tedy je:

1. nalezení a zjištění stop a ostatních věcných důkazů včetně informací, které souvisejí s kriminalisticky relevantní událostí a konkrétním místě, kde se ohledání provádí,
2. zjištění a objasnění mechanismu vzniku a průběhu události,
3. získání informací směřujících k odhalení a usvědčení pachatele kriminální události,
4. odhalení příčin a podmínek včetně motivu, které vedly ke spáchání kriminálního deliktu nebo jeho spáchání umožnili,

5. získání informací na základě, kterých jsou vytyčovány vyšetřovací a operativně pátrací verze,
6. získání informací pro organizaci a plánování operativně pátracího šetření a vyšetřování.

Účelem ohledání je mimo jiné i zajištění informací, na jejichž základě je možné odpovědět na základní kriminalistické otázky⁶, které uvádí každá odborná literatura a kterými jsou: „KDO, CO, KDY, KDE, JAK, PROČ, ČÍM.“

1. Co bylo spácháno? Při ohledání je potřebné hledat otázku, co bylo spácháno. Při řádně provedeném ohledání je možné nalézt odpověď na tuto otázku již přímo na místě činu, kde např. u násilného kriminálního deliktu můžeme určit, zda se jedná o vraždu, sebevraždu nebo nešťastnou událost. U majetkových kriminálních deliktů můžeme např. přímo na místě určit, zda jde o krádež vloupáním nebo předstíranou krádež apod. K tomu účelu jsou vždy vytyčovány kriminalistické a vyšetřovací verze.

2. Kdy byl čin spáchán? Doba spáchání je velmi důležitou okolností k posuzování činu. Ke stanovení doby spáchání činu nám nasvědčuje řada skutečností a okolností, které můžeme zjistit při ohledání místa činu. Např. data na korespondenci, stav osvětlení a topných těles, přítomnost a stav různých pokrmů, posmrtné změny na těle oběti, stáří stop a biologického materiálu (zaschlé krevní stopy, stupeň hniloby biologického materiálu) apod.

3. Kde byl čin spáchán? Místo, kde čin vyšel najevo (např. kde byla nalezena mrtvola) nemusí být místem činu. Z toho důvodu je nezbytně nutné provádět ohledání místa činu v širším okolí a věnovat pozornost negativním okolnostem.

⁶ Srovnej KONRÁD,Z., a kol.: *Kriminalistická taktika, skriptum* PA ČR, Praha 1998

4. Kdo čin spáchal? Zjištění pachatele a jeho usvědčení je základním cílem práce policie. Při ohledání místa činu jsou proto shromažďovány informace, které tvoří rámec modu operandi a které mohou přispět k odhalení pachatele.

5. Jak byl čin spáchán? Průběh činu lze rekonstruovat podle stop a jiných informací získaných právě ohledáním místa činu, zejména pak podle modu operandi, který je významným kritériem při odhalování a prověřování události. U pachatelů – recidivistů lze hovořit o typických způsobech páchaní druhově stejných činů. Většina těchto pachatelů má „svůj styl“, který se odráží i na místě činu.

6. Čím byl čin spáchán? Charakter použitých nástrojů, zbraní a prostředků umožňuje vytvořit si představu o okruhu osob, mezi nimiž je třeba hledat pachatele. Podle nalezených stop na místě činu lze nástroj, předmět, kterým byl čin spáchán, snáze zjistit a to je i významná okolnost pro pátrání po pachateli.

7. Proč byl čin spáchán? K řadě spáchaní činů, zejména násilných, rasových, mravnostních je pachatel veden z určité pohnutky, motivu. Motiv činu bývá velmi složitou okolností, za které byl čin spáchán a proto jemu při ohledání místa činu věnována značná pozornost. Motiv činu můžeme odvodit na místě činu z řady stop. Mohou nás na něj upozornit i negativní okolnosti, které jsou výsledkem zakrývání činu pachatelem⁷.

Ohledání, byť se jedná o kriminalistickou metodu, musí respektovat i zákonné požadavky. Musí být prováděno tak, aby jím nedocházelo ke snižování lidské důstojnosti nebo ohrožení života nebo zdraví účastníků ohledání. Mají-li mít výsledky

⁷ CHMELÍK J. a kolektiv *Místo činu a znalecké dokazování*: Plzeň 2005 s.36-37

ohledání důkazní charakter pro potřeby trestního řízení, musí být úkony při ohledání provedeny v souladu s trestním řádem⁸.

Aby bylo ohledání provedeno správně, je třeba, aby jej policisté vykonali podle předem stanovených pravidel, kterými jsou **zásady ohledání**. Tyto zásady je nutné dodržet, jinak se může stát, že ohledání bude povrchní a neobjektivní a následkem bývá neprůkaznost výsledků ohledání. Mezi tyto zásady řadíme zásady:

- a) OBECNÉ
- b) SPECIFICKÉ

AD. A) Obecné zásady ohledání:

Mezi tyto zásady řadíme:

- **objektivnost** – ohledání musí být provedeno podle platných zákonů a podle kriminalistických zásad a doporučení. Tímto bude dosaženo, že budou veškeré zajištěné stopy z místa činu zdokumentované a řádně vyhledané.
- **úplnost** – na místě činu je nutné zcela a systematicky ohledat vše, co se na místě nachází a může mít nějakou souvislost s vyšetřovanou událostí.
- **aktivnost** – při ohledání místa činu je potřeba vždy přistupovat aktivně a se zájmem, s cílem zjistit veškeré relevantní informace a zajistit veškeré stopy a důkazy nutné k dalšímu vyšetřování.
- **rychlost** – je důležité dodržovat zásadu rychlosti ne však zbrklosti. Ohledání kriminalisticky relevantní události by mělo započít ihned po příjezdu na místo činu nebo s co nejmenší časovou prodlevou.

AD. B) Specifické zásady ohledání:

Mezi specifické zásady řadíme:

⁸CHMELÍK J. a kolektiv *Místo činu a znalecké dokazování*: Plzeň 2005 s.21

řízení ohledání jedním vedoucím - ohledání místa činu je prováděno výjezdovou skupinou, jedná se tedy o kolektivní práci, při které má každý vymezené přesné úkoly. Tato skupina je sestavena z policistů, kriminálních techniků, specialistů i civilních odborníků, je tedy potřeba, aby každý pracovník prováděl svůj dílčí úkol s ohledem na činnost dalších členů. Proto má výjezdová skupina svého vedoucího, který je odpovědný za průběh a výsledek ohledání místa činu. Ostatní členové skupiny mu jsou podřízeni, avšak vedoucí musí respektovat odbornost a zaměření ostatních členů výjezdové skupiny. Tímto se předchází chaosu a zmaření výsledku ohledání.

neodkladnost ohledání – především vlivem povětrnostních podmínek, biologických, chemických a fyzikálních procesů, které mění materiální hodnotu stop. Je nutné provést ohledání co nejdříve po obdržení informací o dané události, aby se nesnižovala důkazní hodnota informací získaných při ohledání na místě činu.

neopakovatelnost ohledání - ne každé místo činu nám dovoluje opakovat ohledání. V praxi se většina míst činu může bez problému ohledat znovu. Opakované ohledání místa činu svědčí o neodpovědném a nedůsledném postupu na místě činu. Může se stát, že ohledání je přerušeno špatnou viditelností (tma), na druhý den se pokračuje dále a nejedná se o opakované ohledání místa činu. Zde zůstávají informační a důkazní hodnoty zachovány.

nezastupitelnost ohledání – základ spočívá v tom, že informace o situaci na místě činu a o stavu objektů na místě činu získána přímým pozorováním jsou nejvýznamnější a nelze je nahradit jiným úkonem. Nekvalitním ohledáním místa činu, nenahradíme žádným jiným úkonem (výpověď svědků). Informace získané následným úkonem nikdy nebudou mít stejnou důkazní a informační hodnotu v trestním řízení jako informace, které byly získány při důkladném ohledání místa činu⁹.

⁹NĚMEC, Miroslav. *Kriminalistická taktika pro policisty*. Vyd. 1. Praha: Eurounion, 2004, s. 328

Dále je nezbytné uvést, že kriminalistické ohledání, ať jako metodu kriminalistické praktické činnosti nebo jako trestně právní úkony ovlivňuje řada faktorů, které souhrnně označujeme jako OKOLNOSTI ohledání.

Negativní okolnosti ohledání

Při ohledání se věnuje pozornost i tzv. **negativním okolnostem**¹⁰. Negativní okolnosti jsou takové změny na místě činu, které jsou v logickém rozporu s informacemi o spáchaném trestném činu nebo s informacemi zjištěnými ohledáním. Jde o neexistenci změn nebo stop, které by vzhledem k ostatním změnám na místě činu měli existovat, nebo naopak existenci změn a stop, které by na místě činu vzhledem ke způsobu provedení a dalším okolnostem skutku existovat neměly. *Např. při nálezů mrtvoly, která byla probodnuta, na místě nálezů schází krev. Na nábytku je zajištěna stopa v prachu nasvědčující tomu, že zde byl po delší dobu postaven předmět s kruhovou základnou. Žádný takový předmět na místě nebyl nalezen¹⁰.*

Příčiny vzniku negativních okolností můžeme rozdělit do tří základních skupin:

1. Vzniklé **neodbornou a nedůslednou prací policistů** na místě činu, chybnou metodikou ohledání a dalšími subjektivními faktory.

2. Vzniklé **přirozenými změnami** na místě činu. V těchto případech se bude na vzniku negativních okolností podílet zejména faktor času, na základě, kterého dochází např. ke stárnutí materiálu, vypařování tekutin, k biologickým a dalším procesům nesouvisejícím s objasňovanou událostí. Řadíme sem také pokryv terénu, počasí, povětrnostní podmínky nebo roční období.

3. Vzniklé **nepřirozenými změnami** na místě činu. Zde se bude jednat zejména o **negativní okolnosti uměle vytvořené pachatelem** za účelem utajení nebo zahlazení činu, stop a dalších důkazů zanechaných na místě činu. Tato skupina negativních

¹⁰CHMELÍK, Jan. *Rukověť kriminalistiky*. Plzeň: Vydavatelství a nakladatelství Aleš Čeněk, 2005, s. 29

okolností se v praxi vyskytuje nejčastěji¹¹. Sem lze řadit založení požáru, vyplavení vodou, uklízení stopa apod.

3.2 Subjekty ohledání

Ohledání provádí jakýkoliv orgán činný v trestním řízení, většinou tedy policejní orgán, státní zástupce nebo soudce, „za určitých podmínek a v určitých situacích (např. ohledání těla mrtvol, ohledání místa dopravní nehody) i soudní znalec za přítomnosti orgánu činného v trestním řízení¹². Státní zástupci a soudci se účastní ohledání jen opravdu zřídka.

Ohledání je prováděno v policejní praxi hlavně policejním orgánem, případně výjezdovou skupinou policejních orgánů, ta je vytvořená, aby dokumentovala místa méně závažného trestného činu. Skupina se skládá z vedoucího, z nutného počtu dalších policistů nebo vyšetřovatelů a kriminalistů, z kriminalistického technika, podle charakteru ohledávaného místa může být součástí skupiny také psovod. Na místo činu může být také při závažnějších násilných činech přivolán soudní lékař¹³.

Účastnit ohledání se mohou i civilní osoby, těmi jsou svědci, podezřelí, poškození a další. Přítomnost civilních osob je nutné zvážit z důvodu možného maření průběhu ohledání a dalšího vyšetřování, může dojít ke zveřejnění informací zjištěných policisty na místě činu, a to osobou obviněnou nebo podezřelou¹⁴.

K ohledání může být také přizvaná osoba nezúčastněná. Jde o možnost takzvané „demokratické kontroly nad provedeným ohledáním, neboť nezúčastněné osoby mají

¹¹CHMELÍK J. a kolektiv *Místo činu a znalecké dokazování*: Plzeň 2005 s.32

¹² CHMELÍK J. a kolektiv *Místo činu a znalecké dokazování*: Plzeň 2005 s. 30

¹³CHMELÍK J. a kolektiv *Místo činu a znalecké dokazování*: Plzeň 2005 s. 30

¹⁴ CHMELÍK J. a kolektiv, *Místo činu a znalecké dokazování*: Plzeň 2005 s. 30

v případě přivzetí právo zúčastnit se celého ohledání...“¹⁵. Nezúčastněná osoba musí být řádně poučena o jejím postavení při ohledání, o právech a povinnostech a o zásadách použitých při ohledání, podepisuje se na protokolu o ohledání jako všichni zúčastnění. Přizvání nezúčastněné, a tedy nestranné osoby má svá pro i proti.

Osoba nemá na objasňované trestní věci žádný zájem, není účastníkem nebo svědkem této věci a její účast a kontrola při ohledání je tedy zcela objektivní. Kontrola může pomoci pohlídat, aby nebylo při ohledání něco vynecháno, díky kontrole je tedy možné urychlit dopadení pachatele. O účasti nezúčastněné osoby rozhoduje většinou vedoucí výjezdové skupiny, pro něj může být pochopitelně výběr nezúčastněné osoby a seznámení ji s případem a všemi okolnostmi zdržení. Myslíme si však, že kontrola je pro hladký průběh vyšetřování důležitá a nestranné osoby by měly být k ohledání zvány pravidelně. Pro tyto osoby je to však několik hodin jejich volného času stráveného na místě činu, případně pozdější svědčení u soudu jako svědek provedeného úkonu policejního orgánu. Většinou se tedy z důvodu časového zatížení nechtějí ohledání účastnit.

Druhy, taktika a způsoby ohledání

Kriminalistické vědy i policejní praxe uvádí různé druhy ohledání, to podle předem určených priorit. Pro tuto práci budou jako priority určeny:

1. *charakter objektů* ohledání
2. *posloupnost ohledání*
3. *místo*, kde je prováděno.

1. Podle charakteru ohledávaných objektů rozlišujeme:

- a) ohledání místa činu,
- b) ohledání mrtvoly,
- c) ohledání předmětů,
- d) ohledání stop,

¹⁵ NĚMEC, Miroslav, *Kriminalistická taktika pro policisty*. Praha 2004 s. 114

- e) ohledání dokumentů,
- f) ohledání výpočetní techniky,
- g) ohledání zvířat,
- h) ohledání míst, která nejsou místem činu,
- i) ohledání těla živé osoby.

Řada uváděných druhů ohledání je prováděna postupně nebo souběžně jako komplex celého systému ohledání jednoho úkonu.

2. Podle posloupnosti je možno ohledání rozdělit na tři druhy:

- a) prvotní ohledání
- b) opakované ohledání
- c) doplňující ohledání

Ad. a) Prvotní ohledání se provádí tehdy, jestliže určitý objekt byl podroben ohledání v téže věci poprvé. Z tohoto můžeme charakterizovat ohledání jako nejefektivnější a nejdůležitější. Zde je zachyceno nejvíce stop a ostatních důkazů, které zde pachatel zanechal. Jestliže prvotní ohledání bylo provedeno správně dle kriminalistických zásad, nemusí se ohledání opakovat.

Ad. b) Opakované ohledání je následným ohledáním objektu v téže věci. Přistupuje se k němu v případě, že při prvotním ohledání nebyly ideální podmínky k tomu, aby mohlo být prvotní ohledání zdárně dokončeno nebo když prvotní ohledání bylo provedeno nekvalitně, anebo když se v dalším průběhu objasňování zjistí, že na¹⁶ohledaném objektu by měly být mimo již zjištěných znaků i znaky, které při prvním ohledání nebyly zjištěny. Za opakované ohledání nelze považovat případy, kdy ohledání bylo přerušeno (např. z důvodů nepříznivých

¹⁶CHMELÍK J. a kolektiv *Místo činu a znalecké dokazování*: Plzeň 2005 s.26

povětrnostních podmínek, špatné viditelnosti atp.), neboť jde o pokračování v ohledání a nikoliv o jeho opakování¹⁷.

Ad. c) Doplnující ohledání spočívá v tom, že jsou dodatečně ohledávány předměty, jejich části nebo místa již ohledávaných objektů, které při prvotním ohledání nebyly ohledány proto, že byly od objektu, k němuž patří odděleny, anebo nebyla známa jejich existence či příslušnost k ohledávanému objektu¹⁸.

Ohledání podle místa, kterým může být:

- a) **místo činu** - ta část prostoru, kde se uskutečnil proces, o kterém je možno podle jeho následků předpokládat, že se jedná o proces společensky škodlivý.
- b) **místo nálezu** - ta část prostoru, kde byl nalezen kriminalisticky relevantní objekt. Od místa činu se liší zejména tím, že:
 - na místě nálezu se kriminalisticky relevantní objekt vyskytuje mimo souvislost s jednáním pachatele,
 - byl-li pachatel na tomto místě, nevyvíjel zde činnost, která by měla přímou souvislost s průběhem vyšetřované události (např. ztratil osobní nebo jiné doklady, odhodil zbraň atp.),
 - jde většinou o místa, kde kromě nalezených objektů (např. mrtvola a její části, věci atp.) a stop na těchto věcech nejsou žádné stopy jako odraz mechanismu prověřované události, případně se zde nacházejí změny způsobené jinou činností,

c) místo zjištění - je zvláštním případem místa činu vyskytujícího se zejména při páčání trestné činnosti na železnici a v dopravě. Rozdíl mezi místem činu a místem

¹⁷PORADA, Viktor a kol. *Kriminalistika (úvod, technika, taktika)* Plzeň 2007 s.236

¹⁸CHMELÍK J. a kolektiv *Místo činu a znalecké dokazování*: Plzeň 2005 s.27

zjištění vyplývá z té skutečnosti, že ohledávající orgány mají k dispozici pouze „část“ místa činu (např. k trestnému činu vloupání do železničního vagónu došlo v Praze a samotné vloupání bylo zjištěno v Plzni, kam byl vyloupený vagón přepraven, atp.) a mezi první úkoly vyšetřování bude patřit vyřešení otázky, kde vlastně k předmětné události došlo. Místo zjištění má také význam z hlediska určení místní příslušnosti k vyšetřování.

Toto jsou **kriminalisticky významná místa ohledání**. Ohledání kriminalisticky významných míst spočívá v ohledání takových míst a prostor, u kterých lze předpokládat, že jejich ohledáním získá policejní orgán další důležité informace k případu. Které mohou potvrdit nebo vyvrátit jisté předpoklady a domněnky, i když se v tomto případě nejedná o samotné místo činu. Ohledání se provádí zejména při ověřování „alibi“ pachatele, prověřování a zjišťování chování pachatele po spáchaném činu, nálezů předmětů pocházejících nebo užitých při spáchání činu¹⁹.

Ohledáním **místa a objektů** můžeme získat dva základní druhy informací, kterými jsou:

a) informace prvotní

b) odvozené

Prvotní informace jsou takové, které vyplývají bezprostředně z charakteru materiální změny zjištěné ohledáním. Např. k prvotním informacím patří zjištění velikosti, tvaru obuvi, které stopu způsobila, z ráže nalezené nábojnice či střely bezprostředně vyplývá i ráže zbraně, ze které byly vystřeleny apod.

Odvozené informace jsou pak ty, které je možno logicky dovodit z informací prvotních. Např. z velikosti obuvi lze usoudit na výšku osoby, které stopu zanechala, ze znalosti ráže zbraně lze usoudit na určitý okruh zbraní, které mají tuto ráži, z intenzity, kterou bylo způsobeno poranění, lze usoudit na fyzickou zdatnost osoby pachatele apod. Odvozené informace mají značný taktický význam, a proto je v žádném

19PORADA, Viktor a kol. *Kriminalistika (úvod, technika, taktika)* Plzeň 2007 s.237

případě nelze podceňovat. Zjištění odvozených informací do značné míry závisí na zkušenostech a znalostech policistů²⁰.

Taktika a způsoby ohledání

Ohledání je z taktického hlediska rozděleno do tří základních fází:

1. Orientační ohledání - jinak také označované za statickou fázi ohledání, již samo napovídá, jaký bude obsah a rozsah činností. Cílem orientačního ohledání získat základní přehled o místu, prostoru, objektu, kde bude prováděno ohledání. Orientační ohledání slouží k určení hranic, posloupnosti a výchozího místa ohledání a ke stanovení nejvhodnějšího způsobu ohledání. Určí se místo, ze kterého budou pořízeny orientační i celkové fotografie místa činu.

2. Detailní (podrobné) ohledání – následuje poté, co je určen rozsah a způsob ohledání. V kriminalistické praxi jsou uplatňovány čtyři základní způsoby ohledání, kterými jsou koncentrický, excentrický, frontální a rajónový způsob ohledání. Jejich volba závisí na mnoha faktorech, např. na rozloze ohledávaného objektu, na terénu, rozmístění stop na místě ohledání, na přítomnosti mrtvoly na místě činu a dalších okolnostech.

3. Závěrečná fáze ohledání - slouží zejména k vyhodnocení postupu a výsledků ohledání místa činu. Dopracovává se komplexní dokumentace ohledání místa činu, provádí se konečné balení stop před jejich odesláním na expertizní (forenzí) pracoviště, organizuje převoz mrtvol a další technicko-organizační opatření. Důležitým úkolem v této fázi ohledání je zajištění objektu k případnému pokračování nebo opakování ohledání. Zajištění objektu proti vniknutí nepovolaných osob bývá aktuální zejména u budov, místností apod., které nejsou užívány, nebo jejich vlastník (uživatel) se stal obětí násilného kriminálního deliktu. Součástí závěrečné fáze ohledání

²⁰CHMELÍK J. a kolektiv *Místo činu a znalecké dokazování*: Plzeň 2005 s.21-22

je i zajištění majetku poškozených osob proti dalšímu (následnému) poškození. Ohledání místa činu je v praxi nejčastěji prováděným druhem ohledání. Ohledání místa činu poskytne zpravidla informace o mechanismu prověřované události a o osobě, která jí způsobila. Ze situace na místě činu i na její příčinu a průběh. Byla-li událost způsobena jednáním člověka, je situace na místě činu i odrazem jeho jednání. Dovoluje s určitou pravděpodobností jednání člověka konkretizovat a modelovat a zjistit motiv jeho jednání. Informace z místa činu nám dovolují s určitou pravděpodobností charakterizovat i některé vlastnosti pachatele apod.

Způsoby ohledání místa Dříve než se započne s vlastním ohledání, stanoví se způsob ohledání a postu na místě. Záleží pak na tom, zda se jedná o uzavřené prostory nebo otevřená terén a také na velikosti místa, které bylo vytyčeno pro ohledání. Pak lze rozlišovat následující způsoby ohledání místa:

1. **Koncentrický** způsob ohledání místa činu spočívá ve spirálovitém postupu při ohledání od kraje směrem ke středu. Je vhodný při ohledání místnosti, např. při krádežích vloupáním. Počátek ohledání je volen podle situace na místě činu, zpravidla však výchozím místem ohledání je místo, kudy vniknul pachatel do místnosti.
2. **Excentrický** způsob ohledání je opakem předcházejícího, kdy se ve spirále postupuje ze středu k okraji spirály. Je využíván a doporučován zejména u násilných deliktů, při kterých se na místě činu nachází mrtvola. Výchozím místem ohledání bývá zpravidla mrtvola a bezprostřední místo kolem ní.
3. **Frontální** způsob ohledání je v podstatě postup při ohledání místa činu v tzv. rojnici. Tento způsob ohledání je vhodný v rovném, přehledném terénu. Je využíván zejména u velkých havárií, např. letadel.
4. **Rajónový** způsob ohledání je rovněž využíván při ohledání terénu, ovšem terénu členitého. Spočívá v rozdělení místa ohledání místa na jednotlivé sektory, ve kterých se provádí ohledání samostatně. Rajónový způsob ohledání je kombinován v sektorech s koncentrickým nebo excentrickým způsobem ohledání.

Při ohledání platí zásada, že zvolený směr ohledání se nemění, aby se tak předešlo nebezpečí, že některá část místa činu bude při změně směru ohledání opomenuta. Vše se ohledává ve vzájemných souvislostech, např. po ohledání rozbité skleněné výplně okna, následuje ohledání míst pod oknem jak z vnější tak z vnitřní strany. Při ohledání stolu nebo židle, následuje ohledání míst pod stolem a pod židlí apod. Nalezení stop nebo určitých předmětů svědčících o osobě²¹ pachatele nesmí vést k tomu, že další postup při ohledání bude ryze formální. Úkoly členů výjezdového týmu při práci na místě činu musí být přesně vymezeny a musí vzájemně na sebe navazovat. Např. je nepřípustné, aby ohledání prováděli samostatně kriminalistický technik a poté policista pověřený ohledáním. Úkoly jednotlivým členům výjezdového týmu určuje vedoucí a mimo jiné vyplývají i ze samostatné specializace členů výjezdového týmu²².

Ohledání místa činu, těla, předmětů a jiných objektů

Ohledání tohoto druhu ohledávaného objektu, které je v praxi nejčastěji prováděným druhem ohledání. Ohledání místa poskytne zpravidla informace o mechanismu provedené události a osobě, která jí způsobila. Ze situace na místě činu lze proto usuzovat na její příčinu a průběh. Dovoluje s určitou pravděpodobností konkretizovat, modelovat jednání člověka a zjistit motiv jeho jednání. Informace z místa činu nám dovolují s určitou pravděpodobností charakterizovat i některé vlastnosti pachatele nebo také oběti.

Kriminalistická věda ohledání místa činu definuje jako. **„neodkladný úkon, zaměřený na bezprostřední zjištění, zkoumání, fixaci a hodnocení situace na místě činu, stop tohoto činu, jeho pachatele a jiných údajů, který dovoluje učinit**

²¹CHMELÍK, Jan. *Rukověť kriminalistiky*. Plzeň: Vydavatelství a nakladatelství Aleš Čeněk, 2005,s.16

²²CHMELÍK, Jan. *Rukověť kriminalistiky*. Plzeň: Vydavatelství a nakladatelství Aleš Čeněk, 2005,s.17

hodnověrný závěr o mechanismu spáchání činu a ostatních okolnostech poznávané události.“²³

K definování ohledání místa činu je ale využíváno i trestně právní hledisko, podle kterého, *ohledání místa činu je procesní úkon, při kterém orgán činný v trestním řízení bezprostředním pozorováním a za pomoci a dalších metod zjišťuje, zkoumá a dokumentuje materiální situaci na místě činu a stopy, předměty a dokumenty, které se na něm nacházejí*²⁴.

Poznávanou událostí při ohledání místa činu je zpravidla trestný čin, který byl spáchán za určitých podmínek, v nějakém časovém rozmezí a na konkrétním místě. Materiální situaci chápeme materiální prostředí, ve kterém byl čin spáchán, a ve kterém se nacházejí stopy tohoto činu. Místo činu je ohraničeno určitým prostorem, územím, místností. Místo činu je tedy tou částí materiálního prostředí, se kterou bezprostředně souvisí prověřovaná událost. Místem činu se rozumí ta část vnějšího prostředí, kde proběhl zásah člověka do tohoto prostředí. Proto zde lze hovořit o souvislosti místa činu s prověřovanou událostí, které se projevuje zejména v tom, že:

- na místě činu se nacházejí předměty a nástroje, kterými byl čin spáchán,
- na místě činu se nacházejí informace svědčící o tom, že čin směřoval proti objektu či předmětu, který je nebo byl na místě činu,
- na daném místě nebo na objektech, které k němu patří, jsou stopy činu nebo přítomnosti osoby,
- čin byl proveden na daném místě, i když situace tohoto místa nedoznala změn.

Obecným úkolem ohledání místa činu je i objasnění všech druhů vzájemných souvislostí s tím, aby na jejich základě, spolu s ostatními údaji zjištěnými ve věci, bylo možné určit mechanismus spáchání činu, to znamená odpovědět na otázku,

²³Srovnej CHMELÍK J., PORADA, V.: *Ohledání, in. Kriminologická taktika, PA ČR*,: Praha 2000,s.33

²⁴CHMELÍK J. a kolektiv *Místo činu a znalecké dokazování*: Plzeň 2005 s.21-,s.33

co se událo na místě. Proto také kriminalistická věda pak uvádí, že je třeba, aby čin měl s kriminalistickým místem činu tyto souvislosti:

- a) místní – kde se čin stal,
- b) časovou – kdy se čin stal
- c) příčinou – z jaké příčiny se stal

V průběhu vlastního ohledání místa činu se provádí ohledání i dalších objektů na tomto místě. Mezi ně řadíme:

- místo, s nímž je spojena představa o činu, to je část terénu nebo místnosti,
- situace místa činu,
- mrtvola,
- stopy trestného činu a pachatele, jiné předměty nebo dokumenty nacházející se na místě činu a další.

Prostřednictvím ohledání místa činu se získává představa o úloze jednotlivých aktérů činu, o jeho hranicích a rozsahu, o jeho významu, nebo charakteristice části ohledávaného terénu. Na místě činu se nachází různé předměty, jejichž charakter a jejich vzájemné rozmístění tvoří celkovou situaci místa činu.

Ohledáním samotného místa činu a jeho situace v sobě zahrnuje studium, poznání a fixaci:

1. tvaru terénu, skutečných i umělých hranic místa činu,
2. charakter a rozmístění místností, přiléhajících prostor, příchodových a odchodových cest a také překážek na těchto cestách,
3. prostorového uspořádání předmětů, jejich vzájemné rozmístění a nepořádku mezi nimi,
4. rozmístění předmětů z hlediska jejich cílového významu a jejich rozmístění při běžném používání,
5. stop trestného činu a pachatele,
6. nepřítomnosti nutných předmětů dané situace a stop,
7. přítomnosti předmětů a stop, které jsou v rozporu s danou situací, jimž nasvědčuje sám fakt jejich nalezení na místě, což je obvyklé.

Rozumí se tím, že okruh objektů, jež jsou ohledávány, a stupeň detailnosti jejich zkoumání je určen konkrétními okolnostmi každého jednotlivého případu.

Dalším druhem ohledání podle charakteru ohledávaných objektů je **OHLEDÁNÍ MRTVOLY A MÍSTA JEJÍHO NÁLEZU**. S tímto způsobem ohledání se můžeme setkat spolu s ohledáním místa činu nebo jako se samostatným ohledáním. Jedná se o kriminalistickou metodu, ale je to také trestně právní úkon.

Vzájemný vztah mezi tělem oběti a místem, kde byla nalezena, je velmi důležitý pro zodpovězení otázky, zda místo nálezu je totožné s místem spáchání násilného deliktu. Proto zpravidla již orientační ohledání místa nálezu mrtvoly a bezprostředního okolí směřuje k potvrzení nebo vyvrácení verze, zda místo nálezu je i místem spáchání činu.

Cílem ohledání mrtvoly zjistit její totožnost, stopy násilí a způsob úmrtí a také informace o místě jejího nálezu. Takovým ohledáním lze získat informace o:

- okolnostech a příčině smrti,
- způsobu usmrcení, případně i utajování násilného charakteru smrti,
- době smrti nebo jednání, které mělo za následek smrt,
- o usmrcené osobě,
- o možném motivu usmrcení,
- zda místo nálezu mrtvoly je shodné s místem činu,
- o způsobu dopravení mrtvoly na místo nálezu, a další.

Neméně důležité je věnovat pozornost při ohledání mrtvoly i místu jejího nálezu, předmětům, které má mrtvola při sobě nebo, které se nacházejí v jejím blízkém okolí, a samotnému oděvu, stopám a věcným důkazům zanechaných na místě pachatelem.

Při ohledání místa nálezu mrtvoly se postupuje jako při ohledání místa činu. K ohledání samotné mrtvoly se zpravidla přibere specialista, kriminalistický technik a především soudní lékař resp. KORONER. Při ohledání mrtvoly a místa jejího nálezu se věnuje pozornost zejména druhu a charakteru zranění, stopám zápasu, nástrojům, kterými mohlo být zranění způsobeno, stopám přítomnosti další osoby, teplotě těla, mrtvolným skvrnám ztuhlosti a stupně rozkladu mrtvoly, dokladům a dalším identifikačním znakům mrtvoly, místu pod mrtvolou, krevním stopám apod. Podrobná prohlídka mrtvoly je pak prováděna při soudní pitvě.

OHLEDÁNÍ PŘEDMĚTŮ. Tento druh ohledání je uplatňován zejména u předmětů nalezených na místě činu, zajištěných odnětím věci nebo zajištěných při prohlídkách. Ohledávány však mohou být i předměty získané (vydané, odňaté) od svědků, poškozených, obviněných, nalezených v různých úkrytech nebo zajištěných jiným způsobem.

Důkladné ohledání těchto předmětů umožňuje určit jejich původ, najít na nich kriminalistické stopy, které jsou významné pro vyřešení případu. Pokud jsou předměty zajištěny v průběhu jiného druhu ohledání (např. při ohledání místa činu, při ohledání mrtvoly apod.), je ohledání předmětů součástí celého ohledání. Ohledání předmětů může být natolik náročné a vyžadovat takové specifické postupy, že nebude možné je provést ihned na místě. V těchto případech je ohledání předmětů prováděno jako samostatný úkon ohledání v úřední místnosti a je o něm vyhotovován samostatný protokol o ohledání. Takový předmět je také často zajištěn jako „věcná“ stopa a je ohledáván přímo na expertizním nebo znaleckém pracovišti.

Ohledání předmětů zahajujeme zpravidla podchycení obecných znaků předmětu a jeho celkového vzhledu – tzv. „*skupinové znaky*“ (název, význam, stav a další obecná charakteristika předmětu). Následuje pak podrobné ohledání objektu směřující ke zjištění „*individuálních znaků*“ předmětu např. výrobní číslo, znaků poškození a jeho intenzity, stop nacházejících se na předmětu, znaky nasvědčující tomu, že se jedná o předmět, který má souvislost s objasňováním kriminální události, ke zjištění stupně opotřebení předmětů, defektů, stop po styku s jinými předměty nebo stop z kontaktu s určitým prostředím, jehož vlivům byl předmět vystaven.

Cílem ohledání předmětů je individuální identifikace předmětů, nebo zjištění jejich vztahu ke konkrétní osobě nebo věci. Cílem je také ověření, zda se nejedná o věc odcizenou či ztracenou a také o zjištění, jaký je její vztah k prověřované události. Ohledání předmětu však nelze zaměňovat s expertizním zkoumáním.

OHLEDÁNÍ KRIMINALISTICKÝCH STOP. Souběžně s kterýmkoliv druhem ohledání je prováděno ohledání stop. Prvotně je ohledání stop prováděno vždy na místě jejich nálezu. Ve vhodných případech jsou zajištěné stopy přenášeny se svými nositeli

do úředních místností, přesněji řešeno na odborná a znalecká pracoviště, kde je prováděno samostatné ohledání, jak nositele stop, tak i samotných stop.

Cílem ohledání kriminalistických stop je zjištění základních, taktických informací o objektech, které je způsobily a zjištění jejich vztahu k objasňované události. Nedílným závěrem ohledání stop je určení jejich způsobilosti k identifikaci objektu, který stopou vytvořil nebo aspoň k určení skupinové příslušnosti. Z hlediska trestně procesního, je důležitý obsah informačního pole každé kriminalistické stopy.

OHLEDÁNÍ VÝPOČETNÍ TECHNIKY. Jde o poměrně nový druh ohledání, který souvisí s tzv. „počítačovou“ trestnou činností. Výpočetní technika se ovšem stává také základním prostředkem páchaní hospodářské trestné činnosti a v některých případech i komunikačním prostředkem při páchaní organizovaného zločinu. Proto ohledání výpočetní techniky nabývá na značném významu a je potřebné s tímto druhem ohledání počítat.

Předmětem ohledání je jednak samotný počítač jako věc, ale i jeho periferní jednotky, paměťová média, mobilní telefony, digitální záznamové prostředky a další obdobné technické prostředky a zařízení. Součástí ohledání výpočetní techniky je zpravidla i ohledání dokumentů, periferních stop na počítači a ohledání předmětů, které souvisí s provozem počítače.

Ohledání počítače, jako celku, je natolik složitou činností, že je svěřováno osobám vyškoleným k manipulaci s výpočetní technikou a jejími zajišťování. Neodborný zásah do činnosti počítače nebo programového vybavení může mít za následek trvalou ztrátu důkazů potřebných pro prověřování podezření ze spáchání trestného činu.²⁵ Zjištění a zajištění výpočetní techniky provádí zpravidla dva policisté za přítomnosti nezúčastněné osoby.

Postup při zajištění výpočetní techniky stanoví zvláštní předpis.²⁶ Za výpočetní techniku určenou k ohledání v kriminalistice rozumíme zejména osobní počítače, datová

²⁵ CHMELÍK J. a kolektiv *Místo činu a znalecké dokazování*: Plzeň 2005 s.24

²⁶ Metodický pokyn ředitele Kriminalistického ústavu Praha Policie České republiky č. 7/2001.

média, kapesní počítače, tiskové a obrazové výstupy, audio nebo video záznamy pořízené nebo zpracovávané prostřednictvím výpočetní techniky.

Všechny úkony se zjištěním, způsobem zajištění, dokumentací, označením a balením výpočetní techniky se dokumentují písemným protokolem, který podepisují všechny zúčastněné osoby. Dále je proveden přímo na místě fotografický záznam. Je také možno vyhotovit videozáznamem, se slovním doprovodem a popisem policisty, který záznam provádí.

Z písemné dokumentace, foto nebo videodokumentace musí být vždy zřejmé, kde byla výpočetní technika nalezena, jak byla v době zajištění zapojena (přední i zadní strana přístroje), co a jakým způsobem bylo zajišťováno, zda při zajišťování byly použity nástroje a jaké, a do jakého obalu byla zajištěná technika zabalena. Balení zajištěné výpočetní techniky musí být provedeno do vhodného obalu (nejlépe lepenková krabice), který je nutno zabezpečit proti neautorizované manipulaci na všech spojích a jiných místech, kde by jinak bylo možno obal neoprávněna bez zjevného porušení otevřít a opětovně uzavřít. Způsob zabezpečení obalu proti neautorizované manipulaci musí být vyznačen v protokolu a zadokumentován fotograficky nebo videozáznamem.

OHLEDÁNÍ ZVÍŘAT. Tento druh ohledání je uplatňován jen zcela výjimečně. Cílem takového ohledání je zpravidla identifikovat zvíře, stanovit jeho příslušnost k určitému hospodářství nebo konkrétní osobě. U uhynulých zvířat zjistit příčinu jejich úhynu a u zvířat usmrcených mechanismus usmrcení a nástroje či prostředky, které byly k tomuto účelu použity. K ohledání zvířat je zpravidla přibrán specialista veterinář nebo alespoň zootechnik.

OHLEDÁNÍ MÍST, KTERÁ NEJSOU MÍSTEM ČINU. Při prověřování událostí vzniká často potřeba zjištění prokázání takových skutečností, které jsou důležité pro objasňování a lze je získat jen ohledáním míst, která nejsou místem činu, ale s tímto úzce souvisí. V praxi se jedná zpravidla o místa, kde se pachatel k činu připravoval, kde vyráběl zločinné nástroje, kde na oběť čekal, kam tělo oběti ukryl, kam ukryl lup nebo použité zbraně apod. Ohledání se na takových místech provádí z důvodů

zajištění stop důležitých pro objasnění prověřované události a získání dalších poznatků pro objasnění prošetřovaného případu.

Může se jednat také jednat o místa v terénu, místnosti či jiné objekty. Jedná se zpravidla o místa, na kterých se předpokládá výskyt stop důležitých pro prověřování události, které vznikly jednak činností fyzické osoby, která je spojena s případem. Může se jednat o místo nálezu věcí (odcizených věcí), odhozených zbraní. Takovými místy jsou i místa kam pachatel odhodil pomůcky použité při spáchání trestného činu, (např. ohořelý vrak vozidla, ve kterém odjel pachatel), nález částí lidského těla apod.

Ohledání takových míst přichází v úvahu během prověřování alibi podezřelých osob, při prověřování jednání a chování pachatele po spáchání činu, při nálezu věcí pocházejících z trestné činnosti, nástrojů, které sloužili ke spáchání činu apod. Ohledáním může být zjištěno, zda byla vykonána činnost prokazující přítomnost pachatele na jiném než na místě činu, apod.

OHLEDÁNÍ TĚLA ŽIVÉ OSOBY. Některé události zanechávají stopy na těle živé osoby, které jsou důležité pro objasnění události. Jedná se zejména o násilné a mravnostní trestné činy a může proto vzniknout potřeba zjistit určité znaky, nacházející se na těle živé osoby, důležité pro identifikaci pachatele nebo prokazující oznámenou událost. V takových případech dochází k ohledání těla živé osoby, které však nelze zaměňovat s osobní prohlídkou²⁷.

Cílem ohledání těla živé osoby je tedy zjištění, zadokumentování a zajištění stop činu na těle člověka, zvláštních znamení a jiných znaků na základě, kterých můžeme usuzovat o spojitosti mezi touto osobou a prověřovanou událostí. Tento druh ohledání se zpravidla zahajuje ohledáním oděvu, částí těla, které není zakryto oděvem a poté ostatními částmi těla ohledávané osoby. Při ohledání těla živé osoby musí být přísně zachována zásada, že ohledávající musí být stejného pohlaví jako ohledávaná osoba, pokud ohledání neprovádí specialista, kterým může být jen lékař.

²⁷CHMELÍK J. a kolektiv *Místo činu a znalecké dokazování*: Plzeň 2005 s.26

Taktika ohledání

Pro splnění cíle ohledání místa činu je nutné určit taktiku ohledání, která zaručí kvalitní výsledky s dostatkem informací k dalšímu průběhu vyšetřování a k zodpovězení všech potřebných otázek.²⁸ Taktiku ohledání místa činu lze tedy chápat jako postup, při kterém musí být zajištěno optimální využití všech metod a prostředků ke zjištění, zkoumání, hodnocení a fixaci okolností důležitých pro trestní řízení.²⁹ Při ohledání se nejčastěji používají metody poznání.

Metody využívané při ohledání místa činu:

K zajištění řádného průběhu ohledání místa činu a k dosažení sledovaného cíle je třeba použít vhodných metod. Jde o takové metody, které umožňují poznání všech skutečností, souvisejících s prověřovanou událostí. Při ohledání se nelze omezit jenom na metody smyslového poznání, ale musí se využít i takových metod, které předpokládají racionální proniknutí k podstatě události. K nejčastějším metodám, které se při ohledání užívají, patří především pozorování, jako základní metoda ohledání, která je doplňována dalšími metodami, jakými jsou měření, popisování, srovnávání, experimentování, analýza a syntéza, modelování, metody logického myšlení jako je analýza, syntéza, analogie a další. Nejde o specifické kriminalistické metody, ale o metody jiných vědních oborů. Jejich uplatnění v kriminalistice jim však dává specifické zaměření a cíl, které vyplývají ze zaměření a cíle ohledání.³⁰

²⁸HEŘMÁNEK, Josef, *Ohledání místa činu*. 1. vydání. Praha 1973: Kriminalistická knihovna,s.50

²⁹NĚMEC, Miroslav, *Kriminalistická taktika pro policisty*. 1. vydání. Praha 2004: Eurounion,s.114

³⁰CHMELÍK J. a kolektiv *Místo činu a znalecké dokazování*: Plzeň 2005 s.40

měření a vypočítávání – slouží k vyjádření jistých vlastností ohledávaného objektu tehdy, když je potřebné či možné formulovat charakteristické znaky určitých objektů v měrných jednotkách v číselném vyjádření a je nutné k jejich poznání využít matematických výpočtů,

popisování – touto metodou rozumíme zanesení a podchycení charakteristických znaků zkoumaných objektů nebo situace ve shodě s určeným cílem. Popisování může být slovní, grafické, popř. popisování kódované,³¹

srovnávání – v oblasti ohledání místa činu se srovnávání používá ke srovnávání stop, předmětů či dokumentů, které mohou být důležitými důkazy k vyšetřování. Srovnávány mohou být i také myšlenkové obrazy a představy o individuálních faktech, jevech a tak podobně,³²

experimentální – využití této metody má stejný smysl jak v ohledání, tak v rámci jiných kriminalistických metod. V ohledání poskytuje především objektivní zjištění mechanismu vzniku některých stop v určité události,

modelování – aby došlo k zjištění za jakých podmínek nebo z jakého důvodu došlo k události, je možné vytvořit při ohledání materiální myšlenkový model. Pracovník s využitím myšlenkových modelů v průběhu ohledání podle zjištěných informací vytváří model o průběhu celé události a jejich charakteristických znacích významných z kriminalistického i trestně procesního hlediska.³³

³¹NĚMEC, Miroslav, *Kriminalistická taktika pro policisty*. 1. vydání. Praha 2004: Eurounion,s.115

³² HEŘMÁNEK, Josef, *Ohledání místa činu*. 1. vydání. Praha 1973: Kriminalistická knihovna,s.76

³³NĚMEC, Miroslav, *Kriminalistická taktika pro policisty*. 1. vydání. Praha 2004: Eurounion,s.115

4 Ohledání místa činu v praxi

Protokol o ohledání místa činu v praxi včetně fotodokumentace.

4.1 Protokol o ohledání místa činu

POLICIE ČESKÉ REPUBLIKY

Obvodní ředitelství policie Praha IV

Vnější služba

Místní oddělení Jižní Město

Kaplanova 2056, 14800 Praha 4

Č. j. KRPA-871456-/TČ-2019-101010

Praha 19. března 2019

Počet stran: 2

Protokol o ohledání místa činu

(§ 113 trestního řádu)

I.

Ohledání provedli: prap. Roman Staněk DiS., inspektor

Ohledání přítomni: Michal Nový, nar. 1.1.1990, trv. bytem T. Bati 524/11, 110 00
Praha 1-Nové Město

Důvod ohledání: NP Neoprávněné užívání OA Jeep Grand Cherokee, rz. 6S59060

Začátek ohledání: 19.03.2019 v 16:50 hod.

Místo ohledání: Praha 4, ulice Vrbová před čp. 456

Podmínky ohledání: denní světlo, oblačno, sucho, teplota 5 st. C

Způsob ohledání: koncentrický

II.

Místo ohledání se nachází v katastru obce Praha 4, ulice Vrbová před čp. 456, která se nachází 500 m od dálnice D1. Na začátku této ulice po levé straně 200 metrů od hlavní silnice se nachází odstavené motorové vozidlo. Předmětem ohledání je vozidlo tovární značky Jeep Grand Cherokee, registrační značky 6S59060, vínové barvy, které je v době ohledání zaparkované před domem čp. 456. Vozidlo je zaparkované přední částí k zaparkovanému vozidlu tovární značky Audi, stříbrné barvy, bez registračních značek a zadní částí k dopravní značce. Vnější ohledáním je zjištěno, že zámek levých předních nenesou stopy poškození a dále je zjištěno poškození laku na několika místech na vozidle. Na levých předních dveřích je uprostřed nápis Grand Cherokee a nápis Limited v černém rámečku, který je ze tří čtvrtin odtržený. Na zadním nárazníku na levé straně v rohu je odřený lak o šířce 16 cm a délce 19 cm, kdy je na několika místech lak odřen až na spodní vrstvu. Na pátých zadních dveřích ve spodním pravém rohu je pod nápisem Diesel prohlubeň v laku až do spodní vrstvy o délce 1,5 cm. Na předním nárazníku je nalezeno další poškození laku na pravé straně o délce 10 cm, kdy vrchní lak je sedřen až do spodní vrstvy a prosvítá bílá barva. Vozidlo je na více místech po celém obvodu poškrábáno. V době ohledání je vozidlo uzavřeno a uzamčeno. Celá karoserie vozidla je znečištěná od prachu a bahna. Pneumatiky nenesou stopy poškození, jsou všechny nahuštěné a jiné poškození na vozidle není zjištěno.

III.

Technik SVS P-IV nepřítomen, služební pes neuveden. Bez zajištěných upotřebitelných stop. Na místě pořízena fotodokumentace v počtu 9 kusů, foto č. 1 pohled na přední část vozidla, foto č. 2 pohled na zadní část vozidla, foto č. 3 pohled na levý bok vozidla, foto č. 4 pohled na pravý bok vozidla, foto č. 5 pohled na odtržený nápis na předních levých dveřích, foto č. 6 pohled na poškození zadního nárazníku, foto č. 7 pohled na prohlubeň

pátých zadních dveří, foto č. 8-č.9 pohled na poškození předního nárazníku, foto č. 10 pohled na zámek levých předních dveří. Ohledáním vozidla není způsobeno žádné další poškození. Ohledání místa činu ukončeno dne 19.03.2019 v 17:30 hodin.

Ohledání přítomni:

Michal Nový

Ohledání provedli:

prap. Roman Staněk DiS.



Foto č.1 pohled na přední část vozidla



Foto č. 2 pohled na zadní část vozidla



Foto č.3 pohled na levý bok vozidla



Foto č. 4 pohled na pravý bok vozidla



Foto č. 5 pohled na odtržený nápis



Foto č. 6 pohled na poškození zadního nárazníku



Foto č. 7 pohled na prohlubeň pátých zadních dveří



Foto č. 8 pohled na poškození předního nárazníku



Foto č. 9 pohled na poškození předního nárazníku



Foto č. 10 pohled na zámek levých předních dveří

5 Kazuistika

Řezník

Případ dvojnásobného pokusu vraždy.

Oznámení události a prvotní úkony

Dne 8.4.2015 ve 22:38 hod P.J. na linku 158 oznámil, že se nachází ve svém domě v obci J. Okr. Opava a že k němu domů přiběhly zraněné sousedky N.Š. a její teta R.J. s tím, že byly přítelem N.Š. panem J.L. ohrožovány jateční pistolí, kterou je postřelil. Na místo byla vyslána rychlá záchranná služba (dále jen RZS) Opava a hlídka Obvodního oddělení policie (OOP) Velké Heraltice.

Ve 22:52 hod P.J. doplnil oznámení o informaci, že muž, který napadl sousedky, má jet vozidlem zřejmě do Ostravy do bydliště dcery N.Š., přičemž má obavy, aby ji rovněž nenapadl. Současně sdělil typ vozidla a registrační značku.

Po příjezdu hlídky na místo se poškozené nacházely v domě pana P.J., držely si krvácivé zranění na hlavě, byly silně otřesené a v šoku. U obou byly provedeny dechové zkoušky ke zjištění hladiny alkoholu s výsledkem –N. Š 1,47 promile alkoholu a R.J. 1,06 promile alkoholu Následně byly ve smyslu § 158 odst. 6 tr. Řádu vyzvány k podání vysvětlení, přičemž událost shodně popsaly:

Co tomu předcházelo: Od 19 hodiny společně s přítelem N.Š. panem J.L. v kuchyni domu popíjeli alkohol. Aniž by došlo k nějakému konfliktu, kolem 22 hodiny odešly spát do obývacího pokoje a J.L. zůstal v kuchyni, kde běžně spával. Po chvíli však vstoupil do obývacího pokoje, ze zásuvky komody vytáhl jateční pistoli, kterou nabil a se slovy „ty kurvo já tě zabiju“ šel k N. Š.. V tom okamžiku se mu do cesty postavila R.J. a pokusila se mu pistoli vzít z ruky. Došlo mezi nimi k potyčce, při níž došlo k výstřelu, který R.J. poranil na přední horní části hlavy. Následně R.J. tělem pistole udeřil do oblasti mezi krkem a ramenem, v důsledku čehož upadla na podlahu a zůstala ležet. J.L. poté jateční pistoli opět nabil a se slovy „ji (R.J.) zabiju a potom i tebe (N.Š.)“ přistoupil k N.Š., která se zrovna pokoušela postavit R.J. na nohy. N.Š. chytil levou rukou za pyžamo pod krkem a násilím ji dovlekl do chodby, kde ji opřel o botník a se slovy „já tě zabiju“ ji nabitou pistolí přiložil k levému spánku. Když mu N.Š. v obraně ruku, ve které pistoli držel, od své hlavy odstrčila, tak v té chvíli došlo

k výstřelu, ten ji poranil levou přední horní část hlavy. Bezprostředně poté ji pistolí udeřil do oblasti levého oka, následně se slovy „podpálím dům“ od ní odešel. Poškozené toho využily a utekly se ukryt k sousedovi P.J. Při útěku viděly, jak J.L. ve svém automobilu zn. VW Golf odjíždí od domu přes louku pryč.

Na místo se dostavila RZS s lékařem a poškozené převezli do nemocnice v Opavě, kde byly hospitalizovány. Na základě těchto informací byla vyrozuměna výjezdová skupina SKPV Územního odboru Opava a bylo zahájeno pátrání po podezřelém J.L.

Zadržení podezřelého

Dne 9.4.2015 v rámci pátrání po podezřelém byl přivolán i psovod se služebním psem. Pes sice pachovou stopu nevypracoval, ale psovod se vydal po stopách pneumatik automobilu do blízkého lesa a v 1:40 hod. asi 2,5 km od místa činu na lesní cestě našel odstavený automobil zn. VW Golf, v němž se nacházel muž odpovídající popisu podezřelého. Policisté muže opakovaně vyzvali, aby opustil vozidlo, ten však na jejich výzvy nereagoval a odmítal vozidlo opustit. Když poté podezřelý ve vozidle začal něco hledat, pojali policisté podezření, že hledá zbraň a z tohoto důvodu vůči němu užíli donucovací prostředek-služebního psa, a ve smyslu § 76 odst. 1 tr. řádu jej zadrželi. Užitím donucovacího prostředku došlo k poranění podezřelého muže, mnohočetné rány po kousnutí na levé paži) byl převezen k ošetření do nemocnice v Opavě.

Komisař OOK ÚO Opava (dále jen OOK) dne 9.4.2015 ve smyslu ust. § 158 odst. 3 zák. č. 141/1969 Sb., trestní řád, (dále jen TŘ) zahájil úkony trestního řízení pro zločin těžké ublížení na zdraví podle § 145 odst. 1 zák. č. 40/2009 Sb., trestní zákoník (dále jen TZ), spáchaný ve stadiu pokusu podle § 21 odst. 1 TZ a pro přečin nebezpečné vyhrožování podle § 353 odst. 1 TZ, ze kterého byl důvodně podezřelý J. L. (správně měl být zřejmě skutek kvalifikován jako zvlášť závažný zločin těžké ublížení na zdraví podle § 145, odst. 1, odst. 2 písm. a) TZ).

Dne 9.4.2015 bylo provedeno ohledání místa činu. Šlo o starší, částečně rekonstruovaný rodinný dům se sedlovou střechou, situovaný na polosamotě s dalšími 4 domy. V chodbě domu byl nalezen roztržený řetízek a skvrny červenohnědé barvy (krev)

a podobné skvrny byly zajištěny také na stěně chodby. V ložnici se nacházela šatní skříň se zásuvkami v její spodní části, jedna z nich byla pootevřená. Na nočním stolku byl nalezen na dvě části rozšroubovaný jateční přístroj s vystřelenou nábojnicí v nábojové komoře (obr. č. 1). Druhá vystřelená nábojnice ležela na stolku, kde byla také položena otevřená plastová krabička s 13 ks nábojek a 1 ks nábojky mimo krabičku. O proběhlém zápasu svědčilo mimo jiné i to, že na stolku ležela vyvrácená stolní lampa. Před nočním stolkem na podlaze byla hnědá skvrna (krev) a podobná hnědá skvrna se nacházela také na podlaze v prostoru mezi gaučem a manželskou postelí. V kuchyni ve vyhaslých kamnech byly nalezeny 2 mobilní telefony. Na podlaze v obývacím pokoji ležel otevřený kanystr o obsahu 5 l se zbytkem neznámé tekutiny s popisem KAR DiluenteAcrilico. V celém domě byl silný zápach od rozlitých iniciátorů hoření. V rámci tohoto ohledání bylo zajištěno celkem 14 stop.

Zahájení trestního stíhání

Dne 10. 4. 2015 bylo podle § 160 odst. 1 tr. řádu zahájeno trestní stíhání J.L. pro zvláště závažný zločin vražda podle § 140 odst. 1, odst. 3 písm. a) tr. zákoníku spáchaný ve stadiu pokusu podle § 21 odst. 1 tr. zákoníku.

Téhož dne byl proveden výslech obviněného v přítomnosti zvoleného obhájce. Obviněný na doporučení obhájce odmítl vypovídat.

Státnímu zástupci byl podán podnět na vzetí obviněného do vazby, který akceptoval a soudce Okresního soudu v Ostravě vzal J.L. do vazby z důvodů podle § 67 a), b), c) tr. řádu.

I přesto, že obviněný v první fázi vyšetřování nevypovídal, později vypovídal v postavení podezřelého, tedy, že ke zranění poškozených nedošlo v souvislosti se střelbou z jateční pistole, ale v důsledku nešťastné náhody, když se kolem sebe s jateční pistolí oháněl a přitom ženy neúmyslně zasáhl. Vyšetřování proto bylo zaměřeno tak, aby jeho obhajoba byla vyvrácena a byl prokázán úmysl poškozené za užití jateční pistole usmrtit.

Hlavní líčení

Dne 22.4.2016 si obviněný a jeho obhájkyňe spis prostudovali. V rámci tohoto úkonu zamítli závěry doplnění znaleckého posudku v oboru zdravotnictví, odvětví soudní lékařství a navrhli výslech znalce. Tento úkon byl soudem zamítnut.

Dne 25.4.2016 bylo vyšetřování ukončeno a vyšetřovací spis byl s návrhem na podání obžaloby předán Krajskému státnímu zastupitelství (KZS) Ostrava, přičemž byla státním zástupcem KZS Ostrava podána Krajskému soudu v Ostravě dne 9.5.2016. Během hlavního líčení byla obhajoba vedena ve stejném duchu jako v přípravném řízení.

Rozsudek

Senát Krajského soudu v Ostravě však toto tvrzení neakceptoval a dne 19.10.2016 vynesl rozsudek, ve kterém J.L. uznal vinným v rozsahu podané obžaloby a uložil mu i trest odnětí svobody na 18 let, pro výkon trestu ho zařadil do věznice se zvýšenou ostrahou. Současně mu byl uložen trest propadnutí věci, a to předmětného jatečního přístroje a plastové krabičky s 6 ks nábojek. Byla mu uložena povinnost k náhradě škody poškozeným: České průmyslové zdravotní pojišťovně – 15.991,-Kč, Všeobecné zdravotní pojišťovně – 6. 856,-Kč. Dále zaplatit na náhradě škody – nemajetkové újmy poškozeným N.Š. a R.J. po 400.000,-Kč.

Proti tomuto rozsudku si J.L. podal odvolání, avšak Vrchní soud v Olomouci toto odvolání jako nedůvodné zamítl.

Závěr případu

Tak jak to bylo nesčetněkrát opakováno, alfou a omegou při OHLEDÁNÍ MÍSTA ČINU, tedy všech trestných činů, je kvalita provedení prvotních úkonů na místě činu, řádné ohledání místa a objektů na něm a také podrobná a přesná dokumentace,

jakož i vhodně zvolená komunikace s poškozenými či pachateli. V případě, že takové úkony jsou provedeny ledabyly či z jakýchkoliv důvodů nejsou provedeny vůbec, se takové chyby velmi složitě napravují a mnohdy je napravit již nelze, protože kriminalistické stopy jsou již zničeny nebo kontaminovány a důkazy pak chybí.

V daném případě došlo k tomu, že policejní orgány odpovědné za ohledání, nepožádaly kriminalistického technika, aby zajistil oděvy poškozených i podezřelého. Rovněž neprovedly a nezajistily prohlídky jejich těl ve smyslu § 14- snad 114 TR, které by byly spojeny s odběrem vzorků na zplodiny výstřelu. Přestože tyto chyby byly zčásti napraveny, obhajoba je náležitě využila této skutečnosti, tedy že na tělech poškozených. V místech střelných poranění, nebyly zajištěny ani zadokumentovány stopy střelby. Na tom byla postavena obhajoba J. L., kterou pak bylo nutné složitě vyvracet.

Na základě této negativní zkušenosti bych chtěl apelovat na všechny policisty, kteří ohledání místa provádějí, aby při provádění vlastního ohledání a dalších úkonů na něm postupovali přísně logicky s doporučeními kriminalistické taktiky. Aby, než začnou s ohledáním, získali co nejvíce informací od zúčastněných osob a svědků, než na něj vstoupí. Aby si ujasnili si společně s členy stálých výjezdových skupin SKPV jaký bude postup při ohledání, čeho má být dosaženo, jaké úkony již byly provedeny nebo je třeba ještě provést. Aby určili, pokud se tak již nestalo, vedoucího ohledání a rozdělit úkony mezi účastníky ohledání. Dále je třeba doporučit, aby během ohledání policisté, kteří ohledání provádějí, spolu komunikovali, vzájemně si pomáhali, zejména při dokumentaci místa ohledání. A vytváření podkladových materiálů pro topografickou a písemnou dokumentaci místa ohledání. A na závěr, aby nikam nespíchali a provedli zhodnocení celého procesu ohledání, seznámili se se zajištěnými stopami a místy, kdy byly nalezeny a také, aby případně odstranili nedostatky tam, kde místo bylo nedostatečně nebo vůbec ohledáno. A samozřejmostí by mělo být zhodnocení, zda byly zajištěny všechny dostupné kriminalistické stopy.

Pokud takováto opatření neučiní, tyto případy poté obvykle končí podle trestně právní zásady „in dubio pro reo“, tedy, v pochybnostech ve prospěch obviněného.

Reprofoto z vyšetřovacího spisu



Obr. 1 Pohled na nalezenou jateční pistoli a nábojky



Obr. 2 Zranění N.Š. Obr. 3 Zranění R. J.



Obr. 4 Jateční přístroj Zbrojovka Brno model 25, rozebraný

Shrnutí případu: Na místě ohledání se policisté dopustili několika chyb při zajišťování stop. Například: na nočním stolku byla nalezena jateční pistole, kdy u fotodokumentace chybí čísla u jednotlivých věcí. Dále nebyly zajištěny stopy povýstřelových zplodin na těle podezřelého J.L.

Je tedy důležité, aby policisté byli řádně vyškoleni a také při této práci postupovali obezřetně, racionálně a přemýšleli o svých krocích na místě kriminalisticky relevantní události, aby nedošlo k ohrožení jak života a zdraví jich samotných, osob nezúčastněných a v neposlední řadě ke zničení důležitých stop nebo kontaminaci místa činu.

3 Závěr

Cíle práce byly dosaženy, tedy byly popsány a vysvětleny pojmy z oblasti kriminalistické metody, kterou se nejčastěji zajišťují důkazní materiály pro trestní řízení i pro práci policie, a to je OHLEDÁNÍ. Práce objasňuje možnosti jejího uplatnění v policejní praxi, techniku i taktiku použití, jsou zde uvedeny zásady, které není radno porušit a jsouce rozvedena druhy ohledání.

Autor zde upozorňuje a to několikrát, že k zvládnutí všech činností, které by měli policisté na místě ohledání realizovat, je poměrně složité, že je třeba účastnit se několika specializovaných kurzů kriminalistika, že je třeba také širokých praktických zkušeností a zvládnutí sofistikovaných technických prostředků, které bývají při ohledání a zejména při dokumentaci místa činu nasazovány.

Proto je na místě zmínit fakt, že v současné době je velkým problémem i obsah základního vzdělávacího kurzu pro nastupující policisty, kde ne nedostatek praktických ukázek těchto činností na místě činu. Zde by bylo potřeba věnovat více času praktickým cvičením na různých místech kriminalisticky relevantních událostí. Při výuce více využívat videoprojekcí ze skutečného místa činu a práce policistů odpovědných za ohledání a kriminalistických techniků. Dalším problémem je nedostatek zkušených policistů, kteří by byli ve službě s nováčky a v praxi jim předávali zkušenosti s ohledáním místa činu a zajišťováním stop.

Problémem bývá i jistá unáhlenost nezkušených policistů, kteří se dostaví na místo činu jako první a svojí nezkušeností mohou znehodnotit místo ohledání a důležité stopy. Mezi nejčastější pochybení například patří špatné vyhodnocení situace na místě a následného nevyžádání si kriminalistického technika, manipulace s předměty na místě, kouření a odhození nedopalků, vpuštění na místo neoprávněných osob. V další řadě je to nekvalitní popis místa činu, špatná fotodokumentace, kdy se nevěnuje pozornost důležitým detailům z místa činu, které by mohli souviset s činností pachatele. Například vniknutí do objektu, použití nástrojů, podcenění povětrnostních podmínek a tím i nekvalitní zajištění stop. To znamená, že stopy dají nevhodného obalu a tím ji znehodnotí.

Profesionálně zpracovaný protokol o ohledání místa činu, kvalitní fotodokumentace i zajištění stop, pomáhá vyšetřovateli orientovat se v případě, na místě činu a nalézt tak potřebné důkazy k objasnění věci. Mezi důležité aspekty v ohledání místa činu patří právě kvalitně pořízená fotodokumentace, ze které vyšetřovatel může získat poznatky k jednání pachatele, dále zjištění a objasnění mechanismu vzniku a průběhu události. Vyšetřovatel nebo další orgán činný v trestním řízení získává informace na základě,

kterých jsou vytyčovány vyšetřovací a operativně pátrací verze. Protokol o ohledání místa činu je také důležitým dokumentem například pro vypracování znaleckých posudků nebo stanovení výše hodnoty. To znamená, že z těchto protokolů například čerpají pojišťovny, odborní znalci při odhalování pojistných podvodů. Bohužel dochází i k takovým pochybením, že z protokolu nebo špatně pořízené fotodokumentace nelze přesně určit, jak ke škodě došlo a tím dochází k neobjasnění případu a následnému plnění pojistných událostí i v případě pojistných podvodů.

Této problematice by se měla věnovat daleko větší pozornost než doposud. To platí především ve vzdělávání nově nastupujících policistů, ale i umožnění dalšího vzdělávání těch stávajících. Kvalitně a odborně odvedená práce na místě kriminalisticky relevantní události, ale i při zpracování protokolu o ohledání místa činu usnadňuje práci při vyšetřování a prověřování trestných činů.

Seznam použitých zdrojů

Literární zdroje

1. HEŘMÁNEK, Josef, 1973. *Ohledání místa činu*. 1. vydání. Praha: Kriminalistická knihovna, 171 s.
2. CHMELÍK, Jan a kol., 2005a. *Místo činu a znalecké dokazování*. Plzeň: Vydavatelství a nakladatelství Aleš Čeněk, 303 s. ISBN 80-86898-42-3.
3. CHMELÍK, Jan a kol., 2005b. *Rukověť kriminalistiky*. Plzeň: Vydavatelství a nakladatelství Aleš Čeněk, 536 s. ISBN 80-86898-36-9.
4. CHMELÍK J., PORADA, V.: *Ohledání*, in. *Kriminalistická taktika*, PA ČR,; Praha 2000,s.
5. KONRÁD,Z., a kol.: *Kriminalistická taktika, skriptum PA ČR*, Praha 1998
6. KONRÁD, Zdeněk et al., 2014. *Kriminalistika: teorie, metodologie a metody kriminalistické techniky*. Plzeň: Vydavatelství a nakladatelství Aleš Čeněk, 318 s. ISBN 978-80-7380-535-7.
7. NĚMEC, Miroslav, 2004. *Kriminalistická taktika pro policisty*. 1. vydání. Praha: Eurounion, 328 s. ISBN 80-7317-036-1.
8. NĚMEC, Miroslav a kol., 2010. *Ohledání a práce na místě činu*. 1. vydání. Praha: Policejní akademie České republiky, 130 s. ISBN 978-80-7251-337-6.
9. PORADA,Viktor a kol. *Kriminalistika(úvod, technika, taktika)* Plzeň 2007 237 s. ISBN 8978-80-7380-038-3.
10. PORADA, Viktor, POLÁK, Peter a kol., 2015. *Kriminalistika*. Plzeň: Vydavatelství a nakladatelství Aleš Čeněk, s. 510. ISBN 978-80-7380-558-6.

Elektronické zdroje

1. BARTOŇKOVÁ, L. Ohledání [online]. Praha, 2018 [cit. 2018-04-27]. Bakalářská práce (Bc.). Vysoká škola regionálního rozvoje a bankovní institut AMBIS, a.s. Vedoucí bakalářské práce: JUDr. Ing. Olga Vojtěchovská, Ph.D., Dostupné z WWW:<https://is.ambis.cz/th/phffc/BP_Bartonkova_Lucie_Ohledani.pdf>.

Legislativní dokumenty

Metodický pokyn ředitele Kriminalistického ústavu Praha Policie České republiky č. 7/2001.

Zákon č. 273/2008 Sb., o Policii České republiky

Zákon č. 141/1961 Sb. O trestním řízení soudním (trestní řád)

Zákon č. 40/2009 Sb. Trestní zákoník

Pokyn policejního prezidenta č. 100 ze dne 21. června 2018,
o kriminalistickotechnické činnosti

Ostatní zdroje

Kromě výše uvedených zdrojů byly při zpracování bakalářské práce využity následující materiály:

Kriminalistický sborník č. 1/2019

Seznam zkratek

NP – neznámý pachatel

OMČ - Ohledání místa činu

OOK - Oddělení obecné kriminality

OOP – Obvodní oddělení policie

ORV – Osvědčení o registraci vozidla

RZ – Registrační značka

RZS - Rychlá záchranná služba

SKPV - Služba kriminální policie a vyšetřování

SVS – Stálá výjezdová skupina

TP – Technický průkaz

TŘ - trestní řád

TZ - trestní zákoník

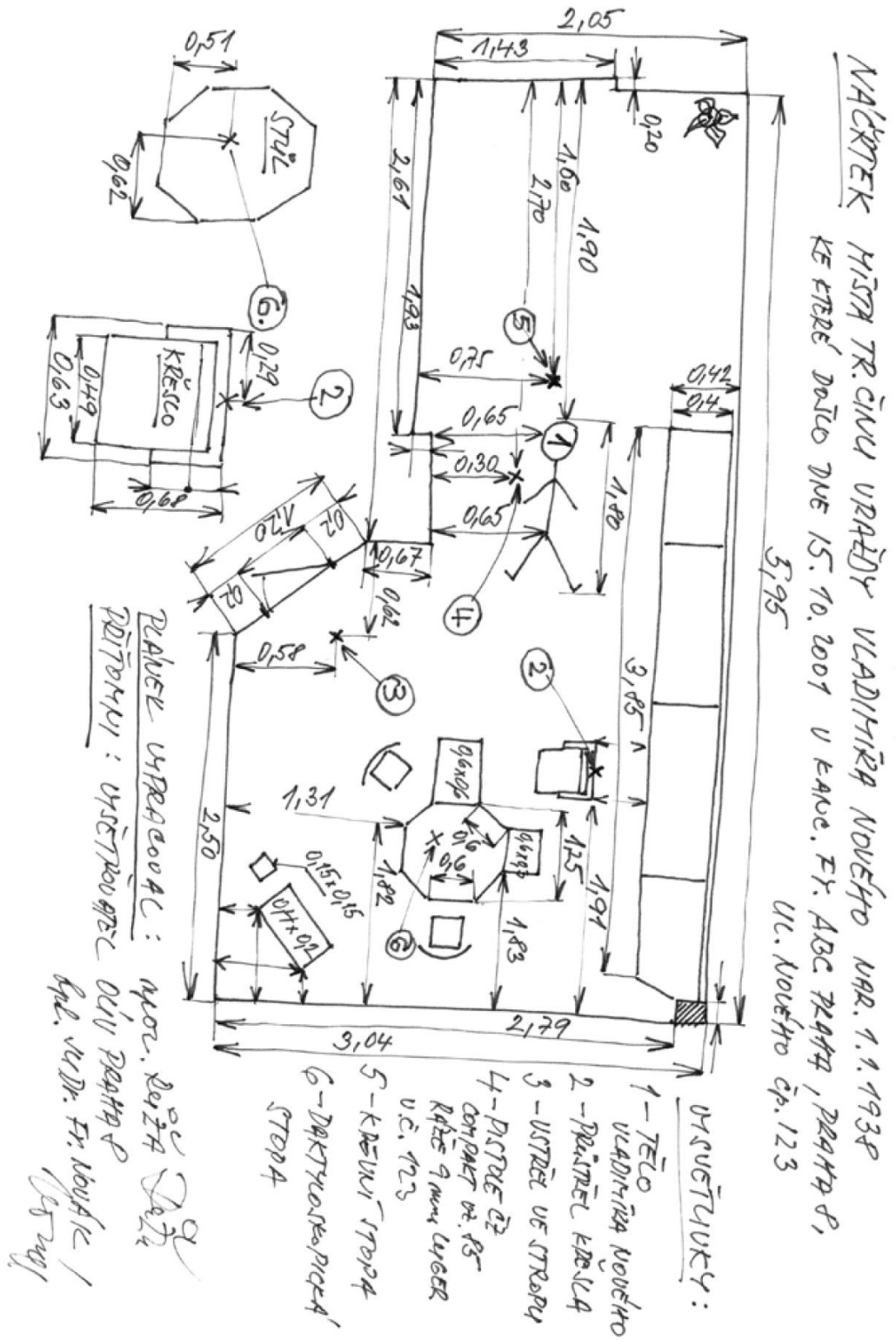
ZDS – Zesílení dozorčí služby

Seznam příloh

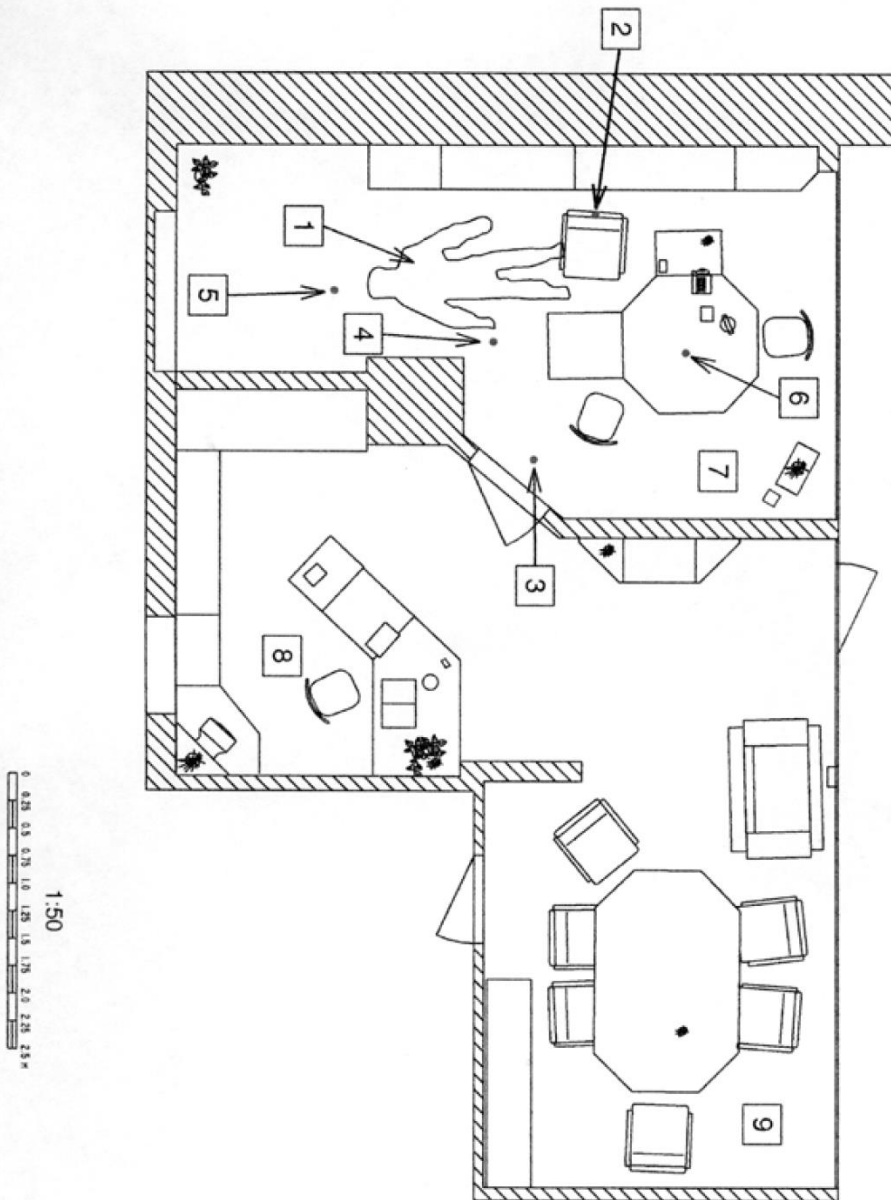
- 6 Příloha č. 1 NÁČRTEK místa trestného činu vraždy**
- 7 Příloha č. 2 PLÁNEK místa trestného činu vraždy**
- 8 Příloha č. 3 VZOR textu pro zkoušku písma**
- 9 Příloha č. 4 VZOR ÚDAJE O PROVĚŘOVANÉ OSOBE**
- 10 Příloha č. 5 VZOR ZKOUŠKA PÍSMO PSACÍHO STROJE**
- 11 Příloha č. 6 VZOR daktyloskopické karty**
- 12 Příloha č. 7 VZOR obálky na daktyloskopické stopy**
- 13 Příloha č. 8 VZOR ZPRÁVA O PŘÍPADU**
- 14 Příloha č. 9 VZOR PROTOKOL o nahrávce srovnávacího materiálu**

Přílohy

Příloha č. 1 k ZP PP č. 100/2001



Plánek místa trestného činu vraždy Vladimíra Nového, nar. 1. 1. 1938, ke které došlo dne 15. 10. 2001 v kanceláři firmy ABC Praha, Praha 8, ul. Nového čp. 123.



Vysvětlivky:

- 1 – tělo zastreleného Vladimíra Nového,
- 2 – přístroj koženého křesla
- 3 – váleč ve stroju kanceláře
- 4 – pistole CZ Compakt vz 85, ráže 9 mm Luger, v.č. 123,
- 5 – krevní stopy,
- 6 – dokladyškopické stopy na stole,
- 7 – kancelář Vladimíra Nového,
- 8 – sekretariát,
- 9 – zasedací místnost.

Případ: vražda V. Nového
Datum udílení: 15. 10. 2001
Místo udílení: Praha 8, Nového 123
Číslo: ČVS-123/2001
Obžalující ústředí: Policie ČR
Místo: viz grafické měřítko
Zpracoval: mpor. Bc. Petr Bendl
Plánek dokončen: 17. 10. 2001

Police České republiky
 Kriminálněškolní ústav Praha
 Školní 50/Mp
 130 09 Praha 7

V Z O R
textu pro zkoušku písma¹⁾

útvár

Č.j.:

A. Text, který je pisateli diktován (u kurzívního písma pisatelem opisován):

PŘÍKLAD: “Úryvek z textu Xavera WOLFA, 37800 km Evropou a Orientem:

Hřebenová cesta na chatu Čertovo kolo je pýchou Franských hor. Nedoufejte však, že se vám podaří projít ji do večera! Zvlášť ne za špatného počasí, fouká-li ostrý vítr. I zdatný chodec učiní lépe, když se rozhodne alespoň pro dvoudenní túru. A proč také spěchat, obklopuje-li ho tak malebný kraj? Skutečně obtížný úsek cesty má před sebou jen na začátku. Je to prudké stoupání na Gabrielův vrch. Cesta se prodírá vzhůru úzkou roklinou, která se esovitě kroutí, ze všech stran obklopena šikmými skalami jako strnulými obry. Levý svah je v létě pln úlomků dřev a břidlicové sutě. V zimě se rokle mění ve vyježděnou sáňkařskou dráhu. Říkalo se jí “Mokrá strž”. Před 260 lety tu ještě tekla říčka. Dnes na těchto místech vyrůstá zvláštní druh borovice, připomínající kleč.

To vše si turista přečte v obširném “Průvodci”, jež mu nahoře bez prodlení přinesou spolu s citronem k čaji. Kdyby však sešel z cesty, v mlze nebo spíš s úmyslem uniknout dobrodiní map a značených cest, může zabloudit zas jen jediným směrem. Šikmým průsekem na protější stráň a výš až k triangulační kótě.

Běhala tady do nedávna jenom zvěř. Roku 1954 však vyrostl první srub, u něho bufet a teď zde stojí luxusní chaty, bazén a gril. Téma opakující se nám potřetí. Moderní lidstvo o kouzla přírody nedbá. Chybí mu fantazie. Z toho nejpůvabnějšího koutu ihned upraví exteriér podle předpisů civilizace.”

B. Text vět, které pisatel dokončuje podle své úvahy:

1. Ve volném čase.....
2. Ze svého dětství nejvíce vzpomínám.....
3. Myslím si o sobě, že.....
4. Jedna z podstatných věcí, které chci změnit je.....
5. Když jsem sám.....
6. Otec velmi často.....

¹⁾ Text tvoří přílohu protokolu o výsledku nebo o podání vysvětlení, ve kterém musí být uvedena data pisatele, hodnost, jméno, příjmení a funkce policejního orgánu a jméno, příjmení a postavení nezúčastněné osoby, přítomné při úkonu.

V Z O R
textu pro zkoušku písma¹⁾

útvár

Č.j.:

A. Text, který je pisateli diktován (u kurzívního písma pisatelem opisován):

PŘÍKLAD: “Úryvek z textu Xavera WOLFA, 37800 km Evropou a Orientem:

Hřebenová cesta na chatu Čertovo kolo je pýchou Franských hor. Nedoufejte však, že se vám podaří projít ji do večera! Zvlášť ne za špatného počasí, fouká-li ostrý vítr. I zdatný chodec učiní lépe, když se rozhodne alespoň pro dvoudenní túru. A proč také spěchat, obklopuje-li ho tak malebný kraj? Skutečně obtížný úsek cesty má před sebou jen na začátku. Je to prudké stoupání na Gabrielův vrch. Cesta se prodírá vzhůru úzkou roklinou, která se esovitě kroutí, ze všech stran obklopena šikmými skalami jako strnulými obry. Levý svah je v létě pln úlomků dřev a břidlicové suti. V zimě se rokle mění ve vyježděnou sánkařskou dráhu. Říkalo se jí “Mokrá strž”. Před 260 lety tu ještě tekla říčka. Dnes na těchto místech vyrůstá zvláštní druh borovice, připomínající kleč.

To vše si turista přečte v obširném “Průvodci”, jež mu nahoře bez prodlení přinesou spolu s citronem k čaji. Kdyby však sešel z cesty, v mlze nebo spíš s úmyslem uniknout dobrodiní map a značených cest, může zabloudit zas jen jediným směrem. Šikmým průsekem na protější stráň a výš až k triangulační kótě.

Běhala tady do nedávna jenom zvěř. Roku 1954 však vyrostl první srub, u něho bufet a teď zde stojí luxusní chaty, bazén a gril. Téma opakující se nám potřetí. Moderní lidstvo o kouzla přírody nedbá. Chybí mu fantazie. Z toho nejpůvabnějšího koutu ihned upraví exteriér podle předpisů civilizace.”

B. Text vět, které pisatel dokončuje podle své úvahy:

1. Ve volném čase.....
2. Ze svého dětství nejvíce vzpomínám.....
3. Myslím si o sobě, že.....
4. Jedna z podstatných věcí, které chci změnit je.....
5. Když jsem sám.....
6. Otec velmi často.....

¹⁾ Text tvoří přílohu protokolu o výsledku nebo o podání vysvětlení, ve kterém musí být uvedena data pisatele, hodnost, jméno, příjmení a funkce policejního orgánu a jméno, příjmení a postavení nezúčastněné osoby, přítomné při úkonu.

7. Peníze jsou.....
8. Trápí mě.....
9. Žena od muže nejvíce potřebuje.....
10. Nejvíce mě ruší při práci.....
11. Obzvláště se těším na.....
12. Jedna věc, kterou bych chtěl na sobě změnit, je.....
13. Matka velmi často.....
14. Vsadil bych krk na to, že.....
15. Pro mé jednání je nejdůležitější.....
16. Nejšťastnější doba v mém životě.....
17. Lidé mě považují za člověka.....
18. Kdybych měl najednou týden naprostého volna.....
19. Největší vztek mám když.....
20. Smysl života je.....
21. Dělá mi velkou radost.....
22. Kdybych měl tu moc.....
23. Mé nervy.....
24. Manželství je.....
25. Nejhorší okamžik mého života.....
26. Mé největší přání v těchto dnech.....
27. Když člověk udělá chybu.....
28. Nikdy nezapomenu.....
29. Většina lidí neví, že já.....
30. Za svou současnou situaci mohu nejvíce poděkovat.....

31. Největší strach mám.....
32. Nenávidím.....
33. Nemyslím, že v životě je nejdůležitější.....
34. Už nikdy nechci.....
35. Člověk.....

(jméno, příjmení a podpis
pisatele zkoušky textu)

(jméno, příjmení a podpis
nezúčastněné osoby)

(hodnost, jméno, příjmení, funkce
a podpis provádějícího policisty)

V Z O R

(útvár)
V.....dne.....
Č.j.:

ÚDAJE O PROVĚŘOVANÉ OSOBĚ¹⁾

**pro účely expertizy ručního písma²⁾, jazykové expertizy písemného projevu³⁾
a fonoskopické expertizy³⁾**

1. titul, jméno a příjmení (i rodné) _____
2. datum a místo narození _____
3. národnost _____
4. bydliště _____
5. ukončené vzdělání - druh školy, počet ročníků, vyučovací jazyk, místo:
základní _____
učební poměr _____
středoškolské _____
vysokoškolské _____
ostatní a vědecká kvalifikace _____
6. znalost cizích jazyků, stupeň znalosti písmem, slovem

7. žije ve společné domácnosti s osobou jiné národnosti a jaké: ANO NE
jaká národnost _____
8. jednotlivá zaměstnání: od - do

¹⁾ Vyplní policejní orgán.

²⁾ Vyplňují se pouze body 1 až 15.

³⁾ Vyplňují se pouze body 1 až 9 a 16 až 21.

9. zdravotní stav (duševní a jiné nemoci, úrazy ovlivňující písemný nebo hlasový projev)

10. kterou rukou píše_____

11. zda byla přecvičována z levé ruky na pravou_____

12. jak často píše a co píše zpravidla_____

13. zda a jaké potíže má při psaní

14. jestli při psaní používá brýle a jaké_____

15. jaké druhy písma ovládá (kurzivní, perličkové, hůlkové, kreslené apod.)

16. jednotlivá bydliště (i přechodná): od - do

17. místo a rok vojenské služby_____

18. záliby_____

19. jméno, příjmení (rodné), národnost, data a místo narození manželky a jednotlivá povolání

20. Jméno, příjmení, národnost, data a místo narození otce a jednotlivá povolání

21. Jméno, příjmení (rodné), národnost, data a místo narození a jednotlivá povolání matky

hodnost, jméno a příjmení, funkce
podpis provádějícího policisty

Celá zkouška musí být vyhotovena pouze po jedné straně papíru. Nakonec musí zkouška obsahovat otištění všech typů bez použití pásky (jako při psaní na cyklostylovou blánu), aby lépe vynikly kontury jednotlivých písmen:

1111 2222 3333 4444 5555 6666 7777 8888 9999 0000 %%% %%% ~~~~
++++ ěěěě šššš čččč řřřř žžžž ýýýý áááá íííí éééé ==== ''''

AAAA SSSS DDDD FFFF GGGG HHHH JJJJ KKKK LLLL "'''' "'''' !!!!
aaaa ssss dddd ffff gggg hhhh jjjj kkkk llll ůůůů §§§§ ''''

YYYY XXXX CCCC VVVV BBBB NNNN MMMM ??? ???? : : : : ____
yyyy xxxx cccc vvvv bbbb nnnn mmmm , , , , ----

Psací stroj byl opravován v době od _____ do _____

hodnost, jméno, příjmení a funkce

policisty, který zkoušku vyhotovil

V Z O R daktyloskopické karty LÍC



DAKTYLOSKOPICKÁ
K A R T A

	Příjmení:	Datum narození:	R. 6.:		
	Jméno:	Rodné příjmení:		Místo narození:	
	Národnost ¹⁾ :	Jméno otce:	Jméno matky (rodné příjmení):		
	Pohlaví: muž <input type="checkbox"/> žena <input type="checkbox"/>	Výška v cm:	Barva ²⁾ očí:	Barva ²⁾ vlasů:	Barva ²⁾ obličejů:
Trvalý pobyt: _____ _____ Číslo, datum a místo vydání dokladu totožnosti (CP, pas, aj.): _____ _____ Daktyloskopován dne: _____ Kde: _____ Pro ³⁾ : _____ Ev. číslo foto: _____ Podpis daktyloskopujících: _____ Podpis daktyloskopovaného: _____ Poznámky: _____ _____ _____	P1	P2	P3	P4	P5
	L1	L2	L3	L4	L5
	Levá ruka (kontrolní otisky čtyř prstů)		Kontrolní otisky palců		Pravá ruka (kontrolní otisky čtyř prstů)
			Levý	Pravý	

1) Uveďte důvod daktyloskopování osoby.
2) Vše kóbověky (truhá strana tlakopis).
3) Uvádět se telefonně, pokud se podává zjevně národnost, u cizinců uvést státní příslušnost. MŘ č. 34. 500

RUB

Kódovníky
1 - barva očí
2 - barva vlasů
3 - barva obličeje

Barva očí:
1 - šedá
2 - modrá
3 - zelená
4 - hnědá
5 - hnědoběrná

Barva vlasů:
1 - plavé
2 - hnědé
3 - hnědoběrné
4 - ryšavé
5 - šedé

6 - bílé
7 - barvené
8 - ocdarvené
9 - černí pleš
10 - temnění pleš

11 - skráňová pleš
12 - celková pleš

Barva obličeje:
1 - světlý
2 - střední
3 - tmavý
4 - přirozeně brnátý
5 - přirozeně načitý

6 - přirozeně růžový

PRAVÁ DLAŇ

LEVÁ DLAŇ

V Z O R
obálky na daktyloskopické stopy

Číslo stopy:

Č. j.:

Trestný čin:

Kde:

Kdy:

Poškození:

Stopy zajištěny:

Stopy zaslány:

Dne: **č. j.:**

1167-95

V Z O R

ZPRÁVA O PŘÍPADU

Zajištění povýstřelových zplodin

Všechny relevantní otázky musí být zodpovězeny!
 Prosím, informujte laboratoř v případě získání dalších informací - spojení:
 Kriminalistický ústav Praha, oddělení fyzikálních expertiz - tel. 24349, 24386,
 24154, 24254 (státní předvolba 02/614)

OBECNÉ INFORMACE

1. Jméno podezřelého:			
2. Zaměstnání, příp. jeho činnost v době tr. činu:			
3. Datum, čas a místo:	DATUM	ČAS	MÍSTO
a) střelba			
b) zatčení			
c) vzorkování			
4. Kdy si podezřelý naposledy myl ruce, příp. jinak čistil, například třením o oděv?			
5. Je podezřelý pravák nebo levák	PRAVÁK	LEVÁK	
6. Má podezřelý legální přístup ke zbraním?	ANO	NE	

ZBRANĚ

7. Střílelo se			
a) v místnosti	ANO	NE	
b) venku	ANO	NE	
c) do nebo z auta	ANO	NE	
8. Podezřelý měl oblečeno:			
a) rukavice	ANO	NE	
b) klobouk nebo masku přes tvář	ANO	NE	
9. Kolikrát bylo vystřeleno?			
10. Druh zbraně (př. perkusní revolver, revolver, pistole, brokovnice aj.):			Ráže:
11. Byla zbraň zajištěna?	ANO	NE	
12. Byla zajištěna nábojnice?	ANO	NE	Kolik:
Typ a popis:			
13. Byla zajištěna střela?	ANO	NE	Kolik:
14. Měl policista při zatýkání rukavice?	ANO	NE	
15. Jméno policisty, který může být kontaktován k získání dalších informací o případu, telefonní příp. faxové spojení:			

V Z O R
P R O T O K O L
o nahrávce srovnávacího materiálu

V

.....
(*místo*)

byla dne.....zaznamenána výpověď

.....nar. dne
(*jméno a příjmení*)

jako srovnávací materiál k případu čj.:.....

podle žádosti..... ze dne.....
(*útvár*)

Rozhovoru se jmenovaným se zúčastnili:

1. 3.

2. 4.

Po skončení nahrávky byl(a)..... dotázán(a),
(*jméno a příjmení*)

zda má výhrady ke způsobu provedení a zaznamenání rozhovoru:

.....
vyjádření a podpis jmenované(ho)

Doba trvání zaznamenaného rozhovoru činí.....min.

Rozhovor byl zaznamenán na pásku typu.....magnetofonem
typurychlostí posuvu pásku.....cm/s v systému.....
(*počet stop, monofonně apod.*)

Podpisy zúčastněných osob:

1. 3.

2. 4.